

สรุปผลที่สำคัญ

การสำรวจภาวะเศรษฐกิจและสังคมของครัวเรือน พ.ศ. 2564



สำนักงานสถิติแห่งชาติ
กระทรวงดิจิทัลเพื่อเศรษฐกิจและสังคม



สรุปผลที่สำคัญ
การสำรวจภาวะเศรษฐกิจและสังคมของครัวเรือน
พ.ศ. 2564

สำนักงานสถิติแห่งชาติ
กระทรวงดิจิทัลเพื่อเศรษฐกิจและสังคม



คำนำ

รายงานฉบับนี้ เป็นการสรุปผลที่สำคัญจากการสำรวจภาวะเศรษฐกิจและสังคมของครัวเรือน พ.ศ. 2564 ซึ่งสำนักงานสถิติแห่งชาติได้ทำการเก็บรวบรวมทุกเดือน (มกราคม - ธันวาคม) จากครัวเรือนตัวอย่างในทุกจังหวัดทั่วประเทศ จำนวนประมาณ 55,986 ครัวเรือน ทั้งในเขตเทศบาลและนอกเขตเทศบาล โดยนำเสนอเฉพาะข้อมูลที่สำคัญ ๆ คือ รายได้ ค่าใช้จ่าย หนี้สิน ลักษณะที่อยู่อาศัย ตลอดจนการได้รับสวัสดิการ/ความช่วยเหลือจากรัฐ การใช้บริการของภาครัฐ และการกระจายรายได้ของครัวเรือน การสำรวจที่จัดทำในครั้งนี้เป็น การสำรวจครั้งที่ 33

สำนักงานสถิติแห่งชาติ หวังเป็นอย่างยิ่งว่ารายงานฉบับนี้จะเป็นประโยชน์ต่อหน่วยงานต่าง ๆ ทั้งภาครัฐ เอกชน สถาบันการศึกษา และบุคคลทั่วไป

สำนักงานสถิติแห่งชาติ

สรุปประเด็นเด่น

- 1) ปี 2564 ครัวเรือนทั่วประเทศ มีรายได้เฉลี่ยเดือนละ 27,352 บาท
- 2) ปี 2564 ครัวเรือนทั่วประเทศ มีค่าใช้จ่ายเฉลี่ยเดือนละ 21,616 บาท^{1/}
- 3) ปี 2564 ครัวเรือนทั่วประเทศ มีจำนวนหนี้สินเฉลี่ยต่อครัวเรือนทั้งสิ้น 205,679 บาท
- 4) สัดส่วนของค่าใช้จ่ายต่อรายได้ประมาณร้อยละ 79.0
- 5) รายได้ของครัวเรือนทั่วประเทศในปี 2564 เพิ่มขึ้นจากปี 2562 โดยส่วนใหญ่เพิ่มขึ้นในกลุ่มรายได้ที่ไม่เป็นตัวเงินและรายได้จากแหล่งอื่น/เงินช่วยเหลือ^{3/}
- 6) ค่าใช้จ่ายของครัวเรือนทั่วประเทศในปี 2564 เพิ่มขึ้นจาก ปี 2562 โดยส่วนใหญ่เพิ่มขึ้นในกลุ่มค่าใช้จ่ายที่ครัวเรือนไม่ได้ซื้อ/จ่ายเอง
- 7) ภาวะการเป็นหนี้ของครัวเรือนในปี 2564 มีแนวโน้มเพิ่มขึ้น คือจำนวนครัวเรือนที่เป็นหนี้เพิ่มขึ้นจากร้อยละ 45.2 ในปี 2562 เป็น 51.5 ในปี 2564 ส่วนใหญ่เป็นการก่อหนี้เพื่อใช้ในครัวเรือน
- 8) การกระจายรายได้ของครัวเรือนทั่วประเทศในปี 2564 มีแนวโน้มดีขึ้น คือเมื่อแบ่งครัวเรือนทั่วประเทศเป็น 5 กลุ่มเท่า ๆ กัน พบว่ากลุ่มที่มีรายได้ต่ำสุดมีส่วนแบ่งของรายได้เพิ่มขึ้นจากร้อยละ 7.7 ในปี 2562 เป็น 8.0 ในปี 2564 ขณะที่กลุ่มที่มีรายได้สูงสุดมีส่วนแบ่งของรายได้ลดลงจากร้อยละ 42.7 ในปี 2562 เป็น 42.3 ในปี 2564

1/ ค่าใช้จ่ายเฉลี่ยที่จำเป็นต้องใช้ในการยังชีพ โดยไม่รวมค่าใช้จ่ายประเภทสะสมทุน เช่น การซื้อบ้าน/ที่ดิน และเงินออม เป็นต้น

2/ รายได้ไม่เป็นตัวเงิน (รวมเงินที่รัฐอุดหนุน) เช่น บัตรสวัสดิการแห่งรัฐ โครงการคนละครึ่ง โครงการเราชนะ นมโรงเรียน อาหารกลางวันโรงเรียน เงินจากรัฐที่เข้าแอปเป่าตัง การลดค่าน้ำประปา และค่าไฟฟ้า เป็นต้น

3/ รายได้จากแหล่งอื่น/เงินช่วยเหลือ เช่น เงินได้จากประกันชีวิต เงินช่วยเหลือจากบุคคลอื่นนอกครัวเรือน เงินเยียวยาโควิด 19 เงินชดเชยออกจากงาน เงินชดเชยโควิด เงินอุดหนุนเด็กแรกเกิด การเพิ่มเงินสงเคราะห์ผู้สูงอายุ และการเพิ่มเงินสงเคราะห์ผู้พิการที่ยากจน เป็นต้น

สารบัญ

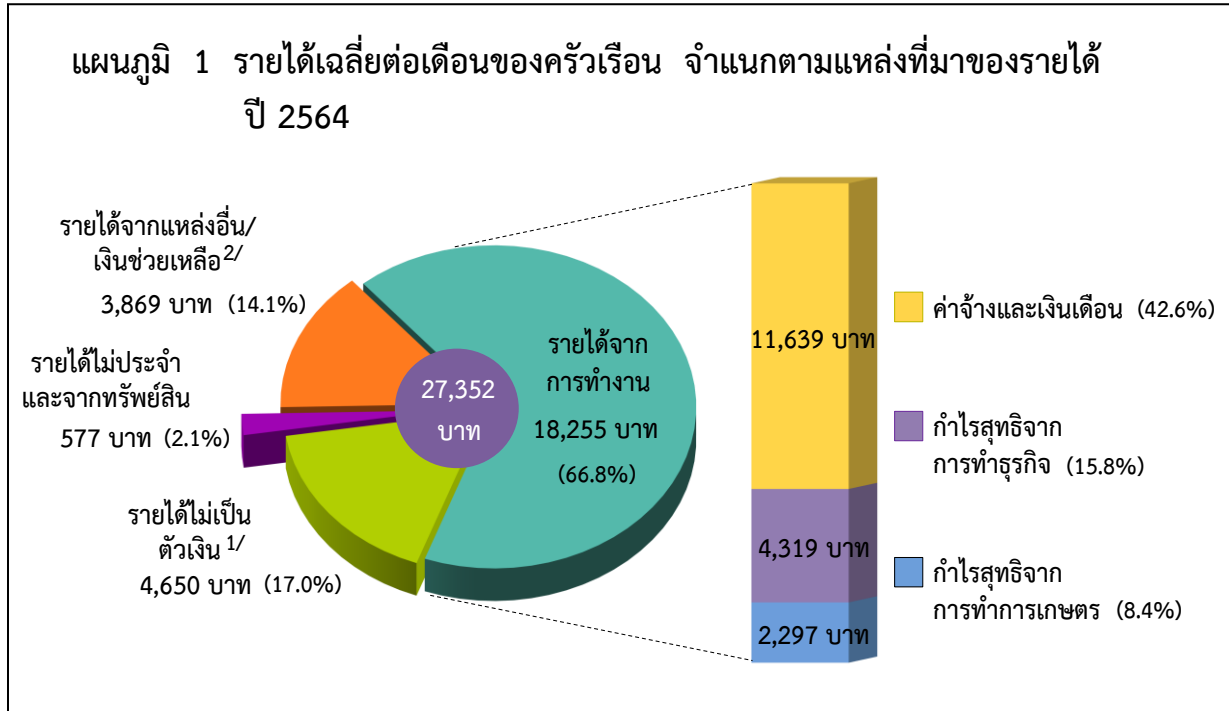
	หน้า
คำนำ	i
สรุปประเด็นเด่น	iii
สรุปผลที่สำคัญ	1
1. รายได้เฉลี่ยต่อเดือนของครัวเรือน	1
2. แนวโน้มของรายได้เฉลี่ยต่อเดือนของครัวเรือน ปี 2554 - 2564	2
3. ค่าใช้จ่ายเฉลี่ยต่อเดือนของครัวเรือน	4
4. แนวโน้มของค่าใช้จ่ายเฉลี่ยต่อเดือนของครัวเรือน ปี 2554 - 2564	5
5. หนี้สินเฉลี่ยของครัวเรือน	6
6. ครัวเรือนที่มีหนี้ในระบบ และนอกระบบ	7
7. จำนวนหนี้สินในระบบ และนอกระบบ จำแนกตามวัตถุประสงค์	8
8. การเข้าถึงแหล่งเงินกู้หลัก	9
9. แนวโน้มของหนี้สินเฉลี่ยของครัวเรือน ปี 2554 - 2564	10
10. การเปรียบเทียบรายได้ ค่าใช้จ่ายเฉลี่ยต่อเดือน และจำนวนหนี้สินเฉลี่ยต่อครัวเรือนทั้งสิ้น จำแนกตามภาค	11
11. การเปรียบเทียบรายได้ ค่าใช้จ่าย และหนี้สินเฉลี่ยของครัวเรือน จำแนกตามตามสถานะทางเศรษฐกิจสังคมของครัวเรือน (ตามอาชีพ)	12
12. การเปรียบเทียบรายได้ ค่าใช้จ่าย และหนี้สินต่อรายได้ของครัวเรือน ปี 2554 - 2564	13

สารบัญ (ต่อ)

	หน้า
13. การเปรียบเทียบร้อยละของครัวเรือนที่มีหนี้ และจำนวนหนี้สินเฉลี่ย ต่อครัวเรือนทั้งสิ้น ปี 2554 - 2564	14
14. รายได้ประจำเฉลี่ยต่อคนต่อเดือน จำแนกตามกลุ่มครัวเรือน ปี 2562 และ 2564	15
15. ส่วนแบ่งของรายได้ประจำเฉลี่ยต่อคนต่อเดือน จำแนกตามกลุ่มครัวเรือน ปี 2562 และ 2564	16
16. การเปรียบเทียบค่าใช้จ่ายเกี่ยวกับเวชภัณฑ์ และการตรวจรักษาพยาบาล ปี 2558 - 2564	17
17. การเปรียบเทียบค่าใช้จ่ายเกี่ยวกับการบริโภคอาหารของครัวเรือน ปี 2558 - 2564	18
ตารางสถิติที่สำคัญ	19
ภาคผนวก	31

สรุปผลที่สำคัญ

1. รายได้เฉลี่ยต่อเดือนของครัวเรือน

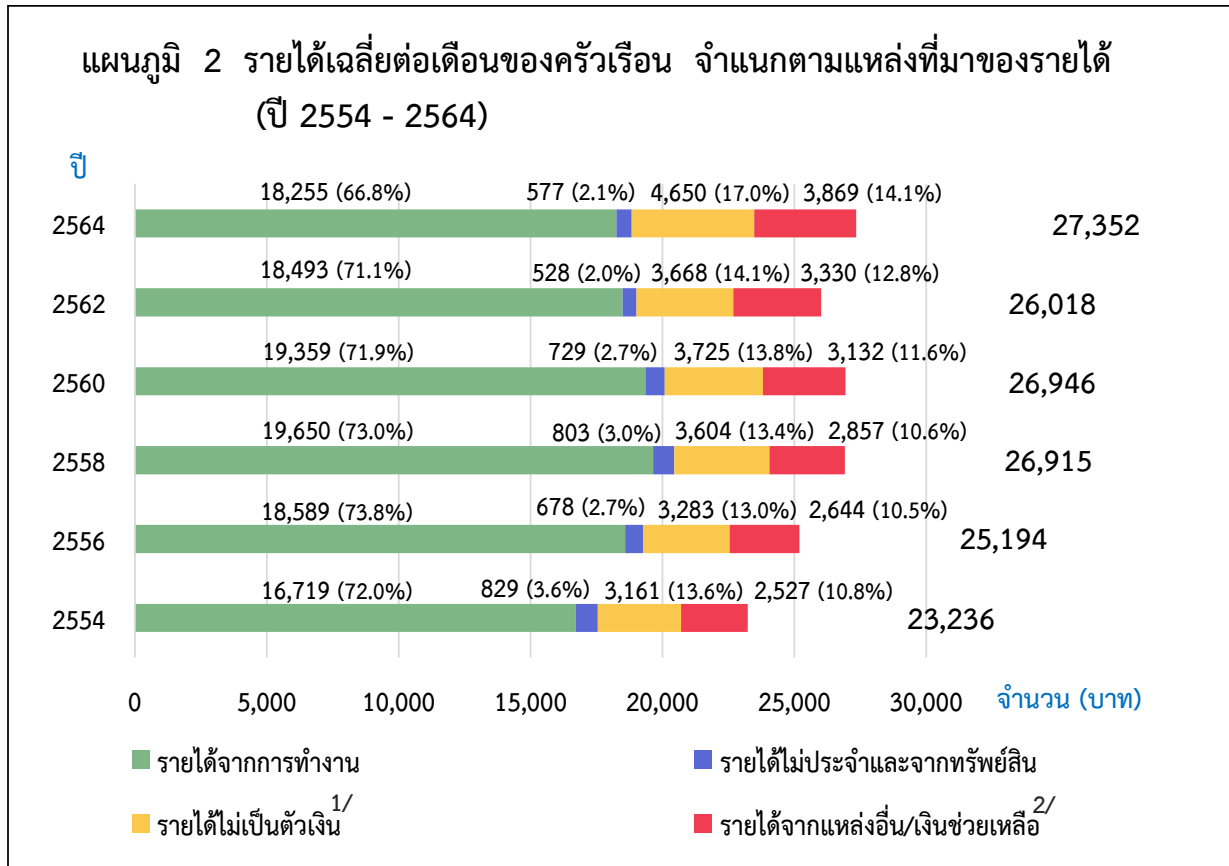


จากผลการสำรวจ ในปี 2564 พบว่าครัวเรือนทั่วประเทศ มีรายได้ทั้งสิ้นเฉลี่ยเดือนละ 27,352 บาท ส่วนใหญ่เป็นรายได้จากการทำงาน 18,255 บาท ซึ่งได้แก่ ค่าจ้างและเงินเดือน 11,639 บาท กำไรสุทธิจากการทำธุรกิจ 4,319 บาท และกำไรสุทธิจากการทำการเกษตร 2,297 บาท ส่วนรายได้ที่ไม่เป็นตัวเงินซึ่งอยู่ในรูปสวัสดิการ/สินค้า บริการต่าง ๆ ที่ได้รับมาโดยไม่ต้องซื้อ (รวมประเมินค่าเช่าบ้าน/บ้านของตนเอง) 4,650 บาท รายได้ที่ไม่ได้เกิดจากการทำงาน เช่น รายได้จากเงินที่ได้รับความช่วยเหลือจากรัฐหรือบุคคลอื่นนอกครัวเรือน 3,869 บาท ส่วนรายได้ไม่ประจำและจากทรัพย์สิน 577 บาท

1/ รายได้ไม่เป็นตัวเงิน (รวมเงินที่รัฐอุดหนุน) เช่น บัตรสวัสดิการแห่งรัฐ โครงการคนละครึ่ง โครงการเราชนะ นมโรงเรียน อาหารกลางวันโรงเรียน เงินจากรัฐที่เข้าแอปเป่าตัง การลดค่าน้ำประปา และค่าไฟฟ้า เป็นต้น

2/ รายได้จากแหล่งอื่น/เงินช่วยเหลือ เช่น เงินได้จากประกันชีวิต เงินช่วยเหลือจากบุคคลอื่นนอกครัวเรือน เงินเยียวยาโควิด19 เงินชดเชยออกจากงาน เงินชดเชยโควิด เงินอุดหนุนเด็กแรกเกิด การเพิ่มเงินสงเคราะห์ผู้สูงอายุ และการเพิ่มเงินสงเคราะห์ผู้พิการที่ยากจน เป็นต้น

2. แนวโน้มของรายได้เฉลี่ยต่อเดือนของครัวเรือน ปี 2554 - 2564

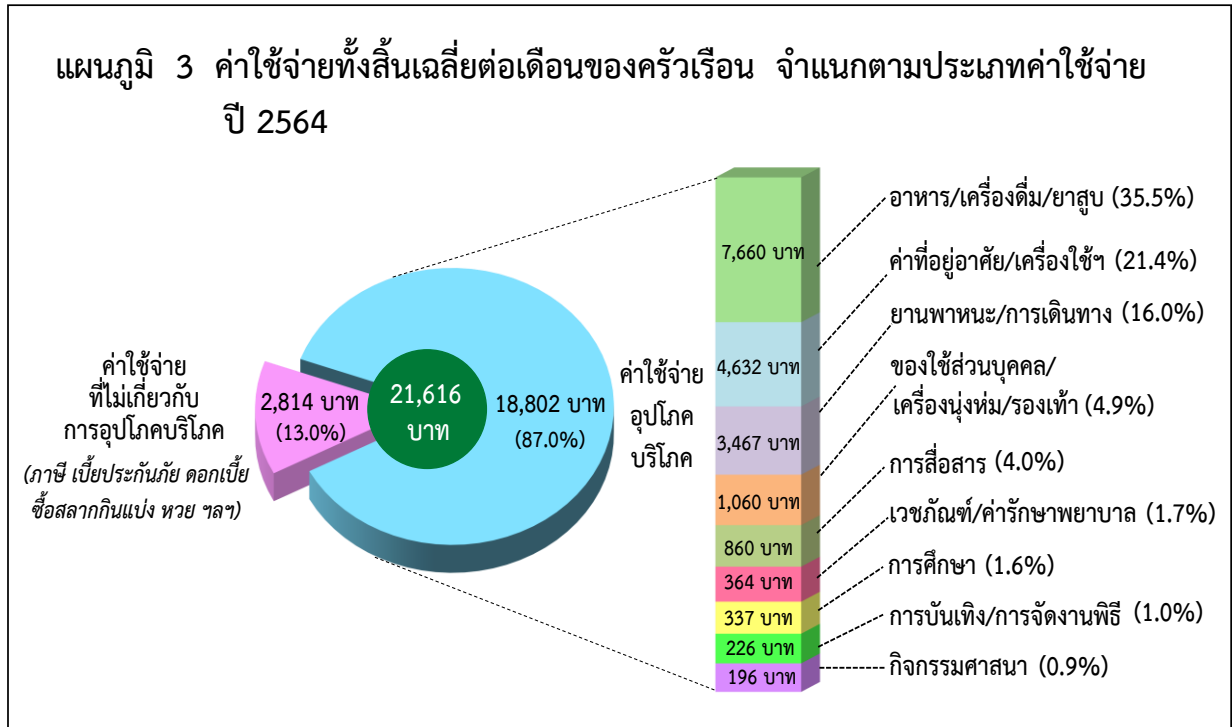


จากผลการสำรวจ ในปี 2564 ครัวเรือนทั่วประเทศ มีรายได้ทั้งสิ้นเฉลี่ยเดือนละ 27,352 บาท โดยพบว่ารายได้เพิ่มขึ้นต่อเนื่องจาก 23,236 บาท ในปี 2554 เป็น 26,946 บาท ในปี 2560 และลดลงในปี 2562 เหลือจำนวน 26,018 บาท เนื่องจากภาวะเศรษฐกิจถดถอย แล้วกลับมาเพิ่มขึ้นในปี 2564 ซึ่งเป็นผลมาจากนโยบายการช่วยเหลือต่าง ๆ ที่รัฐอุดหนุน ทั้งที่รัฐจ่ายเงินเข้าบัญชีให้แก่ประชาชน และการอุดหนุนในรูปแบบที่ไม่เป็นตัวเงินผ่านแอปพลิเคชัน คุปอง หรือในรูปแบบการลดค่าสาธารณูปโภค (ค่าน้ำประปา ค่าไฟฟ้า ฯลฯ)

- 1/ รายได้ไม่เป็นตัวเงิน (รวมเงินที่รัฐอุดหนุน) เช่น บัตรสวัสดิการแห่งรัฐ โครงการคนละครึ่ง โครงการเราชนะ นมโรงเรียน อาหารกลางวันโรงเรียน เงินจากรัฐที่เข้าแอปเป่าตัง การลดค่าน้ำประปา และค่าไฟฟ้า เป็นต้น
- 2/ รายได้จากแหล่งอื่น/เงินช่วยเหลือ เช่น เงินได้จากประกันชีวิต เงินช่วยเหลือจากบุคคลอื่นนอกครัวเรือน เงินเยียวยาโควิด19 เงินชดเชยออกจากงาน เงินชดเชยโควิด เงินอุดหนุนเด็กแรกเกิด การเพิ่มเงินสงเคราะห์ผู้สูงอายุ และการเพิ่มเงินสงเคราะห์ผู้พิการที่ยากจน เป็นต้น

ทั้งนี้เมื่อพิจารณารายได้ที่มาจากการทำงาน จะเห็นได้ว่าในปี 2564 ลดลงจากปี 2562 เพียง 238 บาท (18,255 บาท ในปี 2564 และ 18,493 บาท ในปี 2562) ในขณะที่แนวโน้มของรายได้ไม่เป็นตัวเงิน (รวมเงินที่รัฐอุดหนุน) พบว่ามีแนวโน้มเพิ่มขึ้นอย่างต่อเนื่อง จาก 3,161 บาท ในปี 2554 เป็น 4,650 บาท ในปี 2564 โดยในปี 2564 เพิ่มขึ้นจากปี 2562 ถึง 982 บาท รวมทั้งรายได้จากแหล่งอื่น/เงินช่วยเหลือก็เพิ่มขึ้นอย่างต่อเนื่องเช่นเดียวกัน กล่าวคือ เพิ่มจาก 2,527 บาท ในปี 2554 เป็น 3,869 บาท ในปี 2564 และในปี 2564 เพิ่มขึ้นจากปี 2562 จำนวน 539 บาท

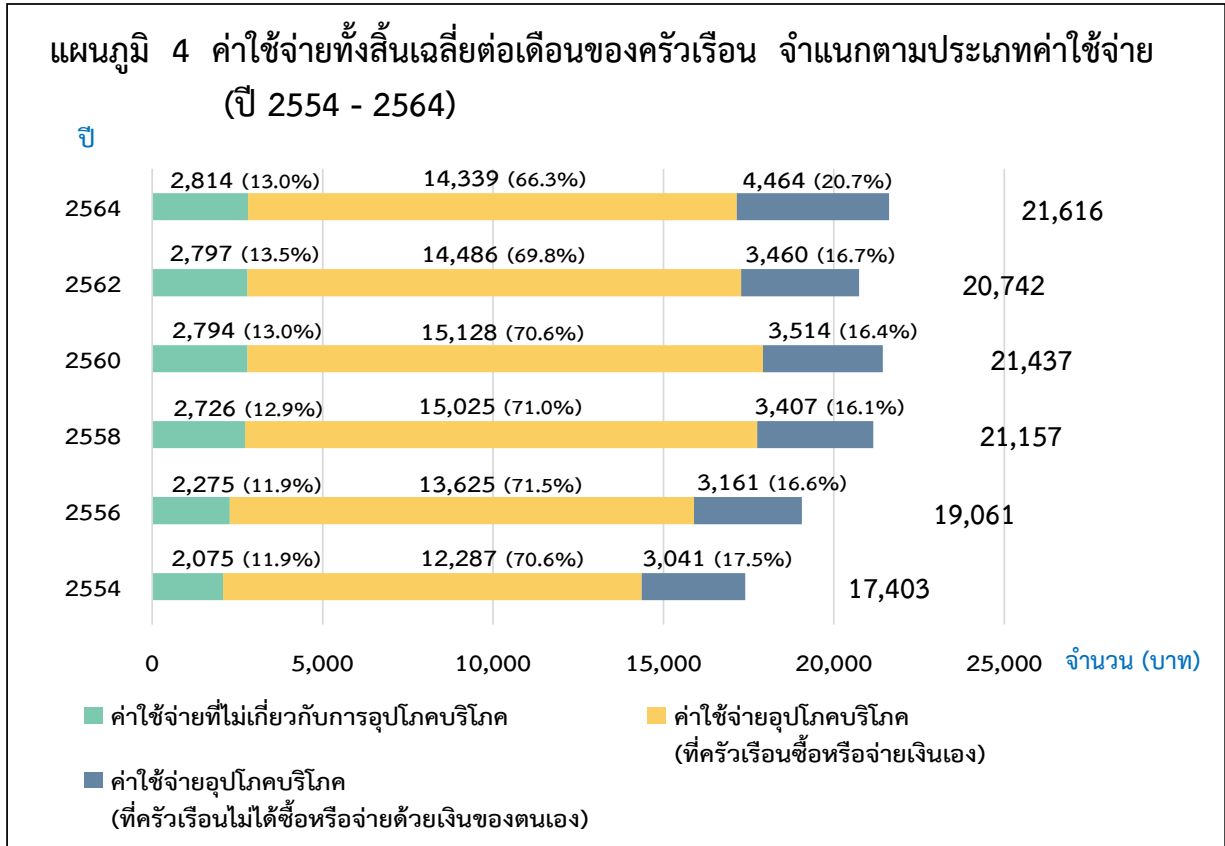
3. ค่าใช้จ่ายเฉลี่ยต่อเดือนของครัวเรือน^{3/}



ครัวเรือนทั่วประเทศ ในปี 2564 มีค่าใช้จ่ายทั้งสิ้นเฉลี่ยเดือนละ 21,616 บาท โดยเป็นค่าใช้จ่ายเพื่อการอุปโภคบริโภค 18,802 บาท ซึ่งเป็นค่าใช้จ่ายหมวดอาหาร เครื่องดื่มและยาสูบ สูงสุดถึง 7,660 บาท รองลงมาเป็นค่าที่อยู่อาศัยและเครื่องใช้ภายในบ้าน 4,632 บาท ค่าใช้จ่ายเกี่ยวกับการเดินทางและยานพาหนะ 3,467 บาท ตามลำดับ ส่วนค่าใช้จ่ายที่ไม่เกี่ยวกับการอุปโภคบริโภค (เช่น ค่าภาษี ของขวัญ เบี้ยประกันภัย ซื้อมาสลากกินแบ่ง/หวย ดอกเบี้ย เป็นต้น) มีจำนวน 2,814 บาท

3/ ค่าใช้จ่ายเฉลี่ยที่จำเป็นต้องใช้ในการยังชีพ โดยไม่รวมค่าใช้จ่ายประเภทสะสมทุน เช่น การซื้อบ้าน/ที่ดิน และเงินออม เป็นต้น

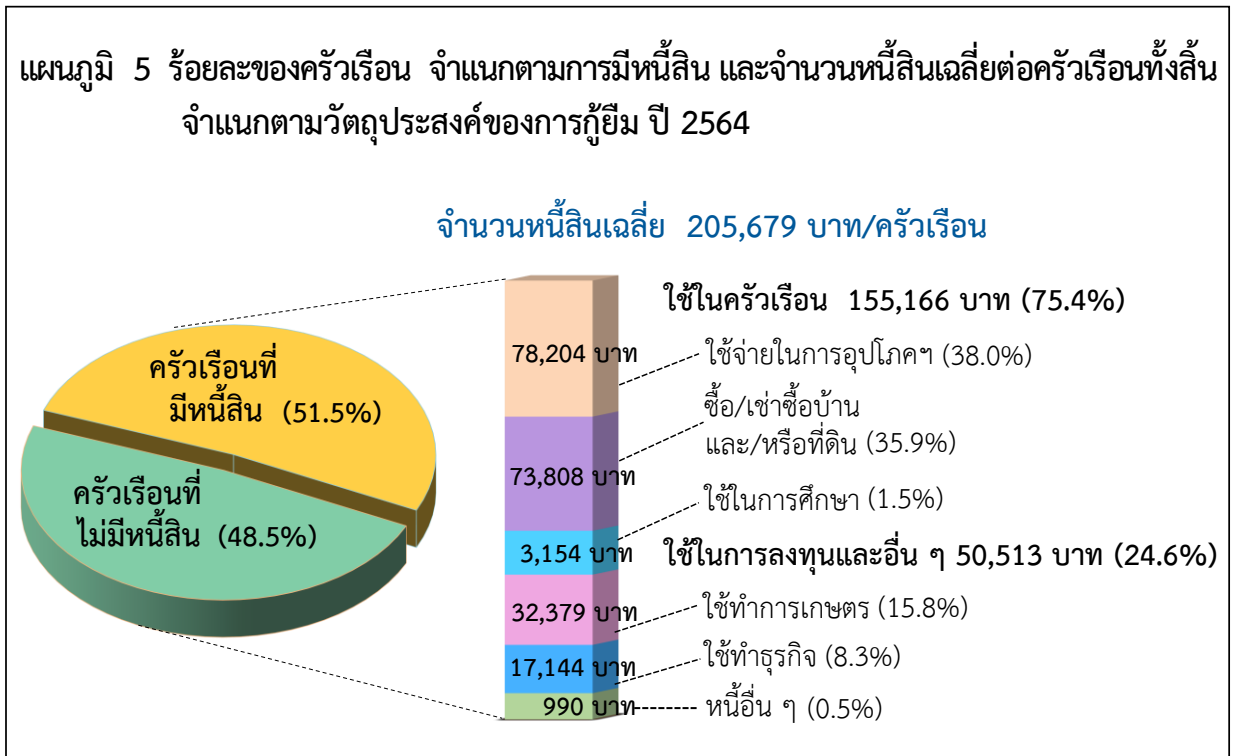
4. แนวโน้มของค่าใช้จ่ายเฉลี่ยต่อเดือนของครัวเรือน ปี 2554 - 2564



ในปี 2564 ครัวเรือนทั่วประเทศ มีค่าใช้จ่ายทั้งสิ้นเฉลี่ยเดือนละ 21,616 บาท ค่าใช้จ่ายทั้งสิ้นเฉลี่ยต่อเดือนของครัวเรือนมีแนวโน้มเพิ่มขึ้นอย่างต่อเนื่องจาก 17,403 บาท ในปี 2554 เป็น 21,616 บาท ในปี 2564 โดยค่าใช้จ่ายที่เพิ่มขึ้นในปี 2564 เป็นการเพิ่มในกลุ่มค่าใช้จ่ายอุปโภคบริโภคที่ครัวเรือนไม่ได้ซื้อหรือจ่ายเงินเอง เนื่องจากโครงการต่าง ๆ ของรัฐ เช่น บัตรสวัสดิการแห่งรัฐ คนละครึ่ง เราชนะ รวมถึงมาตรการการลดค่าสาธารณูปโภค ที่เป็นค่าน้ำประปาและค่าไฟฟ้า เป็นต้น

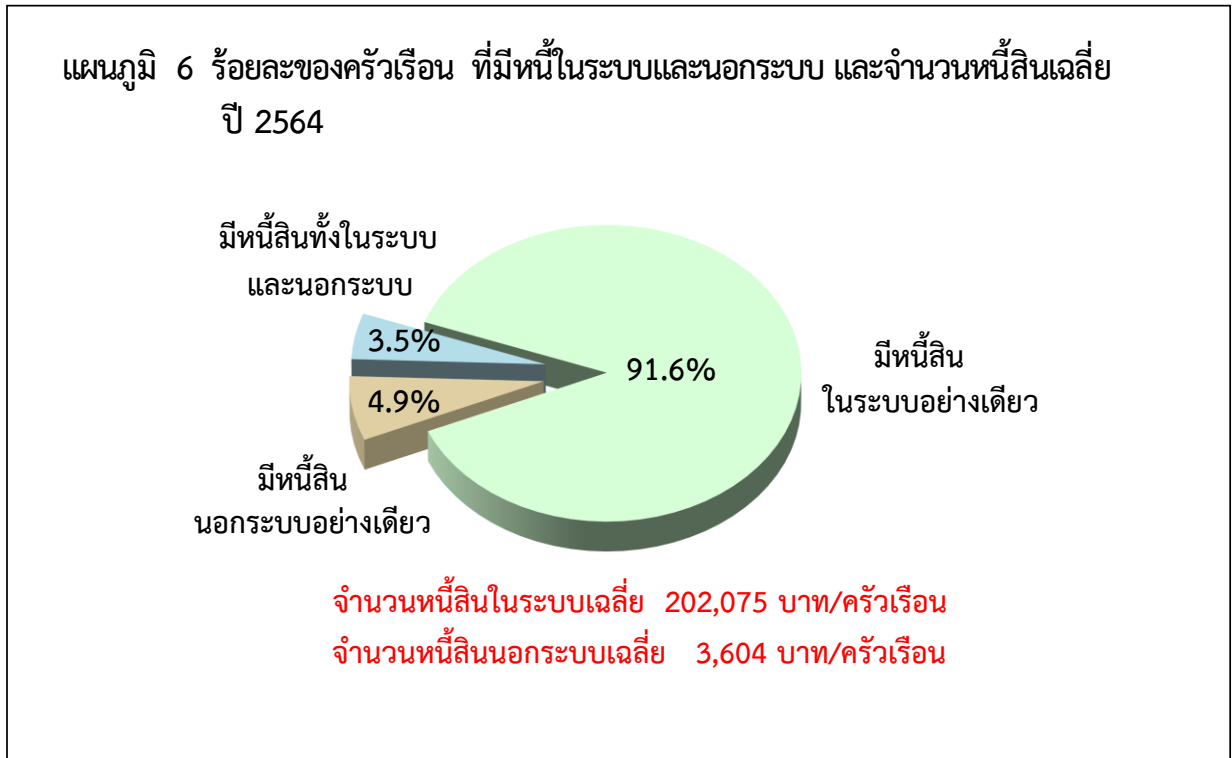
โดยค่าใช้จ่ายอุปโภคบริโภคที่ครัวเรือนไม่ได้ซื้อหรือจ่ายเงินเอง (ได้รับมาฟรี/ผู้อื่นจ่ายให้หรือเป็นสวัสดิการจากนายจ้างหรือผลิตเอง/นำของในธุรกิจของครัวเรือนมาใช้) เพิ่มขึ้นค่อนข้างมากจาก 3,041 บาท ในปี 2554 เป็น 4,464 บาท ในปี 2564 ส่วนค่าใช้จ่ายที่ไม่เกี่ยวกับการอุปโภคบริโภคเพิ่มขึ้นจาก 2,075 บาท ในปี 2554 เป็น 2,814 บาท ในปี 2564 ในขณะที่ค่าใช้จ่ายอุปโภคบริโภคที่ครัวเรือนได้รับมาโดยการซื้อหรือจ่ายเงินเอง (เป็นเงินสด/เงินเชื่อ) ลดลงจากปี 2562 เพียงเล็กน้อย

5. หนี้สินเฉลี่ยของครัวเรือน



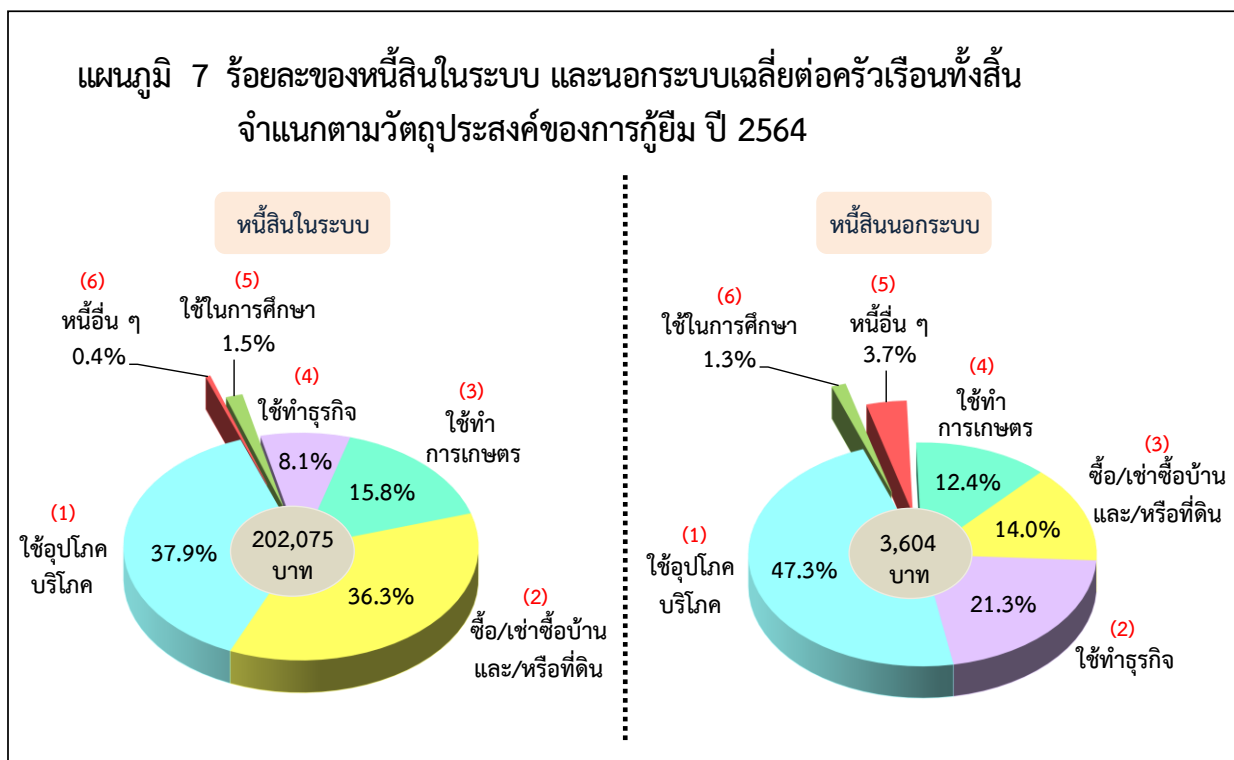
ในปี 2564 พบว่าครัวเรือนทั่วประเทศเกินครึ่งเป็นครัวเรือนที่มีหนี้สิน (ร้อยละ 51.5) โดยมีจำนวนหนี้สินเฉลี่ย 205,679 บาทต่อครัวเรือน ซึ่งส่วนใหญ่เป็นการก่อหนี้เพื่อใช้ในครัวเรือน 155,166 บาท ประกอบด้วยหนี้เพื่อใช้จ่ายในการอุปโภคบริโภค 78,204 บาท หนี้เพื่อซื้อ/เช่าซื้อบ้านและ/หรือที่ดิน 73,808 บาท และหนี้เพื่อใช้ในการศึกษามีเพียง 3,154 บาท เท่านั้น ในขณะที่หนี้เพื่อใช้ในการลงทุนและอื่น ๆ มีจำนวน 50,513 บาท นั้น ส่วนใหญ่เป็นหนี้ที่ใช้ทำการเกษตร 32,379 บาท รองลงมาเป็นหนี้เพื่อใช้ทำธุรกิจ 17,144 บาท และหนี้อื่น ๆ เช่น หนี้จากการค้ำประกัน หนี้ค่าปรับ/จ่ายค่าเสียหาย อีก 990 บาท

6. ครัวเรือนที่มีหนี้ในระบบ และนอกระบบ



จากครัวเรือนทั่วประเทศที่มีหนี้สิน พบว่าส่วนใหญ่เป็นครัวเรือนที่มีหนี้ในระบบ โดยครัวเรือนที่มีหนี้ในระบบอย่างเดียวร้อยละ 91.6 ครัวเรือนที่มีหนี้นอกระบบอย่างเดียวร้อยละ 4.9 สำหรับครัวเรือนที่มีหนี้ทั้งในระบบและนอกระบบมีเพียงร้อยละ 3.5 และพบว่าจำนวนหนี้สินในระบบเฉลี่ยสูงกว่าจำนวนหนี้สินนอกระบบ ถึง 56 เท่า (202,075 บาท และ 3,604 บาท ตามลำดับ)

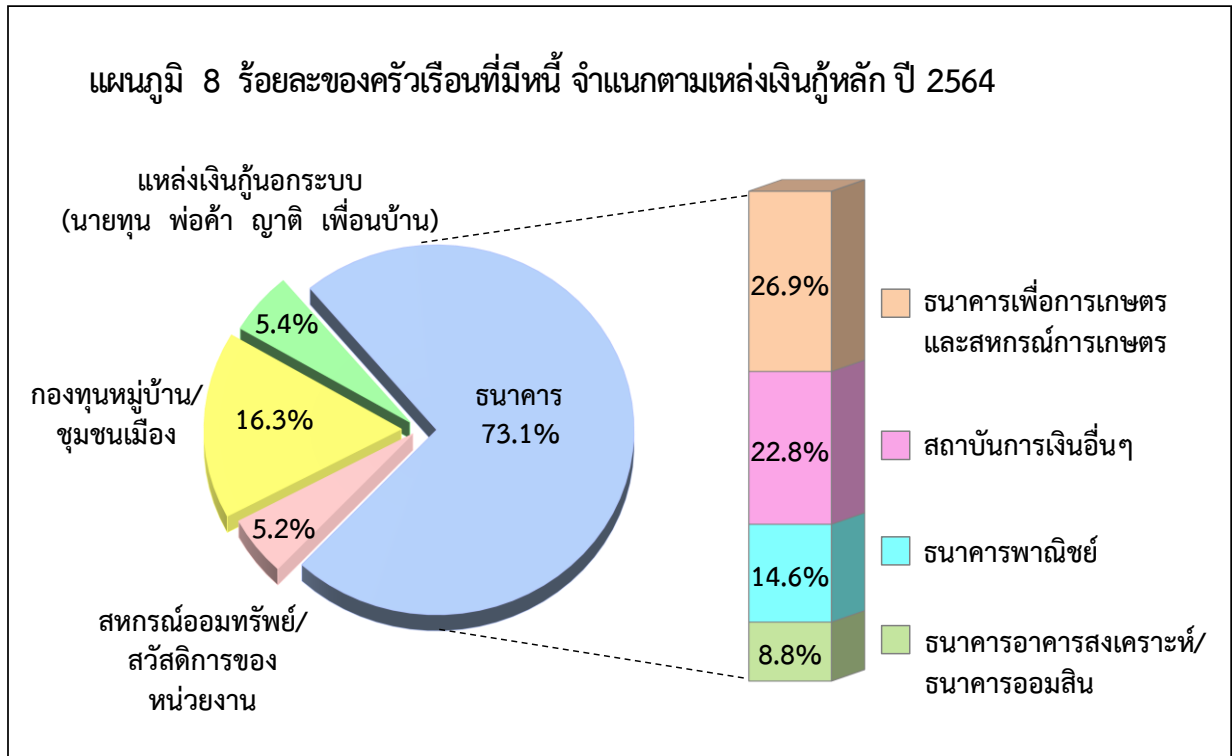
7. จำนวนหนี้สินในระบบ และนอกระบบ จำแนกตามวัตถุประสงค์



จากผลการสำรวจครัวเรือนทั่วประเทศ พบว่าจำนวนหนี้สินในระบบส่วนใหญ่เป็นหนี้เพื่อการอุปโภคบริโภค ซึ่งเพิ่มขึ้นจากปี 2562 ร้อยละ 36.9 เป็นร้อยละ 37.9 ในปี 2564 รองลงมาคือเพื่อใช้ในการซื้อ/เช่าซื้อบ้านและ/หรือที่ดิน ร้อยละ 36.3 ใช้ทำการเกษตรร้อยละ 15.8 และใช้ทำธุรกิจร้อยละ 8.1 สำหรับหนี้เพื่อใช้ในการศึกษามีเพียงร้อยละ 1.5 เท่านั้น

สำหรับจำนวนหนี้สินนอกระบบปี 2564 พบว่าส่วนใหญ่เป็นหนี้เพื่อการอุปโภคบริโภคในครัวเรือน คือร้อยละ 47.3 ซึ่งลดลงจากปี 2562 ร้อยละ 11.5 (ปี 2562 ร้อยละ 58.8) รองลงมาเป็นหนี้เพื่อใช้ทำธุรกิจ ใช้ซื้อ/เช่าซื้อบ้านและ/หรือที่ดิน และใช้ทำการเกษตร คือร้อยละ 21.3 14.0 และ 12.4 ตามลำดับ ส่วนหนี้เพื่อใช้ในการศึกษามีเพียงร้อยละ 1.3 เท่านั้น

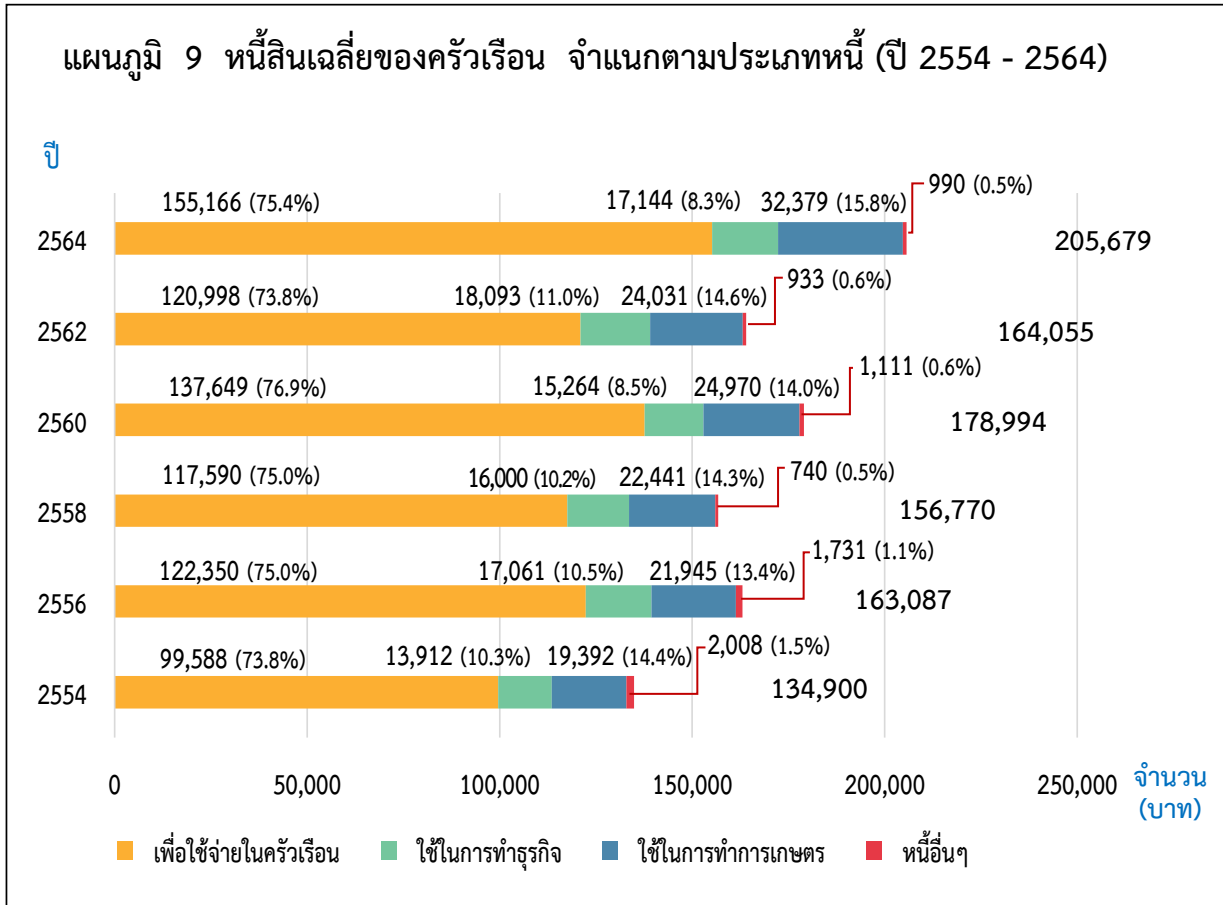
8. การเข้าถึงแหล่งเงินกู้หลัก^{4/}



เมื่อพิจารณาครัวเรือนที่มีหนี้สิน ซึ่งบางครัวเรือนอาจมีการกู้เงินจากหลายแหล่ง ในปี 2564 พบว่าแหล่งเงินกู้หลักส่วนใหญ่เป็นแหล่งเงินกู้ในระบบ คือ ธนาคารร้อยละ 73.1 ซึ่งธนาคารที่มีการกู้เงินมากที่สุดร้อยละ 26.9 คือ ธนาคารเพื่อการเกษตรและสหกรณ์การเกษตร ซึ่งเป็นการกู้เพื่อลงทุนในการประกอบอาชีพทางการเกษตร รวมทั้งจัดหาวัสดุอุปกรณ์ทางการเกษตร การจัดหาเครื่องจักร เครื่องยนต์ที่ใช้ในกิจกรรมทางการเกษตร รองลงมาเป็นสถาบันการเงินอื่น ๆ (ร้อยละ 22.8) สำหรับแหล่งเงินกู้ในระบบ เช่น นายทุนเงินกู้ญาติ เพื่อนบ้าน เป็นต้น มีเพียงร้อยละ 5.4

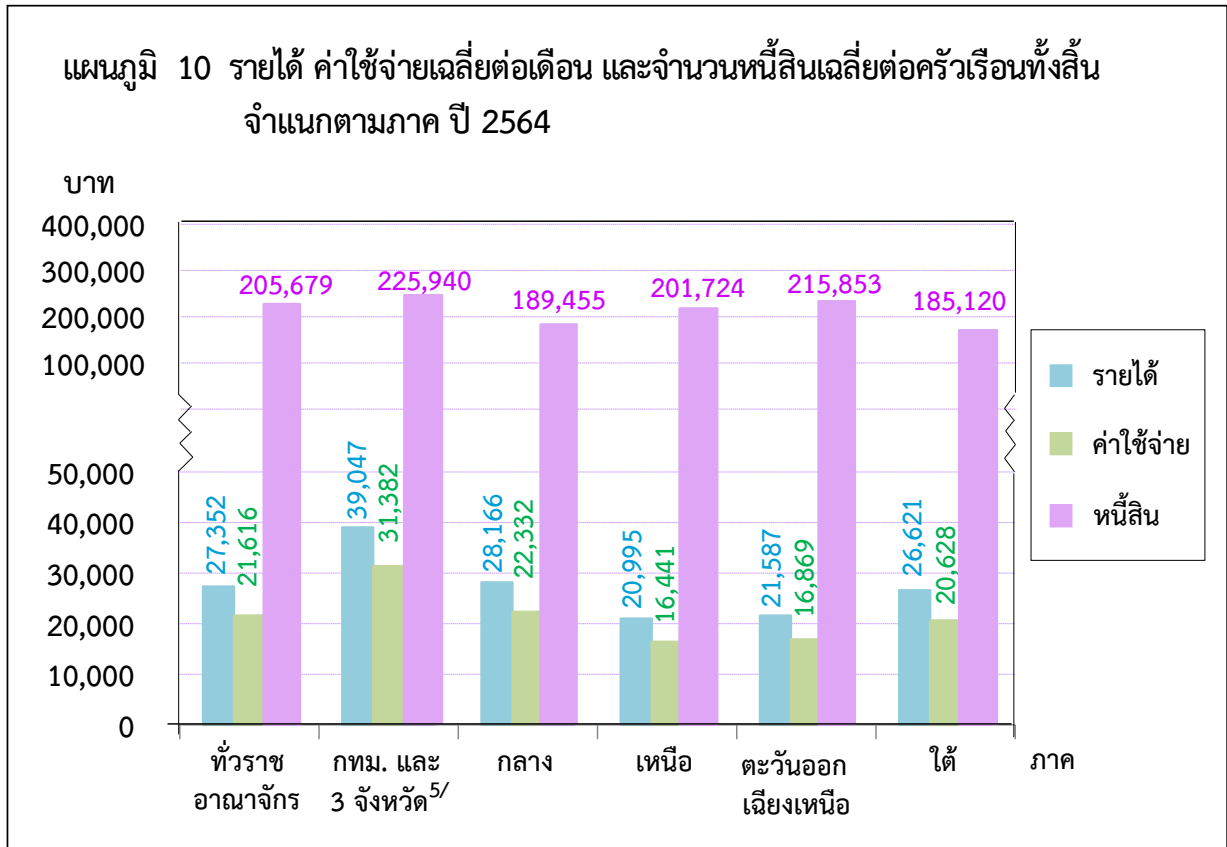
4/ ครัวเรือนที่มีหนี้ อาจมีการกู้ยืมได้จากหลายแหล่ง

9. แนวโน้มของหนี้สินเฉลี่ยของครัวเรือน ปี 2554 - 2564



จากผลการสำรวจครัวเรือนทั่วประเทศ พบว่ามีหนี้สินเฉลี่ยต่อครัวเรือนเพิ่มขึ้น คือจาก 134,900 บาท ในปี 2554 เป็น 205,679 บาท ในปี 2564 ทั้งนี้พบว่า หนี้สินเพื่อใช้จ่ายในครัวเรือนเพิ่มขึ้นจาก 99,588 บาท (ร้อยละ 73.8) ในปี 2554 เป็น 155,166 บาท (ร้อยละ 75.4) ในปี 2564 หนี้สินที่ใช้ในการทำธุรกิจมีแนวโน้มเพิ่มสูงขึ้นจาก 13,912 บาท ในปี 2554 เป็น 17,144 บาท ในปี 2564 หนี้สินที่ใช้ในการทำการเกษตรเพิ่มขึ้นจาก 19,392 บาท ในปี 2554 เป็น 32,379 บาท ในปี 2564 ส่วนของหนี้อื่น ๆ ตั้งแต่ปี 2554 ถึงปี 2564 มีเพียงเล็กน้อย

10. การเปรียบเทียบรายได้ ค่าใช้จ่ายเฉลี่ยต่อเดือน และจำนวนหนี้สินเฉลี่ยของครัวเรือนทั้งสิ้น จำแนกตามภาค

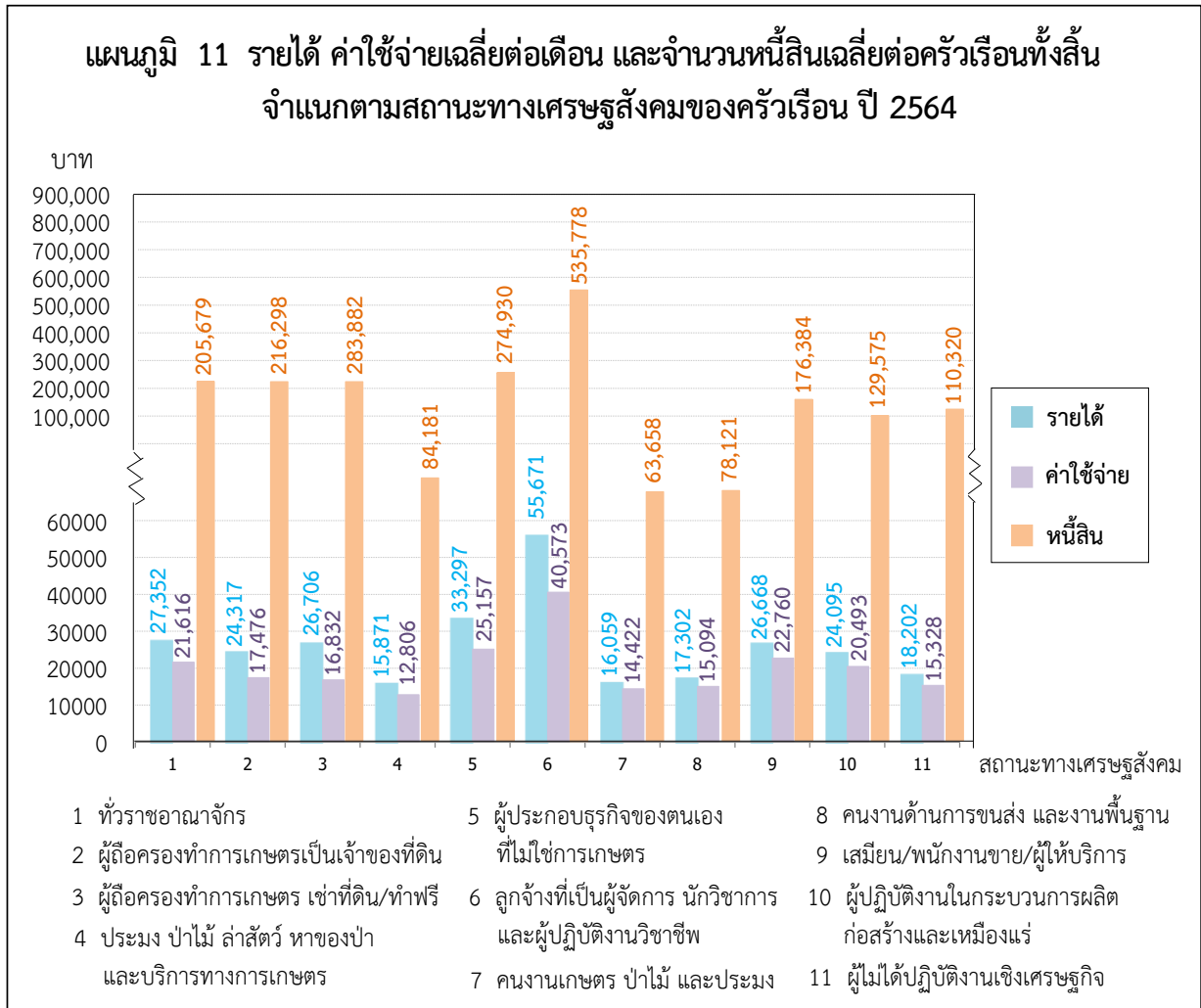


เมื่อพิจารณารายได้ ค่าใช้จ่ายเฉลี่ยต่อเดือน และจำนวนหนี้สินเฉลี่ยต่อครัวเรือนทั้งสิ้นเป็นรายภาค พบว่ากรุงเทพฯ และ 3 จังหวัด คือ นนทบุรี ปทุมธานี และสมุทรปราการ มีรายได้เฉลี่ยต่อเดือนสูงกว่าภาคอื่นมาก คือ 39,047 บาท โดยมีค่าใช้จ่ายและจำนวนหนี้สินเฉลี่ยต่อครัวเรือนสูงสุด เช่นเดียวกันคือ 31,382 บาท และ 225,940 บาท ตามลำดับ โดยมีสัดส่วนของค่าใช้จ่ายต่อรายได้สูงสุดเช่นเดียวกันคือร้อยละ 80.4 จึงทำให้มีเงินออมหรือเงินเพื่อชำระหนี้ได้น้อยกว่าภาคอื่น ๆ ในขณะที่ครัวเรือนในภาคใต้มีสัดส่วนของค่าใช้จ่ายต่อรายได้ต่ำสุดคือ ร้อยละ 77.5 ซึ่งสามารถเก็บออม และมีเงินชำระหนี้ได้มากกว่าครัวเรือนในภาคอื่น

3/ ค่าใช้จ่ายเฉลี่ยที่จำเป็นต้องใช้ในการยังชีพ โดยไม่รวมค่าใช้จ่ายประเภทสะสมทุน เช่น การซื้อบ้าน/ที่ดิน และเงินออม เป็นต้น

5/ นนทบุรี ปทุมธานี และสมุทรปราการ

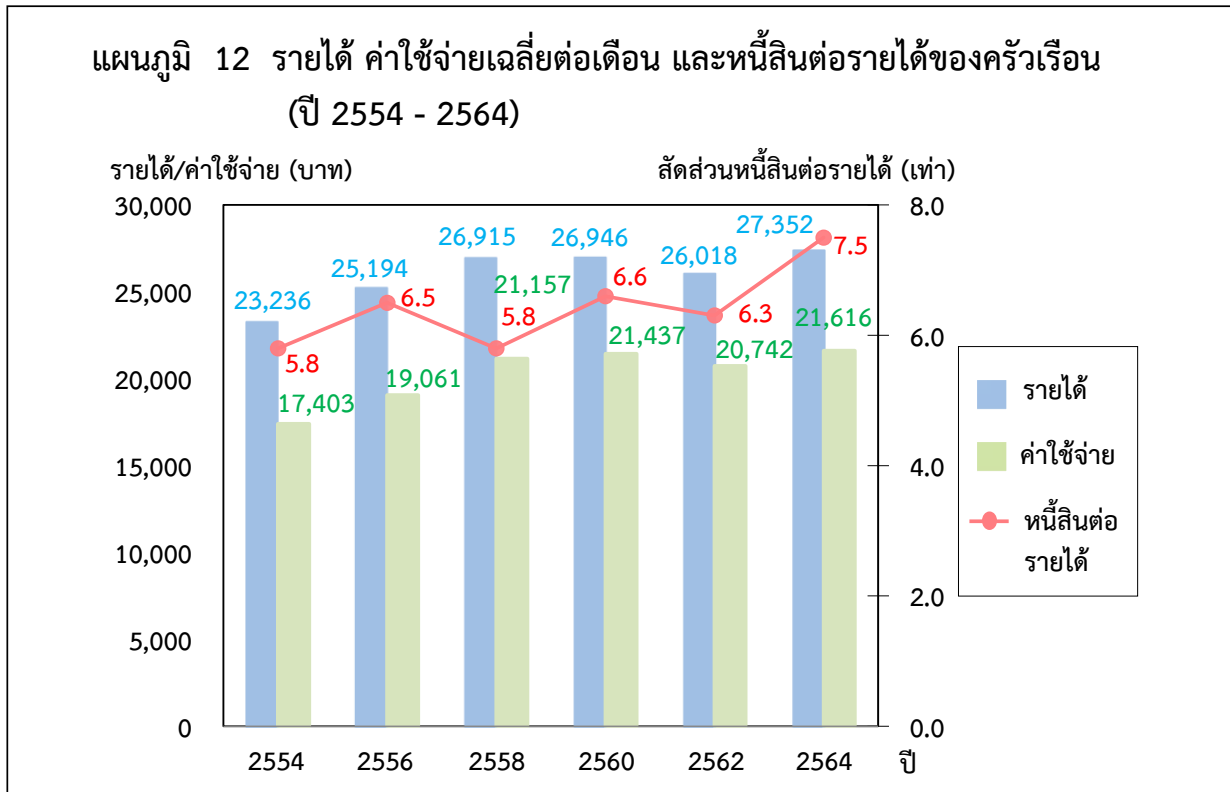
11. การเปรียบเทียบรายได้ ค่าใช้จ่าย และหนี้สินเฉลี่ยของครัวเรือน จำแนกตามสถานะทางเศรษฐกิจสังคมของครัวเรือน (ตามอาชีพ)



เมื่อพิจารณาตามอาชีพ พบว่าครัวเรือนลูกจ้างที่เป็นผู้จัดการ/นักวิชาการ/ผู้ปฏิบัติงานวิชาชีพ มีรายได้เฉลี่ยสูงสุดถึง 55,671 บาท รองลงมา ได้แก่ ครัวเรือนผู้ประกอบการธุรกิจของตนเองที่ไม่ใช่การเกษตร ครัวเรือนผู้ถือครองทำการเกษตรที่ส่วนใหญ่เช่าที่ดิน/ทำฟรี และเสมียน/พนักงานขาย/ผู้ให้บริการ 33,297 26,706 และ 26,668 บาท ตามลำดับ และรายได้ต่ำสุดคือครัวเรือนผู้ถือครองทำการเกษตร ประมง ป่าไม้ ล่าสัตว์ หาของป่า และบริการทางการเกษตร 15,871 บาท และพบว่าครัวเรือนอาชีพใดมีรายได้สูง ส่วนใหญ่จะมีค่าใช้จ่ายและจำนวนเงินที่เป็นหนี้สูงเช่นเดียวกัน

3/ ค่าใช้จ่ายเฉลี่ยที่จำเป็นต้องใช้ในการยังชีพ โดยไม่รวมค่าใช้จ่ายประเภทสะสมทุน เช่น การซื้อบ้าน/ที่ดิน และเงินออม เป็นต้น

12. การเปรียบเทียบรายได้ ค่าใช้จ่าย^{3/} และหนี้สินต่อรายได้ของครัวเรือน ปี 2554 - 2564

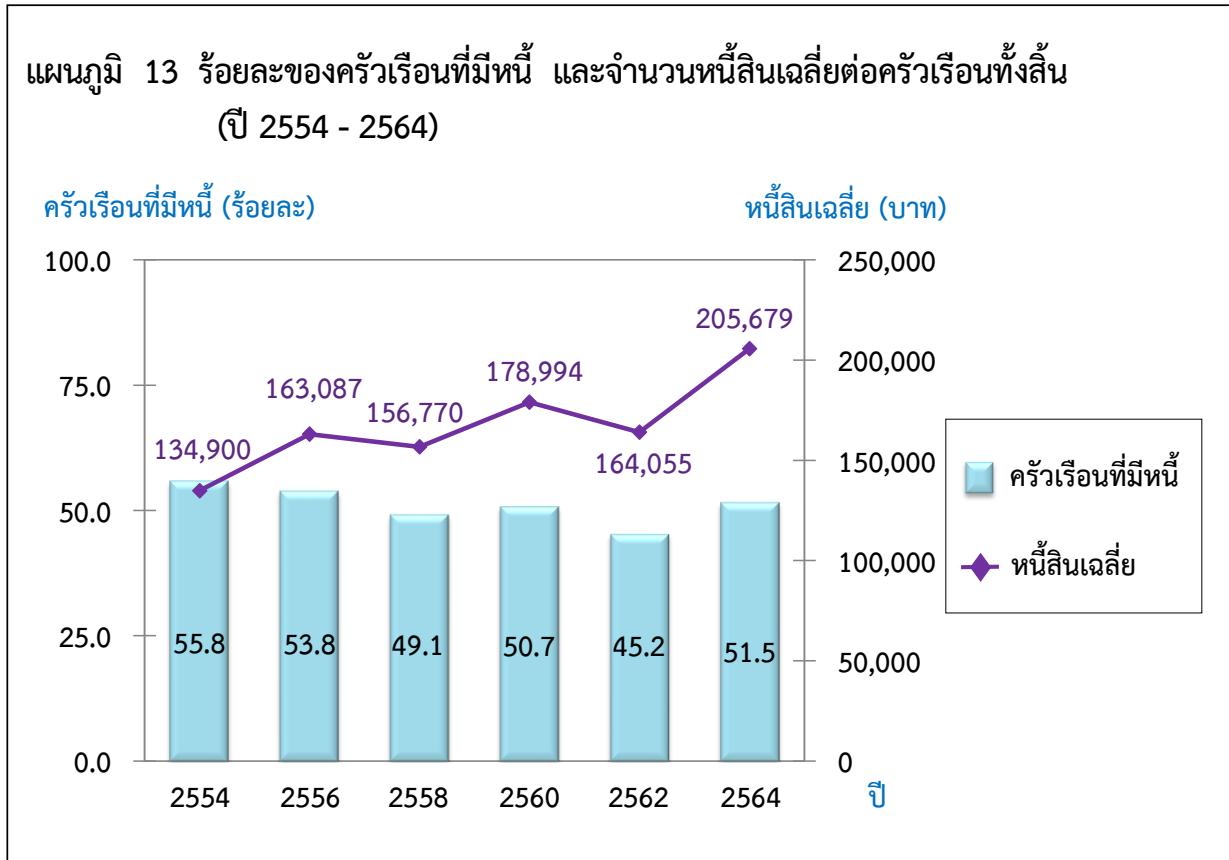


เมื่อเปรียบเทียบรายได้ ค่าใช้จ่าย และหนี้สินต่อรายได้ พบว่าครัวเรือนทั่วประเทศตั้งแต่ปี 2554 ถึง 2564 ส่วนใหญ่มีรายได้เฉลี่ยมากกว่าค่าใช้จ่ายที่จำเป็นในการยังชีพ และพบว่ารายได้ ค่าใช้จ่ายฯ เพิ่มขึ้นเรื่อย ๆ คือรายได้เพิ่มจาก 23,236 บาท เป็น 27,352 บาท และค่าใช้จ่ายเพิ่มจาก 17,403 บาท เป็น 21,616 บาท ตามลำดับ และเมื่อพิจารณาผลต่างของรายได้และค่าใช้จ่าย ในปี 2564 พบว่ารายได้สูงกว่าค่าใช้จ่ายที่จำเป็นในการยังชีพ 5,736 บาทต่อเดือน หรือประมาณ 2,084 บาทต่อคน ซึ่งส่วนใหญ่ถูกนำไปใช้ในการชำระหนี้ เช่น หนี้เพื่อการซื้อบ้าน/ที่ดิน หนี้เพื่อการอุปโภคบริโภค และรายได้ส่วนที่เหลือจากการชำระหนี้ และไม่ได้ถูกใช้สอยออกไปก็มีเหลือไว้สำหรับการเก็บออม เป็นต้น

เมื่อเปรียบเทียบหนี้สินต่อรายได้ของครัวเรือนตั้งแต่ปี 2554 ถึง 2564 พบว่าหนี้สินต่อรายได้ในปี 2564 สูงสุดคือ 7.5 เท่า และหนี้สินต่อรายได้ต่ำสุดอยู่ในช่วงปี 2554 และ 2558 ซึ่งเท่ากันคือ 5.8 เท่า

3/ ค่าใช้จ่ายเฉลี่ยที่จำเป็นต้องใช้ในการยังชีพ โดยไม่รวมค่าใช้จ่ายประเภทสะสมทุน เช่น การซื้อบ้าน/ที่ดิน และเงินออม เป็นต้น

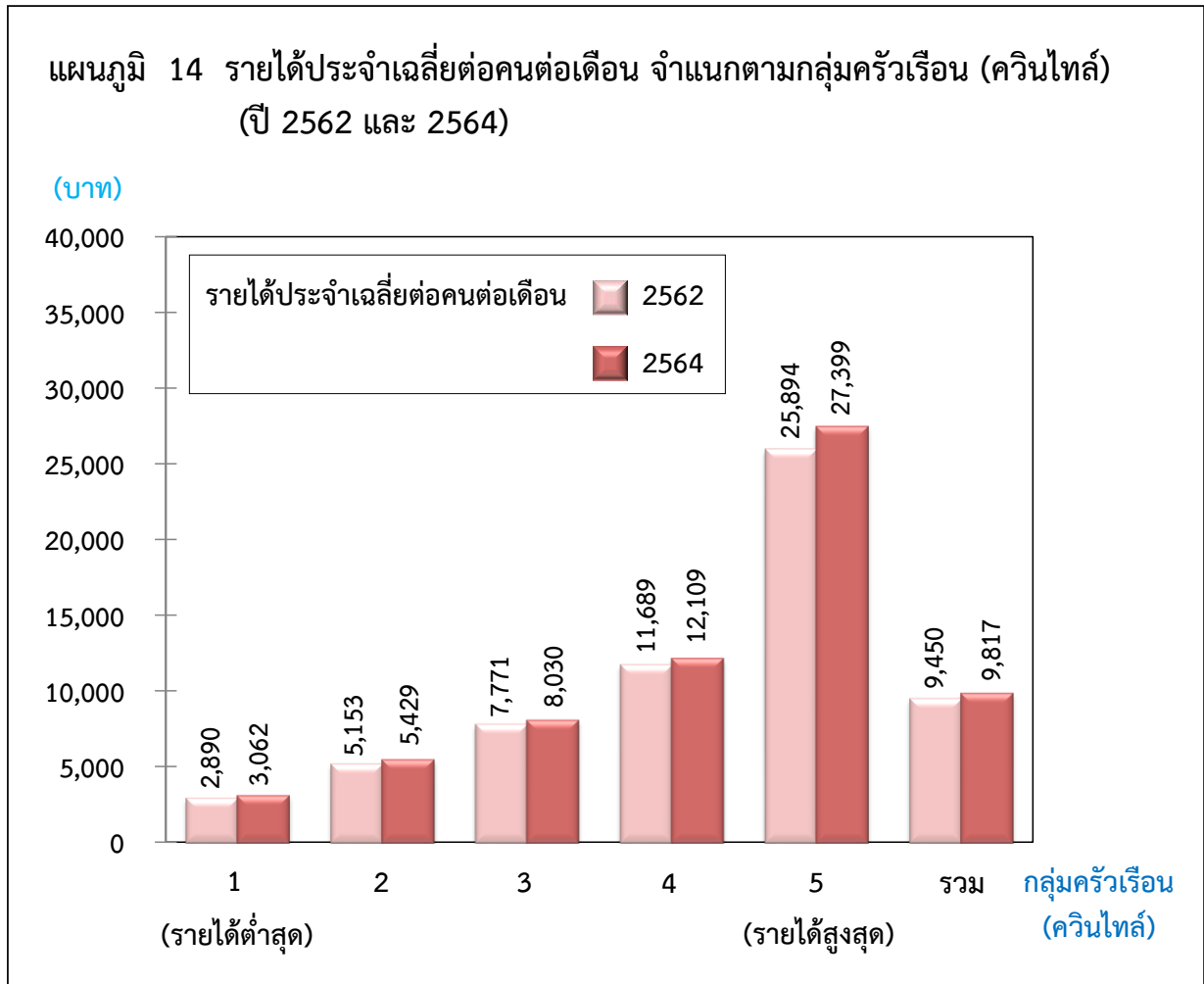
13. การเปรียบเทียบร้อยละของครัวเรือนที่มีหนี้ และจำนวนหนี้สินเฉลี่ยต่อครัวเรือนทั้งสิ้น ต่อครัวเรือนทั้งสิ้น ปี 2554 - 2564



เมื่อพิจารณาสัดส่วนของครัวเรือนที่เป็นหนี้ และหนี้สินเฉลี่ยต่อครัวเรือน พบว่าในช่วงปี 2554 - 2562 สัดส่วนของครัวเรือนที่เป็นหนี้มีแนวโน้มลดลง จากร้อยละ 55.8 ในปี 2554 เป็นร้อยละ 45.2 ในปี 2562 แต่ในปี 2564 กลับมีสัดส่วนเพิ่มสูงขึ้นเป็นร้อยละ 51.5

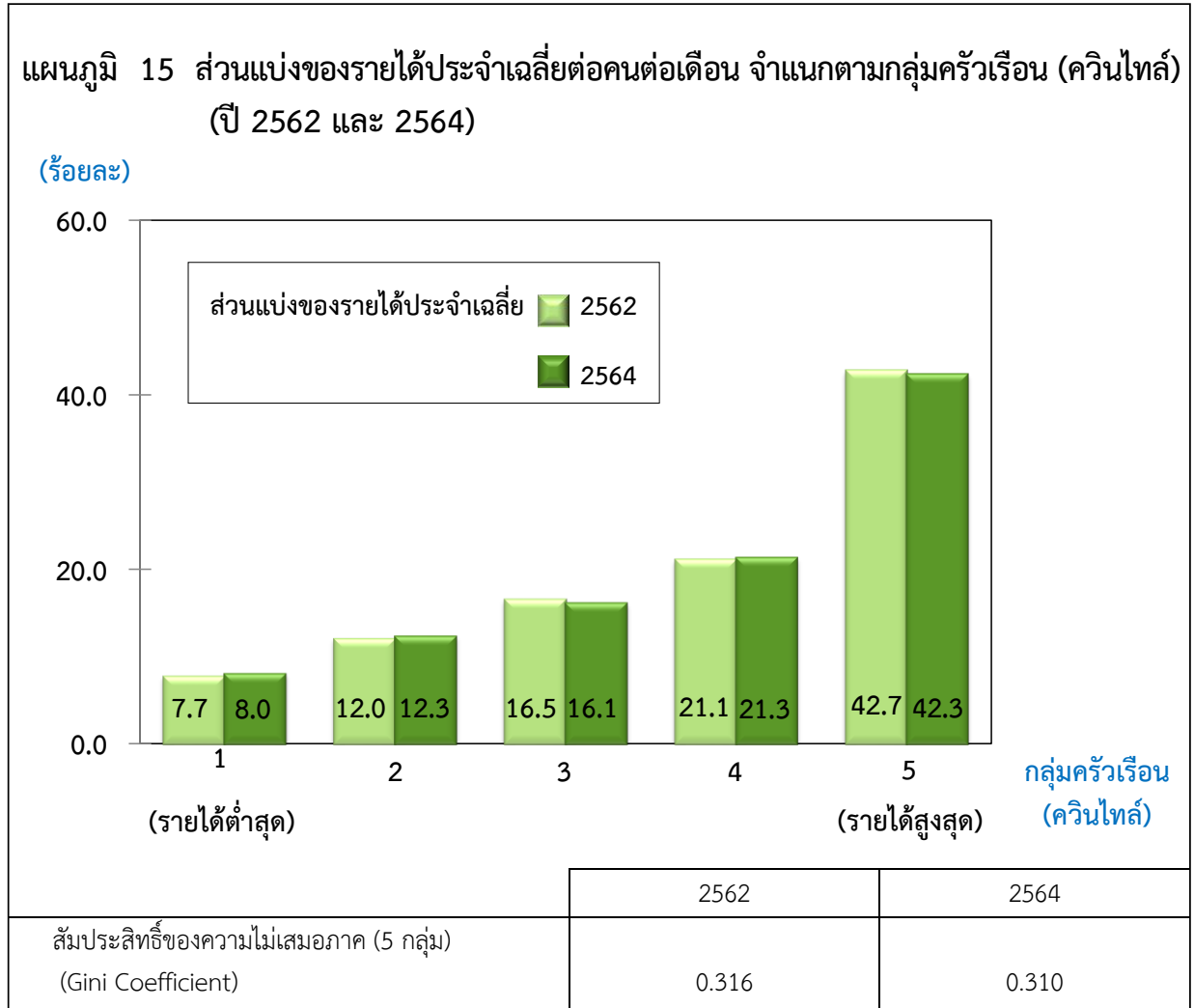
แต่เมื่อพิจารณาจำนวนหนี้สินเฉลี่ยต่อครัวเรือนระหว่างปี 2554 - 2564 พบว่า มีแนวโน้มที่เพิ่มขึ้นอย่างต่อเนื่อง กล่าวคือ เพิ่มจาก 134,900 บาท ในปี 2554 เป็น 205,679 บาท ในปี 2564

14. รายได้ประจำเฉลี่ยต่อคนต่อเดือน จำแนกตามกลุ่มครัวเรือน ปี 2562 และ 2564



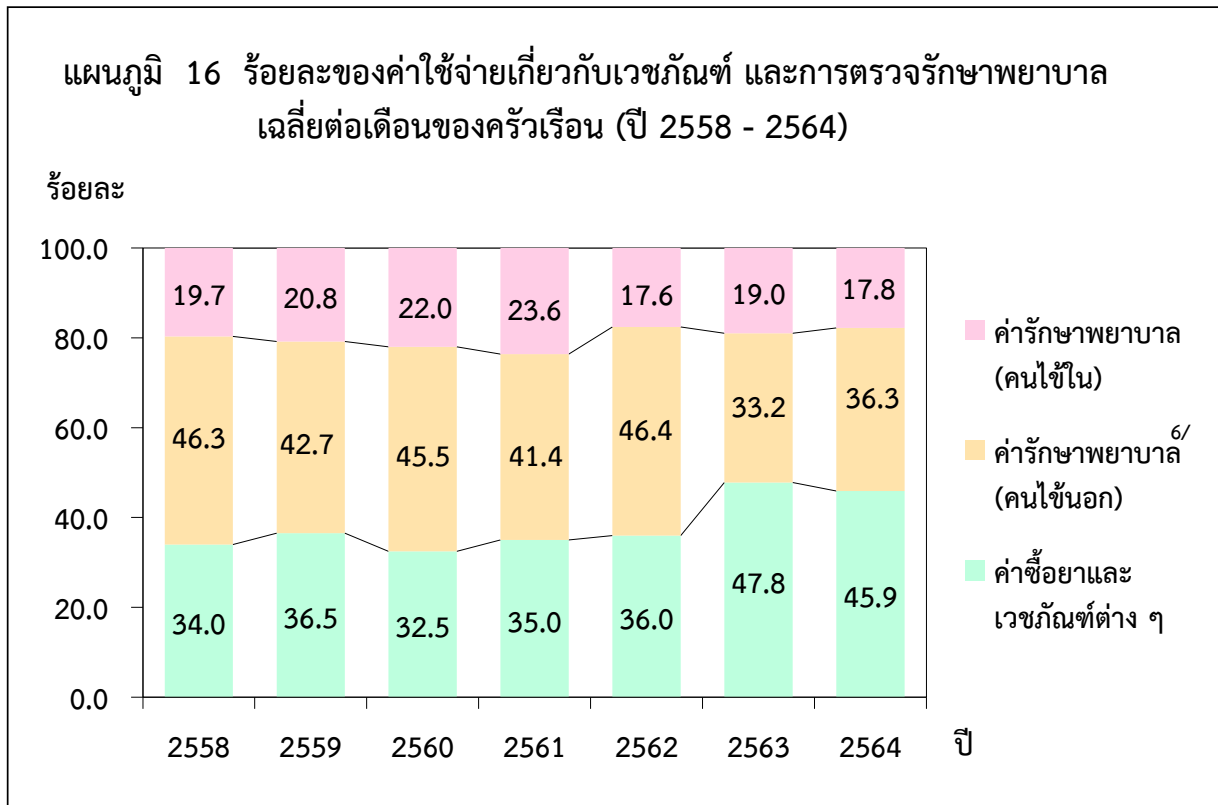
ในการวิเคราะห์การกระจายรายได้ โดยเรียงลำดับตามรายได้ประจำเฉลี่ยต่อคนต่อเดือนในแต่ละครัวเรือนจากน้อยไปมากแล้วแบ่งครัวเรือนทั่วประเทศออกเป็น 5 กลุ่มเท่า ๆ กัน (กลุ่มที่ 1 มีรายได้ต่ำสุด และกลุ่มที่ 5 มีรายได้สูงสุด) โดยพบว่ารายได้ประจำต่อคนต่อเดือนโดยเฉลี่ยของครัวเรือนทั้งสิ้นเพิ่มขึ้นจาก 9,450 บาท ในปี 2562 เป็น 9,817 บาท ในปี 2564 โดยเพิ่มขึ้นในทุกกลุ่มรายได้ (Quintile ที่ 1 - 5) โดยพบว่ากลุ่ม Quintile ที่ 4 - 5 เป็นกลุ่มที่มีรายได้ประจำต่อคนต่อเดือนสูงกว่าภาพรวมของครัวเรือนรวมในประเทศไทย

15. ส่วนแบ่งของรายได้ประจำเฉลี่ยต่อคนต่อเดือน จำแนกตามกลุ่มครัวเรือน ปี 2562 และ 2564



ปี 2564 กลุ่มครัวเรือนที่มีรายได้สูงสุด (Quintile ที่ 5) มีส่วนแบ่งของรายได้สูงถึงร้อยละ 42.3 ซึ่งลดลงเล็กน้อยจากปี 2562 ที่ร้อยละ 42.7 ขณะที่กลุ่มครัวเรือนที่มีรายได้ต่ำสุด (Quintile ที่ 1) มีส่วนแบ่งของรายได้ร้อยละ 8.0 โดยเพิ่มขึ้นเล็กน้อยจากปี 2562 ที่ร้อยละ 7.7 ส่วนความเหลื่อมล้ำของรายได้เมื่อพิจารณาจากค่าสัมประสิทธิ์ของความไม่เสมอภาค (Gini Coefficient) ด้านการกระจายรายได้ของครัวเรือนทั่วประเทศทั้ง 5 กลุ่ม พบว่า มีค่าลดลงจาก 0.316 ในปี 2562 เป็น 0.310 ในปี 2564 แสดงให้เห็นว่าความเหลื่อมล้ำด้านรายได้ของครัวเรือนทั่วประเทศมีแนวโน้มดีขึ้นเล็กน้อย

16. การเปรียบเทียบค่าใช้จ่ายเกี่ยวกับเวชภัณฑ์ และการตรวจรักษาพยาบาล ปี 2558 - 2564



เมื่อพิจารณาค่าใช้จ่ายเกี่ยวกับเวชภัณฑ์ และการตรวจรักษาพยาบาลของครัวเรือนทั่วประเทศในปี 2558 - 2562 พบว่าส่วนใหญ่เป็นการใช้จ่ายเกี่ยวกับค่ารักษาพยาบาลสำหรับคนไข้นอก โดยในปี 2562 มีค่าใช้จ่ายสูงที่สุด คือร้อยละ 46.4 สำหรับในปี 2563 - 2564 ลดลงเหลือร้อยละ 33.2 และ 36.3 ตามลำดับ อาจเป็นเพราะสถานการณ์การแพร่ระบาดของโรคติดเชื้อไวรัสโคโรนา (COVID-19) ยังคงระบาดตั้งแต่ปี 2563 อย่างต่อเนื่อง ทำให้ผู้ป่วยที่เป็นคนไข้นอกอาจจะถูกเลื่อนออกไปก่อน ตามมาตรการของโรงพยาบาล เพื่อความปลอดภัยและลดการแออัด จะเห็นได้ว่า ตั้งแต่ปี 2563 - 2564 ครัวเรือนใช้วิธีชื้อยาและเวชภัณฑ์ต่าง ๆ มาใช้เองแทน เนื่องจากตัวเลขในหมวดนี้ก็เพิ่มขึ้นสูงมาก คือร้อยละ 47.8 45.9 ตามลำดับ

6/ รวม ทันตกรรม ตรวจสอบสุขภาพ และตรวจสายตาประกอบแว่น

17. การเปรียบเทียบค่าใช้จ่ายเกี่ยวกับการบริโภคอาหารของครัวเรือน ปี 2558 - 2564

ตาราง 1 ค่าใช้จ่ายเกี่ยวกับอาหาร เครื่องดื่ม ยาสูบ (ปี 2558 - 2564)

ค่าใช้จ่าย	2558		2559		2560		2561		2562		2563		2564	
	บาท	ร้อยละ	บาท	ร้อยละ	บาท	ร้อยละ	บาท	ร้อยละ	บาท	ร้อยละ	บาท	ร้อยละ	บาท	ร้อยละ
ค่าใช้จ่ายทั้งสิ้นเกี่ยวกับอาหาร														
เครื่องดื่ม ยาสูบ	7,132	100.0	7,624	100.0	7,524	100.0	7,436	100.0	7,028	100.0	7,584	100.0	7,659	100.0
- อาหาร และเครื่องดื่ม														
ไม่มีแอลกอฮอล์ (บริโภคที่บ้าน)	5,667	79.4	5,225	68.5	5,082	67.5	5,031	67.7	5,591	79.6	5,454	71.9	5,704	74.5
- อาหาร และเครื่องดื่ม														
ไม่มีแอลกอฮอล์ (บริโภคนอกบ้าน)	1,234	17.3	2,010	26.4	2,060	27.4	2,008	27.0	1,224	17.4	1,759	23.2	1,577	20.6
- เครื่องดื่มที่มีแอลกอฮอล์	140	2.0	260	3.4	255	3.4	267	3.6	130	1.8	243	3.2	251	3.3
- ยาสูบ	91	1.3	129	1.7	127	1.7	130	1.7	83	1.2	128	1.7	127	1.6

เมื่อเปรียบเทียบค่าใช้จ่ายของครัวเรือนทั่วประเทศตั้งแต่ปี 2558 - 2564 พบว่าค่าใช้จ่ายเกี่ยวกับอาหาร และเครื่องดื่มที่ไม่มีแอลกอฮอล์บริโภคที่บ้าน ในปี 2564 มีสัดส่วนเพิ่มสูงขึ้นจากปี 2563 คือร้อยละ 74.5 ในขณะที่การบริโภคอาหาร และเครื่องดื่มที่ไม่มีแอลกอฮอล์ที่บริโภคนอกบ้าน ในปี 2564 ลดลงถึงร้อยละ 20.6 อาจเป็นเพราะผลกระทบจากสถานการณ์การแพร่ระบาดของโรคติดเชื้อไวรัสโคโรนา (COVID-19) และมาตรการการป้องกันการแพร่ระบาดของรัฐบาล ส่วนค่าใช้จ่ายเกี่ยวกับเครื่องดื่มที่มีแอลกอฮอล์ และยาสูบ พบว่ายังมีการปรับตัวกลับขึ้นลงและคงที่ ซึ่งเป็นที่น่าสังเกตว่าครัวเรือนไทยไม่ได้ลดการบริโภคเครื่องดื่มแอลกอฮอล์ และยาสูบอย่างจริงจังนัก แม้ว่าจะมีการรณรงค์จากหน่วยงานรัฐและเอกชน

ตารางสถิติที่สำคัญ

สารบัญชิตารางสถิติที่สำคัญ

หน้า

ตาราง 1	รายได้เฉลี่ยต่อเดือนของครัวเรือน จำแนกตามแหล่งที่มาของรายได้ รายภาค ปี 2564	22
ตาราง 2	ค่าใช้จ่ายเฉลี่ยต่อเดือนของครัวเรือน จำแนกตามประเภทของค่าใช้จ่าย รายภาค ปี 2564	23
ตาราง 3	จำนวนครัวเรือนที่เป็นหนี้ และหนี้สินเฉลี่ยต่อครัวเรือนทั้งสิ้น จำแนกตามวัตถุประสงค์ของการกู้ยืม แหล่งเงินกู้ รายภาค ปี 2564	24
ตาราง 4	รายได้ ค่าใช้จ่ายเฉลี่ยต่อเดือน และหนี้สินเฉลี่ยต่อครัวเรือน รายภาค ปี 2564	25
ตาราง 5	เปรียบเทียบรายได้ ค่าใช้จ่ายเฉลี่ยต่อเดือนของครัวเรือน และหนี้สินเฉลี่ยต่อครัวเรือน รายภาค ปี 2560 2562 และ 2564	26
ตาราง 6	เปรียบเทียบรายได้ ค่าใช้จ่ายเฉลี่ยต่อเดือนของครัวเรือน และหนี้สินเฉลี่ยต่อครัวเรือน จำแนกตามสถานะทางเศรษฐกิจสังคมของครัวเรือน ปี 2560 2562 และ 2564	27
ตาราง 7	เปรียบเทียบส่วนแบ่งของรายได้ประจำของครัวเรือน โดยการจำแนกครัวเรือน เป็น 5 กลุ่ม ปี 2560 2562 และ 2564	28
ตาราง 8	ร้อยละของครัวเรือน จำแนกตามรายได้ทั้งสิ้นเฉลี่ยต่อเดือน และขนาดของครัวเรือน ปี 2564	29
ตาราง 9	ร้อยละของครัวเรือน จำแนกตามค่าใช้จ่ายทั้งสิ้นเฉลี่ยต่อเดือน และขนาดของครัวเรือน ปี 2564	30

ตาราง 1 รายได้เฉลี่ยต่อเดือนของครัวเรือน จำแนกตามแหล่งที่มาของรายได้ รายการ ปี 2564

แหล่งที่มาของรายได้	ครัวเรือน		กลาง		เหนือ		ตะวันออกเฉียงเหนือ		ใต้	
	บาท	ร้อยละ	บาท	ร้อยละ	บาท	ร้อยละ	บาท	ร้อยละ	บาท	ร้อยละ
รายได้ทั้งสิ้นต่อเดือน.....	27,352	100.0	28,166	100.0	20,995	100.0	21,587	100.0	26,621	100.0
รายได้ประจำ.....	27,018	98.8	27,903	99.1	20,610	98.2	21,172	98.1	26,352	99.0
รายได้ที่เป็นตัวเงิน.....	22,367	81.8	23,786	84.5	16,617	79.2	16,906	78.3	22,218	83.5
รายได้จากการทำงาน.....	18,255	66.8	20,404	72.5	12,209	58.2	11,934	55.3	18,839	70.8
- ค่าจ้างและเงินเดือน.....	11,639	42.6	13,486	47.9	6,436	30.7	6,378	29.5	8,922	33.5
- กำไรสุทธิจากการทำธุรกิจ.....	4,319	15.8	4,541	16.1	3,043	14.5	3,211	14.9	4,753	17.9
- กำไรสุทธิจากการทำเกษตร.....	2,297	8.4	2,377	8.5	2,730	13.0	2,345	10.9	5,164	19.4
เงินที่ได้รับเป็นการช่วยเหลือ.....	3,869	14.1	3,183	11.3	4,151	19.8	4,838	22.4	3,200	12.0
รายได้จากทรัพย์สิน.....	243	0.9	199	0.7	257	1.2	134	0.6	179	0.7
รายได้ที่ไม่เป็นตัวเงิน ^{2/}	4,650	17.0	4,118	14.6	3,993	19.0	4,267	19.8	4,133	15.5
รายได้ไม่ประจำ (ที่เป็นตัวเงิน).....	334	1.2	263	0.9	385	1.8	415	1.9	270	1.0

1/ นนทบุรี ปทุมธานี และสมุทรปราการ

2/ รวมค่าประเมินค่าเช่าบ้านที่ไม่เสียเงิน (รวมบ้านตนเอง)

1/
ตาราง 2 ค่าใช้จ่ายเฉลี่ยต่อเดือนของครัวเรือน จำแนกตามประเภทของค่าใช้จ่าย รายการ ปี 2564

ประเภทของค่าใช้จ่าย	ตัวราชาณากิจกร		กรุงเทพมหานคร และ 3 จังหวัด 2/		กลาง		เหนือ		ตะวันออกเฉียงเหนือ		ใต้	
	บาท	ร้อยละ	บาท	ร้อยละ	บาท	ร้อยละ	บาท	ร้อยละ	บาท	ร้อยละ	บาท	ร้อยละ
ค่าใช้จ่ายทั้งสิ้นต่อเดือน.....	21,616	100.0	31,382	100.0	22,332	100.0	16,441	100.0	16,869	100.0	20,628	100.0
ค่าใช้จ่ายเพื่อการอุปโภคบริโภค.....	18,802	87.0	27,090	86.3	19,251	86.2	14,397	87.6	14,935	88.5	17,935	86.9
ค่าใช้จ่ายอาหาร เครื่องดื่ม และยาสูบ.....	7,660	35.5	10,083	32.1	7,910	35.4	6,276	38.2	6,441	38.1	7,509	36.4
- อาหารและเครื่องดื่ม (ไม่มีแอลกอฮอล์).....	7,281	33.7	9,668	30.8	7,398	33.1	5,987	36.4	6,092	36.1	7,242	35.1
- เครื่องดื่มที่มีแอลกอฮอล์.....	251	1.2	277	0.9	328	1.5	215	1.3	241	1.4	145	0.7
- ยาสูบ หมาก ยานัตถุ์และอื่น ๆ.....	127	0.6	139	0.4	184	0.8	73	0.5	108	0.6	122	0.6
ค่าใช้จ่ายสินค้าและบริการ.....	11,142	51.5	17,007	54.2	11,340	50.8	8,121	49.4	8,494	50.4	10,426	50.5
- ที่อยู่อาศัย เครื่องแต่งบ้าน และเครื่องใช้.....	4,632	21.4	7,674	24.4	4,457	19.9	3,444	20.9	3,361	19.9	4,028	19.5
- เครื่องนุ่งห่มและรองเท้า.....	359	1.7	461	1.5	363	1.6	252	1.5	300	1.8	445	2.2
- ค่าใช้จ่ายส่วนบุคคล.....	701	3.2	975	3.1	708	3.2	555	3.4	590	3.5	655	3.2
- เวชภัณฑ์ และค่าตรวจรักษาพยาบาล.....	364	1.7	707	2.2	335	1.5	235	1.4	201	1.2	348	1.7
- การเดินทางและการสื่อสาร.....	4,327	20.0	6,075	19.4	4,794	21.5	3,012	18.3	3,372	20.0	4,294	20.8
- ค่าซื้อ/ค่าใช้จ่ายเกี่ยวกับยานพาหนะ.....	1,775	8.2	2,121	6.8	2,092	9.4	1,219	7.4	1,564	9.3	1,817	8.8
- การเดินทางปกติ/ท่องเที่ยว.....	1,692	7.8	2,659	8.5	1,766	7.9	1,155	7.0	1,187	7.0	1,694	8.2
- การสื่อสาร.....	860	4.0	1,295	4.1	936	4.2	638	3.9	621	3.7	783	3.8
- การศึกษา.....	337	1.6	750	2.4	247	1.1	245	1.6	155	0.9	298	1.4
- การบันเทิง/การจัดงานพิธีโอกาสพิเศษ.....	226	1.0	154	0.5	215	1.0	233	1.4	282	1.7	237	1.1
- ค่าใช้จ่ายเกี่ยวกับกิจกรรมทางศาสนา.....	196	0.9	211	0.7	222	1.0	144	0.9	234	1.4	121	0.6
ค่าใช้จ่ายที่ไม่เกี่ยวกับการอุปโภคบริโภค ^{3/}	2,814	13.0	4,292	13.7	3,081	13.8	2,044	12.4	1,934	11.5	2,693	13.1

1/ ค่าใช้จ่ายเฉลี่ยที่จำเป็นต่อใช้ในการยังชีพ โดยไม่รวมค่าใช้จ่ายประเภทสะสมทุน เช่น การซื้อบ้าน/ที่ดิน และเงินออม เป็นต้น

2/ นนทบุรี ปทุมธานี และสมุทรปราการ

3/ รวมค่าภาษี ของขวัญ และเงินบริจาค เบี้ยประกันภัย เงินซื้อสลากกินแบ่ง ดอกเบี้ยเงินกู้ และค่าใช้จ่ายอื่น ๆ ที่ไม่เกี่ยวกับการอุปโภคบริโภค เป็นต้น

ตาราง 3 จำนวนครัวเรือนที่เป็นหนี้ และหนี้สินเฉลี่ยต่อครัวเรือนทั้งสิ้น จำแนกตามวัตถุประสงค์ของการกู้ยืม แหล่งเงินทุน รายภาค ปี 2564

วัตถุประสงค์ของการกู้ยืม	ทำรายการจักร		กรุงเทพมหานคร และ 3 จังหวัด 1/		กลาง		เหนือ		ตะวันออกเฉียงเหนือ		ใต้	
	บาท	ร้อยละ	บาท	ร้อยละ	บาท	ร้อยละ	บาท	ร้อยละ	บาท	ร้อยละ	บาท	ร้อยละ
จำนวนครัวเรือนที่เป็นหนี้ (ครัวเรือน).....	11,649,272	(51.5)	1,915,968	(39.5)	2,462,513	(48.4)	2,119,474	(53.6)	3,731,980	(63.9)	1,419,336	(49.1)
จำนวนหนี้สินเฉลี่ยต่อครัวเรือนทั้งสิ้น.....	205,679	100.0	225,940	100.0	189,455	100.0	201,724	100.0	215,853	100.0	185,120	100.0
1. จำแนกตามวัตถุประสงค์												
เพื่อใช้จ่ายในครัวเรือน.....	155,166	75.4	213,529	94.5	152,119	80.3	120,642	59.8	142,072	65.8	136,226	73.6
- ซื้อ/เช่าซื้อบ้านและ/หรือที่ดิน.....	73,808	35.9	142,821	63.2	67,511	35.6	53,147	26.3	45,285	21.0	54,927	29.7
- ใช้ในการศึกษา.....	3,154	1.5	2,218	1.0	1,742	1.0	3,453	1.7	3,288	1.5	6,532	3.5
- ใช้จ่ายอุปโภคบริโภคอื่น ๆ.....	78,204	38.0	68,489	30.3	82,866	43.7	64,042	31.8	93,499	43.3	74,767	40.4
ใช้ในการทำธุรกิจ.....	17,144	8.3	11,272	5.0	14,003	7.4	20,743	10.3	17,964	8.3	25,957	14.0
ใช้ในการทำการเกษตร.....	32,379	15.8	811	0.4	23,070	12.2	58,913	29.2	54,568	25.3	20,672	11.2
หนี้อื่น ๆ 2/	990	0.5	328	0.1	263	0.1	1,426	0.7	1,249	0.6	2,265	1.2
2. จำแนกตามแหล่งเงินทุน												
หนี้ในระบบ.....	202,075	98.2	222,456	98.5	185,336	97.8	199,907	99.1	211,797	98.1	180,690	97.6
หนี้นอกระบบ.....	3,604	1.8	3,484	1.5	4,118	2.2	1,817	0.9	4,056	1.9	4,430	2.4

1/ นนทบุรี ปทุมธานี และสมุทรปราการ

2/ หนี้อื่น ๆ ได้แก่ หนี้จากการค้าประกันบุคคลอื่น หนี้ค่าปรับหรือจ่ายชดเชยค่าเสียหาย เป็นต้น

ตาราง 4 รายได้ ค่าใช้จ่ายเฉลี่ยต่อเดือน และหนี้สินเฉลี่ยต่อครัวเรือน รายภาค ปี 2564

ภาค	รายได้เฉลี่ยต่อเดือน		ค่าใช้จ่ายเฉลี่ยต่อเดือน		หนี้สินเฉลี่ยต่อครัวเรือน	ร้อยละของค่าใช้จ่ายต่อรายได้
	ต่อครัวเรือน	ต่อคน	ต่อครัวเรือน	ต่อคน		
ทั่วราชอาณาจักร.....	27,352	9,938	21,616	7,854	205,679	79.0
กรุงเทพมหานคร และ 3 จังหวัด ^{1/}	39,047	15,502	31,382	12,459	225,940	80.4
กลาง.....	28,166	10,575	22,332	8,385	189,455	79.3
เหนือ.....	20,995	7,706	16,441	6,034	201,724	78.3
ตะวันออกเฉียงเหนือ.....	21,587	7,393	16,869	5,778	215,853	78.1
ใต้.....	26,621	8,875	20,628	6,877	185,120	77.5

1/ นนทบุรี ปทุมธานี และสมุทรปราการ

ตาราง 5 เปรียบเทียบรายได้ ค่าใช้จ่ายเฉลี่ยต่อเดือนของครัวเรือน และหนี้สินเฉลี่ยต่อครัวเรือน รายภาค ปี 2560 2562 และ 2564

ภาค	รายได้เฉลี่ยต่อเดือน			ค่าใช้จ่ายเฉลี่ยต่อเดือน			หนี้สินเฉลี่ยต่อครัวเรือน			ร้อยละของค่าใช้จ่ายต่อรายได้				
	2560	2562	2564	2560	2562	2564	2560	2562	2564	ร้อยละของการเปลี่ยนแปลงต่อปี		2560	2562	2564
										การเปลี่ยนแปลงต่อปี	2562/60			
ทั่วราชอาณาจักร.....	26,946	26,018	27,352	21,437	20,742	21,616	178,994	164,055	205,679	-4.3	12.0	79.6	79.7	79.0
กรุงเทพมหานคร และ														
3 จังหวัด 1/.....	41,897	37,751	39,047	33,126	30,778	31,382	219,505	190,849	225,940	-6.8	8.8	79.1	81.5	80.4
กลาง.....	27,042	25,782	28,166	21,120	20,645	22,332	153,243	136,054	189,455	-5.8	18.0	78.1	80.1	79.3
เหนือ.....	19,046	20,270	20,995	15,329	15,644	16,441	167,952	154,178	201,724	-4.2	14.4	80.5	77.2	78.3
ตะวันออกเฉียงเหนือ.....	20,271	20,600	21,587	16,513	16,553	16,869	179,923	180,228	215,853	0.1	9.4	81.5	80.4	78.1
ใต้.....	26,913	25,647	26,621	21,381	19,600	20,628	170,177	150,128	185,120	-6.1	11.0	79.4	76.4	77.5

1/ นนทบุรี ปทุมธานี และสมุทรปราการ

ตาราง 6 เปรียบเทียบรายได้ ค่าใช้จ่ายเฉลี่ยต่อเดือนของครัวเรือน และหนี้สินเฉลี่ยต่อครัวเรือน จำแนกตามสถานะทางเศรษฐกิจสังคมของครัวเรือน ปี 2560 2562 และ 2564

	รายได้เฉลี่ยต่อเดือน			ค่าใช้จ่ายเฉลี่ยต่อเดือน			หนี้สินเฉลี่ยต่อครัวเรือน			ร้อยละของค่าใช้จ่ายต่อรายได้											
	2560	2562	2564	2560	2562	2564	2560	2562	2564	2560	2562	2564	2560	2562	2564						
																ร้อยละของ		ร้อยละของ		ร้อยละของ	
																การเปลี่ยนแปลงต่อปี		การเปลี่ยนแปลงต่อปี		การเปลี่ยนแปลงต่อปี	
2562/60	2564/62	2562/60	2564/62	2562/60	2564/62																
สถานะทางเศรษฐกิจสังคม																					
รวม.....	26,946	26,018	27,352	21,437	20,742	21,616	-1.6	2.1	178,994	164,055	205,679	-4.3	12.0	79.6	79.0						
ผู้ถือครองกิจการเกษตร																					
ส่วนใหญ่เป็นเจ้าของที่ดิน.....	21,624	21,506	24,317	16,670	16,276	17,476	-1.2	3.6	169,064	156,992	216,298	-3.6	17.4	77.1	71.9						
ส่วนใหญ่เช่าที่ดิน/ทำพิธี.....	22,000	21,728	26,706	16,352	15,972	16,832	-1.2	2.7	192,692	244,019	283,882	12.5	7.9	74.3	63.0						
ประมง ป่าไม้ ล่าสัตว์ หาของป่า และบริการทางการเกษตร.....	15,285	15,707	15,871	11,359	10,862	12,806	-2.2	8.6	81,149	74,681	84,181	-4.1	6.2	74.3	80.7						
ผู้ประกอบการของตนเอง																					
ที่ไม่ใช่เกษตรกร.....	33,880	32,755	33,297	24,829	24,584	25,157	-0.5	1.2	244,664	232,201	274,930	-2.6	8.8	73.3	75.6						
ลูกจ้าง																					
ผู้จัดการ นักวิชาการ และผู้ปฏิบัติงานวิชาชีพ.....	58,019	53,817	55,671	42,343	39,702	40,573	-3.2	1.1	502,104	459,879	535,778	-4.3	7.9	73.0	72.9						
คนงานเกษตร ป่าไม้ และประมง.....	14,565	14,014	16,059	13,644	12,932	14,422	-2.6	5.6	60,107	51,037	63,658	-7.9	11.7	93.7	89.8						
คนงานด้านการขนส่ง และงานพื้นฐาน.....	16,958	17,085	17,302	15,276	14,828	15,094	-1.5	0.9	75,717	55,381	78,121	-14.5	18.8	90.1	87.2						
เสมียน พนักงานขาย และให้บริการ.....	26,160	26,461	26,668	22,519	22,310	22,760	-0.5	1.0	144,247	132,039	176,384	-4.3	15.6	86.1	85.3						
ผู้ปฏิบัติงานในกระบวนการผลิต ก่อสร้าง และเหมืองแร่.....	22,486	22,556	24,095	19,446	19,098	20,493	-0.9	3.6	105,003	100,442	129,575	-2.2	13.6	86.5	85.1						
ผู้ไม่ได้ปฏิบัติงานเชิงเศรษฐกิจ.....	17,169	16,523	18,202	14,797	14,338	15,328	-1.6	3.4	87,750	78,546	110,320	-5.4	18.5	86.2	84.2						

ตาราง 7 เปรียบเทียบส่วนแบ่งของรายได้ประจำของครัวเรือน โดยการจัดจำแนกครัวเรือนเป็น 5 กลุ่ม ปี 2560 2562 และ 2564

กลุ่มครัวเรือน จำแนกตามรายได้ประจำ	ร้อยละของประชากร			ร้อยละส่วนแบ่งของรายได้ประจำ			รายได้ประจำต่อคนต่อเดือน (บาท)		
	2560	2562	2564	2560	2562	2564	2560	2562	2564
(รายได้ต่ำสุด) 1	25.2	25.3	25.7	7.1	7.7	8.0	2,628	2,890	3,062
2	22.0	22.0	22.2	11.4	12.0	12.3	4,854	5,153	5,429
3	19.9	20.0	19.7	15.8	16.5	16.1	7,372	7,771	8,030
4	17.2	17.1	17.3	20.7	21.1	21.3	11,244	11,689	12,109
(รายได้สูงสุด) 5	15.7	15.6	15.1	45.0	42.7	42.3	26,755	25,894	27,399
สัมประสิทธิ์ของความไม่เสมอภาค (5 กลุ่ม) Gini Coefficient				0.341	0.316	0.310			
รายได้ประจำต่อคนต่อเดือน							9,333	9,450	9,817

ตาราง 8 ร้อยละของครัวเรือน จำแนกตามรายได้ทั้งสิ้นเฉลี่ยต่อเดือน และขนาดของครัวเรือน ปี 2564

รายได้	รวมทั้งสิ้น	ขนาดของครัวเรือน			
		1 - 2 คน	3 - 4 คน	5 - 7 คน	≥ 8 คน
รายได้ทั้งสิ้นเฉลี่ยต่อเดือนต่อครัวเรือน.....	100.0	100.0	100.0	100.0	100.0
ต่ำกว่า 1,500 บาท.....	0.2	0.2	0.2	0.2	...
1,500 - 3,000 บาท.....	0.4	0.6	0.1	0.0	...
3,001 - 5,000 บาท.....	2.4	4.2	0.6	0.2	0.4
5,001 - 10,000 บาท.....	15.4	23.3	8.3	3.0	1.5
10,001 - 15,000 บาท.....	19.1	22.9	17.2	9.5	2.4
15,001 - 30,000 บาท.....	34.1	30.9	38.0	37.1	23.4
30,001 - 50,000 บาท.....	17.1	12.1	20.8	27.2	30.2
50,001 - 100,000 บาท.....	9.1	4.9	11.8	18.2	33.8
มากกว่า 100,000 บาท.....	2.3	1.1	3.1	4.6	8.5
รายได้ทั้งสิ้นเฉลี่ยต่อเดือนต่อคน.....	100.0	100.0	100.0	100.0	100.0
ต่ำกว่า 500 บาท.....	0.2	0.1	0.2	0.2	0.2
500 - 1,500 บาท.....	0.6	0.2	0.7	1.6	2.5
1,501 - 3,000 บาท.....	6.4	2.9	8.6	14.5	15.0
3,001 - 5,000 บาท.....	18.2	12.2	23.2	28.7	30.0
5,001 - 10,000 บาท.....	35.1	33.6	36.9	36.2	40.1
10,001 - 15,000 บาท.....	18.4	21.9	15.7	11.5	8.5
15,001 - 30,000 บาท.....	15.9	21.4	11.5	5.6	3.5
30,001 - 50,000 บาท.....	3.7	5.4	2.2	1.3	0.3
50,001 - 100,000 บาท.....	1.3	1.9	0.7	0.3	...
มากกว่า 100,000 บาท.....	0.3	0.4	0.2	0.1	...

หมายเหตุ : 1. "0.0" มีข้อมูลแต่น้อยกว่า 0.1

2. "..." ไม่มีข้อมูล

ตาราง 9 ร้อยละของครัวเรือน จำแนกตามค่าใช้จ่ายทั้งสิ้นเฉลี่ยต่อเดือน และขนาดของครัวเรือน ปี 2564

ค่าใช้จ่าย	รวมทั้งสิ้น	ขนาดของครัวเรือน			
		1 - 2 คน	3 - 4 คน	5 - 7 คน	≥ 8 คน
ค่าใช้จ่ายทั้งสิ้นเฉลี่ยต่อเดือนต่อครัวเรือน.....	100.0	100.0	100.0	100.0	100.0
ต่ำกว่า 3,000 บาท.....	0.2	0.3	0.0
3,001 - 5,000 บาท.....	2.3	4.3	0.1	0.0	...
5,001 - 10,000 บาท.....	18.6	28.8	9.4	3.0	0.9
10,001 - 15,000 บาท.....	22.9	25.4	23.1	12.9	5.2
15,001 - 30,000 บาท.....	35.7	30.2	40.7	45.0	32.4
30,001 - 50,000 บาท.....	14.5	8.7	18.7	26.2	32.3
มากกว่า 50,000 บาท.....	5.8	2.4	8.0	12.9	29.3
ค่าใช้จ่ายทั้งสิ้นเฉลี่ยต่อเดือนต่อคน.....	100.0	100.0	100.0	100.0	100.0
ต่ำกว่า 1,500 บาท.....	0.2	0.0	0.1	1.0	3.5
1,501 - 3,000 บาท.....	7.5	2.6	9.8	20.2	26.5
3,001 - 5,000 บาท.....	23.3	15.8	30.8	33.6	32.9
5,001 - 10,000 บาท.....	37.8	38.1	38.2	35.4	33.5
10,001 - 15,000 บาท.....	17.0	21.9	13.7	6.8	3.4
15,001 - 30,000 บาท.....	12.0	17.9	6.6	2.8	0.1
30,001 - 50,000 บาท.....	1.8	2.9	0.6	0.2	...
มากกว่า 50,000 บาท.....	0.5	0.8	0.2	0.1	0.3

หมายเหตุ : 1. “0.0” มีข้อมูลน้อยกว่า 0.1

2. “...” ไม่มีข้อมูล

ภาคผนวก

ภาคผนวก

1. ความเป็นมา

สำนักงานสถิติแห่งชาติ ได้จัดทำ การสำรวจภาวะเศรษฐกิจและสังคมของครัวเรือนตั้งแต่ปี 2500 โดยจัดทำทุก 5 ปี แต่เนื่องจากสภาพทางเศรษฐกิจของประเทศมีการขยายตัวอย่างรวดเร็ว และสภาพทางสังคมมีการเปลี่ยนแปลง จึงได้เปลี่ยนรอบการสำรวจเป็นทุก 2 ปี ตามมติคณะรัฐมนตรี เมื่อ 8 กันยายน 2530 และทำการสำรวจในปี 2531 จนถึง 2547 และได้จัดทำทุกปีตั้งแต่ปี 2549 เป็นต้นไป การสำรวจที่จัดทำในครั้งนี้เป็น การสำรวจครั้งที่ 33

2. วัตถุประสงค์

วัตถุประสงค์ของการสำรวจ เพื่อเก็บรวบรวมข้อมูลที่สำคัญด้านเศรษฐกิจและสังคมของครัวเรือน เช่น รายได้ ค่าใช้จ่าย ภาวะหนี้สิน สินทรัพย์ โครงสร้างของสมาชิกในครัวเรือน ลักษณะที่อยู่อาศัย การย้ายถิ่นและการส่งเงิน ตลอดจนการได้รับสวัสดิการ/ความช่วยเหลือจากรัฐ และใช้บริการของภาครัฐ เป็นต้น

3. ขอบข่ายและคุ่มรวม

การสำรวจนี้คุ่มรวมครัวเรือนส่วนบุคคล ในทุกจังหวัดทั่วประเทศ ทั้งที่อยู่ในเขตเทศบาลและนอกเขตเทศบาล (ยกเว้น ครัวเรือนทูต ผู้แทนต่างประเทศ และผู้อยู่อาศัยในประเทศไทยชั่วคราว)

รวม ครัวเรือนส่วนบุคคลที่อาศัยอยู่ในครัวเรือนสถาบัน เช่น หอพัก โรงพยาบาล เป็นต้น

4. เวลาอ้างอิง

1) ในรอบ 12 เดือนที่แล้ว

หมายถึง ระยะเวลานับจากเดือนก่อนเดือนสัมภาษณ์ย้อนหลังไป 12 เดือน เช่น เดือนที่สัมภาษณ์ คือ กุมภาพันธ์ 2564 ในรอบ 12 เดือนที่แล้ว คือ “กุมภาพันธ์ 2563 - มกราคม 2564”

ใช้สัมภาษณ์ข้อมูลรายได้ของครัวเรือน ค่าใช้จ่ายเกี่ยวกับสินค้าและบริการที่ไม่ได้เกิดขึ้นบ่อย ๆ แล้วนำมาเฉลี่ยเป็นค่าใช้จ่ายต่อเดือน

2) เดือนที่แล้ว

หมายถึง เดือนตามปฏิทินก่อนเดือนสัมภาษณ์ เช่น ไปสัมภาษณ์เดือนกุมภาพันธ์ 2564 เดือนที่แล้ว คือ “1 - 31 มกราคม 2564”

ใช้สัมภาษณ์ข้อมูลรายได้ของครัวเรือน และค่าใช้จ่ายเกี่ยวกับสินค้าและบริการที่มีการใช้จ่ายเป็นประจำ

3) สัปดาห์ที่แล้ว

หมายถึง สัปดาห์ตามปฏิทินก่อนสัปดาห์สัมภาษณ์ เช่น ไปสัมภาษณ์สัปดาห์ที่ 2 สัปดาห์ที่แล้ว คือ สัปดาห์ที่ 1 (วันจันทร์ - วันอาทิตย์)

ใช้สัมภาษณ์ข้อมูลค่าใช้จ่ายเกี่ยวกับอาหาร เครื่องดื่มและยาสูบ

5. ระเบียบวิธีการสำรวจ

การสำรวจนี้เป็นการสำรวจตัวอย่าง (Sample Survey Method) โดยใช้แผนการเลือกตัวอย่างแบบ Stratified Two - Stage Sampling โดยมีกรุงเทพมหานคร และจังหวัดเป็นสตราตัม (Stratum) ซึ่งมีทั้งสิ้น 77 สตราตัม และในแต่ละสตราตัม (ยกเว้นกรุงเทพมหานคร) ได้ทำการแบ่งเป็น 2 สตราตัมย่อยตามลักษณะการปกครอง คือ ในเขตเทศบาล และนอกเขตเทศบาล โดยมีเขตแขวงนับ (EA) เป็นหน่วยตัวอย่างขั้นที่หนึ่ง ซึ่งมีจำนวน 4,118 EA ครัวเรือนส่วนบุคคล เป็นหน่วยตัวอย่างขั้นที่สอง ซึ่งมีจำนวนครัวเรือนตัวอย่างทั้งสิ้น 55,986 ครัวเรือน

6. รายการข้อมูลที่เก็บรวบรวม

1) แบบสำรวจสมาชิกและการใช้จ่ายของครัวเรือน มีรายการข้อมูล ดังต่อไปนี้

ตอนที่ 1 สมาชิกของครัวเรือน

ตอนที่ 2 ลักษณะที่อยู่อาศัย

ตอนที่ 3 ค่าใช้จ่ายสินค้าและบริการ

ตอนที่ 4 ค่าใช้จ่ายอาหาร เครื่องดื่มและยาสูบ

- 2) แบบสำรวจรายได้ของครัวเรือน มีรายการข้อมูล ดังต่อไปนี้
- ตอนที่ 1 รายได้จากการทำงานโดยได้รับค่าจ้างและเงินเดือน
 - ตอนที่ 2 รายได้จากการประกอบธุรกิจ อุตสาหกรรม หรือวิชาชีพที่ไม่ใช่การเกษตร
 - ตอนที่ 3 รายได้จากการประกอบการเกษตร
 - ตอนที่ 4 รายได้จากแหล่งอื่น ๆ ที่ไม่ใช่จากการทำงาน
 - ตอนที่ 5 ทรัพย์สินและหนี้สินของครัวเรือน
 - ตอนที่ 6 การย้ายถิ่นและการส่งเงิน

7. คำจำกัดความ

1.1 สถานภาพการทำงาน

หมายถึง สถานะของบุคคลในการทำงานในเชิงเศรษฐกิจทุกประเภท ได้แก่

1) นายจ้าง

หมายถึง ผู้ประกอบธุรกิจของตนเอง (ผู้ที่มีอำนาจในการตัดสินใจในการดำเนินงาน และมีความเสี่ยงทางเศรษฐกิจ ค่าตอบแทนขึ้นอยู่กับผลกำไรที่ทำ) เพื่อหวังผลกำไรหรือส่วนแบ่ง และได้จ้างบุคคลตั้งแต่ 1 คนขึ้นไปมาทำงานให้ธุรกิจ ในฐานะ “ลูกจ้าง” โดยเป็นการจ้างงานบนพื้นฐานของความต่อเนื่อง

2) ทำธุรกิจส่วนตัวโดยไม่มีลูกจ้าง

หมายถึง ผู้ประกอบธุรกิจของตนเอง (ผู้ที่มีอำนาจในการตัดสินใจในการดำเนินงาน และมีความเสี่ยงทางเศรษฐกิจ ค่าตอบแทนขึ้นอยู่กับผลกำไรที่ทำ) เพื่อหวังผลกำไรหรือส่วนแบ่ง และไม่มี การจ้าง “ลูกจ้าง” (ที่เป็นการจ้างงานบนพื้นฐานของความต่อเนื่อง) แต่อาจมีสมาชิกในครัวเรือนหรือผู้ฝึกงานมาช่วยทำงาน โดยไม่ได้รับค่าจ้างหรือค่าตอบแทนในลักษณะการจ้างทำงาน

3) ช่วยธุรกิจในครัวเรือนโดยไม่ได้รับค่าจ้าง

หมายถึง ผู้ที่ช่วยทำธุรกิจหรือการเกษตรของสมาชิกในครัวเรือนเป็นประจำ โดยไม่ได้รับค่าจ้าง และไม่ได้อยู่ในฐานะ “หุ้นส่วน” หรืออาจจะได้รับค่าตอบแทนบ้าง แต่ไม่ใช่ลักษณะของการจ้างทำงาน

4) ลูกจ้าง

หมายถึง ผู้ที่ทำงานโดยได้รับค่าจ้าง ที่เป็นการจ้างงานบนพื้นฐานของความต่อเนื่อง ไม่มีอำนาจในการตัดสินใจในการดำเนินงาน ค่าจ้างที่ได้รับอาจเป็น รายเดือน รายวัน รายชั่วโมง รายชิ้น หรือเหมาจ่าย ซึ่งอาจจะเป็นตัวเงิน หรือสิ่งของก็ได้

5) การรวมกลุ่ม

หมายถึง กลุ่มคนที่มาร่วมกันทำงานในเชิงเศรษฐกิจ (ผลิตสินค้าและบริการ) โดยสมาชิกแต่ละคนมีส่วนร่วมเท่าเทียมกันในการตัดสินใจดำเนินการทุกขั้นตอน ตลอดจนการแบ่งรายได้ให้แก่สมาชิกตามที่ตกลงกัน การรวมกลุ่มดังกล่าวอาจจะมีการ “จดทะเบียนจัดตั้งในรูปนิติบุคคล” หรือไม่ก็ได้

การรวมกลุ่มอาจดำเนินการโดยใช้แรงงานของสมาชิกทุกคน หรือจ้างสมาชิกบางคนหรือผู้อื่นก็ได้ (ผู้ที่รับจ้างดังกล่าวไม่ว่าจะเป็นสมาชิกหรือผู้อื่น ถือว่าเป็น “ลูกจ้าง” ของกิจการ)

เช่น การรวมกลุ่มเพื่อทำการเกษตร (การปลูกไม้ดอกไม้ประดับ การเพาะเลี้ยงกบ ฯลฯ)

การแปรรูปผลผลิตทางการเกษตร (การทำกะปิ น้ำปลา ข้าวเกรียบ ฯลฯ) และการทำผลิตภัณฑ์หัตถกรรมพื้นบ้าน (การทอผ้า เครื่องจักสาน ต่าง ๆ ฯลฯ) เป็นต้น

1.2 รายได้ของครัวเรือน

หมายถึง “เงินหรือสิ่งของ” ที่ครัวเรือนได้รับมาจากการทำงานหรือผลิตเอง หรือจากทรัพย์สินหรือได้รับความช่วยเหลือจากผู้อื่น

1) รายได้ประจำ ได้แก่

(1) รายได้ที่เกิดจากการทำงานหรือผลิตเอง

- ค่าจ้างและเงินเดือน (รวม ค่าตอบแทนอื่น ๆ ที่ได้จากการทำงาน) (ก่อนหักภาษี เงินสหบทบกองทุนสำรองเลี้ยงชีพ เงินประกันสังคม ฯลฯ)
- รายได้จากการประกอบธุรกิจ อุตสาหกรรม วิชาชีพ (ที่ไม่ใช่ การเกษตร)
(รายรับเบื้องต้น บวก มูลค่าสินค้า/บริการของธุรกิจที่นำมา อุปโภคบริโภคในครัวเรือน) ลบ ค่าใช้จ่ายในการดำเนินการ)
- รายได้จากการประกอบการเกษตร
(มูลค่าผลผลิตการเกษตรทั้งหมด ลบ ค่าใช้จ่ายในการดำเนินการ)

(2) รายได้จากแหล่งอื่น ๆ ที่ไม่ใช่จากการทำงาน

- เงินบำเหน็จ/บำนาญ เงินประโยชน์ทดแทนต่าง ๆ (เกิดอุบัติเหตุ/ การเจ็บป่วยจากการทำงาน)
- เงินชดเชยการออกจากงาน
- เงินและสิ่งของที่ได้รับความช่วยเหลือจากบุคคลนอกครัวเรือน/ รัฐ/องค์การต่าง ๆ
- รายได้จากทรัพย์สิน เช่น ค่าเช่าที่ดิน บ้าน ค่าลิขสิทธิ์และ สิทธิบัตร ดอกเบี้ย
- การลงทุน (ที่ไม่ได้มีส่วนร่วมในการดำเนินงาน) เช่น การซื้อ/ ขายหุ้น การลงทุนแล้วได้ รับเงินปันผล ฯลฯ

รวม (ประเมิน) ค่าเช่าบ้านที่ครัวเรือนเป็นเจ้าของและอยู่เอง หรือ ที่อยู่อาศัยที่บุคคลอื่นให้อยู่ฟรี

2) รายได้ไม่ประจำ ได้แก่ เงินที่ได้รับเป็นเงินรางวัล เงินถูกสลากกินแบ่งเงินมรดก ของขวัญ เงินที่ได้รับจากการประกันสุขภาพ อุบัติเหตุ ไฟไหม้ หรือ ค่านายหน้า (ในกรณีที่ไม่ได้ประกอบเป็นธุรกิจ)

1.3 ค่าใช้จ่ายของครัวเรือน

หมายถึง การใช้จ่ายเกี่ยวกับ “สิ่งของหรือการบริการด้านต่าง ๆ” ที่จำเป็นต่อการครองชีพที่ครัวเรือนต้องซื้อ/จ่ายด้วยเงิน หรือได้มาโดยไม่ได้ซื้อ/จ่าย (ผลิตเอง ได้รับความช่วยเหลือจากบุคคลอื่น รัฐเป็นสวัสดิการจากการทำงาน หรือเบิกได้จากนายจ้าง)

1) ค่าใช้จ่ายสินค้าและบริการ ได้แก่

(1) ค่าใช้จ่ายอุปโภคและบริโภคของครัวเรือน

- ที่อยู่อาศัย
- เครื่องแต่งบ้าน เครื่องใช้เบ็ดเตล็ด และการดำเนินการในครัวเรือน
- ค่าจ้างบุคคลที่ให้บริการแก่ครัวเรือน
- เสื้อผ้า เครื่องแต่งกาย รองเท้า ของใช้/บริการส่วนบุคคล
- เวชภัณฑ์และค่ารักษาพยาบาล
- การเดินทางและการสื่อสาร
- การศึกษา
- การบันเทิง การอ่าน และกิจกรรมทางศาสนา

(2) ค่าใช้จ่ายไม่เกี่ยวกับอุปโภคบริโภคของครัวเรือน

- ภาษี (ทุกประเภท) ค่าบริการทางการเงิน ค่าปรับทางกฎหมาย
- ค่าสมาชิกกลุ่มอาชีพ
- เงิน/สิ่งของ ที่ส่งให้บุคคลนอกครัวเรือน
- เงินบริจาค เงินทำบุญ/ช่วยงาน

- เบี้ยประกันภัย/ทรัพย์สิน/ประกันชีวิต (ไม่ใช่ประเภทสะสมทรัพย์)
- ซื้อมอเตอร์ไซด์/รถจักรยานยนต์/รถจักรยาน
- ดอกเบี้ยจ่าย/ดอกเบี้ยแชร์ และอื่น ๆ (ค่าขนย้ายบ้าน ฯลฯ)

2) ค่าใช้จ่ายอาหาร เครื่องดื่ม และยาสูบ ได้แก่ อาหารทุกประเภท (อาหารสด อาหารแห้ง อาหารสำเร็จรูป เครื่องปรุงรส ฯลฯ) เครื่องดื่ม (มี/ไม่มีแอลกอฮอล์) และยาสูบ (ยาเส้น ยาฉุน หมาก ยานัตถ์ ฯลฯ)

1.4 สถานะทางเศรษฐกิจสังคมของครัวเรือน

ในการเสนอผลของการสำรวจ ได้จัดแบ่งครัวเรือนเป็นกลุ่มตามฐานะทางเศรษฐกิจและสังคม โดยพิจารณาจากแหล่งรายได้ส่วนใหญ่ของครัวเรือน สถานภาพการทำงาน ประเภทของกิจกรรมในเชิงเศรษฐกิจและอาชีพเป็นหลัก

ครัวเรือนตามสถานะทางเศรษฐกิจสังคมแบ่งเป็น 10 กลุ่ม คือ

- 1) ผู้ถือครองทำการเกษตร การปลูกพืช การเลี้ยงสัตว์ และการเพาะเลี้ยงสัตว์น้ำ ส่วนใหญ่เป็นเจ้าของที่ดิน
- 2) ผู้ถือครองทำการเกษตร การปลูกพืช การเลี้ยงสัตว์ และการเพาะเลี้ยงสัตว์น้ำ ส่วนใหญ่เช่าที่ดิน/ ทำฟรี
- 3) ผู้ทำการประมง ป่าไม้ ถ้ำสัตว์ หาของป่า และบริการทางการเกษตร
- 4) ผู้ประกอบธุรกิจของตนเองที่ไม่ใช่การเกษตร
- 5) ผู้จัดการ นักวิชาการ และผู้ปฏิบัติงานวิชาชีพ
- 6) คนงานเกษตร ป่าไม้ และประมง
- 7) คนงานด้านการขนส่ง และงานพื้นฐาน
- 8) เสมียน พนักงานขายและให้บริการ
- 9) ผู้ปฏิบัติงานในกระบวนการผลิต ก่อสร้าง และเหมืองแร่
- 10) ผู้ไม่ได้ปฏิบัติงานในเชิงเศรษฐกิจ (เช่น บำเหน็จ บำนาญ เงินช่วยเหลือรายได้จากทรัพย์สิน)

1.5 กลุ่มเดไซล์ (Decile) และควินไทล์ (Quintile) เรียงตามรายได้ประจำ และค่าใช้จ่ายในการอุปโภคบริโภคต่อคนต่อเดือน ในการศึกษาถึงลักษณะทางเศรษฐกิจและสังคมของครัวเรือน ซึ่งมีสภาพความเป็นอยู่แตกต่างกัน จำเป็นจะต้องเลือกข้อกำหนดที่เหมาะสม เพื่อใช้ในการแยกครัวเรือน “ยากจน” จากครัวเรือน “ที่มีฐานะความเป็นอยู่ดีกว่า” ในระดับต่าง ๆ กัน ข้อกำหนดที่กล่าวนั้น คือ การจำแนกครัวเรือนตามกลุ่มเดไซล์ของรายได้ประจำและค่าใช้จ่ายในการอุปโภคบริโภคต่อคนต่อเดือน ในการนี้ได้จัดเรียงครัวเรือนตามรายได้ประจำและค่าใช้จ่ายในการอุปโภคบริโภคเฉลี่ยต่อคนต่อเดือนจากน้อยไปมาก จากนั้นตัดแบ่งครัวเรือนเป็น 10 กลุ่ม แต่ละกลุ่มมีจำนวนครัวเรือนเท่า ๆ กัน

บางครั้งอาจจำแนกครัวเรือนตามกลุ่มควินไทล์ เรียงตามรายได้ประจำ และค่าใช้จ่ายในการอุปโภคบริโภคต่อคนต่อเดือน วิธีการแบ่งกลุ่มก็เช่นเดียวกับการแบ่งครัวเรือนตามเดไซล์ แต่แทนที่จะแบ่งครัวเรือนเป็น 10 กลุ่ม จะแบ่งเป็น 5 กลุ่ม ให้แต่ละกลุ่มมีจำนวนครัวเรือนเท่า ๆ กัน

1.6 สัมประสิทธิ์ของความไม่เสมอภาค (Gini coefficient) ของรายได้

หมายถึง ค่าที่แสดงความแตกต่างของรายได้ของครัวเรือน มีค่าระหว่าง 0 - 1 ถ้าเป็น 0 แสดงว่าไม่มีความแตกต่างของรายได้ แต่ถ้าเป็น 1 แสดงว่ามีความแตกต่างของรายได้มากที่สุด

1.7 หนี้สินของครัวเรือน

หมายถึง เงินกู้ยืมที่ค้างชำระทั้งจากสถาบันการเงินและบุคคลอื่น นอกครัวเรือน รวม หนี้ที่เกิดจากการเช่าซื้อ การซื้อสินค้าเงินผ่อน การซื้อเชื่อสินค้าจากร้านค้า การจำนำ การจำนอง และเงินส่งแชร์ตาย (แชร์ที่เปียร์แล้ว) เป็นต้น

1.8 หนี้สินในระบบ

หมายถึง หนี้สินที่กู้ยืมจากธนาคาร สถาบันการเงิน สหกรณ์ออมทรัพย์ หรือเป็นสวัสดิการของสำนักงาน หรือดำเนินการโดยหน่วยงานภาครัฐ (เช่น กองทุนหมู่บ้าน) โดยมีอัตราดอกเบี้ยไม่เกินที่กฎหมายกำหนด

1.9 หนี้สินนอกระบบ

หมายถึง หนี้สินที่กู้ยืมจากบุคคลธรรมดา เช่น นายทุนเงินกู้ พ่อค้าคนกลาง ญาติ เพื่อนบ้าน โดยมีอัตราดอกเบี้ยเป็นไปตามที่ผู้ให้กู้กำหนด

1.10 เงินออมของครัวเรือน

หมายถึง รายได้ หักค่าใช้จ่ายที่จำเป็นต้องใช้ในการยังชีพแล้วรายได้ส่วนที่เหลืออยู่ซึ่งไม่ได้ถูกใช้สอยออกไปนี้เรียกว่าเงินออม โดยรูปแบบการออมของครัวเรือนมีวิธีการออมหลายรูปแบบด้วยกัน ได้แก่ ออมไว้เองที่บ้านเป็นเงินสด ฝากธนาคารหรือนำไปลงทุนหาผลประโยชน์ต่าง ๆ เช่น ซื้อพันธบัตร/หุ้นกู้ สลากออมสิน/ธกส. ทอง อัญมณี เป็นต้น

8. ข้อสังเกตสำหรับผู้ใช้อข้อมูล

ข้อมูลสถิติที่นำเสนอในรายงานฉบับนี้ได้จากการประมวลผลข้อมูลที่ได้จากการสำรวจทั่วประเทศ โดยในตารางสถิติบางตารางผลรวมของแต่ละจำนวนอาจไม่เท่ากับยอดรวม และข้อมูลระหว่างตารางอาจมีความแตกต่างกันเนื่องจากข้อมูลแต่ละจำนวนได้มีการปิดเศษโดยอิสระจากกัน

