

สารสถิติ

Statistics Newsletter



ปีที่ 24 ฉบับที่ 1 เดือนมกราคม - มีนาคม 2556

ISSN 0857-9040

สำมะโนการเกษตร พ.ศ. 2556

ฐานข้อมูลสำคัญเพื่อพัฒนาการเกษตร



1 - 31
พฤษภาคม 2556
พบคุณมาดี
พร้อมกับ
ทั่วประเทศ



บท.จวเขียน...

สารสถิติฉบับเริ่มต้นศักราชใหม่ ขอเป็นกำลังใจให้ทุกท่านมีพลังกาย พลังใจ ในการดำเนินชีวิต คิดสิ่งใดก็ขอให้สำเร็จ พร้อมก้าวผ่านอุปสรรคทั้งหลายทั้งปวงไปด้วยดี

ฉบับนี้เนื้อหาภายในเล่มเต็มไปด้วยสาระดี ๆ เริ่มจากมุมอาเซียน “กฎบัตรอาเซียน” คืออะไร มีบทบัญญัติที่สำคัญอะไรบ้าง จากนั้นเป็นไฮไลต์ในปีของสำนักงานสถิติแห่งชาติเลยก็ว่าได้กับการจัดทำสำมะโนการเกษตร พ.ศ. 2556 ซึ่งจะได้ฐานข้อมูลด้านการเกษตร ที่นำไปใช้ในการวางแผนพัฒนาด้านการเกษตรของประเทศ และในคอลัมน์สถิติน่ารู้ เรื่องของสุขภาพเด็กไทยก็ยังน่าเป็นห่วงในเรื่องของการรับประทานอาหารที่ไม่มีประโยชน์ รวมถึงมีการออกกำลังกายน้อย และมาดูกันซิว่าในปี 2556 ประชาชนต้องการให้รัฐบาลช่วยเหลือในเรื่องใดกันบ้าง และสิ่งที่ยากฝากให้ทุกท่านเป็นข้อคิดว่า ในการทำงานให้ประสบความสำเร็จได้นั้น นอกจากต้องมีความรู้ความสามารถแล้วยังต้องมีอิทธิบาท 4 ธรรมแห่งความสำเร็จ อ่านรายละเอียดได้ภายในเล่ม

แล้วพบกันฉบับหน้า



สารบทกวี

มุมอาเซียน (ASEAN Corner) 3

- กฎบัตรอาเซียน (ASEAN Charter)



4 สืบเนื่องจากปก

- สำมะโนการเกษตร พ.ศ. 2556
ฐานข้อมูลสำคัญเพื่อพัฒนาการเกษตร

แนะนำรองผู้อำนวยการฯ คนใหม่ 8



9 สถิติน่ารู้

- สุขภาพเด็กไทย...ใส่ใจกันสักนิด
- ประชาชนต้องการอะไรในปี 2556

สถิติเด่น

12

- ผลการสำรวจภาวะการทำงาน
ของประชากร ไตรมาสที่ 3
พ.ศ. 2555

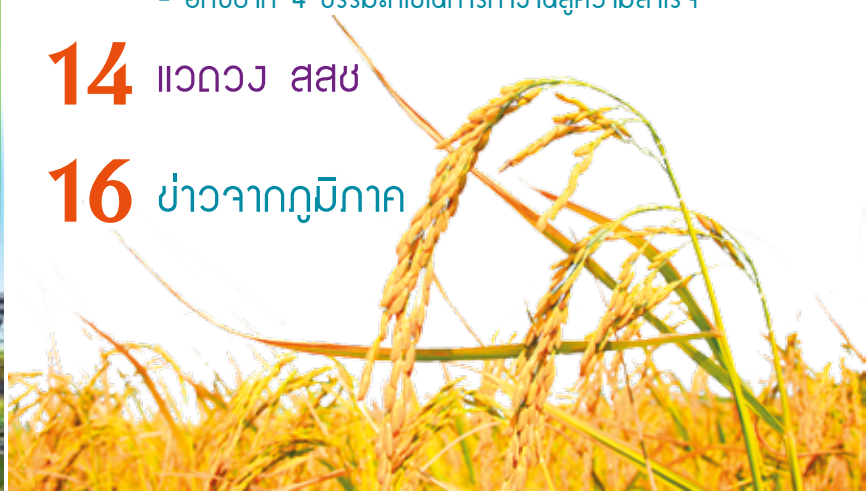


13 เกร็ดความรู้

- อิทธิบาท 4 ธรรมะที่ใช้ในการทำงานสู่ความสำเร็จ

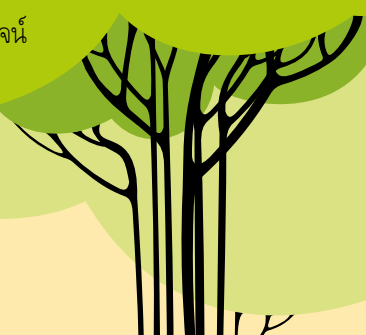
14 แวดวง สสข

16 ย่าจากภูมิภาค



ศูนย์ราชการเฉลิมพระเกียรติ 80 พรรษา อาคารรัฐประศาสนภักดี (อาคาร B) ถนนแจ้งวัฒนะ แขวงทุ่งสองห้อง เขตหลักสี่ กรุงเทพฯ 10210

- ที่ปรึกษา** : นายวิบูลย์ทัต สุทันนภิตต์ ผู้อำนวยการสำนักงานสถิติแห่งชาติ
: นางสาวรัชญา เนตรแสงทิพย์ นางสาววิไลลักษณ์ ชูลิ้ววัฒนกุล นางสาวมาลี วงศาโรจน์
รองผู้อำนวยการสำนักงานสถิติแห่งชาติ
- จัดทำโดย** : กลุ่มประชาสัมพันธ์ สำนักสถิติพยากรณ์ โทรศัพท์ 0 2141 7485
- เผยแพร่โดย** : สำนักสถิติพยากรณ์ โทรศัพท์ 0 2143 1323
- Website** : <http://www.nso.go.th>





กฎบัตรอาเซียน (ASEAN Charter)

ในการประชุมสุดยอดอาเซียน ครั้งที่ 13 เมื่อปี 2550 ที่ประเทศสิงคโปร์ ผู้นำอาเซียนได้ลงนามในกฎบัตรอาเซียน ซึ่งเปรียบเสมือนธรรมนูญของอาเซียนที่จะวางกรอบทางกฎหมายและโครงสร้างองค์กร เพื่อเพิ่มประสิทธิภาพของอาเซียนในการดำเนินการตามวัตถุประสงค์และเป้าหมาย โดยเฉพาะอย่างยิ่งการขับเคลื่อนการรวมตัวเป็นประชาคมอาเซียนภายในปี 2558 ตามที่ผู้นำอาเซียนได้ตกลงกันไว้ โดยวัตถุประสงค์ของกฎบัตรอาเซียนคือ ทำให้อาเซียนเป็นองค์กรที่มีประสิทธิภาพ มีประชาชนเป็นศูนย์กลางและเคารพกฎกติกาในการทำงานมากขึ้น นอกจากนี้ กฎบัตรอาเซียนจะเป็นสถานะนิติบุคคลแก่อาเซียนในฐานะที่เป็นองค์กรระหว่างรัฐบาล (Intergovernmental Organization)

จุดเด่นประการหนึ่งของกฎบัตรอาเซียน คือ การที่ข้อบทต่าง ๆ ถูกกำหนดขึ้นเพื่อให้อาเซียนเป็นองค์กรที่ประชาชนเข้าถึง และเอื้อประโยชน์ต่อประชาชนในประเทศสมาชิกมากยิ่งขึ้น กฎบัตรอาเซียนประกอบด้วยบทบัญญัติ 13 บท รวม 55 ข้อย่อย อาจสรุปบทบัญญัติที่สำคัญของกฎบัตรอาเซียนได้ ดังนี้

บทที่ 1 เป้าหมายและหลักการ (Purposes and Principles) ระบุเป้าหมายของอาเซียนและหลักการดำเนินความสัมพันธ์ระหว่างรัฐสมาชิก ได้แก่ เป้าหมายการส่งเสริมสันติภาพ เสถียรภาพ ความสามารถในการแข่งขันของภูมิภาค ความกินดีอยู่ดีของประชาชน ความมั่นคงของมนุษย์ การส่งเสริมความร่วมมือทางเศรษฐกิจ การเมือง สังคม และวัฒนธรรม การลดช่องว่างของการพัฒนาการส่งเสริมประชาธิปไตย การเคารพสิทธิมนุษยชน การพัฒนาอย่างยั่งยืน สิ่งแวดล้อม การศึกษา ยาเสพติด การสร้างอัตลักษณ์อาเซียน เป็นต้น ส่วนหลักการ ได้แก่ เรื่องอำนาจอธิปไตย การไม่แทรกแซงกิจการภายในหลักนิติธรรมและธรรมาภิบาล และการเคารพความแตกต่าง เป็นต้น

บทที่ 2 สถานะบุคคล (Legal Personality) ให้อาเซียนมีสถานะบุคคล

บทที่ 3 สมาชิกภาพ (Membership) กำหนดกฎเกณฑ์และกระบวนการในการรับสมาชิกใหม่ เช่น ต้องเป็นประเทศที่อยู่ในภูมิภาคเอเชียตะวันออกเฉียงใต้ และได้รับการรับรองจากประเทศสมาชิกอาเซียนและต้องยินยอมผูกพันตามกฎบัตรอาเซียนและสามารถปฏิบัติตามพันธกรณีของรัฐสมาชิก รวมทั้งกำหนดสิทธิและหน้าที่ของรัฐสมาชิกไว้กว้าง ๆ คือ รัฐสมาชิกจะมีสิทธิและหน้าที่ตามที่กำหนดไว้ในกฎบัตรอาเซียนและความตกลงต่าง ๆ ของอาเซียน รวมถึงหน้าที่ในการออกกฎหมายภายในเพื่อรองรับพันธกรณีด้วย

บทที่ 4 องค์กรของอาเซียน (Organs) ประกอบด้วย

1. **ที่ประชุมสุดยอดอาเซียน** (ASEAN Summit) เป็นองค์กรสูงสุดในการกำหนดนโยบายและมีการประชุมปีละ 2 ครั้ง

2. **คณะมนตรีประสานงานอาเซียน** (ASEAN Coordinating Council) ประกอบด้วยรัฐมนตรีว่าการกระทรวงการต่างประเทศของประเทศสมาชิกอาเซียน ทำหน้าที่เตรียมการประชุมสุดยอดอาเซียน ประสานงานระหว่าง 3 เสาหลัก เพื่อความเป็นบูรณาการในการดำเนินงานของอาเซียน และแต่งตั้งรองเลขาธิการอาเซียน

3. **คณะมนตรีประชาคมอาเซียน** (ASEAN Community Council) สำหรับ 3 เสาหลักของประชาคมอาเซียน ประกอบด้วยผู้แทนที่แต่ละประเทศสมาชิกแต่งตั้งเพื่อทำหน้าที่ประสานงานและติดตามการดำเนินงานตามแนวนโยบายของผู้นำทั้งในเรื่องที่อยู่ภายใต้เสาหลักของตน และเรื่องที่เป็นประเด็นที่เกี่ยวข้องกับหลายเสาหลัก และเสนอรายงานและข้อเสนอแนะในเรื่องที่อยู่ภายใต้การดูแลของตนต่อผู้นำ

4. **องค์กรระดับรัฐมนตรีอาเซียนเฉพาะสาขา** (ASEAN Sectoral Ministerial Bodies) จัดตั้งโดยที่ประชุมสุดยอดอาเซียน

5. **สำนักเลขาธิการอาเซียน** (ASEAN Secretariat) อยู่ภายใต้บังคับบัญชาของเลขาธิการอาเซียน (Secretary General of ASEAN)

6. **คณะผู้แทนถาวรประจำอาเซียน** (Committee of Permanent Representatives (CPR) to ASEAN) ที่กรุงจาการ์ตา โดยประเทศสมาชิกจะแต่งตั้งผู้แทนระดับเอกอัครราชทูตเพื่อทำหน้าที่เป็นคณะผู้แทนถาวรประจำอาเซียนที่กรุงจาการ์ตา

7. **สำนักเลขาธิการอาเซียนแห่งชาติ** (ASEAN National Secretariat) จัดตั้งโดยประเทศสมาชิกแต่ละประเทศ

8. **องค์กรสิทธิมนุษยชนของอาเซียน** (ASEAN Human Rights Body - AHRB) มีหน้าที่ส่งเสริมและคุ้มครองสิทธิมนุษยชนในภูมิภาค

9. **มูลนิธิอาเซียน** (ASEAN Foundation) มีหน้าที่สนับสนุนเลขาธิการอาเซียนและประสานงานกับองค์กรอื่น ๆ ของอาเซียน

ติดตามต่อในฉบับหน้า



ที่มา : หนังสือประเทศไทยกับอาเซียน





สำมะโนการเกษตร

พ.ศ. 2556

ฐานข้อมูลสำคัญเพื่อพัฒนาการเกษตร

สำมะโนการเกษตรคืออะไร

สำมะโนการเกษตร คือ การเก็บรวบรวมข้อมูลเกี่ยวกับการเกษตร โดยการสอบถามจากผู้ถือครองทำการเกษตรทุกคนทั่วประเทศ

มีความเป็นมาอย่างไร

ประเทศไทยมีการจัดทำสำมะโนการเกษตรมาแล้ว 5 ครั้ง ครั้งแรกเมื่อ พ.ศ. 2493 ครั้งที่สองเมื่อ พ.ศ. 2506 ครั้งที่สามเมื่อ พ.ศ. 2521 ครั้งที่สี่เมื่อ พ.ศ. 2536 และครั้งล่าสุดเมื่อ พ.ศ. 2546 ทั้งนี้เพื่อให้มีข้อมูลสถิติเกี่ยวกับโครงสร้างพื้นฐานทางการเกษตร เพื่อใช้ประโยชน์ในการวางแผนพัฒนาการเกษตรของประเทศ สามารถนำไปใช้ในภารกิจกำหนด นโยบายติดตาม และประเมินผลโครงการพัฒนาด้านการเกษตรได้อย่างต่อเนื่อง และเพื่อให้สอดคล้องกับข้อเสนอแนะขององค์การอาหารและเกษตรแห่งสหประชาชาติ (FAO) ที่แนะนำให้ทุกประเทศจัดทำสำมะโนการเกษตรทุก 10 ปี สำนักงานสถิติแห่งชาติซึ่งมีอำนาจหน้าที่ตามพระราชบัญญัติสถิติ พ.ศ. 2550 ในการจัดทำโครงการสำมะโนทุกด้าน จึงได้กำหนดที่จะจัดทำสำมะโนการเกษตรครั้งที่ 6 ขึ้นในปี 2556



โดยการทำสำมะโนการเกษตรครั้งนี้ได้ขยายขอบข่ายการทำการเกษตรครอบคลุมถึงการทำนาเกลือสมุทรตามมติคณะรัฐมนตรี¹ และได้ผนวกข้อถามการทำประมงน้ำจืด การทำประมงทะเล และเพาะเลี้ยงสัตว์น้ำชายฝั่ง (รวมเพาะพันธุ์) ไว้ในแบบนับจุดด้วย

วัตถุประสงค์อย่างไร

1) เพื่อเก็บรวบรวมข้อมูลโครงสร้างพื้นฐานทางการเกษตร ได้แก่ จำนวนผู้ถือครอง และเนื้อที่ถือครองทำการเกษตร การเพาะเลี้ยงสัตว์น้ำในพื้นที่น้ำจืด การทำนาเกลือสมุทร

¹ ตามมติคณะรัฐมนตรี 1 มีนาคม 2554 เรื่องการเกษตรกรรมให้รวมถึงการทำนาเกลือสมุทร

การใช้ประโยชน์ในที่ดินถือครอง การถือครองที่ดิน เนื้อที่เพาะปลูกพืช เนื้อที่ทำนาเกลือสมุทร และเนื้อที่เพาะเลี้ยงสัตว์น้ำในพื้นที่น้ำจืด จำนวนการเลี้ยงปลุ่สัตว์ การจับปู การใช้เครื่องจักรเครื่องมือเพื่อ การเกษตร และกำลังแรงงานที่ใช้ในการเกษตร เป็นต้น

2) เพื่อให้มีข้อมูลดังกล่าวทั้งในระดับประเทศและระดับ บท้องถิ่น สำหรับใช้ประกอบการวางแผนพัฒนาในระดับประเทศ และระดับท้องถิ่นต่อไป

3) เพื่อศึกษาการเปลี่ยนแปลงโครงสร้างพื้นฐานทาง การเกษตรในรอบ 10 ปีที่ผ่านมา

4) เพื่อหาคร่าวเรือ่นประมงน้ำจืด คร่าวเรือ่นประมง ทะเล และคร่าวเรือ่นเพาะเลี้ยงสัตว์น้ำชายฝั่ง (รวมเพาะพันธุ์)

ใครได้ประโยชน์

ข้อมูลที่ได้จากการจัดทำสำมะโนการเกษตรนี้ หน่วยงานต่าง ๆ ทั้งภาครัฐและเอกชน สถาบันการศึกษา รวมทั้ง องค์การระหว่างประเทศสามารถนำไปใช้ประโยชน์ได้ ดังนี้



ข้อมูลด้านการเกษตร

1) ใช้ในการวางแผนกำหนดนโยบายพัฒนา เศรษฐกิจด้านการเกษตรในระดับประเทศและระดับท้องถิ่น และใช้ในการติดตามประเมินผลการพัฒนาประเทศในช่วงที่ ผ่านมา

2) ใช้ในการวิเคราะห์ศึกษาแนวโน้มและทิศทาง การเปลี่ยนแปลงด้านการเกษตร และการเจริญเติบโตทาง เศรษฐกิจของประเทศ

3) ใช้ศึกษาและประกอบการพิจารณาในการ กำหนดนโยบายช่วยเหลือเกษตรกรด้านที่ดินทำกิน

4) ใช้กำหนดนโยบายการใช้ที่ดินให้เหมาะสม แก่การเพาะปลูกพืชแต่ละชนิด ในสภาพของแต่ละท้องถิ่น ให้มีประสิทธิภาพเกิดประโยชน์สูงสุด

5) ข้อมูลของเกษตรกร เช่น เพศ อายุ ลักษณะ การทำงาน รายได้และหนี้สินทางการเกษตร การศึกษา ของผู้ถือครอง สามารถใช้วิเคราะห์โครงสร้างทางประชากร ของเกษตรกรและฐานะของคร่าวเรือ่น การพึ่งพิงรายได้ เพื่อ กำหนดนโยบายช่วยเหลือเกษตรกรโดยเฉพาะเกษตรกร รายย่อยผู้ยากจน

6) ข้อมูลด้านแรงงานในภาคเกษตรสามารถใช้ ศึกษาการใช้แรงงาน และการย้ายถิ่นจากชนบทสู่เมือง

7) ข้อมูลที่ได้สามารถใช้เป็นกรอบในการเลือก ตัวอย่าง (Sampling Frame) สำหรับการสำรวจในรายละเอียด เกี่ยวกับการเกษตรต่าง ๆ ของกระทรวงเกษตรและสหกรณ์ การเกษตร และหน่วยงานอื่น ๆ ที่เกี่ยวข้อง

8) ใช้เป็นข้อมูลสำหรับการจัดทำบัญชีประชาชาติ สาขาการเกษตร

9) เป็นข้อมูลสำหรับนักวิชาการ นักวิจัย และผู้ที่ สนใจนำไปศึกษาวิเคราะห์วิจัยด้านการเกษตร และด้าน ต่าง ๆ ที่เกี่ยวข้อง

ข้อมูลด้านการประมงน้ำจืด ประมงทะเล และเพาะเลี้ยงสัตว์น้ำชายฝั่ง (รวมเพาะพันธุ์)

สามารถใช้เป็นข้อมูลเบื้องต้นในการ จัดทำกรอบสำหรับการเลือกตัวอย่าง (Sampling Frame) เพื่อสำรวจข้อมูลใน รายละเอียดเกี่ยวกับการทำประมงน้ำจืด ประมงทะเล และการเพาะเลี้ยงสัตว์น้ำชายฝั่ง (รวมเพาะพันธุ์) ต่อไป

มีขอบข่ายและคุ้มครองแค่ไหน

ขอบข่าย

การทำการเกษตร หมายถึง การเพาะปลูกพืช การเลี้ยงสัตว์ การเพาะเลี้ยงสัตว์น้ำในพื้นที่น้ำจืด และการทำนาเกลือสมุทร โดยมีวัตถุประสงค์เพื่อขายดังต่อไปนี้

1) การเพาะปลูกพืช ได้แก่ ข้าว ยางพารา พืชยืนต้นไม้ผลและสวนป่า พืชไร่ พืชผัก/สมุนไพร และไม้ดอก ไม้ประดับ พืชสมุนไพร การเพาะชำพันธุ์ไม้ การเพาะเห็ด และการเพาะเชื้อเห็ด

(รวมการเพาะปลูกข้าวเพื่อบริโภค)

2) การเลี้ยงปศุสัตว์ (รวมการเพาะพันธุ์สัตว์) ได้แก่ วัว ควาย หมู เป็ด ไก่ เป็ด ห่าน และไหม

(รวมการเลี้ยงวัว/ควายเพื่อใช้งานเกษตร)

3) การเพาะเลี้ยงสัตว์น้ำในพื้นที่น้ำจืด (รวมการเพาะฟัก และ/หรืออนุบาลสัตว์น้ำในพื้นที่น้ำจืด) ได้แก่ สัตว์น้ำจืดจำพวกปลา รวมปลาและสัตว์น้ำสวยงามอื่น ๆ กุ้ง และสัตว์น้ำอื่นๆ เช่น กบ ตะพาบน้ำ จระเข้ น้ำจืด และปลาสวยงาม เป็นต้น

(รวมสัตว์น้ำกร่อยที่นำมาเลี้ยงในพื้นที่น้ำจืดด้วย เช่น กุ้งกุลาดำ ปลากะพง เป็นต้น)

4) การทำนาเกลือสมุทร (7 จังหวัด ได้แก่ ชลบุรี จันทบุรี ฉะเชิงเทรา เพชรบุรี สมุทรสาคร สมุทรสงคราม และปัตตานี)

ไม่รวม 1) การทำการเกษตรเพื่อการศึกษา ทดลอง การแข่งขัน การกีฬา การพักผ่อนหย่อนใจ

2) การบริการทางการเกษตร เช่น การรับจ้างไถด้วยรถแทรกเตอร์ รับจ้างขุดบ่อ รับจ้างปักไข่รับจ้างผสมพันธุ์สัตว์ เป็นต้น

คุ้มครอง

สำมะโนการเกษตร พ.ศ. 2556 คุ้มครองผู้ถือครองทำการเกษตรทุกคนในทุกท้องที่ทั่วประเทศทั้งในเขตเทศบาลและนอกเขตเทศบาล

มีขั้นตอนการเก็บข้อมูลอย่างไร

เนื่องจากการจัดทำสำมะโนเป็นการเก็บรวบรวมข้อมูลทุกหน่วย (Complete Enumeration) ที่อยู่ในขอบข่าย ซึ่งต้องใช้งบประมาณ เวลา และผู้ปฏิบัติงานจำนวนมาก สำนักงานสถิติแห่งชาติจึงปรับแผนการดำเนินงานสำมะโนการเกษตร พ.ศ. 2556 โดยในขั้นตอนการเก็บรวบรวมข้อมูลพื้นฐาน หรือที่เรียกว่าการนับจุด (Listing) นั้น จะเก็บข้อมูลเกี่ยวกับการประกอบการเกษตร การทำประมงทะเล/เพาะเลี้ยงสัตว์น้ำชายฝั่ง (รวมเพาะพันธุ์) จากทุกครัวเรือนทั่วประเทศ ส่วนขั้นตอนการเก็บรวบรวมข้อมูลรายละเอียด หรือที่เรียกว่าการแจงนับ (Enumeration) ได้นำระเบียบวิธีการสำรวจด้วยตัวอย่าง มาใช้โดยมีรายละเอียด ดังนี้



ขั้นตอนที่ 1 การเก็บรวบรวมข้อมูลพื้นฐานของครัวเรือนผู้ถือครองทำการเกษตร : การนับจุด (Listing)

- เก็บรวบรวมข้อมูลโครงสร้างพื้นฐานของผู้ถือครองทำการเกษตร เช่น ชื่อ สถานที่ตั้งของบ้านหรืออาคาร ชื่อผู้ถือครอง หัวหน้าครัวเรือน บริษัท ฯลฯ การทำการเกษตรของผู้ทำการเกษตร การเพาะปลูกพืช/เลี้ยงสัตว์/เพาะเลี้ยงสัตว์น้ำในพื้นที่น้ำจืด การทำนาเกลือสมุทร เนื้อที่ถือครองทำการเกษตร การทำประมงน้ำจืด เป็นต้น

- เก็บรวบรวมข้อมูลสถิติโครงสร้างพื้นฐานทางการประมงทะเล เช่น จำนวนครัวเรือน ซึ่งทำการประมงทะเล/เพาะเลี้ยงสัตว์น้ำชายฝั่ง (รวมเพาะพันธุ์) จำนวนเรือประมงประเภทของสัตว์น้ำ ที่เพาะเลี้ยง เนื้อที่เพาะเลี้ยงสัตว์น้ำชายฝั่ง (รวมเพาะพันธุ์) เป็นต้น

ขั้นตอนที่ 2 การเก็บรวบรวมข้อมูลรายละเอียด : การแจงนับ (Enumeration)

การทำสำมะโนการเกษตร พ.ศ. 2556 ใช้ระเบียบวิธีที่เรียกว่าการแจงนับโดยครบถ้วน รวมกับการแจงนับโดยวิธีตัวอย่าง (Complete and Sample Enumeration) โดยแบ่งข้อถามที่ใช้สัมภาษณ์ผู้ถือครองทำการเกษตรออกเป็น 2 ส่วน ดังนี้





ส่วนที่ 1 เป็นข้อถามเกี่ยวกับข้อมูลโครงสร้างพื้นฐานหลักทางการเกษตร ใช้สัมภาษณ์ผู้ถือครอง ทำการเกษตรทุกคน

ส่วนที่ 2 เป็นข้อถามเกี่ยวกับข้อมูลโครงสร้างทางการเกษตรอื่น ๆ ใช้สัมภาษณ์ผู้ถือครองทำการเกษตรตัวอย่างร้อยละ 25 โดยสุ่มตัวอย่างด้วยวิธีการสุ่มแบบมีระบบ

ข้อมูลที่เก็บรวบรวม มีดังนี้

- 1) ลักษณะการดำเนินงานและสถานภาพของผู้ถือครอง
- 2) เนื้อที่ถือครองทำการเกษตร จำแนกตามการใช้ประโยชน์ การถือครองและที่ตั้งของผืนที่ดิน
- 3) การเลี้ยงปศุสัตว์
- 4) ข้าว
- 5) ยางพารา
- 6) พืชยืนต้น ไม้ผล และสวนป่า
- 7) พืชผัก สมุนไพร และไม้ดอกไม้ประดับ
- 8) พืชไร่
- 9) การทำนาเกลือสมุทร
- 10) การเพาะเลี้ยงสัตว์น้ำในพื้นที่น้ำจืด
- 11) เครื่องจักร เครื่องมือ และอุปกรณ์การขนส่งเพื่อการเกษตร
- 12) ปุ๋ยและการป้องกันกำจัดศัตรูพืช
- 13) ลูกจ้างทำงานเกษตร
- 14) สมาชิกในครัวเรือนผู้ถือครองและลักษณะการทำงาน
- 15) การศึกษาและการเป็นสมาชิกองค์กรด้านการเกษตรของผู้ถือครอง
- 16) รายได้และหนี้สินทางการเกษตรของครัวเรือนผู้ถือครอง

หมายเหตุ : ข้อ 1) - 10) ข้อมูลโครงสร้างพื้นฐานหลักทางการเกษตร (สัมภาษณ์ผู้ถือครองทุกคน)

ข้อ 11) - 16) ข้อมูลโครงสร้างทางการเกษตรอื่น (สัมภาษณ์ผู้ถือครองร้อยละ 25)

วิธีการเก็บรวบรวมข้อมูลอย่างไร

การเก็บรวบรวมข้อมูลจะดำเนินการพร้อมกันทุกจังหวัดทั่วประเทศ โดยส่งเจ้าหน้าที่ประมาณ 20,000 คน ซึ่งประกอบด้วยพนักงานเจเนรัล 17,000 คน และเจ้าหน้าที่วิชาการ 3,000 คน ออกไปสัมภาษณ์ผู้ถือครองทำการเกษตร/หัวหน้าครัวเรือนทุกครัวเรือน เพื่อเก็บรวบรวมข้อมูลพื้นฐานเกี่ยวกับการประกอบการเกษตร การทำประมงน้ำจืด การทำประมงทะเล/เพาะเลี้ยงสัตว์น้ำชายฝั่ง (รวมเพาะพันธุ์) (การนับจุด) **สำหรับการเก็บข้อมูลครั้งนี้จะบันทึกข้อมูลด้วยเครื่อง Tablet** ข้อมูลดังกล่าวจะนำมาใช้ในการเลือกผู้ถือครองทำการเกษตรที่เข้าข่ายตามคุ่มรวม และทำการสัมภาษณ์รายละเอียดที่เข้าข่าย (การเจเนรัล) ซึ่งมีประมาณ 7.0 ล้านราย

เก็บข้อมูลเมื่อไหร่

ระหว่าง 1 - 31 พฤษภาคม 2556

ออกรายงานผลเมื่อไหร่

- รายงานผลเบื้องต้น สิงหาคม 2556
- รายงานผลล่วงหน้า (ประมวลผลข้อมูล 1%) ตุลาคม 2556
- รายงานผลฉบับสมบูรณ์ พฤศจิกายน 2556 ถึงกันยายน 2557



แนะนำ รองผู้อำนวยการ สำนักงานสถิติแห่งชาติคนใหม่



นางสาววิลัยภรณ์ ชุลีวัฒนกุล

การศึกษา

ปริญญาตรี	ศิลปศาสตรบัณฑิต (สถิติ) มหาวิทยาลัยธรรมศาสตร์
ปริญญาโท	สถิติศาสตรมหาบัณฑิต (สถิติ) จุฬาลงกรณ์มหาวิทยาลัย

ประวัติการรับราชการ

พ.ศ. 2528	นักวิชาการสถิติ กองวิชาการสถิติ
พ.ศ. 2543	ผู้อำนวยการกองคลังข้อมูลและสนเทศสถิติ (เจ้าหน้าที่บริหารงานสถิติ 8)
พ.ศ. 2545	ผู้อำนวยการกองสถิติประชาชาติ
พ.ศ. 2551	ผู้อำนวยการสำนักสถิติเศรษฐกิจและสังคม (ผู้อำนวยการสูง)
พ.ศ. 2554	ผู้อำนวยการสำนักนโยบายและวิชาการสถิติ
พ.ศ. 2555	รองผู้อำนวยการสำนักงานสถิติแห่งชาติ (นักบริหารต้น)



นางสาวมาลี วงศาโรจน์

การศึกษา

ปริญญาตรี	วิทยาศาสตร์บัณฑิต (สถิติ) มหาวิทยาลัยเชียงใหม่
ปริญญาโท	Informatics Vrije Universiteit Brussel (เบลเยียม)
ปริญญาเอก	Informatics Vrije Universiteit Brussel (เบลเยียม)

ประวัติการรับราชการ

พ.ศ. 2527	นักวิชาการสถิติ กองวิชาการสถิติ
พ.ศ. 2543	ผู้อำนวยการกองวิชาการประมวลผลข้อมูล (นักวิชาการคอมพิวเตอร์ 8 วช)
พ.ศ. 2551	ผู้เชี่ยวชาญด้านเทคโนโลยีสารสนเทศและการสื่อสาร (นักวิชาการคอมพิวเตอร์ 9 วช)
พ.ศ. 2554	ผู้อำนวยการศูนย์เทคโนโลยีสารสนเทศและการสื่อสาร (ผู้อำนวยการสูง)
พ.ศ. 2555	ผู้อำนวยการศูนย์สารสนเทศยุทธศาสตร์ภาครัฐ (ผู้อำนวยการเฉพาะด้าน (คอมพิวเตอร์))
พ.ศ. 2555	รองผู้อำนวยการสำนักงานสถิติแห่งชาติ (นักบริหารต้น)

สุขภาพเด็กไทย...

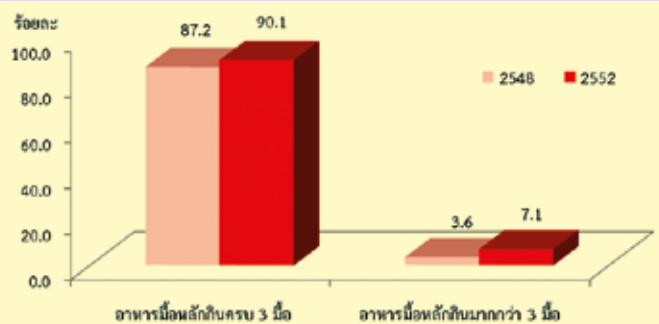
ใส่ใจกับสัปดาห์

ในเดือนมกราคมซึ่งตรงกับวันเด็กแห่งชาติ จึงอยากชวนคิดเกี่ยวกับสุขภาพของเด็กไทย เป็นที่ทราบกันดีว่า เราจะมีสุขภาพที่ดีได้นั้นต้องส่งเสริมต้นตุนสุขภาพกันตั้งแต่วัยเด็ก แม้ฐานะทางเศรษฐกิจจะเป็นปัจจัยพื้นฐานอย่างหนึ่งของการบรรลุถึงเป้าหมายด้านสุขภาพ แต่ก็ไม่ได้หมายความว่า คนร่ำรวยเท่านั้นที่จะมีสุขภาพดี หรือคนยากจนแล้วจะมีสุขภาพแย่เสมอไป ที่จริงแล้วการรู้จักดูแลรักษาสุขภาพต่างหากที่ถือเป็นปัจจัยสำคัญต่อการสร้างเสริมต้นตุนสุขภาพ ยิ่งคนที่เป็นพ่อเป็นแม่ของลูกที่อยู่ในวัยเด็กด้วยแล้ว การปลูกฝังให้ลูกมีการกินการอยู่ที่เหมาะสมถือเป็นการสร้างต้นตุนที่ดีต่อสุขภาพของเด็กโดยตรง ซึ่งจะส่งผลต่อคุณภาพของประชากรของประเทศในอนาคต

จากข้อมูลการสำรวจพฤติกรรมการดูแลสุขภาพของประชากรของสำนักงานสถิติแห่งชาติ พบประเด็นที่น่าสนใจเกี่ยวกับการกินอาหารของเด็กอายุ 6 - 14 ปี ว่าในแต่ละวันเด็กกินอาหารมื้อหลักครบทั้ง 3 มื้อ ในสัดส่วนที่เพิ่มขึ้น แต่ขณะเดียวกันเด็กที่กินอาหารมากกว่า 3 มื้อ ก็เพิ่มขึ้นเกือบ 2 เท่าเช่นกัน แม้จะดูเหมือนเป็นเรื่องที่ดี แต่หากพิจารณาถึงกลุ่มอาหารที่เสี่ยงต่อปัญหาสุขภาพของเด็กจะพบว่า เด็กกินอาหารในกลุ่มขนมทานเล่นและขนมกรุบกรอบสูงสุดถึงร้อยละ 96.0 ตามมาด้วยกลุ่มอาหารประเภทไขมันสูง ร้อยละ 94.6 และเครื่องดื่มประเภทน้ำอัดลมและเครื่องดื่มที่มีรสหวาน ร้อยละ 68.7

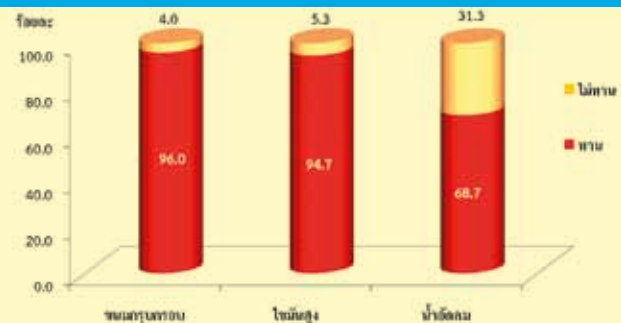


พฤติกรรมทานอาหารมื้อหลักของเด็กอายุ 6 - 14 ปี



ที่มา : การสำรวจพฤติกรรมดูแลสุขภาพของประชากร พ.ศ. 2548 และ 2552 สำนักงานสถิติแห่งชาติ

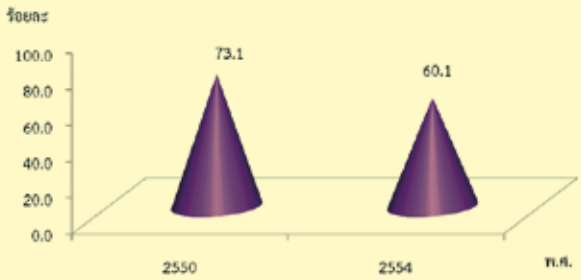
การบริโภคอาหารที่เสี่ยงต่อสุขภาพของเด็กอายุ 6 - 14 ปี



ที่มา : การสำรวจพฤติกรรมดูแลสุขภาพของประชากร พ.ศ. 2552 สำนักงานสถิติแห่งชาติ



การออกกำลังกายของเด็กอายุ 11 - 14 ปี



ที่มา : การสำรวจการออกกำลังกายของประชากร พ.ศ. 2550 และ 2554 สำนักงานสถิติแห่งชาติ

นอกจากนี้ ข้อมูลจากการสำรวจพฤติกรรมการออกกำลังกายยังพบว่าเด็กไทยออกกำลังกายลดลง แม้ที่ผ่านมาหลายภาคส่วนได้มีการรณรงค์ให้มีการออกกำลังกายเพื่อสุขภาพกันอย่างต่อเนื่องก็ตาม แต่ก็ยังพบว่าในปี 2554 มีเด็กเพียงร้อยละ 60.1 เท่านั้นที่ออกกำลังกาย เป็นตัวเลขที่ลดลงอย่างมากเมื่อเทียบกับผลสำรวจเมื่อปี 2550 ที่พบว่าเด็กออกกำลังกายถึงร้อยละ 73.1

จากข้อมูลดังกล่าว ถือเป็นสัญญาณเตือนภัยที่พ่อแม่และผู้ปกครองของเด็กยุคใหม่ต้องหันมาให้ความสำคัญกับการดูแลและส่งเสริมสุขภาพของเด็กให้มากขึ้น เพื่อส่งเสริมต้นตุนสุขภาพที่ดีให้แก่ลูกหลานให้เติบโตอย่างมีคุณภาพต่อไป...



ประชาชนต้องการอะไรในปี 2556

ตามที่รัฐบาลมีความมุ่งมั่นที่จะแก้ไขปัญหาความทุกข์ และความเดือดร้อนของประชาชนอย่างยั่งยืน โดยให้ประชาชนได้มีส่วนร่วมแสดงความคิดเห็น เพื่อสะท้อนปัญหาและความเดือดร้อนที่ต้องการให้รัฐบาลดำเนินการช่วยเหลือและแก้ไขปัญหาที่เกิดขึ้น

สำนักงานสถิติแห่งชาติ ได้ทำการสำรวจความต้องการของประชาชนเพื่อให้รัฐบาลเข้ามาช่วยเหลือและแก้ปัญหา รวมทั้งเป็นช่องทางให้ประชาชนได้ให้ข้อคิดเห็น/ข้อเสนอแนะที่เป็นประโยชน์ต่อรัฐบาลและหน่วยงานที่เกี่ยวข้องนำไปใช้เป็นแนวทางในการวางแผน และกำหนดนโยบายแก้ไขปัญหให้กับประชาชนได้อย่างแท้จริง การสำรวจนี้ใช้แผนการสุ่มตัวอย่างแบบ Stratified Three - Stage Sampling โดยส่งเจ้าหน้าที่ของสำนักงานสถิติแห่งชาติไปสัมภาษณ์สมาชิกในครัวเรือนที่มีอายุ 18 ปีขึ้นไปทั่วประเทศ ครัวเรือนละ 1 ราย ได้ตัวอย่างทั้งสิ้นจำนวน 23,120 ราย ระหว่างวันที่ 1 - 12 ตุลาคม 2555 โดยมีผู้ตอบสัมภาษณ์เป็นชาย ร้อยละ 47.5 เป็นหญิงร้อยละ 52.5 มีอายุ 18 - 29 ปี ร้อยละ 23.3 อายุ 30 - 39 ปี ร้อยละ 20.8 อายุ 40 - 49 ปี ร้อยละ 23.1 อายุ 50 ปีขึ้นไปร้อยละ 32.8 การศึกษาต่ำกว่าระดับปริญญาตรี ร้อยละ 71.9 ปริญญาตรีขึ้นไปร้อยละ 26.1 ที่เหลือร้อยละ 2.0 ไม่ได้รับการศึกษา การทำงานเป็นข้าราชการ พนักงาน ลูกจ้างรัฐ/พนักงานรัฐวิสาหกิจ ร้อยละ 8.1 พนักงานลูกจ้างเอกชน ร้อยละ 26.4 ค้าขาย/ประกอบธุรกิจส่วนตัว ร้อยละ 24.2 เกษตรกร ร้อยละ 4.6 รับจ้างทั่วไป/กรรมกร ร้อยละ 6.5 นักเรียน/นักศึกษา ร้อยละ 8.6 ว่างาน/ไม่มีงานทำ ร้อยละ 2.7 แม่บ้าน/พอบ้าน (อยู่บ้านเฉยๆ) ร้อยละ 14.2 และขับรถรับจ้าง (มอเตอร์ไซด์รับจ้าง รถตุ๊ก แท็กซี่) ร้อยละ 4.7 รายได้เฉลี่ยต่อเดือนของครัวเรือนต่ำกว่า 15,001 บาท ร้อยละ 41.8 รายได้ 15,001 - 30,000 บาท ร้อยละ 32.9 รายได้ 30,001 - 50,000 บาท ร้อยละ 18.5 และรายได้ 50,001 บาทขึ้นไป ร้อยละ 6.8 สำหรับที่อยู่อาศัยเป็นบ้านเดี่ยว ร้อยละ 35.9 ทาวน์เฮาส์/บ้านแฝด/ทาวน์โฮม ร้อยละ 22.6 ตึกแถว/ห้องแถว/เรือนแถว ร้อยละ 30.0 และตึกสูง เช่น คอนโดมิเนียม/แมนชั่น แพลต ฯลฯ ร้อยละ 6.6 และชุมชนแออัด ร้อยละ 4.9 ซึ่งสรุปผลการสำรวจได้ ดังนี้

1. ความเดือดร้อนที่ชุมชน/หมู่บ้านได้รับในรอบปี พ.ศ. 2555

ในรอบปี พ.ศ. 2555 ที่ผ่านมา ประชาชนร้อยละ 34.2 ระบุว่า ชุมชน/หมู่บ้านได้รับความเดือดร้อนจากปัญหายาเสพติดมากที่สุด

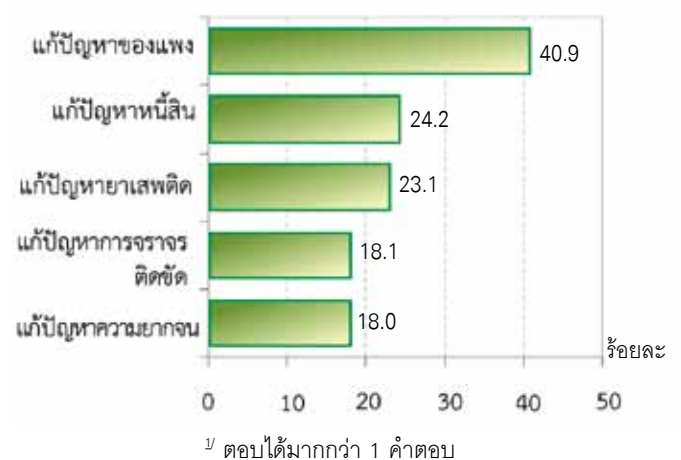
แผนภูมิ 1 ร้อยละของประชาชน จำแนกตามความเดือดร้อนที่ชุมชน/หมู่บ้านได้รับในรอบปี พ.ศ. 2555 ใน 5 อันดับแรก ความเดือดร้อนที่ได้รับ ^{1/}



2. ความต้องการให้รัฐบาลดำเนินการในปี พ.ศ. 2556

ในปี พ.ศ. 2556 ประชาชนเกือบครึ่ง (ร้อยละ 40.9) ต้องการให้รัฐบาลดำเนินการแก้ปัญหาของแพงมากที่สุด ซึ่งเป็นเรื่องที่ใกล้ตัวประชาชน

แผนภูมิ 2 ร้อยละของประชาชน จำแนกตามความต้องการให้รัฐบาลดำเนินการในปี พ.ศ. 2556 ใน 5 อันดับแรก ความต้องการ ^{1/}



สำหรับเรื่องเร่งด่วนที่ต้องการให้รัฐบาลดำเนินการช่วยเหลือเพื่อเป็นของขวัญปีใหม่ในปี พ.ศ. 2556 ใน 3 อันดับแรก คือ การแก้ปัญหายาเสพติด (ร้อยละ 28.6) แก้ปัญหาน้ำท่วม (ร้อยละ 20.9) และแก้ปัญหาหนี้สิน (ร้อยละ 18.5)

แผนภูมิ 3 ร้อยละของประชาชน จำแนกตามเรื่องเร่งด่วนที่ต้องการ

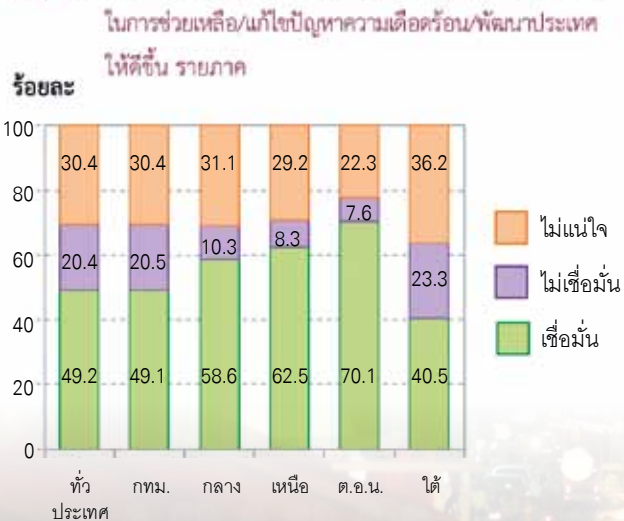


เมื่อพิจารณาเป็นรายภาค ปรากฏว่าแต่ละภาคมีปัญหาความเดือดร้อนและความต้องการให้รัฐบาลช่วยเหลือในปี พ.ศ. 2556 แตกต่างกัน รวมทั้งเรื่องเร่งด่วนที่รัฐบาลต้องดำเนินการเพื่อเป็นของขวัญปีใหม่ให้กับประชาชน ในปี พ.ศ. 2556 ปรากฏตามตาราง

3. ความเชื่อมั่นที่มีต่อรัฐบาลในการช่วยเหลือ/แก้ไขปัญหาคความเดือดร้อน/พัฒนาประเทศ

ประชาชนร้อยละ 49.2 มีความเชื่อมั่นต่อรัฐบาลในการช่วยเหลือ/แก้ไขปัญหาคความเดือดร้อน/พัฒนาประเทศให้ดีขึ้น และร้อยละ 20.4 ที่ระบุว่าไม่เชื่อมั่น ขณะที่มิมีประชาชนอีกร้อยละ 30.4 ที่ยังไม่แน่ใจ

แผนภูมิ 4 ร้อยละของประชาชน จำแนกตามความเชื่อมั่นต่อรัฐบาล



ตารางร้อยละของประชาชน จำแนกตามความเดือดร้อน ที่ชุมชน/หมู่บ้านได้รับ ความต้องการให้รัฐบาลดำเนินการ และเรื่องเร่งด่วนที่ก่อดำเนินการ ในปี พ.ศ. 2556 ใน 3 อันดับแรก รายภาค

ความเดือดร้อนที่ชุมชน/หมู่บ้านได้รับในรอบปี พ.ศ. 2555 ^{1/}		ความต้องการให้รัฐบาลดำเนินการ ในปี พ.ศ. 2556 ^{1/}		เรื่องเร่งด่วนที่ต้องดำเนินการในปี พ.ศ. 2556 ^{1/}	
ทั่วประเทศ	ทั่วประเทศ	ทั่วประเทศ	ทั่วประเทศ	ทั่วประเทศ	ทั่วประเทศ
1. ยาเสพติด 34.2	1. แก้ปัญหาของแพง 40.9	1. แก้ปัญหา ยาเสพติด 28.6	2. แก้ปัญหาน้ำท่วม 20.9	2. ยาเสพติด 26.8	2. แก้ปัญหาหนี้สิน 18.5
2. น้ำท่วม 26.8	2. แก้ปัญหาหนี้สิน 24.2	3. แก้ปัญหาหนี้สิน 18.5	3. แก้ปัญหาหนี้สิน 18.5	3. ความไม่ปลอดภัยในชีวิตและทรัพย์สิน 25.6	3. แก้ปัญหาหนี้สิน 18.5
3. ความไม่ปลอดภัยในชีวิตและทรัพย์สิน 25.6	3. แก้ปัญหา ยาเสพติด 23.1				
กทม.	กทม.	กทม.	กทม.	กทม.	กทม.
1. ยาเสพติด 34.3	1. แก้ปัญหาของแพง 40.8	1. แก้ปัญหา ยาเสพติด 28.6	2. แก้ปัญหาน้ำท่วม 21.0	1. ยาเสพติด 34.3	2. แก้ปัญหาน้ำท่วม 21.0
2. น้ำท่วม 27.0	2. แก้ปัญหาหนี้สิน 24.2	2. แก้ปัญหาน้ำท่วม 21.0	3. แก้ปัญหาหนี้สิน 18.4	2. น้ำท่วม 27.0	3. แก้ปัญหาหนี้สิน 18.4
3. ความไม่ปลอดภัยในชีวิตและทรัพย์สิน 25.8	3. แก้ปัญหา ยาเสพติด 23.1	3. แก้ปัญหาหนี้สิน 18.4		3. ความไม่ปลอดภัยในชีวิตและทรัพย์สิน 25.8	
กลาง	กลาง	กลาง	กลาง	กลาง	กลาง
1. ยาเสพติด 35.3	1. แก้ปัญหาของแพง 49.9	1. แก้ปัญหา ยาเสพติด 34.1	2. แก้ปัญหาหนี้สิน 23.8	1. ยาเสพติด 35.3	2. แก้ปัญหาหนี้สิน 23.8
2. หนี้สิน 27.8	2. แก้ปัญหา ยาเสพติด 26.2	2. แก้ปัญหาหนี้สิน 23.8	3. แก้ปัญหาน้ำท่วม 15.8	2. หนี้สิน 27.8	3. แก้ปัญหาน้ำท่วม 15.8
3. น้ำท่วม 23.6	3. แก้ปัญหาหนี้สิน 22.7	3. แก้ปัญหาน้ำท่วม 15.8		3. น้ำท่วม 23.6	
เหนือ	เหนือ	เหนือ	เหนือ	เหนือ	เหนือ
1. ผลผลิต การเกษตร ราคาตกต่ำ 36.2	1. แก้ปัญหาของแพง 45.3	1. แก้ปัญหาหนี้สิน 32.1	2. ปัญหา ยาเสพติด 29.4	1. ผลผลิต การเกษตร ราคาตกต่ำ 36.2	2. ปัญหา ยาเสพติด 29.4
2. หนี้สิน 33.1	2. แก้ปัญหา ราคาผลผลิต เกษตรตกต่ำ 28.3	2. ปัญหา ยาเสพติด 29.4	3. แก้ปัญหาของแพง 28.7	2. หนี้สิน 33.1	3. แก้ปัญหาของแพง 28.7
3. ยาเสพติด 27.1	3. แก้ปัญหาหนี้สิน 23.6	3. แก้ปัญหาของแพง 28.7		3. ยาเสพติด 27.1	
ต.อ.น.	ต.อ.น.	ต.อ.น.	ต.อ.น.	ต.อ.น.	ต.อ.น.
1. หนี้สิน 37.1	1. แก้ปัญหาของแพง 41.5	1. แก้ปัญหาหนี้สิน 32.9	2. แก้ปัญหาของแพง 23.2	1. หนี้สิน 37.1	2. แก้ปัญหาของแพง 23.2
2. ผลผลิต การเกษตร ราคาตกต่ำ 35.0	2. แก้ปัญหา ราคาผลผลิต เกษตรตกต่ำ 36.5	2. แก้ปัญหาของแพง 23.2	3. ปัญหา ยาเสพติด 22.7	2. ผลผลิต การเกษตร ราคาตกต่ำ 35.0	3. ปัญหา ยาเสพติด 22.7
3. ของแพง 25.3	3. แก้ปัญหาหนี้สิน 34.2	3. ปัญหา ยาเสพติด 22.7		3. ของแพง 25.3	
ใต้	ใต้	ใต้	ใต้	ใต้	ใต้
1. ผลผลิต การเกษตร ราคาตกต่ำ 44.0	1. แก้ปัญหาของแพง 49.1	1. ประกัน ราคาผลผลิต การเกษตร 39.2	2. ปัญหา ยาเสพติด 29.6	1. ผลผลิต การเกษตร ราคาตกต่ำ 44.0	2. ปัญหา ยาเสพติด 29.6
2. ยาเสพติด 34.2	2. แก้ปัญหา ราคาผลผลิต เกษตรตกต่ำ 38.7	2. ปัญหา ยาเสพติด 29.6	3. แก้ปัญหาของแพง 21.4	2. ยาเสพติด 34.2	3. แก้ปัญหาของแพง 21.4
3. น้ำท่วม 20.8	3. แก้ปัญหา ยาเสพติด 23.6	3. แก้ปัญหาของแพง 21.4		3. น้ำท่วม 20.8	

^{1/} ตอบได้มากกว่า 1 คำตอบ



ผลการสำรวจภาวะการทำงานของประชากร ไตรมาสที่ 3 พ.ศ. 2555

ผู้มีงานทำและผู้ว่างงาน เป็นรายจังหวัด

หน่วย : คน

ภาค/จังหวัด	ผู้มีงานทำ	ผู้ว่างงาน	ภาค/จังหวัด	ผู้มีงานทำ	ผู้ว่างงาน
ทั่วประเทศ	39,578,344	230,815	ตาก	317,278	2,639
กรุงเทพมหานคร	3,871,545	25,739	สุโขทัย	393,924	2,347
ภาคกลาง	9,562,794	62,265	พิษณุโลก	495,097	4,934
สมุทรปราการ	767,192	5,378	พิจิตร	359,050	1,870
นนทบุรี	537,220	1,448	เพชรบูรณ์	611,223	5,070
ปทุมธานี	467,787	4,229	ภาคตะวันออกเฉียงเหนือ	13,278,374	62,371
พระนครศรีอยุธยา	438,510	5,197	บรราชสีมา	1,603,168	14,537
อ่างทอง	161,098	3,112	บุรีรัมย์	846,370	4,056
ลพบุรี	483,157	1,398	สุรินทร์	822,917	1,815
สิงห์บุรี	138,060	1,327	ศรีสะเกษ	921,973	4,062
ชัยนาท	217,329	1,230	อุบลราชธานี	1,115,482	138
สระบุรี	363,155	2,479	ยโสธร	388,428	-
ชลบุรี	726,475	3,038	ชัยภูมิ	712,167	1,805
ระยอง	369,226	2,777	อำนาจเจริญ	243,941	1,734
จันทบุรี	330,189	2,477	บึงกาฬ	254,465	665
ตราด	151,516	362	หนองบัวลำภู	303,552	630
ฉะเชิงเทรา	421,368	3,374	ขอนแก่น	1,072,824	1,171
ปราจีนบุรี	272,836	2,000	อุดรธานี	930,153	3,431
นครนายก	153,892	2,163	เลย	416,895	744
สระแก้ว	335,836	6,233	หนองคาย	297,543	3,366
ราชบุรี	509,698	2,892	มหาสารคาม	601,793	10,090
กาญจนบุรี	496,429	1,467	ร้อยเอ็ด	810,580	1,640
สุพรรณบุรี	557,756	1,866	กาฬสินธุ์	604,573	2,724
นครปฐม	585,621	1,548	สกลนคร	649,248	3,684
สมุทรสาคร	359,685	2,709	นครพนม	459,831	4,149
สมุทรสงคราม	129,499	201	มุกดาหาร	222,471	1,933
เพชรบุรี	281,748	2,372	ภาคใต้	5,482,760	38,838
ประจวบคีรีขันธ์	307,509	988	นครศรีธรรมราช	1,049,035	7,388
ภาคเหนือ	7,382,872	41,603	กระบี่	244,803	765
เชียงใหม่	987,581	4,447	พิจิตร	151,373	790
ลำพูน	278,581	1,375	ภูเก็ต	162,796	843
ลำปาง	491,256	3,181	สุราษฎร์ธานี	587,366	4,110
อุตรดิตถ์	280,988	2,313	ระนอง	110,227	316
แพร่	309,570	290	ชุมพร	310,456	758
น่าน	308,949	1,141	สงขลา	842,026	7,158
พะเยา	316,815	503	สตูล	173,764	1,375
เข็ยราย	745,148	4,655	ตรัง	424,336	627
แม่ฮ่องสอน	158,349	447	พัทลุง	363,760	334
นครสวรรค์	702,199	3,363	ปัตตานี	364,644	7,221
อุทัยธานี	196,983	262	ยะลา	267,973	4,048
กำแพงเพชร	429,882	2,764	นราธิวาส	430,201	3,105



อิทธิบาท 4 ธรรมะที่ใช้ในการทำงานสู่ความสำเร็จ

ในโลกของการทำงาน คนรุ่นใหม่ไฟแรงทั้งหลายต่างก็เฝ้าหาทฤษฎีแห่งความสำเร็จมากมาย มาใช้แก้ปัญหาและหาหนทางเจริญก้าวหน้า แต่ก็เชื่อว่าทุกคนจะทำได้ และเจอประตูสู่ความสำเร็จ จันลองมาดูธรรมะที่ใช้ในการทำงาน เพื่อให้คุณประสบความสำเร็จในการทำงาน ดังที่พระสัมมาสัมพุทธเจ้าตรัสไว้ นั่นคือ อิทธิบาท 4 ธรรมแห่งความสำเร็จ

อิทธิบาท 4 ธรรมะที่ใช้ในการทำงานประกอบด้วย...

1. **ฉันทะ** คือ ความรักงาน - พอใจกับงานที่ทำอยู่
2. **วิริยะ** คือ ขยันหมั่นเพียรกับงาน
3. **จิตตะ** คือ ความเอาใจใส่รับผิดชอบงาน
4. **วิมังสา** คือ การพินิจพิเคราะห์ หรือความเข้าใจ

ฉันทะ : ความรักงาน - พอใจกับงานที่ทำอยู่

อันดับแรกต้องสำรวจตนเองว่า มีความชอบหรือศรัทธางานด้านใด แล้วมุ่งไปในเส้นทางนั้น อาจเริ่มต้นง่าย ๆ ด้วยการตั้งคำถามกับตัวเอง ฉันททำงานเพื่ออะไร ฉันทมีความสุขหรือไม่หากงานที่ทำอยู่ไม่ใช่งานที่รักเสียทีเดียว เพื่อเราจะได้มีเวลาค้นหาและปรับเปลี่ยนตัวเอง หรือปรับศรัทธาของตัวเองให้เข้ากับงานที่ทำอยู่

อย่างไรก็ตาม เชื่อเถอะว่างานแต่ละอย่างนั้น ไม่มีทางที่ใครจะชื่นชอบไปทั้งหมดทุกกระบวนการ ดังนั้น ถ้าคุณพอใจที่จะทำและมีความสุขกับงาน เชื่อว่างานที่คุณทำอยู่ต้องออกมาดีแน่ ๆ

วิริยะ : ขยันหมั่นเพียรกับงานทำ

งานทุกอย่างจะสำเร็จได้ต้องอาศัยความขยันหมั่นเพียร ความวิริยะจึงเป็นเครื่องมีอีกอย่างหนึ่งที่จะนำคุณไปสู่ความสำเร็จได้ ยิ่งคุณขยันเท่าไรผลตอบแทนที่คุณจะได้รับมันก็มีมากเท่านั้น ที่สำคัญความวิริยะจะเกิดขึ้นได้ก็ด้วยความรักในงานจากฉันทะนั้นเอง และความวิริยะไม่ใช่การทำงานแบบเอาเป็นเอาตาย แต่เป็นการหมั่นฝึกฝนตนเองต่างหาก

ทั้งนี้ มีข้อน่าสังเกตสำหรับคนทำงานร่วมกันคือ จะต้องขยันด้วยกันทั้งหัวหน้าและลูกน้อง ยิ่งผู้เป็นหัวหน้าที่สำคัญมาก ถ้าเป็นคนเกียจคร้าน คิดกินแรงอย่างเดียว ลูกน้องก็มักขยันไปไม่ได้ก็น้ำ เตียวก็รำมือกันหมด แต่ถ้าหัวหน้าเอาการเอางาน ก็จะสามารถดึงลูกน้องให้ขยันขันแข็งขึ้นด้วย

จิตตะ : เอาใจใส่รับผิดชอบกับงานที่กำ

จิตใจที่จดจ่อกับงานล้วนเกิดผลดีต่องานที่ทำ จิตตะเป็นธรรมะที่แสดงถึงสติ ความรอบคอบและความรับผิดชอบที่จะตามมา ซึ่งในสังคมการทำงานปัจจุบันนี้ มุ่งเน้นแย่งชิงตำแหน่งกัน และขาดขาดจันลิมคิดไปว่างานที่ตนเองต้องรับผิดชอบนั้นคือสิ่งใดกันแน่ จิตตะจึงมีความสำคัญในการทำงานโดยไม่วอกแวกออกไปนอกกรอบนอกทาง ดังนั้น เมื่อคุณมีทั้งฉันทะและวิริยะแล้ว จิตตะจะเป็นเสมือนรั้วของเส้นทางที่ไม่ให้ไขว่เขวออกนอกทางสู่ความสำเร็จได้

อย่างไรก็ดี ปกติคนที่โตเป็นผู้ใหญ่รู้จักผิดชอบ มักจะใส่ใจกับงานอยู่แล้ว เพราะธรรมชาติจะทำให้หยุดคิดยาก แต่เสียอยู่อย่างเดียวคือ ชอบคิดเจ้ากี้เจ้าการแต่เรื่องงานของคนอื่น คอยติ คอยสอดแทรก คอยวิพากษ์วิจารณ์ ในขณะที่ฐานะของตัวเองกลับไม่คิดไม่ดู ซึ่งไม่ส่งผลให้งานของเราดีขึ้น พระพุทธเจ้าจึงทรงสอนให้เป็นนักตรวจตรางาน คือให้มีจิตตะ แล้วก็ทรงให้โอวาทสำคัญไว้ด้วยว่า “ควรตรวจตรางานของตัวเองทั้งที่ทำแล้วและยังไม่ได้ทำ”

วิมังสา : การพินิจพิเคราะห์และใช้ปัญญาตรวจ สอบงาน

สุดยอดของวิธีทำงานให้สำเร็จอยู่ในอิทธิบาทข้อสุดท้ายนี้ วิมังสา แปลว่า การพินิจพิเคราะห์ หมายความว่าทำงานด้วยปัญญา ด้วยสมองคิด ไม่ใช่สักแต่ว่าทำ คนเราแม้จะรักงานแค่ไหน บากบั่นเพียงใด หรือเอาใจจดจ่ออยู่ตลอดเวลา แต่ถ้าขาดการใช้ปัญญาพิจารณางานด้วยแล้ว ผลที่สุดงานก็ค้างค้ำและผิดพลาดจนได้

เราอาจลองทบทวนตัวเองนี้ ๆ ว่าวันนี้ทั้งวันเราทำอะไรบ้าง สรุปกับตัวเองว่าทำเพื่ออะไร เราจะได้มีกำลังใจต่อไป และไม่ทำผิดซ้ำซากอีกเช่นเดิม พร้อมกันนั้นเราจะสามารถเห็นหนทางได้ว่า เส้นทางไหนที่จะนำเราสู่ความสำเร็จได้จริง ๆ

จะเห็นได้ว่า หลักธรรมะที่ใช้ในการทำงาน เป็นเรื่องง่าย ๆ ใกล้ตัว หากเรานำอิทธิบาท 4 มาปรับใช้ในการทำงาน รักงานที่ทำ ขยันทำงาน รับผิดชอบงาน และรู้จักไตร่ตรองให้ถี่ถ้วน ทางแห่งความสำเร็จคงไม่เกินเอื้อม...เชื่อเถอะ คุณก็ทำได้ ทุกอย่างอยู่ที่ “ใจ”

ที่มา : หนังสืออมล 38



ถวายสัตย์ปฏิญาณ



นายวิบูลย์ ทัด สุทันธกิตติ ผู้อำนวยการสำนักงานสถิติแห่งชาติ เป็นประธานถวายสัตย์ปฏิญาณเพื่อเป็นข้าราชการที่ดีและพลังของแผ่นดิน เนื่องในโอกาสสมหามงคลเฉลิมพระชนมพรรษา 5 ธันวาคม 2555 ณ ห้องโถงกลาง ชั้น 2 กลุ่มประชาสัมพันธ์ เมื่อวันที่ 3 ธันวาคม 2555



นำเสนอผลการดำเนินงาน



สำนักงานสถิติแห่งชาติ โดย นางสาวรัชนี เนตรแสงทิพย์ รองผู้อำนวยการสำนักงานสถิติแห่งชาติ ร่วมกับ สำนักงานเศรษฐกิจการเกษตร จัดสัมมนาการนำเสนอผลการดำเนินงาน “Food Security Assessment in Thailand 2005 - 2011” ซึ่งเป็นโครงการความร่วมมือภายใต้การสนับสนุนขององค์การอาหารและเกษตรแห่งสหประชาชาติ (FAO) เพื่อชี้แจงและรับฟังข้อคิดเห็นเกี่ยวกับการดำเนินงานโครงการดังกล่าว ณ โรงแรมรามามาการ์เด็นส์ กรุงเทพฯ เมื่อวันที่ 18 ธันวาคม 2555



ประชุมเชิงปฏิบัติการ



นายวิบูลย์ ทัด สุทันธกิตติ ผู้อำนวยการสำนักงานสถิติแห่งชาติ เป็นประธานการประชุมเชิงปฏิบัติการ “การแปลงแผนแม่บทระบบสถิติประเทศไทยสู่การปฏิบัติเชิงพื้นที่ พ.ศ. 2556” ณ โรงแรมบัดดี้ โอเรียนทอล ริเวอร์ไซด์ ปากเกร็ด จังหวัดนนทบุรี ระหว่างวันที่ 22 - 24 ธันวาคม 2555



Big Cleaning Week



นางสาวริจนา เนตรแสงทิพย์ รองผู้อำนวยการสำนักงานสถิติแห่งชาติ เป็นประธานเปิดตัวกิจกรรม Big Cleaning Week เพื่อถวายเป็นพระราชกุศล ในโอกาสสมหามงคลเฉลิมพระชนมพรรษา 5 ธันวาคม 2555 ณ ห้องโถงกลาง สำนักบริหารกลาง สำนักงานสถิติแห่งชาติ เมื่อวันที่ 17 ธันวาคม 2555



เฮฮาปาร์ตี้ สสช



นายวิบูลย์ทัต สุทนต์ภักดี ผู้อำนวยการสำนักงานสถิติแห่งชาติ เป็นประธาน เปิดงาน “เฮฮาปาร์ตี้ สุขสันต์ สุขี สวัสดิ์ปิยะเส็ง ชาว...สสช เฮง เฮง เฮง รับปี 56” เนื่องในโอกาสวันขึ้นปีใหม่ ในงานจัดให้มีการแข่งขันกีฬา เชื่อมความสามัคคีของข้าราชการ พนักงาน และเจ้าหน้าที่ ณ ห้องอาหาร ชั้น 1 ศูนย์ราชการเฉลิมพระเกียรติ 80 พรรษา เมื่อวันที่ 27 ธันวาคม 2555



วันเด็กดี กับ (คุณ) มาดี



สำนักงานสถิติแห่งชาติ ร่วมจัดกิจกรรมวันเด็กแห่งชาติ ประจำปี 2556 ในชื่อ “วันเด็กดี กับ (คุณ) มาดี” ภายในงานมีกิจกรรมต่าง ๆ มากมาย เพื่อพัฒนาความรู้ความสามารถของเด็กและเยาวชน ตลอดจนสร้างความสัมพันธ์ที่ดีในครอบครัว กับกิจกรรมตอบคำถามชิงรางวัล และซุ้มวาดฝันที่ให้น้อง ๆ ร่วมสนุกกับกิจกรรมระบายสีกันอย่างสนุกสนาน ณ ลานคนเมือง หน้าศาลาว่าการ กรุงเทพมหานคร เมื่อวันที่ 12 มกราคม 2556





ทำบุญ ทอดผ้าป่า สามัคคี

นายวิบูลย์ทัต สุทันธณภิตดี ผู้อำนวยการสำนักงานสถิติแห่งชาติ พร้อมผู้บริหาร สถิติจังหวัดทั่วประเทศ ข้าราชการ พนักงาน ร่วมทำบุญทอดผ้าป่าสามัคคี ณ วัดกุดชุมภูง ตำบลกุดชุมภูง อำเภอพิบูลมังสาหาร จังหวัดอุบลราชธานี เพื่อสมทบทุนสร้างหลังคาศาลาหลังใหม่ สำหรับใช้เป็นสถานที่ในการปฏิบัติธรรมของพระภิกษุสงฆ์ และพุทธศาสนิกชน เมื่อวันที่ 2 กุมภาพันธ์ 2556 รวมยอดเงินทำบุญทอดผ้าป่าสามัคคี จำนวนทั้งสิ้น 470,099 บาท



มั่นใจในสำนักงานสถิติแห่งชาติ
รัฐและราษฎรจะก้าวไปอย่างมั่นคง



ชำระค่าฝากส่งเป็นรายเดือน
ใบอนุญาตที่ 19/2552
ไปรษณีย์ศูนย์ราชการเฉลิมพระเกียรติ

