

สารสถิติ

Statistics Newsletter



สถช

สำนักงานสถิติแห่งชาติ
www.nso.go.th

ปีที่ 24 ฉบับที่ 2 เดือนเมษายน - มิถุนายน 2556

ISSN 0857-9040



เปิดโครงการ สำมะโนการเกษตร

พ.ศ. 2556



รัฐได้ข้อมูล

ชาวไร่ได้ราคา

ร่วมให้ข้อมูล
ก็ถูกต้อง



บท.จจ.เจียง...

23 พฤษภาคม 2556 เป็นวาระครบรอบ 50 ปีของการก่อตั้งสำนักงานสถิติแห่งชาติ ซึ่งเป็น 50 ปีแห่งความมุ่งมั่นพัฒนางานสถิติไทยให้ก้าวไกล เพื่อคุณภาพของข้อมูลสถิติ ซึ่งทุกภาคส่วนสามารถนำไปใช้ให้เกิดประโยชน์ได้อย่างแท้จริง

จากฤดูร้อนเข้าสู่ฤดูฝน อย่าลืมดูแลสุขภาพกันด้วยนะค่ะ ทั้งร่างกายและจิตใจ ทำจิตใจให้เบิกบานลด ละความเครียด ก็จะส่งผลดีต่อสุขภาพ รวมถึงการแบ่งปัน มีน้ำใจให้ผู้อื่นซึ่งกันและกัน โดยเริ่มจากตัวเรา เชื่อว่าครอบครัว องค์กร สังคม และประเทศก็จะสงบสุข

สารสถิติฉบับนี้มาพร้อมกับการเปิดโครงการสำมะโนการเกษตร พ.ศ. 2556 อย่างยิ่งใหญ่ โดยนายยุคล ลิ้มแหลมทอง รองนายกรัฐมนตรีและรัฐมนตรีว่าการกระทรวงเกษตรและสหกรณ์ เป็นประธานเปิดงาน และนาวาอากาศเอก อนุดิษฐ์ นาคทรพร รัฐมนตรีว่าการกระทรวงเทคโนโลยีสารสนเทศและการสื่อสาร ร่วมเปิดงาน ซึ่งการทำสำมะโนการเกษตรครั้งนี้เป็นการบูรณาการความร่วมมือกัน ระหว่างกระทรวงไอซีที และกระทรวงเกษตรและสหกรณ์

นอกจากนี้ ยังมีผลการสำรวจที่น่าสนใจ ไม่ว่าจะเป็นเรื่องของประชาชนคิดเห็นอย่างไรกับ...โครงการหนึ่งตำบล หนึ่งผลิตภัณฑ์ (OTOP) พร้อมหรือไม่กับการเข้าสู่ AEC และจากการที่ประเทศไทยเป็นสังคมของผู้สูงอายุ มาดูการทำงานของผู้อยู่สูงอายุในประเทศไทยกัน นอกจากนี้ยังมีเกร็ดความรู้ดี ๆ มาฝากกันค่ะ ชวนมนุษย์ทำงานเย็นให้มากถ้าอยากสุขภาพดี ยินดีว่าน่าอย่างไรอ่านได้ภายในเล่มค่ะ

แล้วพบกันฉบับหน้า



สารบัญ

03 สืบเนื่องจากปก
- เปิดโครงการสำมะโนการเกษตร พ.ศ. 2556



06 มุมอาเซียน (ASEAN Corner)
กฎบัตรอาเซียน (ASEAN Charter)



07 สถิติน่ารู้
- ประชาชนคิดเห็นอย่างไรกับ...โครงการหนึ่งตำบล หนึ่งผลิตภัณฑ์ (OTOP)
- การทำงานของผู้สูงอายุในประเทศไทย



12 สถิติเด่น
สรุปข้อมูลผลกระทบจากอุทกภัยต่อสถานประกอบการ ธุรกิจทางการค้าและธุรกิจทางการบริการ และอุตสาหกรรมการผลิต

13 เกร็ดความรู้
ชวนมนุษย์ทำงานเย็นให้มาก ถ้าอยากสุขภาพดี



14 แวดวง สสข

15 ข่าวจากภูมิภาค



ศูนย์ราชการเฉลิมพระเกียรติ 80 พรรษา อาคารรัฐประศาสนภักดี (อาคาร B) ถนนแจ้งวัฒนะ แขวงทุ่งสองห้อง เขตหลักสี่ กรุงเทพฯ 10210

- ที่ปรึกษา : นายวิบูลย์หัต สัทธนนิตต์ ผู้อำนวยการสำนักงานสถิติแห่งชาติ
- : นางสาวรจนา เนตรแสงทิพย์ นางสาววิไลลักษณ์ ชูลิ้นวัฒนกุล นางสาวมาลี วงศาโรจน์ รองผู้อำนวยการสำนักงานสถิติแห่งชาติ
- จัดทำโดย : กลุ่มประชาสัมพันธ์ สำนักสถิติพยากรณ์ โทรศัพท์ 0 2141 7485
- เผยแพร่โดย : สำนักสถิติพยากรณ์ โทรศัพท์ 0 2143 1323
- Website : <http://www.nso.go.th>
- พิมพ์ที่ : หจก. อรุณการพิมพ์ โทร. 0 2282 6033-4





เปิดโครงการสำมะโนการเกษตร พ.ศ. 2556

กระทรวงไอซีที บูรณาการความร่วมมือกับ กระทรวงเกษตรและสหกรณ์ ส่งคุณภาพดีทำสำมะโนการเกษตร เดินหน้าแก้ปัญหาเกษตรกรไทย



นายยุคล ลิ้มแหลมทอง รองนายกรัฐมนตรีและรัฐมนตรีว่าการกระทรวงเกษตรและสหกรณ์ เป็นประธานเปิดโครงการสำมะโนการเกษตร พ.ศ. 2556 เมื่อวันที่ 2 พฤษภาคม 2556 ณ โรงแรมเซ็นทารา แกรนด์ และบางกอกคอนเวนชันเซ็นเตอร์ เซ็นทรัลเวิลด์ โดยมี **นาวาอากาศเอก อนุดิษฐ์ นาคทรพร** รัฐมนตรีว่าการกระทรวงเทคโนโลยีสารสนเทศและการสื่อสาร ร่วมเปิดงาน เพื่อเป็นการจุดประกายและสร้างการรับรู้สู่สังคมผ่านสื่อต่าง ๆ รวมทั้งสร้างความรู้ความเข้าใจให้กับผู้บริหารและผู้ที่เกี่ยวข้องให้เห็นถึงประโยชน์และคุณค่าของข้อมูลสถิติด้านการเกษตรต่อการพัฒนาประเทศ อันจะนำไปสู่การให้ความร่วมมือ สนับสนุนการจัดทำสำมะโนการเกษตร นอกจากนี้ ยังสร้างการมีส่วนร่วมของทุกภาคส่วนในการให้ข้อคิดเห็นที่เป็นประโยชน์ต่อการจัดทำสำมะโนการเกษตร พ.ศ. 2556 ให้บรรลุวัตถุประสงค์ และยังเป็นกิจกรรมที่ทำให้เกษตรกรมีความรู้ ความเข้าใจ และเห็นประโยชน์ของการทำสำมะโนการเกษตร พ.ศ. 2556 และให้ความร่วมมือให้ข้อมูลที่เป็นจริง ทั้งนี้ **นายยุคล ลิ้มแหลมทอง** ได้กล่าวถึงความสำคัญของโครงการสำมะโนการเกษตรว่า





ข้อมูลที่ได้จากการทำสำมะโนการเกษตรนับเป็นฐานข้อมูลที่มีความสำคัญมากสำหรับการดำเนินงานโครงการต่าง ๆ ด้านการเกษตร ที่กระทรวงเกษตรและสหกรณ์รับนโยบายมาจากรัฐบาล กระทรวงฯ ในฐานะผู้ใช้ข้อมูลรายใหญ่จึงเข้าไปมีส่วนร่วมสนับสนุนการจัดทำเพื่อที่จะได้ข้อมูลที่เหมาะสม

และตรงกับความต้องการสำหรับใช้วางแผนและแก้ไขปัญหาให้กับพี่น้องเกษตรกรของไทย ไม่ว่าจะเป็นปัญหาเรื่องการไม่มีที่ดินทำกิน เป็นของตนเอง ปัญหาหนี้สิน ปัญหาแหล่งน้ำที่ไม่เพียงพอต่อการเพาะปลูก ปัญหาปลูกพืชไม่เหมาะสมกับดิน ปัญหาด้านการผลิต ปัญหาด้านคุณภาพของผลิตผล โรคของสัตว์ ปัญหาผลผลิตล้นตลาดหรือขาดตลาด และราคาผลผลิตตกต่ำ ซึ่งฐานข้อมูลจากสำมะโนการเกษตรจะช่วยในการกำหนดทิศทางในการดำเนินนโยบายแก้ไข ปัญหาต่าง ๆ ดังกล่าว และใช้ในการติดตามประเมินผล แผนและนโยบายได้เป็นอย่างดี

ข้อมูลที่ต้องและครบถ้วนจากเกษตรกรจะทำให้กระทรวงเกษตรและสหกรณ์มีฐานข้อมูลนำไปใช้วางแผนได้อย่างเหมาะสม เพื่อความอยู่ดีมีสุขของพี่น้องเกษตรกรทุกคน จึงขอความร่วมมือจากผู้เกี่ยวข้องโดยเฉพาะเกษตรกรให้ข้อมูลในการจัดทำสำมะโนการเกษตร พ.ศ. 2556 ซึ่งจะมีเจ้าหน้าที่หรือคุณมาดิลกพื้นที่ไปเก็บข้อมูลตั้งแต่วันที่ 1 - 31 พฤษภาคมนี้ ทุกจังหวัดทั่วประเทศ

นาวาอากาศเอก อนุศิษฐ์ นาคทรพรพ รัฐมนตรีว่าการกระทรวงเทคโนโลยีสารสนเทศและการสื่อสาร กล่าวว่า สำนักงานสถิติแห่งชาติ ภายใต้การกำกับดูแลของกระทรวงเทคโนโลยีสารสนเทศและการสื่อสาร ได้จัดทำสำมะโนการเกษตรขึ้น โดยมีวัตถุประสงค์เพื่อรวบรวมข้อมูลโครงสร้างพื้นฐานทางการเกษตร อาทิ จำนวนผู้ถือครองเนื้อที่ทำเกษตร



การใช้ประโยชน์ในพื้นที่ การถือครองที่ดิน เนื้อที่เพาะปลูกพืช เนื้อที่เพาะเลี้ยงสัตว์น้ำในพื้นที่น้ำจืด จำนวนปศุสัตว์ การใช้ปุ๋ย การใช้เครื่องจักรเครื่องมือเพื่อการเกษตร โดยกระทรวงฯ ได้ร่วมกับกระทรวงเกษตรและสหกรณ์เพื่อบูรณาการการทำงานร่วมกัน และเป็นครั้งแรกที่มีการนำเทคโนโลยีสมัยใหม่ คือ แท็บเล็ต มาใช้ในการจัดเก็บและบันทึกข้อมูล ซึ่งจะช่วยให้ประเทศไทยมีฐานข้อมูลด้านการเกษตรที่มีความทันสมัย สอดคล้องกับสถานการณ์ปัจจุบัน และมีรายละเอียดของข้อมูลลงถึงระดับหมู่บ้าน ซึ่งจะทำให้รัฐบาลมีข้อมูลที่มีคุณภาพสำหรับใช้วางแผนและแก้ไขปัญหาให้ความช่วยเหลือเกษตรกรได้อย่างมีประสิทธิภาพ

ข้อมูลจากการทำสำมะโนการเกษตร จะใช้เป็นฐานข้อมูลทะเบียนเกษตรกร จัดเก็บไว้บนบัตรประจำตัวประชาชนแบบเอกลักษณ์ (One ID Card for Smart Farmer) ให้เป็นบัตรเดียวที่มีข้อมูลครบถ้วน ซึ่งรัฐบาลสามารถใช้เป็นเครื่องมือในการสนับสนุนและช่วยเหลือเกษตรกรได้อย่างรวดเร็วและทั่วถึง ซึ่งความร่วมมือในครั้งนี้ สำนักงานสถิติแห่งชาติจะรับผิดชอบในการวางแผนและกำกับดูแลการอบรมด้านวิชาการให้แก่เจ้าหน้าที่ รวมทั้งควบคุมคุณภาพและประสานงาน เพื่อให้การดำเนินงานมีประสิทธิภาพ ส่วนกรมส่งเสริมการเกษตรภายใต้การกำกับดูแลของกระทรวงเกษตรและสหกรณ์ได้ร่วมจัดทำโดยส่งอาสาสมัครเกษตรกรไปเป็นพนักงานเก็บข้อมูล และมีเจ้าหน้าที่ส่งเสริมการเกษตรประจำตำบลเป็นเจ้าหน้าที่วิชาการให้ความรู้ด้านวิชาการการเกษตร ทำการอบรมมอบหมายงาน และควบคุมคุณภาพการปฏิบัติงาน

การทำสำมะโนการเกษตรจะเป็นประโยชน์ต่อทั้งหน่วยงานภาครัฐและเอกชน โดยสามารถนำข้อมูลที่ได้ไปวางแผนและกำหนดนโยบายในการพัฒนาด้านการเกษตรในระดับประเทศ และท้องถิ่น การติดตามประเมินผลการพัฒนาด้านการเกษตรของประเทศการวิเคราะห์แนวโน้มและทิศทางการเปลี่ยนแปลงด้านการเกษตรและการเจริญเติบโตด้านเศรษฐกิจของประเทศ ตลอดจนใช้ศึกษาและประกอบการพิจารณาการกำหนดนโยบายการช่วยเหลือเกษตรกรของรัฐบาล รวมทั้งการกำหนดนโยบายการใช้ที่ดินให้เหมาะสมแก่การเพาะปลูกพืชในแต่ละท้องถิ่น ตัวอย่างเช่น ข้อมูลของเกษตรกร เพศ อายุ ลักษณะการทำงาน การศึกษา รายได้และหนี้สินทางการเกษตรใช้วิเคราะห์โครงสร้างทางประชากรของเกษตรกร และฐานะของครัวเรือน การพึงพิงรายได้จะนำไปใช้กำหนดนโยบายช่วยเหลือเกษตรกรโดยเฉพาะเกษตรกรรายย่อยที่ยากจน เป็นต้น

ในงานเปิดโครงการสำมะโนการเกษตร พ.ศ. 2556 ได้จัดให้มีการเสวนาในหัวข้อ เรามาดี...มาทำสำมะโนการเกษตร โดยมีผู้ร่วมเสวนา นายวิบูลย์ ทัด สutherland ผู้อำนวยการสำนักงานสถิติแห่งชาติ นางพรรณพิมล ชัญญานุวัตร อธิบดีกรมส่งเสริมการเกษตร นายไพฑูริย์ ปรปักษ์ขาม ผู้อำนวยการสำนักบริหารจัดการกลุ่มผลิตภัณฑ์เครื่องเบทาโกร และ นายเดชา ศิริภัทร ประธานมูลนิธิข้าวขวัญ

การเสวนาแสดงให้เห็นถึงความสำคัญของการทำสำมะโนการเกษตรในทัศนะของทั้งภาครัฐและเอกชนแง่มุมต่าง ๆ ดังนี้



นายวิบูลย์ ทัด สุตันรณกิตต์ ผู้อำนวยการสำนักงานสถิติแห่งชาติ กล่าวว่า การทำสำมะโนการเกษตรจะเป็นประโยชน์



ต่อทั้งหน่วยงานภาครัฐและเอกชน สามารถนำข้อมูลไปวางแผนและกำหนดนโยบายในการพัฒนาด้านการเกษตรในระดับประเทศและท้องถิ่น และติดตามประเมินผลการพัฒนาด้านการเกษตรของประเทศ การวิเคราะห์แนวโน้มและทิศทางการเปลี่ยนแปลงด้านการเกษตรและการเจริญ

เติบโตด้านเศรษฐกิจของประเทศ ตลอดจนใช้ศึกษาและประกอบการพิจารณาการกำหนดนโยบายการช่วยเหลือเกษตรกรของรัฐบาล รวมทั้งกำหนดนโยบายการใช้ที่ดินให้เหมาะสมแก่การเพาะปลูกพืชในแต่ละท้องถิ่น ซึ่งจะเป็นประโยชน์ต่อเกษตรกร การทำสำมะโนในครั้งนี้จะเห็นภาพรวมทั้งประเทศว่าตรงไหนอ่อนแอ ตรงไหนเข้มแข็ง มีการกระจายตัวอย่างไร เพื่อวางแผนแก้ไขให้สอดคล้องกับสถานการณ์จริง

นางพรรณพิมล ชัญญานุวัตร อธิบดีกรมส่งเสริมการเกษตร กล่าวว่า กรมส่งเสริมการเกษตรได้ส่งอาสาสมัคร

เกษตรกรหมู่บ้าน (อกม.) และเจ้าหน้าที่ส่งเสริมการเกษตรระดับตำบล (อสท.) ที่มีความรู้และมีความคุ้นเคยกับคนในพื้นที่ไปเป็นพนักงานเก็บข้อมูล ซึ่งข้อมูลที่จะได้รับในครั้งนี้ ต้องถือว่าเป็นข้อมูลที่มีประโยชน์มาก เช่น ข้อมูลของเกษตรกร เพศ อายุ ลักษณะการทำงาน การศึกษารายได้และหนี้สินทางการเกษตรจะสามารถนำไปใช้วิเคราะห์โครงสร้างทางประชากรของเกษตรกร



ส่วนฐานะของครัวเรือนและการพึ่งพิงรายได้ สามารถนำไปกำหนดนโยบายช่วยเหลือเกษตรกรโดยเฉพาะรายย่อยที่ยากจน เป็นต้น



นายไพฑ ปรปักษ์ชาม

ผู้อำนวยการสำนักบริหารจัดการกลุ่มผลิตภัณฑ์ เครื่องเบทาโกร กล่าวว่า เครื่องเบทาโกรเป็นกลุ่มอุตสาหกรรมการเกษตรและอาหารครบวงจร ครอบคลุมตั้งแต่ธุรกิจอาหารสัตว์ ปศุสัตว์ ผลิตภัณฑ์สำหรับสุขภาพสัตว์ ไปจนถึงผลิตภัณฑ์อาหารซึ่งข้อมูลจากการทำสำมะโนทั้ง

ข้อมูลปฐมภูมิและข้อมูลทุติยภูมิเป็นประโยชน์ต่อเบทาโกรในทุกส่วนทุกขั้นตอนการดำเนินงาน ตั้งแต่การวางแผนซื้อวัตถุดิบไปจนถึงการผลิต รู้สึกดีที่ปีนี้มีการนำแท็บเล็ตมาใช้จัดทำสำมะโนซึ่งจะทำให้ประมวลผลข้อมูลได้เร็วขึ้นมาก



นายเดชา คิริภัทร

ประธานมูลนิธิข้าวขวัญ สะท้อนความเห็นของชาวนาต่อการทำสำมะโนการเกษตรว่า การทำสำมะโนการเกษตรครั้งนี้ จะเป็นครั้งที่สำคัญที่สุด เพราะเรากำลังจะเปิดเออีซีจะมีการแข่งขันสูงขึ้น โดยเฉพาะสินค้าข้าว ซึ่งเราจะต้องเตรียมตัวเป็นอย่างดี

เพื่อให้สามารถแข่งขันกับประเทศอื่น ๆ ได้ สิ่งสำคัญคือ ต้องรู้เขารู้เรา การทำสำมะโนจะทำให้เราได้รับข้อมูลที่เป็นจริงเกี่ยวกับการเกษตรของเรา จะทำให้ทราบถึงจุดแข็งที่เป็นข้อได้เปรียบ และทราบถึงจุดอ่อนที่เราจะต้องแก้ไขปรับปรุง เพื่อให้เราพร้อมเข้าสู่ปี 2558 ที่จะมีการเปิดเออีซี

กฎบัตรอาเซียน (ASEAN Charter)



อาเซียนเป็นผู้ไกล่เกลี่ยได้ 4) หากความตกลงเฉพาะกำหนด DSM ไว้แล้ว ก็ให้ใช้ DSM นั้น 5) หากข้อขัดแย้งไม่เกี่ยวข้องกับความตกลงของอาเซียนฉบับใด ให้ใช้กลไกคณะอัครมนตรีที่จัดตั้งโดยสนธิสัญญาไมตรี และความร่วมมือในภูมิภาคเอเชียตะวันออกเฉียงใต้ 6) หากไม่อาจหาข้อยุติในข้อขัดแย้งได้ อาจยก

(ต่อจากฉบับที่แล้ว)

บทที่ 5 องค์กรที่มีความสัมพันธ์กับอาเซียน (Entities Associated with ASEAN) ให้อาเซียนสามารถมีปฏิสัมพันธ์กับองค์กรต่าง ๆ ที่สนับสนุนหลักการและวัตถุประสงค์ของอาเซียนตามรายชื่อในภาคผนวกของกฎบัตรอาเซียนได้ โดยภาคผนวกจะแบ่งประเภทองค์กรดังกล่าวเป็น 5 ประเภท ได้แก่ 1) องค์กรรัฐสภา คือ สมัชชารัฐสภาอาเซียน (ASEAN Inter-Parliamentary Assembly – AIPA) 2) องค์กรภาคธุรกิจ 3) องค์กรภาคประชาสังคมที่ได้รับการรับรองโดยอาเซียน 4) กลุ่ม think tank และองค์กรด้านการศึกษา และ 5) องค์กรอื่น ๆ โดยให้อำนาจเลขาธิการอาเซียนในการปรับปรุงภาคผนวกตามข้อเสนอแนะของคณะผู้แทนถาวรประจำอาเซียน

บทที่ 6 เอกสิทธิ์และความคุ้มกันทางการทูต (Immunities and Privileges) ระบุหลักการกว้าง ๆ ในการให้เอกสิทธิ์และความคุ้มกันทางการทูตได้แก่ 1) สำนักเลขาธิการอาเซียนและองค์กรอื่น ๆ ของอาเซียน 2) เลขาธิการอาเซียนและเจ้าหน้าที่ของสำนักเลขาธิการอาเซียน และ 3) ผู้แทนถาวรของรัฐสมาชิก ณ กรุงจาการ์ตา และผู้แทนของรัฐสมาชิกที่เข้าร่วมกิจกรรมของอาเซียน เช่น เดินทางไปประชุม เป็นต้น โดยรายละเอียดให้เป็นไปตามข้อตกลงแยกต่างหากจากกฎบัตร

บทที่ 7 กระบวนการตัดสินใจ (Decision Making) หลักทั่วไปคือ ฉันทามติ (Consensus) แต่มีข้อยกเว้น ได้แก่ 1) กรณีที่ไม่มีแนวทางมติอาจส่งเรื่องให้ผู้นำตกลงกันว่าจะใช้วิธีการใดตัดสิน 2) กรณีที่มีข้อตกลงอื่น ๆ ของอาเซียนอนุญาตให้ใช้วิธีการอื่นตัดสินใจได้ เช่น ปัจจุบันมีสนธิสัญญาว่าด้วยเขตปลอดอาวุธนิวเคลียร์ในภูมิภาคเอเชียตะวันออกเฉียงใต้ที่ให้ใช้คะแนนเสียง 2 ใน 3 ได้ และ 3) กรณีที่มีการละเมิดพันธกรณีตามกฎบัตรอาเซียนอย่างร้ายแรง ผู้นำมีอำนาจตัดสินใจด้วยวิธีการใด ๆ ตามที่จะตกลงกันเพื่อกำหนดมาตรการลงโทษ นอกจากนี้ ยังให้มีความยืดหยุ่นในการผูกพันตามข้อตกลงต่าง ๆ โดยใช้สูตรอาเซียน ลบ x (ASEAN minus X) สำหรับความตกลงทางเศรษฐกิจ ซึ่งหมายความว่าหากประเทศสมาชิกทุกประเทศมีฉันทามติเกี่ยวกับเรื่องนั้น ๆ แล้ว ประเทศที่ยังไม่พร้อมก็อาจเลือกที่จะยังไม่เข้าร่วมได้

บทที่ 8 การระงับข้อพิพาท (Settlement of Disputes) 1) กำหนดในหลักการมีกลไกระงับข้อพิพาท (Dispute Settlement Mechanism-DSM) สำหรับทุกเสาหลัก 2) ใช้การปรึกษาหารือและการเจรจาในการระงับข้อพิพาทเป็นอันดับแรก 3) ให้คู่พิพาทสามารถเลือกใช้กระบวนการไกล่เกลี่ย โดยอาจขอให้ประธานอาเซียนหรือเลขาธิการ

เรื่องให้ที่ประชุมสุดยอดอาเซียนตัดสิน 7) ให้เลขาธิการอาเซียนติดตามตรวจสอบการปฏิบัติตามคำแนะนำ/คำตัดสินจาก DSM ของประเทศสมาชิกและจัดทำรายงานเสนอผู้นำ 8) กำหนดให้นำเรื่องการไม่ปฏิบัติตามคำแนะนำ/คำตัดสินจาก DSM ให้ผู้นำพิจารณา และ 9) กฎบัตรอาเซียนไม่ตัดสิทธิของประเทศสมาชิกที่จะใช้รูปแบบการระงับข้อพิพาทตามกฎบัตรสหประชาชาติหรือกฎหมายระหว่างประเทศอื่น

บทที่ 9 งบประมาณและการเงิน (Budget and Finance) ให้ความสำคัญกับการบริหารจัดการงบประมาณที่เป็นไปตามมาตรฐานสากลและสามารถตรวจสอบได้ และกำหนดเรื่องงบการบริหารงานของสำนักเลขาธิการอาเซียน ซึ่งรัฐสมาชิกจะจ่ายเงินสนับสนุนเท่า ๆ กันตามที่เป็นอยู่ในปัจจุบัน และสามารถรับเงินสนับสนุนจากประเทศคู่เจรจาได้ แต่จะต้องไม่มีเงื่อนไขพิเศษ ทั้งนี้ กฎบัตรอาเซียนมิได้ระบุเรื่องกองทุนพิเศษต่าง ๆ เพื่อการดำเนินการของอาเซียน อาทิ การดำเนินกิจกรรมความร่วมมือ การลดช่องว่างการพัฒนา ฯลฯ เพราะเป็นเรื่องที่จะต้องมีการศึกษา และกำหนดวิธีระดมทุนที่เหมาะสมต่อไป

บทที่ 10 การบริหารงานและกระบวนการ (Administration and Procedure) 1) กำหนดให้ประธานของที่ประชุมสุดยอดอาเซียน คณะมนตรีประสานงานอาเซียน คณะมนตรีประชาคมอาเซียน และคณะผู้แทนถาวรประจำอาเซียน ตลอดจนองค์กรระดับรัฐมนตรีอาเซียนเฉพาะสาขาและองค์กรเจ้าหน้าที่อาวุโสตามที่เหมาะสมมาจากประเทศเดียวกัน (Single Chairmanship) เพื่อส่งเสริมให้การทำงานเป็นเอกภาพและเป็นไปในทิศทางเดียวกัน 2) การเพิ่มบทบาทประธานในการ (ก) เป็นผู้ส่งเสริมผลประโยชน์ของอาเซียนและเป็นผู้ผลักดันการสร้างประชาคมอาเซียน (ข) เป็นผู้ส่งเสริมความเป็นศูนย์กลางของอาเซียนในแง่การนำนโยบายของอาเซียนเข้าไปผนวกไว้ในนโยบายระดับชาติของรัฐสมาชิก และการส่งเสริมบทบาทของอาเซียนในการดำเนินความสัมพันธ์กับประเทศภายนอกภูมิภาค และ (ค) ทำให้อาเซียนสามารถจัดการวิกฤตการณ์และสถานการณ์เร่งด่วนที่มีผลกระทบต่ออาเซียนได้อย่างทันที่วงที่และมีประสิทธิภาพ

บทที่ 11 อัตลักษณ์และสัญลักษณ์ของอาเซียน (Identity and Symbols) กำหนดให้อาเซียนมีหน้าที่ในการส่งเสริม 1) อัตลักษณ์ ซึ่งหมายถึงการสร้างความรู้สึกในการเป็นเจ้าของอาเซียนในหมู่ประชาชน และ 2) สัญลักษณ์ ได้แก่ คำขวัญ (วิสัยทัศน์เดียว อัตลักษณ์เดียว ประชาคมเดียว) ธงและดวงตราอาเซียน วันอาเซียน (วันที่ 8 สิงหาคม ของทุกปี) และเพลงอาเซียน

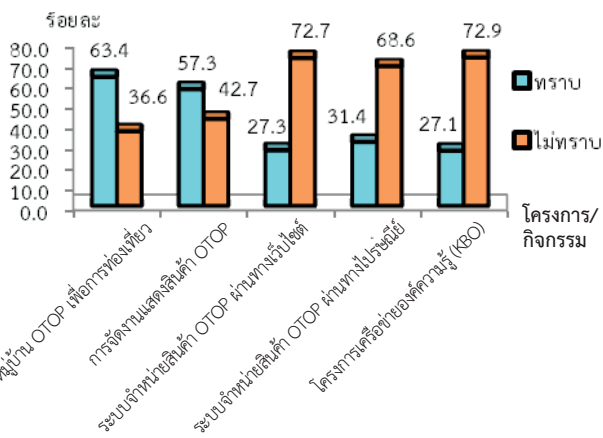


ประชาชนคิดเห็นอย่างไรกับ...

โครงการหนึ่งตำบล (OTOP) หนึ่งผลิตภัณฑ์

สำนักวนสภิตาแห่งชาติ ได้สำรวจความคิดเห็นของประชาชนเกี่ยวกับโครงการหนึ่งตำบล หนึ่งผลิตภัณฑ์ (OTOP) พ.ศ. 2556 พบว่า ประชาชนทราบข้อมูล/ข่าวสารเกี่ยวกับโครงการหมู่บ้าน OTOP เพื่อการท่องเที่ยว มีสัดส่วนสูงสุด คือ ร้อยละ 63.4 รองลงมา ได้แก่ การจัดงานแสดงสินค้า OTOP ร้อยละ 57.3 ระบบจำหน่ายสินค้า OTOP ผ่านทางไปรษณีย์ ร้อยละ 31.4 ส่วนระบบจำหน่ายสินค้า OTOP ผ่านทางเว็บไซต์ และโครงการเครือข่ายองค์ความรู้ (Knowledge Based OTOP) ประชาชนทราบข้อมูล/ข่าวสาร มีสัดส่วนใกล้เคียงกัน คือ ร้อยละ 27.3 และ 27.1 ตามลำดับ

แผนภูมิ 1 ร้อยละของประชาชน จำแนกตามการทราบข้อมูล/ข่าวสารเกี่ยวกับโครงการ/กิจกรรมของโครงการหนึ่งตำบล หนึ่งผลิตภัณฑ์ (OTOP)



การเคยชมหรือเลือกซื้อสินค้าหนึ่งตำบล หนึ่งผลิตภัณฑ์ (OTOP)

เมื่อสอบถามประชาชนเกี่ยวกับการเคยชม/เลือกซื้อสินค้าหนึ่งตำบล หนึ่งผลิตภัณฑ์ (OTOP) ในรอบปีที่ผ่านมา พบว่า ประชาชนส่วนใหญ่ ร้อยละ 73.2 ระบุว่า เคยชม/เลือกซื้อสินค้า ร้อยละ 26.8 ระบุว่า ไม่เคยชม/ไม่เลือกซื้อสินค้า

สำหรับแหล่งหรือช่องทางที่ประชาชนเคยชม/เลือกซื้อสินค้าหนึ่งตำบล หนึ่งผลิตภัณฑ์ (OTOP) พบว่า งานจัดแสดงสินค้า OTOP เป็นแหล่งหรือช่องทางที่ประชาชนเคยชม/เลือกซื้อสินค้ามากที่สุด (ร้อยละ 66.2) รองลงมา ได้แก่ ร้านสะดวกซื้อ/ร้านค้า ร้อยละ 33.5 ในชุมชนหมู่บ้าน OTOP ร้อยละ 32.6 ห้างสรรพสินค้า ร้อยละ 24.0 ทางโทรทัศน์ ร้อยละ 15.7 ไปรษณีย์ ร้อยละ 5.5 อินเทอร์เน็ต ร้อยละ 3.5 และอื่นๆ เช่น ตลาดนัด งานเทศกาลต่างๆ สนามบิน เป็นต้น ร้อยละ 2.0 ตามลำดับ

แผนภูมิ 2 ร้อยละของประชาชน จำแนกตามความเคยชม/เลือกซื้อสินค้าหนึ่งตำบล หนึ่งผลิตภัณฑ์ (OTOP) ในรอบปีที่ผ่านมา



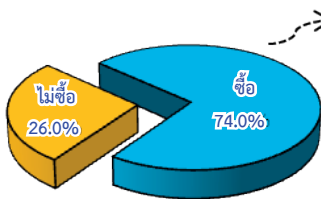
การซื้อสินค้าหนึ่งตำบล หนึ่งผลิตภัณฑ์ (OTOP) ประเภทสินค้าที่ซื้อและปัจจัยที่ใช้ในการเลือกซื้อสินค้า

จากผลการสำรวจพบว่า ในรอบปีที่ผ่านมาประชาชนส่วนใหญ่ร้อยละ 74.0 ระบุว่าซื้อสินค้าหนึ่งตำบล หนึ่งผลิตภัณฑ์ (OTOP) และร้อยละ 26.0 ระบุว่าไม่ซื้อ

สำหรับประเภทของสินค้าหนึ่งตำบล หนึ่งผลิตภัณฑ์ (OTOP) ที่ประชาชนระบุว่าซื้อ (มีร้อยละ 74.0) 5 อันดับแรกคือ อาหารแปรรูปต่างๆ (เช่น น้ำพริก ซอสพริก ก๋วยเตี๋ยว ไข่เค็ม เป็นต้น) ร้อยละ 79.1 รองลงมา ได้แก่ สิ่งทอ เครื่องนุ่งห่ม ร้อยละ 37.5 สบู่ แชมพู ยาสีฟัน ครีมนวดผม เครื่องสำอาง ร้อยละ 28.5 เครื่องดื่มที่ไม่มีแอลกอฮอล์ (เช่น น้ำผลไม้ น้ำสมุนไพร ชา เป็นต้น) ร้อยละ 21.3 และของที่ระลึก ร้อยละ 13.5 ตามลำดับ

ส่วนประชาชนที่ระบุว่า ไม่ซื้อสินค้า (มีร้อยละ 26.0) ได้ระบุเหตุผลที่ไม่ซื้อ 5 อันดับแรก คือ หาซื้อยาก/ในชุมชนไม่มีขาย ร้อยละ 44.9 รองลงมา ได้แก่ ไม่ชอบใช้ ร้อยละ 25.5 มีราคาแพง ร้อยละ 15.6 ไม่มั่นใจในคุณภาพของสินค้า ร้อยละ 10.3 และไม่มีเวลาไปซื้อ ร้อยละ 6.9 ตามลำดับ

แผนภูมิ 3 ร้อยละของประชาชน จำแนกตามการซื้อสินค้าหนึ่งตำบล หนึ่งผลิตภัณฑ์ (OTOP) ในรอบปีที่ผ่านมา



เหตุผลที่ไม่ซื้อ^{1/} (5 อันดับแรก) ร้อยละ

1. หาซื้อยาก/ในชุมชนไม่มีขาย	44.9
2. ไม่ชอบใช้	25.5
3. มีราคาแพง	15.6
4. ไม่มั่นใจในคุณภาพของสินค้า	10.3
5. ไม่มีเวลาไปซื้อ	6.9

ประเภทของสินค้า^{1/} ร้อยละ

1. อาหารแปรรูปต่างๆ	79.1
2. สิ่งทอ เครื่องนุ่งห่ม	37.5
3. สบู่ แชมพู ยาสีฟัน ครีมอาบน้ำ เครื่องสำอาง	28.5
4. เครื่องดื่มที่ไม่มีแอลกอฮอล์	21.3
5. ของที่ระลึก	13.5
6. เครื่องเรือน เครื่องตกแต่งบ้าน	10.7
7. เครื่องดื่มที่มีแอลกอฮอล์	9.9
8. อัญมณี เครื่องประดับ	5.0
9. เครื่องใช้สำนักงาน	0.3
10. อื่นๆ เช่น ยาสมุนไพร ยาต้ม ฯลฯ	0.3

หมายเหตุ : 1/ ตอบได้มากกว่า 1 คำตอบ

เมื่อสอบถามประชาชนที่ซื้อสินค้าหนึ่งตำบล หนึ่งผลิตภัณฑ์ (OTOP) (มีร้อยละ 74.0) เกี่ยวกับปัจจัยที่ใช้พิจารณาในการเลือกซื้อสินค้า พบว่า ปัจจัยที่ใช้ในการเลือกซื้อสินค้า 3 อันดับแรก ได้แก่ สินค้ามีคุณภาพ ได้มาตรฐาน ร้อยละ 69.6 ราคาเหมาะสม ร้อยละ 40.1 และใช้ภูมิปัญญาท้องถิ่น ร้อยละ 39.6

แผนภูมิ 4 ร้อยละของประชาชนที่ซื้อสินค้าหนึ่งตำบล หนึ่งผลิตภัณฑ์ (OTOP) จำแนกตามปัจจัยที่ใช้ในการเลือกซื้อสินค้า



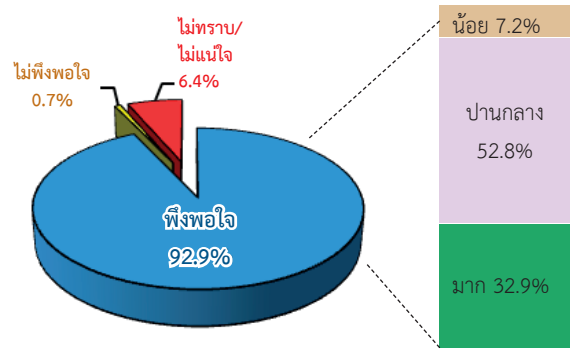
หมายเหตุ : 1/ ตอบได้มากกว่า 1 คำตอบ

ความพึงพอใจต่อโครงการหนึ่งตำบล หนึ่งผลิตภัณฑ์ (OTOP)

จากผลการสำรวจพบว่า ประชาชนส่วนใหญ่ร้อยละ 92.9 ระบุว่า มีความพึงพอใจต่อโครงการหนึ่งตำบล หนึ่งผลิตภัณฑ์ (OTOP) (โดยมีความพึงพอใจระดับปานกลาง ร้อยละ 52.8 ระดับมาก ร้อยละ 32.9 และระดับน้อย ร้อยละ 7.2) ส่วนที่ไม่พึงพอใจ มีร้อยละ 0.7 และไม่ทราบ/ไม่แน่ใจ ร้อยละ 6.4



แผนภูมิ 5 ร้อยละของประชาชน จำแนกตามความพึงพอใจต่อโครงการหนึ่งตำบล หนึ่งผลิตภัณฑ์ (OTOP)



การเตรียมความพร้อมสู่อาเซียน

- การพัฒนา/ปรับปรุงสินค้าหนึ่งตำบล หนึ่งผลิตภัณฑ์ (OTOP) เพื่อเตรียมความพร้อมก่อนเข้าสู่ประชาคมเศรษฐกิจอาเซียน

จากการสอบถามประชาชนในกลุ่มที่มีส่วนร่วมในกิจกรรม/โครงการฯ เกี่ยวกับการพัฒนา/ปรับปรุงสินค้า เพื่อเตรียมความพร้อมก่อนเข้าสู่ประชาคมเศรษฐกิจอาเซียน พบว่า ประชาชนส่วนใหญ่ร้อยละ 41.6 ระบุว่า มีการพัฒนา/ปรับปรุงสินค้าหนึ่งตำบล หนึ่งผลิตภัณฑ์ (OTOP) ร้อยละ 35.5 ระบุว่า ไม่มีการพัฒนา/ปรับปรุงสินค้า และไม่ทราบ/ไม่แน่ใจ ร้อยละ 22.9

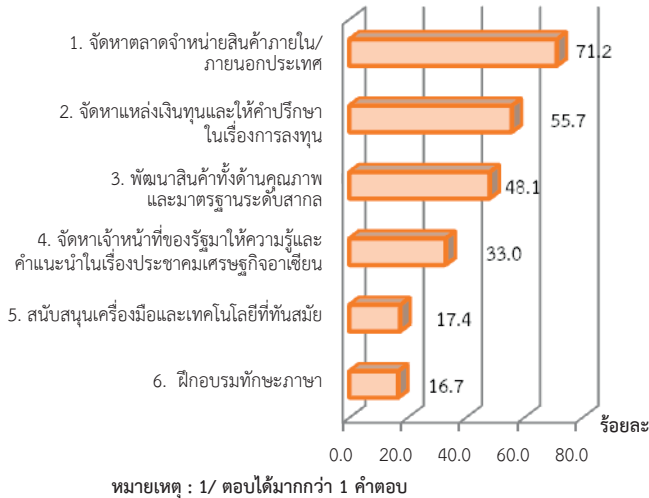
- ความต้องการให้ภาครัฐช่วยเหลือ/สนับสนุนโครงการหนึ่งตำบล หนึ่งผลิตภัณฑ์ (OTOP) เพื่อเตรียมความพร้อมเข้าสู่ประชาคมเศรษฐกิจอาเซียน

เมื่อสอบถามประชาชนกลุ่มที่มีส่วนร่วมในกิจกรรม/โครงการฯ เกี่ยวกับสินค้าหนึ่งตำบล หนึ่งผลิตภัณฑ์ (OTOP) ในเรื่องที่ต้องการให้ภาครัฐช่วยเหลือ/สนับสนุนโครงการหนึ่งตำบล หนึ่งผลิตภัณฑ์ (OTOP) เพื่อเตรียมความพร้อมเข้าสู่ประชาคมเศรษฐกิจอาเซียน พบว่า เรื่องที่ประชาชนส่วนใหญ่ต้องการให้ภาครัฐช่วยเหลือ/สนับสนุนสูงสุดคือ จัดหาตลาดจำหน่ายสินค้าภายใน/ภายนอกประเทศ (ร้อยละ 71.2) รองลงมา ได้แก่ จัดหาแหล่งเงินทุนและให้คำปรึกษาในเรื่องการลงทุน (ร้อยละ 55.7) พัฒนาสินค้าทั้งด้านคุณภาพและมาตรฐานระดับสากล (ร้อยละ 48.1) จัดหาเจ้าหน้าที่ของรัฐมาให้ความรู้และคำแนะนำในเรื่องประชาคมเศรษฐกิจอาเซียน (ร้อยละ 33.0) สนับสนุนเครื่องมือและเทคโนโลยีที่ทันสมัย (ร้อยละ 17.4) และฝึกอบรมทักษะภาษา (ร้อยละ 16.7) ตามลำดับ



แผนภูมิ 6 ร้อยละของประชาชนที่มีส่วนร่วมในกิจกรรม/โครงการเกี่ยวกับสินค้าหนึ่งตำบล หนึ่งผลิตภัณฑ์ (OTOP) จำแนกตามความคิดเห็นเกี่ยวกับเรื่องที่ต้องการให้ภาครัฐช่วยเหลือ/สนับสนุน เพื่อเตรียมความพร้อมเข้าสู่ประชาคมเศรษฐกิจอาเซียน

ความต้องการให้ภาครัฐช่วยเหลือและสนับสนุน ^{1/}



- ความสามารถในการขยายตลาดสินค้าหนึ่งตำบล หนึ่งผลิตภัณฑ์ (OTOP) ไปสู่ประเทศสมาชิกอาเซียน

สำหรับความสามารถในการขยายตลาดสินค้าหนึ่งตำบล หนึ่งผลิตภัณฑ์ (OTOP) ไปสู่ประเทศสมาชิกอาเซียน พบว่า ประชาชนส่วนใหญ่ร้อยละ 79.6 ระบุว่า ประเทศไทยสามารถขยายตลาดไปสู่ประเทศสมาชิกอาเซียนได้ ส่วนที่ระบุว่าไม่สามารถขยายตลาดไปสู่ประเทศสมาชิกอาเซียนได้ มีเพียงร้อยละ 1.4 และไม่ทราบ/ไม่แน่ใจ ร้อยละ 19.0

ข้อคิดเห็น/ข้อเสนอแนะ

สำหรับข้อคิดเห็น/ข้อเสนอแนะเกี่ยวกับสินค้าหนึ่งตำบล หนึ่งผลิตภัณฑ์ (OTOP) ประชาชนส่วนใหญ่ร้อยละ 72.3 ไม่แสดงความคิดเห็น และมีผู้ที่แสดงความคิดเห็นเพียงร้อยละ 27.7 และในจำนวนนี้ ได้ให้ข้อคิดเห็น/ข้อเสนอแนะที่สำคัญ ๆ เช่น พัฒนาสินค้าให้มีคุณภาพ มีความแปลกใหม่ หลากหลายชนิด ได้มาตรฐาน มีความเป็นสากลมากขึ้น และตรงกับความต้องการของตลาด (ร้อยละ 39.1) รัฐบาลสนับสนุนโครงการอย่างจริงจังและต่อเนื่อง/ติดตามโครงการอย่างต่อเนื่อง/มีหน่วยงานดูแลรับผิดชอบโดยตรง/ส่งเสริมให้มีโครงการผลิตภัณฑ์ชุมชนในทุกหมู่บ้าน (ร้อยละ 19.7) ให้ภาครัฐจัดหาแหล่งเงินทุน วัตถุดิบที่มีราคาถูก ได้มาตรฐาน และเพียงพอต่อการผลิต/สนับสนุนอุปกรณ์ เครื่องมือและเทคโนโลยีให้ทันสมัย (ร้อยละ 12.8) รัฐบาลควรประชาสัมพันธ์สินค้า OTOPT ให้มากขึ้น/รณรงค์สนับสนุนการใช้สินค้า OTOPT ให้มากขึ้น รวมทั้งจัดให้มีการประกวดสินค้า OTOPT (ร้อยละ 11.9) เป็นต้น

ตาราง ร้อยละของประชาชน จำแนกตามข้อคิดเห็น/ข้อเสนอแนะเกี่ยวกับสินค้าหนึ่งตำบล หนึ่งผลิตภัณฑ์ (OTOP)

ข้อคิดเห็น/ข้อเสนอแนะ ^{1/}	ร้อยละ
รวม	100.0
● ไม่แสดงความคิดเห็น	72.3
● แสดงความคิดเห็น โดยระบุข้อเสนอแนะในเรื่องต่างๆ ดังนี้	27.7
1. พัฒนาสินค้าให้มีคุณภาพ มีความแปลกใหม่ หลากหลายชนิด ได้มาตรฐาน มีความเป็นสากลมากขึ้น และตรงกับความต้องการของตลาด	39.1
2. รัฐบาลสนับสนุนโครงการอย่างจริงจังและต่อเนื่อง/ติดตามโครงการอย่างต่อเนื่อง/มีหน่วยงานดูแลรับผิดชอบโดยตรง/ส่งเสริมให้มีโครงการผลิตภัณฑ์ชุมชนในทุกหมู่บ้าน	19.7
3. ให้ภาครัฐจัดหาแหล่งเงินทุน/วัตถุดิบที่มีราคาถูก ได้มาตรฐาน และเพียงพอต่อการผลิต/สนับสนุนอุปกรณ์ เครื่องมือ และเทคโนโลยีให้ทันสมัย	12.8
4. รัฐบาลควรประชาสัมพันธ์สินค้า OTOPT ให้มากขึ้น/รณรงค์สนับสนุนการใช้สินค้า OTOPT ให้มากขึ้น รวมทั้งจัดให้มีการประกวดสินค้า OTOPT	11.9
5. ส่งเสริมด้านการตลาด/จัดหาตลาดรองรับที่แน่นอน/เพิ่มช่องทางการจัดจำหน่าย เช่น จัดหาตลาดจำหน่ายสินค้าทั้งภายใน/ภายนอกประเทศ มีผู้แทนจำหน่าย	9.5
6. ภาครัฐควรส่งเสริม เผยแพร่ ให้ความรู้และคำแนะนำเกี่ยวกับสินค้า OTOPT/จัดหาวิทยากรมาให้ความรู้/เปิดอบรมการทำสินค้าให้คนในชุมชน	7.5
7. ช่วยพัฒนาหีบห่อ รูปแบบบรรจุภัณฑ์ให้สวยงาม ทันสมัย เป็นสากล	6.8
8. สินค้ามีราคาแพงเกินไป ควรปรับราคาให้ถูกลงและมีความเหมาะสม	6.0
9. จัดงานแสดงสินค้า OTOPT บ่อยขึ้น/เพิ่มศูนย์แสดง/จำหน่ายสินค้าให้แพร่หลายมากขึ้น	4.1
10. ควรผลิตสินค้าที่มีจุดเด่น แสดงถึงเอกลักษณ์ความเป็นไทย/เป็นสินค้าที่ผลิตจากภูมิปัญญาท้องถิ่น ลอกเลียนแบบได้ยาก	3.4
11. จัดฝึกอบรมภาษาต่างประเทศ/พัฒนาฝีมือแรงงาน และทักษะในการผลิตสินค้า	3.1
12. สร้างความสามัคคี การรวมกลุ่ม การร่วมมือของคนในชุมชน/การร่วมมือของภาครัฐและประชาชน	2.5
13. จัดตั้งศูนย์ OTOPT มีเจ้าหน้าที่ประจำศูนย์ในทุกหมู่บ้าน	1.0
14. เปิดตลาดประชาสัมพันธ์ จัดแสดงสินค้า OTOPT ในกลุ่มประเทศอาเซียนและสู่สากลมากขึ้น	0.7
15. จัดตั้งจุดจำหน่ายสินค้า OTOPT ตามที่ต่างๆ เช่น ในหมู่บ้าน ห้างสรรพสินค้า เป็นต้น	0.5
16. ต้องการให้มีผู้นำชุมชนที่ดี เพื่อประสานงานและดูแลโครงการ OTOPT	0.3

หมายเหตุ : 1/ ตอบได้มากกว่า 1 คำตอบ



การทำงาน ของ **ผู้สูงอายุ** ในประเทศไทย

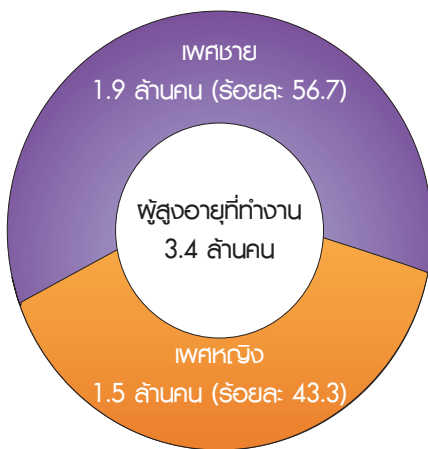


ผู้สูงอายุหรือผู้ที่มิอายุ 60 ปีขึ้นไปในประเทศไทย จากผลการสำรวจของสำนักงานสถิติแห่งชาติ มีจำนวนเพิ่มขึ้นทุก ๆ ปี จนปัจจุบันประเทศไทยได้เป็นสังคมของผู้สูงอายุเรียบร้อยแล้ว และจากการสำรวจภาวะการทำงานของประชากรหรือการสำรวจแรงงาน พบว่า ในปี 2555 มีผู้สูงอายุที่ทำงาน 3.4 ล้านคน จากจำนวนผู้สูงอายุทั้งสิ้น 8.6 ล้านคน หรือคิดเป็นร้อยละ 39.4

โดยจำแนกเป็นเพศชาย 1.9 ล้านคน (ร้อยละ 56.7) และเพศหญิง 1.5 ล้านคน (ร้อยละ 43.3)

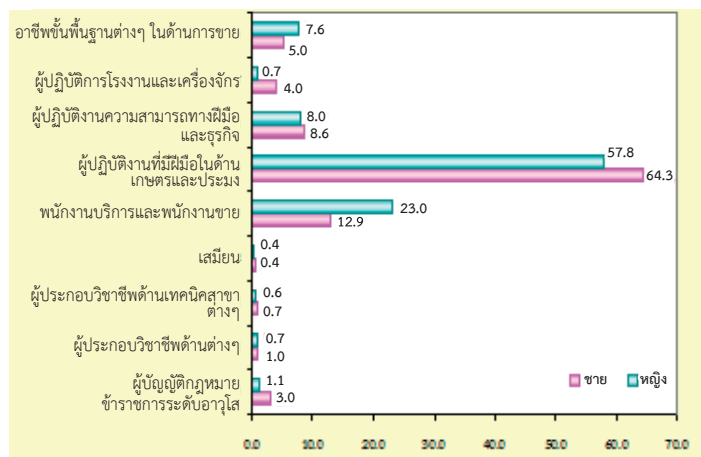
แผนภูมิ 2 ร้อยละของผู้สูงอายุที่ทำงาน จำแนกตามอาชีพ และ:พค พ.ศ. 2555

แผนภูมิ 1 จำนวนผู้สูงอายุที่ทำงาน จำแนกตามพค พ.ศ. 2555



อาชีพของผู้สูงอายุที่ทำงาน

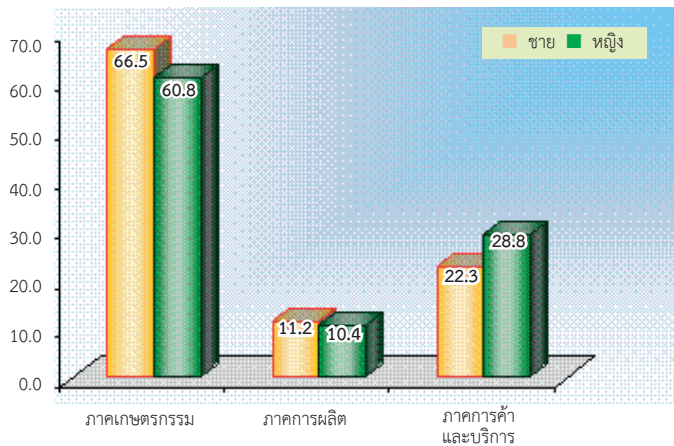
สำหรับการทำงานของผู้สูงอายุ พบว่า ส่วนใหญ่ประกอบอาชีพผู้ปฏิบัติงานที่มีฝีมือในด้านการเกษตรและประมงร้อยละ 61.5 รองลงมาเป็นพนักงานบริการและพนักงานขายในร้านค้าร้อยละ 17.3 และผู้ปฏิบัติงานด้านความสามารถทางฝีมือและธุรกิจการค้าร้อยละ 8.4 เมื่อพิจารณาตามเพศ พบว่า ผู้สูงอายุเพศชายส่วนใหญ่ประกอบอาชีพผู้ปฏิบัติงานที่มีฝีมือในด้านการเกษตรและประมงร้อยละ 64.3 รองลงมาเป็นพนักงานบริการและพนักงานขายในร้านค้าร้อยละ 12.9 และผู้ปฏิบัติงานด้านความสามารถทางฝีมือและธุรกิจการค้าร้อยละ 8.6 เป็นต้น สำหรับผู้สูงอายุเพศหญิงส่วนใหญ่ประกอบอาชีพผู้ปฏิบัติงานที่มีฝีมือในด้านการเกษตรและประมงร้อยละ 57.8 รองลงมาเป็นพนักงานบริการและพนักงานขายในร้านค้าร้อยละ 23.0 และผู้ปฏิบัติงานด้านความสามารถทางฝีมือและธุรกิจการค้าร้อยละ 8.0 เป็นต้น



กิจกรรมทางเศรษฐกิจที่สำคัญของผู้สูงอายุที่ทำงาน

เมื่อพิจารณาถึงกิจกรรมทางเศรษฐกิจที่สำคัญของผู้สูงอายุที่ทำงาน พบว่า ส่วนใหญ่ทำงานในภาคเกษตรกรรมร้อยละ 64.0 รองลงมา เป็นภาคการค้าและการบริการร้อยละ 25.1 และภาคการผลิตร้อยละ 10.9 โดยที่ทั้งเพศชายและเพศหญิงส่วนใหญ่ทำงานในภาคเกษตรกรรม (ร้อยละ 66.5 และร้อยละ 60.8) รองลงมาเป็นภาคการค้าและการบริการ (ร้อยละ 22.3 และร้อยละ 28.8) และภาคการผลิต (ร้อยละ 11.2 และร้อยละ 10.4)

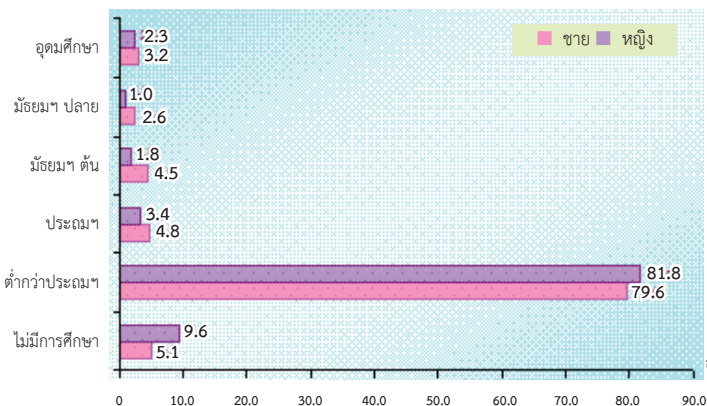
แผนภูมิ 3 ร้อยละของผู้สูงอายุที่ทำงาน จำแนกตามกิจกรรมทางเศรษฐกิจที่สำคัญและเพศ พ.ศ. 2555



ระดับการศึกษาที่สำเร็จของผู้สูงอายุที่ทำงาน

เมื่อพิจารณาถึงระดับการศึกษาที่สำเร็จของผู้สูงอายุที่ทำงานพบว่า ส่วนใหญ่สำเร็จการศึกษาต่ำกว่าระดับประถมศึกษาร้อยละ 80.5 รองลงมาเป็นไม่มีการศึกษาร้อยละ 7.0 และระดับประถมศึกษาร้อยละ 4.2 โดยที่ผู้สูงอายุเพศชาย สำเร็จการศึกษาต่ำกว่าระดับศึกษาร้อยละ 79.6 รองลงมาเป็น ไม่มีการศึกษาร้อยละ 5.1 ระดับประถมศึกษา ร้อยละ 4.8 มัธยมศึกษาตอนต้นร้อยละ 4.5 ระดับอุดมศึกษาร้อยละ 3.2 และระดับมัธยมศึกษาตอนปลายร้อยละ 2.6 และผู้สูงอายุเพศหญิง ส่วนใหญ่ สำเร็จการศึกษาต่ำกว่าระดับประถมศึกษา ร้อยละ 81.8 รองลงมาเป็น ไม่มีการศึกษาร้อยละ 9.6 ระดับประถมศึกษา ร้อยละ 3.4 ระดับอุดมศึกษา ร้อยละ 2.3 ระดับมัธยมศึกษาตอนต้นร้อยละ 1.8 และระดับมัธยมศึกษาตอนปลายร้อยละ 1.0 ตามลำดับ

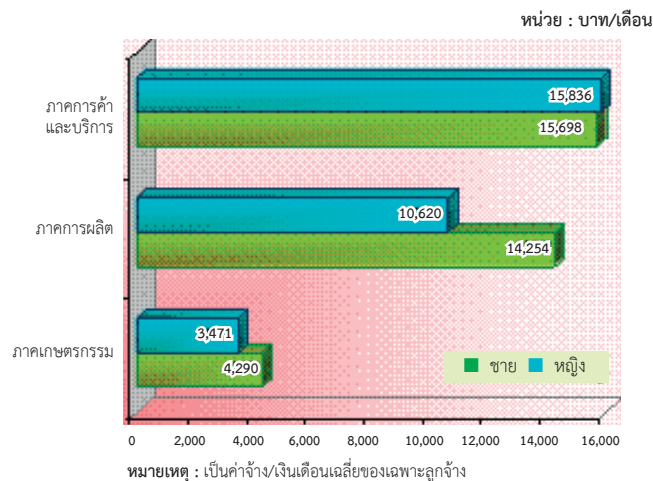
แผนภูมิ 4 ร้อยละของผู้สูงอายุที่ทำงาน จำแนกตามระดับการศึกษาที่สำเร็จและเพศ พ.ศ. 2555



ค่าจ้างหรือเงินเดือนของผู้สูงอายุที่ทำงาน

เมื่อพิจารณาถึงค่าจ้าง/เงินเดือนของผู้สูงอายุ พบว่า โดยภาพรวมมีค่าจ้างเฉลี่ยต่อเดือนประมาณ 11,393 บาท เมื่อพิจารณาตามเพศ ผู้สูงอายุเพศชายได้รับค่าจ้างเฉลี่ยต่อเดือนประมาณ 12,400 บาท โดยภาคการค้าและบริการได้รับค่าจ้างเฉลี่ยต่อเดือนมากที่สุดประมาณ 15,698 บาท รองลงมาภาคการผลิต 14,254 บาท และภาคเกษตรกรรม 4,290 บาท สำหรับผู้สูงอายุเพศหญิงได้รับค่าจ้างเฉลี่ยต่อเดือนประมาณ 9,939 บาท โดยภาคการค้าและบริการได้รับค่าจ้างเฉลี่ยต่อเดือนมากที่สุดประมาณ 15,836 บาท รองลงมาเป็นภาคการผลิต 10,620 บาท และภาคเกษตรกรรมได้รับค่าจ้างเฉลี่ยต่อเดือนน้อยที่สุดประมาณ 3,471 บาท

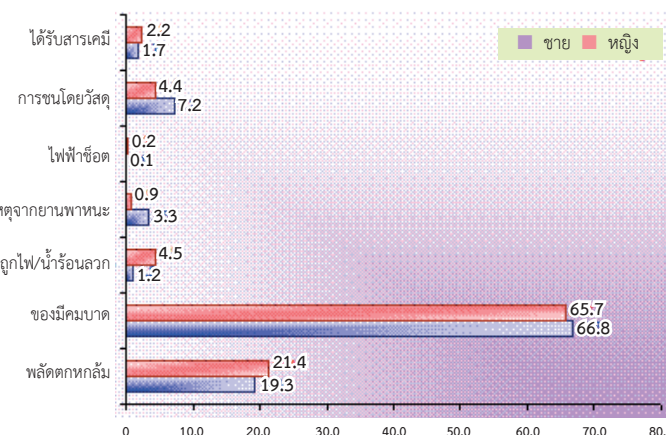
แผนภูมิ 5 ค่าจ้าง/เงินเดือนเฉลี่ยของผู้สูงอายุที่ทำงาน จำแนกตามกิจกรรมทางเศรษฐกิจที่สำคัญและเพศ พ.ศ. 2555



การได้รับบาดเจ็บหรืออุบัติเหตุจากการทำงานของผู้สูงอายุที่ทำงาน

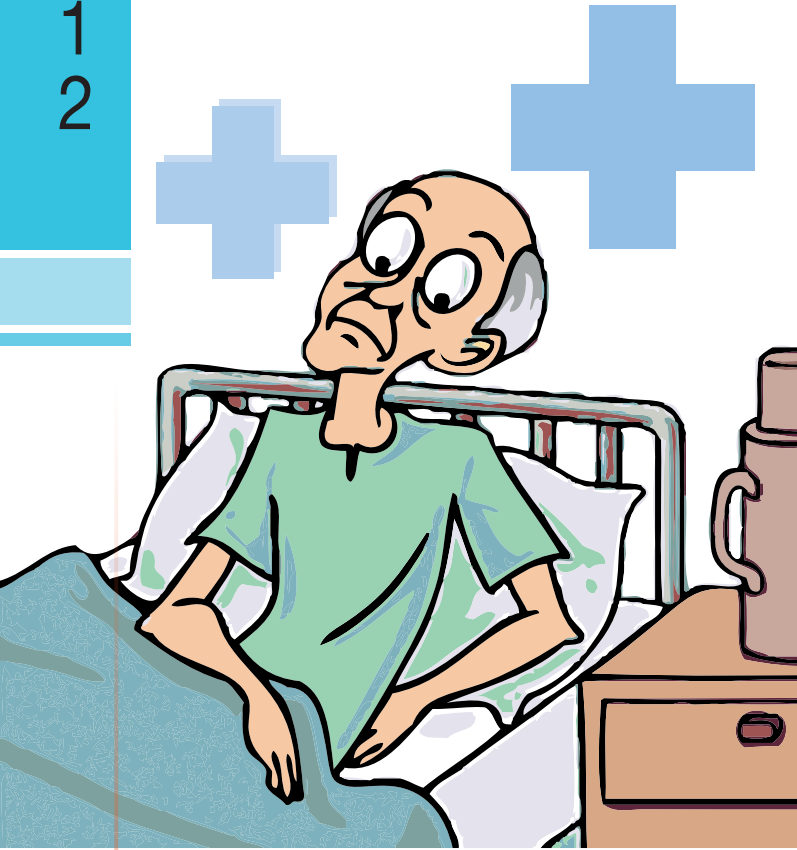
จากผลการสำรวจพบว่า มีผู้สูงอายุที่ได้รับบาดเจ็บหรืออุบัติเหตุจากการทำงาน 5.3 แสนคน หรือร้อยละ 15.6 ของผู้สูงอายุที่ทำงานทั้งหมด เป็นเพศชาย 3.1 แสนคน หรือร้อยละ 58.5 ของผู้สูงอายุที่ได้รับบาดเจ็บหรืออุบัติเหตุจากการทำงานทั้งหมด โดยส่วนใหญ่ได้รับบาดเจ็บจากของมีคมบาด/ทิ่ม/แทง มากที่สุดร้อยละ 66.8 รองลงมาเป็นการพลัดตกหกล้มร้อยละ 19.3 การชน/กระแทกร้อยละ 7.2 ได้รับอุบัติเหตุจากยานพาหนะร้อยละ 3.3 ที่เหลือเป็นได้รับสารเคมีเป็นพิษถูกไฟ/น้ำร้อนลวก และไฟฟ้าช็อต สำหรับผู้สูงอายุเพศหญิงที่ได้รับบาดเจ็บหรืออุบัติเหตุจากการทำงาน 2.2 แสนคน หรือร้อยละ 41.5 ของผู้สูงอายุที่ได้รับบาดเจ็บหรืออุบัติเหตุจากการทำงานทั้งหมด โดยส่วนใหญ่ได้รับบาดเจ็บจากของมีคมบาด/ทิ่ม/แทง มากที่สุดร้อยละ 65.7 รองลงมาเป็นการพลัดตกหกล้มร้อยละ 21.4 ถูกไฟ/น้ำร้อนลวกร้อยละ 4.5 การชน/กระแทกร้อยละ 4.4 ได้รับสารเคมีเป็นพิษร้อยละ 2.2 ที่เหลือเป็น ได้รับอุบัติเหตุจากยานพาหนะ และไฟฟ้าช็อต

แผนภูมิ 6 ร้อยละของผู้สูงอายุที่ทำงาน จำแนกตามการได้รับบาดเจ็บหรืออุบัติเหตุจากการทำงานและเพศ พ.ศ. 2555



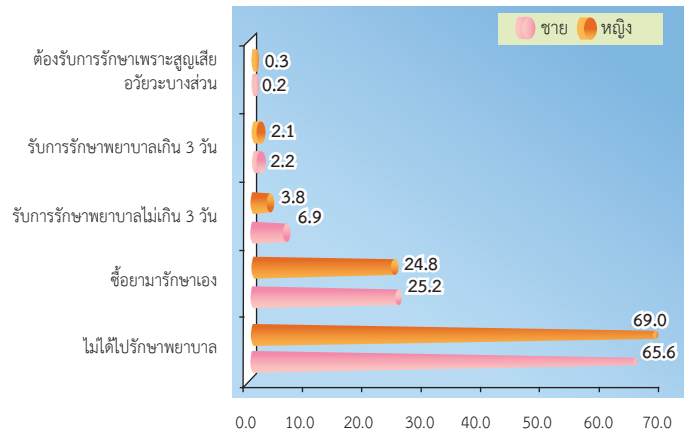
วิธีการรักษาพยาบาลของผู้สูงอายุที่ทำงาน

ผู้สูงอายุที่ได้รับบาดเจ็บหรืออุบัติเหตุจากการทำงานนั้น ส่วนใหญ่ได้รับบาดเจ็บหรืออุบัติเหตุเพียงเล็กน้อยจึงไม่ได้รับการรักษาพยาบาล รองลงมาเป็นซื้อยาจากร้านขายยาและนำไปรักษาเอง ต้องไปรับการรักษาพยาบาลต่อในสถานพยาบาลไม่เกิน 3 วัน และต้องไปรับการรักษาพยาบาลต่อในสถานพยาบาลเกิน 3 วัน เมื่อพิจารณาตามเพศ พบว่า



ผู้สูงอายุทั้งเพศชายและเพศหญิงที่ได้รับบาดเจ็บหรืออุบัติเหตุเพียงเล็กน้อย จึงไม่ได้รับการรักษาพยาบาล (ร้อยละ 65.6 และร้อยละ 69.0) ซ้ำยาเพื่อนำไปรักษาเอง (ร้อยละ 25.2 และร้อยละ 24.8) และผู้สูงอายุที่จำเป็นต้องไปรักษาพยาบาลต่อในสถานพยาบาลนั้น เป็นผู้ที่ต้องไปรับการรักษาพยาบาลต่อในสถานพยาบาลไม่เกิน 3 วัน (ร้อยละ 6.9 และร้อยละ 3.8) ผู้ที่ต้องไปรับการรักษาพยาบาลต่อในสถานพยาบาลเกิน 3 วัน (ร้อยละ 2.2 และร้อยละ 2.1) สำหรับผู้สูงอายุที่ได้รับบาดเจ็บหรืออุบัติเหตุและต้องไปรับการรักษาพยาบาลต่อในสถานพยาบาลเพราะสูญเสียอวัยวะบางส่วน จะเป็นแรงงานผู้สูงอายุเพศชายร้อยละ 0.2 และเพศหญิงร้อยละ 0.3

แผนภูมิ 7 ร้อยละของผู้สูงอายุที่ทำงาน จำแนกตามวิธีการรักษาพยาบาลและเพศ พ.ศ. 2555



สรุปข้อมูลผลกระทบจากอุทกภัย ต่อสถานประกอบการธุรกิจทางการค้าและธุรกิจทางการบริการ และอุตสาหกรรมการผลิต

(จากโครงการสำมะโนธุรกิจและอุตสาหกรรม พ.ศ. 2555)

ร้อยละของสถานประกอบการธุรกิจทางการค้าและธุรกิจทางการบริการที่ได้รับผลกระทบจากอุทกภัยในปี 2554 จำแนกตามภาค

ภาค	ผลกระทบจากอุทกภัยในปี 2554			
	ไม่ได้รับผลกระทบ	การได้รับผลกระทบ		
		รวม	ทางตรง ^{1/}	ทางอ้อม ^{2/}
ทั่วประเทศ	51.6	48.4	15.6	32.8
กรุงเทพมหานคร	43.4	56.6	21.8	34.8
ปริมณฑล	34.3	65.7	35.4	30.3
ภาคกลาง	63.3	36.7	8.7	28.0
ภาคเหนือ	47.8	52.2	12.5	39.7
ภาคตะวันออกเฉียงเหนือ	67.8	32.2	3.2	29.0
ภาคใต้	51.8	48.2	14.2	34.0

ร้อยละของสถานประกอบการอุตสาหกรรมการผลิตที่ได้รับผลกระทบจากอุทกภัยในปี 2554 จำแนกตามภาค

ภาค	ผลกระทบจากอุทกภัยในปี 2554			
	ไม่ได้รับผลกระทบ	การได้รับผลกระทบ		
		รวม	ทางตรง ^{1/}	ทางอ้อม ^{3/}
ทั่วประเทศ	54.5	45.5	15.1	30.4
กรุงเทพมหานคร	37.5	62.5	20.0	42.5
ปริมณฑล	42.3	57.7	27.5	30.2
ภาคกลาง	61.7	38.3	7.9	30.4
ภาคเหนือ	63.7	36.3	7.8	28.5
ภาคตะวันออกเฉียงเหนือ	78.6	21.4	2.8	18.6
ภาคใต้	56.9	43.1	15.3	27.8

^{1/} หมายถึง สถานประกอบการที่ประสบภัยน้ำท่วม

^{2/} หมายถึง สถานประกอบการไม่ได้ประสบภัยน้ำท่วม แต่ได้รับผลกระทบต่อธุรกิจ เช่น ยอดขาย/รายรับ หรือยอดสั่งซื้อ/บริการ ขาดแคลนสินค้าที่ซื้อมาจำหน่าย/บริการ หรือผู้จัดหาสินค้าให้แก่สถานประกอบการ เป็นต้น

^{3/} หมายถึง สถานประกอบการไม่ได้ประสบอุทกภัย แต่ได้รับผลกระทบต่อการผลิต เช่น มูลค่าขายผลผลิต/รายรับ หรือยอดสั่งซื้อสินค้า ขาดแคลนวัตถุดิบ หรือผู้จัดหาวัตถุดิบให้แก่สถานประกอบการ เป็นต้น



เป็นภาพที่ซบตาไปเสียแล้วกับการนั่ง
จมอยู่ในกองเอกสารมากมาย ตาจ้อง
คอมพิวเตอร์ มือกดโทรศัพท์เป็นระวิงของมนุษย์
ทำงาน พ.ศ.นี้ แต่การทำเช่นนั้นอาจไม่ส่งผลดี
ต่อสุขภาพ เพราะมีงานวิจัยจากมหาวิทยาลัย
Chester ที่ระบุว่า การยืนทำงานช่วยให้
สุขภาพดีมากกว่าการนั่งทำงานนั่นเอง

ชวน
มนุษย์ทำงาน
ยืนให้มาก
ถ้าอยาก
สุขภาพดี

“เพราะมนุษย์ถูกสร้างมาเพื่อทำในสิ่งที่มีค่ามากกว่าการนั่งโต๊ะ ตอบอีเมล และพิมพ์เอกสาร” Dr. John Buckley นักวิจัยเจ้าของผลงานชิ้นนี้กล่าว ซึ่งเขาได้อ้างว่า ถ้าหากมนุษย์ทำงานในยุคนี้ได้มีโอกาสยืนเพิ่มขึ้นสักวันละ 3 ชั่วโมง ก็จะช่วยให้อายุยืนยาวได้เฉกเช่นเดียวกับคนอายุ 144 แคลอรี และถ้าทำต่อเนื่องนาน 1 ปี จะเท่ากับการลดน้ำหนักได้ถึง 3.6 กิโลกรัมเลยทีเดียว”

“ทุกวันนี้เรานั่งกันมากไป นั่งรถมาทำงาน จากนั้นก็มานั่งทำงานต่อ พอกลับถึงบ้านก็นั่งดูทีวี ซึ่งการนั่งมาก ๆ นี้ไม่ใช่ไลฟ์สไตล์ที่เหมาะสมสำหรับมนุษย์แต่อย่างใด เพราะมีการวิจัยมากมายในอดีตที่พบว่า การนั่งมาก ๆ นั้นเกี่ยวข้องกับปัญหาสุขภาพมากมายหลายประการ เช่น การเกิดโรคเบาหวาน โรคอ้วน เป็นต้น”

ส่วนข้อดีของการยืนไปด้วยทำงานไปด้วยนั้น Dr. Buckley กล่าวว่า นอกจากจะช่วยในเรื่องการเผาผลาญพลังงานของร่างกายแล้ว การยืนยังช่วยให้การไหลเวียนโลหิตในร่างกายดีขึ้นด้วย พร้อมแนะนำว่า **สำหรับมนุษย์เงินเดือนนั้น อาจเริ่มจากการปรับพฤติกรรมในการทำงาน เปลี่ยนจากการนั่งทำงาน เป็นยืนบ้าง หรืออาจใช้การเดินไปคุยที่โต๊ะเพื่อนร่วมงานแทนการใช้โทรศัพท์ไปหากก็ได้ ทั้งหมดนี้ก็เพื่อสุขภาพที่ดีขึ้นนั่นเอง**



แหล่งที่มา : ผู้จัดการออนไลน์



ครบรอบ 50 ปี สลข

นายวิบูลย์ ทัศนภักดิ์ ผู้อำนวยการสำนักงานสถิติแห่งชาติ พร้อมด้วย คณะผู้บริหาร ข้าราชการ พนักงาน ร่วมพิธีทางศาสนาสักการะพระพรหมและถวายภัตตาหารแด่พระสงฆ์ เพื่อเป็นสิริมงคลในโอกาสครบรอบ 50 ปี ของการก่อตั้งสำนักงานสถิติแห่งชาติ ในโอกาสนี้ได้มอบโล่และใบประกาศเกียรติคุณแก่ นายพินิจ กัลยาณมณีกร สถิติจังหวัดอ่างทอง ผู้ประพฤติตนชอบด้วยความซื่อสัตย์สุจริตประจำปี พ.ศ. 2556 เมื่อวันที่ 23 พฤษภาคม 2556



ประชุมโครงการสำมะโนการเกษตร พ.ศ.2556

นายวิบูลย์ ทัศนภักดิ์ ผู้อำนวยการสำนักงานสถิติแห่งชาติ พร้อมด้วย นางพรรณพิมล ชัญญานุวัตร อธิบดีกรมส่งเสริมการเกษตร เป็นประธานการประชุมหารือโครงการสำมะโนการเกษตร พ.ศ. 2556 โดยมีผู้บริหารและเจ้าหน้าที่จากสำนักงานสถิติแห่งชาติ และกรมส่งเสริมการเกษตรเข้าร่วมประชุมด้วย ณ ศูนย์ปฏิบัติการกรมส่งเสริมการเกษตร เมื่อวันที่ 11 เมษายน 2556

อบรมระบบต้นแบบการนำเสนอระดับผู้บริหาร



นายวิบูลย์ ทัศนภักดิ์ ผู้อำนวยการสำนักงานสถิติแห่งชาติ เป็นประธานการอบรมต้นแบบการนำเสนอข้อมูลสารสนเทศสำหรับประเทศไทยสำหรับผู้บริหาร เพื่อใช้ในการวางแผนและวิเคราะห์นำเสนอข้อมูลแบบรายงานได้อย่างสะดวกคล่องตัว ณ สำนักงานสถิติแห่งชาติ ระหว่างวันที่ 29 เมษายน - 15 พฤษภาคม 2556

ลงนามความร่วมมือ

พิธีลงนามบันทึกข้อตกลงความร่วมมือการขยายผลการเชื่อมโยงและแลกเปลี่ยนข้อมูล เพื่อการตัดสินใจในระดับพื้นที่ ภายใต้โครงการการแปลงแผนแม่บทระบบสถิติประเทศไทยสู่การปฏิบัติเชิงพื้นที่ระหว่างสำนักงานสถิติแห่งชาติ โดย นายวิบูลย์ ทัศนภักดิ์ ผู้อำนวยการสำนักงานสถิติแห่งชาติ กระทรวงมหาดไทย โดย นายวิบูลย์ สงวนพงศ์ ปลัดกระทรวงมหาดไทย และสำนักงานคณะกรรมการพัฒนาระบบราชการ



โดย ดร. ทศพร ศิริสัมพันธ์ เลขาธิการคณะกรรมการพัฒนาระบบราชการ ณ ห้องประชุม 1 อาคารศาลาว่าการกระทรวงมหาดไทย เมื่อวันที่ 3 มิถุนายน 2556 ความร่วมมือทางวิชาการครั้งนี้ เป็นครั้งที่ 2 ซึ่งเป็นการขยายผลและต่อยอดการดำเนินงานโครงการเชื่อมโยงและแลกเปลี่ยนข้อมูลเพื่อการตัดสินใจในระดับพื้นที่อีก 66 จังหวัด จากที่ดำเนินการใน ปี 2555 ในพื้นที่นำร่อง 10 จังหวัดแรก สำหรับความร่วมมือในปีงบประมาณ 2556 เป็นการขยายผลการดำเนินการเชื่อมโยงและแลกเปลี่ยนข้อมูลเพื่อใช้ในการตัดสินใจระดับพื้นที่ให้ครบทุกจังหวัด



มาดี...ลงพื้นที่ เก็บข้อมูล



สำมะโนการเกษตรทั่วประเทศ





โครงการ สำมะโนการเกษตร พ.ศ. 2556

สำนักงานสถิติแห่งชาติ



สำนักงานสถิติแห่งชาติ
กระทรวงมหาดไทย
www.nso.go.th



รู้ได้ข้อมูล

เกษตรกรทั่วไทยร่วมมือให้ข้อมูลที่ถูกต้อง และครบถ้วนเกี่ยวกับการเกษตร ข้าว พืชไร่ พืชสวน ผัก ผลไม้ ไม้ประดับ ปศุสัตว์ ประมง และนาเกลือ

เกษตรกร ได้ประโยชน์

ภาครัฐสามารถนำข้อมูลมาวางแผน ส่งเสริมและพัฒนาด้านการเกษตร แต่ละพื้นที่อย่างเหมาะสม เกษตรกร รู้ข้อมูลเพื่อผลิตให้พอเหมาะพอดี กับความต้องการในประเทศ และการส่งออก

พาวลัด ได้ราคา

ผลผลิตพอดีกับความต้องการ สิ้นค้าเกษตรไม่ล้นตลาด จึงขายได้ราคาดี เกษตรกรมีรายได้ดี ทำให้ชีวิตความเป็นอยู่ ดีขึ้น



มั่นใจ ข้อมูลไม่รั่วไหล ทุกข้อมูลจะได้รับการคุ้มครอง ตามพรบ.สถิติ พ.ศ. 2550 ไม่มีการเปิดเผยเป็นรายบุคคล หรือรายครัวเรือนเป็นอันขาด และเป็นครั้งแรกที่นำแท็บเล็ต มาใช้ในการเก็บรวบรวมข้อมูล คำถามก็ง่าย ตอบได้รวดเร็ว เพื่อความมั่นใจสามารถตรวจสอบ "มาดี" ได้จากบัตรประจำตัว ซึ่งออกโดยสำนักงานสถิติแห่งชาติ

ร่วมให้ข้อมูลที่ถูกต้อง 1-31 พ.ศ. 2556



มั่นใจในสำนักงานสถิติแห่งชาติ
รัฐและราษฎรจะก้าวไปอย่างมั่นคง



ชำระค่าฝากส่งเป็นรายเดือน
ใบอนุญาตที่ 19/2552
ไปรษณีย์ศูนย์ราชการเฉลิมพระเกียรติ

สำนักงานสถิติแห่งชาติ ศูนย์ราชการเฉลิมพระเกียรติ 80 พรรษา 5 ธันวาคม 2550 อาคารรัฐประศาสนภักดี (อาคาร B)
ถนนแจ้งวัฒนะ แขวงทุ่งสองห้อง เขตหลักสี่ กรุงเทพฯ 10210

