



ด่วนพิเศษ

ผู้อำนวยการ
สำนักงานสถิติแห่งชาติ
รับที่ 786 เวลา 16.09
รับที่ 16 ส.ค. 2565
รับที่ 18 ส.ค. 2565

รองผู้อำนวยการ
สำนักงานสถิติแห่งชาติ
(นายพินิจ กัลยาณมณีกร)
รับที่ 690 เวลา 8.24
รับที่ 21 ส.ค. 65
รับที่ 23 ส.ค. 65 11.50 น.

เลขานุการกรม
รับที่ 3321 เวลา 11.48
รับที่ 18 ส.ค. 2565

บันทึกข้อความ

ส่วนราชการ สำนักงานเลขานุการกรม กลุ่มบริหารพัสดุ โทร. ๐ ๒๑๔๒ ๑๒๙๒

ที่ ๐๑.๙/๔๗/๒๕๖๕ วันที่ ๑๘ มีนาคม ๒๕๖๕

เรื่อง รายงานการวิเคราะห์ผลจัดซื้อจัดจ้าง ประจำปีงบประมาณ พ.ศ. ๒๕๖๔

กลุ่มบริหารพัสดุ
รับที่ 87
วันที่ 22 ส.ค. 2565
เวลา 13:51

เรียน เลขานุการกรม

๑. เรื่องเดิม

กลุ่มคุ้มครองจริยธรรม สำนักงานเลขานุการกรม แจ้งเวียนแบบวัดการเปิดเผยข้อมูลสาธารณะ (Open Data Integrity and Transparency Assessment : OIT) ตามบันทึก ที่ ๐๑.๙/๕ ลงวันที่ ๓ มีนาคม ๒๕๖๕ (เอกสารแนบ ๑)

๒. ข้อเท็จจริง

กพด. ได้จัดทำรายงานแสดงผลการวิเคราะห์จัดซื้อจัดจ้างประจำปีงบประมาณ พ.ศ. ๒๕๖๔ ตามข้อกำหนดในแบบฟอร์มแผนปฏิบัติการตอบแบบวัดการเปิดเผยข้อมูลสาธารณะ (OIT) ประจำปีงบประมาณ พ.ศ. ๒๕๖๕ ตัวชี้วัดย่อยที่ ๙.๓ การบริหารเงินงบประมาณ ด้านการจัดซื้อจัดจ้างหรือการจัดหาพัสดุ ข้อ 0๒๔ รายงานผลการจัดซื้อจัดจ้างหรือการจัดหาพัสดุประจำปี

๓. ข้อกฎหมาย

ประกาศสำนักงาน ป.ป.ช. ลงวันที่ ๒๖ พฤศจิกายน ๒๕๖๔ เรื่อง ปฏิทินการประเมินคุณธรรมและความโปร่งใสในการดำเนินงานของหน่วยงานภาครัฐ (Integrity and Transparency Assessment : ITA) (เอกสารแนบ ๒)

๔. ข้อเสนอเพื่อพิจารณา

กพด. จัดทำรายงานแสดงผลการวิเคราะห์จัดซื้อจัดจ้างประจำปีงบประมาณ พ.ศ. ๒๕๖๔ (เอกสารแนบ ๓) เรียบร้อยแล้ว

จึงเรียนมาเพื่อโปรดพิจารณา หากเห็นชอบโปรดนำเรียน ผสช.

- (๑) รับทราบรายงานการวิเคราะห์ผลการจัดซื้อจัดจ้าง ประจำปีงบประมาณ พ.ศ. ๒๕๖๔
- (๒) อนุญาตให้นำรายงานการวิเคราะห์ ตามข้อ (๑) ประกาศเผยแพร่บน www.nso.go.th
- (๓) อนุญาตให้แจ้งเวียนหน่วยงานในสังกัดทราบ และดำเนินการในส่วนที่เกี่ยวข้องต่อไป

เรียน ผสช.
เพื่อโปรดพิจารณา

(นางสาวปาริชาติ นันทวิสูตร)
ผู้อำนวยการกลุ่มบริหารพัสดุ

ทราบและอนุญาต

(นางสาวศิริญาพร รุ่งสุข)
เลขานุการกรม
21 ส.ค. 2565

เรียน ผสช.
เมื่อไม่ตรงตาม คม (๑) และ
อนุญาต คม (๒), (๓) ใน ส.ค. ก.
ดีเห็นตามแจ้งตามแผน; แจ้ง ITA ๑๒

ผสช.
(นางปิยนุช วุฒิสอน)
ผสช.
ใน คพท. เป็น ๑๒๖๓๓๓
๑๒๖๓๓๓-๑๒๖๓๓๓
๑๒๖๓๓๓-๑๒๖๓๓๓
24 ส.ค. 2565
18 ส.ค. 65



(นายพินิจ กัลยาณมณีกร)
รับที่ 21 ส.ค. 2565

**รายงานการวิเคราะห์ผลการจัดซื้อจัดจ้าง
ประจำปีงบประมาณ พ.ศ. ๒๕๖๔**

สำนักงานสถิติแห่งชาติ (ส่วนกลาง) ได้จัดทำรายงานผลการจัดซื้อจัดจ้าง ประจำปีงบประมาณ พ.ศ. ๒๕๖๔ โดยมีวัตถุประสงค์เพื่อให้เป็นไปตามแนวทางการประเมินคุณธรรมและความโปร่งใสในการดำเนินงานของหน่วยงานภาครัฐ (Integrity and Transparency Assessment : ITA)

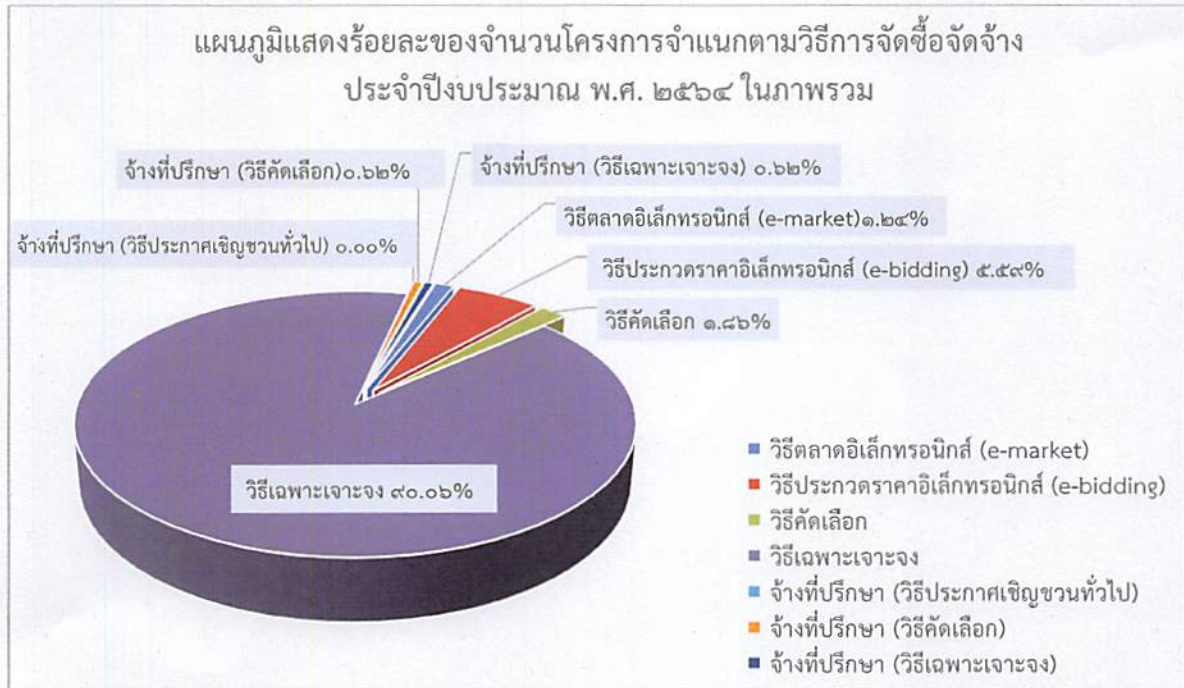
สำนักงานสถิติแห่งชาติ ได้ดำเนินการจัดซื้อจัดจ้างพระราชบัญญัติการจัดซื้อจัดจ้างและการบริหารพัสดุภาครัฐ พ.ศ. ๒๕๖๐ และตามระเบียบกระทรวงการคลังว่าด้วยหลักเกณฑ์การจัดซื้อจัดจ้างและการบริหารพัสดุภาครัฐ พ.ศ. ๒๕๖๐ กฎกระทรวง มติคณะรัฐมนตรี และหนังสือเวียนที่เกี่ยวข้อง ดังนี้

๑. ผลการจัดซื้อจัดจ้างจำแนกตามวิธีจัดซื้อจัดจ้าง ประจำปีงบประมาณ พ.ศ. ๒๕๖๔ ในภาพรวม

ตารางที่ ๑ ร้อยละของจำนวนโครงการจำแนกตามวิธีการจัดซื้อจัดจ้าง ประจำปีงบประมาณ พ.ศ. ๒๕๖๔ ในภาพรวม

ลำดับ	วิธีการจัดซื้อจัดจ้าง	จำนวนโครงการ	ร้อยละ
๑	วิธีตลาดอิเล็กทรอนิกส์ (e-market)	๒	๑.๒๔
๒	วิธีประกวดราคาอิเล็กทรอนิกส์ (e-bidding)	๙	๕.๕๙
๓	วิธีคัดเลือก	๓	๑.๘๖
๔	วิธีเฉพาะเจาะจง	๑๔๕	๙๐.๐๖
๕	จ้างที่ปรึกษา (วิธีประกาศเชิญชวนทั่วไป)	๐	๐.๐๐
๖	จ้างที่ปรึกษา (วิธีคัดเลือก)	๑	๐.๖๒
๗	จ้างที่ปรึกษา (วิธีเฉพาะเจาะจง)	๑	๐.๖๒
รวม		๑๖๑	๑๐๐.๐๐

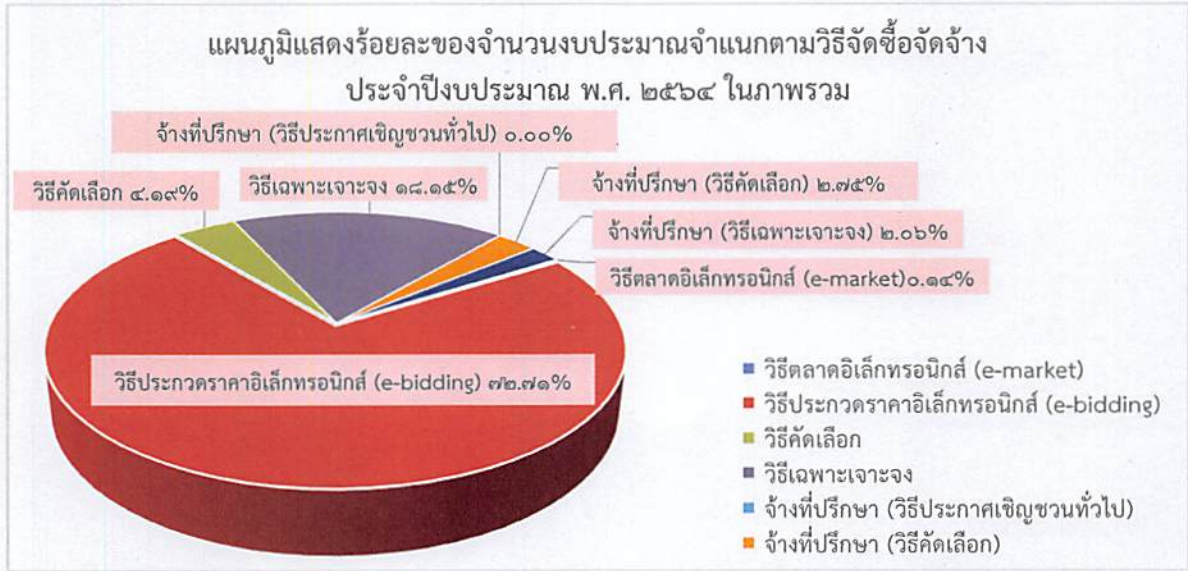
- **วิธีตลาดอิเล็กทรอนิกส์ (e-market)** : การซื้อหรือจ้างที่มีรายละเอียดคุณลักษณะเฉพาะของพัสดุที่ไม่ซับซ้อนหรือเป็นสินค้าหรืองานบริการที่มีมาตรฐาน และได้กำหนดไว้ในระบบข้อมูลสินค้า (e - catalog)
- **วิธีประกวดราคาอิเล็กทรอนิกส์ (e-bidding)** : การซื้อหรือจ้างครั้งหนึ่งซึ่งมีวงเงินเกิน ๕๐๐,๐๐๐ บาท และเป็นสินค้าหรืองานบริการที่ไม่ได้กำหนดรายละเอียดคุณลักษณะเฉพาะของพัสดุไว้ในระบบข้อมูลสินค้า (e - catalog)
- **วิธีคัดเลือก** : การที่หน่วยงานของรัฐเชิญชวนเฉพาะผู้ประกอบการที่มีคุณสมบัติตรงตามเงื่อนไขที่หน่วยงานของรัฐกำหนดซึ่งต้องไม่น้อยกว่าสามรายให้เข้ายื่นข้อเสนอ เว้นแต่ในงานนั้นมีผู้ประกอบการที่มีคุณสมบัติตรงตามที่กำหนดน้อยกว่าสามราย
- **วิธีเฉพาะเจาะจง** : การที่หน่วยงานของรัฐเชิญชวนผู้ประกอบการที่มีคุณสมบัติตรงตามเงื่อนไขที่หน่วยงานของรัฐกำหนดรายใดรายหนึ่งให้เข้ายื่นข้อเสนอ หรือให้เข้ามาเจรจาต่อรองราคา รวมทั้งการจัดซื้อจัดจ้างพัสดุกับผู้ประกอบการโดยตรงในวงเงินเล็กน้อยตามที่กำหนดในกฎกระทรวง
- **จ้างที่ปรึกษา (วิธีประกาศเชิญชวนทั่วไป)** : การที่หน่วยงานของรัฐเชิญชวนที่ปรึกษาทั่วไปที่มีคุณสมบัติตรงตามเงื่อนไขที่หน่วยงานของรัฐกำหนดให้เข้ายื่นข้อเสนอ
- **จ้างที่ปรึกษา (วิธีคัดเลือก)** : การที่หน่วยงานของรัฐเชิญชวนเฉพาะที่ปรึกษาที่มีคุณสมบัติตรงตามเงื่อนไขที่หน่วยงานของรัฐกำหนดซึ่งต้องไม่น้อยกว่าสามรายให้เข้ายื่นข้อเสนอ เว้นแต่ในงานนั้นมีที่ปรึกษาที่มีคุณสมบัติตรงตามที่กำหนดน้อยกว่าสามราย
- **จ้างที่ปรึกษา (วิธีเฉพาะเจาะจง)** : การที่หน่วยงานของรัฐเชิญชวนที่ปรึกษาที่มีคุณสมบัติตรงตามเงื่อนไขที่หน่วยงานของรัฐกำหนดรายใดรายหนึ่งให้เข้ายื่นข้อเสนอ หรือให้เข้ามาเจรจาต่อรองราคา



ในปีงบประมาณ พ.ศ. ๒๕๖๔ สำนักงานสถิติแห่งชาติ (ส่วนกลาง) ได้ดำเนินการจัดซื้อจัดจ้างมีโครงการรวมทั้งสิ้น จำนวน ๑๖๑ โครงการ จะเห็นว่าวิธีการจัดซื้อจัดจ้างสูงสุดคือ วิธีเฉพาะเจาะจง จำนวน ๑๕๕ โครงการ คิดเป็นร้อยละ ๙๐.๐๖ รองลงมาคือ วิธีประกวดราคาอิเล็กทรอนิกส์ (e-bidding) จำนวน ๙ โครงการ คิดเป็นร้อยละ ๕.๕๙, วิธีคัดเลือก จำนวน ๓ โครงการ คิดเป็นร้อยละ ๑.๘๖, วิธีตลาดอิเล็กทรอนิกส์ (e-market) จำนวน ๒ โครงการ คิดเป็นร้อยละ ๑.๒๔, จ้างที่ปรึกษา(วิธีคัดเลือก) จำนวน ๑ โครงการ คิดเป็นร้อยละ ๐.๖๒ และ จ้างที่ปรึกษา(วิธีเฉพาะเจาะจง) จำนวน ๑ โครงการ คิดเป็นร้อยละ ๐.๖๒ ตามลำดับ

ตารางที่ ๒ ร้อยละของจำนวนงบประมาณจำแนกตามวิธีจัดซื้อจัดจ้าง ประจำปีงบประมาณ พ.ศ. ๒๕๖๔ ในภาพรวม

ลำดับ	วิธีการจัดซื้อจัดจ้าง	งบประมาณ	ร้อยละ
๑	วิธีตลาดอิเล็กทรอนิกส์ (e-market)	๒๐๖,๙๓๘.๐๐	๐.๑๔
๒	วิธีประกวดราคาอิเล็กทรอนิกส์ (e-bidding)	๑๐๕,๖๔๙,๖๓๐.๘๐	๗๒.๗๑
๓	วิธีคัดเลือก	๖,๐๘๐,๖๖๙.๑๗	๔.๑๙
๔	วิธีเฉพาะเจาะจง	๒๖,๓๖๖,๕๐๓.๘๙	๑๘.๑๕
๕	จ้างที่ปรึกษา (วิธีประกาศเชิญชวนทั่วไป)	๐.๐๐	๐.๐๐
๖	จ้างที่ปรึกษา (วิธีคัดเลือก)	๔,๐๐๐,๐๐๐.๐๐	๒.๗๕
๗	จ้างที่ปรึกษา (วิธีเฉพาะเจาะจง)	๒,๙๙๐,๖๐๐.๐๐	๒.๐๖
รวม		๑๔๕,๒๙๔,๓๔๑.๘๖	๑๐๐.๐๐



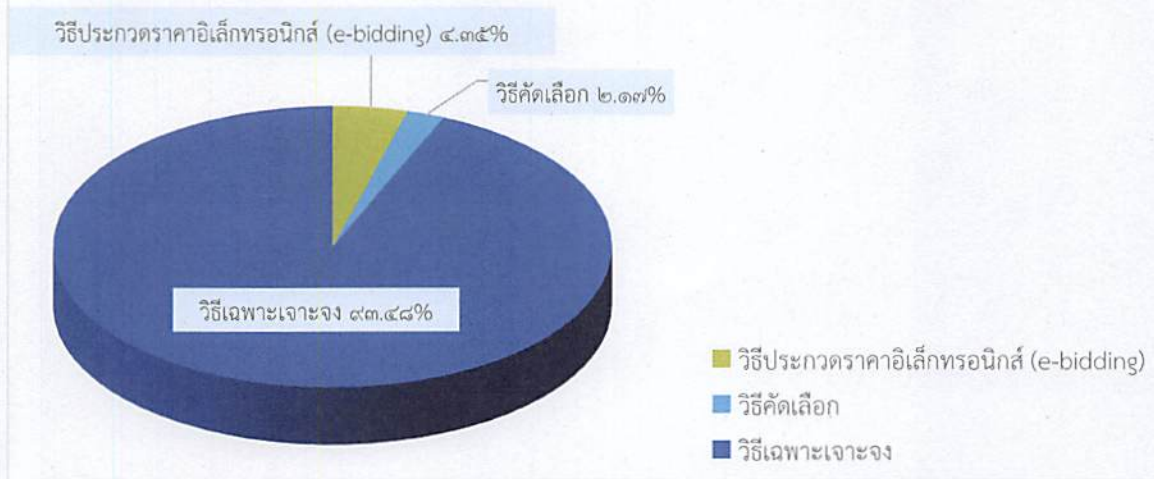
ในปีงบประมาณ พ.ศ. ๒๕๖๔ สำนักงานสถิติแห่งชาติ (ส่วนกลาง) มีงบประมาณในการจัดซื้อจัดจ้างจำนวน ๑๔๕,๒๙๔,๓๔๑.๘๖ บาท โดยมีงบประมาณที่ใช้ในการจัดซื้อจัดจ้างสูงที่สุดคือ วิธีประกวดราคาอิเล็กทรอนิกส์ (e-bidding) จำนวนเงิน ๑๐๕,๖๔๙,๖๓๐.๘๐ บาท คิดเป็นร้อยละ ๗๒.๗๑ รองลงมาคือวิธีเฉพาะเจาะจง จำนวนเงิน ๒๖,๓๖๖,๕๐๓.๘๙ บาท คิดเป็นร้อยละ ๑๘.๑๕ , วิธีคัดเลือก จำนวนเงิน ๖,๐๘๐,๖๖๙.๑๗ บาท คิดเป็นร้อยละ ๔.๑๙, จ้างที่ปรึกษา (วิธีคัดเลือก) จำนวนเงิน ๔,๐๐๐,๐๐๐.๐๐ บาท คิดเป็นร้อยละ ๒.๗๕ , จ้างที่ปรึกษา (วิธีเฉพาะเจาะจง) จำนวนเงิน ๒,๙๙๐,๖๐๐.๐๐ บาท คิดเป็นร้อยละ ๒.๐๖ และวิธีตลาดอิเล็กทรอนิกส์ (e-market) จำนวนเงิน ๒๐๖,๙๓๘.๐๐ บาท คิดเป็นร้อยละ ๐.๑๔ ตามลำดับ

๒. ผลการจัดซื้อจัดจ้างจำแนกตามวิธีจัดซื้อจัดจ้าง ประจำปีงบประมาณ พ.ศ. ๒๕๖๔ รายหมวดงบประมาณ ตารางที่ ๓ ร้อยละของจำนวนโครงการ จำแนกตามวิธีจัดซื้อจัดจ้าง ประจำปีงบประมาณ พ.ศ. ๒๕๖๔ รายนวงบประมาณ

หน่วย : โครงการ

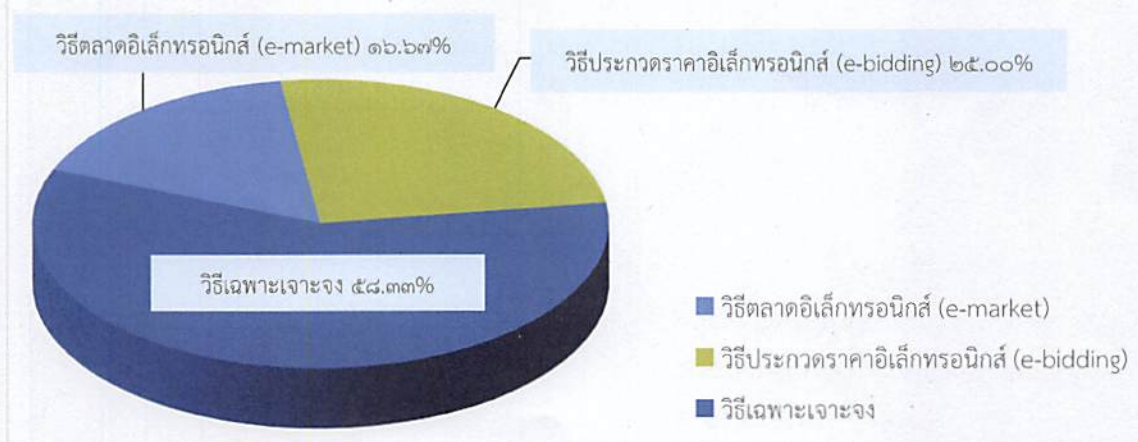
ลำดับ	วิธีการจัดซื้อจัดจ้าง	จำนวนโครงการ	งบดำเนินงาน (ค่าใช้สอย วัสดุ สาธารณูปโภค)	งบลงทุน (ค่าครุภัณฑ์)	งบรายจ่ายอื่น
๑	วิธีตลาดอิเล็กทรอนิกส์ (e-market)	๒	๐ (๐.๐๐)	๒ (๑๖.๖๗)	๐ (๐.๐๐)
๒	วิธีประกวดราคาอิเล็กทรอนิกส์ (e-bidding)	๙	๖ (๔.๓๕)	๓ (๒๕.๐๐)	๐ (๐.๐๐)
๓	วิธีคัดเลือก	๓	๓ (๒.๑๗)	๐ (๐.๐๐)	๐ (๐.๐๐)
๔	วิธีเฉพาะเจาะจง	๑๔๕	๑๒๙ (๘๓.๔๘)	๗ (๕๘.๓๓)	๙ (๘๑.๘๒)
๕	จ้างที่ปรึกษา (วิธีประกาศเชิญชวนทั่วไป)	๐	๐ (๐.๐๐)	๐ (๐.๐๐)	๐ (๐.๐๐)
๖	จ้างที่ปรึกษา (วิธีคัดเลือก)	๑	๐ (๐.๐๐)	๐ (๐.๐๐)	๑ (๙.๐๙)
๗	จ้างที่ปรึกษา (วิธีเฉพาะเจาะจง)	๑	๐ (๐.๐๐)	๐ (๐.๐๐)	๑ (๙.๐๙)
รวม		๑๖๑	๑๓๘	๑๒	๑๑

แผนภูมิแสดงร้อยละของจำนวนโครงการตามวิธีจัดซื้อจัดจ้าง
ประจำปีงบประมาณ พ.ศ. ๒๕๖๔ (งบดำเนินงาน)



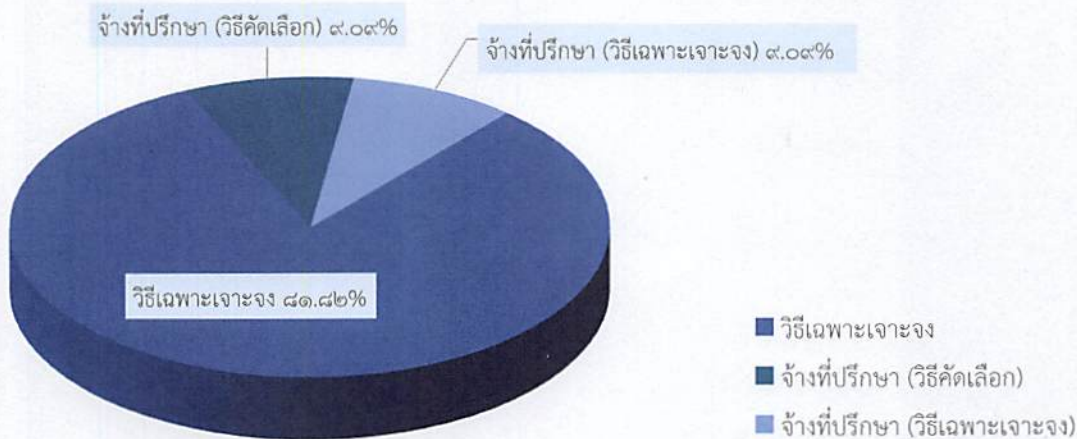
จากตารางที่ ๓ จะเห็นได้ว่า จำนวนโครงการที่จำแนกตามหมวดงบประมาณรายจ่ายประจำปีงบประมาณ พ.ศ. ๒๕๖๔ จำนวน ๑๖๑ โครงการ สำนักงานฯ ดำเนินการจัดหาพัสดุ สำหรับงบดำเนินการ (ค่าใช้สอย ค่าวัสดุ และ ค่าสาธารณูปโภค) จำนวน ๑๓๘ โครงการ มีการจัดหาโดยวิธีเฉพาะเจาะจงราคาสูงสุดเป็นลำดับแรก จำนวน ๑๒๙ โครงการ คิดเป็นร้อยละ ๙๓.๔๘ รองลงมาคือวิธีประกวดราคาอิเล็กทรอนิกส์ (e-bidding) จำนวน ๖ โครงการ คิดเป็นร้อยละ ๔.๓๕ และวิธีคัดเลือก จำนวน ๓ โครงการ คิดเป็นร้อยละ ๒.๑๗ ตามลำดับ

แผนภูมิแสดงร้อยละของจำนวนโครงการตามวิธีจัดซื้อจัดจ้าง
ประจำปีงบประมาณ พ.ศ. ๒๕๖๔ (งบลงทุน)



สำหรับงบลงทุน (เฉพาะค่าครุภัณฑ์) จำนวน ๑๒ โครงการ มีการจัดหาโดยวิธีเฉพาะเจาะจงสูงสุดเป็นลำดับแรกจำนวน ๗ โครงการ คิดเป็นร้อยละ ๕๘.๓๓ รองลงมาคือวิธีประกวดราคาอิเล็กทรอนิกส์ (e-bidding) จำนวน ๓ โครงการ คิดเป็นร้อยละ ๒๕.๐๐ และวิธีตลาดอิเล็กทรอนิกส์ (e-market) จำนวน ๒ โครงการ คิดเป็นร้อยละ ๑๖.๖๗ ตามลำดับ

แผนภูมิแสดงร้อยละของจำนวนโครงการตามวิธีจัดซื้อจัดจ้าง
ประจำปีงบประมาณ พ.ศ. ๒๕๖๔ (งบรายจ่ายอื่น)

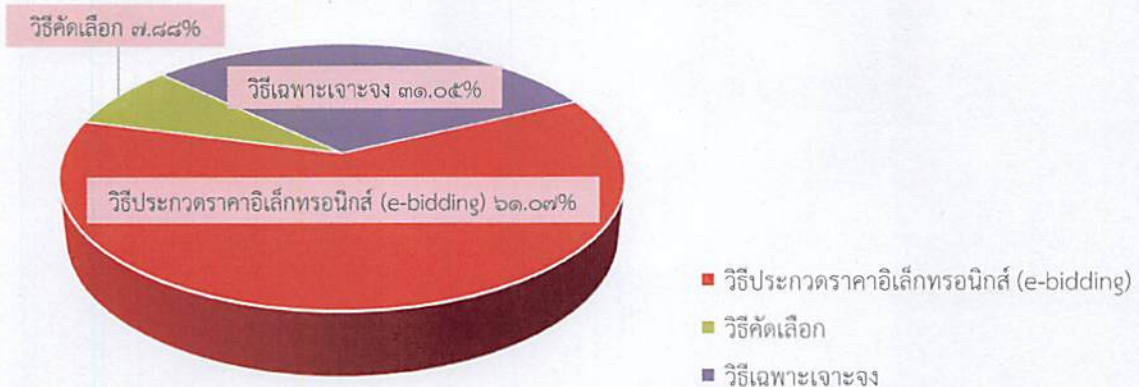


สำหรับงบรายจ่ายอื่น จำนวน ๑๑ โครงการ มีการจัดซื้อโดยวิธีเฉพาะเจาะจง จำนวน ๙ โครงการ คิดเป็นร้อยละ ๘๑.๘๒ รองลงมาคือจ้างที่ปรึกษา (วิธีคัดเลือก) จำนวน ๑ โครงการ คิดเป็นร้อยละ ๙.๐๙ และจ้างที่ปรึกษา (วิธีเฉพาะเจาะจง) จำนวน ๑ โครงการ คิดเป็นร้อยละ ๙.๐๙ ตามลำดับ

ตารางที่ ๔ ร้อยละของจำนวนงบประมาณ จำแนกตามวิธีจัดซื้อจัดจ้าง ประจำปีงบประมาณ พ.ศ. ๒๕๖๔
รายหมวดงบประมาณ

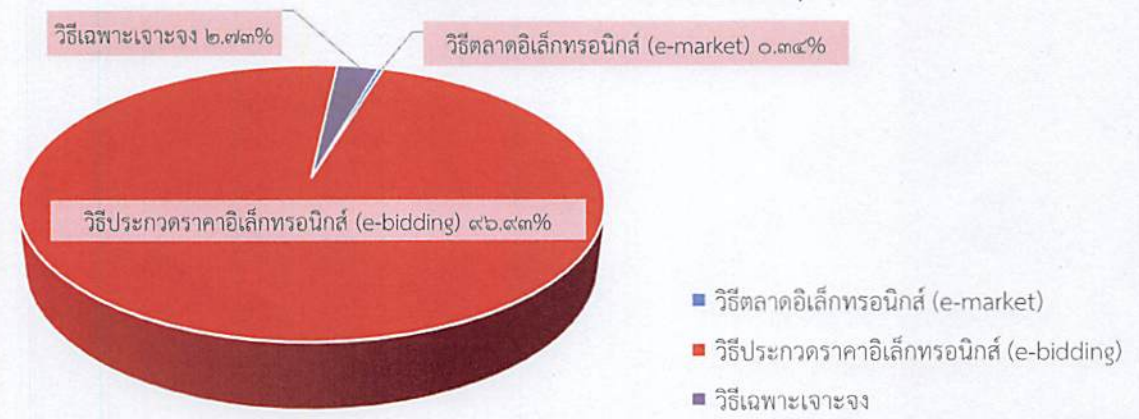
ลำดับ	วิธีการจัดซื้อจัดจ้าง	งบประมาณ	งบดำเนินงาน (ค่าใช้สอย วัสดุ สาธารณูปโภค)	งบลงทุน (ค่าครุภัณฑ์)	งบรายจ่ายอื่น
๑	วิธีตลาด อิเล็กทรอนิกส์ (e-market)	๒๐๖,๙๓๘.๐๐	๐.๐๐ (๐.๐๐)	๒๐๖,๙๓๘.๐๐ (๐.๓๔)	๐.๐๐ (๐.๐๐)
๒	วิธีประกวดราคา อิเล็กทรอนิกส์ (e-bidding)	๑๐๕,๖๔๙,๖๓๐.๘๐	๔๗,๑๒๐,๙๐๑.๐๐ (๖๑.๐๗)	๕๘,๕๒๘,๗๒๙.๘๐ (๙๖.๙๓)	๐.๐๐ (๐.๐๐)
๓	วิธีคัดเลือก	๖,๐๘๐,๖๖๙.๑๗	๖,๐๘๐,๖๖๙.๑๗ (๗.๘๘)	๐.๐๐ (๐.๐๐)	๐.๐๐ (๐.๐๐)
๔	วิธีเฉพาะเจาะจง	๒๖,๓๖๖,๕๐๓.๘๙	๒๓,๙๕๕,๕๙๔.๔๔ (๓๑.๐๕)	๑,๖๔๘,๓๘๘.๙๕ (๒.๗๓)	๗๖๒,๕๒๐.๕๐ (๙.๘๔)
๕	จ้างที่ปรึกษา (วิธี ประกาศเชิญ ชวนทั่วไป)	๐.๐๐	๐.๐๐ (๐.๐๐)	๐.๐๐ (๐.๐๐)	๐.๐๐ (๐.๐๐)
๖	จ้างที่ปรึกษา (วิธี คัดเลือก)	๔,๐๐๐,๐๐๐.๐๐	๐.๐๐ (๐.๐๐)	๐.๐๐ (๐.๐๐)	๔,๐๐๐,๐๐๐.๐๐ (๕๑.๕๙)
๗	จ้างที่ปรึกษา (วิธี เฉพาะเจาะจง)	๒,๙๙๐,๖๐๐.๐๐	๐.๐๐ (๐.๐๐)	๐.๐๐ (๐.๐๐)	๒,๙๙๐,๖๐๐.๐๐ (๓๘.๕๗)
รวม		๑๔๕,๒๙๔,๓๔๑.๘๖	๗๗,๑๕๗,๑๖๔.๖๑	๖๐,๓๘๔,๐๕๖.๗๕	๗,๗๕๓,๑๒๐.๕๐

แผนภูมิแสดงร้อยละของจำนวนงบประมาณตามวิธีจัดซื้อจัดจ้าง
ประจำปีงบประมาณ พ.ศ. ๒๕๖๔ (งบดำเนินงาน)



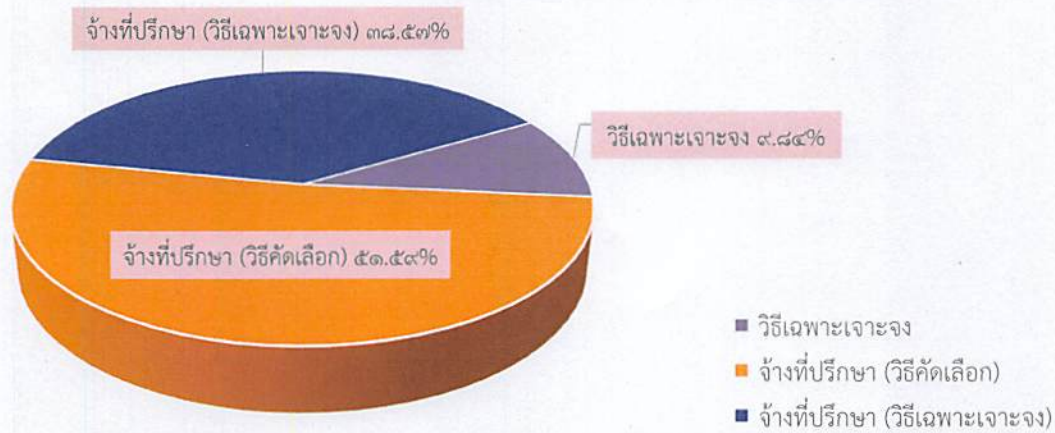
จากตารางที่ ๔ จะเห็นได้ว่า จำนวนงบประมาณที่จำแนกตามหมวดงบประมาณรายจ่ายประจำปีงบประมาณ พ.ศ. ๒๕๖๔ เป็นเงินรวม ๑๔๕,๒๙๔,๓๔๑.๘๖ บาท สำนักงานฯ ดำเนินการจัดหาพัสดุ สำหรับงบดำเนินงาน (ค่าใช้สอย ค่าวัสดุ และค่าสาธารณูปโภค) จำนวนเงิน ๗๗,๑๕๗,๑๖๔.๖๑ บาท มีการจัดหาโดยวิธีประกวดราคาอิเล็กทรอนิกส์ (e-bidding) สูงสุดเป็นลำดับแรก จำนวนเงิน ๔๗,๑๒๐,๙๐๑.๐๐ บาท คิดเป็นร้อยละ ๖๑.๐๗ รองลงมาคือ วิธีเฉพาะเจาะจง จำนวนเงิน ๒๓,๙๕๕,๕๙๔.๔๔ บาท คิดเป็นร้อยละ ๓๑.๐๕ และวิธีคัดเลือก จำนวนเงิน ๖,๐๘๐,๖๖๙.๑๗ บาท คิดเป็นร้อยละ ๗.๘๘ ตามลำดับ

แผนภูมิแสดงร้อยละของจำนวนงบประมาณตามวิธีจัดซื้อจัดจ้าง
ประจำปีงบประมาณ พ.ศ. ๒๕๖๔ (งบลงทุน)



สำหรับงบลงทุน (เฉพาะค่าครุภัณฑ์) จำนวนเงิน ๖๐,๓๘๔,๐๕๖.๗๕ บาท มีการจัดหาโดยวิธีประกวดราคาอิเล็กทรอนิกส์ (e-bidding) สูงสุดเป็นลำดับแรก จำนวนเงิน ๕๘,๕๒๘,๗๒๙.๘๐ บาท คิดเป็นร้อยละ ๙๖.๙๓ รองลงมาคือวิธีเฉพาะเจาะจง จำนวนเงิน ๑,๖๔๘,๓๘๘.๙๕ บาท คิดเป็นร้อยละ ๒.๗๓ และวิธีตลาดอิเล็กทรอนิกส์ (e-market) จำนวนเงิน ๒๐๖,๙๓๘.๐๐ บาท คิดเป็นร้อยละ ๐.๓๔ ตามลำดับ

แผนภูมิแสดงร้อยละของจำนวนงบประมาณตามวิธีจัดซื้อจัดจ้าง
ประจำปีงบประมาณ พ.ศ. ๒๕๖๔ (งบรายจ่ายอื่น)



สำหรับงบรายจ่ายอื่น จำนวนเงิน ๗,๗๕๓,๑๒๐.๕๐ บาท เป็นการจัดหาโดยการจ้างที่ปรึกษา (วิธีคัดเลือก) สูงสุด จำนวนเงิน ๔,๐๐๐,๐๐๐.๐๐ บาท คิดเป็นร้อยละ ๕๑.๕๔ รองลงมาคือการจัดจ้างที่ปรึกษา (วิธีเฉพาะเจาะจง) จำนวนเงิน ๒,๙๙๐,๖๐๐.๐๐ บาท คิดเป็นร้อยละ ๓๘.๕๗ และการจัดจ้างวิธีเฉพาะเจาะจง จำนวนเงิน ๗๖๒,๕๒๐.๕๐ บาท คิดเป็นร้อยละ ๙.๘๙ ตามลำดับ

รายงานการวิเคราะห์ผลการจัดซื้อจัดจ้าง ประจำปีงบประมาณ พ.ศ. ๒๕๖๔
สำนักงานสถิติแห่งชาติ

ตารางที่ ๑ ร้อยละของจำนวนโครงการในแต่ละวิธีการจัดซื้อจัดจ้าง

ลำดับ	วิธีการจัดซื้อจัดจ้าง	จำนวนโครงการ	ร้อยละ
๑	วิธีตลาดอิเล็กทรอนิกส์ (e-market)	๒	๑.๒๔
๒	วิธีประกวดราคาอิเล็กทรอนิกส์ (e-bidding)	๙	๕.๕๙
๓	วิธีคัดเลือก	๓	๑.๘๖
๔	วิธีเฉพาะเจาะจง	๑๔๕	๙๐.๐๖
๕	จ้างที่ปรึกษา (วิธีประกาศเชิญชวนทั่วไป)	๐	๐.๐๐
๖	จ้างที่ปรึกษา (วิธีคัดเลือก)	๑	๐.๖๒
๗	จ้างที่ปรึกษา (วิธีเฉพาะเจาะจง)	๑	๐.๖๒
รวม		๑๖๑	๑๐๐.๐๐

ตารางที่ ๒ ร้อยละของจำนวนงบประมาณในแต่ละวิธีการจัดซื้อจัดจ้าง

ลำดับ	วิธีการจัดซื้อจัดจ้าง	งบประมาณ	ร้อยละ
๑	วิธีตลาดอิเล็กทรอนิกส์ (e-market)	๒๐๖,๙๓๘.๐๐	๐.๑๔
๒	วิธีประกวดราคาอิเล็กทรอนิกส์ (e-bidding)	๑๐๕,๖๔๙,๖๓๐.๘๐	๗๒.๗๑
๓	วิธีคัดเลือก	๖,๐๘๐,๖๖๙.๑๗	๔.๑๙
๔	วิธีเฉพาะเจาะจง	๒๖,๓๖๖,๕๐๓.๘๙	๑๘.๑๕
๕	จ้างที่ปรึกษา (วิธีประกาศเชิญชวนทั่วไป)	๐.๐๐	๐.๐๐
๖	จ้างที่ปรึกษา (วิธีคัดเลือก)	๔,๐๐๐,๐๐๐.๐๐	๒.๗๕
๗	จ้างที่ปรึกษา (วิธีเฉพาะเจาะจง)	๒,๙๙๐,๖๐๐.๐๐	๒.๐๖
รวม		๑๔๕,๒๙๔,๓๔๑.๘๖	๑๐๐.๐๐

ตารางที่ ๓ จำนวนโครงการจำแนกตามหมวดรายจ่ายงบประมาณประจำปี

ลำดับ	วิธีการจัดซื้อจัดจ้าง	จำนวนโครงการ	งบดำเนินงาน (ค่าใช้จ่าย วัสดุ สาธารณูปโภค)		งบลงทุน (ค่าครุภัณฑ์)		งบรายจ่ายอื่น	
๑	วิธีตลาดอิเล็กทรอนิกส์ (e-market)	๒	๐	๐.๐๐	๒	๑๖.๖๗	๐	๐.๐๐
๒	วิธีประกวดราคาอิเล็กทรอนิกส์ (e-bidding)	๙	๖	๔.๓๕	๓	๒๕.๐๐	๐	๐.๐๐
๓	วิธีคัดเลือก	๓	๓	๒.๑๗	๐	๐.๐๐	๐	๐.๐๐
๔	วิธีเฉพาะเจาะจง	๑๔๕	๑๒๙	๙๓.๔๘	๗	๕๘.๓๓	๙	๘๑.๘๒
๕	จ้างที่ปรึกษา (วิธีประกาศเชิญชวนทั่วไป)	๐	๐	๐.๐๐	๐	๐.๐๐	๐	๐.๐๐
๖	จ้างที่ปรึกษา (วิธีคัดเลือก)	๑	๐	๐.๐๐	๐	๐.๐๐	๑	๙.๐๙
๗	จ้างที่ปรึกษา (วิธีเฉพาะเจาะจง)	๑	๐	๐.๐๐	๐	๐.๐๐	๑	๙.๐๙
รวม		๑๖๑	๑๓๘	๑๐๐.๐๐	๑๒	๑๐๐.๐๐	๑๑	๑๐๐.๐๐

ตารางที่ ๔ จำนวนงบประมาณจำแนกตามหมวดรายจ่ายงบประมาณประจำปี

ลำดับ	วิธีการจัดซื้อจัดจ้าง	งบประมาณ	งบดำเนินงาน (ค่าใช้จ่าย วัสดุ สาธารณูปโภค)		งบลงทุน (ค่าครุภัณฑ์)		งบรายจ่ายอื่น	
๑	วิธีตลาดอิเล็กทรอนิกส์ (e-market)	๒๐๖,๙๓๘.๐๐	๐.๐๐	๐.๐๐	๒๐๖,๙๓๘.๐๐	๐.๓๔	๐.๐๐	๐.๐๐
๒	วิธีประกวดราคาอิเล็กทรอนิกส์ (e-bidding)	๑๐๕,๖๔๙,๖๓๐.๘๐	๔๗,๑๒๐,๙๐๑.๐๐	๖๑.๐๗	๕๘,๕๒๘,๗๒๙.๘๐	๙๖.๙๓	๐.๐๐	๐.๐๐
๓	วิธีคัดเลือก	๖,๐๘๐,๖๖๙.๑๗	๖,๐๘๐,๖๖๙.๑๗	๗.๘๘	๐.๐๐	๐.๐๐	๐.๐๐	๐.๐๐
๔	วิธีเฉพาะเจาะจง	๒๖,๓๖๖,๕๐๓.๘๙	๒๓,๙๕๕,๕๙๕.๔๔	๓๑.๐๕	๑,๖๔๘,๓๘๘.๙๕	๒.๗๓	๗๖๒,๕๒๐.๕๐	๙.๘๔
๕	จ้างที่ปรึกษา (วิธีประกาศเชิญชวนทั่วไป)	๐.๐๐	๐.๐๐	๐.๐๐	๐.๐๐	๐.๐๐	๐.๐๐	๐.๐๐
๖	จ้างที่ปรึกษา (วิธีคัดเลือก)	๔,๐๐๐,๐๐๐.๐๐	๐.๐๐	๐.๐๐	๐.๐๐	๐.๐๐	๔,๐๐๐,๐๐๐.๐๐	๕๑.๕๙
๗	จ้างที่ปรึกษา (วิธีเฉพาะเจาะจง)	๒,๙๙๐,๖๐๐.๐๐	๐.๐๐	๐.๐๐	๐.๐๐	๐.๐๐	๒,๙๙๐,๖๐๐.๐๐	๓๘.๕๗
รวม		๑๔๕,๒๙๔,๓๔๑.๘๖	๗๗,๑๕๗,๑๖๔.๖๓	๑๐๐.๐๐	๖๐,๓๘๔,๐๕๖.๗๕	๑๐๐.๐๐	๗,๗๕๓,๑๒๐.๕๐	๑๐๐.๐๐

ตารางที่ ๕ รายการเปรียบเทียบสัดส่วนจำแนกตามวงเงินที่จะจัดซื้อจัดจ้าง วงเงินที่จัดซื้อจัดจ้างได้ และวิธีการจัดซื้อจัดจ้าง ประจำปีงบประมาณ พ.ศ. ๒๕๖๔

งานจัดซื้อหรือจัดจ้าง	จำนวนรายการ	วงเงินงบประมาณที่จะซื้อหรือจ้าง (บาท)	วงเงินที่จัดซื้อจัดจ้างได้ (บาท)	ร้อยละ (%)	วิธีซื้อ/จ้าง								จ้างที่ปรึกษา					
					e-market		e-bidding		วิธีคัดเลือก		วิธีเฉพาะเจาะจง		วิธีประกวดเชิญทั่วไป		วิธีคัดเลือก		วิธีเฉพาะเจาะจง	
					ครั้ง	จำนวนเงิน	ครั้ง	จำนวนเงิน	ครั้ง	จำนวนเงิน	ครั้ง	จำนวนเงิน	ครั้ง	จำนวนเงิน	ครั้ง	จำนวนเงิน	ครั้ง	จำนวนเงิน
เช่าใช้สัญญาณอินเทอร์เน็ต	๒	๓๔๔,๑๓๔.๒๐	๓๓๑,๖๓๔.๔๐	-	๐	-	๐	-	๐	-	๒	๓๓๑,๖๓๔.๔๐	๐	-	๐	-	๐	-
เช่าใช้บริการวางระบบอินเทอร์เน็ต	๑	๑,๘๙๐,๐๐๐.๐๐	๑,๘๙๐,๐๐๐.๐๐	-	๐	-	๐	-	๐	-	๑	๑,๘๙๐,๐๐๐.๐๐	๐	-	๐	-	๐	-
เช่าชุดโปรแกรมการบ้านสอนออนไลน์	๑	๒๕๐,๐๐๐.๐๐	๒๕๐,๐๐๐.๐๐	-	๐	-	๐	-	๐	-	๑	๒๕๐,๐๐๐.๐๐	๐	-	๐	-	๐	-
เช่าสถานที่สำหรับดำเนินการสอบ	๐	-	-	-	๐	-	๐	-	๐	-	๐	-	๐	-	๐	-	๐	-
จ้างจัดสร้างวิทยุส่งเสียง	๒	๕๖,๕๐๐.๐๐	๓๖,๐๗๖.๐๐	-	๐	-	๐	-	๐	-	๒	๓๖,๐๗๖.๐๐	๐	-	๐	-	๐	-
จ้างเหมาออกแบบนิทรรศการ	๐	-	-	-	๐	-	๐	-	๐	-	๐	-	๐	-	๐	-	๐	-
จ้างหมวกทำความสะอาดอาคารสถานที่	๑	๑,๓๕๕,๐๐๐.๐๐	๑,๖๐๓,๕๔๐.๐๐	-	๐	-	๑	๑,๖๐๓,๕๔๐.๐๐	๐	-	๐	-	๐	-	๐	-	๐	-
จ้างบริการรักษาความปลอดภัยอาคารสถานที่	๑	๑,๓๖๘,๐๒๐.๐๐	๑,๓๖๘,๐๒๐.๐๐	-	๐	-	๐	-	๐	-	๑	๑,๓๖๘,๐๒๐.๐๐	๐	-	๐	-	๐	-
จ้างทำภาคผนวกข่าวออนไลน์ ผ่านระบบอินเทอร์เน็ต	๓	๑๕๕,๐๘๐.๐๐	๑๕๕,๐๘๐.๐๐	-	๐	-	๐	-	๐	-	๓	๑๕๕,๐๘๐.๐๐	๐	-	๐	-	๐	-
จ้างบำรุงรักษาระบบคอมพิวเตอร์	๘	๑๐,๓๔๑,๘๖๗.๕๐	๗,๙๐๐,๘๘๘.๕๖	-	๐	-	๐	-	๑	๒,๔๔๐,๙๗๘.๐๐	๗	๕,๔๕๙,๙๑๐.๕๖	๐	-	๐	-	๐	-
จ้างบำรุงรักษาระบบคอมพิวเตอร์ใช้งานซอฟต์แวร์ของอุปกรณ์	๒	๕,๓๕๖,๒๓๕.๖๐	๕,๒๓๘,๐๐๐.๐๐	-	๐	-	๐	-	๐	-	๒	๕,๒๓๘,๐๐๐.๐๐	๐	-	๐	-	๐	-
จ้างหมวกดำเนินการจัดสอบแข่งขัน	๐	-	-	-	๐	-	๐	-	๐	-	๐	-	๐	-	๐	-	๐	-
จ้างหมวกบริการพนักงานขับรถ	๑	๑๒๐,๐๐๐.๐๐	๑๒๐,๐๐๐.๐๐	-	๐	-	๐	-	๐	-	๑	๑๒๐,๐๐๐.๐๐	๐	-	๐	-	๐	-
จ้างพิมพ์เอกสารรายงาน	๓๕	๓,๕๐๘,๑๕๐.๓๖	๒,๓๗๕,๖๓๖.๖๖	-	๐	-	๐	-	๐	-	๓๕	๒,๓๗๕,๖๓๖.๖๖	๐	-	๐	-	๐	-
จ้างซ่อมและเปลี่ยนอะไหล่รถยนต์	๓	๗๑,๘๐๕.๕๖	๗๑,๘๐๕.๕๖	-	๐	-	๐	-	๐	-	๓	๗๑,๘๐๕.๕๖	๐	-	๐	-	๐	-
จ้างตรวจใช้กระดาษรถยนต์ เปลี่ยนถ่ายน้ำมันเครื่อง	๔	๕๖,๓๕๘.๖๘	๕๖,๓๕๘.๖๘	-	๐	-	๐	-	๐	-	๔	๕๖,๓๕๘.๖๘	๐	-	๐	-	๐	-
จ้างล้างเครื่องปรับอากาศ	๐	-	-	-	๐	-	๐	-	๐	-	๐	-	๐	-	๐	-	๐	-
จ้างทำแม่พิมพ์ชื่อ/ปีงบประมาณ	๑	๖,๕๖๗.๐๐	๖,๕๖๗.๐๐	-	๐	-	๐	-	๐	-	๑	๖,๕๖๗.๐๐	๐	-	๐	-	๐	-

งานจัดซื้อหรือจัดจ้าง	จำนวนรายการ	วงเงินงบประมาณที่จะซื้อหรือจ้าง (บาท)	วงเงินที่จัดซื้อจัดจ้างได้ (บาท)	ร้อยละ (%)	วิธีซื้อ/จ้าง								จ้างที่ปรึกษา					
					e-market		e-bidding		วิธีคัดเลือก		วิธีเฉพาะเจาะจง		วิธีประกวดเชิญทั่วไป		วิธีคัดเลือก		วิธีเฉพาะเจาะจง	
					ครั้ง	จำนวนเงิน	ครั้ง	จำนวนเงิน	ครั้ง	จำนวนเงิน	ครั้ง	จำนวนเงิน	ครั้ง	จำนวนเงิน	ครั้ง	จำนวนเงิน	ครั้ง	จำนวนเงิน
จ้างจัดทำรายงาน	๐	-	-	-	๐	-	๐	-	๐	-	๐	-	๐	-	๐	-	๐	-
จ้างเปิดจุดเชื่อมต่ออินเทอร์เน็ต (Port Lan)	๕	๑,๗๖๖.๐๐	๑,๗๖๖.๐๐	-	๐	-	๐	-	๐	-	๕	๑,๗๖๖.๐๐	๐	-	๐	-	๐	-
จ้างเปิดใช้งานโทรศัพท์ GIN Phone	๒	๓,๒๑๐.๐๐	๓,๒๑๐.๐๐	-	๐	-	๐	-	๐	-	๒	๓,๒๑๐.๐๐	๐	-	๐	-	๐	-
จ้างเปลี่ยนระบบบัญชีโทรศัพท์	๕	๘,๘๕๓.๐๐	๘,๘๕๓.๐๐	-	๐	-	๐	-	๐	-	๕	๘,๘๕๓.๐๐	๐	-	๐	-	๐	-
จ้างจัดหาทำสื่อประชาสัมพันธ์	๐	-	-	-	๐	-	๐	-	๐	-	๐	-	๐	-	๐	-	๐	-
จ้างเช่ารถแท็กซี่ประชาสัมพันธ์พร้อมทำป้ายไว้มือถือ	๐	-	-	-	๐	-	๐	-	๐	-	๐	-	๐	-	๐	-	๐	-
จ้างประชาสัมพันธ์	๓	๓๙,๕๗๑,๕๐๐.๐๐	๓๙,๐๓๗,๕๖๑.๐๐	-	๐	-	๓๗,๐๓๗,๕๖๑.๐๐	๐	-	๐	-	๐	-	๐	-	๐	-	๐
จ้างเช่าบริการรถสำหรับขนย้ายชุดบอร์ด	๐	-	-	-	๐	-	๐	-	๐	-	๐	-	๐	-	๐	-	๐	-
จ้างเช่าบริการรถดับเพลิงอากาศ	๐	-	-	-	๐	-	๐	-	๐	-	๐	-	๐	-	๐	-	๐	-
จ้างจัดนิทรรศการ	๐	-	-	-	๐	-	๐	-	๐	-	๐	-	๐	-	๐	-	๐	-
จ้างจัดทำวัสดุตกแต่งอาคารสถานที่	๐	-	-	-	๐	-	๐	-	๐	-	๐	-	๐	-	๐	-	๐	-
จ้างจัดและเช่าวัสดุโครงการระบบการจัดเก็บข้อมูลฯ	๐	-	-	-	๐	-	๐	-	๐	-	๐	-	๐	-	๐	-	๐	-
จ้างที่ปรึกษา	๒	๗,๒๖๖,๗๐๐.๐๐	๖,๘๙๐,๖๐๐.๐๐	-	๐	-	๐	-	๐	-	๐	-	๐	-	๑	๕,๐๐๐,๐๐๐.๐๐	๑	๒,๘๙๐,๖๐๐.๐๐
จ้างพัฒนาระบบ	๐	-	-	-	๐	-	๐	-	๐	-	๐	-	๐	-	๐	-	๐	-
จ้างปรับปรุงระบบ	๑	๕๙๙,๖๙๐.๐๐	๕๙๙,๖๙๐.๐๐	-	๐	-	๐	-	๐	-	๑	๕๙๙,๖๙๐.๐๐	๐	-	๐	-	๐	-
จ้างซ่อมและเปลี่ยนอะไหล่เครื่องพิมพ์สำนักงานที่ห้องบัญชา	๑๔	๒๑๓,๑๕๕.๗๗	๒๑๓,๑๕๕.๗๗	-	๐	-	๐	-	๐	-	๑๔	๒๑๓,๑๕๕.๗๗	๐	-	๐	-	๐	-
จ้างซ่อมและเปลี่ยนอะไหล่เครื่องเป็นคอมพิวเตอร์และคณมา	๑๗	๑๒๖,๕๕๓.๘๙	๑๒๖,๐๖๙.๙๙	-	๐	-	๐	-	๐	-	๑๗	๑๒๖,๐๖๙.๙๙	๐	-	๐	-	๐	-
จ้างซ่อมเครื่องโทรศัพท์/โทรสาร	๑	๑,๙๗๙.๕๐	๑,๙๗๙.๕๐	-	๐	-	๐	-	๐	-	๑	๑,๙๗๙.๕๐	๐	-	๐	-	๐	-
จ้างซ่อมเครื่อง Scanner	๓	๗,๖๘๙.๕๐	๑๐,๐๓๖.๙๐	-	๐	-	๐	-	๐	-	๓	๑๐,๐๓๖.๙๐	๐	-	๐	-	๐	-

รายละเอียดหรือจัดจ้าง	จำนวนรายการ	รวมในงบประมาณที่จะซื้อหรือจ้าง (บาท)	รวมเงินที่จัดซื้อจัดจ้างได้ (บาท)	ร้อยละ (%)	วิธีซื้อ/จ้าง								จ้างที่ปรึกษา					
					e-market		e-bidding		วิธีคัดเลือก		วิธีเฉพาะเจาะจง		วิธีประกาศเชิญชวนทั่วไป		วิธีคัดเลือก		วิธีเฉพาะเจาะจง	
					ครั้ง	จำนวนเงิน	ครั้ง	จำนวนเงิน	ครั้ง	จำนวนเงิน	ครั้ง	จำนวนเงิน	ครั้ง	จำนวนเงิน	ครั้ง	จำนวนเงิน	ครั้ง	จำนวนเงิน
จ้างซ่อมและเปลี่ยนอะไหล่เครื่องรับกระดาษ	๐	-	-	-	๐	-	๐	-	๐	-	๐	-	๐	-	๐	-	๐	-
จ้างซ่อมและเปลี่ยนอะไหล่เครื่องรับหน้ากระดาษ	๑	๕๕,๘๖๖.๗๖	๕๕,๘๖๖.๗๖	-	๐	-	๐	-	๐	-	๑	๕๕,๘๖๖.๗๖	๐	-	๐	-	๐	-
จ้างซ่อมและเปลี่ยนอะไหล่ไมโครโพรเซสเซอร์	๐	-	-	-	๐	-	๐	-	๐	-	๐	-	๐	-	๐	-	๐	-
จ้างซ่อมและเปลี่ยนอะไหล่ระบบเครือข่าย	๒	๓๗,๘๗๕.๐๐	๓๗,๘๗๕.๐๐	-	๐	-	๐	-	๐	-	๒	๓๗,๘๗๕.๐๐	๐	-	๐	-	๐	-
จ้างซ่อมเครื่องพิมพ์ดีดสีโปรเจกเตอร์	๑	๖,๓๓๓.๐๐	๖,๓๓๓.๐๐	-	๐	-	๐	-	๐	-	๑	๖,๓๓๓.๐๐	๐	-	๐	-	๐	-
จ้างซ่อม Sound Control (ชุดจ่ายไฟและควบคุมห้องประชุม)	๐	-	-	-	๐	-	๐	-	๐	-	๐	-	๐	-	๐	-	๐	-
จ้างซ่อมแป้นพิมพ์	๐	-	-	-	๐	-	๐	-	๐	-	๐	-	๐	-	๐	-	๐	-
จ้างซ่อมเครื่องสำรองไฟฟ้า (UPS)	๓	๑,๑๐๑,๗๖๒.๐๐	๑๘๐,๗๖๒.๐๐	-	๐	-	๑	๑๘๐,๐๐๐.๐๐	๐	-	๒	๑,๗๖๒.๐๐	๐	-	๐	-	๐	-
จ้างซ่อมอุปกรณ์พร้อมทดสอบอุปกรณ์ Conductor	๐	-	-	-	๐	-	๐	-	๐	-	๐	-	๐	-	๐	-	๐	-
จ้างซ่อมกล่องจ่ายการระบบ Digital	๐	-	-	-	๐	-	๐	-	๐	-	๐	-	๐	-	๐	-	๐	-
ค่าซ่อมอุปกรณ์ HDD หรือทศระบบระบบควบคุมการโทร	๐	-	-	-	๐	-	๐	-	๐	-	๐	-	๐	-	๐	-	๐	-
จ้างซ่อมและล้างทำความสะอาดเครื่องฟอกอากาศ	๐	-	-	-	๐	-	๐	-	๐	-	๐	-	๐	-	๐	-	๐	-
จ้างติดตั้ง UTP Cable และปลั๊กไฟ	๐	-	-	-	๐	-	๐	-	๐	-	๐	-	๐	-	๐	-	๐	-
จ้างทำไม้/กรอบไม้ไปประกาศนียบัตรคุณ	๒	๒๖,๑๕๓.๕๕	๒๖,๑๕๓.๕๕	-	๐	-	๐	-	๐	-	๒	๒๖,๑๕๓.๕๕	๐	-	๐	-	๐	-
จ้างทำของทาสีภายในเอกสารของสำนักงาน	๑	๖๐,๐๐๐.๐๐	๕๙,๘๕๐.๐๐	-	๐	-	๐	-	๐	-	๑	๕๙,๘๕๐.๐๐	๐	-	๐	-	๐	-
จ้างทำกระเบื้องเอกสาร	๐	-	-	-	๐	-	๐	-	๐	-	๐	-	๐	-	๐	-	๐	-
จ้างทำร่วมกับคุณหญิง	๐	-	-	-	๐	-	๐	-	๐	-	๐	-	๐	-	๐	-	๐	-
จ้างทำร่ม เพื่อบินของธนาคาร	๑	๕๑๐,๕๐๐.๐๐	๓๕๐,๘๗๕.๐๐	-	๐	-	๐	-	๐	-	๑	๓๕๐,๘๗๕.๐๐	๐	-	๐	-	๐	-
จ้างทำสายคล้องบัตรประจำตัวพนักงานเจ้าหน้าที่	๐	-	-	-	๐	-	๐	-	๐	-	๐	-	๐	-	๐	-	๐	-

งานจัดซื้อหรือจัดจ้าง	จำนวนรายการ	วงเงินงบประมาณที่จัดซื้อหรือจัดจ้าง (บาท)	วงเงินที่จัดซื้อจัดจ้างได้ (บาท)	ร้อยละ (%)	วิธีซื้อจ้าง								จ้างที่ปรึกษา					
					e-market		e-bidding		วิธีคัดเลือก		วิธีเฉพาะเจาะจง		วิธีประกวดเชิญชวนทั่วไป		วิธีคัดเลือก		วิธีเฉพาะเจาะจง	
					ครั้งที่	จำนวนเงิน	ครั้งที่	จำนวนเงิน	ครั้งที่	จำนวนเงิน	ครั้งที่	จำนวนเงิน	ครั้งที่	จำนวนเงิน	ครั้งที่	จำนวนเงิน	ครั้งที่	จำนวนเงิน
จ้างทำสื่ออิเล็กทรอนิกส์โครงการส่วนในประชากรม	๐	-	-	-	๐	-	๐	-	๐	-	๐	-	๐	-	๐	-	๐	-
ซื้ออุปกรณ์สำนักงาน	๖	๑,๑๑๖,๗๐๖.๕๐	๘๖๓,๘๘๐.๐๐	-	๖	๖๖๖,๘๘๘	๐	-	๐	-	๘	๖๖๖,๘๘๐.๐๐	๐	-	๐	-	๐	-
จัดซื้อวิทยุคมนาคม เพื่อเป็นรองแผนกคุณ	๑	๕๐๐,๐๐๐.๐๐	๕๐๐,๐๐๐.๐๐	-	๐	-	๐	-	๐	-	๑	๕๐๐,๐๐๐.๐๐	๐	-	๐	-	๐	-
ซื้ออุปกรณ์คอมพิวเตอร์	๔	๗๘,๗๐๗,๕๔๔.๐๐	๕๗,๐๖๗,๗๗๗.๕๐	-	๐	-	๓	๕๘,๘๖๘,๗๐๘.๕๐	๐	-	๑	๕๗,๐๘๘.๕๐	๐	-	๐	-	๐	-
ซื้ออุปกรณ์โทรคมนาคมและอินเทอร์เน็ต	๖	๕๖๕,๙๐๖.๐๐	๕๖๖,๗๘๘.๘๕	-	๐	-	๐	-	๐	-	๖	๕๖๖,๗๘๘.๘๕	๐	-	๐	-	๐	-
จัดซื้ออุปกรณ์ยานพาหนะและขนส่ง	๐	-	-	-	๐	-	๐	-	๐	-	๐	-	๐	-	๐	-	๐	-
จัดซื้ออุปกรณ์สำนักงานรวมทั้ง	๐	-	-	-	๐	-	๐	-	๐	-	๐	-	๐	-	๐	-	๐	-
ซื้อสิ่งพิมพ์จัดซื้อพิมพ์	๐	-	-	-	๐	-	๐	-	๐	-	๐	-	๐	-	๐	-	๐	-
จัดซื้อหนังสือ	๐	-	-	-	๐	-	๐	-	๐	-	๐	-	๐	-	๐	-	๐	-
ซื้อแบบก่อสร้าง	๖	๖,๗๘๘.๖๐	๖,๗๘๘.๖๐	-	๐	-	๐	-	๐	-	๖	๖,๗๘๘.๖๐	๐	-	๐	-	๐	-
ซื้อวัสดุสำนักงาน	๑๖	๑,๐๖๗,๘๖๖.๖๖	๑,๐๖๗,๘๖๖.๖๖	-	๐	-	๐	-	๐	-	๑๖	๑,๐๖๗,๘๖๖.๖๖	๐	-	๐	-	๐	-
ซื้อวัสดุคอมพิวเตอร์	๔	๔,๕๐๔,๖๖๑.๗๖	๓,๙๙๖,๐๐๓.๖๖	-	๐	-	๐	-	๖	๓,๐๘๐,๖๗๐.๘๗	๖	๑๐๐,๙๙๐.๐๕	๐	-	๐	-	๐	-
จัดซื้อวัสดุอุปกรณ์สำนักงานที่ติดสารอันตราย	๑	๘,๐๐๐.๐๐	๘,๖๐๕.๐๘	-	๐	-	๐	-	๐	-	๑	๘,๖๐๕.๐๘	๐	-	๐	-	๐	-
ซื้อวัสดุสำนักงานรวมทั้ง	๑	๕๐,๐๐๐.๐๐	๘๗,๖๖๖.๕๐	-	๐	-	๐	-	๐	-	๑	๘๗,๖๖๖.๕๐	๐	-	๐	-	๐	-
จัดซื้อบัตรสมาชิกพร้อมเอกสาร	๐	-	-	-	๐	-	๐	-	๐	-	๐	-	๐	-	๐	-	๐	-
ซื้อยาทดแทน	๐	-	-	-	๐	-	๐	-	๐	-	๐	-	๐	-	๐	-	๐	-
จัดซื้อโปรแกรม Visual Studio Professional ๒๐๑๗	๐	-	-	-	๐	-	๐	-	๐	-	๐	-	๐	-	๐	-	๐	-
จัดซื้อโครงการพัฒนาระบบบริการสำรวจทางธรณีวิทยา	๑	๘,๖๖๘,๕๐๐.๐๐	๘,๖๐๐,๐๐๐.๐๐	-	๐	-	๑	๘,๖๐๐,๐๐๐.๐๐	๐	-	๐	-	๐	-	๐	-	๐	-
จัดซื้อสื่อศึกษา	๐	-	-	-	๐	-	๐	-	๐	-	๐	-	๐	-	๐	-	๐	-

งานจัดซื้อหรือจัดจ้าง	จำนวนรายการ	วงเงินงบประมาณที่จะซื้อหรือจ้าง (บาท)	วงเงินที่จัดซื้อจัดจ้างได้ (บาท)	ร้อยละ (%)	วิธีซื้อ/จ้าง								จ้างที่ปรึกษา					
					e-market		e-bidding		วิธีคัดเลือก		วิธีเฉพาะเจาะจง		วิธีประกวดเชิญชวนทั่วไป		วิธีคัดเลือก		วิธีเฉพาะเจาะจง	
					ครั้ง	จำนวนเงิน	ครั้ง	จำนวนเงิน	ครั้ง	จำนวนเงิน	ครั้ง	จำนวนเงิน	ครั้ง	จำนวนเงิน	ครั้ง	จำนวนเงิน	ครั้ง	จำนวนเงิน
จัดซื้อกรมปราบังไม้เอกสาร	๐	-	-	-	๐	-	๐	-	๐	-	๐	-	๐	-	๐	-	๐	-
จัดซื้อชุดนิทรรศการ	๐	-	-	-	๐	-	๐	-	๐	-	๐	-	๐	-	๐	-	๐	-
จัดซื้อสายสัญญาณ	๐	-	-	-	๐	-	๐	-	๐	-	๐	-	๐	-	๐	-	๐	-
จัดซื้ออุปกรณ์สำหรับใช้ในการประชุม	๐	-	-	-	๐	-	๐	-	๐	-	๐	-	๐	-	๐	-	๐	-
จัดซื้อผลิตภัณฑ์พลาสติก	๐	-	-	-	๐	-	๐	-	๐	-	๐	-	๐	-	๐	-	๐	-
จัดซื้อแผ่นฟิล์มม้วนกว้าง ใช้กับกล้องถ่ายรูป	๐	-	-	-	๐	-	๐	-	๐	-	๐	-	๐	-	๐	-	๐	-
รวมทั้งสิ้น	๐๖๓	๓๓๖,๓๖๓,๖๐๔.๖๕	๓๔๕,๖๐๕,๓๕๑.๘๖	๘๓.๖๓	๖	๖๖๖,๖๖๕	๕	๓๐๕,๖๖๕,๖๖๕.๕๐	๓	๖,๐๕๐,๖๖๕.๕๕	๓๕๕	๖๖,๖๖๖,๖๖๕.๕๕	๐	-	๓	๕,๐๐๐,๐๐๐.๐๐	๓	๖,๖๖๖,๖๐๐.๐๐
ร้อยละ	-	-	-	-	๑.๖๕	๖๖๖,๖๖๕	๕.๕๕		๑.๕๖		๕๐.๐๖		๐.๐๐		๐.๖๖		๐.๖๖	

ตารางที่ ๖ รายละเอียดการกันเงินเหลือมีปี กรณีมีหนี้ผูกพัน ประจำปีงบประมาณ ๒๕๖๔

ลำดับ	เลขที่สัญญา	ลงวันที่	วันครบกำหนด	บริษัท	รหัสผู้ขาย	เลขที่ PO	ลงวันที่	หน่วยงานเจ้าของเรื่อง	รหัสงบประมาณ /แหล่งของเงิน(GFMIS)	รายการ	จำนวนเงิน	เหตุผลที่ขอขยาย
๑	๐๐๒/๖๔	๒๗ ต.ค. ๖๓	๓๐ ก.ย. ๖๔	บจก.สแคนคาร์ด เซอร์วิสเซส	๓๐๐๐๑๑๔๐๖๘	๗๐๑๕๓๕๗๒๗๘	๑๑ พ.ย. ๖๓	๑๑๐๐๕๐๐๐๐๑	๓๑๐๐๕๕๖๗๐๑๐๐๐๐๐๐/ ๖๔๑๑๒๒๐	จ้างเหมาทำความสะอาดอาคารและ สถานที่สำนักงานสถิติแห่งชาติ ปีงบประมาณ ๒๕๖๔ เป็นเงิน ๓,๖๐๓,๔๔๐.๐๐ บาท งวดที่ ๑๒ (งวดสุดท้าย) ครบกำหนด ๓๐ ก.ย.๖๔	๓๓๓,๒๖๐.๐๐	
๒	๐๐๓/๖๔	๒๗ ต.ค. ๖๓	๓๐ ก.ย. ๖๔	องค์การส่งเสริมการค้า ทางการค้า	๘๐๐๐๐๐๐๒๘	๗๐๑๕๓๖๕๑๓๗	๑๓ พ.ย. ๖๓	๑๑๐๐๕๐๐๐๐๑	๓๑๐๐๕๕๖๗๐๑๐๐๐๐๐๐/ ๖๔๑๑๒๒๐	จ้างบริการรักษาความปลอดภัยอาคาร และ สถานที่สำนักงานสถิติแห่งชาติ ปีงบประมาณ ๒๕๖๔ เป็นเงิน ๓,๗๖๘,๐๒๐.๐๐ บาท งวดที่ ๑๒ (งวดสุดท้าย) ครบกำหนด ๓๐ ก.ย.๖๔	๑๔๗,๓๓๕.๐๐	
๓	๐๐๔/๖๔	๒๙ ต.ค. ๖๓	๓๐ ก.ย. ๖๔	บจก. ไชท์ เทรพทาเรชั่น	๑๐๐๐๐๐๔๒๑๙	๗๐๑๕๓๗๕๕๗๑๑	๑๘ พ.ย. ๖๓	๑๑๐๐๕๐๐๐๐๑	๓๑๐๐๕๕๖๗๐๑๐๐๐๐๐๐/ ๖๔๑๑๒๒๐	จ้างบำรุงรักษาและซ่อมแซมแก้ไข ระบบควบคุม การเข้าออกและระบบรักษาความ ปลอดภัย เป็นเงิน ๒๕๗,๔๐๐.๐๐ บาท งวดที่ ๑๒ (งวดสุดท้าย) ครบกำหนด ๓๐ ก.ย.๖๔	๒๑,๔๕๐.๐๐	
๔	๐๐๕/๖๔	๒๘ ต.ค. ๖๓	๓๐ ก.ย. ๖๔	บจก. เอ็กเซล ลิงค์	๑๐๐๐๐๐๓๑๐๘	๗๐๑๕๕๕๘๒๖๓๓	๑๓ มี.ค. ๖๔	๑๑๐๐๕๐๐๐๐๑	๓๑๐๐๕๕๖๗๐๑๐๐๐๐๐๐/ ๖๔๑๑๒๒๐	จ้างบำรุงรักษา ระบบงานสารบรรณ อิเล็กทรอนิกส์ ปีงบประมาณ ๒๕๖๔ เป็นเงิน ๒๕๒,๖๗๖.๐๐ บาท งวดที่ ๔ (งวดสุดท้าย) ครบกำหนด ๓๐ ก.ย.๖๔	๖๐,๖๖๙.๐๐	
๕	๐๐๖/๖๔	๒๘ ต.ค. ๖๓	๓๐ ก.ย. ๖๔	บจก. เคอะแมปเปอร์	๑๐๐๐๓๒๒๘๓	๗๐๑๕๗๙๓๒๗๑๑	๒ มี.ค. ๖๔	๑๑๐๐๕๐๐๐๐๑	๓๑๐๐๕๕๖๗๐๑๐๐๐๐๐๐/ ๖๔๑๑๒๒๐	จ้างบำรุงรักษาระบบบริหารจัดการ แผนที่ ขอเขตการแจ้งนับ ประจำปี งบประมาณ พ.ศ.๒๕๖๔ เป็นเงิน ๓๒๔,๐๐๐.๐๐ บาท งวดที่ ๓ (งวดสุดท้าย) ครบกำหนด ๓๐ ก.ย.๖๔	๑๒๙,๖๐๐.๐๐	
๖	๐๐๗/๖๔	๒๘ ต.ค. ๖๓	๓๐ ก.ย. ๖๔	บจก. เน็กซ์เทล	๑๐๐๐๑๑๘๑๑๒	๗๐๑๕๕๕๘๘๗๕๐	๑๖ ต.ค. ๖๓	๑๑๐๐๕๐๐๐๐๑	๓๑๐๐๕๕๖๗๐๑๐๐๐๐๐๐/ ๖๔๑๑๒๒๐	จ้างบำรุงรักษา ระบบบริหารลูกค้า (CRM) ประชาสัมพันธ์ ประจำปีงบประมาณ ๒๕๖๔ เป็นเงิน ๓๐๐,๐๐๐.๐๐ บาท งวดที่ ๖ (งวดสุดท้าย) ครบกำหนด ๓๐ ก.ย.๖๔	๕๐,๐๐๐.๐๐	

ลำดับ	เลขที่สัญญา	ลงวันที่	วันครบกำหนด	บริษัท	รหัสผู้ขาย	เลขที่ PO	ลงวันที่	หน่วยงานเจ้าของเรื่อง	รหัสงบประมาณ / รหัสของเงิน(GFMIS)	รายการ	จำนวนเงิน	เหตุผล ที่ขอขยาย
๗	๐๐๘/๖๔	๒๙ ต.ค. ๖๓	๓๐ ก.ย. ๖๔	บจก. จีเอเบิล	๓๐๐๐๐๕๓๔๖	๗๐๑๕๕๕๖๒๖๙๖	๓๓ มี.ค. ๖๔	๓๓๐๐๕๐๐๐๐๑	๓๓๐๐๕๖๐๐๐๑๐๐๐๐๐๐ / ๖๔๑๑๒๒๐	จ้างบำรุงรักษาและซ่อมแซมแก้ไข โครงการ ปรับปรุงศูนย์ข้อมูลคอมพิวเตอร์ (ศูนย์ราชการกรุงเทพมหานคร) เป็นเงิน ๑,๒๕๖,๐๐๐.๐๐ บาท งวดที่ ๔ (งวดสุดท้าย) ครบกำหนด ๓๐ ก.ย.๖๔	๓๖๔,๐๐๐.๐๐	
๘	๐๐๙/๖๔	๒๙ ต.ค. ๖๓	๓๐ ก.ย. ๖๔	บจก. มอนสเตอร์ คอนเนค	๑๐๐๐๑๓๘๐๓๐	๗๐๑๕๕๕๖๒๗๒๓	๓๓ มี.ค. ๖๔	๓๓๐๐๕๐๐๐๐๑	๓๓๐๐๕๖๐๐๐๑๐๐๐๐๐๐ / ๖๔๑๑๒๒๐	จ้างบำรุงรักษาและต่ออายุการใช้งาน ซอฟต์แวร์ ของอุปกรณ์คอมพิวเตอร์และอุปกรณ์ เครือข่ายภายใน หรือช่วยภายนอก ประจำปี งบประมาณ พ.ศ.๒๕๖๔ เป็นเงิน ๔,๗๗๙,๐๐๐.๐๐ บาท งวดที่ ๔ (งวดสุดท้าย) ครบกำหนด ๓๐ ก.ย.๖๔	๔,๗๗,๙๐๐.๐๐	
๙	๐๑๐/๖๔	๒๙ ต.ค. ๖๓	๓๐ ก.ย. ๖๔	บมจ. โทรคมนาคมแห่งชาติ	๘๐๐๐๐๑๑๐๓๓	๗๐๑๕๕๕๓๕๓๗๓	๓๓ มี.ค. ๖๔	๓๓๐๐๕๕๕๕๕๕๕๕	๓๓๐๐๕๖๐๐๐๑๐๐๐๐๐๐ / ๖๔๑๑๒๔๐	เช่าใช้บริการอินเทอร์เน็ต เป็นเงิน ๑,๕๕๐,๐๐๐.๐๐ บาท งวดที่ ๑๒ (งวดสุดท้าย) ครบกำหนด ๓๐ ก.ย.๖๔	๑,๖๕,๘๓๓.๓๗	
๑๐	๐๑๓/๖๔	๒๙ ต.ค. ๖๓	๓๐ ก.ย. ๖๔	บจก. คาด้าโปรดักส์ ทอปปิง ฟอรัม	๓๐๐๐๐๑๓๓๗๓	๗๐๑๕๕๓๗๕๔๔๒	๑๘ พ.ย. ๖๓	๓๓๐๐๕๐๐๐๐๑	๓๓๐๐๕๖๐๐๐๑๐๐๐๐๐๐ / ๖๔๑๑๒๒๐	จ้างบำรุงรักษาและซ่อมแซมแก้ไข ระบบ บันทึกเวลาปฏิบัติงานและการลา ออนไลน์ เป็นเงิน ๒,๗๙,๕๘๗.๐๐ บาท งวดที่ ๑๒ (งวดสุดท้าย) ครบกำหนด ๓๐ ก.ย.๖๔	๒๓,๓๓๒.๒๕	
๑๑	๐๑๒/๖๔	๒๙ ต.ค. ๖๓	๓๐ ก.ย. ๖๔	บจก. อินโฟเวสต์	๑๐๐๐๐๑๔๘๓๑	๗๐๑๕๕๓๓๒๖๔๔	๒ พ.ย. ๖๓	๓๓๐๐๕๐๐๐๐๑	๓๓๐๐๕๖๐๐๐๑๐๐๐๐๐๐ / ๖๔๑๑๒๔๐	จ้างทำภาคผนวกชั่วคราวออนไลน์ ผ่านระบบอินเทอร์เน็ต เป็นเงิน ๖๐,๙๙๐.๐๐ บาท งวดที่ ๑๒ (งวดสุดท้าย) ครบกำหนด ๓๐ ก.ย.๖๔	๑๒,๘๔๐.๐๐	
๑๒	๐๒๓/๖๔	๒ มี.ย. ๖๔	๒๙ ก.ย. ๖๔	บจก. อิมเมจ โซลูชั่น	๑๐๐๐๐๑๐๙๔๘	๗๐๑๖๒๕๙๑๒๒	๑๗ มี.ย. ๖๔	๓๓๐๐๕๐๐๐๐๑	๓๓๐๐๕๖๐๐๒๗๐๐๐๐๐๑ / ๖๔๑๑๕๐๐	จ้างประชาสัมพันธ์โครงการสำมะโน ธุรกิจและอุตสาหกรรม พ.ศ. ๒๕๖๕ (นับรวม) เป็นเงิน ๔,๗๔๗,๒๑๕.๐๐ บาท งวดที่ ๒ (งวดสุดท้าย) ครบกำหนด ๒๙ ก.ย.๖๔	๓,๗๕๗,๗๑๕.๐๐	

ลำดับ	เลขที่สัญญา	ลงวันที่	วันครบกำหนด	บริษัท	รหัสผู้ขาย	เลขที่ PO	ลงวันที่	หน่วยงานเจ้าของเรื่อง	รหัสงบประมาณ /แหล่งของเงิน(GFMIS)	รายการ	จำนวนเงิน	เหตุผลที่ขอขยาย	
๑๓	๐๒๗/๖๔	๑๗ พ.ค. ๖๔	๑๑ ก.พ. ๖๕	มหาวิทยาลัยเกษตรศาสตร์	๑๐๐๑๑๖๐๒๔	๗๐๑๕๔๗๕๐๑๑	๒๓ ก.ค. ๖๔		๑๑๐๐๕๖๐๐๑๓	๑๑๐๐๕๖๐๐๑๓๗๐๐๐๗/ ๖๔๑๑๕๐๐	จ้างที่ปรึกษาโครงการพัฒนาฐานข้อมูล สถานประกอบการจากสำมะโนธุรกิจ และอุตสาหกรรมให้เป็นฐานข้อมูล กลาง (Common Frame) เป็นเงิน ๓,๘๘๗,๘๐๐.๐๐ บาท เงินประกันผลงานงวดที่ ๑ (เป็นเงิน ๑๙,๔๓๙.๐๐ บาท)	๑๙,๔๓๙.๐๐	
									๑๑๐๐๕๖๐๐๑๓	๑๑๐๐๕๖๐๐๑๓๗๐๐๐๗/ ๖๔๑๑๕๐๐	งวดที่ ๒ ครบกำหนด ๕ ส.ค. ๖๔ (เป็นเงิน ๓,๙๔๓,๙๐๐.๐๐ บาท)	๓,๙๔๓,๕๑๐.๐๐	
									๑๑๐๐๕๖๐๐๑๓	๑๑๐๐๕๖๐๐๑๓๗๐๐๐๗/ ๖๔๑๑๕๐๐	เงินประกันผลงานงวดที่ ๒ (เป็นเงิน ๑๙,๔๓๙.๐๐ บาท)	๑๙,๔๓๙.๐๐	
									๑๑๐๐๕๖๐๐๑๓	๑๑๐๐๕๖๐๐๑๓๗๐๐๐๗/ ๖๔๑๑๕๐๐	งวดที่ ๓ (งวดสุดท้าย) ครบกำหนด ๕ ส.ค. ๖๔ (เป็นเงิน ๓,๙๔๓,๕๑๐.๐๐ บาท)	๓,๙๔๓,๕๕๙.๐๐	
								๑๑๐๐๕๖๐๐๑๓	๑๑๐๐๕๖๐๐๑๓๗๐๐๐๗/ ๖๔๑๑๕๐๐	เงินประกันผลงานงวดที่ ๓ (เป็นเงิน ๑๙,๔๓๙.๐๐ บาท)	๑๙,๔๓๙.๐๐		
๑๔	๐๒๘/๖๔	๑๖ พ.ค. ๖๔	๓๐ ก.ย. ๖๔	บจก. แอ็ดวานซ์ ไนว์เทคโนโลยี	๑๐๐๑๑๕๘๐๘๖	๗๐๑๖๒๓๕๐๑๙	๑๑ มี.ย. ๖๔		๑๑๐๐๕๖๐๐๑๑๑	๑๑๐๐๕๖๐๐๑๑๑๐๐๐๗/ ๖๔๑๑๒๔๐	จ้างบำรุงรักษาและซ่อมแซมระบบ คอมพิวเตอร์แม่ข่าย อุปกรณ์ต่อพ่วง และอุปกรณ์เครือข่ายภายใน พร้อม อุปกรณ์ด้านความมั่นคง ประจำปี งบประมาณ พ.ศ.๒๕๖๔ เป็นเงิน ๒,๙๙๙,๙๙๙.๐๐ บาท	๒,๙๙๙,๙๙๙.๐๐	
๑๕	๐๒๗/๖๔	๒ มี.ย. ๖๔	๒๘ ม.ค. ๖๕	บจก. โกลด์ มี	๑๐๐๑๑๐๗๙๔๗	๗๐๑๖๒๓๕๐๑๑	๑๑ มี.ย. ๖๔		๑๑๐๐๕๖๐๐๑๐๕	๑๑๐๐๕๖๐๐๑๐๗๐๐๐๐๗/ ๖๔๑๑๓๖๐	จ้างโครงการส่งเสริมการนำข้อมูลสถิติ และสารสนเทศไปใช้ประโยชน์ เป็นเงิน ๘,๓๕๖,๐๐๐.๐๐ บาท	๑,๒๕๓,๙๐๐.๐๐	
											งวดที่ ๑ ครบกำหนด ๑๐ ก.ย.๖๔		
											งวดที่ ๒ ครบกำหนด ๒๙ พ.ย.๖๔	๓,๗๕๕,๗๐๐.๐๐	
										งวดที่ ๓ (งวดสุดท้าย) ครบกำหนด ๒๘ ม.ค.๖๕	๓,๓๓๘,๔๐๐.๐๐		
๑๖	๐๓๐/๖๔	๑ ก.ค. ๖๔	๒๘ ธ.ค. ๖๔	บจก. ยูแมท	๑๐๐๐๐๑๓๙๓๗	๗๐๑๖๗๓๘๓๓๓	๖ ก.ย. ๖๔		๑๑๐๐๕๖๐๐๑๐๒	๑๑๐๐๕๖๐๐๑๑๒๐๐๐๗/ ๖๔๑๑๓๓๐	โครงการพัฒนาระบบบริการสำรวจสลา ธารณคดีออนไลน์ ประจำปี งบประมาณ พ.ศ. ๒๕๖๔ เป็นเงิน ๘,๓๐๐,๐๐๐.๐๐ บาท	๒,๐๒๕,๐๐๐.๐๐	
											งวดที่ ๑ ครบกำหนด ๓๐ ส.ค.๖๔		
											งวดที่ ๒ ครบกำหนด ๒๘ พ.ย.๖๔	๔,๘๖๐,๐๐๐.๐๐	
										งวดที่ ๓ (งวดสุดท้าย) ครบกำหนด ๒๘ ธ.ค.๖๔	๑,๒๑๕,๐๐๐.๐๐		

ลำดับ	เลขที่สัญญา	ลงวันที่	วันครบกำหนด	บริษัท	รหัสผู้ขาย	เลขที่ PO	ลงวันที่	หน่วยงานเจ้าของเรื่อง	รหัสงบประมาณ / รหัสของเงิน(GFMS)	รายการ	จำนวนเงิน	เหตุผลที่ขอขยาย
๑๗	๐๓๓/๖๔	๑๕ ก.ย. ๖๔	๑๕ มี.ค. ๖๕	บจก. แอ็ดวานซ์ โนว์เทจ เทคโนโลยี	๑๐๐๐๑๕๘๐๘๖	๗๐๑๖๘๕๐๖๐๕	๒๐ ก.ย. ๖๔	๑๑๐๐๕๐๐๐๐๒	๑๑๐๐๕๖๐๐๑๑๑๑๑๑๑๑ / ๖๔๑๑๓๑๐	ซื้อครุภัณฑ์คอมพิวเตอร์ เครื่องคอมพิวเตอร์แม่ข่ายแบบ Hyper Converged Infrastructure HCI เพื่อขยายเครื่องคอมพิวเตอร์แม่ข่ายแบบ Scale Out สำหรับสนับสนุนงานระบบคอมพิวเตอร์และเครือข่ายและงานคอมพิวเตอร์ของสำนักงานสถิติแห่งชาติ เป็นเงิน ๕๕๙,๐๔๘.๐๐ บาท	๕๕๙,๐๔๘.๐๐	
๑๘	๐๓๔/๖๔	๑๕ ก.ย. ๖๔	๑๓ มี.ค. ๖๕	บจก. เน็กซ์เทค เอเชีย	๑๐๐๐๑๓๑๑๖๓	๗๐๑๖๘๕๐๖๐๕	๒๐ ก.ย. ๖๔	๑๑๐๐๕๐๐๐๐๒	๑๑๐๐๕๖๐๐๑๑๑๑๑๑๑๑ / ๖๔๑๑๓๑๐	ซื้อครุภัณฑ์โฆษณาและเผยแพร่โครงการจัดหาอุปกรณ์โสตทัศนูปกรณ์เพื่อเพิ่มประสิทธิภาพรองรับการประชุมออนไลน์ , การให้บริการระบบสารสนเทศ และเปลี่ยนสายสัญญาณภาพและเสียงในห้องประชุม ๔๐๑ ของสำนักงานสถิติแห่งชาติ เป็นเงิน ๕๖๖,๙๙๘.๙๕ บาท	๕๖๖,๙๙๘.๙๕	
๑๙	๐๓๕/๖๔	๒๒ ก.ย. ๖๔	๑๕ มี.ค. ๖๕	บจก. เอ็กซ์เซล ลิงค์	๑๐๐๐๐๑๓๙๐๘	๗๐๑๖๘๕๐๖๙๕๓	๒๒ ก.ย. ๖๔	๑๑๐๐๕๐๐๐๐๑	๑๑๐๐๕๖๐๐๑๑๑๑๑๑๑๑ / ๖๔๑๑๓๑๐	จ้างปรับปรุงระบบสารบรรณอิเล็กทรอนิกส์ ของสำนักงานสถิติแห่งชาติ เป็นเงิน ๕๙๙,๖๕๐.๐๐ บาท	๕๙๙,๖๕๐.๐๐	
๒๐	๐๐๖/๒๕๖๔ ใบสั่งจ้าง	๔ พ.ย. ๖๓	๒๔ ก.ย. ๖๔	บจก. ธนอรุณการพิมพ์	๑๐๐๐๑๖๙๕๗๒	๗๐๑๕๓๓๖๖๒๙	๔ พ.ย. ๖๓	๑๑๐๐๕๐๐๐๐๑	๑๑๐๐๕๖๐๐๑๑๑๑๑๑๑๑ / ๖๔๑๑๒๒๐	จ้างพิมพ์วารสารสถิติ ปีงบประมาณ ๒๕๖๔ เป็นเงิน ๙๙,๙๐๐.๐๐ บาท งวดที่ ๔ (งวดสุดท้าย) ครบกำหนด ๒๔ ก.ย.๖๔	๒๔,๙๕๐.๐๐	
๒๑	๐๑๑/๒๕๖๔ ใบสั่งจ้าง	๑๑ ส.ค. ๖๔	๑๐ ก.ย. ๖๔	บจก. ธนอรุณการพิมพ์	๑๐๐๐๑๖๙๕๗๒	๗๐๑๖๗๒๒๘๙๐	๗ ก.ย. ๖๔	๑๑๐๐๕๐๐๐๐๔	๑๑๐๐๕๖๐๐๑๑๑๑๑๑๑๑ / ๖๔๑๑๒๒๐	จ้างพิมพ์หนังสือ การจัดประเภทมาตรฐานอุตสาหกรรมประเทศไทย ปี ๒๕๕๖ (ฉบับปรับปรุง) โดย สำนักงานสถิติแห่งชาติ (ปรับปรุงครั้งที่ ๑) เป็นเงิน ๑๐๙,๒๐๐.๐๐ บาท	๑๐๙,๒๐๐.๐๐	
๒๒	๑๐๑/๒๕๖๔ ใบสั่งจ้าง	๒๐ ก.ย. ๖๔	๑๙ ส.ค. ๖๔	บมจ. โทรคมนาคมแห่งชาติ	๘๐๐๐๐๑๑๑๑๖	๗๐๑๖๙๓๕๕๒๒	๒๗ ก.ย. ๖๔	๑๑๐๐๕๐๐๐๐๑	๑๑๐๐๕๖๐๐๑๑๑๑๑๑๑๑ / ๖๔๑๑๒๒๐	จ้างดำเนินการเกี่ยวกับระบบสื่อสาร (ย้าย Port Lan) เป็นเงิน ๒๑๔.๐๐ บาท	๒๑๔.๐๐	
๒๓	๐๑๖/๒๕๖๔ ใบสั่งซื้อ	๑๓ ก.ย. ๖๔	๒๐ ก.ย. ๖๔	บจก. ซูจีทีเอ็ม บิสซิเนส อินโนเวชั่น	๑๐๐๐๐๐๐๐๘๕	๗๐๑๖๘๕๐๖๐๘	๒๐ ก.ย. ๖๔	๑๑๐๐๕๐๐๐๐๑ ๑๑๐๐๕๐๐๐๐๑	๑๑๐๐๕๖๐๐๑๑๑๑๑๑๑๑ / ๖๔๑๑๓๑๐ ๑๑๐๐๕๖๐๐๑๑๑๑๑๑๑๑ / ๖๔๑๑๓๑๐	ซื้อครุภัณฑ์สำนักงาน เครื่องถ่ายเอกสารระบบดิจิตอล (ขาว - ดำ) ความเร็ว ๓๐ แผ่นต่อนาที (ทดแทนของเดิม) และเครื่องถ่ายเอกสารระบบดิจิตอล (ขาว - ดำ) ความเร็ว ๕๐ แผ่นต่อนาที (ทดแทนของเดิม) เป็นเงิน ๒๐๓,๓๐๐.๐๐ บาท	๒๐๓,๓๐๐.๐๐	

**วิเคราะห์ผลการจัดซื้อจัดจ้างตามแผนปฏิบัติการจัดซื้อจัดจ้าง
ประจำปีงบประมาณ พ.ศ. ๒๕๖๔**

สำนักงานสถิติแห่งชาติ มีการดำเนินการจัดซื้อจัดจ้างให้เป็นไปตามพระราชบัญญัติการจัดซื้อจัดจ้าง และการบริหารพัสดุภาครัฐ พ.ศ. ๒๕๖๐ และระเบียบกระทรวงการคลังว่าด้วยการจัดซื้อจัดจ้างและการบริหารพัสดุภาครัฐ พ.ศ. ๒๕๖๐ กฎกระทรวง มติคณะรัฐมนตรี และหนังสือเวียนที่เกี่ยวข้อง โดยคำนึงถึงประโยชน์สูงสุดของหน่วยงาน เพื่อให้สอดคล้องกับหลักความคุ้มค่า โปร่งใส มีประสิทธิภาพประสิทธิผล สามารถตรวจสอบได้

เพื่อให้การจัดซื้อจัดจ้างเป็นไปตามเกณฑ์การประเมินคุณธรรมและความโปร่งใสของหน่วยงานภาครัฐ (Integrity and Transparency Assessment : ITA) ดังนั้น สำนักงานฯ จึงได้วิเคราะห์ผลการจัดซื้อจัดจ้าง ในปีงบประมาณ พ.ศ. ๒๕๖๔ ดังนี้

ข้อ ๑ ร้อยละของจำนวนโครงการจำแนกตามวิธีการจัดซื้อจัดจ้าง ประจำปีงบประมาณ พ.ศ. ๒๕๖๔ ในภาพรวม จำนวน ๑๖๑ โครงการ พบวิธีการจัดหาพัสดุสูงสุดเป็นอันดับแรก คือ วิธีเฉพาะเจาะจง จำนวน ๑๔๕ โครงการ คิดเป็นร้อยละ ๙๐.๐๖ รองลงมาคือ วิธีประกวดราคาอิเล็กทรอนิกส์ (e-bidding) จำนวน ๙ โครงการ คิดเป็นร้อยละ ๕.๕๙ , วิธีคัดเลือก จำนวน ๓ โครงการ คิดเป็นร้อยละ ๑.๘๖ , วิธีตลาดอิเล็กทรอนิกส์ (e-market) จำนวน ๒ โครงการ คิดเป็นร้อยละ ๑.๒๔ , จ้างที่ปรึกษา (วิธีคัดเลือก) จำนวน ๑ โครงการ คิดเป็นร้อยละ ๐.๖๒ และจ้างที่ปรึกษา (วิธีเฉพาะเจาะจง) จำนวน ๑ โครงการ คิดเป็นร้อยละ ๐.๖๒ ตามลำดับ (ตารางที่ ๑)

ร้อยละของจำนวนงบประมาณจำแนกตามวิธีจัดซื้อจัดจ้าง ประจำปีงบประมาณ พ.ศ. ๒๕๖๔ ในภาพรวม จำนวนเงิน ๑๔๕,๒๙๔,๓๔๑.๘๖ บาท โดยมีงบประมาณที่ใช้ในการจัดซื้อจัดจ้างสูงสุดคือ วิธีประกวดราคาอิเล็กทรอนิกส์ (e-bidding) จำนวนเงิน ๑๐๕,๖๔๙,๖๓๐.๘๐ บาท คิดเป็นร้อยละ ๗๒.๗๑ รองลงมาคือ วิธีเฉพาะเจาะจง จำนวนเงิน ๒๖,๓๖๖,๕๐๓.๘๙ บาท คิดเป็นร้อยละ ๑๘.๑๕ , วิธีคัดเลือก จำนวนเงิน ๖,๐๘๐,๖๖๙.๑๗ บาท คิดเป็นร้อยละ ๔.๑๙ , จ้างที่ปรึกษา (วิธีคัดเลือก) จำนวนเงิน ๔,๐๐๐,๐๐๐.๐๐ บาท คิดเป็นร้อยละ ๒.๗๕ , จ้างที่ปรึกษา (วิธีเฉพาะเจาะจง) จำนวนเงิน ๒,๙๙๐,๖๐๐.๐๐ บาท คิดเป็นร้อยละ ๒.๐๖ และวิธีตลาดอิเล็กทรอนิกส์ (e-market) จำนวนเงิน ๒๐๖,๙๓๘.๐๐ บาท คิดเป็นร้อยละ ๐.๑๔ ตามลำดับ (ตารางที่ ๒)

จะเห็นว่า ร้อยละของจำนวนโครงการจำแนกตามวิธีการจัดซื้อจัดจ้าง (ตารางที่ ๑) และร้อยละของจำนวนงบประมาณจำแนกตามวิธีการจัดซื้อจัดจ้าง (ตารางที่ ๒) เป็นไปตามระเบียบ หลักเกณฑ์ และวิธีปฏิบัติ ซึ่งใช้วงเงินงบประมาณ เป็นตัวกำหนดวิธีดำเนินการ

ข้อ ๒ ร้อยละของจำนวนโครงการจำแนกตามวิธีจัดซื้อจัดจ้าง ประจำปีงบประมาณ พ.ศ. ๒๕๖๔ รายหมวดงบประมาณรายจ่ายประจำปีงบประมาณ พ.ศ. ๒๕๖๔ จำนวน ๑๖๑ โครงการ สำนักงานฯ ดำเนินการจัดหาพัสดุ สำหรับงบดำเนินงาน (ค่าใช้สอย ค่าวัสดุ และค่าสาธารณูปโภค) จำนวน ๑๓๘ โครงการ พบวิธีการจัดหาพัสดุสูงสุดเป็นลำดับแรก คือวิธีเฉพาะเจาะจงราคาสูงสุดเป็นลำดับแรก จำนวน ๑๒๙ โครงการ คิดเป็นร้อยละ ๙๓.๔๘ รองลงมาคือวิธีประกวดราคาอิเล็กทรอนิกส์ (e-bidding) จำนวน ๖ โครงการ คิดเป็นร้อยละ ๔.๓๕ และวิธีคัดเลือก จำนวน ๓ โครงการ คิดเป็นร้อยละ ๒.๑๗ ตามลำดับ (ตารางที่ ๓)

ร้อยละของจำนวนงบประมาณจำแนกตามวิธีจัดซื้อจัดจ้าง ประจำปีงบประมาณ พ.ศ. ๒๕๖๔ รายหมวดงบประมาณรายจ่ายประจำปีงบประมาณ พ.ศ. ๒๕๖๔ จำนวนเงิน ๑๔๕,๒๙๔,๓๔๑.๘๖ บาท สำหรับ งบดำเนินงาน (ค่าใช้สอย ค่าวัสดุ และค่าสาธารณูปโภค) จำนวน ๗๗,๑๕๗,๑๖๔.๖๑ บาท พบวิธีการจัดหาพัสดุสูงสุดเป็นลำดับแรก คือวิธีประกวดราคาอิเล็กทรอนิกส์ (e-bidding) จำนวนเงิน ๔๗,๑๒๐,๙๐๑.๐๐ บาท คิดเป็นร้อยละ ๖๑.๐๗ รองลงมาคือวิธีเฉพาะเจาะจง จำนวนเงิน ๒๓,๙๕๕,๕๙๔.๔๔ บาท คิดเป็นร้อยละ ๓๑.๐๕ และวิธีคัดเลือก จำนวนเงิน ๖,๐๘๐,๖๖๙.๑๗ บาท คิดเป็นร้อยละ ๗.๘๘ ตามลำดับ (ตารางที่ ๔)

จะเห็นได้ว่า สำนักงานฯ มีแผนการใช้งบประมาณประจำปี พ.ศ. ๒๕๖๔ สำหรับการจ้างประชาสัมพันธ์ เป็นจำนวนเงิน ๒๘,๖๙๑,๔๖๑.๐๐ บาท คิดเป็นร้อยละ ๖๐.๘๙ ของงบประมาณ สำหรับงบดำเนินงาน (ค่าใช้สอย ค่าวัสดุ และค่าสาธารณูปโภค) ซึ่งเป็นลำดับสูงสุด

ข้อ ๓ ร้อยละของจำนวนโครงการจำแนกตามวิธีจัดซื้อจัดจ้าง ประจำปีงบประมาณ พ.ศ. ๒๕๖๔ รายหมวดงบประมาณรายจ่ายประจำปีงบประมาณ พ.ศ. ๒๕๖๔ จำนวน ๑๖๑ โครงการ สำนักงานฯ ดำเนินการจัดหาพัสดุ สำหรับงบลงทุน (ค่าครุภัณฑ์) จำนวน ๑๒ โครงการ พบวิธีการจัดหาพัสดุสูงสุดเป็นลำดับแรกคือวิธีเฉพาะเจาะจง จำนวน ๗ โครงการ คิดเป็นร้อยละ ๕๘.๓๓ รองลงมาคือวิธีประกวดราคาอิเล็กทรอนิกส์ (e-bidding) จำนวน ๓ โครงการ คิดเป็นร้อยละ ๒๕.๐๐ และวิธีตลาดอิเล็กทรอนิกส์ (e-market) จำนวน ๒ โครงการ คิดเป็นร้อยละ ๑๖.๖๗ (ตารางที่ ๓)

ร้อยละของจำนวนงบประมาณจำแนกตามวิธีจัดซื้อจัดจ้าง ประจำปีงบประมาณ พ.ศ. ๒๕๖๔ รายหมวดงบประมาณรายจ่ายประจำปีงบประมาณ พ.ศ. ๒๕๖๔ จำนวนเงิน ๑๔๕,๒๙๔,๓๔๑.๘๖ บาท สำหรับงบลงทุน (ค่าครุภัณฑ์) จำนวนเงิน ๖๐,๓๘๔,๐๕๖.๗๕ บาท พบวิธีการจัดหาพัสดุสูงสุดเป็นลำดับแรกคือวิธีประกวดราคาอิเล็กทรอนิกส์ (e-bidding) จำนวนเงิน ๕๘,๕๒๘,๗๒๙.๘๐ บาท คิดเป็นร้อยละ ๙๖.๙๓ รองลงมาคือวิธีเฉพาะเจาะจง จำนวนเงิน ๑,๖๔๘,๓๘๘.๙๕ บาท คิดเป็นร้อยละ ๒.๗๓ และวิธีตลาดอิเล็กทรอนิกส์ (e-market) จำนวนเงิน ๒๐๖,๙๓๘.๐๐ บาท คิดเป็นร้อยละ ๐.๓๔ (ตารางที่ ๔)

จะเห็นได้ว่า วิธีการจัดหาพัสดุสูงสุด สำหรับงบลงทุน (ค่าครุภัณฑ์) สำหรับการจัดซื้อครุภัณฑ์คอมพิวเตอร์ คือวิธีประกวดราคาอิเล็กทรอนิกส์ (e-bidding) เป็นจำนวนเงิน ๕๘,๕๒๘,๗๒๙.๘๐ บาท คิดเป็นร้อยละ ๙๖.๙๓

ข้อ ๔ ร้อยละของจำนวนโครงการจำแนกตามวิธีจัดซื้อจัดจ้าง ประจำปีงบประมาณ พ.ศ. ๒๕๖๔ รายหมวดงบประมาณรายจ่ายประจำปีงบประมาณ พ.ศ. ๒๕๖๔ จำนวน ๑๖๑ โครงการ สำนักงานฯ ดำเนินการจัดหาพัสดุ สำหรับงบรายจ่ายอื่น จำนวน ๑๑ โครงการ พบวิธีการจัดหาพัสดุสูงสุดเป็นลำดับแรกคือวิธีเฉพาะเจาะจง จำนวน ๙ โครงการ คิดเป็นร้อยละ ๘๑.๘๒ รองลงมาคือจ้างที่ปรึกษา (วิธีคัดเลือก) จำนวน ๑ โครงการ คิดเป็นร้อยละ ๙.๐๙ และจ้างที่ปรึกษา (วิธีเฉพาะเจาะจง) จำนวน ๑ โครงการ คิดเป็นร้อยละ ๙.๐๙ (ตารางที่ ๓)

ร้อยละของจำนวนงบประมาณจำแนกตามวิธีจัดซื้อจัดจ้าง ประจำปีงบประมาณ พ.ศ. ๒๕๖๔ รายหมวดงบประมาณรายจ่ายประจำปีงบประมาณ พ.ศ. ๒๕๖๔ จำนวนเงิน ๑๔๕,๒๙๔,๓๔๑.๘๖ บาท สำหรับงบรายจ่ายอื่น จำนวนเงิน ๗,๗๕๓,๑๒๐.๕๐ บาท พบวิธีการจัดหาพัสดุสูงสุด คือการจ้างที่ปรึกษา (วิธีคัดเลือก) จำนวนเงิน ๔,๐๐๐,๐๐๐.๐๐ บาท คิดเป็นร้อยละ ๕๑.๕๙ รองลงมาคือการจ้างที่ปรึกษา (วิธีเฉพาะเจาะจง) จำนวนเงิน ๒,๙๙๐,๖๐๐.๐๐ บาท คิดเป็นร้อยละ ๓๘.๕๗ และวิธีเฉพาะเจาะจง จำนวนเงิน ๗๖๒,๕๒๐.๕๐ บาท คิดเป็นร้อยละ ๙.๘๔ (ตารางที่ ๔)

จะเห็นได้ว่า โครงการตามแผนการใช้งบประมาณประจำปี พ.ศ. ๒๕๖๔ สำหรับการจ้างที่ปรึกษา (วิธีคัดเลือก) จำนวนเงิน ๔,๐๐๐,๐๐๐.๐๐ บาท คิดเป็นร้อยละ ๕๑.๕๙ ของการใช้งบประมาณ สำหรับงบรายจ่ายอื่น ที่สำนักงานฯ จำเป็นต้องจ้างผู้มีความเชี่ยวชาญชำนาญเฉพาะด้านและเป็นสถาบันการศึกษาตามที่กำหนดในกฎกระทรวงในการดำเนินงาน

ข้อ ๕ รายการเปรียบเทียบสัดส่วนจำแนกตามวงเงินที่จะจัดซื้อจัดจ้าง วงเงินที่จะจัดซื้อจัดจ้างได้ และวิธีการจัดซื้อจัดจ้าง ประจำปีงบประมาณ พ.ศ. ๒๕๖๔ ในภาพรวม พบจำนวนโครงการรวม ๑๖๑ โครงการ มีวงเงินที่จะซื้อจะจ้างรวม ๑๗๓,๗๓๓,๖๐๙.๒๕ บาท วงเงินที่จะจัดซื้อจัดจ้างได้รวม ๑๔๕,๒๙๔,๓๔๑.๘๖ บาท คิดเป็นร้อยละ ๘๓.๖๓ พบว่ามีการจัดหาพัสดุโดยวิธีประกวดราคาอิเล็กทรอนิกส์ (e-bidding) จำนวน ๙ โครงการ จำนวนเงิน ๑๐๕,๖๔๙,๖๓๐.๘๐ บาท , วิธีเฉพาะเจาะจง จำนวน ๑๔๕ โครงการ จำนวนเงิน ๒๖,๓๖๖,๕๐๓.๘๙ บาท , วิธีคัดเลือก จำนวน ๓ โครงการ จำนวนเงิน ๖,๐๘๐,๖๖๙.๑๗ บาท , จ้างที่ปรึกษา (วิธีคัดเลือก) จำนวน ๑ โครงการ จำนวนเงิน ๔,๐๐๐,๐๐๐.๐๐ บาท , จ้างที่ปรึกษา

(วิธีเฉพาะเจาะจง) จำนวน ๑ โครงการ จำนวนเงิน ๒,๙๙๐,๖๐๐.๐๐ บาท , วิธีตลาดอิเล็กทรอนิกส์ (e-market) จำนวน ๒ โครงการ จำนวนเงิน ๒๐๖,๙๓๘.๐๐ บาท (ตารางที่ ๕)

จากข้อมูลดังกล่าวจะเห็นได้ว่า สำนักงานฯ สามารถลดการใช้จ่ายงบประมาณได้เป็นจำนวนเงิน ๒๘,๔๓๙,๒๖๗.๓๙ บาท คิดเป็นร้อยละ ๑๖.๓๗

ข้อ ๖ รายละเอียดการกันเงินเหลือปี กรณีมีหนี้ผูกพัน ประจำปีงบประมาณ พ.ศ. ๒๕๖๔ ในภาพรวม พบจำนวนโครงการที่สำนักงานฯ ได้ดำเนินการผูกพันก่อนสิ้นปีงบประมาณ พ.ศ. ๒๕๖๔ จำนวน ๒๗ โครงการ (ตารางที่ ๖)

ข้อ ๗ จากรายงานผลการดำเนินการจัดซื้อจัดจ้างในปีงบประมาณ พ.ศ. ๒๕๖๔ สำนักงานฯ มีการจัดหาพัสดุตามพระราชบัญญัติการจัดซื้อจัดจ้างและการบริหารพัสดุภาครัฐ พ.ศ. ๒๕๖๐ และระเบียบกระทรวงการคลังว่าด้วยการจัดซื้อจัดจ้างและการบริหารพัสดุภาครัฐ พ.ศ. ๒๕๖๐ คือ วิธีตลาดอิเล็กทรอนิกส์ (e-market) วิธีประกวดราคาอิเล็กทรอนิกส์ (e-bidding) วิธีคัดเลือก วิธีเฉพาะเจาะจง จ้างที่ปรึกษา (วิธีคัดเลือก) และจ้างที่ปรึกษา (วิธีเฉพาะเจาะจง)

ตารางที่ ๗ รายการเปรียบเทียบจำนวนโครงการ และจำนวนงบประมาณ ปีงบประมาณ พ.ศ. ๒๕๖๒ - ๒๕๖๔

วิธีการจัดซื้อจัดจ้าง	ปีงบประมาณ พ.ศ. ๒๕๖๒		ปีงบประมาณ พ.ศ. ๒๕๖๓		ปีงบประมาณ พ.ศ. ๒๕๖๔	
	จำนวนโครงการ	จำนวนงบประมาณ	จำนวนโครงการ	จำนวนงบประมาณ	จำนวนโครงการ	จำนวนงบประมาณ
๑.วิธีตลาดอิเล็กทรอนิกส์	๐	๐.๐๐	๐	๐.๐๐	๒	๒๐๖,๙๓๘.๐๐
๒.วิธีประกวดราคาอิเล็กทรอนิกส์	๑๔	๓๙,๙๙๙,๒๖๗.๑๕	๕	๒๗,๖๒๑,๖๕๐.๐๐	๙	๑๐๕,๖๔๙,๖๓๐.๘๐
๓.วิธีคัดเลือก	๖	๓๐,๐๕๘,๔๔๗.๐๐	๑	๕๒๐,๙๓๙.๑๓	๓	๖,๐๘๐,๖๖๙.๑๗
๔.วิธีเฉพาะเจาะจง	๒๘๑	๒๒,๕๔๐,๐๔๕.๙๖	๒๔๑	๓๘,๕๓๔,๕๕๒.๐๕	๑๔๕	๒๖,๓๖๖,๕๐๓.๘๙
๕.จ้างที่ปรึกษาวิธีประกาศเชิญชวนทั่วไป	๐	๐.๐๐	๑	๗๘๕,๗๐๐.๐๐	๐	๐.๐๐
๖.จ้างที่ปรึกษาวิธีคัดเลือก	๐	๐.๐๐	๐	๐.๐๐	๑	๔,๐๐๐,๐๐๐.๐๐
๗.จ้างที่ปรึกษาวิธีเฉพาะเจาะจง	๑	๑,๓๐๐,๐๐๐.๐๐	๒	๓๐,๕๖๘,๐๐๐.๐๐	๑	๒,๙๙๐,๖๐๐.๐๐
รวม	๓๐๒	๑๑๑,๐๕๔,๖๙๓.๑๐	๒๔๙	๑๐๖,๕๒๐,๘๓๒.๕๓	๑๖๑	๑๗๓,๗๓๓,๖๐๙.๒๕
		๙๓,๘๙๗,๗๖๐.๑๑		๙๘,๐๓๐,๘๔๑.๑๘		๑๔๕,๒๙๔,๓๔๑.๘๖

ข้อ ๘ จากตารางที่ ๗ แสดงรายการเปรียบเทียบจำนวนโครงการ และจำนวนงบประมาณ ปีงบประมาณ พ.ศ. ๒๕๖๒ - ๒๕๖๔ (ราย ๓ ปี) สำนักงานฯ ดำเนินการจัดหาพัสดุสำหรับปีงบประมาณ พ.ศ. ๒๕๖๒ จำนวน ๓๐๒ โครงการ วงเงินงบประมาณ ๑๑๑,๐๕๔,๖๙๓.๑๐ บาท มีการใช้จ่ายงบประมาณ ๙๓,๘๙๗,๗๖๐.๑๑ บาท คิดเป็นร้อยละ ๘๔.๕๕ ปีงบประมาณ พ.ศ. ๒๕๖๓ จำนวน ๒๔๙ โครงการ วงเงินงบประมาณ ๑๐๖,๕๒๐,๘๓๒.๕๓ บาท มีการใช้จ่ายงบประมาณ ๙๘,๐๓๐,๘๔๑.๑๘ บาท คิดเป็นร้อยละ ๙๒.๐๓ และปีงบประมาณ พ.ศ. ๒๕๖๔ จำนวน ๑๖๑ โครงการ วงเงินงบประมาณ ๑๗๓,๗๓๓,๖๐๙.๒๕ บาท มีการใช้จ่ายงบประมาณ ๑๔๕,๒๙๔,๓๔๑.๘๖ บาท คิดเป็นร้อยละ ๘๓.๖๓ จะเห็นได้ว่า สำนักงานฯ มีการใช้จ่ายงบประมาณได้ตรงตามความต้องการ ประหยัดและมีประสิทธิภาพ

การปรับปรุงการจัดซื้อจัดจ้าง ปีงบประมาณ พ.ศ. ๒๕๖๔

ปัญหาอุปสรรค

สำนักงานสถิติแห่งชาติ ได้ดำเนินการจัดซื้อจัดจ้างให้เป็นไปตามพระราชบัญญัติการจัดซื้อจัดจ้างและการบริหารพัสดุภาครัฐ พ.ศ. ๒๕๖๐ และระเบียบกระทรวงการคลังว่าด้วยการจัดซื้อจัดจ้างและการบริหารพัสดุภาครัฐ พ.ศ. ๒๕๖๐ กฎกระทรวง มติคณะรัฐมนตรี และหนังสือเวียนที่เกี่ยวข้อง โดยมีกระบวนการดำเนินงานเป็นไปตามขั้นตอนที่กำหนดไว้ ซึ่งในการดำเนินการจัดซื้อจัดจ้าง พบปัญหาและอุปสรรคที่เกิดขึ้นทั้งจากปัจจัยภายในและภายนอกของสำนักงานฯ ดังนี้

๑. ปัจจัยภายใน

๑.๑ การจัดทำแผนการจัดซื้อจัดจ้าง กลุ่มงานที่เกี่ยวข้องไม่ส่งคำขอเสนอตั้งแผนการจัดซื้อจัดจ้างล่วงหน้า เมื่อจะดำเนินการจัดซื้อจัดจ้างจึงมีการเสนอตั้งแผนจัดซื้อจัดจ้าง ส่งผลให้เกิดความล่าช้าในการปฏิบัติงาน

๑.๒ การบริหารสัญญาของคณะกรรมการตรวจรับพัสดุ ใช้เวลาในการตรวจรับงานล่าช้าอาจเนื่องมาจากมีภารกิจหลักที่ต้องปฏิบัติและได้รับแต่งตั้งให้เป็นคณะกรรมการฯ หลายคณะ

๑.๓ การกำหนดขอบเขตของงาน (TOR) หรือกำหนดรายละเอียดคุณลักษณะเฉพาะเช่น ศูนย์/สำนัก/กอง กำหนดขอบเขตของงาน (TOR) หรือกำหนดรายละเอียดคุณลักษณะเฉพาะไม่ชัดเจนซึ่งอาจเกิดจากความไม่เข้าใจและไม่มีความเชี่ยวชาญในโครงการนั้น ๆ

๑.๔ เจ้าหน้าที่พัสดุ มีการปรับเปลี่ยน ขอลาออก โอนย้ายบ่อยครั้ง ทำให้ขาดความต่อเนื่องในการปฏิบัติงานและขาดทักษะประสบการณ์ในการทำงาน ต้องใช้เวลาในการฝึกฝนเพื่อให้การปฏิบัติงานเป็นไปตามพระราชบัญญัติการจัดซื้อจัดจ้างและการบริหารพัสดุภาครัฐ พ.ศ. ๒๕๖๐ ระเบียบกระทรวงการคลังว่าด้วยการจัดซื้อจัดจ้างและการบริหารพัสดุภาครัฐ พ.ศ. ๒๕๖๐ และเจ้าหน้าที่ยังไม่มีความชำนาญในการบันทึกข้อมูลผ่านระบบการจัดซื้อจัดจ้างภาครัฐ (e-Government Procurement : e-GP) ทำให้เกิดความล่าช้าการปฏิบัติงาน

๒. ปัจจัยภายนอก

๒.๑ การติดต่อกรมบัญชีกลางเพื่อซักถามข้อสงสัยปัญหาเกี่ยวกับการจัดซื้อจัดจ้างตามพระราชบัญญัติการจัดซื้อจัดจ้างและการบริหารพัสดุภาครัฐ พ.ศ. ๒๕๖๐ ระเบียบกระทรวงการคลังว่าด้วยการจัดซื้อจัดจ้างและการบริหารพัสดุภาครัฐ พ.ศ. ๒๕๖๐ หรือระบบการจัดซื้อจัดจ้างภาครัฐ (e-Government Procurement : e-GP) ค่อนข้างยาก ไม่สามารถตอบปัญหาเชิงลึกได้ทันที

๒.๒ ระบบการจัดซื้อจัดจ้างภาครัฐ (e-Government Procurement : e-GP) ของกรมบัญชีกลางขัดข้อง ไม่สามารถเชื่อมต่อเข้าระบบได้ และมีการปิดปรับปรุงระบบการจัดซื้อจัดจ้างภาครัฐด้วยอิเล็กทรอนิกส์ (e-GP) ทำให้เกิดความล่าช้าในการปฏิบัติงาน

๒.๓ พระราชบัญญัติการจัดซื้อจัดจ้างและการบริหารพัสดุภาครัฐ พ.ศ. ๒๕๖๐ และระเบียบกระทรวงการคลังว่าด้วยการจัดซื้อจัดจ้างและการบริหารพัสดุภาครัฐ พ.ศ. ๒๕๖๐ กฎกระทรวง มติคณะรัฐมนตรี และหนังสือเวียนที่เกี่ยวข้องหลายฉบับ ทำให้เจ้าหน้าที่ที่ปฏิบัติงานต้องตรวจสอบ แก้ไข และติดตามศึกษากฎระเบียบ และหนังสือเวียน เพื่อให้การปฏิบัติงานสอดคล้องและเป็นไปตามแนวทางที่ถูกต้อง เพื่อป้องกันไม่ให้เกิดข้อผิดพลาดในการปฏิบัติงาน

๒.๔ กฎหมาย ระเบียบ หนังสือเวียน ที่เกี่ยวข้องกับการจัดซื้อจัดจ้างมีเพิ่มเติมอยู่ตลอดเวลา บางข้อเข้าใจยากต้องใช้การตีความ บางเรื่องส่งผลให้การปฏิบัติงานมีความยุ่งยากซับซ้อน และมีความไม่ชัดเจนของข้อมูลในหลายเรื่องก่อให้เกิดปัญหาการตีความต้องใช้เวลาในการหารืออาจทำให้เกิดความเข้าใจคลาดเคลื่อน ส่งผลให้การทำงานด้านพัสดุล่าช้า

๒.๕ การอุทธรณ์ของผู้เสนอราคา ทำให้การจัดซื้อจัดจ้างไม่สามารถดำเนินการต่อไปได้ อาจต้องยกเลิกโครงการ หรือดำเนินการได้แต่ล่าช้าไม่ทันตามกำหนดเวลา

๒.๖ การยื่นข้อเสนอบางโครงการไม่มีผู้ยื่นข้อเสนอหรือมีผู้สนใจยื่นข้อเสนอราคาเพียงรายเดียว หรือมีผู้เสนอราคาแต่ผ่านการคัดเลือกเพียงรายเดียวหรือมีผู้เสนอราคาแต่ไม่ถูกต้องตรงตามเงื่อนไขที่กำหนด อาจเป็นเหตุให้ยกเลิกโครงการและดำเนินการใหม่ ทำให้เกิดความล่าช้าไม่ทันตามความต้องการใช้พัสดุนั้นๆ

๒.๗ การส่งมอบงานตามสัญญาเป็นไปด้วยความล่าช้า เนื่องจากการดำเนินงานตามสัญญา อยู่ในช่วงการแพร่ระบาดของโรคติดเชื้อไวรัสโคโรนา ๒๐๑๙

แนวทางการแก้ไขปรับปรุงการจัดซื้อจัดจ้าง

๑. ผู้รับผิดชอบโครงการต้องจัดทำแผนการจัดซื้อจัดจ้างและดำเนินการตามแผนที่กำหนด เพื่อให้เจ้าหน้าที่พัสดุ มีเวลาในการดำเนินการและไม่เร่งรีบในช่วงปลายปีงบประมาณ ช่วยลดความเสี่ยงที่จะเกิดข้อผิดพลาดในการดำเนินการจัดซื้อจัดจ้างได้

๒. คณะกรรมการจัดทำร่างขอบเขตของงาน ควรมีการกำหนดหลักเกณฑ์การพิจารณาคัดเลือกข้อเสนอเป็นไปตามแนวทางปฏิบัติที่กรมบัญชีกลางกำหนด และเป็นไปตามพระราชบัญญัติการจัดซื้อจัดจ้างและการบริหารพัสดุภาครัฐ พ.ศ. ๒๕๖๐ มาตรา ๘ การจัดซื้อจัดจ้างและการบริหารพัสดุของหน่วยงานของรัฐต้องก่อให้เกิดประโยชน์สูงสุดแก่หน่วยงานของรัฐ และต้องสอดคล้องกับหลักการคุ้มค่า โปร่งใส มีประสิทธิภาพและประสิทธิผล ตรวจสอบได้ และมาตรา ๙ การกำหนดคุณลักษณะเฉพาะของพัสดุที่จะทำการจัดซื้อจัดจ้าง ให้หน่วยงานของรัฐคำนึงถึงคุณภาพ เทคนิค และวัตถุประสงค์ของการจัดซื้อจัดจ้างพัสดุนั้น และห้ามมิให้กำหนดคุณลักษณะเฉพาะของพัสดุให้ใกล้เคียงกับยี่ห้อใดยี่ห้อหนึ่ง หรือของผู้ขายรายใดรายหนึ่งโดยเฉพาะ เว้นแต่พัสดุที่จะทำการจัดซื้อจัดจ้างตามวัตถุประสงค์นั้นมียี่ห้อเดียวหรือจะต้องใช้อะไหล่ของยี่ห้อใด ก็ให้ระบุยี่ห้อนั้นได้ เพื่อลดปัญหาการอุทธรณ์และร้องเรียน รวมทั้งการกำหนดขอบเขตของงาน ระยะเวลาการดำเนินงาน ให้สอดคล้องกับสถานการณ์การแพร่ระบาดของโรคติดเชื้อไวรัสโคโรนา ๒๐๑๙

๓. คณะกรรมการพิจารณาผลการประกวดราคา ต้องพิจารณาให้เป็นไปตามเกณฑ์ที่กำหนดในเอกสารประกวดราคา มีหลักเกณฑ์การให้คะแนนที่ชัดเจน สามารถชี้แจงหรือให้เหตุผลประกอบการให้คะแนนได้ตามข้อกำหนดโดยไม่ใช้ดุลพินิจ เพื่อไม่ให้เกิดข้อโต้แย้ง/ร้องเรียน/อุทธรณ์ การพิจารณา และสำนักงานได้พัสดุตรงตามความต้องการ มีคุณภาพเกิดประโยชน์สูงสุด

๔. คณะกรรมการตรวจรับพัสดุ ควรบริหารสัญญาที่ได้รับผลกระทบจากกรณีโรคติดเชื้อไวรัสโคโรนา ๒๐๑๙ โดยถือปฏิบัติให้เป็นไปตามแนวทางการบริหารสัญญาให้สอดคล้องกับสถานการณ์ปัจจุบัน รวมทั้งมาตรการให้ความช่วยเหลือผู้ประกอบการในช่วงการแพร่ระบาดของโรคติดเชื้อไวรัสโคโรนา ๒๐๑๙ ตามแนวปฏิบัติของกรมบัญชีกลาง

๕. กรมบัญชีกลางควรติดตาม ชักซ้อมความเข้าใจเนื้อหาสาระของหนังสือเวียนที่มีการแก้ไขเพิ่มเติมเกี่ยวกับการจัดซื้อจัดจ้าง เพื่อให้ผู้ปฏิบัติงานสามารถนำไปปฏิบัติได้อย่างถูกต้อง

๖. จัดอบรมความรู้เกี่ยวกับพระราชบัญญัติการจัดซื้อจัดจ้างและการบริหารพัสดุภาครัฐ พ.ศ. ๒๕๖๐ และระเบียบกระทรวงการคลังว่าด้วยการจัดซื้อจัดจ้างและการบริหารพัสดุภาครัฐ พ.ศ. ๒๕๖๐ รวมทั้งจัดอบรมการกำหนดขอบเขตของงาน (TOR) หรือกำหนดรายละเอียดคุณลักษณะเฉพาะและหลักเกณฑ์การกำหนดราคากลางแก่ศูนย์/สำนัก/กอง โดยการเชิญวิทยากรภายนอก เช่น กรมบัญชีกลาง หรือผู้ที่มีความเชี่ยวชาญในการจัดซื้อจัดจ้างมาบรรยายให้ความรู้แก่เจ้าหน้าที่พัสดุและเจ้าหน้าที่ของศูนย์/สำนัก/กอง ผู้ที่เกี่ยวข้องกับการจัดซื้อจัดจ้าง