

สรุปผลที่สำคัญ  
การทำงานของผู้สูงอายุในประเทศไทย พ.ศ. 2561



[www.nso.go.th](http://www.nso.go.th)



สำนักงานสถิติแห่งชาติ

สำนักงานสถิติแห่งชาติ  
กระทรวงดิจิทัลเพื่อเศรษฐกิจและสังคม

สรุปผลที่สำคัญ  
การทำงานของผู้นสูงอายุในประเทศไทย พ.ศ. 2561



สำนักงานสถิติแห่งชาติ

## หน่วยงานเจ้าของเรื่อง

กลุ่มสถิติแรงงาน

กองสถิติสังคม

สำนักงานสถิติแห่งชาติ

โทรศัพท์ 0 21421247

โทรสาร 0 21438134

ไปรษณีย์อิเล็กทรอนิกส์ : slaborfs@nso.go.th

## หน่วยงานที่เผยแพร่

กองสถิติพยากรณ์

สำนักงานสถิติแห่งชาติ

ศูนย์ราชการเฉลิมพระเกียรติ 80 พรรษา

อาคารรัฐประศาสนภักดี ชั้น 2 ถนนแจ้งวัฒนะ

แขวงทุ่งสองห้อง เขตหลักสี่ กทม. 10210

โทรศัพท์ 0 21417498

โทรสาร 0 21438132

ไปรษณีย์อิเล็กทรอนิกส์ : binfopub@nso.go.th

## ปีที่จัดพิมพ์

2561

## คำนำ

จำนวนผู้สูงอายุในประเทศไทยมีแนวโน้มเพิ่มสูงขึ้นอย่างต่อเนื่องในแต่ละปี โดยในปี 2561 นี้ มีจำนวนผู้สูงอายุประมาณร้อยละ 17.4 ของจำนวนประชากรทั้งประเทศ ซึ่งถือได้ว่าประเทศไทยกำลังก้าวเข้าสู่สังคมผู้สูงอายุ (Aging Society) มากขึ้นเรื่อยๆ ตามคำนิยามขององค์การสหประชาชาติ (UN) ที่ว่า เมื่อประเทศใดมีประชากรอายุ 60 ปีขึ้นไป เป็นสัดส่วนระหว่างร้อยละ 10-20 ของประชากรทั้งประเทศ ถือว่าเป็นประเทศที่กำลังก้าวเข้าสู่สังคมผู้สูงอายุ และหากมีสัดส่วนเกินร้อยละ 20 ของประชากรทั้งประเทศ จะถือว่าประเทศนั้นเข้าสู่สังคมผู้สูงอายุโดยสมบูรณ์

การก้าวเข้าสู่สังคมผู้สูงอายุของประเทศไทยนั้น มีผลทำให้โครงสร้างทางเศรษฐกิจและสังคมของประเทศเปลี่ยนแปลงไป โดยเฉพาะด้านกำลังแรงงาน เนื่องจากผู้สูงอายุเข้ามามีบทบาทในการเป็นกำลังแรงงานเพิ่มขึ้น หรือกล่าวได้ว่าผู้สูงอายุที่มีงานทำมีความสำคัญต่อการขับเคลื่อนการเจริญเติบโตทางเศรษฐกิจของประเทศ

สำนักงานสถิติแห่งชาติ จึงได้จัดทำรายงานฉบับนี้ขึ้น โดยเป็นการนำข้อมูลที่ได้จากการสำรวจภาวะการทำงานของประชากร และการสำรวจแรงงานนอกระบบ ซึ่งเก็บรวบรวมข้อมูลในไตรมาสที่ 3 พ.ศ. 2561 (กรกฎาคม – กันยายน) โดยได้ประมวลผลเพิ่มเติมในส่วนของผู้ทำงานที่เป็นผู้สูงอายุ เพื่อจะเป็นข้อมูลสำคัญสำหรับหน่วยงานที่เกี่ยวข้องกับผู้สูงอายุ และผู้ดูแลสิทธิการทำงานและความคุ้มครองแรงงานใช้ในการบริหารจัดการให้ผู้สูงอายุที่ทำงานได้เข้าถึงสวัสดิการ และความคุ้มครองต่างๆ ซึ่งจะส่งผลให้ผู้สูงอายุได้รับประโยชน์และความเป็นธรรมในการทำงานต่อไป



## บทสรุปสำหรับผู้บริหาร

จากผลการสำรวจของสำนักงานสถิติแห่งชาติ พบว่า ผู้สูงอายุหรือผู้ที่มีอายุ 60 ปีขึ้นไปในประเทศไทยมีจำนวนเพิ่มมากขึ้นทุกๆ ปี ส่งผลให้ประเทศไทยก้าวสู่สังคมของผู้สูงอายุ รวมทั้งโครงสร้างของประชากรและโครงสร้างของกำลังแรงงานเปลี่ยนแปลงไป ทำให้มีผู้สูงอายุที่ยังต้องทำงานเพิ่มขึ้นด้วย

จากการสำรวจภาวะการทำงานของประชากรหรือการสำรวจแรงงาน ในปี 2561 พบว่า มีจำนวนผู้สูงอายุที่ทำงาน 4.36 ล้านคน (ร้อยละ 36.9) จากจำนวนผู้สูงอายุทั้งสิ้น 11.80 ล้านคน ส่วนใหญ่อยู่ในภาคตะวันออกเฉียงเหนือ 1.59 ล้านคน ภาคเหนือและภาคกลางมีจำนวนใกล้เคียงกันคือ 9.99 แสนคน และ 9.59 แสนคน ตามลำดับ ภาคใต้ 5.54 แสนคน และกรุงเทพมหานคร 2.62 แสนคน

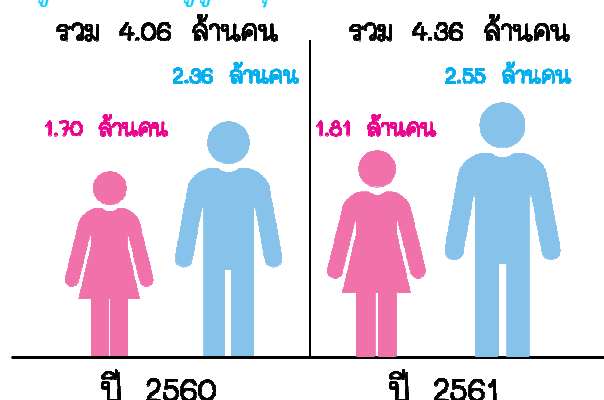
ตาราง 1 จำนวนผู้สูงอายุที่ทำงาน จำแนกตามภาค พ.ศ. 2561

ภาค	ผู้สูงอายุทั้งหมด	ผู้สูงอายุที่ทำงาน	ร้อยละ
รวม	11,803,530	4,361,331	36.95
กรุงเทพมหานคร	1,147,354	261,567	22.80
กลาง	3,051,975	959,446	31.44
เหนือ	2,505,973	998,942	39.86
ตะวันออกเฉียงเหนือ	3,708,360	1,586,943	42.79
ใต้	1,389,868	554,433	39.89

$$\text{ร้อยละของผู้สูงอายุที่ทำงานตามภาค} = \frac{\text{ผู้สูงอายุที่ทำงานของแต่ละภาค} \times 100}{\text{ผู้สูงอายุทั้งหมดของแต่ละภาค}}$$

เมื่อพิจารณาการทำงานของผู้สูงอายุเปรียบเทียบกับปีที่ผ่านมาพบว่า จำนวนผู้สูงอายุที่ทำงานเพิ่มขึ้น 2.98 แสนคน (จาก 4.06 ล้านคน เป็น 4.36 ล้านคน) และเมื่อพิจารณาตามเพศ พบว่า เพศชายเพิ่มขึ้น 1.82 แสนคน (จาก 2.36 ล้านคน เป็น 2.55 ล้านคน) และเพศหญิงเพิ่มขึ้น 1.17 แสนคน (จาก 1.70 ล้านคน เป็น 1.81 ล้านคน)

แผนภูมิ 1 จำนวนผู้สูงอายุที่ทำงาน จำแนกตามเพศ พ.ศ. 2560-2561



## ระดับการศึกษาที่สำเร็จของผู้สูงอายุ

เมื่อพิจารณาระดับการศึกษาที่สำเร็จของผู้สูงอายุที่ทำงานในปี 2561 พบว่า ส่วนใหญ่ไม่มีการศึกษา/สำเร็จการศึกษาต่ำกว่าระดับประถมศึกษา ร้อยละ 79.9 รองลงมาสำเร็จการศึกษาระดับประถมศึกษา ร้อยละ 8.1 ระดับมัธยมศึกษา ร้อยละ 7.6 และระดับอุดมศึกษา ร้อยละ 4.2 ที่เหลืออยู่ในระดับการศึกษาอื่นๆ

แผนภูมิ 2 ร้อยละของผู้สูงอายุที่ทำงาน จำแนกตามระดับการศึกษาที่สำเร็จ พ.ศ. 2561



หมายเหตุ: ไม่รวมอื่นๆ และไม่ทราบ

## อาชีพของผู้สูงอายุ

เมื่อพิจารณาอาชีพของผู้สูงอายุที่ทำงานในปี 2561 พบว่า ส่วนใหญ่เป็นผู้ปฏิบัติงานที่มีฝีมือด้านเกษตรและประมง ร้อยละ 58.0 รองลงมาเป็นพนักงานบริการและผู้จำหน่ายสินค้า ร้อยละ 18.6 ช่างฝีมือและผู้ปฏิบัติงานที่เกี่ยวข้อง ร้อยละ 8.7 และผู้ประกอบอาชีพงานพื้นฐาน ร้อยละ 6.7 ส่วนที่เหลือกระจายอยู่ในอาชีพอื่นๆ

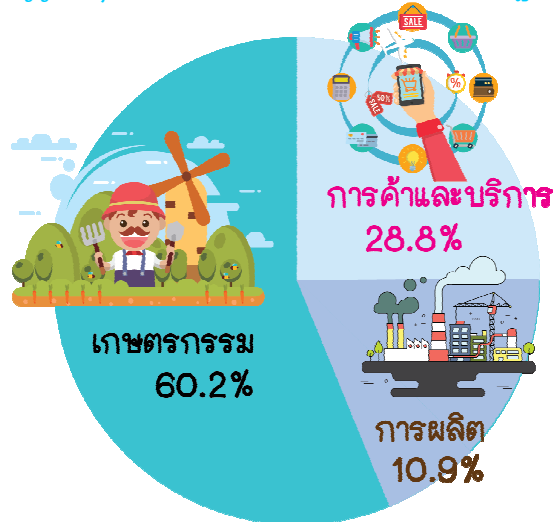
แผนภูมิ 3 ร้อยละของผู้สูงอายุที่ทำงาน จำแนกตามอาชีพ พ.ศ. 2561



## กิจกรรมทางเศรษฐกิจ

เมื่อพิจารณาผู้สูงอายุที่ทำงานตามกิจกรรมทางเศรษฐกิจที่สำคัญในปี 2561 พบว่า ส่วนใหญ่เป็นผู้สูงอายุที่ทำงานในภาคเกษตรกรรม ร้อยละ 60.2 รองลงมาเป็นภาคการค้าและการบริการ ร้อยละ 28.8 และภาคการผลิต ร้อยละ 10.9

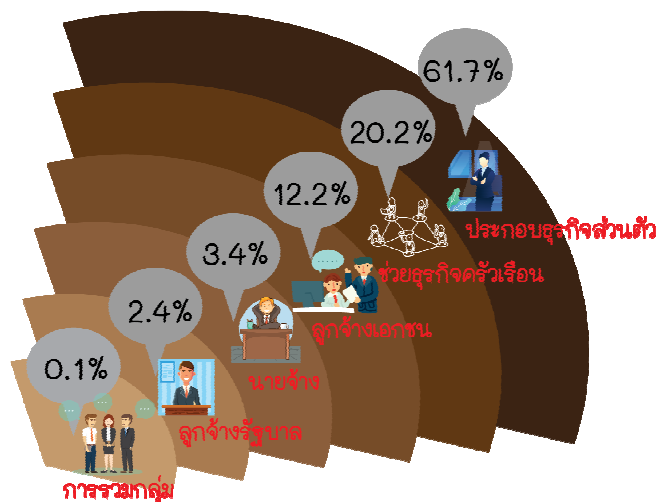
แผนภูมิ 4 ร้อยละของผู้สูงอายุที่ทำงาน จำแนกตามกิจกรรมทางเศรษฐกิจที่สำคัญ พ.ศ. 2561



## สภาพการทำงานของผู้สูงอายุ

เมื่อพิจารณาสภาพการทำงานของผู้สูงอายุที่ทำงานในปี 2561 พบว่า ส่วนใหญ่ประกอบธุรกิจส่วนตัวโดยไม่มีลูกจ้าง ร้อยละ 61.7 รองลงมาเป็นช่วยธุรกิจครัวเรือน โดยไม่ได้รับค่าจ้าง ร้อยละ 20.2 เป็นลูกจ้างเอกชน ร้อยละ 12.2 ส่วนที่เหลือเป็นนายจ้าง ลูกจ้างรัฐบาล และการรวมกลุ่ม ร้อยละ 3.4 ร้อยละ 2.4 และร้อยละ 0.1 ตามลำดับ

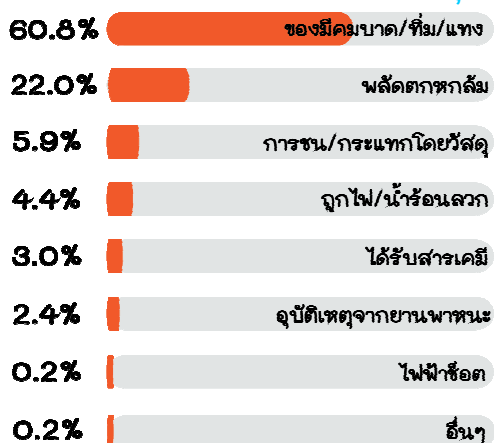
แผนภูมิ 5 ร้อยละของผู้สูงอายุที่ทำงาน จำแนกตามสภาพการทำงาน พ.ศ. 2561



## การได้รับบาดเจ็บหรืออุบัติเหตุจากการทำงานของผู้สูงอายุ

จากผลการสำรวจ พบว่า ในปี 2561 มีผู้สูงอายุที่ได้รับบาดเจ็บหรืออุบัติเหตุจากการทำงาน 7.90 แสนคน หรือร้อยละ 18.1 ของผู้สูงอายุที่ทำงานทั้งหมด ส่วนใหญ่ได้รับบาดเจ็บจากของมีคมบาด/ทิ่ม/แทง ร้อยละ 60.8 รองลงมาเป็นการพลัดตกหกล้ม ร้อยละ 22.0 การชน/กระแทกโดยวัสดุ ร้อยละ 5.9 และถูกไฟ/น้ำร้อนลวก ร้อยละ 4.4 เป็นต้น

แผนภูมิ 6 ร้อยละของผู้สูงอายุที่ทำงาน จำแนกตามการได้รับบาดเจ็บหรืออุบัติเหตุ จากการทำงาน พ.ศ. 2561



หมายเหตุ: ไม่รวมไม่ทราบ

## การรักษาพยาบาลเมื่อได้รับบาดเจ็บหรืออุบัติเหตุของผู้สูงอายุ

จากผลการสำรวจ พบว่า ในปี 2561 ผู้สูงอายุที่ทำงานเมื่อได้รับบาดเจ็บหรืออุบัติเหตุส่วนใหญ่จะไม่ได้ไปรักษาพยาบาล ร้อยละ 68.8 รองลงมาซื้อยามารักษาเอง ร้อยละ 25.0 เข้ารับการรักษาพยาบาลไม่เกิน 3 วัน ร้อยละ 3.7 และเข้ารับการรักษาพยาบาลเกิน 3 วัน ร้อยละ 1.3

แผนภูมิ 7 ร้อยละของผู้สูงอายุที่ได้รับบาดเจ็บหรืออุบัติเหตุจากทำงาน จำแนกตามวิธีการรักษาพยาบาล พ.ศ. 2561



หมายเหตุ: ไม่รวมไม่ทราบ

## สารบัญ

	หน้า
คำนำ	ค
บทสรุปสำหรับผู้บริหาร	จ
สารบัญแผนภูมิ	ฎ
สารบัญตาราง	ฏ
สรุปผลการทำงานของผู้สูงอายุในประเทศไทย	1
1. ลักษณะทั่วไป	2
1.1 สถานภาพสมรสของผู้สูงอายุ	2
1.2 ระดับการศึกษาที่สำเร็จของผู้สูงอายุ	4
2. ลักษณะการทำงาน	5
2.1 อาชีพของผู้สูงอายุ	5
2.2 กิจกรรมทางเศรษฐกิจ	7
2.3 สถานภาพการทำงานของผู้สูงอายุ	8
2.4 ชั่วโมงการทำงานต่อสัปดาห์ของผู้สูงอายุ	9
2.5 ค่าจ้างหรือเงินเดือนของผู้สูงอายุ	10
2.6 แรงงานในระบบและแรงงานนอกระบบ	11
3. การได้รับบาดเจ็บจากการทำงาน การรักษาพยาบาล และการใช้สวัสดิการ	12
3.1 การได้รับบาดเจ็บหรืออุบัติเหตุจากการทำงาน ของผู้สูงอายุ	12
3.2 การรักษาพยาบาลเมื่อได้รับบาดเจ็บหรืออุบัติเหตุ ของผู้สูงอายุ	13
3.3 การใช้สวัสดิการในการเบิกจ่ายค่ารักษาพยาบาล ของผู้สูงอายุ	14

## สารบัญ (ต่อ)

	หน้า
4. ปัญหาที่เกิดจากการทำงาน	15
4.1 ปัญหาจากการทำงาน	15
4.2 ปัญหาความไม่ปลอดภัยในการทำงาน	17
4.3 ปัญหาจากสภาพแวดล้อมในการทำงาน	17
ภาคผนวก	19
คำนิยาม	21
ตารางสถิติที่สำคัญ	25

## สารบัญแผนภูมิ

	หน้า
แผนภูมิ 1 ร้อยละของผู้สูงอายุที่ทำงาน จำแนกตามสถานภาพสมรส และเพศ พ.ศ. 2561	3
แผนภูมิ 2 ร้อยละของผู้สูงอายุที่ทำงานและอาศัยอยู่คนเดียว จำแนกตามเพศ พ.ศ. 2561	3
แผนภูมิ 3 ร้อยละของผู้สูงอายุที่ทำงาน จำแนกตามอาชีพ พ.ศ. 2561	5
แผนภูมิ 4 ร้อยละของผู้สูงอายุที่ทำงาน จำแนกตามสถานภาพการทำงาน พ.ศ. 2561	8
แผนภูมิ 5 ค่าจ้าง/เงินเดือนของผู้สูงอายุที่ทำงาน จำแนกตามกิจกรรมทางเศรษฐกิจ พ.ศ. 2561	10
แผนภูมิ 6 ผู้สูงอายุที่ทำงาน จำแนกตามแรงงานในระบบและแรงงานนอกระบบ และเพศ พ.ศ. 2561	11
แผนภูมิ 7 ร้อยละของผู้สูงอายุที่ทำงาน จำแนกตามลักษณะการได้รับบาดเจ็บหรืออุบัติเหตุจากการทำงาน พ.ศ. 2561	12
แผนภูมิ 8 ร้อยละของผู้สูงอายุที่ได้รับบาดเจ็บหรืออุบัติเหตุจากการทำงาน จำแนกตามวิธีการรักษาพยาบาลและเพศ พ.ศ. 2561	14
แผนภูมิ 9 ร้อยละของผู้สูงอายุที่ได้รับบาดเจ็บหรืออุบัติเหตุจากการทำงานและต้องรับการรักษาต่อในสถานพยาบาล จำแนกตามวิธีการเบิกจ่ายค่ารักษาพยาบาล พ.ศ. 2561	15
แผนภูมิ 10 ร้อยละของผู้สูงอายุที่ทำงาน จำแนกตามปัญหาจากการทำงาน พ.ศ. 2561	16
แผนภูมิ 11 ร้อยละของผู้สูงอายุที่ทำงาน จำแนกตามปัญหาความไม่ปลอดภัยในการทำงาน พ.ศ. 2561	17
แผนภูมิ 12 ร้อยละของผู้สูงอายุที่ทำงาน จำแนกตามปัญหาจากสภาพแวดล้อมในการทำงาน พ.ศ. 2561	17



## สารบัญตาราง

	หน้า
ตาราง 1 จำนวนและร้อยละของผู้สูงอายุที่ทำงาน จำแนกตามภาค เขตการปกครอง และเพศ พ.ศ.2561	1
ตาราง 2 จำนวนและร้อยละของผู้สูงอายุที่ทำงาน จำแนกตาม สถานภาพสมรสและเพศ พ.ศ. 2561	2
ตาราง 3 จำนวนและร้อยละของผู้สูงอายุที่ทำงาน จำแนกตามระดับ การศึกษาที่สำเร็จและเพศ พ.ศ. 2561	4
ตาราง 4 จำนวนและร้อยละของผู้สูงอายุที่ทำงาน จำแนกตามอาชีพ และเพศ พ.ศ. 2561	6
ตาราง 5 จำนวนผู้สูงอายุที่ทำงาน จำแนกตามกิจกรรมทางเศรษฐกิจ และเพศ พ.ศ. 2561	7
ตาราง 6 จำนวนและร้อยละของผู้สูงอายุที่ทำงาน จำแนกตาม สถานภาพการทำงานและเพศ พ.ศ. 2561	9
ตาราง 7 จำนวนและร้อยละของผู้สูงอายุที่ทำงาน จำแนกตาม ชั่วโมงการทำงานต่อสัปดาห์และเพศ พ.ศ. 2561	9
ตาราง 8 ค่าจ้าง/เงินเดือนเฉลี่ยของผู้สูงอายุที่ทำงาน จำแนกตาม กิจกรรมทางเศรษฐกิจและเพศ พ.ศ. 2561	10
ตาราง 9 จำนวนและร้อยละของผู้สูงอายุที่ทำงาน จำแนกตามลักษณะ การได้รับบาดเจ็บหรืออุบัติเหตุจากการทำงานและเพศ พ.ศ. 2561	12
ตาราง 10 จำนวนและร้อยละของผู้สูงอายุที่ได้รับบาดเจ็บหรืออุบัติเหตุ จากการทำงาน จำแนกตามวิธีการรักษาพยาบาลและเพศ พ.ศ. 2561	13

## สรุปผลการทำงานของผู้สูงอายุในประเทศไทย

ในปี 2561 ประเทศไทยมีจำนวนผู้สูงอายุ (60 ปีขึ้นไป) ทั้งสิ้น 11.80 ล้านคน เป็นผู้สูงอายุที่ยังคงทำงานอยู่ 4.36 ล้านคน หรือคิดเป็นร้อยละ 36.9 ของผู้สูงอายุทั้งหมด แยกเป็นเพศชาย 2.55 ล้านคน (ร้อยละ 58.4) และเพศหญิง 1.81 ล้านคน (ร้อยละ 41.6)

**ตาราง 1** จำนวนและร้อยละของผู้สูงอายุที่ทำงาน จำแนกตามภาค เขตการปกครอง และเพศ พ.ศ. 2561

ภาค/เขตการปกครอง	รวม	ชาย	หญิง	รวม	ชาย	หญิง
	จำนวน (คน)			ร้อยละ		
<b>ทั่วราชอาณาจักร</b>	<b>4,361,331</b>	<b>2,547,354</b>	<b>1,813,977</b>	<b>100.0</b>	<b>100.0</b>	<b>100.0</b>
ในเขตเทศบาล	1,524,357	858,944	665,413	35.0	33.7	36.7
นอกเขตเทศบาล	2,836,974	1,688,410	1,148,564	65.0	66.3	63.3
<b>กรุงเทพมหานคร</b>	<b>261,567</b>	<b>148,552</b>	<b>113,015</b>	<b>6.0</b>	<b>5.8</b>	<b>6.2</b>
<b>ภาคกลาง</b>	<b>959,446</b>	<b>547,161</b>	<b>412,285</b>	<b>22.0</b>	<b>21.5</b>	<b>22.7</b>
ในเขตเทศบาล	374,237	202,996	171,241	8.6	8.0	9.4
นอกเขตเทศบาล	585,209	344,165	241,044	13.4	13.5	13.3
<b>ภาคเหนือ</b>	<b>998,942</b>	<b>585,467</b>	<b>413,475</b>	<b>22.9</b>	<b>23.0</b>	<b>22.8</b>
ในเขตเทศบาล	313,042	175,651	137,391	7.2	6.9	7.6
นอกเขตเทศบาล	685,900	409,816	276,084	15.7	16.1	15.2
<b>ภาคตะวันออกเฉียงเหนือ</b>	<b>1,586,943</b>	<b>939,996</b>	<b>646,947</b>	<b>36.4</b>	<b>36.9</b>	<b>35.7</b>
ในเขตเทศบาล	411,298	239,819	171,479	9.4	9.4	9.5
นอกเขตเทศบาล	1,175,645	700,177	475,468	27.0	27.5	26.2
<b>ภาคใต้</b>	<b>554,433</b>	<b>326,178</b>	<b>228,255</b>	<b>12.7</b>	<b>12.8</b>	<b>12.6</b>
ในเขตเทศบาล	164,213	91,926	72,287	3.8	3.6	4.0
นอกเขตเทศบาล	390,220	234,252	155,968	8.9	9.2	8.6

ที่มา: การสำรวจภาวะการทำงานของประชากร พ.ศ. 2561

เมื่อพิจารณาผู้สูงอายุที่ทำงานในแต่ละภูมิภาค พบว่า เป็นผู้สูงอายุที่ทำงานอยู่ในภาคตะวันออกเฉียงเหนือ 1.59 ล้านคน หรือร้อยละ 36.4 ของผู้สูงอายุที่ทำงานทั้งหมด ภาคเหนือและภาคกลางมีจำนวนใกล้เคียงกันคือ 9.99 แสนคน (ร้อยละ 22.9) และ 9.59 แสนคน (ร้อยละ 22.0) ตามลำดับ ภาคใต้ 5.54 แสนคน หรือร้อยละ 12.7 และกรุงเทพมหานคร 2.62 แสนคน หรือร้อยละ 6.0

หากพิจารณาตามเขตการปกครอง พบว่า เป็นผู้สูงอายุที่ทำงานอยู่นอกเขตเทศบาล 2.84 ล้านคน หรือร้อยละ 65.0 และในเขตเทศบาล 1.52 ล้านคน หรือร้อยละ 35.0

## 1. ลักษณะทั่วไป

### 1.1 สถานภาพสมรสของผู้สูงอายุ

เมื่อพิจารณาสถานภาพสมรสของผู้สูงอายุที่ทำงาน พบว่า มีสถานภาพสมรส ร้อยละ 79.6 เป็นหม้ายร้อยละ 13.6 โสดร้อยละ 3.7 แยกกันอยู่และหย่ามีสัดส่วนใกล้เคียงกันคือร้อยละ 1.7 และร้อยละ 1.4 ตามลำดับ

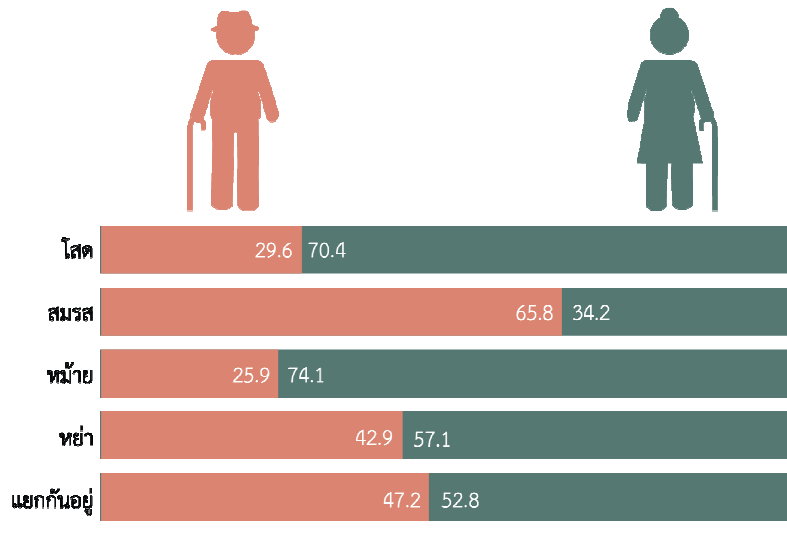
ตาราง 2 จำนวนและร้อยละของผู้สูงอายุที่ทำงาน จำแนกตามสถานภาพสมรส และเพศ พ.ศ. 2561

สถานภาพสมรส	จำนวน (คน)			ร้อยละ		
	รวม	ชาย	หญิง	รวม	ชาย	หญิง
ยอดรวม	4,361,331	2,547,354	1,813,977	100.0	100.0	100.0
โสด	161,280	47,783	113,498	3.7	1.9	6.3
สมรส	3,471,017	2,284,391	1,186,626	79.6	89.7	65.4
หม้าย	591,611	153,090	438,521	13.6	6.0	24.2
หย่า	63,696	27,297	36,398	1.4	1.1	2.0
แยกกันอยู่	73,727	34,793	38,934	1.7	1.3	2.1

ที่มา: การสำรวจภาวะการทำงานของประชากร พ.ศ. 2561

เมื่อจำแนกตามเพศ พบว่า ผู้สูงอายุที่ทำงานและสมรสเป็นเพศชายสูงกว่าเพศหญิงคือร้อยละ 65.8 และ ร้อยละ 34.2 ตามลำดับ ในขณะที่ผู้สูงอายุที่ทำงานและ เป็นหม้าย โสด แยกกันอยู่ และหย่า นั้น เพศหญิงจะสูงกว่าเพศชาย กล่าวคือ สถานภาพหม้ายเป็นหญิงร้อยละ 74.1 ชายร้อยละ 25.9 สถานภาพโสดเป็นหญิงร้อยละ 70.4 ชายร้อยละ 29.6 สถานภาพแยกกันอยู่เป็นหญิงร้อยละ 52.8 ชายร้อยละ 47.2 และสถานภาพหย่าเป็นหญิงร้อยละ 57.1 ชายร้อยละ 42.9

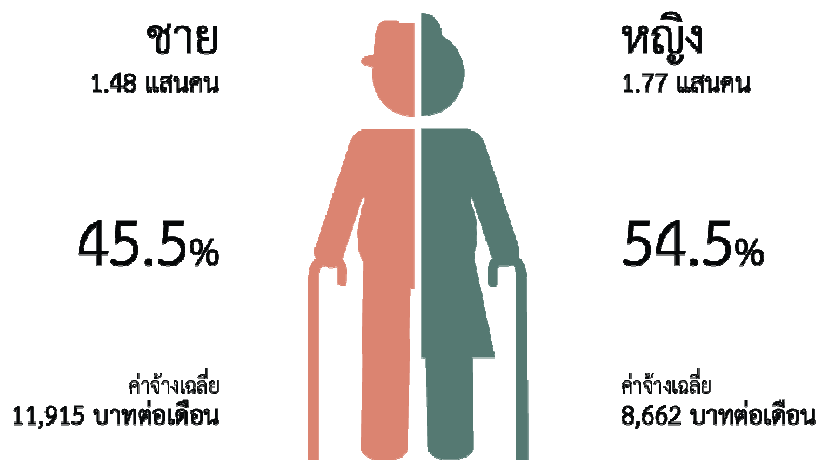
## แผนภูมิ 1 ร้อยละของผู้สูงอายุที่ทำงาน จำแนกตามสถานภาพสมรสและเพศ พ.ศ. 2561



ที่มา: การสำรวจภาวะการทำงานของประชากร พ.ศ. 2561

เมื่อพิจารณาผู้สูงอายุที่ทำงาน อาศัยอยู่คนเดียว และเลี้ยงชีพด้วยตนเอง พบว่า ในปี 2561 มีจำนวนทั้งสิ้น 3.26 แสนคน หรือคิดเป็นร้อยละ 7.5 ของจำนวนผู้สูงอายุที่ทำงานทั้งหมด เป็นเพศชาย 1.48 แสนคน (ร้อยละ 45.5) และเพศหญิง 1.77 แสนคน (ร้อยละ 54.5) โดยผู้สูงอายุที่ทำงานเป็นลูกจ้าง อาศัยอยู่คนเดียว และเลี้ยงชีพด้วยตนเอง ได้รับค่าจ้างเฉลี่ยต่อเดือนประมาณ 10,254 บาท (เพศชาย 11,915 บาท และเพศหญิง 8,662 บาท)

## แผนภูมิ 2 ร้อยละของผู้สูงอายุที่ทำงานและอาศัยอยู่คนเดียว จำแนกตามเพศ พ.ศ. 2561



ที่มา: การสำรวจภาวะการทำงานของประชากร พ.ศ. 2561

หมายเหตุ: เป็นค่าจ้าง/เงินเดือนเฉลี่ยเฉพาะลูกจ้าง

## 1.2 ระดับการศึกษาที่สำเร็จของผู้สูงอายุ

เมื่อพิจารณาระดับการศึกษาที่สำเร็จของผู้สูงอายุที่ทำงาน พบว่า ไม่มีการศึกษา/ต่ำกว่าระดับประถมศึกษาร้อยละ 79.9 ระดับประถมศึกษาร้อยละ 8.1 ระดับอุดมศึกษา ระดับมัธยมศึกษาตอนต้น และระดับมัธยมศึกษาตอนปลาย มีสัดส่วนใกล้เคียงกันคือร้อยละ 4.2 ร้อยละ 3.9 และร้อยละ 3.7 ตามลำดับ

และเมื่อเปรียบเทียบระหว่างเพศชายและเพศหญิงตามระดับการศึกษาที่สำเร็จ พบว่า ผู้สูงอายุเพศชายที่ทำงาน ไม่มีการศึกษา/ต่ำกว่าระดับประถมศึกษา ร้อยละ 76.5 ระดับประถมศึกษาร้อยละ 8.9 ระดับมัธยมศึกษาตอนต้นร้อยละ 5.1 ระดับมัธยมศึกษาตอนปลายและระดับอุดมศึกษามีสัดส่วนเท่ากันคือร้อยละ 4.7 สำหรับเพศหญิง ไม่มีการศึกษา/ต่ำกว่าระดับประถมศึกษา ร้อยละ 84.7 ระดับประถมศึกษา ร้อยละ 7.0 ระดับอุดมศึกษาร้อยละ 3.5 ระดับมัธยมศึกษาตอนปลาย ร้อยละ 2.4 และระดับมัธยมศึกษาตอนต้นร้อยละ 2.3

ตาราง 3 จำนวนและร้อยละของผู้สูงอายุที่ทำงาน จำแนกตามระดับการศึกษาที่สำเร็จ และเพศ พ.ศ. 2561

ระดับการศึกษาที่สำเร็จ	จำนวน (คน)			ร้อยละ		
	รวม	ชาย	หญิง	รวม	ชาย	หญิง
ยอดรวม	4,361,331	2,547,354	1,813,977	100.0	100.0	100.0
ไม่มีการศึกษา	224,819	91,872	132,947	5.1	3.6	7.3
ต่ำกว่าประถมศึกษา	3,262,159	1,857,724	1,404,435	74.8	72.9	77.4
ประถมศึกษา	352,767	225,445	127,322	8.1	8.9	7.0
มัธยมศึกษาตอนต้น	170,353	129,526	40,827	3.9	5.1	2.3
มัธยมศึกษาตอนปลาย	163,741	120,279	43,462	3.7	4.7	2.4
อุดมศึกษา	181,967	119,356	62,611	4.2	4.7	3.5
อื่นๆ	2,662	1,157	1,505	0.1	-	0.1
ไม่ทราบ	2,863	1,995	868	0.1	0.1	-

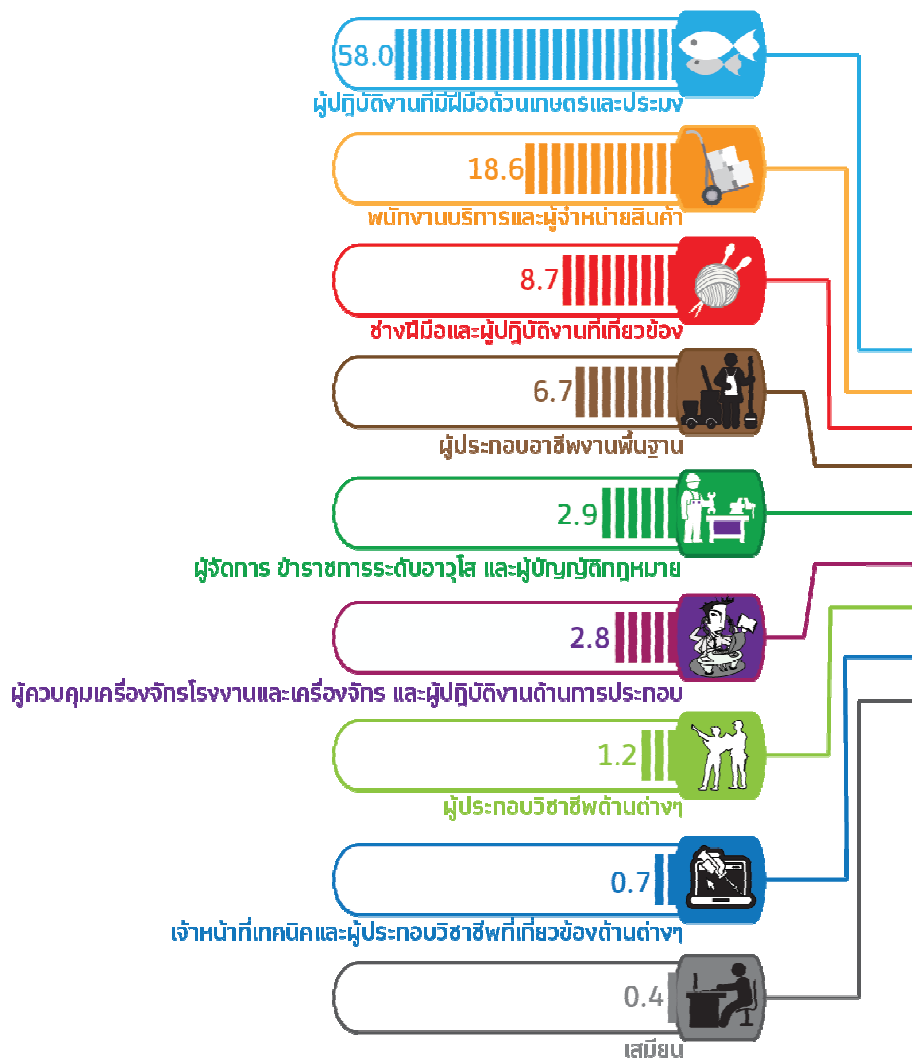
ที่มา: การสำรวจภาวะการทำงานของประชากร พ.ศ. 2561

## 2. ลักษณะการทำงาน

### 2.1 อาชีพของผู้สูงอายุ

ผู้สูงอายุที่ทำงานประกอบอาชีพผู้ปฏิบัติงานที่มีฝีมือด้านการเกษตรและประมงร้อยละ 58.0 พนักงานบริการและผู้จำหน่ายสินค้าร้อยละ 18.6 ช่างฝีมือและผู้ปฏิบัติงานที่เกี่ยวข้องร้อยละ 8.7 ผู้ประกอบอาชีพงานพื้นฐานร้อยละ 6.7 ผู้จัดการ ข้าราชการระดับอาวุโส และผู้บัญญัติกฎหมาย ร้อยละ 2.9 ผู้ควบคุมเครื่องจักรโรงงานและเครื่องจักร และผู้ปฏิบัติงานด้านการประกอบร้อยละ 2.8 ผู้ประกอบวิชาชีพด้านต่างๆ ร้อยละ 1.2 เจ้าหน้าที่เทคนิคและผู้ประกอบวิชาชีพที่เกี่ยวข้องกับด้านต่างๆ และเสมียน มีสัดส่วนน้อยกว่าร้อยละ 1.0

แผนภูมิ 3 ร้อยละของผู้สูงอายุที่ทำงาน จำแนกตามอาชีพ พ.ศ. 2561



ที่มา: การสำรวจภาวะการทำงานของประชากร พ.ศ. 2561

เมื่อเปรียบเทียบระหว่างเพศของผู้สูงอายุที่ทำงาน พบว่า เพศชายประกอบอาชีพผู้ปฏิบัติงานที่มีฝีมือด้านการเกษตรและประมงร้อยละ 62.2 พนักงานบริการและผู้จำหน่ายสินค้าร้อยละ 13.0 ช่างฝีมือและผู้ปฏิบัติงานที่เกี่ยวข้องร้อยละ 8.6 ผู้ประกอบอาชีพงานพื้นฐานร้อยละ 5.9 ผู้ควบคุมเครื่องจักรโรงงานและเครื่องจักรและผู้ปฏิบัติงานด้านการประกอบ 4.2 ผู้จัดการ ข้าราชการระดับอาวุโส และผู้บัญญัติกฎหมาย ร้อยละ 4.0 ผู้ประกอบวิชาชีพด้านต่างๆ ร้อยละ 1.2 ที่เหลือกระจายอยู่ในอาชีพอื่นๆ ส่วนเพศหญิงประกอบอาชีพผู้ปฏิบัติงานที่มีฝีมือด้านการเกษตรและประมงร้อยละ 52.1 พนักงานบริการและผู้จำหน่ายสินค้าร้อยละ 26.4 ช่างฝีมือและผู้ปฏิบัติงานที่เกี่ยวข้องร้อยละ 8.7 ผู้ประกอบอาชีพงานพื้นฐานร้อยละ 8.0 ผู้จัดการ ข้าราชการระดับอาวุโส และผู้บัญญัติกฎหมายร้อยละ 1.4 ผู้ประกอบวิชาชีพด้านต่างๆ ร้อยละ 1.2 และผู้ควบคุมเครื่องจักรโรงงานและเครื่องจักร และผู้ปฏิบัติงานด้านการประกอบ ร้อยละ 0.9 ที่เหลือกระจายอยู่ในอาชีพอื่นๆ

ตาราง 4 จำนวนและร้อยละของผู้สูงอายุที่ทำงาน จำแนกตามอาชีพและเพศ พ.ศ. 2561

อาชีพ	จำนวน (คน)			ร้อยละ		
	รวม	ชาย	หญิง	รวม	ชาย	หญิง
ยอดรวม	4,361,331	2,547,354	1,813,977	100.0	100.0	100.0
ผู้จัดการ ข้าราชการระดับอาวุโส และผู้บัญญัติกฎหมาย	128,317	102,912	25,405	2.9	4.0	1.4
ผู้ประกอบวิชาชีพด้านต่างๆ	52,042	30,240	21,802	1.2	1.2	1.2
เจ้าหน้าที่เทคนิคและผู้ประกอบวิชาชีพที่เกี่ยวข้องกับด้านต่างๆ	28,554	14,785	13,769	0.7	0.6	0.8
เสมียน	17,960	7,925	10,035	0.4	0.3	0.5
พนักงานบริการและผู้จำหน่ายสินค้า	810,734	331,605	479,129	18.6	13.0	26.4
ผู้ปฏิบัติงานที่มีฝีมือด้านเกษตรและประมง	2,529,425	1,584,387	945,038	58.0	62.2	52.1
ช่างฝีมือและผู้ปฏิบัติงานที่เกี่ยวข้อง	377,471	219,459	158,012	8.7	8.6	8.7
ผู้ควบคุมเครื่องจักรโรงงานและเครื่องจักร และผู้ปฏิบัติงานด้านการประกอบ	122,796	107,025	15,771	2.8	4.2	0.9
ผู้ประกอบอาชีพงานพื้นฐาน	294,032	149,016	145,016	6.7	5.9	8.0

ที่มา: การสำรวจภาวะการทำงานของประชากร พ.ศ. 2561



## 2.2 กิจกรรมทางเศรษฐกิจ

เมื่อพิจารณาผู้สูงอายุที่ทำงานตามกิจกรรมทางเศรษฐกิจ พบว่า ผู้สูงอายุทำงานในภาคเกษตรกรรม ร้อยละ 60.2 และนอกภาคเกษตรกรรม ร้อยละ 39.8 โดยนอกภาคเกษตรกรรมทำงานในสาขาการขนส่งและการขายปลีก การซ่อมแซมยานยนต์และรถจักรยานยนต์ ร้อยละ 14.2 สาขาการผลิต ร้อยละ 7.8 สาขากิจกรรมที่พักแรมและการบริการด้านอาหาร ร้อยละ 5.6 สาขาการก่อสร้าง ร้อยละ 3.0 เป็นต้น

ตาราง 5 จำนวนผู้สูงอายุที่ทำงาน จำแนกตามอุตสาหกรรมและเพศ พ.ศ. 2561

อุตสาหกรรม	จำนวน (คน)			ร้อยละ		
	รวม	ชาย	หญิง	รวม	ชาย	หญิง
ยอดรวม	4,361,331	2,547,354	1,813,977	100.0	100.0	100.0
ภาคเกษตรกรรม	2,626,003	1,634,701	991,302	60.2	64.2	54.7
เกษตรกรรม การป่าไม้ และการประมง	2,626,003	1,634,701	991,302	60.2	64.2	54.7
นอกภาคเกษตรกรรม	1,735,328	912,653	822,675	39.8	35.8	45.3
การทำเหมืองแร่ และเหมืองหิน	3,519	3,519	-	0.1	0.1	-
การผลิต	338,373	149,170	189,203	7.8	5.9	10.4
การไฟฟ้า ก๊าซ และการประปา	2,038	1,029	1,009	0.0	0.0	0.1
การจัดหาน้ำ การจัดการและบำบัดน้ำเสีย	3,536	2,273	1,263	0.1	0.1	0.1
การก่อสร้าง	129,406	118,289	11,117	3.0	4.6	0.6
การขายส่ง การขายปลีก การซ่อมยานยนต์	620,004	288,799	331,205	14.2	11.4	18.3
การขนส่ง สถานที่เก็บสินค้า	86,342	82,493	3,849	2.0	3.2	0.2
ที่พักแรมและบริการด้านอาหาร	243,338	84,915	158,423	5.6	3.3	8.7
ข้อมูลข่าวสารและการสื่อสาร	1,212	639	573	0.0	0.0	0.0
กิจกรรมทางการเงินและการประกันภัย	7,837	5,809	2,028	0.2	0.2	0.1
กิจการด้านอสังหาริมทรัพย์	20,788	12,352	8,436	0.5	0.5	0.5
กิจกรรมทางวิชาชีพ วิทยาศาสตร์และเทคโนโลยี	12,895	8,845	4,050	0.3	0.4	0.2
กิจกรรมการบริหารและการบริการสนับสนุน	31,091	22,296	8,795	0.7	0.9	0.5
การบริหารราชการ และการป้องกันประเทศ ฯ	56,165	49,131	7,034	1.3	1.9	0.4
การศึกษา	41,710	23,459	18,251	1.0	0.9	1.0
งานด้านสุขภาพและสังคมสงเคราะห์	19,747	5,694	14,053	0.4	0.2	0.8
ศิลปะ ความบันเทิง และนันทนาการ	15,025	8,896	6,129	0.3	0.4	0.3
กิจกรรมบริการด้านอื่นๆ	80,757	40,707	40,050	1.8	1.6	2.2
กิจกรรมการจ้างงานในครัวเรือนส่วนบุคคล	21,005	3,798	17,207	0.5	0.2	0.9
ไม่ทราบ	540	540	-	0.0	0.0	-

ที่มา: การสำรวจภาวะการทำงานของประชากร พ.ศ. 2561

## 2.3 สถานภาพการทำงานของผู้สูงอายุ

เมื่อพิจารณาสถานภาพการทำงานของผู้สูงอายุที่ทำงาน พบว่า ประกอบธุรกิจส่วนตัวโดยไม่มีลูกจ้างร้อยละ 61.7 ช่วยธุรกิจครัวเรือนโดยไม่ได้รับค่าจ้างร้อยละ 20.2 ลูกจ้างเอกชนร้อยละ 12.2 นายจ้างร้อยละ 3.4 ลูกจ้างรัฐบาลร้อยละ 2.4 และการรวมกลุ่มร้อยละ 0.1

แผนภูมิ 4 ร้อยละของผู้สูงอายุที่ทำงาน จำแนกตามสถานภาพการทำงาน พ.ศ. 2561



ที่มา: การสำรวจภาวะการทำงานของประชากร พ.ศ. 2561

เมื่อพิจารณาตามเพศ พบว่า ผู้สูงอายุเพศชาย มีสถานภาพการทำงาน ประกอบธุรกิจส่วนตัวโดยไม่มีลูกจ้างร้อยละ 70.7 ลูกจ้างเอกชนร้อยละ 12.6 และช่วยธุรกิจครัวเรือนโดยไม่ได้รับค่าจ้างร้อยละ 9.2 สำหรับผู้สูงอายุเพศหญิง มีสถานภาพการทำงาน ประกอบธุรกิจส่วนตัวโดยไม่มีลูกจ้างร้อยละ 49.1 ช่วยธุรกิจครัวเรือนโดยไม่ได้รับค่าจ้างร้อยละ 35.6 และลูกจ้างเอกชนร้อยละ 11.6 เป็นต้น

**ตาราง 6** จำนวนและร้อยละของผู้สูงอายุที่ทำงาน จำแนกตามสถานภาพการทำงาน และเพศ พ.ศ. 2561

สถานภาพการทำงาน	จำนวน (คน)			ร้อยละ		
	รวม	ชาย	หญิง	รวม	ชาย	หญิง
ยอดรวม	4,361,331	2,547,354	1,813,977	100.0	100.0	100.0
นายจ้าง	147,330	110,582	36,748	3.4	4.4	2.0
ประกอบธุรกิจส่วนตัว	2,691,884	1,801,634	890,250	61.7	70.7	49.1
ช่วยธุรกิจในครัวเรือน	879,726	233,777	645,949	20.2	9.2	35.6
ลูกจ้างรัฐบาล	104,741	76,722	28,019	2.4	3.0	1.6
ลูกจ้างเอกชน	532,858	321,636	211,222	12.2	12.6	11.6
การรวมกลุ่ม	4,792	3,003	1,789	0.1	0.1	0.1

ที่มา: การสำรวจภาวะการทำงานของประชากร พ.ศ. 2561

## 2.4 ชั่วโมงการทำงานต่อสัปดาห์ของผู้สูงอายุ

เมื่อพิจารณาชั่วโมงการทำงานต่อสัปดาห์ พบว่า ผู้สูงอายุที่ทำงาน ทำงานเฉลี่ยประมาณ 40 ชั่วโมงต่อสัปดาห์ โดยทำงาน 40-49 ชั่วโมงต่อสัปดาห์ ร้อยละ 37.3 ทำงาน 30-39 ชั่วโมงต่อสัปดาห์ และ 50 ชั่วโมงขึ้นไปต่อสัปดาห์ มีสัดส่วนใกล้เคียงกันคือ ร้อยละ 22.4 และร้อยละ 19.5 ตามลำดับ ทำงาน 20-29 ชั่วโมงต่อสัปดาห์ ร้อยละ 14.1 และทำงาน 0-19 ชั่วโมงต่อสัปดาห์ ร้อยละ 6.7

**ตาราง 7** จำนวนและร้อยละของผู้สูงอายุที่ทำงาน จำแนกตามชั่วโมงการทำงาน ต่อสัปดาห์และเพศ พ.ศ. 2561

ชั่วโมงทำงานต่อสัปดาห์	จำนวน (คน)			ร้อยละ		
	รวม	ชาย	หญิง	รวม	ชาย	หญิง
ยอดรวม	4,361,331	2,547,354	1,813,977	100.0	100.0	100.0
0 ชั่วโมง	31,416	21,056	10,360	0.7	0.8	0.6
1-9 ชั่วโมง	38,809	20,692	18,117	0.9	0.8	1.0
10-19 ชั่วโมง	222,056	113,211	108,845	5.1	4.5	6.0
20-29 ชั่วโมง	615,701	334,563	281,138	14.1	13.1	15.5
30-39 ชั่วโมง	976,028	568,613	407,415	22.4	22.3	22.5
40-49 ชั่วโมง	1,626,231	997,776	628,455	37.3	39.2	34.6
50 ชั่วโมงขึ้นไป	851,090	491,443	359,647	19.5	19.3	19.8
ชั่วโมงการทำงานเฉลี่ย				39.6	39.9	39.1

ที่มา: การสำรวจภาวะการทำงานของประชากร พ.ศ. 2561

## 2.5 ค่าจ้างหรือเงินเดือนของผู้สูงอายุ

เมื่อพิจารณาค่าจ้าง/เงินเดือนของผู้สูงอายุที่ทำงานเป็นลูกจ้างจำนวน 6.38 แสนคน พบว่า ภาพรวมได้รับค่าจ้างเฉลี่ยต่อเดือนประมาณ 11,432 บาท โดยผู้สูงอายุที่ทำงานในภาคการค้าและบริการได้รับค่าจ้างเฉลี่ยต่อเดือนประมาณ 16,653 บาท ภาคการผลิต 9,763 บาท และภาคเกษตรกรรม 4,585 บาท

แผนภูมิ 5 ค่าจ้าง/เงินเดือนเฉลี่ยของผู้สูงอายุที่ทำงาน จำแนกตามกิจกรรมทางเศรษฐกิจ พ.ศ. 2561



ที่มา: การสำรวจภาวะการทำงานของประชากร พ.ศ. 2561

หมายเหตุ: เป็นค่าจ้าง/เงินเดือนเฉลี่ยเฉพาะลูกจ้าง

ตาราง 8 ค่าจ้าง/เงินเดือนเฉลี่ยของผู้สูงอายุที่ทำงาน จำแนกตามกิจกรรมทางเศรษฐกิจ และเพศ พ.ศ. 2561

อุตสาหกรรม	จำนวน (คน)			ค่าจ้าง/เงินเดือนเฉลี่ย (บาท)		
	รวม	ชาย	หญิง	รวม	ชาย	หญิง
ยอดรวม	637,599	398,358	239,241	11,432	12,257	10,062
เกษตรกรรม การป่าไม้ และการประมง	164,718	88,608	76,110	4,585	5,164	3,911
การผลิต	193,661	132,346	61,315	9,763	10,104	9,027
การค้าและบริการ	278,680	176,864	101,816	16,653	17,440	15,289
ไม่ทราบ	540	540	-	-	-	-

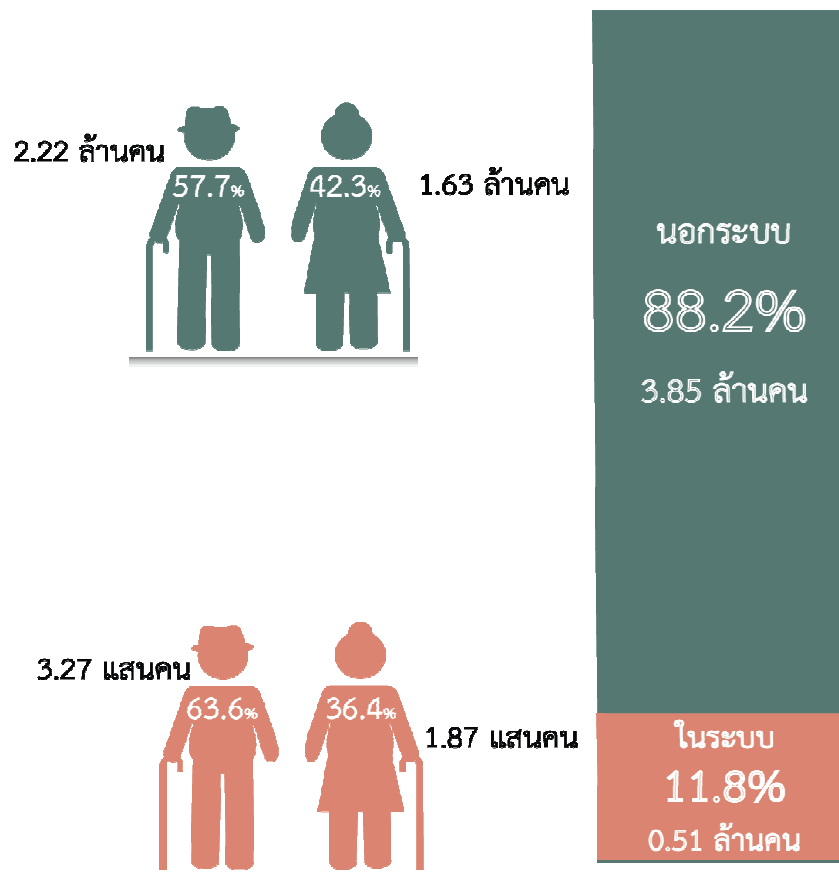
ที่มา: การสำรวจภาวะการทำงานของประชากร พ.ศ. 2561

หมายเหตุ: เป็นค่าจ้าง/เงินเดือนเฉลี่ยเฉพาะลูกจ้าง

## 2.6 แรงงานในระบบและแรงงานนอกระบบ

เมื่อพิจารณาผู้สูงอายุที่ทำงานจำแนกตามการเป็นแรงงานในระบบและแรงงานนอกระบบ พบว่า ผู้สูงอายุที่เป็นแรงงานนอกระบบหรือผู้ทำงานที่ไม่ได้รับความคุ้มครองหรือไม่มีหลักประกันทางสังคมจากการทำงาน จำนวน 3.85 ล้านคน หรือร้อยละ 88.2 โดยเป็นเพศชาย 2.22 ล้านคน (ร้อยละ 57.7) และเพศหญิง 1.63 ล้านคน (ร้อยละ 42.3) และเป็นแรงงานในระบบซึ่งหมายถึงผู้ทำงานที่ได้รับความคุ้มครองหรือมีหลักประกันทางสังคมจากการทำงาน มีจำนวน 0.51 แสนคน หรือร้อยละ 11.8

แผนภูมิ 6 ผู้สูงอายุที่ทำงาน จำแนกตามแรงงานในระบบและแรงงานนอกระบบ และเพศ พ.ศ. 2561



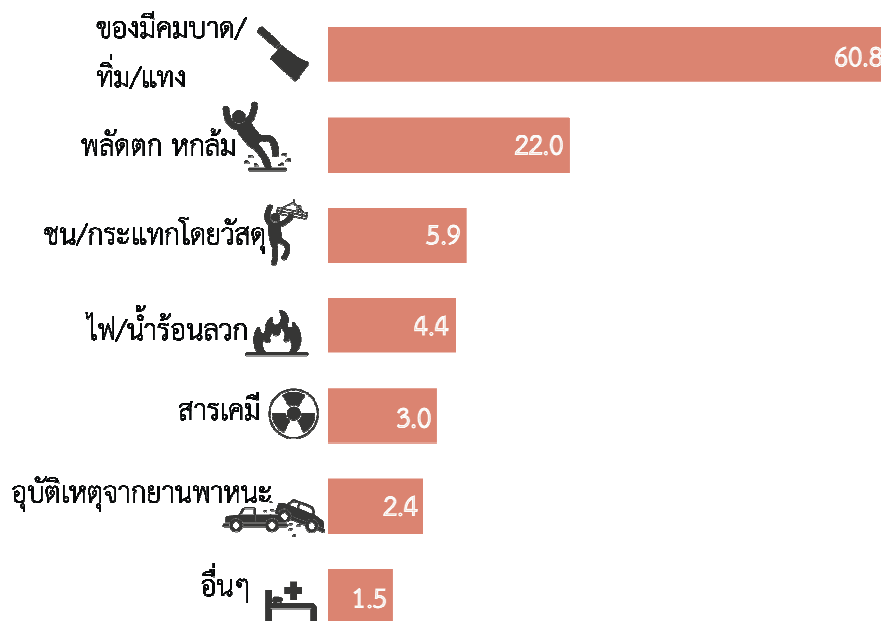
ที่มา: การสำรวจแรงงานนอกระบบ พ.ศ. 2561

### 3. การได้รับบาดเจ็บจากการทำงาน การรักษาพยาบาล และการใช้สวัสดิการ

#### 3.1 การได้รับบาดเจ็บหรืออุบัติเหตุจากการทำงานของผู้สูงอายุ

ในปี 2561 มีผู้สูงอายุที่ได้รับบาดเจ็บหรืออุบัติเหตุจากการทำงาน จำนวน 7.90 แสนคน หรือร้อยละ 11.2 จากจำนวนผู้สูงอายุที่ทำงานทั้งหมด 4.36 ล้านคน โดยได้รับบาดเจ็บจากของมีคมบาด/ทิ่ม/แทง ร้อยละ 60.8 พลัดตกหกล้ม ร้อยละ 22.0 การชน/กระแทกโดยวัสดุ ร้อยละ 5.9 และถูกไฟ/น้ำร้อนลวก ร้อยละ 4.4 ที่เหลือเป็นการได้รับสารเคมี และอุบัติเหตุจากยานพาหนะ เป็นต้น

แผนภูมิ 7 ร้อยละของผู้สูงอายุที่ทำงาน จำแนกตามลักษณะการได้รับบาดเจ็บ หรืออุบัติเหตุจากการทำงาน พ.ศ. 2561



ที่มา: การสำรวจแรงงานนอกระบบ พ.ศ. 2561

หมายเหตุ: อื่นๆ ประกอบด้วย ไม่ทราบ ไฟฟ้าช็อต และอื่นๆ

เมื่อพิจารณาตามเพศ พบว่า เพศชายได้รับบาดเจ็บจากของมีคมบาด/ทิ่ม/แทง ร้อยละ 62.3 พลัดตกหกล้ม ร้อยละ 21.2 การชน/กระแทกโดยวัสดุ ร้อยละ 6.1 ได้รับสารเคมี ร้อยละ 3.6 อุบัติเหตุจากยานพาหนะ ร้อยละ 3.2 เป็นต้น ส่วนเพศหญิงได้รับบาดเจ็บจากของมีคมบาด/ทิ่ม/แทง ร้อยละ 58.3 พลัดตกหกล้ม ร้อยละ 23.5 ถูกไฟ/น้ำร้อนลวก ร้อยละ 8.2 การชน/กระแทกโดยวัสดุ ร้อยละ 5.7 เป็นต้น

ตาราง 9 จำนวนและร้อยละของผู้สูงอายุที่ทำงาน จำแนกตามลักษณะการได้รับบาดเจ็บหรืออุบัติเหตุจากการทำงานและเพศ พ.ศ. 2561

การได้รับบาดเจ็บจากการทำงาน	จำนวน (คน)			ร้อยละ		
	รวม	ชาย	หญิง	รวม	ชาย	หญิง
ยอดรวม	790,450	496,557	293,893	100.0	100.0	100.0
พลัดตกหกล้ม	174,164	105,231	68,933	22.0	21.2	23.5
ของมีคมบาด/ทิ่ม/แทง	480,713	309,416	171,297	60.8	62.3	58.3
ถูกไฟ/น้ำร้อนลวก	34,396	10,258	24,138	4.4	2.1	8.2
อุบัติเหตุจากยานพาหนะ	18,856	15,948	2,908	2.4	3.2	1.0
ไฟฟ้าช็อต	1,533	1,533	-	0.2	0.3	-
การชน/กระแทกโดยวัตถุ	46,949	30,117	16,832	5.9	6.1	5.7
ได้รับสารเคมี	23,697	18,069	5,628	3.0	3.6	1.9
อื่นๆ	1,235	646	589	0.2	0.1	0.2
ไม่ทราบ	8,907	5,339	3,568	1.1	1.1	1.2

ที่มา: การสำรวจแรงงานนอกระบบ พ.ศ. 2561

### 3.2 การรักษาพยาบาลเมื่อได้รับบาดเจ็บหรืออุบัติเหตุของผู้สูงอายุ

ผู้สูงอายุที่ได้รับบาดเจ็บหรืออุบัติเหตุจากการทำงาน จำนวน 7.90 แสนคน ได้รับบาดเจ็บหรืออุบัติเหตุเพียงเล็กน้อยจึงไม่ได้รับการรักษาพยาบาล ร้อยละ 68.8 ซื้อมาจากร้านขายยาและนำไปรักษาเอง ร้อยละ 25.0 ต้องไปรับการรักษาพยาบาลต่อในสถานพยาบาลไม่เกิน 3 วัน ร้อยละ 3.7 และต้องไปรับการรักษาพยาบาลต่อในสถานพยาบาลเกิน 3 วัน ร้อยละ 1.3

เมื่อพิจารณาตามเพศ พบว่า ผู้สูงอายุที่ทำงานทั้งเพศชายและเพศหญิง ที่ได้รับบาดเจ็บจากการทำงานนั้น ได้รับบาดเจ็บหรืออุบัติเหตุเพียงเล็กน้อยจึงไม่ได้รับการรักษาพยาบาล (ชายร้อยละ 67.6 และหญิงร้อยละ 70.8) ซื้อมารักษาเอง (ชายร้อยละ 25.0 และหญิงร้อยละ 25.0) ต้องไปรับการรักษาพยาบาลต่อในสถานพยาบาลไม่เกิน 3 วัน (ชายร้อยละ 4.4 และหญิงร้อยละ 2.5) และต้องไปรับการรักษาพยาบาลต่อในสถานพยาบาลเกิน 3 วัน (ชายร้อยละ 1.8 และหญิงร้อยละ 0.6)

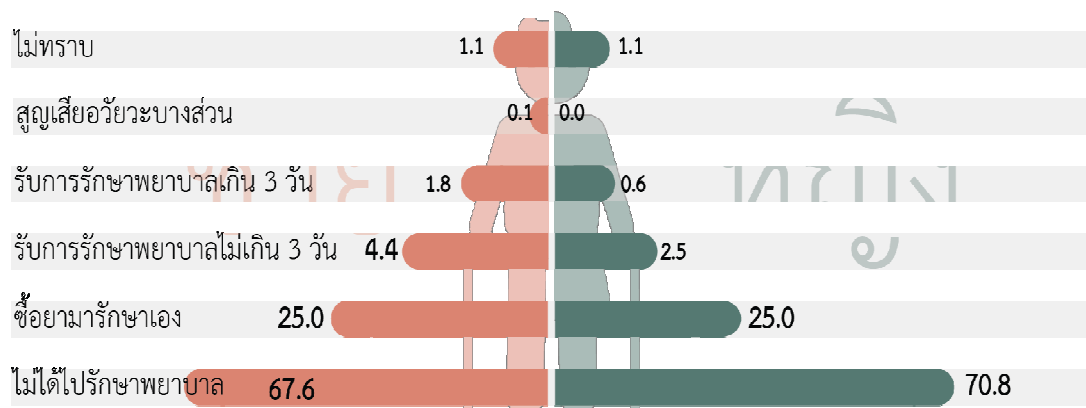


ตาราง 10 จำนวนและร้อยละของผู้สูงอายุที่ได้รับบาดเจ็บหรืออุบัติเหตุจากการทำงาน  
จำแนกตามวิธีการรักษาพยาบาลและเพศ พ.ศ. 2561

วิธีการรักษาพยาบาล	จำนวน (คน)			ร้อยละ		
	รวม	ชาย	หญิง	รวม	ชาย	หญิง
ยอดรวม	790,450	496,557	293,893	100.0	100.0	100.0
ไม่ได้ไปรักษาพยาบาล	543,911	335,772	208,139	68.8	67.6	70.8
ซื้อยามารักษาเอง	197,706	124,314	73,392	25.0	25.0	25.0
รับการรักษาพยาบาลไม่เกิน 3 วัน	29,211	21,795	7,416	3.7	4.4	2.5
รับการรักษาพยาบาลเกิน 3 วัน	10,521	8,823	1,698	1.3	1.8	0.6
สูญเสียอวัยวะบางส่วน	514	514	-	0.1	0.1	-
ไม่ทราบ	8,587	5,339	3,248	1.1	1.1	1.1

ที่มา: การสำรวจแรงงานนอกระบบ พ.ศ. 2561

แผนภูมิ 8 ร้อยละของผู้สูงอายุที่ได้รับบาดเจ็บหรืออุบัติเหตุจากการทำงาน  
จำแนกตามวิธีการรักษาพยาบาลและเพศ พ.ศ. 2561

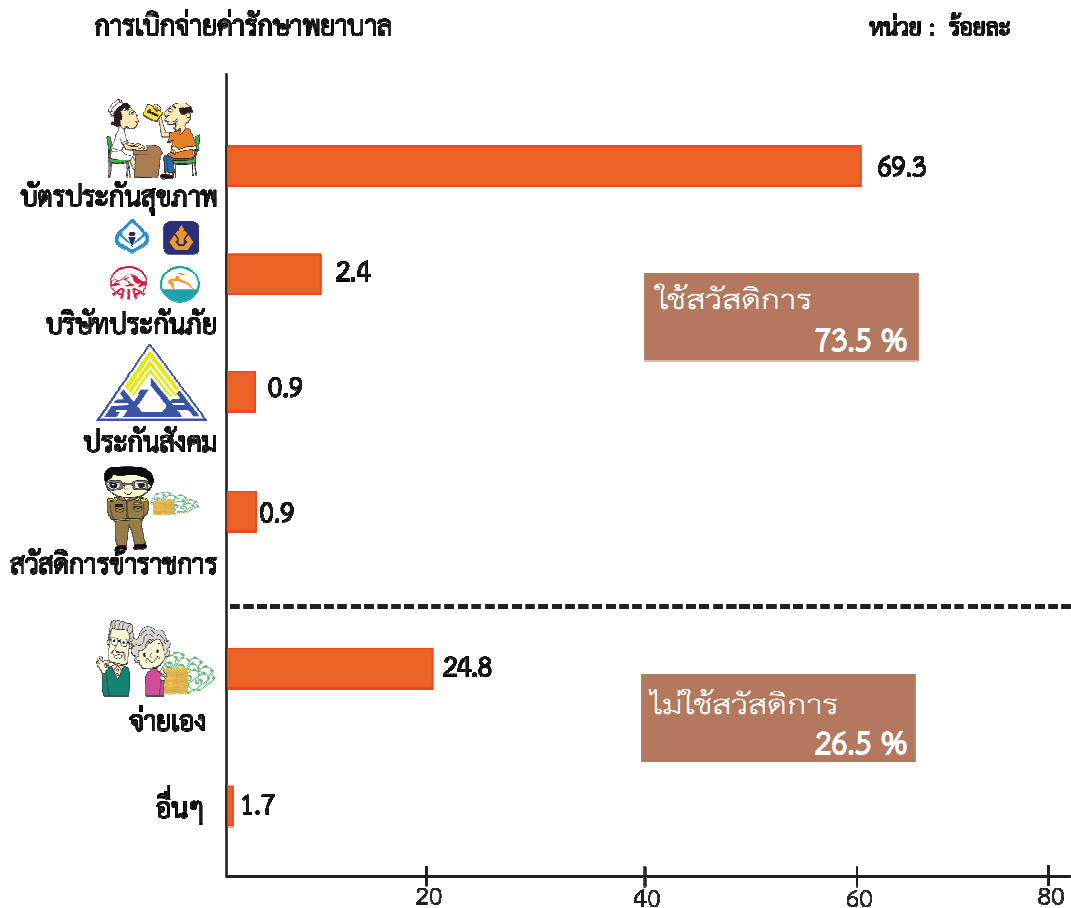


ที่มา: การสำรวจแรงงานนอกระบบ พ.ศ. 2561

### 3.3 การใช้สวัสดิการในการเบิกจ่ายค่ารักษาพยาบาลของผู้สูงอายุ

ผู้สูงอายุที่ได้รับบาดเจ็บหรืออุบัติเหตุจากการทำงานและจำเป็นต้องไปรับการรักษาพยาบาลต่อในสถานพยาบาลจำนวน 40,246 คน ไม่ใช้สวัสดิการในการเบิกจ่ายค่ารักษาพยาบาลมีเพียงร้อยละ 26.5 ขณะที่ใช้สวัสดิการในการเบิกจ่ายค่ารักษาพยาบาล ร้อยละ 73.5 โดยในจำนวนนี้ใช้บัตรประกันสุขภาพถ้วนหน้า ร้อยละ 69.3 ใช้ประกันสุขภาพของบริษัทประกันภัย ร้อยละ 2.4 ใช้สวัสดิการข้าราชการและประกันสังคมในสัดส่วนเท่ากันคือร้อยละ 0.9 ตามลำดับ

แผนภูมิ 9 ร้อยละของผู้สูงอายุที่ได้รับบาดเจ็บหรืออุบัติเหตุจากการทำงานและต้องรับการรักษาต่อในสถานพยาบาล จำแนกตามวิธีการเบิกจ่ายค่ารักษาพยาบาล พ.ศ. 2561



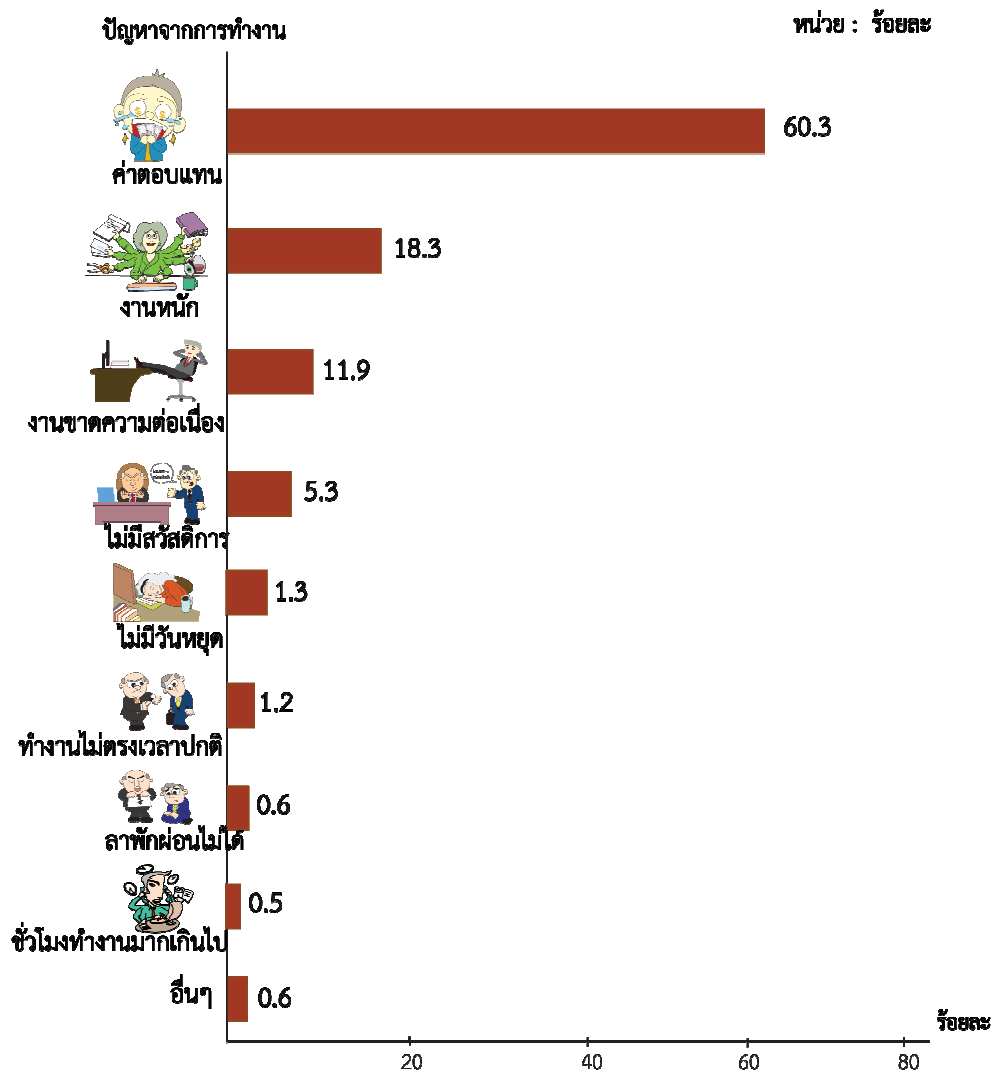
ที่มา: การสำรวจแรงงานนอกระบบ พ.ศ. 2561

#### 4. ปัญหาที่เกิดจากการทำงาน

##### 4.1 ปัญหาจากการทำงาน

เมื่อพิจารณาผู้สูงอายุที่ทำงาน พบว่า ประสบปัญหาจากการทำงานจำนวน 9.50 แสนคน โดยมีปัญหาเรื่องค่าตอบแทนร้อยละ 60.3 ปัญหาการทำงานหนัก ร้อยละ 18.3 งานที่ทำไม่ได้รับการจ้างอย่างต่อเนื่องร้อยละ 11.9 ไม่มีสวัสดิการ ร้อยละ 5.3 และที่เหลือเป็นปัญหาไม่มีวันหยุด การทำงานไม่ตรงกับเวลาปกติ ลาพักผ่อนไม่ได้ และชั่วโมงการทำงานมากเกินไป

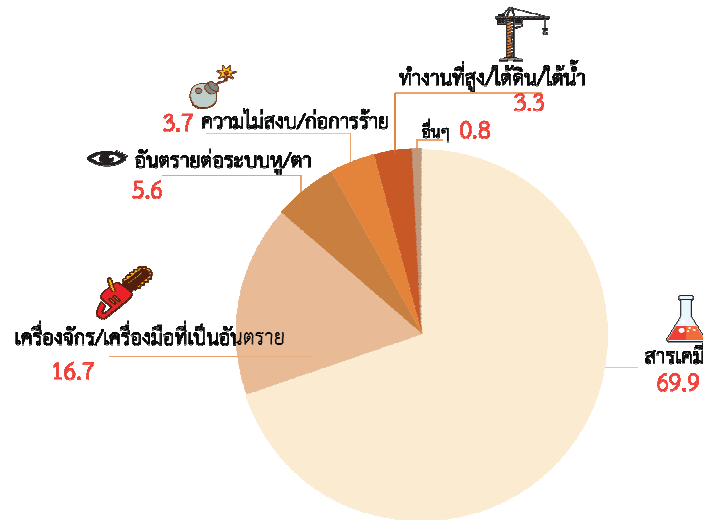
## แผนภูมิ 10 ร้อยละของผู้สูงอายุที่ทำงาน จำแนกตามปัญหาจากการทำงาน พ.ศ. 2561



### 4.2 ปัญหาความไม่ปลอดภัยในการทำงาน

เมื่อพิจารณาถึงปัญหาความไม่ปลอดภัยในการทำงาน พบว่า ผู้สูงอายุที่ประสบปัญหาจำนวน 5.25 แสนคน มีปัญหาการได้รับสารเคมีเป็นพิษ ร้อยละ 69.9 เครื่องจักร/เครื่องมือเป็นอันตราย ร้อยละ 16.7 การได้รับอันตรายต่อระบบหู/ตา ร้อยละ 5.6 ที่เหลือเป็นความไม่สงบ/ก่อการร้าย และการทำงานในที่สูง/ใต้น้ำ/ใต้ดิน

แผนภูมิ 11 ร้อยละของผู้สูงอายุที่ทำงาน จำแนกตามปัญหาความไม่ปลอดภัยในการทำงาน พ.ศ. 2561



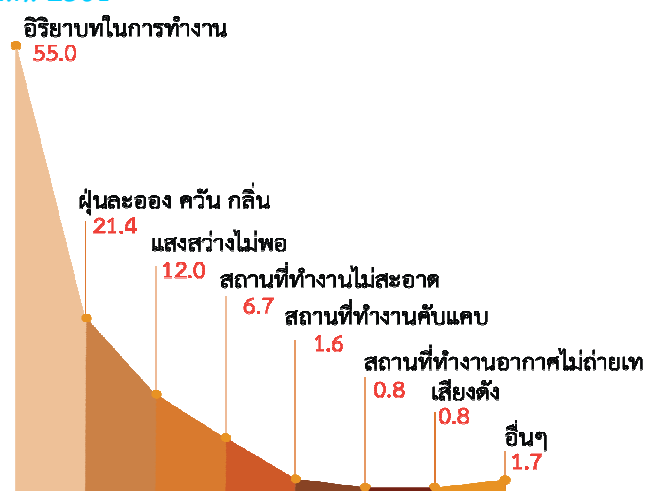
ที่มา: การสำรวจแรงงานนอกระบบ พ.ศ. 2561

หมายเหตุ: ไม่รวมไม่ทราบ

#### 4.3 ปัญหาจากสภาพแวดล้อมในการทำงาน

เมื่อพิจารณาปัญหาจากสภาพแวดล้อมในการทำงาน พบว่า ผู้สูงอายุที่ประสบปัญหาจำนวน 6.48 แสนคน มีปัญหาในเรื่องอิริยาบถในการทำงาน คือ ไม่ค่อยได้เปลี่ยนลักษณะท่า/อิริยาบถในการทำงาน ร้อยละ 55.0 การทำงานมีฝุ่น คว้น กลิ่น ร้อยละ 21.4 แสงสว่างไม่เพียงพอ ร้อยละ 12.0 ที่เหลือเป็นสถานที่ทำงานสกปรก คับแคบ เสียงดัง และอากาศไม่ถ่ายเท

แผนภูมิ 12 ร้อยละของผู้สูงอายุที่ทำงาน จำแนกตามปัญหาจากสภาพแวดล้อมในการทำงาน พ.ศ. 2561



ที่มา: การสำรวจแรงงานนอกระบบ พ.ศ. 2561

หมายเหตุ: ไม่รวมไม่ทราบ

## ภาคผนวก

## คำนิยาม

1. **ผู้สูงอายุ** หมายถึง ผู้ที่มีอายุตั้งแต่ 60 ปีขึ้นไป
2. **ผู้มีงานทำ** หมายถึง บุคคลที่มีอายุ 15 ปีขึ้นไป และในสัปดาห์แห่งการสำรวจ มีลักษณะอย่างหนึ่งอย่างใด ดังต่อไปนี้
  1. ได้ทำงานตั้งแต่ 1 ชั่วโมงขึ้นไป โดยได้รับค่าจ้าง เงินเดือน ผลกำไร เงินปันผล ค่าตอบแทนที่มีลักษณะอย่างอื่นสำหรับผลงานที่ทำเป็นเงินสด หรือสิ่งของ
  2. ไม่ได้ทำงาน หรือทำงานน้อยกว่า 1 ชั่วโมงแต่เป็นบุคคลที่มีลักษณะอย่างหนึ่งอย่างใด ดังต่อไปนี้ (ซึ่งจะถือว่าเป็น **ผู้ที่ปกติมีงานประจำ**)
    - 2.1 ยังได้รับค่าตอบแทน ค่าจ้าง หรือผลประโยชน์อื่นๆ หรือผลกำไรจากงาน หรือธุรกิจในช่วงที่ไม่ได้ทำงาน
    - 2.2 ไม่ได้รับค่าตอบแทน ค่าจ้าง หรือผลประโยชน์อื่นๆ หรือผลกำไรจากงานหรือธุรกิจในช่วงที่ไม่ได้ทำงาน แต่ยังมีงานหรือธุรกิจที่จะกลับไปทำ
  3. ทำงานอย่างน้อย 1 ชั่วโมง โดยไม่ได้รับค่าจ้างในวิสาหกิจ หรือไร่นาเกษตรของหัวหน้าครัวเรือน หรือของสมาชิกในครัวเรือน
3. **แรงงานในระบบ** หมายถึง ผู้มีงานทำที่ได้รับความคุ้มครอง หรือหลักประกันทางสังคมจากการทำงาน ได้แก่
  1. ข้าราชการ ลูกจ้างประจำ ของราชการส่วนกลาง ราชการส่วนภูมิภาค และราชการส่วนท้องถิ่น
  2. ลูกจ้างรัฐวิสาหกิจ
  3. ครูใหญ่หรือครูโรงเรียนเอกชนตามกฎหมายว่าด้วยโรงเรียนเอกชน
  4. ลูกจ้างของรัฐบาลต่างประเทศหรือองค์การระหว่างประเทศ
  5. ลูกจ้างที่ได้รับความคุ้มครองตามกฎหมายแรงงาน
  6. ผู้มีงานทำที่ประกันตนตาม พรบ. ประกันสังคม มาตรา 33,39 และ 40
4. **แรงงานนอกระบบ** หมายถึง ผู้มีงานทำที่ไม่ได้รับความคุ้มครอง หรือไม่มีหลักประกันทางสังคมจากการทำงานเช่นเดียวกับแรงงานในระบบ

**5. งาน** หมายถึง กิจกรรมที่ทำที่มีลักษณะอย่างหนึ่งอย่างใด ดังต่อไปนี้

1. กิจกรรมที่ทำแล้วได้รับค่าตอบแทนเป็นเงิน หรือสิ่งของ ค่าตอบแทนที่เป็นเงิน อาจจ่ายเป็นรายเดือน รายสัปดาห์ รายวัน หรือรายชิ้น
2. กิจกรรมที่ทำแล้วได้ผลกำไร หรือหวังที่จะได้รับผลกำไร หรือส่วนแบ่งเป็นการตอบแทน
3. กิจกรรมที่ทำให้กับธุรกิจของสมาชิกในครัวเรือน โดยไม่ได้รับค่าจ้าง หรือผลกำไรตอบแทนอย่างใด ซึ่งสมาชิกในครัวเรือนที่ประกอบธุรกิจนั้นจะมีสถานภาพการทำงานเป็นประกอบธุรกิจส่วนตัว หรือนายจ้าง

**6. อาชีพ** หมายถึง ประเภทหรือชนิดของงานที่บุคคลนั้นทำอยู่ การจัดจำแนกประเภทอาชีพ ใช้ตาม International Standard Classification of Occupation (ISCO – 08) ขององค์การแรงงานระหว่างประเทศ (ILO)

**7. อุตสาหกรรม** หมายถึง ประเภทของกิจกรรมทางเศรษฐกิจที่ได้ดำเนินการ โดยสถานประกอบการที่บุคคลนั้นกำลังทำงานอยู่ หรือประเภทของธุรกิจ ซึ่งบุคคลนั้นได้ดำเนินการอยู่ในสัปดาห์แห่งการสำรวจ การจัดจำแนกประเภทอุตสาหกรรม ใช้ตาม Thailand Standard Industrial Classification, (TSIC) 2009 ฉบับปรับปรุงโดยสำนักงานสถิติแห่งชาติ

**8. สถานภาพการทำงาน** หมายถึง สถานะของบุคคลที่ทำงานในสถานที่ทำงานหรือธุรกิจ แบ่งออกเป็น 5 ประเภท คือ

1. **นายจ้าง** หมายถึง ผู้ประกอบธุรกิจของตนเองเพื่อหวังผลกำไร หรือส่วนแบ่ง และได้จ้างบุคคลอื่นมาทำงานในธุรกิจในฐานะลูกจ้าง
2. **ประกอบธุรกิจส่วนตัวโดยไม่มีลูกจ้าง** หมายถึง ผู้ประกอบธุรกิจของตนเองโดยลำพังผู้เดียว หรืออาจมีบุคคลอื่นมาร่วมกิจการด้วยเพื่อหวัง ผลกำไร หรือส่วนแบ่ง และไม่ได้จ้างลูกจ้าง แต่อาจมีสมาชิกในครัวเรือน หรือผู้ฝึกงานมาช่วยทำงาน โดยไม่ได้รับค่าจ้าง หรือค่าตอบแทนอย่างอื่นสำหรับงานที่ทำ
3. **ช่วยธุรกิจในครัวเรือนโดยไม่ได้รับค่าจ้าง** หมายถึง ผู้ที่ช่วยทำงานโดยไม่ได้รับค่าจ้างในไร่นาเกษตร หรือในธุรกิจของสมาชิกในครัวเรือน
4. **ลูกจ้าง** หมายถึง ผู้ที่ทำงานโดยได้รับค่าจ้างเป็นรายเดือน รายสัปดาห์ รายวัน รายชิ้น หรือเหมาจ่าย ค่าตอบแทนที่ได้รับจากการทำงาน อาจจะเป็นเงิน หรือสิ่งของ



### ลูกจ้างแบ่งออกเป็น 3 ประเภท

4.1 ลูกจ้างรัฐบาล หมายถึง ข้าราชการ พนักงานเทศบาล พนักงานองค์การบริหารส่วนจังหวัด เจ้าหน้าที่องค์การระหว่างประเทศ ตลอดจนลูกจ้างประจำ และชั่วคราวของรัฐบาล

4.2 ลูกจ้างรัฐวิสาหกิจ หมายถึง ผู้ที่ทำงานให้กับหน่วยงานรัฐวิสาหกิจ

4.3 ลูกจ้างเอกชน หมายถึง ผู้ที่ทำงานให้กับเอกชน หรือธุรกิจ ของเอกชน รวมทั้งผู้ที่รับจ้างทำงานบ้าน

5. การรวมกลุ่ม หมายถึง กลุ่มคนที่มีร่วมกันทำงานโดยมีวัตถุประสงค์เพื่อพึ่งตนเอง และช่วยเหลือซึ่งกันและกัน สมาชิกแต่ละคนมีความเท่าเทียมกันในการกำหนดการทำงานทุกขั้นตอน ไม่ว่าจะเป็นการลงทุน การขาย งานอื่นๆ ของกิจการที่ทำ ตลอดจนการแบ่งรายได้ให้แก่สมาชิก ตามที่ตกลงกัน (การรวมกลุ่มดังกล่าวอาจจดทะเบียนจัดตั้งในรูปของสหกรณ์ หรือไม่ก็ได้)

การจัดจำแนกประเภทสถานภาพการทำงาน ใช้ตาม International Classification of Status in Employment, 1993 (ICSE – 93) ของ องค์การแรงงานระหว่างประเทศ (ILO) มีสถานภาพการทำงานเพิ่มขึ้นอีก 1 กลุ่มคือ การรวมกลุ่ม (Member of Producers' Cooperative)

9. ชั่วโมงทำงาน หมายถึง จำนวนชั่วโมงทำงานจริงทั้งหมดในสัปดาห์แห่งการสำรวจ สำหรับผู้ที่มิงานประจำซึ่งไม่ได้ทำงานในสัปดาห์แห่งการสำรวจให้บันทึกจำนวนชั่วโมงเป็น 0 ชั่วโมง

### 10. ระดับการศึกษาที่สำเร็จ

ได้จำแนกการศึกษาตามระดับการศึกษาที่สำเร็จ ดังนี้

1. ไม่มีการศึกษา หมายถึง บุคคลที่ไม่เคยเข้าศึกษาในโรงเรียน หรือไม่เคยได้รับการศึกษา

2. ต่ำกว่าประถมศึกษา หมายถึง บุคคลที่สำเร็จการศึกษาต่ำกว่าชั้นประถมศึกษาปีที่ 6 หรือชั้นประถมปีที่ 7 หรือชั้น ม.3 เดิม

3. สำเร็จประถมศึกษา หมายถึง บุคคลที่สำเร็จการศึกษาตั้งแต่ชั้นประถมปีที่ 6 หรือชั้นประถมปีที่ 7 หรือชั้น ม.3 เดิมขึ้นไป แต่ไม่สำเร็จระดับการศึกษาที่สูงกว่า

4. สำเร็จมัธยมศึกษาตอนต้น หมายถึง บุคคลที่สำเร็จการศึกษา ตั้งแต่ชั้น ม.3 ม.ศ.3 หรือ ม.6 เดิมขึ้นไป แต่ไม่สำเร็จระดับการศึกษาที่สูงกว่า

5. สำเร็จมัธยมศึกษาตอนปลาย

5.1 สายสามัญ หมายถึง บุคคลที่สำเร็จการศึกษาประเภทสามัญ ศึกษาตั้งแต่ชั้น ม.6 ม.ศ.5 หรือ ม.8 เดิมขึ้นไป แต่ไม่สำเร็จ ระดับการศึกษาที่สูงกว่า

5.2 อาชีวศึกษา หมายถึง บุคคลที่สำเร็จการศึกษาประเภท อาชีวศึกษา หรือวิชาชีพที่เรียนต่อจากระดับมัธยมศึกษา ตอนต้นหรือเทียบเท่า โดยมีหลักสูตรไม่เกิน 3 ปี และไม่สำเร็จ ระดับการศึกษาที่สูงกว่า

5.3 วิชาการศึกษา หมายถึง บุคคลที่สำเร็จการศึกษาประเภทวิชา การศึกษา (การฝึกหัดครู) ในระดับมัธยมศึกษาตอนปลายหรือ เทียบเท่าขึ้นไป แต่ไม่สำเร็จระดับการศึกษาที่สูงกว่า

6. อุดมศึกษา

6.1 สายวิชาการ หมายถึง บุคคลที่สำเร็จการศึกษาประเภทสามัญ ศึกษา หรือสายวิชาการ โดยได้รับวุฒิปัตถะระดับอนุปริญญา ปริญญาตรี โท เอก

6.2 สายวิชาชีพ หมายถึง บุคคลที่สำเร็จการศึกษาประเภทอาชีวศึกษา หรือสายวิชาชีพที่ได้รับประกาศนียบัตรวิชาชีพชั้นสูง หรือเทียบเท่าอนุปริญญา ปริญญาตรี

6.3 สายวิชาการศึกษา หมายถึง บุคคลที่สำเร็จการศึกษาประเภทวิชา การศึกษา และได้รับประกาศนียบัตรระดับอนุปริญญา ปริญญาตรี

7. อาชีวศึกษาระยะสั้น หมายถึง บุคคลที่สำเร็จการศึกษา หรือการ ฝึกอบรมประเภทอาชีวศึกษาที่มีหลักสูตรไม่เกิน 1 ปี และได้รับประกาศนียบัตร หรือ ใบรับรองเมื่อสำเร็จการศึกษาพื้นความรู้ของผู้เข้าเรียน ได้กำหนดให้แตกต่างตามวิชา เฉพาะแต่ละอย่างที่เรียน แต่อย่างต่ำต้องจบประมณปีที่ 4 หรือเทียบเท่า

8. อื่น ๆ หมายถึง บุคคลที่สำเร็จการศึกษาที่ไม่สามารถเทียบชั้นได้

## ตารางสถิติที่สำคัญ

ตาราง 1 จำนวนผู้สูงอายุที่ทำงาน จำแนกตามอาชีพ ภาค และเพศ พ.ศ. 2561

Table 1 Number of older worker by occupation, region and sex in 2018

หน่วย: คน / Unit: Person

อาชีพ	ทั่วราชอาณาจักร Whole Kingdom			กรุงเทพมหานคร Bangkok			ภาคกลาง The Central			Occupation
	รวม Total	ชาย Male	หญิง Female	รวม Total	ชาย Male	หญิง Female	รวม Total	ชาย Male	หญิง Female	
ยอดรวม	4,361,331	2,547,354	1,813,977	261,567	148,552	113,015	959,446	547,161	412,285	Total
ผู้จัดการ ข้าราชการระดับอาวุโส และผู้บัญญัติกฎหมาย	128,317	102,912	25,405	34,374	29,114	5,260	39,010	29,425	9,585	Legislators, senior officials and managers
ผู้ประกอบการวิชาชีพด้านต่าง ๆ	52,042	30,240	21,802	10,368	6,275	4,093	15,984	9,675	6,309	Professionals
เจ้าหน้าที่เทคนิคและผู้ประกอบวิชาชีพ ที่เกี่ยวข้องกับด้านต่างๆ	28,554	14,785	13,769	9,397	4,242	5,155	6,608	3,637	2,972	Technicians and associate professionals
เสมียน	17,960	7,925	10,035	4,578	2,021	2,556	5,630	2,950	2,680	Clerks
พนักงานบริการและผู้จำหน่ายสินค้า	810,734	331,605	479,129	120,274	52,703	67,570	267,786	111,776	156,010	Service workers and shop sales workers
ผู้ปฏิบัติงานที่มีฝีมือด้านการเกษตร และประมง	2,529,425	1,584,387	945,038	3,997	3,167	830	373,099	236,811	136,289	Skilled agricultural and fishery workers
ช่างฝีมือและผู้ปฏิบัติงานที่เกี่ยวข้อง	377,471	219,459	158,012	24,728	20,461	4,267	103,163	61,996	41,167	Craft and related trades workers
ผู้ควบคุมเครื่องจักรโรงงานและเครื่องจักร และผู้ปฏิบัติงานด้านการประกอบ	122,796	107,025	15,771	26,121	21,273	4,848	46,978	42,432	4,545	Plant and machine operators
ผู้ประกอบอาชีพงานพื้นฐาน	294,032	149,016	145,016	27,730	9,296	18,434	101,187	48,458	52,729	Elementary occupations

ที่มา: การสำรวจภาวะการทำงานของประชากร พ.ศ. 2561

ตาราง 1 จำนวนผู้สูงอายุที่ทำงาน จำแนกตามอาชีพ ภาค และเพศ พ.ศ. 2561 (ต่อ)

Table 1 Number of older worker by occupation, region and sex in 2018 (Cont.)

หน่วย: คน / Unit: Person

อาชีพ	ภาคเหนือ			ภาคตะวันออกเฉียงเหนือ			ภาคใต้			Occupation
	The North			The Northeast			The South			
	รวม	ชาย	หญิง	รวม	ชาย	หญิง	รวม	ชาย	หญิง	
	Total	Male	Female	Total	Male	Female	Total	Male	Female	
ยอดรวม	998,942	585,467	413,475	1,586,943	939,996	646,947	554,433	326,178	228,255	Total
ผู้จัดการ ข้าราชการระดับอาวุโส และผู้บัญญัติกฎหมาย	17,633	13,996	3,637	29,257	24,156	5,102	8,042	6,222	1,820	Legislators, senior officials and managers
ผู้ประกอบการวิชาชีพด้านต่าง ๆ	8,506	4,821	3,685	12,139	6,752	5,386	5,046	2,716	2,329	Professionals
เจ้าหน้าที่เทคนิคและผู้ประกอบวิชาชีพที่เกี่ยวข้องกับด้านต่างๆ	4,410	2,411	1,999	1,624	1,401	223	6,515	3,095	3,421	Technicians and associate professionals
เสมียน	2,374	1,079	1,295	1,790	1,094	696	3,588	781	2,807	Clerks
พนักงานบริการและผู้จำหน่ายสินค้า	162,361	63,619	98,743	161,021	63,616	97,405	99,291	39,890	59,401	Service workers and shop sales workers
ผู้ปฏิบัติงานที่มีฝีมือด้านการเกษตรและประมง	591,948	378,847	213,100	1,215,200	744,941	470,259	345,180	220,621	124,560	Skilled agricultural and fishery workers
ช่างฝีมือและผู้ปฏิบัติงานที่เกี่ยวข้อง	107,740	59,515	48,224	95,974	52,169	43,805	45,865	25,317	20,548	Craft and related trades workers
ผู้ควบคุมเครื่องจักรโรงงานและเครื่องจักร และผู้ปฏิบัติงานด้านการประกอบ	17,672	14,950	2,723	19,425	16,060	3,365	12,600	12,310	290	Plant and machine operators
ผู้ประกอบอาชีพงานพื้นฐาน	86,297	46,229	40,068	50,512	29,807	20,705	28,306	15,227	13,079	Elementary occupations

ที่มา: การสำรวจภาวะการทำงานของประชากร พ.ศ. 2561

ตาราง 2 จำนวนผู้สูงอายุที่ทำงาน จำแนกตามกิจกรรมทางเศรษฐกิจ ภาค และเพศ พ.ศ. 2561/ Table 2 Number of older worker by industry, region and sex in 2018

หน่วย: คน / Unit: Person

กิจกรรมทางเศรษฐกิจ	ทั่วราชอาณาจักร/Whole Kingdom			กรุงเทพมหานคร/Bangkok			ภาคกลาง/The Central			Industry
	รวม Total	ชาย Male	หญิง Female	รวม Total	ชาย Male	หญิง Female	รวม Total	ชาย Male	หญิง Female	
ยอดรวม	4,361,331	2,547,354	1,813,977	261,567	148,552	113,015	959,446	547,161	412,285	Total
เกษตรกรรม การป่าไม้และการประมง	2,626,003	1,634,701	991,302	3,858	2,302	1,557	400,171	250,969	149,202	Agriculture, forestry & fishing
การทำเหมืองแร่ และเหมืองหิน	3,519	3,519	-	-	-	-	1,990	1,990	-	Mining and quarrying
การผลิต	338,373	149,170	189,203	27,236	14,482	12,754	100,972	46,459	54,513	Manufacturing
การไฟฟ้า ก๊าซ และการประปา	2,038	1,029	1,009	-	-	-	1,037	444	593	Electricity, gas, steam supply
การจัดหาน้ำ การจัดการและบำบัดน้ำเสีย	3,536	2,273	1,263	442	442	-	1,940	677	1,263	Water supply
การก่อสร้าง	129,406	118,289	11,117	10,662	10,662	-	44,523	39,185	5,339	Construction
การขายส่ง การขายปลีก การซ่อมยานยนต์	620,004	288,799	331,205	93,023	49,761	43,262	191,510	86,136	105,374	Wholesale and retail trade
การขนส่ง สถานที่เก็บสินค้า	86,342	82,493	3,849	21,074	20,681	393	31,977	29,275	2,702	Transportation storage
ที่พักแรมและบริการด้านอาหาร	243,338	84,915	158,423	39,621	18,978	20,643	90,274	32,513	57,761	Accommodation and food service
ข้อมูลข่าวสารและการสื่อสาร	1,212	639	573	-	-	-	94	94	-	Information and communication
กิจกรรมทางการเงินและการประกันภัย	7,837	5,809	2,028	2,967	2,054	913	2,876	2,199	678	Financial & insurance activities
กิจการด้านอสังหาริมทรัพย์	20,788	12,352	8,436	6,296	3,648	2,648	10,009	5,949	4,060	Real estate activities
กิจกรรมทางวิชาชีพ วิทยาศาสตร์และเทคโนโลยี	12,895	8,845	4,050	6,489	4,602	1,887	2,574	1,975	599	Professional, scientific and technical
กิจกรรมการบริหารและการบริการสนับสนุน	31,091	22,296	8,795	11,760	6,200	5,561	11,164	9,439	1,725	Administrative and support services
การบริหารราชการ และการป้องกันประเทศ ฯ	56,165	49,131	7,034	2,836	2,588	248	13,071	12,188	883	Public administration and defence
การศึกษา	41,710	23,459	18,251	5,397	1,818	3,579	11,704	6,329	5,375	Education
งานด้านสุขภาพและสังคมสงเคราะห์	19,747	5,694	14,053	4,222	1,079	3,143	5,746	1,912	3,833	Human health and social work
ศิลปะ ความบันเทิง และนันทนาการ	15,025	8,896	6,129	851	-	851	4,889	2,464	2,424	Arts, entertainment
กิจกรรมบริการด้านอื่นๆ	80,757	40,707	40,050	16,251	7,787	8,464	28,124	15,185	12,939	Other service activities
กิจกรรมการจ้างงานในครัวเรือนส่วนบุคคล	21,005	3,798	17,207	8,043	931	7,112	4,802	1,779	3,023	Activities of household as employers
ไม่ทราบ	540	540	-	540	540	-	-	-	-	

ตาราง 2 จำนวนผู้สูงอายุที่ทำงาน จำแนกตามกิจกรรมทางเศรษฐกิจ ภาค และเพศ พ.ศ. 2561 (ต่อ)/ Table 2 Number of older worker by industry, region and sex in 2018 (Cont.)

หน่วย: คน / Unit: Person

กิจกรรมทางเศรษฐกิจ	ภาคเหนือ /The North			ภาคตะวันออกเฉียงเหนือ/The Northeast			ภาคใต้ /The South			Industry
	รวม Total	ชาย Male	หญิง Female	รวม Total	ชาย Male	หญิง Female	รวม Total	ชาย Male	หญิง Female	
ยอดรวม	998,942	585,467	413,475	1,586,943	939,996	646,947	554,433	326,178	228,255	Total
เกษตรกรรม การป่าไม้และการประมง	640,265	403,751	236,515	1,224,209	749,563	474,646	357,500	228,117	129,383	Agriculture, forestry & fishing
การทำเหมืองแร่ และเหมืองหิน	509	509	-	-	-	-	1,020	1,020	-	Mining and quarrying
การผลิต	89,559	38,644	50,915	84,739	35,438	49,301	35,867	14,147	21,720	Manufacturing
การไฟฟ้า ก๊าซ และการประปา	231	231	-	72	72	-	697	281	416	Electricity, gas, steam supply
การจัดหาน้ำ การจัดการและบำบัดน้ำเสีย	106	106	-	826	826	-	223	223	-	Water supply
การก่อสร้าง	34,326	31,186	3,139	26,572	24,667	1,904	13,323	12,589	735	Construction
การขายส่ง การขายปลีก การซ่อมยานยนต์	129,702	59,728	69,973	133,412	58,268	75,144	72,358	34,906	37,452	Wholesale and retail trade
การขนส่ง สถานที่เก็บสินค้า	9,004	9,004	-	13,322	13,202	120	10,966	10,332	634	Transportation storage
ที่พักแรมและบริการด้านอาหาร	44,784	12,418	32,366	36,827	12,100	24,727	31,832	8,907	22,926	Accommodation and food service
ข้อมูลข่าวสารและการสื่อสาร	-	-	-	1,118	545	573	-	-	-	Information and communication
กิจกรรมทางการเงินและการประกันภัย	919	555	364	273	199	73	802	802	-	Financial & insurance activities
กิจการด้านอสังหาริมทรัพย์	197	146	52	1,712	1,269	444	2,574	1,341	1,233	Real estate activities
กิจกรรมทางวิชาชีพ วิทยาศาสตร์และเทคโนโลยี	1,132	667	465	1,313	1,313	-	1,387	288	1,099	Professional, scientific and technical
กิจกรรมการบริหารและการบริการสนับสนุน	4,572	3,387	1,185	2,307	1,982	325	1,289	1,289	-	Administrative and support services
การบริหารราชการ และการป้องกันประเทศ ฯ	11,339	10,206	1,133	24,873	21,416	3,457	4,045	2,734	1,312	Public administration and defence
การศึกษา	8,126	4,549	3,577	10,552	6,730	3,822	5,931	4,033	1,898	Education
งานด้านสุขภาพและสังคมสงเคราะห์	1,571	430	1,141	2,812	847	1,965	5,395	1,425	3,970	Human health and social work
ศิลปะ ความบันเทิง และนันทนาการ	3,652	2,072	1,580	3,268	2,976	291	2,366	1,384	982	Arts, entertainment
กิจกรรมบริการด้านอื่นๆ	15,401	7,375	8,026	15,312	8,214	7,097	5,669	2,145	3,524	Other service activities
กิจกรรมการจ้างงานในครัวเรือนส่วนบุคคล	3,546	504	3,042	3,425	368	3,058	1,190	216	973	Activities of household as employers
ไม่ทราบ	-	-	-	-	-	-	-	-	-	

ที่มา: การสำรวจภาวะการทำงานของประชากร พ.ศ. 2561

ตาราง 3 จำนวนผู้สูงอายุที่ทำงาน จำแนกตามระดับการศึกษาที่สำเร็จ ภาค และเพศ พ.ศ. 2561

Table 3 Number of older worker by level of education, region and sex in 2018

หน่วย: คน / Unit: Person

ระดับการศึกษาที่สำเร็จ	ทั่วราชอาณาจักร Whole Kingdom			กรุงเทพมหานคร Bangkok			ภาคกลาง Central Region			Level of education attainment
	รวม Total	ชาย Male	หญิง Female	รวม Total	ชาย Male	หญิง Female	รวม Total	ชาย Male	หญิง Female	
ยอดรวม	4,361,331	2,547,354	1,813,977	261,567	148,552	113,015	959,446	547,161	412,285	Total
ไม่มีการศึกษา	224,819	91,872	132,947	7,884	1,001	6,883	38,520	12,521	25,999	None
ต่ำกว่าประถมศึกษา	3,262,159	1,857,724	1,404,435	105,441	48,409	57,032	679,916	373,878	306,038	Less than elementary
ประถมศึกษา	352,767	225,445	127,322	56,093	39,293	16,800	97,697	59,658	38,039	Elementary
มัธยมศึกษาตอนต้น	170,353	129,526	40,827	17,128	11,471	5,657	55,296	41,542	13,753	Lower secondary
มัธยมศึกษาตอนปลาย	163,741	120,279	43,462	31,185	21,812	9,373	39,450	26,410	13,040	Upper secondary
อุดมศึกษา	181,967	119,356	62,611	43,836	26,566	17,270	47,700	32,377	15,323	Higher level
อื่นๆ 1/	2,662	1,157	1,505	-	-	-	147	147	-	Other <sup>1/</sup>
ไม่ทราบ	2,863	1,995	868	-	-	-	719	626	93	Unknown

1/ รวมอาชีวะระยะสั้น/ Including short course vocational

ที่มา: การสำรวจภาวะการทำงานของประชากร พ.ศ. 2561



ตาราง 3 จำนวนผู้สูงอายุที่ทำงาน จำแนกตามระดับการศึกษาที่สำเร็จ ภาค และเพศ พ.ศ. 2561 (ต่อ)

Table 3 Number of older worker by level of education, region and sex in 2018 (Cont.)

หน่วย: คน / Unit: Person

ระดับการศึกษาที่สำเร็จ	ภาคเหนือ The North			ภาคตะวันออกเฉียงเหนือ The Northeast			ภาคใต้ The South			Level of education attainment
	รวม	ชาย	หญิง	รวม	ชาย	หญิง	รวม	ชาย	หญิง	
	Total	Male	Female	Total	Male	Female	Total	Male	Female	
ยอดรวม	998,942	585,467	413,475	1,586,943	939,996	646,947	554,433	326,178	228,255	Total
ไม่มีการศึกษา	105,666	47,658	58,009	32,994	13,369	19,626	39,754	17,324	22,430	None
ต่ำกว่าประถมศึกษา	754,290	437,411	316,879	1,364,713	789,804	574,908	357,799	208,221	149,578	Less than elementary
ประถมศึกษา	47,912	32,795	15,117	75,448	48,465	26,983	75,616	45,234	30,382	Elementary
มัธยมศึกษาตอนต้น	33,395	25,191	8,204	38,840	31,822	7,018	25,695	19,500	6,195	Lower secondary
มัธยมศึกษาตอนปลาย	29,313	22,117	7,197	44,488	35,717	8,771	19,305	14,223	5,082	Upper secondary
อุดมศึกษา	27,616	19,672	7,944	29,808	20,408	9,400	33,007	20,332	12,675	Higher level
อื่น ๆ 1/	357	231	125	-	-	-	2,158	778	1,380	Other <sup>1/</sup>
ไม่ทราบ	392	392	-	652	411	242	1,099	565	534	Unknown

1/ รวมอาชีวะระยะสั้น/ Including short course vocational

ที่มา: การสำรวจภาวะการทำงานของประชากร พ.ศ. 2561

ตาราง 4 จำนวนผู้สูงอายุที่ทำงาน จำแนกตามจำนวนชั่วโมงการทำงานต่อสัปดาห์ ภาค และเพศ พ.ศ. 2561

Table 4 Number of older worker by hours worked per week, region and sex in 2018

หน่วย: คน / Unit: Person

ชั่วโมงการทำงาน / สัปดาห์	ทั่วราชอาณาจักร Whole Kingdom			กรุงเทพมหานคร Bangkok			ภาคกลาง Central Region			Hours worked per week
	รวม	ชาย	หญิง	รวม	ชาย	หญิง	รวม	ชาย	หญิง	
	Total	Male	Female	Total	Male	Female	Total	Male	Female	
ยอดรวม	4,361,331	2,547,354	1,813,977	261,567	148,552	113,015	959,446	547,161	412,285	Total
00 ชั่วโมง	31,416	21,056	10,360	1,276	1,276	-	6,110	4,455	1,654	00 hour
1-9 ชั่วโมง	38,809	20,692	18,117	-	-	-	6,334	1,771	4,563	1-9 hours
10-19 ชั่วโมง	222,056	113,211	108,845	2,829	671	2,158	23,811	11,090	12,721	10-19 hours
20-29 ชั่วโมง	615,701	334,563	281,138	4,694	3,133	1,560	68,730	34,533	34,197	20-29 hours
30-39 ชั่วโมง	976,028	568,613	407,415	19,386	11,279	8,107	214,057	125,994	88,063	30-39 hours
40-49 ชั่วโมง	1,626,231	997,776	628,455	155,394	92,892	62,502	422,806	252,854	169,952	40-49 hours
50 ชั่วโมงขึ้นไป	851,090	491,443	359,647	77,989	39,301	38,688	217,598	116,464	101,135	50 hours and over

ที่มา: การสำรวจภาวะการทำงานของประชากร พ.ศ. 2561

ตาราง 4 จำนวนผู้สูงอายุที่ทำงาน จำแนกตามจำนวนชั่วโมงการทำงานต่อสัปดาห์ ภาค และเพศ พ.ศ. 2561 (ต่อ)

Table 4 Number of older worker by hours worked per week, region and sex in 2018 (Cont.)

หน่วย: คน / Unit: Person

ชั่วโมงการทำงาน / สัปดาห์	ภาคเหนือ The North			ภาคตะวันออกเฉียงเหนือ The Northeast			ภาคใต้ The South			Hours worked per week
	รวม	ชาย	หญิง	รวม	ชาย	หญิง	รวม	ชาย	หญิง	
	Total	Male	Female	Total	Male	Female	Total	Male	Female	
ยอดรวม	998,942	585,467	413,475	1,586,943	939,996	646,947	554,433	326,178	228,255	Total
00 ชั่วโมง	3,655	2,915	740	5,151	3,833	1,318	15,224	8,576	6,648	00 hour
1-9 ชั่วโมง	3,109	1,306	1,802	16,534	9,411	7,123	12,833	8,204	4,629	1-9 hours
10-19 ชั่วโมง	40,202	18,364	21,838	90,486	43,666	46,820	64,728	39,420	25,308	10-19 hours
20-29 ชั่วโมง	132,405	70,745	61,660	283,606	152,296	131,310	126,267	73,856	52,411	20-29 hours
30-39 ชั่วโมง	213,403	122,973	90,430	396,401	228,796	167,605	132,780	79,570	53,210	30-39 hours
40-49 ชั่วโมง	405,000	249,600	155,399	528,297	334,906	193,391	114,735	67,524	47,211	40-49 hours
50 ชั่วโมงขึ้นไป	201,168	119,564	81,604	266,467	167,087	99,381	87,867	49,028	38,839	50 hours and over

ที่มา: การสำรวจภาวะการทำงานของประชากร พ.ศ. 2561

ตาราง 5 จำนวนผู้สูงอายุที่ทำงาน จำแนกตามสถานภาพการทำงาน ภาค และเพศ พ.ศ. 2561

Table 5 Number of older worker by work status, region and sex in 2018

หน่วย: คน / Unit: Person

ชั่วโมงการทำงาน / สัปดาห์	ทั่วราชอาณาจักร Whole Kingdom			กรุงเทพมหานคร Bangkok			ภาคกลาง Central Region			Work Status
	รวม Total	ชาย Male	หญิง Female	รวม Total	ชาย Male	หญิง Female	รวม Total	ชาย Male	หญิง Female	
ยอดรวม	4,361,331	2,547,354	1,813,977	261,567	148,552	113,015	959,446	547,161	412,285	Total
นายจ้าง	147,330	110,582	36,748	27,917	22,958	4,958	49,524	36,607	12,917	Employers
ลูกจ้างรัฐบาล	104,741	76,722	28,019	7,670	4,703	2,967	28,236	19,979	8,258	Government employees
ลูกจ้างเอกชน	532,858	321,636	211,222	71,159	40,158	31,000	177,402	113,962	63,440	Private employees
ประกอบธุรกิจส่วนตัว	2,691,884	1,801,634	890,250	124,430	69,548	54,882	543,389	318,470	224,920	Own-account workers
ช่วยธุรกิจในครัวเรือน	879,726	233,777	645,949	30,392	11,185	19,207	160,552	57,924	102,629	Unpaid family workers
การรวมกลุ่ม	4,792	3,003	1,789	-	-	-	342	219	123	Members of Producers

ที่มา: การสำรวจภาวะการทำงานของประชากร พ.ศ. 2561

ตาราง 5 จำนวนผู้สูงอายุที่ทำงาน จำแนกตามสถานภาพการทำงาน ภาค และเพศ พ.ศ. 2561 (ต่อ)  
Table 5 Number of older worker by work status, region and sex in 2018 (Cont.)

หน่วย: คน / Unit: Person

ชั่วโมงการทำงาน / สัปดาห์	ภาคเหนือ The North			ภาคตะวันออกเฉียงเหนือ The Northeast			ภาคใต้ The South			Work Status
	รวม	ชาย	หญิง	รวม	ชาย	หญิง	รวม	ชาย	หญิง	
	Total	Male	Female	Total	Male	Female	Total	Male	Female	
ยอดรวม	998,942	585,467	413,475	1,586,943	939,996	646,947	554,433	326,178	228,255	Total
นายจ้าง	18,503	14,163	4,340	14,445	9,594	4,851	36,942	27,259	9,683	Employers
ลูกจ้างรัฐบาล	20,652	16,406	4,246	37,274	29,174	8,100	10,909	6,461	4,448	Government employees
ลูกจ้างเอกชน	132,497	75,734	56,763	76,337	45,036	31,301	75,464	46,746	28,717	Private employees
ประกอบธุรกิจส่วนตัว	611,292	427,705	183,588	1,077,124	769,145	307,979	335,649	216,767	118,882	Own-account workers
ช่วยธุรกิจในครัวเรือน	215,613	51,459	164,154	377,871	84,263	293,607	95,298	28,945	66,353	Unpaid family workers
การรวมกลุ่ม	385	-	385	3,893	2,784	1,109	173	-	173	Members of Producers

ที่มา: การสำรวจภาวะการทำงานของประชากร พ.ศ. 2561

ตาราง 6 จำนวนผู้สูงอายุที่ทำงาน จำแนกตามลักษณะการได้รับบาดเจ็บหรืออุบัติเหตุจากการทำงาน ภาค และเพศ พ.ศ. 2561

Table 6 Number of older worker by type of accident, region and sex in 2018

หน่วย: คน / Unit: Person

การได้รับบาดเจ็บ/อุบัติเหตุจาก การทำงาน	ทั่วราชอาณาจักร Whole Kingdom			กรุงเทพมหานคร Bangkok			ภาคกลาง Central Region			Type of accident
	รวม Total	ชาย Male	หญิง Female	รวม Total	ชาย Male	หญิง Female	รวม Total	ชาย Male	หญิง Female	
ยอดรวม	4,361,331	2,547,354	1,813,977	261,567	148,552	113,015	959,446	547,161	412,285	Total
ไม่เคยได้รับ	3,570,881	2,050,797	1,520,084	229,349	130,156	99,193	790,809	444,362	346,447	No
เคยได้รับ	790,450	496,557	293,893	32,218	18,396	13,822	168,637	102,799	65,839	Yes
พลัดตกหกล้ม	174,164	105,231	68,933	2,458	1,273	1,185	27,839	18,977	8,862	Fall
ของมีคมบาด/ทิ่ม/แทง	480,713	309,416	171,297	20,021	10,281	9,740	111,048	67,493	43,555	Cut/Wound
ถูกไฟ/น้ำร้อนลวก	34,396	10,258	24,138	1,340	-	1,340	8,841	2,646	6,195	Burn
อุบัติเหตุจากยานพาหนะ	18,856	15,948	2,908	3,312	3,312	-	2,585	1,970	615	Accident
ไฟฟ้าช็อต	1,533	1,533	-	-	-	-	1,217	1,217	-	Electric short-circuit
การชน/กระแทก โดยวัตถุ	46,949	30,117	16,832	3,689	2,419	1,270	9,710	6,355	3,355	Hit/Collide
ได้รับสารเคมี	23,697	18,069	5,628	571	571	-	1,442	1,058	384	Chemical
อื่น ๆ	1,235	646	589	287	-	287	107	-	107	Others
ไม่ทราบ	8,907	5,339	3,568	540	540	-	5,849	3,083	2,766	Unknown

ที่มา: การสำรวจแรงงานนอกระบบ พ.ศ. 2561

ตาราง 6 จำนวนผู้สูงอายุที่ทำงาน จำแนกตามลักษณะการได้รับบาดเจ็บหรืออุบัติเหตุจากการทำงาน ภาค และเพศ พ.ศ. 2561 (ต่อ)  
Table 6 Number of older worker by type of accident, region and sex in 2018 (Cont.)

หน่วย: คน / Unit: Person

การได้รับบาดเจ็บ/อุบัติเหตุจาก การทำงาน	ภาคเหนือ The North			ภาคตะวันออกเฉียงเหนือ The Northeast			ภาคใต้ The South			Type of accident
	รวม Total	ชาย Male	หญิง Female	รวม Total	ชาย Male	หญิง Female	รวม Total	ชาย Male	หญิง Female	
ยอดรวม	998,942	585,467	413,475	1,586,943	939,996	646,947	554,434	326,178	228,255	Total
ไม่เคยได้รับ	787,916	448,709	339,207	1,291,744	753,478	538,266	471,064	274,093	196,970	No
เคยได้รับ	211,026	136,758	74,268	295,199	186,518	108,681	83,370	52,085	31,285	Yes
พลัดตกหกล้ม	44,858	28,409	16,449	82,222	46,628	35,595	16,787	9,944	6,843	Fall
ของมีคมบาด/ทิ่ม/แทง	130,403	87,978	42,425	166,269	107,776	58,493	52,972	35,888	17,084	Cut/Wound
ถูกไฟ/น้ำร้อนลวก	6,545	1,281	5,264	10,538	4,580	5,958	7,132	1,751	5,381	Burn
อุบัติเหตุจากยานพาหนะ	4,803	4,660	142	5,213	3,795	1,417	2,944	2,210	734	Accident
ไฟฟ้าช็อต	171	171	-	145	145	-	-	-	-	Electric short-circuit
การชน/กระแทก โดยวัตถุ	17,016	9,947	7,069	14,764	10,043	4,722	1,771	1,354	416	Hit/Collide
ได้รับสารเคมี	6,750	4,001	2,749	14,934	12,438	2,496	-	-	-	Chemical
อื่น ๆ	-	-	-	150	150	-	691	495	196	Others
ไม่ทราบ	481	311	170	964	964	-	1,073	441	632	Unknown

ที่มา: การสำรวจแรงงานนอกระบบ พ.ศ. 2561

ตาราง 7 จำนวนผู้สูงอายุที่ได้รับบาดเจ็บหรืออุบัติเหตุจากการทำงาน จำแนกตามวิธีการรักษาพยาบาล ภาค และเพศ พ.ศ. 2561

Table 7 Number of older worker that get hurt/accident from work by medical treatments, region and sex in 2018

หน่วย: คน / Unit: Person

วิธีการรักษาพยาบาล	ทั่วราชอาณาจักร			กรุงเทพมหานคร			ภาคกลาง			Medical treatments
	Whole Kingdom			Bangkok			Central Region			
	รวม	ชาย	หญิง	รวม	ชาย	หญิง	รวม	ชาย	หญิง	
	Total	Male	Female	Total	Male	Female	Total	Male	Female	
ยอดรวม	790,450	496,557	293,893	32,218	18,396	13,822	168,637	102,799	65,838	Total
ไม่ได้ไปรับการรักษาพยาบาล	543,911	335,772	208,139	25,473	13,726	11,747	113,254	69,302	43,952	No hospital care
ซื้อยามากินเอง	197,706	124,314	73,392	4,875	3,458	1,417	43,190	24,804	18,386	Buy own medicine
ต้องรับการรักษาพยาบาลไม่เกิน 3 วัน	29,211	21,795	7,416	1,331	672	658	4,938	4,458	480	Hospital care 3 days
ต้องรับการรักษาพยาบาลเกิน 3 วัน	10,521	8,823	1,698	-	-	-	1,726	1,152	574	Hospital care 3 days up
ต้องรับการรักษาพยาบาลเพราะสูญเสีย อวัยวะบางส่วน	514	514	-	-	-	-	-	-	-	Hospital care because, lose some part organ
ไม่ทราบ	8,587	5,339	3,248	540	540	-	5,529	3,083	2,446	Unknown

ที่มา: การสำรวจแรงงานนอกระบบ พ.ศ. 2561



ตาราง 7 จำนวนผู้สูงอายุที่ได้รับบาดเจ็บหรืออุบัติเหตุจากการทำงาน จำแนกตามวิธีการรักษาพยาบาล ภาค และเพศ พ.ศ. 2561 (ต่อ)

Table 7 Number of older worker that get hurt/accident from work by medical treatments, region and sex in 2018 (Cont.)

หน่วย: คน / Unit: Person

วิธีการรักษาพยาบาล	ภาคเหนือ			ภาคตะวันออกเฉียงเหนือ			ภาคใต้			Medical treatments
	The North			The Northeast			The South			
	รวม	ชาย	หญิง	รวม	ชาย	หญิง	รวม	ชาย	หญิง	
	Total	Male	Female	Total	Male	Female	Total	Male	Female	
ยอดรวม	211,026	136,758	74,268	295,199	186,518	108,681	83,370	52,086	31,284	Total
ไม่ได้ไปรับการรักษาพยาบาล	155,549	95,064	60,486	197,674	123,954	73,720	51,961	33,726	18,235	No hospital care
ซื้อยามากินเอง	46,449	34,135	12,314	79,438	48,211	31,227	23,754	13,705	10,049	Buy own medicine
ต้องรับการรักษาพยาบาลไม่เกิน 3 วัน	4,889	3,590	1,299	13,485	9,823	3,663	4,568	3,252	1,316	Hospital care 3 days
ต้องรับการรักษาพยาบาลเกิน 3 วัน	3,144	3,144	-	3,637	3,566	71	2,014	960	1,053	Hospital care 3 days up
ต้องรับการรักษาพยาบาลเพราะสูญเสีย อวัยวะบางส่วน	514	514	-	-	-	-	-	-	-	Hospital care because, lose some part organ
ไม่ทราบ	481	311	170	964	964	-	1,073	441	632	Unknown

ที่มา: การสำรวจแรงงานนอกระบบ พ.ศ. 2561

ตาราง 8 จำนวนผู้สูงอายุที่ได้รับบาดเจ็บหรืออุบัติเหตุจากการทำงานและต้องรับการรักษาต่อในสถานพยาบาล จำแนกตามการใช้สวัสดิการในการเบิกจ่ายค่ารักษาพยาบาล ภาค และเพศ พ.ศ. 2561  
Table 8 Number of female worker that get hurt/accident and go to hospital care by the benefits paid for medical expense, region and sex in 2018

หน่วย: คน / Unit: Person

การใช้สวัสดิการในการเบิกจ่าย ค่ารักษาพยาบาล	ทั่วราชอาณาจักร Whole Kingdom			กรุงเทพมหานคร Bangkok			ภาคกลาง Central Region			Payment of medical expense
	รวม Total	ชาย Male	หญิง Female	รวม Total	ชาย Male	หญิง Female	รวม Total	ชาย Male	หญิง Female	
ยอดรวม	40,246	31,132	9,114	1,331	673	658	6,665	5,610	1,055	Total
ไม่ใช้สวัสดิการ	10,656	7,507	3,149	1,331	673	658	2,953	2,953	-	No benefits paid for medical expenses
จ่ายเอง	9,983	6,834	3,149	658	-	658	2,953	2,953	-	Own paid
อื่น ๆ	673	673	-	673	673	-	-	-	-	Others
ใช้สวัสดิการ	29,590	23,625	5,965	-	-	-	3,712	2,657	1,055	The benefits paid for medical expenses
บัตรประกันสุขภาพถ้วนหน้า	27,893	22,115	5,778	-	-	-	3,024	1,989	1,035	Universal health insurance
ประกันสังคม /กองทุนเงินทดแทน	344	344	-	-	-	-	344	344	-	Social security /compensation fund
สวัสดิการข้าราชการ /ข้าราชการบำนาญ /รัฐวิสาหกิจ	373	206	167	-	-	-	109	109	-	Welfare official /State enterprise
ประกันสุขภาพกับบริษัทประกันภัย	980	960	20	-	-	-	235	215	20	Private health insurance companies

ที่มา: การสำรวจแรงงานนอกระบบ พ.ศ. 2561

ตาราง 8 จำนวนผู้สูงอายุที่ได้รับบาดเจ็บหรืออุบัติเหตุจากการทำงานและต้องรับการรักษาต่อในสถานพยาบาล จำแนกตามการใช้สวัสดิการในการเบิกจ่ายค่ารักษาพยาบาล ภาค และเพศ พ.ศ. 2561 (ต่อ)  
Table 8 Number of female worker that get hurt/accident and go to hospital care by the benefits paid for medical expense, region and sex in 2018 (Cont.)

หน่วย: คน / Unit: Person

การใช้สวัสดิการในการเบิกจ่าย ค่ารักษาพยาบาล	ภาคเหนือ The North			ภาคตะวันออกเฉียงเหนือ The Northeast			ภาคใต้ The South			Payment of medical expense
	รวม Total	ชาย Male	หญิง Female	รวม Total	ชาย Male	หญิง Female	รวม Total	ชาย Male	หญิง Female	
ยอดรวม	8,547	7,248	1,299	17,122	13,389	3,733	6,581	4,212	2,369	Total
ไม่ใช้สวัสดิการ	1,645	1,366	279	3,218	1,605	1,613	1,509	910	599	No benefits paid for medical expenses
จ่ายเอง	1,645	1,366	279	3,218	1,605	1,613	1,509	910	599	Own paid
อื่น ๆ	-	-	-	-	-	-	-	-	-	Others
ใช้สวัสดิการ	6,902	5,882	1,020	13,904	11,784	2,120	5,072	3,302	1,770	The benefits paid for medical expenses
บัตรประกันสุขภาพถ้วนหน้า	6,380	5,393	987	13,524	11,539	1,985	4,964	3,194	1,770	Universal health insurance
ประกันสังคม /กองทุนเงินทดแทน	-	-	-	-	-	-	-	-	-	Social security /compensation fund
สวัสดิการข้าราชการ /ข้าราชการ บำนาญ /รัฐวิสาหกิจ	130	97	33	135	-	135	-	-	-	Welfare official /State enterprise
ประกันสุขภาพกับบริษัทประกันภัย	392	392	-	245	245	-	108	108	-	Private health insurance companies

ที่มา: การสำรวจแรงงานนอกระบบ พ.ศ. 2561

ตาราง 9 จำนวนผู้สูงอายุที่ทำงาน จำแนกตามปัญหาจากการทำงาน ภาค และเพศ พ.ศ. 2561

Table 9 Number of older worker by problem at work, region and sex in 2018

หน่วย: คน / Unit: Person

ปัญหาจากการทำงาน	ทั่วราชอาณาจักร Whole Kingdom			กรุงเทพมหานคร Bangkok			ภาคกลาง Central Region			Problems at work
	รวม Total	ชาย Male	หญิง Female	รวม Total	ชาย Male	หญิง Female	รวม Total	ชาย Male	หญิง Female	
ยอดรวม	949,833	582,593	367,240	20,224	10,885	9,339	191,160	114,175	76,985	Total
ค่าตอบแทน	573,040	341,228	231,812	9,486	4,459	5,027	105,299	58,776	46,523	Allowance
งานหนัก	173,850	113,576	60,274	1,345	1,345	-	21,510	12,840	8,671	Hard work
ทำงานไม่ตรงเวลาปกติ	11,051	7,949	3,102	-	-	-	1,339	1,286	53	Not ordinary hour
งานขาดความต่อเนื่อง	112,934	72,685	40,249	5,320	4,529	791	34,202	22,183	12,020	Not prolong
ชั่วโมงทำงานมากเกินไป	4,970	3,823	1,147	-	-	-	2,688	2,135	553	Long hour
ไม่มีวันหยุด	12,114	5,871	6,243	-	-	-	2,464	1,411	1,053	No holiday
ไม่สามารถลาหยุดหรือลาพักผ่อนได้	5,597	2,884	2,713	844	-	844	308	308	-	No vacation
ไม่มีสวัสดิการ	49,999	31,080	18,919	3,229	552	2,677	17,440	12,107	5,331	No security
ไม่ทราบ	6,278	3,497	2,781	-	-	-	5,910	3,129	2,781	Unknown

ที่มา: การสำรวจแรงงานนอกระบบ พ.ศ. 2561

ตาราง 9 จำนวนผู้สูงอายุที่ทำงาน จำแนกตามปัญหาจากการทำงาน ภาค และเพศ พ.ศ. 2561 (ต่อ)  
Table 9 Number of older worker by problem at work, region and sex in 2018 (Cont.)

หน่วย: คน / Unit: Person

ปัญหาจากการทำงาน	ภาคเหนือ The North			ภาคตะวันออกเฉียงเหนือ The Northeast			ภาคใต้ The South			Problems at work
	รวม Total	ชาย Male	หญิง Female	รวม Total	ชาย Male	หญิง Female	รวม Total	ชาย Male	หญิง Female	
ยอดรวม	273,772	170,356	103,416	343,436	217,159	126,277	121,241	70,018	51,223	Total
ค่าตอบแทน	142,411	84,459	57,952	221,955	140,876	81,079	93,888	52,658	41,230	Allowance
งานหนัก	88,841	58,518	30,323	59,320	38,962	20,358	2,833	1,911	922	Hard work
ทำงานไม่ตรงเวลาปกติ	1,033	643	390	7,291	4,881	2,410	1,388	1,139	249	Not ordinary hour
งานขาดความต่อเนื่อง	24,616	15,828	8,788	31,299	19,334	11,965	17,497	10,811	6,686	Not prolong
ชั่วโมงทำงานมากเกินไป	1,601	1,168	433	681	520	161	-	-	-	Long hour
ไม่มีวันหยุด	4,153	2,054	2,099	4,857	2,230	2,627	641	176	465	No holiday
ไม่สามารถลาหยุดหรือลาพักผ่อนได้	827	761	66	1,980	788	1,192	1,638	1,027	611	No vacation
ไม่มีสวัสดิการ	10,107	6,742	3,365	16,053	9,568	6,485	3,171	2,111	1,060	No security
ไม่ทราบ	183	183	-	-	-	-	185	185	-	Unknown

ที่มา: การสำรวจแรงงานนอกระบบ พ.ศ. 2561

ตาราง 10 จำนวนผู้สูงอายุที่ทำงาน จำแนกตามปัญหาความปลอดภัยจากการทำงาน ภาค และเพศ พ.ศ. 2561  
Table 10 Number of older worker by problem of unsafe work, region and sex in 2018

หน่วย: คน / Unit: Person

ปัญหาความไม่ปลอดภัย จากการทำงาน	ทั่วราชอาณาจักร Whole Kingdom			กรุงเทพมหานคร Bangkok			ภาคกลาง Central Region			Problem of unsafe work
	รวม Total	ชาย Male	หญิง Female	รวม Total	ชาย Male	หญิง Female	รวม Total	ชาย Male	หญิง Female	
ยอดรวม	530,346	348,662	181,684	6,209	5,684	525	91,636	60,528	31,108	Total
สารเคมี	366,848	243,672	123,176	2,374	1,849	525	54,779	34,518	20,261	Chemical
เครื่องจักร เครื่องมือ ที่เป็นอันตราย	87,581	57,765	29,816	1,635	1,635	-	20,617	16,244	4,373	Equipment is dangerous
อันตรายต่อระบบหู / ระบบตา	29,317	17,168	12,149	1,342	1,342	-	8,470	5,083	3,387	Ears / eyes
ทำงานในที่สูง / ใต้น้ำ / ใต้ดิน	17,560	13,779	3,781	858	858	-	2,126	1,552	574	Height/cellar
ความไม่สงบ / ก่อการร้าย	19,410	11,419	7,991	-	-	-	-	-	-	Unrest / terrorism
อื่นๆ	4,042	1,784	2,258	-	-	-	108	108	-	Others
ไม่ทราบ	5,588	3,075	2,513	-	-	-	5,536	3,023	2,513	Unknown

ที่มา: การสำรวจแรงงานนอกระบบ พ.ศ. 2561

ตาราง 10 จำนวนผู้สูงอายุที่ทำงาน จำแนกตามปัญหาความปลอดภัยจากการทำงาน ภาค และเพศ พ.ศ. 2561 (ต่อ)  
Table 10 Number of older worker by problem of unsafe work, region and sex in 2018 (Cont.)

หน่วย: คน / Unit: Person

ปัญหาความไม่ปลอดภัย จากการทำงาน	ภาคเหนือ The North			ภาคตะวันออกเฉียงเหนือ The Northeast			ภาคใต้ The South			Problem of unsafe work
	รวม Total	ชาย Male	หญิง Female	รวม Total	ชาย Male	หญิง Female	รวม Total	ชาย Male	หญิง Female	
ยอดรวม	197,029	131,563	65,466	205,488	131,279	74,209	29,984	19,608	10,376	Total
สารเคมี	158,340	104,685	53,655	148,433	100,761	47,672	2,922	1,858	1,064	Chemical
เครื่องจักร เครื่องมือ ที่เป็นอันตราย	21,940	15,846	6,094	39,708	20,934	18,774	3,681	3,106	575	Equipment is dangerous
อันตรายต่อระบบหู / ระบบตา	9,552	5,581	3,971	9,644	4,853	4,791	308	308	-	Ears / eyes
ทำงานในที่สูง / ใต้น้ำ / ใต้ดิน	6,857	5,242	1,615	5,781	4,190	1,591	1,938	1,938	-	Height/cellar
ความไม่สงบ / ก่อการร้าย	-	-	-	-	-	-	19,410	11,419	7,991	Unrest / terrorism
อื่นๆ	340	209	131	1,922	541	1,381	1,672	926	746	Others
ไม่ทราบ	-	-	-	-	-	-	53	53	-	Unknown

ที่มา: การสำรวจแรงงานนอกระบบ พ.ศ. 2561

ตาราง 11 จำนวนผู้สูงอายุที่ทำงาน จำแนกตามปัญหาจากสภาพแวดล้อมในการทำงาน ภาค และเพศ พ.ศ. 2561  
Table 11 Number of older worker by problem in the work environment, region and sex in 2018

หน่วย: คน / Unit: Person

ปัญหาจากสภาพแวดล้อม ในการทำงาน	ทั่วราชอาณาจักร Whole Kingdom			กรุงเทพมหานคร Bangkok			ภาคกลาง Central Region			Problem in the work environment
	รวม	ชาย	หญิง	รวม	ชาย	หญิง	รวม	ชาย	หญิง	
	Total	Male	Female	Total	Male	Female	Total	Male	Female	
ยอดรวม	654,127	389,983	264,144	25,774	14,978	10,796	108,787	65,967	42,820	Total
สถานที่ทำงานคับแคบ	10,189	7,450	2,739	864	864	-	453	261	192	Work area restricted
สถานที่ทำงานไม่สะอาด	43,208	27,182	16,026	1,864	1,130	734	3,141	2,099	1,042	Work area dirty
สถานที่ทำงานอากาศไม่ถ่ายเท	5,081	3,738	1,343	-	-	-	639	639	-	Work area bad ventilation
อริยาบถการทำงาน	356,058	200,236	155,822	7,139	4,215	2,924	53,210	28,666	24,544	Working condition
ฝุ่นละออง คิวัน กลิ่น	138,725	87,671	51,054	14,517	7,379	7,138	29,429	20,512	8,917	Smoke
เสียงดัง	5,593	3,386	2,207	370	370	-	1,487	1,006	481	Noise
แสงสว่างไม่เพียงพอ	78,035	48,483	29,552	471	471	-	12,169	7,321	4,848	Inadequate lighting
อื่นๆ	10,828	7,940	2,888	549	549	-	1,901	1,618	283	Others
ไม่ทราบ	6,410	3,897	2,513	-	-	-	6,358	3,845	2,513	Unknown

ที่มา: การสำรวจแรงงานนอกระบบ พ.ศ. 2561



ตาราง 11 จำนวนผู้สูงอายุที่ทำงาน จำแนกตามปัญหาจากสภาพแวดล้อมในการทำงาน ภาค และเพศ พ.ศ. 2561 (ต่อ)

Table 11 Number of older worker by problem in the work environment, region and sex in 2018 (Cont.)

หน่วย: คน / Unit: Person

ปัญหาจากสภาพแวดล้อม ในการทำงาน	ภาคเหนือ			ภาคตะวันออกเฉียงเหนือ			ภาคใต้			Problem in the work environment
	The North			The Northeast			The South			
	รวม	ชาย	หญิง	รวม	ชาย	หญิง	รวม	ชาย	หญิง	
	Total	Male	Female	Total	Male	Female	Total	Male	Female	
ยอดรวม	191,775	115,976	75,800	295,804	174,470	121,334	31,987	18,592	13,394	Total
สถานที่ทำงานคับแคบ	2,089	1,460	629	3,711	2,653	1,058	3,073	2,212	861	Work area restricted
สถานที่ทำงานไม่สะอาด	19,880	11,260	8,620	15,066	10,529	4,537	3,257	2,164	1,093	Work area dirty
สถานที่ทำงานอากาศไม่ถ่ายเท	1,886	1,521	365	2,267	1,522	745	288	55	232	Work area bad ventilation
อิริยาบถการทำงาน	79,203	45,242	33,961	202,617	115,652	86,965	13,889	6,461	7,428	Working condition
ฝุ่นละออง ควั่น กลิ่น	44,891	28,115	16,776	43,128	26,638	16,490	6,760	5,026	1,734	Smoke
เสียงดัง	1,692	900	792	1,153	1,042	111	890	68	822	Noise
แสงสว่างไม่เพียงพอ	35,184	22,989	12,196	27,731	16,363	11,368	2,479	1,339	1,140	Inadequate lighting
อื่นๆ	6,950	4,489	2,461	131	71	60	1,298	1,214	84	Others
ไม่ทราบ	-	-	-	-	-	-	53	53	-	Unknown

ที่มา: การสำรวจแรงงานนอกระบบ พ.ศ. 2561

ตาราง 12 จำนวนผู้สูงอายุที่ทำงาน จำแนกตามแรงงานในระบบและแรงงานนอกระบบ ภาค และเพศ พ.ศ. 2561  
Table 12 Number of older worker by formal and informal employment, region and sex in 2018

หน่วย: คน / Unit: Person

แรงงานในระบบและ แรงงานนอกระบบ	ทั่วราชอาณาจักร Whole Kingdom			กรุงเทพมหานคร Bangkok			ภาคกลาง Central Region			Formal and Informal Employment
	รวม	ชาย	หญิง	รวม	ชาย	หญิง	รวม	ชาย	หญิง	
	Total	Male	Female	Total	Male	Female	Total	Male	Female	
ยอดรวม	4,361,331	2,547,354	1,813,977	261,567	148,552	113,015	959,446	547,161	412,285	Total
แรงงานในระบบ	513,711	326,879	186,832	92,753	54,527	38,226	182,286	120,140	62,146	Informal Employment
แรงงานนอกระบบ	3,847,620	2,220,475	1,627,145	168,815	94,025	74,789	777,160	427,020	350,140	Formal Employment

แรงงานในระบบและ แรงงานนอกระบบ	ภาคเหนือ The North			ภาคตะวันออกเฉียงเหนือ The Northeast			ภาคใต้ The South			Formal and Informal Employment
	รวม	ชาย	หญิง	รวม	ชาย	หญิง	รวม	ชาย	หญิง	
	Total	Male	Female	Total	Male	Female	Total	Male	Female	
ยอดรวม	998,942	585,467	413,475	1,586,943	939,996	646,947	554,433	326,178	228,255	Total
แรงงานในระบบ	75,709	47,227	28,483	82,575	54,547	28,027	80,389	50,438	29,951	Informal Employment
แรงงานนอกระบบ	923,232	538,240	384,992	1,504,368	885,448	618,920	474,045	275,740	198,305	Formal Employment

ที่มา: การสำรวจแรงงานนอกระบบ พ.ศ. 2561