

สรุปผลที่สำคัญ

การทำงานของผู้สูงอายุในประเทศไทย พ.ศ. 2562



สรุปผลที่สำคัญ
การทำงานของผู้นสูงอายุในประเทศไทย พ.ศ. 2562



สำนักงานสถิติแห่งชาติ

หน่วยงานเจ้าของเรื่อง

กลุ่มสถิติแรงงาน

กองสถิติสังคม

สำนักงานสถิติแห่งชาติ

โทรศัพท์ 0 21421247

โทรสาร 0 21438134

ไปรษณีย์อิเล็กทรอนิกส์ : slaborfs@nso.go.th

หน่วยงานที่เผยแพร่

กองสถิติพยากรณ์

สำนักงานสถิติแห่งชาติ

ศูนย์ราชการเฉลิมพระเกียรติ 80 พรรษา

อาคารรัฐประศาสนภักดี ชั้น 2 ถนนแจ้งวัฒนะ

แขวงทุ่งสองห้อง เขตหลักสี่ กทม. 10210

โทรศัพท์ 0 21417498

โทรสาร 0 21438132

ไปรษณีย์อิเล็กทรอนิกส์ : binfopub@nso.go.th

ปีที่จัดพิมพ์

2562

คำนำ

จำนวนผู้สูงอายุในประเทศไทยมีแนวโน้มเพิ่มสูงขึ้นอย่างต่อเนื่องในแต่ละปี โดยในปี 2562 นี้ มีจำนวนผู้สูงอายุประมาณร้อยละ 18.0 ของจำนวนประชากรทั้งประเทศ ซึ่งถือได้ว่าประเทศไทยกำลังก้าวเข้าสู่สังคมผู้สูงอายุ (Aging Society) มากขึ้นเรื่อยๆ ตามคำนิยามขององค์การสหประชาชาติ (UN) ที่ว่า เมื่อประเทศใดมีประชากรอายุ 60 ปีขึ้นไป เป็นสัดส่วนระหว่างร้อยละ 10-20 ของประชากรทั้งประเทศ ถือว่าเป็นประเทศที่กำลังก้าวเข้าสู่สังคมผู้สูงอายุ และหากมีสัดส่วนเกินร้อยละ 20 ของประชากรทั้งประเทศ จะถือว่าประเทศนั้นเข้าสู่สังคมผู้สูงอายุโดยสมบูรณ์

การก้าวเข้าสู่สังคมผู้สูงอายุของประเทศไทยนั้น มีผลทำให้โครงสร้างทางเศรษฐกิจและสังคมของประเทศเปลี่ยนแปลงไป โดยเฉพาะด้านกำลังแรงงาน เนื่องจากผู้สูงอายุเข้ามามีบทบาทในการเป็นกำลังแรงงานเพิ่มขึ้น หรือกล่าวได้ว่าผู้สูงอายุที่มีงานทำมีความสำคัญต่อการขับเคลื่อนการเจริญเติบโตทางเศรษฐกิจของประเทศ

สำนักงานสถิติแห่งชาติ จึงได้จัดทำรายงานฉบับนี้ขึ้น โดยเป็นการนำข้อมูลที่ได้จากการสำรวจภาวะการทำงานของประชากร และการสำรวจแรงงานนอกระบบ ซึ่งเก็บรวบรวมข้อมูลในไตรมาสที่ 3 พ.ศ. 2562 (กรกฎาคม – กันยายน) โดยได้ประมวลผลเพิ่มเติมในส่วนของผู้ทำงานที่เป็นผู้สูงอายุ เพื่อจะเป็นข้อมูลสำคัญสำหรับหน่วยงานที่เกี่ยวข้องกับผู้สูงอายุ และผู้ดูแลสิทธิการทำงานและความคุ้มครองแรงงานใช้ในการบริหารจัดการให้ผู้สูงอายุที่ทำงานได้เข้าถึงสวัสดิการ และความคุ้มครองต่างๆ ซึ่งจะส่งผลให้ผู้สูงอายุได้รับประโยชน์และความเป็นธรรมในการทำงานต่อไป

บทสรุปสำหรับผู้บริหาร

จากผลการสำรวจของสำนักงานสถิติแห่งชาติ พบว่า ผู้สูงอายุหรือผู้ที่มีอายุ 60 ปีขึ้นไปในประเทศไทยมีจำนวนเพิ่มขึ้นทุกๆ ปี ส่งผลให้ประเทศไทยก้าวสู่สังคมของผู้สูงอายุ รวมทั้งโครงสร้างของประชากรและโครงสร้างของกำลังแรงงานเปลี่ยนแปลงไป ทำให้มีผู้สูงอายุที่ยังต้องทำงานเพิ่มขึ้นด้วย

จากการสำรวจภาวะการทำงานของประชากรหรือการสำรวจแรงงาน ในปี 2562 พบว่า มีจำนวนผู้สูงอายุที่ทำงาน 4.23 ล้านคน (ร้อยละ 34.5) จากจำนวนผู้สูงอายุทั้งสิ้น 12.27 ล้านคน ส่วนใหญ่อยู่ในภาคตะวันออกเฉียงเหนือ 1.46 ล้านคน ภาคเหนือ 1.01 ล้านคน ภาคกลาง 9.78 แสนคน ภาคใต้ 5.32 แสนคน และกรุงเทพมหานคร 2.52 แสนคน

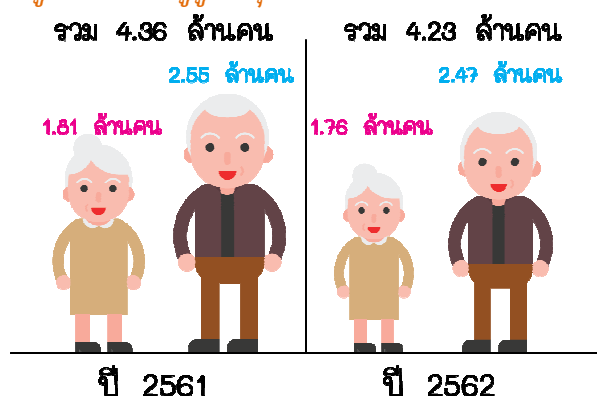
ตาราง 1 จำนวนผู้สูงอายุที่ทำงาน จำแนกตามภาค พ.ศ. 2562

ภาค	ผู้สูงอายุทั้งหมด	ผู้สูงอายุที่ทำงาน	ร้อยละ
รวม	12,269,291	4,235,680	34.52
กรุงเทพมหานคร	1,193,320	251,615	21.09
กลาง	3,183,357	977,638	30.71
เหนือ	2,608,179	1,012,958	38.84
ตะวันออกเฉียงเหนือ	3,846,096	1,461,652	38.00
ใต้	1,438,339	531,817	36.97

$$\text{ร้อยละของผู้สูงอายุที่ทำงานตามภาค} = \frac{\text{ผู้สูงอายุที่ทำงานของแต่ละภาค} \times 100}{\text{ผู้สูงอายุทั้งหมดของแต่ละภาค}}$$

เมื่อพิจารณาการทำงานของผู้สูงอายุเปรียบเทียบกับปีที่ผ่านมาพบว่า จำนวนผู้สูงอายุที่ทำงานลดลง 1.25 แสนคน (จาก 4.36 ล้านคน เป็น 4.23 ล้านคน) และเมื่อพิจารณาตามเพศ พบว่า เพศชายลดลง 7.75 หมื่นคน (จาก 2.55 ล้านคน เป็น 2.47 ล้านคน) และเพศหญิงลดลง 4.81 หมื่นคน (จาก 1.81 ล้านคน เป็น 1.76 ล้านคน)

แผนภูมิ 1 จำนวนผู้สูงอายุที่ทำงาน จำแนกตามเพศ พ.ศ. 2561-2562



ระดับการศึกษาที่สำเร็จของผู้สูงอายุ

เมื่อพิจารณาระดับการศึกษาที่สำเร็จของผู้สูงอายุที่ทำงานในปี 2562 พบว่า ส่วนใหญ่ไม่มีการศึกษา/สำเร็จการศึกษาต่ำกว่าระดับประถมศึกษา ร้อยละ 79.7 รองลงมาสำเร็จการศึกษาระดับประถมศึกษา ร้อยละ 8.3 ระดับมัธยมศึกษา ร้อยละ 7.9 และระดับอุดมศึกษา ร้อยละ 3.9 ที่เหลืออยู่ในระดับการศึกษาอื่นๆ

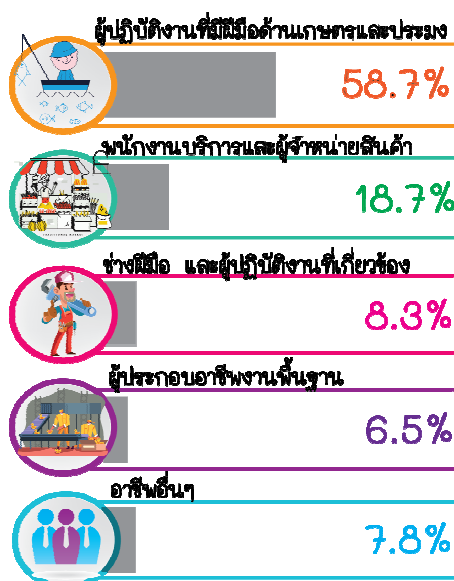
แผนภูมิ 2 ร้อยละของผู้สูงอายุที่ทำงาน จำแนกตามระดับการศึกษาที่สำเร็จ พ.ศ. 2562



อาชีพของผู้สูงอายุ

เมื่อพิจารณาอาชีพของผู้สูงอายุที่ทำงานในปี 2562 พบว่า ส่วนใหญ่เป็นผู้ปฏิบัติงานที่มีฝีมือด้านเกษตรและประมง ร้อยละ 58.7 รองลงมาเป็นพนักงานบริการ และผู้จำหน่ายสินค้า ร้อยละ 18.7 ช่างฝีมือและผู้ปฏิบัติงานที่เกี่ยวข้อง ร้อยละ 8.3 และผู้ประกอบการอาชีพงานพื้นฐาน ร้อยละ 6.5 ส่วนที่เหลือกระจายอยู่ในอาชีพอื่นๆ

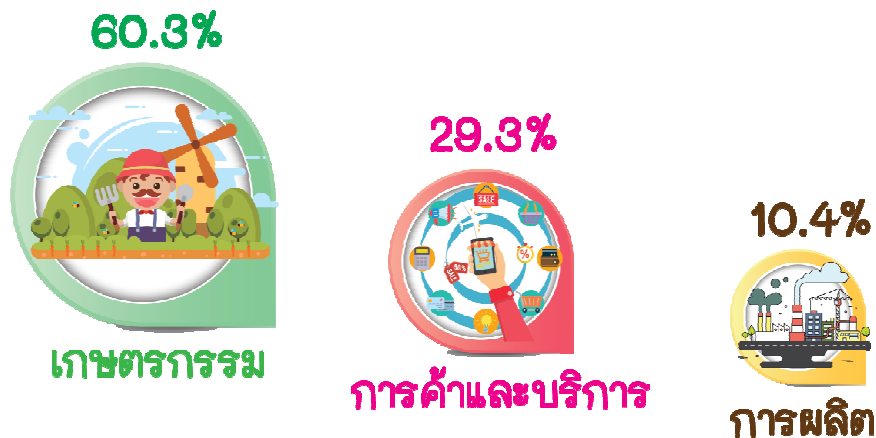
แผนภูมิ 3 ร้อยละของผู้สูงอายุที่ทำงาน จำแนกตามอาชีพ พ.ศ. 2562



กิจกรรมทางเศรษฐกิจ

เมื่อพิจารณาผู้สูงอายุที่ทำงานตามกิจกรรมทางเศรษฐกิจที่สำคัญในปี 2562 พบว่า ส่วนใหญ่เป็นผู้สูงอายุที่ทำงานในภาคเกษตรกรรม ร้อยละ 60.3 รองลงมาเป็นภาคการค้าและการบริการ ร้อยละ 29.3 และภาคการผลิต ร้อยละ 10.4

แผนภูมิ 4 ร้อยละของผู้สูงอายุที่ทำงาน จำแนกตามกิจกรรมทางเศรษฐกิจที่สำคัญ พ.ศ. 2562



สถานภาพการทำงานของผู้สูงอายุ

เมื่อพิจารณาสถานภาพการทำงานของผู้สูงอายุที่ทำงานในปี 2562 พบว่า ส่วนใหญ่ประกอบธุรกิจส่วนตัวโดยไม่มีลูกจ้าง ร้อยละ 62.1 รองลงมาเป็นช่วยธุรกิจครัวเรือน โดยไม่ได้รับค่าจ้าง ร้อยละ 20.4 เป็นลูกจ้างเอกชน ร้อยละ 11.2 ส่วนที่เหลือเป็นนายจ้าง ลูกจ้างรัฐบาล และการรวมกลุ่ม ร้อยละ 3.7 ร้อยละ 2.5 และร้อยละ 0.1 ตามลำดับ

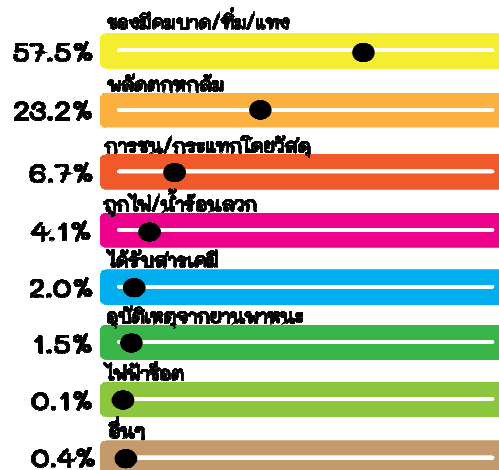
แผนภูมิ 5 ร้อยละของผู้สูงอายุที่ทำงาน จำแนกตามสถานภาพการทำงาน พ.ศ. 2562



การได้รับบาดเจ็บหรืออุบัติเหตุจากการทำงานของผู้สูงอายุ

จากผลการสำรวจ พบว่า ในปี 2562 มีผู้สูงอายุที่ได้รับบาดเจ็บหรืออุบัติเหตุจากการทำงาน 6.35 แสนคน หรือร้อยละ 15.0 ของผู้สูงอายุที่ทำงานทั้งหมด ส่วนใหญ่ได้รับบาดเจ็บจากของมีคมบาด/ทิ่ม/แทง ร้อยละ 57.5 รองลงมาเป็นการพลัดตกหกล้ม ร้อยละ 23.2 การชน/กระแทกโดยวัสดุ ร้อยละ 6.7 และถูกไฟ/น้ำร้อนลวก ร้อยละ 4.1 เป็นต้น

แผนภูมิ 6 ร้อยละของผู้สูงอายุที่ทำงาน จำแนกตามการได้รับบาดเจ็บหรืออุบัติเหตุ จากการ ทำงาน พ.ศ. 2562



การรักษาพยาบาลเมื่อได้รับบาดเจ็บหรืออุบัติเหตุของผู้สูงอายุ

จากผลการสำรวจ พบว่า ในปี 2562 ผู้สูงอายุที่ทำงานเมื่อได้รับบาดเจ็บหรืออุบัติเหตุส่วนใหญ่จะไม่ได้ไปรักษาพยาบาล ร้อยละ 64.9 รองลงมาซื้อยามารักษาเอง ร้อยละ 27.0 เข้ารับการรักษาพยาบาลไม่เกิน 3 วัน ร้อยละ 2.4 และเข้ารับการรักษาพยาบาลเกิน 3 วัน ร้อยละ 1.2

แผนภูมิ 7 ร้อยละของผู้สูงอายุที่ได้รับบาดเจ็บหรืออุบัติเหตุจากทำงาน
จำแนกตามวิธีการรักษาพยาบาล พ.ศ. 2562



64.9%	ไม่ได้ไปรักษาพยาบาล
27.0%	ซื้อยามารักษาเอง
2.4%	รับการรักษาพยาบาลไม่เกิน 3 วัน
1.2%	รับการรักษาพยาบาลเกิน 3 วัน

สารบัญ

	หน้า
คำนำ	ค
บทสรุปสำหรับผู้บริหาร	จ
สารบัญแผนภูมิ	ฎ
สารบัญตาราง	ฎ
สรุปผลการทำงานของผู้สูงอายุในประเทศไทย	1
1. ลักษณะทั่วไป	2
1.1 สถานภาพสมรสของผู้สูงอายุ	2
1.2 ระดับการศึกษาที่สำเร็จของผู้สูงอายุ	4
2. ลักษณะการทำงาน	5
2.1 อาชีพของผู้สูงอายุ	5
2.2 กิจกรรมทางเศรษฐกิจ	7
2.3 สถานภาพการทำงานของผู้สูงอายุ	8
2.4 ชั่วโมงการทำงานต่อสัปดาห์ของผู้สูงอายุ	9
2.5 ค่าจ้างหรือเงินเดือนของผู้สูงอายุ	10
2.6 แรงงานในระบบและแรงงานนอกระบบ	11
3. การได้รับบาดเจ็บจากการทำงาน การรักษาพยาบาล และการใช้สวัสดิการ	12
3.1 การได้รับบาดเจ็บหรืออุบัติเหตุจากการทำงาน ของผู้สูงอายุ	12
3.2 การรักษาพยาบาลเมื่อได้รับบาดเจ็บหรืออุบัติเหตุ ของผู้สูงอายุ	13
3.3 การใช้สวัสดิการในการเบิกจ่ายค่ารักษาพยาบาล ของผู้สูงอายุ	14

สารบัญ (ต่อ)

	หน้า
4. ปัญหาที่เกิดจากการทำงาน	15
4.1 ปัญหาจากการทำงาน	15
4.2 ปัญหาความไม่ปลอดภัยในการทำงาน	17
4.3 ปัญหาจากสภาพแวดล้อมในการทำงาน	17
ภาคผนวก	19
คำนิยาม	21
ตารางสถิติที่สำคัญ	25

สารบัญแผนภูมิ

	หน้า
แผนภูมิ 1 ร้อยละของผู้สูงอายุที่ทำงาน จำแนกตามสถานภาพสมรส และเพศ พ.ศ. 2562	3
แผนภูมิ 2 ร้อยละของผู้สูงอายุที่ทำงานและอาศัยอยู่คนเดียว จำแนกตามเพศ พ.ศ. 2562	3
แผนภูมิ 3 ร้อยละของผู้สูงอายุที่ทำงาน จำแนกตามอาชีพ พ.ศ. 2561	5
แผนภูมิ 4 ร้อยละของผู้สูงอายุที่ทำงาน จำแนกตามสถานภาพการทำงาน พ.ศ. 2562	8
แผนภูมิ 5 ค่าจ้าง/เงินเดือนของผู้สูงอายุที่ทำงาน จำแนกตามกิจกรรมทางเศรษฐกิจ พ.ศ. 2562	10
แผนภูมิ 6 ผู้สูงอายุที่ทำงาน จำแนกตามแรงงานในระบบและแรงงานนอกระบบ และเพศ พ.ศ. 2562	11
แผนภูมิ 7 ร้อยละของผู้สูงอายุที่ทำงาน จำแนกตามลักษณะการได้รับบาดเจ็บหรืออุบัติเหตุจากการทำงาน พ.ศ. 2562	12
แผนภูมิ 8 ร้อยละของผู้สูงอายุที่ได้รับบาดเจ็บหรืออุบัติเหตุจากการทำงาน จำแนกตามวิธีการรักษาพยาบาลและเพศ พ.ศ. 2562	14
แผนภูมิ 9 ร้อยละของผู้สูงอายุที่ได้รับบาดเจ็บหรืออุบัติเหตุจากการทำงานและต้องรับการรักษาต่อในสถานพยาบาล จำแนกตามวิธีการเบิกจ่ายค่ารักษาพยาบาล พ.ศ. 2562	15
แผนภูมิ 10 ร้อยละของผู้สูงอายุที่ทำงาน จำแนกตามปัญหาจากการทำงาน พ.ศ. 2562	16
แผนภูมิ 11 ร้อยละของผู้สูงอายุที่ทำงาน จำแนกตามปัญหาความไม่ปลอดภัยในการทำงาน พ.ศ. 2562	17
แผนภูมิ 12 ร้อยละของผู้สูงอายุที่ทำงาน จำแนกตามปัญหาจากสภาพแวดล้อมในการทำงาน พ.ศ. 2562	17

สารบัญตาราง

	หน้า
ตาราง 1 จำนวนและร้อยละของผู้สูงอายุที่ทำงาน จำแนกตามภาค เขตการปกครอง และเพศ พ.ศ.2562	1
ตาราง 2 จำนวนและร้อยละของผู้สูงอายุที่ทำงาน จำแนกตาม สถานภาพสมรสและเพศ พ.ศ. 2562	2
ตาราง 3 จำนวนและร้อยละของผู้สูงอายุที่ทำงาน จำแนกตามระดับ การศึกษาที่สำเร็จและเพศ พ.ศ. 2562	4
ตาราง 4 จำนวนและร้อยละของผู้สูงอายุที่ทำงาน จำแนกตามอาชีพ และเพศ พ.ศ. 2562	6
ตาราง 5 จำนวนผู้สูงอายุที่ทำงาน จำแนกตามกิจกรรมทางเศรษฐกิจ และเพศ พ.ศ. 2562	7
ตาราง 6 จำนวนและร้อยละของผู้สูงอายุที่ทำงาน จำแนกตาม สถานภาพการทำงานและเพศ พ.ศ. 2562	9
ตาราง 7 จำนวนและร้อยละของผู้สูงอายุที่ทำงาน จำแนกตาม ชั่วโมงการทำงานต่อสัปดาห์และเพศ พ.ศ. 2562	9
ตาราง 8 ค่าจ้าง/เงินเดือนเฉลี่ยของผู้สูงอายุที่ทำงาน จำแนกตาม กิจกรรมทางเศรษฐกิจและเพศ พ.ศ. 2562	10
ตาราง 9 จำนวนและร้อยละของผู้สูงอายุที่ทำงาน จำแนกตามลักษณะ การได้รับบาดเจ็บหรืออุบัติเหตุจากการทำงานและเพศ พ.ศ. 2562	12
ตาราง 10 จำนวนและร้อยละของผู้สูงอายุที่ได้รับบาดเจ็บหรืออุบัติเหตุ จากการทำงาน จำแนกตามวิธีการรักษาพยาบาลและเพศ พ.ศ. 2562	13

สรุปผลการทำงานของผู้สูงอายุในประเทศไทย

ในปี 2562 ประเทศไทยมีจำนวนผู้สูงอายุ (60 ปีขึ้นไป)ทั้งสิ้น 12.27 ล้านคน เป็นผู้สูงอายุที่ยังคงทำงานอยู่ 4.23 ล้านคน หรือคิดเป็นร้อยละ 34.5 ของผู้สูงอายุทั้งหมด แยกเป็นเพศชาย 2.47 ล้านคน (ร้อยละ 58.3) และเพศหญิง 1.76 ล้านคน (ร้อยละ 41.7)

ตาราง 1 จำนวนและร้อยละของผู้สูงอายุที่ทำงาน จำแนกตามภาค เขตการปกครอง และเพศ พ.ศ. 2562

ภาค/เขตการปกครอง	รวม	ชาย	หญิง	รวม	ชาย	หญิง
	จำนวน (คน)			ร้อยละ		
ทั่วราชอาณาจักร	4,235,680	2,469,866	1,765,814	100.0	100.0	100.0
ในเขตเทศบาล	1,489,486	828,356	661,130	35.1	33.6	37.5
นอกเขตเทศบาล	2,746,194	1,641,510	1,104,684	64.9	66.4	62.5
กรุงเทพมหานคร	251,615	139,050	112,565	5.9	5.6	6.4
ภาคกลาง	977,638	547,319	430,319	23.1	22.2	24.3
ในเขตเทศบาล	393,473	210,738	182,735	9.3	8.6	10.3
นอกเขตเทศบาล	584,165	336,581	247,584	13.8	13.6	14.0
ภาคเหนือ	1,012,958	586,377	426,581	23.9	23.7	24.2
ในเขตเทศบาล	314,310	170,250	144,060	7.4	6.9	8.2
นอกเขตเทศบาล	698,648	416,127	282,521	16.5	16.8	16.0
ภาคตะวันออกเฉียงเหนือ	1,461,652	887,051	574,601	34.5	35.9	32.5
ในเขตเทศบาล	378,126	224,675	153,451	8.9	9.1	8.7
นอกเขตเทศบาล	1,083,526	662,376	421,150	25.6	26.8	23.8
ภาคใต้	531,817	310,069	221,748	12.6	12.6	12.6
ในเขตเทศบาล	151,962	83,643	68,319	3.6	3.4	3.9
นอกเขตเทศบาล	379,855	226,426	153,429	9.0	9.2	8.7

ที่มา: การสำรวจภาวะการทำงานของประชากร พ.ศ. 2562

เมื่อพิจารณาผู้สูงอายุที่ทำงานในแต่ละภูมิภาค พบว่า เป็นผู้สูงอายุที่ทำงานอยู่ในภาคตะวันออกเฉียงเหนือ 1.46 ล้านคน หรือร้อยละ 34.5 ของผู้สูงอายุที่ทำงานทั้งหมด ภาคเหนือ 1.01 ล้านคน (ร้อยละ 23.9) ภาคกลาง 9.78 แสนคน (ร้อยละ 23.1) ภาคใต้ 5.32 แสนคน (ร้อยละ 12.6) และกรุงเทพมหานคร 2.52 แสนคน (ร้อยละ 5.9)

หากพิจารณาตามเขตการปกครอง พบว่า เป็นผู้สูงอายุที่ทำงานอยู่นอกเขตเทศบาล 2.74 ล้านคน หรือร้อยละ 64.9 และในเขตเทศบาล 1.49 ล้านคน หรือร้อยละ 35.1

1. ลักษณะทั่วไป

1.1 สถานภาพสมรสของผู้สูงอายุ

เมื่อพิจารณาสถานภาพสมรสของผู้สูงอายุที่ทำงาน พบว่า มีสถานภาพสมรส ร้อยละ 79.4 เป็นหม้ายร้อยละ 13.2 โสดร้อยละ 4.4 แยกกันอยู่และหย่ามีสัดส่วนใกล้เคียงกันคือร้อยละ 1.8 และร้อยละ 1.2 ตามลำดับ

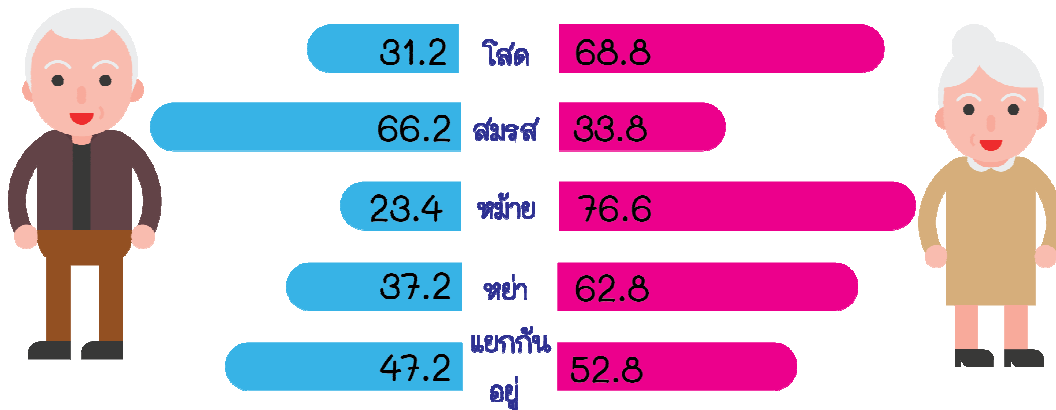
ตาราง 2 จำนวนและร้อยละของผู้สูงอายุที่ทำงาน จำแนกตามสถานภาพสมรส และเพศ พ.ศ. 2562

สถานภาพสมรส	จำนวน (คน)			ร้อยละ		
	รวม	ชาย	หญิง	รวม	ชาย	หญิง
ยอดรวม	4,235,680	2,469,866	1,765,814	100.0	100.0	100.0
โสด	184,823	57,641	127,182	4.4	2.3	7.2
สมรส	3,361,902	2,225,086	1,136,816	79.4	90.1	64.4
หม้าย	558,150	130,393	427,757	13.2	5.3	24.2
หย่า	51,857	19,283	32,574	1.2	0.8	1.8
แยกกันอยู่	78,098	36,834	41,264	1.8	1.5	2.4
เคยสมรสแต่ไม่ทราบสถานภาพ	850	629	221	0.0	0.0	0.0

ที่มา: การสำรวจภาวะการทำงานของประชากร พ.ศ. 2562

เมื่อจำแนกตามเพศ พบว่า ผู้สูงอายุที่ทำงานและสมรสเป็นเพศชายสูงกว่าเพศหญิงคือร้อยละ 66.2 และ ร้อยละ 33.8 ตามลำดับ ในขณะที่ผู้สูงอายุที่ทำงาน และเป็นหม้าย โสด แยกกันอยู่ และหย่า นั้น เพศหญิงจะสูงกว่าเพศชาย กล่าวคือ สถานภาพหม้ายเป็นหญิงร้อยละ 76.6 ชายร้อยละ 23.4 สถานภาพโสดเป็นหญิงร้อยละ 68.8 ชายร้อยละ 31.2 สถานภาพแยกกันอยู่เป็นหญิงร้อยละ 52.8 ชายร้อยละ 47.2 และสถานภาพหย่าเป็นหญิงร้อยละ 62.8 ชายร้อยละ 37.2 (แผนภูมิ 1)

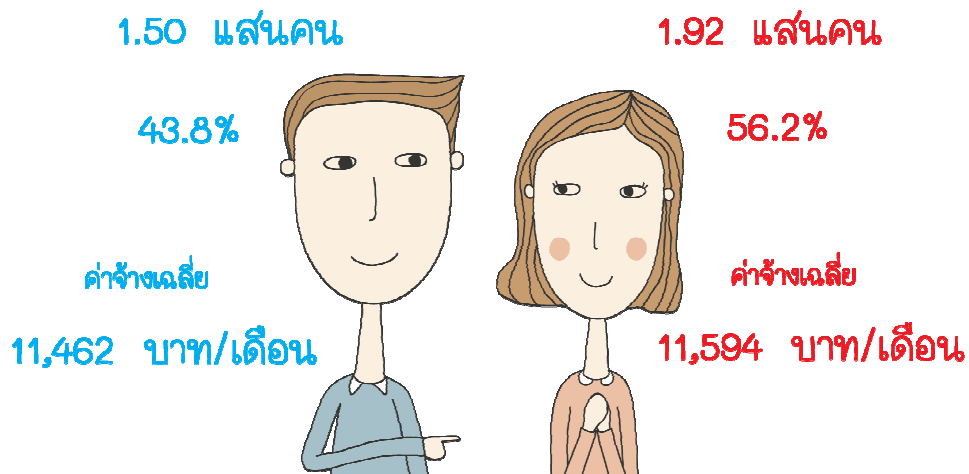
แผนภูมิ 1 ร้อยละของผู้สูงอายุที่ทำงาน จำแนกตามสถานภาพสมรสและเพศ พ.ศ. 2562



ที่มา: การสำรวจภาวะการทำงานของประชากร พ.ศ. 2562

เมื่อพิจารณาผู้สูงอายุที่ทำงาน อาศัยอยู่คนเดียว และเลี้ยงชีพด้วยตนเอง พบว่า ในปี 2562 มีจำนวนทั้งสิ้น 3.42 แสนคน หรือคิดเป็นร้อยละ 8.1 ของจำนวนผู้สูงอายุที่ทำงานทั้งหมด เป็นเพศชาย 1.50 แสนคน (ร้อยละ 43.8) และเพศหญิง 1.92 แสนคน (ร้อยละ 56.2) โดยผู้สูงอายุที่ทำงานเป็นลูกจ้าง อาศัยอยู่คนเดียว และเลี้ยงชีพด้วยตนเอง ได้รับค่าจ้างเฉลี่ยต่อเดือนประมาณ 11,532 บาท (เพศชาย 11,462 บาท และเพศหญิง 11,594 บาท)

แผนภูมิ 2 ร้อยละของผู้สูงอายุที่ทำงานและอาศัยอยู่คนเดียว จำแนกตามเพศ พ.ศ. 2562



ที่มา: การสำรวจภาวะการทำงานของประชากร พ.ศ. 2562

หมายเหตุ: เป็นค่าจ้าง/เงินเดือนเฉลี่ยเฉพาะลูกจ้าง

1.2 ระดับการศึกษาที่สำเร็จของผู้สูงอายุ

เมื่อพิจารณาระดับการศึกษาที่สำเร็จของผู้สูงอายุที่ทำงาน พบว่า ไม่มีการศึกษา/ต่ำกว่าระดับประถมศึกษาร้อยละ 79.7 ระดับประถมศึกษาร้อยละ 8.3 ระดับมัธยมศึกษาตอนต้น ระดับมัธยมศึกษาตอนปลาย และระดับอุดมศึกษา มีสัดส่วนใกล้เคียงกันคือร้อยละ 4.0 ร้อยละ 3.9 และร้อยละ 3.9 ตามลำดับ

และเมื่อเปรียบเทียบระหว่างเพศชายและเพศหญิงตามระดับการศึกษาที่สำเร็จ พบว่า ผู้สูงอายุเพศชาย ไม่มีการศึกษา/ต่ำกว่าระดับประถมศึกษาร้อยละ 76.7 ระดับประถมศึกษาร้อยละ 9.0 ระดับมัธยมศึกษาตอนปลายหรือเทียบเท่า ร้อยละ 5.1 ระดับมัธยมศึกษาตอนต้นร้อยละ 5.0 และระดับอุดมศึกษาร้อยละ 4.1 สำหรับเพศหญิง ไม่มีการศึกษา/ต่ำกว่าระดับประถมศึกษาร้อยละ 84.0 ระดับประถมศึกษาร้อยละ 7.2 ระดับอุดมศึกษาร้อยละ 3.5 ระดับมัธยมศึกษาตอนต้น ร้อยละ 2.7 และระดับมัธยมศึกษาตอนปลายร้อยละ 2.4

ตาราง 3 จำนวนและร้อยละของผู้สูงอายุที่ทำงาน จำแนกตามระดับการศึกษาที่สำเร็จ และเพศ พ.ศ. 2562

ระดับการศึกษาที่สำเร็จ	จำนวน (คน)			ร้อยละ		
	รวม	ชาย	หญิง	รวม	ชาย	หญิง
ยอดรวม	4,235,680	2,469,866	1,765,814	100.0	100.0	100.0
ไม่มีการศึกษา	198,419	80,922	117,497	4.7	3.3	6.7
ต่ำกว่าประถมศึกษา	3,176,606	1,811,573	1,365,033	75.0	73.4	77.3
ประถมศึกษา	349,780	221,728	128,052	8.3	9.0	7.2
มัธยมศึกษาตอนต้น	171,941	124,123	47,818	4.0	5.0	2.7
มัธยมศึกษาตอนปลายฯ	167,240	125,592	41,648	3.9	5.1	2.4
อุดมศึกษา	164,216	101,983	62,233	3.9	4.1	3.5
อื่นๆ	2,599	1,107	1,492	0.1	0.0	0.1
ไม่ทราบ	4,879	2,838	2,041	0.1	0.1	0.1

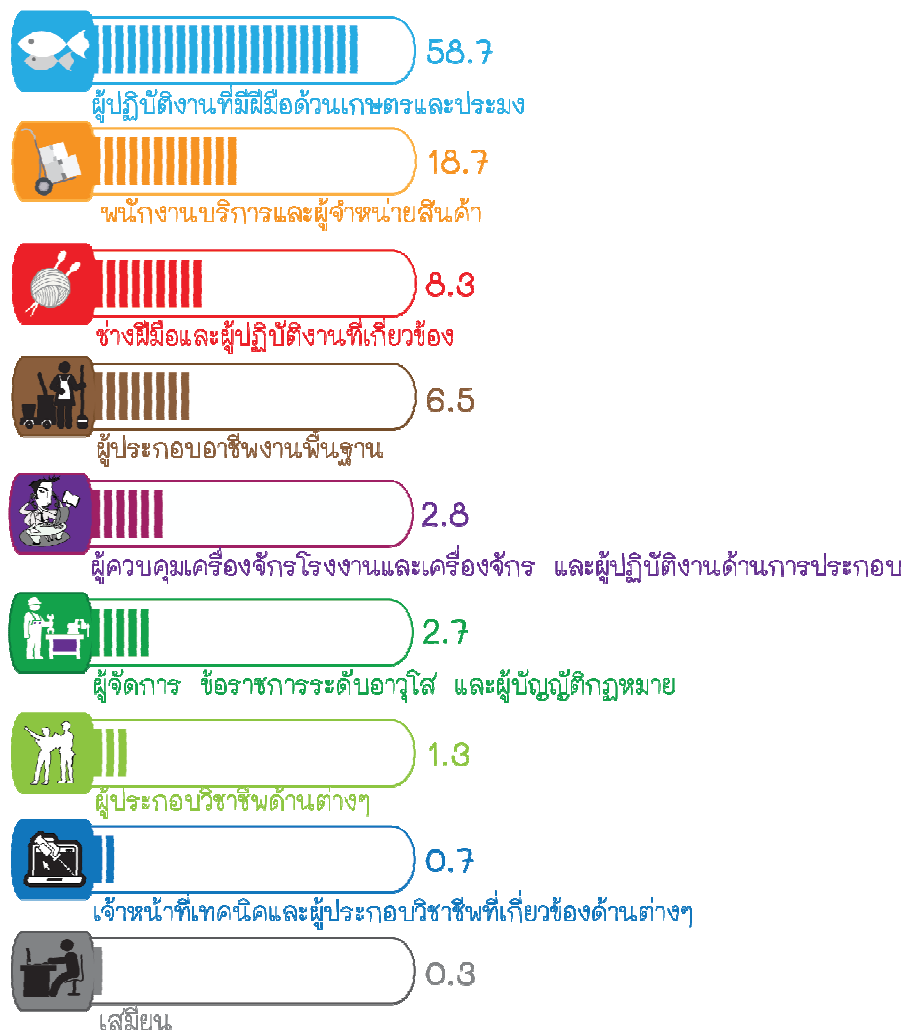
ที่มา: การสำรวจภาวะการทำงานของประชากร พ.ศ. 2562

2. ลักษณะการทำงาน

2.1 อาชีพของผู้สูงอายุ

ผู้สูงอายุที่ทำงานประกอบอาชีพผู้ปฏิบัติงานที่มีฝีมือด้านการเกษตรและประมงร้อยละ 58.7 พนักงานบริการและผู้จำหน่ายสินค้าร้อยละ 18.7 ช่างฝีมือและผู้ปฏิบัติงานที่เกี่ยวข้องร้อยละ 8.3 ผู้ประกอบอาชีพงานพื้นฐานร้อยละ 6.5 ผู้ควบคุมเครื่องจักรโรงงานและเครื่องจักร และผู้ปฏิบัติงานด้านการประกอบร้อยละ 2.8 ผู้จัดการ ข้าราชการระดับอาวุโส และผู้บัญญัติกฎหมาย ร้อยละ 2.7 ผู้ประกอบวิชาชีพด้านต่างๆ ร้อยละ 1.3 เจ้าหน้าที่เทคนิคและผู้ประกอบวิชาชีพที่เกี่ยวข้องด้านต่างๆ และเสมียน มีสัดส่วนน้อยกว่าร้อยละ 1.0

แผนภูมิ 3 ร้อยละของผู้สูงอายุที่ทำงาน จำแนกตามอาชีพ พ.ศ. 2562



ที่มา: การสำรวจภาวะการทำงานของประชากร พ.ศ. 2562

เมื่อเปรียบเทียบระหว่างเพศของผู้สูงอายุที่ทำงาน พบว่า เพศชายประกอบอาชีพผู้ปฏิบัติงานที่มีฝีมือด้านการเกษตรและประมงร้อยละ 63.2 พนักงานบริการและผู้จำหน่ายสินค้าร้อยละ 13.0 ช่างฝีมือและผู้ปฏิบัติงานที่เกี่ยวข้องร้อยละ 8.2 ผู้ประกอบอาชีพงานพื้นฐานร้อยละ 5.4 ผู้ควบคุมเครื่องจักรโรงงานและเครื่องจักรและผู้ปฏิบัติงานด้านการประกอบ 4.3 ผู้จัดการ ข้าราชการระดับอาวุโส และผู้บัญญัติกฎหมาย ร้อยละ 3.7 ผู้ประกอบวิชาชีพด้านต่างๆ ร้อยละ 1.3 ที่เหลือกระจายอยู่ในอาชีพอื่นๆ ส่วนเพศหญิงประกอบอาชีพผู้ปฏิบัติงานที่มีฝีมือด้านการเกษตรและประมงร้อยละ 52.4 พนักงานบริการและผู้จำหน่ายสินค้าร้อยละ 26.8 ช่างฝีมือและผู้ปฏิบัติงานที่เกี่ยวข้องร้อยละ 8.5 ผู้ประกอบอาชีพงานพื้นฐานร้อยละ 8.0 ผู้จัดการ ข้าราชการระดับอาวุโส และผู้บัญญัติกฎหมาย และผู้ประกอบวิชาชีพด้านต่างๆ เท่ากันคือร้อยละ 1.2 และผู้ควบคุมเครื่องจักรโรงงานและเครื่องจักร และผู้ปฏิบัติงานด้านการประกอบ ร้อยละ 0.9 ที่เหลือกระจายอยู่ในอาชีพอื่นๆ

ตาราง 4 จำนวนและร้อยละของผู้สูงอายุที่ทำงาน จำแนกตามอาชีพและเพศ พ.ศ. 2562

อาชีพ	จำนวน (คน)			ร้อยละ		
	รวม	ชาย	หญิง	รวม	ชาย	หญิง
ยอดรวม	4,235,680	2,469,866	1,765,814	100.0	100.0	100.0
ผู้จัดการ ข้าราชการระดับอาวุโส และผู้บัญญัติกฎหมาย	113,367	92,241	21,126	2.7	3.7	1.2
ผู้ประกอบวิชาชีพด้านต่างๆ	53,454	31,743	21,711	1.3	1.3	1.2
เจ้าหน้าที่เทคนิคและผู้ประกอบวิชาชีพที่เกี่ยวข้องกับด้านต่างๆ	29,742	16,992	12,750	0.7	0.7	0.7
เสมียน	11,050	6,132	4,918	0.3	0.2	0.3
พนักงานบริการและผู้จำหน่ายสินค้า	793,960	320,526	473,434	18.7	13.0	26.8
ผู้ปฏิบัติงานที่มีฝีมือด้านเกษตรและประมง	2,487,619	1,562,009	925,610	58.7	63.2	52.4
ช่างฝีมือและผู้ปฏิบัติงานที่เกี่ยวข้อง	351,598	202,420	149,178	8.3	8.2	8.5
ผู้ควบคุมเครื่องจักรโรงงานและเครื่องจักร และผู้ปฏิบัติงานด้านการประกอบ	120,720	105,340	15,380	2.8	4.3	0.9
ผู้ประกอบอาชีพงานพื้นฐาน	274,170	132,463	141,707	6.5	5.4	8.0

ที่มา: การสำรวจภาวะการทำงานของประชากร พ.ศ. 2562

2.2 กิจกรรมทางเศรษฐกิจ

เมื่อพิจารณาผู้สูงอายุที่ทำงานตามกิจกรรมทางเศรษฐกิจ พบว่า ผู้สูงอายุทำงานในภาคเกษตรกรรม ร้อยละ 60.3 และนอกภาคเกษตรกรรม ร้อยละ 39.7 โดยนอกภาคเกษตรกรรมทำงานในสาขาการขนส่ง การขายปลีก การซ่อมแซมยานยนต์ และรถจักรยานยนต์ ร้อยละ 14.2 สาขาการผลิต ร้อยละ 7.5 สาขากิจกรรมที่พักแรม และการบริการด้านอาหาร ร้อยละ 5.8 สาขาการก่อสร้าง ร้อยละ 2.8 เป็นต้น

ตาราง 5 จำนวนผู้สูงอายุที่ทำงาน จำแนกตามอุตสาหกรรมและเพศ พ.ศ. 2562

อุตสาหกรรม	จำนวน (คน)			ร้อยละ		
	รวม	ชาย	หญิง	รวม	ชาย	หญิง
ยอดรวม	4,235,680	2,469,866	1,765,814	100.0	100.0	100.0
ภาคเกษตรกรรม	2,555,931	1,597,577	958,354	60.3	64.7	54.3
เกษตรกรรม การป่าไม้ และการประมง	2,555,931	1,597,577	958,354	60.3	64.7	54.3
นอกภาคเกษตรกรรม	1,679,749	872,289	807,460	39.7	35.3	45.7
การทำเหมืองแร่ และเหมืองหิน	1,789	1,266	523	0.0	0.1	0.0
การผลิต	319,595	140,775	178,820	7.5	5.7	10.1
การไฟฟ้า ก๊าซ และการประปา	1,105	1,006	99	0.0	0.0	0.0
การจัดหาน้ำ การจัดการและบำบัดน้ำเสีย	1,938	1,104	834	0.1	0.0	0.1
การก่อสร้าง	117,123	108,952	8,171	2.8	4.4	0.5
การขายส่ง การขายปลีก การซ่อมยานยนต์	600,479	274,096	326,383	14.2	11.1	18.5
การขนส่ง สถานที่เก็บสินค้า	78,550	76,120	2,430	1.9	3.1	0.1
ที่พักแรมและบริการด้านอาหาร	245,247	80,785	164,462	5.8	3.3	9.3
ข้อมูลข่าวสารและการสื่อสาร	947	570	377	0.0	0.0	0.0
กิจกรรมทางการเงินและการประกันภัย	11,336	6,790	4,546	0.3	0.3	0.3
กิจการด้านอสังหาริมทรัพย์	18,452	8,869	9,583	0.4	0.4	0.5
กิจกรรมทางวิชาชีพ วิทยาศาสตร์และเทคโนโลยี	7,971	4,773	3,198	0.2	0.2	0.2
กิจกรรมการบริหารและการบริการสนับสนุน	31,378	23,204	8,174	0.7	0.9	0.5
การบริหารราชการ และการป้องกันประเทศ ฯ	58,800	52,943	5,857	1.4	2.1	0.3
การศึกษา	41,273	20,561	20,712	1.0	0.8	1.2
งานด้านสุขภาพและสังคมสงเคราะห์	17,675	6,962	10,713	0.4	0.3	0.6
ศิลปะ ความบันเทิง และนันทนาการ	13,068	7,815	5,253	0.3	0.3	0.3
กิจกรรมบริการด้านอื่นๆ	85,599	48,737	36,862	2.0	2.0	2.1
กิจกรรมการจ้างงานในครัวเรือนส่วนบุคคล	24,205	4,087	20,118	0.6	0.2	1.1
ไม่ทราบ	3,219	2,874	345	0.1	0.1	0.0

ที่มา: การสำรวจภาวะการทำงานของประชากร พ.ศ. 2562

2.3 สถานภาพการทำงานของผู้สูงอายุ

เมื่อพิจารณาสถานภาพการทำงานของผู้สูงอายุที่ทำงาน พบว่า ประกอบธุรกิจส่วนตัวโดยไม่มีลูกจ้างร้อยละ 62.1 ช่วยธุรกิจครัวเรือนโดยไม่ได้รับค่าจ้างร้อยละ 20.4 ลูกจ้างเอกชนร้อยละ 11.2 นายจ้างร้อยละ 3.7 ลูกจ้างรัฐบาลร้อยละ 2.5 และการรวมกลุ่มร้อยละ 0.1

แผนภูมิ 4 ร้อยละของผู้สูงอายุที่ทำงาน จำแนกตามสถานภาพการทำงาน พ.ศ. 2562



ที่มา: การสำรวจภาวะการทำงานของประชากร พ.ศ. 2562

เมื่อพิจารณาตามเพศ พบว่า ผู้สูงอายุเพศชาย มีสถานภาพการทำงาน ประกอบธุรกิจส่วนตัวโดยไม่มีลูกจ้างร้อยละ 70.8 ลูกจ้างเอกชนร้อยละ 11.8 และช่วยธุรกิจครัวเรือนโดยไม่ได้รับค่าจ้างร้อยละ 9.5 สำหรับผู้สูงอายุเพศหญิง มีสถานภาพการทำงาน ประกอบธุรกิจส่วนตัวโดยไม่มีลูกจ้างร้อยละ 49.9 ช่วยธุรกิจครัวเรือนโดยไม่ได้รับค่าจ้างร้อยละ 35.8 และลูกจ้างเอกชนร้อยละ 10.3 เป็นต้น

ตาราง 6 จำนวนและร้อยละของผู้สูงอายุที่ทำงาน จำแนกตามสถานภาพการทำงาน และเพศ พ.ศ. 2562

สถานภาพการทำงาน	จำนวน (คน)			ร้อยละ		
	รวม	ชาย	หญิง	รวม	ชาย	หญิง
ยอดรวม	4,235,680	2,469,866	1,765,814	100.0	100.0	100.0
นายจ้าง	155,881	117,023	38,858	3.7	4.7	2.2
ลูกจ้างรัฐบาล	107,849	76,901	30,948	2.5	3.1	1.7
ลูกจ้างเอกชน	473,188	292,065	181,123	11.2	11.8	10.3
ประกอบธุรกิจส่วนตัว	2,629,106	1,748,252	880,854	62.1	70.8	49.9
ช่วยธุรกิจในครัวเรือน	865,287	233,859	631,428	20.4	9.5	35.8
การรวมกลุ่ม	4,369	1,766	2,603	0.1	0.1	0.1

ที่มา: การสำรวจภาวะการทำงานของประชากร พ.ศ. 2562

2.4 ชั่วโมงการทำงานต่อสัปดาห์ของผู้สูงอายุ

เมื่อพิจารณาชั่วโมงการทำงานต่อสัปดาห์ พบว่า ผู้สูงอายุที่ทำงาน ทำงานเฉลี่ยประมาณ 40 ชั่วโมงต่อสัปดาห์ โดยทำงาน 40-49 ชั่วโมงต่อสัปดาห์ ร้อยละ 38.6 ทำงาน 30-39 ชั่วโมงต่อสัปดาห์ ร้อยละ 24.1 ทำงาน 50 ชั่วโมงขึ้นไปต่อสัปดาห์ ร้อยละ 19.0 ทำงาน 20-29 ชั่วโมงต่อสัปดาห์ ร้อยละ 12.3 และทำงาน 0-19 ชั่วโมงต่อสัปดาห์ ร้อยละ 6.0

ตาราง 7 จำนวนและร้อยละของผู้สูงอายุที่ทำงาน จำแนกตามชั่วโมงการทำงาน ต่อสัปดาห์และเพศ พ.ศ. 2562

ชั่วโมงทำงานต่อสัปดาห์	จำนวน (คน)			ร้อยละ		
	รวม	ชาย	หญิง	รวม	ชาย	หญิง
ยอดรวม	4,235,680	2,469,866	1,765,814	100.0	100.0	100.0
0 ชั่วโมง	26,761	18,569	8,192	0.6	0.8	0.5
1-9 ชั่วโมง	30,474	15,967	14,507	0.7	0.6	0.8
10-19 ชั่วโมง	200,245	109,338	90,907	4.7	4.4	5.2
20-29 ชั่วโมง	520,063	269,594	250,469	12.3	10.9	14.2
30-39 ชั่วโมง	1,021,754	594,111	427,643	24.1	24.1	24.2
40-49 ชั่วโมง	1,631,960	988,688	643,272	38.6	40.0	36.4
50 ชั่วโมงขึ้นไป	804,423	473,599	330,824	19.0	19.2	18.7
ชั่วโมงการทำงานเฉลี่ย				39.9	40.2	39.4

ที่มา: การสำรวจภาวะการทำงานของประชากร พ.ศ. 2562

2.5 ค่าจ้างหรือเงินเดือนของผู้สูงอายุ

เมื่อพิจารณาค่าจ้าง/เงินเดือนของผู้สูงอายุที่ทำงานเป็นลูกจ้างจำนวน 5.81 แสนคน พบว่า ภาพรวมได้รับค่าจ้างเฉลี่ยต่อเดือนประมาณ 11,336 บาท โดยผู้สูงอายุที่ทำงานในภาคการค้าและบริการได้รับค่าจ้างเฉลี่ยต่อเดือนประมาณ 15,003 บาท ภาคการผลิต 9,719 บาท และภาคเกษตรกรรม 5,099 บาท

แผนภูมิ 5 ค่าจ้าง/เงินเดือนเฉลี่ยของผู้สูงอายุที่ทำงาน จำแนกตามกิจกรรมทางเศรษฐกิจ พ.ศ. 2562



ที่มา: การสำรวจภาวะการทำงานของประชากร พ.ศ. 2562

หมายเหตุ: เป็นค่าจ้าง/เงินเดือนเฉลี่ยเฉพาะลูกจ้าง

ตาราง 8 ค่าจ้าง/เงินเดือนเฉลี่ยของผู้สูงอายุที่ทำงาน จำแนกตามกิจกรรมทางเศรษฐกิจ และเพศ พ.ศ. 2562

อุตสาหกรรม	จำนวน (คน)			ค่าจ้าง/เงินเดือนเฉลี่ย (บาท)		
	รวม	ชาย	หญิง	รวม	ชาย	หญิง
ยอดรวม	581,038	368,967	212,071	11,336	11,876	10,402
เกษตรกรรม การป่าไม้ และการประมง	135,670	76,928	58,742	5,099	5,565	4,487
การผลิต	154,567	112,474	42,093	9,719	10,369	7,984
การค้าและบริการ	287,582	176,691	110,891	15,003	15,357	14,445
ไม่ทราบ	3,219	2,874	345	26,092	28,145	9,000

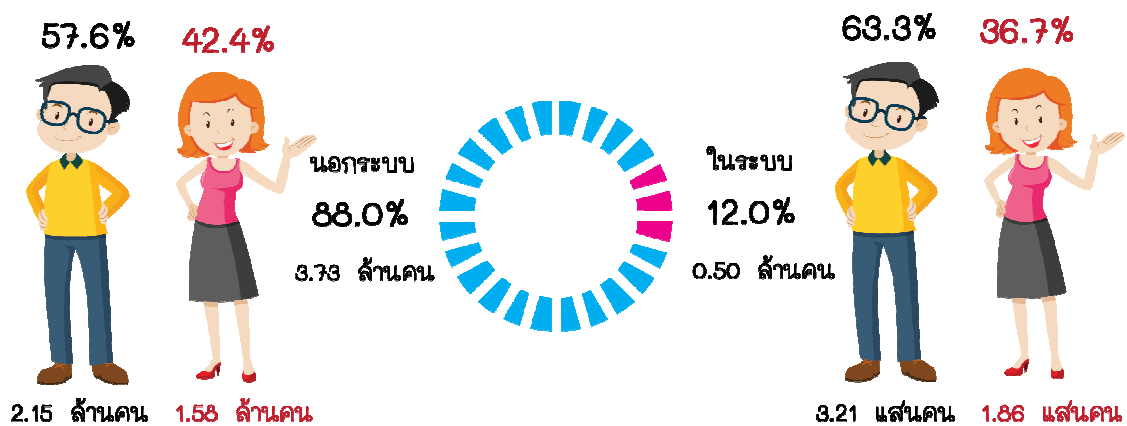
ที่มา: การสำรวจภาวะการทำงานของประชากร พ.ศ. 2562

หมายเหตุ: เป็นค่าจ้าง/เงินเดือนเฉลี่ยเฉพาะลูกจ้าง

2.6 แรงงานในระบบและแรงงานนอกระบบ

เมื่อพิจารณาผู้สูงอายุที่ทำงานจำแนกตามการเป็นแรงงานในระบบและแรงงานนอกระบบ พบว่า ผู้สูงอายุที่เป็นแรงงานนอกระบบหรือผู้ทำงานที่ไม่ได้รับความคุ้มครองหรือไม่มีหลักประกันทางสังคมจากการทำงาน จำนวน 3.73 ล้านคน หรือ ร้อยละ 88.0 โดยเป็นเพศชาย 2.15 ล้านคน (ร้อยละ 57.6) และเพศหญิง 1.58 ล้านคน (ร้อยละ 42.4) และเป็นแรงงานในระบบซึ่งหมายถึงผู้ทำงานที่ได้รับ ความคุ้มครองหรือมีหลักประกันทางสังคมจากการทำงาน มีจำนวน 0.50 แสนคน หรือร้อยละ 12.0

แผนภูมิ 6 ผู้สูงอายุที่ทำงาน จำแนกตามแรงงานในระบบและแรงงานนอกระบบ และเพศ พ.ศ. 2562



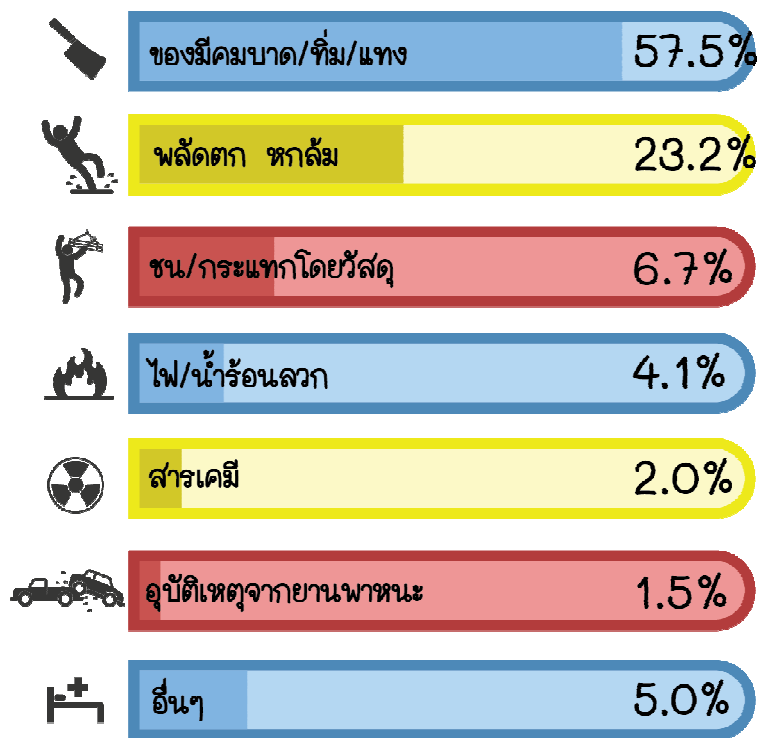
ที่มา: การสำรวจแรงงานนอกระบบ พ.ศ. 2562

3. การได้รับบาดเจ็บจากการทำงาน การรักษาพยาบาล และการใช้สวัสดิการ

3.1 การได้รับบาดเจ็บหรืออุบัติเหตุจากการทำงานของผู้สูงอายุ

ในปี 2562 มีผู้สูงอายุที่ได้รับบาดเจ็บหรืออุบัติเหตุจากการทำงาน จำนวน 6.35 แสนคน หรือร้อยละ 15.0 จากจำนวนผู้สูงอายุที่ทำงานทั้งหมด 4.23 ล้านคน โดยได้รับบาดเจ็บจากของมีคมบาด/ทิ่ม/แทง ร้อยละ 57.5 พลัดตกหกล้ม ร้อยละ 23.2 การชน/กระแทกโดยวัสดุ ร้อยละ 6.7 และถูกไฟ/น้ำร้อนลวก ร้อยละ 4.1 ที่เหลือเป็นการได้รับสารเคมี และอุบัติเหตุจากยานพาหนะ เป็นต้น

แผนภูมิ 7 ร้อยละของผู้สูงอายุที่ทำงาน จำแนกตามลักษณะการได้รับบาดเจ็บ หรืออุบัติเหตุจากการทำงาน พ.ศ. 2562



ที่มา: การสำรวจแรงงานนอกระบบ พ.ศ. 2562

หมายเหตุ: อื่นๆ ประกอบด้วย ไม่ทราบ ไฟฟ้าช็อต และอื่นๆ

เมื่อพิจารณาตามเพศ พบว่า เพศชายได้รับบาดเจ็บจากของมีคมบาด/ทิ่ม/แทง ร้อยละ 57.3 พลัดตกหกล้ม ร้อยละ 22.2 การชน/กระแทกโดยวัสดุ ร้อยละ 8.6 ถูกไฟ/น้ำร้อนลวก ร้อยละ 2.4 ได้รับสารเคมี ร้อยละ 2.3 เป็นต้น ส่วนเพศหญิงได้รับบาดเจ็บจากของมีคมบาด/ทิ่ม/แทง ร้อยละ 57.7 พลัดตกหกล้ม ร้อยละ 24.8 ถูกไฟ/น้ำร้อนลวก ร้อยละ 6.8 การชน/กระแทกโดยวัสดุ ร้อยละ 3.6 เป็นต้น

ตาราง 9 จำนวนและร้อยละของผู้สูงอายุที่ทำงาน จำแนกตามลักษณะการได้รับบาดเจ็บหรืออุบัติเหตุจากการทำงานและเพศ พ.ศ. 2562

การได้รับบาดเจ็บจากการทำงาน	จำนวน (คน)			ร้อยละ		
	รวม	ชาย	หญิง	รวม	ชาย	หญิง
ยอดรวม	635,254	390,779	244,475	100.0	100.0	100.0
พลัดตกหกล้ม	147,327	86,705	60,622	23.2	22.2	24.8
ของมีคมบาด/ทิ่ม/แทง	364,916	223,966	140,950	57.5	57.3	57.7
ถูกไฟ/น้ำร้อนลวก	26,133	9,531	16,602	4.1	2.4	6.8
อุบัติเหตุจากยานพาหนะ	9,719	6,182	3,537	1.5	1.6	1.4
ไฟฟ้าช็อต	730	337	393	0.1	0.1	0.2
การชน/กระแทกโดยวัตถุ	42,283	33,513	8,770	6.7	8.6	3.6
ได้รับสารเคมี	12,708	8,966	3,742	2.0	2.3	1.5
อื่นๆ	2,776	2,056	720	0.4	0.5	0.3
ไม่ทราบ	28,662	19,523	9,139	4.5	5.0	3.7

ที่มา: การสำรวจแรงงานนอกระบบ พ.ศ. 2562

3.2 การรักษาพยาบาลเมื่อได้รับบาดเจ็บหรืออุบัติเหตุของผู้สูงอายุ

ผู้สูงอายุที่ได้รับบาดเจ็บหรืออุบัติเหตุจากการทำงาน จำนวน 6.35 แสนคน ได้รับบาดเจ็บหรืออุบัติเหตุเพียงเล็กน้อยจึงไม่ได้รับการรักษาพยาบาล ร้อยละ 64.9 ซื้อยาจากร้านขายยาและนำไปรักษาเอง ร้อยละ 27.0 ต้องไปรับการรักษาพยาบาลต่อในสถานพยาบาลไม่เกิน 3 วัน ร้อยละ 2.4 และต้องไปรับการรักษาพยาบาลต่อในสถานพยาบาลเกิน 3 วัน ร้อยละ 1.2

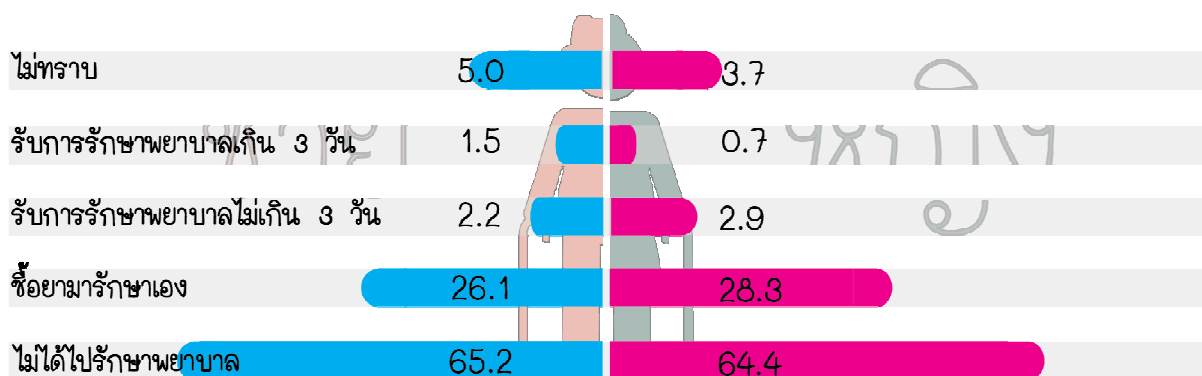
เมื่อพิจารณาตามเพศ พบว่า ผู้สูงอายุที่ทำงานทั้งเพศชายและเพศหญิง ที่ได้รับบาดเจ็บจากการทำงานนั้น ได้รับบาดเจ็บหรืออุบัติเหตุเพียงเล็กน้อยจึงไม่ได้รับการรักษาพยาบาล (ชายร้อยละ 65.2 และหญิงร้อยละ 64.4) ซื้อยามารักษาเอง (ชายร้อยละ 26.1 และหญิงร้อยละ 28.3) ต้องไปรับการรักษาพยาบาลต่อในสถานพยาบาลไม่เกิน 3 วัน (ชายร้อยละ 2.2 และหญิงร้อยละ 2.9) และต้องไปรับการรักษาพยาบาลต่อในสถานพยาบาลเกิน 3 วัน (ชายร้อยละ 1.5 และหญิงร้อยละ 0.7)

ตาราง 10 จำนวนและร้อยละของผู้สูงอายุที่ได้รับบาดเจ็บหรืออุบัติเหตุจากการทำงาน
จำแนกตามวิธีการรักษาพยาบาลและเพศ พ.ศ. 2562

วิธีการรักษาพยาบาล	จำนวน (คน)			ร้อยละ		
	รวม	ชาย	หญิง	รวม	ชาย	หญิง
ยอดรวม	635,254	390,779	244,475	100.0	100.0	100.0
ไม่ได้ไปรักษาพยาบาล	412,344	254,882	157,462	64.9	65.2	64.4
ซื้อยามารักษาเอง	171,132	101,836	69,296	27.0	26.1	28.3
รับการรักษาพยาบาลไม่เกิน 3 วัน	15,443	8,443	7,000	2.4	2.2	2.9
รับการรักษาพยาบาลเกิน 3 วัน	7,582	6,005	1,577	1.2	1.5	0.7
สูญเสียอวัยวะบางส่วน	90	90	-	0.0	0.0	-
ไม่ทราบ	28,663	19,523	9,140	4.5	5.0	3.7

ที่มา: การสำรวจแรงงานนอกระบบ พ.ศ. 2562

แผนภูมิ 8 ร้อยละของผู้สูงอายุที่ได้รับบาดเจ็บหรืออุบัติเหตุจากการทำงาน
จำแนกตามวิธีการรักษาพยาบาลและเพศ พ.ศ. 2562

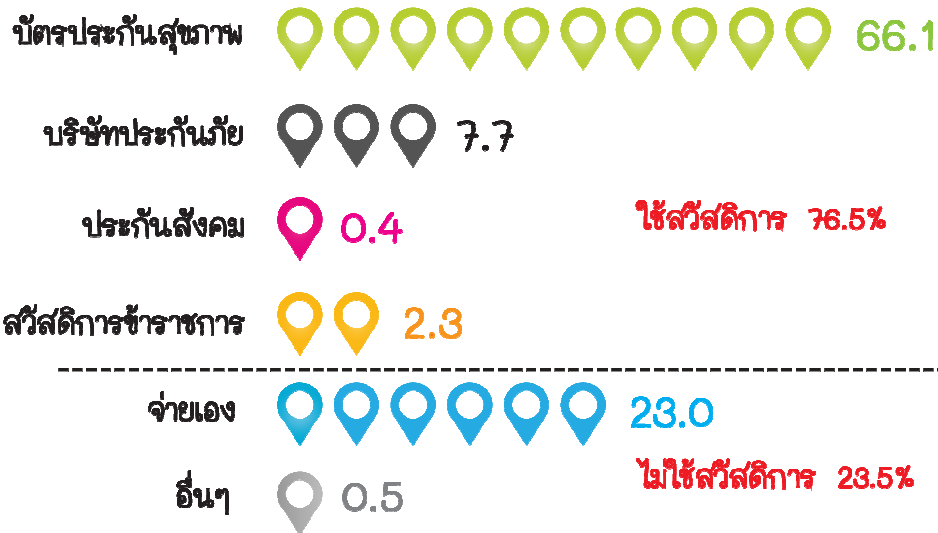


ที่มา: การสำรวจแรงงานนอกระบบ พ.ศ. 2562

3.3 การใช้สวัสดิการในการเบิกจ่ายค่ารักษาพยาบาลของผู้สูงอายุ

ผู้สูงอายุที่ได้รับบาดเจ็บหรืออุบัติเหตุจากการทำงานและจำเป็นต้องไปรับการรักษาพยาบาลต่อในสถานพยาบาลจำนวน 23,115 คน ไม่ใช้สวัสดิการในการเบิกจ่ายค่ารักษาพยาบาลมีเพียงร้อยละ 23.5 ขณะที่ใช้สวัสดิการในการเบิกจ่ายค่ารักษาพยาบาล ร้อยละ 76.5 โดยในจำนวนนี้ใช้บัตรประกันสุขภาพถ้วนหน้า ร้อยละ 66.1 ใช้ประกันสุขภาพของบริษัทประกันภัย ร้อยละ 7.7 ใช้สวัสดิการข้าราชการ ร้อยละ 2.3 และประกันสังคม ร้อยละ 0.4 ตามลำดับ

แผนภูมิ 9 ร้อยละของผู้สูงอายุที่ได้รับบาดเจ็บหรืออุบัติเหตุจากการทำงานและต้องรับการรักษาต่อในสถานพยาบาล จำแนกตามวิธีการเบิกจ่ายค่ารักษาพยาบาล พ.ศ. 2562



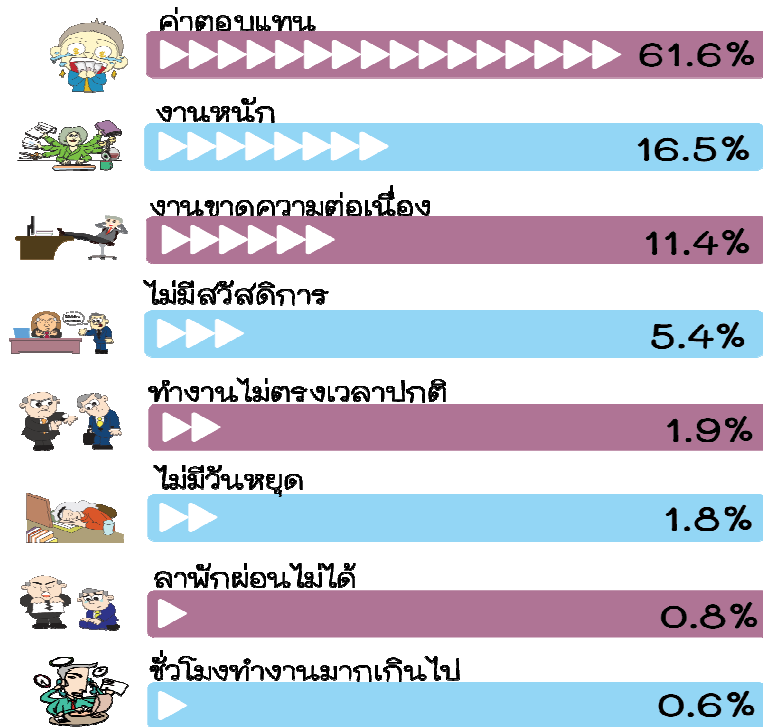
ที่มา: การสำรวจแรงงานนอกระบบ พ.ศ. 2562

4. ปัญหาที่เกิดจากการทำงาน

4.1 ปัญหาจากการทำงาน

เมื่อพิจารณาผู้สูงอายุที่ทำงาน พบว่า ประสบปัญหาจากการทำงานจำนวน 8.74 แสนคน โดยมีปัญหาเรื่องค่าตอบแทนร้อยละ 61.6 ปัญหาการทำงานหนัก ร้อยละ 16.5 งานที่ไม่ได้รับการจ้างอย่างต่อเนื่องร้อยละ 11.4 ไม่มีสวัสดิการ ร้อยละ 5.4 ที่เหลือเป็นปัญหาการทำงานไม่ตรงกับเวลาปกติ ไม่มีวันหยุด ลาพักผ่อน ไม่ได้ และชั่วโมงการทำงานมากเกินไป

แผนภูมิ 10 ร้อยละของผู้สูงอายุที่ทำงาน จำแนกตามปัญหาจากการทำงาน พ.ศ. 2562



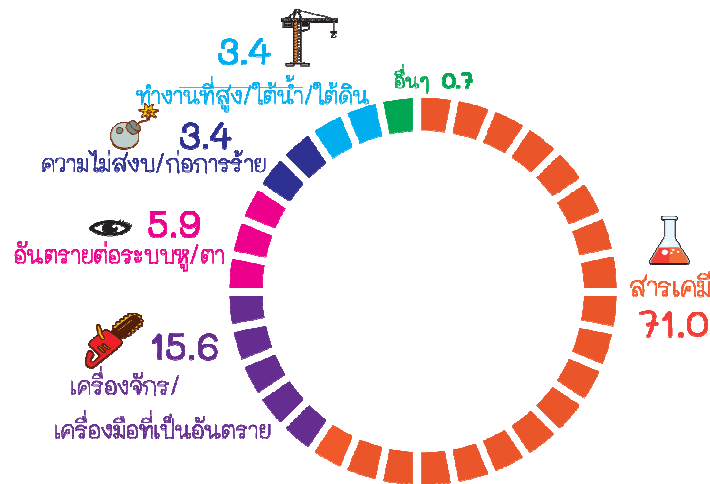
ที่มา: การสำรวจแรงงานนอกระบบ พ.ศ. 2562

หมายเหตุ: ไม่รวมไม่ทราบ

4.2 ปัญหาความไม่ปลอดภัยในการทำงาน

เมื่อพิจารณาถึงปัญหาความไม่ปลอดภัยในการทำงาน พบว่า ผู้สูงอายุที่ประสบปัญหาจำนวน 4.95 แสนคน มีปัญหาการได้รับสารเคมีเป็นพิษ ร้อยละ 71.0 เครื่องจักร/เครื่องมือที่เป็นอันตราย ร้อยละ 15.6 การได้รับอันตรายต่อระบบหู/ตา ร้อยละ 5.9 ที่เหลือเป็นความไม่สงบ/ก่อการร้าย และการทำงานในที่สูง/ใต้น้ำ/ใต้ดิน

แผนภูมิ 11 ร้อยละของผู้สูงอายุที่ทำงาน จำแนกตามปัญหาความไม่ปลอดภัยในการทำงาน พ.ศ. 2562

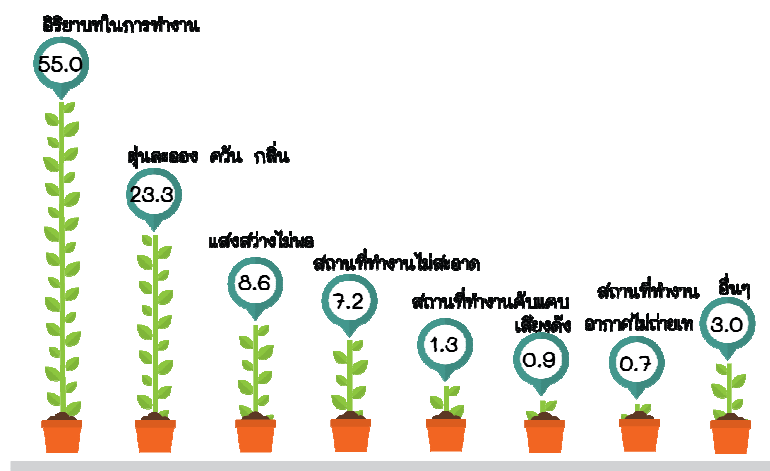


ที่มา: การสำรวจแรงงานนอกระบบ พ.ศ. 2562
หมายเหตุ: ไม่รวมไม่ทราบ

4.3 ปัญหาจากสภาพแวดล้อมในการทำงาน

เมื่อพิจารณาปัญหาจากสภาพแวดล้อมในการทำงาน พบว่า ผู้สูงอายุที่ประสบปัญหาจำนวน 6.21 แสนคน มีปัญหาในเรื่องอิริยาบถในการทำงาน คือ ไม่ค่อยได้เปลี่ยนลักษณะท่า/อิริยาบถในการทำงาน ร้อยละ 55.0 การทำงานมีฝุ่น ครั่น ร้อยละ 23.3 แสงสว่างไม่เพียงพอ ร้อยละ 8.6 ที่เหลือเป็นสถานที่ทำงานสกปรก คับแคบ เสียงดัง และอากาศไม่ถ่ายเท

แผนภูมิ 12 ร้อยละของผู้สูงอายุที่ทำงาน จำแนกตามปัญหาจากสภาพแวดล้อมในการทำงาน พ.ศ. 2562



ที่มา: การสำรวจแรงงานนอกระบบ พ.ศ. 2562
หมายเหตุ: ไม่รวมไม่ทราบ

ภาคผนวก

คำนิยาม

1. **ผู้สูงอายุ** หมายถึง ผู้ที่มีอายุตั้งแต่ 60 ปีขึ้นไป
2. **ผู้มีงานทำ** หมายถึง บุคคลที่มีอายุ 15 ปีขึ้นไป และในสัปดาห์แห่งการสำรวจ มีลักษณะอย่างหนึ่งอย่างใด ดังต่อไปนี้
 1. ได้ทำงานตั้งแต่ 1 ชั่วโมงขึ้นไป โดยได้รับค่าจ้าง เงินเดือน ผลกำไร เงินปันผล ค่าตอบแทนที่มีลักษณะอย่างอื่นสำหรับผลงานที่ทำเป็นเงินสด หรือสิ่งของ
 2. ไม่ได้ทำงาน หรือทำงานน้อยกว่า 1 ชั่วโมงแต่เป็นบุคคลที่มีลักษณะอย่างหนึ่งอย่างใด ดังต่อไปนี้ (ซึ่งจะถือว่าเป็น **ผู้ที่ปกติมีงานประจำ**)
 - 2.1 ยังได้รับค่าตอบแทน ค่าจ้าง หรือผลประโยชน์อื่นๆ หรือผลกำไรจากงาน หรือธุรกิจในช่วงที่ไม่ได้ทำงาน
 - 2.2 ไม่ได้รับค่าตอบแทน ค่าจ้าง หรือผลประโยชน์อื่นๆ หรือผลกำไรจากงานหรือธุรกิจในช่วงที่ไม่ได้ทำงาน แต่ยังมีงานหรือธุรกิจที่จะกลับไปทำ
 3. ทำงานอย่างน้อย 1 ชั่วโมง โดยไม่ได้รับค่าจ้างในวิสาหกิจ หรือไร่นาเกษตรของหัวหน้าครัวเรือน หรือของสมาชิกในครัวเรือน
3. **แรงงานในระบบ** หมายถึง ผู้มีงานทำที่ได้รับความคุ้มครอง หรือหลักประกันทางสังคมจากการทำงาน ได้แก่
 1. ข้าราชการ ลูกจ้างประจำ ของราชการส่วนกลาง ราชการส่วนภูมิภาค และราชการส่วนท้องถิ่น
 2. ลูกจ้างรัฐวิสาหกิจ
 3. ครูใหญ่หรือครูโรงเรียนเอกชนตามกฎหมายว่าด้วยโรงเรียนเอกชน
 4. ลูกจ้างของรัฐบาลต่างประเทศหรือองค์การระหว่างประเทศ
 5. ลูกจ้างที่ได้รับความคุ้มครองตามกฎหมายแรงงาน
 6. ผู้มีงานทำที่ประกันตนตาม พรบ. ประกันสังคม มาตรา 33,39 และ 40
4. **แรงงานนอกระบบ** หมายถึง ผู้มีงานทำที่ไม่ได้รับความคุ้มครอง หรือไม่มีหลักประกันทางสังคมจากการทำงานเช่นเดียวกับแรงงานในระบบ

5. งาน หมายถึง กิจกรรมที่ทำที่มีลักษณะอย่างหนึ่งอย่างใด ดังต่อไปนี้

1. กิจกรรมที่ทำแล้วได้รับค่าตอบแทนเป็นเงิน หรือสิ่งของ ค่าตอบแทนที่เป็นเงิน อาจจ่ายเป็นรายเดือน รายสัปดาห์ รายวัน หรือรายชิ้น
2. กิจกรรมที่ทำแล้วได้ผลกำไร หรือหวังที่จะได้รับผลกำไร หรือส่วนแบ่งเป็นการตอบแทน
3. กิจกรรมที่ทำให้กับธุรกิจของสมาชิกในครัวเรือน โดยไม่ได้รับค่าจ้าง หรือผลกำไรตอบแทนอย่างใด ซึ่งสมาชิกในครัวเรือนที่ประกอบธุรกิจนั้นจะมีสถานภาพการทำงานเป็นประกอบธุรกิจส่วนตัว หรือนายจ้าง

6. อาชีพ หมายถึง ประเภทหรือชนิดของงานที่บุคคลนั้นทำอยู่ การจัดจำแนกประเภทอาชีพ ใช้ตาม International Standard Classification of Occupation (ISCO – 08) ขององค์การแรงงานระหว่างประเทศ (ILO)

7. อุตสาหกรรม หมายถึง ประเภทของกิจกรรมทางเศรษฐกิจที่ได้ดำเนินการ โดยสถานประกอบการที่บุคคลนั้นกำลังทำงานอยู่ หรือประเภทของธุรกิจ ซึ่งบุคคลนั้นได้ดำเนินการอยู่ในสัปดาห์แห่งการสำรวจ การจัดจำแนกประเภทอุตสาหกรรม ใช้ตาม Thailand Standard Industrial Classification, (TSIC) 2009 ฉบับปรับปรุงโดยสำนักงานสถิติแห่งชาติ

8. สถานภาพการทำงาน หมายถึง สถานะของบุคคลที่ทำงานในสถานที่ทำงานหรือธุรกิจ แบ่งออกเป็น 5 ประเภท คือ

1. **นายจ้าง** หมายถึง ผู้ประกอบธุรกิจของตนเองเพื่อหวังผลกำไร หรือส่วนแบ่ง และได้จ้างบุคคลอื่นมาทำงานในธุรกิจในฐานะลูกจ้าง
2. **ประกอบธุรกิจส่วนตัวโดยไม่มีลูกจ้าง** หมายถึง ผู้ประกอบธุรกิจของตนเองโดยลำพังผู้เดียว หรืออาจมีบุคคลอื่นมาร่วมกิจการด้วยเพื่อหวัง ผลกำไร หรือส่วนแบ่ง และไม่ได้จ้างลูกจ้าง แต่อาจมีสมาชิกในครัวเรือน หรือผู้ฝึกงานมาช่วยทำงาน โดยไม่ได้รับค่าจ้าง หรือค่าตอบแทนอย่างอื่นสำหรับงานที่ทำ
3. **ช่วยธุรกิจในครัวเรือนโดยไม่ได้รับค่าจ้าง** หมายถึง ผู้ที่ช่วยทำงานโดยไม่ได้รับค่าจ้างในไร่นาเกษตร หรือในธุรกิจของสมาชิกในครัวเรือน
4. **ลูกจ้าง** หมายถึง ผู้ที่ทำงานโดยได้รับค่าจ้างเป็นรายเดือน รายสัปดาห์ รายวัน รายชิ้น หรือเหมาจ่าย ค่าตอบแทนที่ได้รับจากการทำงาน อาจจะเป็นเงิน หรือสิ่งของ

ลูกจ้างแบ่งออกเป็น 3 ประเภท

4.1 ลูกจ้างรัฐบาล หมายถึง ข้าราชการ พนักงานเทศบาล พนักงานองค์การบริหารส่วนจังหวัด เจ้าหน้าที่องค์การระหว่างประเทศ ตลอดจนลูกจ้างประจำ และชั่วคราวของรัฐบาล

4.2 ลูกจ้างรัฐวิสาหกิจ หมายถึง ผู้ที่ทำงานให้กับหน่วยงานรัฐวิสาหกิจ

4.3 ลูกจ้างเอกชน หมายถึง ผู้ที่ทำงานให้กับเอกชน หรือธุรกิจ ของเอกชน รวมทั้งผู้ที่รับจ้างทำงานบ้าน

5. การรวมกลุ่ม หมายถึง กลุ่มคนที่มีร่วมกันทำงานโดยมีวัตถุประสงค์เพื่อพึ่งตนเอง และช่วยเหลือซึ่งกันและกัน สมาชิกแต่ละคนมีความเท่าเทียมกันในการกำหนดการทำงานทุกขั้นตอน ไม่ว่าจะเป็นการลงทุน การขาย งานอื่นๆ ของกิจการที่ทำ ตลอดจนการแบ่งรายได้ให้แก่สมาชิก ตามที่ตกลงกัน (การรวมกลุ่มดังกล่าวอาจจดทะเบียนจัดตั้งในรูปของสหกรณ์ หรือไม่ก็ได้)

การจัดจำแนกประเภทสถานภาพการทำงาน ใช้ตาม International Classification of Status in Employment, 1993 (ICSE – 93) ของ องค์การแรงงานระหว่างประเทศ (ILO) มีสถานภาพการทำงานเพิ่มขึ้นอีก 1 กลุ่มคือ การรวมกลุ่ม (Member of Producers' Cooperative)

9. ชั่วโมงทำงาน หมายถึง จำนวนชั่วโมงทำงานจริงทั้งหมดในสัปดาห์แห่งการสำรวจ สำหรับผู้ที่มีงานประจำซึ่งไม่ได้ทำงานในสัปดาห์แห่งการสำรวจให้บันทึกจำนวนชั่วโมงเป็น 0 ชั่วโมง

10. ระดับการศึกษาที่สำเร็จ

ได้จำแนกการศึกษาตามระดับการศึกษาที่สำเร็จ ดังนี้

1. ไม่มีการศึกษา หมายถึง บุคคลที่ไม่เคยเข้าศึกษาในโรงเรียน หรือไม่เคยได้รับการศึกษา

2. ต่ำกว่าประถมศึกษา หมายถึง บุคคลที่สำเร็จการศึกษาต่ำกว่าชั้นประถมศึกษาปีที่ 6 หรือชั้นประถมปีที่ 7 หรือชั้น ม.3 เดิม

3. สำเร็จประถมศึกษา หมายถึง บุคคลที่สำเร็จการศึกษาตั้งแต่ชั้นประถมปีที่ 6 หรือชั้นประถมปีที่ 7 หรือชั้น ม.3 เดิมขึ้นไป แต่ไม่สำเร็จระดับการศึกษาที่สูงกว่า

4. สำเร็จมัธยมศึกษาตอนต้น หมายถึง บุคคลที่สำเร็จการศึกษา ตั้งแต่ชั้น ม.3 ม.ศ.3 หรือ ม.6 เดิมขึ้นไป แต่ไม่สำเร็จระดับการศึกษาที่สูงกว่า

5. สำเร็จมัธยมศึกษาตอนปลาย

5.1 สายสามัญ หมายถึง บุคคลที่สำเร็จการศึกษาประเภทสามัญ ศึกษาตั้งแต่ชั้น ม.6 ม.ศ.5 หรือ ม.8 เดิมขึ้นไป แต่ไม่สำเร็จ ระดับการศึกษาที่สูงกว่า

5.2 อาชีวศึกษา หมายถึง บุคคลที่สำเร็จการศึกษาประเภท อาชีวศึกษา หรือวิชาชีพที่เรียนต่อจากระดับมัธยมศึกษา ตอนต้นหรือเทียบเท่า โดยมีหลักสูตรไม่เกิน 3 ปี และไม่สำเร็จ ระดับการศึกษาที่สูงกว่า

5.3 วิชาการศึกษา หมายถึง บุคคลที่สำเร็จการศึกษาประเภทวิชา การศึกษา (การฝึกหัดครู) ในระดับมัธยมศึกษาตอนปลายหรือ เทียบเท่าขึ้นไป แต่ไม่สำเร็จระดับการศึกษาที่สูงกว่า

6. อุดมศึกษา

6.1 สายวิชาการ หมายถึง บุคคลที่สำเร็จการศึกษาประเภทสามัญ ศึกษา หรือสายวิชาการ โดยได้รับวุฒิปัตถะระดับอนุปริญญา ปริญญาตรี โท เอก

6.2 สายวิชาชีพ หมายถึง บุคคลที่สำเร็จการศึกษาประเภทอาชีวศึกษา หรือสายวิชาชีพที่ได้รับประกาศนียบัตรวิชาชีพชั้นสูง หรือเทียบเท่าอนุปริญญา ปริญญาตรี

6.3 สายวิชาการศึกษา หมายถึง บุคคลที่สำเร็จการศึกษาประเภทวิชา การศึกษา และได้รับประกาศนียบัตรระดับอนุปริญญา ปริญญาตรี

7. อาชีวศึกษาระยะสั้น หมายถึง บุคคลที่สำเร็จการศึกษา หรือการ ฝึกอบรมประเภทอาชีวศึกษาที่มีหลักสูตรไม่เกิน 1 ปี และได้รับประกาศนียบัตร หรือ ใบรับรองเมื่อสำเร็จการศึกษาพื้นความรู้ของผู้เข้าเรียน ได้กำหนดให้แตกต่างตามวิชา เฉพาะแต่ละอย่างที่เรียน แต่อย่างต่ำต้องจบประมณปีที่ 4 หรือเทียบเท่า

8. อื่น ๆ หมายถึง บุคคลที่สำเร็จการศึกษาที่ไม่สามารถเทียบชั้นได้

ตารางสถิติที่สำคัญ

ตาราง 1 จำนวนผู้สูงอายุที่ทำงาน จำแนกตามอาชีพ ภาค และเพศ พ.ศ. 2562

Table 1 Number of older worker by occupation, region and sex in 2019

หน่วย: คน / Unit: Person

อาชีพ	ทั่วราชอาณาจักร Whole Kingdom			กรุงเทพมหานคร Bangkok			ภาคกลาง The Central			Occupation
	รวม Total	ชาย Male	หญิง Female	รวม Total	ชาย Male	หญิง Female	รวม Total	ชาย Male	หญิง Female	
ยอดรวม	4,235,680	2,469,866	1,765,814	251,615	139,050	112,565	977,638	547,319	430,319	Total
ผู้จัดการ ข้าราชการระดับอาวุโส และผู้บัญญัติกฎหมาย	113,367	92,241	21,126	24,162	18,654	5,508	38,123	32,684	5,439	Legislators, senior officials and managers
ผู้ประกอบการวิชาชีพด้านต่าง ๆ	53,454	31,743	21,711	14,725	10,916	3,808	13,104	8,407	4,697	Professionals
เจ้าหน้าที่เทคนิคและผู้ประกอบวิชาชีพ ที่เกี่ยวข้องกับด้านต่างๆ	29,742	16,992	12,750	5,400	3,089	2,311	10,550	6,154	4,395	Technicians and associate professionals
เสมียน	11,050	6,132	4,918	5,182	2,501	2,681	1,901	570	1,331	Clerks
พนักงานบริการและผู้จำหน่ายสินค้า	793,960	320,526	473,434	118,473	50,824	67,649	282,198	111,271	170,928	Service workers and shop sales workers
ผู้ปฏิบัติงานที่มีฝีมือด้านการเกษตร และประมง	2,487,619	1,562,009	925,610	4,640	2,319	2,321	373,077	231,945	141,131	Skilled agricultural and fishery workers
ช่างฝีมือและผู้ปฏิบัติงานที่เกี่ยวข้อง	351,598	202,420	149,178	19,896	16,512	3,384	105,660	64,735	40,925	Craft and related trades workers
ผู้ควบคุมเครื่องจักรโรงงานและเครื่องจักร และผู้ปฏิบัติงานด้านการประกอบ	120,720	105,340	15,380	23,708	19,196	4,512	49,182	44,082	5,100	Plant and machine operators
ผู้ประกอบอาชีพงานพื้นฐาน	274,170	132,463	141,707	35,430	15,037	20,392	103,844	47,471	56,373	Elementary occupations

ที่มา: การสำรวจภาวะการทำงานของประชากร พ.ศ. 2562

ตาราง 1 จำนวนผู้สูงอายุที่ทำงาน จำแนกตามอาชีพ ภาค และเพศ พ.ศ. 2562 (ต่อ)

Table 1 Number of older worker by occupation, region and sex in 2019 (Cont.)

หน่วย: คน / Unit: Person

อาชีพ	ภาคเหนือ The North			ภาคตะวันออกเฉียงเหนือ The Northeast			ภาคใต้ The South			Occupation
	รวม Total	ชาย Male	หญิง Female	รวม Total	ชาย Male	หญิง Female	รวม Total	ชาย Male	หญิง Female	
ยอดรวม	1,012,958	586,377	426,581	1,461,652	887,051	574,601	531,817	310,069	221,748	Total
ผู้จัดการ ข้าราชการระดับอาวุโส และผู้บัญชาตติกฎหมาย	15,669	12,383	3,286	26,057	21,136	4,921	9,356	7,383	1,973	Legislators, senior officials and managers
ผู้ประกอบการวิชาชีพด้านต่าง ๆ	10,092	5,404	4,687	7,768	3,177	4,591	7,766	3,838	3,927	Professionals
เจ้าหน้าที่เทคนิคและผู้ประกอบวิชาชีพ ที่เกี่ยวข้องกับด้านต่างๆ	4,154	1,716	2,438	5,040	3,409	1,632	4,598	2,624	1,974	Technicians and associate professionals
เสมียน	248	-	248	1,655	1,300	355	2,064	1,762	302	Clerks
พนักงานบริการและผู้จำหน่ายสินค้า	159,331	66,125	93,205	137,457	56,176	81,281	96,502	36,131	60,371	Service workers and shop sales workers
ผู้ปฏิบัติงานที่มีฝีมือด้านการเกษตร และประมง	625,574	395,228	230,345	1,152,007	722,652	429,355	332,322	209,863	122,458	Skilled agricultural and fishery workers
ช่างฝีมือและผู้ปฏิบัติงานที่เกี่ยวข้อง	107,544	56,534	51,009	77,314	42,998	34,317	41,184	21,641	19,543	Craft and related trades workers
ผู้ควบคุมเครื่องจักรโรงงานและเครื่องจักร และผู้ปฏิบัติงานด้านการประกอบ	16,279	12,300	3,979	18,773	17,160	1,613	12,779	12,602	177	Plant and machine operators
ผู้ประกอบอาชีพงานพื้นฐาน	74,069	36,686	37,383	35,581	19,043	16,537	25,247	14,225	11,022	Elementary occupations

ที่มา: การสำรวจภาวะการทำงานของประชากร พ.ศ. 2562

ตาราง 2 จำนวนผู้สูงอายุที่ทำงาน จำแนกตามกิจกรรมทางเศรษฐกิจ ภาค และเพศ พ.ศ. 2562/ Table 2 Number of older worker by industry, region and sex in 2019

หน่วย: คน / Unit: Person

กิจกรรมทางเศรษฐกิจ	ทั่วราชอาณาจักร/Whole Kingdom			กรุงเทพมหานคร/Bangkok			ภาคกลาง/The Central			Industry
	รวม	ชาย	หญิง	รวม	ชาย	หญิง	รวม	ชาย	หญิง	
	Total	Male	Female	Total	Male	Female	Total	Male	Female	
ยอดรวม	4,235,680	2,469,866	1,765,814	251,615	139,050	112,565	977,638	547,319	430,319	Total
เกษตรกรรม การป่าไม้และการประมง	2,555,931	1,597,577	958,354	3,668	1,347	2,321	396,722	244,581	152,141	Agriculture, forestry & fishing
การทำเหมืองแร่ และเหมืองหิน	1,789	1,266	523	-	-	-	1,212	688	523	Mining and quarrying
การผลิต	319,595	140,775	178,820	25,347	14,218	11,129	98,781	49,003	49,778	Manufacturing
การไฟฟ้า ก๊าซ และการประปา	1,105	1,006	99	-	-	-	23	-	23	Electricity, gas, steam supply
การจัดหาน้ำ การจัดการและบำบัดน้ำเสีย	1,938	1,104	834	-	-	-	616	405	212	Water supply
การก่อสร้าง	117,123	108,952	8,171	12,500	11,528	972	40,875	38,488	2,387	Construction
การขายส่ง การขายปลีก การซ่อมยานยนต์	600,479	274,096	326,383	87,373	47,298	40,075	201,764	86,590	115,174	Wholesale and retail trade
การขนส่ง สถานที่เก็บสินค้า	78,550	76,120	2,430	17,842	16,910	932	32,902	32,026	876	Transportation storage
ที่พักแรมและบริการด้านอาหาร	245,247	80,785	164,462	40,363	14,365	25,998	95,879	28,320	67,559	Accommodation and food service
ข้อมูลข่าวสารและการสื่อสาร	947	570	377	-	-	-	517	517	-	Information and communication
กิจกรรมทางการเงินและการประกันภัย	11,336	6,790	4,546	2,669	1,861	808	5,328	2,163	3,165	Financial & insurance activities
กิจการด้านอสังหาริมทรัพย์	18,452	8,869	9,583	4,774	1,175	3,598	9,530	5,554	3,976	Real estate activities
กิจกรรมทางวิชาชีพ วิทยาศาสตร์และเทคโนโลยี	7,971	4,773	3,198	1,028	-	1,028	4,542	2,881	1,661	Professional, scientific and technical
กิจกรรมการบริหารและการบริการสนับสนุน	31,378	23,204	8,174	9,207	5,165	4,042	13,777	11,537	2,239	Administrative and support services
การบริหารราชการ และการป้องกันประเทศ ฯ	58,800	52,943	5,857	4,446	4,173	274	16,454	14,531	1,922	Public administration and defence
การศึกษา	41,273	20,561	20,712	7,110	3,304	3,806	10,824	6,015	4,809	Education
งานด้านสุขภาพและสังคมสงเคราะห์	17,675	6,962	10,713	2,361	474	1,886	4,804	2,914	1,890	Human health and social work
ศิลปะ ความบันเทิง และนันทนาการ	13,068	7,815	5,253	2,204	1,537	667	5,125	2,794	2,330	Arts, entertainment
กิจกรรมบริการด้านอื่นๆ	85,599	48,737	36,862	19,815	11,414	8,402	28,938	16,682	12,256	Other service activities
กิจกรรมการจ้างงานในครัวเรือนส่วนบุคคล	24,205	4,087	20,118	8,034	1,407	6,627	8,682	1,630	7,052	Activities of household as employers
ไม่ทราบ	3,219	2,874	345	2,874	2,874	-	345	-	345	

ตาราง 2 จำนวนผู้สูงอายุที่ทำงาน จำแนกตามกิจกรรมทางเศรษฐกิจ ภาค และเพศ พ.ศ. 2562 (ต่อ)/ Table 2 Number of older worker by industry, region and sex in 2019 (Cont.)

หน่วย: คน / Unit: Person

กิจกรรมทางเศรษฐกิจ	ภาคเหนือ /The North			ภาคตะวันออกเฉียงเหนือ/The Northeast			ภาคใต้ /The South			Industry
	รวม Total	ชาย Male	หญิง Female	รวม Total	ชาย Male	หญิง Female	รวม Total	ชาย Male	หญิง Female	
ยอดรวม	1,012,958	586,377	426,581	1,461,652	887,051	574,601	531,817	310,069	221,748	Total
เกษตรกรรม การป่าไม้และการประมง	659,434	411,080	248,353	1,156,387	724,577	431,810	339,721	215,993	123,728	Agriculture, forestry & fishing
การทำเหมืองแร่ และเหมืองหิน	-	-	-	578	578	-	-	-	-	Mining and quarrying
การผลิต	95,333	37,071	58,262	64,732	27,211	37,521	35,402	13,272	22,129	Manufacturing
การไฟฟ้า ก๊าซ และการประปา	-	-	-	1,081	1,006	75	-	-	-	Electricity, gas, steam supply
การจัดหาน้ำ การจัดการและบำบัดน้ำเสีย	381	283	98	732	312	420	209	105	104	Water supply
การก่อสร้าง	32,523	29,677	2,845	22,930	21,317	1,613	8,295	7,942	353	Construction
การขายส่ง การขายปลีก การซ่อมยานยนต์	120,235	56,368	63,867	117,333	52,451	64,882	73,774	31,388	42,386	Wholesale and retail trade
การขนส่ง สถานที่เก็บสินค้า	5,161	4,875	285	12,384	12,047	337	10,261	10,261	-	Transportation storage
ที่พักแรมและบริการด้านอาหาร	44,029	15,020	29,009	35,447	14,349	21,098	29,529	8,732	20,798	Accommodation and food service
ข้อมูลข่าวสารและการสื่อสาร	358	53	305	72	-	72	-	-	-	Information and communication
กิจกรรมทางการเงินและการประกันภัย	1,404	864	540	1,902	1,902	-	33	-	33	Financial & insurance activities
กิจการด้านอสังหาริมทรัพย์	1,249	509	740	910	567	343	1,989	1,063	926	Real estate activities
กิจกรรมทางวิชาชีพ วิทยาศาสตร์และเทคโนโลยี	1,377	917	460	454	454	-	571	521	50	Professional, scientific and technical
กิจกรรมการบริหารและการบริการสนับสนุน	3,275	2,296	980	1,782	1,270	512	3,337	2,936	401	Administrative and support services
การบริหารราชการ และการป้องกันประเทศ ฯ	12,904	12,210	695	17,147	15,591	1,555	7,849	6,437	1,411	Public administration and defence
การศึกษา	7,755	3,609	4,146	9,365	4,657	4,708	6,218	2,976	3,243	Education
งานด้านสุขภาพและสังคมสงเคราะห์	3,694	906	2,788	3,155	966	2,189	3,663	1,702	1,961	Human health and social work
ศิลปะ ความบันเทิง และนันทนาการ	3,012	1,884	1,128	1,433	844	590	1,294	756	537	Arts, entertainment
กิจกรรมบริการด้านอื่นๆ	15,858	7,954	7,904	12,267	6,702	5,565	8,722	5,985	2,736	Other service activities
กิจกรรมการจ้างงานในครัวเรือนส่วนบุคคล	4,976	799	4,177	1,562	250	1,311	951	-	951	Activities of household as employers
ไม่ทราบ	-	-	-	-	-	-	-	-	-	

ที่มา: การสำรวจภาวะการทำงานของประชากร พ.ศ. 2562

ตาราง 3 จำนวนผู้สูงอายุที่ทำงาน จำแนกตามระดับการศึกษาที่สำเร็จ ภาค และเพศ พ.ศ. 2562

Table 3 Number of older worker by level of education, region and sex in 2019

หน่วย: คน / Unit: Person

ระดับการศึกษาที่สำเร็จ	ทั่วราชอาณาจักร Whole Kingdom			กรุงเทพมหานคร Bangkok			ภาคกลาง Central Region			Level of education attainment
	รวม Total	ชาย Male	หญิง Female	รวม Total	ชาย Male	หญิง Female	รวม Total	ชาย Male	หญิง Female	
ยอดรวม	4,235,680	2,469,866	1,765,814	251,615	139,050	112,565	977,638	547,319	430,319	Total
ไม่มีการศึกษา	198,419	80,922	117,497	8,403	1,270	7,133	40,114	11,414	28,700	None
ต่ำกว่าประถมศึกษา	3,176,606	1,811,573	1,365,033	111,302	53,906	57,396	660,682	355,834	304,848	Less than elementary
ประถมศึกษา	349,780	221,728	128,052	47,887	29,578	18,309	121,019	72,910	48,110	Elementary
มัธยมศึกษาตอนต้น	171,941	124,123	47,818	17,666	12,202	5,464	60,942	43,146	17,796	Lower secondary
มัธยมศึกษาตอนปลายฯ	167,240	125,592	41,648	27,244	18,319	8,925	39,432	28,122	11,310	Upper secondary
อุดมศึกษา	164,216	101,983	62,233	38,639	23,775	14,864	53,399	34,508	18,891	Higher level
อื่นๆ 1/	2,599	1,107	1,492	-	-	-	-	-	-	Other ^{1/}
ไม่ทราบ	4,879	2,838	2,041	473	-	473	2,049	1,385	665	Unknown

1/ รวมอาชีวะระยะสั้น/ Including short course vocational

ที่มา: การสำรวจภาวะการทำงานของประชากร พ.ศ. 2562

ตาราง 3 จำนวนผู้สูงอายุที่ทำงาน จำแนกตามระดับการศึกษาที่สำเร็จ ภาค และเพศ พ.ศ. 2562 (ต่อ)

Table 3 Number of older worker by level of education, region and sex in 2019 (Cont.)

หน่วย: คน / Unit: Person

ระดับการศึกษาที่สำเร็จ	ภาคเหนือ The North			ภาคตะวันออกเฉียงเหนือ The Northeast			ภาคใต้ The South			Level of education attainment
	รวม Total	ชาย Male	หญิง Female	รวม Total	ชาย Male	หญิง Female	รวม Total	ชาย Male	หญิง Female	
ยอดรวม	1,012,958	586,377	426,581	1,461,652	887,051	574,601	531,817	310,069	221,748	Total
ไม่มีการศึกษา	87,072	39,121	47,951	25,540	13,938	11,602	37,289	15,179	22,110	None
ต่ำกว่าประถมศึกษา	774,074	443,454	330,620	1,290,111	768,906	521,205	340,438	189,474	150,964	Less than elementary
ประถมศึกษา	57,852	37,385	20,467	52,018	34,837	17,181	71,004	47,018	23,985	Elementary
มัธยมศึกษาตอนต้น	32,377	24,302	8,075	32,903	23,429	9,474	28,053	21,044	7,009	Lower secondary
มัธยมศึกษาตอนปลายฯ	35,037	26,750	8,287	38,824	31,475	7,349	26,703	20,925	5,778	Upper secondary
อุดมศึกษา	24,912	14,377	10,535	22,257	14,466	7,790	25,010	14,857	10,152	Higher level
อื่น ๆ 1/	180	129	51	-	-	-	2,419	978	1,441	Other ^{1/}
ไม่ทราบ	1,455	859	596	-	-	-	901	594	307	Unknown

1/ รวมอาชีวะระยะสั้น/ Including short course vocational

ที่มา: การสำรวจภาวะการทำงานของประชากร พ.ศ. 2562

ตาราง 4 จำนวนผู้สูงอายุที่ทำงาน จำแนกตามจำนวนชั่วโมงการทำงานต่อสัปดาห์ ภาค และเพศ พ.ศ. 2562

Table 4 Number of older worker by hours worked per week, region and sex in 2019

หน่วย: คน / Unit: Person

ชั่วโมงการทำงาน / สัปดาห์	ทั่วราชอาณาจักร Whole Kingdom			กรุงเทพมหานคร Bangkok			ภาคกลาง Central Region			Hours worked per week
	รวม Total	ชาย Male	หญิง Female	รวม Total	ชาย Male	หญิง Female	รวม Total	ชาย Male	หญิง Female	
ยอดรวม	4,235,680	2,469,866	1,765,814	251,615	139,050	112,565	977,638	547,319	430,319	Total
00 ชั่วโมง	26,761	18,569	8,192	1,817	1,338	479	5,013	3,529	1,483	00 hour
1-9 ชั่วโมง	30,474	15,967	14,507	972	972	-	2,824	559	2,265	1-9 hours
10-19 ชั่วโมง	200,245	109,338	90,907	681	-	681	18,625	8,819	9,806	10-19 hours
20-29 ชั่วโมง	520,063	269,594	250,469	1,079	632	447	61,548	32,817	28,732	20-29 hours
30-39 ชั่วโมง	1,021,754	594,111	427,643	22,450	13,750	8,700	209,081	113,650	95,431	30-39 hours
40-49 ชั่วโมง	1,631,960	988,688	643,272	155,981	91,012	64,968	453,139	266,663	186,476	40-49 hours
50 ชั่วโมงขึ้นไป	804,423	473,599	330,824	68,633	31,344	37,289	227,409	121,283	106,126	50 hours and over

ที่มา: การสำรวจภาวะการทำงานของประชากร พ.ศ. 2562

ตาราง 4 จำนวนผู้สูงอายุที่ทำงาน จำแนกตามจำนวนชั่วโมงการทำงานต่อสัปดาห์ ภาค และเพศ พ.ศ. 2562 (ต่อ)

Table 4 Number of older worker by hours worked per week, region and sex in 2019 (Cont.)

หน่วย: คน / Unit: Person

ชั่วโมงการทำงาน /สัปดาห์	ภาคเหนือ			ภาคตะวันออกเฉียงเหนือ			ภาคใต้			Hours worked per week
	The North			The Northeast			The South			
	รวม	ชาย	หญิง	รวม	ชาย	หญิง	รวม	ชาย	หญิง	
	Total	Male	Female	Total	Male	Female	Total	Male	Female	
ยอดรวม	1,012,958	586,377	426,581	1,461,652	887,051	574,601	531,817	310,069	221,748	Total
00 ชั่วโมง	2,992	2,093	899	5,380	4,053	1,326	11,559	7,555	4,004	00 hour
1-9 ชั่วโมง	3,835	2,711	1,124	10,917	5,160	5,757	11,926	6,565	5,361	1-9 hours
10-19 ชั่วโมง	30,818	13,290	17,528	92,360	53,660	38,701	57,761	33,569	24,192	10-19 hours
20-29 ชั่วโมง	117,423	59,737	57,686	237,656	120,925	116,731	102,357	55,483	46,873	20-29 hours
30-39 ชั่วโมง	230,458	131,436	99,023	411,871	246,940	164,931	147,894	88,335	59,559	30-39 hours
40-49 ชั่วโมง	417,130	249,984	167,147	481,291	304,139	177,153	124,419	76,891	47,528	40-49 hours
50 ชั่วโมงขึ้นไป	210,302	127,127	83,176	222,177	152,174	70,003	75,901	41,670	34,231	50 hours and over

ที่มา: การสำรวจภาวะการทำงานของประชากร พ.ศ. 2562

ตาราง 5 จำนวนผู้สูงอายุที่ทำงาน จำแนกตามสถานภาพการทำงาน ภาค และเพศ พ.ศ. 2562
Table 5 Number of older worker by work status, region and sex in 2019

หน่วย: คน / Unit: Person

สถานภาพการทำงาน	ทั่วราชอาณาจักร Whole Kingdom			กรุงเทพมหานคร Bangkok			ภาคกลาง Central Region			Work Status
	รวม Total	ชาย Male	หญิง Female	รวม Total	ชาย Male	หญิง Female	รวม Total	ชาย Male	หญิง Female	
ยอดรวม	4,235,680	2,469,866	1,765,814	251,615	139,050	112,565	977,638	547,319	430,319	Total
นายจ้าง	155,881	117,023	38,858	24,775	19,068	5,707	57,634	45,021	12,613	Employers
ลูกจ้างรัฐบาล	107,849	76,901	30,948	10,601	7,096	3,505	30,731	22,015	8,716	Government employees
ลูกจ้างเอกชน	473,188	292,065	181,123	66,249	37,608	28,641	176,834	112,310	64,524	Private employees
ประกอบธุรกิจส่วนตัว	2,629,106	1,748,252	880,854	125,088	67,547	57,540	543,039	305,578	237,461	Own-account workers
ช่วยธุรกิจในครัวเรือน	865,287	233,859	631,428	24,903	7,731	17,171	169,270	62,395	106,875	Unpaid family workers
การรวมกลุ่ม	4,369	1,766	2,603	-	-	-	130	-	130	Members of Producers

ที่มา: การสำรวจภาวะการทำงานของประชากร พ.ศ. 2562

ตาราง 5 จำนวนผู้สูงอายุที่ทำงาน จำแนกตามสถานภาพการทำงาน ภาค และเพศ พ.ศ. 2562 (ต่อ)
Table 5 Number of older worker by work status, region and sex in 2019 (Cont.)

หน่วย: คน / Unit: Person

สถานภาพการทำงาน	ภาคเหนือ The North			ภาคตะวันออกเฉียงเหนือ The Northeast			ภาคใต้ The South			Work Status
	รวม Total	ชาย Male	หญิง Female	รวม Total	ชาย Male	หญิง Female	รวม Total	ชาย Male	หญิง Female	
ยอดรวม	1,012,958	586,377	426,581	1,461,652	887,051	574,601	531,817	310,069	221,748	Total
นายจ้าง	19,998	15,553	4,445	13,109	8,341	4,768	40,366	29,040	11,325	Employers
ลูกจ้างรัฐบาล	22,373	17,127	5,246	29,108	21,901	7,207	15,037	8,762	6,274	Government employees
ลูกจ้างเอกชน	106,122	60,523	45,599	57,120	37,598	19,522	66,864	44,026	22,838	Private employees
ประกอบธุรกิจส่วนตัว	627,551	439,472	188,080	1,007,729	735,361	272,367	325,700	200,294	125,406	Own-account workers
ช่วยธุรกิจในครัวเรือน	235,381	53,702	181,680	352,368	82,481	269,887	83,364	27,550	55,814	Unpaid family workers
การรวมกลุ่ม	1,533	-	1,533	2,219	1,369	850	487	397	90	Members of Producers

ที่มา: การสำรวจภาวะการทำงานของประชากร พ.ศ. 2562

ตาราง 6 จำนวนผู้สูงอายุที่ทำงาน จำแนกตามลักษณะการได้รับบาดเจ็บหรืออุบัติเหตุจากการทำงาน ภาค และเพศ พ.ศ. 2562

Table 6 Number of older worker by type of accident, region and sex in 2019

หน่วย: คน / Unit: Person

การได้รับบาดเจ็บ/อุบัติเหตุจาก การทำงาน	ทั่วราชอาณาจักร Whole Kingdom			กรุงเทพมหานคร Bangkok			ภาคกลาง Central Region			Type of accident
	รวม Total	ชาย Male	หญิง Female	รวม Total	ชาย Male	หญิง Female	รวม Total	ชาย Male	หญิง Female	
ยอดรวม	4,235,680	2,469,866	1,765,814	251,615	139,050	112,565	977,638	547,319	430,319	Total
ไม่เคยได้รับ	3,600,427	2,079,088	1,521,339	220,567	119,292	101,275	841,984	465,309	376,675	No
เคยได้รับ	635,254	390,779	244,475	31,048	19,758	11,290	135,654	82,010	53,644	Yes
พลัดตกหกล้ม	147,327	86,705	60,622	840	-	840	23,436	14,991	8,445	Fall
ของมีคมบาด/ทิ่ม/แทง	364,916	223,966	140,950	18,360	11,373	6,987	83,454	48,779	34,675	Cut/Wound
ถูกไฟ/น้ำร้อนลวก	26,133	9,531	16,602	3,241	1,632	1,608	6,442	2,311	4,131	Burn
อุบัติเหตุจากยานพาหนะ	9,719	6,182	3,537	2,588	2,588	-	1,956	949	1,006	Accident
ไฟฟ้าช็อต	730	337	393	-	-	-	511	337	174	Electric short-circuit
การชน/กระแทก โดยวัตถุ	42,283	33,513	8,770	5,366	4,165	1,201	10,077	7,379	2,698	Hit/Collide
ได้รับสารเคมี	12,708	8,966	3,742	654	-	654	2,280	1,920	360	Chemical
อื่น ๆ	2,776	2,056	720	-	-	-	411	289	123	Others
ไม่ทราบ	28,662	19,523	9,139	-	-	-	7,088	5,054	2,033	Unknown

ที่มา: การสำรวจแรงงานนอกระบบ พ.ศ. 2562

ตาราง 6 จำนวนผู้สูงอายุที่ทำงาน จำแนกตามลักษณะการได้รับบาดเจ็บหรืออุบัติเหตุจากการทำงาน ภาค และเพศ พ.ศ. 2562 (ต่อ)
Table 6 Number of older worker by type of accident, region and sex in 2019 (Cont.)

หน่วย: คน / Unit: Person

การได้รับบาดเจ็บ/อุบัติเหตุจาก การทำงาน	ภาคเหนือ The North			ภาคตะวันออกเฉียงเหนือ The Northeast			ภาคใต้ The South			Type of accident
	รวม Total	ชาย Male	หญิง Female	รวม Total	ชาย Male	หญิง Female	รวม Total	ชาย Male	หญิง Female	
ยอดรวม	1,012,958	586,377	426,581	1,461,652	887,051	574,601	531,817	310,069	221,748	Total
ไม่เคยได้รับ	835,619	476,405	359,214	1,236,429	746,887	489,542	465,828	271,195	194,633	No
เคยได้รับ	177,339	109,972	67,368	225,223	140,164	85,059	65,989	38,874	27,115	Yes
พลัดตกหกล้ม	35,395	22,550	12,844	73,836	40,857	32,979	13,820	8,307	5,514	Fall
ของมีคมบาด/ทิ่ม/แทง	93,060	57,984	35,075	127,737	80,704	47,033	42,304	25,125	17,180	Cut/Wound
ถูกไฟ/น้ำร้อนลวก	7,137	1,138	5,999	3,237	1,242	1,994	6,078	3,207	2,871	Burn
อุบัติเหตุจากยานพาหนะ	1,837	920	918	2,144	1,112	1,032	1,194	614	580	Accident
ไฟฟ้าช็อต	193	-	193	-	-	-	26	-	26	Electric short-circuit
การชน/กระแทก โดยวัตถุ	14,678	11,938	2,740	10,449	9,262	1,187	1,713	770	943	Hit/Collide
ได้รับสารเคมี	4,713	1,985	2,728	4,668	4,668	-	393	393	-	Chemical
อื่น ๆ	1,362	764	598	1,003	1,003	-	-	-	-	Others
ไม่ทราบ	18,965	12,693	6,272	2,149	1,316	834	460	460	-	Unknown

ที่มา: การสำรวจแรงงานนอกระบบ พ.ศ. 2562

ตาราง 7 จำนวนผู้สูงอายุที่ได้รับบาดเจ็บหรืออุบัติเหตุจากการทำงาน จำแนกตามวิธีการรักษาพยาบาล ภาค และเพศ พ.ศ. 2562

Table 7 Number of older worker that get hurt/accident from work by medical treatments, region and sex in 2019

หน่วย: คน / Unit: Person

วิธีการรักษาพยาบาล	ทั่วราชอาณาจักร Whole Kingdom			กรุงเทพมหานคร Bangkok			ภาคกลาง Central Region			Medical treatments
	รวม Total	ชาย Male	หญิง Female	รวม Total	ชาย Male	หญิง Female	รวม Total	ชาย Male	หญิง Female	
ยอดรวม	635,254	390,779	244,475	31,048	19,758	11,290	135,655	82,011	53,644	Total
ไม่ได้ไปรับการรักษาพยาบาล	412,344	254,882	157,462	25,557	16,003	9,554	95,763	56,731	39,032	No hospital care
ซื้อยามากินเอง	171,132	101,836	69,296	4,735	3,458	1,277	29,443	17,810	11,633	Buy own medicine
ต้องรับการรักษาพยาบาลไม่เกิน 3 วัน	15,443	8,443	7,000	297	297	-	2,507	1,663	843	Hospital care 3 days
ต้องรับการรักษาพยาบาลเกิน 3 วัน	7,582	6,005	1,577	460	-	460	854	752	102	Hospital care 3 days up
ต้องรับการรักษาพยาบาลเพราะสูญเสีย อวัยวะบางส่วน	90	90	-	-	-	-	-	-	-	Hospital care because, lose some part organ
ไม่ทราบ	28,663	19,523	9,140	-	-	-	7,088	5,054	2,033	Unknown

ที่มา: การสำรวจแรงงานนอกระบบ พ.ศ. 2562

ตาราง 7 จำนวนผู้สูงอายุที่ได้รับบาดเจ็บหรืออุบัติเหตุจากการทำงาน จำแนกตามวิธีการรักษาพยาบาล ภาค และเพศ พ.ศ. 2562 (ต่อ)

Table 7 Number of older worker that get hurt/accident from work by medical treatments, region and sex in 2019 (Cont.)

หน่วย: คน / Unit: Person

วิธีการรักษาพยาบาล	ภาคเหนือ The North			ภาคตะวันออกเฉียงเหนือ The Northeast			ภาคใต้ The South			Medical treatments
	รวม Total	ชาย Male	หญิง Female	รวม Total	ชาย Male	หญิง Female	รวม Total	ชาย Male	หญิง Female	
ยอดรวม	177,339	109,972	67,367	225,223	140,164	85,059	65,989	38,874	27,115	Total
ไม่ได้ไปรับการรักษาพยาบาล	117,346	70,985	46,361	130,359	84,461	45,898	43,320	26,702	16,617	No hospital care
ซื้อยามากินเอง	32,785	21,788	10,997	83,563	47,566	35,998	20,605	11,214	9,392	Buy own medicine
ต้องรับการรักษาพยาบาลไม่เกิน 3 วัน	5,608	2,586	3,022	5,712	3,547	2,165	1,321	350	970	Hospital care 3 days
ต้องรับการรักษาพยาบาลเกิน 3 วัน	2,635	1,920	715	3,350	3,184	166	283	148	135	Hospital care 3 days up
ต้องรับการรักษาพยาบาลเพราะสูญเสีย อวัยวะบางส่วน	-	-	-	90	90	-	-	-	-	Hospital care because, lose some part organ
ไม่ทราบ	18,965	12,693	6,272	2,149	1,316	834	460	460	-	Unknown

ที่มา: การสำรวจแรงงานนอกระบบ พ.ศ. 2562

ตาราง 8 จำนวนผู้สูงอายุที่ได้รับบาดเจ็บหรืออุบัติเหตุจากการทำงานและต้องรับการรักษาต่อในสถานพยาบาล จำแนกตามการใช้สวัสดิการในการเบิกจ่ายค่ารักษาพยาบาล ภาค และเพศ พ.ศ. 2562
Table 8 Number of female worker that get hurt/accident and go to hospital care by the benefits paid for medical expense, region and sex in 2019

หน่วย: คน / Unit: Person

การใช้สวัสดิการในการเบิกจ่าย ค่ารักษาพยาบาล	ทั่วราชอาณาจักร Whole Kingdom			กรุงเทพมหานคร Bangkok			ภาคกลาง Central Region			Payment of medical expense
	รวม Total	ชาย Male	หญิง Female	รวม Total	ชาย Male	หญิง Female	รวม Total	ชาย Male	หญิง Female	
ยอดรวม	23,115	14,538	8,577	756	297	459	3,360	2,415	945	Total
ไม่ใช้สวัสดิการ	5,421	3,023	2,398	459	-	459	513	185	328	No benefits paid for medical expenses
จ่ายเอง	5,309	2,911	2,398	459	-	459	513	185	328	Own paid
อื่น ๆ	112	112	-	-	-	-	-	-	-	Others
ใช้สวัสดิการ	17,694	11,515	6,179	297	297	-	2,847	2,230	617	The benefits paid for medical expenses
บัตรประกันสุขภาพถ้วนหน้า	15,272	9,841	5,431	297	297	-	2,242	1,727	515	Universal health insurance
ประกันสังคม /กองทุนเงินทดแทน	86	-	86	-	-	-	-	-	-	Social security /compensation fund
สวัสดิการข้าราชการ /ข้าราชการบำนาญ /รัฐวิสาหกิจ	539	329	210	-	-	-	142	142	-	Welfare official /State enterprise
ประกันสุขภาพกับบริษัทประกันภัย	1,797	1,345	452	-	-	-	463	361	102	Private health insurance companies

ที่มา: การสำรวจแรงงานนอกระบบ พ.ศ. 2562

ตาราง 8 จำนวนผู้สูงอายุที่ได้รับบาดเจ็บหรืออุบัติเหตุจากการทำงานและต้องรับการรักษาต่อในสถานพยาบาล จำแนกตามการใช้สวัสดิการในการเบิกจ่ายค่ารักษาพยาบาล ภาค และเพศ พ.ศ. 2562 (ต่อ)
Table 8 Number of female worker that get hurt/accident and go to hospital care by the benefits paid for medical expense, region and sex in 2019 (Cont.)

หน่วย: คน / Unit: Person

การใช้สวัสดิการในการเบิกจ่าย ค่ารักษาพยาบาล	ภาคเหนือ The North			ภาคตะวันออกเฉียงเหนือ The Northeast			ภาคใต้ The South			Payment of medical expense
	รวม Total	ชาย Male	หญิง Female	รวม Total	ชาย Male	หญิง Female	รวม Total	ชาย Male	หญิง Female	
ยอดรวม	8,242	4,505	3,737	9,152	6,822	2,330	1,605	499	1,106	Total
ไม่ใช้สวัสดิการ	1,378	777	601	2,844	1,950	894	227	112	115	No benefits paid for medical expenses
จ่ายเอง	1,378	777	601	2,844	1,950	894	115	-	115	Own paid
อื่น ๆ	-	-	-	-	-	-	112	112	-	Others
ใช้สวัสดิการ	6,864	3,728	3,136	6,308	4,872	1,436	1,378	387	991	The benefits paid for medical expenses
บัตรประกันสุขภาพถ้วนหน้า	6,094	2,958	3,136	5,685	4,685	1,000	955	174	781	Universal health insurance
ประกันสังคม /กองทุนเงินทดแทน	-	-	-	86	-	86	-	-	-	Social security /compensation fund
สวัสดิการข้าราชการ /ข้าราชการ บำนาญ /รัฐวิสาหกิจ	-	-	-	187	187	-	210	-	210	Welfare official /State enterprise
ประกันสุขภาพกับบริษัทประกันภัย	770	770	-	350	-	350	213	213	-	Private health insurance companies

ที่มา: การสำรวจแรงงานนอกระบบ พ.ศ. 2562

ตาราง 9 จำนวนผู้สูงอายุที่ทำงาน จำแนกตามปัญหาจากการทำงาน ภาค และเพศ พ.ศ. 2562

Table 9 Number of older worker by problem at work, region and sex in 2019

หน่วย: คน / Unit: Person

ปัญหาจากการทำงาน	ทั่วราชอาณาจักร Whole Kingdom			กรุงเทพมหานคร Bangkok			ภาคกลาง Central Region			Problems at work
	รวม	ชาย	หญิง	รวม	ชาย	หญิง	รวม	ชาย	หญิง	
	Total	Male	Female	Total	Male	Female	Total	Male	Female	
ยอดรวม	874,026	538,065	335,961	28,351	15,963	12,388	151,011	87,202	63,809	Total
ค่าตอบแทน	507,748	297,947	209,801	8,640	3,321	5,318	74,607	36,100	38,507	Allowance
งานหนัก	135,725	94,453	41,272	4,155	4,155	-	21,865	16,900	4,965	Hard work
ทำงานไม่ตรงเวลาปกติ	15,698	10,294	5,404	831	831	-	2,453	2,244	209	Not ordinary hour
งานขาดความต่อเนื่อง	94,546	58,387	36,159	3,255	2,383	872	27,413	15,645	11,769	Not prolong
ชั่วโมงทำงานมากเกินไป	6,856	3,809	3,047	759	297	462	1,016	570	446	Long hour
ไม่มีวันหยุด	15,011	8,883	6,128	2,132	936	1,196	4,350	2,067	2,284	No holiday
ไม่สามารถลาหยุดหรือลาพักผ่อนได้	4,584	1,911	2,673	1,087	425	662	322	192	131	No vacation
ไม่มีสวัสดิการ	44,559	28,412	16,147	7,107	3,231	3,876	11,501	7,907	3,594	No security
ไม่ทราบ	49,299	33,969	15,330	385	385	-	7,484	5,578	1,906	Unknown

ที่มา: การสำรวจแรงงานนอกระบบ พ.ศ. 2562

ตาราง 9 จำนวนผู้สูงอายุที่ทำงาน จำแนกตามปัญหาจากการทำงาน ภาค และเพศ พ.ศ. 2562 (ต่อ)
Table 9 Number of older worker by problem at work, region and sex in 2019 (Cont.)

หน่วย: คน / Unit: Person

ปัญหาจากการทำงาน	ภาคเหนือ The North			ภาคตะวันออกเฉียงเหนือ The Northeast			ภาคใต้ The South			Problems at work
	รวม Total	ชาย Male	หญิง Female	รวม Total	ชาย Male	หญิง Female	รวม Total	ชาย Male	หญิง Female	
ยอดรวม	241,611	148,707	92,904	320,687	207,240	113,447	132,366	78,953	53,413	Total
ค่าตอบแทน	114,001	62,679	51,322	210,047	138,071	71,976	100,454	57,776	42,678	Allowance
งานหนัก	57,517	39,370	18,147	46,943	30,199	16,744	5,245	3,829	1,416	Hard work
ทำงานไม่ตรงเวลาปกติ	2,785	1,883	902	4,304	2,051	2,253	5,326	3,286	2,040	Not ordinary hour
งานขาดความต่อเนื่อง	20,278	12,651	7,628	29,031	17,176	11,855	14,568	10,533	4,034	Not prolong
ชั่วโมงทำงานมากเกินไป	2,337	1,071	1,266	1,521	1,435	86	1,222	436	786	Long hour
ไม่มีวันหยุด	1,493	1,000	493	6,448	4,548	1,900	587	332	254	No holiday
ไม่สามารถลาหยุดหรือลาพักผ่อนได้	218	119	100	1,768	926	842	1,189	249	940	No vacation
ไม่มีสวัสดิการ	6,222	4,747	1,475	17,804	11,186	6,618	1,926	1,341	584	No security
ไม่ทราบ	36,759	25,188	11,571	2,822	1,649	1,173	1,849	1,169	680	Unknown

ที่มา: การสำรวจแรงงานนอกระบบ พ.ศ. 2562

ตาราง 10 จำนวนผู้สูงอายุที่ทำงาน จำแนกตามปัญหาความปลอดภัยจากการทำงาน ภาค และเพศ พ.ศ. 2562
Table 10 Number of older worker by problem of unsafe work, region and sex in 2019

หน่วย: คน / Unit: Person

ปัญหาความไม่ปลอดภัย จากการทำงาน	ทั่วราชอาณาจักร Whole Kingdom			กรุงเทพมหานคร Bangkok			ภาคกลาง Central Region			Problem of unsafe work
	รวม Total	ชาย Male	หญิง Female	รวม Total	ชาย Male	หญิง Female	รวม Total	ชาย Male	หญิง Female	
ยอดรวม	495,394	330,498	164,896	8,798	6,778	2,020	69,362	48,346	21,016	Total
สารเคมี	318,085	207,167	110,918	1,987	1,374	613	40,005	25,197	14,808	Chemical
เครื่องจักร เครื่องมือ ที่เป็นอันตราย	69,818	52,115	17,703	4,057	4,057	-	10,940	9,076	1,864	Equipment is dangerous
อันตรายต่อระบบหู / ระบบตา	26,253	16,552	9,701	1,842	435	1,407	4,821	3,986	834	Ears / eyes
ทำงานในที่สูง / ใต้น้ำ / ใต้ดิน	15,466	11,723	3,743	-	-	-	5,347	4,480	866	Height/cellar
ความไม่สงบ / ก่อการร้าย	15,483	8,476	7,007	-	-	-	-	-	-	Unrest / terrorism
อื่นๆ	3,100	2,279	821	527	527	-	1,719	982	738	Others
ไม่ทราบ	47,189	32,186	15,003	385	385	-	6,530	4,624	1,906	Unknown

ที่มา: การสำรวจแรงงานนอกระบบ พ.ศ. 2562

ตาราง 10 จำนวนผู้สูงอายุที่ทำงาน จำแนกตามปัญหาความปลอดภัยจากการทำงาน ภาค และเพศ พ.ศ. 2562 (ต่อ)
Table 10 Number of older worker by problem of unsafe work, region and sex in 2019 (Cont.)

หน่วย: คน / Unit: Person

ปัญหาความไม่ปลอดภัย จากการทำงาน	ภาคเหนือ The North			ภาคตะวันออกเฉียงเหนือ The Northeast			ภาคใต้ The South			Problem of unsafe work
	รวม Total	ชาย Male	หญิง Female	รวม Total	ชาย Male	หญิง Female	รวม Total	ชาย Male	หญิง Female	
ยอดรวม	203,011	133,153	69,858	190,340	127,744	62,596	23,883	14,477	9,406	Total
สารเคมี	131,311	83,205	48,106	141,478	95,439	46,039	3,303	1,952	1,351	Chemical
เครื่องจักร เครื่องมือ ที่เป็นอันตราย	16,083	13,074	3,009	35,579	23,797	11,782	3,159	2,111	1,047	Equipment is dangerous
อันตรายต่อระบบหู / ระบบตา	12,560	7,131	5,429	6,737	4,706	2,030	294	294	-	Ears / eyes
ทำงานในที่สูง / ใต้น้ำ / ใต้ดิน	5,310	4,008	1,302	3,848	2,273	1,576	962	962	-	Height/cellar
ความไม่สงบ / ก่อการร้าย	547	547	-	-	-	-	14,935	7,928	7,007	Unrest / terrorism
อื่นๆ	26	-	26	58	-	58	770	770	-	Others
ไม่ทราบ	37,174	25,188	11,986	2,640	1,529	1,111	460	460	-	Unknown

ที่มา: การสำรวจแรงงานนอกระบบ พ.ศ. 2562

ตาราง 11 จำนวนผู้สูงอายุที่ทำงาน จำแนกตามปัญหาจากสภาพแวดล้อมในการทำงาน ภาค และเพศ พ.ศ. 2562
Table 11 Number of older worker by problem in the work environment, region and sex in 2019

หน่วย: คน / Unit: Person

ปัญหาจากสภาพแวดล้อม ในการทำงาน	ทั่วราชอาณาจักร Whole Kingdom			กรุงเทพมหานคร Bangkok			ภาคกลาง Central Region			Problem in the work environment
	รวม Total	ชาย Male	หญิง Female	รวม Total	ชาย Male	หญิง Female	รวม Total	ชาย Male	หญิง Female	
ยอดรวม	621,198	387,817	233,381	23,137	14,761	8,376	88,158	56,720	31,438	Total
สถานที่ทำงานคับแคบ	7,799	3,217	4,582	493	260	233	1,923	222	1,701	Work area restricted
สถานที่ทำงานไม่สะอาด	41,434	26,840	14,594	1,915	1,302	613	4,489	2,566	1,923	Work area dirty
สถานที่ทำงานอากาศไม่ถ่ายเท	3,955	2,662	1,293	462	-	462	1,431	1,277	154	Work area bad ventilation
อริยาบถการทำงาน	315,409	187,177	128,232	7,621	4,372	3,249	38,792	22,909	15,882	Working condition
ฝุ่นละออง คว้น กลิ่น	133,677	88,079	45,598	9,694	6,411	3,283	27,015	20,149	6,866	Smoke
เสียงดัง	4,982	3,506	1,476	1,028	492	536	162	162	-	Noise
แสงสว่างไม่เพียงพอ	49,127	32,066	17,061	-	-	-	5,731	3,499	2,232	Inadequate lighting
อื่นๆ	17,141	11,184	5,957	972	972	-	1,750	977	773	Others
ไม่ทราบ	47,674	33,086	14,588	951	951	-	6,865	4,958	1,906	Unknown

ที่มา: การสำรวจแรงงานนอกระบบ พ.ศ. 2562

ตาราง 11 จำนวนผู้สูงอายุที่ทำงาน จำแนกตามปัญหาจากสภาพแวดล้อมในการทำงาน ภาค และเพศ พ.ศ. 2562 (ต่อ)
Table 11 Number of older worker by problem in the work environment, region and sex in 2019 (Cont.)

หน่วย: คน / Unit: Person

ปัญหาจากสภาพแวดล้อม ในการทำงาน	ภาคเหนือ The North			ภาคตะวันออกเฉียงเหนือ The Northeast			ภาคใต้ The South			Problem in the work environment
	รวม	ชาย	หญิง	รวม	ชาย	หญิง	รวม	ชาย	หญิง	
	Total	Male	Female	Total	Male	Female	Total	Male	Female	
ยอดรวม	190,233	118,650	71,583	284,656	177,773	106,883	35,014	19,914	15,100	Total
สถานที่ทำงานคับแคบ	1,458	508	949	1,924	806	1,118	2,002	1,421	580	Work area restricted
สถานที่ทำงานไม่สะอาด	18,353	11,615	6,737	14,107	10,364	3,744	2,571	994	1,577	Work area dirty
สถานที่ทำงานอากาศไม่ถ่ายเท	999	529	470	1,007	801	206	55	55	-	Work area bad ventilation
อิริยาบถการทำงาน	51,768	28,542	23,226	202,025	123,691	78,334	15,203	7,662	7,541	Working condition
ฝุ่นละออง คว้น กลิ่น	50,192	32,229	17,963	36,111	22,794	13,317	10,666	6,496	4,170	Smoke
เสียงดัง	2,269	1,330	940	1,177	1,177	-	345	345	-	Noise
แสงสว่างไม่เพียงพอ	21,050	14,318	6,732	19,668	12,803	6,865	2,677	1,446	1,232	Inadequate lighting
อื่นๆ	7,387	4,391	2,995	5,996	3,808	2,188	1,035	1,035	-	Others
ไม่ทราบ	36,759	25,188	11,571	2,640	1,529	1,111	460	460	-	Unknown

ที่มา: การสำรวจแรงงานนอกระบบ พ.ศ. 2562

ตาราง 12 จำนวนผู้สูงอายุที่ทำงาน จำแนกตามแรงงานในระบบและแรงงานนอกระบบ ภาค และเพศ พ.ศ. 2562
Table 12 Number of older worker by formal and informal employment, region and sex in 2019

หน่วย: คน / Unit: Person

แรงงานในระบบและ แรงงานนอกระบบ	ทั่วราชอาณาจักร Whole Kingdom			กรุงเทพมหานคร Bangkok			ภาคกลาง Central Region			Formal and Informal Employment
	รวม	ชาย	หญิง	รวม	ชาย	หญิง	รวม	ชาย	หญิง	
	Total	Male	Female	Total	Male	Female	Total	Male	Female	
ยอดรวม	4,235,680	2,469,866	1,765,814	251,615	139,050	112,565	977,638	547,319	430,319	Total
แรงงานในระบบ	507,102	320,638	186,464	92,001	53,508	38,493	174,429	115,331	59,098	Informal Employment
แรงงานนอกระบบ	3,728,578	2,149,228	1,579,350	159,613	85,542	74,071	803,210	431,988	371,221	Formal Employment

แรงงานในระบบและ แรงงานนอกระบบ	ภาคเหนือ The North			ภาคตะวันออกเฉียงเหนือ The Northeast			ภาคใต้ The South			Formal and Informal Employment
	รวม	ชาย	หญิง	รวม	ชาย	หญิง	รวม	ชาย	หญิง	
	Total	Male	Female	Total	Male	Female	Total	Male	Female	
ยอดรวม	1,012,958	586,377	426,581	1,461,652	887,051	574,601	531,817	310,069	221,748	Total
แรงงานในระบบ	83,024	49,520	33,504	74,357	49,455	24,902	83,291	52,824	30,467	Informal Employment
แรงงานนอกระบบ	929,934	536,857	393,077	1,387,295	837,596	549,700	448,526	257,245	191,280	Formal Employment

ที่มา: การสำรวจแรงงานนอกระบบ พ.ศ. 2562