

ผลงานของ

ผู้สูงอายุในประเทศไทย

พ.ศ.2559



สำนักงานสถิติแห่งชาติ
กระทรวงดิจิทัลเพื่อเศรษฐกิจและสังคม

สำนักงานสถิติแห่งชาติ

สรุปผลที่สำคัญ
การทำงานของผู้สูงอายุในประเทศไทย พ.ศ. 2559



สำนักงานสถิติแห่งชาติ

หน่วยงานเจ้าของเรื่อง

กลุ่มสถิติแรงงาน

สำนักสถิติเศรษฐกิจและสังคม

สำนักงานสถิติแห่งชาติ

โทรศัพท์ 0 21421247

โทรสาร 0 21438134

ไปรษณีย์อิเล็กทรอนิกส์ : slaborfs@nso.go.th

หน่วยงานที่เผยแพร่

สำนักสถิติพยากรณ์

สำนักงานสถิติแห่งชาติ

ศูนย์ราชการเฉลิมพระเกียรติ 80 พรรษา

อาคารรัฐประศาสนภักดี ชั้น 2 ถนนแจ้งวัฒนะ

แขวงทุ่งสองห้อง เขตหลักสี่ กทม. 10210

โทรศัพท์ 0 21417498

โทรสาร 0 21438132

ไปรษณีย์อิเล็กทรอนิกส์ : binfopub@nso.go.th

ปีที่จัดพิมพ์

2560

คำนำ

ในแต่ละปีประเทศไทยมีจำนวนผู้สูงอายุหรือผู้ที่มีอายุ 60 ปีขึ้นไปเพิ่มขึ้นอย่างต่อเนื่อง โดยในปี 2559 มีจำนวนผู้สูงอายุถึงร้อยละ 16.2 ของจำนวนประชากรทั้งประเทศ ซึ่งถือว่ากำลังก้าวเข้าสู่สังคมผู้สูงอายุ (Aging Society) ตามค่านิยมขององค์การสหประชาชาติ (UN) และเมื่อเพิ่มขึ้นเป็นร้อยละ 20 จะเป็นสังคมผู้สูงอายุโดยสมบูรณ์ ซึ่งการเข้าสู่สังคมผู้สูงอายุจะทำให้โครงสร้างทางเศรษฐกิจและสังคมเปลี่ยนแปลง โดยเฉพาะด้านกำลังแรงงานจะมีผู้สูงอายุเข้ามามีส่วนร่วมในกำลังแรงงานเพิ่มขึ้น สำหรับในกลุ่มผู้สูงอายุดังกล่าว ผลการสำรวจ พบว่า ประมาณร้อยละ 36.8 เป็นผู้ที่มีส่วนร่วมในกำลังแรงงาน คือมีงานทำ ซึ่งนับวัน แรงงานสูงอายุเหล่านี้จะมีความสำคัญในการขับเคลื่อนการเจริญเติบโตทางเศรษฐกิจของประเทศ

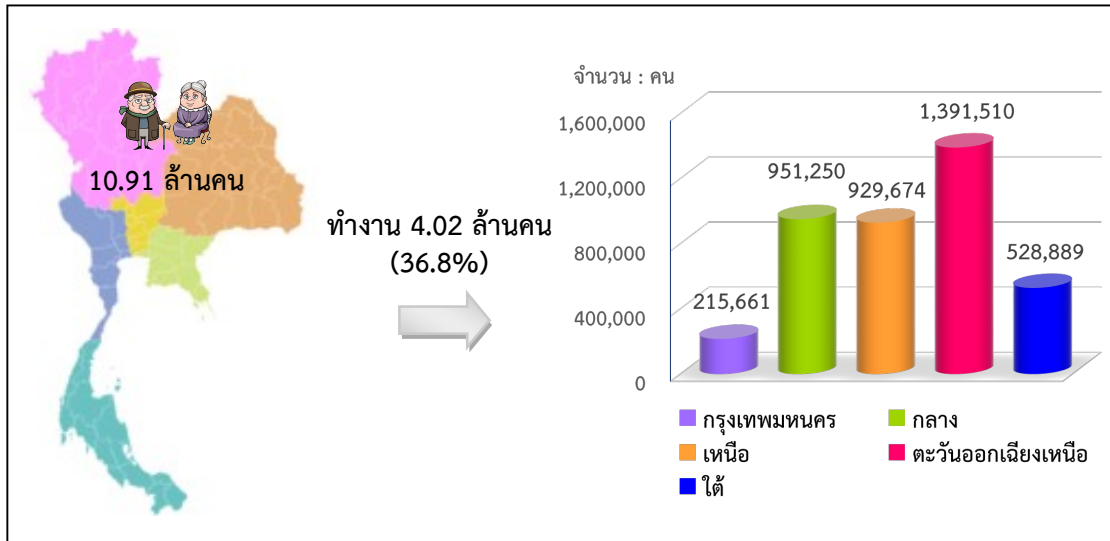
สำนักงานสถิติแห่งชาติ จึงได้จัดทำรายงานฉบับนี้ขึ้น โดยเป็นการนำข้อมูลที่ได้จากการสำรวจภาวะการทำงานของประชากรและการสำรวจแรงงานนอกระบบ ประมวลผลเพิ่มเติมในส่วนของผู้ทำงานที่เป็นผู้สูงอายุ เพื่อจะเป็นข้อมูลสำคัญสำหรับหน่วยงานที่เกี่ยวกับผู้สูงอายุ และผู้ดูแลสิทธิการทำงานและความคุ้มครองแรงงานใช้ในการบริหารจัดการให้ผู้สูงอายุที่ทำงานได้เข้าถึงสวัสดิการ และความคุ้มครองต่างๆ ซึ่งจะส่งผลให้ผู้สูงอายุได้รับประโยชน์และความเป็นธรรมในการทำงานต่อไป

บทสรุปสำหรับผู้บริหาร

จากผลการสำรวจของสำนักงานสถิติแห่งชาติ พบว่า ผู้สูงอายุหรือผู้ที่มีอายุ 60 ปีขึ้นไปในประเทศไทยมีจำนวนเพิ่มมากขึ้นทุกๆ ปี ทั้งนี้เนื่องจากอัตราการเกิดลดลง ขณะที่จำนวนผู้สูงอายุยืนยาวขึ้น ส่งผลให้ปัจจุบันประเทศไทยก้าวสู่สังคมของผู้สูงอายุ และมีโครงสร้างของประชากรเปลี่ยนแปลงไป รวมทั้งโครงสร้างของกำลังแรงงานเปลี่ยนแปลงไปด้วย ทำให้มีผู้สูงอายุที่ยังต้องทำงานเพิ่มขึ้นด้วย

จากการสำรวจภาวะการทำงานของประชากรหรือการสำรวจแรงงาน ในปี 2559 พบว่า มีจำนวนผู้สูงอายุที่ทำงาน 4.02 ล้านคน หรือคิดเป็นร้อยละ 36.8 ของจำนวนผู้สูงอายุทั้งสิ้น 10.91 ล้านคน (เพศชาย 2.34 ล้านคน และเพศหญิง 1.68 ล้านคน) ส่วนใหญ่อยู่ในภาคตะวันออกเฉียวเหนือ 1.39 ล้านคน รองลงมาคือภาคกลางและภาคเหนือมีจำนวนใกล้เคียงกันคือ 9.51 แสนคน และ 9.30 แสนคน ตามลำดับ ภาคใต้ 5.29 แสนคน และกรุงเทพมหานคร 2.16 แสนคน

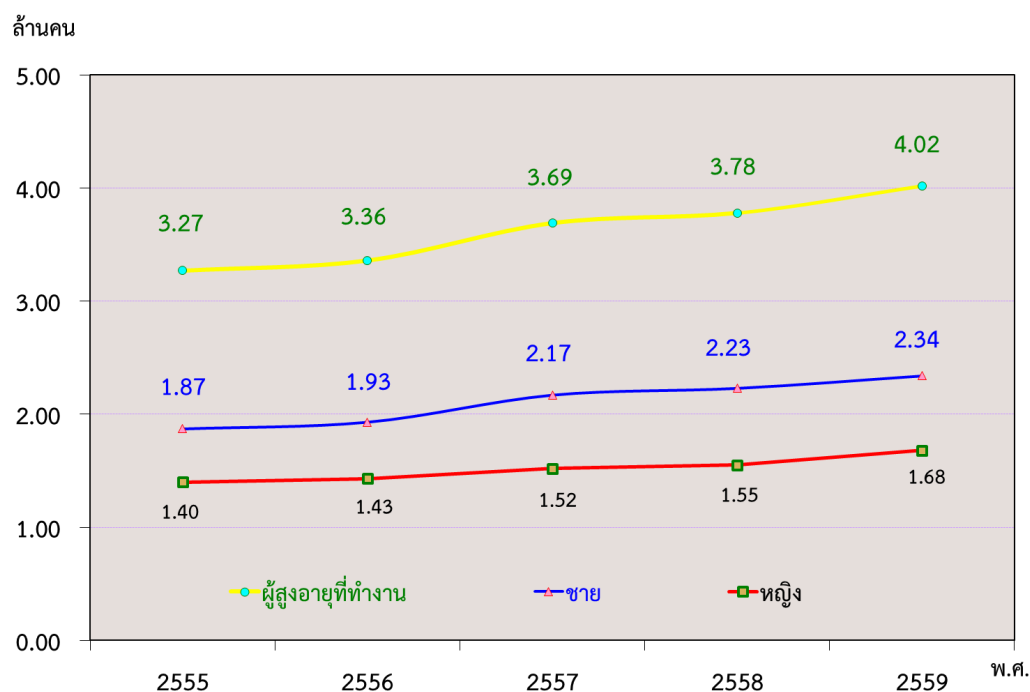
แผนภูมิ 1 จำนวนผู้สูงอายุที่ทำงาน จำแนกตามภาค พ.ศ. 2559



ที่มา: การสำรวจภาวะการทำงานของประชากร พ.ศ. 2559

เมื่อพิจารณาการทำงานของผู้อยู่สูงอายุ ตั้งแต่ปี 2555-2559 พบว่า จำนวนผู้อยู่สูงอายุที่ทำงานมีแนวโน้มเพิ่มขึ้นทุกปีจาก 3.27 ล้านคน ในปี 2555 เป็น 4.02 ล้านคน ในปี 2559 และเมื่อพิจารณาตามเพศ พบว่า ทั้งเพศชายและเพศหญิงมีแนวโน้มเพิ่มขึ้นเช่นเดียวกับภาพรวม โดยเพศชายเพิ่มขึ้นจาก 1.87 ล้านคน ในปี 2555 เป็น 2.34 ล้านคน ในปี 2559 และเพศหญิงเพิ่มขึ้นจาก 1.40 ล้านคน ในปี 2555 เป็น 1.68 ล้านคน ในปี 2559

แผนภูมิ 2 จำนวนผู้อยู่สูงอายุที่ทำงาน จำแนกตามเพศ พ.ศ. 2555-2559

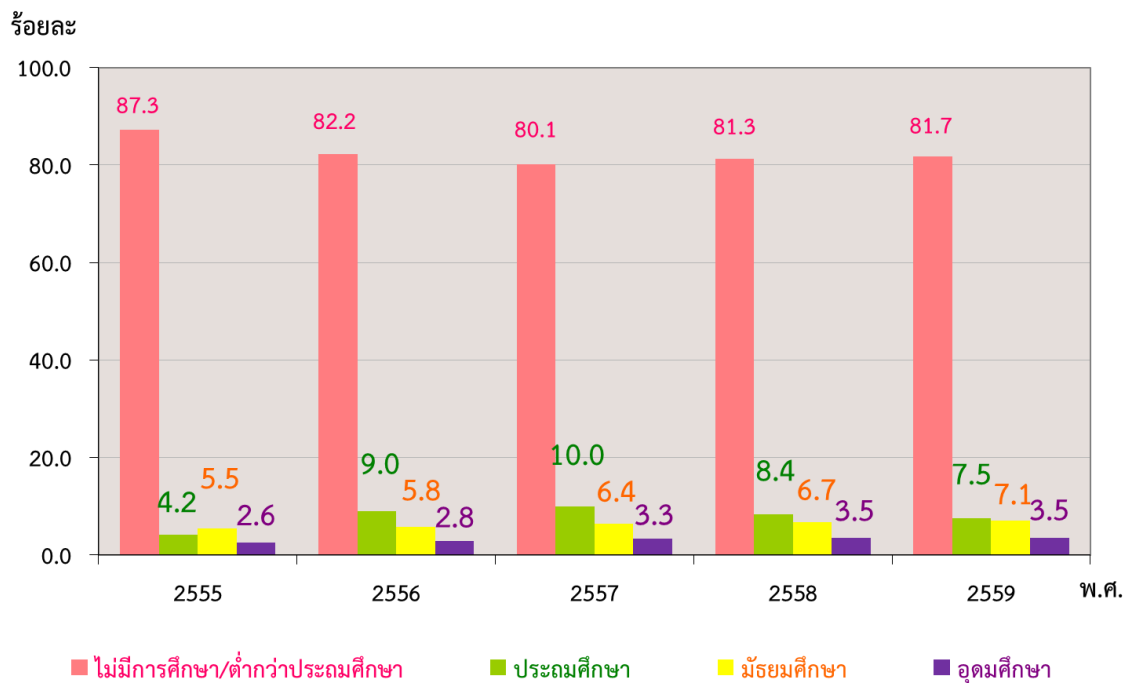


ที่มา: การสำรวจภาวะการทำงานของประชากร พ.ศ. 2555-2559

ระดับการศึกษาที่สำเร็จของผู้สูงอายุ

เมื่อพิจารณาระดับการศึกษาที่สำเร็จของผู้สูงอายุที่ทำงาน ตั้งแต่ปี 2555-2559 พบว่า ส่วนใหญ่ไม่มีการศึกษา/สำเร็จการศึกษาต่ำกว่าระดับประถมศึกษา รองลงมา สำเร็จการศึกษาระดับประถมศึกษา ระดับมัธยมศึกษา และระดับอุดมศึกษา โดย ผู้สูงอายุที่ไม่มีการศึกษา/สำเร็จการศึกษาต่ำกว่าระดับประถมศึกษา มีแนวโน้มลดลง จากร้อยละ 87.3 ในปี 2555 เป็นร้อยละ 81.7 ในปี 2559 ในขณะที่ผู้สำเร็จการศึกษา ระดับประถมศึกษา ระดับมัธยมศึกษา และระดับอุดมศึกษา มีแนวโน้มเพิ่มขึ้น

แผนภูมิ 3 ร้อยละของผู้สูงอายุที่ทำงาน จำแนกตามระดับการศึกษาที่สำเร็จ พ.ศ. 2555-2559

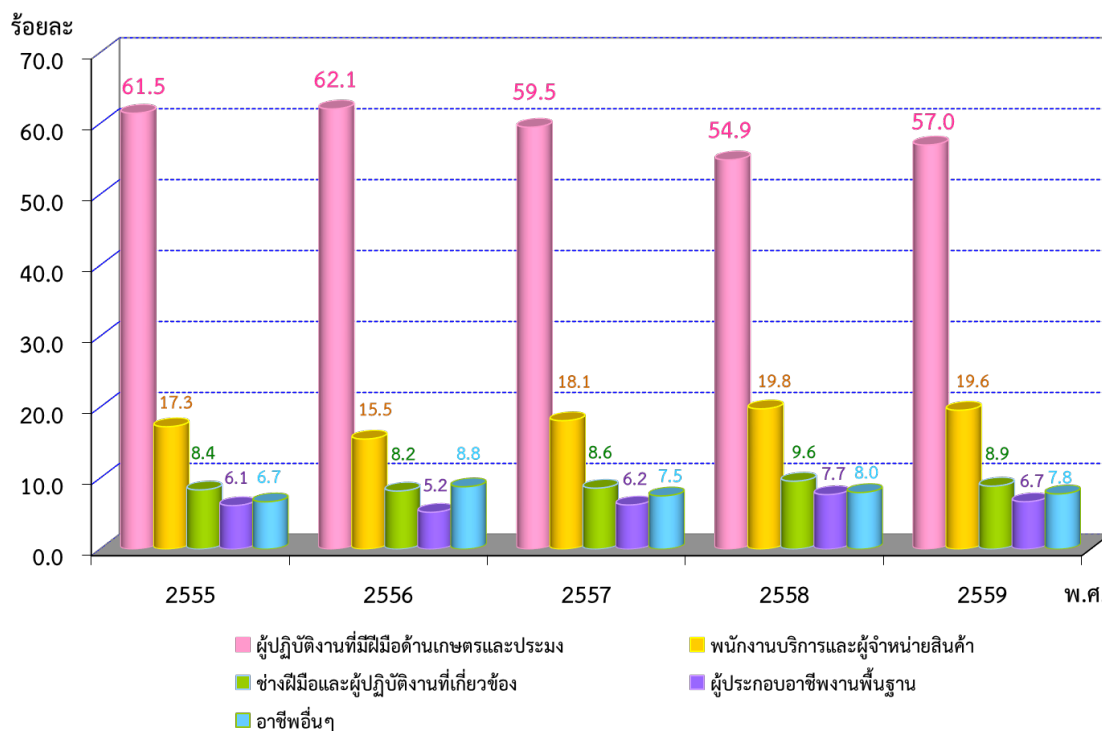


ที่มา: การสำรวจภาวะการทำงานของประชากร พ.ศ. 2555-2559

อาชีพของผู้สูงอายุ

เมื่อพิจารณาอาชีพของผู้สูงอายุที่ทำงาน ตั้งแต่ปี 2555-2559 พบว่า ส่วนใหญ่เป็นผู้ปฏิบัติงานที่มีฝีมือด้านเกษตรและประมง รองลงมาเป็นพนักงานบริการและจำหน่ายสินค้า ช่างฝีมือและผู้ปฏิบัติงานที่เกี่ยวข้อง และผู้ประกอบการอาชีพงานพื้นฐาน ส่วนที่เหลือกระจายอยู่ในอาชีพอื่นๆ

แผนภูมิ 4 ร้อยละของผู้สูงอายุที่ทำงาน จำแนกตามอาชีพ พ.ศ. 2555-2559

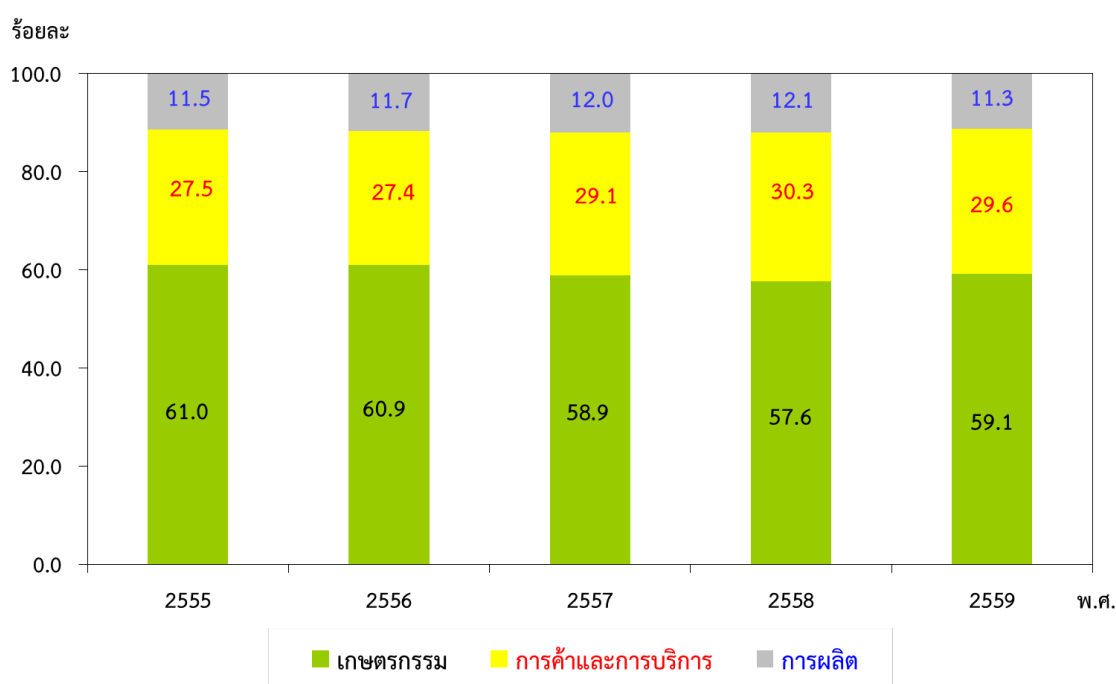


ที่มา: การสำรวจภาวะการทำงานของประชากร พ.ศ. 2555-2559

กิจกรรมทางเศรษฐกิจ

เมื่อพิจารณาผู้สูงอายุที่ทำงานตามกิจกรรมทางเศรษฐกิจที่สำคัญ ตั้งแต่ปี 2555-2559 พบว่า ส่วนใหญ่เป็นผู้สูงอายุที่ทำงานในภาคเกษตรกรรม รองลงมาเป็นภาคการค้าและการบริการ และผู้สูงอายุที่ทำงานในภาคการผลิต โดยภาคเกษตรกรรมมีแนวโน้มลดลงจากร้อยละ 61.0 ในปี 2555 เป็นร้อยละ 59.1 ในปี 2559 ภาคการค้าและการบริการมีแนวโน้มเพิ่มขึ้นจากร้อยละ 27.5 ในปี 2555 เป็นร้อยละ 29.6 ในปี 2559 สำหรับภาคการผลิตไม่เปลี่ยนแปลงมากนัก จากร้อยละ 11.5 ในปี 2555 เป็นร้อยละ 11.3 ในปี 2559

แผนภูมิ 5 ร้อยละของผู้สูงอายุที่ทำงาน จำแนกตามกิจกรรมทางเศรษฐกิจที่สำคัญ พ.ศ. 2555-2559

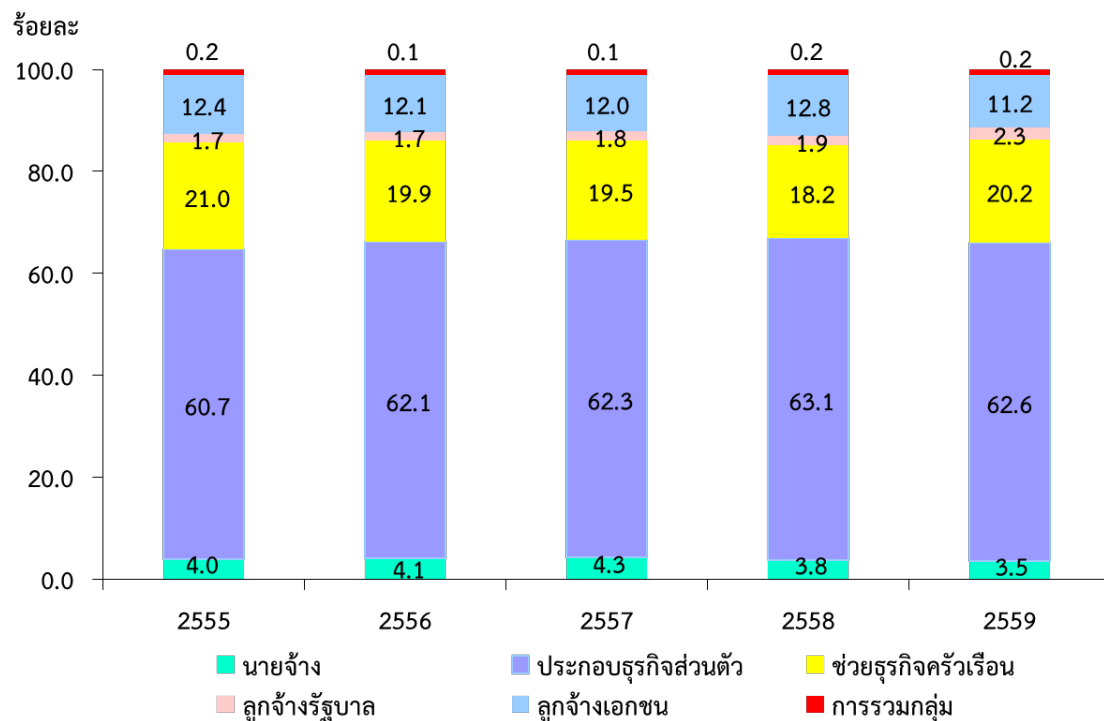


ที่มา: การสำรวจภาวะการทำงานของประชากร พ.ศ. 2555-2559

สถานภาพการทำงานของผู้สูงอายุ

เมื่อพิจารณาสถานภาพการทำงานของผู้สูงอายุที่ทำงาน พบว่า ส่วนใหญ่ ประกอบธุรกิจส่วนตัวโดยไม่มีลูกจ้าง โดยมีแนวโน้มเพิ่มขึ้นจากร้อยละ 60.7 ในปี 2555 เป็นร้อยละ 62.6 ในปี 2559 รองลงมาเป็นผู้สูงอายุที่ทำงานช่วยธุรกิจครัวเรือน โดยไม่ได้รับค่าจ้าง มีแนวโน้มลดลงจากร้อยละ 21.0 ในปี 2555 เป็นร้อยละ 20.2 ในปี 2559 ลูกจ้างเอกชนมีแนวโน้มลดลง จากร้อยละ 12.4 ในปี 2555 เป็นร้อยละ 11.2 ในปี 2559 นายจ้างมีแนวโน้มลดลงจากร้อยละ 4.0 ในปี 2555 เป็นร้อยละ 3.5 ในปี 2559 ลูกจ้างรัฐบาลมีแนวโน้มเพิ่มขึ้นทุกปีจากร้อยละ 1.7 ในปี 2555 เป็นร้อยละ 2.3 ในปี 2559 สำหรับการรวมกลุ่มไม่เปลี่ยนแปลงมากนักจากระหว่างร้อยละ 0.1 – 0.2

แผนภูมิ 6 ร้อยละของผู้สูงอายุที่ทำงาน จำแนกตามสถานภาพการทำงาน พ.ศ. 2555-2559

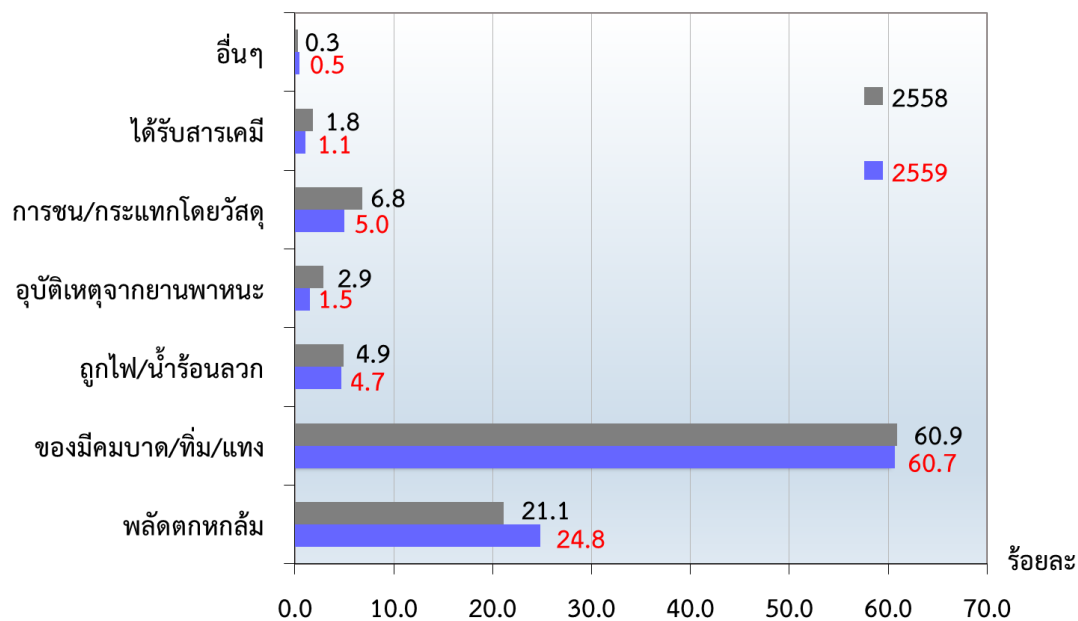


ที่มา: การสำรวจภาวะการทำงานของประชากร พ.ศ. 2555-2559

การได้รับบาดเจ็บหรืออุบัติเหตุจากการทำงานของผู้สูงอายุ

จากผลการสำรวจ พบว่า ในปี 2559 มีผู้สูงอายุที่ได้รับบาดเจ็บหรืออุบัติเหตุจากการทำงาน 6.72 แสนคน หรือร้อยละ 16.7 ของผู้สูงอายุที่ทำงานทั้งหมด ส่วนใหญ่ได้รับบาดเจ็บจากของมีคมบาด/ทิ่ม/แทง ร้อยละ 60.7 รองลงมาเป็นการพลัดตกหกล้มร้อยละ 24.8 การชน/กระแทกโดยวัสดุร้อยละ 5.0 และถูกไฟ/น้ำร้อนลวกร้อยละ 4.7 เป็นต้น เมื่อเปรียบเทียบกับปี 2558 พบว่า ผู้สูงอายุที่ได้รับบาดเจ็บจากการพลัดตกหกล้มมีจำนวนเพิ่มขึ้น (จากร้อยละ 21.1 ในปี 2558 เป็นร้อยละ 24.8 ในปี 2559) ในขณะที่การได้รับบาดเจ็บหรืออุบัติเหตุจากการทำงานในด้านอื่นๆ ลดลง

แผนภูมิ 7 เปรียบเทียบร้อยละของผู้สูงอายุที่ทำงาน จำแนกตามการได้รับบาดเจ็บหรืออุบัติเหตุจากการทำงาน พ.ศ. 2558-2559

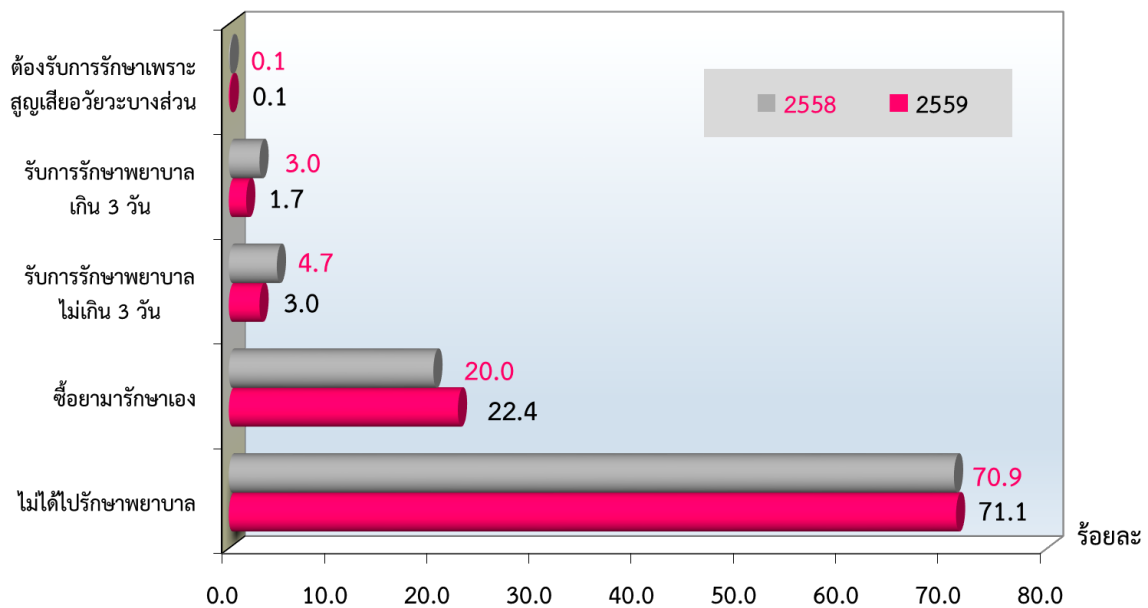


ที่มา: การสำรวจแรงงานนอกระบบ พ.ศ. 2558-2559

การรักษาพยาบาลเมื่อได้รับบาดเจ็บหรืออุบัติเหตุของผู้สูงอายุ

จากผลการสำรวจ พบว่า ในปี 2559 ผู้สูงอายุที่ทำงานเมื่อได้รับบาดเจ็บหรืออุบัติเหตุส่วนใหญ่จะไม่ได้ไปรักษาพยาบาลร้อยละ 71.1 รองลงมาซื้อยามารักษาเองร้อยละ 22.4 เข้ารับการรักษาพยาบาลไม่เกิน 3 วันร้อยละ 3.0 เข้ารับการรักษาพยาบาลเกิน 3 วันร้อยละ 1.7 และต้องเข้ารับการรักษาทะลุเสียชีวิตบางส่วนมีเพียงร้อยละ 0.1 เมื่อเปรียบเทียบกับปี 2558 พบว่า ผู้สูงอายุที่ทำงานเมื่อได้รับบาดเจ็บหรืออุบัติเหตุแล้วไม่ได้ไปรักษาพยาบาลและซื้อยามารักษาเองเพิ่มขึ้นในปี 2559 ในขณะที่ต้องเข้ารับการรักษามีจำนวนลดลง

แผนภูมิ 8 เปรียบเทียบร้อยละของผู้สูงอายุที่ได้รับบาดเจ็บหรืออุบัติเหตุจากทำงาน
จำแนกตามวิธีการรักษาพยาบาล พ.ศ. 2558-2559



ที่มา: การสำรวจแรงงานนอกระบบ พ.ศ. 2558-2559

สารบัญ

	หน้า
คำนำ	ค
บทสรุปสำหรับผู้บริหาร	จ
สารบัญแผนภูมิ	ฅ
สารบัญตาราง	ณ
สรุปผลการทำงานของผู้สูงอายุในประเทศไทย	1
1. ลักษณะทั่วไป	2
1.1 สถานภาพสมรสของผู้สูงอายุ	2
1.2 ระดับการศึกษาที่สำเร็จของผู้สูงอายุ	4
2. ลักษณะการทำงาน	5
2.1 อาชีพของผู้สูงอายุ	5
2.2 กิจกรรมทางเศรษฐกิจ	7
2.3 สถานภาพการทำงานของผู้สูงอายุ	8
2.4 ชั่วโมงการทำงานต่อสัปดาห์ของผู้สูงอายุ	9
2.5 ค่าจ้างหรือเงินเดือนของผู้สูงอายุ	10
2.6 แรงงานในระบบและแรงงานนอกระบบ	11
3. การได้รับบาดเจ็บจากการทำงาน การรักษาพยาบาลและการใช้สวัสดิการ	12
3.1 การได้รับบาดเจ็บหรืออุบัติเหตุจากการทำงานของผู้สูงอายุ	12
3.2 การรักษาพยาบาลเมื่อได้รับบาดเจ็บหรืออุบัติเหตุของผู้สูงอายุ	14
3.3 การใช้สวัสดิการในการเบิกจ่ายค่ารักษาพยาบาลของผู้สูงอายุ	15

สารบัญ (ต่อ)

	หน้า
4. ปัญหาที่เกิดจากการทำงาน	16
4.1 ปัญหาจากการทำงาน	16
4.2. ปัญหาความไม่ปลอดภัยในการทำงาน	17
4.3. ปัญหาจากสภาพแวดล้อมในการทำงาน	18
ภาคผนวก	19
คำนิยาม	21
ตารางสถิติที่สำคัญ	25

สารบัญแนกมู

	หน้า
แผนภูมิ 1 ร้อยละของผู้สูงอายุที่ทำงาน จำแนกตามสถานภาพสมรส และเพศ พ.ศ. 2559	3
แผนภูมิ 2 ร้อยละของผู้สูงอายุที่ทำงานและอาศัยอยู่คนเดียว จำแนกตามเพศ พ.ศ. 2559	3
แผนภูมิ 3 ร้อยละของผู้สูงอายุที่ทำงาน จำแนกตามอาชีพ พ.ศ. 2559	5
แผนภูมิ 4 ร้อยละของผู้สูงอายุที่ทำงาน จำแนกตามสถานภาพการทำงาน พ.ศ. 2559	8
แผนภูมิ 5 ค่าจ้าง/เงินเดือนของผู้สูงอายุที่ทำงาน จำแนกตามกิจกรรมทางเศรษฐกิจ พ.ศ. 2559	10
แผนภูมิ 6 ผู้สูงอายุที่ทำงาน จำแนกตามแรงงานในระบบและแรงงานนอกระบบ และเพศ พ.ศ. 2559	11
แผนภูมิ 7 ร้อยละของผู้สูงอายุที่ทำงาน จำแนกตามลักษณะการได้รับบาดเจ็บหรืออุบัติเหตุจากการทำงาน พ.ศ. 2559	12
แผนภูมิ 8 ร้อยละของผู้สูงอายุที่ได้รับบาดเจ็บหรืออุบัติเหตุจากการทำงานและต้องได้รับการรักษาต่อในสถานพยาบาล จำแนกตามวิธีการเบิกจ่ายค่ารักษาพยาบาล พ.ศ. 2559	15
แผนภูมิ 9 ร้อยละของผู้สูงอายุที่ทำงาน จำแนกตามปัญหาจากการทำงาน พ.ศ. 2559	16
แผนภูมิ 10 ร้อยละของผู้สูงอายุที่ทำงาน จำแนกตามปัญหาความไม่ปลอดภัยในการทำงาน พ.ศ. 2559	17
แผนภูมิ 11 ร้อยละของผู้สูงอายุที่ทำงาน จำแนกตามปัญหาจากสภาพแวดล้อมในการทำงาน พ.ศ. 2559	18

สารบัญตาราง

	หน้า
ตาราง 1 จำนวนและร้อยละของผู้สูงอายุที่ทำงาน จำแนกตามภาค เขตการปกครอง และเพศ พ.ศ.2559	1
ตาราง 2 จำนวนและร้อยละของผู้สูงอายุที่ทำงาน จำแนกตาม สถานภาพสมรสและเพศ พ.ศ. 2559	2
ตาราง 3 จำนวนและร้อยละของผู้สูงอายุที่ทำงาน จำแนกตามระดับ การศึกษาที่สำเร็จและเพศ พ.ศ. 2559	4
ตาราง 4 จำนวนและร้อยละของผู้สูงอายุที่ทำงาน จำแนกตามอาชีพ และเพศ พ.ศ. 2559	6
ตาราง 5 จำนวนผู้สูงอายุที่ทำงาน จำแนกตามกิจกรรมทางเศรษฐกิจ และเพศ พ.ศ. 2559	7
ตาราง 6 จำนวนและร้อยละของผู้สูงอายุที่ทำงาน จำแนกตาม สถานภาพการทำงานและเพศ พ.ศ. 2559	9
ตาราง 7 จำนวนและร้อยละของผู้สูงอายุที่ทำงาน จำแนกตาม ชั่วโมงการทำงานต่อสัปดาห์และเพศ พ.ศ. 2559	9
ตาราง 8 ค่าจ้าง/เงินเดือนเฉลี่ยของผู้สูงอายุที่ทำงาน จำแนกตาม กิจกรรมทางเศรษฐกิจและเพศ พ.ศ. 2559	11
ตาราง 9 จำนวนและร้อยละของผู้สูงอายุที่ทำงาน จำแนกตามลักษณะ การได้รับบาดเจ็บหรืออุบัติเหตุจากการทำงานและเพศ พ.ศ. 2559	13
ตาราง 10 จำนวนและร้อยละของผู้สูงอายุที่ได้รับบาดเจ็บหรืออุบัติเหตุ จากการทำงาน จำแนกตามวิธีการรักษาพยาบาลและเพศ พ.ศ. 2559	14

สรุปผลการทำงานของผู้สูงอายุในประเทศไทย

ในปี 2559 ประเทศไทยมีจำนวนผู้สูงอายุ (60 ปีขึ้นไป)ทั้งสิ้น 10.91 ล้านคน เป็นผู้สูงอายุที่ยังคงทำงานอยู่ 4.02 ล้านคน หรือคิดเป็นร้อยละ 36.8 ของผู้สูงอายุทั้งหมด แยกเป็นเพศชาย 2.34 ล้านคน (ร้อยละ 58.2) และเพศหญิง 1.68 ล้านคน (ร้อยละ 41.8)

ตาราง 1 จำนวนและร้อยละของผู้สูงอายุที่ทำงาน จำแนกตามภาค เขตการปกครอง และเพศ พ.ศ. 2559

ภาค/เขตการปกครอง	รวม	ชาย	หญิง	รวม	ชาย	หญิง
	จำนวน (คน)			ร้อยละ		
ทั่วราชอาณาจักร	4,016,984	2,336,719	1,680,265	100.0	100.0	100.0
ในเขตเทศบาล	1,390,503	787,296	603,207	34.6	33.7	35.9
นอกเขตเทศบาล	2,626,481	1,549,423	1,077,058	65.4	66.3	64.1
กรุงเทพมหานคร	215,661	132,919	82,742	5.4	5.7	4.9
ภาคกลาง	951,250	518,526	432,724	23.7	22.2	25.7
ในเขตเทศบาล	378,041	194,458	183,583	9.4	8.3	10.9
นอกเขตเทศบาล	573,209	324,068	249,141	14.3	13.9	14.8
ภาคเหนือ	929,674	547,033	382,641	23.1	23.4	22.8
ในเขตเทศบาล	293,570	164,119	129,451	7.3	7.0	7.7
นอกเขตเทศบาล	636,104	382,914	253,190	15.8	16.4	15.1
ภาคตะวันออกเฉียงเหนือ	1,391,510	839,308	552,202	34.6	35.9	32.9
ในเขตเทศบาล	346,758	209,238	137,520	8.6	9.0	8.2
นอกเขตเทศบาล	1,044,752	630,070	414,682	26.0	26.9	24.7
ภาคใต้	528,889	298,933	229,956	13.2	12.8	13.7
ในเขตเทศบาล	156,473	86,562	69,911	3.9	3.7	4.2
นอกเขตเทศบาล	372,416	212,371	160,045	9.3	9.1	9.5

ที่มา: การสำรวจภาวะการทำงานของประชากร พ.ศ. 2559

เมื่อพิจารณาผู้สูงอายุที่ทำงานในแต่ละภูมิภาค พบว่า เป็นผู้สูงอายุที่ทำงานอยู่ในภาคตะวันออกเฉียงเหนือ 1.39 ล้านคน หรือร้อยละ 34.6 ของผู้สูงอายุที่ทำงานทั้งหมด ภาคกลางและภาคเหนือมีจำนวนใกล้เคียงกันคือ 9.51 แสนคน (ร้อยละ 23.7) และ 9.30 แสนคน (ร้อยละ 23.1) ตามลำดับ ภาคใต้ 5.29 แสนคน หรือร้อยละ 13.2 และกรุงเทพมหานคร 2.16 แสนคน หรือร้อยละ 5.4

หากพิจารณาตามเขตการปกครอง พบว่า เป็นผู้สูงอายุที่ทำงานอยู่นอกเขตเทศบาล 2.63 ล้านคน หรือร้อยละ 65.4 และในเขตเทศบาล 1.39 ล้านคน หรือร้อยละ 34.6

1. ลักษณะทั่วไป

1.1 สถานภาพสมรสของผู้สูงอายุ

เมื่อพิจารณาสถานภาพสมรสของผู้สูงอายุที่ทำงาน พบว่า มีสถานภาพสมรส ร้อยละ 79.2 เป็นหม้ายร้อยละ 14.5 โสดร้อยละ 3.7 แยกกันอยู่และหย่ามีสัดส่วนใกล้เคียงกันคือร้อยละ 1.4 และร้อยละ 1.2 ตามลำดับ

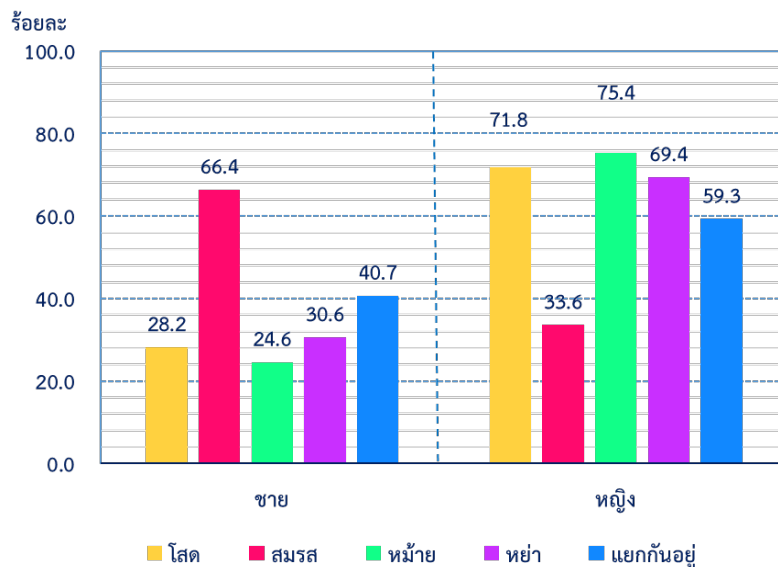
ตาราง 2 จำนวนและร้อยละของผู้สูงอายุที่ทำงาน จำแนกตามสถานภาพสมรส และเพศ พ.ศ. 2559

สถานภาพสมรส	จำนวน (คน)			ร้อยละ		
	รวม	ชาย	หญิง	รวม	ชาย	หญิง
ยอดรวม	4,016,984	2,336,719	1,680,265	100.0	100.0	100.0
โสด	147,220	41,484	105,736	3.7	1.8	6.3
สมรส	3,180,197	2,113,329	1,066,868	79.2	90.5	63.5
หม้าย	583,117	143,507	439,610	14.5	6.1	26.2
หย่า	48,867	14,938	33,929	1.2	0.6	2.0
แยกกันอยู่	57,583	23,461	34,122	1.4	1.0	2.0

ที่มา: การสำรวจภาวะการทำงานของประชากร พ.ศ. 2559

เมื่อจำแนกตามเพศ พบว่า ผู้สูงอายุที่ทำงานและสมรสเป็นเพศชายสูงกว่าเพศหญิงคือร้อยละ 66.4 และ ร้อยละ 33.6 ตามลำดับ ในขณะที่ผู้สูงอายุที่ทำงานและเป็นหม้าย โสด หย่า และแยกกันอยู่นั้น เพศหญิงจะสูงกว่าเพศชาย กล่าวคือ สถานภาพหม้ายเป็นหญิงร้อยละ 75.4 ชายร้อยละ 24.6 สถานภาพโสดเป็นหญิงร้อยละ 71.8 ชายร้อยละ 28.2 สถานภาพหย่าเป็นหญิงร้อยละ 69.4 ชายร้อยละ 30.6 และ สถานภาพแยกกันอยู่เป็นหญิงร้อยละ 59.3 ชายร้อยละ 40.7

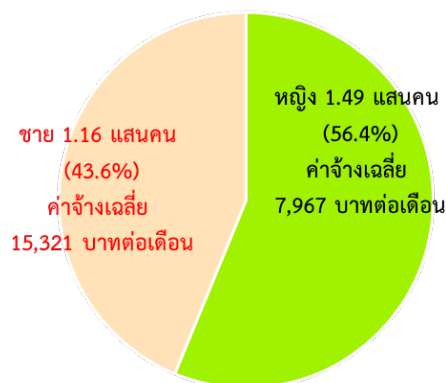
แผนภูมิ 1 ร้อยละของผู้สูงอายุที่ทำงาน จำแนกตามสถานภาพสมรสและเพศ พ.ศ. 2559



ที่มา: การสำรวจภาวะการทำงานของประชากร พ.ศ. 2559

เมื่อพิจารณาผู้สูงอายุที่ทำงาน อาศัยอยู่คนเดียว และเลี้ยงชีพด้วยตนเอง พบว่า ในปี 2559 มีจำนวนทั้งสิ้น 2.65 แสนคน หรือคิดเป็นร้อยละ 6.6 ของจำนวนผู้สูงอายุที่ทำงานทั้งหมด เป็นเพศชาย 1.16 แสนคน (ร้อยละ 43.6) และเพศหญิง 1.49 แสนคน (ร้อยละ 56.4) โดยผู้สูงอายุที่ทำงานเป็นลูกจ้าง อาศัยอยู่คนเดียว และเลี้ยงชีพด้วยตนเอง ได้รับค่าจ้างเฉลี่ยต่อเดือนประมาณ 11,419 บาท (เพศชาย 15,321 บาท และเพศหญิง 7,967 บาท)

แผนภูมิ 2 ร้อยละของผู้สูงอายุที่ทำงานและอาศัยอยู่คนเดียว จำแนกตามเพศ พ.ศ. 2559



ที่มา: การสำรวจภาวะการทำงานของประชากร พ.ศ. 2559

หมายเหตุ: เป็นค่าจ้าง/เงินเดือนเฉลี่ยเฉพาะลูกจ้าง

1.2 ระดับการศึกษาที่สำเร็จของผู้สูงอายุ

เมื่อพิจารณาระดับการศึกษาที่สำเร็จของผู้สูงอายุที่ทำงาน พบว่า ไม่มีการศึกษา/ต่ำกว่าระดับประถมศึกษาร้อยละ 81.7 ระดับประถมศึกษาร้อยละ 7.5 ระดับมัธยมศึกษาตอนต้น ระดับอุดมศึกษา และระดับมัธยมศึกษาตอนปลาย มีสัดส่วนใกล้เคียงกันคือร้อยละ 3.8 ร้อยละ 3.5 และร้อยละ 3.3 ตามลำดับ

และเมื่อเปรียบเทียบระหว่างเพศชายและเพศหญิงตามระดับการศึกษาที่สำเร็จ พบว่า ผู้สูงอายุเพศชายที่ทำงาน ไม่มีการศึกษา/ต่ำกว่าระดับประถมศึกษา ร้อยละ 78.9 ระดับประถมศึกษาร้อยละ 7.6 ระดับมัธยมศึกษาตอนต้นร้อยละ 4.9 ระดับมัธยมศึกษาตอนปลายและระดับอุดมศึกษามีสัดส่วนเท่ากันคือร้อยละ 4.2 และ ไม่มีการศึกษาร้อยละ 4.1 สำหรับเพศหญิง ไม่มีการศึกษา/ต่ำกว่าระดับประถมศึกษา ร้อยละ 85.8 ระดับประถมศึกษาร้อยละ 7.2 ระดับอุดมศึกษาร้อยละ 2.6 ระดับมัธยมศึกษาตอนต้นร้อยละ 2.2 และระดับมัธยมศึกษาตอนปลายร้อยละ 2.1

ตาราง 3 จำนวนและร้อยละของผู้สูงอายุที่ทำงาน จำแนกตามระดับการศึกษาที่สำเร็จ และเพศ พ.ศ. 2559

ระดับการศึกษาที่สำเร็จ	จำนวน (คน)			ร้อยละ		
	รวม	ชาย	หญิง	รวม	ชาย	หญิง
ยอดรวม	4,016,984	2,336,719	1,680,265	100.0	100.0	100.0
ไม่มีการศึกษา	221,397	94,706	126,691	5.5	4.1	7.5
ต่ำกว่าประถมศึกษา	3,062,188	1,746,596	1,315,592	76.2	74.8	78.3
ประถมศึกษา	299,451	178,346	121,105	7.5	7.6	7.2
มัธยมศึกษาตอนต้น	150,551	114,550	36,001	3.8	4.9	2.2
มัธยมศึกษาตอนปลาย	133,096	98,720	34,376	3.3	4.2	2.1
อุดมศึกษา	142,034	98,152	43,882	3.5	4.2	2.6
อื่นๆ	1,438	693	745	0.0	0.0	0.0
ไม่ทราบ	6,829	4,956	1,873	0.2	0.2	0.1

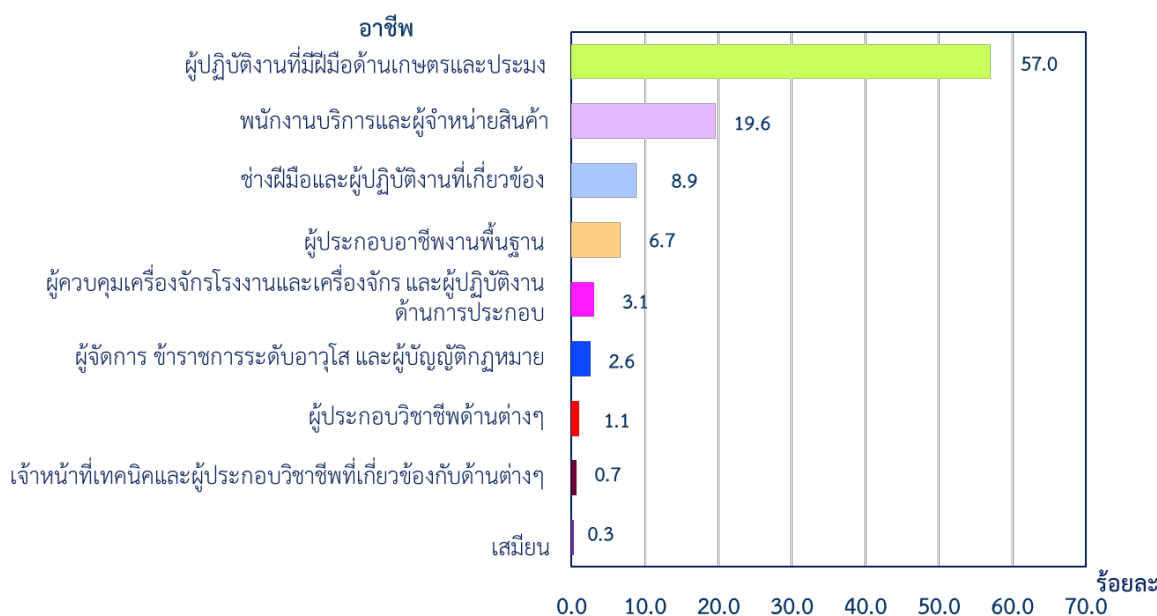
ที่มา: การสำรวจภาวะการทำงานของประชากร พ.ศ. 2559

2. ลักษณะการทำงาน

2.1 อาชีพของผู้สูงอายุ

ผู้สูงอายุที่ทำงานประกอบอาชีพผู้ปฏิบัติงานที่มีฝีมือด้านการเกษตรและประมงร้อยละ 57.0 พนักงานบริการและผู้จำหน่ายสินค้าร้อยละ 19.6 ช่างฝีมือและผู้ปฏิบัติงานที่เกี่ยวข้องร้อยละ 8.9 ผู้ประกอบอาชีพงานพื้นฐานร้อยละ 6.7 ผู้ควบคุมเครื่องจักรโรงงานและเครื่องจักร และผู้ปฏิบัติงานด้านการประกอบร้อยละ 3.1 ผู้จัดการ ข้าราชการระดับอาวุโส และผู้บัญญัติกฎหมาย ร้อยละ 2.6 ผู้ประกอบวิชาชีพด้านต่างๆ ร้อยละ 1.1 เจ้าหน้าที่เทคนิคและผู้ประกอบวิชาชีพที่เกี่ยวข้องกับด้านต่างๆ และเสมียน มีสัดส่วนน้อยกว่าร้อยละ 1.0

แผนภูมิ 3 ร้อยละของผู้สูงอายุที่ทำงาน จำแนกตามอาชีพ พ.ศ. 2559



ที่มา: การสำรวจภาวะการทำงานของประชากร พ.ศ. 2559

เมื่อเปรียบเทียบระหว่างเพศของผู้สูงอายุที่ทำงาน พบว่า เพศชายประกอบอาชีพผู้ปฏิบัติงานที่มีฝีมือด้านการเกษตรและประมงร้อยละ 61.3 พนักงานบริการและผู้จำหน่ายสินค้าร้อยละ 14.4 ช่างฝีมือและผู้ปฏิบัติงานที่เกี่ยวข้องร้อยละ 8.4 ผู้ประกอบอาชีพงานพื้นฐานร้อยละ 5.6 ผู้ควบคุมเครื่องจักรโรงงานและเครื่องจักรและผู้ปฏิบัติงานด้านการประกอบ 4.4 ผู้จัดการ ข้าราชการระดับอาวุโส และผู้บัญญัติกฎหมาย ร้อยละ 3.6 ผู้ประกอบวิชาชีพด้านต่างๆ ร้อยละ 1.3 ที่เหลือมีส่วนน้อยกว่าร้อยละ 1.0 ส่วนเพศหญิงประกอบอาชีพผู้ปฏิบัติงานที่มีฝีมือด้านการเกษตรและประมงร้อยละ 51.1 พนักงานบริการและผู้จำหน่ายสินค้าร้อยละ 26.9 ช่างฝีมือและผู้ปฏิบัติงานที่เกี่ยวข้องร้อยละ 9.5 ผู้ประกอบอาชีพงานพื้นฐานร้อยละ 8.3 ผู้จัดการ ข้าราชการระดับอาวุโส และผู้บัญญัติกฎหมาย และผู้ควบคุมเครื่องจักรโรงงานและเครื่องจักร และผู้ปฏิบัติงานด้านการประกอบ มีสัดส่วนใกล้เคียงกันคือร้อยละ 1.3 และร้อยละ 1.1 ตามลำดับ ที่เหลือมีส่วนน้อยกว่าร้อยละ 1.0

ตาราง 4 จำนวนและร้อยละของผู้สูงอายุที่ทำงาน จำแนกตามอาชีพและเพศ พ.ศ. 2559

อาชีพ	จำนวน (คน)			ร้อยละ		
	รวม	ชาย	หญิง	รวม	ชาย	หญิง
ยอดรวม	4,016,984	2,336,719	1,680,265	100.0	100.0	100.0
ผู้จัดการ ข้าราชการระดับอาวุโส และผู้บัญญัติกฎหมาย	105,388	84,090	21,298	2.6	3.6	1.3
ผู้ประกอบวิชาชีพด้านต่างๆ	45,803	30,995	14,808	1.1	1.3	0.9
เจ้าหน้าที่เทคนิคและผู้ประกอบวิชาชีพที่เกี่ยวข้องกับด้านต่างๆ	28,305	17,014	11,291	0.7	0.7	0.7
เสมียน	10,412	6,082	4,330	0.3	0.3	0.2
พนักงานบริการและผู้จำหน่ายสินค้า	788,024	336,740	451,284	19.6	14.4	26.9
ผู้ปฏิบัติงานที่มีฝีมือด้านเกษตรและประมง	2,289,873	1,431,294	858,579	57.0	61.3	51.1
ช่างฝีมือและผู้ปฏิบัติงานที่เกี่ยวข้อง	355,838	196,033	159,805	8.9	8.4	9.5
ผู้ควบคุมเครื่องจักรโรงงานและเครื่องจักร และผู้ปฏิบัติงานด้านการประกอบ	122,473	103,897	18,576	3.1	4.4	1.1
ผู้ประกอบอาชีพงานพื้นฐาน	270,808	130,514	140,294	6.7	5.6	8.3
คนงานซึ่งไม่ได้จำแนกไว้ในหมวดอื่น	60	60	-	0.0	0.0	-

ที่มา: การสำรวจภาวะการทำงานของประชากร พ.ศ. 2559

2.2 กิจกรรมทางเศรษฐกิจ

เมื่อพิจารณาผู้สูงอายุที่ทำงานตามกิจกรรมทางเศรษฐกิจ พบว่า ผู้สูงอายุทำงานในภาคเกษตรกรรม ร้อยละ 59.1 และนอกภาคเกษตรกรรม ร้อยละ 40.9 โดยนอกภาคเกษตรกรรมทำงานในสาขาการขายส่งและการขายปลีก การซ่อมแซมยานยนต์และรถจักรยานยนต์ ร้อยละ 15.3 สาขาการผลิต ร้อยละ 8.4 สาขากิจกรรมที่พักแรมและการบริการด้านอาหาร ร้อยละ 5.4 สาขาการก่อสร้าง ร้อยละ 2.5 เป็นต้น

ตาราง 5 จำนวนผู้สูงอายุที่ทำงาน จำแนกตามอุตสาหกรรมและเพศ พ.ศ. 2559

อุตสาหกรรม	จำนวน (คน)			ร้อยละ		
	รวม	ชาย	หญิง	รวม	ชาย	หญิง
ยอดรวม	4,016,984	2,336,719	1,680,265	100.0	100.0	100.0
ภาคเกษตรกรรม	2,372,288	1,474,273	898,015	59.1	63.1	53.5
เกษตรกรรม การป่าไม้ และการประมง	2,372,288	1,474,273	898,015	59.1	63.1	53.5
นอกภาคเกษตรกรรม	1,644,696	862,446	782,250	40.9	36.9	46.5
การผลิต	336,330	153,336	182,994	8.4	6.6	10.9
การก่อสร้าง	101,094	95,838	5,256	2.5	4.1	0.3
การขายส่งและการขายปลีก การซ่อมแซมยานยนต์	613,840	281,717	332,123	15.3	12.0	19.8
การขนส่งและสถานที่เก็บสินค้า	76,487	71,322	5,165	1.9	3.0	0.3
กิจกรรมที่พักแรมและการบริการด้านอาหาร	218,407	84,504	133,903	5.4	3.6	8.0
กิจการทางการเงินและการประกันภัย	4,615	2,194	2,421	0.1	0.1	0.1
กิจกรรมอสังหาริมทรัพย์	16,461	11,079	5,382	0.4	0.5	0.3
การบริหารราชการ การป้องกันประเทศ	44,439	37,557	6,882	1.1	1.6	0.4
การศึกษา	40,799	21,689	19,110	1.0	0.9	1.1
กิจกรรมด้านสุขภาพและงานสังคมสงเคราะห์	16,720	6,686	10,034	0.4	0.3	0.6
กิจกรรมบริการด้านอื่น ๆ	83,540	38,824	44,716	2.1	1.7	2.7
อื่นๆ*	91,964	57,700	34,264	2.3	2.5	2.0

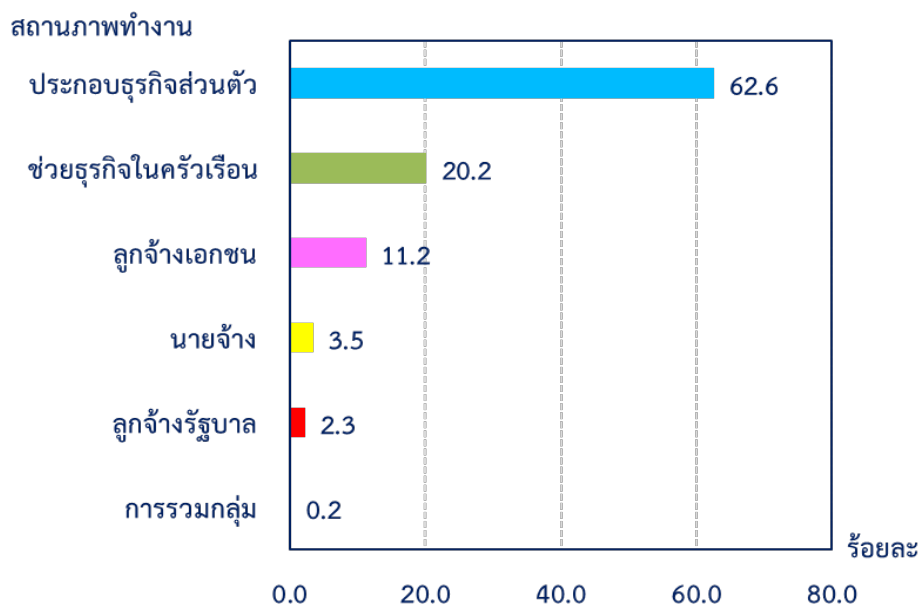
หมายเหตุ : * หมายถึง รวมการทำเหมืองแร่และเหมืองหิน ไฟฟ้า ก๊าซ ไอน้ำ และระบบปรับอากาศ การจัดหา การจัดการ และการบำบัดน้ำเสีย ของเสีย และสิ่งปฏิกูล ข้อมูลข่าวสารและการสื่อสาร กิจกรรมทางวิชาชีพ วิทยาศาสตร์ และเทคนิค กิจกรรมการบริหารและการบริการสนับสนุน ศิลปะ ความบันเทิง และนันทนาการ กิจกรรมการจ้างงานในครัวเรือนส่วนบุคคล และไม่ทราบ

ที่มา: การสำรวจภาวะการทำงานของประชากร พ.ศ. 2559

2.3 สถานภาพการทำงานของผู้สูงอายุ

เมื่อพิจารณาสถานภาพการทำงานของผู้สูงอายุที่ทำงาน พบว่า ประกอบธุรกิจส่วนตัวโดยไม่มีลูกจ้างร้อยละ 62.6 ช่วยธุรกิจครัวเรือนโดยไม่ได้รับค่าจ้างร้อยละ 20.2 ลูกจ้างเอกชนร้อยละ 11.2 นายจ้างร้อยละ 3.5 ลูกจ้างรัฐบาลร้อยละ 2.3 และการรวมกลุ่มร้อยละ 0.2

แผนภูมิ 4 ร้อยละของผู้สูงอายุที่ทำงาน จำแนกตามสถานภาพการทำงาน พ.ศ. 2559



ที่มา: การสำรวจภาวะการทำงานของประชากร พ.ศ. 2559

เมื่อพิจารณาตามเพศ พบว่า ผู้สูงอายุเพศชาย มีสถานภาพการทำงาน ประกอบธุรกิจส่วนตัวโดยไม่มีลูกจ้างร้อยละ 72.1 ลูกจ้างเอกชนร้อยละ 11.7 และช่วยธุรกิจครัวเรือนโดยไม่ได้รับค่าจ้างร้อยละ 8.6 สำหรับผู้สูงอายุเพศหญิง มีสถานภาพการทำงาน ประกอบธุรกิจส่วนตัวโดยไม่มีลูกจ้างร้อยละ 49.6 ช่วยธุรกิจครัวเรือนโดยไม่ได้รับค่าจ้างร้อยละ 36.3 และลูกจ้างเอกชนร้อยละ 10.6 เป็นต้น

ตาราง 6 จำนวนและร้อยละของผู้สูงอายุที่ทำงาน จำแนกตามสถานภาพการทำงาน และเพศ พ.ศ. 2559

สถานภาพการทำงาน	จำนวน (คน)			ร้อยละ		
	รวม	ชาย	หญิง	รวม	ชาย	หญิง
ยอดรวม	4,016,984	2,336,719	1,680,265	100.0	100.0	100.0
นายจ้าง	139,655	108,719	30,936	3.5	4.6	1.9
ประกอบธุรกิจส่วนตัว	2,516,855	1,683,980	832,875	62.6	72.1	49.6
ช่วยธุรกิจในครัวเรือน	812,894	202,139	610,755	20.2	8.6	36.3
ลูกจ้างรัฐบาล	90,788	66,857	23,931	2.3	2.9	1.4
ลูกจ้างเอกชน	450,715	272,367	178,348	11.2	11.7	10.6
การรวมกลุ่ม	6,077	2,657	3,420	0.2	0.1	0.2

ที่มา: การสำรวจภาวะการทำงานของประชากร พ.ศ. 2559

2.4 ชั่วโมงการทำงานต่อสัปดาห์ของผู้สูงอายุ

เมื่อพิจารณาชั่วโมงการทำงานต่อสัปดาห์ พบว่า ผู้สูงอายุที่ทำงาน ทำงานเฉลี่ยประมาณ 40 ชั่วโมงต่อสัปดาห์ โดยทำงาน 40-49 ชั่วโมงต่อสัปดาห์ ร้อยละ 34.9 ทำงาน 30-39 ชั่วโมงต่อสัปดาห์ และตั้งแต่ 50 ชั่วโมงขึ้นไปต่อสัปดาห์ มีสัดส่วนใกล้เคียงกันคือ ร้อยละ 22.9 และร้อยละ 22.1 ตามลำดับ ทำงาน 20-29 ชั่วโมงต่อสัปดาห์ ร้อยละ 13.8 และทำงานต่ำกว่า 20 ชั่วโมงต่อสัปดาห์ ร้อยละ 6.3

ตาราง 7 จำนวนและร้อยละของผู้สูงอายุที่ทำงาน จำแนกตามชั่วโมงการทำงาน ต่อสัปดาห์และเพศ พ.ศ. 2559

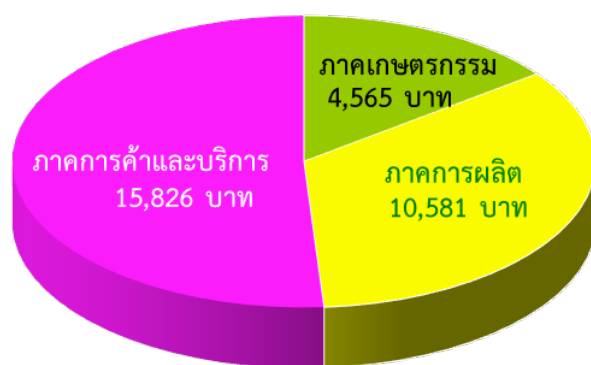
ชั่วโมงทำงานต่อสัปดาห์	จำนวน (คน)			ร้อยละ		
	รวม	ชาย	หญิง	รวม	ชาย	หญิง
ยอดรวม	4,016,984	2,336,719	1,680,265	100.0	100.0	100.0
0 ชั่วโมง	29,767	20,688	9,079	0.7	0.9	0.5
1-9 ชั่วโมง	43,855	20,444	23,411	1.1	0.9	1.4
10-19 ชั่วโมง	179,690	94,989	84,701	4.5	4.1	5.0
20-29 ชั่วโมง	553,047	286,319	266,728	13.8	12.2	15.9
30-39 ชั่วโมง	922,033	530,722	391,311	22.9	22.7	23.3
40-49 ชั่วโมง	1,401,794	847,448	554,346	34.9	36.3	33.0
50 ชั่วโมงขึ้นไป	886,798	536,109	350,689	22.1	22.9	20.9
ชั่วโมงการทำงานเฉลี่ย				40.3	40.8	39.5

ที่มา: การสำรวจภาวะการทำงานของประชากร พ.ศ. 2559

2.5 ค่าจ้างหรือเงินเดือนของผู้สูงอายุ

เมื่อพิจารณาค่าจ้าง/เงินเดือนของผู้สูงอายุที่ทำงานเป็นลูกจ้างจำนวน 5.42 แสนคน พบว่า ภาพรวมได้รับค่าจ้างเฉลี่ยต่อเดือนประมาณ 11,615 บาท โดยผู้สูงอายุที่ทำงานในภาคการค้าและบริการได้รับค่าจ้างเฉลี่ยต่อเดือนประมาณ 15,826 บาท ภาคการผลิต 10,581 บาท และภาคเกษตรกรรม 4,565 บาท

แผนภูมิ 5 ค่าจ้าง/เงินเดือนเฉลี่ยของผู้สูงอายุที่ทำงาน จำแนกตามกิจกรรมทางเศรษฐกิจ พ.ศ. 2559



ที่มา: การสำรวจภาวะการทำงานของประชากร พ.ศ. 2559

หมายเหตุ: เป็นค่าจ้าง/เงินเดือนเฉลี่ยเฉพาะลูกจ้าง

ตาราง 8 ค่าจ้าง/เงินเดือนเฉลี่ยของผู้สูงอายุที่ทำงาน จำแนกตามกิจกรรมทางเศรษฐกิจ และเพศ พ.ศ. 2559

อุตสาหกรรม	จำนวน (คน)			ค่าจ้าง/เงินเดือนเฉลี่ย (บาท)		
	รวม	ชาย	หญิง	รวม	ชาย	หญิง
ยอดรวม	541,503	339,225	202,278	11,615	13,379	8,657
เกษตรกรรม การป่าไม้ และการประมง	128,480	70,704	57,776	4,565	4,954	4,089
การผลิต	157,743	113,343	44,400	10,581	12,155	6,548
การค้าและบริการ	254,518	154,416	100,102	15,826	18,159	12,232
ไม่ทราบ	762	762	-	12,000	12,000	-

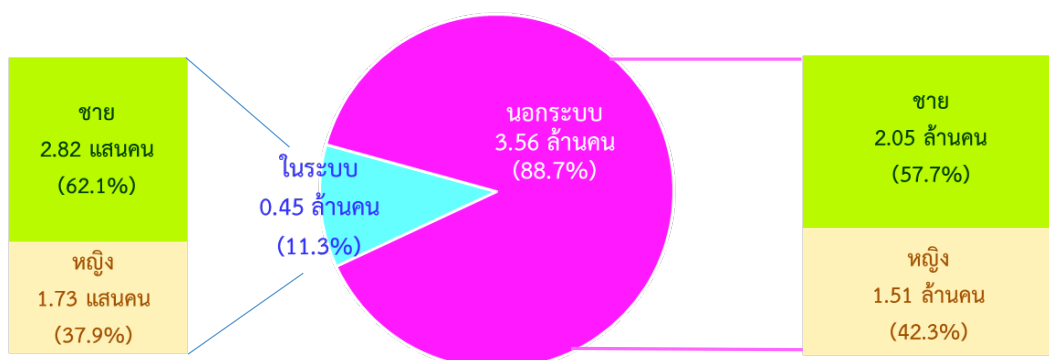
ที่มา: การสำรวจภาวะการทำงานของประชากร พ.ศ. 2559

หมายเหตุ: เป็นค่าจ้าง/เงินเดือนเฉลี่ยเฉพาะลูกจ้าง

2.6 แรงงานในระบบและแรงงานนอกระบบ

เมื่อพิจารณาผู้สูงอายุที่ทำงานจำแนกตามการเป็นแรงงานในระบบและแรงงานนอกระบบ พบว่า ผู้สูงอายุที่เป็นแรงงานนอกระบบหรือผู้ทำงานที่ไม่ได้รับความคุ้มครองหรือไม่มีหลักประกันทางสังคมจากการทำงาน จำนวน 3.56 ล้านคน หรือร้อยละ 88.7 โดยเป็นเพศชาย 2.05 ล้านคน (ร้อยละ 57.7) และเพศหญิง 1.51 ล้านคน (ร้อยละ 42.3) และเป็นแรงงานในระบบซึ่งหมายถึงผู้ทำงานที่ได้รับความคุ้มครองหรือมีหลักประกันทางสังคมจากการทำงาน มีจำนวน 4.55 แสนคน หรือร้อยละ 11.3

แผนภูมิ 6 ผู้สูงอายุที่ทำงาน จำแนกตามแรงงานในระบบและแรงงานนอกระบบ และเพศ พ.ศ. 2559



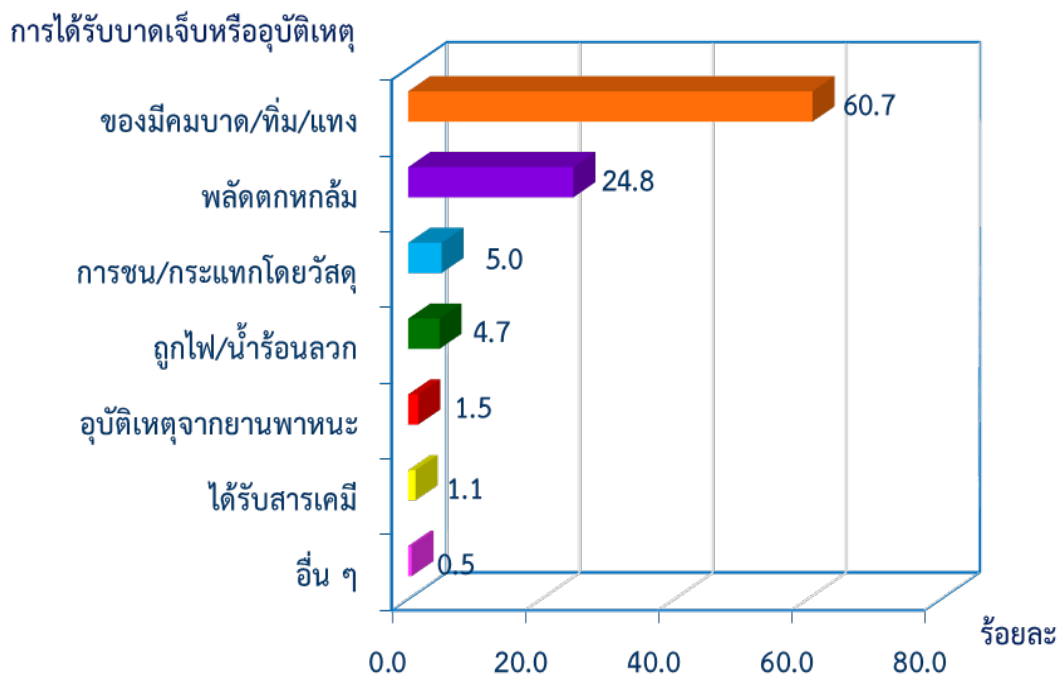
ที่มา: การสำรวจแรงงานนอกระบบ พ.ศ. 2559

3. การได้รับบาดเจ็บจากการทำงาน การรักษาพยาบาล และการใช้สวัสดิการ

3.1 การได้รับบาดเจ็บหรืออุบัติเหตุจากการทำงานของผู้สูงอายุ

ในปี 2559 มีผู้สูงอายุที่ได้รับบาดเจ็บหรืออุบัติเหตุจากการทำงาน จำนวน 6.72 แสนคน หรือร้อยละ 16.7 จากจำนวนผู้สูงอายุที่ทำงานทั้งหมด 4.02 ล้านคน โดยได้รับบาดเจ็บจากของมีคมบาด/ทิ่ม/แทง ร้อยละ 60.7 พลัดตกหกล้ม ร้อยละ 24.8 การชน/กระแทกโดยวัสดุ ร้อยละ 5.0 และถูกไฟ/น้ำร้อนลวก ร้อยละ 4.7 ที่เหลือเป็นอุบัติเหตุจากยานพาหนะ ได้รับสารเคมี เป็นต้น

แผนภูมิ 7 ร้อยละของผู้สูงอายุที่ทำงาน จำแนกตามลักษณะการได้รับบาดเจ็บ หรืออุบัติเหตุจากการทำงาน พ.ศ. 2559



ที่มา: การสำรวจแรงงานนอกระบบ พ.ศ. 2559

เมื่อพิจารณาตามเพศ พบว่า ทั้งเพศชายและเพศหญิงส่วนใหญ่ได้รับบาดเจ็บหรืออุบัติเหตุจากของมีคมบาด/ทิ่ม/แทง การพลัดตกหกล้ม ถูกไฟ/น้ำร้อนลวก และการชน/กระแทกโดยวัสดุ เป็นต้น โดยผู้สูงอายุเพศหญิงได้รับบาดเจ็บจากการพลัดตกหกล้ม และถูกไฟ/น้ำร้อนลวกมากกว่าเพศชาย ในขณะที่ผู้สูงอายุเพศชายได้รับบาดเจ็บจากของมีคมบาด/ทิ่ม/แทง การชน/กระแทกโดยวัสดุ อุบัติเหตุจากยานพาหนะ และได้รับสารเคมี มากกว่าเพศหญิง

ตาราง 9 จำนวนและร้อยละของผู้สูงอายุที่ทำงาน จำแนกตามลักษณะการได้รับบาดเจ็บหรืออุบัติเหตุจากการทำงานและเพศ พ.ศ. 2559

การได้รับบาดเจ็บจากการทำงาน	จำนวน (คน)			ร้อยละ		
	รวม	ชาย	หญิง	รวม	ชาย	หญิง
ยอดรวม	672,362	400,629	271,733	100.0	100.0	100.0
พลัดตกหกล้ม	166,854	93,123	73,731	24.8	23.3	27.1
ของมีคมบาด/ทิ่ม/แทง	408,256	252,044	156,212	60.7	62.9	57.5
ถูกไฟ/น้ำร้อนลวก	31,898	8,577	23,321	4.7	2.2	8.6
อุบัติเหตุจากยานพาหนะ	9,958	7,590	2,368	1.5	1.9	0.9
การชน/กระแทกโดยวัสดุ	33,455	25,439	8,016	5.0	6.3	3.0
ได้รับสารเคมี	7,495	4,964	2,531	1.1	1.2	0.9
อื่นๆ	3,104	2,552	552	0.5	0.6	0.2
ไม่ทราบ	11,342	6,340	5,002	1.7	1.6	1.8

ที่มา: การสำรวจแรงงานนอกระบบ พ.ศ. 2559

3.2 การรักษาพยาบาลเมื่อได้รับบาดเจ็บหรืออุบัติเหตุของผู้สูงอายุ

ผู้สูงอายุที่ได้รับบาดเจ็บหรืออุบัติเหตุจากการทำงาน จำนวน 6.72 แสนคน ได้รับบาดเจ็บหรืออุบัติเหตุเพียงเล็กน้อยจึงไม่ได้รับการรักษาพยาบาลร้อยละ 71.1 ซ้ำยาจากร้านขายยาและนำไปรักษาเองร้อยละ 22.4 ต้องไปรับการรักษาพยาบาลต่อในสถานพยาบาลไม่เกิน 3 วัน ร้อยละ 3.0 และต้องไปรับการรักษาพยาบาลต่อในสถานพยาบาลเกิน 3 วัน ร้อยละ 1.8

เมื่อพิจารณาตามเพศ พบว่า ผู้สูงอายุที่ทำงานทั้งเพศชายและเพศหญิงที่ได้รับบาดเจ็บจากการทำงานนั้น ได้รับบาดเจ็บหรืออุบัติเหตุเพียงเล็กน้อยจึงไม่ได้รับการรักษาพยาบาล (ร้อยละ 70.1 และร้อยละ 72.6) ซ้ำยามารักษาเอง (ร้อยละ 22.8 และร้อยละ 21.8) ต้องไปรับการรักษาพยาบาลต่อในสถานพยาบาลไม่เกิน 3 วัน (ร้อยละ 3.4 และร้อยละ 2.5) และต้องไปรับการรักษาพยาบาลต่อในสถานพยาบาลเกิน 3 วัน (ร้อยละ 2.1 และร้อยละ 1.4)

ตาราง 10 จำนวนและร้อยละของผู้สูงอายุที่ได้รับบาดเจ็บหรืออุบัติเหตุจากการทำงาน จำแนกตามวิธีการรักษาพยาบาลและเพศ พ.ศ. 2559

วิธีการรักษาพยาบาล	จำนวน (คน)			ร้อยละ		
	รวม	ชาย	หญิง	รวม	ชาย	หญิง
ยอดรวม	672,362	400,629	271,733	100.0	100.0	100.0
ไม่ได้ไปรักษาพยาบาล	478,233	280,958	197,275	71.1	70.1	72.6
ซื้อมารักษาเอง	150,604	91,346	59,258	22.4	22.8	21.8
รับการรักษาพยาบาลไม่เกิน 3 วัน	20,524	13,698	6,826	3.0	3.4	2.5
รับการรักษาพยาบาลเกิน 3 วัน	11,856	8,142	3,714	1.8	2.1	1.4
ไม่ทราบ	11,145	6,485	4,660	1.7	1.6	1.7

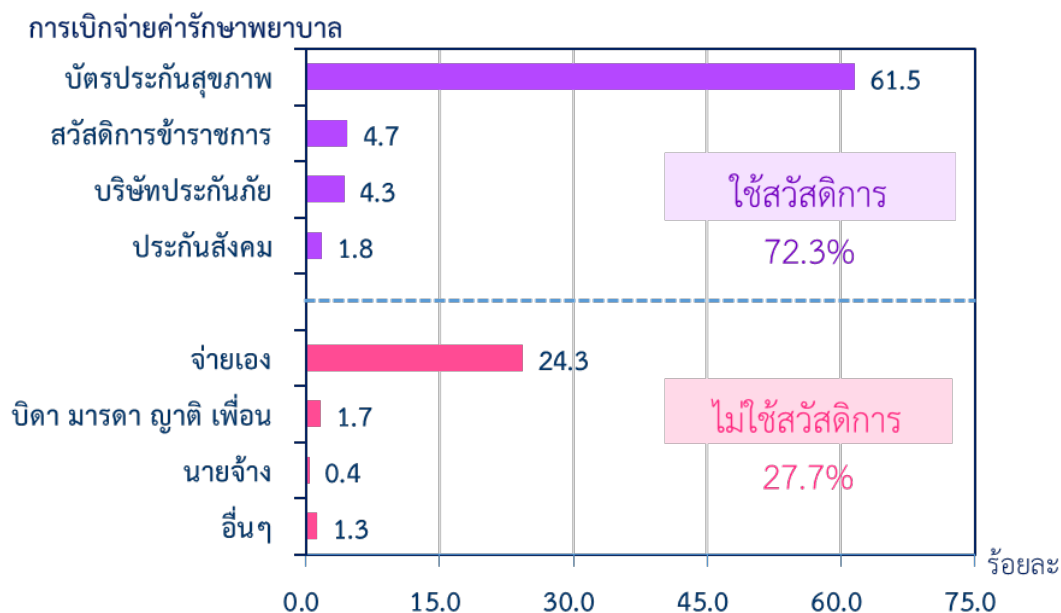
หมายเหตุ : รับการรักษาพยาบาลเกิน 3 วัน รวมการสูญเสียอวัยวะบางส่วน

ที่มา: การสำรวจแรงงานนอกระบบ พ.ศ. 2559

3.3 การใช้สวัสดิการในการเบิกจ่ายค่ารักษาพยาบาลของผู้สูงอายุ

ผู้สูงอายุที่ได้รับบาดเจ็บหรืออุบัติเหตุจากการทำงานและจำเป็นต้องไปรับการรักษาพยาบาลต่อในสถานพยาบาลจำนวน 32,380 คน ไม่ใช้สวัสดิการในการเบิกจ่ายค่ารักษาพยาบาลมีเพียงร้อยละ 27.7 ขณะที่ใช้สวัสดิการในการเบิกจ่ายค่ารักษาพยาบาลร้อยละ 72.3 โดยในจำนวนนี้ใช้บัตรประกันสุขภาพถ้วนหน้าร้อยละ 61.5 สวัสดิการข้าราชการและใช้ประกันสุขภาพกับบริษัทประกันภัย มีสัดส่วนใกล้เคียงกันคือร้อยละ 4.7 และร้อยละ 4.3 ตามลำดับ และที่เหลือร้อยละ 1.8 ใช้ประกันสังคม

แผนภูมิ 8 ร้อยละของผู้สูงอายุที่ได้รับบาดเจ็บหรืออุบัติเหตุจากการทำงานและต้องรับการรักษาต่อในสถานพยาบาล จำแนกตามวิธีการเบิกจ่ายค่ารักษาพยาบาล พ.ศ. 2559



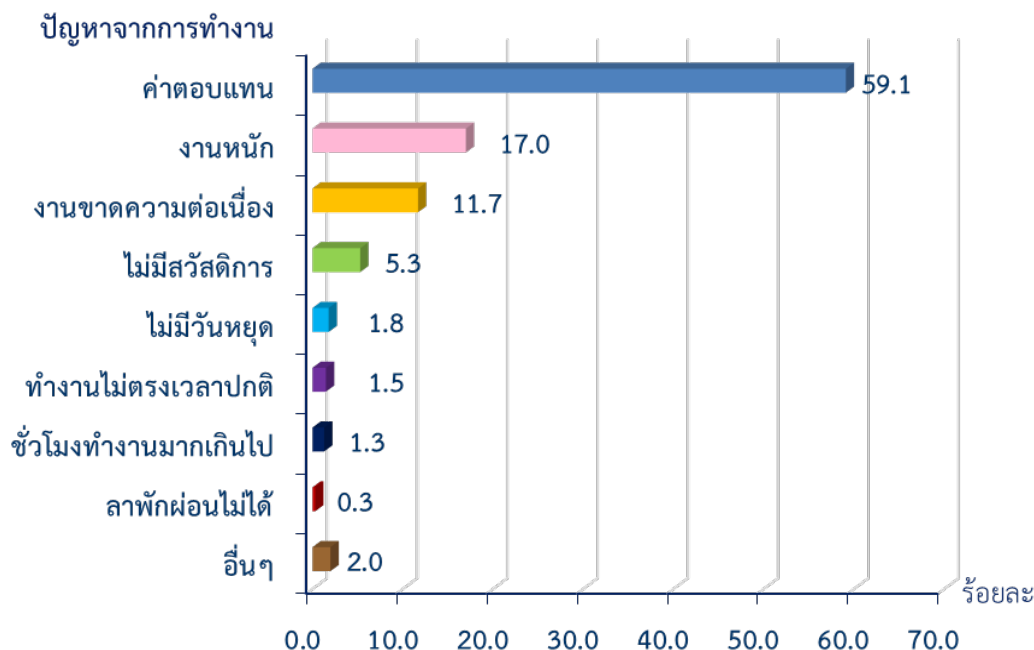
ที่มา: การสำรวจแรงงานนอกระบบ พ.ศ. 2559

4. ปัญหาที่เกิดจากการทำงาน

4.1 ปัญหาจากการทำงาน

เมื่อพิจารณาผู้สูงอายุที่ทำงาน พบว่า ประสบปัญหาจากการทำงานจำนวน 7.66 แสนคน โดยมีปัญหาเรื่องค่าตอบแทนร้อยละ 59.1 ปัญหาการทำงานหนัก ร้อยละ 17.0 งานที่ทำไม่ได้รับการจ้างอย่างต่อเนื่องร้อยละ 11.7 ไม่มีสวัสดิการ ร้อยละ 5.3 และที่เหลือเป็นปัญหาการไม่มีวันหยุด ทำงานไม่ตรงกับเวลาปกติ ชั่วโมงการทำงานมากเกินไป และลาพักผ่อนไม่ได้

แผนภูมิ 9 ร้อยละของผู้สูงอายุที่ทำงาน จำแนกตามปัญหาจากการทำงาน พ.ศ. 2559

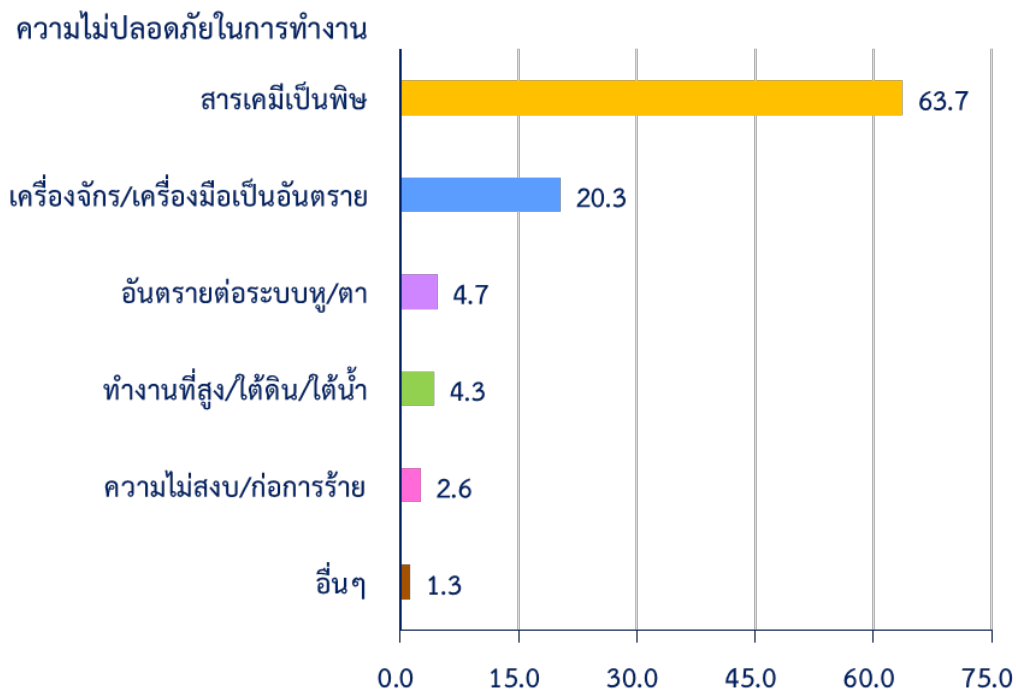


ที่มา: การสำรวจแรงงานนอกระบบ พ.ศ. 2559

4.2 ปัญหาความไม่ปลอดภัยในการทำงาน

เมื่อพิจารณาถึงปัญหาความไม่ปลอดภัยในการทำงาน พบว่า ผู้สูงอายุที่ประสบปัญหาจำนวน 3.66 แสนคน มีปัญหาการได้รับสารเคมีเป็นพิษ ร้อยละ 63.7 เครื่องจักร/เครื่องมือเป็นอันตราย ร้อยละ 20.3 การได้รับอันตรายต่อระบบหู/ตา ร้อยละ 4.7 ที่เหลือเป็นการทำงานในที่สูง/ใต้น้ำ/ใต้ดิน และความไม่สงบ/ก่อการร้าย

แผนภูมิ 10 ร้อยละของผู้สูงอายุที่ทำงาน จำแนกตามปัญหาความไม่ปลอดภัยในการทำงาน พ.ศ. 2559

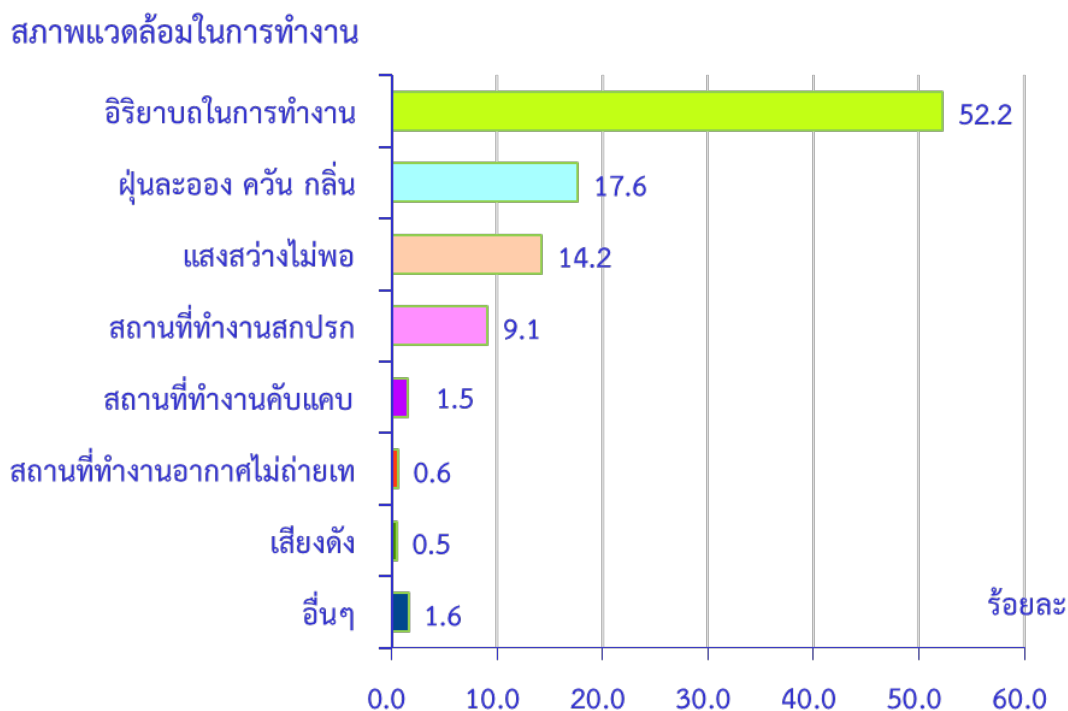


ที่มา: การสำรวจแรงงานนอกระบบ พ.ศ. 2559

4.3 ปัญหาจากสภาพแวดล้อมในการทำงาน

เมื่อพิจารณาปัญหาจากสภาพแวดล้อมในการทำงาน พบว่า ผู้สูงอายุที่ประสบปัญหาจำนวน 5.58 แสนคน มีปัญหาในเรื่องอิริยาบถในการทำงาน คือ ไม่ค่อยได้เปลี่ยนลักษณะท่า/อิริยาบถในการทำงาน ร้อยละ 52.2 การทำงานมีฝุ่น ควัน กลิ่น ร้อยละ 17.6 แสงสว่างไม่เพียงพอ ร้อยละ 14.2 ที่เหลือเป็นสถานที่ทำงานสกปรก คับแคบ อากาศไม่ถ่ายเท และเสียงดัง

แผนภูมิ 11 ร้อยละของผู้สูงอายุที่ทำงาน จำแนกตามปัญหาจากสภาพแวดล้อมในการทำงาน พ.ศ. 2559



ที่มา: การสำรวจแรงงานนอกระบบ พ.ศ. 2559

ภาคผนวก

คำนิยาม

1. ผู้สูงอายุ หมายถึง ผู้ที่มีอายุตั้งแต่ 60 ปีขึ้นไป

2. ผู้มีงานทำ หมายถึง บุคคลที่มีอายุ 15 ปีขึ้นไป และในสัปดาห์แห่งการสำรวจ มีลักษณะอย่างหนึ่งอย่างใด ดังต่อไปนี้

1. ได้ทำงานตั้งแต่ 1 ชั่วโมงขึ้นไป โดยได้รับค่าจ้าง เงินเดือน ผลกำไร เงินปันผล ค่าตอบแทนที่มีลักษณะอย่างอื่นสำหรับผลงานที่ทำเป็นเงินสด หรือสิ่งของ

2. ไม่ได้ทำงาน หรือทำงานน้อยกว่า 1 ชั่วโมงแต่เป็นบุคคลที่มีลักษณะอย่างหนึ่งอย่างใด ดังต่อไปนี้ (ซึ่งจะถือว่าเป็น **ผู้ที่ปกติมีงานประจำ**)

2.1 ยังได้รับค่าตอบแทน ค่าจ้าง หรือผลประโยชน์อื่นๆ หรือผลกำไรจากงาน หรือธุรกิจในช่วงที่ไม่ได้ทำงาน

2.2 ไม่ได้รับค่าตอบแทน ค่าจ้าง หรือผลประโยชน์อื่นๆ หรือผลกำไรจากงานหรือธุรกิจในช่วงที่ไม่ได้ทำงาน แต่ยังมีงานหรือธุรกิจที่จะกลับไปทำ

3. ทำงานอย่างน้อย 1 ชั่วโมง โดยไม่ได้รับค่าจ้างในวิสาหกิจ หรือไร่นาเกษตรของหัวหน้าครัวเรือน หรือของสมาชิกในครัวเรือน

3. แรงงานในระบบ หมายถึง ผู้มีงานทำที่ได้รับความคุ้มครอง หรือหลักประกันทางสังคมจากการทำงาน ได้แก่

1. ข้าราชการ ลูกจ้างประจำ ของราชการส่วนกลาง ราชการส่วนภูมิภาค และราชการส่วนท้องถิ่น

2. ลูกจ้างรัฐวิสาหกิจ

3. ครูใหญ่หรือครูโรงเรียนเอกชนตามกฎหมายว่าด้วยโรงเรียนเอกชน

4. ลูกจ้างของรัฐบาลต่างประเทศหรือองค์การระหว่างประเทศ

5. ลูกจ้างที่ได้รับความคุ้มครองตามกฎหมายแรงงาน

6. ผู้มีงานทำที่ประกันตนตาม พรบ. ประกันสังคม มาตรา 33,39 และ 40

4. แรงงานนอกระบบ หมายถึง ผู้มีงานทำที่ไม่ได้รับความคุ้มครอง หรือไม่มีหลักประกันทางสังคมจากการทำงานเช่นเดียวกับแรงงานในระบบ

5. งาน หมายถึง กิจกรรมที่ทำที่มีลักษณะอย่างหนึ่งอย่างใด ดังต่อไปนี้

1. กิจกรรมที่ทำแล้วได้รับค่าตอบแทนเป็นเงิน หรือสิ่งของ ค่าตอบแทนที่เป็นเงิน อาจจ่ายเป็นรายเดือน รายสัปดาห์ รายวัน หรือรายชิ้น
2. กิจกรรมที่ทำแล้วได้ผลกำไร หรือหวังที่จะได้รับผลกำไร หรือส่วนแบ่งเป็นการตอบแทน
3. กิจกรรมที่ทำให้กับธุรกิจของสมาชิกในครัวเรือน โดยไม่ได้รับค่าจ้าง หรือผลกำไรตอบแทนอย่างใด ซึ่งสมาชิกในครัวเรือนที่ประกอบธุรกิจนั้นจะมีสถานภาพการทำงานเป็นประกอบธุรกิจส่วนตัว หรือนายจ้าง

6. อาชีพ หมายถึง ประเภทหรือชนิดของงานที่บุคคลนั้นทำอยู่ การจัดจำแนกประเภทอาชีพ ใช้ตาม International Standard Classification of Occupation (ISCO – 08) ขององค์การแรงงานระหว่างประเทศ (ILO)

7. อุตสาหกรรม หมายถึง ประเภทของกิจกรรมทางเศรษฐกิจที่ได้ดำเนินการ โดยสถานประกอบการที่บุคคลนั้นกำลังทำงานอยู่ หรือประเภทของธุรกิจ ซึ่งบุคคลนั้นได้ดำเนินการอยู่ในสัปดาห์แห่งการสำรวจ การจัดจำแนกประเภทอุตสาหกรรม ใช้ตาม Thailand Standard Industrial Classification, (TSIC) 2009 ฉบับปรับปรุงโดยสำนักงานสถิติแห่งชาติ

8. สถานภาพการทำงาน หมายถึง สถานะของบุคคลที่ทำงานในสถานที่ ที่ทำงานหรือธุรกิจ แบ่งออกเป็น 5 ประเภท คือ

1. **นายจ้าง** หมายถึง ผู้ประกอบธุรกิจของตนเองเพื่อหวังผลกำไร หรือส่วนแบ่ง และได้จ้างบุคคลอื่นมาทำงานในธุรกิจในฐานะลูกจ้าง
2. **ประกอบธุรกิจส่วนตัวโดยไม่มีลูกจ้าง** หมายถึง ผู้ประกอบธุรกิจของตนเองโดยลำพังผู้เดียว หรืออาจมีบุคคลอื่นมาร่วมกิจการด้วยเพื่อหวัง ผลกำไร หรือส่วนแบ่ง และไม่ได้จ้างลูกจ้าง แต่อาจมีสมาชิกในครัวเรือน หรือผู้ฝึกงานมาช่วยทำงาน โดยไม่ได้รับค่าจ้าง หรือค่าตอบแทนอย่างอื่นสำหรับงานที่ทำ
3. **ช่วยธุรกิจในครัวเรือนโดยไม่ได้รับค่าจ้าง** หมายถึง ผู้ที่ช่วยทำงานโดยไม่ได้รับค่าจ้างในไร่นาเกษตร หรือในธุรกิจของสมาชิกในครัวเรือน
4. **ลูกจ้าง** หมายถึง ผู้ที่ทำงานโดยได้รับค่าจ้างเป็นรายเดือน รายสัปดาห์ รายวัน รายชิ้น หรือเหมาจ่าย ค่าตอบแทนที่ได้รับจากการทำงาน อาจจะเป็นเงิน หรือสิ่งของ

ลูกจ้างแบ่งออกเป็น 3 ประเภท

- 4.1 **ลูกจ้างรัฐบาล** หมายถึง ข้าราชการ พนักงานเทศบาล พนักงานองค์การบริหารส่วนจังหวัด เจ้าหน้าที่องค์การระหว่างประเทศ ตลอดจนลูกจ้างประจำ และชั่วคราวของรัฐบาล
- 4.2 **ลูกจ้างรัฐวิสาหกิจ** หมายถึง ผู้ที่ทำงานให้กับหน่วยงานรัฐวิสาหกิจ
- 4.3 **ลูกจ้างเอกชน** หมายถึง ผู้ที่ทำงานให้กับเอกชน หรือธุรกิจ ของเอกชน รวมทั้งผู้ที่รับจ้างทำงานบ้าน

5. **การรวมกลุ่ม** หมายถึง กลุ่มคนที่มาร่วมกันทำงานโดยมีวัตถุประสงค์เพื่อพึ่งตนเอง และช่วยเหลือซึ่งกันและกัน สมาชิกแต่ละคนมีความเท่าเทียมกันในการกำหนดการทำงานทุกขั้นตอน ไม่ว่าจะเป็นการลงทุน การขาย งานอื่นๆ ของกิจการที่ทำ ตลอดจนการแบ่งรายได้ให้แก่สมาชิก ตามที่ตกลงกัน (การรวมกลุ่มดังกล่าวอาจจดทะเบียนจัดตั้งในรูปของสหกรณ์ หรือไม่ก็ได้)

การจัดจำแนกประเภทสถานภาพการทำงาน ใช้ตาม International Classification of Status in Employment, 1993 (ICSE – 93) ของ องค์การแรงงานระหว่างประเทศ (ILO) มีสถานภาพการทำงานเพิ่มขึ้นอีก 1 กลุ่มคือ การรวมกลุ่ม (Member of Producers' Cooperative)

9. **ชั่วโมงทำงาน** หมายถึง จำนวนชั่วโมงทำงานจริงทั้งหมดในสัปดาห์แห่งการสำรวจ สำหรับผู้ที่มิงานประจำซึ่งไม่ได้ทำงานในสัปดาห์แห่งการสำรวจให้บันทึกจำนวนชั่วโมงเป็น 0 ชั่วโมง

10. ระดับการศึกษาที่สำเร็จ

ได้จำแนกการศึกษาตามระดับการศึกษาที่สำเร็จ ดังนี้

1. **ไม่มีการศึกษา** หมายถึง บุคคลที่ไม่เคยเข้าศึกษาในโรงเรียน หรือไม่เคยได้รับการศึกษา
2. **ต่ำกว่าประถมศึกษา** หมายถึง บุคคลที่สำเร็จการศึกษาต่ำกว่าชั้นประถมศึกษาปีที่ 6 หรือชั้นประถมศึกษาปีที่ 7 หรือชั้น ม.3 เดิม
3. **สำเร็จประถมศึกษา** หมายถึง บุคคลที่สำเร็จการศึกษาตั้งแต่ชั้นประถมศึกษาปีที่ 6 หรือชั้นประถมศึกษาปีที่ 7 หรือชั้น ม.3 เดิมขึ้นไป แต่ไม่สำเร็จระดับการศึกษาที่สูงกว่า

4. **สำเร็จมัธยมศึกษาตอนต้น** หมายถึง บุคคลที่สำเร็จการศึกษา ตั้งแต่ชั้น ม.3 ม.ศ.3 หรือ ม.6 เดิมขึ้นไป แต่ไม่สำเร็จระดับการศึกษาที่สูงกว่า

5. **สำเร็จมัธยมศึกษาตอนปลาย**

5.1 **สายสามัญ** หมายถึง บุคคลที่สำเร็จการศึกษาประเภทสามัญ ศึกษาตั้งแต่ชั้น ม.6 ม.ศ.5 หรือ ม.8 เดิมขึ้นไป แต่ไม่สำเร็จระดับการศึกษาที่สูงกว่า

5.2 **อาชีวศึกษา** หมายถึง บุคคลที่สำเร็จการศึกษาประเภท อาชีวศึกษา หรือวิชาชีพที่เรียนต่อจากระดับมัธยมศึกษา ตอนต้นหรือเทียบเท่า โดยมีหลักสูตรไม่เกิน 3 ปี และไม่สำเร็จระดับการศึกษาที่สูงกว่า

5.3 **วิชาการศึกษา** หมายถึง บุคคลที่สำเร็จการศึกษาประเภทวิชาการ ศึกษา (การฝึกหัดครู) ในระดับมัธยมศึกษาตอนปลายหรือเทียบเท่าขึ้นไป แต่ไม่สำเร็จระดับการศึกษาที่สูงกว่า

6. **อุดมศึกษา**

6.1 **สายวิชาการ** หมายถึง บุคคลที่สำเร็จการศึกษาประเภทสามัญ ศึกษา หรือสายวิชาการ โดยได้รับวุฒิปัตถะระดับอนุปริญญา ปริญญาตรี โท เอก

6.2 **สายวิชาชีพ** หมายถึง บุคคลที่สำเร็จการศึกษาประเภทอาชีวศึกษา หรือสายวิชาชีพที่ได้รับประกาศนียบัตรวิชาชีพชั้นสูง หรือเทียบเท่าอนุปริญญา ปริญญาตรี

6.3 **สายวิชาการศึกษา** หมายถึง บุคคลที่สำเร็จการศึกษาประเภทวิชาการ ศึกษา และได้รับประกาศนียบัตรระดับอนุปริญญา ปริญญาตรี

7. **อาชีวศึกษาระยะสั้น** หมายถึง บุคคลที่สำเร็จการศึกษา หรือการ ฝึกอบรมประเภทอาชีวศึกษาที่มีหลักสูตรไม่เกิน 1 ปี และได้รับประกาศนียบัตร หรือใบรับรองเมื่อสำเร็จการศึกษาพื้นความรู้ของผู้เข้าเรียน ได้กำหนดให้แตกต่างตามวิชา เฉพาะแต่ละอย่างที่เรียน แต่อย่างต่ำต้องจบประมณปีที่ 4 หรือเทียบเท่า

8. **อื่น ๆ** หมายถึง บุคคลที่สำเร็จการศึกษาที่ไม่สามารถเทียบชั้นได้

ตารางสถิติที่สำคัญ

ตาราง 1 จำนวนผู้สูงอายุที่ทำงาน จำแนกตามอาชีพ ภาค และเพศ พ.ศ. 2559

Table 1 Number of older worker by occupation, region and sex in 2016

หน่วย: คน / Unit: Person

อาชีพ	ทั่วราชอาณาจักร Whole Kingdom			กรุงเทพมหานคร Bangkok			ภาคกลาง The Central			Occupation
	รวม Total	ชาย Male	หญิง Female	รวม Total	ชาย Male	หญิง Female	รวม Total	ชาย Male	หญิง Female	
ยอดรวม	4,016,984	2,336,719	1,680,265	215,661	132,919	82,742	951,250	518,526	432,724	Total
ผู้จัดการ ข้าราชการระดับอาวุโส และผู้บัญชาตติกกฎหมาย	105,388	84,090	21,298	27,350	23,143	4,208	29,693	21,347	8,346	Legislators, senior officials and managers
ผู้ประกอบการวิชาชีพด้านต่าง ๆ	45,803	30,995	14,808	11,704	8,697	3,007	12,208	7,591	4,617	Professionals
เจ้าหน้าที่เทคนิคและผู้ประกอบวิชาชีพ ที่เกี่ยวข้องกับด้านต่างๆ	28,305	17,014	11,291	10,044	6,621	3,423	6,736	2,835	3,902	Technicians and associate professionals
เสมียน	10,412	6,082	4,330	2,115	920	1,195	4,319	2,926	1,393	Clerks
พนักงานบริการและผู้จำหน่ายสินค้า	788,024	336,740	451,284	92,894	43,163	49,731	283,408	118,020	165,387	Service workers and shop sales workers
ผู้ปฏิบัติงานที่มีฝีมือด้านการเกษตร และประมง	2,289,873	1,431,294	858,579	1,262	980	282	371,039	227,618	143,421	Skilled agricultural and fishery workers
ช่างฝีมือและผู้ปฏิบัติงานที่เกี่ยวข้อง	355,838	196,033	159,805	16,334	11,351	4,984	99,598	54,760	44,839	Craft and related trades workers
ผู้ควบคุมเครื่องจักรโรงงานและเครื่องจักร และผู้ปฏิบัติงานด้านการประกอบ	122,473	103,897	18,576	25,982	24,192	1,790	48,908	39,514	9,394	Plant and machine operators
ผู้ประกอบอาชีพงานพื้นฐาน	270,808	130,514	140,294	27,976	13,852	14,124	95,280	43,853	51,427	Elementary occupations
คนงานซึ่งมิได้จำแนกไว้ในหมวดอื่น	60	60	-	-	-	-	60	60	-	Workers not classifiable by occupation

ที่มา: การสำรวจภาวะการทำงานของประชากร พ.ศ. 2559

ตาราง 1 จำนวนผู้สูงอายุที่ทำงาน จำแนกตามอาชีพ ภาค และเพศ พ.ศ. 2559 (ต่อ)
Table 1 Number of older worker by occupation, region and sex in 2016 (Cont.)

หน่วย: คน / Unit: Person

อาชีพ	ภาคเหนือ The North			ภาคตะวันออกเฉียงเหนือ The Northeast			ภาคใต้ The South			Occupation
	รวม Total	ชาย Male	หญิง Female	รวม Total	ชาย Male	หญิง Female	รวม Total	ชาย Male	หญิง Female	
ยอดรวม	929,674	547,033	382,641	1,391,510	839,308	552,202	528,889	298,933	229,956	Total
ผู้จัดการ ข้าราชการระดับอาวุโส และผู้บัญชาตติกาหมาย	15,171	11,449	3,722	20,143	18,335	1,808	13,030	9,815	3,216	Legislators, senior officials and managers
ผู้ประกอบการวิชาชีพด้านต่าง ๆ	7,591	4,369	3,222	9,690	6,852	2,838	4,610	3,486	1,124	Professionals
เจ้าหน้าที่เทคนิคและผู้ประกอบวิชาชีพ ที่เกี่ยวข้องกับด้านต่างๆ	4,655	2,880	1,774	3,419	2,630	790	3,451	2,048	1,403	Technicians and associate professionals
เสมียน	1,394	562	832	896	617	278	1,687	1,056	631	Clerks
พนักงานบริการและผู้จำหน่ายสินค้า	154,770	70,001	84,769	158,921	70,355	88,566	98,031	35,201	62,830	Service workers and shop sales workers
ผู้ปฏิบัติงานที่มีฝีมือด้านการเกษตร และประมง	548,130	351,470	196,660	1,051,399	655,686	395,713	318,043	195,540	122,503	Skilled agricultural and fishery workers
ช่างฝีมือและผู้ปฏิบัติงานที่เกี่ยวข้อง	96,207	52,444	43,763	98,665	53,686	44,979	45,033	23,793	21,240	Craft and related trades workers
ผู้ควบคุมเครื่องจักรโรงงานและเครื่องจักร และผู้ปฏิบัติงานด้านการประกอบ	18,596	14,241	4,355	14,854	12,440	2,415	14,133	13,510	623	Plant and machine operators
ผู้ประกอบการอาชีพงานพื้นฐาน	83,160	39,617	43,542	33,521	18,706	14,815	30,871	14,485	16,386	Elementary occupations
คนงานซึ่งมิได้จำแนกไว้ในหมวดอื่น	-	-	-	-	-	-	-	-	-	Workers not classifiable by occupation

ที่มา: การสำรวจภาวะการทำงานของประชากร พ.ศ. 2559

ตาราง 2 จำนวนผู้สูงอายุที่ทำงาน จำแนกตามกิจกรรมทางเศรษฐกิจ ภาค และเพศ พ.ศ. 2559/ Table 2 Number of older worker by industry, region and sex in 2016

หน่วย: คน / Unit: Person

กิจกรรมทางเศรษฐกิจ	ทั่วราชอาณาจักร/Whole Kingdom			กรุงเทพมหานคร/Bangkok			ภาคกลาง/The Central			Industry
	รวม Total	ชาย Male	หญิง Female	รวม Total	ชาย Male	หญิง Female	รวม Total	ชาย Male	หญิง Female	
ยอดรวม	4,016,984	2,336,719	1,680,265	215,661	132,919	82,742	951,250	518,526	432,724	Total
เกษตรกรรม การป่าไม้และการประมง	2,372,288	1,474,273	898,015	979	979	-	405,182	246,905	158,276	Agriculture, forestry & fishing
การทำเหมืองแร่ และเหมืองหิน	5,664	4,853	811	-	-	-	2,271	1,813	458	Mining and quarrying
การผลิต	336,330	153,336	182,994	26,464	17,224	9,240	100,048	43,326	56,722	Manufacturing
การไฟฟ้า ก๊าซ และการประปา	3,706	3,371	335	448	448	0	1,831	1,496	335	Electricity, gas, steam supply
การจัดหาน้ำ การจัดการและบำบัดน้ำเสีย	4,088	2,914	1,174	1,191	718	473	2,125	1,455	670	Water supply
การก่อสร้าง	101,094	95,838	5,256	12,268	11,636	631	28,732	25,448	3,284	Construction
การขายส่ง การขายปลีก การซ่อมยานยนต์	613,840	281,717	332,123	71,940	38,041	33,899	204,777	92,079	112,698	Wholesale and retail trade
การขนส่ง สถานที่เก็บสินค้า	76,487	71,322	5,165	17,180	16,616	565	29,225	27,087	2,137	Transportation storage
ที่พักแรมและบริการด้านอาหาร	218,407	84,504	133,903	34,905	17,920	16,985	79,073	25,027	54,046	Accommodation and food service
ข้อมูลข่าวสารและการสื่อสาร	2,885	2,205	680	1,101	1,101	-	852	386	466	Information and communication
กิจกรรมทางการเงินและการประกันภัย	4,615	2,194	2,421	2,693	1,019	1,674	679	583	96	Financial & insurance activities
กิจการด้านอสังหาริมทรัพย์	16,461	11,079	5,382	3,098	2,822	275	8,147	5,236	2,912	Real estate activities
กิจกรรมทางวิชาชีพ วิทยาศาสตร์และเทคโนโลยี	9,465	8,333	1,132	3,878	3,878	-	1,884	1,834	51	Professional, scientific and technical
กิจกรรมการบริหารและการบริการสนับสนุน	28,513	20,454	8,059	5,462	3,294	2,168	15,513	12,007	3,506	Administrative and support services
การบริหารราชการ และการป้องกันประเทศ ฯ	44,439	37,557	6,882	3,519	2,509	1,010	11,754	9,895	1,859	Public administration and defence
การศึกษา	40,799	21,689	19,110	4,366	1,859	2,507	13,742	4,737	9,005	Education
งานด้านสุขภาพและสังคมสงเคราะห์	16,720	6,686	10,034	3,031	2,604	427	6,886	1,901	4,984	Human health and social work
ศิลปะ ความบันเทิง และนันทนาการ	13,086	8,470	4,616	4,142	2,036	2,106	3,447	2,710	737	Arts, entertainment
กิจกรรมบริการด้านอื่นๆ	83,540	38,824	44,716	9,542	4,917	4,625	26,329	12,707	13,623	Other service activities
กิจกรรมการจ้างงานในครัวเรือนส่วนบุคคล	23,795	6,338	17,457	8,753	2,596	6,157	8,693	1,834	6,860	Activities of household as employers
ไม่ทราบ	762	762	0	701	701	-	61	61	-	Unknown

ที่มา: การสำรวจภาวะการทำงานของประชากร พ.ศ. 2559

ตาราง 2 จำนวนผู้สูงอายุที่ทำงาน จำแนกตามกิจกรรมทางเศรษฐกิจ ภาค และเพศ พ.ศ. 2559 (ต่อ)/ Table 2 Number of older worker by industry, region and sex in 2016 (Cont.)

หน่วย: คน / Unit: Person

กิจกรรมทางเศรษฐกิจ	ภาคเหนือ /The North			ภาคตะวันออกเฉียงเหนือ/The Northeast			ภาคใต้ /The South			Industry
	รวม Total	ชาย Male	หญิง Female	รวม Total	ชาย Male	หญิง Female	รวม Total	ชาย Male	หญิง Female	
ยอดรวม	929,674	547,033	382,641	1,391,510	839,308	552,202	528,889	298,933	229,956	Total
เกษตรกรรม การป่าไม้และการประมง	580,599	367,068	213,531	1,059,507	660,784	398,723	326,021	198,536	127,485	Agriculture, forestry & fishing
การทำเหมืองแร่ และเหมืองหิน	1,340	1,340	-	553	553	-	1,499	1,147	353	Mining and quarrying
การผลิต	84,193	36,241	47,952	86,993	40,384	46,609	38,632	16,161	22,470	Manufacturing
การไฟฟ้า ก๊าซ และการประปา	936	936		112	112	-	379	379	-	Electricity, gas, steam supply
การจัดหาน้ำ การจัดการและบำบัดน้ำเสีย	170	138	32	573	573	-	29	29	-	Water supply
การก่อสร้าง	28,934	28,160	774	19,216	19,216	-	11,945	11,378	567	Construction
การขายส่ง การขายปลีก การซ่อมยานยนต์	122,366	59,622	62,744	136,143	60,666	75,477	78,614	31,309	47,305	Wholesale and retail trade
การขนส่ง สถานที่เก็บสินค้า	11,828	9,468	2,361	9,085	9,085	-	9,168	9,066	102	Transportation storage
ที่พักแรมและบริการด้านอาหาร	44,988	17,614	27,374	29,322	12,711	16,611	30,119	11,232	18,887	Accommodation and food service
ข้อมูลข่าวสารและการสื่อสาร	444	231	214	488	488	-	-	-	-	Information and communication
กิจกรรมทางการเงินและการประกันภัย	759	510	250	-	-	-	484	82	402	Financial & insurance activities
กิจการด้านอสังหาริมทรัพย์	1,848	928	920	1,132	677	455	2,236	1,416	820	Real estate activities
กิจกรรมทางวิชาชีพ วิทยาศาสตร์และเทคนิค	2,507	1,836	671	605	195	410	590	590	0	Professional, scientific and technical
กิจกรรมการบริหารและการบริการสนับสนุน	2,513	1,576	937	2,095	1,377	719	2,930	2,200	729	Administrative and support services
การบริหารราชการ และการป้องกันประเทศ ฯ	8,951	7,336	1,615	15,732	13,856	1,875	4,484	3,961	523	Public administration and defence
การศึกษา	5,869	3,472	2,397	10,529	8,054	2,475	6,293	3,568	2,725	Education
งานด้านสุขภาพและสังคมสงเคราะห์	3,074	847	2,226	1,425	831	594	2,305	502	1,802	Human health and social work
ศิลปะ ความบันเทิง และนันทนาการ	2,177	1,289	888	1,423	632	792	1,897	1,803	94	Arts, entertainment
กิจกรรมบริการด้านอื่นๆ	21,834	7,026	14,808	15,224	8,806	6,418	10,611	5,369	5,242	Other service activities
กิจกรรมการจ้างงานในครัวเรือนส่วนบุคคล	4,343	1,395	2,947	1,353	310	1,042	653	203	450	Activities of household as employers
ไม่ทราบ	-	-	-	-	-	-	-	-	-	Unknown

ที่มา: การสำรวจภาวะการทำงานของประชากร พ.ศ. 2559

ตาราง 3 จำนวนผู้สูงอายุที่ทำงาน จำแนกตามระดับการศึกษาที่สำเร็จ ภาค และเพศ พ.ศ. 2559

Table 3 Number of older worker by level of education, region and sex in 2016

หน่วย: คน / Unit: Person

ระดับการศึกษาที่สำเร็จ	ทั่วราชอาณาจักร Whole Kingdom			กรุงเทพมหานคร Bangkok			ภาคกลาง Central Region			Level of education attainment
	รวม Total	ชาย Male	หญิง Female	รวม Total	ชาย Male	หญิง Female	รวม Total	ชาย Male	หญิง Female	
ยอดรวม	4,016,984	2,336,719	1,680,265	215,661	132,919	82,742	951,250	518,526	432,724	Total
ไม่มีการศึกษา	221,397	94,706	126,691	5,384	1,933	3,451	45,548	13,116	32,432	None
ต่ำกว่าประถมศึกษา	3,062,188	1,746,596	1,315,592	96,844	55,342	41,502	694,903	373,796	321,107	Less than elementary
ประถมศึกษา	299,451	178,346	121,105	39,479	24,699	14,780	90,862	45,123	45,740	Elementary
มัธยมศึกษาตอนต้น	150,551	114,550	36,001	18,431	12,986	5,445	41,477	30,055	11,422	Lower secondary
มัธยมศึกษาตอนปลาย	133,096	98,720	34,376	18,827	10,748	8,079	39,137	29,880	9,257	Upper secondary
อุดมศึกษา	142,034	98,152	43,882	36,351	26,865	9,486	36,187	24,825	11,362	Higher level
อื่นๆ 1/	1,438	693	745	-	-	-	288	288	-	Other ^{1/}
ไม่ทราบ	6,829	4,956	1,873	345	345	-	2,848	1,443	1,405	Unknown

1/ รวมอาชีวะระยะสั้น/ Including short course vocational

ที่มา: การสำรวจภาวะการทำงานของประชากร พ.ศ. 2559

ตาราง 3 จำนวนผู้สูงอายุที่ทำงาน จำแนกตามระดับการศึกษาที่สำเร็จ ภาค และเพศ พ.ศ. 2559 (ต่อ)
Table 3 Number of older worker by level of education, region and sex in 2016 (Cont.)

หน่วย: คน / Unit: Person

ระดับการศึกษาที่สำเร็จ	ภาคเหนือ The North			ภาคตะวันออกเฉียงเหนือ The Northeast			ภาคใต้ The South			Level of education attainment
	รวม Total	ชาย Male	หญิง Female	รวม Total	ชาย Male	หญิง Female	รวม Total	ชาย Male	หญิง Female	
ยอดรวม	929,674	547,033	382,641	1,391,510	839,308	552,202	528,889	298,933	229,956	Total
ไม่มีการศึกษา	97,907	51,555	46,352	34,080	12,892	21,188	38,478	15,210	23,268	None
ต่ำกว่าประถมศึกษา	711,260	408,145	303,115	1,213,386	720,543	492,843	345,795	188,770	157,026	Less than elementary
ประถมศึกษา	38,660	26,645	12,016	63,604	41,048	22,556	66,846	40,832	26,014	Elementary
มัธยมศึกษาตอนต้น	35,330	27,343	7,987	25,756	21,421	4,336	29,556	22,745	6,811	Lower secondary
มัธยมศึกษาตอนปลาย	24,447	18,246	6,200	31,596	25,982	5,614	19,090	13,864	5,226	Upper secondary
อุดมศึกษา	21,150	14,420	6,729	23,089	17,423	5,665	25,257	14,618	10,639	Higher level
อื่น ๆ 1/	-	-	-	-	-	-	1,150	405	745	Other ^{1/}
ไม่ทราบ	920	679	241	-	-	-	2,715	2,488	227	Unknown

1/ รวมอาชีวะระยะสั้น/ Including short course vocational

ที่มา: การสำรวจภาวะการทำงานของประชากร พ.ศ. 2559

ตาราง 4 จำนวนผู้สูงอายุที่ทำงาน จำแนกตามจำนวนชั่วโมงการทำงานต่อสัปดาห์ ภาค และเพศ พ.ศ. 2559

Table 4 Number of older worker by hours worked per week, region and sex in 2016

หน่วย: คน / Unit: Person

ชั่วโมงการทำงาน / สัปดาห์	ทั่วราชอาณาจักร Whole Kingdom			กรุงเทพมหานคร Bangkok			ภาคกลาง Central Region			Hours worked per week
	รวม	ชาย	หญิง	รวม	ชาย	หญิง	รวม	ชาย	หญิง	
	Total	Male	Female	Total	Male	Female	Total	Male	Female	
ยอดรวม	4,016,984	2,336,719	1,680,265	215,661	132,919	82,742	951,250	518,526	432,724	Total
00 ชั่วโมง	29,767	20,688	9,079	1,418	915	503	10,546	7,996	2,550	00 hour
1-9 ชั่วโมง	43,855	20,444	23,411	-	-	-	3,599	1,007	2,593	1-9 hours
10-19 ชั่วโมง	179,690	94,989	84,701	473	-	473	18,169	8,684	9,485	10-19 hours
20-29 ชั่วโมง	553,047	286,319	266,728	6,385	3,506	2,879	79,486	39,969	39,517	20-29 hours
30-39 ชั่วโมง	922,033	530,722	391,311	21,055	13,609	7,446	202,041	108,456	93,585	30-39 hours
40-49 ชั่วโมง	1,401,794	847,448	554,346	116,502	75,038	41,464	376,574	211,246	165,327	40-49 hours
50 ชั่วโมงขึ้นไป	886,798	536,109	350,689	69,829	39,851	29,978	260,835	141,168	119,667	50 hours and over

ที่มา: การสำรวจภาวะการทำงานของประชากร พ.ศ. 2559

ตาราง 4 จำนวนผู้สูงอายุที่ทำงาน จำแนกตามจำนวนชั่วโมงการทำงานต่อสัปดาห์ ภาค และเพศ พ.ศ. 2559 (ต่อ)

Table 4 Number of older worker by hours worked per week, region and sex in 2016 (Cont.)

หน่วย: คน / Unit: Person

ชั่วโมงการทำงาน / สัปดาห์	ภาคเหนือ The North			ภาคตะวันออกเฉียงเหนือ The Northeast			ภาคใต้ The South			Hours worked per week
	รวม Total	ชาย Male	หญิง Female	รวม Total	ชาย Male	หญิง Female	รวม Total	ชาย Male	หญิง Female	
ยอดรวม	929,674	547,033	382,641	1,391,510	839,308	552,202	528,889	298,933	229,956	Total
00 ชั่วโมง	4,120	3,104	1,015	4,039	3,043	996	9,644	5,629	4,015	00 hour
1-9 ชั่วโมง	3,533	2,764	768	11,259	5,404	5,854	25,464	11,269	14,195	1-9 hours
10-19 ชั่วโมง	32,499	16,831	15,668	64,383	33,277	31,106	64,166	36,197	27,969	10-19 hours
20-29 ชั่วโมง	114,645	56,899	57,746	230,245	117,514	112,731	122,286	68,431	53,854	20-29 hours
30-39 ชั่วโมง	201,415	109,488	91,927	363,737	219,644	144,093	133,785	79,525	54,260	30-39 hours
40-49 ชั่วโมง	341,868	207,146	134,722	468,070	295,375	172,695	98,780	58,643	40,137	40-49 hours
50 ชั่วโมงขึ้นไป	231,594	150,800	80,794	249,778	165,051	84,726	74,763	39,239	35,524	50 hours and over

ที่มา: การสำรวจภาวะการทำงานของประชากร พ.ศ. 2559

ตาราง 5 จำนวนผู้สูงอายุที่ทำงาน จำแนกตามสถานภาพการทำงาน ภาค และเพศ พ.ศ. 2559

Table 5 Number of older worker by work status, region and sex in 2016

หน่วย: คน / Unit: Person

ชั่วโมงการทำงาน / สัปดาห์	ทั่วราชอาณาจักร Whole Kingdom			กรุงเทพมหานคร Bangkok			ภาคกลาง Central Region			Work Status
	รวม Total	ชาย Male	หญิง Female	รวม Total	ชาย Male	หญิง Female	รวม Total	ชาย Male	หญิง Female	
ยอดรวม	4,016,984	2,336,719	1,680,265	215,661	132,919	82,742	951,250	518,526	432,724	Total
นายจ้าง	139,655	108,719	30,936	28,241	24,451	3,790	39,596	28,136	11,460	Employers
ประกอบธุรกิจส่วนตัว	2,516,855	1,683,980	832,875	97,256	54,674	42,581	545,368	316,127	229,241	Own-account workers
ช่วยธุรกิจในครัวเรือน	812,894	202,139	610,755	16,426	5,971	10,455	166,258	55,939	110,319	Unpaid family workers
ลูกจ้างรัฐบาล	90,788	66,857	23,931	7,650	5,576	2,073	27,817	18,032	9,786	Government employees
ลูกจ้างเอกชน	450,715	272,367	178,348	65,745	41,903	23,843	170,506	100,050	70,456	Private employees
การรวมกลุ่ม	6,077	2,657	3,420	344	344	-	1,705	243	1,463	Members of Producers

ที่มา: การสำรวจภาวะการทำงานของประชากร พ.ศ. 2559

ตาราง 5 จำนวนผู้สูงอายุที่ทำงาน จำแนกตามสถานภาพการทำงาน ภาค และเพศ พ.ศ. 2559 (ต่อ)

Table 5 Number of older worker by work status, region and sex in 2016 (Cont.)

หน่วย: คน / Unit: Person

ชั่วโมงการทำงาน / สัปดาห์	ภาคเหนือ The North			ภาคตะวันออกเฉียงเหนือ The Northeast			ภาคใต้ The South			Work Status
	รวม Total	ชาย Male	หญิง Female	รวม Total	ชาย Male	หญิง Female	รวม Total	ชาย Male	หญิง Female	
ยอดรวม	929,674	547,033	382,641	1,391,510	839,308	552,202	528,889	298,933	229,956	Total
นายจ้าง	16,512	13,248	3,264	12,692	10,148	2,544	42,614	32,736	9,878	Employers
ประกอบธุรกิจส่วนตัว	582,374	417,348	165,026	969,747	704,872	264,875	322,111	190,959	131,152	Own-account workers
ช่วยธุรกิจในครัวเรือน	206,729	44,973	161,755	328,696	67,038	261,658	94,784	28,216	66,568	Unpaid family workers
ลูกจ้างรัฐบาล	16,237	11,669	4,568	28,137	23,269	4,869	10,947	8,312	2,635	Government employees
ลูกจ้างเอกชน	106,993	59,796	47,197	49,345	31,910	17,435	58,125	38,709	19,416	Private employees
การรวมกลุ่ม	830	-	830	2,892	2,071	821	307	-	307	Members of Producers

ที่มา: การสำรวจภาวะการทำงานของประชากร พ.ศ. 2559

ตาราง 6 จำนวนผู้สูงอายุที่ทำงาน จำแนกตามลักษณะการได้รับบาดเจ็บหรืออุบัติเหตุจากการทำงาน ภาค และเพศ พ.ศ. 2559

Table 6 Number of older worker by type of accident, region and sex in 2016

หน่วย: คน / Unit: Person

การได้รับบาดเจ็บ/อุบัติเหตุจาก การทำงาน	ทั่วราชอาณาจักร Whole Kingdom			กรุงเทพมหานคร Bangkok			ภาคกลาง Central Region			Type of accident
	รวม Total	ชาย Male	หญิง Female	รวม Total	ชาย Male	หญิง Female	รวม Total	ชาย Male	หญิง Female	
ยอดรวม	4016984	2336719	1680265	215,661	132,919	82,742	951,250	518,526	432,724	Total
ไม่เคยได้รับ	3,344,622	1,936,090	1,408,532	198,629	122,972	75,657	801,702	434,420	367,282	No
เคยได้รับ	672,362	400,629	271,733	17,033	9,947	7,085	149,548	84,106	65,442	Yes
พลัดตกหกล้ม	166,854	93,123	73,731	841	-	841	25,311	17,196	8,116	Fall
ของมีคมบาด/ทิ่ม/แทง	408,256	252,044	156,212	9,152	5,687	3,465	99,169	53,243	45,926	Cut/Wound
ถูกไฟ/น้ำร้อนลวก	31,898	8,577	23,321	3,047	584	2,464	6,285	2,120	4,165	Burn
อุบัติเหตุจากยานพาหนะ	9,958	7,590	2,368	1,150	1,150	-	1,559	1,326	233	Accident
ไฟฟ้าช็อต	1,316	1,316	-	-	-	-	525	525	-	Electric short-circuit
การชน/กระแทก โดยวัตถุ	33,455	25,439	8,016	1,628	1,628	-	9,704	6,769	2,935	Hit/Collide
ได้รับสารเคมี	7,495	4,964	2,531	315	-	315	995	369	626	Chemical
อื่น ๆ	1,788	1,236	552	-	-	-	723	266	457	Others
ไม่ทราบ	11,342	6,340	5,002	899	899	-	5,276	2,291	2,985	Unknown

ที่มา: การสำรวจแรงงานนอกระบบ พ.ศ. 2559

ตาราง 6 จำนวนผู้สูงอายุที่ทำงาน จำแนกตามลักษณะการได้รับบาดเจ็บหรืออุบัติเหตุจากการทำงาน ภาค และเพศ พ.ศ. 2559 (ต่อ)

Table 6 Number of older worker by type of accident, region and sex in 2016 (Cont.)

หน่วย: คน / Unit: Person

การได้รับบาดเจ็บ/อุบัติเหตุจาก การทำงาน	ภาคเหนือ The North			ภาคตะวันออกเฉียงเหนือ The Northeast			ภาคใต้ The South			Type of accident
	รวม Total	ชาย Male	หญิง Female	รวม Total	ชาย Male	หญิง Female	รวม Total	ชาย Male	หญิง Female	
ยอดรวม	929,674	547,033	382,641	1,391,510	839,308	552,202	528,889	298,933	229,956	Total
ไม่เคยได้รับ	736,785	430,054	306,731	1,164,249	697,031	467,217	443,258	251,612	191,645	No
เคยได้รับ	192,889	116,979	75,910	227,261	142,277	84,984	85,631	47,320	38,311	Yes
พลัดตกหกล้ม	50,343	29,769	20,574	65,624	34,899	30,726	24,734	11,259	13,475	Fall
ของมีคมบาด/ทิ่ม/แทง	115,616	72,229	43,387	136,435	92,809	43,626	47,883	28,076	19,807	Cut/Wound
ถูกไฟ/น้ำร้อนลวก	9,029	1,469	7,560	7,695	2,093	5,603	5,841	2,311	3,530	Burn
อุบัติเหตุจากยานพาหนะ	1,733	1,377	356	1,754	1,081	673	3,761	2,655	1,106	Accident
ไฟฟ้าช็อต	657	657	-	-	-	-	135	135	-	Electric short-circuit
การชน/กระแทก โดยวัสดุ	11,398	8,485	2,913	9,063	6,976	2,087	1,662	1,582	81	Hit/Collide
ได้รับสารเคมี	2,329	1,892	437	3,702	2,549	1,153	153	153	-	Chemical
อื่น ๆ	175	175	-	94	-	94	796	796	-	Others
ไม่ทราบ	1,609	926	683	2,893	1,870	1,022	665	354	312	Unknown

ที่มา: การสำรวจแรงงานนอกระบบ พ.ศ. 2559

ตาราง 7 จำนวนผู้สูงอายุที่ได้รับบาดเจ็บหรืออุบัติเหตุจากการทำงาน จำแนกตามวิธีการรักษาพยาบาล ภาค และเพศ พ.ศ. 2559

Table 7 Number of older worker that get hurt/accident from work by medical treatments, region and sex in 2016

หน่วย: คน / Unit: Person

วิธีการรักษาพยาบาล	ทั่วราชอาณาจักร Whole Kingdom			กรุงเทพมหานคร Bangkok			ภาคกลาง Central Region			Medical treatments
	รวม Total	ชาย Male	หญิง Female	รวม Total	ชาย Male	หญิง Female	รวม Total	ชาย Male	หญิง Female	
ยอดรวม	672,362	400,629	271,733	17,033	9,947	7,085	149,548	84,106	65,442	Total
ไม่ได้ไปรับการรักษาพยาบาล	478,233	280,958	197,275	12,919	7,470	5,449	103,373	56,856	46,517	No hospital care
ซื้อยามากินเอง	150,604	91,346	59,258	3,214	1,578	1,636	36,683	22,145	14,538	Buy own medicine
ต้องรับการรักษาพยาบาลไม่เกิน 3 วัน	20,524	13,698	6,826	-	-	-	2,128	848	1,281	Hospital care 3 days
ต้องรับการรักษาพยาบาลเกิน 3 วัน	11,308	8,142	3,166	-	-	-	2,286	1,822	464	Hospital care 3 days up
ต้องรับการรักษาพยาบาลเพราะสูญเสียอวัยวะบางส่วน	548	-	548	-	-	-	-	-	-	Hospital care because, lose some part organ
ไม่ทราบ	11,145	6,485	4,660	899	899	-	5,079	2,436	2,643	Unknown

ที่มา: การสำรวจแรงงานนอกระบบ พ.ศ. 2559

ตาราง 7 จำนวนผู้สูงอายุที่ได้รับบาดเจ็บหรืออุบัติเหตุจากการทำงาน จำแนกตามวิธีการรักษาพยาบาล ภาค และเพศ พ.ศ. 2559 (ต่อ)

Table 7 Number of older worker that get hurt/accident from work by medical treatments, region and sex in 2016 (Cont.)

หน่วย: คน / Unit: Person

วิธีการรักษาพยาบาล	ภาคเหนือ The North			ภาคตะวันออกเฉียงเหนือ The Northeast			ภาคใต้ The South			Medical treatments
	รวม Total	ชาย Male	หญิง Female	รวม Total	ชาย Male	หญิง Female	รวม Total	ชาย Male	หญิง Female	
ยอดรวม	192,889	116,979	75,910	227,261	142,277	84,984	85,631	47,320	38,311	Total
ไม่ได้ไปรับการรักษาพยาบาล	153,741	93,521	60,220	151,575	91,517	60,057	56,625	31,593	25,031	No hospital care
ซื้อยามากินเอง	28,687	16,499	12,188	59,709	40,387	19,322	22,311	10,738	11,574	Buy own medicine
ต้องรับการรักษาพยาบาลไม่เกิน 3 วัน	7,216	4,615	2,600	8,462	5,884	2,578	2,718	2,351	367	Hospital care 3 days
ต้องรับการรักษาพยาบาลเกิน 3 วัน	1,636	1,417	219	4,075	2,618	1,456	3,311	2,285	1,027	Hospital care 3 days up
ต้องรับการรักษาพยาบาลเพราะสูญเสียอวัยวะบางส่วน	-	-	-	548	-	548	-	-	-	Hospital care because, lose some part organ
ไม่ทราบ	1,609	926	683	2,893	1,870	1,022	665	354	312	Unknown

ที่มา: การสำรวจแรงงานนอกระบบ พ.ศ. 2559

ตาราง 8 จำนวนผู้สูงอายุที่ได้รับบาดเจ็บหรืออุบัติเหตุจากการทำงานและต้องรับการรักษาต่อในสถานพยาบาล จำแนกตามการใช้สวัสดิการในการเบิกจ่ายค่ารักษาพยาบาล ภาค และเพศ พ.ศ. 2559
Table 8 Number of female worker that get hurt/accident and go to hospital care by the benefits paid for medical expense, region and sex in 2016

หน่วย: คน / Unit: Person

การใช้สวัสดิการในการเบิกจ่าย ค่ารักษาพยาบาล	ทั่วราชอาณาจักร Whole Kingdom			กรุงเทพมหานคร Bangkok			ภาคกลาง Central Region			Payment of medical expense
	รวม Total	ชาย Male	หญิง Female	รวม Total	ชาย Male	หญิง Female	รวม Total	ชาย Male	หญิง Female	
ยอดรวม	32,380	21,840	10,540	-	-	-	4,414	2,670	1,744	Total
ไม่ใช้สวัสดิการ	8,973	6,371	2,602	-	-	-	1,609	995	614	No benefits paid for medical expenses
นายจ้าง	121	121	-	-	-	-	-	-	-	Employer
บิดา/มารดา/ญาติ/เพื่อน	543	543	-	-	-	-	-	-	-	Parents, relative, friend
จ่ายเอง	7,888	5,544	2,344	-	-	-	1,188	832	356	Own paid
อื่น ๆ	421	163	258	-	-	-	421	163	258	Others
ใช้สวัสดิการ	23,407	15,469	7,938	-	-	-	2,805	1,674	1,130	The benefits paid for medical expenses
บัตรประกันสุขภาพถ้วนหน้า	19,909	12,284	7,625	-	-	-	2,067	937	1,130	Universal health insurance
ประกันสังคม /กองทุนเงินทดแทน	573	491	82	-	-	-	-	-	-	Social security /compensation fund
สวัสดิการข้าราชการ /ข้าราชการ บำนาญ /รัฐวิสาหกิจ	1,517	1,423	94	-	-	-	343	343	-	Welfare official /State enterprise
ประกันสุขภาพกับบริษัทประกันภัย	1,408	1,271	137	-	-	-	395	395	-	Private health insurance companies

ที่มา: การสำรวจแรงงานนอกระบบ พ.ศ. 2559

ตาราง 8 จำนวนผู้สูงอายุที่ได้รับบาดเจ็บหรืออุบัติเหตุจากการทำงานและต้องรับการรักษาต่อในสถานพยาบาล จำแนกตามการใช้สวัสดิการในการเบิกจ่ายค่ารักษาพยาบาล ภาค และเพศ พ.ศ. 2559 (ต่อ)
Table 8 Number of female worker that get hurt/accident and go to hospital care by the benefits paid for medical expense, region and sex in 2016 (Cont.)

หน่วย: คน / Unit: Person

การใช้สวัสดิการในการเบิกจ่าย ค่ารักษาพยาบาล	ภาคเหนือ The North			ภาคตะวันออกเฉียงเหนือ The Northeast			ภาคใต้ The South			Payment of medical expense
	รวม Total	ชาย Male	หญิง Female	รวม Total	ชาย Male	หญิง Female	รวม Total	ชาย Male	หญิง Female	
ยอดรวม	8,852	6,032	2,819	13,084	8,502	4,582	6,030	4,636	1,394	Total
ไม่ใช้สวัสดิการ	2,607	1,352	1,255	2,783	2,051	732	1,973	1,973	-	No benefits paid for medical expenses
นายจ้าง	121	121	-	-	-	-	-	-	-	Employer
บิดา/มารดา/ญาติ/เพื่อน	402	402	-	142	142	-	-	-	-	Parents, relative, friend
จ่ายเอง	2,084	829	1,255	2,641	1,909	732	1,973	1,973	-	Own paid
อื่น ๆ	-	-	-	-	-	-	-	-	-	Others
ใช้สวัสดิการ	6,245	4,681	1,564	10,301	6,451	3,850	4,056	2,662	1,394	The benefits paid for medical expenses
บัตรประกันสุขภาพถ้วนหน้า	5,632	4,287	1,345	8,743	4,987	3,756	3,467	2,073	1,394	Universal health insurance
ประกันสังคม /กองทุนเงินทดแทน	82	-	82	296	296	-	195	195	-	Social security /compensation fund
สวัสดิการข้าราชการ /ข้าราชการ บำนาญ /รัฐวิสาหกิจ	55	55	-	960	866	94	160	160	-	Welfare official /State enterprise
ประกันสุขภาพกับบริษัทประกันภัย	476	339	137	302	302	-	235	235	-	Private health insurance companies

ที่มา: การสำรวจแรงงานนอกระบบ พ.ศ. 2559

ตาราง 9 จำนวนผู้สูงอายุที่ทำงาน จำแนกตามปัญหาจากการทำงาน ภาค และเพศ พ.ศ. 2559

Table 9 Number of older worker by problem at work, region and sex in 2016

หน่วย: คน / Unit: Person

ปัญหาจากการทำงาน	ทั่วราชอาณาจักร Whole Kingdom			กรุงเทพมหานคร Bangkok			ภาคกลาง Central Region			Problems at work
	รวม	ชาย	หญิง	รวม	ชาย	หญิง	รวม	ชาย	หญิง	
	Total	Male	Female	Total	Male	Female	Total	Male	Female	
ยอดรวม	766,098	452,763	313,335	13,771	8,371	5,399	153,055	86,806	66,248	Total
ค่าตอบแทน	453,061	257,518	195,543	3,444	1,655	1,789	72,096	34,010	38,086	Allowance
งานหนัก	130,091	87,814	42,277	970	665	305	18,609	14,635	3,974	Hard work
ทำงานไม่ตรงเวลาปกติ	11,951	8,718	3,233	-	-	-	2,598	2,260	338	Not ordinary hour
งานขาดความต่อเนื่อง	89,382	50,825	38,557	4,431	2,996	1,435	33,054	21,167	11,887	Not prolong
ชั่วโมงทำงานมากเกินไป	9,698	7,356	2,342	1,170	701	469	5,708	4,902	806	Long hour
ไม่มีวันหยุด	14,003	7,363	6,640	-	-	-	1,906	363	1,543	No holiday
ลาพักผ่อนไม่ได้	2,076	773	1,303	-	-	-	283	150	133	No vacation
ไม่มีสวัสดิการ	40,723	24,443	16,280	2,856	1,454	1,401	12,800	6,735	6,065	No security
ไม่ทราบ	15,113	7,953	7,160	899	899	-	6,000	2,584	3,416	Unknown

ที่มา: การสำรวจแรงงานนอกระบบ พ.ศ. 2559

ตาราง 9 จำนวนผู้สูงอายุที่ทำงาน จำแนกตามปัญหาจากการทำงาน ภาค และเพศ พ.ศ. 2559 (ต่อ)

Table 9 Number of older worker by problem at work, region and sex in 2016 (Cont.)

หน่วย: คน / Unit: Person

ปัญหาจากการทำงาน	ภาคเหนือ The North			ภาคตะวันออกเฉียงเหนือ The Northeast			ภาคใต้ The South			Problems at work
	รวม Total	ชาย Male	หญิง Female	รวม Total	ชาย Male	หญิง Female	รวม Total	ชาย Male	หญิง Female	
ยอดรวม	223,459	132,905	90,554	280,598	172,568	108,030	95,215	52,112	43,103	Total
ค่าตอบแทน	124,251	72,091	52,160	182,266	112,357	69,908	71,004	37,405	33,599	Allowance
งานหนัก	54,652	36,048	18,603	51,884	33,223	18,661	3,977	3,243	734	Hard work
ทำงานไม่ตรงเวลาปกติ	3,017	1,712	1,305	4,776	3,882	894	1,559	863	696	Not ordinary hour
งานขาดความต่อเนื่อง	24,553	12,976	11,577	14,247	6,511	7,736	13,098	7,176	5,922	Not prolong
ชั่วโมงทำงานมากเกินไป	620	382	238	1,306	566	741	894	806	88	Long hour
ไม่มีวันหยุด	7,500	3,586	3,914	4,402	3,413	989	194	-	194	No holiday
ลาพักผ่อนไม่ได้	282	282	-	1,348	270	1,078	164	71	92	No vacation
ไม่มีสวัสดิการ	6,464	4,598	1,866	16,662	10,627	6,035	1,942	1,029	913	No security
ไม่ทราบ	2,120	1,230	890	3,709	1,720	1,989	2,384	1,519	865	Unknown

ที่มา: การสำรวจแรงงานนอกระบบ พ.ศ. 2559

ตาราง 10 จำนวนผู้สูงอายุที่ทำงาน จำแนกตามปัญหาความไม่ปลอดภัยจากการทำงาน ภาค และเพศ พ.ศ. 2559

Table 10 Number of older worker by problem of unsafe work, region and sex in 2016

หน่วย: คน / Unit: Person

ปัญหาความไม่ปลอดภัย จากการทำงาน	ทั่วราชอาณาจักร Whole Kingdom			กรุงเทพมหานคร Bangkok			ภาคกลาง Central Region			Problem of unsafe work
	รวม Total	ชาย Male	หญิง Female	รวม Total	ชาย Male	หญิง Female	รวม Total	ชาย Male	หญิง Female	
ยอดรวม	366,486	250,534	115,952	8,741	8,063	678	47,635	29,362	18,274	Total
สารเคมี	234,106	159,475	74,631	463	463	-	24,547	15,967	8,580	Chemical
เครื่องจักร เครื่องมือ ที่เป็นอันตราย	66,910	50,859	16,051	6,881	6,203	678	6,841	3,905	2,936	Equipment is dangerous
อันตรายต่อระบบหู / ระบบตา	20,360	11,868	8,492	-	-	-	6,519	3,225	3,294	Ears / eyes
ทำงานในที่สูง / ใต้น้ำ / ใต้ดิน	11,942	10,786	1,156	498	498	-	2,758	2,647	110	Height/cellar
ความไม่สงบ / ก่อการร้าย	12,115	6,492	5,623	-	-	-	-	-	-	Unrest / terrorism
อื่นๆ	4,717	3,239	1,478	-	-	-	1,192	1,032	160	Others
ไม่ทราบ	16,336	7,815	8,521	899	899	-	5,779	2,584	3,194	Unknown

ที่มา: การสำรวจแรงงานนอกระบบ พ.ศ. 2559

ตาราง 10 จำนวนผู้สูงอายุที่ทำงาน จำแนกตามปัญหาความไม่ปลอดภัยจากการทำงาน ภาค และเพศ พ.ศ. 2559 (ต่อ)

Table 10 Number of older worker by problem of unsafe work, region and sex in 2016 (Cont.)

หน่วย: คน / Unit: Person

ปัญหาความไม่ปลอดภัย จากการทำงาน	ภาคเหนือ The North			ภาคตะวันออกเฉียงเหนือ The Northeast			ภาคใต้ The South			Problem of unsafe work
	รวม Total	ชาย Male	หญิง Female	รวม Total	ชาย Male	หญิง Female	รวม Total	ชาย Male	หญิง Female	
ยอดรวม	146,187	102,339	43,848	143,259	97,889	45,370	20,663	12,881	7,782	Total
สารเคมี	114,905	78,909	35,996	92,035	62,616	29,419	2,156	1,519	637	Chemical
เครื่องจักร เครื่องมือ ที่เป็นอันตราย	14,588	11,799	2,788	36,312	27,316	8,995	2,289	1,635	654	Equipment is dangerous
อันตรายต่อระบบหู / ระบบตา	5,989	3,877	2,113	7,388	4,302	3,086	464	464	-	Ears / eyes
ทำงานในที่สูง / ใต้น้ำ / ใต้ดิน	6,082	5,680	402	2,256	1,686	571	348	275	73	Height/cellar
ความไม่สงบ / ก่อการร้าย	391	126	265	-	-	-	11,723	6,366	5,357	Unrest / terrorism
อื่นๆ	1,506	791	716	94	-	94	1,924	1,415	508	Others
ไม่ทราบ	2,725	1,157	1,568	5,175	1,969	3,206	1,758	1,205	553	Unknown

ที่มา: การสำรวจแรงงานนอกระบบ พ.ศ. 2559

ตาราง 11 จำนวนผู้สูงอายุที่ทำงาน จำแนกตามปัญหาจากสภาพแวดล้อมในการทำงาน ภาค และเพศ พ.ศ. 2559

Table 11 Number of older worker by problem in the work environment, region and sex in 2016

หน่วย: คน / Unit: Person

ปัญหาจากสภาพแวดล้อม ในการทำงาน	ทั่วราชอาณาจักร Whole Kingdom			กรุงเทพมหานคร Bangkok			ภาคกลาง Central Region			Problem in the work environment
	รวม Total	ชาย Male	หญิง Female	รวม Total	ชาย Male	หญิง Female	รวม Total	ชาย Male	หญิง Female	
ยอดรวม	557,892	335,004	222,888	14,514	11,292	3,222	82,308	49,389	32,919	Total
สถานที่ทำงานคับแคบ	8,220	4,775	3,445	402	-	402	1,148	1,148	-	Work area restricted
สถานที่ทำงานไม่สะอาด	50,755	32,389	18,366	514	514	-	6,220	4,242	1,978	Work area dirty
สถานที่ทำงานอากาศไม่ถ่ายเท	3,451	3,316	135	1,900	1,900	-	291	291	-	Work area bad ventilation
อิริยาบถการทำงาน	291,403	162,668	128,735	2,663	1,315	1,348	38,158	20,685	17,473	Working condition
ฝุ่นละออง คว้น กลิ่น	98,031	69,503	28,528	8,135	6,663	1,472	19,573	14,873	4,701	Smoke
เสียงดัง	2,877	1,186	1,691	-	-	-	257	73	184	Noise
แสงสว่างไม่เพียงพอ	78,888	47,491	31,397	-	-	-	6,725	3,066	3,658	Inadequate lighting
อื่นๆ	9,121	6,177	2,944	-	-	-	4,103	2,427	1,676	Others
ไม่ทราบ	15,146	7,499	7,647	899	899	-	5,832	2,584	3,248	Unknown

ที่มา: การสำรวจแรงงานนอกระบบ พ.ศ. 2559

ตาราง 11 จำนวนผู้สูงอายุที่ทำงาน จำแนกตามปัญหาจากสภาพแวดล้อมในการทำงาน ภาค และเพศ พ.ศ. 2559 (ต่อ)
Table 11 Number of older worker by problem in the work environment, region and sex in 2016 (Cont.)

หน่วย: คน / Unit: Person

ปัญหาจากสภาพแวดล้อม ในการทำงาน	ภาคเหนือ The North			ภาคตะวันออกเฉียงเหนือ The Northeast			ภาคใต้ The South			Problem in the work environment
	รวม Total	ชาย Male	หญิง Female	รวม Total	ชาย Male	หญิง Female	รวม Total	ชาย Male	หญิง Female	
ยอดรวม	170,370	97,688	72,682	261,288	160,714	100,574	29,413	15,922	13,491	Total
สถานที่ทำงานคับแคบ	1,650	1,111	539	2,546	1,109	1,437	2,473	1,407	1,066	Work area restricted
สถานที่ทำงานไม่สะอาด	17,906	11,458	6,448	23,305	15,027	8,278	2,811	1,148	1,663	Work area dirty
สถานที่ทำงานอากาศไม่ถ่ายเท	566	457	109	509	509	-	186	160	26	Work area bad ventilation
อริยบทการทำงาน	76,734	39,218	37,516	168,541	98,617	69,924	5,307	2,833	2,474	Working condition
ฝุ่นละออง ครว็น กลิ่น	28,502	19,738	8,764	29,316	22,346	6,970	12,504	5,882	6,621	Smoke
เสียงดัง	1,212	624	588	1,300	381	919	109	109	-	Noise
แสงสว่างไม่เพียงพอ	37,959	21,399	16,559	31,095	21,004	10,091	3,109	2,021	1,088	Inadequate lighting
อื่นๆ	3,861	2,593	1,268	-	-	-	1,157	1,157	-	Others
ไม่ทราบ	1,981	1,090	890	4,676	1,720	2,956	1,758	1,205	553	Unknown

ที่มา: การสำรวจแรงงานนอกระบบ พ.ศ. 2559

ตาราง 12 จำนวนผู้สูงอายุที่ทำงาน จำแนกตามแรงงานในระบบและแรงงานนอกระบบ ภาค และเพศ พ.ศ. 2559
Table 12 Number of older worker by formal and informal employment, region and sex in 2016

หน่วย: คน / Unit: Person

แรงงานในระบบและ แรงงานนอกระบบ	ทั่วราชอาณาจักร Whole Kingdom			กรุงเทพมหานคร Bangkok			ภาคกลาง Central Region			Formal and Informal Employment
	รวม	ชาย	หญิง	รวม	ชาย	หญิง	รวม	ชาย	หญิง	
	Total	Male	Female	Total	Male	Female	Total	Male	Female	
ยอดรวม	4,016,984	2,336,719	1,680,265	215,661	132,919	82,742	951,250	518,526	432,724	Total
แรงงานในระบบ	454,970	282,389	172,581	83,761	55,450	28,311	170,956	96,950	74,006	Informal Employment
แรงงานนอกระบบ	3,562,014	2,054,330	1,507,684	131,900	77,469	54,431	780,294	421,576	358,719	Formal Employment

แรงงานในระบบและ แรงงานนอกระบบ	ภาคเหนือ The North			ภาคตะวันออกเฉียงเหนือ The Northeast			ภาคใต้ The South			Formal and Informal Employment
	รวม	ชาย	หญิง	รวม	ชาย	หญิง	รวม	ชาย	หญิง	
	Total	Male	Female	Total	Male	Female	Total	Male	Female	
ยอดรวม	929,674	547,033	382,641	1,391,510	839,308	552,202	528,889	298,933	229,956	Total
แรงงานในระบบ	75,044	46,640	28,404	62,044	40,426	21,617	63,165	42,922	20,243	Informal Employment
แรงงานนอกระบบ	854,630	500,393	354,237	1,329,466	798,882	530,584	465,723	256,010	209,713	Formal Employment

ที่มา: การสำรวจแรงงานนอกระบบ พ.ศ. 2559