

สรุปผลที่สำคัญ  
การทำงานของผู้สูงอายุในประเทศไทย  
พ.ศ. 2556



สำนักงานสถิติแห่งชาติ  
กระทรวงเทคโนโลยีสารสนเทศและการสื่อสาร



สรุปผลที่สำคัญ  
การทำงานของผู้สูงอายุในประเทศไทย พ.ศ. 2556



สำนักงานสถิติแห่งชาติ

หน่วยงานเจ้าของเรื่อง	กลุ่มสถิติแรงงาน สำนักสถิติเศรษฐกิจและสังคม สำนักงานสถิติแห่งชาติ โทรศัพท์ 0 21421245 โทรสาร 0 21438134 ไปรษณีย์อิเล็กทรอนิกส์ : slaborfs@nso.go.th
หน่วยงานที่เผยแพร่	สำนักสถิติพยากรณ์ สำนักงานสถิติแห่งชาติ ศูนย์ราชการเฉลิมพระเกียรติ 80 พรรษา อาคารรัฐประศาสนภักดี ชั้น 2 ถนนแจ้งวัฒนะ แขวงทุ่งสองห้อง เขตหลักสี่ กทม. 10210 โทรศัพท์ 0 21417498 โทรสาร 0 21438132 ไปรษณีย์อิเล็กทรอนิกส์ : binfopub@nso.go.th
ปีที่จัดพิมพ์	2557

## คำนำ

เนื่องจากจำนวนผู้สูงอายุของประเทศไทยเพิ่มขึ้นอย่างต่อเนื่อง โดยในปี 2556 นี้มีผู้สูงอายุคิดเป็นประมาณร้อยละ 13.2 ของจำนวนประชากรทั้งประเทศ ซึ่งตามคานียามขององค์การสหประชาชาติ (UN) ที่กำหนดไว้ว่า ประเทศใดมีประชากรอายุ 60 ปีขึ้นไป สัดส่วนเกินร้อยละ 10 ของประชากรทั้งประเทศ ถือว่าประเทศนั้นได้ก้าวเข้าสู่สังคมผู้สูงอายุ (Aging Society) และจะเป็นสังคมผู้สูงอายุโดยสมบูรณ์ (Aged Society) เมื่อสัดส่วนประชากรอายุ 60 ปีขึ้นไป เพิ่มขึ้นเป็นร้อยละ 20 ของประชากรทั้งประเทศ ดังนั้นประเทศไทยจึงนับได้ว่าได้ก้าวเข้าสู่สังคมผู้สูงอายุแล้ว

การเข้าสู่สังคมผู้สูงอายุ ทำให้โครงสร้างทางเศรษฐกิจและสังคมเปลี่ยนแปลง โดยเฉพาะด้านกำลังแรงงาน จะมีผู้สูงอายุเข้ามามีส่วนร่วมในกำลังแรงงานเพิ่มขึ้น สำหรับในกลุ่มผู้สูงอายุดังกล่าว ผลจากการสำรวจ พบว่า ประมาณร้อยละ 38.3 เป็นผู้ที่มีส่วนร่วมในกำลังแรงงาน คือมีงานทำ ซึ่งนับวันแรงงานสูงอายุเหล่านี้จะมีความสำคัญในการขับเคลื่อนการเจริญเติบโตทางเศรษฐกิจของประเทศ

สำนักงานสถิติแห่งชาติ จึงได้จัดทำรายงานฉบับนี้ขึ้น โดยเป็นการนำข้อมูลที่ได้จากการสำรวจภาวะการทำงานของประชากร และการสำรวจแรงงานนอกระบบ พ.ศ. 2556 ประมวลผลเพิ่มเติมในส่วนของผู้ทำงานที่เป็นผู้สูงอายุ เพื่อจะเป็นข้อมูลสำคัญสำหรับหน่วยงานที่เกี่ยวกับผู้สูงอายุ และผู้ดูแลสิทธิการทำงานและความคุ้มครองแรงงาน ใช้ในการบริหารจัดการให้ผู้สูงอายุที่ทำงานได้เข้าถึงสวัสดิการ และความคุ้มครองต่างๆ ซึ่งจะส่งผลให้ผู้สูงอายุได้รับประโยชน์และความเป็นธรรมในการทำงานต่อไป

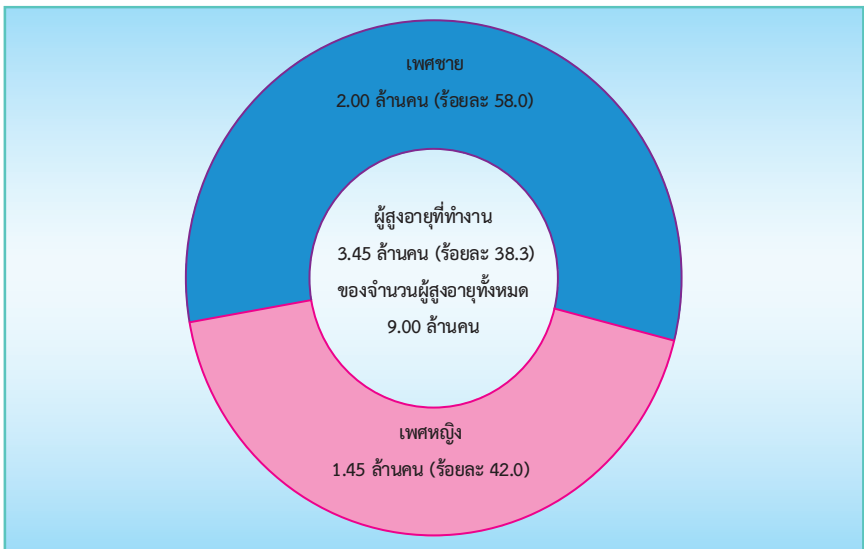


## บทสรุปสำหรับผู้บริหาร

ผู้สูงอายุหรือผู้ที่มีอายุ 60 ปีขึ้นไปในประเทศไทย จากผลการสำรวจของสำนักงานสถิติแห่งชาติ มีจำนวนเพิ่มขึ้นทุกปี จนปัจจุบันประเทศไทยได้เป็นสังคมของผู้สูงอายุเรียบร้อยแล้ว และจากการสำรวจภาวะการทำงานของประชากรหรือการสำรวจแรงงาน พบว่า ในปี 2556 มีผู้สูงอายุที่ทำงาน 3.45 ล้านคน จากจำนวนผู้สูงอายุทั้งสิ้น 9.00 ล้านคน หรือคิดเป็นร้อยละ 38.3

โดยจำแนกเป็นเพศชาย 2.00 ล้านคน (ร้อยละ 58.0) และเพศหญิง 1.45 ล้านคน (ร้อยละ 42.0)

แผนภูมิ 1 จำนวนผู้สูงอายุที่ทำงาน จำแนกตามเพศ พ.ศ. 2556

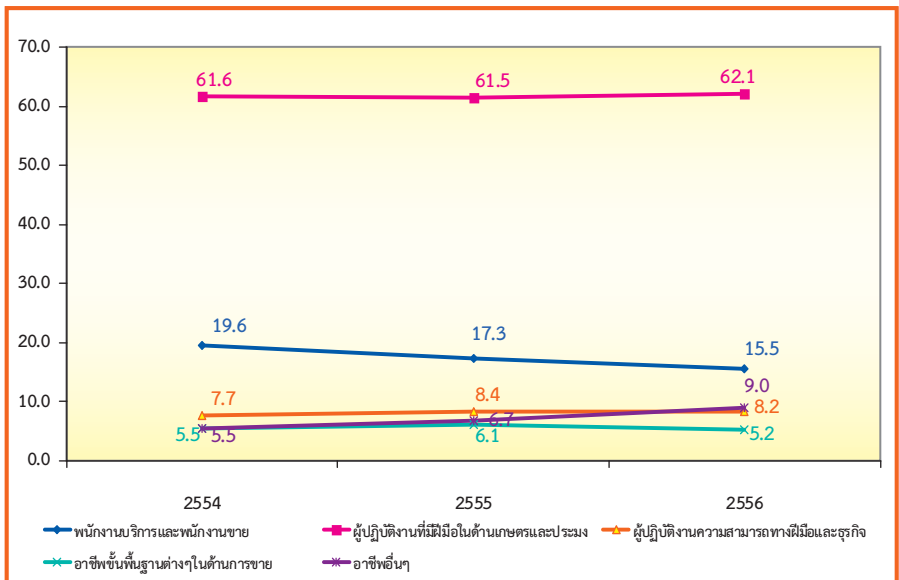


ที่มา: การสำรวจภาวะการทำงานของประชากร พ.ศ. 2556

## อาชีพของผู้สูงอายุที่ทำงาน

สำหรับอาชีพของผู้สูงอายุที่ทำงาน พบว่า ตั้งแต่ พ.ศ. 2554-2556 ส่วนใหญ่ประกอบอาชีพผู้ปฏิบัติงานที่มีฝีมือในด้านการเกษตรและประมง แต่มีแนวโน้มคงที่ระหว่างร้อยละ 61.6-62.1 รองลงมาเป็น พนักงานบริการและพนักงานขายในร้านค้า มีแนวโน้มลดลงคือร้อยละ 19.6 ร้อยละ 17.3 และร้อยละ 15.5 ตามลำดับ และผู้ปฏิบัติงานด้านความสามารถทางฝีมือและธุรกิจการค้าอยู่ระหว่างร้อยละ 7.7-8.2

แผนภูมิ 2 ร้อยละของผู้สูงอายุที่ทำงาน จำแนกตามอาชีพ พ.ศ. 2554-2556

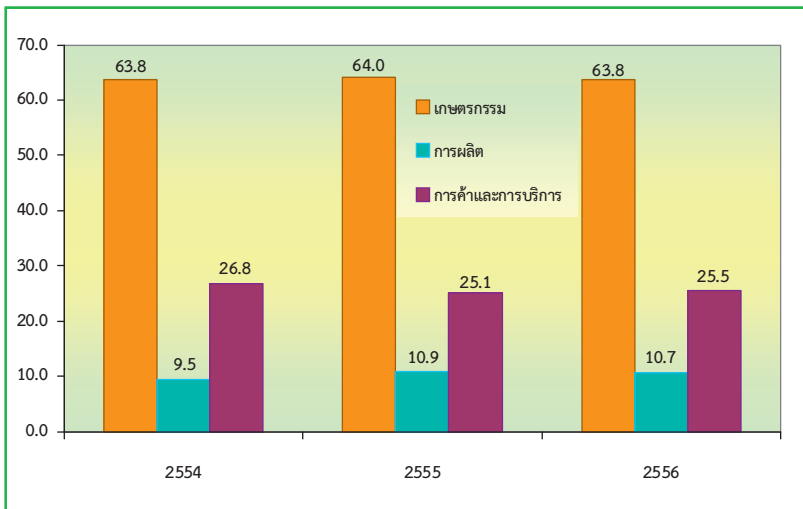


ที่มา: การสำรวจภาวะการทำงานของประชากร พ.ศ. 2554-2556

### กิจกรรมทางเศรษฐกิจที่สำคัญของผู้สูงอายุที่ทำงาน

เมื่อพิจารณาถึงกิจกรรมทางเศรษฐกิจที่สำคัญของผู้สูงอายุที่ทำงาน ตั้งแต่ปี 2554-2556 พบว่า ส่วนใหญ่ทำงานในภาคเกษตรกรรมมากกว่าร้อยละ 60 รองลงมา เป็นการค้าและการบริการประมาณร้อยละ 25.5-26.8 และภาคการผลิตประมาณ ร้อยละ 9.5-10.7

แผนภูมิ 3 ร้อยละของผู้สูงอายุที่ทำงาน จำแนกตามกิจกรรมทางเศรษฐกิจที่สำคัญ พ.ศ. 2554-2556



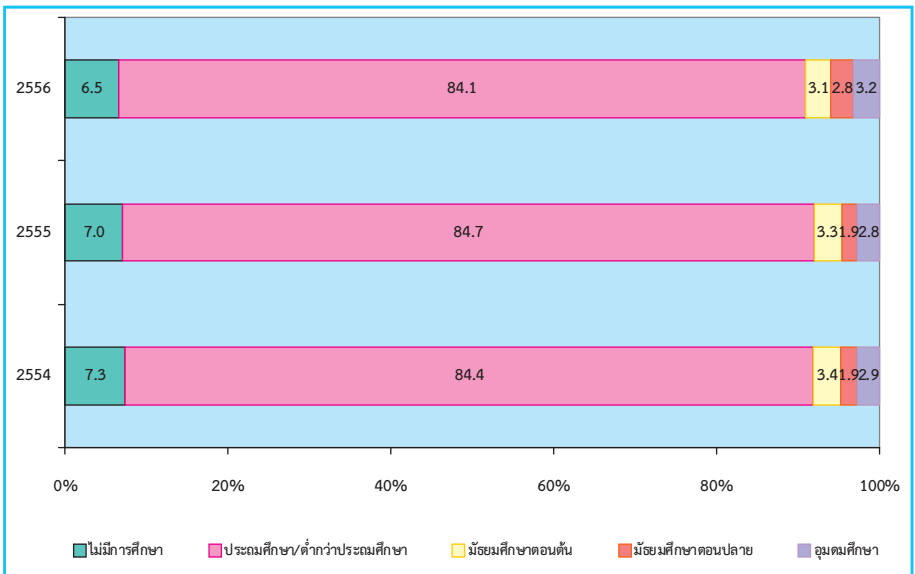
ที่มา: การสำรวจภาวะการทำงานของประชากร พ.ศ. 2554-2556



### ระดับการศึกษาที่สำเร็จของผู้สูงอายุที่ทำงาน

เมื่อพิจารณาถึงระดับการศึกษาที่สำเร็จของผู้สูงอายุที่ทำงาน พบว่า ส่วนใหญ่ สำเร็จการศึกษาระดับประถมศึกษาหรือต่ำกว่าระดับประถมศึกษา ซึ่งมีแนวโน้มลดลง จากร้อยละ 84.4 ในปี 2554 เป็นร้อยละ 84.1 ในปี 2556 ในขณะที่ผู้สำเร็จการศึกษาระดับมัธยมศึกษา และระดับอุดมศึกษามีแนวโน้มเพิ่มขึ้นจากร้อยละ 5.3 เป็นร้อยละ 5.9 และร้อยละ 2.9 เป็นร้อยละ 3.2 ตามลำดับ

แผนภูมิ 4 ร้อยละของผู้สูงอายุที่ทำงาน จำแนกตามระดับการศึกษาที่สำเร็จ พ.ศ. 2554-2556

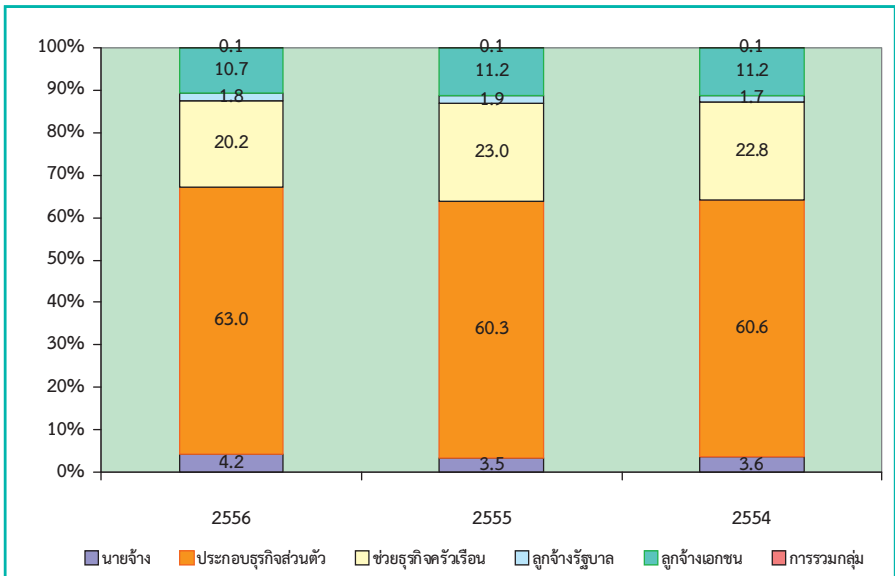


ที่มา: การสำรวจภาวะการทำงานของประชากร พ.ศ. 2554-2556

### สถานภาพการทำงานของผู้สูงอายุที่ทำงาน

เมื่อพิจารณาถึงสถานภาพการทำงานของผู้สูงอายุที่ทำงาน พบว่า ตั้งแต่ปี 2554-2556 ส่วนใหญ่มากกว่าร้อยละ 60 ประกอบธุรกิจส่วนตัวโดยไม่มีลูกจ้าง โดยมีแนวโน้มเพิ่มขึ้นจากร้อยละ 60.6 ในปี 2554 เป็นร้อยละ 63.0 ในปี 2556 รองลงมา เป็นช่วยธุรกิจครัวเรือนโดยไม่ได้รับค่าจ้างซึ่งมีแนวโน้มลดลงจากร้อยละ 22.8 ในปี 2554 เป็นร้อยละ 20.2 ในปี 2556 ลูกจ้างเอกชนลดลงจากร้อยละ 11.2 ในปี 2554 เป็นร้อยละ 10.7 ในปี 2556 ลูกจ้างรัฐบาลอยู่ที่ประมาณร้อยละ 1.7-1.9 และการรวมกลุ่ม ตามลำดับ

แผนภูมิ 5 ร้อยละของผู้สูงอายุที่ทำงาน จำแนกตามสถานภาพการทำงาน พ.ศ. 2554-2556

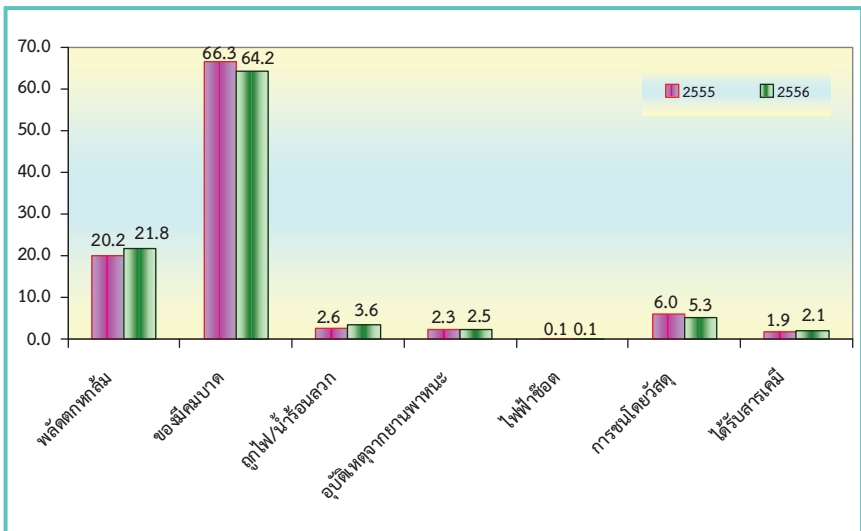


ที่มา: การสำรวจภาวะการทำงานของประชากร พ.ศ. 2554-2556

## การได้รับบาดเจ็บหรืออุบัติเหตุจากการทำงานของผู้สูงอายุที่ทำงาน

จากผลการสำรวจ พบว่า ในปี 2556 มีผู้สูงอายุที่ได้รับบาดเจ็บหรืออุบัติเหตุจากการทำงาน 5.7 แสนคน หรือร้อยละ 16.5 ของผู้สูงอายุที่ทำงานทั้งหมด โดยส่วนใหญ่ได้รับบาดเจ็บจากของมีคมบาด/ตี้ม/แทง มากที่สุดร้อยละ 64.2 รองลงมาเป็นการพลัดตกหกล้มร้อยละ 21.8 การชน/กระแทกร้อยละ 5.3 และถูกไฟ/น้ำร้อนลวกร้อยละ 3.6 เป็นต้น เมื่อเปรียบเทียบกับปี 2555 พบว่า ผู้สูงอายุที่ได้รับบาดเจ็บจากของมีคมบาด/ตี้ม/แทง ลดลงจากร้อยละ 66.3 เป็นร้อยละ 64.2 การชน/กระแทก ลดจากร้อยละ 6.0 เป็นร้อยละ 5.3 ในขณะที่ผู้สูงอายุที่พลัดตกหกล้ม และถูกไฟ/น้ำร้อนลวก เพิ่มขึ้นจากร้อยละ 20.2 เป็นร้อยละ 21.8 และร้อยละ 2.6 เป็นร้อยละ 3.6 ตามลำดับ

แผนภูมิ 6 ร้อยละของผู้สูงอายุที่ทำงาน จำแนกตามการได้รับบาดเจ็บหรืออุบัติเหตุ  
จากการทำงาน พ.ศ. 2555-2556

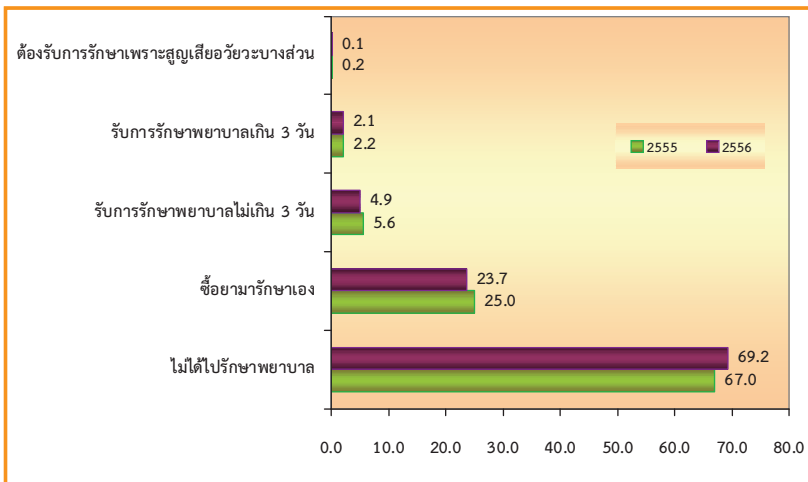


ที่มา: การสำรวจแรงงานนอกระบบ พ.ศ. 2555-2556

## วิธีการรักษาพยาบาลของผู้สูงอายุที่ทำงาน

ผู้สูงอายุที่ได้รับบาดเจ็บหรืออุบัติเหตุจากการทำงาน ในปี 2556 นั้น ส่วนใหญ่ได้รับบาดเจ็บหรืออุบัติเหตุเพียงเล็กน้อยจึงไม่ได้รับการรักษาพยาบาล รองลงมาเป็นซื้อยามากร้านขายยาและนำไปรักษาเอง ต้องไปรับการรักษาพยาบาลต่อในสถานพยาบาลไม่เกิน 3 วัน ต้องไปรับการรักษาพยาบาลต่อในสถานพยาบาลเกิน 3 วัน และต้องไปรับการรักษาพยาบาลต่อในสถานพยาบาลเพราะสูญเสียอวัยวะบางส่วนตามลำดับ เมื่อเปรียบเทียบกับปี 2555 พบว่า ผู้สูงอายุได้รับบาดเจ็บหรืออุบัติเหตุเพียงเล็กน้อยจึงไม่ได้รับการรักษาพยาบาลเพิ่มขึ้นจากร้อยละ 67.0 และร้อยละ 69.2 ในขณะที่ ซื้อยาเพื่อนำไปรักษาเองลดลงจากร้อยละ 25.0 และร้อยละ 23.7 ผู้สูงอายุที่ต้องไปรับการรักษาพยาบาลต่อในสถานพยาบาลไม่เกิน 3 วันลดลงจากร้อยละ 5.6 และร้อยละ 4.9 ผู้ที่ต้องไปรับการรักษาพยาบาลต่อในสถานพยาบาลเกิน 3 วันลดลงจากร้อยละ 2.2 และร้อยละ 2.1 และผู้สูงอายุที่ได้รับบาดเจ็บหรืออุบัติเหตุและต้องไปรับการรักษาพยาบาลต่อในสถานพยาบาลเพราะสูญเสียอวัยวะบางส่วนลดลงจากร้อยละ 0.2 เป็นร้อยละ 0.1

แผนภูมิ 7 ร้อยละของผู้สูงอายุที่ทำงาน จำแนกตามวิธีการรักษาพยาบาล พ.ศ. 2555-2556



ที่มา: การสำรวจแรงงานนอกระบบ พ.ศ. 2555-2556



## สารบัญ

	หน้า
คำนำ	i
บทสรุปสำหรับผู้บริหาร	iii
สารบัญแผนภูมิ	xii
สารบัญตาราง	xiii
สรุปผลการทำงานของผู้สูงอายุในประเทศไทย	1
- สถานภาพการทำงานของผู้สูงอายุที่ทำงาน	3
- สถานภาพสมรสของผู้สูงอายุที่ทำงาน	4
- อาชีพของผู้สูงอายุที่ทำงาน	7
- อุตสาหกรรมของผู้สูงอายุที่ทำงาน	9
- ระดับการศึกษาที่สำเร็จของผู้สูงอายุที่ทำงาน	11
- ชั่วโมงการทำงานต่อสัปดาห์ของผู้สูงอายุที่ทำงาน	12
- ค่าจ้างหรือเงินเดือนของผู้สูงอายุที่ทำงาน	14
- การได้รับบาดเจ็บหรืออุบัติเหตุจากการทำงานของผู้สูงอายุที่ทำงาน	14
- วิธีการรักษาพยาบาลของผู้สูงอายุที่ทำงาน	16
- การใช้สวัสดิการในการเบิกจ่ายค่ารักษาพยาบาล ของผู้สูงอายุที่ทำงาน	17
- ปัญหาของผู้สูงอายุที่ทำงาน	20
1. ปัญหาจากการทำงาน	20
2. ปัญหาความไม่ปลอดภัยในการทำงาน	22
3. ปัญหาจากสภาพแวดล้อมในการทำงาน	24
ภาคผนวก	27
คำนิยาม	29
ตารางสถิติที่สำคัญ	35

## สารบัญแนภูมิ

	หน้า
แผนภูมิ 1 ร้อยละของผู้สูงอายุที่ทำงาน จำแนกตามภาค และเพศ พ.ศ. 2556	2
แผนภูมิ 2 ร้อยละของผู้สูงอายุที่ทำงาน จำแนกตามสถานภาพการทำงาน และเพศ พ.ศ. 2556	4
แผนภูมิ 3 ร้อยละของผู้สูงอายุที่ทำงาน จำแนกตามสถานภาพสมรส และเพศ พ.ศ. 2556	5
แผนภูมิ 4 ร้อยละของผู้สูงอายุที่ทำงาน จำแนกตาม ชั่วโมงการทำงานต่อสัปดาห์ และเพศ พ.ศ. 2556	12
แผนภูมิ 5 ร้อยละของผู้สูงอายุที่ทำงาน จำแนกตามวิธีการ เบิกจ่ายค่ารักษาพยาบาล และเพศ พ.ศ. 2556	18
แผนภูมิ 6 ร้อยละของผู้สูงอายุที่ทำงาน จำแนกตาม ปัญหาจากการทำงาน และเพศ พ.ศ. 2556	21
แผนภูมิ 7 ร้อยละของผู้สูงอายุที่ทำงาน จำแนกตามปัญหา ความไม่ปลอดภัยในการทำงาน และเพศ พ.ศ. 2556	23
แผนภูมิ 8 ร้อยละของผู้สูงอายุที่ทำงาน จำแนกตามปัญหาจาก สภาพแวดล้อมในการทำงาน และเพศ พ.ศ. 2556	25

## สารบัญตาราง

	หน้า
ตาราง 1 จำนวนประชากรและผู้มีงานทำอายุ 60 ปีขึ้นไปพ.ศ. 2553-2556	1
ตาราง 2 จำนวนผู้สูงอายุที่ทำงาน จำแนกตามภาคเขตการปกครอง และเพศ พ.ศ.2556	3
ตาราง 3 จำนวนและร้อยละของผู้สูงอายุที่ทำงาน จำแนกตามสถานภาพสมรส เพศ และแรงงานในระบบ และนอกระบบ พ.ศ. 2556	6
ตาราง 4 จำนวนและร้อยละของผู้สูงอายุที่ทำงาน และอาศัยอยู่คนเดียว จำแนกตาม เพศ พ.ศ. 2556	7
ตาราง 5 จำนวนและร้อยละของผู้สูงอายุที่ทำงาน จำแนกตามอาชีพ เพศ และแรงงานในระบบ และนอกระบบ พ.ศ. 2556	8
ตาราง 6 จำนวนผู้สูงอายุที่ทำงาน จำแนกตามอุตสาหกรรม เพศ และแรงงานในระบบ และนอกระบบ พ.ศ. 2556	10
ตาราง 7 จำนวนและร้อยละของผู้สูงอายุที่ทำงาน จำแนกตามระดับการศึกษา ที่สำเร็จ เพศ และแรงงานในระบบ และนอกระบบ พ.ศ. 2556	11
ตาราง 8 จำนวนและร้อยละของผู้สูงอายุที่ทำงาน จำแนกตามชั่วโมงการทำงาน ต่อสัปดาห์ เพศ และแรงงานในระบบ และนอกระบบ พ.ศ. 2556	13
ตาราง 9 ค่าจ้าง/เงินเดือนเฉลี่ยของผู้สูงอายุที่ทำงานจำแนกตามภาคทางเศรษฐกิจ ที่สำคัญ เพศ และแรงงานในระบบ และนอกระบบ พ.ศ. 2556	14
ตาราง 10 จำนวนและร้อยละของผู้สูงอายุที่ทำงาน จำแนกตามการได้รับบาดเจ็บ หรืออุบัติเหตุจากการทำงาน เพศ และแรงงานในระบบ และนอกระบบ พ.ศ. 2556	15
ตาราง 11 จำนวนและร้อยละของผู้สูงอายุที่ทำงาน จำแนกตามวิธีการรักษาพยาบาล เพศ และแรงงานในระบบ และนอกระบบ พ.ศ. 2556	17



## สารบัญตาราง (ต่อ)

	หน้า
ตาราง 12 จำนวนและร้อยละของผู้สูงอายุที่ทำงาน จำแนกตามการใช้สวัสดิการ ในการเบิกจ่ายค่ารักษาพยาบาล เพศ และแรงงานในระบบ และนอกระบบ พ.ศ. 2556	19
ตาราง 13 จำนวนและจำนวนและร้อยละของผู้สูงอายุที่ทำงานจำแนกตาม ปัญหาจากการทำงาน และเพศ และแรงงานในระบบ และนอกระบบ พ.ศ. 2556	22
ตาราง 14 จำนวนและร้อยละของผู้สูงอายุที่ทำงาน จำแนกตามปัญหา ความไม่ปลอดภัยในการทำงาน เพศ และแรงงานในระบบ และนอกระบบ พ.ศ. 2556	24
ตาราง 15 จำนวนและร้อยละของผู้สูงอายุที่ทำงาน จำแนกตามปัญหา จากสภาพแวดล้อมในการทำงาน เพศ และแรงงานในระบบ และนอกระบบ พ.ศ. 2556	26

## สรุปผลการทำงานของผู้สูงอายุในประเทศไทย

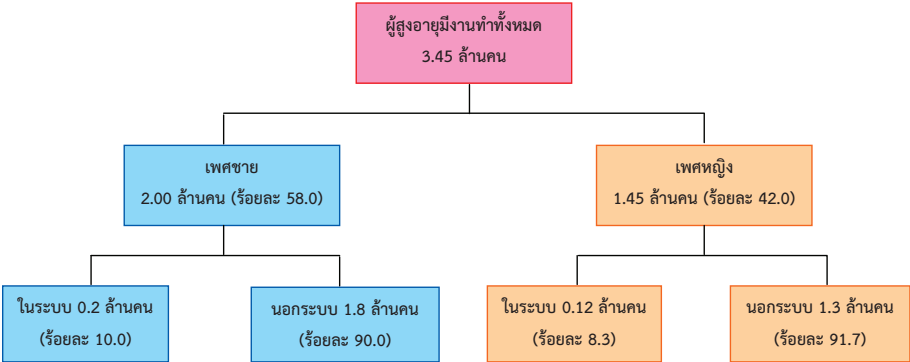
ปัจจุบันในสังคมไทยมีจำนวนผู้มีอายุ 60 ปีขึ้นไป หรือผู้สูงอายุจำนวนทั้งสิ้น 9.00 ล้านคน ซึ่งผู้สูงอายุเหล่านี้ยังคงทำงานอยู่ถึง 3.45 ล้านคน หรือคิดเป็นร้อยละ 38.3 ของผู้สูงอายุทั้งหมด โดยแยกเป็นเพศชาย 2.00 ล้านคน (ร้อยละ 58.0) และเพศหญิง 1.45 ล้านคน (ร้อยละ 42.0)

ตาราง 1 จำนวนประชากร และผู้มีงานทำอายุ 60 ปีขึ้นไป พ.ศ. 2553-2556

หน่วย: ล้านคน				
ประชากร	2553	2554	2555	2556
ประชากรสูงอายุ (60 ปีขึ้นไป)	8.03	8.31	8.63	9.00
ผู้สูงอายุที่ทำงาน	3.05 (37.9%)	3.24 (39.0%)	3.40 (39.4%)	3.45 (38.3%)
- ชาย	1.77 (58.0%)	1.84 (56.8%)	1.93 (56.8%)	2.00 (58.0%)
- หญิง	1.28 (42.0%)	1.40 (43.2%)	1.47 (43.2%)	1.45 (42.0%)

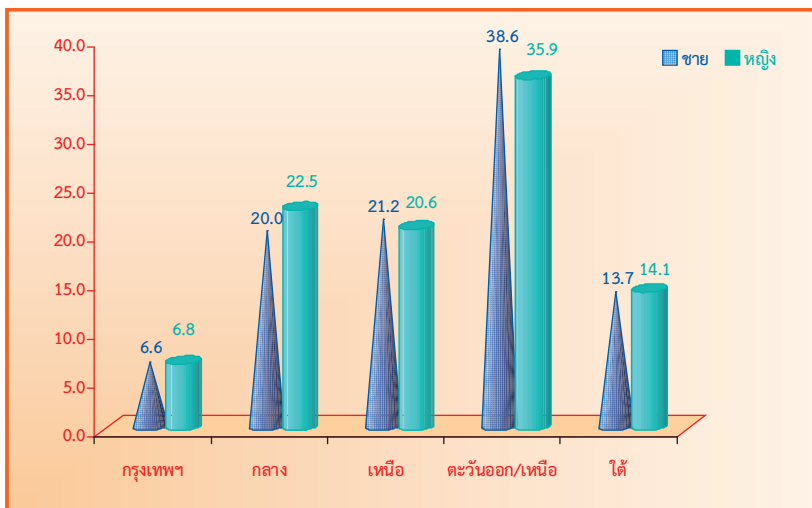
ที่มา: การสำรวจภาวะการทำงานของประชากร พ.ศ. 2556

แผนผัง จำนวนผู้สูงอายุที่ทำงาน จำแนกตามเพศ และแรงงานในระบบและนอกระบบ พ.ศ. 2556



เมื่อเปรียบเทียบผู้สูงอายุเพศชายและเพศหญิง แต่ละภูมิภาคทั่วประเทศแล้วพบว่า ผู้สูงอายุเพศชายมีสัดส่วนมากกว่าเพศหญิง โดยผู้สูงอายุเพศชายทำงานอยู่ในภาคตะวันออกเฉียงเหนือมากที่สุดร้อยละ 38.6 รองลงมาเป็นภาคเหนือร้อยละ 21.2 ภาคกลางร้อยละ 20.0 ภาคใต้ร้อยละ 13.7 และกรุงเทพมหานครร้อยละ 6.6 สำหรับผู้สูงอายุเพศหญิงทำงานอยู่ในภาคตะวันออกเฉียงเหนือมากที่สุดเช่นเดียวกันร้อยละ 35.9 รองลงมาเป็น ภาคกลางร้อยละ 22.5 ภาคเหนือร้อยละ 20.6 ภาคใต้ร้อยละ 14.1 และกรุงเทพมหานครร้อยละ 6.8

แผนภูมิ 1 ร้อยละของผู้สูงอายุที่ทำงาน จำแนกตามภาค และเพศ พ.ศ. 2556



ที่มา: การสำรวจภาวะการทำงานของประชากร พ.ศ. 2556

ตาราง 2 จำนวนและร้อยละของผู้สูงอายุที่ทำงาน จำแนกตามภาค เขตการปกครอง และเพศ พ.ศ. 2556

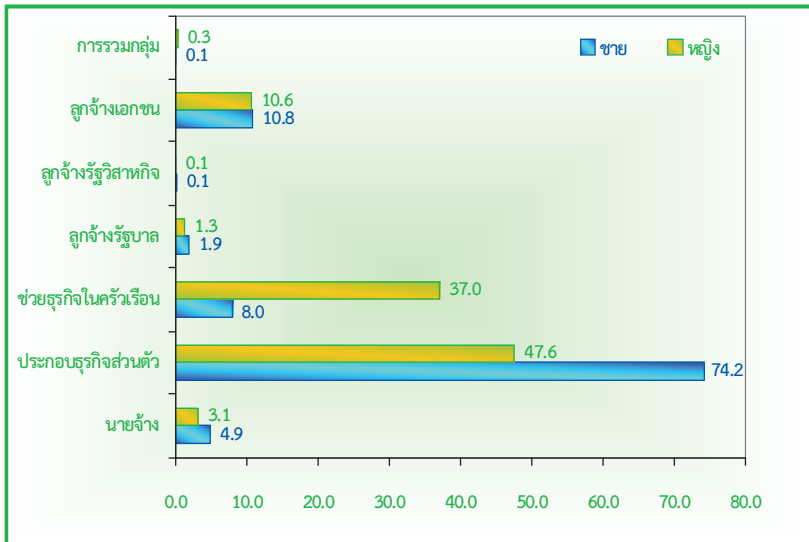
ภาค/เขตการปกครอง	รวม	ชาย	หญิง	รวม	ชาย	หญิง
	จำนวน (คน)			ร้อยละ		
ทั่วราชอาณาจักร	3,446,045	2,000,786	1,445,259	100.0	100.0	100.0
ในเขตเทศบาล	976,882	546,682	430,200	28.3	27.3	29.8
นอกเขตเทศบาล	2,469,163	1,454,104	1,015,059	71.7	72.7	70.2
กรุงเทพมหานคร	229,026	131,241	97,785	6.6	6.6	6.8
ภาคกลาง	725,622	399,744	325,878	21.1	20.0	22.5
ในเขตเทศบาล	236,815	125,408	111,407	6.9	6.3	7.7
นอกเขตเทศบาล	488,807	274,336	214,471	14.2	13.7	14.8
ภาคเหนือ	721,047	423,461	297,586	20.9	21.2	20.6
ในเขตเทศบาล	177,965	100,680	77,285	5.2	5.1	5.3
นอกเขตเทศบาล	543,082	322,781	220,301	15.7	16.1	15.3
ภาคตะวันออกเฉียงเหนือ	1,291,088	771,526	519,562	37.5	38.6	35.9
ในเขตเทศบาล	218,259	125,344	92,915	6.4	6.3	6.4
นอกเขตเทศบาล	1,072,829	646,182	426,647	31.1	32.3	29.5
ภาคใต้	479,262	274,814	204,448	13.9	13.7	14.1
ในเขตเทศบาล	114,817	64,009	50,808	3.3	3.2	3.5
นอกเขตเทศบาล	364,445	210,805	153,640	10.6	10.5	10.6

ที่มา: การสำรวจภาวะการทำงานของประชากร พ.ศ. 2556

### สถานภาพการทำงานของผู้สูงอายุที่ทำงาน

เมื่อพิจารณาถึงสถานภาพการทำงานของผู้สูงอายุ พบว่า ส่วนใหญ่มีสถานภาพการทำงานเป็นประกอบธุรกิจส่วนตัวโดยไม่มีลูกจ้างร้อยละ 63.0 รองลงมาเป็นช่วยธุรกิจครัวเรือนโดยไม่ได้รับค่าจ้างร้อยละ 20.2 และลูกจ้างเอกชนร้อยละ 10.7 โดยที่ ผู้สูงอายุเพศชาย ส่วนใหญ่มีสถานภาพการทำงานเป็นประกอบธุรกิจส่วนตัวโดยไม่มีลูกจ้างร้อยละ 74.2 รองลงมาเป็นลูกจ้างเอกชนร้อยละ 10.8 และช่วยธุรกิจครัวเรือนโดยไม่ได้รับค่าจ้างร้อยละ 8.0 สำหรับผู้สูงอายุเพศหญิง มีสถานภาพการทำงานเป็นประกอบธุรกิจส่วนตัวโดยไม่มีลูกจ้างร้อยละ 47.6 ช่วยธุรกิจครัวเรือนโดยไม่ได้รับค่าจ้างร้อยละ 37.0 และลูกจ้างเอกชนร้อยละ 10.6 เป็นต้น

แผนภูมิ 2 ร้อยละของผู้สูงอายุที่ทำงาน จำแนกตามสถานภาพการทำงาน และเพศ พ.ศ. 2556

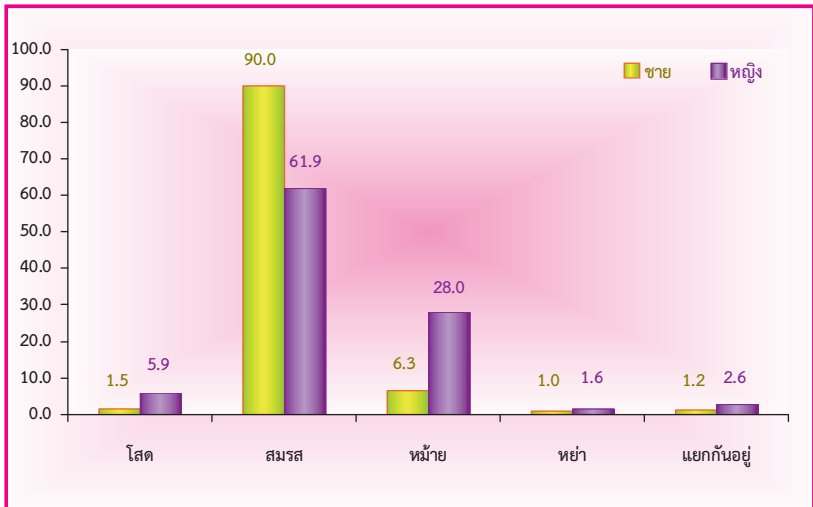


ที่มา: การสำรวจภาวะการทำงานของประชากร พ.ศ. 2556

### สถานภาพสมรสของผู้สูงอายุที่ทำงาน

เมื่อพิจารณาถึงสถานภาพสมรสของผู้สูงอายุ พบว่า ส่วนใหญ่มีสถานภาพสมรสเป็น สมรสถึงร้อยละ 78.2 รองลงมาเป็นหม้ายร้อยละ 15.4 โสดร้อยละ 3.4 แยกกันอยู่ร้อยละ 1.8 และหย่าร้อยละ 1.2 โดยที่ผู้สูงอายุเพศชาย ส่วนใหญ่มีสถานภาพสมรสเป็น สมรสถึงร้อยละ 90.0 รองลงมาเป็นหม้ายร้อยละ 6.3 โสดร้อยละ 1.5 แยกกันอยู่ร้อยละ 1.2 และหย่าร้อยละ 1.0 สำหรับผู้สูงอายุเพศหญิง ส่วนใหญ่มีสถานภาพสมรสเป็น สมรสร้อยละ 61.9 รองลงมาเป็นหม้ายร้อยละ 28.0 โสดร้อยละ 5.9 แยกกันอยู่ร้อยละ 2.6 และหย่าร้อยละ 1.6

แผนภูมิ 3 ร้อยละของผู้สูงอายุที่ทำงาน จำแนกตามสถานภาพสมรส และเพศ พ.ศ. 2556



ที่มา: การสำรวจภาวะการทำงานของประชากร พ.ศ. 2556

เมื่อพิจารณาผู้สูงอายุที่เป็นแรงงานในระบบ พบว่า ผู้สูงอายุทั้งเพศชาย และ เพศหญิง มีสถานภาพสมรสเป็นสมรสมากที่สุด (ร้อยละ 86.2 และร้อยละ 47.2) รองลงมาเป็น หม้าย (ร้อยละ 6.5 และร้อยละ 31.2) หย่า (ร้อยละ 3.2 และร้อยละ 3.0) โสด (ร้อยละ 2.2 และร้อยละ 13.2) และแยกกันอยู่ (ร้อยละ 1.8 และร้อยละ 5.4) สำหรับผู้สูงอายุที่เป็นแรงงานนอกระบบ ทั้งเพศชายและเพศหญิงมีสถานภาพสมรส เป็นสมรสมากที่สุด(ร้อยละ 90.4 และร้อยละ 63.2) รองลงมาเป็น หม้าย (ร้อยละ 6.3 และร้อยละ 27.7) โสด (ร้อยละ 1.5 และร้อยละ 5.3) แยกกันอยู่ (ร้อยละ 1.2 และร้อยละ 2.4) และหย่า (ร้อยละ 0.7 และร้อยละ 1.5)

ตาราง 3 จำนวนและร้อยละของผู้สูงอายุที่ทำงาน จำแนกตามสถานภาพสมรส เพศ และแรงงานในระบบ และนอกระบบ พ.ศ. 2556

สถานภาพสมรส	ยอดรวม	ชาย			หญิง		
		รวม	ในระบบ	นอกระบบ	รวม	ในระบบ	นอกระบบ
จำนวน (คน)							
ยอดรวม	3,446,046	2,000,785	200,458	1,800,327	1,445,261	116,419	1,328,841
โสด	116,244	30,657	4,354	26,304	85,587	15,312	70,274
สมรส	2,694,856	1,800,044	172,870	1,627,175	894,812	54,908	839,904
หม้าย	530,077	126,044	13,077	112,967	404,032	36,359	367,673
หย่า	42,379	19,301	6,395	12,906	23,078	3,463	19,615
แยกกันอยู่	62,155	24,517	3,542	20,975	37,637	6,262	31,375
เคยสมรสแต่ไม่ทราบ							
สถานภาพ	336	221	221	-	115	115	-
ร้อยละ							
ยอดรวม	100.0	100.0	100.0	100.0	100.0	100.0	100.0
โสด	3.4	1.5	2.2	1.5	5.9	13.2	5.3
สมรส	78.2	90.0	86.2	90.4	61.9	47.2	63.2
หม้าย	15.4	6.3	6.5	6.3	28.0	31.2	27.7
หย่า	1.2	1.0	3.2	0.7	1.6	3.0	1.5
แยกกันอยู่	1.8	1.2	1.8	1.2	2.6	5.4	2.4
เคยสมรสแต่ไม่ทราบ							
สถานภาพ	0.0	0.0	0.1	-	0.0	0.1	-

ที่มา: การสำรวจแรงงานนอกระบบ พ.ศ. 2556

และเมื่อพิจารณาถึงผู้สูงอายุที่ทำงาน และอาศัยอยู่คนเดียว เลี้ยงชีพด้วยตนเอง พบว่า ในปี 2556 มีจำนวนทั้งหมด 212,658 คน หรือคิดเป็นร้อยละ 6.2 ของจำนวนผู้สูงอายุที่ทำงานทั้งหมด โดยเป็นเพศชาย 93,227 คน (ร้อยละ 43.8) และเพศหญิง 119,431 คน (ร้อยละ 56.2)

ตาราง 4 จำนวนและร้อยละของผู้สูงอายุที่ทำงาน และอาศัยอยู่คนเดียว จำแนกตามเพศ พ.ศ. 2556

เพศ	จำนวน (คน)	ร้อยละ
ยอตรวม	212,658	100.0
ชาย	93,227	43.8
หญิง	119,431	56.2

ที่มา: การสำรวจภาวะการทำงานของประชากร พ.ศ. 2556

### อาชีพของผู้สูงอายุที่ทำงาน

ผู้สูงอายุที่ทำงาน ส่วนใหญ่ประกอบอาชีพผู้ปฏิบัติงานที่มีฝีมือในด้านการเกษตรและการประมงร้อยละ 62.1 รองลงมาเป็น พนักงานบริการและพนักงานในร้านค้าร้อยละ 15.5 ผู้ปฏิบัติงานด้านความสามารถทางฝีมือและธุรกิจการค้าร้อยละ 8.2 อาชีพขั้นพื้นฐานต่างๆในด้านการขายร้อยละ 5.2 ผู้บัญญัติกฎหมาย ข้าราชการระดับอาวุโส และผู้จัดการร้อยละ 4.5 ผู้ปฏิบัติการโรงงานและเครื่องจักรร้อยละ 2.2 ผู้ประกอบวิชาชีพด้านต่างๆร้อยละ 1.0 ผู้ประกอบวิชาชีพด้านเทคนิคสาขาต่างๆร้อยละ 0.9 และเสมียนร้อยละ 0.2 ตามลำดับ



ตาราง 5 จำนวนและร้อยละของผู้สูงอายุที่ทำงาน จำแนกตามอาชีพ เพศ และแรงงาน  
ในระบบ และนอกระบบ พ.ศ. 2556

อาชีพ	ยอดรวม	ชาย			หญิง		
		รวม	ในระบบ	นอกระบบ	รวม	ในระบบ	นอกระบบ
จำนวน (คน)							
ยอดรวม	3,446,046	2,000,785	200,458	1,800,327	1,445,261	116,419	1,328,841
ผู้บัญญัติกฎหมาย ข้าราชการระดับอาวุโส	155,102	91,746	29,456	62,290	63,357	8,573	54,783
ผู้ประกอบการวิชาชีพด้านต่างๆ	33,586	19,847	12,320	7,527	13,739	9,430	4,309
ผู้ประกอบการวิชาชีพด้านเทคนิคสาขาต่างๆ	30,146	18,088	7,584	10,504	12,058	5,372	6,686
เสมียน	7,139	4,367	2,510	1,857	2,772	990	1,783
พนักงานบริการและพนักงานขาย	535,483	230,498	38,725	191,773	304,986	19,942	285,043
ผู้ปฏิบัติงานที่มีฝีมือในด้านเกษตรและประมง	2,139,320	1,323,632	26,865	1,296,767	815,688	16,626	799,062
ผู้ปฏิบัติงานความสามารถทางฝีมือและธุรกิจ	282,710	157,790	37,753	120,038	124,919	17,070	107,849
ผู้ปฏิบัติการโรงงานและเครื่องจักร	77,450	67,044	19,332	47,713	10,406	4,492	5,914
อาชีพขั้นพื้นฐานต่างๆในด้านการขาย	179,579	86,256	25,189	61,067	93,323	32,603	60,720
คนงานซึ่งมิได้จำแนกไว้ในหมวดอื่น	5,530	1,517	726	791	4,013	1,322	2,692
ร้อยละ							
ยอดรวม	100.0	100.0	100.0	100.0	100.0	100.0	100.0
ผู้บัญญัติกฎหมาย ข้าราชการระดับอาวุโส	4.5	4.6	14.7	3.5	4.4	7.4	4.1
ผู้ประกอบการวิชาชีพด้านต่างๆ	1.0	1.0	6.1	0.4	1.0	8.1	0.3
ผู้ประกอบการวิชาชีพด้านเทคนิคสาขาต่างๆ	0.9	0.9	3.8	0.6	0.8	4.6	0.5
เสมียน	0.2	0.2	1.3	0.1	0.2	0.9	0.1
พนักงานบริการและพนักงานขาย	15.5	11.5	19.3	10.7	21.1	17.1	21.5
ผู้ปฏิบัติงานที่มีฝีมือในด้านเกษตรและประมง	62.1	66.2	13.4	72.0	56.4	14.3	60.1
ผู้ปฏิบัติงานความสามารถทางฝีมือและธุรกิจ	8.2	7.9	18.8	6.7	8.6	14.7	8.1
ผู้ปฏิบัติการโรงงานและเครื่องจักร	2.2	3.4	9.6	2.7	0.7	3.9	0.4
อาชีพขั้นพื้นฐานต่างๆในด้านการขาย	5.2	4.3	12.6	3.4	6.5	28.0	4.6
คนงานซึ่งมิได้จำแนกไว้ในหมวดอื่น	0.2	0.1	0.4	0.0	0.3	1.1	0.2

ที่มา: การสำรวจแรงงานนอกระบบ พ.ศ. 2556

และเมื่อเปรียบเทียบระหว่างเพศของผู้สูงอายุที่ทำงาน พบว่า เพศชาย ประกอบอาชีพผู้ปฏิบัติงานที่มีฝีมือในด้านการเกษตรและการประมงมากที่สุดร้อยละ 66.2 รองลงมาเป็นพนักงานบริการและพนักงานในร้านค้าร้อยละ 11.5 ผู้ปฏิบัติงานด้านความสามารถทางฝีมือและธุรกิจการค้าร้อยละ 7.9 ผู้บัญญัติกฎหมาย ข้าราชการระดับอาวุโส และผู้จัดการร้อยละ 4.6 อาชีพขั้นพื้นฐานต่างๆในด้านการขายร้อยละ 4.3 ผู้ปฏิบัติการโรงงานและเครื่องจักรร้อยละ 3.4 ผู้ประกอบวิชาชีพด้านต่างๆร้อยละ 1.0 ผู้ประกอบวิชาชีพด้านเทคนิคสาขาต่างๆร้อยละ 0.9 และเสมียนร้อยละ 0.2 ตามลำดับ ส่วนเพศหญิงประกอบอาชีพผู้ปฏิบัติงานที่มีฝีมือในด้านการเกษตรและการประมงร้อยละ 56.4 รองลงมาเป็นพนักงานบริการและพนักงานในร้านค้าร้อยละ 21.1 ผู้ปฏิบัติงานด้านความสามารถทางฝีมือและธุรกิจการค้าร้อยละ 8.6 อาชีพขั้นพื้นฐานต่างๆในด้านการขายร้อยละ 6.5 และผู้บัญญัติกฎหมาย ข้าราชการระดับอาวุโส และผู้จัดการร้อยละ 4.4 เป็นต้น

### อุตสาหกรรมของผู้สูงอายุที่ทำงาน

เมื่อพิจารณาถึงอุตสาหกรรมของผู้สูงอายุที่ทำงาน พบว่า ส่วนใหญ่ทำงานในสาขาเกษตรกรรม การป่าไม้ และการประมง 2.2 ล้านคน หรือร้อยละ 63.8 รองลงมา เป็นสาขาการขนส่ง และการขายปลีก การซ่อมแซม ยานยนต์และรถจักรยานยนต์ 4.8 แสนคน หรือร้อยละ 14.0 สาขาการผลิต 2.7 แสนคน หรือร้อยละ 7.7 สาขา กิจกรรมโรงแรม และการบริการด้านอาหาร 1.5 แสนคน หรือ ร้อยละ 4.2 และสาขา การก่อสร้าง 9.1 หมื่นคน หรือร้อยละ 2.6

เมื่อเปรียบเทียบระหว่างเพศชายและเพศหญิงในแต่ละสาขาอุตสาหกรรม พบว่า ผู้สูงอายุเพศชาย ส่วนใหญ่ทำงานในสาขาเกษตรกรรม การป่าไม้ และการประมง 1.4 ล้านคน หรือร้อยละ 67.7 รองลงมาเป็น สาขาการขนส่ง และการขายปลีก การซ่อมแซม ยานยนต์และรถจักรยานยนต์ 2.2 แสนคน หรือร้อยละ 11.1 สาขา การผลิต 1.2 แสนคน หรือร้อยละ 5.9 สาขาการก่อสร้าง 8.2 หมื่นคน หรือร้อยละ 4.1 และสาขา กิจกรรมโรงแรม และการบริการด้านอาหาร 4.8 หมื่นคน หรือร้อยละ 2.4 สำหรับเพศหญิง ส่วนใหญ่ทำงานในอุตสาหกรรมเกษตรกรรม การป่าไม้ และ

การประมง 8.4 แสนคน หรือร้อยละ 58.4 รองลงมาเป็นสาขาการขายส่ง และการขายปลีก การซ่อมแซม ยานยนต์และรถจักรยานยนต์ 2.6 แสนคน หรือร้อยละ 18.1 สาขาการผลิต 1.5 แสนคน หรือร้อยละ 10.3 สาขากิจกรรมโรงแรม และการบริการด้านอาหาร 9.8 หมื่นคน หรือร้อยละ 6.8 และสาขากิจกรรมบริการด้านอื่นๆ เช่น กิจกรรมบริการเพื่อสร้างเสริมสุขภาพร่างกาย การดูแลสัตว์เลี้ยง การบริการซักรีด และซักแห้ง เป็นต้น 1.8 หมื่นคน หรือร้อยละ 1.2

ตาราง 6 จำนวนผู้สูงอายุที่ทำงาน จำแนกตามอุตสาหกรรม เพศ และแรงงานในระบบและนอกระบบ พ.ศ. 2556

อุตสาหกรรม	ยอดรวม	ชาย			หญิง		
		รวม	ในระบบ	นอกระบบ	รวม	ในระบบ	นอกระบบ
ยอดรวม	3,446,046	2,000,785	200,458	1,800,327	1,445,261	116,419	1,328,841
เกษตรกรรม การป่าไม้ และการประมง	2,198,105	1,354,581	36,224	1,318,358	843,524	27,511	816,013
การทำเหมืองแร่ และเหมืองหิน	2,224	1,612	720	893	611	-	611
การผลิต	266,997	117,815	25,438	92,377	149,183	28,783	120,400
ไฟฟ้า ก๊าซ ไอน้ำ และระบบปรับอากาศ	1,142	1,123	1,123	-	19	19	-
การจัดหาน้ำ การจัดการ และการบำบัดน้ำเสีย	6,790	4,404	1,567	2,837	2,386	961	1,425
การก่อสร้าง	90,775	82,224	28,005	54,219	8,551	1,309	7,243
การขายส่ง และการขายปลีก การซ่อมแซมยานยนต์	483,130	221,666	32,924	188,742	261,464	15,481	245,983
การขนส่ง และสถานที่เก็บสินค้า	50,756	48,407	7,144	41,263	2,349	1,864	485
กิจกรรมโรงแรม และการบริการด้านอาหาร	145,847	48,062	3,035	45,027	97,785	9,403	88,382
ข้อมูลข่าวสารและการสื่อสาร	1,537	1,480	528	952	57	-	57
กิจการทางการเงินและการประกันภัย	6,158	3,273	2,708	565	2,885	2,498	387
กิจกรรมอสังหาริมทรัพย์	15,960	9,248	2,477	6,771	6,712	1,056	5,656
กิจกรรมทางวิชาชีพ วิทยาศาสตร์ และเทคนิค	6,570	6,417	1,940	4,477	153	40	113
กิจกรรมการบริหารและการบริการสนับสนุน	24,267	19,956	15,960	3,996	4,311	1,863	2,448
การบริหารราชการ การป้องกันประเทศ	29,883	23,218	20,063	3,156	6,665	4,329	2,336
การศึกษา	24,461	12,466	10,007	2,459	11,995	8,154	3,841
กิจกรรมด้านสุขภาพและงานสังคมสงเคราะห์	17,160	4,955	3,590	1,365	12,205	3,652	8,553
ศิลปะ ความบันเทิง และนันทนาการ	11,573	7,999	1,418	6,581	3,573	116	3,458
กิจกรรมบริการด้านอื่น ๆ	45,649	28,146	2,375	25,771	17,503	392	17,111
กิจกรรมการจ้างงานในครัวเรือนส่วนบุคคล	12,967	2,662	2,510	152	10,305	8,990	1,316
กิจกรรมขององค์กรระหว่างประเทศ	-	-	-	-	-	-	-
ไม่ทราบ	4,095	1,070	705	366	3,024	-	3,024

ที่มา: การสำรวจแรงงานนอกระบบ พ.ศ. 2556

### ระดับการศึกษาที่สำเร็จของผู้สูงอายุที่ทำงาน

เมื่อพิจารณาถึงระดับการศึกษาที่สำเร็จของผู้สูงอายุ พบว่า ส่วนใหญ่สำเร็จการศึกษาต่ำกว่าระดับประถมศึกษามากถึงร้อยละ 70.0 รองลงมาเป็น ระดับประถมศึกษาร้อยละ 14.1 ไม่มีการศึกษาร้อยละ 6.5 ระดับอุดมศึกษาร้อยละ 3.2 ระดับมัธยมศึกษาตอนต้นร้อยละ 3.1 และระดับมัธยมศึกษาตอนปลายร้อยละ 2.8 ตามลำดับ

ตาราง 7 จำนวนและร้อยละของผู้สูงอายุที่ทำงาน จำแนกตามระดับการศึกษาที่สำเร็จ เพศ และแรงงานในระบบ และนอกระบบ พ.ศ. 2556

ระดับการศึกษาที่สำเร็จ	ยอดรวม	ชาย			หญิง		
		รวม	ในระบบ	นอกระบบ	รวม	ในระบบ	นอกระบบ
จำนวน (คน)							
ยอดรวม	3,446,046	2,000,785	200,458	1,800,327	1,445,261	116,419	1,328,841
ไม่มีการศึกษา	223,277	98,861	7,720	91,141	124,416	11,514	112,902
ต่ำกว่าประถมศึกษา	2,412,609	1,371,856	95,167	1,276,689	1,040,753	63,297	977,456
ประถมศึกษา	485,428	286,987	35,520	251,468	198,441	16,772	181,669
มัธยมศึกษาตอนต้น	106,976	84,118	13,312	70,806	22,858	2,232	20,626
มัธยมศึกษาตอน							
ปลาย	95,933	76,439	15,630	60,809	19,494	6,408	13,086
อุดมศึกษา	110,608	74,906	31,965	42,941	35,702	15,950	19,752
อื่นๆ	4,003	2,382	273	2,109	1,621	-	1,621
ไม่ทราบ	7,212	5,236	872	4,364	1,975	246	1,729
ร้อยละ							
ยอดรวม	100.0	100.0	100.0	100.0	100.0	100.0	100.0
ไม่มีการศึกษา	6.5	4.9	3.9	5.1	8.6	9.9	8.5
ต่ำกว่าประถมศึกษา	70.0	68.6	47.5	70.9	72.0	54.4	73.6
ประถมศึกษา	14.1	14.3	17.7	14.0	13.7	14.4	13.7
มัธยมศึกษาตอนต้น	3.1	4.2	6.6	3.9	1.6	1.9	1.6
มัธยมศึกษาตอน							
ปลาย	2.8	3.8	7.8	3.4	1.3	5.5	1.0
อุดมศึกษา	3.2	3.7	15.9	2.4	2.5	13.7	1.5
อื่นๆ	0.1	0.1	0.1	0.1	0.1	-	0.1
ไม่ทราบ	0.2	0.3	0.4	0.2	0.1	0.2	0.1

ที่มา: การสำรวจแรงงานนอกระบบ พ.ศ. 2556

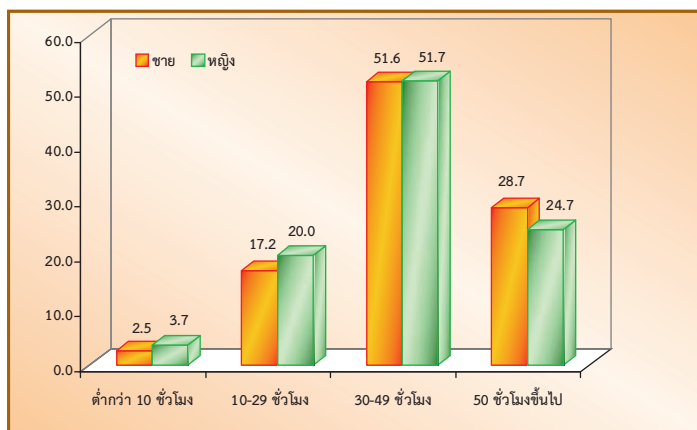
เมื่อพิจารณาระหว่างเพศชายและเพศหญิงของผู้สูงอายุที่ทำงาน พบว่า ผู้สูงอายุเพศชาย ส่วนใหญ่สำเร็จการศึกษา ต่ำกว่าระดับประถมศึกษาร้อยละ 68.6 รองลงมาเป็น ระดับประถมศึกษาร้อยละ 14.3 ไม่มีการศึกษาร้อยละ 4.9 มัธยมศึกษาตอนต้นร้อยละ 4.2 ระดับมัธยมศึกษาตอนปลายร้อยละ 3.8 และระดับอุดมศึกษาร้อยละ 3.7 ส่วนเพศหญิง ส่วนใหญ่สำเร็จการศึกษาต่ำกว่าระดับประถมศึกษาร้อยละ 72.0 รองลงมาเป็นระดับประถมศึกษาร้อยละ 13.7 ไม่มีการศึกษาร้อยละ 8.6 และระดับอุดมศึกษาร้อยละ 2.5 เป็นต้น

จะเห็นได้ว่า ผู้สูงอายุที่ทำงานทั้งเพศชาย และเพศหญิง ส่วนใหญ่สำเร็จการศึกษาต่ำกว่าระดับประถมศึกษา และไม่มีการศึกษา ซึ่งเป็นการศึกษาค่อนข้างต่ำ

### ชั่วโมงการทำงานต่อสัปดาห์ของผู้สูงอายุที่ทำงาน

สำหรับชั่วโมงการทำงานต่อสัปดาห์ของผู้สูงอายุที่ทำงานทั้งเพศชายและเพศหญิง ส่วนใหญ่ทำงาน 30-49 ชั่วโมงต่อสัปดาห์ (ร้อยละ 51.6 และร้อยละ 51.7) รองลงมาเป็น ทำงานตั้งแต่ 50 ชั่วโมงขึ้นไปต่อสัปดาห์ (ร้อยละ 28.7 และร้อยละ 24.7) ทำงาน 10-29 ชั่วโมงต่อสัปดาห์ (ร้อยละ 17.2 และร้อยละ 20.0) และทำงานต่ำกว่า 10 ชั่วโมงต่อสัปดาห์ (ร้อยละ 2.5 และร้อยละ 3.7)

แผนภูมิ 4 ร้อยละของผู้สูงอายุที่ทำงาน จำแนกตามชั่วโมงการทำงานต่อสัปดาห์ และเพศ พ.ศ. 2556



ที่มา: การสำรวจแรงงานนอกระบบ พ.ศ. 2556

เมื่อพิจารณาผู้สูงอายุที่ทำงานเพศชายและหญิง โดยจำแนกเป็นแรงงานในระบบและนอกระบบนั้น พบว่า ผู้สูงอายุเพศชาย ทั้งที่เป็นแรงงานในระบบและนอกระบบ ส่วนใหญ่ทำงาน 30-49 ชั่วโมงต่อสัปดาห์ (ร้อยละ 61.9 และร้อยละ 50.4) รองลงมาเป็นทำงานตั้งแต่ 50 ชั่วโมงขึ้นไปต่อสัปดาห์ (ร้อยละ 24.0 และร้อยละ 29.2) และทำงาน 10-29 ชั่วโมงต่อสัปดาห์ (ร้อยละ 12.1 และร้อยละ 17.8) ส่วนเพศหญิง ทั้งแรงงาน ในระบบและนอกระบบ ทำงาน 30-49 ชั่วโมงต่อสัปดาห์ (ร้อยละ 64.3 และร้อยละ 50.6) รองลงมาเป็นทำงานตั้งแต่ 50 ชั่วโมงขึ้นไปต่อสัปดาห์ (ร้อยละ 18.8 และ ร้อยละ 25.2) และทำงาน 10-29 ชั่วโมงต่อสัปดาห์ (ร้อยละ 14.0 และร้อยละ 20.5)

ตาราง 8 จำนวนและร้อยละของผู้สูงอายุที่ทำงาน จำแนกตามชั่วโมงการทำงานต่อสัปดาห์ และเพศ พ.ศ. 2556

ชั่วโมงทำงานต่อสัปดาห์	ยอดรวม	ชาย			หญิง		
		รวม	ในระบบ	นอกระบบ	รวม	ในระบบ	นอกระบบ
จำนวน (คน)							
ยอดรวม	3,446,046	2,000,785	200,458	1,800,327	1,445,261	116,419	1,328,841
ต่ำกว่า 10 ชั่วโมง	103,666	50,888	4,137	46,751	52,778	3,302	49,476
10-29 ชั่วโมง	632,295	343,908	24,179	319,729	288,388	16,316	272,072
30-49 ชั่วโมง	1,780,012	1,032,195	124,131	908,064	747,817	74,871	672,945
50 ชั่วโมงขึ้นไป	930,073	573,794	48,011	525,783	356,279	21,930	334,349
ร้อยละ							
ยอดรวม	100.0	100.0	100.0	100.0	100.0	100.0	100.0
ต่ำกว่า 10 ชั่วโมง	3.0	2.5	2.1	2.6	3.7	2.8	3.7
10-29 ชั่วโมง	18.3	17.2	12.1	17.8	20.0	14.0	20.5
30-49 ชั่วโมง	51.7	51.6	61.9	50.4	51.7	64.3	50.6
50 ชั่วโมงขึ้นไป	27.0	28.7	24.0	29.2	24.7	18.8	25.2

ที่มา: การสำรวจแรงงานนอกระบบ พ.ศ. 2556

### ค่าจ้างหรือเงินเดือนของผู้สูงอายุที่ทำงาน

เมื่อพิจารณาถึงค่าจ้าง/เงินเดือนของผู้สูงอายุที่ทำงานเป็นลูกจ้างจำนวน 431,241 คน พบว่า โดยภาพรวมมีค่าจ้างเฉลี่ยต่อเดือนประมาณ 10,530 บาท โดยผู้สูงอายุที่ทำงานในภาคการค้าและบริการได้รับค่าจ้างเฉลี่ยต่อเดือนมากที่สุดประมาณ 16,159 บาท รองลงมาเป็น ภาคการผลิต 8,554 บาท และภาคเกษตรกรรม 4,786 บาท

และเมื่อเปรียบเทียบระหว่างเพศ พบว่า ผู้สูงอายุเพศชายได้รับค่าจ้างเฉลี่ยต่อเดือนมากกว่าเพศหญิงคือ (11,683 บาท และ 8,836 บาท ตามลำดับ)

ตาราง 9 ค่าจ้าง/เงินเดือนเฉลี่ยของผู้สูงอายุที่ทำงาน จำแนกตามกิจกรรมทางเศรษฐกิจที่สำคัญ  
เพศ และแรงงานในระบบ และนอกระบบ พ.ศ. 2556

หน่วย: บาท/เดือน

กิจกรรมทางเศรษฐกิจ	ยอดรวม			ชาย			หญิง		
	รวม	ในระบบ	นอกระบบ	รวม	ในระบบ	นอกระบบ	รวม	ในระบบ	นอกระบบ
ยอดรวม	10,530	13,473	5,615	11,683	14,372	6,672	8,836	12,012	4,298
ภาคเกษตรกรรม	4,786	5,585	4,182	5,724	6,941	4,552	3,830	3,746	3,878
ภาคการผลิต	8,554	10,005	6,510	10,412	12,523	7,795	4,838	5,703	3,247
ภาคการค้าและบริการ	16,159	18,495	7,051	16,327	18,049	7,927	15,904	19,252	6,164

ที่มา: การสำรวจแรงงานนอกระบบ พ.ศ. 2556

หมายเหตุ: เป็นค่าจ้าง/เงินเดือนเฉลี่ยเฉพาะลูกจ้าง

### การได้รับบาดเจ็บหรืออุบัติเหตุจากการทำงานของผู้สูงอายุที่ทำงาน

มีผู้สูงอายุที่ได้รับบาดเจ็บหรืออุบัติเหตุจากการทำงานประมาณ 5.7 แสนคน หรือร้อยละ 16.5 ของผู้สูงอายุที่ทำงานทั้งหมด โดยส่วนใหญ่ผู้สูงอายุได้รับบาดเจ็บจากของมีคมบาด/ทิ่ม/แทง มากที่สุดร้อยละ 64.2 รองลงมาเป็นการพลัดตกหกล้ม ร้อยละ 21.8 การชน/กระแทกโดยวัสดุร้อยละ 5.3 ถูกไฟ/น้ำร้อนลวกร้อยละ 3.6 และได้รับอุบัติเหตุจากยานพาหนะร้อยละ 2.5 ที่เหลือเป็นอื่นๆ เช่น ได้รับสารเคมี ไฟฟ้าช็อต เป็นต้น

เมื่อพิจารณาตามเพศ พบว่า ผู้สูงอายุเพศชาย ส่วนใหญ่ได้รับบาดเจ็บหรืออุบัติเหตุจากของมีคมบาด/ทิ่ม/แทง มากที่สุดร้อยละ 65.4 รองลงมาเป็นการพลัดตกหกล้มร้อยละ 20.4 การชน/กระแทกโดยวัสดุร้อยละ 6.1 และได้รับอุบัติเหตุจากยานพาหนะร้อยละ 3.3 สำหรับผู้สูงอายุเพศหญิง ส่วนใหญ่ได้รับบาดเจ็บหรืออุบัติเหตุจากของมีคมบาด/ทิ่ม/แทง มากที่สุดร้อยละ 62.2 รองลงมาเป็นการพลัดตกหกล้มร้อยละ 24.0 ถูกไฟ/น้ำร้อนลวกร้อยละ 7.0 และการชน/กระแทกโดยวัสดุร้อยละ 4.0 ที่เหลือเป็น ได้รับสารเคมี ได้รับอุบัติเหตุจากยานพาหนะ และไฟฟ้าช็อต

ตาราง 10 จำนวนและร้อยละของผู้สูงอายุที่ทำงาน จำแนกตามการได้รับบาดเจ็บหรืออุบัติเหตุ  
จากการทำงาน เพศ และแรงงานในระบบ และนอกระบบ พ.ศ. 2556

การได้รับบาดเจ็บจากการทำงาน	ยอดรวม	ชาย			หญิง		
		รวม	ในระบบ	นอกระบบ	รวม	ในระบบ	นอกระบบ
จำนวน (คน)							
ยอดรวม	568,866	351,805	29,677	322,128	217,062	10,751	206,310
พลัดตกหกล้ม	123,811	71,715	5,864	65,851	52,096	1,230	50,866
ของมีคมบาด	364,941	229,966	17,353	212,613	134,975	7,612	127,363
ถูกไฟ/น้ำร้อนลวก	20,545	5,433	621	4,812	15,112	1,154	13,958
อุบัติเหตุจากยานพาหนะ	14,115	11,444	1,775	9,668	2,671	378	2,293
ไฟฟ้าช็อต	484	484	324	161	-	-	-
การชนโดยวัสดุ	30,189	21,493	3,741	17,753	8,695	378	8,318
ได้รับสารเคมี	11,881	9,312	-	9,312	2,569	-	2,569
อื่นๆ	2,902	1,959	-	1,959	943	-	943
ร้อยละ							
ยอดรวม	100.0	100.0	100.0	100.0	100.0	100.0	100.0
พลัดตกหกล้ม	21.8	20.4	19.8	20.4	24.0	11.4	24.7
ของมีคมบาด	64.2	65.4	58.5	66.0	62.2	70.8	61.7
ถูกไฟ/น้ำร้อนลวก	3.6	1.5	2.1	1.5	7.0	10.7	6.8
อุบัติเหตุจากยานพาหนะ	2.5	3.3	6.0	3.0	1.2	3.5	1.1
ไฟฟ้าช็อต	0.1	0.1	1.1	0.0	-	-	-
การชนโดยวัสดุ	5.3	6.1	12.6	5.5	4.0	3.5	4.0
ได้รับสารเคมี	2.1	2.6	-	2.9	1.2	-	1.2
อื่นๆ	0.5	0.6	-	0.6	0.4	-	0.5

ที่มา: การสำรวจแรงงานนอกระบบ พ.ศ. 2556



### วิธีการรักษาพยาบาลของผู้สูงอายุที่ทำงาน

ผู้สูงอายุที่ได้รับบาดเจ็บหรืออุบัติเหตุจากการทำงานนั้น ส่วนใหญ่ได้รับบาดเจ็บหรืออุบัติเหตุเพียงเล็กน้อยจึงไม่ได้รับการรักษาพยาบาลร้อยละ 69.2 รองลงมาเป็นซื้อยาจากร้านขายยาและนำไปรักษาเองร้อยละ 23.7 ต้องไปรับการรักษาพยาบาลต่อในสถานพยาบาลไม่เกิน 3 วัน ร้อยละ 4.9 ต้องไปรับการรักษาพยาบาลต่อในสถานพยาบาลเกิน 3 วัน ร้อยละ 2.1 และต้องไปรับการรักษาพยาบาลต่อในสถานพยาบาลเพราะสูญเสียอวัยวะบางส่วนร้อยละ 0.1

เมื่อพิจารณาตามเพศ พบว่า ผู้สูงอายุที่ทำงานทั้งเพศชายและเพศหญิงที่ได้รับบาดเจ็บจากการทำงานนั้น ส่วนใหญ่ได้รับบาดเจ็บหรืออุบัติเหตุเพียงเล็กน้อยจึงไม่ได้รับการรักษาพยาบาล (ร้อยละ 67.6 และร้อยละ 71.9) รองลงมาเป็นซื้อยามารักษาเอง (ร้อยละ 25.0 และร้อยละ 21.4) ต้องไปรับการรักษาพยาบาลต่อในสถานพยาบาล ไม่เกิน 3 วัน (ร้อยละ 4.9 และร้อยละ 5.1) ต้องไปรับการรักษาพยาบาลต่อในสถานพยาบาลเกิน 3 วัน (ร้อยละ 2.4 และร้อยละ 1.5) และต้องไปรับการรักษาพยาบาลต่อในสถานพยาบาลเพราะสูญเสียอวัยวะบางส่วน (ร้อยละ 0.1)

ตาราง 11 จำนวนและร้อยละของผู้สูงอายุที่ทำงาน จำแนกตามวิธีการรักษาพยาบาล เพศ และแรงงานในระบบ และนอกระบบ พ.ศ. 2556

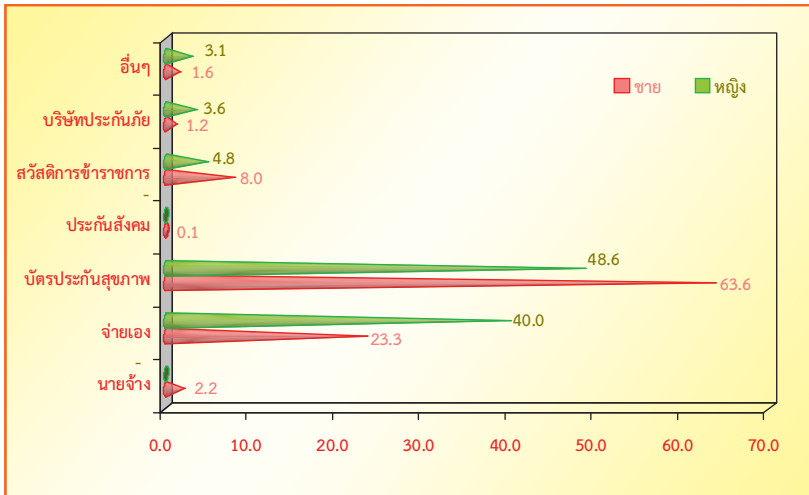
วิธีการรักษาพยาบาล	ยอดรวม	ชาย			หญิง		
		รวม	ในระบบ	นอกระบบ	รวม	ในระบบ	นอกระบบ
จำนวน (คน)							
ยอดรวม	568,866	351,805	29,677	322,128	217,062	10,751	206,310
ไม่ได้ไปรักษาพยาบาล	393,872	237,803	15,721	222,082	156,069	8,370	147,698
ซื้อยามารักษาเอง	134,606	88,069	10,793	77,276	46,537	2,074	44,463
รับการรักษาพยาบาลไม่เกิน 3 วัน	28,136	17,120	2,568	14,552	11,016	307	10,708
รับการรักษาพยาบาลเกิน 3 วัน	11,719	8,393	596	7,798	3,326	-	3,326
ต้องรับการรักษาเพราะสูญเสียอวัยวะ							
บางส่วน	534	419	-	419	115	-	115
ร้อยละ							
ยอดรวม	100.0	100.0	100.0	100.0	100.0	100.0	100.0
ไม่ได้ไปรักษาพยาบาล	69.2	67.6	53.0	68.9	71.9	77.9	71.6
ซื้อยามารักษาเอง	23.7	25.0	36.4	24.0	21.4	19.3	21.6
รับการรักษาพยาบาลไม่เกิน 3 วัน	4.9	4.9	8.7	4.5	5.1	2.9	5.2
รับการรักษาพยาบาลเกิน 3 วัน	2.1	2.4	2.0	2.4	1.5	-	1.6
ต้องรับการรักษาเพราะสูญเสียอวัยวะ							
บางส่วน	0.1	0.1	-	0.1	0.1	-	0.1

ที่มา: การสำรวจแรงงานนอกระบบ พ.ศ. 2556

### การใช้สวัสดิการในการเบิกจ่ายค่ารักษาพยาบาลของผู้สูงอายุที่ทำงาน

ผู้สูงอายุที่ได้รับบาดเจ็บหรืออุบัติเหตุจากการทำงานและจำเป็นต้องไปรักษาพยาบาลต่อในสถานพยาบาลนั้น พบว่า ผู้สูงอายุเพศชายที่ใช้สวัสดิการในการเบิกจ่ายค่ารักษาพยาบาล ส่วนใหญ่ใช้การใช้บัตรประกันสุขภาพถ้วนหน้ามากที่สุด ร้อยละ 63.6 รองลงมาเป็นใช้สวัสดิการข้าราชการร้อยละ 8.0 และการใช้ประกันสุขภาพกับบริษัทประกันภัยร้อยละ 1.2 สำหรับเพศหญิง ใช้บัตรประกันสุขภาพถ้วนหน้ามากที่สุดเช่นเดียวกันคือร้อยละ 48.6 รองลงมาเป็นใช้สวัสดิการข้าราชการร้อยละ 4.8 และการใช้ประกันสุขภาพกับบริษัทประกันภัยร้อยละ 3.6 ส่วนที่ไม่ได้ใช้สวัสดิการเบิกจ่ายค่ารักษาพยาบาลนั้น พบว่า ผู้สูงอายุทั้งเพศชาย และเพศหญิงจ่ายค่ารักษาพยาบาลเอง (ร้อยละ 23.3 และร้อยละ 40.0 ตามลำดับ)

แผนภูมิ 5 ร้อยละของผู้สูงอายุที่ทำงาน จำแนกตามวิธีการเบิกจ่ายค่ารักษาพยาบาล และเพศ พ.ศ. 2556



ที่มา: การสำรวจแรงงานนอกระบบ พ.ศ. 2556

เมื่อพิจารณาถึงการใช้สวัสดิการในการเบิกจ่ายค่ารักษาพยาบาลของผู้สูงอายุเพศชายที่เป็นแรงงานในระบบ พบว่า ส่วนใหญ่ใช้บัตรประกันสุขภาพถ้วนหน้าร้อยละ 24.8 รองลงมาใช้สวัสดิการข้าราชการ/ข้าราชการบำนาญ/รัฐวิสาหกิจร้อยละ 3.9 และใช้ประกันสุขภาพกับบริษัทประกันภัยเอกชนร้อยละ 1.4 สำหรับผู้ที่ไม่ได้ใช้สวัสดิการร้อยละ 68.7 (จ่ายเองร้อยละ 51.0 และนายจ้างจ่ายให้ร้อยละ 17.7) ส่วนผู้สูงอายุเพศชายที่เป็นแรงงานนอกระบบ ส่วนใหญ่ใช้สวัสดิการบัตรประกันสุขภาพถ้วนหน้าถึงร้อยละ 69.0 รองลงมาใช้สวัสดิการข้าราชการ/ข้าราชการบำนาญ/รัฐวิสาหกิจร้อยละ 8.5 ประกันสุขภาพกับบริษัทประกันภัยเอกชนร้อยละ 1.2 และที่ไม่ได้ใช้สวัสดิการคือจ่ายค่ารักษาพยาบาลเองร้อยละ 19.5

ตาราง 12 จำนวนและร้อยละของผู้สูงอายุที่ทำงาน จำแนกตามการใช้สวัสดิการในการ  
เบิกจ่ายค่ารักษาพยาบาล เขต และแรงงานในระบบ และนอกระบบพ.ศ. 2556

การใช้สวัสดิการเบิกจ่าย ค่ารักษาพยาบาล	ยอดรวม	ชาย			หญิง		
		รวม	ในระบบ	นอกระบบ	รวม	ในระบบ	นอกระบบ
จำนวน (คน)							
ยอดรวม	40,389	25,933	3,163	22,769	14,456	307	14,149
ไม่ได้ใช้สวัสดิการ	12,381	6,606	2,172	4,434	5,775	307	5,468
นายจ้าง	560	560	560	-	-	-	-
บิดา มารดา ญาติ เพื่อน							
จ่ายเอง	11,822	6,046	1,612	4,434	5,775	307	5,468
ใช้สวัสดิการ	28,007	19,327	992	18,335	8,681	-	8,681
บัตรประกันสุขภาพ	23,520	16,499	785	15,714	7,021	-	7,021
ประกันสังคม	37	37	37	-	-	-	-
สวัสดิการข้าราชการ	2,761	2,064	124	1,940	697	-	697
บริษัทประกันภัย	825	308	45	263	517	-	517
อื่นๆ	865	418	-	418	447	-	447
ร้อยละ							
ยอดรวม	100.0	100.0	100.0	100.0	100.0	100.0	100.0
ไม่ได้ใช้สวัสดิการ	30.7	25.5	68.7	19.5	40.0	100.0	38.6
นายจ้าง	1.4	2.2	17.7	-	-	-	-
บิดา มารดา ญาติ เพื่อน	-	-	-	-	-	-	-
จ่ายเอง	29.3	23.3	51.0	19.5	40.0	100.0	38.6
ใช้สวัสดิการ	69.3	74.5	31.3	80.5	60.0	-	61.4
บัตรประกันสุขภาพ	58.2	63.6	24.8	69.0	48.6	-	49.6
ประกันสังคม	0.1	0.1	1.2	-	-	-	-
สวัสดิการข้าราชการ	6.8	8.0	3.9	8.5	4.8	-	4.9
บริษัทประกันภัย	2.0	1.2	1.4	1.2	3.6	-	3.7
อื่นๆ	2.1	1.6	-	1.8	3.1	-	3.2

ที่มา: การสำรวจแรงงานนอกระบบ พ.ศ. 2556

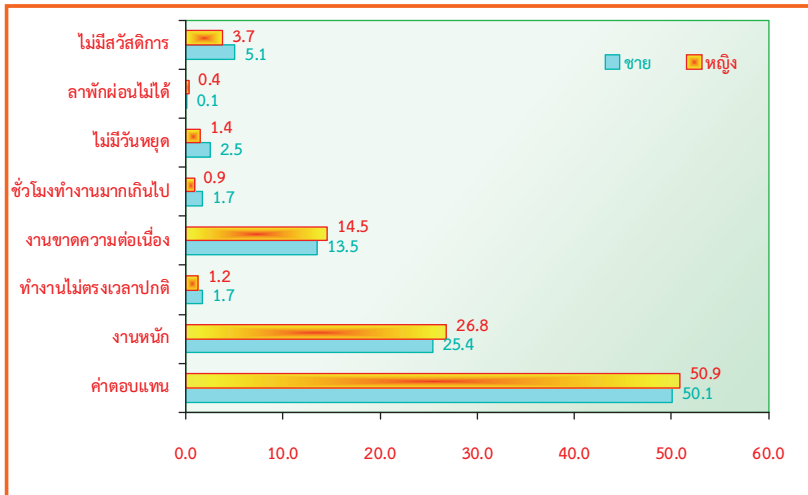
สำหรับผู้สูงอายุเพศหญิง ที่เป็นแรงงานในระบบที่ไม่ได้ใช้สวัสดิการในการรักษาพยาบาล คือจ่ายค่ารักษาพยาบาลเอง ร้อยละ 100 สำหรับผู้สูงอายุเพศหญิงที่เป็นแรงงานนอกระบบ ส่วนใหญ่ใช้สวัสดิการในการรักษาพยาบาลโดยการใช้น้ำประปาประกันสุขภาพถ้วนหน้าร้อยละ 49.6 รองลงมาใช้สวัสดิการข้าราชการ/ข้าราชการบำนาญ/รัฐวิสาหกิจร้อยละ 4.9 และใช้น้ำประปาประกันสุขภาพกับบริษัทประกันภัยเอกชนร้อยละ 3.7 และที่ไม่ได้ใช้สวัสดิการคือจ่ายค่ารักษาพยาบาลเองร้อยละ 38.6

## ปัญหาของผู้สูงอายุที่ทำงาน

### 1. ปัญหาจากการทำงาน

เมื่อพิจารณาถึงปัญหาจากการทำงาน พบว่า ผู้สูงอายุที่ทำงานส่วนใหญ่มีปัญหาเรื่องค่าตอบแทนมากที่สุดร้อยละ 50.4 รองลงมาเป็นการทำงานหนักร้อยละ 26.0 และ งานที่ทำไม่ได้รับการจ้างอย่างต่อเนื่องร้อยละ 13.9 เมื่อพิจารณาตามเพศผู้สูงอายุ ทั้งเพศชาย และเพศหญิง ส่วนใหญ่มีปัญหาค่าตอบแทน (ร้อยละ 50.1 และร้อยละ 50.9) รองลงมาเป็นการทำงานหนัก (ร้อยละ 25.4 และร้อยละ 26.8) งานที่ทำไม่ได้รับการจ้างอย่างต่อเนื่อง (ร้อยละ 13.5 และร้อยละ 14.5) และไม่มีสวัสดิการ (ร้อยละ 5.1 และร้อยละ 3.7) ที่เหลือเป็นอื่นๆ เช่น ลาพักผ่อนไม่ได้ ไม่มีวันหยุด จำนวนชั่วโมงการทำงานมากเกินไป ทำงานไม่ตรงกับเวลาปกติ

แผนภูมิ 6 ร้อยละของผู้สูงอายุที่ทำงาน จำแนกตามปัญหาจากการทำงาน และเพศ พ.ศ. 2556



ที่มา: การสำรวจแรงงานนอกระบบ พ.ศ. 2556

ปัญหาจากการทำงานของผู้สูงอายุทั้งเพศชาย และเพศหญิงที่เป็นแรงงานในระบบ พบว่า ส่วนใหญ่มีปัญหาค่าตอบแทน (ร้อยละ 40.1 และร้อยละ 56.4) รองลงมาเป็นการทำงานหนัก (ร้อยละ 19.8 และร้อยละ 8.0) และงานที่ไม่ได้รับการจ้างอย่างต่อเนื่อง (ร้อยละ 14.8 และร้อยละ 24.0) สำหรับผู้สูงอายุทั้งเพศชาย และเพศหญิงที่เป็นแรงงานนอกระบบ ส่วนใหญ่มีปัญหาค่าตอบแทนเช่นเดียวกันคือ (ร้อยละ 51.4 และร้อยละ 50.4) รองลงมาเป็นการทำงานหนัก (ร้อยละ 26.1 และร้อยละ 28.7) และงานที่ไม่ได้รับการจ้างอย่างต่อเนื่อง (ร้อยละ 13.3 และร้อยละ 13.6) และที่เหลือเป็นอื่นๆ เช่น ไม่มีสวัสดิการ ชั่วโมงทำงานมากเกินไป ไม่มีวันหยุด ทำงานไม่ตรงเวลาปกติ

จะเห็นได้ว่า ผู้สูงอายุทั้งเพศชายและเพศหญิง ที่เป็นแรงงานในระบบ และนอกระบบ ส่วนใหญ่ประสบปัญหาเช่นเดียวกันคือเรื่องค่าตอบแทน

ตาราง 13 จำนวนและร้อยละของผู้สูงอายุที่ทำงาน จำแนกตามปัญหาจากการทำงาน เพศ และ  
แรงงานในระบบ และนอกระบบ พ.ศ. 2556

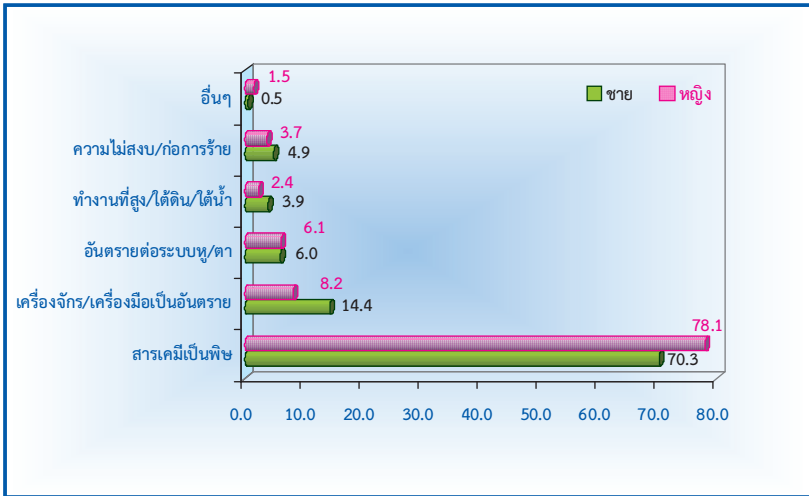
ปัญหาจากการทำงาน	ยอดรวม	ชาย			หญิง		
		รวม	ในระบบ	นอกระบบ	รวม	ในระบบ	นอกระบบ
จำนวน (คน)							
ยอดรวม	548,075	322,275	36,411	285,864	225,800	20,434	205,366
ค่าตอบแทน	276,388	161,442	14,588	146,854	114,946	11,518	103,428
งานหนัก	142,499	81,885	7,207	74,678	60,614	1,644	58,970
ทำงานไม่ตรงเวลาปกติ	8,334	5,512	1,131	4,381	2,822	111	2,711
งานขาดความต่อเนื่อง	76,256	43,415	5,375	38,040	32,840	4,909	27,932
ชั่วโมงทำงานมากเกินไป	7,483	5,433	1,714	3,719	2,050	124	1,926
ไม่มีวันหยุด	11,283	8,037	2,134	5,903	3,246	49	3,197
ลาพักผ่อนไม่ได้	1,085	268	-	268	817	-	817
ไม่มีสวัสดิการ	24,748	16,283	4,262	12,021	8,465	2,080	6,385
ร้อยละ							
ยอดรวม	100.0	100.0	100.0	100.0	100.0	100.0	100.0
ค่าตอบแทน	50.4	50.1	40.1	51.4	50.9	56.4	50.4
งานหนัก	26.0	25.4	19.8	26.1	26.8	8.0	28.7
ทำงานไม่ตรงเวลาปกติ	1.5	1.7	3.1	1.5	1.2	0.5	1.3
งานขาดความต่อเนื่อง	13.9	13.5	14.8	13.3	14.5	24.0	13.6
ชั่วโมงทำงานมากเกินไป	1.4	1.7	4.7	1.3	0.9	0.6	0.9
ไม่มีวันหยุด	2.1	2.5	5.9	2.1	1.4	0.2	1.6
ลาพักผ่อนไม่ได้	0.2	0.1	-	0.1	0.4	-	0.4
ไม่มีสวัสดิการ	4.5	5.1	11.7	4.2	3.7	10.2	3.1

ที่มา: การสำรวจแรงงานนอกระบบ พ.ศ. 2556

## 2. ปัญหาความไม่ปลอดภัยในการทำงาน

เมื่อพิจารณาถึงปัญหาความไม่ปลอดภัยในการทำงาน พบว่า ผู้สูงอายุที่ทำงาน ทั้งเพศชาย และเพศหญิง ส่วนใหญ่มีปัญหาการได้รับสารเคมีเป็นพิษ (ร้อยละ 70.3 และ ร้อยละ 78.1) รองลงมาเป็น เครื่องจักร เครื่องมือที่เป็นอันตราย (ร้อยละ 14.4 และร้อยละ 8.2) การได้รับอันตรายต่อระบบหู ระบบตา (ร้อยละ 6.0 และร้อยละ 6.1) ที่เหลือเป็น การทำงานในที่สูง/ใต้น้ำ/ ใต้ดิน และความไม่สงบ/ก่อการร้าย

แผนภูมิ 7 ร้อยละของผู้สูงอายุที่ทำงาน จำแนกตามปัญหาความไม่ปลอดภัยในการทำงาน และเพศ พ.ศ. 2556



ที่มา: การสำรวจแรงงานนอกระบบ พ.ศ. 2556

ปัญหาความไม่ปลอดภัยในการทำงาน พบว่า ผู้สูงอายุเพศชายที่เป็นแรงงานในระบบ ส่วนใหญ่มีปัญหาเครื่องจักร เครื่องมือที่เป็นอันตรายร้อยละ 48.6 รองลงมาเป็นการได้รับสารเคมีเป็นพิษร้อยละ 28.8 การได้รับอันตรายต่อระบบหู ระบบตาร้อยละ 9.5 การทำงานในที่สูง/ไต่ไม้/ไต่ดินร้อยละ 7.3 และความไม่สงบ/ก่อกวนร้อยละ 3.7 ส่วนผู้สูงอายุเพศชายที่เป็นแรงงานนอกระบบ ส่วนใหญ่มีปัญหาการได้รับสารเคมีเป็นพิษถึงร้อยละ 74.0 รองลงมาเป็นเครื่องจักร เครื่องมือที่เป็นอันตรายร้อยละ 11.3 การได้รับอันตรายต่อระบบหู ระบบตาร้อยละ 5.7 ความไม่สงบ/ก่อกวนร้อยละ 5.0 และการทำงานในที่สูง/ไต่ไม้/ไต่ดินร้อยละ 3.6 สำหรับเพศหญิงที่เป็นแรงงานในระบบ ส่วนใหญ่การได้รับสารเคมีเป็นพิษร้อยละ 40.0 รองลงมาเป็น ความไม่สงบ/ก่อกวนร้อยละ 17.0 เครื่องจักร เครื่องมือที่เป็นอันตรายร้อยละ 15.7 การได้รับอันตรายต่อระบบหู ระบบตาร้อยละ 12.6 และการทำงานในที่สูง/ไต่ไม้/ไต่ดินร้อยละ 3.5 ส่วนผู้สูงอายุเพศหญิงที่เป็นแรงงานนอกระบบ



ส่วนใหญ่มีปัญหาการได้รับสารเคมีเป็นพิษถึงร้อยละ 79.7 รองลงมาเป็นเครื่องจักร เครื่องมือที่เป็นอันตรายร้อยละ 7.8 การได้รับอันตรายต่อระบบหู ระบบตาร้อยละ 5.9 ความไม่สงบ/ ก่อการร้ายร้อยละ 3.2 และการทำงานในที่สูง/ใต้น้ำ/ใต้ดินร้อยละ 2.3

ตาราง 14 จำนวนและร้อยละของผู้สูงอายุที่ทำงาน จำแนกตามปัญหาความไม่ปลอดภัยในการทำงาน และเพศ พ.ศ. 2556

ปัญหาความไม่ปลอดภัยในการทำงาน	ยอดรวม	ชาย			หญิง		
		รวม	ในระบบ	นอกระบบ	รวม	ในระบบ	นอกระบบ
จำนวน (คน)							
ยอดรวม	348,883	227,455	18,782	208,673	121,428	5,067	116,361
สารเคมีเป็นพิษ	254,677	159,865	5,418	154,447	94,812	2,025	92,787
เครื่องจักร/เครื่องมือเป็นอันตราย	42,634	32,714	9,120	23,594	9,920	796	9,125
อันตรายต่อระบบหู/ตา	21,096	13,648	1,776	11,871	7,448	638	6,810
ทำงานที่สูง/ใต้ดิน/ใต้น้ำ	11,800	8,937	1,377	7,560	2,864	175	2,689
ความไม่สงบ/ก่อการร้าย	15,654	11,102	696	10,406	4,552	862	3,689
อื่นๆ	3,022	1,190	395	795	1,832	571	1,261
ร้อยละ							
ยอดรวม	100.0	100.0	100.0	100.0	100.0	100.0	100.0
สารเคมีเป็นพิษ	73.0	70.3	28.8	74.0	78.1	40.0	79.7
เครื่องจักร/เครื่องมือเป็นอันตราย	12.2	14.4	48.6	11.3	8.2	15.7	7.8
อันตรายต่อระบบหู/ตา	6.0	6.0	9.5	5.7	6.1	12.6	5.9
ทำงานที่สูง/ใต้ดิน/ใต้น้ำ	3.4	3.9	7.3	3.6	2.4	3.5	2.3
ความไม่สงบ/ก่อการร้าย	4.5	4.9	3.7	5.0	3.7	17.0	3.2
อื่นๆ	0.9	0.5	2.1	0.4	1.5	11.3	1.1

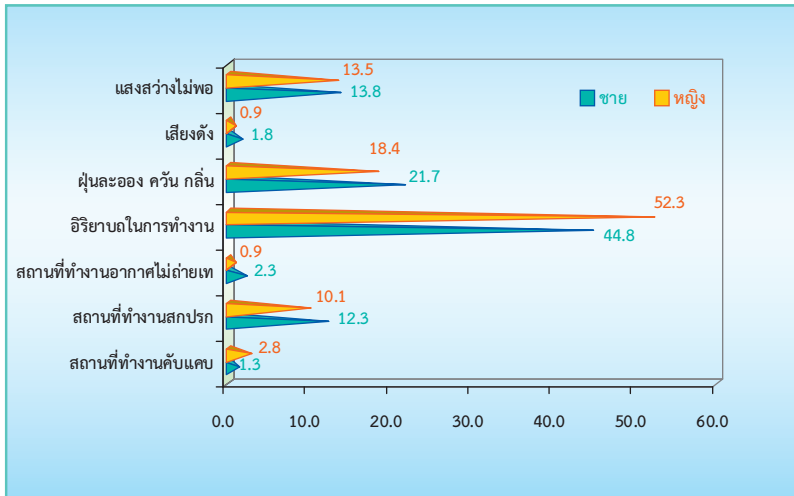
ที่มา: การสำรวจแรงงานนอกระบบ พ.ศ. 2556

### 3. ปัญหาจากสภาพแวดล้อมในการทำงาน

เมื่อพิจารณาถึงปัญหาจากสภาพแวดล้อมในการทำงาน พบว่า ผู้สูงอายุที่ทำงานทั้งเพศชายและเพศหญิง ส่วนใหญ่มีปัญหาในเรื่องอิริยาบถในการทำงาน คือ ไม่ค่อยได้เปลี่ยนลักษณะท่า/อิริยาบถในการทำงานมากที่สุด (ร้อยละ 44.8 และ ร้อยละ 52.3) รองลงมาเป็นการทำงานมีฝุ่น ควัน กลิ่น (ร้อยละ 21.7 และร้อยละ

18.4) แสงสว่างไม่เพียงพอ (ร้อยละ 13.8 และร้อยละ 13.5) สถานที่ทำงานสกปรก (ร้อยละ 12.3 และร้อยละ 10.1) ที่เหลือเป็น สถานที่ทำงานอากาศไม่ถ่ายเท เสียงดัง และสถานที่ทำงานคับแคบ

แผนภูมิ 8 ร้อยละของผู้สูงอายุที่ทำงาน จำแนกตามปัญหาจากสภาพแวดล้อมในการทำงาน และเพศ พ.ศ. 2556



ที่มา: การสำรวจแรงงานนอกระบบ พ.ศ. 2556

ปัญหาจากสภาพแวดล้อมในการทำงาน พบว่า ผู้สูงอายุเพศชายที่เป็นแรงงานในระบบ ส่วนใหญ่มีปัญหาในเรื่องการทำงานมีฝุ่นละออง คว้น กลิ่นร้อยละ 50.2 รองลงมาเป็นอริยาบถในการทำงานคือไม่ค่อยได้เปลี่ยนลักษณะท่า/อริยาบถในการทำงานร้อยละ 24.9 สถานที่ทำงานสกปรกร้อยละ 7.2 เสียงดังร้อยละ 6.1 และสถานที่ทำงานคับแคบร้อยละ 4.4 ส่วนผู้สูงอายุเพศชายที่เป็นแรงงานนอกระบบ ส่วนใหญ่มีปัญหาอริยาบถในการทำงานมากถึงร้อยละ 47.1 รองลงมาเป็น สถานที่ทำงานมีฝุ่นละออง คว้น กลิ่นร้อยละ 18.4 แสงสว่างไม่เพียงพอร้อยละ 15.0 และสถานที่ทำงานสกปรกร้อยละ 12.9 สำหรับผู้สูงอายุเพศหญิงที่เป็นแรงงานในระบบ ส่วนใหญ่มีปัญหาอริยาบถในการทำงาน และฝุ่นละออง คว้น กลิ่นใกล้เคียงกัน คือ

ร้อยละ 38.7 และร้อยละ 38.4 ตามลำดับ รองลงมาเป็น สถานที่ทำงานคับแคบ ร้อยละ 12.6 และแสงสว่างไม่เพียงพอร้อยละ 4.3 ส่วนผู้สูงอายุเพศหญิงที่เป็นแรงงานนอกระบบ มีปัญหาในเรื่องอิริยาบถในการทำงานถึงร้อยละ 53.2 แสงสว่างไม่เพียงพอ ร้อยละ 14.2 ฟันละออง ครั่น กลิ่นร้อยละ 17.0 และสถานที่ทำงานสกปรกร้อยละ 10.6 เป็นต้น

ตาราง 15 จำนวนและร้อยละของผู้สูงอายุที่ทำงาน จำแนกตามปัญหาจากสภาพแวดล้อมในการทำงาน เพศ และแรงงานในระบบ และนอกระบบ พ.ศ. 2556

ปัญหาจากสภาพแวดล้อมในการทำงาน	ยอดรวม	ชาย			หญิง		
		รวม	ในระบบ	นอกระบบ	รวม	ในระบบ	นอกระบบ
จำนวน (คน)							
ยอดรวม	462,736	275,599	28,468	247,131	187,137	12,215	174,923
สถานที่ทำงานคับแคบ	8,909	3,615	1,242	2,373	5,295	1,545	3,750
สถานที่ทำงานสกปรก	52,815	33,925	2,048	31,877	18,890	307	18,583
สถานที่ทำงานอากาศไม่ถ่ายเท	7,906	6,265	774	5,491	1,641	418	1,223
อิริยาบถในการทำงาน	221,291	123,443	7,101	116,342	97,848	4,733	93,115
ฝุ่นละออง ครั่น กลิ่น	94,124	59,766	14,286	45,480	34,357	4,689	29,668
เสียงดัง	6,518	4,874	1,723	3,151	1,645	-	1,645
แสงสว่างไม่พอ	63,267	37,976	938	37,038	25,291	522	24,769
อื่นๆ	7,905	5,735	356	5,379	2,170	-	2,170
ร้อยละ							
ยอดรวม	100.0	100.0	100.0	100.0	100.0	100.0	100.0
สถานที่ทำงานคับแคบ	1.9	1.3	4.4	1.0	2.8	12.6	2.1
สถานที่ทำงานสกปรก	11.4	12.3	7.2	12.9	10.1	2.5	10.6
สถานที่ทำงานอากาศไม่ถ่ายเท	1.7	2.3	2.7	2.2	0.9	3.4	0.7
อิริยาบถในการทำงาน	47.8	44.8	24.9	47.1	52.3	38.7	53.2
ฝุ่นละออง ครั่น กลิ่น	20.3	21.7	50.2	18.4	18.4	38.4	17.0
เสียงดัง	1.4	1.8	6.1	1.3	0.9	-	0.9
แสงสว่างไม่พอ	13.7	13.8	3.3	15.0	13.5	4.3	14.2
อื่นๆ	1.7	2.1	1.3	2.2	1.2	-	1.2

ที่มา: การสำรวจแรงงานนอกระบบ พ.ศ. 2556

## ภาคผนวก



## คำนิยาม

1. **ผู้สูงอายุ** หมายถึง ผู้ที่มีอายุตั้งแต่ 60 ปีขึ้นไป
2. **ผู้มีงานทำ** หมายถึง บุคคลที่มีอายุ 15 ปีขึ้นไป และในสัปดาห์แห่งการสำรวจ มีลักษณะอย่างหนึ่งอย่างใด ดังต่อไปนี้
  1. ได้ทำงานตั้งแต่ 1 ชั่วโมงขึ้นไป โดยได้รับค่าจ้าง เงินเดือน ผลกำไร เงินปันผล ค่าตอบแทนที่มีลักษณะอย่างอื่นสำหรับผลงานที่ทำเป็นเงินสด หรือสิ่งของ
  2. ไม่ได้ทำงาน หรือทำงานน้อยกว่า 1 ชั่วโมงแต่เป็นบุคคลที่มีลักษณะอย่างหนึ่งอย่างใด ดังต่อไปนี้ (ซึ่งจะถือว่าเป็น **ผู้ที่ปกติมีงานประจำ**)
    - 2.1 ยังได้รับค่าตอบแทน ค่าจ้าง หรือผลประโยชน์อื่นๆ หรือผลกำไรจากงาน หรือธุรกิจในช่วงที่ไม่ได้ทำงาน
    - 2.2 ไม่ได้รับค่าตอบแทน ค่าจ้าง หรือผลประโยชน์อื่นๆ หรือผลกำไรจากงานหรือธุรกิจในช่วงที่ไม่ได้ทำงาน แต่ยังมีงานหรือธุรกิจที่จะกลับไปทำ
  3. ทำงานอย่างน้อย 1 ชั่วโมง โดยไม่ได้รับค่าจ้างในวิสาหกิจ หรือไร่นาเกษตรของหัวหน้าครัวเรือน หรือของสมาชิกในครัวเรือน
3. **แรงงานในระบบ** หมายถึง ผู้มีงานทำที่ได้รับความคุ้มครอง หรือหลักประกันทางสังคมจากการทำงาน ได้แก่
  1. ข้าราชการ ลูกจ้างประจำ ของราชการส่วนกลาง ราชการส่วนภูมิภาค และราชการส่วนท้องถิ่น
  2. ลูกจ้างรัฐวิสาหกิจ
  3. ครูใหญ่หรือครูโรงเรียนเอกชนตามกฎหมายว่าด้วยโรงเรียนเอกชน
  4. ลูกจ้างของรัฐบาลต่างประเทศหรือองค์การระหว่างประเทศ
  5. ลูกจ้างที่ได้รับความคุ้มครองตามกฎหมายแรงงาน
  6. ผู้มีงานทำที่ประกันตนตาม พรบ. ประกันสังคม มาตรา 33,39 และ 40

**4. แรงงานนอกระบบ** หมายถึง ผู้มีงานทำที่ไม่ได้รับความคุ้มครอง หรือไม่มีหลักประกันทางสังคมจากการทำงานเช่นเดียวกับแรงงานในระบบ

**5. งาน** หมายถึง กิจกรรมที่ทำที่มีลักษณะอย่างหนึ่งอย่างใด ดังต่อไปนี้

1. กิจกรรมที่ทำแล้วได้รับค่าตอบแทนเป็นเงิน หรือสิ่งของ ค่าตอบแทนที่เป็นเงิน อาจจ่ายเป็นรายเดือน รายสัปดาห์ รายวัน หรือรายชิ้น
2. กิจกรรมที่ทำแล้วได้ผลกำไร หรือหวังที่จะได้รับผลกำไร หรือส่วนแบ่งเป็นการตอบแทน
3. กิจกรรมที่ทำให้กับธุรกิจของสมาชิกในครัวเรือน โดยไม่ได้รับค่าจ้าง หรือผลกำไรตอบแทนอย่างใด ซึ่งสมาชิกในครัวเรือนที่ประกอบธุรกิจนั้นจะมีสถานภาพการทำงานเป็นประกอบธุรกิจส่วนตัว หรือนายจ้าง

**6. อาชีพ** หมายถึง ประเภทหรือชนิดของงานที่บุคคลนั้นทำอยู่ การจัดจำแนกประเภทอาชีพ ใช้ตาม International Standard Classification of Occupation (ISCO – 08) ขององค์การแรงงานระหว่างประเทศ (ILO)

**7. อุตสาหกรรม** หมายถึง ประเภทของกิจกรรมทางเศรษฐกิจที่ได้ดำเนินการ โดยสถานประกอบการที่บุคคลนั้นกำลังทำงานอยู่ หรือประเภทของธุรกิจ ซึ่งบุคคลนั้นได้ดำเนินการอยู่ในสัปดาห์แห่งการสำรวจ การจัดจำแนกประเภทอุตสาหกรรม ใช้ตาม Thailand Standard Industrial Classification, (TSIC) 2009 ฉบับปรับปรุงโดยสำนักงานสถิติแห่งชาติ

**8. สถานภาพการทำงาน** หมายถึง สถานะของบุคคลที่ทำงานในสถานที่ ที่ทำงานหรือธุรกิจ แบ่งออกเป็น 5 ประเภท คือ

**1. นายจ้าง** หมายถึง ผู้ประกอบธุรกิจของตนเองเพื่อหวังผลกำไร หรือส่วนแบ่ง และได้จ้างบุคคลอื่นมาทำงานในธุรกิจในฐานะลูกจ้าง

**2. ประกอบธุรกิจส่วนตัวโดยไม่มีลูกจ้าง** หมายถึง ผู้ประกอบธุรกิจของตนเองโดยลำพังผู้เดียว หรืออาจมีบุคคลอื่นมาร่วมกิจการด้วยเพื่อหวัง ผลกำไร หรือส่วนแบ่ง และไม่ได้จ้างลูกจ้าง แต่อาจมีสมาชิกในครัวเรือน หรือผู้ฝึกงานมาช่วยทำงาน โดยไม่ได้รับค่าจ้าง หรือค่าตอบแทนอย่างอื่นสำหรับงานที่ทำ

**3. ช่วยธุรกิจในครัวเรือนโดยไม่ได้รับค่าจ้าง** หมายถึง ผู้ที่ช่วยทำงานโดยไม่ได้รับค่าจ้างในไร่นาเกษตร หรือในธุรกิจของสมาชิกในครัวเรือน

**4. ลูกจ้าง** หมายถึง ผู้ที่ทำงานโดยได้รับค่าจ้างเป็นรายเดือน รายสัปดาห์ รายวัน รายชิ้น หรือเหมาจ่าย ค่าตอบแทนที่ได้รับจากการทำงาน อาจจะเป็นเงิน หรือสิ่งของ

### ลูกจ้างแบ่งออกเป็น 3 ประเภท

**4.1 ลูกจ้างรัฐบาล** หมายถึง ข้าราชการ พนักงานเทศบาล พนักงานองค์การบริหารส่วนจังหวัด เจ้าหน้าที่องค์การระหว่างประเทศ ตลอดจนลูกจ้างประจำ และชั่วคราวของรัฐบาล

**4.2 ลูกจ้างรัฐวิสาหกิจ** หมายถึง ผู้ที่ทำงานให้กับหน่วยงานรัฐวิสาหกิจ

**4.3 ลูกจ้างเอกชน** หมายถึง ผู้ที่ทำงานให้กับเอกชน หรือธุรกิจ ของเอกชน รวมทั้งผู้ที่รับจ้างทำงานบ้าน

**5. การรวมกลุ่ม** หมายถึง กลุ่มคนที่มีาร่วมกันทำงานโดยมีวัตถุประสงค์เพื่อพึ่งตนเอง และช่วยเหลือซึ่งกันและกัน สมาชิกแต่ละคนมีความเท่าเทียมกันในการกำหนดการทำงานทุกขั้นตอน ไม่ว่าจะเป็นการลงทุน การขาย งานอื่นๆ ของกิจการที่ทำ ตลอดจนการแบ่งรายได้ให้แก่สมาชิก ตามที่ตกลงกัน (การรวมกลุ่มดังกล่าวอาจจดทะเบียนจัดตั้งในรูปของสหกรณ์ หรือไม่ก็ได้)

การจัดจำแนกประเภทสถานภาพการทำงาน ใช้ตาม International Classification of Status in Employment, 1993 (ICSE – 93) ของ องค์การแรงงานระหว่างประเทศ (ILO) มีสถานภาพการทำงานเพิ่มขึ้นอีก 1 กลุ่มคือ การรวมกลุ่ม (Member of Producers' Cooperative)

**9. ชั่วโมงทำงาน** หมายถึง จำนวนชั่วโมงทำงานจริงทั้งหมดในสัปดาห์แห่งการสำรวจ สำหรับผู้ที่มีงานประจำซึ่งไม่ได้ทำงานในสัปดาห์แห่งการสำรวจให้บันทึกจำนวนชั่วโมงเป็น 0 ชั่วโมง



## 10. ระดับการศึกษาที่สำเร็จ

ได้จำแนกการศึกษาตามระดับการศึกษาที่สำเร็จ ดังนี้

**1. ไม่มีการศึกษา** หมายถึง บุคคลที่ไม่เคยเข้าศึกษาในโรงเรียน หรือไม่เคยได้รับการศึกษา

**2. ต่ำกว่าประถมศึกษา** หมายถึง บุคคลที่สำเร็จการศึกษาต่ำกว่าชั้นประถมปีที่ 6 หรือชั้นประถมปีที่ 7 หรือชั้น ม.3 เดิม

**3. สำเร็จประถมศึกษา** หมายถึง บุคคลที่สำเร็จการศึกษาตั้งแต่ชั้นประถมปีที่ 6 หรือชั้นประถมปีที่ 7 หรือชั้น ม.3 เดิมขึ้นไป แต่ไม่สำเร็จระดับการศึกษาที่สูงกว่า

**4. สำเร็จมัธยมศึกษาตอนต้น** หมายถึง บุคคลที่สำเร็จการศึกษา ตั้งแต่ชั้น ม.3 ม.ศ.3 หรือ ม.6 เดิมขึ้นไป แต่ไม่สำเร็จระดับการศึกษาที่สูงกว่า

### 5. สำเร็จมัธยมศึกษาตอนปลาย

**5.1 สายสามัญ** หมายถึง บุคคลที่สำเร็จการศึกษาประเภทสามัญศึกษาตั้งแต่ชั้น ม.6 ม.ศ.5 หรือ ม.8 เดิมขึ้นไป แต่ไม่สำเร็จระดับการศึกษาที่สูงกว่า

**5.2 อาชีวศึกษา** หมายถึง บุคคลที่สำเร็จการศึกษาประเภทอาชีวศึกษา หรือวิชาชีพที่เรียนต่อจากระดับมัธยมศึกษาตอนต้นหรือเทียบเท่า โดยมีหลักสูตรไม่เกิน 3 ปี และไม่สำเร็จระดับการศึกษาที่สูงกว่า

**5.3 วิชาการศึกษา** หมายถึง บุคคลที่สำเร็จการศึกษาประเภทวิชาการศึกษา (การฝึกหัดครู) ในระดับมัธยมศึกษาตอนปลายหรือเทียบเท่าขึ้นไป แต่ไม่สำเร็จระดับการศึกษาที่สูงกว่า

### 6. อุดมศึกษา

**6.1 สายวิชาการ** หมายถึง บุคคลที่สำเร็จการศึกษาประเภทสามัญศึกษาหรือสายวิชาการ โดยได้รับวุฒิปริญญาตรีปริญญาตรี โท เอก

**6.2 สายวิชาชีพ** หมายถึง บุคคลที่สำเร็จการศึกษาประเภทอาชีวศึกษาหรือสายวิชาชีพที่ได้รับประกาศนียบัตรวิชาชีพชั้นสูง หรือเทียบเท่าอนุปริญญา ปริญญาตรี

**6.3 สายวิชาการศึกษา** หมายถึง บุคคลที่สำเร็จการศึกษาประเภทวิชาการศึกษา และได้รับประกาศนียบัตรระดับอนุปริญญา ปริญญาตรี

**7. อาชีวศึกษาระยะสั้น** หมายถึง บุคคลที่สำเร็จการศึกษา หรือการฝึกอบรมประเภทอาชีวศึกษาที่มีหลักสูตรไม่เกิน 1 ปี และได้รับประกาศนียบัตร หรือใบรับรองเมื่อสำเร็จการศึกษาพื้นความรู้ของผู้เข้าเรียน ได้กำหนดให้แตกต่างตามวิชาเฉพาะแต่ละอย่างที่เรียน แต่อย่างต่ำต้องจบประมปีที 4 หรือเทียบเท่า

**8. อื่น ๆ** หมายถึง บุคคลที่สำเร็จการศึกษาที่ไม่สามารถเทียบชั้นได้



## ตารางสถิติที่สำคัญ

ตาราง 1 จำนวนผู้สูงอายุที่ทำงาน จำแนกตามอาชีพ ภาค และเพศ พ.ศ. 2556

อาชีพ	ทั่วราชอาณาจักร			กรุงเทพมหานคร			ภาคกลาง		
	รวม	ชาย	หญิง	รวม	ชาย	หญิง	รวม	ชาย	หญิง
<b>ยอดรวม</b>	<b>3,446,046</b>	<b>2,000,785</b>	<b>1,445,261</b>	<b>229,026</b>	<b>131,241</b>	<b>97,785</b>	<b>725,622</b>	<b>399,743</b>	<b>325,878</b>
ผู้บัญญัติกฎหมายและผู้จัดการ	155,102	91,746	63,357	35,795	21,318	14,477	38,794	23,226	15,568
ผู้ประกอบการวิชาชีพด้านต่าง ๆ	33,586	19,847	13,739	13,097	6,179	6,918	7,562	4,894	2,668
ผู้ประกอบการวิชาชีพทางเทคนิคสาขาต่างๆ	30,146	18,088	12,058	10,650	6,599	4,051	8,073	4,840	3,233
เสมียน	7,139	4,367	2,772	2,419	1,780	639	1,817	303	1,515
พนักงานบริการ พนักงานในร้านค้าและตลาด	535,483	230,498	304,986	99,574	49,535	50,039	159,896	68,271	91,625
ผู้ปฏิบัติงานที่มีฝีมือในด้านการเกษตรและประมง	2,139,320	1,323,632	815,688	6,167	4,727	1,440	342,094	201,306	140,788
ผู้ปฏิบัติงานด้านความสามารถทางฝีมือ	282,710	157,790	124,919	26,772	18,027	8,745	70,530	40,904	29,626
ผู้ปฏิบัติการโรงงานและเครื่องจักร	77,450	67,044	10,406	20,569	18,949	1,620	28,225	24,416	3,809
อาชีพพื้นฐานต่าง ๆ ในด้านการขาย การบริการ	179,579	86,256	93,323	13,984	4,129	9,855	64,469	30,516	33,953
ไม่ทราบ	5,530	1,517	4,013	-	-	-	4,161	1,068	3,093

ตาราง 1 จำนวนผู้สูงอายุที่ทำงาน จำแนกตามอาชีพ ภาค และเพศ พ.ศ. 2556 (ต่อ)

อาชีพ	ภาคเหนือ			ภาคตะวันออกเฉียงเหนือ			ภาคใต้		
	รวม	ชาย	หญิง	รวม	ชาย	หญิง	รวม	ชาย	หญิง
<b>ยอดรวม</b>	<b>721,047</b>	<b>423,461</b>	<b>297,586</b>	<b>1,291,089</b>	<b>771,527</b>	<b>519,562</b>	<b>479,262</b>	<b>274,814</b>	<b>204,449</b>
ผู้บัญญัติกฎหมายและผู้จัดการ	15,105	9,980	5,125	39,912	23,440	16,472	25,497	13,783	11,714
ผู้ประกอบการวิชาชีพด้านต่าง ๆ	4,380	3,153	1,227	4,864	3,540	1,324	3,682	2,080	1,602
ผู้ประกอบการวิชาชีพทางเทคนิคสาขาต่างๆ	3,740	2,620	1,120	4,807	2,585	2,221	2,878	1,444	1,433
เสมียน	891	533	359	754	754	-	1,258	997	260
พนักงานบริการ พนักงานในร้านค้าและตลาด	98,770	41,411	57,359	97,268	39,441	57,827	79,975	31,841	48,135
ผู้ปฏิบัติงานที่มีฝีมือในด้านการเกษตรและประมง	458,589	292,351	166,238	1,026,186	635,817	390,369	306,283	189,431	116,853
ผู้ปฏิบัติงานด้านความสามารถทางฝีมือ	82,258	42,994	39,265	72,202	38,368	33,834	30,948	17,498	13,450
ผู้ปฏิบัติการโรงงานและเครื่องจักร	9,736	6,586	3,150	11,877	10,878	999	7,044	6,216	828
อาชีพพื้นฐานต่าง ๆ ในด้านการขาย การบริการ	46,929	23,750	23,179	32,812	16,543	16,269	21,385	11,318	10,067
ไม่ทราบ	649	84	566	407	160	247	313	206	107

ตาราง 2 จำนวนผู้สูงอายุที่ทำงาน จำแนกตามอุตสาหกรรม ภาค และเพศ พ.ศ. 2556

อุตสาหกรรม	ทั่วราชอาณาจักร			กรุงเทพมหานคร			ภาคกลาง		
	รวม	ชาย	หญิง	รวม	ชาย	หญิง	รวม	ชาย	หญิง
<b>ยอดรวม</b>	<b>3,446,046</b>	<b>2,000,785</b>	<b>1,445,261</b>	<b>229,026</b>	<b>131,241</b>	<b>97,785</b>	<b>725,622</b>	<b>399,743</b>	<b>325,878</b>
เกษตรกรรม การป่าไม้และการประมง	2,198,105	1,354,581	843,524	5,313	3,873	1,440	369,452	215,448	154,004
การทำเหมืองแร่ และเหมืองหิน	2,224	1,612	611	-	-	-	86	86	-
การผลิต	266,997	117,815	149,183	27,387	15,804	11,583	68,799	32,440	36,359
การไฟฟ้า ก๊าซ และการประปา	1,142	1,123	19	-	-	-	165	146	19
การจัดหน้า การจัดการและบำบัดน้ำเสีย	6,790	4,404	2,386	551	-	551	3,493	1,859	1,633
การก่อสร้าง	90,775	82,224	8,551	6,583	5,274	1,309	30,797	27,857	2,941
การขายส่ง การขายปลีก การซ่อมยานยนต์	483,130	221,666	261,464	89,682	50,736	38,946	132,890	59,903	72,987
การขนส่ง สถานที่เก็บสินค้า	50,756	48,407	2,349	16,957	15,769	1,188	16,430	15,438	992
ที่พักแรมและบริการด้านอาหาร	145,847	48,062	97,785	33,652	10,390	23,263	42,355	12,816	29,538
ข้อมูลข่าวสารและการสื่อสาร	1,537	1,480	57	523	523	-	195	195	-
กิจกรรมทางการเงินและการประกันภัย	6,158	3,273	2,885	4,131	1,869	2,262	511	72	440
กิจการด้านอสังหาริมทรัพย์	15,960	9,248	6,712	2,184	1,649	535	8,028	3,844	4,183
กิจกรรมทางวิชาชีพ วิทยาศาสตร์และเทคโนโลยี	6,570	6,417	153	4,049	4,049	-	1,609	1,456	153
กิจกรรมการบริหารและการบริการสนับสนุน	24,267	19,956	4,311	7,103	6,431	672	9,056	7,580	1,476
การบริหารราชการ และการป้องกันประเทศ ฯ	29,883	23,218	6,665	3,189	1,869	1,321	6,989	5,289	1,701
การศึกษา	24,461	12,466	11,995	8,541	5,064	3,477	6,103	2,157	3,946
งานด้านสุขภาพและสังคมสงเคราะห์	17,160	4,955	12,205	4,465	1,799	2,665	5,541	994	4,547
ศิลปะ ความบันเทิง และนันทนาการ	11,573	7,999	3,573	1,587	1,138	449	3,602	2,041	1,561
กิจกรรมบริการด้านอื่นๆ	45,649	28,146	17,503	6,615	3,661	2,954	15,597	9,045	6,552
กิจกรรมการทำงานในครัวเรือนส่วนบุคคล	12,967	2,662	10,305	5,893	722	5,171	3,319	1,078	2,241
กิจกรรมขององค์การระหว่างประเทศ	-	-	-	-	-	-	-	-	-
ไม่ทราบ	4,095	1,070	3,024	621	621	-	605	-	605

ตาราง 2 จำนวนผู้สูงอายุที่ทำงาน จำแนกตามอุตสาหกรรม ภาค และเพศ พ.ศ. 2556 (ต่อ)

อุตสาหกรรม	ภาคเหนือ			ภาคตะวันออกเฉียงเหนือ			ภาคใต้		
	รวม	ชาย	หญิง	รวม	ชาย	หญิง	รวม	ชาย	หญิง
<b>ยอดรวม</b>	<b>721,047</b>	<b>423,461</b>	<b>297,586</b>	<b>1,291,089</b>	<b>771,527</b>	<b>519,562</b>	<b>479,262</b>	<b>274,814</b>	<b>204,449</b>
เกษตรกรรม การป่าไม้และการประมง	475,206	301,126	174,080	1,035,552	641,519	394,034	312,582	192,616	119,966
การทำเหมืองแร่ และเหมืองหิน	225	225	-	409	409	-	1,504	893	611
การผลิต	74,582	28,801	45,781	68,760	29,392	39,368	27,470	11,379	16,092
การไฟฟ้า ก๊าซ และการประปา	338	338	-	-	-	-	639	639	-
การจัดหาน้ำ การจัดการและบำบัดน้ำเสีย	500	500	-	2,247	2,045	202	-	-	-
การก่อสร้าง	24,141	21,993	2,148	17,471	15,844	1,627	11,783	11,256	527
การขายส่ง การขายปลีก การซ่อมยานยนต์	77,249	34,364	42,885	108,009	45,716	62,293	75,301	30,948	44,353
การขนส่ง สถานที่เก็บสินค้า	3,889	3,751	137	8,812	8,780	32	4,668	4,668	-
ที่พักแรมและบริการด้านอาหาร	29,071	10,081	18,990	17,170	4,832	12,338	23,599	9,944	13,655
ข้อมูลข่าวสารและการสื่อสาร	534	534	-	168	168	-	117	60	57
กิจกรรมทางการเงินและการประกันภัย	619	482	137	648	602	46	249	249	-
กิจการด้านอสังหาริมทรัพย์	1,421	1,421	-	1,975	823	1,152	2,352	1,511	842
กิจกรรมทางวิชาชีพ วิทยาศาสตร์และเทคโนโลยี	554	554	-	74	74	-	284	284	-
กิจกรรมการบริหารและการบริการสนับสนุน	4,204	3,154	1,050	1,614	1,284	329	2,290	1,507	784
การบริหารราชการ และการป้องกันประเทศ ฯ	4,975	3,967	1,009	12,248	10,260	1,989	2,481	1,834	646
การศึกษา	3,673	2,058	1,616	2,162	1,242	920	3,982	1,945	2,037
งานด้านสุขภาพและสังคมสงเคราะห์	2,623	1,145	1,478	2,197	700	1,497	2,334	317	2,018
ศิลปะ ความบันเทิง และนันทนาการ	2,532	1,599	933	2,298	2,298	-	1,554	923	631
กิจกรรมบริการด้านอื่นๆ	11,045	6,483	4,562	7,053	5,319	1,734	5,339	3,638	1,701
กิจกรรมการจ้างงานในครัวเรือนส่วนบุคคล	3,017	802	2,216	721	60	661	16	-	16
กิจกรรมขององค์กรระหว่างประเทศ	-	-	-	-	-	-	-	-	-
ไม่ทราบ	649	84	566	1,501	160	1,341	718	206	513

ตาราง 3 จำนวนผู้อยู่ที่ทำงาน จำแนกตามระดับการศึกษาที่สำเร็จ ภาค และเพศ พ.ศ. 2556

ระดับการศึกษาที่สำเร็จ	ทั่วราชอาณาจักร			กรุงเทพมหานคร			ภาคกลาง		
	รวม	ชาย	หญิง	รวม	ชาย	หญิง	รวม	ชาย	หญิง
ยอดรวม	3,446,046	2,000,785	1,445,261	229,026	131,241	97,785	725,622	399,743	325,878
ไม่มีการศึกษา	223,277	98,861	124,416	13,756	4,647	9,109	44,003	15,125	28,878
ต่ำกว่าประถมศึกษา	2,412,609	1,371,856	1,040,753	84,863	42,724	42,139	486,854	259,764	227,091
ประถมศึกษา	485,428	286,987	198,441	42,716	23,740	18,976	120,710	71,367	49,343
มัธยมศึกษาตอนต้น	106,976	84,118	22,858	12,804	9,775	3,028	30,491	22,642	7,848
มัธยมศึกษาตอนปลาย	95,933	76,439	19,494	24,325	15,298	9,027	19,321	15,484	3,836
อุดมศึกษา	110,608	74,906	35,702	48,685	33,672	15,012	22,313	14,559	7,754
อื่น ๆ 1/	4,003	2,382	1,621	-	-	-	155	155	-
ไม่ทราบ	7,212	5,236	1,975	1,877	1,384	494	1,774	646	1,128

ตาราง 3 จำนวนผู้อยู่ที่ทำงาน จำแนกตามระดับการศึกษาที่สำเร็จ ภาค และเพศ พ.ศ. 2556 (ต่อ)

ระดับการศึกษาที่สำเร็จ	ภาคเหนือ			ภาคตะวันออกเฉียงเหนือ			ภาคใต้		
	รวม	ชาย	หญิง	รวม	ชาย	หญิง	รวม	ชาย	หญิง
ยอดรวม	721,047	423,461	297,586	1,291,089	771,527	519,562	479,262	274,814	204,449
ไม่มีการศึกษา	81,483	40,474	41,009	32,060	15,584	16,476	51,975	23,030	28,944
ต่ำกว่าประถมศึกษา	510,728	300,279	210,449	1,057,609	615,361	442,248	272,555	153,729	118,827
ประถมศึกษา	83,922	48,274	35,648	137,674	85,918	51,756	100,406	57,688	42,718
มัธยมศึกษาตอนต้น	22,504	17,910	4,594	25,179	21,557	3,622	15,999	12,233	3,766
มัธยมศึกษาตอนปลาย	10,933	9,443	1,490	26,109	23,366	2,742	15,246	12,848	2,398
อุดมศึกษา	11,446	7,075	4,371	11,521	8,803	2,718	16,643	10,797	5,846
อื่น ๆ 1/	-	-	-	-	-	-	3,848	2,226	1,621
ไม่ทราบ	32	7	25	937	937	-	2,591	2,263	328

1/ รวมอาชีวะระยะสั้น

ตาราง 4 จำนวนผู้สูงอายุที่ทำงาน จำแนกตามจำนวนชั่วโมงการทำงานต่อสัปดาห์ ภาค และเพศ พ.ศ. 2556

ชั่วโมงการทำงาน / สัปดาห์	หัวราชอาณาจักร			กรุงเทพมหานคร			ภาคกลาง		
	รวม	ชาย	หญิง	รวม	ชาย	หญิง	รวม	ชาย	หญิง
ยอดรวม	3,446,046	2,000,785	1,445,261	229,026	131,241	97,785	725,622	399,743	325,878
00 ชั่วโมง	27,498	15,371	12,127	778	494	284	3,702	2,253	1,449
1-9 ชั่วโมง	47,940	24,193	23,747	406	406	-	5,180	3,003	2,176
10-19 ชั่วโมง	187,236	99,156	88,080	10,244	8,762	1,482	22,524	10,064	12,460
20-29 ชั่วโมง	473,288	256,076	217,212	7,090	3,597	3,493	68,292	35,544	32,748
30-39 ชั่วโมง	674,430	369,248	305,182	21,183	12,336	8,847	153,171	79,147	74,024
40-49 ชั่วโมง	1,105,582	662,947	442,634	108,385	60,927	47,459	251,572	147,618	103,954
50 ชั่วโมงขึ้นไป	930,073	573,794	356,279	80,939	44,719	36,220	221,180	122,113	99,067

ตาราง 4 จำนวนผู้สูงอายุที่ทำงาน จำแนกตามจำนวนชั่วโมงการทำงานต่อสัปดาห์ ภาค และเพศ พ.ศ. 2556 (ต่อ)

ชั่วโมงการทำงาน / สัปดาห์	ภาคเหนือ			ภาคตะวันออกเฉียงเหนือ			ภาคใต้		
	รวม	ชาย	หญิง	รวม	ชาย	หญิง	รวม	ชาย	หญิง
ยอดรวม	721,047	423,461	297,586	1,291,089	771,527	519,562	479,262	274,814	204,449
00 ชั่วโมง	2,525	1,838	687	9,801	4,945	4,857	10,691	5,841	4,850
1-9 ชั่วโมง	3,480	2,079	1,401	13,319	4,318	9,000	25,555	14,386	11,169
10-19 ชั่วโมง	23,266	12,006	11,260	49,575	23,031	26,545	81,628	45,294	36,333
20-29 ชั่วโมง	87,746	45,985	41,761	199,369	105,744	93,624	110,791	65,206	45,585
30-39 ชั่วโมง	137,703	73,285	64,418	264,017	148,517	115,500	98,356	55,963	42,393
40-49 ชั่วโมง	234,829	144,699	90,130	435,043	261,967	173,076	75,752	47,736	28,016
50 ชั่วโมงขึ้นไป	231,499	143,570	87,929	319,964	223,004	96,960	76,490	40,388	36,102



ตาราง 5 จำนวนผู้อยู่ที่ทำงาน จำแนกตามสถานภาพการทำงาน ภาค และเพศ พ.ศ. 2556

ชั่วโมงการทำงาน / สัปดาห์	ทั่วราชอาณาจักร			กรุงเทพมหานคร			ภาคกลาง		
	รวม	ชาย	หญิง	รวม	ชาย	หญิง	รวม	ชาย	หญิง
ยอดรวม	3,446,046	2,000,785	1,445,261	229,026	131,241	97,785	725,622	399,743	325,878
นายจ้าง	143,769	98,788	44,980	27,243	18,104	9,139	36,138	25,545	10,594
ประกอบธุรกิจส่วนตัว	2,172,369	1,484,975	687,394	120,984	69,422	51,562	416,685	255,361	161,324
ช่วยธุรกิจในครัวเรือน	694,638	159,613	535,025	14,681	3,599	11,082	133,634	37,266	96,368
ลูกจ้างรัฐบาล	58,024	38,620	19,404	11,368	7,093	4,275	15,311	9,001	6,310
ลูกจ้างรัฐวิสาหกิจ	3,634	2,500	1,134	1,875	761	1,114	526	506	19
ลูกจ้างเอกชน	369,583	216,249	153,334	52,874	32,262	20,613	122,364	72,065	50,300
การรวมกลุ่ม	4,029	39	3,990	-	-	-	963	-	963

ตาราง 5 จำนวนผู้อยู่ที่ทำงาน จำแนกตามสถานภาพการทำงาน ภาค และเพศ พ.ศ. 2556 (ต่อ)

ชั่วโมงการทำงาน / สัปดาห์	ภาคเหนือ			ภาคตะวันออกเฉียงเหนือ			ภาคใต้		
	รวม	ชาย	หญิง	รวม	ชาย	หญิง	รวม	ชาย	หญิง
ยอดรวม	721,047	423,461	297,586	1,291,089	771,527	519,562	479,262	274,814	204,449
นายจ้าง	14,591	11,423	3,168	17,102	13,102	4,000	48,694	30,614	18,079
ประกอบธุรกิจส่วนตัว	449,931	322,460	127,471	905,319	657,590	247,730	279,450	180,143	99,307
ช่วยธุรกิจในครัวเรือน	166,205	39,859	126,346	296,818	56,933	239,884	83,300	21,956	61,344
ลูกจ้างรัฐบาล	9,500	6,971	2,528	15,555	11,956	3,599	6,290	3,599	2,691
ลูกจ้างรัฐวิสาหกิจ	477	477	-	188	188	-	568	568	-
ลูกจ้างเอกชน	78,331	42,271	36,060	55,286	31,718	23,568	60,728	37,934	22,794
การรวมกลุ่ม	2,012	-	2,012	821	39	782	233	-	233

ตาราง 6 จำนวนผู้อยู่ที่ทำงาน จำแนกตามการได้รับบาดเจ็บหรืออุบัติเหตุจากการทำงาน ภาคและเพศ พ.ศ. 2556

การได้รับบาดเจ็บ/ อุบัติเหตุจากการทำงาน	หัวราขอาณาจักร			กรุงเทพมหานคร			ภาคกลาง		
	รวม	ชาย	หญิง	รวม	ชาย	หญิง	รวม	ชาย	หญิง
ยอดรวม	3,446,046	2,000,785	1,445,261	229,026	131,241	97,785	725,622	399,743	325,878
ไม่เคยได้รับ	2,877,180	1,648,980	1,228,199	210,369	120,324	90,045	597,023	325,060	271,963
เคยได้รับ	568,866	351,805	217,062	18,657	10,917	7,740	128,599	74,683	53,915
1. พัดตกหกล้ม	123,811	71,715	52,096	1,754	1,059	695	22,381	13,851	8,530
2. ขงมีคมบาด/ทิ่ม/ แทง	364,941	229,966	134,975	9,530	6,453	3,078	91,017	52,306	38,711
3. ถูกไฟ/น้าร้อนลวก	20,545	5,433	15,112	4,588	621	3,968	4,708	1,247	3,460
4. อุบัติเหตุจาก ยานพาหนะ	14,115	11,444	2,671	2,245	2,245	-	3,089	2,318	771
5. ไฟฟ้าช้อต	484	484	-	-	-	-	-	-	-
6. การชน/กระแทก									
โดยวัสดุ	30,189	21,493	8,695	304	304	-	5,873	3,963	1,909
7. ได้รับสารเคมี	11,881	9,312	2,569	235	235	-	1,391	858	533
8. อื่น ๆ	2,902	1,959	943	-	-	-	140	140	-

ตาราง 6 จำนวนผู้อยู่ที่ทำงาน จำแนกตามการได้รับบาดเจ็บหรืออุบัติเหตุจากการทำงาน ภาค และเพศ  
พ.ศ. 2556 (ต่อ)

การได้รับบาดเจ็บ/ อุบัติเหตุจากการทำงาน	ภาคเหนือ			ภาคตะวันออกเฉียงเหนือ			ภาคใต้		
	รวม	ชาย	หญิง	รวม	ชาย	หญิง	รวม	ชาย	หญิง
ยอดรวม	721,047	423,461	297,586	1,291,089	771,527	519,562	479,262	274,814	204,449
ไม่เคยได้รับ	570,829	331,448	239,382	1,096,246	640,060	456,185	402,712	232,088	170,624
เคยได้รับ	150,218	92,013	58,205	194,843	131,466	63,377	76,550	42,726	33,825
1. พัดตกหกล้ม	34,910	21,382	13,528	43,130	24,869	18,262	21,636	10,554	11,082
2. ขงมีคมบาด/ทิ่ม/ แทง	93,979	58,408	35,571	128,635	88,713	39,922	41,779	24,086	17,693
3. ถูกไฟ/น้าร้อนลวก	5,856	1,605	4,251	2,245	1,265	980	3,147	694	2,453
4. อุบัติเหตุจาก ยานพาหนะ	2,006	1,389	617	4,995	4,572	423	1,779	919	860
5. ไฟฟ้าช้อต	484	484	-	-	-	-	-	-	-
6. การชน/กระแทก									
โดยวัสดุ	9,909	6,392	3,518	7,806	6,248	1,558	6,297	4,587	1,710
7. ได้รับสารเคมี	2,985	2,265	720	6,775	5,459	1,316	495	495	-
8. อื่น ๆ	88	88	-	1,256	341	916	1,417	1,390	27

ตาราง 7 จำนวนผู้สูงอายุที่ทำงานที่ได้รับบาดเจ็บหรืออุบัติเหตุจากการทำงาน จำแนกตามวิธีการรักษา ภาค และเพศ พ.ศ. 2556

วิธีการรักษาของการได้รับบาดเจ็บหรืออุบัติเหตุ จากการทำงาน	ทั่วราชอาณาจักร			กรุงเทพมหานคร			ภาคกลาง		
	รวม	ชาย	หญิง	รวม	ชาย	หญิง	รวม	ชาย	หญิง
ยอดรวม	568,866	351,805	217,062	18,657	10,917	7,740	128,599	74,683	53,915
1. ไม่ได้ไปรับการรักษาพยาบาล	393,872	237,803	156,069	7,755	4,422	3,333	88,588	48,510	40,078
2. ซื้อยามากินเอง	134,606	88,069	46,537	7,097	5,874	1,223	32,017	20,192	11,825
3. ต้องรับการรักษาพยาบาลไม่เกิน 3 วัน	28,136	17,120	11,016	3,805	621	3,184	5,842	4,248	1,593
4. ต้องรับการรักษาพยาบาลเกิน 3 วัน	11,719	8,393	3,326	-	-	-	2,037	1,733	304
5. ต้องรับการรักษาพยาบาลเพราะสูญเสียอวัยวะบางส่วน	534	419	115	-	-	-	115	-	115

ตาราง 7 จำนวนผู้สูงอายุที่ทำงานที่ได้รับบาดเจ็บหรืออุบัติเหตุจากการทำงาน จำแนกตามวิธีการรักษา ภาค และเพศ พ.ศ. 2556 (ต่อ)

วิธีการรักษาของการได้รับบาดเจ็บหรืออุบัติเหตุ จากการทำงาน	ภาคเหนือ			ภาคตะวันออกเฉียงเหนือ			ภาคใต้		
	รวม	ชาย	หญิง	รวม	ชาย	หญิง	รวม	ชาย	หญิง
ยอดรวม	150,218	92,013	58,205	194,843	131,466	63,377	76,550	42,726	33,825
1. ไม่ได้ไปรับการรักษาพยาบาล	100,944	59,926	41,018	141,645	96,148	45,497	54,939	28,796	26,143
2. ซื้อยามากินเอง	42,437	27,723	14,714	39,210	25,306	13,904	13,845	8,973	4,872
3. ต้องรับการรักษาพยาบาลไม่เกิน 3 วัน	5,187	3,524	1,663	7,856	5,078	2,778	5,446	3,649	1,797
4. ต้องรับการรักษาพยาบาลเกิน 3 วัน	1,650	839	810	5,908	4,711	1,198	2,124	1,110	1,013
5. ต้องรับการรักษาพยาบาลเพราะสูญเสียอวัยวะบางส่วน	-	-	-	223	223	-	196	196	-

ตาราง 8 จำนวนผู้สูงอายุที่ทำงานที่ได้รับบาดเจ็บหรืออุบัติเหตุต้องไปรักษาต่อใน สถานพยาบาล จำแนกตาม  
การใช้สวัสดิการในการเบิกจ่ายค่ารักษาพยาบาล ภาค และเพศ พ.ศ. 2556

การใช้สวัสดิการในการเบิกจ่ายค่า รักษาพยาบาล	หัวราชอาณาจักร			กรุงเทพมหานคร			ภาคกลาง		
	รวม	ชาย	หญิง	รวม	ชาย	หญิง	รวม	ชาย	หญิง
ยอดรวม	40,389	25,933	14,456	3,805	621	3,184	7,994	5,981	2,012
ไม่ใช้สวัสดิการ	12,381	6,606	5,775	3,602	621	2,981	3,014	2,201	813
1. นายจ้าง	560	560	-	-	-	-	180	180	-
2. บิดา/มารดา/ญาติ/เพื่อน	-	-	-	-	-	-	-	-	-
3. จ่ายเอง	11,822	6,046	5,775	3,602	621	2,981	2,834	2,021	813
ใช้สวัสดิการ	28,007	19,327	8,681	203	-	203	4,980	3,780	1,200
4. บัตรประกันสุขภาพถ้วนหน้า	23,520	16,499	7,021	203	-	203	4,348	3,148	1,200
5. ประกันสังคม /กองทุนเงินทดแทน	37	37	-	-	-	-	37	37	-
6. สวัสดิการข้าราชการ /ข้าราชการ บำนาญ /รัฐวิสาหกิจ	2,761	2,064	697	-	-	-	293	293	-
7. ประกันสุขภาพกับบริษัทประกันภัย	825	308	517	-	-	-	57	57	-
8. อื่น ๆ	865	418	447	-	-	-	245	245	-

ตาราง 8 จำนวนผู้สูงอายุที่ทำงานที่ได้รับบาดเจ็บหรืออุบัติเหตุต้องไปรักษาต่อในสถานพยาบาล จำแนกตาม  
การใช้สวัสดิการในการเบิกจ่ายค่ารักษาพยาบาล ภาค และเพศ พ.ศ. 2556 (ต่อ)

การใช้สวัสดิการในการเบิกจ่ายค่า รักษาพยาบาล	ภาคเหนือ			ภาคตะวันออกเฉียงเหนือ			ภาคใต้		
	รวม	ชาย	หญิง	รวม	ชาย	หญิง	รวม	ชาย	หญิง
ยอดรวม	6,837	4,363	2,473	13,988	10,012	3,976	7,766	4,956	2,810
ไม่ใช้สวัสดิการ	588	488	100	2,743	2,580	163	2,435	716	1,719
1. นายจ้าง	-	-	-	-	-	-	380	380	-
2. บิดา/มารดา/ญาติ/เพื่อน	-	-	-	-	-	-	-	-	-
3. จ่ายเอง	588	488	100	2,743	2,580	163	2,055	337	1,719
ใช้สวัสดิการ	6,249	3,875	2,373	11,245	7,432	3,813	5,331	4,240	1,092
4. บัตรประกันสุขภาพถ้วนหน้า	5,244	3,372	1,872	10,073	6,701	3,372	3,652	3,278	374
5. ประกันสังคม /กองทุนเงินทดแทน	-	-	-	-	-	-	-	-	-
6. สวัสดิการข้าราชการ /ข้าราชการ บำนาญ /รัฐวิสาหกิจ	124	124	-	1,172	731	441	1,172	917	255
7. ประกันสุขภาพกับบริษัทประกันภัย	259	205	54	-	-	-	508	45	463
8. อื่น ๆ	621	174	447	-	-	-	-	-	-

ตาราง 9 จำนวนผู้สูงอายุที่ทำงาน จำแนกตามปัญหาจากการทำงาน ภาค และเพศ พ.ศ. 2556

ปัญหาจากการทำงาน	ทั่วราชอาณาจักร			กรุงเทพมหานคร			ภาคกลาง		
	รวม	ชาย	หญิง	รวม	ชาย	หญิง	รวม	ชาย	หญิง
ยอดรวม	548,075	322,275	225,800	14,345	8,867	5,478	87,359	50,648	36,710
1. ค่าตอบแทน	276,388	161,442	114,946	6,007	3,565	2,442	38,684	21,661	17,023
2. งานหนัก	142,499	81,885	60,614	2,891	1,796	1,095	21,082	12,531	8,551
3. ทำงานไม่ตรงเวลาปกติ	8,334	5,512	2,822	1,157	530	627	869	647	222
4. งานขาดความต่อเนื่อง	76,256	43,415	32,840	842	842	-	16,251	9,237	7,013
5. ชั่วโมงทำงานมากเกินไป	7,483	5,433	2,050	508	508	-	1,644	1,248	396
6. ไม่มีวันหยุด	11,283	8,037	3,246	1,089	590	499	1,226	449	777
7. ลาพักผ่อนไม่ได้	1,085	268	817	-	-	-	153	153	-
8. ไม่มีสวัสดิการ	24,748	16,283	8,465	1,852	1,037	815	7,449	4,721	2,728

ตาราง 9 จำนวนผู้สูงอายุที่ทำงาน จำแนกตามปัญหาจากการทำงาน ภาค และเพศ พ.ศ. 2556 (ต่อ)

ปัญหาจากการทำงาน	ภาคเหนือ			ภาคตะวันออกเฉียงเหนือ			ภาคใต้		
	รวม	ชาย	หญิง	รวม	ชาย	หญิง	รวม	ชาย	หญิง
ยอดรวม	186,918	113,893	73,025	192,319	109,235	83,084	67,135	39,632	27,503
1. ค่าตอบแทน	95,556	56,321	39,236	99,565	59,851	39,714	36,575	20,044	16,531
2. งานหนัก	55,366	35,976	19,390	58,542	28,427	30,116	4,618	3,155	1,463
3. ทำงานไม่ตรงเวลาปกติ	1,684	1,266	418	1,459	973	486	3,165	2,095	1,070
4. งานขาดความต่อเนื่อง	20,397	11,113	9,284	23,081	12,187	10,894	15,686	10,037	5,649
5. ชั่วโมงทำงานมากเกินไป	1,444	1,287	157	1,327	960	368	2,560	1,431	1,129
6. ไม่มีวันหยุด	3,766	2,856	910	4,537	3,477	1,060	665	665	-
7. ลาพักผ่อนไม่ได้	423	-	423	509	115	394	-	-	-
8. ไม่มีสวัสดิการ	8,281	5,074	3,207	3,298	3,245	53	3,867	2,205	1,662

ตาราง 10 จำนวนผู้สูงอายุที่ทำงาน จำแนกตามปัญหาความไม่ปลอดภัยจากการทำงาน ภาค และเพศ พ.ศ. 2556

ปัญหาความไม่ปลอดภัยจากการทำงาน	ทั่วราชอาณาจักร			กรุงเทพมหานคร			ภาคกลาง		
	รวม	ชาย	หญิง	รวม	ชาย	หญิง	รวม	ชาย	หญิง
ยอดรวม	348,883	227,455	121,428	7,885	5,724	2,160	40,111	24,187	15,923
1. สารเคมี	254,677	159,865	94,812	2,195	1,159	1,035	25,727	15,441	10,287
2. เครื่องจักร เครื่องมือ ที่เป็นอันตราย	42,634	32,714	9,920	4,744	4,246	498	8,370	5,541	2,830
3. ทางรถ / ทางตา	21,096	13,648	7,448	945	319	627	3,123	1,304	1,819
4. ทำงานในที่สูง / ใต้น้ำ / ใต้ดิน	11,800	8,937	2,864	-	-	-	1,808	1,575	232
5. ความไม่สงบ/ก่อการร้าย	15,654	11,102	4,552	-	-	-	-	-	-
6. อื่นๆ	3,022	1,190	1,832	-	-	-	1,083	327	756

ตาราง 10 จำนวนผู้สูงอายุที่ทำงาน จำแนกตามปัญหาความไม่ปลอดภัยจากการทำงาน ภาค และเพศ พ.ศ. 2556  
(ต่อ)

ปัญหาความไม่ปลอดภัยจากการ ทำงาน	ภาคเหนือ			ภาคตะวันออกเฉียงเหนือ			ภาคใต้		
	รวม	ชาย	หญิง	รวม	ชาย	หญิง	รวม	ชาย	หญิง
ยอดรวม	111,404	75,998	35,406	162,507	101,905	60,603	26,976	19,641	7,335
1. สารเคมี	90,010	60,486	29,524	133,611	80,063	53,548	3,133	2,715	418
2. เครื่องจักร เครื่องมือ ที่เป็นอันตราย	10,401	7,428	2,973	15,686	13,118	2,568	3,433	2,381	1,052
3. ทางสูง / ทางตา	6,081	4,605	1,476	8,610	5,443	3,168	2,336	1,977	358
4. ทำงานในที่สูง / ใต้น้ำ / ใต้ดิน	4,512	3,079	1,433	3,797	2,599	1,199	1,683	1,683	-
5. ความไม่สงบ/ก่อการร้าย	-	-	-	493	493	-	15,161	10,609	4,552
6. อื่นๆ	399	399	-	310	189	121	1,230	274	955

ตาราง 11 จำนวนผู้สูงอายุที่ทำงาน จำแนกตามปัญหาจากสภาพแวดล้อมในการทำงาน ภาค และเพศ พ.ศ. 2556

ปัญหาจากสภาพแวดล้อม ในการทำงาน	หัวราชอาณาจักร			กรุงเทพมหานคร			ภาคกลาง		
	รวม	ชาย	หญิง	รวม	ชาย	หญิง	รวม	ชาย	หญิง
ยอดรวม	462,736	275,599	187,137	15,313	11,153	4,160	51,158	30,129	21,029
1. สถานที่ทำงานคับแคบ	8,909	3,615	5,295	2,000	1,361	639	820	210	610
2. สถานที่ทำงานไม่สะอาด	52,815	33,925	18,890	1,484	1,484	-	4,058	2,645	1,413
3. สถานที่ทำงานอากาศไม่ถ่ายเท	7,906	6,265	1,641	1,217	1,217	-	1,578	1,396	182
4. อิริยาบถการทำงาน	221,291	123,443	97,848	1,570	475	1,095	21,312	12,111	9,201
5. ฝุ่นละออง คับ กัด	94,124	59,766	34,357	6,191	5,458	732	15,563	9,018	6,545
6. เสียงดัง	6,518	4,874	1,645	2,225	1,158	1,068	758	758	-
7. แสงสว่างไม่เพียงพอ	63,267	37,976	25,291	627	-	627	6,068	3,236	2,832
8. อื่นๆ	7,905	5,735	2,170	-	-	-	1,001	755	246

ตาราง 11 จำนวนผู้สูงอายุที่ทำงาน จำแนกตามปัญหาจากสภาพแวดล้อมในการทำงาน ภาค และเพศ พ.ศ. 2556  
(ต่อ)

ปัญหาจากสภาพแวดล้อม ในการทำงาน	ภาคเหนือ			ภาคตะวันออกเฉียงเหนือ			ภาคใต้		
	รวม	ชาย	หญิง	รวม	ชาย	หญิง	รวม	ชาย	หญิง
ยอดรวม	130,290	77,799	52,491	237,175	139,762	97,413	28,800	16,757	12,043
1. สถานที่ทำงานคับแคบ	1,033	81	952	3,403	1,650	1,753	1,654	312	1,341
2. สถานที่ทำงานไม่สะอาด	16,481	10,788	5,693	26,971	15,978	10,993	3,820	3,030	790
3. สถานที่ทำงานอากาศไม่ถ่ายเท	2,123	1,932	191	2,603	1,621	982	385	99	286
4. อิริยาบถการทำงาน	65,409	37,127	28,282	128,077	71,664	56,413	4,924	2,067	2,857
5. ฝุ่นละออง คับ กัด	29,116	17,856	11,260	32,689	20,513	12,176	10,566	6,922	3,644
6. เสียงดัง	1,724	1,637	87	706	673	33	1,105	648	457
7. แสงสว่างไม่เพียงพอ	13,914	8,194	5,720	38,608	24,734	13,873	4,050	1,811	2,239
8. อื่นๆ	490	183	307	4,118	2,929	1,189	2,296	1,868	428



TEXT & JOURNAL PUBLICATION CO., LTD.

บริษัท เท็กซ์ แอนด์ เจอร์นัล พับลิเคชั่น จำกัด

เชี่ยวชาญเฉพาะ

งานพิมพ์หนังสือ-ตำรา

158/3 ซอยยาสูบ 1 ถนนวิภาวดีรังสิต แขวงจอมพล  
เขตจตุจักร กรุงเทพฯ 10900

โทร. 0 2617 8611 - 2 มือถือ 081 421 0753

แฟกซ์ 0 2617 8616 อีเมลล์ tj8575@gmail.com