



แผนพัฒนาสถิติระดับพื้นที่จังหวัดจันทบุรี ฉบับที่ 2 (พ.ศ. 2561-2564)



คณะกรรมการสถิติจังหวัดจันทบุรี

บทสรุปผู้บริหาร

สำนักงานสถิติจังหวัดจันทบุรี ได้จัดทำแผนพัฒนาสถิติระดับพื้นที่จังหวัดจันทบุรี เพื่อเป็นการพัฒนาชุดข้อมูลเพื่อการตัดสินใจให้ครอบคลุมประเด็นยุทธศาสตร์การพัฒนาระดับพื้นที่ โดยจัดทำรายการข้อมูลสถิติพื้นฐานและรายการข้อมูลสถิติทางการตามประเด็นยุทธศาสตร์ในแผนพัฒนาจังหวัดที่มีความเชื่อมโยงกับตัวชี้วัดการพัฒนาของแผนพัฒนาเศรษฐกิจและสังคมแห่งชาติ ฉบับที่ 12 (พ.ศ. 2560 - 2564) ตามร่างและประเด็นยุทธศาสตร์ชาติ ระยะ 20 ปี ซึ่งเป็นการบูรณาการภารกิจระดับพื้นที่ (Area Base) ภารกิจของหน่วยงาน (Function Base) และภารกิจตามนโยบายของรัฐบาล (Agenda Base) เพื่อนำไปสู่การขับเคลื่อนประเทศบนฐานข้อมูลที่มีอยู่จริง ทั้งนี้ ประชาชนสามารถเข้าถึงและใช้ประโยชน์จากข้อมูล รวมทั้งติดตามการทำงานของภาครัฐ ทำให้เกิดการใช้งบประมาณในการพัฒนาพื้นที่อย่างมีประสิทธิภาพ รวมทั้งเกิดประสิทธิผลต่อการพัฒนาประเทศโดยรวม

แผนพัฒนาสถิติระดับพื้นที่จังหวัดจันทบุรี มีวัตถุประสงค์หลักคือ

1. เพื่อศึกษาประเด็นยุทธศาสตร์ตามแผนพัฒนาจังหวัด แผนพัฒนาเศรษฐกิจและสังคมแห่งชาติ ฉบับที่ 12 (พ.ศ. 2560 - 2564) และร่างยุทธศาสตร์ชาติ ระยะ 20 ปี พร้อมทั้งกำหนดหน่วยงานที่จะต้องรับผิดชอบในการจัดทำข้อมูลที่ยังไม่มีหน่วยงานใดดำเนินการ และเชื่อมโยง/บูรณาการข้อมูลในระดับพื้นที่
2. เพื่อจัดทำชุดข้อมูลสถิติและสารสนเทศ (ผังสถิติทางการระดับจังหวัด) ที่สนับสนุนยุทธศาสตร์หลักของจังหวัด และจัดทำแผนพัฒนาสถิติระดับพื้นที่จังหวัดที่สอดคล้องกับตัวชี้วัดแผนพัฒนาจังหวัด และแผนพัฒนาเศรษฐกิจและสังคมแห่งชาติ ฉบับที่ 12 (พ.ศ. 2560 - 2564) และร่างยุทธศาสตร์ชาติ ระยะ 20 ปี
3. เพื่อส่งเสริมการเข้าถึง เข้าใจ และใช้ประโยชน์ของข้อมูลสถิติและสารสนเทศร่วมกัน
4. เพื่อสร้างเครือข่ายการทำงานและสร้างความมีส่วนร่วมของหน่วยงานจัดเก็บข้อมูลในระดับพื้นที่
5. เพื่อพัฒนาบุคลากรด้านสถิติของหน่วยงานที่เกี่ยวข้อง ให้มีความเป็นมืออาชีพด้านข้อมูลสถิติและสารสนเทศ สามารถสนับสนุนยุทธศาสตร์ในระดับพื้นที่ และมีความรู้ความเข้าใจในกระบวนการนำแผนพัฒนาสถิติระดับพื้นที่เข้าเป็นส่วนหนึ่งของแผนพัฒนาจังหวัด และแผนปฏิบัติการประจำปีของจังหวัด

โดยจากการจัดทำผังรายการสถิติทางการและการตรวจสอบสถานะรายการข้อมูลสถิติดังกล่าวสรุปได้ว่า มีรายการสถิติทางการที่สนับสนุนยุทธศาสตร์การพัฒนาจังหวัด ทั้งหมดจำนวน 39 รายการ แบ่งเป็นรายการสถิติทางการที่มีการจัดเก็บข้อมูลเป็นปกติ จำนวน 6 รายการ คิดเป็นร้อยละ 15.4 และรายการสถิติทางการที่ยังไม่มีการจัดเก็บข้อมูล จำนวน 33 รายการ คิดเป็นร้อยละ 84.6

ในการนี้ คณะกรรมการสถิติระดับจังหวัดจันทบุรี ได้มีข้อเสนอแนะการพัฒนาการจัดเก็บข้อมูลที่สำคัญ ดังนี้

(1) ควรมีโครงการอบรม/สัมมนา ระหว่างผู้ปฏิบัติงานของแต่ละหน่วยงานที่เกี่ยวข้อง ให้เข้าใจถึงที่มา เหตุผลความจำเป็น และมาตรฐานการเก็บข้อมูล เพื่อให้เกิดความชัดเจนในการดำเนินงานและเป็นไปในแนวทางเดียวกัน

(2) ควรมี MOU ในระดับผู้บริหารของหน่วยงานที่เกี่ยวข้อง เพื่อให้การเก็บข้อมูล มีความชัดเจนและสะดวกต่อการเข้าถึงแหล่งข้อมูลได้อย่างมีประสิทธิภาพ เนื่องจากข้อมูลสถิติบางรายการ ไม่มีการจัดเก็บในระดับพื้นที่

(3) ควรมีระบบเทคโนโลยีสารสนเทศที่สามารถเชื่อมโยงข้อมูลระหว่างหน่วยงานที่เกี่ยวข้อง เพื่อให้ข้อมูลมีมาตรฐานเดียวกัน ลดความซ้ำซ้อนในการดำเนินงาน และมีความทันสมัยอยู่เสมอ สามารถตอบสนองความต้องการของผู้ใช้บริการได้อย่างทันทั่วทั้งที่

ทั้งนี้ การพัฒนาชุดข้อมูลสถิติและสารสนเทศในระดับพื้นที่ มีความจำเป็นต้องเสริมสร้าง ศักยภาพของบุคลากรด้านสถิติและสารสนเทศ เพื่อสนับสนุนการจัดทำยุทธศาสตร์จังหวัด การนำข้อมูล/สถิติไปใช้ประโยชน์ การบริหารจัดการอย่างมีส่วนร่วมในระดับจังหวัด/ภาค รวมทั้ง การผลิตและการใช้ ข้อมูลสนับสนุนการตัดสินใจอย่างเป็นระบบ และเป็นประโยชน์ในการพัฒนาพื้นที่อย่างต่อเนื่อง

คำนำ

แผนพัฒนาสถิติระดับพื้นที่จังหวัดจันทบุรี ถูกจัดทำขึ้นครั้งแรก ในปี 2557 ภายใต้ความร่วมมือทางวิชาการของสำนักงานสถิติแห่งชาติ กระทรวงมหาดไทย และสำนักงานคณะกรรมการพัฒนาระบบราชการ (ก.พ.ร.) เพื่อใช้เป็นเครื่องมือในการบูรณาการข้อมูลสถิติระดับพื้นที่ที่ตอบโจทย์ยุทธศาสตร์ของจังหวัดในลักษณะ Agenda Based รวมทั้งพัฒนาข้อมูลสถิติในระดับพื้นที่ให้สอดคล้องกับทิศทางการขับเคลื่อนแผนแม่บทระบบสถิติประเทศไทย ฉบับที่ 1 (พ.ศ. 2554 - 2558) โดยให้ความสำคัญกับการพัฒนารายการสถิติทางการของผลิตภัณฑ์ที่มีศักยภาพ (Product Champion : PC) และประเด็นปัญหาสำคัญ (Critical Issue : CI) ตามประเด็นยุทธศาสตร์ของแต่ละจังหวัด

ตลอดระยะเวลาที่ผ่านมา แผนพัฒนาสถิติฉบับดังกล่าว ถูกใช้เป็นเครื่องมือหลักในการพัฒนาชุดข้อมูลเพื่อสนับสนุนการตัดสินใจเชิงยุทธศาสตร์ของผู้บริหารในระดับจังหวัดมาโดยตลอด อย่างไรก็ตาม ปัจจุบันสำนักงานสถิติแห่งชาติอยู่ระหว่างการขับเคลื่อนแผนแม่บทระบบสถิติประเทศไทย ฉบับที่ 2 (พ.ศ. 2559 - 2564) และทุกจังหวัดได้มีการจัดทำแผนพัฒนาจังหวัด พ.ศ. 2561 - 2564 เพื่อให้สอดคล้องกับการพัฒนาประเทศตามร่างยุทธศาสตร์ชาติ ระยะ 20 ปี (พ.ศ. 2560 - 2579) แผนพัฒนาเศรษฐกิจและสังคมแห่งชาติ ฉบับที่ 12 (พ.ศ. 2560 - 2564) เป้าหมายการพัฒนาที่ยั่งยืน (Sustainable Development Goals: SDGs) รวมทั้งการปรับโครงสร้างประเทศไทยไปสู่ประเทศไทย 4.0 และการปฏิรูปประเทศในประเด็นต่างๆ

สำนักงานสถิติจังหวัดจันทบุรี จึงได้จัดทำแผนพัฒนาสถิติระดับพื้นที่จังหวัดจันทบุรี พ.ศ. 2561 - 2564 โดยปรับปรุงรูปแบบและเนื้อหาของแผนพัฒนาสถิติฉบับเดิมให้มีความสอดคล้องกับแผนพัฒนาจังหวัดจันทบุรี พ.ศ. 2561 - 2564 แผนแม่บทระบบสถิติประเทศไทย ฉบับที่ 2 และบริบทของการพัฒนาประเทศในระดับพื้นที่ตามแผนพัฒนาอื่นๆ มากยิ่งขึ้น ซึ่งแผนพัฒนาสถิติระดับพื้นที่จังหวัดจันทบุรี ฉบับนี้ประกอบด้วยข้อมูลสถิติพื้นฐานด้านเศรษฐกิจ สังคม ทรัพยากรธรรมชาติและสิ่งแวดล้อม รวมทั้งข้อมูลสถิติตามยุทธศาสตร์ภายใต้แผนพัฒนาจังหวัด

ทั้งนี้ หวังเป็นอย่างยิ่งว่า แผนพัฒนาสถิติระดับพื้นที่จังหวัดจันทบุรี พ.ศ. 2561 - 2564 จะเป็นเครื่องมือสำคัญในการพัฒนาข้อมูลระดับพื้นที่ตามยุทธศาสตร์การพัฒนาของจังหวัด เพื่อขับเคลื่อนประเทศไปสู่ความมั่นคง มั่งคั่ง และยั่งยืน ต่อไป

นายวิฑูรช์ ศรีนาม
ผู้ว่าราชการจังหวัดจันทบุรี
ประธานกรรมการสถิติระดับจังหวัดจันทบุรี
มีนาคม พ.ศ. 2561

สารบัญ

	หน้า
บทสรุปผู้บริหาร	1
คำนำ	3
อภิธานศัพท์	11
บทที่ 1 บทนำ	
1.1 หลักการและเหตุผล	13
1.2 วัตถุประสงค์	15
1.3 แนวทางการจัดทำแผนพัฒนาสถิติระดับพื้นที่ จังหวัดจันทบุรี	15
บทที่ 2 ประเด็นยุทธศาสตร์การพัฒนาจังหวัด	
2.1 ข้อมูลพื้นฐานของจังหวัด	17
2.2 ประเด็นยุทธศาสตร์การพัฒนาจังหวัดและตัวชี้วัด	24
2.3 ผลการทบทวนความสอดคล้องเชื่อมโยงประเด็นยุทธศาสตร์การพัฒนาจังหวัด กับแผนพัฒนาเศรษฐกิจและสังคมแห่งชาติ ฉบับที่ 12 (พ.ศ.2560 - 2564)	28
บทที่ 3 ผังรายการข้อมูลสถิติ	
3.1 ข้อมูลพื้นฐาน	39
- ด้านเศรษฐกิจ	39
- ด้านสังคม	47
- ด้านทรัพยากรธรรมชาติและสิ่งแวดล้อม	57
3.2 ข้อมูลสถิติ ตัวชี้วัด ตามประเด็นยุทธศาสตร์ในแผนพัฒนาจังหวัด	60
บทที่ 4 บทสรุป และข้อเสนอแนะการพัฒนาสถิติ	
4.1 สรุปสถานการณ์ข้อมูล และข้อเสนอแนะการพัฒนาการจัดเก็บข้อมูล	75
4.2 แผนปฏิบัติการพัฒนาการจัดเก็บข้อมูลสถิติระดับจังหวัด	76
บรรณานุกรม	77
ภาคผนวก	79

สารบัญแผนภาพ

	หน้า
แผนภาพที่ 1 : ความเชื่อมโยงของวิสัยทัศน์ พันธกิจ เป้าประสงค์รวม และประเด็นยุทธศาสตร์	25
แผนภาพที่ 2 : เป้าหมายและวัตถุประสงค์รวมของแผนพัฒนาเศรษฐกิจและสังคม ฉบับที่ 12	29

สารบัญตาราง

	หน้า
ตารางที่ 1 : จำนวนประชากรจังหวัดจันทบุรี จำแนกตามอำเภอ และเพศ พ.ศ. 2559	18
ตารางที่ 2 : ผลิตภัณฑ์ของจังหวัด จำแนกตามสาขาการผลิต พ.ศ. 2556 - 2558	20
ตารางที่ 3 : จำนวนสถานศึกษา นักเรียน ครู และห้องเรียน อัตราส่วนนักเรียนต่อครูและอัตราส่วนนักเรียนต่อห้องเรียน จำแนกตามสังกัด ปีการศึกษา 2559	21
ตารางที่ 4 : จำนวนสถานพยาบาล เตียง แพทย์ พยาบาล อัตราส่วนประชากรต่อแพทย์และอัตราส่วนประชากรต่อเตียง จำแนกเป็นรายอำเภอ ปี 2559	22
ตารางที่ 5 : จำนวนพื้นที่จังหวัดจันทบุรี จำแนกตามประเภทของการใช้ที่ดิน ปี 2558	22
ตารางที่ 6 : แหล่งน้ำ จำแนกตามประเภทของแหล่งน้ำ ปี 2559	23
ตารางที่ 7 : ยุทธศาสตร์การพัฒนาและตัวชี้วัดของจังหวัดจันทบุรี ปี พ.ศ. 2561 - 2564	26
ตารางที่ 8 : ความสอดคล้องระหว่างประเด็นยุทธศาสตร์ของแผนพัฒนาจังหวัดจันทบุรี (พ.ศ. 2561 - 2564) และประเด็นยุทธศาสตร์ตามแผนพัฒนาเศรษฐกิจและสังคมแห่งชาติ ฉบับที่ 12	34
ตารางที่ 9 : ความสอดคล้องระหว่างตัวชี้วัดตามแผนพัฒนาจังหวัดจันทบุรี (พ.ศ.2561 - 2564) และตัวชี้วัดตามแผนพัฒนาเศรษฐกิจและสังคมแห่งชาติ ฉบับที่ 12	35

อภิธานศัพท์

การจัดทำแผนพัฒนาสถิติระดับพื้นที่ จังหวัดจันทบุรี มีการใช้เครื่องมือและรูปแบบเอกสารต่างๆ ซึ่งประกอบด้วยคำศัพท์ และคำย่อหลากหลาย ทั้งนี้เพื่อให้การขยายผลการดำเนินงานมีความเข้าใจตรงกัน การทำงานเป็นไปในทิศทางเดียวกัน จึงได้รวบรวมคำศัพท์และคำย่อต่างๆ ที่เกิดขึ้นในการดำเนินงาน ให้ความหมาย หรือคำจำกัดความที่ใช้ในการดำเนินงานดังตารางต่อไปนี้

คำศัพท์/คำย่อ	ความหมาย
แผนพัฒนาสถิติระดับพื้นที่จังหวัดจันทบุรี	เครื่องมือสำคัญในการกำหนดกรอบแนวทางการดำเนินงานเพื่อพัฒนาสถิติในระยะ 1 ปี และระยะ 4 ปี ซึ่งจะกำหนดกิจกรรมต่างๆ เพื่อพัฒนาคุณภาพสถิติทางการ ว่ามีรายการใดบ้าง จะพัฒนาอย่างไร หน่วยงานใดเป็นผู้รับผิดชอบ พร้อมทั้งระบุงบประมาณและระยะเวลา (Timeline) ที่ต้องดำเนินการด้วย
ผังสถิติทางการ	<p>รายการข้อมูลสถิติที่สำคัญ จำเป็นที่สามารถตอบสนองการณ ยุทธศาสตร์ และสภาพปัญหาในระดับพื้นที่ ซึ่งราชการส่วนภูมิภาค หรือคณะผู้บริหารจังหวัดมีความจำเป็นต้องใช้ในการวางแผนระดับนโยบายจังหวัด ทั้งแผนปฏิบัติงานและการจัดสรรงบประมาณในแผนงานและโครงการ ตลอดจนการติดตามสถานการณ์การพัฒนาของจังหวัด โดยผังสถิติทางการจะประกอบไปด้วย 2 ส่วน คือ</p> <ol style="list-style-type: none">1. ตารางแผนผังสถิติทางการตามประเด็นยุทธศาสตร์ ซึ่งประกอบด้วย<ol style="list-style-type: none">1.1 ชื่อชุดข้อมูล – ตัวชี้วัดที่สอดคล้องเชื่อมโยงกับยุทธศาสตร์การพัฒนาของจังหวัด1.2 รายการสถิติทางการที่สำคัญ พร้อมคุณลักษณะของข้อมูล ว่าเป็นข้อมูลระดับนามบัญญัติ (Nominal Scale) หรือข้อมูลระดับอันดับ (Ordinal Scale) หรือข้อมูลระดับช่วงชั้น (Interval Scale)/ข้อมูลระดับอัตราส่วน (Ratio Scale)1.3 สถานะการจัดเก็บข้อมูลในปัจจุบันว่ามีการจัดเก็บหรือไม่1.4 วิธีการจัดเก็บข้อมูล1.5 ความถี่ในการจัดเก็บข้อมูล1.6 หน่วยงานผู้รับผิดชอบ2. รายละเอียดสถิติทางการ (Official Statistics Metadata)ซึ่งจะมีรายละเอียดสำคัญ 5 ส่วน ได้แก่<ol style="list-style-type: none">2.1 การผลิต/จัดทำสถิติทางการ เป็นส่วนแรกที่จะแนะนำรายละเอียดกระบวนการจัดทำระเบียบการค้นคว้า เพื่อความเหมาะสมในการใช้ประโยชน์ต่อไป โดยมีรายละเอียดที่สำคัญ คือ<ol style="list-style-type: none">2.1.1 ชื่อโครงการ/งาน/ทะเบียน/รายงาน2.1.2 วิธีการเก็บรวบรวมข้อมูล ได้แก่ สัมภาษณ์ สํารวจ ทะเบียน และรายงาน2.1.3 มาตรฐานการจำแนกข้อมูล2.1.4 รูปแบบการจัดเก็บข้อมูล ได้แก่ จัดเก็บในรูปเอกสาร/รายงาน จัดเก็บในรูปแบบไฟล์ข้อมูลดิจิทัล และฐานข้อมูล2.1.5 ความถี่ในการเก็บรวบรวมข้อมูล

คำศัพท์/คำย่อ	ความหมาย
	<p>2.1.6 ความถี่ในการประมวลผลข้อมูล</p> <p>2.2 การเผยแพร่สถิติทางการ เป็นส่วนที่ใช้ตรวจสอบความถูกต้องและเป็นปัจจุบันของสถิติทางการประกอบไปด้วย 3 ส่วน คือ</p> <p>2.2.1 วิธีการเผยแพร่</p> <p>2.2.2 ความถี่ในการเผยแพร่</p> <p>2.2.3 ระดับการเข้าถึงข้อมูล</p> <p>2.3 สถิติทางการ จะประกอบไปด้วย ชื่อสถิติทางการ ปีที่จัดทำ สาขา หมวด หมู่ รวมถึงวิธีการคำนวณที่ได้มาซึ่งสถิติทางการ (ที่เป็นตัวชี้วัด) โดยในหนึ่งการผลิตอาจมีสถิติทางการมากกว่า 1 รายการก็ได้</p> <p>2.4 คำนิยามที่สำคัญ</p> <p>2.5 หน่วยงานรับผิดชอบผลิต/จัดทำข้อมูล เพื่อระบุแหล่งที่มาและเจ้าของข้อมูลประกอบไปด้วย 7 ส่วน คือ</p> <p>2.5.1 กลุ่ม/ฝ่าย</p> <p>2.5.2 สำนัก/ศูนย์/กอง</p> <p>2.5.3 กรม/หน่วยงาน</p> <p>2.5.4 กระทรวง</p> <p>2.5.5 โทรศัพท์</p> <p>2.5.6 โทรสาร</p> <p>2.5.7 E-mail address</p>
รายการสถิติทางการ	ข้อมูลที่ใช้บรรยายเหตุการณ์หรือข้อเท็จจริง (facts) ของเรื่องต่างๆ ที่ต้องการศึกษา เช่น สถิติจำนวนผู้ป่วย สถิติจำนวนคนเกิด สถิติจำนวนคนตาย เป็นต้น
รายการข้อมูล (Data List)	ข้อเท็จจริง (facts) ที่เกี่ยวกับเรื่องต่างๆ ซึ่งอาจเป็นข้อเท็จจริงที่เป็นตัวเลข เช่น จำนวนผู้ป่วยที่ติดเชื้อ HIV ในหมู่บ้าน ราคาของพืชผักและผลไม้ต่างๆ ในหมู่บ้าน เป็นต้น หรืออาจเป็นข้อเท็จจริงที่ไม่ใช่ตัวเลข เช่น การศึกษา หรือ อาชีพของคนในหมู่บ้าน เป็นต้น

บทที่ 1

บทนำ

1.1 หลักการและเหตุผล

ในช่วงเวลาที่ผ่านมาสองทศวรรษที่ผ่านมา บทบาทและความจำเป็นของข้อมูลสถิติในการใช้บริหารและพัฒนาประเทศต่าง ๆ ทั่วโลกได้ทวีความสำคัญขึ้นเป็นลำดับ โดยเฉพาะการนำสถิติมาใช้เป็นปัจจัยสนับสนุนการตัดสินใจในการวางนโยบาย การเลือกวิธีการปฏิบัติงาน ตลอดจนการกำกับดูแล เพื่อให้เกิดความก้าวหน้าในการพัฒนาประเทศในทุกด้าน ดังนั้น สำนักงานสถิติแห่งชาติ (สสช.) จึงมีเป้าหมายที่จะพัฒนาการผลิตและการจัดทำข้อมูลสถิติให้มีความครอบคลุม มีคุณภาพ ลดความซ้ำซ้อน และทันต่อภาวะการเปลี่ยนแปลง ตลอดจนการเผยแพร่ข้อมูลสถิติให้เป็นไปอย่างกว้างขวาง เพื่อทุกภาคส่วนได้เข้าถึงและใช้ประโยชน์ข้อมูลสถิติที่สำคัญ

ประเทศไทยเริ่มมีการดำเนินงานเกี่ยวกับสถิติของประเทศมาประมาณ 100 ปี โดยมีสำนักงานสถิติแห่งชาติทำหน้าที่เป็นหน่วยสถิติกลางผลิตสถิติในทุกสาขา ซึ่งส่วนใหญ่เป็นสถิติจากการสำรวจ นอกจากนั้นยังมีหน่วยงานภาครัฐจำนวนมากที่ผลิตสถิติจากระบบการรายงานงานทะเบียน โดยส่วนใหญ่เป็นสถิติที่เกี่ยวข้องกับภารกิจและการดำเนินงานของแต่ละหน่วยงานปัจจุบันหน่วยงานภาครัฐจำนวนมากมีการผลิตสถิติในเกือบทุกสาขา แม้ว่าการผลิตสถิติภายใต้ระบบดังกล่าวมีการพัฒนาอย่างต่อเนื่อง แต่ก็เป็นการพัฒนาที่ไม่เป็นไปในทิศทางเดียวกัน เป็นการพัฒนาที่ตอบสนองประโยชน์ในการใช้งานของแต่ละหน่วยงานซึ่งมีข้อจำกัดด้านบุคลากร งบประมาณ ฯลฯ แตกต่างกันไป ส่งผลให้เกิดความเหลื่อมล้ำด้านมาตรฐานและคุณภาพของงานด้านสถิติ และในบางกรณีเกิดความซ้ำซ้อนและสิ้นเปลืองงบประมาณในการดำเนินงานจึงเกิดแนวคิดในการพัฒนาระบบสถิติของประเทศให้เข้มแข็งและก้าวหน้าอย่างเป็นระบบ ผู้ใช้สามารถเข้าใจและเข้าถึงข้อมูลได้ง่าย โดยต้องอาศัยความร่วมมือจากหน่วยงานที่เกี่ยวข้องในการร่วมกันทบทวน ตรวจสอบ คัดกรองชุดข้อมูลสถิติที่สำคัญ จำเป็น สำหรับประเทศ ซึ่งจะก่อให้เกิดสมรรถนะด้านการผลิตสถิติของหน่วยงานต่าง ๆ ได้อย่างมีประสิทธิภาพ จึงเป็นที่มาของแผนแม่บทระบบสถิติประเทศไทย พ.ศ. 2554-2558 ซึ่งเป็นแผนแม่บทระบบสถิติประเทศไทยฉบับแรกนับตั้งแต่มีการประกาศใช้พระราชบัญญัติสถิติ พ.ศ.2550 เพื่อใช้เป็นกรอบในการพัฒนาระบบสถิติของประเทศให้เข้มแข็งและก้าวหน้าอย่างเป็นระบบ รวมทั้งให้สถิติเป็นฐานสำคัญของการพัฒนาประเทศอย่างมีคุณภาพ

ปัจจุบัน สำนักงานสถิติแห่งชาติดำเนินงานในการขับเคลื่อนแผนแม่บทระบบสถิติประเทศไทย ฉบับที่ 2 (พ.ศ. 2559-2564) เพื่อพัฒนาระบบสถิติของประเทศไปสู่เป้าหมายตามวิสัยทัศน์ที่กำหนดไว้เนื่องจากแผนแม่บทระบบสถิติประเทศไทย ฉบับที่ 1 ว่า “ประเทศไทยมีระบบสถิติที่ทุกหน่วยงานร่วมกันขับเคลื่อนเพื่อให้เกิดสถิติทางการที่ใช้ในการพัฒนาประเทศ” โดยมีเป้าประสงค์หลักคือ การพัฒนาข้อมูลสถิติให้มีมาตรฐาน คุณภาพ และการบูรณาการ/การแลกเปลี่ยนเชื่อมโยงข้อมูลระหว่างหน่วยงานสู่การนำไปใช้ประโยชน์ร่วมกัน ในการตอบโจทย์การตัดสินใจและกำหนดนโยบาย การพัฒนาทุกระดับ (ประเทศ ภารกิจ และพื้นที่) ซึ่งได้กำหนดยุทธศาสตร์การพัฒนาระบบสถิติของประเทศไว้ 5 ยุทธศาสตร์ ดังนี้

- ยุทธศาสตร์ที่ 1 การพัฒนาระบบสถิติของประเทศเพื่อการวางแผนและติดตามผลการพัฒนาระดับประเทศและระดับจังหวัด/กลุ่มจังหวัด
- ยุทธศาสตร์ที่ 2 การบูรณาการสถิติจากข้อมูลการบริหารงานและสถิติจากการสำรวจและการเชื่อมโยงสถิติ
- ยุทธศาสตร์ที่ 3 การพัฒนาคุณภาพสถิติให้ได้มาตรฐานสากล
- ยุทธศาสตร์ที่ 4 การให้บริการสถิติที่สะดวกต่อการเข้าถึง เข้าใจ และใช้ประโยชน์
- ยุทธศาสตร์ที่ 5 การเสริมสร้างความเข้มแข็งของหน่วยสถิติและการพัฒนาสมรรถนะบุคลากรภาครัฐในด้านสถิติและเทคโนโลยีสารสนเทศ

อย่างไรก็ตาม แม้หน่วยงานต่างๆผลิตสถิติจำนวนมากเพื่อตอบสนองการใช้ประโยชน์หลากหลายวัตถุประสงค์แต่แผนแม่บทระบบสถิติฯ จะครอบคลุมการบริหารจัดการเฉพาะ “สถิติทางการ” ซึ่งเป็นสถิติที่มีความสำคัญจำเป็นต่อการกำหนดนโยบายและติดตามสถานการณ์การพัฒนาระดับชาติ ระดับภารกิจ และระดับพื้นที่เท่านั้น โดยคณะกรรมการสถิติรายสาขา และพื้นที่จะทำหน้าที่เป็นกลไกสำคัญในการบริหารจัดการสถิติแต่ละสาขา และพื้นที่ ภายใต้กรอบนโยบายและยุทธศาสตร์การพัฒนา ระบบสถิติของประเทศ และรายงานความก้าวหน้าและปัญหาอุปสรรคต่อคณะกรรมการจัดระบบสถิติ ประเทศไทย 3 ด้าน (ด้านสังคม ด้านเศรษฐกิจ และด้านทรัพยากรธรรมชาติและสิ่งแวดล้อม)

สำหรับการพัฒนาระบบสถิติในระดับพื้นที่ เป็นการพัฒนาต่อยอดและขยายชุดข้อมูล เพื่อสนับสนุนการตัดสินใจจากประเด็นยุทธศาสตร์การพัฒนาจังหวัด 3 ด้าน คือ ด้านสังคม ด้านเศรษฐกิจ และด้านทรัพยากรธรรมชาติและสิ่งแวดล้อม รวมทั้งชุดข้อมูลที่มีความเชื่อมโยงกับตัวชี้วัดการพัฒนา จังหวัดและภาคที่สอดคล้องกับร่างยุทธศาสตร์ชาติ ระยะ 20 ปี และแผนพัฒนาเศรษฐกิจและสังคม แห่งชาติ ฉบับที่ 12 (พ.ศ. 2560 - 2564) โดยการบูรณาการภารกิจระดับพื้นที่ (Area Base) ภารกิจของ หน่วยงาน (Function Base) และภารกิจตามนโยบายของรัฐบาล (Agenda Base) ซึ่งจะนำไปสู่ การขับเคลื่อนประเทศบนฐานข้อมูลที่มีอยู่จริง เกิดธรรมาภิบาลในการเข้าถึงข้อมูลเชิงยุทธศาสตร์ของ ประชาชน และก่อให้เกิดการใช้งบประมาณในการพัฒนาพื้นที่อย่างมีประสิทธิภาพ รวมทั้งเกิดประสิทธิผล ต่อการพัฒนาประเทศโดยรวม ซึ่งมีความจำเป็นต้องมีการพัฒนาเสริมสร้างศักยภาพของบุคลากรในด้าน สถิติและสารสนเทศการจัดทำยุทธศาสตร์จังหวัด การนำข้อมูลสถิติไปใช้ประโยชน์ และการบริหารจัดการ อย่างมีส่วนร่วมในระดับจังหวัด/ภาค เพื่อให้เกิดการผลิตและการใช้ข้อมูลสนับสนุนการตัดสินใจอย่างเป็น ระบบและเป็นประโยชน์ในการพัฒนาพื้นที่อย่างต่อเนื่อง

ดังนั้น จึงได้จัดทำแผนพัฒนาสถิติระดับพื้นที่จังหวัดจันทบุรี โดยการศึกษาประเด็น ยุทธศาสตร์ของจังหวัด เพื่อจัดทำผังสถิติทางการของข้อมูลที่สำคัญ จำเป็น และเพียงพอต่อการตัดสินใจ ในระดับพื้นที่ รวมทั้งมีความสอดคล้องกับตัวชี้วัดการพัฒนาจังหวัดที่สอดคล้องกับแผนพัฒนาเศรษฐกิจ และสังคมแห่งชาติ ฉบับที่ 12 (พ.ศ. 2560 - 2564) และร่างยุทธศาสตร์ชาติ ระยะ 20 ปี ผ่านกลไกของ คณะกรรมการสถิติระดับจังหวัด เพื่อให้มีชุดข้อมูลสถิติและสารสนเทศในการสนับสนุนยุทธศาสตร์ของ จังหวัด พร้อมนำเสนอแนวทางการพัฒนาการจัดเก็บข้อมูลสำคัญในการพัฒนาพื้นที่ต่อไป

1.2 วัตถุประสงค์ของการจัดทำแผนพัฒนาสถิติระดับพื้นที่ จังหวัดจันทบุรี

1.2.1 เพื่อศึกษาประเด็นยุทธศาสตร์ตามแผนพัฒนาจังหวัด แผนพัฒนาเศรษฐกิจและสังคมแห่งชาติ ฉบับที่ 12 (พ.ศ. 2560 - 2564) และร่างยุทธศาสตร์ชาติ ระยะ 20 ปี พร้อมทั้งกำหนดหน่วยงานที่จะต้องรับผิดชอบในการจัดทำข้อมูลที่ยังไม่มีหน่วยงานใดดำเนินการ และเชื่อมโยง/บูรณาการข้อมูลในระดับพื้นที่

1.2.2 เพื่อจัดทำชุดข้อมูลสถิติและสารสนเทศ (ผังสถิติทางการระดับจังหวัด) ที่สนับสนุนยุทธศาสตร์จังหวัด และจัดทำแผนพัฒนาสถิติระดับพื้นที่ที่สอดคล้องกับตัวชี้วัดแผนพัฒนาจังหวัด และแผนพัฒนาเศรษฐกิจและสังคมแห่งชาติ ฉบับที่ 12 (พ.ศ.2560 - 2564) และร่างยุทธศาสตร์ชาติ ระยะ 20 ปี

1.2.3 เพื่อส่งเสริมการเข้าถึง เข้าใจ และใช้ประโยชน์ของข้อมูลสถิติและสารสนเทศร่วมกัน

1.2.4 เพื่อสร้างเครือข่ายการทำงานและสร้างความมีส่วนร่วมของหน่วยงานจัดเก็บข้อมูลในระดับพื้นที่

1.2.5 เพื่อพัฒนาบุคลากรด้านสถิติของหน่วยงานที่เกี่ยวข้อง ให้มีความเป็นมืออาชีพ ด้านข้อมูลสถิติและสารสนเทศ ที่สนับสนุนยุทธศาสตร์ในระดับพื้นที่และมีความรู้ความเข้าใจในกระบวนการนำแผนพัฒนาสถิติระดับพื้นที่เข้าเป็นส่วนหนึ่งของแผนพัฒนาจังหวัด และแผนปฏิบัติราชการประจำปีของจังหวัด

1.3 แนวทางการจัดทำแผนพัฒนาสถิติระดับพื้นที่ จังหวัดจันทบุรี

การจัดทำแผนพัฒนาสถิติระดับพื้นที่ จังหวัดจันทบุรีครั้งนี้มีแนวทางการดำเนินการ ดังนี้

1.3.1 ศึกษาประเด็นยุทธศาสตร์ตามแผนพัฒนาจังหวัดจันทบุรี (พ.ศ.2561 - 2564) แผนพัฒนาเศรษฐกิจและสังคมแห่งชาติ ฉบับที่ 12 (พ.ศ.2560 - 2564) และร่างยุทธศาสตร์ชาติระยะ 20 ปี

1.3.2 ปรับปรุงภารกิจและองค์ประกอบของคณะกรรมการสถิติระดับจังหวัดให้สอดคล้องกับการจัดทำแผนพัฒนาสถิติระดับพื้นที่ และการปฏิรูประบบสถิติ

1.3.3 จัดทำผังรายการข้อมูลสถิติพื้นฐาน ประกอบด้วย ด้านสังคมด้านเศรษฐกิจด้านทรัพยากรธรรมชาติและสิ่งแวดล้อม พร้อมทั้งจัดทำผังรายการข้อมูลสถิติ ตัวชี้วัด ตามประเด็นยุทธศาสตร์ในแผนพัฒนาจังหวัด (พ.ศ. 2561 - 2564)

1.3.4 ประชุมคณะกรรมการสถิติระดับจังหวัด/หรือผู้ที่เกี่ยวข้องกับการจัดทำ (ร่าง) แผนพัฒนาสถิติระดับพื้นที่ จังหวัดจันทบุรี เพื่อนำเสนอและขอมติเห็นชอบในเรื่องต่างๆ ดังนี้

- (ร่าง) แผนพัฒนาสถิติระดับพื้นที่ จังหวัดจันทบุรี
- ผังรายการข้อมูลสถิติพื้นฐาน ทั้ง 3 ด้าน
- ผังรายการข้อมูลสถิติที่สนับสนุนประเด็นยุทธศาสตร์จังหวัด

1.3.5 จัดทำแผนพัฒนาสถิติระดับพื้นที่จังหวัดจันทบุรี รวบรวมข้อมูลตามผังรายการข้อมูลสถิติที่แสดงชื่อยุทธศาสตร์ ประเด็นยุทธศาสตร์ ตัวชี้วัด รายการสถิติ สถานะข้อมูล วิธีการเก็บรวบรวมข้อมูล หน่วยวัด ความถี่ของข้อมูล ระดับการนำเสนอ และหน่วยงานผู้รับผิดชอบ ทั้งนี้ รายการสถิติในผังสถิติทางการบางรายการอาจจะยังไม่มีการผลิต หรือขาดหน่วยงานที่รับผิดชอบในปัจจุบัน ซึ่งจะต้องได้รับการพิจารณาเป็นส่วนหนึ่งของยุทธศาสตร์การพัฒนาในลำดับต่อไป

1.3.6 เผยแพร่แผนพัฒนาสถิติระดับพื้นที่ จังหวัดจันทบุรีและนำเสนอต่อคณะกรรมการจัดทำแผนพัฒนาจังหวัด และแผนปฏิบัติราชการประจำปีของจังหวัดพร้อมทั้งนำเสนอข้อมูลสถิติที่

สนับสนุนแผนพัฒนาจังหวัดเช่น แผนพัฒนาคุณภาพชีวิตคนพิการจังหวัด แผนยุทธศาสตร์ผู้สูงอายุจังหวัด เป็นต้น

1.3.7 ติดตาม ประเมินผลและข้อเสนอแนะการพัฒนาการจัดเก็บข้อมูลและเสนอแผนการพัฒนาในอนาคต

บทที่ 2

ประเด็นยุทธศาสตร์การพัฒนา

ในบทนี้ประกอบด้วยเนื้อหา 2 ส่วน คือ ส่วนที่หนึ่ง (หัวข้อ 2.1) เป็นการศึกษาข้อมูลพื้นฐานในด้านต่างๆที่สำคัญของจังหวัดส่วนที่สอง (ครอบคลุมเนื้อหาหัวข้อ 2.2 - 2.3) เป็นการวิเคราะห์ความสอดคล้องเชื่อมโยงประเด็นยุทธศาสตร์การพัฒนาจังหวัด และตัวชี้วัดการพัฒนาตามประเด็นยุทธศาสตร์ที่สำคัญกับแผนพัฒนาเศรษฐกิจและสังคมแห่งชาติ ฉบับที่ 12 (พ.ศ. 2560 - 2564)

2.1 ข้อมูลพื้นฐานจังหวัด

2.1.1 ลักษณะทางกายภาพ

ขนาดและที่ตั้ง

จังหวัดจันทบุรีตั้งอยู่บนพื้นที่ชายฝั่งทะเลภาคตะวันออกของประเทศไทย ระหว่างเส้นรุ้งที่ 12 - 13 องศาเหนือ และเส้นแวงที่ 101 - 102 องศาตะวันออก อยู่ห่างจากกรุงเทพมหานครประมาณ 245 กม. มีพื้นที่ทั้งหมด 6,338 ตารางกิโลเมตร หรือ 3,961,250 ไร่ คิดเป็นร้อยละ 18.44 ของพื้นที่ภาคตะวันออก และเท่ากับร้อยละ 1.24 ของพื้นที่ทั้งประเทศ โดยอาณาเขตติดต่อกับจังหวัดใกล้เคียง ดังนี้

ทิศเหนือ ติดต่อกับอำเภอท่าตะเกียบ จังหวัดฉะเชิงเทรา และอำเภอสองแคว จังหวัดสระแก้ว

ทิศตะวันออก ติดต่อกับอำเภอบ่อไร่ จังหวัดตราด และราชอาณาจักรกัมพูชา

ทิศใต้ ติดต่อกับอ่าวไทย

ทิศตะวันตก ติดต่อกับอำเภอแกลง อำเภอเขาชะเมา จังหวัดระยองและอำเภอบ่อทอง จังหวัดชลบุรี

ภูมิประเทศและภูมิอากาศ

สภาพพื้นที่โดยทั่วไปของจังหวัดส่วนใหญ่เป็นป่าไม้ ภูเขา และที่ราบสูง โดยอยู่สูงจากระดับน้ำทะเล 30 - 190 เมตร ทิศใต้เป็นชายฝั่งทะเลและที่ราบลุ่มบางแห่งเป็นอ่าว แหลม และหาดทราย สูงจากระดับน้ำทะเล 1 - 5 เมตร จากลักษณะพื้นที่ดังกล่าวจึงมีการแบ่งลักษณะภูมิประเทศออกเป็น 3 ลักษณะ

1. ป่าไม้ ภูเขา และเนินสูง เป็นลักษณะของภูมิประเทศทางด้านเหนือและตะวันออกของจังหวัดจันทบุรี ได้แก่ เขตอำเภอแก่งหางแมว อำเภอท่าใหม่ อำเภอมะขาม อำเภอสอยดาว อำเภอโป่งน้ำร้อน และตอนบนของอำเภอขลุง บริเวณดังกล่าวเป็นเขตป่าสงวน เขตอุทยานแห่งชาติ เขตห้ามล่าสัตว์ป่าและเขตรักษาพันธุ์สัตว์ป่า และพื้นที่การเกษตรปลูกสวนผลไม้ ยางพารา ปาล์มน้ำมัน และพืชไร่ เช่น ข้าวโพด มันสำปะหลัง เป็นต้น

2. ที่ราบสลับภูเขา อยู่ทางตอนกลางของจังหวัด ได้แก่ พื้นที่ในเขตอำเภอเมืองจันทบุรี อำเภอเขาชีมภู ตอนบนของอำเภอท่าใหม่ อำเภอขลุง และตอนบนของอำเภอแหลมสิงห์ เป็นพื้นที่แหล่งน้ำที่ใช้ทำสวนผลไม้ เช่น ทุเรียน เงาะ มังคุด กระท้อน และพริกไทย

3. ที่ราบชายฝั่งทะเล ได้แก่ พื้นที่ในเขตอำเภอนายายอาม ทางตอนล่างของอำเภอท่าใหม่ อำเภอแหลมสิงห์ และอำเภอขลุง มีลักษณะเป็นที่ราบชายฝั่งทะเลสลับด้วยเนินเขา เป็นบริเวณป่าชายเลน

ภูมิอากาศโดยทั่วไปจังหวัดจันทบุรี ตั้งอยู่ในเขตที่มีอากาศร้อนชื้น มีฝนตกชุกติดต่อกันประมาณ 6 เดือนต่อปี และในปี 2559 ฝนตกจำนวนทั้งหมด 165 วัน วัดปริมาณน้ำฝนได้โดยรวม 3,449.40 มิลลิเมตร และเดือนที่มีอุณหภูมิต่ำสุดในรอบปี คือ เดือนมกราคมและเดือนกุมภาพันธ์ วัดได้เท่ากัน คือ 15.40 องศาเซลเซียส เดือนที่มีอุณหภูมิสูงสุดในรอบปี คือ เดือนพฤษภาคม วัดได้ 37.00 องศาเซลเซียส ภูมิอากาศโดยทั่วไป คล้ายคลึงกับจังหวัดอื่น ๆ ในภาคตะวันออก คือจะมีอากาศร้อนชื้นและมีฝนตกชุกในช่วงเดือนพฤษภาคม ถึงเดือนตุลาคม

2.1.2 ข้อมูลการปกครองของจังหวัด/จำนวนประชากร

การปกครองและประชากร

ในปี 2559 จังหวัดจันทบุรี โดยแบ่งการปกครองส่วนภูมิภาคเป็น 10 อำเภอ แยกเป็น 71 ตำบล 728 หมู่บ้าน ซึ่งแต่ละอำเภอมียอดที่ ดังนี้ อำเภอเมืองจันทบุรี 253.09 ตร.กม. อำเภอขลุง 756.04 ตร.กม. อำเภอท่าใหม่ 612.80 ตร.กม. อำเภอโป่งน้ำร้อน 926.97 ตร.กม. อำเภอมะขาม 480.10 ตร.กม. อำเภอแหลมสิงห์ 190.81 ตร.กม. อำเภอสอยดาว 733.82 ตร.กม. อำเภอแก่งหางแมว 1,254.13 ตร.กม. อำเภอนายายอาม 300.02 ตร.กม. และอำเภอเขาคิชฌกูฏ มีเนื้อที่ 830.22 ตร.กม.

การปกครองส่วนท้องถิ่นประกอบด้วย องค์การบริหารส่วนจังหวัด 1 แห่ง องค์การบริหารส่วนตำบล 34 แห่ง เทศบาลเมือง 5 แห่ง และเทศบาลตำบล 42 แห่ง จำนวนประชากรทั้งสิ้น 532,466 คน เป็นชาย 261,053 คน หรือร้อยละ 49.03 เป็นหญิง 271,413 คน หรือร้อยละ 50.97 ในจำนวนนี้อาศัยอยู่ในเขตเทศบาล 227,014 คน หรือ ร้อยละ 42.63 ส่วนที่เหลือ 305,452 คน หรือร้อยละ 57.37 อาศัยอยู่นอกเขตเทศบาล

ตารางที่ 1 จำนวนประชากรจังหวัดจันทบุรี จำแนกตามอำเภอ และเพศ พ.ศ. 2559

อำเภอ	ประชากร (คน)			ร้อยละ	ความหนาแน่น (คน/ตร.กม.)
	ชาย	หญิง	รวม		
1. อำเภอเมืองจันทบุรี	60,790	67,327	128,117	24.06	506
2. อำเภอขลุง	27,693	28,971	56,664	10.64	75
3. อำเภอท่าใหม่	34,328	36,727	71,055	13.34	116
4. อำเภอโป่งน้ำร้อน	23,026	21,391	44,417	8.35	48
5. อำเภอมะขาม	15,726	15,929	31,655	5.94	66
6. อำเภอแหลมสิงห์	14,760	15,678	30,438	5.72	160
7. อำเภอสอยดาว	33,011	32,506	65,517	12.30	89
8. อำเภอแก่งหางแมว	21,086	20,722	41,808	7.85	33
9. อำเภอนายายอาม	16,513	17,463	33,976	6.39	113
10. อำเภอเขาคิชฌกูฏ	14,120	14,699	28,819	5.41	35
รวม	261,053	271,413	532,466	100.00	84

ที่มา: กรมการปกครอง กระทรวงมหาดไทย

2.1.3 ข้อมูลด้านเศรษฐกิจ

สภาพทางเศรษฐกิจ

จังหวัดจันทบุรี เป็นจังหวัดที่ทำการเกษตร ได้แก่ ทุเรียน มังคุด ลองกอง เงาะ ลำไย ฯลฯ นอกจากนี้ยังมีอาชีพค้าขายพลอย อัญมณีและเครื่องประดับ ประกอบธุรกิจทางการค้าและอุตสาหกรรมในครัวเรือน

จากรายงานของคณะกรรมการพัฒนาการเศรษฐกิจและสังคมแห่งชาติ ในปี พ.ศ.2558¹ จังหวัดจันทบุรีมีมูลค่ารวมผลิตภัณฑ์จังหวัด (GPP) ตามราคาประจำปี 115,168.93 ล้านบาท และมูลค่าผลิตภัณฑ์เฉลี่ยต่อหัว (Per Capita GPP) 218,411.00 บาท รายได้เฉลี่ยต่อหัวอยู่ในลำดับ 5 ของภาค และอยู่ในลำดับที่ 13 ของประเทศ

จากรายงานของสำนักงานอุตสาหกรรม จำนวนสถานประกอบการอุตสาหกรรมในจังหวัดจันทบุรี ในปี 2559 มีสถานประกอบการจำนวนทั้งสิ้น 638 สถานประกอบการ มีจำนวนเงินทุน 10,728,089,071 บาท โดยสถานประกอบการอุตสาหกรรมในอำเภอเมืองจันทบุรีมีจำนวน 208 สถานประกอบการ และมีจำนวนเงินทุนรวม 2,343,359,602 บาท สถานประกอบการอุตสาหกรรมในอำเภอท่าใหม่ มีจำนวน 90 สถานประกอบการ และมีจำนวนเงินทุนรวม 879,854,534 บาท และสถานประกอบการอุตสาหกรรมในอำเภอสอยดาว มีจำนวน 85 สถานประกอบการ และมีจำนวนเงินทุนรวม 2,196,213,072 บาท

ตารางที่ 2 ผลิตภัณฑ์ของจังหวัด จำแนกตามสาขาการผลิต พ.ศ. 2556 - 2558

สาขาการผลิต	มูลค่า (ล้านบาท)		
	พ.ศ. 2556	พ.ศ. 2557	พ.ศ. 2558 ^p
ภาคเกษตร	64,012.89	68,437.31	69,399.68
เกษตรกรรม	61,992.15	65,684.97	66,869.96
การประมง	2,020.73	2,752.34	2,529.72
ภาคนอกเกษตร	40,361.55	41,731.27	45,769.25
เหมืองแร่และเหมืองหิน	228.06	212.54	255.59
การผลิตอุตสาหกรรม	4,736.05	4,772.41	4,453.80
การไฟฟ้า ก๊าซ และการประปา	1,441.68	1,443.57	1,410.00
การก่อสร้าง	2,785.24	2,407.95	3,173.62
การค้าส่ง – ค้าปลีก	13,280.50	15,101.77	17,292.21
โรงแรม และภัตตาคาร	578.95	593.85	712.98
การขนส่ง สถานที่เก็บสินค้า และการคมนาคม	1,746.33	1,762.49	1,936.80
ตัวกลางทางการเงิน	3,680.58	4,108.76	4,433.06
บริการอสังหาริมทรัพย์ บริการทางธุรกิจ	2,566.52	2,227.45	2,351.64
การบริหารราชการแผ่นดิน และการป้องกันประเทศ	2,785.57	2,103.29	2,610.82
การศึกษา	3,922.95	4,220.86	4,229.75
การบริการด้านสุขภาพ และงานสังคมสงเคราะห์	1,849.45	2,021.20	2,149.73
การบริการชุมชน สังคม และบริการส่วนบุคคลอื่นๆ	604.88	602.44	603.16
ถูกจ้างในครัวเรือนส่วนบุคคล ฯลฯ	154.77	152.69	156.10
ผลิตภัณฑ์มวลรวมจังหวัด (Gross Provincial Products)	104,374.43	110,168.57	115,168.93
ผลิตภัณฑ์จังหวัดเฉลี่ยต่อบุคคล (GPP Per Capita, Baht)	204,373.75	212,187.57	218,411.00
จำนวนประชากร (1,000 คน)	510.70	519.20	527.30

ที่มา: สำนักงานคณะกรรมการพัฒนาการเศรษฐกิจและสังคมแห่งชาติ

2.1.4 ข้อมูลทางสังคม

การศึกษา

ด้านการศึกษาระดับมัธยมศึกษา ได้แพร่กระจายไปอย่างทั่วถึงสำหรับการศึกษานอกระบบโรงเรียน ได้จัดการสร้างเสริมการศึกษาผู้ใหญ่แบบต่าง ๆ ให้กว้างขวางยิ่งขึ้นตลอดจนการฝึกอาชีพให้กับผู้ที่สนใจทั่วไป

ในปีการศึกษา 2559 จังหวัดจันทบุรี มีโรงเรียนทั้งสิ้น 256 แห่ง มีครู 4,612 คน จำนวนนักเรียน 84,628 คน เป็นนักเรียนชาย 42,076 คน และนักเรียนหญิง 42,552 คน

ตารางที่ 3 จำนวนสถานศึกษา นักเรียน ครู และห้องเรียน อัตราส่วนนักเรียนต่อครูและอัตราส่วนนักเรียนต่อห้องเรียน จำแนกตามสังกัด ปีการศึกษา 2559

ลำดับ	สังกัด/ประเภทสถานศึกษา	จำนวน				อัตราส่วน	
		สถานศึกษา (แห่ง)	ห้องเรียน (ห้อง)	ครู (คน)	นักเรียน (คน)	นร.: ครู	นร. : ห้อง
1.	สนง.คณะกรรมการการศึกษาขั้นพื้นฐาน	218	2,627	3,373	59,676	18	23
2.	สำนักบริหารงานคณะกรรมการส่งเสริมการศึกษาเอกชน	22	579	889	18,857	21	33
3.	กรมส่งเสริมการปกครองส่วนท้องถิ่น	10	211	281	5,493	20	26
4.	โรงเรียนตำรวจตระเวนชายแดนสังกัดกองบัญชาการตำรวจตระเวนชายแดน	6	40	69	602	9	15
รวม		256	3,457	4,612	84,628	18	24

ที่มา: สำนักงานเขตพื้นที่การศึกษาประถมศึกษาจันทบุรี เขต 1 และ เขต 2
สำนักงานเขตพื้นที่การศึกษาเขต 17 (จันทบุรี)
กรมส่งเสริมการปกครองส่วนท้องถิ่น

การสาธารณสุข

ด้านการสาธารณสุขในปี 2559 จังหวัดจันทบุรี มีโรงพยาบาลทั้งสิ้น 14 แห่ง แบ่งออกเป็น รัฐบาล 12 แห่ง และเอกชน 2 แห่ง โรงพยาบาลส่งเสริมสุขภาพตำบล 106 แห่ง คลินิกทุกประเภท 156 แห่ง แพทย์ 296 คน ทันตแพทย์ 56 คน เภสัชกร 106 คน พยาบาล 1,514 คน จำนวนเตียงผู้ป่วย 1,410 เตียง และมีอัตราส่วนแพทย์ 1 คนต่อประชากรเท่ากับ 2,216 คน ทันตแพทย์ 1 คนต่อประชากร 10,252 คน อัตราส่วนเภสัชกร 1 คนต่อประชากร 6,080 คน อัตราส่วนพยาบาล 1 คนต่อประชากร 425 คน

ตารางที่ 4 จำนวนสถานพยาบาล เติยง แพทย์ พยาบาล อัตราส่วนประชากรต่อแพทย์และอัตราส่วนประชากรต่อเตียง จำแนกเป็นรายอำเภอ ปี 2559

ลำดับ	อำเภอ	จำนวน				อัตราส่วน	
		สถานพยาบาล (แห่ง)	เตียง (เตียง)	แพทย์ (คน)	พยาบาล (คน)	ประชากร : แพทย์	ประชากร : เตียง
1.	อำเภอเมืองจันทบุรี	105	...	187	665	631	...
2.	อำเภอขลุง	29	...	6	72	5,666	...
3.	อำเภอท่าใหม่	32	...	12	125	3,948	...
4.	อำเภอโป่งน้ำร้อน	14	...	5	63	4,935	...
5.	อำเภอมะขาม	13	...	5	54	3,957	...
6.	อำเภอแหลมสิงห์	22	...	5	52	3,805	...
7.	อำเภอสอยดาว	24	...	6	83	5,956	...
8.	อำเภอแก่งหางแมว	15	...	4	47	6,968	...
9.	อำเภอนายายอาม	13	...	5	51	3,775	...
10.	อำเภอเขาคิชฌกูฏ	9	...	1	39	5,764	...
รวม		276	...	236	1,251	45,405	...

ที่มา: สำนักงานสาธารณสุขจังหวัดจันทบุรี

2.1.5 ข้อมูลด้านทรัพยากรธรรมชาติและสิ่งแวดล้อม

ทรัพยากรป่าไม้

จังหวัดจันทบุรี มีเนื้อที่ทั้งหมด 3,961,250 ไร่ เป็นเนื้อที่ป่าไม้จำนวน 1,303,024 ไร่ หรือประมาณร้อยละ 32.89 ของเนื้อที่ทั้งหมดของจังหวัด มีป่าสงวนแห่งชาติ 18 แห่ง และอุทยานแห่งชาติ 3 แห่ง คือ อุทยานแห่งชาติเขาคิชฌกูฏ อุทยานแห่งชาติน้ำตกพลิ้ว และอุทยานแห่งชาติเขาชะเมา – เขาวง วนอุทยาน 1 แห่ง คือ วนอุทยานเขาแหลมสิงห์ เขตรักษาพันธุ์สัตว์ป่า 3 แห่ง คือ เขตรักษาพันธุ์สัตว์ป่าเขาสอยดาว เขตรักษาพันธุ์สัตว์ป่าเขาอ่างฤๅไน และเขตรักษาพันธุ์สัตว์ป่าคลองเคียวเฉลิมพระเกียรติ เขตห้ามล่าสัตว์ป่า 1 แห่ง คือ เขตห้ามล่าสัตว์ป่าคุ้งกระเบน

ตารางที่ 5 จำนวนพื้นที่จังหวัดจันทบุรี จำแนกตามประเภทของการใช้ที่ดิน ปี 2558

ลำดับ	ประเภทของการใช้ที่ดิน	พื้นที่ (ไร่)	ร้อยละ
1.	เนื้อที่ป่าไม้	1,303,024	32.89
2.	เนื้อที่ใช้ประโยชน์นอกการเกษตร	372,892	9.42
3.	เนื้อที่ใช้ประโยชน์ทางการเกษตร	2,285,334	57.69
รวม		3,961,250	100.00

ที่มา: สำนักงานเศรษฐกิจการเกษตร

แหล่งน้ำ

จังหวัดจันทบุรีมีแม่น้ำที่สำคัญ 4 สาย คือ

1. แม่น้ำจันทบุรี มีต้นกำเนิดจากเขาสอยดาวใต้ ในเขตอำเภอโป่งน้ำร้อน เขาสามง่ามและเขาชะอมในเขตอำเภอมะขาม ไหลผ่านอำเภอเมืองจันทบุรีออกสู่อ่าวไทยในเขตอำเภอแหลมสิงห์
2. แม่น้ำพอง ประกอบด้วยลำน้ำสายสั้น ๆ ในเขตอำเภอแกลง จังหวัดระยอง และอำเภอนายายอามจังหวัดจันทบุรีไหลมาบรรจบกันแล้วไหลออกสู่ปากน้ำพองเป็นแนวเขตระหว่างจังหวัดจันทบุรีและจังหวัดระยอง
3. แม่น้ำเวฬุ มีต้นกำเนิดจากเขาชะอม เขามะกอก และเขาสระบาป ไหลผ่านอำเภอขลุง และออกสู่ทะเลทางเกาะจิก อำเภอขลุง
4. คลองวังโตนด ประกอบด้วย 2 สาขา คือ สาขาด้านซ้ายมีต้นกำเนิดจากเขาสี่เสียด ซึ่งไหลไปทางทิศตะวันตกเฉียงใต้ และสาขาด้านขวาซึ่งมีต้นกำเนิดบริเวณเขาชะมุล

แร่ธาตุ

จันทบุรีมีแร่ธาตุหลายชนิด ที่รู้จักกันโดยทั่วไป ได้แก่ พลอยแดง (ทับทิม) พลอยเหลือง (บุษราคัม) พลอยเขียว (มรกต) พลอยน้ำเงิน (ไพลิน) พลอยโกเมน พลอยสตาร์ ฯ

ตารางที่ 6 แหล่งน้ำ จำแนกตามประเภทของแหล่งน้ำ ปี 2559

ลำดับ	ประเภทของแหล่งน้ำ	จำนวน (แห่ง)	ความจุ (ลบ.ม.)	ความจุที่ใช้ งานได้ (ลบ.ม.)
1.	อ่างเก็บน้ำ	33
2.	ฝายคอนกรีต	129
3.	ทำนบ	3
4.	สระ,หนอง,บึง	139
5.	คู,คลอง	70
6.	บ่อบาดาล	-
7.	บ่อน้ำตื้น	-

ที่มา: สำนักงานชลประทานจังหวัดจันทบุรี

2.2 ประเด็นยุทธศาสตร์การพัฒนาจังหวัดและตัวชี้วัด

แผนพัฒนาจังหวัดจันทบุรี (พ.ศ.2561 - 2564) มีวิสัยทัศน์ พันธกิจ เป้าประสงค์รวม และประเด็นยุทธศาสตร์ รวมทั้งตัวชี้วัดสำคัญที่เชื่อมโยงกับการพัฒนาประเทศตามแผนพัฒนาเศรษฐกิจและสังคมแห่งชาติ ฉบับที่ 12 ดังนี้

แผนพัฒนาจังหวัดจันทบุรี

วิสัยทัศน์

ศูนย์กลางการผลิตและการค้าสินค้าเกษตรคุณภาพศูนย์กลางการค้าอัญมณี และเครื่องประดับชั้นเลิศ เมืองท่องเที่ยวเชิงนิเวศและวิถีชุมชน ประชูปการค้าขายแดนสู่ประชาคมอาเซียน

พันธกิจ

-

ประเด็นยุทธศาสตร์

ประเด็นยุทธศาสตร์ที่ 1. พัฒนาประสิทธิภาพการผลิตสินค้าเกษตรและคุณภาพผลิตภัณฑ์ให้ได้มาตรฐานสอดคล้องกับความต้องการของตลาดทั้งในและต่างประเทศ

ประเด็นยุทธศาสตร์ที่ 2. ยกระดับมาตรฐานการผลิตและการตลาดของอุตสาหกรรมอัญมณีและเครื่องประดับให้มีขีดความสามารถในการแข่งขันเพิ่มขึ้น

ประเด็นยุทธศาสตร์ที่ 3. อำนวยความสะดวกด้านการค้า การลงทุน และการท่องเที่ยว รวมทั้งจัดเตรียมระบบโครงสร้างพื้นฐานเขตเศรษฐกิจชายแดนให้ได้มาตรฐานและเชื่อมโยงกับประชาคมอาเซียน

ประเด็นยุทธศาสตร์ที่ 4. สร้างมูลค่าเพิ่มทางการท่องเที่ยวโดยการปรับปรุงพัฒนาแหล่งท่องเที่ยว กิจกรรมการท่องเที่ยว และสิ่งอำนวยความสะดวกด้านการท่องเที่ยวให้เพียงพอและได้มาตรฐานในระดับนานาชาติ

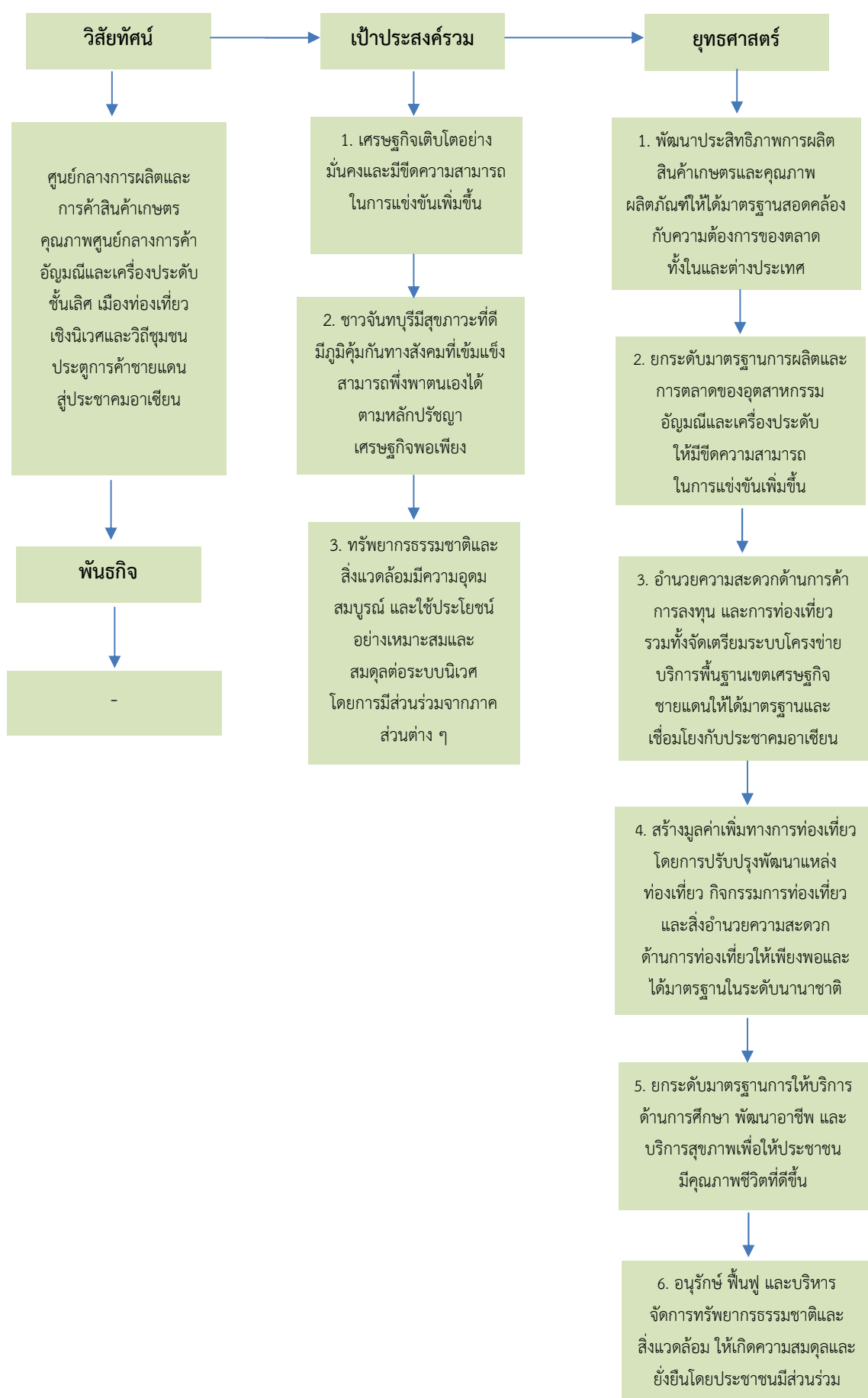
ประเด็นยุทธศาสตร์ที่ 5. ยกระดับมาตรฐานการให้บริการด้านการศึกษา พัฒนาอาชีพ และบริการสุขภาพเพื่อให้ประชาชนมีคุณภาพชีวิตที่ดีขึ้น

ประเด็นยุทธศาสตร์ที่ 6. อนุรักษ์ ฟื้นฟู และบริหารจัดการทรัพยากรธรรมชาติและสิ่งแวดล้อมให้เกิดความสมดุลและยั่งยืนโดยประชาชนมีส่วนร่วม

เป้าประสงค์รวม

1. เศรษฐกิจเติบโตอย่างมั่นคงและมีขีดความสามารถในการแข่งขันเพิ่มขึ้น
2. ชาวจันทบุรีมีสุขภาวะที่ดี มีภูมิคุ้มกันทางสังคมที่เข้มแข็ง สามารถพึ่งพาตนเองได้ตามหลักปรัชญาของเศรษฐกิจพอเพียง
3. ทรัพยากรธรรมชาติและสิ่งแวดล้อมมีความอุดมสมบูรณ์ และใช้ประโยชน์อย่างเหมาะสมและสมดุลต่อระบบนิเวศ โดยการมีส่วนร่วมจากภาคส่วนต่าง ๆ

แผนภาพที่ 1 ความเชื่อมโยงของวิสัยทัศน์ พันธกิจ เป้าประสงค์รวม และประเด็นยุทธศาสตร์



ตารางที่ 7 ยุทธศาสตร์การพัฒนาและตัวชี้วัดของจังหวัดจันทบุรี ปี พ.ศ. 2561 - 2564

ยุทธศาสตร์ของจังหวัดจันทบุรี	ตัวชี้วัดของจังหวัดจันทบุรี
ประเด็นยุทธศาสตร์ที่ 1 พัฒนาประสิทธิภาพการผลิตสินค้าเกษตรและคุณภาพผลิตภัณฑ์ให้ได้มาตรฐานสอดคล้องกับความต้องการของตลาดทั้งในและต่างประเทศ	1. จำนวนโครงสร้างพื้นฐานทางการเกษตรและอื่นๆ ที่เกี่ยวข้องได้รับการพัฒนาปรับปรุงต่อปี
	2. ร้อยละของบุคลากรที่ได้รับการพัฒนาศักยภาพ ด้านการเกษตร มีความรู้สามารถถ่ายทอดได้
	3. ร้อยละที่เพิ่มขึ้นของจำนวนฟาร์ม/โรงงานที่ได้รับการรับรองมาตรฐาน (พืช: ทุเรียน มังคุด ลำไย ลองกอง) (ค่าฐานปี 60)
	4. อัตราการขยายตัวของ GPP ภาคเกษตรเพิ่มขึ้น (ฐานปี 57)
	5. ร้อยละที่เพิ่มขึ้นของมูลค่าสินค้าเกษตร (พืช ประมง ปศุสัตว์) (ค่าฐานปี 60)
	6. ร้อยละที่เพิ่มขึ้นของการส่งออกสินค้าเกษตรคุณภาพ (พืช ประมง และปศุสัตว์) (ค่าฐานปี 60)
	7. ร้อยละที่เพิ่มขึ้นของรายได้จากการจำหน่ายผลิตภัณฑ์วิสาหกิจชุมชน
	8. รายได้จากการจำหน่ายสินค้า OTOP
ประเด็นยุทธศาสตร์ที่ 2 ยกระดับมาตรฐานการผลิตและการตลาดของอุตสาหกรรมอัญมณีและเครื่องประดับ ให้มีขีดความสามารถในการแข่งขันเพิ่มขึ้น	1. ร้อยละที่เพิ่มขึ้นของมูลค่าการค้าทั้งในและต่างประเทศ (ค่าฐานปี 60)
	2. ร้อยละที่เพิ่มขึ้นของช่างฝีมือเครื่องประดับและอัญมณี ที่ผ่านการทดสอบมาตรฐานฝีมือแรงงาน (ค่าฐานปี 60)
	3. จำนวนผู้ผลิต/จำหน่ายอัญมณีและเครื่องประดับที่ได้รับอนุญาตให้ใช้ตราสัญลักษณ์รับประกันคุณภาพสินค้าอัญมณีและเครื่องประดับจังหวัดจันทบุรี
	4. จำนวนข้อร้องเรียนเกี่ยวกับอัญมณีและเครื่องประดับลดลง
ประเด็นยุทธศาสตร์ที่ 3 อำนวยความสะดวกด้านการค้า การลงทุน และการท่องเที่ยว รวมทั้งจัดเตรียมระบบโครงข่ายบริการพื้นฐานเขตเศรษฐกิจชายแดนให้ได้มาตรฐานและเชื่อมโยงกับประชาคมอาเซียน	1. จำนวนด่านชายแดนได้รับการพัฒนาปรับปรุงต่อปี
	2. ร้อยละที่เพิ่มขึ้นของมูลค่าการค้าชายแดน (ค่าฐานปี 60)
	3. จำนวนผู้ประกอบการ SMEs การค้าชายแดนเพิ่มขึ้น (ค่าฐานปี 60)

ยุทธศาสตร์ของจังหวัดจันทบุรี	ตัวชี้วัดของจังหวัดจันทบุรี
ประเด็นยุทธศาสตร์ที่ 4 สร้างมูลค่าเพิ่มทางการท่องเที่ยวโดยการปรับปรุงพัฒนาแหล่งท่องเที่ยว กิจกรรมการท่องเที่ยว และสิ่งอำนวยความสะดวกด้านการท่องเที่ยวให้เพียงพอและได้มาตรฐานในระดับนานาชาติ	1. จำนวนแหล่งท่องเที่ยวที่ได้รับการพัฒนา
	2. รายได้การท่องเที่ยวเพิ่มขึ้น (ค่าฐานปี 60)
	3. ร้อยละที่เพิ่มขึ้นของจำนวนนักท่องเที่ยวชาวไทย (ค่าฐานปี 60)
	4. ร้อยละที่เพิ่มขึ้นของจำนวนนักท่องเที่ยวชาวต่างประเทศ (ค่าฐานปี 60)
	5. สัดส่วนรายได้จากการท่องเที่ยวของจังหวัดเพิ่มขึ้น (ค่าฐานปี 60)
	6. การท่องเที่ยวโดยชุมชน (CBT) ได้รับการส่งเสริม ครอบคลุมอำเภอ (ค่าฐานปี 60)
ประเด็นยุทธศาสตร์ที่ 5 ยกระดับมาตรฐานการให้บริการด้านการศึกษา พัฒนาอาชีพและบริการสุขภาพเพื่อให้ประชาชนมีคุณภาพชีวิตที่ดีขึ้น	1. ร้อยละของคะแนนเฉลี่ยผลสัมฤทธิ์
	2. จำนวนปีที่ได้รับการศึกษาเฉลี่ยเพิ่มขึ้น
	3. ร้อยละของสถานศึกษาที่เป็นศูนย์การเรียนรู้ตามหลักปรัชญาของเศรษฐกิจพอเพียง
	4. จำนวนหมู่บ้านผ่านเกณฑ์เศรษฐกิจพอเพียง
	5. ร้อยละของจำนวนครัวเรือนยากจนเป้าหมายที่มีรายได้ต่ำกว่าเกณฑ์ จปฐ.คงเหลือ
	6. ร้อยละของผู้ด้อยโอกาสได้รับการส่งเสริมการประกอบอาชีพ
	7. ร้อยละของโรงพยาบาลชุมชนมีคุณภาพมาตรฐานผ่านการรับรอง HA
	8. ร้อยละของเด็กที่มีพัฒนาการสมวัยเพิ่มขึ้น (ค่าฐานปี 60)
	9. อัตราการคลอดมีชีพในหญิงอายุ 15-19 ปี ต่อการคลอดพันคนลดลง
	10. ร้อยละของการตรวจสถานประกอบการและจุดเสี่ยงเพื่อป้องกันการค้ำมนุษย์
	11. ร้อยละที่เพิ่มขึ้นของการจับกุมของคดีอาชญากรรม (ค่าฐานปี 60)
	12. ร้อยละจำนวนหมู่บ้าน/ชุมชนระดับเผ่าระวังทั่วไป (หมู่บ้านสีขาว) ต่อจำนวนหมู่บ้าน/ชุมชนทั้งหมด (เพิ่มขึ้น) (ค่าฐานปี 60)
	13. ร้อยละจำนวนหมู่บ้าน/ชุมชน ระดับเผ่าระวังมาก (หมู่บ้านสีแดง) ในการแพร่ระบาดของยาเสพติด (ลดลง) (ค่าฐานปี 60)
ประเด็นยุทธศาสตร์ที่ 6 อนุรักษ์ ป่าไม้ และบริหารจัดการทรัพยากรธรรมชาติและสิ่งแวดล้อม ให้เกิดความสมดุลและยั่งยืน โดยประชาชนมีส่วนร่วม	1. จำนวนพื้นที่ป่าไม้ (สำรวจจากภาพถ่ายดาวเทียม)
	2. จำนวนแหล่งน้ำที่ได้รับการอนุรักษ์ฟื้นฟู และพัฒนาเพื่อแก้ไขปัญหาการขาดแคลนน้ำ และอุทกภัย
	3. จำนวนพื้นที่ชายฝั่งทะเลที่เกิดจากการกัดเซาะลดลงและได้รับการแก้ไข
	4. ร้อยละของขยะมูลฝอยชุมชนได้รับการจัดการอย่างถูกต้องตามหลักวิชาการ

2.3 ผลการทบทวนความสอดคล้องเชื่อมโยงประเด็นยุทธศาสตร์การพัฒนาจังหวัด กับแผนพัฒนาเศรษฐกิจและสังคมแห่งชาติ ฉบับที่ 12 (พ.ศ. 2560 - 2564)

ภายใต้กระบวนการจัดทำแผนพัฒนาจังหวัด แผนพัฒนากลุ่มจังหวัด และแผนพัฒนาภาค รวมทั้งการแปลงแผนพัฒนาในระดับพื้นที่ดังกล่าวไปสู่การปฏิบัติตามแผนปฏิบัติราชการประจำปี นั้นหนึ่งในกรอบแนวคิดตั้งต้นที่สำคัญยิ่ง คือ “แผนพัฒนาเศรษฐกิจและสังคมแห่งชาติ” ในช่วงเวลานั้นๆ เนื่องด้วยความสอดคล้องระหว่างทิศทางการพัฒนาพื้นที่ซึ่งถูกกำหนดโดยแผนพัฒนาจังหวัด แผนพัฒนากลุ่มจังหวัด และแผนพัฒนาภาค กับแนวทางการพัฒนาประเทศตามแผนพัฒนาเศรษฐกิจและสังคมแห่งชาติจะเป็นกลไกหลักในการทำงานของหน่วยงานภาคีในจังหวัด/กลุ่มจังหวัด/ภาค เพื่อที่จะนำไปเสนอเพื่อขอรับงบประมาณสนับสนุนการดำเนินงานตามแผนงานและโครงการต่างๆ ในการพัฒนาเศรษฐกิจและสังคมในภาพรวมต่อไป ทั้งนี้ แผนพัฒนาเศรษฐกิจและสังคมแห่งชาติ ฉบับที่ 12 ได้จัดทำขึ้นในช่วงเวลาของการปฏิรูปประเทศท่ามกลางสถานการณ์โลกที่เปลี่ยนแปลงอย่างรวดเร็วและเชื่อมโยงกันใกล้ชิดกันมากขึ้นโดยได้นำมาหลัก “ปรัชญาของเศรษฐกิจพอเพียง” มาเป็นปรัชญานำทางในการพัฒนาประเทศต่อเนื่องจากแผนพัฒนาฯ ฉบับที่ 9 - 11 เพื่อเสริมสร้างภูมิคุ้มกันและช่วยให้สังคมไทยสามารถยืนหยัดอยู่ได้อย่างมั่นคงเกิดภูมิคุ้มกัน และมีการบริหารจัดการความเสี่ยงอย่างเหมาะสมส่งผลให้การพัฒนาประเทศสู่ความสมดุลและยั่งยืน

วัตถุประสงค์การพัฒนา ตามแผนพัฒนาเศรษฐกิจและสังคมแห่งชาติ ฉบับที่ 12

ทิศทางการพัฒนาของแผนพัฒนาฯ ฉบับที่ 12 เป็นการมุ่งเตรียมความพร้อมและวางรากฐานในการยกระดับประเทศไทยให้เป็นประเทศที่พัฒนาแล้ว มีความมั่นคง มั่งคั่ง ยั่งยืน ด้วยการพัฒนาตามปรัชญาของเศรษฐกิจพอเพียง โดยกำหนดวัตถุประสงค์การพัฒนาดังนี้

1. เพื่อวางรากฐานให้คนไทยเป็นคนที่มีสมบูรณ์ มีคุณธรรมจริยธรรม มีระเบียบวินัย ค่านิยมที่ดี มีจิตสาธารณะ และมีความสุข โดยมีสุขภาวะและสุขภาพที่ดี ครอบครัวอบอุ่น ตลอดจนเป็นคนเก่งที่มีทักษะความรู้ความสามารถและพัฒนาตนเองได้ต่อเนื่องตลอดชีวิต
2. เพื่อให้คนไทยมีความมั่นคงทางเศรษฐกิจและสังคม ได้รับความเป็นธรรมในการเข้าถึงทรัพยากรและบริการทางสังคมที่มีคุณภาพ ผู้ด้อยโอกาสได้รับการพัฒนาศักยภาพ รวมทั้งชุมชนมีความเข้มแข็งพึ่งพาตนเองได้
3. เพื่อให้เศรษฐกิจเข้มแข็ง แข่งขันได้ มีเสถียรภาพ และมีความยั่งยืน สร้างความเข้มแข็งของฐานการผลิตและบริการเดิมและขยายฐานใหม่โดยการใช้นวัตกรรมที่เข้มข้นมากขึ้น สร้างความเข้มแข็งของเศรษฐกิจฐานราก และสร้างความมั่นคงทางพลังงาน อาหาร และน้ำ
4. เพื่อรักษาและฟื้นฟูทรัพยากรธรรมชาติและคุณภาพสิ่งแวดล้อมให้สามารถสนับสนุนการเติบโตที่เป็นมิตรกับสิ่งแวดล้อมและการมีคุณภาพชีวิตที่ดีของประชาชน
5. เพื่อให้การบริหารราชการแผ่นดินมีประสิทธิภาพ โปร่งใส ทันสมัย และมีการทำงานเชิงบูรณาการของภาคีการพัฒนา
6. เพื่อให้มีการกระจายความเจริญไปสู่ภูมิภาคโดยการพัฒนากลุ่มจังหวัดและเมืองเพื่อรองรับการพัฒนายกระดับฐานการผลิตและบริการเดิมและขยายฐานการผลิตและบริการใหม่
7. เพื่อผลักดันให้ประเทศไทยมีความเชื่อมโยง (Connectivity) กับประเทศต่างๆ ทั้งในระดับอนุภูมิภาค ภูมิภาค และนานาชาติได้อย่างสมบูรณ์และมีประสิทธิภาพ รวมทั้งให้ประเทศไทย

มีบทบาทนำและสร้างสรรค์ในด้านการค้า การบริการ และการลงทุนภายใต้กรอบความร่วมมือต่างๆ ทั้งในระดับอนุภูมิภาค ภูมิภาค และโลก

แผนภาพที่ 2 เป้าหมายและวัตถุประสงค์รวมของแผนพัฒนาเศรษฐกิจและสังคม ฉบับที่ 12



เป้าหมายรวมการพัฒนา ของแผนพัฒนาฯ ฉบับที่ 12

ทั้งนี้ เพื่อให้เป็นไปตามวัตถุประสงค์ดังกล่าว ได้กำหนดเป้าหมายรวมการพัฒนาของแผนพัฒนาฯ ฉบับที่ 12 ประกอบด้วย

1. คนไทยมีคุณลักษณะเป็นคนไทยที่สมบูรณ์ มีวินัย มีทัศนคติและพฤติกรรมตามบรรทัดฐานที่ดีของสังคม มีความเป็นพลเมืองต้นรู้ มีความสามารถในการปรับตัวได้อย่างรู้เท่าทันสถานการณ์ มีความรับผิดชอบและทำประโยชน์ต่อส่วนรวม มีสุขภาพกายและใจที่ดี มีความเจริญงอกงามทางจิตวิญญาณ มีวิถีชีวิตที่พอเพียง และมีความเป็นไทย

2. ความเหลื่อมล้ำทางด้านรายได้และความยากจนลดลง เศรษฐกิจฐานรากมีความเข้มแข็ง ประชาชนทุกคนมีโอกาสในการเข้าถึงทรัพยากร การประกอบอาชีพ และบริการทางสังคมที่มีคุณภาพอย่างทั่วถึงและเป็นธรรม กลุ่มที่มีรายได้ต่ำสุดร้อยละ 40 มีรายได้เพิ่มขึ้นอย่างน้อยร้อยละ 15

3. ระบบเศรษฐกิจมีความเข้มแข็งและแข่งขันได้ โครงสร้างเศรษฐกิจปรับสู่เศรษฐกิจฐานบริการและดิจิทัล มีผู้ประกอบการรุ่นใหม่และเป็นสังคมผู้ประกอบการ ผู้ประกอบการขนาดกลางและขนาดเล็กที่เข้มแข็งสามารถใช้นวัตกรรมและเทคโนโลยีดิจิทัลในการสร้างสรรค์คุณค่าสินค้าและบริการ มีระบบการผลิตและให้บริการจากฐานรายได้เดิมที่มีมูลค่าเพิ่มสูงขึ้น และมีการลงทุนในการผลิตและบริการฐานความรู้ขั้นสูงใหม่ๆ ที่เป็นมิตรกับสิ่งแวดล้อมและชุมชน รวมทั้งกระจายฐานการผลิตและการให้บริการสู่ภูมิภาคเพื่อลดความเหลื่อมล้ำโดยเศรษฐกิจไทยมีเสถียรภาพและมีอัตราการขยายตัวเฉลี่ยร้อยละ 5 ต่อปี และมีปัจจัยสนับสนุน อาทิ ระบบโลจิสติกส์ พลังงาน และการลงทุนวิจัยและพัฒนาที่เอื้อต่อการขยายตัวของภาคการผลิตและบริการ

4. ทุนทางธรรมชาติและคุณภาพสิ่งแวดล้อมสามารถสนับสนุนการเติบโตที่เป็นมิตรกับสิ่งแวดล้อม มีความมั่นคงทางอาหาร พลังงาน และน้ำ โดยเพิ่มพื้นที่ป่าไม้ให้ได้ร้อยละ 40 ของพื้นที่

ประเทศเพื่อรักษาความสมดุลของระบบนิเวศ ลดการปล่อยก๊าซเรือนกระจกในภาคพลังงานและขนส่ง ไม่น้อยกว่าร้อยละ 7 ภายในปี 2563 เทียบกับการปล่อยในกรณีปกติ มีปริมาณหรือสัดส่วนของขยะมูลฝอยที่ได้รับการจัดการอย่างถูกหลักสุขาภิบาลเพิ่มขึ้น และรักษาคุณภาพน้ำและคุณภาพอากาศในพื้นที่วิกฤตให้อยู่ในเกณฑ์มาตรฐาน

5. มีความมั่นคงในเอกราชและอธิปไตย สังคมปลอดภัย สามัคคี สร้างภาพลักษณ์ดี และเพิ่มความเชื่อมั่นของนานาชาติต่อประเทศไทย ความขัดแย้งทางอุดมการณ์และความคิดในสังคมลดลง ปัญหาอาชญากรรมลดลง ปริมาณความสูญเสียจากภัยโจรสลัดและการลักลอบขนส่งสินค้าและค่านิยมลดลง มีความพร้อมที่ปกป้องประชาชนจากการก่อการร้ายและภัยพิบัติทางธรรมชาติ ประเทศไทยมีส่วนร่วมในการกำหนดบรรทัดฐานระหว่างประเทศ เกิดความเชื่อมโยงการขนส่ง โลจิสติกส์ ห่วงโซ่มูลค่าเป็นหุ้นส่วนการพัฒนาที่สำคัญในอนุภูมิภาค ภูมิภาค และโลก และอัตราการเติบโตของมูลค่าการลงทุนและการส่งออกของไทยในอนุภูมิภาค ภูมิภาค และอาเซียนสูงขึ้น

6. มีระบบบริหารจัดการภาครัฐที่มีประสิทธิภาพ ทันสมัย โปร่งใส ตรวจสอบได้ กระจายอำนาจและมีส่วนร่วมจากประชาชน บทบาทภาครัฐในการให้บริการซึ่งภาคเอกชนดำเนินการแทนได้ดีกว่าลดลง เพิ่มการใช้ระบบดิจิทัลในการให้บริการ ปัญหาคอร์รัปชันลดลง และการบริหารจัดการขององค์กรปกครองส่วนท้องถิ่นมีอิสระมากขึ้น โดยอันดับประสิทธิภาพภาครัฐที่จัดทำโดยสถาบันการศึกษานานาชาติและอันดับความยากง่ายในการดำเนินธุรกิจในประเทศดีขึ้น การใช้จ่ายภาครัฐและระบบงบประมาณมีประสิทธิภาพสูง ฐานภาษีกว้างขึ้น และดัชนีการรับรู้การทุจริตดีขึ้น รวมถึงมีบุคลากรภาครัฐที่มีความรู้ความสามารถและปรับตัวได้ทันกับยุคดิจิทัลเพิ่มขึ้น

ยุทธศาสตร์การพัฒนา ของแผนพัฒนาฯ ฉบับที่ 12

เพื่อให้การพัฒนาประเทศบรรลุวัตถุประสงค์ และมีแนวทางที่สอดคล้องกับวัตถุประสงค์ และเป้าหมายรวมที่กำหนดไว้ สำนักงานคณะกรรมการพัฒนาการเศรษฐกิจและสังคมแห่งชาติได้กำหนดประเด็นยุทธศาสตร์ภายใต้แผนพัฒนาเศรษฐกิจและสังคมแห่งชาติ ฉบับที่ 12 ไว้ 10 ยุทธศาสตร์ ดังนี้

1. การเสริมสร้างและพัฒนาศักยภาพทุนมนุษย์ แนวทางการพัฒนาที่สำคัญประกอบด้วย (1) ปรับเปลี่ยนค่านิยมคนไทยให้มีคุณธรรมจริยธรรม มีวินัย จิตสาธารณะ และพฤติกรรมที่พึงประสงค์ อาทิ ส่งเสริมให้มีกิจกรรมการเรียนการสอนทั้งในและนอกห้องเรียนที่สอดแทรกคุณธรรมจริยธรรม ความมีระเบียบวินัย และจิตสาธารณะ (2) พัฒนาศักยภาพคนให้มีทักษะ ความรู้ และความสามารถในการดำรงชีวิตอย่างมีคุณค่า อาทิ ส่งเสริมเด็กปฐมวัยให้มีการพัฒนาทักษะทางสมองและทางสังคมที่เหมาะสม เด็กวัยเรียนและวัยรุ่นมีทักษะการคิดวิเคราะห์อย่างเป็นระบบ (3) ยกระดับคุณภาพการศึกษาและการเรียนรู้ตลอดชีวิต อาทิ ปรับระบบบริหารจัดการสถานศึกษาขนาดเล็กให้มีการจัดทรัพยากรร่วมกันให้มีขนาดและจำนวนที่เหมาะสม ปรับปรุงแหล่งเรียนรู้ในชุมชนให้เป็นแหล่งเรียนรู้เชิงสร้างสรรค์และมีชีวิต (4) ลดปัจจัยเสี่ยงด้านสุขภาพและให้ทุกภาคส่วนคำนึงถึงผลกระทบต่อสุขภาพ อาทิ ส่งเสริมให้มีกิจกรรมทางสุขภาพและโภชนาการที่เหมาะสมกับวัย ปรับปรุงมาตรการทางกฎหมายและภาษีในการควบคุมผลิตภัณฑ์ที่ส่งผลเสียต่อสุขภาพ (5) เพิ่มประสิทธิภาพการบริหารจัดการระบบสุขภาพภาครัฐและปรับระบบการเงินการคลังด้านสุขภาพ อาทิ ปรับระบบบริหารจัดการทรัพยากรร่วมกันระหว่างสถานพยาบาลทุกสังกัดในเขตพื้นที่สุขภาพ (6) พัฒนาระบบการดูแลและสร้างสภาพแวดล้อมที่เหมาะสมกับสังคมสูงวัย อาทิ ผลักดันให้มีกฎหมายการดูแลผู้สูงอายุระยะยาว และ (7) ผลักดันให้สถาบันทางสังคม

มีส่วนร่วมพัฒนาประเทศอย่างเข้มแข็ง อาทิ กำหนดมาตรการดูแลครอบครัวที่เปราะบาง และส่งเสริมสถาบันการศึกษาให้เป็นแหล่งบริการความรู้ทางวิชาการที่ทุกคนเข้าถึงได้

2. การสร้างความเป็นธรรมและลดความเหลื่อมล้ำในสังคมแนวทางการพัฒนาสำคัญ ประกอบด้วย (1) การเพิ่มโอกาสให้กับกลุ่มเป้าหมายประชากรร้อยละ 40 ที่มีรายได้ต่ำสุดสามารถเข้าถึงบริการที่มีคุณภาพของรัฐและมีอาชีพ อาทิ ขยายโอกาสการเข้าถึงการศึกษาที่มีคุณภาพให้แก่เด็กและเยาวชนที่ด้อยโอกาสทางการศึกษาอย่างต่อเนื่อง โดยให้การดูแลนักเรียนที่ครอบครัวยากจนตั้งแต่การสร้างรายได้ของครัวเรือน สนับสนุนค่าเดินทางไปยังสถานศึกษา ให้ทุนการศึกษาต่อระดับสูง (2) การกระจายการให้บริการภาครัฐทั้งด้านการศึกษา สาธารณสุข และสวัสดิการที่มีคุณภาพให้ครอบคลุมและทั่วถึง อาทิ บริหารจัดการการให้บริการสาธารณสุขที่มีคุณภาพให้ครอบคลุมทุกพื้นที่ ผ่านการพัฒนาระบบส่งต่อผู้ป่วยทั้งในระดับจังหวัด ภาค และระดับประเทศให้มีประสิทธิภาพมากขึ้น และ (3) เสริมสร้างศักยภาพชุมชน การพัฒนาเศรษฐกิจชุมชนและการสร้างความเข้มแข็งการเงินฐานรากตามหลักปรัชญาของเศรษฐกิจพอเพียง เพื่อให้ชุมชนสามารถพึ่งพาตนเองได้ มีสิทธิในการจัดการทุนที่ดินและทรัพยากรภายในชุมชน อาทิ สนับสนุนการให้ความรู้ในการบริหารจัดการทางการเงินแก่ชุมชนและครัวเรือน การป้องกันความเสี่ยงทางการเงินของชุมชนให้ทำหน้าที่เป็นสถาบันการเงินในระดับหมู่บ้าน/ตำบลที่ทำหน้าที่ทั้งการให้กู้ยืมและการออม และจัดตั้งโครงการเงินฐานรากโดยมีธนาคารออมสินและธนาคารเพื่อการเกษตรและสหกรณ์เป็นแม่ข่าย

3. การสร้างความเข้มแข็งทางเศรษฐกิจและแข่งขันได้อย่างยั่งยืน แนวทางการพัฒนาที่สำคัญ ประกอบด้วย (1) การบริหารจัดการเศรษฐกิจส่วนรวม ทั้งในด้านการคลัง อาทิ เพิ่มประสิทธิภาพการจัดแผนงานโครงการ การจัดสรรงบประมาณ การบริหาร และการตรวจสอบกระบวนการงบประมาณและด้านการเงิน อาทิ เพิ่มประสิทธิภาพของระบบการเงินและสถาบันการเงินทั้งในตลาดเงินและตลาดทุน ให้สามารถสนับสนุนการขยายตัวทางเศรษฐกิจ และ (2) การเสริมสร้างและพัฒนาขีดความสามารถในการแข่งขันของภาคการผลิตและบริการ มุ่งเน้นการสร้างเชื่อมโยงของห่วงโซ่มูลค่าระหว่างภาคเกษตร อุตสาหกรรม บริการ และการค้าการลงทุน เพื่อยกระดับศักยภาพในการแข่งขันของประเทศ โดยยกระดับการผลิตสินค้าเกษตรและอาหารเข้าสู่ระบบมาตรฐาน ต่อยอดความเข้มแข็งของอุตสาหกรรมที่มีศักยภาพปัจจุบันเพื่อยกระดับไปสู่อุตสาหกรรมที่ใช้เทคโนโลยีขั้นสูง วางอนาคตรากฐานการพัฒนาอุตสาหกรรม เสริมสร้างขีดความสามารถการแข่งขันในเชิงธุรกิจของภาคบริการปรับปรุงแก้ไขกฎหมายและกฎระเบียบเพื่อส่งเสริมการค้าที่เป็นธรรมและอำนวยความสะดวกด้านการค้าการลงทุน

4. การเติบโตที่เป็นมิตรกับสิ่งแวดล้อมเพื่อการพัฒนาที่ยั่งยืน แนวทางการพัฒนาสำคัญ ประกอบด้วย (1) การรักษาฟื้นฟูทรัพยากรธรรมชาติ สร้างสมดุลของการอนุรักษ์และใช้ประโยชน์อย่างยั่งยืนและเป็นธรรม (2) เพิ่มประสิทธิภาพการบริหารจัดการทรัพยากรน้ำเพื่อให้เกิดความมั่นคง สมดุล และยั่งยืน (3) การแก้ไขปัญหาวิกฤตสิ่งแวดล้อม (4) ส่งเสริมการผลิตและการบริโภคที่เป็นมิตรกับสิ่งแวดล้อม (5) สนับสนุนการลดการปล่อยก๊าซเรือนกระจก และเพิ่มขีดความสามารถในการปรับตัวต่อการเปลี่ยนแปลงสภาพภูมิอากาศ (6) การบริหารจัดการเพื่อลดความเสี่ยงด้านภัยพิบัติ (7) การพัฒนาระบบการบริหารจัดการและกลไกแก้ไขปัญหาความขัดแย้งด้านทรัพยากรธรรมชาติและสิ่งแวดล้อม และ (8) การพัฒนาความร่วมมือด้านสิ่งแวดล้อมระหว่างประเทศ

5. การเสริมสร้างความมั่นคงแห่งชาติเพื่อการพัฒนาประเทศสู่ความมั่นคงและยั่งยืน แนวทางการพัฒนาสำคัญ ประกอบด้วย (1) การรักษาความมั่นคงภายใน เพื่อให้เกิดความสงบในสังคมและดำรงไว้ซึ่งสถาบันหลักของชาติ (2) การพัฒนาเสริมสร้างศักยภาพการป้องกันประเทศเพื่อเตรียมความพร้อมในการรับมือภัยคุกคามทั้งการทหารและภัยคุกคามอื่นๆ (3) การส่งเสริมความร่วมมือ

กับต่างประเทศด้านความมั่นคง เพื่อบูรณาการความร่วมมือกับมิตรประเทศเพื่อผลประโยชน์ทางเศรษฐกิจ สังคมและการป้องกันภัยคุกคามข้ามชาติ (4) การรักษาความมั่นคงและผลประโยชน์ของชาติทางทะเล เพื่อคงไว้ซึ่งอำนาจอธิปไตยและสิทธิอธิปไตยในเขตทะเล และ (5) การบริหารจัดการความมั่นคง เพื่อให้เกิดความสอดคล้องกันระหว่างแผนงานที่เกี่ยวข้องกับความมั่นคงการพัฒนาภายใต้การมีส่วนร่วมของภาคประชาชน

6. การบริหารจัดการในภาครัฐ การป้องกันการทุจริตประพฤติดมิชอบ และธรรมาภิบาลในสังคมไทย แนวทางการพัฒนาสำคัญ ประกอบด้วย (1) ปรับปรุงโครงสร้างหน่วยงาน บทบาทภารกิจ และคุณภาพบุคลากรภาครัฐ ให้มีความโปร่งใส ทันสมัย คล่องตัว มีขนาดที่เหมาะสม เกิดความคุ้มค่า (2) ปรับปรุงกระบวนการงบประมาณ และสร้างกลไกในการติดตามตรวจสอบการเงินการคลังภาครัฐ เพื่อให้การจัดสรรและการใช้จ่ายมีประสิทธิภาพ (3) เพิ่มประสิทธิภาพและยกระดับการให้บริการสาธารณะให้ได้มาตรฐานสากล เพื่อให้ประชาชนและภาคธุรกิจได้รับบริการที่มีคุณภาพ ได้มาตรฐาน และอำนวยความสะดวกตรงตามความต้องการ (4) เพิ่มประสิทธิภาพการบริหารจัดการให้แก่องค์กรปกครองส่วนท้องถิ่น เพื่อให้ประชาชนได้รับการบริการอย่างมีประสิทธิภาพและทั่วถึง (5) ป้องกันและปราบปรามการทุจริตและประพฤติมิชอบ เพื่อให้สังคมไทยมีวินัย โปร่งใส และยุติธรรม และ (6) ปฏิรูปกฎหมายและกระบวนการยุติธรรมให้มีความทันสมัย เป็นธรรม และสอดคล้องกับข้อบังคับสากลหรือข้อตกลงระหว่างประเทศ

7. การพัฒนาโครงสร้างพื้นฐานและระบบโลจิสติกส์ แนวทางการพัฒนาสำคัญ ประกอบด้วย (1) การพัฒนาโครงสร้างพื้นฐานด้านขนส่ง อาทิ พัฒนาระบบรถไฟให้เป็นโครงข่ายหลักในการเดินทางและขนส่งของประเทศ พัฒนาโครงข่ายถนน พัฒนาระบบขนส่งทางอากาศ และพัฒนาระบบขนส่งทางน้ำ (2) การสนับสนุนการพัฒนาระบบขนส่ง อาทิ การพัฒนาอุตสาหกรรมต่อเนื่องที่เกิดจากการลงทุนด้านโครงสร้างพื้นฐาน และพัฒนาการบริหารจัดการในสาขาขนส่ง (3) พัฒนาระบบโลจิสติกส์ อาทิ พัฒนาและยกระดับมาตรฐานระบบการบริหารจัดการโลจิสติกส์และโซ่อุปทานให้ได้มาตรฐานสากล และพัฒนาและยกระดับมาตรฐานการอำนวยความสะดวกทางการค้า (4) พัฒนาด้านพลังงาน อาทิ จัดหาพลังงานให้เพียงพอและสร้างความมั่นคงในการผลิตพลังงาน เพิ่มศักยภาพการบริหารจัดการ การผลิต และการใช้พลังงานทดแทนและพลังงานสะอาด (5) พัฒนาเศรษฐกิจดิจิทัล อาทิ พัฒนาและปรับปรุงโครงสร้างพื้นฐานโทรคมนาคมของประเทศให้ทั่วถึงและมีประสิทธิภาพ และส่งเสริมการใช้เทคโนโลยีดิจิทัลในการสร้างมูลค่าเพิ่มทางธุรกิจ และ (6) พัฒนาระบบน้ำประปา อาทิ พัฒนาระบบน้ำประปาให้ครอบคลุมและทั่วถึง และบริหารจัดการการใช้น้ำอย่างมีประสิทธิภาพและการสร้างนวัตกรรม

8. การพัฒนาวิทยาศาสตร์ เทคโนโลยี วิจัย และนวัตกรรม แนวทางการพัฒนาสำคัญ ประกอบด้วย (1) เร่งส่งเสริมการลงทุนวิจัยและพัฒนาและผลักดันสู่การใช้ประโยชน์ในเชิงพาณิชย์และเชิงสังคม อาทิ ลงทุนวิจัยและพัฒนาในกลุ่มเทคโนโลยีที่ประเทศไทยมีศักยภาพพัฒนาได้เอง และกลุ่มเทคโนโลยีที่นำสู่การพัฒนาแบบก้าวกระโดด ลงทุนวิจัยและพัฒนาเทคโนโลยีและนวัตกรรมทางสังคม เพื่อลดความเหลื่อมล้ำและยกระดับคุณภาพชีวิตของประชาชน (2) พัฒนาผู้ประกอบการให้เป็นผู้ประกอบการทางเทคโนโลยี อาทิ ส่งเสริมผู้ประกอบการให้มีบทบาทหลักด้านนวัตกรรมเทคโนโลยีและร่วมกำหนดทิศทางการพัฒนานวัตกรรม ส่งเสริมการสร้างสรรค์นวัตกรรมด้านการออกแบบและการจัดการธุรกิจที่ผสานการใช้เทคโนโลยีให้แพร่หลายในกลุ่มผู้ประกอบการธุรกิจของไทย และ (3) พัฒนาสภาวะแวดล้อมของการพัฒนาวิทยาศาสตร์ เทคโนโลยี วิจัย และนวัตกรรม ด้านบุคลากรวิจัย อาทิ การเร่งการ

ผลิตบุคลากรสายวิทยาศาสตร์และเทคโนโลยีที่มีคุณภาพและสอดคล้องกับความต้องการโดยเฉพาะในสาขา STEM และพัฒนาศักยภาพนักวิจัยให้มีความรู้และความเข้าใจในเทคโนโลยี

9. การพัฒนาภาค เมือง และพื้นที่เศรษฐกิจ แนวทางการพัฒนาสำคัญ ประกอบด้วย

(1) การพัฒนาภาคเพื่อสร้างโอกาสทางเศรษฐกิจให้กระจายตัวอย่างทั่วถึง พัฒนาภาคเหนือให้เป็นฐานเศรษฐกิจสร้างสรรค์มูลค่าสูง พัฒนาภาคตะวันออกเฉียงเหนือให้หลุดพ้นจากความยากจนสู่เป้าหมายการพึ่งตนเอง พัฒนาภาคกลางเป็นฐานเศรษฐกิจชั้นนำพัฒนาภาคใต้เป็นฐานการสร้างรายได้ที่หลากหลาย (2) การพัฒนาเมือง อาทิ พัฒนาสภาพแวดล้อมเมืองศูนย์กลางของจังหวัดให้เป็นเมืองน่าอยู่ ส่งเสริมการจัดการสิ่งแวดล้อมเมืองอย่างมีบูรณาการภายใต้การมีส่วนร่วมของส่วนกลาง ส่วนท้องถิ่น ภาคประชาสังคม และภาคเอกชน พัฒนาระบบขนส่งสาธารณะในเขตเมืองและ (3) การพัฒนาพื้นที่เศรษฐกิจ อาทิ พัฒนาพื้นที่ปทุพื้นที่บริเวณชายฝั่งทะเลตะวันออกให้เป็นฐานการผลิตอุตสาหกรรมหลักของประเทศที่ขยายตัวอย่างมีสมดุล มีประสิทธิภาพ สอดคล้องกับศักยภาพของพื้นที่ พัฒนาพื้นที่เศรษฐกิจใหม่บริเวณชายแดนเป็นประตูเศรษฐกิจเชื่อมโยงกับประเทศเพื่อนบ้านให้เจริญเติบโตอย่างยั่งยืนและเกิดผลที่เป็นรูปธรรม

10. ความร่วมมือระหว่างประเทศเพื่อการพัฒนา แนวทางการพัฒนาสำคัญประกอบด้วย

(1) ขยายความร่วมมือทางการค้าและการลงทุนกับมิตรประเทศ และแสวงหาตลาดใหม่สำหรับสินค้าและบริการของไทย (2) พัฒนาความเชื่อมโยงด้านการคมนาคมขนส่ง โลจิสติกส์ และโทรคมนาคมในกรอบความร่วมมืออนุภูมิภาคภายใต้แผนงาน GMS, ACMECS, IMT-GT, BIMSTEC และ JDS และภูมิภาคอาเซียนเพื่ออำนวยความสะดวกและลดต้นทุนด้านโลจิสติกส์ (3) พัฒนาและส่งเสริมให้ไทยเป็นฐานของการประกอบธุรกิจ การบริการ และการลงทุนที่โดดเด่นในภูมิภาค (4) ส่งเสริมการลงทุนไทยในต่างประเทศของผู้ประกอบการไทย (5) เปิดประตูการค้าและพัฒนาความร่วมมือกับประเทศเพื่อนบ้านในลักษณะหุ้นส่วนทางยุทธศาสตร์ทั้งในระดับอนุภูมิภาคและภูมิภาคที่มีความเสมอภาคกัน (6) สร้างความเป็นหุ้นส่วนการพัฒนา กับประเทศในอนุภูมิภาค ภูมิภาค และนานาชาติประเทศ (7) เข้าร่วมเป็นภาคีความร่วมมือระหว่างประเทศโดยมีบทบาทที่สร้างสรรค์ (8) ส่งเสริมความร่วมมือกับภูมิภาคและนานาชาติในการสร้างความมั่นคงในทุกด้านที่เกี่ยวกับเรื่องความอยู่ดีมีสุขของประชาชน (9) บูรณาการภารกิจด้านความร่วมมือระหว่างประเทศและด้านการต่างประเทศ และ (10) ส่งเสริมให้เกิดการปรับตัวภายในประเทศที่สำคัญ

ดังนั้น สามารถสรุปความสอดคล้องเชื่อมโยงระหว่างประเด็นยุทธศาสตร์การพัฒนาและตัวชี้วัดของจังหวัดจันทบุรี กับประเด็นยุทธศาสตร์และตัวชี้วัดตามแผนพัฒนาฯ ฉบับที่ 12 แสดงได้ดังตารางต่อไปนี้

ตารางที่ 8 : ความสอดคล้องระหว่างประเด็นยุทธศาสตร์ของแผนพัฒนาจังหวัดจันทบุรี (พ.ศ.2561 - 2564) และประเด็นยุทธศาสตร์ตามแผนพัฒนาเศรษฐกิจและสังคมแห่งชาติ ฉบับที่ 12

ประเด็นยุทธศาสตร์แผนฯ 12	ประเด็นยุทธศาสตร์การพัฒนาจังหวัดจันทบุรี
ยุทธศาสตร์ที่ 1 การเสริมสร้างและพัฒนาศักยภาพทุนมนุษย์	ยุทธศาสตร์ที่ 2 ยกระดับมาตรฐานการผลิตและการตลาดของอุตสาหกรรมอัญมณีและเครื่องประดับให้มีขีดความสามารถในการแข่งขันเพิ่มขึ้น ยุทธศาสตร์ที่ 5 ยกระดับมาตรฐานการให้บริการด้านการศึกษา พัฒนาอาชีพ และบริการสุขภาพเพื่อให้ประชาชนมีคุณภาพชีวิตที่ดีขึ้น
ยุทธศาสตร์ที่ 2 การสร้างความเป็นธรรมและลดความเหลื่อมล้ำในสังคม	ยุทธศาสตร์ที่ 1 สินค้าเกษตรมีคุณภาพมาตรฐานและตรงต่อความต้องการของตลาด
ยุทธศาสตร์ที่ 3 การสร้างความเข้มแข็งทางเศรษฐกิจและแข่งขันได้อย่างยั่งยืน	ยุทธศาสตร์ที่ 1 สินค้าเกษตรมีคุณภาพมาตรฐานและตรงต่อความต้องการของตลาด ยุทธศาสตร์ที่ 2 ยกระดับมาตรฐานการผลิตและการตลาดของอุตสาหกรรมอัญมณีและเครื่องประดับให้มีขีดความสามารถในการแข่งขันเพิ่มขึ้น ยุทธศาสตร์ที่ 4 สร้างมูลค่าเพิ่มทางการท่องเที่ยวโดยการปรับปรุงพัฒนาแหล่งท่องเที่ยว กิจกรรมการท่องเที่ยว และสิ่งอำนวยความสะดวกด้านการท่องเที่ยวให้เพียงพอ และได้มาตรฐานในระดับนานาชาติ
ยุทธศาสตร์ที่ 4 การเติบโตที่เป็นมิตรกับสิ่งแวดล้อมเพื่อการพัฒนาที่ยั่งยืน	ยุทธศาสตร์ที่ 6 อนุรักษ์ ปันฟู และบริหารจัดการทรัพยากรธรรมชาติและสิ่งแวดล้อม ให้เกิดความสมดุลและยั่งยืนโดยประชาชนมีส่วนร่วม
ยุทธศาสตร์ที่ 5 การเสริมสร้างความมั่นคงแห่งชาติเพื่อการพัฒนาประเทศสู่ความมั่งคั่งและยั่งยืน	-
ยุทธศาสตร์ที่ 6 การบริหารจัดการในภาครัฐ การป้องกันการทุจริตประทุพผิตมิชอบ และธรรมาภิบาลในสังคมไทย	-
ยุทธศาสตร์ที่ 7 การพัฒนาโครงสร้างพื้นฐานและระบบโลจิสติกส์	-
ยุทธศาสตร์ที่ 8 การพัฒนาวิทยาศาสตร์ เทคโนโลยี วิจัย และนวัตกรรม	-

ประเด็นยุทธศาสตร์แผนฯ 12	ประเด็นยุทธศาสตร์การพัฒนาจังหวัดจันทบุรี
ยุทธศาสตร์ที่ 9 การพัฒนาภาค เมือง และพื้นที่เศรษฐกิจ	ยุทธศาสตร์ที่ 3 อำนวยความสะดวกด้านการค้า การลงทุน และการท่องเที่ยว รวมทั้งจัดเตรียมระบบโครงข่ายบริการพื้นฐานเขตเศรษฐกิจชายแดนให้ได้มาตรฐานและเชื่อมโยงกับประชาคมอาเซียน
ยุทธศาสตร์ที่ 10 ความร่วมมือระหว่างประเทศ เพื่อการพัฒนา	ยุทธศาสตร์ที่ 3 อำนวยความสะดวกด้านการค้า การลงทุน และการท่องเที่ยว รวมทั้งจัดเตรียมระบบโครงข่ายบริการพื้นฐานเขตเศรษฐกิจชายแดนให้ได้มาตรฐานและเชื่อมโยงกับประชาคมอาเซียน

ตารางที่ 9 : ความสอดคล้องระหว่างตัวชี้วัดตามแผนพัฒนาจังหวัดจันทบุรี (พ.ศ.2561 - 2564) และ ตัวชี้วัดตามแผนพัฒนาเศรษฐกิจและสังคมแห่งชาติ ฉบับที่ 12

ตัวชี้วัดแผนพัฒนาฯ ฉบับที่ 12	ตัวชี้วัดของจังหวัดจันทบุรี
ยุทธศาสตร์ที่ 1 การเสริมสร้างและพัฒนา ศักยภาพทุนมนุษย์ <ul style="list-style-type: none"> - ผู้ที่ได้รับการรับรองคุณวุฒิวิชาชีพและผู้ผ่านการทดสอบมาตรฐานฝีมือแรงงานแห่งชาติเพิ่มขึ้น - เด็กมีพัฒนาการสมวัยไม่น้อยกว่าร้อยละ 85 - การคลอดในผู้หญิงกลุ่มอายุ 15 - 19 ปี ลดลง 	ยุทธศาสตร์ที่ 2 ยกระดับมาตรฐานการผลิตและการตลาด ของอุตสาหกรรมอัญมณีและเครื่องประดับให้มีขีดความสามารถ ในการแข่งขันเพิ่มขึ้น <ul style="list-style-type: none"> - ร้อยละที่เพิ่มขึ้นของช่างฝีมือเครื่องประดับและอัญมณี ที่ผ่านการทดสอบมาตรฐานฝีมือแรงงาน (ค่าฐานปี 60) ยุทธศาสตร์ที่ 5 ยกระดับมาตรฐานการให้บริการด้านการศึกษา พัฒนาอาชีพ และบริการสุขภาพเพื่อให้ประชาชนมีคุณภาพชีวิต ที่ดีขึ้น <ul style="list-style-type: none"> - ร้อยละของเด็กที่มีพัฒนาการสมวัยเพิ่มขึ้น (ค่าฐานปี 60) - อัตราการคลอดมีชีพในหญิงอายุ 15-19 ปี ต่อการคลอด พันคน ลดลง
ยุทธศาสตร์ที่ 2 การสร้างความเป็นธรรมและ ลดความเหลื่อมล้ำในสังคม <ul style="list-style-type: none"> - มูลค่าสินค้าชุมชนเพิ่มขึ้น 	ยุทธศาสตร์ที่ 1 สินค้าเกษตรมีคุณภาพมาตรฐานและตรงต่อ ความต้องการของตลาด <ul style="list-style-type: none"> - ร้อยละที่เพิ่มขึ้นของรายได้จากการจำหน่ายผลิตภัณฑ์ วิสาหกิจชุมชน

ตัวชี้วัดแผนพัฒนาฯ ฉบับที่ 12	ตัวชี้วัดของจังหวัดจันทบุรี
<p>ยุทธศาสตร์ที่ 3 การสร้างความเข้มแข็งทางเศรษฐกิจและแข่งขันได้อย่างยั่งยืน</p> <ul style="list-style-type: none"> - อัตราการขยายตัวของภาคเกษตร อุตสาหกรรมและบริการ (นอกเหนือจากบริการภาครัฐ) ขยายตัวเฉลี่ยไม่ต่ำกว่าร้อยละ 3, 4.5 และ 6 ต่อปี ตามลำดับ - อัตราการขยายตัวของมูลค่าการส่งออกเฉลี่ยไม่ต่ำกว่าร้อยละ 4.0 - อัตราการขยายตัวทางเศรษฐกิจเฉลี่ยในช่วงแผนพัฒนาฯ ฉบับที่ 12 ไม่ต่ำกว่าร้อยละ 5 - รายได้จากการท่องเที่ยวไม่ต่ำกว่า 3 ล้านล้านบาท 	<p>ยุทธศาสตร์ที่ 1 สินค้าเกษตรมีคุณภาพมาตรฐานและตรงต่อความต้องการของตลาด</p> <ul style="list-style-type: none"> - ร้อยละอัตราการขยายตัวของ GPP ภาคเกษตรเพิ่มขึ้น (ฐานปี 57) - ร้อยละที่เพิ่มขึ้นของการส่งออกสินค้าเกษตรคุณภาพ (พืช ประมง และปศุสัตว์) (ค่าฐานปี 60) <p>ยุทธศาสตร์ที่ 2 ยกระดับมาตรฐานการผลิตและการตลาดของอุตสาหกรรมอัญมณีและเครื่องประดับให้มีขีดความสามารถในการแข่งขันเพิ่มขึ้น</p> <ul style="list-style-type: none"> - ร้อยละที่เพิ่มขึ้นของมูลค่าการค้าทั้งในและต่างประเทศ (ค่าฐานปี 60) <p>ยุทธศาสตร์ที่ 4 สร้างมูลค่าเพิ่มทางการท่องเที่ยวโดยการปรับปรุงพัฒนาแหล่งท่องเที่ยว กิจกรรมการท่องเที่ยว และสิ่งอำนวยความสะดวกด้านการท่องเที่ยวให้เพียงพอ และได้มาตรฐานในระดับนานาชาติ</p> <ul style="list-style-type: none"> - รายได้การท่องเที่ยวเพิ่มขึ้น (ค่าฐานปี 60)
<p>ยุทธศาสตร์ที่ 4 การเติบโตที่เป็นมิตรกับสิ่งแวดล้อมเพื่อการพัฒนาที่ยั่งยืน</p> <ul style="list-style-type: none"> - สัดส่วนพื้นที่ป่าไม้เป็นร้อยละ 40 ของพื้นที่ประเทศ - พื้นที่และมูลค่าความเสียหายจากอุทกภัยและภัยแล้งมีแนวโน้มลดลง - สัดส่วนของขยะมูลฝอยชุมชนได้รับการจัดการอย่างถูกต้องและนำไปใช้ประโยชน์ไม่น้อยกว่าร้อยละ 75 	<p>ยุทธศาสตร์ที่ 6 อนุรักษ์ ฟื้นฟู และบริหารจัดการทรัพยากรธรรมชาติและสิ่งแวดล้อม ให้เกิดความสมดุลและยั่งยืนโดยประชาชนมีส่วนร่วม</p> <ul style="list-style-type: none"> - จำนวนพื้นที่ป่าไม้ (สำรวจจากภาพถ่ายดาวเทียม) - จำนวนแหล่งน้ำที่ได้รับการอนุรักษ์ฟื้นฟู และพัฒนาเพื่อแก้ไขปัญหาการขาดแคลนน้ำ และอุทกภัย - ร้อยละของขยะมูลฝอยชุมชนได้รับการจัดการอย่างถูกต้องตามหลักวิชาการ
<p>ยุทธศาสตร์ที่ 9 การพัฒนาภาค เมือง และพื้นที่เศรษฐกิจ</p> <ul style="list-style-type: none"> - สถานประกอบการที่จดทะเบียนในพื้นที่เศรษฐกิจใหม่เพิ่มขึ้น 	<p>ยุทธศาสตร์ที่ 3 อำนาจความสะดวกด้านการค้า การลงทุน และการท่องเที่ยว รวมทั้งจัดเตรียมระบบโครงข่ายบริการพื้นฐานเขตเศรษฐกิจชายแดนให้ได้มาตรฐานและเชื่อมโยงกับประชาคมอาเซียน</p> <ul style="list-style-type: none"> - จำนวนผู้ประกอบการ SMEs การค้าชายแดนเพิ่มขึ้น (ค่าฐานปี 60)

ตัวชี้วัดแผนพัฒนาฯ ฉบับที่ 12	ตัวชี้วัดของจังหวัดจันทบุรี
<p>ยุทธศาสตร์ที่ 10 ความร่วมมือระหว่างประเทศ เพื่อการพัฒนา</p> <ul style="list-style-type: none"> - มูลค่าการค้าชายแดนระหว่างไทยกับประเทศในภูมิภาค 	<p>ยุทธศาสตร์ที่ 3 อำนวยความสะดวกด้านการค้า การลงทุน และการท่องเที่ยว รวมทั้งจัดเตรียมระบบโครงข่ายบริการพื้นฐานเขตเศรษฐกิจชายแดนให้ได้มาตรฐานและเชื่อมโยงกับประชาคมอาเซียน</p> <ul style="list-style-type: none"> - ร้อยละที่เพิ่มขึ้นของมูลค่าการค้าชายแดน (ค่าฐานปี 60)

บทที่ 3

ผังรายการข้อมูลสถิติ

ในบทนี้ประกอบด้วยผังรายการสถิติ 2 ส่วน โดยส่วนแรกเป็นผังรายการข้อมูลพื้นฐานของจังหวัดด้านเศรษฐกิจ สังคม และทรัพยากรธรรมชาติและสิ่งแวดล้อมของจังหวัด ส่วนที่สอง เป็นผังรายการสถิติตัวชี้วัด ตามประเด็นยุทธศาสตร์ในแผนพัฒนาจังหวัด

3.1 ข้อมูลพื้นฐาน

3.1.1 ด้านเศรษฐกิจ

(1) ผังรายการข้อมูลสถิติด้านเศรษฐกิจ

ลำดับ	สาขา	รายการข้อมูลพื้นฐาน	มี/ไม่มี ฐานข้อมูล	วิธีการเก็บ รวบรวม ข้อมูล	หน่วยวัด	ความถี่ ของ ข้อมูล	ระดับการ นำเสนอ	หน่วยงานผู้รับผิดชอบ	สมุด สถิติ	แผน 12	SDG	อื่นๆ
1	บัญชี ประชาชาติ	ผลิตภัณฑ์มวลรวมจังหวัด ณ ราคา ประจำปี	มี		ล้านบาท	รายปี	จังหวัด	สำนักงานคณะกรรมการพัฒนาการ เศรษฐกิจและสังคมแห่งชาติ	✓	✓		
2	บัญชี ประชาชาติ	ผลิตภัณฑ์มวลรวมจังหวัดต่อคนต่อปี	มี		บาท/คน	รายปี	จังหวัด	สำนักงานคณะกรรมการพัฒนาการ เศรษฐกิจและสังคมแห่งชาติ	✓	✓		
3	บัญชี ประชาชาติ	ผลิตภัณฑ์มวลรวมสาขาเกษตร	มี		ล้านบาท	รายปี	จังหวัด	สำนักงานคณะกรรมการพัฒนาการ เศรษฐกิจและสังคมแห่งชาติ	✓	✓		
4	บัญชี ประชาชาติ	ผลิตภัณฑ์มวลรวมสาขาอุตสาหกรรม	มี		ล้านบาท	รายปี	จังหวัด	สำนักงานคณะกรรมการพัฒนาการ เศรษฐกิจและสังคมแห่งชาติ	✓	✓		
5	บัญชี ประชาชาติ	ผลิตภัณฑ์มวลรวมสาขาขนส่งสถานที่ เก็บสินค้า และการคมนาคม	มี		ล้านบาท	รายปี	จังหวัด	สำนักงานคณะกรรมการพัฒนาการ เศรษฐกิจและสังคมแห่งชาติ	✓	✓		
6	เกษตรและ ประมง	เนื้อที่การใช้ประโยชน์ทางการเกษตร	มี		ไร่	รายปี	จังหวัด	สำนักงานเศรษฐกิจการเกษตร	✓			

ลำดับ	สาขา	รายการข้อมูลพื้นฐาน	มี/ไม่มี ฐานข้อมูล	วิธีการเก็บ รวบรวม ข้อมูล	หน่วยวัด	ความถี่ ของ ข้อมูล	ระดับการ นำเสนอ	หน่วยงานผู้รับผิดชอบ	สมุด สถิติ	แผน 12	SDG	อื่นๆ
7	เกษตรและ ประมง	เนื้อที่นา	มี		ไร่	รายปี	จังหวัด	สำนักงานเศรษฐกิจการเกษตร	✓			
8	เกษตรและ ประมง	เนื้อที่พืชไร่	มี		ไร่	รายปี	จังหวัด	สำนักงานเศรษฐกิจการเกษตร	✓			
9	เกษตรและ ประมง	เนื้อที่ไม้ผลและไม้ยืนต้น	มี		ไร่	รายปี	จังหวัด	สำนักงานเศรษฐกิจการเกษตร	✓			
10	เกษตรและ ประมง	เนื้อที่สวนผักไม้ดอก ไม้ประดับ	มี		ไร่	รายปี	จังหวัด	สำนักงานเศรษฐกิจการเกษตร	✓			
11	เกษตรและ ประมง	ผลผลิตข้าวนาปี	มี		ตัน	รายปี	จังหวัด อำเภอ	สำนักงานเกษตรจังหวัดจันทบุรี	✓			
12	เกษตรและ ประมง	ผลผลิตข้าวนาปรัง	มี		กก.	รายปี	จังหวัด อำเภอ	สำนักงานเกษตรจังหวัดจันทบุรี	✓			
13	เกษตรและ ประมง	ผลผลิตข้าวนาปีเฉลี่ยต่อไร่	มี		กก.	รายปี	จังหวัด อำเภอ	สำนักงานเกษตรจังหวัดจันทบุรี	✓			
14	เกษตรและ ประมง	ผลผลิตข้าวนาปรังเฉลี่ยต่อไร่	มี		กก.	รายปี	จังหวัด อำเภอ	สำนักงานเกษตรจังหวัดจันทบุรี	✓			
15	เกษตรและ ประมง	จำนวนครัวเรือนที่มีการเพาะเลี้ยง สัตว์น้ำจืด	มี		ครัวเรือน	รายปี	จังหวัด	สำนักงานประมงจังหวัดจันทบุรี	✓			
16	เกษตรและ ประมง	เนื้อที่ที่มีการเพาะเลี้ยงสัตว์น้ำจืด	มี		ไร่	รายปี	จังหวัด	สำนักงานประมงจังหวัดจันทบุรี	✓			
17	เกษตรและ ประมง	ปริมาณการจับสัตว์น้ำจืด	มี		กก.	รายปี	จังหวัด	สำนักงานประมงจังหวัดจันทบุรี	✓			
18	เกษตรและ ประมง	มูลค่าการจับสัตว์น้ำจืด	ไม่มี		บาท	รายปี	จังหวัด	สำนักงานประมงจังหวัดจันทบุรี	✓			

ลำดับ	สาขา	รายการข้อมูลพื้นฐาน	มี/ไม่มี ฐานข้อมูล	วิธีการเก็บ รวบรวม ข้อมูล	หน่วยวัด	ความถี่ ของ ข้อมูล	ระดับการ นำเสนอ	หน่วยงานผู้รับผิดชอบ	สมุด สถิติ	แผน 12	SDG	อื่นๆ
19	เกษตรและ ประมง	เงินกู้ของเกษตรกรลูกค้าธนาคารเพื่อ การเกษตรและสหกรณ์การเกษตร	มี		บาท	รายปี	จังหวัด	ธนาคารเพื่อการเกษตรและสหกรณ์ การเกษตรจังหวัด	✓			
20	อุตสาหกรรม	จำนวนสถานประกอบการ อุตสาหกรรม	มี		แห่ง	รายปี	จังหวัด	สำนักงานอุตสาหกรรมจังหวัด จันทบุรี	✓			
21	อุตสาหกรรม	จำนวนเงินทุน	มี		บาท	รายปี	จังหวัด	สำนักงานอุตสาหกรรมจังหวัด จันทบุรี	✓			
22	อุตสาหกรรม	จำนวนคนงานสถานประกอบการ อุตสาหกรรม	มี		คน	รายปี	จังหวัด	สำนักงานอุตสาหกรรมจังหวัด จันทบุรี	✓			
23	พลังงาน	จำนวนผู้ใช้ไฟฟ้า	มี		ราย	รายปี	จังหวัด อำเภอ	การไฟฟ้าส่วนภูมิภาคจังหวัด จันทบุรี	✓			
24	พลังงาน	จำนวนการจำหน่ายกระแสไฟฟ้า	มี		ล้าน กิโลวัตต์/ ชั่วโมง	รายปี	จังหวัด อำเภอ	การไฟฟ้าส่วนภูมิภาคจังหวัด จันทบุรี	✓			
25	ขนส่งและ โลจิสติกส์	จำนวนอุบัติเหตุการจราจรทางบก	มี		ครั้ง	รายปี	จังหวัด	ตำรวจภูธรจังหวัดจันทบุรี	✓			
26	ขนส่งและ โลจิสติกส์	จำนวนคนตายจากอุบัติเหตุ การจราจรทางบก	มี		ราย	รายปี	จังหวัด	ตำรวจภูธรจังหวัดจันทบุรี	✓	✓	✓	
27	ขนส่งและ โลจิสติกส์	จำนวนคนเจ็บอุบัติเหตุการจราจร ทางบก	มี		ราย	รายปี	จังหวัด	ตำรวจภูธรจังหวัดจันทบุรี	✓		✓	
28	ขนส่งและ โลจิสติกส์	มูลค่าทรัพย์สินที่เสียหายอุบัติเหตุ การจราจรทางบก	มี		บาท	รายปี	จังหวัด	ตำรวจภูธรจังหวัดจันทบุรี	✓			
29	การค้าและ ราคา	ดัชนีราคาผู้บริโภคทั่วไป	มี		-	รายปี	จังหวัด	สำนักดัชนีเศรษฐกิจการค้า กระทรวงพาณิชย์	✓	✓		

ลำดับ	สาขา	รายการข้อมูลพื้นฐาน	มี/ไม่มี ฐานข้อมูล	วิธีการเก็บ รวบรวม ข้อมูล	หน่วยวัด	ความถี่ ของ ข้อมูล	ระดับการ นำเสนอ	หน่วยงานผู้รับผิดชอบ	สมุด สถิติ	แผน 12	SDG	อื่นๆ
30	การค้าและ ราคา	อัตราเงินเพื่อ	มี		-	รายปี	จังหวัด	สำนักดัชนีเศรษฐกิจการค้า กระทรวงพาณิชย์	✓	✓		
31	เทคโนโลยี สารสนเทศ และการ สื่อสาร	จำนวนเลขหมายโทรศัพท์ที่มี	มี		หมายเลข	รายปี	จังหวัด	บริษัททีโอที จำกัด (มหาชน) ศูนย์บริการลูกค้าจันทบุรี	✓			
32	เทคโนโลยี สารสนเทศ และการ สื่อสาร	จำนวนเลขหมายโทรศัพท์ที่มีผู้เช่า	มี		หมายเลข	รายปี	จังหวัด	บริษัททีโอที จำกัด (มหาชน) ศูนย์บริการลูกค้าจันทบุรี	✓			
33	เทคโนโลยี สารสนเทศ และการ สื่อสาร	จำนวนประชากรอายุ 6 ปีขึ้นไป ที่ใช้อินเทอร์เน็ต	มี		คน	รายปี	จังหวัด	สำนักงานสถิติแห่งชาติ	✓	✓	✓	
34	เทคโนโลยี สารสนเทศ และการ สื่อสาร	ครัวเรือนที่มีอุปกรณ์/เทคโนโลยี สารสนเทศและการสื่อสาร	ไม่มี		ครัวเรือน	รายปี	จังหวัด	สำนักงานสถิติแห่งชาติ	✓			
35	การท่องเที่ยว และกีฬา	จำนวนนักท่องเที่ยว	มี		คน	รายปี	จังหวัด	กรมการท่องเที่ยว	✓			
36	การท่องเที่ยว และกีฬา	ระยะเวลาพำนักรักของนักท่องเที่ยว	มี		วัน	รายปี	จังหวัด	กรมการท่องเที่ยว	✓			
37	การท่องเที่ยว และกีฬา	ค่าใช้จ่ายเฉลี่ยของนักท่องเที่ยว	มี		บาท/คน/ วัน	รายปี	จังหวัด	กรมการท่องเที่ยว	✓			

ลำดับ	สาขา	รายการข้อมูลพื้นฐาน	มี/ไม่มี ฐานข้อมูล	วิธีการเก็บ รวบรวม ข้อมูล	หน่วยวัด	ความถี่ ของ ข้อมูล	ระดับการ นำเสนอ	หน่วยงานผู้รับผิดชอบ	สมุด สถิติ	แผน 12	SDG	อื่นๆ
38	การท่องเที่ยว และกีฬา	รายได้จากการท่องเที่ยว	มี		ล้านบาท	รายปี	จังหวัด	กรมการท่องเที่ยว	✓			
39	การเงิน การธนาคาร และการ ประกันภัย	ปริมาณเงินฝากของสถาบันการเงิน	มี		บาท	รายปี	จังหวัด	ธนาคารแห่งประเทศไทย	✓			
40	การเงิน การธนาคาร และการ ประกันภัย	ปริมาณสินเชื่อของสถาบันการเงิน	มี		บาท	รายปี	จังหวัด	ธนาคารแห่งประเทศไทย	✓			
41	การเงิน การธนาคาร และการ ประกันภัย	จำนวนสหกรณ์ภาคการเกษตร	มี		แห่ง	รายปี	จังหวัด อำเภอ	สำนักงานสหกรณ์จังหวัดจันทบุรี	✓			
42	การเงิน การธนาคาร และการ ประกันภัย	จำนวนสหกรณ์นอกภาคการเกษตร	มี		แห่ง	รายปี	จังหวัด อำเภอ	สำนักงานสหกรณ์จังหวัดจันทบุรี	✓			
43	การคลัง	รายรับขององค์กรปกครอง ส่วนท้องถิ่น	มี		บาท	รายปี	จังหวัด อำเภอ	สำนักงานส่งเสริมการปกครองส่วน ท้องถิ่นจังหวัดจันทบุรี	✓			
44	การคลัง	รายจ่ายขององค์กรปกครอง ส่วนท้องถิ่น	มี		บาท	รายปี	จังหวัด อำเภอ	สำนักงานส่งเสริมการปกครองส่วน ท้องถิ่นจังหวัดจันทบุรี	✓			
45	การคลัง	รายได้จากการจัดเก็บภาษีของ กรมสรรพากร	มี		ล้านบาท	รายปี	จังหวัด อำเภอ	สำนักงานสรรพากรพื้นที่	✓	✓		

ลำดับ	สาขา	รายการข้อมูลพื้นฐาน	มี/ไม่มี ฐานข้อมูล	วิธีการเก็บ รวบรวม ข้อมูล	หน่วยวัด	ความถี่ ของ ข้อมูล	ระดับการ นำเสนอ	หน่วยงานผู้รับผิดชอบ	สมุด สถิติ	แผน 12	SDG	อื่นๆ
46	การคลัง	รายได้จากการจัดเก็บเงินภาษีของ กรมสรรพสามิต	มี		บาท	รายปี	จังหวัด อำนาจ	สำนักงานสรรพสามิตพื้นที่.	✓			
47	ด้านเศรษฐกิจ อื่นๆ	จำนวนทะเบียนนิติบุคคลใหม่	มี		ราย	รายปี	จังหวัด อำนาจ	สำนักงานพาณิชย์จังหวัดจันทบุรี	✓	✓		
48	ด้านเศรษฐกิจ อื่นๆ	ทุนจดทะเบียน	มี		บาท	รายปี	จังหวัด อำนาจ	สำนักงานพาณิชย์จังหวัดจันทบุรี	✓	✓		

(2) ข้อมูลสถิติด้านเศรษฐกิจ

ลำดับ	รายการข้อมูลพื้นฐาน	2556	2557	2558	2559	2560	2561
1	ผลิตภัณฑ์มวลรวมจังหวัด ณ ราคาประจำปี	93,868.99	104,203.61	115,168.93			
2	ผลิตภัณฑ์มวลรวมจังหวัดต่อคนต่อปี (ณ ราคาประจำปี)	183,803.22	200,698.89	218,411.00			
3	ผลิตภัณฑ์มวลรวมสาขาเกษตร (ณ ราคาประจำปี)	64,012.89	68,437.31	69,399.68			
4	ผลิตภัณฑ์มวลรวมสาขาอุตสาหกรรม (ณ ราคาประจำปี)	4,736.05	4,772.41	4,453.80			
5	ผลิตภัณฑ์มวลรวมสาขาขนส่งสถานที่เก็บสินค้า และการคมนาคม (ณ ราคาประจำปี)	1,746.33	1,762.49	1,936.80			
6	เนื้อที่ใช้ประโยชน์ทางการเกษตร	2,286,023	2,285,409	2,285,334			
7	เนื้อที่นา (ไร่)	32,204	32,172	32,193			
8	เนื้อที่พืชไร่ (ไร่)	362,346	362,239	362,260			
9	เนื้อที่ไม้ผลและไม้ยืนต้น (ไร่)	1,690,166	1,689,791	1,689,808			
10	เนื้อที่สวนผักไม้ดอกไม้ประดับ (ไร่)	7,313	7,256	7,251			

ลำดับ	รายการข้อมูลพื้นฐาน	2556	2557	2558	2559	2560	2561
11	ผลผลิตข้าวนาปี (ตัน)	8,716	7,836	7,084			
12	ผลผลิตข้าวนาปรัง	ไม่มีการเพาะปลูก	ไม่มีการเพาะปลูก	ไม่มีการเพาะปลูก			
13	ผลผลิตข้าวนาปีเฉลี่ยต่อไร่ (ก.ก./ไร่)	385	373	361			
14	ผลผลิตข้าวนาปรังเฉลี่ยต่อไร่	ไม่มีการเพาะปลูก	ไม่มีการเพาะปลูก	ไม่มีการเพาะปลูก			
15	จำนวนครัวเรือนที่มีการเพาะเลี้ยงสัตว์น้ำจืด	1,077	1,054	43			
16	เนื้อที่ที่มีการเพาะเลี้ยงสัตว์น้ำจืด (ไร่)	766	682	80			
17	ปริมาณการจับสัตว์น้ำจืด (ตัน)	183,960	184,270	21,005			
18	มูลค่าการจับสัตว์น้ำจืด						
19	เงินกู้ของเกษตรกรลูกค้ำธนาคารเพื่อการเกษตรและสหกรณ์การเกษตร (ล้านบาท)	9,820.0	9,394.78				
20	จำนวนสถานประกอบการอุตสาหกรรม	699	685	630	638		
21	จำนวนเงินทุน	9,025,262,534	9,830,012,931	10,273,026,071	10,728,089,071		
22	จำนวนคนงานสถานประกอบการอุตสาหกรรม	11,138	11,768	10,289	10,464		
23	จำนวนผู้ใช้ไฟฟ้า	205,620	219,391	225,909	234,041		
24	จำนวนการจำหน่ายกระแสไฟฟ้า (ล้านกิโลวัตต์/ชม.)	1,015	893	1,002	957		
25	จำนวนอุบัติเหตุการจราจรทางบก	206	165	161	165		
26	จำนวนคนตายจากอุบัติเหตุการจราจรทางบก	106	37	31	84		
27	จำนวนคนเจ็บอุบัติเหตุการจราจรทางบก	135	67	99	173		
28	มูลค่าทรัพย์สินที่เสียหายอุบัติเหตุการจราจรทางบก	5,240,680	1,015,810	15,414,530	10,850,900		
29	ดัชนีราคาผู้บริโภคทั่วไป	98.8	101.6	100.0	100.3		
30	อัตราเงินเฟ้อ	6.3	2.8	-1.6	0.3		

ลำดับ	รายการข้อมูลพื้นฐาน	2556	2557	2558	2559	2560	2561
31	จำนวนเลขหมายโทรศัพท์ที่มี	67,069	67,284	67,289	67,897		
32	จำนวนเลขหมายโทรศัพท์ที่มีผู้เช่า	49,148	47,563	47,102	25,608		
33	จำนวนประชากรอายุ 6 ปีขึ้นไป ที่ใช้อินเทอร์เน็ต	512,645	477,185	484,485	492,282		
34	ครัวเรือนที่มีอุปกรณ์/เทคโนโลยีสารสนเทศและการสื่อสาร						
35	จำนวนนักท่องเที่ยว	1,645,811	1,700,799	1,869,469	1,943,860		
36	ระยะเวลาพำนักรของนักท่องเที่ยว (วัน)	2.34	2.26	2.12	2.11		
37	ค่าใช้จ่ายเฉลี่ยของนักท่องเที่ยว (บาท/คน/วัน)	1,453.68	1,810.60	1,586.34	1,658.74		
38	รายได้จากการท่องเที่ยว	4,568.52	4,734.04	5,263.35	5,700.99		
39	ปริมาณเงินฝากของสถาบันการเงิน	45,501	47,235	49,479	50,930		
40	ปริมาณสินเชื่อของสถาบันการเงิน	30,885	31,813	31,517	31,723		
41	จำนวนสหกรณ์ภาคการเกษตร	51	53	54	54		
42	จำนวนสหกรณ์นอกภาคการเกษตร	49	51	52	53		
43	รายรับขององค์กรปกครองส่วนท้องถิ่น	4,476,007,010.94	4,634,870,236.79	4,992,944,508.03	4,826,603,808.55		
44	รายจ่ายขององค์กรปกครองส่วนท้องถิ่น	2,906,041,909.07	3,178,665,301.64	3,196,987,699.79	4,080,973,219.28		
45	รายได้จากการจัดเก็บภาษีของกรมสรรพากร	1,298,390,522.89	1,276,080,931.36	1,384,332,696.10	1,343,935,946.28		
46	รายได้จากการจัดเก็บเงินภาษีของกรมสรรพสามิต	30,318,683.78	29,664,645.21	33,273,565.96	31,521,345.53		
47	จำนวนทะเบียนนิติบุคคลใหม่	193	191	175	246		
48	ทุนจดทะเบียน	379,820,000	452,350,000	306,210,000	1,038,900,000		

3.1.2 ด้านสังคม

(1) ผังรายการข้อมูลสถิติด้านสังคม

ลำดับ	สาขา	รายการข้อมูลพื้นฐาน	มี/ไม่มี ฐานข้อมูล	วิธีการเก็บ รวบรวม ข้อมูล	หน่วยวัด	ความถี่ ของ ข้อมูล	ระดับการ นำเสนอ	หน่วยงานผู้รับผิดชอบ	สมุด สถิติ	แผน 12	SDG	อื่นๆ
1	ประชากรศาสตร์ ประชากรเคหะ	จำนวนประชากรจากการ ทะเบียน	มี		คน	รายปี	จังหวัด อำเภอ	กรมการปกครอง กระทรวงมหาดไทย	✓			
2	ประชากรศาสตร์ ประชากรเคหะ	วัยเด็ก (0-14 ปี)	มี		คน	รายปี	จังหวัด อำเภอ	กรมการปกครอง กระทรวงมหาดไทย	✓			
3	ประชากรศาสตร์ ประชากรเคหะ	วัยแรงงาน (15-59 ปี)	มี		คน	รายปี	จังหวัด อำเภอ	กรมการปกครอง กระทรวงมหาดไทย	✓			
4	ประชากรศาสตร์ ประชากรเคหะ	วัยสูงอายุ (60 ปีขึ้นไป)	มี		คน	รายปี	จังหวัด อำเภอ	กรมการปกครอง กระทรวงมหาดไทย	✓			
5	ประชากรศาสตร์ ประชากรเคหะ	อัตราการเปลี่ยนแปลงของ ประชากร	มี		ร้อยละ	รายปี	จังหวัด อำเภอ	กรมการปกครอง กระทรวงมหาดไทย	✓			
6	ประชากรศาสตร์ ประชากรเคหะ	ความหนาแน่นของประชากร	มี		คน/ตร.กม.	รายปี	จังหวัด อำเภอ	กรมการปกครอง กระทรวงมหาดไทย	✓			
7	ประชากรศาสตร์ ประชากรเคหะ	จำนวนบ้านจากการทะเบียน	มี		หลัง	รายปี	จังหวัด อำเภอ	กรมการปกครอง กระทรวงมหาดไทย	✓			
8	ประชากรศาสตร์ ประชากรเคหะ	อัตราการเกิดมีชีพ	มี		ร้อยละ	รายปี	จังหวัด	สำนักงานสาธารณสุข จังหวัดจันทบุรี	✓			
9	ประชากรศาสตร์ ประชากรเคหะ	จำนวนการจดทะเบียนสมรส	มี		ทะเบียน	รายปี	จังหวัด อำเภอ	ที่ทำการปกครองจังหวัด จันทบุรี	✓	✓		
10	ประชากรศาสตร์ ประชากรเคหะ	จำนวนการหย่า	มี		ทะเบียน	รายปี	จังหวัด อำเภอ	ที่ทำการปกครองจังหวัด จันทบุรี	✓	✓		

ลำดับ	สาขา	รายการข้อมูลพื้นฐาน	มี/ไม่มี ฐานข้อมูล	วิธีการเก็บ รวบรวม ข้อมูล	หน่วยวัด	ความถี่ ของ ข้อมูล	ระดับการ นำเสนอ	หน่วยงานผู้รับผิดชอบ	สมุด สถิติ	แผน 12	SDG	อื่นๆ
11	ประชากรศาสตร์ ประชากรเคหะ	ร้อยละของครัวเรือนที่เป็น เจ้าของบ้านและที่ดิน	มี		ร้อยละ	รายปี	จังหวัด	สำนักงานสถิติแห่งชาติ	✓			
12	แรงงาน	อัตราการมีงานทำ	มี		ร้อยละ	รายไตร มาส	จังหวัด	สำนักงานสถิติแห่งชาติ	✓	✓		
13	แรงงาน	อัตราการว่างงาน	มี		ร้อยละ	รายไตร มาส	จังหวัด	สำนักงานสถิติแห่งชาติ	✓			
14	แรงงาน	ค่าจ้างขั้นต่ำ	มี		บาท/วัน	รายปี	จังหวัด	สำนักงานสวัสดิการและ คุ้มครองแรงงานจังหวัด	✓		✓	
15	แรงงาน	คนอายุมากกว่า 60 ปีเพิ่มขึ้นไป มีอาชีพและมีรายได้	ไม่มี		คน	รายปี	ภาค	สำนักงานสถิติแห่งชาติ		✓		สาขา
16	การศึกษา	คะแนนเฉลี่ยสติปัญญา (IQ) เด็ก นักเรียน	ไม่มี			รายปี	จังหวัด ประเทศ	กรมสุขภาพจิต กระทรวงสาธารณสุข		✓		
17	การศึกษา	อัตราส่วนนักเรียนต่อครู (ก่อน ประถมศึกษา)	มี		ร้อยละ	รายปี	จังหวัด อำเภอ	สำนักงานส่งเสริมการ ปกครองส่วนท้องถิ่น จังหวัดสำนักงานเขตพื้นที่ การศึกษาประถมศึกษา/ มัธยมศึกษา	✓			
18	การศึกษา	อัตราส่วนนักเรียนต่อครู (ประถมศึกษา)	มี		ร้อยละ	รายปี	จังหวัด อำเภอ	สำนักงานส่งเสริมการ ปกครองส่วนท้องถิ่น จังหวัดสำนักงานเขตพื้นที่ การศึกษาประถมศึกษา/ มัธยมศึกษา	✓			

ลำดับ	สาขา	รายการข้อมูลพื้นฐาน	มี/ไม่มี ฐานข้อมูล	วิธีการเก็บ รวบรวม ข้อมูล	หน่วยวัด	ความถี่ ของ ข้อมูล	ระดับการ นำเสนอ	หน่วยงานผู้รับผิดชอบ	สมุด สถิติ	แผน 12	SDG	อื่นๆ
19	การศึกษา	อัตราส่วนนักเรียนต่อครู (มัธยมศึกษา)	มี		ร้อยละ	รายปี	จังหวัด อำเภอ	สำนักงานเขตพื้นที่การศึกษา ประถมศึกษาจันทบุรี เขต 1 และ เขต 2 สำนักงานเขตพื้นที่การศึกษา เขต 17 (จันทบุรี) กรมส่งเสริมการปกครองส่วน ท้องถิ่น	✓			
20	การศึกษา	จำนวนนักเรียนที่ออกกลางคัน	มี		คน	รายปี	จังหวัด อำเภอ	สำนักงานเขตพื้นที่การศึกษา ประถมศึกษาจันทบุรี เขต 1 และ เขต 2 สำนักงานเขตพื้นที่การศึกษา เขต 17 (จันทบุรี) กรมส่งเสริมการปกครองส่วน ท้องถิ่น	✓			
21	การศึกษา	จำนวนนักศึกษาระดับอาชีวศึกษา และอุดมศึกษา	มี		คน	รายปี	จังหวัด	สำนักงานเขตพื้นที่การศึกษา ประถมศึกษาจันทบุรี เขต 1 และ เขต 2 สำนักงานเขตพื้นที่การศึกษา เขต 17 (จันทบุรี) กรมส่งเสริมการปกครองส่วน ท้องถิ่น	✓			
22	การศึกษา	จำนวนอาจารย์ในระดับ อาชีวศึกษาและอุดมศึกษา	มี		คน	รายปี	จังหวัด	สำนักงานเขตพื้นที่การศึกษา ประถมศึกษาจันทบุรี เขต 1 และ เขต 2 สำนักงานเขตพื้นที่การศึกษา เขต 17 (จันทบุรี) กรมส่งเสริมการปกครองส่วน ท้องถิ่น	✓			

ลำดับ	สาขา	รายการข้อมูลพื้นฐาน	มี/ไม่มี ฐานข้อมูล	วิธีการเก็บ รวบรวม ข้อมูล	หน่วยวัด	ความถี่ ของ ข้อมูล	ระดับการ นำเสนอ	หน่วยงานผู้รับผิดชอบ	สมุด สถิติ	แผน 12	SDG	อื่นๆ
23	การศึกษา	จำนวนผู้เรียน/นักศึกษาที่ ลงทะเบียนเรียนในสังกัดสำนักงาน ส่งเสริมการศึกษานอกระบบและ การศึกษาตามอัธยาศัย	มี		คน	รายปี	จังหวัด	สำนักงานเขตพื้นที่การศึกษา ประถมศึกษาจันทบุรี เขต 1 และ เขต 2 สำนักงานเขตพื้นที่การศึกษา เขต 17 (จันทบุรี) กรมส่งเสริมการปกครองส่วน ท้องถิ่น	✓			
24	การศึกษา	จำนวนผู้เรียน/นักศึกษาที่สำเร็จ การศึกษาในสังกัดสำนักงาน ส่งเสริมการศึกษานอกระบบและ การศึกษาตามอัธยาศัย	มี		คน	รายปี	จังหวัด	สำนักงานเขตพื้นที่การศึกษา ประถมศึกษาจันทบุรี เขต 1 และ เขต 2 สำนักงานเขตพื้นที่การศึกษา เขต 17 (จันทบุรี) กรมส่งเสริมการปกครองส่วน ท้องถิ่น	✓			
25	ศาสนา ศิลปะ และ วัฒนธรรม	จำนวนวัด สำนักสงฆ์ โบสถ์คริสต์ มัสยิด	มี		แห่ง	รายปี	อำเภอ/ จังหวัด	สำนักงานวัฒนธรรม จังหวัดจันทบุรี	✓			
26	ศาสนา ศิลปะ และ วัฒนธรรม	จำนวนพระภิกษุและสามเณร	มี		รูป	รายปี	อำเภอ/ จังหวัด	สำนักงานวัฒนธรรม จังหวัดจันทบุรี	✓			
27	สุขภาพ	จำนวนผู้ป่วยนอก	มี		คน	รายปี	จังหวัด	สำนักงานสาธารณสุข จังหวัดจันทบุรี	✓			
28	สุขภาพ	จำนวนผู้ป่วยใน	มี		คน	รายปี	จังหวัด	สำนักงานสาธารณสุข จังหวัดจันทบุรี	✓			
29	สุขภาพ	จำนวนสถานพยาบาลที่มีเตียง ผู้ป่วยรับไว้ค้างคืน	มี		แห่ง	รายปี	จังหวัด	สำนักงานสาธารณสุข จังหวัดจันทบุรี	✓			
30	สุขภาพ	จำนวนเตียง	มี		เตียง	รายปี	จังหวัด	สำนักงานสาธารณสุข จังหวัดจันทบุรี	✓			

ลำดับ	สาขา	รายการข้อมูลพื้นฐาน	มี/ไม่มี ฐานข้อมูล	วิธีการเก็บ รวบรวม ข้อมูล	หน่วยวัด	ความถี่ ของ ข้อมูล	ระดับการ นำเสนอ	หน่วยงานผู้รับผิดชอบ	สมุด สถิติ	แผน 12	SDG	อื่นๆ
31	สุขภาพ	จำนวนประชากรต่อแพทย์ 1 คน	มี		จำนวน	รายปี	จังหวัด	สำนักงานสาธารณสุข จังหวัดจันทบุรี	✓	✓		
32	สุขภาพ	จำนวนประชากรต่อเภสัชกร 1 คน	มี		จำนวน	รายปี	จังหวัด	สำนักงานสาธารณสุข จังหวัดจันทบุรี	✓	✓		
33	สุขภาพ	จำนวนประชากรต่อพยาบาล 1 คน	มี		จำนวน	รายปี	จังหวัด	สำนักงานสาธารณสุข จังหวัดจันทบุรี	✓	✓		
34	สุขภาพ	อัตราการคลอดในผู้หญิงกลุ่มอายุ 15 – 19 ปี	ไม่มี		ร้อยละ	รายปี	จังหวัด	กรมอนามัย		✓		สาขา
35	สุขภาพ	อัตราการฆ่าตัวตาย	ไม่มี		จำนวน	รายปี	ประเทศ	กระทรวงสาธารณสุข		✓	✓	สาขา
36	สุขภาพ	อัตราการเกิดมีชีพ	ไม่มี		จำนวน	รายปี	ภาค	กระทรวงสาธารณสุข			✓	สาขา
37	สวัสดิการสังคม	จำนวนผู้ประกันตนตามมาตรา 33	มี		คน	รายปี	จังหวัด	สำนักงานประกันสังคม กระทรวงแรงงาน	✓			
38	สวัสดิการสังคม	จำนวนผู้ประกันตนตามมาตรา 40	ไม่มี		คน	รายปี	ประเทศ	สำนักงานประกันสังคม กระทรวงแรงงาน		✓		
39	สวัสดิการสังคม	จำนวนลูกจ้างที่ประสบอันตราย หรือเจ็บป่วยจากการทำงาน	มี		คน	รายปี	จังหวัด	สำนักงานประกันสังคม กระทรวงแรงงาน	✓			
40	สวัสดิการสังคม	จำนวนเด็กที่ต้องดำรงชีพด้วย การเร่ร่อนขอทาน	ไม่มี		คน	รายปี	จังหวัด	กระทรวงการพัฒนาสังคม และความมั่นคงของมนุษย์				สาขา
41	สวัสดิการสังคม	จำนวนเยาวชนที่ต้องดำรงชีพ ด้วยการเร่ร่อนขอทาน	ไม่มี		คน	รายปี	จังหวัด	กระทรวงการพัฒนาสังคม และความมั่นคงของมนุษย์				สาขา
42	สวัสดิการสังคม	จำนวนเด็กอยู่คนเดียวตามลำพัง/ ไม่มีผู้ดูแล/ถูกทอดทิ้ง	ไม่มี		คน	รายปี	จังหวัด	กระทรวงการพัฒนาสังคม และความมั่นคงของมนุษย์				สาขา

ลำดับ	สาขา	รายการข้อมูลพื้นฐาน	มี/ไม่มี ฐานข้อมูล	วิธีการเก็บ รวบรวม ข้อมูล	หน่วยวัด	ความถี่ ของ ข้อมูล	ระดับการ นำเสนอ	หน่วยงานผู้รับผิดชอบ	สมุด สถิติ	แผน 12	SDG	อื่นๆ
43	สวัสดิการสังคม	จำนวนคนพิการที่มีบัตรประจำตัว คนพิการจำแนกตามความพิการ	ไม่มี		คน	รายปี	จังหวัด	กระทรวงการพัฒนาสังคม และความมั่นคงของมนุษย์				สาขา
44	รายได้รายจ่ายของ ครัวเรือน	รายได้เฉลี่ยต่อเดือนของ ครัวเรือน	มี		บาท	รายปี	จังหวัด	สำนักงานสถิติแห่งชาติ	✓	✓		
45	รายได้รายจ่ายของ ครัวเรือน	ค่าใช้จ่ายเฉลี่ยต่อเดือนของ ครัวเรือน	มี		บาท	รายปี	จังหวัด	สำนักงานสถิติแห่งชาติ	✓			
46	รายได้รายจ่ายของ ครัวเรือน	หนี้สินเฉลี่ยต่อครัวเรือน	มี		บาท	รายปี	จังหวัด	สำนักงานสถิติแห่งชาติ	✓	✓		
47	รายได้รายจ่ายของ ครัวเรือน	ร้อยละของค่าใช้จ่ายต่อรายได้ ครัวเรือน	มี		ร้อยละ	รายปี	จังหวัด	สำนักงานสถิติแห่งชาติ	✓			
48	รายได้รายจ่ายของ ครัวเรือน	สัมประสิทธิ์ความไม่เสมอภาค (Gini coefficient) ด้านรายได้ ของครัวเรือน	ไม่มี		บาท	รายปี	จังหวัด	สำนักงานสถิติแห่งชาติ		✓		สาขา
49	รายได้รายจ่ายของ ครัวเรือน	สัมประสิทธิ์ความไม่เสมอภาค (Gini coefficient) ด้านรายจ่ายเพื่อ การอุปโภคบริโภคของครัวเรือน	ไม่มี		บาท	รายปี	จังหวัด	สำนักงานสถิติแห่งชาติ		✓		สาขา
50	รายได้รายจ่ายของ ครัวเรือน	สัดส่วนคนจน เมื่อวัดด้าน รายจ่ายเพื่อการอุปโภคบริโภค	ไม่มี		ร้อยละ	รายปี	จังหวัด	สำนักงานสถิติแห่งชาติ			✓	สาขา
51	ยุติธรรมความ มั่นคง การเมือง และการปกครอง	จำนวนคดีอาญาที่ได้รับแจ้ง	มี		ราย	รายปี	จังหวัด	กองกำกับการตำรวจภูธร จังหวัดจันทบุรี	✓			
52	ยุติธรรมความ มั่นคง การเมือง และการปกครอง	จำนวนคดีอาญาที่มีการจับกุม	มี		ราย	รายปี	จังหวัด	กองกำกับการตำรวจภูธร จังหวัดจันทบุรี	✓			

ลำดับ	สาขา	รายการข้อมูลพื้นฐาน	มี/ไม่มี ฐานข้อมูล	วิธีการเก็บ รวบรวม ข้อมูล	หน่วยวัด	ความถี่ ของ ข้อมูล	ระดับการ นำเสนอ	หน่วยงานผู้รับผิดชอบ	สมุด สถิติ	แผน 12	SDG	อื่นๆ
53	ยุติธรรมความ มั่นคง การเมือง และการปกครอง	จำนวนคดีที่เกี่ยวข้องกับยาเสพติด	ไม่มี		คดี	รายปี	ประเทศ	สำนักงานป้องกันและ ปราบปรามยาเสพติด		✓		สาขา

(2) ข้อมูลสถิติด้านสังคม

ลำดับ	รายการข้อมูลพื้นฐาน	2556	2557	2558	2559	2560	2561
1	จำนวนประชากรจากการทะเบียน	524,260	527,350	531,037	532,466		
2	วัยเด็ก (0-14 ปี)	30,897	30,610	30,195	29,113		
3	วัยแรงงาน (15-59 ปี)	349,293	349,669	350,453	350,374		
4	วัยสูงอายุ (60 ปีขึ้นไป)	75,771	78,863	81,443	84,256		
5	อัตราการเปลี่ยนแปลงของประชากร	0.47	0.59	0.70	0.27		
6	ความหนาแน่นของประชากร	81.08	83.20	83.79	84.01		
7	จำนวนบ้านจากการทะเบียน	213,357	217,945	222,738	226,913		
8	อัตราการเกิดมีชีพ (อัตราการเกิดต่อประชากร 1,000 คน)	13.74	13.35	13.00	12.28		
9	จำนวนการจดทะเบียนสมรส	1,809	1,792	2,012	1,871		
10	จำนวนการหย่า	707	820	798	810		
11	ร้อยละของครัวเรือนที่เป็นเจ้าของบ้านและที่ดิน	75.1	74.9	66.3	78.4		
12	อัตราการมีงานทำ	99.71	99.78	99.53	99.69		
13	อัตราการว่างงาน	0.29	0.21	0.47	0.31		
14	ค่าจ้างขั้นต่ำ	300	300	300	300		
15	คนอายุมากกว่า 60 ปีเพิ่มขึ้นไป มีอาชีพและมีรายได้						
16	คะแนนเฉลี่ยสติปัญญา (IQ) เด็กนักเรียน						
17	อัตราส่วนนักเรียนต่อครู (ก่อนประถมศึกษา)	26.67	26.54	10.73	20.35		
18	อัตราส่วนนักเรียนต่อครู (ประถมศึกษา)	18.49	17.53	17.08	18.82		
19	อัตราส่วนนักเรียนต่อครู (มัธยมศึกษา)	21.10	17.61	18.53	17.88		

ลำดับ	รายการข้อมูลพื้นฐาน	2556	2557	2558	2559	2560	2561
20	จำนวนนักเรียนที่ออกกลางคัน	138	71	84	49		
21	จำนวนนักศึกษาระดับอาชีวศึกษา และอุดมศึกษา	20,578	18,040	19,630	18,384		
22	จำนวนอาจารย์ในระดับอาชีวศึกษาและอุดมศึกษา	837	810	950	993		
23	จำนวนผู้เรียน/นักศึกษาที่ลงทะเบียนเรียนในสังกัดสำนักงานส่งเสริมการศึกษานอกระบบและการศึกษาตามอัธยาศัย	18,508	29,102	37,416	26,014		
24	จำนวนผู้เรียน/นักศึกษาที่สำเร็จการศึกษาในสังกัดสำนักงานส่งเสริมการศึกษานอกระบบและการศึกษาตามอัธยาศัย	8,608	17,018	17,000	17,659		
25	จำนวนวัด สำนักสงฆ์ โบสถ์คริสต์ มัสยิด	329	379	351	387		
26	จำนวนพระภิกษุและสามเณร	3,867	3,811	3,966	2,656		
27	จำนวนผู้ป่วยนอก	1,762,980	1,897,644	1,905,049	2,042,869		
28	จำนวนผู้ป่วยใน	6,677	8,575	8,475	12,305		
29	จำนวนสถานพยาบาลที่มีเตียงผู้ป่วยรับไว้ค้างคืน	14	14	14	14		
30	จำนวนเตียง	1,410	1,410	1,410	1,410		
31	จำนวนประชากรต่อแพทย์ 1 คน	1,859.08	1,717.75	2,026.86	1,798.87		
32	จำนวนประชากรต่อเภสัชกร 1 คน	7,181.64	5,436.60	5,589.86	5,023.26		
33	จำนวนประชากรต่อพยาบาล 1 คน	419.07	361.20	357.12	351.69		
34	อัตราการคลอดในผู้หญิงกลุ่มอายุ 15 – 19 ปี						
35	อัตราการฆ่าตัวตาย						
36	อัตราการเกิดมีชีพ						
37	จำนวนผู้ประกันตนตามมาตรา 33	31,307	32,842	33,987			
38	จำนวนผู้ประกันตนตามมาตรา 40						

ลำดับ	รายการข้อมูลพื้นฐาน	2556	2557	2558	2559	2560	2561
39	จำนวนลูกจ้างที่ประสบอันตรายหรือเจ็บป่วยจากการทำงาน	201	156	120	122		
40	จำนวนเด็กที่ต้องดำรงชีพด้วยการเร่ร่อนขอทาน						
41	จำนวนเยาวชนที่ต้องดำรงชีพด้วยการเร่ร่อนขอทาน						
42	จำนวนเด็กอยู่คนเดียวตามลำพัง/ไม่มีผู้ดูแล/ถูกทอดทิ้ง						
43	จำนวนคนพิการที่มีบัตรประจำตัวคนพิการจำแนกตามความพิการ						
44	รายได้เฉลี่ยต่อเดือนของครัวเรือน	27,284		36,024			
45	ค่าใช้จ่ายเฉลี่ยต่อเดือนของครัวเรือน	17,597		23,350	22,790		
46	หนี้สินเฉลี่ยต่อครัวเรือน	110,504		84,074			
47	ร้อยละของค่าใช้จ่ายต่อรายได้	64.50		64.80			
48	สัมประสิทธิ์ความไม่เสมอภาค (Gini coefficient) ด้านรายได้ของครัวเรือน						
49	สัมประสิทธิ์ความไม่เสมอภาค (Gini coefficient) ด้านรายจ่ายเพื่อการอุปโภคบริโภคของครัวเรือน						
50	สัดส่วนคนจน เมื่อวัดด้านรายจ่ายเพื่อการอุปโภคบริโภค						
51	จำนวนคดีอาญาที่ได้รับแจ้ง	5,981	6,819	6,938	7,385		
52	จำนวนคดีอาญาที่มีการจับกุม	6,653	7,776	7,988	8,359		
53	จำนวนคดีที่เกี่ยวข้องกับยาเสพติด						

3.1.3 ข้อมูลสถิติด้านทรัพยากรธรรมชาติและสิ่งแวดล้อม

(1) ผังรายการข้อมูลสถิติด้านทรัพยากรธรรมชาติและสิ่งแวดล้อม

ลำดับ	สาขา	รายการข้อมูลพื้นฐาน	มี/ไม่มี ฐานข้อมูล	วิธีการเก็บ รวบรวม ข้อมูล	หน่วยวัด	ความถี่ ของ ข้อมูล	ระดับการ นำเสนอ	หน่วยงานผู้รับผิดชอบ	สมุดสถิติ	แผน 12	SDG	อื่นๆ
1	ทรัพยากรธรรมชาติและสิ่งแวดล้อม	จำนวนแหล่งน้ำ	มี		แห่ง	รายปี	จังหวัด อำเภอ	โครงการชลประทานจังหวัด จันทบุรี	✓			
2	ทรัพยากรธรรมชาติและสิ่งแวดล้อม	ปริมาณน้ำที่เก็บเฉลี่ยทั้งปี (แหล่งน้ำทุกประเภท)	มี		ลบ.ม.	รายปี	จังหวัด อำเภอ	โครงการชลประทานจังหวัด จันทบุรี	✓			
3	ทรัพยากรธรรมชาติและสิ่งแวดล้อม	ปริมาณขยะมูลฝอย	มี		ตันต่อวัน	รายปี	จังหวัด อำเภอ	กรมควบคุมมลพิษกระทรวง ทรัพยากรธรรมชาติและ สิ่งแวดล้อม	✓	✓		
4	ทรัพยากรธรรมชาติและสิ่งแวดล้อม	พื้นที่ป่า	มี		ไร่	รายปี	จังหวัด	สำนักงานเศรษฐกิจการเกษตร	✓	✓	✓	
5	ทรัพยากรธรรมชาติและสิ่งแวดล้อม	พื้นที่ป่าไม้ต่อพื้นที่จังหวัด	มี		ร้อยละ	รายปี	จังหวัด	สำนักงานเศรษฐกิจการเกษตร	✓	✓	✓	
6	ทรัพยากรธรรมชาติและสิ่งแวดล้อม	ปริมาณฝนเฉลี่ยทั้งปี	มี		มิลลิเมตร	เดือน	จังหวัด	สถานีตรวจอากาศจังหวัด	✓			
7	ทรัพยากรธรรมชาติและสิ่งแวดล้อม	กำลังการผลิตน้ำประปา	มี		ลบ.ม.	รายปี	จังหวัด อำเภอ	การประปาส่วนภูมิภาคจังหวัด จันทบุรี	✓	✓		

ลำดับ	สาขา	รายการข้อมูลพื้นฐาน	มี/ไม่มี ฐานข้อมูล	วิธีการเก็บ รวบรวม ข้อมูล	หน่วยวัด	ความถี่ ของ ข้อมูล	ระดับการ นำเสนอ	หน่วยงานผู้รับผิดชอบ	สมุดสถิติ	แผน 12	SDG	อื่นๆ
8	ทรัพยากร ธรรมชาติและ สิ่งแวดล้อม	น้ำประปาที่ผลิตได้	มี		ลบ.ม.	รายปี	จังหวัด อำเภอ	การประปาส่วนภูมิภาคจังหวัด จันทบุรี	✓	✓		
9	ทรัพยากร ธรรมชาติและ สิ่งแวดล้อม	ปริมาณน้ำประปาที่ จำหน่ายแก่ผู้ใช้	มี		ลบ.ม.	รายปี	จังหวัด อำเภอ	การประปาส่วนภูมิภาคจังหวัด จันทบุรี	✓	✓		
10	ทรัพยากร ธรรมชาติและ สิ่งแวดล้อม	ดัชนีคุณภาพน้ำผิวดิน (WQI)	ไม่มี		ร้อยละ	ไตร มาส/ รายปี	จังหวัด ประเทศ	กรมควบคุมมลพิษ		✓		สาขา
11	ทรัพยากร ธรรมชาติและ สิ่งแวดล้อม	ดัชนีคุณภาพอากาศ (AQI)	ไม่มี		หน่วย	ชั่วโมง	ประเทศ	กรมควบคุมมลพิษ		✓		สาขา
12	ทรัพยากร ธรรมชาติและ สิ่งแวดล้อม	พื้นที่เพาะปลูกในเขต ชลประทาน	ไม่มี		ไร่	สัปดาห์	ประเทศ ภาคจังหวัด	กรมชลประทาน		✓		สาขา
13	ทรัพยากร ธรรมชาติและ สิ่งแวดล้อม	จำนวนผู้ประสบภัย ธรรมชาติ	ไม่มี		คน	รายปี	ประเทศ	กรมป้องกันและบรรเทา สาธารณภัย		✓		สาขา
14	ทรัพยากร ธรรมชาติและ สิ่งแวดล้อม	มูลค่าความเสียหายจากภัย ธรรมชาติ	ไม่มี		บาท	รายปี	ประเทศ	กรมป้องกันและบรรเทา สาธารณภัย		✓		สาขา

(2) ข้อมูลสถิติด้านทรัพยากรธรรมชาติและสิ่งแวดล้อม

ลำดับ	รายการข้อมูลพื้นฐาน	2556	2557	2558	2559	2560	2561
1	จำนวนแหล่งน้ำ	362	365	368	374		
2	ปริมาณน้ำที่เก็บเฉลี่ยทั้งปี (แหล่งน้ำทุกประเภท) (ล้าน ล.บ.ม.)	106.35	106.35	106.35	113.45		
3	ปริมาณขยะมูลฝอย (ตัน/วัน)	583	590	605	551		
4	พื้นที่ป่า	1,313,055	1,304,017	1,303,024			
5	พื้นที่ป่าไม้ต่อพื้นที่จังหวัด	33.15	32.92	32.89			
6	ปริมาณฝนเฉลี่ยทั้งปี (ม.ม./วัน)	10.17	7.74	7.61	9.45		
7	กำลังการผลิตน้ำประปา	21,140,424	21,142,400	22,502,600	22,663,200		
8	น้ำประปาที่ผลิตได้	17,372,172	15,871,435	16,865,045	20,770,927		
9	ปริมาณน้ำประปาที่จำหน่ายแก่ผู้ใช้	12,738,680	13,524,188	14,149,009	13,523,604		
10	ดัชนีคุณภาพน้ำผิวดิน (WQI)						
11	ดัชนีคุณภาพอากาศ (AQI)						
12	พื้นที่เพาะปลูกในเขตชลประทาน						
13	จำนวนผู้ประสบภัยธรรมชาติ						
14	มูลค่าความเสียหายจากภัยธรรมชาติ						

3.2 ข้อมูลสถิติ ตัวชี้วัด ตามประเด็นยุทธศาสตร์ในแผนพัฒนาจังหวัดจันทบุรี

(1) ผังข้อมูลสถิติ ตัวชี้วัด ตามประเด็นยุทธศาสตร์ในแผนพัฒนาจังหวัดจันทบุรี

ยุทธศาสตร์ที่... (ชื่อยุทธศาสตร์)	เป้าประสงค์เชิง ยุทธศาสตร์	ตัวชี้วัด	รายการสถิติ	มี/ไม่มี ฐานข้อมูล	วิธีการเก็บ รวบรวมข้อมูล	หน่วย วัด	ความถี่ ของข้อมูล	ระดับ การ นำเสนอ	หน่วยงาน ผู้รับผิดชอบ
ยุทธศาสตร์ที่ 1 พัฒนา ประสิทธิภาพ การผลิตสินค้า เกษตรและ คุณภาพผลิตภัณฑ์ ให้ได้มาตรฐาน สอดคล้องกับ ความต้องการ ของตลาดทั้งใน และต่างประเทศ	1. สินค้าเกษตรมี คุณภาพมาตรฐานและ ตรงต่อความต้องการ ของตลาด	1) จำนวนโครงสร้างพื้นฐานทางการเกษตรและ อื่นๆ ที่เกี่ยวข้องได้รับการพัฒนาปรับปรุงต่อปี							
		2) ร้อยละของบุคลากรที่ได้รับการพัฒนา ศักยภาพด้านการเกษตรมีความรู้สามารถ ถ่ายทอดได้							
		3) ร้อยละที่เพิ่มขึ้นของจำนวนฟาร์ม/โรงงานที่ ได้รับการรับรองมาตรฐาน (พืช: ทุเรียน มังคุด ลำไย ลองกอง) (ค่าฐานปี 60)							
		4) อัตราการขยายตัวของ GPP ภาคเกษตร เพิ่มขึ้น (ค่าฐานปี 57)							
		5) ร้อยละที่เพิ่มขึ้นของมูลค่าสินค้าเกษตร (พืช ประมง ปศุสัตว์) (ค่าฐานปี 60)							
		6) ร้อยละที่เพิ่มขึ้นของการส่งออกสินค้าเกษตร คุณภาพ (พืช ประมง และปศุสัตว์) (ค่าฐานปี 60)							
	2. มูลค่าสินค้าเกษตร ธุรกิจ SMEs และ วิสาหกิจชุมชนมีการ ขยายตัวมากขึ้น	7) ร้อยละที่เพิ่มขึ้นของรายได้จากการจำหน่าย ผลิตภัณฑ์วิสาหกิจชุมชน							
		8) รายได้จากการจำหน่ายสินค้า OTOP							

ยุทธศาสตร์ที่... (ชื่อยุทธศาสตร์)	เป้าประสงค์เชิง ยุทธศาสตร์	ตัวชี้วัด	รายการสถิติ	มี/ไม่มี ฐานข้อมูล	วิธีการเก็บ รวบรวมข้อมูล	หน่วย วัด	ความถี่ ของข้อมูล	ระดับ การ นำเสนอ	หน่วยงาน ผู้รับผิดชอบ
ยุทธศาสตร์ที่ 2 ยกระดับ มาตรฐานการผลิต และการตลาดของ อุตสาหกรรม อัญมณีและ เครื่องประดับ ให้มีขีด ความสามารถ ในการแข่งขัน เพิ่มขึ้น	1. ยอดการ จำหน่ายอัญมณีและ เครื่องประดับเพิ่ม สูงขึ้นเป็นที่ยอมรับทั้งใน และต่างประเทศ	1) ร้อยละที่เพิ่มขึ้นของมูลค่าการค้าทั้งในและ ต่างประเทศ (ค่าฐานปี 60)							
	2. มีช่างฝีมืออัญมณี และเครื่องประดับที่มี ความสามารถในการ ผลิตอย่างเพียงพอ	2) ร้อยละที่เพิ่มขึ้นของช่างฝีมือเครื่องประดับ และอัญมณีที่ผ่านการทดสอบมาตรฐานฝีมือ แรงงาน (ค่าฐานปี 60)							
	3. ผู้ซื้อมีความเชื่อมั่น ในคุณภาพและ ราคาอัญมณี/พลอย จันทน์ ได้มาตรฐาน และตรวจสอบได้	3) จำนวนผู้ผลิต/จำหน่ายอัญมณีและ เครื่องประดับที่ได้รับอนุญาตให้ใช้ตราสัญลักษณ์ รับประกันคุณภาพสินค้าอัญมณีและ เครื่องประดับจังหวัดจันทบุรี							
		4) จำนวนข้อร้องเรียนเกี่ยวกับอัญมณีและ เครื่องประดับลดลง							

ยุทธศาสตร์ที่... (ชื่อยุทธศาสตร์)	เป้าประสงค์เชิง ยุทธศาสตร์	ตัวชี้วัด	รายการสถิติ	มี/ไม่มี ฐานข้อมูล	วิธีการเก็บ รวบรวมข้อมูล	หน่วย วัด	ความถี่ ของข้อมูล	ระดับ การ นำเสนอ	หน่วยงาน ผู้รับผิดชอบ
ยุทธศาสตร์ที่ 3 อำนวยความสะดวก สะดวกด้านการค้า การลงทุน และ การท่องเที่ยว รวมทั้งจัดเตรียม ระบบโครงข่าย บริการพื้นฐานเขต เศรษฐกิจชายแดน ให้ได้มาตรฐาน และเชื่อมโยงกับ ประชาคมอาเซียน	1. พื้นที่ชายแดนมี ความพร้อมด้าน โครงสร้างพื้นฐาน สามารถรองรับการค้า การลงทุนกับประเทศ เพื่อนบ้าน	1) จำนวนด่านชายแดนได้รับการพัฒนาปรับปรุง ต่อปี							
	2. พันธมิตรด้านการค้า การลงทุนชายแดนเพิ่ม มากขึ้น	2) ร้อยละที่เพิ่มขึ้นของมูลค่าการค้าชายแดน (ค่าฐานปี 60)							
		3) จำนวนผู้ประกอบการ SMEsการค้าชายแดน เพิ่มขึ้น (ค่าฐานปี 60)							

ยุทธศาสตร์ที่... (ชื่อยุทธศาสตร์)	เป้าประสงค์เชิงยุทธศาสตร์	ตัวชี้วัด	รายการสถิติ	มี/ไม่มี ฐานข้อมูล	วิธีการเก็บ รวบรวมข้อมูล	หน่วย วัด	ความถี่ ของข้อมูล	ระดับ การ นำเสนอ	หน่วยงาน ผู้รับผิดชอบ
ยุทธศาสตร์ที่ 4 สร้างมูลค่าเพิ่ม ทางการท่องเที่ยว โดยการปรับปรุง พัฒนาแหล่ง ท่องเที่ยว กิจกรรมการ ท่องเที่ยว และสิ่ง อำนวยความสะดวก ด้านการ ท่องเที่ยวให้ เพียงพอและได้ มาตรฐานในระดับ นานาชาติ	1. แหล่งท่องเที่ยวมีศักยภาพ และได้มาตรฐานรองรับการ ท่องเที่ยวทั้งลูกค้าในประเทศ และต่างประเทศ	1) จำนวนแหล่งท่องเที่ยวที่ได้รับการ พัฒนา							
	2. นักท่องเที่ยวเดินทางเข้าถึง แหล่งท่องเที่ยวอย่างสะดวกสบาย และปลอดภัย	2) รายได้การท่องเที่ยวเพิ่มขึ้น (ค่าฐานปี 60)	รายได้จากการท่องเที่ยว ของจังหวัด	มี	รายงาน/ ทะเบียน	ล้านบาท	รายปี	จังหวัด	สนง.การท่องเที่ยว และกีฬาจังหวัด จันทบุรี
		3) ร้อยละที่เพิ่มขึ้นของจำนวน นักท่องเที่ยวชาวไทย (ค่าฐานปี 60)	จำนวนนักท่องเที่ยวชาว ไทย	มี	รายงาน/ ทะเบียน	ราย	รายปี	จังหวัด	สนง.การท่องเที่ยวและ กีฬาจังหวัดจันทบุรี
		4) ร้อยละที่เพิ่มขึ้นของจำนวน นักท่องเที่ยวชาวต่างประเทศ (ค่าฐานปี 60)	จำนวนนักท่องเที่ยวชาว ต่างประเทศ	มี	รายงาน/ ทะเบียน	ราย	รายปี	จังหวัด	สนง.การท่องเที่ยว และกีฬาจังหวัด จันทบุรี
	3. เพิ่มรายได้จากการท่องเที่ยว ต่อคนต่อวันและการกระจาย รายได้อย่างทั่วถึงในจังหวัด	5) สัดส่วนรายได้จากการท่องเที่ยว ของจังหวัดเพิ่มขึ้น (ค่าฐานปี 60)	ค่าใช้จ่ายต่อหัวของ นักท่องเที่ยวไทย	มี	รายงาน/ ทะเบียน	บาท/ คน/วัน	รายปี	จังหวัด	สนง.การท่องเที่ยว และกีฬาจังหวัด จันทบุรี
			ค่าใช้จ่ายต่อหัวของ นักท่องเที่ยว ต่างประเทศ	มี	รายงาน/ ทะเบียน	บาท/ คน/วัน	รายปี	จังหวัด	สนง.การท่องเที่ยว และกีฬาจังหวัด จันทบุรี
	4. ภูมิปัญญา และวิถีชุมชนใน แต่ละพื้นที่ช่วยขับเคลื่อนธุรกิจ การท่องเที่ยวอย่างต่อเนื่องและ ชุมชนมีศักยภาพในการรองรับ การเป็นเจ้าบ้านที่ดี	6) การท่องเที่ยวโดยชุมชน (CBT) ได้รับการส่งเสริมครบทุกอำเภอ (ค่าฐานปี 60)							

ยุทธศาสตร์ที่... (ชื่อยุทธศาสตร์)	เป้าประสงค์เชิง ยุทธศาสตร์	ตัวชี้วัด	รายการสถิติ	มี/ไม่มี ฐานข้อมูล	วิธีการเก็บ รวบรวมข้อมูล	หน่วย วัด	ความถี่ ของข้อมูล	ระดับ การ นำเสนอ	หน่วยงาน ผู้รับผิดชอบ
ยุทธศาสตร์ที่ 5 ยกระดับมาตรฐาน การให้บริการด้าน การศึกษา พัฒนา อาชีพ และบริการ สุขภาพเพื่อให้ ประชาชนมีคุณภาพ ชีวิตที่ดีขึ้น	1. ผู้เรียนได้รับการศึกษา ที่มีคุณภาพมาตรฐานและ สามารถดำรงตนตาม ปรัชญาของเศรษฐกิจ พอเพียง	1) ร้อยละของคะแนนเฉลี่ย ผลสัมฤทธิ์							
		2) จำนวนปีที่ได้รับการศึกษา เฉลี่ยเพิ่มขึ้น							
		3) ร้อยละของสถานศึกษาที่เป็น ศูนย์การเรียนรู้ตามหลักปรัชญา ของเศรษฐกิจพอเพียง							
	2.ประชาชนมีอาชีพและ รายได้จากการใช้ประโยชน์ ของทรัพยากรในพื้นที่และ ภูมิปัญญาท้องถิ่นในการ สร้างสรรค์สินค้าและ บริการ มีตลาดรองรับ	4) จำนวนหมู่บ้านผ่านเกณฑ์ เศรษฐกิจพอเพียง							
		5) ร้อยละของจำนวนครัวเรือน ยากจนเป่าหมายที่มีรายได้ต่ำ กว่าเกณฑ์ จปฐ.คงเหลือ							
		6) ร้อยละของผู้ด้อยโอกาสได้รับ การส่งเสริมการประกอบอาชีพ							
	3.ประชาชนมีสุขภาพ อนามัยดีมีพฤติกรรม และสภาวะที่เหมาะสม	7) ร้อยละของโรงพยาบาลชุมชน มีคุณภาพมาตรฐานผ่านการ รับรอง HA							
		8) ร้อยละของเด็กที่มีพัฒนาการ สมวัยเพิ่มขึ้น (ค่าฐานปี 60)							
		9) อัตราการคลอดมีชีพในหญิง อายุ 15-19 ปี ต่อการคลอด พ้นคนลดลง							

ยุทธศาสตร์ที่... (ชื่อยุทธศาสตร์)	เป้าประสงค์เชิง ยุทธศาสตร์	ตัวชี้วัด	รายการสถิติ	มี/ไม่มี ฐานข้อมูล	วิธีการเก็บ รวบรวมข้อมูล	หน่วย วัด	ความถี่ ของข้อมูล	ระดับ การ นำเสนอ	หน่วยงาน ผู้รับผิดชอบ
	4. ประชาชนมีคุณภาพ ชีวิตที่ดีความเสมอภาค เท่าเทียมกันทางสังคม และมีความปลอดภัย	10) ร้อยละของการตรวจสถาน ประกอบการและจุดเสี่ยงเพื่อ ป้องกันการค้ำมนุษย์							
		11) ร้อยละที่เพิ่มขึ้นของการ จับกุมของคดีอาชญากรรม (ค่าฐานปี 60)							
		12) ร้อยละจำนวนหมู่บ้าน/ ชุมชนระดับเฝ้าระวังทั่วไป (หมู่บ้านสีขาว) ต่อจำนวน หมู่บ้าน/ชุมชนทั้งหมด (เพิ่มขึ้น) (ค่าฐานปี 60)							
		13) ร้อยละจำนวนหมู่บ้าน/ ชุมชน ระดับเฝ้าระวังมาก (หมู่บ้านสีแดง) ในการแพร่ ระบาดของยาเสพติด (ลดลง) (ค่าฐานปี 60)							

ยุทธศาสตร์ที่... (ชื่อยุทธศาสตร์)	เป้าประสงค์เชิง ยุทธศาสตร์	ตัวชี้วัด	รายการสถิติ	มี/ไม่มี ฐานข้อมูล	วิธีการเก็บ รวบรวมข้อมูล	หน่วย วัด	ความถี่ ของข้อมูล	ระดับ การ นำเสนอ	หน่วยงาน ผู้รับผิดชอบ
ยุทธศาสตร์ที่ 6 อนุรักษ์ ป่าไม้ และ บริหารจัดการ ทรัพยากรธรรมชาติ และสิ่งแวดล้อม ให้ เกิดความสมดุลและ ยั่งยืนโดยประชาชน มีส่วนร่วม	1. ทรัพยากรธรรมชาติ และสิ่งแวดล้อมได้รับ การอนุรักษ์ ป่าไม้ และ บริหารจัดการอย่างมี ประสิทธิภาพและยั่งยืน	1) จำนวนพื้นที่ป่าไม้ (สำรวจจาก ภาพถ่ายดาวเทียม)	การใช้ที่ดิน	มี	รายงาน/ ทะเบียน	ไร่	รายปี	จังหวัด	สนง.เศรษฐกิจ การเกษตร
		2) จำนวนแหล่งน้ำที่ได้รับการ อนุรักษ์ป่าไม้ และพัฒนาเพื่อ แก้ไขปัญหาการขาดแคลนน้ำ และอุทกภัย							
		3) จำนวนพื้นที่ชายฝั่งทะเลที่เกิด จากการกัดเซาะลดลงและได้รับ การแก้ไข							
		4) ร้อยละของขยะมูลฝอยชุมชน ได้รับการจัดการอย่างถูกต้องตาม หลักวิชาการ							

(2) ข้อมูลสถิติ ตัวชี้วัด ตามประเด็นยุทธศาสตร์ในแผนพัฒนาจังหวัดจันทบุรี

ยุทธศาสตร์ที่... (ชื่อยุทธศาสตร์)	เป้าประสงค์เชิง ยุทธศาสตร์	ตัวชี้วัด	รายการสถิติ	2559	2560	2561	2562	2563	2564
ยุทธศาสตร์ที่ 1 พัฒนาประสิทธิภาพ การผลิตสินค้า เกษตรและคุณภาพ ผลิตภัณฑ์ให้ได้ มาตรฐานสอดคล้อง กับความต้องการ ของตลาดทั้งในและ ต่างประเทศ	1. สินค้าเกษตรมี คุณภาพมาตรฐานและ ตรงต่อความต้องการของ ตลาด	1) จำนวนโครงสร้างพื้นฐานทางการเกษตรและอื่นๆ ที่เกี่ยวข้องได้รับการพัฒนาปรับปรุงต่อปี							
		2) ร้อยละของบุคลากรที่ได้รับการพัฒนาศักยภาพ ด้านการเกษตรมีความรู้สามารถถ่ายทอดได้							
		3) ร้อยละที่เพิ่มขึ้นของจำนวนฟาร์ม/โรงงานที่ได้รับการรับรองมาตรฐาน (พืช: ทุเรียน มังคุด ลำไย ลองกอง) (ค่าฐานปี 60)							
		4) อัตราการขยายตัวของ GPP ภาคเกษตรเพิ่มขึ้น (ค่าฐานปี 57)							
		5) ร้อยละที่เพิ่มขึ้นของมูลค่าสินค้าเกษตร (พืช ประมง ปศุสัตว์) (ค่าฐานปี 60)							
		6) ร้อยละที่เพิ่มขึ้นของการส่งออกสินค้าเกษตร คุณภาพ (พืช ประมง และปศุสัตว์) (ค่าฐานปี 60)							
	2. มูลค่าสินค้าเกษตร ธุรกิจ SMEs และ วิสาหกิจชุมชนมีการ ขยายตัวมากขึ้น	7) ร้อยละที่เพิ่มขึ้นของรายได้จากการจำหน่าย ผลิตภัณฑ์วิสาหกิจชุมชน							
		8) รายได้จากการจำหน่ายสินค้า OTOP							

ยุทธศาสตร์ที่... (ชื่อยุทธศาสตร์)	เป้าประสงค์เชิง ยุทธศาสตร์	ตัวชี้วัด	รายการสถิติ	2559	2560	2561	2562	2563	2564
ยุทธศาสตร์ที่ 2 ยกระดับมาตรฐาน การผลิตและ การตลาดของ อุตสาหกรรม อัญมณีและ เครื่องประดับ ให้มีขีดความสามารถ ในการแข่งขันเพิ่มขึ้น	1. ยอดการจำหน่ายอัญมณีและเครื่องประดับเพิ่มสูงขึ้นเป็นที่ยอมรับทั้งในและต่างประเทศ	1) ร้อยละที่เพิ่มขึ้นของมูลค่าการค้าทั้งในและต่างประเทศ (ค่าฐานปี 60)							
	2. มีช่างฝีมืออัญมณีและเครื่องประดับที่มีความสามารถในการผลิตอย่างเพียงพอ	2) ร้อยละที่เพิ่มขึ้นของช่างฝีมือเครื่องประดับและอัญมณีที่ผ่านการทดสอบมาตรฐานฝีมือแรงงาน (ค่าฐานปี 60)							
	3. ผู้ซื้อมีความเชื่อมั่นในคุณภาพและราคาอัญมณี/พลอยจันท ได้มาตรฐาน และตรวจสอบได้	3) จำนวนผู้ผลิต/จำหน่ายอัญมณีและเครื่องประดับที่ได้รับอนุญาตให้ใช้ตราสัญลักษณ์รับประกันคุณภาพสินค้าอัญมณีและเครื่องประดับจังหวัดจันทบุรี							
		4) จำนวนข้อร้องเรียนเกี่ยวกับอัญมณีและเครื่องประดับลดลง							

ยุทธศาสตร์ที่... (ชื่อยุทธศาสตร์)	เป้าประสงค์เชิง ยุทธศาสตร์	ตัวชี้วัด	รายการสถิติ	2559	2560	2561	2562	2563	2564
ยุทธศาสตร์ที่ 3 อำนาจความ สะดวกด้านการค้า การลงทุน และการ ท่องเที่ยว รวมทั้ง จัดเตรียมระบบ โครงข่ายบริการ พื้นฐานเขต เศรษฐกิจชายแดน ให้ได้มาตรฐานและ เชื่อมโยงกับ ประชาคมอาเซียน	1. พื้นที่ชายแดนมีความ พร้อมด้านโครงสร้าง พื้นฐานสามารถรองรับ การค้าการลงทุนกับ ประเทศเพื่อนบ้าน	1) จำนวนด่านชายแดนได้รับการพัฒนาปรับปรุง ต่อปี							
	2. พันธมิตรด้านการค้า การลงทุนชายแดนเพิ่ม มากขึ้น	2) ร้อยละที่เพิ่มขึ้นของมูลค่าการค้าชายแดน (ค่าฐานปี 60)							
		3) จำนวนผู้ประกอบการ SMEs การค้าชายแดน เพิ่มขึ้น (ค่าฐานปี 60)							

ยุทธศาสตร์ที่... (ชื่อยุทธศาสตร์)	เป้าประสงค์เชิงยุทธศาสตร์	ตัวชี้วัด	รายการสถิติ	2559	2560	2561	2562	2563	2564
ยุทธศาสตร์ที่ 4 สร้างมูลค่าเพิ่ม ทางการท่องเที่ยว โดยการปรับปรุง พัฒนาแหล่ง ท่องเที่ยว กิจกรรม การท่องเที่ยว และ สิ่งอำนวยความสะดวก ด้านการ ท่องเที่ยวให้ เพียงพอและได้ มาตรฐานในระดับ นานาชาติ	1. แหล่งท่องเที่ยวมีศักยภาพและได้ มาตรฐานรองรับการท่องเที่ยวทั้ง ลูกค้าในประเทศ และต่างประเทศ	1) จำนวนแหล่งท่องเที่ยวที่ได้รับการ พัฒนา							
	2. นักท่องเที่ยวเดินทางเข้าถึงแหล่ง ท่องเที่ยวอย่างสะดวกสบายและ ปลอดภัย	2) รายได้การท่องเที่ยวเพิ่มขึ้น (ค่าฐานปี 60)	รายได้จากการท่องเที่ยว ของจังหวัด	5,700.99					
		3) ร้อยละที่เพิ่มขึ้นของจำนวน นักท่องเที่ยวชาวไทย (ค่าฐานปี 60)	จำนวนนักท่องเที่ยว ชาวไทย	1,285,453					
		4) ร้อยละที่เพิ่มขึ้นของจำนวน นักท่องเที่ยวชาวต่างประเทศ (ค่าฐานปี 60)	จำนวนนักท่องเที่ยว ชาวต่างประเทศ	58,628					
	3. เพิ่มรายได้จากการท่องเที่ยวต่อ คนต่อวันและการกระจายรายได้ อย่างทั่วถึงในจังหวัด	5) สัดส่วนรายได้จากการท่องเที่ยวของ จังหวัดเพิ่มขึ้น (ค่าฐานปี 60)	ค่าใช้จ่ายต่อหัวของ นักท่องเที่ยวไทย	1,713.44					
			ค่าใช้จ่ายต่อหัวของ นักท่องเที่ยวต่างประเทศ	2,878.98					
	4. ภูมิปัญญา และวิถีชุมชนในแต่ ละพื้นที่ช่วยขับเคลื่อนธุรกิจการ ท่องเที่ยวอย่างต่อเนื่องและชุมชน มีศักยภาพในการรองรับการเป็น เจ้าบ้านที่ดี	6) การท่องเที่ยวโดยชุมชน (CBT) ได้รับ การส่งเสริมครบทุกอำเภอ (ค่าฐานปี 60)							

ยุทธศาสตร์ที่... (ชื่อยุทธศาสตร์)	เป้าประสงค์เชิงยุทธศาสตร์	ตัวชี้วัด	รายการสถิติ	2559	2560	2561	2562	2563	2564
ยุทธศาสตร์ที่ 5 ยกระดับมาตรฐานการให้บริการด้านการศึกษา พัฒนาอาชีพ และบริการสุขภาพเพื่อให้ประชาชนมีคุณภาพชีวิตที่ดีขึ้น	1. ผู้เรียนได้รับการศึกษาที่มีคุณภาพมาตรฐานและสามารถดำรงตนตามปรัชญาของเศรษฐกิจพอเพียง	1) ร้อยละของคะแนนเฉลี่ยผลสัมฤทธิ์							
		2) จำนวนปีที่ได้รับการศึกษาเฉลี่ยเพิ่มขึ้น							
		3) ร้อยละของสถานศึกษาที่เป็นศูนย์การเรียนรู้ตามหลักปรัชญาของเศรษฐกิจพอเพียง							
	2. ประชาชนมีอาชีพและรายได้จากการใช้ประโยชน์ของทรัพยากรในพื้นที่และภูมิปัญญาท้องถิ่นในการสร้างสรรค์สินค้าและบริการ มีตลาดรองรับ	4) จำนวนหมู่บ้านผ่านเกณฑ์เศรษฐกิจพอเพียง							
		5) ร้อยละของจำนวนครัวเรือนยากจนเป้าหมายที่มีรายได้ต่ำกว่าเกณฑ์ จปฐ.คงเหลือ							
		6) ร้อยละของผู้ด้อยโอกาสได้รับการส่งเสริมการประกอบอาชีพ							
	3. ประชาชนมีสุขภาพอนามัยดีมีพฤติกรรมและสุขภาวะที่เหมาะสม	7) ร้อยละของโรงพยาบาลชุมชนมีคุณภาพมาตรฐานผ่านการรับรอง HA							
		8) ร้อยละของเด็กที่มีพัฒนาการสมวัยเพิ่มขึ้น (ค่าฐานปี 60)							
		9) อัตราการคลอดมีชีพในหญิงอายุ 15-19 ปี ต่อการคลอดพันคนลดลง							

ยุทธศาสตร์ที่... (ชื่อยุทธศาสตร์)	เป้าประสงค์เชิงยุทธศาสตร์	ตัวชี้วัด	รายการสถิติ	2559	2560	2561	2562	2563	2564
	4. ประชาชนมีคุณภาพชีวิตที่ดีความเสมอภาค เท่าเทียมกันทางสังคมและมีความปลอดภัย	10) ร้อยละของการตรวจสถานประกอบการและจุดเสี่ยงเพื่อป้องกันการค้ามนุษย์							
		11) ร้อยละที่เพิ่มขึ้นของการจับกุมของคดีอาชญากรรม (ค่าฐานปี 60)							
		12) ร้อยละจำนวนหมู่บ้าน/ชุมชนระดับเฝ้าระวังทั่วไป (หมู่บ้านสีขาว) ต่อจำนวนหมู่บ้าน/ชุมชนทั้งหมด (เพิ่มขึ้น) (ค่าฐานปี 60)							
		13) ร้อยละจำนวนหมู่บ้าน/ชุมชนระดับเฝ้าระวังมาก (หมู่บ้านสีแดง) ในการแพร่ระบาดของยาเสพติด (ลดลง) (ค่าฐานปี 60)							

ยุทธศาสตร์ที่... (ชื่อยุทธศาสตร์)	เป้าประสงค์เชิงยุทธศาสตร์	ตัวชี้วัด	รายการสถิติ	2559	2560	2561	2562	2563	2564
ยุทธศาสตร์ที่ 6 อนุรักษ์ ป่าไม้ และ บริหารจัดการ ทรัพยากรธรรมชาติและ สิ่งแวดล้อม ให้เกิด ความสมดุลและยั่งยืน โดยประชาชนมีส่วนร่วม	1. ทรัพยากรธรรมชาติและ สิ่งแวดล้อมได้รับการ อนุรักษ์ ป่าไม้ และบริหาร จัดการอย่างมีประสิทธิภาพ และยั่งยืน	1) จำนวนพื้นที่ป่าไม้ (สำรวจจาก ภาพถ่ายดาวเทียม)	การใช้ที่ดิน	1,303,024					
		2) จำนวนแหล่งน้ำที่ได้รับการอนุรักษ์ ป่าไม้ และพัฒนาเพื่อแก้ไขปัญหาการ ขาดแคลนน้ำ และอุทกภัย							
		3) จำนวนพื้นที่ชายฝั่งทะเลที่เกิดจาก การกัดเซาะลดลงและได้รับการแก้ไข							
		4) ร้อยละของขยะมูลฝอยชุมชน ได้รับการจัดการอย่างถูกต้องตาม หลักวิชาการ							

บทที่ 4

บทสรุป และข้อเสนอแนะการพัฒนาสถิติ

4.1 สรุปสถานการณ์ข้อมูล และข้อเสนอแนะการพัฒนาการจัดเก็บข้อมูล

(1) สรุปสถานการณ์ข้อมูล

จากการตรวจสอบสถานะรายการข้อมูลตามแผนผังรายการสถิติทางการที่ได้นำเสนอในบทที่ 3 สามารถสรุปภาพรวมรายการสถิติทางการตามประเด็นยุทธศาสตร์การพัฒนาจังหวัดจันทบุรี ดังนี้

แผนพัฒนาระดับจังหวัดจันทบุรี มีรายการสถิติทางการทั้งหมด 39 รายการ ซึ่งแบ่งสถานะรายการข้อมูลตามแผนผังรายการสถิติทางการ ได้ดังนี้

- รายการสถิติทางการที่มีการจัดเก็บข้อมูลเป็นปกติ 6 รายการ คิดเป็นร้อยละ 15.4
- รายการสถิติทางการที่ยังไม่มีการจัดเก็บข้อมูล 33 รายการ คิดเป็นร้อยละ 84.6

หมายเหตุ : รายการข้อมูลสถิติทางการส่วนใหญ่ยังไม่มีการจัดเก็บข้อมูล เนื่องจากอยู่ระหว่างการดำเนินงานของหน่วยงานเจ้าภาพ

(2) ข้อเสนอแนะการพัฒนาการจัดเก็บข้อมูล

- ควรมีโครงการอบรม/สัมมนา ระหว่างผู้ปฏิบัติงานของแต่ละหน่วยงานที่เกี่ยวข้อง ให้เข้าใจถึงที่มา เหตุผล ความจำเป็น และมาตรฐานการจัดเก็บข้อมูล เพื่อให้เกิดความชัดเจนในการดำเนินงาน และเป็นไปในแนวทางเดียวกัน
- ควรมี MOU ในระดับผู้บริหารของหน่วยงานที่เกี่ยวข้อง เพื่อให้การจัดเก็บข้อมูลมีความชัดเจนและสะดวกต่อการเข้าถึงแหล่งข้อมูลได้อย่างมีประสิทธิภาพ เนื่องจากข้อมูลสถิติบางรายการไม่มีการจัดเก็บในระดับพื้นที่
- ควรมีระบบเทคโนโลยีสารสนเทศที่สามารถเชื่อมโยงข้อมูลระหว่างหน่วยงานที่เกี่ยวข้อง เพื่อให้ข้อมูลมีมาตรฐานเดียวกัน ลดความซ้ำซ้อนในการดำเนินงาน และมีความทันสมัยอยู่เสมอ สามารถตอบสนองความต้องการของผู้ใช้บริการได้อย่างทันทั่วถึง

4.2 แผนปฏิบัติการพัฒนาการจัดเก็บข้อมูลสถิติทางการ

ในส่วนนี้นำเสนอแผนงาน/โครงการ/กิจกรรม เพื่อขับเคลื่อนการพัฒนาการจัดเก็บข้อมูลสถิติทางการระดับจังหวัด ตามยุทธศาสตร์การพัฒนาจังหวัดทั้ง 6 ยุทธศาสตร์

แผนงาน/โครงการ/กิจกรรม	ปีงบประมาณ 2561			
	ไตรมาส 1	ไตรมาส 2	ไตรมาส 3	ไตรมาส 4
1. จัดทำแผนพัฒนาสถิติระดับจังหวัด				
2. ปรับปรุงองค์ประกอบคณะกรรมการสถิติระดับจังหวัด				
3. ประชุมคณะกรรมการสถิติระดับจังหวัด				
4. จัดประชุม/อบรมให้ความรู้หน่วยงานที่เกี่ยวข้องกับข้อมูล				
5. รวบรวม/ประสาน/ขอความอนุเคราะห์ข้อมูลจากหน่วยงานที่เกี่ยวข้อง				
6. วิเคราะห์และสรุปสถานการณ์ของจังหวัด				

บรรณานุกรม

สำนักงานจังหวัดจันทบุรี. (2556). แผนพัฒนาจังหวัดจันทบุรี (พ.ศ. 2557 – 2560) (ฉบับทบทวนใหม่ รอบปี 2560).

สำนักงานคณะกรรมการพัฒนาการเศรษฐกิจและสังคมแห่งชาติ. (2555). แผนพัฒนาเศรษฐกิจและสังคมแห่งชาติ ฉบับที่ 11 (พ.ศ. 2555 - 2559). กรุงเทพมหานคร : สำนักนายกรัฐมนตรี.

สำนักงานสถิติแห่งชาติ. (2553). แผนแม่บทระบบสถิติประเทศไทย พ.ศ. 2554 – 2558. กรุงเทพมหานคร : สำนักงานสถิติแห่งชาติ.

สำนักงานสถิติจังหวัดจันทบุรี. (2560). รายงานสถิติจังหวัดจันทบุรี 2560. จันทบุรี : สำนักงานสถิติจังหวัดจันทบุรี.

ภาคผนวก



คำสั่งจังหวัดจันทบุรี
ที่ ๙๙๙/๒๕๕๙

เรื่อง แต่งตั้งคณะกรรมการสถิติระดับจังหวัดจันทบุรี(ฉบับแก้ไข)

ตามที่คณะรัฐมนตรี ได้รับทราบโครงการแปลงแผนแม่บทระบบสถิติประเทศไทย สู่การปฏิบัติของสำนักงานสถิติแห่งชาติ เมื่อวันที่ ๔ เมษายน ๒๕๕๔ รวมทั้งสำนักงานปลัดกระทรวงมหาดไทย สำนักงานสถิติแห่งชาติ และสำนักงานคณะกรรมการพัฒนาระบบราชการ ได้มีการลงนามข้อตกลงความร่วมมือทางวิชาการ เพื่อดำเนินการเชื่อมโยงและแลกเปลี่ยนข้อมูลเพื่อการตัดสินใจในระดับพื้นที่ ภายใต้โครงการการแปลงแผนแม่บทระบบสถิติประเทศไทยสู่การปฏิบัติเชิงพื้นที่ พ.ศ. ๒๕๕๕ เมื่อวันที่ ๘ มีนาคม ๒๕๕๕ โดยมีพื้นที่ดำเนินการใน ๑๐ จังหวัดนำร่อง ไปแล้วนั้น

เพื่อให้การดำเนินการแปลงแผนแม่บทระบบสถิติประเทศไทย สู่การปฏิบัติเชิงพื้นที่ ของจังหวัดจันทบุรีเป็นไปอย่างมีประสิทธิภาพ เกิดผลสัมฤทธิ์อย่างเป็นรูปธรรม รวมทั้งก่อให้เกิดประโยชน์ร่วมกันของหน่วยงานต่าง ๆ ในจังหวัด จึงแต่งตั้งบุคคลต่อไปนี้ เป็นคณะกรรมการสถิติระดับจังหวัดจันทบุรี โดยมีองค์ประกอบและอำนาจหน้าที่ ดังนี้

องค์ประกอบ

- | | |
|---|------------------|
| ๑. ผู้ว่าราชการจังหวัดจันทบุรี | ประธานกรรมการ |
| ๒. รองผู้ว่าราชการจังหวัดจันทบุรี
(ดูแลด้านการเมือง การปกครอง ความมั่นคง และสังคม) | รองประธานกรรมการ |
| ๓. ปลัดจังหวัดจันทบุรี | กรรมการ |
| ๔. หัวหน้าสำนักงานจังหวัดจันทบุรี | กรรมการ |
| ๕. นายแพทย์สาธารณสุขจังหวัดจันทบุรี | กรรมการ |
| ๖. คลังจังหวัดจันทบุรี | กรรมการ |
| ๗. ท้องถิ่นจังหวัดจันทบุรี | กรรมการ |
| ๘. พาณิชย์จังหวัดจันทบุรี | กรรมการ |
| ๙. ผู้อำนวยการสำนักงานทรัพยากรธรรมชาติและสิ่งแวดล้อมจังหวัดจันทบุรี | กรรมการ |
| ๑๐. อุตสาหกรรมจังหวัดจันทบุรี | กรรมการ |
| ๑๑. เกษตรจังหวัดจันทบุรี | กรรมการ |
| ๑๒. ผู้อำนวยการสำนักวิจัยและพัฒนาการเกษตร เขตที่ ๖ | กรรมการ |
| ๑๓. วัฒนธรรมจังหวัดจันทบุรี | กรรมการ |
| ๑๔. แรงงานจังหวัดจันทบุรี | กรรมการ |
| ๑๕. นายด่านศุลกากรจันทบุรี | กรรมการ |

/๑๖. ผู้อำนวยการ...

๑๖. สวัสดิการและคุ้มครองแรงงานจังหวัดจันทบุรี	กรรมการ
๑๗. ประกันสังคมจังหวัดจันทบุรี	กรรมการ
๑๘. ผู้บังคับการตำรวจภูธรจังหวัดจันทบุรี	กรรมการ
๑๙. พัฒนาสังคมและความมั่นคงของมนุษย์จังหวัดจันทบุรี	กรรมการ
๒๐. สรรพากรพื้นที่จังหวัดจันทบุรี	กรรมการ
๒๑. ขนส่งจังหวัดจันทบุรี	กรรมการ
๒๒. สหกรณ์จังหวัดจันทบุรี	กรรมการ
๒๓. ประมงจังหวัดจันทบุรี	กรรมการ
๒๔. สรรพสามิตพื้นที่จันทบุรี	กรรมการ
๒๕. โยธาธิการและผังเมืองจังหวัดจันทบุรี	กรรมการ
๒๖. เจ้าพนักงานที่ดินจังหวัดจันทบุรี	กรรมการ
๒๗. รองอธิการบดีมหาวิทยาลัยบูรพาฝ่ายวิทยาเขตจันทบุรี	กรรมการ
๒๘. รองอธิการบดีมหาวิทยาลัยเทคโนโลยีราชมงคลตะวันออก วิทยาเขตจันทบุรี	กรรมการ
๒๙. อธิการบดีมหาวิทยาลัยราชภัฏรำไพพรรณี	กรรมการ
๓๐. ผู้อำนวยการสำนักงานเขตพื้นที่การศึกษา ประถมศึกษาจันทบุรี เขต ๑	กรรมการ
๓๑. ผู้อำนวยการสำนักงานเขตพื้นที่การศึกษา ประถมศึกษาจันทบุรี เขต ๒	กรรมการ
๓๒. ผู้อำนวยการศูนย์วิจัยและพัฒนาประมงชายฝั่งจันทบุรี	กรรมการ
๓๓. พัฒนาการจังหวัดจันทบุรี	กรรมการ
๓๔. ประชาสัมพันธ์จังหวัดจันทบุรี	กรรมการ
๓๕. ท่องเที่ยวและกีฬาจังหวัดจันทบุรี	กรรมการ
๓๖. เกษตรและสหกรณ์จังหวัดจันทบุรี	กรรมการ
๓๗. ผู้อำนวยการโครงการชลประทานจันทบุรี	กรรมการ
๓๘. ผู้อำนวยการศูนย์วิจัยพืชสวนจังหวัดจันทบุรี	กรรมการ
๓๙. ผู้อำนวยการสถานพัฒนาที่ดินจังหวัดจันทบุรี	กรรมการ
๔๐. ผู้อำนวยการแขวงทางหลวงจันทบุรี	กรรมการ
๔๑. ผู้อำนวยการแขวงทางหลวงชนบทจังหวัดจันทบุรี	กรรมการ
๔๒. จัดหางานจังหวัดจันทบุรี	กรรมการ
๔๓. ผู้อำนวยการศูนย์พัฒนาฝีมือแรงงานจังหวัดจันทบุรี	กรรมการ
๔๔. หัวหน้าสำนักงานป้องกันและบรรเทาสาธารณภัย จังหวัดจันทบุรี	กรรมการ
๔๕. ปฎิรูปที่ดินจังหวัดจันทบุรี	กรรมการ
๔๖. พลังงานจังหวัดจันทบุรี	กรรมการ

/๔๗. ผู้อำนวยการ...

- ๓ -

๔๗. ผู้อำนวยการศูนย์ศึกษาการพัฒนาอ่าวคุ้งกระเบน อันเนื่องมาจากพระราชดำริ	กรรมการ
๔๘. ผู้อำนวยการส่วนประสานและบริหารจัดการลุ่มน้ำ	กรรมการ
๔๙. ผู้กำกับการตรวจคนเข้าเมืองจังหวัดจันทบุรี	กรรมการ
๕๐. ผู้อำนวยการสำนักงาน ททท. ภาคกลาง เขต ๔	กรรมการ
๕๑. หัวหน้าสถานีพัฒนาทรัพยากรป่าชายเลนที่ ๑ (ระยอง)	กรรมการ
๕๒. หัวหน้าสถานีพัฒนาทรัพยากรป่าชายเลนที่ ๒ (ท่าสอน)	กรรมการ
๕๓. หัวหน้าสถานีพัฒนาทรัพยากรป่าชายเลนที่ ๓ (ขลุง)	กรรมการ
๕๔. ประธานหอการค้าจังหวัดจันทบุรี	กรรมการ
๕๕. นายกสมาคมส่งเสริมการท่องเที่ยวจังหวัดจันทบุรี	กรรมการ
๕๖. นายกสมาคมผู้ค้าอัญมณีและเครื่องประดับจันทบุรี	กรรมการ
๕๗. นายกสมาคมการค้าและการท่องเที่ยวชายแดนไทย-กัมพูชา	กรรมการ
๕๘. นายกสมาคมผู้ผลิตอัญมณีและเครื่องประดับจันทบุรี	กรรมการ
๕๙. ประธานสภาเกษตรกรจังหวัดจันทบุรี	กรรมการ
๖๐. ประธานวิสาหกิจชุมชนอัญมณีและเครื่องประดับจันทบุรี	กรรมการ
๖๑. ประธานสภาอุตสาหกรรมท่องเที่ยวจังหวัดจันทบุรี	กรรมการ
๖๒. สถิติจังหวัดจันทบุรี	กรรมการและเลขานุการ
๖๓. หัวหน้ากลุ่มงานยุทธศาสตร์และข้อมูลเพื่อการพัฒนาจังหวัด สำนักงานจังหวัดจันทบุรี	กรรมการและเลขานุการ
๖๔. หัวหน้าฝ่ายวิชาการสถิติและวางแผน สำนักงานสถิติจังหวัดจันทบุรี	กรรมการและเลขานุการ
๖๕. นักวิชาการสถิติสำนักงานสถิติจังหวัดจันทบุรี	กรรมการและเลขานุการ

โดยให้คณะกรรมการมีหน้าที่

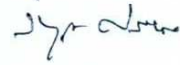
- ๑) จัดทำชุดข้อมูลสถิติทางการที่สำคัญ จำเป็น เพื่อสนับสนุนการตัดสินใจในระดับพื้นที่
- ๒) ประสานบูรณาการข้อมูลจากส่วนราชการ/หน่วยงานภายในจังหวัดที่เกี่ยวข้องเพื่ออธิบายหรือนำเสนอความสัมพันธ์ของชุดข้อมูล และปัจจัยที่ก่อให้เกิดปัญหาในประเด็นยุทธศาสตร์ที่น่าสนใจ
- ๓) กำหนดหน่วยงานรับผิดชอบในการผลิตข้อมูลที่มีการผลิตซ้ำซ้อน หรือยังไม่มีการผลิต
- ๔) พิจารณาคัดเลือก และพัฒนาข้อมูลที่สำคัญ จำเป็น เพื่อให้ได้สถิติทางการจากข้อมูลการบริหารงาน การทะเบียน สำมะโน/สำรวจ

/๕) จัดทำแผนพัฒนา.....

- ๔ -

- ๕) จัดทำแผนพัฒนาสถิติระดับจังหวัด และรายงานประจำปีเสนอคณะกรรมการจัดระบบสถิติประเทศไทย ๓ ด้าน เพื่อนำเสนอต่อคณะรัฐมนตรี
 - ๖) มีอำนาจในการแต่งตั้งคณะอนุกรรมการ หรือคณะทำงานตามความเหมาะสม
- ทั้งนี้ ตั้งแต่บัดนี้เป็นต้นไป

สั่ง ณ วันที่ ๒๕ ตุลาคม พ.ศ. ๒๕๕๙



(นายวิฑูรช ศรีนาม)
ผู้ว่าราชการจังหวัดจันทบุรี



คำสั่งจังหวัดจันทบุรี

ที่ ๙๒๘ /๒๕๖๐

เรื่อง แต่งตั้งคณะกรรมการสถิติระดับจังหวัดจันทบุรี (แก้ไข/เพิ่มเติม)

ตามที่คณะรัฐมนตรี ได้รับทราบโครงการแปลงแผนแม่บทระบบสถิติประเทศไทย สู่การปฏิบัติของสำนักงานสถิติแห่งชาติ เมื่อวันที่ ๔ เมษายน ๒๕๕๔ รวมทั้งสำนักงานปลัดกระทรวงมหาดไทย สำนักงานสถิติแห่งชาติ และสำนักงานคณะกรรมการพัฒนาระบบราชการ ได้มีการลงนามข้อตกลงความร่วมมือทางวิชาการ เพื่อดำเนินการเชื่อมโยงและแลกเปลี่ยนข้อมูลเพื่อการตัดสินใจในระดับพื้นที่ ภายใต้โครงการการแปลงแผนแม่บทระบบสถิติประเทศไทยสู่การปฏิบัติเชิงพื้นที่ พ.ศ. ๒๕๕๕ เมื่อวันที่ ๘ มีนาคม ๒๕๕๕ โดยมีพื้นที่ดำเนินการใน ๑๐ จังหวัดนำร่อง และได้ดำเนินการจนครบ ๗๖ จังหวัดทั่วประเทศ ในปีพ.ศ. ๒๕๕๗ นั้น

เพื่อให้การดำเนินการแปลงแผนแม่บทระบบสถิติประเทศไทย สู่การปฏิบัติเชิงพื้นที่ ของจังหวัดจันทบุรี เป็นไปอย่างมีประสิทธิภาพ เกิดผลสัมฤทธิ์อย่างเป็นรูปธรรม รวมทั้งก่อให้เกิดประโยชน์ร่วมกันของหน่วยงานในจังหวัดจันทบุรี โดยมีรูปแบบการจัดทำข้อมูลแบบบูรณาการ สร้างเครือข่าย ซึ่งมีการพัฒนาการจัดทำข้อมูลให้มีความหลากหลายมากยิ่งขึ้น จึงขอแต่งตั้งคณะกรรมการสถิติระดับจังหวัดจันทบุรี (แก้ไข/เพิ่มเติม) โดยมีองค์ประกอบและอำนาจหน้าที่ ดังนี้

- | | |
|--|----------------------------|
| ๑. หัวหน้ากลุ่มงานศูนย์ดำรงธรรมจังหวัดจันทบุรี | กรรมการ |
| ๒. ผู้อำนวยการสำนักงาน ธนาการเพื่อการเกษตร และสหกรณ์การเกษตร จังหวัดจันทบุรี | กรรมการ |
| ๓. โทรศัพท์จังหวัดจันทบุรี | กรรมการ |
| ๔. ผู้จัดการสำนักงานบริการลูกค้า กสท. จันทบุรี | กรรมการ |
| ๕. หัวหน้ากลุ่มงานยุทธศาสตร์และข้อมูลเพื่อการพัฒนา สำนักงานจังหวัดจันทบุรี | กรรมการและผู้ช่วยเลขานุการ |
| ๖. หัวหน้าฝ่ายวิชาการสถิติและวางแผน สำนักงานสถิติจังหวัดจันทบุรี | กรรมการและผู้ช่วยเลขานุการ |
| ๗. นักวิชาการสถิติ สำนักงานสถิติจังหวัดจันทบุรี | กรรมการและผู้ช่วยเลขานุการ |

โดยให้คณะกรรมการมีหน้าที่

- ๑) จัดทำชุดข้อมูลสถิติทางการที่สำคัญ จำเป็น เพื่อสนับสนุนการตัดสินใจในระดับพื้นที่
- ๒) ประสานบูรณาการข้อมูลจากส่วนราชการ/หน่วยงานภายในจังหวัดที่เกี่ยวข้องเพื่ออธิบายหรือนำเสนอความสัมพันธ์ของชุดข้อมูล และปัจจัยที่ก่อให้เกิดปัญหาในประเด็นยุทธศาสตร์ที่น่าสนใจ
- ๓) กำหนดหน่วยงานรับผิดชอบในการผลิตข้อมูลที่มีการผลิตซ้ำซ้อน หรือยังไม่มีการผลิต
- ๔) พิจารณาคัดเลือก และพัฒนาข้อมูลที่สำคัญ จำเป็น เพื่อให้ได้สถิติทางการจากข้อมูลการบริหารงาน การทะเบียน สำมะโน/สำรวจ

/๕/ จัดทำแผน...

- ๒ -

- ๕) จัดทำแผนพัฒนาสถิติระดับจังหวัด และรายงานประจำปีเสนอคณะกรรมการจัดระบบสถิติ
ประเทศไทย ๓ ด้าน เพื่อนำเสนอต่อคณะรัฐมนตรี
- ๖) มีอำนาจในการแต่งตั้งคณะอนุกรรมการ หรือคณะทำงานตามความเหมาะสม

ทั้งนี้ ตั้งแต่บัดนี้เป็นต้นไป

สั่ง ณ วันที่ ๖ กุมภาพันธ์ พ.ศ. ๒๕๖๐



(นางกานต์เปรมปรีดิ์ จิตาเนห์)
รองผู้ว่าราชการจังหวัด รักษาราชการแทน
ผู้ว่าราชการจังหวัดเชียงใหม่