

แผนพัฒนาสถิติระดับพื้นที่


สำนักงานสถิติแห่งชาติ



ฉบับที่ 2 (พ.ศ.2561 - 2564)

จังหวัดแพร่



โดย คณะกรรมการสถิติจังหวัด

แผนพัฒนาสถิติระดับพื้นที่จังหวัดแพร่
ฉบับที่ 2 (พ.ศ. 2561-2564)

คณะกรรมการสถิติจังหวัดแพร่

คำนำ

แผนพัฒนาสถิติระดับพื้นที่ จังหวัดแพร่ ถูกจัดทำขึ้นครั้งแรก ในปี 2557 ภายใต้ความร่วมมือทางวิชาการของสำนักงานสถิติแห่งชาติ กระทรวงมหาดไทย และสำนักงานคณะกรรมการพัฒนาระบบราชการ (ก.พ.ร.) เพื่อใช้เป็นเครื่องมือในการบูรณาการข้อมูลสถิติระดับพื้นที่ที่ตอบโจทย์ยุทธศาสตร์ของจังหวัดในลักษณะ Agenda Based รวมทั้งพัฒนาข้อมูลสถิติในระดับพื้นที่ให้สอดคล้องกับทิศทางการขับเคลื่อนแผนแม่บทระบบสถิติประเทศไทย ฉบับที่ 1 (พ.ศ. 2554-2558) โดยให้ความสำคัญกับการพัฒนารายการสถิติทางการของผลิตภัณฑ์ที่มีศักยภาพ (Product Champion : PC) และประเด็นปัญหาสำคัญ (Critical Issue : CI) ตามประเด็นยุทธศาสตร์ของแต่ละจังหวัด

ตลอดระยะเวลาที่ผ่านมา แผนพัฒนาสถิติฉบับดังกล่าว ถูกใช้เป็นเครื่องมือหลักในการพัฒนาชุดข้อมูลเพื่อสนับสนุนการตัดสินใจเชิงยุทธศาสตร์ของผู้บริหารในระดับจังหวัดมาโดยตลอด อย่างไรก็ตาม ปัจจุบันสำนักงานสถิติแห่งชาติอยู่ระหว่างการขับเคลื่อนแผนแม่บทระบบสถิติประเทศไทย ฉบับที่ 2 (พ.ศ. 2559-2564) และทุกจังหวัดได้มีการจัดทำแผนพัฒนาจังหวัด พ.ศ. 2561-2564 เพื่อให้สอดคล้องกับการพัฒนาประเทศตามร่างยุทธศาสตร์ชาติ ระยะ 20 ปี (พ.ศ. 2560-2579) แผนพัฒนาเศรษฐกิจและสังคมแห่งชาติ ฉบับที่ 12 (พ.ศ. 2560-2564) เป้าหมายการพัฒนาที่ยั่งยืน (Sustainable Development Goals: SDGs) รวมทั้งการปรับโครงสร้างประเทศไทยไปสู่ประเทศไทย 4.0 และการปฏิรูปประเทศในประเด็นต่างๆ

สำนักงานสถิติจังหวัดแพร่ จึงได้จัดทำแผนพัฒนาสถิติระดับพื้นที่ จังหวัดแพร่ พ.ศ. 2561-2564 โดยปรับปรุงรูปแบบและเนื้อหาของแผนพัฒนาสถิติฉบับเดิมให้มีความสอดคล้องกับแผนพัฒนาจังหวัด พ.ศ. 2561-2564 แผนแม่บทระบบสถิติประเทศไทย ฉบับที่ 2 และบริบทของการพัฒนาประเทศในระดับพื้นที่ตามแผนพัฒนาอื่นๆ มากยิ่งขึ้น ซึ่งแผนพัฒนาสถิติระดับพื้นที่ จังหวัดแพร่ ฉบับนี้ประกอบด้วยข้อมูลสถิติพื้นฐานด้านเศรษฐกิจ สังคม ทรัพยากรธรรมชาติและสิ่งแวดล้อม รวมทั้งข้อมูลสถิติตามยุทธศาสตร์ภายใต้แผนพัฒนาจังหวัด

ทั้งนี้ หวังเป็นอย่างยิ่งว่า แผนพัฒนาสถิติระดับพื้นที่ จังหวัดแพร่ พ.ศ. 2561-2564 จะเป็นเครื่องมือสำคัญในการพัฒนาข้อมูลระดับพื้นที่ตามยุทธศาสตร์การพัฒนาของแต่ละจังหวัด เพื่อขับเคลื่อนประเทศไปสู่ความมั่นคง มั่งคั่ง และยั่งยืน ต่อไป

บทสรุปผู้บริหาร

สำนักงานสถิติจังหวัดแพร่ ได้จัดทำแผนพัฒนาสถิติระดับพื้นที่ จังหวัดแพร่เพื่อเป็นการพัฒนาชุดข้อมูลเพื่อการตัดสินใจให้ครอบคลุมประเด็นยุทธศาสตร์การพัฒนาระดับพื้นที่ โดยจัดทำรายการข้อมูลสถิติพื้นฐานและรายการข้อมูลสถิติทางการตามประเด็นยุทธศาสตร์ในแผนพัฒนาจังหวัดที่มีความเชื่อมโยงกับตัวชี้วัดการพัฒนาของแผนพัฒนาเศรษฐกิจและสังคมแห่งชาติ ฉบับที่ 12 (พ.ศ. 2560-2564) ตามร่างและประเด็นยุทธศาสตร์ชาติ ระยะ 20 ปี ซึ่งเป็นการบูรณาการภารกิจระดับพื้นที่ (Area Base) ภารกิจของหน่วยงาน (Function Base) และภารกิจตามนโยบายของรัฐบาล (Agenda Base) เพื่อนำไปสู่การขับเคลื่อนประเทศบนฐานข้อมูลที่มีอยู่จริง ทั้งนี้ ประชาชนสามารถเข้าถึงและใช้ประโยชน์จากข้อมูลรวมทั้งติดตามการทำงานของภาครัฐ ทำให้เกิดการใช้งบประมาณในการพัฒนาพื้นที่อย่างมีประสิทธิภาพ รวมทั้งเกิดประสิทธิผลต่อการพัฒนาประเทศโดยรวม

แผนพัฒนาสถิติระดับพื้นที่ จังหวัดแพร่มีวัตถุประสงค์หลักคือ

1. เพื่อศึกษาประเด็นยุทธศาสตร์ตามแผนพัฒนาจังหวัด แผนพัฒนาเศรษฐกิจและสังคมแห่งชาติ ฉบับที่ 12 (พ.ศ. 2560-2564) และร่างยุทธศาสตร์ชาติ ระยะ 20 ปี พร้อมทั้งกำหนดหน่วยงานที่จะต้องรับผิดชอบในการจัดทำข้อมูลที่ยังไม่มีหน่วยงานใดดำเนินการ และเชื่อมโยง/บูรณาการข้อมูลในระดับพื้นที่
2. เพื่อจัดทำชุดข้อมูลสถิติและสารสนเทศ (ผังสถิติทางการระดับจังหวัด) ที่สนับสนุนยุทธศาสตร์หลักของจังหวัด และจัดทำแผนพัฒนาสถิติระดับพื้นที่จังหวัดที่สอดคล้องกับตัวชี้วัดแผนพัฒนาจังหวัด และแผนพัฒนาเศรษฐกิจและสังคมแห่งชาติ ฉบับที่ 12 (พ.ศ.2560-2564) และร่างยุทธศาสตร์ชาติ ระยะ 20 ปี
3. เพื่อส่งเสริมการเข้าถึง เข้าใจ และใช้ประโยชน์ของข้อมูลสถิติและสารสนเทศร่วมกัน
4. เพื่อสร้างเครือข่ายการทำงานและสร้างความมีส่วนร่วมของหน่วยงานจัดเก็บข้อมูลในระดับพื้นที่
5. เพื่อพัฒนาบุคลากรด้านสถิติของหน่วยงานที่เกี่ยวข้อง ให้มีความเป็นมืออาชีพด้านข้อมูลสถิติและสารสนเทศ สามารถสนับสนุนยุทธศาสตร์ในระดับพื้นที่ และมีความรู้ความเข้าใจในกระบวนการนำแผนพัฒนาสถิติระดับพื้นที่เข้าเป็นส่วนหนึ่งของแผนพัฒนาจังหวัด และแผนปฏิบัติราชการประจำปีของจังหวัด

โดยจากการจัดทำผังรายการสถิติทางการและการตรวจสอบสถานะรายการข้อมูลสถิติดังกล่าวสรุปได้ว่ามีรายการสถิติทางการที่สนับสนุนยุทธศาสตร์การพัฒนาจังหวัด ทั้งหมดจำนวน 132 รายการ เป็นรายการสถิติทางการที่มีการจัดเก็บข้อมูลเป็นปกติ จำนวน 105 รายการ คิดเป็นร้อยละ 79.55 และรายการสถิติทางการที่ยังไม่มีการจัดเก็บข้อมูล จำนวน 27 รายการ คิดเป็นร้อยละ 20.45

ในการนี้ คณะกรรมการสถิติระดับจังหวัด ได้มีข้อเสนอแนะการพัฒนาการจัดเก็บข้อมูลที่สำคัญ ดังนี้

1. การปรับเปลี่ยนกลไกในการพัฒนาการจัดเก็บข้อมูล และการบริหารจัดการสถิติทางการ มุ่งเน้นการสร้างความรู้ความเข้าใจและเห็นถึงประโยชน์ในการใช้ข้อมูลสถิติมาช่วยในการขับเคลื่อนทิศทางเชิงยุทธศาสตร์ของจังหวัด เช่น

- การสร้างความเข้าใจถึงทิศทาง เป้าหมาย และแนวทางการดำเนินงาน แนวทางการใช้ข้อมูลทางสถิติมาปรับใช้ในการช่วยสนับสนุนการวิเคราะห์และเชื่อมโยงต่อการขับเคลื่อนยุทธศาสตร์การพัฒนาจังหวัด

- การมอบหมายหน่วยงานเจ้าภาพหลักในการทำหน้าที่รวบรวมข้อมูล จัดเก็บข้อมูลในระดับจังหวัด

2. การพัฒนาการผลิตสถิติทางการ มุ่งเน้นการพัฒนาระบบการ เพื่อสามารถจัดเก็บและรวบรวมข้อมูลสถิติที่สำคัญอย่างมีประสิทธิภาพสูงสุด

- การจัดอบรมให้ความรู้ด้านกระบวนการและขั้นตอนบุคลากรในการจัดเก็บข้อมูล

3. การพัฒนาคุณภาพของข้อมูลและการประสานข้อมูล มุ่งเน้นกระบวนการประสานงานและระบบเพื่อเชื่อมโยงข้อมูลต่างๆให้ง่ายต่อการจัดเก็บ และการนำมาใช้ประโยชน์

- การจัดประชุมหน่วยงานที่เกี่ยวข้อง เพื่อทบทวนการมีอยู่ของข้อมูล คุณภาพของข้อมูลที่ได้รับ และพิจารณาการเพิ่ม/ลดของชุดข้อมูล พร้อมตรวจสอบความซ้ำซ้อนของรายการข้อมูล เพื่อให้มีรายการข้อมูลที่มีความเป็นเอกภาพ

ทั้งนี้ การพัฒนาชุดข้อมูลสถิติและสารสนเทศในระดับพื้นที่ มีความจำเป็นต้องเสริมสร้างศักยภาพของบุคลากรด้านสถิติและสารสนเทศ เพื่อสนับสนุนการจัดทำยุทธศาสตร์จังหวัด การนำข้อมูล/สถิติไปใช้ประโยชน์ การบริหารจัดการอย่างมีส่วนร่วมในระดับจังหวัด/ภาค รวมทั้ง การผลิตและการใช้ข้อมูลสนับสนุนการตัดสินใจอย่างเป็นระบบ และเป็นประโยชน์ในการพัฒนาพื้นที่อย่างต่อเนื่อง

สารบัญ

	หน้า
คำนำ	ก
บทสรุปผู้บริหาร	ข
อภิธานศัพท์	ฉ
บทที่ 1 บทนำ	1
1.1 หลักการและเหตุผล	1
1.2 วัตถุประสงค์	3
1.3 แนวทางการจัดทำแผนพัฒนาสถิติระดับพื้นที่ จังหวัดแพร่	3
บทที่ 2 ประเด็นยุทธศาสตร์การพัฒนาจังหวัด	5
2.1 ข้อมูลพื้นฐานของจังหวัด	5
2.2 ประเด็นยุทธศาสตร์การพัฒนาจังหวัดและตัวชี้วัด	13
2.3 ผลการทบทวนความสอดคล้องเชื่อมโยงประเด็นยุทธศาสตร์การพัฒนาจังหวัด กับแผนพัฒนาเศรษฐกิจและสังคมแห่งชาติ ฉบับที่ 12 (พ.ศ.2560-2564)	16
บทที่ 3 ผังรายการข้อมูลสถิติ	24
3.1 ข้อมูลพื้นฐาน	24
- ด้านเศรษฐกิจ	24
- ด้านสังคม	32
- ด้านทรัพยากรธรรมชาติและสิ่งแวดล้อม	40
3.2 ข้อมูลสถิติ ตัวชี้วัด ตามประเด็นยุทธศาสตร์ในแผนพัฒนาจังหวัด	43
บทที่ 4 บทสรุป และข้อเสนอแนะการพัฒนาสถิติ	55
4.1 สรุปสถานการณ์ข้อมูล และข้อเสนอแนะการพัฒนาการจัดเก็บข้อมูล	55
4.2 แผนปฏิบัติการพัฒนาการจัดเก็บข้อมูลสถิติระดับจังหวัด	55
ภาคผนวก	57

สารบัญแผนภาพ

หน้า

แผนภาพที่ 1 : แสดงจำนวนเขตการปกครองของจังหวัดแพร่	5
แผนภาพที่ 2 : มูลค่าผลิตภัณฑ์มวลรวมจังหวัดรายสาขา ณ ราคาประจำปี 2556-2558(ล้านบาท)	6
แผนภาพที่ 3 : แสดงการให้บริการสาธารณสุขในจังหวัดแพร่	9
แผนภาพที่ 4 : แสดงการใช้ที่ดินของจังหวัดแพร่	10
แผนภาพที่ 5: ความเชื่อมโยงของวิสัยทัศน์ พันธกิจ เป้าประสงค์รวม และ ประเด็นยุทธศาสตร์	14
แผนภาพที่ 6 : เป้าหมายและวัตถุประสงค์รวมของแผนพัฒนาเศรษฐกิจและสังคม ฉบับที่ 12	17

สารบัญตาราง

	หน้า
ตารางที่ 1 : จำนวนประชากรจังหวัดแพร่ จำแนกตามอำเภอ และเพศ	6
ตารางที่ 2 : ผลิตภัณฑ์ของจังหวัด จำแนกตามสาขาการผลิต พ.ศ. 2556 -2558	7
ตารางที่ 3 : จำนวนสถานศึกษา นักเรียน ครู และห้องเรียน อัตราส่วนนักเรียนต่อครู และอัตราส่วนนักเรียนต่อห้องเรียน จำแนกตามสังกัด ปีการศึกษา 2559	8
ตารางที่ 4 : จำนวนสถานพยาบาล เตี้ยง แพทย์ พยาบาล อัตราส่วนประชากรต่อแพทย์และ อัตราส่วนประชากรต่อเตี้ยง จำแนกเป็นรายอำเภอ ปี 2560	10
ตารางที่ 5 : จำนวนพื้นที่ป่าไม้ จำแนกตามประเภทของพื้นที่ป่า ปี 2560	11
ตารางที่ 6 : ข้อมูลแหล่งน้ำที่พัฒนาโดยกรมชลประทาน	11
ตารางที่ 7 : ข้อมูลโครงการชลประทานขนาดเล็ก	12
ตารางที่ 8 : ข้อมูลโครงการสถานีสูบน้ำด้วยไฟฟ้า	12
ตารางที่ 9 : ยุทธศาสตร์การพัฒนาและตัวชี้วัดของจังหวัด	14
ตารางที่ 10 : ความสอดคล้องระหว่างประเด็นยุทธศาสตร์ของแผนพัฒนาจังหวัดแพร่ (พ.ศ.2561-2564)และประเด็นยุทธศาสตร์ตามแผนพัฒนาเศรษฐกิจและสังคมแห่งชาติ ฉบับที่ 12	21
ตารางที่11 : ความสอดคล้องระหว่างตัวชี้วัดตามแผนพัฒนาจังหวัดแพร่ (พ.ศ.2561-2564) และตัวชี้วัดตามแผนพัฒนาเศรษฐกิจและสังคมแห่งชาติ ฉบับที่ 12	22

อธิธานศัพท์

การจัดทำแผนพัฒนาสถิติระดับพื้นที่ จังหวัดแพร่มีการใช้เครื่องมือและรูปแบบเอกสารต่างๆ ซึ่งประกอบด้วยคำศัพท์ และคำย่อหลากหลาย ทั้งนี้เพื่อให้การขยายผลการดำเนินงาน มีความเข้าใจตรงกัน การทำงานเป็นไปในทิศทางเดียวกัน จึงได้รวบรวมคำศัพท์และคำย่อต่างๆ ที่เกิดขึ้นในการดำเนินงาน ให้ ความหมาย หรือคำจำกัดความที่ใช้ในการดำเนินงานดังตารางต่อไปนี้

คำศัพท์/คำย่อ	ความหมาย
แผนพัฒนาสถิติระดับพื้นที่จังหวัดแพร่	เครื่องมือสำคัญในการกำหนดกรอบแนวทางการดำเนินงานเพื่อการพัฒนาสถิติในระยะ 1 ปี และระยะ4 ปี ซึ่งจะกำหนดกิจกรรมต่างๆ เพื่อพัฒนาคุณภาพสถิติทางการ ว่ามีรายการใดบ้าง จะพัฒนาอย่างไร หน่วยงานใดเป็นผู้รับผิดชอบ พร้อมทั้งระบุงบประมาณ และระยะเวลา (Timeline) ที่ต้องดำเนินการด้วย
ผังสถิติทางการ	<p>รายการข้อมูลสถิติที่สำคัญ จำเป็นที่สามารถตอบสนองการณ ยุทธศาสตร์ และสภาพปัญหาในระดับพื้นที่ ซึ่งราชการส่วนภูมิภาค หรือคณะผู้บริหารจังหวัดมีความจำเป็นต้องใช้ในการวางแผนระดับนโยบายจังหวัด ทั้งแผนปฏิบัติงานและการจัดสรรงบประมาณในแผนงานและโครงการ ตลอดจนการติดตามสถานการณ์การพัฒนาของจังหวัด โดยผังสถิติทางการจะประกอบไปด้วย 2 ส่วน คือ</p> <ol style="list-style-type: none">1. ตารางแผนผังสถิติทางการตามประเด็นยุทธศาสตร์ ซึ่งประกอบด้วย<ol style="list-style-type: none">1.1 ชื่อชุดข้อมูล – ตัวชี้วัดที่สอดคล้องเชื่อมโยงกับยุทธศาสตร์การพัฒนาของจังหวัด1.2 รายการสถิติทางการที่สำคัญ พร้อมคุณลักษณะของข้อมูล ว่าเป็นข้อมูลระดับนามบัญญัติ (Nominal Scale) หรือข้อมูลระดับอันดับ (Ordinal Scale) หรือข้อมูลระดับช่วงชั้น (Interval Scale)/ข้อมูลระดับอัตราส่วน (Ratio Scale)1.3 สถานะการจัดเก็บข้อมูลในปัจจุบันว่ามีการจัดเก็บหรือไม่1.4 วิธีการจัดเก็บข้อมูล1.5 ความถี่ในการจัดเก็บข้อมูล1.6 หน่วยงานผู้รับผิดชอบ2. รายละเอียดสถิติทางการ (Official Statistics Metadata)ซึ่งจะมีรายละเอียดสำคัญ 5 ส่วน ได้แก่<ol style="list-style-type: none">2.1 การผลิต/จัดทำสถิติทางการ เป็นส่วนแรกที่จะแนะนำรายละเอียดกระบวนการจัดทำระเบียบการค้นคว้า เพื่อความเหมาะสมในการใช้ประโยชน์ต่อไป โดยมีรายละเอียดที่สำคัญ คือ<ol style="list-style-type: none">2.1.1 ชื่อโครงการ/งาน/ทะเบียน/รายงาน2.1.2 วิธีการเก็บรวบรวมข้อมูล ได้แก่ สัมมะโน สํารวจ ทะเบียน และรายงาน2.1.3 มาตรฐานการจำแนกข้อมูล2.1.4 รูปแบบการจัดเก็บข้อมูล ได้แก่ จัดเก็บในรูปเอกสาร/รายงาน จัดเก็บในรูปแบบไฟล์ข้อมูลดิจิทัล และฐานข้อมูล2.1.5 ความถี่ในการเก็บรวบรวมข้อมูล

คำศัพท์/คำย่อ	ความหมาย
	<p>2.1.6 ความถี่ในการประมวลผลข้อมูล</p> <p>2.2 การเผยแพร่สถิติทางการ เป็นส่วนที่ใช้ตรวจสอบความถูกต้องและเป็นปัจจุบันของสถิติทางการประกอบไปด้วย 3 ส่วน คือ</p> <p>2.2.1 วิธีการเผยแพร่</p> <p>2.2.2 ความถี่ในการเผยแพร่</p> <p>2.2.3 ระดับการเข้าถึงข้อมูล</p> <p>2.3 สถิติทางการ จะประกอบไปด้วย ชื่อสถิติทางการ ปีที่จัดทำ สาขา หมวด หมู่ รวมถึงวิธีการคำนวณที่ได้มาซึ่งสถิติทางการ (ที่เป็นตัวชี้วัด) โดยในหนึ่งการผลิตอาจมีสถิติทางการมากกว่า 1 รายการก็ได้</p> <p>2.4 คำนิยามที่สำคัญ</p> <p>2.5 หน่วยงานรับผิดชอบผลิต/จัดทำข้อมูล เพื่อระบุแหล่งที่มาและเจ้าของข้อมูลประกอบไปด้วย 7 ส่วน คือ</p> <p>2.5.1 กลุ่ม/ฝ่าย</p> <p>2.5.2 สำนัก/ศูนย์/กอง</p> <p>2.5.3 กรม/หน่วยงาน</p> <p>2.5.4 กระทรวง</p> <p>2.5.5 โทรศัพท์</p> <p>2.5.6 โทรสาร</p> <p>2.5.7 E-mail address</p>
รายการสถิติทางการ	ข้อมูลที่ใช้บรรยายเหตุการณ์หรือข้อเท็จจริง (facts) ของเรื่องต่างๆ ที่ต้องการศึกษา เช่น สถิติจำนวนผู้ป่วย สถิติจำนวนคนเกิด สถิติจำนวนคนตาย เป็นต้น
รายการข้อมูล (Data List)	ข้อเท็จจริง (facts) ที่เกี่ยวกับเรื่องต่างๆ ซึ่งอาจเป็นข้อเท็จจริงที่เป็นตัวเลข เช่น จำนวนผู้ป่วยที่ติดเชื้อ HIV ในหมู่บ้าน ราคาของพืชผักและผลไม้ต่างๆ ในหมู่บ้าน เป็นต้น หรืออาจเป็นข้อเท็จจริงที่ไม่ใช่ตัวเลข เช่น การศึกษา หรือ อาชีพของคนในหมู่บ้าน เป็นต้น

บทที่ 1

บทนำ

1.1 หลักการและเหตุผล

ในช่วงเวลาที่ผ่านมาสองทศวรรษที่ผ่านมา บทบาทและความจำเป็นของข้อมูลสถิติในการใช้บริหารและพัฒนาประเทศต่าง ๆ ทั่วโลกได้ทวีความสำคัญขึ้นเป็นลำดับ โดยเฉพาะการนำสถิติมาใช้เป็นปัจจัยสนับสนุนการตัดสินใจในการวางนโยบาย การเลือกวิธีการปฏิบัติงาน ตลอดจนการกำกับดูแล เพื่อให้เกิดความก้าวหน้าในการพัฒนาประเทศในทุกด้าน ดังนั้น สำนักงานสถิติแห่งชาติ (สสช.) จึงมีเป้าหมายที่จะพัฒนาการผลิตและการจัดทำข้อมูลสถิติให้มีความครอบคลุม มีคุณภาพ ลดความซ้ำซ้อน และทันต่อภาวะการเปลี่ยนแปลง ตลอดจนการเผยแพร่ข้อมูลสถิติให้เป็นไปอย่างกว้างขวาง เพื่อทุกภาคส่วนได้เข้าถึงและใช้ประโยชน์ข้อมูลสถิติที่สำคัญ

ประเทศไทยเริ่มมีการดำเนินงานเกี่ยวกับสถิติของประเทศมาประมาณ 100 ปี โดยมีสำนักงานสถิติแห่งชาติทำหน้าที่เป็นหน่วยสถิติกลางผลิตสถิติในทุกสาขา ซึ่งส่วนใหญ่เป็นสถิติจากการสำรวจ นอกจากนั้นยังมีหน่วยงานภาครัฐจำนวนมากที่ผลิตสถิติจากระบบการรายงานงานทะเบียน โดยส่วนใหญ่เป็นสถิติที่เกี่ยวข้องกับการกิจการและการดำเนินงานของแต่ละหน่วยงานปัจจุบันหน่วยงานภาครัฐจำนวนมากมีการผลิตสถิติในเกือบทุกสาขา แม้ว่าการผลิตสถิติภายใต้ระบบดังกล่าวมีการพัฒนาอย่างต่อเนื่อง แต่ก็เป็นการพัฒนาที่ไม่เป็นไปในทิศทางเดียวกัน เป็นการพัฒนาที่ตอบสนองประโยชน์ในการใช้งานของแต่ละหน่วยงานซึ่งมีข้อจำกัดด้านบุคลากร งบประมาณ ฯลฯ แตกต่างกันไป ส่งผลให้เกิดความเหลื่อมล้ำด้านมาตรฐานและคุณภาพของงานด้านสถิติ และในบางกรณีเกิดความซ้ำซ้อนและสิ้นเปลืองงบประมาณในการดำเนินงานจึงเกิดแนวคิดในการพัฒนาระบบสถิติของประเทศให้เข้มแข็งและก้าวหน้าอย่างเป็นระบบ ผู้ใช้สามารถเข้าใจและเข้าถึงข้อมูลได้ง่าย โดยต้องอาศัยความร่วมมือจากหน่วยงานที่เกี่ยวข้องในการร่วมกันทบทวน ตรวจสอบ คัดกรองชุดข้อมูลสถิติที่สำคัญ จำเป็น สำหรับประเทศ ซึ่งจะก่อให้เกิดสมรรถนะด้านการผลิตสถิติของหน่วยงานต่าง ๆ ได้อย่างมีประสิทธิภาพ จึงเป็นที่มาของแผนแม่บทระบบสถิติประเทศไทย พ.ศ. 2554-2558 ซึ่งเป็นแผนแม่บทระบบสถิติประเทศไทยฉบับแรกนับตั้งแต่มีการประกาศใช้พระราชบัญญัติสถิติ พ.ศ.2550 เพื่อใช้เป็นกรอบในการพัฒนาระบบสถิติของประเทศให้เข้มแข็งและก้าวหน้าอย่างเป็นระบบ รวมทั้งให้สถิติเป็นฐานสำคัญของการพัฒนาประเทศอย่างมีคุณภาพ

ปัจจุบัน สำนักงานสถิติแห่งชาติดำเนินงานในการขับเคลื่อนแผนแม่บทระบบสถิติประเทศไทย ฉบับที่ 2 (พ.ศ. 2559-2564) เพื่อพัฒนาระบบสถิติของประเทศไปสู่เป้าหมายตามวิสัยทัศน์ที่กำหนดไว้ ต่อเนื่องจากแผนแม่บทระบบสถิติประเทศไทย ฉบับที่ 1 ว่า “ประเทศไทยมีระบบสถิติที่ทุกหน่วยงานร่วมกันขับเคลื่อนเพื่อให้เกิดสถิติทางการที่ใช้ในการพัฒนาประเทศ” โดยมีเป้าประสงค์หลัก คือ การพัฒนาข้อมูลสถิติให้มีมาตรฐาน คุณภาพ และการบูรณาการ/การแลกเปลี่ยนเชื่อมโยงข้อมูลระหว่างหน่วยงานสู่การนำไปใช้ประโยชน์ร่วมกัน ในการตอบโจทยการตัดสินใจและกำหนดนโยบาย การพัฒนาทุกระดับ (ประเทศ ภารกิจ และพื้นที่) ซึ่งได้กำหนดยุทธศาสตร์การพัฒนาระบบสถิติของประเทศไว้ 5 ยุทธศาสตร์ ดังนี้

- ยุทธศาสตร์ที่ 1 การพัฒนาระบบสถิติของประเทศเพื่อการวางแผนและติดตามผลการพัฒนาระดับประเทศและระดับจังหวัด/กลุ่มจังหวัด
- ยุทธศาสตร์ที่ 2 การบูรณาการสถิติจากข้อมูลการบริหารงานและสถิติจากการสำรวจและการเชื่อมโยงสถิติ
- ยุทธศาสตร์ที่ 3 การพัฒนาคุณภาพสถิติให้ได้มาตรฐานสากล
- ยุทธศาสตร์ที่ 4 การให้บริการสถิติที่สะดวกต่อการเข้าถึง เข้าใจ และใช้ประโยชน์
- ยุทธศาสตร์ที่ 5 การเสริมสร้างความเข้มแข็งของหน่วยสถิติและการพัฒนาสมรรถนะบุคลากรภาครัฐในด้านสถิติและเทคโนโลยีสารสนเทศ

อย่างไรก็ตาม แม้หน่วยงานต่างๆผลิตสถิติจำนวนมากเพื่อตอบสนองการใช้ประโยชน์หลากหลายวัตถุประสงค์แต่แผนแม่บทระบบสถิติฯ จะครอบคลุมการบริหารจัดการเฉพาะ “สถิติทางการ” ซึ่งเป็นสถิติที่มีความสำคัญจำเป็นต่อการกำหนดนโยบายและติดตามสถานการณ์การพัฒนาระดับชาติ ระดับภารกิจ และระดับพื้นที่เท่านั้น โดยคณะกรรมการสถิติรายสาขา และพื้นที่จะทำหน้าที่เป็นกลไกสำคัญในการบริหารจัดการสถิติแต่ละสาขา และพื้นที่ ภายใต้กรอบนโยบายและยุทธศาสตร์การพัฒนา ระบบสถิติของประเทศ และรายงานความก้าวหน้าและปัญหาอุปสรรคต่อคณะกรรมการจัดระบบสถิติ ประเทศไทย 3 ด้าน (ด้านสังคม ด้านเศรษฐกิจ และด้านทรัพยากรธรรมชาติและสิ่งแวดล้อม)

สำหรับการพัฒนาระบบสถิติในระดับพื้นที่ เป็นการพัฒนาต่อยอดและขยายชุดข้อมูล เพื่อสนับสนุนการตัดสินใจจากประเด็นยุทธศาสตร์การพัฒนาจังหวัด 3 ด้าน คือ ด้านสังคม ด้านเศรษฐกิจ และด้านทรัพยากรธรรมชาติและสิ่งแวดล้อม รวมทั้งชุดข้อมูลที่มีความเชื่อมโยงกับตัวชี้วัดการพัฒนาจังหวัด และภาคที่สอดคล้องกับร่างยุทธศาสตร์ชาติ ระยะ 20 ปี และแผนพัฒนาเศรษฐกิจและสังคมแห่งชาติ ฉบับที่ 12 (พ.ศ. 2560-2564) โดยการบูรณาการภารกิจระดับพื้นที่ (Area Base) ภารกิจของหน่วยงาน (Function Base) และภารกิจตามนโยบายของรัฐบาล (Agenda Base) ซึ่งจะนำไปสู่การขับเคลื่อนประเทศ บนฐานข้อมูลที่มีอยู่จริง เกิดธรรมาภิบาลในการเข้าถึงข้อมูลเชิงยุทธศาสตร์ของประชาชน และก่อให้เกิดการใช้งบประมาณในการพัฒนาพื้นที่อย่างมีประสิทธิภาพ รวมทั้งเกิดประสิทธิผลต่อการพัฒนาประเทศโดยรวม ซึ่งมีความจำเป็นต้องมีการพัฒนาเสริมสร้างศักยภาพของบุคลากรในด้านสถิติและสารสนเทศ การจัดทำยุทธศาสตร์จังหวัด การนำข้อมูลสถิติไปใช้ประโยชน์ และการบริหารจัดการอย่างมีส่วนร่วมในระดับจังหวัด/ภาคเพื่อให้เกิดการผลิตและการใช้ข้อมูลสนับสนุนการตัดสินใจอย่างเป็นระบบและเป็นประโยชน์ในการพัฒนาพื้นที่อย่างต่อเนื่อง

ดังนั้น จึงได้จัดทำแผนพัฒนาสถิติระดับพื้นที่ จังหวัดแพร่ โดยการศึกษาประเด็นยุทธศาสตร์ของจังหวัด เพื่อจัดทำผังสถิติทางการของข้อมูลที่สำคัญ จำเป็น และเพียงพอต่อการตัดสินใจในระดับพื้นที่ รวมทั้งมีความสอดคล้องกับตัวชี้วัดการพัฒนาจังหวัดที่สอดคล้องกับแผนพัฒนาเศรษฐกิจและสังคมแห่งชาติ ฉบับที่ 12(พ.ศ. 2560-2564) และร่างยุทธศาสตร์ชาติ ระยะ 20 ปีผ่านกลไกของคณะกรรมการสถิติระดับจังหวัด เพื่อให้มีชุดข้อมูลสถิติและสารสนเทศในการสนับสนุนยุทธศาสตร์ของจังหวัด พร้อมนำเสนอแนวทางการพัฒนาการจัดเก็บข้อมูลสำคัญในการพัฒนาพื้นที่ต่อไป

1.2 วัตถุประสงค์ของการจัดทำแผนพัฒนาสถิติระดับพื้นที่ จังหวัดแพร่

1.2.1 เพื่อศึกษาประเด็นยุทธศาสตร์ตามแผนพัฒนาจังหวัด แผนพัฒนาเศรษฐกิจและสังคมแห่งชาติ ฉบับที่ 12 (พ.ศ. 2560-2564) และร่างยุทธศาสตร์ชาติ ระยะ 20 ปี พร้อมทั้งกำหนดหน่วยงานที่จะต้องรับผิดชอบในการจัดทำข้อมูลที่ยังไม่มีหน่วยงานใดดำเนินการ และเชื่อมโยง/บูรณาการข้อมูลในระดับพื้นที่

1.2.2 เพื่อจัดทำชุดข้อมูลสถิติและสารสนเทศ (ผังสถิติทางการระดับจังหวัด) ที่สนับสนุนยุทธศาสตร์จังหวัด และจัดทำแผนพัฒนาสถิติระดับพื้นที่ที่สอดคล้องกับตัวชี้วัดแผนพัฒนาจังหวัด และแผนพัฒนาเศรษฐกิจและสังคมแห่งชาติ ฉบับที่ 12 (พ.ศ.2560- 2564) และร่างยุทธศาสตร์ชาติ ระยะ 20 ปี

1.2.3 เพื่อส่งเสริมการเข้าถึง เข้าใจ และใช้ประโยชน์ของข้อมูลสถิติและสารสนเทศร่วมกัน

1.2.4 เพื่อสร้างเครือข่ายการทำงานและสร้างความมีส่วนร่วมของหน่วยงานจัดเก็บข้อมูลในระดับพื้นที่

1.2.5 เพื่อพัฒนาบุคลากรด้านสถิติของหน่วยงานที่เกี่ยวข้อง ให้มีความเป็นมืออาชีพด้านข้อมูลสถิติและสารสนเทศ ที่สนับสนุนยุทธศาสตร์ในระดับพื้นที่และมีความรู้ความเข้าใจในกระบวนการนำแผนพัฒนาสถิติระดับพื้นที่เข้าเป็นส่วนหนึ่งของแผนพัฒนาจังหวัด และแผนปฏิบัติราชการประจำปีของจังหวัด

1.3 แนวทางการจัดทำแผนพัฒนาสถิติระดับพื้นที่ จังหวัดแพร่

การจัดทำแผนพัฒนาสถิติระดับพื้นที่ จังหวัดแพร่ครั้งนี้ มีแนวทางการดำเนินการ ดังนี้

1.3.1 ศึกษาประเด็นยุทธศาสตร์ตามแผนพัฒนาจังหวัดแพร่ (พ.ศ.2561-2564) แผนพัฒนาเศรษฐกิจและสังคมแห่งชาติ ฉบับที่ 12 (พ.ศ.2560-2564) และร่างยุทธศาสตร์ชาติ ระยะ 20 ปี

1.3.2 ปรับปรุงภารกิจและองค์ประกอบของคณะกรรมการสถิติระดับจังหวัดให้สอดคล้องกับการจัดทำแผนพัฒนาสถิติระดับพื้นที่ และการปฏิรูประบบสถิติ

1.3.3 จัดทำผังรายการข้อมูลสถิติพื้นฐาน ประกอบด้วย ด้านสังคมด้านเศรษฐกิจด้านทรัพยากรธรรมชาติและสิ่งแวดล้อม พร้อมทั้งจัดทำผังรายการข้อมูลสถิติ ตัวชี้วัด ตามประเด็นยุทธศาสตร์ในแผนพัฒนาจังหวัด(พ.ศ.2561-2564)

1.3.4 ประชุมคณะกรรมการสถิติระดับจังหวัด/หรือผู้ที่เกี่ยวข้องกับการจัดทำ (ร่าง) แผนพัฒนาสถิติระดับพื้นที่ จังหวัดแพร่ เพื่อนำเสนอและขอมติเห็นชอบในเรื่องต่างๆ ดังนี้

- (ร่าง) แผนพัฒนาสถิติระดับพื้นที่ จังหวัดแพร่
- ผังรายการข้อมูลสถิติพื้นฐาน ทั้ง 3 ด้าน
- ผังรายการข้อมูลสถิติที่สนับสนุนประเด็นยุทธศาสตร์จังหวัด

1.3.5 จัดทำแผนพัฒนาสถิติระดับพื้นที่ จังหวัดแพร่ รวบรวมข้อมูลตามผังรายการข้อมูลสถิติที่แสดงชื่อยุทธศาสตร์ ประเด็นยุทธศาสตร์ ตัวชี้วัด รายการสถิติ สถานะข้อมูล วิธีการเก็บรวบรวมข้อมูล หน่วยวัด ความถี่ของข้อมูล ระดับการนำเสนอ และหน่วยงานผู้รับผิดชอบ ทั้งนี้รายการสถิติในผังสถิติทางการบางรายการอาจจะยังไม่มีผลิต หรือขาดหน่วยงานที่รับผิดชอบในปัจจุบัน ซึ่งจะต้องได้รับการพิจารณาเป็นส่วนหนึ่งของยุทธศาสตร์การพัฒนาในลำดับต่อไป

1.3.6 เผยแพร่แผนพัฒนาสถิติระดับพื้นที่ จังหวัดแพร่ และนำเสนอต่อคณะกรรมการจัดทำแผนพัฒนาจังหวัด และแผนปฏิบัติราชการประจำปีของจังหวัดพร้อมทั้งนำเสนอข้อมูลสถิติที่สนับสนุนแผนพัฒนาจังหวัด

1.3.7 ติดตาม ประเมินผลและข้อเสนอแนะการพัฒนาการจัดเก็บข้อมูลและเสนอแผนการพัฒนาในอนาคต

บทที่ 2

ประเด็นยุทธศาสตร์การพัฒนา

2.1 ข้อมูลพื้นฐานจังหวัด

2.1.1 ลักษณะทางกายภาพ

พื้นที่จังหวัดแพร่ล้อมรอบด้วยภูเขาทั้ง 4 ทิศพื้นที่ส่วนใหญ่ประมาณร้อยละ 80 เป็นภูเขาที่มีพื้นที่ราบเพียงร้อยละ 20 โดยลาดเอียงไปทางทิศใต้ตามแนวไหลของแม่น้ำยมคล้ายกันกระทะพื้นที่ราบของจังหวัดจะอยู่ระหว่างหุบเขามีสี่ 2 แปลงใหญ่คือที่ราบบริเวณพื้นที่อำเภอร้องกวางอำเภอเมืองแพร่ อำเภอสูงเม่นและอำเภอเด่นชัยและอีกหนึ่งแปลงคือบริเวณที่ตั้งอำเภอลองและอำเภอวังชิ้นซึ่งที่ราบดังกล่าวใช้เป็นที่อยู่อาศัยและทำการเกษตร

ลักษณะภูมิอากาศของจังหวัดแพร่จัดอยู่ในลักษณะแบบฝนเมืองร้อนเฉพาะฤดูหรือแบบทุ่งหญ้าเมืองร้อน (Tropical Savanna) บริเวณดังกล่าวอยู่ในเขตร่องอากาศเขตร้อน (Intertropical Convergence Zone) ปริมาณและการกระจายของฝนจะได้รับอิทธิพลจากลมมรสุม 2 ประเภทคือลมมรสุมตะวันตกเฉียงใต้ทำให้มีฝนตกชุกและลมมรสุมตะวันออกเฉียงเหนือที่นำเอาอากาศหนาวและแห้งแล้งจากประเทศจีนมาปกคลุมทั่วบริเวณภาคเหนือของประเทศไทยนอกจากนี้ลักษณะพื้นที่ของจังหวัดแพร่ที่เป็นแอ่งคล้ายกันกระทะและลักษณะภูมิประเทศเป็นภูเขา

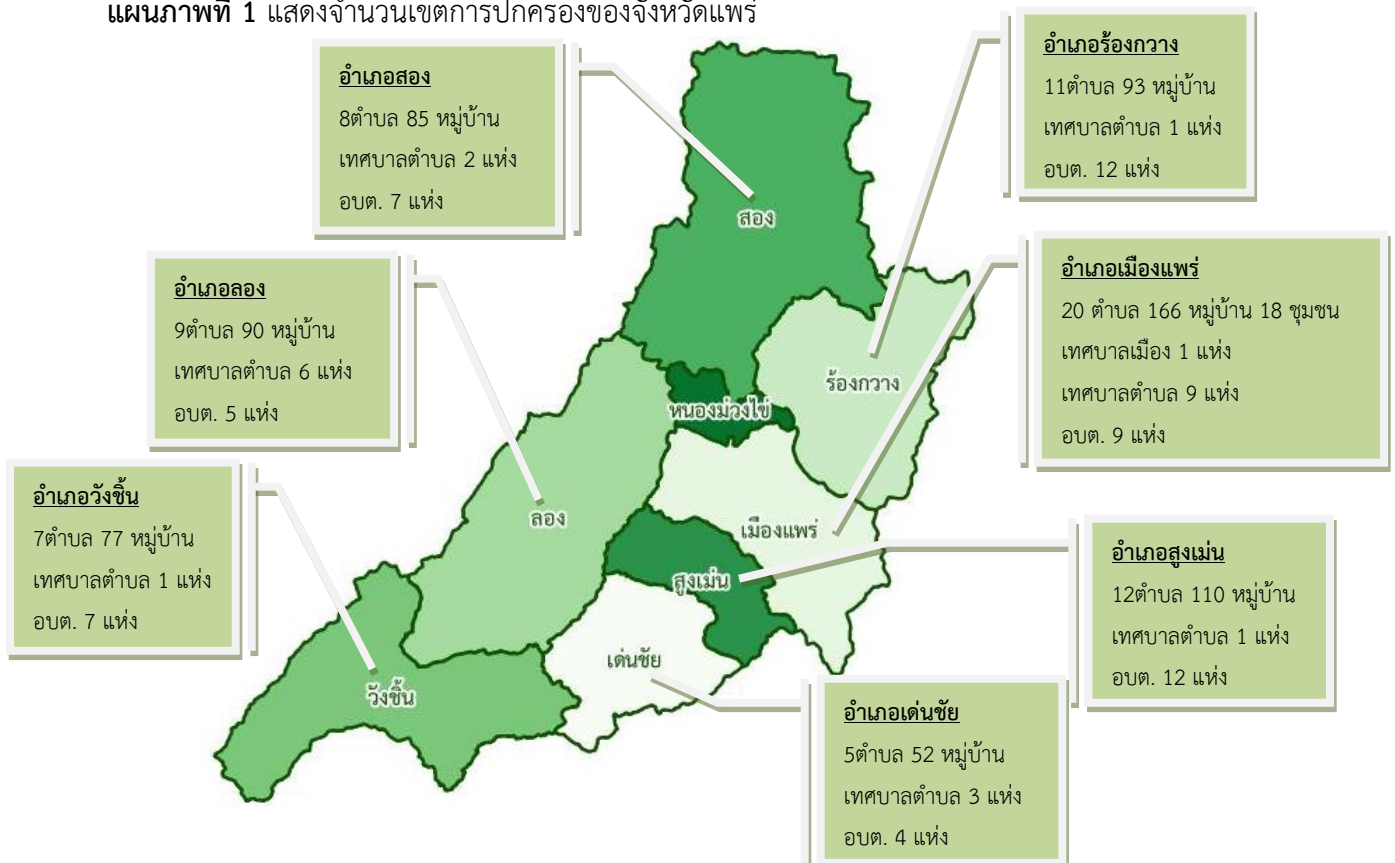
2.1.2 ข้อมูลการปกครองของจังหวัด/จำนวนประชากร

จังหวัดแพร่แบ่งเขตการปกครองออกเป็น

- 8 อำเภอ 78 ตำบล 708 หมู่บ้าน 18 ชุมชน
- องค์การปกครองส่วนท้องถิ่น 85 แห่งประกอบด้วยองค์การบริหารส่วนจังหวัด

1 แห่ง เทศบาลเมือง 1 แห่ง เทศบาลตำบล 26 แห่งและองค์การบริหารส่วนตำบล 57 แห่ง

แผนภาพที่ 1 แสดงจำนวนเขตการปกครองของจังหวัดแพร่



จังหวัดแพร่มีประชากรจำนวน 447,564 คนจำแนกเป็นชาย 216,655 คน (ร้อยละ 48.4) หญิง 230,909 คน (ร้อยละ 51.6)

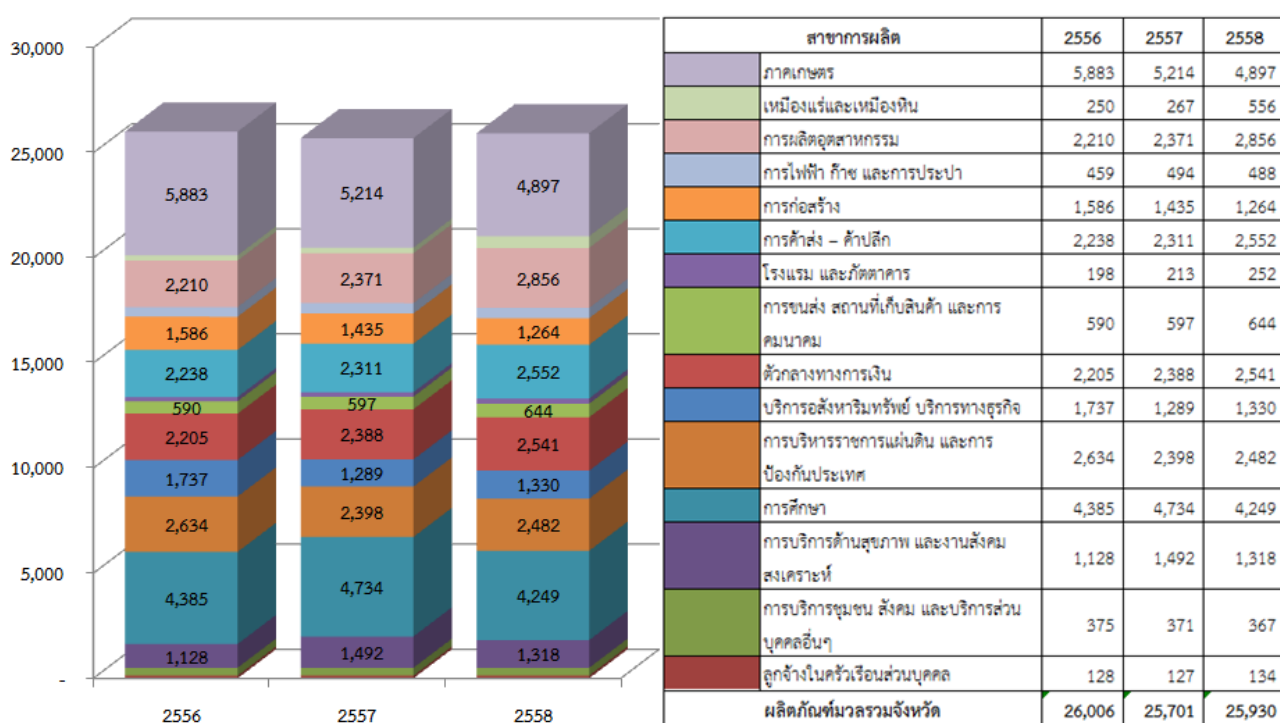
ตารางที่ 1 จำนวนประชากรจังหวัดแพร่ จำแนกตามอำเภอ และเพศ

อำเภอ	ประชากร (คน)			ร้อยละ	ความหนาแน่น (คน/ตร.กม.)
	ชาย	หญิง	รวม		
เมืองแพร่	56,137	62,198	118,335	26.4	157
ร้องกวาง	23,600	25,497	49,097	11.0	78
ลอง	27,070	27,795	54,865	12.3	38
สูงเม่น	36,039	39,092	75,131	16.8	200
เด่นชัย	17,862	17,991	35,853	8.0	135
สอง	24,492	25,786	50,278	11.2	31
วังชิ้น	23,115	23,127	46,242	10.3	38
หนองม่วงไข่	8,340	9,423	17,763	4.0	80
รวม	216,655	230,909	447,564	100.0	69

ที่มา: ที่ทำการปกครองจังหวัดแพร่, ข้อมูล ณ วันที่ 31 ธันวาคม 2560

2.1.3 ข้อมูลด้านเศรษฐกิจ

แผนภาพที่ 2 มูลค่าผลิตภัณฑ์มวลรวมจังหวัดรายสาขา ณ ราคาประจำปี 2556-2558 (ล้านบาท)



ผลิตภัณฑ์มวลรวมจังหวัด (GPP) มีมูลค่าเพิ่มขึ้นจาก ปี 2557 โดยใน ปี 2558 มีมูลค่า 25,930 ล้านบาท เพิ่มขึ้นจากปีก่อนหน้า ร้อยละ 0.89 และมีมูลค่าผลิตภัณฑ์มวลรวมต่อหัวประชากรอยู่ที่ 61,013 บาท/คน/ปีมูลค่าเศรษฐกิจ 3 สาขาแรก ได้แก่ สาขาการเกษตร สาขาการศึกษาและสาขาการผลิตอุตสาหกรรม

ตารางที่ 2 ผลิตภัณฑ์ของจังหวัด จำแนกตามสาขาการผลิต พ.ศ. 2556 -2558

สาขาการผลิต	มูลค่า (ล้านบาท)		
	พ.ศ. 2556	พ.ศ.2557	พ.ศ.2558
ภาคเกษตร	5,883	5,214	4,897
เกษตรกรรม	5,781	5,113	4,790
การประมง	102	101	107
ภาคนอกเกษตร	20,123	20,487	21,033
เหมืองแร่และเหมืองหิน	250	267	556
การผลิตอุตสาหกรรม	2,210	2,371	2,856
การไฟฟ้า ก๊าซ และการประปา	459	494	488
การก่อสร้าง	1,586	1,435	1,264
การค้าส่ง – ค้าปลีก	2,238	2,311	2,552
โรงแรม และภัตตาคาร	198	213	252
การขนส่ง สถานที่เก็บสินค้า และการคมนาคม	590	597	644
ตัวกลางทางการเงิน	2,205	2,388	2,541
บริการอสังหาริมทรัพย์ บริการทางธุรกิจ	1,737	1,289	1,330
การบริหารราชการแผ่นดิน และการป้องกันประเทศ	2,634	2,398	2,482
การศึกษา	4,385	4,734	4,249
การบริการด้านสุขภาพ และงานสังคมสงเคราะห์	1,128	1,492	1,318
การบริการชุมชน สังคม และบริการส่วนบุคคลอื่นๆ	375	371	367
ลูกจ้างในครัวเรือนส่วนบุคคล	128	127	134
ผลิตภัณฑ์มวลรวมจังหวัด (Gross Provincial Products)	26,006	25,701	25,930
ผลิตภัณฑ์จังหวัดเฉลี่ยต่อบุคคล (GPP Per Capita, Baht)	60,988	60,375	61,013
จำนวนประชากร (1,000 คน)	426	426	425

ที่มา:สำนักงานคณะกรรมการพัฒนาเศรษฐกิจและสังคมแห่งชาติ

2.1.4 ข้อมูลทางสังคม

การศึกษา

ในปีการศึกษา 2559 จังหวัดแพร่จำนวนสถานศึกษาในทุกสังกัดรวมทั้งสิ้น 518 แห่งมีจำนวนนักเรียน นักศึกษา 77,514 คน จำนวนห้องเรียน 3,520 ห้อง จำนวนครูผู้สอน 4,755 คน อัตราส่วน นักเรียน : ครู เท่ากับ 16 : 1 และอัตราส่วน นักเรียน : ห้องเรียน เท่ากับ 22 : 1 สามารถจำแนกจำนวนนักเรียนและครูได้ดังนี้

1. สังกัดกระทรวงศึกษาธิการ มีสถานศึกษา 316 แห่ง นักเรียน 65,975 คน ห้องเรียน 3,162 คน ครูผู้สอน 4,153 คน

2.สังกัดส่วนราชการอื่นๆ เช่น กระทรวงมหาดไทย กระทรวงสาธารณสุข สำนักงานพุทธศาสนา มีสถานศึกษา 202 แห่ง นักเรียนและนักศึกษา 11,539 คน ห้องเรียน 358 คน ครูผู้สอน 1,613คน

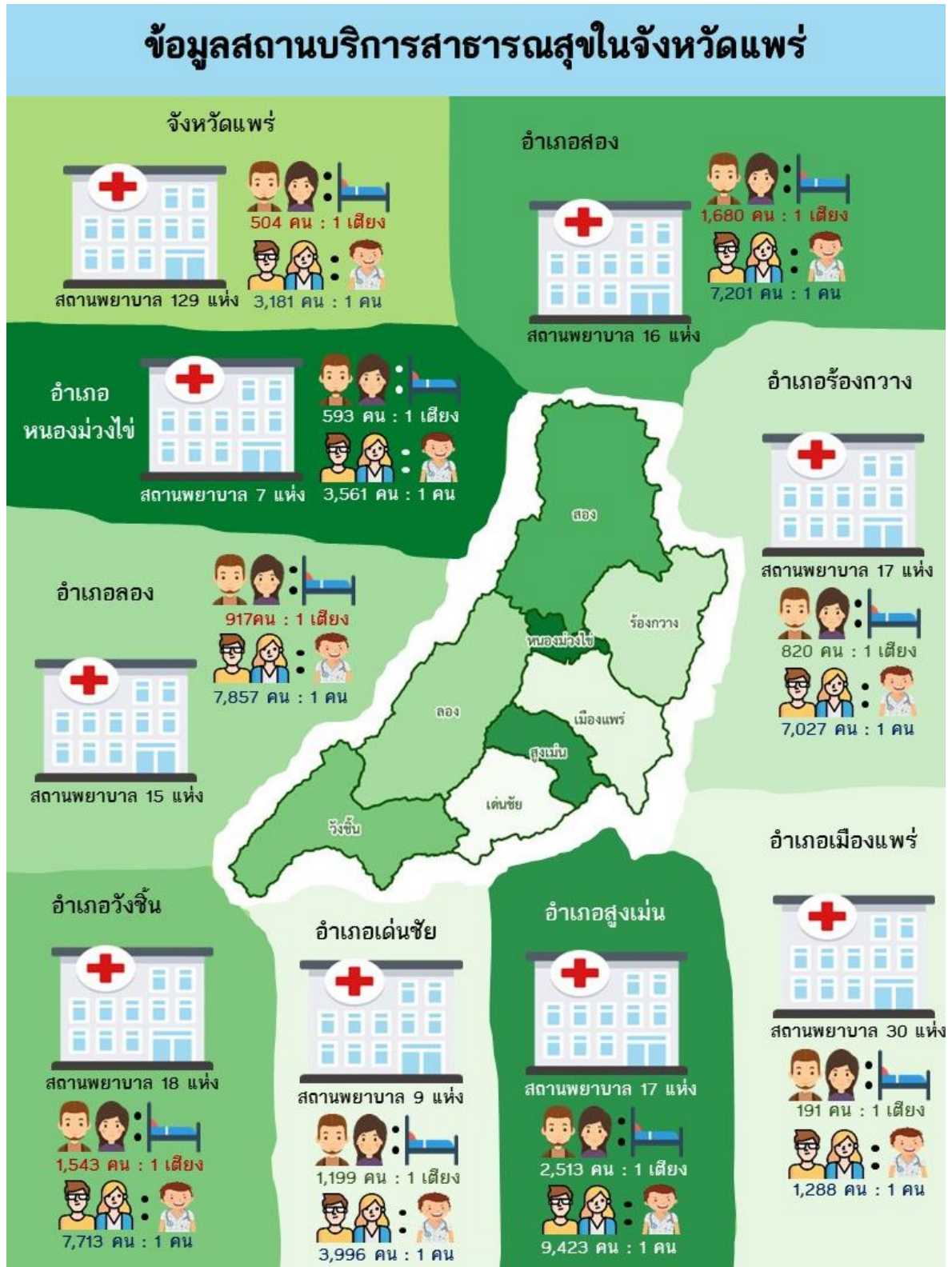
ตารางที่ 3 จำนวนสถานศึกษา นักเรียน ครู และห้องเรียน อัตราส่วนนักเรียนต่อครูและอัตราส่วนนักเรียนต่อห้องเรียน จำแนกตามสังกัด ปีการศึกษา 2559

สังกัด/ประเภทสถานศึกษา	จำนวน				อัตราส่วน	
	สถานศึกษา (แห่ง)	ห้องเรียน (ห้อง)	ครู (คน)	นร./นศ. (คน)	นร. : ครู	นร. : ห้อง
1. กระทรวงศึกษาธิการ (ศธ.)	316	3,162	4,153	65,975	16 : 1	21 : 1
1.1 สำนักงานคณะกรรมการการศึกษาขั้นพื้นฐาน	270	2,513	2,626	36,243	14 : 1	14 : 1
- สำนักงานเขตพื้นที่การศึกษาประถมศึกษาแพร่ เขต1	123	1,011	908	11,712	13 : 1	12 : 1
- สำนักงานเขตพื้นที่การศึกษาประถมศึกษาแพร่เขต2	131	1,082	828	10,525	13 : 1	10 : 1
- สำนักงานเขตพื้นที่การศึกษามัธยมศึกษาเขต37	16	420	890	14,006	16 : 1	33 : 1
1.2 สำนักบริหารงานการศึกษาพิเศษ	3	28	115	1,072	9 : 1	38 : 1
1.3 สำนักงานคณะกรรมการส่งเสริมการศึกษาเอกชน	21	337	495	10,152	21 : 1	30 : 1
- สำนักงานเขตพื้นที่การศึกษาประถมศึกษาแพร่ เขต1	11	201	286	6,518	23 : 1	32 : 1
- สำนักงานเขตพื้นที่การศึกษาประถมศึกษาแพร่เขต2	10	136	209	3,634	17 : 1	27 : 1
1.4 สำนักงานคณะกรรมการอาชีวศึกษา(สอศ)	6	88	556	8,015	14 : 1	91 : 1
1.5 สำนักงานส่งเสริมการศึกษานอกระบบและการศึกษาตามอัธยาศัยจังหวัดแพร่	8	153	164	6,198	38 : 1	41 : 1
1.6 การจัดการศึกษาขั้นพื้นฐานโดยครอบครัว	3	-	-	4	-	-
1.7 สำนักงานคณะกรรมการการอุดมศึกษา	5	43	197	4,291	22 : 1	-
2. ส่วนราชการอื่น	202	358	602	11,539	19 : 1	32 : 1
2.1 กระทรวงมหาดไทย (มท.)	194	311	483	10,637	22 : 1	34 : 1
- กรมส่งเสริมการปกครองท้องถิ่น(ศูนย์เด็กเล็ก)	175	178	233	5,171	22 : 1	29 : 1
- โรงเรียนอนุบาลสังกัดองค์กรปกครองส่วนท้องถิ่น	11	-	-	1,268	-	-
- กรมส่งเสริมการปกครองท้องถิ่น(อนุบาล-ม.ปลาย)	8	133	250	4,198	17 : 1	32 : 1
2.2 กระทรวงสาธารณสุข (สธ.)						
- วิทยาลัยพยาบาลบรมราชชนนีนี	1	2	39	98	3 : 1	49 : 1
2.3 สำนักงานพระพุทธศาสนา (พศ.)						
- โรงเรียนพระปริยัติธรรม	7	45	80	804	10 : 1	18 : 1
รวม	518	3,520	4,755	77,514	16 : 1	22 : 1

การสาธารณสุข

จังหวัดแพร่ มีจำนวนสถานพยาบาล 129 แห่ง มีเตียงทั้งหมด 890 เตียง มีอัตราส่วน ประชากร : เตียง เท่ากับ 504 : 1 และ มีแพทย์ จำนวน 141 คน มีอัตราส่วน ประชากร : แพทย์ เท่ากับ 3,181 : 1

แผนภาพที่ 3 แสดงการให้บริการสาธารณสุขในจังหวัดแพร่



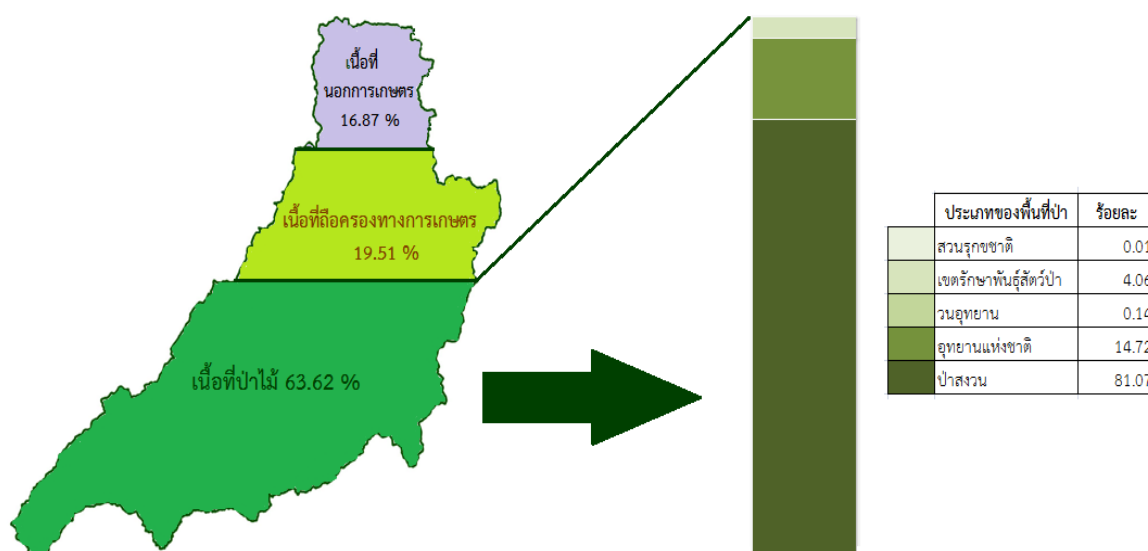
ตารางที่ 4 จำนวนสถานพยาบาล เติยง แพทย์ พยาบาล อัตราส่วนประชากรต่อแพทย์และอัตราส่วนประชากรต่อเตียง จำแนกเป็นรายอำเภอ ปี 2560

ลำดับ	อำเภอ	จำนวน						อัตราส่วน	
		สถานพยาบาล (แห่ง)			เตียง (เตียง)	แพทย์ (คน)	พยาบาล (คน)	ประชากร ต่อ แพทย์	ประชากร ต่อ เตียง
		โรงพยาบาล รัฐบาล	โรงพยาบาล เอกชน	โรงพยาบาล ส่งเสริม สุขภาพ ประจำตำบล					
1	เมืองแพร่	1	2	27	620	92	476	1,288 : 1	191 : 1
2	ร้องกวาง	1	-	16	60	7	83	7,027 : 1	820 : 1
3	ลอง	1	-	14	60	7	71	7,857 : 1	917 : 1
4	สูงเม่น	1	-	16	30	8	94	9,423 : 1	2,513 : 1
5	เด่นชัย	1	-	8	30	9	73	3,996 : 1	1,199 : 1
6	สอง	1	-	15	30	7	71	7,201 : 1	1,680 : 1
7	วังชิ้น	1	-	17	30	6	62	7,713 : 1	1,543 : 1
8	หนองม่วงไข่	1	-	6	30	5	49	3,561 : 1	593 : 1
รวม		8	2	119	890	141	979	3,181 : 1	504 : 1

ที่มา:สำนักงานสาธารณสุขจังหวัดแพร่

2.1.5 ทรัพยากรธรรมชาติและสิ่งแวดล้อม

แผนภาพที่ 4 แสดงการใช้ที่ดินของจังหวัดแพร่



จังหวัดแพร่มีการใช้ที่ดินแบ่งออกเป็น เนื้อที่นอกการเกษตร ร้อยละ 16.87 เนื้อที่ถือครองทางการเกษตร ร้อยละ 19.51 และเป็นเนื้อที่ป่าไม้ ร้อยละ 63.62 โดยเนื้อที่ป่าไม้สามารถจำแนกตามประเภทพื้นที่ป่าได้ดังนี้

ตารางที่ 5 จำนวนพื้นที่ป่าไม้ จำแนกตามประเภทของพื้นที่ป่า ปี 2560

ลำดับ	ประเภทของพื้นที่ป่า	จำนวน (แห่ง)	พื้นที่ (ไร่)
1	ป่าสงวน	27	2,896,125.00
2	อุทยานแห่งชาติ	3	525,950.75
3	วนอุทยาน	3	5,104.81
4	เขตรักษาพันธุ์สัตว์ป่า	2	145,025.00
5	สวนรุกขชาติ	3	172.00

ที่มา:สำนักงานทรัพยากรธรรมชาติและสิ่งแวดล้อมจังหวัดแพร่

การชลประทาน

จังหวัดแพร่ มีแหล่งน้ำชลประทาน จำนวน 216 แห่ง ประกอบด้วยแหล่งน้ำชลประทานขนาดใหญ่ จำนวน 1 แห่ง ขนาดกลาง จำนวน 8 แห่ง และขนาดเล็ก จำนวน 165 แห่ง และสถานีสูบน้ำไฟฟ้า 44 แห่ง โดยมีปริมาณความจุเก็บกักรวมทั้งหมด 171,094,000 ลบ.ม. พื้นที่รับประโยชน์ 293,263 ไร่ ครอบคลุมทั้ง 8 อำเภอ

ตารางที่ 6 ข้อมูลแหล่งน้ำที่พัฒนาโดยกรมชลประทาน

ขนาด	ประเภท	ชื่อ	สถานที่ตั้ง	ปริมาณ ความจุ (ลบ.ม.)	ปริมาณ ความจุเก็บกัก (ลบ.ม.)	พื้นที่รับ ประโยชน์ (ไร่)
โครงการชลประทานขนาดใหญ่ (1 โครงการ)						
ใหญ่	ฝาย	ฝายแม่ยม	อำเภอสอง	-	-	80,000
โครงการชลประทานขนาดกลาง (8 โครงการ)						
กลาง	อ่างเก็บน้ำ	อ่างเก็บน้ำแม่มาน	อำเภอสูงเม่น	18,750,000	14,500,000	2,958
กลาง	อ่างเก็บน้ำ	อ่างเก็บน้ำแม่สอง	อำเภอสอง	65,800,000	59,800,000	7,973
กลาง	อ่างเก็บน้ำ	อ่างเก็บน้ำแม่ถาง	อำเภอร้องกวาง	30,620,000	28,620,000	7,797
กลาง	อ่างเก็บน้ำ	อ่างเก็บน้ำแม่คำปอง	อำเภอร้องกวาง	6,760,000	6,510,000	2,300
กลาง	อ่างเก็บน้ำ	อ่างเก็บน้ำแม่สาย	อำเภอร้องกวาง	10,500,000	9,100,000	15,000
กลาง	ฝาย	ฝายท่าช้าง	อำเภอเมือง	-	-	1,845
กลาง	ฝาย	ฝายทุ่งไผ่	อำเภอสอง	-	-	2,088
กลาง	ฝาย	ฝายห้วยบาตร	อำเภอร้องกวาง	-	-	1,717
รวม				132,430,000	118,530,000	41,678

ที่มา : โครงการชลประทานแพร่

ตารางที่ 7 ข้อมูลโครงการชลประทานขนาดเล็ก

ขนาด	สถานที่ตั้ง	จำนวนโครงการ	ปริมาณความจุสูงสุด (ลบ.ม.)	ปริมาณความจุเก็บกัก (ลบ.ม.)	พื้นที่รับประโยชน์ (ไร่)
โครงการชลประทานอันเนื่องมาจากพระราชดำริ (38 โครงการ)					
เล็ก	อำเภอสอง	15	12,466,000	10,718,000	17,075
เล็ก	อำเภอร้องกวาง	6	4,770,000	3,984,000	7,360
เล็ก	อำเภอหนองม่วงไข่	2	4,865,000	3,980,000	2,500
เล็ก	อำเภอเมือง	6	3,695,000	3,084,000	9,060
เล็ก	อำเภอสูงเม่น	-	-	-	-
เล็ก	อำเภอเด่นชัย	5	4,708,000	4,041,000	6,120
เล็ก	อำเภอลอง	2	574,000	502,000	1,680
เล็ก	อำเภอวังชิ้น	2	2,271,000	2,005,000	2,700
รวม		38	33,349,000	28,314,000	46,495
โครงการชลประทานขนาดเล็ก (127 โครงการ)					
เล็ก	อำเภอสอง	15	3,149,000	2,473,000	11,120
เล็ก	อำเภอร้องกวาง	14	1,965,000	1,655,000	11,650
เล็ก	อำเภอหนองม่วงไข่	2	340,000	300,000	950
เล็ก	อำเภอเมือง	15	2,002,000	1,598,000	6,620
เล็ก	อำเภอสูงเม่น	4	-	-	1,500
เล็ก	อำเภอเด่นชัย	12	3,634,000	3,466,000	3,000
เล็ก	อำเภอลอง	37	12,993,000	10,847,000	36,250
เล็ก	อำเภอวังชิ้น	28	4,293,000	3,911,000	28,800
รวม		127	28,376,000	24,250,000	99,890

ที่มา : โครงการชลประทานแพร่

ตารางที่ 8 ข้อมูลโครงการสถานีสูบน้ำด้วยไฟฟ้า

สถานีสูบน้ำด้วยไฟฟ้า (44 โครงการ)				
ขนาด	สถานที่ตั้ง	จำนวนโครงการ	พื้นที่ชลประทาน (ไร่)	พื้นที่รับประโยชน์ (ไร่)
สูบน้ำ	อำเภอเมือง	3	-	-
สูบน้ำ	อำเภอเด่นชัย	7	1,600	1,400
สูบน้ำ	อำเภอสูงเม่น	8	-	-
สูบน้ำ	อำเภอสอง	6	2,350	3,750
สูบน้ำ	อำเภอร้องกวาง	-	-	-
สูบน้ำ	อำเภอหนองม่วงไข่	1	-	1,200
สูบน้ำ	อำเภอลอง	16	3,450	16,600
สูบน้ำ	อำเภอวังชิ้น	3	1,550	2,950
รวม		44	8,950	25,900

ที่มา: โครงการชลประทานแพร่

2.2 ประเด็นยุทธศาสตร์การพัฒนาจังหวัดและตัวชี้วัด

แผนพัฒนาจังหวัดแพร่ (พ.ศ.2561-2564) มีวิสัยทัศน์ พันธกิจ เป้าประสงค์รวม และประเด็นยุทธศาสตร์ รวมทั้งตัวชี้วัดสำคัญที่เชื่อมโยงกับการพัฒนาประเทศตามแผนพัฒนาเศรษฐกิจและสังคมแห่งชาติ ฉบับที่ 12 ดังนี้

แผนพัฒนาจังหวัดแพร่

วิสัยทัศน์ : เมืองเศรษฐกิจมั่นคง ชุมชนเข้มแข็ง ประชาชนมีคุณภาพชีวิตที่ดี และมีทรัพยากรธรรมชาติที่สมบูรณ์

พันธกิจ :

1. ส่งเสริมและพัฒนาแหล่งน้ำสมบูรณ์ เกษตรปลอดภัย เศรษฐกิจชุมชนดี มีการคมนาคมที่สะดวก เพื่อสร้างมูลค่า
2. ส่งเสริมและพัฒนาการท่องเที่ยวอย่างยั่งยืน
3. ส่งเสริมและพัฒนาคุณภาพชีวิตของประชาชนให้ดีขึ้น
4. ส่งเสริมความมั่นคงภายใน อนุรักษ์และฟื้นฟูทรัพยากรธรรมชาติและสิ่งแวดล้อม

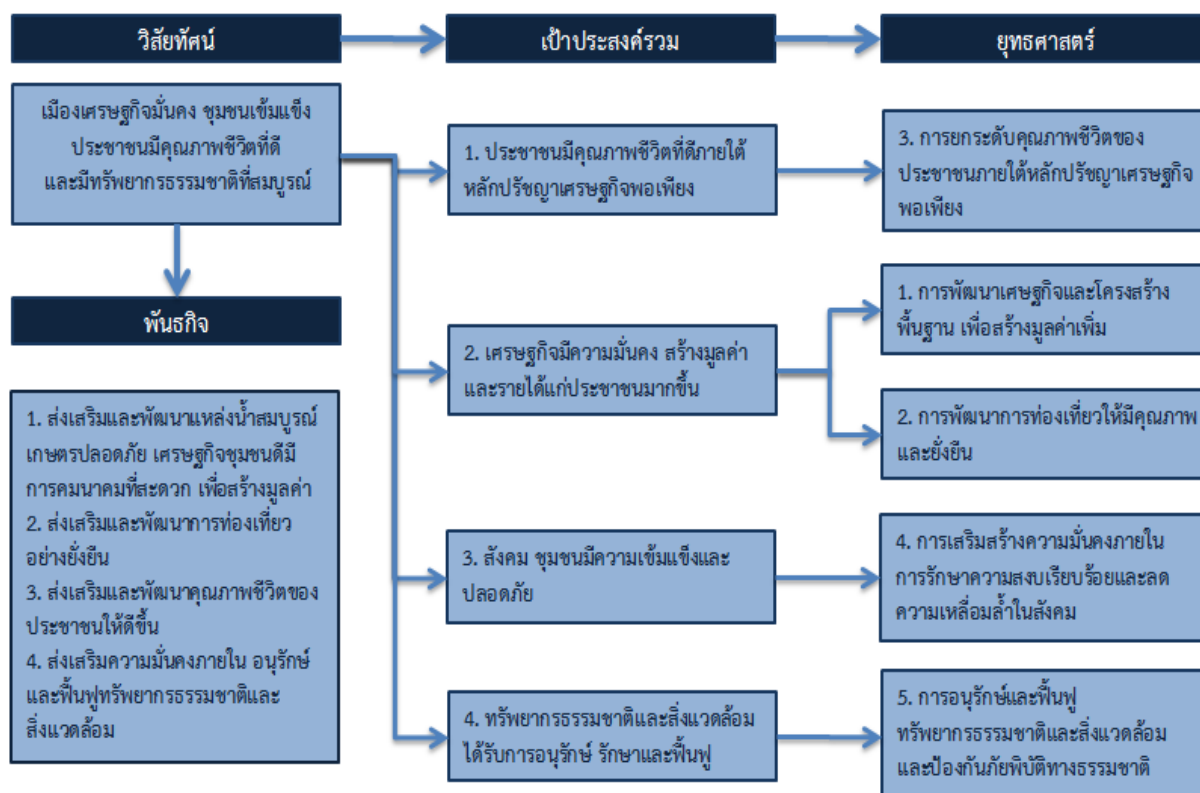
ประเด็นยุทธศาสตร์

1. การพัฒนาเศรษฐกิจและโครงสร้างพื้นฐาน เพื่อสร้างมูลค่าเพิ่ม
2. การพัฒนาการท่องเที่ยวให้มีคุณภาพและยั่งยืน
3. การยกระดับคุณภาพชีวิตของประชาชนภายใต้หลักปรัชญาเศรษฐกิจพอเพียง
4. การเสริมสร้างความมั่นคงภายใน การรักษาความสงบเรียบร้อยและลดความเหลื่อมล้ำในสังคม
5. การอนุรักษ์และฟื้นฟูทรัพยากรธรรมชาติและสิ่งแวดล้อมและป้องกันภัยพิบัติทางธรรมชาติ

เป้าประสงค์รวม

1. ประชาชนมีคุณภาพชีวิตที่ดีภายใต้หลักปรัชญาเศรษฐกิจพอเพียง
2. เศรษฐกิจมีความมั่นคง สร้างมูลค่าและรายได้แก่ประชาชนมากขึ้น
3. สังคม ชุมชนมีความเข้มแข็งและปลอดภัย
4. ทรัพยากรธรรมชาติและสิ่งแวดล้อมได้รับการอนุรักษ์ รักษาและฟื้นฟู

แผนภาพที่ 5 ความเชื่อมโยงของวิสัยทัศน์ พันธกิจ เป้าประสงค์รวม และประเด็นยุทธศาสตร์



ตารางที่ 9 ยุทธศาสตร์การพัฒนาและตัวชี้วัดของจังหวัด

ยุทธศาสตร์ของจังหวัด	ตัวชี้วัดของจังหวัด
ยุทธศาสตร์ที่ 1 การพัฒนาเศรษฐกิจและโครงสร้างพื้นฐาน เพื่อสร้างมูลค่าเพิ่ม	<ol style="list-style-type: none"> 1.จำนวนแหล่งกักเก็บน้ำที่เพิ่มขึ้นเทียบกับแหล่งน้ำที่กรมชลประทานสร้างไว้ 2.ร้อยละของพื้นที่เพื่อการเกษตรที่ได้รับประโยชน์เพิ่มขึ้นเทียบกับ พื้นที่การเกษตรทั้งจังหวัดแพร่ 3.ร้อยละของผลิตภัณฑ์มวลรวมสาขาเกษตรกรรมมีอัตราเพิ่มขึ้น 4.ร้อยละที่เพิ่มขึ้นของมูลค่าการจำหน่ายผลิตภัณฑ์ชุมชน 5.ร้อยละความสำเร็จของการดำเนินการการพัฒนาเชื่อมโยงโครงข่ายทางหลวงสายหลัก/สายรอง ตามแผนฯ
ยุทธศาสตร์ที่ 2 การพัฒนาการท่องเที่ยวให้มีคุณภาพและยั่งยืน	<ol style="list-style-type: none"> 1.ร้อยละของจำนวนนักท่องเที่ยว เพิ่มขึ้น 2.ร้อยละของรายได้จากการท่องเที่ยวเพิ่มขึ้น 3.ร้อยละของการพัฒนาบุคลากร และเครือข่ายด้านการท่องเที่ยวเพิ่มขึ้น 4.จำนวนโครงสร้างพื้นฐานและแหล่งท่องเที่ยวได้รับการพัฒนาและปรับปรุงเพิ่มขึ้น

ยุทธศาสตร์ของจังหวัด	ตัวชี้วัดของจังหวัด
ยุทธศาสตร์ที่ 3 การยกระดับคุณภาพชีวิตของประชาชนภายใต้หลักปรัชญาเศรษฐกิจพอเพียง	1.ร้อยละของผู้เรียนทุกระดับได้รับการศึกษาและการเรียนรู้ตลอดชีวิตเพิ่มขึ้น
	2.ร้อยละของประชาชนที่มีสุขภาพที่ดีและเข้าถึงระบบบริการ
	3.ระดับความสำเร็จของแรงงานทั้งระบบที่ได้รับการพัฒนาและมีคุณภาพชีวิตที่ดีขึ้น
	4.ร้อยละของประชาชนทุกช่วงวัยที่ได้รับการพัฒนาศักยภาพทักษะชีวิตและคุณธรรมจริยธรรมให้มีภูมิคุ้มกันช่วยเหลือตนเองได้
	5.ร้อยละของประชาชนที่เข้าถึงและได้รับสวัสดิการ
ยุทธศาสตร์ที่ 4 การเสริมสร้างความมั่นคงภายในการรักษาความสงบเรียบร้อยและลดความเหลื่อมล้ำในสังคม	1.ร้อยละของจำนวนหมู่บ้านที่มีความมั่นคงและความสงบเรียบร้อย
	2.ร้อยละของหมู่บ้าน/ชุมชนเป้าหมายมีความเข้มแข็งเอาชนะยาเสพติดได้อย่างยั่งยืน
	3.ร้อยละของจำนวนคดีอาชญากรรมที่สามารถจับกุมได้จากการใช้เทคโนโลยีกล้องโทรทัศน์วงจรปิด
	4.ร้อยละอัตราการบาดเจ็บและเสียชีวิตจากอุบัติเหตุลดลง
ยุทธศาสตร์ที่ 5 การอนุรักษ์และฟื้นฟูทรัพยากรธรรมชาติและสิ่งแวดล้อมและป้องกันภัยพิบัติทางธรรมชาติ	1.จำนวนพื้นที่ป่าไม้ที่ยึดคืนได้ และพื้นที่ป่าเสื่อมโทรมที่ได้ทำการฟื้นฟู
	2.ร้อยละของขยะมูลฝอยชุมชนได้รับการจัดการอย่างถูกต้องตามหลักวิชาการ
	3.ร้อยละของเสียอันตรายในชุมชนได้รับการรวบรวมและส่งไปกำจัดถูกต้องตามหลักวิชาการ
	4.องค์กรปกครองส่วนท้องถิ่นมีการคัดแยกขยะมูลฝอยและของเสียอันตรายของชุมชนที่ต้นทาง
	5.คุณภาพน้ำในแม่น้ำยมอยู่ในระดับดีประเภทที่ 2 ขึ้นไป
	6.ร้อยละ 80 ค่าฝุ่นละอองขนาดเล็กกว่า 10 ไมครอน อยู่ในเกณฑ์มาตรฐานในช่วงวิกฤตหมอกควัน (ม.ค.-เม.ย.)
	7.ปริมาณจุดความร้อนลดลงในช่วงวิกฤตไม่น้อยกว่า ร้อยละ 10 เมื่อเทียบกับค่าเฉลี่ย 3 ปีย้อนหลัง
	8.ร้อยละของพื้นที่ที่ได้รับผลกระทบจากภัยพิบัติทางธรรมชาติลดลง

2.3 ผลการทบทวนความสอดคล้องเชื่อมโยงประเด็นยุทธศาสตร์การพัฒนาจังหวัด กับแผนพัฒนาเศรษฐกิจและสังคมแห่งชาติ ฉบับที่ 12 (พ.ศ. 2560-2564)

ภายใต้กระบวนการจัดทำแผนพัฒนาจังหวัด แผนพัฒนากลุ่มจังหวัด และแผนพัฒนาภาค รวมทั้งการแปลงแผนพัฒนาในระดับพื้นที่ดังกล่าวไปสู่การปฏิบัติตามแผนปฏิบัติราชการประจำปีนั้น หนึ่งในกรอบแนวคิดตั้งต้นที่สำคัญยิ่ง คือ “แผนพัฒนาเศรษฐกิจและสังคมแห่งชาติ” ในช่วงเวลานั้นๆ เนื่องด้วยความสอดคล้องระหว่างทิศทางการพัฒนาพื้นที่ซึ่งถูกกำหนดโดยแผนพัฒนาจังหวัด แผนพัฒนากลุ่มจังหวัด และแผนพัฒนาภาค กับแนวทางการพัฒนาประเทศตามแผนพัฒนาเศรษฐกิจและสังคมแห่งชาติจะเป็นกลไกหลักในการทำงานของหน่วยงานภาคีในจังหวัด/กลุ่มจังหวัด/ภาคเพื่อที่จะนำไปเสนอเพื่อขอรับงบประมาณสนับสนุนการดำเนินงานตามแผนงานและโครงการต่างๆ ในการพัฒนาเศรษฐกิจและสังคมในภาพรวมต่อไป ทั้งนี้ แผนพัฒนาเศรษฐกิจและสังคมแห่งชาติ ฉบับที่ 12 ได้จัดทำขึ้นในช่วงเวลาของการปฏิรูปประเทศท่ามกลางสถานการณ์โลกที่เปลี่ยนแปลงอย่างรวดเร็วและเชื่อมโยงกันใกล้ชิดกันมากขึ้นได้น้อมนำหลัก “ปรัชญาของเศรษฐกิจพอเพียง” มาเป็นปรัชญานำทางในการพัฒนาประเทศต่อเนื่องจากแผนพัฒนาฯ ฉบับที่ 9-11 เพื่อเสริมสร้างภูมิคุ้มกันและช่วยให้สังคมไทยสามารถยืนหยัดอยู่ได้อย่างมั่นคง เกิดภูมิคุ้มกัน และมีการบริหารจัดการความเสี่ยงอย่างเหมาะสมส่งผลให้การพัฒนาประเทศสู่ความสมดุลและยั่งยืน

วัตถุประสงค์การพัฒนาตามแผนพัฒนาเศรษฐกิจและสังคมแห่งชาติ ฉบับที่ 12

ทิศทางการพัฒนาของแผนพัฒนาฯ ฉบับที่ 12 เป็นการมุ่งเตรียมความพร้อมและวางรากฐานในการยกระดับประเทศไทยให้เป็นประเทศที่พัฒนาแล้ว มีความมั่นคง มั่งคั่ง ยั่งยืน ด้วยการพัฒนาตามปรัชญาของเศรษฐกิจพอเพียง โดยกำหนดวัตถุประสงค์การพัฒนาดังนี้

1. เพื่อวางรากฐานให้คนไทยเป็นคนที่มีสมบูรณ์ มีคุณธรรมจริยธรรม มีระเบียบวินัย ค่านิยมที่ดี มีจิตสาธารณะ และมีความสุข โดยมีสุขภาพและสุขภาพที่ดี ครอบครัวอบอุ่น ตลอดจนเป็นคนเก่งที่มีทักษะความรู้ความสามารถและพัฒนาตนเองได้ต่อเนื่องตลอดชีวิต
2. เพื่อให้คนไทยมีความมั่นคงทางเศรษฐกิจและสังคม ได้รับความเป็นธรรมในการเข้าถึงทรัพยากรและบริการทางสังคมที่มีคุณภาพ ผู้ด้อยโอกาสได้รับการพัฒนาศักยภาพ รวมทั้งชุมชนมีความเข้มแข็งพึ่งพาตนเองได้
3. เพื่อให้เศรษฐกิจเข้มแข็ง แข่งขันได้ มีเสถียรภาพ และมีความยั่งยืน สร้างความเข้มแข็งของฐานการผลิตและบริการเดิมและขยายฐานใหม่โดยการใช้นวัตกรรมที่เข้มข้นมากขึ้น สร้างความเข้มแข็งของเศรษฐกิจฐานราก และสร้างความมั่นคงทางพลังงาน อาหาร และน้ำ
4. เพื่อรักษาและฟื้นฟูทรัพยากรธรรมชาติและคุณภาพสิ่งแวดล้อมให้สามารถสนับสนุนการเติบโตที่เป็นมิตรกับสิ่งแวดล้อมและการมีคุณภาพชีวิตที่ดีของประชาชน
5. เพื่อให้การบริหารราชการแผ่นดินมีประสิทธิภาพ โปร่งใส ทันท่วงที และมีการทำงานเชิงบูรณาการของภาคีการพัฒนา
6. เพื่อให้มีการกระจายความเจริญไปสู่ภูมิภาคโดยการพัฒนากลุ่มจังหวัดและเมืองเพื่อรองรับการพัฒนายกระดับฐานการผลิตและบริการเดิมและขยายฐานการผลิตและบริการใหม่
7. เพื่อผลักดันให้ประเทศไทยมีความเชื่อมโยง (Connectivity) กับประเทศต่างๆ ทั้งในระดับอนุภูมิภาค ภูมิภาค และนานาชาติได้อย่างสมบูรณ์และมีประสิทธิภาพ รวมทั้งให้ประเทศไทยมี

บทบาทนำและสร้างสรรค์ในด้านการค้า การบริการ และการลงทุนภายใต้กรอบความร่วมมือต่างๆ ทั้งในระดับ อนุภูมิภาค ภูมิภาค และโลก

แผนภาพที่ 6 เป้าหมายและวัตถุประสงค์รวมของแผนพัฒนาเศรษฐกิจและสังคม ฉบับที่ 12



เป้าหมายรวมการพัฒนาของแผนพัฒนาฯ ฉบับที่ 12

ทั้งนี้ เพื่อให้เป็นไปตามวัตถุประสงค์ดังกล่าว ได้กำหนดเป้าหมายรวมการพัฒนาของแผนพัฒนาฯ ฉบับที่ 12 ประกอบด้วย

1. คนไทยมีคุณลักษณะเป็นคนไทยที่สมบูรณ์ มีวินัย มีทัศนคติและพฤติกรรมตามบรรทัดฐานที่ดีของสังคม มีความเป็นพลเมืองตื่นรู้ มีความสามารถในการปรับตัวได้อย่างรู้เท่าทันสถานการณ์ มีความรับผิดชอบและทำประโยชน์ต่อส่วนรวม มีสุขภาพกายและใจที่ดี มีความเจริญงอกงามทางจิตวิญญาณ มีวิถีชีวิตที่พอเพียง และมีความเป็นไทย

2. ความเหลื่อมล้ำทางด้านรายได้และความยากจนลดลง เศรษฐกิจฐานรากมีความเข้มแข็ง ประชาชนทุกคนมีโอกาสในการเข้าถึงทรัพยากร การประกอบอาชีพ และบริการทางสังคมที่มีคุณภาพอย่างทั่วถึงและเป็นธรรม กลุ่มที่มีรายได้ต่ำสุดร้อยละ 40 มีรายได้เพิ่มขึ้นอย่างน้อยร้อยละ 15

3. ระบบเศรษฐกิจมีความเข้มแข็งและแข่งขันได้ โครงสร้างเศรษฐกิจปรับสู่เศรษฐกิจฐานบริการและดิจิทัล มีผู้ประกอบการรุ่นใหม่และเป็นสังคมผู้ประกอบการ ผู้ประกอบการขนาดกลางและขนาดเล็กที่เข้มแข็งสามารถใช้นวัตกรรมและเทคโนโลยีดิจิทัลในการสร้างสรรค์คุณค่าสินค้าและบริการ มีระบบการผลิตและให้บริการจากฐานรายได้เดิมที่มีมูลค่าเพิ่มสูงขึ้น และมีการลงทุนในการผลิตและบริการฐานความรู้ขั้นสูงใหม่ๆ ที่เป็นมิตรกับสิ่งแวดล้อมและชุมชน รวมทั้งกระจายฐานการผลิตและการให้บริการสู่ภูมิภาคเพื่อลดความเหลื่อมล้ำโดยเศรษฐกิจไทยมีเสถียรภาพและมีอัตราการขยายตัวเฉลี่ยร้อยละ 5 ต่อปี และมีปัจจัยสนับสนุน อาทิ ระบบโลจิสติกส์ พลังงาน และการลงทุนวิจัยและพัฒนาที่เอื้อต่อการขยายตัวของภาคการผลิตและบริการ

4. ทุนทางธรรมชาติและคุณภาพสิ่งแวดล้อมสามารถสนับสนุนการเติบโตที่เป็นมิตรกับสิ่งแวดล้อม มีความมั่นคงทางอาหาร พลังงาน และน้ำ โดยเพิ่มพื้นที่ป่าไม้ให้ได้ร้อยละ 40 ของพื้นที่ประเทศ

เพื่อรักษาความสมดุลของระบบนิเวศ ลดการปล่อยก๊าซเรือนกระจกในภาคพลังงานและขนส่งไม่น้อยกว่าร้อยละ 7 ภายในปี 2563 เทียบกับการปล่อยในกรณีปกติ มีปริมาณหรือสัดส่วนของขยะมูลฝอยที่ได้รับการจัดการอย่างถูกหลักสุขาภิบาลเพิ่มขึ้น และรักษาคุณภาพน้ำและคุณภาพอากาศในพื้นที่วิกฤตให้อยู่ในเกณฑ์มาตรฐาน

5. มีความมั่นคงในเอกราชและอธิปไตย สังคมปลอดภัย สามัคคี สร้างภาพลักษณ์ดี และเพิ่มความเชื่อมั่นของนานาชาติต่อประเทศไทย ความขัดแย้งทางอุดมการณ์และความคิดในสังคมลดลง ปัญหาอาชญากรรมลดลง ปริมาณความสูญเสียจากภัยโจรสลัดและการลักลอบขนส่งสินค้าและค่านมนุษย์ลดลง มีความพร้อมที่ปกป้องประชาชนจากการก่อการร้ายและภัยพิบัติทางธรรมชาติ ประเทศไทยมีส่วนร่วมในการกำหนดบรรทัดฐานระหว่างประเทศ เกิดความเชื่อมโยงการขนส่ง โลจิสติกส์ ห่วงโซ่มูลค่า เป็นหุ้นส่วนการพัฒนาที่สำคัญในอนุภูมิภาค ภูมิภาค และโลก และอัตราการเติบโตของมูลค่าการลงทุนและการส่งออกของไทยในอนุภูมิภาค ภูมิภาค และอาเซียนสูงขึ้น

6. มีระบบบริหารจัดการภาครัฐที่มีประสิทธิภาพ ทันสมัย โปร่งใส ตรวจสอบได้ กระจายอำนาจและมีส่วนร่วมจากประชาชน บทบาทภาครัฐในการให้บริการซึ่งภาคเอกชนดำเนินการแทนได้ดีกว่าลดลง เพิ่มการใช้ระบบดิจิทัลในการให้บริการ ปัญหาคอร์รัปชันลดลง และการบริหารจัดการขององค์กรปกครองส่วนท้องถิ่นมีอิสระมากขึ้น โดยอันดับประสิทธิภาพภาครัฐที่จัดทำโดยสถาบันการศึกษานานาชาติและอันดับความยากง่ายในการดำเนินธุรกิจในประเทศดีขึ้น การใช้จ่ายภาครัฐและระบบงบประมาณมีประสิทธิภาพสูง ฐานภาษีกว้างขึ้น และดัชนีการรับรู้การทุจริตดีขึ้น รวมถึงมีบุคลากรภาครัฐที่มีความรู้ความสามารถและปรับตัวได้ทันกับยุคดิจิทัลเพิ่มขึ้น

ยุทธศาสตร์การพัฒนา ของแผนพัฒนาฯ ฉบับที่ 12

เพื่อให้การพัฒนาประเทศบรรลุวัตถุประสงค์ และมีแนวทางที่สอดคล้องกับวัตถุประสงค์และเป้าหมายรวมที่กำหนดไว้ สำนักงานคณะกรรมการพัฒนาการเศรษฐกิจและสังคมแห่งชาติได้กำหนดประเด็นยุทธศาสตร์ภายใต้แผนพัฒนาเศรษฐกิจและสังคมแห่งชาติ ฉบับที่ 12 ไว้ 10 ยุทธศาสตร์ ดังนี้

1. การเสริมสร้างและพัฒนาศักยภาพทุนมนุษย์ แนวทางการพัฒนาที่สำคัญประกอบด้วย (1) ปรับเปลี่ยนค่านิยมคนไทยให้มีคุณธรรมจริยธรรม มีวินัย จิตสาธารณะ และพฤติกรรมที่พึงประสงค์ อาทิ ส่งเสริมให้มีกิจกรรมการเรียนการสอนทั้งในและนอกห้องเรียนที่สอดแทรกคุณธรรมจริยธรรม ความมีระเบียบวินัย และจิตสาธารณะ (2) พัฒนาศักยภาพคนให้มีทักษะ ความรู้ และความสามารถในการดำรงชีวิตอย่างมีคุณค่า อาทิ ส่งเสริมเด็กปฐมวัยให้มีการพัฒนาทักษะทางสมองและทางสังคมที่เหมาะสม เด็กวัยเรียนและวัยรุ่นมีทักษะการคิดวิเคราะห์อย่างเป็นระบบ (3) ยกระดับคุณภาพการศึกษาและการเรียนรู้ตลอดชีวิต อาทิ ปรับระบบบริหารจัดการสถานศึกษาขนาดเล็กให้มีการจัดทรัพยากรร่วมกันให้มีขนาดและจำนวนที่เหมาะสม ปรับปรุงแหล่งเรียนรู้ในชุมชนให้เป็นแหล่งเรียนรู้เชิงสร้างสรรค์และมีชีวิต (4) ลดปัจจัยเสี่ยงด้านสุขภาพและให้ทุกภาคส่วนคำนึงถึงผลกระทบต่อสุขภาพ อาทิ ส่งเสริมให้มีกิจกรรมทางสุขภาพและโภชนาการที่เหมาะสมกับวัย ปรับปรุงมาตรการทางกฎหมายและภาษีในการควบคุมผลิตภัณฑ์ที่ส่งผลเสียต่อสุขภาพ (5) เพิ่มประสิทธิภาพการบริหารจัดการระบบสุขภาพภาครัฐและปรับระบบการเงินการคลังด้านสุขภาพ อาทิ ปรับระบบบริหารจัดการทรัพยากรร่วมกันระหว่างสถานพยาบาลทุกสังกัดในเขตพื้นที่สุขภาพ (6) พัฒนาระบบการดูแลและสร้างสภาพแวดล้อมที่เหมาะสมกับสังคมสูงวัย อาทิ ผลักดันให้มีกฎหมายการดูแลผู้สูงอายุระยะยาว และ (7) ผลักดันให้สถาบันทางสังคมมี

ส่วนร่วมพัฒนาประเทศอย่างเข้มแข็ง อาทิ กำหนดมาตรการดูแลครอบครัวที่เปราะบาง และส่งเสริมสถาบันการศึกษาให้เป็นแหล่งบริการความรู้ทางวิชาการที่ทุกคนเข้าถึงได้

2. การสร้างความเป็นธรรมและลดความเหลื่อมล้ำในสังคมแนวทางการพัฒนาสำคัญ ประกอบด้วย (1) การเพิ่มโอกาสให้กับกลุ่มเป้าหมายประชากรร้อยละ 40 ที่มีรายได้ต่ำสุดสามารถเข้าถึงบริการที่มีคุณภาพของรัฐและมีอาชีพ อาทิ ขยายโอกาสการเข้าถึงการศึกษาที่มีคุณภาพให้แก่เด็กและเยาวชนที่ด้อยโอกาสทางการศึกษาอย่างต่อเนื่อง โดยให้การดูแลนักเรียนที่ครอบครัুদ্ধตั้งแต่การสร้างรายได้ของครัวเรือน สนับสนุนค่าเดินทางไปยังสถานศึกษา ให้ทุนการศึกษาต่อระดับสูง (2) การกระจายการให้บริการภาครัฐทั้งด้านการศึกษา สาธารณสุข และสวัสดิการที่มีคุณภาพให้ครอบคลุมและทั่วถึง อาทิ บริหารจัดการการให้บริการสาธารณสุขที่มีคุณภาพให้ครอบคลุมทุกพื้นที่ ผ่านการพัฒนาระบบส่งต่อผู้ป่วยทั้งในระดับจังหวัด ภาค และระดับประเทศให้มีประสิทธิภาพมากขึ้น และ(3) เสริมสร้างศักยภาพชุมชน การพัฒนาเศรษฐกิจชุมชนและการสร้างความเข้มแข็งการเงินฐานรากตามหลักปรัชญาของเศรษฐกิจพอเพียง เพื่อให้ชุมชนสามารถพึ่งพาตนเองได้ มีสิทธิในการจัดการทุนที่ดินและทรัพยากรภายในชุมชน อาทิ สนับสนุนการให้ความรู้ในการบริหารจัดการทางการเงินแก่ชุมชนและครัวเรือน การป้องกันความเสี่ยงทางการเงินของชุมชนให้ทำหน้าที่เป็นสถาบันการเงินในระดับหมู่บ้าน/ตำบลที่ทำหน้าที่ทั้งการให้กู้ยืมและการออม และจัดตั้งโครงข่ายการเงินฐานรากโดยมีธนาคารออมสินและธนาคารเพื่อการเกษตรและสหกรณ์เป็นแม่ข่าย

3. การสร้างความเข้มแข็งทางเศรษฐกิจและแข่งขันได้อย่างยั่งยืน แนวทางการพัฒนาที่สำคัญ ประกอบด้วย (1) การบริหารจัดการเศรษฐกิจส่วนรวม ทั้งในด้านการคลัง อาทิ เพิ่มประสิทธิภาพการจัดแผนงานโครงการ การจัดสรรงบประมาณ การบริหาร และการตรวจสอบกระบวนการงบประมาณ และด้านการเงิน อาทิ เพิ่มประสิทธิภาพของระบบการเงินและสถาบันการเงินทั้งในตลาดเงินและตลาดทุน ให้สามารถสนับสนุนการขยายตัวทางเศรษฐกิจ และ (2) การเสริมสร้างและพัฒนาขีดความสามารถในการแข่งขันของภาคการผลิตและบริการ มุ่งเน้นการสร้างความเชื่อมโยงของห่วงโซ่มูลค่าระหว่างภาคเกษตร อุตสาหกรรม บริการ และการค้าการลงทุน เพื่อยกระดับศักยภาพในการแข่งขันของประเทศ โดยยกระดับการผลิตสินค้าเกษตรและอาหารเข้าสู่ระบบมาตรฐาน ต่อยอดความเข้มแข็งของอุตสาหกรรมที่มีศักยภาพปัจจุบันเพื่อยกระดับไปสู่อุตสาหกรรมที่ใช้เทคโนโลยีขั้นสูง วางอนาคตรากฐานการพัฒนาอุตสาหกรรมเสริมสร้างขีดความสามารถการแข่งขันในเชิงธุรกิจของภาคบริการปรับปรุงแก้ไขกฎหมายและกฎระเบียบเพื่อส่งเสริมการค้าที่เป็นธรรมและอำนวยความสะดวกด้านการค้าการลงทุน

4. การเติบโตที่เป็นมิตรกับสิ่งแวดล้อมเพื่อการพัฒนาที่ยั่งยืนแนวทางการพัฒนาสำคัญ ประกอบด้วย (1) การรักษาฟื้นฟูทรัพยากรธรรมชาติ สร้างสมดุลของการอนุรักษ์และใช้ประโยชน์อย่างยั่งยืนและเป็นธรรม (2) เพิ่มประสิทธิภาพการบริหารจัดการทรัพยากรน้ำเพื่อให้เกิดความมั่นคง สมดุล และยั่งยืน (3) การแก้ไขปัญหาวิกฤตสิ่งแวดล้อม (4) ส่งเสริมการผลิตและการบริโภคที่เป็นมิตรกับสิ่งแวดล้อม (5) สนับสนุนการลดการปล่อยก๊าซเรือนกระจก และเพิ่มขีดความสามารถในการปรับตัวต่อการเปลี่ยนแปลงสภาพภูมิอากาศ (6) การบริหารจัดการเพื่อลดความเสี่ยงด้านภัยพิบัติ(7) การพัฒนาระบบการบริหารจัดการและกลไกแก้ไขปัญหาความขัดแย้งด้านทรัพยากรธรรมชาติและสิ่งแวดล้อม และ (8) การพัฒนาความร่วมมือด้านสิ่งแวดล้อมระหว่างประเทศ

5. การเสริมสร้างความมั่นคงแห่งชาติเพื่อการพัฒนาประเทศสู่ความมั่นคงและยั่งยืน แนวทางการพัฒนาสำคัญ ประกอบด้วย (1) การรักษาความมั่นคงภายใน เพื่อให้เกิดความสงบในสังคมและดำรงไว้ซึ่งสถาบันหลักของชาติ (2) การพัฒนาเสริมสร้างศักยภาพการป้องกันประเทศเพื่อเตรียมความพร้อมในการรับมือภัยคุกคามทั้งการทหารและภัยคุกคามอื่นๆ (3) การส่งเสริมความร่วมมือกับต่างประเทศ

ด้านความมั่นคง เพื่อบูรณาการความร่วมมือกับมิตรประเทศเพื่อผลประโยชน์ทางเศรษฐกิจ สังคมและการป้องกันภัยคุกคามข้ามชาติ (4) การรักษาความมั่นคงและผลประโยชน์ของชาติทางทะเลเพื่อคงไว้ซึ่งอำนาจอธิปไตยและสิทธิอธิปไตยในเขตทะเล และ (5) การบริหารจัดการความมั่นคงเพื่อการพัฒนา เพื่อให้เกิดความสอดคล้องกันระหว่างแผนงานที่เกี่ยวข้องกับความมั่นคงการพัฒนาภายใต้การมีส่วนร่วมของภาคประชาชน

6. การบริหารจัดการในภาครัฐ การป้องกันการทุจริตประพฤติดมิชอบ และธรรมาภิบาลในสังคมไทย แนวทางการพัฒนาสำคัญ ประกอบด้วย (1) ปรับปรุงโครงสร้างหน่วยงาน บทบาทภารกิจ และคุณภาพบุคลากรภาครัฐ ให้มีความโปร่งใส ทันสมัย คล่องตัว มีขนาดที่เหมาะสม เกิดความคุ้มค่า (2) ปรับปรุงกระบวนการงบประมาณ และสร้างกลไกในการติดตามตรวจสอบการเงินการคลังภาครัฐ เพื่อให้การจัดสรรและการใช้จ่ายมีประสิทธิภาพ (3) เพิ่มประสิทธิภาพและยกระดับการให้บริการสาธารณะให้ได้มาตรฐานสากล เพื่อให้ประชาชนและภาคธุรกิจได้รับบริการที่มีคุณภาพ ได้มาตรฐาน และอำนวยความสะดวกตรงตามความต้องการ (4) เพิ่มประสิทธิภาพการบริหารจัดการให้แก่องค์กรปกครองส่วนท้องถิ่น เพื่อให้ประชาชนได้รับการบริการอย่างมีประสิทธิภาพและทั่วถึง (5) ป้องกันและปราบปรามการทุจริตและประพฤติมิชอบ เพื่อให้สังคมไทยมีวินัย โปร่งใส และยุติธรรม และ (6) ปฏิรูปกฎหมายและกระบวนการยุติธรรมให้มีความทันสมัย เป็นธรรม และสอดคล้องกับข้อบังคับสากลหรือข้อตกลงระหว่างประเทศ

7. การพัฒนาโครงสร้างพื้นฐานและระบบโลจิสติกส์ แนวทางการพัฒนาสำคัญ ประกอบด้วย (1) การพัฒนาโครงสร้างพื้นฐานด้านขนส่ง อาทิ พัฒนาระบบรถไฟให้เป็นโครงข่ายหลักในการเดินทางและขนส่งของประเทศ พัฒนาโครงข่ายถนน พัฒนาระบบขนส่งทางอากาศ และพัฒนาระบบขนส่งทางน้ำ (2) การสนับสนุนการพัฒนาระบบขนส่ง อาทิ การพัฒนาอุตสาหกรรมต่อเนื่องที่เกิดจากการลงทุนด้านโครงสร้างพื้นฐาน และพัฒนาการบริหารจัดการในสาขาขนส่ง (3) พัฒนาระบบโลจิสติกส์ อาทิ พัฒนาและยกระดับมาตรฐานระบบการบริหารจัดการโลจิสติกส์และโซ่อุปทานให้ได้มาตรฐานสากล และพัฒนาและยกระดับมาตรฐานการอำนวยความสะดวกทางการค้า (4) พัฒนาด้านพลังงาน อาทิ จัดหาพลังงานให้เพียงพอและสร้างความมั่นคงในการผลิตพลังงาน เพิ่มศักยภาพการบริหารจัดการ การผลิต และการใช้พลังงานทดแทนและพลังงานสะอาด (5) พัฒนาเศรษฐกิจดิจิทัล อาทิ พัฒนาและปรับปรุงโครงสร้างพื้นฐานโทรคมนาคมของประเทศให้ทั่วถึงและมีประสิทธิภาพ และส่งเสริมการใช้เทคโนโลยีดิจิทัลในการสร้างมูลค่าเพิ่มทางธุรกิจ และ (6) พัฒนาระบบน้ำประปา อาทิ พัฒนาระบบน้ำประปาให้ครอบคลุมและทั่วถึง และบริหารจัดการการใช้น้ำอย่างมีประสิทธิภาพและการสร้างนวัตกรรม

8. การพัฒนาวิทยาศาสตร์ เทคโนโลยี วิจัย และนวัตกรรม แนวทางการพัฒนาสำคัญ ประกอบด้วย (1) เร่งส่งเสริมการลงทุนวิจัยและพัฒนาและผลักดันสู่การใช้ประโยชน์ในเชิงพาณิชย์และเชิงสังคม อาทิ ลงทุนวิจัยและพัฒนาในกลุ่มเทคโนโลยีที่ประเทศไทยมีศักยภาพพัฒนาได้เอง และกลุ่มเทคโนโลยีที่นำสู่การพัฒนาแบบก้าวกระโดด ลงทุนวิจัยและพัฒนาเทคโนโลยีและนวัตกรรมทางสังคมเพื่อลดความเหลื่อมล้ำและยกระดับคุณภาพชีวิตของประชาชน (2) พัฒนาผู้ประกอบการให้เป็นผู้ประกอบการทางเทคโนโลยี อาทิ ส่งเสริมผู้ประกอบการให้มีบทบาทหลักด้านนวัตกรรมเทคโนโลยีและร่วมกำหนดทิศทางการพัฒนานวัตกรรม ส่งเสริมการสร้างสรรค่นวัตกรรมด้านการออกแบบและการจัดการธุรกิจที่ผสมผสานการใช้เทคโนโลยีให้แพร่หลายในกลุ่มผู้ประกอบการธุรกิจของไทย และ (3) พัฒนาสถานะแวดล้อมของการพัฒนาวิทยาศาสตร์ เทคโนโลยี วิจัย และนวัตกรรม ด้านบุคลากรวิจัย อาทิ การเร่งการผลิต

บุคลากรสายวิทยาศาสตร์และเทคโนโลยีที่มีคุณภาพและสอดคล้องกับความต้องการโดยเฉพาะในสาขา STEM และพัฒนาศักยภาพนักวิจัยให้มีทั้งความรู้และความเข้าใจในเทคโนโลยี

9. การพัฒนาภาค เมือง และพื้นที่เศรษฐกิจแนวทางการพัฒนาสำคัญ ประกอบด้วย

(1) การพัฒนาภาคเพื่อสร้างโอกาสทางเศรษฐกิจให้กระจายตัวอย่างทั่วถึง พัฒนาภาคเหนือให้เป็นฐานเศรษฐกิจสร้างสรรค์มูลค่าสูง พัฒนาภาคตะวันออกเฉียงเหนือให้หลุดพ้นจากความยากจนสู่เป้าหมายการพึ่งตนเอง พัฒนาภาคกลางเป็นฐานเศรษฐกิจชั้นนำพัฒนาภาคใต้เป็นฐานการสร้างรายได้ที่หลากหลาย (2) การพัฒนาเมือง อาทิ พัฒนาสภาพแวดล้อมเมืองศูนย์กลางของจังหวัดให้เป็นเมืองน่าอยู่ ส่งเสริมการจัดการสิ่งแวดล้อมเมืองอย่างมีบูรณาการภายใต้การมีส่วนร่วมของส่วนกลาง ส่วนท้องถิ่น ภาคประชาสังคม และภาคเอกชน พัฒนาระบบขนส่งสาธารณะในเขตเมืองและ (3) การพัฒนาพื้นที่เศรษฐกิจ อาทิ พัฒนาพื้นที่บริเวณชายฝั่งทะเลตะวันออกให้เป็นฐานการผลิตอุตสาหกรรมหลักของประเทศที่ขยายตัวอย่างมีสมดุล มีประสิทธิภาพ สอดคล้องกับศักยภาพของพื้นที่ พัฒนาพื้นที่เศรษฐกิจใหม่บริเวณชายแดนเป็นประตูเศรษฐกิจเชื่อมโยงกับประเทศเพื่อนบ้านให้เจริญเติบโตอย่างยั่งยืนและเกิดผลที่เป็นรูปธรรม

10. ความร่วมมือระหว่างประเทศเพื่อการพัฒนาแนวทางการพัฒนาสำคัญ

ประกอบด้วย (1) ขยายความร่วมมือทางการค้าและการลงทุนกับมิตรประเทศ และแสวงหาตลาดใหม่สำหรับสินค้าและบริการของไทย (2) พัฒนาความเชื่อมโยงด้านการคมนาคมขนส่ง โลจิสติกส์ และโทรคมนาคมในกรอบความร่วมมืออนุภูมิภาคภายใต้แผนงาน GMS, ACMECS, IMT-GT, BIMSTEC และ JDS และภูมิภาคอาเซียนเพื่ออำนวยความสะดวกและลดต้นทุนด้านโลจิสติกส์ (3) พัฒนาและส่งเสริมให้ไทยเป็นฐานของการประกอบธุรกิจ การบริการ และการลงทุนที่โดดเด่นในภูมิภาค (4) ส่งเสริมการลงทุนไทยในต่างประเทศของผู้ประกอบการไทย (5) เปิดประตูการค้าและพัฒนาความร่วมมือกับประเทศเพื่อนบ้านในลักษณะหุ้นส่วนทางยุทธศาสตร์ทั้งในระดับอนุภูมิภาคและภูมิภาคที่มีความเสมอภาคกัน (6) สร้างความเป็นหุ้นส่วนการพัฒนา กับประเทศในอนุภูมิภาค ภูมิภาค และนานาชาติ (7) เข้าร่วมเป็นภาคีความร่วมมือระหว่างประเทศโดยมีบทบาทที่สร้างสรรค์ (8) ส่งเสริมความร่วมมือกับภูมิภาคและนานาชาติในการสร้างความมั่นคงในทุกด้านที่เกี่ยวข้องกับเรื่องความอยู่ดีมีสุขของประชาชน (9) บูรณาการภารกิจด้านความร่วมมือระหว่างประเทศและด้านการต่างประเทศ และ (10) ส่งเสริมให้เกิดการปรับตัวภายในประเทศที่สำคัญ

ดังนั้น สามารถสรุปความสอดคล้องเชื่อมโยงระหว่างประเด็นยุทธศาสตร์การพัฒนาและตัวชี้วัดของจังหวัดแพร่ กับประเด็นยุทธศาสตร์และตัวชี้วัดตามแผนพัฒนาฯ ฉบับที่ 12 แสดงได้ดังตารางต่อไปนี้

ตารางที่ 10 ความสอดคล้องระหว่างประเด็นยุทธศาสตร์ของแผนพัฒนาจังหวัดแพร่ (พ.ศ.2561-2564) และประเด็นยุทธศาสตร์ตามแผนพัฒนาเศรษฐกิจและสังคมแห่งชาติ ฉบับที่ 12

ประเด็นยุทธศาสตร์แผนฯ 12	ประเด็นยุทธศาสตร์การพัฒนาจังหวัดแพร่
ยุทธศาสตร์ที่ 1 การเสริมสร้างและพัฒนาศักยภาพทุนมนุษย์	ยุทธศาสตร์ที่ 3 การยกระดับคุณภาพชีวิตของประชาชนภายใต้หลักปรัชญาเศรษฐกิจพอเพียง
	ยุทธศาสตร์ที่ 4 การเสริมสร้างความมั่นคงภายใน การรักษาความสงบเรียบร้อยและลดความเหลื่อมล้ำในสังคม

ประเด็นยุทธศาสตร์แผนฯ 12	ประเด็นยุทธศาสตร์การพัฒนาจังหวัดแพร่
ยุทธศาสตร์ที่ 2 การสร้างความเป็นธรรมและลดความเหลื่อมล้ำในสังคม	ยุทธศาสตร์ที่ 1 การพัฒนาเศรษฐกิจและโครงสร้างพื้นฐาน เพื่อสร้างมูลค่าเพิ่ม
	ยุทธศาสตร์ที่ 4 การเสริมสร้างความมั่นคงภายใน การรักษาความสงบเรียบร้อยและลดความเหลื่อมล้ำในสังคม
ยุทธศาสตร์ที่ 3 การสร้างความเข้มแข็งทางเศรษฐกิจและแข่งขันได้อย่าง	ยุทธศาสตร์ที่ 1 การพัฒนาเศรษฐกิจและโครงสร้างพื้นฐาน เพื่อสร้างมูลค่าเพิ่ม
	ยุทธศาสตร์ที่ 2 การพัฒนาการท่องเที่ยวให้มีคุณภาพและยั่งยืน
ยุทธศาสตร์ที่ 4 การเติบโตที่เป็นมิตรกับสิ่งแวดล้อมเพื่อการพัฒนาที่ยั่งยืน	ยุทธศาสตร์ที่ 1 การพัฒนาเศรษฐกิจและโครงสร้างพื้นฐาน เพื่อสร้างมูลค่าเพิ่ม
	ยุทธศาสตร์ที่ 5 การอนุรักษ์และฟื้นฟูทรัพยากรธรรมชาติและสิ่งแวดล้อมและป้องกันภัยพิบัติทางธรรมชาติ
ยุทธศาสตร์ที่ 10 ความร่วมมือระหว่างประเทศเพื่อการพัฒนา	ยุทธศาสตร์ที่ 1 การพัฒนาเศรษฐกิจและโครงสร้างพื้นฐาน เพื่อสร้างมูลค่าเพิ่ม

ตารางที่ 11 ความสอดคล้องระหว่างตัวชี้วัดตามแผนพัฒนาจังหวัดแพร่ (พ.ศ.2561-2564) และตัวชี้วัดตามแผนพัฒนาเศรษฐกิจและสังคมแห่งชาติ ฉบับที่ 12

ตัวชี้วัดแผนพัฒนาฯ ฉบับที่ 12	ตัวชี้วัดของจังหวัดแพร่
ยุทธศาสตร์ที่ 1 การเสริมสร้างและพัฒนาศักยภาพทุนมนุษย์	ยุทธศาสตร์ที่ 3 การยกระดับคุณภาพชีวิตของประชาชนภายใต้หลักปรัชญาเศรษฐกิจพอเพียง
- ประชากรอายุ 13 ปีขึ้นไปมีกิจกรรมการปฏิบัติตนที่สะท้อนการมีคุณธรรมจริยธรรมเพิ่มขึ้น	- ร้อยละของประชาชนทุกช่วงวัยที่ได้รับการพัฒนาศักยภาพทักษะชีวิตและคุณธรรมจริยธรรมให้มีภูมิคุ้มกันช่วยเหลือตนเองได้
- ประชากรอายุ 13 ปีขึ้นไปมีการปฏิบัติตามหลักคำสอนทางศาสนาเพิ่มขึ้น	
	ยุทธศาสตร์ที่ 4 การเสริมสร้างความมั่นคงภายใน การรักษาความสงบเรียบร้อยและลดความเหลื่อมล้ำในสังคม
- คดีอาญามีสัดส่วนลดลง	- ร้อยละของจำนวนคดีอาชญากรรมที่สามารถจับกุมได้จากการใช้เทคโนโลยีกล้องโทรทัศน์วงจรปิด
- การตายจากอุบัติเหตุทางถนนต่ำกว่า 18 คน ต่อประชากรแสนคน	- ร้อยละอัตราการบาดเจ็บและเสียชีวิตจากอุบัติเหตุลดลง

ตัวชี้วัดแผนพัฒนาฯ ฉบับที่ 12	ตัวชี้วัดของจังหวัดแพร่
ยุทธศาสตร์ที่ 3 การสร้างความเข้มแข็งทางเศรษฐกิจและแข่งขันได้อย่าง	ยุทธศาสตร์ที่ 1 การพัฒนาเศรษฐกิจและโครงสร้างพื้นฐานเพื่อสร้างมูลค่าเพิ่ม
- อัตราการขยายตัวของภาคเกษตร อุตสาหกรรม และบริการ (นอกเหนือจากบริการภาครัฐ) ขยายตัวเฉลี่ยไม่ต่ำ กว่าร้อยละ 3, 4.5 และ 6 ต่อปี ตามลำดับ	- ร้อยละของผลิตภัณฑ์มวลรวมสาขาเกษตรกรรมมีอัตราเพิ่มขึ้น
ยุทธศาสตร์ที่ 4 การเติบโตที่เป็นมิตรกับสิ่งแวดล้อมเพื่อการพัฒนาที่ยั่งยืน	ยุทธศาสตร์ที่ 1 การพัฒนาเศรษฐกิจและโครงสร้างพื้นฐานเพื่อสร้างมูลค่าเพิ่ม
- พื้นที่ชลประทานเพิ่มขึ้นปีละ 350,000 ไร่	- ร้อยละของจำนวนแหล่งกักเก็บน้ำที่เพิ่มขึ้นเทียบกับแหล่งน้ำที่กรมชลประทานสร้างไว้
	- ร้อยละของพื้นที่เพื่อการเกษตรที่ได้รับประโยชน์เพิ่มขึ้น เทียบกับ พื้นที่การเกษตรทั้งจังหวัดแพร่
	ยุทธศาสตร์ที่ 5 การอนุรักษ์และฟื้นฟูทรัพยากรธรรมชาติและสิ่งแวดล้อมและป้องกันภัยพิบัติทางธรรมชาติ
- สัดส่วนพื้นที่ป่าไม้เป็นร้อยละ 40 ของพื้นที่ประเทศ แบ่งเป็นพื้นที่ป่าเพื่อการอนุรักษ์ร้อยละ 25 และพื้นที่ป่าเศรษฐกิจ ร้อยละ 15 พื้นที่ป่าชายเลนเพิ่มจาก 1.53 ล้านไร่ เป็น 1.58 ล้านไร่ พื้นที่ปลูกและฟื้นฟูป่าต้นน้ำเพิ่มขึ้น	- จำนวนพื้นที่ป่าไม้ที่ยึดคืนได้ และพื้นที่ป่าเสื่อมโทรมที่ได้ทำการฟื้นฟู
- สัดส่วนของขยะมูลฝอยชุมชนได้รับการจัดการอย่างถูกต้องและนำไปใช้ประโยชน์ไม่น้อยกว่าร้อยละ 75 สัดส่วนของเสียอันตรายชุมชนที่ได้รับการกำจัดอย่างถูกต้องไม่น้อยกว่าร้อยละ 30 และกากอุตสาหกรรมอันตรายทั้งหมดเข้าสู่ระบบการจัดการที่ถูกต้อง	- ร้อยละของขยะมูลฝอยชุมชนได้รับการจัดการอย่างถูกต้องตามหลักวิชาการ
	- องค์การปกครองส่วนท้องถิ่นมีการคัดแยกขยะมูลฝอยและของเสียอันตรายของชุมชนที่ต้นทาง
	- ร้อยละของเสียอันตรายในชุมชนได้รับการรวบรวมและส่งไปกำจัดถูกต้องตามหลักวิชาการ
- จำนวนผู้เสียชีวิตและมูลค่าความเสียหายจากภัยธรรมชาติ ค่าใช้จ่ายในการชดเชยผู้ได้รับผลกระทบจากภัยพิบัติในพื้นที่เสี่ยงภัยซ้ำซากลดลง	- ร้อยละของพื้นที่ที่ได้รับผลกระทบจากภัยพิบัติทางธรรมชาติลดลง
- คุณภาพอากาศในพื้นที่วิกฤตหมอกควันได้รับการแก้ไขและมีค่าอยู่ในเกณฑ์มาตรฐาน	- ร้อยละ 80 ค่าฝุ่นละอองขนาดเล็กกว่า 10 ไมครอน อยู่ในเกณฑ์มาตรฐานในช่วงวิกฤตหมอกควัน (ม.ค.-เม.ย.)

บทที่ 3

ผังรายการข้อมูลสถิติ

ในบทนี้ประกอบด้วยผังรายการสถิติ2ส่วน โดยส่วนแรกเป็นผังรายการข้อมูลพื้นฐานของจังหวัดด้านเศรษฐกิจ สังคม และทรัพยากรธรรมชาติและสิ่งแวดล้อมของจังหวัด ส่วนที่สอง เป็นผังรายการสถิติตัวชี้วัด ตามประเด็นยุทธศาสตร์ในแผนพัฒนาจังหวัด

3.1 ข้อมูลพื้นฐาน

3.1.1 ด้านเศรษฐกิจ

(1) ผังรายการข้อมูลสถิติด้านเศรษฐกิจ

ลำดับ	สาขา	รายการข้อมูลพื้นฐาน	มี/ไม่มี ฐานข้อมูล	วิธีการเก็บ รวบรวม ข้อมูล	หน่วยวัด	ความถี่ของ ข้อมูล	ระดับการ นำเสนอ	หน่วยงานผู้รับผิดชอบ	สมุด สถิติ	แผนฯ 12	SDG	อื่นๆ
1	บัญชีประชาชาติ	ผลิตภัณฑ์มวลรวมจังหวัด ณ ราคาประจำปี	มี	ทะเบียน	ล้านบาท	รายปี	จังหวัด	สำนักงานคณะกรรมการพัฒนาการ เศรษฐกิจและสังคมแห่งชาติ	✓	✓		
2	บัญชีประชาชาติ	ผลิตภัณฑ์มวลรวมจังหวัด ต่อคนต่อปี	มี	ทะเบียน	บาท/คน	รายปี	จังหวัด	สำนักงานคณะกรรมการพัฒนาการ เศรษฐกิจและสังคมแห่งชาติ	✓	✓		
3	บัญชีประชาชาติ	ผลิตภัณฑ์มวลรวมสาขา เกษตร	มี	ทะเบียน	ล้านบาท	รายปี	จังหวัด	สำนักงานคณะกรรมการพัฒนาการ เศรษฐกิจและสังคมแห่งชาติ	✓	✓		
4	บัญชีประชาชาติ	ผลิตภัณฑ์มวลรวมสาขา อุตสาหกรรม	มี	ทะเบียน	ล้านบาท	รายปี	จังหวัด	สำนักงานคณะกรรมการพัฒนาการ เศรษฐกิจและสังคมแห่งชาติ	✓	✓		
5	บัญชีประชาชาติ	ผลิตภัณฑ์มวลรวมสาขา ขนส่ง สถานที่เก็บสินค้า และการคมนาคม	มี	ทะเบียน	ล้านบาท	รายปี	จังหวัด	สำนักงานคณะกรรมการพัฒนาการ เศรษฐกิจและสังคมแห่งชาติ	✓	✓		
6	เกษตรและประมง	เนื้อที่การใช้ประโยชน์ทาง การเกษตร	มี	ทะเบียน	ไร่	รายปี	จังหวัด	สำนักงานเศรษฐกิจการเกษตร	✓			

ลำดับ	สาขา	รายการข้อมูลพื้นฐาน	มี/ไม่มี ฐานข้อมูล	วิธีการเก็บ รวบรวม ข้อมูล	หน่วยวัด	ความถี่ของ ข้อมูล	ระดับการ นำเสนอ	หน่วยงานผู้รับผิดชอบ	สมุด สถิติ	แผนฯ 12	SDG	อื่นๆ
7	เกษตรและประมง	เนื้อที่นา	มี	ทะเบียน	ไร่	รายปี	จังหวัด	สำนักงานเศรษฐกิจการเกษตร	✓			
8	เกษตรและประมง	เนื้อที่พืชไร่	มี	ทะเบียน	ไร่	รายปี	จังหวัด	สำนักงานเศรษฐกิจการเกษตร	✓			
9	เกษตรและประมง	เนื้อที่ไม้ผล และไม้ยืนต้น	มี	ทะเบียน	ไร่	รายปี	จังหวัด	สำนักงานเศรษฐกิจการเกษตร	✓			
10	เกษตรและประมง	เนื้อที่สวนผัก ไม้ดอก ไม้ประดับ	มี	ทะเบียน	ไร่	รายปี	จังหวัด	สำนักงานเศรษฐกิจการเกษตร	✓			
11	เกษตรและประมง	ผลผลิตข้าวนาปี	มี	ทะเบียน	ตัน	รายปี	จังหวัด อำเภอ	สำนักงานเกษตรจังหวัดแพร่	✓			
12	เกษตรและประมง	ผลผลิตข้าวนาปรัง	มี	ทะเบียน	ตัน	รายปี	จังหวัด อำเภอ	สำนักงานเกษตรจังหวัดแพร่	✓			
+13	เกษตรและประมง	ผลผลิตข้าวนาปีเฉลี่ยต่อไร่	มี	ทะเบียน	กก.	รายปี	จังหวัด อำเภอ	สำนักงานเกษตรจังหวัดแพร่	✓			
14	เกษตรและประมง	ผลผลิตข้าวนาปรังเฉลี่ยต่อ ไร่	มี	ทะเบียน	กก.	รายปี	จังหวัด อำเภอ	สำนักงานเกษตรจังหวัดแพร่	✓			
15	เกษตรและประมง	จำนวนครัวเรือนที่มีการ เพาะเลี้ยงสัตว์น้ำจืด	มี	ทะเบียน	ครัวเรือน	รายปี	จังหวัด	สำนักงานประมงจังหวัดแพร่	✓			
16	เกษตรและประมง	เนื้อที่ที่มีการเพาะเลี้ยงสัตว์ น้ำจืด	มี	ทะเบียน	ไร่	รายปี	จังหวัด	สำนักงานประมงจังหวัดแพร่	✓			
17	เกษตรและประมง	ปริมาณการจับสัตว์น้ำจืด	มี	ทะเบียน	ตัน	รายปี	จังหวัด	สำนักงานประมงจังหวัดแพร่	✓			
18	เกษตรและประมง	เงินกู้ของเกษตรกรลูกค้า ธนาคารเพื่อการเกษตรและ สหกรณ์การเกษตร	มี	ทะเบียน	ล้านบาท	รายปี	จังหวัด	ธนาคารเพื่อการเกษตรและ สหกรณ์การเกษตรจังหวัดแพร่	✓			

ลำดับ	สาขา	รายการข้อมูลพื้นฐาน	มี/ไม่มี ฐานข้อมูล	วิธีการเก็บ รวบรวม ข้อมูล	หน่วยวัด	ความถี่ของ ข้อมูล	ระดับการ นำเสนอ	หน่วยงานผู้รับผิดชอบ	สมุด สถิติ	แผนฯ 12	SDG	อื่นๆ
19	อุตสาหกรรม	จำนวนสถานประกอบการ อุตสาหกรรม	มี	ทะเบียน	แห่ง	รายปี งบประมาณ	จังหวัด	สำนักงานอุตสาหกรรมจังหวัดแพร่	✓			
20	อุตสาหกรรม	จำนวนเงินทุน	มี	ทะเบียน	ล้านบาท	รายปี งบประมาณ	จังหวัด	สำนักงานอุตสาหกรรมจังหวัดแพร่	✓			
21	อุตสาหกรรม	จำนวนคนงานสถาน ประกอบการอุตสาหกรรม	มี	ทะเบียน	คน	รายปี งบประมาณ	จังหวัด	สำนักงานอุตสาหกรรมจังหวัดแพร่	✓			
22	พลังงาน	จำนวนผู้ใช้ไฟฟ้า	มี	ทะเบียน	ราย	รายปี	จังหวัด อำเภอ	การไฟฟ้าส่วนภูมิภาคจังหวัดแพร่	✓			
23	พลังงาน	จำนวนการจำหน่าย กระแสไฟฟ้า	มี	ทะเบียน	ล้าน กิโลวัตต์/ ชั่วโมง	รายปี	จังหวัด อำเภอ	การไฟฟ้าส่วนภูมิภาคจังหวัดแพร่	✓			
24	ขนส่งและ โลจิสติกส์	จำนวนอุบัติเหตุการจราจร ทางบก	มี	ทะเบียน	ครั้ง	รายปี	จังหวัด	ตำรวจภูธรจังหวัดแพร่	✓			
25	ขนส่งและ โลจิสติกส์	จำนวนคนตายจากอุบัติเหตุ การจราจรทางบก	มี	ทะเบียน	ราย	รายปี	จังหวัด	ตำรวจภูธรจังหวัดแพร่	✓	✓	✓	
26	ขนส่งและ โลจิสติกส์	จำนวนคนเจ็บอุบัติเหตุ การจราจรทางบก	มี	ทะเบียน	ราย	รายปี	จังหวัด	ตำรวจภูธรจังหวัดแพร่	✓		✓	
27	ขนส่งและ โลจิสติกส์	มูลค่าทรัพย์สินที่เสียหาย อุบัติเหตุการจราจรทางบก	มี	ทะเบียน	บาท	รายปี	จังหวัด	ตำรวจภูธรจังหวัดแพร่	✓			
28	การค้าและราคา	ดัชนีราคาผู้บริโภคทั่วไป	มี	ทะเบียน	-	รายปี	จังหวัด	สำนักดัชนีเศรษฐกิจการค้า กระทรวงพาณิชย์	✓	✓		
29	การค้าและราคา	อัตราเงินเฟ้อ	มี	ทะเบียน	-	รายปี	จังหวัด	สำนักดัชนีเศรษฐกิจการค้า กระทรวงพาณิชย์	✓	✓		

ลำดับ	สาขา	รายการข้อมูลพื้นฐาน	มี/ไม่มี ฐานข้อมูล	วิธีการเก็บ รวบรวม ข้อมูล	หน่วยวัด	ความถี่ของ ข้อมูล	ระดับการ นำเสนอ	หน่วยงานผู้รับผิดชอบ	สมุด สถิติ	แผนฯ 12	SDG	อื่นๆ
30	เทคโนโลยี สารสนเทศและ การสื่อสาร	จำนวนเลขหมายโทรศัพท์ที่มีผู้เช่า	มี	ทะเบียน	หมายเลข	รายปี	จังหวัด	บริษัท ทีโอที จำกัด (มหาชน)	✓			
31	เทคโนโลยี สารสนเทศและ การสื่อสาร	จำนวนเลขหมายโทรศัพท์ที่มีผู้เช่า	มี	ทะเบียน	หมายเลข	รายปี	จังหวัด	บริษัท ทีโอที จำกัด (มหาชน)	✓			
32	เทคโนโลยี สารสนเทศและ การสื่อสาร	จำนวนประชากรอายุ 6 ปีขึ้นไป ที่ใช้อินเทอร์เน็ต	มี	รายการ สำรวจ	คน	รายปี	จังหวัด	สำนักงานสถิติแห่งชาติ	✓	✓	✓	
33	เทคโนโลยี สารสนเทศและ การสื่อสาร	ครัวเรือนที่มีอุปกรณ์/ เทคโนโลยีสารสนเทศและ การสื่อสาร	มี	รายการ สำรวจ	ครัวเรือน	รายปี	จังหวัด	สำนักงานสถิติแห่งชาติ	✓			
34	การท่องเที่ยวและ กีฬา	จำนวนนักท่องเที่ยว	มี	รายการ สำรวจ	คน	รายปี	จังหวัด	การท่องเที่ยวแห่งประเทศไทย (ททท.) สำนักงานแพร่	✓			
35	การท่องเที่ยวและ กีฬา	ระยะเวลาพำนักรของ นักท่องเที่ยว	มี	รายการ สำรวจ	วัน	รายปี	จังหวัด	การท่องเที่ยวแห่งประเทศไทย (ททท.) สำนักงานแพร่	✓			
36	การท่องเที่ยวและ กีฬา	ค่าใช้จ่ายเฉลี่ยของ นักท่องเที่ยว	มี	รายการ สำรวจ	บาท/คน/ วัน	รายปี	จังหวัด	การท่องเที่ยวแห่งประเทศไทย (ททท.) สำนักงานแพร่	✓			
37	การท่องเที่ยวและ กีฬา	รายได้จากการท่องเที่ยว	มี	รายการ สำรวจ	ล้านบาท	รายปี	จังหวัด	การท่องเที่ยวแห่งประเทศไทย (ททท.) สำนักงานแพร่	✓			
38	การเงิน การธนาคาร และการประกันภัย	ปริมาณเงินฝากของสถาบัน การเงิน	มี	ทะเบียน	ล้านบาท	รายปี	จังหวัด	ธนาคารแห่งประเทศไทย	✓			
39	การเงิน การธนาคาร และการประกันภัย	ปริมาณสินเชื่อของสถาบัน การเงิน	มี	ทะเบียน	ล้านบาท	รายปี	จังหวัด	ธนาคารแห่งประเทศไทย	✓			

ลำดับ	สาขา	รายการข้อมูลพื้นฐาน	มี/ไม่มี ฐานข้อมูล	วิธีการเก็บ รวบรวม ข้อมูล	หน่วยวัด	ความถี่ของ ข้อมูล	ระดับการ นำเสนอ	หน่วยงานผู้รับผิดชอบ	สมุด สถิติ	แผนฯ 12	SDG	อื่นๆ
40	การเงิน การธนาคาร และการประกันภัย	จำนวนสหกรณ์ภาค การเกษตร	มี	ทะเบียน	แห่ง	รายปี	จังหวัด อำเภอ	สำนักงานสหกรณ์จังหวัดแพร่	✓			
41	การเงิน การธนาคาร และการประกันภัย	จำนวนสหกรณ์นอกภาค การเกษตร	มี	ทะเบียน	แห่ง	รายปี	จังหวัด อำเภอ	สำนักงานสหกรณ์จังหวัดแพร่	✓			
42	การคลัง	รายรับขององค์กรปกครอง ส่วนท้องถิ่น	มี	ทะเบียน	ล้านบาท	รายปี	จังหวัด อำเภอ	สำนักงานส่งเสริมการปกครองส่วน ท้องถิ่นจังหวัดแพร่	✓			
43	การคลัง	รายจ่ายขององค์กรปกครอง ส่วนท้องถิ่น	มี	ทะเบียน	ล้านบาท	รายปี	จังหวัด อำเภอ	สำนักงานส่งเสริมการปกครองส่วน ท้องถิ่นจังหวัดแพร่	✓			
44	การคลัง	รายได้จากการจัดเก็บภาษี ของกรมสรรพากร	มี	ทะเบียน	ล้านบาท	รายปี	จังหวัด อำเภอ	สำนักงานสรรพากรพื้นที่แพร่	✓	✓		
45	การคลัง	รายได้จากการจัดเก็บเงิน ภาษีของกรมสรรพสามิต	มี	ทะเบียน	ล้านบาท	รายปี	จังหวัด อำเภอ	สำนักงานสรรพสามิตพื้นที่แพร่	✓			
46	ด้านเศรษฐกิจอื่นๆ	จำนวนทะเบียนนิติบุคคล ใหม่	มี	ทะเบียน	ราย	รายปี	จังหวัด อำเภอ	สำนักงานพัฒนาธุรกิจการค้า จังหวัดแพร่	✓	✓		
47	ด้านเศรษฐกิจอื่นๆ	ทุนจดทะเบียน	มี	ทะเบียน	ล้านบาท	รายปี	จังหวัด อำเภอ	สำนักงานพัฒนาธุรกิจการค้า จังหวัดแพร่	✓	✓		

(2) ข้อมูลสถิติด้านเศรษฐกิจ

ลำดับ	รายการข้อมูลพื้นฐาน	2558	2559	2560	2561	2562	2563	2564
1	ผลิตภัณฑ์มวลรวมจังหวัด ณ ราคาประจำปี	25,931						
2	ผลิตภัณฑ์มวลรวมจังหวัดต่อคนต่อปี	61,013						
3	ผลิตภัณฑ์มวลรวมสาขาเกษตร	4,897						
4	ผลิตภัณฑ์มวลรวมสาขาอุตสาหกรรม	2,856						
5	ผลิตภัณฑ์มวลรวมสาขาขนส่ง สถานที่เก็บสินค้า และการคมนาคม	644						
6	เนื้อที่การใช้ประโยชน์ทางการเกษตร	797,322						
7	เนื้อที่นา	323,600						
8	เนื้อที่พืชไร่	296,736						
9	เนื้อที่ไม้ผล และไม้ยืนต้น	113,889						
10	เนื้อที่สวนผัก ไม้ดอกไม้ประดับ	6,265						
11	ผลผลิตข้าวนาปี	189,041						
12	ผลผลิตข้าวนาปรัง	27,638						
13	ผลผลิตข้าวนาปีเฉลี่ยต่อไร่	643						
14	ผลผลิตข้าวนาปรังเฉลี่ยต่อไร่	656						
15	จำนวนครุว์เรือนที่มีการเพาะเลี้ยงสัตว์น้ำจืด	7,133						
16	เนื้อที่ที่มีการเพาะเลี้ยงสัตว์น้ำจืด	4,535.61	4,493.20					
17	ปริมาณการจับสัตว์น้ำจืด	4,872.38	3,346.09					
18	เงินกู้ของเกษตรกรถูกรู้ค่าธนาคารเพื่อการเกษตรและสหกรณ์การเกษตร	10,776.10	12,260.32	12,326.90				
19	จำนวนสถานประกอบการอุตสาหกรรม	2,011	2,121	2,040				
20	จำนวนเงินทุน							

ลำดับ	รายการข้อมูลพื้นฐาน	2558	2559	2560	2561	2562	2563	2564
21	จำนวนคนงานสถานประกอบการอุตสาหกรรม							
22	จำนวนผู้ใช้ไฟฟ้า	154,043	160,172	162,208				
23	จำนวนการจำหน่ายกระแสไฟฟ้า	339.40	394.60	397.41				
24	จำนวนอุบัติเหตุการจราจรทางบก	1,115	1,130					
25	จำนวนคนตายจากอุบัติเหตุการจราจรทางบก	75	77					
26	จำนวนคนเจ็บอุบัติเหตุการจราจรทางบก	1,233	1,186					
27	มูลค่าทรัพย์สินที่เสียหายอุบัติเหตุการจราจรทางบก	27,733,850	27,500,500					
28	ดัชนีราคาผู้บริโภคทั่วไป	100.0	101.1					
29	อัตราเงินเฟ้อ	-1.5	1.1					
30	จำนวนเลขหมายโทรศัพท์ที่มี	52,121	52,112					
31	จำนวนเลขหมายโทรศัพท์ที่มีผู้เช่า	19,905	18,310					
32	จำนวนประชากรอายุ 6 ปีขึ้นไป ที่ใช้อินเทอร์เน็ต	143,325	174,725					
33	ครัวเรือนที่มีอุปกรณ์/เทคโนโลยีสารสนเทศและการสื่อสาร	323,299	327,755					
34	จำนวนนักท่องเที่ยว	750,144	783,111					
35	ระยะเวลาพำนักรักของนักท่องเที่ยว	1.98	1.91					
36	ค่าใช้จ่ายเฉลี่ยของนักท่องเที่ยว	1,263	1,300					
37	รายได้จากการท่องเที่ยว	1,391	1,464					
38	ปริมาณเงินฝากของสถาบันการเงิน	14,924	15,084					
39	ปริมาณสินเชื่อของสถาบันการเงิน	14,135	13,519					
40	จำนวนสหกรณ์ภาคการเกษตร	29	27					
41	จำนวนสหกรณ์นอกภาคการเกษตร	44	38					

ลำดับ	รายการข้อมูลพื้นฐาน	2558	2559	2560	2561	2562	2563	2564
42	รายรับขององค์กรปกครองส่วนท้องถิ่น	2,109.79	3,223.32					
43	รายจ่ายขององค์กรปกครองส่วนท้องถิ่น	2,621.57	2,712.34					
44	รายได้จากการจัดเก็บภาษีของกรมสรรพากร	782.03	862.49					
45	รายได้จากการจัดเก็บเงินภาษีของกรมสรรพสามิต	461.57	479.34					
46	จำนวนทะเบียนนิติบุคคลใหม่	134	120	235				
47	ทุนจดทะเบียน	474.6	224.30					

3.1.2 ด้านสังคม

(1) ผังรายการข้อมูลสถิติด้านสังคม

ลำดับ	สาขา	รายการข้อมูลพื้นฐาน	มี/ไม่มี ฐานข้อมูล	วิธีการเก็บ รวบรวม ข้อมูล	หน่วยวัด	ความถี่ของ ข้อมูล	ระดับการ นำเสนอ	หน่วยงานผู้รับผิดชอบ	สมุด สถิติ	แผน 12	SDG	อื่นๆ
1	ประชากรศาสตร์ ประชากรเคหะ	จำนวนประชากรจากการ ทะเบียน	มี	ทะเบียน	คน	รายปี	จังหวัด อำเภอ	กรมการปกครอง กระทรวงมหาดไทย	✓			
2	ประชากรศาสตร์ ประชากรเคหะ	วัยเด็ก (0-14 ปี)	มี	ทะเบียน	คน	รายปี	จังหวัด อำเภอ	กรมการปกครอง กระทรวงมหาดไทย	✓			
3	ประชากรศาสตร์ ประชากรเคหะ	วัยแรงงาน (15-59 ปี)	มี	ทะเบียน	คน	รายปี	จังหวัด อำเภอ	กรมการปกครอง กระทรวงมหาดไทย	✓			
4	ประชากรศาสตร์ ประชากรเคหะ	วัยสูงอายุ (60 ปีขึ้นไป)	มี	ทะเบียน	คน	รายปี	จังหวัด อำเภอ	กรมการปกครอง กระทรวงมหาดไทย	✓			
5	ประชากรศาสตร์ ประชากรเคหะ	อัตราการเปลี่ยนแปลงของ ประชากร	มี	ทะเบียน	ร้อยละ	รายปี	จังหวัด อำเภอ	กรมการปกครอง กระทรวงมหาดไทย	✓			
6	ประชากรศาสตร์ ประชากรเคหะ	ความหนาแน่นของ ประชากร	มี	ทะเบียน	คน/ตร. กม.	รายปี	จังหวัด อำเภอ	กรมการปกครอง กระทรวงมหาดไทย	✓			
7	ประชากรศาสตร์ ประชากรเคหะ	จำนวนบ้านจากการทะเบียน	มี	ทะเบียน	หลัง	รายปี	จังหวัด อำเภอ	กรมการปกครอง กระทรวงมหาดไทย	✓			
8	ประชากรศาสตร์ ประชากรเคหะ	อัตราการเกิดมีชีพ	มี	ทะเบียน	ร้อยละ	รายปี	จังหวัด	สำนักงานสาธารณสุขจังหวัดแพร่	✓		✓	สาขา
9	ประชากรศาสตร์ ประชากรเคหะ	จำนวนการจดทะเบียน สมรส	มี	ทะเบียน	ทะเบียน	รายปี	จังหวัด อำเภอ	ที่ทำการปกครองจังหวัดแพร่	✓	✓		
10	ประชากรศาสตร์ ประชากรเคหะ	จำนวนการหย่า	มี	ทะเบียน	ทะเบียน	รายปี	จังหวัด อำเภอ	ที่ทำการปกครองจังหวัดแพร่	✓	✓		

ลำดับ	สาขา	รายการข้อมูลพื้นฐาน	มี/ไม่มี ฐานข้อมูล	วิธีการเก็บ รวบรวม ข้อมูล	หน่วยวัด	ความถี่ของ ข้อมูล	ระดับการ นำเสนอ	หน่วยงานผู้รับผิดชอบ	สมุด สถิติ	แผน 12	SDG	อื่นๆ
11	ประชากรศาสตร์ ประชากรเคหะ	ร้อยละของครัวเรือนที่เป็น เจ้าของบ้านและที่ดิน	มี		ร้อยละ	รายปี	จังหวัด	สำนักงานสถิติแห่งชาติ	✓			
12	แรงงาน	อัตราการมีงานทำ	มี	รายการ สำรวจ	ร้อยละ	รายไตรมาส	จังหวัด	สำนักงานสถิติแห่งชาติ	✓	✓		
13	แรงงาน	อัตราการว่างงาน	มี	รายการ สำรวจ	ร้อยละ	รายไตรมาส	จังหวัด	สำนักงานสถิติแห่งชาติ	✓			
14	แรงงาน	ค่าจ้างขั้นต่ำ	มี	ทะเบียน	บาท/วัน	รายปี	จังหวัด	สำนักงานสวัสดิการและคุ้มครอง แรงงานจังหวัดแพร่	✓		✓	
15	แรงงาน	คนอายุมากกว่า 60 ปีเต็ม ขึ้นไป มีอาชีพและมีรายได้	มี	รายการ สำรวจ	คน	รายปี	จังหวัด	สำนักงานสถิติแห่งชาติ		✓		สาขา
16	การศึกษา	อัตราส่วนนักเรียนต่อครู	มี	ทะเบียน	ร้อยละ	รายปี	จังหวัด อำเภอ	สำนักงานส่งเสริมการปกครองส่วน ท้องถิ่นจังหวัด สำนักงานเขตพื้นที่ การศึกษา ประถมศึกษา/ มัธยมศึกษา	✓			
17	การศึกษา	จำนวนนักเรียนที่ออก กลางคัน	มี	ทะเบียน	คน	รายปี	จังหวัด อำเภอ	สำนักงานเขตพื้นที่การศึกษา มัธยมศึกษา เขต 37	✓			
18	การศึกษา	จำนวนนักศึกษาระดับ อาชีวศึกษา และอุดมศึกษา	มี	ทะเบียน	คน	รายปี	จังหวัด	สำนักงานคณะกรรมการการ อุดมศึกษา	✓			
19	การศึกษา	จำนวนอาจารย์ในระดับ อาชีวศึกษา และอุดมศึกษา	มี	ทะเบียน	คน	รายปี	จังหวัด	สำนักงานคณะกรรมการการ อุดมศึกษา	✓			

ลำดับ	สาขา	รายการข้อมูลพื้นฐาน	มี/ไม่มี ฐานข้อมูล	วิธีการเก็บ รวบรวม ข้อมูล	หน่วยวัด	ความถี่ของ ข้อมูล	ระดับการ นำเสนอ	หน่วยงานผู้รับผิดชอบ	สมุด สถิติ	แผน 12	SDG	อื่นๆ
20	การศึกษา	จำนวนผู้เรียน/นักศึกษาที่ ลงทะเบียนเรียน ในสังกัด สำนักงานส่งเสริมการศึกษา นอกระบบและการศึกษา ตามอัธยาศัย	มี	ทะเบียน	คน	รายปี	จังหวัด	สำนักงานส่งเสริมการศึกษานอก ระบบและการศึกษาตามอัธยาศัย	✓			
21	การศึกษา	จำนวนผู้เรียน/นักศึกษาที่ สำเร็จการศึกษา ในสังกัด สำนักงานส่งเสริมการศึกษา นอกระบบและการศึกษา ตามอัธยาศัย	มี	ทะเบียน	คน	รายปี	จังหวัด	สำนักงานส่งเสริมการศึกษานอก ระบบและการศึกษาตามอัธยาศัย	✓			
22	ศาสนา ศิลปะ และวัฒนธรรม	จำนวนวัด สำนักสงฆ์ โบสถ์ คริสต์ มัสยิด	มี	ทะเบียน	แห่ง	รายปี	อำเภอ/ จังหวัด	สำนักงานวัฒนธรรมจังหวัดแพร่	✓			
23	ศาสนา ศิลปะ และวัฒนธรรม	จำนวนพระภิกษุและ สามเณร	มี	ทะเบียน	รูป	รายปี	อำเภอ/ จังหวัด	สำนักงานวัฒนธรรมจังหวัดแพร่	✓			
24	สุขภาพ	จำนวนผู้ป่วยนอก	มี	ทะเบียน	คน	รายปี	จังหวัด	สำนักงานสาธารณสุขจังหวัดแพร่	✓			
25	สุขภาพ	จำนวนผู้ป่วยใน	มี	ทะเบียน	คน	รายปี	จังหวัด	สำนักงานสาธารณสุขจังหวัดแพร่	✓			
26	สุขภาพ	จำนวนสถานพยาบาลที่มี เตียงผู้ป่วยรับไว้ค้างคืน	มี	ทะเบียน	แห่ง	รายปี	จังหวัด	สำนักงานสาธารณสุขจังหวัดแพร่	✓			
27	สุขภาพ	จำนวนเตียง	มี	ทะเบียน	เตียง	รายปี	จังหวัด	สำนักงานสาธารณสุขจังหวัดแพร่	✓			
28	สุขภาพ	จำนวนประชากรต่อแพทย์ 1 คน	มี	ทะเบียน	จำนวน	รายปี	จังหวัด	สำนักงานสาธารณสุขจังหวัดแพร่	✓	✓		

ลำดับ	สาขา	รายการข้อมูลพื้นฐาน	มี/ไม่มี ฐานข้อมูล	วิธีการเก็บ รวบรวม ข้อมูล	หน่วยวัด	ความถี่ของ ข้อมูล	ระดับการ นำเสนอ	หน่วยงานผู้รับผิดชอบ	สมุด สถิติ	แผน 12	SDG	อื่นๆ
29	สุขภาพ	จำนวนประชากรต่อเภสัชกร 1 คน	มี	ทะเบียน	จำนวน	รายปี	จังหวัด	สำนักงานสาธารณสุขจังหวัดแพร่	✓	✓		
30	สุขภาพ	จำนวนประชากรต่อ พยาบาล 1 คน	มี	ทะเบียน	จำนวน	รายปี	จังหวัด	สำนักงานสาธารณสุขจังหวัดแพร่	✓	✓		
31	สวัสดิการสังคม	จำนวนผู้ประกันตนตาม มาตรา 33	มี	ทะเบียน	คน	รายปี	จังหวัด	สำนักงานประกันสังคม กระทรวง แรงงาน	✓			
32	สวัสดิการสังคม	จำนวนผู้ประกันตนตาม มาตรา 40	มี	ทะเบียน	คน	รายปี	ประเทศ	สำนักงานประกันสังคม กระทรวง แรงงาน		✓		
33	สวัสดิการสังคม	จำนวนลูกจ้างที่ประสบ อันตรายหรือเจ็บป่วยจาก การทำงาน	มี	ทะเบียน	คน	รายปี	จังหวัด	สำนักงานประกันสังคม กระทรวง แรงงาน	✓			
34	สวัสดิการสังคม	จำนวนเด็กที่ต้องดำรงชีพ ด้วยการเร่ร่อน ขอดทาน	มี	ทะเบียน	คน	รายปี	จังหวัด	สำนักงานพัฒนาสังคมและความ มั่นคงของมนุษย์จังหวัดแพร่				สาขา
35	สวัสดิการสังคม	จำนวนเยาวชนที่ต้องดำรง ชีพด้วยการเร่ร่อน ขอดทาน	มี	ทะเบียน	คน	รายปี	จังหวัด	สำนักงานพัฒนาสังคมและความ มั่นคงของมนุษย์จังหวัดแพร่				สาขา
36	สวัสดิการสังคม	จำนวนเด็กอยู่คนเดียวตาม ลำพัง/ไม่มีผู้ดูแล/ถูกทอดทิ้ง	มี	ทะเบียน	คน	รายปี	จังหวัด	สำนักงานพัฒนาสังคมและความ มั่นคงของมนุษย์จังหวัดแพร่				สาขา
37	สวัสดิการสังคม	จำนวนคนพิการที่มีบัตร ประจำตัวคนพิการจำแนก ตามความพิการ	มี	ทะเบียน	คน	รายปี	จังหวัด	สำนักงานพัฒนาสังคมและความ มั่นคงของมนุษย์จังหวัดแพร่				สาขา
38	รายได้รายจ่ายของ ครัวเรือน	รายได้เฉลี่ยต่อเดือนของ ครัวเรือน	มี	รายการ สำรวจ	บาท	2 ปี	จังหวัด	สำนักงานสถิติแห่งชาติ	✓	✓		

ลำดับ	สาขา	รายการข้อมูลพื้นฐาน	มี/ไม่มี ฐานข้อมูล	วิธีการเก็บ รวบรวม ข้อมูล	หน่วยวัด	ความถี่ของ ข้อมูล	ระดับการ นำเสนอ	หน่วยงานผู้รับผิดชอบ	สมุด สถิติ	แผน 12	SDG	อื่นๆ
39	รายได้รายจ่ายของ ครัวเรือน	ค่าใช้จ่ายเฉลี่ยต่อเดือนของ ครัวเรือน	มี	รายการ สำรวจ	บาท	รายปี	จังหวัด	สำนักงานสถิติแห่งชาติ	✓			
40	รายได้รายจ่ายของ ครัวเรือน	หนี้สินเฉลี่ยต่อครัวเรือน	มี	รายการ สำรวจ	บาท	2 ปี	จังหวัด	สำนักงานสถิติแห่งชาติ	✓	✓		
41	รายได้รายจ่ายของ ครัวเรือน	ร้อยละของค่าใช้จ่ายต่อ รายได้	มี	รายการ สำรวจ	ร้อยละ	2 ปี	จังหวัด	สำนักงานสถิติแห่งชาติ	✓			
42	ยุติธรรม ความ มั่นคง การเมือง และการปกครอง	จำนวนคดีอาญาที่ได้รับแจ้ง	มี	ทะเบียน	ราย	รายปี	จังหวัด	ตำรวจภูธรจังหวัดแพร่	✓			
43	ยุติธรรม ความ มั่นคง การเมือง และการปกครอง	จำนวนคดีอาญาที่มีการ จับกุม	มี	ทะเบียน	ราย	รายปี	จังหวัด	ตำรวจภูธรจังหวัดแพร่	✓			

(2) ข้อมูลสถิติด้านสังคม

ลำดับ	รายการข้อมูลพื้นฐาน	2558	2559	2560	2561	2562	2563	2564
1	จำนวนประชากรจากการทะเบียน	452,346	449,810	447,564				
2	วัยเด็ก (0-14 ปี)	59,348	58,076	56,854				
3	วัยแรงงาน (15-59 ปี)	304,721	299,637	294,692				
4	วัยสูงอายุ (60 ปีขึ้นไป)	85,220	89,102	93,016				
5	อัตราการเปลี่ยนแปลงของประชากร	-0.38	-0.56	-0.50				
6	ความหนาแน่นของประชากร	69.18	68.79	68.45				
7	จำนวนบ้านจากการทะเบียน	171,212	173,038	174,357				
8	อัตราการเกิดมีชีพ	5.45						
9	จำนวนการจดทะเบียนสมรส	1,651	1,484	1,526				
10	จำนวนการหย่า	829	704	713				
11	ร้อยละของครัวเรือนที่เป็นเจ้าของบ้านและที่ดิน	89.0	91.1					
12	อัตราการมีงานทำ	97.69	97.83	97.40				
13	อัตราการว่างงาน	0.55	0.82	0.82				
14	ค่าจ้างขั้นต่ำ	300	300	305				
15	คนอายุมากกว่า 60 ปีเพิ่มขึ้นไป มีอาชีพและมีรายได้	40,182	48,410					
16	อัตราส่วนนักเรียนต่อครู							
17	จำนวนนักเรียนที่ออกกลางคัน							
18	จำนวนนักศึกษาระดับอาชีวศึกษา และอุดมศึกษา							
19	จำนวนอาจารย์ในระดับอาชีวศึกษา และอุดมศึกษา							

ลำดับ	รายการข้อมูลพื้นฐาน	2558	2559	2560	2561	2562	2563	2564
20	จำนวนผู้เรียน/นักศึกษาที่ลงทะเบียนเรียน ในสังกัดสำนักงานส่งเสริมการศึกษานอกระบบและการศึกษาตามอัธยาศัย							
21	จำนวนผู้เรียน/นักศึกษาที่สำเร็จการศึกษา ในสังกัดสำนักงานส่งเสริมการศึกษานอกระบบและการศึกษาตามอัธยาศัย							
22	จำนวนวัด สำนักสงฆ์ โบสถ์คริสต์ มัสยิด	392	458	355				
23	จำนวนพระภิกษุและสามเณร	2,280	2,119	2,088				
24	จำนวนผู้ป่วยนอก	1,152,955	1,242,213					
25	จำนวนผู้ป่วยใน	136,117	74,537					
26	จำนวนสถานพยาบาลที่มีเตียงผู้ป่วยรับไว้ค้างคืน	10	10	10				
27	จำนวนเตียง	890	890	890				
28	จำนวนประชากรต่อแพทย์ 1 คน	3,900	3,657	3,181				
29	จำนวนประชากรต่อเภสัชกร 1 คน	7,539	7,497	7,959				
30	จำนวนประชากรต่อพยาบาล 1 คน	556	550	522				
31	จำนวนผู้ประกันตนตามมาตรา 33	19,170	19,273					
32	จำนวนผู้ประกันตนตามมาตรา 40	27,754	28,023					
33	จำนวนลูกจ้างที่ประสบอันตรายหรือเจ็บป่วยจากการทำงาน	147	105					
34	จำนวนเด็กที่ต้องดำรงชีพด้วยการเร่ร่อน ขอดทาน	0	0	0				
35	จำนวนเยาวชนที่ต้องดำรงชีพด้วยการเร่ร่อน ขอดทาน		11	2				
36	จำนวนเด็กอยู่คนเดียวตามลำพัง/ไม่มีผู้ดูแล/ถูกทอดทิ้ง		2	122				
37	จำนวนคนพิการที่มีบัตรประจำตัวคนพิการจำแนกตามความพิการ		6,781	10,458				
38	รายได้เฉลี่ยต่อเดือนของครัวเรือน	21,796	-					
39	ค่าใช้จ่ายเฉลี่ยต่อเดือนของครัวเรือน	16,449	15,619					

ลำดับ	รายการข้อมูลพื้นฐาน	2558	2559	2560	2561	2562	2563	2564
40	หนี้สินเฉลี่ยต่อครัวเรือน	180,460	-					
41	ร้อยละของค่าใช้จ่ายต่อรายได้	75.47	-					
42	จำนวนคดีอาญาที่ได้รับแจ้ง	3,613	3,793	3,997				
43	จำนวนคดีอาญาที่มีการจับกุม	3,584	3,624	3,801				

3.1.3 ข้อมูลสถิติด้านทรัพยากรธรรมชาติและสิ่งแวดล้อม

(1) ผังรายการข้อมูลสถิติด้านทรัพยากรธรรมชาติและสิ่งแวดล้อม

ลำดับ	สาขา	รายการข้อมูลพื้นฐาน	มี/ไม่มี ฐานข้อมูล	วิธีการเก็บ รวบรวม ข้อมูล	หน่วยวัด	ความถี่ของ ข้อมูล	ระดับการ นำเสนอ	หน่วยงานผู้รับผิดชอบ	สมุด สถิติ	แผน 12	SDG	อื่นๆ
1	ทรัพยากรธรรมชาติและสิ่งแวดล้อม	จำนวนแหล่งน้ำ	มี	ทะเบียน	แห่ง	รายปี	จังหวัด อำเภอ	โครงการชลประทานจังหวัดแพร่	✓			
2	ทรัพยากรธรรมชาติและสิ่งแวดล้อม	ปริมาณน้ำที่เก็บเฉลี่ยทั้งปี (แหล่งน้ำทุกประเภท)	มี	ทะเบียน	ลบ.ม.	รายปี	จังหวัด อำเภอ	โครงการชลประทานจังหวัดแพร่	✓			
3	ทรัพยากรธรรมชาติและสิ่งแวดล้อม	ปริมาณขยะมูลฝอย	มี	ทะเบียน	ตันต่อวัน	รายปี	จังหวัด อำเภอ	กรมควบคุมมลพิษ กระทรวง ทรัพยากรธรรมชาติและ สิ่งแวดล้อม	✓	✓		
4	ทรัพยากรธรรมชาติและสิ่งแวดล้อม	พื้นที่ป่า	มี	ทะเบียน	ไร่	รายปี	จังหวัด	สำนักงานเศรษฐกิจการเกษตร	✓	✓	✓	
5	ทรัพยากรธรรมชาติและสิ่งแวดล้อม	พื้นที่ป่าไม้ต่อพื้นที่จังหวัด	มี	ทะเบียน	ร้อยละ	รายปี	จังหวัด	สำนักงานเศรษฐกิจการเกษตร	✓	✓	✓	
6	ทรัพยากรธรรมชาติและสิ่งแวดล้อม	ปริมาณฝนเฉลี่ยทั้งปี	มี	ทะเบียน	มิลลิเมตร	เดือน	จังหวัด	สถานีตรวจอากาศจังหวัดแพร่	✓			
7	ทรัพยากรธรรมชาติและสิ่งแวดล้อม	กำลังการผลิตน้ำประปา	มี	ทะเบียน	ลบ.ม.	รายปี	จังหวัด อำเภอ	การประปาส่วนภูมิภาคจังหวัดแพร่	✓	✓		
8	ทรัพยากรธรรมชาติและสิ่งแวดล้อม	น้ำประปาที่ผลิตได้	มี	ทะเบียน	ลบ.ม.	รายปี	จังหวัด อำเภอ	การประปาส่วนภูมิภาคจังหวัดแพร่	✓	✓		
9	ทรัพยากรธรรมชาติและสิ่งแวดล้อม	ปริมาณน้ำประปาที่จำหน่าย แก่ผู้ใช้	มี	ทะเบียน	ลบ.ม.	รายปี	จังหวัด อำเภอ	การประปาส่วนภูมิภาคจังหวัดแพร่	✓	✓		
10	ทรัพยากรธรรมชาติและสิ่งแวดล้อม	พื้นที่เพาะปลูกในเขต ชลประทาน	มี	ทะเบียน	ไร่	รายปี				✓		สาขา

ลำดับ	สาขา	รายการข้อมูลพื้นฐาน	มี/ไม่มี ฐานข้อมูล	วิธีการเก็บ รวบรวม ข้อมูล	หน่วยวัด	ความถี่ของ ข้อมูล	ระดับการ นำเสนอ	หน่วยงานผู้รับผิดชอบ	สมุด สถิติ	แผน 12	SDG	อื่นๆ
11	ทรัพยากรธรรมชาติ และสิ่งแวดล้อม	จำนวนผู้ประสบภัย ธรรมชาติ	มี	ทะเบียน	คน	ปีงบประมาณ	ประเทศ	สำนักงานป้องกันและบรรเทาสา ธารณภัยจังหวัดแพร่		✓		สาขา
12	ทรัพยากรธรรมชาติ และสิ่งแวดล้อม	มูลค่าความเสียหายจากภัย ธรรมชาติ	มี	ทะเบียน	บาท	ปีงบประมาณ	ประเทศ	สำนักงานป้องกันและบรรเทาสา ธารณภัยจังหวัดแพร่		✓		สาขา

(2) ข้อมูลสถิติด้านทรัพยากรธรรมชาติและสิ่งแวดล้อม

ลำดับ	รายการข้อมูลพื้นฐาน	2558	2559	2560	2561	2562	2563	2564
1	จำนวนแหล่งน้ำ	1,805	1,788					
2	ปริมาณน้ำที่เก็บเฉลี่ยทั้งปี (แหล่งน้ำทุกประเภท)	170.99	184.99					
3	ปริมาณขยะมูลฝอย	449	433					
4	พื้นที่ป่า	2,600,030	2,603,325					
5	พื้นที่ป่าไม้ต่อพื้นที่จังหวัด	64.17	64.25					
6	ปริมาณฝนเฉลี่ยทั้งปี	902.50	1,394.30					
7	กำลังการผลิตน้ำประปา	8,382,365	7,452,569	7,153,323				
8	น้ำประปาที่ผลิตได้	6,275,444	6,710,825	6,523,192				
9	ปริมาณน้ำประปาที่จำหน่ายแก่ผู้ใช้	4,316,850	4,401,315	4,397,443				
10	พื้นที่เพาะปลูกในเขตชลประทาน	368,364	369,064					
11	จำนวนผู้ประสบภัยธรรมชาติ	377,193	51,385	34,155				
12	มูลค่าความเสียหายจากภัยธรรมชาติ	19,379,750	50,347,341	29,132,660				

3.2 ข้อมูลสถิติ ตัวชี้วัด ตามประเด็นยุทธศาสตร์ในแผนพัฒนาจังหวัดแพร่

(1) ผังข้อมูลสถิติ ตัวชี้วัด ตามประเด็นยุทธศาสตร์ในแผนพัฒนาจังหวัดแพร่

ประเด็นยุทธศาสตร์	เป้าประสงค์	ตัวชี้วัด	รายการสถิติ	มี/ไม่มีฐานข้อมูล	วิธีการเก็บรวบรวมข้อมูล	หน่วยวัด	ความถี่ของข้อมูล	ระดับการนำเสนอ	หน่วยงานผู้รับผิดชอบ
ยุทธศาสตร์ที่ 1 การพัฒนาเศรษฐกิจและโครงสร้างพื้นฐานเพื่อสร้างมูลค่าเพิ่ม	1. แก้ปัญหาความเดือดร้อนของประชาชน โดยการพัฒนาแหล่งน้ำปรับปรุง ซ่อมแซมรวมทั้งบริหารจัดการทรัพยากรน้ำทั้งระบบให้มีประสิทธิภาพ 2. สร้างรายได้ให้แก่ชุมชน ประชาชนตลอดจนเกษตรกร มีรายได้เพิ่มขึ้นและมีคุณภาพชีวิตที่ดี 3. ลดอุบัติเหตุและเพิ่มความปลอดภัยในการขนส่งสินค้าและบริการเพื่อลดต้นทุนระบบโลจิสติกส์และเพิ่มศักยภาพการพัฒนาจังหวัดแพร่	1. จำนวนแหล่งกักเก็บน้ำของกรมชลประทานเพิ่มขึ้น	จำนวนแหล่งกักเก็บของกรมชลประทานน้ำ	มี	ทะเบียน	แห่ง	รายปี	จังหวัด	โครงการชลประทานจังหวัดแพร่
		2. ร้อยละของพื้นที่เพื่อการเกษตรที่ได้รับประโยชน์เพิ่มขึ้น เทียบกับ พื้นที่การเกษตรทั้งจังหวัดแพร่	พื้นที่เพื่อการเกษตรที่ได้รับประโยชน์	มี	ทะเบียน	ไร่	รายปี	จังหวัด	โครงการชลประทานจังหวัดแพร่
			พื้นที่เพื่อการเกษตรจังหวัดแพร่	มี	ทะเบียน	ไร่	รายปี	จังหวัด	สำนักงานเกษตรและสหกรณ์จังหวัดแพร่
		3. ร้อยละของผลิตภัณฑ์มวลรวมสาขาเกษตรกรรมมีอัตราเพิ่มขึ้น	ผลิตภัณฑ์มวลรวมณราคาประจำปี สาขาเกษตร	มี	ทะเบียน	ล้านบาท	รายปี	จังหวัด	สำนักงานคลังจังหวัดแพร่
		4. ร้อยละที่เพิ่มขึ้นของมูลค่าการจำหน่ายผลิตภัณฑ์ชุมชน	มูลค่าการจำหน่ายผลิตภัณฑ์ชุมชน	มี	ทะเบียน	ล้านบาท	ปีงบประมาณ	จังหวัด	สำนักงานพัฒนาชุมชนจังหวัดแพร่
			จำนวนเส้นทางที่ได้รับการพัฒนาเชื่อมโยงโครงข่ายทางหลวงสายหลัก/สายรอง ตามแผนฯ	มี	ทะเบียน	เส้นทาง	รายปี	จังหวัด	แขวงทางหลวงแพร่

ประเด็นยุทธศาสตร์	เป้าประสงค์	ตัวชี้วัด	รายการสถิติ	มี/ไม่มีฐานข้อมูล	วิธีการเก็บรวบรวมข้อมูล	หน่วยวัด	ความถี่ของข้อมูล	ระดับการนำเสนอ	หน่วยงานผู้รับผิดชอบ
<u>ยุทธศาสตร์ที่ 2</u> การพัฒนาการท่องเที่ยวให้มีคุณภาพและยั่งยืน	- เป็นศูนย์กลางของกลุ่มจังหวัดภาคเหนือตอนบน 2 ในการพัฒนาการท่องเที่ยวด้านวัฒนธรรม ประวัติศาสตร์ ธรรมชาติ และสุขภาพ โดยการพัฒนาประชาสัมพันธ์แหล่งท่องเที่ยว และพัฒนาบุคลากรให้ได้มาตรฐานในระดับสากล เพื่อกระจายรายได้สู่ชุมชนอย่างยั่งยืน	1. ร้อยละของจำนวนนักท่องเที่ยว เพิ่มขึ้น	จำนวนนักท่องเที่ยว	มี	รายการสำรวจ	คน	รายปี	จังหวัด	สำนักงานการท่องเที่ยวและกีฬาจังหวัดแพร่
		2. ร้อยละของรายได้จากการท่องเที่ยวเพิ่มขึ้น	รายได้จากการท่องเที่ยว	มี	รายการสำรวจ	ล้านบาท	รายปี	จังหวัด	สำนักงานการท่องเที่ยวและกีฬาจังหวัดแพร่
		3. ร้อยละของการพัฒนาบุคลากร และเครือข่ายด้านการท่องเที่ยวเพิ่มขึ้น	จำนวนบุคลากรด้านการท่องเที่ยวที่ได้รับการพัฒนา	มี	ทะเบียน	คน	รายปี	จังหวัด	สำนักงานการท่องเที่ยวและกีฬาจังหวัดแพร่
			จำนวนเครือข่ายด้านการท่องเที่ยวที่ได้รับการพัฒนา	มี	ทะเบียน	เครือข่าย	รายปี	จังหวัด	สำนักงานการท่องเที่ยวและกีฬาจังหวัดแพร่
		4. จำนวนโครงสร้างพื้นฐานและแหล่งท่องเที่ยวได้รับการพัฒนาและปรับปรุงเพิ่มขึ้น	จำนวนแหล่งท่องเที่ยวที่ได้รับการพัฒนาและปรับปรุง	มี	ทะเบียน	แห่ง	รายปี	จังหวัด	สำนักงานการท่องเที่ยวและกีฬาจังหวัดแพร่

ประเด็นยุทธศาสตร์	เป้าประสงค์	ตัวชี้วัด	รายการสถิติ	มี/ไม่มีฐานข้อมูล	วิธีการเก็บรวบรวมข้อมูล	หน่วยวัด	ความถี่ของข้อมูล	ระดับการนำเสนอ	หน่วยงานผู้รับผิดชอบ
ยุทธศาสตร์ที่ 3 การยกระดับพัฒนาคุณภาพชีวิตของประชาชน ภายใต้หลักปรัชญาเศรษฐกิจพอเพียง	- ยกระดับคุณภาพชีวิตของประชาชนให้ดีขึ้น โดยทำให้ประชาชนทุกช่วงวัยมีการเรียนรู้ตลอดชีวิต มีสุขภาวะที่ดี มีความมั่นคงในอาชีพและมีรายได้พอเพียง มีภูมิคุ้มกันช่วยเหลือตนเองได้ สามารถเข้าถึงสวัสดิการและได้รับการคุ้มครองทางสังคมอย่างทั่วถึง เป็นธรรมรวมถึงทำให้สถาบันทางสังคมมีความเข้มแข็งเป็นที่พึ่งพิงของประชาชน	1. ร้อยละของผู้เรียนทุกระดับได้รับการศึกษาและการเรียนรู้ตลอดชีวิตเพิ่มขึ้น	จำนวนผู้เรียนทุกระดับได้รับการศึกษาและการเรียนรู้ตลอดชีวิต	มี	ทะเบียน	คน	รายปี	จังหวัด อำเภอ	สำนักงานศึกษาธิการจังหวัดแพร่
		2. ร้อยละของประชาชนที่มีสุขภาพที่ดีและเข้าถึงระบบบริการ	จำนวนประชาชนที่มีสุขภาพที่ดีและเข้าถึงระบบบริการ	มี	ทะเบียน	คน	รายปี	จังหวัด อำเภอ	สาธารณสุขจังหวัดแพร่
		3. ระดับความสำเร็จของแรงงานทั้งระบบที่ได้รับการพัฒนาและมีคุณภาพชีวิตที่ดีขึ้น	จำนวนแรงงานทั้งระบบที่ได้รับการพัฒนาและมีคุณภาพ	มี	ทะเบียน	คน	รายปี	จังหวัด อำเภอ	แรงงานจังหวัดแพร่
		4. ร้อยละของประชาชนทุกช่วงวัยที่ได้รับการพัฒนาศักยภาพทักษะชีวิตและคุณธรรมจริยธรรมให้มีภูมิคุ้มกันช่วยเหลือตนเองได้	จำนวนประชาชนทุกช่วงวัยที่ได้รับการพัฒนาศักยภาพทักษะชีวิตและคุณธรรมจริยธรรมให้มีภูมิคุ้มกันช่วยเหลือตนเองได้	มี	ทะเบียน	คน	รายปี	จังหวัด อำเภอ	สำนักงานพัฒนาสังคมและความมั่นคงของมนุษย์จังหวัดแพร่
		5. ร้อยละของประชาชนที่เข้าถึงและได้รับสวัสดิการ	จำนวนประชาชนที่เข้าถึงและได้รับสวัสดิการ	มี	ทะเบียน	คน	รายปี	จังหวัด อำเภอ	สำนักงานพัฒนาสังคมและความมั่นคงของมนุษย์จังหวัดแพร่

ประเด็นยุทธศาสตร์	เป้าประสงค์	ตัวชี้วัด	รายการสถิติ	มี/ไม่มีฐานข้อมูล	วิธีการเก็บรวบรวมข้อมูล	หน่วยวัด	ความถี่ของข้อมูล	ระดับการนำเสนอ	หน่วยงานผู้รับผิดชอบ
ยุทธศาสตร์ที่ 4 การเสริมสร้าง ความมั่นคงภายใน การรักษาความสงบ เรียบร้อยและลด ความเหลื่อมล้ำใน สังคม	1.ประชาชนมีความ ปลอดภัยในชีวิตและ ทรัพย์สิน 2.ประชาชนน้อมนำ หลักปรัชญาของ เศรษฐกิจพอเพียงมา เป็นแนวทางในการ ดำเนินชีวิต 3.ร้อยละของเรื่อง ร้องเรียน/ร้องทุกข์ข้อ พิพาทที่ได้รับการ แก้ไข 4.ร้อยละอัตราการ บาดเจ็บและเสียชีวิต จากอุบัติเหตุลดลง	1. ร้อยละของจำนวนหมู่บ้านที่มีความมั่นคงและความสงบเรียบร้อย	จำนวนหมู่บ้านที่มีความมั่นคงและความสงบเรียบร้อย	มี	ทะเบียน	หมู่บ้าน	รายปี	จังหวัด	สำนักงานปกครองจังหวัดแพร่
		2. ร้อยละของหมู่บ้าน/ชุมชนเป้าหมายมีความเข้มแข็งเอาชนะยาเสพติดอย่างยั่งยืน	จำนวนหมู่บ้าน/ชุมชนเป้าหมายมีความเข้มแข็งเอาชนะยาเสพติดอย่างยั่งยืน	มี	ทะเบียน	หมู่บ้าน/ ชุมชน	รายปี	จังหวัด	ศูนย์อำนวยการ ป้องกันและ ปราบปรามยาเสพติด จังหวัดแพร่ (ศอ.ปส.จ.แพร่)
		3. ร้อยละของจำนวนคดีอาชญากรรมที่สามารถจับกุมได้จากการใช้เทคโนโลยีกล้องโทรทัศน์วงจรปิด	จำนวนคดีอาชญากรรมที่สามารถจับกุมได้จากการใช้เทคโนโลยีกล้องโทรทัศน์วงจรปิด	มี	ทะเบียน	ราย	รายปี	จังหวัด	ตำรวจภูธรจังหวัดแพร่
		4. ร้อยละอัตราการบาดเจ็บและเสียชีวิตจากอุบัติเหตุลดลง	จำนวนคนตายจากอุบัติเหตุการจราจรทางบก	มี	ทะเบียน	ราย	รายปี	จังหวัด	ตำรวจภูธรจังหวัดแพร่
			จำนวนคนเจ็บอุบัติเหตุการจราจรทางบก	มี	ทะเบียน	ราย	รายปี	จังหวัด	ตำรวจภูธรจังหวัดแพร่

ประเด็นยุทธศาสตร์	เป้าประสงค์	ตัวชี้วัด	รายการสถิติ	มี/ไม่มีฐานข้อมูล	วิธีการเก็บรวบรวมข้อมูล	หน่วยวัด	ความถี่ของข้อมูล	ระดับการนำเสนอ	หน่วยงานผู้รับผิดชอบ
ยุทธศาสตร์ที่ 5 การอนุรักษ์และฟื้นฟูทรัพยากรธรรมชาติและสิ่งแวดล้อมและป้องกันปัญหาภัยพิบัติทางธรรมชาติ	- บริหารจัดการทรัพยากรธรรมชาติและสิ่งแวดล้อมโดยชุมชนมีส่วนร่วม	1. จำนวนพื้นที่ป่าไม้ที่ยึดคืนได้ และพื้นที่ป่าเสื่อมโทรมที่ได้ทำการฟื้นฟู	จำนวนพื้นที่ป่าไม้ที่ยึดคืนได้	มี	ทะเบียน	ไร่	รายปี	จังหวัด	สำนักงานทรัพยากรธรรมชาติและสิ่งแวดล้อมจังหวัดแพร่
			จำนวนพื้นที่ป่าเสื่อมโทรมที่ได้ทำการฟื้นฟู	มี	ทะเบียน	ไร่	รายปี	จังหวัด	สำนักงานทรัพยากรธรรมชาติและสิ่งแวดล้อมจังหวัดแพร่
		2. ร้อยละของขยะมูลฝอยชุมชนได้รับการจัดการอย่างถูกต้องตามหลักวิชาการ	ปริมาณขยะมูลฝอยชุมชนได้รับการจัดการอย่างถูกต้องตามหลักวิชาการ	มี	ทะเบียน	ตัน	รายปี	จังหวัด	สำนักงานทรัพยากรธรรมชาติและสิ่งแวดล้อมจังหวัดแพร่/สำนักงานท้องถิ่นจังหวัดแพร่
		3. ร้อยละของเสียอันตรายในชุมชนได้รับการรวบรวมและส่งไปกำจัดถูกต้องตามหลักวิชาการ	ปริมาณของเสียอันตรายในชุมชนได้รับการรวบรวมและส่งไปกำจัดถูกต้องตามหลักวิชาการ	มี	ทะเบียน	ตัน	รายปี	จังหวัด	สำนักงานทรัพยากรธรรมชาติและสิ่งแวดล้อมจังหวัดแพร่/สำนักงานท้องถิ่นจังหวัดแพร่

ประเด็น ยุทธศาสตร์	เป้าประสงค์	ตัวชี้วัด	รายการสถิติ	มี/ไม่มี ฐานข้อมูล	วิธีการ เก็บ รวบรวม ข้อมูล	หน่วยวัด	ความถี่ ของ ข้อมูล	ระดับ การ นำเสนอ	หน่วยงาน ผู้รับผิดชอบ
		4. องค์ประกอบโครงสร้างท้องถิ่นมีการคัดแยกขยะมูลฝอยและของเสียอันตรายของชุมชนที่ต้นทาง	จำนวนองค์ประกอบโครงสร้างท้องถิ่นมีการคัดแยกขยะมูลฝอยและของเสียอันตรายของชุมชนที่ต้นทาง	มี	ทะเบียน	แห่ง	รายปี	จังหวัด	สำนักงาน ทรัพยากรธรรมชาติและสิ่งแวดล้อม จังหวัดแพร่/ สำนักงานท้องถิ่น จังหวัดแพร่
		5. คุณภาพน้ำในแม่น้ำยมอยู่ในระดับดีประเภทที่ 2 ขึ้นไป	ระดับคุณภาพน้ำในแม่น้ำยม	มี	รายงาน	ระดับ	รายปี	จังหวัด	สำนักงาน สิ่งแวดล้อมภาคที่ 2 ลำปาง/สำนักงาน ทรัพยากรธรรมชาติและสิ่งแวดล้อม จังหวัดแพร่
		6. ค่าฝุ่นละอองขนาดเล็กกว่า 10 ไมครอน อยู่ในเกณฑ์มาตรฐานในช่วงวิกฤตหมอกควัน (ม.ค.-เม.ย.)	จำนวนวันที่ค่าปริมาณฝุ่นละอองขนาดเล็กกว่า 10 ไมครอน อยู่ในเกณฑ์มาตรฐานในช่วงวิกฤตหมอกควัน	มี	ทะเบียน	ราย	รายปี	จังหวัด	กรมควบคุมมลพิษ/ สำนักงาน ทรัพยากรธรรมชาติและสิ่งแวดล้อม จังหวัดแพร่
		7. ปริมาณจุดความร้อนลดลงในช่วงวิกฤตไม่น้อยกว่า ร้อยละ 10 เมื่อเทียบกับค่าเฉลี่ย 3 ปี ย้อนหลัง	ปริมาณจุดความร้อนในช่วงวิกฤต	มี	ทะเบียน	ราย	รายปี	จังหวัด	กรมควบคุมมลพิษ/ สำนักงาน ทรัพยากรธรรมชาติและสิ่งแวดล้อม จังหวัดแพร่

ประเด็น ยุทธศาสตร์	เป้าประสงค์	ตัวชี้วัด	รายการสถิติ	มี/ไม่มี ฐานข้อมูล	วิธีการ เก็บ รวบรวม ข้อมูล	หน่วยวัด	ความถี่ ของ ข้อมูล	ระดับ การ นำเสนอ	หน่วยงาน ผู้รับผิดชอบ
		8.ร้อยละของพื้นที่ที่ได้รับผลกระทบจากภัย พิบัติทางธรรมชาติ	พื้นที่ที่ได้รับผลกระทบ จากภัยพิบัติทาง ธรรมชาติ	มี	ทะเบียน	ไร่	รายปี	จังหวัด	สำนักงานป้องกัน และบรรเทาสา ธารณภัยจังหวัด แพร่

(2) ข้อมูลสถิติ ตัวชี้วัด ตามประเด็นยุทธศาสตร์ในแผนพัฒนาจังหวัดแพร่

ประเด็นยุทธศาสตร์	เป้าประสงค์	ตัวชี้วัด	รายการสถิติ	2558	2559	2560	2561	2562	2563	2564
ยุทธศาสตร์ที่ 1 การพัฒนาเศรษฐกิจและโครงสร้างพื้นฐานเพื่อสร้างมูลค่าเพิ่ม	1.แก้ปัญหาคาแพงเดือดร้อนของประชาชนโดยการพัฒนาแหล่งน้ำปรับปรุง ซ่อมแซมรวมทั้งบริหารจัดการทรัพยากรน้ำทั้งระบบให้มีประสิทธิภาพ 2.สร้างรายได้ให้แก่ชุมชนประชาชน ตลอดจนเกษตรกร มีรายได้เพิ่มขึ้นและมีคุณภาพชีวิตที่ดี 3.ลดอุบัติเหตุและเพิ่มความคล่องตัวในการขนส่งสินค้าและบริการ เพื่อลดต้นทุนระบบโลจิสติกส์และเพิ่มศักยภาพการพัฒนาจังหวัดแพร่	1. จำนวนแหล่งกักเก็บน้ำที่เพิ่มขึ้นเทียบกับแหล่งน้ำที่กรมชลประทานสร้างไว้	จำนวนแหล่งกักเก็บน้ำ	1,805	1,788					
		2. ร้อยละของพื้นที่เพื่อการเกษตรที่ได้รับการเกษตรที่ได้รับประโยชน์เพิ่มขึ้น เทียบกับ พื้นที่การเกษตรทั้งจังหวัดแพร่	พื้นที่เพื่อการเกษตรที่ได้รับประโยชน์	368,364	369,064					
			พื้นที่เพื่อการเกษตรจังหวัดแพร่	797,322						
		3. ร้อยละของผลิตภัณฑ์มวลรวมสาขาเกษตรกรรมมีอัตราเพิ่มขึ้น	ผลิตภัณฑ์มวลรวม ณ ราคาประจำปี สาขาเกษตร	4,897						
		4. ร้อยละที่เพิ่มขึ้นของมูลค่าการจำหน่ายผลิตภัณฑ์ชุมชน	มูลค่าการจำหน่ายผลิตภัณฑ์ชุมชน	439.39	565.90	728.02				
		5. ร้อยละความสำเร็จของการดำเนินการพัฒนาเชื่อมโยงโครงข่ายทางหลวงสายหลัก/สายรอง ตามแผนฯ	จำนวนเส้นทางที่ได้รับการพัฒนาเชื่อมโยงโครงข่ายทางหลวงสายหลัก/สายรอง							

ประเด็นยุทธศาสตร์	เป้าประสงค์	ตัวชี้วัด	รายการสถิติ	2558	2559	2560	2561	2562	2563	2564
ยุทธศาสตร์ที่ 2 การพัฒนาการท่องเที่ยวให้มีคุณภาพและยั่งยืน	- เป็นศูนย์กลางของกลุ่มจังหวัดภาคเหนือตอนบน 2 ในการพัฒนาการท่องเที่ยวด้านวัฒนธรรม ประวัติศาสตร์ ธรรมชาติ และสุขภาพ โดยการพัฒนาประชาสัมพันธ์แหล่งท่องเที่ยว และพัฒนาบุคลากรให้ได้มาตรฐานในระดับสากล เพื่อกระจายรายได้สู่ชุมชนอย่างยั่งยืน	1. ร้อยละของจำนวนนักท่องเที่ยว เพิ่มขึ้น	จำนวนนักท่องเที่ยว	750,144	783,111					
		2. ร้อยละของรายได้จากการท่องเที่ยวเพิ่มขึ้น	รายได้จากการท่องเที่ยว	1,390.62	1,464.00					
		3. ร้อยละของการพัฒนาบุคลากร และเครือข่ายด้านการท่องเที่ยวเพิ่มขึ้น	จำนวนบุคลากรด้านการท่องเที่ยวที่ได้รับการพัฒนา							
			จำนวนเครือข่ายด้านการท่องเที่ยวที่ได้รับการพัฒนา							
		4. จำนวนโครงสร้างพื้นฐานและแหล่งท่องเที่ยวได้รับการพัฒนาและปรับปรุงเพิ่มขึ้น	จำนวนแหล่งท่องเที่ยวที่ได้รับการพัฒนาและปรับปรุง							
ยุทธศาสตร์ที่ 3 การยกระดับพัฒนาคุณภาพชีวิตของประชาชน ภายใต้หลักปรัชญาเศรษฐกิจพอเพียง	- ยกระดับคุณภาพชีวิตของประชาชนให้ดีขึ้น โดยทำให้ประชาชนทุกช่วงวัยมีการเรียนรู้ตลอดชีวิต มีสุขภาพที่ดี มีความมั่นคงในอาชีพและมีรายได้พอเพียงมีภูมิคุ้มกันช่วยเหลือตนเองได้ สามารถเข้าถึงสวัสดิการและได้รับการคุ้มครองทางสังคมอย่างทั่วถึง เป็นธรรมรวมถึงทำให้สถาบันทางสังคมมีความเข้มแข็งเป็นที่พึ่งพิงของประชาชน	1. ร้อยละของผู้เรียนทุกระดับได้รับการศึกษาและการเรียนรู้ตลอดชีวิตเพิ่มขึ้น	จำนวนผู้เรียนทุกระดับได้รับการศึกษาและการเรียนรู้ตลอดชีวิต							
		2. ร้อยละของประชาชนที่มีสุขภาพที่ดีและเข้าถึงระบบบริการ	จำนวนประชาชนที่มีสุขภาพที่ดีและเข้าถึงระบบบริการ							
		3. ระดับความสำเร็จของแรงงานทั้งระบบที่ได้รับการพัฒนาและมีคุณภาพชีวิตที่ดีขึ้น	จำนวนแรงงานทั้งระบบที่ได้รับการพัฒนาและมีคุณภาพ							

ประเด็น ยุทธศาสตร์	เป้าประสงค์	ตัวชี้วัด	รายการสถิติ	2558	2559	2560	2561	2562	2563	2564
		4. ร้อยละของประชาชนทุกช่วงวัยที่ได้รับการพัฒนาศักยภาพทักษะชีวิตและคุณธรรมจริยธรรมให้มีภูมิคุ้มกันช่วยเหลือตนเองได้	จำนวนประชาชนทุกช่วงวัยที่ได้รับการพัฒนาศักยภาพทักษะชีวิตและคุณธรรมจริยธรรมให้มีภูมิคุ้มกันช่วยเหลือตนเองได้							
		5. ร้อยละของประชาชนที่เข้าถึงและได้รับสวัสดิการ	จำนวนประชาชนที่เข้าถึงและได้รับสวัสดิการ							
ยุทธศาสตร์ที่ 4 การเสริมสร้าง ความมั่นคงภายใน การรักษาความสงบ เรียบร้อยและลด ความเหลื่อมล้ำใน สังคม	1.ประชาชนมีความปลอดภัยในชีวิตและทรัพย์สิน 2.ประชาชนน้อมนำหลักปรัชญาของเศรษฐกิจพอเพียงมาเป็นแนวทางในการดำเนินชีวิต 3.ร้อยละของเรื่องร้องเรียน/ร้องทุกข์ข้อพิพาทที่ได้รับการแก้ไข 4.ร้อยละอัตราการบาดเจ็บและเสียชีวิตจากอุบัติเหตุลดลง	1. ร้อยละของจำนวนหมู่บ้านที่มีความมั่นคงและความสงบเรียบร้อย	จำนวนหมู่บ้านที่มีความมั่นคงและความสงบเรียบร้อย							
		2. ร้อยละของหมู่บ้าน/ชุมชนเป้าหมายมีความเข้มแข็งเอาชนะยาเสพติดอย่างยั่งยืน	จำนวนหมู่บ้าน/ชุมชนเป้าหมายมีความเข้มแข็งเอาชนะยาเสพติดอย่างยั่งยืน							
		3. ร้อยละของจำนวนคดีอาชญากรรมที่สามารถจับกุมได้จากการใช้เทคโนโลยีกล้องโทรทัศน์วงจรปิด	จำนวนคดีอาชญากรรมที่สามารถจับกุมได้จากการใช้เทคโนโลยีกล้องโทรทัศน์วงจรปิด							

ประเด็น ยุทธศาสตร์	เป้าประสงค์	ตัวชี้วัด	รายการสถิติ	2558	2559	2560	2561	2562	2563	2564
		4. ร้อยละอัตราการบาดเจ็บ และเสียชีวิตจากอุบัติเหตุ ลดลง	จำนวนคนตายจาก อุบัติเหตุการจราจรทาง บก	75	77					
			จำนวนคนเจ็บอุบัติเหตุ การจราจรทางบก	1,308	1,263					
ยุทธศาสตร์ที่ 5 การอนุรักษ์และ ฟื้นฟู ทรัพยากรธรรมชาติ และสิ่งแวดล้อม และป้องกันปัญหา ภัยพิบัติทาง ธรรมชาติ	- บริหารจัดการ ทรัพยากรธรรมชาติและ สิ่งแวดล้อมโดยชุมชนมีส่วนร่วม	1. จำนวนพื้นที่ป่าไม้ที่ยึดคืน ได้ และพื้นที่ป่าเสื่อมโทรมที่ ได้ทำการฟื้นฟู	จำนวนพื้นที่ป่าไม้ที่ยึด คืนได้							
			จำนวนพื้นที่ป่าเสื่อม โทรมที่ได้ทำการฟื้นฟู							
		2. ร้อยละของขยะมูลฝอย ชุมชนได้รับการจัดการอย่าง ถูกต้องตามหลักวิชาการ	ปริมาณขยะมูลฝอย ชุมชนได้รับการจัดการ อย่างถูกต้องตามหลัก วิชาการ	17,826.60	8,092.05					
		3. ร้อยละของเสียอันตราย ในชุมชนได้รับการรวบรวม และส่งไปกำจัดถูกต้องตาม หลักวิชาการ	ปริมาณของเสียอันตราย ในชุมชนได้รับการรวบรวม และส่งไปกำจัดถูกต้อง ตามหลักวิชาการ							
		4. องค์กรปกครองส่วน ท้องถิ่นมีการคัดแยกขยะมูล ฝอยและของเสียอันตราย ของชุมชนที่ต้นทาง	จำนวนองค์กรปกครอง ส่วนท้องถิ่นมีการคัด แยกขยะมูลฝอยและ ของเสียอันตรายของ ชุมชนที่ต้นทาง							
		5. คุณภาพน้ำในแม่น้ำยมอยู่ ในระดับดีประเภทที่ 2 ขึ้นไป	ระดับคุณภาพน้ำใน แม่น้ำยม	2	3					

ประเด็น ยุทธศาสตร์	เป้าประสงค์	ตัวชี้วัด	รายการสถิติ	2558	2559	2560	2561	2562	2563	2564
		6. ร้อยละ 80 ค่าฝุ่นละอองขนาดเล็กกว่า 10 ไมครอน อยู่ในเกณฑ์มาตรฐานในช่วงวิกฤตหมอกควัน (ม.ค.-เม.ย.)	จำนวนวันที่ค่าปริมาณฝุ่นละอองขนาดเล็กกว่า 10 ไมครอน อยู่ในเกณฑ์มาตรฐานในช่วงวิกฤตหมอกควัน							
		7.ปริมาณจุดความร้อนลดลงในช่วงวิกฤตไม่น้อยกว่า ร้อยละ 10 เมื่อเทียบกับค่าเฉลี่ย 3 ปีย้อนหลัง	ปริมาณจุดความร้อนในช่วงวิกฤต		724	297				
		8.ร้อยละของพื้นที่ที่ได้รับผลกระทบจากภัยพิบัติทางธรรมชาติ	พื้นที่ที่ได้รับผลกระทบจากภัยพิบัติทางธรรมชาติ							

บทที่ 4

บทสรุป และข้อเสนอแนะการพัฒนาสถิติ

4.1 สรุปสถานการณ์ข้อมูล และข้อเสนอแนะการพัฒนาการจัดเก็บข้อมูล

(1) สรุปสถานการณ์ข้อมูล

จากการตรวจสอบสถานะรายการข้อมูลตามแผนผังรายการสถิติทางการที่ได้นำเสนอในบทที่ 3 สามารถสรุปภาพรวมรายการสถิติทางการตามประเด็นยุทธศาสตร์การพัฒนาจังหวัดดังนี้

แผนพัฒนาระดับจังหวัดมีรายการสถิติทางการทั้งหมด 30 รายการ ซึ่งแบ่งสถานะรายการข้อมูลตามแผนผังรายการสถิติทางการ ได้ดังนี้

- รายการสถิติทางการที่มีการจัดเก็บข้อมูลเป็นปกติ 30 รายการ คิดเป็นร้อยละ 100.00

(2) ข้อเสนอแนะการพัฒนาการจัดเก็บข้อมูล

2.1) การปรับเปลี่ยนกลไกในการพัฒนาการจัดเก็บข้อมูล และการบริหารจัดการสถิติทางการ มุ่งเน้นการสร้างความเข้าใจและเห็นถึงประโยชน์ในการใช้ข้อมูลสถิติมาช่วยในการขับเคลื่อนทิศทางเชิงยุทธศาสตร์ของจังหวัด เช่น

- การสร้างความเข้าใจถึงทิศทาง เป้าหมาย และแนวทางการดำเนินงาน แนวทางการใช้ข้อมูลทางสถิติมาปรับใช้ในการช่วยสนับสนุนการวิเคราะห์และเชื่อมโยงต่อการขับเคลื่อนยุทธศาสตร์การพัฒนาจังหวัด

- การมอบหมายหน่วยงานเจ้าภาพหลักในการทำหน้าที่รวบรวมข้อมูล จัดเก็บข้อมูลในระดับจังหวัด

2.2) การพัฒนาการผลิตสถิติทางการ มุ่งเน้นการพัฒนากระบวนการ เพื่อสามารถจัดเก็บและรวบรวมข้อมูลสถิติที่สำคัญอย่างมีประสิทธิภาพสูงสุด

- การจัดอบรมให้ความรู้ด้านกระบวนการและขั้นตอนบุคลากรในการจัดเก็บข้อมูล

2.3) การพัฒนาคุณภาพของข้อมูลและการประสานข้อมูล มุ่งเน้นกระบวนการประสานงานและระบบเพื่อเชื่อมโยงข้อมูลต่างๆให้ง่ายต่อการจัดเก็บ และการนำมาใช้ประโยชน์

- การจัดประชุมหน่วยงานที่เกี่ยวข้อง เพื่อทบทวนการมีอยู่ของข้อมูล คุณภาพของข้อมูลที่ได้รับ และพิจารณาการเพิ่ม/ลดของชุดข้อมูล พร้อมตรวจสอบความซ้ำซ้อนของรายการข้อมูล เพื่อให้มีรายการข้อมูลที่มีความเป็นเอกภาพ

4.2 แผนปฏิบัติการพัฒนาการจัดเก็บข้อมูลสถิติทางการ

ในส่วนนี้นำเสนอแผนงาน/โครงการ/กิจกรรม เพื่อขับเคลื่อนการพัฒนาการจัดเก็บข้อมูลสถิติทางการระดับจังหวัด ตามยุทธศาสตร์การพัฒนาจังหวัดทั้ง 5 ยุทธศาสตร์

แผนงาน/โครงการ/กิจกรรม	ปีงบประมาณ 2561			
	ไตรมาส 1	ไตรมาส 2	ไตรมาส 3	ไตรมาส 4
1. จัดทำ (ร่าง) แผนพัฒนาสถิติระดับจังหวัด		→		
2. ปรับปรุงองค์ประกอบคณะกรรมการสถิติระดับจังหวัด		→		
3. ประชุมคณะกรรมการสถิติระดับจังหวัด			→	
4. ปรับปรุง/แก้ไข (ร่าง) แผนพัฒนาสถิติระดับจังหวัด			→	
5. รวบรวม/ประสาน/ขอความอนุเคราะห์ข้อมูลจากหน่วยงานที่เกี่ยวข้อง			→	
6. วิเคราะห์และสรุปสถานการณ์ของจังหวัด				→
7. นำเสนอ/ประชาสัมพันธ์บทวิเคราะห์และบทสรุปสถานการณ์ของจังหวัด ให้หน่วยงานอื่นๆได้รับทราบข้อมูล				→

ภาคผนวก



คำสั่งจังหวัดแพร่
ที่ ๙๕๒ / ๒๕๕๗
เรื่อง แต่งตั้งคณะกรรมการสถิติระดับจังหวัด

ตามที่ได้มีคำสั่งจังหวัดแพร่ ที่ ๖๙๑/๒๕๕๖ ลงวันที่ ๑๘ มีนาคม ๒๕๕๖ เรื่อง แต่งตั้งคณะกรรมการสถิติระดับจังหวัด เพื่อทำหน้าที่ให้เป็นไปตามมติคณะรัฐมนตรี เมื่อวันที่ ๔ เมษายน ๒๕๕๔ ในการจัดทำแผนพัฒนาสถิติระดับจังหวัด สำหรับใช้ประกอบเป็นข้อมูลในการปรับแผนพัฒนาจังหวัด ๔ ปี (พ.ศ.๒๕๕๗ - ๒๕๖๐) นั้น

ทีมที่ปรึกษาโครงการพัฒนาข้อมูลและสารสนเทศระดับพื้นที่ ๗๖ จังหวัด/๑๘ กลุ่มจังหวัด ได้เข้าพบผู้ว่าราชการจังหวัดแพร่เพื่อชี้แจงแนวทางดำเนินงาน เมื่อวันที่ ๓ เมษายน ๒๕๕๗ ซึ่งได้เสนอให้จังหวัดดำเนินการเชื่อมโยงและแลกเปลี่ยนข้อมูลเพื่อการตัดสินใจในระดับพื้นที่ และจัดทำแผนพัฒนาสถิติระดับจังหวัด ที่สอดคล้องกับยุทธศาสตร์การพัฒนาจังหวัดแพร่ พร้อมดำเนินการปรับ/แก้ไขคำสั่งคณะกรรมการสถิติระดับจังหวัด

ในการนี้ เพื่อให้การจัดทำแผนพัฒนาสถิติระดับจังหวัดสอดคล้องกับการเชื่อมโยงและแลกเปลี่ยนข้อมูลเพื่อการตัดสินใจในระดับพื้นที่ และยุทธศาสตร์การพัฒนาจังหวัดแพร่ ตามแนวทางที่ทีมที่ปรึกษาโครงการฯ กำหนด จังหวัดจึงขอยกเลิกคำสั่งจังหวัดแพร่ข้างต้น และแต่งตั้งคณะกรรมการสถิติระดับจังหวัด โดยมีองค์ประกอบและอำนาจหน้าที่ ดังนี้

๑. องค์ประกอบ

๑) ผู้ว่าราชการจังหวัดแพร่	ประธานกรรมการ
๒) รองผู้ว่าราชการจังหวัดที่ได้รับมอบหมาย	รองประธานกรรมการ
๓) ปลัดจังหวัดแพร่	กรรมการ
๔) หัวหน้าสำนักงานจังหวัดแพร่	กรรมการ
๕) ผู้บังคับการตำรวจภูธรจังหวัดแพร่	กรรมการ
๖) สัสดีจังหวัดแพร่	กรรมการ
๗) หัวหน้าสำนักงานยุติธรรมจังหวัดแพร่	กรรมการ
๘) หัวหน้าสำนักงานป้องกันและบรรเทาสาธารณภัยจังหวัดแพร่	กรรมการ
๙) ท้องถิ่นจังหวัดแพร่	กรรมการ
๑๐) นายกองค์การบริหารส่วนจังหวัดแพร่	กรรมการ
๑๑) ผู้อำนวยการสำนักงานทรัพยากรธรรมชาติและสิ่งแวดล้อมจังหวัดแพร่	กรรมการ
๑๒) ผู้อำนวยการส่วนประสานและบริหารจัดการลุ่มน้ำยม	กรรมการ
๑๓) เกษตรและสหกรณ์จังหวัดแพร่	กรรมการ
๑๔) เกษตรจังหวัดแพร่	กรรมการ
๑๕) ผู้อำนวยการโครงการชลประทานแพร่	กรรมการ
๑๖) ผู้อำนวยการโครงการส่งน้ำและบำรุงรักษาแม่ยม	กรรมการ
๑๗) ผู้อำนวยการสำนักงานเจ้าท่าภูมิภาค สาขาแพร่	กรรมการ

/๑๘) ผู้อำนวยการ...

- ๒ -

๑๘) ผู้อำนวยการสำนักงานเขตพื้นที่การศึกษา ประถมศึกษาแพร่ เขต ๑	กรรมการ
๑๙) ผู้อำนวยการสำนักงานเขตพื้นที่การศึกษา ประถมศึกษาแพร่ เขต ๒	กรรมการ
๒๐) ผู้อำนวยการสำนักงานเขตพื้นที่การศึกษา มัธยมศึกษา เขต ๓๗	กรรมการ
๒๑) ผู้อำนวยการวิทยาลัยเทคนิคแพร่	กรรมการ
๒๒) ผู้อำนวยการวิทยาลัยอาชีวศึกษาแพร่	กรรมการ
๒๓) ผู้อำนวยการวิทยาลัยสารพัดช่างแพร่	กรรมการ
๒๔) ผู้อำนวยการสำนักงานส่งเสริมการศึกษานอกระบบ และการศึกษาตามอัธยาศัยจังหวัดแพร่	กรรมการ
๒๕) พัฒนาสังคมและความมั่นคงของมนุษย์จังหวัดแพร่	กรรมการ
๒๖) ผู้อำนวยการศูนย์พัฒนาฝีมือแรงงานจังหวัดแพร่	กรรมการ
๒๗) ผู้อำนวยการวิทยาลัยชุมชนแพร่	กรรมการ
๒๘) พัฒนาการจังหวัดแพร่	กรรมการ
๒๙) พาณิชย์จังหวัดแพร่	กรรมการ
๓๐) อุตสาหกรรมจังหวัดแพร่	กรรมการ
๓๑) แรงงานจังหวัดแพร่	กรรมการ
๓๒) ผู้จัดการสำนักส่งเสริมและพัฒนาไม้เศรษฐกิจแพร่	กรรมการ
๓๓) ขนส่งจังหวัดแพร่	กรรมการ
๓๔) โยธาธิการและผังเมืองจังหวัดแพร่	กรรมการ
๓๕) เจ้าพนักงานที่ดินจังหวัดแพร่	กรรมการ
๓๖) พลังงานจังหวัดแพร่	กรรมการ
๓๗) ท่องเที่ยวและกีฬาจังหวัดแพร่	กรรมการ
๓๘) วัฒนธรรมจังหวัดแพร่	กรรมการ
๓๙) ผู้อำนวยการสำนักงานพระพุทธศาสนาจังหวัดแพร่	กรรมการ
๔๐) นายแพทย์สาธารณสุขจังหวัดแพร่	กรรมการ
๔๑) คลังจังหวัดแพร่	กรรมการ
๔๒) ประชาสัมพันธ์จังหวัดแพร่	กรรมการ
๔๓) ผู้อำนวยการการท่องเที่ยวแห่งประเทศไทย สำนักงานแพร่	กรรมการ
๔๔) นายกเทศมนตรีเมืองแพร่	กรรมการ
๔๕) นายกสมาคมธุรกิจท่องเที่ยวจังหวัดแพร่	กรรมการ
๔๖) ประธานกรรมการหอการค้าจังหวัดแพร่	กรรมการ
๔๗) ประธานสภาอุตสาหกรรมจังหวัดแพร่	กรรมการ
๔๘) นายอำเภอสูงเม่น	กรรมการ
๔๙) สถิติจังหวัดแพร่	กรรมการและเลขานุการ
๕๐) หัวหน้าฝ่ายวิชาการสถิติและวางแผน สำนักงานสถิติจังหวัดแพร่	กรรมการและผู้ช่วยเลขานุการ

/๕๑) หัวหน้าฝ่าย...

- ๓ -

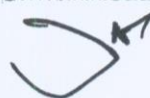
๕๑) หัวหน้าฝ่ายปฏิบัติการสถิติ สำนักงานสถิติจังหวัดแพร่	กรรมการและผู้ช่วยเลขานุการ
๕๒) หัวหน้ากลุ่มงานยุทธศาสตร์การพัฒนาจังหวัด สำนักงานจังหวัดแพร่	กรรมการและผู้ช่วยเลขานุการ
๕๓) หัวหน้ากลุ่มงานข้อมูลสารสนเทศและการสื่อสาร สำนักงานจังหวัดแพร่	กรรมการและผู้ช่วยเลขานุการ

๒. อำนาจหน้าที่

- ๑) จัดทำชุดข้อมูลสำคัญ จำเป็น เพื่อสนับสนุนการตัดสินใจในระดับพื้นที่
- ๒) ประสานบูรณาการข้อมูลจากทุกภาคส่วนในจังหวัดที่เกี่ยวข้อง เพื่ออธิบายหรือนำเสนอความสัมพันธ์ของชุดข้อมูล และปัจจัยที่ก่อให้เกิดปัญหาในประเด็นยุทธศาสตร์ที่น่าสนใจ
- ๓) กำหนดหน่วยงานรับผิดชอบในการผลิตข้อมูลที่มีการผลิตซ้ำซ้อน หรือยังไม่มีการผลิต
- ๔) พิจารณาคัดเลือกและพัฒนาข้อมูลที่สำคัญ จำเป็น เพื่อให้ได้สถิติทางการจากข้อมูลการบริหารงาน การทะเบียน สำมะโน/สำรวจ
- ๕) จัดทำแผนพัฒนาสถิติระดับจังหวัดและรายงานประจำปีเสนอคณะกรรมการจัดระบบสถิติประเทศไทย ๓ ด้าน เพื่อนำเสนอต่อคณะรัฐมนตรี
- ๖) มีอำนาจในการแต่งตั้งคณะอนุกรรมการ หรือคณะทำงานตามความเหมาะสม
- ๗) ดำเนินการอื่นใด ตามที่ผู้ว่าราชการจังหวัดมอบหมาย

ทั้งนี้ ตั้งแต่บัดนี้เป็นต้นไป

สั่ง ณ วันที่ ๑ พฤษภาคม พ.ศ. ๒๕๕๗



นายอภิชาติ ไชยกุลเกษม

ผู้ว่าราชการจังหวัดแพร่



คำสั่งจังหวัดแพร่

ที่ ๒๙๖๔/ ๒๕๕๘

เรื่อง แต่งตั้งคณะกรรมการสถิติระดับจังหวัด เพิ่มเติม

ตามที่ได้มีคำสั่งจังหวัดแพร่ ที่ ๙๕๒/๒๕๕๗ ลงวันที่ ๑ พฤษภาคม ๒๕๕๗ เรื่อง แต่งตั้งคณะกรรมการสถิติระดับจังหวัด เพื่อทำหน้าที่ให้เป็นไปตามระเบียบมติคณะรัฐมนตรี เมื่อวันที่ ๔ เมษายน ๒๕๕๔ ในการจัดทำแผนพัฒนาสถิติระดับจังหวัด สำหรับประกอบเป็นข้อมูลในการปรับแผนพัฒนาจังหวัด ๔ ปี (พ.ศ. ๒๕๕๗ - ๒๕๖๐) นั้น

ในการนี้ เพื่อให้ได้ชุดข้อมูลที่สำคัญและจำเป็น ที่มีความถูกต้องครบถ้วนเป็นประโยชน์ต่อการจัดทำยุทธศาสตร์และแผนปฏิบัติการประจำปีของจังหวัด/กลุ่มจังหวัด ให้มีประสิทธิภาพมากยิ่งขึ้นจังหวัดแพร่ จึงแต่งตั้งคณะกรรมการสถิติระดับจังหวัด เพิ่มเติม โดยมีองค์ประกอบและอำนาจหน้าที่ ดังนี้

๑. องค์ประกอบ

- | | |
|---|---------|
| ๑) ผู้อำนวยการสำนักงานทางหลวงที่ ๒ แพร่ | กรรมการ |
| ๒) ผู้อำนวยการแขวงทางแพร่ | กรรมการ |
| ๓) ผู้อำนวยการแขวงทางหลวงชนบทแพร่ | กรรมการ |
| ๔) ผู้อำนวยการสำนักบริหารพื้นที่อนุรักษ์ที่ ๑๓ | กรรมการ |
| ๕) ผู้อำนวยการสำนักจัดการทรัพยากรป่าไม้ที่ ๓ สาขาแพร่ | กรรมการ |
| ๖) ผู้จัดการการประปาส่วนภูมิภาค สาขาแพร่ | กรรมการ |
| ๗) ผู้จัดการการไฟฟ้าส่วนภูมิภาคจังหวัดแพร่ | กรรมการ |

๒. อำนาจหน้าที่

- ๑) จัดทำชุดข้อมูลที่สำคัญและจำเป็น เพื่อสนับสนุนการตัดสินใจในระดับพื้นที่
- ๒) ประสานบูรณาการข้อมูลจากทุกภาคส่วนในจังหวัดที่เกี่ยวข้อง เพื่ออธิบายหรือนำเสนอความสัมพันธ์ของชุดข้อมูล และปัจจัยที่ก่อให้เกิดปัญหาประเด็นยุทธศาสตร์ที่น่าสนใจ
- ๓) กำหนดหน่วยงานรับผิดชอบในการผลิตข้อมูลที่มีการผลิตซ้ำซ้อน หรือยังไม่มีการผลิต
- ๔) พิจารณาคัดเลือกและพัฒนาข้อมูลที่สำคัญ จำเป็น เพื่อให้ได้สถิติทางการจากข้อมูลการบริหารงาน การทะเบียน สำมะโน/สำรวจ
- ๕) จัดทำแผนพัฒนาสถิติระดับจังหวัดและรายงานประจำปีเสนอคณะกรรมการจัดระบบสถิติประเทศไทย ๓ ด้าน เพื่อนำเสนอต่อคณะรัฐมนตรี

๖) มีอำนาจ....

~ ๒ ~

๖) มีอำนาจในตั้งคณะอนุกรรมการ หรือคณะทำงานตามความเหมาะสม

๗) ดำเนินการอื่นใด ตามที่ผู้ว่าราชการมอบหมาย

ทั้งนี้ ตั้งแต่บัดนี้เป็นต้นไป

สั่ง ณ วันที่ ๒ ตุลาคม พ.ศ. ๒๕๕๘



(นางจุสม รัตนินิตย์)

รองผู้ว่าราชการจังหวัด รักษาการแทน
ผู้ว่าราชการจังหวัดแพร่