



สำนักงานสถิติแห่งชาติ

แผนพัฒนาสถิติระดับพื้นที่ จังหวัดประจวบคีรีขันธ์

ฉบับที่ 2 (พ.ศ. 2561-2564)



คณะกรรมการสถิติระดับจังหวัด จังหวัดประจวบคีรีขันธ์

1. ผู้ว่าราชการจังหวัดประจวบคีรีขันธ์	ประธานกรรมการ
2. รองผู้ว่าราชการจังหวัดประจวบคีรีขันธ์ (กำกับดูแลการปฏิบัติราชการกลุ่มภารกิจด้านเศรษฐกิจ)	รองประธานกรรมการ
3. ปลัดจังหวัดประจวบคีรีขันธ์	กรรมการ
4. ผู้บังคับบัญชาการตำรวจภูธรจังหวัดประจวบคีรีขันธ์	กรรมการ
5. หัวหน้าสำนักงานจังหวัดประจวบคีรีขันธ์	กรรมการ
6. นายแพทย์สาธารณสุขจังหวัดประจวบคีรีขันธ์	กรรมการ
7. คลังจังหวัดประจวบคีรีขันธ์	กรรมการ
8. พัฒนาการจังหวัดประจวบคีรีขันธ์	กรรมการ
9. ท้องถิ่นจังหวัดประจวบคีรีขันธ์	กรรมการ
10. พาณิชยจังหวัดประจวบคีรีขันธ์	กรรมการ
11. ผอ. สนง. ทรพยากรธรรมชาติและสิ่งแวดล้อมจังหวัดประจวบคีรีขันธ์	กรรมการ
12. ประชาสัมพันธ์จังหวัดประจวบคีรีขันธ์	กรรมการ
13. อุตสาหกรรมจังหวัดประจวบคีรีขันธ์	กรรมการ
14. ท่องเที่ยวและกีฬาจังหวัดประจวบคีรีขันธ์	กรรมการ
15. แรงงานจังหวัดประจวบคีรีขันธ์	กรรมการ
16. พัฒนาสังคมและความมั่นคงของมนุษย์จังหวัดประจวบคีรีขันธ์	กรรมการ
17. ผู้อำนวยการสำนักงานเขตพื้นที่การศึกษาประถมศึกษาเขต 1	กรรมการ
18. ผู้อำนวยการสำนักงานเขตพื้นที่การศึกษาประถมศึกษาเขต 2	กรรมการ
19. เกษตรและสหกรณ์จังหวัดประจวบคีรีขันธ์	กรรมการ
20. เกษตรจังหวัดประจวบคีรีขันธ์	กรรมการ
21. ปศุสัตว์จังหวัดประจวบคีรีขันธ์	กรรมการ
22. ผู้อำนวยการศูนย์วิจัยและพัฒนาการเพาะเลี้ยงสัตว์น้ำชายฝั่งประจวบคีรีขันธ์	กรรมการ
23. ผู้อำนวยการศูนย์วิจัยและบำรุงพันธุ์สัตว์ประจวบคีรีขันธ์	กรรมการ
24. ผู้อำนวยการโครงการชลประทานจังหวัดประจวบคีรีขันธ์	กรรมการ
25. ผู้อำนวยการสถานีพัฒนาที่ดินจังหวัดประจวบคีรีขันธ์	กรรมการ
26. ประธานหอการค้าจังหวัดประจวบคีรีขันธ์	กรรมการ
27. ประธานสภาอุตสาหกรรมจังหวัดประจวบคีรีขันธ์	กรรมการ
28. สถิติจังหวัดประจวบคีรีขันธ์	กรรมการและเลขานุการ
29. ผู้อำนวยการกลุ่มงานยุทธศาสตร์และข้อมูลเพื่อพัฒนาจังหวัด	กรรมการและผู้ช่วยเลขานุการ
30. นักวิชาการสถิติปฏิบัติการ สำนักงานสถิติจังหวัดประจวบคีรีขันธ์	กรรมการและผู้ช่วยเลขานุการ

บทสรุปผู้บริหาร

สำนักงานสถิติจังหวัดประจวบคีรีขันธ์ ได้จัดทำแผนพัฒนาสถิติระดับพื้นที่ จังหวัดประจวบคีรีขันธ์ เพื่อเป็นการพัฒนาชุดข้อมูลเพื่อการตัดสินใจให้ครอบคลุมประเด็นยุทธศาสตร์การพัฒนา ระดับพื้นที่ โดยจัดทำรายการข้อมูลสถิติพื้นฐาน และรายการข้อมูลสถิติทางการ ตามประเด็นยุทธศาสตร์ในแผนพัฒนาจังหวัดที่มีความเชื่อมโยงกับตัวชี้วัดการพัฒนาของแผนพัฒนาเศรษฐกิจและสังคมแห่งชาติ ฉบับที่ 12 (พ.ศ. 2560-2564) ตามร่างและประเด็นยุทธศาสตร์ชาติ ระยะ 20 ปี ซึ่งเป็นการบูรณาการภารกิจระดับพื้นที่ (Area Base) ภารกิจของหน่วยงาน (Function Base) และภารกิจตามนโยบายของรัฐบาล (Agenda Base) เพื่อนำไปสู่การขับเคลื่อนประเทศบนฐานข้อมูลที่มีอยู่จริง ทั้งนี้ ประชาชนสามารถเข้าถึงและใช้ประโยชน์จากข้อมูล รวมทั้งติดตามการทำงานของภาครัฐ ทำให้เกิดการใช้งบประมาณในการพัฒนาพื้นที่อย่างมีประสิทธิภาพ รวมทั้งเกิดประสิทธิผลต่อการพัฒนาประเทศโดยรวม

แผนพัฒนาสถิติระดับพื้นที่ จังหวัดประจวบคีรีขันธ์ มีวัตถุประสงค์หลักคือ

1. เพื่อศึกษาประเด็นยุทธศาสตร์ตามแผนพัฒนาจังหวัด แผนพัฒนาเศรษฐกิจและสังคมแห่งชาติ ฉบับที่ 12 (พ.ศ. 2560-2564) และร่างยุทธศาสตร์ชาติ ระยะ 20 ปี พร้อมทั้งกำหนดหน่วยงานที่จะต้องรับผิดชอบในการจัดทำข้อมูลที่ยังไม่มีหน่วยงานใดดำเนินการ และเชื่อมโยง/บูรณาการข้อมูลในระดับพื้นที่

2. เพื่อจัดทำชุดข้อมูลสถิติและสารสนเทศ (ผังสถิติทางการระดับจังหวัด) ที่สนับสนุนยุทธศาสตร์หลักของจังหวัด และจัดทำแผนพัฒนาสถิติระดับพื้นที่จังหวัดที่สอดคล้องกับตัวชี้วัดแผนพัฒนาจังหวัด และแผนพัฒนาเศรษฐกิจและสังคมแห่งชาติ ฉบับที่ 12 (พ.ศ.2560 - 2564) และร่างยุทธศาสตร์ชาติ ระยะ 20 ปี

3. เพื่อส่งเสริมการเข้าถึง เข้าใจ และใช้ประโยชน์ของข้อมูลสถิติและสารสนเทศร่วมกัน

4. เพื่อสร้างเครือข่ายการทำงานและสร้างความมีส่วนร่วมของหน่วยงานจัดเก็บข้อมูลในระดับพื้นที่

5. เพื่อพัฒนาบุคลากรด้านสถิติของหน่วยงานที่เกี่ยวข้อง ให้มีความเป็นมืออาชีพด้านข้อมูลสถิติและสารสนเทศ สามารถสนับสนุนยุทธศาสตร์ในระดับพื้นที่ และมีความรู้ความเข้าใจในกระบวนการนำแผนพัฒนาสถิติระดับพื้นที่เข้าเป็นส่วนหนึ่งของแผนพัฒนาจังหวัด และแผนปฏิบัติราชการประจำปีของจังหวัด

โดยจากการจัดทำผังรายการสถิติทางการ และการตรวจสอบสถานะรายการข้อมูลสถิติดังกล่าว สรุปได้ว่า มีรายการสถิติทางการที่สนับสนุนยุทธศาสตร์การพัฒนาจังหวัด ทั้งหมด จำนวน 279 รายการ เป็นรายการสถิติทางการที่มีการจัดเก็บข้อมูลเป็นปกติ จำนวน 208 รายการ คิดเป็นร้อยละ 74.55 และรายการสถิติทางการที่ยังไม่มีการจัดเก็บข้อมูล จำนวน 71 รายการ คิดเป็นร้อยละ 25.45

ในการนี้ คณะกรรมการสถิติระดับจังหวัด ได้มีข้อเสนอแนะการพัฒนาการจัดเก็บข้อมูลที่สำคัญ ดังนี้ การปรับเปลี่ยนกลไกในการพัฒนาการจัดเก็บข้อมูล การมอบหมายหน่วยงานในการจัดเก็บข้อมูลในระดับกรม การจัดอบรมบุคลากรในการจัดเก็บข้อมูล และการเสนอโครงการเพื่อของบประมาณในการจัดเก็บข้อมูล

ทั้งนี้ การพัฒนาชุดข้อมูลสถิติและสารสนเทศในระดับพื้นที่ มีความจำเป็นต้องเสริมสร้างศักยภาพของบุคลากรด้านสถิติและสารสนเทศ เพื่อสนับสนุนการจัดทำยุทธศาสตร์จังหวัด การนำข้อมูล/สถิติไปใช้ประโยชน์ การบริหารจัดการอย่างมีส่วนร่วมในระดับจังหวัด/ภาค รวมทั้ง การผลิตและการใช้ข้อมูลสนับสนุนการตัดสินใจอย่างเป็นระบบ และเป็นประโยชน์ในการพัฒนาพื้นที่อย่างต่อเนื่อง

คำนำ

แผนพัฒนาสถิติระดับพื้นที่ จังหวัดประจวบคีรีขันธ์ ถูกจัดทำขึ้นครั้งแรก ในปี 2557 ภายใต้ความร่วมมือทางวิชาการของสำนักงานสถิติแห่งชาติ กระทรวงมหาดไทย และสำนักงานคณะกรรมการพัฒนาระบบราชการ (ก.พ.ร.) เพื่อใช้เป็นเครื่องมือในการบูรณาการข้อมูลสถิติระดับพื้นที่ที่ตอบโจทย์ยุทธศาสตร์ของจังหวัดในลักษณะ Agenda Based รวมทั้งพัฒนาข้อมูลสถิติในระดับพื้นที่ให้สอดคล้องกับทิศทางการขับเคลื่อนแผนแม่บทระบบสถิติประเทศไทย ฉบับที่ 1 (พ.ศ. 2554-2558) โดยให้ความสำคัญกับการพัฒนารายการสถิติทางการของผลิตภัณฑ์ที่มีศักยภาพ (Product Champion : PC) และประเด็นปัญหาสำคัญ (Critical Issue : CI) ตามประเด็นยุทธศาสตร์ของแต่ละจังหวัด

ตลอดระยะเวลาที่ผ่านมา แผนพัฒนาสถิติฉบับดังกล่าว ถูกใช้เป็นเครื่องมือหลักในการพัฒนาชุดข้อมูลเพื่อสนับสนุนการตัดสินใจเชิงยุทธศาสตร์ของผู้บริหารในระดับจังหวัดมาโดยตลอด อย่างไรก็ตาม ปัจจุบันสำนักงานสถิติแห่งชาติอยู่ระหว่างการขับเคลื่อนแผนแม่บทระบบสถิติประเทศไทย ฉบับที่ 2 (พ.ศ. 2559-2564) และทุกจังหวัดได้มีการจัดทำแผนพัฒนาจังหวัด พ.ศ. 2561-2564 เพื่อให้สอดคล้องกับการพัฒนาประเทศตามร่างยุทธศาสตร์ชาติ ระยะ 20 ปี (พ.ศ. 2560-2579) แผนพัฒนาเศรษฐกิจและสังคมแห่งชาติ ฉบับที่ 12 (พ.ศ. 2560-2564) เป้าหมายการพัฒนาที่ยั่งยืน (Sustainable Development Goals: SDGs) รวมทั้งการปรับโครงสร้างประเทศไทยไปสู่ประเทศไทย 4.0 และการปฏิรูปประเทศในประเด็นต่างๆ

สำนักงานสถิติจังหวัดประจวบคีรีขันธ์ จึงได้จัดทำแผนพัฒนาสถิติระดับพื้นที่ จังหวัดประจวบคีรีขันธ์ พ.ศ. 2561-2564 โดยปรับปรุงรูปแบบและเนื้อหาของแผนพัฒนาสถิติฉบับเดิมให้มีความสอดคล้องกับแผนพัฒนาจังหวัด พ.ศ. 2561-2564 แผนแม่บทระบบสถิติประเทศไทย ฉบับที่ 2 และบริบทของการพัฒนาประเทศในระดับพื้นที่ตามแผนพัฒนาอื่นๆ มากยิ่งขึ้น ซึ่งแผนพัฒนาสถิติระดับพื้นที่ จังหวัดประจวบคีรีขันธ์ ฉบับนี้ประกอบด้วยข้อมูลสถิติพื้นฐานด้านเศรษฐกิจ สังคม ทรัพยากรธรรมชาติและสิ่งแวดล้อม รวมทั้งข้อมูลสถิติตามยุทธศาสตร์ภายใต้แผนพัฒนาจังหวัด

ทั้งนี้ หวังเป็นอย่างยิ่งว่า แผนพัฒนาสถิติระดับพื้นที่ จังหวัดประจวบคีรีขันธ์ พ.ศ. 2561-2564 จะเป็นเครื่องมือสำคัญในการพัฒนาข้อมูลระดับพื้นที่ตามยุทธศาสตร์การพัฒนาของแต่ละจังหวัด เพื่อขับเคลื่อนประเทศไปสู่ความมั่นคง มั่งคั่ง และยั่งยืน ต่อไป

ดร. พัลลภ สิงหเสนี
ผู้ว่าราชการจังหวัดประจวบคีรีขันธ์
ประธานกรรมการสถิติระดับจังหวัด
จังหวัดประจวบคีรีขันธ์
กุมภาพันธ์ 2561

สารบัญ

	หน้า
บทสรุปผู้บริหาร	ก
คำนำ	ข
อภิธานศัพท์	ค
บทที่ 1 บทนำ	1
1.1 หลักการและเหตุผล	1
1.2 วัตถุประสงค์	3
1.3 แนวทางการจัดทำแผนพัฒนาสถิติระดับพื้นที่ จังหวัดประจวบคีรีขันธ์	3
บทที่ 2 ประเด็นยุทธศาสตร์การพัฒนาจังหวัดประจวบคีรีขันธ์	5
2.1 ข้อมูลพื้นฐานของจังหวัด	5
2.2 ประเด็นยุทธศาสตร์การพัฒนาจังหวัดและตัวชี้วัด	14
2.3 ผลการทบทวนความสอดคล้องเชื่อมโยงประเด็นยุทธศาสตร์การพัฒนาจังหวัด กับแผนพัฒนาเศรษฐกิจและสังคมแห่งชาติ ฉบับที่ 12 (พ.ศ. 2560-2564)	17
บทที่ 3 ผังรายการข้อมูลสถิติ	27
3.1 ข้อมูลพื้นฐาน	27
3.1.1 ด้านเศรษฐกิจ	27
(1) ผังรายการข้อมูลสถิติด้านเศรษฐกิจ	27
(2) ข้อมูลสถิติด้านเศรษฐกิจ	33
3.1.2 ด้านสังคม	35
(1) ผังรายการข้อมูลสถิติด้านสังคม	35
(2) ข้อมูลสถิติด้านสังคม	42
3.1.3 ด้านทรัพยากรธรรมชาติและสิ่งแวดล้อม	45
(1) ผังรายการข้อมูลสถิติด้านทรัพยากรธรรมชาติและสิ่งแวดล้อม	45
(2) ข้อมูลสถิติด้านทรัพยากรธรรมชาติและสิ่งแวดล้อม	47
3.2 ข้อมูลสถิติ ตัวชี้วัด ตามประเด็นยุทธศาสตร์ในแผนพัฒนาจังหวัดประจวบคีรีขันธ์	48
(1) ผังข้อมูลสถิติ ตัวชี้วัด ตามประเด็นยุทธศาสตร์ในแผนพัฒนา จังหวัดประจวบคีรีขันธ์	48
(2) ข้อมูลสถิติ ตัวชี้วัด ตามประเด็นยุทธศาสตร์ในแผนพัฒนา จังหวัดประจวบคีรีขันธ์	51
บทที่ 4 บทสรุป และข้อเสนอแนะการพัฒนาสถิติ	55
4.1 สรุปสถานการณ์ข้อมูล และข้อเสนอแนะการพัฒนาการจัดเก็บข้อมูล	55
4.2 แผนปฏิบัติการพัฒนาการจัดเก็บข้อมูลสถิติระดับจังหวัด	56
ภาคผนวก	57

สารบัญแผนภาพ

	หน้า
แผนภาพที่ 1 : แผนภาพที่ 1 ความเชื่อมโยงของวิสัยทัศน์ พันธกิจ เป้าประสงค์รวม และประเด็นยุทธศาสตร์	16
แผนภาพที่ 2 : เป้าหมายและวัตถุประสงค์รวมของแผนพัฒนาเศรษฐกิจและสังคม ฉบับที่ 12	18

สารบัญตาราง

	หน้า
ตารางที่ ๑	จำนวนประชากรจังหวัดประจวบคีรีขันธ์ จำแนกตามอำเภอ และเพศ พ.ศ. ๒๕๕๙
ตารางที่ ๒	วัด สำนักสงฆ์ โบสถ์คริสต์ มัสยิด พระภิกษุ และสามเณร เป็นรายอำเภอ พ.ศ. ๒๕๕๙
ตารางที่ ๓	ผลิตภัณฑ์มวลรวมจังหวัดประจวบคีรีขันธ์ จำแนกตามสาขาการผลิต พ.ศ. ๒๕๕๗ - ๒๕๕๙
ตารางที่ ๔	จำนวนสถานศึกษา นักเรียน และครู จำแนกตามสังกัด ปีการศึกษา ๒๕๕๙
ตารางที่ ๕	อัตราส่วนนักเรียนต่อครูและอัตราส่วนนักเรียนต่อห้องเรียน จำแนกตามระดับการศึกษา เป็นรายอำเภอ ปีการศึกษา ๒๕๕๙
ตารางที่ ๖	จำนวนสถานพยาบาล แพทย์ ทันตแพทย์ เภสัชกร พยาบาลและอัตราส่วน ประชากรต่อแพทย์จำแนกเป็นรายอำเภอ ปี ๒๕๕๙
ตารางที่ ๗	จำนวนพื้นที่ป่าไม้ จำแนกตามประเภทของพื้นที่ป่า ปี ๒๕๖๐
ตารางที่ ๘	แหล่งน้ำ จำแนกตามประเภทของแหล่งน้ำ เป็นรายอำเภอ พ.ศ. ๒๕๕๙
ตารางที่ ๙	ปริมาณน้ำที่นำไปใช้งานได้ จากอ่างเก็บน้ำขนาดใหญ่ จำแนกตามอ่างเก็บน้ำ เขื่อน ของภาคใต้ ณ วันที่ ๑ มกราคม พ.ศ. ๒๕๕๘ - ๒๕๖๐
ตารางที่ ๑๐	ยุทธศาสตร์การพัฒนาและตัวชี้วัดของจังหวัด
ตารางที่ ๑๑	ความสอดคล้องระหว่างประเด็นยุทธศาสตร์ของแผนพัฒนาจังหวัดประจวบคีรีขันธ์ (พ.ศ.๒๕๖๑ - ๒๕๖๔) และประเด็นยุทธศาสตร์ตามแผนพัฒนาเศรษฐกิจและสังคมแห่งชาติ ฉบับที่ ๑๒
ตารางที่ ๑๒	ความสอดคล้องระหว่างตัวชี้วัดตามแผนพัฒนาจังหวัดประจวบคีรีขันธ์ (พ.ศ.๒๕๖๑-๒๕๖๔) และตัวชี้วัดตามแผนพัฒนาเศรษฐกิจและสังคมแห่งชาติ ฉบับที่ ๑๒
ตารางที่ ๑๓	ความสอดคล้องระหว่างตัวชี้วัดตามแผนพัฒนาจังหวัดฯ และตัวชี้วัดตามแผนพัฒนาเศรษฐกิจและสังคมแห่งชาติ ฉบับที่ ๑๒

อภิธานศัพท์

การจัดทำแผนพัฒนาสถิติระดับพื้นที่ จังหวัดประจวบคีรีขันธ์ มีการใช้เครื่องมือและรูปแบบเอกสารต่างๆ ซึ่งประกอบด้วยคำศัพท์ และคำย่อหลากหลาย ทั้งนี้เพื่อให้การขยายผลการดำเนินงาน มีความเข้าใจตรงกัน การทำงานเป็นไปในทิศทางเดียวกัน จึงได้รวบรวมคำศัพท์และคำย่อต่างๆ ที่เกิดขึ้นในการดำเนินงาน ให้ความหมาย หรือคำจำกัดความที่ใช้ในการดำเนินงาน ดังตารางต่อไปนี้

คำศัพท์/คำย่อ	ความหมาย
แผนพัฒนาสถิติระดับพื้นที่จังหวัดประจวบคีรีขันธ์	เครื่องมือสำคัญในการกำหนดกรอบแนวทางการดำเนินงานเพื่อการพัฒนาสถิติ ในระยะ 1 ปี และระยะ 4 ปี ซึ่งจะกำหนดกิจกรรมต่างๆ เพื่อพัฒนาคุณภาพสถิติทางการ ว่ามีรายการใดบ้าง จะพัฒนาอย่างไร หน่วยงานใดเป็นผู้รับผิดชอบ พร้อมทั้งระบุงบประมาณ และระยะเวลา (Timeline) ที่ต้องดำเนินการด้วย
ผังสถิติทางการ	<p>รายการข้อมูลสถิติที่สำคัญ จำเป็น ที่สามารถตอบสนองการณ ยุทธศาสตร์ และสภาพปัญหา ในระดับพื้นที่ ซึ่งราชการส่วนภูมิภาค หรือคณะผู้บริหารจังหวัดมีความจำเป็นต้องใช้ในการวางแผนระดับนโยบายจังหวัด ทั้งแผนปฏิบัติงานและการจัดสรรงบประมาณในแผนงานและโครงการ ตลอดจนการติดตามสถานการณ์การพัฒนาของจังหวัด โดยผังสถิติทางการจะประกอบไปด้วย 2 ส่วน คือ</p> <ol style="list-style-type: none">1. ตารางแผนผังสถิติทางการตามประเด็นยุทธศาสตร์ ซึ่งประกอบด้วย<ol style="list-style-type: none">1.1 ชื่อชุดข้อมูล – ตัวชี้วัดที่สอดคล้องเชื่อมโยงกับยุทธศาสตร์การพัฒนาของจังหวัด1.2 รายการสถิติทางการที่สำคัญ พร้อมคุณลักษณะของข้อมูล ว่าเป็นข้อมูลระดับนามบัญญัติ (Nominal Scale) หรือข้อมูลระดับอันดับ (Ordinal Scale) หรือข้อมูลระดับช่วงชั้น (Interval Scale)/ข้อมูลระดับอัตราส่วน (Ratio Scale)1.3 สถานะการจัดเก็บข้อมูลในปัจจุบันว่ามีการจัดเก็บหรือไม่1.4 วิธีการจัดเก็บข้อมูล1.5 ความถี่ในการจัดเก็บข้อมูล1.6 หน่วยงานผู้รับผิดชอบ2. รายละเอียดสถิติทางการ (Official Statistics Metadata) ซึ่งจะมีรายละเอียดสำคัญ 5 ส่วน ได้แก่<ol style="list-style-type: none">2.1 การผลิต/จัดทำสถิติทางการ เป็นส่วนแรกที่จะแนะนำรายละเอียดกระบวนการจัดทำระเบียบการค้นคว้า เพื่อความเหมาะสมในการใช้ประโยชน์ต่อไป โดยมีรายละเอียดที่สำคัญ คือ<ol style="list-style-type: none">2.1.1 ชื่อโครงการ/งาน/ทะเบียน/รายงาน2.1.2 วิธีการเก็บรวบรวมข้อมูล ได้แก่ สัมภาษณ์ สสำรวจ ทะเบียน และรายงาน2.1.3 มาตรฐานการจำแนกข้อมูล2.1.4 รูปแบบการจัดเก็บข้อมูล ได้แก่ จัดเก็บในรูปเอกสาร/รายงาน จัดเก็บในรูปแบบไฟล์ข้อมูลดิจิทัล และฐานข้อมูล

คำศัพท์/คำย่อ	ความหมาย
	<p>2.1.5 ความถี่ในการเก็บรวบรวมข้อมูล</p> <p>2.1.6 ความถี่ในการประมวลผลข้อมูล</p> <p>2.2 การเผยแพร่สถิติทางการ เป็นส่วนที่ใช้ตรวจสอบความถูกต้องและเป็นปัจจุบันของสถิติทางการประกอบไปด้วย 3 ส่วน คือ</p> <p>2.2.1 วิธีการเผยแพร่</p> <p>2.2.2 ความถี่ในการเผยแพร่</p> <p>2.2.3 ระดับการเข้าถึงข้อมูล</p> <p>2.3 สถิติทางการ จะประกอบไปด้วย ชื่อสถิติทางการ ปีที่จัดทำ สาขา หมวด หมู่ รวมถึงวิธีการคำนวณที่ได้มาซึ่งสถิติทางการ (ที่เป็นตัวชี้วัด) โดยในหนึ่งการผลิตอาจมีสถิติทางการมากกว่า 1 รายการก็ได้</p> <p>2.4 คำนิยามที่สำคัญ</p> <p>2.5 หน่วยงานรับผิดชอบผลิต/จัดทำข้อมูล เพื่อระบุแหล่งที่มาและเจ้าของข้อมูลประกอบไปด้วย 7 ส่วน คือ</p> <p>2.5.1 กลุ่ม/ฝ่าย</p> <p>2.5.2 สำนัก/ศูนย์/กอง</p> <p>2.5.3 กรม/หน่วยงาน</p> <p>2.5.4 กระทรวง</p> <p>2.5.5 โทรศัพท์</p> <p>2.5.6 โทรสาร</p> <p>2.5.7 E-mail address</p>
รายการสถิติทางการ	ข้อมูลที่ใช้บรรยายเหตุการณ์หรือข้อเท็จจริง (facts) ของเรื่องต่างๆ ที่ต้องการศึกษา เช่น สถิติจำนวนผู้ป่วย สถิติจำนวนคนเกิด สถิติจำนวนคนตาย เป็นต้น
รายการข้อมูล (Data List)	ข้อเท็จจริง (facts) ที่เกี่ยวกับเรื่องต่างๆ ซึ่งอาจเป็นข้อเท็จจริงที่เป็นตัวเลข เช่น จำนวนผู้ป่วยที่ติดเชื้อ HIV ในหมู่บ้าน ราคาของพืชผักและผลไม้ต่างๆ ในหมู่บ้าน เป็นต้น หรืออาจเป็นข้อเท็จจริงที่ไม่ใช่ตัวเลข เช่น การศึกษา หรือ อาชีพของคนในหมู่บ้าน เป็นต้น

บทที่ 1

บทนำ

1.1 หลักการและเหตุผล

ในช่วงเวลาที่ผ่านมาสองทศวรรษที่ผ่านมา บทบาทและความจำเป็นของข้อมูลสถิติในการใช้บริหารและพัฒนาประเทศต่าง ๆ ทั่วโลกได้ทวีความสำคัญขึ้นเป็นลำดับ โดยเฉพาะการนำสถิติมาใช้เป็นปัจจัยสนับสนุนการตัดสินใจในการวางนโยบาย การเลือกวิธีการปฏิบัติงาน ตลอดจนการกำกับการดูแล เพื่อให้เกิดความก้าวหน้าในการพัฒนาประเทศในทุกด้าน ดังนั้น สำนักงานสถิติแห่งชาติ (สสช.) จึงมีเป้าหมายที่จะพัฒนาการผลิตและการจัดทำข้อมูลสถิติให้มีความครอบคลุม มีคุณภาพ ลดความซ้ำซ้อน และทันต่อภาวะการเปลี่ยนแปลง ตลอดจน การเผยแพร่ข้อมูลสถิติให้เป็นไปอย่างกว้างขวาง เพื่อทุกภาคส่วนได้เข้าถึงและใช้ประโยชน์ข้อมูลสถิติที่สำคัญ

ประเทศไทยเริ่มมีการดำเนินงานเกี่ยวกับสถิติของประเทศมาประมาณ 100 ปี โดยมีสำนักงานสถิติแห่งชาติทำหน้าที่เป็นหน่วยสถิติกลางผลิตสถิติในทุกสาขา ซึ่งส่วนใหญ่เป็นสถิติจากการสำรวจ นอกจากนั้นยังมีหน่วยงานภาครัฐจำนวนมากที่ผลิตสถิติจากระบบการรายงาน งานทะเบียน โดยส่วนใหญ่เป็นสถิติที่เกี่ยวข้องกับภารกิจและการดำเนินงานของแต่ละหน่วยงาน ปัจจุบันหน่วยงานภาครัฐจำนวนมากมีการผลิตสถิติในเกือบทุกสาขา แม้ว่าการผลิตสถิติภายใต้ระบบดังกล่าวมีการพัฒนาอย่างต่อเนื่อง แต่ก็เป็นการพัฒนาที่ไม่เป็นไปในทิศทางเดียวกัน เป็นการพัฒนาที่ตอบสนองประโยชน์ในการใช้งานของแต่ละหน่วยงาน ซึ่งมีข้อจำกัดด้านบุคลากร งบประมาณ ฯลฯ แตกต่างกันไป ส่งผลให้เกิดความเหลื่อมล้ำด้านมาตรฐานและคุณภาพของงานด้านสถิติ และในบางกรณีเกิดความซ้ำซ้อนและสิ้นเปลืองงบประมาณในการดำเนินงาน จึงเกิดแนวคิดในการพัฒนาระบบสถิติของประเทศให้เข้มแข็งและก้าวหน้าอย่างเป็นระบบ ผู้ใช้สามารถเข้าใจและเข้าถึงข้อมูลได้ง่าย โดยต้องอาศัยความร่วมมือจากหน่วยงานที่เกี่ยวข้องในการร่วมกันทบทวน ตรวจสอบ คัดกรองชุดข้อมูลสถิติที่สำคัญ จำเป็น สำหรับประเทศ ซึ่งจะก่อให้เกิดสมรรถนะด้านการผลิตสถิติของหน่วยงานต่าง ๆ ได้อย่างมีประสิทธิภาพ จึงเป็นที่มาของแผนแม่บทระบบสถิติประเทศไทย พ.ศ. 2554-2558 ซึ่งเป็นแผนแม่บทระบบสถิติประเทศไทยฉบับแรกนับตั้งแต่มีการประกาศใช้พระราชบัญญัติสถิติ พ.ศ. 2550 เพื่อใช้เป็นกรอบในการพัฒนาระบบสถิติของประเทศให้เข้มแข็งและก้าวหน้าอย่างเป็นระบบ รวมทั้งให้สถิติเป็นฐานสำคัญของการพัฒนาประเทศอย่างมีคุณภาพ

ปัจจุบัน สำนักงานสถิติแห่งชาติดำเนินงานในการขับเคลื่อนแผนแม่บทระบบสถิติประเทศไทย ฉบับที่ 2 (พ.ศ. 2559-2564) เพื่อพัฒนาระบบสถิติของประเทศไปสู่เป้าหมายตามวิสัยทัศน์ที่กำหนดไว้ เนื่องจากแผนแม่บทระบบสถิติประเทศไทย ฉบับที่ 1 ว่า “ประเทศไทยมีระบบสถิติที่ทุกหน่วยงานร่วมกันขับเคลื่อนเพื่อให้เกิดสถิติทางการที่ใช้ในการพัฒนาประเทศ” โดยมีเป้าประสงค์หลัก คือ การพัฒนาข้อมูลสถิติให้มีมาตรฐาน คุณภาพ และการบูรณาการ/การแลกเปลี่ยนเชื่อมโยงข้อมูลระหว่างหน่วยงานสู่การนำไปใช้ประโยชน์ร่วมกัน ในการตอบโจทย์การตัดสินใจและกำหนดนโยบาย การพัฒนาทุกระดับ (ประเทศ ภารกิจ และพื้นที่) ซึ่งได้กำหนดยุทธศาสตร์การพัฒนาระบบสถิติของประเทศไว้ 5 ยุทธศาสตร์ ดังนี้

- ยุทธศาสตร์ที่ 1 การพัฒนาระบบสถิติของประเทศเพื่อการวางแผนและติดตามผลการพัฒนาระดับประเทศและระดับจังหวัด/กลุ่มจังหวัด
- ยุทธศาสตร์ที่ 2 การบูรณาการสถิติจากข้อมูลการบริหารงานและสถิติจากการสำรวจและการเชื่อมโยงสถิติ
- ยุทธศาสตร์ที่ 3 การพัฒนาคุณภาพสถิติให้ได้มาตรฐานสากล
- ยุทธศาสตร์ที่ 4 การให้บริการสถิติที่สะดวกต่อการเข้าถึง เข้าใจ และใช้ประโยชน์
- ยุทธศาสตร์ที่ 5 การเสริมสร้างความเข้มแข็งของหน่วยสถิติและการพัฒนาสมรรถนะบุคลากรภาครัฐในด้านสถิติและเทคโนโลยีสารสนเทศ

อย่างไรก็ตาม แม้หน่วยงานต่าง ๆ ผลิตสถิติจำนวนมากเพื่อตอบสนองการใช้ประโยชน์หลากหลายวัตถุประสงค์ แต่แผนแม่บทระบบสถิติฯ จะครอบคลุมการบริหารจัดการเฉพาะ “สถิติทางการ” ซึ่งเป็นสถิติที่มีความสำคัญจำเป็นต่อการกำหนดนโยบายและติดตามสถานการณ์การพัฒนาระดับชาติ ระดับภารกิจ และระดับพื้นที่เท่านั้น โดยคณะกรรมการสถิติรายสาขา และพื้นที่จะทำหน้าที่เป็นกลไกสำคัญในการบริหารจัดการสถิติแต่ละสาขา และพื้นที่ ภายใต้กรอบนโยบายและยุทธศาสตร์การพัฒนา ระบบสถิติของประเทศ และรายงานความก้าวหน้าและปัญหาอุปสรรคต่อคณะกรรมการจัดระบบสถิติ ประเทศไทย 3 ด้าน (ด้านสังคม ด้านเศรษฐกิจ และด้านทรัพยากรธรรมชาติและสิ่งแวดล้อม)

สำหรับการพัฒนาระบบสถิติในระดับพื้นที่ เป็นการพัฒนาต่อยอดและขยายชุดข้อมูล เพื่อสนับสนุนการตัดสินใจจากประเด็นยุทธศาสตร์การพัฒนาจังหวัด 3 ด้าน คือ ด้านสังคม ด้านเศรษฐกิจ และด้านทรัพยากรธรรมชาติและสิ่งแวดล้อม รวมทั้งชุดข้อมูลที่มีความเชื่อมโยงกับตัวชี้วัดการพัฒนาจังหวัด และภาคที่สอดคล้องกับร่างยุทธศาสตร์ชาติ ระยะ 20 ปี และแผนพัฒนาเศรษฐกิจและสังคมแห่งชาติ ฉบับที่ 12 (พ.ศ. 2560-2564) โดยการบูรณาการภารกิจระดับพื้นที่ (Area Base) ภารกิจของหน่วยงาน (Function Base) และภารกิจตามนโยบายของรัฐบาล (Agenda Base) ซึ่งจะนำไปสู่การขับเคลื่อนประเทศ บนฐานข้อมูลที่มีอยู่จริง เกิดธรรมาภิบาลในการเข้าถึงข้อมูลเชิงยุทธศาสตร์ของประชาชน และก่อให้เกิด การใช้งบประมาณในการพัฒนาพื้นที่อย่างมีประสิทธิภาพ รวมทั้งเกิดประสิทธิผลต่อการพัฒนาประเทศ โดยรวม ซึ่งมีความจำเป็นต้องมีการพัฒนาเสริมสร้างศักยภาพของบุคลากรในด้านสถิติและสารสนเทศ การจัดทำยุทธศาสตร์จังหวัด การนำข้อมูลสถิติไปใช้ประโยชน์ และการบริหารจัดการอย่างมีส่วนร่วม ในระดับจังหวัด/ภาค เพื่อให้เกิดการผลิตและการใช้ข้อมูลสนับสนุนการตัดสินใจอย่างเป็นระบบและเป็น ประโยชน์ในการพัฒนาพื้นที่อย่างต่อเนื่อง

ดังนั้น จึงได้จัดทำแผนพัฒนาสถิติระดับพื้นที่ จังหวัดประจวบคีรีขันธ์ โดยการศึกษา ประเด็นยุทธศาสตร์ของจังหวัด เพื่อจัดทำผังสถิติทางการของข้อมูลที่สำคัญ จำเป็น และเพียงพอต่อการตัดสินใจในระดับพื้นที่ รวมทั้งมีความสอดคล้องกับตัวชี้วัดการพัฒนาจังหวัดที่สอดคล้องกับแผนพัฒนา เศรษฐกิจและสังคมแห่งชาติ ฉบับที่ 12 (พ.ศ. 2560-2564) และร่างยุทธศาสตร์ชาติ ระยะ 20 ปี ผ่านกลไกของ คณะกรรมการสถิติระดับจังหวัด เพื่อให้มีชุดข้อมูลสถิติและสารสนเทศในการสนับสนุนยุทธศาสตร์ของ จังหวัด พร้อมนำเสนอแนวทาง การพัฒนาการจัดเก็บข้อมูลสำคัญในการพัฒนาพื้นที่ต่อไป

1.2 วัตถุประสงค์ของการจัดทำแผนพัฒนาสถิติระดับพื้นที่ จังหวัดประจวบคีรีขันธ์

1.2.1 เพื่อศึกษาประเด็นยุทธศาสตร์ตามแผนพัฒนาจังหวัด แผนพัฒนาเศรษฐกิจและสังคมแห่งชาติ ฉบับที่ 12 (พ.ศ. 2560-2564) และร่างยุทธศาสตร์ชาติ ระยะ 20 ปี พร้อมทั้งกำหนดหน่วยงานที่จะต้องรับผิดชอบในการจัดทำข้อมูลที่ยังไม่มีหน่วยงานใดดำเนินการ และเชื่อมโยง/บูรณาการข้อมูลในระดับพื้นที่

1.2.2 เพื่อจัดทำชุดข้อมูลสถิติและสารสนเทศ (ผังสถิติทางการระดับจังหวัด) ที่สนับสนุนยุทธศาสตร์จังหวัด และจัดทำแผนพัฒนาสถิติระดับพื้นที่ที่สอดคล้องกับตัวชี้วัดแผนพัฒนาจังหวัด และแผนพัฒนาเศรษฐกิจและสังคมแห่งชาติ ฉบับที่ 12 (พ.ศ.2560- 2564) และร่างยุทธศาสตร์ชาติ ระยะ 20 ปี

1.2.3 เพื่อส่งเสริมการเข้าถึง เข้าใจ และใช้ประโยชน์ของข้อมูลสถิติและสารสนเทศร่วมกัน

1.2.4 เพื่อสร้างเครือข่ายการทำงานและสร้างความมีส่วนร่วมของหน่วยงานจัดเก็บข้อมูลในระดับพื้นที่

1.2.5 เพื่อพัฒนาบุคลากรด้านสถิติของหน่วยงานที่เกี่ยวข้อง ให้มีความเป็นมืออาชีพ ด้านข้อมูลสถิติและสารสนเทศ ที่สนับสนุนยุทธศาสตร์ในระดับพื้นที่ และมีความรู้ความเข้าใจในกระบวนการนำแผนพัฒนาสถิติระดับพื้นที่เข้าเป็นส่วนหนึ่งของแผนพัฒนาจังหวัด และแผนปฏิบัติการประจำปีของจังหวัด

1.3 แนวทางการจัดทำแผนพัฒนาสถิติระดับพื้นที่ จังหวัดประจวบคีรีขันธ์

การจัดทำแผนพัฒนาสถิติระดับพื้นที่ จังหวัดประจวบคีรีขันธ์ ครั้งนี้ มีแนวทางการดำเนินการ ดังนี้

1.3.1 ศึกษาประเด็นยุทธศาสตร์ตามแผนพัฒนาจังหวัดประจวบคีรีขันธ์ (พ.ศ.2561-2564) แผนพัฒนาเศรษฐกิจและสังคมแห่งชาติ ฉบับที่ 12 (พ.ศ. 2560-2564) และร่างยุทธศาสตร์ชาติ ระยะ 20 ปี

1.3.2 ปรับปรุงภารกิจและองค์ประกอบของคณะกรรมการสถิติระดับจังหวัดให้สอดคล้องกับการจัดทำแผนพัฒนาสถิติระดับพื้นที่ และการปฏิรูประบบสถิติ

1.3.3 จัดทำผังรายการข้อมูลสถิติพื้นฐาน ประกอบด้วย ด้านสังคม ด้านเศรษฐกิจ ด้านทรัพยากรธรรมชาติและสิ่งแวดล้อม พร้อมทั้งจัดทำผังรายการข้อมูลสถิติ ตัวชี้วัด ตามประเด็นยุทธศาสตร์ในแผนพัฒนาจังหวัด (พ.ศ.2561-2564)

1.3.4 ประชุมคณะกรรมการสถิติระดับจังหวัด/หรือผู้ที่เกี่ยวข้องกับการจัดทำ (ร่าง) แผนพัฒนาสถิติระดับพื้นที่ จังหวัดประจวบคีรีขันธ์ เพื่อนำเสนอและขอมติเห็นชอบในเรื่องต่าง ๆ ดังนี้

- (ร่าง) แผนพัฒนาสถิติระดับพื้นที่ จังหวัดประจวบคีรีขันธ์
- ผังรายการข้อมูลสถิติพื้นฐาน ทั้ง 3 ด้าน
- ผังรายการข้อมูลสถิติที่สนับสนุนประเด็นยุทธศาสตร์จังหวัด

1.3.5 จัดทำแผนพัฒนาสถิติระดับพื้นที่ จังหวัดประจวบคีรีขันธ์ รวบรวมข้อมูลตามผังรายการข้อมูลสถิติที่แสดงชื่อยุทธศาสตร์ ประเด็นยุทธศาสตร์ ตัวชี้วัด รายการสถิติ สถานะข้อมูล วิธีการเก็บรวบรวมข้อมูล หน่วยวัด ความถี่ของข้อมูล ระดับการนำเสนอ และหน่วยงานผู้รับผิดชอบ ทั้งนี้รายการสถิติในผังสถิติทางการบางรายการอาจจะยังไม่มีผลิต หรือขาดหน่วยงานที่รับผิดชอบในปัจจุบัน ซึ่งจะต้องได้รับการพิจารณาเป็นส่วนหนึ่งของยุทธศาสตร์การพัฒนาในลำดับต่อไป

1.3.6 เผยแพร่แผนพัฒนาสถิติระดับพื้นที่ จังหวัดประจวบคีรีขันธ์ และนำเสนอต่อ คณะกรรมการจัดทำแผนพัฒนาจังหวัด และแผนปฏิบัติการประจำปีของจังหวัด พร้อมทั้งนำเสนอข้อมูล สถิติที่สนับสนุนแผนพัฒนาจังหวัด เช่น แผนพัฒนาคุณภาพชีวิตคนพิการจังหวัด พ.ศ. 2560 – 2564

1.3.7 ติดตาม ประเมินผล และข้อเสนอแนะการพัฒนาการจัดเก็บข้อมูลและเสนอ แผนการพัฒนาในอนาคต

บทที่ 2

ประเด็นยุทธศาสตร์การพัฒนาจังหวัดประจวบคีรีขันธ์

ในบทนี้ประกอบด้วยเนื้อหา 2 ส่วน คือ ส่วนที่หนึ่ง (หัวข้อ 2.1) เป็นการศึกษาข้อมูลพื้นฐานในด้านต่างๆที่สำคัญของจังหวัดส่วนที่สอง (ครอบคลุมเนื้อหาหัวข้อ 2.2-2.3) เป็นการวิเคราะห์ความสอดคล้องเชื่อมโยงประเด็นยุทธศาสตร์การพัฒนาจังหวัด และตัวชี้วัดการพัฒนาตามประเด็นยุทธศาสตร์ที่สำคัญ กับแผนพัฒนาเศรษฐกิจและสังคมแห่งชาติ ฉบับที่ 12 (พ.ศ. 2560-2564)

2.1 ข้อมูลพื้นฐานจังหวัด

เมืองประจวบคีรีขันธ์ เดิมชื่อ เมืองนารัง เมื่อเสียกรุงศรีอยุธยาแก่พม่า ครั้งที่ 2 เมืองนารัง ได้ถูกทิ้งร้างจนถึงรัชกาลที่ 2 แห่งกรุงรัตนโกสินทร์ จึงได้สร้างเมืองใหม่ที่คลองบางนางรม แล้วย้ายที่ตั้งของเมืองไปตั้งที่เมืองกุย ต่อมาในสมัยรัชกาลที่ 4 ได้เปลี่ยนชื่อเมืองกุย เป็นเมืองประจวบคีรีขันธ์ แต่ตัวศาลาว่าการเมืองยังคงตั้งอยู่ที่อำเภอกุยบุรีในสมัยรัชกาลที่ 5 ได้รวมเมืองปราณบุรี เมืองประจวบ และเมืองกำเนิดนพคุณเข้าเป็นเมืองเดียวกัน พระราชทานนามเมืองว่า เมืองปราณบุรี ตั้งที่ว่าการอยู่ที่อำเภอหลัก ส่วนเมืองปราณบุรีเดิมให้คงเรียกว่าเมืองปราณ มีฐานะเป็นอำเภอในสมัยรัชกาลที่ 6 ทรงเห็นว่าชาวบ้านยังคงเรียกเมืองปราณสับสนกับชื่อเมืองปราณบุรี จึงทรงพระราชกรณียาห์มาตั้งที่เมืองเกาะหลัก จึงทรงโปรดเกล้าให้เปลี่ยนชื่อเมืองปราณบุรีเป็นเมืองประจวบคีรีขันธ์

2.1.1 ลักษณะทางกายภาพ

2.1.1.1 ที่ตั้งและอาณาเขต

ที่ตั้ง จังหวัดประจวบคีรีขันธ์เป็นจังหวัดหนึ่งใน 25 จังหวัดภาคกลางของประเทศไทยอยู่ระหว่างเส้นรุ้งที่ 12 องศา 31 ลิปดาเหนือ เส้นแวงที่ 99 องศา 9 ลิปดาตะวันออก กับ 100 องศา 1 ลิปดาตะวันออกอยู่ทางทิศตะวันตกของกรุงเทพมหานครประมาณ 325.3 กิโลเมตร

ขนาด จังหวัดประจวบคีรีขันธ์เป็นจังหวัดขนาดกลาง มีพื้นที่ 6,367.62 ตารางกิโลเมตร หรือประมาณ 3,979,762.50 ไร่ ความยาวของจังหวัดจากทิศเหนือจดทิศใต้ประมาณ 212 กิโลเมตร ส่วนแคบที่สุดของประเทศและจังหวัดอยู่ในเขตตำบลคลองวาฬ อำเภอเมืองประจวบคีรีขันธ์ จากอ่าวไทยถึงแนวพรมแดนไทย – เมียนมาประมาณ 12 กิโลเมตร

อาณาเขต ติดต่อกับจังหวัดใกล้เคียงและสาธารณรัฐแห่งสหภาพเมียนมา คือ

ทิศเหนือ ติดต่อกับอำเภอชะอำ อำเภอท่ายาง อำเภอแก่งกระจาน จังหวัดเพชรบุรี

ทิศใต้ ติดต่อกับอำเภอปะทิว อำเภอท่าแซะ จังหวัดชุมพร

ทิศตะวันออก ติดต่อกับทะเลอ่าวไทย ความยาวชายฝั่งทะเลประมาณ 224.8 กิโลเมตร

ทิศตะวันตก ติดต่อสาธารณรัฐแห่งสหภาพเมียนมาโดยมีเทือกเขาตะนาวศรีเป็นพรมแดนยาวประมาณ 283 กิโลเมตร

2.1.1.2 ลักษณะภูมิประเทศ

ลักษณะโดยทั่วไปของจังหวัดประจวบคีรีขันธ์ ทิศตะวันตกเป็นเทือกเขาตะนาวศรีซึ่งกั้นพรมแดนระหว่างไทยกับเมียนมาลาดเอียงลงสู่ทะเลอ่าวไทยด้านตะวันออก และมีเทือกเขาและภูเขาอยู่ทั่วไป ทั้งบริเวณตอนกลางและบริเวณชายฝั่งทะเลของจังหวัด เทือกเขาที่สำคัญ ได้แก่

เทือกเขาสามร้อยยอด ความสูงโดยเฉลี่ยของเทือกเขาด้านตะวันตกประมาณ 750 เมตร เหนือระดับน้ำทะเลสูงสุด 1,215 เมตร และต่ำสุด 306 เมตร ส่วนความสูงจากระดับน้ำทะเลแถบชายฝั่งตะวันออกโดยเฉลี่ยประมาณ 1 – 5 เมตร จากความลาดชันสูงก่อให้เกิดลำห้วยหลายสายไหลลงสู่คลองและแม่น้ำ ได้แก่ แม่น้ำปราณบุรี แม่น้ำกุยบุรี คลองบางสะพาน คลองบางนางรม และคลองกรูดและในทะเลอ่าวไทยใกล้ชายฝั่ง มีเกาะรวม 21 เกาะ (กรมแผนที่ทหาร)

2.1.1.3 ลักษณะภูมิอากาศ

จังหวัดประจวบคีรีขันธ์อยู่ในเขตร้อนชื้นอากาศโดยทั่วไปไม่ร้อนไม่หนาวจนเกินไป ความชื้นเฉลี่ยอยู่ในเกณฑ์ค่อนข้างสูงเนื่องจากอยู่ใกล้ทะเล ในปีพ.ศ. 2560 มีปริมาณฝนเพิ่มขึ้นจากปี พ.ศ. 2559 จาก 1,154.0 มิลลิเมตร/ปี เป็น 1,491.9 มิลลิเมตร/ปี ปริมาณฝนสูงสุด 441.2 มิลลิเมตร/วัน แต่อุณหภูมิเฉลี่ยลดลงจากปี พ.ศ. 2559 (28.2 องศาเซลเซียส) เป็น 27.7 องศาเซลเซียส (เฉลี่ยต่ำสุด 25.7 องศาเซลเซียส เฉลี่ยสูงสุด 29.1 องศาเซลเซียส) มีความชื้นสัมพัทธ์เฉลี่ยที่ 76.86% จังหวัดประจวบคีรีขันธ์ (เฉลี่ยต่ำสุด 71.73 % เฉลี่ยสูงสุด 81.36%)

2.1.2 ข้อมูลการปกครองของจังหวัด/จำนวนประชากร

2.1.2.1 การปกครองของจังหวัด/จำนวนประชากร

จังหวัดประจวบคีรีขันธ์แบ่งการปกครองออกเป็น 8 อำเภอ 48 ตำบล 435 หมู่บ้าน องค์การปกครองส่วนท้องถิ่น 61 แห่ง ประกอบด้วย องค์การบริหารส่วนจังหวัด 1 แห่ง เทศบาล 16 แห่ง (เทศบาลเมือง 2 แห่ง และเทศบาลตำบล 14 แห่ง) และองค์การบริหารส่วนตำบล 44 แห่ง

ประชากร ณ สิ้นเดือนธันวาคม 2560 มีจำนวนประชากรรวม 543,979 คน แยกเป็นเพศชาย 269,102 คนคิดเป็น 49.47% เพศหญิง 274,877 คน คิดเป็น 50.53% อำเภอที่มีประชากรมากที่สุด คืออำเภอหัวหิน 114,936 คน รองลงมา คือ อำเภอเมืองประจวบคีรีขันธ์ 91,412 คน อำเภอบางสะพาน 76,619 คน และอำเภอปราณบุรี 77,408 คน

ตารางที่ 1 จำนวนประชากรจังหวัดประจวบคีรีขันธ์ จำแนกตามอำเภอ และเพศ พ.ศ. 2559

อำเภอ	ประชากร (คน)		
	ชาย	หญิง	รวม
1. เมืองประจวบคีรีขันธ์	45,030	46,382	91,412
2. กุยบุรี	21,302	22,166	43,468
3. ทับสะแก	24,566	25,388	49,954
4. บางสะพาน	37,952	38,667	76,619
5. บางสะพานน้อย	19,992	19,905	39,897
6. ปราณบุรี	40,320	37,088	77,408
7. หัวหิน	55,098	59,838	114,936
8. สามร้อยยอด	24,842	25,443	50,285
รวม	269,102	274,877	543,979

ที่มา : กรมการปกครอง กระทรวงมหาดไทย

2.1.2.2 ศาสนา

ประชากรส่วนใหญ่นับถือศาสนาพุทธ รองลงมา คือ ศาสนาอิสลาม และศาสนาคริสต์ตามลำดับ มีศาสนสถานจำนวน 347 แห่ง แบ่งตามประเภท การนับถือศาสนา ประกอบด้วย วัด รวมทั้งสิ้น จำนวน 234 แห่งเพิ่มขึ้นจากปี พ.ศ. 25581 แห่ง (233 แห่ง) และในปี พ.ศ.2559 มีจำนวนพระภิกษุ จำนวน 2,165 รูปสามเณรจำนวน 194 รูป ที่พักสงฆ์ จำนวน 86 แห่ง โบสถ์คริสต์ จำนวน 15 แห่ง มัสยิด จำนวน 12 แห่ง

ตารางที่ 2 วัด สำนักสงฆ์ โบสถ์คริสต์ มัสยิด พระภิกษุ และสามเณร เป็นรายอำเภอ พ.ศ. 2559

อำเภอ	จำนวนศาสนสถาน(แห่ง)				จำนวนนักบวช (รูป)	
	วัด	สำนักสงฆ์	โบสถ์คริสต์	มัสยิด	พระภิกษุ	สามเณร
1. เมืองประจวบคีรีขันธ์	32	15	2	6	273	79
2. กุยบุรี	18	1	0	0	193	55
3. ทับสะแก	34	5	2	1	257	16
4. บางสะพาน	42	10	4	1	296	6
5. บางสะพานน้อย	21	8	0	1	168	8
6. ปราณบุรี	19	7	2	1	319	16
7. หัวหิน	44	38	4	0	464	9
8. สามร้อยยอด	24	2	1	2	195	5
รวม	234	86	15	12	2,165	194

ที่มา:สำนักงานพระพุทธศาสนาจังหวัดประจวบคีรีขันธ์

2.1.3 ข้อมูลด้านเศรษฐกิจ

เศรษฐกิจจังหวัดประจวบคีรีขันธ์ โดยรวม ปี พ.ศ. 2558 พิจารณาจากผลิตภัณฑ์มวลรวมของจังหวัด (GPP) ปี พ.ศ. 2558 ณ ราคาประจำปี มีมูลค่าเท่ากับ 79,783 ล้านบาทซึ่งเพิ่มขึ้นจากปี พ.ศ. 2557 ที่มีมูลค่าเท่ากับ 74,972 ล้านบาท และผลิตภัณฑ์จังหวัดต่อหัว (GPP Per Capita) ในปี พ.ศ. 2558 เท่ากับ 171,357 บาท/คน/ปี เพิ่มขึ้นเมื่อเทียบกับปี พ.ศ. 2557 ที่มี (GPP Per Capita) เท่ากับ 160,851 บาท/คน/ปี คิดเป็น ร้อยละ 6.13

โครงสร้างเศรษฐกิจหลักของจังหวัดรายได้ส่วนใหญ่อยู่ในสาขาอุตสาหกรรม รองลงมาเป็นสาขาเกษตรกรรม การค้าปลีก โรงแรมและภัตตาคาร และประมง ตามลำดับ โดยในปี พ.ศ. 2558 รายได้ส่วนใหญ่ อยู่ในภาคอุตสาหกรรม 21,669 ล้านบาท คิดเป็นร้อยละ 27.16ลดลงจากปี พ.ศ. 2557 คิดเป็นร้อยละ 58.01 และภาคเกษตรกรรม มูลค่า 15,288ซึ่งเพิ่มขึ้นจากปี พ.ศ. 2557(ซึ่งมีมูลค่า 13,883ล้านบาท) คิดเป็นร้อยละ 9.20 เช่นกัน

ตารางที่ 3 ผลิตภัณฑ์มวลรวมจังหวัดประจวบคีรีขันธ์ จำแนกตามสาขาการผลิต พ.ศ. 2557 - 2559

สาขาการผลิต	มูลค่า (ล้านบาท)		
	พ.ศ. 2556	พ.ศ. 2557	พ.ศ. 2558
ภาคเกษตร	12,636	13,883	15,288
เกษตรกรรม การล่าสัตว์และการป่าไม้	8,277	9,353	10,815
การประมง	4,359	4,530	4,473
ภาคนอกเกษตร	58,575	61,089	64,495
การทำเหมืองแร่และเหมืองหิน	573	556	684
อุตสาหกรรม	22,123	51,608	21,669
การไฟฟ้า แก๊ส และการประปา	1,933	1,974	1,851
การก่อสร้าง	2,822	4,729	4,027
การขาย การขายปลีก การซ่อมแซมยานยนต์ จักรยานยนต์ ของใช้ส่วนบุคคลและของใช้ในครัวเรือน	6,995	7,901	9,005
โรงแรมและภัตตาคาร	5,661	5,546	7,864
การขนส่ง สถานที่เก็บสินค้า และการคมนาคม	3,475	3,549	3,616
ตัวกลางทางการเงิน	3,243	3,816	4,146
บริการด้านอสังหาริมทรัพย์ การให้เช่าและบริการทางธุรกิจ	3,296	3,436	3,503
การบริหารราชการและการป้องกันประเทศ รวมทั้งการประกันสังคมภาคบังคับ	3,641	2,976	2,974
การศึกษา	2,531	2,737	2,523
การบริการด้านสุขภาพและสังคม	1,312	1,371	1,567
การให้บริการด้านชุมชน สังคมและบริการส่วนบุคคลอื่นๆ	708	676	734
ลูกจ้างในครัวเรือนส่วนบุคคล	262	215	333
ผลิตภัณฑ์มวลรวมจังหวัด (Gross Provincial Products)	71,211	74,972	79,783
ผลิตภัณฑ์มวลรวมจังหวัดต่อคน (GPP Per Capita, Baht)	152,650	160,851	171,357
จำนวนประชากร (1,000 คน)	466	466	466

ที่มา:สำนักงานคณะกรรมการพัฒนาการเศรษฐกิจและสังคมแห่งชาติ

2.1.4 ข้อมูลทางสังคม

2.1.4.1 การศึกษา

สถานศึกษา จังหวัดประจวบคีรีขันธ์ มีสถานศึกษาในพื้นที่รวมทั้งหมด 296 แห่ง แยกเป็นสังกัด สนง.คณะกรรมการการศึกษาขั้นพื้นฐาน จำนวน 231 แห่ง สำนักบริหารงานคณะกรรมการส่งเสริมการศึกษาเอกชน จำนวน 36 แห่ง กรมส่งเสริมการปกครองส่วนท้องถิ่น จำนวน 20 แห่ง และอื่นๆ จำนวน 9 แห่ง

ห้องเรียน จังหวัดประจวบคีรีขันธ์ มีห้องเรียนในพื้นที่รวมทั้งหมด 3,675 ห้อง แยกเป็นสังกัด สนง.คณะกรรมการการศึกษาขั้นพื้นฐาน จำนวน 2,552 ห้องสำนักบริหารงานคณะกรรมการส่งเสริมการศึกษาเอกชน จำนวน 775 ห้องกรมส่งเสริมการปกครองส่วนท้องถิ่น จำนวน 277 แห่ง และอื่นๆ จำนวน 71 แห่ง

ครู จังหวัดประจวบคีรีขันธ์ มีครูในพื้นที่รวมทั้งหมด 4,904 คนแยกเป็น สังกัด สนง.คณะกรรมการการศึกษาขั้นพื้นฐาน จำนวน 3,144 คนสำนักบริหารงานคณะกรรมการส่งเสริมการศึกษาเอกชน จำนวน 1,235 คนกรมส่งเสริมการปกครองส่วนท้องถิ่น จำนวน 438คน และอื่นๆ จำนวน 78 คน

นักเรียน จังหวัดประจวบคีรีขันธ์ มีนักเรียนในพื้นที่รวมทั้งหมด 88,733 คนแยกเป็นสังกัด สนง.คณะกรรมการการศึกษาขั้นพื้นฐาน จำนวน 54,492คน สำนักบริหารงานคณะกรรมการส่งเสริมการศึกษาเอกชน จำนวน 24,750 คน กรมส่งเสริมการปกครองส่วนท้องถิ่น จำนวน 8,325 คน และอื่นๆ จำนวน 1,104 คน

ตารางที่ 4 จำนวนสถานศึกษา นักเรียน และครู จำแนกตามสังกัด ปีการศึกษา 2559

ลำดับ	สังกัด/ประเภทสถานศึกษา	จำนวน			
		สถานศึกษา (แห่ง)	ห้องเรียน (ห้อง)	ครู (คน)	นักเรียน (คน)
1	สนง.คณะกรรมการการศึกษาขั้นพื้นฐาน	231	2,552	3,144	54,492
2	สำนักบริหารงานคณะกรรมการส่งเสริมการศึกษาเอกชน	36	775	1,235	24,750
3	กรมส่งเสริมการปกครองส่วนท้องถิ่น	20	277	438	8,325
4	อื่นๆ ^{1/}	9	71	78	1,104
รวม		296	3,675	4,904	88,733

หมายเหตุ^{1/} รวมโรงเรียนตำรวจตระเวนชายแดน ที่มา:สำนักงานเขตพื้นที่การศึกษาประถมศึกษาประจวบคีรีขันธ์ เขต 1, 2
สำนักงานเขตพื้นที่การศึกษามัธยมศึกษาเขต 10 (จังหวัดเพชรบุรี)
กรมส่งเสริมการปกครองส่วนท้องถิ่น

สำหรับอัตราส่วนนักเรียนต่อครู จังหวัดประจวบคีรีขันธ์ เฉลี่ยอยู่ที่ 24 : 1 และอัตราส่วนนักเรียนต่อห้องเรียน เฉลี่ยอยู่ที่ 18 : 1

ตารางที่ 5 อัตราส่วนนักเรียนต่อครูและอัตราส่วนนักเรียนต่อห้องเรียน จำแนกตามระดับการศึกษา เป็นรายอำเภอ ปีการศึกษา 2559

อำเภอ	อัตราส่วนนักเรียนต่อห้องเรียน				อัตราส่วนนักเรียนต่อครู			
	รวม	ก่อน ประถมศึกษา	ประถมศึกษา	มัธยมศึกษา	รวม	ก่อน ประถมศึกษา	ประถมศึกษา	มัธยมศึกษา
รวมยอด	24 : 1	21 : 1	22 : 1	31 : 1	18 : 1	26 : 1	18 : 1	13 : 1
1. เมืองประจวบคีรีขันธ์	23 : 1	19 : 1	20 : 1	32 : 1	17 : 1	29 : 1	17 : 1	9 : 1
2. กุยบุรี	17 : 1	14 : 1	17 : 1	21 : 1	18 : 1	22 : 1	17 : 1	14 : 1
3. ทับสะแก	21 : 1	17 : 1	18 : 1	29 : 1	16 : 1	19 : 1	16 : 1	13 : 1
4. บางสะพาน	23 : 1	19 : 1	22 : 1	30 : 1	20 : 1	30 : 1	19 : 1	16 : 1
5. บางสะพานน้อย	21 : 1	18 : 1	20 : 1	23 : 1	18 : 1	24 : 1	18 : 1	13 : 1
6. ปราณบุรี	19 : 1	18 : 1	22 : 1	18 : 1	23 : 1	22 : 1	21 : 1	25 : 1
7. หัวหิน	17 : 1	14 : 1	14 : 1	23 : 1	17 : 1	22 : 1	19 : 1	11 : 1
8. สามร้อยยอด	20 : 1	17 : 2	20 : 1	25 : 1	17 : 1	25 : 1	14 : 1	13 : 1

ที่มา:สำนักงานเขตพื้นที่การศึกษาประถมศึกษาประจวบคีรีขันธ์ เขต 1, 2
สำนักงานเขตพื้นที่การศึกษามัธยมศึกษาเขต 10 (จังหวัดเพชรบุรี)
กรมส่งเสริมการปกครองส่วนท้องถิ่น

2.1.4.2 การสาธารณสุข

สถานบริการสาธารณสุขภาครัฐ/ภาคเอกชนรวมทั้งสิ้น 262 แห่ง (รวมโรงพยาบาลของรัฐ รัฐวิสาหกิจ เทศบาล (ไม่รวมโรงพยาบาลเฉพาะโรค) และโรงพยาบาลส่งเสริมสุขภาพตำบล หมายถึง หน่วยบริการสาธารณสุขที่อยู่ใกล้ชิดชุมชน ซึ่งได้แก่ ศูนย์สุขภาพชุมชน หรือสถานีอนามัยที่มีการดำเนินงานด้านสุขภาพเชิงรุก) โดยมีบุคลากรทางการแพทย์ที่สำคัญได้แก่ แพทย์ จำนวน 113 คน ทันตแพทย์ จำนวน 45 คน เภสัชกร จำนวน 75 คน และพยาบาล จำนวน 843 คน (สังกัดในกระทรวงสาธารณสุข)และมีอัตราส่วนประชากรเฉลี่ยอยู่ที่ 4,817คนต่อแพทย์ 1 คน

ตารางที่ 6 จำนวนสถานพยาบาล แพทย์ ทันตแพทย์ เภสัชกร พยาบาลและอัตราส่วนประชากรต่อแพทย์ จำแนกเป็นรายอำเภอ ปี 2559

ลำดับ	อำเภอ	จำนวน					อัตราส่วน
		สถานพยาบาล ^{1/} (แห่ง)	แพทย์ (คน)	ทันต แพทย์ (คน)	เภสัชกร (คน)	พยาบาล (คน)	ประชากร : แพทย์
1	เมืองประจวบคีรีขันธ์	47	25	6	16	207	3,630 : 1
2	กุยบุรี	18	4	3	3	44	11,153 : 1
3	ทับสะแก	22	6	5	4	54	8,263 : 1
4	บางสะพาน	28	14	4	9	105	5,409 : 1
5	บางสะพานน้อย	11	2	2	3	37	19,653 : 1
6	ปราณบุรี	36	7	5	6	53	10,864 : 1
7	หัวหิน	88	49	14	29	289	2,248 : 1
8	สามร้อยยอด	12	6	6	5	54	8,090 : 1
รวม		262	113	45	75	843	เฉลี่ย 4,817: 1

หมายเหตุ^{1/} รวมโรงพยาบาลของรัฐ รัฐวิสาหกิจ เทศบาล (ไม่รวมโรงพยาบาลเฉพาะโรค) และโรงพยาบาลส่งเสริมสุขภาพตำบล
ที่มา: สำนักงานสาธารณสุขจังหวัดประจวบคีรีขันธ์

2.1.5 ทรัพยากรธรรมชาติและสิ่งแวดล้อม

2.1.5.1 ทรัพยากรป่าไม้

จังหวัดประจวบคีรีขันธ์ มีพื้นที่ทั้งสิ้น 6,367.62 ตารางกิโลเมตร หรือ 3,979,762 ไร่ เป็นพื้นที่ป่าทั้งหมด 1,470,326 ไร่ คิดเป็นร้อยละ 36.68 ของพื้นที่จังหวัด จำแนกพื้นที่ป่าไม้ออกเป็น 3 ลักษณะ ประกอบด้วย

1) **พื้นที่อุทยานแห่งชาติ** และเขตรักษาพันธุ์สัตว์ป่า จำนวน 6 แห่ง คือ อุทยานแห่งชาติหาดวนกร อุทยานแห่งชาติน้ำตกห้วยยาง เขตรักษาพันธุ์สัตว์ป่า เสด็จในกรม กรมหลวงชุมพร (ตอนบน) อุทยานแห่งชาติเขาสามร้อยยอด และอุทยานแห่งชาติป่ากุยบุรี รวมเนื้อที่ 1,127,378.00 ไร่

2) **พื้นที่วนอุทยาน** มี 6 แห่ง ได้แก่ วนอุทยานเขาตม่องลาย วนอุทยานป่ากลางอ่าว วนอุทยานห้วยน้ำซับ วนอุทยานแม่รำพึง วนอุทยานปราณบุรี และวนอุทยานท้าวโกษา (เขากะโหลก) รวมพื้นที่ 14,229.00 ไร่

3) **พื้นที่ป่าสงวนแห่งชาติ** โดยการออกกฎกระทรวงประกาศให้เป็นป่าสงวนแห่งชาติ จำนวน 20 ป่า รวมเนื้อที่ 1,758,557.50 ไร่ แต่พื้นที่ดังกล่าวบางส่วนได้นำไปออกพระราช

กฤษฎีกาจัดตั้งอุทยานแห่งชาติเขตรักษาพันธุ์ฯ และประกาศจัดตั้งวนอุทยานรวมทั้งได้ส่งมอบให้สำนักงาน ปฎิรูปที่ดิน นำไปปฎิรูปที่ดินเพื่อเกษตรกรรม ทำให้เหลือพื้นที่ที่ยังคงสภาพเป็นป่าสงวนแห่งชาติ เนื้อที่ ประมาณ 570,972 ไร่

รวมเนื้อที่ทั้งสามลักษณะ ประมาณ 1,712,579 ไร่ โดยมีสภาพเป็นผืนป่าใหญ่ ติดต่อกันตั้งแต่อำเภอหัวหินถึงอำเภอบางสะพานน้อย ลักษณะป่าเป็นป่าดิบแล้งและป่าเบญจพรรณ พันธุ์ไม้มีค่าทางเศรษฐกิจ มีหลายชนิด เช่น มะค่าโมง ชิงชัน แดง ยาง ไม้จันทน์ และไม้เกด ซึ่งเป็นไม้ประจำจังหวัด และสัตว์ป่ามีความหลากหลาย ได้แก่ ช้างป่าอยู่เป็นฝูงใหญ่ที่สุดของประเทศ และพบสัตว์ป่าที่มีความสำคัญหายาก เช่น กระตัง กวางป่า เลียงผา ค่างดำ ลิงเสน เก้งหม้อ สมเสร็จ นกเงือกมากกว่า 6 ชนิด เสือดาว เสือดำ หมึกควาย หมึกคน หม่าใน นกมากกว่า 200 ชนิด และไก่อ่าหน้าเขียว

ตารางที่ 7 จำนวนพื้นที่ป่าไม้ จำแนกตามประเภทของพื้นที่ป่า ปี 2560

ลำดับ	อำเภอ	ประเภทของพื้นที่ป่า (ป่าสงวน/อุทยาน/วนอุทยาน/อื่นๆ)	พื้นที่ (ไร่)	ร้อยละ
ป่าสงวนแห่งชาติ				
1	เมือง	ป่าคลองวาฬ	787.00	0.02
		ป่าเขาม่องลาย	862.00	0.02
		ป่าเขาทุ่งมะเเ่	2,525.00	0.06
		ป่าทุ่งกระต่ายขัง	1,110.00	0.03
2	เมือง, ทับสะแก	ป่าวังดวนและป่าห้วยยาง	13,490.00	0.34
3	เมือง, ปราณบุรี, กุยบุรี	ป่ากุยบุรี	915,625.00	23.01
4	ทับสะแก, บางสะพาน	ป่าทับสะแก	200,750.00	5.04
5	กุยบุรี	ป่าเขาน้อย	1,183.00	0.03
6	บางสะพาน	ป่ากลางอ่าว	1,200.00	0.03
		ป่าเขากลอย	5,050.00	0.13
		ป่าพุน้ำเค็ม	61,162.50	1.54
		ป่าเขาไขยราชและป่าคลองกรูด	539,500.00	13.56
		ป่าคลองแม่รำพึง	4,550.00	0.11
		ป่าเขาสี่เสียด	237.00	0.01
7	ปราณบุรี	ป่าคลองเก่าและป่าคลองลอย	1,984.00	0.05
		ป่าดอนเต็งรัง	818.00	0.02
		ป่าเขาถ้ำพะยอม	2,056.00	0.05
		ป่าเขาเขียว	3,663.00	0.09
		ป่าเลนบางปู	550.00	0.01
		ป่าเขาน้อยห้วยตามา	1,455.00	0.04
			1,758,557.50 ไร่	

ตารางที่ 7 จำนวนพื้นที่ป่าไม้ จำแนกตามประเภทของพื้นที่ป่า ปี 2560 (ต่อ)

ลำดับ	อำเภอ	ประเภทของพื้นที่ป่า (ป่าสงวน/อุทยาน/วนอุทยาน/อื่นๆ)	พื้นที่ (ไร่)	ร้อยละ	
พื้นที่อนุรักษ์ตามกฎหมาย/อุทยาน					
8	ทับสะแก	อุทยานแห่งชาติหาดวนกร	23,750.00	1,127,378.00 ไร่	0.60
		อุทยานแห่งชาติน้ำตกห้วยยาง	100,625.00		2.53
9	กุยบุรี	อุทยานแห่งชาติกุยบุรี	605,625.00		15.22
10	บางสะพาน, บางสะพานน้อย	เขตรักษาพันธุ์สัตว์ป่า เสด็จในกรม กรมหลวงชุมพร ด้านทิศเหนือ (ตอนบน)	185,000.00		4.65
11	สามร้อยยอด	อุทยานแห่งชาติเขาสามร้อยยอด	61,300.00		1.54
12	หัวหิน	อุทยานแห่งชาติแก่งกระจาน	151,078.00		3.80
พื้นที่อนุรักษ์เพิ่มเติม/วนอุทยาน					
13	เมือง	วนอุทยานตาม่องล่าย	862.00	14,229.00 ไร่	0.02
14	บางสะพาน	วนอุทยานป่ากลางอ่าว	1,200.00		0.03
		วนอุทยานห้วยน้ำซับ	5,200.00		0.13
		วนอุทยานแม่รำพึง	4,483.00		0.11
15	ปราณบุรี	วนอุทยานปราณบุรี	1,984.00		0.05
		วนอุทยานท้าวโกษา (เขากะโหลก)	500.00		0.01

ที่มา : สำนักงานทรัพยากรธรรมชาติและสิ่งแวดล้อมจังหวัดประจวบคีรีขันธ์

2.1.5.2 แหล่งน้ำ

จากรายงานโครงการจัดทำแผนรวมการบริหารจัดการทรัพยากรน้ำในพื้นที่ลุ่มน้ำชายฝั่งทะเลอ่าวไทยตะวันตก (ลุ่มน้ำชายฝั่งทะเลประจวบคีรีขันธ์) ของกรมทรัพยากรน้ำ กำหนดให้ลุ่มน้ำชายฝั่งทะเลอ่าวไทยตะวันตก (ลุ่มน้ำชายฝั่งทะเลประจวบคีรีขันธ์) ครอบคลุมจังหวัดประจวบคีรีขันธ์เต็มจังหวัดมีขนาดพื้นที่ประมาณ 6,427 ตารางกิโลเมตร

ขอบเขตลุ่มน้ำชายฝั่งทะเลอ่าวไทยตะวันตก (ลุ่มน้ำชายฝั่งทะเลประจวบคีรีขันธ์)

จังหวัด	ลุ่มน้ำหลัก	ลุ่มน้ำสาขา	พื้นที่ (ตร.กม.)
ประจวบคีรีขันธ์	แม่น้ำเพชรบุรี	แม่น้ำเพชรบุรีตอนบน	82
	ชายฝั่งทะเลอ่าวไทยตะวันตก (ชายฝั่งทะเลประจวบคีรีขันธ์)	แม่น้ำปราณบุรี	2,256
		คลองเขาแดง	494
		คลองกุย	735
		ชายฝั่งทะเลอ่าวไทยตะวันตก (ชายฝั่งทะเลประจวบคีรีขันธ์)	2,080
		คลองบางสะพานใหญ่	488
	ภาคใต้ฝั่งตะวันตก	คลองท่าตะเภา	291
รวม			6,427

แหล่งน้ำธรรมชาติส่วนใหญ่เป็นสายสั้นๆ ที่เป็นอิสระแยกจากกันและไหลลงอ่าวไทย ปัจจุบันแหล่งน้ำต่างๆ อยู่ในสภาพตื้นเขิน จะมีน้ำมากเฉพาะในช่วงฤดูฝน ส่วนในฤดูแล้งส่วนใหญ่จะแห้งขอดใช้ประโยชน์ในด้านการเกษตรได้บ้างเพียงส่วนน้อย แหล่งน้ำธรรมชาติที่สำคัญได้แก่

- แม่น้ำปรางบุรี ต้นน้ำมาจากเทือกเขาตะนาวศรีทางทิศตะวันตก ซึ่งเป็นเทือกเขาสูงและเป็นพรมแดนไทย - พม่า และเทือกเขาทางตะวันตกเฉียงเหนือบริเวณเขตอุทยานแห่งชาติแก่งกระจานไหลลงสู่อ่าวไทยทางทิศตะวันออกที่ปากน้ำปรางบุรี อำเภอปรางบุรี มีความยาวของลำน้ำประมาณ 180 กิโลเมตร

- แม่น้ำกุยบุรี ต้นน้ำมาจากเทือกเขาตะนาวศรี และไหลจากทิศตะวันตกและทิศเหนือมาทางทิศตะวันออก มีความยาวของลำน้ำประมาณ 67 กิโลเมตร

- คลองบึง ไหลจากเทือกเขาสูงทางทิศตะวันตกไปทางทิศตะวันออกเฉียงใต้ลงสู่อ่าวไทยบริเวณเหนืออำเภอมืองประจวบคีรีขันธ์ มีความยาวของลำน้ำประมาณ 32 กิโลเมตร

- แม่น้ำบางสะพานใหญ่ เกิดจากเทือกเขาทางตะวันตก มีลำน้ำสาขาย่อยหลายสายไหลจากตะวันตกมารวมกันแล้วไหลไปทางทิศตะวันออกลงสู่อ่าวไทยท้ายอำเภอบางสะพาน มีความยาวของลำน้ำประมาณ 27 กิโลเมตร

- คลองบางสะพานน้อย เกิดจากภูเขาทางทิศตะวันตกและไหลไปทางทิศตะวันออกเฉียงเหนือ และตะวันออกลงสู่อ่าวไทย มีความยาวของลำน้ำประมาณ 30 กิโลเมตร

ตารางที่ 8 แหล่งน้ำ จำแนกตามประเภทของแหล่งน้ำ เป็นรายอำเภอ พ.ศ. 2559

อำเภอ	พ.ศ. 2559 (แห่ง)									
	รวม	อ่างเก็บน้ำ			ฝายคอนกรีต	ทำนบ	สระ, หนอง, บึง	คู, คลอง	บ่อบาดาล	บ่อน้ำตื้น
		ใหญ่	กลาง	เล็ก						
เมืองประจวบคีรีขันธ์	60	-	2	1	-	-	-	57	-	-
กุยบุรี	31	-	2	3	-	-	-	26	-	-
ทับสะแก	5	-	2	3	-	-	-	-	-	-
บางสะพาน	7	-	-	4	3	-	-	-	-	-
บางสะพานน้อย	14	-	-	2	1	-	-	11	-	-
ปรางบุรี	305	1	-	1	1	-	-	302	-	-
หัวหิน	25	-	1	19	5	-	-	-	-	-
สามร้อยยอด	3	-	-	3	-	-	-	-	-	-
รวมยอด	450	1	7	36	10	-	-	396	-	-

ที่มา : สำนักงานชลประทานจังหวัดประจวบคีรีขันธ์

ตารางที่ 9 ปริมาณน้ำที่นำไปใช้งานได้ จากอ่างเก็บน้ำขนาดใหญ่ จำแนกตามอ่างเก็บน้ำ เชื่อน ของภาคใต้
ณ วันที่ 1 มกราคม พ.ศ. 2558 - 2560

ลำดับ	ประเภทของแหล่งน้ำ	ความจุทั้งหมด (ลบ.ม.)	ความจุที่ใช้งานได้ (ลบ.ม.)	ปริมาณน้ำที่นำไปใช้งานได้ (ลบ. ม.)					
				2558		2559		2560	
				ปริมาณ	ร้อยละ	ปริมาณ	ร้อยละ	ปริมาณ	ร้อยละ
1	เขื่อนแก่งกระจาน	710	643	370	57.5	253	39.3	300	46.0
2	เขื่อนปราณบุรี	391	373	238	63.7	107	32.5	133	36.0
3	เขื่อนรัชชประภา	5,639	4,287	3,296	76.9	3,419	79.7	3,577	83
4	เขื่อนบางลาง	1,454	1,194	1,151	96.4	765	64.9	347	29.0

ที่มา : กรมชลประทาน กระทรวงเกษตรและสหกรณ์

2.2 ประเด็นยุทธศาสตร์การพัฒนาจังหวัดและตัวชี้วัด

แผนพัฒนาจังหวัดประจวบคีรีขันธ์ (พ.ศ.2561-2564) มีวิสัยทัศน์ พันธกิจ เป้าประสงค์
รวม และประเด็นยุทธศาสตร์ รวมทั้งตัวชี้วัดสำคัญที่เชื่อมโยงกับการพัฒนาประเทศตามแผนพัฒนา
เศรษฐกิจและสังคมแห่งชาติ ฉบับที่ 12 ดังนี้

แผนพัฒนาจังหวัดประจวบคีรีขันธ์

วิสัยทัศน์ : เมืองท่องเที่ยวทรงคุณค่าระดับนานาชาติ เกษตรปลอดภัยได้มาตรฐาน
ด้านสิ่งแวดล้อม เศรษฐกิจแห่งอนาคต สังคมผาสุก

- พันธกิจ :
- พัฒนาจังหวัดประจวบคีรีขันธ์ให้เป็นเมืองท่องเที่ยวเชิงสุขภาพบน
พื้นฐานเอกลักษณ์ของจังหวัด
 - ผลักดันจังหวัดประจวบคีรีขันธ์ให้มีขีดความสามารถในการแข่งขันในด้าน
ผลิต การแปรรูปสับปะรด มะพร้าว และสินค้าเกษตรสู่ตลาดโลก
 - ส่งเสริมและพัฒนาด้านการค้า การลงทุน การท่องเที่ยวด้านสิ่งขร และ
อาเซียน
 - จังหวัดประจวบคีรีขันธ์เป็นสังคมที่มีความมั่นคงและมีคุณภาพตามวิถีมูมิ
ปัญญาไทย
 - สร้างความสมดุลในการบริหารจัดการทรัพยากรธรรมชาติและ
สิ่งแวดล้อม

ประเด็นยุทธศาสตร์ (เรียงตามลำดับความสำคัญ)

- เสริมสร้างความโดดเด่นด้านการท่องเที่ยวบนพื้นฐานเอกลักษณ์ของ
จังหวัดสู่นานาชาติ
- เสริมสร้างนวัตกรรมของระบบโครงสร้างกระบวนการผลิต การแปรรูป
การบรรจุภัณฑ์ และการตลาดสินค้าเกษตรให้ได้มาตรฐาน
- เสริมสร้างศักยภาพด้านสิ่งขร รองรับการค้า การลงทุน การท่องเที่ยว
เชื่อมต่อประเทศต่างๆ ในภูมิภาค
- เสริมสร้างความมั่นคงและสังคมคุณภาพตามวิถีหลักปรัชญาของ
เศรษฐกิจพอเพียง
- ยกระดับประสิทธิภาพในการบริหารจัดการทรัพยากรธรรมชาติและ
สิ่งแวดล้อมที่สมดุล

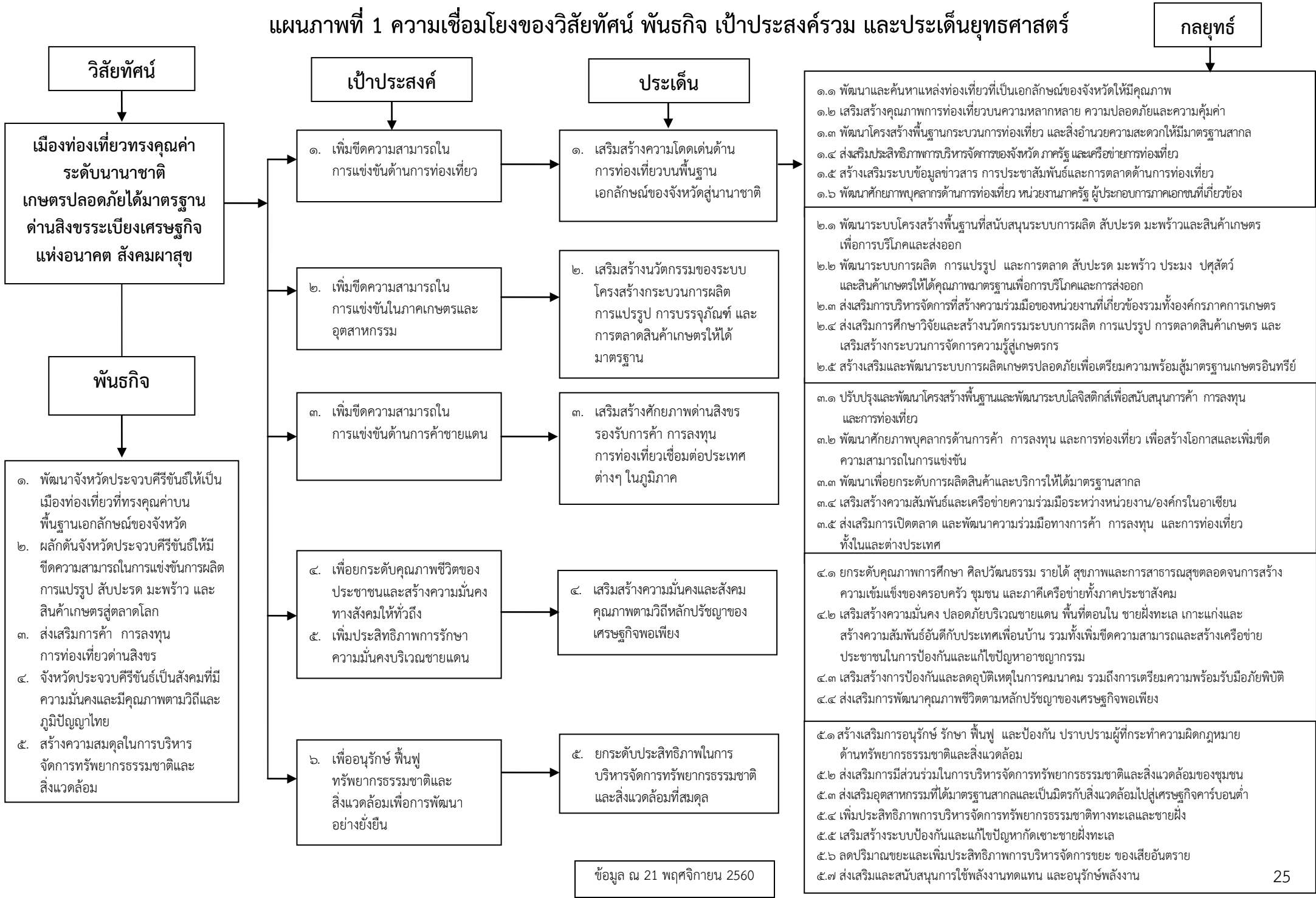
เป้าประสงค์รวม

- เป้าประสงค์ที่ 1 สร้างการเติบโตทางเศรษฐกิจ โดยเน้นการเพิ่มขีดความสามารถในการแข่งขันในการท่องเที่ยว เกษตรอุตสาหกรรม และการค้าชายแดน
- เป้าประสงค์ที่ 2 เพื่อยกระดับคุณภาพชีวิตของประชาชนและสร้างควมมั่นคงทางสังคมให้ทั่วถึง รวมทั้งเพิ่มประสิทธิภาพการรักษาความมั่นคงบริเวณชายแดน
- เป้าประสงค์ที่ 3 เพื่อยกระดับคุณภาพชีวิตของประชาชนและสิ่งแวดล้อมให้เป็นรากฐานการพัฒนาอย่างยั่งยืน

ตารางที่ 10 ยุทธศาสตร์การพัฒนาและตัวชี้วัดของจังหวัด

ยุทธศาสตร์ของจังหวัด	ตัวชี้วัด/ค่าเป้าหมาย 4 ปี
ยุทธศาสตร์ที่ 1 เสริมสร้างความโดดเด่นด้านการท่องเที่ยวบนพื้นฐานเอกลักษณ์ของจังหวัดสุรนาคาติ	1. รายได้การท่องเที่ยวเพิ่มขึ้น 12% (ค่าเป้าหมายร้อยละ 3 ต่อปี)
	2. จำนวนนักท่องเที่ยวเพิ่มขึ้นร้อยละ 12% (ค่าเป้าหมายร้อยละ 3 ต่อปี)
ยุทธศาสตร์ที่ 2 เสริมสร้างนวัตกรรมของระบบโครงสร้างกระบวนการผลิตการแปรรูป การบรรจุภัณฑ์ และการตลาดสินค้าเกษตรให้ได้มาตรฐาน	1. อัตราการขยายตัวของ GPP ภาคเกษตรเพิ่มขึ้น 8% (ค่าเป้าหมายร้อยละ 2 ต่อปี)
	2. อัตราการขยายตัวของ GPP ภาคอุตสาหกรรมเพิ่มขึ้น 9% (ค่าเป้าหมายร้อยละ 2.25 ต่อปี)
	3. ร้อยละของฟาร์มที่ได้รับการรับรองมาตรฐานเท่ากับ 45.5 ในปี 2564 (ค่าเป้าหมายเพิ่มขึ้นร้อยละ 0.5 ต่อปี)
ยุทธศาสตร์ที่ 3 เสริมสร้างศักยภาพด้านสิ่งขร รองรับการค้าการลงทุนการท่องเที่ยวเชื่อมต่อประเทศต่างๆ ในภูมิภาค	1. ร้อยละของมูลค่าการค้าชายแดนที่เพิ่มขึ้น 20%
	- ค่าเป้าหมาย ปี 2561 เป็นปีฐาน
	- ค่าเป้าหมาย 3% ในปี 2562
	- ค่าเป้าหมาย 7% ในปี 2563
ยุทธศาสตร์ที่ 4 เสริมสร้างความมั่นคงและสังคมคุณภาพตามวิถีหลักปรัชญาของเศรษฐกิจพอเพียง	- ค่าเป้าหมาย 10% ในปี 2564
	1. จำนวนครัวเรือนที่มีรายได้เพิ่มขึ้นร้อยละ 80 ของครัวเรือนที่ตกเกณฑ์
	2. จำนวนร้อยละของคะแนนเฉลี่ย o – net n – net v – net ไม่ต่ำกว่าร้อยละ 57 ในปี 2564
	3. อัตราการคลอดในหญิงอายุ 15 – 19 ปี ไม่เกินร้อยละ 42 ต่อ 1,000 ประชากรในปี 2564
	4. ปัญหาอาชญากรรมในพื้นที่ลดลงร้อยละ 10 ในปี 2564
ยุทธศาสตร์ที่ 5 ยกระดับประสิทธิภาพในการบริหารจัดการทรัพยากรธรรมชาติและสิ่งแวดล้อมที่สมดุล	5. ร้อยละของผู้หลบหนีเข้าเมืองลดลงร้อยละ 10 ในปี 2564
	1. เพิ่มพื้นที่ป่าในจังหวัด จำนวน 4,000 ไร่
	2. ร้อยละของพื้นที่ชายฝั่งทะเลถูกกัดเซาะลดลง 6%
	3. ร้อยละของปริมาณขยะที่มีการกำจัดถูกต้องตามหลักวิชาการ เพิ่มขึ้น 31% ในปี 2561 เป็น 65% ในปี 2564
	4. เพิ่มพื้นที่สีเขียวอย่างยั่งยืนในชุมชน 400 ไร่

แผนภาพที่ 1 ความเชื่อมโยงของวิสัยทัศน์ พันธกิจ เป้าประสงค์รวม และประเด็นยุทธศาสตร์



2.3 ผลการทบทวนความสอดคล้องเชื่อมโยงประเด็นยุทธศาสตร์การพัฒนาจังหวัด กับแผนพัฒนาเศรษฐกิจและสังคมแห่งชาติ ฉบับที่ 12 (พ.ศ. 2560-2564)

ภายใต้กระบวนการจัดทำแผนพัฒนาจังหวัด แผนพัฒนากลุ่มจังหวัด และแผนพัฒนาภาค รวมทั้งการแปลงแผนพัฒนาในระดับพื้นที่ดังกล่าวไปสู่การปฏิบัติตามแผนปฏิบัติการประจำปีนั้น หนึ่งในกรอบแนวคิดตั้งต้นที่สำคัญยิ่ง คือ “แผนพัฒนาเศรษฐกิจและสังคมแห่งชาติ” ในช่วงเวลานั้นๆ เนื่องด้วยความสอดคล้องระหว่างทิศทางการพัฒนาพื้นที่ซึ่งถูกกำหนดโดยแผนพัฒนาจังหวัด แผนพัฒนากลุ่มจังหวัด และแผนพัฒนาภาค กับแนวทางการพัฒนาประเทศตามแผนพัฒนาเศรษฐกิจและสังคมแห่งชาติจะเป็นกลไกหลักในการทำงานของหน่วยงานภาคีในจังหวัด/กลุ่มจังหวัด/ภาคเพื่อที่จะนำไปเสนอเพื่อขอรับงบประมาณสนับสนุนการดำเนินงานตามแผนงานและโครงการต่างๆ ในการพัฒนาเศรษฐกิจและสังคมในภาพรวมต่อไป ทั้งนี้ แผนพัฒนาเศรษฐกิจและสังคมแห่งชาติ ฉบับที่ 12 ได้จัดทำขึ้นในช่วงเวลาของการปฏิรูปประเทศท่ามกลางสถานการณ์โลกที่เปลี่ยนแปลงอย่างรวดเร็วและเชื่อมโยงกันใกล้ชิดกันมากขึ้นได้น้อมนำหลัก “ปรัชญาของเศรษฐกิจพอเพียง” มาเป็นปรัชญานำทางในการพัฒนาประเทศต่อเนื่องจากแผนพัฒนาฯ ฉบับที่ 9-11 เพื่อเสริมสร้างภูมิคุ้มกันและช่วยให้สังคมไทยสามารถยืนหยัดอยู่ได้อย่างมั่นคง เกิดภูมิคุ้มกัน และมีการบริหารจัดการความเสี่ยงอย่างเหมาะสมส่งผลให้การพัฒนาประเทศสู่ความสมดุลและยั่งยืน

วัตถุประสงค์การพัฒนาตามแผนพัฒนาเศรษฐกิจและสังคมแห่งชาติ ฉบับที่ 12

ทิศทางการพัฒนาของแผนพัฒนาฯ ฉบับที่ 12 เป็นการมุ่งเตรียมความพร้อมและวางรากฐานในการยกระดับประเทศไทยให้เป็นประเทศที่พัฒนาแล้ว มีความมั่นคง มั่งคั่ง ยั่งยืน ด้วยการพัฒนาตามปรัชญาของเศรษฐกิจพอเพียง โดยกำหนดวัตถุประสงค์การพัฒนาดังนี้

1. เพื่อวางรากฐานให้คนไทยเป็นคนที่มีสมบูรณ์ มีคุณธรรมจริยธรรม มีระเบียบวินัย ค่านิยมที่ดี มีจิตสาธารณะ และมีความสุข โดยมีสุขภาพและสุขภาพที่ดี ครอบครัวอบอุ่น ตลอดจนเป็นคนเก่งที่มีทักษะความรู้ความสามารถและพัฒนาตนเองได้ต่อเนื่องตลอดชีวิต
2. เพื่อให้คนไทยมีความมั่นคงทางเศรษฐกิจและสังคม ได้รับความเป็นธรรมในการเข้าถึงทรัพยากรและบริการทางสังคมที่มีคุณภาพ ผู้ด้อยโอกาสได้รับการพัฒนาศักยภาพ รวมทั้งชุมชนมีความเข้มแข็งพึ่งพาตนเองได้
3. เพื่อให้เศรษฐกิจเข้มแข็ง แข่งขันได้ มีเสถียรภาพ และมีความยั่งยืน สร้างความเข้มแข็งของฐานการผลิตและบริการเดิมและขยายฐานใหม่โดยการใช้นวัตกรรมที่เข้มข้นมากขึ้น สร้างความเข้มแข็งของเศรษฐกิจฐานราก และสร้างความมั่นคงทางพลังงาน อาหาร และน้ำ
4. เพื่อรักษาและฟื้นฟูทรัพยากรธรรมชาติและคุณภาพสิ่งแวดล้อมให้สามารถสนับสนุนการเติบโตที่เป็นมิตรกับสิ่งแวดล้อมและการมีคุณภาพชีวิตที่ดีของประชาชน
5. เพื่อให้การบริหารราชการแผ่นดินมีประสิทธิภาพ โปร่งใส ทันสมัย และมีการทำงานเชิงบูรณาการของภาคีการพัฒนา
6. เพื่อให้มีการกระจายความเจริญไปสู่ภูมิภาคโดยการพัฒนากลุ่มจังหวัดและเมืองเพื่อรองรับการพัฒนายกระดับฐานการผลิตและบริการเดิมและขยายฐานการผลิตและบริการใหม่
7. เพื่อผลักดันให้ประเทศไทยมีความเชื่อมโยง (Connectivity) กับประเทศต่างๆ ทั้งในระดับอนุภูมิภาค ภูมิภาค และนานาชาติได้อย่างสมบูรณ์และมีประสิทธิภาพ รวมทั้งให้ประเทศไทยมี

บทบาทนำและสร้างสรรค์ในด้านการค้า การบริการ และการลงทุนภายใต้กรอบความร่วมมือต่างๆ ทั้งในระดับ อนุภูมิภาค ภูมิภาค และโลก

แผนภาพที่ 2 เป้าหมายและวัตถุประสงค์รวมของแผนพัฒนาเศรษฐกิจและสังคม ฉบับที่ 12



เป้าหมายรวมการพัฒนาของแผนพัฒนาฯ ฉบับที่ 12

ทั้งนี้ เพื่อให้เป็นไปตามวัตถุประสงค์ดังกล่าว ได้กำหนดเป้าหมายรวมการพัฒนาของแผนพัฒนาฯ ฉบับที่ 12 ประกอบด้วย

1. คนไทยมีคุณลักษณะเป็นคนไทยที่สมบูรณ์ มีวินัย มีทัศนคติและพฤติกรรมตามบรรทัดฐานที่ดีของสังคม มีความเป็นพลเมืองต้นรู้ มีความสามารถในการปรับตัวได้อย่างรู้เท่าทันสถานการณ์ มีความรับผิดชอบและทำประโยชน์ต่อส่วนรวม มีสุขภาพกายและใจที่ดี มีความเจริญงอกงามทางจิตวิญญาณ มีวิถีชีวิตที่พอเพียง และมีความเป็นไทย

2. ความเหลื่อมล้ำทางด้านรายได้และความยากจนลดลง เศรษฐกิจฐานรากมีความเข้มแข็ง ประชาชนทุกคนมีโอกาสในการเข้าถึงทรัพยากร การประกอบอาชีพ และบริการทางสังคมที่มีคุณภาพอย่างทั่วถึงและเป็นธรรม กลุ่มที่มีรายได้ต่ำสุดร้อยละ 40 มีรายได้เพิ่มขึ้นอย่างน้อยร้อยละ 15

3. ระบบเศรษฐกิจมีความเข้มแข็งและแข่งขันได้ โครงสร้างเศรษฐกิจปรับสู่เศรษฐกิจฐานบริการและดิจิทัล มีผู้ประกอบการรุ่นใหม่และเป็นสังคมผู้ประกอบการ ผู้ประกอบการขนาดกลางและขนาดเล็กที่เข้มแข็งสามารถใช้นวัตกรรมและเทคโนโลยีดิจิทัลในการสร้างสรรค์คุณค่าสินค้าและบริการ มีระบบการผลิตและให้บริการจากฐานรายได้เดิมที่มีมูลค่าเพิ่มสูงขึ้น และมีการลงทุนในการผลิตและบริการฐานความรู้ขั้นสูงใหม่ๆ ที่เป็นมิตรกับสิ่งแวดล้อมและชุมชน รวมทั้งกระจายฐานการผลิตและการให้บริการสู่ภูมิภาคเพื่อลดความเหลื่อมล้ำโดยเศรษฐกิจไทยมีเสถียรภาพและมีอัตราการขยายตัวเฉลี่ยร้อยละ 5 ต่อปี และมีปัจจัยสนับสนุน อาทิ ระบบโลจิสติกส์ พลังงาน และการลงทุนวิจัยและพัฒนาที่เอื้อต่อการขยายตัวของภาคการผลิตและบริการ

4. ทุนทางธรรมชาติและคุณภาพสิ่งแวดล้อมสามารถสนับสนุนการเติบโตที่เป็นมิตรกับสิ่งแวดล้อม มีความมั่นคงทางอาหาร พลังงาน และน้ำ โดยเพิ่มพื้นที่ป่าไม้ให้ได้ร้อยละ 40 ของพื้นที่

ประเทศเพื่อรักษาความสมดุลของระบบนิเวศ ลดการปล่อยก๊าซเรือนกระจกในภาคพลังงานและขนส่งไม่น้อยกว่าร้อยละ 7 ภายในปี 2563 เทียบกับการปล่อยในกรณีปกติ มีปริมาณหรือสัดส่วนของขยะมูลฝอยที่ได้รับการจัดการอย่างถูกหลักสุขาภิบาลเพิ่มขึ้น และรักษาคุณภาพน้ำและคุณภาพอากาศในพื้นที่วิกฤตให้อยู่ในเกณฑ์มาตรฐาน

5. มีความมั่นคงในเอกราชและอธิปไตย สังคมปลอดภัย สามัคคี สร้างภาพลักษณ์ดี และเพิ่มความเชื่อมั่นของนานาชาติต่อประเทศไทย ความขัดแย้งทางอุดมการณ์และความคิดในสังคมลดลง ปัญหาอาชญากรรมลดลง ปริมาณความสูญเสียจากภัยโจรสลัดและการลักลอบขนส่งสินค้าและค่านิยมลดลง มีความพร้อมที่ปกป้องประชาชนจากการก่อการร้ายและภัยพิบัติทางธรรมชาติ ประเทศไทยมีส่วนร่วมในการกำหนดบรรทัดฐานระหว่างประเทศ เกิดความเชื่อมโยงการขนส่ง โลจิสติกส์ ห่วงโซ่มูลค่า เป็นหุ้นส่วนการพัฒนาที่สำคัญในอนุภูมิภาค ภูมิภาค และโลก และอัตราการเติบโตของมูลค่าการลงทุนและการส่งออกของไทยในอนุภูมิภาค ภูมิภาค และอาเซียนสูงขึ้น

6. มีระบบบริหารจัดการภาครัฐที่มีประสิทธิภาพ ทันสมัย โปร่งใส ตรวจสอบได้ กระจายอำนาจและมีส่วนร่วมจากประชาชน บทบาทภาครัฐในการให้บริการซึ่งภาคเอกชนดำเนินการแทนได้ดีกว่าลดลง เพิ่มการใช้ระบบดิจิทัลในการให้บริการ ปัญหาคอร์รัปชันลดลง และการบริหารจัดการขององค์กรปกครองส่วนท้องถิ่นมีอิสระมากขึ้น โดยอันดับประสิทธิภาพภาครัฐที่จัดทำโดยสถาบันการศึกษานานาชาติและอันดับความยากง่ายในการดำเนินธุรกิจในประเทศดีขึ้น การใช้จ่ายภาครัฐและระบบงบประมาณมีประสิทธิภาพสูง ฐานภาษีกว้างขึ้น และดัชนีการรับรู้การทุจริตดีขึ้น รวมถึงมีบุคลากรภาครัฐที่มีความรู้ความสามารถและปรับตัวได้ทันกับยุคดิจิทัลเพิ่มขึ้น

ยุทธศาสตร์การพัฒนา ของแผนพัฒนาฯ ฉบับที่ 12

เพื่อให้การพัฒนาประเทศบรรลุวัตถุประสงค์ และมีแนวทางที่สอดคล้องกับวัตถุประสงค์และเป้าหมายรวมที่กำหนดไว้ สำนักงานคณะกรรมการพัฒนาการเศรษฐกิจและสังคมแห่งชาติได้กำหนดประเด็นยุทธศาสตร์ภายใต้แผนพัฒนาเศรษฐกิจและสังคมแห่งชาติ ฉบับที่ 12 ไว้ 10 ยุทธศาสตร์ ดังนี้

1. การเสริมสร้างและพัฒนาศักยภาพทุนมนุษย์ แนวทางการพัฒนาที่สำคัญประกอบด้วย (1) ปรับเปลี่ยนค่านิยมคนไทยให้มีคุณธรรมจริยธรรม มีวินัย จิตสาธารณะ และพฤติกรรมที่พึงประสงค์ อาทิ ส่งเสริมให้มีกิจกรรมการเรียนการสอนทั้งในและนอกห้องเรียนที่สอดแทรกคุณธรรมจริยธรรม ความมีระเบียบวินัย และจิตสาธารณะ (2) พัฒนาศักยภาพคนให้มีทักษะ ความรู้ และความสามารถในการดำรงชีวิตอย่างมีคุณค่า อาทิ ส่งเสริมเด็กปฐมวัยให้มีการพัฒนาทักษะทางสมองและทางสังคมที่เหมาะสม เด็กวัยเรียนและวัยรุ่นมีทักษะการคิดวิเคราะห์อย่างเป็นระบบ (3) ยกระดับคุณภาพการศึกษาและการเรียนรู้ตลอดชีวิต อาทิ ปรับระบบบริหารจัดการสถานศึกษาขนาดเล็กให้มีการจัดทรัพยากรร่วมกันให้มีขนาดและจำนวนที่เหมาะสม ปรับปรุงแหล่งเรียนรู้ในชุมชนให้เป็นแหล่งเรียนรู้เชิงสร้างสรรค์และมีชีวิต (4) ลดปัจจัยเสี่ยงด้านสุขภาพและให้ทุกภาคส่วนคำนึงถึงผลกระทบต่อสุขภาพ อาทิ ส่งเสริมให้มีกิจกรรมทางสุขภาพและโภชนาการที่เหมาะสมกับวัย ปรับปรุงมาตรการทางกฎหมายและภาษีในการควบคุมผลิตภัณฑ์ที่ส่งผลเสียต่อสุขภาพ (5) เพิ่มประสิทธิภาพการบริหารจัดการระบบสุขภาพภาครัฐ และปรับระบบการเงินการคลังด้านสุขภาพ อาทิ ปรับระบบบริหารจัดการทรัพยากรร่วมกันระหว่างสถานพยาบาลทุกสังกัดในเขตพื้นที่สุขภาพ (6) พัฒนาระบบการดูแลและสร้างสภาพแวดล้อมที่เหมาะสมกับสังคมสูงวัย อาทิ ผลักดันให้มีกฎหมายการดูแลผู้สูงอายุระยะยาว และ (7) ผลักดันให้สถาบันทางสังคมมี

ส่วนร่วมพัฒนาประเทศอย่างเข้มแข็ง อาทิ กำหนดมาตรการดูแลครอบครัวที่เปราะบาง และส่งเสริมสถาบันการศึกษาให้เป็นแหล่งบริการความรู้ทางวิชาการที่ทุกคนเข้าถึงได้

2. การสร้างความเป็นธรรมและลดความเหลื่อมล้ำในสังคมแนวทางการพัฒนาสำคัญ ประกอบด้วย (1) การเพิ่มโอกาสให้กับกลุ่มเป้าหมายประชากรร้อยละ 40 ที่มีรายได้ต่ำสุดสามารถเข้าถึงบริการที่มีคุณภาพของรัฐและมีอาชีพ อาทิ ขยายโอกาสการเข้าถึงการศึกษาที่มีคุณภาพให้แก่เด็กและเยาวชนที่ด้อยโอกาสทางการศึกษาอย่างต่อเนื่อง โดยให้การดูแลนักเรียนที่ครอบครัুদ্ধตั้งแต่การสร้างรายได้ของครัวเรือน สนับสนุนค่าเดินทางไปยังสถานศึกษา ให้ทุนการศึกษาต่อระดับสูง (2) การกระจายการให้บริการภาครัฐทั้งด้านการศึกษา สาธารณสุข และสวัสดิการที่มีคุณภาพให้ครอบคลุมและทั่วถึง อาทิ บริหารจัดการการให้บริการสาธารณสุขที่มีคุณภาพให้ครอบคลุมทุกพื้นที่ ผ่านการพัฒนาระบบส่งต่อผู้ป่วยทั้งในระดับจังหวัด ภาค และระดับประเทศให้มีประสิทธิภาพมากขึ้น และ(3) เสริมสร้างศักยภาพชุมชน การพัฒนาเศรษฐกิจชุมชนและการสร้างความเข้มแข็งการเงินฐานรากตามหลักปรัชญาของเศรษฐกิจพอเพียง เพื่อให้ชุมชนสามารถพึ่งพาตนเองได้ มีสิทธิในการจัดการทุนที่ดินและทรัพยากรภายในชุมชน อาทิ สนับสนุนการให้ความรู้ในการบริหารจัดการทางการเงินแก่ชุมชนและครัวเรือน การป้องกันความเสี่ยงของชุมชนให้ทำหน้าที่เป็นสถาบันการเงินในระดับหมู่บ้าน/ตำบลที่ทำหน้าที่ทั้งการให้กู้ยืมและการออม และจัดตั้งโครงการเงินฐานรากโดยมีธนาคารออมสินและธนาคารเพื่อการเกษตรและสหกรณ์เป็นแม่ข่าย

3. การสร้างความเข้มแข็งทางเศรษฐกิจและแข่งขันได้อย่างยั่งยืน แนวทางการพัฒนาที่สำคัญ ประกอบด้วย (1) การบริหารจัดการเศรษฐกิจส่วนรวม ทั้งในด้านการคลัง อาทิ เพิ่มประสิทธิภาพการจัดแผนงานโครงการ การจัดสรรงบประมาณ การบริหาร และการตรวจสอบกระบวนการงบประมาณและด้านการเงิน อาทิ เพิ่มประสิทธิภาพของระบบการเงินและสถาบันการเงินทั้งในตลาดเงินและตลาดทุน ให้สามารถสนับสนุนการขยายตัวทางเศรษฐกิจ และ (2) การเสริมสร้างและพัฒนาขีดความสามารถในการแข่งขันของภาคการผลิตและบริการ มุ่งเน้นการสร้างความเชื่อมโยงของห่วงโซ่มูลค่าระหว่างภาคเกษตร อุตสาหกรรม บริการ และการค้าการลงทุน เพื่อยกระดับศักยภาพในการแข่งขันของประเทศ โดยยกระดับการผลิตสินค้าเกษตรและอาหารเข้าสู่ระบบมาตรฐาน ต่อยอดความเข้มแข็งของอุตสาหกรรมที่มีศักยภาพปัจจุบันเพื่อยกระดับไปสู่อุตสาหกรรมที่ใช้เทคโนโลยีขั้นสูง วางอนาคตรากฐานการพัฒนาอุตสาหกรรมเสริมสร้างขีดความสามารถการแข่งขันในเชิงธุรกิจของภาคบริการปรับปรุงแก้ไขกฎหมายและกฎระเบียบเพื่อส่งเสริมการค้าที่เป็นธรรมและอำนวยความสะดวกด้านการค้าการลงทุน

4. การเติบโตที่เป็นมิตรกับสิ่งแวดล้อมเพื่อการพัฒนาที่ยั่งยืนแนวทางการพัฒนาสำคัญ ประกอบด้วย (1) การรักษาฟื้นฟูทรัพยากรธรรมชาติ สร้างสมดุลของการอนุรักษ์และใช้ประโยชน์อย่างยั่งยืนและเป็นธรรม (2) เพิ่มประสิทธิภาพการบริหารจัดการทรัพยากรน้ำเพื่อให้เกิดความมั่นคง สมดุล และยั่งยืน (3) การแก้ไขปัญหาวิกฤตสิ่งแวดล้อม (4) ส่งเสริมการผลิตและการบริโภคที่เป็นมิตรกับสิ่งแวดล้อม (5) สนับสนุนการลดการปล่อยก๊าซเรือนกระจก และเพิ่มขีดความสามารถในการปรับตัวต่อการเปลี่ยนแปลงสภาพภูมิอากาศ (6) การบริหารจัดการเพื่อลดความเสี่ยงด้านภัยพิบัติ(7) การพัฒนาระบบการบริหารจัดการและกลไกแก้ไขปัญหาความขัดแย้งด้านทรัพยากรธรรมชาติและสิ่งแวดล้อม และ (8) การพัฒนาความร่วมมือด้านสิ่งแวดล้อมระหว่างประเทศ

5. การเสริมสร้างความมั่นคงแห่งชาติเพื่อการพัฒนาประเทศสู่ความมั่นคงและยั่งยืนแนวทางการพัฒนาสำคัญ ประกอบด้วย (1) การรักษาความมั่นคงภายใน เพื่อให้เกิดความสงบในสังคมและดำรงไว้ซึ่งสถาบันหลักของชาติ (2) การพัฒนาเสริมสร้างศักยภาพการป้องกันประเทศเพื่อเตรียมความพร้อมในการรับมือภัยคุกคามทั้งการทหารและภัยคุกคามอื่นๆ (3) การส่งเสริมความร่วมมือกับต่างประเทศ

ด้านความมั่นคง เพื่อบูรณาการความร่วมมือกับมิตรประเทศเพื่อผลประโยชน์ทางเศรษฐกิจ สังคมและการป้องกันภัยคุกคามข้ามชาติ (4) การรักษาความมั่นคงและผลประโยชน์ของชาติทางทะเลเพื่อคงไว้ซึ่งอำนาจอิทธิพลและสิทธิอธิปไตยในเขตทะเล และ (5) การบริหารจัดการความมั่นคงเพื่อการพัฒนา เพื่อให้เกิดความสอดคล้องกันระหว่างแผนงานที่เกี่ยวข้องกับความมั่นคงการพัฒนาภายใต้การมีส่วนร่วมของภาคประชาชน

6. การบริหารจัดการในภาครัฐ การป้องกันการทุจริตประพฤติดมิชอบ และธรรมาภิบาลในสังคมไทยแนวทางการพัฒนาสำคัญ ประกอบด้วย (1) ปรับปรุงโครงสร้างหน่วยงาน บทบาทภารกิจ และคุณภาพบุคลากรภาครัฐ ให้มีความโปร่งใส ทันสมัย คล่องตัว มีขนาดที่เหมาะสม เกิดความคุ้มค่า (2) ปรับปรุงกระบวนการงบประมาณ และสร้างกลไกในการติดตามตรวจสอบการเงินการคลังภาครัฐ เพื่อให้การจัดสรรและการใช้จ่ายมีประสิทธิภาพ (3) เพิ่มประสิทธิภาพและยกระดับการให้บริการสาธารณะให้ได้มาตรฐานสากล เพื่อให้ประชาชนและภาคธุรกิจได้รับบริการที่มีคุณภาพ ได้มาตรฐาน และอำนวยความสะดวกตรงตามความต้องการ (4) เพิ่มประสิทธิภาพการบริหารจัดการให้แก่องค์กรปกครองส่วนท้องถิ่น เพื่อให้ประชาชนได้รับการบริการอย่างมีประสิทธิภาพและทั่วถึง (5) ป้องกันและปราบปรามการทุจริตและประพฤติมิชอบ เพื่อให้สังคมไทยมีวินัย โปร่งใส และยุติธรรม และ (6) ปฏิรูปกฎหมายและกระบวนการยุติธรรมให้มีความทันสมัย เป็นธรรม และสอดคล้องกับข้อบังคับสากลหรือข้อตกลงระหว่างประเทศ

7. การพัฒนาโครงสร้างพื้นฐานและระบบโลจิสติกส์ แนวทางการพัฒนาสำคัญ ประกอบด้วย (1) การพัฒนาโครงสร้างพื้นฐานด้านขนส่ง อาทิ พัฒนาระบบรถไฟให้เป็นโครงข่ายหลักในการเดินทางและขนส่งของประเทศ พัฒนาโครงข่ายถนน พัฒนาระบบขนส่งทางอากาศ และพัฒนาระบบขนส่งทางน้ำ (2) การสนับสนุนการพัฒนาระบบขนส่ง อาทิ การพัฒนาอุตสาหกรรมต่อเนื่องที่เกิดจากการลงทุนด้านโครงสร้างพื้นฐาน และพัฒนาการบริหารจัดการในสาขาขนส่ง (3) พัฒนาระบบโลจิสติกส์ อาทิ พัฒนาและยกระดับมาตรฐานระบบการบริหารจัดการโลจิสติกส์และโซ่อุปทานให้ได้มาตรฐานสากล และพัฒนาและยกระดับมาตรฐานการอำนวยความสะดวกทางการค้า (4) พัฒนาด้านพลังงาน อาทิ จัดหาพลังงานให้เพียงพอและสร้างความมั่นคงในการผลิตพลังงาน เพิ่มศักยภาพการบริหารจัดการ การผลิต และการใช้พลังงานทดแทนและพลังงานสะอาด (5) พัฒนาเศรษฐกิจดิจิทัล อาทิ พัฒนาและปรับปรุงโครงสร้างพื้นฐานโทรคมนาคมของประเทศให้ทั่วถึงและมีประสิทธิภาพ และส่งเสริมการใช้เทคโนโลยีดิจิทัลในการสร้างมูลค่าเพิ่มทางธุรกิจ และ (6) พัฒนาระบบน้ำประปา อาทิ พัฒนาระบบน้ำประปาให้ครอบคลุมและทั่วถึง และบริหารจัดการการใช้น้ำอย่างมีประสิทธิภาพและการสร้างนวัตกรรม

8. การพัฒนาวิทยาศาสตร์ เทคโนโลยี วิจัย และนวัตกรรมแนวทางการพัฒนาสำคัญ ประกอบด้วย (1) เร่งส่งเสริมการลงทุนวิจัยและพัฒนาและผลักดันสู่การใช้ประโยชน์ในเชิงพาณิชย์และเชิงสังคม อาทิ ลงทุนวิจัยและพัฒนาในกลุ่มเทคโนโลยีที่ประเทศไทยมีศักยภาพพัฒนาได้เอง และกลุ่มเทคโนโลยีที่นำสู่การพัฒนาแบบก้าวกระโดด ลงทุนวิจัยและพัฒนาเทคโนโลยีและนวัตกรรมทางสังคมเพื่อลดความเหลื่อมล้ำและยกระดับคุณภาพชีวิตของประชาชน (2) พัฒนาผู้ประกอบการให้เป็นผู้ประกอบการทางเทคโนโลยี อาทิ ส่งเสริมผู้ประกอบการให้มีบทบาทหลักด้านนวัตกรรมเทคโนโลยีและร่วมกำหนดทิศทางการพัฒนานวัตกรรม ส่งเสริมการสร้างสรรค่นวัตกรรมด้านการออกแบบและการจัดการธุรกิจที่ผสมผสานการใช้เทคโนโลยีให้แพร่หลายในกลุ่มผู้ประกอบการธุรกิจของไทย และ (3) พัฒนาสถานะแวดล้อมของการพัฒนาวิทยาศาสตร์ เทคโนโลยี วิจัย และนวัตกรรม ด้านบุคลากรวิจัย อาทิ การเร่งการผลิต

บุคลากรสายวิทยาศาสตร์และเทคโนโลยีที่มีคุณภาพและสอดคล้องกับความต้องการโดยเฉพาะในสาขา STEM และพัฒนาศักยภาพนักวิจัยให้มีทั้งความรู้และความเข้าใจในเทคโนโลยี

9. การพัฒนาภาค เมือง และพื้นที่เศรษฐกิจแนวทางการพัฒนาสำคัญ ประกอบด้วย

(1) การพัฒนาภาคเพื่อสร้างโอกาสทางเศรษฐกิจให้กระจายตัวอย่างทั่วถึง พัฒนาภาคเหนือให้เป็นฐานเศรษฐกิจสร้างสรรค์มูลค่าสูง พัฒนาภาคตะวันออกเฉียงเหนือให้หลุดพ้นจากความยากจนสู่เป้าหมายการพึ่งตนเอง พัฒนาภาคกลางเป็นฐานเศรษฐกิจชั้นนำพัฒนาภาคใต้เป็นฐานการสร้างรายได้ที่หลากหลาย (2) การพัฒนาเมือง อาทิ พัฒนาสภาพแวดล้อมเมืองศูนย์กลางของจังหวัดให้เป็นเมืองน่าอยู่ ส่งเสริมการจัดการสิ่งแวดล้อมเมืองอย่างมีบูรณาการภายใต้การมีส่วนร่วมของส่วนกลาง ส่วนท้องถิ่น ภาคประชาสังคม และภาคเอกชน พัฒนาระบบขนส่งสาธารณะในเขตเมืองและ (3) การพัฒนาพื้นที่เศรษฐกิจ อาทิ พัฒนาพื้นที่บริเวณชายฝั่งทะเลตะวันออกให้เป็นฐานการผลิตอุตสาหกรรมหลักของประเทศที่ขยายตัวอย่างมีสมดุล มีประสิทธิภาพ สอดคล้องกับศักยภาพของพื้นที่ พัฒนาพื้นที่เศรษฐกิจใหม่บริเวณชายแดนเป็นประตูเศรษฐกิจเชื่อมโยงกับประเทศเพื่อนบ้านให้เจริญเติบโตอย่างยั่งยืนและเกิดผลที่เป็นรูปธรรม

10. ความร่วมมือระหว่างประเทศเพื่อการพัฒนาแนวทางการพัฒนาสำคัญ

ประกอบด้วย (1) ขยายความร่วมมือทางการค้าและการลงทุนกับมิตรประเทศ และแสวงหาตลาดใหม่สำหรับสินค้าและบริการของไทย (2) พัฒนาความเชื่อมโยงด้านการคมนาคมขนส่ง โลจิสติกส์ และโทรคมนาคมในกรอบความร่วมมืออนุภูมิภาคภายใต้แผนงาน GMS, ACMECS, IMT-GT, BIMSTEC และ JDS และภูมิภาคอาเซียนเพื่ออำนวยความสะดวกและลดต้นทุนด้านโลจิสติกส์ (3) พัฒนาและส่งเสริมให้ไทยเป็นฐานของการประกอบธุรกิจ การบริการ และการลงทุนที่โดดเด่นในภูมิภาค (4) ส่งเสริมการลงทุนไทยในต่างประเทศของผู้ประกอบการไทย (5) เปิดประตูการค้าและพัฒนาความร่วมมือกับประเทศเพื่อนบ้านในลักษณะหุ้นส่วนทางยุทธศาสตร์ทั้งในระดับอนุภูมิภาคและภูมิภาคที่มีความเสมอภาคกัน (6) สร้างความเป็นหุ้นส่วนการพัฒนา กับประเทศในอนุภูมิภาค ภูมิภาค และนานาชาติ (7) เข้าร่วมเป็นภาคีความร่วมมือระหว่างประเทศโดยมีบทบาทที่สร้างสรรค์ (8) ส่งเสริมความร่วมมือกับภูมิภาคและนานาชาติในการสร้างความมั่นคงในทุกด้านที่เกี่ยวกับเรื่องความอยู่ดีมีสุขของประชาชน (9) บูรณาการภารกิจด้านความร่วมมือระหว่างประเทศและด้านการต่างประเทศ และ (10) ส่งเสริมให้เกิดการปรับตัวภายในประเทศที่สำคัญ

ดังนั้น สามารถสรุปความสอดคล้องเชื่อมโยงระหว่างประเด็นยุทธศาสตร์การพัฒนาและตัวชี้วัดของจังหวัดประจวบคีรีขันธ์กับประเด็นยุทธศาสตร์และตัวชี้วัดตามแผนพัฒนาฯ ฉบับที่ 12 แสดงได้ดังตารางต่อไปนี้

ตารางที่ 11 ความสอดคล้องระหว่างประเด็นยุทธศาสตร์ของแผนพัฒนาจังหวัดประจวบคีรีขันธ์ (พ.ศ.2561 - 2564)และประเด็นยุทธศาสตร์ตามแผนพัฒนาเศรษฐกิจและสังคมแห่งชาติ ฉบับที่ 12

ประเด็นยุทธศาสตร์แผนฯ 12	ประเด็นยุทธศาสตร์การพัฒนาจังหวัดประจวบคีรีขันธ์
ยุทธศาสตร์ที่ 1 การเสริมสร้างและพัฒนาศักยภาพทุนมนุษย์	ยุทธศาสตร์ที่ 1 เสริมสร้างความโดดเด่นด้านการท่องเที่ยวบนพื้นฐานเอกลักษณ์ของจังหวัดสู่นานาชาติ
ยุทธศาสตร์ที่ 2 การสร้างความเป็นธรรมและลดความเหลื่อมล้ำในสังคม	ยุทธศาสตร์ที่ 2 เสริมสร้างนวัตกรรมของระบบโครงสร้างกระบวนการผลิตการแปรรูป การบรรจุภัณฑ์ และการตลาดสินค้าเกษตรให้ได้มาตรฐาน
ยุทธศาสตร์ที่ 3 การสร้างความเข้มแข็งทางเศรษฐกิจและแข่งขันได้อย่างยั่งยืน	ยุทธศาสตร์ที่ 3 เสริมสร้างศักยภาพด้านสิงขร รองรับการค้า การลงทุน การท่องเที่ยวเชื่อมต่อประเทศต่างๆ ในภูมิภาค
ยุทธศาสตร์ที่ 4 การเติบโตที่เป็นมิตรกับสิ่งแวดล้อมเพื่อการพัฒนาที่ยั่งยืน	ยุทธศาสตร์ที่ 4 เสริมสร้างความมั่นคงและสังคมคุณภาพตามวิถีหลักปรัชญาของเศรษฐกิจพอเพียง
ยุทธศาสตร์ที่ 5 การเสริมสร้างความมั่นคงแห่งชาติเพื่อการพัฒนาประเทศสู่ความมั่งคั่ง	ยุทธศาสตร์ที่ 5 ยกกระดับประสิทธิภาพในการบริหารจัดการทรัพยากรธรรมชาติและสิ่งแวดล้อมที่สมดุล
ยุทธศาสตร์ที่ 6 การบริหารจัดการในภาครัฐ การป้องกัน การทุจริตประพฤติมิชอบ และธรรมาภิบาลในสังคมไทย	
ยุทธศาสตร์ที่ 7 การพัฒนาโครงสร้างพื้นฐานและระบบโลจิสติกส์	
ยุทธศาสตร์ที่ 8 การพัฒนาวิทยาศาสตร์ เทคโนโลยี วิจัย และนวัตกรรม	
ยุทธศาสตร์ที่ 9 การพัฒนาภาค เมือง และพื้นที่เศรษฐกิจ	
ยุทธศาสตร์ที่ 10 ความร่วมมือระหว่างประเทศเพื่อการพัฒนา	

ตารางที่ 12 ความสอดคล้องระหว่างตัวชี้วัดตามแผนพัฒนาจังหวัดประจวบคีรีขันธ์ (พ.ศ.2561-2564)
และตัวชี้วัดตามแผนพัฒนาเศรษฐกิจและสังคมแห่งชาติ ฉบับที่ 12

ตัวชี้วัดแผนพัฒนาฯ ฉบับที่ 12	ตัวชี้วัดของจังหวัดประจวบคีรีขันธ์
<p style="text-align: center;">ด้านเศรษฐกิจ</p> <p>ยุทธศาสตร์ที่ 3 การสร้างความเข้มแข็งทางเศรษฐกิจและแข่งขันได้อย่างยั่งยืน</p> <p>ยุทธศาสตร์ที่ 5 การเสริมสร้างความมั่นคงแห่งชาติเพื่อการพัฒนาประเทศสู่ความมั่งคั่ง</p> <p>ยุทธศาสตร์ที่ 7 การพัฒนาโครงสร้างพื้นฐานและระบบโลจิสติกส์</p> <p>ยุทธศาสตร์ที่ 8 การพัฒนาวิทยาศาสตร์ เทคโนโลยี วิจัย และนวัตกรรม</p> <p>ยุทธศาสตร์ที่ 9 การพัฒนาภาค เมือง และพื้นที่เศรษฐกิจยุทธศาสตร์ที่ 10 ความร่วมมือระหว่างประเทศเพื่อการพัฒนา</p>	<p style="text-align: center;">ด้านเศรษฐกิจ</p> <p>ยุทธศาสตร์ที่ 1 เสริมสร้างความโดดเด่นด้านการท่องเที่ยวบนพื้นฐานเอกลักษณ์ของจังหวัดสู่นานาชาติ</p> <p>ยุทธศาสตร์ที่ 2 เสริมสร้างนวัตกรรมของระบบโครงสร้างกระบวนการผลิตการแปรรูป การบรรจุภัณฑ์ และการตลาดสินค้าเกษตรให้ได้มาตรฐาน</p> <p>ยุทธศาสตร์ที่ 3 เสริมสร้างศักยภาพด้านสิงขร รองรับการค้า การลงทุนการท่องเที่ยวเชื่อมต่อประเทศต่างๆ ในภูมิภาค</p>
<p style="text-align: center;">ด้านสังคม</p> <p>ยุทธศาสตร์ที่ 1 การเสริมสร้างและพัฒนาศักยภาพทุนมนุษย์</p> <p>ยุทธศาสตร์ที่ 2 การสร้างความเป็นธรรมและลดความเหลื่อมล้ำในสังคม</p> <p>ยุทธศาสตร์ที่ 6 การบริหารจัดการในภาครัฐ การป้องกัน การทุจริต ประพฤติมิชอบ และธรรมาภิบาลในสังคมไทย</p>	<p style="text-align: center;">ด้านสังคม</p> <p>ยุทธศาสตร์ที่ 4 เสริมสร้างความมั่นคงและสังคมคุณภาพตามวิถีหลักปรัชญาของเศรษฐกิจพอเพียง</p>
<p style="text-align: center;">ด้านทรัพยากรธรรมชาติและสิ่งแวดล้อม</p> <p>ยุทธศาสตร์ที่ 4 การเติบโตที่เป็นมิตรกับสิ่งแวดล้อมเพื่อการพัฒนาที่ยั่งยืน</p>	<p style="text-align: center;">ด้านทรัพยากรธรรมชาติและสิ่งแวดล้อม</p> <p>ยุทธศาสตร์ที่ 5 ยกระดับประสิทธิภาพในการบริหารจัดการทรัพยากรธรรมชาติและสิ่งแวดล้อมที่สมดุล</p>

ตารางที่ 13 ความสอดคล้องระหว่างตัวชี้วัดตามแผนพัฒนาจังหวัดฯ และตัวชี้วัดตามแผนพัฒนาเศรษฐกิจ
และสังคมแห่งชาติ ฉบับที่ 12

ตัวชี้วัดแผนพัฒนาฯ ฉบับที่ 12	ตัวชี้วัดยุทธศาสตร์/เป้าหมายรวม
ยุทธศาสตร์ที่ 3 การสร้างความเข้มแข็งทางเศรษฐกิจและแข่งขันได้อย่างยั่งยืน <ul style="list-style-type: none"> - ประเทศไทยมีรายได้จากการท่องเที่ยวเพิ่มขึ้นและมีขีดความสามารถในการแข่งขันด้านการท่องเที่ยวสูงขึ้น - รายได้จากการท่องเที่ยวไม่ต่ำกว่า ๓ ล้านล้านบาท 	ยุทธศาสตร์ที่ 1 เสริมสร้างความโดดเด่นด้านการท่องเที่ยวบนพื้นฐานเอกลักษณ์ของจังหวัดสู่นานาชาติ <ul style="list-style-type: none"> - รายได้การท่องเที่ยวเพิ่มขึ้น 12% (ค่าเป้าหมายร้อยละ 3 ต่อปี)
ยุทธศาสตร์ที่ 3 การสร้างความเข้มแข็งทางเศรษฐกิจและแข่งขันได้อย่างยั่งยืน <ul style="list-style-type: none"> - รายได้ต่อหัวไม่ต่ำกว่า ๘,๒๐๐ ดอลลาร์ สรอ. ณ สิ้นแผนพัฒนาฯ ฉบับที่ ๑๒ (ปี ๒๕๖๔) และรายได้สุทธิของรัฐบาลต่อมูลค่าผลิตภัณฑ์มวลรวมในประเทศไม่ต่ำกว่าร้อยละ ๑๙.๐ - อัตราการขยายตัวของภาคเกษตร อุตสาหกรรม และบริการ (นอกเหนือจากบริการภาครัฐ) ขยายตัวเฉลี่ยไม่ต่ำกว่าร้อยละ ๓, ๔.๕ และ ๖ ต่อปีตามลำดับ - รายได้เงินสดสุทธิทางการเกษตรเพิ่มขึ้นเป็น ๕๙,๔๖๐ บาทต่อครัวเรือนในปี ๒๕๖๔ - จำนวนพื้นที่ที่ได้รับการพัฒนาสู่เมืองอุตสาหกรรมนิเวศจำนวน ๑๕ พื้นที่ - พื้นที่การทำเกษตรกรรมยั่งยืนเพิ่มขึ้นเป็น ๕,๐๐๐,๐๐๐ ไร่ ในปี ๒๕๖๔ 	ยุทธศาสตร์ที่ 2 เสริมสร้างนวัตกรรมของระบบโครงสร้างกระบวนการผลิตการแปรรูป การบรรจุภัณฑ์และการตลาดสินค้าเกษตรให้ได้มาตรฐาน <ul style="list-style-type: none"> - อัตราการขยายตัวของ GPP ภาคเกษตรเพิ่มขึ้น 8% (ค่าเป้าหมายร้อยละ 2 ต่อปี) - อัตราการขยายตัวของ GPP ภาคอุตสาหกรรมเพิ่มขึ้น 9% (ค่าเป้าหมายร้อยละ 2.25 ต่อปี) - ร้อยละของฟาร์มที่ได้รับการรับรองมาตรฐานเท่ากับ 45.5 ในปี 2564 (ค่าเป้าหมายเพิ่มขึ้นร้อยละ 0.5 ต่อปี)
ยุทธศาสตร์ที่ 7 การพัฒนาโครงสร้างพื้นฐานและระบบโลจิสติกส์ <ul style="list-style-type: none"> - ปริมาณสินค้าที่ผ่านเข้า-ออก ณ ด่านการค้าชายแดนที่สำคัญเพิ่มขึ้นเฉลี่ยไม่น้อยกว่าร้อยละ ๕ ต่อปี ยุทธศาสตร์ที่ 9 การพัฒนาภาค เมือง และพื้นที่เศรษฐกิจ <ul style="list-style-type: none"> - มูลค่าการลงทุนในพื้นที่เศรษฐกิจพิเศษชายแดนเพิ่มขึ้นร้อยละ ๒๐ ยุทธศาสตร์ที่ 10 ความร่วมมือระหว่างประเทศเพื่อการพัฒนา <ul style="list-style-type: none"> - มูลค่าการค้าการลงทุนระหว่างไทยกับประเทศในภูมิภาค 	ยุทธศาสตร์ที่ 3 เสริมสร้างศักยภาพด้านสิ่งขร รองรับการค้าการลงทุนการท่องเที่ยวเชื่อมต่อประเทศต่างๆ ในภูมิภาค <ul style="list-style-type: none"> - ร้อยละของมูลค่าการค้าชายแดนที่เพิ่มขึ้น 20% <ul style="list-style-type: none"> - ค่าเป้าหมาย ปี 2561 เป็นปีฐาน - ค่าเป้าหมาย 3% ในปี 2562 - ค่าเป้าหมาย 7% ในปี 2563 - ค่าเป้าหมาย 10% ในปี 2564
ยุทธศาสตร์ที่ 2 การสร้างความเป็นธรรมและลดความเหลื่อมล้ำในสังคม <ul style="list-style-type: none"> - รายได้เฉลี่ยต่อหัวของกลุ่มประชากรร้อยละ ๔๐ ที่มีรายได้ต่ำสุด เพิ่มขึ้นไม่ต่ำกว่าร้อยละ ๑๕ ต่อปี - สัดส่วนประชากรที่อยู่ใต้เส้นความยากจนลดลงเหลือร้อยละ ๖.๕ ณ สิ้นแผนพัฒนาฯ ยุทธศาสตร์ที่ ๑ การเสริมสร้างและพัฒนาศักยภาพทุนมนุษย์ <ul style="list-style-type: none"> - เด็กมีพัฒนาการสมวัยไม่น้อยกว่าร้อยละ ๘๕ - คะแนน IQ เฉลี่ยไม่ต่ำกว่าเกณฑ์มาตรฐาน 	ยุทธศาสตร์ที่ 4 เสริมสร้างความมั่นคงและสังคมคุณภาพตามวิถีหลักปรัชญาของเศรษฐกิจพอเพียง <ul style="list-style-type: none"> - จำนวนครัวเรือนที่มีรายได้เพิ่มขึ้นร้อยละ 80 ของครัวเรือนที่ตกเกณฑ์ - จำนวนร้อยละของคะแนนเฉลี่ย o – net n – net v – net ไม่ต่ำกว่าร้อยละ 57 ในปี 2564

ตารางที่ 13 ความสอดคล้องระหว่างตัวชี้วัดตามแผนพัฒนาจังหวัดฯ และตัวชี้วัดตามแผนพัฒนาเศรษฐกิจ
และสังคมแห่งชาติ ฉบับที่ 12 (ต่อ)

ตัวชี้วัดแผนพัฒนาฯ ฉบับที่ 12	ตัวชี้วัดยุทธศาสตร์/เป้าหมายรวม
ยุทธศาสตร์ที่ ๑ การเสริมสร้างและพัฒนาศักยภาพทุนมนุษย์ - การคลอດในผู้หญิงกลุ่มอายุ ๑๕ – ๑๙ ปี ลดลง - คดีอาญามีสัดส่วนลดลง	ยุทธศาสตร์ที่ 4 เสริมสร้างความมั่นคงและสังคมคุณภาพ ตามวิถีหลักปรัชญาของเศรษฐกิจพอเพียง - อัตราการคลอດในหญิงอายุ 15 – 19 ปี ไม่เกินร้อยละ 42 ต่อ 1,000 ประชากรในปี 2564 - ปัญหาอาชญากรรมในพื้นที่ลดลงร้อยละ 10 ในปี 2564
ยุทธศาสตร์ที่ 4 การเติบโตที่เป็นมิตรกับสิ่งแวดล้อมเพื่อการพัฒนาที่ยั่งยืน - สัดส่วนพื้นที่ป่าไม้เป็นร้อยละ ๔๐ ของพื้นที่ประเทศ แบ่งเป็นพื้นที่ป่าเพื่อการอนุรักษ์ร้อยละ ๒๕ และพื้นที่ป่าเศรษฐกิจ ร้อยละ ๑๕ พื้นที่ป่าชายเลนเพิ่มจาก ๑.๕๓ ล้านไร่เป็น ๑.๕๘ ล้านไร่ พื้นที่ปลูกและฟื้นฟูป่าต้นน้ำเพิ่มขึ้น - สัดส่วนของขยะมูลฝอยชุมชนได้รับการจัดการอย่างถูกต้องและนำไปใช้ประโยชน์ไม่น้อยกว่าร้อยละ ๗๕ สัดส่วนของเสียอันตรายชุมชนที่ได้รับการกำจัดอย่างถูกต้องไม่น้อยกว่าร้อยละ ๓๐ และกากอุตสาหกรรมอันตรายทั้งหมดเข้าสู่ระบบการจัดการที่ถูกต้อง	ยุทธศาสตร์ที่ 5 ยกระดับประสิทธิภาพในการบริหารจัดการทรัพยากรธรรมชาติและสิ่งแวดล้อมที่สมดุล - เพิ่มพื้นที่ป่าในจังหวัด จำนวน 4,000 ไร่ - ร้อยละของปริมาณขยะที่มีการกำจัดถูกต้องตามหลักวิชาการ เพิ่มขึ้น 31% ในปี 2561 เป็น 65% ในปี 2564

บทที่ 3

ผังรายการข้อมูลสถิติ

ในบทนี้ประกอบด้วยผังรายการสถิติ 2 ส่วน โดยส่วนแรกเป็นผังรายการข้อมูลพื้นฐานของจังหวัดด้านเศรษฐกิจ สังคม และทรัพยากรธรรมชาติและสิ่งแวดล้อมของจังหวัด ส่วนที่สอง เป็นผังรายการสถิติตัวชี้วัด ตามประเด็นยุทธศาสตร์ในแผนพัฒนาจังหวัด

3.1 ข้อมูลพื้นฐาน

3.1.1 ด้านเศรษฐกิจ

(1) ผังรายการข้อมูลสถิติด้านเศรษฐกิจ

ลำดับ	สาขา	รายการข้อมูลพื้นฐาน	มี/ไม่มี ฐานข้อมูล	วิธีการเก็บ รวบรวม ข้อมูล	หน่วยวัด	ความถี่ของ ข้อมูล	ระดับการ นำเสนอ	หน่วยงานผู้รับผิดชอบ	สมุดสถิติ
1	บัญชีประชาชาติ	ผลิตภัณฑ์มวลรวมจังหวัด ณ ราคาประจำปี	มี	รายงาน	ล้านบาท	รายปี	จังหวัด	สำนักงานคณะกรรมการพัฒนาการ เศรษฐกิจและสังคมแห่งชาติ	✓
2	บัญชีประชาชาติ	ผลิตภัณฑ์มวลรวมจังหวัดต่อคน ต่อปี	มี	รายงาน	บาท/คน	รายปี	จังหวัด	สำนักงานคณะกรรมการพัฒนาการ เศรษฐกิจและสังคมแห่งชาติ	✓
3	บัญชีประชาชาติ	ผลิตภัณฑ์มวลรวมสาขาเกษตร	มี	รายงาน	ล้านบาท	รายปี	จังหวัด	สำนักงานคณะกรรมการพัฒนาการ เศรษฐกิจและสังคมแห่งชาติ	✓
4	บัญชีประชาชาติ	ผลิตภัณฑ์มวลรวมสาขา อุตสาหกรรม	มี	รายงาน	ล้านบาท	รายปี	จังหวัด	สำนักงานคณะกรรมการพัฒนาการ เศรษฐกิจและสังคมแห่งชาติ	✓

ลำดับ	สาขา	รายการข้อมูลพื้นฐาน	มี/ไม่มี ฐานข้อมูล	วิธีการเก็บ รวบรวม ข้อมูล	หน่วยวัด	ความถี่ของ ข้อมูล	ระดับการ นำเสนอ	หน่วยงานผู้รับผิดชอบ	สมุดสถิติ
5	บัญชีประชาชาติ	ผลิตภัณฑ์มวลรวมสาขาขนส่ง สถานที่เก็บสินค้า และการ คมนาคม	มี	รายงาน	ล้านบาท	รายปี	จังหวัด	สำนักงานคณะกรรมการพัฒนาการ เศรษฐกิจและสังคมแห่งชาติ	✓
6	เกษตรและประมง	เนื้อที่ใช้ประโยชน์ทาง การเกษตร	มี	ทะเบียน	ไร่	รายปี	จังหวัด	สำนักงานเศรษฐกิจการเกษตร ประจวบฯ	✓
7	เกษตรและประมง	เนื้อที่นา	มี	ทะเบียน	ไร่	รายปี	จังหวัด	สำนักงานเศรษฐกิจการเกษตร ประจวบฯ	✓
8	เกษตรและประมง	เนื้อที่พืชไร่	มี	ทะเบียน	ไร่	รายปี	จังหวัด	สำนักงานเศรษฐกิจการเกษตร ประจวบฯ	✓
9	เกษตรและประมง	เนื้อที่ไม้ผล และไม้ยืนต้น	มี	ทะเบียน	ไร่	รายปี	จังหวัด	สำนักงานเศรษฐกิจการเกษตร	✓
10	เกษตรและประมง	เนื้อที่สวนผัก ไม้ดอก ไม้ประดับ	มี	ทะเบียน	ไร่	รายปี	จังหวัด	สำนักงานเศรษฐกิจการเกษตร ประจวบฯ	✓
11	เกษตรและประมง	ผลผลิตข้าวนาปี	มี	ทะเบียน	ตัน	รายปี	จังหวัด อำเภอ	สำนักงานเกษตรจังหวัดประจวบฯ	✓
12	เกษตรและประมง	ผลผลิตข้าวนาปรัง	มี	ทะเบียน	กก.	รายปี	จังหวัด อำเภอ	สำนักงานเกษตรจังหวัดประจวบฯ	✓
13	เกษตรและประมง	ผลผลิตข้าวนาปีเฉลี่ยต่อไร่	มี	ทะเบียน	กก.	รายปี	จังหวัด อำเภอ	สำนักงานเกษตรจังหวัดประจวบฯ	✓
14	เกษตรและประมง	ผลผลิตข้าวนาปรังเฉลี่ยต่อไร่	มี	ทะเบียน	กก.	รายปี	จังหวัด อำเภอ	สำนักงานเกษตรจังหวัดประจวบฯ	✓

ลำดับ	สาขา	รายการข้อมูลพื้นฐาน	มี/ไม่มี ฐานข้อมูล	วิธีการเก็บ รวบรวม ข้อมูล	หน่วยวัด	ความถี่ของ ข้อมูล	ระดับการ นำเสนอ	หน่วยงานผู้รับผิดชอบ	สมุดสถิติ
15	เกษตรและประมง	จำนวนครัวเรือนที่มีการ เพาะเลี้ยงสัตว์น้ำจืด	มี	ทะเบียน	ครัวเรือน	รายปี	จังหวัด	สำนักงานประมงจังหวัดประจวบฯ	✓
16	เกษตรและประมง	เนื้อที่ที่มีการเพาะเลี้ยงสัตว์น้ำ จืด	มี	ทะเบียน	ไร่	รายปี	จังหวัด	สำนักงานประมงจังหวัดประจวบฯ	✓
17	เกษตรและประมง	ปริมาณการจับสัตว์น้ำจืด	มี	รายงาน	กก.	รายปี	จังหวัด	สำนักงานประมงจังหวัดประจวบฯ	✓
18	เกษตรและประมง	มูลค่าการจับสัตว์น้ำจืด	มี	รายงาน	บาท	รายปี	จังหวัด	สำนักงานประมงจังหวัดประจวบฯ	✓
19	เกษตรและประมง	เงินกู้ของเกษตรกรลูกค้า ธนาคารเพื่อการเกษตรและ สหกรณ์การเกษตร	มี	รายงาน	บาท	รายปี	จังหวัด	ธนาคารเพื่อการเกษตรและสหกรณ์ การเกษตรจังหวัดประจวบฯ	✓
20	อุตสาหกรรม	จำนวนสถานประกอบการ อุตสาหกรรม	มี	ทะเบียน	แห่ง	รายปี	จังหวัด	สำนักงานอุตสาหกรรมจังหวัด ประจวบฯ	✓
21	อุตสาหกรรม	จำนวนเงินทุน	มี	ทะเบียน	บาท	รายปี	จังหวัด	สำนักงานอุตสาหกรรมจังหวัด ประจวบฯ	✓
22	อุตสาหกรรม	จำนวนคนงานสถาน ประกอบการอุตสาหกรรม	มี	ทะเบียน	คน	รายปี	จังหวัด	สำนักงานอุตสาหกรรมจังหวัด ประจวบฯ	✓
23	พลังงาน	จำนวนผู้ใช้ไฟฟ้า	มี	ทะเบียน	ราย	รายปี	จังหวัด อำเภอ	การไฟฟ้าส่วนภูมิภาคจังหวัด ประจวบฯ	✓

ลำดับ	สาขา	รายการข้อมูลพื้นฐาน	มี/ไม่มี ฐานข้อมูล	วิธีการเก็บ รวบรวม ข้อมูล	หน่วยวัด	ความถี่ของ ข้อมูล	ระดับการ นำเสนอ	หน่วยงานผู้รับผิดชอบ	สมุดสถิติ
24	พลังงาน	จำนวนการจำหน่าย กระแสไฟฟ้า	มี	รายงาน	ล้าน กิโลวัตต์/ ชั่วโมง	รายปี	จังหวัด อำเภอ	การไฟฟ้าส่วนภูมิภาคจังหวัด ประจวบฯ	✓
25	ขนส่งและ โลจิสติกส์	จำนวนอุบัติเหตุการจราจรทาง บก	มี	รายงาน	ครั้ง	รายปี	จังหวัด	ตำรวจภูธรจังหวัดประจวบฯ	✓
26	ขนส่งและ โลจิสติกส์	จำนวนคนตายจากอุบัติเหตุ การจราจรทางบก	มี	รายงาน	ราย	รายปี	จังหวัด	ตำรวจภูธรจังหวัดประจวบฯ	✓
27	ขนส่งและ โลจิสติกส์	จำนวนคนเจ็บอุบัติเหตุ การจราจรทางบก	มี	รายงาน	ราย	รายปี	จังหวัด	ตำรวจภูธรจังหวัดประจวบฯ	✓
28	ขนส่งและ โลจิสติกส์	มูลค่าทรัพย์สินที่เสียหาย อุบัติเหตุการจราจรทางบก	มี	รายงาน	บาท	รายปี	จังหวัด	ตำรวจภูธรจังหวัดประจวบฯ	✓
29	การค้าและราคา	ดัชนีราคาผู้บริโภคทั่วไป	มี	รายงาน	-	รายปี	จังหวัด	สำนักดัชนีเศรษฐกิจการค้า กระทรวง พาณิชย์	✓
30	การค้าและราคา	อัตราเงินเฟ้อ	มี	รายงาน	-	รายปี	จังหวัด	สำนักดัชนีเศรษฐกิจการค้า กระทรวง พาณิชย์	✓
31	เทคโนโลยีสารสนเทศ และการสื่อสาร	จำนวนเลขหมายโทรศัพท์ที่มี และการสื่อสาร	มี	รายงาน	หมายเลข	รายปี	จังหวัด	บริษัท ทีโอที จำกัด (มหาชน)	✓
32	เทคโนโลยีสารสนเทศ และการสื่อสาร	จำนวนเลขหมายโทรศัพท์ที่มีผู้ เช่า	มี	รายงาน	หมายเลข	รายปี	จังหวัด	บริษัท ทีโอที จำกัด (มหาชน)	✓

ลำดับ	สาขา	รายการข้อมูลพื้นฐาน	มี/ไม่มี ฐานข้อมูล	วิธีการเก็บ รวบรวม ข้อมูล	หน่วยวัด	ความถี่ของ ข้อมูล	ระดับการ นำเสนอ	หน่วยงานผู้รับผิดชอบ	สมุดสถิติ
33	เทคโนโลยีสารสนเทศ และการสื่อสาร	จำนวนประชากรอายุ 6 ปีขึ้นไป ที่ใช้อินเทอร์เน็ต	มี	สำรวจ	คน	รายปี	จังหวัด	สำนักงานสถิติแห่งชาติ	✓
34	เทคโนโลยีสารสนเทศ และการสื่อสาร	ครัวเรือนที่มีอุปกรณ์/เทคโนโลยี สารสนเทศและการสื่อสาร	มี	สำรวจ	ครัวเรือน	รายปี	จังหวัด	สำนักงานสถิติแห่งชาติ	✓
35	การท่องเที่ยวและ กีฬา	จำนวนนักท่องเที่ยว	มี	สำรวจ	คน	รายปี	จังหวัด	กรมการท่องเที่ยว	✓
36	การท่องเที่ยวและ กีฬา	ระยะเวลาพำนักรของ นักท่องเที่ยว	มี	สำรวจ	วัน	รายปี	จังหวัด	กรมการท่องเที่ยว	✓
37	การท่องเที่ยวและ กีฬา	ค่าใช้จ่ายเฉลี่ยของนักท่องเที่ยว	มี	สำรวจ	บาท/คน/ วัน	รายปี	จังหวัด	กรมการท่องเที่ยว	✓
38	การท่องเที่ยวและ กีฬา	รายได้จากการท่องเที่ยว	มี	สำรวจ	ล้านบาท	รายปี	จังหวัด	กรมการท่องเที่ยว	✓
39	การเงิน การธนาคาร และการ ประกันภัย	ปริมาณเงินฝากของสถาบัน การเงิน	มี	รายงาน	บาท	รายปี	จังหวัด	ธนาคารแห่งประเทศไทย	✓
40	การเงิน การธนาคาร และการ ประกันภัย	ปริมาณสินเชื่อของสถาบัน การเงิน	มี	รายงาน	บาท	รายปี	จังหวัด	ธนาคารแห่งประเทศไทย	✓

ลำดับ	สาขา	รายการข้อมูลพื้นฐาน	มี/ไม่มี ฐานข้อมูล	วิธีการเก็บ รวบรวม ข้อมูล	หน่วยวัด	ความถี่ของ ข้อมูล	ระดับการ นำเสนอ	หน่วยงานผู้รับผิดชอบ	สมุดสถิติ
41	การเงิน การธนาคาร และการ ประกันภัย	จำนวนสหกรณ์ภาคการเกษตร	มี	รายงาน	แห่ง	รายปี	จังหวัด อำเภอ	สำนักงานสหกรณ์จังหวัด	✓
42	การเงิน การธนาคาร และการ ประกันภัย	จำนวนสหกรณ์นอกภาค การเกษตร	มี	รายงาน	แห่ง	รายปี	จังหวัด อำเภอ	สำนักงานสหกรณ์จังหวัดประจวบฯ	✓
43	การคลัง	รายรับขององค์กรปกครองส่วน ท้องถิ่น	มี	รายงาน	ล้านบาท	รายปี	จังหวัด อำเภอ	สำนักงานส่งเสริมการปกครองส่วน ท้องถิ่นจังหวัดประจวบฯ	✓
44	การคลัง	รายจ่ายขององค์กรปกครองส่วน ท้องถิ่น	มี	รายงาน	ล้านบาท	รายปี	จังหวัด อำเภอ	สำนักงานส่งเสริมการปกครองส่วน ท้องถิ่นจังหวัดประจวบฯ	✓
45	การคลัง	รายได้จากการจัดเก็บภาษีของ กรมสรรพากร	มี	รายงาน	ล้านบาท	รายปี	จังหวัด อำเภอ	สำนักงานสรรพากรพื้นที่จังหวัด ประจวบฯ	✓
46	การคลัง	รายได้จากการจัดเก็บเงินภาษี ของกรมสรรพสามิต	มี	รายงาน	บาท	รายปี	จังหวัด อำเภอ	สำนักงานสรรพสามิตพื้นที่ประจวบฯ	✓
47	ด้านเศรษฐกิจอื่นๆ	จำนวนทะเบียนนิติบุคคลใหม่	มี	รายงาน	ราย	รายปี	จังหวัด อำเภอ	สำนักงานพัฒนาธุรกิจการค้าจังหวัด ประจวบฯ	✓
48	ด้านเศรษฐกิจอื่นๆ	ทุนจดทะเบียน	มี	รายงาน	บาท	รายปี	จังหวัด อำเภอ	สำนักงานพัฒนาธุรกิจการค้าจังหวัด ประจวบฯ	✓

(2) ข้อมูลสถิติด้านเศรษฐกิจ

ลำดับ	รายการข้อมูลพื้นฐาน	2557	2558	2559	2560	2561	2562
1	ผลิตภัณฑ์มวลรวมจังหวัด ณ ราคาประจำปี	74,972	79,783				
2	ผลิตภัณฑ์มวลรวมจังหวัดต่อคนต่อปี	160,851	171,375				
3	ผลิตภัณฑ์มวลรวมสาขาเกษตร	14,019	15,288				
4	ผลิตภัณฑ์มวลรวมสาขาอุตสาหกรรม	21,223	21,669				
5	ผลิตภัณฑ์มวลรวมสาขาขนส่ง สถานที่เก็บสินค้า และการคมนาคม	3,463	3,616				
6	เนื้อที่ใช้ประโยชน์ทางการเกษตร	3,979,762	3,979,762				
7	เนื้อที่นา	47,491	47,854				
8	เนื้อที่พืชไร่	472,561	472,108				
9	เนื้อที่ไม้ผล และไม้ยืนต้น	1,364,981	1,364,573				
10	เนื้อที่สวนผัก ไม้ดอก ไม้ประดับ	26,373	26,396				
11	ผลผลิตข้าวนาปี	26,027.1	10,664.9				
12	ผลผลิตข้าวนาปรัง	25,688.6	19,243.3				
13	ผลผลิตข้าวนาปีเฉลี่ยต่อไร่	4,603.7	4,679.1				
14	ผลผลิตข้าวนาปรังเฉลี่ยต่อไร่	4,564.1	4,462.9				
15	จำนวนครัวเรือนที่มีการเพาะเลี้ยงสัตว์น้ำจืด	246					
16	เนื้อที่ที่มีการเพาะเลี้ยงสัตว์น้ำจืด	362					
17	ปริมาณการจับสัตว์น้ำจืด	896,668					
18	มูลค่าการจับสัตว์น้ำจืด	35,097,057					
19	เงินกู้ของเกษตรกรลูกค้าธนาคารเพื่อการเกษตรและสหกรณ์การเกษตร						

ลำดับ	รายการข้อมูลพื้นฐาน	2557	2558	2559	2560	2561	2562
20	จำนวนสถานประกอบการอุตสาหกรรม			24,027			
21	จำนวนเงินทุน			5,044,577,672			
22	จำนวนคนงานสถานประกอบการอุตสาหกรรม			775			
23	จำนวนผู้ใช้ไฟฟ้า	201,632	209,290	219,568			
24	จำนวนการจำหน่ายกระแสไฟฟ้า	1,485.4	1,373.9	1,346.1			
25	จำนวนอุบัติเหตุการจราจรทางบก	167	203	291			
26	จำนวนคนตายจากอุบัติเหตุการจราจรทางบก	75	66	81			
27	จำนวนคนเจ็บอุบัติเหตุการจราจรทางบก	104	78	40			
28	มูลค่าทรัพย์สินที่เสียหายอุบัติเหตุการจราจรทางบก	7,035,800	3,937,000	324,000,000			
29	ดัชนีราคาผู้บริโภคทั่วไป	111.6	110.1	100.7			
30	อัตราเงินเฟ้อ	3.1	-1.3	0.7			
31	จำนวนเลขหมายโทรศัพท์ที่มี	58,807	58,790				
32	จำนวนเลขหมายโทรศัพท์ที่มีผู้เช่า	25,288	23,660				
33	จำนวนประชากรอายุ 6 ปีขึ้นไป ที่ใช้อินเทอร์เน็ต	429,477	429,033	431,692			
34	ครัวเรือนที่มีอุปกรณ์/เทคโนโลยีสารสนเทศและการสื่อสาร	101,163	113,840	134,002			
35	จำนวนนักท่องเที่ยว	2,954,914	3,045,229	3,108,886			
36	ระยะเวลาพำนักรของนักท่องเที่ยว	3.2	3.1	3.0			
37	ค่าใช้จ่ายเฉลี่ยของนักท่องเที่ยว	2,514.6	2,640.1	2,864.1			
38	รายได้จากการท่องเที่ยว	25,905.6	27,871.9	29,520.2			
39	ปริมาณเงินฝากของสถาบันการเงิน	46,119	48,611	50,171			
40	ปริมาณสินเชื่อของสถาบันการเงิน	36,762	38,323	37,345			

ลำดับ	รายการข้อมูลพื้นฐาน	2557	2558	2559	2560	2561	2562
41	จำนวนสหกรณ์ภาคการเกษตร	44	44	45			
42	จำนวนสหกรณ์นอกภาคการเกษตร	47	47	48			
43	รายรับขององค์กรปกครองส่วนท้องถิ่น	4,291.6	4,909.6				
44	รายจ่ายขององค์กรปกครองส่วนท้องถิ่น	3,431.7	3,758.2				
45	รายได้จากการจัดเก็บภาษีของกรมสรรพากร	1,997.2	1,551.2	2,168.4			
46	รายได้จากการจัดเก็บเงินภาษีของกรมสรรพสามิต	49.9	52.6	52.8			
47	จำนวนทะเบียนนิติบุคคลใหม่	357	412	431			
48	ทุนจดทะเบียน	695,550,000	666,260,000	699,290,000			

3.1.2 ด้านสังคม

(1) ผังรายการข้อมูลสถิติด้านสังคม

ลำดับ	สาขา	รายการข้อมูลพื้นฐาน	มี/ไม่มี ฐานข้อมูล	วิธีการเก็บ รวบรวม ข้อมูล	หน่วยวัด	ความถี่ ของ ข้อมูล	ระดับการ นำเสนอ	หน่วยงานผู้รับผิดชอบ	สมุดสถิติ
1	ประชากร ศาสตร์ ประชากรเคหะ	จำนวนประชากรจากการ ทะเบียน	มี	ทะเบียน	คน	รายปี	จังหวัด อำเภอ	กรมการปกครอง กระทรวงมหาดไทย	✓
2	ประชากร ศาสตร์ ประชากรเคหะ	วัยเด็ก (0-14 ปี)	มี	ทะเบียน	คน	รายปี	จังหวัด อำเภอ	กรมการปกครอง กระทรวงมหาดไทย	✓
3	ประชากร ศาสตร์ ประชากรเคหะ	วัยแรงงาน (15-59 ปี)	มี	ทะเบียน	คน	รายปี	จังหวัด อำเภอ	กรมการปกครอง กระทรวงมหาดไทย	✓

ลำดับ	สาขา	รายการข้อมูลพื้นฐาน	มี/ไม่มี ฐานข้อมูล	วิธีการเก็บ รวบรวม ข้อมูล	หน่วยวัด	ความถี่ ของ ข้อมูล	ระดับการ นำเสนอ	หน่วยงานผู้รับผิดชอบ	สมุดสถิติ
4	ประชากร ศาสตร์ ประชากรเคหะ	วัยสูงอายุ (60 ปีขึ้นไป)	มี	ทะเบียน	คน	รายปี	จังหวัด อำเภอ	กรมการปกครอง กระทรวงมหาดไทย	✓
5	ประชากร ศาสตร์ ประชากรเคหะ	อัตราการเปลี่ยนแปลงของ ประชากร	มี	ทะเบียน	ร้อยละ	รายปี	จังหวัด อำเภอ	กรมการปกครอง กระทรวงมหาดไทย	✓
6	ประชากร ศาสตร์ ประชากรเคหะ	ความหนาแน่นของประชากร	มี	ทะเบียน	คน/ตร. กม.	รายปี	จังหวัด อำเภอ	กรมการปกครอง กระทรวงมหาดไทย	✓
7	ประชากร ศาสตร์ ประชากรเคหะ	จำนวนบ้านจากการทะเบียน	มี	ทะเบียน	หลัง	รายปี	จังหวัด อำเภอ	กรมการปกครอง กระทรวงมหาดไทย	✓
8	ประชากร ศาสตร์ ประชากรเคหะ	อัตราการเกิดมีชีพ	มี	รายงาน	ร้อยละ	รายปี	จังหวัด	สำนักงานสาธารณสุขจังหวัด ประจวบฯ	✓
9	ประชากร ศาสตร์ ประชากรเคหะ	จำนวนการจดทะเบียนสมรส	มี	ทะเบียน	ทะเบียน	รายปี	จังหวัด อำเภอ	ที่ทำการปกครองจังหวัดประจวบฯ	✓
10	ประชากร ศาสตร์ ประชากรเคหะ	จำนวนการหย่า	มี	ทะเบียน	ทะเบียน	รายปี	จังหวัด อำเภอ	ที่ทำการปกครองจังหวัดประจวบฯ	✓
11	ประชากร ศาสตร์ ประชากรเคหะ	ร้อยละของครัวเรือนที่เป็น เจ้าของบ้านและที่ดิน	มี	สำรวจ	ร้อยละ	รายปี	จังหวัด	สำนักงานสถิติแห่งชาติ	✓
12	แรงงาน	อัตราการมีงานทำ	มี	สำรวจ	ร้อยละ	รายไตร มาส	จังหวัด	สำนักงานสถิติแห่งชาติ	✓
13	แรงงาน	อัตราการว่างงาน	มี	สำรวจ	ร้อยละ	รายไตร มาส	จังหวัด	สำนักงานสถิติแห่งชาติ	✓

ลำดับ	สาขา	รายการข้อมูลพื้นฐาน	มี/ไม่มี ฐานข้อมูล	วิธีการเก็บ รวบรวม ข้อมูล	หน่วยวัด	ความถี่ ของ ข้อมูล	ระดับการ นำเสนอ	หน่วยงานผู้รับผิดชอบ	สมุดสถิติ
14	แรงงาน	ค่าจ้างขั้นต่ำ	มี	รายงาน	บาท/วัน	รายปี	จังหวัด	สำนักงานสวัสดิการและคุ้มครอง แรงงานจังหวัดประจวบฯ	✓
15*	แรงงาน	คนอายุมากกว่า 60 ปีเพิ่มขึ้นไป มีอาชีพและมีรายได้	มี	สำรวจ	คน	รายปี	ภาค	สำนักงานสถิติแห่งชาติ	
16*	การศึกษา	คะแนนเฉลี่ยสติปัญญา (IQ) เด็ก นักเรียน	มี	รายงาน		รายปี	จังหวัด ประเทศ	กรมสุขภาพจิต กระทรวง สาธารณสุข	
17	การศึกษา	อัตราส่วนนักเรียนต่อครู (ก่อน ประถมศึกษา)	มี	รายงาน	ร้อยละ	รายปี	จังหวัด อำเภอ	สำนักงานเขตพื้นที่การศึกษา ประถมศึกษาประจวบคีรีขันธ์ เขต 1 และเขต 2	✓
18	การศึกษา	อัตราส่วนนักเรียนต่อครู (ประถมศึกษา)	มี	รายงาน	ร้อยละ	รายปี	จังหวัด อำเภอ	สำนักงานเขตพื้นที่การศึกษา ประถมศึกษาประจวบคีรีขันธ์ เขต 1 และเขต 2	✓
19	การศึกษา	อัตราส่วนนักเรียนต่อครู (มัธยมศึกษา)	มี	รายงาน	ร้อยละ	รายปี	จังหวัด อำเภอ	สำนักงานเขตพื้นที่การศึกษา ประถมศึกษาประจวบคีรีขันธ์ เขต 1 และเขต 2	✓
20	การศึกษา	จำนวนนักเรียนที่ออกกลางคัน	มี	รายงาน	คน	รายปี	จังหวัด อำเภอ	สำนักงานเขตพื้นที่การศึกษา มัธยมศึกษา เขต 10	✓
21	การศึกษา	จำนวนนักศึกษาระดับ อาชีวศึกษา และอุดมศึกษา	มี	รายงาน	คน	รายปี	จังหวัด	สำนักงานคณะกรรมการการ อุดมศึกษา จังหวัดประจวบฯ	✓

ลำดับ	สาขา	รายการข้อมูลพื้นฐาน	มี/ไม่มี ฐานข้อมูล	วิธีการเก็บ รวบรวม ข้อมูล	หน่วยวัด	ความถี่ ของ ข้อมูล	ระดับการ นำเสนอ	หน่วยงานผู้รับผิดชอบ	สมุดสถิติ
22	การศึกษา	จำนวนอาจารย์ในระดับ อาชีวศึกษา และอุดมศึกษา	มี	รายงาน	คน	รายปี	จังหวัด	สำนักงานคณะกรรมการการ อุดมศึกษาจังหวัดประจวบฯ	✓
23	การศึกษา	จำนวนผู้เรียน/นักศึกษาที่ ลงทะเบียนเรียน ในสังกัด สำนักงานส่งเสริมการศึกษานอก ระบบและการศึกษาตาม อัธยาศัย	มี	รายงาน	คน	รายปี	จังหวัด	สำนักงานส่งเสริมการศึกษานอก ระบบและการศึกษาตามอัธยาศัย จังหวัดประจวบฯ	✓
24	การศึกษา	จำนวนผู้เรียน/นักศึกษาที่สำเร็จ การศึกษา ในสังกัดสำนักงาน ส่งเสริมการศึกษานอกระบบ และการศึกษาตามอัธยาศัย	มี	รายงาน	คน	รายปี	จังหวัด	สำนักงานส่งเสริมการศึกษานอก ระบบและการศึกษาตามอัธยาศัย จังหวัดประจวบฯ	✓
25	ศาสนา ศิลปะ และ วัฒนธรรม	จำนวนวัด สำนักสงฆ์ โบสถ์ คริสต์ มัสยิด	มี	ทะเบียน	แห่ง	รายปี	อำเภอ/ จังหวัด	สำนักงานวัฒนธรรมจังหวัด ประจวบฯ	✓
26	ศาสนา ศิลปะ และ วัฒนธรรม	จำนวนพระภิกษุและสามเณร	มี	ทะเบียน	รูป	รายปี	อำเภอ/ จังหวัด	สำนักงานวัฒนธรรมจังหวัด ประจวบฯ	✓
27	สุขภาพ	จำนวนผู้ป่วยนอก	มี	ทะเบียน	คน	รายปี	จังหวัด	สำนักงานสาธารณสุขจังหวัด ประจวบฯ	✓
28	สุขภาพ	จำนวนผู้ป่วยใน	มี	ทะเบียน	คน	รายปี	จังหวัด	สำนักงานสาธารณสุขจังหวัด ประจวบฯ	✓

ลำดับ	สาขา	รายการข้อมูลพื้นฐาน	มี/ไม่มี ฐานข้อมูล	วิธีการเก็บ รวบรวม ข้อมูล	หน่วยวัด	ความถี่ ของ ข้อมูล	ระดับการ นำเสนอ	หน่วยงานผู้รับผิดชอบ	สมุดสถิติ
29	สุขภาพ	จำนวนสถานพยาบาลที่มีเตียง ผู้ป่วยรับไว้ค้างคืน	มี	ทะเบียน	แห่ง	รายปี	จังหวัด	สำนักงานสาธารณสุขจังหวัด ประจวบฯ	✓
30	สุขภาพ	จำนวนเตียง	มี	ทะเบียน	เตียง	รายปี	จังหวัด	สำนักงานสาธารณสุขจังหวัด ประจวบฯ	✓
31	สุขภาพ	จำนวนประชากรต่อแพทย์ 1 คน	มี	ทะเบียน	จำนวน	รายปี	จังหวัด	สำนักงานสาธารณสุขจังหวัด ประจวบฯ	✓
32	สุขภาพ	จำนวนประชากรต่อเภสัชกร 1 คน	มี	ทะเบียน	จำนวน	รายปี	จังหวัด	สำนักงานสาธารณสุขจังหวัด ประจวบฯ	✓
33	สุขภาพ	จำนวนประชากรต่อพยาบาล 1 คน	มี	ทะเบียน	จำนวน	รายปี	จังหวัด	สำนักงานสาธารณสุขจังหวัด ประจวบฯ	✓
34*	สุขภาพ	อัตราการคลอดในผู้หญิงกลุ่ม อายุ 15 – 19 ปี	มี	ทะเบียน	ร้อยละ	รายปี	จังหวัด	กรมอนามัย	
35*	สุขภาพ	อัตราการฆ่าตัวตาย	มี	ทะเบียน	จำนวน	รายปี	ประเทศ	กระทรวงสาธารณสุข	
36*	สุขภาพ	อัตราการเกิดมีชีพ	มี	ทะเบียน	จำนวน	รายปี	ภาค	กระทรวงสาธารณสุข	
37	สวัสดิการสังคม	จำนวนผู้ประกันตนตามมาตรา 33	มี	ทะเบียน	คน	รายปี	จังหวัด	สำนักงานประกันสังคม กระทรวง แรงงาน	✓
38*	สวัสดิการสังคม	จำนวนผู้ประกันตนตามมาตรา 40	มี	ทะเบียน	คน	รายปี	ประเทศ	สำนักงานประกันสังคม กระทรวง แรงงาน	
39	สวัสดิการสังคม	จำนวนลูกจ้างที่ประสบอันตราย หรือเจ็บป่วยจากการทำงาน	มี	ทะเบียน	คน	รายปี	จังหวัด	สำนักงานประกันสังคม กระทรวง แรงงาน	✓

ลำดับ	สาขา	รายการข้อมูลพื้นฐาน	มี/ไม่มี ฐานข้อมูล	วิธีการเก็บ รวบรวม ข้อมูล	หน่วยวัด	ความถี่ ของ ข้อมูล	ระดับการ นำเสนอ	หน่วยงานผู้รับผิดชอบ	สมุดสถิติ
40*	สวัสดิการสังคม	จำนวนเด็กที่ต้องดำรงชีพด้วยการเร่ร่อน ขอทาน	มี	ทะเบียน	คน	รายปี	จังหวัด	กระทรวงการพัฒนาสังคมและความมั่นคงของมนุษย์	
41*	สวัสดิการสังคม	จำนวนเยาวชนที่ต้องดำรงชีพด้วยการเร่ร่อน ขอทาน	มี	ทะเบียน	คน	รายปี	จังหวัด	กระทรวงการพัฒนาสังคมและความมั่นคงของมนุษย์	
42*	สวัสดิการสังคม	จำนวนเด็กอยู่คนเดียวตามลำพัง/ไม่มีผู้ดูแล/ถูกทอดทิ้ง	มี	ทะเบียน	คน	รายปี	จังหวัด	กระทรวงการพัฒนาสังคมและความมั่นคงของมนุษย์	
43*	สวัสดิการสังคม	จำนวนคนพิการที่มีบัตรประจำตัวคนพิการจำแนกตามความพิการ	มี	ทะเบียน	คน	รายปี	จังหวัด	กระทรวงการพัฒนาสังคมและความมั่นคงของมนุษย์	
44	รายได้รายจ่ายของครัวเรือน	รายได้เฉลี่ยต่อเดือนของครัวเรือน	มี	สำรวจ	บาท	รายปี	จังหวัด	สำนักงานสถิติแห่งชาติ	✓
45	รายได้รายจ่ายของครัวเรือน	ค่าใช้จ่ายเฉลี่ยต่อเดือนของครัวเรือน	มี	สำรวจ	บาท	รายปี	จังหวัด	สำนักงานสถิติแห่งชาติ	✓
46	รายได้รายจ่ายของครัวเรือน	หนี้สินเฉลี่ยต่อครัวเรือน	มี	สำรวจ	บาท	รายปี	จังหวัด	สำนักงานสถิติแห่งชาติ	✓
47	รายได้รายจ่ายของครัวเรือน	ร้อยละของค่าใช้จ่ายต่อรายได้ครัวเรือน	มี	สำรวจ	ร้อยละ	รายปี	จังหวัด	สำนักงานสถิติแห่งชาติ	✓
48*	รายได้รายจ่ายของครัวเรือน	สัมประสิทธิ์ความไม่เสมอภาค (Gini coefficient) ด้านรายได้ของครัวเรือน	มี	สำรวจ	บาท	รายปี	จังหวัด	สำนักงานสถิติแห่งชาติ	

ลำดับ	สาขา	รายการข้อมูลพื้นฐาน	มี/ไม่มี ฐานข้อมูล	วิธีการเก็บ รวบรวม ข้อมูล	หน่วยวัด	ความถี่ ของ ข้อมูล	ระดับการ นำเสนอ	หน่วยงานผู้รับผิดชอบ	สมุดสถิติ
49*	รายได้รายจ่ายของ ครัวเรือน	สัมประสิทธิ์ความไม่เสมอภาค (Gini coefficient) ด้านรายจ่าย เพื่อการอุปโภคบริโภคของ ครัวเรือน	มี	สำรวจ	บาท	รายปี	จังหวัด	สำนักงานสถิติแห่งชาติ	
50*	รายได้รายจ่ายของ ครัวเรือน	สัดส่วนคนจน เมื่อวัดด้าน รายจ่ายเพื่อการอุปโภคบริโภค	มี	สำรวจ	ร้อยละ	รายปี	จังหวัด	สำนักงานสถิติแห่งชาติ	
51	ยุติธรรม ความมั่นคง การเมือง และการปกครอง	จำนวนคดีอาญาที่ได้รับแจ้ง	มี	รายงาน	ราย	รายปี	จังหวัด	กองกำกับการตำรวจภูธรจังหวัด	✓
52	ยุติธรรม ความมั่นคง การเมือง และการปกครอง	จำนวนคดีอาญาที่มีการจับกุม	มี	รายงาน	ราย	รายปี	จังหวัด	กองกำกับการตำรวจภูธรจังหวัด	✓
53*	ยุติธรรม ความมั่นคง การเมือง และการปกครอง	จำนวนคดีที่เกี่ยวข้องกับยาเสพติด	มี	รายงาน	คดี	รายปี	ประเทศ	สำนักงานป้องกันและปราบปรามยา เสพติด	

หมายเหตุ : * คือรายการที่เพิ่มเติม/นอกเหนือจากสมุดสถิติจังหวัด

(2) ข้อมูลสถิติด้านสังคม

ลำดับ	รายการข้อมูลพื้นฐาน	2557	2558	2559	2560	2561	2562
1	จำนวนประชากรจากการทะเบียน	525,107	534,719	539,534			
2	วัยเด็ก (0-14 ปี)	97,426	96,993	96,446			
3	วัยแรงงาน (15-59 ปี)	344,047	346,249	348,771			
4	วัยสูงอายุ (60 ปีขึ้นไป)	71,451	74,051	76,809			
5	อัตราการเปลี่ยนแปลงของประชากร	0.9	1.8	0.9			
6	ความหนาแน่นของประชากร	86.2	83.8	84.5			
7	จำนวนบ้านจากการทะเบียน	235,180	241,921	248,179			
8	อัตราการเกิดมีชีพ	11.4	10.7	10.6			
9	จำนวนการจดทะเบียนสมรส	2,346	2,214				
10	จำนวนการหย่า	994	1,032				
11	ร้อยละของครัวเรือนที่เป็นเจ้าของบ้านและที่ดิน	70.5	70.0	71.7			
12	อัตราการมีงานทำ	99.7	99.7	99.7			
13	อัตราการว่างงาน	0.3	0.3	0.3			
14	ค่าจ้างขั้นต่ำ	300	300	305			
15	คนอายุมากกว่า 60 ปีเพิ่มขึ้นไป มีอาชีพและมีรายได้						
16	คะแนนเฉลี่ยสติปัญญา (IQ) เด็กนักเรียน						
17	อัตราส่วนนักเรียนต่อครู (ก่อนประถมศึกษา)						
18	อัตราส่วนนักเรียนต่อครู (ประถมศึกษา)						

ลำดับ	รายการข้อมูลพื้นฐาน	2557	2558	2559	2560	2561	2562
19	อัตราส่วนนักเรียนต่อครู (มัธยมศึกษา)						
20	จำนวนนักเรียนที่ออกกลางคัน	776	541	420			
21	จำนวนนักศึกษาระดับอาชีวศึกษา และอุดมศึกษา	12,663	9,979	11,267			
22	จำนวนอาจารย์ในระดับอาชีวศึกษา และอุดมศึกษา	494	460	460			
23	จำนวนผู้เรียน/นักศึกษาที่ลงทะเบียนเรียน ในสังกัดสำนักงานส่งเสริมการศึกษานอกระบบและการศึกษาตามอัธยาศัย	31,016	25,286	25,286			
24	จำนวนผู้เรียน/นักศึกษาที่สำเร็จการศึกษา ในสังกัดสำนักงานส่งเสริมการศึกษานอกระบบและการศึกษาตามอัธยาศัย	17,610	12,076	12,076			
25	จำนวนวัด สำนักสงฆ์ โบสถ์คริสต์ มัสยิด	321	346	347			
26	จำนวนพระภิกษุและสามเณร	2,681	2,749	2,359			
27	จำนวนผู้ป่วยนอก	1,513,061	1,343,415				
28	จำนวนผู้ป่วยใน	64,784	65,337				
29	จำนวนสถานพยาบาลที่มีเตียงผู้ป่วยรับไว้ค้างคืน	14	14	14			
30	จำนวนเตียง	1,336	1,337	1,336			
31	จำนวนประชากรต่อแพทย์ 1 คน	5,001	4,817	4,817			
32	จำนวนประชากรต่อเภสัชกร 1 คน	8,205	7,793	7,793			
33	จำนวนประชากรต่อพยาบาล 1 คน	656	696	676			
34	อัตราการคลอดในผู้หญิงกลุ่มอายุ 15 – 19 ปี	67.12	68.10	56.08	63.90		
35	อัตราการฆ่าตัวตาย						
36	อัตราการเกิดมีชีพ						
37	จำนวนผู้ประกันตนตามมาตรา 33	56,150	57,121				

ลำดับ	รายการข้อมูลพื้นฐาน	2557	2558	2559	2560	2561	2562
38	จำนวนผู้ประกันตนตามมาตรา 40	7,627	8,087				
39	จำนวนลูกจ้างที่ประสบอันตรายหรือเจ็บป่วยจากการทำงาน	651	535				
40	จำนวนเด็กที่ต้องดำรงชีพด้วยการเร่ร่อน ขอดทาน						
41	จำนวนเยาวชนที่ต้องดำรงชีพด้วยการเร่ร่อน ขอดทาน						
42	จำนวนเด็กอยู่คนเดียวตามลำพัง/ไม่มีผู้ดูแล/ถูกทอดทิ้ง						
43	จำนวนคนพิการที่มีบัตรประจำตัวคนพิการจำแนกตามความพิการ						
44	รายได้เฉลี่ยต่อเดือนของครัวเรือน		23,523				
45	ค่าใช้จ่ายเฉลี่ยต่อเดือนของครัวเรือน	25,915	21,268	20,184			
46	หนี้สินเฉลี่ยต่อครัวเรือน		168,374				
47	ร้อยละของค่าใช้จ่ายต่อรายได้		90.4				
48	สัมประสิทธิ์ความไม่เสมอภาค (Gini coefficient) ด้านรายได้ของครัวเรือน		0.416				
49	สัมประสิทธิ์ความไม่เสมอภาค (Gini coefficient) ด้านรายจ่ายเพื่อการอุปโภคบริโภคของครัวเรือน	0.258	0.191	0.228			
50	สัดส่วนคนจน เมื่อวัดด้านรายจ่ายเพื่อการอุปโภคบริโภค						
51	จำนวนคดีอาญาที่ได้รับแจ้ง	759	946	954			
52	จำนวนคดีอาญาที่มีการจับกุม	584	612	572			
53	จำนวนคดีที่เกี่ยวข้องกับยาเสพติด	2,611	1,476	1,215	2,507		

3.1.3 ข้อมูลสถิติด้านทรัพยากรธรรมชาติและสิ่งแวดล้อม

(1) ผังรายการข้อมูลสถิติด้านทรัพยากรธรรมชาติและสิ่งแวดล้อม

ลำดับ	สาขา	รายการข้อมูลพื้นฐาน	มี/ไม่มี ฐานข้อมูล	วิธีการเก็บ รวบรวม ข้อมูล	หน่วยวัด	ความถี่ ของ ข้อมูล	ระดับการ นำเสนอ	หน่วยงานผู้รับผิดชอบ	สมุดสถิติ
1	ทรัพยากร ธรรมชาติและสิ่งแวดล้อม	จำนวนแหล่งน้ำ	มี	รายงาน	แห่ง	รายปี	จังหวัด อำนาจ	โครงการชลประทานจังหวัด	✓
2	ทรัพยากรธรรมชาติและ สิ่งแวดล้อม	ปริมาณน้ำที่เก็บเฉลี่ยทั้งปี (แหล่งน้ำทุกประเภท)	มี	รายงาน	ลบ.ม.	รายปี	จังหวัด อำนาจ	โครงการชลประทานจังหวัด	✓
3	ทรัพยากร ธรรมชาติและสิ่งแวดล้อม	ปริมาณขยะมูลฝอย	มี	รายงาน	ตันต่อวัน	รายปี	จังหวัด อำนาจ	กรมควบคุมมลพิษ กระทรวง ทรัพยากรธรรมชาติและ สิ่งแวดล้อม	✓
4	ทรัพยากร ธรรมชาติและสิ่งแวดล้อม	พื้นที่ป่า	มี	รายงาน	ไร่	รายปี	จังหวัด	สำนักงานเศรษฐกิจการเกษตร	✓
5	ทรัพยากร ธรรมชาติ และสิ่งแวดล้อม	พื้นที่ป่าไม้ต่อพื้นที่จังหวัด	มี	รายงาน	ร้อยละ	รายปี	จังหวัด	สำนักงานเศรษฐกิจการเกษตร	✓
6	ทรัพยากร ธรรมชาติและสิ่งแวดล้อม	ปริมาณฝนเฉลี่ยทั้งปี	มี	รายงาน	มิลลิเมตร	เดือน	จังหวัด	สถานีตรวจอากาศจังหวัด	✓
7	ทรัพยากร ธรรมชาติและสิ่งแวดล้อม	กำลังการผลิตน้ำประปา	มี	รายงาน	ลบ.ม.	รายปี	จังหวัด อำนาจ	การประปาส่วนภูมิภาคจังหวัด	✓
8	ทรัพยากร ธรรมชาติและสิ่งแวดล้อม	น้ำประปาที่ผลิตได้	มี	รายงาน	ลบ.ม.	รายปี	จังหวัด อำนาจ	การประปาส่วนภูมิภาคจังหวัด	✓

(2) ข้อมูลสถิติด้านทรัพยากรธรรมชาติและสิ่งแวดล้อม

ลำดับ	รายการข้อมูลพื้นฐาน	2557	2558	2559	2560	2561	2562
1	จำนวนแหล่งน้ำ	448	449	450			
2	ปริมาณน้ำที่เก็บเฉลี่ยทั้งปี (แหล่งน้ำทุกประเภท)	225.1	153.6	125.07			
3	ปริมาณขยะมูลฝอย	592	533	581			
4	พื้นที่ป่า	983	1,661	1,033	2,878		
5	พื้นที่ป่าไม้ต่อพื้นที่จังหวัด						
6	ปริมาณฝนเฉลี่ยทั้งปี	1,000.5	1,028.3	1,154.4			
7	กำลังการผลิตน้ำประปา						
8	น้ำประปาที่ผลิตได้	18,142,378	19,095,539	21,762,986	4,221,445		
9	ปริมาณน้ำประปาที่จำหน่ายแก่ผู้ใช้	13,439,725	3,895,801	14,184,987	3,538,092		
10	ดัชนีคุณภาพน้ำผิวดิน (WQI)						
11	ดัชนีคุณภาพอากาศ (AQI)						
12	พื้นที่เพาะปลูกในเขตชลประทาน						
13	จำนวนผู้ประสบภัยธรรมชาติ						
14	มูลค่าความเสียหายจากภัยธรรมชาติ						

3.2 ข้อมูลสถิติ ตัวชี้วัด ตามประเด็นยุทธศาสตร์ในแผนพัฒนาจังหวัดประจวบคีรีขันธ์

(1) ผังข้อมูลสถิติ ตัวชี้วัด ตามประเด็นยุทธศาสตร์ในแผนพัฒนาจังหวัดประจวบคีรีขันธ์

ยุทธศาสตร์ที่	เป้าประสงค์เชิงยุทธศาสตร์	ตัวชี้วัด	รายการสถิติ	มี/ไม่มีฐานข้อมูล	วิธีการเก็บรวบรวมข้อมูล	หน่วยวัด	ความถี่ของข้อมูล	ระดับการนำเสนอ	หน่วยงานผู้รับผิดชอบ
ยุทธศาสตร์ที่ 1 เสริมสร้างความโดดเด่นด้านการท่องเที่ยวบนพื้นฐานเอกลักษณ์ของจังหวัดสู่นานาชาติ	1.เพิ่มขีดความสามารถในการแข่งขันด้านการท่องเที่ยว	1.รายได้การท่องเที่ยวเพิ่มขึ้น 12% (ค่าเป้าหมายร้อยละ 3 ต่อปี)	1. รายได้จากการท่องเที่ยวชาวไทยและชาวต่างประเทศ	มี	สำรวจ	ล้านบาท	รายปี	จังหวัด	สำนักงานท่องเที่ยวและกีฬาจังหวัด/ ททท.
			2. ค่าใช้จ่ายในการเดินทางท่องเที่ยวของนักท่องเที่ยวทั้งไทยและต่างชาติตามวัตถุประสงค์ของการมาเที่ยว จำแนกตามประเภทของค่าใช้จ่าย/วัน เช่น ค่าอาหาร ค่าเดินทาง ค่าที่พัก	มี	สำรวจ	บาท	รายเดือน	จังหวัด	สำนักงานท่องเที่ยวและกีฬาจังหวัด/ ททท.
			3. ระยะเวลาพำนักรโดยเฉลี่ย (วัน) ของนักท่องเที่ยวทั้งไทยและต่างชาติ	มี	สำรวจ	วัน	รายเดือน	จังหวัด	สำนักงานท่องเที่ยวและกีฬาจังหวัด/ ททท.

ยุทธศาสตร์ที่	เป้าประสงค์เชิงยุทธศาสตร์	ตัวชี้วัด	รายการสถิติ	มี/ไม่มีฐานข้อมูล	วิธีการเก็บรวบรวมข้อมูล	หน่วยวัด	ความถี่ของข้อมูล	ระดับการนำเสนอ	หน่วยงานผู้รับผิดชอบ
ยุทธศาสตร์ที่ 2 เสริมสร้างนวัตกรรมของระบบโครงสร้างกระบวนการผลิตการแปรรูป การบรรจุภัณฑ์ และการตลาดสินค้าเกษตรให้ได้มาตรฐาน	1. เพิ่มขีดความสามารถในการแข่งขันในภาคเกษตรและอุตสาหกรรม	1. อัตราการขยายตัวของ GPP ภาคเกษตรเพิ่มขึ้น 8% (ค่าเป้าหมายร้อยละ 2 ต่อปี)	1. ผลิตภัณฑ์มวลรวมสาขาเกษตร	มี	รายงาน	ล้านบาท	รายปี	จังหวัด	สำนักงานคลังจังหวัด ประจวบคีรีขันธ์
		2. อัตราการขยายตัวของ GPP ภาคอุตสาหกรรมเพิ่มขึ้น 9% (ค่าเป้าหมายร้อยละ 2.25 ต่อปี)	2. ผลิตภัณฑ์มวลรวมสาขาอุตสาหกรรม	มี	รายงาน	ล้านบาท	รายปี	จังหวัด	สำนักงานคลังจังหวัด ประจวบคีรีขันธ์
		3. ร้อยละของฟาร์มที่ได้รับการรับรองมาตรฐานเท่ากับ 45.5 ในปี 2564 (ค่าเป้าหมายเพิ่มขึ้นร้อยละ 0.5 ต่อปี)	3. จำนวนแปลงมะพร้าวและสับปะรดที่ได้รับการรับรองมาตรฐาน GAP	มี	รายงาน	แปลง	รายปี	จังหวัด	สำนักงานพาณิชย์ จังหวัด
ยุทธศาสตร์ที่ 3 เสริมสร้างศักยภาพด้านสิ่งขร รองรับการค้าการลงทุนการท่องเที่ยวเชื่อมต่อประเทศต่างๆ ในภูมิภาค	1. เพิ่มขีดความสามารถในการแข่งขันด้านการค้าชายแดน	1. ร้อยละของมูลค่าการค้าชายแดนที่เพิ่มขึ้น 20% - ค่าเป้าหมาย ปี 2561 เป็นปีฐาน - ค่าเป้าหมาย 3% ในปี 2562 - ค่าเป้าหมาย 7% ในปี 2563 - ค่าเป้าหมาย 10% ในปี 2564	1. ปริมาณและมูลค่าการค้าชายแดนภาพรวมของจังหวัด	มี	บันทึก	ล้านบาท	รายเดือน	จังหวัด	ด่านศุลกากร ประจวบคีรีขันธ์

ยุทธศาสตร์ที่	เป้าประสงค์เชิงยุทธศาสตร์	ตัวชี้วัด	รายการสถิติ	มี/ไม่มีฐานข้อมูล	วิธีการเก็บรวบรวมข้อมูล	หน่วยวัด	ความถี่ของข้อมูล	ระดับการนำเสนอ	หน่วยงานผู้รับผิดชอบ
ยุทธศาสตร์ที่ 4 เสริมสร้างความมั่นคงและสังคมคุณภาพตามวิถีหลักปรัชญาของเศรษฐกิจพอเพียง	1. เพื่อยกระดับคุณภาพชีวิตของประชาชนและสร้างความมั่นคงทางสังคมให้ทั่วถึง 2. เพิ่มประสิทธิภาพการรักษาความมั่นคงบริเวณชายแดน	1. จำนวนครัวเรือนที่มีรายได้เพิ่มขึ้นร้อยละ 80 ของครัวเรือนที่ตกเกณฑ์	1. รายได้เฉลี่ยต่อเดือนของครัวเรือน	มี	สำรวจ	บาท	รายปี	จังหวัด	สำนักงานสถิติแห่งชาติ
		2. จำนวนร้อยละของคะแนนเฉลี่ย o – net n – net v –net ไม่ต่ำกว่าร้อยละ 57 ในปี 2564	2. ระดับคะแนนเฉลี่ยผลการทดสอบทางการศึกษาขั้นพื้นฐาน ชั้นประถมศึกษาปีที่ 6	มี	รายงาน	คะแนน	รายปี	จังหวัด	สำนักงานเขตพื้นที่การศึกษาประถมศึกษา ประจวบคีรีขันธ์ เขต 1 และเขต 2
			3. ระดับคะแนนเฉลี่ยผลการทดสอบทางการศึกษาขั้นพื้นฐาน ชั้นมัธยมศึกษาปีที่ 3	มี	รายงาน	คะแนน	รายปี	จังหวัด	สำนักงานเขตพื้นที่การศึกษาประถมศึกษา ประจวบคีรีขันธ์ เขต 1 และเขต 2
		3 อัตราการคลอดในหญิงอายุ 15 – 19 ปี ไม่เกินร้อยละ 42 ต่อ 1,000 ประชากรในปี 2564	4. การคลอดในหญิงอายุ 15 – 19 ปี ต่อ 1,000 คน	มี	รายงาน	คน	รายไตรมาส	จังหวัด	สำนักงานสาธารณสุขจังหวัด
		4 ปัญหาอาชญากรรมในพื้นที่ลดลงร้อยละ 10 ในปี 2564	5. จำนวนคดีอาญาที่ได้รับแจ้ง	มี	รายงาน	ราย	รายปี	จังหวัด	กองกำกับการตำรวจภูธรจังหวัด
			6. จำนวนคดีอาญาที่มีการจับกุม	มี	รายงาน	ราย	รายปี	จังหวัด	กองกำกับการตำรวจภูธรจังหวัด
			7. จำนวนคดีที่เกี่ยวข้องกับยาเสพติด	มี	รายงาน	คดี	รายปี	จังหวัด	สำนักงานป้องกันและปราบปรามยาเสพติด

ยุทธศาสตร์ที่	เป้าประสงค์เชิงยุทธศาสตร์	ตัวชี้วัด	รายการสถิติ	มี/ไม่มีฐานข้อมูล	วิธีการเก็บรวบรวมข้อมูล	หน่วยวัด	ความถี่ของข้อมูล	ระดับการนำเสนอ	หน่วยงานผู้รับผิดชอบ
ยุทธศาสตร์ที่ 5 ยกระดับประสิทธิภาพในการบริหารจัดการทรัพยากรธรรมชาติและสิ่งแวดล้อมที่สมดุล	เพื่ออนุรักษ์ฟื้นฟูทรัพยากรธรรมชาติและสิ่งแวดล้อมอย่างยั่งยืน	1. เพิ่มพื้นที่ป่าในจังหวัด จำนวน 4,000 ไร่ 2. ร้อยละของปริมาณขยะที่มีการกำจัดถูกต้องตามหลักวิชาการ เพิ่มขึ้น 31% ในปี 2561 เป็น 65% ในปี 2564	1. พื้นที่ป่าไม้ 2. จำนวนสถานที่กำจัดขยะจำแนกตามท้องถิ่น	มี มี	บันทึก บันทึก	ไร่ แห่ง	รายปี รายปี	จังหวัด จังหวัด	สำนักงานทรัพยากรธรรมชาติและสิ่งแวดล้อมจังหวัด สำนักงานทรัพยากรธรรมชาติและสิ่งแวดล้อมจังหวัด

(2) ข้อมูลสถิติ ตัวชี้วัด ตามประเด็นยุทธศาสตร์ในแผนพัฒนาจังหวัดประจวบคีรีขันธ์

ยุทธศาสตร์ที่	เป้าประสงค์เชิงยุทธศาสตร์	ตัวชี้วัด	รายการสถิติ	2557	2558	2559	2560	2561	2562
ยุทธศาสตร์ที่ 1 เสริมสร้างความโดดเด่นด้านการท่องเที่ยวบนพื้นฐานเอกลักษณ์ของจังหวัดสู่นานาชาติ	1.เพิ่มขีดความสามารถในการแข่งขันด้านการท่องเที่ยว	1.รายได้การท่องเที่ยวเพิ่มขึ้น 12% (ค่าเป้าหมายร้อยละ 3 ต่อปี)	1. รายได้จากการท่องเที่ยวชาวไทยและชาวต่างประเทศ 2. ค่าใช้จ่ายในการเดินทางท่องเที่ยวของนักท่องเที่ยวทั้งไทยและต่างชาติตามวัตถุประสงค์ของการมาเที่ยวจำแนกตามประเภทของค่าใช้จ่าย/วัน เช่น ค่าอาหาร ค่าเดินทาง ค่าที่พัก	25,905.6 2,514.6	27,871.9 2,640.1	29,520.2 2,864.1			

ยุทธศาสตร์ที่	เป้าประสงค์เชิงยุทธศาสตร์	ตัวชี้วัด	รายการสถิติ	2557	2558	2559	2560	2561	2562
			3. ระยะเวลาพำนักรโดยเฉลี่ย (วัน) ของนักท่องเที่ยวทั้งไทยและต่างชาติ	3.2	3.1	3.0			
ยุทธศาสตร์ที่ 2 เสริมสร้างนวัตกรรมของระบบโครงสร้างกระบวนการผลิตการแปรรูป การบรรจุภัณฑ์ และการตลาดสินค้าเกษตรให้ได้มาตรฐาน	1. เพิ่มขีดความสามารถในการแข่งขันในภาคเกษตรและอุตสาหกรรม	1. อัตราการขยายตัวของ GDP ภาคเกษตรเพิ่มขึ้น 8% (ค่าเป้าหมายร้อยละ 2 ต่อปี) 2. อัตราการขยายตัวของ GDP ภาคอุตสาหกรรมเพิ่มขึ้น 9% (ค่าเป้าหมายร้อยละ 2.25 ต่อปี) 3. ร้อยละของฟาร์มที่ได้รับการรับรองมาตรฐานเท่ากับ 45.5 ในปี 2564 (ค่าเป้าหมายเพิ่มขึ้นร้อยละ 0.5 ต่อปี)	1. ผลิตภัณฑ์มวลรวมสาขาเกษตร 2. ผลิตภัณฑ์มวลรวมสาขาอุตสาหกรรม 3. จำนวนแปลงมะพร้าวและสับปะรดที่ได้รับการรับรองมาตรฐาน GAP	14,019 21,223	15,288 21,669				
ยุทธศาสตร์ที่ 3 เสริมสร้างศักยภาพด้านสิงขร รองรับการค้าการลงทุนการท่องเที่ยวเชื่อมต่อประเทศต่างๆ ในภูมิภาค	1. เพิ่มขีดความสามารถในการแข่งขันด้านการค้าชายแดน	1. ร้อยละของมูลค่าการค้าชายแดนที่เพิ่มขึ้น 20% - ค่าเป้าหมาย ปี 2561 เป็นปีฐาน - ค่าเป้าหมาย 3% ในปี 2562 - ค่าเป้าหมาย 7% ในปี 2563 - ค่าเป้าหมาย 10% ในปี 2564	1. ปริมาณและมูลค่าการค้าชายแดนภาพรวมของจังหวัด	93.9	98.7	205.6	510.6		

ยุทธศาสตร์ที่	เป้าประสงค์เชิงยุทธศาสตร์	ตัวชี้วัด	รายการสถิติ	2557	2558	2559	2560	2561	2562
ยุทธศาสตร์ที่ 4 เสริมสร้างความมั่นคง และสังคมคุณภาพ ตามวิถีหลักปรัชญา ของเศรษฐกิจพอเพียง	1. เพื่อยกระดับคุณภาพ ชีวิตของประชาชนและ สร้างความมั่นคงทางสังคม ให้ทั่วถึง 2. เพิ่มประสิทธิภาพการ รักษาความมั่นคงบริเวณ ชายแดน	1.จำนวนครัวเรือนที่มีรายได้ เพิ่มขึ้นร้อยละ 80 ของครัวเรือน ที่ตกเกณฑ์ 2.จำนวนร้อยละของคะแนน เฉลี่ย o – net n – net v –net ไม่ต่ำกว่าร้อยละ 57 ในปี 2564 3 อัตราการคลอดในหญิงอายุ 15 – 19 ปี ไม่เกินร้อยละ 42 ต่อ 1,000 ประชากรในปี 2564 4 ปัญหาอาชญากรรมในพื้นที่ ลดลงร้อยละ 10 ในปี 2564	1. รายได้เฉลี่ยต่อเดือนของ ครัวเรือน 2. ระดับคะแนนเฉลี่ยผลการ ทดสอบทางการศึกษาขั้นพื้นฐาน ชั้นประถมศึกษาปีที่ 6 3. ระดับคะแนนเฉลี่ยผลการ ทดสอบทางการศึกษาขั้นพื้นฐาน ชั้นมัธยมศึกษาปีที่ 3 1. จำนวนการคลอดมีชีพของหญิง อายุ 15-19 ปี 1,000 คน 5. จำนวนคดีอาญาที่ได้รับแจ้ง 6. จำนวนคดีอาญาที่มีการจับกุม 7. จำนวนคดีที่เกี่ยวข้องกับยาเสพติด	49.03 40.73 67.12 759 584 2,611	23,523 48.37 36.4 68.10 946 612 1,476	46.02 36.75 56.08 954 572 1,215	63.9 2,507		

ยุทธศาสตร์ที่	เป้าประสงค์เชิงยุทธศาสตร์	ตัวชี้วัด	รายการสถิติ	2557	2558	2559	2560	2561	2562
ยุทธศาสตร์ที่ 5 ยกระดับประสิทธิภาพ ในการบริหารจัดการ ทรัพยากรธรรมชาติ และสิ่งแวดล้อมที่ สมดุล	เพื่ออนุรักษ์ ป่าไม้ ทรัพยากรธรรมชาติและ สิ่งแวดล้อมเพื่อการพัฒนา อย่างยั่งยืน	1. เพิ่มพื้นที่ป่าในจังหวัด จำนวน 4,000 ไร่ 2. ร้อยละของปริมาณขยะที่มี การจัดถูกต้องตามหลัก วิชาการ เพิ่มขึ้น 31% ในปี 2561 เป็น 65% ในปี 2564	1. พื้นที่ป่าไม้ 2. จำนวนสถานที่กำจัดขยะจำแนก ตามท้องถิ่น	983 21	1,661 21	1,033 20	2,878		

บทที่ 4

บทสรุป และข้อเสนอแนะการพัฒนาสถิติ

4.1 สรุปสถานการณ์ข้อมูล และข้อเสนอแนะการพัฒนาการจัดเก็บข้อมูล

(1) สรุปสถานการณ์ข้อมูล

จากการตรวจสอบสถานะรายการข้อมูลตามแผนผังรายการสถิติทางการที่ได้นำเสนอในบทที่ 3 สามารถสรุปภาพรวมรายการสถิติทางการตามประเด็นยุทธศาสตร์การพัฒนาจังหวัด ดังนี้

แผนพัฒนาระดับจังหวัดมีรายการสถิติทางการ ทั้งหมด 279 รายการ ซึ่งแบ่งสถานะรายการข้อมูลตามแผนผังรายการสถิติทางการ ได้ดังนี้

- รายการสถิติทางการที่มีการจัดเก็บข้อมูลเป็นปกติ 279 รายการ คิดเป็นร้อยละ 74.55
- รายการสถิติทางการที่ยังไม่มีการจัดเก็บข้อมูล 71 รายการ คิดเป็นร้อยละ 25.45

(2) ข้อเสนอแนะการพัฒนาการจัดเก็บข้อมูล

- การปรับเปลี่ยนกลไกในการพัฒนาการจัดเก็บข้อมูล
- การมอบหมายหน่วยงานในการจัดเก็บข้อมูลในระดับกรม
- การจัดอบรมบุคลากรในการจัดเก็บข้อมูล
- การเสนอโครงการเพื่อของบประมาณในการจัดเก็บข้อมูล

4.2 แผนปฏิบัติการพัฒนาการจัดเก็บข้อมูลสถิติทางการ

ในส่วนนี้นำเสนอแผนงาน/โครงการ/กิจกรรม เพื่อขับเคลื่อนการพัฒนาการจัดเก็บข้อมูลสถิติทางการระดับจังหวัด ตามยุทธศาสตร์การพัฒนาจังหวัด ทั้ง 5 ยุทธศาสตร์

ที่	งาน/กิจกรรม	พ.ศ. 2560			พ.ศ. 2561								ผู้รับผิดชอบ ดำเนินการ	หมายเหตุ
		ต.ค.	พ.ย.	ธ.ค.	ม.ค.	ก.พ.	มี.ค.	เม.ย.	พ.ค.	มิ.ย.	ก.ค.	ส.ค.	ก.ย.	
1	จัดทำ(ร่าง)แผนพัฒนาสถิติระดับพื้นที่จังหวัด ประจำปี 2561												สำนักงานสถิติ จังหวัด	
2	จัดประชุมคณะกรรมการสถิติระดับจังหวัด เพื่อให้ ความเห็นชอบ (ร่าง) แผนพัฒนาสถิติระดับพื้นที่ จังหวัดประจำปี 2561 - 2564 ฉบับที่ 2 พ.ศ.2561 - 2564 และผังรายการสถิติ 3 ด้าน												สำนักงานสถิติจังหวัด คณะกรรมการสถิติ ระดับจังหวัด และ หน่วยงานที่เกี่ยวข้อง	
3	รวบรวม/ปรับปรุง ข้อมูลตามผังรายการสถิติทางการ ในแผนพัฒนาสถิติระดับจังหวัดให้เป็นปัจจุบัน (อย่างน้อย 3 ปีซ้อนหลัง)												สำนักงานสถิติ จังหวัด	
4	ปรับปรุง/แก้ไข (ร่าง) แผนพัฒนาสถิติระดับพื้นที่ จังหวัดประจำปี 2561 - 2564 ฉบับที่ 2 พ.ศ.2561 - 2564 ตามมติที่ประชุมคณะกรรมการสถิติระดับจังหวัด												สำนักงานสถิติ จังหวัด	
5	นำเสนอแผนพัฒนาสถิติระดับจังหวัด หรือเอกสาร การวิเคราะห์และสรุปสถานการณ์ของจังหวัดต่อที่ ประชุมคณะกรรมการที่เกี่ยวข้องกับการจัดทำแผน หรือยุทธศาสตร์การพัฒนาระดับจังหวัด												สำนักงานสถิติ จังหวัด	
6	วิเคราะห์ข้อมูล และสรุปสถานการณ์ของจังหวัด ทั้ง ในรูปแบบบทความ และ Infographic พร้อมข้อเสนอ เชิงนโยบาย												สำนักงานสถิติ จังหวัด	

ภาคผนวก



คำสั่งจังหวัดประจวบคีรีขันธ์

ที่ ๔๔๑/ ๒๕๕๖

เรื่อง แต่งตั้งคณะกรรมการสถิติระดับจังหวัด จังหวัดประจวบคีรีขันธ์

ตามที่คณะรัฐมนตรี รับทราบโครงการการแปลงแผนแม่บทระบบสถิติประเทศไทยสู่การปฏิบัติ ของสำนักงานสถิติแห่งชาติ เมื่อวันที่ ๔ เมษายน ๒๕๕๔ รวมทั้งสำนักงานปลัดกระทรวงมหาดไทย สำนักงานสถิติแห่งชาติ และสำนักงานคณะกรรมการพัฒนาระบบราชการ ได้มีการลงนามข้อตกลงความร่วมมือทางวิชาการ เพื่อดำเนินการเชื่อมโยงและแลกเปลี่ยนข้อมูลเพื่อการตัดสินใจในระดับพื้นที่ ภายใต้โครงการการแปลงแผนแม่บทระบบสถิติประเทศไทยสู่การปฏิบัติเชิงพื้นที่ พ.ศ. ๒๕๕๕ เมื่อวันที่ ๘ มีนาคม ๒๕๕๕ นั้น

เพื่อให้การดำเนินการโครงการดังกล่าวเป็นไปอย่างมีประสิทธิภาพ เกิดผลสัมฤทธิ์อย่างเป็นรูปธรรม รวมทั้งก่อให้เกิดประโยชน์ร่วมกันของหน่วยงานต่าง ๆ ในจังหวัด จึงแต่งตั้งบุคคลต่อไปนี้เป็นคณะกรรมการสถิติระดับจังหวัด จังหวัดประจวบคีรีขันธ์โดยมีองค์ประกอบและอำนาจหน้าที่ ดังนี้

องค์ประกอบ

- | | |
|--|------------------|
| ๑. ผู้ว่าราชการจังหวัดประจวบคีรีขันธ์ | ประธานกรรมการ |
| ๒. รองผู้ว่าราชการจังหวัดประจวบคีรีขันธ์
(กำกับดูแลการปฏิบัติราชการกลุ่มภารกิจด้านเศรษฐกิจ) | รองประธานกรรมการ |
| ๓. ปลัดจังหวัดประจวบคีรีขันธ์ | กรรมการ |
| ๔. ผู้บังคับการตำรวจภูธรจังหวัดประจวบคีรีขันธ์ | กรรมการ |
| ๕. หัวหน้าสำนักงานจังหวัดประจวบคีรีขันธ์ | กรรมการ |
| ๖. นายแพทย์สาธารณสุขจังหวัดประจวบคีรีขันธ์ | กรรมการ |
| ๗. คลังจังหวัดประจวบคีรีขันธ์ | กรรมการ |
| ๘. พัฒนาการจังหวัดประจวบคีรีขันธ์ | กรรมการ |
| ๙. ท้องถิ่นจังหวัดประจวบคีรีขันธ์ | กรรมการ |
| ๑๐. พาณิชย์จังหวัดประจวบคีรีขันธ์ | กรรมการ |
| ๑๑. ผอ.สนง.ทรัพยากรธรรมชาติและสิ่งแวดล้อมจังหวัดประจวบคีรีขันธ์ | กรรมการ |
| ๑๒. ประชาสัมพันธ์จังหวัดประจวบคีรีขันธ์ | กรรมการ |
| ๑๓. อุตสาหกรรมจังหวัดประจวบคีรีขันธ์ | กรรมการ |
| ๑๔. ท่องเที่ยวและกีฬาจังหวัดประจวบคีรีขันธ์ | กรรมการ |
| ๑๕. แรงงานจังหวัดประจวบคีรีขันธ์ | กรรมการ |
| ๑๖. พัฒนาสังคมและความมั่นคงของมนุษย์จังหวัดประจวบคีรีขันธ์ | กรรมการ |
| ๑๗. ผอ.สนง.เขตพื้นที่การศึกษาประถมศึกษาเขต ๑ | กรรมการ |
| ๑๘. ผอ.สนง.เขตพื้นที่การศึกษาประถมศึกษาเขต ๒ | กรรมการ |
| ๑๙. เกษตรและสหกรณ์จังหวัดประจวบคีรีขันธ์ | กรรมการ |
| ๒๐. เกษตรจังหวัดประจวบคีรีขันธ์ | กรรมการ |


/๑๑. ผู้อำนวยการ...

- | | |
|--|----------------------------|
| ๒๑. ปศุสัตว์จังหวัดประจวบคีรีขันธ์ | กรรมการ |
| ๒๒. ผู้อำนวยการศูนย์วิจัยและพัฒนาประมงชายฝั่งประจวบฯ | กรรมการ |
| ๒๓. ผู้อำนวยการศูนย์วิจัยและถ่ายทอดเทคโนโลยีเขาไชยราช | กรรมการ |
| ๒๔. ผู้อำนวยการโครงการชลประทานประจวบคีรีขันธ์ | กรรมการ |
| ๒๕. ผู้อำนวยการสถานีพัฒนาที่ดินจังหวัดประจวบคีรีขันธ์ | กรรมการ |
| ๒๖. ประธานหอการค้าจังหวัดประจวบคีรีขันธ์ | กรรมการ |
| ๒๗. ประธานสภาอุตสาหกรรมจังหวัดประจวบคีรีขันธ์ | กรรมการ |
| ๒๘. สถิติจังหวัดประจวบคีรีขันธ์ | กรรมการและเลขานุการ |
| ๒๙. หัวหน้ากลุ่มงานยุทธศาสตร์การพัฒนาจังหวัด
สำนักงานจังหวัดประจวบคีรีขันธ์ | กรรมการและผู้ช่วยเลขานุการ |
| ๓๐. หัวหน้ากลุ่มงานข้อมูลสารสนเทศและการสื่อสาร
สำนักงานจังหวัดประจวบคีรีขันธ์ | กรรมการและผู้ช่วยเลขานุการ |
| ๓๑. หัวหน้าฝ่ายวิชาการสถิติและวางแผน
สำนักงานสถิติจังหวัดประจวบคีรีขันธ์ | กรรมการและผู้ช่วยเลขานุการ |
| ๓๒. นักวิชาการสถิติชำนาญการสำนักงาน
สำนักงานสถิติจังหวัดประจวบคีรีขันธ์ | กรรมการและผู้ช่วยเลขานุการ |

โดยให้คณะกรรมการมีหน้าที่

- ๑) จัดทำชุดข้อมูลที่สำคัญ จำเป็น อาทิ การจัดวางตำแหน่งทางยุทธศาสตร์ (Positioning) ของจังหวัด และการตัดสินใจในระดับพื้นที่
 - ๒) ประสานบูรณาการข้อมูลจากส่วนราชการ/หน่วยงานภายในจังหวัดที่เกี่ยวข้องเพื่ออธิบายหรือนำเสนอความสัมพันธ์ของชุดข้อมูล และปัจจัยที่ก่อให้เกิดปัญหาในประเด็นยุทธศาสตร์ที่น่าสนใจ
 - ๓) กำหนดหน่วยงานรับผิดชอบในการผลิตข้อมูลที่มีการผลิตซ้ำซ้อน หรือยังไม่มีการผลิต
 - ๔) พิจารณาคัดเลือกและพัฒนาข้อมูลที่สำคัญจำเป็น เพื่อให้ได้สถิติทางการจากข้อมูลการบริหารงาน การทะเบียน สำมะโน/สำรวจ
 - ๕) จัดทำแผนพัฒนาสถิติระดับจังหวัดและรายงานประจำปีเสนอคณะกรรมการจัดระบบสถิติประเทศไทย ๓ ด้าน เพื่อนำเสนอต่อคณะรัฐมนตรี
 - ๖) มีอำนาจในการแต่งตั้งคณะอนุกรรมการหรือคณะทำงานตามความเหมาะสม
- ทั้งนี้ ตั้งแต่บัดนี้เป็นต้นไป

สั่ง ณ วันที่ ๑ มีนาคม พ.ศ. ๒๕๕๖


(นายวีระ ศรีวัฒนตระกูล)
ผู้ว่าราชการจังหวัดประจวบคีรีขันธ์