

รายงานการประชุม  
คณะกรรมการสถิติระดับจังหวัดอุดรดิตถ์ ครั้งที่ ๑/๒๕๖๖  
วันพุธที่ ๑๕ กุมภาพันธ์ ๒๕๖๖ เวลา ๑๓.๓๐ น.  
ณ ห้องประชุมศิลาอาสน์ ชั้น ๕ ศาลากลางจังหวัดอุดรดิตถ์ อำเภอเมืองอุดรดิตถ์ จังหวัดอุดรดิตถ์

---

ผู้เข้าประชุม

๑)	นายสมหวัง	พ่วงบางโพ	ผู้ว่าราชการจังหวัดอุดรดิตถ์ (ประธาน)
๒)	นางสาวเพ็ชรินทร์	ปฐมวนิชกะ	หัวหน้าสำนักงานจังหวัดอุดรดิตถ์
๓)	นางสาวเยาวรัตน์	สายศรีธิ	คลังจังหวัดอุดรดิตถ์
๔)	นางสาวพัฒน์นรี	กมลสุรเชษฐ์	พลังงานจังหวัดอุดรดิตถ์
๕)	พันจ่าตรี พิระ	โชคบุญเจริญ	สวัสดิการและคุ้มครองแรงงานจังหวัดอุดรดิตถ์
๖)	นายอรุพงษ์	เวชศรี	แรงงานจังหวัดอุดรดิตถ์
๗)	นายวสันต์	ปาลาศ	จัดหางานจังหวัดอุดรดิตถ์
๘)	นายอนุรักษ์	เอื้ออนุวงศ์	ผู้อำนวยการสถานีอุตุนิยมวิทยาอุดรดิตถ์
๙)	นายมงคล	ผดุงไทย	ผู้อำนวยการสำนักงาน ธ.ก.ส. จังหวัดอุดรดิตถ์
๑๐)	นายคณิตวัช	บำรุงรัตน์	(แทน) ปลัดจังหวัดอุดรดิตถ์
๑๑)	พ.ต.ท.หญิง พรสวรรค์	เกลียวทอง	(แทน) ผู้บังคับการตำรวจภูธรจังหวัดอุดรดิตถ์
๑๒)	นายรณภพ	เกตุดทอง	(แทน) นายแพทย์สาธารณสุขจังหวัดอุดรดิตถ์
๑๓)	นายเลิศศักดิ์	กุลเสถียร	(แทน) อุตสาหกรรมจังหวัดอุดรดิตถ์
๑๔)	นางเยาวรัตน์	พันธุ์ทอง	(แทน) พัฒนาการจังหวัดอุดรดิตถ์
๑๕)	นายคมสันต์	แก้วพะเนียง	(แทน) เกษตรและสหกรณ์จังหวัดอุดรดิตถ์
๑๖)	นางสาวนิตยา	ภูมิราช	(แทน) ผู้อำนวยการสถานีพัฒนาที่ดินอุดรดิตถ์
๑๗)	นางปิยนุช	มิ่งเมือง	(แทน) ยุติธรรมจังหวัดอุดรดิตถ์
๑๘)	นายรุ่งอรุณ	ชัยสุภฎ์กุล	(แทน) ประกันสังคมจังหวัดอุดรดิตถ์
๑๙)	นางสาววารี	ทองมา	(แทน) พาณิชย์จังหวัดอุดรดิตถ์
๒๐)	นายกิตติศักดิ์	หมูเทพ	(แทน) ปศุสัตว์จังหวัดอุดรดิตถ์
๒๑)	นางสาวชุติมณฑน์	ครไทย	(แทน) เกษตรจังหวัดอุดรดิตถ์
๒๒)	นางสาวพจนิย์	ปิยะตระกูล	(แทน) ประมงจังหวัดอุดรดิตถ์
๒๓)	นางสาวภัทราพร	มรรณะ	(แทน) ท่องเที่ยวและกีฬาจังหวัดอุดรดิตถ์
๒๔)	นางสาวชนิสรา	พิมพ์ศรี	(แทน) พัฒนาสังคมและความมั่นคงของมนุษย์จังหวัด อุดรดิตถ์
๒๕)	นางจรรยา	ปานม่วง	(แทน) ศึกษาธิการจังหวัดอุดรดิตถ์
๒๖)	นายภูวนาถ	สุนิล	(แทน) ท้องถิ่นจังหวัดอุดรดิตถ์
๒๗)	นางสาวจุฬารัตน์	จันทร์คุปต์	(แทน) ผู้อำนวยการสำนักงานทรัพยากรธรรมชาติและ สิ่งแวดล้อมจังหวัดอุดรดิตถ์
๒๘)	นางสาวพาฝัน	ก้อนคำ	(แทน) ขนส่งจังหวัดอุดรดิตถ์
๒๙)	นายอรรถกฤช	สนธิสุทธิ	(แทน) ผู้อำนวยการสำนักงานพัฒนาฝีมือแรงงานอุดรดิตถ์

๓๐)	จ.อ.เสมอ	คำด้วง	(แทน) โทรมนาคมจังหวัดอุดรดิตถ์
๓๑)	นายณัฐชานนท์	พวงบุบผา	(แทน) ผู้อำนวยการศูนย์วิจัยและพัฒนาการเกษตรอุดรดิตถ์
๓๒)	นางสาวจริญญา	สุวรรณาคะ	(แทน) ผู้อำนวยการศูนย์วิจัยและพัฒนาพันธุ์กรรมสัตว์น้ำ อุดรดิตถ์
๓๓)	นายเมฆ	พรมภา	(แทน) หัวหน้าสำนักงานป้องกันและบรรเทาสาธารณภัย จังหวัดอุดรดิตถ์
๓๔)	นางศรีนวล	นันทะสุข	(แทน) ผู้อำนวยการแขวงทางหลวงอุดรดิตถ์ที่ ๑
๓๕)	นางสาวปรานอม	แดงสุวรรณ	(แทน) ผู้อำนวยการแขวงทางหลวงอุดรดิตถ์ที่ ๒
๓๖)	นางศุภกานต์	พรหมน้อย	สถิติจังหวัดอุดรดิตถ์
๓๗)	นางกมลทิพย์	ฉันทวรารักษ์	ผู้อำนวยการกลุ่มงานวิชาการสถิติและวางแผน
๓๘)	นางวิโรจน์	ป้องแก้ว	ผู้อำนวยการกลุ่มงานปฏิบัติการสถิติและดิจิทัล
๓๙)	นางสาวณฐมน	ชนะพูล	นักวิชาการสถิติชำนาญการ

#### ผู้ไม่ได้เข้าประชุม

๑)	ผู้อำนวยการโครงการชลประทานจังหวัดอุดรดิตถ์	ติตราชการ
๒)	ผู้อำนวยการแขวงทางหลวงชนบทอุดรดิตถ์	ติตราชการ
๓)	ปฏิรูปที่ดินจังหวัดอุดรดิตถ์	ติตราชการ
๔)	วัฒนธรรมจังหวัดอุดรดิตถ์	ติตราชการ
๕)	ผู้อำนวยการสำนักงานพระพุทธศาสนาจังหวัดอุดรดิตถ์	ติตราชการ

#### ผู้เข้าร่วมประชุม

๑)	นายภูวกร	ศิริชัยเมธา	สำนักงานสาธารณสุขจังหวัดอุดรดิตถ์
๒)	นายเพิ่มพูล	มีบุญ	สำนักงานจัดหางานจังหวัดอุดรดิตถ์
๓)	นายณภัทร	จันทวี	สำนักงานพัฒนาชุมชนจังหวัดอุดรดิตถ์
๔)	นางสาวเพ็ชรณริน	อารยะกิตติรัตน์	สำนักงานคลังจังหวัดอุดรดิตถ์
๕)	นางวัชรพร	โกธธรรม	เจ้าพนักงานสถิติชำนาญงาน
๖)	นายอนุชา	มินา	เจ้าพนักงานสถิติชำนาญงาน
๗)	นายทิวานนท์	บัวทอง	พนักงานสถิติ
๘)	นางสาวพชรกร	แสนแปง	เจ้าหน้าที่บริหารงานทั่วไป

เปิดประชุมเวลา ๑๓.๓๐ น.

**ระเบียบวาระที่ ๑**  
**ประธานฯ**

**เรื่องประธานแจ้งให้ที่ประชุมทราบ**

**๑.๑ วัตถุประสงค์การจัดประชุมคณะกรรมการสถิติระดับจังหวัด ครั้งที่ ๑/๒๕๖๖**

ตามมติคณะรัฐมนตรีเมื่อวันที่ ๒ สิงหาคม ๒๕๕๙ เห็นชอบแผนแม่บทระบบสถิติประเทศไทย ฉบับที่ ๒ (พ.ศ. ๒๕๕๙-๒๕๖๔) และแผนแม่บทระบบสถิติประเทศไทย ฉบับที่ ๒ (พ.ศ. ๒๕๕๙-๒๕๖๕) ซึ่งเป็นแผนแม่บทระบบสถิติประเทศไทยที่เกี่ยวกับทิศทาง เป้าหมายหลัก ยุทธศาสตร์ และแนวทางการดำเนินงานเพื่อให้เกิดสถิติทางการ โดยให้ความสำคัญกับความร่วมมือและการมีส่วนร่วมจากหน่วยงานภาครัฐทุกสังกัด ซึ่งมีบทบาทเป็นทั้งผู้ผลิตและผู้ใช้สถิติ เพื่อให้ได้ข้อมูลที่สามารถนำมาใช้เป็นฐานข้อมูลที่สำคัญในการพัฒนาทั้งในระดับประเทศ และพื้นที่ (จังหวัด/กลุ่มจังหวัด) อย่างมีมาตรฐานและคุณภาพ โดยมีการขับเคลื่อนแผนแม่บทฯ ในระดับพื้นที่ ผ่านกลไกคณะกรรมการสถิติระดับจังหวัด เพื่อให้การพัฒนาระบบสถิติเชิงพื้นที่ที่สามารถพัฒนาชุดข้อมูลเพื่อการตัดสินใจจากประเด็นยุทธศาสตร์การพัฒนาระดับพื้นที่ใน ๓ มิติ คือ ด้านสังคม เศรษฐกิจ และทรัพยากรธรรมชาติและสิ่งแวดล้อม รวมทั้งชุดข้อมูลที่มีความเชื่อมโยงกับตัวชี้วัดการพัฒนาจังหวัด และกลุ่มจังหวัดที่สอดคล้องกับยุทธศาสตร์ชาติ ๒๐ ปี แผนพัฒนาเศรษฐกิจและสังคมแห่งชาติ ฉบับที่ ๑๓ และการพัฒนาอย่างยั่งยืน (SDGs) เพื่อนำไปสู่การขับเคลื่อนนโยบายรัฐบาลในพื้นที่บนฐานข้อมูลที่มีอยู่จริง และเกิดการสร้างธรรมาภิบาลในการเข้าถึงข้อมูลเชิงยุทธศาสตร์ของประชาชน

การประชุมคณะกรรมการสถิติระดับจังหวัด ครั้งที่ ๑/๒๕๖๖ เพื่อทบทวนแผนพัฒนาระบบสถิติระดับจังหวัดอุดรดิตถ์ (พ.ศ. ๒๕๖๖-๒๕๗๐) ให้สอดคล้องกับแผนการดำเนินงานของจังหวัด รายงานผลการตรวจสอบสถานะ (Check Stock) ความพร้อมเผยแพร่ของบัญชีสถิติทางการทุกประเด็นการพัฒนา แนวทางการพัฒนาบัญชีสถิติทางการ/แผนกำหนดความรับผิดชอบ ตามบริบทสถานะความพร้อมข้อมูลในพื้นที่พิจารณา (ร่าง) ข้อกำหนดการวิเคราะห์ชุดข้อมูลที่ตอบโจทย์ประเด็นการพัฒนาจังหวัด จำนวน ๒ ประเด็น (สุขภาวะผู้สูงอายุและการบริหารจัดการขยะ) ตามตัวชี้วัดตามมาตรการปรับปรุงประสิทธิภาพในการปฏิบัติราชการของจังหวัด (ก.พ.ร.) ประจำปีงบประมาณ พ.ศ. ๒๕๖๖ รวมทั้งการพิจารณาบัญชีสถิติทางการตามประเด็นการพัฒนาจังหวัดของแผนพัฒนาจังหวัดอุดรดิตถ์ (พ.ศ. ๒๕๖๖-๒๕๗๐) ชุดข้อมูล (Template ๑) คำอธิบายข้อมูล (Template ๒) และชุดข้อมูลที่ถูกจัดในหมวดหมู่สาธารณะ (Template ๓) ตลอดจนพิจารณาผลการดำเนินการขึ้นระบบบัญชีข้อมูลจังหวัด โดยการนำบัญชีสถิติทางการตามประเด็นการพัฒนาจังหวัด กรณีที่จังหวัดเป็นเจ้าของ (Data Owners) และอยู่ในหมวดหมู่สาธารณะ ร้อยละ ๑๐๐ ลงทะเบียนบนระบบบัญชีข้อมูลภาครัฐ (Government Data Catalog) พร้อมทั้งนำชุดข้อมูลจากระบบบัญชีข้อมูลมาวิเคราะห์สรุปผลการวิเคราะห์สารสนเทศ Visualization ในรูปแบบ Interactive Dashboard เพื่อตอบโจทย์การพัฒนาจังหวัด จำนวน ๒ ประเด็น

**มติที่ประชุม**

**รับทราบ**

<u>ระเบียบวาระที่ ๒</u>	เรื่องรับรองรายงานการประชุม ๒.๑ รายงานการประชุมคณะกรรมการสถิติระดับจังหวัดครั้งที่ ๒/๒๕๖๕ เมื่อวันที่จันทร์ที่ ๒๒ สิงหาคม ๒๕๖๕
เลขานุการฯ	รายงานการประชุมคณะกรรมการสถิติระดับจังหวัด ครั้งที่ ๒/๒๕๖๕ ฝ่ายเลขานุการฯ ได้จัดส่งให้ทุกหน่วยงานที่เกี่ยวข้องทราบ ตามหนังสือจังหวัดอุดรดิตถ์ ที่ อต ๐๐๑๓.๒/ว ๕๔๑ ลงวันที่ ๒ กุมภาพันธ์ ๒๕๖๖ เรื่อง ขอเชิญประชุมคณะกรรมการสถิติระดับจังหวัด ครั้งที่ ๑/๒๕๖๖
มติที่ประชุม	รับรองรายงานการประชุมฯ
<u>ระเบียบวาระที่ ๓</u>	เรื่องเพื่อทราบ ๓.๑ คำสั่งจังหวัดอุดรดิตถ์ ที่ ๘๑๕/๒๕๖๔ ลงวันที่ ๑๕ มกราคม ๒๕๖๔ เรื่อง ขอยกเลิกคำสั่ง และแต่งตั้งคณะกรรมการสถิติระดับจังหวัด
เลขานุการฯ	ตามคำสั่งจังหวัดอุดรดิตถ์ ที่ ๘๑๕/๒๕๖๔ ลงวันที่ ๑๕ มกราคม ๒๕๖๔ เรื่อง ขอยกเลิกคำสั่ง และแต่งตั้งคณะกรรมการสถิติระดับจังหวัด โดยได้กำหนดอำนาจหน้าที่ ในข้อที่ ๘ สนับสนุนการขับเคลื่อนจัดทำรายการข้อมูลภาครัฐหรือบัญชีข้อมูลภาครัฐ (Government Data Catalog: GD Catalog)
มติที่ประชุม	รับทราบ
<u>ระเบียบวาระที่ ๔</u>	เรื่องเพื่อพิจารณา
เลขานุการฯ	๔.๑ การทบทวนแผนพัฒนาสถิติระดับจังหวัดอุดรดิตถ์ พ.ศ. ๒๕๖๖ – ๒๕๗๐ ทบทวนประเด็นการพัฒนาจังหวัดตามแผนพัฒนาจังหวัดอุดรดิตถ์ พ.ศ. ๒๕๖๖-๒๕๗๐ พบว่า <u>ประเด็นการพัฒนาจังหวัดและตัวชี้วัดการพัฒนาจังหวัดไม่มีการเปลี่ยนแปลง</u> ตามประเด็นการพัฒนาทั้ง ๕ ประเด็นดังนี้ ประเด็นการพัฒนาที่ ๑ : เสริมสร้างบ้านเมืองให้น่าอยู่ สร้างชุมชน และครอบครัว เข้มแข็งตามวิถีชีวิต New Normal เพื่อให้มีคุณภาพชีวิตที่ดีอย่างยั่งยืน ประเด็นการพัฒนาที่ ๒ : พัฒนาเกษตรกรรม ผลิตภัณฑ์ OTOP SMEs วิสาหกิจ ชุมชนอุตสาหกรรมให้มีคุณภาพปลอดภัย ได้มาตรฐาน สร้างคุณค่าเพิ่ม และมีการบริหารจัดการด้านการตลาด ประเด็นการพัฒนาที่ ๓ : พัฒนาทุนทางวัฒนธรรม ภูมิปัญญาท้องถิ่น และ ทรัพยากรธรรมชาติเพื่อสร้างคุณค่า การท่องเที่ยวอย่าง ยั่งยืน ประเด็นการพัฒนาที่ ๔ : อนุรักษ์ ฟื้นฟู บริหารจัดการ ทรัพยากรธรรมชาติและ สิ่งแวดล้อมแหล่งน้ำและส่งเสริมการใช้พลังงานที่เป็นมิตร ต่อสิ่งแวดล้อม ประเด็นการพัฒนาที่ ๕ : เพิ่มศักยภาพการค้า การลงทุน ระบบ Logistic และ ความสัมพันธ์กับประเทศเพื่อนบ้าน

เลขานุการฯ

๔.๒ รายงานผลการตรวจสอบสถานะ (Check Stock) ความพร้อมเผยแพร่ของบัญชี  
สถิติทางการทุกประเด็นการพัฒนา

ชุดข้อมูลบัญชีสถิติทางการตามแผนพัฒนาสถิติระดับจังหวัด พ.ศ. ๒๕๖๖-๒๕๗๐

พิจารณาประเด็นยุทธศาสตร์ทั้งสิ้น ๕ ประเด็น ตามแผนพัฒนาจังหวัดอุดรดิตถ์  
(รายละเอียดตามเอกสารแนบ) ประกอบด้วย

**ประเด็นพัฒนาที่ ๑** เสริมสร้างบ้านเมืองให้น่าอยู่ สร้างชุมชน และครอบครัวเข้มแข็ง  
ตามวิถีชีวิต New Normal เพื่อให้มีคุณภาพชีวิตที่ดีอย่างยั่งยืน  
รายการสถิติทางการ “ประชาชนและชุมชนมีความเข้มแข็ง มี  
คุณภาพชีวิตที่ดี และมีความมั่นคงและยั่งยืน” ประกอบด้วย  
บัญชีสถิติทางการ ๓๓ รายการ จัดเก็บข้อมูลครบถ้วน ๒๕  
รายการ (๗๕.๘%) กำลังติดตามข้อมูล ๘ รายการ (๒๔.๒%)

**ประเด็นพัฒนาที่ ๒** พัฒนาเกษตรกรรม ผลิตภัณฑ์ OTOP SMEs วิสาหกิจชุมชน  
อุตสาหกรรมให้มีคุณภาพปลอดภัย ได้มาตรฐาน สร้างคุณค่า  
เพิ่ม และมีการบริหารจัดการด้านการตลาดสมัยใหม่ “การเพิ่ม  
ขีดความสามารถในการแข่งขันด้านเกษตรกรรม อุตสาหกรรม  
การแปรรูปสินค้า และผลิตภัณฑ์ OTOP” รายการสถิติทางการ  
๑๘ รายการ จัดเก็บข้อมูลครบถ้วน ๑๗ รายการ (๙๔.๔%)  
กำลังติดตามข้อมูล ๑ รายการ (๕.๖%)

**ประเด็นพัฒนาที่ ๓** พัฒนาทุนทางวัฒนธรรม ภูมิปัญญาท้องถิ่น และ ทรัพยากร  
ธรรมชาติ เพื่อสร้างคุณค่าการท่องเที่ยวอย่างยั่งยืน “เมือง  
วัฒนธรรมที่มีอัตลักษณ์และยกระดับคุณภาพการท่องเที่ยว”  
รายการสถิติทางการ ๑๙ รายการ จัดเก็บข้อมูลครบถ้วน ๑๓  
รายการ (๖๘.๔%) กำลังติดตามข้อมูล ๒ รายการ (๑๐.๕%) ไม่  
มีการจัดเก็บ ๔ รายการ (๒๑.๑%)

**ประเด็นพัฒนาที่ ๔** อนุรักษ์ ฟื้นฟู บริหารจัดการ ทรัพยากรธรรมชาติและ  
สิ่งแวดล้อม แหล่งน้ำและส่งเสริมการใช้พลังงานที่เป็นมิตรต่อ  
สิ่งแวดล้อม “ทรัพยากรธรรมชาติ สิ่งแวดล้อมและพลังงานมี  
ความอุดมสมบูรณ์เพิ่มขึ้น” รายการสถิติทางการ ๑๑ รายการ  
จัดเก็บข้อมูลครบถ้วน ๑๑ รายการ (๑๐๐.๐%)

**ประเด็นพัฒนาที่ ๕** เพิ่มศักยภาพการค้า การลงทุน ระบบ Logistic และความ  
สัมพันธ์กับประเทศเพื่อนบ้าน “ระบบบริหารการค้าชายแดน  
การลงทุน การท่องเที่ยว ความสัมพันธ์ระหว่างประเทศ”  
รายการสถิติทางการ ๗ รายการ จัดเก็บข้อมูลครบถ้วน ๗  
รายการ ร้อยละ (๑๐๐.๐%)

ผู้ช่วยเลขานุการฯ

สรุปประเด็นการพัฒนาทั้งหมด ๕ ประเด็น มีจำนวนชุดข้อมูลทั้งหมด ๘๘ รายการ  
ซึ่งเป็นข้อมูลครบสมบูรณ์ ๗๓ รายการ ข้อมูลที่มีแต่ยังไม่สมบูรณ์ ๑๑ รายการ และข้อมูล  
ที่ไม่มี ๔ รายการ รายละเอียดดังนี้

ประเด็นการพัฒนาที่ ๑ : เสริมสร้างบ้านเมืองให้น่าอยู่ สร้างชุมชน และครอบครัว  
เข้มแข็ง ตามวิถีชีวิต New Normal เพื่อให้มี คุณภาพชีวิตที่ดีอย่างยั่งยืน ผังสถิติทางการ  
“ประชาชนและชุมชนมีความเข้มแข็ง มีคุณภาพชีวิตที่ดี และมีความมั่นคงและยั่งยืน  
จังหวัดอุดรดิตถ์” บัญชีสถิติทางการ ร้อยละของครัวเรือนที่เป็นเจ้าของบ้านและที่ดิน  
ค่าใช้จ่ายเฉลี่ยต่อเดือนของครัวเรือน สัมประสิทธิ์ความไม่เสมอภาค (Gini coefficient)  
ด้านรายจ่ายเพื่อการอุปโภคบริโภคของครัวเรือน และสัดส่วนคนจน เมื่อวัดด้านรายจ่าย  
เพื่อการอุปโภคบริโภค (สนง.สถิติ จังหวัดอุดรดิตถ์) ผลิตภัณฑ์มวลรวมจังหวัด ณ ราคา  
ประจำปี และผลิตภัณฑ์มวลรวมจังหวัดต่อคนต่อปี (สนง. สภาพัฒนาการเศรษฐกิจและ  
สังคมแห่งชาติ) ดัชนีคุณภาพน้ำผิวดิน (WQI) (สำนักงานสิ่งแวดล้อมภาคที่ 3) ดัชนี  
คุณภาพอากาศ (AQI) (กรมควบคุมมลพิษ)

ประเด็นการพัฒนาที่ ๒ : พัฒนาเกษตรกรรม ผลิตภัณฑ์ OTOP SMEs วิสาหกิจชุมชน  
อุตสาหกรรมให้มีคุณภาพปลอดภัย ได้มาตรฐาน สร้างคุณค่าเพิ่ม และมีการบริหาร  
จัดการด้านการตลาดสมัยใหม่ ผังสถิติทางการ “การเพิ่มขีดความสามารถในการแข่งขัน  
ด้านเกษตรกรรม อุตสาหกรรม การแปรรูปสินค้า และผลิตภัณฑ์ OTOP” บัญชีสถิติ  
ทางการผลิตภัณฑ์มวลรวมสาขาเกษตร (สำนักงานพัฒนาเศรษฐกิจและสังคมแห่งชาติ)

ประเด็นการพัฒนาที่ ๓ : พัฒนาทุนทางวัฒนธรรม ภูมิปัญญาท้องถิ่น และ  
ทรัพยากรธรรมชาติเพื่อสร้างคุณค่า การท่องเที่ยวอย่างยั่งยืน ผังสถิติทางการ “เมือง  
วัฒนธรรม ที่มีอัตลักษณ์และยกระดับคุณภาพการท่องเที่ยว” บัญชีสถิติทางการ จำนวน  
การรวมกลุ่มของผู้ประกอบการด้านท่องเที่ยว ค่าใช้จ่ายของนักท่องเที่ยวต่อหัวและ  
ระยะเวลาการเข้าพักเฉลี่ยของนักท่องเที่ยว (สนง.การท่องเที่ยวและกีฬา) จำนวน  
โรงแรมแยกตามประเภทดาวที่ได้รับ จำนวนรีสอร์ทที่ได้รับระดับมาตรฐาน จำนวนธุรกิจ  
ที่พัก Guest- house ที่ได้รับการรับรองมาตรฐาน (ที่ทำการปกครองฯ) ซึ่งตัวชี้วัดทั้ง ๓  
รายการนี้ อยู่ในเรื่องของการเพิ่มมูลค่าเพิ่มให้กับสินค้า บริการและแหล่งท่องเที่ยว ซึ่งถือ  
ว่าเป็น Data Gap ของประเด็นการพัฒนาที่ ๓ เนื่องจากจังหวัดอุดรดิตถ์ยังไม่มีสถาน  
ประกอบโรงแรมการใดที่มาขอยกระดับดาวโรงแรมกับที่ทำการปกครองจังหวัดฯ และ  
ทางเลขาฯ เห็นควรยังคงตัวชี้วัดนี้ไว้ หากในอนาคตมีสถานประกอบการโรงแรมมาขอ  
ยกระดับดาว จะได้ดำเนินการจัดเก็บข้อมูลในส่วนนี้เพิ่มเติม

ประธาน	ที่ทำการปกครองจังหวัดฯ รับผิดชอบ ๓ ตัวชี้วัด ดำเนินการ
(แทน) ปลัดจังหวัด	รับทราบ
ผู้ช่วยเลขานุการฯ	ในส่วนของข้อมูลที่ยังไม่สมบูรณ์ เป็นข้อมูลที่เกี่ยวข้องกับ จำนวนอุบัติเหตุที่เกิดกับ นักท่องเที่ยวและ จำนวนกล้อง CCTV ในแหล่งท่องเที่ยว ซึ่งหน่วยงานที่รับผิดชอบ คือ สำนักงานส่งเสริมการปกครองท้องถิ่นจังหวัดอุดรดิตถ์และตำรวจภูธรจังหวัดอุดรดิตถ์
(แทน) ผู้บังคับการ ตำรวจฯ	ข้อมูลจำนวนกล้อง CCTV ในแหล่งท่องเที่ยวทางตำรวจภูธรจังหวัดฯ มีข้อมูลเป็น จำนวนโดยรวมทั้งจังหวัด หากทางสถิติจังหวัดฯ ต้องการเฉพาะจำนวนในแหล่งท่องเที่ยว จะดำเนินการและนำเรียนข้อมูลแจ้งให้สถิติจังหวัดฯ ให้ทราบในภายหลังต่อไป

เลขานุการฯ

#### ๔.๓ แนวทางการพัฒนาบัญชีสถิติทางการ/แผนกำหนดความรับผิดชอบ ตามบริบทสถานะความพร้อมข้อมูลในพื้นที่

รายละเอียดเกี่ยวกับปัญหาและแนวทางการแก้ปัญหาในชุดข้อมูลที่ไม่ครบถ้วน สมบูรณ์หรือชุดข้อมูลที่ไม่มีข้อมูล มีหลายประเภทชุดข้อมูล ดังนี้

ประเภทชุดข้อมูล	แนวทางการพัฒนาการเก็บข้อมูลสถิติ
ชุดข้อมูลสำคัญที่มีการจัดเก็บหลายหน่วยงาน	<ul style="list-style-type: none"> <li>ประสานงานกับเจ้าของข้อมูลเพื่อขอความร่วมมือในการจัดเก็บข้อมูล</li> <li>จัดทำนิยามความแตกต่างของข้อมูลแต่ละหน่วยงาน</li> <li>เลือกประเภทข้อมูลที่เหมาะสมกับความต้องการใช้งาน</li> <li>จัดทำระบบรับส่งและเชื่อมโยงข้อมูลกับเจ้าของข้อมูล</li> </ul>
ชุดข้อมูลสำคัญที่มีการจัดเก็บหลายหน่วยงาน	<ul style="list-style-type: none"> <li>เผยแพร่ให้หน่วยงานในจังหวัดได้รับทราบ เพื่อประโยชน์ในการนำข้อมูลมาใช้ประกอบการวางแผนและตัดสินใจในทุกระดับ และป้องกันการจัดเก็บข้อมูลซ้ำซ้อนกัน</li> </ul>
ชุดข้อมูลสำคัญที่ขาดความสมบูรณ์	<ul style="list-style-type: none"> <li>ประสานงานกับเจ้าของข้อมูลเพื่อขอความร่วมมือเพิ่มความถี่ในการจัดทำข้อมูล</li> <li>จัดทำระบบรับส่งและเชื่อมโยงข้อมูลกับเจ้าของข้อมูล</li> </ul>
ชุดข้อมูลสำคัญที่ยังไม่มีข้อมูล	<ul style="list-style-type: none"> <li>จัดทำคณะทำงานร่วมเพื่อจัดทำข้อมูล วางแผนการจัดทำและจัดเก็บข้อมูลให้ชัดเจน พร้อมทั้งจัดทำคู่มือการจัดเก็บข้อมูล</li> <li>ชี้แจงหน่วยจัดเก็บข้อมูลเข้าใจและตระหนักถึงความสำคัญของข้อมูลที่รับผิดชอบ</li> <li>ใช้เทคโนโลยีในการจัดเก็บข้อมูลเพื่อลดขั้นตอนในการจัดเก็บ</li> </ul>

#### แผนกำหนดความรับผิดชอบตามบริบทสถานะความพร้อมข้อมูลในพื้นที่

**ประเด็นการพัฒนาที่ 1 :** เสริมสร้างบ้านเมืองให้น่าอยู่ สร้างชุมชน และครอบครัว

เข้มแข็ง ตามวิถีชีวิต New Normal เพื่อให้มี คุณภาพชีวิตที่ดีอย่างยั่งยืน

ผังสถิติทางการ “ประชาชนและชุมชนมีความเข้มแข็ง มีคุณภาพชีวิตที่ดี และมีความมั่นคงและยั่งยืน จังหวัดอุดรธานี”

ลำดับที่	บัญชีสถิติทางการ	หน่วยงานที่รับผิดชอบ	หมายเหตุ
1	ร้อยละของครัวเรือนที่เป็นเจ้าของบ้านและที่ดิน	สนง.สถิติ จังหวัดอุดรธานี	ข้อมูลที่มีแต่ยังไม่สมบูรณ์
2	ผลิตภัณฑ์มวลรวมจังหวัด ณ ราคาประจำปี	สนง. สภาพัฒนาการเศรษฐกิจและสังคมแห่งชาติ	ข้อมูลที่มีแต่ยังไม่สมบูรณ์
3	ผลิตภัณฑ์มวลรวมจังหวัดต่อคนต่อปี	สนง. สภาพัฒนาการเศรษฐกิจและสังคมแห่งชาติ	ข้อมูลที่มีแต่ยังไม่สมบูรณ์
4	ค่าใช้จ่ายเฉลี่ยต่อเดือนของครัวเรือน	สนง.สถิติ จังหวัดอุดรธานี	ข้อมูลที่มีแต่ยังไม่สมบูรณ์
5	สัมประสิทธิ์ความไม่เสมอภาค (Gini coefficient) ด้านรายจ่ายเพื่อการอุปโภคบริโภคของครัวเรือน	สนง.สถิติ จังหวัดอุดรธานี	ข้อมูลที่มีแต่ยังไม่สมบูรณ์
6	สัดส่วนคนจน เมื่อวัดด้านรายจ่ายเพื่อการอุปโภคบริโภค	สนง.สถิติ จังหวัดอุดรธานี	ข้อมูลที่มีแต่ยังไม่สมบูรณ์
7	ดัชนีคุณภาพน้ำผิวดิน (WQI)	สำนักงานสิ่งแวดล้อมภาคที่ 3	ข้อมูลที่มีแต่ยังไม่สมบูรณ์
8	ดัชนีคุณภาพอากาศ (AQI)	กรมควบคุมมลพิษ	ข้อมูลที่มีแต่ยังไม่สมบูรณ์

**ประเด็นการพัฒนาที่ 2 :** พัฒนาเกษตรกรรม ผลิตภัณฑ์ OTOP SMEs วิสาหกิจชุมชน  
อุตสาหกรรมให้มีคุณภาพปลอดภัย ได้มาตรฐาน สร้างคุณค่าเพิ่ม และมีการบริหาร  
จัดการด้านการตลาดสมัยใหม่  
ผังสถิติทางการ “การเพิ่มขีดความสามารถในการแข่งขันด้านเกษตรกรรม อุตสาหกรรม  
การแปรรูปสินค้า และผลิตภัณฑ์ OTOP

ลำดับที่	บัญชีสถิติทางการ	หน่วยงานที่รับผิดชอบ	หมายเหตุ
1	ผลิตภัณฑ์มวลรวมสาขาเกษตร	สนง.สภาพัฒนาเศรษฐกิจ และสังคมแห่งชาติ	ข้อมูลที่มีแต่ยังไม่สมบูรณ์

**ประเด็นการพัฒนาที่ 3 :** พัฒนาทุนทางวัฒนธรรม ภูมิปัญญาท้องถิ่น และ  
ทรัพยากรธรรมชาติ เพื่อสร้างคุณค่าการท่องเที่ยวอย่างยั่งยืน  
ผังสถิติทางการ “เมืองวัฒนธรรม ที่มีอัตลักษณ์และยกระดับคุณภาพการท่องเที่ยว  
จังหวัดอุดรดิตถ์”

ลำดับที่	บัญชีสถิติทางการ	หน่วยงานที่รับผิดชอบ	หมายเหตุ
1	จำนวนการรวมกลุ่มของผู้ประกอบการ ด้านท่องเที่ยว	สนง.การท่องเที่ยวและ กีฬาจังหวัดอุดรดิตถ์	ข้อมูลที่ไม่มี
2	จำนวนโรงแรม แยกตามประเภทดาวที่ ได้รับ	ที่ทำการปกครองจังหวัด อุดรดิตถ์	ข้อมูลที่ไม่มี
3	จำนวนรีสอร์ทที่ได้รับระดับมาตรฐาน	ที่ทำการปกครองจังหวัด อุดรดิตถ์	ข้อมูลที่ไม่มี
4	จำนวนธุรกิจที่พัก Guest- house ที่ได้รับ การรับรองมาตรฐาน	ที่ทำการปกครองจังหวัด อุดรดิตถ์	ข้อมูลที่ไม่มี
5	ค่าใช้จ่ายของนักท่องเที่ยวต่อหัว	สนง.การท่องเที่ยวและ กีฬาจังหวัดอุดรดิตถ์	ข้อมูลที่มีแต่ยังไม่สมบูรณ์
6	ระยะเวลาการเข้าพักเฉลี่ยของ นักท่องเที่ยว	สนง.การท่องเที่ยวและ กีฬาจังหวัดอุดรดิตถ์	ข้อมูลที่มีแต่ยังไม่สมบูรณ์

**๔.๔ (ร่าง) เอกสารข้อกำหนดการวิเคราะห์ชุดข้อมูลที่ตอบโจทย์ประเด็นการพัฒนา  
จังหวัด จำนวน ๒ ประเด็น (สุขภาวะผู้สูงอายุและการบริหารจัดการขยะ)**

เลขานุการฯ

ประเด็นสุขภาวะผู้สูงอายุ พิจารณาก (ร่าง) ข้อกำหนดการวิเคราะห์ชุดข้อมูลที่  
ตอบโจทย์ประเด็นการพัฒนาจังหวัด “สุขภาวะผู้สูงอายุ”

ประธาน

หน้าปกควรเป็นบุคคลผู้สูงอายุที่อยู่ในจังหวัดอุดรดิตถ์ มีความสุข ยิ้มแย้ม

เลขานุการฯ

รับทราบ

เลขานุการฯ

เอกสารเล่ม (ร่าง) ข้อกำหนดการวิเคราะห์ชุดข้อมูลที่ตอบโจทย์ประเด็นการพัฒนา  
จังหวัดอุดรดิตถ์ ประเด็น “สุขภาวะผู้สูงอายุ” เนื้อหาทั้งหมด ๒๐ หัวข้อ

จากแผนพัฒนาจังหวัดอุดรดิตถ์ พ.ศ. ๒๕๖๖-๒๕๗๐ ตามมติเห็นชอบของคณะ  
กรรม การสถิติระดับจังหวัด ในการประชุมการจัดทำบัญชีข้อมูลจังหวัด ครั้งที่ ๔/๒๕๖๕  
เมื่อวันที่ ๑๙ ธันวาคม ๒๕๖๕ ตามแผนพัฒนาจังหวัดอุดรดิตถ์ พ.ศ. ๒๕๖๖-๒๕๗๐  
และประเด็นการพัฒนาจังหวัดอุดรดิตถ์ ประเด็นที่ ๑ “เสริมสร้างบ้านเมืองให้น่าอยู่ สร้าง



ชุมชนและครอบครัวเข้มแข็ง ตามวิถีชีวิต New Normal เพื่อให้มีคุณภาพชีวิตที่ดีอย่างยั่งยืน” มีเป้าหมายด้านการพัฒนาคุณภาพชีวิต คือ มุ่งเน้นให้ประชาชนทุกคน ทุกเพศ ทุกวัย ทุกสถานะทางสังคม ได้รับการพัฒนาให้มีความพร้อมทั้งด้านร่างกาย สติปัญญา คุณธรรม จริยธรรม อารมณ์ มีความสามารถในการแก้ไขปัญหา มีทักษะในการประกอบอาชีพ มีความมั่นคงในการดำรงชีวิตอย่างมีศักดิ์ศรีและอยู่ร่วมกันอย่างสงบสุข รวมทั้งมีความปลอดภัยในสังคมชุมชน การคุ้มครองสิทธิเสรีภาพ และดำเนินชีวิตตามหลักปรัชญาของเศรษฐกิจพอเพียง โดยจังหวัดอุดรธานีให้ความสำคัญกับการพัฒนาคน ซึ่งเป็นหนึ่งในแผนงานภายใต้แผนพัฒนาจังหวัดอุดรธานี และสอดคล้องกับแนวทางการปฏิบัติราชการปี พ.ศ. ๒๕๖๖ โดยให้ความสำคัญกับสุขภาวะทุกช่วงวัยอันได้แก่ การพัฒนาเมืองให้เหมาะสมกับคนทุกช่วงวัย และพบว่า จังหวัดอุดรธานีมีผู้สูงอายุคิดเป็นร้อยละ ๒๔.๐ ถือเป็นสังคมผู้สูงอายุอย่างสมบูรณ์ ซึ่งเป็นอีกหนึ่งความท้าทายของจังหวัดอุดรธานีในการเข้าสู่สังคมผู้สูงอายุ ในการดำเนินการดูแลทั้งร่างกายและจิตใจของผู้สูงอายุให้อยู่ในสังคมได้อย่างมีศักดิ์ศรีดังนั้น จังหวัดอุดรธานีจึงได้เลือกชุดข้อมูล “สุขภาวะผู้สูงอายุ” เป็นประเด็นการพัฒนาจังหวัด

จังหวัดอุดรธานีเป็นจังหวัดหนึ่งที่มีอายุขัยของประชากรยืนยาว โดยประชากรจังหวัดอุดรธานี ปี ๒๕๖๕ ในภาพรวมทั้งเพศชายและเพศหญิง มีอายุคาดเฉลี่ยเมื่อแรกเกิดเท่ากับ ๘๐.๖ ปี โดยจังหวัดอุดรธานีตั้งเป้าหมายในปี ๒๕๖๖ ประชากรจังหวัดอุดรธานีมีอายุคาดเฉลี่ยเมื่อแรกเกิด (LE) ไม่น้อยกว่า ๘๕ ปี และอายุคาดเฉลี่ยของการมีสุขภาพดีไม่น้อยกว่า ๗๕ ปี นอกจากนี้ มีประชากรที่อายุเกิน ๘๐ ปี ถึงร้อยละ ๓.๔ มีผู้สูงอายุคิดเป็นร้อยละ ๒๔.๐ ถือว่าเป็นสังคมผู้สูงอายุอย่างสมบูรณ์ ซึ่งเป็นอีกหนึ่งความท้าทายของจังหวัดอุดรธานีในการเข้าสู่สังคมผู้สูงอายุ (รายงานตามเอกสารแนบ ๑)

#### ผู้ช่วยเหลือราชการ

**ประเด็นการบริหารจัดการขยะ** พิจารณาปก (ร่าง) ข้อกำหนดการวิเคราะห์ชุดข้อมูลที่ตอบโจทย์ประเด็นการพัฒนาจังหวัด “การบริหารจัดการขยะ”

ตามมติเห็นชอบของคณะกรรมการสถิติระดับจังหวัด ในการประชุมการจัดทำบัญชีข้อมูลจังหวัด ครั้งที่ ๔/๒๕๖๕ เมื่อวันที่ ๑๙ ธันวาคม ๒๕๖๕ ตามแผนพัฒนาจังหวัดอุดรธานี พ.ศ. ๒๕๖๖-๒๕๗๐ และประเด็นการพัฒนาจังหวัดอุดรธานี ประเด็นที่ ๔ “อนุรักษ์ พ้นฟู บริหารจัดการทรัพยากรธรรมชาติและสิ่งแวดล้อม แหล่งน้ำและส่งเสริมการใช้พลังงานที่เป็นมิตรต่อสิ่งแวดล้อม” มีเป้าหมายด้านการพัฒนา คือ จังหวัดอุดรธานีให้ความสำคัญกับด้านสิ่งแวดล้อม ซึ่งเป็นหนึ่งในแผนงานภายใต้แผนพัฒนาจังหวัดอุดรธานี สอดคล้องกับการขับเคลื่อน ๑๒ เป้าหมายร่วมจังหวัดอุดรธานี ปีงบประมาณ พ.ศ. ๒๕๖๖ และการดำเนินงานตามคำรับรองการปฏิบัติราชการประจำปีงบประมาณ พ.ศ. ๒๕๖๖ “จังหวัดสะอาด” ซึ่งจังหวัดอุดรธานีมีปัญหาในมิติด้านสิ่งแวดล้อม ในเรื่องที่เกี่ยวข้องกับปริมาณขยะมูลฝอยที่เกิดขึ้นกับการนำไปกำจัดอย่างถูกต้อง ดังนั้น จังหวัดอุดรธานีจึงได้เลือกชุดข้อมูล “การบริหารจัดการขยะ” เป็นประเด็นการพัฒนาจังหวัด

สำหรับจังหวัดอุดรธานี มีปริมาณขยะเพิ่มขึ้นเฉลี่ยร้อยละ ๓.๙ ต่อปี ในช่วงปี พ.ศ. ๒๕๖๒-๒๕๖๕ โดยสัดส่วนของเสียอันตรายที่ได้รับการจัดการอย่างถูกต้องและขยะมูลฝอยที่ถูกกลับมาไปใช้ประโยชน์มีมากถึงร้อยละ ๘๒.๔ ในปี ๒๕๖๕ ซึ่งสูงกว่าเป้าหมาย

ของแผนพัฒนาฯ ฉบับที่ ๑๒ ที่กำหนดให้ไม่น้อยกว่าร้อยละ ๗๕ ของขยะมูลฝอยต้องได้รับการจัดการอย่างถูกต้อง และพบว่าในปี ๒๕๖๕ จังหวัดอุดรดิตถ์มีปริมาณขยะชุมชน (๑๒๓,๕๘๘.๔ ตัน) เพิ่มขึ้นจากปี ๒๕๖๔ (๑๑๗,๔๖๗.๘ ตัน) ปริมาณร้อยละ ๕.๒ หรือเพิ่มขึ้นมา ๖,๑๒๐.๖ ตัน

การบริหารจัดการขยะเป็นนโยบายสำคัญระดับชาติที่ผู้บริหารจังหวัดอุดรดิตถ์ให้ความสนใจในการแก้ไขปัญหา ซึ่งแผนปฏิบัติการด้านการจัดการขยะของประเทศ (พ.ศ. ๒๕๖๕ – ๒๕๗๐) มีเป้าหมายการดำเนินงานที่สำคัญ เช่น ขยะมูลฝอยได้รับการจัดการอย่างถูกต้อง มีการจัดการขยะตั้งแต่ต้นทางถึงปลายทาง ด้วยเป้าหมาย ๓R (Reduce Reuse Recycle) นำมาสู่การปฏิบัติในระดับพื้นที่จังหวัด แผนพัฒนาจังหวัดอุดรดิตถ์ พ.ศ. ๒๕๖๖-๒๕๗๐ ประเด็นที่ ๔ “อนุรักษ์ ฟื้นฟู บริหารจัดการทรัพยากรธรรมชาติและสิ่งแวดล้อม แหล่งน้ำ และส่งเสริมการใช้พลังงานที่เป็นมิตรต่อสิ่งแวดล้อม” และมีนโยบาย ๑๒ เป้าหมายร่วม “จังหวัดสะอาด” ประจำปีงบประมาณ พ.ศ. ๒๕๖๖ (รายงานตามเอกสารแนบ ๒)

#### ๔.๕ บัญชีสถิติทางการตามประเด็นการพัฒนาจังหวัดของแผนพัฒนาจังหวัดอุดรดิตถ์

(พ.ศ. ๒๕๖๖-๒๕๗๐) ชุดข้อมูล (Template ๑) คำอธิบายข้อมูล (Template ๒) และชุดข้อมูลที่ถูกจัดในหมวดหมู่สาธารณะ (Template ๓)

ผู้ช่วยเลขานุการฯ

(ร่าง) เอกสารข้อกำหนดการวิเคราะห์ชุดข้อมูลที่ตอบโจทย์ประเด็นการพัฒนาจังหวัด จำนวน ๒ ประเด็น ทางฝ่ายเลขานุฯ ได้จัดทำ Template ๑-๓ ตามมาตรฐานของสพร. (สำนักงานพัฒนารัฐบาลดิจิทัล) ดังนี้

ประเด็น “สุขภาวะผู้สูงอายุ” ชุดข้อมูล (Template ๑) ประกอบด้วยรายการชุดข้อมูลทั้งสิ้น ๒๑ รายการ รายละเอียดชุดข้อมูล (Template ๑) คำอธิบายข้อมูล (Template ๒) รวมทั้งสิ้น ๒๗ คอลัมน์ ประกอบด้วยรายการคำอธิบายข้อมูลส่วนหลัก (Mandatory Metadata) ๑๔ รายการ (คอลัมน์ที่ ๑-๑๔) รายการคำอธิบายข้อมูลส่วนที่เป็นทางเลือก (Optional Metadata) ๘ รายการ (คอลัมน์ที่ ๑๕-๒๗) ซึ่งเป็นข้อมูลเป็นประเภทข้อมูลระเบียบ ๓ รายการ ประเภทข้อมูลสถิติ ๑๘ รายการ และชุดข้อมูลที่ถูกจัดในหมวดหมู่สาธารณะ (Template ๓) ประเภทข้อมูลระเบียบ ๓ รายการ บันทึกรายละเอียดทั้งสิ้น ๙ รายการ (คอลัมน์ที่ ๑-๙) ประเภทข้อมูลสถิติ บันทึกรายละเอียดทั้งสิ้น ๑๔ รายการ (คอลัมน์ที่ ๑-๑๔) (แสดงรายละเอียดตามเอกสารแนบ ๓)

ประเด็น “การบริหารจัดการขยะ” ชุดข้อมูล (Template ๑) ประกอบด้วยรายการชุดข้อมูลทั้งสิ้น ๑๔ รายการ รายละเอียด ชุดข้อมูล (Template ๑) ตามเอกสารแนบ พร้อมได้จัดทำคำอธิบายข้อมูล (Template ๒) รวมทั้งสิ้น ๒๗ คอลัมน์ ประกอบด้วยรายการคำอธิบายข้อมูลส่วนหลัก (Mandatory Metadata) ๑๔ รายการ (คอลัมน์ที่ ๑-๑๔) รายการคำอธิบายข้อมูลส่วนที่เป็นทางเลือก (Optional Metadata) ๘ รายการ (คอลัมน์ที่ ๑๕-๒๗) ซึ่งเป็นข้อมูลเป็นประเภทข้อมูลระเบียบ ๑ รายการ ประเภทข้อมูลสถิติ ๑๓ รายการ และชุดข้อมูลที่ถูกจัดในหมวดหมู่สาธารณะ (Template ๓) ประเภทข้อมูลระเบียบ ๑ รายการ บันทึกรายละเอียดทั้งสิ้น ๙ รายการ (คอลัมน์ที่ ๑-๙) ประเภทข้อมูลสถิติ บันทึกรายละเอียดทั้งสิ้น ๑๓ รายการ (คอลัมน์ที่ ๑-๑๔) (แสดงรายละเอียดตามเอกสารแนบ ๔)

ผู้ช่วยเลขานุการฯ

#### ๔.๖ ผลการดำเนินงานการขึ้นระบบบัญชีข้อมูลจังหวัด

ประเด็นการพัฒนาจังหวัด “สุขภาวะผู้สูงอายุ” นั้น เพื่อตอบโจทย์นโยบายการพัฒนาของประเทศ และนโยบายการปฏิรูปราชการในปีงบประมาณ พ.ศ. ๒๕๖๖ และสอดคล้องกับนโยบาย ๑๒ เป้าหมายร่วมจังหวัดอุดรดิตถ์ ในหัวข้อที่ ๑ “เมืองสุขภาวะทุกช่วงวัย” และมีประโยชน์ทางภาครัฐ คือช่วยในการสืบค้น ใช้งาน และเชื่อมโยงข้อมูลระหว่างหน่วยงานได้อย่างรวดเร็ว

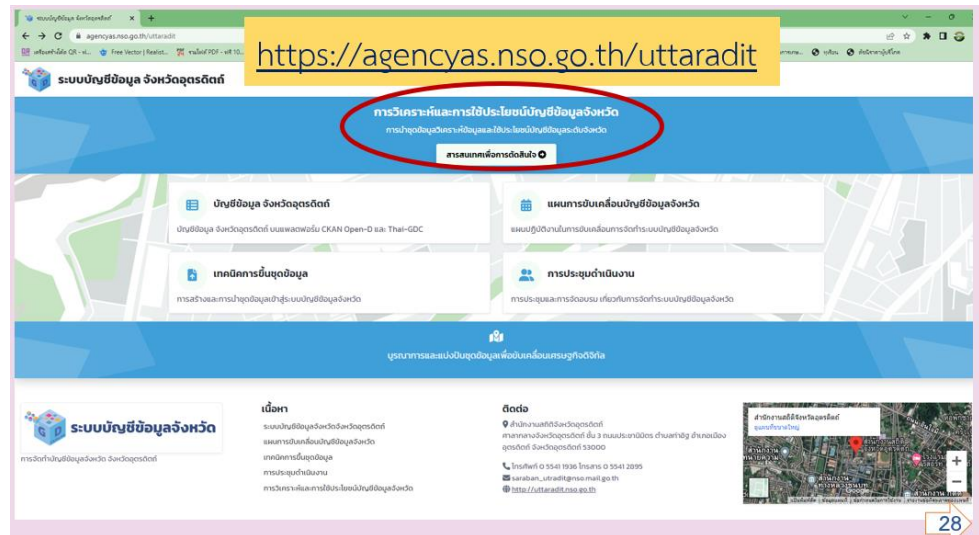


ความพร้อมการใช้งานของระบบบัญชีข้อมูลพื้นที่จังหวัด สามารถเข้าระบบบัญชีข้อมูลภาครัฐได้ที่ url : [uttaradit.gdcatalog.go.th/](http://uttaradit.gdcatalog.go.th/)

สามารถสืบค้นข้อมูลได้จาก [www.uttaradit.gdcatalog.go.th](http://www.uttaradit.gdcatalog.go.th) หรือ Banner GD Catalog ที่หน้า website จังหวัดอุดรดิตถ์ <https://www๒.uttaradit.go.th> และ website ของสำนักงานสถิติจังหวัดอุดรดิตถ์ <http://uttaradit.nso.go.th> โดยทรัพยากรข้อมูลนั้นจะอยู่ในรูปแบบนามสกุล .csv เพื่อสามารถนำไปจัดทำ Visualization Dashboard ได้สะดวกยิ่งขึ้น



การวิเคราะห์และการใช้ประโยชน์ข้อมูลจังหวัดอุดรดิตถ์ ที่ url <https://agencyas.nso.go.th/uttaradit> สามารถคลิก “สารสนเทศเพื่อการตัดสินใจ”

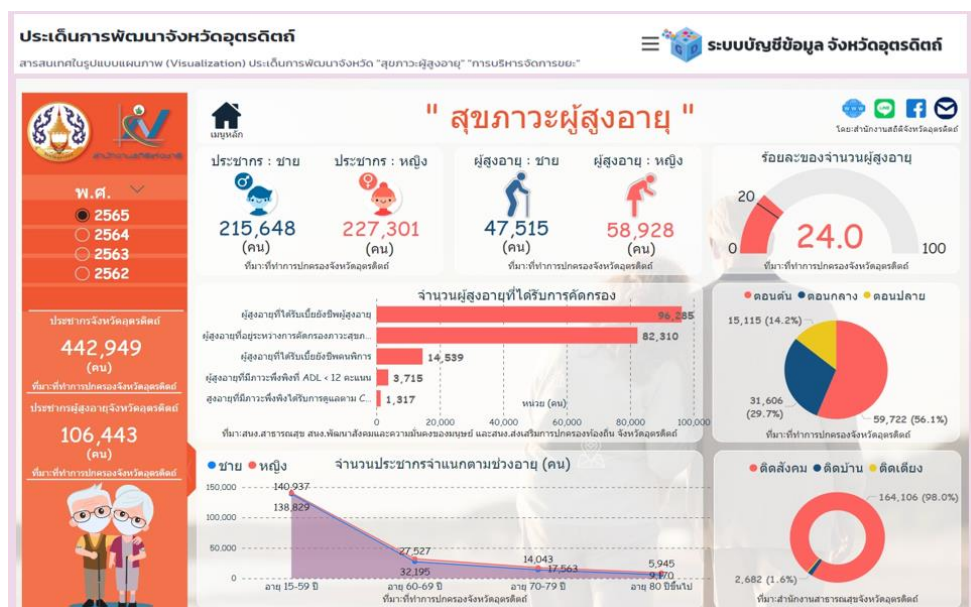


วิเคราะห์สรุปผลการวิเคราะห์สารสนเทศ Visualization ใน ๒ ประเด็นการพัฒนา จังหวัด โดยแสดงอยู่ในรูป Power BI



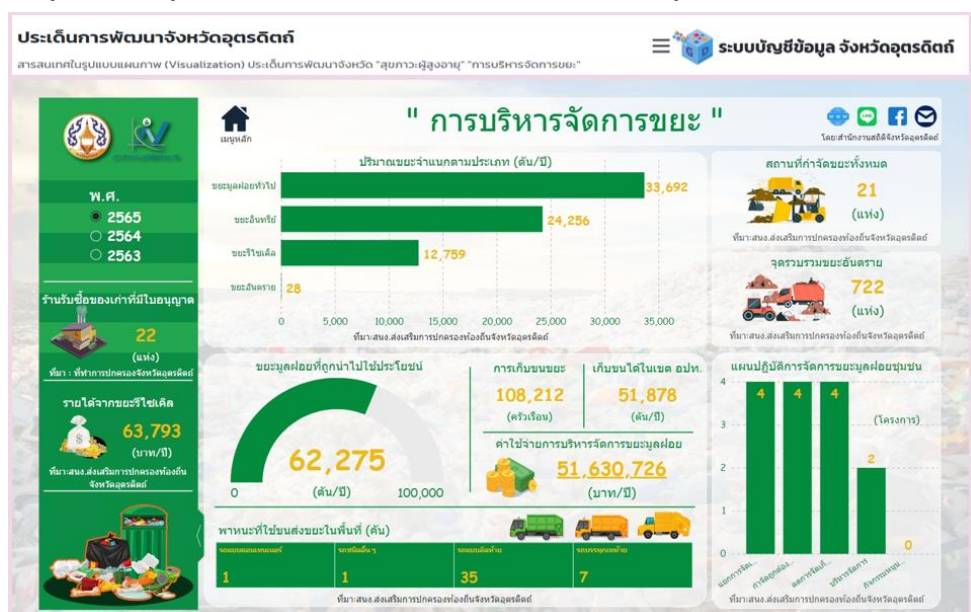
ประเด็นการพัฒนา “สุขภาวะผู้สูงอายุ” ประกอบด้วยข้อมูลทั้งสิ้น ๓๕ ชุดข้อมูล เป็นข้อมูลที่หน่วยงานในจังหวัดจัดเก็บเอง ๒๑ ชุดข้อมูล





ประเด็นการพัฒนา “สุขภาพผู้สูงอายุ” ข้อมูลระหว่างปี พ.ศ. ๒๕๖๒-๒๕๖๕ แสดงข้อมูลจำนวนประชากรจังหวัดอุดรดิตถ์ (เพศชาย-หญิง) จำนวนประชากรจำแนกตามช่วงอายุ จำนวนผู้สูงอายุในจังหวัด (แยกชาย-หญิง) ร้อยละของผู้สูงอายุ จำนวนผู้สูงอายุที่ได้รับเบี้ยยังชีพผู้สูงอายุ จำนวนผู้สูงอายุที่ได้รับเบี้ยยังชีพคนพิการ จำนวนผู้สูงอายุที่ช่วยเหลือตนเองได้ในการดำเนินกิจวัตรประจำวัน (Independent) ที่ได้รับการคัดกรอง ADL จำนวนผู้สูงอายุที่มีภาวะพึ่งพิง ADL<๑๒ คะแนน จำนวนผู้สูงอายุที่มีภาวะพึ่งพิงที่ได้รับการดูแลตาม Care Plan จำนวนผู้สูงอายุที่อยู่ระหว่างการคัดกรองภาวะสุขภาพประจำปี โดยมีรายการข้อมูลจำนวนผู้สูงอายุที่ได้รับเบี้ยยังชีพคนพิการ เป็น Data Owner

ประเด็นการพัฒนา “การบริหารจัดการขยะ” ประกอบด้วยข้อมูลทั้งสิ้น ๓๘ ชุดข้อมูล เป็นข้อมูลที่หน่วยงานในจังหวัดจัดเก็บเอง ๑๔ ชุดข้อมูล



ประเด็นการพัฒนา “การบริหารจัดการขยะ” ข้อมูลระหว่างปี พ.ศ. ๒๕๖๓-๒๕๖๕ แสดงข้อมูลจำนวนร้านรับซื้อของเก่าที่มีใบอนุญาต (ที่ทำการปกครองจังหวัดอุดรดิตถ์) รายได้ที่เกิดจากขยะรีไซเคิลจากโครงการธนาคารขยะ ปริมาณขยะจำแนกตามประเภท ขยะมูลฝอยที่ถูกนำไปใช้ประโยชน์ ค่าใช้จ่ายในการบริหารจัดการขยะมูลฝอย สถานที่กำจัดขยะทั้งหมด จุดรวบรวมขยะอันตราย และแผนปฏิบัติการจัดการขยะมูลฝอยชุมชน โดยมีชุดข้อมูลที่เป็น Data Owner คือ แผนปฏิบัติการจัดการขยะมูลฝอยชุมชน จุดรวบรวมขยะอันตราย จำนวนร้านรับซื้อของเก่าที่มีใบอนุญาต รายได้ที่เกิดจากขยะรีไซเคิล

**ประธานฯ** เห็นชอบตาม (ร่าง) เอกสารข้อกำหนดการวิเคราะห์ชุดข้อมูลที่ตอบโจทย์ประเด็นการพัฒนาจังหวัด จำนวน ๒ ประเด็น คือ ประเด็น “สุขภาวะผู้สูงอายุ” และ “การบริหารจัดการขยะ” ที่ทางฝ่ายเลขานุฯ ได้จัดทำ

**มติที่ประชุม** เห็นชอบ

**ระเบียบวาระที่ ๕** เรื่องอื่นๆ

**ประธานฯ** หน่วยงานใดมีประเด็นที่น่าสนใจที่จะนำเสนอให้จัดทำนอกจาก ๒ ประเด็นนี้

**พลังงานจังหวัดฯ** เสนอเรื่อง “ปัญหาสภาพอากาศ PM ๒.๕” เนื่องจากปัจจุบันจังหวัดอุดรดิตถ์ได้รับผลกระทบเป็นอย่างมาก ควรมีข้อมูลเพื่อที่สามารถนำมาใช้งานในการบริหารจัดการแก้ไขปัญหานี้ได้อย่างรวดเร็ว

**ประธานฯ** เรื่องประเด็น Pain Point ปีงบประมาณ ๒๕๖๕ คืออะไร?

**ผู้ช่วยเลขานุการฯ** Pain Point ปีงบประมาณ ๒๕๖๕ คือ “พัฒนาเกษตรกรรม (ข้าว) ให้มีคุณภาพปลอดภัย ได้มาตรฐาน”

**ประธานฯ** ใช้อัตรากำลังในการทำงานมากน้อยเพียงใด หรือคนเดียวที่ทำ Pain Point ที่ทำในปีงบประมาณ ๒๕๖๕ ที่ผ่านมา ส่วนปีที่แล้วทำเรื่องข้าว เรื่องเดียวใช่หรือไหม? แต่ในปีนี้ทำภาวะผู้สูงอายุกับการบริหารจัดการขยะ และเหตุผลในการเลือกข้าวเป็นตัวชี้วัดในปีที่ผ่านมา

**ผู้ช่วยเลขานุการฯ** สืบเนื่องจากท่านรองผู้ว่าราชการจังหวัดอุดรดิตถ์ที่ได้รับมอบหมาย (นายพิภพ ประจันเขตต์) เสนอแนะว่าควรจัดทำข้อมูลเกี่ยวกับข้าว ซึ่งมีความสำคัญเป็นอาชีพหลักของคนในจังหวัดอุดรดิตถ์ เพื่อดูทิศทางข้อมูลของข้าวว่ามีแนวโน้มอย่างไร ควรมีการเพิ่มการบริหารจัดการข้าวอย่างไร และเมื่อเกิดปัญหาแล้ว ควรมีข้อมูลที่บูรณาการนำมาแก้ไขปัญหได้

**ประธานฯ** หน่วยงานที่ขับเคลื่อนคือหน่วยงานใด

**ผู้ช่วยเลขานุการฯ** หน่วยงานที่ขับเคลื่อนรับผิดชอบหลัก ด้านข้าวและด้านเศรษฐกิจของข้าว โดยตรงจะเป็นสนง.เกษตรจังหวัดฯ พาณิชย์จังหวัดฯ อุตสาหกรรมจังหวัดฯ และโครงการชลประทานจังหวัดฯ

**ประธานฯ** ผู้จะมาใช้ประโยชน์จากบัญชีข้อมูลของจังหวัดได้อย่างไร

- ผู้ช่วยเลขานุการฯ** การประชาสัมพันธ์ให้ภาครัฐ ภาคเอกชนหรือประชาชน เข้าใจและเข้าถึงข้อมูล จึงจะเห็นประโยชน์ของการจัดทำบัญชีข้อมูล หรือ GD catalog และการนำข้อมูลไปใช้
- ประธานฯ** ใน ๑๒ เป้าหมายร่วมจังหวัดอุดรดิตถ์ แต่ละประเด็นมีการตอบโจทย์ยุทธศาสตร์ชาติ ตอบโจทย์ แผนพัฒนาเศรษฐกิจ SDGs ควรจะเลือกทำประเด็น/ตัวชี้วัดที่ส่งผลโดยตรง ควรบอกวิธีคิด วิธีการ ระบบสามารถวัดผลได้ การขับเคลื่อนเพื่อให้ผู้คนได้เข้าใจ concept ควรบอกนิยามวิธีการขับเคลื่อน เน้นที่ได้เข้าถึงเป้าหมายกว่าเดิมว่าคนใช้ประโยชน์ได้ยังไง การเข้าถึงและใช้ประโยชน์ โปรแกรม เพื่อให้การขับเคลื่อนของชุดข้อมูลนี้ส่งผลให้มีคนใช้งานดียิ่งขึ้น ยกตัวอย่าง เช่น การตามคนที่เป้นโรคความดัน เบาหวาน เพื่อที่จะนำข้อมูลเข้ามาในระบบการรักษาส่งเข้าในระบบ การจะวัดได้ถึง การแก้ไขปัญหาของจังหวัดเราได้ตรงจุด ตรงนี้เป็นเรื่องสำคัญ ผมคิดว่าแปลงไปสู่กระบวนการทำควรมีค่านิยมให้ตรงกัน เช่น ผู้สูงอายุติดเตียงคือแบบไหน เป็นต้น Pain Point คืออะไร เพื่อที่จะให้ผู้อื่นทำงานง่ายขึ้น มองในแง่การขับเคลื่อน ควรจะออกนโยบายการทำเรื่องนี้ได้ยังไง จะได้ตอบโจทย์ที่ตรงกันเพราะจะได้ข้อมูลที่ตรงกันและง่ายมากขึ้น
- ผู้สูงอายุตามมาตรการที่คุณแนะนำดีขึ้นไหม เห็นได้ชัดว่าการรวมผู้คนมาทำการขับเคลื่อน ด้วยเฉพาะภาครัฐ ชาวบ้าน ขับเคลื่อนด้วยหรือไม่ แต่มันก็ไม่ค่อยดีเท่าไร บอกให้ดูแลผู้สูงอายุก็มีแต่กิจกรรมมาจากส่วนกลาง จังหวัดเราเป็นจังหวัดที่เข้าสู่สังคมผู้สูงอายุสมบูรณ์ คุณต้องพิสูจน์ว่าผลออกมาดีขึ้นไหม คุณทำอย่างนี้ผู้สูงอายุดีขึ้นไหม การใช้ข้อมูลมีมาตรการออกมา ที่ทำโดยหน่วยงานต่างๆ เช่น อบต. เป็นต้น มีการเคยทำมาแล้วภาพรวมเป็นอย่างไร หากเปรียบเทียบกับจังหวัดอื่นการอำนวยความสะดวกของผู้สูงอายุที่พิการอยู่ในระดับไหน
- ผู้ช่วยเลขานุการฯ** หน่วยงานสามารถเข้าไปที่เว็บไซต์ <https://uttaradit.gdcatalog.go.th/> สืบค้นข้อมูลที่ต้องการได้ โดยที่บัญชีข้อมูลจังหวัดอุดรดิตถ์ สำนักงานสถิติจังหวัดอุดรดิตถ์เป็นแอดมิน จำนวนข้อมูลในระบบทั้งสิ้น ๓๐๗ ชุดข้อมูล สืบค้นข้อมูลผู้สูงอายุจะพบข้อมูลทั้งสิ้น ๓๔ ชุดข้อมูล สืบค้นเรื่องขยะจะพบข้อมูลทั้งสิ้น ๔๑ ชุดข้อมูล จะได้ชุดข้อมูลมากกว่าที่แจ้งรายละเอียดตาม Template ๑ และ ๒ ซึ่งเป็นเฉพาะข้อมูลที่เป็น Data Owner และมีหน่วยงานในระดับกรมที่มีการเชื่อมโยงข้อมูลแล้ว สามารถค้นหาได้ทั้งหน่วยงานภาครัฐ ภาคเอกชน โดยรูปแบบไฟล์จะมีทั้งนามสกุล .csv และ .xlsx
- ประธานฯ** ขอเสนอประเด็นการพัฒนาที่ควรจัดทำในครั้งถัดไป เรื่อง คนยากจนพวกกลุ่มบอบบาง ดูแลคนที่มีความพื้นฐานไม่เท่ากัน อดอยากหิวโหย ควรแก้ไขให้มีความเสมอภาคเท่าเทียมกัน มีความน่าสนใจในการเก็บข้อมูลในเรื่องนี้
- เลขานุการฯ** ประเด็นการพัฒนาที่ ๑ สุขภาวะผู้สูงอายุและประเด็นที่ ๒ การบริหารจัดการขยะที่สอดคล้องกับประเด็นการพัฒนาจังหวัดอุดรดิตถ์ ทางฝ่ายเลขาฯ ขอเสนอการนำชุดข้อมูลทั้งสองประเด็นเข้าไปเพิ่มเติมในแผนพัฒนาสถิติระดับจังหวัด พ.ศ. ๒๕๖๖- ๒๕๗๐
- ผู้ช่วยเลขานุการฯ** ในประเด็นตามแผนพัฒนาจังหวัดอุดรดิตถ์ทั้ง ๕ ประเด็น ทางสำนักงานสถิติจังหวัดอุดรดิตถ์ จัดได้ทำผังสถิติทางการที่สอดคล้องกับแผนพัฒนาจังหวัดอุดรดิตถ์คือใน

ประเด็นที่ ๑ ผังสถิติทางการ “ประชาชนและชุมชนมีความเข้มแข็งมีคุณภาพชีวิตที่ดี ความมั่นคงและยั่งยืน” ตามตารางในเล่มแผนพัฒนาสถิติฯ มีข้อมูลทั้งสิ้นสาม ๓๓ ตัว พบว่าข้อมูลส่วนใหญ่เป็นข้อมูลเกี่ยวกับที่จะทำให้คุณภาพชีวิตที่ดี ไม่ว่าจะเป็นตัวชี้วัดกับ ผู้ใช้ไฟฟ้า การจำหน่ายไฟฟ้า น้ำประปา ความหนาแน่นของประชากร เกี่ยวกับคุณภาพ ชีวิตแต่ไม่ได้ตอบโจทย์ของประเด็นการพัฒนาจังหวัดทั้ง ๒ ประเด็น คือ สุขภาวะผู้สูงอายุ และการบริหารจัดการขยะ

#### เลขานุการฯ

หากคณะกรรมการท่านใดมีข้อสงสัยว่าหน่วยงานที่ไม่เกี่ยวข้องในเรื่องของสุขภาวะ ผู้สูงอายุและการบริหารจัดการขยะแล้วจะอย่างไร เกี่ยวข้องกับ GD catalog หรือไม่ อย่างไร

กล่าวคือ GD catalog เปรียบเสมือนเป็นการเปิดตลาดข้อมูลในยุคดิจิทัลหน่วยงานของท่านมีข้อมูลซึ่งถือเป็นทรัพย์สินของทางราชการ ท่านสามารถนำขึ้นระบบได้ถึงแม้ตอนนี้จะไม่เกี่ยวข้องทั้ง ๒ ประเด็นนี้ หรือประเด็นเรื่องข้าว ท่านสามารถมาแจ้งฝ่ายเลขามาเรียนรู้การนำขึ้นระบบได้เพราะท่านมีข้อมูลทรัพย์สินอยู่ในมือของท่านอยู่แล้ว ก็ถือเป็นทรัพย์สินทางราชการ การจัดทำบัญชีภาครัฐก็เพื่อให้หน่วยงานนำเข้าขึ้นในระบบ ข้อมูลนี้ไปใช้ทำอะไร ประชาชนโดยส่วนใหญ่จะได้ไม่ต้องไปหาท่านที่หน่วยงานข้อมูลเป็นข้อมูลแบบเปิด (Open Data) ประชาชน ภาครัฐ ภาคเอกชน สามารถสืบค้นข้อมูลได้ที่หน้าเว็บไซต์ของสำนักงานสถิติจังหวัดอุดรธานีใน GD catalog ทุกหน่วยงานเกี่ยวข้องกับการพัฒนาจังหวัดทุกประเด็น

#### ประธานฯ

ขอให้ทุกหน่วยงานได้ใช้ประโยชน์จากข้อมูลให้ได้มากที่สุด

ระเบียบวาระอื่นๆ ส่วนราชการใดมีเรื่องอื่น ๆ นำเสนอหรือไม่ ขอบขอบคุณทุกท่าน

ปิดประชุม

#### มติที่ประชุม

รับทราบ

#### ประธานฯ

ปิดประชุม

ปิดประชุมเวลา ๑๖.๓๐น.

ลงชื่อ

ผู้จัดรายการการประชุม

(นางสาวพชรกร แสนแปง)

เจ้าหน้าที่บริหารงานทั่วไป

ลงชื่อ


ผู้ตรวจรายการการประชุม

(นางกมลทิพย์ ฉันทวรารักษ์)

ผู้อำนวยการกลุ่มงานวิชาการสถิติและวางแผน



### เอกสารแนบรายงานการประชุม

เอกสารแนบ	QR Code	เนื้อหา
๑.		ข้อกำหนดการวิเคราะห์ชุดข้อมูลสำหรับประเด็น การพัฒนาจังหวัด “สุขภาวะผู้สูงอายุ”
๒.		ข้อกำหนดการวิเคราะห์ชุดข้อมูลสำหรับประเด็น การพัฒนาจังหวัด “การบริหารจัดการขยะ”
๓.		ประเด็นการพัฒนา “สุขภาวะผู้สูงอายุ” ชุดข้อมูล (Template ๑) คำอธิบายข้อมูล (Template ๒) ชุดข้อมูลที่ถูกจัดในหมวดหมู่สาธารณะ (Template ๓)
๔.		ประเด็นการพัฒนา “การบริหารจัดการขยะ” ชุดข้อมูล (Template ๑) คำอธิบายข้อมูล (Template ๒) ชุดข้อมูลที่ถูกจัดในหมวดหมู่สาธารณะ (Template ๓)