

รายงานการประชุม

คณะกรรมการสถิติระดับจังหวัด จังหวัดสมุทรสาคร ครั้งที่ ๑/๒๕๖๖

วันอังคาร ที่ ๒๑ กุมภาพันธ์ ๒๕๖๖ เวลา ๑๓.๓๐ น.

ณ ห้องประชุมมหาชัย (๒๐๑) ชั้น ๒ ศาลากลางจังหวัดสมุทรสาคร

ผู้มาประชุม

๑. นายกองเอก อวุธ วิเชียรฉาย	รองผู้ว่าราชการจังหวัดสมุทรสาคร	ประธานกรรมการ
๒. นายไชยยศ วิทยา	(แทน) ผู้ว่าราชการจังหวัดสมุทรสาคร	กรรมการ
๓. นางสาวพินยดา แจ่มจันทร์ศรี	หัวหน้าสำนักงานจังหวัดสมุทรสาคร	กรรมการ
๔. นางสาวเพชร จังกาจิตต์	แรงงานจังหวัดสมุทรสาคร	กรรมการ
๕. นางพรรณพิมล ฉายาจิตขยวัศ	ประชาสัมพันธ์จังหวัดสมุทรสาคร	กรรมการ
๖. นางศลิษา ม่วงใหม่	ท่องเที่ยวและกีฬาจังหวัดสมุทรสาคร	กรรมการ
๗. นายโอภาส ศรีฉันทะมิตร	พัฒนาการจังหวัดสมุทรสาคร	กรรมการ
๘. นางสาวสุวิริยา ปั่นปาน	พัฒนาสังคมและความมั่นคงของมนุษย์ฯ	กรรมการ
๙. นายปฐมพงษ์ อินตะมา	พาณิชย์จังหวัดสมุทรสาคร	กรรมการ
๑๐. นางสาวรีย์ แก้วเมฆ	(แทน) หัวหน้าสำนักงานป้องกันและบรรเทาฯ	กรรมการ
๑๑. นายนราศักดิ์ คุณะวัฒนา	(แทน) คลังจังหวัดสมุทรสาคร	กรรมการ
๑๒. นางสาวพัชรिता ดำรงคุณาวุฒิ	(แทน) ผอ.กลุ่มงานศูนย์ดำรงธรรมจังหวัดสมุทรสาคร	กรรมการ
๑๓. นางสาวอมรศรี แสงส่องฟ้า	(แทน) ปลัดจังหวัดสมุทรสาคร	กรรมการ
๑๔. นางสาวกัลยารัตน์ วิสมล	(แทน) ผอ.สำนักงานเขตพื้นที่การศึกษาฯ	กรรมการ
๑๕. นายอาทิตย์ เชิญใหม่	(แทน) ประมงจังหวัดสมุทรสาคร	กรรมการ
๑๖. นายฐณะวัฒน์ เลิศพงศ์ชยุต	(แทน) อุตสาหกรรมจังหวัดสมุทรสาคร	กรรมการ
๑๗. นางนภัสนันท์ สุขพกาแก้ว	(แทน) สาธารณสุขจังหวัดสมุทรสาคร	กรรมการ
๑๘. นางสาวสุภาพร อินดำ	(แทน) เกษตรและสหกรณ์จังหวัดสมุทรสาคร	กรรมการ
๑๙. นายอนุเดช ปุระณวิทย์	(แทน) เกษตรจังหวัดสมุทรสาคร	กรรมการ
๒๐. นายบุรินทร์ เรืองรัตน์	(แทน) ศึกษาธิการจังหวัดสมุทรสาคร	กรรมการ
๒๑. นางสาวสารีเฒ่า แวสารี	(แทน) ผอ.สำนักงานทรัพยากรธรรมชาติและสิ่งแวดล้อมฯ	กรรมการ
๒๒. นายนิวัฒน์ เงามามดี	(แทน) ท้องถิ่นจังหวัดสมุทรสาคร	กรรมการ
๒๓. ว่าที่ร้อยโท อนิยะ ถึงแสง	(แทน) โยธาธิการและผังเมืองจังหวัดสมุทรสาคร	กรรมการ
๒๔. นายรัชฎ์พันธ์ คัชมาตย์	(แทน) ผอ.โครงการชลประทานสมุทรสาคร	กรรมการ
๒๕. นางสาวปณิธิ์ อินทกุล	(แทน) นายอำเภอกระทุ่มแบน	กรรมการ
๒๖. พ.ต.อ.ธีระเดช อธิภักกุล	(แทน) นายอำเภอบ้านแพ้ว	กรรมการ
๒๗. นายนคร หาญไกรวิไลย์	(แทน) ผู้บังคับการตำรวจภูธรจังหวัดสมุทรสาคร	กรรมการ
๒๘. นางสาวณัฏฐ์ชดา ทศนนิพันธ์	(แทน) ประธานหอการค้าจังหวัดสมุทรสาคร	กรรมการ
	(แทน) นายกสมาคมส่งเสริมการท่องเที่ยวฯ	กรรมการ

๒๙. นายอาศิส วนิชชาพัชร

สถิติจังหวัดสมุทรสาคร

กรรมการและเลขานุการ

๓๐. นายคณิง ทองเที่ยง

ผอ.กลุ่มงานยุทธศาสตร์ฯ

กรรมการและเลขานุการ

๓๑. นางสาวมัทวัน ไชยสุวรรณ

ผอ.กลุ่มวิชาการสถิติและวางแผน

กรรมการและผู้ช่วยเลขานุการ

ผู้ไม่มาร่วมประชุม

๑. นายอำเภอเมืองสมุทรสาคร

๒. ประธานสภาอุตสาหกรรมจังหวัดสมุทรสาคร

ผู้เข้าร่วมประชุม

๑. นายพงศ์พัทธ์ สวัสดิ์รักษากุล

สำนักงานการท่องเที่ยวและกีฬาจังหวัดสมุทรสาคร

๒. นายอนุชิต พึ่งปัญญาดี

สำนักงานสถิติจังหวัดสมุทรสาคร

๓. นางสาวนฤมล บัวงาม

สำนักงานสถิติจังหวัดสมุทรสาคร

เริ่มประชุม

เวลา ๑๓.๓๐ น. โดยมีนายกองเอก อาวุธ วิเชียรฉาย รองผู้ว่าราชการจังหวัดสมุทรสาคร เป็นประธาน และมีองค์ประชุมครบตามเกณฑ์ที่กำหนด ประธานจึงดำเนินการประชุม ตามระเบียบวาระ

ระเบียบวาระที่ ๑**เรื่องประธานแจ้งที่ประชุม****การประชุมคณะกรรมการสถิติระดับจังหวัดสมุทรสาคร ครั้งที่ ๒/๒๕๖๕****ประธาน :**

ด้วยนายณรงค์ รักร้อย ผู้ว่าราชการจังหวัดสมุทรสาคร ประธานกรรมการ ดิตราชาการจึงมอบให้กระผม นายกองเอก อาวุธ วิเชียรฉาย รองผู้ว่าราชการจังหวัด สมุทรสาคร เป็นประธานการประชุมคณะกรรมการสถิติระดับจังหวัด จังหวัดสมุทรสาคร ครั้งที่ ๑/๒๕๖๖ ในครั้งนี้แทน จึงขอเปิดการประชุมและแจ้งให้ที่ประชุมทราบว่าจังหวัด สมุทรสาครได้แต่งตั้งคณะกรรมการสถิติระดับจังหวัด เพื่อการบริหารจัดการและพัฒนา ระบบข้อมูล เนื่องจากการมีฐานข้อมูลที่ดี ถือเป็นสิ่งสำคัญที่ใช้ประกอบการตัดสินใจใน การวางแผนการจัดทำแผนยุทธศาสตร์จังหวัด ให้เกิดการพัฒนาจังหวัดด้านต่าง ๆ

ระเบียบวาระที่ ๒**เรื่องรับรองรายงานการประชุมคณะกรรมการสถิติระดับจังหวัด จังหวัดสมุทรสาคร ครั้งที่ ๒/๒๕๖๕ เมื่อวันที่ ๙ กันยายน ๒๕๖๕****ฝ่ายเลขานุการ :**

ฝ่ายเลขานุการได้จัดทำรายงานการประชุมคณะกรรมการสถิติระดับจังหวัด จังหวัด สมุทรสาคร ครั้งที่ ๒/๒๕๖๕ เมื่อวันที่ ๙ กันยายน ๒๕๖๕ ณ ห้องประชุมมหาชัย (๒๐๑) ชั้น ๒ ศาลากลางจังหวัดสมุทรสาคร และแจ้งเวียนให้คณะกรรมการฯ พิจารณา รับรองรายงานการประชุมตามหนังสือสำนักงานสถิติจังหวัดสมุทรสาครที่ ๐๐๑๓/ว ๑๔๐๔๗ ลงวันที่ ๓ ตุลาคม ๒๕๖๕ จำนวน ๑๕ หน้า โดยให้คณะกรรมการฯ ตรวจสอบความถูกต้อง หากมีความประสงค์แก้ไขขอให้แจ้งฝ่ายเลขานุการสำนักงาน สถิติจังหวัดสมุทรสาครดำเนินการแก้ไขภายในวันที่ ๕ ตุลาคม ๒๕๖๕ ปรากฏว่าไม่มี การขอแก้ไข และจากอำนาจหน้าที่ของคณะกรรมการชุดนี้ ได้กำหนดให้ส่วนราชการ

จัดทำรายการข้อมูลภาครัฐ คำอธิบายข้อมูล บัญชีข้อมูลภาครัฐ ที่สอดคล้องกับประเด็นการพัฒนาจังหวัด ถือว่าเป็นการขับเคลื่อนภารกิจภายใต้ พระราชบัญญัติการบริหารงานและการให้บริการภาครัฐผ่านระบบดิจิทัล พ.ศ. ๒๕๖๒ กำหนดให้หน่วยงานของรัฐจัดให้มีการบริหารจัดการ การบูรณาการข้อมูลภาครัฐ การทำงานให้มีความสอดคล้องกัน การเชื่อมโยงเข้าด้วยกันอย่างมั่นคงปลอดภัยและมีธรรมาภิบาล หน่วยงานภาครัฐจึงจำเป็นต้องดำเนินการจัดทำคำอธิบายชุดข้อมูลดิจิทัลของภาครัฐ และบัญชีข้อมูลให้มีความถูกต้อง ครบถ้วน และเป็นปัจจุบัน เพื่อให้ทราบรายละเอียดเกี่ยวกับโครงสร้างของข้อมูล เนื้อหา รูปแบบการจัดเก็บ แหล่งข้อมูล และสิทธิในการเข้าถึงข้อมูล ซึ่งเป็นส่วนหนึ่งของการจัดทำธรรมาภิบาลข้อมูลภาครัฐให้เป็นไปตามความในมาตรา ๗ (๒) (๙) และมาตรา ๘ แห่งพระราชบัญญัตินี้ดังกล่าว

มติที่ประชุม

รับรองรายงานการประชุม

ระเบียบวาระที่ ๓

เรื่องเพื่อทราบ

ฝ่ายเลขานุการ :

๓.๑ แผนพัฒนาสถิติระดับจังหวัดสมุทรสาคร (พ.ศ. ๒๕๖๖ - ๒๕๗๐)

การจัดทำแผนพัฒนาสถิติระดับจังหวัดสมุทรสาคร พ.ศ.๒๕๖๖ – ๒๕๗๐ มีวัตถุประสงค์เพื่อให้ได้รายการข้อมูลสถิติที่ใช้ในการจัดทำตัวชี้วัดในการตอบโจทย์ประเด็นปัญหา (Pain Point) ในการพัฒนาจังหวัด รวมทั้งมีแนวทางในการพัฒนาการจัดเก็บ รวบรวม ข้อมูลสถิติที่สำคัญ จำเป็น สอดคล้องกับยุทธศาสตร์ชาติ ๒๐ ปี (พ.ศ. ๒๕๖๑ – ๒๕๘๐) แผนแม่บทภายใต้ยุทธศาสตร์ชาติ ๒๓ ด้าน แผนการปฏิรูปประเทศ ๑๓ ด้าน เป้าหมายการพัฒนาที่ยั่งยืน (Sustainable Development Goal: SDGs) แผนพัฒนาเศรษฐกิจและสังคมแห่งชาติ ฉบับที่ ๑๓ (พ.ศ. ๒๕๖๖ – ๒๕๗๐) แผนพัฒนาต่าง ๆ และแผนพัฒนาจังหวัด พ.ศ. ๒๕๖๖ – ๒๕๗๐ โดยแผนพัฒนาสถิติระดับจังหวัดสมุทรสาคร ฉบับนี้ จะใช้ในการติดตามผลการพัฒนาสถิติและมีการทบทวนรายการสถิติที่อยู่ในแผนอย่างต่อเนื่อง เพื่อให้มั่นใจได้ว่าจังหวัดสมุทรสาครจะมีข้อมูลสถิติที่ทันสมัยตามนโยบายการพัฒนาจังหวัด

มติที่ประชุม

รับทราบ

๓.๒ สรุปผลการขับเคลื่อนการจัดทำบัญชีข้อมูลภาครัฐในระดับพื้นที่จังหวัดสมุทรสาคร ประเด็นสำคัญ (Pain Point) “การยกระดับคุณภาพและมาตรฐานแหล่งท่องเที่ยว และการบริการ” ประจำปีงบประมาณ พ.ศ. ๒๕๖๕

ฝ่ายเลขานุการ :

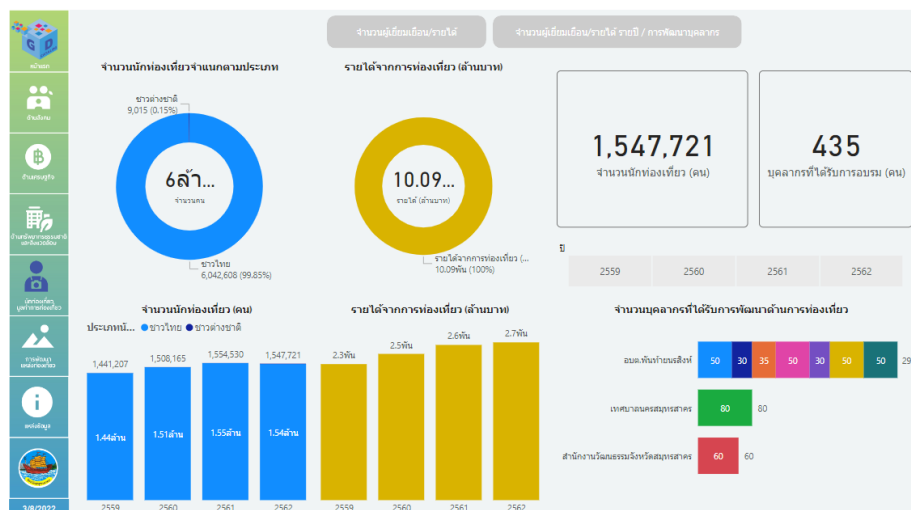
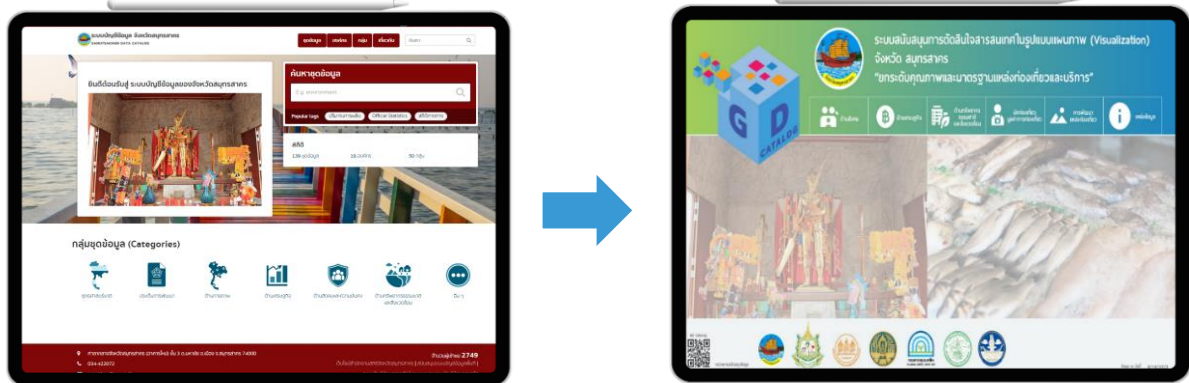
บัญชีข้อมูลภาครัฐ (Government Data Catalog) หมายถึง แพลตฟอร์มหรือเป็นที่ยอมรับคำอธิบาย รายละเอียด และแหล่งข้อมูลสำคัญของหน่วยงานภาครัฐ หรือเป็นบัญชีข้อมูลดิจิทัล เพื่อให้บริการสืบค้นข้อมูลที่หน่วยงานภาครัฐเป็นเจ้าของ ซึ่งเป็นการแบ่งปันการใช้ประโยชน์ข้อมูลร่วมกัน นำไปสู่การเป็นรัฐบาลอัจฉริยะ หรือเป็นเหมือนสมุดหน้าเหลือง (รวบรวมรายชื่อธุรกิจ สินค้า และบริการ ที่เรียงเรียงไว้เป็นหมวดหมู่)

กระบวนการจัดทำบัญชีข้อมูลระดับพื้นที่ประกอบด้วย ๕ ขั้นตอน ดังนี้

๑. กำหนดประเด็นการพัฒนาจังหวัด
๒. เตรียมชุดข้อมูล (Template ๑) ที่สัมพันธ์กับประเด็นการพัฒนาจังหวัด และคำอธิบายข้อมูล (Template ๒) นำขึ้นรายการชุดข้อมูลบนระบบบัญชีข้อมูลจังหวัด
๓. นำชุดข้อมูลและคำอธิบายข้อมูลขึ้นระบบบัญชีข้อมูลจังหวัด พร้อมอ้างอิงหรือชี้ไปยังแหล่งข้อมูลต้นทางที่เป็นดิจิทัล (Template ๓)
๔. ลงทะเบียนชุดข้อมูลหมวดหมู่สาธารณะที่จังหวัดเป็นเจ้าของที่ระบบบัญชีข้อมูลภาครัฐ (Government Data Catalog)
๕. นำชุดข้อมูลจากระบบบัญชีข้อมูลมาวิเคราะห์ประเด็นการพัฒนาจังหวัด และนำเสนอผ่านกลไกคณะกรรมการสถิติระดับจังหวัด

สรุปผลการวิเคราะห์ประเด็นสำคัญ (Pain Point) “การยกระดับคุณภาพและมาตรฐานแหล่งท่องเที่ยวและการบริการ” ในรูปแบบ Visualization Dashboard

โดยการนำข้อมูลจากระบบบัญชีข้อมูลภาครัฐมาวิเคราะห์ ตามเรื่องที่ต้องการนำเสนอในรูปแบบที่เหมาะสมบนกระดานอัตโนมัติ (Dashboard) ผ่านโปรแกรม Power BI ทำให้เห็นภาพของสถานการณ์ต่างๆ ได้มากขึ้น และช่วยให้การตัดสินใจเป็นไปในทิศทางที่ถูกต้อง



ประธาน : ตามที่ฝ่ายเลขานุการสรุปผลการขับเคลื่อนการจัดทำบัญชีข้อมูลภาครัฐในระดับพื้นที่จังหวัดสมุทรสาครในการประชุมคณะกรรมการสถิติระดับจังหวัด ครั้งที่ ๒/๒๕๖๕ เดือนกันยายน ๒๕๖๕ และจากคำสั่งแต่งตั้งคณะกรรมการฯ ที่ ๑๘๒๕/๒๕๖๕ ให้คณะกรรมการชุดนี้มีอำนาจหน้าที่ประสานส่วนราชการ/หน่วยงานในจังหวัด ในการจัดทำบัญชีข้อมูลภาครัฐเพื่อสนับสนุนในการให้บริการภาครัฐผ่านระบบดิจิทัลเป็นไปอย่างมีประสิทธิภาพ และตามที่ฝ่ายเลขานุการได้ชี้แจงให้ทราบแล้วว่าการขับเคลื่อนการจัดทำบัญชีข้อมูลภาครัฐไม่ใช่การจัดทำข้อมูลให้เกิดขึ้น แต่เป็นภารกิจในการรวบรวมเพื่อให้เป็นแหล่งค้นหาข้อมูล ที่จะช่วยสนับสนุนข้อมูลภาครัฐสำหรับผู้สนใจ เช่น ประชาชน และส่วนราชการอื่นๆ เนื่องจากข้อมูลเป็นเรื่องที่มีความสำคัญเป็นอย่างมากในการนำไปวางแผนตัดสินใจในเชิงนโยบาย เชิงปฏิบัติ ก็จะมีข้อมูลที่ต้องครบถ้วน และเข้าถึงได้ง่าย

มติที่ประชุม รับทราบ

๓.๓ ตัวชี้วัดการพัฒนาระบบข้อมูลให้เป็นดิจิทัล (Digitized Data) เพื่อนำไปสู่การเปิดเผยข้อมูลภาครัฐ (Open Data) ประจำปีงบประมาณ พ.ศ. ๒๕๖๖ องค์ประกอบการประเมินศักยภาพในการดำเนินงาน (Potential Base)

ฝ่ายเลขานุการ : การประเมินส่วนราชการ ตามมาตรการปรับปรุงประสิทธิภาพในการปฏิบัติราชการของจังหวัด ประจำปีงบประมาณ พ.ศ. ๒๕๖๖ ประกอบด้วย ๒ องค์ประกอบ โดยมีรายละเอียดดังนี้

องค์ประกอบ	ประเด็นการประเมิน
๑. การประเมินประสิทธิผลการดำเนินงาน (Performance Base) น้ำหนักร้อยละ ๗๐ จำนวน ๓ - ๕ ตัวชี้วัด	๑.๑ ผลการดำเนินงานตามยุทธศาสตร์ชาติ แผนปฏิรูปประเทศ มติคณะรัฐมนตรีนโยบายรัฐบาล นโยบายเร่งด่วน เช่น การฟื้นฟูเศรษฐกิจ และการพัฒนาพื้นที่เศรษฐกิจ ๑.๒ ผลการดำเนินงานตามนโยบายสำคัญที่เป็นการบูรณาการการดำเนินงานร่วมกันหลายหน่วยงาน (Joint KPIs) ๑.๓ ผลการดำเนินงานตามภารกิจพื้นฐาน งานประจำ งานตามหน้าที่ความรับผิดชอบหลัก งานตามกฎหมาย กฎ หรือภารกิจในพื้นที่/ท้องถิ่น ภูมิภาค จังหวัด กลุ่มจังหวัด (Function KPI / Area KPI)
๒. การประเมินศักยภาพในการดำเนินงาน (Potential Base) น้ำหนักร้อยละ ๓๐ จำนวน ๒ ตัวชี้วัด	๒.๑ การประเมินการพัฒนาศักยภาพองค์การสู่การเป็นระบบราชการ ๔.๐ กำหนดการประเมินดังนี้ • <u>การพัฒนาระบบข้อมูลให้เป็นดิจิทัล (Digitize Data) เพื่อนำไปสู่การเปิดเผยข้อมูลภาครัฐ (Open Data)</u> <u>น้ำหนักร้อยละ ๑๐</u>

องค์ประกอบ	ประเด็นการประเมิน
	<ul style="list-style-type: none"> • การให้บริการประชาชนด้วยระบบอิเล็กทรอนิกส์ (e – Service) น้ำหนักร้อยละ ๑๐ ๒.๒ การประเมินสถานะของหน่วยงานในการเป็นระบบราชการ ๔.๐ (PMQA ๔.๐) น้ำหนักร้อยละ ๑๐

ตัวชี้วัดการพัฒนาระบบข้อมูลให้เป็นดิจิทัล (Digitized Data) เพื่อนำไปสู่การเปิดเผยข้อมูลภาครัฐ (Open Data) โดยมีเกณฑ์การประเมิน ดังนี้

เป้าหมายขั้นต้น (๕๐)

- เอกสารข้อกำหนดการวิเคราะห์ชุดข้อมูลที่ตอบโจทย์ประเด็นการพัฒนาจังหวัด ๒ ประเด็น ได้รับความเห็นชอบ ผ่านกลไกคณะกรรมการสถิติระดับจังหวัด

เป้าหมายมาตรฐาน (๗๕)

- ชุดข้อมูล (Template๑) คำอธิบายข้อมูล (Template ๒) ถูกนำขึ้นบนระบบบัญชีข้อมูลจังหวัด ทั้ง ๒ ประเด็นการพัฒนา
- ชุดข้อมูลที่ถูกจัดในหมวดหมู่สาธารณะร้อยละ ๑๐๐ (Template ๓) ต้องอ้างอิงหรือชี้ไปยังแหล่งข้อมูลต้นทางที่เป็นข้อมูลดิจิทัล ทั้ง ๒ ประเด็นการพัฒนา

เป้าหมายขั้นสูง (๑๐๐)

- ชุดข้อมูลที่ถูกจัดในหมวดหมู่สาธารณะร้อยละ ๑๐๐ ถูกลงทะเบียนในระบบบัญชีข้อมูลภาครัฐ(GD Catalog) ทั้ง ๒ ประเด็นการพัฒนา
- สรุปผลการวิเคราะห์สารสนเทศในรูปแบบ Visualization เพื่อตอบโจทย์ประเด็นการพัฒนาจังหวัด ๒ ประเด็น ได้รับความเห็นชอบผ่านกลไกคณะกรรมการสถิติระดับจังหวัด ทั้ง ๒ ประเด็นการพัฒนา

มติที่ประชุม

รับทราบ

๓.๔ ประเด็นการพัฒนาจังหวัดสมุทรสาคร ๒ ประเด็น ประจำปี ๒๕๖๖

ฝ่ายเลขานุการ : จากการประชุมคณะกรรมการสถิติระดับจังหวัด จังหวัดสมุทรสาคร ครั้งที่ ๒/๒๕๖๕ เมื่อวันศุกร์ที่ ๙ กันยายน ๒๕๖๕ เวลา ๑๓.๓๐ น. ณ ห้องประชุมมหาชัย ๒๐๑ ชั้น ๒ ศาลากลางจังหวัดสมุทรสาคร ตามระเบียบวาระที่ ๔ เรื่องเพื่อพิจารณา ๔.๒ ตัวชี้วัดการพัฒนาระบบข้อมูลให้เป็นดิจิทัล (Digitize Data) เพื่อนำไปสู่การเปิดเผยข้อมูลภาครัฐ (Open Data) ประจำปีงบประมาณ พ.ศ.๒๕๖๖ องค์ประกอบการประเมินศักยภาพในการดำเนินงาน (Potential Base) ในระดับเป้าหมายขั้นต้น (๕๐) กำหนดให้มีชุดข้อมูลที่ตอบโจทย์ประเด็นการพัฒนาจังหวัด ๒ ประเด็น ที่ประชุมมีมติ เห็นชอบใน ๔ ประเด็นการพัฒนาจังหวัด คือ

๑. อุตสาหกรรมเชิงนิเวศ (ด้านสิ่งแวดล้อม)

๒. ส่งเสริมสินค้าเกษตร หรือมาตรฐานสิ่งบ่งชี้ทางภูมิศาสตร์ (GI) (ด้านเศรษฐกิจ)

๓. การบริหารจัดการน้ำในเชิงพื้นที่ (ด้านสิ่งแวดล้อม)

๔. ประชากรแฝง (ด้านสังคม)

เพื่อให้ฝ่ายเลขานุการนำเสนอผู้ว่าราชการจังหวัดสมุทรสาคร พิจารณาเลือกประเด็นการพัฒนาจังหวัด ๒ ประเด็น เมื่อวันอังคารที่ ๒๐ กันยายน ๒๕๖๕ คือ

๑) อุตสาหกรรมเชิงนิเวศ (ด้านสิ่งแวดล้อม) เพื่อการพัฒนาเมืองอุตสาหกรรมเชิงนิเวศของจังหวัดสมุทรสาครในระยะที่ ๒ และขับเคลื่อนนโยบาย BCG Model มุ่งเน้นการพัฒนาให้เกิดการสร้างงาน สร้างอาชีพ และเพิ่มรายได้ นำไปสู่การพัฒนาที่สมดุลทุกมิติ

๒) ประชากรแฝง (ด้านสังคม) เพื่อให้จังหวัดสมุทรสาครมีข้อมูลประชากรแฝงสำหรับหน่วยงานต่างๆ นำไปใช้ในการวางแผน กำหนดนโยบายสำหรับบริหารจัดการได้อย่างเหมาะสม ทั้งด้านสาธารณสุข สาธารณูปโภค ตลอดจนสวัสดิการด้านการรักษาพยาบาล

ประธาน : จากมติที่ประชุมคณะกรรมการสถิติระดับจังหวัด จังหวัดสมุทรสาคร ครั้งที่ ๒/๒๕๖๕ ที่ผ่านมามีข้อเสนอประเด็นการพัฒนาจังหวัดมาทั้ง ๔ เรื่อง และให้ฝ่ายเลขานุการนำเสนอท่านผู้ว่าราชการจังหวัดสมุทรสาคร เพื่อพิจารณาเลือกมา ๒ ประเด็นนี้ ตามกรอบของการประเมินส่วนราชการ ตามมาตรการปรับปรุงประสิทธิภาพในการปฏิบัติราชการ ประจำปีงบประมาณ พ.ศ.๒๕๖๖ โดยการประชุมครั้งนี้ เป็นส่วนหนึ่งในองค์ประกอบของการประเมินศักยภาพในการดำเนินงาน (Potential Base) ตัวชี้วัดการพัฒนาระบบข้อมูลให้เป็นดิจิทัล (Digitize Data) เพื่อนำไปสู่การเปิดเผยข้อมูลภาครัฐ (Open Data)

มติที่ประชุม รับทราบ

ระเบียบวาระที่ ๔ เรื่องเพื่อพิจารณา

๔.๑ ทบทวนแผนพัฒนาสถิติระดับจังหวัด พ.ศ. ๒๕๖๖ – ๒๕๗๐

ฝ่ายเลขานุการ : ทบทวนรายละเอียดของแผนพัฒนาสถิติระดับจังหวัดสมุทรสาคร พ.ศ. ๒๕๖๖ – ๒๕๗๐ ประกอบด้วย

บทที่ ๑ บทนำ

บทที่ ๒ นโยบายและยุทธศาสตร์ที่เกี่ยวข้องกับการพัฒนาในระดับจังหวัด

บทที่ ๓ รายการข้อมูลสถิติทางการที่เกี่ยวข้องกับการพัฒนาในระดับจังหวัด

บทที่ ๔ สถานการณ์สถิติทางการ

บทที่ ๕ ข้อเสนอแนะการพัฒนาการรวบรวมข้อมูลและแผนปฏิบัติการพัฒนาสถิติทางการ

ภาคผนวก

สำหรับประเด็นการพัฒนาจังหวัดสมุทรสาคร พ.ศ. ๒๕๖๖ – ๒๕๗๐

พบว่าประเด็นการพัฒนาจังหวัดสมุทรสาครและตัวชี้วัดการพัฒนาจังหวัดไม่มีการเปลี่ยนแปลง รายละเอียดตามประเด็นการพัฒนาจังหวัด ดังนี้

ประเด็นการพัฒนาที่ ๑ : การเสริมสร้างขีดความสามารถในการแข่งขัน และขับเคลื่อนสู่เมืองเศรษฐกิจมูลค่าสูงจากฐานการอุตสาหกรรม การเกษตร

และการประมง แบบครบวงจร การท่องเที่ยว การค้าและการลงทุน

ตัวชี้วัดตามเป้าหมายการพัฒนา

- ๑.๑ อัตราการขยายตัวมูลค่าผลิตภัณฑ์มวลรวมของจังหวัดเพิ่มขึ้น
- ๑.๒ ร้อยละที่เพิ่มขึ้นจากรายได้การท่องเที่ยว
- ๑.๓ ร้อยละที่เพิ่มขึ้นของรายได้จากการจำหน่ายผลิตภัณฑ์ชุมชน

ประเด็นการพัฒนาที่ ๒ : การสร้างความอุดมสมบูรณ์ของทรัพยากรธรรมชาติ และการพัฒนาสภาพแวดล้อมให้เป็นเมืองน่าอยู่อย่างยั่งยืน

ตัวชี้วัดตามเป้าหมายการพัฒนา

- ๒.๑ ร้อยละปริมาณขยะมูลฝอยชุมชนที่ได้รับการจัดการอย่างถูกต้อง
- ๒.๒ คุณภาพน้ำของแม่น้ำสายหลักอยู่ในเกณฑ์ดีเพิ่มขึ้น
- ๒.๓ ความสำเร็จของการดำเนินการพัฒนาพื้นที่อุตสาหกรรมพัฒนาเข้าสู่เมืองอุตสาหกรรมเชิงนิเวศ
- ๒.๔ จำนวนสถานประกอบการที่ผ่านเกณฑ์ Green Industry

ประเด็นการพัฒนาที่ ๓ : การเสริมสร้างเมืองน่าอยู่ มีความมั่นคง คุณภาพชีวิต คุณภาพการศึกษา และชุมชนเข้มแข็ง

ตัวชี้วัดตามเป้าหมายการพัฒนา

- ๓.๑ ร้อยละที่เพิ่มขึ้นของดัชนีความก้าวหน้าของคน (Human Achievement Index : HAI)

มิติที่ประชุม

เห็นชอบ

๔.๒ รายงานผลการตรวจสอบสถานะ (Check Stock) ความพร้อมเผยแพร่ของบัญชีสถิติทางการ

ฝ่ายเลขานุการ : รายการข้อมูลสถิติทางการที่เกี่ยวข้องกับการพัฒนาในระดับจังหวัด

ประเด็นการพัฒนาที่ ๑ : การเสริมสร้างขีดความสามารถในการแข่งขัน และขับเคลื่อนสู่เมืองเศรษฐกิจมูลค่าสูงจากฐานการอุตสาหกรรม การเกษตร และการประมง แบบครบวงจร การท่องเที่ยว การค้าและการลงทุน ประกอบด้วย สถิติทางการ “การเพิ่มมูลค่าสินค้าภาคอุตสาหกรรมแบบครบวงจรของจังหวัดสมุทรสาคร” มีสถานะข้อมูลพร้อมเผยแพร่ ๑๑ รายการ อื่นๆ ๕ รายการ ส่งข้อมูลให้ราชการส่วนกลาง ๑๖ รายการ และสถิติทางการ “การท่องเที่ยวของจังหวัดสมุทรสาคร” มีสถานะข้อมูลพร้อมเผยแพร่ ๒๘ รายการ ส่งข้อมูลให้ราชการส่วนกลาง ๑๔ รายการ

ประเด็นการพัฒนาที่ ๒ : การสร้างความอุดมสมบูรณ์ของทรัพยากรธรรมชาติ และการพัฒนาสภาพแวดล้อมให้เป็นเมืองน่าอยู่อย่างยั่งยืน ประกอบด้วย สถิติทางการ “สิ่งแวดล้อมเพื่อความยั่งยืนของ

จังหวัดสมุทรสาคร” มีสถานะข้อมูลพร้อมเผยแพร่ ๒๐ รายการ
อื่นๆ ๒ รายการ ส่งข้อมูลให้ราชการส่วนกลาง ๑๗ รายการ

ประเด็นการพัฒนาที่ ๓ : การเสริมสร้างเมืองน่าอยู่ มีความมั่นคง คุณภาพชีวิต คุณภาพ
การศึกษา และชุมชนเข้มแข็ง ประกอบด้วย สถิติทางการ
“การพัฒนาคุณภาพชีวิตของคนในจังหวัดสมุทรสาคร” มี
สถานะข้อมูลพร้อมเผยแพร่ ๔๖ รายการ อื่นๆ ๓ รายการ ส่ง
ข้อมูลให้ราชการส่วนกลาง ๔๙ รายการ

ฝ่ายเลขานุการ : ที่ประชุมเสนอปรับปรุงรายการข้อมูลบางรายการที่เกี่ยวข้องกับการพัฒนาในระดับจังหวัด
ดังนี้ **ประเด็นการพัฒนาที่ ๑ :** การเสริมสร้างขีดความสามารถในการแข่งขัน และ
ขับเคลื่อนสู่เมืองเศรษฐกิจมูลค่าสูงจากฐานการอุตสาหกรรม การเกษตร และการประมง
แบบครบวงจร การท่องเที่ยว การค้าและการลงทุน ประกอบด้วย สถิติทางการ “การเพิ่ม
มูลค่าสินค้าภาคอุตสาหกรรมแบบครบวงจรของจังหวัดสมุทรสาคร” มีสถานะข้อมูล
พร้อมเผยแพร่ ๑๒ รายการ และสถิติทางการ “การท่องเที่ยวของจังหวัดสมุทรสาคร” มี
สถานะข้อมูลพร้อมเผยแพร่ ๒๑ รายการ

ประเด็นการพัฒนาที่ ๒ : การสร้างความอุดมสมบูรณ์ของทรัพยากรธรรมชาติ และการ
พัฒนาสภาพแวดล้อมให้เป็นเมืองน่าอยู่อย่างยั่งยืน ประกอบด้วย สถิติทางการ
“สิ่งแวดล้อมเพื่อความยั่งยืนของจังหวัดสมุทรสาคร” มีสถานะข้อมูลพร้อมเผยแพร่ ๕๙
รายการ และไม่มีหน่วยงานรับผิดชอบ ๑ รายการ

ประเด็นการพัฒนาที่ ๓ : การเสริมสร้างเมืองน่าอยู่ มีความมั่นคง คุณภาพชีวิต คุณภาพ
การศึกษา และชุมชนเข้มแข็ง ประกอบด้วย สถิติทางการ “การพัฒนาคุณภาพชีวิตของ
คนในจังหวัดสมุทรสาคร” มีสถานะข้อมูลพร้อมเผยแพร่ ๖๔ รายการ และไม่มีหน่วยงาน
รับผิดชอบ ๑ รายการ และขอเพิ่มเติมรายการที่มีความสำคัญกับประเด็นการพัฒนา
จังหวัด ในประเด็นการพัฒนาที่ ๒ จำนวน ๑ รายการ คือ จำนวนโรงงานที่ก่อให้เกิด
มลพิษ และในประเด็นการพัฒนาที่ ๓ จำนวน ๑ รายการ คือ จำนวนประชากรที่ไม่มีชื่อ
ในทะเบียนบ้านจังหวัดสมุทรสาคร ซึ่งขณะนี้ยังไม่มีหน่วยงานรับผิดชอบโดยตรง

มติที่ประชุม เห็นชอบกับรายการข้อมูลที่ปรับปรุง/เพิ่มเติม

๔.๓ แนวทางการพัฒนาสถิติทางการ

ฝ่ายเลขานุการ : การพัฒนาบัญชีสถิติทางการที่ความพร้อมเผยแพร่ของข้อมูลเป็นการดำเนินการพัฒนา
เฉพาะบัญชีสถิติทางการที่มีคำนิยามและวิธีการผลิต มีข้อมูลพร้อมเผยแพร่ และมี
หน่วยงานรับผิดชอบที่หน่วยงานในจังหวัดเป็นเจ้าของข้อมูล (Data Owners) เพื่อให้
หน่วยงานเจ้าของข้อมูลนำข้อมูลสถิติทางการขึ้นระบบบัญชีข้อมูลจังหวัด และ
ลงทะเบียนชุดข้อมูลที่อยู่ในหมวดหมู่สาธารณะบนระบบบัญชีข้อมูลภาครัฐ
(Government Data Catalog: GD Catalog) เพื่อแบ่งปัน แลกเปลี่ยนข้อมูลสถิติทางการ
กับหน่วยงานอื่น ๆ รวมทั้งสามารถนำข้อมูลที่มีความพร้อมใช้ ไปวางแผนนโยบาย
แผนการปฏิบัติงาน และติดตามประเมินผลการพัฒนาจังหวัด

ประเด็นการพัฒนาจังหวัด	บัญชีสถิติทางการ (จำนวน)	แนวทางการพัฒนาการจัดเก็บข้อมูล สถิติ
ประเด็นการพัฒนาที่ ๑ : การเสริมสร้างขีดความสามารถในการแข่งขัน และขับเคลื่อนสู่เมืองเศรษฐกิจมูลค่าสูงจากฐานการอุตสาหกรรม การเกษตร และการประมงแบบครบวงจร การท่องเที่ยว การค้าและการลงทุน	๔๔	สนับสนุนการนำชุดข้อมูลลงทะเบียนบนระบบบัญชีข้อมูลภาครัฐ
ประเด็นการพัฒนาที่ ๒ : การสร้างความอุดมสมบูรณ์ของทรัพยากรธรรมชาติ และการพัฒนาสภาพแวดล้อมให้เป็นเมืองน่าอยู่อย่างยั่งยืน	๒๒	สนับสนุนการนำชุดข้อมูลลงทะเบียนบนระบบบัญชีข้อมูลภาครัฐ
ประเด็นการพัฒนาที่ ๓ : การเสริมสร้างเมืองน่าอยู่ มีความมั่นคง คุณภาพชีวิต คุณภาพการศึกษา และชุมชนเข้มแข็ง	๔๙	สนับสนุนการนำชุดข้อมูลลงทะเบียนบนระบบบัญชีข้อมูลภาครัฐ

มติที่ประชุม

เห็นชอบ

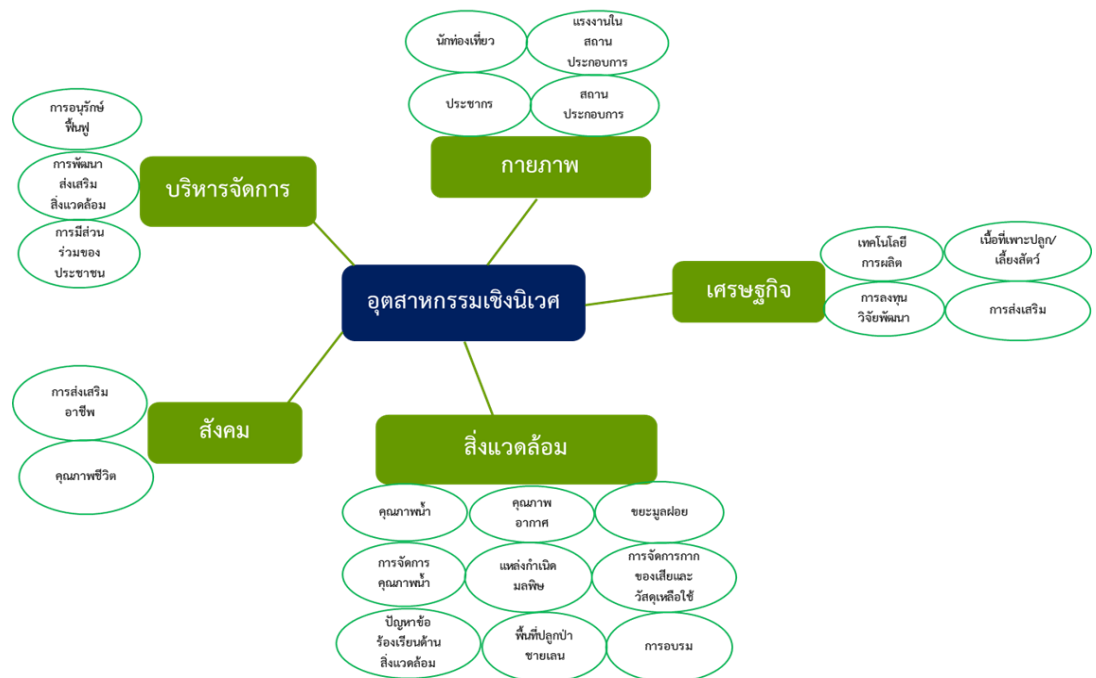
๔.๔ เอกสารข้อกำหนดการวิเคราะห์ชุดข้อมูลที่ตอบโจทย์ประเด็นการพัฒนาจังหวัด “อุตสาหกรรมเชิงนิเวศ”

ฝ่ายเลขานุการ : เอกสารข้อกำหนดการวิเคราะห์ชุดข้อมูล สำหรับประเด็นสำคัญจังหวัดสมุทรสาคร ประกอบด้วย ๑. เอกสาร/รายงานที่ปรับแก้ ๒. คำนำ ๓. วัตถุประสงค์ ๔. กระบวนการหลักในการพัฒนาระบบบัญชีข้อมูลพื้นที่ ๕. สภาพปัญหาที่เกิดขึ้น ๖. แนวทางการแก้ปัญหาหรือการพัฒนา ๗. กลุ่มบุคคลหรือบุคคลที่ได้รับประโยชน์ ๘. มติจากการประชุมของผู้บริหารหรือคณะกรรมการ ๙. เป้าหมายและหมุดหมาย ๑๐. เป้าหมายและหมุดหมายตามแผนพัฒนาของจังหวัด ๑๑. การวิเคราะห์กระบวนการและชุดข้อมูล ๑๒. การวิเคราะห์ด้วยห่วงโซ่คุณค่า ๑๓. การกำหนดข้อมูลที่ใช้ในการแก้ปัญหา ๑๔. ความเกี่ยวเนื่องกับเรื่องอื่น ๆ ๑๕. การบูรณาการใช้ชุดข้อมูลจากระบบบัญชีข้อมูลหน่วยงานและระบบบัญชีข้อมูลศูนย์ข้อมูล ๑๖. บัญชีข้อมูลดิจิทัล ๑๗. สถานภาพของระบบบัญชีข้อมูลจังหวัด ๑๘. การวิเคราะห์ข้อมูล ๑๙. ระบบนำเสนอเพื่อการใช้ประโยชน์ ๒๐. อ้างอิง

ความสอดคล้องเชื่อมโยงระหว่างประเด็นการพัฒนาจังหวัด “อุตสาหกรรมเชิงนิเวศ” กับนโยบายและยุทธศาสตร์ต่าง ๆ ที่เกี่ยวข้องกับการพัฒนาในระดับจังหวัด และรายละเอียดมิติการวิเคราะห์ ดังนี้

มิติการวิเคราะห์	รายละเอียด
๑. ประเด็นการพัฒนาจังหวัด	“อุตสาหกรรมเชิงนิเวศ”
๒. ความสัมพันธ์กับหมุดหมายและเป้าหมายตามแผนพัฒนาจังหวัด	<p>๑. ยุทธศาสตร์ชาติ ๒๐ ปี</p> <ul style="list-style-type: none"> - ๕. การเติบโตบนคุณภาพชีวิตที่เป็นมิตรกับสิ่งแวดล้อม <p>๒. แผนแม่บทภายใต้ยุทธศาสตร์ชาติ ๒๓ ประเด็น</p> <ul style="list-style-type: none"> - ๖. พื้นที่และเมืองน่าอยู่อัจฉริยะ - ๑๘. การสร้างการเติบโตอย่างยั่งยืน <p>๓. แผนปฏิรูปประเทศ ๑๓ ด้าน</p> <ul style="list-style-type: none"> - ๖. ด้านทรัพยากรธรรมชาติและสิ่งแวดล้อม <p>๔. แผนพัฒนาเศรษฐกิจและสังคมแห่งชาติ ฉบับที่ ๑๓</p> <ul style="list-style-type: none"> - หมายเหตุที่ ๘ ไทยมีพื้นที่และเมืองอัจฉริยะที่น่าอยู่ปลอดภัย เติบโตได้อย่างยั่งยืน - หมายเหตุที่ ๑๐ ไทยมีเศรษฐกิจหมุนเวียนและสังคมคาร์บอนต่ำ <p>๕. แผนพัฒนากลุ่มจังหวัด พ.ศ. ๒๕๖๖ - ๒๕๗๐</p> <ul style="list-style-type: none"> - ยุทธศาสตร์ที่ ๔. รักษา พื้นฟู ทรัพยากรธรรมชาติและสิ่งแวดล้อม เพื่อการใช้ประโยชน์อย่างยั่งยืน <p>๖. แผนพัฒนาจังหวัด พ.ศ. ๒๕๖๖ - ๒๕๗๐</p> <ul style="list-style-type: none"> - ๒. สร้างความอุดมสมบูรณ์ของทรัพยากรธรรมชาติและพัฒนาสภาพแวดล้อมให้เป็นเมืองน่าอยู่อย่างยั่งยืน

การกำหนดข้อมูลที่ใช้ในการแก้ปัญหา จากแนวคิดทางธุรกิจ (Business Concept Model) โดยจัดทำแผนภาพแสดงความสัมพันธ์ระหว่างข้อมูลที่เกี่ยวข้องกับประเด็นการพัฒนา “อุตสาหกรรมเชิงนิเวศ”



แผนภาพแนวคิดทางธุรกิจ (Business Concept Model)

อุตสาหกรรมเชิงนิเวศ ประกอบด้วย ๕ ขอบเขตประเด็น คือ

- ประเด็นกายภาพ มีชุดข้อมูลด้านนักท่องเที่ยว แรงงานในสถานประกอบการ สถานประกอบการ ประชากร
- ประเด็นเศรษฐกิจ มีชุดข้อมูลด้านเทคโนโลยีการผลิต เนื้อที่เพาะปลูก/เลี้ยงสัตว์ การส่งเสริม การลงทุน วิจัยพัฒนา
- ประเด็นสิ่งแวดล้อม มีชุดข้อมูลด้านคุณภาพน้ำ การจัดการคุณภาพน้ำ ปัญหาข้อร้องเรียนด้านสิ่งแวดล้อม คุณภาพอากาศ แหล่งกำเนิดมลพิษ พื้นที่ปลูกผ้า ขยะมูลฝอย การจัดการกากของเสียและวัสดุเหลือใช้ การอบรม
- ประเด็นสังคม มีชุดข้อมูลด้านการส่งเสริมอาชีพ คุณภาพชีวิต
- ประเด็นบริหารจัดการ มีชุดข้อมูลด้านการอนุรักษ์ฟื้นฟู การพัฒนาส่งเสริมสิ่งแวดล้อม การมีส่วนร่วมของประชาชน

สำหรับขั้นตอนการนำเข้าชุดข้อมูลในระบบ GD Catalog จังหวัดสมุทรสาคร คือ

๑. จัดทำบัญชีสถิติทางการ (Template ๑)
๒. จัดทำคำอธิบายชุดข้อมูล (Metadata) Template ๒
๓. อ้างอิงหรือชี้ Link ไปยังแหล่งข้อมูลต้นทางที่เป็นข้อมูลดิจิทัล Template ๓

จัดทำชุดข้อมูลพร้อมคำอธิบายข้อมูล (Metadata) เป็นการระบุนรายละเอียดแหล่งข้อมูล และคำอธิบายรายละเอียดเกี่ยวกับข้อมูลซึ่งประกอบด้วย ๑๔ รายการ เช่น ประเภทข้อมูล ชื่อชุดข้อมูล องค์กร ชื่อผู้ติดต่อ คำสำคัญ รายละเอียด วัตถุประสงค์ ความสำเร็จของการปรับปรุงข้อมูล และที่สำคัญคือ ต้องมี Link อ้างอิงหรือชี้ไปยังแหล่งข้อมูลต้นทางที่เป็นข้อมูลดิจิทัล ซึ่งจะทำให้ผู้ใช้ข้อมูลทราบว่าข้อมูลมาจากแหล่งใดมีรูปแบบอย่างไร ช่วยอำนวยความสะดวกในการสืบค้นข้อมูล และในลำดับต่อไปจะต้องมาพิจารณาในส่วนของการจัดการข้อมูลที่สนับสนุนประเด็นการพัฒนา “อุตสาหกรรมเชิงนิเวศ”

การกำหนดรายการชุดข้อมูลประเด็นการพัฒนา “อุตสาหกรรมเชิงนิเวศ”

หน่วยงาน	NO	รายการทรัพยากรข้อมูล	ได้รับข้อมูล	ได้รับ Metadata	ข้อมูลขึ้นบนเว็บไซต์ของหน่วยงาน
ที่ทำการปกครองจังหวัด	๑.	จำนวนประชากรจากการทะเบียนจำแนกตามเพศของจังหวัดสมุทรสาคร			
สำนักงานเกษตรจังหวัด	๒.	ปริมาณความต้องการใช้ปุ๋ยเคมี	/	/	
	๓.	จำนวนเกษตรกรและพื้นที่เพาะปลูกพืชเศรษฐกิจ ปี ๒๕๖๕ จำแนกตามอำเภอ	/	/	
	๔.	จำนวนพื้นที่เก็บเกี่ยวพืชเศรษฐกิจ ปี ๒๕๖๕	/	/	
	๕.	ผลผลิตเฉลี่ย ผลผลิตรวม ราคาเฉลี่ย และมูลค่าของพืชเศรษฐกิจ ปี ๒๕๖๕	/	/	
	๖.	เนื้อที่เพาะปลูกไม้ผลและไม้ยืนต้นจำแนกตามชนิดของไม้ผลและไม้ยืนต้น			
	๗.	เนื้อที่เพาะปลูกพืชผักจำแนกตามชนิดพืชผัก			
	๘.	เนื้อที่เพาะปลูกข้าวนาปรังจำแนกเป็นรายอำเภอ			
	๙.	เนื้อที่เพาะปลูกข้าวนาปีจำแนกเป็นรายอำเภอ			
	๑๐.	จำนวนครัวเรือนเกษตรกรผู้ปลูกข้าว			
	๑๑.	จำนวนเกษตรกรแปลงใหญ่ที่ได้รับมาตรฐาน GAP	/	/	
	๑๒.	จำนวนเกษตรกรที่ได้รับรองมาตรฐาน GAP พืช ปี ๒๕๖๕	/	/	
สำนักงานแรงงานจังหวัด	๑๓.	จำนวนกิจกรรมการพัฒนาทักษะฝีมือ	/	/	
	๑๔.	จำนวนผู้เข้าร่วมกิจกรรมการพัฒนาทักษะฝีมือ	/	/	
สำนักงานโยธาธิการและผังเมืองจังหวัด	๑๕.	ระยะทางที่ดำเนินการปักไม้ไผ่ชะลอคลื่น	/	/	

หน่วยงาน	NO	รายการทรัพยากรข้อมูล	ได้รับข้อมูล	ได้รับ Metadata	ข้อมูลขึ้นบนเว็บไซต์ของหน่วยงาน
สำนักงานการท่องเที่ยวและกีฬาจังหวัด	๑๖.	จำนวนนักท่องเที่ยวจังหวัดสมุทรสาคร			
สำนักงานทรัพยากรธรรมชาติและสิ่งแวดล้อมจังหวัด	๑๗.	คุณภาพน้ำแม่น้ำท่าจีนและคลองสาขาจังหวัดสมุทรสาคร	/	/	
	๑๘.	คุณภาพอากาศในพื้นที่จังหวัดสมุทรสาคร	/	/	
	๑๙.	จำนวนโรงงานที่ก่อให้เกิดมลพิษปฏิบัติตามกฎหมาย			
	๒๐.	จำนวนพื้นที่ที่มีการปลูกป่าชายเลนที่ทำกิจกรรม CSR ปี ๒๕๖๓ - ๒๕๖๕	/	/	
	๒๑.	จำนวนพื้นที่ปลูกป่าตามโครงการปลูกป่าเพื่ออนุรักษ์ พื้นที่ป่าต้นน้ำ ป่าชายเลน และป้องกันไฟป่า ปีงบประมาณ ๒๕๖๕	/	/	
	๒๒.	เรื่องร้องเรียนด้านมลพิษสิ่งแวดล้อม	/	/	
	๒๓.	สมาชิกเครือข่าย ทสม.	/	/	
	๒๔.	จำนวนครั้งในการจัดกิจกรรมส่งเสริมการพัฒนาในแต่ละกลุ่มภาคีเครือข่าย			
	๒๕.	จำนวนผู้เข้าร่วมกิจกรรมฟื้นฟูสิ่งแวดล้อม			
	๒๖.	จำนวนโครงการส่งเสริมการอนุรักษ์และฟื้นฟูทรัพยากรธรรมชาติและสิ่งแวดล้อมอย่างยั่งยืน	/	/	
สำนักงานประกันสังคมจังหวัด	๒๗.	จำนวนเยาวชนที่เข้าร่วมกิจกรรมอนุรักษ์สิ่งแวดล้อม			
	๒๘.	จำนวนแรงงานต่างด้าวในระบบประกันสังคม	/	/	
	๒๙.	จำนวนผู้ประกันตนตามมาตรา ๔๐	/	/	
สำนักงานประมงจังหวัด	๓๐.	จำนวนสถานประกอบการแปรรูปสัตว์น้ำที่ได้รับมาตรฐาน HACCP			

หน่วยงาน	NO	รายการทรัพยากรข้อมูล	ได้รับข้อมูล	ได้รับ Metadata	ข้อมูลขึ้นบนเว็บไซต์ของหน่วยงาน
สำนักงานประมงจังหวัด	๓๑.	จำนวนผู้เพาะเลี้ยงสัตว์น้ำ (ทบ.๑)	/	/	
	๓๒.	จำนวนผู้ประกอบการด้านการประมง (ทบ.๒)	/	/	
	๓๓.	จำนวนผู้ทำการประมง (ทบ.๓)	/	/	
สำนักงานพัฒนาชุมชนจังหวัด	๓๔.	จำนวนผลิตภัณฑ์ที่ได้รับการยกระดับมาตรฐาน OTOP	/	/	/
สำนักงานพัฒนาสังคมและความมั่นคงของมนุษย์จังหวัด	๓๕.	จำนวนผู้เข้าร่วมโครงการพัฒนาคุณภาพชีวิต จำแนกตามโครงการ	/	/	
สำนักงานพาณิชย์จังหวัด	๓๖.	ผู้ประกอบการรายใหม่ที่ได้รับการเพิ่มศักยภาพ	/	/	
	๓๗.	รายได้ของผู้ประกอบการที่เข้าร่วมกิจกรรมจัดงานแสดง	/	/	
สำนักงานส่งเสริมการปกครองท้องถิ่นจังหวัด	๓๘.	ปริมาณขยะมูลฝอย			
	๓๙.	ปริมาณขยะมูลฝอยที่ได้รับการจัดการอย่างถูกต้องตามหลักวิชาการ			
	๔๐.	จำนวนผู้เข้าร่วมกิจกรรมการให้ความรู้และความเข้าใจในการจัดการปัญหาขยะ			
	๔๑.	จำนวนแผนงานโครงการบริหารจัดการขยะและของเสียอันตรายของจังหวัด			
	๔๒.	จำนวนปัญหา/เรื่องร้องเรียนด้านปัญหาขยะ			
	๔๓.	จำนวนสถานที่กำจัดขยะ			
	๔๔.	จำนวน อปท. ที่มีการให้บริการจัดเก็บขยะมูลฝอย			
	๔๕.	จำนวนบ่อบำบัดน้ำเสียชุมชน			

หน่วยงาน	NO	รายการทรัพยากรข้อมูล	ได้รับข้อมูล	ได้รับ Metadata	ข้อมูลขึ้นบนเว็บไซต์ของหน่วยงาน
สำนักงานสถิติจังหวัด	๔๖.	ค่าใช้จ่ายเฉลี่ยต่อเดือนของครัวเรือน	/	/	
สำนักงานสถิติจังหวัด สำนักงานสถิติจังหวัด	๔๗.	รายได้เฉลี่ยต่อเดือนของครัวเรือน	/	/	
	๔๘.	หนี้สินเฉลี่ยต่อครัวเรือน	/	/	
สำนักงานอุตสาหกรรมจังหวัด	๔๙.	รายชื่อโรงงานอุตสาหกรรมที่ได้รับอนุญาตประกอบกิจการ	/	/	
	๕๐.	โรงงานอุตสาหกรรมที่ผ่านการรับรองอุตสาหกรรมสีเขียว (Green Industry)	/	/	
	๕๑.	ผลการประเมินความเป็นเมืองอุตสาหกรรมเชิงนิเวศ ในพื้นที่เมืองอุตสาหกรรมเชิงนิเวศจังหวัดสมุทรสาคร	/	/	
	๕๒.	จำนวนโรงงานอุตสาหกรรมที่ผ่านการรับรองอุตสาหกรรมสีเขียว (Green Industry)	/	/	
	๕๓.	จำนวนโรงงานอุตสาหกรรมที่ได้รับอนุญาตประกอบกิจการแยกตามประเภทอุตสาหกรรม	/	/	
	๕๔.	จำนวนตัวอย่างน้ำทิ้งที่เป็นไปตามมาตรฐาน			
	๕๕.	การจัดการกากของเสียและวัสดุเหลือใช้			
	๕๖.	จำนวนสถานประกอบการที่เข้าสู่ระบบการกำจัดของเสียของจังหวัดสมุทรสาคร	/	/	
	๕๗.	จำนวนผู้ประกอบการผ่านการอบรมเรื่องสิ่งแวดล้อมของสำนักงานอุตสาหกรรมจังหวัดสมุทรสาคร	/	/	
	๕๘.	แผนดำเนินงานการพัฒนาเมืองอุตสาหกรรมเชิงนิเวศ จังหวัดสมุทรสาคร ปี ๒๕๖๕	/	/	

ประธาน : ตามที่ฝ่ายเลขาฯได้นำเสนอโมเดลของอุตสาหกรรมเชิงนิเวศ และรายการข้อมูล ทั้ง ๕๘ รายการ ในเบื้องต้นต้องพิจารณาถึงความสอดคล้องเชื่อมโยง และความครบถ้วนของรายการข้อมูล แล้วให้หน่วยงานเจ้าของข้อมูลแต่ละหน่วยดูต่อว่ามีข้อมูลหรือไม่ และจะดำเนินการในขั้นตอนต่อไปอย่างไร และในส่วนผังแนวคิดทางธุรกิจ (Business Concept Model) ไม่ใช่การขับเคลื่อนไปสู่การเป็นเมืองอุตสาหกรรมเชิงนิเวศ แต่เป็นเรื่องของชุดข้อมูลที่จะสนับสนุนการพัฒนาในเรื่องของอุตสาหกรรมเชิงนิเวศ

ฝ่ายเลขานุการ : สำหรับโมเดลอุตสาหกรรมเชิงนิเวศ และรายการข้อมูลที่เกี่ยวข้อง ฝ่ายเลขาฯได้ศึกษาจากจังหวัดที่ได้ขับเคลื่อนประเด็นนี้ไปแล้วในปี ๒๕๖๕ ประกอบกับได้มีการประสานกับหน่วยงานที่เกี่ยวข้องกับประเด็นและรายการข้อมูล เช่น สำนักงานอุตสาหกรรมจังหวัด สำนักงานทรัพยากรธรรมชาติและสิ่งแวดล้อมจังหวัด สำนักงานเกษตรจังหวัด เพื่อหารือและขอคำแนะนำในประเด็นดังกล่าวในเบื้องต้นแล้ว จากรายการข้อมูลที่น่าเสนอขอสอบถามหน่วยงานที่เป็นเจ้าของข้อมูล ว่ามีข้อมูลหรือไม่ และสามารถนำชุดข้อมูลไปเผยแพร่บนเว็บไซต์ของสำนักงานตนเองได้หรือไม่

ผู้แทน ปลัดจังหวัดฯ : มีข้อมูลในเรื่องของประชากร และสามารถนำขึ้นเผยแพร่บนเว็บไซต์ของที่ทำการปกครองจังหวัดสมุทรสาครได้

ผู้แทน เกษตรจังหวัดฯ : รายการข้อมูลที่สำนักงานสถิติได้ประสานไปนั้น ทางสำนักงานเกษตรฯมีข้อมูลครบทุกรายการ เหลือเพียงในส่วนของ Metadata และการนำขึ้นเผยแพร่บนเว็บไซต์ของสำนักงานเกษตรจังหวัดสมุทรสาคร ซึ่งกำลังดำเนินการ และจะนำส่งให้สำนักงานสถิติจังหวัดตรวจสอบในขั้นตอนต่อไป

ผู้แทน ท้องถิ่นฯ : สำนักงานการท่องเที่ยวและกีฬาจังหวัดสมุทรสาคร มีข้อมูลแต่ยังอยู่ในขั้นตอนการรวบรวมข้อมูล และจัดทำ Metadata แต่ในส่วนของการนำชุดข้อมูลขึ้นเผยแพร่บนเว็บไซต์ของสำนักงานยังไม่สามารถทำได้ เนื่องจากเว็บไซต์ในการจัดการนำข้อมูลขึ้นระบบยังมีปัญหาอยู่ กำลังรอส่วนกลางแก้ไข เมื่อแก้ไขแล้วเสร็จก็จะสามารถนำชุดข้อมูลขึ้นเผยแพร่บนเว็บไซต์ของสำนักงานการท่องเที่ยวและกีฬาจังหวัดสมุทรสาครได้ประมาณเดือน มีนาคม นี้

ประธาน : ชุดข้อมูลที่น่าขึ้นเผยแพร่บนเว็บไซต์ของสำนักงานมีขนาดใหญ่มากหรือไม่ เราสามารถที่จะนำไปฝากขึ้นเผยแพร่บนเว็บไซต์ของสำนักงานจังหวัดได้หรือไม่

ฝ่ายเลขานุการ : ทุกหน่วยงานไม่สามารถนำชุดข้อมูลของตนเองไปฝากขึ้นเผยแพร่บนเว็บไซต์ของสำนักงานจังหวัดได้ เพราะทางสำนักงาน กพร. ได้กำหนดไว้ว่าต้องเป็นการเผยแพร่ชุดข้อมูลบนหน้าเว็บไซต์ของสำนักงานเจ้าของข้อมูลเท่านั้น

ผู้แทน ผอ.สนง.ทรัพยากรฯ : สำหรับรายการที่สำนักงานสถิติฯประสานไปยังได้ไม่ครบทุกรายการ จึงขอกลับไปตรวจสอบที่สำนักงานฯ ว่ามีข้อมูลครบทุกรายการหรือไม่ และอยากสอบถามเพิ่มเติมว่าข้อมูลที่น่าขึ้นเผยแพร่มีความถี่เป็นอะไร และถ้ารายการใดไม่มีข้อมูลสามารถตัดออกได้หรือไม่

ฝ่ายเลขานุการ : คือข้อมูลที่มีความถี่ในการเผยแพร่เป็น ปี และถ้ารายการใดไม่มีข้อมูลก็สามารถตัดรายการนั้นออกได้ หรือข้อมูลชุดไหนที่ทางแต่ละหน่วยงานมีข้อมูลอยู่ แต่ชื่อชุดข้อมูลไม่ตรงกับที่ทางสำนักงานสถิติจังหวัดนำเสนอ ก็สามารถแจ้งและปรับเปลี่ยนชื่อชุดข้อมูลใหม่ได้

ผู้แทน ท้องถิ่น : ได้ทำการตรวจสอบไปยังผู้ดูแลข้อมูลในส่วนนี้ของสำนักงานแล้ว พบว่ามีข้อมูลครบทุกรายการตามที่สำนักงานสถิติฯ ประสานไป แต่ยังไม่แน่ใจในส่วนของการนำขึ้นเผยแพร่บนหน้าเว็บไซต์ของสำนักงานว่าจะเสร็จเมื่อไหร่ แล้วจะทันตามกำหนดคาบเวลาหรือไม่

ฝ่ายเลขานุการ : ในส่วนของกำหนดการ และคาบเวลาในการจัดทำระบบบัญชีข้อมูลจังหวัด รอบ ๑/๒๕๖๖ จะชี้แจงในระเบียบวาระถัดไป และในส่วนของการนำข้อมูลของทางสำนักงานสถิติจังหวัดเอง เหลือในส่วนของการนำขึ้นเผยแพร่บนหน้าเว็บไซต์ของสำนักงาน

ผู้แทน อุตสาหกรรม : ข้อมูลที่ทางสำนักงานสถิติฯ ประสานไปนั้น ทางสำนักงานอุตสาหกรรมจังหวัดมีข้อมูล แต่ยังไม่ชัดในส่วนของ Metadata ที่กำลังจัดทำและจะส่งให้สำนักงานสถิติจังหวัดตรวจสอบต่อไป แต่อาจจะมีการปรับชื่อชุดข้อมูลบางรายการที่กระทบต่อข้อมูลส่วนบุคคล

ประธาน : ข้อมูลเรื่อง การจัดการกากของเสียและวัสดุเหลือใช้คืออะไร

ผู้แทน อุตสาหกรรม : คือ การประเมินกากอุตสาหกรรมที่โรงงานอุตสาหกรรมมีการขนส่งในระบบ และขอเปลี่ยนชื่อเป็น ปริมาณกากอุตสาหกรรม

ประธาน : มีใครจะเสนอหรือต้องการเพิ่มเติมรายการใดอีกหรือไม่ และถ้ามีบางรายการจากในตารางข้อมูลที่ทางสำนักงานสถิติจังหวัดนำเสนอมาในประเด็นการพัฒนาอุตสาหกรรมเชิงนิเวศ ขาดหายไปจะมีผลกระทบอะไรหรือไม่

ฝ่ายเลขานุการ : ถ้ารายการใดไม่มีตามที่สำนักงานสถิติจังหวัดเสนอมาก็สามารถตัดออกได้ ไม่มีผลกระทบอะไร และรายการใดที่ไม่สามารถนำขึ้นเผยแพร่บนหน้าเว็บไซต์ของสำนักงานเจ้าของข้อมูลได้ ก็ขออนุญาตตัดรายการนั้นออกก่อน แล้วจะมีการประสานในลำดับถัดไปเพื่อนำขึ้นระบบ

มติที่ประชุม เห็นชอบในเอกสารข้อกำหนดการวิเคราะห์ชุดข้อมูลที่ตอบโจทย์ประเด็นการพัฒนาจังหวัด “อุตสาหกรรมเชิงนิเวศ”

๔.๕ เอกสารข้อกำหนดการวิเคราะห์ชุดข้อมูลที่ตอบโจทย์ประเด็นการพัฒนาจังหวัด “ประชากรแฝง”

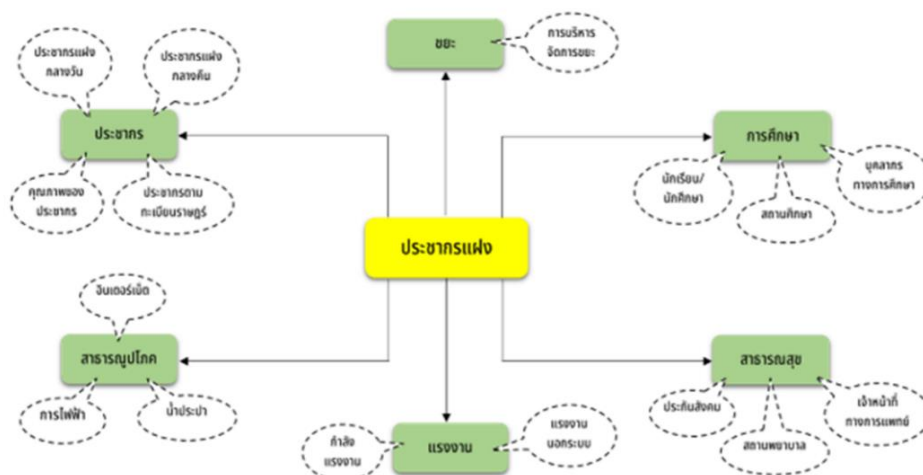
ฝ่ายเลขานุการ : เอกสารข้อกำหนดการวิเคราะห์ชุดข้อมูล สำหรับประเด็นสำคัญจังหวัดสมุทรสาคร ประกอบด้วย ๑. เอกสาร/รายงานที่ปรับแก้ ๒. คำนำ ๓. วัตถุประสงค์ ๔. กระบวนการหลักในการพัฒนาระบบบัญชีข้อมูลพื้นที่ ๕. สภาพปัญหาที่เกิดขึ้น ๖. แนวทางการแก้ปัญหาหรือการพัฒนา ๗. กลุ่มบุคคลหรือบุคคลที่ได้รับประโยชน์ ๘. มติจากการประชุมของผู้บริหารหรือคณะกรรมการ ๙. เป้าหมายและหมุดหมาย ๑๐. เป้าหมายและหมุดหมายตามแผนพัฒนาของจังหวัด ๑๑. การวิเคราะห์กระบวนการและชุดข้อมูล ๑๒. การวิเคราะห์ด้วยห่วงโซ่คุณค่า ๑๓. การกำหนดข้อมูลที่ใช้ในการแก้ปัญหา ๑๔. ความเกี่ยวเนื่องกับเรื่องอื่น ๆ ๑๕. การ บูรณาการใช้ชุดข้อมูลจากระบบบัญชีข้อมูล

หน่วยงาน และระบบบัญชีข้อมูลศูนย์ข้อมูล ๑๖. บัญชีข้อมูลดิจิทัล ๑๗. สถานภาพของระบบบัญชีข้อมูลจังหวัด ๑๘. การวิเคราะห์ข้อมูล ๑๙. ระบบนำเสนอเพื่อการใช้ประโยชน์ ๒๐. อ้างอิง

ความสอดคล้องเชื่อมโยงระหว่างประเด็นการพัฒนาจังหวัด “ประชากรแฝง” กับนโยบายและยุทธศาสตร์ต่าง ๆ ที่เกี่ยวข้องกับการพัฒนาในระดับจังหวัด และรายละเอียดมิติการวิเคราะห์ ดังนี้

มติการวิเคราะห์	รายละเอียด
๑. ประเด็นการพัฒนาจังหวัด	“ประชากรแฝง”
๒. ความสัมพันธ์กับหมุดหมายและเป้าหมายตามแผนพัฒนาจังหวัด	<p>๑. ยุทธศาสตร์ชาติ ๒๐ ปี</p> <ul style="list-style-type: none"> - ๓. การพัฒนาและเสริมสร้างศักยภาพคน - ๔. การสร้างโอกาสความเสมอภาคและเท่าเทียมกันทางสังคม <p>๒. แผนแม่บทภายใต้ยุทธศาสตร์ชาติ ๒๓ ประเด็น</p> <ul style="list-style-type: none"> - ๑๓. การเสริมสร้างให้คนไทยมีสุขภาวะที่ดี <p>๓. แผนปฏิรูปประเทศ ๑๓ ด้าน</p> <ul style="list-style-type: none"> - ๖. ด้านสังคม <p>๔. แผนพัฒนาเศรษฐกิจและสังคมแห่งชาติ ฉบับที่ ๑๓</p> <ul style="list-style-type: none"> - หมุดหมายที่ ๘ ไทยมีพื้นที่และเมืองอัจฉริยะที่น่าอยู่ ปลอดภัย เติบโตได้อย่างยั่งยืน - หมุดหมายที่ ๙ ไทยมีความยากจนข้ามรุ่นลดลง และคนไทยทุกคนมีความคุ้มครอง ทางสังคมที่เพียงพอ เหมาะสม <p>๕. แผนพัฒนาจังหวัด พ.ศ. ๒๕๖๖ - ๒๕๗๐</p> <ul style="list-style-type: none"> - ๓. การเสริมสร้างเมืองน่าอยู่ มีความมั่นคง คุณภาพชีวิต คุณภาพการศึกษาและชุมชนเข้มแข็ง

การกำหนดข้อมูลที่ใช้ในการแก้ปัญหา จากแนวคิดทางธุรกิจ (Business Concept Model)
โดยจัดทำแผนภาพแสดงความสัมพันธ์ระหว่างข้อมูลที่เกี่ยวข้องกับประเด็นการพัฒนา “ประชากรแฝง”



แผนภาพแนวคิดทางธุรกิจ (Business Concept Model)

ประชากรแฝง ประกอบด้วย ๖ ขอบเขตประเด็น คือ

- ประเด็นขยะ มีชุดข้อมูลด้านการบริหารจัดการขยะ
- ประเด็นการศึกษา มีชุดข้อมูลด้านนักเรียน สถานศึกษา บุคลากรทางการศึกษา
- ประเด็นสาธารณสุข มีชุดข้อมูลด้านประกันสังคม สถานพยาบาล จนท.ทางการแพทย์
- ประเด็นแรงงาน มีชุดข้อมูลด้านกำลังแรงงาน แรงงานนอกระบบ
- ประเด็นสาธารณูปโภค มีชุดข้อมูลด้าน อินเทอร์เน็ต ไฟฟ้า ประปา
- ประชากร มีชุดข้อมูลด้าน มีชุดข้อมูลด้าน ประชากรแฝง คุณภาพของประชากร

การกำหนดรายการชุดข้อมูลประเด็นการพัฒนา “ประชากรแฝง”

หน่วยงาน	NO	รายการทรัพยากรข้อมูล	ได้รับข้อมูล	ได้รับ Metadata	ข้อมูลขึ้นบนเว็บไซต์ ของหน่วยงาน
กรมการปกครอง	๑.	จำนวนประชากรจากการทะเบียน จังหวัดสมุทรสาคร			
	๒.	จำนวนการเกิด การตาย การย้ายเข้า และการย้ายออก จำแนกตามเพศ เป็นรายอำเภอ			
การไฟฟ้าส่วนภูมิภาคจังหวัด	๓.	จำนวนผู้ใช้ไฟฟ้า และการจำหน่ายกระแสไฟฟ้า จำแนกตามประเภทผู้ใช้ เป็นรายอำเภอ			
สำนักงานเขตพื้นที่การศึกษา ประถมศึกษาสมุทรสาคร	๔.	โรงเรียนจำแนกตามระดับการศึกษา เป็นรายอำเภอ			
	๕.	ครู จำแนกตามสังกัด เป็นรายอำเภอ			
	๖.	ครู จำแนกตามระดับการสอน และเพศ เป็นรายอำเภอ			
	๗.	ห้องเรียน จำแนกตามสังกัด เป็นรายอำเภอ			
	๘.	ห้องเรียน จำแนกตามระดับการศึกษา เป็นรายอำเภอ			
	๙.	นักเรียน จำแนกตามสังกัด เพศ และชั้นเรียน			
	๑๐.	นักเรียน จำแนกตามสังกัด เป็นรายอำเภอ			
	๑๑.	นักเรียน จำแนกตามระดับการศึกษา และเพศ เป็นรายอำเภอ			
	๑๒.	อัตราส่วนนักเรียนต่อห้องเรียน และอัตราส่วนนักเรียนต่อครู จำแนกตามระดับการศึกษา เป็นรายอำเภอ			
	๑๓.	นักเรียนที่ออกกลางคัน จำแนกตามชั้นเรียน ปีการศึกษา ๒๕๕๕ - ๒๕๖๔			
สำนักงานการท่องเที่ยวและกีฬา จังหวัด	๑๔.	จำนวนสถานที่ออกกำลังกาย			

หน่วยงาน	NO	รายการทรัพยากรข้อมูล	ได้รับข้อมูล	ได้รับ Metadata	ข้อมูลขึ้นบนเว็บไซต์ ของหน่วยงาน
สำนักงานการประปาเขต ๓	๑๕.	ข้อมูลน้ำประปา			
สำนักงานชลประทานจังหวัด	๑๖.	ปริมาณการจ่ายน้ำภาคอุตสาหกรรม			
สำนักงานประกันสังคม	๑๗.	จำนวนผู้ประกันตนตามมาตรา ๓๓	/	/	
	๑๘.	จำนวนผู้ประกันตนตามมาตรา ๓๙	/	/	
สำนักงานประกันสังคมจังหวัด	๑๙.	จำนวนแรงงานต่างด้าวในระบบประกันสังคม	/	/	
	๒๐.	จำนวนผู้ประกันตนตามมาตรา ๔๐	/	/	
สำนักงานพัฒนาสังคมและความมั่นคงของมนุษย์จังหวัด	๒๑.	จำนวนผู้เข้าร่วมโครงการพัฒนาคุณภาพชีวิต จำแนกตามโครงการ	/	/	
สำนักงานส่งเสริมการปกครอง ท้องถิ่นจังหวัด	๒๒.	ปริมาณขยะมูลฝอย			
	๒๓.	จำนวนปัญหา/เรื่องร้องเรียนด้านปัญหาขยะ /ปัญหามลพิษ			
	๒๔.	ร้อยละที่ลดลงของข้อร้องเรียนด้านปัญหามลพิษ/ปัญหาขยะ			
	๒๕.	จำนวนสถานที่กำจัดขยะ			
	๒๖.	จำนวน อปท. ที่มีการให้บริการจัดเก็บขยะมูลฝอย			
	๒๗.	จำนวนสถานที่กำจัดขยะที่ได้รับการปรับปรุงให้ถูกหลักสุขาภิบาลและยอมรับได้			
	๒๘.	จำนวนหน่วยราชการที่เกี่ยวข้องปฏิบัติตามมาตรการแก้ไขและติดตามตรวจสอบผลกระทบสิ่งแวดล้อมจากปัญหาขยะที่กำหนดไว้โดยเคร่งครัด			

หน่วยงาน	NO	รายการทรัพยากรข้อมูล	ได้รับข้อมูล	ได้รับ Metadata	ข้อมูลขึ้นบนเว็บไซต์ ของหน่วยงาน
สำนักงานส่งเสริมการปกครอง ท้องถิ่นจังหวัด	๒๙.	จำนวนกิจกรรมการให้ความรู้และความเข้าใจในการจัดการปัญหาขยะ			
	๓๐.	จำนวนผู้เข้าร่วมกิจกรรมการให้ความรู้และความเข้าใจในการจัดการปัญหา ขยะ			
	๓๑.	จำนวนแผนงาน/โครงการบริหารจัดการขยะและของเสียอันตรายของจังหวัด			
	๓๒.	จำนวนแผนการบูรณาการการบริหารจัดการขยะร่วมกับพื้นที่ใกล้เคียง			
	๓๓.	ร้อยละของปริมาณขยะมูลฝอยที่ได้รับการจัดการอย่างถูกต้องตามหลัก วิชาการ			
สำนักงานส่งเสริมการศึกษานอก ระบบและการศึกษาตามอัธยาศัย จังหวัด	๓๔.	ผู้เรียน/นักศึกษาที่ลงทะเบียนเรียน และผู้เรียน/นักศึกษาที่สำเร็จการศึกษา ในสังกัดสำนักงานส่งเสริมการศึกษานอกระบบและการศึกษาตามอัธยาศัย จำแนกตามเพศ และกิจกรรมการศึกษา			
	๓๕.	ผู้เรียน/นักศึกษา ในสังกัดสำนักงานส่งเสริมการศึกษานอกระบบและ การศึกษาตามอัธยาศัย จำแนกตามกิจกรรม การศึกษา และเพศ เป็นราย อำเภอ			
สำนักงานสถิติแห่งชาติ	๓๖.	จำนวนแรงงานในระบบ ปี ๒๕๕๔ จำแนกตามกลุ่มอายุ เพศ	/	/	
	๓๗.	จำนวนแรงงานนอกระบบ ปี ๒๕๕๔ จำแนกตามกลุ่มอายุ เพศ	/	/	
สำนักงานสถิติจังหวัด	๓๘.	จำนวนประชากรแฝงกลางวันที่เข้ามาทำงาน ปี ๒๕๖๐-๒๕๖๔ จำแนกตาม สถานภาพการทำงาน และเขตการปกครอง	/	/	
	๓๙.	จำนวนประชากรแฝงกลางวันที่เข้ามาทำงาน ปี ๒๕๖๐-๒๕๖๔ จำแนกตาม กลุ่มอายุ และเขตการปกครอง	/	/	
	๔๐.	จำนวนประชากรแฝงกลางวันที่เข้ามาเรียนหนังสือ ปี ๒๕๖๐-๒๕๖๔ จำแนก ตามกลุ่มอายุ และเขตการปกครอง	/	/	

หน่วยงาน	NO	รายการทรัพยากรข้อมูล	ได้รับข้อมูล	ได้รับ Metadata	ข้อมูลขึ้นบนเว็บไซต์ ของหน่วยงาน
สำนักงานสถิติจังหวัด	๔๑.	จำนวนประชากรแฝงกลางวันที่เข้ามาเรียน ปี ๒๕๖๐-๒๕๖๔ จำแนกระดับการศึกษาที่กำลังเรียน และเขตการปกครอง	/	/	
	๔๒.	จำนวนประชากรแฝงกลางวันที่เข้ามาทำงาน ปี ๒๕๖๐-๒๕๖๔ จำแนกระดับการศึกษาที่สำเร็จ และเขตการปกครอง	/	/	
	๔๓.	จำนวนประชากรแฝงกลางวันที่เข้ามาทำงาน ปี ๒๕๖๐-๒๕๖๔ จำแนกตามอาชีพ และเขตการปกครอง	/	/	
	๔๔.	จำนวนประชากรแฝงกลางวันที่เข้ามาทำงาน ปี ๒๕๖๐-๒๕๖๔ จำแนกตามอุตสาหกรรม และเขตการปกครอง	/	/	
	๔๕.	จำนวนประชากรแฝงกลางคืน ปี ๒๕๖๐-๒๕๖๔ จำแนกตามกลุ่มอายุ จังหวัด และเขตการปกครอง	/	/	
	๔๖.	จำนวนประชากรแฝงกลางคืน ปี ๒๕๖๐-๒๕๖๔ จำแนกระดับการศึกษาที่สำเร็จ จังหวัด และเขตการปกครอง	/	/	
	๔๗.	จำนวนประชากรแฝงกลางคืน ปี ๒๕๖๐-๒๕๖๔ จำแนกตามอาชีพ จังหวัด และเขตการปกครอง	/	/	
	๔๘.	จำนวนประชากรแฝงกลางคืน ปี ๒๕๖๐-๒๕๖๔ จำแนกตามอุตสาหกรรม จังหวัด และเขตการปกครอง	/	/	
	๔๙.	จำนวนประชากรแฝงกลางคืน ปี ๒๕๖๐-๒๕๖๔ จำแนกตามสถานภาพการทำงาน จังหวัด และเขตการปกครอง	/	/	
	๕๐.	จำนวนประชากรแฝงกลางคืน ปี ๒๕๖๐-๒๕๖๔ จำแนกตามการมีชื่ออยู่ในทะเบียนบ้าน จังหวัด และเขตการปกครอง	/	/	

หน่วยงาน	NO	รายการทรัพยากรข้อมูล	ได้รับข้อมูล	ได้รับ Metadata	ข้อมูลขึ้นบนเว็บไซต์ ของหน่วยงาน
สำนักงานสถิติจังหวัด	๕๑.	จำนวนครัวเรือนที่มีเทคโนโลยีสารสนเทศและการสื่อสาร ปี ๒๕๖๔ รายไตรมาส	/	/	
	๕๒.	จำนวนครัวเรือนที่มีการใช้อินเตอร์เน็ต โทรศัพท์มือถือ ปี ๒๕๖๔ รายไตรมาส	/	/	
	๕๓.	จำนวนแรงงานในระบบ จำแนกตามอุตสาหกรรม ปี ๒๕๖๒ - ๒๕๖๕ รายไตรมาส	/	/	
	๕๔.	จำนวนแรงงานในระบบ จำแนกตามอาชีพ ปี ๒๕๖๒ - ๒๕๖๕ รายไตรมาส	/	/	
	๕๕.	จำนวนแรงงานในระบบ จำแนกตามระดับการศึกษา ปี ๒๕๖๒ - ๒๕๖๕ รายไตรมาส	/	/	
	๕๖.	จำนวนผู้ว่างงาน และอัตราการว่างงาน จำแนกตามเพศ	/	/	
สำนักงานสาธารณสุขจังหวัด	๕๗.	จำนวนเจ้าหน้าที่ทางการแพทย์ของรัฐบาล ปี ๒๕๖๖ รายอำเภอ	/	/	
	๕๘.	จำนวนสถานบริการสาธารณสุขภาครัฐ ปี ๒๕๖๖ รายอำเภอ	/	/	
	๕๙.	จำนวนสถานบริการสาธารณสุขภาคเอกชน ปี ๒๕๖๖ รายอำเภอ	/	/	
	๖๐.	จำนวนเตียงของโรงพยาบาลภาครัฐ ในกำกับของรัฐ และภาคเอกชน ปี ๒๕๖๖ รายอำเภอ	/	/	

ประธาน : ย้อนกลับไปในส่วนของความสอดคล้องเชื่อมโยงระหว่างประเด็นการพัฒนาจังหวัดประชากรแฝง กับนโยบายและยุทธศาสตร์ต่าง ๆ ที่เกี่ยวข้องกับการพัฒนาในระดับจังหวัด ในส่วนของ แผนพัฒนาภาคกลางรายละเอียดของแต่ละยุทธศาสตร์ในแผนพัฒนาภาคกลางคืออะไร ควรมี การอธิบายรายละเอียดความเชื่อมโยงในส่วนนี้ด้วย

หน.สำนักงานจังหวัด : ในแต่ละภาคก็จะจัดทำแผนพัฒนาภาคของตัวเอง โดยส่วนของภาคกลางก็จะมีแผนพัฒนา ภาคกลาง และมีรายละเอียดของเนื้อหา เช่น ประเด็นยุทธศาสตร์ ค่าเป้าหมาย ตัวชี้วัด โดยที่ แผนพัฒนาภาคก็มีความเชื่อมโยงไปยุทธศาสตร์ชาติ ๒๐ ปี แผนแม่บทภายใต้ยุทธศาสตร์ชาติ แผนปฏิรูปประเทศ และแผนพัฒนาเศรษฐกิจและสังคมแห่งชาติ ซึ่งในการกำหนดแผนพัฒนา จังหวัดของสมุทรสาครก็มีความสอดคล้องกับแผนพัฒนาภาคกลางอยู่แล้ว แต่ในที่นี้ฝั่ง ความเชื่อมโยงที่สำนักงานสถิตินำมาเสนอในวันนี้อาจจะไม่ได้นำเสนอให้เห็นรายละเอียด ความเชื่อมโยงของแผนภาคกลาง

ฝ่ายเลขานุการ : ขอนำไปปรับแก้ไขและใส่รายละเอียดความเชื่อมโยงของแผนพัฒนาภาคกลาง ทั้ง ๒ ประเด็น การพัฒนาจังหวัด

ประธาน : ถ้าเรามีชุดข้อมูลที่สนับสนุนประเด็นการพัฒนาเรื่องประชากรตามแผนภาพแนวคิดนี้ ทุกท่าน เห็นว่าเพียงพอแล้วหรือไม่ แล้วถ้าจะเพิ่มรายการข้อมูลที่เกี่ยวข้องกับแรงงานต่างด้าว เพราะ ประชากรแฝงของจังหวัดสมุทรสาครส่วนใหญ่ก็จะเป็นแรงงานต่างด้าว

แรงงานจังหวัด : ข้อมูลเกี่ยวกับแรงงานต่างด้าวที่ขึ้นทะเบียน สำนักงานแรงงานฯมีข้อมูลอยู่ในระบบแล้ว

ฝ่ายเลขานุการ : ข้อมูลแรงงานต่างด้าวของสำนักงานแรงงานฯ จะเพิ่มในมิติแรงงาน

พัฒนาสังคมฯ : ขอทราบรายละเอียดคำนิยามของประชากรแฝง

ฝ่ายเลขานุการ : ประชากรแฝงกลางวัน คือ บุคคลที่เข้ามาทำงานหรือเรียนหนังสือในจังหวัดสมุทรสาครแบบ เข้าไป เย็นกลับ ส่วนประชากรแฝงกลางคืน คือ บุคคลที่เข้ามาทำงานหรือเรียนหนังสือใน จังหวัดสมุทรสาครแบบพักอาศัยอยู่ในจังหวัดสมุทรสาครเลย แต่ไม่มีชื่อในทะเบียนบ้าน

ประธาน : ประชากรแฝง คือ ประชากรที่ไม่ถูกนับจำนวนด้วยระบบใดๆ ซึ่งระบบที่ยอมรับก็คือ ทะเบียน ราษฎร บุคคลใดที่ไม่ได้อยู่ในทะเบียนราษฎร ถือว่าเป็นประชากรแฝง

พัฒนาสังคมฯ : ในมิติสาธารณสุข ขอเสนอแก้ไขขอบเขตประเด็นจากประกันสังคม เป็นการบริการด้าน สาธารณสุขได้หรือไม่ เนื่องจากถ้าใช้ชื่อว่าประกันสังคม นั้นหมายถึงแรงงานที่เข้าสู่การจ้างงาน อย่างถูกต้องตามกฎหมาย แต่จะมีในส่วนของแรงงานนอกระบบซึ่งไม่ได้อยู่ในระบบ

ประกันสังคม เช่น ผู้ที่ซื้อประกันชีวิต หรือใช้สิทธิ ๓๐ บาทรักษาทุกโรค ก็จะสามารถทำได้ ข้อมูลที่ครบถ้วนสมบูรณ์มากขึ้น

ประธาน : สำหรับการบริการด้านสาธารณสุขต้องพิจารณาว่าครอบคลุมมากกว่าประกันสังคมหรือไม่ และมีข้อมูลหรือไม่ แล้วใครเป็นเจ้าของข้อมูล แล้วหน่วยงานเจ้าของข้อมูลสามารถนำขึ้นระบบได้หรือไม่ ให้ฝ่ายเลขาประสานหน่วยงานเจ้าของข้อมูล

แรงงานจังหวัด : ในส่วนของข้อมูลสิทธิบัตร ถ้ามีการนำบัตรประชาชนไปใช้สิทธิที่ใด ก็จะแสดงรายละเอียดของสิทธิที่ใช้แล้ว ทำให้แยกและทราบรายละเอียดของสิทธินั้นได้เลยหรือไม่

ฝ่ายเลขานุการ : ขอรับไปประสานกับสำนักงานสาธารณสุข เพื่อสอบถามข้อมูลรายละเอียดของข้อมูลการบริการด้านสาธารณสุข เพื่อนำเข้าในระบบบัญชีของข้อมูลภาครัฐต่อไป

ประธาน : ต่อไปจะมาดูในส่วนของชุดรายการข้อมูลที่สนับสนุนประเด็นการพัฒนาเรื่องประชากรแฝง จำนวน ๖๐ รายการที่ฝ่ายเลขาเสนอมา

ผู้แทน ปลัดจังหวัด : ข้อมูลจำนวนประชากรจากการทะเบียน และจำนวนการเกิด การตาย การย้ายเข้า และการย้ายออก ทางสำนักงานปกครองจังหวัดมีข้อมูล และสามารถนำขึ้นเผยแพร่บนหน้าเว็บไซต์ของสำนักงานได้ ขอสอบถามเพิ่มในส่วนของรายการข้อมูลในเรื่องอุตสาหกรรมเชิงนิเวศ เป็นรายการข้อมูลชื่อ จำนวนประชากรจากการทะเบียนจำแนกตามเพศ แต่ในส่วนรายการข้อมูลเรื่องประชากรแฝง ใช้ชื่อว่า จำนวนประชากรจากการทะเบียน ใน ๒ เรื่องนี้เราสามารถใช้อ้างอิงข้อมูลชุดเดียวกันได้หรือไม่ และในส่วนของมิติประชากร จะมีขอบเขตรายการข้อมูลเรื่องคุณภาพประชากรต้องการทราบรายละเอียดของข้อมูล

ฝ่ายเลขานุการ : สามารถใช้ข้อมูลจำนวนประชากรชุดเดียวกันได้ และในส่วนของคุณภาพประชากร นั้นหมายถึง รายการข้อมูลที่เกี่ยวข้องกับคุณภาพชีวิตในทุกๆด้าน เช่น ข้อมูลผู้เข้าร่วมโครงการพัฒนาคุณภาพชีวิต, การฝึกอาชีพ

ผู้แทน ศึกษาธิการ : สำหรับข้อมูลเรื่องการศึกษาจะเป็นข้อมูลของแต่ละเขตพื้นที่ แต่ทางสำนักงานศึกษาธิการจังหวัด เป็นผู้รวบรวมในภาพรวมของจังหวัด สำหรับรายการข้อมูลเรื่องนักเรียนที่ออกกลางคัน จำแนกตามชั้นเรียน ปีการศึกษา ๒๕๕๕ – ๒๕๖๔ ย้อนหลังไป ๑๐ ปีนั้น ข้อมูลอาจจะมีไม่ครบถ้วน

ฝ่ายเลขานุการ : ทางสำนักงานศึกษาธิการจังหวัดสามารถปรับชื่อรายการข้อมูลตามรายละเอียดของข้อมูลที่หน่วยงานมี และสามารถนำขึ้นเผยแพร่บนหน้าเว็บไซต์ของสำนักงานได้

ผู้แทน ผอ.เขตพื้นที่ฯ : รายการข้อมูลเรื่องนักเรียนที่ออกกลางคัน สำนักงานเขตพื้นที่การศึกษาฯ มีข้อมูลในระดับประถมศึกษาอยู่บนหน้าเว็บไซต์สำนักงานแล้ว สามารถค้นหาและนำมาใช้ได้เลย

ฝ่ายเลขานุการ : ในการวิเคราะห์ประเด็นการพัฒนาเรื่อง ประชากรแฝง ในเบื้องต้นจะเป็นภาพรวมของทั้งจังหวัด ในการนี้จึงขอใช้ข้อมูลของทางสำนักงานศึกษาธิการจังหวัด

ผู้แทน ท้องถิ่นฯ : สำหรับสำนักงานการท่องเที่ยวและกีฬาจังหวัดสมุทรสาคร มีข้อมูลแต่ยังไม่ได้จัดทำ Metadata หลังการประชุมจะรวบรวมและส่งให้ทางสำนักงานสถิติตรวจสอบต่อไป

ฝ่ายเลขานุการ : สำหรับรายการข้อมูลของการไฟฟ้า และประปา จะประสานกับหน่วยงานต่อไปเนื่องจากไม่ได้เป็นคณะกรรมการฯ ที่มาประชุมในวันนี้

ผู้แทน ผอ.โครงการฯ : สำหรับข้อมูลปริมาณการจ่ายน้ำภาคอุตสาหกรรม ทางโครงการชลประทานขอกลับไปตรวจสอบข้อมูลอีกครั้งว่า จะมีข้อมูลพร้อมการนำเข้าระบบได้หรือไม่

ฝ่ายเลขานุการ : สำหรับรายการข้อมูลทั้งหมดของสำนักงานสถิติจังหวัด มีข้อมูลครบทุกรายการ พร้อมทั้งได้จัดทำ Metadata ทุกรายการเรียบร้อยแล้ว ยังคงเหลือในส่วนของการนำขึ้นเผยแพร่บนหน้าเว็บไซต์สำนักงานสถิติจังหวัด

ประธาน : ขอเพิ่มเติมให้ฝ่ายเลขานุการ ศึกษารายการข้อมูลเกี่ยวกับ ภาษีมูลค่าเพิ่ม ภาษีสรรพสามิต เพื่อให้สอดคล้องกับจำนวนประชากรที่มีอยู่จริงในจังหวัด

พัฒนาการจังหวัด : สอบถามเพิ่มเติมในส่วนข้อมูลของข้อร้องเรียน ทางศูนย์ดำรงธรรมก็มีข้อมูลในส่วนนี้ เช่นเดียวกับสำนักงานส่งเสริมการปกครองท้องถิ่นจังหวัด แล้วทางศูนย์ดำรงธรรมจะต้องนำส่งข้อมูลส่วนนี้ด้วยหรือไม่

ฝ่ายเลขานุการ : ถ้าเรานำข้อมูลเรื่องร้องเรียนของศูนย์ดำรงธรรมจังหวัด ขึ้นบนระบบบัญชีข้อมูลภาครัฐด้วย ก็อาจจะต้องมีการเปลี่ยนชื่อรายการข้อมูล โดยระบุชื่อให้เฉพาะเจาะจงลงไป เช่น เรื่องร้องเรียนของศูนย์ดำรงธรรมจังหวัด

หน.สำนักงานจังหวัดฯ : ถ้าเป็นเรื่องร้องเรียนของศูนย์ดำรงธรรมจังหวัด จะเก็บข้อมูลในภาพรวมทั้งหมดของเรื่องร้องเรียน ไม่ได้มีการจำแนกเป็นร้องเรียนประเภทสิ่งแวดล้อมหรือขยะ

มติที่ประชุม เห็นชอบในเอกสารข้อกำหนดการวิเคราะห์ชุดข้อมูลที่ตอบโจทย์ประเด็นการพัฒนาจังหวัด “ประชากรแฝง”

ระเบียบวาระที่ ๕ เรื่องอื่นๆ (ปฏิทินการดำเนินงาน การจัดทำระบบบัญชีข้อมูลจังหวัด รอบ ๑/๒๕๖๖)

ฝ่ายเลขานุการ : ชี้แจงกรอบปฏิทินการดำเนินงาน การจัดทำระบบบัญชีข้อมูลจังหวัด รอบ ๑/๒๕๖๖
ให้ที่ประชุมทราบ รายละเอียดดังนี้

กิจกรรม	ระยะเวลา ดำเนินการ
<input checked="" type="checkbox"/> 1. กำหนดประเด็นการพัฒนาจังหวัด 2 ประเด็น	20 ก.ย. 65
<input checked="" type="checkbox"/> 2. จัดทำเอกสารข้อกำหนดการวิเคราะห์ชุดข้อมูลที่ตอบโจทย์ประเด็นการพัฒนาจังหวัด 2 ประเด็น (อุตสาหกรรมเชิงนิเวศ และประชากรแฝง)	พ.ย. 65 - มี.ค. 66
<input checked="" type="checkbox"/> 3. ข้อกำหนดการวิเคราะห์ชุดข้อมูลที่ตอบโจทย์ประเด็นการพัฒนาจังหวัด 2 ประเด็น ได้รับ ความเห็นชอบผ่านกลไกคณะกรรมการสถิติระดับจังหวัด	21 ก.พ. 66
<input type="checkbox"/> 4. ให้นัหน่วยงานที่เกี่ยวข้องกับประเด็นการพัฒนาจังหวัดทั้ง 2 ประเด็น จัดทำชุดข้อมูลและ Metadata และส่งให้สำนักงานสถิติจังหวัดตรวจสอบความถูกต้อง ครบถ้วน	24 ก.พ. 66
<input type="checkbox"/> 5. สำนักงานสถิติจังหวัดดำเนินการตรวจสอบเรียบร้อยแล้ว นำส่งชุดข้อมูลและ Metadata ให้หน่วยงานเจ้าของข้อมูล	28 ก.พ. 66
<input type="checkbox"/> 6. หน่วยงานเจ้าของข้อมูลนำชุดข้อมูลและ Metadata ที่ผ่านการตรวจสอบแล้ว นำขึ้นเผยแพร่บนเว็บไซต์ของหน่วยงานตนเอง	3 มี.ค. 66
<input type="checkbox"/> 7. สำนักงานสถิติจังหวัดจัดคลินิกสอนการนำเข้าชุดข้อมูล และ Metadata เข้าระบบบัญชีข้อมูลจังหวัดสมุทรสาคร	8 มี.ค. 66
<input type="checkbox"/> 8. สำนักงานสถิติจังหวัดตรวจสอบความครบถ้วนเอกสารข้อกำหนดการวิเคราะห์ ชุดข้อมูลที่ตอบโจทย์ประเด็นการพัฒนาจังหวัด 2 ประเด็น เพื่อนำส่งตามเกณฑ์ตัวชี้วัดของ กพส.	20 มี.ค. 66

ประธาน : ให้ทุกหน่วยที่เกี่ยวข้องดำเนินการตามกรอบปฏิทินการดำเนินงาน การจัดทำระบบบัญชีข้อมูล
จังหวัด รอบ ๑/๒๕๖๖

เลิกประชุม เวลา ๑๕.๕๑ น.

นกข

(นางสาวนฤมล บัวงาม)

พนักงานสถิติ

ผู้จัดรายงานการประชุม

โอโซน

(นางสาวมัทวัน ไชยสุวรรณ)

ผู้อำนวยการกลุ่มวิชาการสถิติและวางแผน

ผู้ตรวจรายงานการประชุม