



คณะกรรมการสถิติระดับจังหวัด จังหวัดร้อยเอ็ด

1. ผู้ว่าราชการจังหวัดร้อยเอ็ด	ประธานกรรมการ
2. รองผู้ว่าราชการจังหวัดร้อยเอ็ด (ที่ได้รับมอบหมาย)	รองประธานกรรมการ
3. ปลัดจังหวัดร้อยเอ็ด	กรรมการ
4. หัวหน้าสำนักงานจังหวัดร้อยเอ็ด	กรรมการ
5. คลังจังหวัดร้อยเอ็ด	กรรมการ
6. ท้องถิ่นจังหวัดร้อยเอ็ด	กรรมการ
7. นายกองค์การบริหารส่วนจังหวัดร้อยเอ็ด	กรรมการ
8. พาณิชย์จังหวัดร้อยเอ็ด	กรรมการ
9. อุตสาหกรรมจังหวัดร้อยเอ็ด	กรรมการ
10. ท่องเที่ยวและกีฬาจังหวัดร้อยเอ็ด	กรรมการ
11. แรงงานจังหวัดร้อยเอ็ด	กรรมการ
12. นายแพทย์สาธารณสุขจังหวัดร้อยเอ็ด	กรรมการ
13. ผู้บังคับการตำรวจภูธรจังหวัดร้อยเอ็ด	กรรมการ
14. พัฒนาการจังหวัดร้อยเอ็ด	กรรมการ
15. พัฒนาสังคมและความมั่นคงของมนุษย์จังหวัดร้อยเอ็ด	กรรมการ
16. สัสดีจังหวัดร้อยเอ็ด	กรรมการ
17. ยุติธรรมจังหวัดร้อยเอ็ด	กรรมการ
18. ขนส่งจังหวัดร้อยเอ็ด	กรรมการ
19. พลังงานจังหวัดร้อยเอ็ด	กรรมการ
20. วัฒนธรรมจังหวัดร้อยเอ็ด	กรรมการ
21. ประชาสัมพันธ์จังหวัดร้อยเอ็ด	กรรมการ
22. ผู้อำนวยการสำนักงานพระพุทธศาสนาจังหวัดร้อยเอ็ด	กรรมการ
23. เกษตรและสหกรณ์จังหวัดร้อยเอ็ด	กรรมการ
24. เกษตรจังหวัดร้อยเอ็ด	กรรมการ
25. สหกรณ์จังหวัดร้อยเอ็ด	กรรมการ
26. ผู้อำนวยการสถานีพัฒนาที่ดิน	กรรมการ
27. ผู้อำนวยการโครงการชลประทานร้อยเอ็ด	กรรมการ
28. ผู้อำนวยการศูนย์เมล็ดพันธุ์ข้าวร้อยเอ็ด	กรรมการ
29. ผู้อำนวยการศูนย์หม่อนไหมเฉลิมพระเกียรติฯร้อยเอ็ด	กรรมการ
30. ผู้อำนวยการสำนักงานกองทุนสงเคราะห์การทำสวนยางจังหวัดร้อยเอ็ด	กรรมการ
31. ผู้อำนวยการสำนักงานทรัพยากรธรรมชาติและสิ่งแวดล้อมจังหวัดร้อยเอ็ด	กรรมการ
32. ผู้อำนวยการสำนักจัดการทรัพยากรป่าไม้ที่ 7 (ขอนแก่น)	กรรมการ
33. ผู้อำนวยการสำนักบริหารพื้นที่อนุรักษ์ที่ 8 (ขอนแก่น)	กรรมการ

- | | |
|---|----------------------------|
| 34. ผู้อำนวยการแขวงทางหลวงชนบทร้อยเอ็ด | กรรมการ |
| 35. ผู้อำนวยการรักษาความมั่นคงภายในจังหวัดร้อยเอ็ด | กรรมการ |
| 36. ผู้อำนวยการสำนักงานเขตพื้นที่การศึกษาประถมศึกษาร้อยเอ็ด เขต 1 | กรรมการ |
| 37. ผู้อำนวยการสำนักงานเขตพื้นที่การศึกษาประถมศึกษาร้อยเอ็ด เขต 2 | กรรมการ |
| 38. ผู้อำนวยการสำนักงานเขตพื้นที่การศึกษาประถมศึกษาร้อยเอ็ด เขต 3 | กรรมการ |
| 39. ผู้อำนวยการสำนักงานเขตพื้นที่ศึกษามัธยมศึกษาร้อยเอ็ด เขต 27 | กรรมการ |
| 40. ประธานหอการค้าจังหวัดร้อยเอ็ด | กรรมการ |
| 41. ประธานสภาอุตสาหกรรมจังหวัดร้อยเอ็ด | กรรมการ |
| 42. นายกสมาคมธุรกิจการท่องเที่ยวจังหวัดร้อยเอ็ด | กรรมการ |
| 43. สถิติจังหวัดร้อยเอ็ด | กรรมการและเลขานุการ |
| 44. หัวหน้ากลุ่มงานยุทธศาสตร์การพัฒนาจังหวัด
สำนักงานจังหวัดร้อยเอ็ด | กรรมการและผู้ช่วยเลขานุการ |
| 45. หัวหน้ากลุ่มงานข้อมูลสารสนเทศและการสื่อสาร
สำนักงานจังหวัดร้อยเอ็ด | กรรมการและผู้ช่วยเลขานุการ |
| 46. ผู้อำนวยการกลุ่มวิชาการสถิติและวางแผน
สำนักงานสถิติจังหวัดร้อยเอ็ด | กรรมการและผู้ช่วยเลขานุการ |
| 47. ผู้อำนวยการกลุ่มปฏิบัติการสถิติ
สำนักงานสถิติจังหวัดร้อยเอ็ด | กรรมการและผู้ช่วยเลขานุการ |

บทสรุปผู้บริหาร

สำนักงานสถิติจังหวัดร้อยเอ็ดได้จัดทำแผนพัฒนาสถิติระดับพื้นที่ จังหวัดร้อยเอ็ดเพื่อเป็นการพัฒนาชุดข้อมูลเพื่อการตัดสินใจให้ครอบคลุมประเด็นยุทธศาสตร์การพัฒนาระดับพื้นที่ โดยจัดทำรายการข้อมูลสถิติพื้นฐานและรายการข้อมูลสถิติทางการตามประเด็นยุทธศาสตร์ในแผนพัฒนาจังหวัดที่มีความเชื่อมโยงกับตัวชี้วัดการพัฒนาของแผนพัฒนาเศรษฐกิจและสังคมแห่งชาติ ฉบับที่ 12 (พ.ศ. 2560-2564) ตามร่างและประเด็นยุทธศาสตร์ชาติ ระยะ 20 ปี ซึ่งเป็นการบูรณาการภารกิจระดับพื้นที่ (Area Base) ภารกิจของหน่วยงาน (Function Base) และภารกิจตามนโยบายของรัฐบาล (Agenda Base) เพื่อนำไปสู่การขับเคลื่อนประเทศบนฐานข้อมูลที่มีอยู่จริง ทั้งนี้ ประชาชนสามารถเข้าถึงและใช้ประโยชน์จากข้อมูล รวมทั้งติดตามการทำงานของภาครัฐ ทำให้เกิดการใช้งบประมาณในการพัฒนาพื้นที่อย่างมีประสิทธิภาพ รวมทั้งเกิดประสิทธิผลต่อการพัฒนาประเทศโดยรวม

แผนพัฒนาสถิติระดับพื้นที่ จังหวัดร้อยเอ็ด มีวัตถุประสงค์หลักคือ

1. เพื่อศึกษาประเด็นยุทธศาสตร์ตามแผนพัฒนาจังหวัด แผนพัฒนาเศรษฐกิจและสังคมแห่งชาติ ฉบับที่ 12 (พ.ศ. 2560-2564) และร่างยุทธศาสตร์ชาติ ระยะ 20 ปี พร้อมทั้งกำหนดหน่วยงานที่จะต้องรับผิดชอบในการจัดทำข้อมูลที่ยังไม่มีหน่วยงานใดดำเนินการ และเชื่อมโยง/บูรณาการข้อมูลในระดับพื้นที่
2. เพื่อจัดทำชุดข้อมูลสถิติและสารสนเทศ (ผังสถิติทางการระดับจังหวัด) ที่สนับสนุนยุทธศาสตร์หลักของจังหวัด และจัดทำแผนพัฒนาสถิติระดับพื้นที่จังหวัดที่สอดคล้องกับตัวชี้วัดแผนพัฒนาจังหวัด และแผนพัฒนาเศรษฐกิจและสังคมแห่งชาติ ฉบับที่ 12 (พ.ศ.2560-2564) และร่างยุทธศาสตร์ชาติระยะ 20 ปี
3. เพื่อส่งเสริมการเข้าถึง เข้าใจ และใช้ประโยชน์ของข้อมูลสถิติและสารสนเทศร่วมกัน
4. เพื่อสร้างเครือข่ายการทำงานและสร้างความร่วมมือร่วมของหน่วยงานจัดเก็บข้อมูลในระดับพื้นที่
5. เพื่อพัฒนาบุคลากรด้านสถิติของหน่วยงานที่เกี่ยวข้อง ให้มีความเป็นมืออาชีพด้านข้อมูลสถิติและสารสนเทศ สามารถสนับสนุนยุทธศาสตร์ในระดับพื้นที่ และมีความรู้ความเข้าใจในกระบวนการนำแผนพัฒนาสถิติระดับพื้นที่เข้าเป็นส่วนหนึ่งของแผนพัฒนาจังหวัด และแผนปฏิบัติการประจำปีของจังหวัด

โดยจากการจัดทำผังรายการสถิติทางการ และการตรวจสอบสถานะรายการข้อมูลสถิติดังกล่าวสรุปได้ว่า มีรายการสถิติทางการที่สนับสนุนยุทธศาสตร์การพัฒนาระดับพื้นที่ ทั้งหมดจำนวน 221 รายการ เป็นรายการสถิติทางการที่มีการจัดเก็บข้อมูลเป็นปกติ 202 รายการ คิดเป็นร้อยละ 91.4 และรายการสถิติทางการที่ยังไม่มีการจัดเก็บข้อมูล จำนวน 19 รายการ คิดเป็นร้อยละ 8.6

ในการนี้ คณะกรรมการสถิติระดับจังหวัด ได้มีข้อเสนอแนะการพัฒนาการจัดเก็บข้อมูลที่สำคัญ ดังนี้

- ด้านเศรษฐกิจ (ข้าวหอมมะลิจากทุ่งกุลารั้ว 71 รายการ การท่องเที่ยวเชิงอนุรักษ์ และ วัฒนธรรม 54 รายการ)

- ด้านสังคม (สร้างเสริมรายได้ เพื่อยกระดับคุณภาพชีวิต 44 รายการ)

- ด้านทรัพยากรธรรมชาติและสิ่งแวดล้อม (พัฒนาพื้นที่สีเขียว และพื้นที่ป่าไม้ 52 รายการ)

ทั้งนี้ การพัฒนาชุดข้อมูลสถิติและสารสนเทศในระดับพื้นที่ มีความจำเป็นต้องเสริมสร้าง ศักยภาพของบุคลากรด้านสถิติและสารสนเทศ เพื่อสนับสนุนการจัดทำยุทธศาสตร์จังหวัด การนำข้อมูล/สถิติ ไปใช้ประโยชน์ การบริหารจัดการอย่างมีส่วนร่วมในระดับจังหวัด/ภาค รวมทั้ง การผลิตและการใช้ข้อมูล สนับสนุนการตัดสินใจอย่างเป็นระบบ และเป็นประโยชน์ในการพัฒนาพื้นที่อย่างต่อเนื่อง

คำนำ

แผนพัฒนาสถิติระดับพื้นที่ จังหวัดร้อยเอ็ดถูกจัดทำขึ้นครั้งแรก ในปี 2557 ภายใต้ความร่วมมือทางวิชาการของสำนักงานสถิติแห่งชาติ กระทรวงมหาดไทย และสำนักงานคณะกรรมการพัฒนาระบบราชการ (ก.พ.ร.) เพื่อใช้เป็นเครื่องมือในการบูรณาการข้อมูลสถิติระดับพื้นที่ที่ตอบโจทย์ยุทธศาสตร์ของจังหวัด ในลักษณะ Agenda Based รวมทั้งพัฒนาข้อมูลสถิติในระดับพื้นที่ให้สอดคล้องกับทิศทางการขับเคลื่อนแผนแม่บทระบบสถิติประเทศไทย ฉบับที่ 1 (พ.ศ. 2554-2558) โดยให้ความสำคัญกับการพัฒนารายการสถิติทางการของผลิตภัณฑ์ที่มีศักยภาพ (Product Champion : PC) และประเด็นปัญหาสำคัญ (Critical Issue : CI) ตามประเด็นยุทธศาสตร์ของแต่ละจังหวัด

ตลอดระยะเวลาที่ผ่านมา แผนพัฒนาสถิติฉบับดังกล่าว ถูกใช้เป็นเครื่องมือหลักในการพัฒนาชุดข้อมูลเพื่อสนับสนุนการตัดสินใจเชิงยุทธศาสตร์ของผู้บริหารในระดับจังหวัดมาโดยตลอด อย่างไรก็ตาม ปัจจุบันสำนักงานสถิติแห่งชาติอยู่ระหว่างการขับเคลื่อนแผนแม่บทระบบสถิติประเทศไทย ฉบับที่ 2 (พ.ศ. 2559-2564) และทุกจังหวัดได้มีการจัดทำแผนพัฒนาจังหวัด พ.ศ. 2561-2564 เพื่อให้สอดคล้องกับการพัฒนาประเทศตามร่างยุทธศาสตร์ชาติ ระยะ 20 ปี (พ.ศ. 2560-2579) แผนพัฒนาเศรษฐกิจและสังคมแห่งชาติ ฉบับที่ 12 (พ.ศ. 2560-2564) เป้าหมายการพัฒนาที่ยั่งยืน (Sustainable Development Goals: SDGs) รวมทั้งการปรับโครงสร้างประเทศไทยไปสู่ประเทศไทย 4.0 และการปฏิรูปประเทศในประเด็นต่างๆ

สำนักงานสถิติจังหวัดร้อยเอ็ด จึงได้จัดทำแผนพัฒนาสถิติระดับพื้นที่ จังหวัดร้อยเอ็ด พ.ศ. 2561-2564 โดยปรับปรุงรูปแบบและเนื้อหาของแผนพัฒนาสถิติฉบับเดิมให้มีความสอดคล้องกับแผนพัฒนาจังหวัด พ.ศ. 2561-2564 แผนแม่บทระบบสถิติประเทศไทย ฉบับที่ 2 และบริบทของการพัฒนาประเทศในระดับพื้นที่ตามแผนพัฒนาอื่นๆ มากยิ่งขึ้น ซึ่งแผนพัฒนาสถิติระดับพื้นที่ จังหวัดร้อยเอ็ดฉบับนี้ประกอบด้วยข้อมูลสถิติพื้นฐานด้านเศรษฐกิจ สังคม ทรัพยากรธรรมชาติและสิ่งแวดล้อม รวมทั้งข้อมูลสถิติตามยุทธศาสตร์ภายใต้แผนพัฒนาจังหวัด

ทั้งนี้ หวังเป็นอย่างยิ่งว่า แผนพัฒนาสถิติระดับพื้นที่ จังหวัดร้อยเอ็ด พ.ศ. 2561-2564 จะเป็นเครื่องมือสำคัญในการพัฒนาข้อมูลระดับพื้นที่ตามยุทธศาสตร์การพัฒนาของแต่ละจังหวัด เพื่อขับเคลื่อนประเทศไปสู่ความมั่นคง มั่งคั่ง และยั่งยืน ต่อไป

นายวันชัย คงเกษม

ผู้ว่าราชการจังหวัดร้อยเอ็ด

ประธานกรรมการสถิติระดับจังหวัดร้อยเอ็ด 2561

สารบัญ

	หน้า
บทสรุปผู้บริหาร	IV
คำนำ	VI
อภิธานศัพท์	X
บทที่ 1 บทนำ	1
1.1 หลักการและเหตุผล	1
1.2 วัตถุประสงค์	3
1.3 แนวทางการจัดทำแผนพัฒนาสถิติระดับพื้นที่ จังหวัดร้อยเอ็ด	3
บทที่ 2 ประเด็นยุทธศาสตร์การพัฒนาจังหวัด	5
2.1 ข้อมูลพื้นฐานของจังหวัด	5
2.2 ประเด็นยุทธศาสตร์การพัฒนาจังหวัดและตัวชี้วัด	11
2.3 ผลการทบทวนความสอดคล้องเชื่อมโยงประเด็นยุทธศาสตร์การพัฒนาจังหวัด กับแผนพัฒนาเศรษฐกิจและสังคมแห่งชาติ ฉบับที่ 12 (พ.ศ.2560-2564)	14
บทที่ 3 ผังรายการข้อมูลสถิติ	23
3.1 ข้อมูลพื้นฐาน	23
- ด้านเศรษฐกิจ	23
- ด้านสังคม	29
- ด้านทรัพยากรธรรมชาติและสิ่งแวดล้อม	37
3.2 ข้อมูลสถิติ ตัวชี้วัด ตามประเด็นยุทธศาสตร์ในแผนพัฒนาจังหวัด	39
บทที่ 4 บทสรุป และข้อเสนอแนะการพัฒนาสถิติ	48
4.1 สรุปสถานการณ์ข้อมูล และข้อเสนอแนะการพัฒนาการจัดเก็บข้อมูล	48
4.2 แผนปฏิบัติการพัฒนาการจัดเก็บข้อมูลสถิติระดับจังหวัด	49
บรรณานุกรม	
ภาคผนวก	

สารบัญแผนภาพ

	หน้า
แผนภาพที่ 1 : ความเชื่อมโยงของวิสัยทัศน์ พันธกิจ เป้าประสงค์รวม และประเด็นยุทธศาสตร์	12
แผนภาพที่ 2 : เป้าหมายและวัตถุประสงค์รวมของแผนพัฒนาเศรษฐกิจและสังคม ฉบับที่ 12	15

สารบัญตาราง

	หน้า
ตารางที่ 1 : จำนวนประชากรจังหวัดร้อยเอ็ด จำแนกตามอำเภอ และเพศ พ.ศ. 2560	6
ตารางที่ 2 : ผลิตภัณฑ์มวลรวมของจังหวัดร้อยเอ็ด จำแนกตามสาขาการผลิต พ.ศ. 2557 - 2559	7
ตารางที่ 3 : จำนวนสถานศึกษา ห้องเรียน ครู/อาจารย์ และนักเรียน/นักศึกษา อัตราส่วนนักเรียน/นักศึกษา ต่อครู จำแนกตามสังกัด ปีการศึกษา 2560	8
ตารางที่ 4 : จำนวนสถานพยาบาล เตี้ยง แพทย์ ทันตแพทย์ เภสัชกร พยาบาล พยาบาลเทคนิค จำแนกตามสถานพยาบาล ปี พ.ศ. 2560	9
ตารางที่ 5 : จำนวนสถานพยาบาล เตี้ยง แพทย์ พยาบาล อัตราส่วนประชากรต่อแพทย์ และอัตราส่วนประชากรต่อพยาบาล จำแนกเป็นรายอำเภอ ปี พ.ศ. 2560	9
ตารางที่ 6 : จำนวนพื้นที่ทั้งจังหวัด และพื้นที่ป่าไม้จังหวัดร้อยเอ็ด จำแนกตามประเภทของพื้นที่ ปี พ.ศ. 2560	10
ตารางที่ 7 : แหล่งน้ำ และปริมาณที่เก็บน้ำเฉลี่ยทั้งปี จำแนกตามประเภทของแหล่งน้ำ ปี พ.ศ 2560	10
ตารางที่ 8 : ยุทธศาสตร์การพัฒนาและตัวชี้วัดของจังหวัด	13
ตารางที่ 9 : ความสอดคล้องระหว่างประเด็นยุทธศาสตร์ของแผนพัฒนาจังหวัดร้อยเอ็ด (พ.ศ. 2561 - 2564) และประเด็นยุทธศาสตร์ตามแผนพัฒนาเศรษฐกิจ และสังคมแห่งชาติ ฉบับที่ 12	20
ตารางที่ 10 : ความสอดคล้องระหว่างตัวชี้วัดตามแผนพัฒนาจังหวัดร้อยเอ็ด (พ.ศ.2561-2564) และตัวชี้วัดตามแผนพัฒนาเศรษฐกิจและสังคมแห่งชาติ ฉบับที่ 12	20

อภิธานศัพท์

การจัดทำแผนพัฒนาสถิติระดับพื้นที่ จังหวัดร้อยเอ็ดมีการใช้เครื่องมือและรูปแบบเอกสารต่างๆ ซึ่งประกอบด้วยคำศัพท์ และคำย่อหลากหลาย ทั้งนี้เพื่อให้การขยายผลการดำเนินงาน มีความเข้าใจตรงกัน การทำงานเป็นไปในทิศทางเดียวกัน จึงได้รวบรวมคำศัพท์และคำย่อต่างๆ ที่เกิดขึ้นในการดำเนินงาน ให้ ความหมาย หรือคำจำกัดความที่ใช้ในการดำเนินงานดังตารางต่อไปนี้

คำศัพท์/คำย่อ	ความหมาย
แผนพัฒนาสถิติระดับพื้นที่จังหวัดร้อยเอ็ด	เครื่องมือสำคัญในการกำหนดกรอบแนวทางการดำเนินงานเพื่อการพัฒนาสถิติในระยะ 1 ปี และระยะ 4 ปี ซึ่งจะกำหนดกิจกรรมต่างๆ เพื่อพัฒนาคุณภาพสถิติทางการ ว่ามีรายการใดบ้าง จะพัฒนาอย่างไร หน่วยงานใดเป็นผู้รับผิดชอบ พร้อมทั้งระบุงบประมาณ และระยะเวลา (Timeline) ที่ต้องดำเนินการด้วย
ผังสถิติทางการ	<p>รายการข้อมูลสถิติที่สำคัญ จำเป็นที่สามารถตอบสนองการณ ยุทธศาสตร์ และสภาพปัญหาในระดับพื้นที่ ซึ่งราชการส่วนภูมิภาค หรือคณะผู้บริหารจังหวัดมีความจำเป็นต้องใช้ในการวางแผนระดับนโยบายจังหวัด ทั้งแผนปฏิบัติงานและการจัดสรรงบประมาณในแผนงานและโครงการ ตลอดจนการติดตามสถานการณ์การพัฒนาของจังหวัด โดยผังสถิติทางการจะประกอบไปด้วย 2 ส่วน คือ</p> <ol style="list-style-type: none">1. ตารางแผนผังสถิติทางการตามประเด็นยุทธศาสตร์ ซึ่งประกอบด้วย<ol style="list-style-type: none">1.1 ชื่อชุดข้อมูล – ตัวชี้วัดที่สอดคล้องเชื่อมโยงกับยุทธศาสตร์การพัฒนาของจังหวัด1.2 รายการสถิติทางการที่สำคัญ พร้อมคุณลักษณะของข้อมูล ว่าเป็นข้อมูลระดับนามบัญญัติ (Nominal Scale) หรือข้อมูลระดับอันดับ (Ordinal Scale) หรือข้อมูลระดับช่วงชั้น (Interval Scale)/ข้อมูลระดับอัตราส่วน (Ratio Scale)1.3 สถานะการจัดเก็บข้อมูลในปัจจุบันว่ามีการจัดเก็บหรือไม่1.4 วิธีการจัดเก็บข้อมูล1.5 ความถี่ในการจัดเก็บข้อมูล1.6 หน่วยงานผู้รับผิดชอบ2. รายละเอียดสถิติทางการ (Official Statistics Metadata) ซึ่งจะมีรายละเอียดสำคัญ 5 ส่วน ได้แก่<ol style="list-style-type: none">2.1 การผลิต/จัดทำสถิติทางการ เป็นส่วนแรกที่จะแนะนำรายละเอียดกระบวนการจัดทำระเบียบการค้นคว้า เพื่อความเหมาะสมในการใช้ประโยชน์ต่อไป โดยมีรายละเอียดที่สำคัญ คือ<ol style="list-style-type: none">2.1.1 ชื่อโครงการ/งาน/ทะเบียน/รายงาน2.1.2 วิธีการเก็บรวบรวมข้อมูล ได้แก่ สัมภาษณ์ สํารวจ ทะเบียน และรายงาน

คำศัพท์/คำย่อ	ความหมาย
	<p>2.1.3 มาตรฐานการจำแนกข้อมูล</p> <p>2.1.4 รูปแบบการจัดเก็บข้อมูล ได้แก่ จัดเก็บในรูปเอกสาร/รายงาน จัดเก็บในรูปแบบไฟล์ข้อมูลดิจิทัล และฐานข้อมูล</p> <p>2.1.5 ความถี่ในการเก็บรวบรวมข้อมูล</p> <p>2.1.6 ความถี่ในการประมวลผลข้อมูล</p> <p>2.2 การเผยแพร่สถิติทางการ เป็นส่วนที่ใช้ตรวจสอบความถูกต้องและเป็นปัจจุบันของสถิติทางการประกอบไปด้วย 3 ส่วน คือ</p> <p>2.2.1 วิธีการเผยแพร่</p> <p>2.2.2 ความถี่ในการเผยแพร่</p> <p>2.2.3 ระดับการเข้าถึงข้อมูล</p> <p>2.3 สถิติทางการ จะประกอบไปด้วย ชื่อสถิติทางการ ปีที่จัดทำ สาขา หมวด หมู่ รวมถึงวิธีการคำนวณที่ได้มาซึ่งสถิติทางการ (ที่เป็นตัวชี้วัด) โดยในหนึ่งการผลิตอาจมีสถิติทางการมากกว่า 1 รายการก็ได้</p> <p>2.4 คำนิยามที่สำคัญ</p> <p>2.5 หน่วยงานรับผิดชอบผลิต/จัดทำข้อมูล เพื่อระบุแหล่งที่มาและเจ้าของข้อมูลประกอบไปด้วย 7 ส่วน คือ</p> <p>2.5.1 กลุ่ม/ฝ่าย</p> <p>2.5.2 สำนัก/ศูนย์/กอง</p> <p>2.5.3 กรม/หน่วยงาน</p> <p>2.5.4 กระทรวง</p> <p>2.5.5 โทรศัพท์</p> <p>2.5.6 โทรสาร</p> <p>2.5.7 E-mail address</p>
รายการสถิติทางการ	ข้อมูลที่ใช้บรรยายเหตุการณ์หรือข้อเท็จจริง (facts) ของเรื่องต่างๆ ที่ต้องการศึกษา เช่น สถิติจำนวนผู้ป่วย สถิติจำนวนคนเกิด สถิติจำนวนคนตาย เป็นต้น
รายการข้อมูล (Data List)	ข้อเท็จจริง (facts) ที่เกี่ยวกับเรื่องต่างๆ ซึ่งอาจเป็นข้อเท็จจริงที่เป็นตัวเลข เช่น จำนวนผู้ป่วยที่ติดเชื้อ HIV ในหมู่บ้าน ราคาของพืชผักและผลไม้ต่างๆ ในหมู่บ้าน เป็นต้น หรืออาจเป็นข้อเท็จจริงที่ไม่ใช่ตัวเลข เช่น การศึกษา หรือ อาชีพของคนในหมู่บ้าน เป็นต้น

บทที่ 1

บทนำ

1.1 หลักการและเหตุผล

ในช่วงเวลาทศวรรษที่ผ่านมา บทบาทและความจำเป็นของข้อมูลสถิติในการบริหารและพัฒนาประเทศต่าง ๆ ทั่วโลกได้ทวีความสำคัญขึ้นเป็นลำดับ โดยเฉพาะการนำสถิติมาใช้เป็นปัจจัยสนับสนุนการตัดสินใจในการวางนโยบาย การเลือกวิธีการปฏิบัติงาน ตลอดจนการกำกับดูแล เพื่อให้เกิดความก้าวหน้าในการพัฒนาประเทศในทุกด้าน ดังนั้น สำนักงานสถิติแห่งชาติ (สสช.) จึงมีเป้าหมายที่จะพัฒนาการผลิตและการจัดทำข้อมูลสถิติให้มีความครอบคลุม มีคุณภาพ ลดความซ้ำซ้อน และทันต่อภาวะการเปลี่ยนแปลง ตลอดจนการเผยแพร่ข้อมูลสถิติให้เป็นไปอย่างกว้างขวาง เพื่อทุกภาคส่วนได้เข้าถึงและใช้ประโยชน์ข้อมูลสถิติที่สำคัญ

ประเทศไทยเริ่มมีการดำเนินงานเกี่ยวกับสถิติของประเทศมาประมาณ 100 ปี โดยมีสำนักงานสถิติแห่งชาติทำหน้าที่เป็นหน่วยสถิติกลางผลิตสถิติในทุกสาขา ซึ่งส่วนใหญ่เป็นสถิติจากการสำรวนอกจากนั้นยังมีหน่วยงานภาครัฐจำนวนมากที่ผลิตสถิติจากระบบการรายงานงานทะเบียน โดยส่วนใหญ่เป็นสถิติที่เกี่ยวข้องกับการกิจการและการดำเนินงานของแต่ละหน่วยงานปัจจุบันหน่วยงานภาครัฐจำนวนมากมีการผลิตสถิติในเกือบทุกสาขา แม้ว่าการผลิตสถิติภายใต้ระบบดังกล่าวมีการพัฒนาอย่างต่อเนื่อง แต่ก็เป็นการพัฒนาที่ไม่เป็นไปในทิศทางเดียวกัน เป็นการพัฒนาที่ตอบสนองประโยชน์ในการใช้งานของแต่ละหน่วยงาน ซึ่งมีข้อจำกัดด้านบุคลากร งบประมาณ ฯลฯ แตกต่างกันไป ส่งผลให้เกิดความเหลื่อมล้ำด้านมาตรฐานและคุณภาพของงานด้านสถิติ และในบางกรณีเกิดความซ้ำซ้อนและสิ้นเปลืองงบประมาณในการดำเนินงาน จึงเกิดแนวคิดในการพัฒนาระบบสถิติของประเทศให้เข้มแข็งและก้าวหน้าอย่างเป็นระบบ ผู้ใช้สามารถเข้าใจและเข้าถึงข้อมูลได้ง่าย โดยต้องอาศัยความร่วมมือจากหน่วยงานที่เกี่ยวข้องในการร่วมกันทบทวน ตรวจสอบคัดกรองชุดข้อมูลสถิติที่สำคัญ จำเป็น สำหรับประเทศ ซึ่งจะก่อให้เกิดสมรรถนะด้านการผลิตสถิติของหน่วยงานต่าง ๆ ได้อย่างมีประสิทธิภาพ จึงเป็นที่มาของแผนแม่บทระบบสถิติประเทศไทย พ.ศ. 2554-2558 ซึ่งเป็นแผนแม่บทระบบสถิติประเทศไทยฉบับแรกนับตั้งแต่มีการประกาศใช้พระราชบัญญัติสถิติ พ.ศ.2550 เพื่อใช้เป็นกรอบในการพัฒนาระบบสถิติของประเทศให้เข้มแข็งและก้าวหน้าอย่างเป็นระบบ รวมทั้งให้สถิติเป็นฐานสำคัญของการพัฒนาประเทศอย่างมีคุณภาพ

ปัจจุบัน สำนักงานสถิติแห่งชาติดำเนินงานในการขับเคลื่อนแผนแม่บทระบบสถิติประเทศไทย ฉบับที่ 2 (พ.ศ. 2559-2564) เพื่อพัฒนาระบบสถิติของประเทศไปสู่เป้าหมายตามวิสัยทัศน์ที่กำหนดไว้ ต่อเนื่องจากแผนแม่บทระบบสถิติประเทศไทย ฉบับที่ 1 ว่า “ประเทศไทยมีระบบสถิติที่ทุกหน่วยงานร่วมกันขับเคลื่อนเพื่อให้เกิดสถิติทางการที่ใช้ในการพัฒนาประเทศ” โดยมีเป้าประสงค์หลัก คือ การพัฒนาข้อมูลสถิติให้มีมาตรฐาน คุณภาพ และการบูรณาการ/การแลกเปลี่ยนเชื่อมโยงข้อมูลระหว่างหน่วยงานสู่การนำไปใช้

ประโยชน์ร่วมกัน ในการตอบโจทย์การตัดสินใจและกำหนดนโยบาย การพัฒนาทุกระดับ (ประเทศ ภารกิจ และพื้นที่) ซึ่งได้กำหนดยุทธศาสตร์การพัฒนาระบบสถิติของประเทศไทยไว้ 5 ยุทธศาสตร์ ดังนี้

- ยุทธศาสตร์ที่ 1 การพัฒนาระบบสถิติของประเทศไทยเพื่อการวางแผนและติดตามผลการพัฒนาระดับประเทศและระดับจังหวัด/กลุ่มจังหวัด
- ยุทธศาสตร์ที่ 2 การบูรณาการสถิติจากข้อมูลการบริหารงานและสถิติจากการสำรวจ และการเชื่อมโยงสถิติ
- ยุทธศาสตร์ที่ 3 การพัฒนาคุณภาพสถิติให้ได้มาตรฐานสากล
- ยุทธศาสตร์ที่ 4 การให้บริการสถิติที่สะดวกต่อการเข้าถึง เข้าใจ และใช้ประโยชน์
- ยุทธศาสตร์ที่ 5 การเสริมสร้างความเข้มแข็งของหน่วยสถิติและการพัฒนาสมรรถนะบุคลากรภาครัฐในด้านสถิติและเทคโนโลยีสารสนเทศ

อย่างไรก็ตาม แม้หน่วยงานต่างๆผลิตสถิติจำนวนมากเพื่อตอบสนองการใช้ประโยชน์ หลากหลายวัตถุประสงค์แต่แผนแม่บทระบบสถิติฯ จะครอบคลุมการบริหารจัดการเฉพาะ “สถิติทางการ” ซึ่งเป็นสถิติที่มีความสำคัญจำเป็นต่อการกำหนดนโยบายและติดตามสถานการณ์การพัฒนาระดับชาติ ระดับ ภารกิจ และระดับพื้นที่เท่านั้น โดยคณะกรรมการสถิติรายสาขา และพื้นที่จะทำหน้าที่เป็นกลไกสำคัญในการบริหารจัดการสถิติแต่ละสาขา และพื้นที่ ภายใต้กรอบนโยบายและยุทธศาสตร์การพัฒนาระบบสถิติของประเทศไทย และรายงานความก้าวหน้าและปัญหาอุปสรรคต่อคณะกรรมการจัดระบบสถิติประเทศไทย 3 ด้าน (ด้านสังคม ด้านเศรษฐกิจ และด้านทรัพยากรธรรมชาติและสิ่งแวดล้อม)

สำหรับการพัฒนาระบบสถิติในระดับพื้นที่ เป็นการพัฒนาต่อยอดและขยายชุดข้อมูลเพื่อสนับสนุนการตัดสินใจจากประเด็นยุทธศาสตร์การพัฒนาจังหวัด3 ด้าน คือ ด้านสังคม ด้านเศรษฐกิจ และด้านทรัพยากรธรรมชาติและสิ่งแวดล้อม รวมทั้งชุดข้อมูลที่มีความเชื่อมโยงกับตัวชี้วัดการพัฒนาจังหวัดและภาคที่สอดคล้องกับร่างยุทธศาสตร์ชาติ ระยะ 20 ปี และแผนพัฒนาเศรษฐกิจและสังคมแห่งชาติ ฉบับที่ 12 (พ.ศ. 2560-2564)โดยการบูรณาการภารกิจระดับพื้นที่ (Area Base) ภารกิจของหน่วยงาน (Function Base) และภารกิจตามนโยบายของรัฐบาล (Agenda Base) ซึ่งจะนำไปสู่การขับเคลื่อนประเทศบนฐานข้อมูลที่มีอยู่จริง เกิดธรรมาภิบาลในการเข้าถึงข้อมูลเชิงยุทธศาสตร์ของประชาชน และก่อให้เกิดการใช้งบประมาณในการพัฒนาพื้นที่อย่างมีประสิทธิภาพ รวมทั้งเกิดประสิทธิผลต่อการพัฒนาประเทศโดยรวม ซึ่งมีความจำเป็นต้องมีการพัฒนาเสริมสร้างศักยภาพของบุคลากรในด้านสถิติและสารสนเทศ การจัดทำยุทธศาสตร์จังหวัด การนำข้อมูลสถิติไปใช้ประโยชน์ และการบริหารจัดการอย่างมีส่วนร่วมในระดับจังหวัด/ภาคเพื่อให้เกิดการผลิตและการใช้ข้อมูลสนับสนุนการตัดสินใจอย่างเป็นระบบและเป็นประโยชน์ในการพัฒนาพื้นที่อย่างต่อเนื่อง

ดังนั้น จึงได้จัดทำแผนพัฒนาสถิติระดับพื้นที่ จังหวัดร้อยเอ็ด โดยการศึกษาประเด็นยุทธศาสตร์ของจังหวัด เพื่อจัดทำผังสถิติทางการของข้อมูลที่สำคัญ จำเป็น และเพียงพอต่อการตัดสินใจในระดับพื้นที่ รวมทั้งมีความสอดคล้องกับตัวชี้วัดการพัฒนาจังหวัดที่สอดคล้องกับแผนพัฒนาเศรษฐกิจและสังคมแห่งชาติ ฉบับที่ 12(พ.ศ. 2560-2564) และร่างยุทธศาสตร์ชาติ ระยะ 20 ปีผ่านกลไกของคณะกรรมการ

สถิติระดับจังหวัด เพื่อให้มีชุดข้อมูลสถิติและสารสนเทศในการสนับสนุนยุทธศาสตร์ของจังหวัด พร้อมนำเสนอแนวทางการพัฒนาการจัดเก็บข้อมูลสำคัญในการพัฒนาพื้นที่ต่อไป

1.2 วัตถุประสงค์ของการจัดทำแผนพัฒนาสถิติระดับพื้นที่ จังหวัดร้อยเอ็ด

1.2.1 เพื่อศึกษาประเด็นยุทธศาสตร์ตามแผนพัฒนาจังหวัด แผนพัฒนาเศรษฐกิจและสังคมแห่งชาติ ฉบับที่ 12 (พ.ศ. 2560-2564) และร่างยุทธศาสตร์ชาติ ระยะ 20 ปี พร้อมทั้งกำหนดหน่วยงานที่จะต้องรับผิดชอบในการจัดทำข้อมูลที่ยังไม่มีหน่วยงานใดดำเนินการ และเชื่อมโยง/บูรณาการข้อมูลในระดับพื้นที่

1.2.2 เพื่อจัดทำชุดข้อมูลสถิติและสารสนเทศ (ผังสถิติทางการระดับจังหวัด) ที่สนับสนุนยุทธศาสตร์จังหวัด และจัดทำแผนพัฒนาสถิติระดับพื้นที่ที่สอดคล้องกับตัวชี้วัดแผนพัฒนาจังหวัด และแผนพัฒนาเศรษฐกิจและสังคมแห่งชาติ ฉบับที่ 12 (พ.ศ.2560- 2564) และร่างยุทธศาสตร์ชาติ ระยะ 20 ปี

1.2.3 เพื่อส่งเสริมการเข้าถึง เข้าใจ และใช้ประโยชน์ของข้อมูลสถิติและสารสนเทศร่วมกัน

1.2.4 เพื่อสร้างเครือข่ายการทำงานและสร้างความมีส่วนร่วมของหน่วยงานจัดเก็บข้อมูลในระดับพื้นที่

1.2.5 เพื่อพัฒนาบุคลากรด้านสถิติของหน่วยงานที่เกี่ยวข้อง ให้มีความเป็นมืออาชีพด้านข้อมูลสถิติและสารสนเทศ ที่สนับสนุนยุทธศาสตร์ในระดับพื้นที่และมีความรู้ความเข้าใจในกระบวนการนำแผนพัฒนาสถิติระดับพื้นที่เข้าเป็นส่วนหนึ่งของแผนพัฒนาจังหวัด และแผนปฏิบัติการประจำปีของจังหวัด

1.3 แนวทางการจัดทำแผนพัฒนาสถิติระดับพื้นที่ จังหวัดร้อยเอ็ด

การจัดทำแผนพัฒนาสถิติระดับพื้นที่ จังหวัดร้อยเอ็ดครั้งนี้ มีแนวทางการดำเนินการ ดังนี้

1.3.1 ศึกษาประเด็นยุทธศาสตร์ตามแผนพัฒนาจังหวัดร้อยเอ็ด (พ.ศ.2561-2564) แผนพัฒนาเศรษฐกิจและสังคมแห่งชาติ ฉบับที่ 12 (พ.ศ.2560-2564) และร่างยุทธศาสตร์ชาติ ระยะ 20 ปี

1.3.2 ปรับปรุงภารกิจและองค์ประกอบของคณะกรรมการสถิติระดับจังหวัดให้สอดคล้องกับการจัดทำแผนพัฒนาสถิติระดับพื้นที่ และการปฏิรูประบบสถิติ

1.3.3 จัดทำผังรายการข้อมูลสถิติพื้นฐาน ประกอบด้วย ด้านสังคมด้านเศรษฐกิจด้านทรัพยากรธรรมชาติและสิ่งแวดล้อม พร้อมทั้งจัดทำผังรายการข้อมูลสถิติ ตัวชี้วัด ตามประเด็นยุทธศาสตร์ในแผนพัฒนาจังหวัด (พ.ศ.2561-2564)

1.3.4 ประชุมคณะกรรมการสถิติระดับจังหวัด/หรือผู้ที่เกี่ยวข้องกับการจัดทำ (ร่าง) แผนพัฒนาสถิติระดับพื้นที่ จังหวัดร้อยเอ็ด เพื่อนำเสนอและขอมติเห็นชอบในเรื่องต่างๆ ดังนี้

- (ร่าง) แผนพัฒนาสถิติระดับพื้นที่ จังหวัดร้อยเอ็ด
- ผังรายการข้อมูลสถิติพื้นฐาน ทั้ง 3 ด้าน
- ผังรายการข้อมูลสถิติที่สนับสนุนประเด็นยุทธศาสตร์จังหวัด

1.3.5 จัดทำแผนพัฒนาสถิติระดับพื้นที่ จังหวัดร้อยเอ็ดรวบรวมข้อมูลตามผังรายการข้อมูลสถิติที่แสดงชื่อยุทธศาสตร์ ประเด็นยุทธศาสตร์ ตัวชี้วัด รายการสถิติ สถานะข้อมูล วิธีการเก็บรวบรวมข้อมูล หน่วยวัด ความถี่ของข้อมูล ระดับการนำเสนอ และหน่วยงานผู้รับผิดชอบ ทั้งนี้รายการสถิติในผังสถิติทางการบางรายการอาจจะยังไม่มีการผลิต หรือขาดหน่วยงานที่รับผิดชอบในปัจจุบัน ซึ่งจะต้องได้รับการพิจารณาเป็นส่วนหนึ่งของยุทธศาสตร์การพัฒนาในลำดับต่อไป

1.3.6 เผยแพร่แผนพัฒนาสถิติระดับพื้นที่ จังหวัดร้อยเอ็ดและนำเสนอต่อคณะกรรมการจัดทำแผนพัฒนาจังหวัด และแผนปฏิบัติราชการประจำปีของจังหวัดพร้อมทั้งนำเสนอข้อมูลสถิติที่สนับสนุนแผนพัฒนาจังหวัดเช่น แผนพัฒนาคุณภาพชีวิตคนพิการจังหวัด พ.ศ. 2560 แผนยุทธศาสตร์ผู้สูงอายุจังหวัด พ.ศ. 2560 เป็นต้น

1.3.7 ติดตาม ประเมินผล และข้อเสนอแนะการพัฒนาการจัดเก็บข้อมูลและเสนอแผนการพัฒนาในอนาคต

บทที่ 2

ประเด็นยุทธศาสตร์การพัฒนา

ในบทนี้ประกอบด้วยเนื้อหา 2 ส่วน คือ ส่วนที่หนึ่ง (หัวข้อ 2.1) เป็นการศึกษาข้อมูลพื้นฐานในด้านต่างๆ ที่สำคัญของจังหวัดและส่วนที่สอง (ครอบคลุมเนื้อหาหัวข้อ 2.2-2.3) เป็นการวิเคราะห์ความสอดคล้องเชื่อมโยงประเด็นยุทธศาสตร์การพัฒนาจังหวัด และตัวชี้วัดการพัฒนาตามประเด็นยุทธศาสตร์ที่สำคัญ กับแผนพัฒนาเศรษฐกิจและสังคมแห่งชาติ ฉบับที่ 12 (พ.ศ. 2560-2564)

2.1 ข้อมูลพื้นฐานจังหวัด

จังหวัดร้อยเอ็ด ตั้งอยู่ตอนกลางของภาคตะวันออกเฉียงเหนือของประเทศไทย ระหว่าง เส้นรุ้งที่ 15 องศา 24 ลิปดา ถึง 16 องศา 19 ลิปดา และเส้นแวงที่ 103 องศา 17 ลิปดาถึง 104 องศา 22 ลิปดาอยู่ห่างจากกรุงเทพมหานคร ระยะทาง 512 กิโลเมตร มีพื้นที่ 8,299.46 ตารางกิโลเมตร หรือประมาณ 5,187,156 ไร่

2.1.1 ลักษณะทางกายภาพ

ลักษณะภูมิประเทศของจังหวัด โดยทั่วไปเป็นที่ราบสูง มีความสูงจากระดับน้ำทะเลปานกลาง 130 – 160 เมตร ซึ่งสภาพพื้นที่และลักษณะภูมิประเทศจังหวัดร้อยเอ็ด สามารถแบ่งได้ คือ บริเวณตอนเหนือของจังหวัด มีลักษณะเป็นภูเขาเตี้ยๆ และเป็นพื้นที่ป่าไม้ บริเวณตอนกลางของจังหวัด เป็นที่ราบสูง สภาพภูมิประเทศเป็นพื้นที่เป็นลูกคลื่นลอนตื้น มีแม่น้ำชีไหลผ่าน และบริเวณตอนล่างของจังหวัดมีลักษณะเป็นที่ราบต่ำรูปกระทะเลที่เรียกว่า “ทุ่งกุลาร้องไห้” เป็นแหล่งผลิตข้าวหอมมะลิขนาดใหญ่ สภาพพื้นที่ลาดเทจากทิศตะวันตกไปทางทิศตะวันออกเฉียงใต้เข้าสู่แม่น้ำมูล

2.1.2 ข้อมูลการปกครองของจังหวัด/จำนวนประชากร

การปกครอง ในปี พ.ศ. 2560 จังหวัดร้อยเอ็ด แบ่งเขตการปกครองออกเป็น 20 อำเภอ 193 ตำบล (รวมตำบลในเมือง) 2,446 หมู่บ้าน โดยมีอำเภอ ดังนี้ อำเภอเมืองร้อยเอ็ด อำเภอเกษตรวิสัย อำเภอปทุมรัตน์ อำเภอธวัชบุรี อำเภอจตุรพักตรพิมาน อำเภอพนมไพร อำเภอโพนทอง อำเภอโพธิ์ชัย อำเภอหนองพอก อำเภอเสลภูมิ อำเภอสุวรรณภูมิ อำเภอเมืองสรวง อำเภอโพนทราย อำเภออาจสามารถ อำเภอเมยวดี อำเภอศรีสมเด็จ อำเภอจังหาร อำเภอเชียงขวัญ อำเภอหนองฮี และอำเภอทุ่งเขาหลวง

การปกครองส่วนท้องถิ่นประกอบด้วย องค์การบริหารส่วนจังหวัด 1 แห่ง เทศบาลเมือง 1 แห่ง เทศบาลตำบล 72 แห่ง และองค์การบริหารส่วนตำบล 129 แห่ง

ประชากร จากสถิติกรมการปกครอง กระทรวงมหาดไทย เมื่อสิ้นปี พ.ศ. 2560 จังหวัดร้อยเอ็ด มีประชากร จำนวนทั้งสิ้น 1,307,911 คน เป็นชาย 651,348 คน เป็นหญิง จำนวน 656,563 คน ประชากร มีความหนาแน่นโดยเฉลี่ย 157.6 คนต่อพื้นที่ 1 ตารางกิโลเมตร ประชากรที่อาศัยอยู่ในเขตเทศบาล มีจำนวน 263,376 คน และอาศัยอยู่นอกเขตเทศบาล จำนวน 1,044,535 คน

ตารางที่ 1 จำนวนประชากรจังหวัดร้อยเอ็ด จำแนกตามอำเภอ และเพศ พ.ศ. 2560

อำเภอ	ประชากร (คน)			ร้อยละของประชากร	ความหนาแน่น (คน/ตร.กม.)
	ชาย	หญิง	รวม		
1. อำเภอเมืองร้อยเอ็ด	77,299	80,576	157,875	12.07	319.8
2. อำเภอเกษตรวิสัย	48,959	49,277	98,236	7.51	169.3
3. อำเภอปทุมรัตน์	26,816	27,087	53,903	4.12	151.0
4. อำเภอจตุรพักตรพิมาน	39,954	4,0583	80,537	6.16	154.3
5. อำเภอธวัชบุรี	30,204	30,549	60,753	4.65	162.4
6. อำเภอพนมไพร	34,114	34,017	68,131	5.21	131.2
7. อำเภอโพนทอง	57,681	58,356	116,037	8.87	161.4
8. อำเภอโพธิ์ชัย	29,044	29,137	58,181	4.45	147.6
9. อำเภอหนองพอก	33,640	33,249	66,889	5.11	111.6
10. อำเภอเสลภูมิ	61,887	62,609	124,496	9.52	157.1
11. อำเภอสุวรรณภูมิ	57,906	58,302	116,208	8.89	105.0
12. อำเภอเมืองสรวง	11,592	11,586	23,178	1.77	110.7
13. อำเภอโพนทราย	14,080	14,015	28,095	2.15	130.2
14. อำเภออาจสามารถ	37,367	37,037	74,404	5.69	163.7
15. อำเภอเมยวดี	11,417	11,635	23,052	1.76	127.6
16. อำเภอศรีสมเด็จ	18,832	17,396	36,228	2.77	166.4
17. อำเภอจังหาร	27,757	23,214	45,971	3.51	278.4
18. อำเภอเชียงขวัญ	13,658	13,988	27,646	2.11	217.3
19. อำเภอหนองฮี	12,386	12,175	24,561	1.88	186.1
20. อำเภอทุ่งเขาหลวง	11,755	11,775	23,530	1.80	169.4
รวม	651,348	656,563	1,307,911	100.00	157.6

ที่มา : กรมการปกครอง กระทรวงมหาดไทย

2.1.3 ข้อมูลด้านเศรษฐกิจ

จังหวัดร้อยเอ็ดเป็นจังหวัดที่ทำการเกษตรโดยเฉพาะการทำนา มีทั้งนาปีและนาปรัง โดยจะทำในลักษณะนาดำ นาหว่าน นาหว่านตม และข้าวไร่

ในปีเพาะปลูก พ.ศ. 2559/60 มีเนื้อที่เพาะปลูกข้าวเจ้าในปี 2,640,679 ไร่ มีผลผลิตที่ได้จากการเก็บเกี่ยว 1,116,209 ตัน ผลผลิตเฉลี่ย 443 กิโลกรัมต่อไร่ ส่วนข้าวเหนียวนาปี มีพื้นที่เพาะปลูก 668,104 ไร่ ผลผลิตที่ได้จากการเก็บเกี่ยว 293,452 ตัน ผลผลิตเฉลี่ย 452 กิโลกรัมต่อไร่ พืชไร่ที่นิยมปลูกกันมาก ได้แก่ อ้อยโรงงาน มันสำปะหลัง ยาสูบพันธุ์เตอร์กิส ข้าวโพด ฝักสด (แล้ง) ข้าวโพดหวาน(แล้ง) ฯลฯ สำหรับพืชผัก ที่นิยมปลูกกันมากได้แก่ พริกทอง พริกขี้หนูใหญ่ ถั่วฝักยาว ผักบุ้งจีน ต้นหอม(แบ่ง) ฯลฯ ส่วนไม้ผล และไม้ยืนต้นที่นิยมปลูก ได้แก่ ยางพารา มะม่วง กล้วยน้ำหว่า หน่อไม้ไผตง มะพร้าว และน้อยหน่า เป็นต้น ปศุสัตว์ที่สำคัญ ได้แก่ โค กระบือ สุกร ไก่ เป็ด เป็นต้น ในปี 2560 จังหวัดร้อยเอ็ดมีครัวเรือนเพาะเลี้ยงสัตว์น้ำจืดทั้งสิ้น 117,541 ครัวเรือน ปริมาณของสัตว์น้ำจืดที่จับได้ 48,580,770 กิโลกรัม

เมื่อพิจารณามูลค่าผลิตภัณฑ์มวลรวมของจังหวัดร้อยเอ็ด (GPP) ในปี พ.ศ. 2559 มีมูลค่าทั้งสิ้น 68,647 ล้านบาท ผลิตภัณฑ์จังหวัดเฉลี่ยต่อบุคคล 64,052 บาท และเมื่อพิจารณาตามสาขาการผลิตพบว่า ในภาคเกษตร มีมูลค่า 15,720 ล้านบาท คิดเป็นร้อยละ 22.9 ของผลิตภัณฑ์มวลรวมจังหวัด ภาคเกษตรประกอบด้วย เกษตรกรรม การป่าไม้ และการประมง

สำหรับในส่วนนอกภาคเกษตรรวม พบว่า ส่วนใหญ่มูลค่าผลิตภัณฑ์ของจังหวัดขึ้นอยู่กับการผลิตสาขาการศึกษา (12,261 ล้านบาท) คิดเป็นร้อยละ 17.9 สาขาการขนส่ง - การขายปลีก (8,106 ล้านบาท) คิดเป็นร้อยละ 11.8 สาขากิจกรรมทางการเงิน (7,068 ล้านบาท) คิดเป็นร้อยละ 10.3 และสาขาการบริหารราชการ (5,428 ล้านบาท) คิดเป็นร้อยละ 7.9 นอกนั้นอยู่ในสาขาอื่นๆ (20,063 ล้านบาท) คิดเป็น ร้อยละ 29.2 ของมูลค่าผลิตภัณฑ์มวลรวมจังหวัด

ตารางที่ 2 ผลิตภัณฑ์มวลรวมของจังหวัดร้อยเอ็ด จำแนกตามสาขาการผลิต พ.ศ. 2557 - 2559

สาขาการผลิต	มูลค่า (ล้านบาท)		
	พ.ศ. 2557	พ.ศ. 2558	พ.ศ. 2559
ภาคเกษตร	16,838	16,480	15,720
เกษตรกรรม การป่าไม้ และการประมง	16,838	16,480	15,720
ภาคนอกเกษตร	47,588	49,862	52,927
การทำเหมืองแร่และเหมืองหิน	83	108	234
การผลิต	4,354	4,701	5,147
ไฟฟ้า ก๊าซ ไอน้ำ และระบบปรับอากาศ	869	858	901
การจัดหาน้ำ การจัดการ และการบำบัดน้ำเสีย ของเสีย และสิ่งปฏิกูล	121	130	144
การก่อสร้าง	2,503	2,592	2,703
การขายส่ง และการขายปลีก การซ่อมแซมยานยนต์และจักรยานยนต์	6,975	7,622	8,106
การขนส่ง และสถานที่เก็บสินค้า	1,017	1,071	1,138
ที่พักแรม และบริการด้านอาหาร	419	467	607
ข้อมูลข่าวสารและการสื่อสาร	386	409	307
กิจกรรมทางการเงินและการประกันภัย	5,221	6,017	7,068
กิจกรรมอสังหาริมทรัพย์	3,545	4,125	4,761
กิจกรรมทางวิชาชีพ วิทยาศาสตร์ และเทคนิค	12	13	15
กิจกรรมการบริหารและการบริการสนับสนุน	71	74	81
การบริหารราชการ การป้องกันประเทศ และการประกันสังคมฯ	5,022	5,620	5,428
การศึกษา	13,384	12,232	12,261
กิจกรรมด้านสุขภาพ และงานสังคมสงเคราะห์	2,436	2,620	2,773
ศิลปะ ความบันเทิง และนันทนาการ	118	118	148
กิจกรรมบริการด้านอื่นๆ	1,049	1,084	1,104
ผลิตภัณฑ์มวลรวมจังหวัด (Gross Provincial Products)	64,426	66,342	68,647
ผลิตภัณฑ์จังหวัดเฉลี่ยต่อบุคคล (GPP Per Capita, Baht)	59,829	61,745	64,052
จำนวนประชากร (1,000 คน)	1,077	1,074	1,072

ที่มา : สำนักงานคณะกรรมการพัฒนาการเศรษฐกิจและสังคมแห่งชาติ

2.1.4 ข้อมูลทางสังคม

การศึกษา

จังหวัดร้อยเอ็ด มีการศึกษาภาคบังคับ และการศึกษาระดับมัธยมได้แพร่กระจายไปอย่างทั่วถึง ส่วนการศึกษานอกระบบโรงเรียน ได้จัดการสร้างเสริมการศึกษาผู้ใหญ่แบบต่าง ๆ ให้กว้างขวางยิ่งขึ้น ตลอดจนการฝึกอาชีพให้กับผู้ที่สนใจทั่วไป จากข้อมูลพื้นฐานด้านการศึกษาปี 2560 พบว่า มีสถาบันการศึกษาทั้งสิ้น 951 แห่ง แยกเป็นระดับอนุบาลถึงระดับมัธยมศึกษา ทั้งสิ้น 928 แห่ง มีจำนวนครู ทั้งหมด 12,540 คน มีจำนวนนักเรียน 172,542 คน อัตราส่วนครู ต่อนักเรียน เป็น 1 : 13.76

สำหรับสถานศึกษาระดับอาชีวศึกษาและระดับอุดมศึกษา มีจำนวน 23 แห่ง จำนวนอาจารย์ 1,269 คน จำนวนนักศึกษา 29,159 คน อัตราส่วนอาจารย์ ต่อนักศึกษา เป็น 1 : 22.98

ตารางที่ 3 จำนวนสถานศึกษา ห้องเรียน ครู/อาจารย์ และนักเรียน/นักศึกษา อัตราส่วนนักเรียน/นักศึกษา ต่อครู จำแนกตามสังกัดปีการศึกษา 2560

สังกัด/ประเภทสถานศึกษา	จำนวน				อัตราส่วน ครู : นักเรียน
	สถานศึกษา (แห่ง)	ห้องเรียน (ห้อง)	ครู (คน)	นักเรียน (คน)	
ระดับศึกษาในระดับอนุบาลถึงมัธยมศึกษา					
- รัฐบาล	850	8,959	11,059	141,175	1 : 12.77
- เอกชน	60	678	1,095	23,803	1 : 21.74
- เทศบาล/อบจ	4	234	329	6,545	1 : 19.89
- สำนักงานพระพุทธศาสนาแห่งชาติ	14	71	57	1,019	1 : 17.88
รวม	928	9,942	12,540	172,542	1 : 13.76
ระดับต่ำกว่าปริญญาตรี					
- อาชีวศึกษา (รัฐบาล)	9	-	668	15,295	1 : 22.90
- อาชีวศึกษา (เอกชน)	12	-	240	4,217	1 : 17.57
ระดับอุดมศึกษา					
- รัฐบาล	2	-	361	9,647	1 : 26.72
- เอกชน	-	-	-	-	-
รวม	23	-	1,269	29,159	1 : 22.98

ที่มา : สำนักงานเขตพื้นที่การศึกษาประถมศึกษาร้อยเอ็ดเขต 1,2,3 สำนักงานเขตพื้นที่การศึกษามัธยมศึกษาเขต 27 จังหวัดร้อยเอ็ด

กรมส่งเสริมการปกครองส่วนท้องถิ่น สำนักงานอาชีวศึกษาจังหวัดร้อยเอ็ด

สถาบันอุดมศึกษาของรัฐ มหาวิทยาลัยมหาจุฬาราชวิทยาลัยเขตร้อยเอ็ด

วิทยาลัยนาฏศิลป์ร้อยเอ็ด

การสาธารณสุข

จังหวัดร้อยเอ็ด มีโรงพยาบาลทั่วไปของรัฐ 21 แห่ง โรงพยาบาลเอกชน 2 แห่ง มีจำนวน 1,809 เตียง แพทย์ 274 คน ทันตแพทย์ 94 คน เภสัชกร 158 คน พยาบาล 1,627 คน พยาบาลเทคนิค 16 คน อัตราส่วนแพทย์ 1 คน ต่อประชากร 4,992 คน

ตารางที่ 4 จำนวนสถานพยาบาล เติยง แพทย์ ทันตแพทย์ เภสัชกร พยาบาล พยาบาลเทคนิค
จำแนกตามสถานพยาบาลและสังกัด ปี พ.ศ. 2560

สถานบริการ สาธารณสุข	จำนวน						
	สถานพยาบาล (แห่ง)	ติยง (ติยง)	แพทย (คน)	ทันตแพทย (คน)	เภสัชกร (คน)	พยาบาล (คน)	พยาบาลเทคนิค (คน)
1) ภาครฐ							
กระทรวงสาธารณสุข	20	1,779	242	89	153	1,522	-
กระทรวงอื่นๆ	1	90	12	3	3	35	-
2) ภาครฐวิสาหกิจ							
เอ็กซน	2	200	20	2	2	70	16
รวม	23	2,069	274	94	158	1,627	16

ตารางที่ 5 จำนวนสถานพยาบาล เติยง แพทย์ พยาบาล อัตราส่วนประชากรต่อแพทย์และอัตราส่วน
ประชากรต่อพยาบาล จำแนกเป็นรายอำเภอ ปี พ.ศ. 2560

ลำดับ	อำเภอ	สถานพยาบาล (แห่ง)	จำนวน			อัตราส่วน	
			ติยง (ติยง)	แพทย (คน)	พยาบาล (คน)	ประชากร : แพทย	ประชากร : เติยง
1	อำเภอเมืองร้อยเอ็ด	3	1,020	145	746	1,089	193
2	อำเภอเกษตรวิสัย	1	96	11	86	8,930	1,023
3	อำเภอปทุมรัตต์	1	34	4	36	13,476	1,585
4	อำเภอจตุรพักตรพิมาน	1	60	7	61	11,505	1,342
5	อำเภอธวัชบุรี	1	30	5	46	13,638	2,273
6	อำเภอพนมไพร	1	46	6	57	12,073	1,575
7	อำเภอโพนทอง	1	121	16	111	5,788	898
8	อำเภอโพธิ์ชัย	1	30	4	40	14,545	1,939
9	อำเภอหนองพอก	1	56	6	53	11,148	1,194
10	อำเภอเสลภูมิ	1	90	11	98	10,926	1,335
11	อำเภอสุวรรณภูมิ	1	156	13	96	8,939	745
12	อำเภอเมืองสรวง	1	35	3	34	7,726	662
13	อำเภอโพนทราย	1	30	4	29	7,023	936
14	อำเภออาจสามารถ	1	38	7	49	10,629	1,958
15	อำเภอเมยวดี	1	28	3	26	7,684	823
16	อำเภอศรีสมเด็จ	2	125	16	40	2,264	1,035
17	อำเภอจังหาร	1	34	4	35	11,492	1,352
18	อำเภอเชียงขวัญ	1	-	3	11	9,215	-
19	อำเภอหนองฮี	1	30	3	11	8,187	819
20	อำเภอทุ่งเขาหลวง	1	10	3	11	7,843	2,353
รวม		23	2,069	274	1,627	4,992	632

ที่มา:สำนักงานสาธารณสุขจังหวัดร้อยเอ็ด ข้อมูล ณ 30 มิถุนายน 2561

2.1.5 ทรัพยากรธรรมชาติและสิ่งแวดล้อม

ทรัพยากรป่าไม้

จังหวัดร้อยเอ็ด ในปี 2560 มีพื้นที่ป่าไม้ 206,865 ไร่ คิดเป็นร้อยละ 4.20 ของพื้นที่ทั้งจังหวัด 4,920,631 ไร่ มีพื้นที่ป่าชุมชน ที่ขึ้นทะเบียนกับกรมป่าไม้ มีรูปแบบการจัดการป่าไม้โดยการมีส่วนร่วมของชุมชน ที่เรียกว่า การส่งเสริมการจัดการป่าชุมชน โดยมีพนักงานเจ้าหน้าที่ของกรมป่าไม้ เป็นผู้ให้คำแนะนำในการดำเนินกิจกรรมต่างๆ ตามโครงการตั้งแต่ปี 2543-2560 มีหมู่บ้านที่ได้รับอนุมัติจัดตั้งป่าชุมชนตามแนวทางของกรมป่าไม้ 178 หมู่บ้าน พื้นที่ป่าไม้ 37,978 ไร่ ในจำนวน 10 ป่า ได้แก่ ป่าดงหนองเอียด ป่าดอนเจ้าปู่แดง ป่าดอนปู่ตาหนองเพ็ญจันทร์ ป่าดงประชุม ป่าดอนปู่ตาบ้านกอก ป่าโคกใหญ่คำปลากั้ง ป่าดอนหนองโจน ป่าหนองแซงตะเภาป่าโคกอีแหล่ และป่าดงน้ำคำ

ตารางที่ 6 จำนวนพื้นที่ทั้งจังหวัด และพื้นที่ป่าไม้จังหวัดร้อยเอ็ด จำแนกตามประเภทของพื้นที่
ปี พ.ศ. 2560

ประเภทของพื้นที่	พื้นที่ (ไร่)
พื้นที่ทั้งจังหวัด (ไร่)	4,920,631
1) พื้นที่ป่าไม้ตามประกาศของกรมป่าไม้ (ไร่)	206,865
2) พื้นที่ป่าชุมชนที่ขึ้นทะเบียนกับกรมป่าไม้ (ไร่-งาน-ตรว)	37,978-0-83

ที่มา : สำนักงานทรัพยากรธรรมชาติและสิ่งแวดล้อมจังหวัดร้อยเอ็ด และเครือข่ายป่าชุมชน จังหวัดร้อยเอ็ด

(หมายเหตุ: 1. สภาพพื้นที่ป่า ปี 2558 ได้มาจากข้อมูลภาพถ่ายดาวเทียมไทยโชตบันทึกภาพระหว่างปี 2557-2558

2. ข้อมูลพื้นที่ประเทศไทยระบบสารสนเทศภูมิศาสตร์ ที่ใช้สำหรับคำนวณร้อยละพื้นที่ป่าไม้ ปี พ.ศ. 2558

อ้างอิงจากสำนักบริหารการปกครองท้องที่ กรมการปกครอง กระทรวงมหาดไทย เมื่อ ปี พ.ศ. 2556)

จังหวัดร้อยเอ็ดมีแหล่งน้ำ ที่สำคัญตามธรรมชาติ ส่วนใหญ่มีต้นน้ำมาจากภูเขาต่างๆ ซึ่งได้แก่ แม่น้ำชี แม่น้ำมูล แม่น้ำยัง ลำน้ำเสียว ลำน้ำพลพลา ลำน้ำเตา

นอกจากนี้ยังมีแหล่งน้ำชลประทานที่ได้สร้างขึ้น โดยในปี พ.ศ. 2560 จังหวัดร้อยเอ็ด มีอ่างเก็บน้ำขนาดกลาง 12 แห่ง อ่างเก็บน้ำขนาดเล็ก 225 แห่ง และฝายคอนกรีต 77 แห่ง คู คลอง 139 แห่ง ทำนบ 3 แห่ง สระ หนอง บึง อีก จำนวน 792 แห่ง ที่สร้างเก็บน้ำไว้ใช้ตลอดปี

ตารางที่ 7 แหล่งน้ำ และปริมาณน้ำที่เก็บเฉลี่ยทั้งปี จำแนกตามประเภทของแหล่งน้ำ ปี พ.ศ. 2560

ลำดับ	ประเภทของแหล่งน้ำ	จำนวน (แห่ง)	ความจุ (ลบ.ม.)	ความจุที่ใช้งานได้ (ลบ.ม.)
1	อ่างเก็บน้ำขนาดกลาง	12	69,342,250	65,442,355
2	อ่างเก็บน้ำขนาดเล็ก	225	60,590,432	56,955,006
3	ฝายคอนกรีต	77	22,345,650	22,345,650
4	คู คลอง	139	0	0
5	ทำนบพังกั้นน้ำ	3	0	0
6	สระ หนอง บึง	792	139,287,363	139,287,363
	รวม	1,248	291,565,695	284,030,374

ที่มา : โครงการชลประทานร้อยเอ็ด

2.2 ประเด็นยุทธศาสตร์การพัฒนาจังหวัดและตัวชี้วัด

แผนพัฒนาจังหวัดร้อยเอ็ด (พ.ศ.2561-2564) มีวิสัยทัศน์ พันธกิจ เป้าประสงค์รวม และประเด็นยุทธศาสตร์ รวมทั้งตัวชี้วัดสำคัญที่เชื่อมโยงกับการพัฒนาประเทศตามแผนพัฒนาเศรษฐกิจและสังคมแห่งชาติ ฉบับที่ 12 ดังนี้

แผนพัฒนาจังหวัดร้อยเอ็ด

วิสัยทัศน์ : เป็นแหล่งผลิตข้าวหอมมะลิคุณภาพสูง ท่องเที่ยววัฒนธรรมอีสาน และเมืองสุขภาพ ในปี พ.ศ. 2564

- พันธกิจ**
1. ส่งเสริมและพัฒนาการผลิตข้าวหอมมะลิ เพื่อสร้างมูลค่าเพิ่มด้วยนวัตกรรม เพิ่มศักยภาพการบริหารทรัพยากรและสินค้าการเกษตรให้เป็นเกษตรปลอดภัย เกษตรอินทรีย์ เป็นมิตรต่อสิ่งแวดล้อม และเป็นแหล่งผลิตอาหารปลอดภัย
 2. พัฒนาให้จังหวัดเป็นศูนย์กลางการท่องเที่ยว การค้า การลงทุน เชื่อมโยง การบริการ สินค้า ผลิตภัณฑ์ชุมชน รวมทั้ง วัฒนธรรม ค่านิยม และประเพณี ที่ดีงาม สามารถผสมผสานกับการเปลี่ยนแปลงของสังคมสมัยใหม่ ได้อย่างกลมกลืน
 3. พัฒนาคนให้มีคุณภาพ สร้างโอกาส สร้างอาชีพ รายได้ ให้ภาคประชาสังคม และส่งเสริมให้มีการดำเนินชีวิตตามแนวทางหลักปรัชญาของเศรษฐกิจพอเพียงยกระดับคุณภาพชีวิตให้มีความมั่นคง มั่งคั่ง ยั่งยืน เพื่อสร้างภูมิคุ้มกัน ให้สามารถรองรับการเปลี่ยนแปลงอย่างมีประสิทธิภาพ
 4. อนุรักษ์และฟื้นฟูทรัพยากรธรรมชาติและสิ่งแวดล้อมให้มีคุณภาพ
 5. สร้างความมั่นคงภายในและส่งเสริมการให้บริการภาครัฐอย่างทั่วถึงและเป็นธรรม

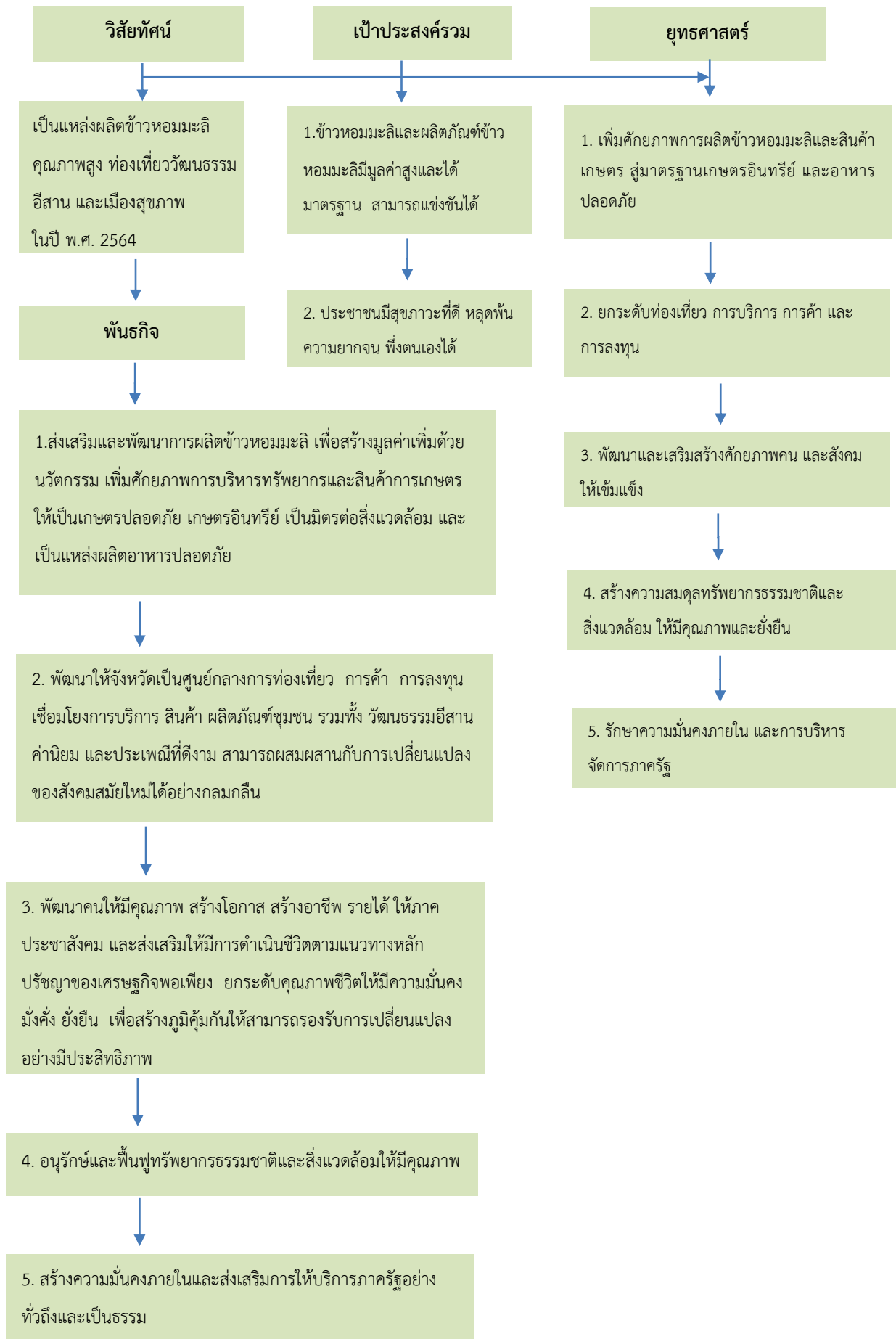
ประเด็นยุทธศาสตร์

- ยุทธศาสตร์ที่ 1 เพิ่มศักยภาพการผลิตข้าวหอมมะลิและสินค้าเกษตรสู่มาตรฐานเกษตรอินทรีย์ และอาหารปลอดภัย
- ยุทธศาสตร์ที่ 2 ยกระดับท่องเที่ยว การบริการ การค้า และการลงทุน
- ยุทธศาสตร์ที่ 3 พัฒนาและเสริมสร้างศักยภาพคน และสังคม ให้เข้มแข็ง
- ยุทธศาสตร์ที่ 4 สร้างความสมดุลทรัพยากรธรรมชาติและสิ่งแวดล้อมให้มีคุณภาพ และยั่งยืน
- ยุทธศาสตร์ที่ 5 รักษาความมั่นคงภายใน และการบริหารจัดการภาครัฐ

เป้าประสงค์รวม

1. ข้าวหอมมะลิและผลิตภัณฑ์ข้าวหอมมะลิมูลค่าสูงและได้มาตรฐาน สามารถแข่งขันได้
2. ประชาชนมีสุขภาวะที่ดี หลุดพ้นความยากจน พึ่งตนเองได้

แผนภาพที่ 1. ความเชื่อมโยงของวิสัยทัศน์ พันธกิจ เป้าประสงค์รวม และประเด็นยุทธศาสตร์



ตารางที่ 8 ยุทธศาสตร์การพัฒนาและตัวชี้วัดของจังหวัด

ยุทธศาสตร์ของจังหวัด	ตัวชี้วัดของจังหวัด
ยุทธศาสตร์ที่ 1 เพิ่มศักยภาพการผลิตข้าวหอมมะลิและสินค้าเกษตรสู่มาตรฐานเกษตรอินทรีย์และอาหารปลอดภัย	1. ผลผลิตข้าวหอมมะลิเฉลี่ยต่อไร่เพิ่มขึ้น (10 กิโลกรัมต่อปี)
	2. อัตราการขยายตัวมูลค่าผลผลิตภาคการเกษตร ร้อยละ 2
	3. ร้อยละของจำนวนแปลงฟาร์มเป้าหมายที่ปลูกข้าวหอมมะลิและสินค้าเกษตรได้รับมาตรฐานเกษตรปลอดภัย/เกษตรอินทรีย์ (ร้อยละ 60)
	4. พื้นที่การเกษตรแบบแปลงใหญ่ได้รับการส่งเสริมและพัฒนาเพิ่มขึ้นไม่น้อยกว่า 50 แปลง
	5. ร้อยละของหมู่บ้านมีตลาดสินค้าเกษตรชุมชนในปี 2564 (ร้อยละ 50)
ยุทธศาสตร์ที่ 2 ยกระดับการท่องเที่ยว การบริการ การค้า การและการลงทุน	1. มูลค่าการค้าและการลงทุนเพิ่มขึ้น (ร้อยละ 2 ต่อปี)
	2. รายได้จากการท่องเที่ยวของจังหวัดเพิ่มขึ้น (ร้อยละ 5 ต่อปี)
	3. อัตราการขยายตัวภาคบริการเพิ่มขึ้น (ร้อยละ 2 ต่อปี)
	4. รายได้จากการจำหน่ายสินค้า OTOP เพิ่มขึ้น (ร้อยละ 10 ต่อปี)
ยุทธศาสตร์ที่ 3 พัฒนาและเสริมสร้างศักยภาพคน ละสังคมให้เข้มแข็ง	1. ร้อยละของเด็กและเยาวชนได้รับการเรียนรู้ พัฒนาทักษะชีวิตตามเกณฑ์มาตรฐานการศึกษาขั้นพื้นฐาน (ร้อยละ 100)
	2. ใคิขวของเด็ก เยาวชนอายุ 6-15 ปี เฉลี่ยเพิ่มขึ้นในปี พ.ศ. 2564 เท่ากับ 101
	3. อัตราการตายของผู้ที่เป็นโรคหัวใจและหลอดเลือด มะเร็ง เบาหวาน และทางเดินหายใจเรื้อรังลดลง (ร้อยละ 10)
	4. ร้อยละของผลิตภาพแรงงานจังหวัดเพิ่มขึ้น ร้อยละ 2 ต่อปี
	5. ร้อยละของผู้สูงอายุเข้าสู่ระบบการเตรียมความพร้อมเข้าสู่สังคมผู้สูงอายุ (ร้อยละ 95)
	6. ร้อยละของครัวเรือนยากจนเป้าหมายที่มีรายได้ต่ำกว่าเกณฑ์ จปฐ. ลดลง (ร้อยละ 80)
ยุทธศาสตร์ที่ 4 สร้างความสมดุลทรัพยากรธรรมชาติและสิ่งแวดล้อม ให้มีคุณภาพและยั่งยืน	1. ร้อยละของหมู่บ้านมีน้ำใช้เพื่อการเกษตรเพียงพอตลอดทั้งปี (ร้อยละ 95 ต่อปี)
	2. พื้นที่ป่าไม้เพิ่มขึ้นจำนวน 600 ไร่/ปี
	3. ขยะมูลฝอยชุมชนและของเสียอันตรายชุมชนได้รับการจัดการอย่างถูกต้อง (ร้อยละ 15)
	4. ครัวเรือนมีการใช้พลังงานทดแทนเพิ่มขึ้น ร้อยละ 0.5
ยุทธศาสตร์ที่ 5 รักษาความมั่นคงภายในและการบริหารกิจการภาครัฐ	1. ร้อยละของจำนวนคดีอาชญากรรมในคดี 5 กลุ่ม จับกุมผู้กระทำผิด (ร้อยละ 85)
	2. การป้องกันและปราบปรามยาเสพติด (จำนวนหมู่บ้านสีขาว ร้อยละ 60/จำนวนหมู่บ้านสีแดง ร้อยละ 10)
	3. อัตราผู้เสียชีวิตจากอุบัติเหตุจราจรทางบกลดลง 2 คนต่อประชากรหนึ่งแสนคนต่อปี
	4. ร้อยละของระดับความพึงพอใจของผู้รับบริการต่อหน่วยงานภาครัฐ (ร้อยละ 90)

2.3 ผลการทบทวนความสอดคล้องเชื่อมโยงประเด็นยุทธศาสตร์การพัฒนาจังหวัด กับแผนพัฒนาเศรษฐกิจและสังคมแห่งชาติ ฉบับที่ 12 (พ.ศ. 2560-2564)

ภายใต้กระบวนการจัดทำแผนพัฒนาจังหวัด แผนพัฒนากลุ่มจังหวัด และแผนพัฒนาภาค รวมทั้งการแปลงแผนพัฒนาในระดับพื้นที่ดังกล่าวไปสู่การปฏิบัติตามแผนปฏิบัติการประจำปีนั้น หนึ่งในกรอบแนวคิดตั้งต้นที่สำคัญยิ่ง คือ “แผนพัฒนาเศรษฐกิจและสังคมแห่งชาติ” ในช่วงเวลานั้นๆ เนื่องด้วยความสอดคล้องระหว่างทิศทางการพัฒนาพื้นที่ซึ่งถูกกำหนดโดยแผนพัฒนาจังหวัด แผนพัฒนากลุ่มจังหวัด และแผนพัฒนาภาค กับแนวทางการพัฒนาประเทศตามแผนพัฒนาเศรษฐกิจและสังคมแห่งชาติ จะเป็นกลไกหลักในการทำงานของหน่วยงานภาคีในจังหวัด/กลุ่มจังหวัด/ภาคเพื่อที่จะนำไปเสนอเพื่อขอรับงบประมาณสนับสนุนการดำเนินงานตามแผนงานและโครงการต่างๆ ในการพัฒนาเศรษฐกิจและสังคมในภาพรวมต่อไป ทั้งนี้ แผนพัฒนาเศรษฐกิจและสังคมแห่งชาติ ฉบับที่ 12 ได้จัดทำขึ้นในช่วงเวลาของการปฏิรูปประเทศท่ามกลางสถานการณ์โลกที่เปลี่ยนแปลงอย่างรวดเร็วและเชื่อมโยงกันใกล้ชิดกันมากขึ้น โดยได้นำมโนทัศน์หลัก “ปรัชญาของเศรษฐกิจพอเพียง” มาเป็นปรัชญานำทางในการพัฒนาประเทศต่อเนื่องจากแผนพัฒนาฯ ฉบับที่ 9-11 เพื่อเสริมสร้างภูมิคุ้มกันและช่วยให้สังคมไทยสามารถยืนหยัดอยู่ได้อย่างมั่นคงเกิดภูมิคุ้มกัน และมีการบริหารจัดการความเสี่ยงอย่างเหมาะสมส่งผลให้การพัฒนาประเทศสู่ความสมดุลและยั่งยืน

วัตถุประสงค์การพัฒนาตามแผนพัฒนาเศรษฐกิจและสังคมแห่งชาติ ฉบับที่ 12

ทิศทางการพัฒนาของแผนพัฒนาฯ ฉบับที่ 12 เป็นการมุ่งเตรียมความพร้อมและวางรากฐานในการยกระดับประเทศไทยให้เป็นประเทศที่พัฒนาแล้ว มีความมั่นคง มั่งคั่ง ยั่งยืน ด้วยการพัฒนาตามปรัชญาของเศรษฐกิจพอเพียง โดยกำหนดวัตถุประสงค์การพัฒนาดังนี้

1. เพื่อวางรากฐานให้คนไทยเป็นคนที่สมบูรณ์ มีคุณธรรมจริยธรรม มีระเบียบวินัย ค่านิยมที่ดี มีจิตสาธารณะ และมีความสุข โดยมีสุขภาวะและสุขภาพที่ดี ครอบครัวยั่งยืน ตลอดจนเป็นคนเก่งที่มีทักษะความรู้ความสามารถและพัฒนาตนเองได้ต่อเนื่องตลอดชีวิต
2. เพื่อให้คนไทยมีความมั่นคงทางเศรษฐกิจและสังคม ได้รับความเป็นธรรมในการเข้าถึงทรัพยากรและบริการทางสังคมที่มีคุณภาพ ผู้ด้อยโอกาสได้รับการพัฒนาศักยภาพ รวมทั้งชุมชนมีความเข้มแข็งพึ่งพาตนเองได้
3. เพื่อให้เศรษฐกิจเข้มแข็ง แข่งขันได้ มีเสถียรภาพ และมีความยั่งยืน สร้างความเข้มแข็งของฐานการผลิตและบริการเดิมและขยายฐานใหม่โดยการใช้นวัตกรรมที่เข้มข้นมากขึ้น สร้างความเข้มแข็งของเศรษฐกิจฐานราก และสร้างความมั่นคงทางพลังงาน อาหาร และน้ำ
4. เพื่อรักษาและฟื้นฟูทรัพยากรธรรมชาติและคุณภาพสิ่งแวดล้อมให้สามารถสนับสนุนการเติบโตที่เป็นมิตรกับสิ่งแวดล้อมและการมีคุณภาพชีวิตที่ดีของประชาชน
5. เพื่อให้การบริหารราชการแผ่นดินมีประสิทธิภาพ โปร่งใส ทันสมัย และมีการทำงานเชิงบูรณาการของภาคีการพัฒนา
6. เพื่อให้มีการกระจายความเจริญไปสู่ภูมิภาคโดยการพัฒนาภาคและเมืองเพื่อรองรับการพัฒนายกระดับฐานการผลิตและบริการเดิมและขยายฐานการผลิตและบริการใหม่

7. เพื่อผลักดันให้ประเทศไทยมีความเชื่อมโยง (Connectivity) กับประเทศต่างๆ ทั้งในระดับอนุภูมิภาค ภูมิภาค และนานาชาติได้อย่างสมบูรณ์และมีประสิทธิภาพ รวมทั้งให้ประเทศไทยมีบทบาทนำและสร้างสรรค์ในด้านการค้า การบริการ และการลงทุนภายใต้กรอบความร่วมมือต่างๆ ทั้งในระดับอนุภูมิภาค ภูมิภาค และโลก

แผนภาพที่ 2 เป้าหมายและวัตถุประสงค์รวมของแผนพัฒนาเศรษฐกิจและสังคม ฉบับที่ 12



เป้าหมายรวมการพัฒนาของแผนพัฒนาฯ ฉบับที่ 12

ทั้งนี้ เพื่อให้เป็นไปตามวัตถุประสงค์ดังกล่าว ได้กำหนดเป้าหมายรวมการพัฒนาของแผนพัฒนาฯ ฉบับที่ 12 ประกอบด้วย

1. คนไทยมีคุณลักษณะเป็นคนไทยที่สมบูรณ์ มีวินัย มีทัศนคติและพฤติกรรมตามบรรทัดฐานที่ดีของสังคม มีความเป็นพลเมืองตื่นรู้ มีความสามารถในการปรับตัวได้อย่างรู้เท่าทันสถานการณ์ มีความรับผิดชอบและทำประโยชน์ต่อส่วนรวม มีสุขภาพกายและใจที่ดี มีความเจริญงอกงามทางจิตวิญญาณ มีวิถีชีวิตที่พอเพียง และมีความเป็นไทย
2. ความเหลื่อมล้ำทางด้านรายได้และความยากจนลดลง เศรษฐกิจฐานรากมีความเข้มแข็ง ประชาชนทุกคนมีโอกาสในการเข้าถึงทรัพยากร การประกอบอาชีพ และบริการทางสังคมที่มีคุณภาพอย่างทั่วถึงและเป็นธรรม กลุ่มที่มีรายได้ต่ำสุดร้อยละ 40 มีรายได้เพิ่มขึ้นอย่างน้อยร้อยละ 15
3. ระบบเศรษฐกิจมีความเข้มแข็งและแข่งขันได้ โครงสร้างเศรษฐกิจปรับสู่เศรษฐกิจฐานบริการและดิจิทัล มีผู้ประกอบการรุ่นใหม่และเป็นสังคมผู้ประกอบการ ผู้ประกอบการขนาดกลางและขนาดเล็กที่เข้มแข็งสามารถใช้นวัตกรรมและเทคโนโลยีดิจิทัลในการสร้างสรรค์คุณค่าสินค้าและบริการ มีระบบการผลิตและให้บริการจากฐานรายได้เดิมที่มีมูลค่าเพิ่มสูงขึ้น และมีการลงทุนในการผลิตและบริการฐานความรู้ขั้นสูงใหม่ๆ ที่เป็นมิตรกับสิ่งแวดล้อมและชุมชน รวมทั้งกระจายฐานการผลิตและการให้บริการสู่ภูมิภาคเพื่อลดความเหลื่อมล้ำโดยเศรษฐกิจไทยมีเสถียรภาพและมีอัตราการขยายตัวเฉลี่ยร้อยละ 5 ต่อปี

และมีปัจจัยสนับสนุน อาทิ ระบบโลจิสติกส์ พลังงาน และการลงทุนวิจัยและพัฒนาที่เอื้อต่อการขยายตัวของภาคการผลิตและบริการ

4. ทนทางธรรมชาติและคุณภาพสิ่งแวดล้อมสามารถสนับสนุนการเติบโตที่เป็นมิตรกับสิ่งแวดล้อม มีความมั่นคงทางอาหาร พลังงาน และน้ำ โดยเพิ่มพื้นที่ป่าไม้ให้ได้ร้อยละ 40 ของพื้นที่ประเทศ เพื่อรักษาความสมดุลของระบบนิเวศ ลดการปล่อยก๊าซเรือนกระจกในภาคพลังงานและขนส่งไม่น้อยกว่าร้อยละ 7 ภายในปี 2563 เทียบกับการปล่อยในกรณีปกติ มีปริมาณหรือสัดส่วนของขยะมูลฝอยที่ได้รับการจัดการอย่างถูกหลักสุขาภิบาลเพิ่มขึ้น และรักษาคุณภาพน้ำและคุณภาพอากาศในพื้นที่วิกฤตให้อยู่ในเกณฑ์มาตรฐาน

5. มีความมั่นคงในเอกราชและอธิปไตย สังคมปลอดภัย สามัคคี สร้างภาพลักษณ์ดี และเพิ่มความเชื่อมั่นของนานาชาติต่อประเทศไทย ความขัดแย้งทางอุดมการณ์และความคิดในสังคมลดลง ปัญหาอาชญากรรมลดลง ปริมาณความสูญเสียจากภัยโจรสลัดและการลักลอบขนส่งสินค้าและค่านมนุษย์ลดลง มีความพร้อมที่ปกป้องประชาชนจากการก่อการร้ายและภัยพิบัติทางธรรมชาติ ประเทศไทยมีส่วนร่วมในการกำหนดบรรทัดฐานระหว่างประเทศ เกิดความเชื่อมโยงการขนส่ง โลจิสติกส์ ห่วงโซ่มูลค่า เป็นหุ้นส่วนการพัฒนาที่สำคัญในอนุภูมิภาค ภูมิภาค และโลก และอัตราการเติบโตของมูลค่าการลงทุนและการส่งออกของไทยในอนุภูมิภาค ภูมิภาค และอาเซียนสูงขึ้น

6. มีระบบบริหารจัดการภาครัฐที่มีประสิทธิภาพ ทันสมัย โปร่งใส ตรวจสอบได้ กระจายอำนาจและมีส่วนร่วมจากประชาชน บทบาทภาครัฐในการให้บริการซึ่งภาคเอกชนดำเนินการแทนได้ดีกว่าลดลง เพิ่มการใช้ระบบดิจิทัลในการให้บริการ ปัญหาคอร์รัปชันลดลง และการบริหารจัดการขององค์กรปกครองส่วนท้องถิ่นมีอิสระมากขึ้น โดยอันดับประสิทธิภาพภาครัฐที่จัดทำโดยสถาบันการพัฒนานานาชาติและอันดับความยากง่ายในการดำเนินธุรกิจในประเทศดีขึ้น การใช้จ่ายภาครัฐและระบบงบประมาณมีประสิทธิภาพสูง ฐานภาษีกว้างขึ้น และดัชนีการรับรู้การทุจริตดีขึ้น รวมถึงมีบุคลากรภาครัฐที่มีความรู้ความสามารถและปรับตัวได้ทันกับยุคดิจิทัลเพิ่มขึ้น

ยุทธศาสตร์การพัฒนา ของแผนพัฒนาฯ ฉบับที่ 12

เพื่อให้การพัฒนาประเทศบรรลุวัตถุประสงค์ และมีแนวทางที่สอดคล้องกับวัตถุประสงค์ และเป้าหมายรวมที่กำหนดไว้ สำนักงานคณะกรรมการพัฒนาการเศรษฐกิจและสังคมแห่งชาติได้กำหนดประเด็นยุทธศาสตร์ภายใต้แผนพัฒนาเศรษฐกิจและสังคมแห่งชาติ ฉบับที่ 12 ไว้ 10 ยุทธศาสตร์ ดังนี้

1. การเสริมสร้างและพัฒนาศักยภาพทุนมนุษย์ แนวทางการพัฒนาที่สำคัญ ประกอบด้วย

(1) ปรับเปลี่ยนค่านิยมคนไทยให้มีคุณธรรมจริยธรรม มีวินัย จิตสาธารณะ และพฤติกรรมที่พึงประสงค์ อาทิ ส่งเสริมให้มีกิจกรรมการเรียนรู้การสอนทั้งในและนอกห้องเรียนที่สอดแทรกคุณธรรม จริยธรรม ความมีระเบียบวินัย และจิตสาธารณะ (2) พัฒนาศักยภาพคนให้มีทักษะ ความรู้ และความสามารถในการดำรงชีวิตอย่างมีคุณค่า อาทิ ส่งเสริมเด็กปฐมวัยให้มีการพัฒนาทักษะทางสมองและทางสังคมที่เหมาะสม เด็กวัยเรียนและวัยรุ่นมีทักษะการคิดวิเคราะห์อย่างเป็นระบบ (3) ยกระดับคุณภาพการศึกษาและการเรียนรู้ตลอดชีวิต อาทิ ปรับระบบบริหารจัดการสถานศึกษาขนาดเล็กให้มีการจัดทรัพยากรร่วมกันให้มีขนาดและ

จำนวนที่เหมาะสม ปรับปรุงแหล่งเรียนรู้ในชุมชนให้เป็นแหล่งเรียนรู้เชิงสร้างสรรค์และมีชีวิต (4) ลดปัจจัยเสี่ยงด้านสุขภาพและให้ทุกภาคส่วนคำนึงถึงผลกระทบต่อสุขภาพอาทิ ส่งเสริมให้มีกิจกรรมทางสุขภาพและโภชนาการที่เหมาะสมกับวัย ปรับปรุงมาตรการทางกฎหมายและภาษีในการควบคุมผลิตภัณฑ์ที่ส่งผลเสียต่อสุขภาพ (5) เพิ่มประสิทธิภาพการบริหารจัดการระบบสุขภาพภาครัฐและปรับระบบการเงินการคลังด้านสุขภาพ อาทิ ปรับระบบบริหารจัดการทรัพยากรร่วมกันระหว่างสถานพยาบาลทุกสังกัดในเขตพื้นที่สุขภาพ (6) พัฒนาระบบการดูแลและสร้างสภาพแวดล้อมที่เหมาะสมกับสังคมสูงวัย อาทิ ผลักดันให้มีกฎหมายการดูแลผู้สูงอายุระยะยาว และ (7) ผลักดันให้สถาบันทางสังคมมีส่วนร่วมพัฒนาประเทศอย่างเข้มแข็ง อาทิ กำหนดมาตรการดูแลครอบครัวที่เปราะบาง และส่งเสริมสถาบันการศึกษาให้เป็นแหล่งบริการความรู้ทางวิชาการที่ทุกคนเข้าถึงได้

2. การสร้างความเป็นธรรมและลดความเหลื่อมล้ำในสังคมแนวทางการพัฒนาสำคัญ ประกอบด้วย (1) การเพิ่มโอกาสให้กับกลุ่มเป้าหมายประชากรร้อยละ 40 ที่มีรายได้ต่ำสุดสามารถเข้าถึงบริการที่มีคุณภาพของรัฐและมีอาชีพ อาทิ ขยายโอกาสการเข้าถึงการศึกษาที่มีคุณภาพให้แก่เด็กและเยาวชนที่ด้อยโอกาสทางการศึกษาอย่างต่อเนื่อง โดยให้การดูแลนักเรียนที่ครอบครัুদ্ধตั้งแต่การสร้างรายได้ของครัวเรือน สนับสนุนค่าเดินทางไปยังสถานศึกษา ให้ทุนการศึกษาต่อระดับสูง (2) การกระจายการให้บริการภาครัฐทั้งด้านการศึกษา สาธารณสุข และสวัสดิการที่มีคุณภาพให้ครอบคลุมและทั่วถึง อาทิ บริหารจัดการการให้บริการสาธารณสุขที่มีคุณภาพให้ครอบคลุมทุกพื้นที่ ผ่านการพัฒนาระบบส่งต่อผู้ป่วยทั้งในระดับจังหวัด ภาค และระดับประเทศให้มีประสิทธิภาพมากขึ้น และ (3) เสริมสร้างศักยภาพชุมชน การพัฒนาเศรษฐกิจชุมชนและการสร้างความเข้มแข็งการเงินฐานรากตามหลักปรัชญาของเศรษฐกิจพอเพียง เพื่อให้ชุมชนสามารถพึ่งพาตนเองได้ มีสิทธิในการจัดการทุนที่ดินและทรัพยากรภายในชุมชน อาทิ สนับสนุนการให้ความรู้ในการบริหารจัดการทางการเงินแก่ชุมชนและครัวเรือน การปรับองค์กรการเงินของชุมชนให้ทำหน้าที่เป็นสถาบันการเงินในระดับหมู่บ้าน/ตำบลที่ทำหน้าที่ทั้งการให้กู้ยืมและการออม และจัดตั้งโครงการเงินฐานรากโดยมีธนาคารออมสินและธนาคารเพื่อการเกษตรและสหกรณ์เป็นแม่ข่าย

3. การสร้างความเข้มแข็งทางเศรษฐกิจและแข่งขันได้อย่างยั่งยืน แนวทางการพัฒนาที่สำคัญ ประกอบด้วย (1) การบริหารจัดการเศรษฐกิจส่วนรวม ทั้งในด้านการคลัง อาทิ เพิ่มประสิทธิภาพการจัดแผนงานโครงการ การจัดสรรงบประมาณ การบริหาร และการตรวจสอบกระบวนการงบประมาณและด้านการเงิน อาทิ เพิ่มประสิทธิภาพของระบบการเงินและสถาบันการเงินทั้งในตลาดเงินและตลาดทุน ให้สามารถสนับสนุนการขยายตัวทางเศรษฐกิจ และ (2) การเสริมสร้างและพัฒนาขีดความสามารถในการแข่งขันของภาคการผลิตและบริการ มุ่งเน้นการสร้างเชื่อมโยงของห่วงโซ่มูลค่าระหว่างภาคเกษตรอุตสาหกรรม บริการ และการค้าการลงทุน เพื่อยกระดับศักยภาพในการแข่งขันของประเทศ โดยยกระดับการผลิตสินค้าเกษตรและอาหารเข้าสู่ระบบมาตรฐาน ต่อยอดความเข้มแข็งของอุตสาหกรรมที่มีศักยภาพปัจจุบันเพื่อยกระดับไปสู่อุตสาหกรรมที่ใช้เทคโนโลยีขั้นสูง วางอนาคตรากฐานการพัฒนาอุตสาหกรรมเสริมสร้างขีดความสามารถการแข่งขันในเชิงธุรกิจของภาคบริการปรับปรุงแก้ไขกฎหมายและกฎระเบียบเพื่อส่งเสริมการค้าที่เป็นธรรมและอำนวยความสะดวกด้านการค้าการลงทุน

4. การเติบโตที่เป็นมิตรกับสิ่งแวดล้อมเพื่อการพัฒนาที่ยั่งยืนแนวทางการพัฒนาสำคัญ ประกอบด้วย (1) การรักษาพื้นที่ทรัพยากรธรรมชาติ สร้างสมดุลของการอนุรักษ์และใช้ประโยชน์อย่างยั่งยืน และเป็นธรรม (2) เพิ่มประสิทธิภาพการบริหารจัดการทรัพยากรน้ำเพื่อให้เกิดความมั่นคง สมดุล และยั่งยืน (3) การแก้ไขปัญหาวิกฤตสิ่งแวดล้อม (4) ส่งเสริมการผลิตและการบริโภคที่เป็นมิตรกับสิ่งแวดล้อม (5) สนับสนุนการลดการปล่อยก๊าซเรือนกระจก และเพิ่มขีดความสามารถในการปรับตัวต่อการเปลี่ยนแปลงสภาพภูมิอากาศ (6) การบริหารจัดการเพื่อลดความเสี่ยงด้านภัยพิบัติ (7) การพัฒนาระบบการบริหารจัดการ และกลไกแก้ไขปัญหาความขัดแย้งด้านทรัพยากรธรรมชาติและสิ่งแวดล้อม และ (8) การพัฒนาความร่วมมือด้านสิ่งแวดล้อมระหว่างประเทศ

5. การเสริมสร้างความมั่นคงแห่งชาติเพื่อการพัฒนาประเทศสู่ความมั่นคงและยั่งยืนแนวทางการพัฒนาสำคัญ ประกอบด้วย (1) การรักษาความมั่นคงภายใน เพื่อให้เกิดความสงบในสังคมและดำรงไว้ซึ่งสถาบันหลักของชาติ (2) การพัฒนาเสริมสร้างศักยภาพการป้องกันประเทศเพื่อเตรียมความพร้อมในการรับมือภัยคุกคามทั้งการทหารและภัยคุกคามอื่นๆ (3) การส่งเสริมความร่วมมือกับต่างประเทศด้านความมั่นคง เพื่อบูรณาการความร่วมมือกับมิตรประเทศเพื่อผลประโยชน์ทางเศรษฐกิจ สังคมและการป้องกันภัยคุกคามข้ามชาติ (4) การรักษาความมั่นคงและผลประโยชน์ของชาติทางทะเลเพื่อคงไว้ซึ่งอำนาจอธิปไตยและสิทธิอธิปไตยในเขตทะเล และ (5) การบริหารจัดการความมั่นคงเพื่อการพัฒนา เพื่อให้เกิดความสอดคล้องกันระหว่างแผนงานที่เกี่ยวข้องกับความมั่นคงการพัฒนาภายใต้การมีส่วนร่วมของภาคประชาชน

6. การบริหารจัดการในภาครัฐ การป้องกันการทุจริตประพฤติมิชอบ และธรรมาภิบาลในสังคมไทยแนวทางการพัฒนาสำคัญ ประกอบด้วย (1) ปรับปรุงโครงสร้างหน่วยงาน บทบาทภารกิจ และคุณภาพบุคลากรภาครัฐ ให้มีความโปร่งใส ทันสมัย คล่องตัว มีขนาดที่เหมาะสม เกิดความคุ้มค่า (2) ปรับปรุงกระบวนการงบประมาณ และสร้างกลไกในการติดตามตรวจสอบการเงินการคลังภาครัฐ เพื่อให้การจัดสรรและการใช้จ่ายมีประสิทธิภาพ (3) เพิ่มประสิทธิภาพและยกระดับการให้บริการสาธารณะให้ได้มาตรฐานสากล เพื่อให้ประชาชนและภาคธุรกิจได้รับบริการที่มีคุณภาพ ได้มาตรฐาน และอำนวยความสะดวกตรงตามความต้องการ (4) เพิ่มประสิทธิภาพการบริหารจัดการให้แก่องค์กรปกครองส่วนท้องถิ่น เพื่อให้ประชาชนได้รับการบริการอย่างมีประสิทธิภาพและทั่วถึง (5) ป้องกันและปราบปรามการทุจริตและประพฤติมิชอบ เพื่อให้สังคมไทยมีวินัย โปร่งใส และยุติธรรม และ (6) ปฏิรูปกฎหมายและกระบวนการยุติธรรมให้มีความทันสมัย เป็นธรรม และสอดคล้องกับข้อบังคับสากลหรือข้อตกลงระหว่างประเทศ

7. การพัฒนาโครงสร้างพื้นฐานและระบบโลจิสติกส์แนวทางการพัฒนาสำคัญ ประกอบด้วย (1) การพัฒนาโครงสร้างพื้นฐานด้านขนส่งอาทิ พัฒนาระบบรถไฟให้เป็นโครงข่ายหลักในการเดินทางและขนส่งของประเทศ พัฒนาโครงข่ายถนน พัฒนาระบบขนส่งทางอากาศ และพัฒนาระบบขนส่งทางน้ำ (2) การสนับสนุนการพัฒนาระบบขนส่ง อาทิ การพัฒนาอุตสาหกรรมต่อเนื่องที่เกิดจากการลงทุนด้านโครงสร้างพื้นฐาน และพัฒนาการบริหารจัดการในสาขาขนส่ง (3) พัฒนาระบบโลจิสติกส์ อาทิ พัฒนาและยกระดับมาตรฐานระบบการบริหารจัดการโลจิสติกส์และโซ่อุปทานให้ได้มาตรฐานสากล และพัฒนาและยกระดับมาตรฐานการอำนวยความสะดวกทางการค้า (4) พัฒนาด้านพลังงาน อาทิ จัดหาพลังงานให้เพียงพอ

และสร้างความมั่นคงในการผลิตพลังงาน เพิ่มศักยภาพการบริหารจัดการ การผลิต และการใช้พลังงานทดแทนและพลังงานสะอาด (5) พัฒนาเศรษฐกิจดิจิทัล อาทิ พัฒนาและปรับปรุงโครงสร้างพื้นฐานโทรคมนาคมของประเทศให้ทั่วถึงและมีประสิทธิภาพ และส่งเสริมการใช้เทคโนโลยีดิจิทัลในการสร้างมูลค่าเพิ่มทางธุรกิจ และ (6) พัฒนาระบบน้ำประปา อาทิ พัฒนาระบบน้ำประปาให้ครอบคลุมและทั่วถึง และการบริหารจัดการการใช้น้ำอย่างมีประสิทธิภาพและการสร้างนวัตกรรม

8. การพัฒนาวิทยาศาสตร์ เทคโนโลยี วิจัย และนวัตกรรม แนวทางการพัฒนาสำคัญ ประกอบด้วย (1) เร่งส่งเสริมการลงทุนวิจัยและพัฒนาและผลักดันสู่การใช้ประโยชน์ในเชิงพาณิชย์และเชิงสังคม อาทิ ลงทุนวิจัยและพัฒนาเทคโนโลยีที่ประเทศไทยมีศักยภาพพัฒนาได้เอง และกลุ่มเทคโนโลยีที่นำสู่การพัฒนาแบบก้าวกระโดด ลงทุนวิจัยและพัฒนาเทคโนโลยีและนวัตกรรมทางสังคมเพื่อลดความเหลื่อมล้ำและยกระดับคุณภาพชีวิตของประชาชน (2) พัฒนาผู้ประกอบการให้เป็นผู้ประกอบการทางเทคโนโลยี อาทิ ส่งเสริมผู้ประกอบการให้มีบทบาทหลักด้านนวัตกรรมเทคโนโลยีและร่วมกำหนดทิศทางการพัฒนานวัตกรรม ส่งเสริมการสร้างสรรค่นวัตกรรมด้านการออกแบบและการจัดการธุรกิจที่ผสมผสานการใช้เทคโนโลยีให้แพร่หลายในกลุ่มผู้ประกอบการธุรกิจของไทย และ (3) พัฒนาสภาวะแวดล้อมของการพัฒนาวิทยาศาสตร์ เทคโนโลยี วิจัย และนวัตกรรม ด้านบุคลากรวิจัย อาทิ การเร่งการผลิตบุคลากรสายวิทยาศาสตร์และเทคโนโลยีที่มีคุณภาพและสอดคล้องกับความต้องการโดยเฉพาะในสาขา STEM และพัฒนาศักยภาพนักวิจัยให้มีทั้งความรู้และความเข้าใจในเทคโนโลยี

9. การพัฒนาภาค เมือง และพื้นที่เศรษฐกิจ แนวทางการพัฒนาสำคัญ ประกอบด้วย (1) การพัฒนาภาคเพื่อสร้างโอกาสทางเศรษฐกิจให้กระจายตัวอย่างทั่วถึง พัฒนาภาคเหนือให้เป็นฐานเศรษฐกิจสร้างสรรค์มูลค่าสูง พัฒนาภาคตะวันออกเฉียงเหนือให้หลุดพ้นจากความยากจนสู่เป้าหมายการพึ่งตนเอง พัฒนาภาคกลางเป็นฐานเศรษฐกิจชั้นนำพัฒนาภาคใต้เป็นฐานการสร้างรายได้ที่หลากหลาย (2) การพัฒนาเมือง อาทิ พัฒนาสภาพแวดล้อมเมืองศูนย์กลางของจังหวัดให้เป็นเมืองน่าอยู่ ส่งเสริมการจัดการสิ่งแวดล้อมเมืองอย่างมีบูรณาการภายใต้การมีส่วนร่วมของส่วนกลาง ส่วนท้องถิ่น ภาคประชาสังคม และภาคเอกชน พัฒนาระบบขนส่งสาธารณะในเขตเมืองและ (3) การพัฒนาพื้นที่เศรษฐกิจ อาทิ พัฒนาพื้นที่บริเวณชายฝั่งทะเลตะวันออกให้เป็นฐานการผลิตอุตสาหกรรมหลักของประเทศที่ขยายตัวอย่างมีสมดุล มีประสิทธิภาพ สอดคล้องกับศักยภาพของพื้นที่ พัฒนาพื้นที่เศรษฐกิจใหม่บริเวณชายแดนเป็นประตูเศรษฐกิจเชื่อมโยงกับประเทศเพื่อนบ้านให้เจริญเติบโตอย่างยั่งยืนและเกิดผลที่เป็นรูปธรรม

10. ความร่วมมือระหว่างประเทศเพื่อการพัฒนา แนวทางการพัฒนาสำคัญ ประกอบด้วย (1) ขยายความร่วมมือทางการค้าและการลงทุนกับมิตรประเทศ และแสวงหาตลาดใหม่สำหรับสินค้าและบริการของไทย (2) พัฒนาความเชื่อมโยงด้านการคมนาคมขนส่ง โลจิสติกส์ และโทรคมนาคมในกรอบความร่วมมืออนุภูมิภาคภายใต้แผนงาน GMS, ACMECS, IMT-GT, BIMSTEC และ JDS และภูมิภาคอาเซียนเพื่ออำนวยความสะดวกและลดต้นทุนด้านโลจิสติกส์ (3) พัฒนาและส่งเสริมให้ไทยเป็นฐานของการประกอบธุรกิจบริการ และการลงทุนที่โดดเด่นในภูมิภาค (4) ส่งเสริมการลงทุนไทยในต่างประเทศของผู้ประกอบการไทย (5) เปิดประตูการค้าและพัฒนาความร่วมมือกับประเทศเพื่อนบ้านในลักษณะหุ้นส่วนทางยุทธศาสตร์ทั้งในระดับอนุภูมิภาคและภูมิภาคที่มีความเสมอภาคกัน (6) สร้างความเป็นหุ้นส่วนการพัฒนา กับประเทศในอนุ

ภูมิภาค ภูมิภาค และนานาชาติ (7) เข้าร่วมเป็นภาคีความร่วมมือระหว่างประเทศโดยมีบทบาทที่สร้างสรรค์ (8) ส่งเสริมความร่วมมือกับภูมิภาคและนานาชาติในการสร้างความมั่นคงในทุกด้านที่เกี่ยวข้องเรื่องความอยู่ดีมีสุขของประชาชน (9) บูรณาการภารกิจด้านความร่วมมือระหว่างประเทศและด้านการต่างประเทศ และ (10) ส่งเสริมให้เกิดการปรับตัวภายในประเทศที่สำคัญ

ดังนั้น สามารถสรุปความสอดคล้องเชื่อมโยงระหว่างประเด็นยุทธศาสตร์การพัฒนาและตัวชี้วัดของจังหวัดร้อยเอ็ด กับประเด็นยุทธศาสตร์และตัวชี้วัดตามแผนพัฒนาฯ ฉบับที่ 12 แสดงได้ดังตารางต่อไปนี้

ตารางที่ 9 : ความสอดคล้องระหว่างประเด็นยุทธศาสตร์ของแผนพัฒนาจังหวัดร้อยเอ็ด (พ.ศ.2561-2564) และประเด็นยุทธศาสตร์ตามแผนพัฒนาเศรษฐกิจและสังคมแห่งชาติ ฉบับที่ 12

ประเด็นยุทธศาสตร์แผนฯ 12	ประเด็นยุทธศาสตร์การพัฒนาจังหวัดร้อยเอ็ด
ยุทธศาสตร์ที่ 1 การเสริมสร้างและพัฒนาศักยภาพทุนมนุษย์	ยุทธศาสตร์ที่ 3 พัฒนาเสริมสร้างศักยภาพคน และสังคมให้เข้มแข็ง
	ยุทธศาสตร์ที่ 5 รักษาความมั่นคงภายใน และการบริหารกิจการภาครัฐ
ยุทธศาสตร์ที่ 2 การสร้างความเป็นธรรมและลดความเหลื่อมล้ำในสังคม	ยุทธศาสตร์ที่ 3 พัฒนาเสริมสร้างศักยภาพคน และสังคม ให้เข้มแข็ง
ยุทธศาสตร์ที่ 3 การสร้างความเข้มแข็งทางเศรษฐกิจและแข่งขันได้อย่างยั่งยืน	ยุทธศาสตร์ที่ 1 เพิ่มศักยภาพการผลิตข้าวหอมมะลิและสินค้าเกษตร สู่มาตรฐานเกษตรอินทรีย์ และอาหารปลอดภัย
	ยุทธศาสตร์ที่ 2 ยกระดับการท่องเที่ยว การบริการ การค้า และการลงทุน
ยุทธศาสตร์ที่ 4 การเติบโตที่เป็นมิตรกับสิ่งแวดล้อมเพื่อการพัฒนาที่ยั่งยืน	ยุทธศาสตร์ที่ 4 สร้างความสมดุลทรัพยากรธรรมชาติและสิ่งแวดล้อม ให้มีคุณภาพและยั่งยืน
ยุทธศาสตร์ที่ 6 การบริหารจัดการในภาครัฐ การป้องกันการทุจริตประพฤติมิชอบฯ	ยุทธศาสตร์ที่ 5 รักษาความมั่นคงภายใน และการบริหารกิจการภาครัฐ

ตารางที่ 10 : ความสอดคล้องระหว่างตัวชี้วัดตามแผนพัฒนาจังหวัดร้อยเอ็ด(พ.ศ.2561-2564) และตัวชี้วัดตามแผนพัฒนาเศรษฐกิจและสังคมแห่งชาติ ฉบับที่ 12

ตัวชี้วัดแผนพัฒนาฯ ฉบับที่ 12	ตัวชี้วัดของจังหวัดร้อยเอ็ด
ยุทธศาสตร์ที่ 1 การเสริมสร้างและพัฒนาศักยภาพทุนมนุษย์ - คะแนน IQ เฉลี่ยไม่ต่ำกว่าเกณฑ์มาตรฐาน - การมีงานทำของผู้สูงอายุ (อายุ 60 – 69 ปี) เพิ่มขึ้น	ยุทธศาสตร์ที่ 3 พัฒนาเสริมสร้างศักยภาพคน และสังคมให้เข้มแข็ง - ใอคิวของเด็ก อายุ 6 – 15 ปี เฉลี่ยเพิ่มขึ้นในปี พ.ศ. 2564 เท่ากับ 101 - ร้อยละของผู้สูงอายุเข้าสู่ระบบการเตรียมความพร้อม

ตัวชี้วัดแผนพัฒนาฯ ฉบับที่ 12	ตัวชี้วัดของจังหวัดร้อยเอ็ด
<p>ยุทธศาสตร์ที่ 1 การเสริมสร้างและพัฒนาศักยภาพทุนมนุษย์</p> <ul style="list-style-type: none"> - คดีอาญามีสัดส่วนลดลง - การตายจากอุบัติเหตุทางถนนต่ำกว่า 18 คน ต่อประชากรแสนคน 	<p>เข้าสู่สังคมผู้สูงอายุ(ร้อยละ 95)</p> <p>ยุทธศาสตร์ที่ 5 รักษาความมั่นคงภายใน และการบริหารกิจการภาครัฐ</p> <ul style="list-style-type: none"> - ร้อยละของจำนวนคดีอาชญากรรมในคดี 5 กลุ่ม จับกุมผู้กระทำผิด (ร้อยละ85) - อัตราผู้เสียชีวิตจากอุบัติเหตุจราจรทางบกลดลง 2 คนต่อประชากรหนึ่งแสนคนต่อปี
<p>ยุทธศาสตร์ที่ 2 การสร้างความเป็นธรรมและลดความเหลื่อมล้ำในสังคม</p> <ul style="list-style-type: none"> - สัดส่วนนักเรียนที่มีผลสัมฤทธิ์ทางการศึกษาทุกระดับชั้นผ่านเกณฑ์คะแนนร้อยละ 50 มีจำนวนเพิ่มขึ้น และความแตกต่างของคะแนนผลสัมฤทธิ์ระหว่างพื้นที่และภูมิภาคลดลง - สัดส่วนประชากรที่อยู่ใต้เส้นความยากจนลดลงเหลือร้อยละ 6.5 ณ สิ้นแผนพัฒนาฯ 	<p>ยุทธศาสตร์ที่ 3 พัฒนาเสริมสร้างศักยภาพคน และสังคมให้เข้มแข็ง</p> <ul style="list-style-type: none"> - ร้อยละของเด็กและเยาวชนได้รับการเรียนรู้ พัฒนาทักษะชีวิตตามเกณฑ์มาตรฐานการศึกษาขั้นพื้นฐาน (ร้อยละ 100) - ร้อยละของครัวเรือนยากจนเป้าหมายที่มีรายได้ต่ำกว่าเกณฑ์ จปฐ. ลดลง (ร้อยละ 80)
<p>ยุทธศาสตร์ที่ 3 การสร้างความเข้มแข็งทางเศรษฐกิจและแข่งขันได้อย่างยั่งยืน</p> <ul style="list-style-type: none"> - รายได้เงินสดสุทธิทางการเกษตรเพิ่มขึ้นเป็น 59,460 บาทต่อครัวเรือน - พื้นที่การทำเกษตรกรรมยั่งยืนเพิ่มขึ้นเป็น 5,000,000 ไร่ ในปี 2564 	<p>ยุทธศาสตร์ที่ 1 เพิ่มศักยภาพการผลิตข้าวหอมมะลิและสินค้าเกษตรสู่มาตรฐานเกษตรอินทรีย์และอาหารปลอดภัย</p> <ul style="list-style-type: none"> - อัตราการขยายตัวมูลค่าผลผลิตภาคการเกษตรเพิ่มขึ้น (ร้อยละ 2 ต่อปี) - พื้นที่การเกษตรแบบแปลงใหญ่ได้รับการส่งเสริมและพัฒนาเพิ่มขึ้นไม่น้อยกว่า 50 แปลง
<p>ยุทธศาสตร์ที่ 3 การสร้างความเข้มแข็งทางเศรษฐกิจและแข่งขันได้อย่างยั่งยืน</p> <ul style="list-style-type: none"> - รายได้จากการท่องเที่ยวไม่ต่ำกว่า 3 ล้านบาท - การลงทุนภาครัฐและเอกชนขยายตัวอย่างต่อเนื่อง 	<p>ยุทธศาสตร์ที่ 2 ส่งเสริมและพัฒนาการท่องเที่ยว</p> <p>การบริการ การค้า การผลิตและการลงทุน</p> <ul style="list-style-type: none"> - รายได้จากการท่องเที่ยวของจังหวัดเพิ่มขึ้น(ร้อยละ5ต่อปี) - มูลค่าการค้า และการลงทุนเพิ่มขึ้น ร้อยละ 2 ต่อปี
<p>ยุทธศาสตร์ที่ 4 การเติบโตที่เป็นมิตรกับสิ่งแวดล้อมเพื่อการพัฒนาที่ยั่งยืน</p> <ul style="list-style-type: none"> - สัดส่วนพื้นที่ป่าไม้เป็นร้อยละ 40 ของพื้นที่ประเทศ แบ่งเป็นพื้นที่ป่าเพื่ออนุรักษ์ร้อยละ 25 และพื้นที่ป่าเศรษฐกิจร้อยละ 15 พื้นที่ป่าชายเลนเพิ่มจาก 1.53 ล้านไร่ เป็น 1.58 ล้านไร่ พื้นที่ปลูกและฟื้นฟูป่าต้นน้ำเพิ่มขึ้น 	<p>ยุทธศาสตร์ที่ 4 สร้างความสมดุลทรัพยากรธรรมชาติและสิ่งแวดล้อม ให้มีคุณภาพและยั่งยืน</p> <ul style="list-style-type: none"> - พื้นที่ป่าไม้เพิ่มขึ้น จำนวน 6000 ไร่/ปี

ตัวชี้วัดแผนพัฒนาฯ ฉบับที่ 12	ตัวชี้วัดของจังหวัดร้อยเอ็ด
<ul style="list-style-type: none"> - มีระบบประปาหมู่บ้านครบทุกหมู่บ้าน - ประสิทธิภาพการใช้น้ำในพื้นที่ชลประทานเพิ่มขึ้น - ประสิทธิภาพการใช้น้ำทั้งภาคการผลิตและการบริโภคเพิ่มขึ้น - พื้นที่ชลประทานเพิ่มขึ้นปีละ 350,000 ไร่ - สัดส่วนของขยะมูลฝอยชุมชนได้รับการจัดการอย่างถูกต้องและนำไปใช้ประโยชน์ไม่น้อยกว่าร้อยละ 75 สัดส่วนของเสียอันตรายชุมชนที่ได้รับการกำจัดอย่างถูกต้องไม่น้อยกว่าร้อยละ 30 และกากอุตสาหกรรมอันตรายทั้งหมดเข้าสู่ระบบการจัดการที่ถูกต้อง 	<ul style="list-style-type: none"> - ร้อยละของหมู่บ้านมีน้ำใช้เพื่อการเกษตรเพียงพอตลอดทั้งปี (ร้อยละ 95 ต่อปี) - ขยะมูลฝอยชุมชน และของเสียอันตรายชุมชนได้รับการจัดการอย่างถูกต้อง (ร้อยละ 15)

บทที่ 3

ผังรายการข้อมูลสถิติ

ในบทนี้ประกอบด้วยผังรายการสถิติ 2 ส่วน โดยส่วนแรกเป็นผังรายการข้อมูลพื้นฐานของจังหวัดด้านเศรษฐกิจ สังคม และทรัพยากรธรรมชาติและสิ่งแวดล้อม ของจังหวัด ส่วนที่สอง เป็นผังรายการสถิติตัวชี้วัด ตามประเด็นยุทธศาสตร์ในแผนพัฒนาจังหวัด

3.1 ข้อมูลพื้นฐาน

3.1.1 ด้านเศรษฐกิจ

(1) ผังรายการข้อมูลสถิติด้านเศรษฐกิจ

ลำดับ	สาขา	รายการข้อมูลพื้นฐาน	มี/ไม่มี ฐานข้อมูล	วิธีการเก็บ รวบรวมข้อมูล	หน่วยวัด	ความถี่ของ ข้อมูล	ระดับการนำเสนอ	หน่วยงานผู้รับผิดชอบ
1	บัญชีประชาชาติ	ผลิตภัณฑ์มวลรวมจังหวัด ณ ราคาประจำปี	มี	รายงาน	ล้านบาท	รายปี	จังหวัด	สำนักงานคลังจังหวัดร้อยเอ็ด
2	บัญชีประชาชาติ	ผลิตภัณฑ์มวลรวมจังหวัดต่อคนต่อปี	มี	รายงาน	บาท/คน	รายปี	จังหวัด	สำนักงานคลังจังหวัดร้อยเอ็ด
3	บัญชีประชาชาติ	ผลิตภัณฑ์มวลรวมสาขาเกษตร	มี	รายงาน	ล้านบาท	รายปี	จังหวัด	สำนักงานคลังจังหวัดร้อยเอ็ด
4	บัญชีประชาชาติ	ผลิตภัณฑ์มวลรวมสาขาอุตสาหกรรม	มี	รายงาน	ล้านบาท	รายปี	จังหวัด	สำนักงานคลังจังหวัดร้อยเอ็ด
5	บัญชีประชาชาติ	ผลิตภัณฑ์มวลรวมสาขาขนส่ง สถานที่เก็บสินค้า และการคมนาคม	มี	รายงาน	ล้านบาท	รายปี	จังหวัด	สำนักงานคลังจังหวัดร้อยเอ็ด
6	เกษตรและประมง	เนื้อที่การใช้ประโยชน์ทางการเกษตร	มี	รายงาน	ไร่	รายปี	จังหวัด	สำนักงานเศรษฐกิจการเกษตร
7	เกษตรและประมง	เนื้อที่นา	มี	รายงาน	ไร่	รายปี	จังหวัด	สำนักงานเศรษฐกิจการเกษตร
8	เกษตรและประมง	เนื้อที่พืชไร่	มี	รายงาน	ไร่	รายปี	จังหวัด	สำนักงานเศรษฐกิจการเกษตร
9	เกษตรและประมง	เนื้อที่ไม้ผล และไม้ยืนต้น	มี	รายงาน	ไร่	รายปี	จังหวัด	สำนักงานเศรษฐกิจการเกษตร
10	เกษตรและประมง	เนื้อที่สวนผัก ไม้ดอก ไม้ประดับ	มี	รายงาน	ไร่	รายปี	จังหวัด	สำนักงานเศรษฐกิจการเกษตร

ลำดับ	สาขา	รายการข้อมูลพื้นฐาน	มี/ไม่มี ฐานข้อมูล	วิธีการเก็บ รวบรวมข้อมูล	หน่วยวัด	ความถี่ของ ข้อมูล	ระดับการนำเสนอ	หน่วยงานผู้รับผิดชอบ
11	เกษตรและประมง	ผลผลิตข้าวนาปี	มี	รายงาน	ตัน	รายปี	จังหวัด อำเภอ	สำนักงานเกษตรจังหวัด
12	เกษตรและประมง	ผลผลิตข้าวนาปรัง	มี	รายงาน	กก.	รายปี	จังหวัด อำเภอ	สำนักงานเกษตรจังหวัด
13	เกษตรและประมง	ผลผลิตข้าวนาปีเฉลี่ยต่อไร่	มี	รายงาน	กก.	รายปี	จังหวัด อำเภอ	สำนักงานเกษตรจังหวัด
14	เกษตรและประมง	ผลผลิตข้าวนาปรังเฉลี่ยต่อไร่	มี	รายงาน	กก.	รายปี	จังหวัด อำเภอ	สำนักงานเกษตรจังหวัด
15	เกษตรและประมง	จำนวนครัวเรือนที่มีการเพาะเลี้ยงสัตว์น้ำจืด	มี	รายงาน	ครัวเรือน	รายปี	จังหวัด	สำนักงานประมงจังหวัด
16	เกษตรและประมง	เนื้อที่ที่มีการเพาะเลี้ยงสัตว์น้ำจืด	มี	รายงาน	ไร่	รายปี	จังหวัด	สำนักงานประมงจังหวัดร้อยเอ็ด
17	เกษตรและประมง	ปริมาณการจับสัตว์น้ำจืด	มี	รายงาน	กก.	รายปี	จังหวัด	สำนักงานประมงจังหวัดร้อยเอ็ด
18	เกษตรและประมง	มูลค่าการจับสัตว์น้ำจืด	มี	รายงาน	บาท	รายปี	จังหวัด	สำนักงานประมงจังหวัดร้อยเอ็ด
19	เกษตรและประมง	เงินกู้ของเกษตรกรลูกค้ายานาการเพื่อการเกษตร และสหกรณ์การเกษตร	มี	รายงาน	ล้านบาท	รายปี	จังหวัด	ธนาคารเพื่อการเกษตรและสหกรณ์ การเกษตรจังหวัด
20	อุตสาหกรรม	จำนวนสถานประกอบการอุตสาหกรรม	มี	รายงาน	แห่ง	รายปี	จังหวัด	สำนักงานอุตสาหกรรมจังหวัด
21	อุตสาหกรรม	จำนวนเงินทุน	มี	รายงาน	บาท	รายปี	จังหวัด	สำนักงานอุตสาหกรรมจังหวัด
22	อุตสาหกรรม	จำนวนคนงานสถานประกอบการอุตสาหกรรม	มี	รายงาน	คน	รายปี	จังหวัด	สำนักงานอุตสาหกรรมจังหวัด
23	พลังงาน	จำนวนผู้ใช้ไฟฟ้า	มี	รายงาน	ราย	รายปี	จังหวัด อำเภอ	การไฟฟ้าส่วนภูมิภาคจังหวัด
24	พลังงาน	จำนวนการจำหน่ายกระแสไฟฟ้า	มี	รายงาน	ล้าน กิโลวัตต์/ ชั่วโมง	รายปี	จังหวัด อำเภอ	การไฟฟ้าส่วนภูมิภาคจังหวัด
25	ขนส่งและโลจิสติกส์	จำนวนอุบัติเหตุการจราจรทางบก	มี	รายงาน	ครั้ง	รายปี	จังหวัด	ตำรวจภูธรจังหวัด

ลำดับ	สาขา	รายการข้อมูลพื้นฐาน	มี/ไม่มี ฐานข้อมูล	วิธีการเก็บ รวบรวมข้อมูล	หน่วยวัด	ความถี่ของ ข้อมูล	ระดับการนำเสนอ	หน่วยงานผู้รับผิดชอบ
26	ขนส่งและโลจิสติกส์	จำนวนคนตายจากอุบัติเหตุการจราจรทางบก	มี	รายงาน	ราย	รายปี	จังหวัด	ตำรวจภูธรจังหวัด
27	ขนส่งและโลจิสติกส์	จำนวนคนเจ็บอุบัติเหตุการจราจรทางบก	มี	รายงาน	ราย	รายปี	จังหวัด	ตำรวจภูธรจังหวัด
28	ขนส่งและโลจิสติกส์	มูลค่าทรัพย์สินที่เสียหายอุบัติเหตุการจราจรทางบก	มี	รายงาน	บาท	รายปี	จังหวัด	ตำรวจภูธรจังหวัด
29	การค้าและราคา	ดัชนีราคาผู้บริโภคทั่วไป	มี	รายงาน	-	รายปี	จังหวัด	สำนักดัชนีเศรษฐกิจการค้า กระทรวงพาณิชย์
30	การค้าและราคา	อัตราเงินเฟ้อ	มี	รายงาน	-	รายปี	จังหวัด	สำนักดัชนีเศรษฐกิจการค้า กระทรวงพาณิชย์
31	เทคโนโลยีสารสนเทศและการสื่อสาร	จำนวนเลขหมายโทรศัพท์ที่มี	มี	รายงาน	หมายเลข	รายปี	จังหวัด	บริษัท ทีโอที จำกัด (มหาชน)
32	เทคโนโลยีสารสนเทศและการสื่อสาร	จำนวนเลขหมายโทรศัพท์ที่มีผู้เช่า	มี	รายงาน	หมายเลข	รายปี	จังหวัด	บริษัท ทีโอที จำกัด (มหาชน)
33	เทคโนโลยีสารสนเทศและการสื่อสาร	จำนวนประชากรอายุ 6 ปีขึ้นไป ที่ใช้อินเทอร์เน็ต	มี	รายงาน	คน	รายปี	จังหวัด	สำนักงานสถิติแห่งชาติ
34	เทคโนโลยีสารสนเทศและการสื่อสาร	ครัวเรือนที่มีอุปกรณ์/เทคโนโลยีสารสนเทศและการสื่อสาร	มี	รายงาน	ครัวเรือน	รายปี	จังหวัด	สำนักงานสถิติแห่งชาติ
35	การท่องเที่ยวและกีฬา	จำนวนนักท่องเที่ยว	มี	รายงาน	คน	รายปี	จังหวัด	กรมการท่องเที่ยว

ลำดับ	สาขา	รายการข้อมูลพื้นฐาน	มี/ไม่มี ฐานข้อมูล	วิธีการเก็บ รวบรวมข้อมูล	หน่วยวัด	ความถี่ของ ข้อมูล	ระดับการนำเสนอ	หน่วยงานผู้รับผิดชอบ
36	การท่องเที่ยวและ กีฬา	ระยะเวลาพำนักรักของนักท่องเที่ยว	มี	รายงาน	วัน	รายปี	จังหวัด	กรมการท่องเที่ยว
37	การท่องเที่ยวและ กีฬา	ค่าใช้จ่ายเฉลี่ยของนักท่องเที่ยว	มี	รายงาน	บาท/คน/ วัน	รายปี	จังหวัด	กรมการท่องเที่ยว
38	การท่องเที่ยวและ กีฬา	รายได้จากการท่องเที่ยว	มี	รายงาน	ล้านบาท	รายปี	จังหวัด	กรมการท่องเที่ยว
39	การเงิน การธนาคาร และการประกันภัย	ปริมาณเงินฝากของสถาบันการเงิน	มี	รายงาน	ล้านบาท	รายปี	จังหวัด	ธนาคารแห่งประเทศไทย
40	การเงิน การธนาคาร และการประกันภัย	ปริมาณสินเชื่อของสถาบันการเงิน	มี	รายงาน	ล้านบาท	รายปี	จังหวัด	ธนาคารแห่งประเทศไทย
41	การเงิน การธนาคาร และการประกันภัย	จำนวนสหกรณ์ภาคการเกษตร	มี	รายงาน	แห่ง	รายปี	จังหวัด อำเภอบาง	สำนักงานสหกรณ์จังหวัด
42	การเงิน การธนาคาร และการประกันภัย	จำนวนสหกรณ์นอกภาคการเกษตร	มี	รายงาน	แห่ง	รายปี	จังหวัด อำเภอบาง	สำนักงานสหกรณ์จังหวัด
43	การคลัง	รายรับขององค์กรปกครองส่วนท้องถิ่น	มี	รายงาน	ล้านบาท	รายปี	จังหวัด อำเภอบาง	สำนักงานส่งเสริมการปกครองส่วน ท้องถิ่นจังหวัด
44	การคลัง	รายจ่ายขององค์กรปกครองส่วนท้องถิ่น	มี	รายงาน	ล้านบาท	รายปี	จังหวัด อำเภอบาง	สำนักงานส่งเสริมการปกครองส่วน ท้องถิ่นจังหวัด
45	การคลัง	รายได้จากการจัดเก็บภาษีของกรมสรรพากร	มี	รายงาน	ล้านบาท	รายปี	จังหวัด อำเภอบาง	สำนักงานสรรพากรพื้นที่ร้อยเอ็ด
46	การคลัง	รายได้จากการจัดเก็บเงินภาษีของกรม สรรพสามิต	มี	รายงาน	บาท	รายปี	จังหวัด อำเภอบาง	สำนักงานสรรพสามิตพื้นที่ร้อยเอ็ด
47	ด้านเศรษฐกิจอื่นๆ	จำนวนทะเบียนนิติบุคคลใหม่	มี	รายงาน	ราย	รายปี	จังหวัด อำเภอบาง	สำนักงานพัฒนาธุรกิจการค้าจังหวัด

ลำดับ	สาขา	รายการข้อมูลพื้นฐาน	มี/ไม่มี ฐานข้อมูล	วิธีการเก็บ รวบรวมข้อมูล	หน่วยวัด	ความถี่ของ ข้อมูล	ระดับการนำเสนอ	หน่วยงานผู้รับผิดชอบ
48	ด้านเศรษฐกิจอื่นๆ	ทุนจดทะเบียน	มี	รายงาน	บาท	รายปี	จังหวัด อำเภอ	สำนักงานพัฒนาธุรกิจการค้าจังหวัด

(2) ข้อมูลสถิติด้านเศรษฐกิจ

ลำดับ	รายการข้อมูลพื้นฐาน	หน่วยวัด	2555	2556	2557	2558	2559	2560
1	ผลิตภัณฑ์มวลรวมจังหวัด ณ ราคาประจำปี	ล้านบาท	55,116	71,088	66,693	60,150	68,647	-
2	ผลิตภัณฑ์มวลรวมจังหวัดต่อคนต่อปี	บาท/คน	40,371	65,868	61,933	55,982	64,052	-
3	ผลิตภัณฑ์มวลรวมสาขาเกษตร	ล้านบาท	14,324	20,203	16,770	13,636	15,720	-
4	ผลิตภัณฑ์มวลรวมสาขาอุตสาหกรรม	ล้านบาท	5,191	5,087	3,018	2,878	5,147	-
5	ผลิตภัณฑ์มวลรวมสาขาขนส่ง สถานที่เก็บสินค้า และการ คมนาคม	ล้านบาท	1,381	1,379	1,337	1,379	1,138	-
6	เนื้อที่การใช้ประโยชน์ทางการเกษตร	ไร่	319,191.00	195,107.75	191,750.31	203,762.51	3,716,884	-
7	เนื้อที่นา	ไร่	3,364,234	3,363,959	3,363,740	3,716,828	3,364,203	3,281,031
8	เนื้อที่พืชไร่	ไร่	148,267	148,519	148,310	148,310	149,737	144,230
9	เนื้อที่ไม้ผล และไม้ยืนต้น	ไร่	56,084	56,217	56,134	56,134	56,308	93,887
10	เนื้อที่สวนผัก ไม้ดอกไม้ประดับ	ไร่	6,324	6,337	6,464	6,464	6,466	6,406
11	ผลผลิตข้าวนาปี	ตัน	1,346,290	1,765,390	1,610,900	1,080,710	1,409,661	1,206,394
12	ผลผลิตข้าวนาปรัง	ก.ก	159,399	159,399	95,458	68,554	40,340	120,264
13	ผลผลิตข้าวนาปีเฉลี่ยต่อไร่	ก.ก	540	504	471	356	447	441
14	ผลผลิตข้าวนาปรังเฉลี่ยต่อไร่	ก.ก	699	699	374	535	721	723
15	จำนวนครัวเรือนที่มีการเพาะเลี้ยงสัตว์น้ำจืด	ครัวเรือน	42,102	45,372	-	114,094	115,235	102,776

ลำดับ	รายการข้อมูลพื้นฐาน	หน่วยวัด	2555	2556	2557	2558	2559	2560
16	เนื้อที่ที่มีการเพาะเลี้ยงสัตว์น้ำจืด		45,838	48,367	-	101,852	102,871	92,220
17	ปริมาณการจับสัตว์น้ำจืด	กก.	17,518,460	18,176,145	-	46,698,809	47,165,796	48,580,770
18	มูลค่าการจับสัตว์น้ำจืด	บาท	303,488,898	-	-	-	-	-
19	เงินกู้ของเกษตรกรลูกค้าธนาคารเพื่อการเกษตรและสหกรณ์การเกษตร	ล้านบาท	27,807	-	-	10,864.51	13,369.40	13,485.65
20	จำนวนสถานประกอบการอุตสาหกรรม	แห่ง	435	478	505	537	582	596
21	จำนวนเงินทุน	บาท	10,117,087,814	-	12,204,875,235	13,084,679,235	-	15,741,138,515
22	จำนวนคนงานสถานประกอบการอุตสาหกรรม	คน	7,852	-	8,131	6,880	-	9,154
23	จำนวนผู้ใช้ไฟฟ้า	ราย	332,960	343,690	348,756	356,286	360,000	377,515
24	จำนวนการจำหน่ายกระแสไฟฟ้า	ล้านกิโลวัตต์/ชั่วโมง	714,292,180.32	721,410,602.17	838,554,194.49	779,823,484.91	894,654,313.56	848,728,662.01
25	จำนวนอุบัติเหตุการจราจรทางบก	ครั้ง	302	321	351	319	434	441
26	จำนวนคนตายจากอุบัติเหตุการจราจรทางบก	ราย	200	186	230	185	216	500
27	จำนวนคนเจ็บอุบัติเหตุการจราจรทางบก	ราย	79	59	53	28	67	74
28	มูลค่าทรัพย์สินที่เสียหายอุบัติเหตุการจราจรทางบก	บาท	2,368,820	7,930,480	7,542,720	4,834	228,900	885,300
29	ดัชนีราคาผู้บริโภคทั่วไป	-	102.9	102.9	101.4	100.0	100.8	101.8
30	อัตราเงินเฟ้อ	-	2.9	5.2	1.7	-1.45	0.8	0.98
31	จำนวนเลขหมายโทรศัพท์ที่มี	หมายเลข	39,942	40,215	39,698	40,626	35,749	-
32	จำนวนเลขหมายโทรศัพท์ที่มีผู้เช่า	หมายเลข	28,431	27,787	26,053	25,677	25,135	-
33	จำนวนประชากรอายุ 6 ปีขึ้นไป ที่ใช้อินเทอร์เน็ต	คน	326,272	331,102	270,778	293,795	330,372	394,904
34	ครัวเรือนที่มีอุปกรณ์/เทคโนโลยีสารสนเทศและการสื่อสาร	ครัวเรือน	99,376	89,119	96,423	109,599	80,297	56,615
35	จำนวนนักท่องเที่ยว	คน	386,071	420,635	425,603	436,389	545,869	80,619
36	ระยะเวลาพำนักรักของนักท่องเที่ยว	วัน	2	2	2	2	2	2

ลำดับ	รายการข้อมูลพื้นฐาน	หน่วยวัด	2555	2556	2557	2558	2559	2560
37	ค่าใช้จ่ายเฉลี่ยของนักท่องเที่ยว	บาท/คน/วัน	759	777	820	863	888	1,344
38	รายได้จากการท่องเที่ยว	ล้านบาท	817	917	943	1,010	1,280	1,230
39	ปริมาณเงินฝากของสถาบันการเงิน	ล้านบาท	22,719	23,838	25,481	25,443	26,431	29,866
40	ปริมาณสินเชื่อของสถาบันการเงิน	ล้านบาท	30,152	36,732	41,033	41,362	43,919	43,233
41	จำนวนสหกรณ์ภาคการเกษตร	แห่ง	100	104	106	87	82	82
42	จำนวนสหกรณ์นอกภาคการเกษตร	แห่ง	35	35	33	34	32	32
43	รายรับขององค์กรปกครองส่วนท้องถิ่น	ล้านบาท	6,665.12	8,258.78	-	6,335.87	7,499.28	5,293.34
44	รายจ่ายขององค์กรปกครองส่วนท้องถิ่น	ล้านบาท	4,747.64	5,297.55	-	24,700.03	12,952.14	3,617.99
45	รายได้จากการจัดเก็บภาษีของกรมสรรพากร	ล้านบาท	1,524.75	1,422.22	1,330.10	1,382.92	1,514.68	1,622.31
46	รายได้จากการจัดเก็บเงินภาษีของกรมสรรพสามิต	บาท	6,457,308.22	11,479,132.11	12,169,239.77	12,785,591.99	10,215,814.14	14,858,975.53
47	จำนวนทะเบียนนิติบุคคลใหม่	ราย	181	-	267	196	261	451
48	ทุนจดทะเบียน	บาท	-	-	-	-	-	-

3.1.2 ด้านสังคม

(1) ผังรายการข้อมูลสถิติด้านสังคม

ลำดับ	สาขา	รายการข้อมูลพื้นฐาน	มี/ไม่มี ฐานข้อมูล	วิธีการเก็บ รวบรวมข้อมูล	หน่วยวัด	ความถี่ของ ข้อมูล	ระดับการนำเสนอ	หน่วยงานผู้รับผิดชอบ
1	ประชากรศาสตร์ ประชากรเคหะ	จำนวนประชากรจากการทะเบียน	มี	สำรวจ	คน	รายปี	จังหวัด อำเภอ	ที่ทำการปกครองจังหวัดร้อยเอ็ด
2	ประชากร ศาสตร์ ประชากรเคหะ	วัยเด็ก (0-14 ปี)	มี	สำรวจ	คน	รายปี	จังหวัด อำเภอ	ที่ทำการปกครองจังหวัดร้อยเอ็ด

ลำดับ	สาขา	รายการข้อมูลพื้นฐาน	มี/ไม่มี ฐานข้อมูล	วิธีการเก็บ รวบรวมข้อมูล	หน่วยวัด	ความถี่ของ ข้อมูล	ระดับการนำเสนอ	หน่วยงานผู้รับผิดชอบ
3	ประชากร ศาสตร์ ประชากรเคหะ	วัยแรงงาน (15-59 ปี)	มี	สำรวจ	คน	รายปี	จังหวัด อำเภอ	ที่ทำการปกครองจังหวัดร้อยเอ็ด
4	ประชากร ศาสตร์ ประชากรเคหะ	วัยสูงอายุ (60 ปีขึ้นไป)	มี	สำรวจ	คน	รายปี	จังหวัด อำเภอ	ที่ทำการปกครองจังหวัดร้อยเอ็ด
5	ประชากร ศาสตร์ ประชากรเคหะ	อัตราการเปลี่ยนแปลงของประชากร	มี	สำรวจ	ร้อยละ	รายปี	จังหวัด อำเภอ	ที่ทำการปกครองจังหวัดร้อยเอ็ด
6	ประชากร ศาสตร์ ประชากรเคหะ	ความหนาแน่นของประชากร	มี	สำรวจ	คน/ตร.กม.	รายปี	จังหวัด อำเภอ	ที่ทำการปกครองจังหวัดร้อยเอ็ด
7	ประชากร ศาสตร์ ประชากรเคหะ	จำนวนบ้านจากการทะเบียน	มี	สำรวจ	หลัง	รายปี	จังหวัด อำเภอ	ที่ทำการปกครองจังหวัดร้อยเอ็ด
8	ประชากร ศาสตร์ ประชากรเคหะ	อัตราการเกิดมีชีพ	มี	สำรวจ	ร้อยละ	รายปี	จังหวัด	สำนักงานสาธารณสุขจังหวัดร้อยเอ็ด
9	ประชากร ศาสตร์ ประชากรเคหะ	จำนวนการจดทะเบียนสมรส	มี	สำรวจ	ทะเบียน	รายปี	จังหวัด อำเภอ	ที่ทำการปกครองจังหวัดร้อยเอ็ด
10	ประชากร ศาสตร์ ประชากรเคหะ	จำนวนการหย่า	มี	สำรวจ	ทะเบียน	รายปี	จังหวัด อำเภอ	ที่ทำการปกครองจังหวัดร้อยเอ็ด
11	ประชากร ศาสตร์ ประชากรเคหะ	ร้อยละของครัวเรือนที่เป็นเจ้าของบ้าน และที่ดิน	มี	สำรวจ	ร้อยละ	รายปี	จังหวัด	สำนักงานสถิติแห่งชาติ
12	แรงงาน	อัตราการมีงานทำ	มี	สำรวจ	ร้อยละ	รายไตรมาส	จังหวัด	สำนักงานสถิติแห่งชาติ
13	แรงงาน	อัตราการว่างงาน	มี	สำรวจ	ร้อยละ	รายไตรมาส	จังหวัด	สำนักงานสถิติแห่งชาติ
14	แรงงาน	ค่าจ้างขั้นต่ำ	มี	รายงาน	บาท/วัน	รายปี	จังหวัด	สำนักงานสวัสดิการและคุ้มครอง แรงงานจังหวัด
15	แรงงาน	คนอายุมากกว่า 60 ปีเพิ่มขึ้นไป มีอาชีพและมีรายได้	มี	รายงาน	คน	รายปี	ภาค	สำนักงานสถิติแห่งชาติ

ลำดับ	สาขา	รายการข้อมูลพื้นฐาน	มี/ไม่มี ฐานข้อมูล	วิธีการเก็บ รวบรวมข้อมูล	หน่วยวัด	ความถี่ของ ข้อมูล	ระดับการนำเสนอ	หน่วยงานผู้รับผิดชอบ
16	การศึกษา	คะแนนเฉลี่ยสติปัญญา (IQ) เด็ก นักเรียน	มี	รายงาน		รายปี	จังหวัด ประเทศ	กรมสุขภาพจิต กระทรวงสาธารณสุข
17	การศึกษา	อัตราส่วนนักเรียนต่อครู (ก่อน ประถมศึกษา)	มี	รายงาน	ร้อยละ	รายปี	จังหวัด อำเภอ	สำนักงานส่งเสริมการปกครองส่วน ท้องถิ่นจังหวัด สำนักงานเขตพื้นที่ การศึกษา ประถมศึกษา/มัธยมศึกษา
18	การศึกษา	อัตราส่วนนักเรียนต่อครู (ประถมศึกษา)	มี	รายงาน	ร้อยละ	รายปี	จังหวัด อำเภอ	สำนักงานส่งเสริมการปกครองส่วน ท้องถิ่นจังหวัด สำนักงานเขตพื้นที่ การศึกษา ประถมศึกษา/มัธยมศึกษา
19	การศึกษา	อัตราส่วนนักเรียนต่อครู (มัธยมศึกษา)	มี	รายงาน	ร้อยละ	รายปี	จังหวัด อำเภอ	สำนักงานส่งเสริมการปกครองส่วน ท้องถิ่นจังหวัด สำนักงานเขตพื้นที่ การศึกษา ประถมศึกษา/มัธยมศึกษา
20	การศึกษา	จำนวนนักเรียนที่ออกกลางคัน	มี	รายงาน	คน	รายปี	จังหวัด อำเภอ	สำนักงานเขตพื้นที่การศึกษา มัธยมศึกษา เขต 1,2,3
21	การศึกษา	จำนวนนักศึกษาระดับอาชีวศึกษา และอุดมศึกษา	มี	รายงาน	คน	รายปี	จังหวัด	สำนักงานคณะกรรมการการ อุดมศึกษา
22	การศึกษา	จำนวนอาจารย์ในระดับอาชีวศึกษา และอุดมศึกษา	มี	รายงาน	คน	รายปี	จังหวัด	สำนักงานคณะกรรมการการ อุดมศึกษา
23	การศึกษา	จำนวนผู้เรียน/นักศึกษาที่ลงทะเบียน เรียน ในสังกัดสำนักงานส่งเสริม การศึกษานอกระบบและการศึกษา ตามอัธยาศัย	มี	รายงาน	คน	รายปี	จังหวัด	สำนักงานส่งเสริมการศึกษานอกระบบ และการศึกษาตามอัธยาศัย
24	การศึกษา	จำนวนผู้เรียน/นักศึกษาที่สำเร็จ การศึกษา ในสังกัดสำนักงานส่งเสริม การศึกษานอกระบบและการศึกษา	มี	รายงาน	คน	รายปี	จังหวัด	สำนักงานส่งเสริมการศึกษานอกระบบ และการศึกษาตามอัธยาศัย

ลำดับ	สาขา	รายการข้อมูลพื้นฐาน	มี/ไม่มี ฐานข้อมูล	วิธีการเก็บ รวบรวมข้อมูล	หน่วยวัด	ความถี่ของ ข้อมูล	ระดับการนำเสนอ	หน่วยงานผู้รับผิดชอบ
		ตามอัยยาศัย						
25	ศาสนา ศิลปะ และ วัฒนธรรม	จำนวนวัด สำนักสงฆ์ โบสถ์คริสต์ มัสยิด	มี	รายงาน	แห่ง	รายปี	อำเภอ/จังหวัด	สำนักงานวัฒนธรรมจังหวัด
26	ศาสนา ศิลปะ และ วัฒนธรรม	จำนวนพระภิกษุและสามเณร	มี	รายงาน	รูป	รายปี	อำเภอ/จังหวัด	สำนักงานวัฒนธรรมจังหวัด
27	สุขภาพ	จำนวนผู้ป่วยนอก	มี	รายงาน	ครั้ง	รายปี	จังหวัด	สำนักงานสาธารณสุขจังหวัด
28	สุขภาพ	จำนวนผู้ป่วยใน	มี	รายงาน	คน	รายปี	จังหวัด	สำนักงานสาธารณสุขจังหวัด
29	สุขภาพ	จำนวนสถานพยาบาลที่มีเตียงผู้ป่วย รับไว้ค้างคืน	มี	รายงาน	แห่ง	รายปี	จังหวัด	สำนักงานสาธารณสุขจังหวัด
30	สุขภาพ	จำนวนเตียง	มี	รายงาน	เตียง	รายปี	จังหวัด	สำนักงานสาธารณสุขจังหวัด
31	สุขภาพ	จำนวนประชากรต่อแพทย์ 1 คน	มี	รายงาน	จำนวน	รายปี	จังหวัด	สำนักงานสาธารณสุขจังหวัด
32	สุขภาพ	จำนวนประชากรต่อเภสัชกร 1 คน	มี	รายงาน	จำนวน	รายปี	จังหวัด	สำนักงานสาธารณสุขจังหวัด
33	สุขภาพ	จำนวนประชากรต่อพยาบาล 1 คน	มี	รายงาน	จำนวน	รายปี	จังหวัด	สำนักงานสาธารณสุขจังหวัด
34	สุขภาพ	จำนวนการคลอดในผู้หญิงกลุ่มอายุ 15 – 19 ปี	มี	รายงาน	ร้อยละ	รายปี	จังหวัด	สำนักงานสาธารณสุขจังหวัด
35	สุขภาพ	อัตราการฆ่าตัวตาย	มี	รายงาน	จำนวน	รายปี	ประเทศ	กระทรวงสาธารณสุข
36	สุขภาพ	อัตราการเกิดมีชีพ	มี	รายงาน	จำนวน	รายปี	ภาค	กระทรวงสาธารณสุข
37	สวัสดิการสังคม	จำนวนผู้ประกันตนตามมาตรา 33	มี	รายงาน	คน	รายปี	จังหวัด	สำนักงานประกันสังคม กระทรวง แรงงาน
38	สวัสดิการสังคม	จำนวนผู้ประกันตนตามมาตรา 40	มี	รายงาน	คน	รายปี	ประเทศ	สำนักงานประกันสังคม กระทรวง แรงงาน
39	สวัสดิการสังคม	จำนวนลูกจ้างที่ประสบอันตรายหรือ เจ็บป่วยจากการทำงาน	มี	รายงาน	คน	รายปี	จังหวัด	สำนักงานประกันสังคม กระทรวง แรงงาน
40	สวัสดิการสังคม	จำนวนเด็กที่ต้องดำรงชีพด้วยการ	มี	รายงาน	คน	รายปี	จังหวัด	กระทรวงการพัฒนาสังคมและความ

ลำดับ	สาขา	รายการข้อมูลพื้นฐาน	มี/ไม่มี ฐานข้อมูล	วิธีการเก็บ รวบรวมข้อมูล	หน่วยวัด	ความถี่ของ ข้อมูล	ระดับการนำเสนอ	หน่วยงานผู้รับผิดชอบ
		เร่ร่อน ขอทาน						มั่นคงของมนุษย์
41	สวัสดิการสังคม	จำนวนเยาวชนที่ต้องดำรงชีพด้วยการ เร่ร่อน ขอทาน	มี	รายงาน	คน	รายปี	จังหวัด	กระทรวงการพัฒนาสังคมและความ มั่นคงของมนุษย์
42	สวัสดิการสังคม	จำนวนเด็กอยู่คนเดียวตามลำพัง/ไม่มี ผู้ดูแล/ถูกทอดทิ้ง	มี	รายงาน	คน	รายปี	จังหวัด	กระทรวงการพัฒนาสังคมและความ มั่นคงของมนุษย์
43	สวัสดิการสังคม	จำนวนคนพิการที่มีบัตรประจำตัวคน พิการจำแนกตามความพิการ	มี	รายงาน	คน	รายปี	จังหวัด	กระทรวงการพัฒนาสังคมและความ มั่นคงของมนุษย์
44	รายได้รายจ่ายของ ครัวเรือน	รายได้เฉลี่ยต่อเดือนของครัวเรือน	มี	รายงาน	บาท	รายปี	จังหวัด	สำนักงานสถิติแห่งชาติ
45	รายได้รายจ่ายของ ครัวเรือน	ค่าใช้จ่ายเฉลี่ยต่อเดือนของครัวเรือน	มี	รายงาน	บาท	รายปี	จังหวัด	สำนักงานสถิติแห่งชาติ
46	รายได้รายจ่ายของ ครัวเรือน	หนี้สินเฉลี่ยต่อครัวเรือน	มี	รายงาน	บาท	รายปี	จังหวัด	สำนักงานสถิติแห่งชาติ
47	รายได้รายจ่ายของ ครัวเรือน	ร้อยละของค่าใช้จ่ายต่อรายได้	มี	รายงาน	ร้อยละ	รายปี	จังหวัด	สำนักงานสถิติแห่งชาติ
48	รายได้รายจ่ายของ ครัวเรือน	สัมประสิทธิ์ความไม่เสมอภาค (Gini coefficient) ด้านรายได้ของครัวเรือน	มี		บาท	รายปี	จังหวัด	สำนักงานสถิติแห่งชาติ
49	รายได้รายจ่ายของ ครัวเรือน	สัมประสิทธิ์ความไม่เสมอภาค (Gini coefficient) ด้านรายจ่ายเพื่อการ อุปโภคบริโภคของครัวเรือน	มี		บาท	รายปี	จังหวัด	สำนักงานสถิติแห่งชาติ
50	รายได้รายจ่ายของ ครัวเรือน	สัดส่วนคนจน เมื่อวัดด้านรายจ่ายเพื่อ การอุปโภคบริโภค	มี		ร้อยละ	รายปี	จังหวัด	สำนักงานสถิติแห่งชาติ

ลำดับ	สาขา	รายการข้อมูลพื้นฐาน	มี/ไม่มี ฐานข้อมูล	วิธีการเก็บ รวบรวมข้อมูล	หน่วยวัด	ความถี่ของ ข้อมูล	ระดับการนำเสนอ	หน่วยงานผู้รับผิดชอบ
51	ยุติธรรม ความมั่นคง การเมือง และการปกครอง	จำนวนคดีอาญาที่ได้รับแจ้ง	มี		ราย	รายปี	จังหวัด	กองกำกับการตำรวจภูธรจังหวัด
52	ยุติธรรม ความมั่นคง การเมือง และการปกครอง	จำนวนคดีอาญาที่มีการจับกุม	มี		ราย	รายปี	จังหวัด	กองกำกับการตำรวจภูธรจังหวัด
53	ยุติธรรม ความมั่นคง การเมือง และการปกครอง	จำนวนคดีที่เกี่ยวข้องกับยาเสพติด	มี		คดี	รายปี	ประเทศ	สำนักงานป้องกันและปราบปรามยา เสพติด

(2) ข้อมูลสถิติด้านสังคม

ลำดับ	รายการข้อมูลพื้นฐาน	หน่วยวัด	2555	2556	2557	2558	2559	2560
1	จำนวนประชากรจากการทะเบียน	คน	1,308,570	1,308,958	1,308,318	1,308,166	1,307,982	1,307,911
2	วัยเด็ก (0-14 ปี)	คน	228,523	222,600	218,066	213,722	210,413	206,974
3	วัยแรงงาน (15-59 ปี)	คน	902,994	900,149	897,510	894,498	890,381	884,832
4	วัยสูงอายุ (60 ปีขึ้นไป)	คน	176,554	186,209	192,742	199,775	207,188	207,130
5	อัตราการเปลี่ยนแปลงของประชากร	ร้อยละ	0.27	0.03	-0.05	-0.01	-0.01	-0.01
6	ความหนาแน่นของประชากร	คน/ตร.กม.	158	158	158	158	158	158
7	จำนวนบ้านจากการทะเบียน	หลัง	350,406	356,357	361,435	36,259	372,897	377,827
8	อัตราการเกิดมีชีพ	ร้อยละ	-	7.8	7.8	7.2	7.0	-
9	จำนวนการจดทะเบียนสมรส	ทะเบียน	5,432	4,953	4,732	4,908	4,786	4,417
10	จำนวนการหย่า	ทะเบียน	1,494	1,312	1,422	1,548	1,637	1,601
11	ร้อยละของครัวเรือนที่เป็นเจ้าของบ้านและที่ดิน	ร้อยละ	95.3	96.9	94.3	93.8	97.0	-
12	อัตราการมีงานทำ	ร้อยละ	69.5	67.7	67.5	67.2	64.9	67.3
13	อัตราการว่างงาน	ร้อยละ	0.4	1.0	0.3	0.2	0.6	0.7

ลำดับ	รายการข้อมูลพื้นฐาน	หน่วยวัด	2555	2556	2557	2558	2559	2560
14	ค่าจ้างขั้นต่ำ	บาท/วัน	232	300	300	300	300	305
15	คนอายุมากกว่า 60 ปีเพิ่มขึ้นไป มีอาชีพและมีรายได้	คน	100,879	106,280	100,748	103,024	102,291	108,284
16	คะแนนเฉลี่ยสติปัญญา (IQ) เด็กนักเรียน		-	-	-	-	96.15	-
17	อัตราส่วนนักเรียนต่อครู (ก่อนประถมศึกษา)	ร้อยละ	16	10	14	14	12	14
18	อัตราส่วนนักเรียนต่อครู (ประถมศึกษา)	ร้อยละ	18	19	20	18	18	19
19	อัตราส่วนนักเรียนต่อครู (มัธยมศึกษา)	ร้อยละ	24	22	13	13	13	14
20	จำนวนนักเรียนที่ออกกลางคัน	คน	-	-	-	-	-	-
21	จำนวนนักศึกษาระดับอาชีวศึกษา และอุดมศึกษา	คน	23,140	22,138	23,010	29,290	29,159	29,250
22	จำนวนอาจารย์ในระดับอาชีวศึกษา และอุดมศึกษา	คน	996	1,033	1,034	1,229	1,269	1,257
23	จำนวนผู้เรียน/นักศึกษาที่ลงทะเบียนเรียน ในสังกัดสำนักงานส่งเสริมการศึกษานอกระบบและการศึกษาตามอัธยาศัย	คน	129,415	125,768	134,897	10,793	101,646	101,646
24	จำนวนผู้เรียน/นักศึกษาที่สำเร็จการศึกษา ในสังกัดสำนักงานส่งเสริมการศึกษานอกระบบและการศึกษาตามอัธยาศัย	คน	111,057	47,017	21,125	50,615	49,079	49,079
25	จำนวนวัด สำนักสงฆ์ โบสถ์คริสต์ มัสยิด	แห่ง	1,488	1,493	1,510	1,498	1,510	1,581
26	จำนวนพระภิกษุและสามเณร	รูป	8,041	8,641	9,106	8,790	9,451	6,501
27	จำนวนผู้ป่วยนอก	ครั้ง	3,172,384	3,999,158	4,043,052	3,975,819	5,020,128	7,597,414
28	จำนวนผู้ป่วยใน	คน	116,681	130,549	129,859	147,376	1,49,811	1,592,475
29	จำนวนสถานพยาบาลที่มีเตียงผู้ป่วยรับไว้ค้างคืน	แห่ง	23	23	23	23	23	23
30	จำนวนเตียง	เตียง	1,349	1,349	1,376	1,913	2,070	2,069
31	จำนวนประชากรต่อแพทย์ 1 คน	จำนวน	6,174	-	-	5,383	4,809	4,992
32	จำนวนประชากรต่อเภสัชกร 1 คน	จำนวน	10,818	-	-	9,344	8,959	8,384
33	จำนวนประชากรต่อพยาบาล 1 คน	จำนวน	1,244	-	-	1,171	780	824
34	จำนวนการคลอดในผู้หญิงกลุ่มอายุ 15 – 19 ปี	ร้อยละ	1,806	1,686	1,608	1,596	1,234	-
35	อัตราการฆ่าตัวตาย	จำนวน	-	-	3.90	4.82	4.13	4.43

ลำดับ	รายการข้อมูลพื้นฐาน	หน่วยวัด	2555	2556	2557	2558	2559	2560
36	อัตราการเกิดมีชีพ	จำนวน	-	7.8	7.8	7.2	7.0	7.0
37	จำนวนผู้ประกันตนตามมาตรา 33	คน	48,701	31,323	31,799	33,822	34,451	23,950
38	จำนวนผู้ประกันตนตามมาตรา 40	คน	13,459	16,338	25,787	22,949	34,946	26,100
39	จำนวนลูกจ้างที่ประสบอันตรายหรือเจ็บป่วยจากการทำงาน	คน	101	118	113	106	100	84
40	จำนวนเด็กที่ต้องดำรงชีพด้วยการเร่ร่อน ขอดทาน	คน	-	-	-	-	-	-
41	จำนวนเยาวชนที่ต้องดำรงชีพด้วยการเร่ร่อน ขอดทาน	คน	-	-	-	-	-	-
42	จำนวนเด็กอยู่คนเดียวตามลำพัง/ไม่มีผู้ดูแล/ถูกทอดทิ้ง	คน	-	-	-	-	87	220
43	จำนวนคนพิการที่มีบัตรประจำตัวคนพิการจำแนกตามความพิการ	คน	31,666	34,896	39,184	42,360	46,485	45,499
44	รายได้เฉลี่ยต่อเดือนของครัวเรือน	บาท	-	20,505	-	19,990	-	19,027
45	ค่าใช้จ่ายเฉลี่ยต่อเดือนของครัวเรือน	บาท	-	15,348	-	17,756	-	16,770
46	หนี้สินเฉลี่ยต่อครัวเรือน	บาท	-	244,163	-	149,907	-	182,396
47	ร้อยละของค่าใช้จ่ายต่อรายได้	ร้อยละ	-	74.9	-	88.82	-	88.14
48	สัมประสิทธิ์ความไม่เสมอภาค (Gini coefficient) ด้านรายได้ของครัวเรือน	บาท	-	0.367	-	0.309	-	0.303
49	สัมประสิทธิ์ความไม่เสมอภาค (Gini coefficient) ด้านรายจ่ายเพื่อการอุปโภคบริโภคของครัวเรือน	บาท	-	0.215	0.246	0.136	0.128	0.110
50	สัดส่วนคนจน เมื่อวัดด้านรายจ่ายเพื่อการอุปโภคบริโภค	ร้อยละ	11.65	12.59	8.64	2.79	5.25	-
51	จำนวนคดีอาญาที่ได้รับแจ้ง	ราย	6,587	8,311	8,965	8,458	4,564	4,319
52	จำนวนคดีอาญาที่มีการจับกุม	ราย	8,569	9,901	10,271	10,116	6,144	5,291
53	จำนวนคดีที่เกี่ยวข้องกับยาเสพติด	คดี	5,785	5,294	6,732	1,446	2,151	3,231

3.1.3 ข้อมูลสถิติด้านทรัพยากรธรรมชาติและสิ่งแวดล้อม

(1) ผังรายการข้อมูลสถิติด้านทรัพยากรธรรมชาติและสิ่งแวดล้อม

ลำดับ	สาขา	รายการข้อมูลพื้นฐาน	มี/ไม่มี ฐานข้อมูล	วิธีการเก็บ รวบรวมข้อมูล	หน่วยวัด	ความถี่ของ ข้อมูล	ระดับการนำเสนอ	หน่วยงานผู้รับผิดชอบ
1	ทรัพยากรธรรมชาติและ สิ่งแวดล้อม	จำนวนแหล่งน้ำ	มี	รายงาน	แห่ง	รายปี	จังหวัด อำเภอ	โครงการชลประทานร้อยเอ็ด
2	ทรัพยากรธรรมชาติและ สิ่งแวดล้อม	ปริมาณน้ำที่เก็บเฉลี่ยทั้งปี (แหล่งน้ำทุกประเภท)	มี	รายงาน	ลบ.ม.	รายปี	จังหวัด อำเภอ	โครงการชลประทานร้อยเอ็ด
3	ทรัพยากรธรรมชาติและ สิ่งแวดล้อม	ปริมาณขยะมูลฝอย	มี	รายงาน	ตันต่อวัน	รายปี	จังหวัด อำเภอ	กรมควบคุมมลพิษ กระทรวง ทรัพยากรธรรมชาติและ สิ่งแวดล้อม
4	ทรัพยากรธรรมชาติและ สิ่งแวดล้อม	พื้นที่ป่า	มี	รายงาน	ไร่	รายปี	จังหวัด	สำนักงานเศรษฐกิจการเกษตร
5	ทรัพยากรธรรมชาติและ สิ่งแวดล้อม	พื้นที่ป่าไม้ต่อพื้นที่จังหวัด	มี	รายงาน	ร้อยละ	รายปี	จังหวัด	สำนักงานเศรษฐกิจการเกษตร
6	ทรัพยากรธรรมชาติและ สิ่งแวดล้อม	ปริมาณฝนเฉลี่ยทั้งปี	มี	รายงาน	มิลลิเมตร	เดือน	จังหวัด	สถานีตรวจอากาศจังหวัด
7	ทรัพยากรธรรมชาติและ สิ่งแวดล้อม	กำลังการผลิตน้ำประปา	มี	รายงาน	ลบ.ม.	รายปี	จังหวัด อำเภอ	การประปาส่วนภูมิภาคจังหวัด
8	ทรัพยากรธรรมชาติและ สิ่งแวดล้อม	น้ำประปาที่ผลิตได้	มี	รายงาน	ลบ.ม.	รายปี	จังหวัด อำเภอ	การประปาส่วนภูมิภาคจังหวัด
9	ทรัพยากรธรรมชาติและ สิ่งแวดล้อม	ปริมาณน้ำประปาที่จำหน่ายแก่ ผู้ใช้	มี	รายงาน	ลบ.ม.	รายปี	จังหวัด อำเภอ	การประปาส่วนภูมิภาคจังหวัด
10	ทรัพยากรธรรมชาติและ สิ่งแวดล้อม	ดัชนีคุณภาพน้ำผิวดิน (WQI)	มี	รายงาน	ร้อยละ	ไตรมาส/รายปี	จังหวัด ประเทศ	กรมควบคุมมลพิษ

ลำดับ	สาขา	รายการข้อมูลพื้นฐาน	มี/ไม่มี ฐานข้อมูล	วิธีการเก็บ รวบรวมข้อมูล	หน่วยวัด	ความถี่ของ ข้อมูล	ระดับการนำเสนอ	หน่วยงานผู้รับผิดชอบ
11	ทรัพยากรธรรมชาติและ สิ่งแวดล้อม	ดัชนีคุณภาพอากาศ (AQI)	มี	รายงาน	หน่วย	ชั่วโมง	ประเทศ	กรมควบคุมมลพิษ
12	ทรัพยากรธรรมชาติและ สิ่งแวดล้อม	พื้นที่เพาะปลูกในเขต ชลประทาน	มี	รายงาน	ไร่	สัปดาห์	ประเทศ ภาค จังหวัด	กรมชลประทาน
13	ทรัพยากรธรรมชาติและ สิ่งแวดล้อม	จำนวนผู้ประสบภัยธรรมชาติ	มี	รายงาน	คน	รายปี	ประเทศ	กรมป้องกันและบรรเทาสา ธารณภัย
14	ทรัพยากรธรรมชาติและ สิ่งแวดล้อม	มูลค่าความเสียหายจากภัย ธรรมชาติ	มี	รายงาน	บาท	รายปี	ประเทศ	กรมป้องกันและบรรเทาสา ธารณภัย

(2) ข้อมูลสถิติด้านทรัพยากรธรรมชาติและสิ่งแวดล้อม

ลำดับ	รายการข้อมูลพื้นฐาน	หน่วยวัด	2555	2556	2557	2558	2559	2560
1	จำนวนแหล่งน้ำ	แห่ง	1,247	1,247	1,248	1,248	1,248	1,248
2	ปริมาณน้ำที่เก็บเฉลี่ยทั้งปี (แหล่งน้ำทุกประเภท)	ลบ.ม.	172.68	174.4	174.43	174.43	178.50	180.47
3	ปริมาณขยะมูลฝอย	ตันต่อวัน	623	1,253.59	913.15	909.21	930.42	930
4	พื้นที่ป่า	ไร่	319,194	195,108	191,108	203,762	203,762	203,762
5	พื้นที่ป่าไม้ต่อพื้นที่จังหวัด	ร้อยละ	16.25	26.57	26.57	24.15	24.15	24.15
6	ปริมาณฝนเฉลี่ยทั้งปี	มิลลิเมตร	1,606	1,606	1,441	1,051	1487	1,759
7	กำลังการผลิตน้ำประปา	ลบ.ม.	-	-	2,460	-	-	5,520
8	น้ำประปาที่ผลิตได้	ลบ.ม.	-	11,186,657	12,273,431	9,829,091	10,177,260	13,271,210
9	ปริมาณน้ำประปาที่จำหน่ายแก่ผู้ใช้	ลบ.ม.	-	8,448,251	9,072,943	6,770,900	6,969,000	9,964,400

ลำดับ	รายการข้อมูลพื้นฐาน	หน่วยวัด	2555	2556	2557	2558	2559	2560
10	ดัชนีคุณภาพน้ำผิวดิน (WQI)	ร้อยละ	-	60	84	67	64	-
11	ดัชนีคุณภาพอากาศ (AQI)	หน่วย	-	ไม่เกิน 100	ไม่เกิน 100	ไม่เกิน 100	ไม่เกิน 100	-
12	พื้นที่เพาะปลูกในเขตชลประทาน	ไร่	632,784	637,784	652,284	673,407	675,407	512,294
13	จำนวนผู้ประสบภัยธรรมชาติ (ทุกประเภท)	คน	2,620	982,338	246,578	239,116	29,992	89,975
14	มูลค่าความเสียหายจากภัยธรรมชาติ	บาท	-	-	-	-	-	-

3.2 ข้อมูลสถิติ ตัวชี้วัด ตามประเด็นยุทธศาสตร์ในแผนพัฒนาจังหวัดร้อยเอ็ด

(1) ผังข้อมูลสถิติ ตัวชี้วัด ตามประเด็นยุทธศาสตร์ในแผนพัฒนาจังหวัดร้อยเอ็ด

ยุทธศาสตร์ที่	เป้าประสงค์ยุทธศาสตร์	ตัวชี้วัด	รายการสถิติ	มี/ไม่มีฐานข้อมูล	วิธีการเก็บรวบรวมข้อมูล	หน่วยวัด	ความถี่ของข้อมูล	ระดับการนำเสนอ	หน่วยงานผู้รับผิดชอบ
ยุทธศาสตร์ที่ 1 เพิ่มศักยภาพการผลิตข้าวหอมมะลิและสินค้าเกษตรสู่มาตรฐานเกษตรอินทรีย์และอาหารปลอดภัย	1.เพื่อสร้างมูลค่าเพิ่มข้าวหอมมะลิและสินค้าเกษตรมาตรฐานเกษตรอินทรีย์ อาหารปลอดภัย	1.ผลผลิตข้าวหอมมะลิเฉลี่ยต่อไร่เพิ่มขึ้น (10 กิโลกรัมต่อปี)	จำนวนผลผลิตข้าวหอมมะลิ (ก.ก)	มี	รายงาน	ตัน	รายปี	จังหวัด	สำนักงานเกษตรจังหวัดร้อยเอ็ด
			จำนวนพื้นที่การปลูกข้าวหอมมะลิ (ไร่)	มี	ทะเบียน	ไร่	รายปี	จังหวัด	สำนักงานเกษตรจังหวัดร้อยเอ็ด
		2.อัตราการขยายตัวมูลค่าผลผลิตภาคการเกษตรร้อยละ 2	มูลค่าผลผลิตภาคการเกษตรต่อปี	มี	รายงาน	ล้านบาท	รายปี	จังหวัด	สำนักงานเกษตรจังหวัดร้อยเอ็ด
		3.ร้อยละของจำนวนแปลงฟาร์มเป้าหมายที่ปลูกข้าวหอมมะลิและสินค้าเกษตรปลอดภัย	จำนวนแปลงฟาร์มเป้าหมายที่ปลูกข้าวหอมมะลิและสินค้าเกษตรปลอดภัย	มี	รายงาน	แปลง	รายปี	จังหวัด	สำนักงานเกษตรจังหวัดร้อยเอ็ด

ยุทธศาสตร์ที่	เป้าประสงค์ ยุทธศาสตร์	ตัวชี้วัด	รายการสถิติ	มี/ไม่มี ฐานข้อมูล	วิธีการเก็บ รวบรวมข้อมูล	หน่วยวัด	ความถี่ของ ข้อมูล	ระดับการ นำเสนอ	หน่วยงาน ผู้รับผิดชอบ
		ได้รับมาตรฐานเกษตร ปลอดภัย/เกษตรอินทรีย์ (ร้อยละ 60)	เกษตรอินทรีย์						
		4.พื้นที่การเกษตรแบบแปลง ใหญ่ได้รับการส่งเสริมและ พัฒนาเพิ่มขึ้นไม่น้อยกว่า 50 แปลง	จำนวนพื้นที่การเกษตรแบบ แปลงใหญ่ได้รับการส่งเสริม และพัฒนาเพิ่มขึ้น (แปลง)	มี	รายงาน	แปลง	รายปี	จังหวัด	สำนักงานเกษตร จังหวัดร้อยเอ็ด
	2.เพิ่มมูลค่าผลิตภัณฑ์ มวลรวมภาคเกษตร ของจังหวัดเดิมโต เพิ่มขึ้น	5.ร้อยละของหมู่บ้านมีตลาด สินค้าเกษตรชุมชนในปี 2564 (ร้อยละ 60)	จำนวนหมู่บ้านมีตลาดสินค้า เกษตรชุมชนในปี 2564	มี	รายงาน	หมู่บ้าน	รายปี	จังหวัด	สำนักงานเกษตร จังหวัดร้อยเอ็ด
			จำนวนหมู่บ้านทั้งสิ้น	มี	รายงาน	หมู่บ้าน	รายปี	จังหวัด	สำนักงานปกครอง จังหวัดร้อยเอ็ด
ยุทธศาสตร์ที่ 2 ยกระดับการท่องเที่ยว การบริการ การค้า และการลงทุน	1.เป็นศูนย์กลางการ ท่องเที่ยว การบริการ การค้า และการลงทุน 2.เศรษฐกิจดี มีอัตรา การขยายตัวมูลค่า ผลิตภัณฑ์มวลรวม ของภาคนอก การเกษตรของจังหวัด เพิ่มขึ้น	1.มูลค่าการค้าและการ ลงทุนเพิ่มขึ้น ร้อยละ 2 ต่อปี	มูลค่าการค้าและการลงทุน เพิ่มขึ้นต่อปี	มี	รายงาน	บาท	รายปี	จังหวัด	สำนักงานการ ท่องเที่ยวและกีฬา จังหวัดร้อยเอ็ด
		2.รายได้จากการท่องเที่ยว ของจังหวัดเพิ่มขึ้น ร้อยละ 5 ต่อปี	รายได้จากการท่องเที่ยว ของจังหวัด	มี	รายงาน	ล้านบาท	รายปี	จังหวัด	สำนักงานการ ท่องเที่ยวและกีฬา จังหวัด
		3.อัตราการขยายตัวภาค บริการเพิ่มขึ้นต่อปี ร้อยละ 2 ต่อปี	มูลค่าภาคบริการเพิ่มขึ้นต่อ ปี	มี	รายงาน		รายปี	จังหวัด	สำนักงานการ ท่องเที่ยวและกีฬา จังหวัดร้อยเอ็ด
		4.รายได้จากการจำหน่าย สินค้า OTOP เพิ่มขึ้น ร้อยละ 10 ต่อปี	รายได้จากการจำหน่าย สินค้า OTOP	มี	รายงาน	บาท	รายปี	จังหวัด	สำนักงานพัฒนา ชุมชนจังหวัด ร้อยเอ็ด

ยุทธศาสตร์ที่	เป้าประสงค์ ยุทธศาสตร์	ตัวชี้วัด	รายการสถิติ	มี/ไม่มี ฐานข้อมูล	วิธีการเก็บ รวบรวมข้อมูล	หน่วยวัด	ความถี่ของ ข้อมูล	ระดับการ นำเสนอ	หน่วยงาน ผู้รับผิดชอบ
ยุทธศาสตร์ที่ 3 พัฒนาและเสริมสร้าง ศักยภาพคน และ สังคมให้เข้มแข็ง	1.เพื่อให้คนได้รับการ พัฒนาเหมาะสมตาม วัยมีคุณภาพ เป็นคนดี คนเก่ง มีอาชีพ มี รายได้	1.ร้อยละของเด็กและเยาวชน ได้รับการเรียนรู้ พัฒนา ทักษะชีวิตตามเกณฑ์ มาตรฐาน การศึกษาขั้น พื้นฐาน (ร้อยละ 100)	จำแนกเด็กและเยาวชนได้รับ การเรียนรู้ พัฒนาทักษะชีวิต ตามเกณฑ์มาตรฐาน การศึกษาขั้นพื้นฐาน	มี	รายงาน	คน	รายปี	จังหวัด	เขตพื้นที่การศึกษา จังหวัดร้อยเอ็ด
			จำนวนเด็กและเยาวชน ทั้งสิ้น	มี	รายงาน	คน	รายปี	จังหวัด	สำนักงานปกครอง จังหวัดร้อยเอ็ด
	2.คนมีสุขภาพะที่ดี สังคมเข้มแข็ง	2.ไอคิวของเด็ก เยาวชนอายุ 6 – 15 ปี เฉลี่ยเพิ่มขึ้นในปี พ.ศ. 2564 เท่ากับ 101	ไอคิวของเด็ก เยาวชนอายุ 6 – 15 ปี	มี	รายงาน	ระดับ	รายปี	จังหวัด	เขตพื้นที่การศึกษา จังหวัดร้อยเอ็ด
		3.อัตราการตายของผู้เป็น โรคหัวใจและหลอดเลือด มะเร็ง เบาหวาน และ ทางเดินหายใจเรื้อรังลดลง ร้อยละ 10	จำนวนการตายของผู้ป่วย โรคโรคหัวใจและหลอดเลือด มะเร็ง เบาหวาน และทางเดิน หายใจเรื้อรัง	มี	รายงาน	ราย	รายปี	จังหวัด	สำนักงาน สาธารณสุขจังหวัด ร้อยเอ็ด
		4.ร้อยละของผลิตภาพ แรงงานจังหวัดเพิ่มขึ้น ร้อยละ 2 ต่อปี	ผลิตภาพแรงงานจังหวัด เพิ่มขึ้น	มี	รายงาน	ร้อยละ	รายปี	จังหวัด	สำนักงานแรงงาน จังหวัด
		5.ร้อยละผู้สูงอายุเข้าสู่ระบบ การเตรียมความพร้อมเข้าสู่ สังคมผู้สูงอายุ (ร้อยละ 95)	จำนวนผู้สูงอายุเข้าสู่ระบบ การเตรียมความพร้อมเข้าสู่ สังคมผู้สูงอายุ	มี	รายงาน	คน	รายปี	จังหวัด	สำนักงานพัฒนา สังคมและความ มั่นคงของมนุษย์ จังหวัดร้อยเอ็ด

ยุทธศาสตร์ที่	เป้าประสงค์ ยุทธศาสตร์	ตัวชี้วัด	รายการสถิติ	มี/ไม่มี ฐานข้อมูล	วิธีการเก็บ รวบรวมข้อมูล	หน่วยวัด	ความถี่ของ ข้อมูล	ระดับการ นำเสนอ	หน่วยงาน ผู้รับผิดชอบ
			จำนวนผู้สูงอายุทั้งสิ้น	มี	รายงาน	คน	รายปี	จังหวัด	สำนักงานพัฒนา สังคมและความ มั่นคงของมนุษย์ จังหวัดร้อยเอ็ด
		6.ร้อยละของครัวเรือน ยากจนเป้าหมายที่มีรายได้ ต่ำกว่าเกณฑ์ จปฐ. ลดลง (ร้อยละ 80)	จำนวนของครัวเรือนยากจน เป้าหมายที่มีรายได้ต่ำกว่า เกณฑ์ จปฐ.	มี	รายงาน	ครัวเรือน	รายปี	จังหวัด	สำนักงานพัฒนา ชุมชนจังหวัด ร้อยเอ็ด
ยุทธศาสตร์ที่ 4 สร้าง ความสมดุล ทรัพยากรธรรมชาติ และสิ่งแวดล้อมให้มี คุณภาพและยั่งยืน	1.เกษตรมีน้ำใช้เพื่อ การเกษตรเพียงพอ ตลอดทั้งปี	1.ร้อยละของหมู่บ้านมีน้ำใช้ เพื่อการเกษตรตลอดทั้งปี (ร้อยละ 95 ต่อปี)	จำนวนหมู่บ้านมีน้ำใช้เพื่อ การเกษตรตลอดทั้งปี	มี	รายงาน	หมู่บ้าน	รายปี	จังหวัด	สำนักงานเกษตร จังหวัดร้อยเอ็ด
			จำนวนหมู่บ้านทั้งสิ้น	มี	รายงาน	หมู่บ้าน	รายปี	จังหวัด	สำนักงานปกครอง จังหวัดร้อยเอ็ด
	2.คืนความอุดม สมบูรณ์ สร้างความ สมดุลแก่ระบบนิเวศน์ เพื่อรองรับการ เปลี่ยนแปลงของ สภาพภูมิอากาศ	2.พื้นที่ป่าไม้เพิ่มขึ้นจำนวน 600 ไร่/ปี	พื้นที่ป่าไม้เพิ่มขึ้นจำนวน (ไร่)	มี	รายงาน	ไร่	รายปี	จังหวัด	สำนักงาน ทรัพยากรธรรมชาติ และสิ่งแวดล้อม จังหวัดร้อยเอ็ด
		3.ขยะมูลฝอยชุมชนและของ เสียอันตรายชุมชนได้รับ ได้รับการจัดการอย่าง ถูกต้อง ร้อยละ 15	จำนวนขยะมูลฝอยชุมชน และของเสียอันตรายชุมชน ได้รับได้รับการจัดการอย่าง ถูกต้องต่อปี	มี	รายงาน	ตัน	รายปี	จังหวัด	สำนักงาน ทรัพยากรธรรมชาติ และสิ่งแวดล้อม จังหวัดร้อยเอ็ด
		4.ครัวเรือนมีการใช้พลังงาน ทดแทนเพิ่มขึ้น ร้อยละ 0.5	จำนวนครัวเรือนมีการใช้ พลังงานทดแทนเพิ่มขึ้นต่อปี	มี	รายงาน	ครัวเรือน	รายปี	จังหวัด	สำนักงาน ทรัพยากรธรรมชาติ และสิ่งแวดล้อม

ยุทธศาสตร์ที่	เป้าประสงค์ ยุทธศาสตร์	ตัวชี้วัด	รายการสถิติ	มี/ไม่มี ฐานข้อมูล	วิธีการเก็บ รวบรวมข้อมูล	หน่วยวัด	ความถี่ของ ข้อมูล	ระดับการ นำเสนอ	หน่วยงาน ผู้รับผิดชอบ
									จังหวัดร้อยเอ็ด
ยุทธศาสตร์ที่ 5 รักษา ความมั่นคงภายใน และการบริหารจัดการ ภาครัฐ	1.ประชาชนมีความ มั่นคง ปลอดภัยใน ชีวิตและทรัพย์สิน ได้รับบริการจาก หน่วยงานภาครัฐ ด้วย ความเสมอภาคและ เป็นธรรม	1.ร้อยละของจำนวนคดี อาชญากรรมในคดี 5 กลุ่ม จับกุมผู้กระทำผิด (ร้อยละ 85)	จำนวนคดีอาชญากรรมใน คดี 5 กลุ่ม จับกุมผู้กระทำผิด	มี	รายงาน	ราย	รายปี	จังหวัด	กองบังคับการ ตำรวจภูธรจังหวัด ร้อยเอ็ด
		2.การป้องกันและ ปราบปรามยาเสพติด (จำนวนหมู่บ้านสีขาว (ร้อยละ 60/จำนวนหมู่บ้าน สีแดง ร้อยละ 10)	จำนวนหมู่บ้านสีขาวปลอด ยาเสพติด	มี	รายงาน	หมู่บ้าน	รายปี	จังหวัด	กองบังคับการ ตำรวจภูธรจังหวัด
		3.อัตราผู้เสียชีวิตจาก อุบัติเหตุจราจรทางบกลดลง 2 คนต่อประชากรหนึ่งแสน คนต่อปี	จำนวนผู้เสียชีวิตจาก อุบัติเหตุจราจรทางบก	มี	รายงาน	คน	รายปี	จังหวัด	กองบังคับการ ตำรวจภูธรจังหวัด ร้อยเอ็ด
			จำนวนประชากรทั้งสิ้น	มี	รายงาน	คน	รายปี	จังหวัด	สำนักงานปกครอง จังหวัดร้อยเอ็ด
		4.ร้อยละของระดับความพึง พอใจของผู้รับบริการต่อ หน่วยงานภาครัฐ (ร้อยละ 90)	ระดับความพึงพอใจของ ผู้รับบริการต่อหน่วยงาน ภาครัฐ	มี	รายงาน	ร้อยละ	รายปี	จังหวัด	สำนักงานจังหวัด ร้อยเอ็ด

(2) ข้อมูลสถิติ ตัวชี้วัด ตามประเด็นยุทธศาสตร์ในแผนพัฒนาจังหวัดร้อยเอ็ด

ยุทธศาสตร์ที่	เป้าประสงค์ ยุทธศาสตร์	ตัวชี้วัด	รายการสถิติ	หน่วยวัด	2556	2557	2558	2559	2560
ยุทธศาสตร์ที่ 1 เพิ่มศักยภาพการผลิตข้าวหอมมะลิและสินค้าเกษตรสู่มาตรฐานเกษตรอินทรีย์และอาหารปลอดภัย	1.เพื่อสร้างมูลค่าเพิ่มข้าวหอมมะลิและสินค้าเกษตร มาตรฐาน เกษตรอินทรีย์ อาหารปลอดภัย	1.ผลผลิตข้าวหอมมะลิเฉลี่ยต่อไร่เพิ่มขึ้น (10 กิโลกรัมต่อปี)	ผลผลิตข้าวหอมมะลิเฉลี่ยต่อไร่ (ก.ก)	ตัน	519.6	470.1	437.2	442	432
			จำนวนพื้นที่ปลูกข้าวหอมมะลิ	ไร่	2,809,906	2,880,199	2,823,097	2,849,907	2,638,594
		2.อัตราการขยายตัวมูลค่าผลผลิตภาคการเกษตร ร้อยละ 2	มูลค่าผลผลิตภาคการเกษตรต่อปี	ล้านบาท	-	-	-	-	-
		3.ร้อยละของจำนวนแปลงฟาร์มเป้าหมายที่ปลูกข้าวหอมมะลิและสินค้าเกษตรได้รับมาตรฐานปลอดภัย/เกษตรอินทรีย์ (ร้อยละ 60)	จำนวนแปลงฟาร์มเป้าหมายที่ปลูกข้าวหอมมะลิและสินค้าเกษตรปลอดภัย เกษตรอินทรีย์	แปลง	-	-	-	-	-
	2.เพิ่มมูลค่าผลิตภัณฑ์มวลรวมภาคเกษตรของจังหวัดเดิมโตเพิ่มขึ้น	4.พื้นที่การเกษตรแบบแปลงใหญ่ได้รับการส่งเสริมและพัฒนาเพิ่มขึ้น ไม่น้อยกว่า 50 แปลง	จำนวนพื้นที่การเกษตรแบบแปลงใหญ่ได้รับการส่งเสริมและพัฒนาเพิ่มขึ้น (แปลง)	แปลง	ยังไม่มีโครงการ	ยังไม่มีโครงการ	ยังไม่มีโครงการ	11	71
		5.ร้อยละของหมู่บ้านมีตลาดสินค้าเกษตรชุมชนในปี 2564 (ร้อยละ 50)	จำนวนหมู่บ้านมีตลาดสินค้าเกษตรชุมชนในปี 2564	หมู่บ้าน	-	-	-	-	-
			จำนวนหมู่บ้านทั้งสิ้น	หมู่บ้าน	2,444	2,444	2,444	2,444	2,446

ยุทธศาสตร์ที่	เป้าประสงค์ ยุทธศาสตร์	ตัวชี้วัด	รายการสถิติ	หน่วยวัด	2556	2557	2558	2559	2560
ยุทธศาสตร์ที่ 2 ยกระดับการ ท่องเที่ยวการ บริการ การค้า และ การลงทุน	1.เป็นศูนย์กลาง การท่องเที่ยว การ บริการการค้า และการลงทุน 2.เศรษฐกิจดี และ มีการขยายตัว ผลิตภัณฑ์มวลรวม ของภาคนอก การเกษตรของ จังหวัดเพิ่มขึ้น	1.มูลค่าการค้าและการลงทุนเพิ่มขึ้น ร้อยละ 2 ต่อปี	มูลค่าการค้าและการลงทุน เพิ่มขึ้นต่อปี	บาท	-	-	-	-	-
		2.รายได้จากการท่องเที่ยวของ จังหวัดเพิ่มขึ้น (ร้อยละ 5 ต่อปี)	รายได้จากการท่องเที่ยว ของจังหวัด (ล้านบาท)	ล้านบาท	917	607	1,010	1,280	1,230
		3.อัตราการขยายตัวภาคบริการ เพิ่มขึ้น (ร้อยละ 2 ต่อปี)	มูลค่าภาคบริการเพิ่มขึ้นต่อ ปี		-	-	-	-	-
		4.รายได้จากการจำหน่ายสินค้า OTOP เพิ่มขึ้น (ร้อยละ 10 ต่อปี)	รายได้จากการจำหน่าย สินค้า OTOP	บาท	1,498,059,342	1,769,925,033	1,951,891,117	2,191,307,787	2,588,482,949
ยุทธศาสตร์ที่ 3 พัฒนาและ เสริมสร้าง ศักยภาพคน และ สังคมให้เข้มแข็ง	1.เพื่อให้คนได้รับ การพัฒนา เหมาะสมตามวัยมี คุณภาพ เป็นคนดี คนเก่ง มีอาชีพ มี รายได้	1.ร้อยละของเด็กและเยาวชนได้รับ การเรียนรู้ พัฒนาทักษะชีวิตตาม เกณฑ์มาตรฐานการศึกษาขั้น พื้นฐาน (ร้อยละ 100)	จำแนกเด็กและเยาวชน ได้รับการเรียนรู้ พัฒนา ทักษะชีวิตตามเกณฑ์ มาตรฐาน การศึกษาขั้น พื้นฐาน	คน	202,760	178,236	184,636	177,991	164,983
			จำนวนเด็กและเยาวชน ทั้งสิ้น	คน	222,600	218,066	213,722	210,413	206,974
	2.คนมีสุขภาพะที่ดี สังคมเข้มแข็ง	2.ไอคิวของเด็ก เยาวชนอายุ 6 – 15 ปี เฉลี่ยเพิ่มขึ้นในปี พ.ศ. 2564 เท่ากับ 101	ไอคิวของเด็ก เยาวชนอายุ 6 – 15 ปี	ระดับ	-	91.7	-	-	-
		3.อัตราการตายของผู้เป็นโรคหัวใจ และหลอดเลือด มะเร็ง เบาหวาน และทางเดินหายใจเรื้อรังลดลง ร้อยละ 10	จำนวนการตายของผู้เป็น โรคหัวใจและหลอดเลือด มะเร็ง เบาหวาน และ ทางเดินหายใจเรื้อรัง	ราย	1,005	2,480	2,354	2,870	2,313

ยุทธศาสตร์ที่	เป้าประสงค์ ยุทธศาสตร์	ตัวชี้วัด	รายการสถิติ	หน่วยวัด	2556	2557	2558	2559	2560
		4.ร้อยละของผลิตภาพแรงงาน จังหวัดเพิ่มขึ้น ร้อยละ 2 ต่อปี	ผลิตภาพแรงงานจังหวัด เพิ่มขึ้น	ร้อยละ	41,642	54,303.95	54,303.95	-	-
		5.ร้อยละผู้สูงอายุเข้าสู่ระบบเตรียม ความพร้อมเข้าสู่สังคมผู้สูงอายุ (ร้อยละ 95)	จำนวนผู้สูงอายุเข้าสู่ระบบ เตรียมความพร้อมเข้าสู่ สังคมผู้สูงอายุ	คน	-	-	-	-	-
			จำนวนผู้สูงอายุทั้งสิ้น	คน	186,209	192,742	199,775	207,188	207,130
		6.ร้อยละของครัวเรือนยากจน เป้าหมายที่มีรายได้ต่ำกว่าเกณฑ์ จปฐ. ลดลง (ร้อยละ 80)	จำนวนครัวเรือนยากจน เป้าหมายที่มีรายได้ต่ำกว่า เกณฑ์ จปฐ.	ครัวเรือน	1,292	776	682	780	1,394
ยุทธศาสตร์ที่ 4 สร้างความสมดุล ทรัพยากรธรรมชาติและสิ่งแวดล้อม ให้มีคุณภาพและ ยั่งยืน	1.เกษตรมีน้ำใช้ เพื่อการเกษตร เพียงพอตลอดทั้ง ปี	1.ร้อยละของหมู่บ้านมีน้ำใช้เพื่อ การเกษตรตลอดทั้งปี (ร้อยละ 95 ต่อปี)	จำนวนหมู่บ้านมีน้ำใช้เพื่อ การเกษตรตลอดทั้งปี	หมู่บ้าน	-	-	-	-	-
			จำนวนหมู่บ้านทั้งสิ้น	หมู่บ้าน	2,444	2,444	2,444	2,444	2,446
	2.คีนความอุดม สมบูรณ์ สร้าง ความสมดุลแก่ ระบบนิเวศน์ เพื่อ รองรับการ เปลี่ยนแปลงของ สภาพภูมิอากาศ	2.พื้นที่ป่าไม้เพิ่มขึ้นจำนวน 600 ไร่/ ปี	พื้นที่ป่าไม้เพิ่มขึ้นจำนวน (ไร่)	ไร่	195,108	195,108	203,762	203,7865	206,865
		3.ขยะมูลฝอยชุมชนและของเสีย อันตรายชุมชนได้รับได้รับการ จัดการอย่างถูกต้อง (ร้อยละ 15)	จำนวนขยะมูลฝอยชุมชน และของเสียอันตรายชุมชน ได้รับได้รับการจัดการอย่าง ถูกต้องต่อปี	ตัน	3.24	-	-	8.33	-
		4.ครัวเรือนมีการใช้พลังงานทดแทน เพิ่มขึ้น ร้อยละ 0.5	จำนวนครัวเรือนมีการใช้ พลังงานทดแทนเพิ่มขึ้นต่อปี	ครัวเรือน	-	-	-	-	-

ยุทธศาสตร์ที่	เป้าประสงค์ ยุทธศาสตร์	ตัวชี้วัด	รายการสถิติ	หน่วยวัด	2556	2557	2558	2559	2560
ยุทธศาสตร์ที่ 5 รักษาความมั่นคง ภายใน และการ บริหารจัดการ ภาครัฐ	1.ประชาชนมี ความมั่นคง ปลอดภัยในชีวิต และทรัพย์สิน ได้รับ บริการจาก หน่วยงานภาครัฐ ด้วยความเสมอ ภาคและเป็นธรรม	1.ร้อยละของจำนวนคดี อาชญากรรมในคดี 5 กลุ่ม จับกุม ผู้กระทำผิด (ร้อยละ 85)	จำนวนคดีอาชญากรรมใน คดี 5 กลุ่ม จับกุมผู้กระทำ ผิด	ราย	9,901	10,271	10,116	6,144	5,291
		2.การป้องกันและปราบปรามยาเสพติด (จำนวนหมู่บ้านสีขาว ร้อยละ 60/ จำนวนหมู่บ้านสีแดง ร้อยละ 10)	จำนวนหมู่บ้านสีขาวปลอด ยาเสพติด	หมู่บ้าน	1,677	1,696	1,799	1,470	1,857
		3.อัตราผู้เสียชีวิตจากอุบัติเหตุ จราจรทางบกลดลง 2 คนต่อ ประชากรหนึ่งแสนคนต่อปี	จำนวนผู้เสียชีวิตจาก อุบัติเหตุจราจรทางบก	คน	186	230	185	185	250
			จำนวนประชากรทั้งสิ้น	คน	1,308,958	1,308,318	1,308,166	1,307,982	1,307,911
		4.ร้อยละของระดับความพึงพอใจ ของผู้รับบริการต่อหน่วยงานภาครัฐ (ร้อยละ 90)	ระดับความพึงพอใจของ ผู้รับบริการต่อหน่วยงาน ภาครัฐ (ร้อยละ)	ร้อยละ	-	-	-	-	-

บทที่ 4

บทสรุป และข้อเสนอแนะการพัฒนาสถิติ

4.1 สรุปสถานการณ์ข้อมูล และข้อเสนอแนะการพัฒนาการจัดเก็บข้อมูล

(1) สรุปสถานการณ์ข้อมูล

จากการตรวจสอบสถานะรายการข้อมูลตามแผนผังรายการสถิติทางการที่ได้นำเสนอในบทที่ 3 สามารถสรุปภาพรวมรายการสถิติทางการตามประเด็นยุทธศาสตร์การพัฒนาจังหวัดดังนี้

แผนพัฒนาระดับจังหวัดมีรายการสถิติทางการทั้งหมด 221 รายการ ซึ่งแบ่งสถานะรายการข้อมูลตามแผนผังรายการสถิติทางการ ได้ดังนี้

- รายการสถิติทางการที่มีการจัดเก็บข้อมูลเป็นปกติ 202 รายการ คิดเป็นร้อยละ 91.4
- รายการสถิติทางการที่ยังไม่มีการจัดเก็บข้อมูล 19 รายการ คิดเป็นร้อยละ 8.6

(2) ข้อเสนอแนะการพัฒนาการจัดเก็บข้อมูล

- การปรับเปลี่ยนกลไกในการพัฒนาการจัดเก็บข้อมูล
- การมอบหมายหน่วยงานในการจัดเก็บข้อมูลในระดับกรม
- การจัดอบรมบุคลากรในการจัดเก็บข้อมูล
- การเสนอโครงการเพื่อของบประมาณในการจัดเก็บข้อมูล

บรรณานุกรม

ภาคผนวก