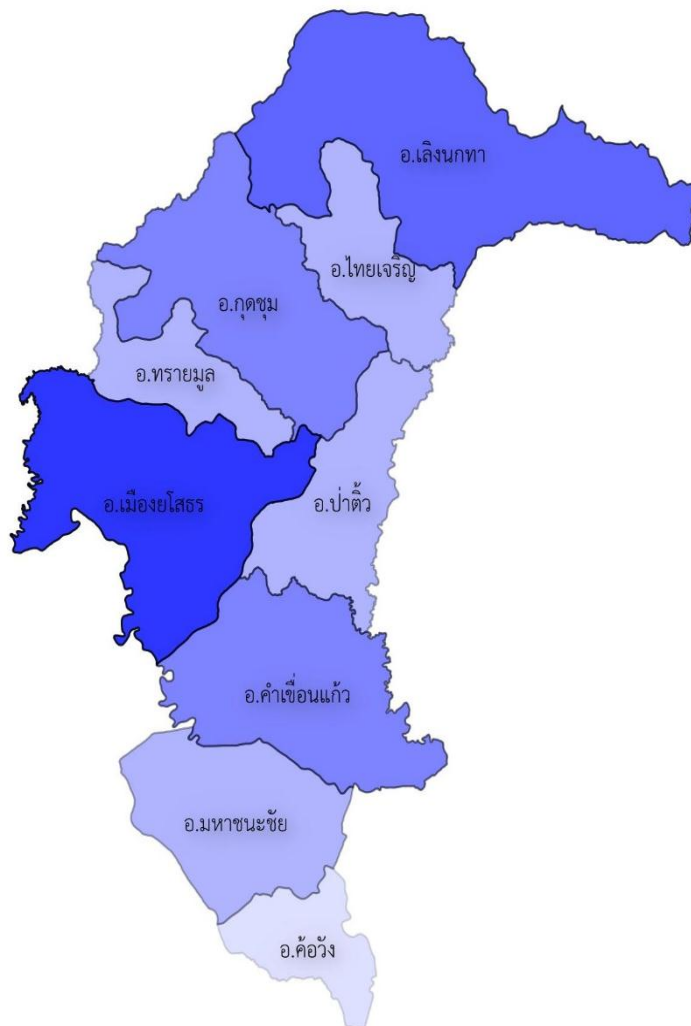




สำนักงานสถิติแห่งชาติ

แผนพัฒนาสถิติระดับพื้นที่ จังหวัดยโสธร ฉบับที่ 2 (พ.ศ. 2561-2564)



คณะกรรมการสถิติจังหวัดยโสธร

คำนำ

แผนพัฒนาสถิติระดับพื้นที่ จังหวัดยโสธร ถูกจัดทำขึ้นครั้งแรก ในปี 2557 ภายใต้ความร่วมมือทางวิชาการของสำนักงานสถิติแห่งชาติ กระทรวงมหาดไทย และสำนักงานคณะกรรมการพัฒนาระบบราชการ (ก.พ.ร.) เพื่อใช้เป็นเครื่องมือในการบูรณาการข้อมูลสถิติระดับพื้นที่ที่ตอบโจทย์ยุทธศาสตร์ของจังหวัด ในลักษณะ Agenda Based รวมทั้งพัฒนาข้อมูลสถิติในระดับพื้นที่ให้สอดคล้องกับทิศทางการขับเคลื่อนแผนแม่บทระบบสถิติประเทศไทย ฉบับที่ 1 (พ.ศ. 2554-2558) โดยให้ความสำคัญกับการพัฒนารายการสถิติทางการของผลิตภัณฑ์ที่มีศักยภาพ (Product Champion : PC) และประเด็นปัญหาสำคัญ (Critical Issue : CI) ตามประเด็นยุทธศาสตร์ของแต่ละจังหวัด

ตลอดระยะเวลาที่ผ่านมา แผนพัฒนาสถิติฉบับดังกล่าว ถูกใช้เป็นเครื่องมือหลักในการพัฒนาชุดข้อมูลเพื่อสนับสนุนการตัดสินใจเชิงยุทธศาสตร์ของผู้บริหารในระดับจังหวัดมาโดยตลอด อย่างไรก็ตาม ปัจจุบันสำนักงานสถิติแห่งชาติอยู่ระหว่างการขับเคลื่อนแผนแม่บทระบบสถิติประเทศไทย ฉบับที่ 2 (พ.ศ. 2559-2564) และทุกจังหวัดได้มีการจัดทำแผนพัฒนาจังหวัด พ.ศ. 2561-2564 เพื่อให้สอดคล้องกับการพัฒนาประเทศตามร่างยุทธศาสตร์ชาติ ระยะ 20 ปี (พ.ศ. 2560-2579) แผนพัฒนาเศรษฐกิจและสังคมแห่งชาติ ฉบับที่ 12 (พ.ศ. 2560-2564) เป้าหมายการพัฒนาที่ยั่งยืน (Sustainable Development Goals : SDGs) รวมทั้งการปรับโครงสร้างประเทศไทยไปสู่ประเทศไทย 4.0 และการปฏิรูปประเทศในประเด็นต่างๆ

สำนักงานสถิติจังหวัดยโสธร จึงได้จัดทำแผนพัฒนาสถิติระดับพื้นที่จังหวัดยโสธร พ.ศ. 2561-2564 โดยปรับปรุงรูปแบบและเนื้อหาของแผนพัฒนาสถิติฉบับเดิมให้มีความสอดคล้องกับแผนพัฒนาจังหวัด พ.ศ. 2561-2564 แผนแม่บทระบบสถิติประเทศไทย ฉบับที่ 2 และบริบทของการพัฒนาประเทศในระดับพื้นที่ตามแผนพัฒนาอื่นๆ มากยิ่งขึ้น ซึ่งแผนพัฒนาสถิติระดับพื้นที่ จังหวัดยโสธร ฉบับนี้ประกอบด้วยข้อมูลสถิติพื้นฐานด้านเศรษฐกิจ สังคม ทรัพยากรธรรมชาติและสิ่งแวดล้อม รวมทั้งข้อมูลสถิติตามยุทธศาสตร์ภายใต้แผนพัฒนาจังหวัด

ทั้งนี้ หวังเป็นอย่างยิ่งว่า แผนพัฒนาสถิติระดับพื้นที่ จังหวัดยโสธร พ.ศ. 2561-2564 จะเป็นเครื่องมือสำคัญในการพัฒนาข้อมูลระดับพื้นที่ตามยุทธศาสตร์การพัฒนาของแต่ละจังหวัด เพื่อขับเคลื่อนประเทศไปสู่ความมั่นคง มั่งคั่ง และยั่งยืน ต่อไป

นายนิกร สุกใส

ผู้ว่าราชการจังหวัดยโสธร

ประธานกรรมการสถิติระดับจังหวัดยโสธร 2561

บทสรุปผู้บริหาร

สำนักงานสถิติจังหวัดยโสธร ได้จัดทำแผนพัฒนาสถิติระดับพื้นที่ จังหวัดยโสธร เพื่อเป็นการพัฒนาชุดข้อมูลเพื่อการตัดสินใจให้ครอบคลุมประเด็นยุทธศาสตร์การพัฒนาระดับพื้นที่ โดยจัดทำรายการข้อมูลสถิติพื้นฐาน และรายการข้อมูลสถิติทางการ ตามประเด็นยุทธศาสตร์ในแผนพัฒนาจังหวัดที่มีความเชื่อมโยงกับตัวชี้วัดการพัฒนาของแผนพัฒนาเศรษฐกิจและสังคมแห่งชาติ ฉบับที่ 12 (พ.ศ. 2560-2564) ตามร่างและประเด็นยุทธศาสตร์ชาติ ระยะ 20 ปี ซึ่งเป็นการบูรณาการภารกิจระดับพื้นที่ (Area Base) ภารกิจของหน่วยงาน (Function Base) และภารกิจตามนโยบายของรัฐบาล (Agenda Base) เพื่อนำไปสู่การขับเคลื่อนประเทศบนฐานข้อมูลที่มีอยู่จริง ทั้งนี้ ประชาชนสามารถเข้าถึงและใช้ประโยชน์จากข้อมูล รวมทั้งติดตามการทำงานของภาครัฐ ทำให้เกิดการใช้งบประมาณในการพัฒนาพื้นที่อย่างมีประสิทธิภาพ รวมทั้งเกิดประสิทธิผลต่อการพัฒนาประเทศโดยรวม

แผนพัฒนาสถิติระดับพื้นที่ จังหวัดยโสธร มีวัตถุประสงค์หลักคือ

1. เพื่อศึกษาประเด็นยุทธศาสตร์ตามแผนพัฒนาจังหวัด แผนพัฒนาเศรษฐกิจและสังคมแห่งชาติ ฉบับที่ 12 (พ.ศ. 2560-2564) และร่างยุทธศาสตร์ชาติ ระยะ 20 ปี พร้อมทั้งกำหนดหน่วยงานที่จะต้องรับผิดชอบในการจัดทำข้อมูลที่ยังไม่มีหน่วยงานใดดำเนินการ และเชื่อมโยง/บูรณาการข้อมูลในระดับพื้นที่

2. เพื่อจัดทำชุดข้อมูลสถิติและสารสนเทศ (ผังสถิติทางการระดับจังหวัด) ที่สนับสนุนยุทธศาสตร์หลักของจังหวัด และจัดทำแผนพัฒนาสถิติระดับพื้นที่จังหวัดที่สอดคล้องกับตัวชี้วัดแผนพัฒนาจังหวัด และแผนพัฒนาเศรษฐกิจและสังคมแห่งชาติ ฉบับที่ 12 (พ.ศ. 2560 - 2564) และร่างยุทธศาสตร์ชาติ ระยะ 20 ปี

3. เพื่อส่งเสริมการเข้าถึง เข้าใจ และใช้ประโยชน์ของข้อมูลสถิติและสารสนเทศร่วมกัน

4. เพื่อสร้างเครือข่ายการทำงานและสร้างมีส่วนร่วมของหน่วยงานจัดเก็บข้อมูลในระดับพื้นที่

5. เพื่อพัฒนาบุคลากรด้านสถิติของหน่วยงานที่เกี่ยวข้อง ให้มีความเป็นมืออาชีพด้านข้อมูลสถิติและสารสนเทศ สามารถสนับสนุนยุทธศาสตร์ในระดับพื้นที่ และมีความรู้ความเข้าใจในกระบวนการนำแผนพัฒนาสถิติระดับพื้นที่เข้าเป็นส่วนหนึ่งของแผนพัฒนาจังหวัด และแผนปฏิบัติราชการประจำปีของจังหวัด

โดยจากการจัดทำผังรายการสถิติทางการ และการตรวจสอบสถานะรายการข้อมูลสถิติดังกล่าว สรุปได้ว่า มีรายการสถิติทางการที่สนับสนุนยุทธศาสตร์การพัฒนาจังหวัด ทั้งหมด จำนวน 30 รายการ เป็นรายการสถิติทางการที่มีการจัดเก็บข้อมูลเป็นปกติ จำนวน 24 รายการ คิดเป็นร้อยละ 80.0 และเป็นรายการข้อมูลที่สำคัญและจำเป็นของจังหวัดที่จัดเก็บเพิ่ม จำนวน 6 รายการ คิดเป็นร้อยละ 20.0 ซึ่งจะต้องดำเนินการเพิ่มรายการข้อมูลลงในผังสถิติทางการต่อไป

อย่างไรก็ตาม รายการข้อมูลสถิติในผังรายการสถิติทางการอาจยังไม่ครอบคลุมข้อมูลตัวชี้วัดตามประเด็นยุทธศาสตร์การพัฒนาจังหวัด และข้อมูลบางส่วนยังไม่สมบูรณ์ครบถ้วน หรือมีความสอดคล้องเชื่อมโยงกันไม่มาก การนำมาวิเคราะห์สถานการณ์การพัฒนาจังหวัดอาจไม่ชัดเจนเท่าที่ควร จึงจะต้องมีการพัฒนาการจัดเก็บข้อมูลให้ครอบคลุมและมีคุณภาพทุกมิติ เช่น การพัฒนาเครื่องมือ บุคลากร กระบวนการจัดเก็บข้อมูล การบูรณาการและการมีส่วนร่วมของทุกภาคส่วนที่เกี่ยวข้อง เป็นต้น

ในการนี้ คณะกรรมการสถิติระดับจังหวัด ได้มีข้อเสนอแนะการพัฒนาการจัดเก็บข้อมูลที่สำคัญ ดังนี้

1. พัฒนาข้อมูลในผังรายการสถิติทางการให้ครอบคลุมและสอดคล้องกับตัวชี้วัดตามประเด็นยุทธศาสตร์การพัฒนาจังหวัด เพื่อให้สามารถวิเคราะห์สถานการณ์การพัฒนาจังหวัดได้อย่างถูกต้องครบถ้วน และในกรณีที่ผังรายการข้อมูลที่สำคัญจำเป็น และการจัดทำข้อมูลมีความยุ่งยากซับซ้อน ต้องใช้งบประมาณในการดำเนินงาน รวมถึงการอบรมให้ความรู้ให้แก่บุคลากร ควรจัดหางบประมาณสนับสนุนในเรื่องดังกล่าว

2. กำหนดให้หน่วยงานที่รับผิดชอบจัดทำข้อมูลตามผังรายการสถิติทางการ มีการจัดทำแผนการจัดเก็บข้อมูลอย่างเป็นระบบและมีการมอบหมายให้มีเจ้าหน้าที่ผู้รับผิดชอบที่ชัดเจน

3. พัฒนาการจัดทำข้อมูลตามผังรายการสถิติทางการ ให้สามารถนำเสนอได้ถึงระดับพื้นที่ ระดับอำเภอ ตำบลหรือหมู่บ้าน หรือตามความจำเป็นในการนำมาใช้วิเคราะห์สถานการณ์การพัฒนาจังหวัด

4. การจัดทำข้อมูล ให้กำหนดความหมาย หรือคำนิยามที่ชัดเจน มีความเป็นมาตรฐาน ผู้ใช้ข้อมูลสามารถนำไปใช้ในการวิเคราะห์ข้อมูลในระดับพื้นที่ได้อย่างเป็นมาตรฐานเดียวกัน

5. ควรพัฒนาบุคลากรของหน่วยงานที่รับผิดชอบข้อมูล ในการจัดทำข้อมูล เช่น การจัดเก็บข้อมูล การจัดทำมาตรฐาน (Meta data) เพื่อให้ได้ข้อมูลที่เป็นมาตรฐาน

ทั้งนี้ การพัฒนาชุดข้อมูลสถิติและสารสนเทศในระดับพื้นที่ มีความจำเป็นต้องเสริมสร้างศักยภาพของบุคลากรด้านสถิติและสารสนเทศ เพื่อสนับสนุนการจัดทำยุทธศาสตร์จังหวัด การนำข้อมูล/สถิติไปใช้ประโยชน์ การบริหารจัดการอย่างมีส่วนร่วมในระดับจังหวัด/ภาค รวมทั้งการผลิตและการใช้ข้อมูลสนับสนุนการตัดสินใจอย่างเป็นระบบ เป็นประโยชน์ในการพัฒนาพื้นที่อย่างต่อเนื่อง

สารบัญ

| | หน้า |
|--|------|
| คำนำ | iii |
| บทสรุปผู้บริหาร | v |
| อภิธานศัพท์ | xiii |
| บทที่ 1 บทนำ | |
| 1.1 หลักการและเหตุผล | 1 |
| 1.2 วัตถุประสงค์ | 3 |
| 1.3 แนวทางการจัดทำแผนพัฒนาสถิติระดับพื้นที่ จังหวัดยโสธร | 3 |
| บทที่ 2 ประเด็นยุทธศาสตร์การพัฒนาจังหวัด | |
| 2.1 ข้อมูลพื้นฐานของจังหวัด | 5 |
| 2.2 ประเด็นยุทธศาสตร์การพัฒนาจังหวัดและตัวชี้วัด | 10 |
| 2.3 ผลการทบทวนความสอดคล้องเชื่อมโยงประเด็นยุทธศาสตร์การพัฒนาจังหวัด กับแผนพัฒนาเศรษฐกิจและสังคมแห่งชาติ | 14 |
| บทที่ 3 ผังรายการข้อมูลสถิติ | |
| 3.1 ข้อมูลพื้นฐาน | 25 |
| - ด้านเศรษฐกิจ | 25 |
| - ด้านสังคม | 36 |
| - ด้านทรัพยากรธรรมชาติและสิ่งแวดล้อม | 47 |
| 3.2 ข้อมูลสถิติ ตัวชี้วัด ตามประเด็นยุทธศาสตร์ในแผนพัฒนาจังหวัด | 50 |
| บทที่ 4 บทสรุป และข้อเสนอแนะการพัฒนาสถิติ | |
| 4.1 สรุปสถานการณ์ข้อมูล และข้อเสนอแนะการพัฒนาการจัดเก็บข้อมูล | 63 |
| 4.2 แผนปฏิบัติการพัฒนาการจัดเก็บข้อมูลสถิติระดับจังหวัด | 64 |
| บรรณานุกรม | 65 |
| ภาคผนวก | 66 |

สารบัญตาราง

| | หน้า |
|--|------|
| ตารางที่ 1 เนื้อที่ ระยะทางจากอำเภอถึงจังหวัด และเขตการปกครองเป็นรายอำเภอ พ.ศ. 2560 | 6 |
| ตารางที่ 2 จำนวนประชากรจังหวัดยโสธร จำแนกตามอำเภอ และเพศ พ.ศ. 2560 | 6 |
| ตารางที่ 3 ผลิตภัณฑ์ของจังหวัด จำแนกตามสาขาการผลิต พ.ศ. 2557 – 2559 | 7 |
| ตารางที่ 4 จำนวนสถานศึกษา นักเรียน ครู และห้องเรียน อัตราส่วนนักเรียนต่อครูและ อัตราส่วนนักเรียนต่อห้องเรียน จำแนกตามสังกัด ปีการศึกษา 2560 | 8 |
| ตารางที่ 5 จำนวนสถานพยาบาลที่มีผู้ป่วยรับไว้ค้างคืน แพทย์ พยาบาล อัตราส่วนประชากร ต่อแพทย์ จำแนกเป็นรายอำเภอ พ.ศ. 2560 | 8 |
| ตารางที่ 6 แหล่งน้ำ จำแนกตามประเภทของแหล่งน้ำ เป็นรายอำเภอ พ.ศ. 2560 | 10 |

สารบัญแผนภาพ

| | หน้า |
|--|------|
| แผนภาพที่ 1 ความเชื่อมโยงของวิสัยทัศน์ พันธกิจ เป้าประสงค์รวม และประเด็นยุทธศาสตร์ | 12 |
| แผนภาพที่ 2 เป้าหมายและวัตถุประสงค์รวมของแผนพัฒนาเศรษฐกิจและสังคม ฉบับที่ 12 | 15 |

อภิธานศัพท์

การจัดทำแผนพัฒนาสถิติระดับพื้นที่ จังหวัดยโสธร มีการใช้เครื่องมือและรูปแบบเอกสารต่าง ๆ ซึ่งประกอบด้วยคำศัพท์ และคำย่อหลากหลาย ทั้งนี้เพื่อให้การขยายผลการดำเนินงานมีความเข้าใจตรงกัน การทำงานเป็นไปในทิศทางเดียวกัน จึงได้รวบรวมคำศัพท์และคำย่อต่างๆ ที่เกิดขึ้น ดังตารางต่อไปนี้

| คำศัพท์/คำย่อ | ความหมาย |
|---------------------------------------|--|
| แผนพัฒนาสถิติระดับพื้นที่จังหวัดยโสธร | เครื่องมือสำคัญในการกำหนดกรอบแนวทางการดำเนินงานเพื่อการพัฒนาสถิติในระยะ 1 ปี และระยะ 4 ปี ซึ่งจะกำหนดกิจกรรมต่างๆ เพื่อพัฒนาคุณภาพสถิติทางการว่ามีรายการใดบ้าง จะพัฒนาอย่างไร หน่วยงานใดเป็นผู้รับผิดชอบ พร้อมทั้งระบุงบประมาณ และระยะเวลา (Timeline) ที่ต้องดำเนินการด้วย |
| ผังสถิติทางการ | <p>รายการข้อมูลสถิติที่สำคัญ จำเป็น ที่สามารถตอบสนองการณ ยุทธศาสตร์ และสภาพปัญหาในระดับพื้นที่ ซึ่งราชการส่วนภูมิภาค หรือคณะผู้บริหารจังหวัด มีความจำเป็นต้องใช้ในการวางแผนระดับนโยบายจังหวัด ทั้งแผนปฏิบัติงานและการจัดสรรงบประมาณในแผนงานและโครงการ ตลอดจนการติดตามสถานการณ์ การพัฒนาของจังหวัด โดยผังสถิติทางการประกอบไปด้วย 2 ส่วน คือ</p> <ol style="list-style-type: none"> 1. ตารางแผนผังสถิติทางการตามประเด็นยุทธศาสตร์ ซึ่งประกอบด้วย <ol style="list-style-type: none"> 1.1 ชื่อชุดข้อมูล – ตัวชี้วัดที่สอดคล้องเชื่อมโยงกับยุทธศาสตร์การพัฒนาของจังหวัด 1.2 รายการสถิติทางการที่สำคัญ พร้อมคุณลักษณะของข้อมูล ว่าเป็นข้อมูลระดับนามบัญญัติ (Nominal Scale) หรือข้อมูลระดับอันดับ (Ordinal Scale) หรือข้อมูลระดับช่วงชั้น (Interval Scale)/ข้อมูลระดับอัตราส่วน (Ratio Scale) 1.3 สถานะการจัดเก็บข้อมูลในปัจจุบันว่ามีการจัดเก็บหรือไม่ 1.4 วิธีการจัดเก็บข้อมูล 1.5 ความถี่ในการจัดเก็บข้อมูล 1.6 หน่วยงานผู้รับผิดชอบ 2. รายละเอียดสถิติทางการ (Official Statistics Metadata) ซึ่งจะมีรายละเอียดสำคัญ 5 ส่วน ได้แก่ <ol style="list-style-type: none"> 2.1 การผลิต/จัดทำสถิติทางการ เป็นส่วนแรกที่จะแนะนำรายละเอียดกระบวนการ จัดทำระเบียนการค้นคว้า เพื่อความเหมาะสมในการใช้ประโยชน์ต่อไป โดยมีรายละเอียดที่สำคัญ คือ <ol style="list-style-type: none"> 2.1.1. ชื่อโครงการ/งาน/ทะเบียน/รายงาน 2.1.2 วิธีการเก็บรวบรวมข้อมูล ได้แก่ สัมภาษณ์ สํารวจ ทะเบียน และรายงาน 2.1.3 มาตรฐานการจำแนกข้อมูล |

| คำศัพท์/คำย่อ | ความหมาย |
|-----------------------------|---|
| | <p>2.1.4 รูปแบบการจัดเก็บข้อมูล ได้แก่ จัดเก็บในรูปเอกสาร/รายงาน จัดเก็บในรูปแบบไฟล์ข้อมูลดิจิทัล และฐานข้อมูล</p> <p>2.1.5 ความถี่ในการเก็บรวบรวมข้อมูล</p> <p>2.1.6 ความถี่ในการประมวลผลข้อมูล</p> <p>2.2 การเผยแพร่สถิติทางการ เป็นส่วนที่ใช้ตรวจสอบความถูกต้องและเป็นปัจจุบันของสถิติทางการประกอบไปด้วย 3 ส่วน คือ</p> <p>2.2.1 วิธีการเผยแพร่</p> <p>2.2.2 ความถี่ในการเผยแพร่</p> <p>2.2.3 ระดับการเข้าถึงข้อมูล</p> <p>2.3 สถิติทางการ จะประกอบไปด้วย ชื่อสถิติทางการ ปีที่จัดทำ สาขา หมวด หมู่ รวมถึงวิธีการคำนวณที่ได้มาซึ่งสถิติทางการ (ที่เป็นตัวชี้วัด) โดยในหนึ่งการผลิตอาจมีสถิติทางการมากกว่า 1 รายการก็ได้</p> <p>2.4 คำนิยามที่สำคัญ</p> <p>2.5 หน่วยงานรับผิดชอบผลิต/จัดทำข้อมูล เพื่อระบุแหล่งที่มาและเจ้าของข้อมูลประกอบไปด้วย 7 ส่วน คือ</p> <p>2.5.1 กลุ่ม/ฝ่าย</p> <p>2.5.2 สำนัก/ศูนย์/กอง</p> <p>2.5.3 กรม/หน่วยงาน</p> <p>2.5.4 กระทรวง</p> <p>2.5.5 โทรศัพท์</p> <p>2.5.6 โทรสาร</p> <p>2.5.7 E-mail address</p> |
| รายการสถิติทางการ | ข้อมูลที่ใช้บรรยายเหตุการณ์หรือข้อเท็จจริง (facts) ของเรื่องต่างๆ ที่ต้องการศึกษา เช่น สถิติจำนวนผู้ป่วย สถิติจำนวนคนเกิด สถิติจำนวนคนตาย เป็นต้น |
| รายการข้อมูล (Data List) | ข้อเท็จจริง (facts) ที่เกี่ยวกับเรื่องต่างๆ ซึ่งอาจเป็นข้อเท็จจริงที่เป็นตัวเลข เช่น จำนวนผู้ป่วยที่ติดเชื้อ HIV ในหมู่บ้าน ราคาของพืชผักและผลไม้ต่างๆ ในหมู่บ้าน เป็นต้น หรืออาจเป็นข้อเท็จจริงที่ไม่ใช่ตัวเลข เช่น การศึกษา หรือ อาชีพของคนในหมู่บ้าน เป็นต้น |

บทที่ 1

บทนำ

1.1 หลักการและเหตุผล

ในช่วงเวลาทศวรรษที่ผ่านมา บทบาทและความจำเป็นของข้อมูลสถิติในการใช้บริหารและพัฒนาประเทศต่าง ๆ ทั่วโลกได้ทวีความสำคัญขึ้นเป็นลำดับ โดยเฉพาะการนำสถิติมาใช้เป็นปัจจัยสนับสนุนการตัดสินใจในการวางนโยบาย การเลือกวิธีการปฏิบัติงาน ตลอดจนการกำกับดูแล เพื่อให้เกิดความก้าวหน้าในการพัฒนาประเทศในทุกด้าน ดังนั้น สำนักงานสถิติแห่งชาติ (สสช.) จึงมีเป้าหมายที่จะพัฒนาการผลิตและการจัดทำข้อมูลสถิติให้มีความครอบคลุม มีคุณภาพ ลดความซ้ำซ้อน และทันต่อสถานการณ์เปลี่ยนแปลง ตลอดจน การเผยแพร่ข้อมูลสถิติให้เป็นไปอย่างกว้างขวาง เพื่อทุกภาคส่วนได้เข้าถึงและใช้ประโยชน์ข้อมูลสถิติที่สำคัญ

ประเทศไทยเริ่มมีการดำเนินงานเกี่ยวกับสถิติของประเทศมาประมาณ 100 ปี โดยมีสำนักงานสถิติแห่งชาติทำหน้าที่เป็นหน่วยสถิติกลางผลิตสถิติในทุกสาขา ซึ่งส่วนใหญ่เป็นสถิติจากการสำรวจ นอกจากนั้นยังมีหน่วยงานภาครัฐจำนวนมากที่ผลิตสถิติจากระบบการรายงาน งานทะเบียน โดยส่วนใหญ่เป็นสถิติที่เกี่ยวข้องกับการกิจการและการดำเนินงานของแต่ละหน่วยงาน ปัจจุบันหน่วยงานภาครัฐจำนวนมากมีการผลิตสถิติในเกือบทุกสาขา แม้ว่าการผลิตสถิติภายใต้ระบบดังกล่าวมีการพัฒนาอย่างต่อเนื่อง แต่ก็เป็นการพัฒนาที่ไม่เป็นไปในทิศทางเดียวกัน เป็นการพัฒนาที่ตอบสนองประโยชน์ในการใช้งานของแต่ละหน่วยงาน ซึ่งมีข้อจำกัดด้านบุคลากร งบประมาณ ฯลฯ แตกต่างกันไป ส่งผลให้เกิดความเหลื่อมล้ำด้านมาตรฐานและคุณภาพของงานด้านสถิติ และในบางกรณีเกิดความซ้ำซ้อนและสิ้นเปลืองงบประมาณในการดำเนินงาน จึงเกิดแนวคิดในการพัฒนาระบบสถิติของประเทศให้เข้มแข็งและก้าวหน้าอย่างเป็นระบบ ผู้ใช้สามารถเข้าใจและเข้าถึงข้อมูลได้ง่าย โดยต้องอาศัยความร่วมมือจากหน่วยงานที่เกี่ยวข้องในการร่วมกันทบทวน ตรวจสอบ คัดกรองชุดข้อมูลสถิติที่สำคัญ จำเป็น สำหรับประเทศ ซึ่งจะก่อให้เกิดสมรรถนะด้านการผลิตสถิติของหน่วยงานต่าง ๆ ได้อย่างมีประสิทธิภาพ จึงเป็นที่มาของแผนแม่บทระบบสถิติประเทศไทย พ.ศ. 2554-2558 ซึ่งเป็นแผนแม่บทระบบสถิติประเทศไทยฉบับแรกนับตั้งแต่มีการประกาศใช้พระราชบัญญัติสถิติ พ.ศ. 2550 เพื่อใช้เป็นกรอบในการพัฒนาระบบสถิติของประเทศให้เข้มแข็งและก้าวหน้าอย่างเป็นระบบ รวมทั้งให้สถิติเป็นฐานสำคัญของการพัฒนาประเทศอย่างมีคุณภาพ

ปัจจุบัน สำนักงานสถิติแห่งชาติดำเนินงานในการขับเคลื่อนแผนแม่บทระบบสถิติประเทศไทย ฉบับที่ 2 (พ.ศ. 2559-2564) เพื่อพัฒนาระบบสถิติของประเทศไปสู่เป้าหมายตามวิสัยทัศน์ที่กำหนดไว้ต่อเนื่องจากแผนแม่บทระบบสถิติประเทศไทย ฉบับที่ 1 ว่า “ประเทศไทยมีระบบสถิติที่ทุกหน่วยงานร่วมกันขับเคลื่อนเพื่อให้เกิดสถิติทางการที่ใช้ในการพัฒนาประเทศ” โดยมีเป้าประสงค์หลัก คือ การพัฒนาข้อมูลสถิติให้มีมาตรฐาน คุณภาพ และการบูรณาการ/การแลกเปลี่ยนเชื่อมโยงข้อมูลระหว่างหน่วยงานสู่การนำไปใช้ประโยชน์ร่วมกัน ในการตอบโจทย์การตัดสินใจและกำหนดนโยบายการพัฒนาทุกระดับ (ประเทศ การกิจ และพื้นที่) ซึ่งได้กำหนดยุทธศาสตร์การพัฒนาระบบสถิติของประเทศไว้ 5 ยุทธศาสตร์ ดังนี้

- ยุทธศาสตร์ที่ 1 การพัฒนาระบบสถิติของประเทศเพื่อการวางแผนและติดตามผลการพัฒนาระดับประเทศและระดับจังหวัด/กลุ่มจังหวัด
- ยุทธศาสตร์ที่ 2 การบูรณาการสถิติจากข้อมูลการบริหารงานและสถิติจากการสำรวจและการเชื่อมโยงสถิติ
- ยุทธศาสตร์ที่ 3 การพัฒนาคุณภาพสถิติให้ได้มาตรฐานสากล
- ยุทธศาสตร์ที่ 4 การให้บริการสถิติที่สะดวกต่อการเข้าถึง เข้าใจ และใช้ประโยชน์
- ยุทธศาสตร์ที่ 5 การเสริมสร้างความเข้มแข็งของหน่วยสถิติและการพัฒนาสมรรถนะบุคลากรภาครัฐในด้านสถิติและเทคโนโลยีสารสนเทศ

อย่างไรก็ตาม แม้หน่วยงานต่าง ๆ ผลิตสถิติจำนวนมากเพื่อตอบสนองการใช้ประโยชน์หลากหลายวัตถุประสงค์ แต่แผนแม่บทระบบสถิติฯ จะครอบคลุมการบริหารจัดการเฉพาะ “สถิติทางการ” ซึ่งเป็นสถิติที่มีความสำคัญจำเป็นต่อการกำหนดนโยบายและติดตามสถานการณ์การพัฒนาระดับชาติ ระดับภารกิจ และระดับพื้นที่เท่านั้น โดยคณะอนุกรรมการสถิติรายสาขา และพื้นที่จะทำหน้าที่เป็นกลไกสำคัญในการบริหารจัดการสถิติแต่ละสาขา และพื้นที่ ภายใต้กรอบนโยบายและยุทธศาสตร์การพัฒนาระบบสถิติของประเทศ และรายงานความก้าวหน้าและปัญหาอุปสรรคต่อคณะกรรมการจัดระบบสถิติประเทศไทย 3 ด้าน (ด้านสังคม ด้านเศรษฐกิจ และด้านทรัพยากรธรรมชาติและสิ่งแวดล้อม)

สำหรับการพัฒนาระบบสถิติในระดับพื้นที่ เป็นการพัฒนาต่อยอดและขยายชุดข้อมูลเพื่อสนับสนุนการตัดสินใจจากประเด็นยุทธศาสตร์การพัฒนาจังหวัด 3 ด้าน คือ ด้านสังคม ด้านเศรษฐกิจ และด้านทรัพยากรธรรมชาติและสิ่งแวดล้อม รวมทั้งชุดข้อมูลที่มีความเชื่อมโยงกับตัวชี้วัดการพัฒนาจังหวัดและภาคที่สอดคล้องกับร่างยุทธศาสตร์ชาติ ระยะ 20 ปี และแผนพัฒนาเศรษฐกิจและสังคมแห่งชาติ ฉบับที่ 12 (พ.ศ. 2560-2564) โดยการบูรณาการภารกิจระดับพื้นที่ (Area Base) ภารกิจของหน่วยงาน (Function Base) และภารกิจตามนโยบายของรัฐบาล (Agenda Base) ซึ่งจะนำไปสู่การขับเคลื่อนประเทศบนฐานข้อมูล ที่มีอยู่จริง เกิดธรรมาภิบาลในการเข้าถึงข้อมูลเชิงยุทธศาสตร์ของประชาชน และก่อให้เกิดการใช้งบประมาณในการพัฒนาพื้นที่อย่างมีประสิทธิภาพ รวมทั้งเกิดประสิทธิผลต่อการพัฒนาประเทศโดยรวม ซึ่งมีความจำเป็นอย่างยิ่งต้องมีการพัฒนาเสริมสร้างศักยภาพของบุคลากรในด้านสถิติและสารสนเทศ การจัดทำยุทธศาสตร์จังหวัด การนำข้อมูลสถิติไปใช้ประโยชน์ และการบริหารจัดการอย่างมีส่วนร่วมในระดับจังหวัด/ภาค เพื่อให้เกิดการผลิตและการใช้ข้อมูลสนับสนุนการตัดสินใจอย่างเป็นระบบและเป็นประโยชน์ในการพัฒนาพื้นที่อย่างต่อเนื่อง

ดังนั้น จึงได้จัดทำแผนพัฒนาสถิติระดับพื้นที่จังหวัดยโสธร โดยการศึกษาประเด็นยุทธศาสตร์ของจังหวัด เพื่อจัดทำผังสถิติทางการของข้อมูลที่สำคัญ จำเป็น และเพียงพอต่อการตัดสินใจในระดับพื้นที่ รวมทั้งมีความสอดคล้องกับตัวชี้วัดการพัฒนาจังหวัดที่สอดคล้องกับแผนพัฒนาเศรษฐกิจและสังคมแห่งชาติ ฉบับที่ 12 (พ.ศ. 2560-2564) และร่างยุทธศาสตร์ชาติ ระยะ 20 ปี ผ่านกลไกของคณะกรรมการสถิติระดับจังหวัด เพื่อให้มีชุดข้อมูลสถิติและสารสนเทศในการสนับสนุนยุทธศาสตร์ของจังหวัด พร้อมนำเสนอแนวทางการพัฒนาการเก็บข้อมูลสำคัญในการพัฒนาพื้นที่ต่อไป

1.2 วัตถุประสงค์ของการจัดทำแผนพัฒนาสถิติระดับพื้นที่ จังหวัดยโสธร

1.2.1 เพื่อศึกษาประเด็นยุทธศาสตร์ตามแผนพัฒนาจังหวัด แผนพัฒนาเศรษฐกิจและสังคมแห่งชาติ ฉบับที่ 12 (พ.ศ. 2560-2564) และร่างยุทธศาสตร์ชาติ ระยะ 20 ปี พร้อมทั้งกำหนดหน่วยงานที่จะต้องรับผิดชอบในการจัดทำข้อมูลที่ยังไม่มีหน่วยงานใดดำเนินการ และเชื่อมโยง/บูรณาการข้อมูลในระดับพื้นที่

1.2.2 เพื่อจัดทำชุดข้อมูลสถิติและสารสนเทศ (ผังสถิติทางการระดับจังหวัด) ที่สนับสนุนยุทธศาสตร์จังหวัด และจัดทำแผนพัฒนาสถิติระดับพื้นที่ที่สอดคล้องกับตัวชี้วัดแผนพัฒนาจังหวัด และแผนพัฒนาเศรษฐกิจและสังคมแห่งชาติ ฉบับที่ 12 (พ.ศ.2560-2564) และร่างยุทธศาสตร์ชาติ ระยะ 20 ปี

1.2.3 เพื่อส่งเสริมการเข้าถึง เข้าใจ และใช้ประโยชน์ของข้อมูลสถิติและสารสนเทศ ร่วมกัน เพื่อสร้างเครือข่ายการทำงานและสร้างความร่วมมือของหน่วยงานจัดเก็บข้อมูลในระดับพื้นที่

1.2.4 เพื่อพัฒนาบุคลากรด้านสถิติของหน่วยงานที่เกี่ยวข้อง ให้มีความเป็นมืออาชีพ ด้านข้อมูลสถิติและสารสนเทศ ที่สนับสนุนยุทธศาสตร์ในระดับพื้นที่ และมีความรู้ความเข้าใจในกระบวนการนำแผนพัฒนาสถิติระดับพื้นที่เข้าเป็นส่วนหนึ่งของแผนพัฒนาจังหวัด และแผนปฏิบัติราชการประจำปีของจังหวัด

1.3 แนวทางการจัดทำแผนพัฒนาสถิติระดับพื้นที่ จังหวัดยโสธร

การจัดทำแผนพัฒนาสถิติระดับพื้นที่ จังหวัดยโสธร ครั้งนี้ มีแนวทางการดำเนินการ ดังนี้

1.3.1 ศึกษาประเด็นยุทธศาสตร์ตามแผนพัฒนาจังหวัดยโสธร (พ.ศ.2561-2564) แผนพัฒนาเศรษฐกิจและสังคมแห่งชาติ ฉบับที่ 12 (พ.ศ. 2560-2564) และร่างยุทธศาสตร์ชาติ ระยะ 20 ปี

1.3.2 ปรับปรุงภารกิจและองค์ประกอบของคณะกรรมการสถิติระดับจังหวัด ให้สอดคล้องกับการจัดทำแผนพัฒนาสถิติระดับพื้นที่ และการปฏิรูประบบสถิติ

1.3.3 จัดทำผังรายการข้อมูลสถิติพื้นฐาน ประกอบด้วย ด้านสังคม ด้านเศรษฐกิจ ด้านทรัพยากรธรรมชาติและสิ่งแวดล้อม พร้อมทั้งจัดทำผังรายการข้อมูลสถิติ ตัวชี้วัด ตามประเด็นยุทธศาสตร์ในแผนพัฒนาจังหวัด (พ.ศ.2561-2564)

1.3.4 ประชุมคณะกรรมการสถิติระดับจังหวัด/หรือผู้ที่เกี่ยวข้องกับการจัดทำ (ร่าง) แผนพัฒนาสถิติระดับพื้นที่ จังหวัดยโสธร เพื่อนำเสนอและขอมติเห็นชอบในเรื่องต่าง ๆ ดังนี้

- (ร่าง) แผนพัฒนาสถิติระดับพื้นที่ จังหวัดยโสธร
- ผังรายการข้อมูลสถิติพื้นฐาน ทั้ง 3 ด้าน
- ผังรายการข้อมูลสถิติที่สนับสนุนประเด็นยุทธศาสตร์จังหวัด

1.3.5 จัดทำแผนพัฒนาสถิติระดับพื้นที่ จังหวัดยโสธร รวบรวมข้อมูลตามผังรายการข้อมูลสถิติที่แสดงชื่อยุทธศาสตร์ ประเด็นยุทธศาสตร์ ตัวชี้วัด รายการสถิติ สถานะข้อมูล วิธีการเก็บรวบรวมข้อมูล หน่วยวัด ความถี่ของข้อมูล ระดับการนำเสนอ และหน่วยงานผู้รับผิดชอบ ทั้งนี้รายการสถิติในผังสถิติทางการ บางรายการอาจจะยังไม่มีการผลิต หรือขาดหน่วยงานที่รับผิดชอบในปัจจุบัน ซึ่งจะต้องได้รับการพิจารณาเป็น ส่วนหนึ่งของยุทธศาสตร์การพัฒนาในลำดับต่อไป

1.3.6 เผยแพร่แผนพัฒนาสถิติระดับพื้นที่ จังหวัดยโสธร และนำเสนอต่อคณะกรรมการจัดทำแผนพัฒนาจังหวัด และแผนปฏิบัติการประจำปีของจังหวัด พร้อมทั้งนำเสนอข้อมูลสถิติที่สนับสนุนแผนพัฒนาจังหวัด เช่น แผนพัฒนาคุณภาพชีวิตคนพิการ แผนยุทธศาสตร์ผู้สูงอายุ เป็นต้น

1.3.7 ติดตาม ประเมินผล และข้อเสนอแนะการพัฒนาการจัดเก็บข้อมูลและเสนอแผนการพัฒนาในอนาคต

บทที่ 2

ประเด็นยุทธศาสตร์การพัฒนา

2.1 ข้อมูลพื้นฐานจังหวัด

จังหวัดยโสธรตั้งอยู่ทางทิศตะวันออกเฉียงเหนือของประเทศไทย ระหว่างเส้นแวงที่ 104 และ 105 องศาตะวันออก และเส้นรุ้งที่ 15 และ 16 องศาเหนือ ห่างจากกรุงเทพมหานครโดยประมาณ 531 กิโลเมตร มีเนื้อที่ทั้งสิ้น ประมาณ 4,161.66 ตารางกิโลเมตร หรือประมาณ 2,601,037.5 ไร่ โดยมีอาณาเขตติดต่อกับจังหวัดใกล้เคียง ดังนี้

| | |
|-------------|---|
| ทิศเหนือ | ติดจังหวัดมุกดาหารและจังหวัดร้อยเอ็ด |
| ทิศตะวันออก | ติดจังหวัดอุบลราชธานีและจังหวัดอำนาจเจริญ |
| ทิศใต้ | ติดจังหวัดศรีสะเกษ |
| ทิศตะวันตก | ติดจังหวัดร้อยเอ็ด |

2.2.1 ลักษณะทางกายภาพ

ลักษณะภูมิประเทศของจังหวัดยโสธร มีพื้นที่เป็นรูปพระจันทร์เสี้ยว พื้นที่ส่วนใหญ่เป็นที่ราบสูงและป่าโปร่ง อยู่เหนือระดับน้ำทะเลประมาณ 227 ฟุต ทางตอนเหนือบริเวณพื้นที่อำเภอเลิงนกทา และอำเภอกุดชุมบงบางส่วนเป็นภูเขา ถือเป็นอาณาเขตของเทือกเขาภูพาน แหล่งน้ำธรรมชาติที่สำคัญ ได้แก่ แม่น้ำชี ลำเซบาย ห้วยโพธิ์ ลำยัง และมีลักษณะภูมิอากาศร้อนจัดในฤดูร้อนและหนาวจัดในฤดูหนาว ในปี พ.ศ. 2560 มีฝนตก จำนวน 82 วัน ปริมาณน้ำฝนวัดได้ 1,460.9 มิลลิเมตร อุณหภูมิสูงสุด 38 องศาเซลเซียส ในเดือนมีนาคม เมษายน และพฤษภาคม อุณหภูมิต่ำสุด 11.0 องศาเซลเซียสในเดือนธันวาคม

2.2.2 ข้อมูลการปกครองของจังหวัด/จำนวนประชากร

จังหวัดยโสธรแบ่งการปกครองส่วนภูมิภาคออกเป็น 9 อำเภอ 79 ตำบล 885 หมู่บ้าน โดยมีชุมชนในเขตเทศบาลเมือง จำนวน 23 ชุมชน

- | | |
|----------------------|-------------------|
| 1) อำเภอเมืองยโสธร | 6) อำเภอมหาชนะชัย |
| 2) อำเภอทรายมูล | 7) อำเภอก้อวัง |
| 3) อำเภอกุดชุม | 8) อำเภอเลิงนกทา |
| 4) อำเภอคำเขื่อนแก้ว | 9) อำเภอไทยเจริญ |
| 5) อำเภอป่าดัว | |

การปกครองส่วนท้องถิ่น ในปี พ.ศ. 2560 มีองค์การบริหารส่วนจังหวัด 1 แห่ง เทศบาลเมือง 1 แห่ง เทศบาลตำบล 23 แห่ง และองค์การบริหารส่วนตำบล 63 แห่ง

ตารางที่ 1 เนื้อที่ ระยะทางจากอำเภอถึงจังหวัด และเขตการปกครองเป็นรายอำเภอ พ.ศ. 2560

| อำเภอ | เนื้อที่ (ตร.กม.) | ระยะทาง จากอำเภอ ถึงจังหวัด (ก.ม.) | เทศบาล เมือง | เทศบาล ตำบล | องค์การ บริหาร ส่วนตำบล | ตำบล | หมู่บ้าน |
|-----------------|----------------------|---|-----------------|----------------|-------------------------------|-----------|------------|
| รวม | 4,161.66 | - | 1 | 23 | 63 | 79 | 885 |
| อำเภอเมืองยโสธร | 659.26 | - | 1 | 5 | 12 | 18 | 190 |
| อำเภอยางชุมน้อย | 250.15 | 17 | - | 2 | 4 | 5 | 54 |
| อำเภอกุดชุม | 564.13 | 37 | - | 1 | 9 | 9 | 128 |
| อำเภอด่านช้าง | 557.98 | 23 | - | 2 | 12 | 13 | 115 |
| อำเภอป่าติ้ว | 321.59 | 27 | - | 1 | 5 | 5 | 57 |
| อำเภอมหาชนะชัย | 428.02 | 41 | - | 1 | 10 | 10 | 103 |
| อำเภอด่านช้าง | 199.41 | 70 | - | 1 | 4 | 4 | 45 |
| อำเภอเลิงนกทา | 904.09 | 69 | - | 9 | 3 | 10 | 145 |
| อำเภอไทยเจริญ | 277.03 | 52 | - | 1 | 4 | 5 | 48 |

ที่มา : กรมการปกครอง กระทรวงมหาดไทย

ในปี 2560 จังหวัดยโสธรมีจำนวนประชากรทั้งสิ้น 539,542 คน เป็นชาย 270,412 คน คิดเป็นร้อยละ 50.1 เป็นหญิง 269,130 คน คิดเป็นร้อยละ 49.9 ความหนาแน่นของประชากรโดยเฉลี่ย 130 คน ต่อตารางกิโลเมตร

ตารางที่ 2 จำนวนประชากรจังหวัดยโสธร จำแนกตามอำเภอ และเพศ พ.ศ. 2560

| อำเภอ | ประชากร (คน) | | | ร้อยละ | ความหนาแน่น (คน/ตร.กม.) |
|-----------------|----------------|----------------|----------------|---------------|----------------------------|
| | ชาย | หญิง | รวม | | |
| รวม | 270,412 | 269,130 | 539,542 | 100.00 | 130 |
| อำเภอเมืองยโสธร | 64,949 | 64,564 | 129,513 | 24.0 | 196 |
| อำเภอยางชุมน้อย | 15,540 | 15,529 | 31,069 | 5.8 | 124 |
| อำเภอกุดชุม | 33,569 | 33,053 | 66,622 | 12.3 | 118 |
| อำเภอด่านช้าง | 33,562 | 33,256 | 66,818 | 12.4 | 120 |
| อำเภอป่าติ้ว | 17,723 | 17,608 | 35,331 | 6.5 | 110 |
| อำเภอมหาชนะชัย | 28,666 | 28,510 | 57,176 | 10.6 | 134 |
| อำเภอด่านช้าง | 12,699 | 12,843 | 25,542 | 4.7 | 128 |
| อำเภอเลิงนกทา | 48,371 | 48,509 | 96,880 | 18.0 | 107 |
| อำเภอไทยเจริญ | 15,333 | 15,258 | 30,591 | 5.7 | 110 |

ที่มา : กรมการปกครอง กระทรวงมหาดไทย

2.1.3 ข้อมูลด้านเศรษฐกิจ

ประชากรในจังหวัดยโสธรส่วนใหญ่มีอาชีพเป็นเกษตรกร ทำนา ปลูกพืช เลี้ยงปศุสัตว์ โดยมีพืชเศรษฐกิจที่สำคัญ เช่น ข้าว มันสำปะหลัง อ้อยโรงงาน แตงโม ข้าวโพด ถั่วลิสง ยางพารา เป็นต้น ผลผลิตทางการเกษตรโดยเฉพาะข้าวอินทรีย์เป็นที่ต้องการของตลาดทั้งในและต่างประเทศ สำนักงานคณะกรรมการพัฒนาการเศรษฐกิจและสังคมแห่งชาติ ประกาศข้อมูลผลิตภัณฑ์มวลรวมจังหวัด ฉบับล่าสุด ปี พ.ศ. 2559 พบว่า จังหวัดยโสธรมีมูลค่าผลิตภัณฑ์มวลรวม (GPP) ณ ราคาประจำปี จำนวน 26,050 ล้านบาท ผลิตภัณฑ์จังหวัดเฉลี่ยต่อคนต่อปี (GPP Per Capital) 54,047 บาท จัดเป็นอันดับที่ 19 ของภาคตะวันออกเฉียงเหนือ และอันดับที่ 76 ของประเทศ ซึ่งสาขาเกษตรกรรม การป่าไม้และประมง มีมูลค่าสูงสุด 6,870 ล้านบาท คิดเป็นร้อยละ 26.4 รองลงมาคือ สาขาการศึกษา มีมูลค่า 4,478 ล้านบาท คิดเป็นร้อยละ 17.2 สาขาการขนส่ง ขยายปลีก ข่อมแซมยานยนต์ 3,047 ล้านบาท คิดเป็นร้อยละ 11.7

ตารางที่ 3 ผลิตภัณฑ์ของจังหวัด จำแนกตามสาขาการผลิต พ.ศ. 2557 – 2559

| สาขาการผลิต | มูลค่า (ล้านบาท) | | |
|--|------------------|-----------|-----------|
| | พ.ศ. 2557 | พ.ศ. 2558 | พ.ศ. 2559 |
| ภาคเกษตร | 7,527 | 7,200 | 6,870 |
| เกษตรกรรม การป่าไม้ และการประมง | 7,527 | 7,200 | 6,870 |
| ภาคนอกการเกษตร | 17,418 | 17,704 | 19,179 |
| การทำเหมืองแร่และเหมืองหิน | 77 | 94 | 136 |
| การผลิตอุตสาหกรรม | 1,542 | 1,669 | 1,906 |
| ไฟฟ้า ก๊าซ และระบบปรับอากาศ | 347 | 335 | 350 |
| การประปาและการจัดการของเสีย | 62 | 69 | 72 |
| การก่อสร้าง | 1,391 | 1,147 | 1,291 |
| การขายส่ง การขายปลีก การซ่อมยานยนต์และจักรยานยนต์ | 2,527 | 2,724 | 3,047 |
| การขนส่ง และสถานที่เก็บสินค้า | 515 | 511 | 542 |
| ที่พักแรมและบริการด้านอาหาร | 67 | 73 | 82 |
| ข้อมูลข่าวสารและการสื่อสาร | 214 | 223 | 158 |
| การเงินและการประกันภัย | 2,003 | 2,178 | 2,591 |
| กิจกรรมเกี่ยวกับอสังหาริมทรัพย์ | 1,100 | 1,015 | 1,175 |
| กิจกรรมวิชาชีพ วิทยาศาสตร์และกิจกรรมทางวิชาการ | 1 | 2 | 2 |
| กิจกรรมการบริหารและบริการสนับสนุนอื่นๆ | 62 | 47 | 55 |
| การบริหารราชการ การป้องกันประเทศฯ | 954 | 1,384 | 1,430 |
| การศึกษา | 4,909 | 4,478 | 4,478 |
| กิจกรรมด้านสุขภาพและงานสังคมสงเคราะห์ | 1,186 | 1,279 | 1,360 |
| ศิลปะ ความบันเทิงและนันทนาการ | 45 | 45 | 56 |
| กิจกรรมการบริการด้านอื่น ๆ | 415 | 432 | 448 |
| ผลิตภัณฑ์มวลรวมจังหวัด (Gross Provincial Products) | 24,945 | 24,904 | 26,050 |
| ผลิตภัณฑ์มวลรวมต่อคน (GPP Per Capita, Baht) | 51,498 | 51,541 | 54,047 |
| จำนวนประชากร (1,000 คน) | 484 | 483 | 482 |

ที่มา : สำนักงานคณะกรรมการพัฒนาการเศรษฐกิจและสังคมแห่งชาติ

2.1.4 ข้อมูลทางสังคม

- **การศึกษา** ในปี พ.ศ. 2560 จังหวัดยโสธร มีสถานศึกษาระดับอนุบาลถึงมัธยมศึกษา จำนวน 445 แห่ง ครู 5,533 คน นักเรียน 86,669 คน และมีสถานศึกษาระดับอาชีวศึกษา 9 แห่ง อาจารย์ จำนวน 350 คน นักศึกษา 9,469 คน

ตารางที่ 4 จำนวนสถานศึกษา นักเรียน ครู และห้องเรียน อัตราส่วนนักเรียนต่อครูและอัตราส่วนนักเรียนต่อห้องเรียน จำแนกตามสังกัด ปีการศึกษา 2560

| ลำดับ | สังกัด/ประเภทสถานศึกษา | จำนวน | | | อัตราส่วน | | |
|-------|---|------------------|------------------|----------|---------------|----------|-----------------|
| | | สถานศึกษา (แห่ง) | ห้องเรียน (ห้อง) | ครู (คน) | นักเรียน (คน) | นร.: ครู | นร. : ห้องเรียน |
| 1 | สนง. คณะกรรมการการศึกษาขั้นพื้นฐาน | 408 | 4,064 | 4,835 | 70,946 | 15 | 18 |
| 2 | สำนักบริหารงานคณะกรรมการส่งเสริมการศึกษาเอกชน | 24 | 286 | 415 | 8,816 | 22 | 31 |
| 3 | กรมส่งเสริมการปกครองส่วนท้องถิ่น | 8 | 182 | 248 | 6,467 | 26 | 36 |
| 4 | อื่น ๆ ^{1/} | 5 | 31 | 35 | 440 | 13 | 15 |
| รวม | | 445 | 4,563 | 5,533 | 86,669 | 16 | 19 |

^{1/} รวมกรมตำรวจ (โรงเรียนตำรวจตระเวนชายแดน) และกรมศาสนา (โรงเรียนพระปริยัติธรรม)

ที่มา : สำนักงานเขตพื้นที่การศึกษาประถมศึกษายโสธร เขต 1,2 สำนักงานเขตพื้นที่การศึกษามัธยมศึกษาเขต 28 ยโสธร และกรมส่งเสริมการปกครองท้องถิ่น

- **สาธารณสุข** ในปี พ.ศ. 2560 พบว่า สถานพยาบาลที่มีเตียงผู้ป่วยรับไว้ค้างคืน ในจังหวัดยโสธร มีจำนวน 11 แห่ง เป็นของรัฐบาล 9 แห่ง และเอกชน 2 แห่ง มีแพทย์ทั้งสิ้น จำนวน 99 คน พยาบาล 612 คน จำนวนเตียงผู้ป่วย 760 เตียง อัตราส่วนแพทย์ 1 คน ต่อประชากร 5,450 คน และอัตราส่วนเตียง 1 เตียง ต่อประชากร 710 คน

ตารางที่ 5 จำนวนสถานพยาบาลที่มีเตียงผู้ป่วยรับไว้ค้างคืน แพทย์ พยาบาล อัตราส่วนประชากรต่อแพทย์ จำแนกเป็นรายอำเภอ พ.ศ. 2560

| ลำดับ | อำเภอ | สถานพยาบาล | เตียง | แพทย์ (คน) | พยาบาล (คน) | ประชากร : แพทย์ | ประชากร : เตียง |
|-------|-----------------|------------|-------|------------|-------------|-----------------|-----------------|
| 1 | อำเภอเมืองยโสธร | 3 | 480 | 58 | 355 | 1,308 | 270 |
| 2 | อำเภอยางชุมน้อย | 1 | 30 | 2 | 28 | 15,535 | 1,036 |
| 3 | อำเภอกุดชุม | 1 | 30 | 3 | 37 | 22,207 | 2,221 |
| 4 | อำเภอคำชะโนด | 1 | 60 | 6 | 45 | 11,136 | 1,114 |
| 5 | อำเภอป่าดัว | 1 | 30 | 4 | 24 | 8,833 | 1,178 |
| 6 | อำเภอมหาชนะชัย | 1 | 30 | 5 | 36 | 11,435 | 1,906 |

ตารางที่ 5 จำนวนสถานพยาบาลที่มีเตียงผู้ป่วยรับไว้ค้างคืน แพทย์ พยาบาล อัตราส่วนประชากรต่อแพทย์
จำแนกเป็นรายอำเภอ พ.ศ. 2560 (ต่อ)

| ลำดับ | อำเภอ | สถาน พยาบาล | เตียง | แพทย์ (คน) | พยาบาล (คน) | ประชากร : แพทย์ | ประชากร : เตียง |
|-------|---------------|----------------|-------|---------------|----------------|--------------------|--------------------|
| 7 | อำเภอค้อวัง | 1 | 30 | 3 | 23 | 8,514 | 851 |
| 8 | อำเภอเลิงนกทา | 1 | 60 | 15 | 83 | 6,450 | 1,615 |
| 9 | อำเภอไทยเจริญ | 1 | 10 | 3 | 21 | 10,197 | 3,059 |
| รวม | | 11 | 760 | 99 | 652 | 5,450 | 710 |

ที่มา : สำนักงานสาธารณสุขจังหวัดยโสธร

2.1.5 ทรัพยากรธรรมชาติและสิ่งแวดล้อม

ทรัพยากรป่าไม้ พื้นที่จังหวัดยโสธรไม่อยู่ในเขตอุทยานแห่งชาติ และเขตรักษาพันธุ์สัตว์ป่า แต่มีพื้นที่เป็นป่าสงวนแห่งชาติซึ่งส่วนใหญ่อยู่ทางตอนเหนือของจังหวัด ประมาณ 712,822 ไร่ คิดเป็นร้อยละ 27.0 ของพื้นที่จังหวัด ในจำนวนนี้เป็นที่ป่าเสื่อมโทรม จำนวน 470,861 ไร่ คิดเป็นร้อยละ 18.0 ของพื้นที่จังหวัด เนื่องจากการลักลอบตัดไม้ทำให้สภาพป่ามีสภาพเสื่อมโทรม และมีการถางป่าเพื่อทำเป็นพื้นที่เพาะปลูก และเพื่อให้เกิดประโยชน์จากการใช้ที่ดินป่าเสื่อมโทรม กรมป่าไม้ได้มอบให้สำนักงานปฏิรูปที่ดินเพื่อเกษตรกรรมดำเนินการจัดสรรเป็นที่ดิน สปก.4-01 ส่วนพื้นที่ป่าสงวนแห่งชาติที่ยังมีสภาพเป็นป่าที่สมบูรณ์อยู่มีประมาณ 246,728 ไร่ คิดเป็นร้อยละ 9.0 ของพื้นที่จังหวัด ถือว่าจังหวัดยโสธรมีพื้นที่ป่าค่อนข้างน้อย

แหล่งน้ำ แหล่งน้ำธรรมชาติที่สำคัญ คือ แม่น้ำชี มีต้นกำเนิดจากเทือกเขาเพชรบูรณ์ ไหลผ่านจังหวัดชัยภูมิ ขอนแก่น มหาสารคาม กาฬสินธุ์ ร้อยเอ็ด และยโสธร ไหลผ่านพื้นที่อำเภอเมืองยโสธร อำเภอมหาชนะชัย แล้วไปบรรจบกับแม่น้ำมูลในเขตอำเภอเชียงในจังหวัดอุบลราชธานี และไหลลงสู่แม่น้ำโขง นอกจากนี้จังหวัดยังมีแหล่งน้ำอื่นอีก เช่น

- ลำเซบาย มีต้นกำเนิดอยู่ในเขตอำเภอเลิงนกทา ไหลผ่านอำเภอป่าดัว อำเภอคำเขื่อนแก้ว ไหลลงสู่แม่น้ำมูลในเขตจังหวัดอุบลราชธานี
- ลำห้วยโพธิ์ มีต้นกำเนิดอยู่ในเขตอำเภอเลิงนกทาเช่นกัน ไหลผ่านอำเภอกุดชุม อำเภอป่าดัว อำเภอคำเขื่อนแก้ว ในฤดูแล้งจะมีน้ำแห้งเป็นช่วง ๆ
- ลำยัง ต้นกำเนิดจากเทือกเขาภูพานเขตจังหวัดกาฬสินธุ์ ไหลผ่านจังหวัดร้อยเอ็ด และเขตอำเภอเมืองยโสธรแต่ไหลผ่านเป็นช่วงสั้น ๆ

ในปี พ.ศ. 2560 จังหวัดยโสธรมีอ่างเก็บน้ำทั้งสิ้น จำนวน 120 แห่ง แยกเป็นขนาดกลาง จำนวน 3 แห่ง ขนาดเล็ก 117 แห่ง ปริมาณน้ำในอ่างเก็บน้ำวัดได้ 69.01 ล้านลูกบาศก์เมตร มีฝายคอนกรีต จำนวน 80 แห่ง และมีบ่อบาดาลจำนวน 1,603 แห่ง สระ หนอง บึง จำนวน 196 แห่ง

ตารางที่ 6 แหล่งน้ำ จำแนกตามประเภทของแหล่งน้ำ เป็นรายอำเภอ พ.ศ. 2560

| อำเภอ | ประเภทของแหล่งน้ำ | | | | | |
|-------------------|-------------------------------------|-------------------------|-------------------------|----------------|-----------------|------------------------|
| | อ่างเก็บน้ำ | | | ฝาย คอนกรีต | สระ หนอง บึง | บ่อบาดาล ^{1/} |
| | ปริมาณน้ำ (ล้านลูกบาศก์ เมตร) | อ่างเก็บน้ำ ขนาดกลาง | อ่างเก็บน้ำ ขนาดเล็ก | | | |
| รวม | 69.01 | 3 | 117 | 80 | 196 | 1,603 |
| อำเภอเมืองยโสธร | 5.03 | - | 10 | 6 | 35 | 427 |
| อำเภอยางชุมนู | 0.15 | - | 4 | 9 | 15 | 89 |
| อำเภอกุดชุม | 5.11 | - | 20 | 16 | 42 | 232 |
| อำเภอคำเขื่อนแก้ว | 3.97 | - | 15 | 4 | 23 | 158 |
| อำเภอป่าดัว | 1.74 | - | 14 | 8 | 11 | 113 |
| อำเภอมหาชนะชัย | 5.73 | - | 16 | 1 | 18 | 128 |
| อำเภอค้อวัง | 0.43 | - | 4 | 1 | 10 | 170 |
| อำเภอเลิงนกทา | 45.11 | 3 | 22 | 20 | 26 | 215 |
| อำเภอไทยเจริญ | 1.74 | - | 12 | 15 | 16 | 71 |

ที่มา : โครงการชลประทานยโสธร

^{1/} สำนักงานทรัพยากรธรรมชาติและสิ่งแวดล้อมจังหวัดยโสธร

2.2 ประเด็นยุทธศาสตร์การพัฒนาจังหวัดและตัวชี้วัด

แผนพัฒนาจังหวัดยโสธร (พ.ศ.2561-2564) มีวิสัยทัศน์ พันธกิจ เป้าประสงค์รวม และประเด็นยุทธศาสตร์ รวมทั้งตัวชี้วัดสำคัญที่เชื่อมโยงกับการพัฒนาประเทศตามแผนพัฒนาเศรษฐกิจและสังคมแห่งชาติ ฉบับที่ 12 ดังนี้

แผนพัฒนาจังหวัดยโสธร

วิสัยทัศน์ : “ยโสธรเมืองเกษตรอินทรีย์ เมืองแห่งวิถีอีสาน”

พันธกิจ

- ส่งเสริมและพัฒนาศักยภาพการบริหารทรัพยากรการเกษตรเป็นเกษตรอินทรีย์ และเกษตรปลอดภัย ไม่กระทบสิ่งแวดล้อมและให้มีมูลค่าเพิ่มสูงขึ้น
- สนับสนุนและผลักดันให้จังหวัดมีความโดดเด่น และชัดเจนในฐานะจังหวัดที่ดำรงความเป็นชุมชนอีสาน โดยเน้นการรณรงค์ให้ความสำคัญกับวัฒนธรรม ค่านิยม และประเพณีอีสาน ซึ่งมีการผสมผสานกับการเปลี่ยนแปลงของสังคมสมัยใหม่อย่างกลมกลืน ขยายโอกาสด้านอุดมศึกษาในจังหวัด
- ผลักดันให้ภาคประชาสังคมมีการดำเนินชีวิตตามแนวทางเศรษฐกิจพอเพียง เพื่อทำให้เกิดความเจริญก้าวหน้าทางเศรษฐกิจอย่างยั่งยืน และเพื่อสร้างภูมิคุ้มกันให้สามารถรองรับการเปลี่ยนแปลงอย่างมีประสิทธิภาพ

ยุทธศาสตร์จังหวัดยโสธร

1. ส่งเสริมการเกษตรอินทรีย์ครบวงจร และได้มาตรฐาน
2. ส่งเสริมภูมิปัญญาท้องถิ่น วัฒนธรรมประเพณี และการค้า การท่องเที่ยว
3. ยกระดับคุณภาพชีวิต เสริมสร้างความเข้มแข็งและความมั่นคง ของครอบครัว

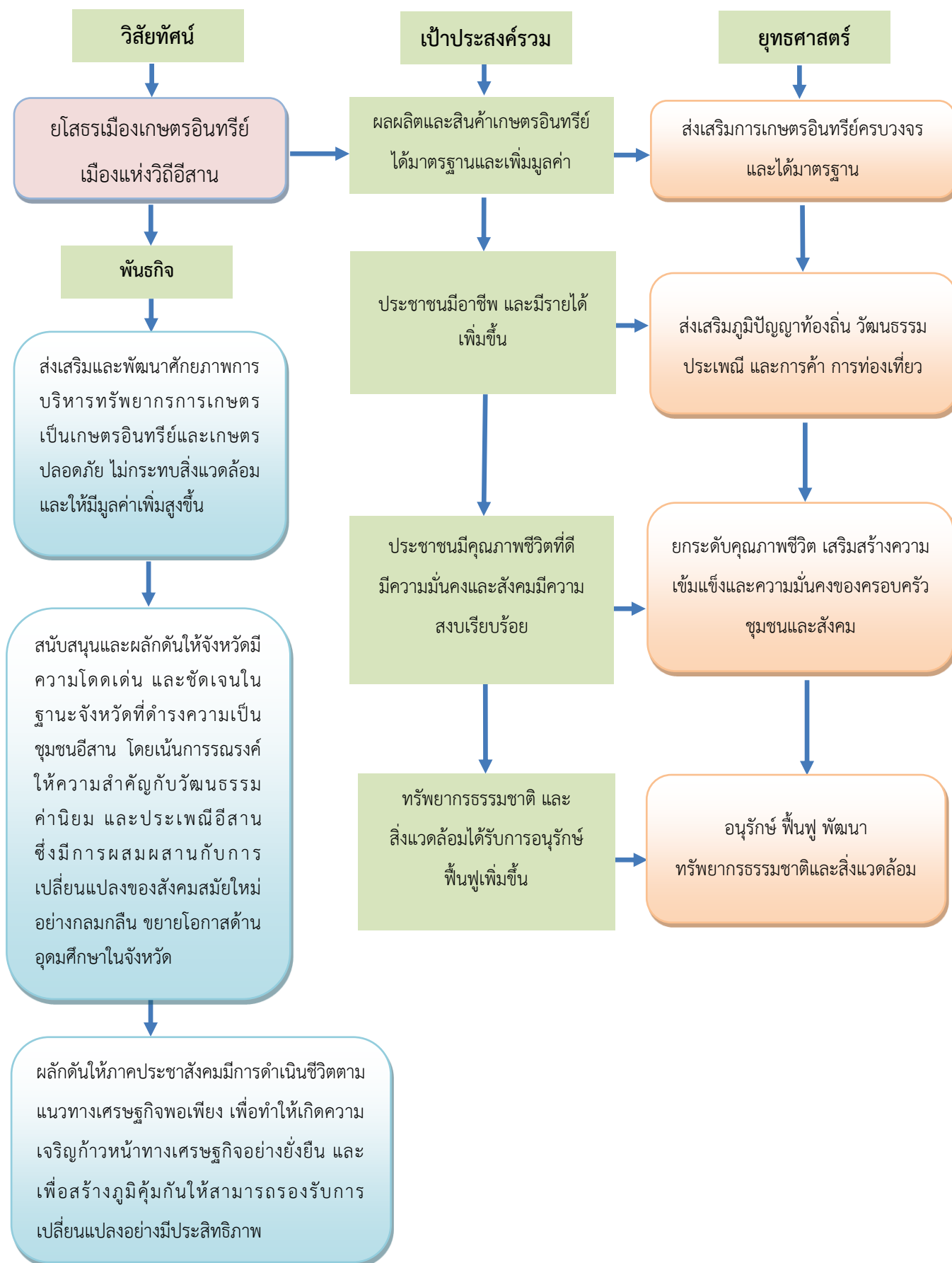
ชุมชน และสังคม

4. อนุรักษ์ ฟื้นฟู พัฒนาทรัพยากรธรรมชาติและสิ่งแวดล้อม

เป้าประสงค์รวม

1. ผลิตภัณฑ์มวลรวมของจังหวัด (GPP) เพิ่มขึ้น
2. ประชาชนมีคุณภาพชีวิตที่ดีเพิ่มขึ้น

แผนภาพที่ 1 ความเชื่อมโยงของวิสัยทัศน์ พันธกิจ เป้าประสงค์รวม และประเด็นยุทธศาสตร์



ตารางที่ 7 ยุทธศาสตร์การพัฒนา และตัวชี้วัดของจังหวัด

| ยุทธศาสตร์ของจังหวัด | ตัวชี้วัดของจังหวัด |
|--|---|
| 1. ส่งเสริมการเกษตรอินทรีย์ครบวงจร และได้มาตรฐาน | 1. พื้นที่เกษตรอินทรีย์ที่ได้มาตรฐานเพิ่มขึ้น (25,000 ไร่/ปี) 2. จำนวนสินค้าและผลิตภัณฑ์เกษตรอินทรีย์ที่ได้มาตรฐานเพิ่มขึ้น (4 ชนิด) 3. ร้อยละที่เพิ่มขึ้นของมูลค่าการจำหน่ายสินค้าเกษตรอินทรีย์ (ร้อยละ 3.5/ปี) |
| 2. ส่งเสริมภูมิปัญญาท้องถิ่น วัฒนธรรม ประเพณี และการค้า การท่องเที่ยว | 1. ร้อยละที่เพิ่มขึ้นของรายได้จากการท่องเที่ยว (ร้อยละ 5/ปี) 2. ร้อยละที่เพิ่มขึ้นของมูลค่าการจำหน่ายผลิตภัณฑ์ OTOP (ร้อยละ 4/ปี) |
| 3. ยกระดับคุณภาพชีวิต เสริมสร้างความเข้มแข็งและความมั่นคงของครอบครัว ชุมชนและสังคม | 1. ร้อยละของเด็กและเยาวชนที่ได้รับการเรียนรู้พัฒนาทักษะชีวิต ตามเกณฑ์มาตรฐานขั้นพื้นฐาน (ร้อยละ 95 ต่อปี) 2. จำนวนหมู่บ้าน/ชุมชนมีแหล่งเรียนรู้/ชุมชนต้นแบบยโสธรโมเดล (เพิ่มขึ้นปีละ 36 หมู่บ้าน/ปี) 3. ร้อยละของครัวเรือนยากจนที่มีรายได้ผ่านเกณฑ์ จปฐ. 30,000 บาท/คน/ปี (ร้อยละ 95 ต่อปี) 4. จำนวน อปท. ที่จัดตั้งกองทุนสวัสดิการชุมชน (ดูแลสวัสดิการผู้ด้อยโอกาส) (เพิ่มขึ้น 10 แห่ง) 5. ร้อยละที่เพิ่มขึ้นของสถานพยาบาลที่ได้รับการรับรองคุณภาพ HA 6. ร้อยละที่เพิ่มขึ้นของค่าเฉลี่ย O-Net ม.๓ (ร้อยละ ๓.๕/ปี) 7. ร้อยละของจำนวนหมู่บ้าน/ชุมชน ที่ไม่มีปัญหายาเสพติด (เพิ่มขึ้นร้อยละ 2.5/ปี) 8. จำนวนร้อยละที่ลดลงของการเกิดอุบัติเหตุทางท้องถนน/ประชากร 100,000 คน (ลดลงร้อยละ 3/ปี) |
| 4. อนุรักษ์ ป่าไม้ พัฒนาทรัพยากรธรรมชาติและสิ่งแวดล้อม | 1. จำนวนพื้นที่ป่าไม้และที่ดินของรัฐได้รับการปกป้องบำรุงรักษา และปลูกต้นไม้พันธุ์ สภาพป่า (13,000 ไร่/ปี) 2. จำนวนพื้นที่ที่ได้รับประโยชน์จากการบริหารจัดการน้ำอย่างบูรณาการ (10,000 ไร่/ปี) 3. จำนวนพื้นที่แหล่งน้ำได้รับการพัฒนาและมีผลผลิตสัตว์น้ำเพิ่มขึ้น (5,000 ไร่/ปี) 4. ร้อยละที่เพิ่มขึ้นของการใช้พลังงานทดแทน (ร้อยละ 0.5/ปี) 5. ชุมชน/หมู่บ้านมีการลดขยะมูลฝอยและของเสียอันตราย ชุมชนตั้งแต่ต้นทาง (ร้อยละ 10/ปี) |

2.3 ผลการทบทวนความสอดคล้องเชื่อมโยงประเด็นยุทธศาสตร์การพัฒนา จังหวัด กับแผนพัฒนาเศรษฐกิจและสังคมแห่งชาติ ฉบับที่ 12 (พ.ศ. 2560-2564)

ภายใต้กระบวนการจัดทำแผนพัฒนาจังหวัด แผนพัฒนากลุ่มจังหวัด และแผนพัฒนาภาค รวมทั้งการแปลงแผนพัฒนาในระดับพื้นที่ดังกล่าวไปสู่การปฏิบัติตามแผนปฏิบัติราชการประจำปีนั้น หนึ่งในกรอบแนวคิดตั้งต้นที่สำคัญยิ่ง คือ “แผนพัฒนาเศรษฐกิจและสังคมแห่งชาติ” ในช่วงเวลานั้น ๆ เนื่องด้วยความสอดคล้องระหว่างทิศทางการพัฒนาพื้นที่ซึ่งถูกกำหนดโดยแผนพัฒนาจังหวัด แผนพัฒนากลุ่มจังหวัด และแผนพัฒนาภาค กับแนวทางการพัฒนาประเทศตามแผนพัฒนาเศรษฐกิจและสังคมแห่งชาติจะเป็นกลไกหลักในการทำงานของหน่วยงานภาคีในจังหวัด/กลุ่มจังหวัด/ภาค เพื่อที่จะนำไปเสนอเพื่อขอรับงบประมาณสนับสนุนการดำเนินงานตามแผนงานและโครงการต่างๆ ในการพัฒนาเศรษฐกิจและสังคมในภาพรวมต่อไป ทั้งนี้ แผนพัฒนาเศรษฐกิจและสังคมแห่งชาติ ฉบับที่ 12 ได้จัดทำขึ้น ในช่วงเวลาของการปฏิรูปประเทศท่ามกลางสถานการณ์โลกที่เปลี่ยนแปลงอย่างรวดเร็วและเชื่อมโยงกันใกล้ชิดกันมากขึ้น โดยได้น้อมนำหลัก “ปรัชญาของเศรษฐกิจพอเพียง” มาเป็นปณิธานนำทางในการพัฒนาประเทศต่อเนื่องจากแผนพัฒนาฯ ฉบับที่ 9-11 เพื่อเสริมสร้างภูมิคุ้มกันและช่วยให้สังคมไทยสามารถยืนหยัดอยู่ได้อย่างมั่นคง เกิดภูมิคุ้มกัน และมีการบริหารจัดการความเสี่ยงอย่างเหมาะสม ส่งผลให้การพัฒนาประเทศสู่ความสมดุลและยั่งยืน

วัตถุประสงค์การพัฒนา ตามแผนพัฒนาเศรษฐกิจและสังคมแห่งชาติ ฉบับที่ 12

ทิศทางการพัฒนาของแผนพัฒนาฯ ฉบับที่ 12 เป็นการมุ่งเตรียมความพร้อมและวางรากฐานในการยกระดับประเทศไทยให้เป็นประเทศที่พัฒนาแล้ว มีความมั่นคง มั่งคั่ง ยั่งยืน ด้วยการพัฒนาตามปรัชญาของเศรษฐกิจพอเพียง โดยกำหนดวัตถุประสงค์การพัฒนา ดังนี้

1. เพื่อวางรากฐานให้คนไทยเป็นคนที่มีสมบูรณ์ มีคุณธรรมจริยธรรม มีระเบียบวินัย ค่านิยม ที่ดี มีจิตสาธารณะ และมีความสุข โดยมีสุขภาวะและสุขภาพที่ดี ครอบครัวอบอุ่น ตลอดจนเป็นคนเก่งที่มีทักษะความรู้ความสามารถและพัฒนาตนเองได้ต่อเนื่องตลอดชีวิต
2. เพื่อให้คนไทยมีความมั่นคงทางเศรษฐกิจและสังคม ได้รับความเป็นธรรมในการเข้าถึงทรัพยากรและบริการทางสังคมที่มีคุณภาพ ผู้ด้อยโอกาสได้รับการพัฒนาศักยภาพ รวมทั้งชุมชนมีความเข้มแข็งพึ่งพาตนเองได้
3. เพื่อให้เศรษฐกิจเข้มแข็ง แข่งขันได้ มีเสถียรภาพ และมีความยั่งยืน สร้างความเข้มแข็งของฐานการผลิตและบริการเดิมและขยายฐานใหม่โดยการใช้นวัตกรรมที่เข้มข้นมากขึ้น สร้างความเข้มแข็งของเศรษฐกิจฐานราก และสร้างความมั่นคงทางพลังงาน อาหาร และน้ำ
4. เพื่อรักษาและฟื้นฟูทรัพยากรธรรมชาติและคุณภาพสิ่งแวดล้อมให้สามารถสนับสนุนการเติบโตที่เป็นมิตรกับสิ่งแวดล้อมและการมีคุณภาพชีวิตที่ดีของประชาชน
5. เพื่อให้การบริหารราชการแผ่นดินมีประสิทธิภาพ โปร่งใส ทนสม้ย และมีการทำงานเชิงบูรณาการของภาคีการพัฒนา

6. เพื่อให้มีการกระจายความเจริญไปสู่ภูมิภาคโดยการพัฒนาภาคและเมืองเพื่อรองรับการพัฒนากระด้นฐานการผลิตและบริการเดิมและขยายฐานการผลิตและบริการใหม่

7. เพื่อผลักดันให้ประเทศไทยมีความเชื่อมโยง (Connectivity) กับประเทศต่างๆ ทั้งในระดับอนุภูมิภาค ภูมิภาค และนานาชาติได้อย่างสมบูรณ์และมีประสิทธิภาพ รวมทั้งให้ประเทศไทยมีบทบาทนำและสร้างสรรค์ในด้านการค้า การบริการ และการลงทุนภายใต้กรอบความร่วมมือต่างๆ ทั้งในระดับอนุภูมิภาค ภูมิภาค และโลก

แผนภาพที่ 2 เป้าหมายและวัตถุประสงค์รวมของแผนพัฒนาเศรษฐกิจและสังคม ฉบับที่ 12



เป้าหมายรวมการพัฒนา ของแผนพัฒนาฯ ฉบับที่ 12

ทั้งนี้ เพื่อให้เป็นไปตามวัตถุประสงค์ดังกล่าว ได้กำหนดเป้าหมายรวมการพัฒนาของแผนพัฒนาฯ ฉบับที่ 12 ประกอบด้วย

1. คนไทยมีคุณลักษณะเป็นคนไทยที่สมบูรณ์ มีวินัย มีทัศนคติและพฤติกรรมตามบรรทัดฐานที่ดีของสังคม มีความเป็นพลเมืองตื่นรู้ มีความสามารถในการปรับตัวได้อย่างรู้เท่าทันสถานการณ์ มีความรับผิดชอบและทำประโยชน์ต่อส่วนรวม มีสุขภาพกายและใจที่ดี มีความเจริญงอกงามทางจิตวิญญาณ มีวิถีชีวิตที่พอเพียง และความเป็นไทย

2. ความเหลื่อมล้ำทางด้านรายได้และความยากจนลดลง เศรษฐกิจฐานรากมีความเข้มแข็ง ประชาชนทุกคนมีโอกาสนในการเข้าถึงทรัพยากร การประกอบอาชีพ และบริการทางสังคมที่มีคุณภาพอย่างทั่วถึงและเป็นธรรม กลุ่มที่มีรายได้ต่ำสุดร้อยละ 40 มีรายได้เพิ่มขึ้นอย่างน้อยร้อยละ 15.0

3. ระบบเศรษฐกิจมีความเข้มแข็งและแข่งขันได้ โครงสร้างเศรษฐกิจปรับสู่เศรษฐกิจฐานบริการและดิจิทัล มีผู้ประกอบการรุ่นใหม่และเป็นสังคมผู้ประกอบการ ผู้ประกอบการขนาดกลางและ

ขนาดเล็กที่เข้มแข็งสามารถใช้นวัตกรรมและเทคโนโลยีดิจิทัลในการสร้างสรรค์คุณค่าสินค้าและบริการ มีระบบการผลิตและให้บริการจากฐานรายได้เดิมที่มีมูลค่าเพิ่มสูงขึ้น และมีการลงทุนในการผลิตและบริการ ฐานความรู้ขั้นสูงใหม่ๆ ที่เป็นมิตรกับสิ่งแวดล้อมและชุมชน รวมทั้งกระจายฐานการผลิตและการให้บริการสู่ภูมิภาคเพื่อลดความเหลื่อมล้ำ โดยเศรษฐกิจไทยมีเสถียรภาพและมีอัตราการขยายตัวเฉลี่ยร้อยละ 5 ต่อปี และมีปัจจัยสนับสนุน อาทิ ระบบโลจิสติกส์ พลังงาน และการลงทุนวิจัยและพัฒนาที่เอื้อต่อการขยายตัวของภาคการผลิตและบริการ

4. ทูทางธรรมชาติและคุณภาพสิ่งแวดล้อมสามารถสนับสนุนการเติบโตที่เป็นมิตรกับสิ่งแวดล้อม มีความมั่นคงทางอาหาร พลังงาน และน้ำ โดยเพิ่มพื้นที่ป่าไม้ให้ได้ร้อยละ 40 ของพื้นที่ประเทศเพื่อรักษาความสมดุลของระบบนิเวศ ลดการปล่อยก๊าซเรือนกระจกในภาคพลังงานและขนส่งไม่น้อยกว่าร้อยละ 7 ภายในปี 2563 เทียบกับการปล่อยในกรณีปกติ มีปริมาณหรือสัดส่วนของขยะมูลฝอยที่ได้รับการจัดการอย่างถูกต้องหลักสู่ภาวบาลเพิ่มขึ้น และรักษาคุณภาพน้ำและคุณภาพอากาศในพื้นที่วิกฤตให้อยู่ในเกณฑ์มาตรฐาน

5. มีความมั่นคงในเอกราชและอธิปไตย สังคมปลอดภัย สามัคคี สร้างภาพลักษณ์ดี และเพิ่มความเชื่อมั่นของนานาชาติต่อประเทศไทย ความขัดแย้งทางอุดมการณ์และความคิดในสังคมลดลง ปัญหาอาชญากรรมลดลง ปริมาณความสูญเสียจากภัยโจรสลัดและการลักลอบขนส่งสินค้าและค่านิยมลดลง มีความพร้อมที่ปกป้องประชาชนจากการก่อการร้ายและภัยพิบัติทางธรรมชาติ ประเทศไทยมีส่วนร่วมในการกำหนดบรรทัดฐานระหว่างประเทศ เกิดความเชื่อมโยงการขนส่ง โลจิสติกส์ ห่วงโซ่มูลค่า เป็นหุ้นส่วนการพัฒนาที่สำคัญในอนุภูมิภาค ภูมิภาค และโลก และอัตราการเติบโตของมูลค่าการลงทุนและการส่งออกของไทยในอนุภูมิภาค ภูมิภาค และอาเซียนสูงขึ้น

6. มีระบบบริหารจัดการภาครัฐที่มีประสิทธิภาพ ทันสมัย โปร่งใส ตรวจสอบได้ กระจายอำนาจและมีส่วนร่วมจากประชาชน บทบาทภาครัฐในการให้บริการซึ่งภาคเอกชนดำเนินการแทนได้ดีกว่า ลดลง เพิ่มการใช้ระบบดิจิทัลในการให้บริการ ปัญหาคอร์รัปชันลดลง และการบริหารจัดการขององค์กรปกครองส่วนท้องถิ่นมีอิสระมากขึ้น โดยอันดับประสิทธิภาพภาครัฐที่จัดทำโดยสถาบันการพัฒนานานาชาติ และอันดับความยากง่ายในการดำเนินธุรกิจในประเทศดีขึ้น การใช้จ่ายภาครัฐและระบบงบประมาณมีประสิทธิภาพสูง ฐานภาษีกว้างขึ้น และดัชนีการรับรู้การทุจริตดีขึ้น รวมถึงมีบุคลากรภาครัฐที่มีความรู้ความสามารถและปรับตัวได้ทันกับยุคดิจิทัลเพิ่มขึ้น

ยุทธศาสตร์การพัฒนา ของแผนพัฒนาฯ ฉบับที่ 12

เพื่อให้การพัฒนาประเทศบรรลุวัตถุประสงค์ และมีแนวทางที่สอดคล้องกับวัตถุประสงค์ และเป้าหมายรวมที่กำหนดไว้ สำนักงานคณะกรรมการพัฒนาการเศรษฐกิจและสังคมแห่งชาติได้กำหนดประเด็นยุทธศาสตร์ภายใต้แผนพัฒนาเศรษฐกิจและสังคมแห่งชาติ ฉบับที่ 12 ไว้ 10 ยุทธศาสตร์ ดังนี้

1. การเสริมสร้างและพัฒนาศักยภาพทุนมนุษย์ แนวทางการพัฒนาที่สำคัญ ประกอบด้วย

(1) ปรับเปลี่ยนค่านิยมคนไทยให้มีคุณธรรมจริยธรรม มีวินัย จิตสาธารณะ และพฤติกรรมที่พึงประสงค์ อาทิ ส่งเสริมให้มีกิจกรรมการเรียนการสอนทั้งในและนอกห้องเรียนที่สอดแทรกคุณธรรม จริยธรรม ความมีระเบียบวินัย และจิตสาธารณะ (2) พัฒนาศักยภาพคนให้มีทักษะ ความรู้ และความสามารถในการดำรงชีวิตอย่างมี

คุณค่า อาทิ ส่งเสริมเด็กปฐมวัยให้มีการพัฒนาทักษะทางสมองและทางสังคมที่เหมาะสม เด็กวัยเรียนและวัยรุ่นมีทักษะการคิดวิเคราะห์อย่างเป็นระบบ (3) ยกระดับคุณภาพการศึกษาและการเรียนรู้ตลอดชีวิต อาทิ ปรับระบบบริหารจัดการสถานศึกษาขนาดเล็กให้มีการจัดทรัพยากรร่วมกันให้มีขนาดและจำนวนที่เหมาะสม ปรับปรุงแหล่งเรียนรู้ในชุมชนให้เป็นแหล่งเรียนรู้เชิงสร้างสรรค์และมีชีวิต (4) ลดปัจจัยเสี่ยงด้านสุขภาพและให้ทุกภาคส่วนคำนึงถึงผลกระทบต่อสุขภาพ อาทิ ส่งเสริมให้มีกิจกรรมทางสุขภาพและโภชนาการที่เหมาะสมกับวัย ปรับปรุงมาตรการทางกฎหมายและภาษีในการควบคุมผลิตภัณฑ์ที่ส่งผลเสียต่อสุขภาพ (5) เพิ่มประสิทธิภาพการบริหารจัดการระบบสุขภาพภาครัฐและปรับระบบการเงินการคลังด้านสุขภาพ อาทิ ปรับระบบบริหารจัดการทรัพยากรร่วมกันระหว่างสถานพยาบาลทุกสังกัดในเขตพื้นที่สุขภาพ (6) พัฒนาระบบการดูแลและสร้างสภาพแวดล้อมที่เหมาะสมกับสังคมสูงวัย อาทิ ผลักดันให้มีกฎหมายการดูแลผู้สูงอายุระยะยาว และ (7) ผลักดันให้สถาบันทางสังคมมีส่วนร่วมพัฒนาประเทศอย่างเข้มแข็ง อาทิ กำหนดมาตรการดูแลครอบครัวที่เปราะบาง และส่งเสริมสถาบันการศึกษาให้เป็นแหล่งบริการความรู้ทางวิชาการที่ทุกคนเข้าถึงได้

2. การสร้างความเป็นธรรมและลดความเหลื่อมล้ำในสังคม แนวทางการพัฒนาสำคัญ

ประกอบด้วย (1) การเพิ่มโอกาสให้กับกลุ่มเป้าหมายประชากรร้อยละ 40 ที่มีรายได้ต่ำสุดสามารถเข้าถึงบริการที่มีคุณภาพของรัฐและมีอาชีพ อาทิ ขยายโอกาส การเข้าถึงการศึกษาที่มีคุณภาพให้แก่เด็กและเยาวชนที่ด้อยโอกาสทางการศึกษาอย่างต่อเนื่อง โดยให้การดูแลนักเรียนที่ครอบครัুদ্ধตั้งแต่การสร้างรายได้ของครัวเรือน สนับสนุนค่าเดินทางไปยังสถานศึกษา ให้ทุนการศึกษา ต่อระดับสูง (2) การกระจายการให้บริการภาครัฐทั้งด้านการศึกษา สาธารณสุข และสวัสดิการที่มีคุณภาพให้ครอบคลุมและทั่วถึง อาทิ บริหารจัดการการให้บริการสาธารณสุขที่มีคุณภาพให้ครอบคลุมทุกพื้นที่ ผ่านการพัฒนาระบบส่งต่อผู้ป่วยทั้งในระดับจังหวัด ภาค และระดับประเทศให้มีประสิทธิภาพมากขึ้น และ (3) เสริมสร้างศักยภาพชุมชน การพัฒนาเศรษฐกิจชุมชนและการสร้างความเข้มแข็งการเงินฐานรากตามหลักปรัชญาของเศรษฐกิจพอเพียง เพื่อให้ชุมชนสามารถพึ่งพาตนเองได้ มีสิทธิในการจัดการทุนที่ดินและทรัพยากรภายในชุมชน อาทิ สนับสนุนการให้ความรู้ในการบริหารจัดการทางการเงินแก่ชุมชนและครัวเรือน การปรับองค์กรการเงินของชุมชนให้ทำหน้าที่เป็นสถาบันการเงินในระดับหมู่บ้าน/ตำบลที่ทำหน้าที่ทั้งการให้กู้ยืมและการออม และจัดตั้งโครงข่ายการเงินฐานรากโดยมีธนาคารออมสินและธนาคารเพื่อการเกษตรและสหกรณ์เป็นแม่ข่าย

3. การสร้างความเข้มแข็งทางเศรษฐกิจและแข่งขันได้อย่างยั่งยืน แนวทางการพัฒนาที่สำคัญ

ประกอบด้วย (1) การบริหารจัดการเศรษฐกิจส่วนรวม ทั้งในด้านการคลัง อาทิ เพิ่มประสิทธิภาพการจัดแผนงานโครงการ การจัดสรรงบประมาณ การบริหาร และการตรวจสอบกระบวนการงบประมาณ และด้านการเงิน อาทิ เพิ่มประสิทธิภาพของระบบการเงินและสถาบันการเงินทั้งในตลาดเงินและตลาดทุนให้สามารถสนับสนุนการขยายตัวทางเศรษฐกิจ และ (2) การเสริมสร้างและพัฒนาขีดความสามารถในการแข่งขันของภาคการผลิตและบริการ มุ่งเน้นการสร้างเชื่อมโยงของห่วงโซ่มูลค่าระหว่างภาคเกษตร อุตสาหกรรม บริการ และการค้าการลงทุน เพื่อยกระดับศักยภาพในการแข่งขันของประเทศ โดยยกระดับการผลิตสินค้าเกษตรและอาหารเข้าสู่ระบบมาตรฐาน ต่อยอดความเข้มแข็งของอุตสาหกรรมที่มีศักยภาพปัจจุบันเพื่อยกระดับไปสู่อุตสาหกรรมที่ใช้เทคโนโลยีขั้นสูง วางอนาคตรากฐานการพัฒนาอุตสาหกรรม เสริมสร้างขีดความสามารถการ

แข่งขันในเชิงธุรกิจของภาคบริการปรับปรุงแก้ไขกฎหมายและกฎระเบียบเพื่อส่งเสริมการค้าที่เป็นธรรมและอำนวยความสะดวกด้านการค้าการลงทุน

4. การเติบโตที่เป็นมิตรกับสิ่งแวดล้อมเพื่อการพัฒนาที่ยั่งยืน แนวทางการพัฒนาสำคัญ ประกอบด้วย (1) การรักษาฟื้นฟูทรัพยากรธรรมชาติ สร้างสมดุลของการอนุรักษ์และใช้ประโยชน์อย่างยั่งยืน และเป็นธรรม (2) เพิ่มประสิทธิภาพการบริหารจัดการทรัพยากรน้ำเพื่อให้เกิดความมั่นคง สมดุล และยั่งยืน (3) การแก้ไขปัญหาวิกฤตสิ่งแวดล้อม (4) ส่งเสริมการผลิตและการบริโภคที่เป็นมิตรกับสิ่งแวดล้อม (5) สนับสนุนการลดการปล่อยก๊าซเรือนกระจก และเพิ่มขีดความสามารถในการปรับตัวต่อการเปลี่ยนแปลงสภาพภูมิอากาศ (6) การบริหารจัดการเพื่อลดความเสี่ยงด้านภัยพิบัติ (7) การพัฒนาระบบการบริหารจัดการและกลไกแก้ไขปัญหาความขัดแย้งด้านทรัพยากรธรรมชาติและสิ่งแวดล้อม และ (8) การพัฒนาความร่วมมือด้านสิ่งแวดล้อมระหว่างประเทศ

5. การเสริมสร้างความมั่นคงแห่งชาติเพื่อการพัฒนาประเทศสู่ความมั่งคั่งและยั่งยืน แนวทางการพัฒนาสำคัญ ประกอบด้วย (1) การรักษาความมั่นคงภายใน เพื่อให้เกิดความสงบในสังคมและธำรงไว้ซึ่งสถาบันหลักของชาติ (2) การพัฒนาเสริมสร้างศักยภาพการป้องกันประเทศ เพื่อเตรียมความพร้อมในการรับมือภัยคุกคามทั้งการทหารและภัยคุกคามอื่นๆ (3) การส่งเสริมความร่วมมือกับต่างประเทศด้านความมั่นคง เพื่อบูรณาการความร่วมมือกับมิตรประเทศเพื่อผลประโยชน์ทางเศรษฐกิจ สังคมและการป้องกันภัยคุกคามข้ามชาติ (4) การรักษาความมั่นคงและผลประโยชน์ของชาติทางทะเลเพื่อคงไว้ซึ่งอำนาจอธิปไตยและสิทธิอธิปไตยในเขตทะเล และ (5) การบริหารจัดการความมั่นคงเพื่อการพัฒนา เพื่อให้เกิดความสอดคล้องกันระหว่างแผนงานที่เกี่ยวข้องกับความมั่นคงการพัฒนาภายใต้การมีส่วนร่วมของภาคประชาชน

6. การบริหารจัดการในภาครัฐ การป้องกันการทุจริตประพฤติมิชอบและธรรมาภิบาลในสังคมไทย แนวทางการพัฒนาสำคัญ ประกอบด้วย (1) ปรับปรุงโครงสร้างหน่วยงาน บทบาทภารกิจ และคุณภาพบุคลากรภาครัฐ ให้มีความโปร่งใส ทันสมัย คล่องตัว มีขนาดที่เหมาะสม เกิดความคุ้มค่า (2) ปรับปรุงกระบวนการงบประมาณ และสร้างกลไกในการติดตามตรวจสอบการเงินการคลังภาครัฐ เพื่อให้การจัดสรรและการใช้จ่ายมีประสิทธิภาพ (3) เพิ่มประสิทธิภาพและยกระดับการให้บริการสาธารณะให้ได้มาตรฐานสากล เพื่อให้ประชาชนและภาคธุรกิจได้รับบริการที่มีคุณภาพได้มาตรฐานและอำนวยความสะดวก ตรงตามความต้องการ (4) เพิ่มประสิทธิภาพการบริหารจัดการให้แก่องค์กรปกครองส่วนท้องถิ่น เพื่อให้ประชาชนได้รับการบริการอย่างมีประสิทธิภาพและทั่วถึง (5) ป้องกันและปราบปรามการทุจริตและประพฤติมิชอบเพื่อให้สังคมไทยมีวินัย โปร่งใส และยุติธรรม และ (6) ปฏิรูปกฎหมายและกระบวนการยุติธรรม ให้มีความทันสมัยเป็นธรรม และสอดคล้องกับข้อบังคับสากลหรือข้อตกลงระหว่างประเทศ

7. การพัฒนาโครงสร้างพื้นฐานและระบบโลจิสติกส์ แนวทางการพัฒนาสำคัญ ประกอบด้วย (1) การพัฒนาโครงสร้างพื้นฐานด้านขนส่ง อาทิ พัฒนาระบบรถไฟให้เป็นโครงข่ายหลักในการเดินทางและขนส่งของประเทศ พัฒนาโครงข่ายถนน พัฒนาระบบขนส่งทางอากาศ และพัฒนาระบบขนส่งทางน้ำ (2) การสนับสนุนการพัฒนาระบบขนส่ง อาทิ การพัฒนาอุตสาหกรรมต่อเนื่องที่เกิดจากการลงทุนด้านโครงสร้างพื้นฐาน และพัฒนาการบริหารจัดการในสาขาขนส่ง (3) พัฒนาระบบโลจิสติกส์ อาทิ พัฒนาและ

ยกระดับมาตรฐานระบบการบริหารจัดการโลจิสติกส์และโซ่อุปทานให้ได้มาตรฐานสากล และพัฒนาและยกระดับมาตรฐานการอำนวยความสะดวกทางการค้า (4) พัฒนาด้านพลังงาน อาทิ จัดหาพลังงานให้เพียงพอและสร้างความมั่นคงในการผลิตพลังงาน เพิ่มศักยภาพการบริหารจัดการ การผลิต และการใช้พลังงานทดแทน และพลังงานสะอาด (5) พัฒนาเศรษฐกิจดิจิทัล อาทิ พัฒนาและปรับปรุงโครงสร้างพื้นฐานโทรคมนาคมของประเทศให้ทั่วถึงและมีประสิทธิภาพ และส่งเสริมการใช้เทคโนโลยีดิจิทัลในการสร้างมูลค่าเพิ่มทางธุรกิจ และ (6) พัฒนาระบบน้ำประปา อาทิ พัฒนาระบบน้ำประปาให้ครอบคลุมและทั่วถึง และการบริหารจัดการการใช้น้ำอย่างมีประสิทธิภาพและการสร้างนวัตกรรม

8. การพัฒนาวิทยาศาสตร์ เทคโนโลยี วิจัย และนวัตกรรม แนวทางการพัฒนาสำคัญ ประกอบด้วย (1) เร่งส่งเสริมการลงทุนวิจัยและพัฒนาและผลักดันสู่การใช้ประโยชน์ในเชิงพาณิชย์และเชิงสังคม อาทิ ลงทุนวิจัยและพัฒนาในกลุ่มเทคโนโลยีที่ประเทศไทยมีศักยภาพพัฒนาได้เอง และกลุ่มเทคโนโลยีที่นำสู่การพัฒนาแบบก้าวกระโดด ลงทุนวิจัยและพัฒนาเทคโนโลยีและนวัตกรรมทางสังคมเพื่อลดความเหลื่อมล้ำและยกระดับคุณภาพชีวิตของประชาชน (2) พัฒนาผู้ประกอบการให้เป็นผู้ประกอบการทางเทคโนโลยี อาทิ ส่งเสริมผู้ประกอบการให้มีบทบาทหลักด้านนวัตกรรมเทคโนโลยีและร่วมกำหนดทิศทางการพัฒนานวัตกรรม ส่งเสริมการสร้างสรรค่นวัตกรรมด้านการออกแบบและการจัดการธุรกิจที่ผสมผสานการใช้เทคโนโลยีให้แพร่หลายในกลุ่มผู้ประกอบการธุรกิจของไทย และ (3) พัฒนาสภาวะแวดล้อมของการพัฒนาวิทยาศาสตร์เทคโนโลยี วิจัย และนวัตกรรม ด้านบุคลากรวิจัย อาทิ การเร่งการผลิตบุคลากรสายวิทยาศาสตร์และเทคโนโลยีที่มีคุณภาพและสอดคล้องกับความต้องการโดยเฉพาะในสาขา STEM และพัฒนาศักยภาพนักวิจัยให้มีทั้งความรู้และความเข้าใจในเทคโนโลยี

9. การพัฒนาภาค เมือง และพื้นที่เศรษฐกิจ แนวทางการพัฒนาสำคัญ ประกอบด้วย (1) การพัฒนาภาคเพื่อสร้างโอกาสทางเศรษฐกิจให้กระจายตัวอย่างทั่วถึง พัฒนาภาคเหนือให้เป็นฐานเศรษฐกิจสร้างสรรค์มูลค่าสูง พัฒนาภาคตะวันออกเฉียงเหนือให้หลุดพ้นจากความยากจนสู่เป้าหมายการพึ่งตนเอง พัฒนาภาคกลางเป็นฐานเศรษฐกิจชั้นนำ พัฒนาภาคใต้เป็นฐานการสร้างรายได้ที่หลากหลาย (2) การพัฒนาเมือง อาทิ พัฒนาสภาพแวดล้อมเมืองศูนย์กลางของจังหวัดให้เป็นเมืองน่าอยู่ ส่งเสริมการจัดการสิ่งแวดล้อมเมืองอย่างมีบูรณาการภายใต้การมีส่วนร่วมของส่วนกลาง ส่วนท้องถิ่น ภาคประชาสังคม และภาคเอกชน พัฒนาระบบขนส่งสาธารณะในเขตเมืองและ (3) การพัฒนาพื้นที่เศรษฐกิจ อาทิ พัฒนาพื้นที่พื้นที่บริเวณชายฝั่งทะเลตะวันออกให้เป็นฐานการผลิตอุตสาหกรรมหลักของประเทศที่ขยายตัวอย่างมีสมดุล มีประสิทธิภาพ สอดคล้องกับศักยภาพของพื้นที่ พัฒนาพื้นที่เศรษฐกิจใหม่บริเวณชายแดนเป็นประตูเศรษฐกิจเชื่อมโยงกับประเทศเพื่อนบ้านให้เจริญเติบโตอย่างยั่งยืนและเกิดผลที่เป็นรูปธรรม

10. ความร่วมมือระหว่างประเทศเพื่อการพัฒนา แนวทางการพัฒนาสำคัญ ประกอบด้วย (1) ขยายความร่วมมือทางการค้าและการลงทุนกับมิตรประเทศ และแสวงหาตลาดใหม่สำหรับสินค้าและบริการของไทย (2) พัฒนาคือความเชื่อมโยงด้านการคมนาคมขนส่ง โลจิสติกส์ และโทรคมนาคมในกรอบความร่วมมืออนุภูมิภาคภายใต้แผนงาน GMS, ACMECS, IMT-GT, BIMSTEC และ JDS และภูมิภาคอาเซียนเพื่ออำนวยความสะดวกและลดต้นทุนด้านโลจิสติกส์ (3) พัฒนาและส่งเสริมให้ไทยเป็นฐานของการประกอบธุรกิจ

การบริการ และการลงทุนที่โดดเด่นในภูมิภาค (4) ส่งเสริมการลงทุนไทยในต่างประเทศของผู้ประกอบการไทย (5) เปิดประตูการค้าและพัฒนาความร่วมมือกับประเทศเพื่อนบ้านในลักษณะหุ้นส่วนทางยุทธศาสตร์ทั้งในระดับอนุภูมิภาคและภูมิภาคที่มีความเสมอภาคกัน (6) สร้างความเป็นหุ้นส่วนการพัฒนา กับประเทศในอนุภูมิภาค ภูมิภาค และนานาชาติประเทศ (7) เข้าร่วมเป็นภาคีความร่วมมือระหว่างประเทศโดยมีบทบาทที่สร้างสรรค์ (8) ส่งเสริมความร่วมมือกับภูมิภาคและนานาชาติในการสร้างความมั่นคงในทุกด้านที่เกี่ยวข้องเรื่องความอยู่ดีมีสุขของประชาชน (9) บูรณาการภารกิจด้านความร่วมมือระหว่างประเทศและด้านการต่างประเทศ และ (10) ส่งเสริมให้เกิดการปรับตัวภายในประเทศที่สำคัญ

ดังนั้น สามารถสรุปความสอดคล้องเชื่อมโยงระหว่างประเด็นยุทธศาสตร์การพัฒนาและตัวชี้วัดของจังหวัดยโสธรกับประเด็นยุทธศาสตร์และตัวชี้วัดตามแผนพัฒนาฯ ฉบับที่ 12 แสดงได้ดังตารางต่อไปนี้

ตารางที่ 8 ความสอดคล้องระหว่างประเด็นยุทธศาสตร์ของแผนพัฒนาจังหวัดยโสธร (พ.ศ.2561-2564) และประเด็นยุทธศาสตร์ตามแผนพัฒนาเศรษฐกิจและสังคมแห่งชาติ ฉบับที่ 12

| ประเด็นยุทธศาสตร์แผนฯ 12 | ประเด็นยุทธศาสตร์การพัฒนาจังหวัดยโสธร |
|---|---|
| ยุทธศาสตร์ที่ 1 การเสริมสร้างและพัฒนาศักยภาพทุนมนุษย์ | ยุทธศาสตร์ที่ 3 ยกระดับคุณภาพชีวิต เสริมสร้างความเข้มแข็งและความมั่นคงของครอบครัว ชุมชนและสังคม |
| ยุทธศาสตร์ที่ 2 การสร้างความเป็นธรรมและลดความเหลื่อมล้ำในสังคม | ยุทธศาสตร์ที่ 2 ส่งเสริมภูมิปัญญาท้องถิ่น วัฒนธรรม ประเพณี และการค้า การท่องเที่ยว |
| ยุทธศาสตร์ที่ 3 การสร้างความเข้มแข็งทางเศรษฐกิจและแข่งขันได้อย่างยั่งยืน | ยุทธศาสตร์ที่ 3 ยกระดับคุณภาพชีวิต เสริมสร้างความเข้มแข็งและความมั่นคงของครอบครัว ชุมชนและสังคม |
| ยุทธศาสตร์ที่ 4 การเติบโตที่เป็นมิตรกับสิ่งแวดล้อมเพื่อการพัฒนาที่ยั่งยืน | ยุทธศาสตร์ที่ 1 ส่งเสริมการเกษตรอินทรีย์ครบวงจร และได้มาตรฐาน |
| ยุทธศาสตร์ที่ 5 การเสริมสร้างความมั่นคงแห่งชาติเพื่อการพัฒนาประเทศสู่ความมั่งคั่ง และยั่งยืน | ยุทธศาสตร์ที่ 2 ส่งเสริมภูมิปัญญาท้องถิ่น วัฒนธรรม ประเพณี และการค้า การท่องเที่ยว |
| ยุทธศาสตร์ที่ 6 การบริหารจัดการในภาครัฐ การป้องกันการทุจริตประพฤติมิชอบ และธรรมาภิบาลในสังคมไทย | ยุทธศาสตร์ที่ 3 ยกระดับคุณภาพชีวิต เสริมสร้างความเข้มแข็งและความมั่นคงของครอบครัว ชุมชนและสังคม |
| ยุทธศาสตร์ที่ 7 การพัฒนาโครงสร้างพื้นฐานและระบบโลจิสติกส์ | ยุทธศาสตร์ที่ 4 อนุรักษ์ พัฒนา ทรัพยากรธรรมชาติและสิ่งแวดล้อม |
| | ยุทธศาสตร์ที่ 3 ยกระดับคุณภาพชีวิต เสริมสร้างความเข้มแข็งและความมั่นคงของครอบครัว ชุมชนและสังคม |
| | - |
| | ยุทธศาสตร์ที่ 4 อนุรักษ์ พัฒนา ทรัพยากรธรรมชาติและสิ่งแวดล้อม |

ตารางที่ 8 ความสอดคล้องระหว่างประเด็นยุทธศาสตร์ของแผนพัฒนาจังหวัดยโสธร (พ.ศ.2561-2564) และ ประเด็นยุทธศาสตร์ตามแผนพัฒนาเศรษฐกิจและสังคมแห่งชาติ ฉบับที่ 12 (ต่อ)

| ประเด็นยุทธศาสตร์แผนฯ 12 | ประเด็นยุทธศาสตร์การพัฒนาจังหวัดยโสธร |
|---|---------------------------------------|
| ยุทธศาสตร์ที่ 8 การพัฒนาวิทยาศาสตร์ เทคโนโลยี วิจัย และนวัตกรรม | - |
| ยุทธศาสตร์ที่ 9 การพัฒนาภาค เมือง และพื้นที่เศรษฐกิจ | - |
| ยุทธศาสตร์ที่ 10 ความร่วมมือระหว่างประเทศเพื่อการ พัฒนา | - |

ตารางที่ 9 ความสอดคล้องระหว่างตัวชี้วัดตามแผนพัฒนาจังหวัดยโสธร (พ.ศ.2561-2564) และตัวชี้วัดตาม แผนพัฒนาเศรษฐกิจและสังคมแห่งชาติ ฉบับที่ 12

| ตัวชี้วัดแผนพัฒนาฯ ฉบับที่ 12 | ตัวชี้วัดของจังหวัดยโสธร |
|---|---|
| <p>ยุทธศาสตร์ที่ 1 การเสริมสร้างและพัฒนาศักยภาพทุน มนุษย์</p> <p>เป้าหมายที่ 2 คนในสังคมไทยทุกช่วงวัยมีทักษะ ความรู้ และ ความสามารถเพิ่มขึ้น</p> <p>ตัวชี้วัดที่ 1 เด็กมีพัฒนาการสมวัยไม่น้อยกว่าร้อยละ 85</p> <p>ตัวชี้วัดที่ 2 คะแนน IQ เฉลี่ยไม่ต่ำกว่าเกณฑ์มาตรฐาน</p> <p>เป้าหมายที่ 4 คนไทยมีสุขภาวะที่ดีขึ้น</p> <p>ตัวชี้วัดที่ 4.2 การตายจากอุบัติเหตุทางถนนต่ำกว่า 18 คนต่อประชากรแสนคน</p> <p>ยุทธศาสตร์ที่ 2 การสร้างความเป็นธรรมและลดความ เหลื่อมล้ำในสังคม</p> <p>เป้าหมายที่ 1 ลดปัญหาความเหลื่อมล้ำด้านรายได้ของกลุ่ม คนที่มีฐานะทางเศรษฐกิจสังคมที่ต่างกันและแก้ไข ปัญหาความยากจน</p> <p>ตัวชี้วัดที่ 1.1 รายได้เฉลี่ยต่อหัวของกลุ่มประชากร ร้อยละ 40 ที่มีรายได้ต่ำสุดเพิ่มขึ้นไม่ต่ำกว่าร้อยละ 15 ต่อปี</p> <p>ตัวชี้วัดที่ 1.4 สัดส่วนประชากรที่อยู่ใต้เส้นความยากจน ลดลงเหลือร้อยละ 6.5 ณ สิ้นแผนพัฒนา</p> | <p>ยุทธศาสตร์ที่ 3 ยกระดับคุณภาพชีวิต เสริมสร้างความ เข้มแข็งและความมั่นคงของครอบครัว ชุมชนและสังคม</p> <p>ตัวชี้วัดที่ 3.1 ร้อยละของเด็กและเยาวชนได้รับการ เรียนรู้พัฒนาทักษะชีวิตความตามเกณฑ์มาตรฐาน ขั้นพื้นฐาน (ร้อยละ 95 ต่อปี)</p> <p>ตัวชี้วัดที่ 3.6 ร้อยละที่เพิ่มขึ้นของค่าเฉลี่ย O-Net ม.3 (ร้อยละ 3.5/ปี)</p> <p>ตัวชี้วัดที่ 3.8 จำนวนร้อยละที่ลดลงของการเกิด อุบัติเหตุทางท้องถนน/ประชากร 100,000 คน (ลดลงร้อยละ 3/ปี)</p> <p>ยุทธศาสตร์ที่ 3 ยกระดับคุณภาพชีวิต เสริมสร้างความ เข้มแข็งและความมั่นคงของครอบครัว ชุมชนและสังคม</p> <p>ตัวชี้วัดที่ 3.3 ร้อยละของครัวเรือนยากจนที่มีรายได้ผ่าน เกณฑ์ จปฐ. 30,000 บาท/คน/ปี (ร้อยละ 95 ต่อปี)</p> <p>ตัวชี้วัดที่ 3.3 ร้อยละของครัวเรือนยากจนที่มีรายได้ผ่าน เกณฑ์ จปฐ. 30,000 บาท/คน/ปี (ร้อยละ 95 ต่อปี)</p> |

ตารางที่ 9 ความสอดคล้องระหว่างตัวชี้วัดตามแผนพัฒนาจังหวัดยโสธร (พ.ศ.2561-2564) และตัวชี้วัดตามแผนพัฒนาเศรษฐกิจและสังคมแห่งชาติ ฉบับที่ 12 (ต่อ)

| ตัวชี้วัดแผนพัฒนาฯ ฉบับที่ 12 | ตัวชี้วัดของจังหวัดยโสธร |
|---|---|
| <p>เป้าหมายที่ 3 เพิ่มศักยภาพชุมชนและเศรษฐกิจฐานรากให้มีความเข้มแข็ง เพื่อให้ชุมชนพึ่งพาตนเองและได้รับส่วนแบ่งผลประโยชน์ทางเศรษฐกิจมากขึ้น</p> <p>ตัวชี้วัดที่ 3.2 ดัชนีชุมชนเข้มแข็งเพิ่มขึ้นในทุกภาค</p> <p>ตัวชี้วัดที่ 3.3 มูลค่าสินค้าชุมชนเพิ่มขึ้น</p> <p>ยุทธศาสตร์ที่ 3 การสร้างความเข้มแข็งทางเศรษฐกิจและแข่งขันได้อย่างยั่งยืน</p> <p>ด้านที่ 1 เศรษฐกิจขยายตัวอย่างมีเสถียรภาพและยั่งยืน</p> <p>เป้าหมายที่ 1 เศรษฐกิจเติบโตได้ตามศักยภาพ ประชาชนมีความเป็นอยู่และคุณภาพชีวิตที่ดีขึ้น</p> <p>ตัวชี้วัดที่ 1.1 อัตราการขยายตัวทางเศรษฐกิจเฉลี่ยในช่วงแผนพัฒนาฯ ฉบับที่ 12 ไม่ต่ำกว่าร้อยละ 5</p> <p>เป้าหมายที่ 4 เพิ่มผลผลิตภาพการผลิตของประเทศ</p> <p>ตัวชี้วัดที่ 4.1 ผลผลิตภาพการผลิตของปัจจัยการผลิตไม่ต่ำกว่าร้อยละ 2.5 ต่อปี</p> <p>ด้านที่ 2 การสร้างความเข้มแข็งให้เศรษฐกิจรายสาขา</p> <p>เป้าหมายที่ 1 เศรษฐกิจรายสาขาเติบโตอย่างเข้มแข็งและเป็นฐานในการสร้างความเจริญเติบโตทางเศรษฐกิจของประเทศ</p> <p>ตัวชี้วัด 1.1 อัตราการขยายตัวของภาคเกษตรอุตสาหกรรม และบริการ (นอกเหนือจากบริการภาครัฐ) ขยายตัวเฉลี่ยไม่ต่ำกว่าร้อยละ 3,4.5 และ 6 ต่อปี ตามลำดับ</p> <p>เป้าหมายที่ 2 เกษตรกรมีรายได้เงินสดสุทธิทางเกษตรเพิ่มขึ้น และพื้นที่การทำเกษตรกรรมยั่งยืนเพิ่มขึ้นต่อเนื่อง</p> <p>ตัวชี้วัดที่ 2.2 รายได้เงินสดสุทธิทางการเกษตรเพิ่มขึ้นเป็น 59,460 บาทต่อครัวเรือน ในปี 2564</p> <p>เป้าหมายที่ 4 ประเทศไทยมีรายได้จากการท่องเที่ยวเพิ่มขึ้น และมีขีดความสามารถในการแข่งขันด้านการท่องเที่ยวสูงขึ้น</p> | <p>ตัวชี้วัดที่ 3.2 จำนวนหมู่บ้าน/ชุมชนมีแหล่งเรียนรู้/ชุมชนต้นแบบยโสธรโมเดล</p> <p>ยุทธศาสตร์ที่ 2: ส่งเสริมภูมิปัญญาท้องถิ่น วัฒนธรรม ประเพณี และการค้า การท่องเที่ยว</p> <p>ตัวชี้วัด 2.2 ร้อยละที่เพิ่มขึ้นของมูลค่าการจำหน่ายผลิตภัณฑ์ OTOP (ร้อยละ 4/ปี)</p> <p>ยุทธศาสตร์ที่ 1 ส่งเสริมการเกษตรอินทรีย์ครบวงจร และได้มาตรฐาน</p> <p>ตัวชี้วัดที่ 1.2 จำนวนสินค้าและผลิตภัณฑ์เกษตรอินทรีย์ที่ได้มาตรฐานเพิ่มขึ้น (4ชนิด)</p> <p>ตัวชี้วัดที่ 1.3 ร้อยละที่เพิ่มขึ้นของมูลค่าการจำหน่ายสินค้าเกษตรอินทรีย์ (ร้อยละ 3.5/ปี)</p> <p>ตัวชี้วัดที่ 1.3 ร้อยละที่เพิ่มขึ้นของมูลค่าการจำหน่ายสินค้าเกษตรอินทรีย์ (ร้อยละ 3.5/ปี)</p> <p>ตัวชี้วัด 1.3 ร้อยละที่เพิ่มขึ้นของมูลค่าการจำหน่ายสินค้าเกษตรอินทรีย์ (ร้อยละ 3.5/ปี)</p> <p>ยุทธศาสตร์ที่ 2 ส่งเสริมภูมิปัญญาท้องถิ่น วัฒนธรรม ประเพณี และการค้า การท่องเที่ยว</p> |

ตารางที่ 9 ความสอดคล้องระหว่างตัวชี้วัดตามแผนพัฒนาจังหวัดยโสธร (พ.ศ.2561-2564) และตัวชี้วัดตามแผนพัฒนาเศรษฐกิจและสังคมแห่งชาติ ฉบับที่ 12 (ต่อ)

| ตัวชี้วัดแผนพัฒนาฯ ฉบับที่ 12 | ตัวชี้วัดของจังหวัดยโสธร |
|---|---|
| <p>ตัวชี้วัดที่ 2.2 รายได้จากการท่องเที่ยวไม่ต่ำกว่า 3 ล้านล้านบาท</p> <p>ยุทธศาสตร์ที่ 4 การเติบโตที่เป็นมิตรกับสิ่งแวดล้อมเพื่อการพัฒนาที่ยั่งยืน</p> <p>เป้าหมายที่ 1 รักษา และฟื้นฟูฐานทรัพยากรธรรมชาติ</p> <p>ตัวชี้วัดที่ 1.1 สัดส่วนพื้นที่ป่าไม้เป็นร้อยละ 40 ของพื้นที่ประเทศ แบ่งเป็นพื้นที่ป่าเพื่อการอนุรักษ์ร้อยละ 25 และพื้นที่ป่าเศรษฐกิจ และป่าชายเลนเพิ่มจาก 1.53 ล้านไร่ เป็น 1.58 ล้านไร่ พื้นที่ปลูกและฟื้นฟูป่าต้นน้ำเพิ่มขึ้น</p> <p>เป้าหมายที่ 2 สร้างความมั่นคงด้านน้ำ และบริหารจัดการทรัพยากรน้ำทั้งน้ำผิวดินและน้ำใต้ดิน ให้มีประสิทธิภาพ</p> <p>ตัวชี้วัดที่ 2.3 ประสิทธิภาพการใช้น้ำในพื้นที่ชลประทานเพิ่มขึ้น</p> <p>ตัวชี้วัดที่ 2.6 พื้นที่ชลประทานเพิ่มขึ้นปีละ 350,000 ไร่</p> <p>ยุทธศาสตร์ที่ 7 การพัฒนาโครงสร้างพื้นฐานและระบบโลจิสติก</p> <p>เป้าหมายที่ 4 การพัฒนาด้านพลังงาน</p> <p>ตัวชี้วัดที่ 4.1 สัดส่วนการใช้พลังงานทดแทนต่อปริมาณการใช้พลังงานขั้นสุดท้าย เพิ่มขึ้นจากร้อยละ 12.94 เป็นร้อยละ 17.34 ในปี 2564</p> | <p>ตัวชี้วัดที่ 2.1 ร้อยละที่เพิ่มขึ้นของรายได้จากการท่องเที่ยว (ร้อยละ 5/ปี)</p> <p>ยุทธศาสตร์ที่ 4 อนุรักษ์ ฟื้นฟู พัฒนา ทรัพยากรธรรมชาติ และสิ่งแวดล้อม</p> <p>ตัวชี้วัด 4.1 จำนวนพื้นที่ป่าไม้และที่ดินของรัฐได้รับการปกป้องบำรุงรักษาและปลูกต้นไม้ฟื้นฟูสภาพป่า (13,000 ไร่/ปี)</p> <p>ตัวชี้วัดที่ 4.2 จำนวนพื้นที่ที่ได้รับประโยชน์จากการบริหารจัดการน้ำอย่างบูรณาการ (10,000 ไร่/ปี)</p> <p>ตัวชี้วัดที่ 4.3 จำนวนพื้นที่แหล่งน้ำได้รับการพัฒนา และมีผลผลิตสัตว์น้ำเพิ่มขึ้น (5,000 ไร่/ปี)</p> <p>ยุทธศาสตร์ที่ 4 อนุรักษ์ ฟื้นฟู พัฒนา ทรัพยากรธรรมชาติ และสิ่งแวดล้อม</p> <p>ตัวชี้วัดที่ 4.4 ร้อยละที่เพิ่มขึ้นของการใช้พลังงานทดแทน (ร้อยละ 0.5/ปี)</p> |

บทที่ 3

ผังรายการข้อมูลสถิติ

ในบทนี้ประกอบด้วยผังรายการสถิติ 2 ส่วน โดยส่วนแรกเป็นผังรายการข้อมูลพื้นฐานของจังหวัดด้านเศรษฐกิจ สังคม และทรัพยากรธรรมชาติและสิ่งแวดล้อมของจังหวัด ส่วนที่สอง เป็นผังรายการสถิติตัวชี้วัด ตามประเด็นยุทธศาสตร์ในแผนพัฒนาจังหวัด

3.1 ข้อมูลพื้นฐาน

3.1.1 ด้านเศรษฐกิจ

(1) ผังรายการข้อมูลสถิติด้านเศรษฐกิจ

| ลำดับ | สาขา | รายการข้อมูลพื้นฐาน | มี/ไม่มี ฐานข้อมูล | วิธีการเก็บ รวบรวม ข้อมูล | หน่วยวัด | ความถี่ ของข้อมูล | ระดับการ นำเสนอ | หน่วยงานผู้รับผิดชอบ | สมุด สถิติ | แผน 12 | SDG | อื่นๆ |
|-------|--------------------|---|-----------------------|---------------------------------|----------|----------------------|--------------------|--|---------------|-----------|-----|-------|
| 1 | บัญชี ประชาชาติ | ผลิตภัณฑ์มวลรวมจังหวัด ณ ราคาประจำปี | มี | ทะเบียน | ล้านบาท | รายปี | จังหวัด | สำนักงานคณะกรรมการ พัฒนาการเศรษฐกิจและสังคม แห่งชาติ | ✓ | | | |
| 2 | บัญชี ประชาชาติ | ผลิตภัณฑ์มวลรวมจังหวัด ต่อคนต่อปี | มี | ทะเบียน | บาท/คน | รายปี | จังหวัด | สำนักงานคณะกรรมการ พัฒนาการเศรษฐกิจและสังคม แห่งชาติ | ✓ | | | |
| 3 | บัญชี ประชาชาติ | ผลิตภัณฑ์มวลรวมสาขา เกษตร | มี | ทะเบียน | ล้านบาท | รายปี | จังหวัด | สำนักงานคณะกรรมการ พัฒนาการเศรษฐกิจและสังคม แห่งชาติ | ✓ | | | |

(1) ผังรายการข้อมูลสถิติด้านเศรษฐกิจ (ต่อ)

| ลำดับ | สาขา | รายการข้อมูลพื้นฐาน | มี/ไม่มี ฐานข้อมูล | วิธีการเก็บ รวบรวม ข้อมูล | หน่วยวัด | ความถี่ ของข้อมูล | ระดับการ นำเสนอ | หน่วยงานผู้รับผิดชอบ | สมุด สถิติ | แผน 12 | SDG | อื่นๆ |
|-------|--------------------|--|-----------------------|---------------------------------|----------|----------------------|--------------------|--|---------------|-----------|-----|-------|
| 4 | บัญชี ประชาชาติ | ผลิตภัณฑ์มวลรวมสาขา อุตสาหกรรม | มี | ทะเบียน | ล้านบาท | รายปี | จังหวัด | สำนักงานคณะกรรมการ พัฒนาการเศรษฐกิจและสังคม แห่งชาติ | ✓ | | | |
| 5 | บัญชี ประชาชาติ | ผลิตภัณฑ์มวลรวมสาขา ขนส่ง สถานที่เก็บสินค้า และการคมนาคม | มี | ทะเบียน | ล้านบาท | รายปี | จังหวัด | สำนักงานคณะกรรมการ พัฒนาการเศรษฐกิจและสังคม แห่งชาติ | ✓ | | | |
| 6 | เกษตรและ ประมง | เนื้อที่การใช้ประโยชน์ทาง การเกษตร | มี | ทะเบียน | ไร่ | รายปี | จังหวัด | สำนักงานเศรษฐกิจการเกษตร | ✓ | | | |
| 7 | เกษตรและ ประมง | เนื้อที่นา | มี | ทะเบียน | ไร่ | รายปี | จังหวัด | สำนักงานเศรษฐกิจการเกษตร | ✓ | | | |
| 8 | เกษตรและ ประมง | เนื้อที่พืชไร่ | มี | ทะเบียน | ไร่ | รายปี | จังหวัด | สำนักงานเศรษฐกิจการเกษตร | ✓ | | | |
| 9 | เกษตรและ ประมง | เนื้อที่ไม้ผล และไม้ยืนต้น | มี | ทะเบียน | ไร่ | รายปี | จังหวัด | สำนักงานเศรษฐกิจการเกษตร | ✓ | | | |
| 10 | เกษตรและ ประมง | เนื้อที่สวนผัก ไม้ดอก ไม้ประดับ | มี | ทะเบียน | ไร่ | รายปี | จังหวัด | สำนักงานเศรษฐกิจการเกษตร | ✓ | | | |
| 11 | เกษตรและ ประมง | ผลผลิตข้าวนาปี | มี | ทะเบียน | ตัน | รายปี | จังหวัด อำเภอ | สำนักงานเกษตร จ.ยโสธร | ✓ | | | |

(1) ผังรายการข้อมูลสถิติด้านเศรษฐกิจ (ต่อ)

| ลำดับ | สาขา | รายการข้อมูลพื้นฐาน | มี/ไม่มี ฐานข้อมูล | วิธีการเก็บ รวบรวม ข้อมูล | หน่วยวัด | ความถี่ ของข้อมูล | ระดับการ นำเสนอ | หน่วยงานผู้รับผิดชอบ | สมุด สถิติ | แผน 12 | SDG | อื่นๆ |
|-------|-------------------|---|-----------------------|---------------------------------|-----------|----------------------|--------------------|--|---------------|-----------|-----|-------|
| 12 | เกษตรและ ประมง | ผลผลิตข้าวนาปรัง | มี | ทะเบียน | กก. | รายปี | จังหวัด อำเภอ | สำนักงานเกษตร จ.ยโสธร | ✓ | | | |
| 13 | เกษตรและ ประมง | ผลผลิตข้าวนาปีเฉลี่ยต่อไร่ | มี | ทะเบียน | กก. | รายปี | จังหวัด อำเภอ | สำนักงานเกษตร จ.ยโสธร | ✓ | | | |
| 14 | เกษตรและ ประมง | ผลผลิตข้าวนาปรังเฉลี่ยต่อ ไร่ | มี | ทะเบียน | กก. | รายปี | จังหวัด อำเภอ | สำนักงานเกษตร จ.ยโสธร | ✓ | | | |
| 15 | เกษตรและ ประมง | จำนวนครัวเรือนที่มีการ เพาะเลี้ยงสัตว์น้ำจืด | มี | ทะเบียน | ครัวเรือน | รายปี | จังหวัด อำเภอ | สำนักงานเกษตร จ.ยโสธร | ✓ | | | |
| 16 | เกษตรและ ประมง | เนื้อที่ที่มีการเพาะเลี้ยง สัตว์น้ำจืด | มี | ทะเบียน | ไร่ | รายปี | จังหวัด | สำนักงานประมง จ.ยโสธร | ✓ | | | |
| 17 | เกษตรและ ประมง | ปริมาณการจับสัตว์น้ำจืด | มี | ทะเบียน | กก. | รายปี | จังหวัด | สำนักงานประมง จ.ยโสธร | ✓ | | | |
| 18 | เกษตรและ ประมง | มูลค่าการจับสัตว์น้ำจืด | มี | ทะเบียน | บาท | รายปี | จังหวัด | สำนักงานประมง จ.ยโสธร | ✓ | | | |
| 19 | เกษตรและ ประมง | เงินกู้ของเกษตรกรลูกค้า ธนาคารเพื่อการเกษตร และสหกรณ์การเกษตร | มี | ทะเบียน | บาท | รายปี | จังหวัด | ธนาคารเพื่อการเกษตรและ สหกรณ์การเกษตร จ.ยโสธร | ✓ | | | |
| 20 | อุตสาหกรรม | จำนวนสถานประกอบการ อุตสาหกรรม | มี | ทะเบียน | แห่ง | รายปี | จังหวัด | สำนักงานอุตสาหกรรม จ.ยโสธร | ✓ | | | |

(1) ฝั่งรายการข้อมูลสถิติด้านเศรษฐกิจ (ต่อ)

| ลำดับ | สาขา | รายการข้อมูลพื้นฐาน | มี/ไม่มี ฐานข้อมูล | วิธีการเก็บ รวบรวม ข้อมูล | หน่วยวัด | ความถี่ ของข้อมูล | ระดับการ นำเสนอ | หน่วยงานผู้รับผิดชอบ | สมุด สถิติ | แผน 12 | SDG | อื่นๆ |
|-------|------------------------|--|-----------------------|---------------------------------|-------------------------------|----------------------|--------------------|--|---------------|-----------|-----|-------|
| 21 | อุตสาหกรรม | จำนวนเงินทุน | มี | ทะเบียน | บาท | รายปี | จังหวัด | สำนักงานอุตสาหกรรม จ.ยโสธร | ✓ | | | |
| 22 | อุตสาหกรรม | จำนวนคนงานสถาน ประกอบการอุตสาหกรรม | มี | ทะเบียน | คน | รายปี | จังหวัด | สำนักงานอุตสาหกรรม จ.ยโสธร | ✓ | | | |
| 23 | พลังงาน | จำนวนผู้ใช้ไฟฟ้า | มี | ทะเบียน | ราย | รายปี | จังหวัด อำเภอ | การไฟฟ้าส่วนภูมิภาค จ.ยโสธร | ✓ | | | |
| 24 | พลังงาน | จำนวนการจำหน่าย กระแสไฟฟ้า | มี | ทะเบียน | ล้าน กิโลวัตต์/ ชั่วโมง | รายปี | จังหวัด อำเภอ | การไฟฟ้าส่วนภูมิภาค จ.ยโสธร | ✓ | | | |
| 25 | ขนส่งและ โลจิสติกส์ | จำนวนอุบัติเหตุการจราจร ทางบก | มี | ทะเบียน | ครั้ง | รายปี | จังหวัด | ตำรวจภูธร จ.ยโสธร | ✓ | | | |
| 26 | ขนส่งและ โลจิสติกส์ | จำนวนคนตายจาก อุบัติเหตุการจราจรทางบก | มี | ทะเบียน | ราย | รายปี | จังหวัด | ตำรวจภูธร จ.ยโสธร | ✓ | | | |
| 27 | ขนส่งและ โลจิสติกส์ | จำนวนคนเจ็บอุบัติเหตุ การจราจรทางบก | มี | ทะเบียน | ราย | รายปี | จังหวัด | ตำรวจภูธร จ.ยโสธร | ✓ | | | |
| 28 | ขนส่งและ โลจิสติกส์ | มูลค่าทรัพย์สินที่เสียหาย อุบัติเหตุการจราจรทางบก | มี | ทะเบียน | บาท | รายปี | จังหวัด | ตำรวจภูธร จ.ยโสธร | ✓ | | | |
| 29 | การค้าและ ราคา | ดัชนีราคาผู้บริโภคทั่วไป | มี | ทะเบียน | - | รายปี | จังหวัด | สำนักดัชนีเศรษฐกิจการค้า กระทรวงพาณิชย์ | ✓ | | | |

(1) ผังรายการข้อมูลสถิติด้านเศรษฐกิจ (ต่อ)

| ลำดับ | สาขา | รายการข้อมูลพื้นฐาน | มี/ไม่มี ฐานข้อมูล | วิธีการเก็บ รวบรวม ข้อมูล | หน่วยวัด | ความถี่ ของข้อมูล | ระดับการ นำเสนอ | หน่วยงานผู้รับผิดชอบ | สมุด สถิติ | แผน 12 | SDG | อื่นๆ |
|-------|--|--|-----------------------|---------------------------------|-----------|----------------------|--------------------|--|---------------|-----------|-----|-------|
| 30 | การค้าและ ราคา | อัตราเงินเพื่อ | มี | ทะเบียน | - | รายปี | จังหวัด | สำนักดัชนีเศรษฐกิจการค้า กระทรวงพาณิชย์ | ✓ | | | |
| 31 | เทคโนโลยี สารสนเทศ และการ สื่อสาร | จำนวนเลขหมายโทรศัพท์ ที่มี | มี | ทะเบียน | หมายเลข | รายปี | จังหวัด | บริษัท ทีโอที จำกัด (มหาชน) | ✓ | | | |
| 32 | เทคโนโลยี สารสนเทศ และการ สื่อสาร | จำนวนเลขหมายโทรศัพท์ ที่มีผู้เช่า | มี | ทะเบียน | หมายเลข | รายปี | จังหวัด | บริษัท ทีโอที จำกัด (มหาชน) | ✓ | | | |
| 33 | เทคโนโลยี สารสนเทศ และการ สื่อสาร | จำนวนประชากรอายุ 6 ปี ขึ้นไป ที่ใช้อินเทอร์เน็ต | มี | สำรวจ | คน | รายปี | จังหวัด | สำนักงานสถิติแห่งชาติ | ✓ | | | |
| 34 | เทคโนโลยี สารสนเทศ และการ สื่อสาร | ครัวเรือนที่มีอุปกรณ์/ เทคโนโลยีสารสนเทศและ การสื่อสาร | มี | สำรวจ | ครัวเรือน | รายปี | จังหวัด | สำนักงานสถิติแห่งชาติ | ✓ | | | |

(1) ผังรายการข้อมูลสถิติด้านเศรษฐกิจ (ต่อ)

| ลำดับ | สาขา | รายการข้อมูลพื้นฐาน | มี/ไม่มี ฐานข้อมูล | วิธีการเก็บ รวบรวม ข้อมูล | หน่วยวัด | ความถี่ ของข้อมูล | ระดับการ นำเสนอ | หน่วยงานผู้รับผิดชอบ | สมุด สถิติ | แผน 12 | SDG | อื่นๆ |
|-------|---|--------------------------------------|-----------------------|---------------------------------|----------------|----------------------|--------------------|----------------------|---------------|-----------|-----|-------|
| 35 | การ ท่องเที่ยว และกีฬา | จำนวนนักท่องเที่ยว | มี | ทะเบียน | คน | รายปี | จังหวัด | กรมการท่องเที่ยว | ✓ | | | |
| 36 | การ ท่องเที่ยว และกีฬา | ระยะเวลาพำนักรของ นักท่องเที่ยว | มี | ทะเบียน | วัน | รายปี | จังหวัด | กรมการท่องเที่ยว | ✓ | | | |
| 37 | การ ท่องเที่ยว และกีฬา | ค่าใช้จ่ายเฉลี่ยของ นักท่องเที่ยว | มี | ทะเบียน | บาท/คน/ วัน | รายปี | จังหวัด | กรมการท่องเที่ยว | ✓ | | | |
| 38 | การ ท่องเที่ยว และกีฬา | รายได้จากการท่องเที่ยว | มี | ทะเบียน | ล้านบาท | รายปี | จังหวัด | กรมการท่องเที่ยว | ✓ | | | |
| 39 | การเงิน การธนาคาร และการ ประกันภัย | ปริมาณเงินฝากของ สถาบันการเงิน | มี | ทะเบียน | บาท | รายปี | จังหวัด | ธนาคารแห่งประเทศไทย | ✓ | | | |

(1) ผังรายการข้อมูลสถิติด้านเศรษฐกิจ (ต่อ)

| ลำดับ | สาขา | รายการข้อมูลพื้นฐาน | มี/ไม่มี ฐานข้อมูล | วิธีการเก็บ รวบรวม ข้อมูล | หน่วยวัด | ความถี่ ของข้อมูล | ระดับการ นำเสนอ | หน่วยงานผู้รับผิดชอบ | สมุด สถิติ | แผน 12 | SDG | อื่นๆ |
|-------|---|--|-----------------------|---------------------------------|----------|----------------------|--------------------|---|---------------|-----------|-----|-------|
| 40 | การเงิน การธนาคาร และการ ประกันภัย | ปริมาณสินเชื่อของสถาบัน การเงิน | มี | ทะเบียน | บาท | รายปี | จังหวัด | ธนาคารแห่งประเทศไทย | ✓ | | | |
| 41 | การเงิน การธนาคาร และการ ประกันภัย | จำนวนสหกรณ์ภาค การเกษตร | มี | ทะเบียน | แห่ง | รายปี | จังหวัด อำเภอ | สำนักงานสหกรณ์ จ.ยโสธร | ✓ | | | |
| 42 | การเงิน การธนาคาร และการ ประกันภัย | จำนวนสหกรณ์นอกภาค การเกษตร | มี | ทะเบียน | แห่ง | รายปี | จังหวัด อำเภอ | สำนักงานสหกรณ์ จ.ยโสธร | ✓ | | | |
| 43 | การคลัง | รายรับขององค์กรปกครอง ส่วนท้องถิ่น | มี | ทะเบียน | บาท | รายปี | จังหวัด อำเภอ | สำนักงานส่งเสริมการปกครอง ส่วนท้องถิ่น จ.ยโสธร | ✓ | | | |
| 44 | การคลัง | รายจ่ายขององค์กร ปกครองส่วนท้องถิ่น | มี | ทะเบียน | บาท | รายปี | จังหวัด อำเภอ | สำนักงานส่งเสริมการปกครอง ส่วนท้องถิ่น จ.ยโสธร | ✓ | | | |
| 45 | การคลัง | รายได้จากการจัดเก็บภาษี ของกรมสรรพากร | มี | ทะเบียน | ล้านบาท | รายปี | จังหวัด อำเภอ | สำนักงานสรรพากรพื้นที่ ยโสธร | ✓ | | | |

(1) ผังรายการข้อมูลสถิติด้านเศรษฐกิจ (ต่อ)

| ลำดับ | สาขา | รายการข้อมูลพื้นฐาน | มี/ไม่มี ฐานข้อมูล | วิธีการเก็บ รวบรวม ข้อมูล | หน่วยวัด | ความถี่ ของข้อมูล | ระดับการ นำเสนอ | หน่วยงานผู้รับผิดชอบ | สมุด สถิติ | แผน 12 | SDG | อื่นๆ |
|-------|---------------------------|--|-----------------------|---------------------------------|----------|----------------------|--------------------|-----------------------------------|---------------|-----------|-----|-------|
| 46 | การค้า | รายได้จากการจัดเก็บเงิน ภาษีของกรมสรรพสามิต | มี | ทะเบียน | บาท | รายปี | จังหวัด อำเภอ | สำนักงานสรรพสามิตพื้นที่ ยโสธร | ✓ | | | |
| 47 | ด้าน เศรษฐกิจ อื่นๆ | จำนวนทะเบียนนิติบุคคล ใหม่ | มี | ทะเบียน | ราย | รายปี | จังหวัด อำเภอ | สำนักงานพาณิชย์ จ.ยโสธร | ✓ | | | |
| 48 | ด้าน เศรษฐกิจ อื่นๆ | ทุนจดทะเบียน | มี | ทะเบียน | พันบาท | รายปี | จังหวัด อำเภอ | สำนักงานพาณิชย์ จ.ยโสธร | ✓ | | | |

(2) ข้อมูลสถิติด้านเศรษฐกิจ

| ลำดับ | รายการข้อมูลพื้นฐาน | 2555 | 2556 | 2557 | 2558 | 2559 | 2560 |
|-------|---|------------|------------|-----------|-----------|-----------|-----------|
| 1 | ผลิตภัณฑ์มวลรวมจังหวัด ณ ราคาประจำปี | 24,004 | 27,389 | 24,945 | 24,904 | 26,050 | - |
| 2 | ผลิตภัณฑ์มวลรวมจังหวัดต่อคนต่อปี | 49,331 | 56,416 | 51,498 | 51,541 | 54,047 | - |
| 3 | ผลิตภัณฑ์มวลรวมสาขาเกษตร | 7,087 | 9,228 | 7,527 | 7,200 | 6,870 | - |
| 4 | ผลิตภัณฑ์มวลรวมสาขาอุตสาหกรรม | 1,692 | 2,190 | 1,542 | 1,669 | 1,906 | - |
| 5 | ผลิตภัณฑ์มวลรวมสาขาขนส่ง สถานที่เก็บสินค้า และการคมนาคม | 413 | 469 | 515 | 511 | 542 | - |
| 6 | เนื้อที่การใช้ประโยชน์ทางการเกษตร | 1,717,122 | 1,717,923 | 1,717,650 | 1,717,713 | 1,718,452 | - |
| 7 | เนื้อที่นา | 1,375,626 | 1,376,090 | 1,375,851 | 1,376,250 | 1,376,505 | - |
| 8 | เนื้อที่พืชไร่ | 143,055 | 142,765 | 142,726 | 142,567 | 142,932 | - |
| 9 | เนื้อที่ไม้ผล และไม้ยืนต้น | 103,506 | 104,004 | 104,109 | 103,953 | 104,104 | - |
| 10 | เนื้อที่สวนผัก ไม้ดอก ไม้ประดับ | 5,338 | 5,314 | 5,261 | 5,262 | 5,251 | - |
| 11 | ผลผลิตข้าวนาปี | 506,352 | 600,776 | 566,722 | 604,227 | 627,403 | 589,740 |
| 12 | ผลผลิตข้าวนาปรัง | 70,938 | 59,779 | 79,851 | 15,285 | 15,240 | 43,402 |
| 13 | ผลผลิตข้าวนาปีเฉลี่ยต่อไร่ | 425 | 450 | 457 | 456 | 453 | 452 |
| 14 | ผลผลิตข้าวนาปรังเฉลี่ยต่อไร่ | 667 | 631 | 732 | 611 | 625 | 628 |
| 15 | จำนวนครัวเรือนที่มีการเพาะเลี้ยงสัตว์น้ำจืด | 5,860 | 4,185 | 4,185 | 8,784 | 9,707 | 9,825 |
| 16 | เนื้อที่ที่มีการเพาะเลี้ยงสัตว์น้ำจืด | 4,238 | 4,423 | 4,566 | 6,140 | 7,013 | 6,741 |
| 17 | ปริมาณการจับสัตว์น้ำจืด | 1,110,667 | 1,884,103 | 1,973,103 | 7,037,040 | 3,779,400 | 6,208,711 |
| 18 | มูลค่าการจับสัตว์น้ำจืด | 60,781,224 | 60,781,224 | - | - | - | - |
| 19 | เงินกู้ของเกษตรกรลูกค้าธนาคารเพื่อการเกษตรและสหกรณ์การเกษตร | 6,418.07 | 4,647.90 | 10,665.00 | 10,801.50 | - | - |

(2) ข้อมูลสถิติด้านเศรษฐกิจ (ต่อ)

| ลำดับ | รายการข้อมูลพื้นฐาน | 2555 | 2556 | 2557 | 2558 | 2559 | 2560 |
|-------|--|---------------|---------------|---------------|---------------|---------------|---------------|
| 20 | จำนวนสถานประกอบการอุตสาหกรรม | 240 | 252 | 258 | 267 | 284 | 294 |
| 21 | จำนวนเงินทุน | 2,603,903,311 | 2,914,956,311 | 3,918,490,311 | 4,289,350,311 | 4,553,070,311 | 4,634,632,311 |
| 22 | จำนวนคนงานสถานประกอบการอุตสาหกรรม | 3,752 | 5,858 | 4,229 | 4,314 | 4,450 | 4,469 |
| 23 | จำนวนผู้ใช้ไฟฟ้า | 140,894 | 151,055 | 153,442 | 155,039 | 163,998 | 166,236 |
| 24 | จำนวนการจำหน่ายกระแสไฟฟ้า | 371.54 | 408.45 | 423.58 | 640.78 | 854.48 | 964.42 |
| 25 | จำนวนอุบัติเหตุการจราจรทางบก | 333 | 316 | 152 | 126 | 138 | 246 |
| 26 | จำนวนคนตายจากอุบัติเหตุการจราจรทางบก | 81 | 80 | 20 | 20 | 30 | 39 |
| 27 | จำนวนคนเจ็บอุบัติเหตุการจราจรทางบก | 342 | 336 | 250 | 103 | 167 | 269 |
| 28 | มูลค่าทรัพย์สินที่เสียหายอุบัติเหตุการจราจรทางบก | 7,869,000 | 11,851,700 | 4,073,300 | 1,726,000 | 5,456,500 | 7,608,000 |
| 29 | ดัชนีราคาผู้บริโภคทั่วไป | 93.50 | 97.60 | 100.34 | 100.02 | 103.52 | 103.04 |
| 30 | อัตราเงินเฟ้อ | 0.70 | 4.40 | 2.80 | -0.32 | 3.50 | -0.46 |
| 31 | จำนวนเลขหมายโทรศัพท์ที่มี | 22,666 | 22,770 | 21,946 | 21,890 | 21,885 | - |
| 32 | จำนวนเลขหมายโทรศัพท์ที่มีผู้เช่า | 16,117 | 15,858 | 14,711 | 14,513 | 14,765 | - |
| 33 | จำนวนประชากรอายุ 6 ปีขึ้นไป ที่ใช้อินเทอร์เน็ต | 104,712 | 94,791 | 96,752 | 109,044 | 133,196 | 176,667 |
| 34 | ครัวเรือนที่มีอุปกรณ์/เทคโนโลยีสารสนเทศและการสื่อสาร | 45,004 | 36,401 | 57,000 | 87,889 | 80,548 | 94,816 |
| 35 | จำนวนนักท่องเที่ยว | 232,716 | 250,256 | 242,126 | 251,472 | 255,256 | - |
| 36 | ระยะเวลาพำนักรของนักท่องเที่ยว | 2.0 | 2.1 | 2.1 | 2.1 | 2.1 | - |
| 37 | ค่าใช้จ่ายเฉลี่ยของนักท่องเที่ยว | 934.00 | 907.50 | 944.60 | 970.80 | 1,005.40 | - |
| 38 | รายได้จากการท่องเที่ยว | 514.00 | 575.70 | 581.60 | 609.20 | 646.85 | - |

(2) ข้อมูลสถิติด้านเศรษฐกิจ (ต่อ)

| ลำดับ | รายการข้อมูลพื้นฐาน | 2555 | 2556 | 2557 | 2558 | 2559 | 2560 |
|-------|--|------------------|------------------|------------------|------------------|------------------|------------------|
| 39 | ปริมาณเงินฝากของสถาบันการเงิน | 11,121 | 11,838 | 12,061 | 11,857 | 12,253 | 13,111 |
| 40 | ปริมาณสินเชื่อของสถาบันการเงิน | 11,686 | 13,779 | 16,267 | 18,558 | 17,908 | 18,974 |
| 41 | จำนวนสหกรณ์ภาคการเกษตร | 60 | 58 | 61 | 60 | 63 | 65 |
| 42 | จำนวนสหกรณ์นอกภาคการเกษตร | 19 | 19 | 19 | 19 | 18 | 20 |
| 43 | รายรับขององค์กรปกครองส่วนท้องถิ่น | 2,821,197,918.03 | 3,724,395,963.05 | 3,258,355,838.23 | 2,862,892,525.29 | 6,667,180,660.47 | 4,095,092,774.98 |
| 44 | รายจ่ายขององค์กรปกครองส่วนท้องถิ่น | 2,454,003,885.58 | 3,091,188,856.93 | 2,938,243,480.45 | 2,849,164,108.41 | 3,436,619,166.80 | 3,921,102,422.90 |
| 45 | รายได้จากการจัดเก็บภาษีของกรมสรรพากร | 502,230,180.88 | 583,592,395.93 | 549,072,643.04 | 412,688,000 | 411,794,000 | 447,500,000 |
| 46 | รายได้จากการจัดเก็บเงินภาษีของกรมสรรพสามิต | 2,840,803.73 | 3,225,367.61 | 4,886,403.32 | 3,811,526.97 | 4,124,952.48 | 5,791,263.3 |
| 47 | จำนวนทะเบียนนิติบุคคลใหม่ | 119 | 125 | 94 | 109 | 140 | 258 |
| 48 | ทุนจดทะเบียน | - | - | - | 192,706 | 373,150 | 479,650 |

3.1.2 ด้านสังคม

(1) พังรายการข้อมูลสถิติด้านสังคม

| ลำดับ | สาขา | รายการข้อมูลพื้นฐาน | มี/ไม่มี ฐานข้อมูล | วิธีการเก็บ รวบรวม ข้อมูล | หน่วยวัด | ความถี่ ของ ข้อมูล | ระดับการ นำเสนอ | หน่วยงานผู้รับผิดชอบ | สมุด สถิติ | แผน 12 | SDG | อื่นๆ |
|-------|--------------------------------------|-------------------------------|-----------------------|---------------------------------|----------|--------------------------|--------------------|--------------------------------|---------------|-----------|-----|-------|
| 1 | ประชากร ศาสตร์ ประชากร เคหะ | จำนวนประชากรจากการ ทะเบียน | มี | ทะเบียน | คน | รายปี | จังหวัด อำเภอ | กรมการปกครอง กระทรวงมหาดไทย | ✓ | | | |
| 2 | ประชากร ศาสตร์ ประชากร เคหะ | วัยเด็ก (0-14 ปี) | มี | ทะเบียน | คน | รายปี | จังหวัด อำเภอ | กรมการปกครอง กระทรวงมหาดไทย | ✓ | | | |
| 3 | ประชากร ศาสตร์ ประชากร เคหะ | วัยแรงงาน (15-59 ปี) | มี | ทะเบียน | คน | รายปี | จังหวัด อำเภอ | กรมการปกครอง กระทรวงมหาดไทย | ✓ | | | |
| 4 | ประชากร ศาสตร์ ประชากร เคหะ | วัยสูงอายุ (60 ปีขึ้นไป) | มี | ทะเบียน | คน | รายปี | จังหวัด อำเภอ | กรมการปกครอง กระทรวงมหาดไทย | ✓ | | | |

(1) ผังรายการข้อมูลสถิติด้านสังคม (ต่อ)

| ลำดับ | สาขา | รายการข้อมูลพื้นฐาน | มี/ไม่มี ฐานข้อมูล | วิธีการเก็บ รวบรวม ข้อมูล | หน่วยวัด | ความถี่ ของ ข้อมูล | ระดับการ นำเสนอ | หน่วยงานผู้รับผิดชอบ | สมุด สถิติ | แผน 12 | SDG | อื่นๆ |
|-------|--------------------------------------|-----------------------------------|-----------------------|---------------------------------|-----------|--------------------------|--------------------|--------------------------------|---------------|-----------|-----|-------|
| 5 | ประชากร ศาสตร์ | อัตราการเปลี่ยนแปลงของ ประชากร | มี | ทะเบียน | ร้อยละ | รายปี | จังหวัด อำเภอ | กรมการปกครอง กระทรวงมหาดไทย | ✓ | | | |
| 6 | ประชากร ศาสตร์ ประชากร เคหะ | ความหนาแน่นของ ประชากร | มี | ทะเบียน | คน/ตร.กม. | รายปี | จังหวัด อำเภอ | กรมการปกครอง กระทรวงมหาดไทย | ✓ | | | |
| 7 | ประชากร ศาสตร์ ประชากร เคหะ | จำนวนบ้านจากการ ทะเบียน | มี | ทะเบียน | หลัง | รายปี | จังหวัด อำเภอ | กรมการปกครอง กระทรวงมหาดไทย | ✓ | | | |
| 8 | ประชากร ศาสตร์ ประชากร เคหะ | อัตราการเกิดมีชีพ | มี | ทะเบียน | ร้อยละ | รายปี | จังหวัด | สำนักงานสาธารณสุข จ.ยโสธร | ✓ | | | |
| 9 | ประชากร ศาสตร์ ประชากร เคหะ | จำนวนการจดทะเบียน สมรส | มี | ทะเบียน | ทะเบียน | รายปี | จังหวัด อำเภอ | ที่ทำการปกครอง จ.ยโสธร | ✓ | | | |

(1) ผังรายการข้อมูลสถิติด้านสังคม (ต่อ)

| ลำดับ | สาขา | รายการข้อมูลพื้นฐาน | มี/ไม่มี ฐานข้อมูล | วิธีการเก็บ รวบรวม ข้อมูล | หน่วยวัด | ความถี่ ของ ข้อมูล | ระดับการ นำเสนอ | หน่วยงานผู้รับผิดชอบ | สมุด สถิติ | แผน 12 | SDG | อื่นๆ |
|-------|--------------------------------------|---|-----------------------|---------------------------------|----------|--------------------------|--------------------|---|---------------|-----------|-----|-------|
| 10 | ประชากร ศาสตร์ ประชากร เคหะ | จำนวนการหย่า | มี | ทะเบียน | คน | รายปี | จังหวัด อำเภอ | ที่ทำการปกครอง จ.ยโสธร | ✓ | | | |
| 11 | ประชากร ศาสตร์ ประชากร เคหะ | ร้อยละของครัวเรือนที่เป็น เจ้าของบ้านและที่ดิน | มี | สำรวจ | ร้อยละ | รายปี | จังหวัด | สำนักงานสถิติแห่งชาติ | ✓ | | | |
| 12 | แรงงาน | อัตราการมีงานทำ | มี | สำรวจ | ร้อยละ | รายไตร มาส | จังหวัด | สำนักงานสถิติแห่งชาติ | ✓ | | | |
| 13 | แรงงาน | อัตราการว่างงาน | มี | สำรวจ | ร้อยละ | รายไตร มาส | จังหวัด | สำนักงานสถิติแห่งชาติ | ✓ | | | |
| 14 | แรงงาน | ค่าจ้างขั้นต่ำ | มี | ทะเบียน | บาท/วัน | รายปี | จังหวัด | สำนักงานแรงงาน จ.ยโสธร | ✓ | | | |
| 15 | การศึกษา | อัตราส่วนนักเรียนต่อครู (ก่อนประถมศึกษา) | มี | ทะเบียน | คน | รายปี | จังหวัด อำเภอ | สำนักงานเขตพื้นที่การศึกษา ประถมศึกษา/มัธยมศึกษา สำนักงานส่งเสริมการปกครอง ส่วนท้องถิ่นจังหวัด | ✓ | | | |

(1) ผังรายการข้อมูลสถิติด้านสังคม (ต่อ)

| ลำดับ | สาขา | รายการข้อมูลพื้นฐาน | มี/ไม่มี ฐานข้อมูล | วิธีการเก็บ รวบรวม ข้อมูล | หน่วยวัด | ความถี่ ของ ข้อมูล | ระดับการ นำเสนอ | หน่วยงานผู้รับผิดชอบ | สมุด สถิติ | แผน 12 | SDG | อื่นๆ |
|-------|----------|--|-----------------------|---------------------------------|----------|--------------------------|--------------------|---|---------------|-----------|-----|-------|
| 16 | การศึกษา | อัตราส่วนนักเรียนต่อครู (ประถมศึกษา) | มี | ทะเบียน | คน | รายปี | จังหวัด อำเภอ | สำนักงานเขตพื้นที่การศึกษา ประถมศึกษา/มัธยมศึกษา สำนักงานส่งเสริมการปกครอง ส่วนท้องถิ่นจังหวัด | ✓ | | | |
| 17 | การศึกษา | อัตราส่วนนักเรียนต่อครู (มัธยมศึกษา) | มี | ทะเบียน | คน | รายปี | จังหวัด อำเภอ | สำนักงานเขตพื้นที่การศึกษา ประถมศึกษา/มัธยมศึกษา สำนักงานส่งเสริมการปกครอง ส่วนท้องถิ่นจังหวัด | ✓ | | | |
| 18 | การศึกษา | จำนวนนักเรียนที่ออก กลางคัน | มี | ทะเบียน | คน | รายปี | จังหวัด อำเภอ | สำนักงานเขตพื้นที่การศึกษา ประถมศึกษา/มัธยมศึกษา สำนักงานส่งเสริมการปกครอง ส่วนท้องถิ่นจังหวัด | ✓ | | | |
| 19 | การศึกษา | จำนวนนักศึกษาระดับ อาชีวศึกษา และ อุดมศึกษา | มี | ทะเบียน | คน | รายปี | จังหวัด | สำนักงานคณะกรรมการการ อุดมศึกษา | ✓ | | | |
| 20 | การศึกษา | จำนวนอาจารย์ในระดับ อาชีวศึกษา และ อุดมศึกษา | มี | ทะเบียน | คน | รายปี | จังหวัด | สำนักงานคณะกรรมการการ อุดมศึกษา | ✓ | | | |

(1) ผังรายการข้อมูลสถิติด้านสังคม (ต่อ)

| ลำดับ | สาขา | รายการข้อมูลพื้นฐาน | มี/ไม่มี ฐานข้อมูล | วิธีการเก็บ รวบรวม ข้อมูล | หน่วยวัด | ความถี่ ของ ข้อมูล | ระดับการ นำเสนอ | หน่วยงานผู้รับผิดชอบ | สมุด สถิติ | แผน 12 | SDG | อื่นๆ |
|-------|--------------------------------|---|-----------------------|---------------------------------|----------|--------------------------|--------------------|---|---------------|-----------|-----|-------|
| 21 | การศึกษา | จำนวนผู้เรียน/นักศึกษาที่ ลงทะเบียนเรียน ในสังกัด สำนักงานส่งเสริม การศึกษานอกระบบและ การศึกษาตามอัธยาศัย | มี | ทะเบียน | คน | รายปี | จังหวัด | สำนักงานส่งเสริมการศึกษา นอกระบบและการศึกษาตาม อัธยาศัยจังหวัดยโสธร | ✓ | | | |
| 22 | การศึกษา | จำนวนผู้เรียน/นักศึกษาที่ สำเร็จการศึกษา ในสังกัด สำนักงานส่งเสริม การศึกษานอกระบบและ การศึกษาตามอัธยาศัย | มี | ทะเบียน | คน | รายปี | จังหวัด | สำนักงานส่งเสริมการศึกษา นอกระบบและการศึกษาตาม อัธยาศัยจังหวัดยโสธร | ✓ | | | |
| 23 | ศาสนา ศิลปะ และ วัฒนธรรม | จำนวนวัด สำนักสงฆ์ โบสถ์คริสต์ มัสยิด | มี | ทะเบียน | แห่ง | รายปี | อำเภอ/ จังหวัด | สำนักงานพระพุทธศาสนา จังหวัดยโสธร สำนักงานวัฒนธรรมจังหวัด ยโสธร | ✓ | | | |
| 24 | ศาสนา ศิลปะ และ วัฒนธรรม | จำนวนพระภิกษุและ สามเณร | มี | ทะเบียน | รูป | รายปี | อำเภอ/ จังหวัด | สำนักงานพระพุทธศาสนา จังหวัดยโสธร | ✓ | | | |
| 25 | สุขภาพ | จำนวนผู้ป่วยนอก | มี | ทะเบียน | คน | รายปี | จังหวัด | สำนักงานสาธารณสุขจังหวัด ยโสธร | ✓ | | | |

(1) พังรายการข้อมูลสถิติด้านสังคม (ต่อ)

| ลำดับ | สาขา | รายการข้อมูลพื้นฐาน | มี/ไม่มี ฐานข้อมูล | วิธีการเก็บ รวบรวม ข้อมูล | หน่วยวัด | ความถี่ ของ ข้อมูล | ระดับการ นำเสนอ | หน่วยงานผู้รับผิดชอบ | สมุด สถิติ | แผน 12 | SDG | อื่นๆ |
|-------|--------------------|---|-----------------------|---------------------------------|----------|--------------------------|--------------------|--------------------------------------|---------------|-----------|-----|-------|
| 26 | สุขภาพ | จำนวนผู้ป่วยใน | มี | ทะเบียน | คน | รายปี | จังหวัด | สำนักงานสาธารณสุขจังหวัด ยโสธร | ✓ | | | |
| 27 | สุขภาพ | จำนวนสถานพยาบาลที่มี เตียงผู้ป่วยรับไว้ค้างคืน | มี | ทะเบียน | แห่ง | รายปี | จังหวัด | สำนักงานสาธารณสุขจังหวัด ยโสธร | ✓ | | | |
| 28 | สุขภาพ | จำนวนเตียง | มี | ทะเบียน | เตียง | รายปี | จังหวัด | สำนักงานสาธารณสุขจังหวัด ยโสธร | ✓ | | | |
| 29 | สุขภาพ | จำนวนประชากรต่อแพทย์ 1 คน | มี | ทะเบียน | คน | รายปี | จังหวัด | สำนักงานสาธารณสุขจังหวัด ยโสธร | ✓ | | | |
| 30 | สุขภาพ | จำนวนประชากรต่อเภสัช กร 1 คน | มี | ทะเบียน | คน | รายปี | จังหวัด | สำนักงานสาธารณสุขจังหวัด ยโสธร | ✓ | | | |
| 31 | สุขภาพ | จำนวนประชากรต่อ พยาบาล 1 คน | มี | ทะเบียน | คน | รายปี | จังหวัด | สำนักงานสาธารณสุขจังหวัด ยโสธร | ✓ | | | |
| 32 | สวัสดิการ สังคม | จำนวนผู้ประกันตนตาม มาตรา 33 | มี | ทะเบียน | คน | รายปี | จังหวัด | สำนักงานประกันสังคม กระทรวงแรงงาน | ✓ | | | |
| 33 | สวัสดิการ สังคม | จำนวนผู้ประกันตนตาม มาตรา 40 | มี | ทะเบียน | คน | รายปี | ประเทศ | สำนักงานประกันสังคม กระทรวงแรงงาน | ✓ | | | |

(1) ผังรายการข้อมูลสถิติด้านสังคม (ต่อ)

| ลำดับ | สาขา | รายการข้อมูลพื้นฐาน | มี/ไม่มี ฐานข้อมูล | วิธีการเก็บ รวบรวม ข้อมูล | หน่วยวัด | ความถี่ ของ ข้อมูล | ระดับการ นำเสนอ | หน่วยงานผู้รับผิดชอบ | สมุด สถิติ | แผน 12 | SDG | อื่นๆ |
|-------|-----------------------------------|---|-----------------------|---------------------------------|----------|--------------------------|--------------------|--------------------------------------|---------------|-----------|-----|-------|
| 34 | สวัสดิการ สังคม | จำนวนลูกจ้างที่ประสบ อันตรายหรือเจ็บป่วยจาก การทำงาน | มี | ทะเบียน | คน | รายปี | จังหวัด | สำนักงานประกันสังคม กระทรวงแรงงาน | ✓ | | | |
| 35 | รายได้ รายจ่ายของ ครัวเรือน | รายได้เฉลี่ยต่อเดือนของ ครัวเรือน | มี | สำรวจ | บาท | 2 ปี/ ครั้ง | จังหวัด | สำนักงานสถิติแห่งชาติ | ✓ | | | |
| 36 | รายได้ รายจ่ายของ ครัวเรือน | ค่าใช้จ่ายเฉลี่ยต่อเดือน ของครัวเรือน | มี | สำรวจ | บาท | รายปี | จังหวัด | สำนักงานสถิติแห่งชาติ | ✓ | | | |
| 37 | รายได้ รายจ่ายของ ครัวเรือน | หนี้สินเฉลี่ยต่อครัวเรือน | มี | สำรวจ | บาท | 2 ปี/ ครั้ง | จังหวัด | สำนักงานสถิติแห่งชาติ | ✓ | | | |
| 38 | รายได้ รายจ่ายของ ครัวเรือน | ร้อยละของค่าใช้จ่ายต่อ รายได้ | มี | สำรวจ | ร้อยละ | 2 ปี/ ครั้ง | จังหวัด | สำนักงานสถิติแห่งชาติ | ✓ | | | |
| 39 | รายได้ รายจ่ายของ ครัวเรือน | สัมประสิทธิ์ความไม่เสมอ ภาค (Gini coefficient) ด้านรายได้ของครัวเรือน | มี | สำรวจ | - | 2 ปี/ ครั้ง | จังหวัด | สำนักงานสถิติแห่งชาติ | ✓ | | | |

(1) ผังรายการข้อมูลสถิติด้านสังคม (ต่อ)

| ลำดับ | สาขา | รายการข้อมูลพื้นฐาน | มี/ไม่มี ฐานข้อมูล | วิธีการเก็บ รวบรวม ข้อมูล | หน่วย วัด | ความถี่ ของ ข้อมูล | ระดับการ นำเสนอ | หน่วยงานผู้รับผิดชอบ | สมุด สถิติ | แผน 12 | SDG | อื่นๆ |
|-------|--|--|-----------------------|---------------------------------|--------------|--------------------------|--------------------|-----------------------|---------------|--------|-----|-------|
| 40 | รายได้ รายจ่ายของ ครัวเรือน | สัมประสิทธิ์ความไม่เสมอภาค (Gini coefficient) ด้านรายจ่ายเพื่อการ อุปโภคบริโภคของ ครัวเรือน | มี | สำรวจ | - | รายปี | จังหวัด | สำนักงานสถิติแห่งชาติ | ✓ | | | |
| 41 | ยุติธรรม ความมั่นคง การเมือง และการ ปกครอง | จำนวนคดีอาญาที่ได้รับ แจ้ง | มี | ทะเบียน | ราย | รายปี | จังหวัด | ตำรวจภูธรจังหวัดยโสธร | ✓ | | | |
| 42 | ยุติธรรม ความมั่นคง การเมือง และการ ปกครอง | จำนวนคดีอาญาที่มีการ จับกุม | มี | ทะเบียน | ราย | รายปี | จังหวัด | ตำรวจภูธรจังหวัดยโสธร | ✓ | | | |

(2) ข้อมูลสถิติด้านสังคม

| ลำดับ | รายการข้อมูลพื้นฐาน | 2555 | 2556 | 2557 | 2558 | 2559 | 2560 |
|-------|---|---------|---------|---------|---------|---------|---------|
| 1 | จำนวนประชากรจากการทะเบียน | 540,267 | 540,383 | 540,211 | 540,182 | 539,815 | 539,542 |
| 2 | วัยเด็ก (0-14 ปี) | 95,486 | 94,550 | 91,510 | 89,572 | 88,030 | 86,509 |
| 3 | วัยแรงงาน (15-59 ปี) | 372,394 | 373,798 | 370,414 | 369,545 | 367,667 | 365,472 |
| 4 | วัยสูงอายุ (60 ปีขึ้นไป) | 69,275 | 71,459 | 75,121 | 77,783 | 80,946 | 84,309 |
| 5 | อัตราการเปลี่ยนแปลงของประชากร | 0.26 | 0.02 | -0.03 | -0.01 | -0.07 | -0.05 |
| 6 | ความหนาแน่นของประชากร | 130 | 130 | 130 | 130 | 130 | 130 |
| 7 | จำนวนบ้านจากการทะเบียน | 153,652 | 156,654 | 159,693 | 162,578 | 164,955 | 167,346 |
| 8 | อัตราการเกิดมีชีพ | 9.00 | 8.53 | 7.85 | 8.01 | 7.55 | 7.09 |
| 9 | จำนวนการจดทะเบียนสมรส | 1,948 | 2,046 | 1,977 | 1,979 | 1,836 | 1,789 |
| 10 | จำนวนการหย่า | 601 | 640 | 609 | 609 | 647 | 681 |
| 11 | ร้อยละของครัวเรือนที่เป็นเจ้าของบ้านและที่ดิน | 97.5 | 97.5 | 96.8 | 97.0 | 94.4 | 96.6 |
| 12 | อัตราการมีงานทำ | 97.33 | 99.16 | 99.47 | 99.13 | 99.28 | 99.69 |
| 13 | อัตราการว่างงาน | 0.66 | 0.18 | 0.11 | 0.34 | 0.46 | 0.12 |
| 14 | ค่าจ้างขั้นต่ำ | 232 | 300 | 300 | 300 | 300 | 305 |
| 15 | อัตราส่วนนักเรียนต่อครู (ก่อนประถมศึกษา) | 24 | 24 | 25 | 19 | 17 | 15 |
| 16 | อัตราส่วนนักเรียนต่อครู (ประถมศึกษา) | 14 | 14 | 13 | 14 | 14 | 18 |
| 17 | อัตราส่วนนักเรียนต่อครู (มัธยมศึกษา) | 16 | 16 | 17 | 18 | 17 | 14 |
| 18 | จำนวนนักเรียนที่ออกกลางคัน | 135 | 135 | 38 | 66 | 69 | 156 |
| 19 | จำนวนนักเรียนระดับอาชีวศึกษา และอุดมศึกษา | 9,999 | 9,179 | 11,701 | 10,364 | 9,846 | 9,469 |

(2) ข้อมูลสถิติด้านสังคม (ต่อ)

| ลำดับ | รายการข้อมูลพื้นฐาน | 2555 | 2556 | 2557 | 2558 | 2559 | 2560 |
|-------|---|---------|-----------|-----------|-----------|-----------|-----------|
| 20 | จำนวนอาจารย์ในระดับอาชีวศึกษา และอุดมศึกษา | 495 | 440 | 460 | 354 | 392 | 350 |
| 21 | จำนวนผู้เรียน/นักศึกษาที่ลงทะเบียนเรียน ในสังกัดสำนักงานส่งเสริมการศึกษานอกระบบและการศึกษาตามอัธยาศัย | 40,768 | 31,521 | 35,859 | 34,207 | 30,507 | 32,666 |
| 22 | จำนวนผู้เรียน/นักศึกษาที่สำเร็จการศึกษา ในสังกัดสำนักงานส่งเสริมการศึกษานอกระบบและการศึกษาตามอัธยาศัย | 22,031 | 13,829 | 22,143 | 20,082 | 15,370 | 18,506 |
| 23 | จำนวนวัด สำนักสงฆ์ โบสถ์คริสต์ มัสยิด | 838 | 844 | 831 | 819 | 821 | 829 |
| 24 | จำนวนพระภิกษุและสามเณร | 3,106 | 3,085 | 3,012 | 3,596 | 2,737 | 2,656 |
| 25 | จำนวนผู้ป่วยนอก | 997,254 | 1,031,177 | 1,023,678 | 1,160,180 | 1,098,357 | 1,183,042 |
| 26 | จำนวนผู้ป่วยใน | 61,884 | 62,979 | 60,289 | 67,511 | 84,660 | 75,921 |
| 27 | จำนวนสถานพยาบาลที่มีเตียงผู้ป่วยรับไว้ค้างคืน | 11 | 11 | 11 | 11 | 11 | 11 |
| 28 | จำนวนเตียง | 730 | 760 | 730 | 760 | 760 | 760 |
| 29 | จำนวนประชากรต่อแพทย์ 1 คน | 7,016 | 6,141 | 6,926 | 6,281 | 5,292 | 5,450 |
| 30 | จำนวนประชากรต่อเภสัชกร 1 คน | 9,004 | 7,947 | 9,156 | 6,838 | 7,011 | 7,291 |
| 31 | จำนวนประชากรต่อพยาบาล 1 คน | 991 | 736 | 970 | 664 | 849 | 882 |
| 32 | จำนวนผู้ประกันตนตามมาตรา 33 | 12,195 | 12,339 | 12,821 | 13,708 | 13,750 | - |
| 33 | จำนวนผู้ประกันตนตามมาตรา 40 | 10,362 | 13,264 | 18,137 | 16,807 | 17,279 | - |
| 34 | จำนวนลูกจ้างที่ประสบอันตรายหรือเจ็บป่วยจากการทำงาน | 22 | 20 | 18 | 17 | 25 | - |
| 35 | รายได้เฉลี่ยต่อเดือนของครัวเรือน | 16,767 | 14,418 | 14,418 | 19,518 | 19,518 | 16,752 |
| 36 | ค่าใช้จ่ายเฉลี่ยต่อเดือนของครัวเรือน | 12,110 | 12,549 | 15,867 | 14,453 | 15,980 | 13, 554 |

(2) ข้อมูลสถิติด้านสังคม (ต่อ)

| ลำดับ | รายการข้อมูลพื้นฐาน | 2555 | 2556 | 2557 | 2558 | 2559 | 2560 |
|-------|---|---------|--------|--------|---------|---------|---------|
| 37 | หนี้สินเฉลี่ยต่อครัวเรือน | 165,082 | 63,643 | 63,643 | 123,720 | 123,720 | 121,377 |
| 38 | ร้อยละของค่าใช้จ่ายต่อรายได้ | 76.60 | 87.00 | 87.00 | 74.00 | 74.00 | 80.9 |
| 39 | สัมประสิทธิ์ความไม่เสมอภาค (Gini coefficient) ด้านรายได้ของครัวเรือน | - | 0.214 | - | 0.304 | - | 0.258 |
| 40 | สัมประสิทธิ์ความไม่เสมอภาค (Gini coefficient) ด้านรายจ่ายเพื่อการอุปโภคบริโภคของครัวเรือน | 0.135 | 0.118 | 0.166 | 0.152 | 0.206 | 0.123 |
| 41 | จำนวนคดีอาญาที่ได้รับแจ้ง | 3,311 | 4,008 | 1,369 | 1,341 | 1,472 | 1,468 |
| 42 | จำนวนคดีอาญาที่มีการจับกุม | 3,866 | 4,685 | 1,592 | 1,783 | 1,838 | 1,865 |

3.1.3 ข้อมูลสถิติด้านทรัพยากรธรรมชาติและสิ่งแวดล้อม

(1) ผังรายการข้อมูลสถิติด้านทรัพยากรธรรมชาติและสิ่งแวดล้อม

| ลำดับ | สาขา | รายการข้อมูลพื้นฐาน | มี/ไม่มี ฐานข้อมูล | วิธีการเก็บ รวบรวม ข้อมูล | หน่วยวัด | ความถี่ ของ ข้อมูล | ระดับการ นำเสนอ | หน่วยงานผู้รับผิดชอบ | สมุด สถิติ | แผน 12 | SDG | อื่นๆ |
|-------|--|---|-----------------------|---------------------------------|-----------|--------------------------|--------------------|--|---------------|-----------|-----|-------|
| 1 | ทรัพยากร ธรรมชาติ และ สิ่งแวดล้อม | จำนวนแหล่งน้ำ | มี | ทะเบียน | แห่ง | รายปี | จังหวัด อำเภอ | โครงการชลประทานยโสธร | ✓ | | | |
| 2 | ทรัพยากร ธรรมชาติ และ สิ่งแวดล้อม | ปริมาณน้ำที่เก็บเฉลี่ยทั้งปี (แหล่งน้ำทุกประเภท) | มี | ทะเบียน | ลบ.ม. | รายปี | จังหวัด อำเภอ | โครงการชลประทานยโสธร | ✓ | | | |
| 3 | ทรัพยากร ธรรมชาติ และ สิ่งแวดล้อม | ปริมาณขยะมูลฝอย | มี | ทะเบียน | ตันต่อวัน | รายปี | จังหวัด อำเภอ | กรมควบคุมมลพิษ กระทรวง ทรัพยากรธรรมชาติและ สิ่งแวดล้อม | ✓ | | | |
| 4 | ทรัพยากร ธรรมชาติ และ สิ่งแวดล้อม | พื้นที่ป่า | มี | ทะเบียน | ไร่ | รายปี | จังหวัด | สำนักงานเศรษฐกิจการเกษตร | ✓ | | | |

(1) ผังรายการข้อมูลสถิติด้านทรัพยากรธรรมชาติและสิ่งแวดล้อม (ต่อ)

| ลำดับ | สาขา | รายการข้อมูลพื้นฐาน | มี/ไม่มี ฐานข้อมูล | วิธีการเก็บ รวบรวม ข้อมูล | หน่วยวัด | ความถี่ ของ ข้อมูล | ระดับการ นำเสนอ | หน่วยงานผู้รับผิดชอบ | สมุด สถิติ | แผน 12 | SDG | อื่นๆ |
|-------|--|--------------------------------|-----------------------|---------------------------------|-----------|--------------------------|--------------------|--|---------------|-----------|-----|-------|
| 5 | ทรัพยากร ธรรมชาติ และ สิ่งแวดล้อม | พื้นที่ป่าไม้ต่อพื้นที่จังหวัด | มี | ทะเบียน | ร้อยละ | รายปี | จังหวัด | สำนักงานเศรษฐกิจการเกษตร | ✓ | | | |
| 6 | ทรัพยากร ธรรมชาติ และ สิ่งแวดล้อม | ปริมาณฝนเฉลี่ยทั้งปี | มี | ทะเบียน | มิลลิเมตร | เดือน | จังหวัด | ศูนย์อุตุนิยมวิทยาภาค ตะวันออกเฉียงเหนือตอนล่าง | ✓ | | | |
| 7 | ทรัพยากร ธรรมชาติ และ สิ่งแวดล้อม | กำลังการผลิตน้ำประปา | มี | ทะเบียน | ลบ.ม. | รายปี | จังหวัด อำเภอ | การประปาสวนภูมิภาค สาขา ยโสธร | ✓ | | | |
| 8 | ทรัพยากร ธรรมชาติ และ สิ่งแวดล้อม | น้ำประปาที่ผลิตได้ | มี | ทะเบียน | ลบ.ม. | รายปี | จังหวัด อำเภอ | การประปาสวนภูมิภาค สาขา ยโสธร | ✓ | | | |

(1) ผังรายการข้อมูลสถิติด้านทรัพยากรธรรมชาติและสิ่งแวดล้อม (ต่อ)

| ลำดับ | สาขา | รายการข้อมูลพื้นฐาน | มี/ไม่มี ฐานข้อมูล | วิธีการเก็บ รวบรวม ข้อมูล | หน่วยวัด | ความถี่ ของ ข้อมูล | ระดับการ นำเสนอ | หน่วยงานผู้รับผิดชอบ | สมุด สถิติ | แผน 12 | SDG | อื่นๆ |
|-------|--|---------------------------------------|-----------------------|---------------------------------|----------|--------------------------|--------------------|-----------------------------------|---------------|-----------|-----|-------|
| 9 | ทรัพยากร ธรรมชาติ และ สิ่งแวดล้อม | ปริมาณน้ำประปาที่ จำหน่ายแก่ผู้ใช้ | มี | ทะเบียน | ลบ.ม. | รายปี | จังหวัด อำเภอ | การประปาส่วนภูมิภาค สาขา ยโสธร | ✓ | | | |

(2) ข้อมูลสถิติด้านทรัพยากรธรรมชาติและสิ่งแวดล้อม

| ลำดับ | รายการข้อมูลพื้นฐาน | 2555 | 2556 | 2557 | 2558 | 2559 | 2560 |
|-------|--|------------|-----------|-----------|-----------|------------|------------|
| 1 | จำนวนแหล่งน้ำ | 3,869 | 4,007 | 4002 | 2,907 | 1,902 | 1,999 |
| 2 | ปริมาณน้ำที่เก็บเฉลี่ยทั้งปี (แหล่งน้ำทุกประเภท) | 53.17 | 93.44 | 99.54 | 41.29 | 63.07 | 69.01 |
| 3 | ปริมาณขยะมูลฝอย | 236 | 488 | 245 | 241 | 233 | 497 |
| 4 | พื้นที่ป่า | 272,727 | 215,304 | 250,527 | 250,340 | 246,724 | - |
| 5 | พื้นที่ป่าไม้ต่อพื้นที่จังหวัด | 10.49 | 8.28 | 9.63 | 9.63 | 9.48 | - |
| 6 | ปริมาณฝนเฉลี่ยทั้งปี | - | - | - | - | 1,126.0 | 1,460.9 |
| 7 | กำลังการผลิตน้ำประปา | 10,136,800 | 9,826,800 | 9,898,800 | 9,898,800 | 10,074,000 | 10,482,000 |
| 8 | น้ำประปาที่ผลิตได้ | 5,988,583 | 7,035,667 | 6,396,138 | 7,341,456 | 8,143,396 | 7,962,691 |
| 9 | ปริมาณน้ำประปาที่จำหน่ายแก่ผู้ใช้ | 4,932,846 | 4,931,366 | 4,767,657 | 5,092,703 | 5,312,795 | 5,129,601 |

3.2 ข้อมูลสถิติ ตัวชี้วัด ตามประเด็นยุทธศาสตร์ในแผนพัฒนาจังหวัดยโสธร

(1) ผังข้อมูลสถิติ ตัวชี้วัด ตามประเด็นยุทธศาสตร์ในแผนพัฒนาจังหวัดยโสธร

| ยุทธศาสตร์ที่ | เป้าประสงค์เชิงยุทธศาสตร์ | ตัวชี้วัด | รายการสถิติ | มี/ไม่มีฐานข้อมูล | วิธีการเก็บรวบรวมข้อมูล | หน่วยวัด | ความถี่ของข้อมูล | ระดับการนำเสนอ | หน่วยงานผู้รับผิดชอบ |
|---|--|---|--|-------------------|-------------------------|----------|------------------|----------------|------------------------------------|
| ยุทธศาสตร์ที่ 1 ส่งเสริมเกษตรอินทรีย์ครบวงจร และได้มาตรฐาน | ผลผลิตและสินค้าเกษตรอินทรีย์ได้มาตรฐานและเพิ่มมูลค่า | 1) พื้นที่เกษตรอินทรีย์ที่ได้มาตรฐานเพิ่มขึ้น 25,000 ไร่ต่อปี) | 1) จำนวนพื้นที่ปลูกข้าวหอมมะลิอินทรีย์ | มี | สำรวจ | ไร่ | รายปี | จังหวัด | สำนักงานเกษตรจังหวัดยโสธร |
| | | | 2) จำนวนผลผลิตต่อไร่ของข้าวหอมมะลิอินทรีย์ | มี | สำรวจ | กก./ไร่ | รายปี | จังหวัด | สำนักงานเกษตรจังหวัดยโสธร |
| | | | 3) จำนวนพื้นที่เหมาะสมในการเพาะปลูกข้าว | มี | สำรวจ | ไร่ | รายปี | จังหวัด | สำนักงานเกษตรจังหวัดยโสธร |
| | | | 4) ปริมาณการผลิตปุ๋ยอินทรีย์ในจังหวัด | มี | ทะเบียน | ตัน | รายปี | จังหวัด | สำนักงานเกษตรและสหกรณ์จังหวัดยโสธร |
| | | | 5) จำนวนเกษตรกรที่ได้รับองค์ความรู้ และเพิ่มขีดความสามารถด้านเกษตรกรรม | มี | ทะเบียน | ราย | รายปี | จังหวัด | สำนักงานเกษตรและสหกรณ์จังหวัดยโสธร |
| | | | 6) จำนวนเกษตรกรที่ได้รับการสนับสนุนเมล็ดพันธุ์ที่ดี | มี | ทะเบียน | ราย | รายปี | จังหวัด | สำนักงานเกษตรจังหวัดยโสธร |
| | | 2) จำนวนสินค้าและผลิตภัณฑ์เกษตรอินทรีย์ที่ได้มาตรฐานเพิ่มขึ้น (1 ชนิดต่อปี) | 1) จำนวนผลิตภัณฑ์เกษตรอินทรีย์ที่ได้รับมาตรฐาน OTOP | มี | ทะเบียน | ชนิด | รายปี | จังหวัด | สำนักงานพัฒนาชุมชนจังหวัดยโสธร |
| | | | | | | | | | |

(1) ผังข้อมูลสถิติ ตัวชี้วัด ตามประเด็นยุทธศาสตร์ในแผนพัฒนาจังหวัดยโสธร (ต่อ)

| ยุทธศาสตร์ที่ | เป้าประสงค์เชิงยุทธศาสตร์ | ตัวชี้วัด | รายการสถิติ | มี/ไม่มีฐานข้อมูล | วิธีการเก็บรวบรวมข้อมูล | หน่วยวัด | ความถี่ของข้อมูล | ระดับการนำเสนอ | หน่วยงานผู้รับผิดชอบ |
|--|------------------------------------|--|--|-------------------|-------------------------|----------|------------------|----------------|---------------------------------------|
| ยุทธศาสตร์ที่ ๒ ส่งเสริมภูมิปัญญาท้องถิ่น วัฒนธรรม ประเพณี และ การค้า การท่องเที่ยว | ประชาชนมีอาชีพและมีรายได้เพิ่มขึ้น | 3) ร้อยละที่เพิ่มขึ้นของมูลค่าการจำหน่ายสินค้าเกษตรอินทรีย์ (ร้อยละ 3.5 ต่อปี) | 1) มูลค่าผลผลิตข้าวหอมมะลินิทรีย์ | มี | สำรวจ | ล้านบาท | รายปี | จังหวัด | สำนักงานเกษตรจังหวัดยโสธร |
| | | | 2) ร้อยละที่เพิ่มขึ้นของมูลค่าผลผลิตข้าวหอมมะลินิทรีย์ | มี | สำรวจ | ร้อยละ | รายปี | จังหวัด | สำนักงานเกษตรจังหวัดยโสธร |
| | | 1) ร้อยละที่เพิ่มขึ้นของรายได้จากการท่องเที่ยว | 1) จำนวนนักท่องเที่ยว | มี | สำรวจ | คน | รายปี | จังหวัด | สำนักงานท่องเที่ยวและกีฬาจังหวัดยโสธร |
| | | 2) ร้อยละที่เพิ่มขึ้นของมูลค่าการจำหน่ายผลิตภัณฑ์ | 2) รายได้จากการท่องเที่ยว | มี | สำรวจ | ล้านบาท | รายปี | จังหวัด | สำนักงานท่องเที่ยวและกีฬาจังหวัดยโสธร |
| | | | 1) รายได้จากการจำหน่ายสินค้าของฝากและของที่ระลึกที่เป็นอัตลักษณ์ของยโสธร | มี | สำรวจ | ล้านบาท | รายปี | จังหวัด | สำนักงานพัฒนาชุมชนจังหวัดยโสธร |
| | | | | | | | | | |

(1) ผังข้อมูลสถิติ ตัวชี้วัด ตามประเด็นยุทธศาสตร์ในแผนพัฒนาจังหวัดยโสธร (ต่อ)

| ยุทธศาสตร์ที่ | เป้าประสงค์เชิงยุทธศาสตร์ | | รายการสถิติ | มี/ไม่มีฐานข้อมูล | วิธีการเก็บรวบรวมข้อมูล | หน่วยวัด | ความถี่ของข้อมูล | ระดับการนำเสนอ | หน่วยงานผู้รับผิดชอบ |
|--|---|--|---|-------------------|-------------------------|----------|------------------|----------------|--|
| ยุทธศาสตร์ที่ 3 ยกระดับคุณภาพชีวิตเสริมสร้างความเข้มแข็งและความมั่นคงของครอบครัวชุมชนและสังคม | ประชาชนมีคุณภาพชีวิตที่ดี มีความมั่นคง และสังคมมีความสงบเรียบร้อย | 1) จำนวนหมู่บ้าน/ชุมชนมีแหล่งเรียนรู้/ชุมชนเรียนรู้/ชุมชนต้นแบบยโสธรโมเดล (เพิ่มขึ้นปีละ 36 หมู่บ้าน/ปี) | 1) จำนวนหมู่บ้าน/ชุมชนมีแหล่งเรียนรู้/ชุมชนต้นแบบยโสธรโมเดล | มี | สำรวจ | หมู่บ้าน | รายปี | จังหวัด | สำนักงานพัฒนาชุมชนจังหวัดยโสธร |
| | | 2) ร้อยละของครัวเรือนยากจนที่มีรายได้ผ่านเกณฑ์ จปฐ. 30,000 บาท/คน/ปี (ร้อยละ 95 ต่อปี) | 1) ร้อยละของครัวเรือนยากจนที่มีรายได้ผ่านเกณฑ์ จปฐ. 30,000 บาท/คน/ปี | มี | สำรวจ | ร้อยละ | รายปี | จังหวัด | สำนักงานพัฒนาชุมชนจังหวัดยโสธร |
| | | 3) จำนวน อปท. ที่ได้จัดตั้งกองทุนสวัสดิการชุมชน(ดูแลด้อยโอกาส)(เพิ่มขึ้น 10 แห่ง) | 1) จำนวน อปท. ที่ได้จัดตั้งกองทุนสวัสดิการชุมชน(ดูแลด้อยโอกาส)(เพิ่มขึ้น 10 แห่ง) | มี | สำรวจ | แห่ง | รายปี | จังหวัด | สำนักงานพัฒนาสังคมและความมั่นคงของมนุษย์จังหวัดยโสธร |

(1) ผังข้อมูลสถิติ ตัวชี้วัด ตามประเด็นยุทธศาสตร์ในแผนพัฒนาจังหวัดยโสธร (ต่อ)

| ยุทธศาสตร์ที่ | เป้าประสงค์เชิงยุทธศาสตร์ | ตัวชี้วัด | รายการสถิติ | มี/ไม่มีฐานข้อมูล | วิธีการเก็บรวบรวมข้อมูล | หน่วยวัด | ความถี่ของข้อมูล | ระดับการนำเสนอ | หน่วยงานผู้รับผิดชอบ |
|---------------|---------------------------|--|---|----------------------------------|--|---|--|--|--|
| | | (ดูแลด้อยโอกาส (เพิ่มขึ้น 10 แห่ง) 4) ร้อยละที่เพิ่มขึ้นของสถานพยาบาลที่ได้รับรองคุณภาพ HA 5) ร้อยละที่เพิ่มขึ้นของค่าเฉลี่ย O-Net ม.3 (ร้อยละ 3.5/ปี) 6) ร้อยละของจำนวนหมู่บ้าน/ชุมชน ที่ไม่มีปัญหาเสพติดของจังหวัด (ร้อยละ 90ต่อปี) | 1) จำนวนสถานพยาบาลที่ได้รับรองคุณภาพ HA 2) ร้อยละของสถานพยาบาลที่ได้รับรองคุณภาพ HA 1) คะแนนค่าเฉลี่ย O-Net ม.3 2) ร้อยละที่เพิ่มขึ้นของค่าเฉลี่ย O-Net ม.3 1) จำนวนหมู่บ้าน/ชุมชน ที่ไม่มีปัญหาเสพติดของจังหวัด 2) จำนวนชุมชนหมู่บ้านจังหวัดยโสธร | มี มี มี มี มี มี | สำรวจ สำรวจ สำรวจ สำรวจ สำรวจ สำรวจ | แห่ง ร้อยละ คะแนน ร้อยละ หมู่บ้าน/ ชุมชน หมู่บ้าน/ ชุมชน | รายปี รายปี รายปี รายปี รายปี รายปี | จังหวัด จังหวัด จังหวัด จังหวัด จังหวัด จังหวัด | สำนักงานสาธารณสุขจังหวัดยโสธร สำนักงานสาธารณสุขจังหวัดยโสธร สำนักงานศึกษาธิการจังหวัดยโสธร สำนักงานศึกษาธิการจังหวัดยโสธร ศูนย์อำนวยการป้องกันและปราบปรามยาเสพติดจังหวัดยโสธร ศูนย์อำนวยการป้องกันและปราบปรามยาเสพติดจังหวัดยโสธร |

(1) ผังข้อมูลสถิติ ตัวชี้วัด ตามประเด็นยุทธศาสตร์ในแผนพัฒนาจังหวัดยโสธร (ต่อ)

| ยุทธศาสตร์ที่ | เป้าประสงค์เชิงยุทธศาสตร์ | ตัวชี้วัด | รายการสถิติ | มี/ไม่มีฐานข้อมูล | วิธีการเก็บรวบรวมข้อมูล | หน่วยวัด | ความถี่ของข้อมูล | ระดับการนำเสนอ | หน่วยงานผู้รับผิดชอบ |
|---|--|---|--|-------------------|-------------------------|----------|------------------|----------------|---|
| ยุทธศาสตร์ที่ 4 อนุรักษ์ ป่าไม้ พัฒนาทรัพยากรธรรมชาติและ สิ่งแวดล้อม | ทรัพยากรธรรมชาติและสิ่งแวดล้อมได้รับการอนุรักษ์ ฟื้นฟูเพิ่มขึ้น | 7) ร้อยละที่ลดลงของการเกิดอุบัติเหตุทางถนน/ประชากร ๑๐๐,๐๐๐ คน (ลดลงร้อยละ ๓/ปี) | 3) ร้อยละของจำนวนหมู่บ้าน/ชุมชน ที่ไม่มี ปัญหาอาชญากรรมของจังหวัด | มี | สำรวจ | ร้อยละ | รายปี | จังหวัด | ศูนย์อำนวยการป้องกันและปราบปรามยาเสพติดจังหวัดยโสธร |
| | | | 1) จำนวนคดีอุบัติเหตุจราจร | มี | สำรวจ | คดี | รายปี | จังหวัด | ตำรวจภูธรจังหวัดยโสธร |
| | | | 2) ร้อยละของการเกิดอุบัติเหตุการจราจร | มี | สำรวจ | ร้อยละ | รายปี | จังหวัด | ตำรวจภูธรจังหวัดยโสธร |
| | | | 1) จำนวนพื้นที่ป่าไม้ของจังหวัด | มี | สำรวจ | ไร่ | รายปี | จังหวัด | สำนักงานทรัพยากรธรรมชาติและสิ่งแวดล้อมจังหวัดยโสธร |
| | | 2) จำนวนพื้นที่ป่า ระบบนิเวศที่ได้รับการอนุรักษ์ฟื้นฟู | | มี | สำรวจ | ไร่ | รายปี | จังหวัด | สำนักงานทรัพยากรธรรมชาติและสิ่งแวดล้อมจังหวัดยโสธร |

(1) ผังข้อมูลสถิติ ตัวชี้วัด ตามประเด็นยุทธศาสตร์ในแผนพัฒนาจังหวัดยโสธร (ต่อ)

| ยุทธศาสตร์ที่ | เป้าประสงค์เชิงยุทธศาสตร์ | ตัวชี้วัด | รายการสถิติ | มี/ไม่มีฐานข้อมูล | วิธีการเก็บรวบรวมข้อมูล | หน่วยวัด | ความถี่ของข้อมูล | ระดับการนำเสนอ | หน่วยงานผู้รับผิดชอบ |
|---------------|---------------------------|--|---|----------------------|----------------------------|------------------------|----------------------------|--------------------------------|--|
| | | (13,000 ไร่/ปี) 2) จำนวนพื้นที่ที่ได้รับประโยชน์จากการบริหารจัดการน้ำอย่างบูรณาการ (10,000 ไร่/ปี) 3) จำนวนพื้นที่แหล่งน้ำได้รับการพัฒนาและมีการพัฒนาและมีบูรณาการ (5,000 ไร่/ปี) 4) ชุมชน/หมู่บ้านมีการลดขยะมูลฝอยและของเสีย | 1) จำนวนพื้นที่ในเขตชลประทาน (ไร่) 1) จำนวนพื้นที่ในเขตชลประทาน (ไร่) 1) ปริมาณขยะที่เกิดขึ้น | มี มี | สำรวจ สำรวจ | ไร่ ตัน | รายปี รายปี | จังหวัด จังหวัด | โครงการชลประทานจังหวัดยโสธร โครงการชลประทานจังหวัดยโสธร สำนักงานทรัพยากรธรรมชาติและสิ่งแวดล้อมจังหวัดยโสธร |

(1) ผังข้อมูลสถิติ ตัวชี้วัด ตามประเด็นยุทธศาสตร์ในแผนพัฒนาจังหวัดยโสธร (ต่อ)

| ยุทธศาสตร์ที่ | เป้าประสงค์เชิงยุทธศาสตร์ | ตัวชี้วัด | รายการสถิติ | มี/ไม่มีฐานข้อมูล | วิธีการเก็บรวบรวมข้อมูล | หน่วยวัด | ความถี่ของข้อมูล | ระดับการนำเสนอ | หน่วยงานผู้รับผิดชอบ |
|---------------|---------------------------|---|------------------|-------------------|-------------------------|----------|------------------|----------------|--|
| | | อันตรายชุมชนตั้งแต่ต้นทาง (ร้อยละ10/ปี) | 2) ปริมาณขยะสะสม | มี | สำรวจ | ตัน | รายปี | จังหวัด | สำนักงานทรัพยากรธรรมชาติและสิ่งแวดล้อมจังหวัดยโสธร |

(2) ข้อมูลสถิติ ตัวชี้วัด ตามประเด็นยุทธศาสตร์ในแผนพัฒนาจังหวัดยโสธร

| ยุทธศาสตร์ที่ | เป้าประสงค์เชิงยุทธศาสตร์ | ตัวชี้วัด | รายการสถิติ | 2555 | 2556 | 2557 | 2558 | 2559 | 2560 |
|---|--|---|---|--------|----------|----------|---------|---------|-----------|
| ยุทธศาสตร์ที่ 1 ส่งเสริมเกษตรอินทรีย์ครบวงจร อินทรีย์ครบวงจร และได้มาตรฐาน | ผลิตและสินค้าเกษตรอินทรีย์ได้มาตรฐานและเพิ่มมูลค่า | 1) พื้นที่เกษตรอินทรีย์ที่ได้มาตรฐานเพิ่มขึ้น (25,000 ไร่ต่อปี) | 1) จำนวนพื้นที่ปลูกข้าวหอมมะลิอินทรีย์ (ไร่) (เฉพาะ 10 กลุ่มหลัก) | 32,157 | 38,126 | 42,126 | 46,626 | 47,076 | 47,526 |
| | | | 2) จำนวนผลผลิตต่อไร่ของข้าวหอมมะลิอินทรีย์ (กก./ไร่) | 368 | 373 | 375 | 378 | 400 | 400 |
| | | | 3) จำนวนพื้นที่ที่มีความเหมาะสมในการ เพาะปลูกข้าว (ไร่) | - | 120,1263 | 120,1263 | 952,338 | 945,434 | 1,194,355 |
| | | | 4) ปริมาณการผลิตปุ๋ยอินทรีย์ในจังหวัด (ตัน) | 1,053 | 1,606 | 2,250 | 2,500 | 2,500 | 2,500 |
| | | | 5) จำนวนเกษตรกรที่รับรองความรู้และเพิ่ม ขีดความสามารถด้านเกษตรกรรม (ราย) | 576 | 444 | 525 | 524 | 361 | 334 |
| | | | 6) จำนวนเกษตรกรที่ได้รับการสนับสนุนเมล็ด พันธุ์ที่ดี (ราย) | 73,487 | 73,588 | 84,594 | 87,803 | 87,467 | 88,719 |
| | | 2) จำนวนสินค้าและ ผลิตภัณฑ์เกษตรอินทรีย์ ที่ได้มาตรฐานเพิ่มขึ้น (1 ชนิดต่อปี) | 1) จำนวนผลิตภัณฑ์เกษตรอินทรีย์ที่ได้รับ มาตรฐาน OTOP (ชนิด) | - | - | - | 16 | 16 | 23 |
| | | 3) ร้อยละที่เพิ่มขึ้นของ มูลค่าการจำหน่ายสินค้า เกษตรอินทรีย์ (ร้อยละ 3.5 ต่อปี) | 1) มูลค่าผลผลิตข้าวหอมมะลิอินทรีย์ (ล้านบาท) | 264.7 | 301.1 | 354.3 | 277.0 | 235.4 | 247.3 |

(2) ข้อมูลสถิติ ตัวชี้วัด ตามประเด็นยุทธศาสตร์ในแผนพัฒนาจังหวัดยโสธร (ต่อ)

| ยุทธศาสตร์ที่ | เป้าประสงค์เชิงยุทธศาสตร์ | ตัวชี้วัด | รายการสถิติ | 2555 | 2556 | 2557 | 2558 | 2559 | 2560 |
|--|--|---|---|---------|---------|---------|----------|----------|----------|
| ยุทธศาสตร์ที่ ๒ ส่งเสริมภูมิปัญญาท้องถิ่นวัฒนธรรม ประเพณี และการค้า การท่องเที่ยว | ประชาชนมีอาชีพ และมีรายได้เพิ่มขึ้น | 1) ร้อยละที่เพิ่มขึ้นของรายได้จากการท่องเที่ยว (ร้อยละ 5/ปี) 2) ร้อยละที่เพิ่มขึ้นของมูลค่าการจำหน่ายผลิตภัณฑ์ OTOP (ร้อยละ 4/ปี) | 2.ร้อยละที่เพิ่มขึ้นของมูลค่าผลผลิตข้าวหอมมะลิอินทรีย์ | - | 13.75 | 17.66 | -21.82 | -15.01 | 5.05 |
| | | | 1) จำนวนนักท่องเที่ยว (คน) | 453,514 | 499,902 | 494,385 | 513,244 | 523,244 | 164,616 |
| | | | 2) รายได้จากการท่องเที่ยว (ล้านบาท) | 513.56 | 575.73 | 581.62 | 609.18 | 646.85 | 477.88 |
| ยุทธศาสตร์ที่ 3 ยกระดับคุณภาพชีวิตเสริมสร้างความเข้มแข็งและความมั่นคงของครอบครัว ชุมชน และสังคม | ประชาชนมีคุณภาพชีวิตที่ดี มีความมั่นคงและสังคมมีความสงบเรียบร้อย | 1) จำนวนหมู่บ้าน/ชุมชน มีแหล่งเรียนรู้/ชุมชนต้นแบบยโสธรโมเดล (เพิ่มขึ้นปีละ 36 หมู่บ้าน) 2) ร้อยละของครัวเรือนยากจนที่มีรายได้ผ่านเกณฑ์จปฐ. 30,000 บาท/คน/ปี (ร้อยละ 95 ต่อปี) | 1) รายได้จากการจำหน่ายสินค้าของฝากและของที่ระลึก/ที่เป็นอัตลักษณ์ของยโสธร (ล้านบาท) | - | - | - | 1,081.43 | 1,259.79 | 1,537.30 |
| | | | 1) จำนวนหมู่บ้าน/ชุมชน มีแหล่งเรียนรู้/ชุมชนต้นแบบยโสธรโมเดล | - | - | - | 144 | 222 | 267 |
| | | | 1) ร้อยละของครัวเรือนยากจนที่มีรายได้ผ่านเกณฑ์จปฐ. 30,000 บาท/คน/ปี | - | - | - | 100.00 | 100.00 | 100.00 |

(2) ข้อมูลสถิติ ตัวชี้วัด ตามประเด็นยุทธศาสตร์ในแผนพัฒนาจังหวัดยโสธร (ต่อ)

| ยุทธศาสตร์ที่ | เป้าประสงค์เชิงยุทธศาสตร์ | ตัวชี้วัด | รายการสถิติ | 2555 | 2556 | 2557 | 2558 | 2559 | 2560 |
|---------------|---------------------------|---|--|------|------|------|-------|-------|-------|
| | | 3) จำนวน อปท. ที่ได้จัดตั้งกองทุนสวัสดิการชุมชน (ดูแลด้อยโอกาส) (เพิ่มขึ้น 10 แห่ง) | 1) จำนวน อปท. จัดตั้งกองทุนสวัสดิการชุมชน (ดูแลด้อยโอกาส) | - | - | - | 117 | 119 | 121 |
| | | 4) ร้อยละที่เพิ่มขึ้นของสถานพยาบาลที่ได้รับรองคุณภาพ HA | 1) จำนวนสถานพยาบาลที่ได้รับรองคุณภาพ HA 2) ร้อยละที่เพิ่มขึ้นของสถานพยาบาลที่ได้รับรองคุณภาพ HA | - | - | - | 6 | 6 | 8 |
| | | 5) ร้อยละที่เพิ่มขึ้นของค่าเฉลี่ย O-Net ม.3 (ร้อยละ 3.5/ปี) | 1) คะแนนค่าเฉลี่ย O-Net ม.3 2) ร้อยละที่เพิ่มขึ้นของค่าเฉลี่ย O-Net ม.3 | - | - | - | 33.93 | 33.42 | 31.54 |
| | | 6) ร้อยละของจำนวนหมู่บ้าน/ชุมชน ที่ไม่มีปัญหาเสพติดของจังหวัด | 1) จำนวนหมู่บ้าน/ชุมชน ที่ไม่มีปัญหาเสพติดของจังหวัด | - | - | - | 500 | 544 | 593 |
| | | ปัญหาเสพติดของจังหวัด (ร้อยละ 90 ต่อปี) | 2) จำนวนชุมชนหมู่บ้านจังหวัดยโสธร | - | - | - | 908 | 908 | 908 |
| | | | 3) ร้อยละของจำนวนหมู่บ้าน/ชุมชน ที่ไม่มีปัญหาเสพติดของจังหวัด | - | - | - | 55.06 | 59.91 | 65.30 |

(2) ข้อมูลสถิติ ตัวชี้วัด ตามประเด็นยุทธศาสตร์ในแผนพัฒนาจังหวัดยโสธร (ต่อ)

| ยุทธศาสตร์ที่ | เป้าประสงค์เชิงยุทธศาสตร์ | ตัวชี้วัด | รายการสถิติ | 2555 | 2556 | 2557 | 2558 | 2559 | 2560 |
|---|--|--|---|------|------|------|------------------|------------------|------------------|
| ยุทธศาสตร์ที่ 4 อนุรักษ์ พัฒนา ทรัพยากรธรรมชาติ และสิ่งแวดล้อม | ทรัพยากรธรรมชาติ และสิ่งแวดล้อมได้รับ การอนุรักษ์ฟื้นฟู เพิ่มขึ้น | 7) ร้อยละที่ลดลงของการ เกิดอุบัติเหตุทางถนน/ ประชากร ๑๐๐,๐๐๐ คน (ร้อยละ ๓/ปี) | 1) จำนวนคดีอุบัติเหตุจราจร (คดี) 2) ร้อยละของการเกิดอุบัติเหตุการจราจร | - | - | - | 270 -9.8 | 367 -35.6 | 585 -59.4 |
| | | 1) จำนวนพื้นที่ป่าไม้และ ที่ดินของรัฐได้รับการ ปกป้องบำรุงรักษาและ ปลูกต้นไม้ฟื้นฟูสภาพป่า (13,000 ไร่/ปี) | 1) จำนวนพื้นที่ป่าไม้ของจังหวัด (ไร่) 2) จำนวนพื้นที่ป่า/ระบบนิเวศที่ได้รับการ ฟื้นฟู (ไร่) | - | - | - | 250,527 1,009 | 250,340 1,400 | 246,728 2,760 |
| | | 2) จำนวนพื้นที่ที่ได้รับ ประโยชน์จากการบริหาร จัดการน้ำอย่างบูรณาการ (10,000 ไร่/ปี) | 1) จำนวนพื้นที่ในเขตชลประทาน (ไร่) | - | - | - | 1,236,098 | 1,187,395 | 1,231,772 |
| | | 3) จำนวนพื้นที่แหล่งน้ำ ได้รับการพัฒนาและมี ผลผลิตสัตว์น้ำเพิ่มขึ้น (5,000 ไร่/ปี) | 1) จำนวนพื้นที่ในเขตชลประทาน (ไร่) | - | - | - | 1,236,098 | 1,187,395 | 1,231,772 |
| | | | | | | | | | |
| | | | | | | | | | |

(2) ข้อมูลสถิติ ตัวชี้วัด ตามประเด็นยุทธศาสตร์ในแผนพัฒนาจังหวัดยโสธร (ต่อ)

| ยุทธศาสตร์ที่ | เป้าประสงค์เชิงยุทธศาสตร์ | ตัวชี้วัด | รายการสถิติ | 2555 | 2556 | 2557 | 2558 | 2559 | 2560 |
|---------------|---------------------------|---|---|--------|--------|--------|------------------|------------------|--------------|
| | | 4) ชุมชน/หมู่บ้านมีการลด ขยะมูลฝอยและของเสีย อันตรายชุมชนตั้งแต่ต้น ทาง (ร้อยละ 10/ปี) | 1) ปริมาณขยะที่เกิดขึ้น (ตัน) 2) ปริมาณขยะสะสม (ตัน) | - - | - - | - - | 94,170 47,900 | 187,205 9,278 | 188,610 0 |

บทที่ 4

บทสรุป และข้อเสนอแนะการพัฒนาสถิติ

4.1 สรุปสถานการณ์ข้อมูล และข้อเสนอแนะการพัฒนาการจัดเก็บข้อมูล

(1) สรุปสถานการณ์ข้อมูล

จากการตรวจสอบสถานะรายการข้อมูลตามแผนผังรายการสถิติทางการที่ได้นำเสนอในบทที่ 3 สามารถสรุปภาพรวมรายการสถิติทางการตามประเด็นยุทธศาสตร์การพัฒนาจังหวัด ดังนี้

แผนพัฒนาสถิติระดับพื้นที่ จังหวัดยโสธร มีรายการสถิติทางการที่สนับสนุนยุทธศาสตร์การพัฒนาจังหวัด ทั้งหมด 30 รายการ ซึ่งแบ่งสถานะรายการข้อมูลตามผังรายการสถิติทางการ ได้ดังนี้

- รายการสถิติทางการที่มีการจัดเก็บข้อมูลเป็นปกติ จำนวน 24 รายการ คิดเป็นร้อยละ 80.0
- รายการข้อมูลที่สำคัญและจำเป็นของจังหวัดที่จัดเก็บเพิ่ม จำนวน 6 รายการ คิดเป็นร้อยละ 20.0

อย่างไรก็ตาม รายการข้อมูลสถิติในผังรายการสถิติทางการอาจยังไม่ครอบคลุมข้อมูลตัวชี้วัดตามประเด็นยุทธศาสตร์การพัฒนาจังหวัด และข้อมูลบางส่วนยังไม่สมบูรณ์ครบถ้วน หรือมีความสอดคล้องเชื่อมโยงกันไม่มาก การนำมาวิเคราะห์สถานการณ์การพัฒนาจังหวัดอาจไม่ชัดเจนเท่าที่ควร จึงจะต้องมีการพัฒนาการจัดเก็บข้อมูลให้ครอบคลุมและมีคุณภาพทุกมิติ เช่น การพัฒนาเครื่องมือ บุคลากร กระบวนการจัดเก็บข้อมูล การบูรณาการและการมีส่วนร่วมของทุกภาคส่วนที่เกี่ยวข้อง เป็นต้น

(2) ข้อเสนอแนะการพัฒนาการจัดเก็บข้อมูล ดังนี้

1. พิจารณาเพิ่มเติมตัวชี้วัดและรายการข้อมูลในผังสถิติทางการให้สอดคล้องกับตัวชี้วัดตามประเด็นยุทธศาสตร์การพัฒนาจังหวัดทุกรายการ เพื่อให้สามารถวิเคราะห์สถานการณ์การพัฒนาจังหวัดได้อย่างครบถ้วน ถูกต้อง และในกรณีที่รายการข้อมูลที่สอดคล้องกับตัวชี้วัดตามประเด็นยุทธศาสตร์การพัฒนาจังหวัดที่สำคัญรายการใดที่ยังไม่มีข้อมูลสนับสนุนหรือยังไม่มีการจัดเก็บและมีความจำเป็นในการใช้ประมาณ ควรจัดหางบประมาณสนับสนุนให้สามารถจัดทำข้อมูลที่สำคัญและจำเป็นสำหรับนำมาใช้ประโยชน์ได้
2. หน่วยงานที่รับผิดชอบจัดทำข้อมูลตามผังสถิติทางการที่กำหนด ควรมีการทำแผนการจัดเก็บข้อมูลอย่างเป็นระบบและมีการมอบหมายให้มีเจ้าหน้าที่ผู้รับผิดชอบจัดทำข้อมูลให้ชัดเจน
3. การจัดทำข้อมูลตามผังสถิติทางการควรมีการนำเสนอได้ถึงระดับพื้นที่ ระดับอำเภอ ตำบลหรือหมู่บ้าน ตามความเหมาะสมและความจำเป็นในการนำมาวิเคราะห์สถานการณ์การพัฒนาจังหวัด
4. ข้อมูลที่จัดเก็บควรมีคำนิยามที่ชัดเจน ไม่ซ้ำซ้อน ทุกหน่วยงานสามารถนำไปใช้ในการวิเคราะห์ข้อมูลในระดับพื้นที่ได้อย่างเป็นมาตรฐานเดียวกัน
5. ควรพัฒนาบุคลากรของหน่วยงานที่รับผิดชอบข้อมูล ในการจัดทำข้อมูล เช่น การจัดเก็บข้อมูล การจัดทำมาตรฐาน (Meta data) เพื่อให้ได้ข้อมูลที่เป็นมาตรฐาน

4.2 แผนปฏิบัติการพัฒนาการจัดเก็บข้อมูลสถิติทางการ

ในส่วนนี้นำเสนอแผนงาน/โครงการ/กิจกรรม เพื่อขับเคลื่อนการพัฒนาการจัดเก็บข้อมูลสถิติทางการระดับจังหวัด ตามยุทธศาสตร์การพัฒนาจังหวัด ทั้ง 4 ยุทธศาสตร์ ดังนี้

| แผนงาน/โครงการ/กิจกรรม | ปีงบประมาณ 2561 | | | |
|--|-------------------|----------|-------------------|----------|
| | ไตรมาส 1 | ไตรมาส 2 | ไตรมาส 3 | ไตรมาส 4 |
| 1. ศึกษาประเด็นยุทธศาสตร์ตามแผนพัฒนาจังหวัดยโสธร (พ.ศ. 2561-2564) แผนพัฒนาเศรษฐกิจและสังคมแห่งชาติ ฉบับที่ 12 (พ.ศ. 2560-2564) และร่างยุทธศาสตร์ชาติ ระยะ 20 ปี | | | | |
| 2. รวบรวม จัดทำ ปรับปรุง ชุดข้อมูลผังสถิติทางการ และชุดข้อมูลที่สอดคล้องกับประเด็นยุทธศาสตร์การพัฒนาจังหวัดให้ครบถ้วนและเป็นปัจจุบัน จากหน่วยงานที่เกี่ยวข้อง วิเคราะห์สถานการณ์ข้อมูล | (รวบรวมข้อมูล) | | (ทบทวนข้อมูล) | |
| 3. จัดทำ (ร่าง) แผนพัฒนาสถิติระดับพื้นที่ยโสธร ฉบับที่ 2 (พ.ศ. 2561-2564) | | | | |
| 4. ประชุมคณะกรรมการสถิติระดับจังหวัด | (ครั้งที่ 1/2561) | | (ครั้งที่ 2/2561) | |
| 5. ปรับปรุงแก้ไข (ร่าง) แผนพัฒนาสถิติระดับพื้นที่จังหวัดยโสธร ฉบับที่ 2 (พ.ศ. 2561-2564) | | | | |
| 6. ให้ความรู้หน่วยงานที่เกี่ยวข้องกับการจัดทำข้อมูลตามผังข้อมูลสถิติทางการของจังหวัด | | | | |
| 7. เผยแพร่แผนพัฒนาสถิติระดับพื้นที่จังหวัดยโสธร ฉบับที่ 2 (พ.ศ. 2561-2564) และนำเสนอการวิเคราะห์สรุปสถานการณ์ข้อมูลของจังหวัด | | | | |

บรรณานุกรม

กลุ่มงานยุทธศาสตร์และข้อมูลเพื่อพัฒนาจังหวัด, สำนักงานจังหวัดยโสธร แผนพัฒนาจังหวัดยโสธร 4 ปี พ.ศ. 2561-2564 (ฉบับทบทวน) 2562 จังหวัดยโสธร

สำนักงานคณะกรรมการการพัฒนากิจการเศรษฐกิจและสังคมแห่งชาติ. (2559) แผนพัฒนาเศรษฐกิจและสังคมแห่งชาติ ฉบับที่ 12 (พ.ศ. 2560-2564) กรุงเทพมหานคร : สำนักนายกรัฐมนตรี

สำนักงานสถิติจังหวัดยโสธร. (2561) รายงานสถิติจังหวัดยโสธร พ.ศ. 2561 ยโสธร : สำนักงานสถิติแห่งชาติ

สำนักงานสถิติแห่งชาติ.(2559) แผนแม่บทระบบสถิติประเทศไทย ฉบับที่ 2 (พ.ศ. 2559-2564). กรุงเทพมหานคร : สำนักงานสถิติแห่งชาติ

ภาคผนวก



คำสั่งจังหวัดยโสธร

ที่ ๑๘๙๐/๒๕๖๐

เรื่อง แต่งตั้งคณะกรรมการสถิติระดับจังหวัด

ตามคำสั่งจังหวัดยโสธรที่ ๖๒๕/๒๕๕๖ ลงวันที่ ๑๙ กุมภาพันธ์ ๒๕๕๖ เรื่อง แต่งตั้งคณะกรรมการสถิติระดับจังหวัด และคำสั่งจังหวัดยโสธรที่ ๓๔๑๔/๒๕๕๗ ลงวันที่ ๒๑ กรกฎาคม ๒๕๕๗ เรื่อง แต่งตั้งคณะกรรมการสถิติระดับจังหวัด เพิ่มเติม จังหวัดยโสธรได้มีการประชุมคณะกรรมการสถิติระดับจังหวัด ครั้งที่ ๑/๒๕๖๐ เมื่อวันที่ ๗ มีนาคม ๒๕๖๐ เรื่อง การจัดทำข้อมูลสถิติและสารสนเทศเพื่อการบริหารระดับพื้นที่จังหวัดยโสธร ประจำปีงบประมาณ ๒๕๖๐ ที่ประชุมมีมติให้ปรับปรุงแก้ไขคำสั่งแต่งตั้งคณะกรรมการสถิติระดับจังหวัด

ดังนั้น เพื่อให้การพัฒนาข้อมูลเป็นไปอย่างมีประสิทธิภาพ และตรงตามประเด็นยุทธศาสตร์จังหวัด นโยบายจังหวัด ยุทธศาสตร์สถิติระดับพื้นที่ และข้อสั่งการนายกรัฐมนตรีในการประชุม ครม. เมื่อวันที่ ๒๗ กันยายน ๒๕๕๙ เกิดผลสัมฤทธิ์อย่างเป็นรูปธรรม รวมทั้งก่อให้เกิดประโยชน์ร่วมกันของหน่วยงานต่างๆ ในจังหวัด จังหวัดยโสธรจึงขอยกเลิกคำสั่งดังกล่าว และขอแต่งตั้งบุคคลต่อไปนี้ เป็นคณะกรรมการสถิติระดับจังหวัด โดยมีองค์ประกอบและอำนาจหน้าที่ ดังนี้

องค์ประกอบ

- | | |
|---|------------------|
| ๑. ผู้ว่าราชการจังหวัดยโสธร | ประธานกรรมการ |
| ๒. รองผู้ว่าราชการจังหวัดยโสธร (ที่รับผิดชอบงานด้านสถิติ) | รองประธานกรรมการ |
| ๓. ปลัดจังหวัดยโสธร | กรรมการ |
| ๔. ผู้บังคับการตำรวจภูธรจังหวัดยโสธร | กรรมการ |
| ๕. นายแพทย์สาธารณสุขจังหวัดยโสธร | กรรมการ |
| ๖. หัวหน้าสำนักงานจังหวัดยโสธร | กรรมการ |
| ๗. คลังจังหวัดยโสธร | กรรมการ |
| ๘. พัฒนาการจังหวัดยโสธร | กรรมการ |
| ๙. พัฒนาสังคมและความมั่นคงของมนุษย์จังหวัดยโสธร | กรรมการ |
| ๑๐. ท้องถิ่นจังหวัดยโสธร | กรรมการ |
| ๑๑. เกษตรและสหกรณ์จังหวัดยโสธร | กรรมการ |
| ๑๒. เกษตรจังหวัดยโสธร | กรรมการ |
| ๑๓. สหกรณ์จังหวัดยโสธร | กรรมการ |
| ๑๔. พาณิชย์จังหวัดยโสธร | กรรมการ |
| ๑๕. อุตสาหกรรมจังหวัดยโสธร | กรรมการ |
| ๑๖. วัฒนธรรมจังหวัดยโสธร | กรรมการ |
| ๑๗. แรงงานจังหวัดยโสธร | กรรมการ |
| ๑๘. สวัสดิการและคุ้มครองแรงงานจังหวัดยโสธร | กรรมการ |
| ๑๙. จัดหางานจังหวัดยโสธร | กรรมการ |

/๒๐. ผู้อำนวยการ...

- ๒ -

| | |
|---|----------------------------|
| ๒๐. ผู้อำนวยการศูนย์พัฒนาฝีมือแรงงานจังหวัดยโสธร | กรรมการ |
| ๒๑. ผู้อำนวยการสำนักงานทรัพยากรธรรมชาติและสิ่งแวดล้อม จังหวัดยโสธร | กรรมการ |
| ๒๒. หัวหน้าสำนักงานป้องกันและบรรเทาสาธารณภัยจังหวัดยโสธร | กรรมการ |
| ๒๓. ท้องเที่ยวและกีฬาจังหวัดยโสธร | กรรมการ |
| ๒๔. ประชาสัมพันธ์จังหวัดยโสธร | กรรมการ |
| ๒๕. ผู้อำนวยการโครงการชลประทานยโสธร | กรรมการ |
| ๒๖. ผู้อำนวยการสถานีพัฒนาที่ดินยโสธร | กรรมการ |
| ๒๗. โยธาธิการและผังเมืองจังหวัดยโสธร | กรรมการ |
| ๒๘. ประธานหอการค้าจังหวัดยโสธร | กรรมการ |
| ๒๙. ประธานสภาอุตสาหกรรมจังหวัดยโสธร | กรรมการ |
| ๓๐. สถิติจังหวัดยโสธร | กรรมการและเลขานุการร่วม |
| ๓๑. หัวหน้ากลุ่มงานยุทธศาสตร์การพัฒนาจังหวัด สำนักงานจังหวัดยโสธร | กรรมการและเลขานุการร่วม |
| ๓๒. หัวหน้าฝ่ายวิชาการสถิติและความหมาย สำนักงานสถิติจังหวัดยโสธร | กรรมการและผู้ช่วยเลขานุการ |
| ๓๓. หัวหน้าฝ่ายปฏิบัติการสถิติ สำนักงานสถิติจังหวัดยโสธร | กรรมการและผู้ช่วยเลขานุการ |
| ๓๔. นักวิชาการสถิติชำนาญการ สำนักงานสถิติจังหวัดยโสธร | กรรมการและผู้ช่วยเลขานุการ |

โดยให้คณะกรรมการมีหน้าที่

- ๑) จัดทำชุดข้อมูลที่สำคัญ จำเป็น เพื่อสนับสนุนการตัดสินใจในระดับพื้นที่
 - ๒) ประสานบูรณาการข้อมูลจากส่วนราชการ/หน่วยงานภายในจังหวัดที่เกี่ยวข้องเพื่ออธิบาย
หรือนำเสนอความสัมพันธ์ของชุดข้อมูล และปัจจัยที่ก่อให้เกิดปัญหาในประเด็นยุทธศาสตร์ที่น่าสนใจ
 - ๓) กำหนดหน่วยงานรับผิดชอบในการผลิตข้อมูลที่มีการผลิตซ้ำซ้อน หรือยังไม่มีการผลิต
 - ๔) พิจารณาคัดเลือก และพัฒนาข้อมูลที่สำคัญ จำเป็น เพื่อให้ได้สถิติทางการจากข้อมูล
การบริหารงาน การทะเบียน สำมะโน/สำรวจ
 - ๕) จัดทำแผนพัฒนาสถิติระดับจังหวัดและรายงานประจำปีเสนอคณะกรรมการจัดระบบสถิติ
ประเทศไทย ๓ ด้าน เพื่อนำเสนอต่อคณะรัฐมนตรี
 - ๖) มีอำนาจในการแต่งตั้งคณะอนุกรรมการ หรือคณะทำงานตามความเหมาะสม
- ทั้งนี้ ตั้งแต่บัดนี้เป็นต้นไป

สั่ง ณ วันที่ ๒๓ มีนาคม พ.ศ. ๒๕๖๐

(นายบุญธรรม เลิศสุขีเกษม)

ผู้ว่าราชการจังหวัดยโสธร