



(ร่าง)

## แผนพัฒนาสถิติระดับพื้นที่ จังหวัดพระนครศรีอยุธยา ฉบับที่ 2 (พ.ศ. 2561-2564)



คณะกรรมการสถิติจังหวัดพระนครศรีอยุธยา

# บทสรุปผู้บริหาร

สำนักงานสถิติจังหวัดพระนครศรีอยุธยาได้จัดทำแผนพัฒนาสถิติระดับพื้นที่ จังหวัดพระนครศรีอยุธยา เพื่อเป็นการพัฒนาชุดข้อมูลเพื่อการตัดสินใจให้ครอบคลุมประเด็นยุทธศาสตร์การพัฒนาระดับพื้นที่ โดยจัดทำรายการข้อมูลสถิติพื้นฐาน และรายการข้อมูลสถิติทางการ ตามประเด็นยุทธศาสตร์ในแผนพัฒนาจังหวัดที่มีความเชื่อมโยงกับตัวชี้วัดการพัฒนาของแผนพัฒนาเศรษฐกิจและสังคมแห่งชาติ ฉบับที่ 12 (พ.ศ. 2560-2564) ตามร่างและประเด็นยุทธศาสตร์ชาติ ระยะ 20 ปี ซึ่งเป็นการบูรณาการภารกิจระดับพื้นที่ (Area Base) ภารกิจของหน่วยงาน (Function Base) และภารกิจตามนโยบายของรัฐบาล (Agenda Base) เพื่อนำไปสู่การขับเคลื่อนประเทศบนฐานข้อมูลที่มีอยู่จริง ทั้งนี้ ประชาชนสามารถเข้าถึงและใช้ประโยชน์จากข้อมูล รวมทั้งติดตามการทำงานของภาครัฐ ทำให้เกิดการใช้งบประมาณในการพัฒนาพื้นที่อย่างมีประสิทธิภาพ รวมทั้งเกิดประสิทธิผลต่อการพัฒนาประเทศโดยรวม

แผนพัฒนาสถิติระดับพื้นที่ จังหวัดพระนครศรีอยุธยา มีวัตถุประสงค์หลักคือ

1. เพื่อศึกษาประเด็นยุทธศาสตร์ตามแผนพัฒนาจังหวัด แผนพัฒนาเศรษฐกิจและสังคมแห่งชาติ ฉบับที่ 12 (พ.ศ. 2560-2564) และร่างยุทธศาสตร์ชาติ ระยะ 20 ปี พร้อมทั้งกำหนดหน่วยงานที่จะต้องรับผิดชอบในการจัดทำข้อมูลที่ยังไม่มีหน่วยงานใดดำเนินการ และเชื่อมโยง/บูรณาการข้อมูลในระดับพื้นที่
2. เพื่อจัดทำชุดข้อมูลสถิติและสารสนเทศ (ผังสถิติทางการระดับจังหวัด) ที่สนับสนุนยุทธศาสตร์หลักของจังหวัด และจัดทำแผนพัฒนาสถิติระดับพื้นที่จังหวัดที่สอดคล้องกับตัวชี้วัดแผนพัฒนาจังหวัด และแผนพัฒนาเศรษฐกิจและสังคมแห่งชาติ ฉบับที่ 12 (พ.ศ.2560 - 2564) และร่างยุทธศาสตร์ชาติ ระยะ 20 ปี
3. เพื่อส่งเสริมการเข้าถึง เข้าใจ และใช้ประโยชน์ของข้อมูลสถิติและสารสนเทศร่วมกัน
4. เพื่อสร้างเครือข่ายการทำงานและสร้างความมีส่วนร่วมของหน่วยงานจัดเก็บข้อมูลในระดับพื้นที่
5. เพื่อพัฒนาบุคลากรด้านสถิติของหน่วยงานที่เกี่ยวข้อง ให้มีความเป็นมืออาชีพด้านข้อมูลสถิติและสารสนเทศ สามารถสนับสนุนยุทธศาสตร์ในระดับพื้นที่ และมีความรู้ความเข้าใจในกระบวนการนำแผนพัฒนาสถิติระดับพื้นที่เข้าเป็นส่วนหนึ่งของแผนพัฒนาจังหวัด และแผนปฏิบัติราชการประจำปีของจังหวัด

โดยจากการจัดทำผังรายการสถิติทางการ และการตรวจสอบสถานะรายการข้อมูลสถิติดังกล่าว สรุปได้ว่า มีรายการสถิติทางการที่สนับสนุนยุทธศาสตร์การพัฒนาจังหวัด ทั้งหมด จำนวน 15 รายการ เป็นรายการสถิติทางการที่มีการจัดเก็บข้อมูลเป็นปกติ จำนวน 7 รายการ คิดเป็นร้อยละ 46 และรายการสถิติทางการที่ยังไม่มีการจัดเก็บข้อมูล จำนวน 6 รายการ คิดเป็นร้อยละ 40

ในการนี้ คณะกรรมการสถิติระดับจังหวัด ได้มีข้อเสนอแนะการพัฒนาการจัดเก็บข้อมูลที่สำคัญ ดังนี้

ยังไม่ได้จัดประชุมคณะกรรมการสถิติระดับจังหวัด

ทั้งนี้ การพัฒนาชุดข้อมูลสถิติและสารสนเทศในระดับพื้นที่ มีความจำเป็นต้องเสริมสร้าง ศักยภาพของบุคลากรด้านสถิติและสารสนเทศ เพื่อสนับสนุนการจัดทำยุทธศาสตร์จังหวัด การนำข้อมูล/สถิติไปใช้ประโยชน์ การบริหารจัดการอย่างมีส่วนร่วมในระดับจังหวัด/ภาค รวมทั้ง การผลิตและการใช้ ข้อมูลสนับสนุนการตัดสินใจอย่างเป็นระบบ และเป็นประโยชน์ในการพัฒนาพื้นที่อย่างต่อเนื่อง

## คำนำ

แผนพัฒนาสถิติระดับพื้นที่ จังหวัดพระนครศรีอยุธยาถูกจัดทำขึ้นครั้งแรก ในปี 2557 ภายใต้ความร่วมมือทางวิชาการของสำนักงานสถิติแห่งชาติ กระทรวงมหาดไทย และสำนักงานคณะกรรมการพัฒนาระบบราชการ (ก.พ.ร.) เพื่อใช้เป็นเครื่องมือในการบูรณาการข้อมูลสถิติระดับพื้นที่ที่ตอบโจทย์ยุทธศาสตร์ของจังหวัดในลักษณะ Agenda Based รวมทั้งพัฒนาข้อมูลสถิติในระดับพื้นที่ให้สอดคล้องกับทิศทางการขับเคลื่อนแผนแม่บทระบบสถิติประเทศไทย ฉบับที่ 1 (พ.ศ. 2554-2558) โดยให้ความสำคัญกับการพัฒนารายการสถิติทางการของผลิตภัณฑ์ที่มีศักยภาพ (Product Champion : PC) และประเด็นปัญหาสำคัญ (Critical Issue : CI) ตามประเด็นยุทธศาสตร์ของแต่ละจังหวัด

ตลอดระยะเวลาที่ผ่านมา แผนพัฒนาสถิติฉบับดังกล่าว ถูกใช้เป็นเครื่องมือหลักในการพัฒนาชุดข้อมูลเพื่อสนับสนุนการตัดสินใจเชิงยุทธศาสตร์ของผู้บริหารในระดับจังหวัดมาโดยตลอด อย่างไรก็ตาม ปัจจุบันสำนักงานสถิติแห่งชาติอยู่ระหว่างการขับเคลื่อนแผนแม่บทระบบสถิติประเทศไทย ฉบับที่ 2 (พ.ศ. 2559-2564) และทุกจังหวัดได้มีการจัดทำแผนพัฒนาจังหวัด พ.ศ. 2561-2564 เพื่อให้สอดคล้องกับการพัฒนาประเทศตามร่างยุทธศาสตร์ชาติ ระยะ 20 ปี (พ.ศ. 2560-2579) แผนพัฒนาเศรษฐกิจและสังคมแห่งชาติ ฉบับที่ 12 (พ.ศ. 2560-2564) เป้าหมายการพัฒนาที่ยั่งยืน (Sustainable Development Goals: SDGs) รวมทั้งการปรับโครงสร้างประเทศไทยไปสู่ประเทศไทย 4.0 และการปฏิรูปประเทศในประเด็นต่างๆ

สำนักงานสถิติจังหวัดพระนครศรีอยุธยา จึงได้จัดทำแผนพัฒนาสถิติระดับพื้นที่ จังหวัดพระนครศรีอยุธยา พ.ศ. 2561-2564 โดยปรับปรุงรูปแบบและเนื้อหาของแผนพัฒนาสถิติฉบับเดิมให้มีความสอดคล้องกับแผนพัฒนาจังหวัด พ.ศ. 2561-2564 แผนแม่บทระบบสถิติประเทศไทย ฉบับที่ 2 และบริบทของการพัฒนาประเทศในระดับพื้นที่ตามแผนพัฒนาอื่นๆ มากยิ่งขึ้น ซึ่งแผนพัฒนาสถิติระดับพื้นที่ จังหวัดพระนครศรีอยุธยาฉบับนี้ประกอบด้วยข้อมูลสถิติพื้นฐานด้านเศรษฐกิจ สังคม ทรัพยากรธรรมชาติ และสิ่งแวดล้อม รวมทั้งข้อมูลสถิติตามยุทธศาสตร์ภายใต้แผนพัฒนาจังหวัด

ทั้งนี้ หวังเป็นอย่างยิ่งว่า แผนพัฒนาสถิติระดับพื้นที่ จังหวัดพระนครศรีอยุธยา พ.ศ. 2561-2564 จะเป็นเครื่องมือสำคัญในการพัฒนาข้อมูลระดับพื้นที่ตามยุทธศาสตร์การพัฒนาของแต่ละจังหวัด เพื่อขับเคลื่อนประเทศไปสู่ความมั่นคง มั่งคั่ง และยั่งยืน ต่อไป

(.....)

ผู้ว่าราชการจังหวัดพระนครศรีอยุธยา

ประธานกรรมการสถิติระดับจังหวัดพระนครศรีอยุธยา

พ.ศ. 2561

# สารบัญ

	หน้า
บทสรุปผู้บริหาร	ก
คำนำ	ค
อภิธานศัพท์	ช
บทที่ 1 บทนำ	1
1.1 หลักการและเหตุผล	1
1.2 วัตถุประสงค์	3
1.3 แนวทางการจัดทำแผนพัฒนาสถิติระดับพื้นที่ จังหวัดพระนครศรีอยุธยา	3
บทที่ 2 ประเด็นยุทธศาสตร์การพัฒนาจังหวัด	5
2.1 ข้อมูลพื้นฐานของจังหวัด	5
2.2 ประเด็นยุทธศาสตร์การพัฒนาจังหวัดและตัวชี้วัด	21
2.3 ผลการทบทวนความสอดคล้องเชื่อมโยงประเด็นยุทธศาสตร์การพัฒนาจังหวัดกับแผนพัฒนาเศรษฐกิจและสังคมแห่งชาติ ฉบับที่ 12 (พ.ศ. 2560-2564)	25
บทที่ 3 ผังรายการข้อมูลสถิติ	32
3.1 ข้อมูลพื้นฐาน	32
- ด้านเศรษฐกิจ	32
- ด้านสังคม	41
- ด้านทรัพยากรธรรมชาติและสิ่งแวดล้อม	50
3.2 ข้อมูลสถิติ ตัวชี้วัด ตามประเด็นยุทธศาสตร์ในแผนพัฒนาจังหวัด	53
บทที่ 4 บทสรุป และข้อเสนอแนะการพัฒนาสถิติ	57
4.1 สรุปสถานการณ์ข้อมูล และข้อเสนอแนะการพัฒนาการจัดเก็บข้อมูล	57
4.2 แผนปฏิบัติการพัฒนาการจัดเก็บข้อมูลสถิติระดับจังหวัด	57
บรรณานุกรม	58
ภาคผนวก	59

## สารบัญแผนภาพ

	หน้า
แผนภาพที่ 1 : ความเชื่อมโยงของวิสัยทัศน์ พันธกิจ เป้าประสงค์รวม และประเด็นยุทธศาสตร์	23
แผนภาพที่ 2 : เป้าหมายและวัตถุประสงค์รวมของแผนพัฒนาเศรษฐกิจและสังคม ฉบับที่ 12	26

## สารบัญแผนภูมิ

	หน้า
แผนภูมิที่ 1 : จำนวนประชากรจากทะเบียน จำแนกเป็นรายอำเภอ ปี 2559	7
แผนภูมิที่ 2 : ผลผลิตภัณฑมวลรวมจังหวัด ณ ราคาประจำปี และผลผลิตภัณฑมวลรวม จังหวัดต่อคน พ.ศ.2554-2558	9
แผนภูมิที่ 3 : จำนวนนักท่องเที่ยวและผู้เยี่ยมเยือนของจังหวัดพระนครศรีอยุธยา ปี 2559	12
แผนภูมิที่ 4 : สัตว์น้ำจืดที่จับได้ จำแนกตามชนิดสัตว์น้ำจืด ปี 2559	17

## สารบัญตาราง

	หน้า
ตารางที่ 1 : จำนวนประชากรจังหวัดพระนครศรีอยุธยา จำแนกตามอำเภอ และเพศ ปี 2559	7
ตารางที่ 2 : ผลิตภัณฑ์ของจังหวัด จำแนกตามสาขาการผลิต พ.ศ. 2554 -2558	8
ตารางที่ 3 : สถานประกอบการอุตสาหกรรม จำนวนเงินทุน และจำนวนคนทำงาน เป็นรายอำเภอ ปี 2559	10
ตารางที่ 4 : ทะเบียนนิติบุคคล และทุนจดทะเบียน จำแนกตามประเภทการจดทะเบียน เป็นรายอำเภอ ปี 2559	11
ตารางที่ 5 : การใช้ที่ดิน พ.ศ.2554-2558	13
ตารางที่ 6 : เนื้อที่ปลูกข้าวนาปี เนื้อที่เก็บเกี่ยว ผลผลิต และผลผลิตเฉลี่ยต่อไร่ จำแนกประเภทข้าว เป็นรายอำเภอ ปีเพาะปลูก 2559	14
ตารางที่ 7 : เนื้อที่ปลูกข้าวนาปรัง เนื้อที่เก็บเกี่ยว ผลผลิต และผลผลิตเฉลี่ยต่อไร่ จำแนกประเภทข้าว เป็นรายอำเภอ ปีเพาะปลูก 2559	15
ตารางที่ 8 : ปศุสัตว์ จำแนกเป็นรายอำเภอ	16
ตารางที่ 9 : ครวี่เรือนที่เพาะเลี้ยงสัตว์น้ำจืด จำแนกตามประเภทการเลี้ยง และผลผลิต การเลี้ยงสัตว์น้ำจืด เป็นรายอำเภอ ปี 2559	17
ตารางที่ 10 : จำนวนสถานศึกษา นักเรียน ครู และห้องเรียน อัตราส่วนนักเรียนต่อครู และอัตราส่วนนักเรียนต่อห้องเรียน จำแนกตามสังกัด ปีการศึกษา 2559	18
ตารางที่ 11 : สถานศึกษา อาจารย์ และนักศึกษาในระดับอาชีวศึกษา และอุดมศึกษา จำแนกตามสังกัดและเพศ ปีการศึกษา 2559	18
ตารางที่ 12 : จำนวนสถานพยาบาล เตียง แพทย์ พยาบาล อัตราส่วนประชากรต่อแพทย์ และอัตราส่วนประชากรต่อเตียง จำแนกเป็นรายอำเภอ ปี 2559	19
ตารางที่ 13 : แหล่งน้ำ จำแนกตามประเภทของแหล่งน้ำ ปี 2559	21
ตารางที่ 14 : ยุทธศาสตร์การพัฒนา และตัวชี้วัดของจังหวัด	24
ตารางที่ 15 : ความสอดคล้องระหว่างประเด็นยุทธศาสตร์ของแผนพัฒนาจังหวัด พระนครศรีอยุธยา (พ.ศ.2561-2564) และประเด็นยุทธศาสตร์ตามแผน พัฒนาเศรษฐกิจและสังคมแห่งชาติ ฉบับที่ 12	30
ตารางที่ 16 : ความสอดคล้องระหว่างตัวชี้วัดตามแผนพัฒนาจังหวัดพระนครศรีอยุธยา (พ.ศ.2561-2564) และตัวชี้วัดตามแผนพัฒนาเศรษฐกิจและสังคมแห่งชาติ ฉบับที่ 12	31



## อภิธานศัพท์

การจัดทำแผนพัฒนาสถิติระดับพื้นที่ จังหวัดพระนครศรีอยุธยา มีการใช้เครื่องมือและรูปแบบเอกสารต่างๆ ซึ่งประกอบด้วยคำศัพท์ และคำย่อหลากหลาย ทั้งนี้เพื่อให้การขยายผลการดำเนินงาน มีความเข้าใจตรงกัน การทำงานเป็นไปในทิศทางเดียวกัน จึงได้รวบรวมคำศัพท์และคำย่อต่างๆ ที่เกิดขึ้นในการดำเนินงาน ให้ความหมาย หรือคำจำกัดความที่ใช้ในการดำเนินงาน ดังตารางต่อไปนี้

คำศัพท์/คำย่อ	ความหมาย
แผนพัฒนาสถิติระดับพื้นที่จังหวัดพระนครศรีอยุธยา	เครื่องมือสำคัญในการกำหนดกรอบแนวทางการดำเนินงานเพื่อการพัฒนาสถิติ ในระยะ 1 ปี และระยะ 4 ปี ซึ่งจะกำหนดกิจกรรมต่างๆ เพื่อพัฒนาคุณภาพสถิติทางการ ว่ามีรายการใดบ้าง จะพัฒนาอย่างไร หน่วยงานใดเป็นผู้รับผิดชอบ พร้อมทั้งระบุงบประมาณ และระยะเวลา (Timeline) ที่ต้องดำเนินการด้วย
ผังสถิติทางการ	<p>รายการข้อมูลสถิติที่สำคัญ จำเป็น ที่สามารถตอบสนองการณ ยูทธศาสตร์ และสภาพปัญหา ในระดับพื้นที่ ซึ่งราชการส่วนภูมิภาค หรือคณะผู้บริหารจังหวัดมีความจำเป็นต้องใช้ในการวางแผนระดับนโยบายจังหวัด ทั้งแผนปฏิบัติงานและการจัดสรรงบประมาณในแผนงานและโครงการ ตลอดจนการติดตามสถานการณ์การพัฒนาของจังหวัด โดยผังสถิติทางการจะประกอบไปด้วย 2 ส่วน คือ</p> <ol style="list-style-type: none"> <li>1. ตารางแผนผังสถิติทางการตามประเด็นยุทธศาสตร์ ซึ่งประกอบด้วย <ol style="list-style-type: none"> <li>1.1 ชื่อชุดข้อมูล – ตัวชี้วัดที่สอดคล้องเชื่อมโยงกับยุทธศาสตร์การพัฒนาของจังหวัด</li> <li>1.2 รายการสถิติทางการที่สำคัญ พร้อมคุณลักษณะของข้อมูล ว่าเป็นข้อมูลระดับนามบัญญัติ (Nominal Scale) หรือข้อมูลระดับอันดับ (Ordinal Scale) หรือข้อมูลระดับช่วงชั้น (Interval Scale)/ข้อมูลระดับอัตราส่วน (Ratio Scale)</li> <li>1.3 สถานะการจัดเก็บข้อมูลในปัจจุบันว่ามีการจัดเก็บหรือไม่</li> <li>1.4 วิธีการจัดเก็บข้อมูล</li> <li>1.5 ความถี่ในการจัดเก็บข้อมูล</li> <li>1.6 หน่วยงานผู้รับผิดชอบ</li> </ol> </li> <li>2. รายละเอียดสถิติทางการ (Official Statistics Metadata) ซึ่งจะมีรายละเอียดสำคัญ 5 ส่วน ได้แก่ <ol style="list-style-type: none"> <li>2.1 การผลิต/จัดทำสถิติทางการ เป็นส่วนแรกที่จะแนะนำรายละเอียดกระบวนการจัดทำระเบียบการค้นคว้า เพื่อความเหมาะสมในการใช้ประโยชน์ต่อไป โดยมีรายละเอียดที่สำคัญ คือ <ol style="list-style-type: none"> <li>2.1.1 ชื่อโครงการ/งาน/ทะเบียน/รายงาน</li> <li>2.1.2 วิธีการเก็บรวบรวมข้อมูล ได้แก่ สัมภาษณ์ สํารวจ ทะเบียน และรายงาน</li> <li>2.1.3 มาตรฐานการจำแนกข้อมูล</li> <li>2.1.4 รูปแบบการจัดเก็บข้อมูล ได้แก่ จัดเก็บในรูปเอกสาร/รายงาน จัดเก็บในรูปแบบไฟล์ข้อมูลดิจิทัล และฐานข้อมูล</li> <li>2.1.5 ความถี่ในการเก็บรวบรวมข้อมูล</li> </ol> </li> </ol> </li> </ol>

คำศัพท์/คำย่อ	ความหมาย
	<p>2.1.6 ความถี่ในการประมวลผลข้อมูล</p> <p>2.2 การเผยแพร่สถิติทางการ เป็นส่วนที่ใช้ตรวจสอบความถูกต้องและเป็นปัจจุบันของสถิติทางการประกอบไปด้วย 3 ส่วน คือ</p> <p>2.2.1 วิธีการเผยแพร่</p> <p>2.2.2 ความถี่ในการเผยแพร่</p> <p>2.2.3 ระดับการเข้าถึงข้อมูล</p> <p>2.3 สถิติทางการ จะประกอบไปด้วย ชื่อสถิติทางการ ปีที่จัดทำ สาขา หมวด หมู่ รวมถึงวิธีการคำนวณที่ได้มาซึ่งสถิติทางการ (ที่เป็นตัวชี้วัด) โดยในหนึ่งการผลิตอาจมีสถิติทางการมากกว่า 1 รายการก็ได้</p> <p>2.4 คำนิยามที่สำคัญ</p> <p>2.5 หน่วยงานรับผิดชอบผลิต/จัดทำข้อมูล เพื่อระบุแหล่งที่มาและเจ้าของข้อมูลประกอบไปด้วย 7 ส่วน คือ</p> <p>2.5.1 กลุ่ม/ฝ่าย</p> <p>2.5.2 สำนัก/ศูนย์/กอง</p> <p>2.5.3 กรม/หน่วยงาน</p> <p>2.5.4 กระทรวง</p> <p>2.5.5 โทรศัพท์</p> <p>2.5.6 โทรสาร</p> <p>2.5.7 E-mail address</p>
รายการสถิติทางการ	ข้อมูลที่ใช้บรรยายเหตุการณ์หรือข้อเท็จจริง (facts) ของเรื่องต่างๆ ที่ต้องการศึกษา เช่น สถิติจำนวนผู้ป่วย สถิติจำนวนคนเกิด สถิติจำนวนคนตาย เป็นต้น
รายการข้อมูล (Data List)	ข้อเท็จจริง (facts) ที่เกี่ยวกับเรื่องต่างๆ ซึ่งอาจเป็นข้อเท็จจริงที่เป็นตัวเลข เช่น จำนวนผู้ป่วยที่ติดเชื้อ HIV ในหมู่บ้าน ราคาของพืชผักและผลไม้ต่างๆ ในหมู่บ้าน เป็นต้น หรืออาจเป็นข้อเท็จจริงที่ไม่ใช่ตัวเลข เช่น การศึกษา หรือ อาชีพของคนในหมู่บ้าน เป็นต้น

# บทที่ 1

## บทนำ

### 1.1 หลักการและเหตุผล

ในช่วงเวลาสองทศวรรษที่ผ่านมา บทบาทและความจำเป็นของข้อมูลสถิติในการใช้บริหารและพัฒนาประเทศต่าง ๆ ทั่วโลกได้ทวีความสำคัญขึ้นเป็นลำดับ โดยเฉพาะการนำสถิติมาใช้เป็นปัจจัยสนับสนุนการตัดสินใจในการวางนโยบาย การเลือกวิธีการปฏิบัติงาน ตลอดจนการกำกับการดูแล เพื่อให้เกิดความก้าวหน้าในการพัฒนาประเทศในทุกด้าน ดังนั้น สำนักงานสถิติแห่งชาติ (สสช.) จึงมีเป้าหมายที่จะพัฒนาการผลิตและการจัดทำข้อมูลสถิติให้มีความครอบคลุม มีคุณภาพ ลดความซ้ำซ้อน และทันต่อภาวะการเปลี่ยนแปลง ตลอดจน การเผยแพร่ข้อมูลสถิติให้เป็นไปอย่างกว้างขวาง เพื่อทุกภาคส่วนได้เข้าถึงและใช้ประโยชน์ข้อมูลสถิติที่สำคัญ

ประเทศไทยเริ่มมีการดำเนินงานเกี่ยวกับสถิติของประเทศมาประมาณ 100 ปี โดยมีสำนักงานสถิติแห่งชาติทำหน้าที่เป็นหน่วยสถิติกลางผลิตสถิติในทุกสาขา ซึ่งส่วนใหญ่เป็นสถิติจากการสำรวจ นอกจากนั้นยังมีหน่วยงานภาครัฐจำนวนมากที่ผลิตสถิติจากระบบการรายงาน งานทะเบียน โดยส่วนใหญ่เป็นสถิติที่เกี่ยวข้องกับภารกิจและการดำเนินงานของแต่ละหน่วยงาน ปัจจุบันหน่วยงานภาครัฐจำนวนมากมีการผลิตสถิติในเกือบทุกสาขา แม้ว่าการผลิตสถิติภายใต้ระบบดังกล่าวมีการพัฒนาอย่างต่อเนื่อง แต่ก็เป็นการพัฒนาที่ไม่เป็นไปในทิศทางเดียวกัน เป็นการพัฒนาที่ตอบสนองประโยชน์ในการใช้งานของแต่ละหน่วยงาน ซึ่งมีข้อจำกัดด้านบุคลากร งบประมาณ ฯลฯ แตกต่างกันไป ส่งผลให้เกิดความเหลื่อมล้ำด้านมาตรฐานและคุณภาพของงานด้านสถิติ และในบางกรณีเกิดความซ้ำซ้อนและสิ้นเปลืองงบประมาณในการดำเนินงาน จึงเกิดแนวคิดในการพัฒนาระบบสถิติของประเทศให้เข้มแข็งและก้าวหน้าอย่างเป็นระบบ ผู้ใช้สามารถเข้าใจและเข้าถึงข้อมูลได้ง่าย โดยต้องอาศัยความร่วมมือจากหน่วยงานที่เกี่ยวข้องในการร่วมกันทบทวน ตรวจสอบ คัดกรองชุดข้อมูลสถิติที่สำคัญ จำเป็น สำหรับประเทศ ซึ่งจะก่อให้เกิดสมรรถนะด้านการผลิตสถิติของหน่วยงานต่าง ๆ ได้อย่างมีประสิทธิภาพ จึงเป็นที่มาของแผนแม่บทระบบสถิติประเทศไทย พ.ศ. 2554-2558 ซึ่งเป็นแผนแม่บทระบบสถิติประเทศไทยฉบับแรกนับตั้งแต่มีการประกาศใช้พระราชบัญญัติสถิติ พ.ศ. 2550 เพื่อใช้เป็นกรอบในการพัฒนาระบบสถิติของประเทศให้เข้มแข็งและก้าวหน้าอย่างเป็นระบบ รวมทั้งให้สถิติเป็นฐานสำคัญของการพัฒนาประเทศอย่างมีคุณภาพ

ปัจจุบัน สำนักงานสถิติแห่งชาติดำเนินงานในการขับเคลื่อนแผนแม่บทระบบสถิติประเทศไทย ฉบับที่ 2 (พ.ศ. 2559-2564) เพื่อพัฒนาระบบสถิติของประเทศไปสู่เป้าหมายตามวิสัยทัศน์ที่กำหนดไว้ ต่อเนื่องจากแผนแม่บทระบบสถิติประเทศไทย ฉบับที่ 1 ว่า “ประเทศไทยมีระบบสถิติที่ทุกหน่วยงานร่วมกันขับเคลื่อนเพื่อให้เกิดสถิติทางการที่ใช้ในการพัฒนาประเทศ” โดยมีเป้าประสงค์หลัก คือ การพัฒนาข้อมูลสถิติให้มีความมาตรฐาน คุณภาพ และการบูรณาการ/การแลกเปลี่ยนเชื่อมโยงข้อมูลระหว่างหน่วยงานสู่การนำไปใช้ประโยชน์ร่วมกัน ในการตอบโจทย์การตัดสินใจและกำหนดนโยบาย การพัฒนาทุกระดับ (ประเทศ ภารกิจ และพื้นที่) ซึ่งได้กำหนดยุทธศาสตร์การพัฒนาระบบสถิติของประเทศไว้ 5 ยุทธศาสตร์ ดังนี้

- ยุทธศาสตร์ที่ 1 การพัฒนาระบบสถิติของประเทศเพื่อการวางแผนและติดตามผลการพัฒนาระดับประเทศและระดับจังหวัด/กลุ่มจังหวัด
- ยุทธศาสตร์ที่ 2 การบูรณาการสถิติจากข้อมูลการบริหารงานและสถิติจากการสำรวจและการเชื่อมโยงสถิติ
- ยุทธศาสตร์ที่ 3 การพัฒนาคุณภาพสถิติให้ได้มาตรฐานสากล
- ยุทธศาสตร์ที่ 4 การให้บริการสถิติที่สะดวกต่อการเข้าถึง เข้าใจ และใช้ประโยชน์
- ยุทธศาสตร์ที่ 5 การเสริมสร้างความเข้มแข็งของหน่วยสถิติและการพัฒนาสมรรถนะบุคลากรภาครัฐในด้านสถิติและเทคโนโลยีสารสนเทศ

อย่างไรก็ตาม แม้หน่วยงานต่าง ๆ ผลิตสถิติจำนวนมากเพื่อตอบสนองการใช้ประโยชน์หลากหลายวัตถุประสงค์ แต่แผนแม่บทระบบสถิติฯ จะครอบคลุมการบริหารจัดการเฉพาะ “สถิติทางการ” ซึ่งเป็นสถิติที่มีความสำคัญจำเป็นต่อการกำหนดนโยบายและติดตามสถานการณ์การพัฒนาระดับชาติ ระดับภารกิจ และระดับพื้นที่เท่านั้น โดยคณะกรรมการสถิติรายสาขา และพื้นที่จะทำหน้าที่เป็นกลไกสำคัญในการบริหารจัดการสถิติแต่ละสาขา และพื้นที่ ภายใตกรอบนโยบายและยุทธศาสตร์การพัฒนา ระบบสถิติของประเทศ และรายงานความก้าวหน้าและปัญหาอุปสรรคต่อคณะกรรมการจัดระบบสถิติ ประเทศไทย 3 ด้าน (ด้านสังคม ด้านเศรษฐกิจ และด้านทรัพยากรธรรมชาติและสิ่งแวดล้อม)

สำหรับการพัฒนาระบบสถิติในระดับพื้นที่ เป็นการพัฒนาต่อยอดและขยายชุดข้อมูล เพื่อสนับสนุนการตัดสินใจจากประเด็นยุทธศาสตร์การพัฒนาจังหวัด 3 ด้าน คือ ด้านสังคม ด้านเศรษฐกิจ และด้านทรัพยากรธรรมชาติและสิ่งแวดล้อม รวมทั้งชุดข้อมูลที่มีความเชื่อมโยงกับตัวชี้วัดการพัฒนาจังหวัด และภาคที่สอดคล้องกับร่างยุทธศาสตร์ชาติ ระยะ 20 ปี และแผนพัฒนาเศรษฐกิจและสังคมแห่งชาติ ฉบับที่ 12 (พ.ศ. 2560-2564) โดยการบูรณาการภารกิจระดับพื้นที่ (Area Base) ภารกิจของหน่วยงาน (Function Base) และภารกิจตามนโยบายของรัฐบาล (Agenda Base) ซึ่งจะนำไปสู่การขับเคลื่อนประเทศ บนฐานข้อมูลที่มีอยู่จริง เกิดธรรมาภิบาลในการเข้าถึงข้อมูลเชิงยุทธศาสตร์ของประชาชน และก่อให้เกิด การใช้งบประมาณในการพัฒนาพื้นที่อย่างมีประสิทธิภาพ รวมทั้งเกิดประสิทธิผลต่อการพัฒนาประเทศ โดยรวม ซึ่งมีความจำเป็นต้องมีการพัฒนาเสริมสร้างศักยภาพของบุคลากรในด้านสถิติและสารสนเทศ การจัดทำยุทธศาสตร์จังหวัด การนำข้อมูลสถิติไปใช้ประโยชน์ และการบริหารจัดการอย่างมีส่วนร่วม ในระดับจังหวัด/ภาค เพื่อให้เกิดการผลิตและการใช้ข้อมูลสนับสนุนการตัดสินใจอย่างเป็นระบบและเป็น ประโยชน์ในการพัฒนาพื้นที่อย่างต่อเนื่อง

ดังนั้น จึงได้จัดทำแผนพัฒนาสถิติระดับพื้นที่ จังหวัดพระนครศรีอยุธยา โดยการศึกษา ประเด็นยุทธศาสตร์ของจังหวัด เพื่อจัดทำผังสถิติทางการของข้อมูลที่สำคัญ จำเป็น และเพียงพอต่อการตัดสินใจในระดับพื้นที่ รวมทั้งมีความสอดคล้องกับตัวชี้วัดการพัฒนาจังหวัดที่สอดคล้องกับแผนพัฒนา เศรษฐกิจและสังคมแห่งชาติ ฉบับที่ 12 (พ.ศ. 2560-2564) และร่างยุทธศาสตร์ชาติ ระยะ 20 ปี ผ่านกลไกของ คณะกรรมการสถิติระดับจังหวัด เพื่อให้มีชุดข้อมูลสถิติและสารสนเทศในการสนับสนุนยุทธศาสตร์ของ จังหวัด พร้อมนำเสนอแนวทาง การพัฒนาการจัดเก็บข้อมูลสำคัญในการพัฒนาพื้นที่ต่อไป

## 1.2 วัตถุประสงค์ของการจัดทำแผนพัฒนาสถิติระดับพื้นที่ จังหวัด พระนครศรีอยุธยา

1.2.1 เพื่อศึกษาประเด็นยุทธศาสตร์ตามแผนพัฒนาจังหวัด แผนพัฒนาเศรษฐกิจและสังคมแห่งชาติ ฉบับที่ 12 (พ.ศ. 2560-2564) และร่างยุทธศาสตร์ชาติ ระยะ 20 ปี พร้อมทั้งกำหนดหน่วยงานที่จะต้องรับผิดชอบในการจัดทำข้อมูลที่ยังไม่มีหน่วยงานใดดำเนินการ และเชื่อมโยง/บูรณาการข้อมูลในระดับพื้นที่

1.2.2 เพื่อจัดทำชุดข้อมูลสถิติและสารสนเทศ (ผังสถิติทางการระดับจังหวัด) ที่สนับสนุนยุทธศาสตร์จังหวัด และจัดทำแผนพัฒนาสถิติระดับพื้นที่ที่สอดคล้องกับตัวชี้วัดแผนพัฒนาจังหวัด และแผนพัฒนาเศรษฐกิจและสังคมแห่งชาติ ฉบับที่ 12 (พ.ศ.2560- 2564) และร่างยุทธศาสตร์ชาติ ระยะ 20 ปี

1.2.3 เพื่อส่งเสริมการเข้าถึง เข้าใจ และใช้ประโยชน์ของข้อมูลสถิติและสารสนเทศร่วมกัน

1.2.4 เพื่อสร้างเครือข่ายการทำงานและสร้างความมีส่วนร่วมของหน่วยงานจัดเก็บข้อมูลในระดับพื้นที่

1.2.5 เพื่อพัฒนาบุคลากรด้านสถิติของหน่วยงานที่เกี่ยวข้อง ให้มีความเป็นมืออาชีพ ด้านข้อมูลสถิติและสารสนเทศ ที่สนับสนุนยุทธศาสตร์ในระดับพื้นที่ และมีความรู้ความเข้าใจในกระบวนการนำแผนพัฒนาสถิติระดับพื้นที่เข้าเป็นส่วนหนึ่งของแผนพัฒนาจังหวัด และแผนปฏิบัติการประจำปีของจังหวัด

## 1.3 แนวทางการจัดทำแผนพัฒนาสถิติระดับพื้นที่ จังหวัดพระนครศรีอยุธยา

การจัดทำแผนพัฒนาสถิติระดับพื้นที่ จังหวัดพระนครศรีอยุธยา ครั้งนี้ มีแนวทางการดำเนินการ ดังนี้

1.3.1 ศึกษาประเด็นยุทธศาสตร์ตามแผนพัฒนาจังหวัดพระนครศรีอยุธยา (พ.ศ.2561-2564) แผนพัฒนาเศรษฐกิจและสังคมแห่งชาติ ฉบับที่ 12 (พ.ศ. 2560-2564) และร่างยุทธศาสตร์ชาติ ระยะ 20 ปี

1.3.2 ปรับปรุงภารกิจและองค์ประกอบของคณะกรรมการสถิติระดับจังหวัดให้สอดคล้องกับการจัดทำแผนพัฒนาสถิติระดับพื้นที่ และการปฏิรูประบบสถิติ

1.3.3 จัดทำผังรายการข้อมูลสถิติพื้นฐาน ประกอบด้วย ด้านสังคม ด้านเศรษฐกิจ ด้านทรัพยากรธรรมชาติและสิ่งแวดล้อม พร้อมทั้งจัดทำผังรายการข้อมูลสถิติ ตัวชี้วัด ตามประเด็นยุทธศาสตร์ในแผนพัฒนาจังหวัด (พ.ศ.2561-2564)

1.3.4 ประชุมคณะกรรมการสถิติระดับจังหวัด/หรือผู้ที่เกี่ยวข้องกับการจัดทำ (ร่าง) แผนพัฒนาสถิติระดับพื้นที่ จังหวัดพระนครศรีอยุธยา เพื่อนำเสนอและขอมติเห็นชอบในเรื่องต่าง ๆ ดังนี้

- (ร่าง) แผนพัฒนาสถิติระดับพื้นที่ จังหวัดพระนครศรีอยุธยา
- ผังรายการข้อมูลสถิติพื้นฐาน ทั้ง 3 ด้าน
- ผังรายการข้อมูลสถิติที่สนับสนุนประเด็นยุทธศาสตร์จังหวัด

1.3.5 จัดทำแผนพัฒนาสถิติระดับพื้นที่ จังหวัดพระนครศรีอยุธยา รวบรวมข้อมูลตามผังรายการข้อมูลสถิติที่แสดงชื่อยุทธศาสตร์ ประเด็นยุทธศาสตร์ ตัวชี้วัด รายการสถิติ สถานะข้อมูล วิธีการเก็บรวบรวมข้อมูล หน่วยวัด ความถี่ของข้อมูล ระดับการนำเสนอ และหน่วยงานผู้รับผิดชอบ ทั้งนี้รายการสถิติใน

ผังสถิติทางการบางรายการอาจจะยังไม่มีการผลิต หรือขาดหน่วยงานที่รับผิดชอบในปัจจุบัน ซึ่งจะต้องได้รับการพิจารณาเป็นส่วนหนึ่งของยุทธศาสตร์การพัฒนาในลำดับต่อไป

1.3.6 เผยแพร่แผนพัฒนาสถิติระดับพื้นที่ จังหวัดพระนครศรีอยุธยา และนำเสนอต่อคณะกรรมการจัดทำแผนพัฒนาจังหวัด และแผนปฏิบัติราชการประจำปีของจังหวัด พร้อมทั้งนำเสนอข้อมูลสถิติที่สนับสนุนแผนพัฒนาจังหวัด เช่น แผนพัฒนาคุณภาพชีวิตคนพิการจังหวัด แผนยุทธศาสตร์ผู้สูงอายุจังหวัด เป็นต้น

1.3.7 ติดตาม ประเมินผล และข้อเสนอแนะการพัฒนาการจัดเก็บข้อมูลและเสนอแผนการพัฒนาในอนาคต

## บทที่ 2

### ประเด็นยุทธศาสตร์การพัฒนา

ในบทนี้ประกอบด้วยเนื้อหา 2 ส่วน คือ ส่วนที่หนึ่ง (หัวข้อ 2.1) เป็นการศึกษาข้อมูลพื้นฐานในด้านต่างๆ ที่สำคัญของจังหวัด ส่วนที่สอง (ครอบคลุมเนื้อหาหัวข้อ 2.2-2.3) เป็นการวิเคราะห์ความสอดคล้องเชื่อมโยงประเด็นยุทธศาสตร์การพัฒนาจังหวัด และตัวชี้วัดการพัฒนาตามประเด็นยุทธศาสตร์ที่สำคัญ กับแผนพัฒนาเศรษฐกิจและสังคมแห่งชาติ ฉบับที่ 12 (พ.ศ. 2560-2564)

#### 2.1 ข้อมูลพื้นฐานจังหวัด

จังหวัดพระนครศรีอยุธยา หรือที่เรียกสั้นๆ ว่า อยุธยาหรือกรุงศรีอยุธยาเป็นอดีตราชธานีของไทยนานถึง 417 ปีแห่งการเป็นราชธานีเก่าแก่ของสยามประเทศ ประกอบด้วย 5 ราชวงศ์ คือ ราชวงศ์อู่ทอง ราชวงศ์สุพรรณภูมิ ราชวงศ์สุโขทัย ราชวงศ์ปราสาททองและราชวงศ์บ้านพลูหลวง มีกษัตริย์ปกครองทั้งสิ้น 33 พระองค์ โดยมีปฐมกษัตริย์ คือ สมเด็จพระรามาธิบดีที่ 1 (พระเจ้าอู่ทอง) พระนครศรีอยุธยาจึงนับเป็นราชธานีที่มีอายุยาวนานที่สุดในประวัติศาสตร์ของชาติไทย ตลอดระยะเวลา 417 ปี ที่กรุงศรีอยุธยาเป็นราชธานีแห่งราชอาณาจักรไทย มิได้เป็นเพียงช่วงแห่งความเจริญสูงสุดของชนชาติไทยเท่านั้น แต่ยังเป็นการสร้างสรรค์อารยธรรมของหมู่ชาวมลมนุษย์ชาติซึ่งเป็นที่ประจักษ์แก่มานานอารยประเทศอีกด้วย แม้ว่ากรุงศรีอยุธยาจะถูกทำลายเสียหายจากสงครามกับประเทศเพื่อนบ้านหรือจากการบุกรุกขูดคั้นของพวกเราตนเอง แต่สิ่งที่ปรากฏให้เห็นในปัจจุบันนี้ยังมีร่องรอยหลักฐานซึ่งแสดงอัจฉริยภาพและความสามารถอันยิ่งใหญ่ของบรรพบุรุษแห่งราชอาณาจักรผู้พิชิตตนสร้างสรรค์ความเจริญรุ่งเรืองทางศิลปวัฒนธรรม และความมั่งคั่งไว้ให้แก่ผืนแผ่นดินไทย หรือแม้แต่ชาวโลกทั้งมวล จึงเป็นที่น่ายินดีว่าองค์การ ยูเนสโก โดยคณะกรรมการมรดกโลกได้มีมติรับนครประวัติศาสตร์ พระนครศรีอยุธยา ซึ่งมีอาณาเขตครอบคลุมอุทยานประวัติศาสตร์พระนครศรีอยุธยา และเป็นพื้นที่ที่ได้รับการจัดตั้งเป็นอุทยานประวัติศาสตร์มาตั้งแต่ ปี พ.ศ. 2519 ไว้ในบัญชีมรดกโลก เมื่อวันที่ 13 ธันวาคม 2534 ณ กรุงคาร์เทจ ประเทศตูนิเซีย สมเด็จพระรามาธิบดีที่ 1 (สมเด็จพระเจ้าอู่ทอง) ทรงสร้างกรุงศรีอยุธยาเป็นราชธานี เมื่อวันที่ 3 เมษายน พ.ศ.1893 มีพระมหากษัตริย์ปกครองติดต่อกันมารวม 33 พระองค์ และได้สิ้นสุดลงไปในปี พ.ศ. 2310 หลังการเสียกรุงศรีอยุธยา ในปี พ.ศ. 2310 กรุงศรีอยุธยาอยู่ในสภาพระส่ำระสาย บ้านเรือนและ สิ่งก่อสร้างต่าง ๆ ถูกทำลายจนไม่เหมาะที่จะเป็นที่ตั้งราชธานีอีกต่อไป แต่กรุงศรีอยุธยาก็มิได้เป็นเมืองร้าง เนื่องจากเป็นอู่ข้าวอู่น้ำที่สำคัญเป็นชุมทางการคมนาคมระหว่างภาคและศูนย์เศรษฐกิจสำคัญ เพียงระยะเวลาประมาณ 60 ปีต่อมา กรุงศรีอยุธยาก็เป็นเมืองที่มีประชากรอยู่กันหนาแน่นและมีความเจริญมีการพัฒนาด้านเศรษฐกิจและสังคมจนเป็นจังหวัดศูนย์กลางภาคกลางตอนบนดังปัจจุบัน

##### 2.1.1 ลักษณะทางกายภาพ

จังหวัดพระนครศรีอยุธยา ตั้งอยู่ในภาคกลางตอนบน อยู่ระหว่างเส้นรุ้งที่ 14 องศา 6 ลิปดาเหนือ 33 ลิปดาเหนือ และเส้นแวงที่ 100 องศา 14 ลิปดา 53 ลิปดาตะวันออก อยู่สูงจากระดับน้ำทะเลประมาณ 3.50 เมตร ห่างจากกรุงเทพมหานครไปทางทิศเหนือตามถนนสายเอเชียประมาณ 75 กิโลเมตร ตามทางรถไฟ ประมาณ 72 กิโลเมตร และทางเรือประมาณ 137 กิโลเมตร มีพื้นที่ทั้งสิ้นประมาณ 2,556.64 ตารางกิโลเมตร หรือ 1,597,900 ไร่ นับว่าเป็นจังหวัดที่มีขนาดใหญ่เป็น

อันดับที่ 62 ของประเทศไทย และเป็นอันดับที่ 11 ของจังหวัดภาคกลาง จังหวัดพระนครศรีอยุธยา มีอาณาเขตติดต่อกับจังหวัดใกล้เคียง ดังนี้

ทิศเหนือ	ติดต่อกับจังหวัดอ่างทอง และจังหวัดลพบุรี
ทิศใต้	ติดต่อกับจังหวัดนครปฐม จังหวัดนนทบุรี และจังหวัดปทุมธานี
ทิศตะวันออก	ติดต่อกับจังหวัดสระบุรี
ทิศตะวันตก	ติดต่อกับจังหวัดสุพรรณบุรี

จังหวัดพระนครศรีอยุธยาตั้งอยู่บริเวณที่ราบลุ่มภาคกลางตอนล่างของประเทศ ห่างจากกรุงเทพมหานคร ทางถนนสายเอเชีย 75 กิโลเมตร ทางรถไฟ 72 กิโลเมตร และทางเรือ 103 กิโลเมตร มีเนื้อที่ประมาณ 2,556.64 ตารางกิโลเมตร หรือ 1,597,900 ไร่ นับว่าเป็นจังหวัดที่มีขนาดใหญ่เป็นอันดับที่ 63 ของประเทศไทย และเป็นอันดับที่ 11 ของจังหวัดในภาคกลาง ลักษณะภูมิประเทศ เป็นที่ราบลุ่มน้ำท่วมถึง พื้นที่ส่วนใหญ่เป็นทุ่งนา ไม่มีภูเขา ไม่มีป่าไม้ มีแม่น้ำไหลผ่าน 4 สาย ได้แก่ แม่น้ำเจ้าพระยา แม่น้ำป่าสัก แม่น้ำลพบุรีและแม่น้ำน้อย รวมความยาวประมาณ 200 กิโลเมตร มีลำคลองใหญ่น้อย 1,254 คลอง เชื่อมต่อกับแม่น้ำเกือบทั่วบริเวณพื้นที่

## 2.1.2 ข้อมูลการปกครองของจังหวัด/จำนวนประชากร

### 2.1.2.1 การปกครอง

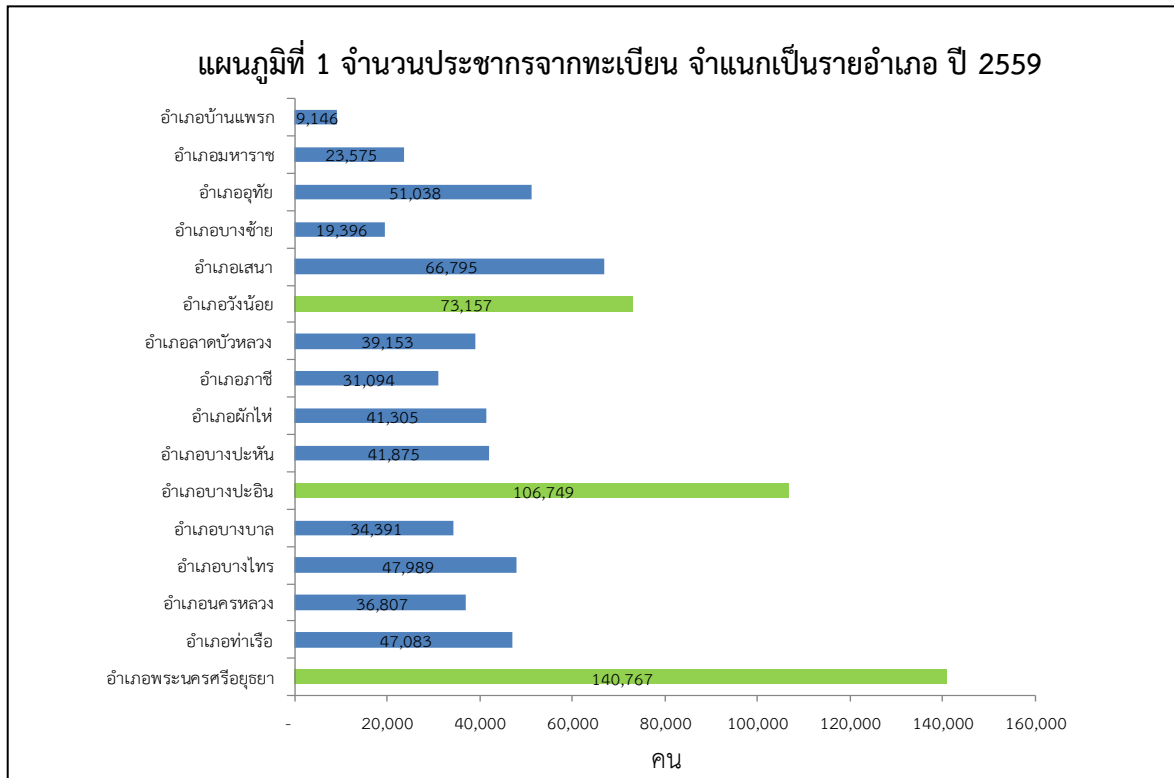
เขตการปกครอง ในปี 2559 จังหวัดพระนครศรีอยุธยาแบ่งเขตการปกครองออกเป็น 16 อำเภอ 209 ตำบล 1,471 หมู่บ้าน องค์การบริหารส่วนจังหวัด 1 แห่ง เทศบาลนคร 1 แห่ง เทศบาลเมือง 4 แห่ง เทศบาลตำบล 31 แห่ง องค์การบริหารส่วนตำบล 121 แห่ง มีสมาชิกวุฒิสภา 1 คน และสมาชิกสภาผู้แทนราษฎร จำนวน 5 คน เขตเลือกตั้ง 5 เขต ดังนี้

1. เขตเลือกตั้งที่ 1 : อำเภอพระนครศรีอยุธยา
2. เขตเลือกตั้งที่ 2 : อำเภอท่าเรือ อำเภอบางปะหัน อำเภอนครหลวง  
อำเภอมหาราช และอำเภอบ้านแพรก
3. เขตเลือกตั้งที่ 3 : อำเภออุทัย และอำเภอภาชี
4. เขตเลือกตั้งที่ 4 : อำเภอวังน้อย อำเภอบางปะอิน อำเภอบางไทร และ  
อำเภอนครหลวง
5. เขตเลือกตั้งที่ 5 : อำเภอเสนา อำเภอผักไห่ อำเภอบางบาล และอำเภอบางซ้าย

### 2.1.2.2 ประชากร

ในปี 2559 ประชากรรวม 810,320 คน อาศัยอยู่ในเขตเทศบาล 316,588 คน (39%) และนอกเขตเทศบาล 493,732 คน (61%) เป็นชาย 390,365 คน (48%) เป็นหญิง 419,955 คน (52%) ประชากรวัยเด็ก (ช่วงอายุ 0-14 ปี) 136,661 คน (17%) ประชากรวัยทำงาน (ช่วงอายุ 15-59) 532,697 คน (66%) ประชากรผู้สูงอายุ (60 ปีขึ้นไป) 132,790 คน (16%) และอื่นๆ (ผู้ไม่ใช่สัญชาติไทย, อยู่ระหว่างการย้าย, ประชากรในทะเบียนบ้านกลาง) 8,172 (1%) อำเภอที่มีประชากรมากที่สุดได้แก่ อำเภอพระนครศรีอยุธยา จำนวน 140,767 คน และอำเภอที่มีประชากรน้อยที่สุดได้แก่ อำเภอบ้านแพรก จำนวน 9,146 คน อำเภอที่มีความหนาแน่นของประชากรต่อตารางกิโลเมตรมากที่สุด 5 อันดับแรก ได้แก่ อำเภอพระนครศรีอยุธยา บางปะอิน ท่าเรือ บางปะหัน และวังน้อย สำหรับอำเภอที่มีความหนาแน่นน้อยที่สุด ได้แก่ อำเภอบางซ้าย





**ตารางที่ 1 จำนวนประชากรจังหวัดพระนครศรีอยุธยา จำแนกตามอำเภอ และเพศ ปี 2559**

อำเภอ	ประชากร (คน)			ร้อยละ	ความหนาแน่น (คน/ตร.กม.)
	ชาย	หญิง	รวม		
1. พระนครศรีอยุธยา	67,380	73,387	140,767	17.4	1,078.0
2. ท่าเรือ	22,450	24,633	47,083	5.8	443.4
3. นครหลวง	17,563	19,244	36,807	4.5	185.0
4. บางไทร	23,541	24,448	47,989	5.9	218.5
5. บางบาล	16,513	17,878	34,391	4.2	254.2
6. บางปะอิน	50,997	55,752	106,749	13.2	466.0
7. บางปะหัน	20,147	21,728	41,875	5.2	343.6
8. ผักไห่	19,954	21,351	41,305	5.1	218.5
9. ภาชี	15,043	16,051	31,094	3.8	297.5
10. ลาดบัวหลวง	19,263	19,890	39,153	4.8	195.8
11. วังน้อย	35,617	37,540	73,157	9.0	333.8
12. เสนา	32,336	34,459	66,795	8.2	324.9
13. บางซ้าย	9,568	9,828	19,396	2.4	128.7
14. อุทัย	24,464	26,574	51,038	6.3	273.2
15. มหาราช	11,222	12,353	23,575	2.9	196.2
16. บ้านแพรก	4,307	4,839	9,146	1.1	234.0
รวม	390,365	419,955	810,320	100	316.9

ที่มา : กรมการปกครอง กระทรวงมหาดไทย

### 2.1.3 ข้อมูลด้านเศรษฐกิจ

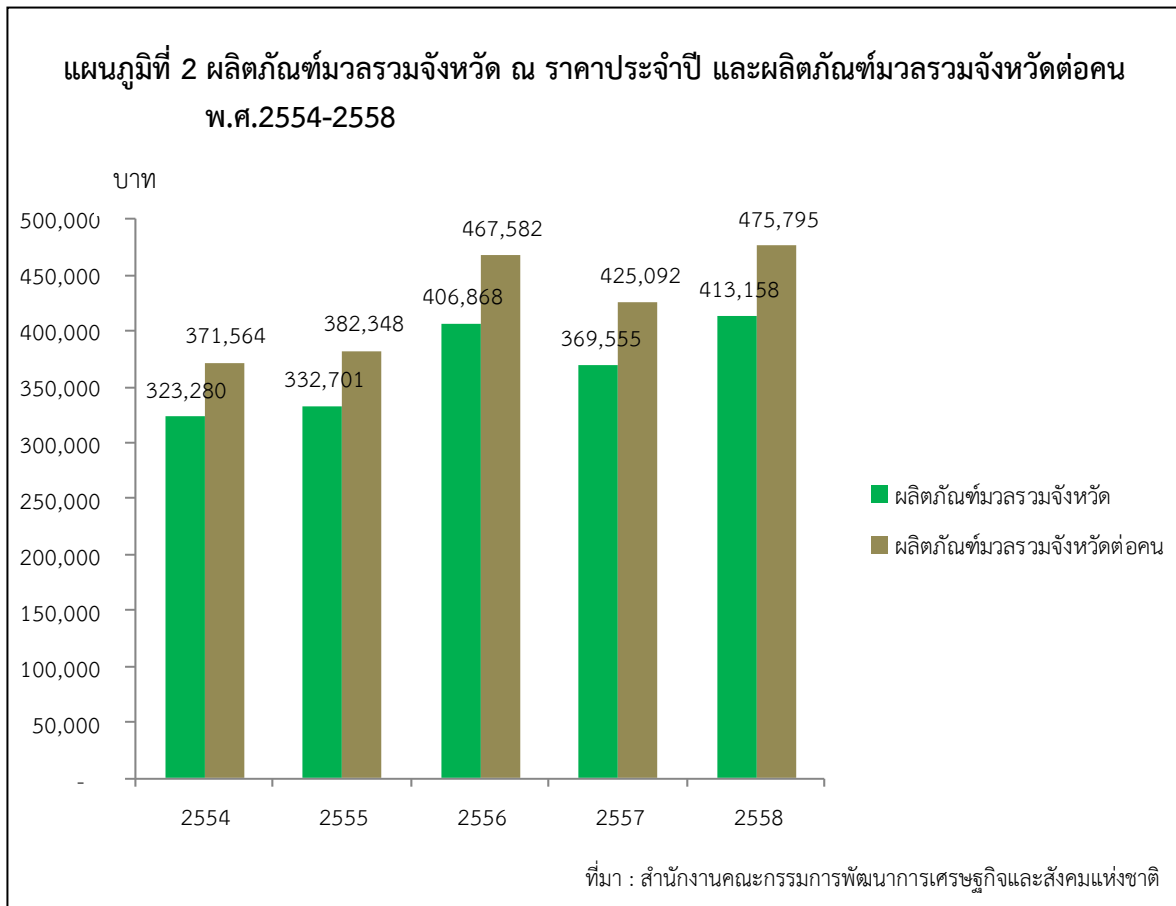
#### 2.1.3.1 ผลิตภัณฑ์มวลรวมจังหวัดพระนครศรีอยุธยา

ปี พ.ศ. 2558 (Gross Provincial Product: GPP) (Top Down) เป็นอันดับที่ 5 ของประเทศ มีมูลค่า 413,158 ล้านบาท รายได้เฉลี่ย (GPP Per capita) 475,795 บาท/คนปี เป็นภาคนอกเกษตร ร้อยละ 97 และภาคเกษตร ร้อยละ 3 สาขาการผลิตที่มีมูลค่าสูงสุด 5 อันดับแรก คือ 1) อุตสาหกรรมการผลิต 2) การขายส่ง การขายปลีกฯ 3) บริการด้านอสังหาริมทรัพย์ฯ 4) การขนส่ง สถานที่เก็บสินค้าฯ 5) เกษตรกรรม การล่าสัตว์และการป่าไม้ อัตราการขยายตัวทางเศรษฐกิจลดลงร้อยละ 0.4 สาขาการผลิตส่วนใหญ่มีอัตราการขยายตัวทางเศรษฐกิจเพิ่มขึ้น ยกเว้น เกษตรกรรม การล่าสัตว์และการป่าไม้ การไฟฟ้า แก๊ส และการประปา

ตารางที่ 2 ผลิตภัณฑ์ของจังหวัด จำแนกตามสาขาการผลิต พ.ศ. 2556 -2558

สาขาการผลิต	มูลค่า (ล้านบาท)		
	พ.ศ. 2556	พ.ศ. 2557	พ.ศ. 2558
<b>ภาคเกษตร</b>	<b>15,946</b>	<b>12,061</b>	<b>8,595</b>
เกษตรกรรม	15,805	11,922	8,447
การประมง	141	139	148
<b>ภาคนอกเกษตร</b>	<b>390,922</b>	<b>357,494</b>	<b>404,563</b>
เหมืองแร่และเหมืองหิน	1,187	1,340	2,027
การผลิตอุตสาหกรรม	286,821	253,992	292,257
การไฟฟ้า ก๊าซ และการประปา	7,142	7,360	7,175
การก่อสร้าง	3,116	2,845	3,687
การค้าส่ง – ค้าปลีก	38,481	36,922	41,693
โรงแรม และภัตตาคาร	2,377	2,704	2,885
การขนส่ง สถานที่เก็บสินค้า และการคมนาคม	11,251	12,341	12,746
ตัวกลางทางการเงิน	6,433	7,019	7,511
บริการอสังหาริมทรัพย์ บริการทางธุรกิจ	18,135	17,313	17,939
การบริหารราชการแผ่นดิน และการป้องกันประเทศ	6,216	5,713	6,082
การศึกษา	5,048	5,222	5,528
การบริการด้านสุขภาพ และงานสังคมสงเคราะห์	2,945	3,122	3,318
การบริการชุมชน สังคม และบริการส่วนบุคคลอื่นๆ	1,656	1,475	1,566
ลูกจ้างในครัวเรือนส่วนบุคคล	115	127	148
ผลิตภัณฑ์มวลรวมจังหวัด (Gross Provincial Products)	406,868	369,555	413,158
ผลิตภัณฑ์จังหวัดเฉลี่ยต่อบุคคล (GPP Per Capita, Baht)	467,582	425,092	475,795
จำนวนประชากร (1,000 คน)	870	869	868

ที่มา : สำนักงานคณะกรรมการพัฒนาการเศรษฐกิจและสังคมแห่งชาติ



### 2.1.3.2 การอุตสาหกรรม

จังหวัดพระนครศรีอยุธยาอยู่ในเขต 2 ของการส่งเสริมการลงทุน มีนิคมอุตสาหกรรม 3 แห่ง ได้แก่ นิคมอุตสาหกรรมบางปะอิน มีเนื้อที่ 1,962 ไร่ โรงงาน 93 แห่ง นิคมอุตสาหกรรมบ้านหว้า (ไฮเทค) มีเนื้อที่ 2,379 ไร่ โรงงาน 135 แห่ง และนิคมอุตสาหกรรม สหรัตนนคร 2,050 ไร่ โรงงาน 29 แห่ง มีเขตประกอบการอุตสาหกรรม 2 แห่ง ได้แก่ เขตประกอบการ อุตสาหกรรม บริษัท สวนอุตสาหกรรมโรจนะ จำกัด มีเนื้อที่ 11,000 ไร่ โรงงาน 229 แห่ง และเขต ประกอบการอุตสาหกรรมแพคเตอร์แลนด์วังน้อย มีเนื้อที่ 176 ไร่ โรงงาน 110 แห่ง มีโรงงาน อุตสาหกรรมที่ได้รับอนุญาตประกอบกิจการทั้งหมดจำนวน 1,933 โรงงาน เงินทุนรวม 697,279,724,295 บาท จ้างคนงาน 173,382 คน

ตารางที่ 3 สถานประกอบการอุตสาหกรรม จำนวนเงินทุน และจำนวนคนทำงาน เป็นรายอำเภอ ปี 2559

อำเภอ	สถานประกอบการอุตสาหกรรม	เงินทุน (บาท)	คนงาน (คน)		
			รวม	ชาย	หญิง
รวมยอด	1,933	697,279,724,295	173,382	85,210	88,172
พระนครศรีอยุธยา	118	5,156,930,392	3,049	2,225	824
ท่าเรือ	70	4,323,428,908	3,718	1,928	1,790
นครหลวง	150	26,227,131,380	4,531	3,441	1,090
บางไทร	81	6,305,821,513	4,495	3,121	1,374
บางบาล	87	6,464,145,500	2,531	1,866	665
บางปะอิน	147	51,612,395,122	10,038	5,551	4,487
บางปะหัน	129	2,354,288,480	3,112	1,992	1,120
ผักไห่	49	1,296,336,272	1,009	600	409
ภาชี	32	545,005,000	1,216	788	428
ลาดบัวหลวง	89	4,251,417,855	4,975	2,749	2,226
วังน้อย	391	53,158,525,061	28,173	16,859	11,314
เสนา	114	15,181,262,669	20,396	7,290	13,106
บางซ้าย	39	1,335,955,000	1,202	819	383
อุทัย	407	518,420,596,645	84,435	35,618	48,817
มหาราช	27	594,839,498	485	346	139
บ้านแพรก	3	51,645,000	17	17	-

ที่มา : สำนักงานอุตสาหกรรมจังหวัดพระนครศรีอยุธยา

### 2.1.3.3 การพาณิชย์กรรม

ในปี พ.ศ. 2559 จังหวัดพระนครศรีอยุธยามีธุรกิจที่จดทะเบียนนิติบุคคลทั้งสิ้น 7,455 แห่ง ทุนจดทะเบียน 172,855 ล้านบาท ประเภทธุรกิจที่มีการจดทะเบียนมากที่สุด 5 อันดับแรก คือ 1) การขายส่ง ขายปลีกฯ 2) การผลิต 3) การก่อสร้าง 4) การขนส่ง และสถานที่เก็บสินค้า 5) กิจกรรมการบริหาร และบริการสนับสนุน

ผู้ประกอบการธุรกิจจดทะเบียนนิติบุคคลตั้งใหม่ จำนวน 703 แห่ง ทุนจดทะเบียน 1,600,030 ล้านบาท แบ่งเป็นประเภท บริษัทจำกัด 480 แห่ง ทุนจดทะเบียน 1,381,310 ล้านบาท ประเภทห้างหุ้นส่วนจำกัด 223 แห่ง ทุนจดทะเบียน 218,720 ล้านบาท ประเภทธุรกิจที่มีการจดทะเบียน ตั้งใหม่มากที่สุด 5 อันดับแรก คือ 1) การขายส่ง ขายปลีกฯ 2) การผลิต 3) การก่อสร้าง 4) การขนส่ง และสถานที่เก็บสินค้า 5) กิจกรรมการบริหาร และบริการสนับสนุน

จังหวัดพระนครศรีอยุธยา เป็นศูนย์กลางการคมนาคม ทำให้การเดินทางสะดวกทั้งทางรถยนต์ รถไฟ และทางเรือ มีผู้ประกอบการจัดตั้งโรงงานอุตสาหกรรมอิเล็กทรอนิกส์ อาหารและเครื่องดื่ม คลังสินค้าขนาดใหญ่ ห้องเย็น และโรงสีข้าว เพื่อส่งไปยังกรุงเทพมหานคร

จังหวัดต่างๆ และส่งออกไปต่างประเทศ ซึ่งธุรกิจดังกล่าวส่วนใหญ่กระจายตัวอยู่ในเขตอำเภอ พระนครศรีอยุธยา อำเภอบางปะอิน อำเภอบางบาล และอำเภอบางปะหัน ประกอบกับจังหวัดพระนครศรีอยุธยา มีตลาดกลางเพื่อการเกษตร ห้างสรรพสินค้าขนาดใหญ่ ขนาดกลาง กระจายตัวอยู่ในชุมชน อาทิ ห้างสรรพสินค้าโรบินสัน เทสโก้โลตัส บิ๊กซี

ตารางที่ 4 ทะเบียนนิติบุคคล และทุนจดทะเบียน จำแนกตามประเภทการจดทะเบียน เป็นรายอำเภอ ปี 2559

อำเภอ	ประเภทการจดทะเบียน (พันบาท)									
	รวมยอด		บริษัทจำกัด		ห้างหุ้นส่วนจำกัด		ห้างหุ้นส่วน สามัญนิติบุคคล		บริษัทมหาชน จำกัด	
	ราย	ทุนจดทะเบียน	ราย	ทุนจดทะเบียน	ราย	ทุนจดทะเบียน	ราย	ทุนจดทะเบียน	ราย	ทุนจดทะเบียน
<b>รวมยอด</b>	<b>7,455</b>	<b>172,855,899</b>	<b>4,535</b>	<b>160,381,189</b>	<b>2,903</b>	<b>4,641,240</b>	<b>6</b>	<b>3,994</b>	<b>11</b>	<b>7,829,477</b>
พระนครศรีอยุธยา	1,311	6,176,734	744	5,074,000	564	800,340	2	2,394	1	300,000
ท่าเรือ	207	573,885	70	440,745	136	132,640	1	500	-	-
นครหลวง	279	11,239,322	168	10,583,562	111	655,760	-	-	-	-
บางไทร	240	4,480,533	161	3,632,843	77	127,690	-	-	2	720,000
บางบาล	137	272,325	60	168,100	77	104,225	-	-	-	-
บางปะอิน	2,097	63,105,323	1,343	59,558,125	749	1,082,777	1	500	4	2,463,920
บางปะหัน	244	1,194,150	146	1,068,050	98	126,100	-	-	-	-
ผักไห่	94	338,200	54	297,600	40	40,600	-	-	-	-
ภาชี	135	486,510	60	404,390	75	82,120	-	-	-	-
ลาดบัวหลวง	174	1,818,930	120	1,714,730	54	104,200	-	-	-	-
วังน้อย	1,245	18,326,265	811	13,724,684	430	647,430	2	600	2	3,953,551
เสนา	211	4,563,336	126	4,273,818	84	129,518	-	-	1	160,000
บางซ้าย	48	742,500	22	670,500	26	72,000	-	-	-	-
อุทัย	923	59,076,857	600	58,396,412	322	448,440	-	-	1	232,005
มหาราช	85	429,100	40	359,000	45	70,100	-	-	-	-
บ้านแพรก	25	31,930	10	14,630	15	17,300	-	-	-	-

ที่มา : สำนักงานพัฒนาธุรกิจการค้าจังหวัดพระนครศรีอยุธยา

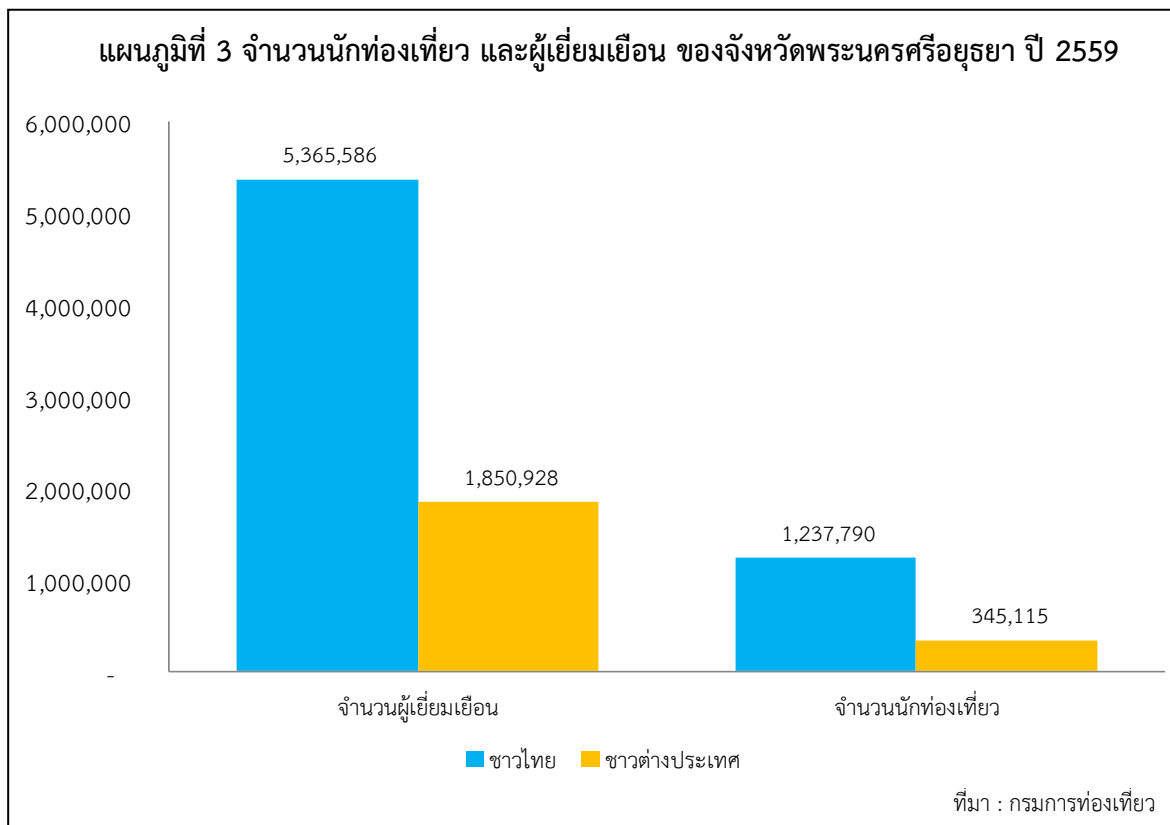
#### 2.1.3.4 การท่องเที่ยว

องค์การศึกษาวิทยาศาสตร์และวัฒนธรรมแห่งสหประชาชาติ (United Nation United Nations Educational Scientific and Cultural Organization : UNESCO) ได้รับอุทยานประวัติศาสตร์พระนครศรีอยุธยาไว้เป็นมรดกโลกทางวัฒนธรรม เมื่อวันที่ 13 ธันวาคม 2534 เป็นผลให้จังหวัดพระนครศรีอยุธยาเป็นเมืองที่มีนักท่องเที่ยว ทั้งชาวไทยและชาวต่างประเทศให้ความสนใจเข้ามาเยี่ยมชมตลอดทั้งปี

จำนวนผู้มาเยี่ยมชมเยือนปี 2559 เพิ่มขึ้นจากปี 2558 จำนวน 221,976 คน (จาก 6,994,538 คน เป็น 7,216,514 คน) เพิ่มขึ้นร้อยละ 3 ส่วนใหญ่เป็นนักท่องเที่ยว (ไม่พักค้างคืน) ร้อยละ 78 และเป็นนักท่องเที่ยว (พักค้างคืน) ร้อยละ 22

สถานที่ท่องเที่ยวที่สำคัญของจังหวัดพระนครศรีอยุธยา

1. บริเวณเกาะเมืองและพื้นที่โดยรอบ เขตอำเภอพระนครศรีอยุธยา ได้แก่พระราชวังหลวงหรือ พระราชวังโบราณ พิพิธภัณฑ์สถานแห่งชาติเจ้าสามพระยา วัดพระศรีสรรเพชญ์ วิหารพระมงคลบพิตร วัดใหญ่ชัยมงคล วัดไชยวัฒนาราม วัดพนัญเชิงวรวิหาร ป้อมเพชร หมู่บ้านญี่ปุ่น ศูนย์ศึกษาประวัติศาสตร์อยุธยา อนุสรณ์สถาน แห่งความจงรักภักดี (ทุ่งหินตรา) เป็นต้น
2. บริเวณอำเภอบางปะอิน และอำเภอบางไทร เช่น พระราชวังบางปะอิน วัดนิเวศน์ธรรมประวัติ ศูนย์ศิลปาชีพบางไทร
3. บริเวณอำเภอนครหลวง อำเภอท่าเรือ เช่น ปราสาทนครหลวง วัดเสด็จที่มีพระพุทธรูปปางไสยาสน์ (นอน) ที่ยาวที่สุด และศิลปหัตถกรรมท้องถิ่น เช่น มีดอรัญญิก เป็นต้น
4. สถานที่ท่องเที่ยวที่สำคัญ บริหารโดยเอกชน ได้แก่ ปางช้างแลพนียด พิพิธภัณฑ์ล้านของเล่น ในเขตอำเภอพระนครศรีอยุธยา
5. ตลาดน้ำที่ขึ้นชื่อได้แก่ ตลาดน้ำวัดคลองสระบัว ตลาดน้ำวัดท่าการ้อง และตลาดน้ำอโยธยา ในเขตอำเภอพระนครศรีอยุธยา
6. การท่องเที่ยวแบบ Night Tour ล่องเรือชมแสงสว่างยามค่ำคั่น กับบรรยากาศริมสายน้ำเจ้าพระยา รอบเกาะเมือง ผ่านสถานที่สำคัญ วัด โบราณสถาน ที่ประดับไฟไว้อย่างงดงาม และชมวิถีชีวิต ความเป็นอยู่ของชาวบ้านริมน้ำ



### 2.1.3.5 ด้านการเกษตรกรรม

#### 1) การใช้ที่ดิน

จังหวัดพระนครศรีอยุธยา มีพื้นที่ทั้งหมด 1,597,900 ไร่ เนื้อที่ใช้ประโยชน์ทางการเกษตร 1,177,897 ไร่ คิดเป็นร้อยละ 74 เนื้อที่ใช้ประโยชน์นอกทางการเกษตร 420,003 ไร่ คิดเป็นร้อยละ 26 สำหรับเนื้อที่ใช้ประโยชน์ทางการเกษตร เป็นเนื้อที่ปลูกข้าว 1,065,016 ไร่ เนื้อที่ปลูกไม้ผลและไม้ยืนต้น 8,380 ไร่ เนื้อที่ปลูกพืชผักและไม้ดอกไม้ประดับ 9,500 ไร่ และอื่นๆ 95,000 ไร่ เมื่อพิจารณาตามลักษณะการถือครองที่ดิน พบว่า เป็นเนื้อที่ของผู้อื่น 865,245 ไร่ (ร้อยละ 54) และเนื้อที่เป็นของตนเอง 321,652 ไร่ (ร้อยละ 20)

ตารางที่ 5 การใช้ที่ดิน พ.ศ.2554-2558

ปี	เนื้อที่ทั้งหมด	เนื้อที่ใช้ประโยชน์ทางการเกษตร (ไร่)						
		รวมยอด	ที่นา	ที่พืชไร่	ที่ไม้ผลและไม้ยืนต้น	ที่สวนผักและไม้ดอกไม้ประดับ	ที่อื่น ๆ	เนื้อที่ใช้ประโยชน์นอกการเกษตร (ไร่)
2554	1,597,900	1,177,884	1,065,030	-	8,317	9,461	95,076	420,016
2555	1,597,900	1,178,325	1,065,565	-	8,401	9,598	94,761	419,574
2556	1,597,900	1,178,173	1,065,336	-	8,395	9,574	94,868	419,727
2557	1,597,900	1,178,390	1,065,583	-	8,352	9,510	94,946	419,510
2558	1,597,900	1,177,897	1,065,016	-	8,380	9,500	95,000	420,003

ที่มา : สำนักงานเศรษฐกิจการเกษตร

#### 2) แหล่งน้ำเพื่อการเกษตร

จังหวัดพระนครศรีอยุธยา มีศักยภาพสูงมากในการใช้น้ำทำการเกษตร และน้ำใช้ในโรงงานอุตสาหกรรม แต่มีบางครั้งที่เกิดการขาดแคลนน้ำในบางพื้นที่ เพราะพื้นที่ชลประทานมีเพียง 1,255,575 ไร่ มีโครงการชลประทาน 13 โครงการ นอกจากนี้ยังมีโครงการพัฒนาแหล่งน้ำขนาดเล็ก เพื่อสนับสนุนการดำเนินการด้านการเกษตร และด้านอุตสาหกรรม

#### 3) การปลูกข้าว

จังหวัดพระนครศรีอยุธยา มีเนื้อที่ปลูกข้าวในปี 671,517 ไร่ เนื้อที่เก็บเกี่ยว 668,320 ไร่ ผลผลิตเฉลี่ยต่อไร่ 800 กิโลกรัมต่อไร่ อำเภอที่มีเนื้อที่ปลูกข้าวมากที่สุด คือ อำเภอสนา และที่มีเนื้อที่ปลูกข้าวหาน้อยที่สุด คือ อำเภอบ้านแพรก สำหรับเนื้อที่ปลูกข้าวนาปี 616,316 ไร่ เนื้อที่เก็บเกี่ยว 616,171 ไร่ ผลผลิตเฉลี่ยต่อไร่ 910 กิโลกรัมต่อไร่ อำเภอที่มีเนื้อที่ปลูกข้าวนาปีมากที่สุด คือ อำเภอบางไทร และที่มีเนื้อที่ปลูกข้าวนาปี น้อยที่สุด คือ อำเภอบ้านแพรก

ตารางที่ 6 เนื้อที่ปลูกข้าวนาปี เนื้อที่เก็บเกี่ยว ผลผลิต และผลผลิตเฉลี่ยต่อไร่ จำแนกประเภทข้าว  
เป็นรายอำเภอ ปีเพาะปลูก 2559

อำเภอ	ข้าวนาปี							
	เนื้อที่เพาะปลูกข้าว (ไร่)		เนื้อที่เก็บเกี่ยว (ไร่)		ผลผลิต (ตัน)		ผลผลิตเฉลี่ยต่อไร่ (กก.)	
	ข้าวเจ้า	ข้าว เหนียว	ข้าวเจ้า	ข้าว เหนียว	ข้าวเจ้า	ข้าว เหนียว	ข้าวเจ้า	ข้าว เหนียว
<b>รวมยอด</b>	<b>671,517</b>	-	<b>668,320</b>	-	<b>534,656</b>	-	<b>800</b>	-
พระนครศรีอยุธยา	17,274	-	17,232	-	13,786	-	778	-
ท่าเรือ	43,348	-	43,348	-	34,678	-	703	-
นครหลวง	42,983	-	42,983	-	34,386	-	717	-
บางไทร	73,271	-	73,271	-	58,617	-	758	-
บางบาล	28,484	-	28,240	-	22,592	-	806	-
บางปะอิน	60,051	-	60,051	-	48,041	-	725	-
บางปะหัน	23,544	-	23,190	-	18,522	-	665	-
ผักไห่	32,816	-	31,536	-	25,229	-	860	-
ภาชี	47,738	-	47,738	-	38,190	-	800	-
ลาดบัวหลวง	73,016	-	73,016	-	58,413	-	723	-
วังน้อย	44,409	-	44,409	-	35,527	-	800	-
เสนา	82,512	-	82,512	-	66,010	-	891	-
บางซ้าย	29,433	-	28,323	-	22,658	-	743	-
อุทัย	48,631	-	48,631	-	38,905	-	781	-
มหาราช	15,865	-	15,698	-	12,558	-	644	-
บ้านแพรก	8,142	-	8,142	-	6,514	-	690	-

ที่มา : สำนักงานเกษตรจังหวัดพระนครศรีอยุธยา



ตารางที่ 7 เนื้อที่ปลูกข้าวนาปรัง เนื้อที่เก็บเกี่ยว ผลผลิต และผลผลิตเฉลี่ยต่อไร่ จำแนกประเภทข้าว  
เป็นรายอำเภอ ปีเพาะปลูก 2559

อำเภอ	ข้าวนาปรัง							
	เนื้อที่เพาะปลูกข้าว (ไร่)		เนื้อที่เก็บเกี่ยว (ไร่)		ผลผลิต (ตัน)		ผลผลิตเฉลี่ยต่อไร่ (กก.)	
	ข้าวเจ้า	ข้าว เหนียว	ข้าวเจ้า	ข้าว เหนียว	ข้าวเจ้า	ข้าว เหนียว	ข้าวเจ้า	ข้าว เหนียว
<b>รวมยอด</b>	<b>616,316</b>	-	<b>616,171</b>	-	<b>560,919</b>	-	<b>910</b>	-
พระนครศรีอยุธยา	16,858	-	16,858	-	14,658	-	870	-
ท่าเรือ	23,946	-	23,946	-	17,960	-	750	-
นครหลวง	27,167	-	27,167	-	20,812	-	766	-
บางไทร	77,269	-	77,269	-	59,982	-	776	-
บางบาล	27,983	-	27,983	-	25,335	-	905	-
บางปะอิน	25,694	-	25,694	-	20,555	-	800	-
บางปะหัน	14,425	-	12,402	-	9,922	-	776	-
ผักไห่	63,568	-	63,568	-	50,854	-	800	-
ภาชี	26,031	-	26,031	-	20,825	-	800	-
ลาดบัวหลวง	79,372	-	79,372	-	60,708	-	765	-
วังน้อย	24,500	-	24,500	-	20,335	-	830	-
เสนา	99,921	-	99,921	-	79,937	-	800	-
บางซ้าย	65,906	-	65,906	-	52,725	-	800	-
อุทัย	31,392	-	31,392	-	25,007	-	797	-
มหาราช	9,897	-	9,776	-	78,221	-	829	-
บ้านแพรก	4,386	-	4,386	-	3,084	-	703	-

ที่มา : สำนักงานเกษตรจังหวัดพระนครศรีอยุธยา

## 4) การปลูสัตว์

ในปี 2559 ปลูสัตว์จังหวัดพระนครศรีอยุธยา 5 อันดับแรก ได้แก่ ไก่ เป็ด ห่าน โค และแพะ ตามลำดับ จากสัตว์เศรษฐกิจ 5 อันดับแรก พบว่า ไก่เลี้ยงมากที่สุดที่อำเภอ บางปะอิน เป็ดเลี้ยงมากที่สุดที่อำเภอบ้านแพรก ห่านเลี้ยงมากที่สุดที่อำเภอผักไห่ โคเลี้ยงมากที่สุดที่อำเภอ พระนครศรีอยุธยา และแพะเลี้ยงมากที่สุดที่อำเภอลาดบัวหลวง

ตารางที่ 8 ปลูสัตว์ จำแนกเป็นรายอำเภอ ปี 2559

อำเภอ	โค	กระบือ	สุกร	แพะ	แกะ	ห่าน	ไก่	เป็ด
<b>รวมยอด</b>	<b>8,451</b>	<b>447</b>	<b>1,678</b>	<b>3,179</b>	<b>-</b>	<b>34,298</b>	<b>6,368,175</b>	<b>425,932</b>
พระนครศรีอยุธยา	1,537	14	-	492	-	5	16,946	2,077
ท่าเรือ	333	104	882	8	-	-	291,076	10,192
นครหลวง	285	-	-	-	-	-	15,645	1,173
บางไทร	379	26	70	195	-	39	1,139,894	39,044
บางบาล	486	10	-	52	-	16	32,751	3,145
บางปะอิน	186	61	336	301	-	37	2,081,805	35,481
บางปะหัน	162	59	-	10	-	17	22,958	16,263
ผักไห่	343	-	13	50	-	20,003	279,512	23,590
ภาชี	308	42	120	42	-	-	110,890	383
ลาดบัวหลวง	482	-	-	1,048	-	-	33,255	23,429
วังน้อย	374	30	-	244	-	-	2,018,799	64,334
เสนา	1,016	12	-	568	-	12,055	48,653	24,702
บางซ้าย	72	-	-	10	-	2,037	162,427	19,851
อุทัย	1,040	39	-	0	-	-	29,672	16,159
มหาราช	447	-	45	-	-	22	39,404	325
บ้านแพรก	1,001	50	212	159	-	67	44,488	145,784

ที่มา : สำนักงานปลูสัตว์จังหวัดพระนครศรีอยุธยา

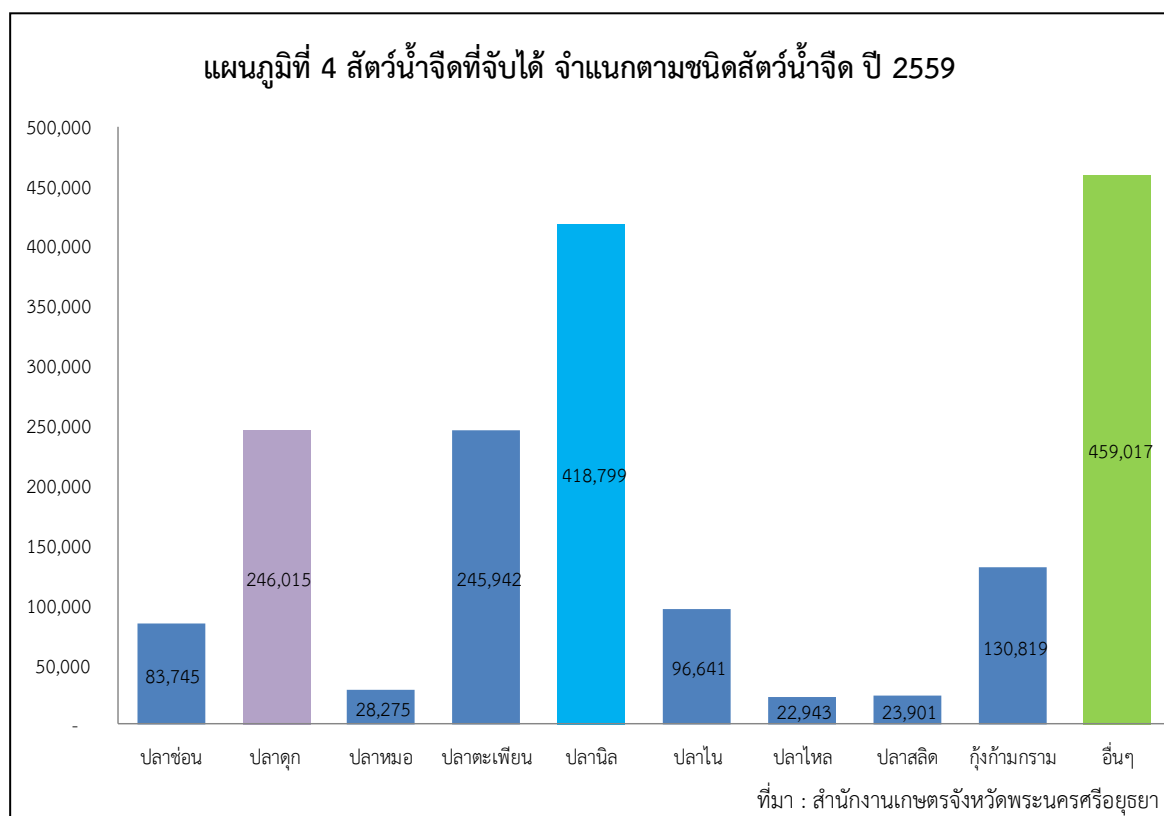
## 5) การเพาะเลี้ยงสัตว์น้ำจืดและการประมง

ในปี 2559 จังหวัดพระนครศรีอยุธยา มีครัวเรือนเพาะเลี้ยงสัตว์น้ำจืด 5,134 ครัวเรือน และ ประเภหการเลี้ยงส่วนใหญ่เลี้ยงในบ่อ สำหรับการเลี้ยงในนา ร่องสวน และกระชัง มีไม่มากนัก ผลผลิตการเลี้ยงสัตว์น้ำจืดมี 5,893,199 กิโลกรัม ด้านการประมงสัตว์น้ำที่จับได้ 5 อันดับแรก ได้แก่ ปลานิล 418,799 กิโลกรัม ปลาดุก 246,015 กิโลกรัม ปลาตะเพียน 245,942 กิโลกรัม กุ้งก้ามกราม 130,819 กิโลกรัม และปลาไน 96,641 กิโลกรัม

ตารางที่ 9 คร่าวเรือนที่เพาะเลี้ยงสัตว์น้ำจืด จำแนกตามประเภทการเลี้ยง และผลผลิตการเลี้ยงสัตว์น้ำจืด  
เป็นรายอำเภอ ปี 2559

อำเภอ	ครัวเรือน	ประเภทการเลี้ยง (ไร่)						ผลผลิตการ เลี้ยงสัตว์น้ำ จืด (กก.)
		รวมเนื้อที่	บ่อ	นา	ร่องสวน	กระชัง	อื่นๆ	
รวมยอด	5,134	21,228	20,925	3	170	-	132	5,893,199
พระนครศรีอยุธยา	91	165	162	-	3	-	-	113,620
ท่าเรือ	49	140	120	-	11	-	9	15,985
นครหลวง	197	210	207	-	4	-	-	219,312
บางไทร	849	2,822	2,816	-	5	-	1	543,589
บางบาล	68	229	229	-	-	-	-	569,971
บางปะอิน	417	2,075	2,040	-	5	-	30	356,832
บางปะหัน	235	579	569	-	4	-	7	174,368
ผักไห่	605	2,934	2,846	-	64	-	25	1,587,650
ภาชี	111	519	375	-	-	-	44	134,890
ลาดบัวหลวง	738	2,662	2,625	-	36	-	2	391,475
วังน้อย	320	3,983	3,965	-	15	-	3	341,054
เสนา	542	1,384	1,381	3	-	-	1	422,983
บางซ้าย	380	1,779	1,773	-	5	-	1	398,650
อุทัย	161	1,065	1,039	-	17	-	-	252,334
มหาราช	244	495	484	-	1	-	9	209,850
บ้านแพรก	127	294	294	-	-	-	-	160,636

ที่มา : สำนักงานประมงจังหวัดพระนครศรีอยุธยา



## 2.1.4 ข้อมูลทางสังคม

### 2.1.4.1 การศึกษา

ปี 2559 จังหวัดพระนครศรีอยุธยา มีโรงเรียน 444 แห่ง ห้องเรียน จำนวน 5,523 ห้อง ครู 6,608 คน และนักเรียนจำนวน 114,356 คน แยกเป็นสังกัดสำนักงานคณะกรรมการการศึกษาขั้นพื้นฐาน จำนวน 381 แห่ง มีห้องเรียน 4,233 ห้อง ครู 4,665 คน และนักเรียนจำนวน 87,801 คน สำนักบริหารงานคณะกรรมการส่งเสริมการศึกษาเอกชน จำนวน 35 แห่ง มีห้องเรียน 886 ห้อง ครู 1,373 คน และนักเรียนจำนวน 15,042 คน กรมส่งเสริมการปกครองส่วนท้องถิ่น จำนวน 26 แห่ง มีห้องเรียน 402 ห้อง ครู 25 คน และนักเรียนจำนวน 10,943 คน และโรงเรียนสาธิตมหาวิทยาลัยราชภัฏพระนครศรีอยุธยา และวัดนิเวศธรรมประวัติ จำนวน 1 แห่ง มีห้องเรียน 1 ห้อง ครู 25 คน และนักเรียนจำนวน 570 คน ระดับอาชีวศึกษาและอุดมศึกษา มีจำนวนสถานศึกษาทั้งหมด 16 แห่ง และอาจารย์ทั้งหมด 1,314 คน และนักศึกษาทั้งหมดจำนวน 29,821 คน

**ตารางที่ 10 จำนวนสถานศึกษา นักเรียน ครู และห้องเรียน อัตราส่วนนักเรียนต่อครูและอัตราส่วนนักเรียนต่อห้องเรียน จำแนกตามสังกัด ปีการศึกษา 2559**

ลำดับ	สังกัด/ประเภทสถานศึกษา	จำนวน				อัตราส่วน	
		สถานศึกษา (แห่ง)	ห้องเรียน (ห้อง)	ครู (คน)	นักเรียน (คน)	นร. : ครู	นร. : ห้อง
1	สนง.คณะกรรมการการศึกษาขั้นพื้นฐาน	381	4,233	4,665	87,801	-	-
2	สำนักบริหารงานคณะกรรมการส่งเสริมการศึกษาเอกชน	35	886	1,373	15,042	-	-
3	กรมส่งเสริมการปกครองส่วนท้องถิ่น	26	402	545	10,943	-	-
4	โรงเรียนสาธิตมหาวิทยาลัยราชภัฏพระนครศรีอยุธยา และวัดนิเวศธรรมประวัติ	2	2	25	570	-	-
รวม		444	5,523	6,608	114,356	-	-

ที่มา: สำนักงานเขตพื้นที่การศึกษาประถมศึกษาจังหวัดพระนครศรีอยุธยา เขต 1,2

สำนักงานเขตพื้นที่การศึกษามัธยมศึกษาเขต 3 (พระนครศรีอยุธยา-นนทบุรี)

**ตารางที่ 11 สถานศึกษา อาจารย์ และนักศึกษาในระดับอาชีวศึกษา และอุดมศึกษา จำแนกตามสังกัด และเพศ ปีการศึกษา 2559**

สังกัด	จำนวน สถานศึกษา	อาจารย์			นักศึกษา		
		รวม	ชาย	หญิง	รวม	ชาย	หญิง
<b>รวมยอด</b>	<b>16</b>	<b>1,314</b>	<b>642</b>	<b>672</b>	<b>29,821</b>	<b>14,368</b>	<b>15,453</b>
สำนักงานคณะกรรมการการอาชีวศึกษา	8	486	290	196	11,419	6,985	4,434
สำนักบริหารงานคณะกรรมการส่งเสริมการศึกษาเอกชน	4	175	80	95	5,266	2,723	2,543
สถาบันอุดมศึกษาของรัฐ	4	653	272	381	13,136	2,723	8,476
สถาบันอุดมศึกษาของเอกชน	-	-	-	-	-	-	-

ที่มา: สถาบันการศึกษา ระดับอาชีวศึกษาและอุดมศึกษา ในจังหวัดพระนครศรีอยุธยา

### 2.1.4.2 การสาธารณสุข

การสาธารณสุขได้เน้นเป็นกรณีพิเศษ คือ ส่งเสริมสุขภาพ การควบคุม และป้องกันโรค การรักษาพยาบาลและการฟื้นฟูสุขภาพ โดยมีจุดมุ่งหมายให้ประชาชนทุกคนมีสุขภาพดี ปราศจากโรคภัย ไข้เจ็บและมีคุณภาพชีวิตที่ดี ซึ่งสามารถให้บริการครอบคลุมพื้นที่ในเขตชุมชนเมืองและชนบท ในปี 2559 มีสถานบริการสาธารณสุข และบุคลากรทางการแพทย์ ดังนี้

#### 1) สถานบริการสาธารณสุขภาครัฐและเอกชน มีดังนี้

1.1 โรงพยาบาลรัฐบาล 16 แห่ง

1.2 โรงพยาบาลเอกชน 6 แห่ง

1.3 สถานีอนามัย 1 แห่ง

1.4 โรงพยาบาลส่งเสริมสุขภาพตำบล จำนวน 205 แห่ง

1.5 คลินิกทุกประเภท 243 แห่ง

#### 2) เจ้าหน้าที่ทางการแพทย์ และประชากรต่อเจ้าหน้าที่ทางการแพทย์ 1 คน

2.1 แพทย์จำนวน 168 คน แพทย์ 1 : 4,784 คน

2.2 ทันตแพทย์ 69 คน ทันตแพทย์ 1 : 11,648 คน

2.3 เภสัชกร 101 คน เภสัชกร 1 : 7,957 คน

2.4 พยาบาล 1,261 คน พยาบาล 1 : 636

ตารางที่ 12 จำนวนสถานพยาบาล เติยง แพทย์ พยาบาล อัตราส่วนประชากรต่อแพทย์และอัตราส่วนประชากรต่อเตียง จำแนกเป็นรายอำเภอ ปี 2559

ลำดับ	อำเภอ	จำนวน				อัตราส่วน	
		สถานพยาบาล รวมทั้งหมด (แห่ง)	เตียง (เตียง)	แพทย์ (คน)	พยาบาล (คน)	ประชากร : แพทย์	ประชากร : เติยง
1	พระนครศรีอยุธยา	113	-	72	578	836	-
2	ท่าเรือ	25	-	5	49	283	-
3	นครหลวง	21	-	5	32	218	-
4	บางไทร	28	-	5	36	285	-
5	บางบาล	22	-	4	39	206	-
6	บางปะอิน	55	-	10	61	611	-
7	บางปะหัน	19	-	4	38	248	-
8	ผักไห่	21	-	5	32	249	-
9	ภาชี	15	-	3	39	185	-
10	ลาดบัวหลวง	16	-	5	34	232	-
11	วังน้อย	21	-	8	42	424	-
12	เสนา	42	-	29	176	298	-
13	บางซ้าย	11	-	2	19	116	-
14	อุทัย	35	-	6	37	398	-
15	มหาราช	19	-	3	28	141	-
16	บ้านแพรก	8	-	2	21	54	-
รวม		471	-	168	1,261	4,784	-

ที่มา: สำนักงานสาธารณสุขจังหวัดพระนครศรีอยุธยา

### 2.1.5 ทรัพยากรธรรมชาติและสิ่งแวดล้อม

ทรัพยากรดินลักษณะดินแยกเป็น ๖ ประเภท คือ ดินเหนียว 1,054,080 ไร่ ดินเหนียวปนดินร่วน 207,716 ไร่ ดินเหนียวปนดินทราย 47,942 ไร่ ดินร่วนปนดินทราย 12,300 ไร่ ดินทราย 8,500 ไร่ และดินร่วน 300 ไร่ ซึ่งเป็นทรัพยากรที่มีคุณค่าทางเศรษฐกิจ มีดินร่วนปนดินทรายสีเทาอมเหลืองที่ อำเภอบางบาล และอำเภอบางปะหัน เหมาะในการทำอัญมณได้อย่างดีนอกจากนี้ยังมีทรายจำนวนมากตามบริเวณลุ่มแม่น้ำ ลำคลองได้แก่ เขตอำเภอบางบาล อำเภอบางปะหัน อำเภอพระนครศรีอยุธยา อำเภอบางปะอิน ส่วนใหญ่เป็นทรายที่ใช้ถมที่เพื่อการก่อสร้าง

#### 2.1.5.1 แหล่งน้ำ

จังหวัดพระนครศรีอยุธยาเป็นจังหวัดที่มี โดยมีแม่น้ำไหลผ่าน 4 สาย ได้แก่ แม่น้ำเจ้าพระยา แม่น้ำป่าสัก แม่น้ำลพบุรี และแม่น้ำน้อย และมีคลองธรรมชาติ 437 คลองคลองชลประทาน 626 คลอง สรุปได้ดังนี้

1) แม่น้ำเจ้าพระยา เริ่มจากปากน้ำโพ จังหวัดนครสวรรค์ ผ่านเขื่อนเจ้าพระยาที่จังหวัดชัยนาท ไหลผ่านจังหวัดสิงห์บุรี จังหวัดอ่างทอง เข้าเขตจังหวัดพระนครศรีอยุธยาทางทิศตะวันตกเฉียงเหนือ ผ่านอำเภอบางบาล อำเภอพระนครศรีอยุธยา อำเภอบางปะอิน และอำเภอบางไทร ความยาวที่ไหลผ่านจังหวัดพระนครศรีอยุธยา ประมาณ 55 กิโลเมตร มีความกว้างประมาณ 150 – 350 เมตร

2) แม่น้ำป่าสัก ต้นกำเนิดที่จังหวัดเพชรบูรณ์ไหลผ่านอำเภอยะบาคาล จังหวัดลพบุรี อำเภอก่งคอยและอำเภอสายไ้ จังหวัดสระบุรี ไหลเข้าเขตจังหวัดพระนครศรีอยุธยาที่อำเภอบางปะอิน อำเภอนครหลวง แล้วไหลไปบรรจบกับแม่น้ำเจ้าพระยาที่อำเภอพระนครศรีอยุธยา หน้าวัดพนัญเชิงวรวิหาร ความยาวที่ไหลผ่านจังหวัดพระนครศรีอยุธยา ประมาณ 52 กิโลเมตร มีความกว้างประมาณ 100 – 200 เมตร

3) แม่น้ำลพบุรี เป็นลำน้ำธรรมชาติเริ่มต้นที่ตำบลม่วงหมี่ อำเภอมืองสิงห์บุรี จังหวัดสิงห์บุรี ไหลผ่านจังหวัดลพบุรี เข้าเขตจังหวัดพระนครศรีอยุธยาที่อำเภอบ้านแพรก อำเภอมหาราช อำเภอบางปะหัน และอำเภอพระนครศรีอยุธยา แล้วไหลไปบรรจบกับแม่น้ำป่าสักที่หน้าวัดตองปุในเขตอำเภอพระนครศรีอยุธยา ความยาวที่ไหลผ่านจังหวัดพระนครศรีอยุธยา ประมาณ 62.5 กิโลเมตร มีความกว้างประมาณ 50 – 150 เมตร

4) แม่น้ำน้อย เป็นลำน้ำธรรมชาติรับน้ำจากแม่น้ำเจ้าพระยาเหนือเขื่อนเจ้าพระยาที่ประตูระบายน้ำบรมธาตุ ไหลผ่านจังหวัดชัยนาท จังหวัดสิงห์บุรี จังหวัดอ่างทอง เข้าเขตจังหวัดพระนครศรีอยุธยาพื้นที่อำเภอฟักไ้ อำเภอสนา และอำเภอบางไทร แล้วไหลไปบรรจบกับแม่น้ำเจ้าพระยาที่ตำบลบางไทร ความยาวที่ไหลผ่านจังหวัดพระนครศรีอยุธยาประมาณ 30 กิโลเมตร มีความกว้างประมาณ 50 – 150 เมตร

ลำคลองที่สำคัญ ได้แก่ คลองบางบาล คลองบางปลาหมอ คลองบางหลวง คลองมหาราช คลองบางแก้ว คลองลาดชะโด คลองบางพระครู คลองกุฎี คลองลาดชิด คลองนาคู คลองพระยาบันลือ คลองขุนศรี คลองไผ่พระ คลองกกแก้ว คลองร่มไทร และคลองปากกราม เป็นต้น

น้ำบาดาล ลักษณะทางธรณีวิทยา จังหวัดพระนครศรีอยุธยา ตั้งอยู่ในบริเวณที่ราบลุ่มภาคกลางตอนใต้ทำให้ลึกลงไปได้พื้นดินของจังหวัดพระนครศรีอยุธยา เป็นแหล่งกักตุนทรายขนาดใหญ่ เม็ดกรวดและทรายมี ขนาดใหญ่และมีลักษณะกลมมน น้ำบาดาลสะสมตัวอยู่ระหว่าง

ช่องว่างและเม็ดกรวดและทราย แทรกสลับอยู่กับชั้นดินเหนียวทำให้มีชั้นน้ำบาดาลหลายชั้น และเป็นชั้นน้ำที่แผ่ขยายออกไปในแนวราบอย่างกว้างขวาง มีคุณสมบัติทางอุทกธรณีวิทยาเฉพาะตัว ซึ่งเป็นลักษณะที่พบอยู่ในชั้นน้ำบาดาลส่วนใหญ่ของที่ราบลุ่มภาคกลางตอนใต้ กล่าวคือ ชั้นน้ำบาดาลแต่ละชั้น จะมีชั้นดินเหนียวรองรับอยู่ด้านล่าง และปิดทับอยู่ด้านบน จัดเป็นชั้นน้ำบาดาลใต้แรงดัน (Confined aquifer)

ตารางที่ 13 แหล่งน้ำ จำแนกตามประเภทของแหล่งน้ำ ปี 2559

ลำดับ	ประเภทของแหล่งน้ำ	จำนวน (แห่ง)	ความจุ (ลบ.ม.)	ความจุที่ใช้กันได้ (ลบ.ม.)
1	อ่างเก็บน้ำ	-	-	-
2	ฝายคอนกรีต	-	-	-
3	ทำนบ	25	-	-
4	สระ, หนอง, บึง	28	-	-
5	คู, คลอง	532	-	-
6	บ่อบาดาล	99	-	-
7	บ่อน้ำตื้น	8	-	-

ที่มา: โครงการชลประทานพระนครศรีอยุธยา

## 2.2 ประเด็นยุทธศาสตร์การพัฒนาจังหวัดและตัวชี้วัด

แผนพัฒนาจังหวัดพระนครศรีอยุธยา (พ.ศ.2561-2564) มีวิสัยทัศน์ พันธกิจ เป้าประสงค์รวม และประเด็นยุทธศาสตร์ รวมทั้งตัวชี้วัดสำคัญที่เชื่อมโยงกับการพัฒนาประเทศตามแผนพัฒนาเศรษฐกิจและสังคมแห่งชาติ ฉบับที่ 12 ดังนี้

### แผนพัฒนาจังหวัดพระนครศรีอยุธยา

วิสัยทัศน์ : อยุธยาเมืองมรดกโลก เป็นแหล่งเรียนรู้ น่าเที่ยว น่าอยู่ น่าลงทุน

#### พันธกิจ

1. นำภารกิจของรัฐและนโยบายของรัฐบาลไปปฏิบัติให้เกิดผลสัมฤทธิ์
2. ดูแลให้มีการปฏิบัติและบังคับใช้ให้เป็นไปตามกฎหมาย เพื่อให้เกิดความสงบเรียบร้อยและเป็นธรรมในสังคม
3. จัดให้มีการคุ้มครอง ป้องกัน ส่งเสริม และช่วยเหลือประชาชนและชุมชนที่ด้อยโอกาส เพื่อให้ได้รับความเป็นธรรมทั้งด้านเศรษฐกิจและสังคมในการดำรงชีวิตอย่างพอเพียง
4. จัดให้มีการบริการภาครัฐเพื่อให้ประชาชนสามารถเข้าถึงได้อย่างเสมอหน้า รวดเร็ว และมีคุณภาพ
5. จัดให้มีการส่งเสริม อุดหนุน และสนับสนุนองค์กรปกครองส่วนท้องถิ่นเพื่อให้สามารถดำเนินการตามอำนาจและหน้าที่ขององค์กรปกครองส่วนท้องถิ่น และให้มีขีดความสามารถพร้อมที่จะดำเนินการตามภารกิจที่ได้รับการถ่ายโอนจากกระทรวง/ทบวง/กรม
6. ปฏิบัติหน้าที่อื่นตามที่คณะรัฐมนตรี กระทรวง ทบวง กรม หรือหน่วยงานอื่นของรัฐ มอบหมาย หรือที่มีกฎหมายกำหนด

### ประเด็นยุทธศาสตร์

ประเด็นยุทธศาสตร์ที่ 1 พัฒนาคุณภาพการท่องเที่ยวและการบริการสู่มาตรฐานสากล

ประเด็นยุทธศาสตร์ที่ 2 พัฒนาเมืองและชุมชนให้น่าอยู่

ประเด็นยุทธศาสตร์ที่ 3 พัฒนาภาคการผลิต การค้าและบริการ โดยใช้นวัตกรรมและภูมิปัญญาที่สร้างสรรค์

### เป้าประสงค์รวม

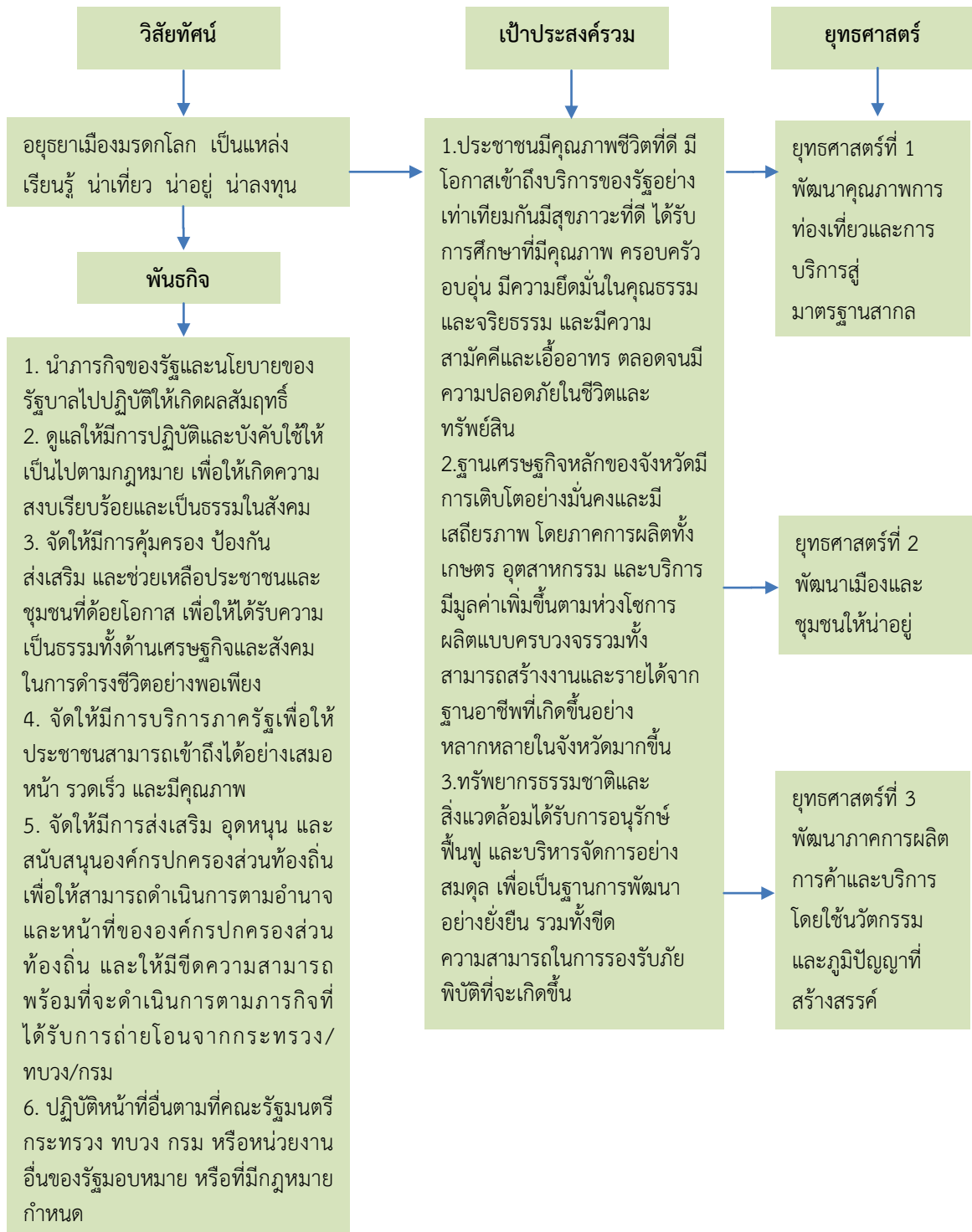
1. ประชาชนมีคุณภาพชีวิตที่ดี มีโอกาสเข้าถึงบริการของรัฐอย่างเท่าเทียมกันมีสุขภาวะที่ดี ได้รับการศึกษาที่มีคุณภาพ ครอบครัวยุบอุ่น มีความยึดมั่นในคุณธรรมและจริยธรรม และมีความสามัคคีและเอื้ออาทร ตลอดจนมีความปลอดภัยในชีวิตและทรัพย์สิน

2. ฐานเศรษฐกิจหลักของจังหวัดมีการเติบโตอย่างมั่นคงและมีเสถียรภาพ โดยภาคการผลิตทั้งเกษตร อุตสาหกรรม และบริการ มีมูลค่าเพิ่มขึ้นตามห่วงโซาการผลิตแบบครบวงจรรวมทั้งสามารถสร้างงานและรายได้จากฐานอาชีพที่เกิดขึ้นอย่างหลากหลายในจังหวัดมากขึ้น

3. ทรัพยากรธรรมชาติและสิ่งแวดล้อมได้รับการอนุรักษ์ ปั่นฟู และบริหารจัดการอย่างสมดุล เพื่อเป็นฐานการพัฒนาอย่างยั่งยืน รวมทั้งขีดความสามารถในการรองรับภัยพิบัติที่จะเกิดขึ้น



# แผนภาพที่ 1 ความเชื่อมโยงของวิสัยทัศน์ พันธกิจ เป้าประสงค์รวม และประเด็นยุทธศาสตร์



ตารางที่ 14 ยุทธศาสตร์การพัฒนา และตัวชี้วัดของจังหวัด

ยุทธศาสตร์ของจังหวัด	ตัวชี้วัดของจังหวัด
ยุทธศาสตร์ที่ 1 พัฒนาคุณภาพการท่องเที่ยวและการบริการสู่มาตรฐานสากล	1.ร้อยละที่เพิ่มขึ้นของรายได้จากการท่องเที่ยว (ร้อยละ 5)
	2.ร้อยละที่เพิ่มขึ้นของจำนวนนักท่องเที่ยว (นักท่องเที่ยว/นักทัศนาจร) (ร้อยละ 5)
ยุทธศาสตร์ที่ 2 พัฒนาเมืองและชุมชนให้น่าอยู่	1.ประชาชนมีความพึงพอใจต่อการบริหารจัดการพื้นที่และการจัดระเบียบสังคม (ไม่น้อยกว่าร้อยละ 80)
	2.ร้อยละของชุมชนและสถานศึกษาที่มีส่วนร่วมในการเสริมสร้างความสามัคคีและการสร้างความปรองดองสมานฉันท์ (ร้อยละ 80)
	3.ประชาชนมีความพึงพอใจต่อความปลอดภัยในชีวิตและทรัพย์สิน (ไม่น้อยกว่าร้อยละ 80)
	4.ประชาชนมีความพึงพอใจต่อการบริการและแก้ไขปัญหาความเดือดร้อน (ร้อยละ 80)
ยุทธศาสตร์ที่ 3 พัฒนาภาคการผลิต การค้าและบริการ โดยใช้นวัตกรรมและภูมิปัญญาที่สร้างสรรค์	1.ร้อยละที่เพิ่มขึ้นของเกษตรกร/แปลง/ฟาร์มที่ผ่านมาตรฐานความปลอดภัย (ร้อยละ 5)
	2.พื้นที่รับประโยชน์จากแหล่งน้ำที่ได้รับการพัฒนา ไม่น้อยกว่าปีละ 3,000 ไร่
	3.ร้อยละที่เพิ่มขึ้นของโรงงานอุตสาหกรรมที่เป็นมิตรกับสิ่งแวดล้อม (ร้อยละ 2)
	4.ร้อยละที่เพิ่มขึ้นของรายได้จากการจำหน่ายผลิตภัณฑ์ชุมชน (ร้อยละ 10)
	5.ร้อยละของโครงการปรัชญาเศรษฐกิจพอเพียงที่สำเร็จตามเป้าหมาย (ร้อยละ 80)
	6.ร้อยละของผู้สำเร็จการฝึกอบรมได้ตามเกณฑ์มาตรฐานฝีมือแรงงานแห่งชาติ (ร้อยละ 70)

## 2.3 ผลการทบทวนความสอดคล้องเชื่อมโยงประเด็นยุทธศาสตร์การพัฒนาจังหวัด กับแผนพัฒนาเศรษฐกิจและสังคมแห่งชาติ ฉบับที่ 12 (พ.ศ. 2560-2564)

ภายใต้กระบวนการจัดทำแผนพัฒนาจังหวัด แผนพัฒนากลุ่มจังหวัด และแผนพัฒนาภาค รวมทั้งการแปลงแผนพัฒนาในระดับพื้นที่ดังกล่าวไปสู่การปฏิบัติตามแผนปฏิบัติราชการประจำปีนั้น หนึ่งในกรอบแนวคิดตั้งต้นที่สำคัญยิ่ง คือ “แผนพัฒนาเศรษฐกิจและสังคมแห่งชาติ” ในช่วงเวลานั้นๆ เนื่องด้วยความสอดคล้องระหว่างทิศทางการพัฒนาพื้นที่ซึ่งถูกกำหนดโดยแผนพัฒนาจังหวัด แผนพัฒนากลุ่มจังหวัด และแผนพัฒนาภาค กับแนวทางการพัฒนาประเทศตามแผนพัฒนาเศรษฐกิจและสังคมแห่งชาติจะเป็นกลไกหลักในการทำงานของหน่วยงานภาคีในจังหวัด/กลุ่มจังหวัด/ภาค เพื่อที่จะนำไปเสนอเพื่อขอรับงบประมาณสนับสนุนการดำเนินงานตามแผนงานและโครงการต่างๆ ในการพัฒนาเศรษฐกิจและสังคมในภาพรวมต่อไป ทั้งนี้ แผนพัฒนาเศรษฐกิจและสังคมแห่งชาติ ฉบับที่ 12 ได้จัดทำขึ้น ในช่วงเวลาของการปฏิรูปประเทศท่ามกลางสถานการณ์โลกที่เปลี่ยนแปลงอย่างรวดเร็วและเชื่อมโยงกันใกล้ชิดกันมากขึ้น โดยได้น้อมนำหลัก “ปรัชญาของเศรษฐกิจพอเพียง” มาเป็นปรัชญานำทางในการพัฒนาประเทศต่อเนื่องจากแผนพัฒนาฯ ฉบับที่ 9-11 เพื่อเสริมสร้างภูมิคุ้มกันและช่วยให้สังคมไทยสามารถยืนหยัดอยู่ได้อย่างมั่นคง เกิดภูมิคุ้มกัน และมีการบริหารจัดการความเสี่ยงอย่างเหมาะสม ส่งผลให้การพัฒนาประเทศสู่ความสมดุลและยั่งยืน

### วัตถุประสงค์การพัฒนา ตามแผนพัฒนาเศรษฐกิจและสังคมแห่งชาติ ฉบับที่ 12

ทิศทางการพัฒนาของแผนพัฒนาฯ ฉบับที่ 12 เป็นการมุ่งเตรียมความพร้อมและวางรากฐานในการยกระดับประเทศไทยให้เป็นประเทศที่พัฒนาแล้ว มีความมั่นคง มั่งคั่ง ยั่งยืน ด้วยการพัฒนาตามปรัชญาของเศรษฐกิจพอเพียง โดยกำหนดวัตถุประสงค์การพัฒนา ดังนี้

1. เพื่อวางรากฐานให้คนไทยเป็นคนที่มีสมบูรณ์ มีคุณธรรมจริยธรรม มีระเบียบวินัย ค่านิยมที่ดี มีจิตสาธารณะ และมีความสุข โดยมีสุขภาวะและสุขภาพที่ดี ครอบครัวอบอุ่น ตลอดจนเป็นคนเก่งที่มีทักษะความรู้ความสามารถและพัฒนาตนเองได้ต่อเนื่องตลอดชีวิต
2. เพื่อให้คนไทยมีความมั่นคงทางเศรษฐกิจและสังคม ได้รับความเป็นธรรมในการเข้าถึงทรัพยากรและบริการทางสังคมที่มีคุณภาพ ผู้ด้อยโอกาสได้รับการพัฒนาศักยภาพ รวมทั้งชุมชนมีความเข้มแข็งพึ่งพาตนเองได้
3. เพื่อให้เศรษฐกิจเข้มแข็ง แข่งขันได้ มีเสถียรภาพ และมีความยั่งยืน สร้างความเข้มแข็งของฐานการผลิตและบริการเดิมและขยายฐานใหม่โดยการใช้นวัตกรรมที่เข้มข้นมากขึ้น สร้างความเข้มแข็งของเศรษฐกิจฐานราก และสร้างความมั่นคงทางพลังงาน อาหาร และน้ำ
4. เพื่อรักษาและฟื้นฟูทรัพยากรธรรมชาติและคุณภาพสิ่งแวดล้อมให้สามารถสนับสนุนการเติบโตที่เป็นมิตรกับสิ่งแวดล้อมและการมีคุณภาพชีวิตที่ดีของประชาชน
5. เพื่อให้การบริหารราชการแผ่นดินมีประสิทธิภาพ โปร่งใส ทันทสมัย และมีการทำงานเชิงบูรณาการของภาคีการพัฒนา
6. เพื่อให้มีการกระจายความเจริญไปสู่ภูมิภาคโดยการพัฒนาภาคและเมืองเพื่อรองรับการพัฒนายกระดับฐานการผลิตและบริการเดิมและขยายฐานการผลิตและบริการใหม่
7. เพื่อผลักดันให้ประเทศไทยมีความเชื่อมโยง (Connectivity) กับประเทศต่างๆ ทั้งในระดับอนุภูมิภาค ภูมิภาค และนานาชาติได้อย่างสมบูรณ์และมีประสิทธิภาพ รวมทั้งให้ประเทศไทยมี

บทบาทนำและสร้างสรรค์ในด้านการค้า การบริการ และการลงทุนภายใต้กรอบความร่วมมือต่างๆ ทั้งในระดับ อนุภูมิภาค ภูมิภาค และโลก

## แผนภาพที่ 2 เป้าหมายและวัตถุประสงค์รวมของแผนพัฒนาเศรษฐกิจและสังคม ฉบับที่ 12



### เป้าหมายรวมการพัฒนา ของแผนพัฒนาฯ ฉบับที่ 12

ทั้งนี้ เพื่อให้เป็นไปตามวัตถุประสงค์ดังกล่าว ได้กำหนดเป้าหมายรวมการพัฒนาของแผนพัฒนาฯ ฉบับที่ 12 ประกอบด้วย

1. คนไทยมีคุณลักษณะเป็นคนไทยที่สมบูรณ์ มีวินัย มีทัศนคติและพฤติกรรมตามบรรทัดฐานที่ดีของสังคม มีความเป็นพลเมืองต้นรู้ มีความสามารถในการปรับตัวได้อย่างรู้เท่าทันสถานการณ์ มีความรับผิดชอบและทำประโยชน์ต่อส่วนรวม มีสุขภาพกายและใจที่ดี มีความเจริญงอกงามทางจิตวิญญาณ มีวิถีชีวิตที่พอเพียง และมีความเป็นไทย

2. ความเหลื่อมล้ำทางด้านรายได้และความยากจนลดลง เศรษฐกิจฐานรากมีความเข้มแข็ง ประชาชนทุกคนมีโอกาสในการเข้าถึงทรัพยากร การประกอบอาชีพ และบริการทางสังคมที่มีคุณภาพอย่างทั่วถึงและเป็นธรรม กลุ่มที่มีรายได้ต่ำสุดร้อยละ 40 มีรายได้เพิ่มขึ้นอย่างน้อยร้อยละ 15

3. ระบบเศรษฐกิจมีความเข้มแข็งและแข่งขันได้ โครงสร้างเศรษฐกิจปรับสู่เศรษฐกิจฐานบริการและดิจิทัล มีผู้ประกอบการรุ่นใหม่และเป็นสังคมผู้ประกอบการ ผู้ประกอบการขนาดกลางและขนาดเล็กที่เข้มแข็งสามารถใช้นวัตกรรมและเทคโนโลยีดิจิทัลในการสร้างสรรค์คุณค่าสินค้าและบริการ มีระบบการผลิตและให้บริการจากฐานรายได้เดิมที่มีมูลค่าเพิ่มสูงขึ้น และมีการลงทุนในการผลิตและบริการฐานความรู้ขั้นสูงใหม่ๆ ที่เป็นมิตรกับสิ่งแวดล้อมและชุมชน รวมทั้งกระจายฐานการผลิตและการให้บริการสู่ภูมิภาคเพื่อลดความเหลื่อมล้ำ โดยเศรษฐกิจไทยมีเสถียรภาพและมีอัตราการขยายตัวเฉลี่ยร้อยละ 5 ต่อปี และมีปัจจัยสนับสนุน อาทิ ระบบโลจิสติกส์ พลังงาน และการลงทุนวิจัยและพัฒนาที่เอื้อต่อการขยายตัวของภาคการผลิตและบริการ

4. ทนทางธรรมชาติและคุณภาพสิ่งแวดล้อมสามารถสนับสนุนการเติบโตที่เป็นมิตรกับสิ่งแวดล้อม มีความมั่นคงทางอาหาร พลังงาน และน้ำ โดยเพิ่มพื้นที่ป่าไม้ให้ได้ร้อยละ 40 ของพื้นที่ประเทศเพื่อรักษาความสมดุลของระบบนิเวศ ลดการปล่อยก๊าซเรือนกระจกในภาคพลังงานและขนส่งไม่น้อยกว่าร้อยละ 7 ภายในปี 2563 เทียบกับการปล่อยในกรณีปกติ มีปริมาณหรือสัดส่วนของขยะมูลฝอยที่ได้รับการจัดการอย่างถูกหลักสุขาภิบาลเพิ่มขึ้น และรักษาคุณภาพน้ำและคุณภาพอากาศในพื้นที่วิกฤตให้อยู่ในเกณฑ์มาตรฐาน

5. มีความมั่นคงในเอกราชและอธิปไตย สังคมปลอดภัย สามัคคี สร้างภาพลักษณ์ดี และเพิ่มความเชื่อมั่นของนานาชาติต่อประเทศไทย ความขัดแย้งทางอุดมการณ์และความคิดในสังคมลดลง ปัญหาอาชญากรรมลดลง ปริมาณความสูญเสียจากภัยโจรสลัดและการลักลอบขนส่งสินค้าและค่านิยมลดลง มีความพร้อมที่ปกป้องประชาชนจากการก่อการร้ายและภัยพิบัติทางธรรมชาติ ประเทศไทยมีส่วนร่วมในการกำหนดบรรทัดฐานระหว่างประเทศ เกิดความเชื่อมโยงการขนส่ง โลจิสติกส์ ท่วงโซ่มูลค่า เป็นหุ้นส่วนการพัฒนาที่สำคัญในอนุภูมิภาค ภูมิภาค และโลก และอัตราการเติบโตของมูลค่าการลงทุนและการส่งออกของไทยในอนุภูมิภาค ภูมิภาค และอาเซียนสูงขึ้น

6. มีระบบบริหารจัดการภาครัฐที่มีประสิทธิภาพ ทันสมัย โปร่งใส ตรวจสอบได้ กระจายอำนาจและมีส่วนร่วมจากประชาชน บทบาทภาครัฐในการให้บริการซึ่งภาคเอกชนดำเนินการแทนได้ดีกว่าลดลง เพิ่มการใช้ระบบดิจิทัลในการให้บริการ ปัญหาคอร์รัปชันลดลง และการบริหารจัดการขององค์กรปกครองส่วนท้องถิ่นมีอิสระมากขึ้น โดยอันดับประสิทธิภาพภาครัฐที่จัดทำโดยสถาบันการพัฒนานาชาติและอันดับความยากง่ายในการดำเนินธุรกิจในประเทศดีขึ้น การใช้จ่ายภาครัฐและระบบงบประมาณมีประสิทธิภาพสูง ฐานภาษีกว้างขึ้น และดัชนีการรับรู้การทุจริตดีขึ้น รวมถึงมีบุคลากรภาครัฐที่มีความรู้ความสามารถและปรับตัวได้ทันกับยุคดิจิทัลเพิ่มขึ้น

#### **ยุทธศาสตร์การพัฒนา ของแผนพัฒนาฯ ฉบับที่ 12**

เพื่อให้การพัฒนาประเทศบรรลุวัตถุประสงค์ และมีแนวทางที่สอดคล้องกับวัตถุประสงค์และเป้าหมายรวมที่กำหนดไว้ สำนักงานคณะกรรมการพัฒนาการเศรษฐกิจและสังคมแห่งชาติได้กำหนดประเด็นยุทธศาสตร์ภายใต้แผนพัฒนาเศรษฐกิจและสังคมแห่งชาติ ฉบับที่ 12 ไว้ 10 ยุทธศาสตร์ ดังนี้

**1. การเสริมสร้างและพัฒนาศักยภาพทุนมนุษย์** แนวทางการพัฒนาที่สำคัญประกอบด้วย (1) ปรับเปลี่ยนค่านิยมคนไทยให้มีคุณธรรมจริยธรรม มีวินัย จิตสาธารณะ และพฤติกรรมที่พึงประสงค์ อาทิ ส่งเสริมให้มีกิจกรรมการเรียนการสอนทั้งในและนอกห้องเรียนที่สอดแทรกคุณธรรมจริยธรรม ความมีระเบียบวินัย และจิตสาธารณะ (2) พัฒนาศักยภาพคนให้มีทักษะ ความรู้ และความสามารถในการดำรงชีวิตอย่างมีคุณค่า อาทิ ส่งเสริมเด็กปฐมวัยให้มีการพัฒนาทักษะทางสมองและทางสังคมที่เหมาะสม เด็กวัยเรียนและวัยรุ่นมีทักษะการคิดวิเคราะห์อย่างเป็นระบบ (3) ยกระดับคุณภาพการศึกษาและการเรียนรู้ตลอดชีวิต อาทิ ปรับระบบบริหารจัดการสถานศึกษาขนาดเล็กให้มีการจัดทรัพยากรร่วมกันให้มีขนาดและจำนวนที่เหมาะสม ปรับปรุงแหล่งเรียนรู้ในชุมชนให้เป็นแหล่งเรียนรู้เชิงสร้างสรรค์และมีชีวิต (4) ลดปัจจัยเสี่ยงด้านสุขภาพและให้ทุกภาคส่วนคำนึงถึงผลกระทบต่อสุขภาพ อาทิ ส่งเสริมให้มีกิจกรรมทางสุขภาพและโภชนาการที่เหมาะสมกับวัย ปรับปรุงมาตรการทางกฎหมายและภาษีในการควบคุมผลิตภัณฑ์ที่ส่งผลเสียต่อสุขภาพ (5) เพิ่มประสิทธิภาพการบริหารจัดการระบบสุขภาพภาครัฐและปรับระบบการเงินการคลังด้านสุขภาพ อาทิ ปรับระบบบริหารจัดการทรัพยากรร่วมกันระหว่างสถานพยาบาลทุกสังกัดในเขตพื้นที่สุขภาพ (6) พัฒนาระบบการดูแลและสร้างสภาพแวดล้อมที่เหมาะสมกับสังคมสูงวัย อาทิ ผลักดันให้มีกฎหมายการดูแลผู้สูงอายุระยะยาว และ (7) ผลักดันให้สถาบันทางสังคมมี

ส่วนร่วมพัฒนาประเทศอย่างเข้มแข็ง อาทิ กำหนดมาตรการดูแลครอบครัวที่เปราะบาง และส่งเสริมสถาบันการศึกษาให้เป็นแหล่งบริการความรู้ทางวิชาการที่ทุกคนเข้าถึงได้

**2. การสร้างความเป็นธรรมและลดความเหลื่อมล้ำในสังคม** แนวทางการพัฒนาสำคัญ ประกอบด้วย (1) การเพิ่มโอกาสให้กับกลุ่มเป้าหมายประชากรร้อยละ 40 ที่มีรายได้ต่ำสุดสามารถเข้าถึงบริการที่มีคุณภาพของรัฐและมีอาชีพ อาทิ ขยายโอกาส การเข้าถึงการศึกษาที่มีคุณภาพให้แก่เด็กและเยาวชนที่ด้อยโอกาสทางการศึกษาอย่างต่อเนื่อง โดยให้การดูแลนักเรียนที่ครอบครัวยากจนตั้งแต่การสร้างรายได้ของครัวเรือน สนับสนุนค่าเดินทางไปยังสถานศึกษา ให้ทุนการศึกษา ต่อระดับสูง (2) การกระจายการให้บริการภาครัฐทั้งด้านการศึกษา สาธารณสุข และสวัสดิการที่มีคุณภาพให้ครอบคลุมและทั่วถึง อาทิ บริหารจัดการการให้บริการสาธารณสุขที่มีคุณภาพให้ครอบคลุมทุกพื้นที่ ผ่านการพัฒนาระบบส่งต่อผู้ป่วยทั้งในระดับจังหวัด ภาค และระดับประเทศให้มีประสิทธิภาพมากขึ้น และ (3) เสริมสร้างศักยภาพชุมชน การพัฒนาเศรษฐกิจชุมชนและการสร้างความเข้มแข็งการเงินฐานรากตามหลักปรัชญาของเศรษฐกิจพอเพียง เพื่อให้ชุมชนสามารถพึ่งพาตนเองได้ มีสิทธิในการจัดการทุนที่ดินและทรัพยากรภายในชุมชน อาทิ สนับสนุนการให้ความรู้ในการบริหารจัดการทางการเงินแก่ชุมชนและครัวเรือน การปรับองค์กรการเงินของชุมชนให้ทำหน้าที่เป็นสถาบันการเงินในระดับหมู่บ้าน/ตำบลที่ทำหน้าที่ทั้งการให้กู้ยืมและการออม และจัดตั้งเครือข่ายการเงินฐานรากโดยมีธนาคารออมสินและธนาคารเพื่อการเกษตรและสหกรณ์เป็นแม่ข่าย

**3. การสร้างความเข้มแข็งทางเศรษฐกิจและแข่งขันได้อย่างยั่งยืน** แนวทางการพัฒนาที่สำคัญ ประกอบด้วย (1) การบริหารจัดการเศรษฐกิจส่วนรวม ทั้งในด้านการคลัง อาทิ เพิ่มประสิทธิภาพการจัดแผนงานโครงการ การจัดสรรงบประมาณ การบริหาร และการตรวจสอบกระบวนการงบประมาณ และด้านการเงิน อาทิ เพิ่มประสิทธิภาพของระบบการเงินและสถาบันการเงินทั้งในตลาดเงินและตลาดทุน ให้สามารถสนับสนุนการขยายตัวทางเศรษฐกิจ และ (2) การเสริมสร้างและพัฒนาขีดความสามารถในการแข่งขันของภาคการผลิตและบริการ มุ่งเน้นการสร้างความเชื่อมโยงของห่วงโซ่มูลค่าระหว่างภาคเกษตร อุตสาหกรรม บริการ และการค้าการลงทุน เพื่อยกระดับศักยภาพในการแข่งขันของประเทศ โดยยกระดับการผลิตสินค้าเกษตรและอาหารเข้าสู่ระบบมาตรฐาน ต่อยอดความเข้มแข็งของอุตสาหกรรมที่มีศักยภาพปัจจุบันเพื่อยกระดับไปสู่อุตสาหกรรมที่ใช้เทคโนโลยีขั้นสูง วางอนาคตรากฐานการพัฒนาอุตสาหกรรมเสริมสร้างขีดความสามารถการแข่งขันในเชิงธุรกิจของภาคบริการปรับปรุงแก้ไขกฎหมายและกฎระเบียบเพื่อส่งเสริมการค้าที่เป็นธรรมและอำนวยความสะดวกด้านการค้าการลงทุน

**4. การเติบโตที่เป็นมิตรกับสิ่งแวดล้อมเพื่อการพัฒนาที่ยั่งยืน** แนวทางการพัฒนาสำคัญ ประกอบด้วย (1) การรักษาฟื้นฟูทรัพยากรธรรมชาติ สร้างสมดุลของการอนุรักษ์และใช้ประโยชน์อย่างยั่งยืนและเป็นธรรม (2) เพิ่มประสิทธิภาพการบริหารจัดการทรัพยากรน้ำเพื่อให้เกิดความมั่นคง สมดุล และยั่งยืน (3) การแก้ไขปัญหาวิกฤตสิ่งแวดล้อม (4) ส่งเสริมการผลิตและการบริโภคที่เป็นมิตรกับสิ่งแวดล้อม (5) สนับสนุนการลดการปล่อยก๊าซเรือนกระจก และเพิ่มขีดความสามารถในการปรับตัวต่อการเปลี่ยนแปลงสภาพภูมิอากาศ (6) การบริหารจัดการเพื่อลดความเสี่ยงด้านภัยพิบัติ (7) การพัฒนาระบบการบริหารจัดการและกลไกแก้ไขปัญหาความขัดแย้งด้านทรัพยากรธรรมชาติและสิ่งแวดล้อม และ (8) การพัฒนาความร่วมมือด้านสิ่งแวดล้อมระหว่างประเทศ

**5. การเสริมสร้างความมั่นคงแห่งชาติเพื่อการพัฒนาประเทศสู่ความมั่นคงและยั่งยืน** แนวทางการพัฒนาสำคัญ ประกอบด้วย (1) การรักษาความมั่นคงภายใน เพื่อให้เกิดความสงบในสังคมและดำรงไว้ซึ่งสถาบันหลักของชาติ (2) การพัฒนาเสริมสร้างศักยภาพการป้องกันประเทศ เพื่อเตรียมความพร้อมในการรับมือภัยคุกคามทั้งการทหารและภัยคุกคามอื่นๆ (3) การส่งเสริมความร่วมมือกับต่างประเทศ

ด้านความมั่นคง เพื่อบูรณาการความร่วมมือกับมิตรประเทศเพื่อผลประโยชน์ทางเศรษฐกิจ สังคมและการป้องกันภัยคุกคามข้ามชาติ (4) การรักษาความมั่นคงและผลประโยชน์ของชาติทางทะเลเพื่อคงไว้ซึ่งอำนาจอธิปไตยและสิทธิอธิปไตยในเขตทะเล และ (5) การบริหารจัดการความมั่นคงเพื่อการพัฒนา เพื่อให้เกิดความสอดคล้องกันระหว่างแผนงานที่เกี่ยวข้องกับความมั่นคงการพัฒนาภายใต้การมีส่วนร่วมของภาคประชาชน

**6. การบริหารจัดการในภาครัฐ การป้องกันการทุจริตประพฤติดมิชอบ และธรรมาภิบาลในสังคมไทย** แนวทางการพัฒนาสำคัญ ประกอบด้วย (1) ปรับปรุงโครงสร้างหน่วยงาน บทบาท ภารกิจ และคุณภาพบุคลากรภาครัฐ ให้มีความโปร่งใส ทันสมัย คล่องตัว มีขนาดที่เหมาะสม เกิดความคุ้มค่า (2) ปรับปรุงกระบวนการงบประมาณ และสร้างกลไกในการติดตามตรวจสอบการเงินการคลังภาครัฐ เพื่อให้การจัดสรรและการใช้จ่ายมีประสิทธิภาพ (3) เพิ่มประสิทธิภาพและยกระดับการให้บริการสาธารณะให้ได้มาตรฐานสากล เพื่อให้ประชาชนและภาคธุรกิจได้รับบริการที่มีคุณภาพ ได้มาตรฐาน และอำนวยความสะดวก ตรงตามความต้องการ (4) เพิ่มประสิทธิภาพการบริหารจัดการให้แก่องค์กรปกครองส่วนท้องถิ่น เพื่อให้ประชาชนได้รับการบริการอย่างมีประสิทธิภาพและทั่วถึง (5) ป้องกันและปราบปรามการทุจริตและประพฤติมิชอบ เพื่อให้สังคมไทยมีวินัย โปร่งใส และยุติธรรม และ (6) ปฏิรูปกฎหมายและกระบวนการยุติธรรมให้มีความทันสมัย เป็นธรรม และสอดคล้องกับข้อบังคับสากลหรือข้อตกลงระหว่างประเทศ

**7. การพัฒนาโครงสร้างพื้นฐานและระบบโลจิสติกส์** แนวทางการพัฒนาสำคัญ ประกอบด้วย (1) การพัฒนาโครงสร้างพื้นฐานด้านขนส่ง อาทิ พัฒนาระบบรถไฟให้เป็นโครงข่ายหลักในการเดินทางและขนส่งของประเทศ พัฒนาโครงข่ายถนน พัฒนาระบบขนส่งทางอากาศ และพัฒนาระบบขนส่งทางน้ำ (2) การสนับสนุนการพัฒนาระบบขนส่ง อาทิ การพัฒนาอุตสาหกรรมต่อเนื่องที่เกิดจากการลงทุนด้านโครงสร้างพื้นฐาน และพัฒนาการบริหารจัดการในสาขาขนส่ง (3) พัฒนาระบบโลจิสติกส์ อาทิ พัฒนาและยกระดับมาตรฐานระบบการบริหารจัดการโลจิสติกส์และโซ่อุปทานให้ได้มาตรฐานสากล และพัฒนาและยกระดับมาตรฐานการอำนวยความสะดวกทางการค้า (4) พัฒนาด้านพลังงาน อาทิ จัดหาพลังงานให้เพียงพอและสร้างความมั่นคงในการผลิตพลังงาน เพิ่มศักยภาพการบริหารจัดการ การผลิต และการใช้พลังงานทดแทนและพลังงานสะอาด (5) พัฒนาเศรษฐกิจดิจิทัล อาทิ พัฒนาและปรับปรุงโครงสร้างพื้นฐานโทรคมนาคมของประเทศให้ทั่วถึงและมีประสิทธิภาพ และส่งเสริมการใช้เทคโนโลยีดิจิทัลในการสร้างมูลค่าเพิ่มทางธุรกิจ และ (6) พัฒนาระบบน้ำประปา อาทิ พัฒนาระบบน้ำประปาให้ครอบคลุมและทั่วถึง และการบริหารจัดการการใช้น้ำอย่างมีประสิทธิภาพและการสร้างนวัตกรรม

**8. การพัฒนาวิทยาศาสตร์ เทคโนโลยี วิจัย และนวัตกรรม** แนวทางการพัฒนาสำคัญ ประกอบด้วย (1) เร่งส่งเสริมการลงทุนวิจัยและพัฒนาและผลักดันสู่การใช้ประโยชน์ในเชิงพาณิชย์และเชิงสังคม อาทิ ลงทุนวิจัยและพัฒนาในกลุ่มเทคโนโลยีที่ประเทศไทยมีศักยภาพพัฒนาได้เอง และกลุ่มเทคโนโลยีที่นำสู่การพัฒนาแบบก้าวกระโดด ลงทุนวิจัยและพัฒนาเทคโนโลยีและนวัตกรรมทางสังคมเพื่อลดความเหลื่อมล้ำและยกระดับคุณภาพชีวิตของประชาชน (2) พัฒนาผู้ประกอบการให้เป็นผู้ประกอบการทางเทคโนโลยี อาทิ ส่งเสริมผู้ประกอบการให้มีบทบาทหลักด้านนวัตกรรมเทคโนโลยีและร่วมกำหนดทิศทางการพัฒนานวัตกรรม ส่งเสริมการสร้างสรรค่นวัตกรรมด้านการออกแบบและการจัดการธุรกิจที่ผสมผสานการใช้เทคโนโลยีให้แพร่หลายในกลุ่มผู้ประกอบการธุรกิจของไทย และ (3) พัฒนาสถานะแวดล้อมของการพัฒนาวิทยาศาสตร์ เทคโนโลยี วิจัย และนวัตกรรม ด้านบุคลากรวิจัย อาทิ การเร่งการผลิต

บุคลากรสายวิทยาศาสตร์และเทคโนโลยีที่มีคุณภาพและสอดคล้องกับความต้องการโดยเฉพาะในสาขา STEM และพัฒนาศักยภาพนักวิจัยให้มีทั้งความรู้และความเข้าใจในเทคโนโลยี

#### 9. การพัฒนาภาค เมือง และพื้นที่เศรษฐกิจ แนวทางการพัฒนาสำคัญ ประกอบด้วย

(1) การพัฒนาภาคเพื่อสร้างโอกาสทางเศรษฐกิจให้กระจายตัวอย่างทั่วถึง พัฒนาภาคเหนือให้เป็นฐานเศรษฐกิจสร้างสรรค์มูลค่าสูง พัฒนาภาคตะวันออกเฉียงเหนือให้หลุดพ้นจากความยากจนสู่เป้าหมายการพึ่งตนเอง พัฒนาภาคกลางเป็นฐานเศรษฐกิจชั้นนำ พัฒนาภาคใต้เป็นฐานการสร้างรายได้ที่หลากหลาย (2) การพัฒนาเมือง อาทิ พัฒนาสภาพแวดล้อมเมืองศูนย์กลางของจังหวัดให้เป็นเมืองน่าอยู่ ส่งเสริมการจัดการสิ่งแวดล้อมเมืองอย่างมีบูรณาการภายใต้การมีส่วนร่วมของส่วนกลาง ส่วนท้องถิ่น ภาคประชาสังคม และภาคเอกชน พัฒนาระบบขนส่งสาธารณะในเขตเมืองและ (3) การพัฒนาพื้นที่เศรษฐกิจ อาทิ พัฒนาพื้นที่บริเวณชายฝั่งทะเลตะวันออกให้เป็นฐานการผลิตอุตสาหกรรมหลักของประเทศที่ขยายตัวอย่างมีสมดุล มีประสิทธิภาพ สอดคล้องกับศักยภาพของพื้นที่ พัฒนาพื้นที่เศรษฐกิจใหม่บริเวณชายแดนเป็นประตูเศรษฐกิจเชื่อมโยงกับประเทศเพื่อนบ้านให้เจริญเติบโตอย่างยั่งยืนและเกิดผลที่เป็นรูปธรรม

#### 10. ความร่วมมือระหว่างประเทศเพื่อการพัฒนา แนวทางการพัฒนาสำคัญ

ประกอบด้วย (1) ขยายความร่วมมือทางการค้าและการลงทุนกับมิตรประเทศ และแสวงหาตลาดใหม่สำหรับสินค้าและบริการของไทย (2) พัฒนาความเชื่อมโยงด้านการคมนาคมขนส่ง โลจิสติกส์ และโทรคมนาคมในกรอบความร่วมมืออนุภูมิภาคภายใต้แผนงาน GMS, ACMECS, IMT-GT, BIMSTEC และ JDS และภูมิภาคอาเซียนเพื่ออำนวยความสะดวกและลดต้นทุนด้านโลจิสติกส์ (3) พัฒนาและส่งเสริมให้ไทยเป็นฐานของการประกอบธุรกิจ การบริการ และการลงทุนที่โดดเด่นในภูมิภาค (4) ส่งเสริมการลงทุนไทยในต่างประเทศของผู้ประกอบการไทย (5) เปิดประตูการค้าและพัฒนาความร่วมมือกับประเทศเพื่อนบ้านในลักษณะหุ้นส่วนทางยุทธศาสตร์ทั้งในระดับอนุภูมิภาคและภูมิภาคที่มีความเสมอภาคกัน (6) สร้างความเป็นหุ้นส่วนการพัฒนา กับประเทศในอนุภูมิภาค ภูมิภาค และนานาชาติ (7) เข้าร่วมเป็นภาคีความร่วมมือระหว่างประเทศโดยมีบทบาทที่สร้างสรรค์ (8) ส่งเสริมความร่วมมือกับภูมิภาคและนานาชาติในการสร้างความมั่นคงในทุกด้านที่เกี่ยวกับเรื่องความอยู่ดีมีสุขของประชาชน (9) บูรณาการภารกิจด้านความร่วมมือระหว่างประเทศและด้านการต่างประเทศ และ (10) ส่งเสริมให้เกิดการปรับตัวภายในประเทศที่สำคัญ

ดังนั้น สามารถสรุปความสอดคล้องเชื่อมโยงระหว่างประเด็นยุทธศาสตร์การพัฒนาและตัวชี้วัดของจังหวัดพระนครศรีอยุธยา กับประเด็นยุทธศาสตร์และตัวชี้วัดตามแผนพัฒนาฯ ฉบับที่ 12 แสดงได้ดังตารางต่อไปนี้

ตารางที่ 15 : ความสอดคล้องระหว่างประเด็นยุทธศาสตร์ของแผนพัฒนาจังหวัดพระนครศรีอยุธยา (พ.ศ.2561-2564) และประเด็นยุทธศาสตร์ตามแผนพัฒนาเศรษฐกิจและสังคมแห่งชาติ ฉบับที่ 12

ประเด็นยุทธศาสตร์แผนฯ 12	ประเด็นยุทธศาสตร์การพัฒนาจังหวัดพระนครศรีอยุธยา
ยุทธศาสตร์ที่ 3 การสร้างความเข้มแข็งทางเศรษฐกิจและแข่งขันได้อย่างยั่งยืน	ยุทธศาสตร์ที่ 1 พัฒนาคุณภาพการท่องเที่ยวและการบริการ สู่มาตรฐานสากล ยุทธศาสตร์ที่ 3 พัฒนาภาคการผลิต การค้าและบริการ โดยใช้นวัตกรรม และภูมิปัญญาที่สร้างสรรค์



ประเด็นยุทธศาสตร์แผนฯ 12	ประเด็นยุทธศาสตร์การพัฒนาจังหวัด พระนครศรีอยุธยา
ยุทธศาสตร์ที่ 9 การพัฒนาภาค เมือง และพื้นที่เศรษฐกิจ ยุทธศาสตร์ที่ 4 การเติบโตที่เป็นมิตรกับสิ่งแวดล้อมเพื่อการพัฒนาที่ยั่งยืน	ยุทธศาสตร์ที่ 2 พัฒนาเมืองและชุมชนให้น่าอยู่

ตารางที่ 16 : ความสอดคล้องระหว่างตัวชี้วัดตามแผนพัฒนาจังหวัดพระนครศรีอยุธยา (พ.ศ.2561-2564) และตัวชี้วัดตามแผนพัฒนาเศรษฐกิจและสังคมแห่งชาติ ฉบับที่ 12

ตัวชี้วัดแผนพัฒนาฯ ฉบับที่ 12	ตัวชี้วัดของจังหวัดพระนครศรีอยุธยา
<p><u>ยุทธศาสตร์ที่ 3</u> การสร้างความเข้มแข็งทางเศรษฐกิจและแข่งขันได้อย่างยั่งยืน</p> <ul style="list-style-type: none"> <li>- รายได้จากการท่องเที่ยวไม่ต่ำกว่า 3 ล้านล้านบาท</li> <li>- อันดับความสามารถในการแข่งขันด้านการท่องเที่ยว (The Tourism Competitiveness Index : TCI ) ไม่ต่ำกว่าอันดับ 30</li> </ul>	<p><u>ยุทธศาสตร์ที่ 1</u> พัฒนาคูณภาพการท่องเที่ยวและการบริการสู่มาตรฐานสากล</p> <ul style="list-style-type: none"> <li>- ร้อยละที่เพิ่มขึ้นของรายได้จากการท่องเที่ยว (ร้อยละ 5)</li> <li>- ร้อยละที่เพิ่มขึ้นของจำนวนนักท่องเที่ยว (นักท่องเที่ยว/นักท่องเที่ยว) (ร้อยละ 5)</li> </ul>
<p><u>ยุทธศาสตร์ที่ 9</u> การพัฒนาภาค เมือง และพื้นที่เศรษฐกิจ</p> <ul style="list-style-type: none"> <li>- เมืองศูนย์กลางของจังหวัดที่ได้รับพัฒนาเป็นเมืองน่าอยู่เพิ่มขึ้น</li> </ul> <p><u>ยุทธศาสตร์ที่ 4</u> การเติบโตที่เป็นมิตรกับสิ่งแวดล้อมเพื่อการพัฒนาที่ยั่งยืน</p> <ul style="list-style-type: none"> <li>- สัดส่วนของพื้นที่เสี่ยงภัยที่ได้รับการจัดตั้งเครือข่ายเฝ้าระวังภัยธรรมชาติ</li> <li>- จำนวนผู้เสียชีวิตและมูลค่าความเสียหายจากภัยธรรมชาติที่ใช้เงินในการชดเชยผู้ได้รับผลกระทบภัยพิบัติพื้นที่เสี่ยงภัยซ้ำซากลดลง</li> </ul>	<p><u>ยุทธศาสตร์ที่ 2</u> พัฒนาเมืองและชุมชนให้น่าอยู่</p> <ul style="list-style-type: none"> <li>- ประชาชนมีความพึงพอใจต่อการบริหารจัดการพื้นที่และการจัดระเบียบสังคม (ไม่น้อยกว่าร้อยละ 80)</li> <li>- ร้อยละของชุมชนและสถานศึกษาที่มีส่วนร่วมในการเสริมสร้างความสามัคคีและการสร้างความปรองดองสมานฉันท์ (ร้อยละ 80)</li> <li>- ประชาชนมีความพึงพอใจต่อความปลอดภัยในชีวิตและทรัพย์สิน (ไม่น้อยกว่าร้อยละ 80)</li> <li>- ประชาชนมีความพึงพอใจต่อการบริการและแก้ไขปัญหาความเดือดร้อน (ร้อยละ 80)</li> </ul>
<p><u>ยุทธศาสตร์ที่ 3</u> การสร้างความเข้มแข็งทางเศรษฐกิจและแข่งขันได้อย่างยั่งยืน</p> <ul style="list-style-type: none"> <li>- ผลผลิตการผลิตของปัจจัยการผลิตไม่ต่ำกว่าร้อยละ 2.5 ต่อปี</li> <li>- สัดส่วนผลิตภัณฑ์มวลรวมภายในประเทศของวิสาหกิจขนาดกลางและขนาดย่อมต่อผลิตภัณฑ์มวลรวมในประเทศเพิ่มขึ้นไม่น้อยกว่าร้อยละ 45 เมื่อสิ้นสุดแผนพัฒนาเศรษฐกิจและสังคมแห่งชาติฉบับที่ 12</li> </ul>	<p><u>ยุทธศาสตร์ที่ 3</u> พัฒนาภาคการผลิต การค้าและบริการโดยใช้นวัตกรรม และภูมิปัญญาที่สร้างสรรค์</p> <ul style="list-style-type: none"> <li>- ร้อยละที่เพิ่มขึ้นของเกษตรกร/แปลง/ฟาร์มที่ผ่านมาตรฐานความปลอดภัย (ร้อยละ 5)</li> <li>- พื้นที่รับประโยชน์จากแหล่งน้ำที่ได้รับการพัฒนาไม่น้อยกว่าปีละ 3,000 ไร่</li> <li>- ร้อยละที่เพิ่มขึ้นของโรงงานอุตสาหกรรมที่เป็นมิตรกับสิ่งแวดล้อม (ร้อยละ 2)</li> <li>- ร้อยละที่เพิ่มขึ้นของรายได้จากการจำหน่ายผลิตภัณฑ์ชุมชน (ร้อยละ 10)</li> <li>- ร้อยละของโครงการปรัชญาเศรษฐกิจพอเพียงที่สำเร็จตามเป้าหมาย (ร้อยละ 80)</li> <li>- ร้อยละของผู้สำเร็จการฝึกอบรมได้ตามเกณฑ์ได้ตามเกณฑ์มาตรฐานฝีมือแรงงานแห่งชาติ (ร้อยละ 70)</li> </ul>

## บทที่ 3

### ผังรายการข้อมูลสถิติ

ในบทนี้ประกอบด้วยผังรายการสถิติ 2 ส่วน โดยส่วนแรกเป็นผังรายการข้อมูลพื้นฐานของจังหวัดด้านเศรษฐกิจ สังคม และทรัพยากรธรรมชาติและสิ่งแวดล้อมของจังหวัด ส่วนที่สอง เป็นผังรายการสถิติตัวชี้วัด ตามประเด็นยุทธศาสตร์ในแผนพัฒนาจังหวัด

#### 3.1 ข้อมูลพื้นฐาน

##### 3.1.1 ด้านเศรษฐกิจ

##### (1) ผังรายการข้อมูลสถิติด้านเศรษฐกิจ

ลำดับ	สาขา	รายการข้อมูลพื้นฐาน	มี/ไม่มี ฐานข้อมูล	วิธีการเก็บ รวบรวม ข้อมูล	หน่วยวัด	ความถี่ ของ ข้อมูล	ระดับการ นำเสนอ	หน่วยงานผู้รับผิดชอบ	สมุด สถิติ	แผน 12	SDG	อื่นๆ
1	บัญชี ประชาชาติ	ผลิตภัณฑ์มวลรวมจังหวัด ณ ราคาประจำปี	มี	รายงาน	ล้านบาท	รายปี	จังหวัด	สำนักงานคณะกรรมการ พัฒนาการเศรษฐกิจและสังคม แห่งชาติ	✓	✓		
2	บัญชี ประชาชาติ	ผลิตภัณฑ์มวลรวมจังหวัด ต่อคนต่อปี	มี	รายงาน	บาท/คน	รายปี	จังหวัด	สำนักงานคณะกรรมการ พัฒนาการเศรษฐกิจและสังคม แห่งชาติ	✓	✓		
3	บัญชี ประชาชาติ	ผลิตภัณฑ์มวลรวมสาขา เกษตร	มี	รายงาน	ล้านบาท	รายปี	จังหวัด	สำนักงานคณะกรรมการ พัฒนาการเศรษฐกิจและสังคม แห่งชาติ	✓	✓		
4	บัญชี ประชาชาติ	ผลิตภัณฑ์มวลรวมสาขา อุตสาหกรรม	มี	รายงาน	ล้านบาท	รายปี	จังหวัด	สำนักงานคณะกรรมการ พัฒนาการเศรษฐกิจและสังคม แห่งชาติ	✓	✓		

ลำดับ	สาขา	รายการข้อมูลพื้นฐาน	มี/ไม่มี ฐานข้อมูล	วิธีการเก็บ รวบรวม ข้อมูล	หน่วยวัด	ความถี่ ของ ข้อมูล	ระดับการ นำเสนอ	หน่วยงานผู้รับผิดชอบ	สมุด สถิติ	แผน 12	SDG	อื่นๆ
5	บัญชี ประชาชาติ	ผลิตภัณฑ์มวลรวมสาขา ขนส่ง สถานที่เก็บสินค้า และการคมนาคม	มี	รายงาน	ล้านบาท	รายปี	จังหวัด	สำนักงานคณะกรรมการ พัฒนาการเศรษฐกิจและสังคม แห่งชาติ	✓	✓		
6	เกษตรและ ประมง	เนื้อที่การใช้ประโยชน์ทาง การเกษตร	มี	รายงาน	ไร่	รายปี	จังหวัด	สำนักงานเศรษฐกิจการเกษตร	✓			
7	เกษตรและ ประมง	เนื้อที่นา	มี	รายงาน	ไร่	รายปี	จังหวัด	สำนักงานเศรษฐกิจการเกษตร	✓			
8	เกษตรและ ประมง	เนื้อที่พืชไร่	มี	รายงาน	ไร่	รายปี	จังหวัด	สำนักงานเศรษฐกิจการเกษตร	✓			
9	เกษตรและ ประมง	เนื้อที่ไม้ผล และไม้ยืนต้น	มี	รายงาน	ไร่	รายปี	จังหวัด	สำนักงานเศรษฐกิจการเกษตร	✓			
10	เกษตรและ ประมง	เนื้อที่สวนผัก ไม้ดอก ไม้ประดับ	มี	รายงาน	ไร่	รายปี	จังหวัด	สำนักงานเศรษฐกิจการเกษตร	✓			
11	เกษตรและ ประมง	ผลผลิตข้าวนาปี	มี	รายงาน	ตัน	รายปี	จังหวัด อำเภอ	สำนักงานเกษตรจังหวัด	✓			
12	เกษตรและ ประมง	ผลผลิตข้าวนาปรัง	มี	รายงาน	กก.	รายปี	จังหวัด อำเภอ	สำนักงานเกษตรจังหวัด	✓			
13	เกษตรและ ประมง	ผลผลิตข้าวนาปีเฉลี่ยต่อไร่	มี	รายงาน	กก.	รายปี	จังหวัด อำเภอ	สำนักงานเกษตรจังหวัด	✓			
14	เกษตรและ ประมง	ผลผลิตข้าวนาปรังเฉลี่ยต่อ ไร่	มี	รายงาน	กก.	รายปี	จังหวัด อำเภอ	สำนักงานเกษตรจังหวัด	✓			
15	เกษตรและ ประมง	จำนวนครัวเรือนที่มีการ เพาะเลี้ยงสัตว์น้ำจืด	มี	รายงาน	ครัวเรือน	รายปี	จังหวัด	สำนักงานประมงจังหวัด	✓			

ลำดับ	สาขา	รายการข้อมูลพื้นฐาน	มี/ไม่มี ฐานข้อมูล	วิธีการเก็บ รวบรวม ข้อมูล	หน่วยวัด	ความถี่ ของ ข้อมูล	ระดับการ นำเสนอ	หน่วยงานผู้รับผิดชอบ	สมุด สถิติ	แผน 12	SDG	อื่นๆ
16	เกษตรและ ประมง	เนื้อที่ที่มีการเพาะเลี้ยงสัตว์ น้ำจืด	มี	รายงาน	ไร่	รายปี	จังหวัด	สำนักงานประมงจังหวัด	✓			
17	เกษตรและ ประมง	ปริมาณการจับสัตว์น้ำจืด	มี	รายงาน	กก.	รายปี	จังหวัด	สำนักงานประมงจังหวัด	✓			
18	เกษตรและ ประมง	มูลค่าการจับสัตว์น้ำจืด	มี	รายงาน	บาท	รายปี	จังหวัด	สำนักงานประมงจังหวัด	✓			
19	เกษตรและ ประมง	เงินกู้ของเกษตรกรลูกค้า ธนาคารเพื่อการเกษตรและ สหกรณ์การเกษตร	มี	รายงาน	บาท	รายปี	จังหวัด	ธนาคารเพื่อการเกษตรและ สหกรณ์การเกษตรจังหวัด	✓			
20	อุตสาหกรรม	จำนวนสถานประกอบการ อุตสาหกรรม	มี	รายงาน	แห่ง	รายปี	จังหวัด	สำนักงานอุตสาหกรรมจังหวัด	✓			
21	อุตสาหกรรม	จำนวนเงินทุน	มี	รายงาน	บาท	รายปี	จังหวัด	สำนักงานอุตสาหกรรมจังหวัด	✓			
22	อุตสาหกรรม	จำนวนคนงานสถาน ประกอบการอุตสาหกรรม	มี	รายงาน	คน	รายปี	จังหวัด	สำนักงานอุตสาหกรรมจังหวัด	✓			
23	พลังงาน	จำนวนผู้ใช้ไฟฟ้า	มี	รายงาน	ราย	รายปี	จังหวัด อำเภอ	การไฟฟ้าส่วนภูมิภาคจังหวัด	✓			
24	พลังงาน	จำนวนการจำหน่าย กระแสไฟฟ้า	มี	รายงาน	ล้าน กิโลวัตต์/ ชั่วโมง	รายปี	จังหวัด อำเภอ	การไฟฟ้าส่วนภูมิภาคจังหวัด	✓			
25	ขนส่งและ โลจิสติกส์	จำนวนอุบัติเหตุการจราจร ทางบก	มี	รายงาน	ครั้ง	รายปี	จังหวัด	ตำรวจภูธรจังหวัด	✓			
26	ขนส่งและ โลจิสติกส์	จำนวนคนตายจากอุบัติเหตุ การจราจรทางบก	มี	รายงาน	ราย	รายปี	จังหวัด	ตำรวจภูธรจังหวัด	✓	✓	✓	

ลำดับ	สาขา	รายการข้อมูลพื้นฐาน	มี/ไม่มี ฐานข้อมูล	วิธีการเก็บ รวบรวม ข้อมูล	หน่วยวัด	ความถี่ ของ ข้อมูล	ระดับการ นำเสนอ	หน่วยงานผู้รับผิดชอบ	สมุด สถิติ	แผน 12	SDG	อื่นๆ
27	ขนส่งและ โลจิสติกส์	จำนวนคนเจ็บอุบัติเหตุ การจราจรทางบก	มี	รายงาน	ราย	รายปี	จังหวัด	ตำรวจภูธรจังหวัด	✓		✓	
28	ขนส่งและ โลจิสติกส์	มูลค่าทรัพย์สินที่เสียหาย อุบัติเหตุการจราจรทางบก	มี	รายงาน	บาท	รายปี	จังหวัด	ตำรวจภูธรจังหวัด	✓			
29	การค้าและ ราคา	ดัชนีราคาผู้บริโภคทั่วไป	มี	รายงาน	-	รายปี	จังหวัด	สำนักดัชนีเศรษฐกิจการค้า กระทรวงพาณิชย์	✓	✓		
30	การค้าและ ราคา	อัตราเงินเฟ้อ	มี	รายงาน	-	รายปี	จังหวัด	สำนักดัชนีเศรษฐกิจการค้า กระทรวงพาณิชย์	✓	✓		
31	เทคโนโลยี สารสนเทศ และการ สื่อสาร	จำนวนเลขหมายโทรศัพท์ที่มี	มี	รายงาน	หมายเลข	รายปี	จังหวัด	บริษัท ทีโอที จำกัด (มหาชน)	✓			
32	เทคโนโลยี สารสนเทศ และการ สื่อสาร	จำนวนเลขหมายโทรศัพท์ที่มี ผู้เช่า	มี	รายงาน	หมายเลข	รายปี	จังหวัด	บริษัท ทีโอที จำกัด (มหาชน)	✓			
33	เทคโนโลยี สารสนเทศ และการ สื่อสาร	จำนวนประชากรอายุ 6 ปี ขึ้นไป ที่ใช้อินเทอร์เน็ต	มี	รายงาน	คน	รายปี	จังหวัด	สำนักงานสถิติแห่งชาติ	✓	✓	✓	
34	เทคโนโลยี สารสนเทศ และการ สื่อสาร	ครัวเรือนที่มีอุปกรณ์/ เทคโนโลยีสารสนเทศและ การสื่อสาร	มี	รายงาน	ครัวเรือน	รายปี	จังหวัด	สำนักงานสถิติแห่งชาติ	✓			

ลำดับ	สาขา	รายการข้อมูลพื้นฐาน	มี/ไม่มี ฐานข้อมูล	วิธีการเก็บ รวบรวม ข้อมูล	หน่วยวัด	ความถี่ ของ ข้อมูล	ระดับการ นำเสนอ	หน่วยงานผู้รับผิดชอบ	สมุด สถิติ	แผน 12	SDG	อื่นๆ
35	การ ท่องเที่ยว และกีฬา	จำนวนนักท่องเที่ยว	มี	รายงาน	คน	รายปี	จังหวัด	กรมการท่องเที่ยว	✓			
36	การ ท่องเที่ยว และกีฬา	ระยะเวลาพำนักรของ นักท่องเที่ยว	มี	รายงาน	วัน	รายปี	จังหวัด	กรมการท่องเที่ยว	✓			
37	การ ท่องเที่ยว และกีฬา	ค่าใช้จ่ายเฉลี่ยของ นักท่องเที่ยว	มี	รายงาน	บาท/คน/ วัน	รายปี	จังหวัด	กรมการท่องเที่ยว	✓			
38	การ ท่องเที่ยว และกีฬา	รายได้จากการท่องเที่ยว	มี	รายงาน	ล้านบาท	รายปี	จังหวัด	กรมการท่องเที่ยว	✓			
39	การเงิน การธนาคาร และการ ประกันภัย	ปริมาณเงินฝากของสถาบัน การเงิน	มี	รายงาน	บาท	รายปี	จังหวัด	ธนาคารแห่งประเทศไทย	✓			
40	การเงิน การธนาคาร และการ ประกันภัย	ปริมาณสินเชื่อของสถาบัน การเงิน	มี	รายงาน	บาท	รายปี	จังหวัด	ธนาคารแห่งประเทศไทย	✓			
41	การเงิน การธนาคาร และการ ประกันภัย	จำนวนสหกรณ์ภาค การเกษตร	มี	รายงาน	แห่ง	รายปี	จังหวัด อำเภอ	สำนักงานสหกรณ์จังหวัด	✓			

ลำดับ	สาขา	รายการข้อมูลพื้นฐาน	มี/ไม่มี ฐานข้อมูล	วิธีการเก็บ รวบรวม ข้อมูล	หน่วยวัด	ความถี่ ของ ข้อมูล	ระดับการ นำเสนอ	หน่วยงานผู้รับผิดชอบ	สมุด สถิติ	แผน 12	SDG	อื่นๆ
42	การเงิน การธนาคาร และการ ประกันภัย	จำนวนสหกรณ์นอกภาค การเกษตร	มี	รายงาน	แห่ง	รายปี	จังหวัด อำเภอ	สำนักงานสหกรณ์จังหวัด	✓			
43	การคลัง	รายรับขององค์กรปกครอง ส่วนท้องถิ่น	มี	รายงาน	บาท	รายปี	จังหวัด อำเภอ	สำนักงานส่งเสริมการปกครอง ส่วนท้องถิ่นจังหวัด	✓			
44	การคลัง	รายจ่ายขององค์กรปกครอง ส่วนท้องถิ่น	มี	รายงาน	บาท	รายปี	จังหวัด อำเภอ	สำนักงานส่งเสริมการปกครอง ส่วนท้องถิ่นจังหวัด	✓			
45	การคลัง	รายได้จากการจัดเก็บภาษี ของกรมสรรพากร	มี	รายงาน	บาท	รายปี	จังหวัด อำเภอ	สำนักงานสรรพากรพื้นที่ 1,2	✓	✓		
46	การคลัง	รายได้จากการจัดเก็บเงิน ภาษีของกรมสรรพสามิต	มี	รายงาน	บาท	รายปี	จังหวัด อำเภอ	สำนักงานสรรพสามิตพื้นที่ 1,2	✓			
47	ด้าน เศรษฐกิจ อื่นๆ	จำนวนทะเบียนนิติบุคคล ใหม่	มี	รายงาน	ราย	รายปี	จังหวัด อำเภอ	สำนักงานพัฒนาธุรกิจการค้า จังหวัด	✓	✓		
48	ด้าน เศรษฐกิจ อื่นๆ	ทุนจดทะเบียน	มี	รายงาน	บาท	รายปี	จังหวัด อำเภอ	สำนักงานพัฒนาธุรกิจการค้า จังหวัด	✓	✓		

(2) ข้อมูลสถิติด้านเศรษฐกิจ

ลำดับ	รายการข้อมูลพื้นฐาน	2555	2556	2557	2558	2559
1	ผลิตภัณฑ์มวลรวมจังหวัด ณ ราคาประจำปี (ล้านบาท)	332,701	406,868	369,555	413,158	...
2	ผลิตภัณฑ์มวลรวมจังหวัดต่อคนต่อปี (ล้านบาท)	382,348	467,582	425,092	475,795	...
3	ผลิตภัณฑ์มวลรวมสาขาเกษตร (ล้านบาท)	11,917	15,946	12,061	8,595	...
4	ผลิตภัณฑ์มวลรวมสาขาอุตสาหกรรม (ล้านบาท)	218,662	286,821	253,992	292,257	...
5	ผลิตภัณฑ์มวลรวมสาขาขนส่ง สถานที่เก็บสินค้า และการคมนาคม (ล้านบาท)	13,559	11,251	12,341	12,746	...
6	เนื้อที่ใช้ประโยชน์ทางการเกษตร (ไร่)	1,178,325	1,178,173	1,178,390	1,177,897	...
7	เนื้อที่นา (ไร่)	1,065,565	1,065,336	1,065,583	1,065,016	...
8	เนื้อที่พืชไร่ (ไร่)	-	-	-	-	-
9	เนื้อที่ไม่ผล และไม่ยืนต้น (ไร่)	8,401	8,395	8,352	8,380	...
10	เนื้อที่สวนผัก ไม้ดอก ไม้ประดับ (ไร่)	9,598	9,574	9,510	9,500	...
11	ผลผลิตข้าวนาปี (ตัน)	1,090,502	762,237	636,283	591,116	534,656
12	ผลผลิตข้าวนาปรัง (ตัน)	795,545	704,302	431,506	290,871	560,919
13	ผลผลิตข้าวนาปีเฉลี่ยต่อไร่ (กิโลกรัม)	822	820	812	763	800
14	ผลผลิตข้าวนาปรังเฉลี่ยต่อไร่ (กิโลกรัม)	882	807	783	759	910
15	จำนวนครัวเรือนที่มีการเพาะเลี้ยงสัตว์น้ำจืด (ครัวเรือน)	5,763	5,652	5,127	5,127	5,134
16	เนื้อที่ที่มีการเพาะเลี้ยงสัตว์น้ำจืด (ไร่)	22,878	21,900	47,504	47,504	21,228
17	ปริมาณการจับสัตว์น้ำจืด (กิโลกรัม)	4,566,418	4,853,885	1,717,843	1,717,843	1,756,097
18	มูลค่าการจับสัตว์น้ำจืด (บาท)	367,843,604	388,310,800	...	...	...
19	เงินกู้ของเกษตรกรลูกค้าธนาคารเพื่อการเกษตรและสหกรณ์การเกษตร (ล้านบาท)	9,855	9,422	10,053	...	...
20	จำนวนสถานประกอบการอุตสาหกรรม	2,241	2,333	2,400	2,471	1,933



ลำดับ	รายการข้อมูลพื้นฐาน	2555	2556	2557	2558	2559
21	จำนวนเงินทุน (บาท)	341,167,410,000	375,396,010,000	701,435,715,155	735,735,451,982	697,279,724,295
22	จำนวนคนงานสถานประกอบการอุตสาหกรรม (คน)	264,481	249,849	336,411	272,746	173,382
23	จำนวนผู้ใช้ไฟฟ้า (ราย)	244,288	251,925	260,073	267,198	272,544
24	จำนวนการจำหน่ายกระแสไฟฟ้า (ล้านกิโลวัตต์/ชั่วโมง)	5,198	5,465	5,467	5,533	5,558
25	จำนวนอุบัติเหตุการจราจรทางบก (แห่ง)	492	1,028	950	1,859	944
26	จำนวนคนตายจากอุบัติเหตุการจราจรทางบก (ราย)	123	215	153	236	168
27	จำนวนคนเจ็บอุบัติเหตุการจราจรทางบก (ราย)	368	628	836	1,763	600
28	มูลค่าทรัพย์สินที่เสียหายอุบัติเหตุการจราจรทางบก (บาท)	39,663,000	91,330,000	52,800,000	52,800,000	72,050,500
29	ดัชนีราคาผู้บริโภคทั่วไป	127.3	106.1	106.8	104.8	99.9
30	อัตราเงินเฟ้อ	3.7	2.3	0.7	-1.9	-0.1
31	จำนวนเลขหมายโทรศัพท์ที่มี (เลขหมาย)	134,287	136,238	136,156	135,648	135,648
32	จำนวนเลขหมายโทรศัพท์ที่มีผู้เช่า (เลขหมาย)	78,706	70,967	64,665	60,396	55,929
33	จำนวนประชากรอายุ 6 ปีขึ้นไป ที่ใช้อินเทอร์เน็ต (คน)	206,709	283,148	340,422	411,761	508,588
34	ครัวเรือนที่มีอุปกรณ์/เทคโนโลยีสารสนเทศและการสื่อสาร (ครัวเรือน)	163,512	235,070	255,862	281,310	293,522
35	จำนวนนักท่องเที่ยว (คน)	1,028,297	1,387,972	1,485,458	1,548,608	1,582,905
36	ระยะเวลาพำนักรของนักท่องเที่ยว (วัน)	3.00	2.75	2.74	2.68	2.70
37	ค่าใช้จ่ายเฉลี่ยของนักท่องเที่ยว (บาท/คน/วัน)	1,896	1,872	1,910	1,966	2,007
38	รายได้จากการท่องเที่ยว (ล้านบาท)	7,823	11,569	13,447	14,485	15,310
39	ปริมาณเงินฝากของสถาบันการเงิน (ล้านบาท)	92,584	97,065	100,293	102,798	110,259
40	ปริมาณสินเชื่อของสถาบันการเงิน (ล้านบาท)	69,261	76,851	78,769	66,913	67,140
41	จำนวนสหกรณ์ภาคการเกษตร	29	29	29	28	28

ลำดับ	รายการข้อมูลพื้นฐาน	2555	2556	2557	2558	2559
42	จำนวนสหกรณ์นอกภาคการเกษตร	42	43	43	47	47
43	รายรับขององค์กรปกครองส่วนท้องถิ่น (บาท)	7,089,794,726	5,266,018,548	4,938,203,847	11,297,445,722	24,025,883,295
44	รายจ่ายขององค์กรปกครองส่วนท้องถิ่น (บาท)	4,811,942,653	5,048,659,412	5,355,949,693	7,219,812,299	6,255,497,254
45	รายได้จากการจัดเก็บภาษีของกรมสรรพากร (บาท)	17,188,660,000	23,765,360,000	20,711,640,000	22,311,031,000	12,749,471,485
46	รายได้จากการจัดเก็บเงินภาษีของกรมสรรพสามิต (บาท)	23,365,009,823	47,085,905,147	27,935,575,681	28,442,419,192	32,613,434,019
47	จำนวนทะเบียนนิติบุคคลใหม่ (ราย)	785	856	697	646	703
48	ทุนจดทะเบียน (พันล้านบาท)	...	6,856	4,014	4,939	1,600

หมายเหตุ : ... คือรายการที่รอข้อมูล  
- คือรายการที่ไม่มีข้อมูล

### 3.1.2 ด้านสังคม

#### (1) ผังรายการข้อมูลสถิติด้านสังคม

ลำดับ	สาขา	รายการข้อมูลพื้นฐาน	มี/ไม่มี ฐานข้อมูล	วิธีการเก็บ รวบรวม ข้อมูล	หน่วยวัด	ความถี่ ของ ข้อมูล	ระดับการ นำเสนอ	หน่วยงานผู้รับผิดชอบ	สมุด สถิติ	แผน 12	SDG	อื่นๆ
1	ประชากร ศาสตร์ ประชากรเคหะ	จำนวนประชากรจากการทะเบียน	มี	รายงาน	คน	รายปี	จังหวัด อำเภอ	กรมการปกครอง กระทรวงมหาดไทย	✓			
2	ประชากร ศาสตร์ ประชากรเคหะ	วัยเด็ก (0-14 ปี)	มี	รายงาน	คน	รายปี	จังหวัด อำเภอ	กรมการปกครอง กระทรวงมหาดไทย	✓			
3	ประชากร ศาสตร์ ประชากรเคหะ	วัยแรงงาน (15-59 ปี)	มี	รายงาน	คน	รายปี	จังหวัด อำเภอ	กรมการปกครอง กระทรวงมหาดไทย	✓			
4	ประชากร ศาสตร์ ประชากรเคหะ	วัยสูงอายุ (60 ปีขึ้นไป)	มี	รายงาน	คน	รายปี	จังหวัด อำเภอ	กรมการปกครอง กระทรวงมหาดไทย	✓			
5	ประชากร ศาสตร์ ประชากรเคหะ	อัตราการเปลี่ยนแปลงของประชากร	มี	รายงาน	ร้อยละ	รายปี	จังหวัด อำเภอ	กรมการปกครอง กระทรวงมหาดไทย	✓			
6	ประชากร ศาสตร์ ประชากรเคหะ	ความหนาแน่นของประชากร	มี	รายงาน	คน/ตร. กม.	รายปี	จังหวัด อำเภอ	กรมการปกครอง กระทรวงมหาดไทย	✓			
7	ประชากร ศาสตร์ ประชากรเคหะ	จำนวนบ้านจากการทะเบียน	มี	รายงาน	หลัง	รายปี	จังหวัด อำเภอ	กรมการปกครอง กระทรวงมหาดไทย	✓			

ลำดับ	สาขา	รายการข้อมูลพื้นฐาน	มี/ไม่มี ฐานข้อมูล	วิธีการเก็บ รวบรวม ข้อมูล	หน่วยวัด	ความถี่ ของ ข้อมูล	ระดับการ นำเสนอ	หน่วยงานผู้รับผิดชอบ	สมุด สถิติ	แผน 12	SDG	อื่นๆ
8	ประชากร ศาสตร์ ประชากรเคหะ	อัตราการเกิดมีชีพ	มี	รายงาน	ร้อยละ	รายปี	จังหวัด	สำนักงานสาธารณสุขจังหวัด	✓			
9	ประชากร ศาสตร์ ประชากรเคหะ	จำนวนการจดทะเบียนสมรส	มี	รายงาน	ทะเบียน	รายปี	จังหวัด อำเภอ	ที่ทำการปกครองจังหวัด	✓	✓		
10	ประชากร ศาสตร์ ประชากรเคหะ	จำนวนการหย่า	มี	รายงาน	ทะเบียน	รายปี	จังหวัด อำเภอ	ที่ทำการปกครองจังหวัด	✓	✓		
11	ประชากร ศาสตร์ ประชากรเคหะ	ร้อยละของครัวเรือนที่เป็นเจ้าของ บ้านและที่ดิน	มี	รายงาน	ร้อยละ	รายปี	จังหวัด	สำนักงานสถิติแห่งชาติ	✓			
12	แรงงาน	อัตราการมีงานทำ	มี	รายงาน	ร้อยละ	รายไตรมาส	จังหวัด	สำนักงานสถิติแห่งชาติ	✓	✓		
13	แรงงาน	อัตราการว่างงาน	มี	รายงาน	ร้อยละ	รายไตรมาส	จังหวัด	สำนักงานสถิติแห่งชาติ	✓			
14	แรงงาน	ค่าจ้างขั้นต่ำ	มี	รายงาน	บาท/วัน	รายปี	จังหวัด	สำนักงานสวัสดิการและ คุ้มครองแรงงานจังหวัด	✓		✓	
15*	แรงงาน	คนอายุมากกว่า 60 ปีเพิ่มขึ้นไป มี อาชีพและมีรายได้	มี	รายงาน	คน	รายปี	ภาค	สำนักงานสถิติแห่งชาติ		✓		สาขา
16*	การศึกษา	คะแนนเฉลี่ยสติปัญญา (IQ) เด็ก นักเรียน	มี	รายงาน		รายปี	จังหวัด ประเทศ	กรมสุขภาพจิต กระทรวง สาธารณสุข		✓		
17	การศึกษา	อัตราส่วนนักเรียนต่อครู (ก่อน ประถมศึกษา)	มี	รายงาน	ร้อยละ	รายปี	จังหวัด อำเภอ	สำนักงานส่งเสริมการ ปกครองส่วนท้องถิ่นจังหวัด	✓			

ลำดับ	สาขา	รายการข้อมูลพื้นฐาน	มี/ไม่มี ฐานข้อมูล	วิธีการเก็บ รวบรวม ข้อมูล	หน่วยวัด	ความถี่ ของ ข้อมูล	ระดับการ นำเสนอ	หน่วยงานผู้รับผิดชอบ	สมุด สถิติ	แผน 12	SDG	อื่นๆ
								สำนักงานเขตพื้นที่ การศึกษา ประถมศึกษา/ มัธยมศึกษา				
18	การศึกษา	อัตราส่วนนักเรียนต่อครู (ประถมศึกษา)	มี	รายงาน	ร้อยละ	รายปี	จังหวัด อำเภอ	สำนักงานส่งเสริมการ ปกครองส่วนท้องถิ่นจังหวัด สำนักงานเขตพื้นที่ การศึกษา ประถมศึกษา/ มัธยมศึกษา	✓			
19	การศึกษา	อัตราส่วนนักเรียนต่อครู (มัธยมศึกษา)	มี	รายงาน	ร้อยละ	รายปี	จังหวัด อำเภอ	สำนักงานส่งเสริมการ ปกครองส่วนท้องถิ่นจังหวัด สำนักงานเขตพื้นที่ การศึกษา ประถมศึกษา/ มัธยมศึกษา	✓			
20	การศึกษา	จำนวนนักเรียนที่ออกกลางคัน	มี	รายงาน	คน	รายปี	จังหวัด อำเภอ	สำนักงานเขตพื้นที่ การศึกษามัธยมศึกษา เขต	✓			
21	การศึกษา	จำนวนนักศึกษาระดับอาชีวศึกษา และอุดมศึกษา	มี	รายงาน	คน	รายปี	จังหวัด	สำนักงานคณะกรรมการการ อุดมศึกษา	✓			
22	การศึกษา	จำนวนอาจารย์ในระดับอาชีวศึกษา และอุดมศึกษา	มี	รายงาน	คน	รายปี	จังหวัด	สำนักงานคณะกรรมการการ อุดมศึกษา	✓			
23	การศึกษา	จำนวนผู้เรียน/นักศึกษาที่ ลงทะเบียนเรียน ในสังกัดสำนักงาน ส่งเสริมการศึกษานอกระบบและ การศึกษาตามอัธยาศัย	มี	รายงาน	คน	รายปี	จังหวัด	สำนักงานส่งเสริมการศึกษา นอกระบบและการศึกษา ตามอัธยาศัย	✓			

ลำดับ	สาขา	รายการข้อมูลพื้นฐาน	มี/ไม่มี ฐานข้อมูล	วิธีการเก็บ รวบรวม ข้อมูล	หน่วยวัด	ความถี่ ของ ข้อมูล	ระดับการ นำเสนอ	หน่วยงานผู้รับผิดชอบ	สมุด สถิติ	แผน 12	SDG	อื่นๆ
24	การศึกษา	จำนวนผู้เรียน/นักศึกษาที่สำเร็จ การศึกษา ในสังกัดสำนักงาน ส่งเสริมการศึกษานอกระบบและ การศึกษาตามอัธยาศัย	มี	รายงาน	คน	รายปี	จังหวัด	สำนักงานส่งเสริมการศึกษา นอกระบบและการศึกษา ตามอัธยาศัย	✓			
25	ศาสนา ศิลปะ และวัฒนธรรม	จำนวนวัด สำนักสงฆ์ โบสถ์คริสต์ มัสยิด	มี	รายงาน	แห่ง	รายปี	อำเภอ/ จังหวัด	สำนักงานวัฒนธรรมจังหวัด	✓			
26	ศาสนา ศิลปะ และวัฒนธรรม	จำนวนพระภิกษุและสามเณร	มี	รายงาน	รูป	รายปี	อำเภอ/ จังหวัด	สำนักงานวัฒนธรรมจังหวัด	✓			
27	สุขภาพ	จำนวนผู้ป่วยนอก	มี	รายงาน	คน	รายปี	จังหวัด	สำนักงานสาธารณสุข จังหวัด	✓			
28	สุขภาพ	จำนวนผู้ป่วยใน	มี	รายงาน	คน	รายปี	จังหวัด	สำนักงานสาธารณสุข จังหวัด	✓			
29	สุขภาพ	จำนวนสถานพยาบาลที่มีเตียงผู้ป่วย รับไว้ค้างคืน	มี	รายงาน	แห่ง	รายปี	จังหวัด	สำนักงานสาธารณสุข จังหวัด	✓			
30	สุขภาพ	จำนวนเตียง	มี	รายงาน	เตียง	รายปี	จังหวัด	สำนักงานสาธารณสุข จังหวัด	✓			
31	สุขภาพ	จำนวนประชากรต่อแพทย์ 1 คน	มี	รายงาน	จำนวน	รายปี	จังหวัด	สำนักงานสาธารณสุข จังหวัด	✓	✓		
32	สุขภาพ	จำนวนประชากรต่อเภสัชกร 1 คน	มี	รายงาน	จำนวน	รายปี	จังหวัด	สำนักงานสาธารณสุข จังหวัด	✓	✓		
33	สุขภาพ	จำนวนประชากรต่อพยาบาล 1 คน	มี	รายงาน	จำนวน	รายปี	จังหวัด	สำนักงานสาธารณสุข จังหวัด	✓	✓		
34*	สุขภาพ	อัตราการคลอดในผู้หญิงกลุ่มอายุ 15 – 19 ปี	มี	รายงาน	ร้อยละ	รายปี	จังหวัด	กรมอนามัย		✓		สาขา

ลำดับ	สาขา	รายการข้อมูลพื้นฐาน	มี/ไม่มี ฐานข้อมูล	วิธีการเก็บ รวบรวม ข้อมูล	หน่วยวัด	ความถี่ ของ ข้อมูล	ระดับการ นำเสนอ	หน่วยงานผู้รับผิดชอบ	สมุด สถิติ	แผน 12	SDG	อื่นๆ
35*	สุขภาพ	อัตราการฆ่าตัวตาย	มี	รายงาน	จำนวน	รายปี	ประเทศ	กระทรวงสาธารณสุข		✓	✓	สาขา
36*	สุขภาพ	อัตราการเกิดมีชีพ	มี	รายงาน	จำนวน	รายปี	ภาค	กระทรวงสาธารณสุข	✓		✓	สาขา
37	สวัสดิการ สังคม	จำนวนผู้ประกันตนตามมาตรา 33	มี	รายงาน	คน	รายปี	จังหวัด	สำนักงานประกันสังคม กระทรวงแรงงาน	✓			
38*	สวัสดิการ สังคม	จำนวนผู้ประกันตนตามมาตรา 40	มี	รายงาน	คน	รายปี	ประเทศ	สำนักงานประกันสังคม กระทรวงแรงงาน		✓		
39	สวัสดิการ สังคม	จำนวนลูกจ้างที่ประสบอันตรายหรือ เจ็บป่วยจากการทำงาน	มี	รายงาน	คน	รายปี	จังหวัด	สำนักงานประกันสังคม กระทรวงแรงงาน	✓			
40*	สวัสดิการ สังคม	จำนวนเด็กที่ต้องดำรงชีพด้วยการ เร่ร่อน ขอทาน	มี	รายงาน	คน	รายปี	จังหวัด	กระทรวงการพัฒนาสังคม และความมั่นคงของมนุษย์				สาขา
41*	สวัสดิการ สังคม	จำนวนเยาวชนที่ต้องดำรงชีพด้วย การเร่ร่อน ขอทาน	มี	รายงาน	คน	รายปี	จังหวัด	กระทรวงการพัฒนาสังคม และความมั่นคงของมนุษย์				สาขา
42*	สวัสดิการ สังคม	จำนวนเด็กอยู่คนเดียวตามลำพัง/ไม่ มีผู้ดูแล/ถูกทอดทิ้ง	มี	รายงาน	คน	รายปี	จังหวัด	กระทรวงการพัฒนาสังคม และความมั่นคงของมนุษย์				สาขา
43*	สวัสดิการ สังคม	จำนวนคนพิการที่มีบัตรประจำตัว คนพิการจำแนกตามความพิการ	มี	รายงาน	คน	รายปี	จังหวัด	กระทรวงการพัฒนาสังคม และความมั่นคงของมนุษย์				สาขา
44	รายได้รายจ่าย ของครัวเรือน	รายได้เฉลี่ยต่อเดือนของครัวเรือน	มี	รายงาน	บาท	รายปี	จังหวัด	สำนักงานสถิติแห่งชาติ	✓	✓		
45	รายได้รายจ่าย ของครัวเรือน	ค่าใช้จ่ายเฉลี่ยต่อเดือนของครัวเรือน	มี	รายงาน	บาท	รายปี	จังหวัด	สำนักงานสถิติแห่งชาติ	✓			
46	รายได้รายจ่าย ของครัวเรือน	หนี้สินเฉลี่ยต่อครัวเรือน	มี	รายงาน	บาท	รายปี	จังหวัด	สำนักงานสถิติแห่งชาติ	✓	✓		

ลำดับ	สาขา	รายการข้อมูลพื้นฐาน	มี/ไม่มี ฐานข้อมูล	วิธีการเก็บ รวบรวม ข้อมูล	หน่วยวัด	ความถี่ ของ ข้อมูล	ระดับการ นำเสนอ	หน่วยงานผู้รับผิดชอบ	สมุด สถิติ	แผน 12	SDG	อื่นๆ
47	รายได้รายจ่าย ของครัวเรือน	ร้อยละของค่าใช้จ่ายต่อรายได้	มี	รายงาน	ร้อยละ	รายปี	จังหวัด	สำนักงานสถิติแห่งชาติ	✓			
48*	รายได้รายจ่าย ของครัวเรือน	สัมประสิทธิ์ความไม่เสมอภาค (Gini coefficient) ด้านรายได้ของครัวเรือน	มี	รายงาน	บาท	รายปี	จังหวัด	สำนักงานสถิติแห่งชาติ		✓		สาขา
49*	รายได้รายจ่าย ของครัวเรือน	สัมประสิทธิ์ความไม่เสมอภาค (Gini coefficient) ด้านรายจ่ายเพื่อการอุปโภคบริโภคของครัวเรือน	มี	รายงาน	บาท	รายปี	จังหวัด	สำนักงานสถิติแห่งชาติ		✓		สาขา
50*	รายได้รายจ่าย ของครัวเรือน	สัดส่วนคนจน เมื่อวัดด้านรายจ่ายเพื่อการอุปโภคบริโภค	มี	รายงาน	ร้อยละ	รายปี	จังหวัด	สำนักงานคณะกรรมการพัฒนาการเศรษฐกิจและสังคมแห่งชาติ			✓	สาขา
51	ยุติธรรม ความ มั่นคง การเมือง และ การปกครอง	จำนวนคดีอาญาที่ได้รับแจ้ง	มี	รายงาน	ราย	รายปี	จังหวัด	กองกำกับการตำรวจภูธรจังหวัด	✓			
52	ยุติธรรม ความ มั่นคง การเมือง และ การปกครอง	จำนวนคดีอาญาที่มีการจับกุม	มี	รายงาน	ราย	รายปี	จังหวัด	กองกำกับการตำรวจภูธรจังหวัด	✓			
53*	ยุติธรรม ความ มั่นคง การเมือง และ การปกครอง	จำนวนคดีที่เกี่ยวข้องกับยาเสพติด	มี	รายงาน	คดี	รายปี	ประเทศ	สำนักงานป้องกันและปราบปรามยาเสพติด		✓		สาขา

หมายเหตุ : \* คือรายการที่เพิ่มเติม/นอกเหนือจากสมุดสถิติจังหวัด



(2) ข้อมูลสถิติด้านสังคม

ลำดับ	รายการข้อมูลพื้นฐาน	2555	2556	2557	2558	2559
1	จำนวนประชากรจากการทะเบียน (คน)	793,509	797,970	803,599	808,360	810,320
2	วัยเด็ก (0-14 ปี)	140,994	139,568	139,079	138,313	136,661
3	วัยแรงงาน (15-59 ปี)	531,207	528,935	530,080	531,843	532,697
4	วัยสูงอายุ (60 ปีขึ้นไป)	121,308	129,467	134,440	138,204	140,962
5	อัตราการเปลี่ยนแปลงของประชากร (%)	0.7	0.6	0.7	0.6	0.2
6	ความหนาแน่นของประชากร (ต่อ ตร. กม.)	308.1	308.1	314.3	316.2	316.9
7	จำนวนบ้านจากการทะเบียน (บ้าน)	283,567	291,925	298,727	306,128	311,329
8	อัตราการเกิดมีชีพ (คน)	8,325	7,843	8,422	7,793	7,583
9	จำนวนการจดทะเบียนสมรส (คน)	4,619	3,171	4,190	4,170	4,413
10	จำนวนการหย่า (คน)	2,041	1,306	2,007	2,027	2,076
11	ร้อยละของครัวเรือนที่เป็นเจ้าของบ้านและที่ดิน	70.2	65.4	69.6	65.9	62.0
12	อัตราการมีงานทำ (คน)	446,141	417,620	500,243	496,392	480,252
13	อัตราการว่างงาน (คน)	3,656	1,254	2,114	4,495	3,032
14	ค่าจ้างขั้นต่ำ (บาท/วัน)	265	300	300	300	300
15	คนอายุมากกว่า 60 ปีเพิ่มขึ้นไป มีอาชีพและมีรายได้	32,842	31,920	35,147	36,847	28,868
16	คะแนนเฉลี่ยสติปัญญา (IQ) เด็กนักเรียน	...	...	...	...	...
17	อัตราส่วนนักเรียนต่อครู (ก่อนประถมศึกษา)	...	...	...	...	...
18	อัตราส่วนนักเรียนต่อครู (ประถมศึกษา)	...	...	...	...	...
19	อัตราส่วนนักเรียนต่อครู (มัธยมศึกษา)	...	...	...	...	...

ลำดับ	รายการข้อมูลพื้นฐาน	2555	2556	2557	2558	2559
20	จำนวนนักเรียนที่ออกกลางคัน (คน)	223	251	251	251	14
21	จำนวนนักศึกษาระดับอาชีวศึกษา และอุดมศึกษา (คน)	21,551	27,876	27,876	28,083	29,821
22	จำนวนอาจารย์ในระดับอาชีวศึกษา และอุดมศึกษา (คน)	956	1,193	1,193	1,217	1,314
23	จำนวนผู้เรียน/นักศึกษาที่ลงทะเบียนเรียน ในสังกัดสำนักงานส่งเสริมการศึกษานอกระบบและการศึกษาตามอัธยาศัย (คน)	38,017	50,483	50,483	53,347	77,147
24	จำนวนผู้เรียน/นักศึกษาที่สำเร็จการศึกษา ในสังกัดสำนักงานส่งเสริมการศึกษานอกระบบและการศึกษาตามอัธยาศัย (คน)	23,178	40,666	40,666	36,277	50,316
25	จำนวนวัด สำนักสงฆ์ โบสถ์คริสต์ มัสยิด	583	587	590	595	603
26	จำนวนพระภิกษุและสามเณร (รูป)	6,421	6,258	5,963	6,052	5,995
27	จำนวนผู้ป่วยนอก	2,156,723	3,116,985	2,825,524	1,076,667	1,070,408
28	จำนวนผู้ป่วยใน	182,882	...	48,767	53,828	76,377
29	จำนวนสถานพยาบาลที่มีเตียงผู้ป่วยรับไว้ค้างคืน	234	234	234	22	22
30	จำนวนเตียง	1,542	1,542	1,800	1,729	1,729
31	จำนวนประชากรต่อแพทย์ 1 คน	5,322	4,801	4,801	4,784	4,784
32	จำนวนประชากรต่อเภสัชกร 1 คน	11,934	9,487	9,487	7,957	7,957
33	จำนวนประชากรต่อพยาบาล 1 คน	695	743	743	636	636
34	อัตราการคลอดในผู้หญิงกลุ่มอายุ 15 – 19 ปี	...	...	...	...	...
35	อัตราการฆ่าตัวตาย (คน)	-	1	3	-	5
36	อัตราการเกิดมีชีพ	8,325	7,843	8,422	7,793	7,583
37	จำนวนผู้ประกันตนตามมาตรา 33	348,604	320,962	330,254	331,408	...
38	จำนวนผู้ประกันตนตามมาตรา 40	...	...	...	...	...

ลำดับ	รายการข้อมูลพื้นฐาน	2555	2556	2557	2558	2559
39	จำนวนลูกจ้างที่ประสบอันตรายหรือเจ็บป่วยจากการทำงาน	3,156	3,418	2,973	2,645	...
40	จำนวนเด็กที่ต้องดำรงชีพด้วยการเร่ร่อน ขอดทาน	...	...	...	...	...
41	จำนวนเยาวชนที่ต้องดำรงชีพด้วยการเร่ร่อน ขอดทาน	...	...	...	...	...
42	จำนวนเด็กอยู่คนเดียวตามลำพัง/ไม่มีผู้ดูแล/ถูกทอดทิ้ง	...	...	...	...	...
43	จำนวนคนพิการที่มีบัตรประจำตัวคนพิการจำแนกตามความพิการ	...	...	...	...	...
44	รายได้เฉลี่ยต่อเดือนของครัวเรือน (บาท)	-	26,482	-	28,379	-
45	ค่าใช้จ่ายเฉลี่ยต่อเดือนของครัวเรือน (บาท)	17,534	20,494	20,494	22,218	23,095
46	หนี้สินเฉลี่ยต่อครัวเรือน (บาท)	-	106,260	-	216,816	-
47	ร้อยละของค่าใช้จ่ายต่อรายได้	-	77.4	-	100.0	-
48	สัมประสิทธิ์ความไม่เสมอภาค (Gini coefficient) ด้านรายได้ของครัวเรือน	-	0.208	-	0.253	-
49	สัมประสิทธิ์ความไม่เสมอภาค (Gini coefficient) ด้านรายจ่ายเพื่อการอุปโภคบริโภคของครัวเรือน	0.217	0.089	0.102	0.142	0.101
50	สัดส่วนคนจน เมื่อวัดด้านรายจ่ายเพื่อการอุปโภคบริโภค	3.86	1.60	2.74	2.04	3.36
51	จำนวนคดีอาญาที่ได้รับแจ้ง	7,726	15,440	7,835	4,009	5,232
52	จำนวนคดีอาญาที่มีการจับกุม	8,227	15,625	8,326	4,666	5,315
53	จำนวนคดีที่เกี่ยวข้องกับยาเสพติด	6,387	10,445	3,175	...	...

หมายเหตุ : ... คือรายการที่รอข้อมูล  
- คือรายการที่ไม่มีข้อมูล

### 3.1.3 ข้อมูลสถิติด้านทรัพยากรธรรมชาติและสิ่งแวดล้อม

#### (1) ฝั่งรายการข้อมูลสถิติด้านทรัพยากรธรรมชาติและสิ่งแวดล้อม

ลำดับ	สาขา	รายการข้อมูลพื้นฐาน	มี/ไม่มี ฐานข้อมูล	วิธีการเก็บ รวบรวม ข้อมูล	หน่วยวัด	ความถี่ ของ ข้อมูล	ระดับการ นำเสนอ	หน่วยงานผู้รับผิดชอบ	สมุดสถิติ	แผน 12	SDG	อื่นๆ
1	ทรัพยากร ธรรมชาติและ สิ่งแวดล้อม	จำนวนแหล่งน้ำ	มี	รายงาน	แห่ง	รายปี	จังหวัด อำเภอ	โครงการชลประทานจังหวัด	✓			
2	ทรัพยากรธรรมชาติ และสิ่งแวดล้อม	ปริมาณน้ำที่เก็บเฉลี่ย ทั้งปี (แหล่งน้ำทุก ประเภท)	มี	รายงาน	ลบ.ม.	รายปี	จังหวัด อำเภอ	โครงการชลประทานจังหวัด	✓			
3	ทรัพยากร ธรรมชาติและ สิ่งแวดล้อม	ปริมาณขยะมูลฝอย	มี	รายงาน	ตันต่อวัน	รายปี	จังหวัด อำเภอ	กรมควบคุมมลพิษ กระทรวง ทรัพยากรธรรมชาติและ สิ่งแวดล้อม	✓	✓		
4	ทรัพยากร ธรรมชาติและ สิ่งแวดล้อม	พื้นที่ป่า	มี	รายงาน	ไร่	รายปี	จังหวัด	สำนักงานเศรษฐกิจการเกษตร	✓	✓	✓	
5	ทรัพยากร ธรรมชาติ และสิ่งแวดล้อม	พื้นที่ป่าไม้ต่อพื้นที่ จังหวัด	มี	รายงาน	ร้อยละ	รายปี	จังหวัด	สำนักงานเศรษฐกิจการเกษตร	✓	✓	✓	
6	ทรัพยากร ธรรมชาติและ สิ่งแวดล้อม	ปริมาณฝนเฉลี่ยทั้งปี	มี	รายงาน	มิลลิเมตร	เดือน	จังหวัด	สถานีตรวจอากาศจังหวัด	✓			
7	ทรัพยากร ธรรมชาติและ สิ่งแวดล้อม	กำลังการผลิต น้ำประปา	มี	รายงาน	ลบ.ม.	รายปี	จังหวัด อำเภอ	การประปาส่วนภูมิภาคจังหวัด	✓	✓		

ลำดับ	สาขา	รายการข้อมูลพื้นฐาน	มี/ไม่มี ฐานข้อมูล	วิธีการเก็บ รวบรวม ข้อมูล	หน่วยวัด	ความถี่ ของ ข้อมูล	ระดับการ นำเสนอ	หน่วยงานผู้รับผิดชอบ	สมุดสถิติ	แผน 12	SDG	อื่นๆ
8	ทรัพยากร ธรรมชาติและ สิ่งแวดล้อม	น้ำประปาที่ผลิตได้	มี	รายงาน	ลบ.ม.	รายปี	จังหวัด อำเภอ	การประปาส่วนภูมิภาคจังหวัด	✓	✓		
9	ทรัพยากร ธรรมชาติและ สิ่งแวดล้อม	ปริมาณน้ำประปาที่ จำหน่ายแก่ผู้ใช้	มี	รายงาน	ลบ.ม.	รายปี	จังหวัด อำเภอ	การประปาส่วนภูมิภาคจังหวัด	✓	✓		
10*	ทรัพยากร ธรรมชาติและ สิ่งแวดล้อม	ดัชนีคุณภาพน้ำผิวดิน (WQI)	มี	รายงาน	ร้อยละ	ไตร มาส/ รายปี	จังหวัด ประเทศ	กรมควบคุมมลพิษ		✓		สาขา
11*	ทรัพยากร ธรรมชาติและ สิ่งแวดล้อม	ดัชนีคุณภาพอากาศ (AQI)	มี	รายงาน	หน่วย	ชั่วโมง	ประเทศ	กรมควบคุมมลพิษ		✓		สาขา
12*	ทรัพยากร ธรรมชาติและ สิ่งแวดล้อม	พื้นที่เพาะปลูกในเขต ชลประทาน	มี	รายงาน	ไร่	สัปดาห์	ประเทศ ภาค จังหวัด	กรมชลประทาน		✓		สาขา
13*	ทรัพยากร ธรรมชาติและ สิ่งแวดล้อม	จำนวนผู้ประสบภัย ธรรมชาติ	มี	รายงาน	คน	รายปี	ประเทศ	กรมป้องกันและบรรเทาสา ธารณภัย		✓		สาขา
14*	ทรัพยากร ธรรมชาติและ สิ่งแวดล้อม	มูลค่าความเสียหาย จากภัยธรรมชาติ	มี	รายงาน	บาท	รายปี	ประเทศ	กรมป้องกันและบรรเทาสา ธารณภัย		✓		สาขา

หมายเหตุ : \* คือรายการที่เพิ่มเติม/นอกเหนือจากสมุดสถิติจังหวัดพระนครศรีอยุธยา

(2) ข้อมูลสถิติด้านทรัพยากรธรรมชาติและสิ่งแวดล้อม

ลำดับ	รายการข้อมูลพื้นฐาน	2555	2556	2557	2558	2559
1	จำนวนแหล่งน้ำ (แห่ง)	368	460	460	692	692
2	ปริมาณน้ำที่เก็บเฉลี่ยทั้งปี (แหล่งน้ำทุกประเภท) (ล้านลูกบาศก์เมตร)	74	94	94	116	116
3	ปริมาณขยะมูลฝอย (ตัน/วัน)	503	796	1,135	1,148	1,153
4	พื้นที่ป่า	-	-	-	-	-
5	พื้นที่ป่าไม้ต่อพื้นที่จังหวัด	-	-	-	-	-
6	ปริมาณฝนเฉลี่ยทั้งปี (มิลลิเมตร)	127.5	75.5	65	96.2	85.7
7	กำลังการผลิตน้ำประปา (ล้านลูกบาศก์เมตร)	941,940	68,066,075	67,182,153	51,177,543	51,590,929
8	น้ำประปาที่ผลิตได้ (ล้านลูกบาศก์เมตร)	39,428,555	44,562,339	441,889,913	45,834,185	45,808,982
9	ปริมาณน้ำประปาที่จำหน่ายแก่ผู้ใช้ (ล้านลูกบาศก์เมตร)	26,927,226	28,724,641	34,595,147	41,178,579	41,186,379
10	ดัชนีคุณภาพน้ำผิวดิน (WQI)	...	...	...	...	...
11	ดัชนีคุณภาพอากาศ (AQI)	...	...	...	...	...
12	พื้นที่เพาะปลูกในเขตชลประทาน	...	...	...	...	...
13	จำนวนผู้ประสบภัยธรรมชาติ	84,935	-	-	-	115,226
14	มูลค่าความเสียหายจากภัยธรรมชาติ	-	-	-	-	-

หมายเหตุ : ... คือรายการที่รอข้อมูล  
 - คือรายการที่ไม่มีข้อมูล

### 3.2 ข้อมูลสถิติ ตัวชี้วัด ตามประเด็นยุทธศาสตร์ในแผนพัฒนาจังหวัดพระนครศรีอยุธยา

#### (1) ผังข้อมูลสถิติ ตัวชี้วัด ตามประเด็นยุทธศาสตร์ในแผนพัฒนาจังหวัดพระนครศรีอยุธยา

ยุทธศาสตร์	เป้าประสงค์เชิงยุทธศาสตร์	ตัวชี้วัด	รายการสถิติ	มี/ไม่มี ฐานข้อมูล	วิธีการเก็บ รวบรวมข้อมูล	หน่วยวัด	ความถี่ ของข้อมูล	ระดับการ นำเสนอ	หน่วยงาน ผู้รับผิดชอบ
ยุทธศาสตร์ที่ 1 พัฒนา คุณภาพการท่องเที่ยวและ การบริการ สู มาตรฐานสากล	มูลค่าด้านการท่องเที่ยว เมืองมรดกโลกเพิ่มขึ้น	ร้อยละที่เพิ่มขึ้นของรายได้จากการ ท่องเที่ยว (ร้อยละ 5)	รายได้จากการท่องเที่ยวชาวไทย	มี	รายงาน/ทะเบียน	ล้านบาท	รายปี	จังหวัด	กรมการท่องเที่ยว
			รายได้จากการท่องเที่ยวชาวต่างประเทศ	มี	รายงาน/ทะเบียน	ล้านบาท	รายปี	จังหวัด	กรมการท่องเที่ยว
			รายได้จากการท่องเที่ยวของจังหวัด	มี	รายงาน/ทะเบียน	ล้านบาท	รายปี	จังหวัด	กรมการท่องเที่ยว
			ค่าใช้จ่ายเฉลี่ยต่อคนของผู้เยี่ยมเยือน	มี	รายงาน/ทะเบียน	บาท/คน/วัน	รายปี	จังหวัด	กรมการท่องเที่ยว
		ร้อยละที่เพิ่มขึ้นของจำนวนนักท่องเที่ยว (นักท่องเที่ยว/นักทัศนาจร) (ร้อยละ 5)	จำนวนนักท่องเที่ยวชาวไทย	มี	รายงาน	คน	รายปี	จังหวัด	กรมการท่องเที่ยว
			จำนวนนักท่องเที่ยวชาวต่างประเทศ	มี	รายงาน	คน	รายปี	จังหวัด	กรมการท่องเที่ยว
			จำนวนนักท่องเที่ยวทั้งไทยและต่างประเทศ	มี	รายงาน	คน	รายปี	จังหวัด	กรมการท่องเที่ยว
ยุทธศาสตร์ที่ 2 พัฒนา เมืองและชุมชนให้น่าอยู่	ประชาชนมีคุณภาพชีวิตที่ดี ขึ้นอย่างมีคุณภาพ โดยมี ความสะดวกและปลอดภัย ในการเดินทาง มีระบบ สาธารณูปโภคและ สาธารณูปการที่เพียงพอ รวมถึงระบบป้องกันส าธารณภัยที่ดี และมีความ ปลอดภัยในชีวิตและทรัพย์สิน	ประชาชนมีความพึงพอใจต่อการบริหาร จัดการพื้นที่และการจัดระเบียบสังคม (ไม่น้อยกว่าร้อยละ 80)	อยู่ระหว่างดำเนินการประสานงาน						
		ร้อยละของชุมชนและสถานศึกษาที่มีส่วน ร่วมในการเสริมสร้างความสามัคคีและ การสร้างความปลอดภัยในชีวิตและทรัพย์สิน (ร้อย ละ 80)	จำนวนชุมชนที่มีส่วนร่วมในการเสริมสร้างความสามัคคีและการ สร้างความปลอดภัยในชีวิตและทรัพย์สิน						
		ประชาชนมีความพึงพอใจต่อความ ปลอดภัยในชีวิตและทรัพย์สิน (ไม่น้อย กว่าร้อยละ 80)	อยู่ระหว่างดำเนินการประสานงาน						
		ประชาชนมีความพึงพอใจต่อการบริการ และแก้ไขปัญหาความเดือดร้อน (ร้อยละ 80)	อยู่ระหว่างดำเนินการประสานงาน						

ยุทธศาสตร์	เป้าประสงค์เชิงยุทธศาสตร์	ตัวชี้วัด	รายการสถิติ	มี/ไม่มี ฐานข้อมูล	วิธีการเก็บ รวบรวม ข้อมูล	หน่วยวัด	ความถี่ของ ข้อมูล	ระดับการ นำเสนอ	หน่วยงานผู้รับผิดชอบ
ยุทธศาสตร์ที่ 3 พัฒนาภาคการผลิต การค้าและบริการโดยใช้นวัตกรรม และภูมิปัญญาที่สร้างสรรค์	ผลผลิตทางการเกษตรมีความปลอดภัยจากสารพิษ มีคุณภาพ และมูลค่าเพิ่มขึ้น สอดคล้องกับความต้องการของผู้บริโภคและสามารถแข่งขันได้ทั้งตลาดภายในประเทศและต่างประเทศ และเป็นเขตอุตสาหกรรมเชิงนิเวศที่มีกระบวนการผลิตได้มาตรฐานสากล ไม่ก่อให้เกิดมลพิษต่อสิ่งแวดล้อม	ร้อยละที่เพิ่มขึ้นของเกษตรกร/แปลง/ฟาร์มที่ผ่านมาตรฐานความปลอดภัย (ร้อยละ 5)	เกษตรกรที่ผ่านมาตรฐานความปลอดภัย			คน	รายปี	จังหวัด	เกษตรจังหวัด
			แปลงที่ผ่านมาตรฐานความปลอดภัย			ไร่	รายปี	จังหวัด	เกษตรจังหวัด
			ฟาร์มที่ผ่านมาตรฐานความปลอดภัย			แห่ง	รายปี	จังหวัด	เกษตรจังหวัด
		พื้นที่รับประโยชน์จากแหล่งน้ำที่ได้รับการพัฒนาไม่น้อยกว่าปีละ 3,000 ไร่	อยู่ระหว่างดำเนินการประสานงาน						
		ร้อยละที่เพิ่มขึ้นของโรงงานอุตสาหกรรมที่เป็นมิตรกับสิ่งแวดล้อม (ร้อยละ 2)	อยู่ระหว่างดำเนินการประสานงาน						อุตสาหกรรมจังหวัด
		ร้อยละที่เพิ่มขึ้นของรายได้จากการจำหน่ายผลิตภัณฑ์ชุมชน (ร้อยละ 10)	รายได้จากการจำหน่ายผลิตภัณฑ์ชุมชนของชาวไทย						พัฒนาชุมชน
			รายได้จากการจำหน่ายผลิตภัณฑ์ชุมชนของจังหวัด						พัฒนาชุมชน
		ร้อยละของโครงการปรัชญาเศรษฐกิจพอเพียงที่สำเร็จตามเป้าหมาย (ร้อยละ 80)	จำนวนของหมู่บ้าน ชุมชน ที่ได้รับผลประโยชน์จากโครงการ						
		ร้อยละของผู้สำเร็จการฝึกอบรมได้ตามเกณฑ์ได้ตามเกณฑ์มาตรฐานฝีมือแรงงานแห่งชาติ (ร้อยละ 70)	อยู่ระหว่างดำเนินการประสานงาน						



(2) ข้อมูลสถิติ ตัวชี้วัด ตามประเด็นยุทธศาสตร์ในแผนพัฒนาจังหวัดพระนครศรีอยุธยา

ยุทธศาสตร์	เป้าประสงค์เชิงยุทธศาสตร์	ตัวชี้วัด	รายการสถิติ	2555	2556	2557	2558	2559
ยุทธศาสตร์ที่ 1 พัฒนาคุณภาพการท่องเที่ยวและการบริการ สู่มาตรฐานสากล	มูลค่าด้านการท่องเที่ยวเมืองมรดกโลกเพิ่มขึ้น	ร้อยละที่เพิ่มขึ้นของรายได้จากการท่องเที่ยว (ร้อยละ 5)	รายได้จากการท่องเที่ยวชาวไทย	2,863	8,170	9,013	9,752	10,380
			รายได้จากการท่องเที่ยวชาวต่างประเทศ	1,547	4,065	4,433	4,733	4,930
			รายได้จากการท่องเที่ยวของจังหวัด	7,823	11,569	13,446	14,485	15,310
			ค่าใช้จ่ายเฉลี่ยต่อคนของผู้เยี่ยมเยือน	2,875	1,417	1,447	1,510	1,551
		ร้อยละที่เพิ่มขึ้นของจำนวนนักท่องเที่ยว (นักท่องเที่ยว/นักท่องเที่ยว/นักทัศนอาจร) (ร้อยละ 5)	จำนวนนักท่องเที่ยวชาวไทย	851,323	1,073,412	1,142,119	1,205,428	1,237,790
			จำนวนนักท่องเที่ยวชาวต่างประเทศ	176,974	319,845	343,339	343,180	345,115
			จำนวนนักท่องเที่ยวทั้งไทยและต่างประเทศ	1,028,297	1,393,257	1,485,458	1,548,608	1,582,905
ยุทธศาสตร์ที่ 2 พัฒนาเมืองและชุมชนให้น่าอยู่	ประชาชนมีคุณภาพชีวิตที่ดีขึ้นอย่างมีคุณภาพโดยมีความสะดวกและปลอดภัยในการเดินทาง มีระบบสาธารณูปโภคและสาธารณูปการที่เพียงพอ รวมถึงระบบป้องกันสาธารณภัยที่ดี และมีความปลอดภัยในชีวิตและทรัพย์สิน	ประชาชนมีความพึงพอใจต่อการบริหารจัดการพื้นที่และการจัดระเบียบสังคม (ไม่น้อยกว่าร้อยละ 80)	อยู่ระหว่างดำเนินการประสานงาน	-	-	-	-	-
		ร้อยละของชุมชนและสถานศึกษาที่มีส่วนร่วมในการเสริมสร้างความสามัคคีและการสร้างความปรองดองสมานฉันท์ (ร้อยละ 80)	จำนวนชุมชนที่มีส่วนร่วมในการเสริมสร้างความสามัคคีและการสร้างความปรองดองสมานฉันท์	-	-	-	-	-
			จำนวนสถานศึกษาที่มีส่วนร่วมในการเสริมสร้างความสามัคคีและการสร้างความปรองดองสมานฉันท์	-	-	-	-	-
		ประชาชนมีความพึงพอใจต่อความปลอดภัยในชีวิตและทรัพย์สิน (ไม่น้อยกว่าร้อยละ 80)	อยู่ระหว่างดำเนินการประสานงาน	-	-	-	-	-
		ประชาชนมีความพึงพอใจต่อการบริการและแก้ไขปัญหาความเดือดร้อน (ร้อยละ 80)	อยู่ระหว่างดำเนินการประสานงาน	-	-	-	-	-
			อยู่ระหว่างดำเนินการประสานงาน	-	-	-	-	-

ยุทธศาสตร์	เป้าประสงค์เชิงยุทธศาสตร์	ตัวชี้วัด	รายการสถิติ	2555	2556	2557	2558	2559
ยุทธศาสตร์ที่ 3 พัฒนภาคการผลิต การค้าและบริการโดยใช้นวัตกรรม และภูมิปัญญาที่สร้างสรรค์	ผลผลิตทางการเกษตรมีความปลอดภัยจากสารพิษ มีคุณภาพและมูลค่าเพิ่มขึ้น สอดคล้องกับความต้องการของผู้บริโภคและสามารถแข่งขันได้ทั้งตลาดภายในประเทศและต่างประเทศ และเป็นเขตอุตสาหกรรมเชิง	ร้อยละที่เพิ่มขึ้นของเกษตรกร/แปลง/ฟาร์มที่ผ่านมาตรฐานความปลอดภัย (ร้อยละ 5)	เกษตรกรที่ผ่านมาตรฐานความปลอดภัย	-	-	-	-	-
			แปลงที่ผ่านมาตรฐานความปลอดภัย	-	-	-	-	-
			ฟาร์มที่ผ่านมาตรฐานความปลอดภัย	-	-	-	-	-
		พื้นที่รับประโยชน์จากแหล่งน้ำที่ได้รับการพัฒนาไม่น้อยกว่าปีละ 3,000 ไร่	อยู่ระหว่างดำเนินการประสานงาน	-	-	-	-	-
		ร้อยละที่เพิ่มขึ้นของโรงงานอุตสาหกรรมที่เป็นมิตรกับสิ่งแวดล้อม (ร้อยละ 2)	อยู่ระหว่างดำเนินการประสานงาน	-	-	-	-	-
		ร้อยละที่เพิ่มขึ้นของรายได้จากการจำหน่ายผลิตภัณฑ์ชุมชน (ร้อยละ 10)	รายได้จากการจำหน่ายผลิตภัณฑ์ชุมชนของชาวไทย	-	-	-	-	-
			รายได้จากการจำหน่ายผลิตภัณฑ์ชุมชนของจังหวัด	-	-	-	-	-
		ร้อยละของโครงการปรัชญาเศรษฐกิจพอเพียงที่สำเร็จตามเป้าหมาย (ร้อยละ 80)	จำนวนของหมู่บ้าน ชุมชน ที่ได้รับผลประโยชน์จากโครงการ	-	-	-	-	-
		ร้อยละของผู้สำเร็จการฝึกอบรมได้ตามเกณฑ์ได้ตามเกณฑ์มาตรฐานฝีมือแรงงานแห่งชาติ (ร้อยละ 70)	อยู่ระหว่างดำเนินการประสานงาน	-	-	-	-	-

## บทที่ 4

### บทสรุป และข้อเสนอแนะการพัฒนาสถิติ

#### 4.1 สรุปสถานการณ์ข้อมูล และข้อเสนอแนะการพัฒนาการจัดเก็บข้อมูล

##### (1) สรุปสถานการณ์ข้อมูล

จากการตรวจสอบสถานะรายการข้อมูลตามแผนผังรายการสถิติทางการที่ได้นำเสนอในบทที่ 3 สามารถสรุปภาพรวมรายการสถิติทางการตามประเด็นยุทธศาสตร์การพัฒนาจังหวัด ดังนี้

แผนพัฒนาระดับจังหวัดมีรายการสถิติทางการ ทั้งหมด 15 รายการ ซึ่งแบ่งสถานะรายการข้อมูลตามแผนผังรายการสถิติทางการ ได้ดังนี้

- รายการสถิติทางการที่มีการจัดเก็บข้อมูลเป็นปกติ 7 รายการ
- รายการสถิติทางการที่ยังไม่มีการจัดเก็บข้อมูล 6 รายการ

##### (2) ข้อเสนอแนะการพัฒนาการจัดเก็บข้อมูล

- การปรับเปลี่ยนกลไกในการพัฒนาการจัดเก็บข้อมูล
- การมอบหมายหน่วยงานในการจัดเก็บข้อมูลในระดับกรม
- การจัดอบรมบุคลากรในการจัดเก็บข้อมูล
- การเสนอโครงการเพื่อของบประมาณในการจัดเก็บข้อมูล

#### 4.2 แผนปฏิบัติการพัฒนาการจัดเก็บข้อมูลสถิติทางการ

ในส่วนนี้นำเสนอแผนงาน/โครงการ/กิจกรรม เพื่อขับเคลื่อนการพัฒนาการจัดเก็บข้อมูลสถิติทางการระดับจังหวัด ตามยุทธศาสตร์การพัฒนาจังหวัด ทั้ง 3 ยุทธศาสตร์

แผนงาน/โครงการ/กิจกรรม	ปีงบประมาณ 2561			
	ไตรมาส 1	ไตรมาส 2	ไตรมาส 3	ไตรมาส 4
1. จัดทำแผนพัฒนาสถิติระดับจังหวัด				
2. ปรับปรุงองค์ประกอบคณะกรรมการสถิติระดับจังหวัด				
3. ประชุมคณะกรรมการสถิติระดับจังหวัด				
4. จัดประชุม/อบรมให้ความรู้หน่วยงานที่เกี่ยวข้องกับข้อมูล				
5. รวบรวม/ประสาน/ขอความอนุเคราะห์ข้อมูลจากหน่วยงานที่เกี่ยวข้อง				
6. วิเคราะห์และสรุปสถานการณ์ของจังหวัด				

## บรรณานุกรม

กลุ่มงานยุทธศาสตร์และข้อมูลเพื่อการพัฒนาจังหวัด. (2561). แผนพัฒนาจังหวัด.

[ระบบออนไลน์]. แหล่งที่มา <http://www.ayutthaya.go.th/strategic/>

(19 กุมภาพันธ์ 2561)

สำนักงานคณะกรรมการพัฒนาการเศรษฐกิจและสังคมแห่งชาติ. (2561). แผนพัฒนาเศรษฐกิจและสังคมแห่งชาติ ฉบับที่ 12 (พ.ศ.2560-2564).

[ระบบออนไลน์]. แหล่งที่มา [http://www.nesdb.go.th/ewt\\_news.php?nid=6420](http://www.nesdb.go.th/ewt_news.php?nid=6420)

(19 กุมภาพันธ์ 2561)

สำนักงานสถิติแห่งชาติ. พิมพ์ครั้งที่ 1 (กันยายน พ.ศ. 2559). แผนแม่บทระบบสถิติประเทศไทย ฉบับ 2 (พ.ศ. 2559-2564). สำนักงานสถิติแห่งชาติ กระทรวงเทคโนโลยีสารสนเทศและการสื่อสาร : กทมฯ

ภาคผนวก