



แผนพัฒนาสถิติระดับพื้นที่ จังหวัดราชบุรี



คณะกรรมการสถิติจังหวัดราชบุรี

บทสรุปผู้บริหาร

สำนักงานสถิติจังหวัดราชบุรีได้จัดทำแผนพัฒนาสถิติระดับพื้นที่ จังหวัดราชบุรี เพื่อเป็นการพัฒนาชุดข้อมูลเพื่อการตัดสินใจให้ครอบคลุมประเด็นยุทธศาสตร์การพัฒนาระดับพื้นที่ โดยจัดทำรายการข้อมูลสถิติพื้นฐาน และรายการข้อมูลสถิติทางการ ตามประเด็นยุทธศาสตร์ในแผนพัฒนาจังหวัดที่มีความเชื่อมโยงกับตัวชี้วัดการพัฒนาของแผนพัฒนาเศรษฐกิจและสังคมแห่งชาติ ฉบับที่ 12 (พ.ศ. 2560-2564) ตามร่างและประเด็นยุทธศาสตร์ชาติ ระยะ 20 ปี ซึ่งเป็นการบูรณาการภารกิจระดับพื้นที่ (Area Base) ภารกิจของหน่วยงาน (Function Base) และภารกิจตามนโยบายของรัฐบาล (Agenda Base) เพื่อนำไปสู่การขับเคลื่อนประเทศบนฐานข้อมูลที่มีอยู่จริง ทั้งนี้ ประชาชนสามารถเข้าถึงและใช้ประโยชน์จากข้อมูล รวมทั้งติดตามการทำงานของภาครัฐ ทำให้เกิดการใช้งบประมาณในการพัฒนาพื้นที่อย่างมีประสิทธิภาพ รวมทั้งเกิดประสิทธิผลต่อการพัฒนาประเทศโดยรวม

แผนพัฒนาสถิติระดับพื้นที่ จังหวัดราชบุรี มีวัตถุประสงค์หลักคือ

1. เพื่อศึกษาประเด็นยุทธศาสตร์ตามแผนพัฒนาจังหวัด แผนพัฒนาเศรษฐกิจและสังคมแห่งชาติ ฉบับที่ 12 (พ.ศ. 2560-2564) และร่างยุทธศาสตร์ชาติ ระยะ 20 ปี พร้อมทั้งกำหนดหน่วยงานที่จะต้องรับผิดชอบในการจัดทำข้อมูลที่ยังไม่มีหน่วยงานใดดำเนินการ และเชื่อมโยง/บูรณาการข้อมูลในระดับพื้นที่
2. เพื่อจัดทำชุดข้อมูลสถิติและสารสนเทศ (ผังสถิติทางการระดับจังหวัด) ที่สนับสนุนยุทธศาสตร์หลักของจังหวัด และจัดทำแผนพัฒนาสถิติระดับพื้นที่จังหวัดที่สอดคล้องกับตัวชี้วัดแผนพัฒนาจังหวัด และแผนพัฒนาเศรษฐกิจและสังคมแห่งชาติ ฉบับที่ 12 (พ.ศ. 2560 - 2564) และร่างยุทธศาสตร์ชาติ ระยะ 20 ปี
3. เพื่อส่งเสริมการเข้าถึง เข้าใจ และใช้ประโยชน์ของข้อมูลสถิติและสารสนเทศร่วมกัน
4. เพื่อสร้างเครือข่ายการทำงานและสร้างความมีส่วนร่วมของหน่วยงานจัดเก็บข้อมูลในระดับพื้นที่
5. เพื่อพัฒนาบุคลากรด้านสถิติของหน่วยงานที่เกี่ยวข้อง ให้มีความเป็นมืออาชีพด้านข้อมูลสถิติและสารสนเทศ สามารถสนับสนุนยุทธศาสตร์ในระดับพื้นที่ และมีความรู้ความเข้าใจในกระบวนการนำแผนพัฒนาสถิติระดับพื้นที่เข้าเป็นส่วนหนึ่งของแผนพัฒนาจังหวัด และแผนปฏิบัติการประจำปีของจังหวัด

โดยจากการจัดทำผังรายการสถิติทางการ และการตรวจสอบสถานะรายการข้อมูลสถิติดังกล่าว สรุปได้ว่า มีรายการสถิติทางการที่สนับสนุนยุทธศาสตร์การพัฒนาจังหวัด ทั้งหมด จำนวน 50 รายการ เป็นรายการสถิติทางการที่มีการจัดเก็บข้อมูลเป็นปกติ จำนวน 50 รายการ คิดเป็นร้อยละ 100.0

ในการนี้ คณะกรรมการสถิติระดับจังหวัด ได้มีข้อ เสนอแนะการพัฒนาการจัดเก็บข้อมูลที่สำคัญ ดังนี้

1. เสนอให้เพิ่มชุดข้อมูลเกี่ยวกับผลผลิตทางการเกษตร ปศุสัตว์ ประมง ที่สำคัญ ของจังหวัด
2. ให้ออกคำสั่งแต่งตั้งคณะกรรมการสถิติระดับจังหวัดเพิ่มเติมให้ครอบคลุมครบถ้วนตามภารกิจหน่วยงานที่ต้องรับผิดชอบในการจัดเก็บข้อมูล

3. บุรณการ/แลกเปลี่ยนข้อมูล/เชื่อมโยงข้อมูลให้สอดคล้องกับการจัดทำ ข้อมูล
ผลิตภัณฑ์มวลรวม (GPP) ของจังหวัดราชบุรี

4. บางรายการที่ไม่มีข้อมูลไม่มีหน่วยงานจัดเก็บและไม่จำเป็นต่อการวิเคราะห์
ข้อมูลให้ปรับลดไม่มีการจัดเก็บข้อมูล

ทั้งนี้ การพัฒนาชุดข้อมูลสถิติและสารสนเทศในระดับพื้นที่ มีความจำเป็นต้องเสริมสร้าง
ศักยภาพของบุคลากรด้านสถิติและสารสนเทศ เพื่อสนับสนุนการจัดทำยุทธศาสตร์จังหวัด การนำข้อมูล/
สถิติไปใช้ประโยชน์ การบริหารจัดการอย่างมีส่วนร่วมในระดับจังหวัด/ภาค รวมทั้ง การผลิตและการใช้
ข้อมูลสนับสนุนการตัดสินใจอย่างเป็นระบบ และเป็นประโยชน์ในการพัฒนาพื้นที่อย่างต่อเนื่อง

คำนำ

แผนพัฒนาสถิติระดับพื้นที่ จังหวัดราชบุรีถูกจัดทำขึ้นครั้งแรก ในปี 2557 ภายใต้ความร่วมมือทางวิชาการของสำนักงานสถิติแห่งชาติ กระทรวงมหาดไทย และสำนักงานคณะกรรมการพัฒนาระบบราชการ (ก.พ.ร.) เพื่อใช้เป็นเครื่องมือในการบูรณาการข้อมูลสถิติระดับพื้นที่ที่ตอบโจทย์ยุทธศาสตร์ของจังหวัดในลักษณะ Agenda Based รวมทั้งพัฒนาข้อมูลสถิติในระดับพื้นที่ให้สอดคล้องกับทิศทางการขับเคลื่อนแผนแม่บทระบบสถิติประเทศไทย ฉบับที่ 1 (พ.ศ. 2554-2558) โดยให้ความสำคัญกับการพัฒนารายการสถิติทางการของผลิตภัณฑ์ที่มีศักยภาพ (Product Champion : PC) และประเด็นปัญหาสำคัญ (Critical Issue : CI) ตามประเด็นยุทธศาสตร์ของแต่ละจังหวัด

ตลอดระยะเวลาที่ผ่านมา แผนพัฒนาสถิติฉบับดังกล่าว ถูกใช้เป็นเครื่องมือหลักในการพัฒนาชุดข้อมูลเพื่อสนับสนุนการตัดสินใจเชิงยุทธศาสตร์ของผู้บริหารในระดับจังหวัดมาโดยตลอด อย่างไรก็ตาม ปัจจุบันสำนักงานสถิติแห่งชาติอยู่ระหว่างการขับเคลื่อนแผนแม่บทระบบสถิติประเทศไทย ฉบับที่ 2 (พ.ศ. 2559-2564) และทุกจังหวัดได้มีการจัดทำแผนพัฒนาจังหวัด พ.ศ. 2561-2564 เพื่อให้สอดคล้องกับการพัฒนาประเทศตามร่างยุทธศาสตร์ชาติ ระยะ 20 ปี (พ.ศ. 2560-2579) แผนพัฒนาเศรษฐกิจและสังคมแห่งชาติ ฉบับที่ 12 (พ.ศ. 2560-2564) เป้าหมายการพัฒนาที่ยั่งยืน (Sustainable Development Goals: SDGs) รวมทั้งการปรับโครงสร้างประเทศไทยไปสู่ประเทศไทย 4.0 และการปฏิรูปประเทศในประเด็นต่างๆ

สำนักงานสถิติจังหวัดราชบุรี จึงได้จัดทำแผนพัฒนาสถิติระดับพื้นที่ จังหวัดราชบุรี พ.ศ. 2561-2564 โดยปรับปรุงรูปแบบและเนื้อหาของแผนพัฒนาสถิติฉบับเดิมให้มีความสอดคล้องกับแผนพัฒนาจังหวัด พ.ศ. 2561-2564 แผนแม่บทระบบสถิติประเทศไทย ฉบับที่ 2 และบริบทของการพัฒนาประเทศในระดับพื้นที่ตามแผนพัฒนาอื่นๆ มากยิ่งขึ้น ซึ่งแผนพัฒนาสถิติระดับพื้นที่ จังหวัดราชบุรี ฉบับนี้ประกอบด้วยข้อมูลสถิติพื้นฐานด้านเศรษฐกิจ สังคม ทรัพยากรธรรมชาติและสิ่งแวดล้อม รวมทั้งข้อมูลสถิติตามยุทธศาสตร์ภายใต้แผนพัฒนาจังหวัด

ทั้งนี้ หวังเป็นอย่างยิ่งว่า แผนพัฒนาสถิติระดับพื้นที่ จังหวัดราชบุรี พ.ศ. 2561-2564 จะเป็นเครื่องมือสำคัญในการพัฒนาข้อมูลระดับพื้นที่ตามยุทธศาสตร์การพัฒนาของแต่ละจังหวัด เพื่อขับเคลื่อนประเทศไปสู่ความมั่นคง มั่งคั่ง และยั่งยืน ต่อไป

(นายชยาวุธ จันทร)

ผู้ว่าราชการจังหวัดราชบุรี

ประธานกรรมการสถิติระดับจังหวัดราชบุรี

สารบัญ

	หน้า
บทสรุปผู้บริหาร	ก - ข
คำนำ	
อภิธานศัพท์	i - iv
บทที่ 1 บทนำ	1
1.1 หลักการและเหตุผล	1
1.2 วัตถุประสงค์	3
1.3 แนวทางการจัดทำแผนพัฒนาสถิติระดับพื้นที่ จังหวัดราชบุรี	3
บทที่ 2 ประเด็นยุทธศาสตร์การพัฒนาจังหวัด	5
2.1 ข้อมูลพื้นฐานของจังหวัด	5
2.2 ประเด็นยุทธศาสตร์การพัฒนาจังหวัดและตัวชี้วัด	10
2.3 ผลการทบทวนความสอดคล้องเชื่อมโยงประเด็นยุทธศาสตร์การพัฒนาจังหวัด กับแผนพัฒนาเศรษฐกิจและสังคมแห่งชาติ ฉบับที่ 12 (พ.ศ. 2560-2564)	16
บทที่ 3 ผังรายการข้อมูลสถิติ	29
3.1 ข้อมูลพื้นฐาน	29
- ด้านเศรษฐกิจ	29
- ด้านสังคม	37
- ด้านทรัพยากรธรรมชาติและสิ่งแวดล้อม	45
3.2 ข้อมูลสถิติ ตัวชี้วัด ตามประเด็นยุทธศาสตร์ในแผนพัฒนาจังหวัด	48
บทที่ 4 บทสรุป และข้อเสนอแนะการพัฒนาสถิติ	64
4.1 สรุปสถานการณ์ข้อมูล และข้อเสนอแนะการพัฒนาการจัดเก็บข้อมูล	64
4.2 แผนปฏิบัติการพัฒนาการจัดเก็บข้อมูลสถิติระดับจังหวัด	65
บรรณานุกรม	66
ภาคผนวก	67

สารบัญแผนภาพ

หน้า

แผนภาพที่ 1	ความเชื่อมโยงของวิสัยทัศน์ พันธกิจ เป้าประสงค์รวม และประเด็นยุทธศาสตร์	12
แผนภาพที่ 2	เป้าหมายและวัตถุประสงค์รวมของแผนพัฒนาเศรษฐกิจและสังคม ฉบับที่ 12	17

สารบัญตาราง

	หน้า
ตารางที่ 1 จำนวนประชากรจังหวัดราชบุรี จำแนกตามอำเภอ และเพศ	6
ตารางที่ 2 ผลิตภัณฑ์ของจังหวัด จำแนกตามสาขาการผลิต พ.ศ. 2556 – 2558	7
ตารางที่ 3 จำนวนสถานศึกษา นักเรียน ครู และห้องเรียน อัตราส่วนนักเรียนต่อครูและ อัตราส่วนนักเรียนต่อห้องเรียน จำแนกตามสังกัด ปีการศึกษา 2559	8
ตารางที่ 4 จำนวนสถานพยาบาล เตียง แพทย์ พยาบาล ของรัฐบาล อัตราส่วนประชากรต่อแพทย์ และอัตราส่วนประชากรต่อพยาบาล จำแนกเป็นรายอำเภอ ปีงบประมาณ 2559	9
ตารางที่ 5 พื้นที่ป่าไม้ จังหวัดราชบุรี ปี 2559	9
ตารางที่ 6 แหล่งน้ำจำแนกประเภทของแหล่งน้ำ	10
ตารางที่ 7 แผนภาพความเชื่อมโยงวิสัยทัศน์ พันธกิจ เป้าประสงค์รวม และประเด็นยุทธศาสตร์	12
ตารางที่ 8 ยุทธศาสตร์การพัฒนา และตัวชี้วัดของจังหวัด	13
ตารางที่ 9 เป้าหมายและวัตถุประสงค์รวมแผนพัฒนาเศรษฐกิจและสังคมแห่งชาติ ฉบับที่ 12	17
ตารางที่ 10 ความสอดคล้องระหว่างตัวชี้วัดตามแผนพัฒนาจังหวัดราชบุรี และ ตัวชี้วัดตามแผนพัฒนาเศรษฐกิจและสังคมแห่งชาติ ฉบับที่ 12	22

อภิธานศัพท์

การจัดทำแผนพัฒนาสถิติระดับพื้นที่ จังหวัดราชบุรี มีการใช้เครื่องมือและรูปแบบเอกสารต่างๆ ซึ่งประกอบด้วยคำศัพท์ และคำย่อหลากหลาย ทั้งนี้เพื่อให้การขยายผลการดำเนินงาน มีความเข้าใจตรงกัน การทำงานเป็นไปในทิศทางเดียวกัน จึงได้รวบรวมคำศัพท์และคำย่อต่างๆ ที่เกิดขึ้นในการดำเนินงาน ให้ความหมาย หรือคำจำกัดความที่ใช้ในการดำเนินงาน ดังตารางต่อไปนี้

คำศัพท์/คำย่อ	ความหมาย
แผนพัฒนาสถิติระดับพื้นที่จังหวัดราชบุรี	เครื่องมือสำคัญในการกำหนดกรอบแนวทางการดำเนินงานเพื่อการพัฒนาสถิติ ในระยะ 1 ปี และระยะ 4 ปี ซึ่งจะกำหนดกิจกรรมต่างๆ เพื่อพัฒนาคุณภาพสถิติทางการ ว่ามีรายการใดบ้าง จะพัฒนาอย่างไร หน่วยงานใดเป็นผู้รับผิดชอบ พร้อมทั้งระบุงบประมาณและระยะเวลา (Timeline) ที่ต้องดำเนินการด้วย
ผังสถิติทางการ	<p>รายการข้อมูลสถิติที่สำคัญ จำเป็น ที่สามารถตอบสนองการณ ยุทธศาสตร์ และสภาพปัญหาในระดับพื้นที่ ซึ่งราชการส่วนภูมิภาค หรือคณะผู้บริหารจังหวัดมีความจำเป็นต้องใช้ในการวางแผนระดับนโยบายจังหวัด ทั้งแผนปฏิบัติงานและการจัดสรรงบประมาณในแผนงานและโครงการ ตลอดจนการติดตามสถานการณ์การพัฒนาของจังหวัด โดยผังสถิติทางการจะประกอบไปด้วย 2 ส่วน คือ</p> <ol style="list-style-type: none">1. ตารางแผนผังสถิติทางการตามประเด็นยุทธศาสตร์ ซึ่งประกอบด้วย<ol style="list-style-type: none">1.1 ชื่อชุดข้อมูล – ตัวชี้วัดที่สอดคล้องเชื่อมโยงกับยุทธศาสตร์การพัฒนาของจังหวัด1.2 รายการสถิติทางการที่สำคัญ พร้อมคุณลักษณะของข้อมูล ว่าเป็นข้อมูลระดับนามบัญญัติ (Nominal Scale) หรือข้อมูลระดับอันดับ (Ordinal Scale) หรือข้อมูลระดับช่วงชั้น (Interval Scale)/ข้อมูลระดับอัตราส่วน (Ratio Scale)1.3 สถานะการจัดเก็บข้อมูลในปัจจุบันว่ามีการจัดเก็บหรือไม่1.4 วิธีการจัดเก็บข้อมูล1.5 ความถี่ในการจัดเก็บข้อมูล1.6 หน่วยงานผู้รับผิดชอบ2. รายละเอียดสถิติทางการ (Official Statistics Metadata) ซึ่งจะมีรายละเอียดสำคัญ 5 ส่วน ได้แก่<ol style="list-style-type: none">2.1 การผลิต/จัดทำสถิติทางการ เป็นส่วนแรกที่แนะนำรายละเอียดกระบวนการจัดทำระเบียบการค้นคว้า เพื่อความเหมาะสมในการใช้ประโยชน์ต่อไป โดยมีรายละเอียดที่สำคัญ คือ<ol style="list-style-type: none">2.1.1 ชื่อโครงการ/งาน/ทะเบียน/รายงาน2.1.2 วิธีการเก็บรวบรวมข้อมูล ได้แก่ สัมภาษณ์ สํารวจ ทะเบียน และรายงาน2.1.3 มาตรฐานการจำแนกข้อมูล

คำศัพท์/คำย่อ	ความหมาย
	<p>2.1.4 รูปแบบการจัดเก็บข้อมูล ได้แก่ จัดเก็บในรูปเอกสาร/รายงาน จัดเก็บในรูปแบบไฟล์ข้อมูลดิจิทัล และฐานข้อมูล</p> <p>2.1.5 ความถี่ในการเก็บรวบรวมข้อมูล</p> <p>2.1.6 ความถี่ในการประมวลผลข้อมูล</p> <p>2.2 การเผยแพร่สถิติทางการ เป็นส่วนที่ใช้ตรวจสอบความถูกต้องและเป็นปัจจุบันของสถิติทางการประกอบไปด้วย 3 ส่วน คือ</p> <p>2.2.1 วิธีการเผยแพร่</p> <p>2.2.2 ความถี่ในการเผยแพร่</p> <p>2.2.3 ระดับการเข้าถึงข้อมูล</p> <p>2.3 สถิติทางการ จะประกอบไปด้วย ชื่อสถิติทางการ ปีที่จัดทำ สาขา หมวด หมู่ รวมถึงวิธีการคำนวณที่ได้มาซึ่งสถิติทางการ (ที่เป็นตัวชี้วัด) โดยในหนึ่งการผลิตอาจมีสถิติทางการมากกว่า 1 รายการก็ได้</p> <p>2.4 คำนิยามที่สำคัญ</p> <p>2.5 หน่วยงานรับผิดชอบผลิต/จัดทำข้อมูล เพื่อระบุแหล่งที่มาและเจ้าของข้อมูลประกอบไปด้วย 7 ส่วน คือ</p> <p>2.5.1 กลุ่ม/ฝ่าย</p> <p>2.5.2 สำนัก/ศูนย์/กอง</p> <p>2.5.3 กรม/หน่วยงาน</p> <p>2.5.4 กระทรวง</p> <p>2.5.5 โทรศัพท์</p> <p>2.5.6 โทรสาร</p> <p>2.5.7 E-mail address</p>
รายการสถิติทางการ	ข้อมูลที่ใช้บรรยายเหตุการณ์หรือข้อเท็จจริง (facts) ของเรื่องต่างๆ ที่ต้องการศึกษา เช่น สถิติจำนวนผู้ป่วย สถิติจำนวนคนเกิด สถิติจำนวนคนตาย เป็นต้น
รายการข้อมูล (Data List)	ข้อเท็จจริง (facts) ที่เกี่ยวกับเรื่องต่างๆ ซึ่งอาจเป็นข้อเท็จจริงที่เป็นตัวเลข เช่น จำนวนผู้ป่วยที่ติดเชื้อ HIV ในหมู่บ้าน ราคาของพืชผักและผลไม้ต่างๆ ในหมู่บ้าน เป็นต้น หรืออาจเป็นข้อเท็จจริงที่ไม่ใช่ตัวเลข เช่น การศึกษา หรือ อาชีพของคนในหมู่บ้าน เป็นต้น

บทที่ 1

บทนำ

1.1 หลักการและเหตุผล

ในช่วงเวลาทศวรรษที่ผ่านมา บทบาทและความจำเป็นของข้อมูลสถิติในการใช้บริหารและพัฒนาประเทศต่าง ๆ ทั่วโลกได้ทวีความสำคัญขึ้นเป็นลำดับ โดยเฉพาะการนำสถิติมาใช้เป็นปัจจัยสนับสนุนการตัดสินใจในการวางนโยบาย การเลือกวิธีการปฏิบัติงาน ตลอดจนการกำกับการดูแล เพื่อให้เกิดความก้าวหน้าในการพัฒนาประเทศในทุกด้าน ดังนั้น สำนักงานสถิติแห่งชาติ (สสช.) จึงมีเป้าหมายที่จะพัฒนาการผลิตและการจัดทำข้อมูลสถิติให้มีความครอบคลุม มีคุณภาพ ลดความซ้ำซ้อน และทันต่อภาวะการเปลี่ยนแปลง ตลอดจน การเผยแพร่ข้อมูลสถิติให้เป็นไปอย่างกว้างขวาง เพื่อทุกภาคส่วนได้เข้าถึงและใช้ประโยชน์ข้อมูลสถิติที่สำคัญ

ประเทศไทยเริ่มมีการดำเนินงานเกี่ยวกับสถิติของประเทศมาประมาณ 100 ปี โดยมีสำนักงานสถิติแห่งชาติทำหน้าที่เป็นหน่วยสถิติกลางผลิตสถิติในทุกสาขา ซึ่งส่วนใหญ่เป็นสถิติจากการสำรวจ นอกจากนั้นยังมีหน่วยงานภาครัฐจำนวนมากที่ผลิตสถิติจากระบบการรายงาน งานทะเบียน โดยส่วนใหญ่เป็นสถิติที่เกี่ยวข้องกับภารกิจและการดำเนินงานของแต่ละหน่วยงาน ปัจจุบันหน่วยงานภาครัฐจำนวนมากมีการผลิตสถิติในเกือบทุกสาขา แม้ว่าการผลิตสถิติภายใต้ระบบดังกล่าวมีการพัฒนาอย่างต่อเนื่อง แต่ก็เป็นการพัฒนาที่ไม่เป็นไปในทิศทางเดียวกัน เป็นการพัฒนาที่ตอบสนองประโยชน์ในการใช้งานของแต่ละหน่วยงาน ซึ่งมีข้อจำกัดด้านบุคลากร งบประมาณ ฯลฯ แตกต่างกันไป ส่งผลให้เกิดความเหลื่อมล้ำด้านมาตรฐานและคุณภาพของงานด้านสถิติ และในบางกรณีเกิดความซ้ำซ้อนและสิ้นเปลืองงบประมาณในการดำเนินงาน จึงเกิดแนวคิดในการพัฒนาระบบสถิติของประเทศให้เข้มแข็งและก้าวหน้าอย่างเป็นระบบ ผู้ใช้สามารถเข้าใจและเข้าถึงข้อมูลได้ง่าย โดยต้องอาศัยความร่วมมือจากหน่วยงานที่เกี่ยวข้องในการร่วมกันทบทวน ตรวจสอบ คัดกรองชุดข้อมูลสถิติที่สำคัญ จำเป็น สำหรับประเทศ ซึ่งจะก่อให้เกิดสมรรถนะด้านการผลิตสถิติของหน่วยงานต่าง ๆ ได้อย่างมีประสิทธิภาพ จึงเป็นที่มาของแผนแม่บทระบบสถิติประเทศไทย พ.ศ. 2554-2558 ซึ่งเป็นแผนแม่บทระบบสถิติประเทศไทยฉบับแรกนับตั้งแต่มีการประกาศใช้พระราชบัญญัติสถิติ พ.ศ. 2550 เพื่อใช้เป็นกรอบในการพัฒนาระบบสถิติของประเทศให้เข้มแข็งและก้าวหน้าอย่างเป็นระบบ รวมทั้งให้สถิติเป็นฐานสำคัญของการพัฒนาประเทศอย่างมีคุณภาพ

ปัจจุบัน สำนักงานสถิติแห่งชาติดำเนินงานในการขับเคลื่อนแผนแม่บทระบบสถิติประเทศไทย ฉบับที่ 2 (พ.ศ. 2559-2564) เพื่อพัฒนาระบบสถิติของประเทศไปสู่เป้าหมายตามวิสัยทัศน์ที่กำหนดไว้ ต่อเนื่องจากแผนแม่บทระบบสถิติประเทศไทย ฉบับที่ 1 ว่า “ประเทศไทยมีระบบสถิติที่ทุกหน่วยงานร่วมกันขับเคลื่อนเพื่อให้เกิดสถิติทางการที่ใช้ในการพัฒนาประเทศ” โดยมีเป้าประสงค์หลัก คือ การพัฒนาข้อมูลสถิติให้มีความมาตรฐาน คุณภาพ และการบูรณาการ/การแลกเปลี่ยนเชื่อมโยงข้อมูลระหว่างหน่วยงานสู่การนำไปใช้ประโยชน์ร่วมกัน ในการตอบโจทย์การตัดสินใจและกำหนดนโยบาย การพัฒนาทุกระดับ (ประเทศ ภารกิจ และพื้นที่) ซึ่งได้กำหนดยุทธศาสตร์การพัฒนาระบบสถิติของประเทศไว้ 5 ยุทธศาสตร์ ดังนี้

- ยุทธศาสตร์ที่ 1 การพัฒนาระบบสถิติของประเทศเพื่อการวางแผนและติดตามผลการพัฒนาระดับประเทศและระดับจังหวัด/กลุ่มจังหวัด
- ยุทธศาสตร์ที่ 2 การบูรณาการสถิติจากข้อมูลการบริหารงานและสถิติจากการสำรวจและการเชื่อมโยงสถิติ
- ยุทธศาสตร์ที่ 3 การพัฒนาคุณภาพสถิติให้ได้มาตรฐานสากล
- ยุทธศาสตร์ที่ 4 การให้บริการสถิติที่สะดวกต่อการเข้าถึง เข้าใจ และใช้ประโยชน์
- ยุทธศาสตร์ที่ 5 การเสริมสร้างความเข้มแข็งของหน่วยสถิติและการพัฒนาสมรรถนะบุคลากรภาครัฐในด้านสถิติและเทคโนโลยีสารสนเทศ

อย่างไรก็ตาม แม้หน่วยงานต่าง ๆ ผลิตสถิติจำนวนมากเพื่อตอบสนองการใช้ประโยชน์หลากหลายวัตถุประสงค์ แต่แผนแม่บทระบบสถิติฯ จะครอบคลุมการบริหารจัดการเฉพาะ “สถิติทางการ” ซึ่งเป็นสถิติที่มีความสำคัญจำเป็นต่อการกำหนดนโยบายและติดตามสถานการณ์การพัฒนาระดับชาติ ระดับภารกิจ และระดับพื้นที่เท่านั้น โดยคณะกรรมการสถิติรายสาขา และพื้นที่จะทำหน้าที่เป็นกลไกสำคัญในการบริหารจัดการสถิติแต่ละสาขา และพื้นที่ ภายใต้กรอบนโยบายและยุทธศาสตร์การพัฒนา ระบบสถิติของประเทศ และรายงานความก้าวหน้าและปัญหาอุปสรรคต่อคณะกรรมการจัดระบบสถิติ ประเทศไทย 3 ด้าน (ด้านสังคม ด้านเศรษฐกิจ และด้านทรัพยากรธรรมชาติและสิ่งแวดล้อม)

สำหรับการพัฒนาระบบสถิติในระดับพื้นที่ เป็นการพัฒนาต่อยอดและขยายชุดข้อมูล เพื่อสนับสนุนการตัดสินใจจากประเด็นยุทธศาสตร์การพัฒนาจังหวัด 3 ด้าน คือ ด้านสังคม ด้านเศรษฐกิจ และด้านทรัพยากรธรรมชาติและสิ่งแวดล้อม รวมทั้งชุดข้อมูลที่มีความเชื่อมโยงกับตัวชี้วัดการพัฒนาจังหวัด และภาคที่สอดคล้องกับร่างยุทธศาสตร์ชาติ ระยะ 20 ปี และแผนพัฒนาเศรษฐกิจและสังคมแห่งชาติ ฉบับที่ 12 (พ.ศ. 2560-2564) โดยการบูรณาการภารกิจระดับพื้นที่ (Area Base) ภารกิจของหน่วยงาน (Function Base) และภารกิจตามนโยบายของรัฐบาล (Agenda Base) ซึ่งจะนำไปสู่การขับเคลื่อนประเทศ บนฐานข้อมูลที่มีอยู่จริง เกิดธรรมาภิบาลในการเข้าถึงข้อมูลเชิงยุทธศาสตร์ของประชาชน และก่อให้เกิด การใช้งบประมาณในการพัฒนาพื้นที่อย่างมีประสิทธิภาพ รวมทั้งเกิดประสิทธิผลต่อการพัฒนาประเทศ โดยรวม ซึ่งมีความจำเป็นต้องมีการพัฒนาเสริมสร้างศักยภาพของบุคลากรในด้านสถิติและสารสนเทศ การจัดทำยุทธศาสตร์จังหวัด การนำข้อมูลสถิติไปใช้ประโยชน์ และการบริหารจัดการอย่างมีส่วนร่วม ในระดับจังหวัด/ภาค เพื่อให้เกิดการผลิตและการใช้ข้อมูลสนับสนุนการตัดสินใจอย่างเป็นระบบและเป็น ประโยชน์ในการพัฒนาพื้นที่อย่างต่อเนื่อง

ดังนั้น จึงได้จัดทำแผนพัฒนาสถิติระดับพื้นที่ จังหวัดราชบุรี โดยการศึกษาประเด็น ยุทธศาสตร์ของจังหวัด เพื่อจัดทำผังสถิติทางการของข้อมูลที่สำคัญ จำเป็น และเพียงพอต่อการตัดสินใจใน ระดับพื้นที่ รวมทั้งมีความสอดคล้องกับตัวชี้วัดการพัฒนาจังหวัดที่สอดคล้องกับแผนพัฒนาเศรษฐกิจและ สังคมแห่งชาติ ฉบับที่ 12 (พ.ศ. 2560-2564) และร่างยุทธศาสตร์ชาติ ระยะ 20 ปี ผ่านกลไกของคณะกรรมการ สถิติระดับจังหวัด เพื่อให้มีชุดข้อมูลสถิติและสารสนเทศในการสนับสนุนยุทธศาสตร์ของจังหวัด พร้อม นำเสนอแนวทาง การพัฒนาการจัดเก็บข้อมูลสำคัญในการพัฒนาพื้นที่ต่อไป

1.2 วัตถุประสงค์ของการจัดทำแผนพัฒนาสถิติระดับพื้นที่ จังหวัดราชบุรี

1.2.1 เพื่อศึกษาประเด็นยุทธศาสตร์ตามแผนพัฒนาจังหวัด แผนพัฒนาเศรษฐกิจและสังคมแห่งชาติ ฉบับที่ 12 (พ.ศ. 2560-2564) และร่างยุทธศาสตร์ชาติ ระยะ 20 ปี พร้อมทั้งกำหนดหน่วยงานที่จะต้องรับผิดชอบในการจัดทำข้อมูลที่ยังไม่มีหน่วยงานใดดำเนินการ และเชื่อมโยง/บูรณาการข้อมูลในระดับพื้นที่

1.2.2 เพื่อจัดทำชุดข้อมูลสถิติและสารสนเทศ (ฝั่งสถิติทางการระดับจังหวัด) ที่สนับสนุนยุทธศาสตร์จังหวัด และจัดทำแผนพัฒนาสถิติระดับพื้นที่ที่สอดคล้องกับตัวชี้วัดแผนพัฒนาจังหวัด และแผนพัฒนาเศรษฐกิจและสังคมแห่งชาติ ฉบับที่ 12 (พ.ศ.2560- 2564) และร่างยุทธศาสตร์ชาติ ระยะ 20 ปี

1.2.3 เพื่อส่งเสริมการเข้าถึง เข้าใจ และใช้ประโยชน์ของข้อมูลสถิติและสารสนเทศร่วมกัน

1.2.4 เพื่อสร้างเครือข่ายการทำงานและสร้างความมีส่วนร่วมของหน่วยงานจัดเก็บข้อมูลในระดับพื้นที่

1.2.5 เพื่อพัฒนาบุคลากรด้านสถิติของหน่วยงานที่เกี่ยวข้อง ให้มีความเป็นมืออาชีพ ด้านข้อมูลสถิติและสารสนเทศ ที่สนับสนุนยุทธศาสตร์ในระดับพื้นที่ และมีความรู้ความเข้าใจในกระบวนการนำแผนพัฒนาสถิติระดับพื้นที่เข้าเป็นส่วนหนึ่งของแผนพัฒนาจังหวัด และแผนปฏิบัติราชการประจำปีของจังหวัด

1.3 แนวทางการจัดทำแผนพัฒนาสถิติระดับพื้นที่ จังหวัดราชบุรี

การจัดทำแผนพัฒนาสถิติระดับพื้นที่ จังหวัดราชบุรี ครั้งนี้ มีแนวทางการดำเนินการดังนี้

1.3.1 ศึกษาประเด็นยุทธศาสตร์ตามแผนพัฒนาจังหวัดราชบุรี (พ.ศ.2561-2564) แผนพัฒนาเศรษฐกิจและสังคมแห่งชาติ ฉบับที่ 12 (พ.ศ. 2560-2564) และร่างยุทธศาสตร์ชาติ ระยะ 20 ปี

1.3.2 ปรับปรุงภารกิจและองค์ประกอบของคณะกรรมการสถิติระดับจังหวัดให้สอดคล้องกับการจัดทำแผนพัฒนาสถิติระดับพื้นที่ และการปฏิรูประบบสถิติ

1.3.3 จัดทำผังรายการข้อมูลสถิติพื้นฐาน ประกอบด้วย ด้านสังคม ด้านเศรษฐกิจ ด้านทรัพยากรธรรมชาติและสิ่งแวดล้อม พร้อมทั้งจัดทำผังรายการข้อมูลสถิติ ตัวชี้วัด ตามประเด็นยุทธศาสตร์ในแผนพัฒนาจังหวัด (พ.ศ.2561-2564)

1.3.4 ประชุมคณะกรรมการสถิติระดับจังหวัด/หรือผู้ที่เกี่ยวข้องกับการจัดทำ (ร่าง) แผนพัฒนาสถิติระดับพื้นที่ จังหวัดราชบุรี เพื่อนำเสนอและขอมติเห็นชอบในเรื่องต่าง ๆ ดังนี้

- (ร่าง) แผนพัฒนาสถิติระดับพื้นที่ จังหวัดราชบุรี
- ผังรายการข้อมูลสถิติพื้นฐาน ทั้ง 3 ด้าน
- ผังรายการข้อมูลสถิติที่สนับสนุนประเด็นยุทธศาสตร์จังหวัด

1.3.5 จัดทำแผนพัฒนาสถิติระดับพื้นที่ จังหวัดราชบุรี รวบรวมข้อมูลตามผังรายการข้อมูลสถิติที่แสดงชื่อยุทธศาสตร์ ประเด็นยุทธศาสตร์ ตัวชี้วัด รายการสถิติ สถานะข้อมูล วิธีการเก็บรวบรวมข้อมูล หน่วยวัด ความถี่ของข้อมูล ระดับการนำเสนอ และหน่วยงานผู้รับผิดชอบ ทั้งนี้รายการสถิติในผังสถิติทางการบางรายการอาจจะยังไม่มีการผลิต หรือขาดหน่วยงานที่รับผิดชอบในปัจจุบัน ซึ่งจะต้องได้รับการพิจารณาเป็นส่วนหนึ่งของยุทธศาสตร์การพัฒนาในลำดับต่อไป

1.3.6 เผยแพร่แผนพัฒนาสถิติระดับพื้นที่ จังหวัดราชบุรี และนำเสนอต่อคณะกรรมการจัดทำแผนพัฒนาจังหวัด และแผนปฏิบัติการประจำปีของจังหวัด พร้อมทั้งนำเสนอข้อมูลสถิติที่สนับสนุนแผนพัฒนาจังหวัด เช่น แผนพัฒนาคุณภาพชีวิตคนพิการจังหวัด พ.ศ. 2561 แผนยุทธศาสตร์ผู้สูงอายุจังหวัด พ.ศ. 2561 เป็นต้น

1.3.7 ติดตาม ประเมินผล และข้อเสนอแนะการพัฒนาการจัดเก็บข้อมูลและเสนอแผนการพัฒนาในอนาคต

บทที่ 2

ประเด็นยุทธศาสตร์การพัฒนา

ในบทนี้ประกอบด้วยเนื้อหา 2 ส่วน คือ ส่วนที่หนึ่ง (หัวข้อ 2.1) เป็นการศึกษาข้อมูลพื้นฐานในด้านต่างๆ ที่สำคัญของจังหวัด ส่วนที่สอง (ครอบคลุมเนื้อหาหัวข้อ 2.2-2.3) เป็นการวิเคราะห์ความสอดคล้องเชื่อมโยงประเด็นยุทธศาสตร์การพัฒนาจังหวัด และตัวชี้วัดการพัฒนาตามประเด็นยุทธศาสตร์ที่สำคัญ กับแผนพัฒนาเศรษฐกิจและสังคมแห่งชาติ ฉบับที่ 12 (พ.ศ. 2560-2564)

2.1 ข้อมูลพื้นฐานจังหวัด

"จังหวัดราชบุรี" มีชื่ออันเป็นมงคลยิ่ง หมายถึง “เมืองพระราชา” เป็นเมืองเก่าแก่ เมืองหนึ่งของประเทศไทย จากการศึกษาและ ขุดค้นของนักประวัติศาสตร์ นักโบราณคดี พบว่า ดินแดนแถบลุ่มแม่น้ำแม่กลองแห่งนี้เป็นถิ่นฐานที่อยู่อาศัยของคนหลายยุคหลายสมัย และมีความรุ่งเรืองมาตั้งแต่อดีต จากหลักฐานทางโบราณสถานและโบราณวัตถุจำนวนมาก ทำให้เชื่อได้ว่ามีผู้คนตั้งถิ่นฐานในบริเวณนี้ตั้งแต่ยุคหินกลาง ตลอดจนได้ค้นพบเมืองโบราณสมัยทวารวดีที่ตำบลคูบัว อำเภอเมืองราชบุรี

พระบาทสมเด็จพระพุทธยอดฟ้าจุฬาโลกมหาราช ปฐมกษัตริย์แห่งราชวงศ์จักรี ได้เคยดำรงตำแหน่งหลวงยกกระบัตรเมืองราชบุรีในสมัยกรุงศรีอยุธยาตอนปลาย ซึ่งในช่วงปลายสมัย กรุงศรีอยุธยา และตอนต้น กรุงรัตนโกสินทร์ ปรากฏหลักฐานทางประวัติศาสตร์ว่าเมืองราชบุรี เป็นเมืองหน้าด่านที่สำคัญ เป็นสมรภูมิการรบหลายสมัย โดยเฉพาะในสมัยสมเด็จพระพุทธยอดฟ้าจุฬาโลกมหาราช ได้ยกทัพมาตั้งรับศึกพม่าในเขตราชบุรีหลายครั้งครั้งที่สำคัญที่สุด คือ สงครามเก้าทัพ

ต่อมา พ.ศ. ๒๓๖๐ ในสมัยพระบาทสมเด็จพระพุทธเลิศหล้านภาลัย ได้โปรดเกล้าฯ ให้สร้างกำแพงเมืองใหม่ทางฝั่งซ้ายของแม่น้ำแม่กลอง ตลอดมาจนถึงปัจจุบัน ครั้นถึงสมัยพระบาทสมเด็จพระจุลจอมเกล้าเจ้าอยู่หัว ใน พ.ศ. ๒๔๓๗ ได้ทรงเปลี่ยนการปกครองส่วนภูมิภาค โดยรวมหัวเมืองต่างๆ ที่อยู่ใกล้ชิดกันตั้งขึ้นเป็นมณฑล และได้รวมเมืองราชบุรี เมืองกาญจนบุรี เมืองสมุทรสงคราม เมืองเพชรบุรี เมืองปราณบุรี เมืองประจวบคีรีขันธ์ รวม ๖ เมือง ตั้งขึ้นเป็นมณฑลราชบุรี โดยตั้งที่บัญชาการมณฑล ณ เมืองราชบุรี ทางฝั่งขวาของแม่น้ำแม่กลอง (ต่อมาเป็นที่ตั้งของศาลากลางจังหวัดราชบุรีหลังเก่าและในปัจจุบันเป็นที่ตั้งของพิพิธภัณฑสถานแห่งชาติราชบุรี) และในปี พ.ศ. ๒๔๔๐ ได้ย้ายที่บัญชาการจากฝั่งซ้ายกลับมาตั้งรวมอยู่แห่งเดียวกับศาลาว่าการมณฑลราชบุรีทางฝั่งขวาของแม่น้ำแม่กลอง จนถึง พ.ศ. ๒๔๗๖ เมื่อได้มีการยกเลิกการปกครองแบบมณฑลทั้งหมด มณฑลราชบุรีจึงถูกยกเลิกและคงฐานะเป็น "จังหวัดราชบุรี" จนถึงปัจจุบัน

2.1.1 ลักษณะทางกายภาพ

จังหวัดราชบุรี ตั้งอยู่ในเขตภาคกลางด้านตะวันตกของประเทศไทย มีพื้นที่ 3,247,789 ไร่ (5,196.462 ตารางกิโลเมตร) ลักษณะภูมิประเทศ แบ่งได้เป็น 4 ลักษณะคือพื้นที่ภูเขาสูง ได้แก่บริเวณชายแดนด้านตะวันตกติดกับสหภาพพม่าและเขตแดนด้านใต้ติดกับจังหวัดเพชรบุรี พื้นที่ราบสูงได้แก่ บริเวณถัดจากบริเวณเทือกเขามาทางด้านตะวันออกจนถึงตอนกลางของพื้นที่จังหวัดที่ราบลุ่มได้แก่ บริเวณสองฝั่งแม่น้ำแม่กลองและด้านตะวันออกของจังหวัด เนื้อดินเป็นดินร่วนและดินร่วนปนดินเหนียวมีความอุดม

สมบูรณ์ที่ราบลุ่มต่ำได้แก่ บริเวณตอนปลายของแม่น้ำแม่กลองที่เชื่อมต่อกับจังหวัดสมุทรสงคราม อยู่สูงจากระดับน้ำทะเล 1 - 2 เมตรดินมีความสมบูรณ์เหมาะแก่การทำสวนผักผลไม้

2.1.2 ข้อมูลการปกครองของจังหวัด/จำนวนประชากร

การปกครองแบ่งออกเป็น 10 อำเภอ 104 ตำบล และ 975 หมู่บ้าน การปกครองส่วนท้องถิ่น แบ่งการปกครองออกเป็น 1 องค์การบริหารส่วนจังหวัด 3 เทศบาลเมือง 31 เทศบาลตำบล และ 77 องค์การบริหารส่วนตำบล (อบต.) มีประชากรรวม 871,714 คน (ข้อมูลกรมการปกครอง ณ วันที่ 31 ธันวาคม พ.ศ. 2560)

ตารางที่ 1 จำนวนประชากรจังหวัดราชบุรี จำแนกตามอำเภอ และเพศ

อำเภอ	ประชากร (คน)			ร้อยละ	ความหนาแน่น (คน/ตร.กม.)
	ชาย	หญิง	รวม		
1. เมืองราชบุรี	99,775	103,221	202,996	23.29	471.76
2. จอมบึง	31,339	32,363	63,702	7.31	82.51
3. สวนผึ้ง	27,348	25,289	52,637	6.04	52.37
4. ดำเนินสะดวก	44,870	48,394	93,264	10.70	443.54
5. บ้านโป่ง	82,690	90,062	172,752	19.82	471.28
6. บางแพ	21,531	23,237	44,768	5.14	259.38
7. โพธาราม	65,793	70,952	136,745	15.69	327.92
8. ปากท่อ	33,108	34,417	67,525	7.75	89.10
9. วัดเพลง	5,832	6,346	12,178	1.40	70.56
10.บ้านคา	12,873	12,274	25,147	2.88	24.49
รวม	425,159	446,555	871,714	100.00	

ที่มา: ที่ทำการปกครองจังหวัดราชบุรี ธันวาคม 2560

2.1.3 ข้อมูลด้านเศรษฐกิจ

ภาวะเศรษฐกิจจังหวัดราชบุรี ประจำปี พ.ศ.2558 พิจารณาจากข้อมูลผลิตภัณฑ์มวลรวมจังหวัด (GPP) มีรายได้ต่อหัว (GPP Per Capita) จังหวัดราชบุรี ประจำปี 2558 เท่ากับ 204,753 บาท/คน/ปี เพิ่มขึ้นจาก 191,458 บาท/คน/ปี ในปีที่ผ่านมา (เพิ่มขึ้นร้อยละ 6.94) และจัดอยู่ในลำดับที่ 15 ของประเทศ

ตารางที่ 2 ผลผลิตภัณฑของจังหวัด จำแนกตามสาขาการผลิต พ.ศ. 2556 – 2558

สาขาการผลิต	มูลค่า (ล้านบาท)		
	พ.ศ. 2556	พ.ศ. 2557	พ.ศ. 2558
ภาคเกษตร	24,684	24,914	24,404
เกษตรกรรม	24,212	24,431	23,900
การประมง	472	482	504
ภาคนอกเกษตร	119,172	128,581	139,933
เหมืองแร่และเหมืองหิน	1,817	1,689	2,134
การผลิตอุตสาหกรรม	35,969	40,026	38,737
การไฟฟ้า ก๊าซ และการประปา	31,746	33,453	42,485
การก่อสร้าง	3,516	4,883	5,140
การค้าส่ง – ค้าปลีก	11,595	12,672	14,256
โรงแรม และภัตตาคาร	413	444	562
การขนส่ง สถานที่เก็บสินค้า และการคมนาคม	6,860	8,549	9,162
ตัวกลางทางการเงิน	4,558	4,997	5,498
บริการอสังหาริมทรัพย์ บริการทางธุรกิจ	3,353	2,974	3,112
การบริหารราชการแผ่นดิน และการป้องกันประเทศ	8,846	7,269	7,722
การศึกษา	6,657	7,111	6,681
การบริการด้านสุขภาพ และงานสังคมสงเคราะห์	2,608	2,845	3,065
การบริการชุมชน สังคม และบริการส่วนบุคคลอื่นๆ	975	945	985
ลูกจ้างในครัวเรือนส่วนบุคคล	358	366	394
ฯลฯ			
ผลิตภัณฑ์มวลรวมจังหวัด (Gross Provincial Products)	143,856	153,494	164,337
ผลิตภัณฑ์จังหวัดเฉลี่ยต่อบุคคล (GPP Per Capita, Baht)	179,661	191,458	204,753
จำนวนประชากร (1,000 คน)	801	802	803

ที่มา: สำนักงานคณะกรรมการพัฒนาเศรษฐกิจและสังคมแห่งชาติ

2.1.4 ข้อมูลทางสังคม

การศึกษาจังหวัดราชบุรี มีความพร้อมสำหรับให้บริการทางการศึกษาทุกระดับ ตั้งแต่ระดับก่อนประถมศึกษา จนถึงระดับอุดมศึกษา ประกอบด้วยพื้นที่เขตการศึกษา 3 เขต ดังนี้

- **สำนักงานเขตพื้นที่การศึกษาประถมศึกษา เขต 1** รับผิดชอบดูแลสถานศึกษาในพื้นที่อำเภอเมืองราชบุรี อำเภोजอมบึง อำเภอสวนผึ้ง อำเภอปากท่อ อำเภอวัดเพลง และอำเภอบ้านคา มีสถานศึกษา จำนวน 182 แห่ง ในปี 2558 มีครูทั้งสิ้น 1,858 คน เพิ่มขึ้นจากปี 2557 จำนวน 19 คน จำนวนนักเรียนเฉลี่ยทุกระดับชั้น ตั้งแต่ปี 2556-2558 รวมทั้งสิ้น 35,527 คน

- **สำนักงานเขตพื้นที่การศึกษาประถมศึกษา เขต 2** รับผิดชอบดูแลสถานศึกษาในพื้นที่สถานศึกษาที่อยู่ในพื้นที่อำเภอดำเนินสะดวก อำเภอบ้านโป่ง อำเภอบางแพ และอำเภอโพธาราม มีสถานศึกษารวม จำนวน 152 แห่ง มีประชากรวัยเรียนที่เกิด ปี พ.ศ. 2549 ที่เข้าเรียนชั้น ป.1 ปีการศึกษา 2556 จำนวน 4,331 คน การศึกษา 2557 จำนวน 4,735 คน และปีการศึกษา 2558 จำนวน 4,655 คน จำนวนประชากรวัยเรียนที่เกิด ปี พ.ศ. 2549 ที่เข้าเรียนชั้น ป.1 โดยเฉลี่ยจำนวน **4,574 คน**

- สำนักงานเขตพื้นที่การศึกษามัธยมศึกษา เขต 8 ในจังหวัดราชบุรี มีสถานศึกษาระดับมัธยม จำนวน 26 แห่ง มีรองผู้อำนวยการสถานศึกษา 42 คน และครูผู้สอน จำนวน 1,340 คน และในปีการศึกษา 2558 พบว่า นักเรียนที่จบการศึกษาชั้นมัธยมศึกษาปีที่ 3 จำนวน 4,164 คน มีโอกาสในการศึกษาต่อระดับมัธยมศึกษาปีที่ 4 จำนวน 2,691 คน คิดเป็นร้อยละ 64.62 ศึกษาต่อในสถาบัน

อาชีวศึกษาของรัฐบาล 209 คน คิดเป็นร้อยละ 5.02 ศึกษาต่อในสถาบันอาชีวศึกษาของเอกชน 52 คน คิดเป็นร้อยละ 1.25 และศึกษาต่อสถาบันอื่น ๆ จำนวน 1,037 คน คิดเป็นร้อยละ 24.90

ตารางที่ 3 จำนวนสถานศึกษา นักเรียน ครู และห้องเรียน อัตราส่วนนักเรียนต่อครูและอัตราส่วนนักเรียนต่อห้องเรียน จำแนกตามสังกัด ปีการศึกษา 2559

ลำดับ	สังกัด/ประเภทสถานศึกษา	จำนวน				อัตราส่วน	
		สถานศึกษา (แห่ง)	ห้องเรียน (ห้อง)	ครู (คน)	นักเรียน (คน)	นร.: ครู	นร. : ห้อง
1.	สำนักงานเขตพื้นที่การศึกษา ประถมศึกษา เขต 1	180	1,586	1,866	35,751	19.15	22.54
2.	สำนักงานเขตพื้นที่การศึกษา ประถมศึกษา เขต 2	178	1,461	1,549	23,929	15.44	16.37
3.	สำนักงานเขตพื้นที่การศึกษา มัธยมศึกษา เขต 8	26	767	1,461	27,083	18.53	35.31
รวม		384	3,814	4,876	86,763		

ที่มา: สำนักงานเขตพื้นที่การศึกษาประถมศึกษา เขต 1

สำนักงานเขตพื้นที่การศึกษาประถมศึกษา เขต 2

สำนักงานเขตพื้นที่การศึกษามัธยมศึกษา เขต 8

การสาธารณสุขในปี 2559 จังหวัดราชบุรีมีสถานบริการสุขภาพทั้งหมด 449 แห่ง แยกเป็น โรงพยาบาลของรัฐสังกัดกระทรวงสาธารณสุข จำนวน 12 แห่ง จำนวนเตียง รวม 2,279 เตียง โรงพยาบาลในสังกัดกระทรวงอื่น จำนวน 1 แห่ง โรงพยาบาลส่งเสริมสุขภาพประจำตำบล จำนวน 160 แห่ง สาธารณสุขอำเภอ (สอ.) จำนวน 2 แห่ง ศูนย์สาธารณสุขมูลฐานชุมชน (ศสม.) จำนวน 6 แห่ง โรงพยาบาลเอกชน จำนวน 6 แห่ง คลินิก จำนวน 221 แห่ง และคลินิกทันตกรรม จำนวน 51 แห่ง

ตารางที่ 4 จำนวนสถานพยาบาล เติง แพทย์ พยาบาล อัตราส่วนประชากรต่อแพทย์และอัตราส่วนประชากรต่อเตียง จำแนกเป็นรายอำเภอ ปี 2559

ลำดับ	อำเภอ	จำนวน				อัตราส่วน	
		สถานพยาบาล (แห่ง)	เตียง (เตียง)	แพทย์ (คน)	พยาบาล (คน)	ประชากร : แพทย์	ประชากร : เติง
1.	เมืองราชบุรี	7	915	176	694	1,143.07	221.85
2.	จอมบึง	1	60	9	81	6,991.22	1061.7
3.	สวนผึ้ง	1	30	6	58	8,588.67	1754.57
4.	ดำเนินสะดวก	2	304	34	231	2,769.44	306.79
5.	บ้านโป่ง	3	420	48	321	13,282.77	411.31
6.	บางแพ	1	60	7	65	14,914.33	746.13
7.	โพธาราม	2	370	38	326	3,590.26	369.58
8.	ปากท่อ	1	60	8	78	8,377.25	1125.42
9.	วัดเพลง	1	30	4	51	3,060.25	405.93
10.	บ้านคา	1	30	2	20	12,490.00	838.23
รวม		20	2,279	322	1,925	2,614.11	382.50

ที่มา: ข้อมูลการได้รับอนุญาตประกอบกิจการสถานพยาบาล ณ มกราคม 2560

2.1.5 ทรัพยากรธรรมชาติและสิ่งแวดล้อม

ทรัพยากรป่าไม้ จากข้อมูลกรมป่าไม้ กระทรวงทรัพยากรธรรมชาติและสิ่งแวดล้อม ในปี พ.ศ. 2551 จังหวัดราชบุรี มีเนื้อที่ป่าไม้ประมาณร้อยละ 34 หรือประมาณ 1,755 ตร.กม. จากเนื้อที่ทั้งหมด 5,196 ตร.กม. ในขณะเดียวกันยังปัญหาการบุกรุกพื้นที่ทำไร่เลื่อนลอย มีการลักลอบตัดไม้เพื่อการสร้างบ้านเรือน และเพื่อการค้ามีความต้องการที่ดินเพื่อการเกษตรกรรมและที่อยู่อาศัย จึงทำให้มีการบุกรุกเพิ่มเติม มีการขายสิทธิในที่ดินทำกินซึ่งทางราชการออกให้ และไปบุกรุกพื้นที่ใหม่เพิ่มเติม

ตารางที่ 5 จำนวนพื้นที่ป่าไม้ จำแนกตามประเภทของพื้นที่ป่า ปี 2559

ลำดับ	ประเภทของพื้นที่ป่า (ป่าสงวน/อุทยาน/วนอุทยาน/อื่นๆ)	พื้นที่ (ไร่)	ร้อยละ
1.	ป่าสงวนแห่งชาติ	1,165,593.75	53.46
2.	อุทยานแห่งชาติ	205,462.5	9.42
3.	เขตรักษาพันธุ์สัตว์ป่า	305,818.75	14.03
4.	ราชพัสดุ	500,000	22.93

ที่มา: สำนักงานทรัพยากรธรรมชาติและสิ่งแวดล้อม 2559

แหล่งน้ำ แหล่งน้ำธรรมชาติที่สำคัญ ได้แก่ แม่น้ำแม่กลองไหลผ่านจังหวัดราชบุรี ในเขตอำเภอบ้านโป่ง โพธาราม เมืองราชบุรีและดำเนินสะดวก รวมความยาวในเขตจังหวัดราชบุรี 67 กิโลเมตร แม่น้ำแควอ้อมเป็นสาขาของแม่น้ำแม่กลองในเขตอำเภอมืองราชบุรี และอำเภอดำเนินสะดวก แม่น้ำภาษีเงิน้ำเกิดจากเทือกเขาตะนาวศรีในเขตอำเภอบ้านคา ไหลผ่านอำเภอสวนผึ้ง อำเภอดำเนินสะดวก ไปบรรจบแม่น้ำไทรโยคในเขตจังหวัดกาญจนบุรี มีความยาวเฉพาะในเขตจังหวัดราชบุรี 80 กิโลเมตร จังหวัดราชบุรีมีคลองดำเนินสะดวกที่ขุดขึ้นในสมัยรัชกาลที่ 4 เพื่อเชื่อมแม่น้ำท่าจีน กับแม่น้ำแม่กลอง โดยเริ่มจากตำบลบางยาง อำเภอบ้านแพ้ว จังหวัดสมุทรสาคร ผ่านอำเภอดำเนินสะดวก จังหวัดราชบุรี บรรจบกับแม่น้ำแม่กลองที่ตำบลบางนกแขวก อำเภอบางคนที จังหวัดสมุทรสงคราม มีความยาวตลอดลำคลอง 35 กิโลเมตร และลำคลองสาขาอีกกว่า 200 คลอง

ตารางที่ 6 แหล่งน้ำ จำแนกตามประเภทของแหล่งน้ำ ปี 2560

ลำดับ	ประเภทของแหล่งน้ำ	จำนวน (แห่ง)
1.	อ่างเก็บน้ำ	64
2.	ฝายคอนกรีต	5
3.	คู, คลอง	108
4.	บ่อบาดาล	2,898

ที่มา: โครงการชลประทาน จังหวัดราชบุรี

2.2 ประเด็นยุทธศาสตร์การพัฒนาจังหวัดและตัวชี้วัด

แผนพัฒนาจังหวัดราชบุรี (พ.ศ.2561-2564) มีวิสัยทัศน์ พันธกิจ เป้าประสงค์รวม และประเด็นยุทธศาสตร์ รวมทั้งตัวชี้วัดสำคัญที่เชื่อมโยงกับการพัฒนาประเทศตามแผนพัฒนาเศรษฐกิจและสังคมแห่งชาติ ฉบับที่ 12 ดังนี้

แผนพัฒนาจังหวัดราชบุรี

วิสัยทัศน์: “เมืองเกษตรสีเขียว เศรษฐกิจมั่นคง สังคมมีความสุข”

พันธกิจ 1. ปรับปรุงประสิทธิภาพการผลิต การบริการ และพัฒนาระบบ

การตลาดในแต่ละสาขาการผลิตของจังหวัด

2. พัฒนาครอบครัวและชุมชนให้เข้มแข็ง ส่งเสริมสุขภาวะ การมีวินัยทางสังคม ความปลอดภัยในชีวิตและทรัพย์สิน และลดความเหลื่อมล้ำทางสังคม

3. พัฒนาครอบครัวและชุมชนให้เข้มแข็ง ส่งเสริมสุขภาวะ การมีวินัยทางสังคม ความปลอดภัยในชีวิตและทรัพย์สิน และลดความเหลื่อมล้ำทางสังคม

4. บริหารจัดการทรัพยากรธรรมชาติและสิ่งแวดล้อมที่มีประสิทธิภาพ

เพิ่มขึ้น

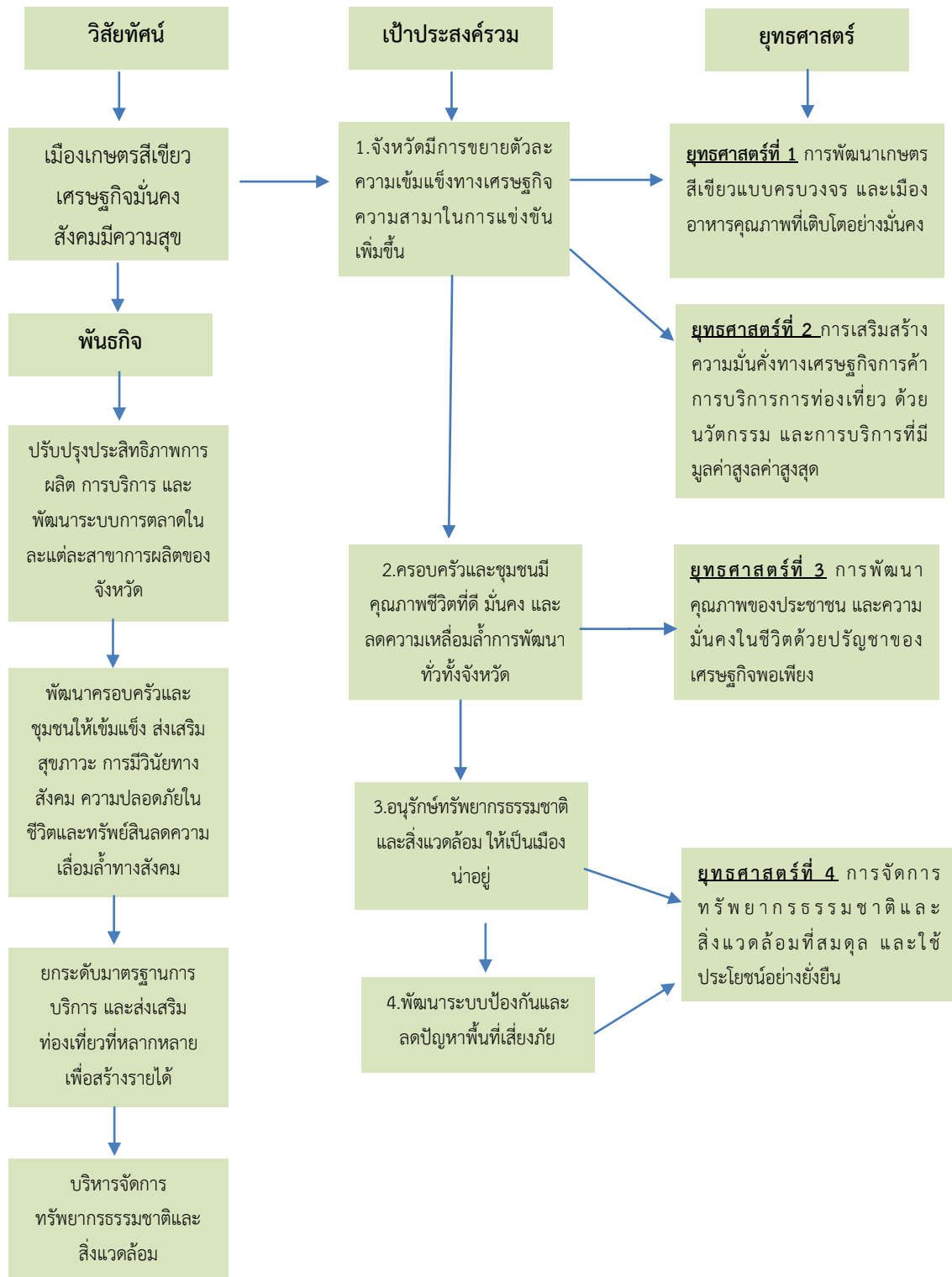
ประเด็นยุทธศาสตร์

1. เพิ่มประสิทธิภาพการผลิตและความสามารถในการแข่งขัน
2. ส่งเสริมและพัฒนาเชื่อมโยงกิจกรรมการท่องเที่ยว
3. ส่งเสริมคุณภาพชีวิต และชุมชนเข้มแข็ง
4. ส่งเสริมการอนุรักษ์พลังงาน และทรัพยากรธรรมชาติและสิ่งแวดล้อม
5. การพัฒนาเพื่อเสริมความมั่นคง

เป้าประสงค์รวม

1. สร้างการขยายตัวและความเข้มแข็งทางเศรษฐกิจ ความสามารถในการแข่งขัน
2. ครอบครัวและชุมชนมีคุณภาพชีวิตที่ดี มั่นคง และลดความเหลื่อมล้ำ
3. อนุรักษ์ทรัพยากรธรรมชาติและสิ่งแวดล้อมให้เป็นเมืองน่าอยู่
4. พัฒนาระบบป้องกันและลดปัญหาพื้นที่เสี่ยงภัย

แผนภาพที่ 7 ความเชื่อมโยงของวิสัยทัศน์ พันธกิจ เป้าประสงค์รวม และประเด็นยุทธศาสตร์



ตารางที่ 8 ยุทธศาสตร์การพัฒนา และตัวชี้วัดของจังหวัด

ยุทธศาสตร์ของจังหวัด	ตัวชี้วัดของจังหวัด
<p>ยุทธศาสตร์ที่ 1 การพัฒนาเกษตรสีเขียวแบบครบวงจร และเมืองอาหารคุณภาพที่เติบโตอย่างมั่นคง</p> <p>กลยุทธ์ที่ 1 ผลผลิตทางการเกษตรของจังหวัดมีคุณภาพ มาตรฐาน มีความเข้มแข็งในการเป็นแหล่งอาหารระดับประเทศ และนานาชาติ</p> <p>กลยุทธ์ที่ 2 เศรษฐกิจภาคการเกษตร และอุตสาหกรรมเกษตรเติบโตอย่างต่อเนื่อง เป็นมิตรกับสิ่งแวดล้อม</p> <p>กลยุทธ์ที่ 3 เกษตรกรมีสมรรถนะสูง เป็นมืออาชีพ สถาบันเกษตรกรเข้มแข็ง เกษตรกรมีคุณภาพชีวิตที่ดี พึ่งตนเองได้</p> <p>กลยุทธ์ที่ 4 จังหวัดราชบุรีมีปัจจัยพื้นฐานที่เอื้อต่อการทำการเกษตร และมีห่วงโซ่คุณค่าทางการเกษตรที่เข้มแข็ง สร้างงาน อาชีพแก่ประชาชน ชุมชน</p>	<p>1.1 ร้อยละ การเพิ่มขึ้นของผลผลิตทางการเกษตรที่สำคัญของจังหวัด</p> <p>1.2 จำนวนฟาร์มมาตรฐาน GAP</p> <p>1.3 ร้อยละการเพิ่มขึ้นของพื้นที่เกษตรเพื่ออาหารปลอดภัย</p> <p>1.4 ร้อยละการเพิ่มขึ้นของจำนวนพื้นที่เกษตรแปลงใหญ่</p> <p>2.1 ร้อยละการเพิ่มขึ้นของจำนวนรายได้รวมของผลผลิตทางการเกษตร</p> <p>3.1 จำนวนเกษตรกรที่เป็น Smart Farmer (ปศุสัตว์)</p> <p>3.2 จำนวนเกษตรกร (Smart Farmer) (เกษตร) ที่ผ่านการประเมินตามข้อกำหนด</p> <p>3.3 ร้อยละความพึงพอใจต่อคุณภาพชีวิตของเกษตรกร</p> <p>3.4 ร้อยละของเกษตรกรที่มีภาวะหนี้สินที่สามารถจัดการปัญหาการเป็นหนี้ให้ลดลงได้</p> <p>4.1 จำนวนนวัตกรรม เทคโนโลยีทางการเกษตรที่พัฒนาขึ้นมาเพื่อเพิ่มคุณค่า และมูลค่าทางการเกษตรที่แข่งขันได้</p> <p>4.2 จำนวนแหล่งน้ำที่ได้รับการจัดสร้าง/ปรับปรุง พัฒนารองรับการเกษตรกรรมของจังหวัด</p> <p>4.3 ร้อยละการเพิ่มขึ้นของมูลค่า Product Champion จากผลผลิตทางการเกษตร</p>
<p>ยุทธศาสตร์ที่ 2 การเสริมสร้างความมั่นคงทางเศรษฐกิจการค้า การบริการการท่องเที่ยว ด้วยนวัตกรรม และการบริการที่มีมูลค่าสูง</p> <p>กลยุทธ์ที่ 1 จังหวัดราชบุรีมีรายได้จากการท่องเที่ยวที่เติบโตอย่างต่อเนื่อง อุตสาหกรรมการท่องเที่ยวเข้มแข็งมีคุณภาพ ประชาชนมีงานอาชีพ เศรษฐกิจฐานการท่องเที่ยว และการบริการมั่นคง</p>	<p>1.1 จำนวนนักท่องเที่ยว</p> <p>- ชาวไทย</p> <p>- ชาวต่างชาติ</p> <p>1.2 จำนวนการจ้างงานในอุตสาหกรรมการท่องเที่ยวและบริการของจังหวัด</p>

ยุทธศาสตร์ของจังหวัด	ตัวชี้วัดของจังหวัด
<p>กลยุทธ์ที่ 2 ผู้ประกอบการค้าของจังหวัด วิสาหกิจชุมชน ผู้ประกอบการขนาดกลางและขนาด ย่อมเข้มแข็ง จังหวัดราชบุรีมีความพร้อมในการพัฒนาสู่ จังหวัดแห่งการค้าขาย (Trading City)</p> <p>กลยุทธ์ที่ 3 เศรษฐกิจชุมชนเข้มแข็ง ประชาชนมี งาน อาชีพ และรายได้</p> <p>กลยุทธ์ที่ 4 จังหวัดราชบุรีมีนวัตกรรมทาง การค้า การลงทุน การบริการ รองรับการค้าเคลื่อน ยุทธศาสตร์ ทางเศรษฐกิจ และการพัฒนาสู่สังคมดิจิทัล</p> <p>กลยุทธ์ที่ 5 ระบบการคมนาคม การขนส่ง การโลจิสติกส์มีความปลอดภัย เชื่อมโยงอย่างเป็นระบบ รองรับการเติบโตของเมือง และการเชื่อมโยงนานาชาติ</p> <p>กลยุทธ์ที่ 6 จังหวัดราชบุรีมีความเติบโตในการ พัฒนาการค้าขายแดนเพิ่มขึ้น</p>	<p>1.3 จำนวนรายได้รวมจากการท่องเที่ยว - ชาวไทย - ชาวต่างชาติ</p> <p>2.1 จำนวนวิสาหกิจชุมชนที่ได้รับการพัฒนาให้ มีศักยภาพในการเป็น SME ในระดับส่งออก</p> <p>3.1 จำนวนรายได้รวมของการจำหน่าย ผลิตภัณฑ์ OTOP</p> <p>3.2 จำนวนการจ้างงาน อาชีพ จากวิสาหกิจ ชุมชน</p> <p>4.1 จำนวนรายได้ของจังหวัดจากการค้าผ่าน ระบบดิจิทัล (Rachaburi shop)</p> <p>5.1 จำนวนระยะทางการคมนาคมทางบกที่ ได้รับการจัดสร้างเพื่อรองรับการเติบโตของ จังหวัด</p> <p>6.1 ความสำเร็จในการผลักดันการพัฒนาการ ค้าขายแดน</p>
<p>ยุทธศาสตร์ที่ 3 การพัฒนาคุณภาพของประชาชน และ ความมั่นคงในชีวิตด้วยปรัชญาของเศรษฐกิจพอเพียง</p> <p>กลยุทธ์ที่ 1 ชุมชนหมู่บ้านเข้มแข็ง เศรษฐกิจ ชุมชนเติบโตจากภูมิปัญญาและปรัชญาของเศรษฐกิจ พอเพียง ชุมชนหมู่บ้านมีขีดความสามารถในการ พึ่งตนเอง</p> <p>กลยุทธ์ที่ 2 ประชาชนมีศักยภาพทางความรู้ มี คุณธรรม ครอบครัวยุบอุ่น วัฒนธรรมเข้มแข็ง มีสุขภาพ ดี อยู่อาศัยในพื้นที่ที่เอื้อต่อการมีคุณภาพชีวิตที่ดี</p> <p>กลยุทธ์ที่ 3 จังหวัดมีความปลอดภัยความมั่นคง ภายในที่เข้มแข็ง มีความสงบเรียบร้อย ตลอดแนว ชายแดน และมีความสัมพันธ์ที่ดีกับประเทศเพื่อนบ้าน และนานาชาติ</p>	<p>1.1 ร้อยละการเพิ่มขึ้นของจำนวนหมู่บ้านศีล 5</p> <p>1.2 จำนวนหมู่บ้านเศรษฐกิจพอเพียง</p> <p>1.3 อัตราการลดลงของครัวเรือนยากจนที่ขึ้น ทะเบียนคนจน</p> <p>2.1 ร้อยละของครอบครัว ที่ได้รับการ เสริมสร้างภูมิคุ้มกันเพื่อลดความเสี่ยง</p> <p>2.2 จำนวนเยาวชนแห่งอนาคตที่ได้รับการ พัฒนา</p> <p>2.3 จำนวนปีการศึกษาเฉลี่ยของประชาชน</p> <p>2.4 ร้อยละของตำบลที่มีระบบการส่งเสริม สุขภาพดูแลดูแลผู้สูงอายุระยะยาว (Long Term Care) ในชุมชนผ่านเกณฑ์</p> <p>3.1 อัตราการลดลงของคดีอาชญากรรม</p> <p>3.2 อัตราการเสียชีวิตจากการบาดเจ็บทางถนน</p>

ยุทธศาสตร์ของจังหวัด	ตัวชี้วัดของจังหวัด
<p>กลยุทธ์ที่ 4 ระบบการบริหาร ระบบบริการของ รัฐมีคุณภาพ ทันสมัย มีธรรมาภิบาลรองรับการพัฒนา จังหวัด และการขับเคลื่อนการพัฒนาประเทศ</p>	<p>4.1 จำนวนนวัตกรรมของส่วนราชการเพื่อการ บริการ ประชาชน</p> <p>4.2 จำนวนการทักท้วง ท้วงติง ของผู้ตรวจสอบ ภายนอก (สตง. ปปช.) ที่มีต่อการปฏิบัติ ราชการของจังหวัดราชบุรี ตามแผนพัฒนา จังหวัดราชบุรี (พ.ศ.2561-2564)</p> <p>4.3 จำนวนหน่วยงานราชการที่พัฒนาบริการ ประชาชนผ่านระบบดิจิทัล</p> <p>4.4 ร้อยละของระดับความพึงพอใจของ ประชาชนต่อ การบริการของรัฐ</p> <p>4.5 จำนวนบุคลากรรัฐที่ได้รับการพัฒนาทักษะ สากล</p>
<p>ยุทธศาสตร์ที่ 4 การจัดการทรัพยากรธรรมชาติและ สิ่งแวดล้อมที่สมดุล และใช้ประโยชน์อย่างยั่งยืน</p> <p>กลยุทธ์ที่ 1 ทรัพยากรธรรมชาติและสิ่งแวดล้อม มีความอุดมสมบูรณ์ พื้นที่สีเขียว พื้นที่ป่าเพิ่มมากขึ้น อย่างต่อเนื่อง</p> <p>กลยุทธ์ที่ 2 จังหวัดมีความมั่นคงทางพลังงาน สามารถพึ่งตนเองทางพลังงานได้มากขึ้น</p> <p>กลยุทธ์ที่ 3 ปัญหาสิ่งแวดล้อม ขยะ น้ำเสีย สา ธารณภัย การบุกรุก การทำลายทรัพยากรธรรมชาติ ลดลง</p>	<p>1.1 จำนวนชุมชนต้นแบบการจัดการระบบ นิเวศน์ที่สมบูรณ์</p> <p>1.2 อัตราการเปลี่ยนแปลงพื้นที่ป่าไม้เพิ่มขึ้น</p> <p>1.3 จำนวนพื้นที่/โครงการเพื่อการจัดการน้ำทั้ง ระบบของจังหวัด</p> <p>2.1 จำนวนแหล่งพลังงานทดแทน พลังงาน ทางเลือกของจังหวัด</p> <p>2.2 สัดส่วนปริมาณการใช้ไฟฟ้าภาคครัวเรือน ต่อประชากรลดลง</p> <p>3.1 คุณภาพน้ำทิ้งจากแหล่งกำเนิดที่มีกฎหมาย ควบคุมอยู่ในระดับมาตรฐาน</p> <p>3.2 ร้อยละของปริมาณขยะในพื้นที่จังหวัด ลดลง</p> <p>3.3 ขยะมูลฝอยที่ได้รับการจัดการอย่างถูกต้อง ตามหลักวิชาการ</p> <p>3.4 ร้อยละการลดลงของการจ่ายเงินชดเชย จากภัยพิบัติทางธรรมชาติ</p> <p>3.5 ร้อยละการเพิ่มขึ้นของการประกอบกิจการ ที่เป็นมิตรกับสิ่งแวดล้อม</p>

2.3 ผลการทบทวนความสอดคล้องเชื่อมโยงประเด็นยุทธศาสตร์การพัฒนาจังหวัด กับแผนพัฒนาเศรษฐกิจและสังคมแห่งชาติ ฉบับที่ 12 (พ.ศ. 2560-2564)

ภายใต้กระบวนการจัดทำแผนพัฒนาจังหวัด แผนพัฒนากลุ่มจังหวัด และแผนพัฒนาภาค รวมทั้งการแปลงแผนพัฒนาในระดับพื้นที่ดังกล่าวไปสู่การปฏิบัติตามแผนปฏิบัติราชการประจำปีนั้น หนึ่งในกรอบแนวคิดตั้งต้นที่สำคัญยิ่ง คือ “แผนพัฒนาเศรษฐกิจและสังคมแห่งชาติ” ในช่วงเวลานั้นๆ เนื่องด้วยความสอดคล้องระหว่างทิศทางการพัฒนาพื้นที่ซึ่งถูกกำหนดโดยแผนพัฒนาจังหวัด แผนพัฒนากลุ่มจังหวัด และแผนพัฒนาภาค กับแนวทางการพัฒนาประเทศตามแผนพัฒนาเศรษฐกิจและสังคมแห่งชาติจะเป็นกลไกหลักในการทำงานของหน่วยงานภาคีในจังหวัด/กลุ่มจังหวัด/ภาค เพื่อที่จะนำไปเสนอเพื่อขอรับงบประมาณสนับสนุนการดำเนินงานตามแผนงานและโครงการต่างๆ ในการพัฒนาเศรษฐกิจและสังคมในภาพรวมต่อไป ทั้งนี้ แผนพัฒนาเศรษฐกิจและสังคมแห่งชาติ ฉบับที่ 12 ได้จัดทำขึ้น ในช่วงเวลาของการปฏิรูปประเทศท่ามกลางสถานการณ์โลกที่เปลี่ยนแปลงอย่างรวดเร็วและเชื่อมโยงกันใกล้ชิดกันมากขึ้น โดยได้น้อมนำหลัก “ปรัชญาของเศรษฐกิจพอเพียง” มาเป็นปรัชญานำทางในการพัฒนาประเทศต่อเนื่องจากแผนพัฒนาฯ ฉบับที่ 9-11 เพื่อเสริมสร้างภูมิคุ้มกันและช่วยให้สังคมไทยสามารถยืนหยัดอยู่ได้อย่างมั่นคง เกิดภูมิคุ้มกัน และมีการบริหารจัดการความเสี่ยงอย่างเหมาะสม ส่งผลให้การพัฒนาประเทศสู่ความสมดุลและยั่งยืน

วัตถุประสงค์การพัฒนา ตามแผนพัฒนาเศรษฐกิจและสังคมแห่งชาติ ฉบับที่ 12

ทิศทางการพัฒนาของแผนพัฒนาฯ ฉบับที่ 12 เป็นการมุ่งเตรียมความพร้อมและวางรากฐานในการยกระดับประเทศไทยให้เป็นประเทศที่พัฒนาแล้ว มีความมั่นคง มั่งคั่ง ยั่งยืน ด้วยการพัฒนาตามปรัชญาของเศรษฐกิจพอเพียง โดยกำหนดวัตถุประสงค์การพัฒนา ดังนี้

1. เพื่อวางรากฐานให้คนไทยเป็นคนที่มีสมบูรณ์ มีคุณธรรมจริยธรรม มีระเบียบวินัย ค่านิยมที่ดี มีจิตสาธารณะ และมีความสุข โดยมีสุขภาวะและสุขภาพที่ดี ครอบครัวอบอุ่น ตลอดจนเป็นคนเก่งที่มีทักษะความรู้ความสามารถและพัฒนาตนเองได้ต่อเนื่องตลอดชีวิต
2. เพื่อให้คนไทยมีความมั่นคงทางเศรษฐกิจและสังคม ได้รับความเป็นธรรมในการเข้าถึงทรัพยากรและบริการทางสังคมที่มีคุณภาพ ผู้ด้อยโอกาสได้รับการพัฒนาศักยภาพ รวมทั้งชุมชนมีความเข้มแข็งพึ่งพาตนเองได้
3. เพื่อให้เศรษฐกิจเข้มแข็ง แข่งขันได้ มีเสถียรภาพ และมีความยั่งยืน สร้างความเข้มแข็งของฐานการผลิตและบริการเดิมและขยายฐานใหม่โดยการใช้นวัตกรรมที่เข้มข้นมากขึ้น สร้างความเข้มแข็งของเศรษฐกิจฐานราก และสร้างความมั่นคงทางพลังงาน อาหาร และน้ำ
4. เพื่อรักษาและฟื้นฟูทรัพยากรธรรมชาติและคุณภาพสิ่งแวดล้อมให้สามารถสนับสนุนการเติบโตที่เป็นมิตรกับสิ่งแวดล้อมและการมีคุณภาพชีวิตที่ดีของประชาชน
5. เพื่อให้การบริหารราชการแผ่นดินมีประสิทธิภาพ โปร่งใส ทันทสมัย และมีการทำงานเชิงบูรณาการของภาคีการพัฒนา
6. เพื่อให้มีการกระจายความเจริญไปสู่ภูมิภาคโดยการพัฒนากลุ่มจังหวัดและเมืองเพื่อรองรับการพัฒนายกระดับฐานการผลิตและบริการเดิมและขยายฐานการผลิตและบริการใหม่
7. เพื่อผลักดันให้ประเทศไทยมีความเชื่อมโยง (Connectivity) กับประเทศต่างๆ ทั้งในระดับอนุภูมิภาค ภูมิภาค และนานาชาติได้อย่างสมบูรณ์และมีประสิทธิภาพ รวมทั้งให้ประเทศไทยมี

บทบาทนำและสร้างสรรค์ในด้านการค้า การบริการ และการลงทุนภายใต้กรอบความร่วมมือต่างๆ ทั้งในระดับ อนุภูมิภาค ภูมิภาค และโลก

แผนภาพที่ 9 เป้าหมายและวัตถุประสงค์รวมของแผนพัฒนาเศรษฐกิจและสังคม ฉบับที่ 12



เป้าหมายรวมการพัฒนา ของแผนพัฒนาฯ ฉบับที่ 12

ทั้งนี้ เพื่อให้เป็นไปตามวัตถุประสงค์ดังกล่าว ได้กำหนดเป้าหมายรวมการพัฒนาของแผนพัฒนาฯ ฉบับที่ 12 ประกอบด้วย

1. คนไทยมีคุณลักษณะเป็นคนไทยที่สมบูรณ์ มีวินัย มีทัศนคติและพฤติกรรมตามบรรทัดฐานที่ดีของสังคม มีความเป็นพลเมืองตื่นรู้ มีความสามารถในการปรับตัวได้อย่างรู้เท่าทันสถานการณ์ มีความรับผิดชอบและทำประโยชน์ต่อส่วนรวม มีสุขภาพกายและใจที่ดี มีความเจริญงอกงามทางจิตวิญญาณ มีวิถีชีวิตที่พอเพียง และมีความเป็นไทย

2. ความเหลื่อมล้ำทางด้านรายได้และความยากจนลดลง เศรษฐกิจฐานรากมีความเข้มแข็ง ประชาชนทุกคนมีโอกาสในการเข้าถึงทรัพยากร การประกอบอาชีพ และบริการทางสังคมที่มีคุณภาพอย่างทั่วถึงและเป็นธรรม กลุ่มที่มีรายได้ต่ำสุดร้อยละ 40 มีรายได้เพิ่มขึ้นอย่างน้อยร้อยละ 15

3. ระบบเศรษฐกิจมีความเข้มแข็งและแข่งขันได้ โครงสร้างเศรษฐกิจปรับสู่เศรษฐกิจฐานบริการและดิจิทัล มีผู้ประกอบการรุ่นใหม่และเป็นสังคมผู้ประกอบการ ผู้ประกอบการขนาดกลางและขนาดเล็กที่เข้มแข็งสามารถใช้นวัตกรรมและเทคโนโลยีดิจิทัลในการสร้างสรรค์คุณค่าสินค้าและบริการ มีระบบการผลิตและให้บริการจากฐานรายได้เดิมที่มีมูลค่าเพิ่มสูงขึ้น และมีการลงทุนในการผลิตและบริการฐานความรู้ขั้นสูงใหม่ๆ ที่เป็นมิตรกับสิ่งแวดล้อมและชุมชน รวมทั้งกระจายฐานการผลิตและการให้บริการสู่ภูมิภาคเพื่อลดความเหลื่อมล้ำ โดยเศรษฐกิจไทยมีเสถียรภาพและมีอัตราการขยายตัวเฉลี่ยร้อยละ 5 ต่อปี และมีปัจจัยสนับสนุน อาทิ ระบบโลจิสติกส์ พลังงาน และการลงทุนวิจัยและพัฒนาที่เอื้อต่อการขยายตัวของภาคการผลิตและบริการ

4. ทุนทางธรรมชาติและคุณภาพสิ่งแวดล้อมสามารถสนับสนุนการเติบโตที่เป็นมิตรกับสิ่งแวดล้อม มีความมั่นคงทางอาหาร พลังงาน และน้ำ โดยเพิ่มพื้นที่ป่าไม้ให้ได้ร้อยละ 40 ของพื้นที่

ประเทศเพื่อรักษาความสมดุลของระบบนิเวศ ลดการปล่อยก๊าซเรือนกระจกในภาคพลังงานและขนส่งไม่น้อยกว่าร้อยละ 7 ภายในปี 2563 เทียบกับการปล่อยในกรณีปกติ มีปริมาณหรือสัดส่วนของขยะมูลฝอยที่ได้รับการจัดการอย่างถูกหลักสุขาภิบาลเพิ่มขึ้น และรักษาคุณภาพน้ำและคุณภาพอากาศในพื้นที่วิกฤตให้อยู่ในเกณฑ์มาตรฐาน

5. มีความมั่นคงในเอกราชและอธิปไตย สังคมปลอดภัย สามัคคี สร้างภาพลักษณ์ดี และเพิ่มความเชื่อมั่นของนานาชาติต่อประเทศไทย ความขัดแย้งทางอุดมการณ์และความคิดในสังคมลดลง ปัญหาอาชญากรรมลดลง ปริมาณความสูญเสียจากภัยโจรสลัดและการลักลอบขนส่งสินค้าและ ค้ามนุษย์ลดลง มีความพร้อมที่ปกป้องประชาชนจากการก่อการร้ายและภัยพิบัติทางธรรมชาติ ประเทศไทยมีส่วนร่วมในการกำหนดบรรทัดฐานระหว่างประเทศ เกิดความเชื่อมโยงการขนส่ง โลจิสติกส์ ห่วงโซ่มูลค่า เป็นหุ้นส่วนการพัฒนาที่สำคัญในอนุภูมิภาค ภูมิภาค และโลก และอัตราการเติบโตของมูลค่าการลงทุนและการส่งออกของไทยในอนุภูมิภาค ภูมิภาค และอาเซียนสูงขึ้น

6. มีระบบบริหารจัดการภาครัฐที่มีประสิทธิภาพ ทันสมัย โปร่งใส ตรวจสอบได้ กระจายอำนาจและมีส่วนร่วมจากประชาชน บทบาทภาครัฐในการให้บริการซึ่งภาคเอกชนดำเนินการแทนได้ดีกว่าลดลง เพิ่มการใช้ระบบดิจิทัลในการให้บริการ ปัญหาคอร์รัปชันลดลง และการบริหารจัดการขององค์กรปกครองส่วนท้องถิ่นมีอิสระมากขึ้น โดยอันดับประสิทธิภาพภาครัฐที่จัดทำโดยสถาบันการศึกษานานาชาติและอันดับความยากง่ายในการดำเนินธุรกิจในประเทศดีขึ้น การใช้จ่ายภาครัฐและระบบงบประมาณมีประสิทธิภาพสูง ฐานภาษีกว้างขึ้น และดัชนีการรับรู้การทุจริตดีขึ้น รวมถึงมีบุคลากรภาครัฐที่มีความรู้ความสามารถและปรับตัวได้ทันกับยุคดิจิทัลเพิ่มขึ้น

ยุทธศาสตร์การพัฒนา ของแผนพัฒนาฯ ฉบับที่ 12

เพื่อให้การพัฒนาประเทศบรรลุวัตถุประสงค์ และมีแนวทางที่สอดคล้องกับวัตถุประสงค์ และเป้าหมายรวมที่กำหนดไว้ สำนักงานคณะกรรมการพัฒนาการเศรษฐกิจและสังคมแห่งชาติได้กำหนดประเด็นยุทธศาสตร์ภายใต้แผนพัฒนาเศรษฐกิจและสังคมแห่งชาติ ฉบับที่ 12 ไว้ 10 ยุทธศาสตร์ ดังนี้

1. การเสริมสร้างและพัฒนาศักยภาพทุนมนุษย์ แนวทางการพัฒนาที่สำคัญประกอบด้วย (1) ปรับเปลี่ยนค่านิยมคนไทยให้มีคุณธรรมจริยธรรม มีวินัย จิตสาธารณะ และพฤติกรรมที่พึงประสงค์ อาทิ ส่งเสริมให้มีกิจกรรมการเรียนการสอนทั้งในและนอกห้องเรียนที่สอดแทรกคุณธรรมจริยธรรม ความมีระเบียบวินัย และจิตสาธารณะ (2) พัฒนาศักยภาพคนให้มีทักษะ ความรู้ และความสามารถในการดำรงชีวิตอย่างมีคุณค่า อาทิ ส่งเสริมเด็กปฐมวัยให้มีการพัฒนาทักษะทางสมองและทางสังคมที่เหมาะสม เด็กวัยเรียนและวัยรุ่นมีทักษะการคิดวิเคราะห์อย่างเป็นระบบ (3) ยกระดับคุณภาพการศึกษาและการเรียนรู้ตลอดชีวิต อาทิ ปรับระบบบริหารจัดการสถานศึกษาขนาดเล็กให้มีการจัดทรัพยากรร่วมกันให้มีขนาดและจำนวนที่เหมาะสม ปรับปรุงแหล่งเรียนรู้ในชุมชนให้เป็นแหล่งเรียนรู้เชิงสร้างสรรค์และมีชีวิต (4) ลดปัจจัยเสี่ยงด้านสุขภาพและให้ทุกภาคส่วนคำนึงถึงผลกระทบต่อสุขภาพ อาทิ ส่งเสริมให้มีกิจกรรมทางสุขภาพและโภชนาการที่เหมาะสมกับวัย ปรับปรุงมาตรการทางกฎหมายและภาษีในการควบคุมผลิตภัณฑ์ที่ส่งผลเสียต่อสุขภาพ (5) เพิ่มประสิทธิภาพการบริหารจัดการระบบสุขภาพภาครัฐ และปรับระบบการเงินการคลังด้านสุขภาพ อาทิ ปรับระบบบริหารจัดการทรัพยากรร่วมกันระหว่างสถานพยาบาลทุกสังกัดในเขตพื้นที่สุขภาพ (6) พัฒนาระบบการดูแลและสร้างสภาพแวดล้อมที่เหมาะสมกับสังคมสูงวัย อาทิ ผลักดันให้มีกฎหมายการดูแลผู้สูงอายุระยะยาว และ (7) ผลักดันให้สถาบันทางสังคมมี

ส่วนร่วมพัฒนาประเทศอย่างเข้มแข็ง อาทิ กำหนดมาตรการดูแลครอบครัวที่เปราะบาง และส่งเสริมสถาบันการศึกษาให้เป็นแหล่งบริการความรู้ทางวิชาการที่ทุกคนเข้าถึงได้

2. การสร้างความเป็นธรรมและลดความเหลื่อมล้ำในสังคม แนวทางการพัฒนาสำคัญ ประกอบด้วย (1) การเพิ่มโอกาสให้กับกลุ่มเป้าหมายประชากรร้อยละ 40 ที่มีรายได้ต่ำสุดสามารถเข้าถึงบริการที่มีคุณภาพของรัฐและมีอาชีพ อาทิ ขยายโอกาส การเข้าถึงการศึกษาที่มีคุณภาพให้แก่เด็กและเยาวชนที่ด้อยโอกาสทางการศึกษาอย่างต่อเนื่อง โดยให้การดูแลนักเรียนที่ครอบครัวยากจนตั้งแต่การสร้างรายได้ของครัวเรือน สนับสนุนค่าเดินทางไปยังสถานศึกษา ให้ทุนการศึกษา ต่อระดับสูง (2) การกระจายการให้บริการภาครัฐทั้งด้านการศึกษา สาธารณสุข และสวัสดิการที่มีคุณภาพให้ครอบคลุมและทั่วถึง อาทิ บริหารจัดการการให้บริการสาธารณสุขที่มีคุณภาพให้ครอบคลุมทุกพื้นที่ ผ่านการพัฒนาระบบส่งต่อผู้ป่วยทั้งในระดับจังหวัด ภาค และระดับประเทศให้มีประสิทธิภาพมากขึ้น และ (3) เสริมสร้างศักยภาพชุมชน การพัฒนาเศรษฐกิจชุมชนและการสร้างความเข้มแข็งการเงินฐานรากตามหลักปรัชญาของเศรษฐกิจพอเพียง เพื่อให้ชุมชนสามารถพึ่งพาตนเองได้ มีสิทธิในการจัดการทุนที่ดินและทรัพยากรภายในชุมชน อาทิ สนับสนุนการให้ความรู้ในการบริหารจัดการทางการเงินแก่ชุมชนและครัวเรือน การปรับองค์กรการเงินของชุมชนให้ทำหน้าที่เป็นสถาบันการเงินในระดับหมู่บ้าน/ตำบลที่ทำหน้าที่ทั้งการให้กู้ยืมและการออม และจัดตั้งเครือข่ายการเงินฐานรากโดยมีธนาคารออมสินและธนาคารเพื่อการเกษตรและสหกรณ์เป็นแม่ข่าย

3. การสร้างความเข้มแข็งทางเศรษฐกิจและแข่งขันได้อย่างยั่งยืน แนวทางการพัฒนาที่สำคัญ ประกอบด้วย (1) การบริหารจัดการเศรษฐกิจส่วนรวม ทั้งในด้านการคลัง อาทิ เพิ่มประสิทธิภาพการจัดแผนงานโครงการ การจัดสรรงบประมาณ การบริหาร และการตรวจสอบกระบวนการงบประมาณ และด้านการเงิน อาทิ เพิ่มประสิทธิภาพของระบบการเงินและสถาบันการเงินทั้งในตลาดเงินและตลาดทุน ให้สามารถสนับสนุนการขยายตัวทางเศรษฐกิจ และ (2) การเสริมสร้างและพัฒนาขีดความสามารถในการแข่งขันของภาคการผลิตและบริการ มุ่งเน้นการสร้างความเชื่อมโยงของห่วงโซ่มูลค่าระหว่างภาคเกษตร อุตสาหกรรม บริการ และการค้าการลงทุน เพื่อยกระดับศักยภาพในการแข่งขันของประเทศ โดยยกระดับการผลิตสินค้าเกษตรและอาหารเข้าสู่ระบบมาตรฐาน ต่อยอดความเข้มแข็งของอุตสาหกรรมที่มีศักยภาพปัจจุบันเพื่อยกระดับไปสู่อุตสาหกรรมที่ใช้เทคโนโลยีขั้นสูง วางอนาคตรากฐานการพัฒนาอุตสาหกรรมเสริมสร้างขีดความสามารถการแข่งขันในเชิงธุรกิจของภาคบริการปรับปรุงแก้ไขกฎหมายและกฎระเบียบเพื่อส่งเสริมการค้าที่เป็นธรรมและอำนวยความสะดวกด้านการค้าการลงทุน

4. การเติบโตที่เป็นมิตรกับสิ่งแวดล้อมเพื่อการพัฒนาที่ยั่งยืน แนวทางการพัฒนาที่สำคัญ ประกอบด้วย (1) การรักษาฟื้นฟูทรัพยากรธรรมชาติ สร้างสมดุลของการอนุรักษ์และใช้ประโยชน์อย่างยั่งยืนและเป็นธรรม (2) เพิ่มประสิทธิภาพการบริหารจัดการทรัพยากรน้ำเพื่อให้เกิดความมั่นคง สมดุล และยั่งยืน (3) การแก้ไขปัญหาวิกฤตสิ่งแวดล้อม (4) ส่งเสริมการผลิตและการบริโภคที่เป็นมิตรกับสิ่งแวดล้อม (5) สนับสนุนการลดการปล่อยก๊าซเรือนกระจก และเพิ่มขีดความสามารถในการปรับตัวต่อการเปลี่ยนแปลงสภาพภูมิอากาศ (6) การบริหารจัดการเพื่อลดความเสี่ยงด้านภัยพิบัติ (7) การพัฒนาระบบการบริหารจัดการและกลไกแก้ไขปัญหาความขัดแย้งด้านทรัพยากรธรรมชาติและสิ่งแวดล้อม และ (8) การพัฒนาความร่วมมือด้านสิ่งแวดล้อมระหว่างประเทศ

5. การเสริมสร้างความมั่นคงแห่งชาติเพื่อการพัฒนาประเทศสู่ความมั่นคงและยั่งยืน แนวทางการพัฒนาสำคัญ ประกอบด้วย (1) การรักษาความมั่นคงภายใน เพื่อให้เกิดความสงบในสังคมและดำรงไว้ซึ่งสถาบันหลักของชาติ (2) การพัฒนาเสริมสร้างศักยภาพการป้องกันประเทศ เพื่อเตรียมความพร้อมในการรับมือภัยคุกคามทั้งการทหารและภัยคุกคามอื่นๆ (3) การส่งเสริมความร่วมมือกับต่างประเทศ

ด้านความมั่นคง เพื่อบูรณาการความร่วมมือกับมิตรประเทศเพื่อผลประโยชน์ทางเศรษฐกิจ สังคมและการป้องกันภัยคุกคามข้ามชาติ (4) การรักษาความมั่นคงและผลประโยชน์ของชาติทางทะเลเพื่อคงไว้ซึ่งอำนาจอธิปไตยและสิทธิอธิปไตยในเขตทะเล และ (5) การบริหารจัดการความมั่นคงเพื่อการพัฒนา เพื่อให้เกิดความสอดคล้องกันระหว่างแผนงานที่เกี่ยวข้องกับความมั่นคงการพัฒนาภายใต้การมีส่วนร่วมของภาคประชาชน

6. การบริหารจัดการในภาครัฐ การป้องกันการทุจริตประพฤติดมิชอบ และธรรมาภิบาลในสังคมไทย แนวทางการพัฒนาสำคัญ ประกอบด้วย (1) ปรับปรุงโครงสร้างหน่วยงาน บทบาท ภารกิจ และคุณภาพบุคลากรภาครัฐ ให้มีความโปร่งใส ทันสมัย คล่องตัว มีขนาดที่เหมาะสม เกิดความคุ้มค่า (2) ปรับปรุงกระบวนการงบประมาณ และสร้างกลไกในการติดตามตรวจสอบการเงินการคลังภาครัฐ เพื่อให้การจัดสรรและการใช้จ่ายมีประสิทธิภาพ (3) เพิ่มประสิทธิภาพและยกระดับการให้บริการสาธารณะให้ได้มาตรฐานสากล เพื่อให้ประชาชนและภาคธุรกิจได้รับบริการที่มีคุณภาพ ได้มาตรฐาน และอำนวยความสะดวก ตรงตามความต้องการ (4) เพิ่มประสิทธิภาพการบริหารจัดการให้แก่องค์กรปกครองส่วนท้องถิ่น เพื่อให้ประชาชนได้รับการบริการอย่างมีประสิทธิภาพและทั่วถึง (5) ป้องกันและปราบปรามการทุจริตและประพฤติมิชอบ เพื่อให้สังคมไทยมีวินัย โปร่งใส และยุติธรรม และ (6) ปฏิรูปกฎหมายและกระบวนการยุติธรรมให้มีความทันสมัย เป็นธรรม และสอดคล้องกับข้อบังคับสากลหรือข้อตกลงระหว่างประเทศ

7. การพัฒนาโครงสร้างพื้นฐานและระบบโลจิสติกส์ แนวทางการพัฒนาสำคัญ ประกอบด้วย (1) การพัฒนาโครงสร้างพื้นฐานด้านขนส่ง อาทิ พัฒนาระบบรถไฟให้เป็นโครงข่ายหลักในการเดินทางและขนส่งของประเทศ พัฒนาโครงข่ายถนน พัฒนาระบบขนส่งทางอากาศ และพัฒนาระบบขนส่งทางน้ำ (2) การสนับสนุนการพัฒนาระบบขนส่ง อาทิ การพัฒนาอุตสาหกรรมต่อเนื่องที่เกิดจากการลงทุนด้านโครงสร้างพื้นฐาน และพัฒนาการบริหารจัดการในสาขาขนส่ง (3) พัฒนาระบบโลจิสติกส์ อาทิ พัฒนาและยกระดับมาตรฐานระบบการบริหารจัดการโลจิสติกส์และโซ่อุปทานให้ได้มาตรฐานสากล และพัฒนาและยกระดับมาตรฐานการอำนวยความสะดวกทางการค้า (4) พัฒนาด้านพลังงาน อาทิ จัดหาพลังงานให้เพียงพอและสร้างความมั่นคงในการผลิตพลังงาน เพิ่มศักยภาพการบริหารจัดการ การผลิต และการใช้พลังงานทดแทนและพลังงานสะอาด (5) พัฒนาเศรษฐกิจดิจิทัล อาทิ พัฒนาและปรับปรุงโครงสร้างพื้นฐานโทรคมนาคมของประเทศให้ทั่วถึงและมีประสิทธิภาพ และส่งเสริมการใช้เทคโนโลยีดิจิทัลในการสร้างมูลค่าเพิ่มทางธุรกิจ และ (6) พัฒนาระบบน้ำประปา อาทิ พัฒนาระบบน้ำประปาให้ครอบคลุมและทั่วถึง และการบริหารจัดการการใช้น้ำอย่างมีประสิทธิภาพและการสร้างนวัตกรรม

8. การพัฒนาวิทยาศาสตร์ เทคโนโลยี วิจัย และนวัตกรรม แนวทางการพัฒนาสำคัญ ประกอบด้วย (1) เร่งส่งเสริมการลงทุนวิจัยและพัฒนาและผลักดันสู่การใช้ประโยชน์ในเชิงพาณิชย์และเชิงสังคม อาทิ ลงทุนวิจัยและพัฒนา กลุ่มเทคโนโลยีที่ประเทศไทยมีศักยภาพพัฒนาได้เอง และกลุ่มเทคโนโลยีที่นำสู่การพัฒนาแบบก้าวกระโดด ลงทุนวิจัยและพัฒนาเทคโนโลยีและนวัตกรรมทางสังคมเพื่อลดความเหลื่อมล้ำและยกระดับคุณภาพชีวิตของประชาชน (2) พัฒนาผู้ประกอบการให้เป็นผู้ประกอบการทางเทคโนโลยี อาทิ ส่งเสริมผู้ประกอบการให้มีบทบาทหลักด้านนวัตกรรมเทคโนโลยีและร่วมกำหนดทิศทางการพัฒนานวัตกรรม ส่งเสริมการสร้างสรรค่นวัตกรรมด้านการออกแบบและการจัดการธุรกิจที่ผสมผสานการใช้เทคโนโลยีให้แพร่หลายในกลุ่มผู้ประกอบการธุรกิจของไทย และ (3) พัฒนาสถานะแวดล้อมของการพัฒนาวิทยาศาสตร์ เทคโนโลยี วิจัย และนวัตกรรม ด้านบุคลากรวิจัย อาทิ การเร่งการผลิต

บุคลากรสายวิทยาศาสตร์และเทคโนโลยีที่มีคุณภาพและสอดคล้องกับความต้องการโดยเฉพาะในสาขา STEM และพัฒนาศักยภาพนักวิจัยให้มีทั้งความรู้และความเข้าใจในเทคโนโลยี

9. การพัฒนาภาค เมือง และพื้นที่เศรษฐกิจ แนวทางการพัฒนาสำคัญ ประกอบด้วย

(1) การพัฒนาภาคเพื่อสร้างโอกาสทางเศรษฐกิจให้กระจายตัวอย่างทั่วถึง พัฒนาภาคเหนือให้เป็นฐานเศรษฐกิจสร้างสรรค์มูลค่าสูง พัฒนาภาคตะวันออกเฉียงเหนือให้หลุดพ้นจากความยากจนสู่เป้าหมายการพึ่งตนเอง พัฒนาภาคกลางเป็นฐานเศรษฐกิจชั้นนำ พัฒนาภาคใต้เป็นฐานการสร้างรายได้ที่หลากหลาย (2) การพัฒนาเมือง อาทิ พัฒนาสภาพแวดล้อมเมืองศูนย์กลางของจังหวัดให้เป็นเมืองน่าอยู่ ส่งเสริมการจัดการสิ่งแวดล้อมเมืองอย่างมีบูรณาการภายใต้การมีส่วนร่วมของส่วนกลาง ส่วนท้องถิ่น ภาคประชาสังคม และภาคเอกชน พัฒนาระบบขนส่งสาธารณะในเขตเมืองและ (3) การพัฒนาพื้นที่เศรษฐกิจ อาทิ พัฒนาพื้นที่บริเวณชายฝั่งทะเลตะวันออกให้เป็นฐานการผลิตอุตสาหกรรมหลักของประเทศที่ขยายตัวอย่างมีสมดุล มีประสิทธิภาพ สอดคล้องกับศักยภาพของพื้นที่ พัฒนาพื้นที่เศรษฐกิจใหม่บริเวณชายแดนเป็นประตูเศรษฐกิจเชื่อมโยงกับประเทศเพื่อนบ้านให้เจริญเติบโตอย่างยั่งยืนและเกิดผลที่เป็นรูปธรรม

10. ความร่วมมือระหว่างประเทศเพื่อการพัฒนา แนวทางการพัฒนาสำคัญ

ประกอบด้วย (1) ขยายความร่วมมือทางการค้าและการลงทุนกับมิตรประเทศ และแสวงหาตลาดใหม่สำหรับสินค้าและบริการของไทย (2) พัฒนาความเชื่อมโยงด้านการคมนาคมขนส่ง โลจิสติกส์ และโทรคมนาคมในกรอบความร่วมมืออนุภูมิภาคภายใต้แผนงาน GMS, ACMECS, IMT-GT, BIMSTEC และ JDS และภูมิภาคอาเซียนเพื่ออำนวยความสะดวกและลดต้นทุนด้านโลจิสติกส์ (3) พัฒนาและส่งเสริมให้ไทยเป็นฐานของการประกอบธุรกิจ การบริการ และการลงทุนที่โดดเด่นในภูมิภาค (4) ส่งเสริมการลงทุนไทยในต่างประเทศของผู้ประกอบการไทย (5) เปิดประตูการค้าและพัฒนาความร่วมมือกับประเทศเพื่อนบ้านในลักษณะหุ้นส่วนทางยุทธศาสตร์ทั้งในระดับอนุภูมิภาคและภูมิภาคที่มีความเสมอภาคกัน (6) สร้างความเป็นหุ้นส่วนการพัฒนา กับประเทศในอนุภูมิภาค ภูมิภาค และนานาชาติ (7) เข้าร่วมเป็นภาคีความร่วมมือระหว่างประเทศโดยมีบทบาทที่สร้างสรรค์ (8) ส่งเสริมความร่วมมือกับภูมิภาคและนานาชาติในการสร้างความมั่นคงในทุกด้านที่เกี่ยวกับเรื่องความอยู่ดีมีสุขของประชาชน (9) บูรณาการภารกิจด้านความร่วมมือระหว่างประเทศและด้านการต่างประเทศ และ (10) ส่งเสริมให้เกิดการปรับตัวภายในประเทศที่สำคัญ

ดังนั้น สามารถสรุปความสอดคล้องเชื่อมโยงระหว่างประเด็นยุทธศาสตร์การพัฒนาและตัวชี้วัดของจังหวัดราชบุรี กับประเด็นยุทธศาสตร์และตัวชี้วัดตามแผนพัฒนาฯ ฉบับที่ 12 แสดงได้ดังตารางต่อไปนี้

ตารางที่ 10 : ความสอดคล้องระหว่างประเด็นยุทธศาสตร์ของแผนพัฒนาจังหวัดราชบุรี (พ.ศ.2561-2564) และประเด็นยุทธศาสตร์ตามแผนพัฒนาเศรษฐกิจและสังคมแห่งชาติ ฉบับที่ 12

ประเด็นยุทธศาสตร์แผนฯ 12	ประเด็นยุทธศาสตร์การพัฒนาจังหวัดราชบุรี
<u>ยุทธศาสตร์ที่ 1</u> ยุทธศาสตร์การเสริมสร้างและพัฒนาศักยภาพทุนมนุษย์	<u>ยุทธศาสตร์ที่ 1</u> การพัฒนาเกษตรสีเขียวแบบครบวงจร และเมืองอาหารคุณภาพที่เติบโตอย่างมั่นคง <u>ยุทธศาสตร์ที่ 2</u> การเสริมสร้างความมั่นคงทางเศรษฐกิจการค้า การบริการการท่องเที่ยว ด้วยนวัตกรรม และการบริการที่มีมูลค่าสูง <u>ยุทธศาสตร์ที่ 3</u> การพัฒนาคุณภาพของประชาชนและความมั่นคงในชีวิตด้วยปรัชญาของเศรษฐกิจพอเพียง
<u>ยุทธศาสตร์ที่ 2</u> ยุทธศาสตร์การสร้างความเป็นธรรมลดความเหลื่อมล้ำในสังคม	<u>ยุทธศาสตร์ที่ 3</u> การพัฒนาคุณภาพของประชาชนและความมั่นคงในชีวิตด้วยปรัชญาของเศรษฐกิจพอเพียง
<u>ยุทธศาสตร์ที่ 3</u> ยุทธศาสตร์การสร้างความเข้มแข็งทางเศรษฐกิจและแข่งขันได้อย่างยั่งยืน	<u>ยุทธศาสตร์ที่ 1</u> การพัฒนาเกษตรสีเขียวแบบครบวงจร และเมืองอาหารคุณภาพที่เติบโตอย่างมั่นคง <u>ยุทธศาสตร์ที่ 2</u> การเสริมสร้างความมั่นคงทางเศรษฐกิจการค้า การบริการการท่องเที่ยว ด้วยนวัตกรรม และการบริการที่มีมูลค่าสูง
<u>ยุทธศาสตร์ที่ 4</u> ยุทธศาสตร์ด้านการเติบโตที่เป็นมิตรกับสิ่งแวดล้อมเพื่อการพัฒนาอย่างยั่งยืน	<u>ยุทธศาสตร์ที่ 1</u> การพัฒนาเกษตรสีเขียวแบบครบวงจร และเมืองอาหารคุณภาพที่เติบโตอย่างมั่นคง <u>ยุทธศาสตร์ที่ 4</u> การจัดการทรัพยากรธรรมชาติและสิ่งแวดล้อมที่สมดุล และใช้ประโยชน์อย่างยั่งยืน
<u>ยุทธศาสตร์ที่ 5</u> ยุทธศาสตร์ด้านความมั่นคง	<u>ยุทธศาสตร์ที่ 3</u> การพัฒนาคุณภาพของประชาชนและความมั่นคงในชีวิตด้วยปรัชญาของเศรษฐกิจพอเพียง <u>ยุทธศาสตร์ที่ 4</u> การจัดการทรัพยากรธรรมชาติและสิ่งแวดล้อมที่สมดุล และใช้ประโยชน์อย่างยั่งยืน
<u>ยุทธศาสตร์ที่ 6</u> ยุทธศาสตร์ด้านการเพิ่มประสิทธิภาพและธรรมาภิบาลในภาครัฐ	<u>ยุทธศาสตร์ที่ 3</u> การพัฒนาคุณภาพของประชาชนและความมั่นคงในชีวิตด้วยปรัชญาของเศรษฐกิจพอเพียง

ประเด็นยุทธศาสตร์แผนฯ 12	ประเด็นยุทธศาสตร์การพัฒนาจังหวัดราชบุรี
	พอเพียง
<u>ยุทธศาสตร์ที่ 7</u> ยุทธศาสตร์ด้านการพัฒนาโครงสร้างพื้นฐานและระบบโลจิสติกส์	<u>ยุทธศาสตร์ที่ 2</u> การเสริมสร้างความมั่นคงทางเศรษฐกิจการค้า การบริการการท่องเที่ยว ด้วยนวัตกรรม และการบริการที่มีมูลค่าสูง
<u>ยุทธศาสตร์ที่ 8</u> ยุทธศาสตร์ด้านวิทยาศาสตร์ เทคโนโลยีวิจัยและนวัตกรรม	<u>ยุทธศาสตร์ที่ 1</u> การพัฒนาเกษตรสีเขียวแบบครบวงจร และเมืองอาหารคุณภาพที่เติบโตอย่างมั่นคง <u>ยุทธศาสตร์ที่ 2</u> การเสริมสร้างความมั่นคงทางเศรษฐกิจการค้า การบริการการท่องเที่ยว ด้วยนวัตกรรม และการบริการที่มีมูลค่าสูง
<u>ยุทธศาสตร์ที่ 9</u> ยุทธศาสตร์การพัฒนาภาคเมืองและพื้นที่เศรษฐกิจ	<u>ยุทธศาสตร์ที่ 2</u> การเสริมสร้างความมั่นคงทางเศรษฐกิจการค้า การบริการการท่องเที่ยว ด้วยนวัตกรรม และการบริการที่มีมูลค่าสูง
<u>ยุทธศาสตร์ที่ 10</u> ยุทธศาสตร์ด้านการต่างประเทศ ประเทศเพื่อนบ้านและภูมิภาค	<u>ยุทธศาสตร์ที่ 1</u> การพัฒนาเกษตรสีเขียวแบบครบวงจร และเมืองอาหารคุณภาพที่เติบโตอย่างมั่นคง <u>ยุทธศาสตร์ที่ 2</u> การเสริมสร้างความมั่นคงทางเศรษฐกิจการค้า การบริการการท่องเที่ยว ด้วยนวัตกรรม และการบริการที่มีมูลค่าสูง

ตารางที่ 11 : ความสอดคล้องระหว่างตัวชี้วัดตามแผนพัฒนาจังหวัดฯ และตัวชี้วัดตามแผนพัฒนาเศรษฐกิจและสังคมแห่งชาติ ฉบับที่ 12

ตัวชี้วัดแผนพัฒนาฯ แผนฯ 12	ตัวชี้วัดยุทธศาสตร์/เป้าหมายรวม
<p>ยุทธศาสตร์ที่ 1 ยุทธศาสตร์การเสริมสร้างและพัฒนาศักยภาพพหุมนุษย์</p> <ul style="list-style-type: none"> - การออมส่วนบุคคลต่อรายได้พึงจ่ายใช้สอยเพิ่มขึ้น - ธุรกิจที่เป็นวิสาหกิจเพื่อสังคมเพิ่มขึ้น - คดีอาญามีสัดส่วนลดลง - การตายจากอุบัติเหตุทางถนนต่ำกว่า 18 คน ต่อประชากรแสนคน 	<p>ยุทธศาสตร์ที่ 1 การพัฒนาเกษตรสีเขียวแบบครบวงจร และเมืองอาหารคุณภาพที่เติบโตอย่างมั่นคง</p> <p>2.1 ร้อยละการเพิ่มขึ้นของจำนวนรายได้รวมของผลผลิตทางการเกษตร</p> <p>3.4 ร้อยละของเกษตรกรที่มีภาวะหนี้สินที่สามารถจัดการปัญหาการเป็นหนี้ให้ลดลงได้</p> <p>ยุทธศาสตร์ที่ 2 การเสริมสร้างความมั่นคงทางเศรษฐกิจการค้า การบริการการท่องเที่ยว ด้วยนวัตกรรม และการบริการที่มีมูลค่าสูง</p> <p>2.1 จำนวนวิสาหกิจชุมชนที่ได้รับการพัฒนาให้มีศักยภาพในการเป็น SME ในระดับส่งออก</p> <p>3.2 จำนวนการจ้างงาน อาชีพ จากวิสาหกิจชุมชน</p> <p>ยุทธศาสตร์ที่ 3 การพัฒนาคุณภาพของประชาชนและความมั่นคงในชีวิตด้วยปรัชญาของเศรษฐกิจพอเพียง</p> <p>3.1 อัตราการลดลงของคดีอาชญากรรม</p> <p>3.2 อัตราการเสียชีวิตจากการบาดเจ็บทางถนน</p>
<p>ยุทธศาสตร์ที่ 2 ยุทธศาสตร์การสร้างความเป็นธรรมลดความเหลื่อมล้ำในสังคม</p> <ul style="list-style-type: none"> - สัดส่วนประชากรที่อยู่ใต้เส้นความยากจนลดลงเหลือร้อยละ 6.5 ณ สิ้นแผนพัฒนาฯ - สัดส่วนหนี้สินต่อรายได้ทั้งหมดของครัวเรือนของกลุ่มครัวเรือนที่ยากจนที่สุด ลดลง 	<p>ยุทธศาสตร์ที่ 3 การพัฒนาคุณภาพของประชาชนและความมั่นคงในชีวิตด้วยปรัชญาของเศรษฐกิจพอเพียง</p> <p>1.3 อัตราการลดลงของครัวเรือนยากจนที่ขึ้นทะเบียนคนจน</p>
<p>ยุทธศาสตร์ที่ 3 ยุทธศาสตร์การสร้างความเข้มแข็งทางเศรษฐกิจและแข่งขันได้อย่างยั่งยืน</p> <ul style="list-style-type: none"> - อัตราการขยายตัวทางเศรษฐกิจเฉลี่ยในช่วงแผนพัฒนาฯ ฉบับที่ 12 ไม่ต่ำกว่าร้อยละ 5 - ผลผลิตภาพการผลิตของปัจจัยการผลิตไม่ต่ำกว่าร้อยละ 2.5 ต่อปี <p>ตัวชี้วัด 2.2 พื้นที่การทำเกษตรกรรมยั่งยืนเพิ่มขึ้นเป็น 5,000,000 ไร่ ในปี 2564</p>	<p>ยุทธศาสตร์ที่ 1 การพัฒนาเกษตรสีเขียวแบบครบวงจร และเมืองอาหารคุณภาพที่เติบโตอย่างมั่นคง</p> <p>4.3 ร้อยละการเพิ่มขึ้นของมูลค่า Product Champion จากผลผลิตทางการเกษตร</p> <p>1.1 ร้อยละการเพิ่มขึ้นของผลผลิตทางการเกษตรที่สำคัญของจังหวัด</p> <p>1.4 ร้อยละการเพิ่มขึ้นของจำนวนพื้นที่เกษตรแปลง</p>

ตัวชี้วัดแผนพัฒนาฯ แผนฯ 12	ตัวชี้วัดยุทธศาสตร์/เป้าหมายรวม
	ใหญ่
<ul style="list-style-type: none"> - ผลิภาพการผลิตของปัจจัยแรงงานไม่ต่ำกว่าร้อยละ 2.5 ต่อปี - รายได้จากการท่องเที่ยวไม่ต่ำกว่า 3 ล้านบาท - อันดับความสามารถในการแข่งขันด้านการท่องเที่ยว (The Travel & Tourism Competitiveness Index: TTCI) ไม่ต่ำกว่า อันดับ ที่ 30 - สัดส่วนผลิตภัณฑ์มวลรวมในประเทศของวิสาหกิจขนาดกลางและขนาดย่อมต่อผลิตภัณฑ์มวลรวมในประเทศทั้ง ประเทศเพิ่มขึ้นไม่น้อยกว่าร้อยละ 45 เมื่อสิ้นสุดแผนพัฒนาฯ ฉบับที่ 12 - เพิ่มปริมาณการใช้บริการชำระเงินทางอิเล็กทรอนิกส์เป็น 200 ครั้ง/ปี/คน 	<p>ยุทธศาสตร์ที่ 2 การเสริมสร้างความมั่นคงทางเศรษฐกิจการค้า การบริการการท่องเที่ยว ด้วยนวัตกรรม และการบริการที่มีมูลค่าสูง</p> <p>1.2 จำนวนการจ้างงานในอุตสาหกรรมการท่องเที่ยวและบริการของจังหวัด</p> <p>3.2 จำนวนการจ้างงาน อาชีพ จากวิสาหกิจชุมชน</p> <p>1.3 จำนวนรายได้รวมจากการท่องเที่ยว</p> <p>2.1 จำนวนวิสาหกิจชุมชนที่ได้รับการพัฒนาให้มีศักยภาพในการเป็น SME ในระดับส่งออก</p> <p>3.1 จำนวนรายได้รวมของการจำหน่ายผลิตภัณฑ์ OTOP</p> <p>4.1 จำนวนรายได้ของจังหวัดจากการค้าผ่านระบบดิจิทัล (Rachaburi shop)</p>
<p>ยุทธศาสตร์ที่ 4 ยุทธศาสตร์ด้านการเติบโตที่เป็นมิตรกับสิ่งแวดล้อมเพื่อการพัฒนาอย่างยั่งยืน</p> <ul style="list-style-type: none"> - ประสิทธิภาพการใช้น้ำในพื้นที่ชลประทานเพิ่มขึ้น <p>- สัดส่วนพื้นที่ป่าไม้เป็นร้อยละ 40 ของพื้นที่ประเทศ แบ่งเป็นพื้นที่ป่าเพื่อการอนุรักษ์ร้อยละ 25 และพื้นที่ป่าเศรษฐกิจ ร้อยละ 15 พื้นที่ป่าชายเลนเพิ่มจาก 1.53 ล้านไร่ เป็น 1.58 ล้านไร่ พื้นที่ปลูกและฟื้นฟูป่าต้นน้ำเพิ่มขึ้น</p>	<p>ยุทธศาสตร์ที่ 1 การพัฒนาเกษตรสีเขียวแบบครบวงจร และเมืองอาหารคุณภาพที่เติบโตอย่างมั่นคง</p> <p>4.2 จำนวนแหล่งน้ำที่ได้รับการจัดสร้าง/ปรับปรุง พัฒนารองรับการเกษตรกรรมของจังหวัด</p> <p>ยุทธศาสตร์ที่ 4 การจัดการทรัพยากรธรรมชาติและสิ่งแวดล้อมที่สมดุล และใช้ประโยชน์อย่างยั่งยืน</p> <p>1.1 จำนวนชุมชนต้นแบบการจัดการระบบนิเวศน์ที่สมบูรณ์</p> <p>1.2 อัตราการเปลี่ยนแปลงพื้นที่ป่าไม้เพิ่มขึ้น</p>
<ul style="list-style-type: none"> - พื้นที่และมูลค่าความเสียหายจากอุทกภัยและภัยแล้งมีแนวโน้มลดลง - จำนวนผู้เสียชีวิตและมูลค่าความเสียหายจากภัย 	<p>3.4 ร้อยละการลดลงของการจ่ายเงินชดเชยจากภัยพิบัติทางธรรมชาติ</p>

ตัวชี้วัดแผนพัฒนาฯ แผนฯ 12	ตัวชี้วัดยุทธศาสตร์/เป้าหมายรวม
<p>ธรรมชาติค่าใช้จ่ายในการชดเชย ผู้ได้รับผลกระทบจากภัยพิบัติในพื้นที่เสี่ยงภัยซ้ำซากลดลง</p>	
<p>ยุทธศาสตร์ที่ 5 ยุทธศาสตร์ด้านความมั่นคง</p> <ul style="list-style-type: none"> - จำนวนกิจกรรมที่มีความเกี่ยวข้องกับโครงการพระราชดำริเพิ่มขึ้น - จำนวนคดีที่เกี่ยวข้องกับยาเสพติดลดลง 	<p>ยุทธศาสตร์ที่ 3 การพัฒนาคุณภาพของประชาชนและความมั่นคงในชีวิตด้วยปรัชญาของเศรษฐกิจพอเพียง</p> <p>1.2 จำนวนหมู่บ้านเศรษฐกิจพอเพียง</p> <p>3.1 อัตราการลดลงของคดีอาชญากรรม</p> <p>ยุทธศาสตร์ที่ 4 การจัดการทรัพยากรธรรมชาติและสิ่งแวดล้อมที่สมดุล และใช้ประโยชน์อย่างยั่งยืน</p>
<p>ยุทธศาสตร์ที่ 6 ยุทธศาสตร์ด้านการเพิ่มประสิทธิภาพและธรรมาภิบาลในภาครัฐ</p> <ul style="list-style-type: none"> - อันดับประสิทธิภาพภาครัฐ จัดทำโดยสถาบันการจัดการนานาชาติ อยู่ในอันดับสองของอาเซียน เมื่อสิ้นสุด แผนพัฒนาฯ ฉบับที่ 12 - สัดส่วนค่าใช้จ่ายด้านบุคลากรของรัฐต่องบประมาณรายจ่ายประจำปีลดลง - ระดับคะแนนของดัชนีการรับรู้การทุจริตสูงกว่าร้อยละ 50 เมื่อสิ้นสุดแผนพัฒนาฯ ฉบับที่ 12 - ลดจำนวนการดำเนินคดีกับผู้มิได้กระทำความผิดตัวชี้วัด จำนวนคดีที่รัฐดำเนินคดีกับผู้มิได้กระทำความผิดซึ่งต้องชดเชยความเสียหายลดลง 	<p>ยุทธศาสตร์ที่ 3 การพัฒนาคุณภาพของประชาชนและความมั่นคงในชีวิตด้วยปรัชญาของเศรษฐกิจพอเพียง</p> <p>4.1 จำนวนนวัตกรรมของส่วนราชการเพื่อการบริการ ประชาชน</p> <p>4.2 จำนวนการทักท้วง ท้วงติง ของผู้ตรวจสอบภายนอก (สตง. ปปช.) ที่มีต่อการปฏิบัติราชการของจังหวัดราชบุรี ตามแผนพัฒนาจังหวัดราชบุรี (พ.ศ.2561-2564)</p>
<p>ยุทธศาสตร์ที่ 7 ยุทธศาสตร์ด้านการพัฒนาโครงสร้างพื้นฐานและระบบโลจิสติกส์</p> <ul style="list-style-type: none"> - สัดส่วนต้นทุนโลจิสติกส์ลดลงจากร้อยละ 14 เป็นร้อยละ 12 ของผลิตภัณฑ์มวลรวมในประเทศ โดยในส่วนของ ต้นทุนค่าขนส่งสินค้าต่ำกว่าร้อยละ 7 ของผลิตภัณฑ์มวลรวมในประเทศ ในปี 2564 - ปริมาณสินค้าที่ผ่านเข้า-ออก ณ ด่านการค้าชายแดนที่สำคัญเพิ่มขึ้นเฉลี่ยไม่น้อยกว่าร้อยละ 5 	<p>ยุทธศาสตร์ที่ 2 การเสริมสร้างความมั่นคงทางเศรษฐกิจการค้า การบริการการท่องเที่ยว ด้วยนวัตกรรม และการบริการที่มีมูลค่าสูง</p> <p>5.1 จำนวนระยะทางการคมนาคมทางบกที่ได้รับ การจัดสร้างเพื่อรองรับการเติบโตของจังหวัด</p> <p>6.1 ความสำเร็จในการผลักดันการพัฒนาการค้า</p>

ตัวชี้วัดแผนพัฒนาฯ แผนฯ 12	ตัวชี้วัดยุทธศาสตร์/เป้าหมายรวม
<p>ต่อปี</p> <p>- จำนวนผู้ประกอบการธุรกิจดิจิทัลเพิ่มขึ้นไม่น้อยกว่า 1,000 ราย ในปี 2564</p>	<p>ชายแดน</p> <p>4.1 จำนวนรายได้ของจังหวัดจากการค้าผ่านระบบดิจิทัล (Rachaburi shop)</p>
<p>ยุทธศาสตร์ที่ 8 ยุทธศาสตร์ด้านวิทยาศาสตร์ เทคโนโลยีวิจัยและนวัตกรรม</p> <p>- ผลงานวิจัยและเทคโนโลยีพร้อมใช้ที่ถูกลำดับใช้ในการสร้างมูลค่าเชิงพาณิชย์ให้กับภาคการผลิตและบริการ และ ภาคธุรกิจ มีจำนวนไม่น้อยกว่า ร้อยละ 30 ของผลงานทั้งหมด</p> <p>- ผลงานวิจัยและเทคโนโลยีพร้อมใช้ที่ถูกลำดับใช้ในการสร้างมูลค่าการผลิตให้กับเกษตรกรรายย่อย วิสาหกิจชุมชน และวิสาหกิจขนาดกลางและขนาดย่อม</p> <p>- ผลงานวิจัยและเทคโนโลยีพร้อมใช้ที่ถูกลำดับใช้ในการสร้างมูลค่าการผลิตให้กับเกษตรกรรายย่อย วิสาหกิจชุมชน และวิสาหกิจขนาดกลางและขนาดย่อม</p>	<p>ยุทธศาสตร์ที่ 1 การพัฒนาเกษตรสีเขียวแบบครบวงจร และเมืองอาหารคุณภาพที่เติบโตอย่างมั่นคง</p> <p>4.1 จำนวนนวัตกรรม เทคโนโลยีทางการเกษตรที่พัฒนาขึ้นมาเพื่อเพิ่มคุณค่า และมูลค่าทางการเกษตรที่แข่งขันได้</p> <p>ยุทธศาสตร์ที่ 2 การเสริมสร้างความมั่นคงทางเศรษฐกิจการค้า การบริการการท่องเที่ยว ด้วยนวัตกรรม และการบริการที่มีมูลค่าสูง</p> <p>4.1 จำนวนรายได้ของจังหวัดจากการค้าผ่านระบบดิจิทัล (Rachaburi shop)</p>
<p>ยุทธศาสตร์ที่ 9 ยุทธศาสตร์การพัฒนาภาคเมืองและพื้นที่เศรษฐกิจ</p> <p>- มูลค่าการลงทุนในพื้นที่เศรษฐกิจพิเศษชายแดนเพิ่มขึ้นร้อยละ 20</p>	<p>ยุทธศาสตร์ที่ 2 การเสริมสร้างความมั่นคงทางเศรษฐกิจการค้า การบริการการท่องเที่ยว ด้วยนวัตกรรม และการบริการที่มีมูลค่าสูง</p> <p>6.1 ความสำเร็จในการผลักดันการพัฒนาการค้าชายแดน</p>
<p>ยุทธศาสตร์ที่ 10 ยุทธศาสตร์ด้านการต่างประเทศ ประเทศเพื่อนบ้านและภูมิภาค</p> <p>- กฎหมายและระเบียบต่างๆ ได้รับการปรับปรุงให้เอื้อต่อการเป็นศูนย์กลางการผลิต การลงทุน และบริการ</p>	<p>ยุทธศาสตร์ที่ 1 การพัฒนาเกษตรสีเขียวแบบครบวงจร และเมืองอาหารคุณภาพที่เติบโตอย่างมั่นคง</p> <p>1.2 จำนวนฟาร์มมาตรฐาน GAP</p> <p>1.3 ร้อยละการเพิ่มขึ้นของพื้นที่เกษตรเพื่ออาหารปลอดภัย</p>
	<p>ยุทธศาสตร์ที่ 2 การเสริมสร้างความมั่นคงทางเศรษฐกิจการค้า การบริการการท่องเที่ยว ด้วย</p>

ตัวชี้วัดแผนพัฒนาฯ แผนฯ 12	ตัวชี้วัดยุทธศาสตร์/เป้าหมายรวม
- มูลค่าการค้าชายแดนระหว่างไทยกับประเทศในภูมิภาค	นวัตกรรม และการบริการที่มีมูลค่าสูง 6.1 ความสำเร็จในการผลักดันการพัฒนาการค้าชายแดน

บทที่ 3

ผังรายการข้อมูลสถิติ

ในบทนี้ประกอบด้วยผังรายการสถิติ 2 ส่วน โดยส่วนแรกเป็นผังรายการข้อมูลพื้นฐานของจังหวัดด้านเศรษฐกิจ สังคม และทรัพยากรธรรมชาติและสิ่งแวดล้อมของจังหวัด ส่วนที่สอง เป็นผังรายการสถิติตัวชี้วัด ตามประเด็นยุทธศาสตร์ในแผนพัฒนาจังหวัด

3.1 ข้อมูลพื้นฐาน

3.1.1 ด้านเศรษฐกิจ

(1) ผังรายการข้อมูลสถิติด้านเศรษฐกิจ

ลำดับ	สาขา	รายการข้อมูลพื้นฐาน	มี/ไม่มี ฐานข้อมูล	วิธีการเก็บ รวบรวม ข้อมูล	หน่วยวัด	ความถี่ ของ ข้อมูล	ระดับการ นำเสนอ	หน่วยงานผู้รับผิดชอบ	หมายเหตุ
1	บัญชีประชาชาติ	ผลิตภัณฑ์มวลรวมจังหวัด ณ ราคา ประจำปี	มี	รายงาน	ล้านบาท	รายปี	จังหวัด	สำนักงานคณะกรรมการพัฒนาการ เศรษฐกิจและสังคมแห่งชาติ	
2	บัญชีประชาชาติ	ผลิตภัณฑ์มวลรวมจังหวัดต่อคนต่อปี	มี	รายงาน	บาท/คน	รายปี	จังหวัด	สำนักงานคณะกรรมการพัฒนาการ เศรษฐกิจและสังคมแห่งชาติ	
3	บัญชีประชาชาติ	ผลิตภัณฑ์มวลรวมสาขาเกษตร	มี	รายงาน	ล้านบาท	รายปี	จังหวัด	สำนักงานคณะกรรมการพัฒนาการ เศรษฐกิจและสังคมแห่งชาติ	
4	บัญชีประชาชาติ	ผลิตภัณฑ์มวลรวมสาขา อุตสาหกรรม	มี	รายงาน	ล้านบาท	รายปี	จังหวัด	สำนักงานคณะกรรมการพัฒนาการ เศรษฐกิจและสังคมแห่งชาติ	
5	บัญชีประชาชาติ	ผลิตภัณฑ์มวลรวมสาขาขนส่ง สถานที่เก็บสินค้า และการคมนาคม	มี	รายงาน	ล้านบาท	รายปี	จังหวัด	สำนักงานคณะกรรมการพัฒนาการ เศรษฐกิจและสังคมแห่งชาติ	
6	เกษตรและประมง	เนื้อที่การใช้ประโยชน์ทางการเกษตร	มี	ทะเบียน	ไร่	รายปี	จังหวัด	สำนักงานเศรษฐกิจการเกษตร	
7	เกษตรและประมง	เนื้อที่นา	มี	ทะเบียน	ไร่	รายปี	จังหวัด	สำนักงานเศรษฐกิจการเกษตร	
8	เกษตรและประมง	เนื้อที่พืชไร่	มี	ทะเบียน	ไร่	รายปี	จังหวัด	สำนักงานเศรษฐกิจการเกษตร	

ลำดับ	สาขา	รายการข้อมูลพื้นฐาน	มี/ไม่มี ฐานข้อมูล	วิธีการเก็บ รวบรวม ข้อมูล	หน่วยวัด	ความถี่ ของ ข้อมูล	ระดับการ นำเสนอ	หน่วยงานผู้รับผิดชอบ	หมายเหตุ
9	เกษตรและประมง	เนื้อไม้ผล และไม้ยืนต้น	มี	ทะเบียน	ไร่	รายปี	จังหวัด	สำนักงานเศรษฐกิจการเกษตร	
10	เกษตรและประมง	เนื้อที่สวนผัก ไม้ดอกไม้ประดับ	มี	ทะเบียน	ไร่	รายปี	จังหวัด	สำนักงานเศรษฐกิจการเกษตร	
11	เกษตรและประมง	ผลผลิตข้าวนาปี	มี	ทะเบียน	ตัน	รายปี	จังหวัด อำเภอ	สำนักงานเกษตรจังหวัดราชบุรี	
12	เกษตรและประมง	ผลผลิตข้าวนาปรัง	มี	ทะเบียน	กก.	รายปี	จังหวัด อำเภอ	สำนักงานเกษตรจังหวัดราชบุรี	
13	เกษตรและประมง	ผลผลิตข้าวนาปีเฉลี่ยต่อไร่	มี	ทะเบียน	กก.	รายปี	จังหวัด อำเภอ	สำนักงานเกษตรจังหวัดราชบุรี	
14	เกษตรและประมง	ผลผลิตข้าวนาปรังเฉลี่ยต่อไร่	มี	ทะเบียน	กก.	รายปี	จังหวัด อำเภอ	สำนักงานเกษตรจังหวัดราชบุรี	
15	เกษตรและประมง	จำนวนครัวเรือนที่มีการเพาะเลี้ยง สัตว์น้ำจืด	มี	ทะเบียน	ครัวเรือน	รายปี	จังหวัด	สำนักงานประมงจังหวัดราชบุรี	
16	เกษตรและประมง	เนื้อที่ที่มีการเพาะเลี้ยงสัตว์น้ำจืด	มี	ทะเบียน	ไร่	รายปี	จังหวัด	สำนักงานประมงจังหวัดราชบุรี	
17	เกษตรและประมง	ปริมาณการจับสัตว์น้ำจืด	มี	ทะเบียน	กก.	รายปี	จังหวัด	สำนักงานประมงจังหวัดราชบุรี	
18	เกษตรและประมง	มูลค่าการจับสัตว์น้ำจืด	มี	ทะเบียน	ล้านบาท	รายปี	จังหวัด	สำนักงานประมงจังหวัดราชบุรี	
19	เกษตรและประมง	เงินกู้ของเกษตรกรรูกค้าธนาคาร เพื่อการเกษตรและสหกรณ์ การเกษตร	มี	รายงาน	ล้านบาท	รายปี	จังหวัด	ธนาคารเพื่อการเกษตรและสหกรณ์ การเกษตรจังหวัดราชบุรี	
20	อุตสาหกรรม	จำนวนสถานประกอบการ อุตสาหกรรม	มี	ทะเบียน	แห่ง	รายปี	จังหวัด	สำนักงานอุตสาหกรรมจังหวัดราชบุรี	
21	อุตสาหกรรม	จำนวนเงินทุน	มี	ทะเบียน	บาท	รายปี	จังหวัด	สำนักงานอุตสาหกรรมจังหวัดราชบุรี	

ลำดับ	สาขา	รายการข้อมูลพื้นฐาน	มี/ไม่มี ฐานข้อมูล	วิธีการเก็บ รวบรวม ข้อมูล	หน่วยวัด	ความถี่ ของ ข้อมูล	ระดับการ นำเสนอ	หน่วยงานผู้รับผิดชอบ	หมายเหตุ
22	อุตสาหกรรม	จำนวนคนงานสถานประกอบการ อุตสาหกรรม	มี	ทะเบียน	คน	รายปี	จังหวัด	สำนักงานอุตสาหกรรมจังหวัดราชบุรี	
23	พลังงาน	จำนวนผู้ใช้ไฟฟ้า	มี	ทะเบียน	ราย	รายปี	จังหวัด อำเภอ	การไฟฟ้าส่วนภูมิภาคจังหวัดราชบุรี	
24	พลังงาน	จำนวนการจำหน่ายกระแสไฟฟ้า	มี	ทะเบียน	ล้าน กิโลวัตต์/ ชั่วโมง	รายปี	จังหวัด อำเภอ	การไฟฟ้าส่วนภูมิภาคจังหวัดราชบุรี	
25	ขนส่งและ โลจิสติกส์	จำนวนอุบัติเหตุการจราจรทางบก	มี	รายงาน	ครั้ง	รายปี	จังหวัด	ตำรวจภูธรจังหวัดราชบุรี/สาธารณสุข จังหวัดราชบุรี	
26	ขนส่งและ โลจิสติกส์	จำนวนคนตายจากอุบัติเหตุ การจราจรทางบก	มี	รายงาน	ราย	รายปี	จังหวัด	ตำรวจภูธรจังหวัดราชบุรี/สาธารณสุข จังหวัดราชบุรี	
27	ขนส่งและ โลจิสติกส์	จำนวนคนเจ็บอุบัติเหตุการจราจร ทางบก	มี	รายงาน	ราย	รายปี	จังหวัด	ตำรวจภูธรจังหวัดราชบุรี/สาธารณสุข จังหวัดราชบุรี	
28	ขนส่งและ โลจิสติกส์	มูลค่าทรัพย์สินที่เสียหายอุบัติเหตุ การจราจรทางบก	มี	รายงาน	บาท	รายปี	จังหวัด	ตำรวจภูธรจังหวัดราชบุรี/บริษัทกลาง ประกันภัย/ป้องกันจังหวัดราชบุรี	
29	การค้าและราคา	ดัชนีราคาผู้บริโภคทั่วไป	มี	รายงาน	-	รายปี	จังหวัด	สำนักดัชนีเศรษฐกิจการค้า กระทรวงพาณิชย์	
30	การค้าและราคา	อัตราเงินเฟ้อ	มี	รายงาน	-	รายปี	จังหวัด	สำนักดัชนีเศรษฐกิจการค้า กระทรวงพาณิชย์	
31	เทคโนโลยีสารสนเทศ และการสื่อสาร	จำนวนเลขหมายโทรศัพท์ที่มี	มี	ทะเบียน	หมายเลข	รายปี	จังหวัด	บริษัท ทีโอที จำกัด (มหาชน)	
32	เทคโนโลยีสารสนเทศ และการสื่อสาร	จำนวนเลขหมายโทรศัพท์ที่มีผู้เช่า	มี	ทะเบียน	หมายเลข	รายปี	จังหวัด	บริษัท ทีโอที จำกัด (มหาชน)	

ลำดับ	สาขา	รายการข้อมูลพื้นฐาน	มี/ไม่มี ฐานข้อมูล	วิธีการเก็บ รวบรวม ข้อมูล	หน่วยวัด	ความถี่ ของ ข้อมูล	ระดับการ นำเสนอ	หน่วยงานผู้รับผิดชอบ	หมายเหตุ
33	เทคโนโลยีสารสนเทศ และการสื่อสาร	จำนวนประชากรอายุ 6 ปีขึ้นไป ที่ ใช้อินเทอร์เน็ต	มี	สำรวจ	คน	รายปี	จังหวัด	สำนักงานสถิติแห่งชาติ	
34	เทคโนโลยีสารสนเทศ และการสื่อสาร	ครัวเรือนที่มีอุปกรณ์/เทคโนโลยี สารสนเทศและการสื่อสาร	มี	สำรวจ	ครัวเรือน	รายปี	จังหวัด	สำนักงานสถิติแห่งชาติ	
35	การท่องเที่ยวและกีฬา	จำนวนนักท่องเที่ยว	มี	สำรวจ	คน	รายปี	จังหวัด	กรมการท่องเที่ยว/สรรพกรพื้นที่ราชบุรี/ สรรพสามิต/ปกครองจังหวัด/อปท.	
36	การท่องเที่ยวและกีฬา	ระยะเวลาพำนักรักของนักท่องเที่ยว	มี	สำรวจ	วัน	รายปี	จังหวัด		
37	การท่องเที่ยวและกีฬา	ค่าใช้จ่ายเฉลี่ยของนักท่องเที่ยว	มี	สำรวจ	บาท/คน/วัน	รายปี	จังหวัด		
38	การท่องเที่ยวและกีฬา	รายได้จากการท่องเที่ยว	มี	สำรวจ	ล้านบาท	รายปี	จังหวัด		
39	การเงิน การธนาคาร และการประกันภัย	ปริมาณเงินฝากของสถาบันการเงิน	มี	รายงาน	ล้านบาท	รายปี	จังหวัด	ธนาคารแห่งประเทศไทย	
40	การเงิน การธนาคาร และการประกันภัย	ปริมาณสินเชื่อของสถาบันการเงิน	มี	รายงาน	ล้านบาท	รายปี	จังหวัด	ธนาคารแห่งประเทศไทย	
41	การเงิน การธนาคาร และการประกันภัย	จำนวนสหกรณ์ภาคการเกษตร	มี	ทะเบียน	แห่ง	รายปี	จังหวัด อำเภอ	สำนักงานสหกรณ์จังหวัดราชบุรี	
42	การเงิน การธนาคาร และการประกันภัย	จำนวนสหกรณ์นอกภาคการเกษตร	มี	ทะเบียน	แห่ง	รายปี	จังหวัด อำเภอ	สำนักงานสหกรณ์จังหวัดราชบุรี	
43	การคลัง	รายรับขององค์กรปกครองส่วน ท้องถิ่น	มี	รายงาน	ล้านบาท	รายปี	จังหวัด อำเภอ	สำนักงานส่งเสริมการปกครองส่วนท้องถิ่น จังหวัดราชบุรี	
44	การคลัง	รายจ่ายขององค์กรปกครองส่วน ท้องถิ่น	มี	รายงาน	ล้านบาท	รายปี	จังหวัด อำเภอ	สำนักงานส่งเสริมการปกครองส่วนท้องถิ่น จังหวัดราชบุรี	
45	การคลัง	รายได้จากการจัดเก็บภาษีของ กรมสรรพากร	มี	รายงาน	ล้านบาท	รายปี	จังหวัด อำเภอ	สำนักงานสรรพากรพื้นที่ราชบุรี	

ลำดับ	สาขา	รายการข้อมูลพื้นฐาน	มี/ไม่มี ฐานข้อมูล	วิธีการเก็บ รวบรวม ข้อมูล	หน่วยวัด	ความถี่ ของ ข้อมูล	ระดับการ นำเสนอ	หน่วยงานผู้รับผิดชอบ	หมายเหตุ
46	การคลัง	รายได้จากการจัดเก็บเงินภาษีของ กรมสรรพสามิต	มี	รายงาน	ล้านบาท	รายปี	จังหวัด อำนาจ	สำนักงานสรรพสามิตพื้นที่ราชบุรี	
47	ด้านเศรษฐกิจอื่นๆ	จำนวนทะเบียนนิติบุคคลใหม่	มี	ทะเบียน	ราย	รายปี	จังหวัด อำนาจ	สำนักงานพาณิชย์จังหวัดราชบุรี	
48	ด้านเศรษฐกิจอื่นๆ	ทุนจดทะเบียน	มี	ทะเบียน	ล้านบาท	รายปี	จังหวัด อำนาจ	สำนักงานพาณิชย์จังหวัดราชบุรี	

(2) ข้อมูลสถิติด้านเศรษฐกิจ

ลำดับ	รายการข้อมูลพื้นฐาน	2556	2557	2558	2559	2560	หมายเหตุ
1	ผลิตภัณฑ์มวลรวมจังหวัด ณ ราคาประจำปี (บาท)	142,182	153,824	164,337	-		
2	ผลิตภัณฑ์มวลรวมจังหวัดต่อคนต่อปี (บาท)	177,569	191,870	204,753	-		
3	ผลิตภัณฑ์มวลรวมสาขาเกษตร	24,783	25,201	24,404	-		
4	ผลิตภัณฑ์มวลรวมสาขาอุตสาหกรรม	35,969	40,026	38,737	-		
5	ผลิตภัณฑ์มวลรวมสาขาขนส่ง สถานที่เก็บสินค้า และการคมนาคม	6,860	8,549	9,162	-		
6	เนื้อที่ใช้ประโยชน์ทางการเกษตร	3,247,789	3,247,789	324,789	-		
7	เนื้อที่นา	387,549	587,279	387,022	-		
8	เนื้อที่พืช	486,058	485,790	487,947	-		
9	เนื้อที่ไม้ผล และไม้ยืนต้น	106,825	107,016	107,088	-		
10	เนื้อที่สวนผัก ไม้ดอก ไม้ประดับ	61,479	61,562	61,491	-		
11	ผลผลิตข้าวนาปี	225,863	211,883	188,409	188,409		
12	ผลผลิตข้าวนาปรัง	204,077	199,886	10,305	10,305		
13	ผลผลิตข้าวนาปีเฉลี่ยต่อไร่	690	674	670	670		
14	ผลผลิตข้าวนาปรังเฉลี่ยต่อไร่	749	747	701	701		
15	จำนวนครัวเรือนที่มีการเพาะเลี้ยงสัตว์น้ำจืด	-	-	-	-		
16	เนื้อที่ที่มีการเพาะเลี้ยงสัตว์น้ำจืด	-	-	-	-		
17	ปริมาณการจับสัตว์น้ำจืด	-	-	-	-		
18	มูลค่าการจับสัตว์น้ำจืด	-	-	-	-		
19	เงินกู้ของเกษตรกรลูกค้านาคาการเพื่อการเกษตรและสหกรณ์การเกษตร	6,972.88	6,972.88	6,972.88	-	(ล้านบาท)	

ลำดับ	รายการข้อมูลพื้นฐาน	2556	2557	2558	2559	2560	หมายเหตุ
20	จำนวนสถานประกอบการอุตสาหกรรม	1,358	1,743	1,719	1,735		
21	จำนวนเงินทุน	88,522,133,271	78,888,558,769	78,288,423,179	88,206,613,207		
22	จำนวนคนงานสถานประกอบการอุตสาหกรรม	57,097	62,422	63,238	65,238		
23	จำนวนผู้ใช้ไฟฟ้า	258,613	267,919	267,919	267,919		
24	จำนวนการจำหน่ายกระแสไฟฟ้า	2,539.99	2,510.63	2,510.63	2,510.63		
25	จำนวนอุบัติเหตุการจราจรทางบก	494	1,032	1,847	1,879		
26	จำนวนคนตายจากอุบัติเหตุการจราจรทางบก	113	154	170	154		
27	จำนวนคนเจ็บอุบัติเหตุการจราจรทางบก	397	812	1,495	1,617		
28	มูลค่าทรัพย์สินที่เสียหายอุบัติเหตุการจราจรทางบก	6,366,250	23,705,300	35,915,910	32,514,900		
29	ดัชนีราคาผู้บริโภคทั่วไป	105.1	102.0	100.0	100.2		
30	อัตราเงินเฟ้อ	2.8	3.4	-1.9	0.2		
31	จำนวนเลขหมายโทรศัพท์ที่มี	97,193	96,210	96,071	95,815		
32	จำนวนเลขหมายโทรศัพท์ที่มีผู้เช่า	102,689	93,138	83,405	78,051		
33	จำนวนประชากรอายุ 6 ปีขึ้นไป ที่ใช้อินเทอร์เน็ต	227,525	240,150	318,461	352,803	387,498	
34	ครัวเรือนที่มีอุปกรณ์/เทคโนโลยีสารสนเทศและการสื่อสาร	227,525	247,349	258,614	223,322	248,449	*ดูข้อมูล
35	จำนวนนักท่องเที่ยว	546,240	562,244	615,889	732,044		
36	ระยะเวลาพำนักรของนักท่องเที่ยว	2.07	2.08	2.13	2.14		
37	ค่าใช้จ่ายเฉลี่ยของนักท่องเที่ยว	929.58	947.01	1,060.88	3,733		
38	รายได้จากการท่องเที่ยว	1,510.20	3,736.3	4,501.54	5,637		
39	ปริมาณเงินฝากของสถาบันการเงิน	242,228	2,533,369	2,656,067	2,688,737 (พันบาท)		
40	ปริมาณสินเชื่อของสถาบันการเงิน	1,626,799	2,571,151	1,747,202	1,792,104 (พันบาท)		

ลำดับ	รายการข้อมูลพื้นฐาน	2556	2557	2558	2559	2560	หมายเหตุ
41	จำนวนสหกรณ์ภาคการเกษตร	61	60	43	43		
42	จำนวนสหกรณ์นอกภาคการเกษตร	40	40	32	35		
43	รายรับขององค์กรปกครองส่วนท้องถิ่น	-	-	-	-		
44	รายจ่ายขององค์กรปกครองส่วนท้องถิ่น	-	-	-	-		
45	รายได้จากการจัดเก็บภาษีของกรมสรรพากร	3,871.001	4,164.817	1,998.731	1,988.731		
46	รายได้จากการจัดเก็บเงินภาษีของกรมสรรพสามิต	689,889,621.40	892,121,076.84	965,787,314.64	905,898,343.82		
47	จำนวนทะเบียนนิติบุคคลใหม่	474	340	337	392		
48	ทุนจดทะเบียน	1,019.20	1,123,470.00	2,196.80	1,688.46		

3.1.2 ด้านสังคม

(1) ผังรายการข้อมูลสถิติด้านสังคม

ลำดับ	สาขา	รายการข้อมูลพื้นฐาน	มี/ไม่มี ฐานข้อมูล	วิธีการเก็บ รวบรวม ข้อมูล	หน่วยวัด	ความถี่ของ ข้อมูล	ระดับการ นำเสนอ	หน่วยงานผู้รับผิดชอบ	หมายเหตุ
1	ประชากรศาสตร์ ประชากร เคหะ	จำนวนประชากรจากการทะเบียน	มี	ทะเบียน	คน	รายปี	จังหวัด อำเภอ	กรมการปกครอง กระทรวงมหาดไทย	
2	ประชากรศาสตร์ ประชากร เคหะ	วัยเด็ก (0-14 ปี)	มี	ทะเบียน	คน	รายปี	จังหวัด อำเภอ	กรมการปกครอง กระทรวงมหาดไทย	
3	ประชากรศาสตร์ ประชากร เคหะ	วัยแรงงาน (15-59 ปี)	มี	ทะเบียน	คน	รายปี	จังหวัด อำเภอ	กรมการปกครอง กระทรวงมหาดไทย	
4	ประชากรศาสตร์ ประชากร เคหะ	วัยสูงอายุ (60 ปีขึ้นไป)	มี	ทะเบียน	คน	รายปี	จังหวัด อำเภอ	กรมการปกครอง กระทรวงมหาดไทย	
5	ประชากรศาสตร์ ประชากร เคหะ	อัตราการเปลี่ยนแปลงของประชากร	มี	ทะเบียน	ร้อยละ	รายปี	จังหวัด อำเภอ	กรมการปกครอง กระทรวงมหาดไทย	
6	ประชากรศาสตร์ ประชากร เคหะ	ความหนาแน่นของประชากร	มี	ทะเบียน	คน/ตร. กม.	รายปี	จังหวัด อำเภอ	กรมการปกครอง กระทรวงมหาดไทย	
7	ประชากรศาสตร์ ประชากร เคหะ	จำนวนบ้านจากการทะเบียน	มี	ทะเบียน	หลัง	รายปี	จังหวัด อำเภอ	กรมการปกครอง กระทรวงมหาดไทย	
8	ประชากรศาสตร์ ประชากร เคหะ	อัตราการเกิดมีชีพ	มี	ทะเบียน	ร้อยละ	รายปี	จังหวัด	สำนักงานสาธารณสุขจังหวัดราชบุรี	
9	ประชากรศาสตร์ ประชากร เคหะ	จำนวนการจดทะเบียนสมรส	มี	ทะเบียน	ทะเบียน	รายปี	จังหวัด อำเภอ	ที่ทำการปกครองจังหวัดราชบุรี	
10	ประชากรศาสตร์ ประชากร เคหะ	จำนวนการหย่า	มี	ทะเบียน	ทะเบียน	รายปี	จังหวัด อำเภอ	ที่ทำการปกครองจังหวัดราชบุรี	
11	ประชากรศาสตร์ ประชากร	ร้อยละของครัวเรือนที่เป็นเจ้าของ	มี	สำรวจ	ร้อยละ	รายปี	จังหวัด	สำนักงานสถิติแห่งชาติ	

ลำดับ	สาขา	รายการข้อมูลพื้นฐาน	มี/ไม่มี ฐานข้อมูล	วิธีการเก็บ รวบรวม ข้อมูล	หน่วยวัด	ความถี่ของ ข้อมูล	ระดับการ นำเสนอ	หน่วยงานผู้รับผิดชอบ	หมายเหตุ
	เคหะ	บ้านและที่ดิน							
12	แรงงาน	อัตราการมีงานทำ	มี	สำรวจ	ร้อยละ	รายไตรมาส	จังหวัด	สำนักงานสถิติแห่งชาติ	
13	แรงงาน	อัตราการว่างงาน	มี	สำรวจ	ร้อยละ	รายไตรมาส	จังหวัด	สำนักงานสถิติแห่งชาติ	
14	แรงงาน	ค่าจ้างขั้นต่ำ	มี	รายงาน	บาท/วัน	รายปี	จังหวัด	สำนักงานสวัสดิการและคุ้มครอง แรงงานจังหวัดราชบุรี	
15*	แรงงาน	คนอายุมากกว่า 60 ปีเพิ่มขึ้นไป มี อาชีพและมีรายได้	มี	สำรวจ	คน	รายปี	ภาค	สำนักงานสถิติแห่งชาติ	
16*	การศึกษา	คะแนนเฉลี่ยสติปัญญา (IQ) เด็ก นักเรียน	มี	รายงาน		รายปี	จังหวัด ประเทศ	กรมสุขภาพจิต กระทรวงสาธารณสุข	
17	การศึกษา	อัตราส่วนนักเรียนต่อครู (ก่อน ประถมศึกษา)	มี	ทะเบียน	ร้อยละ	รายปี	จังหวัด อำเภอ	สำนักงานเขตพื้นที่การศึกษา ประถมศึกษาราชบุรี	
18	การศึกษา	อัตราส่วนนักเรียนต่อครู (ประถมศึกษา)	มี	ทะเบียน	ร้อยละ	รายปี	จังหวัด อำเภอ	สำนักงานเขตพื้นที่การศึกษา ประถมศึกษาราชบุรี	
19	การศึกษา	อัตราส่วนนักเรียนต่อครู (มัธยมศึกษา)	มี	ทะเบียน	ร้อยละ	รายปี	จังหวัด อำเภอ	สำนักงานเขตพื้นที่การศึกษา ประถมศึกษาราชบุรี	
20	การศึกษา	จำนวนนักเรียนที่ออกกลางคัน	มี	ทะเบียน	คน	รายปี	จังหวัด อำเภอ	สำนักงานเขตพื้นที่การศึกษา ประถมศึกษาราชบุรี	
21	การศึกษา	จำนวนนักศึกษาระดับอาชีวศึกษา และอุดมศึกษา	มี	ทะเบียน	คน	รายปี	จังหวัด	สำนักงานคณะกรรมการการ อุดมศึกษา	
22	การศึกษา	จำนวนอาจารย์ในระดับอาชีวศึกษา และอุดมศึกษา	มี	ทะเบียน	คน	รายปี	จังหวัด	สำนักงานคณะกรรมการการ อุดมศึกษา	
23	การศึกษา	จำนวนผู้เรียน/นักศึกษาที่ ลงทะเบียนเรียน ในสังกัดสำนักงาน	มี	ทะเบียน	คน	รายปี	จังหวัด	สำนักงานส่งเสริมการศึกษานอกระบบ และการศึกษาตามอัธยาศัย	

ลำดับ	สาขา	รายการข้อมูลพื้นฐาน	มี/ไม่มี ฐานข้อมูล	วิธีการเก็บ รวบรวม ข้อมูล	หน่วยวัด	ความถี่ของ ข้อมูล	ระดับการ นำเสนอ	หน่วยงานผู้รับผิดชอบ	หมายเหตุ
		ส่งเสริมการศึกษานอกระบบและ การศึกษาตามอัธยาศัย						จังหวัดราชบุรี	
24	การศึกษา	จำนวนผู้เรียน/นักศึกษาที่สำเร็จ การศึกษา ในสังกัดสำนักงาน ส่งเสริมการศึกษานอกระบบและ การศึกษาตามอัธยาศัย	มี	ทะเบียน	คน	รายปี	จังหวัด	สำนักงานส่งเสริมการศึกษานอก ระบบและการศึกษาตามอัธยาศัย จังหวัดราชบุรี	
25	ศาสนา ศิลปะ และ วัฒนธรรม	จำนวนวัด สำนักสงฆ์ โบสถ์คริสต์ มัสยิด	มี	รายงาน	แห่ง	รายปี	อำเภอ/ จังหวัด	สำนักงานวัฒนธรรมจังหวัดราชบุรี	
26	ศาสนา ศิลปะและวัฒนธรรม	จำนวนพระภิกษุและสามเณร	มี	รายงาน	รูป	รายปี	อำเภอ/ จังหวัด	สำนักงานวัฒนธรรมจังหวัดราชบุรี	
27	สุขภาพ	จำนวนผู้ป่วยนอก	มี	ทะเบียน	คน	รายปี	จังหวัด	สำนักงานสาธารณสุขจังหวัดราชบุรี	
28	สุขภาพ	จำนวนผู้ป่วยใน	มี	ทะเบียน	คน	รายปี	จังหวัด	สำนักงานสาธารณสุขจังหวัดราชบุรี	
29	สุขภาพ	จำนวนสถานพยาบาลที่มีเตียงผู้ป่วย รับไว้ค้างคืน	มี	ทะเบียน	แห่ง	รายปี	จังหวัด	สำนักงานสาธารณสุขจังหวัดราชบุรี	
30	สุขภาพ	จำนวนเตียง	มี	ทะเบียน	เตียง	รายปี	จังหวัด	สำนักงานสาธารณสุขจังหวัดราชบุรี	
31	สุขภาพ	จำนวนประชากรต่อแพทย์ 1 คน	มี	ทะเบียน	จำนวน	รายปี	จังหวัด	สำนักงานสาธารณสุขจังหวัดราชบุรี	
32	สุขภาพ	จำนวนประชากรต่อเภสัชกร 1 คน	มี	ทะเบียน	จำนวน	รายปี	จังหวัด	สำนักงานสาธารณสุขจังหวัดราชบุรี	
33	สุขภาพ	จำนวนประชากรต่อพยาบาล 1 คน	มี	ทะเบียน	จำนวน	รายปี	จังหวัด	สำนักงานสาธารณสุขจังหวัดราชบุรี	
34*	สุขภาพ	อัตราการคลอดในผู้หญิงกลุ่มอายุ 15 – 19 ปี	มี	ทะเบียน	ร้อยละ	รายปี	จังหวัด	กรมอนามัย	
35*	สุขภาพ	อัตราการฆ่าตัวตาย	มี	รายงาน	จำนวน	รายปี	ประเทศ	กระทรวงสาธารณสุข	

ลำดับ	สาขา	รายการข้อมูลพื้นฐาน	มี/ไม่มี ฐานข้อมูล	วิธีการเก็บ รวบรวม ข้อมูล	หน่วยวัด	ความถี่ของ ข้อมูล	ระดับการ นำเสนอ	หน่วยงานผู้รับผิดชอบ	หมายเหตุ
36*	สุขภาพ	อัตราการเกิดมีชีพ	มี	รายงาน	จำนวน	รายปี	ภาค	กระทรวงสาธารณสุข	
37	สวัสดิการสังคม	จำนวนผู้ประกันตนตามมาตรา 33	มี	ทะเบียน	คน	รายปี	จังหวัด	สำนักงานประกันสังคม กระทรวง แรงงาน	
38*	สวัสดิการสังคม	จำนวนผู้ประกันตนตามมาตรา 39	มี	ทะเบียน	คน	รายปี	ประเทศ	สำนักงานประกันสังคม กระทรวง แรงงาน	
39	สวัสดิการสังคม	จำนวนลูกจ้างที่ประสบอันตรายหรือ เจ็บป่วยจากการทำงาน	มี	ทะเบียน	คน	รายปี	จังหวัด	สำนักงานประกันสังคม กระทรวง แรงงาน	
40*	สวัสดิการสังคม	จำนวนเด็กที่ต้องดำรงชีพด้วยการ เร่ร่อน ขอดทาน	มี	รายงาน	คน	รายปี	จังหวัด	กระทรวงการพัฒนาสังคมและความ มั่นคงของมนุษย์	
41*	สวัสดิการสังคม	จำนวนเยาวชนที่ต้องดำรงชีพด้วย การเร่ร่อน ขอดทาน	มี	รายงาน	คน	รายปี	จังหวัด	กระทรวงการพัฒนาสังคมและความ มั่นคงของมนุษย์	
42*	สวัสดิการสังคม	จำนวนเด็กอยู่คนเดียวตามลำพัง/ ไม่มีผู้ดูแล/ถูกทอดทิ้ง	มี	รายงาน	คน	รายปี	จังหวัด	กระทรวงการพัฒนาสังคมและความ มั่นคงของมนุษย์	
43*	สวัสดิการสังคม	จำนวนผู้สูงอายุอยู่คนเดียวตาม ลำพัง/ไม่มีผู้ดูแล/ถูกทอดทิ้ง	มี	รายงาน	คน	รายปี	จังหวัด	กระทรวงการพัฒนาสังคมและความ มั่นคงของมนุษย์	
44*	สวัสดิการสังคม	จำนวนคนพิการที่มีบัตรประจำตัว คนพิการจำแนกตามความพิการ	มี	ทะเบียน	คน	รายปี	จังหวัด	กระทรวงการพัฒนาสังคมและความ มั่นคงของมนุษย์	
45*	สวัสดิการสังคม	จำนวนคนพิการที่ไม่มีบัตรประจำตัว คนพิการจำแนกตามความพิการ	มี	ทะเบียน	คน	รายปี	จังหวัด	กระทรวงการพัฒนาสังคมและความ มั่นคงของมนุษย์	
46*	รายได้รายจ่ายของครัวเรือน	รายได้เฉลี่ยต่อเดือนของครัวเรือน	มี	สำรวจ	บาท	รายปี	จังหวัด	สำนักงานสถิติแห่งชาติ	
47	รายได้รายจ่ายของครัวเรือน	ค่าใช้จ่ายเฉลี่ยต่อเดือนของครัวเรือน	มี	สำรวจ	บาท	รายปี	จังหวัด	สำนักงานสถิติแห่งชาติ	

ลำดับ	สาขา	รายการข้อมูลพื้นฐาน	มี/ไม่มี ฐานข้อมูล	วิธีการเก็บ รวบรวม ข้อมูล	หน่วยวัด	ความถี่ของ ข้อมูล	ระดับการ นำเสนอ	หน่วยงานผู้รับผิดชอบ	หมายเหตุ
48	รายได้รายจ่ายของครัวเรือน	หนี้สินเฉลี่ยต่อครัวเรือน	มี	สำรวจ	บาท	รายปี	จังหวัด	สำนักงานสถิติแห่งชาติ	
49	รายได้รายจ่ายของครัวเรือน	ร้อยละของค่าใช้จ่ายต่อรายได้	มี	สำรวจ	ร้อยละ	รายปี	จังหวัด	สำนักงานสถิติแห่งชาติ	
50*	รายได้รายจ่ายของครัวเรือน	สัมประสิทธิ์ความไม่เสมอภาค (Gini coefficient) ด้านรายได้ของครัวเรือน	มี	สำรวจ	บาท	รายปี	จังหวัด	สำนักงานสถิติแห่งชาติ	
51*	รายได้รายจ่ายของครัวเรือน	สัมประสิทธิ์ความไม่เสมอภาค (Gini coefficient) ด้านรายจ่ายเพื่อการอุปโภคบริโภคของครัวเรือน	มี	สำรวจ	บาท	รายปี	จังหวัด	สำนักงานสถิติแห่งชาติ	
52*	รายได้รายจ่ายของครัวเรือน	สัดส่วนคนจน เมื่อวัดด้านรายจ่ายเพื่อการอุปโภคบริโภค	มี	สำรวจ	ร้อยละ	รายปี	จังหวัด	สำนักงานสถิติแห่งชาติ	
53	ยุติธรรม ความมั่นคง การเมือง และการปกครอง	จำนวนคดีอาญาที่ได้รับแจ้ง	มี	ทะเบียน	ราย	รายปี	จังหวัด	กองกำกับการตำรวจภูธรจังหวัด ราชบุรี	
54	ยุติธรรม ความมั่นคง การเมือง และการปกครอง	จำนวนคดีอาญาที่มีการจับกุม	มี	ทะเบียน	ราย	รายปี	จังหวัด	กองกำกับการตำรวจภูธรจังหวัด ราชบุรี	
55*	ยุติธรรม ความมั่นคง การเมือง และการปกครอง	จำนวนคดีที่เกี่ยวข้องกับยาเสพติด	มี	รายงาน	คดี	รายปี	ประเทศ	ศูนย์อำนวยการป้องกันและ ปราบปรามยาเสพติดจังหวัดราชบุรี	

หมายเหตุ : * คือรายการที่เพิ่มเติม/นอกเหนือจากสมุดสถิติจังหวัด

(2) ข้อมูลสถิติด้านสังคม

ลำดับ	รายการข้อมูลพื้นฐาน	2556	2557	2558	2559	2560	หมายเหตุ
1	จำนวนประชากรจากการทะเบียน	850,162	853,217	867,883	869,823	871,714	
2	วัยเด็ก (0-14 ปี)	147,017	145,632	143,217	142,070	140,010	
3	วัยแรงงาน (15-59 ปี)	557,211	498,369	565,281	554,868	510,308	
4	วัยสูงอายุ (60 ปีขึ้นไป)	129,644	135,227	138,710	142,585	148,011	
5	อัตราการเปลี่ยนแปลงของประชากร	0.417	0.359	1.719	0.224		
6	ความหนาแน่นของประชากร	163.531	164.118	166.939	167.312		
7	จำนวนบ้านจากการทะเบียน	287,882	293,877	299,569	304,876		
8	อัตราการเกิดมีชีพ	9,708	9,472	8,806	8,816		
9	จำนวนการจดทะเบียนสมรส	3,054	3,108	3,132	3,362		
10	จำนวนการหย่า	1,397	1,493	1,352	1,407		
11	ร้อยละของครัวเรือนที่เป็นเจ้าของบ้านและที่ดิน	71.7	73.0	69.4	69.7		
12	อัตราการมีงานทำ	388,837.75	466,925.5	465,897.5	469,563		
13	อัตราการว่างงาน	14,320	15,078	15,299	22,841	2,471	
14	ค่าจ้างขั้นต่ำ	300	300	300	300		
15	คนอายุมากกว่า 60 ปีเพิ่มขึ้นไป มีอาชีพและมีรายได้	52,313	54,928	53,678	60,055		
16	คะแนนเฉลี่ยสติปัญญา (IQ) เด็กนักเรียน	-	-	-	-		
17	อัตราส่วนนักเรียนต่อครู (ก่อนประถมศึกษา)	44	24	15	15		
18	อัตราส่วนนักเรียนต่อครู (ประถมศึกษา)	18	22	22	22		
19	อัตราส่วนนักเรียนต่อครู (มัธยมศึกษา)	13	44	22	22		

ลำดับ	รายการข้อมูลพื้นฐาน	2556	2557	2558	2559	2560	หมายเหตุ
20	จำนวนนักเรียนที่ออกกลางคัน	13	32	71	71		
21	จำนวนนักศึกษาระดับอาชีวศึกษา และอุดมศึกษา	19,323	19,323	19,323	19,323		
22	จำนวนอาจารย์ในระดับอาชีวศึกษา และอุดมศึกษา	1,472	1,452	1,452	1,452		
23	จำนวนผู้เรียน/นักศึกษาที่ลงทะเบียนเรียน ในสังกัดสำนักงานส่งเสริมการศึกษานอกระบบและการศึกษาตามอัธยาศัย	39,504	39,799	36,352	36,352		
24	จำนวนผู้เรียน/นักศึกษาที่สำเร็จการศึกษา ในสังกัดสำนักงานส่งเสริมการศึกษานอกระบบและการศึกษาตามอัธยาศัย	16,700	16,700	16,949	16,949		
25	จำนวนวัด สำนักสงฆ์ โบสถ์คริสต์ มัสยิด	438	444	446	451		
26	จำนวนพระภิกษุและสามเณร	5,383	5,512	5,227	6,455		
27	จำนวนผู้ป่วยนอก	3,118,635	2,873,837	1,038,552	3,037,583		
28	จำนวนผู้ป่วยใน	236,251	236,251	236,251	214,091		
29	จำนวนสถานพยาบาลที่มีเตียงผู้ป่วยรับไว้ค้างคืน	18	18	20	20		
30	จำนวนเตียง	2,579	2,579	2,579	2,579		
31	จำนวนประชากรต่อแพทย์ 1 คน	3,139.15	2,891.89	2,614.11	2,614.11		
32	จำนวนประชากรต่อเภสัชกร 1 คน	8,278.75	7,096.07	7,293.13	7,293.13		
33	จำนวนประชากรต่อพยาบาล 1 คน	490.66	450.80	450.85	450.85		
34	อัตราการคลอดในผู้หญิงกลุ่มอายุ 15 – 19 ปี	-	-	-	-		
35	อัตราการฆ่าตัวตาย	-	-	35	56		
36	อัตราการเกิดมีชีพ	9,708	9,472	8,120	8,816		
37	จำนวนผู้ประกันตนตามมาตรา 33	90,892	93,150	94,308	96,810		
38	จำนวนผู้ประกันตนตามมาตรา 39	13,477	14,290	14,903	15,656		
39	จำนวนลูกจ้างที่ประสบอันตรายหรือเจ็บป่วยจากการทำงาน	953	953	859	รอ		

ลำดับ	รายการข้อมูลพื้นฐาน	2556	2557	2558	2559	2560	หมายเหตุ
40	จำนวนเด็กที่ต้องดำรงชีพด้วยการเร่ร่อน ขอทาน	-	-	-	-		
41	จำนวนเยาวชนที่ต้องดำรงชีพด้วยการเร่ร่อน ขอทาน	-	-	-	-		
42	จำนวนเด็กอยู่คนเดียวตามลำพัง/ไม่มีผู้ดูแล/ถูกทอดทิ้ง	-	-	-	-		
43	จำนวนคนพิการที่มีบัตรประจำตัวคนพิการจำแนกตามความพิการ	-	-	-	-		
44	รายได้เฉลี่ยต่อเดือนของครัวเรือน	25,742	-	19,590	-		
45	ค่าใช้จ่ายเฉลี่ยต่อเดือนของครัวเรือน	17,253	-	15,084	19,341		
46	หนี้สินเฉลี่ยต่อครัวเรือน	192,593	-	104,894	-		
47	ร้อยละของค่าใช้จ่ายต่อรายได้			77.0			
48	สัมประสิทธิ์ความไม่เสมอภาค (Gini coefficient) ด้านรายได้ของครัวเรือน	0.414	-	0.279	-		
49	สัมประสิทธิ์ความไม่เสมอภาค (Gini coefficient) ด้านรายจ่ายเพื่อการอุปโภคบริโภคของครัวเรือน	-	0.189	-	-		
50	สัดส่วนคนจน เมื่อวัดด้านรายจ่ายเพื่อการอุปโภคบริโภค	-	-	-	-		
51	จำนวนคดีอาญาที่ได้รับแจ้ง	8,152	10,073	9,283	9,787		
52	จำนวนคดีอาญาที่มีการจับกุม	8,975	10,842	10,500	11,333		
53	จำนวนคดีที่เกี่ยวข้องกับยาเสพติด	-	-	-	-		

3.1.3 ข้อมูลสถิติด้านทรัพยากรธรรมชาติและสิ่งแวดล้อม

(1) ผังรายการข้อมูลสถิติด้านทรัพยากรธรรมชาติและสิ่งแวดล้อม

ลำดับ	สาขา	รายการข้อมูลพื้นฐาน	มี/ไม่มี ฐานข้อมูล	วิธีการเก็บ รวบรวม ข้อมูล	หน่วยวัด	ความถี่ ของข้อมูล	ระดับการ นำเสนอ	หน่วยงานผู้รับผิดชอบ	หมายเหตุ
1	ทรัพยากรธรรมชาติและสิ่งแวดล้อม	จำนวนแหล่งน้ำ	มี	รายงาน	แห่ง	รายปี	จังหวัด อำนาจ	สำนักงานชลประทานจังหวัด ราชบุรี/พัฒนาที่ดินจังหวัดราชบุรี/ ทรัพยากรน้ำภาค 7	
2	ทรัพยากรธรรมชาติและสิ่งแวดล้อม	ปริมาณน้ำที่เก็บเฉลี่ยทั้งปี (แหล่งน้ำทุกประเภท)	มี	รายงาน	ลบ.ม.	รายปี	จังหวัด อำนาจ	สำนักงานชลประทานจังหวัด ราชบุรี/ทรัพยากรน้ำภาค 7	
3	ทรัพยากรธรรมชาติและสิ่งแวดล้อม	ปริมาณขยะมูลฝอย	มี	รายงาน	ตันต่อวัน	รายปี	จังหวัด อำนาจ	กรมควบคุมมลพิษ / กระทรวงทรัพยากรธรรมชาติและ สิ่งแวดล้อม/ อปท.	
4	ทรัพยากรธรรมชาติและสิ่งแวดล้อม	พื้นที่ป่า	มี	รายงาน	ไร่	รายปี	จังหวัด	กระทรวงทรัพยากรธรรมชาติและ สิ่งแวดล้อม/สำนักงานจัดการ	
5	ทรัพยากรธรรมชาติและสิ่งแวดล้อม	พื้นที่ป่าไม้ต่อพื้นที่จังหวัด	มี	รายงาน	ร้อยละ	รายปี	จังหวัด	ทรัพยากรป่าไม้ที่ 10/สำนักงาน บริหารพื้นที่อนุรักษ์ป่าที่ 3	
6	ทรัพยากรธรรมชาติและสิ่งแวดล้อม	ปริมาณฝนเฉลี่ยทั้งปี	มี	รายงาน	มิลลิเมตร	เดือน	จังหวัด	สถานีอุตุนิยมวิทยาจังหวัดราชบุรี	
7	ทรัพยากรธรรมชาติและสิ่งแวดล้อม	กำลังการผลิตน้ำประปา	มี	รายงาน	ลบ.ม.	รายปี	จังหวัด อำนาจ	การประปาส่วนภูมิภาคจังหวัด ราชบุรี/ประปาท้องถิ่น/ประปา หมู่บ้าน	
8	ทรัพยากรธรรมชาติและสิ่งแวดล้อม	น้ำประปาที่ผลิตได้	มี	รายงาน	ลบ.ม.	รายปี	จังหวัด อำนาจ		
9	ทรัพยากรธรรมชาติและสิ่งแวดล้อม	ปริมาณน้ำประปาที่จำหน่ายแก่ผู้ใช้	มี	รายงาน	ลบ.ม.	รายปี	จังหวัด อำนาจ		

ลำดับ	สาขา	รายการข้อมูลพื้นฐาน	มี/ไม่มี ฐานข้อมูล	วิธีการเก็บ รวบรวม ข้อมูล	หน่วยวัด	ความถี่ ของข้อมูล	ระดับการ นำเสนอ	หน่วยงานผู้รับผิดชอบ	หมายเหตุ
10*	ทรัพยากรธรรมชาติ และสิ่งแวดล้อม	ดัชนีคุณภาพน้ำผิวดิน (WQI)	มี	รายงาน/ ทะเบียน	ร้อยละ	ไตรมาส/ รายปี	จังหวัด ประเทศ	กรมควบคุมมลพิษ /สถาบันพัฒนา ที่ดินราชบุรี	
11*	ทรัพยากรธรรมชาติ และสิ่งแวดล้อม	ดัชนีคุณภาพอากาศ (AQI)	มี	รายงาน/ ทะเบียน	หน่วย	ชั่วโมง	ประเทศ	กรมควบคุมมลพิษ	
12*	ทรัพยากรธรรมชาติ และสิ่งแวดล้อม	พื้นที่เพาะปลูกในเขตชลประทาน	มี	รายงาน/ ทะเบียน	ไร่	สัปดาห์	ประเทศ ภาค จังหวัด	กรมชลประทาน /สถาบันพัฒนา ที่ดินราชบุรี	
13*	ทรัพยากรธรรมชาติ และสิ่งแวดล้อม	จำนวนผู้ประสพภัยธรรมชาติ	มี	รายงาน/ ทะเบียน	คน	รายปี	ประเทศ	กรมป้องกันและบรรเทาสาธารณภัย	
14*	ทรัพยากรธรรมชาติ และสิ่งแวดล้อม	มูลค่าความเสียหายจากภัยธรรมชาติ	มี	รายงาน/ ทะเบียน	บาท	รายปี	ประเทศ	กรมป้องกันและบรรเทาสาธารณ ภัย/สำนักงานเกษตรจังหวัด ราชบุรี/สำนักงานประมงจังหวัด ราชบุรี/สำนักงานปศุสัตว์จังหวัด ราชบุรี	

หมายเหตุ : * คือรายการที่เพิ่มเติม/นอกเหนือจากสมุดสถิติจังหวัดราชบุรี

(2) ข้อมูลสถิติด้านทรัพยากรธรรมชาติและสิ่งแวดล้อม

ลำดับ	รายการข้อมูลพื้นฐาน	2556	2557	2558	2559	2560	หมายเหตุ
1	จำนวนแหล่งน้ำ	3,026	3,035	3,048	3,075		
2	ปริมาณน้ำที่เก็บเฉลี่ยทั้งปี (แหล่งน้ำทุกประเภท)	-	-	-	-		
3	ปริมาณขยะมูลฝอย	865	840	805	รอ		
4	พื้นที่ป่า	1,111,566	1,081,388	1,073,329	รอ		
5	พื้นที่ป่าไม้ต่อพื้นที่จังหวัด	-	-	-	-		
6	ปริมาณฝนเฉลี่ยทั้งปี	1,350.5	1,015.6	935.5	1,242.9		
7	กำลังการผลิตน้ำประปา	41,517,906	27,967,534	28,113,934	28,983,939		
8	น้ำประปาที่ผลิตได้	32,578,125	19,927,052	19,976,830	25,523,450		
9	ปริมาณน้ำประปาที่จำหน่ายแก่ผู้ใช้	24,914,120	13,787,568	14,764,032	14,969,772		
10	ดัชนีคุณภาพน้ำผิวดิน (WQI)	-	-	-	-		
11	ดัชนีคุณภาพอากาศ (AQI)	-	-	-	-		
12	พื้นที่เพาะปลูกในเขตชลประทาน	-	-	-	-		
13	จำนวนผู้ประสบภัยธรรมชาติ	-	-	-	-		
14	มูลค่าความเสียหายจากภัยธรรมชาติ	-	-	-	-		

3.2 ข้อมูลสถิติ ตัวชี้วัด ตามประเด็นยุทธศาสตร์ในแผนพัฒนาจังหวัดราชบุรี

(1) ผังข้อมูลสถิติ ตัวชี้วัด ตามประเด็นยุทธศาสตร์ในแผนพัฒนาจังหวัดราชบุรี

ยุทธศาสตร์	เป้าประสงค์เชิงยุทธศาสตร์	ตัวชี้วัด	รายการสถิติ	มี/ไม่มีฐานข้อมูล	วิธีการเก็บรวบรวมข้อมูล	หน่วยวัด	ความถี่ของข้อมูล	ระดับการนำเสนอ	หน่วยงานผู้รับผิดชอบ	หมายเหตุ
ยุทธศาสตร์ที่ 1 การพัฒนาเกษตรสีเขียวแบบครบวงจร และเมืองอาหารคุณภาพที่เติบโตอย่างมั่นคง	1 ผลผลิตทางการเกษตรของจังหวัดมีคุณภาพมาตรฐาน มีความเข้มแข็งในการเป็นแหล่งอาหารระดับประเทศ และนานาชาติ	1.1 ร้อยละการเพิ่มขึ้นของผลผลิตทางการเกษตรที่สำคัญของจังหวัด เช่น ข้าว สับปะรด มันสำปะหลัง มะพร้าว อ้อย กล้วยไม้ ชมพู่มะม่วง ผักเห็ด ไม้ดอกไม้ประดับ อุ่นุ่น								
		-ข้าวนาปี	เนื้อที่ปลูกทางผลผลิตการเกษตรที่สำคัญของจังหวัด (ไร่)	มี	ทะเบียน	ไร่	รายเดือน	จังหวัด	เกษตรจังหวัดราชบุรี	
			เนื้อที่เก็บเกี่ยวผลผลิตเกษตรที่สำคัญของจังหวัด (ไร่)	มี	ทะเบียน	ไร่	รายเดือน	จังหวัด	เกษตรจังหวัดราชบุรี	
			ผลผลิตเกษตรที่สำคัญของจังหวัด (ตัน)	มี	ทะเบียน	ตัน	รายเดือน	จังหวัด	เกษตรจังหวัดราชบุรี	
			จำนวนเกษตรกรที่ปลูกพืชสำคัญของจังหวัด	มี	ทะเบียน	ราย	รายเดือน	จังหวัด	เกษตรจังหวัดราชบุรี	
		-ข้าวนาปรัง	เนื้อที่ปลูกทางผลผลิตการเกษตรที่สำคัญของจังหวัด (ไร่)	มี	ทะเบียน	ไร่	รายเดือน	จังหวัด	เกษตรจังหวัดราชบุรี	
			เนื้อที่เก็บเกี่ยวผลผลิตเกษตรที่สำคัญของจังหวัด (ไร่)	มี	ทะเบียน	ไร่	รายเดือน	จังหวัด	เกษตรจังหวัดราชบุรี	
			ผลผลิตเกษตรที่สำคัญของจังหวัด (ตัน)	มี	ทะเบียน	ตัน	รายเดือน	จังหวัด	เกษตรจังหวัดราชบุรี	
			จำนวนเกษตรกรที่ปลูกพืชสำคัญของจังหวัด	มี	ทะเบียน	ราย	รายเดือน	จังหวัด	เกษตรจังหวัดราชบุรี	

ยุทธศาสตร์	เป้าประสงค์เชิงยุทธศาสตร์	ตัวชี้วัด	รายการสถิติ	มี/ไม่มีฐานข้อมูล	วิธีการเก็บรวบรวมข้อมูล	หน่วยวัด	ความถี่ของข้อมูล	ระดับการนำเสนอ	หน่วยงานผู้รับผิดชอบ	หมายเหตุ
		-สับปะรด	เนื้อที่ปลูกทางผลผลิตการเกษตรที่สำคัญของจังหวัด (ไร่)	มี	ทะเบียน	ไร่	รายเดือน	จังหวัด	เกษตรจังหวัดราชบุรี	
			เนื้อที่เก็บเกี่ยวผลผลิตเกษตรที่สำคัญของจังหวัด (ไร่)	มี	ทะเบียน	ไร่	รายเดือน	จังหวัด	เกษตรจังหวัดราชบุรี	
			ผลผลิตเกษตรที่สำคัญของจังหวัด (ตัน)	มี	ทะเบียน	ตัน	รายเดือน	จังหวัด	เกษตรจังหวัดราชบุรี	
			จำนวนเกษตรกรที่ปลูกพืชสำคัญของจังหวัด	มี	ทะเบียน	ราย	รายเดือน	จังหวัด	เกษตรจังหวัดราชบุรี	
		-มันสำปะหลัง	เนื้อที่ปลูกทางผลผลิตการเกษตรที่สำคัญของจังหวัด (ไร่)	มี	ทะเบียน	ไร่	รายเดือน	จังหวัด	เกษตรจังหวัดราชบุรี	
			เนื้อที่เก็บเกี่ยวผลผลิตเกษตรที่สำคัญของจังหวัด (ไร่)	มี	ทะเบียน	ไร่	รายเดือน	จังหวัด	เกษตรจังหวัดราชบุรี	
			ผลผลิตเกษตรที่สำคัญของจังหวัด (ตัน)	มี	ทะเบียน	ตัน	รายเดือน	จังหวัด	เกษตรจังหวัดราชบุรี	
			จำนวนเกษตรกรที่ปลูกพืชสำคัญของจังหวัด	มี	ทะเบียน	ราย	รายเดือน	จังหวัด	เกษตรจังหวัดราชบุรี	
		-มะพร้าว น้ำหอม	เนื้อที่ปลูกทางผลผลิตการเกษตรที่สำคัญของจังหวัด (ไร่)	มี	ทะเบียน	ไร่	รายเดือน	จังหวัด	เกษตรจังหวัดราชบุรี	
			เนื้อที่เก็บเกี่ยวผลผลิตเกษตรที่สำคัญของจังหวัด (ไร่)	มี	ทะเบียน	ไร่	รายเดือน	จังหวัด	เกษตรจังหวัดราชบุรี	
			ผลผลิตเกษตรที่สำคัญของจังหวัด (ตัน)	มี	ทะเบียน	ตัน	รายเดือน	จังหวัด	เกษตรจังหวัดราชบุรี	
			จำนวนเกษตรกรที่ปลูกพืชสำคัญของจังหวัด	มี	ทะเบียน	ราย	รายเดือน	จังหวัด	เกษตรจังหวัดราชบุรี	

ยุทธศาสตร์	เป้าประสงค์ เชิงยุทธศาสตร์	ตัวชี้วัด	รายการสถิติ	มี/ไม่มี ฐานข้อมูล	วิธีการเก็บ รวบรวม ข้อมูล	หน่วยวัด	ความถี่ ของข้อมูล	ระดับการ นำเสนอ	หน่วยงาน ผู้รับผิดชอบ	หมายเหตุ
		1.2 จำนวนฟาร์มมาตรฐาน GAP	จำนวนฟาร์มของจังหวัดทั้งหมด (ราย)	มี	ทะเบียน	ราย	รายเดือน	จังหวัด	เกษตรจังหวัด ราชบุรี	
		-สุกร,โคนม,ไก่เนื้อ,ไก่ไข่,ไก่พันธุ์,เป็ดเนื้อ,เป็ดพันธุ์,ฟักไข่,นกกระทา,แพะนม,แพะเนื้อ,กึ่งขาว,กึ่งกำกรม,จระเข้	จำนวนเกษตรกรที่ได้รับการสนับสนุนและพัฒนาความรู้ให้ได้มาตรฐาน GAP หรือที่เทียบเท่า GAP ของจังหวัด	มี	รายงาน	ราย	รายปี	จังหวัด	เกษตรจังหวัด ราชบุรี	
			จำนวนฟาร์มผ่านการรับรองมาตรฐานฟาร์ม GAP -สุกร -โคนม -ไก่เนื้อ -ไก่ไข่ -ไก่พันธุ์ -เป็ดเนื้อ -นกกระทา -แพะนม -แพะเนื้อ -กึ่งขาว -จระเข้		ทะเบียน	ราย	รายปี	จังหวัด	เกษตรจังหวัด ราชบุรี ปศุสัตว์จังหวัด ราชบุรี ประมงจังหวัด ราชบุรี	

ยุทธศาสตร์	เป้าประสงค์เชิงยุทธศาสตร์	ตัวชี้วัด	รายการสถิติ	มี/ไม่มีฐานข้อมูล	วิธีการเก็บรวบรวมข้อมูล	หน่วยวัด	ความถี่ของข้อมูล	ระดับการนำเสนอ	หน่วยงานผู้รับผิดชอบ	หมายเหตุ
		1.3 ร้อยละการเพิ่มขึ้นของพื้นที่เกษตรเพื่ออาหารปลอดภัย	จำนวนพื้นที่ที่ได้รับรองมาตรฐาน GAP	มี	ทะเบียน	ไร่	รายปี	จังหวัด	เกษตรจังหวัดราชบุรี/ปศุสัตว์/ประมง	
		1.4 ร้อยละการเพิ่มขึ้นของจำนวนพื้นที่เกษตรแปลงใหญ่	จำนวนเกษตรแปลงใหญ่แยกปิ่นพิชประมง ปศุสัตว์	มี	รายงาน	ไร่	รายปี	จังหวัด	เกษตรจังหวัดราชบุรี/ปศุสัตว์/ประมง	
	2. เศรษฐกิจภาคการเกษตร และอุตสาหกรรมเกษตรเติบโตอย่างต่อเนื่อง เป็นมิตรกับสิ่งแวดล้อม	2.1 ร้อยละการเพิ่มขึ้นของจำนวนรายได้รวมของผลผลิตทางการเกษตร	จำนวนรายได้รวมของผลผลิตทางการเกษตร - ขึ้นทะเบียน - ไม่ขึ้นทะเบียน	มี	ทะเบียน	บาท	รายเดือน	จังหวัด	เกษตรจังหวัดราชบุรี/เศรษฐกิจการเกษตรเขต 10/ประมงจังหวัดราชบุรี/สหกรณ์/ปศุสัตว์	
	3. เกษตรกรมีสมรรถนะสูง เป็นมืออาชีพ สถาบันเกษตรกรเข้มแข็ง เกษตรกรมีคุณภาพชีวิตที่ดี พึ่งตนเองได้	3.1 จำนวนเกษตรกรที่เป็น Smart Farmer (ปศุสัตว์)	จำนวนเกษตรกรที่เป็น Smart Farmer (ปศุสัตว์)	มี	ทะเบียน	ราย	รายปี	จังหวัด	ปศุสัตว์จังหวัดราชบุรี	
		3.2 จำนวนเกษตรกร (Smart Farmer) ที่ผ่านการประเมินตามข้อกำหนด	จำนวนศูนย์การเรียนรู้ และถ่ายทอดทางการเกษตรที่ทันสมัยประจำอำเภอ	มี	รายงาน	แห่ง	รายปี	จังหวัด	เกษตรจังหวัดราชบุรี	
			จำนวนเกษตรกรรุ่นใหม่ เกษตรมืออาชีพ	มี	รายงาน	ราย	รายปี	จังหวัด	เกษตรจังหวัดราชบุรี	
	4. จังหวัดราชบุรีมีปัจจัยพื้นฐานที่เอื้อต่อการทำการเกษตร และมีห่วงโซ่คุณค่าทางการเกษตรที่เข้มแข็ง สร้างงาน อาชีพแก่ประชาชน ชุมชน	4.1 จำนวนนวัตกรรมเทคโนโลยีทางการเกษตรที่พัฒนาขึ้นมาเพื่อเพิ่มคุณค่า และมูลค่าทางการเกษตรที่แข่งขันได้	จำนวนนวัตกรรมและเทคโนโลยีการเกษตรเชิงพาณิชย์	มี	รายงาน	ราย	รายปี	จังหวัด	เกษตรจังหวัดราชบุรี	
		4.2 จำนวนแหล่งน้ำที่ได้รับการจัดสร้าง/ปรับปรุง พัฒนารองรับการเกษตรกรรมของจังหวัด	จำนวนการพัฒนาและบำรุงพัฒนาแหล่งน้ำเพื่อการเกษตรชลประทาน	มี	รายงาน	แห่ง	รายปี	จังหวัด	ชลประทานจังหวัดราชบุรี /อปท. /ทรัพยากรน้ำ 7	
		4.3 ร้อยละการเพิ่มขึ้นของมูลค่า Product Champion จากผลผลิตทางการเกษตร	จำนวนผลผลิตการเกษตรที่เข้าร่วมเกษตรแปลงใหญ่	มี	รายงาน	บาท	รายเดือน	จังหวัด	เกษตรจังหวัดราชบุรี	

ยุทธศาสตร์	เป้าประสงค์	ตัวชี้วัด	รายการสถิติ	มี/ไม่มี	วิธีการเก็บ	หน่วยวัด	ความถี่	ระดับการ	หน่วยงานผู้รับผิดชอบ	หมายเหตุ
------------	-------------	-----------	-------------	----------	-------------	----------	---------	----------	----------------------	----------

	เชิงยุทธศาสตร์			ฐานข้อมูล	รวบรวมข้อมูล		ของข้อมูล	นำเสนอ		
ยุทธศาสตร์ที่ 2 การเสริมสร้าง ความมั่นคงทาง เศรษฐกิจการค้า การบริการการ ท่องเที่ยว ด้วย นวัตกรรม และ การบริการที่มี มูลค่าสูง	1. จังหวัดราชบุรีมีรายได้จากการท่องเที่ยวที่เติบโตอย่างต่อเนื่อง อุตสาหกรรมการท่องเที่ยวเข้มแข็งมี คุณภาพ ประชาชนมีงานอาชีพ เศรษฐกิจฐานการท่องเที่ยว และการ บริการมั่นคง	1.1 จำนวนนักท่องเที่ยว								
		- ชาวไทย	จำนวนนักท่องเที่ยวชาวไทย	มี	ทะเบียน	ราย	รายเดือน	จังหวัด	กรมการท่องเที่ยว/ท่องเที่ยว และกีฬาจังหวัดราชบุรี	
		- ชาวต่างชาติ	จำนวนนักท่องเที่ยวชาว ต่างประเทศ	มี	ทะเบียน	ราย	รายเดือน	จังหวัด	กรมการท่องเที่ยว/ท่องเที่ยว และกีฬาจังหวัดราชบุรี	
		1.2 จำนวนการจ้างงาน ในอุตสาหกรรม การท่องเที่ยวและบริการ ของจังหวัด	จำนวนการจ้างงานในอุตสาหกรรม การท่องเที่ยวและบริการของ จังหวัด	มี	ทะเบียน	ราย	รายเดือน	จังหวัด	สวัสดิการแรงงาน	
		1.3 จำนวนรายได้รวม จากการท่องเที่ยว	จำนวนรายได้รวมจากการท่องเที่ยว							
		- ชาวไทย	- ชาวไทย	มี	ทะเบียน	ราย	รายเดือน	จังหวัด	กรมการท่องเที่ยว/ท่องเที่ยว และกีฬาจังหวัดราชบุรี	
		- ชาวต่างชาติ	- ชาวต่างชาติ	มี	ทะเบียน	ราย	รายเดือน	จังหวัด	กรมการท่องเที่ยว/ท่องเที่ยว และกีฬาจังหวัดราชบุรี	
	2 ผู้ประกอบการค้าของจังหวัด วิสาหกิจชุมชน ผู้ประกอบการขนาด กลางและขนาดย่อมเข้มแข็ง จังหวัด ราชบุรีมีความพร้อมในการพัฒนาสู่ จังหวัดแห่งการค้าขาย (Trading City)	2.1 จำนวนวิสาหกิจ ชุมชนที่ได้รับการพัฒนา ให้มีศักยภาพในการเป็น SME ในระดับส่งออก	จำนวนการเสริมสร้างประสิทธิภาพ ทีมพ่อค้าราชบุรีสู่สากล	มี	รายงาน	ครั้ง	รายปี	จังหวัด	พาณิชย์จังหวัดราชบุรี/ สหกรณ์จังหวัดราชบุรี	
	3 เศรษฐกิจชุมชนเข้มแข็ง ประชาชนมี งาน อาชีพ และรายได้	3.1 จำนวนรายได้รวม ของการจำหน่าย ผลิตภัณฑ์ OTOP /SME	จำนวนรายได้รวมของการจำหน่าย ผลิตภัณฑ์ OTOP/SME	มี	ทะเบียน	บาท	ไตรมาส	จังหวัด	พัฒนาชุมชนจังหวัดราชบุรี/ เกษตรจังหวัดราชบุรี	
			จำนวนผู้จดทะเบียนประกอบการ OTOP/SME	มี	ทะเบียน	ราย	รายเดือน	จังหวัด	พัฒนาชุมชนจังหวัดราชบุรี/ เกษตรจังหวัดราชบุรี	

ยุทธศาสตร์	เป้าประสงค์ เชิงยุทธศาสตร์	ตัวชี้วัด	รายการสถิติ	มี/ไม่มี ฐานข้อมูล	วิธีการเก็บ รวบรวม ข้อมูล	หน่วย วัด	ความถี่ ของข้อมูล	ระดับการ นำเสนอ	หน่วยงานผู้รับผิดชอบ	หมายเหตุ
	4 ระบบการคมนาคม การขนส่ง การโลจิสติกส์มีความปลอดภัย เชื่อมโยงอย่างเป็นระบบ รองรับ การเติบโตของเมือง และการ เชื่อมโยงนานาชาติ	4.1 จำนวนระยะทางการ คมนาคมทางบกที่ได้รับ การจัดสร้างเพื่อรองรับ การเติบโตของจังหวัด การเติบโตของจังหวัด	จำนวนเส้นทางปรับปรุงและจัดสร้าง เส้นทางคมนาคม	มี	ทะเบียน	เส้นทาง	รายปี	จังหวัด	แขวงทางหลวงราชบุรี/แขวง ทางหลวงชนบทจังหวัดราชบุรี	
			จำนวนการขยายผิวจราจร สองเลน เป็น สี่ เลน เชื่อมกาญจนบุรี	มี	ทะเบียน	เส้นทาง	รายปี	จังหวัด	แขวงทางหลวงราชบุรี/แขวง ทางหลวงชนบทจังหวัดราชบุรี	
			จำนวนทางแยกยกระดับ/OVER PASS	มี	ทะเบียน	เส้นทาง	รายปี	จังหวัด	แขวงทางหลวงราชบุรี/แขวง ทางหลวงชนบทจังหวัด ราชบุรี	
			จำนวนการพัฒนาบริการขนส่งสาธารณะที่ สะดวกและปลอดภัย	มี	ทะเบียน	แห่ง	รายปี	จังหวัด	ขนส่งจังหวัดราชบุรี	
ยุทธศาสตร์ที่ 3 การพัฒนาคุณภาพ ของประชาชน และความมั่นคงใน ชีวิตด้วยปรัชญา ของเศรษฐกิจ พอเพียง	1 ชุมชนหมู่บ้านเข้มแข็ง เศรษฐกิจ ชุมชนเติบโตจากภูมิปัญญาและ ปรัชญาของเศรษฐกิจพอเพียง ชุมชนหมู่บ้านมีขีดความสามารถใน การพึ่งตนเอง	1.1 ร้อยละการเพิ่มขึ้น ของจำนวนหมู่บ้านศีล 5	จำนวนหมู่บ้านศีล 5	มี	ทะเบียน	ชุมชน/ หมู่บ้าน	รายปี	จังหวัด	พระพุทธศาสนาจังหวัด ราชบุรี/ วัฒนธรรมจังหวัดราชบุรี	
		1.2 จำนวนหมู่บ้าน เศรษฐกิจพอเพียง	จำนวนปราชญ์ชาวบ้าน ผู้นำศาสตร์ พระราชสู่ชุมชน	มี	ทะเบียน	ราย	รายปี	จังหวัด	พัฒนาชุมชนจังหวัดราชบุรี/ วัฒนธรรมจังหวัดราชบุรี	
		1.3 อัตราการลดลงของ ครัวเรือนยากจนที่ขึ้น ทะเบียนคนจน	จำนวนผู้ขึ้นทะเบียนคนจน	มี	ทะเบียน	ราย	รายปี	จังหวัด	คลังจังหวัดราชบุรี	
	2 ประชาชนมีศักยภาพทางความรู้ มีคุณธรรม ครอบครัวยุคใหม่ วัฒนธรรมเข้มแข็ง มีสุขภาพดี อยู่ อาศัยในพื้นที่ที่เอื้อต่อการมี คุณภาพชีวิตที่ดี	2.1 ร้อยละของครอบครัว ที่ได้รับการเสริมสร้าง ภูมิคุ้มกันเพื่อลดความ เสี่ยง	จำนวนการเพิ่มประสิทธิภาพการจัดการ แม่และเด็กเชิงรุก ถึงครอบครัว หยุด ปัญหาแม่วัยใสทั่วจังหวัด	มี	รายงาน	ครั้ง	รายปี	จังหวัด	สาธารณสุขจังหวัดราชบุรี/ พัฒนาสังคมและความมั่นคง ของมนุษย์จังหวัดราชบุรี	
		2.3 จำนวนปีการศึกษา เฉลี่ยของประชาชน	จำนวนปีการศึกษาเฉลี่ยของประชาชน	มี	ทะเบียน	ร้อยละ	รายปี	จังหวัด	ศึกษาธิการจังหวัดราชบุรี	

ยุทธศาสตร์	เป้าประสงค์ เชิงยุทธศาสตร์	ตัวชี้วัด	รายการสถิติ	มี/ไม่มี ฐานข้อมูล	วิธีการเก็บ รวบรวม ข้อมูล	หน่วยวัด	ความถี่ ของข้อมูล	ระดับการ นำเสนอ	หน่วยงานผู้รับผิดชอบ	หมายเหตุ	
	3 จังหวัดมีความปลอดภัยความ มั่นคงภายในที่เข้มแข็ง มีความสงบ เรียบร้อย ตลอดแนวชายแดน และ มีความสัมพันธ์ที่ดีกับประเทศ เพื่อนบ้านและนานาชาติ	3.1 อัตราการลดลงของคดี อาชญากรรม	จำนวนคดีอาชญากรรม	มี	รายงาน	คดี	รายปี	จังหวัด	ตำรวจภูธรจังหวัดราชบุรี		
		3.2 อัตราการเสียชีวิตจาก การบาดเจ็บทางถนน	จำนวนอุบัติเหตุการจราจรทาง บก	มี	รายงาน	คดี	รายปี	จังหวัด	ตำรวจภูธรจังหวัดราชบุรี		
	4 ระบบการบริหาร ระบบบริการ ของรัฐมีคุณภาพ ทันสมัย มีธรร มาภิบาลรองรับการพัฒนาจังหวัด และการขับเคลื่อนการพัฒนา ประเทศ	4.1 จำนวนนวัตกรรมของ ส่วนราชการเพื่อการบริหาร ประชาชน	จำนวนจุดติดตั้งกล้อง ซีซีทีวี ทั่ว ทั้งจังหวัด	มี	รายงาน	แห่ง	รายปี	จังหวัด	ตำรวจภูธรจังหวัดราชบุรี		
ยุทธศาสตร์ที่ 4 การจัดการ ทรัพยากรธรรมชาติ และสิ่งแวดล้อมที่ สมดุล และใช้ ประโยชน์อย่าง ยั่งยืน	1 ทรัพยากรธรรมชาติและ สิ่งแวดล้อม มีความอุดมสมบูรณ์ พื้นที่สีเขียว พื้นที่ป่าเพิ่มมากขึ้น อย่างต่อเนื่อง	1.2 อัตราการเปลี่ยนแปลง พื้นที่ป่าไม้เพิ่มขึ้น	ขนาดพื้นที่ทรัพยากรป่าไม้	มี	ทะเบียน	ไร่	รายปี	จังหวัด	ทรัพยากรธรรมชาติและ สิ่งแวดล้อมจังหวัดราชบุรี/ สนง.จัดการทรัพยากรป่า ไม้ที่ 10/สนง.บริหารพื้นที่ อนุรักษ์ป่าที่ 3		
			พื้นที่ป่าไม้ที่ได้รับการฟื้นฟู	มี	รายงาน	ครั้ง	รายปี	จังหวัด	ทรัพยากรธรรมชาติและ สิ่งแวดล้อมจังหวัดราชบุรี		
	2 จังหวัดมีความมั่นคงทางพลังงาน สามารถพึ่งตนเองทางพลังงาน ได้มากขึ้น	2.1 จำนวนแหล่งพลังงาน ทดแทน พลังงานทางเลือก ของจังหวัด	จำนวนหมู่บ้านอนุรักษ์พลังงาน/ พลังงานทดแทน	มี	รายงาน	ชุมชน/ หมู่บ้าน	รายปี	จังหวัด	พลังงานจังหวัดราชบุรี		
			2.2 สัดส่วนปริมาณการใช้ ไฟฟ้าภาคครัวเรือนต่อ ประชากรลดลง	จำนวนผู้ใช้ไฟฟ้า	มี	ทะเบียน	ราย	รายเดือน	จังหวัด	พลังงานจังหวัดราชบุรี/ ไฟฟ้าส่วนภูมิภาค	
				จำนวนการจำหน่าย กระแสไฟฟ้า	มี	ทะเบียน	กิโลวัตต์	รายเดือน	จังหวัด	พลังงานจังหวัดราชบุรี/ ไฟฟ้าส่วนภูมิภาค	

ยุทธศาสตร์	เป้าประสงค์ เชิงยุทธศาสตร์	ตัวชี้วัด	รายการสถิติ	มี/ไม่มี ฐานข้อมูล	วิธีการเก็บ รวบรวม ข้อมูล	หน่วยวัด	ความถี่ ของข้อมูล	ระดับการ นำเสนอ	หน่วยงาน ผู้รับผิดชอบ	หมายเหตุ
	3 ปัญหาสิ่งแวดล้อม ขยะ น้ำเสีย สาธารณภัย การบุกรุก การทำลาย ทรัพยากรธรรมชาติลดลง	3.1 คุณภาพน้ำทิ้งจาก แหล่งกำเนิดที่มีกฎหมาย ควบคุมอยู่ในระดับมาตรฐาน	จำนวนโครงการการเสริมสร้าง ประสิทธิภาพการจัดการน้ำ เพื่อ คุณภาพชีวิตที่ดีของชุมชน	มี	รายงาน	ครั้ง	รายปี	จังหวัด	ปกครองจังหวัด/ ท้องถิ่นจังหวัด ราชบุรี	
			จำนวนการพัฒนากลุ่มผู้ใช้น้ำเพื่อ การเกษตรที่เข้มแข็ง	มี	รายงาน	ครั้ง	รายปี	จังหวัด	โครงการ ชลประทานราชบุรี/ เกษตรจังหวัด ราชบุรี	
			จำนวนการจัดเก็บวิเคราะห์ ตรวจสอบคุณภาพน้ำโรงงาน อุตสาหกรรม	มี	รายงาน	ครั้ง	รายปี	จังหวัด	อุตสาหกรรมจังหวัด ราชบุรี	
		3.2 ร้อยละของปริมาณขยะ ในพื้นที่จังหวัดลดลง	ปริมาณขยะที่เกิดขึ้น	มี	ทะเบียน	ตัน/วัน	รายวัน	จังหวัด	ทรัพยากรธรรมชาติและสิ่งแวดล้อม/ ท้องถิ่นจังหวัด ราชบุรี	
		3.3 ขยะมูลฝอยที่ได้รับการ จัดการอย่างถูกต้องตามหลัก วิชาการ	ปริมาณขยะที่กำจัดถูกต้อง	มี	ทะเบียน	ตัน/วัน	รายวัน	จังหวัด		
			ปริมาณขยะที่กำจัดไม่ถูกต้อง	มี	ทะเบียน	ตัน/วัน	รายวัน	จังหวัด		
		3.4 ร้อยละการลดลงของการ จ่ายเงินชดเชยจากภัยพิบัติ ทางธรรมชาติ	จำนวนเงินที่จ่ายชดเชยภัยพิบัติ ทางธรรมชาติ	มี	รายงาน	บาท	รายไตรมาส	จังหวัด	สนง.ป้องกัน สาธารณภัย	
		3.5 ร้อยละการเพิ่มขึ้นของ การประกอบกิจการที่เป็น มิตรกับสิ่งแวดล้อม	จำนวนโรงงาน อุตสาหกรรมที่ ได้รับรับรองอุตสาหกรรมสีเขียว Green Industry	มี	รายงาน	แห่ง	รายปี	จังหวัด	อุตสาหกรรมจังหวัด ราชบุรี	
			จำนวนการส่งเสริมการลงทุน การผลิตในโรงงานอุตสาหกรรม ด้วยพลังงานสะอาด	มี	รายงาน	ครั้ง	รายปี	จังหวัด	พลังงานจังหวัด ราชบุรี	

(2) ข้อมูลสถิติ ตัวชี้วัด ตามประเด็นยุทธศาสตร์ในแผนพัฒนาจังหวัดราชบุรี

ยุทธศาสตร์ที่	เป้าประสงค์เชิงยุทธศาสตร์	ตัวชี้วัด	รายการสถิติ	2558	2559	2560	2561	2562	2563	2564	หมายเหตุ
ยุทธศาสตร์ที่ 1 การพัฒนาเกษตร สีเขียวแบบครบ วงจร และเมือง อาหารคุณภาพที่ เติบโตอย่างมั่นคง	1 ผลผลิตทาง การเกษตรของจังหวัด มีคุณภาพ มาตรฐาน มี ความเข้มแข็งในการ เป็นแหล่งอาหาร ระดับประเทศ และ นานาชาติ	1.1 ร้อยละการเพิ่มขึ้นของ ผลผลิตทางการเกษตรที่ สำคัญของจังหวัด									
		ข้าว สับปะรด มันสำปะหลัง มะพร้าว อ้อย ถั่วลิสง กล้วยไม้ ชมพู มะม่วง ผัก									
		-ข้าวนาปี									
			เนื้อที่ปลูกทางผลผลิตการเกษตรที่สำคัญของจังหวัด (ไร่)	319,721	283,808	278,315					
			เนื้อที่เก็บเกี่ยวผลผลิตเกษตรที่สำคัญของจังหวัด (ไร่)	314,538	281,338	27,088					
			ผลผลิตเกษตรที่สำคัญของจังหวัด (ตัน)	221,894	188,409	186,471					
			จำนวนเกษตรกรที่ปลูกพืชสำคัญของจังหวัด								
		-ข้าวนาปรัง									
			เนื้อที่ปลูกทางผลผลิตการเกษตรที่สำคัญของจังหวัด (ไร่)	267,457	14,838	11,372					
			เนื้อที่เก็บเกี่ยวผลผลิตเกษตรที่สำคัญของจังหวัด (ไร่)	267,203	14,697	11,288					
			ผลผลิตเกษตรที่สำคัญของจังหวัด (ตัน)	199,886	10,306	7,821					
			จำนวนเกษตรกรที่ปลูกพืชสำคัญของจังหวัด								

ยุทธศาสตร์ที่	เป้าประสงค์เชิงยุทธศาสตร์	ตัวชี้วัด	รายการสถิติ	2558	2559	2560	2561	2562	2563	2564	หมายเหตุ
		-สับปะรด	เนื้อที่ปลูกทางผลผลิตการเกษตรที่สำคัญของจังหวัด (ไร่)	33,278	35,559	41,898					
			เนื้อที่เก็บเกี่ยวผลผลิตเกษตรที่สำคัญของจังหวัด (ไร่)	32,744	35,365	41,488					
			ผลผลิตเกษตรที่สำคัญของจังหวัด (ตัน)	97,135	106,548	131,352					
		-มันสำปะหลัง									
			เนื้อที่ปลูกทางผลผลิตการเกษตรที่สำคัญของจังหวัด (ไร่)	77,685	76,184	79,197					
			เนื้อที่เก็บเกี่ยวผลผลิตเกษตรที่สำคัญของจังหวัด (ไร่)	74,175	75,588	771,758					
			ผลผลิตเกษตรที่สำคัญของจังหวัด (ตัน)	234,426	240,634	242,929					
		-มะพร้าว น้ำหอม	เนื้อที่ปลูกทางผลผลิตการเกษตรที่สำคัญของจังหวัด (ไร่)	7,914	7,926	7,996					
			เนื้อที่เก็บเกี่ยวผลผลิตเกษตรที่สำคัญของจังหวัด (ไร่)	7,907	7,824	7,766					
			ผลผลิตเกษตรที่สำคัญของจังหวัด (ตัน)	7,244	7,081	6,958					

ยุทธศาสตร์ที่	เป้าประสงค์เชิงยุทธศาสตร์	ตัวชี้วัด	รายการสถิติ	2558	2559	2560	2561	2562	2563	2564	หมายเหตุ
		1.2 จำนวนฟาร์มมาตรฐาน GAP	จำนวนฟาร์มของจังหวัดทั้งหมด (ราย)								
		-สุกร	จำนวนเกษตรกรที่ได้รับการสนับสนุนและพัฒนาความรู้ให้ได้มาตรฐาน GAP หรือที่เทียบเท่า GAP ของจังหวัด								
		-โคนม	จำนวนฟาร์มผ่านการรับรองมาตรฐานฟาร์ม GAP								
		-ไก่เนื้อ									
		-ไก่ไข่									
		-ไก่พันธุ์	-สุกร			107					
			-โคนม			131					
		-เป็ดเนื้อ	-ไก่เนื้อ			169					
		-เป็ดพันธุ์	-ไก่ไข่			6					
		-ฟักไข่	-ไก่พันธุ์			3					
		-นกกกระทา	-เป็ดเนื้อ			9					
		-แพะนม	-เป็ดพันธุ์			1					
		-แพะเนื้อ	-ฟักไข่			4					
		-กิ้งขาว	-นกกกระทา			5					
		-กิ้งก่ามกราม	-แพะนม			2					
		จระเข้	-แพะเนื้อ			24					
			-กิ้งขาว								
			-กิ้งก่ามกราม								

ยุทธศาสตร์ที่	เป้าประสงค์เชิงยุทธศาสตร์	ตัวชี้วัด	รายการสถิติ	2558	2559	2560	2561	2562	2563	2564	หมายเหตุ
		1.3 ร้อยละการเพิ่มขึ้นของพื้นที่เกษตรเพื่ออาหารปลอดภัย	จำนวนพื้นที่ ที่ได้รับ GAP								
		1.4 ร้อยละการเพิ่มขึ้นของจำนวนพื้นที่เกษตรแปลงใหญ่	จำนวนเกษตรแปลงใหญ่								
	2. เศรษฐกิจภาคการเกษตร และอุตสาหกรรมเกษตรเติบโตอย่างต่อเนื่อง เป็นมิตรกับสิ่งแวดล้อม	2.1 ร้อยละการเพิ่มขึ้นของจำนวนรายได้รวมของผลผลิตทางการเกษตร	จำนวนรายได้รวมของผลผลิตทางการเกษตร								
	3. เกษตรกรมีสมรรถนะสูง เป็นมืออาชีพ สถาบันเกษตรกรเข้มแข็ง เกษตรกรมีคุณภาพชีวิตที่ดี พึ่งตนเองได้	3.1 จำนวนเกษตรกรที่เป็น Smart Farmer (ปศุสัตว์)	จำนวนเกษตรกรที่เป็น Smart Farmer (ปศุสัตว์)		147						
		3.2 จำนวนเกษตรกร (Smart Farmer) ที่ผ่านการประเมินตามข้อกำหนด	จำนวนศูนย์การเรียนรู้ และถ่ายทอดทางการเกษตรที่ทันสมัยประจำอำเภอ		7,173						
			จำนวนเกษตรกรรุ่นใหม่ เกษตรมืออาชีพ								
	4.จังหวัดราชบุรีมีปัจจัยพื้นฐานที่เอื้อต่อการทำการเกษตร และมีห่วงโซ่มูลค่าทางการเกษตรที่เข้มแข็ง สร้างงาน อาชีพแก่ประชาชน ชุมชน	4.1 จำนวนนวัตกรรม เทคโนโลยีทางการเกษตรที่พัฒนาขึ้นมาเพื่อเพิ่มคุณค่า และมูลค่าทางการเกษตรที่แข่งขันได้	จำนวนนวัตกรรมและเทคโนโลยีการเกษตรเชิงพาณิชย์								
		4.2 จำนวนแหล่งน้ำที่ได้รับการจัดสร้าง/ปรับปรุง พัฒนารองรับการเกษตรกรรมของจังหวัด	จำนวนการพัฒนาและบำรุงพัฒนาแหล่งน้ำเพื่อการเกษตร ชลประทาน								
		4.3 ร้อยละการเพิ่มขึ้นของมูลค่า Product Champion จากผลผลิตทางการเกษตร	จำนวนผลผลิตทางการเกษตร Product Champion								

ยุทธศาสตร์ที่	เป้าประสงค์เชิงยุทธศาสตร์	ตัวชี้วัด	รายการสถิติ	2558	2559	2560	2561	2562	2563	2564	หมายเหตุ
ยุทธศาสตร์ที่ 2 การเสริมสร้างความมั่นคงทางเศรษฐกิจการค้า การบริการการท่องเที่ยว ด้วยนวัตกรรม และการบริการที่มีมูลค่าสูง	1. จังหวัดราชบุรีมีรายได้จากการท่องเที่ยวที่เติบโตอย่างต่อเนื่อง อุตสาหกรรมการท่องเที่ยวเข้มแข็งมีคุณภาพ ประชาชนมีงานอาชีพ เศรษฐกิจฐานการท่องเที่ยว และการบริการมั่นคง	1.1 จำนวนนักท่องเที่ยว - ชาวไทย - ชาวต่างชาติ	จำนวนนักท่องเที่ยวชาวไทย		721,528						
			จำนวนนักท่องเที่ยวชาวต่างประเทศ		10,516						
		1.2 จำนวนการจ้างงานในอุตสาหกรรมการท่องเที่ยวและบริการของจังหวัด	จำนวนการจ้างงานในอุตสาหกรรมการท่องเที่ยวและบริการของจังหวัด		46,514						
		1.3 จำนวนรายได้รวมจากการท่องเที่ยว - ชาวไทย - ชาวต่างชาติ	จำนวนรายได้รวมจากการท่องเที่ยว								
			- ชาวไทย		2,711						
			- ชาวต่างชาติ		108						
	2 ผู้ประกอบการค้าของจังหวัด วิสาหกิจชุมชน ผู้ประกอบการขนาดกลางและขนาดย่อมเข้มแข็ง จังหวัดราชบุรีมีความพร้อมในการพัฒนาสู่จังหวัดแห่งการค้าขาย (Trading City)	2.1 จำนวนวิสาหกิจชุมชนที่ได้รับการพัฒนาให้มีศักยภาพในการเป็น SME ในระดับส่งออก	จำนวนการเสริมสร้างประสิทธิภาพ ทีมพ่อค้าราชบุรีสู่สากล								
	3 เศรษฐกิจชุมชนเข้มแข็ง ประชาชนมีงาน อาชีพ และรายได้	3.1 จำนวนรายได้รวมของการจำหน่ายผลิตภัณฑ์ OTOP /SME	จำนวนรายได้รวมของการจำหน่ายผลิตภัณฑ์ OTOP/SME								
			จำนวนผู้จดทะเบียนประกอบการ OTOP/SME								

ยุทธศาสตร์ที่	เป้าประสงค์เชิงยุทธศาสตร์	ตัวชี้วัด	รายการสถิติ	2558	2559	2560	2561	2562	2563	2564	หมายเหตุ
	4 ระบบการคมนาคม การขนส่ง การโลจิสติกส์มีความปลอดภัย เชื่อมโยงอย่างเป็นระบบ รองรับการเดินทางของเมือง และการเชื่อมโยงนานาชาติ	4.1 จำนวนระยะทางการคมนาคมทางบกที่ได้รับการจัดสร้างเพื่อรองรับการเดินทางของจังหวัด	จำนวนเส้นทางปรับปรุงและจัดสร้างเส้นทางคมนาคม								
			จำนวนการขยายผิวจราจร สองเลน เป็น สี่เลน เชื่อมกาญจนบุรี								
			จำนวนทางแยกยกระดับ/OVER PASS								
			จำนวนการพัฒนาบริการขนส่งสาธารณะที่สะดวกและปลอดภัย								
ยุทธศาสตร์ที่ 3 การพัฒนาคุณภาพของประชาชน และความมั่นคงในชีวิต ด้วยปรัชญาของเศรษฐกิจพอเพียง	1 ชุมชนหมู่บ้านเข้มแข็ง เศรษฐกิจชุมชนเติบโตจากภูมิปัญญาและปรัชญาของเศรษฐกิจพอเพียง ชุมชนหมู่บ้านมีขีดความสามารถในการพึ่งตนเอง	1.1 ร้อยละการเพิ่มขึ้นของจำนวนหมู่บ้านศีล 5	จำนวนหมู่บ้านศีล 5								
		1.2 จำนวนหมู่บ้านเศรษฐกิจพอเพียง	จำนวนปราชญ์ชาวบ้าน ผู้นำศาสตร์พระราชาสู่ชุมชน		185						
		1.3 อัตราการลดลงของครัวเรือนยากจนที่ขึ้นทะเบียนคนจน	จำนวนผู้ขึ้นทะเบียนคนจน								
	2 ประชาชนมีศักยภาพทางความรู้ มีคุณธรรม ครอบครัวยุคใหม่ วัฒนธรรมเข้มแข็ง มีสุขภาพดี อยู่อาศัยในพื้นที่ที่เอื้อต่อการมีคุณภาพชีวิตที่ดี	2.1 ร้อยละของครอบครัว ที่ได้รับการเสริมสร้างภูมิคุ้มกันเพื่อลดความเสี่ยง	จำนวนการเพิ่มประสิทธิภาพการจัดการแม่และเด็กเชิงรุก ถึงครอบครัว หยุคปัญหาแม่วัยใสทั่วจังหวัด								
		2.3 จำนวนปีการศึกษาเฉลี่ยของประชาชน	จำนวนปีการศึกษาเฉลี่ยของประชาชน		9						

ยุทธศาสตร์ที่	เป้าประสงค์เชิงยุทธศาสตร์	ตัวชี้วัด	รายการสถิติ	2558	2559	2560	2561	2562	2563	2564	หมายเหตุ
	3 จังหวัดมีความปลอดภัย ความมั่นคงภายในที่เข้มแข็ง มีความสงบเรียบร้อย ตลอดแนวชายแดน และมีความสัมพันธ์ที่ดีกับประเทศเพื่อนบ้านและนานาชาติ	3.1 อัตราการลดลงของคดีอาชญากรรม	จำนวนคดีอาชญากรรม								
		3.2 อัตราการเสียชีวิตจากการบาดเจ็บทางถนน	จำนวนอุบัติเหตุการจราจรทางบก		31						
	4 ระบบการบริหาร ระบบบริการของรัฐมีคุณภาพทันสมัย มีธรรมาภิบาลรองรับการพัฒนาจังหวัด และการขับเคลื่อนการพัฒนาประเทศ	4.1 จำนวนนวัตกรรมของส่วนราชการเพื่อให้บริการประชาชน	จำนวนจุดติดตั้งกล้อง ซีซีทีวี ทั่วทั้งจังหวัด								
ยุทธศาสตร์ที่ 4 การจัดการทรัพยากรธรรมชาติและสิ่งแวดล้อมที่สมดุล และใช้ประโยชน์อย่างยั่งยืน	1 ทรัพยากรธรรมชาติและสิ่งแวดล้อม มีความอุดมสมบูรณ์ พื้นที่สีเขียว พื้นที่ป่าเพิ่มมากขึ้นอย่างต่อเนื่อง	1.2 อัตราการเปลี่ยนแปลงพื้นที่ป่าไม่เพิ่มขึ้น	ขนาดพื้นที่ทรัพยากรป่าไม้	1,073,329	1,073,329						
			พื้นที่ป่าไม้ที่ได้รับการฟื้นฟู								
	2 จังหวัดมีความมั่นคงทางพลังงาน สามารถพึ่งตนเองทางพลังงานได้มากขึ้น	2.1 จำนวนแหล่งพลังงานทดแทน พลังงานทางเลือกของจังหวัด	จำนวนหมู่บ้านอนุรักษ์พลังงาน/พลังงานทดแทน								
		2.2 สัดส่วนปริมาณการใช้ไฟฟ้าภาคครัวเรือนต่อประชากรลดลง	จำนวนผู้ใช้ไฟฟ้า								
			จำนวนการจำหน่ายกระแสไฟฟ้า								

ยุทธศาสตร์ที่	เป้าประสงค์เชิงยุทธศาสตร์	ตัวชี้วัด	รายการสถิติ	2558	2559	2560	2561	2562	2563	2564	หมายเหตุ
	3 ปัญหาสิ่งแวดล้อม ขยะ น้ำเสีย สาธารณภัย การบุกรุก การทำลายทรัพยากรธรรมชาติลดลง	3.1 คุณภาพน้ำทิ้งจากแหล่งกำเนิดที่มีกฎหมายควบคุมอยู่ในระดับมาตรฐาน	จำนวนโครงการการเสริมสร้างประสิทธิภาพการจัดการน้ำ เพื่อคุณภาพชีวิตที่ดีของชุมชน								
			จำนวนการพัฒนากลุ่มผู้ใช้น้ำเพื่อการเกษตรที่เข้มแข็ง								
			จำนวนการจัดเก็บวิเคราะห์ตรวจสอบคุณภาพน้ำโรงงานอุตสาหกรรม								
		3.2 ร้อยละของปริมาณขยะในพื้นที่จังหวัดลดลง	ปริมาณขยะที่เกิดขึ้น	896	979						
		3.3 ขยะมูลฝอยที่ได้รับการจัดการอย่างถูกต้องตามหลักวิชาการ	ปริมาณขยะที่กำจัดถูกต้อง								
			ปริมาณขยะที่กำจัดไม่ถูกต้อง								
		3.4 ร้อยละการลดลงของการจ่ายเงินชดเชยจากภัยพิบัติทางธรรมชาติ	จำนวนเงินที่จ่ายชดเชยกันภัยพิบัติทางธรรมชาติ								
		3.5 ร้อยละการเพิ่มขึ้นของการประกอบกิจการที่เป็นมิตรกับสิ่งแวดล้อม	จำนวนโรงงาน อุตสาหกรรมที่ได้รับรับรองอุตสาหกรรมสีเขียว Green Industy								
			จำนวนการส่งเสริมการลงทุนการผลิตในโรงงานอุตสาหกรรมด้วยพลังงานสะอาด								

บทที่ 4

บทสรุป และข้อเสนอแนะการพัฒนาสถิติ

4.1 สรุปสถานการณ์ข้อมูล และข้อเสนอแนะการพัฒนาการจัดเก็บข้อมูล

(1) สรุปสถานการณ์ข้อมูล

จากการตรวจสอบสถานะรายการข้อมูลตามแผนผังรายการสถิติทางการที่ได้นำเสนอในบทที่ 3 สามารถสรุปภาพรวมรายการสถิติทางการตามประเด็นยุทธศาสตร์การพัฒนาจังหวัด ดังนี้

แผนพัฒนาระดับจังหวัดมีรายการสถิติทางการ ทั้งหมด 50 รายการ ซึ่งแบ่งสถานะรายการข้อมูลตามแผนผังรายการสถิติทางการ ได้ดังนี้

- รายการสถิติทางการที่มีการจัดเก็บข้อมูลเป็นปกติ 50 รายการ คิดเป็นร้อยละ 100.0
- รายการสถิติทางการที่ยังไม่มีการจัดเก็บข้อมูล - รายการ

ซึ่งแบ่งสถานะรายการข้อมูลตามแผนผังรายการสถิติทางการ ตามประเด็นยุทธศาสตร์และตัวชี้วัดของจังหวัดราชบุรี ได้ดังนี้

(1.1) ยุทธศาสตร์ที่ 1 การพัฒนาเกษตรสีเขียวแบบครบวงจร และเมืองอาหาร

คุณภาพที่เติบโตอย่างมั่นคง มีรายการสถิติทางการทั้งสิ้น 16 รายการ แยกเป็น

- รายการสถิติทางการที่มีการจัดเก็บข้อมูลเป็นปกติ 16 รายการ คิดเป็นร้อยละ 100.0
- รายการสถิติทางการที่ยังไม่มีการจัดเก็บข้อมูล - รายการ

(1.2) ยุทธศาสตร์ที่ 2 การเสริมสร้างความมั่นคงทางเศรษฐกิจการค้า การบริการ

การท่องเที่ยว ด้วยนวัตกรรม และการบริการที่มีมูลค่าสูง มีรายการสถิติทางการทั้งสิ้น 14 รายการ แยกเป็น

- รายการสถิติทางการที่มีการจัดเก็บข้อมูลเป็นปกติ 14 รายการ คิดเป็นร้อยละ 100.0
- รายการสถิติทางการที่ยังไม่มีการจัดเก็บข้อมูล - รายการ

(1.3) ยุทธศาสตร์ที่ 3 การพัฒนาคุณภาพของประชาชน และความมั่นคงในชีวิต

ด้วยปรัชญาของเศรษฐกิจพอเพียง มีรายการสถิติทางการทั้งสิ้น 8 รายการ แยกเป็น

- รายการสถิติทางการที่มีการจัดเก็บข้อมูลเป็นปกติ 8 รายการ คิดเป็นร้อยละ 100.0
- รายการสถิติทางการที่ยังไม่มีการจัดเก็บข้อมูล - รายการ

(1.4) ยุทธศาสตร์ที่ 4 การจัดการทรัพยากรธรรมชาติและสิ่งแวดล้อมที่สมดุล และ

ใช้ประโยชน์อย่างยั่งยืน มีรายการสถิติทางการทั้งสิ้น 14 รายการ แยกเป็น

- รายการสถิติทางการที่มีการจัดเก็บข้อมูลเป็นปกติ 14 รายการ คิดเป็นร้อยละ 100.0
- รายการสถิติทางการที่ยังไม่มีการจัดเก็บข้อมูล - รายการ

ข้อเสนอแนะการพัฒนาการจัดเก็บข้อมูล

1. เสนอให้เพิ่มชุดข้อมูลเกี่ยวกับผลผลิตทางการเกษตร ปศุสัตว์ ประมง ที่สำคัญของจังหวัด
2. ให้ออกคำสั่งแต่งตั้งคณะกรรมการสถิติระดับจังหวัดเพิ่มเติมให้ครอบคลุมครบถ้วนตามภารกิจหน่วยงานที่ต้องรับผิดชอบในการจัดเก็บข้อมูล
3. บูรณาการ/แลกเปลี่ยนข้อมูล/เชื่อมโยงข้อมูลให้สอดคล้องกับการจัดทำ ข้อมูลผลิตภัณฑ์มวลรวม (GPP) ของจังหวัดราชบุรี
4. บางรายการที่ไม่มีข้อมูลไม่มีหน่วยงานจัดเก็บและไม่จำเป็นต้องการวิเคราะห์ข้อมูลให้ปรับลดไม่มีการจัดเก็บข้อมูล

4.2 แผนปฏิบัติการพัฒนาการจัดเก็บข้อมูลสถิติทางการ

ในส่วนนี้นำเสนอแผนงาน/โครงการ/กิจกรรม เพื่อขับเคลื่อนการพัฒนาการจัดเก็บข้อมูลสถิติทางการระดับจังหวัด ตามยุทธศาสตร์การพัฒนาจังหวัด ทั้ง 4 ยุทธศาสตร์

แผนงาน/โครงการ/กิจกรรม	ปีงบประมาณ ๒๕๖๑											
	ต.ค.	พ.ย.	ธ.ค.	ม.ค.	ก.พ.	มี.ค.	เม.ย.	พ.ค.	มิ.ย.	ก.ค.	ส.ค.	ก.ย.
๑. ปรับปรุงองค์ประกอบคณะกรรมการสถิติระดับจังหวัด												
๒. จัดทำร่างแผนพัฒนาสถิติระดับจังหวัด												
๓. ประชุมคณะกรรมการสถิติระดับจังหวัด ครั้งที่ ๑/๒๕๖๑												
๔. ติดตาม/รวบรวมข้อมูล/จากหน่วยงานในพื้นที่ที่ได้รับมอบหมาย												
๕. ประชุมคณะกรรมการสถิติระดับจังหวัด ครั้งที่ ๒/๒๕๖๑												
๖. วิเคราะห์และสรุปสถานการณ์ของจังหวัด												

บรรณานุกรม

- สำนักงานสถิติแห่งชาติ. (๒๕๕๘). แผนแม่บทระบบสถิติประเทศไทย พ.ศ. ๒๕๕๙-๒๕๖๔.
กรุงเทพมหานคร : สำนักงานสถิติแห่งชาติ
- กลุ่มงานยุทธศาสตร์และข้อมูลเพื่อการพัฒนาจังหวัด, สำนักงานจังหวัดราชบุรี. (๒๕๖๑).
แผนพัฒนาจังหวัดราชบุรี พ.ศ. ๒๕๖๑-๒๕๖๔. (ฉบับทบทวน)

ภาคผนวก