

การประชุมคณะกรรมการสถิติระดับจังหวัดน่าน
ครั้งที่ 1/2566
วันจันทร์ที่ 27 กุมภาพันธ์ 2566 เวลา 09.30 น. - 12.00 น.
ณ ห้องประชุมเจ้ามหาพรหมสุรธาดา ชั้น 6 ศาลากลางจังหวัดน่าน

ผู้มาประชุม

1. นายนิวัฒน์ งามธุระ	รองผู้ว่าราชการจังหวัดน่าน	แทน	ผู้ว่าราชการจังหวัดน่าน	ประธานคณะกรรมการ
2. พ.อ.หญิง กัญณภัทร ศรีสุบัติ	หัวหน้าฝ่ายบริหารงานบุคคล	แทน	รองผู้อำนวยการรักษาความมั่นคงภายในจังหวัดน่าน	กรรมการ
3. พ.ต.อ.รุ่งโรจน์ ชูจันทร์	ผู้กำกับ (สอบสวน) กลุ่มงานสอบสวน ภ.จว.น่าน	แทน	ผู้บังคับการตำรวจภูธรจังหวัดน่าน	กรรมการ
4. นายกนกศักดิ์ นันทฤทธิ์	เจ้าพนักงานปกครองชำนาญการ	แทน	ปลัดจังหวัดน่าน	กรรมการ
5. นางสาวรุ่งรัตน์ จินะเสน	นักวิชาการคอมพิวเตอร์ชำนาญการ	แทน	หัวหน้าสำนักงานจังหวัดน่าน	กรรมการ
6. นายชาติรี เชียงจันทร์	นักวิชาการวัฒนธรรมปฏิบัติการ	แทน	วัฒนธรรมจังหวัดน่าน	กรรมการ
7. นางสาวชมพูนุช มหายศนันท์	เจ้าพนักงานเวชสถิติชำนาญงาน	แทน	นายแพทย์สาธารณสุขจังหวัดน่าน	กรรมการ
8. นางสาวสิริลักษณ์ อินทรชัย	นักวิชาการพัฒนาชุมชนชำนาญการ	แทน	พัฒนาการจังหวัดน่าน	กรรมการ
9. นางสาวจันทนา ฤทธิ์เรืองเดช	นักจัดการงานทั่วไปชำนาญการ	แทน	เจ้าพนักงานที่ดินจังหวัดน่าน	กรรมการ
10. นางบุญจิรา เจริญศักดิ์	โยธาธิการและผังเมืองจังหวัดน่าน			กรรมการ
11. นางสาวนันท์วิจิตร วิชัยศิริตระกูล	TAC น่าน	แทน	ท่องเที่ยวและกีฬาจังหวัดน่าน	กรรมการ
12. นางสาวพองนวล ข้ามเขา	นักวิชาการพาณิชยกรรมชำนาญการ	แทน	พาณิชย์จังหวัดน่าน	กรรมการ
13. นายสมภพ ฉิมสุข	นักวิเคราะห์นโยบายและแผนปฏิบัติการ	แทน	ผู้อำนวยการสำนักงานทรัพยากรธรรมชาติและสิ่งแวดล้อมจังหวัดน่าน	กรรมการ
14. นางสาวนิธิวดี ประกอบกิจ	คลังจังหวัดน่าน			กรรมการ
15. นางสาวนพรัตน์ ณีวงษ์	นักวิชาการคอมพิวเตอร์	แทน	ศึกษาธิการจังหวัดน่าน	กรรมการ
16. นายอนิรุทธิ์ โพธิ์ล้ำ	อุตสาหกรรมจังหวัดน่าน			กรรมการ
17. นางสาวรุจยา ชราชาติ	นักจัดการงานทั่วไปชำนาญการ	แทน	พัฒนาสังคมและความมั่นคงของมนุษย์จังหวัดน่าน	กรรมการ
18. นางจารุวรรณ ศรีทุมมา	เจ้าพนักงานธุรการชำนาญงาน	แทน	ปศุสัตว์จังหวัดน่าน	กรรมการ

19. นายพิพัฒน์ ทะกัลป์	เจ้าหน้าที่วิเคราะห์นโยบายและแผน	แทน เกษตรและสหกรณ์จังหวัดน่าน	กรรมการ
20. นางสาวสุทธิดา น้อยใหญ่	นักวิชาการเงินและบัญชีชำนาญการพิเศษ	แทน ปฏิรูปที่ดินจังหวัดน่าน	กรรมการ
21. นางสาวพิกุล ไชยรัตน์	หัวหน้ากลุ่มบริหารจัดการด้านการประมง	แทน ประมงจังหวัดน่าน	กรรมการ
22. ว่าที่ ร.ต.สัญญา ปาจิณะ	เจ้าพนักงานการเกษตรชำนาญงาน	แทน ผู้อำนวยการโครงการชลประทานจังหวัดน่าน	กรรมการ
23. นางสาวอังคณา พรหมหาญ	นักวิเคราะห์นโยบายและแผน	แทน ผู้อำนวยการสำนักงานส่งเสริมการศึกษานอกระบบและการศึกษาตามอัธยาศัยจังหวัดน่าน	กรรมการ
24. นางสาวสุวรรณา ฉัตรทอง	หัวหน้าฝ่ายยุทธศาสตร์และการจัดการ	แทน หัวหน้าสำนักงานป้องกันและบรรเทาสาธารณภัยจังหวัดน่าน	กรรมการ
25. นางสาวปาริชาติ สวนใจ	แรงงานจังหวัดน่าน		กรรมการ
26. นายทรงเกียรติ ขำฉา	นักวิชาการแรงงานชำนาญการ	แทน ประกันสังคมจังหวัดน่าน	กรรมการ
27. นายไพโรจน์ มหานิล	เจ้าพนักงานการเงินและบัญชีชำนาญงาน	แทน สวัสดิการและคุ้มครองแรงงานจังหวัดน่าน	กรรมการ
28. นายนพดล ชาญชัยภูวดล	จัดหางานจังหวัดน่าน		กรรมการ
29. นายสมใจ กำดา	นักวิชาการขนส่งชำนาญการพิเศษ	แทน ขนส่งจังหวัดน่าน	กรรมการ
30. นายนพดล คำครุฑ	เจ้าพนักงานสถิติชำนาญงาน	แทน ผู้อำนวยการแขวงทางหลวงน่านที่ 1	กรรมการ
31. นายอาณาจักร เลิศรัตนสิน	หัวหน้าฝ่ายบริการศุลกากรที่ 2	แทน นายด่านศุลกากรทุ่งช้าง	กรรมการ
32. ร.ต.อ.หญิง รัตนกร ป่อทรัพย์	รองสารวัตรตรวจคนเข้าเมืองจังหวัดน่าน	แทน ผู้กำกับการตรวจคนเข้าเมืองจังหวัดน่าน	กรรมการ
33. นางบุษบา ศรีวิชัยอินทร์	นักวิเคราะห์นโยบายและแผน	แทน ผู้อำนวยการสำนักงานเขตพื้นที่การศึกษาประถมศึกษา น่าน เขต 1	กรรมการ
34. ส.อ.หญิง ภัฏญภาภัทร ผัดผ่อง	เจ้าหน้าที่บัญชี	แทน ผู้จัดการสำนักงานพื้นที่พิเศษ 6	กรรมการ
35. นางสาวดวงใจ นิมมานเหมินท์	รองผู้อำนวยการสำนักงานการท่องเที่ยวแห่งประเทศไทย (ททท.) สำนักงานน่าน	แทน ผู้อำนวยการสำนักงานการท่องเที่ยวแห่งประเทศไทย (ททท.) สำนักงานน่าน	กรรมการ
36. นายบรรเจิด ฝาระมี	ผู้อำนวยการกองยุทธศาสตร์และงบประมาณ	แทน นายกองค์การบริหารส่วนจังหวัดน่าน	กรรมการ
37. นายเอกชัย เพชรพราว	รองปลัดเทศบาลเมืองน่าน	แทน นายกเทศมนตรีเมืองน่าน	กรรมการ

38. นางสาวสุภาวดี ศิริวรรณ	สถิติจังหวัดน่าน	กรรมการและเลขานุการ
39. นางสาวกาญจนา หน่อไชย	ผู้อำนวยการกลุ่มวิชาการสถิติ และวางแผน สำนักงานสถิติ จังหวัดน่าน	กรรมการและ ผู้ช่วยเลขานุการ
40. นายพนม สุริยา	นักวิชาการสถิติปฏิบัติการ สำนักงานสถิติจังหวัดน่าน	กรรมการและ ผู้ช่วยเลขานุการร่วม

ผู้ไม่มาประชุม

1. ท้องถิ่นจังหวัดน่าน	กรรมการ
2. เกษตรจังหวัดน่าน	กรรมการ
3. สารวัตรตำรวจท่องเที่ยว 3	กรรมการ
4. ผู้อำนวยการศูนย์ป่าไม้ น่าน	กรรมการ
5. ประธานหอการค้าจังหวัดน่าน	กรรมการ
6. ประธานสภาอุตสาหกรรมจังหวัดน่าน	กรรมการ
7. ประธานสภาอุตสาหกรรมท่องเที่ยวจังหวัดน่าน	กรรมการ
8. ประธานคณะกรรมการการอาชีวศึกษาจังหวัดน่าน	กรรมการ
9. ผู้อำนวยการกลุ่มงานยุทธศาสตร์และข้อมูลเพื่อการพัฒนาจังหวัด สำนักงานจังหวัดน่าน	กรรมการและเลขานุการร่วม

ผู้เข้าร่วมประชุม

1. นางสาวกุสุมา แซ่ลิ่ม	เจ้าหน้าที่วิเคราะห์นโยบายและแผน	สำนักงานเกษตรและสหกรณ์จังหวัดน่าน
2. นางสาวสรณัฏฐ์ เงินมูล	เจ้าหน้าที่วิเคราะห์นโยบายและแผน	สำนักงานเกษตรและสหกรณ์จังหวัดน่าน
3. นายสุรัช ตันวิพงษ์ตระกูล	เจ้าหน้าที่บริหารงานทั่วไป	สำนักงานเกษตรและสหกรณ์จังหวัดน่าน
4. นางสาวธัญญ์ขวัญ วงศ์สิริบรรณกุล	เจ้าหน้าที่สนับสนุนงานวิเคราะห์นโยบายและแผน	สำนักงานท่องเที่ยวและกีฬาจังหวัดน่าน
5. นางสาวพิชญ์จิรา งามธรรมา	นักวิเคราะห์นโยบายและแผนปฏิบัติการ	สำนักงานป้องกันและบรรเทาสาธารณภัยจังหวัดน่าน
6. นางสาวสุธีรา สมบัติรุ่งเจริญ	เจ้าพนักงานสถิติชำนาญงาน	สำนักงานสถิติจังหวัดน่าน
7. นางสาวรัตนภรณ์ พรหมแสน	เจ้าพนักงานสถิติชำนาญงาน	สำนักงานสถิติจังหวัดน่าน
8. นางจรรักษ์ สมร	พนักงานสถิติ	สำนักงานสถิติจังหวัดน่าน
9. นายณัฐชัย ค่ายแก้ว	พนักงานสถิติ	สำนักงานสถิติจังหวัดน่าน
10. นายสัญญา อินหล้า	พนักงานสถิติ	สำนักงานสถิติจังหวัดน่าน
11. นายวิสิทธิ์ ว่องอิสริยวงษ์	พนักงานสถิติ	สำนักงานสถิติจังหวัดน่าน
12. นางปริศนา มั่นเหมาะ	พนักงานสถิติ	สำนักงานสถิติจังหวัดน่าน
13. นายศรัณยู นันทาเสน	ผู้ช่วยพนักงานสถิติ	สำนักงานสถิติจังหวัดน่าน
14. ว่าที่ รต.หญิงจันทร์จิรา ใจจันทร์	ผู้ช่วยพนักงานสถิติ	สำนักงานสถิติจังหวัดน่าน
15. นายจำรัส พิมสาร	ผู้ช่วยพนักงานสถิติ	สำนักงานสถิติจังหวัดน่าน
16. นางสาวสุรรัตน์ ลำคำ	ผู้ช่วยพนักงานสถิติ	สำนักงานสถิติจังหวัดน่าน

17. นางสาวเกตุวดี สุนทร	ผู้ช่วยพนักงานสถิติ	สำนักงานสถิติจังหวัดน่าน
18. นางสาวจริญญา พรหมไชย	เจ้าหน้าที่บริหารงานทั่วไป	สำนักงานสถิติจังหวัดน่าน
19. นางสาววัจนรัตน์ ผัดเป้ง	เจ้าหน้าที่บริหารงานทั่วไป	สำนักงานสถิติจังหวัดน่าน
20. นางสาวธราธาร อินใจ	เจ้าหน้าที่บริหารงานทั่วไป	สำนักงานสถิติจังหวัดน่าน
21. นายกิตติชัย มะโนวร	เจ้าหน้าที่บริหารงานทั่วไป	สำนักงานสถิติจังหวัดน่าน

เริ่มประชุมเวลา 09.30 น.

นายนิวัฒน์ งามธนะ รองผู้ว่าราชการจังหวัดน่าน เป็นประธานการประชุมคณะกรรมการสถิติระดับจังหวัด จังหวัดน่าน ครั้งที่ 1/2566 ตามระเบียบวาระการประชุม ดังนี้

ระเบียบวาระที่ 1 เรื่องที่ประธานแจ้งให้ที่ประชุมทราบ

1.1 การทบทวนแผนพัฒนาสถิติระดับจังหวัดน่าน (พ.ศ. 2566 -2570)

ตามที่สำนักงานปลัดกระทรวงมหาดไทย สำนักงานสถิติแห่งชาติ และสำนักงานคณะกรรมการพัฒนาระบบราชการ ได้กำหนดจัดพิธีลงนามในข้อตกลงว่าด้วยความร่วมมือทางวิชาการ เรื่อง การขยายผลการเชื่อมโยงและแลกเปลี่ยนข้อมูลเพื่อการตัดสินใจในระดับพื้นที่ ภายใต้โครงการแปลงแผนแม่บทระบบสถิติประเทศไทยสู่การปฏิบัติเชิงพื้นที่ เมื่อวันที่ 3 มิถุนายน 2566 เพื่อให้เกิดการขยายผลการเชื่อมโยงและแลกเปลี่ยนข้อมูลเพื่อการตัดสินใจตามประเด็นยุทธศาสตร์ การพัฒนา ของจังหวัด/กลุ่มจังหวัด และมีการดำเนินการอย่างต่อเนื่องในระดับพื้นที่ ตั้งแต่ปีงบประมาณ 2566

ในการขับเคลื่อนแผนพัฒนาสถิติระดับจังหวัด จังหวัดน่าน ตามแผนแม่บทระบบสถิติประเทศไทย ได้มีการจัดทำแผนพัฒนาสถิติระดับจังหวัด เพื่อให้ได้รายการข้อมูลสถิติที่ใช้ในการจัดทำตัวชี้วัดในการติดตามผลการพัฒนาประเทศในระดับพื้นที่ โดยเริ่มดำเนินการครั้งแรก พ.ศ.2557 เป็นฉบับที่ 1 (พ.ศ.2554-2558) ฉบับที่ 2 (พ.ศ.2559-2565) เป็นฉบับปรับปรุง และในปีงบประมาณ พ.ศ. 2565 คณะกรรมการสถิติระดับจังหวัด ได้มีมติเห็นชอบแผนพัฒนาสถิติระดับจังหวัดน่าน (พ.ศ. 2566 – 2570) ที่สอดคล้องกับประเด็นการพัฒนาภายใต้แผนพัฒนาจังหวัดที่เป็นปัจจุบัน ซึ่งเป็นแผนระดับ 3 ที่เชื่อมโยงกับแผนระดับ 1 ยุทธศาสตร์ 20 ปี แผนระดับ 2 แผนพัฒนาเศรษฐกิจและสังคมแห่งชาติ ฉบับที่ 13 และตัวชี้วัดสากล โดยในปี 2566 นี้ ได้มีการทบทวนแผนพัฒนาสถิติระดับจังหวัดน่าน (พ.ศ.2566-2570) เพื่อให้สอดคล้องกับแผนทั้ง 3 ระดับ ที่เป็นปัจจุบัน

1.2 การประเมินส่วนราชการตามมาตรการปรับปรุงประสิทธิภาพในการปฏิบัติราชการ จังหวัดน่าน ประจำปีงบประมาณ พ.ศ.2566

การประเมินส่วนราชการตามมาตรการปรับปรุงประสิทธิภาพในการปฏิบัติราชการ จังหวัดน่าน ประจำปีงบประมาณ พ.ศ.2566 โดยประเมินศักยภาพในการดำเนินงาน (Potential Base) ตัวชี้วัดที่ 1.1 การพัฒนาระบบข้อมูลให้เป็นดิจิทัล (Digitized Data) เพื่อนำไปสู่การเปิดเผยข้อมูลภาครัฐ (Open Data) นำหนักร้อยละ 10 โดยจังหวัดน่านได้มอบหมายให้สำนักงานสถิติจังหวัดน่าน เป็นหน่วยงานผู้รับผิดชอบในการขับเคลื่อน ผ่านกลไกคณะกรรมการสถิติระดับจังหวัด จังหวัดน่าน

สำหรับการประชุมคณะกรรมการสถิติระดับจังหวัด ในครั้งนี้ สำนักงานสถิติจังหวัดน่าน ในฐานะที่เป็นเลขานุการจะได้นำเสนอสรุปความก้าวหน้าในการดำเนินการดังกล่าว และเสนอแผนพัฒนาสถิติระดับจังหวัด พ.ศ.2566 - 2570 ที่ได้มีการทบทวนให้สอดคล้องกับแผนพัฒนาจังหวัดที่เป็นปัจจุบัน เพื่อเสนอให้ที่ประชุมพิจารณาให้ความเห็นชอบต่อไป

มติที่ประชุม : รับทราบ

ระเบียบวาระที่ 2 เรื่องรับรองรายงานการประชุม

รับรองรายงานการประชุมคณะกรรมการสถิติระดับจังหวัด จังหวัดน่าน ครั้งที่ 2/2565
วันพฤหัสบดีที่ 1 กันยายน 2565

ฝ่ายเลขานุการ นางสาวสุภาวดี ศิริวรรณ สถิติจังหวัดน่าน : การรับรองรายงานการประชุมคณะกรรมการสถิติระดับจังหวัด จังหวัดน่าน ครั้งที่ 2/2565 เมื่อวันพฤหัสบดีที่ 1 กันยายน 2565 ฝ่ายเลขานุการฯ ได้มีการแจ้งเวียนหนังสือให้คณะกรรมการสถิติระดับจังหวัด พิจารณาตรวจสอบรายงานการประชุมฯ จำนวน 14 หน้า ตามหนังสือ ที่ นน 0013/ว 14544 ลงวันที่ 13 กันยายน 2565 เรียบร้อยแล้ว โดยไม่มีคณะกรรมการแจ้งแก้ไข

มติที่ประชุม : คณะกรรมการฯ มีมติรับรองรายงานการประชุมครั้งที่ 2/2565

ระเบียบวาระที่ 3 เรื่องเพื่อทราบ

ฝ่ายเลขานุการ นางสาวสุภาวดี ศิริวรรณ สถิติจังหวัดน่าน : การประเมินส่วนราชการตามมาตรการปรับปรุงประสิทธิภาพในการปฏิบัติราชการ ประจำปีงบประมาณ พ.ศ.2565 ในส่วนขององค์ประกอบที่ 2 การประเมินศักยภาพในการดำเนินงาน ตัวชี้วัดที่ 1 การพัฒนาระบบข้อมูลให้เป็นดิจิทัล (Digitized Data) เพื่อนำไปสู่การเปิดเผยข้อมูลภาครัฐ (Open Data) นำหนักร้อยละ 15 ซึ่งจังหวัดน่านได้เลือกตัวชี้วัดนี้ต่อเนื่องมาตั้งแต่ปีงบประมาณ 2564 โดยมีเกณฑ์การประเมินตัวชี้วัดตามที่ ก.พ.ร. กำหนดอยู่ 3 ระดับ คือ เป้าหมายขั้นต้น 50 คะแนน เป้าหมายตามมาตรฐาน 75 คะแนน และเป้าหมายขั้นสูง 100 คะแนน

เกณฑ์การประเมินตัวชี้วัด

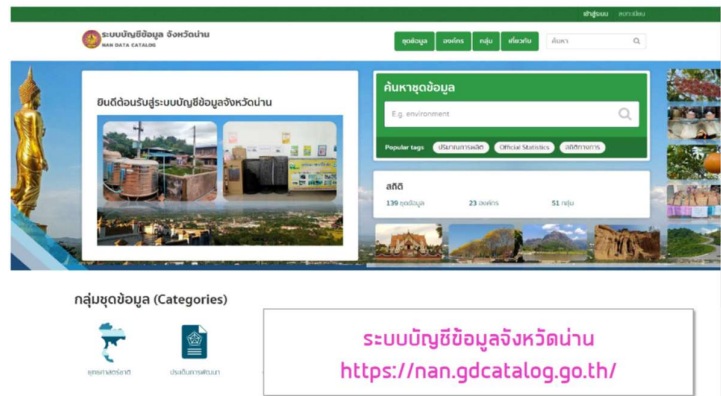
กรณีที่ 1 : จังหวัดที่ดำเนินการต่อเนื่องจากปีงบประมาณ พ.ศ. 2564

② เป้าหมายขั้นต้น (50)	③ เป้าหมายมาตรฐาน (75)	④ เป้าหมายขั้นสูง (100)
<ul style="list-style-type: none">จัดทำข้อมูลสนับสนุนการขึ้นระบบบัญชีข้อมูลจังหวัด (Area as a Service)จัดทำ Template 3 (Resource) ที่ระบุแหล่งข้อมูลของชุดข้อมูลที่ถูกจัดในหมวดหมู่สาธารณะ	<ul style="list-style-type: none">นำชุดข้อมูลทั้งหมด พร้อมคำอธิบายชุดข้อมูลขึ้นบนระบบบัญชีข้อมูลจังหวัดชุดข้อมูลที่ถูกจัดในหมวดหมู่สาธารณะ ร้อยละ 100 (เฉพาะจังหวัดเป็นเจ้าของ) ที่ตอบประเด็นสำคัญของจังหวัด ได้รับการลงทะเบียนในระบบบัญชีข้อมูลภาครัฐ (GD Catalog)	<ul style="list-style-type: none">สรุปผลการวิเคราะห์สารสนเทศในรูปแบบ Visualization เพื่อตอบโจทย์ประเด็นสำคัญ (Pain Point) ที่ผู้บริหารในจังหวัดให้ความสนใจผ่านกลไกคณะกรรมการสถิติระดับจังหวัด

สำหรับจังหวัดน่าน ได้ดำเนินการในส่วนของเป้าหมายขั้นต้น 50 คะแนน โดยจัดทำข้อมูลสนับสนุนการขึ้นระบบบัญชีข้อมูลจังหวัดน่าน ตามประเด็นสำคัญที่มีมติคณะกรรมการสถิติระดับจังหวัดเห็นชอบ จำนวน 2 ประเด็น คือ “การจัดการน้ำ” และ “การจัดการขยะมูลฝอย” โดยข้อมูลที่สนับสนุนการขึ้นระบบบัญชีข้อมูลจังหวัดน่าน มีรายละเอียดเกี่ยวกับแผนการขับเคลื่อนบัญชีข้อมูลพื้นที่ คำสั่งคณะกรรมการสถิติระดับจังหวัด รายงานการประชุมในแต่ละครั้ง ข้อกำหนดการวิเคราะห์ชุดข้อมูลที่เว็บไซต์ <https://agencyas.nso.go.th/nan> ซึ่งเป็นในส่วนของก.พ.ร. จะเข้ามาตรวจ และสนับสนุนรายการข้อมูลจำนวน 139 ชุดข้อมูล และจัดทำ Template 3 ของชุดข้อมูลที่เป็นหมวดหมู่สาธารณะและสามารถชี้ link ไปยังแหล่งข้อมูลต้นทาง บนเว็บไซต์ระบบบัญชีข้อมูลจังหวัดน่าน ที่ <https://nan.gdcatalog.go.th>

2 เป้าหมายขั้นต้น (50)

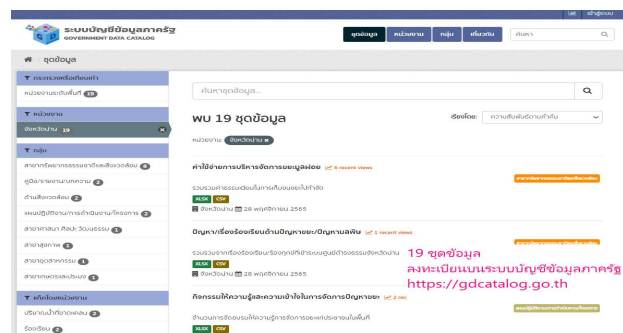
- จัดทำข้อมูลสนับสนุนการขึ้นระบบบัญชีข้อมูลจังหวัด (Area as a Service)
- จัดทำ Template 3 (Resource) ที่ระบุแหล่งข้อมูลของชุดข้อมูลที่ถูกจัดในหมวดหมู่สาธารณะ



ในเป้าหมายมาตรฐาน เรานำชุดข้อมูลทั้งหมดใน Template 1 ที่มีคำอธิบายชุดข้อมูลตามที่ สพร.กำหนด (14 รายการ) ใน Template 2 ขึ้นไปที่ระบบบัญชีข้อมูลจังหวัดน่าน และชุดข้อมูลที่ถูกจัดในหมวดหมู่สาธารณะ ในส่วนเฉพาะที่จังหวัดเป็นเจ้าของข้อมูลเอง ใน Template 3 ซึ่งมีจำนวนทั้งสิ้น 19 ชุดข้อมูล ที่ตอบโจทย์ประเด็นสำคัญ นำไปลงทะเบียนในระบบบัญชีข้อมูลภาครัฐ <https://gdcatalog.go.th> ส่วนเป้าหมายขั้นสูง 100 คะแนน เรามีการดำเนินการสรุปผลการวิเคราะห์สารสนเทศในรูปแบบ Visualization เพื่อตอบโจทย์ประเด็นสำคัญ ทั้ง 2 ประเด็น โดยผ่านความเห็นชอบจากคณะกรรมการสถิติระดับจังหวัด เสนอขึ้นระบบบัญชีข้อมูลจังหวัดน่าน ดังนั้นในส่วนของตัวชี้วัดนี้ ในปีงบประมาณ 2565 เราดำเนินการครบถ้วนถึงระดับเป้าหมายขั้นสูง 100 คะแนน

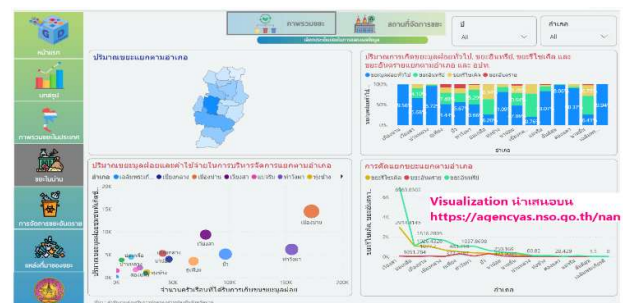
3 เป้าหมายมาตรฐาน (75)

- นำชุดข้อมูลทั้งหมด พร้อมคำอธิบายชุดข้อมูลขึ้นบนระบบบัญชีข้อมูลจังหวัด
- ชุดข้อมูลที่ถูกจัดในหมวดหมู่สาธารณะ ร้อยละ 100 (เฉพาะจังหวัดเป็นเจ้าของ) ที่ตอบประเด็นสำคัญของจังหวัด ได้รับการลงทะเบียนในระบบบัญชีข้อมูลภาครัฐ (GD Catalog)



4 เป้าหมายขั้นสูง (100)

- สรุปผลการวิเคราะห์สารสนเทศในรูปแบบ Visualization เพื่อตอบโจทย์ประเด็นสำคัญ (Pain Point) ที่ผู้บริหารในจังหวัดให้ความสนใจผ่านกลไกคณะกรรมการสถิติระดับจังหวัด



สรุปผลการดำเนินการโครงการจัดทำบัญชีข้อมูลภาครัฐ (Government Data Catalog) ในปีงบประมาณ 2565 มีการประชาสัมพันธ์การอบรมออนไลน์ โครงการจัดทำบัญชีข้อมูลภาครัฐ (Government Data Catalog) โดยมหาวิทยาลัยเทคโนโลยีราชมงคลธัญบุรี ซึ่งเป็นที่ปรึกษาโครงการจัดทำระบบบัญชีข้อมูลภาครัฐ (Government Data Catalog) โดยมีหน้าที่สนับสนุนให้คำปรึกษาแนะนำการจัดทำระบบบัญชีข้อมูลภาครัฐให้แก่หน่วยงานระดับจังหวัดในลักษณะคลินิกออนไลน์ โดยได้จัดทำบทเรียน 14 หลักสูตร สำนักงานสถิติจังหวัดน่าน ได้มีหนังสือแจ้งเวียนประชาสัมพันธ์ให้แก่หน่วยงานในการจัดทำระบบบัญชีข้อมูลภาครัฐ (Government Data Catalog) ด้วย

ตารางการอบรมให้ความรู้กับกลุ่มเป้าหมายที่เกี่ยวข้องกับระบบบัญชีข้อมูลภาครัฐ

รายละเอียดหลักสูตร

ครั้งที่ 1	วันที่ 12 เมษายน 2565 หลักสูตร ผู้ใช้งานระบบบัญชีข้อมูล ก้าวสู่สมัยไทย ข้อมูลอันเคลื่อนที่สู่การเปลี่ยนแปลง
ครั้งที่ 2	วันที่ 19 เมษายน 2565 หลักสูตร ผู้ดูแลระบบบัญชีข้อมูล
ครั้งที่ 3	วันที่ 3 พฤษภาคม 2565 หลักสูตร ผู้ใช้งานระบบบัญชีข้อมูล ก้าวสู่สมัยไทย ข้อมูลอันเคลื่อนที่สู่การเปลี่ยนแปลง
ครั้งที่ 4	วันที่ 17 พฤษภาคม 2565 หลักสูตร ผู้ดูแลระบบบัญชีข้อมูล
ครั้งที่ 5	วันที่ 6 มิถุนายน 2565 หลักสูตร ผู้ใช้งานระบบบัญชีข้อมูล ก้าวสู่สมัยไทย ข้อมูลอันเคลื่อนที่สู่การเปลี่ยนแปลง
ครั้งที่ 6	วันที่ 13 มิถุนายน 2565 หลักสูตร ผู้ดูแลระบบบัญชีข้อมูล
ครั้งที่ 7	วันที่ 4 กรกฎาคม 2565 หลักสูตร ผู้ใช้งานระบบบัญชีข้อมูล ก้าวสู่สมัยไทย ข้อมูลอันเคลื่อนที่สู่การเปลี่ยนแปลง
ครั้งที่ 8	วันที่ 11 กรกฎาคม 2565 หลักสูตร ผู้ดูแลระบบบัญชีข้อมูล
ครั้งที่ 9	วันที่ 8 สิงหาคม 2565 หลักสูตร ผู้ใช้งานระบบบัญชีข้อมูล
ครั้งที่ 10	วันที่ 23 สิงหาคม 2565 หลักสูตร การเชื่อมโยงข้อมูลเพื่อการตัดสินใจ การจัดการระบบข้อมูลเชิงกลยุทธ์
ครั้งที่ 11	วันที่ 6 กันยายน 2565 หลักสูตร ผู้ใช้งานระบบบัญชีข้อมูล
ครั้งที่ 12	วันที่ 20 กันยายน 2565 หลักสูตร การเชื่อมโยงข้อมูลเพื่อการตัดสินใจ การจัดการระบบข้อมูลเชิงกลยุทธ์
ครั้งที่ 13	วันที่ 4 ตุลาคม 2565 หลักสูตร การเชื่อมโยงข้อมูลเพื่อการตัดสินใจ การจัดการระบบข้อมูลเชิงกลยุทธ์
ครั้งที่ 14	วันที่ 18 ตุลาคม 2565 หลักสูตร การเชื่อมโยงข้อมูลเพื่อการตัดสินใจ การจัดการระบบข้อมูลเชิงกลยุทธ์

จัดทำบัญชีข้อมูลภาครัฐ (Government Data Catalog)

NSO Government Data Catalog - NSO GDC

ลงทะเบียนอบรมออนไลน์ (Online Register)

ในส่วนของแผนพัฒนาสถิติระดับจังหวัดน่าน (พ.ศ. 2566 – 2570) ในปีงบประมาณ พ.ศ. 2565 คณะกรรมการสถิติระดับจังหวัด ได้มีมติเห็นชอบแผนพัฒนาสถิติระดับจังหวัดน่าน (พ.ศ. 2566 – 2570) ที่สอดคล้องกับประเด็นการพัฒนาภายใต้แผนพัฒนาจังหวัดที่เป็นปัจจุบัน โดยแผนพัฒนาสถิติระดับจังหวัดน่าน มีผังสถิติทางการ เรื่อง การพัฒนาคนทุกช่วงวัย ที่สอดคล้องตามประเด็นการพัฒนาจังหวัด ประเด็นที่ 1 สุขภาพดี สร้างโอกาสและสังคมที่ร่มเย็น มีรายการข้อมูลสถิติทางการ 32 รายการ ผังสถิติทางการ เรื่อง การท่องเที่ยวคุณภาพสูง สอดคล้อง กับประเด็นการพัฒนาจังหวัด ประเด็นที่ 2 สุขเศรษฐกิจ สร้างสรรค์และมูลค่าสูง มีรายการข้อมูลสถิติทางการ 24 รายการ ผังสถิติทางการ เรื่อง ทรัพยากรธรรมชาติและสิ่งแวดล้อม สอดคล้องกับประเด็นการพัฒนาจังหวัด ประเด็นที่ 3 สุขเติบโตอย่างเป็นมิตรกับสิ่งแวดล้อม มีรายการข้อมูลสถิติทางการ 15 รายการ

สำหรับในปีงบประมาณ 2566 คณะกรรมการสถิติระดับจังหวัดต้องดำเนินการทบทวน แผนพัฒนาสถิติระดับจังหวัดให้สอดคล้องกับแผนพัฒนาจังหวัด พร้อมทั้งตรวจสอบสถานะความพร้อมของ บัญชีสถิติทางการในทุกประเด็นการพัฒนา และกำหนดแนวทางการพัฒนาบัญชีสถิติทางการ ซึ่งอยู่ในวาระ เพื่อพิจารณาในวันนี้

แผนพัฒนาสถิติระดับจังหวัดน่าน (พ.ศ. 2566 – 2570)



สำหรับการดำเนินการตามการประเมินส่วนราชการตามมาตรการปรับปรุงประสิทธิภาพ ในการปฏิบัติราชการ ในการประเมินศักยภาพในการดำเนินงาน (Potential Base) ตัวชี้วัดที่ 1.1 การพัฒนา ระบบข้อมูลให้เป็นดิจิทัล (Digitized Data) เพื่อนำไปสู่การเปิดเผยข้อมูลภาครัฐ (Open Data) ในปีงบประมาณ 2566 มีกิจกรรมที่ต้องดำเนินการตามเกณฑ์ประเมินตัวชี้วัดของ ก.พ.ร. ทั้งสิ้น 8 กิจกรรม โดยในกิจกรรมที่ 1 จะต้องมีการกำหนดประเด็นการพัฒนาจังหวัด จำนวน 2 ประเด็น และต้องไม่ซ้ำกับ ประเด็นที่ดำเนินการในปีที่แล้ว

ฝ่ายเลขานุการ จึงได้ทำการเสนอคัดเลือกประเด็นการพัฒนาจังหวัดและรายการข้อมูลเพื่อ พัฒนาระบบข้อมูลให้เป็นดิจิทัลเพื่อนำไปสู่การเปิดเผยข้อมูลภาครัฐ 2 ประเด็นการพัฒนา คือ การพัฒนาคน ทุกช่วงวัยและการท่องเที่ยวคุณภาพสูง ซึ่งเป็นประเด็นสำคัญที่มีอยู่ในแผนพัฒนาสถิติระดับจังหวัดน่าน พ.ศ. 2566 – 2570 ที่สอดคล้องตามประเด็นการพัฒนาจังหวัดและผ่านมติเห็นชอบในการประชุม คณะกรรมการสถิติระดับจังหวัดครั้งที่ 2/2565 เมื่อวันที่ 1 กันยายน 2565 และยังสามารถนำเสนอผ่านความเห็นชอบจากผู้ว่าราชการจังหวัดน่าน และแจ้งผลการคัดเลือกประเด็นสำคัญที่จะจัดทำบัญชีข้อมูลภาครัฐ ในการประชุมครั้งที่ 5 โครงการจัดทำบัญชีข้อมูลภาครัฐในระดับจังหวัดน่าน เมื่อวันที่ 14 พฤศจิกายน 2565

การประเมินส่วนราชการตามมาตรการปรับปรุงประสิทธิภาพในการปฏิบัติราชการจังหว็ด่าน ประจำปีงบประมาณ พ.ศ.2566 โดยประเมินศักยภาพในการดำเนินงาน (Potential Base) ตัวชี้วัดที่ 1.1 การพัฒนาระบบข้อมูลให้เป็นดิจิทัล (Digitized Data) เพื่อนำไปสู่การเปิดเผยข้อมูลภาครัฐ (Open Data) น้ำหนักร้อยละ 10

แผนการดำเนินงาน

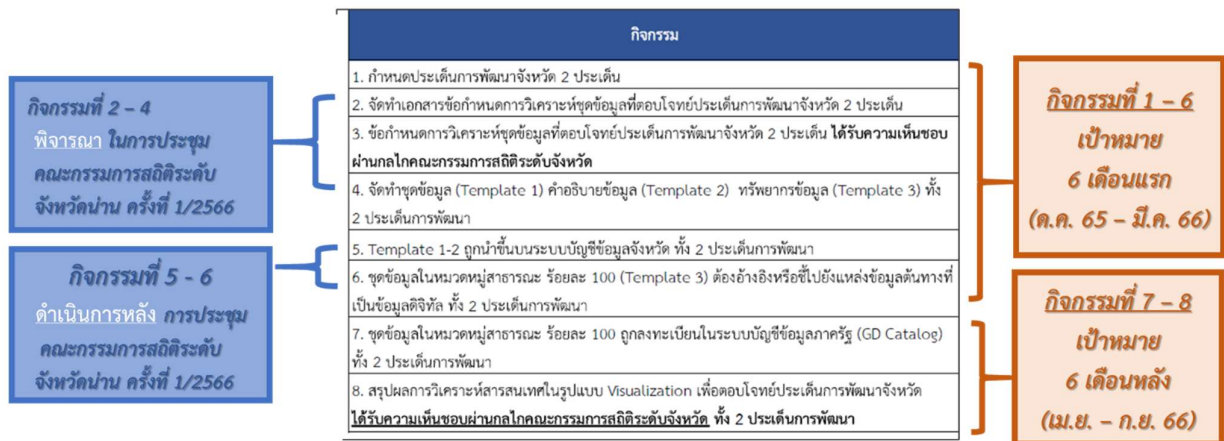
กิจกรรม	พ.ศ.2565				พ.ศ.2566			
	ค.ค.	พ.ย.	ธ.ค.	ม.ค.	ก.พ.	มี.ค.	เม.ย.	พ.ค.
1. กำหนดประเด็นการพัฒนาจังหวัด 2 ประเด็น								
2. จัดทำเอกสารข้อกำหนดการวิเคราะห์ชุดข้อมูลเพื่อตอบโจทย์ประเด็นการพัฒนาจังหวัด 2 ประเด็น								
3. ข้อกำหนดการวิเคราะห์ชุดข้อมูลเพื่อตอบโจทย์ประเด็นการพัฒนาจังหวัด 2 ประเด็น ได้รับความเห็นชอบผ่านกลไกคณะกรรมการสถิติระดับจังหวัด								
4. จัดทำชุดข้อมูล (Template 1) คำอธิบายข้อมูล (Template 2) ทรัพยากรข้อมูล (Template 3) ทั้ง 2 ประเด็นการพัฒนา								
5. Template 1-2 ถูกนำขึ้นระบบบัญชีข้อมูลจังหวัด ทั้ง 2 ประเด็นการพัฒนา								
6. ชุดข้อมูลในหมวดหมู่สาธารณะ ร้อยละ 100 (Template 3) ต้องอ้างอิงหรือชี้ไปยังแหล่งข้อมูลต้นทางที่เป็นข้อมูลดิจิทัล ทั้ง 2 ประเด็นการพัฒนา								
7. ชุดข้อมูลในหมวดหมู่สาธารณะ ร้อยละ 100 ถูกลงทะเบียนในระบบบัญชีข้อมูลภาครัฐ (GD Catalog) ทั้ง 2 ประเด็นการพัฒนา								
8. สรุปผลการวิเคราะห์สารสนเทศในรูปแบบ Visualization เพื่อตอบโจทย์ประเด็นการพัฒนาจังหวัด ได้รับความเห็นชอบผ่านกลไกคณะกรรมการสถิติระดับจังหวัด ทั้ง 2 ประเด็นการพัฒนา								

- ประเด็นและรายการข้อมูลอยู่ในเล่มแผนพัฒนาสถิติระดับจังหวัดน่าน พ.ศ. 2566 – 2570 ผ่านมติเห็นชอบในการประชุมคณะกรรมการสถิติระดับจังหวัดครั้งที่ 2/2565 (1 ก.ย. 65)
- การคัดเลือกประเด็นทั้ง 2 ประเด็น ได้ผ่านความเห็นชอบจากผู้ว่าราชการจังหวัดน่านและหัวหน้าสำนักงานจังหวัดน่านแล้ว
- ได้มีการแจ้งผลการคัดเลือกประเด็นสำคัญที่จะจัดทำบัญชีข้อมูลภาครัฐในการประชุมครั้งที่ 5 โครงการจัดทำบัญชีข้อมูลภาครัฐในระดับจังหวัดน่าน (14 พ.ย. 65)

สำหรับในกิจกรรมที่ 2 – 4 เป็นการจัดทำเอกสารข้อกำหนดการวิเคราะห์ข้อมูลเพื่อตอบโจทย์ประเด็นการพัฒนาจังหวัด ทั้ง 2 ประเด็น และจัดทำชุดข้อมูล (Template 1) คำอธิบายข้อมูล (Template 2) และทรัพยากรข้อมูล (Template 3) เพื่อพิจารณาในการประชุมคณะกรรมการสถิติระดับจังหวัด ครั้งที่ 1/2566 และกิจกรรมที่ 5 – 6 จะเป็นการดำเนินการหลังจากมีมติเห็นชอบในที่ประชุมฯ เพื่อนำ Template 1 – 2 ขึ้นระบบบัญชีข้อมูลจังหวัด ทั้ง 2 ประเด็นการพัฒนา และชุดข้อมูลในหมวดหมู่สาธารณะ ร้อยละ 100 มีการอ้างอิงหรือชี้ไปยังแหล่งข้อมูลต้นทางที่เป็นข้อมูลดิจิทัล ทั้ง 2 ประเด็นการพัฒนา ซึ่งในกิจกรรมที่ 1 – 6 จะเป็นการดำเนินการตามเป้าหมาย 6 เดือนแรก

ส่วนกิจกรรมที่ 7 – 8 ชุดข้อมูลในหมวดหมู่สาธารณะ ร้อยละ 100 จะต้องถูกลงทะเบียนในระบบบัญชีข้อมูลภาครัฐ ทั้ง 2 ประเด็นการพัฒนา และต้องมีสรุปผลการวิเคราะห์สารสนเทศ ในรูปแบบ Visualization เพื่อตอบโจทย์ประเด็นการพัฒนาจังหวัดโดยได้รับความเห็นชอบจากคณะกรรมการสถิติระดับจังหวัด ทั้ง 2 ประเด็นการพัฒนา ซึ่งส่วนนี้จะเป็นการดำเนินการตามเป้าหมาย 6 เดือนหลัง

การประเมินส่วนราชการตามมาตรการปรับปรุงประสิทธิภาพในการปฏิบัติราชการจังหว็ด่าน ประจำปีงบประมาณ พ.ศ.2566 โดยประเมินศักยภาพในการดำเนินงาน (Potential Base) ตัวชี้วัดที่ 1.1 การพัฒนาระบบข้อมูลให้เป็นดิจิทัล (Digitized Data) เพื่อนำไปสู่การเปิดเผยข้อมูลภาครัฐ (Open Data) น้ำหนักร้อยละ 10



มิติที่ประชุม : รับทราบ

ระเบียบวาระที่ 4 เรื่องเพื่อพิจารณา

4.1 การทบทวน/ปรับปรุง แผนพัฒนาสถิติระดับจังหวัด (พ.ศ.2566 – 2570)

4.1.1 การทบทวน ประเด็นการพัฒนาจังหวัดตามแผนพัฒนาจังหวัดฉบับปัจจุบัน

ฝ่ายผู้ช่วยเลขาธิการ นางสาวกาญจนา หน่อไชย ผู้อำนวยการกลุ่มวิชาการสถิติและ

วางแผน : ในการทบทวน/ปรับปรุง แผนพัฒนาสถิติระดับจังหวัด (พ.ศ.2566 – 2570) เป็นการทบทวน ประเด็นการพัฒนาจังหวัดให้สอดคล้องกับแผนพัฒนาจังหวัดฉบับปัจจุบัน รวมถึงแผนระดับชาติอื่น ๆ ที่มีการปรับปรุงให้เป็นปัจจุบัน ได้แก่ (ร่าง) แผนพัฒนาเศรษฐกิจและสังคมแห่งชาติ ฉบับที่ 13 (พ.ศ. 2566 – 2570) ที่ปัจจุบันใช้เป็นฉบับจริง ไม่ใช่ฉบับที่มีคำว่าร่างแล้ว และ(ร่าง) กรอบแผนพัฒนาภาคเหนือ (พ.ศ. 2566 – 2570) ที่เปลี่ยนชื่อเป็นเป้าหมายและแนวทางการพัฒนาภาคเหนือ (พ.ศ. 2566 – 2570) โดยทั้งสองแผนนี้มีเนื้อหาสาระยังคงเดิมเพียงแต่มีการปรับข้อความ wording เล็กน้อย และเนื่องจากในปีที่ผ่านมาได้มีการทบทวนแผนพัฒนาจังหวัดน่าน (พ.ศ. 2566-2570) ฉบับทบทวนปี 2567 มีการปรับรายละเอียดตัวชี้วัดบางรายการ ในเล่มแผนพัฒนาสถิตินี้จึงต้องมีการปรับปรุงให้สอดคล้องกัน โดยมีรายละเอียดตัวชี้วัดที่ปรับเปลี่ยนคือที่เห็นเป็นตัวหนังสือสีแดง ในประเด็นที่1 สุขภาพดี สร้างโอกาสและสังคมที่ร่มเย็น นำตัวชี้วัดดัชนีความก้าวหน้าของคนสูงกว่าค่าเฉลี่ยระดับประเทศออก และในประเด็นที่ 3 สุขเติบโตอย่างเป็นมิตรกับสิ่งแวดล้อม ปรับเปลี่ยนตัวชี้วัดจากอัตราการเพิ่มขึ้นของพื้นที่สีเขียว และร้อยละของประชากรที่ประสบสาธารณภัยลดลง เปลี่ยนเป็นจำนวนจุดความร้อน (hot spot) ในพื้นที่จังหวัดน่านลดลง และจำนวนเครือข่ายความร่วมมือในการอนุรักษ์พื้นที่ การเฝ้าระวังและเตือนภัยด้านทรัพยากรธรรมชาติและสิ่งแวดล้อมเพิ่มขึ้น ดังนี้

ปรับปรุงตัวชี้วัดตามแผนพัฒนาจังหวัดน่าน (พ.ศ. 2566 - 2570)	
แผนพัฒนาจังหวัดน่าน (พ.ศ. 2566 - 2570)	แผนพัฒนาจังหวัดน่าน (พ.ศ. 2566 - 2570) ฉบับทบทวนปี 2567
<p>ประเด็นที่ 1 สุขภาพดี สร้างโอกาสและสังคมที่ร่มเย็น</p> <ul style="list-style-type: none"> ร้อยละประชากรที่อยู่ภายใต้เส้นความยากจนลดลง ดัชนีความก้าวหน้าของคนสูงกว่าค่าเฉลี่ยระดับประเทศ ร้อยละของผู้ป่วยที่เข้าพักรักษาตัวในโรงพยาบาลลดลง <p>ประเด็นที่ 2 สุขเศรษฐกิจสร้างสรรค์และมูลค่าสูง</p> <ul style="list-style-type: none"> อัตราการขยายตัวของมูลค่าด้านเศรษฐกิจเพิ่มขึ้น (ราคาประจำปี) ระดับความสำเร็จในการพัฒนาโครงสร้างพื้นฐานและสิ่งอำนวยความสะดวกเพื่อสนับสนุน การพัฒนาระบบเศรษฐกิจ <p>ประเด็นที่ 3 สุขเติบโตอย่างเป็นมิตรกับสิ่งแวดล้อม</p> <ul style="list-style-type: none"> อัตราการเพิ่มขึ้นของพื้นที่สีเขียว ร้อยละของประชากรที่ประสบสาธารณภัยลดลง 	<p>ประเด็นที่ 1 สุขภาพดี สร้างโอกาสและสังคมที่ร่มเย็น</p> <ul style="list-style-type: none"> ร้อยละประชากรที่อยู่ภายใต้เส้นความยากจนลดลง ร้อยละของผู้ป่วยที่เข้ารักษาในโรงพยาบาลลดลง <p>ประเด็นที่ 2 สุขเศรษฐกิจสร้างสรรค์และมูลค่าสูง</p> <ul style="list-style-type: none"> อัตราการขยายตัวของมูลค่าด้านเศรษฐกิจเพิ่มขึ้น (ราคาประจำปี) ระดับความสำเร็จในการพัฒนาโครงสร้างพื้นฐานและสิ่งอำนวยความสะดวกเพื่อสนับสนุนการพัฒนาระบบเศรษฐกิจ <p>ประเด็นที่ 3 สุขเติบโตอย่างเป็นมิตรกับสิ่งแวดล้อม</p> <ul style="list-style-type: none"> จำนวนจุดความร้อน (Hot Spot) ในพื้นที่จังหวัดน่าน ลดลง จำนวนเครือข่ายความร่วมมือในการอนุรักษ์พื้นที่ การเฝ้าระวัง และเตือนภัยด้านทรัพยากรธรรมชาติและสิ่งแวดล้อมเพิ่มขึ้น

นอกจากนี้ได้มีการปรับปรุงรายการข้อมูลเพิ่มอีก 4 รายการ ประเด็นที่ 1 เพิ่ม 1.จำนวนคนพิการ 2.จำนวนผู้ถูกคุมประพฤติ และประเด็นที่ 3 เพิ่ม 1.สัดส่วนพื้นที่ป่าไม้ต่อพื้นที่จังหวัด 2.จำนวนเครือข่ายความร่วมมือในการอนุรักษ์พื้นที่ การเฝ้าระวังและเตือนภัยด้านทรัพยากรธรรมชาติและสิ่งแวดล้อมเพิ่มขึ้น และมีการปรับลดออก 2 รายการ คือ 1.พื้นที่สีเขียวที่เพิ่มขึ้น 2.ร้อยละความเปลี่ยนแปลงของพื้นที่สีเขียว ดังนี้

ประเด็น	เพิ่มรายการ	ลบรายการ
ประเด็นที่ 1 สุขภาพดี สร้างโอกาสและสังคมที่ร่มเย็น (การพัฒนาคนทุกช่วงวัย)	1.จำนวนคนพิการ 2.จำนวนผู้ถูกคุมประพฤติ	-
ประเด็นที่ 2 สุขเศรษฐกิจสร้างสรรค์และมูลค่าสูง (การท่องเที่ยวคุณภาพสูง)	-	-
ประเด็นที่ 3 สุขเติบโตอย่างเป็นมิตรกับสิ่งแวดล้อม (ทรัพยากรธรรมชาติและสิ่งแวดล้อม)	1.สัดส่วนพื้นที่ป่าไม้ต่อพื้นที่จังหวัด 2.จำนวนเครือข่ายความร่วมมือในการอนุรักษ์ฟื้นฟู การเฝ้าระวังและเตือนภัยด้านทรัพยากรธรรมชาติและสิ่งแวดล้อมเพิ่มขึ้น	1.พื้นที่สีเขียวที่เพิ่มขึ้น 2.ร้อยละความเปลี่ยนแปลงของพื้นที่สีเขียว
รวม	4	2

และในประเด็นที่ 2 มีการปรับปรุงหน่วยงานเจ้าของข้อมูล 3 รายการ ได้แก่ 1)รายชื่อแหล่งท่องเที่ยวทุกประเภทในจังหวัดน่าน 2)ปฏิทินการท่องเที่ยวประจำปีของจังหวัดน่าน 3)รายชื่อที่พักทุกประเภท โดยแยกหน่วยงานสำนักงานท่องเที่ยวและกีฬาจังหวัดน่าน และ ททท.สำนักงานน่าน ออกจากกันเป็นคนละรายการ แต่ชื่อรายการยังคงเดิม



<https://shorturl.asia/34AJw>

แผนพัฒนาสถิติระดับจังหวัดน่าน (พ.ศ. 2566-2570)

มติที่ประชุม : คณะกรรมการฯ มีมติเห็นชอบตามที่เสนอ

4.1.2 การตรวจสอบสถานะข้อมูล (Check Stock)

ฝ่ายผู้ช่วยเหลือฯ นางสาวกาญจนา หน่อไชย ผู้อำนวยการกลุ่มวิชาการสถิติและวางแผน : เป็นการสรุปผลการตรวจสอบสถานะข้อมูล หรือ check stock ข้อมูล พบว่ารายการที่มีอยู่ในประเด็นที่ 1 การพัฒนาคนทุกช่วงวัย 34 รายการ ประเด็นที่ 2 การท่องเที่ยวคุณภาพสูง 27 รายการ และประเด็นที่ 3 ทรัพยากรธรรมชาติและสิ่งแวดล้อม 15 รายการ มีข้อมูลและพร้อมเผยแพร่ทุกรายการ หากรายการใดที่มีหน่วยงานในจังหวัดเป็นเจ้าของข้อมูลหรือเป็น owner คือสามารถผลิตและเผยแพร่ข้อมูลได้โดยไม่ต้องจัดส่งให้ส่วนกลางเป็นผู้อนุมัติเผยแพร่ จะต้องดำเนินการจัดทำ metadata หรือคำอธิบายข้อมูลตาม template2 ให้กับชุดข้อมูลนั้น ๆ ซึ่งจากข้อมูลทั้งสิ้น 76 รายการ มีข้อมูลที่หน่วยงานในจังหวัดเป็นเจ้าของอยู่ 49 รายการ และอีก 27 รายการ เป็นข้อมูลของราชการส่วนกลาง ซึ่งในรายละเอียดรายการข้อมูลทั้งหมดนี้ได้ผ่านการพิจารณาและมีมติเห็นชอบแล้วจากการประชุมคณะกรรมการถึง 2 ครั้ง ในปีที่ผ่านมาได้ผลการตรวจสอบสถานะข้อมูล (Check Stock) ตามรายละเอียดดังนี้



<https://shorturl.asia/34AJw>

ผลการตรวจสอบสถานะข้อมูล (Check Stock)

ตาราง สรุปสถานะความพร้อมเผยแพร่งานวิจัยสถิติทางกรมตามแผนพัฒนาสถิติจังหวัด (พ.ศ. 2566 - 2570) ที่มีการทบทวน

ประเด็นการพัฒนาที่ 1.สุขภาพดี สร้างโอกาสและสังคมที่ร่มเย็น

สถิติทางการ "การพัฒนาคุณภาพชีวิตวัย"

หัวข้อคำ (VC)	ปัจจัยแห่ง ความสำเร็จ	ตัวชี้วัด	บัญชีสถิติทางการ	การจัดจำแนก	ระดับการนำเสนอ	สถานะข้อมูล	หน่วยงาน	การจัดส่งข้อมูลให้ส่วน ราชการส่วนกลาง	metadata
การสร้าง สภาพแวดล้อม ที่เอื้อต่อการ พัฒนาและ เสริมสร้าง ศักยภาพมนุษย์	กระบวนการ สื่อสารทาง สังคมเพื่อ พัฒนาครอบครัว	ดัชนีความก้าวหน้าของคน (HA)	รายได้เฉลี่ยของครัวเรือนต่อเดือน ร้อยละของประชากรที่รู้ได้ส่วนยากจน	แหล่งรายได้	จังหวัด	พร้อมเผยแพร่	สมง.สถิติแห่งชาติ	จัดส่ง	ไม่มี
			ร้อยละของครัวเรือนที่มีบ้านและที่ดินเป็น ของตนเอง		จังหวัด	พร้อมเผยแพร่	เศรษฐกิจและสังคมแห่งชาติ	จัดส่ง	ไม่มี
			อัตราการฆ่าตัวตายสำเร็จ		จังหวัด	พร้อมเผยแพร่	สมง.สถิติแห่งชาติ	จัดส่ง	ไม่มี
			จำนวนคนพิการ		จังหวัด	พร้อมเผยแพร่	สมง.สถิติแห่งชาติ	จัดส่ง	มี
เด็กเกิดอย่างมี คุณภาพ การเจริญเติบโต และพัฒนากาย สมวัย		จำนวนผู้ถูกคุมขัง	ดัชนีความก้าวหน้าของคนจังหวัด		จังหวัด	พร้อมเผยแพร่	สมง.สถิติแห่งชาติ	จัดส่ง	ไม่มี
			ดัชนีความก้าวหน้าของคนจังหวัด		จังหวัด	พร้อมเผยแพร่	สมง.สถิติแห่งชาติ	จัดส่ง	ไม่มี
			ดัชนีความก้าวหน้าของคนจังหวัด		จังหวัด	พร้อมเผยแพร่	สมง.สถิติแห่งชาติ	จัดส่ง	ไม่มี
			ดัชนีความก้าวหน้าของคนจังหวัด		จังหวัด	พร้อมเผยแพร่	สมง.สถิติแห่งชาติ	จัดส่ง	ไม่มี
การเข้าถึง บริการ สาธารณสุข ความเหลื่อม ล้ำ		เด็กเกิดอย่างมี คุณภาพ	ดัชนีความก้าวหน้าของคน (HA)		จังหวัด	พร้อมเผยแพร่	สมง.สถิติแห่งชาติ	จัดส่ง	มี
			ร้อยละของเด็กปฐมวัยที่มีภาวะ การพัฒนาคูณภาพชีวิตและมีสุขภาพ อนามัยตามเกณฑ์ที่กำหนด		จังหวัด	พร้อมเผยแพร่	สมง.สถิติแห่งชาติ	จัดส่ง	มี
			ร้อยละของเด็กปฐมวัยที่มีภาวะ การพัฒนาคูณภาพชีวิตและมีสุขภาพ อนามัยตามเกณฑ์ที่กำหนด		จังหวัด	พร้อมเผยแพร่	สมง.สถิติแห่งชาติ	จัดส่ง	มี
			ร้อยละของเด็กปฐมวัยที่มีภาวะ การพัฒนาคูณภาพชีวิตและมีสุขภาพ อนามัยตามเกณฑ์ที่กำหนด		จังหวัด	พร้อมเผยแพร่	สมง.สถิติแห่งชาติ	จัดส่ง	มี
ระบบบริหาร จัดการด้าน สาธารณสุข		ร้อยละการเปลี่ยนแปลงจำนวน ผู้ป่วยรับไว้รักษา	จำนวนผู้ป่วยนอก		จังหวัด	พร้อมเผยแพร่	สมง.สถิติแห่งชาติ	จัดส่ง	มี
			จำนวนผู้ป่วยนอก		จังหวัด	พร้อมเผยแพร่	สมง.สถิติแห่งชาติ	จัดส่ง	มี
			จำนวนผู้ป่วยนอก		จังหวัด	พร้อมเผยแพร่	สมง.สถิติแห่งชาติ	จัดส่ง	มี
			จำนวนผู้ป่วยนอก		จังหวัด	พร้อมเผยแพร่	สมง.สถิติแห่งชาติ	จัดส่ง	มี

ตาราง สรุปสถานะความพร้อมเผยแพร่ของบัญชีสถิติทางการตามแผนพัฒนาสถิติจังหวัด (พ.ศ. 2566 - 2570) ที่มีการทบทวน

ประเด็นการพัฒนาที่ 1.สุขภาพดี สร้างโอกาสและสังคมที่เข้มแข็ง

พันธกิจทางการ "การพัฒนาคนทุช่วงวัย"

หัวข้อคุณค่า (VC)	ปัจจัยแห่งความสำเร็จ	ตัวชี้วัด	บัญชีสถิติทางการ	การจัดจำแนก	ระดับการนำเสนอผล	สถานะข้อมูล	หน่วยงาน	การจัดส่งข้อมูลให้ส่วนราชการส่วนกลาง	metadata
การพัฒนาเด็กตั้งแต่ช่วงวัยเรียน/วัยรุ่น	เด็กและเยาวชนในศตวรรษที่ 21	ดัชนีความก้าวหน้าของคน (HAI)	ค่าเฉลี่ยคะแนน O-net มีรอยสักขานตอนปลาย	วิชา	จังหวัด	พร้อมเผยแพร่	สถาบันทดสอบทางการศึกษาแห่งชาติ (องค์การมหาชน)	จัดส่ง	ไม่มี
		อัตราส่วนของนักเรียนต่อประชากรในวัยเรียนเพิ่มขึ้น	อัตราส่วนของนักเรียนต่อประชากรในวัยเรียน		จังหวัด	พร้อมเผยแพร่	สนง.สถิติจังหวัดน่าน	ไม่จัดส่ง	มี
		รอยละคนคุณภาพชีวิตและมีสุขภาพอนามัยดีตามเกณฑ์ที่กำหนด	ร้อยละเด็กวัยเรียน 6-12 ปี ได้รับการตรวจคัดกรองสุขภาพช่องปาก		จังหวัด	พร้อมเผยแพร่	สนง.สาธารณสุขจังหวัดน่าน	ไม่จัดส่ง	มี
			กลุ่มวัยรุ่นที่ใช้บริการบำบัดยาเสพติดทุกระบบ ได้รับการติดตามและไม่กลับไปเสพซ้ำ ในระยะเวลา 1 ปี		จังหวัด	พร้อมเผยแพร่	สนง.สาธารณสุขจังหวัดน่าน	ไม่จัดส่ง	มี
การพัฒนาและยกระดับศักยภาพแรงงาน	ระบบฐานข้อมูลแรงงาน	ร้อยละที่เพิ่มขึ้นของดัชนีความก้าวหน้าคน (HAI)	อัตราการว่างงาน	เพศ	จังหวัด	พร้อมเผยแพร่	สนง.สถิติแห่งชาติ	จัดส่ง	ไม่มี
			จำนวนผู้ว่างงาน	เพศ	จังหวัด	พร้อมเผยแพร่	สนง.สถิติแห่งชาติ	จัดส่ง	ไม่มี
			จำนวนผู้มีงานทำ	เพศ	จังหวัด	พร้อมเผยแพร่	สนง.สถิติแห่งชาติ	จัดส่ง	ไม่มี
	สิทธิประโยชน์	สถิติกองทุนประกันสังคม	จำนวนผู้ประกันตนตามมาตรา 33		จังหวัด	พร้อมเผยแพร่	สนง.ประกันสังคม	จัดส่ง	ไม่มี
	การพัฒนาทักษะแรงงาน		จำนวนผู้ประกันตนตามมาตรา 39		จังหวัด	พร้อมเผยแพร่	สนง.ประกันสังคม	จัดส่ง	ไม่มี
			จำนวนผู้ประกันตนตามมาตรา 40		จังหวัด	พร้อมเผยแพร่	สนง.ประกันสังคม	จัดส่ง	ไม่มี
การส่งเสริมศักยภาพผู้สูงอายุ	ระบบดูแลสุขภาพผู้สูงอายุ	การพัฒนาคุณภาพชีวิตและมีสุขภาพอนามัยตามเกณฑ์ที่กำหนด	ร้อยละของผู้สูงอายุที่ผ่านการคัดกรองพบว่าเสี่ยงต่อการเกิดภาวะหกล้มและได้รับการติดตามเยี่ยมบ้าน		จังหวัด	พร้อมเผยแพร่	สนง.สาธารณสุขจังหวัดน่าน	ไม่จัดส่ง	มี
	ส่งเสริมการทำงานของผู้สูงอายุ	ร้อยละการเปลี่ยนแปลงของผู้สูงอายุที่ทำงาน	จำนวนผู้สูงอายุที่ทำงาน	เพศ, กลุ่มอายุ	จังหวัด	พร้อมเผยแพร่	สนง.สถิติแห่งชาติ	จัดส่ง	ไม่มี

ตาราง สรุปสถานะความพร้อมเผยแพร่ของบัญชีสถิติทางกรมแผนพัฒนาสถิติจังหวัด (พ.ศ. 2566 - 2570) ที่มีการทบทวน

ประเด็นการพัฒนาที่ 2.สุขเศรษฐกิจสร้างสรรค์และมูลค่าสูง
ฝั่งสถิติทางการ "การท่องเที่ยวคุณภาพสูง"

หัวข้อคำ (VC)	ปัจจัยแห่ง ความสำเร็จ (CSF)	ตัวชี้วัด	บัญชีสถิติทางการ	การจัด จำแนก	ระดับการ นำเสนอผล	สถานะข้อมูล	หน่วยงาน	การจัดส่งข้อมูลให้ ส่วนราชการส่วนกลาง	metadata
พัฒนาระบบ บริหารจัดการ การท่องเที่ยว	การรวบรวมและ จัดทำข้อมูล	จำนวนรายชื่อแหล่ง ท่องเที่ยว	รายชื่อแหล่งท่องเที่ยวทุกประเภทในจังหวัดน่าน	ประเภท	จังหวัด	พร้อมเผยแพร่	สนง.ท่องเที่ยวและกีฬาจังหวัดน่าน	ไม่จัดส่ง	มี
	สารสนเทศเพื่อการ ท่องเที่ยว	จำนวนปฏิทินท่องเที่ยว	รายชื่อแหล่งท่องเที่ยวทุกประเภทในจังหวัดน่าน	ประเภท	จังหวัด	พร้อมเผยแพร่	ททท. น่าน	ไม่จัดส่ง	มี
			ปฏิทินการท่องเที่ยวประจำปีของจังหวัดน่าน		จังหวัด	พร้อมเผยแพร่	สนง.ท่องเที่ยวและกีฬาจังหวัดน่าน	ไม่จัดส่ง	มี
			ปฏิทินการท่องเที่ยวประจำปีของจังหวัดน่าน		จังหวัด	พร้อมเผยแพร่	ททท. น่าน	ไม่จัดส่ง	มี
		จำนวนที่พัก	รายชื่อที่พักทุกประเภท	ประเภท	จังหวัด	พร้อมเผยแพร่	สนง.ท่องเที่ยวและกีฬาจังหวัดน่าน	ไม่จัดส่ง	มี
			รายชื่อที่พักทุกประเภท	ประเภท	จังหวัด	พร้อมเผยแพร่	ททท. น่าน	ไม่จัดส่ง	มี
	สร้างความเชื่อมั่นด้าน ความปลอดภัยในชีวิต และทรัพย์สิน	ร้อยละของคดีที่นำสนใจ	จำนวนคดีความผิดเกี่ยวกับชีวิต ร่างกาย และเพศ		จังหวัด	พร้อมเผยแพร่	ตำรวจภูธรจังหวัดน่าน	ไม่จัดส่ง	มี
			จำนวนคดีความผิดเกี่ยวกับทรัพย์สิน		จังหวัด	พร้อมเผยแพร่	ตำรวจภูธรจังหวัดน่าน	ไม่จัดส่ง	มี
พัฒนา ปัจจัยพื้นฐาน ด้านท่องเที่ยว/ ทรัพยากร			จำนวนการรับแจ้งอุบัติเหตุการจราจรทางบก(คศ.)		จังหวัด	พร้อมเผยแพร่	ตำรวจภูธรจังหวัดน่าน	ไม่จัดส่ง	มี
			จำนวนโครงการเกี่ยวกับการท่องเที่ยวตาม แผนพัฒนาจังหวัด		จังหวัด	พร้อมเผยแพร่	สนง. จังหวัดน่าน	ไม่จัดส่ง	มี
			จำนวนโครงการเกี่ยวกับการท่องเที่ยวตาม งบประมาณของหน่วยงาน		จังหวัด	พร้อมเผยแพร่	สนง.ท่องเที่ยวและกีฬาจังหวัดน่าน ,ททท. น่าน (สถิติจังหวัดรวบรวม)	ไม่จัดส่ง	มี
			งบประมาณโครงการเกี่ยวกับการท่องเที่ยวตาม แผนพัฒนาจังหวัด		จังหวัด	พร้อมเผยแพร่	สนง. จังหวัดน่าน	ไม่จัดส่ง	มี
			สัดส่วนงบประมาณ โครงการด้านการท่องเที่ยว		จังหวัด	พร้อมเผยแพร่	สนง. จังหวัดน่าน	ไม่จัดส่ง	มี
			ร้อยละความครอบคลุมของ ระบบสารสนเทศ		จังหวัด อำเภอ	พร้อมเผยแพร่	สนง. การประปาเขต 1,2 จังหวัดน่าน (สถิติจังหวัดรวบรวม)	ไม่จัดส่ง	มี
			ร้อยละของครัวเรือนที่ เข้าถึงไฟฟ้า		จังหวัด	พร้อมเผยแพร่	สนง. สถิติแห่งชาติ	จัดส่ง	ไม่มี
			ระดับความสำเร็จในการ พัฒนาโครงสร้างพื้นฐาน		จังหวัด อำเภอ	พร้อมเผยแพร่	การไฟฟ้าส่วนภูมิภาคจังหวัดน่าน	ไม่จัดส่ง	มี
			จำนวนสายทางที่มีการพัฒนา		จังหวัด	พร้อมเผยแพร่	แขวงทางหลวงชนบทน่าน	ไม่จัดส่ง	มี

ตาราง สรุปสถานะความพร้อมเผยแพร่ของบัญชีสถิติทางการตามแผนพัฒนาสถิติจังหวัด (พ.ศ. 2566 - 2570) ที่มีกรมทบทวน

ประเด็นการพัฒนาที่ 2.สุขเศรษฐกิจสร้างสรรค์และมูลค่าสูง

ฝั่งสถิติทางการ "การท่องเที่ยวคุณภาพสูง"

หัวข้อคุณค่า (VC)	ปัจจัยแห่งความสำเร็จ (CSF)	ตัวชี้วัด	บัญชีสถิติทางการ	การจัดจำแนก	ระดับการนำเสนอผล	สถานะข้อมูล	หน่วยงาน	การจัดส่งข้อมูลให้ส่วนราชการส่วนกลาง	metadata
พัฒนาธุรกิจบริการการท่องเที่ยว	พัฒนามาตรฐานสินค้าของฝากและของที่ระลึก	ร้อยละการเปลี่ยนแปลงของรายได้จากการจำหน่ายผลิตภัณฑ์ชุมชน (OTOP)	รายได้จากการจำหน่ายผลิตภัณฑ์ชุมชน (OTOP)		จังหวัด	พร้อมเผยแพร่	สนง.พัฒนาชุมชนจังหวัดน่าน	ไม่จัดส่ง	มี
		ร้อยละการเปลี่ยนแปลงของรายได้จากการจำหน่ายผลิตภัณฑ์ชุมชน (OTOP) โดยผ่านช่องทางออนไลน์	ร้อยละการเปลี่ยนแปลงของรายได้จากการจำหน่ายผลิตภัณฑ์ชุมชน (OTOP) โดยผ่านช่องทางออนไลน์		จังหวัด	พร้อมเผยแพร่	สนง.พัฒนาชุมชนจังหวัดน่าน	ไม่จัดส่ง	มี
		ร้อยละการเปลี่ยนแปลงของจำนวนใบรับรองมาตรฐานผลิตภัณฑ์ชุมชน (มชช.) ของจังหวัด	จำนวนใบรับรองมาตรฐานผลิตภัณฑ์ชุมชน (มชช.) ของจังหวัด		จังหวัด	พร้อมเผยแพร่	สนง.อุตสาหกรรมจังหวัดน่าน	ไม่จัดส่ง	มี
		ร้อยละการเปลี่ยนแปลงของจำนวนใบรับรองมาตรฐานผลิตภัณฑ์ชุมชน (มชช. ของจังหวัด	จำนวนใบรับรองมาตรฐานผลิตภัณฑ์ชุมชน (มชช.) ของจังหวัด		จังหวัด	พร้อมเผยแพร่	สนง.อุตสาหกรรมจังหวัดน่าน	ไม่จัดส่ง	มี
พัฒนาการตลาดและประชาสัมพันธ์	การทำตลาดกลุ่มนักท่องเที่ยวคุณภาพ	ร้อยละการเปลี่ยนแปลงรายได้ท่องเที่ยว	รายได้จากการท่องเที่ยวชาวไทย		จังหวัด	พร้อมเผยแพร่	สนง.ปลัดกระทรวงการท่องเที่ยวและกีฬา	จัดส่ง	ไม่มี
			รายได้จากการท่องเที่ยวชาวต่างประเทศ		จังหวัด	พร้อมเผยแพร่	สนง.ปลัดกระทรวงการท่องเที่ยวและกีฬา	จัดส่ง	ไม่มี
			รายได้จากการท่องเที่ยวทั้งหมด		จังหวัด	พร้อมเผยแพร่	สนง.ปลัดกระทรวงการท่องเที่ยวและกีฬา	จัดส่ง	ไม่มี
		ร้อยละการเปลี่ยนแปลงจำนวนผู้เยี่ยมเยือนทั้งชาวไทยและต่างประเทศ	จำนวนผู้เยี่ยมเยือนทั้งชาวไทยและต่างประเทศ		จังหวัด	พร้อมเผยแพร่	สนง.ปลัดกระทรวงการท่องเที่ยวและกีฬา	จัดส่ง	ไม่มี
		จำนวนนักท่องเที่ยว	จำนวนผู้เยี่ยมเยือนชาวไทย		จังหวัด	พร้อมเผยแพร่	สนง.ปลัดกระทรวงการท่องเที่ยวและกีฬา	จัดส่ง	ไม่มี
			จำนวนนักท่องเที่ยว		จังหวัด	พร้อมเผยแพร่	สนง.ปลัดกระทรวงการท่องเที่ยวและกีฬา	จัดส่ง	ไม่มี
		อัตราการขยายตัวของมูลค่าด้านเศรษฐกิจ	ผลิตภัณฑ์มวลรวมจังหวัด ณ ราคาประเมิน (gdp)	สาขา	จังหวัด	พร้อมเผยแพร่	สนง.สำนักงานการเศรษฐกิจและสังคมแห่งชาติ	จัดส่ง	ไม่มี

ตาราง สรุปสถานะความพร้อมเผยแพร่ของบัญชีสถิติทางการตามแผนพัฒนาสถิติจังหวัด (พ.ศ. 2566 - 2570) ที่มีการทบทวนประเด็นการพัฒนาที่ 3.สุขเติบโตอย่างเป็นมิตรกับสิ่งแวดล้อม
ฝั่งสถิติทางการ "ทรัพยากรธรรมชาติและสิ่งแวดล้อม"

หัวข้อคุณค่า (VC)	ปัจจัยแห่งความสำเร็จ (CSF)	ตัวชี้วัด	บัญชีสถิติทางการ	การจัดจำแนก	ระดับการนำเสนอผล	สถานะข้อมูล	หน่วยงาน	การจัดส่งข้อมูลให้ส่วนราชการส่วนกลาง	metadata
การป้องกัน การบุกรุก พื้นที่ป่า	การกำหนดแนวเขตและจำแนกพื้นที่	ร้อยละการเปลี่ยนแปลงของพื้นที่ป่าไม้ในจังหวัด	พื้นที่ป่าไม้	ประเภทป่า	จังหวัด	พร้อมเผยแพร่	กรมป่าไม้	จัดส่ง	ไม่มี
		สัดส่วนพื้นที่ป่าไม้ต่อพื้นที่จังหวัด	พื้นที่ป่าไม้		จังหวัด	พร้อมเผยแพร่	กรมป่าไม้	จัดส่ง	ไม่มี
	การแก้ไขปัญหาไฟป่าและหมอกควัน	ร้อยละการเปลี่ยนแปลงของการเกิดสาธารณภัย	จำนวนจุดความร้อน (Hotspot) ในพื้นที่จังหวัด		จังหวัดอำเภอ	พร้อมเผยแพร่	สนง.พัฒนาเทคโนโลยีอวกาศและภูมิสารสนเทศ (องค์การมหาชน) GISTDA	จัดส่ง	ไม่มี
			จำนวนวันที่ปริมาณฝุ่นละอองขนาดเล็ก (PM2.5) มีค่าเกินมาตรฐาน		จังหวัด	พร้อมเผยแพร่	กรมควบคุมมลพิษ	จัดส่ง	ไม่มี
การอนุรักษ์ และฟื้นฟูพื้นที่ป่า	การพัฒนาคุณภาพชีวิตของประชาชนและชุมชนในพื้นที่ป่า	ร้อยละการเปลี่ยนแปลงของการเกิดสาธารณภัย	จำนวนประชากรที่ประสบสาธารณภัย		จังหวัด	พร้อมเผยแพร่	สนง. ป้องกันและบรรเทาสาธารณภัยจังหวัดน่าน	ไม่จัดส่ง	มี
			มูลค่าความเสียหายจากสาธารณภัย	ประเภทภัย	จังหวัด อำเภอ,ตำบลพร้อมเผยแพร่		สนง. ป้องกันและบรรเทาสาธารณภัยจังหวัดน่าน	ไม่จัดส่ง	มี
			จำนวนหมู่บ้านที่ได้รับความเสียหายจากอุทกภัย	ประเภทภัย	จังหวัด อำเภอ,ตำบลพร้อมเผยแพร่		สนง. ป้องกันและบรรเทาสาธารณภัยจังหวัดน่าน	ไม่จัดส่ง	มี
			จำนวนหมู่บ้านที่ได้รับความเสียหายจากวาตภัย	ประเภทภัย	จังหวัด อำเภอ,ตำบลพร้อมเผยแพร่		สนง. ป้องกันและบรรเทาสาธารณภัยจังหวัดน่าน	ไม่จัดส่ง	มี
			ปริมาณน้ำฝน	ประเภทภัย	จังหวัด อำเภอ,ตำบลพร้อมเผยแพร่		สนง. ป้องกันและบรรเทาสาธารณภัยจังหวัดน่าน	ไม่จัดส่ง	มี
		ความสำเร็จในการจัดการเกี่ยวกับผลิตภัณฑ์สำคัญที่ได้จากป่าไม้	ปริมาณไม้นำเข้า ปริมาณไม้ส่งออก		จังหวัด	พร้อมเผยแพร่	ด่านป่าไม้เด่นชัย	ไม่จัดส่ง	มี

ตาราง สรุปสถานะความพร้อมเผยแพร่ของบัญชีสถิติทางการตามแผนพัฒนาสถิติจังหวัด (พ.ศ. 2566 - 2570) ที่มีการทบทวนประเด็นการพัฒนาที่ 3.สู่เติบโตอย่างเป็นมิตรกับสิ่งแวดล้อม
ผังสถิติทางการ "ทรัพยากรธรรมชาติและสิ่งแวดล้อม"

ห่วงโซ่คุณค่า (VC)	ปัจจัยแห่งความสำเร็จ (CSF)	ตัวชี้วัด	บัญชีสถิติทางการ	การจัดจำแนกและระดับการนำเสนอผล	หน่วยงาน	การจัดส่งข้อมูลให้ส่วนราชการส่วนกลาง	metadata
การเพิ่มประสิทธิภาพการสำรวจพื้นที่ป่า	สิทธิและรูปแบบการเข้าใช้ประโยชน์ในพื้นที่	ร้อยละการเปลี่ยนแปลงของพื้นที่ป่า	จำนวนผู้ได้รับจัดสรรพื้นที่คทช.	จังหวัดอำนาจเจริญ	สนง.ทรัพยากรธรรมชาติและสิ่งแวดล้อมจังหวัดอำนาจเจริญ	จัดส่ง	มี
		พื้นที่ป่า	พื้นที่คทช.	จังหวัดอำนาจเจริญ	สนง.ทรัพยากรธรรมชาติและสิ่งแวดล้อมจังหวัดอำนาจเจริญ	จัดส่ง	มี
สภาพแวดล้อมที่เอื้อต่อการมีพื้นที่สีเขียวเพิ่มขึ้น	การมีส่วนร่วมกับภาคประชาชน และการสร้างเครือข่าย	ร้อยละการเปลี่ยนแปลงของจำนวนเครือข่ายความร่วมมือในการอนุรักษ์พื้นที่ป่า การสำรวจและประเมินพื้นที่สีเขียว	จำนวนเครือข่ายความร่วมมือในการอนุรักษ์พื้นที่ป่า การสำรวจและประเมินพื้นที่สีเขียว	จังหวัดอำนาจเจริญ	สนง.จังหวัดอำนาจเจริญ	จัดส่ง	มี
การบริหารจัดการสิ่งแวดล้อม	การจัดการมลพิษ (คุณภาพอากาศ/ขยะและของเสียอันตรายชุมชนและอุตสาหกรรม)	อัตราการกำจัดขยะ	ปริมาณขยะมูลฝอยชุมชนที่เกิดขึ้น	จังหวัดอำนาจเจริญ	กรมควบคุมมลพิษ	จัดส่ง	ไม่มี
			ปริมาณขยะมูลฝอยที่เกิดขึ้นไปกำจัด	จังหวัดอำนาจเจริญ	กรมควบคุมมลพิษ	จัดส่ง	ไม่มี

มติที่ประชุม : คณะกรรมการฯ มีมติเห็นชอบตามที่เสนอ

4.1.3 แนวทางการพัฒนาบัญชีสถิติทางการ

ฝ่ายผู้ช่วยเลขาธิการ นางสาวกาญจนา หน่อไชย ผู้อำนวยการกลุ่มวิชาการสถิติและ

วางแผน : ในวาระที่ 4.1.3 เป็นแนวทางการพัฒนาบัญชีสถิติทางการ ที่หน่วยงานในจังหวัดเป็นเจ้าของข้อมูล และมีสถานะเป็น Tier 1 คือ สถิติทางการที่มีค่านิยมและวิธีการผลิต มีข้อมูลพร้อมเผยแพร่ และมีหน่วยงานรับผิดชอบ ซึ่งมีทั้งสิ้น 49 รายการ ซึ่งมีรายละเอียดแนวทางการพัฒนาดังนี้

1. การพัฒนาคนทุกช่วงวัย (34 รายการ)		2. การท่องเที่ยวคุณภาพสูง (27 รายการ)		3. ทรัพยากรธรรมชาติและสิ่งแวดล้อม (15 รายการ)	
หน่วยงานเจ้าของข้อมูลส่วนภูมิภาค		หน่วยงานเจ้าของข้อมูลส่วนภูมิภาค		หน่วยงานเจ้าของข้อมูลส่วนภูมิภาค	
1. สำนักงานสาธารณสุขจังหวัดน่าน	18	1. สำนักงานท่องเที่ยวและกีฬาจังหวัดน่าน	3	1. สำนักงานป้องกันและบรรเทาสาธารณภัยจังหวัดน่าน	4
2. สำนักงานคุมประพฤติจังหวัดน่าน	1	2. ททท.น่าน	3	2. ตำนป่าไม้เด่นชัย	2
3. สำนักงานสถิติจังหวัดน่าน	1	3. ตำรวจภูธรจังหวัดน่าน	3	3. สำนักงานทรัพยากรธรรมชาติและสิ่งแวดล้อมจังหวัดน่าน	2
4. สำนักงานพัฒนาสังคมและความมั่นคงของมนุษย์จังหวัดน่าน	1	4. สำนักงานจังหวัดน่าน	4	4. สำนักงานจังหวัดน่าน	1
4 หน่วยงาน	21 รายการ	5. สำนักงานพัฒนาชุมชนจังหวัดน่าน	2	4 หน่วยงาน	9 รายการ
หน่วยงานเจ้าของข้อมูลส่วนกลาง		6. การไฟฟ้าส่วนภูมิภาคจังหวัดน่าน	1	หน่วยงานเจ้าของข้อมูลส่วนกลาง	
1. สำนักงานสถิติแห่งชาติ	6	7. สำนักงานสถิติจังหวัดน่าน	2	1. กรมป่าไม้	2
2. สำนักงานสภาพัฒนาการเศรษฐกิจและสังคมแห่งชาติ	3	8. สำนักงานอุตสาหกรรมจังหวัดน่าน	1	2. สำนักงานพัฒนาเทคโนโลยีอวกาศและภูมิสารสนเทศ (องค์การมหาชน) GISTDA	1
3. สถาบันทดสอบทางการศึกษาแห่งชาติ (องค์การมหาชน)	1	8 หน่วยงาน	19 รายการ	3. กรมควบคุมมลพิษ	3
4. สำนักงานประกันสังคม	3	หน่วยงานเจ้าของข้อมูลส่วนกลาง		3 หน่วยงาน	6 รายการ
4 หน่วยงาน	13 รายการ	1. สำนักงานสถิติแห่งชาติ	1		
		2. สำนักงานปลัดกระทรวงการท่องเที่ยวและกีฬา	6		
		3. สำนักงานสภาพัฒนาการเศรษฐกิจและสังคมแห่งชาติ	1		
		3 หน่วยงาน	8 รายการ		

แนวทางการพัฒนา	ผลลัพธ์
จัดทำข้อมูลให้อยู่ในรูปแบบดิจิทัลที่พร้อมใช้สำหรับการวิเคราะห์ เช่น csv, json	มีบัญชีสถิติทางการ สำหรับใช้ในการวิเคราะห์ Visualization Dashboard ในการนำเสนอผลได้
สนับสนุนการนำข้อมูลลงทะเบียนบนระบบบัญชีข้อมูลภาครัฐ	มีบัญชีสถิติทางการที่ครบถ้วน ตอบโจทย์การพัฒนาได้หลากหลายมิติ
จัดทำคำอธิบายข้อมูลให้อีกต้อง ครบถ้วน และสอดคล้องกับทรัพยากร (Resources)	ผู้ใช้ข้อมูลทราบรายละเอียดที่มาของข้อมูลอย่างครบถ้วน
พัฒนาคุณภาพสถิติทางการ เช่น ใช้หลักการพื้นฐานสถิติทางการ (Fundamental Principles of Official Statistics: FPOS) หรือ หลักปฏิบัติเพื่อการจัดการคุณภาพสถิติทางการประเทศไทย (Thailand Code of Practices: TCoP) ในการจัดการคุณภาพสถิติทางการ การใช้มาตรฐานสถิติในการผลิตสถิติ เช่น ใช้มาตรฐานสถิติกลางของประเทศ เช่น อายุ เพศ ประเทศ สถานภาพการทำงาน อุตสาหกรรม สกุลเงิน ผลิตภัณฑ์ เป็นต้น	การผลิตข้อมูลสถิติมีมาตรฐาน
นำบัญชีสถิติทางการขึ้นเผยแพร่บนเว็บไซต์ของหน่วยงานเจ้าของข้อมูล	เพิ่มช่องทางในการเผยแพร่ข้อมูลสู่สาธารณะ ช่วยให้ผู้ประโยชน์ข้อมูลสามารถค้นหาได้ง่ายขึ้น เกิดความคุ้มค่าในการผลิตข้อมูล และเป็นการเผยแพร่ผลการดำเนินงานของหน่วยงาน
การจัดทำข้อมูลสถิติที่ต่อเนื่องเป็นประจำ	สามารถนำข้อมูลมาวิเคราะห์แนวโน้ม ความเปลี่ยนแปลง และเปรียบเทียบวัดผลการดำเนินงานด้วยข้อมูลสถิติได้
จัดทำข้อมูลสถิติที่สำคัญตามภารกิจของหน่วยงาน เพื่อใช้วัดผลการดำเนินงานทั้งในภาพรวมของหน่วยงานและของจังหวัด	มีข้อมูลสถิติที่ใช้วัดผลสำเร็จของการดำเนินงานของหน่วยงาน และตอบประเด็นตัวชี้วัดการพัฒนาของจังหวัด



<https://shorturl.asia/34AJw>

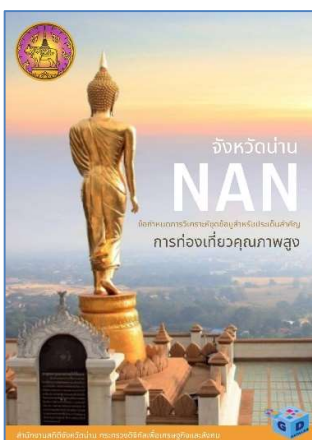
แนวทางการพัฒนาบัญชีสถิติทางการ

มติที่ประชุม : คณะกรรมการฯ มีมติเห็นชอบตามที่เสนอ

4.2 ตัวชี้วัดการพัฒนาระบบบัญชีข้อมูลให้เป็นดิจิทัล (Digitized Data) เพื่อนำไปสู่การเปิดเผยข้อมูลภาครัฐ (Open Data)

4.2.1 เอกสารข้อกำหนดการวิเคราะห์ชุดข้อมูลที่ตอบโจทย์ประเด็นการพัฒนาจังหวัด 2 ประเด็น

ฝ่ายผู้ช่วยเลขาธิการ นางสาวกาญจนา ห่อไชย ผู้อำนวยการกลุ่มวิชาการสถิติและวางแผน : ในวาระที่ 4.2.1 เป็นการดำเนินการตามรายละเอียดตัวชี้วัดการพัฒนาระบบบัญชีข้อมูลให้เป็นดิจิทัล (Digitized Data) เพื่อนำไปสู่การเปิดเผยข้อมูลภาครัฐ (Open Data) ซึ่งกำหนดประเด็นที่ให้จังหวัดเลือกดำเนินการ 2 ประเด็น ซึ่งจังหวัดน่านได้เลือกประเด็นการพัฒนาคนทุกช่วงวัย และการท่องเที่ยวคุณภาพสูง ตามรายละเอียดในตัวชี้วัดกำหนดให้มีการจัดทำเอกสารข้อกำหนดการวิเคราะห์ชุดข้อมูลที่ตอบโจทย์ประเด็นการพัฒนาจังหวัด เพื่อเป็นคำอธิบายการดำเนินการภาพรวมของเอกสาร ให้เข้าใจถึงที่มา วัตถุประสงค์ ประเด็นปัญหา และประเด็นการพัฒนาจังหวัดที่เลือกดำเนินการของจังหวัด ซึ่งประกอบด้วยรายละเอียด 20 หัวข้อ โดยในเป้าหมายการดำเนินการรอบ 6 เดือนแรกนี้ (ต.ค. 65 - มี.ค. 66) จะดำเนินการข้อที่ 16 ส่วนหัวข้อที่ 17 – 20 จะดำเนินการต่อไปในรอบ 6 เดือนหลัง (เม.ย. - ก.ย. 66) รายละเอียดเล่มเอกสารจะอยู่ในลิงค์คิวอาร์โค้ดในระเบียบวาระการประชุมที่ได้จัดส่งไปพร้อมกับหนังสือเชิญประชุม โดยมีรายละเอียดเนื้อหาในเอกสารเล่มข้อกำหนด ดังนี้



<https://shorturl.asia/34AJw>

เอกสารข้อกำหนดการวิเคราะห์ชุดข้อมูลฯ

1. การพัฒนาคนทุกช่วงวัย
2. การท่องเที่ยวคุณภาพสูง

มติที่ประชุม : คณะกรรมการฯ มีมติเห็นชอบตามที่เสนอ

4.2.2 บัญชีสถิติทางการตามประเด็นการพัฒนาจังหวัดทั้ง 2 ประเด็น (Template1, Template2, Template3)

ฝ่ายผู้ช่วยเลขาธิการ นางสาวกาญจนา ห่อไชย ผู้อำนวยการกลุ่มวิชาการสถิติและวางแผน : ตามรายละเอียดตัวชี้วัด ก.พ.ร. นอกจากการจัดทำเล่มเอกสารข้อกำหนดทั้ง 2 ประเด็น คือ 1.การพัฒนาคนทุกช่วงวัย 2.การท่องเที่ยวคุณภาพสูง จะต้องมีการจัดทำบัญชีสถิติทางการตามประเด็นการพัฒนาจังหวัดทั้ง 2 ประเด็น ซึ่งประกอบด้วยชื่อรายการข้อมูล (Template1) คำอธิบายข้อมูล (Template2) และทรัพยากรข้อมูลหรือการอ้างอิงหรือชี้ Link ไปยังแหล่งข้อมูลต้นทางที่เป็นข้อมูลดิจิทัล (Template3) กรณีที่ชุดข้อมูลที่จังหวัดเป็นเจ้าของ (Data Owners) และอยู่ในหมวดหมู่สาธารณะ ซึ่งมีข้อมูลรวมจากทั้ง 2 ประเด็น รวม 61 รายการ เป็นข้อมูลจากส่วนกลาง 21 รายการ และข้อมูลของหน่วยงานในจังหวัด 40 รายการ ซึ่งในเบื้องต้นสำนักงานสถิติจังหวัดน่าน ในฐานะฝ่ายเลขานุการฯ ได้มีการจัดประชุม

คณะทำงาน/หน่วยงานที่เกี่ยวข้องกับรายการข้อมูลในจังหวัดไปแล้วเมื่อ วันที่ 20 มกราคม 2566 ที่ผ่านมา และได้ร่วมกันจัดทำรายละเอียดทั้ง 3 ส่วนนี้แล้ว ทั้ง Template 1, Template2, Template3 หน่วยงานเจ้าของข้อมูลได้นำข้อมูลขึ้นระบบบัญชีข้อมูลจังหวัดน่านแล้ว ซึ่งเป็นการดำเนินการไปก่อนล่วงหน้า เนื่องจากรายการข้อมูลของทั้ง 2 ประเด็นการพัฒนา อยู่ในเล่มแผนพัฒนาสถิติระดับจังหวัดน่าน (พ.ศ. 2566 -2570) ซึ่งผ่านมติเห็นชอบจากคณะกรรมการสถิติระดับจังหวัด ในการประชุมครั้งที่ 1/2565 และครั้งที่ 2/2565 และได้ผ่านความเห็นชอบจากผู้ว่าราชการจังหวัดน่านแล้ว ทั้งนี้ที่ประชุมสามารถพิจารณาเสนอแนะ หรือแก้ไขเพิ่มเติมได้ ฝ่ายผู้ช่วยเลขานุการได้สรุปรายละเอียดของข้อมูลทั้ง 3 ส่วน (Template 1, Template2, Template3) ดังนี้

ประเด็นที่ 1 สุขภาพดี สร้างโอกาสและสังคมที่มั่งคั่ง (ผังสถิติทางการ "การพัฒนาคนทุกช่วงวัย")

ลำดับ ที่	หน่วยงานเจ้าของข้อมูล	รายการชุดข้อมูล (Template1)	metadata (Template2)	อ้างอิงหรือชี้ link ไปยังแหล่งข้อมูลต้นทาง (Template 3)
1	สนง.สถิติแห่งชาติ	รายได้เฉลี่ยของครัวเรือนต่อเดือน		
2	สนง.สภาพัฒนาการเศรษฐกิจและสังคมแห่งชาติ	ร้อยละของประชากรที่อยู่ใต้เส้นความยากจน		
3	สนง.สถิติแห่งชาติ	ร้อยละของครัวเรือนที่มีบ้านและที่ดินเป็นของตนเอง		
4	สนง.สาธารณสุขจังหวัดน่าน	อัตราการฆ่าตัวตายสำเร็จ	/	https://nan.gdcatalog.go.th/dataset/dataset_30_04
5	สนง.พัฒนาสังคมและความมั่นคงของมนุษย์	จำนวนคนพิการ	/	https://nan.gdcatalog.go.th/dataset/dataset_30_05
6	สนง.คุมประพฤติจังหวัดน่าน	จำนวนผู้ถูกคุมประพฤติ	/	https://nan.gdcatalog.go.th/dataset/dataset_30_06
7	สนง.สภาพัฒนาการเศรษฐกิจและสังคมแห่งชาติ	ดัชนีความก้าวหน้าของจังหวัดน่าน		
8	สนง.สภาพัฒนาการเศรษฐกิจและสังคมแห่งชาติ	ดัชนีความก้าวหน้าของคนเฉลี่ยระดับประเทศ		
9	สนง.สาธารณสุขจังหวัดน่าน	ร้อยละของทารกแรกเกิดที่มีน้ำหนักต่ำกว่าเกณฑ์	/	https://nan.gdcatalog.go.th/dataset/dataset_30_09
10	สนง.สาธารณสุขจังหวัดน่าน	ร้อยละของเด็กปฐมวัยที่มีภาวะเตี้ย	/	https://nan.gdcatalog.go.th/dataset/dataset_30_10
11	สนง.สาธารณสุขจังหวัดน่าน	ร้อยละของเด็กปฐมวัยที่มีพัฒนาการสมวัย	/	https://nan.gdcatalog.go.th/dataset/dataset_30_11
12	สนง.สาธารณสุขจังหวัดน่าน	จำนวนแพทย์	/	https://nan.gdcatalog.go.th/dataset/dataset_30_12
13	สนง.สาธารณสุขจังหวัดน่าน	จำนวนประชากรต่อแพทย์ 1 คน	/	https://nan.gdcatalog.go.th/dataset/dataset_30_13
14	สนง.สาธารณสุขจังหวัดน่าน	จำนวนทันตแพทย์	/	https://nan.gdcatalog.go.th/dataset/dataset_30_14
15	สนง.สาธารณสุขจังหวัดน่าน	จำนวนประชากรต่อทันตแพทย์ 1 คน	/	https://nan.gdcatalog.go.th/dataset/dataset_30_15
16	สนง.สาธารณสุขจังหวัดน่าน	จำนวนเภสัชกร	/	https://nan.gdcatalog.go.th/dataset/dataset_30_16
17	สนง.สาธารณสุขจังหวัดน่าน	จำนวนประชากรต่อเภสัชกร 1 คน	/	https://nan.gdcatalog.go.th/dataset/dataset_30_17
18	สนง.สาธารณสุขจังหวัดน่าน	จำนวนพยาบาล	/	https://nan.gdcatalog.go.th/dataset/dataset_30_18
19	สนง.สาธารณสุขจังหวัดน่าน	จำนวนประชากรต่อพยาบาล 1 คน	/	https://nan.gdcatalog.go.th/dataset/dataset_30_19
20	สนง.สาธารณสุขจังหวัดน่าน	จำนวนเตียงผู้ป่วยรับไว้ค้างคืน	/	https://nan.gdcatalog.go.th/dataset/dataset_30_20
21	สนง.สาธารณสุขจังหวัดน่าน	จำนวนผู้ป่วยนอก	/	https://nan.gdcatalog.go.th/dataset/dataset_30_21
22	สนง.สาธารณสุขจังหวัดน่าน	จำนวนผู้ป่วยใน	/	https://nan.gdcatalog.go.th/dataset/dataset_30_22
23	สถาบันทดสอบทางการศึกษาแห่งชาติ	ค่าเฉลี่ยคะแนน O-net มัธยมศึกษาตอนปลาย		https://nan.gdcatalog.go.th/dataset/dataset_30_23
24	สนง.สถิติจังหวัดน่าน	อัตราส่วนของนักเรียนต่อประชากรในวัยเรียน	/	https://nan.gdcatalog.go.th/dataset/dataset_30_24
25	สนง.สาธารณสุขจังหวัดน่าน	ร้อยละเด็กวัยเรียน 6-12 ปี ได้รับการตรวจคัดกรอง	/	https://nan.gdcatalog.go.th/dataset/dataset_30_25
26	สนง.สาธารณสุขจังหวัดน่าน	กลุ่มวัยรุ่นที่เข้ารับการบำบัดยาเสพติดทุกระบบ ได้รับการติดตามและไม่กลับไปเสพซ้ำในระยะเวลา	/	https://nan.gdcatalog.go.th/dataset/dataset_30_26
27	สนง.สถิติแห่งชาติ	อัตราการว่างงาน		
28	สนง.สถิติแห่งชาติ	จำนวนผู้ว่างงาน		
29	สนง.สถิติแห่งชาติ	จำนวนผู้มีงานทำ		
30	สนง.ประกันสังคม	จำนวนผู้ประกันตนตามมาตรา 33		
31	สนง.ประกันสังคม	จำนวนผู้ประกันตนตามมาตรา 39		
32	สนง.ประกันสังคม	จำนวนผู้ประกันตนตามมาตรา 40		
33	สนง.สาธารณสุขจังหวัดน่าน	ร้อยละของผู้สูงอายุที่ผ่านการคัดกรอง พบว่าเสี่ยงต่อการเกิดภาวะหกล้มและได้รับการติดตามเยี่ยมบ้าน	/	https://nan.gdcatalog.go.th/dataset/dataset_30_33
34	สนง.สถิติแห่งชาติ	จำนวนผู้สูงอายุที่ทำงาน		

ประเด็นที่ 2 สุขเศรษฐกิจสร้างสรรค์และมูลค่าสูง (ผังสถิติทางการ "การท่องเที่ยวคุณภาพสูง")

ลำดับที่	หน่วยงานเจ้าของข้อมูล	รายการชุดข้อมูล (Template1)	metadata (Template2)	อ้างอิงหรือ link ไปยังแหล่งข้อมูลต้นทาง (Template 3)
1	สนง.ท่องเที่ยวและกีฬาจังหวัดน่าน	รายชื่อแหล่งท่องเที่ยวทุกประเภทในจังหวัดน่าน	/	https://nan.gdcatalog.go.th/dataset/dataset_40_01
2	ททท.น่าน	รายชื่อแหล่งท่องเที่ยวทุกประเภทในจังหวัดน่าน	/	https://nan.gdcatalog.go.th/dataset/dataset_40_02
3	สนง.ท่องเที่ยวและกีฬาจังหวัดน่าน	ปฏิทินการท่องเที่ยวประจำปีของจังหวัดน่าน	/	https://nan.gdcatalog.go.th/dataset/dataset_40_03
4	ททท.น่าน	ปฏิทินการท่องเที่ยวประจำปีของจังหวัดน่าน	/	https://nan.gdcatalog.go.th/dataset/dataset_40_04
5	สนง.ท่องเที่ยวและกีฬาจังหวัดน่าน	รายชื่อที่พักทุกประเภท	/	https://nan.gdcatalog.go.th/dataset/dataset_40_05
6	ททท.น่าน	รายชื่อที่พักทุกประเภท	/	https://nan.gdcatalog.go.th/dataset/dataset_40_06
7	ตำรวจภูธรจังหวัดน่าน	จำนวนคดีความผิดเกี่ยวกับชีวิต ร่างกาย และเพศ	/	https://nan.gdcatalog.go.th/dataset/dataset_40_07
8	ตำรวจภูธรจังหวัดน่าน	จำนวนคดีความผิดเกี่ยวกับทรัพย์สิน	/	https://nan.gdcatalog.go.th/dataset/dataset_40_08
9	ตำรวจภูธรจังหวัดน่าน	จำนวนการรับแจ้งอุบัติเหตุการจราจรทางบก(คดี)	/	https://nan.gdcatalog.go.th/dataset/dataset_40_09
10	สนง.จังหวัดน่าน	จำนวนโครงการเกี่ยวกับการท่องเที่ยวตามแผนพัฒนาจังหวัด	/	https://nan.gdcatalog.go.th/dataset/dataset_40_10
11	สนง.ท่องเที่ยวและกีฬาจังหวัดน่าน,ททท.น่าน	จำนวนโครงการเกี่ยวกับการท่องเที่ยวตามงบประมาณของหน่วยงาน	/	https://nan.gdcatalog.go.th/dataset/dataset_40_11
12	สนง.จังหวัดน่าน	งบประมาณโครงการเกี่ยวกับการท่องเที่ยวตามแผนพัฒนาจังหวัด	/	https://nan.gdcatalog.go.th/dataset/dataset_40_12
13	สนง.จังหวัดน่าน	สัดส่วนงบประมาณโครงการเกี่ยวกับการท่องเที่ยวตามแผนพัฒนาจังหวัด	/	https://nan.gdcatalog.go.th/dataset/dataset_40_13
14	สนง.การประปาเขต 1,2 จังหวัดน่าน	ร้อยละของครัวเรือนที่เข้าถึงน้ำประปา	/	https://nan.gdcatalog.go.th/dataset/dataset_40_14
15	สนง.สถิติแห่งชาติ	อัตราการเชื่อมต่ออินเทอร์เน็ตของประชากร	/	https://nan.gdcatalog.go.th/dataset/dataset_40_15
16	การไฟฟ้าส่วนภูมิภาคจังหวัดน่าน	ร้อยละของครัวเรือนที่มีไฟฟ้าใช้	/	https://nan.gdcatalog.go.th/dataset/dataset_40_16
17	แขวงทางหลวงน่านที่ 1,2,แขวงทางหลวงชนบทน่าน	จำนวนสายทางที่มีการพัฒนา	/	https://nan.gdcatalog.go.th/dataset/dataset_40_17
18	สนง.พัฒนาชุมชนจังหวัดน่าน	รายได้จากการจำหน่ายผลิตภัณฑ์ชุมชน (OTOP)	/	https://nan.gdcatalog.go.th/dataset/dataset_40_18
19	สนง.พัฒนาชุมชนจังหวัดน่าน	ร้อยละการเปลี่ยนแปลงของรายได้จากการจำหน่ายผลิตภัณฑ์ชุมชน (OTOP) โดยผ่านช่องทางออนไลน์	/	https://nan.gdcatalog.go.th/dataset/dataset_40_19
20	สนง.อุตสาหกรรมจังหวัดน่าน	จำนวนใบรับรองมาตรฐานผลิตภัณฑ์ชุมชน (มผช.) ของจังหวัด	/	https://nan.gdcatalog.go.th/dataset/dataset_40_20
21	สนง.ปลัดกระทรวงการท่องเที่ยวและกีฬา	รายได้จากการท่องเที่ยวชาวไทย		
22	สนง.ปลัดกระทรวงการท่องเที่ยวและกีฬา	รายได้จากการท่องเที่ยวชาวต่างประเทศ		
23	สนง.ปลัดกระทรวงการท่องเที่ยวและกีฬา	รายได้จากการท่องเที่ยวทั้งหมด		
24	สนง.ปลัดกระทรวงการท่องเที่ยวและกีฬา	จำนวนผู้เยี่ยมเยือนทั้งชาวไทยและต่างประเทศ		
25	สนง.ปลัดกระทรวงการท่องเที่ยวและกีฬา	จำนวนผู้เยี่ยมเยือนชาวไทย		
26	สนง.ปลัดกระทรวงการท่องเที่ยวและกีฬา	จำนวนผู้เยี่ยมเยือนชาวต่างประเทศ		
27	สนง.สภาพัฒนาการเศรษฐกิจและสังคมแห่งชาติ	ผลิตภัณฑ์มวลรวมจังหวัด ณ ราคาประจำปี (gpp)		



<https://shorturl.asia/34AJw>

บัญชีสถิติทางการตามประเด็นการพัฒนาจังหวัด 2 ประเด็น (Template1, Template2, Template3)

นางสาวรุ่งรัตน์ จิณะเสน นักวิชาการคอมพิวเตอร์ชำนาญการ ผู้แทนหัวหน้าสำนักงานจังหวัดน่าน : สอบถามเพิ่มเติมว่าการดำเนินการจัดทำข้อมูลในประเด็นการพัฒนาที่สอดคล้องกับประเด็นการพัฒนาจังหวัด ในประเด็นที่ 2 สุขเศรษฐกิจสร้างสรรค์และมูลค่าสูง จัดทำเฉพาะข้อมูลด้านการท่องเที่ยวใช่หรือไม่ เนื่องจากในประเด็นดังกล่าวมีแนวทางและประเด็นการพัฒนาที่สอดคล้องในด้านอื่น ๆ ด้วย เช่น ด้านการเกษตร ด้านผลิตภัณฑ์ต่าง ๆ ฯลฯ

ฝ่ายเลขานุการ นางสาวสุภาวดี ศิริวรรณ สถิติจังหวัดน่าน : การดำเนินการในปีงบประมาณ 2566 นี้ จะเลือกดำเนินการในประเด็นการท่องเที่ยวคุณภาพสูงก่อน แต่ในระยะถัดไปสามารถดำเนินการในประเด็นเรื่องอื่น ๆ

เพิ่มเติมได้ เนื่องจากมีอีกหลายประเด็นที่สอดคล้องกับประเด็นการพัฒนาจังหวัดประเด็นที่ 2 สุขเศรษฐกิจ
สร้างสรรค์และมูลค่าสูง และการดำเนินการเป็นแผนระยะยาวคือ พ.ศ. 2566 – 2570 ยังมีแผนดำเนินการ
ที่จะพัฒนาการจัดทำข้อมูลในเรื่องอื่น ๆ เพิ่มเติมได้อีกในระยะถัดไป

มติที่ประชุม : คณะกรรมการฯ มีมติเห็นชอบตามที่เสนอ

ระเบียบวาระที่ 5 เรื่องอื่น ๆ

- ไม่มี -

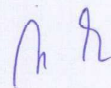
เลิกประชุม เวลา 12.00 น.

ผู้จัดรายงานการประชุม



(นายพนม สุริยา)
นักวิชาการสถิติปฏิบัติการ

ผู้ตรวจรายงานการประชุม



(นางสาวกาญจนา หน่อไธย)
ผู้อำนวยการกลุ่มวิชาการสถิติและวางแผน



(นางสาวสุภาวดี ศิริวรรณ)
สถิติจังหวัดน่าน