



แผนพัฒนาสถิติระดับพื้นที่จังหวัดน่าน ฉบับที่ 2 (พ.ศ. 2561 - 2564)



คณะกรรมการสถิติจังหวัดน่าน

บทสรุปผู้บริหาร

สำนักงานสถิติจังหวัดน่าน ได้จัดทำแผนพัฒนาสถิติระดับพื้นที่ จังหวัดน่าน เพื่อเป็นการพัฒนาชุดข้อมูลเพื่อการตัดสินใจให้ครอบคลุมประเด็นยุทธศาสตร์การพัฒนาระดับพื้นที่ โดยจัดทำรายการข้อมูลสถิติพื้นฐานและรายการข้อมูลสถิติทางการตามประเด็นยุทธศาสตร์ในแผนพัฒนาจังหวัดที่มีความเชื่อมโยงกับตัวชี้วัดการพัฒนาของแผนพัฒนาเศรษฐกิจและสังคมแห่งชาติ ฉบับที่ 12 (พ.ศ. 2560-2564) ตามร่างและประเด็นยุทธศาสตร์ชาติ ระยะ 20 ปี ซึ่งเป็นการบูรณาการภารกิจระดับพื้นที่ (Area Base) ภารกิจของหน่วยงาน (Function Base) และภารกิจตามนโยบายของรัฐบาล (Agenda Base) เพื่อนำไปสู่การขับเคลื่อนประเทศบนฐานข้อมูลที่มีอยู่จริง ทั้งนี้ ประชาชนสามารถเข้าถึงและใช้ประโยชน์จากข้อมูลรวมทั้งติดตามการทำงานของภาครัฐ ทำให้เกิดการใช้งบประมาณในการพัฒนาพื้นที่อย่างมีประสิทธิภาพ รวมทั้งเกิดประสิทธิผลต่อการพัฒนาประเทศโดยรวม

แผนพัฒนาสถิติระดับพื้นที่ จังหวัดน่าน มีวัตถุประสงค์หลักคือ

1. เพื่อศึกษาประเด็นยุทธศาสตร์ตามแผนพัฒนาจังหวัด แผนพัฒนาเศรษฐกิจและสังคมแห่งชาติ ฉบับที่ 12 (พ.ศ. 2560-2564) และร่างยุทธศาสตร์ชาติ ระยะ 20 ปี พร้อมทั้งกำหนดหน่วยงานที่จะต้องรับผิดชอบในการจัดทำข้อมูลที่ยังไม่มีหน่วยงานใดดำเนินการ และเชื่อมโยง/บูรณาการข้อมูลในระดับพื้นที่
2. เพื่อจัดทำชุดข้อมูลสถิติและสารสนเทศ (ผังสถิติทางการระดับจังหวัด) ที่สนับสนุนยุทธศาสตร์หลักของจังหวัด และจัดทำแผนพัฒนาสถิติระดับพื้นที่จังหวัดที่สอดคล้องกับตัวชี้วัดแผนพัฒนาจังหวัด และแผนพัฒนาเศรษฐกิจและสังคมแห่งชาติ ฉบับที่ 12 (พ.ศ.2560-2564) และร่างยุทธศาสตร์ชาติ ระยะ 20 ปี
3. เพื่อส่งเสริมการเข้าถึง เข้าใจ และใช้ประโยชน์ของข้อมูลสถิติและสารสนเทศร่วมกัน
4. เพื่อสร้างเครือข่ายการทำงานและสร้างความมีส่วนร่วมของหน่วยงานจัดเก็บข้อมูลในระดับพื้นที่
5. เพื่อพัฒนาบุคลากรด้านสถิติของหน่วยงานที่เกี่ยวข้อง ให้มีความเป็นมืออาชีพด้านข้อมูลสถิติและสารสนเทศ สามารถสนับสนุนยุทธศาสตร์ในระดับพื้นที่ และมีความรู้ความเข้าใจในกระบวนการนำแผนพัฒนาสถิติระดับพื้นที่เข้าเป็นส่วนหนึ่งของแผนพัฒนาจังหวัด และแผนปฏิบัติการประจำปีของจังหวัด

โดยจากการจัดทำผังรายการสถิติทางการและการตรวจสอบสถานะรายการข้อมูลสถิติดังกล่าวสรุปได้ว่า มีรายการสถิติทางการที่สนับสนุนยุทธศาสตร์การพัฒนาระดับพื้นที่ ทั้งหมดจำนวน 54 รายการ เป็นรายการสถิติทางการที่มีการจัดเก็บข้อมูลเป็นปกติ จำนวน 54 รายการ คิดเป็นร้อยละ 100.0

ในการนี้ คณะกรรมการสถิติระดับจังหวัด ได้มีข้อเสนอแนะการพัฒนาการจัดเก็บข้อมูลที่สำคัญ ดังนี้ จัดทำคู่มือการจัดเก็บข้อมูลอย่างชัดเจนพร้อมทั้งชี้แจงอบรมแก่บุคลากร/หน่วยงาน การสนับสนุนการใช้ระบบเทคโนโลยีสารสนเทศ ในการประมวลผลและนำเสนอข้อมูลอย่างสะดวกและรวดเร็ว การมอบหมายหน่วยงานในการจัดเก็บข้อมูลในระดับกรมจนสู่ระดับพื้นที่ การเสนอโครงการเพื่อของบประมาณในการจัดเก็บข้อมูล เป็นต้น

ทั้งนี้ การพัฒนาชุดข้อมูลสถิติและสารสนเทศในระดับพื้นที่ มีความจำเป็นต้องเสริมสร้าง ศักยภาพของบุคลากรด้านสถิติและสารสนเทศ เพื่อสนับสนุนการจัดทำยุทธศาสตร์จังหวัด การนำข้อมูล/สถิติไปใช้ประโยชน์ การบริหารจัดการอย่างมีส่วนร่วมในระดับจังหวัด/ภาค รวมทั้ง การผลิตและการใช้ ข้อมูลสนับสนุนการตัดสินใจอย่างเป็นระบบ และเป็นประโยชน์ในการพัฒนาพื้นที่อย่างต่อเนื่อง

คำนำ

แผนพัฒนาสถิติระดับพื้นที่ จังหวัดน่าน ถูกจัดทำขึ้นครั้งแรก ในปี 2557 ภายใต้ความร่วมมือทางวิชาการของสำนักงานสถิติแห่งชาติ กระทรวงมหาดไทย และสำนักงานคณะกรรมการพัฒนาระบบราชการ (ก.พ.ร.) เพื่อใช้เป็นเครื่องมือในการบูรณาการข้อมูลสถิติระดับพื้นที่ที่ตอบโจทย์ยุทธศาสตร์ของจังหวัดในลักษณะ Agenda Based รวมทั้งพัฒนาข้อมูลสถิติในระดับพื้นที่ให้สอดคล้องกับทิศทางการขับเคลื่อนแผนแม่บทระบบสถิติประเทศไทย ฉบับที่ 1 (พ.ศ. 2554-2558) โดยให้ความสำคัญกับการพัฒนารายการสถิติทางการของผลิตภัณฑ์ที่มีศักยภาพ (Product Champion : PC) และประเด็นปัญหาสำคัญ (Critical Issue : CI) ตามประเด็นยุทธศาสตร์ของแต่ละจังหวัด

ตลอดระยะเวลาที่ผ่านมา แผนพัฒนาสถิติฉบับดังกล่าว ถูกใช้เป็นเครื่องมือหลักในการพัฒนาชุดข้อมูลเพื่อสนับสนุนการตัดสินใจเชิงยุทธศาสตร์ของผู้บริหารในระดับจังหวัดมาโดยตลอด อย่างไรก็ตาม ปัจจุบันสำนักงานสถิติแห่งชาติอยู่ระหว่างการขับเคลื่อนแผนแม่บทระบบสถิติประเทศไทย ฉบับที่ 2 (พ.ศ. 2559-2564) และทุกจังหวัดได้มีการจัดทำแผนพัฒนาจังหวัด พ.ศ. 2561-2564 เพื่อให้สอดคล้องกับการพัฒนาประเทศตามร่างยุทธศาสตร์ชาติ ระยะ 20 ปี (พ.ศ. 2560-2579) แผนพัฒนาเศรษฐกิจและสังคมแห่งชาติ ฉบับที่ 12 (พ.ศ. 2560-2564) เป้าหมายการพัฒนาที่ยั่งยืน (Sustainable Development Goals: SDGs) รวมทั้งการปรับโครงสร้างประเทศไทยไปสู่ประเทศไทย 4.0 และการปฏิรูปประเทศในประเด็นต่างๆ

สำนักงานสถิติจังหวัดน่าน จึงได้จัดทำแผนพัฒนาสถิติระดับพื้นที่ จังหวัดน่าน พ.ศ. 2561-2564 โดยปรับปรุงรูปแบบและเนื้อหาของแผนพัฒนาสถิติฉบับเดิมให้มีความสอดคล้องกับแผนพัฒนาจังหวัด พ.ศ. 2561-2564 แผนแม่บทระบบสถิติประเทศไทย ฉบับที่ 2 และบริบทของการพัฒนาประเทศในระดับพื้นที่ตามแผนพัฒนาอื่นๆ มากยิ่งขึ้น ซึ่งแผนพัฒนาสถิติระดับพื้นที่ จังหวัดน่าน ฉบับนี้ประกอบด้วยข้อมูลสถิติพื้นฐานด้านเศรษฐกิจ สังคม ทรัพยากรธรรมชาติและสิ่งแวดล้อม รวมทั้งข้อมูลสถิติตามยุทธศาสตร์ภายใต้แผนพัฒนาจังหวัด

ทั้งนี้ หวังเป็นอย่างยิ่งว่า แผนพัฒนาสถิติระดับพื้นที่ จังหวัดน่าน พ.ศ. 2561-2564 จะเป็นเครื่องมือสำคัญในการพัฒนาข้อมูลระดับพื้นที่ตามยุทธศาสตร์การพัฒนาของแต่ละจังหวัด เพื่อขับเคลื่อนประเทศไปสู่ความมั่นคง มั่งคั่ง และยั่งยืน ต่อไป

คณะกรรมการสถิติระดับจังหวัดน่าน

กุมภาพันธ์ 2561

สารบัญ

	หน้า
บทสรุปผู้บริหาร	ก-ข
คำนำ	ค
อภิธานศัพท์	i-ii
บทที่ 1 บทนำ	1
1.1 หลักการและเหตุผล	1
1.2 วัตถุประสงค์ของทางกาจัดทำแผนพัฒนาสถิติระดับพื้นที่ จังหวัดน่าน	2
1.3 แนวทางการจัดทำแผนพัฒนาสถิติระดับพื้นที่ จังหวัดน่าน	3
บทที่ 2 ประเด็นยุทธศาสตร์การพัฒนาจังหวัด	4
2.1 ข้อมูลพื้นฐานของจังหวัด	4
2.2 ประเด็นยุทธศาสตร์การพัฒนาจังหวัดและตัวชี้วัด	9
2.3 ผลการทบทวนความสอดคล้องเชื่อมโยงประเด็นยุทธศาสตร์การพัฒนาจังหวัดกับ แผนพัฒนาเศรษฐกิจและสังคมแห่งชาติ ฉบับที่ 12 (พ.ศ.2560-2564)	13
บทที่ 3 ผังรายการข้อมูลสถิติ	23
3.1 ข้อมูลพื้นฐาน	23
3.1.1 ด้านเศรษฐกิจ	23
3.1.2 ด้านสังคม	32
3.1.3 ด้านทรัพยากรธรรมชาติและสิ่งแวดล้อม	42
3.2 ข้อมูลสถิติ ตัวชี้วัด ตามประเด็นยุทธศาสตร์ในแผนพัฒนาจังหวัด	45
บทที่ 4 บทสรุป และข้อเสนอแนะการพัฒนาสถิติ	59
4.1 สรุปสถานการณ์ข้อมูล และข้อเสนอแนะการพัฒนาการจัดเก็บข้อมูล	59
4.2 แผนปฏิบัติการพัฒนาการจัดเก็บข้อมูลสถิติระดับจังหวัด	60
บรรณานุกรม	61
ภาคผนวก	62
- กรอบร่างยุทธศาสตร์ชาติระยะ 20 ปี (พ.ศ. 2560 – 2579)	
- รายละเอียดสถิติทางการ (Official Statistics Metadata : OS Metadata)	
- คำสั่งที่เกี่ยวข้อง	

สารบัญแผนภาพ

	หน้า
แผนภาพที่ 1 ความเชื่อมโยงของวิสัยทัศน์ พันธกิจ ประเด็นยุทธศาสตร์ และเป้าประสงค์	11
แผนภาพที่ 2 เป้าหมายและวัตถุประสงค์รวมของแผนพัฒนาเศรษฐกิจและสังคม ฉบับที่ 12	14
แผนภาพที่ 3 สรุปสถานะรายการข้อมูลตามประเด็นยุทธศาสตร์การพัฒนาจังหวัด	59

สารบัญตาราง

	หน้า
ตารางที่ 1 จำนวนประชากรจังหวัดน่าน จำแนกตามอำเภอ และเพศ	5
ตารางที่ 2 ผลผลิตของจังหวัด จำแนกตามสาขาการผลิต พ.ศ. 2556 – 2558	6
ตารางที่ 3 จำนวนสถานศึกษา นักเรียน ครู และห้องเรียน อัตราส่วนนักเรียนต่อครู และอัตราส่วนนักเรียนต่อห้องเรียน จำแนกตามสังกัด ปีการศึกษา 2559	7
ตารางที่ 4 จำนวนสถานพยาบาล เตียง แพทย์ พยาบาล อัตราส่วนประชากรต่อแพทย์ และอัตราส่วนประชากรต่อเตียง จำแนกเป็นรายอำเภอ ปี 2559	7
ตารางที่ 5 จำนวนพื้นที่ป่าไม้ จำแนกตามประเภทของพื้นที่ป่า ปี 2559	8
ตารางที่ 6 แหล่งน้ำ จำแนกตามประเภทของแหล่งน้ำ ปี 2559	8
ตารางที่ 7 ยุทธศาสตร์การพัฒนาและตัวชี้วัดของจังหวัด	12
ตารางที่ 8 ความสอดคล้องระหว่างประเด็นยุทธศาสตร์ของแผนพัฒนาจังหวัดน่าน (พ.ศ.2561-2564) และประเด็นยุทธศาสตร์ตามแผนพัฒนาเศรษฐกิจ และสังคมแห่งชาติ ฉบับที่ 12	19
ตารางที่ 9 ความสอดคล้องระหว่างตัวชี้วัดตามแผนพัฒนาจังหวัดน่าน (พ.ศ.2561-2564) และตัวชี้วัดตามแผนพัฒนาเศรษฐกิจและสังคมแห่งชาติ ฉบับที่ 12	20

อภิธานศัพท์

การจัดทำแผนพัฒนาสถิติระดับพื้นที่ จังหวัดน่านมีการใช้เครื่องมือและรูปแบบเอกสารต่างๆ ซึ่งประกอบด้วยคำศัพท์ และคำย่อหลากหลาย ทั้งนี้เพื่อให้การขยายผลการดำเนินงาน มีความเข้าใจตรงกัน การทำงานเป็นไปในทิศทางเดียวกัน จึงได้รวบรวมคำศัพท์และคำย่อต่างๆที่เกิดขึ้นในการดำเนินงาน ให้ความหมายหรือคำจำกัดความที่ใช้ในการดำเนินงานดังตารางต่อไปนี้

คำศัพท์/คำย่อ	ความหมาย
แผนพัฒนาสถิติระดับพื้นที่จังหวัดน่าน	เครื่องมือสำคัญในการกำหนดกรอบแนวทางการดำเนินงานเพื่อการพัฒนาสถิติในระยะ 1 ปี และระยะ 4 ปี ซึ่งจะกำหนดกิจกรรมต่างๆ เพื่อพัฒนาคุณภาพสถิติทางการ เช่น มีรายการใดบ้าง จะพัฒนาอย่างไร หน่วยงานใดเป็นผู้รับผิดชอบ งบประมาณ และระยะเวลา (Timeline) ที่ต้องดำเนินการ
ผังสถิติทางการ	<p>รายการข้อมูลสถิติที่สำคัญ จำเป็นที่สามารถตอบสนองการณ ยุทธศาสตร์ และสภาพปัญหาในระดับพื้นที่ ซึ่งราชการส่วนภูมิภาค หรือคณะผู้บริหารจังหวัดมีความจำเป็นต้องใช้ในการวางแผนระดับนโยบายจังหวัด ทั้งแผนปฏิบัติงานและการจัดสรรงบประมาณในแผนงานและโครงการ ตลอดจนการติดตามสถานการณ์การพัฒนาของจังหวัด โดยผังสถิติทางการจะประกอบไปด้วย 2 ส่วน คือ</p> <ol style="list-style-type: none">1. ตารางแผนผังสถิติทางการตามประเด็นยุทธศาสตร์ ซึ่งประกอบด้วย<ol style="list-style-type: none">1.1 ชื่อชุดข้อมูล – ตัวชี้วัดที่สอดคล้องเชื่อมโยงกับยุทธศาสตร์การพัฒนาของจังหวัด1.2 รายการสถิติทางการที่สำคัญ พร้อมคุณลักษณะของข้อมูล ว่าเป็นข้อมูลระดับนามบัญญัติ (Nominal Scale) หรือข้อมูลระดับอันดับ (Ordinal Scale) หรือข้อมูลระดับช่วงชั้น (Interval Scale)/ข้อมูลระดับอัตราส่วน (Ratio Scale)1.3 สถานะการจัดเก็บข้อมูลในปัจจุบันว่ามีการจัดเก็บหรือไม่1.4 วิธีการจัดเก็บข้อมูล1.5 ความถี่ในการจัดเก็บข้อมูล1.6 หน่วยงานผู้รับผิดชอบ2. รายละเอียดสถิติทางการ (Official Statistics Metadata) ซึ่งจะมีรายละเอียดสำคัญ 5 ส่วน ได้แก่<ol style="list-style-type: none">2.1 การผลิต/จัดทำสถิติทางการ เป็นส่วนแรกที่จะแนะนำรายละเอียดกระบวนการจัดทำระเบียบการค้นคว้า เพื่อความเหมาะสมในการใช้ประโยชน์ต่อไป โดยมีรายละเอียดที่สำคัญ คือ<ol style="list-style-type: none">2.1.1 ชื่อโครงการ/งาน/ทะเบียน/รายงาน2.1.2 วิธีการเก็บรวบรวมข้อมูล ได้แก่ สัมภาษณ์ สํารวจ ทะเบียน และรายงาน2.1.3 มาตรฐานการจำแนกข้อมูล2.1.4 รูปแบบการจัดเก็บข้อมูล ได้แก่ จัดเก็บในรูปเอกสาร/รายงาน จัดเก็บในรูปแบบไฟล์ข้อมูลดิจิทัล และฐานข้อมูล2.1.5 ความถี่ในการเก็บรวบรวมข้อมูล

คำศัพท์/คำย่อ	ความหมาย
	<p>2.1.6 ความถี่ในการประมวลผลข้อมูล</p> <p>2.2 การเผยแพร่สถิติทางการ เป็นส่วนที่ใช้ตรวจสอบความถูกต้องและเป็นปัจจุบันของสถิติทางการประกอบไปด้วย 3 ส่วน คือ</p> <p>2.2.1 วิธีการเผยแพร่</p> <p>2.2.2 ความถี่ในการเผยแพร่</p> <p>2.2.3 ระดับการเข้าถึงข้อมูล</p> <p>2.3 สถิติทางการ จะประกอบไปด้วย ชื่อสถิติทางการ ปีที่จัดทำ สาขา หมวด หมู่ รวมถึงวิธีการคำนวณที่ได้มาซึ่งสถิติทางการ (ที่เป็นตัวชี้วัด) โดยในหนึ่งการผลิตอาจมีสถิติทางการมากกว่า 1 รายการก็ได้</p> <p>2.4 คำนิยามที่สำคัญ</p> <p>2.5 หน่วยงานรับผิดชอบผลิต/จัดทำข้อมูล เพื่อระบุแหล่งที่มาและเจ้าของข้อมูลประกอบไปด้วย 7 ส่วน คือ</p> <p>2.5.1 กลุ่ม/ฝ่าย</p> <p>2.5.2 สำนัก/ศูนย์/กอง</p> <p>2.5.3 กรม/หน่วยงาน</p> <p>2.5.4 กระทรวง</p> <p>2.5.5 โทรศัพท์</p> <p>2.5.6 โทรสาร</p> <p>2.5.7 E-mail address</p>
รายการสถิติทางการ	ข้อมูลที่ใช้บรรยายเหตุการณ์หรือข้อเท็จจริง (facts) ของเรื่องต่างๆ ที่ต้องการศึกษา เช่น สถิติจำนวนผู้ป่วย สถิติจำนวนคนเกิด สถิติจำนวนคนตาย เป็นต้น
รายการข้อมูล (Data List)	ข้อเท็จจริง (facts) ที่เกี่ยวกับเรื่องต่างๆ ซึ่งอาจเป็นข้อเท็จจริงที่เป็นตัวเลข เช่น จำนวนผู้ป่วยที่ติดเชื้อ HIV ในหมู่บ้าน ราคาของพืชผักและผลไม้ต่างๆ ในหมู่บ้าน เป็นต้น หรืออาจเป็นข้อเท็จจริงที่ไม่ใช่ตัวเลข เช่น การศึกษา หรือ อาชีพของคนในหมู่บ้าน เป็นต้น

บทที่ 1

บทนำ

1.1 หลักการและเหตุผล

ในช่วงเวลาที่ผ่านมาสองทศวรรษที่ผ่านมา บทบาทและความจำเป็นของข้อมูลสถิติในการใช้บริหารและพัฒนาประเทศต่าง ๆ ทั่วโลกได้ทวีความสำคัญขึ้นเป็นลำดับ โดยเฉพาะการนำสถิติมาใช้เป็นปัจจัยสนับสนุนการตัดสินใจในการวางนโยบาย การเลือกวิธีการปฏิบัติงาน ตลอดจนการกำกับดูแล เพื่อให้เกิดความก้าวหน้าในการพัฒนาประเทศในทุกด้าน ดังนั้น สำนักงานสถิติแห่งชาติ (สสช.) จึงมีเป้าหมายที่จะพัฒนาการผลิตและการจัดทำข้อมูลสถิติให้มีความครอบคลุม มีคุณภาพ ลดความซ้ำซ้อน และทันต่อสถานการณ์เปลี่ยนแปลง ตลอดจนการเผยแพร่ข้อมูลสถิติให้เป็นไปอย่างกว้างขวาง เพื่อทุกภาคส่วนได้เข้าถึงและใช้ประโยชน์ข้อมูลสถิติที่สำคัญ

ประเทศไทยเริ่มมีการดำเนินงานเกี่ยวกับสถิติของประเทศมาประมาณ 100 ปี โดยมีสำนักงานสถิติแห่งชาติทำหน้าที่เป็นหน่วยสถิติกลางผลิตสถิติในทุกสาขา ซึ่งส่วนใหญ่เป็นสถิติจากการสำรวนอกจากนั้นยังมีหน่วยงานภาครัฐจำนวนมากที่ผลิตสถิติจากระบบการรายงานงานทะเบียน โดยส่วนใหญ่เป็นสถิติที่เกี่ยวข้องกับการกิจการและการดำเนินงานของแต่ละหน่วยงานปัจจุบันหน่วยงานภาครัฐจำนวนมากมีการผลิตสถิติในเกือบทุกสาขา แม้ว่าการผลิตสถิติภายใต้ระบบดังกล่าวมีการพัฒนาอย่างต่อเนื่อง แต่ก็เป็นการพัฒนาที่ไม่เป็นไปในทิศทางเดียวกัน เป็นการพัฒนาที่ตอบสนองประโยชน์ในการใช้งานของแต่ละหน่วยงานซึ่งมีข้อจำกัดด้านบุคลากร งบประมาณ ฯลฯ แตกต่างกันไป ส่งผลให้เกิดความเหลื่อมล้ำด้านมาตรฐานและคุณภาพของงานด้านสถิติ และในบางกรณีเกิดความซ้ำซ้อนและสิ้นเปลืองงบประมาณในการดำเนินงานจึงเกิดแนวคิดในการพัฒนาระบบสถิติของประเทศให้เข้มแข็งและก้าวหน้าอย่างเป็นระบบ ผู้ใช้สามารถเข้าใจและเข้าถึงข้อมูลได้ง่าย โดยต้องอาศัยความร่วมมือจากหน่วยงานที่เกี่ยวข้องในการร่วมกันทบทวน ตรวจสอบ คัดกรองชุดข้อมูลสถิติที่สำคัญ จำเป็น สำหรับประเทศ ซึ่งจะก่อให้เกิดสมรรถนะด้านการผลิตสถิติของหน่วยงานต่าง ๆ ได้อย่างมีประสิทธิภาพ จึงเป็นที่มาของแผนแม่บทระบบสถิติประเทศไทย พ.ศ. 2554-2558 ซึ่งเป็นแผนแม่บทระบบสถิติประเทศไทยฉบับแรกนับตั้งแต่มีการประกาศใช้พระราชบัญญัติสถิติ พ.ศ. 2550 เพื่อใช้เป็นกรอบในการพัฒนาระบบสถิติของประเทศให้เข้มแข็งและก้าวหน้าอย่างเป็นระบบ รวมทั้งให้สถิติเป็นฐานสำคัญของการพัฒนาประเทศอย่างมีคุณภาพ

ปัจจุบัน สำนักงานสถิติแห่งชาติดำเนินงานในการขับเคลื่อนแผนแม่บทระบบสถิติประเทศไทย ฉบับที่ 2 (พ.ศ. 2559-2564) เพื่อพัฒนาระบบสถิติของประเทศไปสู่เป้าหมายตามวิสัยทัศน์ที่กำหนดไว้ต่อเนื่องจากแผนแม่บทระบบสถิติประเทศไทย ฉบับที่ 1 ว่า “ประเทศไทยมีระบบสถิติที่ทุกหน่วยงานร่วมกันขับเคลื่อนเพื่อให้เกิดสถิติทางการที่ใช้ในการพัฒนาประเทศ” โดยมีเป้าประสงค์หลัก คือ การพัฒนาข้อมูลสถิติให้มีมาตรฐาน คุณภาพ และการบูรณาการ/การแลกเปลี่ยนเชื่อมโยงข้อมูลระหว่างหน่วยงานสู่การนำไปใช้ประโยชน์ร่วมกัน ในการตอบโจทย์การตัดสินใจและกำหนดนโยบาย การพัฒนาทุกระดับ (ประเทศ ภารกิจ และพื้นที่) ซึ่งได้กำหนดยุทธศาสตร์การพัฒนาระบบสถิติของประเทศไทยไว้ 5 ยุทธศาสตร์ ดังนี้

- **ยุทธศาสตร์ที่ 1** การพัฒนาระบบสถิติของประเทศไทยเพื่อการวางแผนและติดตามผลการพัฒนาระดับประเทศและระดับจังหวัด/กลุ่มจังหวัด

- ยุทธศาสตร์ที่ 2 การบูรณาการสถิติจากข้อมูลการบริหารงานและสถิติจากการสำรวจและการเชื่อมโยงสถิติ
- ยุทธศาสตร์ที่ 3 การพัฒนาคุณภาพสถิติให้ได้มาตรฐานสากล
- ยุทธศาสตร์ที่ 4 การให้บริการสถิติที่สะดวกต่อการเข้าถึง เข้าใจ และใช้ประโยชน์
- ยุทธศาสตร์ที่ 5 การเสริมสร้างความเข้มแข็งของหน่วยสถิติและการพัฒนาสมรรถนะบุคลากรภาครัฐในด้านสถิติและเทคโนโลยีสารสนเทศ

อย่างไรก็ตาม แม้หน่วยงานต่างๆผลิตสถิติจำนวนมากเพื่อตอบสนองการใช้ประโยชน์หลากหลายวัตถุประสงค์แต่แผนแม่บทระบบสถิติฯ จะครอบคลุมการบริหารจัดการเฉพาะ “สถิติทางการ” ซึ่งเป็นสถิติที่มีความสำคัญจำเป็นต่อการกำหนดนโยบายและติดตามสถานการณ์การพัฒนาระดับชาติ ระดับภารกิจ และระดับพื้นที่เท่านั้น โดยคณะกรรมการสถิติรายสาขา และพื้นที่จะทำหน้าที่เป็นกลไกสำคัญในการบริหารจัดการสถิติแต่ละสาขา และพื้นที่ ภายใต้กรอบนโยบายและยุทธศาสตร์การพัฒนาระบบสถิติของประเทศ และรายงานความก้าวหน้าและปัญหาอุปสรรคต่อคณะกรรมการจัดระบบสถิติประเทศไทย 3 ด้าน (ด้านสังคม ด้านเศรษฐกิจ และด้านทรัพยากรธรรมชาติและสิ่งแวดล้อม)

สำหรับการพัฒนาระบบสถิติในระดับพื้นที่ เป็นการพัฒนาต่อยอดและขยายชุดข้อมูลเพื่อสนับสนุนการตัดสินใจจากประเด็นยุทธศาสตร์การพัฒนาจังหวัด 3 ด้าน คือ ด้านสังคม ด้านเศรษฐกิจ และด้านทรัพยากรธรรมชาติและสิ่งแวดล้อม รวมทั้งชุดข้อมูลที่มีความเชื่อมโยงกับตัวชี้วัดการพัฒนาจังหวัดและภาคที่สอดคล้องกับร่างยุทธศาสตร์ชาติ ระยะ 20 ปี และแผนพัฒนาเศรษฐกิจและสังคมแห่งชาติ ฉบับที่ 12 (พ.ศ. 2560 - 2564) โดยการบูรณาการภารกิจระดับพื้นที่ (Area Base) ภารกิจของหน่วยงาน (Function Base) และภารกิจตามนโยบายของรัฐบาล (Agenda Base) ซึ่งจะนำไปสู่การขับเคลื่อนประเทศบนฐานข้อมูลที่มีอยู่จริง เกิดธรรมาภิบาลในการเข้าถึงข้อมูลเชิงยุทธศาสตร์ของประชาชน และก่อให้เกิดการใช้งบประมาณในการพัฒนาพื้นที่อย่างมีประสิทธิภาพ รวมทั้งเกิดประสิทธิผลต่อการพัฒนาประเทศโดยรวม ซึ่งมีความจำเป็นต้องมีการพัฒนาเสริมสร้างศักยภาพของบุคลากรในด้านสถิติ และสารสนเทศ การจัดทำยุทธศาสตร์จังหวัด การนำข้อมูลสถิติไปใช้ประโยชน์ และการบริหารจัดการอย่างมีส่วนร่วมในระดับจังหวัด/ภาคเพื่อให้เกิดการผลิตและการใช้ข้อมูลสนับสนุนการตัดสินใจอย่างเป็นระบบและเป็นประโยชน์ในการพัฒนาพื้นที่อย่างต่อเนื่อง

ดังนั้น จึงได้จัดทำแผนพัฒนาสถิติระดับพื้นที่ จังหวัดน่าน โดยการศึกษาประเด็นยุทธศาสตร์ของจังหวัด เพื่อจัดทำผังสถิติทางการของข้อมูลที่สำคัญ จำเป็น และเพียงพอต่อการตัดสินใจในระดับพื้นที่ รวมทั้งมีความสอดคล้องกับตัวชี้วัดการพัฒนาจังหวัดที่สอดคล้องกับแผนพัฒนาเศรษฐกิจและสังคมแห่งชาติ ฉบับที่ 12 (พ.ศ. 2560-2564) และร่างยุทธศาสตร์ชาติ ระยะ 20 ปี ผ่านกลไกของคณะกรรมการสถิติระดับจังหวัด เพื่อให้มีชุดข้อมูลสถิติและสารสนเทศในการสนับสนุนยุทธศาสตร์ของจังหวัด พร้อมนำเสนอแนวทางการพัฒนาการจัดเก็บข้อมูลสำคัญในการพัฒนาพื้นที่ต่อไป

1.2 วัตถุประสงค์ของการจัดทำแผนพัฒนาสถิติระดับพื้นที่ จังหวัดน่าน

1.2.1 เพื่อศึกษาประเด็นยุทธศาสตร์ตามแผนพัฒนาจังหวัด แผนพัฒนาเศรษฐกิจและสังคมแห่งชาติ ฉบับที่ 12 (พ.ศ. 2560-2564) และร่างยุทธศาสตร์ชาติ ระยะ 20 ปี พร้อมทั้งกำหนดหน่วยงานที่จะต้องรับผิดชอบในการจัดทำข้อมูลที่ยังไม่มีหน่วยงานใดดำเนินการ และเชื่อมโยง/บูรณาการข้อมูลในระดับพื้นที่

1.2.2 เพื่อจัดทำชุดข้อมูลสถิติและสารสนเทศ (ผังสถิติทางการระดับจังหวัด) ที่สนับสนุนยุทธศาสตร์จังหวัด และจัดทำแผนพัฒนาสถิติระดับพื้นที่ที่สอดคล้องกับตัวชี้วัดแผนพัฒนาจังหวัด และแผนพัฒนาเศรษฐกิจและสังคมแห่งชาติ ฉบับที่ 12 (พ.ศ.2560 - 2564) และร่างยุทธศาสตร์ชาติ ระยะ 20 ปี

1.2.3 เพื่อส่งเสริมการเข้าถึง เข้าใจ และใช้ประโยชน์ของข้อมูลสถิติและสารสนเทศร่วมกัน

1.2.4 เพื่อสร้างเครือข่ายการทำงานและสร้างความร่วมมือร่วมของหน่วยงานจัดเก็บข้อมูลในระดับพื้นที่

1.2.5 เพื่อพัฒนาบุคลากรด้านสถิติของหน่วยงานที่เกี่ยวข้อง ให้มีความเป็นมืออาชีพด้านข้อมูลสถิติและสารสนเทศ ที่สนับสนุนยุทธศาสตร์ในระดับพื้นที่และมีความรู้ความเข้าใจในกระบวนการนำแผนพัฒนาสถิติระดับพื้นที่เข้าเป็นส่วนหนึ่งของแผนพัฒนาจังหวัด และแผนปฏิบัติราชการประจำปีของจังหวัด

1.3 แนวทางการจัดทำแผนพัฒนาสถิติระดับพื้นที่ จังหวัดน่าน

การจัดทำแผนพัฒนาสถิติระดับพื้นที่ จังหวัดน่าน ครั้งนี้ มีแนวทางการดำเนินการ ดังนี้

1.3.1 ศึกษาประเด็นยุทธศาสตร์ตามแผนพัฒนาจังหวัดน่าน (พ.ศ.2561-2564) แผนพัฒนาเศรษฐกิจและสังคมแห่งชาติ ฉบับที่ 12 (พ.ศ.2560-2564) และร่างยุทธศาสตร์ชาติ ระยะ 20 ปี

1.3.2 ปรับปรุงภารกิจและองค์ประกอบของคณะกรรมการสถิติระดับจังหวัดให้สอดคล้องกับการจัดทำแผนพัฒนาสถิติระดับพื้นที่ และการปฏิรูประบบสถิติ

1.3.3 จัดทำผังรายการข้อมูลสถิติพื้นฐาน ประกอบด้วย ด้านสังคม ด้านเศรษฐกิจ ด้านทรัพยากรธรรมชาติและสิ่งแวดล้อม พร้อมทั้งจัดทำผังรายการข้อมูลสถิติ ตัวชี้วัด ตามประเด็นยุทธศาสตร์ในแผนพัฒนาจังหวัด (พ.ศ.2561 - 2564)

1.3.4 ประชุมคณะกรรมการสถิติระดับจังหวัด/หรือผู้ที่เกี่ยวข้องกับการจัดทำ (ร่าง) แผนพัฒนาสถิติระดับพื้นที่ จังหวัดน่าน เพื่อนำเสนอและขอมติเห็นชอบในเรื่องต่างๆ ดังนี้

- (ร่าง) แผนพัฒนาสถิติระดับพื้นที่ จังหวัดน่าน
- ผังรายการข้อมูลสถิติพื้นฐาน ทั้ง 3 ด้าน
- ผังรายการข้อมูลสถิติที่สนับสนุนประเด็นยุทธศาสตร์จังหวัด

1.3.5 จัดทำแผนพัฒนาสถิติระดับพื้นที่ จังหวัดน่านรวบรวมข้อมูลตามผังรายการข้อมูลสถิติที่แสดงชื่อยุทธศาสตร์ ประเด็นยุทธศาสตร์ ตัวชี้วัด รายการสถิติ สถานะข้อมูล วิธีการเก็บรวบรวมข้อมูล หน่วยวัด ความถี่ของข้อมูล ระดับการนำเสนอ และหน่วยงานผู้รับผิดชอบ ทั้งนี้รายการสถิติในผังสถิติทางการบางรายการอาจจะยังไม่มีผลิต หรือขาดหน่วยงานที่รับผิดชอบในปัจจุบัน ซึ่งจะต้องได้รับการพิจารณาเป็นส่วนหนึ่งของยุทธศาสตร์การพัฒนาในลำดับต่อไป

1.3.6 เผยแพร่แผนพัฒนาสถิติระดับพื้นที่ จังหวัดน่าน และนำเสนอต่อคณะกรรมการจัดทำแผนพัฒนาจังหวัด และแผนปฏิบัติราชการประจำปีของจังหวัดพร้อมทั้งนำเสนอข้อมูลสถิติที่สนับสนุนแผนพัฒนาจังหวัด เช่น แผนพัฒนาคุณภาพชีวิตคนพิการจังหวัด พ.ศ. 2560 - 2564 แผนยุทธศาสตร์ผู้สูงอายุจังหวัด พ.ศ. 2561 แผนพัฒนาสังคม พ.ศ. 2561 - 2564 เป็นต้น

1.3.7 ติดตาม ประเมินผลและข้อเสนอแนะการพัฒนาการจัดเก็บข้อมูลและเสนอแผนการพัฒนาในอนาคต

บทที่ 2

ประเด็นยุทธศาสตร์การพัฒนา

ในบทนี้ประกอบด้วยเนื้อหา 2 ส่วน คือ ส่วนที่หนึ่ง (หัวข้อ 2.1) เป็นการศึกษาข้อมูลพื้นฐานในด้านต่างๆที่สำคัญของจังหวัด ส่วนที่สอง (ครอบคลุมเนื้อหาหัวข้อ 2.2-2.3) เป็นการวิเคราะห์ความสอดคล้องเชื่อมโยงประเด็นยุทธศาสตร์การพัฒนาจังหวัด และตัวชี้วัดการพัฒนาตามประเด็นยุทธศาสตร์ที่สำคัญ กับแผนพัฒนาเศรษฐกิจและสังคมแห่งชาติ ฉบับที่ 12 (พ.ศ. 2560 - 2564)

2.1 ข้อมูลพื้นฐานจังหวัด

จังหวัดน่าน ตั้งอยู่ภาคเหนือของประเทศ ห่างจากกรุงเทพมหานครประมาณ 668 กิโลเมตร มีพื้นที่ทั้งหมดประมาณ 12,129.66 ตารางกิโลเมตร 7,581,035.02 ไร่ (สำนักงานรัฐบาลอิเล็กทรอนิกส์, 2559)

แบ่งเขตการปกครองออกเป็น 15 อำเภอ ดังนี้

- | | |
|-------------------|--------------------------|
| 1. อำเภอเมืองน่าน | 9. อำเภอสันติสุข |
| 2. อำเภอปัว | 10. อำเภอเชียงกลาง |
| 3. อำเภอท่าวังผา | 11. อำเภอทุ่งช้าง |
| 4. อำเภอเวียงสา | 12. อำเภอบ่อเกลือ |
| 5. อำเภอนาน้อย | 13. อำเภอเฉลิมพระเกียรติ |
| 6. อำเภอนาหมื่น | 14. อำเภอสองแคว |
| 7. อำเภอบ้านหลวง | 15. อำเภอภูเพียง |
| 8. อำเภอแม่จริม | |

จังหวัดน่าน มีทิวเขาหลวงพระบางและทิวเขาผีปันน้ำ ซึ่งเป็นทิวเขาหินแกรนิตที่มีความสูง 600-1,200 เมตร เหนือระดับน้ำทะเล ทอดผ่านทั่วจังหวัด ภูมิประเทศโดยทั่วไปมีสภาพพื้นที่เป็นลูกคลื่นลอนชันเกิน 30 องศา ประมาณร้อยละ 85 ของพื้นที่จังหวัด ส่วนลูกคลื่นลอนลาด ตามลุ่มน้ำ จะเป็นที่ราบแคบๆ ระหว่างหุบเขาตามแนวยาวของลุ่มน้ำ น่าน สา ว้า ปัว และกอน มีจุดผ่านแดนสากล 1 จุด คือ ด่านบ้านห้วยโก๋น และจุดผ่อนปรนด่านบ้านใหม่ชายแดน อำเภอสองแคว และบ้านห้วยสะแตง อ.ทุ่งช้าง กับเมืองเชียงฮ่อน สาธารณรัฐประชาธิปไตยประชาชนลาว

2.1.1 ลักษณะทางกายภาพ

จังหวัดน่าน ตั้งอยู่ติดกับชายแดนทางด้านทิศตะวันออกของภาคเหนือตอนบนติดกับสาธารณรัฐประชาธิปไตยประชาชนลาว (สปป.ลาว) ห่างจากกรุงเทพมหานครโดยทางรถยนต์ประมาณ 668 กิโลเมตร บริเวณเส้นรุ้งที่ 18 องศา 46 ลิปดา 30 ฟลิปดาเหนือ เส้นแวงที่ 102 องศา 46 ลิปดา 44 ฟลิปดาตะวันออก ระดับความสูงของพื้นที่ 2,112 เมตร จากระดับน้ำทะเลปานกลาง มีพื้นที่ 12,129.66 ตารางกิโลเมตร หรือประมาณ 7,581,035.02 ไร่ และมีอาณาเขตติดต่อกับจังหวัดใกล้เคียง คือทิศเหนือ ติดสาธารณรัฐประชาธิปไตยประชาชนลาว ทิศตะวันออก ติดสาธารณรัฐประชาธิปไตยประชาชนลาว ทิศใต้ ติดจังหวัดอุตรดิตถ์ และจังหวัดแพร่ ทิศตะวันตก ติดจังหวัดพะเยา

สภาพภูมิอากาศจังหวัดน่านโดยปกติจะมี 3 ฤดู ดังนี้ คือ
 ฤดูร้อน อยู่ในช่วงเดือน มีนาคม ถึงเดือนพฤษภาคม ซึ่งมีอากาศร้อนและแห้งแล้ง
 โดยในเดือนเมษายน พ.ศ. 2559 มีอุณหภูมิโดยสูงสุด ประมาณ 43.3 องศาเซลเซียส
 ฤดูฝน ในปี พ.ศ. 2559 เริ่มมีฝนตกมากตั้งแต่เดือนพฤษภาคม จนถึงเดือนกันยายน
 มีฝนตกประมาณ 122 วัน ปริมาณน้ำฝนที่วัดได้ทั้งปีรวม 1,412.6 มิลลิเมตร ซึ่งจะมีฝนตกชุก ในเดือนสิงหาคม
 ฤดูหนาว อยู่ในช่วงเดือนตุลาคม ถึงเดือนกุมภาพันธ์ ซึ่งมีสภาพอากาศหนาวเย็นมาก
 ในปี พ.ศ. 2559 มีอุณหภูมิต่ำสุดในเดือนกุมภาพันธ์ มีอุณหภูมิ 6.4 องศาเซลเซียส

2.1.2 ข้อมูลการปกครองของจังหวัด/จำนวนประชากร

ในปี พ.ศ. 2560 จังหวัดน่านแบ่งเขตการปกครองออกเป็น 15 อำเภอ 99 ตำบล 893 หมู่บ้าน การปกครองส่วนท้องถิ่นประกอบด้วย องค์การบริหารส่วนจังหวัด 1 แห่ง เทศบาลเมือง 1 แห่ง เทศบาลตำบล 18 แห่ง และองค์การบริหารส่วนตำบลอีก 80 แห่ง

ตารางที่ 1 จำนวนประชากรจังหวัดน่าน จำแนกตามอำเภอ และเพศ

อำเภอ	ประชากร (คน)			ร้อยละ	ความหนาแน่น (คน/ตร.กม.)
	ชาย	หญิง	รวม		
1. อำเภอเมืองน่าน	41,226	40,987	82,213	17.13	82.79
2. อำเภอแม่จริม	8,335	7,937	16,272	3.39	15.64
3. อำเภอบ้านหลวง	5,945	5,802	11,747	2.45	30.94
4. อำเภอนาน้อย	16,446	16,445	32,891	6.85	30.46
5. อำเภอปัว	32,186	32,493	64,679	13.48	79.41
6. อำเภอท่าวังผา	25,438	25,486	50,924	10.61	66.28
7. อำเภอเวียงสา	35,533	35,322	70,855	14.77	32.79
8. อำเภอทุ่งช้าง	9,542	9,319	18,861	3.93	26.65
9. อำเภอเชียงกลาง	13,782	13,873	27,655	5.76	88.33
10. อำเภอนาหมื่น	7,413	7,136	14,549	3.03	15.44
11. อำเภอสันติสุข	8,069	7,724	15,793	3.29	40.39
12. อำเภอบ่อเกลือ	7,732	7,379	15,111	3.15	16.36
13. อำเภอสองแคว	6,379	5,902	12,281	2.56	20.53
14. อำเภอภูเพียง	18,092	18,062	36,154	7.53	80.32
15. อำเภอเฉลิมพระเกียรติ	5,031	4,822	9,853	2.05	17.38
รวม	241,149	238,689	479,838	100.00	39.56

ที่มา: กรมการปกครอง กระทรวงมหาดไทย (ข้อมูลปี 2560)

2.1.3 ข้อมูลด้านเศรษฐกิจ

ในปี พ.ศ. 2558 สำนักงานคณะกรรมการพัฒนาการเศรษฐกิจและสังคมแห่งชาติ รายงานว่าจังหวัดน่านมีมูลค่าผลิตภัณฑ์จังหวัด (GPP) ตามราคาประจำปี 28,558 ล้านบาท มูลค่าผลิตภัณฑ์เฉลี่ยต่อหัว (Per capita GPP) 64,305 บาท

ประชากรส่วนใหญ่ประกอบอาชีพทางการเกษตรมีการทำนาข้าวบริเวณที่ราบลุ่ม และทำการปลูกพืชไร่ เช่น ยาสูบ ข้าวโพดเลี้ยงสัตว์ ถั่วเขียว ถั่วลิสง และสวนผลไม้ที่ทำการเพาะปลูกมาก ได้แก่ มะม่วง ลำไย มะขามหวาน ขนุนหนั้ ลิ้นจี่ และส้มเขียวหวาน ที่มีชื่อเสียงของจังหวัดน่าน หรือที่เรียกว่า ส้มสีทอง ด้านอุตสาหกรรมครัวเรือน ส่วนใหญ่มีการทอผ้าพื้นเมือง และการทำเครื่องเงิน

ตารางที่ 2 ผลิตภัณฑ์ของจังหวัด จำแนกตามสาขาการผลิต พ.ศ. 2556 – 2558

สาขาการผลิต	มูลค่า (ล้านบาท)		
	พ.ศ. 2556	พ.ศ. 2557	พ.ศ. 2558
ภาคเกษตร	8,567	9,399	9,211
เกษตรกรรม	8,446	9,279	9,084
การประมง	122	120	127
ภาคนอกเกษตร	17,572	17,636	19,347
เหมืองแร่และเหมืองหิน	172	147	180
การผลิตอุตสาหกรรม	1,170	1,311	1,449
การไฟฟ้า ก๊าซ และการประปา	353	388	380
การก่อสร้าง	1,451	1,372	1,623
การค้าส่ง – ค้าปลีก	2,550	2,907	3,233
โรงแรม และภัตตาคาร	108	110	143
การขนส่ง สถานที่เก็บสินค้า และการคมนาคม	642	628	679
ตัวกลางทางการเงิน	1,921	2,210	2,450
บริการอสังหาริมทรัพย์ บริการทางธุรกิจ	1,549	1,275	1,328
การบริหารราชการแผ่นดิน และการป้องกันประเทศ	2,783	2,027	2,514
การศึกษา	3,409	3,686	3,674
การบริการด้านสุขภาพ และงานสังคมสงเคราะห์	940	1,052	1,156
การบริการชุมชน สังคม และบริการส่วนบุคคลอื่นๆ	406	408	413
ลูกจ้างในครัวเรือนส่วนบุคคล	118	115	124
ฯลฯ			
ผลิตภัณฑ์มวลรวมจังหวัด (Gross Provincial Products)	26,139	27,035	28,558
ผลิตภัณฑ์จังหวัดเฉลี่ยต่อบุคคล (GPP Per Capita, Baht)	58,372	60,628	64,305
จำนวนประชากร (1,000 คน)	448	446	444

ที่มา:สำนักงานคณะกรรมการพัฒนาการเศรษฐกิจและสังคมแห่งชาติ

2.1.4 ข้อมูลทางสังคม

ด้านการศึกษา จังหวัดน่าน มีสถานศึกษาทั้งภาครัฐและเอกชนที่จัดการศึกษาขั้นพื้นฐาน การอาชีวศึกษา และการศึกษานอกระบบและการศึกษาตามอัธยาศัย ซึ่งในปีการศึกษา 2559 จังหวัดน่านมีโรงเรียน 412 แห่ง จำนวนครู 4,754 คน นักเรียน 61,122 คน และมีจำนวนสถานศึกษาในระดับอาชีวศึกษา 4 แห่ง ได้แก่ วิทยาลัยเทคนิคน่าน วิทยาลัยสารพัดช่างน่าน วิทยาลัยการอาชีพเวียงสา วิทยาลัยการอาชีพปัว และสถานศึกษาระดับอุดมศึกษา 3 แห่ง สถาบันเทคโนโลยีราชมงคล 1 แห่ง มหาวิทยาลัยราชภัฏ 1 แห่ง และมหาวิทยาลัยสงฆ์ 1 แห่ง

ตารางที่ 3 จำนวนสถานศึกษา นักเรียน ครู และห้องเรียน อัตราส่วนนักเรียนต่อครูและอัตราส่วนนักเรียนต่อห้องเรียน จำแนกตามสังกัด ปีการศึกษา 2559

ลำดับ	สังกัด/ประเภทสถานศึกษา	จำนวน				อัตราส่วน	
		สถานศึกษา (แห่ง)	ห้องเรียน (ห้อง)	ครู (คน)	นักเรียน (คน)	นร.: ครู	นร. : ห้อง
1	สำนักงานคณะกรรมการการศึกษาขั้นพื้นฐาน	379	3,533	4,129	53,490	13	15
2	สำนักบริหารงานคณะกรรมการส่งเสริมการศึกษาเอกชน	15	179	374	5,095	14	28
3	กรมส่งเสริมการปกครองท้องถิ่น	3	51	76	1,084	14	21
4	สำนักงานพระพุทธศาสนาจังหวัดน่าน	15	101	175	1,453	8	14
รวม		412	3,867	4,754	61,122	13	16

ที่มา:สำนักงานเขตพื้นที่การศึกษาประถมศึกษา น่าน เขต 1,2 สำนักงานเขตพื้นที่การศึกษามัธยมศึกษาเขต 37 น่าน-น่าน กรมส่งเสริมการปกครองส่วนท้องถิ่น สำนักงานพระพุทธศาสนาจังหวัดน่าน

การสาธารณสุข ปีงบประมาณ 2559 จังหวัดน่านมีสถานพยาบาล(ที่มีเตียงรับผู้ป่วย) 16 แห่ง มีเตียงที่ให้บริการ 1,090 เตียง แพทย์ 147 คน และพยาบาล 1,224 คน ให้บริการผู้ป่วยใน 74,458 ราย ผู้ป่วยนอก 1,341,316 ราย โดยเฉลี่ยทั้งจังหวัด มีอัตราส่วนประชากร 3,264 คนต่อแพทย์ 1 คน และมีอัตราส่วนประชากร 440 คน ต่อเตียง 1 เตียง

ตารางที่ 4 จำนวนสถานพยาบาล เตียง แพทย์ พยาบาล อัตราส่วนประชากรต่อแพทย์และอัตราส่วนประชากรต่อเตียง จำแนกเป็นรายอำเภอ ปี 2559

อำเภอ	จำนวน				อัตราส่วน	
	สถานพยาบาล (แห่ง)	เตียง (เตียง)	แพทย์ (คน)	พยาบาล (คน)	ประชากร : แพทย์	ประชากร : เตียง
1. อำเภอเมืองน่าน	1	502	84	514	956	164
2. อำเภอแม่จริม	1	34	1	37	16,166	477
3. อำเภอบ้านหลวง	1	30	2	27	5,910	392
4. อำเภอนาน้อย	1	43	5	51	6,593	767
5. อำเภอปัว	1	105	15	151	4,317	616
6. อำเภอท่าวังผา	1	49	6	76	8,491	1,040
7. อำเภอเวียงสา	1	84	11	111	6,441	843
8. อำเภอทุ่งช้าง	1	30	5	35	3,739	625
9. อำเภอเชียงกลาง	1	42	4	43	6,945	661
10. อำเภอนาหมื่น	1	30	2	35	7,342	488
11. อำเภอสันติสุข	1	30	3	31	5,290	528
12. อำเภอป่อเกลือ	1	21	2	23	7,487	715
13. อำเภอสองแคว	1	30	2	23	6,128	410
14. อำเภอภูเพียง	2	30	3	39	36,040	1,204
15. อำเภอเฉลิมพระเกียรติ	1	30	2	28	4,903	327
รวม	16	1,090	147	1,224	3,264	440

ที่มา:สำนักงานสาธารณสุขจังหวัดน่าน

2.1.5 ทรัพยากรธรรมชาติและสิ่งแวดล้อม

ทรัพยากรป่าไม้ จังหวัดน่าน มีพื้นที่ป่าไม้ที่ถูกประกาศเป็นป่าสงวนแห่งชาติ 16 ปารวมเนื้อที่ทั้งสิ้นประมาณ 6,499,572 ไร่ มีอุทยานแห่งชาติ 7 แห่ง ได้แก่ อุทยานแห่งชาติดอยภูคา อุทยานแห่งชาติศรีน่าน อุทยานแห่งชาติแม่จริม อุทยานชาตินันทบุรี อุทยานแห่งชาติขุนสถาน อุทยานแห่งชาติขุนน่าน อุทยานแห่งชาติถ้ำสะเกิน และวนอุทยาน 1 แห่ง คือ วนอุทยานถ้ำผาตูบ

นอกจากนี้ยังมีแหล่งแร่ที่สำคัญ ได้แก่ ถ่านหิน ลิกไนต์ แร่กานีส วุลแฟรม แร่ใยหิน และหินประดับชนิดปูน

ตารางที่ 5 จำนวนพื้นที่ป่าไม้ จำแนกตามประเภทของพื้นที่ป่า ปี 2559

ลำดับ	ประเภทของพื้นที่ป่า	พื้นที่ (ไร่)	สัดส่วนต่อพื้นที่จังหวัด (ร้อยละ)
1	ป่าสงวนแห่งชาติ	6,499,572	85.73
2	อุทยานแห่งชาติ	3,211,883	42.37
3	วนอุทยาน	582.00	0.01

ที่มา: สำนักงานบริหารพื้นที่ป่าไม้อนุรักษ์ที่ 13 แพร่, สำนักงานทรัพยากรธรรมชาติและสิ่งแวดล้อมจังหวัดน่าน

แหล่งน้ำ ทรัพยากรด้านแหล่งน้ำ เนื่องจากจังหวัดน่านมีพื้นที่เป็นภูเขาสูง ซึ่งเป็นต้นกำเนิดแม่น้ำหลายสายที่สำคัญของจังหวัดน่าน ได้แก่ แม่น้ำน่าน แม่น้ำว้า แม่น้ำสมุน และยังมีแม่น้ำสายเล็ก ๆ ที่ไหลมารวมแม่น้ำสายสำคัญเหล่านี้ ซึ่งแม่น้ำสายต่าง ๆ นี้จะเป็นแม่น้ำที่สำคัญ ในการนำมาใช้อุปโภค บริโภค และใช้ในการเกษตร และแม่น้ำสายสำคัญ คือ แม่น้ำน่าน ยังได้ไหลผ่านไปยังจังหวัดอุดรดิษฐ์ พิษณุโลก พิจิตร ไปบรรจบแม่น้ำปิงที่จังหวัดนครสวรรค์

ตารางที่ 6 แหล่งน้ำ จำแนกตามประเภทของแหล่งน้ำ ปี 2559

ลำดับ	ประเภทของแหล่งน้ำ	จำนวน (แห่ง)	ปริมาณน้ำที่เก็บเฉลี่ยต่อปี (ลบ.ม.)
1	อ่างเก็บน้ำ	83	60,248
2	ฝายคอนกรีต	157	-
3	ทำนบ	16	-
4	สระ,หนอง,บึง	31	-

ที่มา: สำนักงานชลประทานจังหวัดน่าน

2.2 ประเด็นยุทธศาสตร์การพัฒนาจังหวัดและตัวชี้วัด

แผนพัฒนาจังหวัดน่าน (พ.ศ.2561 - 2564) มีวิสัยทัศน์ พันธกิจ เป้าประสงค์รวม และประเด็นยุทธศาสตร์ รวมทั้งตัวชี้วัดสำคัญที่เชื่อมโยงกับการพัฒนาประเทศตามแผนพัฒนาเศรษฐกิจและสังคมแห่งชาติ ฉบับที่ 12 ดังนี้

แผนพัฒนาจังหวัดน่าน

วิสัยทัศน์

เมืองแห่งความสุข เศรษฐกิจสร้างสรรค์ ธรรมชาติสมบูรณ์

การเกษตรมั่นคง ชุมชนเข้มแข็ง ท่องเที่ยวยั่งยืน

พันธกิจ

1. บริหารจัดการทรัพยากรธรรมชาติและสิ่งแวดล้อมให้เป็นเมืองอุทยานแห่งชาติ เมืองแห่งชุมชนคนต้นน้ำที่คงความสมบูรณ์อย่างยั่งยืน ตลอดจนพัฒนาทรัพยากรการผลิตทางการเกษตรเพื่อบริโภคภายในจังหวัดเพื่อทดแทนการนำเข้า การพัฒนาอุตสาหกรรมเกษตร โดยการมีส่วนร่วมของประชาชนที่คงความสมดุลของระบบนิเวศ ให้ความสำคัญกับการพัฒนาสีเขียว
2. พัฒนาโครงสร้างพื้นฐานและเสริมสร้างศักยภาพเศรษฐกิจการค้า การลงทุนและการท่องเที่ยวเพื่อรองรับการเข้าสู่ประชาคมอาเซียน กระจายความเจริญทางด้านเศรษฐกิจและความเป็นอยู่ของประชาชนอย่างสมดุล ตลอดจนการเพิ่มขีดความสามารถในการแข่งขัน
3. พัฒนาและส่งเสริมให้ประชาชนมีคุณภาพที่ดี ได้รับการดูแลด้านสุขภาพขั้นพื้นฐานอย่างมีมาตรฐานที่เสมอภาคและทั่วถึง มีความปลอดภัยในชีวิตและทรัพย์สิน มีการศึกษาและสุขอนามัยที่ลดความเหลื่อมล้ำ พัฒนาให้มีความเป็นอยู่ที่ดียิ่งขึ้นสอดคล้องกับวิถีชีวิตชุมชนตามปรัชญาเศรษฐกิจพอเพียงและแนวทางประชารัฐ
4. เสริมสร้างความเข้มแข็งของชุมชน ด้วยองค์ความรู้ การมีส่วนร่วมและการสร้างเครือข่ายความร่วมมือของทุกภาคส่วน
5. พัฒนาการท่องเที่ยวให้เกิดความยั่งยืนตามศักยภาพของพื้นที่และความพร้อมของประชาชน
6. พัฒนาด้านการศึกษา สุขภาวะและคุณภาพชีวิตของคนในชุมชนให้เกินค่าเฉลี่ยของประเทศ เด็กและเยาวชนต้องได้รับการศึกษาที่มีมาตรฐาน เข้าศึกษาต่อได้อย่างเสมอภาคและทั่วถึง
7. เสริมสร้างความมั่นคงและความสัมพันธ์ชายแดน ตลอดจนวางระบบบริหารจัดการที่ดีเพื่อเตรียมความพร้อมในการเข้าสู่ประชาคมอาเซียน

ประเด็นยุทธศาสตร์

ยุทธศาสตร์ที่ 1 การขับเคลื่อนเศรษฐกิจด้วยองค์ความรู้เพื่อสร้างมูลค่าเพิ่มทางเศรษฐกิจ

ยุทธศาสตร์ที่ 2 การบริหารจัดการทรัพยากรธรรมชาติและสิ่งแวดล้อมโดยการมีส่วนร่วมในลักษณะประชารัฐ

ยุทธศาสตร์ที่ 3 การเพิ่มประสิทธิภาพและศักยภาพการผลิตการเกษตร

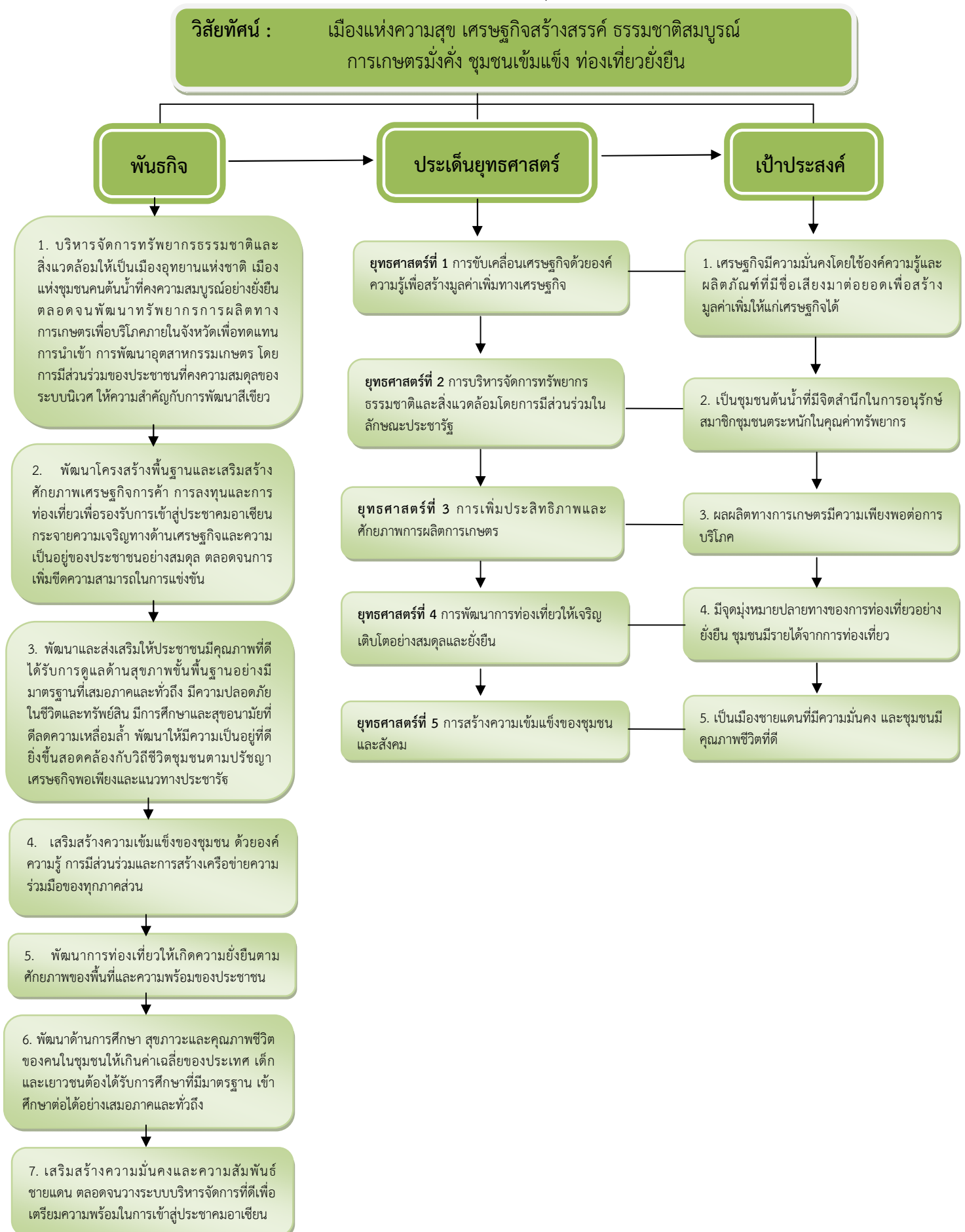
ยุทธศาสตร์ที่ 4 การพัฒนาการท่องเที่ยวให้เจริญเติบโตอย่างสมดุลและยั่งยืน

ยุทธศาสตร์ที่ 5 การสร้างความเข้มแข็งของชุมชนและสังคม

เป้าประสงค์

1. เศรษฐกิจมีความมั่นคงโดยใช้องค์ความรู้และผลิตภัณฑ์ที่มีชื่อเสียงมาต่อยอดเพื่อสร้างมูลค่าเพิ่มให้แก่เศรษฐกิจได้
2. เป็นชุมชนต้นน้ำที่มีจิตสำนึกในการอนุรักษ์สมาชิกชุมชนตระหนักในคุณค่าทรัพยากร
3. ผลผลิตทางการเกษตรมีความเพียงพอต่อการบริโภค
4. มีจุดมุ่งหมายปลายทางของการท่องเที่ยวอย่างยั่งยืน ชุมชนมีรายได้จากการท่องเที่ยว
5. เป็นเมืองชายแดนที่มีความมั่นคง และชุมชนมีคุณภาพชีวิตที่ดี

แผนภาพที่ 1 ความเชื่อมโยงของวิสัยทัศน์ พันธกิจ ประเด็นยุทธศาสตร์ และเป้าประสงค์



ตารางที่ 7 ยุทธศาสตร์การพัฒนาและตัวชี้วัดของจังหวัด

ยุทธศาสตร์ของจังหวัด	ตัวชี้วัดของจังหวัด
ยุทธศาสตร์ที่ 1 การขับเคลื่อนเศรษฐกิจด้วยองค์ความรู้เพื่อสร้างมูลค่าเพิ่มทางเศรษฐกิจ	<ol style="list-style-type: none"> 1. GPP ขยายตัวเพิ่มขึ้น 20% ในปี 2564 2. มูลค่าการจำหน่ายผลิตภัณฑ์ OTOP เพิ่มขึ้น 3. การสร้างสรรค์นวัตกรรมและการต่อยอดองค์ความรู้ (ปีละ 1 ชนิด) 4. การพัฒนาเครือข่ายความร่วมมือ (ปีละ 1 เครือข่าย) 5. สนับสนุนผลิตภัณฑ์สร้างสรรค์และสินค้าบริการ (ปีละ 1 ชนิด) 6. มูลค่าการค้าขายแดนเพิ่มขึ้นอย่างต่อเนื่องปีละ 5%
ยุทธศาสตร์ที่ 2 การบริหารจัดการทรัพยากรธรรมชาติและสิ่งแวดล้อมโดยการมีส่วนร่วมในลักษณะประชารัฐ	<ol style="list-style-type: none"> 1. จำนวนพื้นที่ป่าสามารถบริหารจัดการโดยกระบวนการมีส่วนร่วมให้เกิดความอุดมสมบูรณ์อย่างยั่งยืนเพิ่มขึ้น 10% ในปี 2564 2. พื้นที่ป่า เพิ่มขึ้นอย่างน้อย 2% ของเนื้อที่รวมทั้งจังหวัดในปี 2564 3. การส่งเสริมและสนับสนุนให้เกิดความร่วมมือในภาคประชาสังคมในการจัดการทรัพยากรธรรมชาติในลักษณะประชารัฐ (ปีละ 4 กลุ่ม) 4. การพัฒนาระบบการจัดการทรัพยากรธรรมชาติและสิ่งแวดล้อมอย่างยั่งยืน (ปีละ 1 ระบบ)
ยุทธศาสตร์ที่ 3 การเพิ่มประสิทธิภาพและศักยภาพการผลิตการเกษตร	<ol style="list-style-type: none"> 1. ปริมาณการนำเข้าผลผลิตทางการเกษตรลดลง ร้อยละ 20 ในปี 2564 2. GPP ภาคเกษตรขยายตัวเพิ่มขึ้นปีละ 5% 3. การพัฒนาระบบตลาดกลางสินค้าการเกษตรและโลจิสติก (ปีละ 1 แห่ง)
ยุทธศาสตร์ที่ 4 การพัฒนาการท่องเที่ยวให้เจริญเติบโตอย่างสมดุลและยั่งยืน	<ol style="list-style-type: none"> 1. รายได้จากกิจกรรมการท่องเที่ยวเพิ่มขึ้นต่อเนื่องปีละ 5% 2. การบริหารจัดการภาครัฐและชุมชนท้องถิ่นเพื่อการพัฒนาแหล่งท่องเที่ยวอย่างมีประสิทธิภาพ (ปีละ 5 กลุ่ม) 3. การพัฒนาศักยภาพทรัพยากรมนุษย์ด้านการท่องเที่ยว (ปีละ 50 คน) 4. การบริหารจัดการแหล่งท่องเที่ยวในพื้นที่การท่องเที่ยวหนาแน่น (Intensive Tourism) (ปีละ 1 แห่ง) 5. จำนวนนักท่องเที่ยวที่เพิ่มขึ้นต่อเนื่อง
ยุทธศาสตร์ที่ 5 การสร้างความเข้มแข็งของชุมชนและสังคม	<ol style="list-style-type: none"> 1. สัดส่วนคนจนลดลงปีละ 1% 2. ค่าเฉลี่ย O-Net ทุกระดับเพิ่มขึ้นร้อยละ 10 ในปี 2564 3. สถานบริการสุขภาพมีคุณภาพมาตรฐานตามที่กำหนด (HA) เพิ่มขึ้น 4. สัดส่วนคดีอาชญากรรมลดลงร้อยละ 10 ในปี 2564 5. การพัฒนาด้านการศึกษาและคุณภาพชีวิตให้เกินค่าเฉลี่ยของประเทศ 6. ภาษีเครือข่ายในจังหวัดเพิ่มขึ้น ร้อยละ 1 ต่อปี

2.3 ผลการทบทวนความสอดคล้องเชื่อมโยงประเด็นยุทธศาสตร์การพัฒนาจังหวัด กับแผนพัฒนาเศรษฐกิจและสังคมแห่งชาติ ฉบับที่ 12 (พ.ศ. 2560 - 2564)

ภายใต้กระบวนการจัดทำแผนพัฒนาจังหวัด แผนพัฒนากลุ่มจังหวัด และแผนพัฒนาภาค รวมทั้งการแปลงแผนพัฒนาในระดับพื้นที่ดังกล่าวไปสู่การปฏิบัติตามแผนปฏิบัติราชการประจำปีนั้น หนึ่งในกรอบแนวคิดตั้งต้นที่สำคัญยิ่ง คือ “แผนพัฒนาเศรษฐกิจและสังคมแห่งชาติ” ในช่วงเวลานั้นๆ เนื่องด้วยความสอดคล้องระหว่างทิศทางการพัฒนาพื้นที่ซึ่งถูกกำหนดโดยแผนพัฒนาจังหวัด แผนพัฒนากลุ่มจังหวัด และแผนพัฒนาภาค กับแนวทางการพัฒนาประเทศตามแผนพัฒนาเศรษฐกิจและสังคมแห่งชาติจะเป็นกลไกหลักในการทำงานของหน่วยงานภาคีในจังหวัด/กลุ่มจังหวัด/ภาคเพื่อที่จะนำไปเสนอเพื่อขอรับงบประมาณสนับสนุนการดำเนินงานตามแผนงานและโครงการต่างๆ ในการพัฒนาเศรษฐกิจและสังคมในภาพรวมต่อไป ทั้งนี้ แผนพัฒนาเศรษฐกิจและสังคมแห่งชาติ ฉบับที่ 12 ได้จัดทำขึ้นในช่วงเวลาของการปฏิรูปประเทศท่ามกลางสถานการณ์โลกที่เปลี่ยนแปลงอย่างรวดเร็วและเชื่อมโยงกันใกล้ชิดกันมากขึ้นได้น้อมนำหลัก “ปรัชญาของเศรษฐกิจพอเพียง” มาเป็นปรัชญานำทางในการพัฒนาประเทศต่อเนื่องจากแผนพัฒนาฯ ฉบับที่ 9-11 เพื่อเสริมสร้างภูมิคุ้มกันและช่วยให้สังคมไทยสามารถยืนหยัดอยู่ได้อย่างมั่นคงเกิดภูมิคุ้มกัน และมีการบริหารจัดการความเสี่ยงอย่างเหมาะสมส่งผลให้การพัฒนาประเทศสู่ความสมดุลและยั่งยืน

วัตถุประสงค์การพัฒนาตามแผนพัฒนาเศรษฐกิจและสังคมแห่งชาติ ฉบับที่ 12

ทิศทางการพัฒนาของแผนพัฒนาฯ ฉบับที่ 12 เป็นการมุ่งเตรียมความพร้อมและวางรากฐานในการยกระดับประเทศไทยให้เป็นประเทศที่พัฒนาแล้ว มีความมั่นคง มั่งคั่ง ยั่งยืน ด้วยการพัฒนาตามปรัชญาของเศรษฐกิจพอเพียง โดยกำหนดวัตถุประสงค์การพัฒนาดังนี้

1. เพื่อวางรากฐานให้คนไทยเป็นคนที่สมบูรณ์ มีคุณธรรมจริยธรรม มีระเบียบวินัย ค่านิยมที่ดี มีจิตสาธารณะ และมีความสุข โดยมีสุขภาพและสุขภาพที่ดี ครอบครัวยุบอุ่น ตลอดจนเป็นคนเก่งที่มีทักษะความรู้ความสามารถและพัฒนาตนเองได้ต่อเนื่องตลอดชีวิต
2. เพื่อให้คนไทยมีความมั่นคงทางเศรษฐกิจและสังคม ได้รับความเป็นธรรมในการเข้าถึงทรัพยากรและบริการทางสังคมที่มีคุณภาพ ผู้ด้อยโอกาสได้รับการพัฒนาศักยภาพ รวมทั้งชุมชนมีความเข้มแข็งพึ่งพาตนเองได้
3. เพื่อให้เศรษฐกิจเข้มแข็ง แข่งขันได้ มีเสถียรภาพ และมีความยั่งยืน สร้างความเข้มแข็งของฐานการผลิตและบริการเดิมและขยายฐานใหม่โดยการใช้นวัตกรรมที่เข้มข้นมากขึ้น สร้างความเข้มแข็งของเศรษฐกิจฐานราก และสร้างความมั่นคงทางพลังงาน อาหาร และน้ำ
4. เพื่อรักษาและฟื้นฟูทรัพยากรธรรมชาติและคุณภาพสิ่งแวดล้อมให้สามารถสนับสนุนการเติบโตที่เป็นมิตรกับสิ่งแวดล้อมและการมีคุณภาพชีวิตที่ดีของประชาชน
5. เพื่อให้การบริหารราชการแผ่นดินมีประสิทธิภาพ โปร่งใส ทันสมัย และมีการทำงานเชิงบูรณาการของภาคีการพัฒนา
6. เพื่อให้มีการกระจายความเจริญไปสู่ภูมิภาคโดยการพัฒนาภาคและเมืองเพื่อรองรับการพัฒนายกระดับฐานการผลิตและบริการเดิมและขยายฐานการผลิตและบริการใหม่
7. เพื่อผลักดันให้ประเทศไทยมีความเชื่อมโยง (Connectivity) กับประเทศต่างๆ ทั้งในระดับอนุภูมิภาค ภูมิภาค และนานาชาติได้อย่างสมบูรณ์และมีประสิทธิภาพ รวมทั้งให้ประเทศไทยมีบทบาทนำและสร้างสรรค์ในด้านการค้า การบริการ และการลงทุนภายใต้กรอบความร่วมมือต่างๆ ทั้งในระดับอนุภูมิภาค ภูมิภาค และโลก

แผนภาพที่ 2 เป้าหมายและวัตถุประสงค์รวมของแผนพัฒนาเศรษฐกิจและสังคม ฉบับที่ 12



เป้าหมายรวมการพัฒนาของแผนพัฒนาฯ ฉบับที่ 12

ทั้งนี้ เพื่อให้เป็นไปตามวัตถุประสงค์ดังกล่าว ได้กำหนดเป้าหมายรวมการพัฒนาของแผนพัฒนาฯ ฉบับที่ 12 ประกอบด้วย

1. คนไทยมีคุณลักษณะเป็นคนไทยที่สมบูรณ์ มีวินัย มีทัศนคติและพฤติกรรมตามบรรทัดฐานที่ดีของสังคม มีความเป็นพลเมืองตื่นรู้ มีความสามารถในการปรับตัวได้อย่างรู้เท่าทันสถานการณ์ มีความรับผิดชอบและทำประโยชน์ต่อส่วนรวม มีสุขภาพกายและใจที่ดี มีความเจริญงอกงามทางจิตวิญญาณ มีวิถีชีวิตที่พอเพียง และมีความเป็นไทย

2. ความเหลื่อมล้ำทางด้านรายได้และความยากจนลดลง เศรษฐกิจฐานรากมีความเข้มแข็ง ประชาชนทุกคนมีโอกาสในการเข้าถึงทรัพยากร การประกอบอาชีพ และบริการทางสังคมที่มีคุณภาพอย่างทั่วถึงและเป็นธรรม กลุ่มที่มีรายได้ต่ำสุดร้อยละ 40 มีรายได้เพิ่มขึ้นอย่างน้อยร้อยละ 15

3. ระบบเศรษฐกิจมีความเข้มแข็งและแข่งขันได้ โครงสร้างเศรษฐกิจปรับสู่เศรษฐกิจฐานบริการและดิจิทัล มีผู้ประกอบการรุ่นใหม่และเป็นสังคมผู้ประกอบการ ผู้ประกอบการขนาดกลางและขนาดเล็กที่เข้มแข็งสามารถใช้นวัตกรรมและเทคโนโลยีดิจิทัลในการสร้างสรรค์คุณค่าสินค้าและบริการ มีระบบการผลิตและให้บริการจากฐานรายได้เดิมที่มีมูลค่าเพิ่มสูงขึ้น และมีการลงทุนในการผลิตและบริการฐานความรู้ขั้นสูงใหม่ๆ ที่เป็นมิตรกับสิ่งแวดล้อมและชุมชน รวมทั้งกระจายฐานการผลิตและการให้บริการสู่ภูมิภาคเพื่อลดความเหลื่อมล้ำโดยเศรษฐกิจไทยมีเสถียรภาพและมีอัตราการขยายตัวเฉลี่ยร้อยละ 5 ต่อปี และมีปัจจัยสนับสนุน อาทิ ระบบโลจิสติกส์ พลังงาน และการลงทุนวิจัยและพัฒนาที่เอื้อต่อการขยายตัวของภาคการผลิตและบริการ

4. ทุนทางธรรมชาติและคุณภาพสิ่งแวดล้อมสามารถสนับสนุนการเติบโตที่เป็นมิตรกับสิ่งแวดล้อม มีความมั่นคงทางอาหาร พลังงาน และน้ำ โดยเพิ่มพื้นที่ป่าไม้ให้ได้ร้อยละ 40 ของพื้นที่ประเทศ เพื่อรักษาความสมดุลของระบบนิเวศ ลดการปล่อยก๊าซเรือนกระจกในภาคพลังงานและขนส่งไม่น้อยกว่าร้อยละ 7 ภายในปี 2563 เทียบกับการปล่อยในกรณีปกติ มีปริมาณหรือสัดส่วนของขยะมูลฝอยที่ได้รับการจัดการอย่างถูกหลักสุขาภิบาลเพิ่มขึ้น และรักษาคุณภาพน้ำและคุณภาพอากาศในพื้นที่วิกฤตให้อยู่ในเกณฑ์มาตรฐาน

5. มีความมั่นคงในเอกราชและอธิปไตย สังคมปลอดภัย สามัคคี สร้างภาพลักษณ์ดี และเพิ่มความเชื่อมั่นของนานาชาติต่อประเทศไทย ความขัดแย้งทางอุดมการณ์และความคิดในสังคมลดลง ปัญหาอาชญากรรมลดลง ปริมาณความสูญเสียจากภัยโจรสลัดและการลักลอบขนส่งสินค้าและค่านิยมลดลง มีความพร้อมที่ปกป้องประชาชนจากการก่อการร้ายและภัยพิบัติทางธรรมชาติ ประเทศไทยมีส่วนร่วมในการกำหนดบรรทัดฐานระหว่างประเทศ เกิดความเชื่อมโยงการขนส่ง โลจิสติกส์ ห่วงโซ่มูลค่า เป็นหุ้นส่วนการพัฒนาที่สำคัญในอนุภูมิภาค ภูมิภาค และโลก และอัตราการเติบโตของมูลค่าการลงทุนและการส่งออกของไทยในอนุภูมิภาค ภูมิภาค และอาเซียนสูงขึ้น

6. มีระบบบริหารจัดการภาครัฐที่มีประสิทธิภาพ ทันสมัย โปร่งใส ตรวจสอบได้ กระจายอำนาจและมีส่วนร่วมจากประชาชน บทบาทภาครัฐในการให้บริการซึ่งภาคเอกชนดำเนินการแทนได้ดีกว่าลดลง เพิ่มการใช้ระบบดิจิทัลในการให้บริการ ปัญหาคอร์รัปชันลดลง และการบริหารจัดการขององค์กรปกครองส่วนท้องถิ่นมีอิสระมากขึ้น โดยอันดับประสิทธิภาพภาครัฐที่จัดทำโดยสถาบันการพัฒนานานาชาติและอันดับความยากง่ายในการดำเนินธุรกิจในประเทศดีขึ้น การใช้จ่ายภาครัฐและระบบงบประมาณมีประสิทธิภาพสูง ฐานภาษีกว้างขึ้น และดัชนีการรับรู้การทุจริตดีขึ้น รวมถึงมีบุคลากรภาครัฐที่มีความรู้ความสามารถและปรับตัวได้ทันกับยุคดิจิทัลเพิ่มขึ้น

ยุทธศาสตร์การพัฒนา ของแผนพัฒนาฯ ฉบับที่ 12

เพื่อให้การพัฒนาประเทศบรรลุวัตถุประสงค์ และมีแนวทางที่สอดคล้องกับวัตถุประสงค์และเป้าหมายรวมที่กำหนดไว้ สำนักงานคณะกรรมการพัฒนาการเศรษฐกิจและสังคมแห่งชาติได้กำหนดประเด็นยุทธศาสตร์ภายใต้แผนพัฒนาเศรษฐกิจและสังคมแห่งชาติ ฉบับที่ 12 ไว้ 10 ยุทธศาสตร์ ดังนี้

1. การเสริมสร้างและพัฒนาศักยภาพทุนมนุษย์แนวทางการพัฒนาที่สำคัญ ประกอบด้วย

(1) ปรับเปลี่ยนค่านิยมคนไทยให้มีคุณธรรมจริยธรรม มีวินัย จิตสาธารณะ และพฤติกรรมที่พึงประสงค์ อาทิ ส่งเสริมให้มีกิจกรรมการเรียนการสอนทั้งในและนอกห้องเรียนที่สอดแทรกคุณธรรม จริยธรรม ความมีระเบียบวินัย และจิตสาธารณะ (2) พัฒนาศักยภาพคนให้มีความรู้ และความสามารถในการดำรงชีวิตอย่างมีคุณค่า อาทิ ส่งเสริมเด็กปฐมวัยให้มีการพัฒนาทักษะทางสมองและทางสังคมที่เหมาะสม เด็กวัยเรียนและวัยรุ่นมีทักษะการคิดวิเคราะห์อย่างเป็นระบบ (3) ยกระดับคุณภาพการศึกษาและการเรียนรู้ตลอดชีวิต อาทิ ปรับระบบบริหารจัดการสถานศึกษาขนาดเล็กให้มีการจัดทรัพยากรร่วมกันให้มีขนาดและจำนวนที่เหมาะสม ปรับปรุงแหล่งเรียนรู้ในชุมชนให้เป็นแหล่งเรียนรู้เชิงสร้างสรรค์และมีชีวิต (4) ลดปัจจัยเสี่ยงด้านสุขภาพและให้ทุกภาคส่วนคำนึงถึงผลกระทบต่อสุขภาพ อาทิ ส่งเสริมให้มีกิจกรรมทางสุขภาพและโภชนาการที่เหมาะสมกับวัย ปรับปรุงมาตรการทางกฎหมายและภาษีในการควบคุมผลิตภัณฑ์ที่ส่งผลเสียต่อสุขภาพ (5) เพิ่มประสิทธิภาพการบริหารจัดการระบบสุขภาพภาครัฐและปรับระบบการเงินการคลังด้านสุขภาพ อาทิ ปรับระบบบริหารจัดการทรัพยากรร่วมกันระหว่างสถานพยาบาลทุกสังกัดในเขตพื้นที่สุขภาพ (6) พัฒนาระบบการดูแลและสร้างสภาพแวดล้อมที่เหมาะสมกับสังคมสูงวัย อาทิ ผลักดันให้มีกฎหมายการดูแลผู้สูงอายุระยะยาว และ (7) ผลักดันให้สถาบันทางสังคมมีส่วนร่วมพัฒนาประเทศอย่างเข้มแข็ง อาทิ กำหนดมาตรการดูแลครอบครัวที่เปราะบาง และส่งเสริมสถาบันการศึกษาให้เป็นแหล่งบริการความรู้ทางวิชาการที่ทุกคนเข้าถึงได้

2. การสร้างความเป็นธรรมและลดความเหลื่อมล้ำในสังคมแนวทางการพัฒนาที่สำคัญ

ประกอบด้วย (1) การเพิ่มโอกาสให้กับกลุ่มเป้าหมายประชากรร้อยละ 40 ที่มีรายได้ต่ำสุดสามารถเข้าถึงบริการที่มีคุณภาพของรัฐและมีอาชีพ อาทิ ขยายโอกาสการเข้าถึงการศึกษาที่มีคุณภาพให้แก่เด็กและเยาวชนที่ด้อยโอกาสทางการศึกษาอย่างต่อเนื่อง โดยให้การดูแลนักเรียนที่ครอบคลุมตั้งแต่การสร้างรายได้ของครัวเรือน สนับสนุนค่าเดินทางไปยังสถานศึกษา ให้ทุนการศึกษาต่อระดับสูง (2) การกระจายการให้บริการภาครัฐทั้งด้าน

การศึกษา สาธารณสุข และสวัสดิการที่มีคุณภาพให้ครอบคลุมและทั่วถึง อาทิ บริหารจัดการการให้บริการ สาธารณสุขที่มีคุณภาพให้ครอบคลุมทุกพื้นที่ ผ่านการพัฒนาาระบบส่งต่อผู้ป่วยทั้งในระดับจังหวัด ภาค และระดับประเทศให้มีประสิทธิภาพมากขึ้น และ(3) เสริมสร้างศักยภาพชุมชน การพัฒนาเศรษฐกิจชุมชนและการสร้างความเข้มแข็งการเงินฐานรากตามหลักปรัชญาของเศรษฐกิจพอเพียง เพื่อให้ชุมชนสามารถพึ่งพาตนเองได้ มีสิทธิในการจัดการทุนที่ดินและทรัพยากรภายในชุมชน อาทิ สนับสนุนการให้ความรู้ในการบริหารจัดการทางการเงินแก่ชุมชนและครัวเรือน การป้องกันความเสี่ยงการเงินของชุมชนให้ทำหน้าที่เป็นสถาบันการเงินในระดับหมู่บ้าน/ตำบลที่ทำหน้าที่ทั้งการให้กู้ยืมและการออม และจัดตั้งเครือข่ายการเงินฐานรากโดยมีธนาคารออมสิน และธนาคารเพื่อการเกษตรและสหกรณ์เป็นแม่ข่าย

3. การสร้างความเข้มแข็งทางเศรษฐกิจและแข่งขันได้อย่างยั่งยืน แนวทางการพัฒนาที่สำคัญ ประกอบด้วย (1) การบริหารจัดการเศรษฐกิจส่วนรวม ทั้งในด้านการคลัง อาทิ เพิ่มประสิทธิภาพการจัดแผนงานโครงการ การจัดสรรงบประมาณ การบริหาร และการตรวจสอบกระบวนการงบประมาณ และด้านการเงิน อาทิ เพิ่มประสิทธิภาพของระบบการเงินและสถาบันการเงินทั้งในตลาดเงินและตลาดทุนให้สามารถสนับสนุนการขยายตัวทางเศรษฐกิจ และ (2) การเสริมสร้างและพัฒนาขีดความสามารถในการแข่งขันของภาคการผลิตและบริการ มุ่งเน้นการสร้างความเชื่อมโยงของห่วงโซ่มูลค่าระหว่างภาคเกษตร อุตสาหกรรม บริการ และการค้าการลงทุน เพื่อยกระดับศักยภาพในการแข่งขันของประเทศ โดยยกระดับการผลิตสินค้าเกษตรและอาหารเข้าสู่ระบบมาตรฐาน ต่อยอดความเข้มแข็งของอุตสาหกรรมที่มีศักยภาพปัจจุบันเพื่อยกระดับไปสู่อุตสาหกรรมที่ใช้เทคโนโลยีขั้นสูง วางอนาคตรากฐานการพัฒนาอุตสาหกรรม เสริมสร้างขีดความสามารถการแข่งขันในเชิงธุรกิจของภาคบริการปรับปรุงแก้ไขกฎหมายและกฎระเบียบเพื่อส่งเสริมการค้าที่เป็นธรรมและอำนวยความสะดวกด้านการค้าการลงทุน

4. การเติบโตที่เป็นมิตรกับสิ่งแวดล้อมเพื่อการพัฒนาที่ยั่งยืน แนวทางการพัฒนาที่สำคัญ ประกอบด้วย (1) การรักษาฟื้นฟูทรัพยากรธรรมชาติ สร้างสมดุลของการอนุรักษ์และใช้ประโยชน์อย่างยั่งยืน และเป็นธรรม (2) เพิ่มประสิทธิภาพการบริหารจัดการทรัพยากรน้ำเพื่อให้เกิดความมั่นคง สมดุล และยั่งยืน (3) การแก้ไขปัญหาวิกฤตสิ่งแวดล้อม (4) ส่งเสริมการผลิตและการบริโภคที่เป็นมิตรกับสิ่งแวดล้อม (5) สนับสนุนการลดการปล่อยก๊าซเรือนกระจก และเพิ่มขีดความสามารถในการปรับตัวต่อการเปลี่ยนแปลงสภาพภูมิอากาศ (6) การบริหารจัดการเพื่อลดความเสี่ยงด้านภัยพิบัติ (7) การพัฒนาระบบการบริหารจัดการและกลไกแก้ไขปัญหาความขัดแย้งด้านทรัพยากรธรรมชาติและสิ่งแวดล้อม และ (8) การพัฒนาความร่วมมือด้านสิ่งแวดล้อมระหว่างประเทศ

5. การเสริมสร้างความมั่นคงแห่งชาติเพื่อการพัฒนาประเทศสู่ความมั่นคงและยั่งยืน แนวทางการพัฒนาที่สำคัญ ประกอบด้วย (1) การรักษาความมั่นคงภายใน เพื่อให้เกิดความสงบในสังคมและดำรงไว้ซึ่งสถาบันหลักของชาติ (2) การพัฒนาเสริมสร้างศักยภาพการป้องกันประเทศเพื่อเตรียมความพร้อมในการรับมือภัยคุกคามทั้งการทหารและภัยคุกคามอื่นๆ (3) การส่งเสริมความร่วมมือกับต่างประเทศด้านความมั่นคง เพื่อบูรณาการความร่วมมือกับมิตรประเทศเพื่อผลประโยชน์ทางเศรษฐกิจ สังคมและการป้องกันภัยคุกคามข้ามชาติ (4) การรักษาความมั่นคงและผลประโยชน์ของชาติทางทะเลเพื่อคงไว้ซึ่งอำนาจอธิปไตยและสิทธิอธิปไตยในเขตทะเล และ (5) การบริหารจัดการความมั่นคงเพื่อการพัฒนา เพื่อให้เกิดความสอดคล้องกันระหว่างแผนงานที่เกี่ยวข้องกับความมั่นคงการพัฒนาภายใต้การมีส่วนร่วมของภาคประชาชน

6. การบริหารจัดการในภาครัฐ การป้องกันการทุจริตประพฤติมิชอบ และธรรมาภิบาลในสังคมไทย แนวทางการพัฒนาที่สำคัญ ประกอบด้วย (1) ปรับปรุงโครงสร้างหน่วยงาน บทบาทภารกิจ และคุณภาพบุคลากรภาครัฐ ให้มีความโปร่งใส ทันสมัย คล่องตัว มีขนาดที่เหมาะสม

เกิดความคุ้มค่า(2) ปรับปรุงกระบวนการงบประมาณ และสร้างกลไกในการติดตามตรวจสอบการเงินการคลังภาครัฐ เพื่อให้การจัดสรรและการใช้จ่ายมีประสิทธิภาพ (3) เพิ่มประสิทธิภาพและยกระดับการให้บริการสาธารณะให้ได้มาตรฐานสากล เพื่อให้ประชาชนและภาคธุรกิจได้รับบริการที่มีคุณภาพได้มาตรฐาน และอำนวยความสะดวกตรงตามความต้องการ (4) เพิ่มประสิทธิภาพการบริหารจัดการให้แก่องค์กรปกครองส่วนท้องถิ่น เพื่อให้ประชาชนได้รับการบริการอย่างมีประสิทธิภาพและทั่วถึง (5) ป้องกันและปราบปรามการทุจริตและประพฤติมิชอบ เพื่อให้สังคมไทยมีวินัย โปร่งใส และยุติธรรม และ (6) ปฏิรูปกฎหมายและกระบวนการยุติธรรมให้มีความทันสมัย เป็นธรรม และสอดคล้องกับข้อบังคับสากลหรือข้อตกลงระหว่างประเทศ

7. การพัฒนาโครงสร้างพื้นฐานและระบบโลจิสติกส์แนวทางการพัฒนาสำคัญ ประกอบด้วย (1) การพัฒนาโครงสร้างพื้นฐานด้านขนส่ง อาทิ พัฒนาระบบรถไฟให้เป็นโครงข่ายหลักในการเดินทางและขนส่งของประเทศ พัฒนาโครงข่ายถนน พัฒนาระบบขนส่งทางอากาศ และพัฒนาระบบขนส่งทางน้ำ (2) การสนับสนุนการพัฒนาระบบขนส่ง อาทิ การพัฒนาอุตสาหกรรมต่อเนื่องที่เกิดจากการลงทุนด้านโครงสร้างพื้นฐาน และพัฒนาการบริหารจัดการในสาขาขนส่ง (3) พัฒนาระบบโลจิสติกส์ อาทิ พัฒนาและยกระดับมาตรฐานระบบการบริหารจัดการโลจิสติกส์และโซ่อุปทานให้ได้มาตรฐานสากล และพัฒนาและยกระดับมาตรฐานการอำนวยความสะดวกทางการค้า (4) พัฒนาด้านพลังงาน อาทิ จัดหาพลังงานให้เพียงพอและสร้างความมั่นคงในการผลิตพลังงาน เพิ่มศักยภาพการบริหารจัดการ การผลิต และการใช้พลังงานทดแทน และพลังงานสะอาด (5) พัฒนาเศรษฐกิจดิจิทัล อาทิ พัฒนาและปรับปรุงโครงสร้างพื้นฐานโทรคมนาคมของประเทศให้ทั่วถึงและมีประสิทธิภาพ และส่งเสริมการใช้เทคโนโลยีดิจิทัลในการสร้างมูลค่าเพิ่มทางธุรกิจ และ (6) พัฒนาระบบน้ำประปา อาทิ พัฒนาระบบน้ำประปาให้ครอบคลุมและทั่วถึง และการบริหารจัดการการใช้น้ำอย่างมีประสิทธิภาพและการสร้างนวัตกรรม

8. การพัฒนาวิทยาศาสตร์ เทคโนโลยี วิจัย และนวัตกรรมแนวทางการพัฒนาสำคัญ ประกอบด้วย (1) เร่งส่งเสริมการลงทุนวิจัยและพัฒนาและผลักดันสู่การใช้ประโยชน์ในเชิงพาณิชย์และเชิงสังคม อาทิ ลงทุนวิจัยและพัฒนาเทคโนโลยีที่ประเทศไทยมีศักยภาพพัฒนาได้เอง และกลุ่มเทคโนโลยีที่นำสู่การพัฒนาแบบก้าวกระโดด ลงทุนวิจัยและพัฒนาเทคโนโลยีและนวัตกรรมทางสังคมเพื่อลดความเหลื่อมล้ำและยกระดับคุณภาพชีวิตของประชาชน (2) พัฒนาผู้ประกอบการให้เป็นผู้ประกอบการทางเทคโนโลยี อาทิ ส่งเสริมผู้ประกอบการให้มีบทบาทหลักด้านนวัตกรรมเทคโนโลยี และร่วมกำหนดทิศทางการพัฒนานวัตกรรม ส่งเสริมการสร้างสรรคนวัตกรรมด้านการออกแบบและการจัดการธุรกิจที่ผสมผสานการใช้เทคโนโลยีให้แพร่หลายในกลุ่มผู้ประกอบการธุรกิจของไทย และ (3) พัฒนาสภาวะแวดล้อมของการพัฒนาวิทยาศาสตร์ เทคโนโลยี วิจัย และนวัตกรรม ด้านบุคลากรวิจัย อาทิ การเร่งการผลิตบุคลากรสายวิทยาศาสตร์และเทคโนโลยีที่มีคุณภาพและสอดคล้องกับความต้องการโดยเฉพาะในสาขา STEM และพัฒนาศักยภาพนักวิจัยให้มีทั้งความรู้และความเข้าใจในเทคโนโลยี

9. การพัฒนาภาค เมือง และพื้นที่เศรษฐกิจแนวทางการพัฒนาสำคัญ ประกอบด้วย (1) การพัฒนาภาคเพื่อสร้างโอกาสทางเศรษฐกิจให้กระจายตัวอย่างทั่วถึง พัฒนาภาคเหนือให้เป็นฐานเศรษฐกิจสร้างสรรค์มูลค่าสูง พัฒนาภาคตะวันออกเฉียงเหนือให้หลุดพ้นจากความยากจนสู่เป้าหมายการพึ่งตนเอง พัฒนาภาคกลางเป็นฐานเศรษฐกิจชั้นนำพัฒนาภาคใต้เป็นฐานการสร้างรายได้ที่หลากหลาย (2) การพัฒนาเมือง อาทิ พัฒนาสภาพแวดล้อมเมืองศูนย์กลางของจังหวัดให้เป็นเมืองน่าอยู่ ส่งเสริมการจัดการสิ่งแวดล้อมเมืองอย่างมีบูรณาการภายใต้การมีส่วนร่วมของส่วนกลาง ส่วนท้องถิ่น ภาคประชาสังคม และภาคเอกชน พัฒนาระบบขนส่งสาธารณะในเขตเมืองและ (3) การพัฒนาพื้นที่เศรษฐกิจ อาทิ พัฒนาพื้นที่พื้นที่บริเวณ

ชายฝั่งทะเลตะวันออกให้เป็นฐานการผลิตอุตสาหกรรมหลักของประเทศที่ขยายตัวอย่างมีสมดุล มีประสิทธิภาพ สอดคล้องกับศักยภาพของพื้นที่ พัฒนาพื้นที่เศรษฐกิจใหม่บริเวณชายแดนเป็นประตูเศรษฐกิจ เชื่อมโยงกับประเทศเพื่อนบ้านให้เจริญเติบโตอย่างยั่งยืนและเกิดผลที่เป็นรูปธรรม

10. ความร่วมมือระหว่างประเทศเพื่อการพัฒนาแนวทางการพัฒนาสำคัญ ประกอบด้วย

(1) ขยายความร่วมมือทางการค้าและการลงทุนกับมิตรประเทศ และแสวงหาตลาดใหม่สำหรับสินค้าและบริการของไทย (2) พัฒนาความเชื่อมโยงด้านการคมนาคมขนส่ง โลจิสติกส์ และโทรคมนาคมในกรอบความร่วมมืออนุภูมิภาคภายใต้แผนงาน GMS, ACMECS, IMT-GT, BIMSTEC และ JDS และภูมิภาคอาเซียนเพื่ออำนวยความสะดวกและลดต้นทุนด้านโลจิสติกส์ (3) พัฒนาและส่งเสริมให้ไทยเป็นฐานของการประกอบธุรกิจ การบริการ และการลงทุนที่โดดเด่นในภูมิภาค (4) ส่งเสริมการลงทุนไทยในต่างประเทศของผู้ประกอบการไทย (5) เปิดประตูการค้าและพัฒนาความร่วมมือกับประเทศเพื่อนบ้านในลักษณะหุ้นส่วนทางยุทธศาสตร์ทั้งในระดับอนุภูมิภาคและภูมิภาคที่มีความเสมอภาคกัน (6) สร้างความเป็นหุ้นส่วนการพัฒนา กับประเทศในอนุภูมิภาค ภูมิภาค และนานาชาติ (7) เข้าร่วมเป็นภาคีความร่วมมือระหว่างประเทศโดยมีบทบาทที่สร้างสรรค์ (8) ส่งเสริมความร่วมมือกับภูมิภาคและนานาชาติในการสร้างความมั่นคงในทุกด้านที่เกี่ยวกับเรื่อง ความอยู่ดีมีสุขของประชาชน (9) บูรณาการภารกิจด้านความร่วมมือระหว่างประเทศและด้านการต่างประเทศ และ (10) ส่งเสริมให้เกิดการปรับตัวภายในประเทศที่สำคัญ

ดังนั้น สามารถสรุปความสอดคล้องเชื่อมโยงระหว่างประเด็นยุทธศาสตร์การพัฒนาและตัวชี้วัดของจังหวัดน่าน กับประเด็นยุทธศาสตร์และตัวชี้วัดตามแผนพัฒนาฯ ฉบับที่ 12 แสดงได้ดังตารางต่อไปนี้

ตารางที่ 8 ความสอดคล้องระหว่างประเด็นยุทธศาสตร์ของแผนพัฒนาจังหวัดน่าน (พ.ศ.2561-2564) และ ประเด็นยุทธศาสตร์ตามแผนพัฒนาเศรษฐกิจและสังคมแห่งชาติ ฉบับที่ 12

ประเด็นยุทธศาสตร์แผนฯ 12	ประเด็นยุทธศาสตร์การพัฒนาจังหวัดน่าน
ยุทธศาสตร์ที่ 1 การเสริมสร้างและพัฒนาศักยภาพ ทุนมนุษย์	ยุทธศาสตร์ที่ 5 การสร้างความเข้มแข็งของชุมชน และสังคม
ยุทธศาสตร์ที่ 2 การสร้างความเป็นธรรมและ ลดความเหลื่อมล้ำในสังคม	ยุทธศาสตร์ที่ 1 การขับเคลื่อนเศรษฐกิจด้วยองค์ ความรู้เพื่อสร้างมูลค่าเพิ่มทาง เศรษฐกิจ ยุทธศาสตร์ที่ 5 การสร้างความเข้มแข็งของชุมชน และสังคม
ยุทธศาสตร์ที่ 3 การสร้างความเข้มแข็งทางเศรษฐกิจ และแข่งขันได้อย่างยั่งยืน	ยุทธศาสตร์ที่ 1 การขับเคลื่อนเศรษฐกิจด้วยองค์ ความรู้เพื่อสร้างมูลค่าเพิ่มทาง เศรษฐกิจ ยุทธศาสตร์ที่ 3 การเพิ่มประสิทธิภาพและศักยภาพ การผลิตการเกษตร ยุทธศาสตร์ที่ 4 การพัฒนาการท่องเที่ยวให้ เจริญเติบโตอย่างสมดุลและยั่งยืน
ยุทธศาสตร์ที่ 4 การเติบโตที่เป็นมิตรกับสิ่งแวดล้อม เพื่อการพัฒนาที่ยั่งยืน	ยุทธศาสตร์ที่ 2 การบริหารจัดการทรัพยากรธรรมชาติ และสิ่งแวดล้อมโดยการมีส่วนร่วมใน ลักษณะประชารัฐ
ยุทธศาสตร์ที่ 5 การเสริมสร้างความมั่นคงแห่งชาติ เพื่อการพัฒนาประเทศสู่ความมั่งคั่ง และยั่งยืน	ยุทธศาสตร์ที่ 5 การสร้างความเข้มแข็งของชุมชน และสังคม
ยุทธศาสตร์ที่ 6 การบริหารจัดการในภาครัฐ การป้องกันการทุจริตประพฤติมิชอบ และธรรมาภิบาลในสังคมไทย	
ยุทธศาสตร์ที่ 7 การพัฒนาโครงสร้างพื้นฐานและ ระบบโลจิสติกส์	ยุทธศาสตร์ที่ 1 การขับเคลื่อนเศรษฐกิจด้วยองค์ ความรู้เพื่อสร้างมูลค่าเพิ่มทาง เศรษฐกิจ ยุทธศาสตร์ที่ 3 การเพิ่มประสิทธิภาพและศักยภาพ การผลิตการเกษตร
ยุทธศาสตร์ที่ 8 การพัฒนาวิทยาศาสตร์ เทคโนโลยี วิจัย และนวัตกรรม	ยุทธศาสตร์ที่ 1 การขับเคลื่อนเศรษฐกิจด้วยองค์ ความรู้เพื่อสร้างมูลค่าเพิ่มทาง เศรษฐกิจ
ยุทธศาสตร์ที่ 9 การพัฒนาภาค เมือง และพื้นที่ เศรษฐกิจ	ยุทธศาสตร์ที่ 1 การขับเคลื่อนเศรษฐกิจด้วยองค์ ความรู้เพื่อสร้างมูลค่าเพิ่มทางเศรษฐกิจ
ยุทธศาสตร์ที่ 10 ความร่วมมือระหว่างประเทศเพื่อ การพัฒนา	ยุทธศาสตร์ที่ 1 การขับเคลื่อนเศรษฐกิจด้วยองค์ ความรู้เพื่อสร้างมูลค่าเพิ่มทาง เศรษฐกิจ

ตารางที่ 9 ความสอดคล้องระหว่างตัวชี้วัดตามแผนพัฒนาจังหวัดน่าน (พ.ศ.2561-2564) และตัวชี้วัดตามแผนพัฒนาเศรษฐกิจและสังคมแห่งชาติ ฉบับที่ 12

ตัวชี้วัดแผนพัฒนาฯ ฉบับที่ 12	ตัวชี้วัดของจังหวัดน่าน
<p><u>ยุทธศาสตร์ที่ 1</u> การเสริมสร้างและพัฒนาศักยภาพทุนมนุษย์</p> <p>-คะแนน IQ เฉลี่ยไม่ต่ำกว่าเกณฑ์มาตรฐาน</p>	<p><u>ยุทธศาสตร์ที่ 5</u> การสร้างความเข้มแข็งของชุมชนและสังคม</p> <p>-ค่าเฉลี่ย O-Net ทุกระดับเพิ่มขึ้นร้อยละ 10 ในปี 2564</p>
<p><u>ยุทธศาสตร์ที่ 2</u> การสร้างความเป็นธรรมและลดความเหลื่อมล้ำในสังคม</p> <p>- สัดส่วนประชากรที่อยู่ใต้เส้นความยากจนลดลงเหลือร้อยละ 6.5 ณ สิ้นแผนพัฒนาฯ</p> <p>- สัดส่วนนักเรียนที่มีผลสัมฤทธิ์ทางการศึกษาทุกระดับชั้นผ่านเกณฑ์คะแนนร้อยละ 50 มีจำนวนเพิ่มขึ้น และความแตกต่างของคะแนนผลสัมฤทธิ์ระหว่างพื้นที่ และภูมิภาคลดลง</p> <p>-ดัชนีชุมชนเข้มแข็งขึ้นในทุกภาค</p> <p>-มูลค่าสินค้าชุมชนเพิ่มขึ้น</p>	<p><u>ยุทธศาสตร์ที่ 1</u> การขับเคลื่อนเศรษฐกิจด้วยองค์ความรู้เพื่อสร้างมูลค่าเพิ่มทางเศรษฐกิจ</p> <p>- มูลค่าการจำหน่ายผลิตภัณฑ์ OTOP เพิ่มขึ้น</p> <p><u>ยุทธศาสตร์ที่ 5</u> การสร้างความเข้มแข็งของชุมชนและสังคม</p> <p>-สัดส่วนคนจนลดลงปีละ 1%</p> <p>-การพัฒนาด้านการศึกษาและคุณภาพชีวิตให้เกินค่าเฉลี่ยของประเทศ</p>
<p><u>ยุทธศาสตร์ที่ 3</u> การสร้างความเข้มแข็งทางเศรษฐกิจและแข่งขันได้อย่างยั่งยืน</p> <p>- รายได้ต่อหัวไม่ต่ำกว่า 8,200 ดอลลาร์ สรอ. ณ สิ้นแผนพัฒนาฯ ฉบับที่ 12 (ปี 2564) และรายได้สุทธิของรัฐบาลต่อมูลค่าผลิตภัณฑ์มวลรวมในประเทศไม่ต่ำกว่าร้อยละ 19.0</p> <p>- อัตราการขยายตัวของภาคเกษตร อุตสาหกรรมและบริการ (นอกเหนือจากบริการภาครัฐ) ขยายตัวเฉลี่ยไม่ต่ำกว่าร้อยละ 3, 4.5 และ 6 ต่อปี ตามลำดับ</p> <p>- รายได้จากการท่องเที่ยวไม่ต่ำกว่า 3 ล้านล้านบาท</p> <p>-พื้นที่การทำเกษตรกรรมยั่งยืนเพิ่มขึ้นเป็น 5,000,000 ไร่ ในปี 2564</p>	<p><u>ยุทธศาสตร์ที่ 1</u> การขับเคลื่อนเศรษฐกิจด้วยองค์ความรู้เพื่อสร้างมูลค่าเพิ่มทางเศรษฐกิจ</p> <p>- GPP ขยายตัวเพิ่มขึ้น 20% ในปี 2564</p> <p><u>ยุทธศาสตร์ที่ 3</u> การเพิ่มประสิทธิภาพและศักยภาพการผลิตการเกษตร</p> <p>-ปริมาณการนำเข้าผลผลิตทางการเกษตร ลดลงร้อยละ 20 ในปี 2564</p> <p>- GPP ภาคเกษตรขยายตัวเพิ่มขึ้นปีละ 5%</p> <p><u>ยุทธศาสตร์ที่ 4</u> การพัฒนาการท่องเที่ยวให้เจริญเติบโตอย่างสมดุลและยั่งยืน</p> <p>-รายได้จากกิจกรรมการท่องเที่ยวเพิ่มขึ้นต่อเนื่องปีละ 5%</p> <p>-การบริหารจัดการภาครัฐและชุมชนท้องถิ่นเพื่อการพัฒนาแหล่งท่องเที่ยวอย่างมีประสิทธิภาพ (ปีละ 5 กลุ่ม)</p> <p>-การพัฒนาศักยภาพทรัพยากรมนุษย์ด้านการท่องเที่ยว (ปีละ 50 คน)</p>

ตัวชี้วัดแผนพัฒนาฯ ฉบับที่ 12	ตัวชี้วัดของจังหวัดน่าน
	<p>-การบริหารจัดการแหล่งท่องเที่ยวในพื้นที่การท่องเที่ยวหนาแน่น (Intensive Tourism) (ปีละ 1 แห่ง)</p> <p>-จำนวนนักท่องเที่ยวที่เพิ่มขึ้นต่อเนื่อง</p>
<p>ยุทธศาสตร์ที่ 4 การเติบโตที่เป็นมิตรกับสิ่งแวดล้อม เพื่อการพัฒนาที่ยั่งยืน</p> <p>- สัดส่วนพื้นที่ป่าไม้เป็นร้อยละ 40 ของพื้นที่ประเทศ แบ่งเป็นพื้นที่ป่าเพื่อการอนุรักษ์ร้อยละ 25 และพื้นที่ป่าเศรษฐกิจ ร้อยละ 15 พื้นที่ป่าชายเลนเพิ่มจาก 1.53 ล้านไร่</p> <p>เป็น 1.58 ล้านไร่ พื้นที่ปลูกและฟื้นฟูป่าต้นน้ำเพิ่มขึ้น</p> <p>- ลุ่มน้ำสำคัญของประเทศ 25 ลุ่มน้ำ มีแผนบริหารจัดการทรัพยากรน้ำอย่างสมดุล ระหว่างความต้องการใช้น้ำกับปริมาณน้ำต้นทุน และมีการแปลงไปสู่การปฏิบัติที่เป็นรูปธรรม</p>	<p>ยุทธศาสตร์ที่ 2 การบริหารจัดการทรัพยากรธรรมชาติและสิ่งแวดล้อมโดยการมีส่วนร่วมในลักษณะประชารัฐ</p> <p>-จำนวนพื้นที่ป่าสามารถบริหารจัดการโดยกระบวนการมีส่วนร่วมให้เกิดความอุดมสมบูรณ์อย่างยั่งยืนเพิ่มขึ้น 10% ในปี 2564</p> <p>-พื้นที่ป่า เพิ่มขึ้นอย่างน้อย 2% ของเนื้อที่รวมทั้งจังหวัดในปี 2564</p> <p>-การส่งเสริมและสนับสนุนให้เกิดความร่วมมือในภาคประชาสังคมในการจัดการทรัพยากรธรรมชาติในลักษณะประชารัฐ (ปีละ 4 กลุ่ม)</p> <p>-การพัฒนากระบวนการจัดการทรัพยากรธรรมชาติและสิ่งแวดล้อมอย่างยั่งยืน (ปีละ 1 ระบบ)</p>
<p>ยุทธศาสตร์ที่ 5 การเสริมสร้างความมั่นคงแห่งชาติ เพื่อการพัฒนาประเทศสู่ความมั่งคั่งและยั่งยืน</p> <p>-จำนวนคดีที่เกี่ยวข้องกับยาเสพติดลดลง</p> <p>-จำนวนกิจกรรมที่ประชาชนมีส่วนร่วมป้องกันแก้ไขปัญหามันคงเพิ่มขึ้น</p>	<p>ยุทธศาสตร์ที่ 5 การสร้างความเข้มแข็งของชุมชนและสังคม</p> <p>-สัดส่วนคดียาเสพติดลดลงร้อยละ 10 ในปี 2564</p> <p>-ภาคีเครือข่ายในจังหวัดเพิ่มขึ้น ร้อยละ 1 ต่อปี</p>
<p>ยุทธศาสตร์ที่ 6 การบริหารจัดการในภาครัฐ การป้องกันการทุจริตประพฤติมิชอบ และธรรมาภิบาลในสังคมไทย</p>	
<p>ยุทธศาสตร์ที่ 7 การพัฒนาโครงสร้างพื้นฐานและระบบโลจิสติกส์</p> <p>- ปริมาณสินค้าที่ผ่านเข้า-ออก ณ ด่านการค้าชายแดนที่สำคัญเพิ่มขึ้นเฉลี่ยไม่น้อยกว่าร้อยละ 5 ต่อปี</p>	<p>ยุทธศาสตร์ที่ 1 การขับเคลื่อนเศรษฐกิจด้วยองค์ความรู้เพื่อสร้างมูลค่าเพิ่มทางเศรษฐกิจ</p> <p>-มูลค่าการค้าชายแดนเพิ่มขึ้นอย่างต่อเนื่องปีละ 5%</p> <p>ยุทธศาสตร์ที่ 3 การเพิ่มประสิทธิภาพและศักยภาพการผลิตการเกษตร</p> <p>-การพัฒนา ระบบตลาดกลางสินค้าการเกษตรและโลจิสติกส์ (ปีละ 1 แห่ง)</p>
<p>ยุทธศาสตร์ที่ 8 การพัฒนาวิทยาศาสตร์ เทคโนโลยี วิจัย และนวัตกรรม</p> <p>- ผลงานวิจัยและเทคโนโลยีพร้อมใช้ที่ถูกนำไปใช้ใน</p>	<p>ยุทธศาสตร์ที่ 1 การขับเคลื่อนเศรษฐกิจด้วยองค์ความรู้เพื่อสร้างมูลค่าเพิ่มทางเศรษฐกิจ</p> <p>-การสร้างสรรค่นวัตกรรมและการต่อยอดองค์</p>

ตัวชี้วัดแผนพัฒนาฯ ฉบับที่ 12	ตัวชี้วัดของจังหวัดน่าน
การสร้างมูลค่าเชิงพาณิชย์ให้กับภาคการผลิตและบริการ และภาคธุรกิจ มีจำนวนไม่น้อยกว่าร้อยละ 30 ของผลงานทั้งหมด	ความรู้ (ปีละ 1 ชนิด) -สนับสนุนผลิตภัณฑ์สร้างสรรค์และสินค้าบริการ (ปีละ 1 ชนิด)
ยุทธศาสตร์ที่ 9 การพัฒนาภาค เมือง และพื้นที่เศรษฐกิจ - สถานประกอบการที่จดทะเบียนในพื้นที่เศรษฐกิจใหม่เพิ่มขึ้น	ยุทธศาสตร์ที่ 1 การขับเคลื่อนเศรษฐกิจด้วยองค์ความรู้เพื่อสร้างมูลค่าเพิ่มทางเศรษฐกิจ -การสร้างสรรคนวัตกรรมและการต่อยอดองค์ความรู้ (ปีละ 1 ชนิด) -สนับสนุนผลิตภัณฑ์สร้างสรรค์และสินค้าบริการ (ปีละ 1 ชนิด)
ยุทธศาสตร์ที่ 10 ความร่วมมือระหว่างประเทศเพื่อการพัฒนา - มูลค่าการค้าชายแดนระหว่างไทยกับประเทศในภูมิภาค	ยุทธศาสตร์ที่ 1 การขับเคลื่อนเศรษฐกิจด้วยองค์ความรู้เพื่อสร้างมูลค่าเพิ่มทางเศรษฐกิจ -มูลค่าการค้าชายแดนเพิ่มขึ้นอย่างต่อเนื่องปีละ 5%

บทที่ 3

ผังรายการข้อมูลสถิติ

ในบทนี้ประกอบด้วยผังรายการสถิติ 2 ส่วน โดยส่วนแรกเป็นผังรายการข้อมูลพื้นฐานของจังหวัดด้านเศรษฐกิจ สังคม และทรัพยากรธรรมชาติและสิ่งแวดล้อมของจังหวัด ส่วนที่สอง เป็นผังรายการสถิติตัวชี้วัด ตามประเด็นยุทธศาสตร์ในแผนพัฒนาจังหวัด

3.1 ข้อมูลพื้นฐาน

3.1.1 ด้านเศรษฐกิจ

(1) ผังรายการข้อมูลสถิติด้านเศรษฐกิจ

ลำดับ	สาขา	รายการข้อมูลพื้นฐาน	มี/ไม่มี ฐานข้อมูล	วิธีการเก็บ รวบรวม ข้อมูล	หน่วยวัด	ความถี่ ของ ข้อมูล	ระดับการ นำเสนอ	หน่วยงานผู้รับผิดชอบ	รายงาน สถิติ จังหวัด	แผน 12	SDG	อื่นๆ
1	บัญชี ประชาชาติ	ผลิตภัณฑ์มวลรวม จังหวัด ณ ราคาประจำปี	มี	รายงาน	ล้านบาท	รายปี	จังหวัด	สำนักงานคณะกรรมการพัฒนาการ เศรษฐกิจและสังคมแห่งชาติ	✓	✓		
2	บัญชี ประชาชาติ	ผลิตภัณฑ์มวลรวมจังหวัด ต่อคนต่อปี	มี	รายงาน	บาท	รายปี	จังหวัด	สำนักงานคณะกรรมการพัฒนาการ เศรษฐกิจและสังคมแห่งชาติ	✓	✓		
3	บัญชี ประชาชาติ	ผลิตภัณฑ์มวลรวมสาขา เกษตร	มี	รายงาน	ล้านบาท	รายปี	จังหวัด	สำนักงานคณะกรรมการพัฒนาการ เศรษฐกิจและสังคมแห่งชาติ	✓	✓		
4	บัญชี ประชาชาติ	ผลิตภัณฑ์มวลรวมสาขา อุตสาหกรรม	มี	รายงาน	ล้านบาท	รายปี	จังหวัด	สำนักงานคณะกรรมการพัฒนาการ เศรษฐกิจและสังคมแห่งชาติ	✓	✓		
5	บัญชี ประชาชาติ	ผลิตภัณฑ์มวลรวมสาขาการ ขายส่ง การขายปลีก การ ซ่อมแซมยานยนต์ จักรยานยนต์ ของใช้ส่วน บุคคลและของใช้ในครัวเรือน	มี	รายงาน	ล้านบาท	รายปี	จังหวัด	สำนักงานคณะกรรมการพัฒนาการ เศรษฐกิจและสังคมแห่งชาติ	✓	✓		

ลำดับ	สาขา	รายการข้อมูลพื้นฐาน	มี/ไม่มี ฐานข้อมูล	วิธีการเก็บ รวบรวม ข้อมูล	หน่วยวัด	ความถี่ ของ ข้อมูล	ระดับการ นำเสนอ	หน่วยงานผู้รับผิดชอบ	รายงาน สถิติ จังหวัด	แผน 12	SDG	อื่นๆ
6	เกษตรและ ประมง	เนื้อที่การใช้ประโยชน์ทาง การเกษตร	มี	ทะเบียน/ รายงาน	ไร่	รายปี	จังหวัด	สำนักงานเศรษฐกิจการเกษตร	✓			
7	เกษตรและ ประมง	เนื้อที่นา	มี	ทะเบียน/ รายงาน	ไร่	รายปี	จังหวัด	สำนักงานเศรษฐกิจการเกษตร	✓			
8	เกษตรและ ประมง	เนื้อที่พืชไร่	มี	ทะเบียน/ รายงาน	ไร่	รายปี	จังหวัด	สำนักงานเศรษฐกิจการเกษตร	✓			
9	เกษตรและ ประมง	เนื้อที่ไม้ผลและไม้ยืนต้น	มี	ทะเบียน/ รายงาน	ไร่	รายปี	จังหวัด	สำนักงานเศรษฐกิจการเกษตร	✓			
10	เกษตรและ ประมง	เนื้อที่สวนผักไม้ดอก ไม้ประดับ	มี	ทะเบียน/ รายงาน	ไร่	รายปี	จังหวัด	สำนักงานเศรษฐกิจการเกษตร	✓			
11	เกษตรและ ประมง	ผลผลิตข้าวนาปี	มี	รายงาน	ตัน	รายปี	จังหวัด อำเภอ	สำนักงานเกษตรจังหวัด	✓			
12	เกษตรและ ประมง	ผลผลิตข้าวนาปรัง	มี	รายงาน	ตัน	รายปี	จังหวัด อำเภอ	สำนักงานเกษตรจังหวัด	✓			
13	เกษตรและ ประมง	ผลผลิตข้าวนาปีเฉลี่ยต่อไร่	มี	รายงาน	กก.	รายปี	จังหวัด อำเภอ	สำนักงานเกษตรจังหวัด	✓			
14	เกษตรและ ประมง	ผลผลิตข้าวนาปรังเฉลี่ยต่อ ไร่	มี	รายงาน	กก.	รายปี	จังหวัด อำเภอ	สำนักงานเกษตรจังหวัด	✓			
15	เกษตรและ ประมง	จำนวนครัวเรือนที่มีการ เพาะเลี้ยงสัตว์น้ำจืด	มี	รายงาน	ครัวเรือน	รายปี	จังหวัด	สำนักงานประมงจังหวัด	✓			
16	เกษตรและ ประมง	เนื้อที่ที่มีการเพาะเลี้ยง สัตว์น้ำจืด	มี	ทะเบียน/ รายงาน	ไร่	รายปี	จังหวัด	สำนักงานประมงจังหวัด	✓			
17	เกษตรและ ประมง	ปริมาณการจับสัตว์น้ำจืด	มี	รายงาน	ตัน	รายปี	จังหวัด	สำนักงานประมงจังหวัด	✓			

ลำดับ	สาขา	รายการข้อมูลพื้นฐาน	มี/ไม่มี ฐานข้อมูล	วิธีการเก็บ รวบรวม ข้อมูล	หน่วยวัด	ความถี่ ของ ข้อมูล	ระดับการ นำเสนอ	หน่วยงานผู้รับผิดชอบ	รายงาน สถิติ จังหวัด	แผน 12	SDG	อื่นๆ
18	เกษตรและ ประมง	มูลค่าการจับสัตว์น้ำจืด	มี	รายงาน	บาท	รายปี	จังหวัด	สำนักงานประมงจังหวัด	✓			
19	เกษตรและ ประมง	จำนวนปศุสัตว์	มี	รายงาน	ตัว	รายปี	จังหวัด	สำนักงานปศุสัตว์จังหวัด	✓			
20	เกษตรและ ประมง	จำนวนเกษตรกรผู้เลี้ยง สัตว์	มี	รายงาน	ครัวเรือน	รายปี	จังหวัด	สำนักงานปศุสัตว์จังหวัด				สาขา
21	เกษตรและ ประมง	พื้นที่ปลูกข้าว GAP	มี	รายงาน	ไร่	รายปี	จังหวัด	สำนักงานเกษตรและสหกรณ์ จังหวัด				สาขา
22	เกษตรและ ประมง	จำนวนเกษตรกรปลูกข้าว GAP	มี	รายงาน	ราย	รายปี	จังหวัด	สำนักงานเกษตรและสหกรณ์ จังหวัด				สาขา
23	เกษตรและ ประมง	พื้นที่ปลูกพืช (ยกเว้นข้าว) GAP	มี	รายงาน	ไร่	รายปี	จังหวัด	สำนักงานเกษตรและสหกรณ์ จังหวัด				สาขา
24	เกษตรและ ประมง	จำนวนเกษตรกรปลูกพืช (ยกเว้นข้าว) GAP	มี	รายงาน	ราย	รายปี	จังหวัด	สำนักงานเกษตรและสหกรณ์ จังหวัด				สาขา
25	เกษตรและ ประมง	จำนวนเกษตรกรทำ ปศุสัตว์ GAP	มี	รายงาน	ราย	รายปี	จังหวัด	สำนักงานเกษตรและสหกรณ์ จังหวัด				สาขา
26	เกษตรและ ประมง	จำนวนเกษตรกรทำ ประมง GAP	มี	รายงาน	ราย	รายปี	จังหวัด	สำนักงานเกษตรและสหกรณ์ จังหวัด				สาขา
27	เกษตรและ ประมง	พื้นที่ปลูกพืชอินทรีย์	มี	รายงาน	ไร่	รายปี	จังหวัด	สำนักงานเกษตรและสหกรณ์ จังหวัด				สาขา
28	เกษตรและ ประมง	จำนวนเกษตรกรปลูกพืช อินทรีย์	มี	รายงาน	ราย	รายปี	จังหวัด	สำนักงานเกษตรและสหกรณ์ จังหวัด				สาขา
29	อุตสาหกรรม	จำนวนสถานประกอบการ	มี	ทะเบียน/	แห่ง	รายปี	จังหวัด	สำนักงานอุตสาหกรรมจังหวัด	✓			

ลำดับ	สาขา	รายการข้อมูลพื้นฐาน	มี/ไม่มี ฐานข้อมูล	วิธีการเก็บ รวบรวม ข้อมูล	หน่วยวัด	ความถี่ ของ ข้อมูล	ระดับการ นำเสนอ	หน่วยงานผู้รับผิดชอบ	รายงาน สถิติ จังหวัด	แผน 12	SDG	อื่นๆ
		อุตสาหกรรม		รายงาน								
30	อุตสาหกรรม	จำนวนเงินทุน	มี	ทะเบียน/ รายงาน	บาท	รายปี	จังหวัด	สำนักงานอุตสาหกรรมจังหวัด	✓			
31	อุตสาหกรรม	จำนวนคนงานสถาน ประกอบการอุตสาหกรรม	มี	ทะเบียน/ รายงาน	คน	รายปี	จังหวัด	สำนักงานอุตสาหกรรมจังหวัด	✓			
32	พลังงาน	จำนวนผู้ใช้ไฟฟ้า	มี	ทะเบียน/ รายงาน	ราย	รายปี	จังหวัด อำเภอ	การไฟฟ้าส่วนภูมิภาคจังหวัด	✓			
33	พลังงาน	จำนวนการจำหน่าย กระแสไฟฟ้า	มี	ทะเบียน/ รายงาน	ล้าน กิโลวัตต์/ ชั่วโมง	รายปี	จังหวัด อำเภอ	การไฟฟ้าส่วนภูมิภาคจังหวัด	✓			
34	ขนส่งและ โลจิสติกส์	จำนวนอุบัติเหตุการจราจร ทางบก	มี	รายงาน	ครั้ง	รายปี	จังหวัด	ตำรวจภูธรจังหวัด	✓			
35	ขนส่งและ โลจิสติกส์	จำนวนคนตายจาก อุบัติเหตุการจราจรทางบก	มี	รายงาน	ราย	รายปี	จังหวัด	ตำรวจภูธรจังหวัด	✓	✓	✓	
36	ขนส่งและ โลจิสติกส์	จำนวนคนเจ็บอุบัติเหตุ การจราจรทางบก	มี	รายงาน	ราย	รายปี	จังหวัด	ตำรวจภูธรจังหวัด	✓		✓	
37	ขนส่งและ โลจิสติกส์	มูลค่าทรัพย์สินที่เสียหาย อุบัติเหตุการจราจรทางบก	มี	รายงาน	บาท	รายปี	จังหวัด	ตำรวจภูธรจังหวัด	✓			
38	การค้าและ ราคา	ดัชนีราคาผู้บริโภคทั่วไป	มี	รายงาน	-	รายปี	จังหวัด	สำนักดัชนีเศรษฐกิจการค้า กระทรวงพาณิชย์	✓	✓		
39	การค้าและ ราคา	อัตราเงินเฟ้อ	มี	รายงาน	-	รายปี	จังหวัด	สำนักดัชนีเศรษฐกิจการค้า กระทรวงพาณิชย์	✓	✓		
40	เทคโนโลยี	จำนวนเลขหมายโทรศัพท์	มี	ทะเบียน/ รายงาน	หมายเลข	รายปี	จังหวัด	บริษัททีโอที จำกัด (มหาชน)	✓			

ลำดับ	สาขา	รายการข้อมูลพื้นฐาน	มี/ไม่มี ฐานข้อมูล	วิธีการเก็บ รวบรวม ข้อมูล	หน่วยวัด	ความถี่ ของ ข้อมูล	ระดับการ นำเสนอ	หน่วยงานผู้รับผิดชอบ	รายงาน สถิติ จังหวัด	แผน 12	SDG	อื่นๆ
	สารสนเทศและการสื่อสาร	ที่มี		รายงาน								
41	เทคโนโลยีสารสนเทศและการสื่อสาร	จำนวนเลขหมายโทรศัพท์ที่มีผู้เข้า	มี	ทะเบียน/ รายงาน	หมายเลข	รายปี	จังหวัด	บริษัททีโอที จำกัด (มหาชน)	✓			
42	เทคโนโลยีสารสนเทศและการสื่อสาร	จำนวนประชากรอายุ 6 ปีขึ้นไป ที่ใช้อินเทอร์เน็ต	มี	รายงาน/ สำรวจ	คน	รายปี	จังหวัด	สำนักงานสถิติแห่งชาติ	✓	✓	✓	
43	เทคโนโลยีสารสนเทศและการสื่อสาร	ครัวเรือนที่มีการเชื่อมต่ออินเทอร์เน็ต	มี	รายงาน/ สำรวจ	ครัวเรือน	รายปี	จังหวัด	สำนักงานสถิติแห่งชาติ	✓			
44	การท่องเที่ยวและกีฬา	จำนวนนักท่องเที่ยว (ผู้เยี่ยมเยือน)	มี	รายงาน	คน	รายปี	จังหวัด	กรมการท่องเที่ยว	✓			
45	การท่องเที่ยวและกีฬา	ระยะเวลาพำนักรของนักท่องเที่ยว (ผู้เยี่ยมเยือน)	มี	รายงาน	วัน	รายปี	จังหวัด	กรมการท่องเที่ยว	✓			
46	การท่องเที่ยวและกีฬา	ค่าใช้จ่ายเฉลี่ยของนักท่องเที่ยว (ผู้เยี่ยมเยือน)	มี	รายงาน	บาท/คน/ วัน	รายปี	จังหวัด	กรมการท่องเที่ยว	✓			
47	การท่องเที่ยวและกีฬา	รายได้จากการท่องเที่ยว	มี	รายงาน	ล้านบาท	รายปี	จังหวัด	กรมการท่องเที่ยว	✓			
48	การเงินการธนาคาร และการประกันภัย	ปริมาณเงินฝากของสถาบันการเงิน	มี	ทะเบียน/ รายงาน	ล้านบาท	รายปี	จังหวัด	ธนาคารแห่งประเทศไทย	✓			

ลำดับ	สาขา	รายการข้อมูลพื้นฐาน	มี/ไม่มี ฐานข้อมูล	วิธีการเก็บ รวบรวม ข้อมูล	หน่วยวัด	ความถี่ ของ ข้อมูล	ระดับการ นำเสนอ	หน่วยงานผู้รับผิดชอบ	รายงาน สถิติ จังหวัด	แผน 12	SDG	อื่นๆ
49	การเงิน การธนาคาร และ การประกันภัย	ปริมาณสินเชื่อของสถาบัน การเงิน	มี	ทะเบียน/ รายงาน	ล้านบาท	รายปี	จังหวัด	ธนาคารแห่งประเทศไทย	✓			
50	การเงิน การธนาคาร และ การประกันภัย	จำนวนสหกรณ์ภาค การเกษตร	มี	ทะเบียน/ รายงาน	แห่ง	รายปี	จังหวัด อำเภอ	สำนักงานสหกรณ์จังหวัด	✓			
51	การเงิน การธนาคาร และ การประกันภัย	จำนวนสหกรณ์นอกภาค การเกษตร	มี	ทะเบียน/ รายงาน	แห่ง	รายปี	จังหวัด อำเภอ	สำนักงานสหกรณ์จังหวัด	✓			
52	การคลัง	รายรับขององค์กรปกครอง ส่วนท้องถิ่น	มี	รายงาน	พันบาท	รายปี	จังหวัด อำเภอ	สำนักงานส่งเสริมการปกครองส่วน ท้องถิ่นจังหวัด	✓			
53	การคลัง	รายจ่ายขององค์กร ปกครองส่วนท้องถิ่น	มี	รายงาน	พันบาท	รายปี	จังหวัด อำเภอ	สำนักงานส่งเสริมการปกครองส่วน ท้องถิ่นจังหวัด	✓			
54	การคลัง	รายได้จากการจัดเก็บภาษี ของกรมสรรพากร	มี	รายงาน	บาท	รายปี	จังหวัด อำเภอ	สำนักงานสรรพากรพื้นที่น่าน	✓	✓		
55	การคลัง	รายได้จากการจัดเก็บเงิน ภาษีของกรมสรรพสามิต	มี	รายงาน	บาท	รายปี	จังหวัด อำเภอ	สำนักงานสรรพสามิตพื้นที่น่าน	✓			
56	การคลัง	มูลค่าการเบิกจ่าย งบประมาณ	มี	รายงาน	ล้านบาท	รายปี	จังหวัด	สำนักงานคลังจังหวัดน่าน				สาขา
57	ด้านเศรษฐกิจ อื่นๆ	จำนวนทะเบียนนิติบุคคล ใหม่	มี	ทะเบียน/ รายงาน	ราย	รายปี	จังหวัด อำเภอ	สำนักงานพัฒนาธุรกิจการค้าจังหวัด	✓	✓		
58	ด้านเศรษฐกิจ อื่นๆ	ทุนจดทะเบียน	มี	ทะเบียน/ รายงาน	พันบาท	รายปี	จังหวัด อำเภอ	สำนักงานพัฒนาธุรกิจการค้าจังหวัด	✓	✓		

(2) ข้อมูลสถิติด้านเศรษฐกิจ

ลำดับ	รายการข้อมูลพื้นฐาน	2557	2558	2559	2560
1	ผลิตภัณฑ์มวลรวมจังหวัด ณ ราคาประจำปี	27,035	28,558		
2	ผลิตภัณฑ์มวลรวมจังหวัดต่อคนต่อปี	60,628	64,305		
3	ผลิตภัณฑ์มวลรวมสาขาเกษตร	9,399	9,211		
4	ผลิตภัณฑ์มวลรวมสาขาอุตสาหกรรม	1,311	1,449		
5	ผลิตภัณฑ์มวลรวมสาขาการขนส่ง การขายปลีก การซ่อมแซมยานยนต์ จักรยานยนต์ ของใช้ส่วนบุคคลและของใช้ในครัวเรือน	2,907	3,233		
6	เนื้อที่ใช้ประโยชน์ทางการเกษตร	1,414,494	1,414,516	1,414,613	
7	เนื้อที่นา	277,250	277,496	277,365	
8	เนื้อที่พืชไร่	755,923	755,789	756,134	
9	เนื้อที่ไม้ผลและไม้ยืนต้น	275,417	275,341	275,218	
10	เนื้อที่สวนผักไม้ดอกไม้ประดับ	3,857	3,871	3,870	
11	ผลผลิตข้าวนาปี	106,187.006	78,914.929	106,187.004	
12	ผลผลิตข้าวนาปรัง	3,904.523	106.190	3,904.522	
13	ผลผลิตข้าวนาปีเฉลี่ยต่อไร่	509	616	542	
14	ผลผลิตข้าวนาปรังเฉลี่ยต่อไร่	675	647	676	
15	จำนวนครัวเรือนที่มีการเพาะเลี้ยงสัตว์น้ำจืด	11,183	11,049	11,236	
16	เนื้อที่ที่มีการเพาะเลี้ยงสัตว์น้ำจืด	5,045	4,841	4,735	
17	ปริมาณการจับสัตว์น้ำจืด	2,120	2,268	2,239	
18	มูลค่าการจับสัตว์น้ำจืด	111,531,456	122,472,600		

ลำดับ	รายการข้อมูลพื้นฐาน	2557	2558	2559	2560
19	จำนวนปศุสัตว์	1,970,953	1,981,529	1,938,270	2,371,453
20	จำนวนเกษตรกรผู้เลี้ยงสัตว์	52,093	54,302		53,692
21	พื้นที่ปลูกข้าว GAP	517.5	766	1,244	539.7
22	จำนวนเกษตรกรปลูกข้าว GAP	173	239	269	112
23	พื้นที่ปลูกพืช (ยกเว้นข้าว) GAP			19,608.53	
24	จำนวนเกษตรกรปลูกพืช (ยกเว้นข้าว) GAP			5,043	
25	จำนวนเกษตรกรทำปศุสัตว์ GAP				74
26	จำนวนเกษตรกรทำประมง GAP			102	
27	พื้นที่ปลูกพืชอินทรีย์				324
28	จำนวนเกษตรกรปลูกพืชอินทรีย์				59
29	จำนวนสถานประกอบการอุตสาหกรรม	409	422	419	
30	จำนวนเงินทุน	1,838,185,447	1,959,454,202	2,068,254,317	
31	จำนวนคนงานสถานประกอบการอุตสาหกรรม	2,872	3,022	3,024	
32	จำนวนผู้ใช้ไฟฟ้า	150,477	151,338	153,865	
33	จำนวนการจำหน่ายกระแสไฟฟ้า	266,638,593	280,530,642	296,538,231	
34	จำนวนอุบัติเหตุการจราจรทางบก	346	487	475	
35	จำนวนคนตายจากอุบัติเหตุการจราจรทางบก	51	57	63	
36	จำนวนคนเจ็บอุบัติเหตุการจราจรทางบก	435	541	565	
37	มูลค่าทรัพย์สินที่เสียหายอุบัติเหตุการจราจรทางบก	4,533,300	81,459,448	6,214,000	
38	ดัชนีราคาผู้บริโภคทั่วไป	100.7	100.0	100.8	

ลำดับ	รายการข้อมูลพื้นฐาน	2557	2558	2559	2560
39	อัตราเงินเฟ้อ	1.9	-0.7	0.8	
40	จำนวนเลขหมายโทรศัพท์ที่มี	37,546	37,546	37,546	
41	จำนวนเลขหมายโทรศัพท์ที่มีผู้เช่า	16,441	15,727	14,103	
42	จำนวนประชากรอายุ 6 ปีขึ้นไป ที่ใช้อินเทอร์เน็ต	97,784	128,754	149,866	
43	ครัวเรือนที่มีการเชื่อมต่ออินเทอร์เน็ต	19,534	55,695	68,318	79,723
44	จำนวนผู้เยี่ยมเยือน (นักท่องเที่ยว+นักทัศนาจร)	652,992	732,446	765,450	
45	ระยะเวลาพำนักรของผู้เยี่ยมเยือน (นักท่องเที่ยว+นักทัศนาจร)	2	2	2	
46	ค่าใช้จ่ายเฉลี่ยของผู้เยี่ยมเยือน (นักท่องเที่ยว+นักทัศนาจร)	1,297	1,367	1,404	
47	รายได้จากการท่องเที่ยว	1,627	1,956	2,057	
48	ปริมาณเงินฝากของสถาบันการเงิน	9,616	10,182	10,411	
49	ปริมาณสินเชื่อของสถาบันการเงิน	9,655	8,999	9,117	
50	จำนวนสหกรณ์ภาคการเกษตร	45	59	50	
51	จำนวนสหกรณ์นอกภาคการเกษตร	37	25	18	
52	รายรับขององค์กรปกครองส่วนท้องถิ่น	3,794,083.666	2,539,628.76	4,277,892.31	
53	รายจ่ายขององค์กรปกครองส่วนท้องถิ่น	2,156,771.321	2,692,724.53	2,792,272.79	
54	รายได้จากการจัดเก็บภาษีของกรมสรรพากร	317,387,071.46	362,290,215.41	424,681,863.09	
55	รายได้จากการจัดเก็บเงินภาษีของกรมสรรพสามิต	25,458,029.00	25,180,399.46	25,490,544.29	
56	มูลค่าการเบิกจ่ายงบประมาณ	6,936.70	6,097.53	6,376.46	4,689.37
57	จำนวนทะเบียนนิติบุคคลใหม่	125	178	141	
58	ทุนจดทะเบียน	137,160	204,750	175,932	

3.1.2 ด้านสังคม

(1) ผังรายการข้อมูลสถิติด้านสังคม

ลำดับ	สาขา	รายการข้อมูลพื้นฐาน	มี/ไม่มี ฐานข้อมูล	วิธีการเก็บ รวบรวม ข้อมูล	หน่วยวัด	ความถี่ ของ ข้อมูล	ระดับการ นำเสนอ	หน่วยงานผู้รับผิดชอบ	รายงานสถิติ จังหวัด	แผน 12	SDG	อื่นๆ
1	ประชากร ศาสตร์ ประชากร เคหะ	จำนวนประชากรจากการ ทะเบียน	มี	ทะเบียน	คน	รายปี	จังหวัด อำเภอ	กรมการปกครอง กระทรวงมหาดไทย	✓			
2	ประชากร ศาสตร์ ประชากร เคหะ	วัยเด็ก (0-14 ปี)	มี	ทะเบียน	คน	รายปี	จังหวัด อำเภอ	กรมการปกครอง กระทรวงมหาดไทย	✓			
3	ประชากร ศาสตร์ ประชากร เคหะ	วัยแรงงาน (15-59 ปี)	มี	ทะเบียน	คน	รายปี	จังหวัด อำเภอ	กรมการปกครอง กระทรวงมหาดไทย	✓			
4	ประชากร ศาสตร์ ประชากร เคหะ	วัยสูงอายุ (60 ปีขึ้นไป)	มี	ทะเบียน	คน	รายปี	จังหวัด อำเภอ	กรมการปกครอง กระทรวงมหาดไทย	✓			
5	ประชากร ศาสตร์ ประชากร เคหะ	อัตราการเปลี่ยนแปลงของ ประชากร	มี	รายงาน	ร้อยละ	รายปี	จังหวัด อำเภอ	กรมการปกครอง กระทรวงมหาดไทย	✓			
6	ประชากร	ความหนาแน่นของประชากร	มี	รายงาน	คน/ตร.	รายปี	จังหวัด	กรมการปกครอง	✓			

ลำดับ	สาขา	รายการข้อมูลพื้นฐาน	มี/ไม่มี ฐานข้อมูล	วิธีการเก็บ รวบรวม ข้อมูล	หน่วยวัด	ความถี่ ของ ข้อมูล	ระดับการ นำเสนอ	หน่วยงานผู้รับผิดชอบ	รายงานสถิติ จังหวัด	แผน 12	SDG	อื่นๆ
	ศาสตร์ ประชากร เคหะ				กม.		อำเภอ	กระทรวงมหาดไทย				
7	ประชากร ศาสตร์ ประชากร เคหะ	จำนวนบ้านจากการทะเบียน	มี	ทะเบียน	หลัง	รายปี	จังหวัด อำเภอ	กรมการปกครอง กระทรวงมหาดไทย	✓			
8	ประชากร ศาสตร์ ประชากร เคหะ	อัตราการเกิดมีชีพ	มี	ทะเบียน/ รายงาน	ร้อยละ	รายปี	จังหวัด	สำนักงานสาธารณสุขจังหวัด	✓			
9	ประชากร ศาสตร์ ประชากร เคหะ	จำนวนการจดทะเบียนสมรส	มี	ทะเบียน	ทะเบียน	รายปี	จังหวัด อำเภอ	ที่ทำการปกครองจังหวัด	✓	✓		
10	ประชากร ศาสตร์ ประชากร เคหะ	จำนวนการหย่า	มี	ทะเบียน	ทะเบียน	รายปี	จังหวัด อำเภอ	ที่ทำการปกครองจังหวัด	✓	✓		
11	ประชากร ศาสตร์ ประชากร เคหะ	ร้อยละของครัวเรือนที่เป็น เจ้าของบ้านและที่ดิน	มี	ทะเบียน/ รายงาน	ร้อยละ	รายปี	จังหวัด	สำนักงานสถิติแห่งชาติ	✓			

ลำดับ	สาขา	รายการข้อมูลพื้นฐาน	มี/ไม่มี ฐานข้อมูล	วิธีการเก็บ รวบรวม ข้อมูล	หน่วยวัด	ความถี่ ของ ข้อมูล	ระดับการ นำเสนอ	หน่วยงานผู้รับผิดชอบ	รายงานสถิติ จังหวัด	แผน 12	SDG	อื่นๆ
12	แรงงาน	อัตราการว่างงาน	มี	สำรวจ/ รายงาน	ร้อยละ	รายไตร มาส	จังหวัด	สำนักงานสถิติแห่งชาติ	✓			
13	แรงงาน	ค่าจ้างขั้นต่ำ	มี	ทะเบียน/ รายงาน	บาท/วัน	รายปี	จังหวัด	สำนักงานสวัสดิการและ คุ้มครองแรงงานจังหวัด	✓		✓	
14	แรงงาน	คนอายุมากกว่า 60 ปีเพิ่มขึ้น ไป มีอาชีพและมีรายได้	มี	รายงาน/ สำรวจ	คน	รายปี	จังหวัด	สำนักงานสถิติแห่งชาติ		✓		สาขา
15	การศึกษา	คะแนนเฉลี่ยสติปัญญา (IQ) เด็กนักเรียน	มี	รายงาน	คะแนน	ไม่ ประจำ	จังหวัด ประเทศ	กรมสุขภาพจิต กระทรวง สาธารณสุข		✓		
16	การศึกษา	อัตราส่วนนักเรียนต่อครู (ก่อนประถมศึกษา)	มี	รายงาน	ร้อยละ	รายปี	จังหวัด อำเภอ	สำนักงานส่งเสริมการปกครอง ส่วนท้องถิ่นจังหวัด/สำนักงาน เขตพื้นที่การศึกษา ประถมศึกษา1,2/มัธยมศึกษา 37	✓			
17	การศึกษา	อัตราส่วนนักเรียนต่อครู (ประถมศึกษา)	มี	รายงาน	ร้อยละ	รายปี	จังหวัด อำเภอ	สำนักงานส่งเสริมการปกครอง ส่วนท้องถิ่นจังหวัด/สำนักงาน เขตพื้นที่การศึกษา ประถมศึกษา1,2/มัธยมศึกษา 37	✓			
18	การศึกษา	อัตราส่วนนักเรียนต่อครู (มัธยมศึกษา)	มี	รายงาน	ร้อยละ	รายปี	จังหวัด อำเภอ	สำนักงานส่งเสริมการปกครอง ส่วนท้องถิ่นจังหวัด/สำนักงาน เขตพื้นที่การศึกษา ประถมศึกษา1,2/มัธยมศึกษา 37	✓			

ลำดับ	สาขา	รายการข้อมูลพื้นฐาน	มี/ไม่มี ฐานข้อมูล	วิธีการเก็บ รวบรวม ข้อมูล	หน่วยวัด	ความถี่ ของ ข้อมูล	ระดับการ นำเสนอ	หน่วยงานผู้รับผิดชอบ	รายงานสถิติ จังหวัด	แผน 12	SDG	อื่นๆ
19	การศึกษา	จำนวนนักเรียนที่ออก กลางคัน	มี	รายงาน	คน	รายปี	จังหวัด อำเภอ	สำนักงานเขตพื้นที่การศึกษา มัธยมศึกษาเขต37	✓			
20	การศึกษา	จำนวนนักศึกษาระดับ อาชีวศึกษา และอุดมศึกษา	มี	ทะเบียน/ รายงาน	คน	รายปี	จังหวัด	สำนักงานคณะกรรมการการ อุดมศึกษา	✓			
21	การศึกษา	จำนวนอาจารย์ในระดับ อาชีวศึกษาและอุดมศึกษา	มี	ทะเบียน/ รายงาน	คน	รายปี	จังหวัด	สำนักงานคณะกรรมการการ อุดมศึกษา	✓			
22	การศึกษา	จำนวนผู้เรียน/นักศึกษาที่ ลงทะเบียนเรียนในสังกัด สำนักงานส่งเสริมการศึกษา นอกระบบและการศึกษาตาม อัธยาศัย	มี	ทะเบียน/ รายงาน	คน	รายปี	จังหวัด	สำนักงานส่งเสริมการศึกษา นอกระบบและการศึกษาตาม อัธยาศัย	✓			
23	การศึกษา	จำนวนผู้เรียน/นักศึกษาที่ สำเร็จการศึกษาในสังกัด สำนักงานส่งเสริมการศึกษา นอกระบบและการศึกษาตาม อัธยาศัย	มี	ทะเบียน/ รายงาน	คน	รายปี	จังหวัด	สำนักงานส่งเสริมการศึกษา นอกระบบและการศึกษาตาม อัธยาศัย	✓			
24	ศาสนา ศิลปะ และ วัฒนธรรม	จำนวนวัด สำนักสงฆ์ โบสถ์ คริสต์ มัสยิด	มี	ทะเบียน/ รายงาน	แห่ง	รายปี	อำเภอ/ จังหวัด	สำนักงานวัฒนธรรมจังหวัด	✓			
25	ศาสนา ศิลปะ และ วัฒนธรรม	จำนวนพระภิกษุและสามเณร	มี	ทะเบียน/ รายงาน	รูป	รายปี	อำเภอ/ จังหวัด	สำนักงานวัฒนธรรมจังหวัด	✓			
26	สุขภาพ	จำนวนผู้ป่วยนอก	มี	ทะเบียน/ รายงาน	คน	รายปี	จังหวัด	สำนักงานสาธารณสุขจังหวัด	✓			

ลำดับ	สาขา	รายการข้อมูลพื้นฐาน	มี/ไม่มี ฐานข้อมูล	วิธีการเก็บ รวบรวม ข้อมูล	หน่วยวัด	ความถี่ ของ ข้อมูล	ระดับการ นำเสนอ	หน่วยงานผู้รับผิดชอบ	รายงานสถิติ จังหวัด	แผน 12	SDG	อื่นๆ
27	สุขภาพ	จำนวนผู้ป่วยใน	มี	ทะเบียน/ รายงาน	คน	รายปี	จังหวัด	สำนักงานสาธารณสุขจังหวัด	✓			
28	สุขภาพ	จำนวนสถานพยาบาลที่มี เตียงผู้ป่วยรับไว้ค้างคืน	มี	ทะเบียน/ รายงาน	แห่ง	รายปี	จังหวัด	สำนักงานสาธารณสุขจังหวัด	✓			
29	สุขภาพ	จำนวนเตียง	มี	ทะเบียน/ รายงาน	เตียง	รายปี	จังหวัด	สำนักงานสาธารณสุขจังหวัด	✓			
30	สุขภาพ	จำนวนประชากรต่อแพทย์ 1 คน	มี	รายงาน	จำนวน	รายปี	จังหวัด	สำนักงานสาธารณสุขจังหวัด	✓	✓		
31	สุขภาพ	จำนวนประชากรต่อเภสัชกร 1 คน	มี	รายงาน	จำนวน	รายปี	จังหวัด	สำนักงานสาธารณสุขจังหวัด	✓	✓		
32	สุขภาพ	จำนวนประชากรต่อพยาบาล 1 คน	มี	รายงาน	จำนวน	รายปี	จังหวัด	สำนักงานสาธารณสุขจังหวัด	✓	✓		
33	สุขภาพ	จำนวนการตั้งครรภ์ของเด็ก อายุ 0 – 18 ปี	มี	ทะเบียน/ รายงาน	ราย	รายปี	จังหวัด	สำนักงานพัฒนาสังคมและ ความมั่นคงของมนุษย์จังหวัด				สาขา
34	สุขภาพ	อัตราการฆ่าตัวตาย	มี	ทะเบียน/ รายงาน	คน/แสน คน	รายปี	ประเทศ	กรมสุขภาพจิต กระทรวงสาธารณสุข		✓	✓	สาขา
35	สุขภาพ	อัตราการเกิดมีชีพ	มี	ทะเบียน/ รายงาน	คน/พัน คน	รายปี	ภาค	กระทรวงสาธารณสุข			✓	สาขา
36	สวัสดิการ สังคม	จำนวนผู้ประกันตนตาม มาตรา 33	มี	ทะเบียน/ รายงาน	คน	รายปี	จังหวัด	สำนักงานประกันสังคม กระทรวงแรงงาน	✓			
37	สวัสดิการ สังคม	จำนวนผู้ประกันตนตาม มาตรา 40	มี	ทะเบียน/ รายงาน	คน	รายปี	ประเทศ	สำนักงานประกันสังคม กระทรวงแรงงาน		✓		
38	สวัสดิการ สังคม	จำนวนลูกจ้างที่ประสบ อันตรายหรือเจ็บป่วยจาก	มี	ทะเบียน/ รายงาน	คน	รายปี	จังหวัด	สำนักงานประกันสังคม กระทรวงแรงงาน	✓			

ลำดับ	สาขา	รายการข้อมูลพื้นฐาน	มี/ไม่มี ฐานข้อมูล	วิธีการเก็บ รวบรวม ข้อมูล	หน่วยวัด	ความถี่ ของ ข้อมูล	ระดับการ นำเสนอ	หน่วยงานผู้รับผิดชอบ	รายงานสถิติ จังหวัด	แผน 12	SDG	อื่นๆ
		การทำงาน										
39	สวัสดิการ สังคม	จำนวนเด็กที่ต้องดำรงชีพ ด้วยการเร่ร่อนขอทาน	มี	รายงาน	คน	รายปี	จังหวัด	กระทรวงการพัฒนาสังคมและ ความมั่นคงของมนุษย์				สาขา
40	สวัสดิการ สังคม	จำนวนเยาวชนที่ต้องดำรง ชีพด้วยการเร่ร่อนขอทาน	มี	รายงาน	คน	รายปี	จังหวัด	กระทรวงการพัฒนาสังคมและ ความมั่นคงของมนุษย์				สาขา
41	สวัสดิการ สังคม	จำนวนเด็กอยู่คนเดียวตาม ลำพัง/ไม่มีผู้ดูแล/ถูกทอดทิ้ง	มี	รายงาน	คน	รายปี	จังหวัด	กระทรวงการพัฒนาสังคมและ ความมั่นคงของมนุษย์				สาขา
42	สวัสดิการ สังคม	จำนวนคนพิการที่มีบัตร ประจำตัวคนพิการ	มี	ทะเบียน/ รายงาน	คน	รายปี	จังหวัด	สำนักงานพัฒนาสังคมและ ความมั่นคงของมนุษย์จังหวัด				สาขา
43	สวัสดิการ สังคม	จำนวนผู้สูงอายุที่ถูกทอดทิ้ง อยู่คนเดียว ไม่มีผู้ดูแล	มี	รายงาน	คน	รายปี	จังหวัด	สำนักงานพัฒนาสังคมและ ความมั่นคงของมนุษย์จังหวัด				สาขา
44	รายได้ รายจ่ายของ ครัวเรือน	รายได้เฉลี่ยต่อเดือนของ ครัวเรือน	มี	สำรวจ/ รายงาน	บาท	ทุก 2 ปี	จังหวัด	สำนักงานสถิติแห่งชาติ	✓	✓		
45	รายได้ รายจ่ายของ ครัวเรือน	ค่าใช้จ่ายเฉลี่ยต่อเดือนของ ครัวเรือน	มี	รายงาน/ สำรวจ	บาท	รายปี	จังหวัด	สำนักงานสถิติแห่งชาติ	✓			
46	รายได้ รายจ่ายของ ครัวเรือน	หนี้สินเฉลี่ยต่อครัวเรือน	มี	รายงาน/ สำรวจ	บาท	ทุก 2 ปี	จังหวัด	สำนักงานสถิติแห่งชาติ	✓	✓		
47	รายได้ รายจ่ายของ ครัวเรือน	ร้อยละของค่าใช้จ่ายต่อ รายได้	มี	รายงาน/ สำรวจ	ร้อยละ	ทุก 2 ปี	จังหวัด	สำนักงานสถิติแห่งชาติ	✓			

ลำดับ	สาขา	รายการข้อมูลพื้นฐาน	มี/ไม่มี ฐานข้อมูล	วิธีการเก็บ รวบรวม ข้อมูล	หน่วยวัด	ความถี่ ของ ข้อมูล	ระดับการ นำเสนอ	หน่วยงานผู้รับผิดชอบ	รายงานสถิติ จังหวัด	แผน 12	SDG	อื่นๆ
48	รายได้ รายจ่ายของ ครัวเรือน	สัมประสิทธิ์ความไม่เสมอภาค (Gini coefficient) ด้าน รายได้ของครัวเรือน	มี	รายงาน	บาท	ทุก 2 ปี	จังหวัด	สำนักงานสถิติแห่งชาติ		✓		สาขา
49	รายได้ รายจ่ายของ ครัวเรือน	สัมประสิทธิ์ความไม่เสมอภาค (Gini coefficient) ด้าน รายจ่ายเพื่อการอุปโภค บริโภคของครัวเรือน	มี	รายงาน	บาท	รายปี	จังหวัด	สำนักงานสถิติแห่งชาติ		✓		สาขา
50	รายได้ รายจ่ายของ ครัวเรือน	สัดส่วนคนจน เมื่อวัดด้าน รายจ่ายเพื่อการอุปโภค บริโภค	มี	รายงาน	ร้อยละ	รายปี	จังหวัด	สำนักงานสถิติแห่งชาติ			✓	สาขา
51	ยุติธรรมความ มั่นคง การเมือง และ การปกครอง	จำนวนคดีอาญาที่ได้รับแจ้ง	มี	ทะเบียน/ รายงาน	ราย	รายปี	จังหวัด	กองกำกับการตำรวจภูธร จังหวัด	✓			
52	ยุติธรรมความ มั่นคง การเมือง และ การปกครอง	จำนวนคดีอาญาที่มีการ จับกุม	มี	ทะเบียน/ รายงาน	คน	รายปี	จังหวัด	กองกำกับการตำรวจภูธร จังหวัด	✓			
53	ยุติธรรมความ มั่นคง การเมือง และ การปกครอง	จำนวนคดีที่เกี่ยวข้องกับยา เสพติด	มี	ทะเบียน/ รายงาน	คดี	รายปี	ประเทศ จังหวัด	สำนักงานป้องกันและ ปราบปรามยาเสพติด		✓		สาขา

(2) ข้อมูลสถิติด้านสังคม

ลำดับ	รายการข้อมูลพื้นฐาน	2557	2558	2559	2560
1	จำนวนประชากรจากการทะเบียน	478,264	479,518	479,916	
2	วัยเด็ก (0-14 ปี)	75,081	74,107	73,606	
3	วัยแรงงาน (15-59 ปี)	328,462	325,861	322,480	
4	วัยสูงอายุ (60 ปีขึ้นไป)	72,022	76,011	80,390	
5	อัตราการเปลี่ยนแปลงของประชากร	0.07	0.26	0.08	
6	ความหนาแน่นของประชากร	41.69	41.80	41.83	
7	จำนวนบ้านจากการทะเบียน	157,881	160,783	162,237	
8	อัตราการเกิดมีชีพ	8.38	7.99	7.48	
9	จำนวนการจดทะเบียนสมรส	1,885	1,899	1,939	
10	จำนวนการหย่า	755	776	692	
11	ร้อยละของครัวเรือนที่เป็นเจ้าของบ้านและที่ดิน	89.4	82.5	91.4	
12	อัตราการว่างงาน	0.54	0.99	0.76	0.85
13	ค่าจ้างขั้นต่ำ	300	300	300	305
14	คนอายุมากกว่า 60 ปีเพิ่มขึ้นไป มีอาชีพและมีรายได้	35240	34672	40196	
15	คะแนนเฉลี่ยสติปัญญา (IQ) เด็กนักเรียน	-	-	98.23	
16	อัตราส่วนนักเรียนต่อครู (ก่อนประถมศึกษา)	25 : 1	25 : 1	25 : 1	25 : 1
17	อัตราส่วนนักเรียนต่อครู (ประถมศึกษา)	20 : 1	20 : 1	20 : 1	20 : 1
18	อัตราส่วนนักเรียนต่อครู (มัธยมศึกษา)	20 : 1	20 : 1	20 : 1	20 : 1
19	จำนวนนักเรียนที่ออกกลางคัน	189	220	78	

ลำดับ	รายการข้อมูลพื้นฐาน	2557	2558	2559	2560
20	จำนวนนักศึกษาระดับอาชีวศึกษา และอุดมศึกษา	8,080	8,102	8,802	
21	จำนวนอาจารย์ในระดับอาชีวศึกษาและอุดมศึกษา	424	431	505	
22	จำนวนผู้เรียน/นักศึกษาที่ลงทะเบียนเรียนในสังกัดสำนักงานส่งเสริมการศึกษานอกระบบและการศึกษาตามอัธยาศัย	45,706	33,440	35,312	
23	จำนวนผู้เรียน/นักศึกษาที่สำเร็จการศึกษาในสังกัดสำนักงานส่งเสริมการศึกษานอกระบบและการศึกษาตามอัธยาศัย	31,005	37,884	24,939	
24	จำนวนวัด สำนักสงฆ์ โบสถ์คริสต์ มัสยิด	517	582	519	
25	จำนวนพระภิกษุและสามเณร	2,982	2,343	2,311	
26	จำนวนผู้ป่วยนอก	2,027,356	2,122,828	1,341,316	
27	จำนวนผู้ป่วยใน	81,483	70,824	74,458	
28	จำนวนสถานพยาบาลที่มีเตียงผู้ป่วยรับไว้ค้างคืน	16	16	16	
29	จำนวนเตียง	1,090	1,090	1,090	
30	จำนวนประชากรต่อแพทย์ 1 คน	4,403	3,634	3,264	
31	จำนวนประชากรต่อเภสัชกร 1 คน	6,176	5,667	5,924	
32	จำนวนประชากรต่อพยาบาล 1 คน	482	397	392	
33	จำนวนการตั้งครรภ์ของเด็กอายุ 0 – 18 ปี	75	58	28	32
34	อัตราการฆ่าตัวตาย	6.07	6.47	6.35	
35	อัตราการเกิดมีชีพ	8.36	7.99	7.48	
36	จำนวนผู้ประกันตนตามมาตรา 33	13,748	15,288	15,496	15,688
37	จำนวนผู้ประกันตนตามมาตรา 40	26,200	23,013	23,279	24,713
38	จำนวนลูกจ้างที่ประสบอันตรายหรือเจ็บป่วยจากการทำงาน	35	28	32	
39	จำนวนเด็กที่ต้องดำรงชีพด้วยการเร่ร่อนขอทาน	0	15	6	0

ลำดับ	รายการข้อมูลพื้นฐาน	2557	2558	2559	2560
40	จำนวนเยาวชนที่ต้องดำรงชีพด้วยการเร่ร่อนขอทาน	4	0	0	0
41	จำนวนเด็กอยู่คนเดียวตามลำพัง/ไม่มีผู้ดูแล/ถูกทอดทิ้ง	1,014	832	45	52
42	จำนวนคนพิการที่มีบัตรประจำตัวคนพิการ	3,329	4,108	5,189	5,182
43	จำนวนผู้สูงอายุที่ถูกทอดทิ้ง อยู่คนเดียว ไม่มีผู้ดูแล	335	851	234	441
44	รายได้เฉลี่ยต่อเดือนของครัวเรือน	-	17,886	-	
45	ค่าใช้จ่ายเฉลี่ยต่อเดือนของครัวเรือน	13,920	14,165	14,359	
46	หนี้สินเฉลี่ยต่อครัวเรือน	-	162,325	-	
47	ร้อยละของค่าใช้จ่ายต่อรายได้	-	79.2	-	
48	สัมประสิทธิ์ความไม่เสมอภาค (Gini coefficient) ด้านรายได้ของครัวเรือน	-	0.364	-	
49	สัมประสิทธิ์ความไม่เสมอภาค (Gini coefficient) ด้านรายจ่ายเพื่อการอุปโภคบริโภคของครัวเรือน	0.273	0.236	0.288	
50	สัดส่วนคนจน เมื่อวัดด้านรายจ่ายเพื่อการอุปโภคบริโภค	28.8	21.01	22.73	
51	จำนวนคดีอาญาที่ได้รับแจ้ง	1,896	2,783	1,926	
52	จำนวนคดีอาญาที่มีการจับกุม	1,931	2,851	2,003	
53	จำนวนคดีที่เกี่ยวข้องกับยาเสพติด	1,043	965	1,019	

3.1.3 ด้านทรัพยากรธรรมชาติและสิ่งแวดล้อม

(1) ผังรายการข้อมูลสถิติด้านทรัพยากรธรรมชาติและสิ่งแวดล้อม

ลำดับ	สาขา	รายการข้อมูลพื้นฐาน	มี/ไม่มี ฐานข้อมูล	วิธีการเก็บ รวบรวม ข้อมูล	หน่วยวัด	ความถี่ ของ ข้อมูล	ระดับการ นำเสนอ	หน่วยงานผู้รับผิดชอบ	รายงาน สถิติ จังหวัด	แผน 12	SDG	อื่นๆ
1	ทรัพยากรธรรมชาติและสิ่งแวดล้อม	จำนวนแหล่งน้ำ	มี	รายงาน	แห่ง	รายปี	จังหวัด อำเภอ	โครงการชลประทาน	✓			
2	ทรัพยากรธรรมชาติและสิ่งแวดล้อม	ปริมาณน้ำที่เก็บเฉลี่ยทั้งปี (แหล่งน้ำทุกประเภท)	มี	รายงาน	ลบ.ม.	รายปี	จังหวัด อำเภอ	โครงการชลประทาน	✓			
3	ทรัพยากรธรรมชาติและสิ่งแวดล้อม	ปริมาณขยะมูลฝอย	มี	รายงาน	ตันต่อวัน	รายปี	จังหวัด อำเภอ	กรมควบคุมมลพิษกระทรวง ทรัพยากรธรรมชาติและ สิ่งแวดล้อม	✓	✓		
4	ทรัพยากรธรรมชาติและสิ่งแวดล้อม	พื้นที่ป่า	มี	ทะเบียน/ รายงาน	ไร่	รายปี	จังหวัด	สำนักจัดการที่ดินป่าไม้ กรมป่าไม้	✓	✓	✓	
5	ทรัพยากรธรรมชาติและสิ่งแวดล้อม	พื้นที่ป่าไม้ต่อพื้นที่จังหวัด	มี	ทะเบียน/ รายงาน	ร้อยละ	รายปี	จังหวัด	สำนักจัดการที่ดินป่าไม้ กรมป่าไม้	✓	✓	✓	
6	ทรัพยากรธรรมชาติและสิ่งแวดล้อม	ปริมาณฝนเฉลี่ยทั้งปี	มี	รายงาน	มิลลิเมตร	เดือน/ รายปี	จังหวัด	สถานีตรวจอากาศจังหวัด	✓			

ลำดับ	สาขา	รายการข้อมูลพื้นฐาน	มี/ไม่มี ฐานข้อมูล	วิธีการเก็บ รวบรวม ข้อมูล	หน่วยวัด	ความถี่ ของ ข้อมูล	ระดับการ นำเสนอ	หน่วยงานผู้รับผิดชอบ	รายงาน สถิติ จังหวัด	แผน 12	SDG	อื่นๆ
7	ทรัพยากร ธรรมชาติ และ สิ่งแวดล้อม	กำลังการผลิตน้ำประปา	มี	รายงาน	ลบ.ม.	รายปี	จังหวัด อำเภอ	การประปาส่วนภูมิภาคจังหวัด	✓	✓		
8	ทรัพยากร ธรรมชาติ และ สิ่งแวดล้อม	น้ำประปาที่ผลิตได้	มี	รายงาน	ลบ.ม.	รายปี	จังหวัด อำเภอ	การประปาส่วนภูมิภาคจังหวัด	✓	✓		
9	ทรัพยากร ธรรมชาติ และ สิ่งแวดล้อม	ปริมาณน้ำประปาที่ จำหน่ายแก่ผู้ใช้	มี	รายงาน	ลบ.ม.	รายปี	จังหวัด อำเภอ	การประปาส่วนภูมิภาคจังหวัด	✓	✓		
10	ทรัพยากร ธรรมชาติ และ สิ่งแวดล้อม	ดัชนีคุณภาพน้ำผิวดิน (WQI)	มี	รายงาน	คะแนน เฉลี่ย	ไตร มาส/ รายปี	จังหวัด ประเทศ	กรมควบคุมมลพิษ		✓		สาขา
11	ทรัพยากร ธรรมชาติ และ สิ่งแวดล้อม	จำนวนผู้ประสบภัย ธรรมชาติ	มี	ทะเบียน/ รายงาน	คน	รายปี	ประเทศ	กรมป้องกันและบรรเทาสา ธารณภัย		✓		สาขา
12	ทรัพยากร ธรรมชาติ และ สิ่งแวดล้อม	มูลค่าความเสียหายจากภัย ธรรมชาติ	มี	รายงาน	บาท	รายปี	ประเทศ	กรมป้องกันและบรรเทาสา ธารณภัย		✓		สาขา

(2) ข้อมูลสถิติด้านทรัพยากรธรรมชาติและสิ่งแวดล้อม

ลำดับ	รายการข้อมูลพื้นฐาน	2557	2558	2559	2560
1	จำนวนแหล่งน้ำ	238	277	287	
2	ปริมาณน้ำที่เก็บเฉลี่ยทั้งปี (แหล่งน้ำทุกประเภท)	106.652	60.248	60.248	
3	ปริมาณขยะมูลฝอย	445	449	456	
4	พื้นที่ป่า	4,659,641.72	4,654,853.32		
5	พื้นที่ป่าไม้ต่อพื้นที่จังหวัด	61.46	61.40		
6	ปริมาณฝนเฉลี่ยทั้งปีทั้งปี	1,261.13	1,258.13	1,532.50	
7	กำลังการผลิตน้ำประปา	7,026,149	14,594,730	7,163,971	
8	น้ำประปาที่ผลิตได้	5,903,353	9,366,168	6,400,173	
9	ปริมาณน้ำประปาที่จำหน่ายแก่ผู้ใช้	4,074,786	4,582,338	4,497,529	
10	ดัชนีคุณภาพน้ำผิวดิน (WQI)				68
11	จำนวนผู้ประสบภัยธรรมชาติ	89,156	160,120	175,192	69,447
12	มูลค่าความเสียหายจากภัยธรรมชาติ	89,152,501	38,715,988	79,250	24,619,819

3.2 ข้อมูลสถิติ ตัวชี้วัด ตามประเด็นยุทธศาสตร์ในแผนพัฒนาจังหวัดน่าน (พ.ศ. 2561 – 2564)

(1) ผังข้อมูลสถิติ ตัวชี้วัด ตามประเด็นยุทธศาสตร์ในแผนพัฒนาจังหวัดน่าน (พ.ศ. 2561 – 2564)

ประเด็นยุทธศาสตร์	เป้าประสงค์เชิงยุทธศาสตร์	ตัวชี้วัด	รายการสถิติ	มี/ไม่มีฐานข้อมูล	วิธีการเก็บรวบรวมข้อมูล	หน่วยวัด	ความถี่ของข้อมูล	ระดับการนำเสนอ	หน่วยงานผู้รับผิดชอบ
ยุทธศาสตร์ที่ 1 การขับเคลื่อนเศรษฐกิจด้วยองค์ความรู้เพื่อสร้างมูลค่าเพิ่มทางเศรษฐกิจ	1. เศรษฐกิจมีความมั่นคงโดยใช้องค์ความรู้และผลิตภัณฑ์ที่มีชื่อเสียงมาต่อยอดเพื่อสร้างมูลค่าเพิ่มให้แก่เศรษฐกิจได้	1. GPP ขยายตัวเพิ่มขึ้น 20% ในปี 2564 (จากปี 2560)	GPP จังหวัด ณ ราคาคงที่	มี	รายงาน	ล้านบาท	รายปี	จังหวัด	สำนักงานคณะกรรมการพัฒนาการเศรษฐกิจและสังคมแห่งชาติ
		2. มูลค่าการจำหน่ายผลิตภัณฑ์ OTOP เพิ่มขึ้น	มูลค่าการจำหน่ายผลิตภัณฑ์ OTOP	มี	รายงาน/ทะเบียน	ล้านบาท	รายปี	จังหวัด	สำนักงานพัฒนาชุมชนจังหวัดน่าน
		3. การสร้างสรรค์นวัตกรรมและการต่อยอดองค์ความรู้ (ปีละ 1 ชนิด)	จำนวนนวัตกรรมที่ใช้ในการต่อยอดกับผลิตภัณฑ์เพื่อเพิ่มมูลค่า	มี	รายงาน/ทะเบียน	นวัตกรรม	รายปี	จังหวัด	สำนักงานพัฒนาชุมชนจังหวัดน่าน
			จำนวนนวัตกรรมทั้งหมดที่มีอยู่ในจังหวัด	มี	รายงาน/ทะเบียน	นวัตกรรม	รายปี	จังหวัด	สำนักงานพัฒนาชุมชนจังหวัดน่าน
		4. การพัฒนาเครือข่ายความร่วมมือ (ปีละ 1 เครือข่าย)	จำนวนเครือข่ายความร่วมมือในการพัฒนาผลิตภัณฑ์เพื่อเพิ่มมูลค่า	มี	รายงาน	เครือข่าย	รายปี	จังหวัด	สนง.กศน.จังหวัดน่าน/สนง.พัฒนาชุมชนจังหวัดน่าน/สนง.อุตสาหกรรมจังหวัดน่าน/สนง.พัฒนาฝีมือแรงงานจังหวัดน่าน/สถาบันการศึกษา

ประเด็นยุทธศาสตร์	เป้าประสงค์เชิงยุทธศาสตร์	ตัวชี้วัด	รายการสถิติ	มี/ไม่มีฐานข้อมูล	วิธีการเก็บรวบรวมข้อมูล	หน่วยวัด	ความถี่ของข้อมูล	ระดับการนำเสนอ	หน่วยงานผู้รับผิดชอบ
			จำนวนเครือข่ายผู้ประกอบการการค้า (จำแนกตามประเภทสินค้า)	มี	รายงาน	บาท	รายปี	จังหวัด	หอการค้า/สภาอุตสาหกรรมจังหวัดน่าน
		5. สนับสนุนผลิตภัณฑ์สร้างสรรค์และสินค้าบริการ (ปีละ 1 ชนิด)	จำนวนสินค้าและบริการที่ได้รับตราสัญลักษณ์ผลิตภัณฑ์จังหวัดน่าน	มี	ทะเบียน/รายงาน	ชนิด	รายปี	จังหวัด	สนง.พาณิชย์จังหวัดน่าน/สนง.พัฒนาชุมชนจังหวัดน่าน/สนง.อุตสาหกรรมจังหวัดน่าน
			จำนวนผู้ประกอบการที่ยื่นคำร้องขอเครื่องหมายการค้า	มี	ทะเบียน/รายงาน	ราย	รายปี	จังหวัด	สนง.พาณิชย์จังหวัดน่าน
		6. มูลค่าการค้าชายแดนเพิ่มขึ้นอย่างต่อเนื่องปีละ 5%	มูลค่าการนำเข้าผ่านชายแดน	มี	รายงาน	บาท	รายปี	จังหวัด	ด่านศุลกากรทุ่งช้าง
			มูลค่าการส่งออกผ่านชายแดน	มี	รายงาน	บาท	รายปี	จังหวัด	ด่านศุลกากรทุ่งช้าง
ยุทธศาสตร์ที่ 2 การบริหารจัดการทรัพยากรธรรมชาติและสิ่งแวดล้อมโดย	2. เป็นชุมชนต้นน้ำที่มีจิตสำนึกในการอนุรักษ์สมาชิก	1. จำนวนพื้นที่ป่าสามารถบริหารจัดการโดยกระบวนการมีส่วนร่วม	พื้นที่ป่าชุมชน	มี	รายงาน/ทะเบียน	ไร่	รายปี	จังหวัด	กรมป่าไม้
			จำนวนหมู่บ้านที่จัดตั้งป่าชุมชน	มี	รายงาน/ทะเบียน	หมู่บ้าน	รายปี	จังหวัด	กรมป่าไม้

ประเด็นยุทธศาสตร์	เป้าประสงค์เชิงยุทธศาสตร์	ตัวชี้วัด	รายการสถิติ	มี/ไม่มีฐานข้อมูล	วิธีการเก็บรวบรวมข้อมูล	หน่วยวัด	ความถี่ของข้อมูล	ระดับการนำเสนอ	หน่วยงานผู้รับผิดชอบ
การมีส่วนร่วมในลักษณะประชารัฐ	ชุมชนตระหนักในคุณค่าทรัพยากร	ร่วมให้เกิดความอุดมสมบูรณ์อย่างยั่งยืนเพิ่มขึ้น 10% ในปี 2564	จำนวนโครงการในพื้นที่ป่าชุมชน	มี	รายงาน/ทะเบียน	โครงการ	รายปี	จังหวัด	กรมป่าไม้
		2. พื้นที่ป่า เพิ่มขึ้นอย่างน้อย 2%ของเนื้อที่รวมทั้งจังหวัด ในปี 2564	พื้นที่ป่าไม้ทั้งหมด	มี	รายงาน/ทะเบียน	ไร่	รายปี	จังหวัด	สนง.ทรัพยากรธรรมชาติและสิ่งแวดล้อม
			อัตราการเปลี่ยนแปลงของพื้นที่ป่า	มี	รายงาน/ทะเบียน	ร้อยละ	รายปี	จังหวัด	สนง.ทรัพยากรธรรมชาติและสิ่งแวดล้อม
		3. การส่งเสริมและสนับสนุนให้เกิดความร่วมมือในภาคประชาสังคมในการทรัพยากรธรรมชาติ ทรัพยากรธรรมชาติในลักษณะประชารัฐ (ปีละ 4 กลุ่ม)	จำนวนกลุ่มความร่วมมือภาคประชาสังคมในการจัดการทรัพยากรธรรมชาติ	มี	รายงาน/ทะเบียน	กลุ่ม	รายปี	จังหวัด	สนง.ทรัพยากรธรรมชาติและสิ่งแวดล้อม, สำนักบริหารพื้นที่อนุรักษ์ที่ 13 (แพร่)
			จำนวนเครือข่ายด้านการรักษาทรัพยากรธรรมชาติป่าไม้	มี	รายงาน/ทะเบียน	เครือข่าย	รายปี	จังหวัด	สนง.ทรัพยากรธรรมชาติและสิ่งแวดล้อม
			จำนวนชุมชนที่ได้รับการถ่ายทอดองค์ความรู้และสร้างจิตสำนึกด้านการอนุรักษ์ฟื้นฟูทรัพยากรธรรมชาติ	มี	รายงาน/ทะเบียน	ชุมชน	รายปี	จังหวัด	สนง.ทรัพยากรธรรมชาติและสิ่งแวดล้อม

ประเด็นยุทธศาสตร์	เป้าประสงค์เชิงยุทธศาสตร์	ตัวชี้วัด	รายการสถิติ	มี/ไม่มีฐานข้อมูล	วิธีการเก็บรวบรวมข้อมูล	หน่วยวัด	ความถี่ของข้อมูล	ระดับการนำเสนอ	หน่วยงานผู้รับผิดชอบ
			ป่าไม้						
			จำนวนโครงการ/กิจกรรมเกี่ยวกับการส่งเสริมเกษตรกรและภาคีเครือข่ายในชุมชนเพื่อร่วมกันอนุรักษ์ดิน อนุรักษ์ป่า	มี	รายงาน	โครงการ	รายปี	จังหวัด	สนง.ทรัพยากรธรรมชาติและสิ่งแวดล้อมน่าน
			จำนวนกิจกรรมที่ประชาชนร่วมกันดำเนินการเพื่อดูแลพื้นที่สีเขียวและร่วมจัดทำระบบบริหารจัดการพื้นที่สีเขียวในชุมชน	มี	รายงาน	ร้อยละ	รายปี	จังหวัด	สนง.ทรัพยากรธรรมชาติและสิ่งแวดล้อมน่าน/สนง.ท้องถิ่นจังหวัดน่าน
		4. การพัฒนาระบบการจัดการทรัพยากรธรรมชาติและสิ่งแวดล้อมอย่างยั่งยืน (ปีละ 1 ระบบ)	จำนวนระบบการจัดการทรัพยากรธรรมชาติและสิ่งแวดล้อมในชุมชน	มี	รายงาน	ระบบ	รายปี	จังหวัด	สนง.ทรัพยากรธรรมชาติและสิ่งแวดล้อมน่าน
			จำนวนพื้นที่ต้นน้ำที่มีการจัดกระบวนการบริหารจัดการทรัพยากรธรรมชาติ	มี	รายงาน/ทะเบียน	แห่ง	รายปี	จังหวัด	สนง.ทรัพยากรธรรมชาติและสิ่งแวดล้อมน่าน/วิทยาลัยชุมชนน่าน

ประเด็นยุทธศาสตร์	เป้าประสงค์เชิงยุทธศาสตร์	ตัวชี้วัด	รายการสถิติ	มี/ไม่มีฐานข้อมูล	วิธีการเก็บรวบรวมข้อมูล	หน่วยวัด	ความถี่ของข้อมูล	ระดับการนำเสนอ	หน่วยงานผู้รับผิดชอบ
ยุทธศาสตร์ที่ 3 การเพิ่มประสิทธิภาพและศักยภาพการผลิตการเกษตร	3. ผลผลิตทางการเกษตรมีความเพียงพอต่อการบริโภค	1. ปริมาณการนำเข้าผลผลิตทางการเกษตรลดลง ร้อยละ 20 ในปี 2564	ปริมาณพืชผักเข้าจังหวัด	มี	รายงาน	ตัน	รายปี	จังหวัด	สำนักงานเกษตรและสหกรณ์จังหวัดน่าน/สำนักงานประมงจังหวัดน่าน
			มูลค่าสัตว์/ซากสัตว์เข้าจังหวัด	มี	รายงาน	บาท	รายปี	จังหวัด	สำนักงานเกษตรและสหกรณ์จังหวัดน่าน/สำนักงานประมงจังหวัดน่าน
			ปริมาณสัตว์น้ำเข้าจังหวัด	มี	รายงาน	ตัน	รายปี	จังหวัด	สำนักงานเกษตรและสหกรณ์จังหวัดน่าน/สำนักงานประมงจังหวัดน่าน
		2. GPP ภาคเกษตรขยายตัวเพิ่มขึ้นปีละ 5%	GPP ภาคการเกษตร	มี	รายงาน	ล้านบาท	รายปี	จังหวัด	สำนักงานคณะกรรมการพัฒนาการเศรษฐกิจและสังคมแห่งชาติ
		3. การพัฒนาระบบตลาดกลางสินค้าเกษตรและโลจิสติกส์ (ปีละ 1 แห่ง)	จำนวนตลาดกลางสินค้าเกษตรและโลจิสติกส์	มี	รายงาน	แห่ง	รายปี	จังหวัด	สำนักงานพาณิชย์จังหวัดน่าน, สำนักงานเกษตรจังหวัดน่าน
ยุทธศาสตร์ที่ 4 การพัฒนาการท่องเที่ยว	4. มีจุดมุ่งหมายปลายทางของ	1. รายได้จากกิจกรรมการ	รายได้จากการท่องเที่ยวชาวไทย	มี	รายงาน	ล้านบาท	รายปี	จังหวัด	กรมการท่องเที่ยว

ประเด็นยุทธศาสตร์	เป้าประสงค์เชิงยุทธศาสตร์	ตัวชี้วัด	รายการสถิติ	มี/ไม่มีฐานข้อมูล	วิธีการเก็บรวบรวมข้อมูล	หน่วยวัด	ความถี่ของข้อมูล	ระดับการนำเสนอ	หน่วยงานผู้รับผิดชอบ
ให้เจริญเติบโตอย่างสมดุลและยั่งยืน	การท่องเที่ยวอย่างยั่งยืน ชุมชนมีรายได้จากการท่องเที่ยว	ท่องเที่ยวเพิ่มขึ้นต่อเนื่องปีละ 5%	รายได้จากการท่องเที่ยวชาวต่างประเทศ	มี	รายงาน	ล้านบาท	รายปี	จังหวัด	กรมการท่องเที่ยว
			รายได้จากการท่องเที่ยวทั้งหมด	มี	รายงาน	ล้านบาท	รายปี	จังหวัด	กรมการท่องเที่ยว
			อัตราการเปลี่ยนแปลงของรายได้จากการท่องเที่ยวทั้งหมด	มี	รายงาน	ร้อยละ	รายปี	จังหวัด	กรมการท่องเที่ยว
			ค่าใช้จ่ายเฉลี่ยต่อคนของผู้เยี่ยมชม	มี	รายงาน	บาท/คน/วัน	รายปี	จังหวัด	กรมการท่องเที่ยว
		2. การบริหารจัดการภาครัฐและชุมชนท้องถิ่นเพื่อการพัฒนาแหล่งท่องเที่ยวอย่างมีประสิทธิภาพ (ปีละ 5 กลุ่ม)	จำนวนการรวมกลุ่มของชุมชนผู้ประกอบการด้านท่องเที่ยวและธุรกิจที่เกี่ยวข้อง	มี	รายงาน	กลุ่ม	รายปี	จังหวัด	สำนักงานท่องเที่ยวและกีฬาจังหวัด, สมาคมธุรกิจท่องเที่ยวจังหวัดน่าน
		3.การพัฒนาศักยภาพทรัพยากรมนุษย์ด้านการท่องเที่ยว (ปีละ 50 คน)	จำนวนมัคคุเทศก์ท้องถิ่น/ผู้นำเที่ยวที่ได้รับการอบรม/พัฒนาให้มีความรอบรู้เกี่ยวกับแหล่งท่องเที่ยวของน่าน และสามารถถ่ายทอด	มี	รายงาน/ ทะเบียน	คน	รายปี	จังหวัด	เทศบาลเมืองน่าน/สำนักงานการท่องเที่ยวและกีฬาจังหวัดน่าน

ประเด็นยุทธศาสตร์	เป้าประสงค์เชิงยุทธศาสตร์	ตัวชี้วัด	รายการสถิติ	มี/ไม่มีฐานข้อมูล	วิธีการเก็บรวบรวมข้อมูล	หน่วยวัด	ความถี่ของข้อมูล	ระดับการนำเสนอ	หน่วยงานผู้รับผิดชอบ
			ได้						
			จำนวนผู้ผ่านการอบรมหลักสูตรที่เกี่ยวข้องกับการท่องเที่ยวในจังหวัด	มี	รายงาน	คน	รายปี	จังหวัด	สำนักงานการท่องเที่ยวและกีฬาจังหวัดน่าน/สถานีตำรวจท่องเที่ยว น่าน/วิทยาลัยชุมชนน่าน
		4.การบริหารจัดการแหล่งท่องเที่ยวในพื้นที่การท่องเที่ยวหนาแน่น (Intensive Tourism) (ปีละ 1 แห่ง)	จำนวนแหล่งท่องเที่ยวที่ได้รับการฟื้นฟู/บริหารจัดการอย่างเป็นระบบ	มี	รายงาน	แห่ง	รายปี	จังหวัด	สำนักงานการท่องเที่ยวและกีฬาจังหวัด/สำนักงานพื้นที่พิเศษเมืองเก่าน่าน
		5.จำนวนนักท่องเที่ยวที่เพิ่มขึ้นต่อเนื่อง	จำนวนผู้เยี่ยมเยือนทั้งชาวไทยและต่างประเทศ	มี	รายงาน	คน	รายปี	จังหวัด	กรมการท่องเที่ยว
			จำนวนผู้เยี่ยมเยือนชาวไทย	มี	รายงาน	คน	รายปี	จังหวัด	กรมการท่องเที่ยว
			จำนวนผู้เยี่ยมเยือนชาวต่างประเทศ	มี	รายงาน	คน	รายปี	จังหวัด	กรมการท่องเที่ยว
ยุทธศาสตร์ที่ 5 การสร้างความเข้มแข็งของชุมชนและสังคม	5. เป็นเมืองชายแดนที่มีความมั่นคง	1.สัดส่วนคนจนลดลงปีละ 1%	สัดส่วนคนจน (วัดด้านรายจ่ายเพื่อการอุปโภคบริโภค)	มี	รายงาน	ร้อยละ	รายปี	จังหวัด	สำนักงานคณะกรรมการพัฒนาการเศรษฐกิจและสังคมแห่งชาติ

ประเด็นยุทธศาสตร์	เป้าประสงค์เชิงยุทธศาสตร์	ตัวชี้วัด	รายการสถิติ	มี/ไม่มีฐานข้อมูล	วิธีการเก็บรวบรวมข้อมูล	หน่วยวัด	ความถี่ของข้อมูล	ระดับการนำเสนอ	หน่วยงานผู้รับผิดชอบ
	และชุมชนมีคุณภาพชีวิตที่ดี	2.ค่าเฉลี่ย O-Net ทุกระดับเพิ่มขึ้น ร้อยละ 10 ในปี 2564	ค่าเฉลี่ย O-Net ชั้น ป.6	มี	รายงาน	คะแนนเฉลี่ย	รายปี	จังหวัด	สพป.น่าน เขต 1,2
			อัตราการเปลี่ยนแปลงค่าเฉลี่ย O-Net ชั้น ป.6	มี	รายงาน	ร้อยละ	รายปี	จังหวัด	สพป.น่าน เขต 1,2
			ค่าเฉลี่ย O-Net ชั้น ม.3	มี	รายงาน	คะแนนเฉลี่ย	รายปี	จังหวัด	สพป.น่าน เขต 1,2/สพม.เขต 37 แพร่-น่าน
			อัตราการเปลี่ยนแปลงค่าเฉลี่ย O-Net ชั้น ม.3	มี	รายงาน	ร้อยละ	รายปี	จังหวัด	สพป.น่าน เขต 1,2/สพม.เขต 37 แพร่-น่าน
			ค่าเฉลี่ย O-Net ชั้น ม.6	มี	รายงาน	คะแนนเฉลี่ย	รายปี	จังหวัด	สพม.เขต 37 แพร่-น่าน
			อัตราการเปลี่ยนแปลงค่าเฉลี่ย O-Net ชั้น ม.6	มี	รายงาน	ร้อยละ	รายปี	จังหวัด	สพม.เขต 37 แพร่-น่าน
		3.สถานบริการสุขภาพมีคุณภาพมาตรฐานตามที่กำหนด (HA) เพิ่มขึ้น	จำนวนสถานบริการสุขภาพที่ผ่านมาตรฐาน (HA)	มี	รายงาน	แห่ง	รายปี	จังหวัด	สำนักงานสาธารณสุขจังหวัดน่าน
			จำนวนคดีที่เกี่ยวข้องกับยาเสพติด	มี	รายงาน	คดี	รายปี	จังหวัด	สำนักงานป.ป.ส.
		4.สัดส่วนคดียาเสพติดลดลงร้อยละ 10 ในปี 2564	อัตราการเปลี่ยนแปลงจำนวนคดีที่เกี่ยวข้องกับยาเสพติด	มี	รายงาน	ร้อยละ	รายปี	จังหวัด	สำนักงานป.ป.ส.

ประเด็นยุทธศาสตร์	เป้าประสงค์เชิงยุทธศาสตร์	ตัวชี้วัด	รายการสถิติ	มี/ไม่มีฐานข้อมูล	วิธีการเก็บรวบรวมข้อมูล	หน่วยวัด	ความถี่ของข้อมูล	ระดับการนำเสนอ	หน่วยงานผู้รับผิดชอบ
		5.การพัฒนาด้านการศึกษาและคุณภาพชีวิตให้เกินค่าเฉลี่ยของประเทศ	ร้อยละของคะแนนเฉลี่ยผลสัมฤทธิ์ทางการเรียนวิชาหลักระดับการศึกษาขั้นพื้นฐานจากการทดสอบระดับชาติของจังหวัดน่าน	มี	รายงาน	ร้อยละ	รายปี	จังหวัด	สพป.น่าน เขต 1,2
			ร้อยละของคะแนนเฉลี่ยผลสัมฤทธิ์ทางการเรียนวิชาหลักระดับการศึกษาขั้นพื้นฐานจากการทดสอบระดับชาติของทั้งประเทศ	มี	รายงาน	ร้อยละ	รายปี	ประเทศ	สพป.น่าน เขต 1,2
			GPP ต่อคน จังหวัดน่าน	มี	รายงาน	บาท	รายปี	จังหวัด	สำนักงานคณะกรรมการพัฒนาการเศรษฐกิจและสังคมแห่งชาติ
			GPP ต่อคน ทั่วประเทศ	มี	รายงาน	บาท	รายปี	ประเทศ	สำนักงานคณะกรรมการพัฒนาการเศรษฐกิจและสังคมแห่งชาติ
		6.ภาคีเครือข่ายในจังหวัดเพิ่มขึ้น ร้อยละ 1 ต่อปี	จำนวนภาคีเครือข่ายด้านสังคมและอื่นๆ	มี	รายงาน	เครือข่าย	รายปี	จังหวัด	สำนักงานพัฒนาสังคมและความมั่นคงของมนุษย์จังหวัด

(2) ข้อมูลสถิติ ตัวชี้วัด ตามประเด็นยุทธศาสตร์ในแผนพัฒนาจังหวัดน่าน

ประเด็นยุทธศาสตร์	เป้าประสงค์เชิงยุทธศาสตร์	ตัวชี้วัด	รายการสถิติ	2557	2558	2559	2560
ยุทธศาสตร์ที่ 1 การขับเคลื่อนเศรษฐกิจด้วยองค์ความรู้เพื่อสร้างมูลค่าเพิ่มทางเศรษฐกิจ	1. เศรษฐกิจมีความมั่นคงโดยใช้องค์ความรู้และผลิตภัณฑ์ที่มีชื่อเสียงมาต่อยอดเพื่อสร้างมูลค่าเพิ่มให้แก่เศรษฐกิจได้	1. GPP ขยายตัวเพิ่มขึ้น 20% ในปี 2564 (จากปี 2560)	GPP จังหวัด ณ ราคาคงที่	15,669	16,259		
		2. มูลค่าการจำหน่ายผลิตภัณฑ์ OTOP เพิ่มขึ้น	มูลค่าการจำหน่ายผลิตภัณฑ์ OTOP	635,193,464	669,642,393	753,283,090	922,295,784
		3. การสร้างสรรค์นวัตกรรมและการต่อยอดองค์ความรู้ (ปีละ 1 ชนิด)	จำนวนนวัตกรรมที่ใช้ในการต่อยอดกับผลิตภัณฑ์เพื่อเพิ่มมูลค่า	1	1	1	
			จำนวนนวัตกรรมทั้งหมดที่มีอยู่ในจังหวัด	1	1	1	
		4. การพัฒนาเครือข่ายความร่วมมือ (ปีละ 1 เครือข่าย)	จำนวนเครือข่ายความร่วมมือในการพัฒนาผลิตภัณฑ์เพื่อเพิ่มมูลค่า	1	1	1	1
			จำนวนเครือข่ายผู้ประกอบการการค้า (จำแนกตามประเภทสินค้า)	15	15	15	15
		5. สนับสนุนผลิตภัณฑ์สร้างสรรค์และสินค้าบริการ (ปีละ 1 ชนิด)	จำนวนสินค้าและบริการที่ได้รับตราสัญลักษณ์ผลิตภัณฑ์จังหวัดน่าน	1	1	1	
			จำนวนผู้ประกอบการที่ยื่นคำร้องขอเครื่องหมายการค้า	-	32	30	29
		5. มูลค่าการค้าขายแดนเพิ่มขึ้นอย่างต่อเนื่องปีละ 5%	มูลค่าการนำเข้าผ่านชายแดน	27.79	1457.46	13,655.02	
			มูลค่าการส่งออกผ่านชายแดน	5,018.65	5,110.84	3,171.57	
ยุทธศาสตร์ที่ 2 การบริหารจัดการทรัพยากรธรรมชาติ	2. เป็นชุมชนต้นน้ำที่มีจิตสำนึกในการ	1. จำนวนพื้นที่ป่าสามารถบริหารจัดการโดยกระบวนการมีส่วนร่วมให้	พื้นที่ป่าชุมชน	119	15,009	-	-
			จำนวนหมู่บ้านที่จัดตั้งป่าชุมชน	1	11	-	-

ประเด็นยุทธศาสตร์	เป้าประสงค์เชิงยุทธศาสตร์	ตัวชี้วัด	รายการสถิติ	2557	2558	2559	2560
และสิ่งแวดล้อมโดย การมีส่วนร่วมใน ลักษณะประชารัฐ	อนุรักษ์สมาชิก ชุมชนตระหนัก ในคุณค่า ทรัพยากร	เกิดความอุดมสมบูรณ์ อย่างยั่งยืนเพิ่มขึ้น 10% ในปี 2564	จำนวนโครงการในพื้นที่ป่าชุมชน	1	11	-	-
		2. พื้นที่ป่า เพิ่มขึ้นอย่าง น้อย 2% ของเนื้อที่รวมทั้ง จังหวัดในปี 2564	พื้นที่ป่าไม้ทั้งหมด	4,659,641.72	4,654,853.32		
			อัตราการเปลี่ยนแปลงของพื้นที่ป่า		-0.1		
		3. การส่งเสริมและ สนับสนุนให้เกิดความ ร่วมมือในภาคประชาสังคม ในการจัดการ ทรัพยากรธรรมชาติใน ลักษณะประชารัฐ (ปีละ 4 กลุ่ม)	จำนวนกลุ่มความร่วมมือภาคประชาสังคมในการจัดการ ทรัพยากรธรรมชาติ				
			จำนวนเครือข่ายด้านการรักษาทรัพยากรธรรมชาติป่าไม้	10	1,439	2,140	
			จำนวนชุมชนที่ได้รับการถ่ายทอดองค์ความรู้และสร้างจิตสำนึกด้านการ อนุรักษ์พื้นที่ทรัพยากรธรรมชาติป่าไม้	632			
			จำนวนโครงการ/กิจกรรมเกี่ยวกับการส่งเสริมเกษตรกรและภาคีเครือข่าย ในชุมชนเพื่อร่วมกันอนุรักษ์ดิน อนุรักษ์ป่า	18			
			จำนวนกิจกรรมที่ประชาชนร่วมกันดำเนินการเพื่อดูแลพื้นที่สีเขียวและ ร่วมจัดทำระบบบริหารจัดการพื้นที่สีเขียวในชุมชน	224	225	225	
		4. การพัฒนาระบบการ จัดการทรัพยากรธรรมชาติ และสิ่งแวดล้อมอย่างยั่งยืน (ปีละ 1 ระบบ)	จำนวนระบบการจัดการทรัพยากรธรรมชาติและสิ่งแวดล้อมในชุมชน				
			จำนวนพื้นที่ต้นน้ำที่มีการจัดกระบวนการบริหารจัดการ ทรัพยากรธรรมชาติ	9	9	9	9
ยุทธศาสตร์ที่ 3 การ เพิ่มประสิทธิภาพ และศักยภาพการ ผลิตการเกษตร	3. ผลผลิตทาง การเกษตรมี ความเพียงพอ ต่อการบริโภค	1. ปริมาณการนำเข้า ผลผลิตทางการเกษตร ลดลง ร้อยละ 20 ในปี 2564	ปริมาณพืชผักเข้าจังหวัด			1,452.85	1,125

ประเด็นยุทธศาสตร์	เป้าประสงค์เชิงยุทธศาสตร์	ตัวชี้วัด	รายการสถิติ	2557	2558	2559	2560
			มูลค่าสัตว์/ซากสัตว์เข้าจังหวัด		1,103,614,285	1,098,522,580	1,583,882,122
			ปริมาณสัตว์น้ำเข้าจังหวัด				
		2. GPP ภาคเกษตรขยายตัวเพิ่มขึ้นปีละ 5%	GPP ภาคการเกษตร	9,399	9,211		
		3. การพัฒนาระบบตลาดกลางสินค้าการเกษตรและโลจิสติกส์ (ปีละ 1 แห่ง)	จำนวนตลาดกลางสินค้าเกษตรและโลจิสติกส์	1	1	1	1
ยุทธศาสตร์ที่ 4 การพัฒนาการท่องเที่ยวให้เจริญเติบโตอย่างสมดุลและยั่งยืน	4. มีจุดมุ่งหมายปลายทางของการท่องเที่ยวอย่างยั่งยืนชุมชนมีรายได้จากการท่องเที่ยว	1. รายได้จากกิจกรรมการท่องเที่ยวเพิ่มขึ้นต่อเนื่องปีละ 5%	รายได้จากการท่องเที่ยวชาวไทย	1,564	1,882	1,981	
			รายได้จากการท่องเที่ยวชาวต่างประเทศ	64	74	76	
			รายได้จากการท่องเที่ยวทั้งหมด	1,627	1,956	2,057	
			อัตราการเปลี่ยนแปลงของรายได้จากการท่องเที่ยวทั้งหมด		20.20	5.16	
			ค่าใช้จ่ายเฉลี่ยต่อคนของผู้เยี่ยมเยือน	1,297	1,367	1,404	
		2. การบริหารจัดการภาครัฐและชุมชนท้องถิ่นเพื่อการพัฒนาแหล่งท่องเที่ยวอย่างมีประสิทธิภาพ (ปีละ 5 กลุ่ม)	จำนวนการรวมกลุ่มของชุมชน ผู้ประกอบการด้านท่องเที่ยวและธุรกิจที่เกี่ยวข้อง	4	4	4	

ประเด็นยุทธศาสตร์	เป้าประสงค์เชิงยุทธศาสตร์	ตัวชี้วัด	รายการสถิติ	2557	2558	2559	2560
		3.การพัฒนาศักยภาพทรัพยากรมนุษย์ด้านการท่องเที่ยว (ปีละ 50 คน)	จำนวนมัคคุเทศก์ท้องถิ่น/ผู้นำเที่ยวที่ได้รับการอบรม/พัฒนาให้มีความรอบรู้เกี่ยวกับแหล่งท่องเที่ยวของน่านและสามารถถ่ายทอดได้	100	223	315	
			จำนวนผู้ผ่านการอบรมหลักสูตรที่เกี่ยวข้องกับการท่องเที่ยวในจังหวัด			400	720
		4.การบริหารจัดการแหล่งท่องเที่ยวในพื้นที่การท่องเที่ยวหนาแน่น (Intensive Tourism) (ปีละ 1 แห่ง)	จำนวนแหล่งท่องเที่ยวที่ได้รับการฟื้นฟู/บริหารจัดการอย่างเป็นระบบตามโครงการในแผนพัฒนาจังหวัด			2	1
		5.จำนวนนักท่องเที่ยวที่เพิ่มขึ้นต่อเนื่อง	จำนวนผู้เยี่ยมเยือนทั้งชาวไทยและต่างประเทศ	652,992	732,446	765,450	
			จำนวนผู้เยี่ยมเยือนชาวไทย	636,774	714,641	764,436	
			จำนวนผู้เยี่ยมเยือนชาวต่างประเทศ	16,218	17,805	18,081	
ยุทธศาสตร์ที่ 5 การสร้างความเข้มแข็งของชุมชนและสังคม	5. เป็นเมืองชายแดนที่มีความมั่นคงและชุมชนมีคุณภาพชีวิตที่ดี	1.สัดส่วนคนจนลดลงปีละ 1%	สัดส่วนคนจน (วัดด้านรายจ่ายเพื่อการอุปโภคบริโภค)	28.8	21.01	22.73	
		2.ค่าเฉลี่ย O-Net ทุกระดับเพิ่มขึ้นร้อยละ 10 ในปี 2564	ค่าเฉลี่ย O-Net ชั้น ป.6	34.32	37.91	44.01	
			อัตราการเปลี่ยนแปลงค่าเฉลี่ย O-Net ชั้น ป.6		10.46	16.09	
			ค่าเฉลี่ย O-Net ชั้น ม.3	44.43	38.61	36.42	
			อัตราการเปลี่ยนแปลงค่าเฉลี่ย O-Net ชั้น ม.3		-13.09	-5.67	

ประเด็นยุทธศาสตร์	เป้าประสงค์เชิงยุทธศาสตร์	ตัวชี้วัด	รายการสถิติ	2557	2558	2559	2560
			ค่าเฉลี่ย O-Net ชั้น ม.6	28.58	34.97	36.26	
			อัตราการเปลี่ยนแปลงค่าเฉลี่ย O-Net ชั้น ม.6		22.36	3.69	
		3.สถานบริการสุขภาพมีคุณภาพมาตรฐานตามที่กำหนด (HA) เพิ่มขึ้น	จำนวนสถานบริการสุขภาพที่ผ่านมาตรฐาน (HA)	4	7	7	7
		4.สัดส่วนคดียาเสพติดลดลงร้อยละ 10 ในปี 2564	จำนวนคดีที่เกี่ยวข้องกับยาเสพติด	1,043	965	1,019	
			อัตราการเปลี่ยนแปลงจำนวนคดีที่เกี่ยวข้องกับยาเสพติด		-7.48	5.59	
		5.การพัฒนาด้านการศึกษาและคุณภาพชีวิตให้เกินค่าเฉลี่ยของประเทศ	ร้อยละของคะแนนเฉลี่ยผลสัมฤทธิ์ทางการเรียนวิชาหลักระดับการศึกษาขั้นพื้นฐานจากการทดสอบระดับชาติของจังหวัดน่าน	34.32	37.91	44.01	
			ร้อยละของคะแนนเฉลี่ยผลสัมฤทธิ์ทางการเรียนวิชาหลักระดับการศึกษาขั้นพื้นฐานจากการทดสอบระดับชาติของทั้งประเทศ	37.58	36.54	34.49	
			GPP ต่อคน จังหวัดน่าน	27,205	28,558		
			GPP ต่อคน ทั่วประเทศ	61,010	64,305		
		6.ภาคีเครือข่ายในจังหวัดเพิ่มขึ้น ร้อยละ 1 ต่อปี	จำนวนภาคีเครือข่ายด้านสังคมและอื่นๆ				1,129

บทที่ 4

บทสรุป และข้อเสนอแนะการพัฒนาสถิติ

4.1 สรุปสถานการณ์ข้อมูล และข้อเสนอแนะการพัฒนาการจัดเก็บข้อมูล

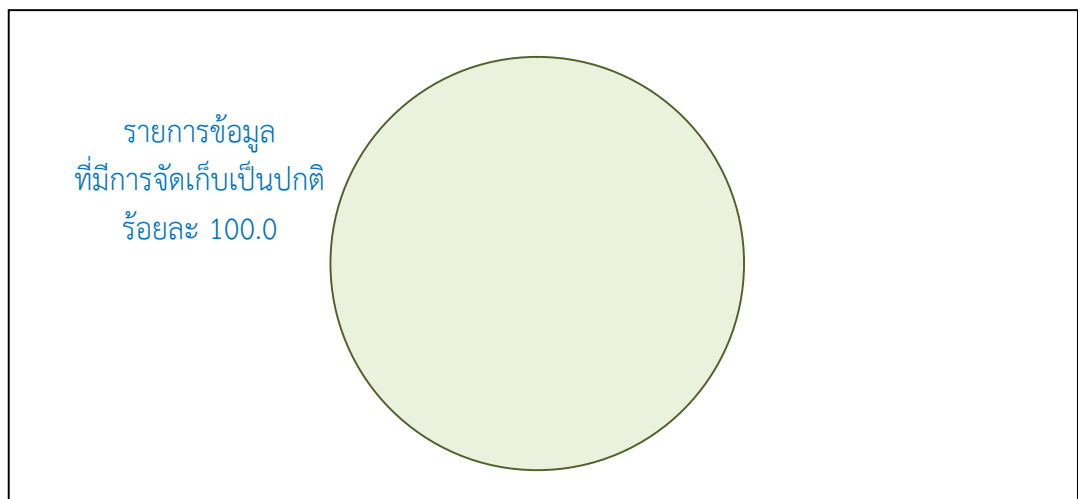
(1) สรุปสถานการณ์ข้อมูล

จากการตรวจสอบสถานะรายการข้อมูลตามแผนผังรายการสถิติทางการที่ได้นำเสนอในบทที่ 3 สามารถสรุปภาพรวมรายการสถิติทางการตามประเด็นยุทธศาสตร์การพัฒนาจังหวัดดังนี้

แผนพัฒนาระดับจังหวัดมีรายการสถิติทางการทั้งหมด 54 รายการ ซึ่งแบ่งสถานะรายการข้อมูลตามแผนผังรายการสถิติทางการ ได้ดังนี้

- รายการสถิติทางการที่มีการจัดเก็บข้อมูลเป็นปกติ 54 รายการ คิดเป็นร้อยละ 100.0

แผนภาพที่ 3 สรุปสถานะรายการข้อมูลตามประเด็นยุทธศาสตร์การพัฒนาจังหวัด



(2) ข้อเสนอแนะการพัฒนาการจัดเก็บข้อมูล

สำหรับการบูรณาการข้อมูลพื้นฐานที่สำคัญทั้ง 3 ด้าน และข้อมูลรายการสถิติที่สอดคล้องกับตัวชี้วัดตามแผนพัฒนาจังหวัดน่าน พบว่า ยังมีอีกหลายรายการข้อมูลที่สะท้อนตัวชี้วัดของจังหวัด แต่ยังไม่ได้มีการเก็บรวบรวมข้อมูลอย่างเป็นปกติและต่อเนื่อง อาจด้วยปัญหาอุปสรรคบางประการ เช่น ความรู้ความเข้าใจในตัวชี้วัด การผลัดเปลี่ยน/โยกย้ายบุคลากรผู้รับผิดชอบในการจัดทำข้อมูล การจัดทำข้อมูลของหน่วยงาน ต้องใช้เวลาพอสมควร ทำให้ได้ข้อมูลไม่ค่อยทันสมัย หรืองบประมาณในการจัดเก็บข้อมูล เป็นต้น เพื่อให้การจัดเก็บข้อมูลได้ครบถ้วน มีฐานข้อมูลที่สะท้อนผลการดำเนินงานตามแผนพัฒนาจังหวัด อีกทั้งยังสอดคล้องกับนโยบาย Big Data คณะกรรมการสถิติจังหวัดน่าน มีข้อเสนอแนะแนวทางการพัฒนาการจัดเก็บข้อมูล ดังนี้

- จัดทำคู่มือการจัดเก็บข้อมูล รายละเอียดรายการข้อมูล และกำหนดคำนิยามคำอธิบายให้ชัดเจน
- กำหนด/ทบทวน หน่วยงานผู้รับผิดชอบข้อมูล ผู้ประสานการรวบรวมข้อมูล สำหรับรายการข้อมูลตามตัวชี้วัดต่างๆ ให้ชัดเจน
- ออกแบบเครื่องมือสำหรับการจัดเก็บข้อมูลบางรายการ เช่น แบบสำรวจความคิดเห็น แบบสำรวจข้อมูลสถิติที่สำคัญจำเป็นเพื่อใช้ร่วมกันในจังหวัด เป็นต้น
- จัดระบบ กำหนดระยะเวลาและวิธีการรับส่งเชื่อมโยงข้อมูลกับหน่วยงานผู้รับผิดชอบข้อมูล
- การสนับสนุนการใช้ระบบเทคโนโลยีสารสนเทศ ในการประมวลผลข้อมูลและการนำเสนอข้อมูลสารสนเทศได้อย่างสะดวก รวดเร็ว ทันต่อการใช้งานและน่าสนใจยิ่งขึ้น
- จัดอบรม/ประชุมชี้แจงทำความเข้าใจเกี่ยวกับการจัดเก็บข้อมูล การประมวลผลและการวิเคราะห์ผลรวมทั้งการนำเสนอผลรวมและการใช้ประโยชน์จากข้อมูล
- การปรับเปลี่ยนกลไกในการพัฒนาการจัดเก็บข้อมูล
- การมอบหมายหน่วยงานในการจัดเก็บข้อมูลในระดับกรม
- การจัดอบรมบุคลากรในการจัดเก็บข้อมูล
- การเสนอโครงการเพื่อของบประมาณในการจัดเก็บข้อมูล

4.2 แผนปฏิบัติการพัฒนาการจัดเก็บข้อมูลสถิติทางการ

ในส่วนนี้นำเสนอแผนงาน/โครงการ/กิจกรรม เพื่อขับเคลื่อนการพัฒนาการจัดเก็บข้อมูลสถิติทางการระดับจังหวัด ตามยุทธศาสตร์การพัฒนาจังหวัดทั้ง 5 ยุทธศาสตร์

แผนงาน/โครงการ/กิจกรรม	ปีงบประมาณ 2561			
	ไตรมาส 1	ไตรมาส 2	ไตรมาส 3	ไตรมาส 4
1. จัดทำแผนพัฒนาสถิติระดับจังหวัด				
2. ปรับปรุงองค์ประกอบคณะกรรมการสถิติระดับจังหวัด				
3. ประชุมคณะกรรมการสถิติระดับจังหวัด				
4. จัดประชุม/อบรมให้ความรู้บุคลากร/หน่วยงานที่เกี่ยวข้องกับข้อมูล				
5. รวบรวม/ประสาน/ขอความอนุเคราะห์ข้อมูลจากหน่วยงานที่เกี่ยวข้อง				
6. วิเคราะห์และสรุปสถานการณ์ของจังหวัด				

บรรณานุกรม

คณะกรรมการบริหารงานจังหวัดแบบบูรณาการ (ก.บ.จ.) จังหวัดน่าน, สำนักงานจังหวัดน่าน. (2560).

แผนพัฒนาจังหวัดน่าน (พ.ศ. 2561 - 2564) ฉบับทบทวน รอบปี 2562.

สำนักงานคณะกรรมการพัฒนาการเศรษฐกิจและสังคมแห่งชาติ. (2559). แผนพัฒนาเศรษฐกิจและสังคม

แห่งชาติ ฉบับที่ 12 (พ.ศ. 2560 - 2564). กรุงเทพมหานคร : สำนักนายกรัฐมนตรี.

สำนักงานสถิติจังหวัดน่าน. (2560). รายงานสถิติจังหวัดน่าน. น่าน : สำนักงานสถิติแห่งชาติ.

สำนักงานสถิติแห่งชาติ. (2560). ตัวชี้วัดการพัฒนาที่ยั่งยืน (Sustainable Development Goals: SDGs)

204 ตัวชี้วัด (ร่าง). กรุงเทพมหานคร : สำนักงานสถิติแห่งชาติ.

สำนักงานสถิติแห่งชาติ. (2559). แผนแม่บทระบบสถิติประเทศไทย ฉบับที่ 2 (พ.ศ. 2559 - 2564).

กรุงเทพมหานคร : สำนักงานสถิติแห่งชาติ.

ภาคผนวก