

การประชุมคณะกรรมการสถิติระดับจังหวัดพังงา ครั้งที่ ๑/๒๕๖๖

วันพุธที่ ๑๕ มีนาคม ๒๕๖๖ เวลา ๑๓.๓๐ - ๑๖.๓๐ น.

ณ ห้องประชุมภูผา ชั้น ๒ ศาลากลางจังหวัดพังงา

ผู้มาประชุม

๑. นางสาวนิรชา บัณฑิตยชาติ	รองผู้ว่าราชการจังหวัดพังงา	ประธานกรรมการ
	ปฏิบัติราชการแทน ผู้ว่าราชการจังหวัดพังงา	
๒. พ.ต.อ.ยุทธศักดิ์ นุสรรัมย์	ผู้กำกับฝ่ายอำนวยการ ภูธรจังหวัดพังงา	กรรมการ
	ตำรวจภูธรจังหวัดพังงา	
๓. นางสาวชนัญชิตา นาคปลัด	ขนส่งจังหวัดพังงา	กรรมการ
	สำนักงานขนส่งจังหวัดพังงา	
๔. นางสาววันดี กุลหมาด	เจ้าพนักงานปกครองชำนาญการ	กรรมการ
	แทน ปลัดจังหวัดพังงา	
๕. นางแววตา ธงสอาด	นักวิเคราะห์นโยบายและแผนชำนาญการ	กรรมการ
	แทน ผู้อำนวยการสนง.ทรัพยากรธรรมชาติ	
	และสิ่งแวดล้อมจังหวัดพังงา	
๖. นางสาวนลินาสน์ เจตนานนท์	สวัสดิการและคุ้มครองแรงงานจังหวัดพังงา	กรรมการ
	สำนักงานสวัสดิการและคุ้มครองแรงงานจังหวัดพังงา	
๗. นายเจษฎา จิตรหลัง	ผู้อำนวยการการยางแห่งประเทศไทยจังหวัดพังงา	กรรมการ
	การยางแห่งประเทศไทยจังหวัดพังงา	
๘. นายสุทวิช นาคสวาทดี	ปฏิรูปที่ดินจังหวัดพังงา	กรรมการ
	สำนักงานปฏิรูปที่ดินจังหวัดพังงา	
๙. นายบรรเทิง หมวดจันทร์	ประกันสังคมจังหวัดพังงา	กรรมการ
	สำนักงานประกันสังคมจังหวัดพังงา	
๑๐. นางสาวนิตยา ขนาดผล	นักตรวจสอบภาษีชำนาญการ	กรรมการ
	แทน สรรพสามิตจังหวัดพังงา	
๑๑. นายนิยม ยาทลง	พนักงานคุมประพฤติชำนาญการ	กรรมการ
	แทน คุมประพฤติจังหวัดพังงา	
๑๒. นางกนกวรรณ ทิพย์วงศ์	เจ้าพนักงานธุรการชำนาญงาน	กรรมการ
	แทน สำนักงานประมงจังหวัดพังงา	
๑๓. นางสาวจารุณี พิณกลับ	นักวิชาการคลังชำนาญการ รักษาการในตำแหน่ง	กรรมการ
	นักวิชาการคลังชำนาญการพิเศษ	
	แทน คลังจังหวัดพังงา	
๑๔. นายศุภโรจน์ เวชกุล	นักจัดการงานทั่วไปชำนาญการ	กรรมการ
	แทน วัฒนธรรมจังหวัดพังงา	
๑๕. นายประภัสร์ จูสกุล	เจ้าพนักงานธุรการ	กรรมการ
	แทน ศึกษาธิการจังหวัดพังงา	

๑๖. นางสาวอชิรญาณ์...

๑๖. นางสาวอชิรญาณ์ ง่วนภูเก็ต	นักวิชาการแรงงานปฏิบัติการ แทน แรงงานจังหวัดพังงา	กรรมการ
๑๗. นางสาวกิตติยาพร บุญย่อง	พนักงานธุรการ ส ๒ แทน ท้องเที่ยวและกีฬาจังหวัดพังงา	กรรมการ
๑๘. นางสาวกรรณิการ์ วาหารักษ์	นักวิเคราะห์นโยบายและแผนชำนาญการ แทน เกษตรและสหกรณ์จังหวัดพังงา	กรรมการ
๑๙. นายพิพัฒน์ กองพล	ผู้อำนวยการกลุ่มงานสารสนเทศ แทน พัฒนาชุมชนจังหวัดพังงา	กรรมการ
๒๐. นายเกียรติศักดิ์ ผลพิสดุ	นักเทคโนโลยีสารสนเทศ แทน ผู้อำนวยการเขตพื้นที่การศึกษามัธยมศึกษา	กรรมการ
๒๑. นางสาวอภินุช วิชัยดิษฐ์	นักวิชาการพาณิชย์ชำนาญการ แทน พาณิชย์จังหวัดพังงา	กรรมการ
๒๒. นางธัญชนก ศรีพุฒ	นักจัดการงานทั่วไปชำนาญการ แทน สหกรณ์จังหวัดพังงา	กรรมการ
๒๓. นางสาวโสเมภัทร ศัลยคุปต์	เจ้าหน้าที่แรงงาน แทน จัดหางานจังหวัดพังงา	กรรมการ
๒๔. นางวราภาณี วัตกุล	นักวิชาการพัฒนาฝีมือแรงงานชำนาญการ แทน พัฒนาฝีมือแรงงานจังหวัดพังงา	กรรมการ
๒๕. นางสาวพจนา วานิชกุล	นักวิเคราะห์นโยบายและแผน แทน ผู้อำนวยการเขตพื้นที่การศึกษาประถมศึกษา	กรรมการ
๒๗. นางอุภาวรรณ พรหมรักษา	นักประชาสัมพันธ์ชำนาญการ แทน ประชาสัมพันธ์จังหวัด	กรรมการ
๒๖. นางอิงอ้อย เดชประดิษฐ์	เจ้าหน้าที่พนักงานธุรการ ส๔ แทน โยธิการและผังเมืองจังหวัดพังงา	กรรมการ
๒๗. นางสาวจิราภรณ์ บรรเทือง	พนักงานการตลาด แทน ท้องเที่ยวแห่งประเทศไทย สนง.พังงา	กรรมการ
๒๘. นางสาวศศิณัฐ์ เภาศิลป์ชัย	เจ้าพนักงานส่งเสริมการปกครองท้องถิ่น แทน ท้องถิ่นจังหวัดพังงา	กรรมการ
๒๙. นางมนรัตน์ ณ ระนอง	นักสังคมสงเคราะห์ชำนาญการ แทน พัฒนาสังคมและความมั่นคงของมนุษย์จังหวัดพังงา	กรรมการ
๓๐. นายพรภิรมย์ พึ่งตระกูล	ปศุสัตว์จังหวัดพังงา สำนักงานปศุสัตว์จังหวัดพังงา	กรรมการ
๓๑. นางสาวฐิตินันท์ อนุสรณ์	นักวิชาการคอมพิวเตอร์ปฏิบัติการ แทน เจ้าท่าภูมิภาค สาขา พังงา	กรรมการ
๓๒. นางสาวชลลดา หอมรักษ์	นักวิชาการส่งเสริมการเกษตรปฏิบัติการ แทน เกษตรจังหวัดพังงา	กรรมการ

๓๓. นางสาวปริศนา...

๓๓. นางสาวปรีศนา วงษ์น้อย	อุตสาหกรรมจังหวัดพังงา สำนักงานอุตสาหกรรมจังหวัดพังงา	กรรมการ
๓๔. นางสาววรินทร์ ปิ่นแก้ว	รองเลขาธิการหอการค้า แทน หอการค้าจังหวัดพังงา	กรรมการ
๓๕. นางสาวประไพ พุกงาม	สถิติจังหวัดพังงา สำนักงานสถิติจังหวัดพังงา	กรรมการและเลขานุการ
๓๖. นางสาวหทัยา ขอสันติวิวัฒน์	นักวิชาการสถิติชำนาญการ สำนักงานสถิติจังหวัดพังงา	กรรมการและเลขานุการ
๓๗. นางสาวสุภาณี ลิ้มตุลย์	เจ้าหน้าที่บริหารงานทั่วไป สำนักงานสถิติจังหวัดพังงา	ผู้ช่วยเลขานุการ

กรรมการผู้ไม่เข้าร่วมประชุม

๑. หัวหน้าสำนักงานจังหวัดพังงา	ติดตามการ
๒. นายแพทย์สาธารณสุขจังหวัดพังงา	ติดตามการ
๓. หัวหน้าสำนักงานป้องกันและบรรเทาสาธารณภัยจังหวัดพังงา	ติดตามการ
๔. ผู้อำนวยการศูนย์วิจัยและพัฒนาเกษตรจังหวัดพังงา	ติดตามการ
๕. ประธานสภาอุตสาหกรรมจังหวัดพังงา	ติดตามการ
๖. ผู้อำนวยการกลุ่มงานยุทธศาสตร์และข้อมูลฯ สำนักงานจังหวัดพังงา	ติดตามการ

ผู้เข้าร่วมประชุม

๑. นางกิตติยา มาลี	นักจัดการงานทั่วไปปฏิบัติการ	สำนักงานสวัสดิการและคุ้มครองแรงงาน
๒. นางลัดดา วาริศรี	เจ้าหน้าที่บริหารงานทั่วไป	สำนักงานหอการค้าจังหวัดพังงา
๓. นายเอกรัตน์ ชนะกุล	นิติกร	สำนักงานพัฒนาฝีมือแรงงานจังหวัดพังงา
๔. นางธิดิมา จันช่วย	นักวิชาการเงินและบัญชีปฏิบัติการ	สำนักงานคลังจังหวัดพังงา
๕. นางสาวเบญจวรรณ เอี้ยวเล็ก	นักวิชาการวัฒนธรรมปฏิบัติการ	สำนักงานวัฒนธรรมจังหวัดพังงา
๖. นางสาววิภาณี พุนดี	เจ้าพนักงานธุรการ	สำนักงานสหกรณ์จังหวัดพังงา
๗. นางสาวอิสริยากร คงสิน	เจ้าพนักงานแรงงาน	สำนักงานจัดหางานจังหวัดพังงา
๘. นางสาวนุรไอนี อีสาเฮาะ	เจ้าพนักงานสถิติปฏิบัติงาน	สำนักงานสถิติจังหวัดพังงา
๙. นางบุศรา อนันตสิริชัย	เจ้าหน้าที่บริหารงานทั่วไป	สำนักงานสถิติจังหวัดพังงา

เริ่มประชุมเวลา ๑๓.๓๐ น.

นายเอกรัฐ หลีเส้น ผู้ว่าราชการจังหวัดพังงา ได้มอบหมายให้ นางสาวนिरชา บัณญัติยชาติ รองผู้ว่าราชการจังหวัดพังงา เป็นประธานการประชุม เมื่อกรรมการ มาครบองค์ประชุมแล้ว ประธานฯ ได้กล่าวเปิดประชุมและดำเนินการประชุมตามระเบียบวาระ ดังต่อไปนี้

ระเบียบวาระที่ ๑...

**ระเบียบวาระที่ ๑ :
ประธาน**

เรื่องที่ประธานแจ้งให้ที่ประชุมทราบ

การดำเนินการจัดทำระบบบัญชีข้อมูลภาครัฐ (Government Data Catalog : GD Catalog) เป็นการดำเนินการตามพระราชบัญญัติการบริหารงานและการให้บริการภาครัฐผ่านระบบดิจิทัล พ.ศ.๒๕๖๒ ซึ่งกำหนดให้หน่วยงานของรัฐจัดให้มีการบริหารจัดการและบูรณาการข้อมูลภาครัฐ โดยการทำงานให้มีความสอดคล้องและเชื่อมโยงเข้าด้วยกันอย่างมั่นคง ปลอดภัย และมีธรรมาภิบาล

ซึ่งที่ผ่านมาได้มีการประชุมคณะกรรมการสถิติระดับจังหวัดพังงามาหลายครั้งแล้ว โดยจังหวัดพังงามีประเด็นที่ผู้บริหารในจังหวัดให้ความสนใจ คือ “การพัฒนาเศรษฐกิจโดยใช้ศักยภาพด้านการท่องเที่ยว (ท่องเที่ยวชุมชน)” ซึ่งได้จัดทำคำอธิบายชุดข้อมูล (Metadata) และระบุแหล่งข้อมูล (Resources) และนำเสนอข้อมูลการวิเคราะห์สารสนเทศในรูปแบบ Visualization บนระบบบัญชีข้อมูลจังหวัดพังงาเรียบร้อยแล้ว

สำหรับการประชุมในวันนี้จะได้รับทราบการดำเนินงานและการดำเนินการตามมาตรการปรับปรุงประสิทธิภาพในการปฏิบัติราชการของจังหวัด ประจำปีงบประมาณ พ.ศ. ๒๕๖๖ ตัวชี้วัดการพัฒนาระบบข้อมูลให้เป็นดิจิทัล (Digitize Data) เพื่อนำไปสู่การเปิดเผยข้อมูลภาครัฐ (Open Data) และพิจารณาการจัดทำแผนพัฒนาสถิติระดับจังหวัดพังงา พ.ศ. ๒๕๖๖ – ๒๕๗๐ ฉบับทบทวน และเอกสารข้อกำหนดการวิเคราะห์ชุดข้อมูลที่ตอบโจทย์ประเด็นการพัฒนาจังหวัด ทั้ง ๒ ประเด็น คือ “ประเด็นการพัฒนาที่ ๑ ส่งเสริมคุณภาพการท่องเที่ยวเชิงนิเวศและสุขภาพครบวงจร” และ “ประเด็นการพัฒนาที่ ๒ พัฒนาส่งเสริมการเกษตรเพื่อสร้างมูลค่า ควบคู่เกษตรสีเขียวอย่างยั่งยืน” ซึ่งขอให้ฝ่ายเลขานุการ ดำเนินการรายงานตามระเบียบวาระการประชุมต่อไป

**ระเบียบวาระที่ ๒ :
สถิติจังหวัดพังงา**

รับรองรายงานการประชุม

ไม่มีรับรองรายงานการประชุม เนื่องจากเป็นการประชุมครั้งแรก

ระเบียบวาระที่ ๓ :

เรื่องเพื่อทราบ

๓.๑ ตัวชี้วัดการพัฒนาระบบข้อมูลให้เป็นดิจิทัล (Digitized Data) เพื่อนำไปสู่การเปิดเผยข้อมูลภาครัฐ (Open Data) ปีงบประมาณ พ.ศ. ๒๕๖๖

สถิติจังหวัดพังงา

ตามที่สำนักงานคณะกรรมการพัฒนาระบบราชการ (ก.พ.ร.) ได้กำหนดรายละเอียดตัวชี้วัดตามมาตรการปรับปรุงประสิทธิภาพการปฏิบัติราชการของจังหวัด ประจำปีงบประมาณ พ.ศ. ๒๕๖๖ ตัวชี้วัดการพัฒนาระบบข้อมูลให้เป็นดิจิทัล (Digitized Data) เพื่อนำไปสู่การเปิดเผยข้อมูลภาครัฐ (Open Data) มีเกณฑ์การประเมินตัวชี้วัด ดังต่อไปนี้

เป้าหมายขั้นต้น...

เป้าหมายขั้นต้น (๕๐) : เอกสารข้อกำหนดการวิเคราะห์ชุดข้อมูล ที่ตอบโจทย์ประเด็น การพิจารณาจังหวัด ๒ ประเด็น ได้รับความเห็นชอบผ่านกลไกคณะกรรมการสถิติระดับจังหวัด

เป้าหมายมาตรฐาน (๗๕) : ชุดข้อมูล (Template ๑) คำอธิบายข้อมูล (Template ๒) ถูกนำขึ้นบนระบบบัญชีข้อมูลจังหวัด ทั้ง ๒ ประเด็นการพัฒนา และชุดข้อมูลที่ถูกจัด ในหมวดหมู่สาธารณะ ร้อยละ ๑๐๐ (Template ๓) ต้องอ้างอิงหรือชี้ไปยังแหล่งข้อมูล ต้นทางที่เป็นข้อมูลดิจิทัล ทั้ง ๒ ประเด็นการพัฒนา

เป้าหมายขั้นสูง (๑๐๐) : เป็นชุดข้อมูลที่ถูกจัดในหมวดหมู่สาธารณะ ร้อยละ ๑๐๐ ถูกลงทะเบียนในระบบบัญชีข้อมูลภาครัฐ (GD catalog) ทั้งสองประเด็นการพัฒนา และมีการสรุปผลการวิเคราะห์สารสนเทศในรูปแบบ Visualization เพื่อตอบโจทย์ ประเด็นการพัฒนาจังหวัด ได้รับความเห็นชอบผ่านกลไกคณะกรรมการสถิติระดับ จังหวัดทั้ง ๒ ประเด็นการพัฒนา

มติ

รับทราบ

๓.๒ รายงานการดำเนินการขับเคลื่อนการจัดทำบัญชีข้อมูล Data Catalog ในระดับพื้นที่

สถิติจังหวัดพังงา

สำนักงานสถิติจังหวัดพังงา ได้ดำเนินการจัดประชุมคณะกรรมการสถิติระดับ จังหวัดพังงา (กลุ่มย่อย) เมื่อวันที่ ๑๔ ธันวาคม ๒๕๖๕ ณ ห้องประชุมตึกก ชั้น ๓ เพื่อคัดเลือกประเด็นการพัฒนาจังหวัด จำนวน ๒ ประเด็น สำหรับจัดทำเอกสาร (ร่าง)ข้อกำหนดการวิเคราะห์ชุดข้อมูลที่ตอบโจทย์ประเด็นการพัฒนาจังหวัด โดยที่ประชุมมีมติเลือกประเด็นการพัฒนาจังหวัด ๒ ประเด็น ดังนี้

ประเด็นการพัฒนาที่ ๑ ส่งเสริมคุณภาพการท่องเที่ยวเชิงนิเวศและสุขภาพครบวงจร

ประเด็นการพัฒนาที่ ๒ พัฒนาส่งเสริมการเกษตรเพื่อสร้างมูลค่า ควบคู่เกษตรสีเขียวอย่างยั่งยืน

โดยได้จัดทำ (ร่าง)ข้อกำหนดการวิเคราะห์ชุดข้อมูลที่ตอบโจทย์ประเด็น การพัฒนาจังหวัด ซึ่งจะนำเสนอเพื่อให้คณะกรรมการได้พิจารณาในระเบียบวาระต่อไป ทั้งนี้ การจัดทำ (ร่าง)ข้อกำหนดการวิเคราะห์ชุดข้อมูล ดังกล่าว เมื่อผ่านมติ คณะกรรมการแล้ว จะสอดคล้องกับเกณฑ์ประเมิน เป้าหมายขั้นต้น (๕๐) ตามตัวชี้วัด การพัฒนาระบบข้อมูลให้เป็นดิจิทัล (Digitized Data) เพื่อนำไปสู่การเปิดเผยข้อมูล ภาครัฐ (Open Data) ปีงบประมาณ พ.ศ. ๒๕๖๖

มติ

รับทราบ

ระเบียบวาระที่ ๔

เรื่องเพื่อพิจารณา

๔.๑ (ร่าง) แผนพัฒนาสถิติระดับจังหวัด จังหวัดพังงา ประจำปี พ.ศ. ๒๕๖๖ - ๒๕๗๐ ฉบับทบทวน

นางสาวหทัยา

วัตถุประสงค์หลักในการจัดทำ (ร่าง)แผนพัฒนาสถิติระดับจังหวัด ประจำปี พ.ศ. ๒๕๖๖ - ๒๕๗๐ ฉบับทบทวน มีดังนี้

- เพื่อให้ได้รายการข้อมูลสถิติที่ใช้ในการจัดทำตัวชี้วัดในการตอบโจทย์ประเด็นปัญหา ในการพัฒนาจังหวัด ทั้ง ๔ ประเด็นการพัฒนา

มีแนวทาง...

- มีแนวทางในการพัฒนาการจัดเก็บ รวบรวม ข้อมูลสถิติที่สำคัญ จำเป็น สอดคล้องกับ
 - ยุทธศาสตร์ชาติ ๒๐ ปี (พ.ศ. ๒๕๖๑ – ๒๕๘๐)
 - แผนแม่บทภายใต้ยุทธศาสตร์ชาติ ๒๓ ด้าน
 - แผนการปฏิรูปประเทศ ๑๓ ด้าน
 - เป้าหมายการพัฒนาที่ยั่งยืน (Sustainable Development Goal: SDGs)
 - แผนพัฒนาเศรษฐกิจและสังคมแห่งชาติ ฉบับที่ ๑๓ (พ.ศ. ๒๕๖๖ – ๒๕๗๐)
 - แผนพัฒนาต่าง ๆ
 - แผนพัฒนาจังหวัด พ.ศ. ๒๕๖๖ – ๒๕๗๐ (ฉบับทบทวน)

สถิติจังหวัดพังงา

โดย (ร่าง)แผนพัฒนาสถิติระดับจังหวัด ประจำปี พ.ศ. ๒๕๖๖ – ๒๕๗๐ ฉบับทบทวน มีรายละเอียด ดังนี้

บทที่ ๑ บทนำ กล่าวถึงหลักการและเหตุผล ในการจัดทำแผนพัฒนาสถิติระดับ จังหวัด จังหวัดพังงา ประจำปี พ.ศ. ๒๕๖๖ – ๒๕๗๐

บทที่ ๒ นโยบายและยุทธศาสตร์ที่เกี่ยวข้องกับการพัฒนาในระดับจังหวัด กล่าวถึงแนวทางการวิเคราะห์นโยบายและยุทธศาสตร์ที่เกี่ยวข้องกับการพัฒนาในระดับจังหวัด ซึ่งการวิเคราะห์ความสอดคล้องของยุทธศาสตร์ชาติ ๒๐ ปี แผนฯ ๑๓ แผนปฏิรูปประเทศ ๑๓ ด้าน และแผนพัฒนาจังหวัดพังงา พ.ศ. ๒๕๖๖-๒๕๗๐

บทที่ ๓ รายการข้อมูลสถิติทางการที่เกี่ยวข้องกับการพัฒนาจังหวัด สำนักงานสถิติจังหวัดพังงาได้มีการวิเคราะห์ห่วงโซ่มูลค่า (Value Chain : VC) ของประเด็นการพัฒนาจังหวัดทั้ง ๔ ประเด็น ซึ่งประกอบด้วยปัจจัยแห่งความสำเร็จ (Critical Success Factor : CSF) ตัวชี้วัด รายการสถิติทางการ การจัดจำแนกระดับ การนำเสนอผล สถานะข้อมูล และหน่วยงานที่รับผิดชอบ และจัดทำเป็นผังสถิติทางการเพื่อขอมติที่ประชุมคณะกรรมการสถิติระดับจังหวัดพังงาพิจารณาเห็นชอบ และสามารถปรับลด/เพิ่มเติม รายการในผังสถิติทางการได้

นางสาวหทัยยา

บทที่ ๔ สถานการณ์สถิติทางการ จังหวัดพังงามีประเด็นการพัฒนาจังหวัด จำนวน ๔ ประเด็นการพัฒนา โดยมีบัญชีสถิติทางการทั้งหมด จำนวน ๖๓ รายการ ดังนี้

- บัญชีสถิติทางการที่มีการจัดเก็บเป็นปกติ ๖๐ รายการ (ร้อยละ ๙๕)
- บัญชีสถิติทางการที่ต้องพัฒนาการจัดเก็บ ๐ รายการ (ร้อยละ ๐)
- บัญชีสถิติทางการที่ยังไม่มีการจัดเก็บ ๓ รายการ (ร้อยละ ๕)

แยกตามประเด็นการพัฒนาจังหวัด จำนวน ๔ ประเด็น ดังนี้

ประเด็นการพัฒนาที่ ๑ ส่งเสริมคุณภาพการท่องเที่ยวเชิงนิเวศและสุขภาพครบวงจร

- บัญชีสถิติทางการที่มีการจัดเก็บเป็นปกติ ๒๗ รายการ (ร้อยละ ๑๐๐)

ประเด็นการพัฒนาที่ ๒ พัฒนาส่งเสริมการเกษตรเพื่อสร้างมูลค่าควบคู่เกษตรสีเขียวอย่างยั่งยืน

- บัญชีสถิติทางการที่มีการจัดเก็บเป็นปกติ ๒๔ รายการ (ร้อยละ ๑๐๐)

ประเด็นการพัฒนาที่ ๓ สงวนรักษา อนุรักษ์ ป่าไม้ ทรัพยากรธรรมชาติและสิ่งแวดล้อม ให้มีประสิทธิภาพอย่างสมดุลและยั่งยืน

บัญชีสถิติ...

- บัญชีสถิติทางการที่มีการจัดเก็บเป็นปกติ ๒ รายการ (ร้อยละ ๔๐)

- บัญชีสถิติทางการที่ยังไม่มีการจัดเก็บ ๓ รายการ (ร้อยละ ๖๐)

ประเด็นการพัฒนาที่ ๔ ยกระดับคุณภาพชีวิตสู่เมืองสุขภาพ และความปลอดภัยเพื่อสร้างสังคมให้มั่นคง น่ายั่งยืน

- บัญชีสถิติทางการที่มีการจัดเก็บเป็นปกติ ๗ รายการ (ร้อยละ ๑๐๐)

สถิติจังหวัดพังงา

ขอมติที่ประชุมคณะกรรมการสถิติระดับจังหวัดพังงา เพื่อพิจารณาเห็นชอบ และสามารถ ปรับลด/เพิ่มเติม รายการในผังสถิติทางการได้

ผู้แทนสำนักงานทรัพยากรธรรมชาติ

“ประเด็นการพัฒนาที่ ๓ สงวนรักษา อนุรักษ์ พื้นฟูทรัพยากรธรรมชาติและสิ่งแวดล้อม ให้มีประสิทธิภาพอย่างสมดุลและยั่งยืน” บัญชีสถิติทางการที่ยังไม่มีการจัดเก็บ ๓ รายการ ส่วนรายการข้อมูล “จำนวน พื้นที่ป่าไม้เสื่อมโทรม” สำนักงานทรัพยากรธรรมชาติและสิ่งแวดล้อมจังหวัดพังงา ไม่มีการจัดเก็บข้อมูล จึงไม่สามารถให้ข้อมูลได้ และไม่แน่ใจว่ากรมมีการจัดเก็บหรือไม่ สำหรับรายการข้อมูลนี้ สำนักงานทรัพยากรธรรมชาติและสิ่งแวดล้อมจังหวัดพังงา ขอตรวจสอบชุดข้อมูลให้แน่ชัดว่าเป็นข้อมูลที่สามารถจัดทำได้หรือไม่

ประธาน

บัญชีสถิติทางการที่ยังไม่มีการจัดเก็บ ๓ รายการ (ร้อยละ ๖๐) หน่วยงานมีแนวทางการจัดทำข้อมูลอย่างไร

ผู้ช่วยเลขานุการ

ในส่วนบัญชีสถิติทางการที่ยังไม่มีการจัดเก็บ ๓ รายการ สำนักงานสถิติจังหวัดพังงา ได้ดำเนินการจัดทำสรุปสถานะความพร้อมเผยแพร่ของบัญชีสถิติทางการ ดังนี้

- บัญชีสถิติทางการตามประเด็นการพัฒนาจังหวัด ทั้ง ๔ ประเด็นการพัฒนา จำนวน ๖๓ รายการ ประกอบด้วย บัญชีสถิติทางการที่ความพร้อมเผยแพร่ของข้อมูลเป็น
 - Tier ๑ (มีค่านิยามและวิธีการผลิต มีข้อมูลพร้อมเผยแพร่ และมีหน่วยงานรับผิดชอบ) จำนวน ๖๐ รายการ แยกเป็น บัญชีสถิติทางการที่ส่วนกลางเป็นเจ้าของข้อมูล จำนวน ๓๗ รายการ บัญชีสถิติทางการที่หน่วยงานในจังหวัดเป็นเจ้าของข้อมูล จำนวน ๒๓ รายการ
 - Tier ๒ (มีค่านิยามและวิธีการผลิต แต่ยังไม่พร้อมเผยแพร่) จำนวน ๐ รายการ
 - Tier ๓ (ไม่มีค่านิยามและวิธีการผลิต ไม่มีข้อมูล และไม่มีหน่วยงานรับผิดชอบ) จำนวน ๓ รายการ

โดยแนวทางการพัฒนาบัญชีสถิติทางการ Tier ๓ (ไม่มีค่านิยามและวิธีการผลิต ไม่มีข้อมูล และไม่มีหน่วยงานรับผิดชอบ) จำนวน ๓ รายการ คือ

- จำนวนพื้นที่ป่าไม้เสื่อมโทรม
- การอบรมส่งเสริมการมีส่วนร่วมในการบริหารจัดการทรัพยากรธรรมชาติและสิ่งแวดล้อม
- กิจกรรมที่ส่งเสริมการมีส่วนร่วมในการบริหารจัดการทรัพยากรธรรมชาติและสิ่งแวดล้อม

ซึ่งมีแผน...

ซึ่งมีแผนกำหนดความรับผิดชอบ ดังนี้

ลำดับ ที่	บัญชีสถิติทางการ/ชุดข้อมูล/รายการ	หน่วยงานรับผิดชอบ
1.	จำนวนพื้นที่ป่าไม้เสื่อมโทรม	กรมป่าไม้
2.	การอบรมส่งเสริมการมีส่วนร่วมในการบริหารจัดการ ทรัพยากรธรรมชาติ และสิ่งแวดล้อม	กรมส่งเสริมคุณภาพ สิ่งแวดล้อม
3.	กิจกรรมที่ส่งเสริมการมีส่วนร่วมในการบริหารจัดการ ทรัพยากรธรรมชาติและสิ่งแวดล้อม	กรมส่งเสริมคุณภาพ สิ่งแวดล้อม

โดยบัญชีสถิติทางการตามประเด็นการพัฒนาจังหวัด จำนวน ๒ ประเด็น คือ ประเด็นการพัฒนาที่ ๑ ส่งเสริมคุณภาพการท่องเที่ยวเชิงนิเวศและสุขภาพครบวงจร และ ประเด็นการพัฒนาที่ ๒ พัฒนาส่งเสริมการเกษตรเพื่อสร้างมูลค่า ควบคู่เกษตร สีเขียวอย่างยั่งยืน ได้จัดทำ ชุดข้อมูล (Template ๑) คำอธิบายชุดข้อมูล (Template ๒) และ คำอธิบายทรัพยากรข้อมูล (Template ๓) ได้นำขึ้นบนระบบบัญชีข้อมูลจังหวัดพังงา เรียบร้อยแล้ว

ส่วนรายการข้อมูลที่เหลือ ประเด็นการพัฒนาที่ ๓ สงวนรักษา อนุรักษ์ พื้นฟู ทรัพยากรธรรมชาติและสิ่งแวดล้อม ให้มีประสิทธิภาพอย่างสมดุลและยั่งยืน และ ประเด็นการพัฒนาที่ ๔ ยกระดับคุณภาพชีวิตสู่เมืองสุขภาพ และความปลอดภัย เพื่อสร้างสังคมให้มั่นคง น่ายอยู่ ฝ่าฝืนเลขาฯ จะดำเนินการติดตามข้อมูล คำอธิบายชุด ข้อมูล (Template ๒) และ คำอธิบายทรัพยากรข้อมูล (Template ๓) เพื่อนำขึ้นบนระบบ บัญชีข้อมูลจังหวัดพังงา ต่อไป

ผู้แทนสำนักงานทรัพยากรธรรมชาติฯ ขอเสนอแนะให้รวมรายการข้อมูล “การอบรมส่งเสริมการมีส่วนร่วม ในการบริหารจัดการทรัพยากรธรรมชาติและสิ่งแวดล้อม” และ “กิจกรรมที่ส่งเสริมการ มีส่วนร่วมในการบริหารจัดการทรัพยากรธรรมชาติและสิ่งแวดล้อม” เป็นรายการข้อมูล ชุดเดียวกัน ทั้งนี้สำนักงานทรัพยากรธรรมชาติและสิ่งแวดล้อมจังหวัดพังงา ยินดีเป็น หน่วยงานหลักในการรวบรวมข้อมูลจากส่วนงานที่เกี่ยวข้อง ซึ่งอาจต้องใช้เวลาในการ รวบรวมระยะหนึ่ง โดยจะประสานให้ข้อมูลกับสำนักงานสถิติจังหวัดพังงา อีกครั้ง

มติ

เห็นชอบ ให้รวมรายการข้อมูล “การอบรมส่งเสริมการมีส่วนร่วมใน การบริหารจัดการทรัพยากรธรรมชาติและสิ่งแวดล้อม” และ “กิจกรรมที่ส่งเสริม การมีส่วนร่วมในการบริหารจัดการทรัพยากรธรรมชาติและสิ่งแวดล้อม” เป็นรายการ ข้อมูลชุดเดียวกัน และให้ปรับปรุงบัญชีสถิติทางการ ในเล่ม (ร่าง)แผนพัฒนาสถิติระดับ จังหวัด ประจำปี พ.ศ. ๒๕๖๖ - ๒๕๗๐ ฉบับทบทวน และในส่วนอื่นๆที่เกี่ยวข้อง ให้เป็นไปตามมติที่ประชุม

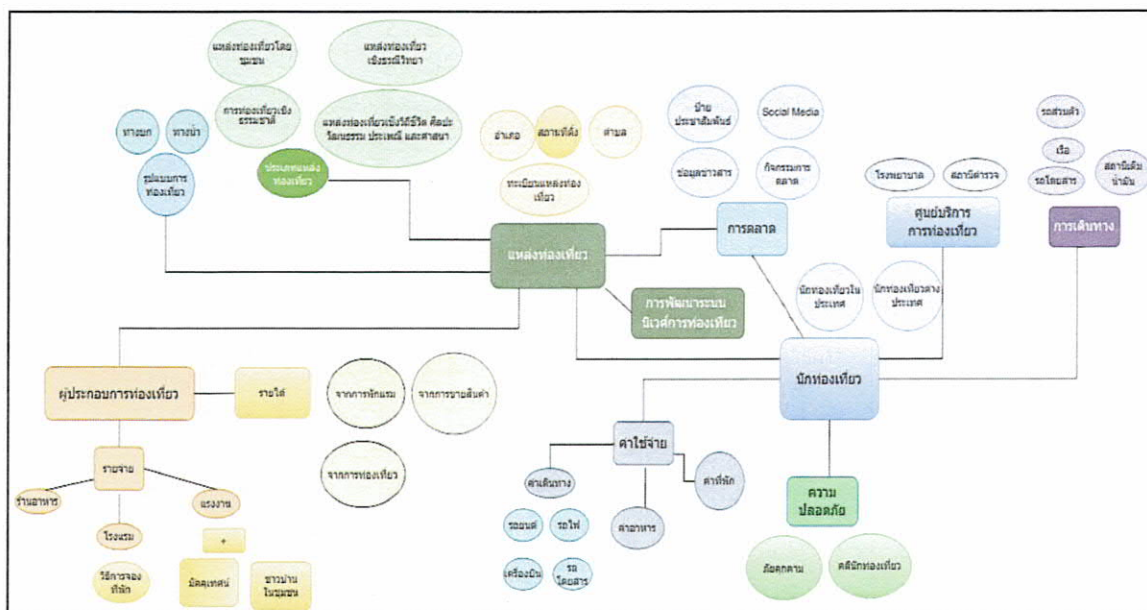
๔.๒ เอกสารข้อกำหนดการวิเคราะห์ชุดข้อมูลที่ตอบโจทย์ประเด็นการพัฒนาจังหวัด “ประเด็นการพัฒนาที่ ๑ ส่งเสริมคุณภาพการท่องเที่ยวเชิงนิเวศและสุขภาพครบวงจร”

นางสาวหทัยฯ

วัตถุประสงค์หลักในการจัดทำเอกสาร (ร่าง)ข้อกำหนดการวิเคราะห์ชุดข้อมูล ที่ตอบโจทย์ประเด็นการพัฒนาจังหวัด คือ

๑. เพื่อให้หน่วยงาน...

ส่วนที่ ๒ การวิเคราะห์ชุดข้อมูลเพื่อจัดทำบัญชีข้อมูลดิจิทัล เป็นการวิเคราะห์กระบวนการงานและชุดข้อมูล การวิเคราะห์ด้วยห่วงโซ่คุณค่า การกำหนดข้อมูลที่ใช้ในการแก้ปัญหา โดยใช้แนวคิดทางธุรกิจ (Business Concept Model)



และส่วนที่ ๓ การจัดทำสารสนเทศในรูปแบบแดชบอร์ด เพื่อการนำเสนอ ซึ่งอยู่ระหว่างดำเนินการ โดยจะดำเนินการต่อเนื่อง เมื่อได้รับการเห็นชอบ (ร่าง) ข้อกำหนดการวิเคราะห์ชุดข้อมูลที่ตอบโจทย์ประเด็นการพัฒนาจังหวัดทั้งหมด

ทั้งนี้...

ทั้งนี้ จากการการวิเคราะห์กระบวนการและชุดข้อมูล การวิเคราะห์ด้วยห่วงโซ่คุณค่า สามารถกำหนดรายการข้อมูล “ประเด็นการพัฒนาที่ ๑ ส่งเสริมคุณภาพการท่องเที่ยวเชิงนิเวศและสุขภาพครบวงจร” ได้จำนวน ๒๗ รายการ แยกเป็น ส่วนกลางเป็นเจ้าของข้อมูล จำนวน ๑๔ รายการ ส่วนภูมิภาคหรือหน่วยงานในจังหวัด เป็นเจ้าของข้อมูล จำนวน ๑๓ รายการ ซึ่งได้จัดทำแบบฟอร์มชุดข้อมูล (Template ๑) มาเพื่อให้คณะกรรมการพิจารณาอีกครั้ง

แบบฟอร์มรายชุดข้อมูลที่สัมพันธ์กับประเด็นการพัฒนาจังหวัดที่ผู้บริหารในจังหวัดให้ความสนใจ

ตาราง 1. แสดงรายการชุดข้อมูลภายใต้ประเด็นการพัฒนาจังหวัด

ประเด็นการพัฒนาจังหวัด	กลยุทธ์ (ด้าน)	รายการชุดข้อมูล		เจ้าของข้อมูล (Data Owner)	ส่วนราชการ			
		รหัสชุดข้อมูล	ชื่อชุดข้อมูล		ราชการบริหาร	ราชการส่วนกลาง	ราชการบริหาร	ราชการบริหาร
ประเด็นการพัฒนาที่ 1 ส่งเสริมคุณภาพการท่องเที่ยวเชิงนิเวศและสุขภาพครบวงจร		DataSet_16_01	แหล่งท่องเที่ยวในจังหวัดพังงา	สำนักงานการท่องเที่ยวและกีฬาจังหวัดพังงา			✓	
		DataSet_16_02	เครือข่ายท่องเที่ยวโดยชุมชนจังหวัดพังงา	สำนักงานการท่องเที่ยวและกีฬาจังหวัดพังงา			✓	
		DataSet_01_01	แหล่งท่องเที่ยวทางประวัติศาสตร์และโบราณคดีจังหวัดพังงา	สำนักงานวัฒนธรรมจังหวัดพังงา			✓	
		DataSet_01_02	แหล่งท่องเที่ยวทางวัฒนธรรมจังหวัดพังงา	สำนักงานวัฒนธรรมจังหวัดพังงา			✓	
		DataSet_01_03	ที่พักในจังหวัดพังงา	สำนักงานการท่องเที่ยวและกีฬาจังหวัดพังงา			✓	
		DataSet_01_04	ที่พักในจังหวัดพังงา ที่มีใบอนุญาต	กรมการปกครอง	✓			
		DataSet_01_05	เทศกาลงานประเพณีสำคัญของจังหวัดพังงา	สำนักงานวัฒนธรรมจังหวัดพังงา			✓	
		DataSet_01_06	กิจกรรมหรือประเพณีการท่องเที่ยวจังหวัดพังงา	สำนักงานการท่องเที่ยวและกีฬาจังหวัดพังงา			✓	
		DataSet_01_08	ชุมชนต้นแบบ "เที่ยวชุมชน ยอวิถี"	สำนักงานปลัดกระทรวงวัฒนธรรม	✓			
		DataSet_01_09	ชุมชนคุณธรรมน้อมนำหลักปรัชญาของเศรษฐกิจพอเพียงขับเคลื่อนด้วยพลังบวร (บวร - Burea On Tour)	สำนักงานปลัดกระทรวงวัฒนธรรม	✓			
		DataSet_01_10	ชุมชนคุณธรรม ล้านรวม ล้านวิถีไทย	สำนักงานปลัดกระทรวงวัฒนธรรม	✓			
		DataSet_01_11	ร้านอาหารในจังหวัดพังงา	สำนักงานสาธารณสุขจังหวัดพังงา			✓	
		DataSet_01_12	ข้อมูลการเดินทางในจังหวัดพังงา	สำนักงานขนส่งจังหวัดพังงา			✓	
		DataSet_01_13	เส้นทางท่องเที่ยว	กรมการท่องเที่ยว	✓			
		DataSet_01_14	เส้นทางท่องเที่ยวโดยชุมชน	กรมการท่องเที่ยว	✓			
		DataSet_01_15	ทำเนียบเรือเพื่อการท่องเที่ยวในจังหวัดพังงา แยกรายอำเภอ	สำนักงานเจ้าท่าภูมิภาคสาขาพังงา			✓	
		DataSet_01_17	ที่พักที่มีห้องพักชุมชนสัมมนาในจังหวัดพังงา (ที่มีใบอนุญาต)	กรมการปกครอง	✓			
		DataSet_01_18	รายชื่อสถานประกอบการเพื่อสุขภาพจังหวัดพังงา ที่ผ่านเกณฑ์มาตรฐาน	สำนักงานสาธารณสุขจังหวัดพังงา			✓	
		DataSet_01_19	ร้านอาหารที่ได้รับการรับรองมาตรฐาน SHA	การท่องเที่ยวแห่งประเทศไทย	✓			
		DataSet_01_20	โรงแรมที่ได้รับการรับรองมาตรฐาน SHA	การท่องเที่ยวแห่งประเทศไทย	✓			
		DataSet_01_21	ผลิตภัณฑ์สินค้าหนึ่งตำบลหนึ่งผลิตภัณฑ์ (OTOP)	กรมการพัฒนาชุมชน	✓			
		DataSet_01_22	ผลิตภัณฑ์วัฒนธรรมไทย (CPOT : Cultural Product of Thailand) และผลิตภัณฑ์วัฒนธรรมชุมชนไทย (CCPOT : Community Cultural Product of Thailand)	สำนักงานปลัดกระทรวงวัฒนธรรม	✓			
		DataSet_01_23	สถานพยาบาลของรัฐจังหวัดพังงา	สำนักงานสาธารณสุขจังหวัดพังงา			✓	
		DataSet_01_24	สถานพยาบาลเอกชนจังหวัดพังงา	สำนักงานสาธารณสุขจังหวัดพังงา			✓	
		DataSet_01_25	แนวโน้มจำนวนนักท่องเที่ยวชาวไทยและชาวต่างชาติที่เข้าชมแหล่งท่องเที่ยว	กรมการท่องเที่ยว	✓			
		DataSet_01_26	แนวโน้มรายได้จากนักท่องเที่ยวในจังหวัดพังงา	กรมการท่องเที่ยว	✓			
		DataSet_01_27	รายได้จากการจำหน่ายสินค้าและบริการจากภูมิปัญญาท้องถิ่น	กรมการพัฒนาชุมชน	✓			

ทั้งนี้ หน่วยงานเจ้าของข้อมูลระดับจังหวัด ได้จัดทำคำอธิบายชุดข้อมูล (Template ๒) ของรายการข้อมูล จัดส่งให้สำนักงานสถิติจังหวัดพังงา นำขึ้นบนระบบบัญชีข้อมูลจังหวัด <https://agencyas.nso.go.th/phangnga/docs#section-๓> พร้อมคำอธิบายทรัพยากรข้อมูล (Template ๓) ซึ่งอ้างอิง มีลิงก์ไปยังข้อมูลต้นทางที่หน่วยงานระดับจังหวัด ลงข้อมูลบนระบบบัญชีข้อมูลจังหวัด

สถิติจังหวัด...

สถิติจังหวัดพังงา

ขอให้คณะกรรมการสถิติระดับจังหวัดพังงา พิจารณาเห็นชอบ (ร่าง) ข้อกำหนดการวิเคราะห์ชุดข้อมูลที่ตอบโจทย์ประเด็นการพัฒนาจังหวัด และ Template ๑ - ๓ ของประเด็นการพัฒนาที่ ๑ “ส่งเสริมคุณภาพการท่องเที่ยวเชิงนิเวศและสุขภาพครบวงจร”

มติ

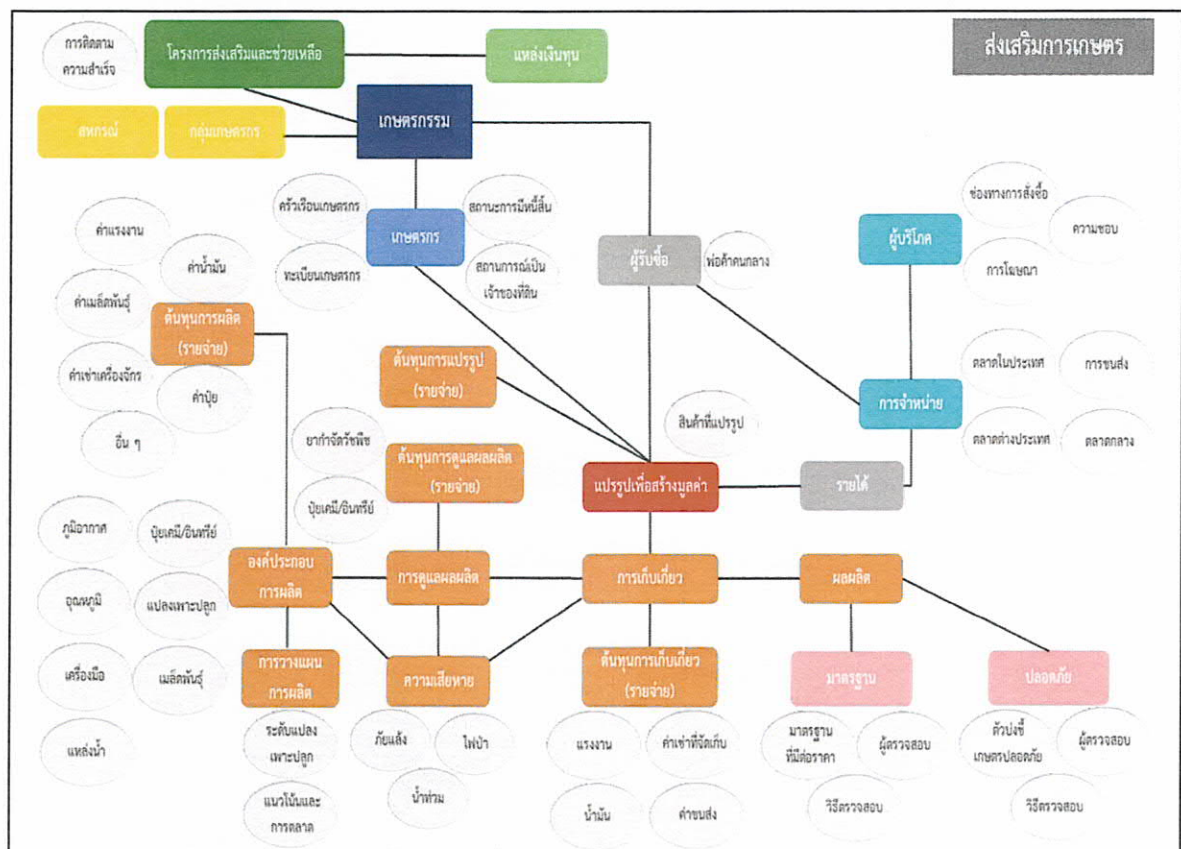
เห็นชอบ

๔.๓ เอกสารข้อกำหนดการวิเคราะห์ชุดข้อมูลที่ตอบโจทย์ประเด็นการพัฒนาจังหวัด “ประเด็นการพัฒนาที่ ๒ พัฒนาส่งเสริมการเกษตรเพื่อสร้างมูลค่า ควบคู่เกษตรสีเขียวอย่างยั่งยืน”

นางสาวหทัยยา

สำหรับวัตถุประสงค์ และส่วนสำคัญในการจัดทำเอกสาร (ร่าง)ข้อกำหนดการวิเคราะห์ชุดข้อมูลที่ตอบโจทย์ประเด็นการพัฒนาจังหวัด ประเด็นการพัฒนาที่ ๒ พัฒนาส่งเสริมการเกษตรเพื่อสร้างมูลค่า ควบคู่เกษตรสีเขียวอย่างยั่งยืน มีหลักการเหมือนกับประเด็นการพัฒนาที่ ๑ ส่งเสริมคุณภาพการท่องเที่ยวเชิงนิเวศและสุขภาพครบวงจร

โดยส่วนที่ ๒ การวิเคราะห์ชุดข้อมูลเพื่อจัดทำบัญชีข้อมูลดิจิทัล เป็นการวิเคราะห์กระบวนการและชุดข้อมูล การวิเคราะห์ด้วยห่วงโซ่มูลค่า การกำหนดข้อมูลที่ใช้ในการแก้ปัญหา โดยใช้แนวคิดทางธุรกิจ (Business Concept Model) สามารถจัดทำได้ ดังนี้



โดยแนวคิด...

โดยแนวคิดทางธุรกิจ (Business Concept Model) ดังกล่าวข้างต้น ข้อมูลด้านการเกษตร อาจจะไม่ครอบคลุมทุกรายการ เนื่องจากข้อจำกัดต่าง ๆ เช่น ความพร้อมในการให้ข้อมูล ข้อมูลไม่มีความต่อเนื่อง เช่นเดียวกับด้านการท่องเที่ยว

และส่วนที่ ๓ การจัดทำสารสนเทศในรูปแบบแดชบอร์ด เพื่อการนำเสนอ ซึ่งอยู่ระหว่างดำเนินการ โดยจะดำเนินการต่อเนื่อง เมื่อได้รับการเห็นชอบ (ร่าง) ข้อกำหนดการวิเคราะห์ชุดข้อมูลที่ตอบโจทย์ประเด็นการพัฒนาจังหวัดทั้งหมด

ทั้งนี้ จากการวิเคราะห์กระบวนการและชุดข้อมูล การวิเคราะห์ด้วยห่วงโซ่คุณค่า สามารถกำหนดรายการข้อมูล “ประเด็นการพัฒนาที่ ๒ พัฒนาส่งเสริมการเกษตรเพื่อสร้างมูลค่า ควบคู่เกษตรสีเขียวอย่างยั่งยืน” ได้จำนวน ๒๔ รายการ แยกเป็น ส่วนกลางเป็นเจ้าของข้อมูล จำนวน ๑๖ รายการ ส่วนภูมิภาคหรือหน่วยงานในจังหวัด เป็นเจ้าของข้อมูล จำนวน ๘ รายการ ซึ่งได้จัดทำแบบฟอร์มชุดข้อมูล (Template ๑) เพื่อให้คณะกรรมการพิจารณาเห็นชอบ ดังนี้

แบบฟอร์มรายชื่อชุดข้อมูลที่สัมพันธ์กับประเด็นการพัฒนาจังหวัดที่บริหารในจังหวัดให้มีความสนใจ

ตาราง 1. แสดงรายการชุดข้อมูลได้ประเด็นการพัฒนาจังหวัด

ประเด็นการพัฒนาจังหวัด	กลยุทธ์ (ตัวชี้วัด)	รายการชุดข้อมูล		เจ้าของข้อมูล (Data Owner)	ส่วนราชการ			
		รหัสชุดข้อมูล	ชื่อชุดข้อมูล		ราชการบริหาร	ราชการส่วนกลาง	บริหารส่วนภูมิภาค	ราชการบริหาร
ประเด็นการพัฒนาที่ 2 พัฒนาระบบการเกษตรเพื่อสร้างมูลค่าควบคู่เกษตรสีเขียวอย่างยั่งยืน		DataSet_02_01	เนื้อที่ป่าชุมชนทางการเกษตร	สำนักงานเศรษฐกิจการเกษตร	✓			
		DataSet_02_02	ครัวเรือนเกษตรกร	ศูนย์ข้อมูลเกษตรแห่งชาติ	✓			
		DataSet_02_03	พืชเศรษฐกิจสำคัญจังหวัดพังงา	สำนักงานเกษตรจังหวัดพังงา			✓	
		DataSet_02_04	- ผลผลิตยางพารา (จากการสำรวจข้อมูลของสำนักงานเกษตรจังหวัดพังงา)	สำนักงานเกษตรจังหวัดพังงา			✓	
		DataSet_02_05	- ผลผลิตปาล์มน้ำมัน (จากการสำรวจข้อมูลของสำนักงานเกษตรจังหวัดพังงา)	สำนักงานเกษตรจังหวัดพังงา			✓	
		DataSet_02_06	- ผลผลิตมันสำปะหลัง (จากการสำรวจข้อมูลของสำนักงานเกษตรจังหวัดพังงา)	สำนักงานเกษตรจังหวัดพังงา			✓	
		DataSet_02_07	- ผลผลิตทุเรียนนาฬิกา (จากการสำรวจข้อมูลของสำนักงานเกษตรจังหวัดพังงา)	สำนักงานเกษตรจังหวัดพังงา			✓	
		DataSet_02_08	ข้อมูลปริมาณการผลิตน้ำมันปาล์ม	สำนักงานเศรษฐกิจการเกษตร	✓			
		DataSet_02_09	ข้อมูลปริมาณการผลิตยางพารา	สำนักงานเศรษฐกิจการเกษตร	✓			
		DataSet_02_10	สินค้าเกษตรที่ได้รับรองสิ่งปฏิกูลศาสตร์ (GI) จังหวัดพังงา	สำนักงานปลัดกระทรวงพาณิชย์	✓			
		DataSet_02_11	เกษตรกรผู้เลี้ยงสัตว์และปศุสัตว์จังหวัดพังงา	สำนักงานปศุสัตว์จังหวัดพังงา			✓	
		DataSet_02_12	จำนวนปศุสัตว์ (โค,กระบือ,สุกร,ไก่,เป็ด,แพะ,แกะ,อื่นๆ) จำแนกเป็นรายอำเภอ	สำนักงานปศุสัตว์จังหวัดพังงา			✓	
		DataSet_02_13	จำนวนฟาร์มเลี้ยงกุ้งทะเล แยกเป็นรายอำเภอ	กรมประมง	✓			
		DataSet_02_14	ปริมาณกุ้งทะเลที่จับได้ แยกเป็นรายอำเภอ	กรมประมง	✓			
		DataSet_02_15	เกษตรกรที่ได้รับรองมาตรฐานผลการผลิตทางการเกษตร	กรมส่งเสริมการเกษตร	✓			
		DataSet_02_16	กลุ่มวิสาหกิจชุมชนและกลุ่มแม่บ้านที่มีการแปรรูปผลิตภัณฑ์สินค้าทางการเกษตร	กรมส่งเสริมการเกษตร	✓			
		DataSet_02_17	จำนวนเกษตรกรที่มีการแปรรูปผลิตภัณฑ์สินค้าประมง เช่น ปลาเค็ม,ปลาหมึก	กรมประมง	✓			
		DataSet_02_18	จำนวนฟาร์มเลี้ยงกุ้งทะเลที่ได้รับรองมาตรฐาน (GAP)	กรมประมง	✓			
		DataSet_02_19	จำนวนฟาร์มเลี้ยงที่ได้รับรองมาตรฐาน (GAP)	กรมวิชาการเกษตร	✓			
		DataSet_02_20	ฟาร์มเลี้ยงสัตว์ที่ได้รับรองมาตรฐาน (GAP)	สำนักงานปศุสัตว์จังหวัดพังงา			✓	
		DataSet_02_21	เกษตรกรที่ผ่านกรมการพัฒนาศักยภาพทางการเกษตร Smart Farmer และ Young Smart Farmer	กรมส่งเสริมการเกษตร	✓			
		DataSet_02_22	ผลิตภัณฑ์มวลรวมภาคการเกษตร การขยายตัวของ GDP ภาคการเกษตร	สำนักงานสภาพัฒนาการเศรษฐกิจและ	✓			
		DataSet_02_23	โครงการอันเนื่องมาจากพระราชดำริตามแนวปรัชญาเศรษฐกิจพอเพียงในพื้นที่จังหวัดพังงา	สำนักงานคณะกรรมการพิเศษเพื่อประสานงานโครงการอันเนื่องมาจากพระราชดำริ	✓			
		DataSet_02_24	สินค้าเกษตร บนระบบตลาดเกษตรออนไลน์	กรมส่งเสริมการเกษตร	✓			

โดยข้อมูล...

โดยข้อมูลที่จะนำขึ้นบนระบบบัญชีข้อมูลจังหวัด คือข้อมูลที่อยู่ในหมวดหมู่
สาธารณะ ข้อมูลที่ราชการบริหารส่วนภูมิภาคเป็นเจ้าของข้อมูล จำนวน ๘ รายการ

ทั้งนี้ หน่วยงานเจ้าของข้อมูลระดับจังหวัด ได้จัดทำคำอธิบายชุดข้อมูล
(Template ๒) ของรายการข้อมูล จัดส่งให้สำนักงานสถิติจังหวัดพังงา นำขึ้นบนระบบ
บัญชีข้อมูล จังหวัด <https://agencyas.nso.go.th/phangnga/docs#section-๓>
พร้อมคำอธิบายทรัพยากรข้อมูล (Template ๓) ซึ่งอ้างอิง มีลิงก์ไปยังข้อมูลต้นทางที่
หน่วยงานระดับจังหวัด ลงข้อมูลบนระบบบัญชีข้อมูลจังหวัด

ประธาน

หน่วยงานที่เกี่ยวข้องกับประเด็นการพัฒนาที่ ๒ มีข้อเสนอแนะ เพิ่มเติมหรือไม่

ผู้แทนพาณิชย์จังหวัดพังงา

ขอแก้ไขรายการข้อมูล DataSet_๐๒_๑๐ หน่วยงานเจ้าของข้อมูลเปลี่ยนจาก
สำนักงานปลัดกระทรวงพาณิชย์ เป็น กรมทรัพย์สินทางปัญญา

ผู้แทนเกษตรจังหวัดพังงา

ขอแก้ไขรายการข้อมูล DataSet_๐๒_๑๕ หน่วยงานเจ้าของข้อมูลเปลี่ยนจาก
กรมส่งเสริมการเกษตร เป็น กรมวิชาการเกษตร

สถิติจังหวัดพังงา

เรื่องสร้างมูลค่าสินค้าเกษตร สำนักงานพาณิชย์จังหวัดพังงา มีข้อมูลที่สอดคล้องกับ
แผนพัฒนาจังหวัด ที่สามารถสนับสนุนการจัดทำระบบบัญชีข้อมูลหรือไม่ ขอข้อเสนอแนะด้วย

ผู้แทนพาณิชย์จังหวัดพังงา

สำนักงานพาณิชย์จังหวัดพังงา ขอนำไปหารือภายในหน่วยงานก่อน
หากมีข้อมูลที่สามารถสนับสนุนได้ จะดำเนินการประสานกับฝ่ายเลขานุการต่อไป

สถิติจังหวัดพังงา

ขอคณะกรรมการสถิติระดับจังหวัดพังงา พิจารณาเห็นชอบ
(ร่าง) ข้อกำหนดการวิเคราะห์ชุดข้อมูลที่ตอบโจทย์ประเด็นการพัฒนาจังหวัด และ Template ๑
ถึง Template ๓ ของประเด็นการพัฒนาที่ ๒ “พัฒนาส่งเสริมการเกษตรเพื่อสร้างมูลค่า
ควบคู่เกษตรสีเขียวอย่างยั่งยืน”

มติ

เห็นชอบ ดำเนินการปรับปรุงรายการข้อมูลตามข้อเสนอแนะ และดำเนินการ
ในส่วนที่เกี่ยวข้องต่อไป

ระเบียบวาระที่ ๕ :

เรื่องอื่นๆ

- ไม่มี -

ประธานกล่าวขอบคุณคณะกรรมการสถิติระดับจังหวัดพังงา ที่เข้าร่วมประชุมในครั้งนี้
และกล่าวปิดประชุม

เลิกประชุมเวลา ๑๕.๔๕ น.

(ลงชื่อ).....

ผู้จัดรายการประชุม

(นางสาวสุภาณี ลิ้มคุลย์)

เจ้าหน้าที่บริหารงานทั่วไป

(ลงชื่อ).....

ผู้ตรวจรายการประชุม

(นางสาวหทัยา ขอสันติวิวัฒน์)

นักวิชาการสถิติชำนาญการ