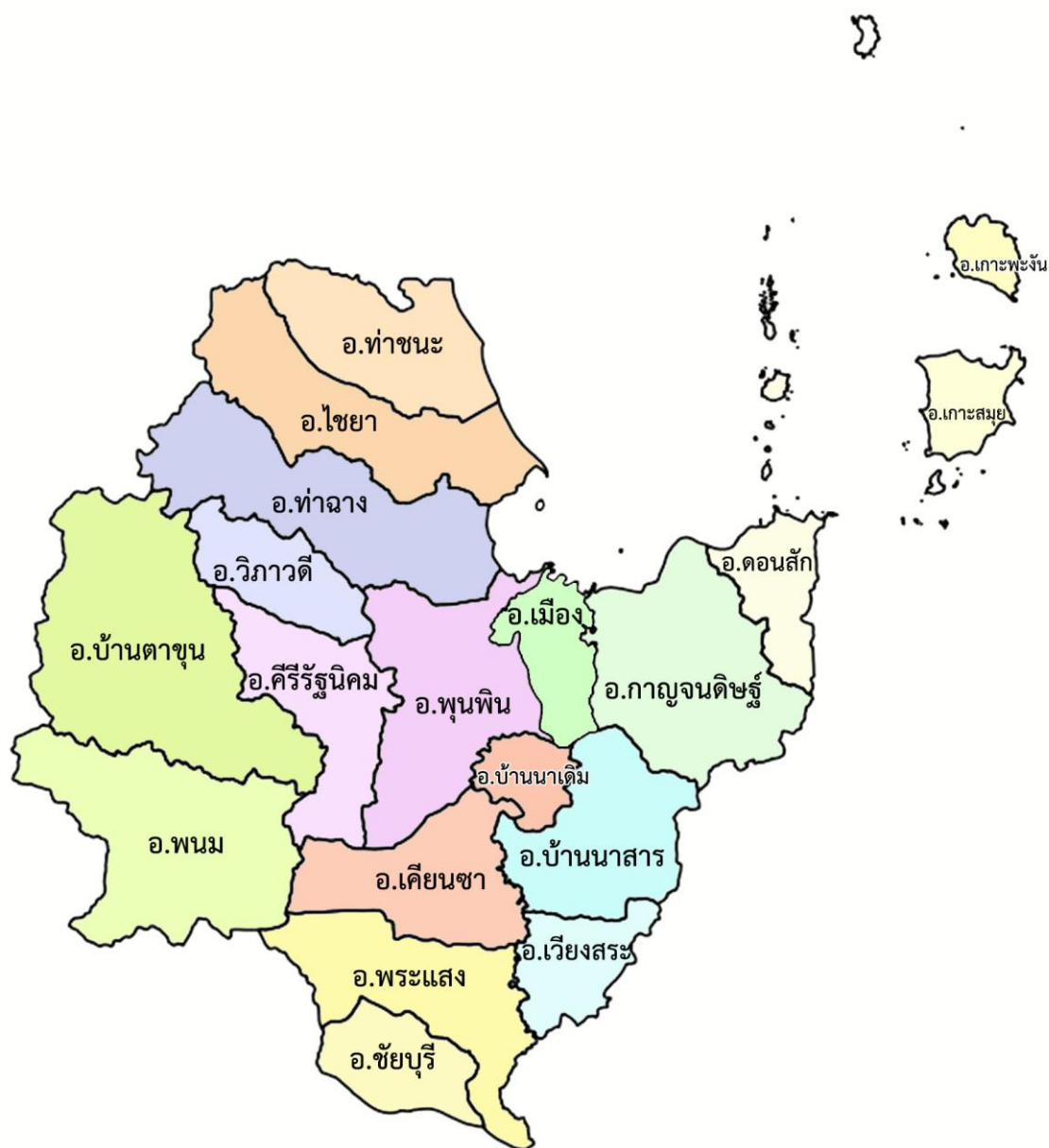




แผนพัฒนาสถิติระดับพื้นที่ จังหวัดสุราษฎร์ธานี ฉบับที่ 2 (พ.ศ. 2561-2564)



คณะกรรมการสถิติระดับจังหวัด จังหวัดสุราษฎร์ธานี

บทสรุปผู้บริหาร

สำนักงานสถิติจังหวัดสุราษฎร์ธานี ได้จัดทำแผนพัฒนาสถิติระดับพื้นที่ จังหวัดสุราษฎร์ธานี เพื่อเป็นการพัฒนาชุดข้อมูลเพื่อการตัดสินใจให้ครอบคลุมประเด็นยุทธศาสตร์การพัฒนาระดับพื้นที่ โดยจัดทำรายการข้อมูลสถิติพื้นฐาน และรายการข้อมูลสถิติทางการ ตามประเด็นยุทธศาสตร์ในแผนพัฒนาจังหวัดที่มีความเชื่อมโยงกับตัวชี้วัดการพัฒนาของแผนพัฒนาเศรษฐกิจและสังคมแห่งชาติ ฉบับที่ 12 (พ.ศ. 2560-2564) ตามร่างและประเด็นยุทธศาสตร์ชาติ ระยะ 20 ปี ซึ่งเป็นการบูรณาการภารกิจระดับพื้นที่ (Area Base) ภารกิจของหน่วยงาน (Function Base) และภารกิจตามนโยบายของรัฐบาล (Agenda Base) เพื่อนำไปสู่การขับเคลื่อนประเทศบนฐานข้อมูลที่มีอยู่จริง ทั้งนี้ ประชาชนสามารถเข้าถึงและใช้ประโยชน์จากข้อมูล รวมทั้งติดตามการทำงานของภาครัฐ ทำให้เกิดการใช้งบประมาณในการพัฒนาพื้นที่อย่างมีประสิทธิภาพ รวมทั้งเกิดประสิทธิผลต่อการพัฒนาประเทศโดยรวม

แผนพัฒนาสถิติระดับพื้นที่ จังหวัดสุราษฎร์ธานี มีวัตถุประสงค์หลักคือ

1. เพื่อศึกษาประเด็นยุทธศาสตร์ตามแผนพัฒนาจังหวัด แผนพัฒนาเศรษฐกิจและสังคมแห่งชาติ ฉบับที่ 12 (พ.ศ. 2560-2564) และร่างยุทธศาสตร์ชาติ ระยะ 20 ปี พร้อมทั้งกำหนดหน่วยงานที่จะต้องรับผิดชอบในการจัดทำข้อมูลที่ยังไม่มีหน่วยงานใดดำเนินการ และเชื่อมโยง/บูรณาการข้อมูลในระดับพื้นที่
2. เพื่อจัดทำชุดข้อมูลสถิติและสารสนเทศ (ผังสถิติทางการระดับจังหวัด) ที่สนับสนุนยุทธศาสตร์หลักของจังหวัด และจัดทำแผนพัฒนาสถิติระดับพื้นที่จังหวัดที่สอดคล้องกับตัวชี้วัดแผนพัฒนาจังหวัด และแผนพัฒนาเศรษฐกิจและสังคมแห่งชาติ ฉบับที่ 12 (พ.ศ.2560 - 2564) และร่างยุทธศาสตร์ชาติ ระยะ 20 ปี
3. เพื่อส่งเสริมการเข้าถึง เข้าใจ และใช้ประโยชน์ของข้อมูลสถิติและสารสนเทศร่วมกัน
4. เพื่อสร้างเครือข่ายการทำงานและสร้างความมีส่วนร่วมของหน่วยงานจัดเก็บข้อมูลในระดับพื้นที่
5. เพื่อพัฒนาบุคลากรด้านสถิติของหน่วยงานที่เกี่ยวข้อง ให้มีความเป็นมืออาชีพด้านข้อมูลสถิติและสารสนเทศ สามารถสนับสนุนยุทธศาสตร์ในระดับพื้นที่ และมีความรู้ความเข้าใจในกระบวนการนำแผนพัฒนาสถิติระดับพื้นที่เข้าเป็นส่วนหนึ่งของแผนพัฒนาจังหวัด และแผนปฏิบัติราชการประจำปีของจังหวัด

โดยจากการจัดทำผังรายการสถิติทางการ และการตรวจสอบสถานะรายการข้อมูลสถิติดังกล่าว สรุปได้ว่า มีรายการสถิติทางการที่สนับสนุนยุทธศาสตร์การพัฒนาระดับพื้นที่ ทั้งหมด จำนวน 212 รายการ เป็นรายการสถิติทางการที่มีการจัดเก็บข้อมูลเป็นปกติ จำนวน 194 รายการ คิดเป็นร้อยละ 65.50 และรายการสถิติทางการที่ยังไม่มีการจัดเก็บข้อมูล จำนวน 18 รายการ คิดเป็นร้อยละ 34.50

ในการนี้ คณะกรรมการสถิติระดับจังหวัด ได้มีข้อเสนอแนะการพัฒนาการจัดเก็บข้อมูลที่สำคัญทั้งในด้านเศรษฐกิจ สังคม สิ่งแวดล้อม และข้อมูลที่สำคัญ เพื่อใช้สนับสนุนการขับเคลื่อนยุทธศาสตร์การพัฒนาจังหวัด ดังนี้

1) ชุดข้อมูลสถิติทางการของจังหวัด จากแผนพัฒนาสถิติระดับพื้นที่ จังหวัดสุราษฎร์ธานี ฉบับที่ 2 (พ.ศ. 2561 - 2564) ควรมีการรวบรวมเพื่อเป็นศูนย์ข้อมูลกลางระดับจังหวัดเพื่อให้หน่วยงานต่าง ๆ ได้ใช้ประโยชน์ร่วมกัน นำไปใช้ประกอบการจัดทำแผนพัฒนาจังหวัดที่เกี่ยวข้องได้อย่างมีประสิทธิภาพ

2) มอบสำนักงานสถิติจังหวัดเป็นผู้จัดทำและวิเคราะห์ชุดข้อมูลวิเคราะห์สถานการณ์การพัฒนาจังหวัด ที่ตอบโจทย์ปัญหา และประเด็นสำคัญตามยุทธศาสตร์การพัฒนาจังหวัด และประเทศต่อไป

ทั้งนี้ การพัฒนาชุดข้อมูลสถิติและสารสนเทศในระดับพื้นที่ มีความจำเป็นต้องเสริมสร้างศักยภาพของบุคลากรด้านสถิติและสารสนเทศ เพื่อสนับสนุนการจัดทำยุทธศาสตร์จังหวัด การนำข้อมูล/สถิติไปใช้ประโยชน์ การบริหารจัดการอย่างมีส่วนร่วมในระดับจังหวัด/ภาค รวมทั้ง การผลิตและการใช้ข้อมูลสนับสนุนการตัดสินใจอย่างเป็นระบบ และเป็นประโยชน์ในการพัฒนาพื้นที่อย่างต่อเนื่อง

คำนำ

แผนพัฒนาสถิติระดับพื้นที่ จังหวัดสุราษฎร์ธานีถูกจัดทำขึ้นครั้งแรก ในปี 2557 ภายใต้ความร่วมมือทางวิชาการของสำนักงานสถิติแห่งชาติ กระทรวงมหาดไทย และสำนักงานคณะกรรมการพัฒนาระบบราชการ (ก.พ.ร.) เพื่อใช้เป็นเครื่องมือในการบูรณาการข้อมูลสถิติระดับพื้นที่ที่ตอบโจทย์ยุทธศาสตร์ของจังหวัด ในลักษณะ Agenda Based รวมทั้งพัฒนาข้อมูลสถิติในระดับพื้นที่ให้สอดคล้องกับทิศทางการขับเคลื่อนแผนแม่บทระบบสถิติประเทศไทย ฉบับที่ 1 (พ.ศ. 2554-2558) โดยให้ความสำคัญกับการพัฒนารายการสถิติทางการของผลิตภัณฑ์ที่มีศักยภาพ (Product Champion : PC) และประเด็นปัญหาสำคัญ (Critical Issue : CI) ตามประเด็นยุทธศาสตร์ของแต่ละจังหวัด

ตลอดระยะเวลาที่ผ่านมา แผนพัฒนาสถิติฉบับดังกล่าว ถูกใช้เป็นเครื่องมือหลักในการพัฒนาชุดข้อมูลเพื่อสนับสนุนการตัดสินใจเชิงยุทธศาสตร์ของผู้บริหารในระดับจังหวัดมาโดยตลอด อย่างไรก็ตาม ปัจจุบันสำนักงานสถิติแห่งชาติอยู่ระหว่างการขับเคลื่อนแผนแม่บทระบบสถิติประเทศไทย ฉบับที่ 2 (พ.ศ. 2559-2564) และทุกจังหวัดได้มีการจัดทำแผนพัฒนาจังหวัด พ.ศ. 2561-2564 เพื่อให้สอดคล้องกับการพัฒนาประเทศตามร่างยุทธศาสตร์ชาติ ระยะ 20 ปี (พ.ศ. 2560-2579) แผนพัฒนาเศรษฐกิจและสังคมแห่งชาติ ฉบับที่ 12 (พ.ศ. 2560-2564) เป้าหมายการพัฒนาที่ยั่งยืน (Sustainable Development Goals: SDGs) รวมทั้งการปรับโครงสร้างประเทศไทยไปสู่ประเทศไทย 4.0 และการปฏิรูปประเทศในประเด็นต่างๆ

สำนักงานสถิติจังหวัดสุราษฎร์ธานี จึงได้จัดทำแผนพัฒนาสถิติระดับพื้นที่ จังหวัดสุราษฎร์ธานี พ.ศ. 2561-2564 โดยปรับปรุงรูปแบบและเนื้อหาของแผนพัฒนาสถิติฉบับเดิมให้มีความสอดคล้องกับแผนพัฒนาจังหวัด พ.ศ. 2561-2564 แผนแม่บทระบบสถิติประเทศไทย ฉบับที่ 2 และบริบทของการพัฒนาประเทศในระดับพื้นที่ตามแผนพัฒนาอื่นๆ มากยิ่งขึ้น ซึ่งแผนพัฒนาสถิติระดับพื้นที่ จังหวัดสุราษฎร์ธานี ฉบับนี้ประกอบด้วยข้อมูลสถิติพื้นฐานด้านเศรษฐกิจ สังคม ทรัพยากรธรรมชาติและสิ่งแวดล้อม รวมทั้งข้อมูลสถิติตามยุทธศาสตร์ภายใต้แผนพัฒนาจังหวัด

ทั้งนี้ หวังเป็นอย่างยิ่งว่า แผนพัฒนาสถิติระดับพื้นที่ จังหวัดสุราษฎร์ธานี พ.ศ. 2561-2564 จะเป็นเครื่องมือสำคัญในการพัฒนาข้อมูลระดับพื้นที่ตามยุทธศาสตร์การพัฒนาของจังหวัด เพื่อขับเคลื่อนประเทศไปสู่ความมั่นคง มั่งคั่ง และยั่งยืน ต่อไป

วิษุทธิ์ จินโต

(นายวิษุทธิ์ จินโต)

ผู้ว่าราชการจังหวัดสุราษฎร์ธานี

ประธานกรรมการสถิติระดับจังหวัด จังหวัดสุราษฎร์ธานี

กุมภาพันธ์ 2561

สารบัญ

หน้า

| | |
|--|------|
| บทสรุปผู้บริหาร | III |
| คำนำ | V |
| อภิธานศัพท์ | XIII |
| บทที่ 1 บทนำ | 1 |
| 1.1 หลักการและเหตุผล | 1 |
| 1.2 วัตถุประสงค์ | 3 |
| 1.3 แนวทางการจัดทำแผนพัฒนาสถิติระดับพื้นที่ จังหวัดสุราษฎร์ธานี | 3 |
| บทที่ 2 ประเด็นยุทธศาสตร์การพัฒนาจังหวัด | 5 |
| 2.1 ข้อมูลพื้นฐานของจังหวัด | 5 |
| 2.2 ประเด็นยุทธศาสตร์การพัฒนาจังหวัดและตัวชี้วัด | 13 |
| 2.3 ผลการทบทวนความสอดคล้องเชื่อมโยงประเด็นยุทธศาสตร์การพัฒนาจังหวัด กับแผนพัฒนาเศรษฐกิจและสังคมแห่งชาติ ฉบับที่ 12 (พ.ศ. 2560-2564) | 16 |
| บทที่ 3 ผังรายการข้อมูลสถิติ | 25 |
| 3.1 ข้อมูลพื้นฐาน | 25 |
| - ด้านเศรษฐกิจ | 25 |
| - ด้านสังคม | 32 |
| - ด้านทรัพยากรธรรมชาติและสิ่งแวดล้อม | 43 |
| 3.2 ข้อมูลสถิติ ตัวชี้วัด ตามประเด็นยุทธศาสตร์ในแผนพัฒนาจังหวัด | 46 |
| บทที่ 4 บทสรุป และข้อเสนอแนะการพัฒนาสถิติ | 59 |
| 4.1 สรุปสถานการณ์ข้อมูล และข้อเสนอแนะการพัฒนาการจัดเก็บข้อมูล | 59 |
| 4.2 แผนปฏิบัติการพัฒนาการจัดเก็บข้อมูลสถิติระดับจังหวัด | 60 |
| ภาคผนวก | 61 |

สารบัญแผนภาพ

| | หน้า |
|---|------|
| แผนภาพที่ 1 : ความเชื่อมโยงของวิสัยทัศน์ พันธกิจ เป้าประสงค์รวมและประเด็นยุทธศาสตร์ | 14 |
| แผนภาพที่ 2 : เป้าหมายและวัตถุประสงค์รวมของแผนพัฒนาเศรษฐกิจและสังคม ฉบับที่ 12 | 17 |

สารบัญตาราง

| | หน้า |
|--|------|
| ตารางที่ 1 : จำนวนประชากรจังหวัดสุราษฎร์ธานีปี พ.ศ. 2560 จำแนกตามอำเภอ และเพศ | 6 |
| ตารางที่ 2 : ผลิตภัณฑ์มวลรวมของจังหวัดสุราษฎร์ธานี จำแนกตามสาขาการผลิต พ.ศ. 2556 - 2558 | 8 |
| ตารางที่ 3 : จำนวนสถานศึกษา ครู และนักเรียน/นักศึกษา อัตราส่วนครูต่อนักเรียน จำแนกตามสังกัด ปีการศึกษา 2560 | 9 |
| ตารางที่ 4 : จำนวนสถานบริการสาธารณสุขและจำนวนเตียง จังหวัดสุราษฎร์ธานี ทั้งภาครัฐ รัฐวิสาหกิจและเอกชนปี พ.ศ. 2560 | 10 |
| ตารางที่ 5 : จำนวนบุคลากรสาธารณสุข และสัดส่วน บุคลากรสาธารณสุขต่อประชากรทั้งจังหวัดทั้งภาครัฐ รัฐวิสาหกิจและเอกชน (ไม่รวมลาศึกษาต่อ)ปี พ.ศ. 2560 | 11 |
| ตารางที่ 6 : การจัดประเภทกลุ่มชุดดินของจังหวัดสุราษฎร์ธานี | 12 |
| ตารางที่ 7 : จำนวนพื้นที่ป่าไม้ และการเปลี่ยนแปลง ปี พ.ศ. 2557 - 2559 | 13 |
| ตารางที่ 8 : ยุทธศาสตร์การพัฒนา และตัวชี้วัดของจังหวัด | 15 |
| ตารางที่ 9 : ความสอดคล้องระหว่างตัวชี้วัดตามแผนพัฒนาจังหวัดสุราษฎร์ธานี (พ.ศ.2561-2564) และตัวชี้วัดตามแผนพัฒนาเศรษฐกิจและสังคมแห่งชาติ ฉบับที่ 12 | 22 |
| ตารางที่ 8 : ความสอดคล้องระหว่างตัวชี้วัดตามแผนพัฒนาจังหวัดสุราษฎร์ธานี (พ.ศ.2561-2564) และตัวชี้วัดตามแผนพัฒนาเศรษฐกิจและสังคมแห่งชาติ ฉบับที่ 12 | 23 |

อภิธานศัพท์

การจัดทำแผนพัฒนาสถิติระดับพื้นที่ จังหวัดสุราษฎร์ธานี มีการใช้เครื่องมือและรูปแบบเอกสารต่างๆ ซึ่งประกอบด้วยคำศัพท์ และคำย่อหลากหลาย ทั้งนี้เพื่อให้การขยายผลการดำเนินงาน มีความเข้าใจตรงกัน การทำงานเป็นไปในทิศทางเดียวกัน จึงได้รวบรวมคำศัพท์และคำย่อต่างๆ ที่เกิดขึ้นในการดำเนินงาน ให้ความหมาย หรือคำจำกัดความที่ใช้ในการดำเนินงาน ดังตารางต่อไปนี้

| คำศัพท์/คำย่อ | ความหมาย |
|--|--|
| แผนพัฒนาสถิติระดับพื้นที่จังหวัดสุราษฎร์ธานี | เครื่องมือสำคัญในการกำหนดกรอบแนวทางการดำเนินงานเพื่อการพัฒนาสถิติ ในระยะ 1 ปี และระยะ 4 ปี ซึ่งจะกำหนดกิจกรรมต่างๆ เพื่อพัฒนาคุณภาพสถิติทางการ ว่ามีรายการใดบ้าง จะพัฒนาอย่างไร หน่วยงานใดเป็นผู้รับผิดชอบ พร้อมทั้งระบุงบประมาณ และระยะเวลา (Timeline) ที่ต้องดำเนินการด้วย |
| ผังสถิติทางการ | <p>รายการข้อมูลสถิติที่สำคัญ จำเป็น ที่สามารถตอบสนองการณั ยุทธศาสตร์ และสภาพปัญหาในระดับพื้นที่ ซึ่งราชการส่วนภูมิภาค หรือคณะผู้บริหารจังหวัดมีความจำเป็นต้องใช้ในการวางแผนระดับนโยบายจังหวัด ทั้งแผนปฏิบัติงานและการจัดสรรงบประมาณในแผนงานและโครงการ ตลอดจนการติดตามสถานการณ์การพัฒนาของจังหวัด โดยผังสถิติทางการจะประกอบไปด้วย 2 ส่วน คือ</p> <ol style="list-style-type: none"> 1. ตารางแผนผังสถิติทางการตามประเด็นยุทธศาสตร์ ซึ่งประกอบด้วย <ol style="list-style-type: none"> 1.1 ชื่อชุดข้อมูล – ตัวชี้วัดที่สอดคล้องเชื่อมโยงกับยุทธศาสตร์การพัฒนาของจังหวัด 1.2 รายการสถิติทางการที่สำคัญ พร้อมคุณลักษณะของข้อมูล ว่าเป็นข้อมูลระดับนามบัญญัติ (Nominal Scale) หรือข้อมูลระดับอันดับ (Ordinal Scale) หรือข้อมูลระดับช่วงชั้น (Interval Scale)/ข้อมูลระดับอัตราส่วน (Ratio Scale) 1.3 สถานะการจัดเก็บข้อมูลในปัจจุบันว่ามีการจัดเก็บหรือไม่ 1.4 วิธีการจัดเก็บข้อมูล 1.5 ความถี่ในการจัดเก็บข้อมูล 1.6 หน่วยงานผู้รับผิดชอบ 2. รายละเอียดสถิติทางการ (Official Statistics Metadata) ซึ่งจะมีรายละเอียดสำคัญ 5 ส่วน ได้แก่ <ol style="list-style-type: none"> 2.1 การผลิต/จัดทำสถิติทางการ เป็นส่วนแรกที่จะแนะนำรายละเอียดกระบวนการจัดทำระเบียบการค้นคว้า เพื่อความเหมาะสมในการใช้ประโยชน์ต่อไป โดยมีรายละเอียดที่สำคัญ คือ |

| คำศัพท์/คำย่อ | ความหมาย |
|--------------------------|--|
| | <p>2.1.1 ชื่อโครงการ/งาน/ทะเบียน/รายงาน</p> <p>2.1.2 วิธีการเก็บรวบรวมข้อมูล ได้แก่ สัมภาษณ์ สํารวจ ทะเบียน และรายงาน</p> <p>2.1.3 มาตรฐานการจำแนกข้อมูล</p> <p>2.1.4 รูปแบบการจัดเก็บข้อมูล ได้แก่ จัดเก็บในรูปเอกสาร/รายงาน จัดเก็บในรูปแบบไฟล์ข้อมูลดิจิทัล และฐานข้อมูล</p> <p>2.1.5 ความถี่ในการเก็บรวบรวมข้อมูล</p> <p>2.1.6 ความถี่ในการประมวลผลข้อมูล</p> <p>2.2 การเผยแพร่สถิติทางการ เป็นส่วนที่ใช้ตรวจสอบความถูกต้องและเป็นปัจจุบันของสถิติทางการประกอบไปด้วย 3 ส่วน คือ</p> <p>2.2.1 วิธีการเผยแพร่</p> <p>2.2.2 ความถี่ในการเผยแพร่</p> <p>2.2.3 ระดับการเข้าถึงข้อมูล</p> <p>2.3 สถิติทางการ จะประกอบไปด้วย ชื่อสถิติทางการ ปีที่จัดทำ สาขา หมวด หมู่ รวมถึงวิธีการคำนวณที่ได้มาซึ่งสถิติทางการ (ที่เป็นตัวชี้วัด) โดยในหนึ่งการผลิตอาจมีสถิติทางการมากกว่า 1 รายการก็ได้</p> <p>2.4 คำนิยามที่สำคัญ</p> <p>2.5 หน่วยงานรับผิดชอบผลิต/จัดทำข้อมูล เพื่อระบุแหล่งที่มาและเจ้าของข้อมูลประกอบไปด้วย 7 ส่วน คือ</p> <p>2.5.1 กลุ่ม/ฝ่าย</p> <p>2.5.2 สำนัก/ศูนย์/กอง</p> <p>2.5.3 กรม/หน่วยงาน</p> <p>2.5.4 กระทรวง</p> <p>2.5.5 โทรศัพท์</p> <p>2.5.6 โทรสาร</p> <p>2.5.7 E-mail address</p> |
| รายการสถิติทางการ | ข้อมูลที่ใช้บรรยายเหตุการณ์หรือข้อเท็จจริง (facts) ของเรื่องต่างๆ ที่ต้องการศึกษา เช่น สถิติจำนวนผู้ป่วย สถิติจำนวนคนเกิด สถิติจำนวนคนตาย เป็นต้น |
| รายการข้อมูล (Data List) | ข้อเท็จจริง (facts) ที่เกี่ยวกับเรื่องต่างๆ ซึ่งอาจเป็นข้อเท็จจริงที่เป็นตัวเลข เช่น จำนวนผู้ป่วยที่ติดเชื้อ HIV ในหมู่บ้าน ราคาของพืชผักและผลไม้ต่างๆ ในหมู่บ้าน เป็นต้น หรืออาจเป็นข้อเท็จจริงที่ไม่ใช่ตัวเลข เช่น การศึกษา หรือ อาชีพของคนในหมู่บ้าน เป็นต้น |

บทที่ 1

บทนำ

1.1 หลักการและเหตุผล

ในช่วงเวลาที่ผ่านมาสองทศวรรษที่ผ่านมา บทบาทและความจำเป็นของข้อมูลสถิติในการใช้บริหารและพัฒนาประเทศต่าง ๆ ทั่วโลกได้ทวีความสำคัญขึ้นเป็นลำดับ โดยเฉพาะการนำสถิติมาใช้เป็นปัจจัยสนับสนุนการตัดสินใจในการวางนโยบาย การเลือกวิธีการปฏิบัติงาน ตลอดจนการกำกัควบคุม เพื่อให้เกิดความก้าวหน้าในการพัฒนาประเทศในทุกด้าน ดังนั้น สำนักงานสถิติแห่งชาติ (สสช.) จึงมีเป้าหมายที่จะพัฒนาการผลิตและการจัดทำข้อมูลสถิติให้มีความครอบคลุม มีคุณภาพ ลดความซ้ำซ้อน และทันต่อภาวะการเปลี่ยนแปลง ตลอดจน การเผยแพร่ข้อมูลสถิติให้เป็นไปอย่างกว้างขวาง เพื่อทุกภาคส่วนได้เข้าถึงและใช้ประโยชน์ข้อมูลสถิติที่สำคัญ

ประเทศไทยเริ่มมีการดำเนินงานเกี่ยวกับสถิติของประเทศมาประมาณ 100 ปี โดยมีสำนักงานสถิติแห่งชาติทำหน้าที่เป็นหน่วยสถิติกลางผลิตสถิติในทุกสาขา ซึ่งส่วนใหญ่เป็นสถิติจากการสำรวจ นอกจากนั้นยังมีหน่วยงานภาครัฐจำนวนมากที่ผลิตสถิติจากระบบการรายงาน งานทะเบียน โดยส่วนใหญ่เป็นสถิติที่เกี่ยวข้องกับการกิจการและการดำเนินงานของแต่ละหน่วยงาน ปัจจุบันหน่วยงานภาครัฐจำนวนมากมีการผลิตสถิติในเกือบทุกสาขา แม้ว่าการผลิตสถิติภายใต้ระบบดังกล่าวมีการพัฒนาอย่างต่อเนื่อง แต่ก็เป็นการพัฒนาที่ไม่เป็นไปในทิศทางเดียวกัน เป็นการพัฒนาที่ตอบสนองประโยชน์ในการใช้งานของแต่ละหน่วยงาน ซึ่งมีข้อจำกัดด้านบุคลากร งบประมาณ ฯลฯ แตกต่างกันไป ส่งผลให้เกิดความเหลื่อมล้ำด้านมาตรฐานและคุณภาพของงานด้านสถิติ และในบางกรณีเกิดความซ้ำซ้อนและสิ้นเปลืองงบประมาณในการดำเนินงาน จึงเกิดแนวคิดในการพัฒนาระบบสถิติของประเทศให้เข้มแข็งและก้าวหน้าอย่างเป็นระบบ ผู้ใช้สามารถเข้าใจและเข้าถึงข้อมูลได้ง่าย โดยต้องอาศัยความร่วมมือจากหน่วยงานที่เกี่ยวข้องในการร่วมกันทบทวน ตรวจสอบ คัดกรองชุดข้อมูลสถิติที่สำคัญ จำเป็น สำหรับประเทศ ซึ่งจะก่อให้เกิดสมรรถนะด้านการผลิตสถิติของหน่วยงานต่าง ๆ ได้อย่างมีประสิทธิภาพ จึงเป็นที่มาของแผนแม่บทระบบสถิติประเทศไทย พ.ศ. 2554-2558 ซึ่งเป็นแผนแม่บทระบบสถิติประเทศไทยฉบับแรกนับตั้งแต่มีการประกาศใช้พระราชบัญญัติสถิติ พ.ศ. 2550 เพื่อใช้เป็นกรอบในการพัฒนาระบบสถิติของประเทศให้เข้มแข็งและก้าวหน้าอย่างเป็นระบบ รวมทั้งให้สถิติเป็นฐานสำคัญของการพัฒนาประเทศอย่างมีคุณภาพ

ปัจจุบัน สำนักงานสถิติแห่งชาติดำเนินงานในการขับเคลื่อนแผนแม่บทระบบสถิติประเทศไทย ฉบับที่ 2 (พ.ศ. 2559-2564) เพื่อพัฒนาระบบสถิติของประเทศไปสู่เป้าหมายตามวิสัยทัศน์ที่กำหนดไว้ ต่อเนื่องจากแผนแม่บทระบบสถิติประเทศไทย ฉบับที่ 1 ว่า “ประเทศไทยมีระบบสถิติที่ทุกหน่วยงานร่วมกันขับเคลื่อนเพื่อให้เกิดสถิติทางการที่ใช้ในการพัฒนาประเทศ” โดยมีเป้าประสงค์หลัก คือ การพัฒนา

ข้อมูลสถิติให้มีมาตรฐาน คุณภาพ และการบูรณาการ/การแลกเปลี่ยนเชื่อมโยงข้อมูลระหว่างหน่วยงานสู่การนำไปใช้ประโยชน์ร่วมกัน ในการตอบโจทยการตัดสินใจและกำหนดนโยบาย การพัฒนาทุกระดับ (ประเทศ ภารกิจ และพื้นที่) ซึ่งได้กำหนดยุทธศาสตร์การพัฒนาระบบสถิติของประเทศไว้ 5 ยุทธศาสตร์ ดังนี้

- ยุทธศาสตร์ที่ 1 การพัฒนาระบบสถิติของประเทศเพื่อการวางแผนและติดตามผลการพัฒนาระดับประเทศและระดับจังหวัด/กลุ่มจังหวัด
- ยุทธศาสตร์ที่ 2 การบูรณาการสถิติจากข้อมูลการบริหารงานและสถิติจากการสำรวจ และการเชื่อมโยงสถิติ
- ยุทธศาสตร์ที่ 3 การพัฒนาคุณภาพสถิติให้ได้มาตรฐานสากล
- ยุทธศาสตร์ที่ 4 การให้บริการสถิติที่สะดวกต่อการเข้าถึง เข้าใจ และใช้ประโยชน์
- ยุทธศาสตร์ที่ 5 การเสริมสร้างความเข้มแข็งของหน่วยสถิติและการพัฒนาสมรรถนะบุคลากรภาครัฐในด้านสถิติและเทคโนโลยีสารสนเทศ

อย่างไรก็ตาม แม้หน่วยงานต่าง ๆ ผลิตสถิติจำนวนมากเพื่อตอบสนองการใช้ประโยชน์หลากหลายวัตถุประสงค์ แต่แผนแม่บทระบบสถิติฯ จะครอบคลุมการบริหารจัดการเฉพาะ “สถิติทางการ” ซึ่งเป็นสถิติที่มีความสำคัญจำเป็นต่อการกำหนดนโยบายและติดตามสถานการณ์การพัฒนาระดับชาติ ระดับภารกิจ และระดับพื้นที่เท่านั้น โดยคณะอนุกรรมการสถิติรายสาขา และพื้นที่จะทำหน้าที่เป็นกลไกสำคัญในการบริหารจัดการสถิติแต่ละสาขา และพื้นที่ ภายใต้กรอบนโยบายและยุทธศาสตร์การพัฒนา ระบบสถิติของประเทศ และรายงานความก้าวหน้าและปัญหาอุปสรรคต่อคณะกรรมการจัดระบบสถิติ ประเทศไทย 3 ด้าน (ด้านสังคม ด้านเศรษฐกิจ และด้านทรัพยากรธรรมชาติและสิ่งแวดล้อม)

สำหรับการพัฒนาระบบสถิติในระดับพื้นที่ เป็นการพัฒนาต่อยอดและขยายชุดข้อมูล เพื่อสนับสนุนการตัดสินใจจากประเด็นยุทธศาสตร์การพัฒนาจังหวัด 3 ด้าน คือ ด้านสังคม ด้านเศรษฐกิจ และด้านทรัพยากรธรรมชาติและสิ่งแวดล้อม รวมทั้งชุดข้อมูลที่มีความเชื่อมโยงกับตัวชี้วัดการพัฒนาจังหวัด และภาคที่สอดคล้องกับร่างยุทธศาสตร์ชาติ ระยะ 20 ปี และแผนพัฒนาเศรษฐกิจและสังคมแห่งชาติ ฉบับที่ 12 (พ.ศ. 2560 - 2564) โดยการบูรณาการภารกิจระดับพื้นที่ (Area Base) ภารกิจของหน่วยงาน (Function Base) และภารกิจตามนโยบายของรัฐบาล (Agenda Base) ซึ่งจะนำไปสู่การขับเคลื่อนประเทศ บนฐานข้อมูลที่มีอยู่จริง เกิดธรรมาภิบาลในการเข้าถึงข้อมูลเชิงยุทธศาสตร์ของประชาชน และก่อให้เกิดการใช้งบประมาณในการพัฒนาพื้นที่อย่างมีประสิทธิภาพ รวมทั้งเกิดประสิทธิผลต่อการพัฒนาประเทศโดยรวม ซึ่งมีความจำเป็นต้องมีการพัฒนาเสริมสร้างศักยภาพของบุคลากรในด้านสถิติและสารสนเทศ การจัดทำยุทธศาสตร์จังหวัด การนำข้อมูลสถิติไปใช้ประโยชน์ และการบริหารจัดการอย่างมีส่วนร่วมในระดับจังหวัด/ภาค เพื่อให้เกิดการผลิตและการใช้ข้อมูลสนับสนุนการตัดสินใจอย่างเป็นระบบและเป็นประโยชน์ในการพัฒนาพื้นที่อย่างต่อเนื่อง

ดังนั้น จึงได้จัดทำแผนพัฒนาสถิติระดับพื้นที่ จังหวัดสุราษฎร์ธานี โดยการศึกษา ประเด็นยุทธศาสตร์ของจังหวัด เพื่อจัดทำผังสถิติทางการของข้อมูลที่สำคัญ จำเป็น และเพียงพอต่อการ ตัดสินใจในระดับพื้นที่ รวมทั้งมีความสอดคล้องกับตัวชี้วัดการพัฒนาจังหวัดที่สอดคล้องกับแผนพัฒนา เศรษฐกิจและสังคมแห่งชาติ ฉบับที่ 12 (พ.ศ. 2560 - 2564) และร่างยุทธศาสตร์ชาติ ระยะ 20 ปี ผ่านกลไก ของคณะกรรมการสถิติระดับจังหวัด เพื่อให้มีชุดข้อมูลสถิติและสารสนเทศในการสนับสนุนยุทธศาสตร์ของ จังหวัด พร้อมนำเสนอแนวทาง การพัฒนาการเก็บข้อมูลสำคัญในการพัฒนาพื้นที่ต่อไป

1.2 วัตถุประสงค์ของการจัดทำแผนพัฒนาสถิติระดับพื้นที่ จังหวัดสุราษฎร์ธานี

1.2.1 เพื่อศึกษาประเด็นยุทธศาสตร์ตามแผนพัฒนาจังหวัด แผนพัฒนาเศรษฐกิจและ สังคมแห่งชาติ ฉบับที่ 12 (พ.ศ. 2560-2564) และร่างยุทธศาสตร์ชาติ ระยะ 20 ปี พร้อมทั้งกำหนด หน่วยงานที่จะต้องรับผิดชอบในการจัดทำข้อมูลที่ยังไม่มีหน่วยงานใดดำเนินการ และเชื่อมโยง/บูรณาการ ข้อมูลในระดับพื้นที่

1.2.2 เพื่อจัดทำชุดข้อมูลสถิติและสารสนเทศ (ผังสถิติทางการระดับจังหวัด) ที่สนับสนุน ยุทธศาสตร์จังหวัด และจัดทำแผนพัฒนาสถิติระดับพื้นที่ที่สอดคล้องกับตัวชี้วัดแผนพัฒนาจังหวัด และ แผนพัฒนาเศรษฐกิจและสังคมแห่งชาติ ฉบับที่ 12 (พ.ศ.2560 - 2564) และร่างยุทธศาสตร์ชาติ ระยะ 20 ปี

1.2.3 เพื่อส่งเสริมการเข้าถึง เข้าใจ และใช้ประโยชน์ของข้อมูลสถิติและสารสนเทศ ร่วมกัน

1.2.4 เพื่อสร้างเครือข่ายการทำงานและสร้างความมีส่วนร่วมของหน่วยงานจัดเก็บ ข้อมูลในระดับพื้นที่

1.2.5 เพื่อพัฒนาบุคลากรด้านสถิติของหน่วยงานที่เกี่ยวข้อง ให้มีความเป็นมืออาชีพ ด้านข้อมูลสถิติและสารสนเทศ ที่สนับสนุนยุทธศาสตร์ในระดับพื้นที่ และมีความรู้ความเข้าใจใน กระบวนการนำแผนพัฒนาสถิติระดับพื้นที่เข้าเป็นส่วนหนึ่งของแผนพัฒนาจังหวัด และแผนปฏิบัติราชการ ประจำปีของจังหวัด

1.3 แนวทางการจัดทำแผนพัฒนาสถิติระดับพื้นที่ จังหวัดสุราษฎร์ธานี

การจัดทำแผนพัฒนาสถิติระดับพื้นที่ จังหวัดสุราษฎร์ธานี ครั้งนี้ มีแนวทางการ ดำเนินการ ดังนี้

1.3.1 ศึกษาประเด็นยุทธศาสตร์ตามแผนพัฒนาจังหวัดสุราษฎร์ธานี (พ.ศ.2561-2564) แผนพัฒนาเศรษฐกิจและสังคมแห่งชาติ ฉบับที่ 12 (พ.ศ. 2560-2564) และร่างยุทธศาสตร์ชาติ ระยะ 20 ปี

1.3.2 ปรับปรุงภารกิจและองค์ประกอบของคณะกรรมการสถิติระดับจังหวัดให้ สอดคล้องกับการจัดทำแผนพัฒนาสถิติระดับพื้นที่ และการปฏิรูประบบสถิติ

1.3.3 จัดทำผังรายการข้อมูลสถิติพื้นฐาน ประกอบด้วย ด้านสังคม ด้านเศรษฐกิจ ด้าน ทรัพยากรธรรมชาติและสิ่งแวดล้อม พร้อมทั้งจัดทำผังรายการข้อมูลสถิติ ตัวชี้วัด ตามประเด็นยุทธศาสตร์ ในแผนพัฒนาจังหวัด (พ.ศ.2561-2564)

1.3.4 ประชุมคณะกรรมการสถิติระดับจังหวัด/หรือผู้ที่เกี่ยวข้องกับการจัดทำ (ร่าง) แผนพัฒนาสถิติระดับพื้นที่ จังหวัดสุราษฎร์ธานี เพื่อนำเสนอและขอมติเห็นชอบในเรื่องต่าง ๆ ดังนี้

- (ร่าง) แผนพัฒนาสถิติระดับพื้นที่ จังหวัดสุราษฎร์ธานี
- ผังรายการข้อมูลสถิติพื้นฐาน ทั้ง 3 ด้าน
- ผังรายการข้อมูลสถิติที่สนับสนุนประเด็นยุทธศาสตร์จังหวัด

1.3.5 จัดทำแผนพัฒนาสถิติระดับพื้นที่ จังหวัดสุราษฎร์ธานี รวบรวมข้อมูลตามผังรายการข้อมูลสถิติที่แสดงชื่อยุทธศาสตร์ ประเด็นยุทธศาสตร์ ตัวชี้วัด รายการสถิติ สถานะข้อมูล วิธีการเก็บรวบรวมข้อมูล หน่วยวัด ความถี่ของข้อมูล ระดับการนำเสนอ และหน่วยงานผู้รับผิดชอบ ทั้งนี้รายการสถิติในผังสถิติทางการบางรายการอาจจะยังไม่มีการผลิต หรือขาดหน่วยงานที่รับผิดชอบในปัจจุบัน ซึ่งจะต้องได้รับการพิจารณาเป็นส่วนหนึ่งของยุทธศาสตร์การพัฒนาในลำดับต่อไป

1.3.6 เผยแพร่แผนพัฒนาสถิติระดับพื้นที่ จังหวัดสุราษฎร์ธานี และนำเสนอต่อคณะกรรมการจัดทำแผนพัฒนาจังหวัด และแผนปฏิบัติราชการประจำปีของจังหวัด พร้อมทั้งนำเสนอข้อมูลสถิติที่สนับสนุนแผนพัฒนาจังหวัด เช่น แผนพัฒนาคุณภาพชีวิตคนพิการจังหวัด พ.ศ. 2560 - 2564 แผนยุทธศาสตร์ด้านการพัฒนาสังคมจังหวัดสุราษฎร์ธานี เป็นต้น

1.3.7 ติดตาม ประเมินผล และข้อเสนอแนะการพัฒนาการจัดเก็บข้อมูลและเสนอแผนการพัฒนาในอนาคต

บทที่ 2

ประเด็นยุทธศาสตร์การพัฒนา

ในบทนี้ประกอบด้วยเนื้อหา 2 ส่วน คือ ส่วนที่หนึ่ง (หัวข้อ 2.1) เป็นการศึกษาข้อมูลพื้นฐานในด้านต่างๆ ที่สำคัญของจังหวัด ส่วนที่สอง (ครอบคลุมเนื้อหาหัวข้อ 2.2-2.3) เป็นการวิเคราะห์ความสอดคล้องเชื่อมโยงประเด็นยุทธศาสตร์การพัฒนาจังหวัด และตัวชี้วัดการพัฒนาตามประเด็นยุทธศาสตร์ที่สำคัญ กับแผนพัฒนาเศรษฐกิจและสังคมแห่งชาติ ฉบับที่ 12 (พ.ศ. 2560-2564)

2.1 ข้อมูลพื้นฐานจังหวัด

สุราษฎร์ธานี เป็นเมืองเก่าแก่ ที่มีมาตั้งแต่สมัยก่อนประวัติศาสตร์ ชนพื้นเมือง ได้แก่ พวกเขมร และมลายูดั้งเดิม ซึ่งอาศัยอยู่ในเขตลุ่มน้ำหลวง (แม่น้ำตาปี) และบริเวณอ่าวบ้านดอน ก่อนที่ชาวอินเดียจะอพยพเข้ามาตั้งหลักแหล่ง และเผยแพร่วัฒนธรรม ดังปรากฏหลักฐานในชุมชนโบราณที่ อ. ท่าชนะ อ.ไชยา เป็นต้น ต่อมา ในพุทธศตวรรษที่ 13 มีหลักฐานปรากฏว่าเมืองนี้ได้รวมกับอาณาจักรศรีวิชัย เมื่ออาณาจักรนี้เสื่อมลง จึงแยกออกเป็น 3 เมือง คือ เมืองไชยา เมืองท่าทอง และเมืองศรีรัฐ ขึ้นต่อเมืองนครศรีธรรมราช

ต่อมาในรัชสมัยของพระบาทสมเด็จพระจอมเกล้าเจ้าอยู่หัว โปรดฯ ให้ย้ายเมืองท่าทอง มาตั้งที่บ้านดอน และยกฐานะเป็นเมืองจัตวาขึ้นตรงต่อกรุงเทพฯ พระราชทานนามว่าเมือง "กาญจนดิษฐ์" ครั้นเมื่อมีการปกครองแบบมณฑล ได้รวมเมืองทั้งสามเป็นเมืองเดียวกันเรียกว่า เมืองไชยา ต่อมา พ.ศ. 2458 รัชกาลที่ 6 โปรดฯ ให้เปลี่ยนชื่อเมืองไชยา มาเป็นเมืองสุราษฎร์ธานี แปลว่า **“เมืองแห่งคนดี”**

2.1.1 ลักษณะทางกายภาพ

จังหวัดสุราษฎร์ธานีมีพื้นที่กว้างใหญ่ และมีสภาพภูมิประเทศที่หลากหลาย ได้แก่ ภูมิประเทศแบบที่ราบชายฝั่งทะเล ที่ราบสูง รวมทั้ง ภูมิประเทศแบบภูเขาซึ่งกินพื้นที่ของจังหวัดถึงร้อยละ 40 ของพื้นที่ทั้งหมด โดยมีทิวเขาสุราษฎร์ธานีทอดตัวในแนวเหนือ-ใต้ของจังหวัด และมีลุ่มน้ำที่สำคัญ คือ ลุ่มน้ำตาปี ไชยา ท่าทอง เป็นต้น

ด้านตะวันออกเป็นฝั่งทะเลอ่าวไทย และมีเกาะน้อยใหญ่ที่มีประชากรอาศัย ส่วนด้านตะวันตกมีลักษณะเป็นภูเขาสูง มีแม่น้ำสายสำคัญ คือ แม่น้ำตาปี

เนื่องจากทำเลที่ตั้งรวมถึงภูมิประเทศ จังหวัดสุราษฎร์ธานีจึงได้รับอิทธิพลจากมรสุมตะวันตกเฉียงใต้ที่พัดมาจากมหาสมุทรอินเดีย รวมทั้งมรสุมตะวันออกเฉียงเหนือที่พัดผ่านอ่าวไทย จึงทำให้จังหวัดสุราษฎร์ธานีมีช่วงฤดูฝนยาวนานมาก โดยกินระยะเวลาตั้งแต่เดือนพฤษภาคมจนถึงเดือนมกราคม

โดยจังหวัดสุราษฎร์ธานีมีอุณหภูมิต่ำสุดเฉลี่ย 22.05 องศาเซลเซียส และอุณหภูมิสูงสุดเฉลี่ย 36.53 องศาเซลเซียส และปริมาณน้ำฝนเฉลี่ย 127.0 มิลลิเมตร

2.1.2 ข้อมูลการปกครองของจังหวัด/จำนวนประชากร

ณ วันที่ 10 กุมภาพันธ์ 2559 จังหวัดสุราษฎร์ธานี แบ่งการปกครองส่วนภูมิภาคออกเป็น 19 อำเภอ 131 ตำบล 1,074 หมู่บ้าน โดยมีอำเภอดังนี้ อำเภอเมืองสุราษฎร์ธานี อำเภอกาญจนดิษฐ์ อำเภอเกาะพะงัน อำเภอเกาะสมุย อำเภอคีรีรัฐนิคม อำเภอเคียนซา อำเภอชัยบุรี อำเภอไชยา อำเภอดอนสัก อำเภотаฉาง อำเภотаชนะ อำเภอบ้านตาขุน อำเภอบ้านนาเดิม อำเภอบ้านนาสาร อำเภอพนม อำเภอพระแสง อำเภอพุนพิน อำเภอเวียงสระ และอำเภอวิภาวดี

การปกครองส่วนท้องถิ่นประกอบด้วย องค์การบริหารส่วนจังหวัด 1 แห่ง เทศบาลนคร 2 แห่ง เทศบาลเมือง 3 แห่ง เทศบาลตำบล 36 แห่ง และองค์การบริหารส่วนตำบล 101 แห่ง จากรายงานของ กรมการปกครองกระทรวงมหาดไทย ณ วันที่ 31 ธันวาคม 2560 จังหวัดสุราษฎร์ธานีมีประชากร 1,057,581 คน เป็นชาย 521,993 คน หรือคิดเป็นร้อยละ 49.4 ของประชากรทั้งหมด เป็นหญิง 535,588 คน หรือคิดเป็นร้อยละ 50.6 ของประชากรทั้งหมด มีประชากรที่อาศัยอยู่ในเขตเทศบาล 415,497 คน หรือร้อยละ 39.3 และมีประชากรที่อาศัยอยู่นอกเขตเทศบาล 642,084 คน หรือร้อยละ 60.7

ตารางที่ 1 จำนวนประชากรจังหวัดสุราษฎร์ธานีปี พ.ศ. 2560 จำแนกตามอำเภอ และเพศ

| อำเภอ | ประชากร (คน) | | | ร้อยละ | ความหนาแน่น (คน/ตร.กม.) |
|--------------------------|--------------|--------|---------|--------|----------------------------|
| | ชาย | หญิง | รวม | | |
| 1 อำเภอเมืองสุราษฎร์ธานี | 85,291 | 93,210 | 178,501 | 16.9 | 528.8 |
| 2 อำเภอกาญจนดิษฐ์ | 52,439 | 53,907 | 106,346 | 10.1 | 121.5 |
| 3 อำเภอดอนสัก | 18,618 | 19,015 | 37,633 | 3.6 | 82.2 |
| 4 อำเภอเกาะสมุย | 32,634 | 34,631 | 67,265 | 6.4 | 266.9 |
| 5 อำเภอเกาะพะงัน | 8,695 | 8,621 | 17,316 | 1.6 | 89.7 |
| 6 อำเภอไชยา | 25,196 | 26,335 | 51,531 | 4.9 | 51.3 |
| 7 อำเภотаชนะ | 27,291 | 27,246 | 54,537 | 5.2 | 47.4 |
| 8 อำเภอคีรีรัฐนิคม | 21,897 | 22,049 | 43,946 | 4.2 | 54.1 |
| 9 อำเภอบ้านตาขุน | 8,047 | 8,032 | 16,079 | 1.5 | 12.2 |
| 10 อำเภอพนม | 19,544 | 19,087 | 38,631 | 3.7 | 33.3 |
| 11 อำเภотаฉาง | 16,943 | 16,827 | 33,770 | 3.2 | 28.9 |
| 12 อำเภอบ้านนาสาร | 34,988 | 35,979 | 70,967 | 6.7 | 103.5 |

| อำเภอ | ประชากร (คน) | | | ร้อยละ | ความหนาแน่น (คน/ตร.กม.) |
|--------------------|--------------|---------|-----------|--------|----------------------------|
| | ชาย | หญิง | รวม | | |
| 13 อำเภอบ้านนาเดิม | 11,939 | 12,272 | 24,211 | 2.3 | 117.5 |
| 14 อำเภอเคียนซา | 24,544 | 24,251 | 48,795 | 4.6 | 57.4 |
| 15 อำเภอเวียงสระ | 30,178 | 31,469 | 61,647 | 5.8 | 143.5 |
| 16 อำเภอพระแสง | 34,886 | 34,483 | 69,369 | 6.6 | 71.5 |
| 17 อำเภอพุนพิน | 46,736 | 46,859 | 93,595 | 8.8 | 77.7 |
| 18 อำเภอชัยบุรี | 14,104 | 13,879 | 27,983 | 2.6 | 69.4 |
| 19 อำเภอวิภาวดี | 8,023 | 7,436 | 15,459 | 1.5 | 29.2 |
| รวม | 521,993 | 535,588 | 1,057,581 | 100.0 | 75.50 |

ที่มา: กรมการปกครอง กระทรวงมหาดไทย ณ วันที่ 31 ธันวาคม 2560

2.1.3 ข้อมูลด้านเศรษฐกิจ

เมื่อพิจารณามูลค่าผลิตภัณฑ์มวลรวมของจังหวัดสุราษฎร์ธานี (GPP) ในปีพ.ศ. 2558 มีมูลค่าทั้งสิ้น 191,177 ล้านบาท ผลิตภัณฑ์จังหวัดเฉลี่ยต่อบุคคล 183,548 บาท และเมื่อพิจารณาตามสาขาการผลิต พบว่าในภาคเกษตร มีมูลค่า 50,198 ล้านบาท คิดเป็นร้อยละ 26.3 ของผลิตภัณฑ์มวลรวมจังหวัด ภาคเกษตรสำคัญประกอบด้วย

สาขาเกษตรกรรม มีมูลค่า 47,146 ล้านบาท คิดเป็นร้อยละ 24.7 ของผลิตภัณฑ์มวลรวมจังหวัด และร้อยละ 93.9 ของผลิตภัณฑ์ด้านการเกษตร

การประมง มีมูลค่า 3,052 ล้านบาท คิดเป็นร้อยละ 1.6 ของผลิตภัณฑ์มวลรวมจังหวัด และร้อยละ 6.1 ของผลิตภัณฑ์ด้านการเกษตร

ในส่วนของนอกภาคเกษตร รวม พบว่าส่วนใหญ่มูลค่าผลิตภัณฑ์ของจังหวัดขึ้นกับการผลิตสาขาโรงแรมและภัตตาคาร (34,655 ล้านบาท) คิดเป็นร้อยละ 18.1 สาขาอุตสาหกรรม (26,679 ล้านบาท) คิดเป็นร้อยละ 14.0 และ สาขาการค้าส่ง – ค้าปลีก (22,303 ล้านบาท) คิดเป็นร้อยละ 11.7 นอกจากนั้นอยู่ในสาขาอื่น ๆ มูลค่า 57,343 ล้านบาท คิดเป็นร้อยละ 30.0 ของมูลค่าผลิตภัณฑ์มวลรวมจังหวัด

ตารางที่ 2 ผลิตภัณฑ์มวลรวมของจังหวัดสุราษฎร์ธานี จำแนกตามสาขาการผลิต พ.ศ. 2556 - 2558

| สาขาการผลิต | มูลค่า (ล้านบาท) | | |
|---|------------------|-----------|-----------|
| | พ.ศ. 2556 | พ.ศ. 2557 | พ.ศ. 2558 |
| ภาคเกษตร | 59,683 | 50,640 | 50,198 |
| เกษตรกรรม | 57,099 | 47,353 | 47,146 |
| การประมง | 2,583 | 3,287 | 3,052 |
| นอกภาคเกษตร | 121,817 | 126,399 | 140,979 |
| เหมืองแร่และเหมืองหิน | 3,361 | 3,727 | 3,502 |
| การผลิตอุตสาหกรรม | 23,683 | 24,433 | 26,679 |
| การไฟฟ้า ก๊าซ และการประปา | 3,647 | 3,896 | 3,798 |
| การก่อสร้าง | 5,018 | 4,685 | 4,502 |
| การค้าส่ง – ค้าปลีก | | 20,309 | 22,303 |
| โรงแรม และภัตตาคาร | 20,095 | 26,923 | 34,655 |
| การขนส่ง สถานที่เก็บสินค้า และการคมนาคม | 24,122 | 9,482 | 10,692 |
| ตัวกลางทางการเงิน | 8,556 | 8,726 | 9,030 |
| บริการอสังหาริมทรัพย์ บริการทางธุรกิจ | 7,982 | 5,856 | 6,121 |
| การบริหารราชการแผ่นดิน และการป้องกันประเทศ | 6,034 | 6,431 | 7,741 |
| การศึกษา | 8,127 | 7,293 | 6,836 |
| การบริการด้านสุขภาพ และงานสังคมสงเคราะห์ | 6,761 | 3,580 | 3,904 |
| การบริการชุมชน สังคม และบริการส่วนบุคคลอื่นๆ | 3,322 | 925 | 1,077 |
| ลูกจ้างในครัวเรือนส่วนบุคคล | 971 | 132 | 140 |
| | 137 | | |
| ผลิตภัณฑ์มวลรวมจังหวัด (Gross Provincial Products) | 181,500 | 177,038 | 191,177 |
| ผลิตภัณฑ์จังหวัดเฉลี่ยต่อบุคคล (บาท) (GPP Per Capita, Baht) | 176,357 | 170,976 | 183,584 |
| จำนวนประชากร (1,000 คน) | 1,029 | 1,035 | 1,041 |

ที่มา: สำนักงานคณะกรรมการพัฒนาการเศรษฐกิจและสังคมแห่งชาติ

2.1.4 ข้อมูลทางสังคม

การศึกษา

จังหวัดสุราษฎร์ธานีมีสถานศึกษาทั้งในระดับการศึกษาขั้นพื้นฐาน จนถึงระดับอุดมศึกษาเป็นจำนวนมาก ส่งผลให้นักเรียน นักศึกษาเข้ามาศึกษาในจังหวัดเพิ่มขึ้นในทุกๆปี จากข้อมูลพื้นฐานด้านการศึกษาปี 2560 พบว่าจังหวัดสุราษฎร์ธานี มีสถานศึกษาทั้งสิ้น 663 แห่ง มีครู/อาจารย์ 10,672 คน มีนักเรียน/นักศึกษา 225,672 คน อัตราส่วนครู/อาจารย์ ต่อนักเรียน/นักศึกษา เป็น 1 : 19.82

ตารางที่ 3 จำนวนสถานศึกษา ครู และนักเรียน/นักศึกษา อัตราส่วนครูต่อนักเรียน จำแนกตามสังกัด
ปีการศึกษา 2560

| สังกัด | จำนวน | | | อัตราส่วน ครู : นักเรียน |
|---------------------------------|-------------------|---------------------|---------------------------|-----------------------------|
| | สถานศึกษา (คน) | ครู/อาจารย์ (คน) | นักเรียน/นักศึกษา (คน) | |
| ระดับการศึกษาขั้นพื้นฐาน | | | | |
| - รัฐบาล | 554 | 6,905 | 139,048 | 1 : 20.37 |
| - เอกชน | 75 | 1,592 | 41,125 | 1 : 25.83 |
| - เทศบาล/อบจ. | 14 | 426 | 9,465 | 1 : 22.21 |
| - สำนักงานตำรวจแห่งชาติ | 4 | 38 | 730 | 1 : 19.21 |
| ระดับต่ำกว่าปริญญาตรี | | | | |
| - อาชีวศึกษา (รัฐบาล) | 7 | 574 | 8,769 | 1 : 15.28 |
| - อาชีวศึกษา (เอกชน) | 5 | 334 | 5,650 | 1 : 16.92 |
| ระดับอุดมศึกษา | | | | |
| - รัฐบาล | 3 | 741 | 20,169 | 1 : 27.22 |
| - เอกชน | 1 | 62 | 716 | 1 : 11.55 |
| รวม | 663 | 10,672 | 225,672 | 1 : 19.82 |

ที่มา : สำนักงานศึกษาธิการจังหวัดสุราษฎร์ธานี วันที่ 22 มิถุนายน 2560

การสาธารณสุข

จังหวัดสุราษฎร์ธานี มีโรงพยาบาลทั่วไปของรัฐ 22 แห่ง โรงพยาบาลเฉพาะโรคของรัฐบาล 2 แห่ง โรงพยาบาลทั่วไปของเอกชน 9 แห่ง มีจำนวนบุคลากรทางการแพทย์ทั้งของรัฐบาลและเอกชน ดังนี้ มีแพทย์ 428 คน ทันตแพทย์ 89 คน จำนวนเภสัชกร 201 คน และจำนวนพยาบาลวิชาชีพ 2,412 คน

ตารางที่ 4 จำนวนสถานบริการสาธารณสุขและจำนวนเตียง จังหวัดสุราษฎร์ธานี ทั้งภาครัฐ รัฐวิสาหกิจ และเอกชนปี พ.ศ. 2560

| สถานบริการสาธารณสุข | เตียง | แห่ง |
|-------------------------------------|-------|------|
| 1) ภาครัฐ | | |
| โรงพยาบาลศูนย์ | 800 | 1 |
| โรงพยาบาลทั่วไป | 160 | 1 |
| โรงพยาบาลชุมชน | 90 | 1 |
| โรงพยาบาลชุมชน | 60 | 4 |
| โรงพยาบาลชุมชน | 30 | 12 |
| โรงพยาบาลชุมชน | 10 | 1 |
| โรงพยาบาลสังกัดกรมสุขภาพจิต | 1,300 | 1 |
| โรงพยาบาลสังกัดกระทรวงกลาโหม | 30 | 2 |
| โรงพยาบาลมะเร็งสุราษฎร์ธานี | 80 | 1 |
| โรงพยาบาลส่งเสริมสุขภาพตำบล | | 166 |
| ศูนย์สุขภาพชุมชนของโรงพยาบาล | | 7 |
| ศูนย์บริการสาธารณสุขเทศบาล | | 5 |
| สถานีอนามัย | | 1 |
| ศูนย์บริการสาธารณสุข สาขา | | 2 |
| 2) ภาครัฐวิสาหกิจ | | |
| สถานพยาบาลเขื่อนรัชชประภา | | 1 |
| สถานพยาบาลการไฟฟ้า | | 1 |
| 3) ภาคเอกชน | | |
| โรงพยาบาล | 423 | 9 |
| สหคลินิก | | 2 |
| คลินิกแพทย์เฉพาะทาง/ทั่วไป | | 189 |
| คลินิกทันตกรรม | | 84 |
| คลินิกกายภาพบำบัด | | 5 |
| คลินิกการพยาบาลและผดุงครรภ์ | | 247 |
| คลินิกการแพทย์แผนไทย/แผนไทยประยุกต์ | | 9 |
| เทคนิคการแพทย์ | | 12 |
| แพทย์แผนจีน | | 2 |

| สถานบริการสาธารณสุข | เตียง | แห่ง |
|----------------------------------|-------|------|
| ร้านขายยา | | 526 |
| แผนปัจจุบันที่มีเภสัชกร | | 424 |
| แผนปัจจุบันบรรจุเสร็จ | | 48 |
| แผนปัจจุบันบรรจุเสร็จสำหรับสัตว์ | | 5 |
| แผนโบราณ | | 49 |

บุคลากรสาธารณสุข

ตารางที่ 5 จำนวนบุคลากรสาธารณสุข และสัดส่วน บุคลากรสาธารณสุขต่อประชากรทั้งจังหวัดทั้งภาครัฐ
รัฐวิสาหกิจและเอกชน (ไม่รวมลาศึกษาต่อ)ปี พ.ศ. 2560

| บุคลากรสาธารณสุข | คน | สัดส่วนบุคลากรสาธารณสุข : ประชากรทั้งจังหวัด |
|------------------------------|--------|---|
| 1) ภาครัฐ | | |
| แพทย์ | 429 | 1 : 2,442 |
| ทันตแพทย์ | 223 | 1 : 9,885 |
| เภสัชกร | 2,340 | 1 : 4,699 |
| พยาบาลวิชาชีพ | 36 | 1 : 447 |
| พยาบาลเทคนิค | 353 | 1 : 29,107 |
| นักวิชาการสาธารณสุข | 235 | 1 : 2,968 |
| เจ้าพนักงานสาธารณสุข | 115 | 1 : 4,459 |
| นักการแพทย์แผนไทย | 26 | 1 : 9,111 |
| 2) ภาคเอกชน | | |
| แพทย์ | 14 | 1 : 74,848 |
| ทันตแพทย์ | 11 | 1 : 95,261 |
| เภสัชกร | 8 | 1 : 130,984 |
| พยาบาลวิชาชีพ | 78 | 1 : 13,434 |
| พยาบาลเทคนิค | 6 | 1 : 174,645 |
| 3) อาสาสมัครสาธารณสุข | 19,259 | 1 : 54 |

2.1.5 ทรัพยากรธรรมชาติและสิ่งแวดล้อม

ทรัพยากรดิน

กรมพัฒนาที่ดิน ได้จัดกลุ่มชุดดินของจังหวัดสุราษฎร์ธานี ออกเป็น 4 กลุ่ม ดังนี้

ตารางที่ 6 การจัดประเภทกลุ่มชุดดินของจังหวัดสุราษฎร์ธานี

| กลุ่มชุดดิน | เนื้อที่ (ไร่) |
|--|----------------|
| กลุ่มชุดดินในพื้นที่ลุ่มหรือพื้นที่น้ำขัง | 826,792 |
| กลุ่มชุดดินในพื้นที่ดอนที่อยู่ในเขตดินชั้น | 3,939,894 |
| กลุ่มดินที่มีความลาดชัน | 2,902,759 |
| พื้นที่อื่น ๆ | 505,313 |

ที่มา : กรมพัฒนาที่ดิน

จากการสำรวจทรัพยากรดิน ข้อมูลจาก ภูมิสารสนเทศดินและการใช้ประโยชน์จากที่ดิน กรมพัฒนาที่ดิน (กรกฎาคม 2558) พบว่า จังหวัดสุราษฎร์ธานี มีทรัพยากรดินหลากหลายประเภท แต่ลักษณะของดินส่วนใหญ่ในจังหวัดเป็นกลุ่มชุดดินที่ 62 ซึ่งมีลักษณะดินดังกล่าวครอบคลุมพื้นที่ของจังหวัดสุราษฎร์ธานีถึง 2,833,838.75 ไร่ คิดเป็นร้อยละของพื้นที่จังหวัด ร้อยละ 33.0 ของพื้นที่จังหวัด โดยลักษณะของดินที่พบประกอบไปด้วยพื้นที่ภูเขา ซึ่งมีความลาดชันมากกว่า 35% ดินที่พบในบริเวณดังกล่าวมีทั้งดินลึกและดินตื้น ลักษณะของเนื้อดินและความอุดมสมบูรณ์ตามธรรมชาติแตกต่างกันไปแล้วแต่ชนิดของดินต้นกำเนิดในบริเวณนั้น มักมีเศษหิน ก้อนหิน หรือหินพื้นโผล่ กระจายกระจายทั่วไป ส่วนใหญ่ยังปกคลุมด้วยป่าไม้ประเภทต่างๆ เช่น ป่าเบญจพรรณ ป่าเต็งรัง หรือป่าดิบชื้น หลายแห่งมีการทำไร่เลื่อนลอย โดยปราศจากมาตรการในการอนุรักษ์ดินและน้ำ ซึ่งเป็นผลทำให้เกิดการชะล้างพังทลายของดิน จนบางแห่งเหลือแต่หินพื้นโผล่ ได้แก่ ชุดดินลาดชันเชิงซ้อน (Sc) กลุ่มชุดดินนี้ไม่ควรนำมาใช้ประโยชน์ทางการเกษตร เนื่องจากมีปัญหาหลายประการที่มีผลกระทบต่อระบบนิเวศน์ ควรสงวนไว้เป็นป่าตามธรรมชาติเพื่อรักษาแหล่งต้นน้ำลำธาร ซึ่งปัญหาการใช้ประโยชน์ที่ดินของลักษณะดินประเภทนี้ คือ มีการกัดกร่อนของดินได้ง่าย ทำให้ไม่เหมาะสมที่จะนำมาใช้ในการเพาะปลูกพืช เนื่องจากเป็นดินตื้น มีหินโผล่ที่ผิวดินและพื้นที่เป็นภูเขาสูงชัน มีความลาดเทเฉลี่ยเกิน 35% ยากต่อการชะล้างพังทลายของดิน จึงเหมาะสมที่จะรักษาไว้เป็นพื้นที่ป่าไม้ธรรมชาติเพื่อรักษาสภาพแวดล้อมและเป็นพื้นที่ต้นน้ำลำธาร

การใช้ประโยชน์ที่ดินในจังหวัดสุราษฎร์ธานี ส่วนใหญ่เป็นการใช้ประโยชน์ในรูปแบบของพื้นที่ทำการเกษตร ปัจจุบัน ปี 2559 มีการใช้พื้นที่ถึง 5,058,699 ไร่ คิดเป็นร้อยละ 61.63 ของพื้นที่จังหวัด โดยพื้นที่ทำการเกษตรส่วนใหญ่ เป็นพื้นที่ในการปลูกยางพาราและปาล์มน้ำมัน ซึ่งเป็นพืชเศรษฐกิจหลักของจังหวัดสุราษฎร์ธานี นอกจากนี้ยังมีพื้นที่ในการปลูกพืชผลไม้ เช่น มังคุด เงาะทุเรียน ฯลฯ

ทรัพยากรป่าไม้

ทรัพยากรป่าไม้ของจังหวัดสุราษฎร์ธานีมีแนวโน้มขยายเพิ่มขึ้น จากข้อมูลย้อนหลัง 3 ปี

(พ.ศ.2557 - 2559) รายละเอียดตามตาราง

ตารางที่ 7 จำนวนพื้นที่ป่าไม้ และการเปลี่ยนแปลง ปี พ.ศ. 2557 - 2559

| พื้นที่ | พื้นที่ป่า (ไร่) | | | การเปลี่ยนแปลง (+/-) | | | |
|--------------|------------------|----------------|----------------|----------------------|--------|-------------|--------|
| | 2557 | 2558 | 2559 | 2557 - 2558 | ร้อยละ | 2558 - 2559 | ร้อยละ |
| ประเทศไทย | 102,227,583.24 | 102,240,981.84 | 102,174,805.09 | -36,601.40 | -0.04 | -66,176.75 | -0.06 |
| ภาคใต้ | 11,057,360.76 | 11,074,005.17 | 11,076,832.92 | 16,644.41 | 0.15 | 2,827.75 | 0.03 |
| สุราษฎร์ธานี | 2,325,772.78 | 2,334,881.56 | 2,338,120.13 | 9,108.78 | 0.39 | 3,238.57 | 0.14 |

ที่มา: สำนักงานจัดการที่ดิน กรมป่าไม้ ปี พ.ศ. 2559

2.2 ประเด็นยุทธศาสตร์การพัฒนาจังหวัดและตัวชี้วัด

แผนพัฒนาจังหวัดสุราษฎร์ธานี (พ.ศ.2561-2564) มีวิสัยทัศน์ พันธกิจ เป้าประสงค์รวม และประเด็นยุทธศาสตร์ รวมทั้งตัวชี้วัดสำคัญที่เชื่อมโยงกับการพัฒนาประเทศตามแผนพัฒนาเศรษฐกิจและสังคมแห่งชาติ ฉบับที่ 12 ดังนี้

แผนพัฒนาจังหวัดสุราษฎร์ธานี

วิสัยทัศน์: “ เมืองเกษตรคุณภาพ การท่องเที่ยวยั่งยืน สังคมเป็นสุข ”

- พันธกิจ**
- 1 พัฒนาศักยภาพทางเศรษฐกิจ (ด้านเกษตรกรรมและอุตสาหกรรมต่อเนื่อง และการท่องเที่ยว) ให้มีความมั่นคงและเจริญเติบโตอย่างมีเสถียรภาพ
 - 2 พัฒนาสังคม คุณธรรม และคุณภาพชีวิตของประชาชน
 - 3 บริหารจัดการทรัพยากรธรรมชาติและสิ่งแวดล้อมให้ยั่งยืน
 - 4 บริหารจัดการภาครัฐตามหลักการบริหารกิจการบ้านเมืองที่ดี

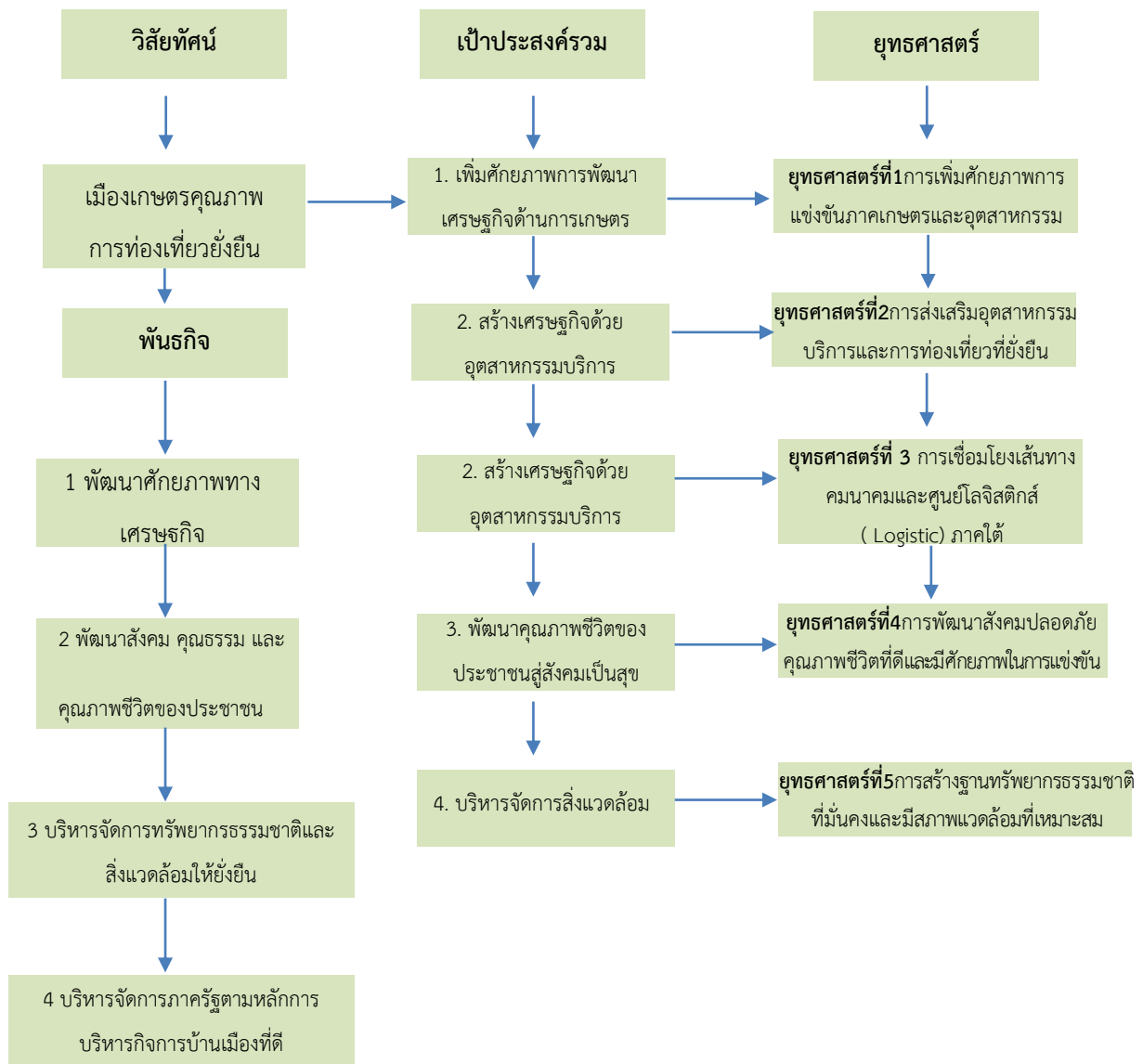
ประเด็นยุทธศาสตร์

- ยุทธศาสตร์ที่ 1 การเพิ่มศักยภาพการแข่งขันภาคเกษตรและอุตสาหกรรม
- ยุทธศาสตร์ที่ 2 การส่งเสริมอุตสาหกรรมบริการและการท่องเที่ยวที่ยั่งยืน
- ยุทธศาสตร์ที่ 3 การเชื่อมโยงเส้นทางคมนาคมและศูนย์โลจิสติกส์ (Logistic) ภาคใต้ตอนบน
- ยุทธศาสตร์ที่ 4 การพัฒนาสังคมปลอดภัย คุณภาพชีวิตที่ดีและมีศักยภาพในการแข่งขัน
- ยุทธศาสตร์ที่ 5 การสร้างฐานทรัพยากรธรรมชาติที่มั่นคงและมีสภาพแวดล้อมที่เหมาะสม

เป้าประสงค์รวม

1. เพิ่มศักยภาพการพัฒนาเศรษฐกิจด้านการเกษตรและอุตสาหกรรมเกษตร
2. สร้างเศรษฐกิจด้วยอุตสาหกรรมบริการ การท่องเที่ยวและระบบโลจิสติกส์
3. พัฒนาคุณภาพชีวิตของประชาชนสู่สังคมเป็นสุข
4. บริหารจัดการสิ่งแวดล้อมและฐานทรัพยากรธรรมชาติที่ยั่งยืน

แผนภาพที่ 1 ความเชื่อมโยงของวิสัยทัศน์ พันธกิจ เป้าประสงค์รวม และประเด็นยุทธศาสตร์



ตารางที่ 8 ยุทธศาสตร์การพัฒนา และตัวชี้วัดของจังหวัด

| ยุทธศาสตร์ของจังหวัด | ตัวชี้วัดของจังหวัด |
|---|---|
| 1. การเพิ่มศักยภาพการแข่งขันภาคเกษตรและอุตสาหกรรมเกษตร | 1 ร้อยละที่เพิ่มขึ้นของปริมาณผลผลิตยางพาราต่อไร่ (ร้อยละ 2/ปี) |
| | 2 ร้อยละที่เพิ่มขึ้นของมูลค่าการแปรรูปยางพารา (ร้อยละ 1/ปี) |
| | 3 ร้อยละที่เพิ่มขึ้นของปริมาณผลผลิตปาล์มน้ำมันต่อไร่ (ร้อยละ 10/ปี) |
| | 4 ร้อยละที่เพิ่มขึ้นของอัตราการสกัดน้ำมันปาล์ม (Palm oil yield) (ร้อยละ 0.5/ปี) |
| 2. การส่งเสริมอุตสาหกรรมบริการและการท่องเที่ยวที่ยั่งยืน | 1 ร้อยละที่เพิ่มขึ้นของรายได้จากการท่องเที่ยว (ร้อยละ 10/ปี) |
| | 2 เป็นพื้นที่ในการจัดประชุมและการจัดงานนิทรรศการทั้งในระดับประเทศและระดับนานาชาติ (2 ครั้ง/ปี) |
| | 3 ร้อยละของบุคลากรด้านการบริการและการท่องเที่ยวได้รับการพัฒนาตามมาตรฐาน (ร้อยละ 10/ปี) |
| 3. การเชื่อมโยงเส้นทางคมนาคมและศูนย์โลจิสติกส์ (Logistic) ภาคใต้ตอนบน | 1 ร้อยละที่เพิ่มขึ้นของผลิตภัณฑ์มวลรวมจังหวัด (GPP) สาขาการขนส่งและการคมนาคม (ร้อยละ 5/ปี) |
| 4. การพัฒนาสังคมปลอดภัย คุณภาพชีวิตที่ดีและมีศักยภาพในการแข่งขัน | 1 ร้อยละที่ลดลงของคดีเกี่ยวกับความปลอดภัยในชีวิตและทรัพย์สิน (ร้อยละ 5/ปี) |
| 5. การสร้างฐานทรัพยากรธรรมชาติที่มั่นคงและมีสภาพแวดล้อมที่เหมาะสม | 1 ร้อยละของปริมาณขยะที่ลดลง (ร้อยละ 0.01/ปี) |
| | 2 ร้อยละของปริมาณขยะตกค้างสะสมที่ลดลง (ร้อยละ 50/ปี) |
| | 3 ร้อยละของคุณภาพน้ำ (ผิวดิน /ทะเลและชายฝั่ง) มีคุณภาพอยู่ในเกณฑ์ระดับพอใช้ไม่น้อยกว่าร้อยละ 80 ของสถานีที่มีการตรวจวัด : คิดจากฐานของสถานีตรวจวัดคุณภาพน้ำแต่ละปี (ร้อยละ 80/ปี) |

2.3 ผลการทบทวนความสอดคล้องเชื่อมโยงประเด็นยุทธศาสตร์การพัฒนาจังหวัด กับแผนพัฒนาเศรษฐกิจและสังคมแห่งชาติ ฉบับที่ 12 (พ.ศ. 2560-2564)

ภายใต้กระบวนการจัดทำแผนพัฒนาจังหวัด แผนพัฒนากลุ่มจังหวัด และแผนพัฒนาภาค รวมทั้งการแปลงแผนพัฒนาในระดับพื้นที่ดังกล่าวไปสู่การปฏิบัติตามแผนปฏิบัติการประจำปีนั้น หนึ่งในกรอบแนวคิดตั้งต้นที่สำคัญยิ่ง คือ “แผนพัฒนาเศรษฐกิจและสังคมแห่งชาติ” ในช่วงเวลานั้นๆ เนื่องด้วยความสอดคล้องระหว่างทิศทางการพัฒนาพื้นที่ซึ่งถูกกำหนดโดยแผนพัฒนาจังหวัด แผนพัฒนากลุ่มจังหวัด และแผนพัฒนาภาค กับแนวทางการพัฒนาประเทศตามแผนพัฒนาเศรษฐกิจและสังคมแห่งชาติจะเป็นกลไกหลักในการทำงานของหน่วยงานภาคีในจังหวัด/กลุ่มจังหวัด/ภาค เพื่อที่จะนำไปเสนอเพื่อขอรับงบประมาณสนับสนุนการดำเนินงานตามแผนงานและโครงการต่างๆ ในการพัฒนาเศรษฐกิจและสังคมในภาพรวมต่อไป ทั้งนี้ แผนพัฒนาเศรษฐกิจและสังคมแห่งชาติ ฉบับที่ 12 ได้จัดทำขึ้น ในช่วงเวลาของการปฏิรูปประเทศท่ามกลางสถานการณ์โลกที่เปลี่ยนแปลงอย่างรวดเร็วและเชื่อมโยงกันใกล้ชิดกันมากขึ้น โดยได้น้อมนำหลัก “ปรัชญาของเศรษฐกิจพอเพียง” มาเป็นปรัชญานำทางในการพัฒนาประเทศต่อเนื่องจากแผนพัฒนาฯ ฉบับที่ 9-11 เพื่อเสริมสร้างภูมิคุ้มกันและช่วยให้สังคมไทยสามารถยืนหยัดอยู่ได้อย่างมั่นคง เกิดภูมิคุ้มกัน และมีการบริหารจัดการความเสี่ยงอย่างเหมาะสม ส่งผลให้การพัฒนาประเทศสู่ความสมดุลและยั่งยืน

วัตถุประสงค์การพัฒนา ตามแผนพัฒนาเศรษฐกิจและสังคมแห่งชาติ ฉบับที่ 12

ทิศทางการพัฒนาของแผนพัฒนาฯ ฉบับที่ 12 เป็นการมุ่งเตรียมความพร้อมและวางรากฐานในการยกระดับประเทศไทยให้เป็นประเทศที่พัฒนาแล้ว มีความมั่นคง มั่งคั่ง ยั่งยืน ด้วยการพัฒนาตามปรัชญาของเศรษฐกิจพอเพียง โดยกำหนดวัตถุประสงค์การพัฒนา ดังนี้

1. เพื่อวางรากฐานให้คนไทยเป็นคนที่สมบูรณ์ มีคุณธรรมจริยธรรม มีระเบียบวินัย ค่านิยมที่ดี มีจิตสาธารณะ และมีความสุข โดยมีสุขภาวะและสุขภาพที่ดี ครอบครัวอบอุ่น ตลอดจนเป็นคนเก่งที่มีทักษะความรู้ความสามารถและพัฒนาตนเองได้ต่อเนื่องตลอดชีวิต
2. เพื่อให้คนไทยมีความมั่นคงทางเศรษฐกิจและสังคม ได้รับความเป็นธรรมในการเข้าถึงทรัพยากรและบริการทางสังคมที่มีคุณภาพ ผู้ด้อยโอกาสได้รับการพัฒนาศักยภาพ รวมทั้งชุมชนมีความเข้มแข็งพึ่งพาตนเองได้
3. เพื่อให้เศรษฐกิจเข้มแข็ง แข่งขันได้ มีเสถียรภาพ และมีความยั่งยืน สร้างความเข้มแข็งของฐานการผลิตและบริการเดิมและขยายฐานใหม่โดยการใช้นวัตกรรมที่เข้มข้นมากขึ้น สร้างความเข้มแข็งของเศรษฐกิจฐานราก และสร้างความมั่นคงทางพลังงาน อาหาร และน้ำ
4. เพื่อรักษาและฟื้นฟูทรัพยากรธรรมชาติและคุณภาพสิ่งแวดล้อมให้สามารถสนับสนุนการเติบโตที่เป็นมิตรกับสิ่งแวดล้อมและการมีคุณภาพชีวิตที่ดีของประชาชน
5. เพื่อให้การบริหารราชการแผ่นดินมีประสิทธิภาพ โปร่งใส ทันทสมัย และมีการทำงานเชิงบูรณาการของภาคีการพัฒนา

6. เพื่อให้มีการกระจายความเจริญไปสู่ภูมิภาคโดยการพัฒนากาและเมืองเพื่อรองรับการพัฒนากระดัฐานการผลิตและบริการเดิมและขยายฐานการผลิตและบริการใหม่

7. เพื่อผลักดันให้ประเทศไทยมีความเชื่อมโยง (Connectivity) กับประเทศต่างๆ ทั้งในระดับอนุภูมิภาค ภูมิภาค และนานาชาติได้อย่างสมบูรณ์และมีประสิทธิภาพ รวมทั้งให้ประเทศไทยมีบทบาทนำและสร้างสรรค์ในด้านการค้า การบริการ และการลงทุนภายใต้กรอบความร่วมมือต่างๆ ทั้งในระดับอนุภูมิภาค ภูมิภาค และโลก

แผนภาพที่ 2 เป้าหมายและวัตถุประสงค์รวมของแผนพัฒนาเศรษฐกิจและสังคม ฉบับที่ 12



เป้าหมายรวมการพัฒนา ของแผนพัฒนาฯ ฉบับที่ 12

ทั้งนี้ เพื่อให้เป็นไปตามวัตถุประสงค์ดังกล่าว ได้กำหนดเป้าหมายรวมการพัฒนาของแผนพัฒนาฯ ฉบับที่ 12 ประกอบด้วย

1. คนไทยมีคุณลักษณะเป็นคนไทยที่สมบูรณ์ มีวินัย มีทัศนคติและพฤติกรรมตามบรรทัดฐานที่ดีของสังคม มีความเป็นพลเมืองตื่นรู้ มีความสามารถในการปรับตัวได้อย่างรู้เท่าทันสถานการณ์ มีความรับผิดชอบและทำประโยชน์ต่อส่วนรวม มีสุขภาพกายและใจที่ดี มีความเจริญงอกงามทางจิตวิญญาณ มีวิถีชีวิตที่พอเพียง และมีความเป็นไทย

2. ความเหลื่อมล้ำทางด้านการรายได้และความยากจนลดลง เศรษฐกิจฐานรากมีความเข้มแข็ง ประชาชนทุกคนมีโอกาสในการเข้าถึงทรัพยากร การประกอบอาชีพ และบริการทางสังคมที่มีคุณภาพอย่างทั่วถึงและเป็นธรรม กลุ่มที่มีรายได้ต่ำสุดร้อยละ 40 มีรายได้เพิ่มขึ้นอย่างน้อยร้อยละ 15

3. ระบบเศรษฐกิจมีความเข้มแข็งและแข่งขันได้ โครงสร้างเศรษฐกิจปรับสู่เศรษฐกิจฐานบริการและดิจิทัล มีผู้ประกอบการรุ่นใหม่และเป็นสังคมผู้ประกอบการ ผู้ประกอบการขนาดกลางและขนาดเล็กที่เข้มแข็งสามารถใช้นวัตกรรมและเทคโนโลยีดิจิทัลในการสร้างสรรค์คุณค่าสินค้าและบริการ มีระบบการผลิตและให้บริการจากฐานรายได้เดิมที่มีมูลค่าเพิ่มสูงขึ้น และมีการลงทุนในการผลิตและบริการฐานความรู้ชั้นสูงใหม่ๆ ที่เป็นมิตรกับสิ่งแวดล้อมและชุมชน รวมทั้งกระจายฐานการผลิตและการให้บริการสู่ภูมิภาคเพื่อลดความเหลื่อมล้ำ โดยเศรษฐกิจไทยมีเสถียรภาพและมีอัตราการขยายตัวเฉลี่ยร้อยละ 5 ต่อปี และมีปัจจัยสนับสนุน อาทิ ระบบโลจิสติกส์ พลังงาน และการลงทุนวิจัยและพัฒนาที่เอื้อต่อการขยายตัวของภาคการผลิตและบริการ

4. ทูทางธรรมชาติและคุณภาพสิ่งแวดล้อมสามารถสนับสนุนการเติบโตที่เป็นมิตรกับสิ่งแวดล้อม มีความมั่นคงทางอาหาร พลังงาน และน้ำ โดยเพิ่มพื้นที่ป่าไม้ให้ได้ร้อยละ 40 ของพื้นที่ประเทศเพื่อรักษาความสมดุลของระบบนิเวศ ลดการปล่อยก๊าซเรือนกระจกในภาคพลังงานและขนส่งไม่น้อยกว่าร้อยละ 7 ภายในปี 2563 เทียบกับการปล่อยในกรณีปกติ มีปริมาณหรือสัดส่วนของขยะมูลฝอยที่ได้รับการจัดการอย่างถูกหลักสุขาภิบาลเพิ่มขึ้น และรักษาคุณภาพน้ำและคุณภาพอากาศในพื้นที่วิกฤตให้อยู่ในเกณฑ์มาตรฐาน

5. มีความมั่นคงในเอกราชและอธิปไตย สังคมปลอดภัย สามัคคี สร้างภาพลักษณ์ดี และเพิ่มความเชื่อมั่นของนานาชาติต่อประเทศไทย ความขัดแย้งทางอุดมการณ์และความคิดในสังคมลดลง ปัญหาอาชญากรรมลดลง ปริมาณความสูญเสียจากภัยโจรสลัดและการลักลอบขนส่งสินค้าและค่านิยมลดลง มีความพร้อมที่ปกป้องประชาชนจากการก่อการร้ายและภัยพิบัติทางธรรมชาติ ประเทศไทยมีส่วนร่วมในการกำหนดบรรทัดฐานระหว่างประเทศ เกิดความเชื่อมโยงการขนส่ง โลจิสติกส์ ห่วงโซ่มูลค่า เป็นหุ้นส่วนการพัฒนาที่สำคัญในอนุภูมิภาค ภูมิภาค และโลก และอัตราการเติบโตของมูลค่าการลงทุนและการส่งออกของไทยในอนุภูมิภาค ภูมิภาค และอาเซียนสูงขึ้น

6. มีระบบบริหารจัดการภาครัฐที่มีประสิทธิภาพ ทันสมัย โปร่งใส ตรวจสอบได้ กระจายอำนาจและมีส่วนร่วมจากประชาชน บทบาทภาครัฐในการให้บริการซึ่งภาคเอกชนดำเนินการแทนได้ดีกว่าลดลง เพิ่มการใช้ระบบดิจิทัลในการให้บริการ ปัญหาคอร์รัปชันลดลง และการบริหารจัดการขององค์กรปกครองส่วนท้องถิ่นมีอิสระมากขึ้น โดยอันดับประสิทธิภาพภาครัฐที่จัดทำโดยสถาบันการศึกษานานาชาติและอันดับความยากง่ายในการดำเนินธุรกิจในประเทศดีขึ้น การใช้จ่ายภาครัฐและระบบงบประมาณมีประสิทธิภาพสูง ฐานภาษีกว้างขึ้น และดัชนีการรับรู้การทุจริตดีขึ้น รวมถึงมีบุคลากรภาครัฐที่มีความรู้ความสามารถและปรับตัวได้ทันกับยุคดิจิทัลเพิ่มขึ้น

ยุทธศาสตร์การพัฒนา ของแผนพัฒนาฯ ฉบับที่ 12

เพื่อให้การพัฒนาประเทศบรรลุวัตถุประสงค์ และมีแนวทางที่สอดคล้องกับวัตถุประสงค์ และเป้าหมายรวมที่กำหนดไว้ สำนักงานคณะกรรมการพัฒนาการเศรษฐกิจและสังคมแห่งชาติได้กำหนด ประเด็นยุทธศาสตร์ภายใต้แผนพัฒนาเศรษฐกิจและสังคมแห่งชาติ ฉบับที่ 12 ไว้ 10 ยุทธศาสตร์ ดังนี้

1. การเสริมสร้างและพัฒนาศักยภาพทุนมนุษย์ แนวทางการพัฒนาที่สำคัญ ประกอบด้วย (1) ปรับเปลี่ยนค่านิยมคนไทยให้มีคุณธรรมจริยธรรม มีวินัย จิตสาธารณะ และพฤติกรรมที่พึงประสงค์ อาทิ ส่งเสริมให้มีกิจกรรมการเรียนรู้การสอนทั้งในและนอกห้องเรียนที่สอดแทรกคุณธรรม จริยธรรม ความมีระเบียบวินัย และจิตสาธารณะ (2) พัฒนาศักยภาพคนให้มีทักษะ ความรู้ และความสามารถในการดำรงชีวิตอย่างมีคุณค่า อาทิ ส่งเสริมเด็กปฐมวัยให้มีการพัฒนาทักษะทางสมองและทางสังคมที่เหมาะสม เด็กวัยเรียนและวัยรุ่นมีทักษะการคิดวิเคราะห์อย่างเป็นระบบ (3) ยกระดับคุณภาพ การศึกษาและการเรียนรู้ตลอดชีวิต อาทิ ปรับระบบบริหารจัดการสถานศึกษาขนาดเล็กให้มีการจัด ทรัพยากรร่วมกันให้มีขนาดและจำนวนที่เหมาะสม ปรับปรุงแหล่งเรียนรู้ในชุมชนให้เป็นแหล่งเรียนรู้เชิง สร้างสรรค์และมีชีวิต (4) ลดปัจจัยเสี่ยงด้านสุขภาพและให้ทุกภาคส่วนคำนึงถึงผลกระทบต่อสุขภาพ อาทิ ส่งเสริมให้มีกิจกรรมทางสุขภาพและโภชนาการที่เหมาะสมกับวัย ปรับปรุงมาตรการทางกฎหมายและภาษี ในการควบคุมผลิตภัณฑ์ที่ส่งผลเสียต่อสุขภาพ (5) เพิ่มประสิทธิภาพการบริหารจัดการระบบสุขภาพภาครัฐ และปรับระบบการเงินการคลังด้านสุขภาพ อาทิ ปรับระบบบริหารจัดการทรัพยากรร่วมกันระหว่าง สถานพยาบาลทุกสังกัดในเขตพื้นที่สุขภาพ (6) พัฒนาระบบการดูแลและสร้างสภาพแวดล้อมที่เหมาะสม กับสังคมสูงวัย อาทิ ผลักดันให้มีกฎหมายการดูแลผู้สูงอายุระยะยาว และ (7) ผลักดันให้สถาบันทางสังคมมี ส่วนร่วมพัฒนาประเทศอย่างเข้มแข็ง อาทิ กำหนดมาตรการดูแลครอบครัวที่เปราะบาง และส่งเสริม สถาบันการศึกษาให้เป็นแหล่งบริการความรู้ทางวิชาการที่ทุกคนเข้าถึงได้

2. การสร้างความเป็นธรรมและลดความเหลื่อมล้ำในสังคม แนวทางการพัฒนาสำคัญ ประกอบด้วย (1) การเพิ่มโอกาสให้กับกลุ่มเป้าหมายประชากรร้อยละ 40 ที่มีรายได้ต่ำสุดสามารถเข้าถึง บริการที่มีคุณภาพของรัฐและมีอาชีพ อาทิ ขยายโอกาส การเข้าถึงการศึกษาที่มีคุณภาพให้แก่เด็กและ เยาวชนที่ด้อยโอกาสทางการศึกษาอย่างต่อเนื่อง โดยให้การดูแลนักเรียนที่ครอบครัวยากจนตั้งแต่การสร้างรายได้ ของครัวเรือน สนับสนุนค่าเดินทางไปยังสถานศึกษา ให้ทุนการศึกษา ต่อระดับสูง (2) การกระจายการ ให้บริการภาครัฐทั้งด้านการศึกษา สาธารณสุข และสวัสดิการที่มีคุณภาพให้ครอบคลุมและทั่วถึง อาทิ บริหารจัดการการให้บริการสาธารณสุขที่มีคุณภาพให้ครอบคลุมทุกพื้นที่ ผ่านการพัฒนาระบบส่งต่อผู้ป่วย ทั้งในระดับจังหวัด ภาค และระดับประเทศให้มีประสิทธิภาพมากขึ้น และ (3) เสริมสร้างศักยภาพชุมชน การพัฒนาเศรษฐกิจชุมชนและการสร้างความเข้มแข็งการเงินฐานรากตามหลักปรัชญาของเศรษฐกิจ พอเพียง เพื่อให้ชุมชนสามารถพึ่งพาตนเองได้ มีสิทธิในการจัดการทุนที่ดินและทรัพยากรภายในชุมชน อาทิ สนับสนุนการให้ความรู้ในการบริหารจัดการทางการเงินแก่ชุมชนและครัวเรือน การปรับองค์การการเงินของ ชุมชนให้ทำหน้าที่เป็นสถาบันการเงินในระดับหมู่บ้าน/ตำบลที่ทำหน้าที่ทั้งการให้กู้ยืมและการออม และ จัดตั้งโครงข่ายการเงินฐานรากโดยมีธนาคารออมสินและธนาคารเพื่อการเกษตรและสหกรณ์เป็นแม่ข่าย

3. การสร้างความเข้มแข็งทางเศรษฐกิจและแข่งขันได้อย่างยั่งยืน แนวทางการพัฒนาที่สำคัญ ประกอบด้วย (1) การบริหารจัดการเศรษฐกิจส่วนรวม ทั้งในด้านการคลัง อาทิ เพิ่มประสิทธิภาพการจัดแผนงานโครงการ การจัดสรรงบประมาณ การบริหาร และการตรวจสอบกระบวนการงบประมาณ และด้านการเงิน อาทิ เพิ่มประสิทธิภาพของระบบการเงินและสถาบันการเงินทั้งในตลาดเงินและตลาดทุน ให้สามารถสนับสนุนการขยายตัวทางเศรษฐกิจ และ (2) การเสริมสร้างและพัฒนาขีดความสามารถในการแข่งขันของภาคการผลิตและบริการ มุ่งเน้นการสร้างความเชื่อมโยงของห่วงโซ่มูลค่าระหว่างภาคเกษตร อุตสาหกรรม บริการ และการค้าการลงทุน เพื่อยกระดับศักยภาพในการแข่งขันของประเทศ โดยยกระดับการผลิตสินค้าเกษตรและอาหารเข้าสู่ระบบมาตรฐาน ต่อยอดความเข้มแข็งของอุตสาหกรรมที่มีศักยภาพปัจจุบันเพื่อยกระดับไปสู่อุตสาหกรรมที่ใช้เทคโนโลยีขั้นสูง วางอนาคตรากฐานการพัฒนาอุตสาหกรรมเสริมสร้างขีดความสามารถการแข่งขันในเชิงธุรกิจของภาคบริการปรับปรุงแก้ไขกฎหมายและกฎระเบียบเพื่อส่งเสริมการค้าที่เป็นธรรมและอำนวยความสะดวกด้านการค้าการลงทุน

4. การเติบโตที่เป็นมิตรกับสิ่งแวดล้อมเพื่อการพัฒนาที่ยั่งยืน แนวทางการพัฒนาที่สำคัญ ประกอบด้วย (1) การรักษาฟื้นฟูทรัพยากรธรรมชาติ สร้างสมดุลของการอนุรักษ์และใช้ประโยชน์อย่างยั่งยืนและเป็นธรรม (2) เพิ่มประสิทธิภาพการบริหารจัดการทรัพยากรน้ำเพื่อให้เกิดความมั่นคง สมดุล และยั่งยืน (3) การแก้ไขปัญหาวิกฤตสิ่งแวดล้อม (4) ส่งเสริมการผลิตและการบริโภคที่เป็นมิตรกับสิ่งแวดล้อม (5) สนับสนุนการลดการปล่อยก๊าซเรือนกระจก และเพิ่มขีดความสามารถในการปรับตัวต่อการเปลี่ยนแปลงสภาพภูมิอากาศ (6) การบริหารจัดการเพื่อลดความเสี่ยงด้านภัยพิบัติ (7) การพัฒนาระบบการบริหารจัดการและกลไกแก้ไขปัญหาความขัดแย้งด้านทรัพยากรธรรมชาติและสิ่งแวดล้อม และ (8) การพัฒนาความร่วมมือด้านสิ่งแวดล้อมระหว่างประเทศ

5. การเสริมสร้างความมั่นคงแห่งชาติเพื่อการพัฒนาประเทศสู่ความมั่นคงและยั่งยืน แนวทางการพัฒนาที่สำคัญ ประกอบด้วย (1) การรักษาความมั่นคงภายใน เพื่อให้เกิดความสงบในสังคมและธำรงไว้ซึ่งสถาบันหลักของชาติ (2) การพัฒนาเสริมสร้างศักยภาพการป้องกันประเทศ เพื่อเตรียมความพร้อมในการรับมือภัยคุกคามทั้งการทหารและภัยคุกคามอื่นๆ (3) การส่งเสริมความร่วมมือกับต่างประเทศ ด้านความมั่นคง เพื่อบูรณาการความร่วมมือกับมิตรประเทศเพื่อผลประโยชน์ทางเศรษฐกิจ สังคมและการป้องกันภัยคุกคามข้ามชาติ (4) การรักษาความมั่นคงและผลประโยชน์ของชาติทางทะเลเพื่อคงไว้ซึ่งอำนาจอธิปไตยและสิทธิอธิปไตยในเขตทะเล และ (5) การบริหารจัดการความมั่นคงเพื่อการพัฒนา เพื่อให้เกิดความสอดคล้องกันระหว่างแผนงานที่เกี่ยวข้องกับความมั่นคงการพัฒนาภายใต้การมีส่วนร่วมของภาคประชาชน

6. การบริหารจัดการในภาครัฐ การป้องกันการทุจริตประพฤติมิชอบ และธรรมาภิบาลในสังคมไทย แนวทางการพัฒนาที่สำคัญ ประกอบด้วย (1) ปรับปรุงโครงสร้างหน่วยงาน บทบาท ภารกิจ และคุณภาพบุคลากรภาครัฐ ให้มีความโปร่งใส ทันสมัย คล่องตัว มีขนาดที่เหมาะสม เกิดความคุ้มค่า (2) ปรับปรุงกระบวนการงบประมาณ และสร้างกลไกในการติดตามตรวจสอบการเงินการคลังภาครัฐ เพื่อให้การจัดสรรและการใช้จ่ายมีประสิทธิภาพ (3) เพิ่มประสิทธิภาพและยกระดับการ

ให้บริการสาธารณะให้ได้มาตรฐานสากล เพื่อให้ประชาชนและภาคธุรกิจได้รับบริการที่มีคุณภาพ ได้มาตรฐาน และอำนวยความสะดวก ตรงตามความต้องการ (4) เพิ่มประสิทธิภาพการบริหารจัดการให้แก่ องค์การปกครองส่วนท้องถิ่น เพื่อให้ประชาชนได้รับการบริการอย่างมีประสิทธิภาพและทั่วถึง (5) ป้องกัน และปราบปรามการทุจริตและประพฤติมิชอบ เพื่อให้สังคมไทยมีวินัย โปร่งใส และยุติธรรม และ (6) ปฏิรูป กฎหมายและกระบวนการยุติธรรมให้มีความทันสมัย เป็นธรรม และสอดคล้องกับข้อบังคับสากลหรือ ข้อตกลงระหว่างประเทศ

7. การพัฒนาโครงสร้างพื้นฐานและระบบโลจิสติกส์ แนวทางการพัฒนาสำคัญ ประกอบด้วย (1) การพัฒนาโครงสร้างพื้นฐานด้านขนส่ง อาทิ พัฒนาระบบรถไฟให้เป็นโครงข่ายหลักในการเดินทางและขนส่งของประเทศ พัฒนาโครงข่ายถนน พัฒนาระบบขนส่งทางอากาศ และพัฒนาระบบขนส่งทางน้ำ (2) การสนับสนุนการพัฒนาระบบขนส่ง อาทิ การพัฒนาอุตสาหกรรมต่อเนื่องที่เกิดจากการลงทุนด้านโครงสร้างพื้นฐาน และพัฒนาการบริหารจัดการในสาขาขนส่ง (3) พัฒนาระบบโลจิสติกส์ อาทิ พัฒนาและยกระดับมาตรฐานระบบการบริหารจัดการโลจิสติกส์และโซ่อุปทานให้ได้มาตรฐานสากล และพัฒนาและยกระดับมาตรฐานการอำนวยความสะดวกทางการค้า (4) พัฒนาด้านพลังงาน อาทิ จัดหาพลังงานให้เพียงพอและสร้างความมั่นคงในการผลิตพลังงาน เพิ่มศักยภาพการบริหารจัดการ การผลิต และการใช้พลังงานทดแทนและพลังงานสะอาด (5) พัฒนาเศรษฐกิจดิจิทัล อาทิ พัฒนาและปรับปรุงโครงสร้างพื้นฐานโทรคมนาคมของประเทศให้ทั่วถึงและมีประสิทธิภาพ และส่งเสริมการใช้เทคโนโลยีดิจิทัลในการสร้างมูลค่าเพิ่มทางธุรกิจ และ (6) พัฒนาระบบน้ำประปา อาทิ พัฒนาระบบน้ำประปาให้ครอบคลุมและทั่วถึง และการบริหารจัดการการใช้น้ำอย่างมีประสิทธิภาพและการสร้างนวัตกรรม

8. การพัฒนาวิทยาศาสตร์ เทคโนโลยี วิจัย และนวัตกรรม แนวทางการพัฒนาสำคัญ ประกอบด้วย (1) เร่งส่งเสริมการลงทุนวิจัยและพัฒนาและผลักดันสู่การใช้ประโยชน์ในเชิงพาณิชย์และเชิงสังคม อาทิ ลงทุนวิจัยและพัฒนาในกลุ่มเทคโนโลยีที่ประเทศไทยมีศักยภาพพัฒนาได้เอง และกลุ่มเทคโนโลยีที่นำสู่การพัฒนาแบบก้าวกระโดด ลงทุนวิจัยและพัฒนาเทคโนโลยีและนวัตกรรมทางสังคมเพื่อลดความเหลื่อมล้ำและยกระดับคุณภาพชีวิตของประชาชน (2) พัฒนาผู้ประกอบการให้เป็นผู้ประกอบการทางเทคโนโลยี อาทิ ส่งเสริมผู้ประกอบการให้มีบทบาทหลักด้านนวัตกรรมเทคโนโลยีและร่วมกำหนดทิศทางการพัฒนานวัตกรรม ส่งเสริมการสร้างสรรค่นวัตกรรมด้านการออกแบบและการจัดการธุรกิจที่ผสมผสานการใช้เทคโนโลยีให้แพร่หลายในกลุ่มผู้ประกอบการธุรกิจของไทย และ (3) พัฒนาสถานะแวดล้อมของการพัฒนาวิทยาศาสตร์ เทคโนโลยี วิจัย และนวัตกรรม ด้านบุคลากรวิจัย อาทิ การเร่งการผลิตบุคลากรสายวิทยาศาสตร์และเทคโนโลยีที่มีคุณภาพและสอดคล้องกับความต้องการโดยเฉพาะในสาขา STEM และพัฒนาศักยภาพนักวิจัยให้มีทั้งความรู้และความเข้าใจในเทคโนโลยี

9. การพัฒนาภาค เมือง และพื้นที่เศรษฐกิจ แนวทางการพัฒนาสำคัญ ประกอบด้วย (1) การพัฒนาภาคเพื่อสร้างโอกาสทางเศรษฐกิจให้กระจายตัวอย่างทั่วถึง พัฒนาภาคเหนือให้เป็นฐานเศรษฐกิจสร้างสรรค์มูลค่าสูง พัฒนาภาคตะวันออกเฉียงเหนือให้หลุดพ้นจากความยากจนสู่เป้าหมายการพึ่งตนเอง พัฒนาภาคกลางเป็นฐานเศรษฐกิจชั้นนำ พัฒนาภาคใต้เป็นฐานการสร้างรายได้ที่หลากหลาย

(2) การพัฒนาเมือง อาทิ พัฒนาสภาพแวดล้อมเมืองศูนย์กลางของจังหวัดให้เป็นเมืองน่าอยู่ ส่งเสริมการจัดการสิ่งแวดล้อมเมืองอย่างมีบูรณาการภายใต้การมีส่วนร่วมของส่วนกลาง ส่วนท้องถิ่น ภาคประชาสังคม และภาคเอกชน พัฒนาระบบขนส่งสาธารณะในเขตเมืองและ (3) การพัฒนาพื้นที่เศรษฐกิจ อาทิ พัฒนาพื้นที่บริเวณชายฝั่งทะเลตะวันออกให้เป็นฐานการผลิตอุตสาหกรรมหลักของประเทศที่ขยายตัวอย่างมีสมดุล มีประสิทธิภาพ สอดคล้องกับศักยภาพของพื้นที่ พัฒนาพื้นที่เศรษฐกิจใหม่บริเวณชายแดนเป็นประตูเศรษฐกิจเชื่อมโยงกับประเทศเพื่อนบ้านให้เจริญเติบโตอย่างยั่งยืนและเกิดผลที่เป็นรูปธรรม

10. ความร่วมมือระหว่างประเทศเพื่อการพัฒนา แนวทางการพัฒนาสำคัญประกอบด้วย (1) ขยายความร่วมมือทางการค้าและการลงทุนกับมิตรประเทศ และแสวงหาตลาดใหม่สำหรับสินค้าและบริการของไทย (2) พัฒนาความเชื่อมโยงด้านการคมนาคมขนส่ง โลจิสติกส์ และโทรคมนาคมในกรอบความร่วมมืออนุภูมิภาคภายใต้แผนงาน GMS, ACMECS, IMT-GT, BIMSTEC และ JDS และภูมิภาคอาเซียนเพื่ออำนวยความสะดวกและลดต้นทุนด้านโลจิสติกส์ (3) พัฒนาและส่งเสริมให้ไทยเป็นฐานของการประกอบธุรกิจ การบริการ และการลงทุนที่โดดเด่นในภูมิภาค (4) ส่งเสริมการลงทุนไทยในต่างประเทศของผู้ประกอบการไทย (5) เปิดประตูการค้าและพัฒนาความร่วมมือกับประเทศเพื่อนบ้านในลักษณะหุ้นส่วนทางยุทธศาสตร์ทั้งในระดับอนุภูมิภาคและภูมิภาคที่มีความเสมอภาคกัน (6) สร้างความเป็นหุ้นส่วนการพัฒนา กับประเทศในอนุภูมิภาค ภูมิภาค และนานาชาติ (7) เข้าร่วมเป็นภาคีความร่วมมือระหว่างประเทศโดยมีบทบาทที่สร้างสรรค์ (8) ส่งเสริมความร่วมมือกับภูมิภาคและนานาชาติในการสร้างความมั่นคงในทุกด้านที่เกี่ยวข้องกับเรื่องความอยู่ดีมีสุขของประชาชน (9) บูรณาการภารกิจด้านความร่วมมือระหว่างประเทศและด้านการต่างประเทศ และ (10) ส่งเสริมให้เกิดการปรับตัวภายในประเทศที่สำคัญ

ดังนั้น สามารถสรุปความสอดคล้องเชื่อมโยงระหว่างประเด็นยุทธศาสตร์การพัฒนาและตัวชี้วัดของจังหวัดสุราษฎร์ธานี กับประเด็นยุทธศาสตร์และตัวชี้วัดตามแผนพัฒนาฯ ฉบับที่ 12 แสดงได้ดังตารางต่อไปนี้

ตารางที่ 9 : ความสอดคล้องระหว่างประเด็นยุทธศาสตร์ของแผนพัฒนาจังหวัดสุราษฎร์ธานี (พ.ศ.2561-2564) และประเด็นยุทธศาสตร์ตามแผนพัฒนาเศรษฐกิจและสังคมแห่งชาติ ฉบับที่ 12

| ประเด็นยุทธศาสตร์แผนฯ 12 | ประเด็นยุทธศาสตร์การพัฒนาจังหวัดสุราษฎร์ธานี |
|---|--|
| 1. ยุทธศาสตร์ที่ 2 การสร้างความเป็นธรรมและลดความเหลื่อมล้ำในสังคม | ยุทธศาสตร์ที่ 4 การพัฒนาสังคมปลอดภัย คุณภาพชีวิตที่ดี และมีศักยภาพในการแข่งขัน |
| 2. ยุทธศาสตร์ที่ 3 การเพิ่มศักยภาพการแข่งขันภาคเกษตรและอุตสาหกรรม | ยุทธศาสตร์ที่ 1 การเพิ่มศักยภาพการแข่งขันภาคเกษตรและอุตสาหกรรม |
| 3. ยุทธศาสตร์ที่ 3 การเพิ่มศักยภาพการแข่งขันภาคเกษตรและอุตสาหกรรม | ยุทธศาสตร์ที่ 2 การส่งเสริมอุตสาหกรรมบริการและการท่องเที่ยวที่ยั่งยืน |

| ประเด็นยุทธศาสตร์แผนฯ 12 | ประเด็นยุทธศาสตร์การพัฒนาจังหวัด สุราษฎร์ธานี |
|--|--|
| 4. ยุทธศาสตร์ที่ 4 การเติบโตที่เป็นมิตรกับสิ่งแวดล้อมเพื่อ การพัฒนาอย่างยั่งยืน | ยุทธศาสตร์ที่ 5 การสร้างฐานทรัพยากรธรรมชาติที่มั่นคง และมีสภาพแวดล้อมที่เหมาะสม |
| 5. ยุทธศาสตร์ที่ 7 การพัฒนาโครงสร้างพื้นฐานและระบบ โลจิสติกส์ | ยุทธศาสตร์ที่ 3 การเชื่อมโยงเส้นทางคมนาคมและศูนย์ โลจิสติกส์ ภาคใต้ตอนบน |

ตารางที่ 10 : ความสอดคล้องระหว่างตัวชี้วัดตามแผนพัฒนาจังหวัดสุราษฎร์ธานี (พ.ศ.2561-2564) และ
ตัวชี้วัดตามแผนพัฒนาเศรษฐกิจและสังคมแห่งชาติ ฉบับที่ 12

| ตัวชี้วัดแผนพัฒนาฯ ฉบับที่ 12 | ตัวชี้วัดของจังหวัดสุราษฎร์ธานี |
|--|--|
| <p><u>ยุทธศาสตร์ที่ 2</u> การสร้างความเป็นธรรมและลดความ เหลื่อมล้ำในสังคม</p> <ul style="list-style-type: none"> - อัตราการเข้าเรียนสุทธิ (ปรับปรุง) ในระดับการศึกษาขั้น พื้นฐานเท่ากับร้อยละ 90 โดยไม่มีความแตกต่างระหว่างกลุ่ม ประชากรและพื้นที่ - สัดส่วนนักเรียนที่มีผลสัมฤทธิ์ทางการศึกษา ทุกระดับชั้น ผ่านเกณฑ์คะแนนร้อยละ 50 มีจำนวนเพิ่มขึ้นและความ แตกต่างของผลสัมฤทธิ์ระหว่างพื้นที่และภูมิภาคลดลง | <p><u>ยุทธศาสตร์ที่ 4</u> การพัฒนาสังคมปลอดภัย คุณภาพชีวิตที่ดี และมีศักยภาพในการแข่งขัน</p> <ul style="list-style-type: none"> - จำนวนปีการศึกษาเฉลี่ย (15 ปี) - ร้อยละที่เพิ่มขึ้นของค่าเฉลี่ย O-Net ม.3 (ร้อยละ 3/ปี) |
| <p><u>ยุทธศาสตร์ที่ 3</u> การเพิ่มศักยภาพการแข่งขันภาคเกษตร และอุตสาหกรรม</p> <ul style="list-style-type: none"> - ภาคเกษตรขยายตัวไม่ต่ำกว่า ร้อยละ 3 | <p><u>ยุทธศาสตร์ที่ 1</u> การเพิ่มศักยภาพการแข่งขันภาคเกษตร และอุตสาหกรรม</p> <ul style="list-style-type: none"> - ร้อยละที่เพิ่มขึ้นของปริมาณผลผลิตยางพาราต่อไร่ (ร้อยละ 2/ปี) - ร้อยละที่เพิ่มขึ้นของมูลค่าการแปรรูปยางพารา (ร้อยละ 1/ปี) - ร้อยละที่เพิ่มขึ้นของปริมาณผลผลิตน้ำมันปาล์ม (ร้อยละ 0.5 ปี) |
| <p><u>ยุทธศาสตร์ที่ 3</u> การเพิ่มศักยภาพการแข่งขันภาคเกษตร และอุตสาหกรรม</p> <ul style="list-style-type: none"> - รายได้จากการท่องเที่ยวไม่ต่ำกว่า 3 ล้านล้านบาท | <p><u>ยุทธศาสตร์ที่ 2</u> การส่งเสริมอุตสาหกรรมบริการและการ ท่องเที่ยวที่ยั่งยืน</p> <ul style="list-style-type: none"> - ร้อยละที่เพิ่มขึ้นของรายได้จากการท่องเที่ยว (ร้อยละ 10/ปี) |

| ตัวชี้วัดแผนพัฒนาฯ ฉบับที่ 12 | ตัวชี้วัดของจังหวัดสุราษฎร์ธานี |
|---|---|
| <p><u>ยุทธศาสตร์ที่ 4</u> การเติบโตที่เป็นมิตรกับสิ่งแวดล้อมเพื่อการพัฒนาอย่างยั่งยืน</p> <ul style="list-style-type: none"> - สัดส่วนพื้นที่ป่าไม้เป็นร้อยละ 40 ของพื้นที่ประเทศ เพิ่มขึ้นจาก 1.53 ล้านไร่ เป็น 1.58 ล้านไร่ พื้นที่ปลูกและฟื้นฟูป่าต้นน้ำเพิ่มขึ้น - ประสิทธิภาพการใช้น้ำทั้งภาคการผลิตและบริการเพิ่มขึ้น - ขยะมูลฝอยชุมชนมีการจัดการอย่างถูกต้องและนำไปใช้ประโยชน์ไม่น้อยกว่าร้อยละ 75 ของเสียอันตรายชุมชนมีการกำจัดอย่างถูกต้องไม่น้อยกว่าร้อยละ 30 - ระบบพยากรณ์และเตือนภัยล่วงหน้าสำหรับภาคเกษตรและการจัดการภัยพิบัติธรรมชาติในพื้นที่เสี่ยงภัย | <p><u>ยุทธศาสตร์ที่ 5</u> การสร้างฐานทรัพยากรธรรมชาติที่มั่นคงและมีสภาพแวดล้อมที่เหมาะสม</p> <ul style="list-style-type: none"> - ร้อยละของพื้นที่สีเขียวที่เพิ่มขึ้นจากพื้นที่ป่าของจังหวัด - ร้อยละของคุณภาพน้ำ (ผิวดิน/ทะเลและชายฝั่ง) มีคุณภาพอยู่ในเกณฑ์ระดับพอใช้ไม่น้อยกว่า ร้อยละ 80 ของสถานีที่มีการตรวจวัด - ร้อยละของปริมาณขยะตกค้างสะสมที่ลดลง (ร้อยละ 50/ปี) - ร้อยละที่เพิ่มขึ้นของชุมชนพื้นที่เสี่ยงภัยที่ได้รับเตรียมความพร้อมในการรับมือภัยพิบัติทางธรรมชาติ |
| <p><u>ยุทธศาสตร์ที่ 7</u> การพัฒนาโครงสร้างพื้นฐานและระบบโลจิสติกส์</p> <ul style="list-style-type: none"> - เพิ่มสัดส่วนการขนส่งทางราง จาก 1.4% เป็น 5% - สัดส่วนการขนส่งทางน้ำ จาก 12% เพิ่มขึ้นเป็น 15% | <p><u>ยุทธศาสตร์ที่ 3</u> การเชื่อมโยงเส้นทางคมนาคมและศูนย์โลจิสติกส์ ภาคใต้ตอนบน</p> <ul style="list-style-type: none"> - ร้อยละที่เพิ่มขึ้นของผลิตภัณฑ์มวลรวมจังหวัด (GPP) สาขาการขนส่งและการคมนาคม (ร้อยละ 5/ปี) |

บทที่ 3

ผังรายการข้อมูลสถิติ

ในบทนี้ประกอบด้วยผังรายการสถิติ 2 ส่วน โดยส่วนแรกเป็นผังรายการข้อมูลพื้นฐานของจังหวัดด้านเศรษฐกิจ สังคม และทรัพยากรธรรมชาติและสิ่งแวดล้อมของจังหวัด ส่วนที่สอง เป็นผังรายการสถิติตัวชี้วัด ตามประเด็นยุทธศาสตร์ในแผนพัฒนาจังหวัด

3.1 ข้อมูลพื้นฐาน

3.1.1 ด้านเศรษฐกิจ

(1) ผังรายการข้อมูลสถิติด้านเศรษฐกิจ

| ลำดับ | สาขา | รายการข้อมูลพื้นฐาน | มี/ไม่มี ฐานข้อมูล | วิธีการเก็บ รวบรวม ข้อมูล | หน่วยวัด | ความถี่ของ ข้อมูล | ระดับการ นำเสนอ | หน่วยงานผู้รับผิดชอบ |
|-------|----------------|--|-----------------------|---------------------------------|----------|----------------------|--------------------|---------------------------------|
| 1 | บัญชีประชาชาติ | ผลิตภัณฑ์มวลรวมจังหวัด ณ ราคาประจำปี | มี | รายงาน | ล้านบาท | รายปี | จังหวัด | สำนักงานคลังจังหวัดสุราษฎร์ธานี |
| 2 | บัญชีประชาชาติ | ผลิตภัณฑ์มวลรวมจังหวัดต่อ คนต่อปี | มี | รายงาน | บาท/คน | รายปี | จังหวัด | สำนักงานคลังจังหวัดสุราษฎร์ธานี |
| 3 | บัญชีประชาชาติ | ผลิตภัณฑ์มวลรวมสาขาเกษตร | มี | รายงาน | ล้านบาท | รายปี | จังหวัด | สำนักงานคลังจังหวัดสุราษฎร์ธานี |
| 4 | บัญชีประชาชาติ | ผลิตภัณฑ์มวลรวมสาขา อุตสาหกรรม | มี | รายงาน | ล้านบาท | รายปี | จังหวัด | สำนักงานคลังจังหวัดสุราษฎร์ธานี |
| 5 | บัญชีประชาชาติ | ผลิตภัณฑ์มวลรวมสาขาขนส่ง สถานที่เก็บสินค้า และการ คมนาคม | มี | รายงาน | ล้านบาท | รายปี | จังหวัด | สำนักงานคลังจังหวัดสุราษฎร์ธานี |

| ลำดับ | สาขา | รายการข้อมูลพื้นฐาน | มี/ไม่มี ฐานข้อมูล | วิธีการเก็บ รวบรวม ข้อมูล | หน่วยวัด | ความถี่ของ ข้อมูล | ระดับการ นำเสนอ | หน่วยงานผู้รับผิดชอบ |
|-------|---------------|---|-----------------------|---------------------------------|-----------|----------------------|--------------------|---|
| 6 | เกษตรและประมง | เนื้อที่ใช้ประโยชน์ทาง การเกษตร | มี | ทะเบียน | ไร่ | รายปี | จังหวัด | สำนักงานเศรษฐกิจการเกษตร ที่ 8 |
| 7 | เกษตรและประมง | เนื้อที่นา | มี | ทะเบียน | ไร่ | รายปี | จังหวัด | สำนักงานเศรษฐกิจการเกษตร ที่ 8 |
| 8 | เกษตรและประมง | เนื้อที่พืชไร่ | มี | ทะเบียน | ไร่ | รายปี | จังหวัด | สำนักงานเกษตรจังหวัดสุราษฎร์ธานี |
| 9 | เกษตรและประมง | เนื้อที่ไม้ผล และไม้ยืนต้น | มี | ทะเบียน | ไร่ | รายปี | จังหวัด | สำนักงานเศรษฐกิจการเกษตร ที่ 8 |
| 10 | เกษตรและประมง | เนื้อที่สวนผัก ไม้ดอก ไม้ประดับ | มี | ทะเบียน | ไร่ | รายปี | จังหวัด | สำนักงานเศรษฐกิจการเกษตร ที่ 8 |
| 11 | เกษตรและประมง | ผลผลิตข้าวนาปี | มี | ทะเบียน | ตัน | รายปี | จังหวัด อำเภอบาง | สำนักงานเกษตรจังหวัดสุราษฎร์ธานี |
| 12 | เกษตรและประมง | ผลผลิตข้าวนาปรัง | มี | ทะเบียน | ตัน | รายปี | จังหวัด อำเภอบาง | สำนักงานเกษตรจังหวัดสุราษฎร์ธานี |
| 13 | เกษตรและประมง | ผลผลิตข้าวนาปีเฉลี่ยต่อไร่ | มี | ทะเบียน | กก. | รายปี | จังหวัด อำเภอบาง | สำนักงานเกษตรจังหวัดสุราษฎร์ธานี |
| 14 | เกษตรและประมง | ผลผลิตข้าวนาปรังเฉลี่ยต่อไร่ | มี | ทะเบียน | กก. | รายปี | จังหวัด อำเภอบาง | สำนักงานเกษตรจังหวัดสุราษฎร์ธานี |
| 15 | เกษตรและประมง | จำนวนครัวเรือนที่มีการ เพาะเลี้ยงสัตว์น้ำจืด | มี | ทะเบียน | ครัวเรือน | รายปี | จังหวัด | สำนักงานประมงจังหวัดสุราษฎร์ธานี |
| 16 | เกษตรและประมง | เนื้อที่ที่มีการเพาะเลี้ยงสัตว์น้ำ จืด | มี | ทะเบียน | ไร่ | รายปี | จังหวัด | สำนักงานประมงจังหวัดสุราษฎร์ธานี |
| 17 | เกษตรและประมง | ปริมาณการจับสัตว์น้ำจืด | มี | รายงาน | กก. | รายปี | จังหวัด | สำนักงานประมงจังหวัดสุราษฎร์ธานี |
| 18 | เกษตรและประมง | มูลค่าการจับสัตว์น้ำจืด | มี | รายงาน | บาท | รายปี | จังหวัด | สำนักงานประมงจังหวัดสุราษฎร์ธานี |
| 19 | เกษตรและประมง | เงินกู้ของเกษตรกรรูกค้า ธนาคารเพื่อการเกษตรและ สหกรณ์การเกษตร | มี | รายงาน | บาท | รายปี | จังหวัด | ธนาคารเพื่อการเกษตรและสหกรณ์ การเกษตรจังหวัดสุราษฎร์ธานี |

| ลำดับ | สาขา | รายการข้อมูลพื้นฐาน | มี/ไม่มี ฐานข้อมูล | วิธีการเก็บ รวบรวม ข้อมูล | หน่วยวัด | ความถี่ของ ข้อมูล | ระดับการ นำเสนอ | หน่วยงานผู้รับผิดชอบ |
|-------|------------------------|--|-----------------------|---------------------------------|---------------------------|----------------------|--------------------|--|
| 20 | อุตสาหกรรม | จำนวนสถานประกอบการ อุตสาหกรรม | มี | ทะเบียน | แห่ง | รายปี | จังหวัด | สำนักงานอุตสาหกรรมจังหวัดสุราษฎร์ธานี |
| 21 | อุตสาหกรรม | จำนวนเงินทุน | มี | ทะเบียน | บาท | รายปี | จังหวัด | สำนักงานอุตสาหกรรมจังหวัดสุราษฎร์ธานี |
| 22 | อุตสาหกรรม | จำนวนคนงานสถาน ประกอบการอุตสาหกรรม | มี | ทะเบียน | คน | รายปี | จังหวัด | สำนักงานอุตสาหกรรมจังหวัดสุราษฎร์ธานี |
| 23 | พลังงาน | จำนวนผู้ใช้ไฟฟ้า | มี | ทะเบียน | ราย | รายปี | จังหวัด อำเภอบาง | การไฟฟ้าส่วนภูมิภาคจังหวัดสุราษฎร์ธานี |
| 24 | พลังงาน | จำนวนการจำหน่าย กระแสไฟฟ้า | มี | รายงาน | ล้านกิโลวัตต์/ ชั่วโมง | รายปี | จังหวัด อำเภอบาง | การไฟฟ้าส่วนภูมิภาคจังหวัดสุราษฎร์ธานี |
| 25 | ขนส่งและโลจิสติกส์ | จำนวนอุบัติเหตุการจราจร ทางบก | มี | รายงาน | ครั้ง | รายปี | จังหวัด | ตำรวจภูธรจังหวัดสุราษฎร์ธานี |
| 26 | ขนส่งและ โลจิสติกส์ | จำนวนคนตายจากอุบัติเหตุ การจราจรทางบก | มี | รายงาน | ราย | รายปี | จังหวัด | ตำรวจภูธรจังหวัดสุราษฎร์ธานี |
| 27 | ขนส่งและ โลจิสติกส์ | จำนวนคนเจ็บอุบัติเหตุ การจราจรทางบก | มี | รายงาน | ราย | รายปี | จังหวัด | ตำรวจภูธรจังหวัดสุราษฎร์ธานี |
| 28 | ขนส่งและ โลจิสติกส์ | มูลค่าทรัพย์สินที่เสียหาย อุบัติเหตุการจราจรทางบก | มี | รายงาน | บาท | รายปี | จังหวัด | ตำรวจภูธรจังหวัดสุราษฎร์ธานี |
| 29 | การค้าและราคา | ดัชนีราคาผู้บริโภคทั่วไป | มี | รายงาน | - | รายปี | จังหวัด | สำนักงานพาณิชย์จังหวัดสุราษฎร์ธานี |
| 30 | การค้าและราคา | อัตราเงินเฟ้อ | มี | รายงาน | - | รายปี | จังหวัด | สำนักงานพาณิชย์จังหวัดสุราษฎร์ธานี |

| ลำดับ | สาขา | รายการข้อมูลพื้นฐาน | มี/ไม่มี ฐานข้อมูล | วิธีการเก็บ รวบรวม ข้อมูล | หน่วยวัด | ความถี่ของ ข้อมูล | ระดับการ นำเสนอ | หน่วยงานผู้รับผิดชอบ |
|-------|--------------------------------------|--|-----------------------|---------------------------------|------------|----------------------|--------------------|--|
| 31 | เทคโนโลยีสารสนเทศ และการสื่อสาร | จำนวนเลขหมายโทรศัพท์ที่มี | มี | รายงาน | หมายเลข | รายปี | จังหวัด | บริษัท ทีโอที จำกัด (มหาชน) |
| 32 | เทคโนโลยีสารสนเทศ และการสื่อสาร | จำนวนเลขหมายโทรศัพท์ที่มีผู้ เช่า | มี | รายงาน | หมายเลข | รายปี | จังหวัด | บริษัท ทีโอที จำกัด (มหาชน) |
| 33 | เทคโนโลยีสารสนเทศ และการสื่อสาร | จำนวนประชากรอายุ 6 ปีขึ้นไป ที่ใช้อินเทอร์เน็ต | มี | สำรวจ | คน | รายปี | จังหวัด | สำนักงานสถิติจังหวัดสุราษฎร์ธานี |
| 34 | เทคโนโลยีสารสนเทศ และการสื่อสาร | ครัวเรือนที่มีอุปกรณ์/ เทคโนโลยีสารสนเทศและการ สื่อสาร | มี | สำรวจ | ครัวเรือน | รายปี | จังหวัด | สำนักงานสถิติจังหวัดสุราษฎร์ธานี |
| 35 | การท่องเที่ยวและกีฬา | จำนวนนักท่องเที่ยว | มี | สำรวจ | คน | รายปี | จังหวัด | สำนักงานท่องเที่ยวและกีฬา จังหวัดสุราษฎร์ธานี |
| 36 | การท่องเที่ยวและกีฬา | ระยะเวลาพำนักรของ นักท่องเที่ยว | มี | สำรวจ | วัน | รายปี | จังหวัด | สำนักงานท่องเที่ยวและกีฬา จังหวัดสุราษฎร์ธานี |
| 37 | การท่องเที่ยวและกีฬา | ค่าใช้จ่ายเฉลี่ยของนักท่องเที่ยว | มี | สำรวจ | บาท/คน/วัน | รายปี | จังหวัด | สำนักงานท่องเที่ยวและกีฬา จังหวัดสุราษฎร์ธานี |
| 38 | การท่องเที่ยวและกีฬา | รายได้จากการท่องเที่ยว | มี | สำรวจ | ล้านบาท | รายปี | จังหวัด | สำนักงานท่องเที่ยวและกีฬา จังหวัดสุราษฎร์ธานี |
| 39 | การเงิน การธนาคาร และการประกันภัย | ปริมาณเงินฝากของสถาบัน การเงิน | มี | รายงาน | บาท | รายปี | จังหวัด | ธนาคารแห่งประเทศไทย |

| ลำดับ | สาขา | รายการข้อมูลพื้นฐาน | มี/ไม่มี ฐานข้อมูล | วิธีการเก็บ รวบรวม ข้อมูล | หน่วยวัด | ความถี่ของ ข้อมูล | ระดับการ นำเสนอ | หน่วยงานผู้รับผิดชอบ |
|-------|--------------------------------------|--|-----------------------|---------------------------------|----------|----------------------|--------------------|--|
| 40 | การเงิน การธนาคาร และการประกันภัย | ปริมาณสินเชื่อของสถาบัน การเงิน | มี | รายงาน | บาท | รายปี | จังหวัด | ธนาคารแห่งประเทศไทย |
| 41 | การเงินการธนาคาร และ การประกันภัย | จำนวนสหกรณ์ภาคการเกษตร | มี | รายงาน | แห่ง | รายปี | จังหวัด อำเภอ | สำนักงานสหกรณ์จังหวัดสุราษฎร์ธานี |
| 42 | การเงิน การธนาคาร และการประกันภัย | จำนวนสหกรณ์นอกภาค การเกษตร | มี | รายงาน | แห่ง | รายปี | จังหวัด อำเภอ | สำนักงานสหกรณ์จังหวัดสุราษฎร์ธานี |
| 43 | การคลัง | รายรับขององค์กรปกครอง ส่วนท้องถิ่น | มี | รายงาน | บาท | รายปี | จังหวัด อำเภอ | สำนักงานส่งเสริมการปกครองส่วนท้องถิ่น จังหวัดสุราษฎร์ธานี |
| 44 | การคลัง | รายจ่ายขององค์กรปกครอง ส่วนท้องถิ่น | มี | รายงาน | บาท | รายปี | จังหวัด อำเภอ | สำนักงานส่งเสริมการปกครองส่วนท้องถิ่น จังหวัดสุราษฎร์ธานี |
| 45 | การคลัง | รายได้จากการจัดเก็บภาษีของ กรมสรรพากร | มี | รายงาน | ล้านบาท | รายปี | จังหวัด อำเภอ | สำนักงานสรรพากรพื้นที่ 1 สุราษฎร์ธานี |
| 46 | การคลัง | รายได้จากการจัดเก็บเงินภาษี ของกรมสรรพสามิต | มี | รายงาน | บาท | รายปี | จังหวัด อำเภอ | สำนักงานสรรพสามิตภาคที่ 8 สุราษฎร์ธานี |
| 47 | ด้านเศรษฐกิจอื่นๆ | จำนวนทะเบียนนิติบุคคลใหม่ | มี | รายงาน | ราย | รายปี | จังหวัด อำเภอ | สำนักงานพาณิชย์จังหวัดสุราษฎร์ธานี |
| 48 | ด้านเศรษฐกิจอื่นๆ | ทุนจดทะเบียน | มี | รายงาน | บาท | รายปี | จังหวัด อำเภอ | สำนักงานพาณิชย์จังหวัดสุราษฎร์ธานี |

(2) ข้อมูลสถิติด้านเศรษฐกิจ

| ลำดับ | รายการข้อมูลพื้นฐาน | 2557 | 2558 | 2559 | 2560 | 2561 | 2562 |
|-------|---|-----------|-----------|----------|------|------|------|
| 1 | ผลิตภัณฑ์มวลรวมจังหวัด ณ ราคาประจำปี | 168,086 | 191,177 | | | | |
| 2 | ผลิตภัณฑ์มวลรวมจังหวัดต่อคนต่อปี | 162,329 | 183,584 | | | | |
| 3 | ผลิตภัณฑ์มวลรวมสาขาเกษตร | 50,640 | 50,198 | | | | |
| 4 | ผลิตภัณฑ์มวลรวมสาขาอุตสาหกรรม | 24,433 | 26,679 | | | | |
| 5 | ผลิตภัณฑ์มวลรวมสาขาขนส่ง สถานที่เก็บสินค้า และการคมนาคม | 9,482 | 10,692 | | | | |
| 6 | เนื้อที่การใช้ประโยชน์ทางการเกษตร | 3,673,522 | 3,672,489 | | | | |
| 7 | เนื้อที่นา | 11,762 | 11,768 | | | | |
| 8 | เนื้อที่พืชไร่ | | | | | | |
| 9 | เนื้อที่ไม้ผล และไม้ยืนต้น | 3,400,361 | 3,398,900 | | | | |
| 10 | เนื้อที่สวนผัก ไม้ดอก ไม้ประดับ | 20,074 | 20,273 | | | | |
| 11 | ผลผลิตข้าวนาปี | 6,752,691 | 3,145,868 | 3,121.80 | | | |
| 12 | ผลผลิตข้าวนาปรัง | | | | | | |
| 13 | ผลผลิตข้าวนาปีเฉลี่ยต่อไร่ | 1,959 | 3,658 | 491.85 | | | |
| 14 | ผลผลิตข้าวนาปรังเฉลี่ยต่อไร่ | | | | | | |
| 15 | จำนวนครัวเรือนที่มีการเพาะเลี้ยงสัตว์น้ำจืด | 8,269 | 11,735 | 5,365 | | | |
| 16 | เนื้อที่ที่มีการเพาะเลี้ยงสัตว์น้ำจืด | 8,269 | 14,302 | 6,894.04 | | | |
| 17 | ปริมาณการจับสัตว์น้ำจืด | 3,041,655 | 1,748,888 | 2,817.89 | | | |
| 18 | มูลค่าการจับสัตว์น้ำจืด | | | | | | |
| 19 | เงินกู้ของเกษตรกรลูกค้าธนาคารเพื่อการเกษตรและสหกรณ์การเกษตร | | | | | | |

| ลำดับ | รายการข้อมูลพื้นฐาน | 2557 | 2558 | 2559 | 2560 | 2561 | 2562 |
|-------|--|------------|---------------|----------------|------|------|------|
| 20 | จำนวนสถานประกอบการอุตสาหกรรม | | | 51,273 | | | |
| 21 | จำนวนเงินทุน | | | 94,966,455,072 | | | |
| 22 | จำนวนคนงานสถานประกอบการอุตสาหกรรม | | | 176,231 | | | |
| 23 | จำนวนผู้ใช้ไฟฟ้า | | 400,630 | 411,094 | | | |
| 24 | จำนวนการจำหน่ายกระแสไฟฟ้า | | 2,636,826,161 | 2,829,970,776 | | | |
| 25 | จำนวนอุบัติเหตุการจราจรทางบก | 782 | 912 | 953 | | | |
| 26 | จำนวนคนตายจากอุบัติเหตุการจราจรทางบก | 98 | 129 | 118 | | | |
| 27 | จำนวนคนเจ็บอุบัติเหตุการจราจรทางบก | 230 | 250 | 278 | | | |
| 28 | มูลค่าทรัพย์สินที่เสียหายอุบัติเหตุการจราจรทางบก | 19,634,782 | 1,894,734 | 21,137,490 | | | |
| 29 | ดัชนีราคาผู้บริโภคทั่วไป | 101.56 | 99.99 | 99.81 | | | |
| 30 | อัตราเงินเฟ้อ | 2.50 | -1.54 | -0.18 | | | |
| 31 | จำนวนเลขหมายโทรศัพท์ที่มี | 121,533 | 122,165 | 121,973 | | | |
| 32 | จำนวนเลขหมายโทรศัพท์ที่มีผู้เช่า | 78,346 | 74,280 | 68,654 | | | |
| 33 | จำนวนประชากรอายุ 6 ปีขึ้นไป ที่ใช้อินเทอร์เน็ต | 956,472 | 961,502 | 967,088 | | | |
| 34 | ครัวเรือนที่มีอุปกรณ์/เทคโนโลยีสารสนเทศและการสื่อสาร | 1,809,028 | 2,415,874 | 290,715 | | | |
| 35 | จำนวนนักท่องเที่ยว | 4,465,276 | 4,832,512 | 5,251,497 | | | |
| 36 | ระยะเวลาพำนักรของนักท่องเที่ยว | 5 | 4 | 5 | | | |
| 37 | ค่าใช้จ่ายเฉลี่ยของนักท่องเที่ยว | 2,656.80 | 2,849.75 | 3,044.17 | | | |
| 38 | รายได้จากการท่องเที่ยว | 59,222.63 | 68,052.9 | 79,135.8 | | | |
| 39 | ปริมาณเงินฝากของสถาบันการเงิน | 90,123 | 92,107 | 94,656 | | | |
| 40 | ปริมาณสินเชื่อของสถาบันการเงิน | 117,934 | 107,607 | 108,349 | | | |

| ลำดับ | รายการข้อมูลพื้นฐาน | 2557 | 2558 | 2559 | 2560 | 2561 | 2562 |
|-------|--|----------------------|------------------|------------------|------|------|------|
| 41 | จำนวนสหกรณ์ภาคการเกษตร | 139 | 113 | 102 | | | |
| 42 | จำนวนสหกรณ์นอกภาคการเกษตร | | 139 | 56 | | | |
| 43 | รายรับขององค์กรปกครองส่วนท้องถิ่น | 2,817,175,993,327.86 | 7,716,325,950.12 | 6,681,828,365.77 | | | |
| 44 | รายจ่ายขององค์กรปกครองส่วนท้องถิ่น | 5,357,342,226.47 | 3,977,604,722.55 | 5,214,974,231.76 | | | |
| 45 | รายได้จากการจัดเก็บภาษีของกรมสรรพากร | 4,547,655,106.75 | 4,218,382,141 | 5,536,105,267.62 | | | |
| 46 | รายได้จากการจัดเก็บเงินภาษีของกรมสรรพสามิต | 1,643,297,304.48 | 1,654,193,065.77 | 1,648,959,036.46 | | | |
| 47 | จำนวนทะเบียนนิติบุคคลใหม่ | | 1,347 | 1,414 | | | |
| 48 | ทุนจดทะเบียน | | 2,940,890,000 | 3,322,736 | | | |

3.1.2 ด้านสังคม

(1) ผังรายการข้อมูลสถิติด้านสังคม

| ลำดับ | สาขา | รายการข้อมูลพื้นฐาน | มี/ไม่มี ฐานข้อมูล | วิธีการเก็บ รวบรวมข้อมูล | หน่วยวัด | ความถี่ของข้อมูล | ระดับการนำเสนอ | หน่วยงานผู้รับผิดชอบ |
|-------|------------------------------|-------------------------------|-----------------------|-----------------------------|----------|------------------|----------------|-----------------------------------|
| 1 | ประชากรศาสตร์ ประชากรเคหะ | จำนวนประชากรจาก การทะเบียน | มี | ทะเบียน | คน | รายปี | จังหวัด อำเภอก | ที่ทำการปกครองจังหวัดสุราษฎร์ธานี |
| 2 | ประชากรศาสตร์ ประชากรเคหะ | วัยเด็ก (0-14 ปี) | มี | ทะเบียน | คน | รายปี | จังหวัด อำเภอก | ที่ทำการปกครองจังหวัดสุราษฎร์ธานี |
| 3 | ประชากรศาสตร์ ประชากรเคหะ | วัยแรงงาน (15-59 ปี) | มี | ทะเบียน | คน | รายปี | จังหวัด อำเภอก | ที่ทำการปกครองจังหวัดสุราษฎร์ธานี |
| 4 | ประชากรศาสตร์ ประชากรเคหะ | วัยสูงอายุ (60 ปีขึ้นไป) | มี | ทะเบียน | คน | รายปี | จังหวัด อำเภอก | ที่ทำการปกครองจังหวัดสุราษฎร์ธานี |

| ลำดับ | สาขา | รายการข้อมูลพื้นฐาน | มี/ไม่มี ฐานข้อมูล | วิธีการเก็บ รวบรวมข้อมูล | หน่วยวัด | ความถี่ของข้อมูล | ระดับการนำเสนอ | หน่วยงานผู้รับผิดชอบ |
|-------|------------------------------|---|-----------------------|-----------------------------|-----------|------------------|------------------|---|
| 5 | ประชากรศาสตร์ ประชากรเคหะ | อัตราการเปลี่ยนแปลง ของประชากร | มี | ทะเบียน | ร้อยละ | รายปี | จังหวัด อำเภอบาง | ที่ทำการปกครองจังหวัดสุราษฎร์ธานี |
| 6 | ประชากรศาสตร์ ประชากรเคหะ | ความหนาแน่นของ ประชากร | มี | ทะเบียน | คน/ตร.กม. | รายปี | จังหวัด อำเภอบาง | ที่ทำการปกครองจังหวัดสุราษฎร์ธานี |
| 7 | ประชากรศาสตร์ ประชากรเคหะ | จำนวนบ้านจากการ ทะเบียน | มี | ทะเบียน | หลัง | รายปี | จังหวัด อำเภอบาง | ที่ทำการปกครองจังหวัดสุราษฎร์ธานี |
| 8 | ประชากรศาสตร์ ประชากรเคหะ | อัตราการเกิดมีชีพ | มี | รายงาน | ร้อยละ | รายปี | จังหวัด | สำนักงานสาธารณสุขจังหวัด สุราษฎร์ธานี |
| 9 | ประชากรศาสตร์ ประชากรเคหะ | จำนวนการจดทะเบียน สมรส | มี | ทะเบียน | ทะเบียน | รายปี | จังหวัด อำเภอบาง | ที่ทำการปกครองจังหวัดสุราษฎร์ธานี |
| 10 | ประชากรศาสตร์ ประชากรเคหะ | จำนวนการหย่า | มี | ทะเบียน | ทะเบียน | รายปี | จังหวัด อำเภอบาง | ที่ทำการปกครองจังหวัดสุราษฎร์ธานี |
| 11 | ประชากรศาสตร์ ประชากรเคหะ | ร้อยละของครัวเรือนที่ เป็นเจ้าของบ้านและ ที่ดิน | มี | สำรวจ | ร้อยละ | รายปี | จังหวัด | สำนักงานสถิติจังหวัดสุราษฎร์ธานี |
| 12 | แรงงาน | อัตราการมีงานทำ | มี | สำรวจ | ร้อยละ | รายไตรมาส | จังหวัด | สำนักงานสถิติจังหวัดสุราษฎร์ธานี |
| 13 | แรงงาน | อัตราการว่างงาน | มี | สำรวจ | ร้อยละ | รายไตรมาส | จังหวัด | สำนักงานสถิติจังหวัดสุราษฎร์ธานี |
| 14 | แรงงาน | ค่าจ้างขั้นต่ำ | มี | รายงาน | บาท/วัน | รายปี | จังหวัด | สำนักงานสวัสดิการและคุ้มครอง แรงงานจังหวัดสุราษฎร์ธานี |

| ลำดับ | สาขา | รายการข้อมูลพื้นฐาน | มี/ไม่มี ฐานข้อมูล | วิธีการเก็บ รวบรวมข้อมูล | หน่วยวัด | ความถี่ของข้อมูล | ระดับการนำเสนอ | หน่วยงานผู้รับผิดชอบ |
|-------|----------|---|-----------------------|-----------------------------|----------|------------------|----------------|---|
| 15 | แรงงาน | คนอายุมากกว่า 60 ปี เพิ่มขึ้นไป มีอาชีพและมี รายได้ | มี | สำรวจ | คน | รายปี | ภาค | สำนักงานสถิติจังหวัดสุราษฎร์ธานี |
| 16 | การศึกษา | คะแนนเฉลี่ยสติปัญญา (IQ) เด็กนักเรียน | มี | รายงาน | | รายปี | จังหวัด ประเทศ | สำนักงานสาธารณสุขจังหวัด สุราษฎร์ธานี |
| 17 | การศึกษา | อัตราส่วนนักเรียนต่อครู (ก่อนประถมศึกษา) | มี | รายงาน | ร้อยละ | รายปี | จังหวัด อำเภอ | สำนักงานส่งเสริมการปกครองส่วน ท้องถิ่นจังหวัดสุราษฎร์ธานี สำนักงานเขตพื้นที่การศึกษา มัธยมศึกษา เขต 11สำนักงาน ศึกษาธิการจังหวัดสุราษฎร์ธานี |
| 18 | การศึกษา | อัตราส่วนนักเรียนต่อครู (ประถมศึกษา) | มี | รายงาน | ร้อยละ | รายปี | จังหวัด อำเภอ | สำนักงานส่งเสริมการปกครองส่วน ท้องถิ่นจังหวัดสุราษฎร์ธานี สำนักงานเขตพื้นที่การศึกษา มัธยมศึกษา เขต 11 สำนักงาน ศึกษาธิการจังหวัดสุราษฎร์ธานี |
| 19 | การศึกษา | อัตราส่วนนักเรียนต่อครู (มัธยมศึกษา) | มี | รายงาน | ร้อยละ | รายปี | จังหวัด อำเภอ | สำนักงานส่งเสริมการปกครองส่วน ท้องถิ่นจังหวัดสุราษฎร์ธานี สำนักงานเขตพื้นที่การศึกษา มัธยมศึกษา เขต 11สำนักงาน ศึกษาธิการจังหวัดสุราษฎร์ธานี |

| ลำดับ | สาขา | รายการข้อมูลพื้นฐาน | มี/ไม่มี ฐานข้อมูล | วิธีการเก็บ รวบรวมข้อมูล | หน่วยวัด | ความถี่ของข้อมูล | ระดับการนำเสนอ | หน่วยงานผู้รับผิดชอบ |
|-------|----------|---|-----------------------|-----------------------------|----------|------------------|------------------|---|
| 20 | การศึกษา | จำนวนนักเรียนที่ออก กลางคัน | มี | รายงาน | คน | รายปี | จังหวัด อำเภอบาง | สำนักงานศึกษาธิการจังหวัด สุราษฎร์ธานี |
| 21 | การศึกษา | จำนวนนักศึกษาในระดับ อาชีวศึกษาและ อุดมศึกษา | มี | รายงาน | คน | รายปี | จังหวัด | สำนักงานคณะกรรมการการ อุดมศึกษา |
| 22 | การศึกษา | จำนวนอาจารย์ในระดับ อาชีวศึกษาและ อุดมศึกษา | มี | รายงาน | คน | รายปี | จังหวัด | สำนักงานคณะกรรมการการ อุดมศึกษา |
| 23 | การศึกษา | จำนวนผู้เรียน/นักศึกษา ที่ลงทะเบียนเรียน ใน สังกัดสำนักงานส่งเสริม การศึกษานอกระบบ และการศึกษาตาม อัธยาศัย | มี | รายงาน | คน | รายปี | จังหวัด | สำนักงานส่งเสริมการศึกษานอกระบบ และการศึกษาตามอัธยาศัย |
| 24 | การศึกษา | จำนวนผู้เรียน/นักศึกษา ที่สำเร็จการศึกษา ใน สังกัดสำนักงานส่งเสริม การศึกษานอกระบบ และการศึกษาตาม อัธยาศัย | มี | รายงาน | คน | รายปี | จังหวัด | สำนักงานส่งเสริมการศึกษานอกระบบ และการศึกษาตามอัธยาศัย |

| ลำดับ | สาขา | รายการข้อมูลพื้นฐาน | มี/ไม่มี ฐานข้อมูล | วิธีการเก็บ รวบรวมข้อมูล | หน่วยวัด | ความถี่ของข้อมูล | ระดับการนำเสนอ | หน่วยงานผู้รับผิดชอบ |
|-------|-----------------------------|---|-----------------------|-----------------------------|----------|------------------|----------------|--|
| 25 | ศาสนา ศิลปะ และ วัฒนธรรม | จำนวนวัด สำนักสงฆ์ โบสถ์คริสต์ มัสยิด | มี | ทะเบียน | แห่ง | รายปี | อำเภอ/จังหวัด | สำนักงานวัฒนธรรมจังหวัด สุราษฎร์ธานี |
| 26 | ศาสนา ศิลปะ และ วัฒนธรรม | จำนวนพระภิกษุและ สามเณร | มี | ทะเบียน | รูป | รายปี | อำเภอ/จังหวัด | สำนักงานวัฒนธรรมจังหวัด สุราษฎร์ธานี |
| 27 | สุขภาพ | จำนวนผู้ป่วยนอก | มี | ทะเบียน | คน | รายปี | จังหวัด | สำนักงานสาธารณสุขจังหวัด สุราษฎร์ธานี |
| 28 | สุขภาพ | จำนวนผู้ป่วยใน | มี | ทะเบียน | คน | รายปี | จังหวัด | สำนักงานสาธารณสุขจังหวัด สุราษฎร์ธานี |
| 29 | สุขภาพ | จำนวนสถานพยาบาลที่ มีเตียงผู้ป่วยรับไว้ค้างคืน | มี | ทะเบียน | แห่ง | รายปี | จังหวัด | สำนักงานสาธารณสุขจังหวัด สุราษฎร์ธานี |
| 30 | สุขภาพ | จำนวนเตียง | มี | ทะเบียน | เตียง | รายปี | จังหวัด | สำนักงานสาธารณสุขจังหวัด สุราษฎร์ธานี |
| 31 | สุขภาพ | จำนวนประชากรต่อ แพทย์ 1 คน | มี | ทะเบียน | จำนวน | รายปี | จังหวัด | สำนักงานสาธารณสุขจังหวัด สุราษฎร์ธานี |
| 32 | สุขภาพ | จำนวนประชากรต่อ เภสัชกร 1 คน | มี | ทะเบียน | จำนวน | รายปี | จังหวัด | สำนักงานสาธารณสุขจังหวัด สุราษฎร์ธานี |
| 33 | สุขภาพ | จำนวนประชากรต่อ พยาบาล 1 คน | มี | ทะเบียน | จำนวน | รายปี | จังหวัด | สำนักงานสาธารณสุขจังหวัด สุราษฎร์ธานี |
| 34 | สุขภาพ | อัตราการคลอดในผู้หญิง กลุ่มอายุ 15 – 19 ปี | มี | ทะเบียน | ร้อยละ | รายปี | จังหวัด | สำนักงานสาธารณสุขจังหวัด สุราษฎร์ธานี |

| ลำดับ | สาขา | รายการข้อมูลพื้นฐาน | มี/ไม่มี ฐานข้อมูล | วิธีการเก็บ รวบรวมข้อมูล | หน่วยวัด | ความถี่ของข้อมูล | ระดับการนำเสนอ | หน่วยงานผู้รับผิดชอบ |
|-------|----------------|--|-----------------------|-----------------------------|----------|------------------|----------------|---|
| 35 | สุขภาพ | อัตราการฆ่าตัวตาย | มี | ทะเบียน | จำนวน | รายปี | ประเทศ | สำนักงานสาธารณสุขจังหวัด สุราษฎร์ธานี |
| 36 | สุขภาพ | อัตราการเกิดมีชีพ | มี | ทะเบียน | จำนวน | รายปี | ภาค | สำนักงานสาธารณสุขจังหวัด สุราษฎร์ธานี |
| 37 | สวัสดิการสังคม | จำนวนผู้ประกันตนตาม มาตรา 33 | มี | ทะเบียน | คน | รายปี | จังหวัด | สำนักงานประกันสังคมจังหวัด สุราษฎร์ธานี |
| 38 | สวัสดิการสังคม | จำนวนผู้ประกันตนตาม มาตรา 40 | มี | ทะเบียน | คน | รายปี | ประเทศ | สำนักงานประกันสังคมจังหวัด สุราษฎร์ธานี |
| 39 | สวัสดิการสังคม | จำนวนลูกจ้างที่ประสบ อันตรายหรือเจ็บป่วย จากการทำงาน | มี | ทะเบียน | คน | รายปี | จังหวัด | สำนักงานประกันสังคมจังหวัด สุราษฎร์ธานี |
| 40 | สวัสดิการสังคม | จำนวนเด็กที่ต้องดำรง ชีพด้วยการเร่ร่อน ขอทาน | มี | ทะเบียน | คน | รายปี | จังหวัด | สำนักงานพัฒนาสังคมและความมั่นคง ของมนุษย์จังหวัดสุราษฎร์ธานี |
| 41 | สวัสดิการสังคม | จำนวนเยาวชนที่ต้อง ดำรงชีพด้วยการเร่ร่อน ขอทาน | มี | ทะเบียน | คน | รายปี | จังหวัด | สำนักงานพัฒนาสังคมและความมั่นคง ของมนุษย์จังหวัดสุราษฎร์ธานี |
| 42 | สวัสดิการสังคม | จำนวนเด็กอยู่คนเดียว ตามลำพัง/ไม่มีผู้ดูแล/ ถูกทอดทิ้ง | มี | ทะเบียน | คน | รายปี | จังหวัด | สำนักงานพัฒนาสังคมและความมั่นคง ของมนุษย์จังหวัดสุราษฎร์ธานี |

| ลำดับ | สาขา | รายการข้อมูลพื้นฐาน | มี/ไม่มี ฐานข้อมูล | วิธีการเก็บ รวบรวมข้อมูล | หน่วยวัด | ความถี่ของข้อมูล | ระดับการนำเสนอ | หน่วยงานผู้รับผิดชอบ |
|-------|-------------------------------|--|-----------------------|-----------------------------|----------|------------------|----------------|---|
| 43* | สวัสดิการสังคม | จำนวนคนพิการที่มีบัตร ประจำตัวคนพิการ จำแนกตามความพิการ | มี | ทะเบียน | คน | รายปี | จังหวัด | สำนักงานพัฒนาสังคมและความมั่นคง ของมนุษย์จังหวัดสุราษฎร์ธานี |
| 44 | รายได้รายจ่ายของ ครัวเรือน | รายได้เฉลี่ยต่อเดือนของ ครัวเรือน | มี | สำรวจ | บาท | รายปี | จังหวัด | สำนักงานสถิติจังหวัดสุราษฎร์ธานี |
| 45 | รายได้รายจ่ายของ ครัวเรือน | ค่าใช้จ่ายเฉลี่ยต่อเดือน ของครัวเรือน | มี | สำรวจ | บาท | รายปี | จังหวัด | สำนักงานสถิติจังหวัดสุราษฎร์ธานี |
| 46 | รายได้รายจ่ายของ ครัวเรือน | หนี้สินเฉลี่ยต่อครัวเรือน | มี | สำรวจ | บาท | รายปี | จังหวัด | สำนักงานสถิติจังหวัดสุราษฎร์ธานี |
| 47 | รายได้รายจ่ายของ ครัวเรือน | ร้อยละของค่าใช้จ่ายต่อ รายได้ | มี | สำรวจ | ร้อยละ | รายปี | จังหวัด | สำนักงานสถิติจังหวัดสุราษฎร์ธานี |
| 48 | รายได้รายจ่ายของ ครัวเรือน | สัมประสิทธิ์ความไม่ เสมอภาค (Gini coefficient) ด้านรายได้ ของครัวเรือน | มี | สำรวจ | บาท | รายปี | จังหวัด | สำนักงานสถิติจังหวัดสุราษฎร์ธานี |
| 49 | รายได้รายจ่ายของ ครัวเรือน | สัมประสิทธิ์ความไม่ เสมอภาค (Gini coefficient) ด้าน รายจ่ายเพื่อการอุปโภค บริโภคของครัวเรือน | มี | สำรวจ | บาท | รายปี | จังหวัด | สำนักงานสถิติจังหวัดสุราษฎร์ธานี |

| ลำดับ | สาขา | รายการข้อมูลพื้นฐาน | มี/ไม่มี ฐานข้อมูล | วิธีการเก็บ รวบรวมข้อมูล | หน่วยวัด | ความถี่ของข้อมูล | ระดับการนำเสนอ | หน่วยงานผู้รับผิดชอบ |
|-------|--|---|-----------------------|-----------------------------|----------|------------------|----------------|--|
| 50 | รายได้รายจ่ายของ ครัวเรือน | สัดส่วนคนจน เมื่อวัด ด้านรายจ่ายเพื่อการ อุปโภคบริโภค | มี | สำรวจ | ร้อยละ | รายปี | จังหวัด | สำนักงานสถิติจังหวัดสุราษฎร์ธานี |
| 51 | ยุติธรรม ความ มั่นคง การเมือง และการปกครอง | จำนวนคดีอาญาที่ได้รับ แจ้ง | มี | รายงาน | ราย | รายปี | จังหวัด | กองกำกับการตำรวจภูธรจังหวัด สุราษฎร์ธานี |
| 52 | ยุติธรรม ความมั่นคง การเมือง และการ ปกครอง | จำนวนคดีอาญาที่มีการ จับกุม | มี | รายงาน | ราย | รายปี | จังหวัด | กองกำกับการตำรวจภูธรจังหวัด สุราษฎร์ธานี |
| 53 | ยุติธรรม ความ มั่นคง การเมือง และการปกครอง | จำนวนคดีที่เกี่ยวข้องกับ ยาเสพติด | มี | รายงาน | คดี | รายปี | ประเทศ | ศูนย์อำนวยการป้องกันและปราบ ปรามยาเสพติดจังหวัดสุราษฎร์ธานี |

(2) ข้อมูลสถิติด้านสังคม

| ลำดับ | รายการข้อมูลพื้นฐาน | 2557 | 2558 | 2559 | 2560 | 2561 | 2562 |
|-------|---|-----------|-----------|-----------|------|------|------|
| 1 | จำนวนประชากรจากการทะเบียน | 1,040,230 | 1,046,772 | 1,050,913 | | | |
| 2 | วัยเด็ก (0-14 ปี) | 144,121 | 210,421 | 208,897 | | | |
| 3 | วัยแรงงาน (15-59 ปี) | 683,787 | 686,459 | 687,831 | | | |
| 4 | วัยสูงอายุ (60 ปีขึ้นไป) | 144,785 | 149,892 | 139,092 | | | |
| 5 | อัตราการเปลี่ยนแปลงของประชากร | 0.8 | 0.6 | 0.4 | | | |
| 6 | ความหนาแน่นของประชากร | 80.69 | 81.2 | 81.5 | | | |
| 7 | จำนวนบ้านจากการทะเบียน | 454,197 | 466,857 | 476,800 | | | |
| 8 | อัตราการเกิดมีชีพ | 14,546 | 13,699 | 12,896 | | | |
| 9 | จำนวนการจดทะเบียนสมรส | 4,271 | 4,934 | 4,842 | | | |
| 10 | จำนวนการหย่า | 1,519 | 1,809 | 1,774 | | | |
| 11 | ร้อยละของครัวเรือนที่เป็นเจ้าของบ้านและที่ดิน | 74.7 | 77.3 | 70.3 | | | |
| 12 | อัตราการมีงานทำ | - | - | 99.10 | | | |
| 13 | อัตราการว่างงาน | 0.6 | 1.3 | 4.20 | | | |
| 14 | ค่าจ้างขั้นต่ำ | 300 | 300 | 300 | 308 | | |
| 15 | คนอายุมากกว่า 60 ปีเพิ่มขึ้นไป มีอาชีพและมีรายได้ | | | | | | |
| 16 | คะแนนเฉลี่ยสติปัญญา (IQ) เด็กนักเรียน | | | | | | |
| 17 | อัตราส่วนนักเรียนต่อครู (ก่อนประถมศึกษา) | | | | | | |
| 18 | อัตราส่วนนักเรียนต่อครู (ประถมศึกษา) | | | | | | |
| 19 | อัตราส่วนนักเรียนต่อครู (มัธยมศึกษา) | | | | | | |

| ลำดับ | รายการข้อมูลพื้นฐาน | 2557 | 2558 | 2559 | 2560 | 2561 | 2562 |
|-------|---|-----------|-----------|-----------|------|------|------|
| 20 | จำนวนนักเรียนที่ออกกลางคัน | 161 | 207 | 81 | | | |
| 21 | จำนวนนักศึกษาระดับอาชีวศึกษา และอุดมศึกษา | 805 | 961 | 54,581 | | | |
| 22 | จำนวนอาจารย์ในระดับอาชีวศึกษา และอุดมศึกษา | 65 | 65 | 865 | | | |
| 23 | จำนวนผู้เรียน/นักศึกษาที่ลงทะเบียนเรียน ในสังกัดสำนักงานส่งเสริมการศึกษานอกระบบและการศึกษาตามอัธยาศัย | 42,267 | 34,520 | 39,180 | | | |
| 24 | จำนวนผู้เรียน/นักศึกษาที่สำเร็จการศึกษา ในสังกัดสำนักงานส่งเสริมการศึกษานอกระบบและการศึกษาตามอัธยาศัย | 17,648 | 9,613 | 27,271 | | | |
| 25 | จำนวนวัด สำนักสงฆ์ โบสถ์คริสต์ มัสยิด | 255 | 256 | 343 | | | |
| 26 | จำนวนพระภิกษุและสามเณร | 3,970 | 4,075 | 4,033 | | | |
| 27 | จำนวนผู้ป่วยนอก | 3,130,546 | 1,372,141 | 1,650,457 | | | |
| 28 | จำนวนผู้ป่วยใน | 36,758 | - | 194,346 | | | |
| 29 | จำนวนสถานพยาบาลที่มีเตียงผู้ป่วยรับไว้ค้างคืน | 62 | 64 | 40 | | | |
| 30 | จำนวนเตียง | 6,644 | 6,642 | 3,544 | | | |
| 31 | จำนวนประชากรต่อแพทย์ 1 คน | 2,621 | 2,751 | 205,374 | | | |
| 32 | จำนวนประชากรต่อเภสัชกร 1 คน | 4,815 | 4,456 | 148,785 | | | |
| 33 | จำนวนประชากรต่อพยาบาล 1 คน | 394 | 427 | 15,118 | | | |
| 34 | อัตราการคลอดในผู้หญิงกลุ่มอายุ 15 – 19 ปี | - | - | - | | | |
| 35 | อัตราการฆ่าตัวตาย | - | - | - | | | |
| 36 | อัตราการเกิดมีชีพ | 14,546 | 13,699 | 12,896 | | | |
| 37 | จำนวนผู้ประกันตนตามมาตรา 33 | 97,852 | 103,974 | 107,964 | | | |
| 38 | จำนวนผู้ประกันตนตามมาตรา 40 | 33,533 | 31,259 | 32,985 | | | |

| ลำดับ | รายการข้อมูลพื้นฐาน | 2557 | 2558 | 2559 | 2560 | 2561 | 2562 |
|-------|---|--------|---------|--------|--------|------|------|
| 39 | จำนวนลูกจ้างที่ประสบอันตรายหรือเจ็บป่วยจากการทำงาน | 1,050 | 1,193 | 1,293 | | | |
| 40 | จำนวนเด็กที่ต้องดำรงชีพด้วยการเร่ร่อน ขอดทาน | | | | | | |
| 41 | จำนวนเยาวชนที่ต้องดำรงชีพด้วยการเร่ร่อน ขอดทาน | | | | | | |
| 42 | จำนวนเด็กอยู่คนเดียวตามลำพัง/ไม่มีผู้ดูแล/ถูกทอดทิ้ง | | | | | | |
| 43 | จำนวนคนพิการที่มีบัตรประจำตัวคนพิการจำแนกตามความพิการ | | | | | | |
| 44 | รายได้เฉลี่ยต่อเดือนของครัวเรือน | | 36,466 | | | | |
| 45 | ค่าใช้จ่ายเฉลี่ยต่อเดือนของครัวเรือน | 26,410 | 26,165 | 24,743 | | | |
| 46 | หนี้สินเฉลี่ยต่อครัวเรือน | | 693,584 | | | | |
| 47 | ร้อยละของค่าใช้จ่ายต่อรายได้ | | 178.80 | | | | |
| 48 | สัมประสิทธิ์ความไม่เสมอภาค (Gini coefficient) ด้านรายได้ของครัวเรือน | | 0.306 | | | | |
| 49 | สัมประสิทธิ์ความไม่เสมอภาค (Gini coefficient) ด้านรายจ่ายเพื่อการอุปโภคบริโภคของครัวเรือน | | | 0.148 | | | |
| 50 | สัดส่วนคนจน เมื่อวัดด้านรายจ่ายเพื่อการอุปโภคบริโภค | 2.65 | 2.23 | 1.35 | | | |
| 51 | จำนวนคดีอาญาที่ได้รับแจ้ง | 16,074 | 16,420 | 17,309 | | | |
| 52 | จำนวนคดีอาญาที่มีการจับกุม | 18,541 | 18,918 | 19,327 | | | |
| 53 | จำนวนคดีที่เกี่ยวข้องกับยาเสพติด | 9,938 | 8,960 | 9,709 | 10,401 | | |

หมายเหตุ : - คือไม่มีข้อมูลปีพ.ศ. 2559

3.1.3 ข้อมูลสถิติด้านทรัพยากรธรรมชาติและสิ่งแวดล้อม

(1) ผังรายการข้อมูลสถิติด้านทรัพยากรธรรมชาติและสิ่งแวดล้อม

| ลำดับ | สาขา | รายการข้อมูลพื้นฐาน | มี/ไม่มี ฐานข้อมูล | วิธีการเก็บ รวบรวมข้อมูล | หน่วยวัด | ความถี่ของข้อมูล | ระดับการนำเสนอ | หน่วยงานผู้รับผิดชอบ |
|-------|--------------------------------|--|-----------------------|-----------------------------|-----------|------------------|------------------|--|
| 1 | ทรัพยากรธรรมชาติและสิ่งแวดล้อม | จำนวนแหล่งน้ำ | มี | รายงาน | แห่ง | รายปี | จังหวัด อำเภอบาง | โครงการชลประทาน สุราษฎร์ธานี |
| 2 | ทรัพยากรธรรมชาติและสิ่งแวดล้อม | ปริมาณน้ำที่เก็บเฉลี่ย ทั้งปี (แหล่งน้ำทุก ประเภท) | มี | รายงาน | ลบ.ม. | รายปี | จังหวัด อำเภอบาง | โครงการชลประทาน สุราษฎร์ธานี |
| 3 | ทรัพยากรธรรมชาติและสิ่งแวดล้อม | ปริมาณขยะมูลฝอย | มี | รายงาน | ตันต่อวัน | รายปี | จังหวัด อำเภอบาง | กรมควบคุมมลพิษ / สำนักงานสิ่งแวดล้อม ภาคที่ 14 |
| 4 | ทรัพยากรธรรมชาติและสิ่งแวดล้อม | พื้นที่ป่า | มี | รายงาน | ไร่ | รายปี | จังหวัด | สำนักงานเศรษฐกิจ การเกษตรที่ 8 |
| 5 | ทรัพยากรธรรมชาติและสิ่งแวดล้อม | พื้นที่ป่าไม้ต่อพื้นที่ จังหวัด | มี | รายงาน | ร้อยละ | รายปี | จังหวัด | สำนักงานเศรษฐกิจ การเกษตรที่ 8 |
| 6 | ทรัพยากรธรรมชาติและสิ่งแวดล้อม | ปริมาณฝนเฉลี่ยทั้งปี | มี | รายงาน | มิลลิเมตร | เดือน | จังหวัด | สถานีตรวจอากาศ จังหวัดสุราษฎร์ธานี |
| 7 | ทรัพยากรธรรมชาติและสิ่งแวดล้อม | กำลังการผลิต น้ำประปา | มี | รายงาน | ลบ.ม. | รายปี | จังหวัด อำเภอบาง | การประปาส่วนภูมิภาค จังหวัดสุราษฎร์ธานี |
| 8 | ทรัพยากรธรรมชาติและสิ่งแวดล้อม | น้ำประปาที่ผลิตได้ | มี | รายงาน | ลบ.ม. | รายปี | จังหวัด อำเภอบาง | การประปาส่วนภูมิภาค จังหวัดสุราษฎร์ธานี |

| ลำดับ | สาขา | รายการข้อมูลพื้นฐาน | มี/ไม่มี ฐานข้อมูล | วิธีการเก็บ รวบรวมข้อมูล | หน่วยวัด | ความถี่ของข้อมูล | ระดับการนำเสนอ | หน่วยงานผู้รับผิดชอบ |
|-------|------------------------------------|---------------------------------------|-----------------------|-----------------------------|----------|------------------|--------------------|--|
| 9 | ทรัพยากรธรรมชาติ และสิ่งแวดล้อม | ปริมาณน้ำประปาที่ จำหน่ายแก่ผู้ใช้ | มี | รายงาน | ลบ.ม. | รายปี | จังหวัด อำเภอบาง | การประปาส่วนภูมิภาค จังหวัดสุราษฎร์ธานี |
| 10 | ทรัพยากรธรรมชาติ และสิ่งแวดล้อม | ดัชนีคุณภาพน้ำผิวดิน (WQI) | มี | รายงาน | ร้อยละ | ไตรมาส/รายปี | จังหวัด ประเทศ | กรมควบคุมมลพิษ / สำนักงานสิ่งแวดล้อม ภาคที่ 14 |
| 11 | ทรัพยากรธรรมชาติ และสิ่งแวดล้อม | ดัชนีคุณภาพอากาศ (AQI) | มี | รายงาน | หน่วย | ชั่วโมง | ประเทศ | กรมควบคุมมลพิษ / สำนักงานสิ่งแวดล้อม ภาคที่ 14 |
| 12 | ทรัพยากรธรรมชาติ และสิ่งแวดล้อม | พื้นที่เพาะปลูกในเขต ชลประทาน | มี | รายงาน | ไร่ | สัปดาห์ | ประเทศ ภาค จังหวัด | โครงการชลประทาน สุราษฎร์ธานี |
| 13 | ทรัพยากรธรรมชาติ และสิ่งแวดล้อม | จำนวนผู้ประสบภัย ธรรมชาติ | มี | รายงาน | คน | รายปี | ประเทศ | สำนักงานป้องกันและ บรรเทาสาธารณภัย จังหวัดสุราษฎร์ธานี |
| 14 | ทรัพยากรธรรมชาติ และสิ่งแวดล้อม | มูลค่าความเสียหาย จากภัยธรรมชาติ | มี | รายงาน | บาท | รายปี | ประเทศ | สำนักงานป้องกันและ บรรเทาสาธารณภัย จังหวัดสุราษฎร์ธานี |

(2) ข้อมูลสถิติด้านทรัพยากรธรรมชาติและสิ่งแวดล้อม

| ลำดับ | รายการข้อมูลพื้นฐาน | 2557 | 2558 | 2559 | 2560 | 2561 | 2562 |
|-------|--|------------|------------|---------------|-------|------|------|
| 1 | จำนวนแหล่งน้ำ (แห่ง) | 27 | 27 | 27 | | | |
| 2 | ปริมาณน้ำที่เก็บเฉลี่ยทั้งปี (แหล่งน้ำทุกประเภท) | 6.1 | 5.8 | 20,618,150 | | | |
| 3 | ปริมาณขยะมูลฝอย | 9,343 | 9,494 | 9,293 | | | |
| 4 | พื้นที่ป่า | 2,325,695 | 2,334,882 | | | | |
| 5 | พื้นที่ป่าไม้ต่อพื้นที่จังหวัด | | | | | | |
| 6 | ปริมาณฝนเฉลี่ยทั้งปี | 167.7 | 136.1 | 1,524 | 798.6 | | |
| 7 | กำลังการผลิตน้ำประปา | | 50,413,800 | 209,200 | | | |
| 8 | น้ำประปาที่ผลิต | | 51,454,099 | 50,376,188.69 | | | |
| 9 | ปริมาณน้ำประปาที่จำหน่ายแก่ผู้ใช้ | | 30,918,386 | 32,206,115.50 | | | |
| 10 | ดัชนีคุณภาพน้ำผิวดิน (WQI) | | | 158 | | | |
| 11 | ดัชนีคุณภาพอากาศ (AQI) | | | | | | |
| 12 | พื้นที่เพาะปลูกในเขตชลประทาน | | | | | | |
| 13 | จำนวนผู้ประสบภัยธรรมชาติ | 24,284 | | | | | |
| 14 | มูลค่าความเสียหายจากภัยธรรมชาติ | 46,471,275 | | | | | |

หมายเหตุ : - คือไม่มีข้อมูลปีพ.ศ. 2559

3.2 ข้อมูลสถิติ ตัวชี้วัด ตามประเด็นยุทธศาสตร์ในแผนพัฒนาจังหวัดสุราษฎร์ธานี

(1) ผังข้อมูลสถิติ ตัวชี้วัด ตามประเด็นยุทธศาสตร์ในแผนพัฒนาจังหวัดสุราษฎร์ธานี

| ยุทธศาสตร์ที่ | เป้าประสงค์เชิงยุทธศาสตร์ | ตัวชี้วัด | รายการสถิติ | มี/ไม่มีฐานข้อมูล | วิธีการเก็บรวบรวมข้อมูล | หน่วยวัด | ความถี่ของข้อมูล | ระดับการนำเสนอ | หน่วยงานผู้รับผิดชอบ |
|--|---|--|---------------------------|-------------------|-------------------------|----------|------------------|----------------|---|
| ยุทธศาสตร์ที่ 1 การเพิ่มศักยภาพการแข่งขันภาคเกษตรและอุตสาหกรรม | 1. มูลค่าทางเศรษฐกิจของยางพาราและปาล์มน้ำมันเพิ่มขึ้น | 1) ร้อยละที่เพิ่มขึ้นของปริมาณผลผลิตยางพาราต่อไร่ (ร้อยละ 2/ปี) | 1.ปริมาณการผลิตยางพารา | มี | รายงาน | กก./ไร่ | รายปี | จังหวัด | สนง.เกษตรและสหกรณ์จังหวัดฯ |
| | | 2) ร้อยละที่เพิ่มขึ้นของมูลค่าการแปรรูปยางพารา (ร้อยละ 1/ปี) | 1.มูลค่าการแปรรูปยางพารา | มี | รายงาน | บาท | รายปี | จังหวัด | สนง.เกษตรและสหกรณ์จังหวัดฯ/สนง.อุตสาหกรรมจังหวัดฯ |
| | | 3) ร้อยละที่เพิ่มขึ้นของปริมาณผลผลิตปาล์มน้ำมันต่อไร่ (ร้อยละ 10/ปี) | 1.ผลผลิตปาล์มน้ำมัน | มี | รายงาน | กก./ไร่ | รายปี | จังหวัด | สนง.เกษตรและสหกรณ์จังหวัดฯ |
| | | 4) ร้อยละที่เพิ่มขึ้นของอัตราการสกัดน้ำมันปาล์ม (Palm oil yield) (ร้อยละ 0.5/ปี) | 1.อัตราการสกัดน้ำมันปาล์ม | มี | รายงาน | ร้อยละ | รายปี | จังหวัด | สนง.เกษตรและสหกรณ์จังหวัดฯ |

| ยุทธศาสตร์ที่ | เป้าประสงค์เชิงยุทธศาสตร์ | ตัวชี้วัด | รายการสถิติ | มี/ไม่มีฐานข้อมูล | วิธีการเก็บรวบรวมข้อมูล | หน่วยวัด | ความถี่ของข้อมูล | ระดับการนำเสนอ | หน่วยงานผู้รับผิดชอบ |
|---------------|---|--|---|-------------------|-------------------------|----------|------------------|----------------|----------------------------|
| | 2. สินค้าเกษตรมีคุณภาพปลอดภัยระดับมาตรฐาน | 1) ร้อยละของฟาร์มที่ได้รับการรับรองมาตรฐาน GAP ด้านพืชเทียบกับฟาร์มที่ยื่นขอ (ร้อยละ 80/ปี) | 1.จำนวนฟาร์มที่ได้รับการรับรองมาตรฐาน GAP ด้านพืช 2.จำนวนฟาร์มที่ยื่นขอมาตรฐาน GAP ด้านพืช | มี | รายงาน | ฟาร์ม | รายปี | จังหวัด | สนง.เกษตรและสหกรณ์จังหวัดฯ |
| | | 2) ร้อยละของฟาร์มที่ได้รับการรับรองมาตรฐาน GAP(ประมง)เทียบกับฟาร์มที่ยื่นขอ (ร้อยละ 80/ปี) | 1.จำนวนฟาร์มที่ได้รับการรับรองมาตรฐาน GAP ด้านประมง 2.จำนวนฟาร์มที่ยื่นขอมาตรฐาน GAP ด้านประมง | มี | รายงาน | ฟาร์ม | รายปี | จังหวัด | สนง.ประมงจังหวัดฯ |
| | | 3) ร้อยละของฟาร์มที่ได้รับการรับรองมาตรฐาน GAP (ปศุสัตว์)เทียบกับฟาร์มที่ยื่นขอ (ร้อยละ 80/ปี) | 1.จำนวนฟาร์มที่ได้รับการรับรองมาตรฐาน GAP ด้านปศุสัตว์ 2.จำนวนฟาร์มที่ยื่นขอมาตรฐาน GAP ด้านปศุสัตว์ | มี | รายงาน | ฟาร์ม | รายปี | จังหวัด | สนง.ปศุสัตว์จังหวัดฯ |

| ยุทธศาสตร์ที่ | เป้าประสงค์เชิงยุทธศาสตร์ | ตัวชี้วัด | รายการสถิติ | มี/ไม่มีฐานข้อมูล | วิธีการเก็บรวบรวมข้อมูล | หน่วยวัด | ความถี่ของข้อมูล | ระดับการนำเสนอ | หน่วยงานผู้รับผิดชอบ |
|---------------|---------------------------|--|---|-------------------|-------------------------|-----------|------------------|----------------|----------------------------------|
| | | 4) ร้อยละของผลิตภัณฑ์อาหารและผลิตภัณฑ์ชุมชนได้รับมาตรฐานผลิตภัณฑ์ชุมชน (มผช.) (ร้อยละ 80/ปี) | 1.ผลิตภัณฑ์อาหารและผลิตภัณฑ์ชุมชนที่ได้รับมาตรฐานผลิตภัณฑ์ชุมชน (มผช.) 2.ผลิตภัณฑ์อาหารและผลิตภัณฑ์ชุมชนที่ขอรับมาตรฐานผลิตภัณฑ์ชุมชน (มผช.) | มี | รายงาน | ผลิตภัณฑ์ | รายปี | จังหวัด | สนง.อุตสาหกรรมจังหวัดฯ |
| | | | 2.การจัดประชุมและจัดงานนิทรรศการทั้งในระดับประเทศและระดับนานาชาติ | มี | รายงาน | ครั้ง | รายปี | จังหวัด | สนง.การท่องเที่ยวและกีฬาจังหวัดฯ |

| ยุทธศาสตร์ที่ | เป้าประสงค์เชิงยุทธศาสตร์ | ตัวชี้วัด | รายการสถิติ | มี/ไม่มีฐานข้อมูล | วิธีการเก็บรวบรวมข้อมูล | หน่วยวัด | ความถี่ของข้อมูล | ระดับการนำเสนอ | หน่วยงานผู้รับผิดชอบ |
|---|---|---|--|-------------------|-------------------------|----------|------------------|----------------|---------------------------------------|
| | | 3) ร้อยละของบุคลากรด้านการบริการและการท่องเที่ยวที่ได้รับการพัฒนาตามมาตรฐาน (ร้อยละ 10/ปี) | 3.จำนวนบุคลากรด้านการบริการและการท่องเที่ยวที่ได้รับการพัฒนาตามมาตรฐาน 2.บุคลากรด้านการบริการและการท่องเที่ยว | มี | รายงาน | คน | รายปี | จังหวัด | สนง.การท่องเที่ยวและกีฬาจังหวัดฯ |
| ยุทธศาสตร์ที่ 3 การเชื่อมโยงเส้นทางคมนาคมและศูนย์โลจิสติกส์ (Logistic)ภาคใต้ตอนบน | 1. ระบบโครงสร้างพื้นฐานด้านคมนาคมขนส่งและโลจิสติกส์ของจังหวัดมีศักยภาพในการแข่งขันระดับประเทศ | 1) ร้อยละที่เพิ่มขึ้นของผลิตภัณฑ์มวลรวมจังหวัด (GPP) สาขาการขนส่งและการคมนาคม (ร้อยละ 5/ปี) | 1.ผลิตภัณฑ์มวลรวมจังหวัด (GPP) สาขาการขนส่งและการคมนาคม | มี | รายงาน | ล้านบาท | รายปี | จังหวัด | สนง.คลังจังหวัดฯ |
| ยุทธศาสตร์ที่ 4 การพัฒนาสังคมปลอดภัยคุณภาพชีวิตที่ดีและมีศักยภาพในการแข่งขัน | 1.ชุมชนและแหล่งท่องเที่ยวหลักมีความปลอดภัยและสงบสุข | 1) ร้อยละที่ลดลงของคดีเกี่ยวกับความปลอดภัยในชีวิตและทรัพย์สิน (ร้อยละ 5/ปี) | 1.จำนวนคดีเกี่ยวกับความปลอดภัยในชีวิตและทรัพย์สิน | มี | รายงาน | คดี | รายปี | จังหวัด | ที่ทำการปกครองจังหวัดฯ/ศอ.ปส.จังหวัดฯ |

| ยุทธศาสตร์ที่ | เป้าประสงค์เชิงยุทธศาสตร์ | ตัวชี้วัด | รายการสถิติ | มี/ไม่มีฐานข้อมูล | วิธีการเก็บรวบรวมข้อมูล | หน่วยวัด | ความถี่ของข้อมูล | ระดับการนำเสนอ | หน่วยงานผู้รับผิดชอบ |
|---------------|-----------------------------------|--|---|------------------------|------------------------------------|---------------------------|---------------------------------|---------------------------------------|--|
| | 2.เยาวชนได้รับการพัฒนาเต็มศักยภาพ | 1) จำนวนปีการศึกษาเฉลี่ย (15 ปี) 2) ร้อยละที่เพิ่มขึ้นของค่าเฉลี่ย O-net ม.3 (ร้อยละ 3/ปี) 3) จำนวนเยาวชนที่ได้รับการพัฒนาทักษะการเรียนรู้เพื่อสร้างทักษะในศตวรรษที่ 21 (1,000 คน/ปี) | 1. จำนวนปีการศึกษาเฉลี่ย 2. ค่าเฉลี่ย O-net ม.3 3. จำนวนเยาวชนที่ได้รับการพัฒนาทักษะการเรียนรู้เพื่อสร้างทักษะในศตวรรษที่ 21 | มี มี มี | รายงาน รายงาน รายงาน | ปี คะแนน คน | รายปี รายปี รายปี | จังหวัด จังหวัด จังหวัด | สนง.ศึกษาธิการจังหวัด ฯ สนง.ศึกษาธิการจังหวัด ฯ สนง.ศึกษาธิการจังหวัด ฯ |
| | | 3) บุคลากรด้านการให้บริการสุขภาพได้รับการพัฒนาตามมาตรฐานวิชาชีพ (ร้อยละ 10/ปี) 4) ร้อยละที่เพิ่มขึ้นของประชาชนที่ได้รับการบริการผู้ป่วยนอกด้านการแพทย์แผนไทยและการแพทย์ทางเลือกเพิ่มขึ้น (ร้อยละ 2/ปี) 5) ร้อยละที่เพิ่มขึ้นของหมู่บ้าน/ชุมชนมีการดำเนินกิจกรรมตามแนวทางพระราชดำริเศรษฐกิจพอเพียง (ร้อยละ 10/ปี) | 5. จำนวนบุคลากรด้านการให้บริการสุขภาพที่ได้รับการพัฒนาตามมาตรฐานวิชาชีพ 6. จำนวนประชาชนที่ได้รับการบริการผู้ป่วยนอกด้านการแพทย์แผนไทยและการแพทย์ทางเลือก 7. จำนวนผู้ป่วยทั้งหมด | มี มี มี | รายงาน รายงาน รายงาน | คน คน คน | รายปี รายปี รายปี | จังหวัด จังหวัด จังหวัด | สสจ. สสจ. สสจ. |

| ยุทธศาสตร์ที่ | เป้าประสงค์เชิงยุทธศาสตร์ | ตัวชี้วัด | รายการสถิติ | มี/ไม่มีฐานข้อมูล | วิธีการเก็บรวบรวมข้อมูล | หน่วยวัด | ความถี่ของข้อมูล | ระดับการนำเสนอ | หน่วยงานผู้รับผิดชอบ |
|--|---|---|---|-------------------|-------------------------|--------------------|------------------|----------------|--|
| | | 6) จำนวนที่เพิ่มขึ้นของชุมชน/ผู้ประกอบการที่มีการนำองค์ความรู้ไปใช้ด้าน วิทยาศาสตร์ เทคโนโลยีและนวัตกรรม ไปใช้ในการพัฒนาและเสริมสร้างให้เกิดความเข้มแข็งให้ชุมชนในทุกด้าน (5 ชุมชน/ปี) | 8.จำนวนชุมชน/ผู้ประกอบการที่มีการนำองค์ความรู้ไปใช้ด้าน วิทยาศาสตร์ เทคโนโลยีและนวัตกรรมไปใช้ในการพัฒนาและเสริมสร้างให้เกิดความเข้มแข็งให้ชุมชนในทุกด้าน 9.จำนวนชุมชน/ผู้ประกอบการ | มี | รายงาน | ชุมชน/ผู้ประกอบการ | รายปี | จังหวัด | สสจ. |
| ยุทธศาสตร์ที่ 5 การสร้างฐานทรัพยากรธรรมชาติที่มั่นคงและมีสภาพแวดล้อมที่เหมาะสม | 1.ชุมชนและเมืองท่องเที่ยวหลักมีสภาพแวดล้อมที่ดี | 1) ร้อยละของปริมาณขยะที่ลดลง (ร้อยละ 0.01/ปี) 2) ร้อยละของปริมาณขยะ ตกค้าง สะสม ที่ลดลง(ร้อยละ 50/ปี) 3) ร้อยละของคุณภาพน้ำ (ผิวดิน /ทะเลและชายฝั่ง) มีคุณภาพอยู่ในเกณฑ์ระดับพอใช้ไม่น้อยกว่า ร้อยละ 80 | 1.ปริมาณขยะ 2.ปริมาณขยะตกค้างสะสม 3.คุณภาพน้ำผิวดิน | มี | รายงาน | ตัน | ปี | จังหวัด | สนง.ทรัพยากรธรรมชาติและสิ่งแวดล้อมจังหวัดฯ |

| ยุทธศาสตร์ที่ | เป้าประสงค์เชิงยุทธศาสตร์ | ตัวชี้วัด | รายการสถิติ | มี/ไม่มีฐานข้อมูล | วิธีการเก็บรวบรวมข้อมูล | หน่วยวัด | ความถี่ของข้อมูล | ระดับการนำเสนอ | หน่วยงานผู้รับผิดชอบ |
|---------------|--|--|--|-------------------|-------------------------|----------|------------------|----------------|--|
| | | ของสถานี่ที่มีการตรวจวัด : คัดจากฐานของสถานี่ตรวจวัดคุณภาพน้ำแต่ละปี (ร้อยละ 80/ปี) | | | | | | | |
| | 2.พื้นที่ป่ายังคงความอุดมสมบูรณ์และมีพื้นที่สีเขียวเพิ่มขึ้น (ป่าบก ป่าชายเลน) | 1) ร้อยละของพื้นที่ป่าไม้ที่เพิ่มขึ้นเมื่อเทียบกับพื้นที่ของจังหวัด (ร้อยละ ๐.๑/ปี) | 1.พื้นที่ป่าไม้ 2.พื้นที่จังหวัด | มี | รายงาน | ไร่ | รายปี | จังหวัด | สนง.ทรัพยากรธรรมชาติและสิ่งแวดล้อมจังหวัดฯ |
| | 3.ชุมชนเสี่ยงภัยมีความพร้อมในการจัดการภัยพิบัติและสาธารณภัย | 1) ร้อยละที่เพิ่มขึ้นของชุมชนพื้นที่เสี่ยงภัยที่ได้รับการเตรียมความพร้อมในการรับมือภัยพิบัติทางธรรมชาติ : คัดจากฐานข้อมูลพื้นที่เสี่ยงภัยของกรมทรัพยากรธรณีในแต่ละปีเพิ่มขึ้น(ร้อยละ 5/ปี) | 1.จำนวนพื้นที่เสี่ยงภัยที่ได้รับการเตรียมความพร้อมในการรับมือภัยพิบัติทางธรรมชาติ 2.จำนวนพื้นที่เสี่ยงภัย | มี | รายงาน | แห่ง | รายปี | จังหวัด | ปภ.จังหวัดฯ |

(2) ข้อมูลสถิติ ตัวชี้วัด ตามประเด็นยุทธศาสตร์ในแผนพัฒนาจังหวัดสุราษฎร์ธานี

| ยุทธศาสตร์ที่ | เป้าประสงค์เชิงยุทธศาสตร์ | ตัวชี้วัด | รายการสถิติ | 2557 | 2558 | 2559 | 2560 | 2561 | 2562 |
|--|--|--|--|------|------|--------|-------|------|------|
| ยุทธศาสตร์ที่ 1 การเพิ่มศักยภาพการแข่งขันภาคเกษตรและอุตสาหกรรม | 1. มูลค่าทางเศรษฐกิจของยางพาราและปาล์มน้ำมันเพิ่มสูงขึ้น | 1) ร้อยละที่เพิ่มขึ้นของปริมาณผลผลิตยางพารา ต่อไร่ (ร้อยละ 2/ปี) | ปริมาณผลผลิตยางพารา ต่อไร่ (ร้อยละ 2/ปี) | | | 259 | 261 | | |
| | | 2) ร้อยละที่เพิ่มขึ้นของมูลค่าการแปรรูปยางพารา (ร้อยละ 1/ปี) | มูลค่าการแปรรูปยางพารา (ร้อยละ 1/ปี) | | 5.26 | 107.45 | NA | | |
| | | 3) ร้อยละที่เพิ่มขึ้นของปริมาณผลผลิตปาล์มน้ำมัน ต่อไร่ (ร้อยละ 10/ปี) | ปริมาณผลผลิตปาล์มน้ำมันต่อไร่ (ร้อยละ 10/ปี) | | | 2,721 | 2,779 | | |
| | | 4) ร้อยละที่เพิ่มขึ้นของอัตราการสกัดน้ำมันปาล์ม (Palm oil yield) (ร้อยละ 0.5/ปี) | จำนวนที่เพิ่มขึ้นของอัตราการสกัดน้ำมันปาล์ม (Palm oil yield) (ร้อยละ 0.5/ปี) | | | 16.92 | 16.76 | | |

| ยุทธศาสตร์ที่ | เป้าประสงค์เชิงยุทธศาสตร์ | ตัวชี้วัด | รายการสถิติ | 2557 | 2558 | 2559 | 2560 | 2561 | 2562 |
|---|---|---|---|-----------|-----------|-----------|------|------|------|
| ยุทธศาสตร์ที่ 2 การส่งเสริมอุตสาหกรรมบริการและการท่องเที่ยวที่ยั่งยืน | 1.จังหวัดมีการจัดการศักยภาพทางการท่องเที่ยวที่ยั่งยืน สอดคล้องกระแสโลก | 1) ร้อยละที่เพิ่มขึ้นของรายได้จากการท่องเที่ยว (ร้อยละ 10/ปี) | จำนวนที่เพิ่มขึ้นของรายได้จากการท่องเที่ยว (ร้อยละ 10/ปี) | 59,312.94 | 68,052.92 | 73,726.69 | | | |
| | | 2) เป็นพื้นที่ในการจัดประชุมละจัดงานนิทรรศการทั้งในระดับประเทศและระดับนานาชาติ (2 ครั้ง/ปี) | พื้นที่ในการจัดประชุมละจัดงานนิทรรศการทั้งในระดับประเทศและระดับนานาชาติ (2 ครั้ง/ปี) | | | | | | |
| | | 3) ร้อยละของบุคลากรด้านการบริการและการท่องเที่ยวได้รับการพัฒนาตามมาตรฐาน (ร้อยละ 10/ปี) | จำนวนของบุคลากรด้านการบริการและการท่องเที่ยวได้รับการพัฒนาตามมาตรฐาน (ร้อยละ 10/ปี) | | | | | | |
| ยุทธศาสตร์ที่ 3 การเชื่อมโยงเส้นทางคมนาคมและศูนย์โลจิสติกส์ (Logistic)ภาคใต้ตอนบน | 1. ระบบโครงสร้างพื้นฐานด้านคมนาคมขนส่งและโลจิสติกส์ของจังหวัดมีศักยภาพในการแข่งขันระดับประเทศ | 1) ร้อยละที่เพิ่มขึ้นของผลิตภัณฑ์มวลรวมจังหวัด (GPP) สาขาการขนส่งและการคมนาคม (ร้อยละ 1/ปี) | จำนวนที่เพิ่มขึ้นของผลิตภัณฑ์มวลรวมจังหวัด (GPP) สาขาการขนส่งและการคมนาคม (ร้อยละ 1/ปี) | 9,931.66 | 10,692 | | | | |

| ยุทธศาสตร์ที่ | เป้าประสงค์เชิงยุทธศาสตร์ | ตัวชี้วัด | รายการสถิติ | 2557 | 2558 | 2559 | 2560 | 2561 | 2562 |
|--|---|--|--|------|-------|-------|------|------|------|
| ยุทธศาสตร์ที่ 4 การพัฒนาสังคมปลอดภัย คุณภาพชีวิตที่ดีและมีศักยภาพในการแข่งขัน | 1.ชุมชนและแหล่งท่องเที่ยวหลักมีความปลอดภัยและสงบสุข | 1) ร้อยละที่ลดลงของคดีเกี่ยวกับความปลอดภัยในชีวิตและทรัพย์สิน (ร้อยละ 5/ปี) | จำนวนที่ลดลงของคดีเกี่ยวกับความปลอดภัยในชีวิตและทรัพย์สิน (ร้อยละ 5/ปี) | | -978 | 749 | | | |
| | 2.เยาวชนได้รับการพัฒนาเต็มศักยภาพ | 1) จำนวนปีการศึกษาเฉลี่ย (15 ปี) | จำนวนปีการศึกษาเฉลี่ย (15 ปี) | 9.10 | 11.30 | 9.00 | | | |
| | | 2) ร้อยละที่เพิ่มขึ้นของค่าเฉลี่ย O-net ม.3 (ร้อยละ 3/ปี) | จำนวนที่เพิ่มขึ้นของค่าเฉลี่ย O-net ม.3 (ร้อยละ 3/ปี) | 39.6 | 36.15 | 36.92 | | | |
| | | 3) จำนวนเยาวชนที่ได้รับการพัฒนาทักษะการเรียนรู้เพื่อ สร้างทักษะในศตวรรษที่ 21 (1,000 คน/ปี) | จำนวนเยาวชนที่ได้รับการพัฒนาทักษะการเรียนรู้เพื่อสร้างทักษะในศตวรรษที่ 21 (1,000 คน/ปี) | | | | | | |
| | 3.ประชาชนมีสุขภาวะ | 1) ร้อยละของประชากรอายุ 35 ปีขึ้นไปได้รับการตรวจสุขภาพประจำปีเพื่อตรวจคัดกรองความเสี่ยงต่อโรค (ร้อยละ 98/ปี) | จำนวนของประชากรอายุ 35 ปีขึ้นไปได้รับการตรวจสุขภาพประจำปีเพื่อตรวจคัดกรองความเสี่ยงต่อโรค (ร้อยละ 98/ปี) | | | | | | |

| ยุทธศาสตร์ที่ | เป้าประสงค์เชิงยุทธศาสตร์ | ตัวชี้วัด | รายการสถิติ | 2557 | 2558 | 2559 | 2560 | 2561 | 2562 |
|---------------|---------------------------|--|--|------|------|------|------|------|------|
| | | 2) ร้อยละโรงพยาบาลที่ผ่านการรับรองตามเกณฑ์มาตรฐาน HA/JCI (ร้อยละ 100) | จำนวนโรงพยาบาลที่ผ่านการรับรองตามเกณฑ์มาตรฐาน HA/JCI (ร้อยละ 100) | | | | | | |
| | | 3) บุคลากรด้านการให้บริการสุขภาพได้รับการพัฒนาตามมาตรฐานวิชาชีพทุก(ร้อยละ 10 / ปี) | จำนวนบุคลากรด้านการให้บริการสุขภาพได้รับการพัฒนาตามมาตรฐานวิชาชีพทุก(ร้อยละ 10 / ปี) | | | | | | |
| | | 4) ร้อยละที่เพิ่มขึ้นของประชาชนที่ได้รับบริการผู้ป่วยนอกด้านการแพทย์แผนไทยและการแพทย์ทางเลือกเพิ่มขึ้น (ร้อยละ 2/ปี) | จำนวนที่เพิ่มขึ้นของประชาชนที่ได้รับบริการผู้ป่วยนอกด้านการแพทย์แผนไทยและการแพทย์ทางเลือกเพิ่มขึ้น (ร้อยละ 2/ปี) | | | | | | |
| | | 5) ร้อยละที่เพิ่มขึ้นของหมู่บ้าน/ชุมชนมีการดำเนินการตามแนวทางพระราชดำริเศรษฐกิจพอเพียง(ร้อยละ 10/ปี) | จำนวนที่เพิ่มขึ้นของหมู่บ้าน/ชุมชนมีการดำเนินการตามแนวทางพระราชดำริเศรษฐกิจพอเพียง(ร้อยละ 10/ปี) | | | | | | |

| ยุทธศาสตร์ที่ | เป้าประสงค์เชิงยุทธศาสตร์ | ตัวชี้วัด | รายการสถิติ | 2557 | 2558 | 2559 | 2560 | 2561 | 2562 |
|--|--|---|---|------------|------------|------------|------|------|------|
| ยุทธศาสตร์ที่ 5 การสร้างฐานทรัพยากรธรรมชาติที่มั่นคงและมีสภาพแวดล้อมที่เหมาะสม | 1.ชุมชนและเมืองท่องเที่ยวหลักมีสภาพแวดล้อมที่ดี | 1) ร้อยละของปริมาณขยะที่ลดลง (ร้อยละ 0.01/ปี) | จำนวนของปริมาณขยะที่ลดลง (ร้อยละ 0.01/ปี) | 387,221.20 | 391,035.45 | 377,504.90 | | | |
| | | 2) ร้อยละของปริมาณขยะตกค้างสะสมที่ลดลง(ร้อยละ 50/ปี) | จำนวนของปริมาณขยะตกค้างสะสมที่ลดลง(ร้อยละ 50/ปี) | | | | | | |
| | | 3) ร้อยละของคุณภาพน้ำ (ผิวดิน /ทะเลและ ชายฝั่ง) มีคุณภาพอยู่ในเกณฑ์ระดับพอใช้ไม่น้อยกว่า ร้อยละ 80 ของสถานที่ที่มีการตรวจวัด : คิดจากฐานของสถานที่ตรวจวัดคุณภาพน้ำแต่ละปี (ร้อยละ 80/ปี) | จำนวนของคุณภาพน้ำ (ผิวดิน /ทะเลและชายฝั่ง) มีคุณภาพอยู่ในเกณฑ์ระดับพอใช้ไม่น้อยกว่า ร้อยละ 80 ของสถานที่ที่มีการตรวจวัด : คิดจากฐานของสถานที่ตรวจวัดคุณภาพน้ำแต่ละปี (ร้อยละ 80/ปี) | | | | | | |
| | 2.พื้นที่ป่ายังคงความอุดมสมบูรณ์และมีพื้นที่สีเขียวเพิ่มขึ้น (ป่าบก ป่าชายเลน) | 1) ร้อยละของพื้นที่ป่าไม้ที่เพิ่มขึ้นเมื่อเทียบกับพื้นที่ของจังหวัด(ร้อยละ 0.1/ปี) | จำนวนของพื้นที่ป่าไม้ที่เพิ่มขึ้นเมื่อเทียบกับพื้นที่ของจังหวัด(ร้อยละ 0.1/ปี) | | | | | | |
| | 3.ชุมชนเสี่ยงภัยมีความพร้อมในการจัดการภัยพิบัติและสาธารณภัย | 1) ร้อยละที่เพิ่มขึ้นของชุมชนพื้นที่เสี่ยงภัยที่ได้รับการเตรียมความพร้อมในการรับมือภัยพิบัติทางธรรมชาติ :คิดจากฐานข้อมูลพื้นที่เสี่ยงภัยของกรมทรัพยากรธรณีในแต่ละปีเพิ่มขึ้น(ร้อยละ 5/ปี) | จำนวนที่เพิ่มขึ้นของชุมชนพื้นที่เสี่ยงภัยที่ได้รับการเตรียมความพร้อมในการรับมือภัยพิบัติทางธรรมชาติ :คิดจากฐานข้อมูลพื้นที่เสี่ยงภัยของกรมทรัพยากรธรณีในแต่ละปีเพิ่มขึ้น(ร้อยละ 5/ปี) | | | | | | |
| | | | | | | | | | |

บทที่ 4

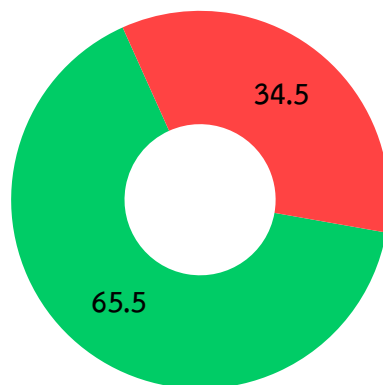
บทสรุป และข้อเสนอแนะการพัฒนาสถิติ

4.1 สรุปสถานการณ์ข้อมูล และข้อเสนอแนะการพัฒนาการจัดเก็บข้อมูล

(1) สรุปสถานการณ์ข้อมูล

จากการตรวจสอบสถานะรายการข้อมูลตามแผนผังรายการสถิติทางการที่ได้นำเสนอในบทที่ 3 สามารถสรุปภาพรวมรายการสถิติทางการตามประเด็นยุทธศาสตร์การพัฒนาจังหวัด ดังนี้

| รายการสถิติทางการ | รายการ | ร้อยละ |
|--------------------------|--------|--------|
| จัดเก็บข้อมูลเป็นปกติ | 194 | 65.50 |
| ยังไม่มีการจัดเก็บข้อมูล | 18 | 34.50 |
| รวม | 212 | 100.00 |



■ จัดเก็บข้อมูลเป็นปกติ ■ ยังไม่มีการจัดเก็บข้อมูล

(2) ข้อเสนอแนะการพัฒนาการจัดเก็บข้อมูล

- พัฒนาระบบเชื่อมโยงและบูรณาการข้อมูลสถิติ ระดับพื้นที่ ให้เป็นมาตรฐานเดียวกัน
- การมอบหมายหน่วยงานในการจัดเก็บข้อมูลควรกำหนดจากกระตบนโยบาย กระทรวง กรม จังหวัดและระดับพื้นที่
- พัฒนาทักษะบุคลากรของสำนักงานสถิติจังหวัดสุราษฎร์ธานี ในเรื่องการบริหารจัดการข้อมูลสถิติเชิงพื้นที่
- ฝึกอบรมบุคลากรให้มีทักษะด้านการวิเคราะห์ข้อมูล (Data Analytics)

ภาคผนวก

คณะกรรมการสถิติระดับจังหวัด จังหวัดสุราษฎร์ธานี

| | |
|--|------------------|
| 1. ผู้ว่าราชการจังหวัดสุราษฎร์ธานี | ประธานกรรมการ |
| 2. รองผู้ว่าราชการจังหวัดสุราษฎร์ธานี (รับผิดชอบด้านความมั่นคง) | รองประธานกรรมการ |
| 3. รองผู้ว่าราชการจังหวัดสุราษฎร์ธานี (รับผิดชอบด้านเศรษฐกิจ) | รองประธานกรรมการ |
| 4. รองผู้ว่าราชการจังหวัดสุราษฎร์ธานี (รับผิดชอบด้านสังคม) | รองประธานกรรมการ |
| 5. ปลัดจังหวัดสุราษฎร์ธานี | กรรมการ |
| 6. หัวหน้าสำนักงานจังหวัดสุราษฎร์ธานี | กรรมการ |
| 7. คลังจังหวัดสุราษฎร์ธานี | กรรมการ |
| 8. เกษตรและสหกรณ์จังหวัดสุราษฎร์ธานี | กรรมการ |
| 9. เกษตรจังหวัดสุราษฎร์ธานี | กรรมการ |
| 10. นายแพทย์สาธารณสุขจังหวัดสุราษฎร์ธานี | กรรมการ |
| 11. ผู้บังคับการตำรวจภูธรจังหวัดสุราษฎร์ธานี | กรรมการ |
| 12. พาณิชย์จังหวัดสุราษฎร์ธานี | กรรมการ |
| 13. อุตสาหกรรมจังหวัดสุราษฎร์ธานี | กรรมการ |
| 14. พัฒนาการจังหวัดสุราษฎร์ธานี | กรรมการ |
| 15. ประมงจังหวัดสุราษฎร์ธานี | กรรมการ |
| 16. ปศุสัตว์จังหวัดสุราษฎร์ธานี | กรรมการ |
| 17. พัฒนาสังคมและความมั่นคงของมนุษย์จังหวัดสุราษฎร์ธานี | กรรมการ |
| 18. ท้องถิ่นจังหวัดสุราษฎร์ธานี | กรรมการ |
| 19. ผู้อำนวยการสำนักงานทรัพยากรธรรมชาติและสิ่งแวดล้อมจังหวัดสุราษฎร์ธานี | กรรมการ |
| 20. สหกรณ์จังหวัดสุราษฎร์ธานี | กรรมการ |
| 21. ผู้อำนวยการแขวงทางหลวงสุราษฎร์ธานี | กรรมการ |
| 22. ผู้อำนวยการสำนักงานทางหลวงกระบี่ (สุราษฎร์ธานี) | กรรมการ |
| 23. ผู้อำนวยการสำนักงานขนส่งจังหวัดสุราษฎร์ธานี | กรรมการ |
| 24. ผู้อำนวยการสำนักงานเขตพื้นที่การศึกษาประถมศึกษา สุราษฎร์ธานี เขต ๑ | กรรมการ |
| 25. โยธาธิการและผังเมืองจังหวัดสุราษฎร์ธานี | กรรมการ |
| 26. วัฒนธรรมจังหวัดสุราษฎร์ธานี | กรรมการ |
| 27. แรงงานจังหวัดสุราษฎร์ธานี | กรรมการ |
| 28. ท่องเที่ยวและกีฬาจังหวัดสุราษฎร์ธานี | กรรมการ |
| 29. ประชาสัมพันธ์จังหวัดสุราษฎร์ธานี | กรรมการ |

| | |
|---|--------------------------------|
| 30. การค้าภายในจังหวัดสุราษฎร์ธานี | กรรมการ |
| 31. พลังงานจังหวัดสุราษฎร์ธานี | กรรมการ |
| 32. ผู้อำนวยการสำนักงานเศรษฐกิจการเกษตรเขต ๘ สุราษฎร์ธานี | กรรมการ |
| 33. ผู้อำนวยการศูนย์ส่งเสริมการส่งออกในภูมิภาค (สุราษฎร์ธานี) | กรรมการ |
| 34. ประธานหอการค้าจังหวัดสุราษฎร์ธานี | กรรมการ |
| 35. ประธานสภาอุตสาหกรรมจังหวัดสุราษฎร์ธานี | กรรมการ |
| 36. สถิติจังหวัดสุราษฎร์ธานี | กรรมการและ เลขานุการ |
| 37. หัวหน้ากลุ่มงานยุทธศาสตร์การพัฒนาจังหวัด สำนักงานจังหวัดสุราษฎร์ธานี | กรรมการและ เลขานุการ |
| 38. หัวหน้ากลุ่มงานข้อมูลสารสนเทศและการสื่อสาร สำนักงานจังหวัดสุราษฎร์ธานี | กรรมการและ เลขานุการ |
| 39. หัวหน้าฝ่ายวิชาการสถิติและวางแผน สำนักงานสถิติจังหวัดสุราษฎร์ธานี | กรรมการและ ผู้ช่วยเลขานุการ |
| 40. นักวิชาการสถิติชำนาญการ สำนักงานสถิติจังหวัดสุราษฎร์ธานี | กรรมการและ ผู้ช่วยเลขานุการ |