

รายงานสำมะโน
ธุรกิจทางการค้าและธุรกิจทางการบริการ พ.ศ. 2545
(ข้อมูลพื้นฐาน พ.ศ. 2545 : ในเขตเทศบาล)
จังหวัด อุบลราชธานี

REPORT OF
THE 2002 BUSINESS TRADE AND SERVICES CENSUS
(BASIC INFORMATION, 2002 : MUNICIPAL AREA)
CHANGWAT UBON RATCHATHANI



E1011F450000P61B1

สำนักงานสถิติแห่งชาติ

NATIONAL STATISTIC OFFICE



สำนักนายกรัฐมนตรี

OFFICE OF THE PRIME MINISTER

ISBN 974 - 060 - 404 - 8

**รายงานสำมะโน
ธุรกิจทางการค้าและธุรกิจทางการบริการ พ.ศ. 2545
(ข้อมูลพื้นฐาน พ.ศ. 2545 : ในเขตเทศบาล)
จังหวัด อุบลราชธานี**

**REPORT OF
THE 2002 BUSINESS TRADE AND SERVICES CENSUS
(BASIC INFORMATION, 2002 : MUNICIPAL AREA)
CHANGWAT UBON RATCHATHANI**

สำนักงานสถิติแห่งชาติ
NATIONAL STATISTIC OFFICE



สำนักนายกรัฐมนตรี
OFFICE OF THE PRIME MINISTER

สารบัญ

	หน้า
คำนำ	
แผนภูมิ	
บทที่ 1	บทนำ
	1
	1.1 ความเป็นมา
	1
	1.2 วัตถุประสงค์
	1
	1.3 รายการข้อมูล
	2
	1.4 ขอบข่ายและกลุ่มรวม
	2
	1.5 คาบเวลาอ้างอิง
	2
	1.6 แนวคิดและคำนิยาม
	3
	1.7 วิธีการเก็บรวบรวมข้อมูล
	10
	1.8 การประมวลผลข้อมูล
	10
	1.9 การเสนอผลและจัดทำรายงานผล
	10
บทที่ 2	สรุปข้อมูลที่สำคัญ
	2.1 จำนวนสถานประกอบการ
	11
	2.2 กิจกรรมทางเศรษฐกิจ
	12
	2.3 ขนาดของสถานประกอบการ
	12
	2.4 รูปแบบการจัดตั้งตามกฎหมาย
	13
	2.5 รูปแบบการจัดตั้งทางเศรษฐกิจ
	13
	2.6 สัดส่วนของการร่วมลงทุนหรือถือหุ้นจากต่างประเทศ
	14
	2.7 ชั้นของรายรับ
	14
	2.8 เทคโนโลยีสารสนเทศและการสื่อสารของสถานประกอบการ
	15

ตารางสถิติ

เผยแพร่โดย กองคลังข้อมูลและสนเทศสถิติ
สำนักงานสถิติแห่งชาติ
ถนนหลานหลวง เขตป้อมปราบศัตรูพ่าย กทม. 10100
โทร. 0 2281 0333 ต่อ 1208 - 1211, 1213
โทรสาร 0 2281 3814
ไปรษณีย์อิเล็กทรอนิกส์ binfopub@nso.go.th

หรือ สำนักงานสถิติจังหวัดอุบลราชธานี
146 /1-2 ถ.อุปลีสาน ต.ในเมือง อ.เมือง จ.อุบลราชธานี 34000
โทรศัพท์ 045 -254718 โทรสาร 045 - 243811

ปีที่พิมพ์ 2545

Distributed by Statistical Data Bank and Information Dissemination Division,
National Statistical Office,
Larn Luang Rd., Bangkok 10100, THAILAND
Tel. 0 2281 0333 ext. 1208 - 1211, 1213
Fax : 0 2281 3814
E-mail : binfopub@nso.go.th
<http://www.nso.go.th>

Or Ubon Ratchathani Provincial Statistical Office
146/1-2 Uppalisarn rd. Ubon Ratchathani 34000 Thailand
Tel. 045 - 254718 Fax : 045 - 243811

Published 2545

ISBN 974 - 060 - 404 - 8

หน่วยงานเจ้าของเรื่อง **Division-in-Charge**
สำนักงานสถิติจังหวัด อุบลราชธานี
Ubon Ratchathani Provincial Statistical Office
โทรศัพท์ Tel : 045 - 254718
โทรสาร Fax : 045 - 243811
ไปรษณีย์อิเล็กทรอนิกส์ E-mail : ubon@nso.go.th

คำนำ

จากการที่ประเทศไทยประสบภาวะวิกฤตเศรษฐกิจตั้งแต่ปี 2540 เป็นต้นมา มีผลทำให้สถานการณ์ทางเศรษฐกิจของประเทศเปลี่ยนแปลงไป โดยเฉพาะโครงสร้างการดำเนินงานธุรกิจทางการค้าและธุรกิจทางการบริการ มีธุรกิจใหม่ๆ เกิดขึ้นเป็นจำนวนมาก ในขณะที่ธุรกิจบางประเภทต้องปิดตัวลงตามสภาพของธุรกิจในปัจจุบัน โดยเฉพาะอย่างยิ่งธุรกิจขนาดกลางและขนาดย่อมเข้ามามีบทบาทต่อการพัฒนาและฟื้นฟูสภาพเศรษฐกิจของประเทศเป็นอย่างมาก

เพื่อให้รัฐบาลในฐานะเป็นผู้ดูแล และกำหนดนโยบายเศรษฐกิจของประเทศมีข้อมูลพื้นฐานที่ครบถ้วน ทันสมัย สามารถใช้เป็นตัวชี้วัดสถานะเศรษฐกิจพื้นฐานในประเทศได้ สำนักงานสถิติแห่งชาติในฐานะหน่วยงานที่รับผิดชอบในการจัดเก็บข้อมูลทั้งทางด้านเศรษฐกิจ และสังคมของประเทศ จึงได้จัดทำสำมะโนธุรกิจทางการค้าและธุรกิจทางการบริการ พ.ศ. 2545 ขึ้น ซึ่งนับเป็นการจัดทำครั้งที่ 3

ในการจัดทำสำมะโนธุรกิจทางการค้าและธุรกิจทางการบริการ พ.ศ. 2545 นี้ ทำการเก็บรวบรวมข้อมูลของสถานประกอบการที่มีคนทำงานตั้งแต่ 1 คนขึ้นไป ที่ประกอบธุรกิจการค้าส่ง การค้าปลีก การบริการ การผลิต การก่อสร้าง และการขนส่งทางบก ที่มีสถานที่ตั้งอยู่นอกเขตเทศบาล เฉพาะที่มีรูปแบบการบริหารงานเป็นองค์การบริหารส่วนตำบล (อบต.) ในกรุงเทพมหานคร เมืองพัทยา และเขตเทศบาล ทั่วประเทศ

รายงานฉบับนี้ เป็นรายงานผลการปฏิบัติงานเก็บรวบรวมข้อมูลพื้นฐานของสถานประกอบการ ในปี 2545 ของจังหวัดอุบลราชธานี ข้อมูลที่นำเสนอในรายงานฉบับนี้เป็นข้อมูลของสถานประกอบการทุกประเภทที่มีคนทำงานตั้งแต่ 1 คนขึ้นไป เฉพาะที่ตั้งอยู่ในเขตเทศบาล โดยจำแนกข้อมูลตามกิจกรรมทางเศรษฐกิจตามการจัดประเภทอุตสาหกรรมตามกิจกรรมทางเศรษฐกิจทุกประเภท ตามมาตรฐานสากล (International Standard Industrial Classification of All Economic Activities : ISIC Rev.3)

สำนักงานสถิติแห่งชาติ ขอขอบคุณผู้ประกอบการและผู้เกี่ยวข้องทุกฝ่ายที่ได้ให้ความร่วมมือในการให้ข้อมูล ซึ่งเป็นผลให้การปฏิบัติงานครั้งนี้สำเร็จลุล่วงไปด้วยดี

สำนักงานสถิติจังหวัดอุบลราชธานี

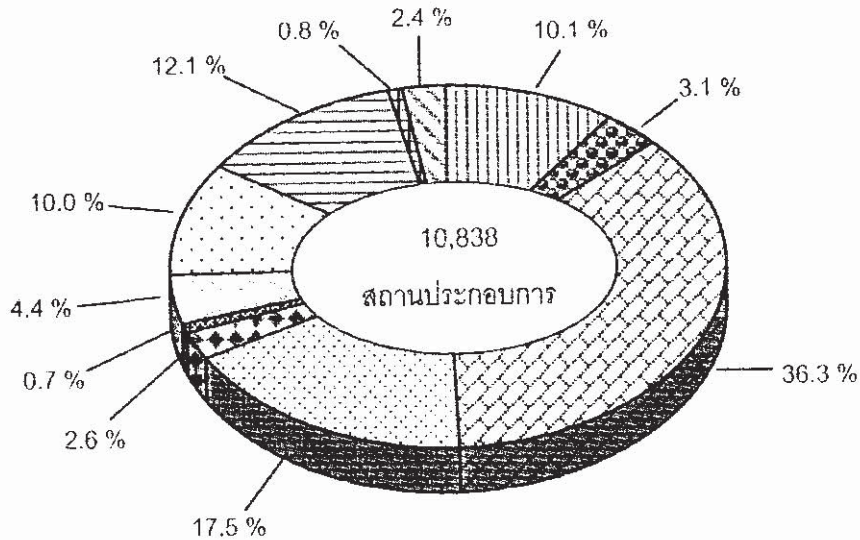
สำนักงานสถิติแห่งชาติ

สำนักนายกรัฐมนตรี

กันยายน 2545

แผนภูมิ 1 ร้อยละของสถานประกอบการ จำแนกตามกิจกรรมทางเศรษฐกิจ

FIGURE 1 PERCENTAGE OF ESTABLISHMENTS BY ECONOMIC ACTIVITY



- | | | | |
|--|--|--|---|
| | การขาย การบำรุงรักษา และการซ่อมแซมยานยนต์ และรถจักรยานยนต์ รวมทั้งการขายปลีกน้ำมันเชื้อเพลิง | | กิจกรรมด้านคอมพิวเตอร์และกิจกรรมที่เกี่ยวข้อง |
| | Sale, maintenance and repair of motor vehicles and motorcycles, retail sale of automotive fuel | | Computer and related activities |
| | การขายส่ง และการค้าเพื่อค่านายหน้า ยกเว้น ยานยนต์ และรถจักรยานยนต์ | | การให้เช่าเครื่องจักรและเครื่องอุปกรณ์ โดยไม่มีผู้ควบคุม การวิจัยและการพัฒนาและกิจการด้านธุรกิจอื่นๆ |
| | Wholesale trade and commission trade, except of motor vehicles and motorcycles | | Renting of machinery and equipment without operator, research and development and other business activities |
| | การขายปลีก ยกเว้นยานยนต์และรถจักรยานยนต์ รวมทั้งการซ่อมแซมของใช้ส่วนบุคคลและของใช้ในครัวเรือน | | กิจกรรมนันทนาการและการบริการอื่นๆ |
| | Retail trade, except of motor vehicles and motorcycles, repair of personal and household goods | | Recreational and other service activities |
| | โรงแรมและภัตตาคาร | | การผลิต |
| | Hotels and restaurants | | Manufacturing |
| | กิจกรรมด้านอสังหาริมทรัพย์ | | การก่อสร้าง |
| | Real estate activities | | Construction |
| | | | การขนส่งทางบกและตัวแทนธุรกิจการท่องเที่ยว |
| | | | Other land transport and activities of travel agencies |

ที่มา : รายงานสำมะโนธุรกิจทางการค้าและธุรกิจทางการบริการ พ.ศ.2545 (ข้อมูลพื้นฐาน พ.ศ.2545 : ในเขตเทศบาล)

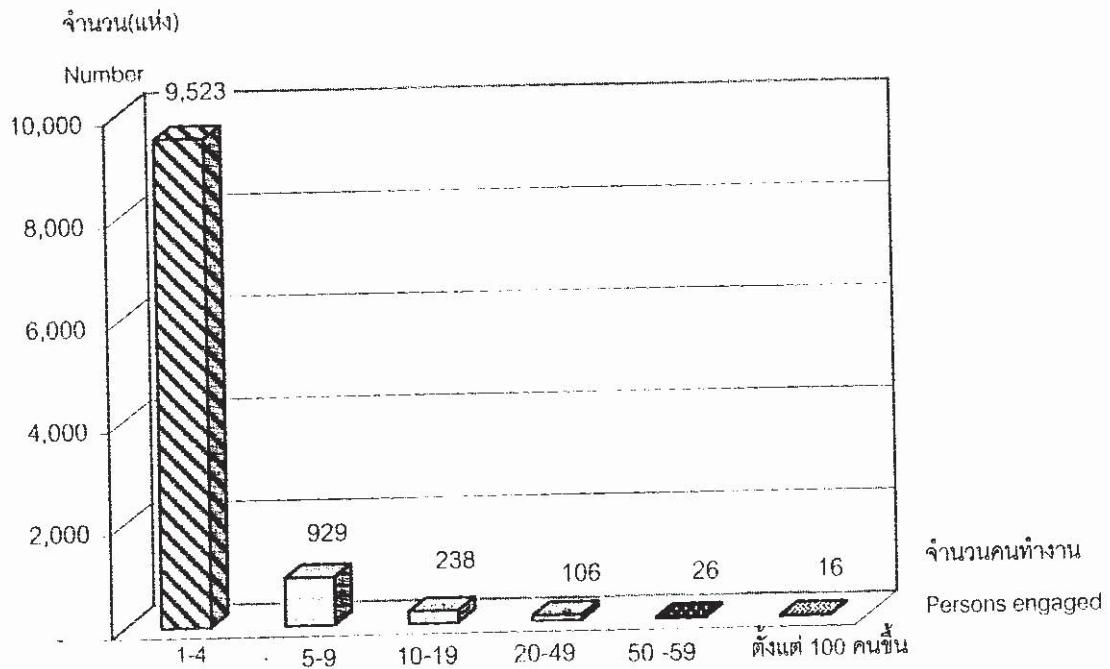
จังหวัดอุบลราชธานี สำนักงานสถิติแห่งชาติ สำนักงานนายกรัฐมนตรี

Source : Report of The 2002 Business Trade and Service Census (Basic information, 2002 : Municipal area).

Changwat Ubon Ratchathani (National Statistical Office, Office of the Prime Minister)

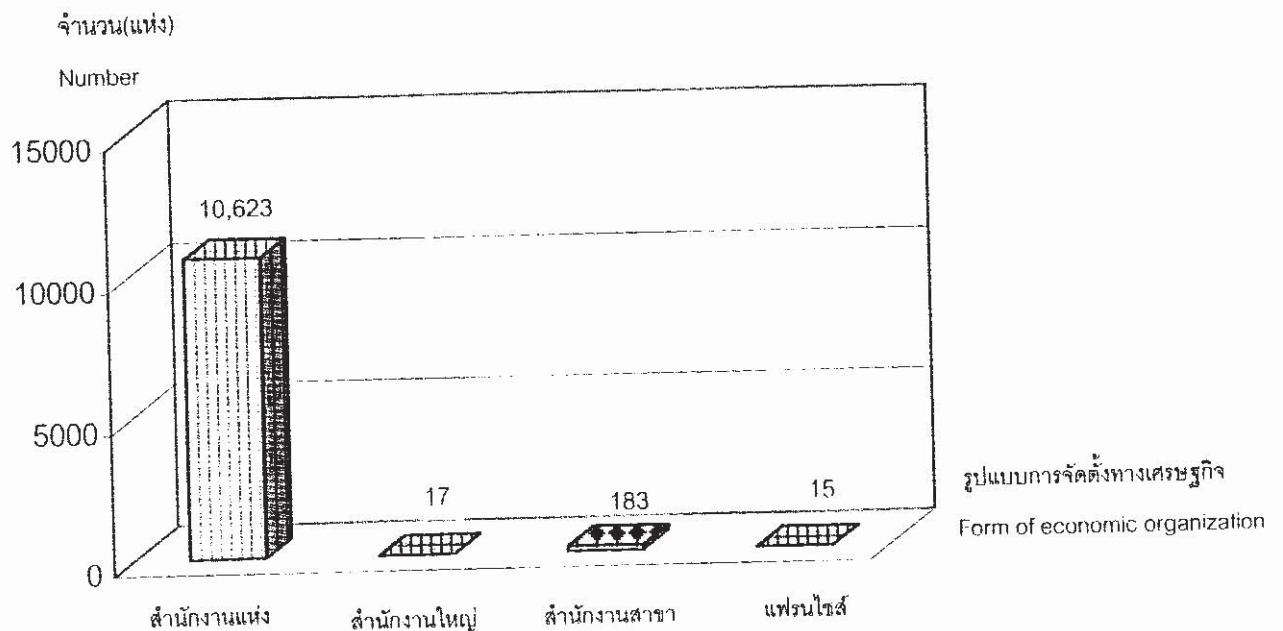
แผนภูมิ 2 จำนวนสถานประกอบการ จำแนกตามจำนวนคนทำงาน

FIGURE 2 NUMBER OF ESTABLISHMENTS BY NUMBER OF PERSONS ENGAGED



แผนภูมิ 3 จำนวนสถานประกอบการ จำแนกตามรูปแบบการจัดตั้งตามกฎหมาย

FIGURE 3 NUMBER OF ESTABLISHMENTS BY FORM ECONOMIC ORGANIZATION



ที่มา : รายงานสำมะโนธุรกิจทางการค้าและธุรกิจทางการบริการ พ.ศ.2545 (ข้อมูลพื้นฐาน พ.ศ.2545 : ในเขตเทศบาล)

จังหวัดอุบลราชธานี สำนักงานสถิติแห่งชาติ สำนักนายกรัฐมนตรี

Source : Report of The 2002 Business Trade and Service Census (Basic information, 2002 : Municipal area).

Changwat Ubon Ratchathani ; National Statistical Office, Office of the Prime Minister

บทที่ 1

บทนำ

1.1 ความเป็นมา

สำนักงานสถิติแห่งชาติ ได้จัดทำสำมะโนธุรกิจทางการค้าและธุรกิจทางการบริการครั้งแรกในปี 2509 และครั้งที่ 2 ในปี 2531 ตามข้อเสนอแนะขององค์การสหประชาชาติให้มีการจัดทำสำมะโนทุก 10 ปี เพื่อให้มีข้อมูลพื้นฐานที่สำคัญทางด้านธุรกิจทางการค้าและธุรกิจทางการบริการที่ต่อเนื่อง แต่เนื่องจากมีข้อจำกัดทางด้านงบประมาณและบุคลากร สำนักงานสถิติแห่งชาติ จึงได้จัดทำการศึกษาด้วยวิธีเลือกตัวอย่าง ในช่วงเวลาที่ไม่ได้จัดทำสำมะโน และเพื่อให้มีข้อมูลอย่างต่อเนื่อง สำนักงานสถิติแห่งชาติพยายามที่จะจัดทำโครงการสำรวจธุรกิจทางการค้าและธุรกิจทางการบริการเป็นประจำทุกปี

จากการที่สถานการณ์ทางเศรษฐกิจของประเทศในปัจจุบันเปลี่ยนแปลงไปอย่างรวดเร็ว อันเป็นผลกระทบจากการเกิดภาวะวิกฤตเศรษฐกิจตั้งแต่ปี 2540 เป็นต้นมา มีผลทำให้โครงสร้างการดำเนินงานธุรกิจทางการค้าและธุรกิจทางการบริการในประเทศเปลี่ยนแปลงไปจากเดิมเป็นอย่างมาก มีธุรกิจประเภทใหม่ๆ เกิดขึ้น โดยเฉพาะธุรกิจขนาดกลางและขนาดย่อม ซึ่งได้เข้ามามีบทบาทต่อการพัฒนาและฟื้นฟูสภาพทางเศรษฐกิจของประเทศเป็นอย่างมากในปัจจุบัน ดังนั้นรัฐบาลจึงจำเป็นต้องมีข้อมูลพื้นฐานที่ทันสมัยและสามารถสะท้อนสถานการณ์ที่เป็นจริงในปัจจุบัน สำหรับใช้ประกอบการพิจารณากำหนดนโยบายในการพัฒนาประเทศ สำนักงานสถิติแห่งชาติ จึงกำหนดให้มีการจัดทำสำมะโนธุรกิจฯ พ.ศ. 2545 ขึ้น ซึ่งเป็นการจัดทำสำมะโนธุรกิจฯ ครั้งที่ 3 ของประเทศไทย ในการจัดทำสำมะโนธุรกิจทางการค้าและธุรกิจทางการบริการ พ.ศ. 2545 นี้ ได้ดำเนินการเก็บรวบรวมข้อมูลเป็น 2 ขั้นตอน คือ

1) การเก็บรวบรวมข้อมูลพื้นฐาน (งานนับจุด)

- ปี 2544 ทำการเก็บรวบรวมข้อมูลพื้นฐานของสถานประกอบการที่ตั้งอยู่นอกเขตเทศบาล เฉพาะที่มีรูปแบบการบริหารงานเป็นองค์การบริหารส่วนตำบล (อบต.) ทั่วประเทศ
- ปี 2545 ทำการเก็บรวบรวมข้อมูลพื้นฐานของสถานประกอบการที่ตั้งอยู่ในกรุงเทพมหานคร เมืองพัทยา และเขตเทศบาลทั่วประเทศ

2) การเก็บรวบรวมข้อมูลรายละเอียด (งานแจกจ่าย)

- ปี 2545 ทำการเก็บรวบรวมข้อมูลรายละเอียดเกี่ยวกับการดำเนินกิจการ (แจกนับ) ของสถานประกอบการทุกท้องที่ทั่วประเทศ

1.2 วัตถุประสงค์

การเก็บรวบรวมข้อมูลพื้นฐานของสถานประกอบการ พ.ศ. 2545 มีวัตถุประสงค์ ดังนี้

- 1) เพื่อเก็บรวบรวมข้อมูลจำนวนสถานประกอบการทุกประเภท และการกระจายตัวของสถานประกอบการธุรกิจทางการค้าและธุรกิจทางการบริการ อุตสาหกรรมการผลิต การก่อสร้าง การขนส่ง ทางบก และตัวแทนธุรกิจการท่องเที่ยว

2) เพื่อทำการคัดเลือกสถานประกอบการที่เข้าข่ายการเก็บรวบรวมข้อมูลรายละเอียดการประกอบธุรกิจของสถานประกอบการ ในปี 2545 (แจกนับ)

3) เพื่อนำข้อมูลมาจัดทำกรอบตัวอย่าง (Sampling Frame) เพื่อใช้ในการสำรวจด้านสถานประกอบการ

1.3 รายการข้อมูล

รายการข้อมูลที่เก็บรวบรวมมีดังนี้

- ชื่อ ที่ตั้ง และสถานที่ติดต่อของสถานประกอบการ
- จำนวน และประเภทของสถานประกอบการ
- การมีต่างประเทศมาร่วมลงทุนหรือถือหุ้น
- รูปแบบการจัดตั้งตามกฎหมาย และรูปแบบการจัดตั้งตามเศรษฐกิจ
- จำนวนคนทำงาน และจำนวนลูกจ้างของสถานประกอบการ
- ชั้นของรายรับ
- การมีและการใช้เทคโนโลยีสารสนเทศและการสื่อสารของสถานประกอบการ

1.4 ขอบข่ายและกลุ่มรวม

ขอบข่าย ในการเก็บรวบรวมข้อมูลพื้นฐาน พ.ศ. 2545 ได้แก่ กิจกรรมทางเศรษฐกิจตามการจัดประเภทอุตสาหกรรมตามกิจกรรมทางเศรษฐกิจทุกประเภทตามมาตรฐานสากล (International Standard Industrial Classification of All Economic Activities : ISIC Rev.3) ดังนี้

- ธุรกิจทางการค้าและธุรกิจทางการบริการ
- อุตสาหกรรมการผลิต
- การก่อสร้าง
- การขนส่งทางบก และตัวแทนธุรกิจการท่องเที่ยว

กลุ่มรวม สถานประกอบการทุกประเภท (ยกเว้นแผงลอย) ที่มีคนทำงานตั้งแต่ 1 คนขึ้นไปที่ตั้งอยู่ในกรุงเทพมหานคร เมืองพัทยา และในเขตเทศบาลทั่วประเทศ

ข้อมูลที่น่าเสนอในรายงานฉบับนี้ เป็นข้อมูลเฉพาะสถานประกอบการทุกประเภทที่มีคนทำงานตั้งแต่ 1 คนขึ้นไป ที่ตั้งอยู่ในเขตเทศบาลทั่วประเทศ ของจังหวัด อุบลราชธานี เท่านั้น

1.5 คาบเวลาอ้างอิง

ข้อมูลเกี่ยวกับจำนวนและลักษณะต่าง ๆ ของสถานประกอบการที่เก็บรวบรวมเป็นข้อมูลของสถานประกอบการที่เปิดดำเนินการในปี 2545

1.6 แนวคิดและคำนิยาม

1) สถานประกอบการ

หมายถึง สถานที่หรือบางส่วนของสถานที่ที่มีที่ตั้งที่แน่นอนและมีการดำเนินกิจกรรมทางเศรษฐกิจ ไม่ว่ากิจกรรมนั้นจะดำเนินงานโดยบุคคลที่เป็นเจ้าของหรือควบคุมกิจการโดยนิติบุคคล

2) กิจกรรมทางเศรษฐกิจ

การจัดทำสำมะโนธุรกิจทางการค้าและธุรกิจทางการบริการ พ.ศ. 2545 ได้จัดจำแนกสถานประกอบการตามการดำเนินกิจกรรมทางเศรษฐกิจตามมาตรฐานสากล (International Standard Industrial Classification of All Economic Activities : ISIC Rev.3) ดังต่อไปนี้

- การขาย การบำรุงรักษา และการซ่อมแซมยานยนต์ และรถจักรยานยนต์ รวมทั้งการขายปลีกน้ำมันเชื้อเพลิงรถยนต์ ได้แก่

การค้าปลีกการขายส่งและขายปลีกยานยนต์ รถจักรยานยนต์ และรถแล่นบนหิมะทั้งใหม่และที่ใช้แล้ว การบำรุงรักษาและการซ่อมแซม การขายอะไหล่ (ส่วนประกอบ) และชิ้นส่วนอุปกรณ์ (อุปกรณ์ประกอบ) สำหรับยานยนต์ การดำเนินกิจการของตัวแทน หรือนายหน้าที่เกี่ยวข้องกับการจำหน่าย ยานยนต์ การล้าง การขัดเงา และการลากจูงยานยนต์ รวมถึงการขายปลีกน้ำมันเชื้อเพลิงรถยนต์ และผลิตภัณฑ์น้ำมันเครื่อง/น้ำมันหล่อลื่น หรือผลิตภัณฑ์ที่ใช้เป็นตัวให้ความเย็นแก่เครื่องยนต์

- การขายส่งและการค้าเพื่อค้าขายหน้า ยกเว้นยานยนต์และรถจักรยานยนต์ ได้แก่

- การดำเนินกิจการขาย (เป็นการขายสินค้าที่ไม่มีการเปลี่ยนแปลงรูป/ดัดแปลงสินค้า) สินค้าใหม่ และสินค้าที่ใช้แล้วให้แก่ผู้ขายปลีก ผู้ใช้ในงานอุตสาหกรรม ผู้ใช้ในงานพาณิชย์กรรม ผู้ใช้ในงานสถาบัน ผู้ใช้ในงานวิชาชีพ หรือผู้ขายส่งรายอื่นๆ หรือบุคคล/บริษัทที่ทำหน้าที่ตัวแทนหรือนายหน้าซื้อขายสินค้า

- ผู้ขายส่งซึ่งประกอบ จัดแยกขนาดและคัดคุณภาพสินค้าจำนวนมากเป็นประจำ การจัดแบ่งสินค้าออกเป็นส่วนย่อย การบรรจุหีบห่อใหม่ การจัดจำหน่ายสินค้าเป็นลอตย่อย รวมถึงการเก็บสินค้า การขนส่งสินค้า การจัดส่งและการจัดวางสินค้า กิจกรรมที่เกี่ยวเนื่องกับการส่งเสริมการขาย ให้แก่ลูกค้า และการออกแบบฉลากติดสินค้า

- การขายปลีก ยกเว้นยานยนต์ และรถจักรยานยนต์ รวมทั้งการซ่อมแซมของใช้ส่วนบุคคล และของใช้ในครัวเรือน ได้แก่

- การดำเนินกิจการขาย (เป็นการขายสินค้าที่ไม่มีการเปลี่ยนแปลงรูป/ดัดแปลงสินค้า) สินค้าใหม่และสินค้าที่ใช้แล้วให้แก่ประชาชนทั่วไป เพื่อการบริโภคหรือการใช้ประโยชน์เฉพาะส่วนบุคคล หรือในครัวเรือน

- การซ่อมและการติดตั้งของใช้ส่วนบุคคลและของใช้ในครัวเรือน

- **โรงแรมและภัตตาคาร ได้แก่**

- การดำเนินการเกี่ยวกับการจัดหาที่พักชั่วคราว ถ่ายพัก และสิ่งอำนวยความสะดวกในค่ายพักให้แก่ประชาชนทั่วไป เช่น โรงแรม โมเต็ล หอพักในสถานศึกษา ห้องพักภายในบ้าน เกสต์เฮาส์ ที่พักแรมเยาวชน ที่พักชั่วคราว เป็นต้น

- การขายอาหารและเครื่องดื่มที่จัดเตรียมไว้พร้อมที่จะบริโภคได้ทันทีในสถานที่ต่างๆ เช่น ภัตตาคาร คาเฟ่ สถานที่บริการขายอาหารกลางวัน และร้านขายเครื่องดื่ม เป็นต้น

- **กิจกรรมด้านอสังหาริมทรัพย์ ได้แก่**

- การซื้อ การขาย การให้เช่า และการดำเนินการเกี่ยวกับอสังหาริมทรัพย์ที่เป็นเจ้าของหรือเช่าจากผู้อื่น เช่น อาคารห้องชุดและที่อยู่อาศัย อาคารซึ่งไม่ใช่ที่อยู่อาศัย การพัฒนาและการจัดสรรอสังหาริมทรัพย์ เป็นต้น รวมทั้งการพัฒนาและการขายที่ดินและสุสาน การดำเนินการเกี่ยวกับห้องชุด และที่อยู่อาศัยเคลื่อนที่ได้

- การซื้อ การขาย การให้เช่า การจัดการและการประเมินราคาอสังหาริมทรัพย์ โดยได้รับค่าธรรมเนียมตอบแทนหรือโดยการทำสัญญา

- **กิจกรรมด้านคอมพิวเตอร์และกิจกรรมที่เกี่ยวข้อง ได้แก่**

- การให้คำปรึกษาเกี่ยวกับชนิดและลักษณะการใช้งานของฮาร์ดแวร์ ที่มีหรือไม่มีซอฟต์แวร์ ระบบงานประยุกต์

- การให้คำปรึกษาเกี่ยวกับการวิเคราะห์ ความต้องการและปัญหาของผู้ใช้ และวิธีการแก้ไขปัญหาที่ดีที่สุด

- กิจกรรมที่เกี่ยวกับการวิเคราะห์ การออกแบบ และการเขียนโปรแกรมของระบบงานที่พร้อมจะใช้งานได้ โดยทั่วไปเป็นการวิเคราะห์ความต้องการและปัญหาของผู้ใช้ การให้คำปรึกษา วิธีการแก้ปัญหาที่ประหยัดที่สุด พร้อมทั้งจัดสร้างซอฟต์แวร์ที่จำเป็นต้องใช้ เพื่อให้เกิดผลสัมฤทธิ์ ตามแนวทางการแก้ปัญหา นั้น รวมทั้งการเขียนโปรแกรมตามความต้องการของผู้ใช้

- กิจกรรมที่เกี่ยวข้องกับการพัฒนา การผลิต การจัดหา และจัดทำเอกสารประกอบการใช้ซอฟต์แวร์ ซึ่งเขียนขึ้นตามความต้องการของผู้ใช้เฉพาะราย และเป็นคำสั่งง่าย ๆ และซอฟต์แวร์สำเร็จรูป

- การประมวลผล หรือการจัดทำตารางประมวลผลข้อมูลทุกชนิด ซึ่งประกอบด้วย การประมวลผลและการเตรียมรายงานที่สมบูรณ์ จากข้อมูลของลูกค้า ซึ่งรวมถึงงานเฉพาะทาง เช่น การบันทึกข้อมูลหรือการเตรียมข้อมูลด้วยวิธีอื่น การแปลงข้อมูล เช่น จากบัตร ไปเป็นเทป การรู้จำอักขระจากภาพ (optical character recognition) เป็นต้น ซึ่งอาจจะดำเนินการ โดยการให้บริการโดยตรง หรือโดยผ่านระบบเครือข่าย โดยการใช้โปรแกรมของลูกค้า หรือโปรแกรมที่มีกรรมสิทธิ์เฉพาะ รวมทั้งการจัดการบริการรายชั่วโมงหรือการแบ่งกันใช้เวลา (time-share) การจัดการและการดำเนินการที่เกี่ยวกับสิ่งอำนวยความสะดวกในการประมวลผลข้อมูลในขั้นตอนที่ต่อเนื่อง

- **การให้เช่าเครื่องจักรและเครื่องอุปกรณ์โดยไม่มีผู้ควบคุม การวิจัย และการพัฒนา และกิจกรรมด้านธุรกิจอื่น ๆ ได้แก่**

- การให้เช่าเครื่องอุปโภคบริโภค แสง เครื่องจักรและเครื่องอุปโภคอื่น ๆ ของใช้ส่วนบุคคลและของใช้ในครัวเรือน

- การวิจัยและการพัฒนา การทดลองทางด้านวิทยาศาสตร์ธรรมชาติ วิศวกรรม สังคมศาสตร์ และมนุษยศาสตร์

- กิจกรรมด้านกฎหมาย การบัญชี การทำบัญชีและตรวจสอบบัญชี การให้คำปรึกษาด้านภาษี การวิจัยตลาด และการสำรวจความคิดเห็นของประชาชน และการให้คำปรึกษาทางธุรกิจ และการจัดการ

- กิจกรรมด้านสถาปัตยกรรม วิศวกรรม และเทคนิคอื่น ๆ

- การโฆษณา

• กิจกรรมบันเทิงนาการ และการบริการอื่น ๆ ได้แก่

- กิจกรรมด้านภาพยนตร์ วิทยุ โทรทัศน์ และการบันเทิงอื่น ๆ

- กิจกรรมของสำนักข่าว

- กิจกรรมห้องสมุด หอจดหมายเหตุ พิพิธภัณฑ์สถาน และกิจกรรมทางวัฒนธรรม

อื่น ๆ

- กิจกรรมการกีฬา และนันทนาการอื่น ๆ

- กิจกรรมด้านการบริการอื่น ๆ เช่น การบริการซักล้างและซักแห้ง ผลิตภัณฑ์สิ่งทอ

และขนสัตว์ การแต่งผมและการเสริมสวยอื่น ๆ การทำศพและกิจกรรมที่เกี่ยวข้อง เป็นต้น

• การผลิต

หมายถึง การเปลี่ยนแปลงวัตถุดิบหรือส่วนประกอบของวัตถุดิบทางกายภาพหรือทางเคมี ให้เป็นผลิตภัณฑ์ชนิดใหม่ โดยไม่คำนึงถึงว่างานนั้นทำด้วยเครื่องจักรหรือมือ ทำในโรงงาน ทำในคณะสถานหรือผลิตภัณฑ์นั้นจะนำมาขายส่งหรือขายปลีกก็ตาม การประกอบชิ้นส่วนของผลิตภัณฑ์ที่ผลิตขึ้น การดัดแปลงสินค้า รวมทั้งการปรับปรุงใหม่หรือการสร้างชิ้นใหม่

• การก่อสร้าง

หมายถึง กิจกรรมทางเศรษฐกิจที่เกี่ยวข้องกับการก่อสร้างใหม่ การต่อเติม การดัดแปลง การซ่อมแซม และการรื้อทำลายอาคารหรือสิ่งก่อสร้างด้านวิศวกรรม เช่น ถนน สะพาน เขื่อน อุโมงค์ เป็นต้น

อุตสาหกรรมการก่อสร้างประกอบด้วยสถาปนาก่อสร้างที่ค้ำประกันกิจกรรม

ดังต่อไปนี้

- การเตรียมสถานที่ก่อสร้างเช่น การรื้อถอน ทำลายอาคารเก่า การถมดิน เป็นต้น

- การก่อสร้างอาคาร ; งานวิศวกรรมโยธา เช่น ทนเขื่อน ถนน สะพาน อุโมงค์

เป็นต้น ซึ่งรวมทั้งการก่อสร้างใหม่ การต่อเติม ดัดแปลง และซ่อมแซมด้วย

- การติดตั้งภายในอาคาร เช่น การวางท่อ การติดตั้งระบบเครื่องปรับอากาศ

ระบบสัญญาณเตือนภัย บันไดเลื่อน เป็นต้น

- การสร้างอาคารให้สมบูรณ์ เช่น การติดตั้งกระจก การฉาบปูน การทาสีและ

ตกแต่งอาคาร การติดตั้งและปูพื้นด้วยวัสดุต่าง ๆ การขัดพื้น เป็นต้น

- การให้เช่าเครื่องอุปกรณ์ที่ใช้ในงานก่อสร้างหรือการรื้อถอน โดยมีผู้ควบคุม เช่น การให้เช่ารถเครนพร้อมคนขับ เป็นต้น

• การขนส่งทางบก และตัวแทนธุรกิจการท่องเที่ยว ได้แก่

- การขนส่งผู้โดยสารทางบกอื่น ๆ ที่มีตารางเวลาและที่ไม่มีตารางเวลา รวมถึงการขนส่งสินค้าทางถนน
- กิจกรรมของตัวแทนธุรกิจการท่องเที่ยว และผู้จำหน่าย รวมทั้งกิจกรรมบริการนักท่องเที่ยว

3) รูปแบบการจัดตั้งตามกฎหมาย

ส่วนบุคคล

หมายถึง สถานประกอบการที่มีเจ้าของเป็นบุคคลธรรมดาคนเดียวหรือหลายคนรวมกัน และรวมถึงห้างหุ้นส่วนสามัญที่ไม่จดทะเบียนเป็นนิติบุคคลด้วย

ห้างหุ้นส่วนจำกัด ห้างหุ้นส่วนสามัญนิติบุคคล

หมายถึง สถานประกอบการที่จัดตั้งขึ้นโดยคณะบุคคลตั้งแต่ 2 คนขึ้นไป รวมทุนกันเพื่อประกอบกิจการ และรับผิดชอบร่วมกันโดยจดทะเบียนถูกต้องตามกฎหมาย

บริษัทจำกัด บริษัทจำกัด (มหาชน)

บริษัทจำกัด หมายถึง สถานประกอบการที่จัดตั้งขึ้นโดยผู้ริเริ่มคณะหนึ่ง และได้จดทะเบียนถูกต้องตามกฎหมาย โดยมีผู้ริเริ่มดำเนินการอย่างน้อย 7 คน ขึ้นไป

บริษัทจำกัด (มหาชน) หมายถึง สถานประกอบการที่จัดตั้งขึ้นโดยการจดทะเบียนจัดตั้งบริษัท การควบบริษัท หรือการแปรสภาพบริษัท และวัตถุประสงค์ที่จะขายหุ้นต่อประชาชน โดยมีผู้ริเริ่มดำเนินการตั้งแต่ 15 คนขึ้นไป

ส่วนราชการ รัฐวิสาหกิจ

หมายถึง สถานประกอบการที่รัฐบาลเป็นเจ้าของ หรือมีทุนอยู่ด้วยไม่น้อยกว่าร้อยละ 50 ของทุนทั้งหมด รวมถึงสถานประกอบการที่ดำเนินการโดยรัฐบาลด้วย

สหกรณ์

หมายถึง สถานประกอบการที่จัดตั้งขึ้นในรูปของสหกรณ์ โดยจดทะเบียนถูกต้องตามกฎหมายว่าด้วยสหกรณ์ โดยมีผู้ก่อตั้งไม่น้อยกว่า 10 คน

อื่น ๆ

หมายถึง สถานประกอบการที่จัดตั้งในรูปแบบอื่นๆ นอกจากที่กล่าวข้างต้น เช่น มูลนิธิ สโมสร สมาคม กลุ่มแม่บ้าน ชมรมต่างๆ ร้านค้าสาธิต เป็นต้น

4) รูปแบบการจัดตั้งทางเศรษฐกิจ

สำนักงานแห่งเดียว

หมายถึง สถานประกอบการที่ไม่มีหน่วยงานย่อย หรือสาขาอื่นใด และไม่เป็นหน่วยงานย่อยหรือสาขาของสถานประกอบการอื่น

สำนักงานใหญ่

หมายถึง สถานประกอบการที่เป็นเจ้าของ และควบคุมกิจการของสถานประกอบการอื่นที่เป็นสำนักงานสาขาหรือหน่วยงานย่อย

สำนักงานสาขา

หมายถึง สถานประกอบการที่เป็นสาขา หรือหน่วยงานย่อยของสถานประกอบการอื่นที่เป็นสำนักงานใหญ่

แฟรนไชส์

หมายถึง สถานประกอบการหรือร้านค้าที่ดำเนินธุรกิจแบบแฟรนไชส์ จำแนกออกเป็น 2 ประเภท ได้แก่

(1) แฟรนไชส์ที่เป็นกิจการซึ่งบริษัทแม่ดำเนินการเอง หมายถึง สถานประกอบการหรือร้านค้าที่เป็นสาขาของบริษัทแม่ ที่มีการดำเนินธุรกิจแบบแฟรนไชส์ ซึ่งเป็นธุรกิจที่ดำเนินงานโดยบริษัทแม่ มีโซ่ร้านที่ดำเนินการ โดยสมาชิกผู้ซื้อแฟรนไชส์

(2) แฟรนไชส์ที่เป็นกิจการที่ซื้อลิขสิทธิ์มาดำเนินการ หมายถึง สถานประกอบการหรือร้านค้าที่ดำเนินธุรกิจแบบแฟรนไชส์ ซึ่งเป็นธุรกิจที่ต้องซื้อลิขสิทธิ์จากบริษัทแม่มาดำเนินการ

5) คนทำงาน

หมายถึง คนที่ทำงานในสถานประกอบการทั้งที่ได้รับค่าจ้างเงินเดือนและไม่ได้รับเงินเดือนที่สถานประกอบการมีอยู่ตามปกติ รวมทั้งผู้ที่ปกติทำงานอยู่ในสถานประกอบการแห่งนี้ แต่ในวันดังกล่าวไม่ได้มาทำงาน เนื่องจากเจ็บป่วย ลาหยุดพักผ่อน โดยได้รับค่าจ้าง/เงินเดือน ไม่รวมคนงานที่ลางานเป็นระยะเวลานาน เช่น ลาไปรับราชการทหาร เป็นต้น

คนทำงานประกอบด้วย

(1) เจ้าของกิจการ/หุ้นส่วน หรือสมาชิกในครอบครัวที่ทำงานให้กับสถานประกอบการ ผู้ที่มาฝึกงานหรือผู้ปฏิบัติงานในสถานประกอบการ ซึ่งมีจำนวนชั่วโมงทำงานไม่ต่ำกว่าสัปดาห์ละ 20 ชั่วโมง โดยเจ้าของหรือผู้ประกอบการอาจให้เงิน อาหาร เครื่องนุ่งห่ม หรือช่วยเหลือเรื่องอื่น ๆ แต่ไม่ต้องรับผิดชอบในเรื่องการจ่ายค่าแรงให้ตามกฎหมาย

(2) ลูกจ้าง ได้แก่ ผู้ที่ปฏิบัติงานให้กับสถานประกอบการ โดยได้รับเงินเดือนหรือค่าจ้างเป็นประจำ ตั้งแต่ระดับบริหาร นักวิชาการ เสมียน พนักงานต่าง ๆ เช่น ผู้จัดการ ผู้อำนวยการ ผู้ปฏิบัติงานในห้องทดลอง พนักงานขาย และลูกจ้างที่ทำงานในกรรมวิธีการผลิต เป็นต้น ค่าจ้างที่ได้รับอาจเป็นรายปักษ์ รายสัปดาห์ รายวัน รายชั่วโมง หรือรายชิ้น ก็ได้ นอกจากนี้ยังรวมถึงผู้ที่สถานประกอบการส่งไปประจำที่สถานประกอบการอื่นด้วย เช่น พนักงานรักษาความปลอดภัย คนทำความสะอาด พนักงานขายตามห้างสรรพสินค้า เป็นต้น

คนทำงานไม่รวมคนที่รับงานจากโรงงานไปทำงานที่บ้านแล้วนำมาส่งโรงงานโดยไม่ได้ลงทุนซื้อวัสดุอุปกรณ์ หรือออกค่าใช้จ่ายใด ๆ และไม่รวมคนที่สถานประกอบการจ้างมาทำงานเฉพาะอย่างเป็นครั้งคราว เช่น กรรมกรที่จ้างมาขนของ และพนักงานเดินตลาดหรือตัวแทนขายที่ไม่มีเงินเดือนประจำ

6) รายรับ

(1) รายรับของสถานประกอบการธุรกิจทางการค้าและธุรกิจทางการบริการ

หมายถึง จำนวนเงินทั้งสิ้นที่ได้จากการประกอบธุรกิจในรอบปี 2544 เช่น รายรับจากการขายสินค้า รายรับจากการประกอบธุรกิจโรงแรมและภัตตาคาร รายรับจากการให้บริการและค่าขนานหน้าโดยไม่คำนึงถึงเวลาหรือวิธีการชำระเงินจากผู้ซื้อ ทั้งนี้รวมถึงมูลค่าขายจากการให้เช่าซื้อและการขายผ่อนชำระ และการขายสินค้าที่นำไปฝากให้สถานประกอบการอื่นขายด้วย นอกจากนี้ยังหมายถึง รายรับจากการให้เช่าสินทรัพย์ถาวร เงินปันผลรับ ดอกเบี้ยรับ ถ้าไรจากอัตราแลกเปลี่ยนฯ และอื่นๆ ทั้งนี้ไม่รวมค่าขายสินค้าที่สถานประกอบการอื่นนำมาฝากขาย และส่วนลดที่สถานประกอบการลดให้แก่ผู้ซื้อหรือผู้ใช้บริการ

(2) รายรับของสถานประกอบการอุตสาหกรรมการผลิต

รายรับทั้งสิ้นของสถานประกอบการในรอบปี 2544 ประกอบด้วยรายรับดังต่อไปนี้

นี้ คือ

2.1 รายรับจากมูลค่าขายผลผลิต

หมายถึง มูลค่าการจำหน่ายผลิตภัณฑ์ในรอบปี ทั้งที่สถานประกอบการผลิตขึ้นเอง และ/หรือ ที่สถานประกอบการอื่นผลิตให้ โดยสถานประกอบการเป็นผู้จ่ายค่าวัตถุดิบและวัสดุประกอบที่ใช้ในการผลิต และรวมมูลค่าผลผลิตที่สถานประกอบการผลิตเพื่อใช้เองหรือให้คนทำงานเป็นส่วนหนึ่งของค่าตอบแทนแรงงาน ผลผลิตที่จัดส่งให้สำนักงานใหญ่ สำนักงานสาขา หรือ สำนักงานขายของโรงงาน และรายรับจากการขายผลพลอยได้และเศษวัสดุ

2.2 รายรับจากการขายสินค้าที่ซื้อมาจำหน่ายในสภาพเดิม

หมายถึง จำนวนเงินที่สถานประกอบการได้รับจากการขายสินค้าที่ซื้อมาจำหน่ายโดยไม่มีการเปลี่ยนแปลงสภาพ

2.3 รายรับจากการจ้างเหมาทำการผลิตสินค้าให้สถานประกอบการอื่น

หมายถึง จำนวนเงินที่ได้รับจากผู้จ้างในการรับจ้างเหมาทำการผลิตสินค้า โดยผู้จ้างจัดหาวัสดุให้ ถ้าเป็นการรับจ้างเหมาผลิตสินค้าให้สถานประกอบการในเครือเดียวกัน จะคิดค่าบริการในการผลิตตามราคาตลาด หรือคิดจากค่าใช้จ่ายต่าง ๆ ที่เกิดขึ้นจริงในกระบวนการผลิต โดยไม่รวมค่าวัสดุที่ผู้จ้างจัดหามาให้

2.4 รายรับจากการให้บริการ บำรุงรักษา ซ่อมแซมและติดตั้งให้แก่สถานประกอบการอื่น

หมายถึง จำนวนเงินที่สถานประกอบการได้รับจากการให้บริการบำรุงรักษาซ่อมแซมและติดตั้งเครื่องจักรหรือโรงงานให้กับสถานประกอบการอื่นหรือลูกค้า สำหรับค่าบริการในการให้บริการแก่สถานประกอบการอื่นในเครือเดียวกัน ได้คิดมูลค่าการบริการโดยรวมค่าแรงงาน ค่าดำเนินการ และค่าวัสดุที่ใช้ในการให้บริการ

2.5 รายรับอื่นๆ

หมายถึง รายรับอื่น ๆ นอกเหนือจากที่กล่าวแล้วข้างต้น เช่น รายรับจากการขายกากของเสียหรือวัสดุเหลือใช้ของสถานประกอบการ และค่าขายกระแสไฟฟ้า เป็นต้น

(3) รายรับของสถานประกอบการก่อสร้าง

รายรับทั้งสิ้นจากการประกอบการในรอบปี 2544 ประกอบด้วยรายรับดังต่อไปนี้
คือ

3.1 รายรับจากการก่อสร้างอาคาร ; งานวิศวกรรมโยธา

หมายถึง มูลค่าของการก่อสร้างที่สถานประกอบการดำเนินการเอง หรือมูลค่าที่ได้รับจากการจ้างเหมาให้ผู้ประกอบการอื่นดำเนินการ หรือมูลค่ารับเหมาช่วงงานจากผู้ประกอบการอื่น ในรอบปี 2544

3.2 รายรับจากการให้บริการบำรุงรักษาและซ่อมแซมเครื่องจักร

หมายถึง จำนวนเงินที่สถานประกอบการได้รับจากการให้บริการบำรุงรักษา ซ่อมแซมเครื่องจักรให้กับสถานประกอบการอื่น หรือลูกค้าสำหรับค่าบริการในการให้บริการแก่สถานประกอบการอื่นในเครือเดียวกัน คิดมูลค่าการบริการ โดยรวมค่าแรงงาน ค่าดำเนินการ และ ค่าวัสดุที่ใช้ในการให้บริการ

3.3 รายรับอื่นๆ

หมายถึง รายรับของสถานประกอบการนอกเหนือจากรายรับจากการดำเนินกิจการก่อสร้างทุกประเภท

(4) รายรับของสถานประกอบการขนส่ง

หมายถึง รายรับทั้งสิ้นจากการประกอบกิจการขนส่งทางบกในรอบปี 2544 ประกอบด้วยรายรับดังต่อไปนี้คือ

4.1 รายรับที่ได้จากการประกอบกิจการขนส่งผู้โดยสาร ซึ่งมีตารางเวลา ได้แก่

- รายรับจากการเป็นผู้ประกอบการรถโดยสารประจำทาง กรณีเป็นรถที่ใช้ในการขนส่งผู้โดยสารเพื่อเดินทางตามเส้นทางที่คณะกรรมการควบคุมการขนส่งทางบกกำหนดขึ้น ซึ่งรายรับจะประกอบด้วย
 - รายรับจากค่าโดยสารที่ได้จากการนำรถไปวิ่งรับส่งผู้โดยสารในเส้นทางที่ได้รับอนุญาต
 - จากการนำรถไปวิ่งร่วมในเส้นทางที่ผู้อื่นได้รับใบอนุญาต
 - รายรับที่เก็บจากผู้ประกอบการรถร่วมที่นำรถมาวิ่งร่วมในเส้นทางที่ตนได้รับใบอนุญาต
- รายรับจากการเป็นผู้ประกอบการรถโดยสารประจำทางที่มีตารางเวลาประเภทอื่น ๆ เช่น การรับส่งนักเรียน กิจการรถเคเบิลตามแหล่งท่องเที่ยว เป็นต้น

4.2 รายรับที่ได้จากการประกอบกิจการขนส่งผู้โดยสารทางบกที่ไม่มีตารางเวลา หรือค่าจ้างรับเหมาบริการขนส่งผู้โดยสารที่นอกเหนือจากการเดินรถประจำทางในข้อ 4.1 เช่น จักรดแท็กซี่รับจ้าง จักรรถมอเตอร์ไซด์รับจ้าง บริการรถทัศนาจรให้เช่า เป็นต้น

4.3 การขนส่งสินค้า

เป็นรายรับที่ได้จากค่าจ้างที่ได้จากการประกอบกิจการขนส่งสินค้า หรือค่าจ้างเหมาบริการรับจ้างขนส่งสิ่งของ เช่น ขน อัญ หิน ดิน ทราย ฯลฯ เป็นต้น

(5) รายรับของสถานประกอบการธุรกิจท่องเที่ยว

หมายถึง รายรับทั้งสิ้นของสถานประกอบการในรอบปี 2544 ที่ได้จากการดำเนินธุรกิจการให้บริการเกี่ยวกับการจัดหาข้อมูลการเดินทาง การจัดทำสันทนาการ การจัดหาที่พัก การจัดหาตั๋ว ฯลฯ รวมถึงกิจกรรมบริการนักท่องเที่ยว เช่น มัคคุเทศก์ เป็นต้น

1.7 วิธีการเก็บรวบรวมข้อมูล

การเก็บรวบรวมข้อมูลใช้วิธีส่งเจ้าหน้าที่ ซึ่งเป็นข้าราชการและพนักงานของสำนักงานสถิติแห่งชาติออกไปทำการสัมภาษณ์เจ้าของ ผู้ประกอบการ หรือผู้ที่ได้รับมอบหมายให้ตอบข้อมูล ระหว่างเดือนมกราคม - มิถุนายน พ.ศ. 2545

1.8 การประมวลผลข้อมูล

การประมวลผลข้อมูลพื้นฐานทุกขั้นตอน รวมถึงจัดทำรายงานผลระดับจังหวัดดำเนินการที่สำนักงานสถิติจังหวัด โดยส่วนกลางให้ความช่วยเหลือทางด้านวิชาการ เช่น การจัดทำโปรแกรมสำหรับการบันทึกข้อมูลและประมวลผลข้อมูล และการจัดทำต้นแบบตารางเสอผล และรายงานผล เป็นต้น สำหรับข้อมูลพื้นฐานระดับภาคและทั่วประเทศรวมทั้งข้อมูลรายละเอียดเกี่ยวกับการดำเนินงานของสถานประกอบการ ทำการประมวลผลและจัดทำรายงานที่สำนักงานสถิติแห่งชาติ

1.9 การเสนอผลและจัดทำรายงานผล

การจัดทำรายงานผลสำมะโนฯ ได้จัดทำรายงานผลดังนี้

- 1) รายงานผลระดับจังหวัด จังหวัดละ 1 ฉบับ รวม 76 ฉบับ
- 2) รายงานผลระดับทั่วราชอาณาจักร จำนวน 1 ฉบับ ประกอบด้วยข้อมูลของทุกภาค

บทที่ 2

สรุปข้อมูลที่สำคัญ

2.1 จำนวนสถานประกอบการ

จากผลการจัดทำสำมะโนธุรกิจทางการค้าและธุรกิจทางการบริการ พ.ศ.2545 ในเขตเทศบาล จังหวัดอุบลราชธานี จากจำนวนเทศบาลทั้งสิ้น 23 เทศบาล โดยแยกเป็นเทศบาลนคร 1 แห่ง เทศบาลเมือง 1 แห่ง และเทศบาลตำบล 21 แห่ง จากอำเภอที่มีเขตเทศบาลจำนวน 19 อำเภอ พบว่า อำเภอเมืองมีจำนวนสถานประกอบการมากที่สุด มีประมาณ 5,160 สถานประกอบการ หรือประมาณร้อยละ 47.6 รองลงมาคือ อำเภอวารินชำราบ มีประมาณ 1,593 สถานประกอบการ หรือประมาณร้อยละ 14.7 อำเภอเดชอุดม มีประมาณ 934 สถานประกอบการ หรือประมาณร้อยละ 8.6 อำเภอพิบูลมังสาหาร มีประมาณ 670 สถานประกอบการ หรือประมาณร้อยละ 6.2 ส่วนอำเภออื่นๆ มีจำนวนสถานประกอบการไม่ถึงร้อยละ 5 ของสถานประกอบการทั้งจังหวัด

ตาราง 1 จำนวนและร้อยละของสถานประกอบการ จำแนกตามอำเภอ

อำเภอ	จำนวน	ร้อยละ
รวม	10,838	100.0
เมืองอุบลราชธานี	5,160	47.6
ศรีเมืองใหม่	155	1.4
โขงเจียม	117	1.1
เขื่องใน	257	2.4
เขมราฐ	205	1.9
เดชอุดม	934	8.6
นาจะหลวย	180	1.7
น้ำยืน	257	2.4
บุณฑริก	199	1.8
ตระการพืชผล	366	3.4
กุดข้าวปุ้น	80	0.7
ม่วงสามสิบ	194	1.8
วารินชำราบ	1,593	14.7
พิบูลมังสาหาร	670	6.2
ตาลชุม	133	1.2
โพธิ์ไทร	85	0.8
สิรินธร	105	1.0
กิ่ง อ.นาเขีย	148	1.3

2.2 กิจกรรมทางเศรษฐกิจ

เมื่อพิจารณาสถานประกอบการ จำแนกตามกิจกรรมทางเศรษฐกิจ พบว่า กิจกรรมทางเศรษฐกิจในหมวดการขายปลีก ยกเว้นยานยนต์ และรถจักรยานยนต์ มีจำนวนมากที่สุด คือมีประมาณ 3,933 สถานประกอบการ หรือประมาณร้อยละ 36.3 รองลงมาเป็นหมวดโรงแรมและภัตตาคาร มีประมาณ 1,894 สถานประกอบการ หรือประมาณร้อยละ 17.5 หมวดการผลิต มีประมาณ 1,311 สถานประกอบการ หรือประมาณร้อยละ 12.1 หมวดการขาย การบำรุงรักษา และการซ่อมแซมยานยนต์ และรถจักรยานยนต์ รวมทั้งการขายปลีกน้ำมันเชื้อเพลิง มีประมาณ 1,096 สถานประกอบการ หรือประมาณร้อยละ 10.1 หมวดกิจกรรมนันทนาการและการบริการอื่นๆ มีประมาณ 1,085 สถานประกอบการ หรือประมาณร้อยละ 10.0 ส่วนกิจกรรมทางเศรษฐกิจหมวดอื่นๆ มีไม่ถึงร้อยละ 5 ของสถานประกอบการทั้งหมด

ตาราง 2 จำนวนและร้อยละของสถานประกอบการ จำแนกตามกิจกรรมทางเศรษฐกิจ

กิจกรรมทางเศรษฐกิจ	จำนวน	ร้อยละ
รวม	10,838	100.0
การขาย การบำรุงรักษา และการซ่อมแซมยานยนต์ และรถจักรยานยนต์ รวมทั้งการขายปลีกน้ำมันเชื้อเพลิงรถยนต์	1,096	10.1
การขายส่ง และการค้าเพื่อค้าขายหน้า ยกเว้นยานยนต์ และรถจักรยานยนต์	340	3.1
การขายปลีก ยกเว้นยานยนต์ และรถจักรยานยนต์ รวมทั้งการซ่อมแซมของใช้ส่วนบุคคล และของใช้ในครัวเรือน	3,933	36.3
โรงแรมและภัตตาคาร	1,894	17.5
กิจกรรมด้านอสังหาริมทรัพย์	278	2.6
กิจกรรมด้านคอมพิวเตอร์และกิจกรรมที่เกี่ยวข้อง	75	0.7
การให้เช่าเครื่องจักร และเครื่องอุปกรณ์โดยไม่มีผู้ควบคุม	476	4.4
การวิจัยและการพัฒนาและกิจกรรมด้านธุรกิจอื่น ๆ	1,085	10.0
กิจกรรมนันทนาการและการบริการอื่น ๆ	1,311	12.1
การผลิต	93	0.8
การก่อสร้าง	257	2.4
การขนส่งทางบกและตัวแทนธุรกิจการท่องเที่ยว		

2.3 ขนาดของสถานประกอบการ

เมื่อพิจารณาขนาดของสถานประกอบการ จากจำนวนสถานประกอบการทั้งสิ้น 10,838 สถานประกอบการ พบว่า ขนาดของสถานประกอบการที่มีจำนวนคนทำงานมากที่สุดเป็นสถานประกอบการขนาดเล็ก ที่มีจำนวนคนทำงาน 1 - 4 คน มีประมาณร้อยละ 87.8 รองลงมาเป็นสถานประกอบการที่มีคนทำงาน 5 - 9 คน มีประมาณร้อยละ 8.6 ขนาด 10 - 19 คนมีประมาณร้อยละ 2.2 และขนาดที่มีคนทำงาน 20 -

49 คน มีประมาณร้อยละ 1.0 สถานประกอบการขนาดกลางและขนาดใหญ่ ที่มีคนทำงานตั้งแต่ 50 คนขึ้นไป มีไม่ถึงร้อยละ 1.0

2.4 รูปแบบการจัดตั้งตามกฎหมาย

เมื่อพิจารณารูปแบบการจัดตั้งตามกฎหมาย ของสถานประกอบการ พบว่า ประมาณร้อยละ 94.5 มีรูปแบบการจัดตั้งตามกฎหมายเป็นส่วนบุคคล รองลงมาประมาณร้อยละ 2.8 และ 2.3 มีรูปแบบการจัดตั้งเป็นห้างหุ้นส่วนจำกัด ห้างหุ้นส่วนสามัญนิติบุคคล และบริษัทจำกัด บริษัทจำกัด(มหาชน) ตามลำดับที่เหลือประมาณร้อยละ 0.4 เป็นรูปแบบการจัดตั้งเป็น สหกรณ์และอื่นๆ

2.5 รูปแบบการจัดตั้งทางเศรษฐกิจ

สำหรับรูปแบบการจัดตั้งทางเศรษฐกิจของสถานประกอบการเกือบทั้งหมดในจังหวัดอุบลราชธานี เป็นสำนักงานแห่งเดียว โดยมีสูงถึงร้อยละ 98.0 ร้อยละ 1.7 และ 0.2 เป็นสำนักงานสาขา และสำนักงานใหญ่ตามลำดับ

ตาราง 3 จำนวนและร้อยละของสถานประกอบการ จำแนกตามลักษณะของสถานประกอบการ

ลักษณะของสถานประกอบการ	จำนวน	ร้อยละ
จำนวนคนทำงาน	10,838	100.0
1 - 4 คน	9,523	87.9
5 - 9 คน	929	8.6
10 - 19 คน	238	2.2
20 - 49 คน	106	1.0
50 - 99 คน	26	0.2
ตั้งแต่ 100 คนขึ้นไป	16	0.1
รูปแบบการจัดตั้งตามกฎหมาย	10,838	100.0
ส่วนบุคคล	10,249	94.5
ห้างหุ้นส่วนจำกัด ห้างหุ้นส่วนสามัญนิติบุคคล	302	2.8
บริษัทจำกัด บริษัทจำกัด (มหาชน)	248	2.3
สหกรณ์	21	0.2
อื่นๆ	18	0.2
รูปแบบการจัดตั้งทางเศรษฐกิจ	10,838	100.0
สำนักงานแห่งเดียว	10,623	98.0
สำนักงานใหญ่	17	0.2
สำนักงานสาขา	183	1.7
แฟรนไชส์	15	0.1

2.6 สัดส่วนของการร่วมลงทุนหรือถือหุ้นจากต่างประเทศ

เมื่อพิจารณาสัดส่วนการร่วมลงทุนหรือถือหุ้นจากต่างประเทศ เฉพาะสถานประกอบการที่มีรูปแบบการจัดตั้งตามกฎหมายเป็นบริษัทจำกัดและบริษัทจำกัด(มหาชน) จำนวน 247 สถานประกอบการ สถานประกอบการส่วนใหญ่ประมาณร้อยละ 92.3 ไม่มีต่างประเทศร่วมลงทุน มีต่างประเทศร่วมลงทุนหรือถือหุ้น ประมาณร้อยละ 7.7 โดยแยกเป็นถือหุ้นหรือลงทุนน้อยกว่าหรือเท่ากับ 10 เปอร์เซ็นต์ ประมาณร้อยละ 4.1 มีมากกว่า 10 เปอร์เซ็นต์ ประมาณร้อยละ 3.6

ตาราง 4 จำนวนและร้อยละของสถานประกอบการ จำแนกตามสัดส่วนของการร่วมลงทุนหรือถือหุ้นจากต่างประเทศ

สัดส่วนของการร่วมลงทุนหรือถือหุ้นจากต่างประเทศ	จำนวน	ร้อยละ
รวม	247	100.0
ไม่มีต่างประเทศร่วมลงทุนหรือถือหุ้น	228	92.3
มีต่างประเทศร่วมลงทุนหรือถือหุ้น	19	7.7
มีน้อยกว่าหรือเท่ากับ 10%	10	4.1
มีมากกว่า 10%	9	3.6

หมายเหตุ : เฉพาะสถานประกอบการที่มีรูปแบบการจัดตั้งตามกฎหมายเป็นบริษัทจำกัด และบริษัทจำกัด (มหาชน)

2.7 ชั้นของรายรับ

เมื่อพิจารณาชั้นของรายรับ ของสถานประกอบการ จะเห็นได้ว่าสถานประกอบการในจังหวัดอุบลราชธานี มีชั้นรายรับอยู่ระหว่าง 100,001 – 500,000 บาท มากที่สุด มีจำนวนประมาณ 4,398 สถานประกอบการ หรือประมาณร้อยละ 40.6 รองลงมาคือชั้นรายรับ น้อยกว่าหรือเท่ากับ 100,000 บาท มีประมาณ 3,943 สถานประกอบการ หรือประมาณร้อยละ 36.4 ชั้นรายรับ 500,001 – 1,000,000 บาท มีประมาณ 1,513 สถานประกอบการ หรือประมาณร้อยละ 14.0 และ ชั้นรายรับ 1,000,0001 – 5,000,000 บาท มีประมาณ 651 สถานประกอบการ หรือประมาณร้อยละ 6.0 ส่วนสถานประกอบการที่เหลือที่มีชั้นรายรับตั้งแต่ 5,000,001 ขึ้นไป มีไม่ถึงร้อยละ 2.0

ตาราง 5 จำนวนและร้อยละของสถานประกอบการ จำแนกตามชั้นของรายรับ

ชั้นของรายรับ	จำนวน	ร้อยละ
รวม	10,838	100.0
น้อยกว่าหรือเท่ากับ 100,000 บาท	3,943	36.4
100,001 - 500,000 บาท	4,398	40.6
500,001 - 1,000,000 บาท	1,513	14.0
1,000,001 - 5,000,000 บาท	651	6.0
5,000,001 - 10,000,000 บาท	187	1.7
10,000,001 - 20,000,000 บาท	64	0.6
20,000,001 - 50,000,000 บาท	33	0.3
50,000,001 - 100,000,000 บาท	15	0.2
100,000,001 - 1,000,000,000 บาท	7	..
มากกว่า 1,000,000,000 บาท	6	..
ไม่ทราบ ไม่ตอบ	21	0.2

หมายเหตุ : .. ต่ำกว่าร้อยละ 0.1

2.8 เทคโนโลยีสารสนเทศและการสื่อสารของสถานประกอบการ

เมื่อพิจารณาการมีและการใช้เทคโนโลยีสารสนเทศและการสื่อสาร ของสถานประกอบการ พบว่า จากจำนวนสถานประกอบการทั้งสิ้น 10,838 สถานประกอบการ ซึ่งสถานประกอบการส่วนใหญ่ไม่มีการใช้เครื่องคอมพิวเตอร์ มีถึง ร้อยละ 94.7 ส่วนสถานประกอบการที่มีเครื่องคอมพิวเตอร์ มีประมาณร้อยละ 5.3 โดยมีการใช้อินเทอร์เน็ตเพื่อดำเนินธุรกิจ ประมาณร้อยละ 18 และสถานประกอบการมีเว็บไซต์ ประมาณร้อยละ 2.9

ตาราง 6 จำนวนและร้อยละของสถานประกอบการ จำแนกตามการมีและการใช้เทคโนโลยีสารสนเทศ และการสื่อสาร

การมีและการใช้เทคโนโลยีสารสนเทศและการสื่อสาร	จำนวน	ร้อยละ
จำนวนสถานประกอบการทั้งสิ้น	10,838	100.0
มีการใช้เครื่องคอมพิวเตอร์	579	5.3
อินเทอร์เน็ต		
ใช้เพื่อดำเนินธุรกิจ	105	18.1
ใช้เพื่อวัตถุประสงค์อื่น	8	1.4
ไม่ใช้อินเทอร์เน็ต	466	80.5
เว็บไซต์		
มีเว็บไซต์	17	2.9
ไม่มีเว็บไซต์	562	97.1
ไม่มีการใช้เครื่องคอมพิวเตอร์	10,259	94.7

ตารางสถิติ

STATISTICAL TABLES

สารบัญตารางสถิติ

		หน้า
ตาราง 1	จำนวนสถานประกอบการ จำแนกตามกิจกรรมทางเศรษฐกิจ อำเภอและตำบล	23
ตาราง 2	จำนวนสถานประกอบการ จำแนกตามรูปแบบการจัดตั้งตามกฎหมาย อำเภอและตำบล	25
ตาราง 3	จำนวนสถานประกอบการ จำแนกตามรูปแบบการจัดตั้งตามเศรษฐกิจ อำเภอและตำบล	28
ตาราง 4	จำนวนสถานประกอบการ จำแนกตามสัดส่วนของการร่วมลงทุนหรือถือหุ้นของต่างประเทศ อำเภอและตำบล	30
ตาราง 5	จำนวนสถานประกอบการ จำแนกตามจำนวนคนทำงาน อำเภอและตำบล	32
ตาราง 6	จำนวนสถานประกอบการ จำแนกตามจำนวนลูกจ้าง อำเภอและตำบล	34
ตาราง 7	จำนวนสถานประกอบการ จำแนกตามชั้นของรายรับ อำเภอและตำบล	36
ตาราง 8	จำนวนสถานประกอบการ จำแนกตามรูปแบบการจัดตั้งตามกฎหมาย และกิจกรรมทางเศรษฐกิจ	38
ตาราง 9	จำนวนสถานประกอบการ จำแนกตามรูปแบบการจัดตั้งทางเศรษฐกิจ และกิจกรรมทางเศรษฐกิจ	40
ตาราง 10	จำนวนสถานประกอบการ จำแนกตามสัดส่วนของการร่วมลงทุนหรือถือหุ้นของต่างประเทศ และกิจกรรมทางเศรษฐกิจ	41
ตาราง 11	จำนวนสถานประกอบการ จำแนกตามจำนวนคนทำงาน และกิจกรรมทางเศรษฐกิจ	42
ตาราง 12	จำนวนสถานประกอบการ จำแนกตามจำนวนลูกจ้าง และกิจกรรมทางเศรษฐกิจ	43
ตาราง 13	จำนวนสถานประกอบการ จำแนกตามชั้นของรายรับ และกิจกรรมทางเศรษฐกิจ	44
ตาราง 14	จำนวนสถานประกอบการ จำแนกตามรูปแบบการจัดตั้งตามกฎหมาย และชั้นของรายรับ	45
ตาราง 15	จำนวนสถานประกอบการ จำแนกตามรูปแบบการจัดตั้งทางเศรษฐกิจ และชั้นของรายรับ	46
ตาราง 16	จำนวนสถานประกอบการ จำแนกตามสัดส่วนของการร่วมลงทุน หรือถือหุ้นของต่างประเทศ และชั้นของรายรับ	47
ตาราง 17	จำนวนสถานประกอบการ จำแนกตามจำนวนคนทำงาน และชั้นของรายรับ	48
ตาราง 18	จำนวนสถานประกอบการ จำแนกตามจำนวนลูกจ้าง และชั้นของรายรับ	49
ตาราง 19	จำนวนสถานประกอบการ จำแนกตามการมีและการใช้เทคโนโลยีสารสนเทศ และการสื่อสาร อำเภอและตำบล	50

ตาราง 20	จำนวนสถานประกอบการ จำนวนตามการมีและการใช้เทคโนโลยีสารสนเทศและการสื่อสาร และชั้นของรายรับ	51
ตาราง 21	จำนวนสถานประกอบการ จำนวนตามการมีและการใช้เทคโนโลยีสารสนเทศและการสื่อสาร และกิจกรรมทางเศรษฐกิจ	52
ตาราง 22	จำนวนสถานประกอบการ จำนวนตามการมีและการใช้เทคโนโลยีสารสนเทศและการสื่อสาร และรูปแบบการจัดตั้งตามกฎหมาย	53
ตาราง 23	จำนวนสถานประกอบการ จำนวนตามการมีและการใช้เทคโนโลยีสารสนเทศ การสื่อสารและรูปแบบการจัดตั้งทางเศรษฐกิจ	54
ตาราง 24	จำนวนสถานประกอบการ จำนวนตามการมีและการใช้เทคโนโลยีสารสนเทศและการสื่อสาร และสัดส่วนของการร่วมลงทุนหรือถือหุ้นของต่างประเทศ	55
ตาราง 25	จำนวนสถานประกอบการ จำนวนตามการมีและการใช้เทคโนโลยีสารสนเทศและการสื่อสาร และจำนวนคนทำงาน	56

CONTENTS

		PAGE
TABLE 1	NUMBER OF ESTABLISHMENTS BY ECONOMIC ACTIVITY, AMPHOE AND TAMBON	23
TABLE 2	NUMBER OF ESTABLISHMENTS BY FORM OF LEGAL ORGANIZATION, AMPHOE AND TAMBON	25
TABLE 3	NUMBER OF ESTABLISHMENTS BY FORM OF ECONOMIC ORGANIZATION, AMPHOE AND TAMBON	28
TABLE 4	NUMBER OF ESTABLISHMENTS BY PROPORTION OF FOREIGN INVESTMENT OR SHARE HOLDING, AMPHOE AND TAMBON	30
TABLE 5	NUMBER OF ESTABLISHMENTS BY NUMBER OF PERSONS ENGAGED, AMPHOE AND TAMBON	32
TABLE 6	NUMBER OF ESTABLISHMENTS BY NUMBER OF EMPLOYEES, AMPHOE AND TAMBON	34
TABLE 7	NUMBER OF ESTABLISHMENTS BY CLASS OF RECEIPTS , AMPHOE AND TAMBON	36
TABLE 8	NUMBER OF ESTABLISHMENTS BY FORM OF LEGAL ORGANIZATION AND ECONOMIC ACTIVITY	38
TABLE 9	NUMBER OF ESTABLISHMENTS BY FORM OF ECONOMIC ORGANIZATION AND ECONOMIC ACTIVITY	40
TABLE 10	NUMBER OF ESTABLISHMENTS BY PROPORTION OF FOREIGN INVESTMENT OR SHARE HOLDING AND ECONOMIC ACTIVITY	41
TABLE 11	NUMBER OF ESTABLISHMETN BY NUMBER OF PERSONS ENGAGED AND ECONOMIC ACTIVITY	42
TABLE 12	NUMBER OF ESTABLISHMENTS BY NUMBER OF EMPLOYEES AND ECONOMIC ACTIVITY	43
TABLE 13	NUMBER OF ESTABLISHMENTS BY CLASS OF RECEIPTS AND ECONOMIC ACTIVITY	44
TABLE 14	NUMBER OF ESTABLISHMENTS BY FORM OF LEGAL ORGANIZATION AND CLASS OF RECEIPTS	45
TABLE 15	NUMBER OF ESTABLISHMENT BY FORM OF ECONOMIC ORGANIZATION AND CLASS OF RECEIPTS	46

	PAGE	
TABLE 16	NUMBER OF ESTABLISHMENTS BY PROPORTION OF FOREIGN INVESTMENT OR SHARE HOLDING AND CLASS OF RECEIPTS	47
TABLE 17	NUMBER OF ESTABLISHMENTS BY NUMBER OF PERSONS ENGAGED AND CLASS OF RECEIPTS	48
TABLE 18	NUMBER OF ESTABLISHMENTS BY NUMBER OF EMPLOYEES AND CLASS OF RECEIPTS	49
TABLE 19	NUMBER OF ESTABLISHMENTS BY USE OF INFORMATION AND COMMUNICATION TECHNOLOGY, AMPHOE AND TAMBON	50
TABLE 20	NUMBER OF ESTABLISHMENTS BY USE OF INFORMATION AND COMMUNICATION TECHNOLOGY AND CLASS OF RECEIPTS	51
TABLE 21	NUMBER OF ESTABLISHMENTS BY USE OF INFORMATION AND COMMUNICATION TECHNOLOGY AND ECONOMIC ACTIVITY	52
TABLE 22	NUMBER OF ESTABLISHMENTS BY USE OF INFORMATION AND COMMUNICATION TECHNOLOGY AND FORM OF LEGAL ORGANIZATION	53
TABLE 23	NUMBER OF ESTABLISHMENTS BY USE OF INFORMATION AND COMMUNICATION TECHNOLOGY AND FORM OF ECONOMIC ORGANIZATION	54
TABLE 24	NUMBER OF ESTABLISHMENTS BY USE OF INFORMATION AND COMMUNICATION TECHNOLOGY AND PROPORTION OF FOREIGN INVESTMENT OR SHARE HOLDING	55
TABLE 25	NUMBER OF ESTABLISHMENTS BY USE OF INFORMATION AND COMMUNICATION TECHNOLOGY AND NUMBER OF PERSONS ENGAGED	56

TABLE 1. NUMBER OF ESTABLISHMENTS BY ECONOMIC ACTIVITY, AMPHIBO AND TAMBON

จำนวน ตั้งอยู่ ตำบล	จำนวน ตำบล	กิจกรรมเศรษฐกิจ Economic Activity										รวม Total			
		การขายปลีกและค้าส่ง (ยกเว้นรถยนต์) Wholesale trade and commission trade, except of motor vehicles and motorcycles	การขายปลีกและค้าส่ง (รวมรถยนต์) Wholesale trade and commission trade, including motor vehicles and motorcycles	การขายปลีกและค้าส่ง (ยกเว้นรถยนต์) Wholesale trade, except of motor vehicles and motorcycles, repair of personal and household goods	โรงแรม และภัตตาคาร Hotels and restaurants	บริการด้าน ขนส่ง Transportation	บริการด้าน คอมพิวเตอร์ Computer and related activities	การให้เช่าเครื่อง มือใช้ทางการค้า หรือ บริการ Renting of machinery and equipment without operator, research and development and other business activities	บริการ อื่น ๆ Other service activities	การผลิต Manufacturing	การก่อสร้าง Construction		การขนส่งทาง บกและทางน้ำ Other land transport and activities of inland vessels		
10,836	1,094	346	1,884	278	75	476	1,085	1,311	93	257	103	1,085	1,311	93	257
5,168	456	137	1,143	212	48	255	571	547	58	83	103	571	547	58	83
4,612	400	129	1,049	200	45	242	538	523	52	94	103	538	523	52	94
247	31	8	77	10	3	12	32	18	5	8	103	32	18	5	8
71	25	-	17	2	-	1	19	6	1	1	103	19	6	1	1
155	30	6	17	1	-	9	19	19	1	2	103	19	19	1	2
155	20	6	17	1	-	9	19	19	1	2	103	19	19	1	2
337	12	3	32	-	-	5	37	6	2	13	103	37	6	2	13
117	10	3	32	-	-	5	37	6	2	13	103	37	6	2	13
257	39	13	106	-	-	14	120	30	4	27	103	120	30	4	27
257	39	13	106	-	-	14	120	30	4	27	103	120	30	4	27
205	20	9	95	-	-	3	21	25	-	2	103	21	15	-	2
934	112	21	120	6	2	35	75	118	4	27	103	75	118	4	27
61	90	18	103	5	2	33	94	81	4	29	103	94	81	4	29
77	11	1	42	-	-	8	5	10	-	-	103	5	10	-	-
96	11	2	32	9	-	2	6	27	-	-	103	6	27	-	-
180	24	5	70	1	-	7	14	34	3	8	103	14	34	3	8
180	24	5	70	1	-	7	14	34	3	8	103	14	34	3	8
257	19	11	150	21	1	8	23	32	-	-	103	23	32	-	-
4	1	-	3	-	-	-	-	-	-	-	103	-	-	-	-
253	38	11	117	21	1	8	23	32	-	-	103	23	32	-	-
189	29	3	78	1	-	7	21	33	1	4	103	21	33	1	4
75	3	-	26	8	-	1	6	21	1	3	103	6	21	1	3
124	20	3	52	15	-	6	15	12	-	-	103	15	12	-	-
344	59	25	135	46	1	16	33	38	4	5	103	33	38	4	5
342	54	19	120	42	1	16	33	38	3	5	103	33	38	3	5
24	5	6	5	4	-	-	-	3	1	-	103	-	3	1	-
80	16	-	37	4	2	1	9	9	-	-	103	9	9	-	-
90	16	-	37	4	2	1	9	9	-	-	103	9	9	-	-
184	28	4	92	28	2	9	15	21	2	1	103	15	21	2	1
104	28	4	92	20	2	9	15	21	2	1	103	15	21	2	1
1,493	144	56	988	266	11	65	163	220	10	12	103	163	220	10	12
1,330	138	56	966	249	11	60	155	215	10	10	103	155	215	10	10
63	6	7	32	17	-	5	8	5	-	-	103	8	5	-	-

Amphoe Tambon

ตารางที่ 1 จำนวนสถานประกอบการ จำนวนคนทำงานตามหมู่กิจ อำเภอท่ามะกา (ต่อ)

TABLE 1 NUMBER OF ESTABLISHMENTS BY ECONOMIC ACTIVITY, AMPHOE AND TAMBON (Contd.)

จำนวนสถานประกอบการ Number of establishments	กิจกรรมตามหมู่กิจ Economic Activity											การขนส่งและที่พักรับส่ง Transport and services of travel agencies
	การขนส่งและที่พักรับส่ง Transport and services of travel agencies	การขายส่งและปลีก Wholesale trade and retail trade, except of motor vehicles and personal and household goods	การขายส่งและปลีก Wholesale trade and retail trade, except of motor vehicles and personal and household goods	การบริการ Services	การบริการ Services	การบริการ Services	การบริการ Services	การบริการ Services	การบริการ Services	การบริการ Services	การบริการ Services	
478	63	31	242	35	13	6	27	66	99	4	43	
592	55	30	205	78	12	6	26	60	75	4	41	
78	8	1	37	7	1	-	1	6	15	-	2	
133	9	3	33	11	2	-	2	3	62	1	7	
133	9	3	33	11	2	-	2	3	52	1	7	
85	8	5	36	15	-	-	4	7	10	-	-	
85	8	5	36	15	-	-	4	7	10	-	-	
185	5	5	71	11	-	-	7	3	3	-	-	
105	5	5	71	11	-	-	-	3	3	-	-	
148	14	3	79	5	-	-	-	9	34	-	4	
148	14	3	79	5	-	-	-	9	34	-	4	

หมายเหตุ: รายงานนี้เป็นข้อมูลเบื้องต้นและอาจมีการเปลี่ยนแปลงได้
 Source: Report of the 1993 Business Trade and Services Census (Base information : Municipal area Chaiyaphum, National Statistical Office, Office of the Prime Minister)

ตาราง 2 จำนวนสถานประกอบการ จำนวนตามรูปแบบการจัดตั้งตามกฎหมาย อำเภอและตำบล
 TABLE 2 NUMBER OF ESTABLISHMENTS BY FORM OF LEGAL ORGANIZATION, AMPHOE AND TAMBON

อำเภอ/ตำบล	จำนวน สถานประกอบการ Number of establishments	รูปแบบการจัดตั้งตามกฎหมาย Form of legal organization					Total	อำเภอ/Rambon
		ส่วนบุคคล Individual proprietor	หุ้นส่วนจำกัด, หุ้นส่วนสามัญ นิติบุคคล Juristic partnership	บริษัทจำกัด, บริษัทจำกัด (มหาชน) Company limited, Public company limited	สหกรณ์ Cooperatives	อื่น ๆ Others		
รวม	10,838	10,249	302	248	21	18		
เมืองอุบลราชธานี	5,160	4,758	209	184	5	4	Mueang Ubon Ratchathan	
โนนเมือง	4,842	4,475	196	163	4	4	Nai Mueang	
ขามใหญ่	247	216	10	20	1	-	Kham Yai	
แฉะระเม	71	67	3	1	-	-	Chaearamae	
ศรีเมืองใหม่	155	149	1	-	2	3	Si Mueang Mai	
นาคำ	155	149	1	-	2	3	Na Kham	
โขงเดิม	117	114	2	1	-	-	Khong Chiam	
โขงเจียม	117	114	2	1	-	-	Khong Chiam	
เขื่องใน	257	246	8	3	-	-	Khuang Nai	
เขมราฐ	205	202	1	1	1	-	Khuang Nai	
เขมราฐ	205	202	1	1	1	-	Khemarath	
เดชอุดม	934	896	17	19	-	2	Det Udom	
เมืองเดช	761	725	16	19	-	1	Mueang Det	
นาสง	77	77	-	-	-	-	Na Suang	
บัวงาม	96	94	1	-	-	1	Bua Ngam	
นาจะหลวย	180	178	-	-	2	-	Na Chaluai	
นาจะหลวย	180	178	-	-	2	-	Na Chaluai	

ตาราง 2 จำนวนสถานประกอบการ จำนวนตามรูปแบบการจัดตั้งตามกฎหมาย อำเภอแต่ละตำบล (ต่อ)

TABLE 2 NUMBER OF ESTABLISHMENTS BY FORM OF LEGAL ORGANIZATION, AMPHOE AND TAMBON (Contd.)

อำเภอ/ตำบล	จำนวน สถานประกอบการ Number of establishments	รูปแบบการจัดตั้งตามกฎหมาย Form of legal organization						Amphoe/Tambon	
		ส่วนบุคคล Individual proprietor	ห้างหุ้นส่วนจำกัด, ห้างหุ้นส่วนสามัญ นิติบุคคล Juristic partnership		บริษัทจำกัด, บริษัทจำกัด (มหาชน) Company limited, Public company limited		สหกรณ์ Cooperatives		อื่น ๆ Others
			3	1	1	1			
น้ำเงิน	257	252					1	-	Nam Yun
โฆง	4	4							Song
สีวิเชียร	253	248	3						Si Wichien
บุณฑริก	199	197			2				Buntharik
โพนงม	75	75							Phon Ngam
บัวงาม	124	122				2			Bua Ngam
ตระการพิรุณ	366	345	15			5		1	Trakan Phurphon
ขุขันธ์	342	324	13			4		1	Khulu
คำเจริญ	24	21	2			1			Kham Charoen
กุดข้าวปุ้น	80	75	1				2	2	Kut Khao Pun
ข้าวปุ้น	80	75	1				2	2	Khao Pun
ม่วงสามสิบ	194	185	5			3			Muang Samsip
ม่วงสามสิบ	194	185	5			3			Muang Samsip
วารินชำราบ	1,593	1,551	22			17		2	Warin Chamrap
วารินชำราบ	1,530	1,488	22			17		2	Warin Chamrap
หัวตะพาน	63	63							Huai Kha Yung
พิบูลมังสาหาร	670	636	16			11		4	Phibun Mangsahan
พิบูลมังสาหาร	592	560	16			11		3	Phibun Mangsahan
อ่างศิลา	78	76						2	Ang Sila

ตาราง 2 จำนวนสถานประกอบการ จำนวนตามรูปแบบการจัดตั้งตามกฎหมาย อำเภอและตำบล (ต่อ)
 TABLE 2 NUMBER OF ESTABLISHMENTS BY FORM OF LEGAL ORGANIZATION, AMPHOE AND TAMBON (Contd.)

อำเภอ/ตำบล	จำนวน สถานประกอบการ Number of establishments	รูปแบบการจัดตั้งตามกฎหมาย Form of legal organization					Tan Sum
		ส่วนบุคคล Individual proprietor	ห้างหุ้นส่วนจำกัด, ห้างหุ้นส่วนสามัญ นิติบุคคล Juristic partnership	บริษัทจำกัด, บริษัทจำกัด (มหาชน) Company limited, Public company limited	สหกรณ์ Cooperatives	อื่นๆ Others	
ศาลสมบูรณ์	133	131	1	-	1	1	Tan Sum
โพธิ์ไทร	133	131	1	-	1	1	Pho Sai
โพธิ์ไทร	85	83	-	-	2	2	Pho Sai
โพธิ์ไทร	85	83	-	-	2	2	Si Rin Thor
สิรินธร	105	103	1	1	-	-	Chong Mek
ช่องเม็ก	105	103	1	1	-	-	King A.Na Yia
กิ่ง อ.นาเยี่ย	148	148	-	-	-	-	Na Yia
นาเยี่ย	148	148	-	-	-	-	

ที่มา : รายงานสำมะโนธุรกิจทางการค้าและบริการ พ.ศ.2545 (ข้อมูลพื้นฐาน : ในเขตเทศบาล) จังหวัด อุบลราชธานี สำนักงานสถิติแห่งชาติ สำนักงานกฤษฎีกา
 Source : Report of the 2002 Bussiness trade and Services Census (Basic Information : Municipal area) Changwat Ubon Ratchathani, National Statistical Office, Office of the Prime Minister

ตาราง 3 จำนวนสถานประกอบการ จำนวนตามรูปแบบการจัดตั้งทางเศรษฐกิจ อำเภอและตำบล

TABLE 3 NUMBER OF ESTABLISHMENTS BY FORM OF ECONOMIC ORGANIZATION, AMPHIOE AND TAMBON

อำเภอ/ตำบล	รูปแบบการจัดตั้งทางเศรษฐกิจ Form of economic organization					Amphoe/Tambon
	จำนวน สถานประกอบการ Number of establishments	สำนักงาน เดี่ยว Single unit	สำนักงานใหญ่ Head office	สำนักงานสาขา Branch	แฟรนไชส์ Franchise	
รวม	10,838	10,623	17	183	15	Total
เมืองอุบลราชธานี	5,160	5,010	16	122	12	Mueang Ubon Ratchathan
โนนเมือง	4,842	4,706	15	109	12	Nai Mueang
ขามใหญ่	247	233	1	13	-	Kham Yai
หนองแอม	71	71	-	-	-	Chaeramae
ศรีเมืองใหม่	155	155	-	-	-	Si Mueang Mai
นาคำ	155	155	-	-	-	Na Kham
โขงเจียม	117	116	-	1	-	Khong Chiam
โขงเจียม	117	116	-	1	-	Khong Chiam
เขื่องใน	257	253	-	4	-	Khuang Nai
เขมราฐ	257	253	-	4	-	Khuang Nai
เขมราฐ	205	204	-	1	-	Khemarat
เดชอุดม	205	204	-	1	-	Khemarat
เมืองเดช	934	922	-	12	-	Det Udom
นาสง่าง	761	749	-	12	-	Mueang Det
บัวงาม	77	77	-	-	-	Na Suang
นางะหวาย	96	96	-	-	-	Bua Ngam
นาจะหวาย	180	180	-	-	-	Na Chalabai
น้ำขุ่น	180	180	-	-	-	Na Chalabai
โขง	257	256	-	1	-	Nam Yun
สิวีเซียร์	4	4	-	-	-	Song
บุณฑริก	253	252	-	1	-	Si Wichien
โพธิ์งาม	199	197	-	2	-	Buntharik
บัวงาม	75	75	-	-	-	Phon Ngam
บัวงาม	124	122	-	2	-	Bua Ngam

ตาราง 3 จำนวนสถานประกอบการ จำนวนตามรูปแบบการจัดตั้งทางเศรษฐกิจ อำเภอและตำบล (ต่อ)

TABLE 3 NUMBER OF ESTABLISHMENTS BY FORM OF ECONOMIC ORGANIZATION, AMPHOE AND TAMBON (Contd.)

อำเภอ/ตำบล	รูปแบบการจัดตั้งทางเศรษฐกิจ					Amphoe/Tambon
	จำนวน	Form of economic organization				
สถานประกอบการ	จำนวน	สำนักงานเดี่ยว	สำนักงานใหญ่	สำนักงานสาขา	แฟรนไชส์	
Number of establishments	Single unit	Head office	Branch	Franchise		
โครงการพิเศษ	366	358	-	8	-	Trakan Phutphon
ชุมชน	342	334	-	8	-	Khulu
ค้าปลีก	24	24	-	-	-	Kham Charoen
อุตสาหกรรม	80	79	-	-	1	Kut Khao Pun
ข้าวปุ้น	80	79	-	-	1	Khao Pun
นวดสามสิบ	194	190	-	4	-	Muang Samsip
นวดสามสิบ	194	190	-	4	-	Muang Samsip
วรินทร์ราบ	1,593	1,574	-	18	1	Warin Chamrap
วรินทร์ราบ	1,530	1,511	-	18	1	Warin Chamrap
ห้วยชะพง	63	63	-	-	-	Huai Kha Yung
ทิวมั่งสาร	670	658	1	10	1	Phibun Mangsahan
พิบูลมังสาหาร	592	580	1	10	1	Phibun Mangsahan
อ่างศิลา	78	78	-	-	-	Ang Sila
ศาลายา	133	133	-	-	-	Tan Sum
ศาลายา	133	133	-	-	-	Tan Sum
โพธิ์ไทร	85	85	-	-	-	Pho Sai
โพธิ์ไทร	85	85	-	-	-	Pho Sai
ฉิรินทร์	105	105	-	-	-	Si Rin Thor
ช่องเม็ก	105	105	-	-	-	Chong Mek
กิ่งอนาเขย	148	148	-	-	-	King A.Na Yia
นาเขย	148	148	-	-	-	Na Yia

ที่มา : รายงานสำมะโนธุรกิจทางการค้าและบริการ พ.ศ. 2545 (ข้อมูลพื้นฐาน : ในเขตเทศบาล) จังหวัด อุบลราชธานี สำนักงานสถิติแห่งชาติ สำนักงานกฤษฎีกา

Source : Report of the 2002 Business trade and Services Census (Basic Information : Municipal area) Changwat Ubon Ratchathani, National Statistical Office, Office of the Prime Minister

ตาราง 4 จำนวนสถานประกอบการ จำนวนตามสัดส่วนของการร่วมลงทุนหรือถือหุ้นของต่างประเทศ อำเภอและตำบล
 TABLE 4. NUMBER OF ESTABLISHMENTS BY PROPORTION OF FOREIGN INVESTMENT OR SHARE HOLDING, AMPHOE AND TAMBON

อำเภอ/ตำบล	จำนวน สถานประกอบการ Number of establishments	ไม่มีต่างประเทศ		สัดส่วนของการร่วมลงทุนหรือถือหุ้น		Amphoe/Tambon
		รวมลงทุนหรือถือหุ้น		Proportion of foreign investment or share holding		
		No foreign's investment or share holding	รวม	≤ 10%	> 10%	
รวม	247	228	19	10	9	Total
เมืองอุบลราชธานี	183	170	13	6	7	Mueang Ubon Ratchathan
ในเมือง	162	150	12	5	7	Nai Mueang
ขามใหญ่	20	19	1	1	-	Kham Yai
แฉะแม่	1	1	-	-	-	Chaeramae
ศรีเมืองใหม่	-	-	-	-	-	Si Mueang Mai
นาคำ	-	-	-	-	-	Na Kham
โพนเจียม	1	1	-	-	-	Khong Chiam
โพนชัย	1	1	-	-	-	Khong Chiam
เขื่องใน	3	2	1	-	1	Khuang Nai
เขื่องใน	3	2	1	-	1	Khuang Nai
เขมราฐ	1	1	-	-	-	Khemarat
เขมราฐ	1	1	-	-	-	Khemarat
เดชอุดม	19	19	-	-	-	Det Udom
เมืองเดช	19	19	-	-	-	Mueang Det
นาสวรรค์	-	-	-	-	-	Na Suang
บัวงาม	-	-	-	-	-	Bua Ngam
นาจะหลวย	-	-	-	-	-	Na Chaluai
นาจะหลวย	-	-	-	-	-	Na Chaluai
น้ำยืน	1	1	-	-	-	Nam Yun
โสดง	-	-	-	-	-	Song
สีวิเชียร	1	1	-	-	-	Si Wichien
บุณฑริก	2	2	-	-	-	Buntharik
โพนงาม	-	-	-	-	-	Phon Ngam
บัวงาม	2	2	-	-	-	Bua Ngam
ตระการพืชผล	5	5	-	-	-	Trakan Phutphoon
บุณฑริก	4	4	-	-	-	Khulu
คำชะอี	1	1	-	-	-	Kham Charoen
กุศพิศกมาศ	-	-	-	-	-	Kut Khao Pun
ข้าวปุ้น	-	-	-	-	-	Khao Pun

ตาราง 4 จำนวนสถานประกอบการ จำนวนตามสัดส่วนของการร่วมลงทุนหรือถือหุ้นของต่างประเทศ อำเภอและตำบล (ต่อ)
TABLE 4 NUMBER OF ESTABLISHMENTS BY PROPORTION OF FOREIGN INVESTMENT OR SHARE HOLDING, AMPHOE AND TAMBON (Contd.)

อำเภอ/ตำบล	จำนวน สถานประกอบการ Number of establishments	ไม่มีต่างประเทศ		สัดส่วนของการร่วมลงทุนหรือถือหุ้น		Amphoe/Tambon
		รวม	ร่วมลงทุนหรือถือหุ้น No foreign's investment or share holding	รวม	สัดส่วนของการร่วมลงทุนหรือถือหุ้น Proportion of foreign investment or share holding	
ม่วงสามสิบ	3	3	-	-	-	Muang Samsip
ม่วงสามสิบ	3	3	-	-	-	Muang Samsip
วารินชำราบ	17	12	5	4	1	Warin Chamrap
วารินชำราบ	17	12	5	4	1	Warin Chamrap
หัวข่วง	-	-	-	-	-	Huai Kha Yung
พิบูลมังสาหาร	11	11	-	-	-	Phibun Mangsahan
พิบูลมังสาหาร	11	11	-	-	-	Phibun Mangsahan
อ่างศิลา	-	-	-	-	-	Ang Sila
ตาคลม	-	-	-	-	-	Tan Sum
ตาคลม	-	-	-	-	-	Tan Suru
โพธิ์ไทร	-	-	-	-	-	Pho Sai
โพธิ์ไทร	-	-	-	-	-	Pho Sai
สิรินธร	1	1	-	-	-	Si Rin Thor
ช่องเม็ก	1	1	-	-	-	Chong Mek
กิ่ง อ.นาเยิบ	-	-	-	-	-	King A.Na Yia
นาเยิบ	-	-	-	-	-	Na Yia

หมายเหตุ : เฉพาะสถานประกอบการที่มีรูปแบบการจัดตั้งตามกฎหมายเป็นบริษัทจำกัด และบริษัทจำกัด (มหาชน)

Note : Only establishments which were company limited and public company limited

ที่มา : รายงานสำมะโนธุรกิจทางการและธุรกิจทางการบริการ พ.ศ.2545 (ข้อมูลพื้นฐาน : ในเขตเทศบาล) จังหวัด อุบลราชธานี สำนักงานสถิติแห่งชาติ สำนักนายกรัฐมนตร

Source : Report of the 2002 Business Census (Basic Information : Municipal area) Changwat Ubon Ratchathani, National Statistical Office, Office of the Prime Minister

ตาราง 5 จำนวนสถานประกอบการ จำนวนคนทำงาน จำนวนและตำบล
TABLE 5 NUMBER OF ESTABLISHMENTS BY NUMBER OF PERSONS ENGAGED, AMPHIOE AND TAMBON

อำเภอ/ตำบล	จำนวน สถานประกอบการ Number of establishments	จำนวนคนทำงาน (คน) Number of persons engaged (person)						ทั้งหมด ทั้งหมด 100 คนขึ้นไป	Amphoe/Tambon
		1 - 4	5 - 9	10 - 19	20 - 49	50 - 99	16		
รวม	10,838	9,523	929	238	106	26	16	Total	
เมืองอุบลราชธานี	5,160	4,361	531	159	76	19	14	Mueang Ubon Ratchathani	
ในมือง	4,842	4,091	502	148	72	16	13	Nai Mueang	
ขามใหญ่	247	211	22	6	4	3	1	Kham Yui	
เกษตรนิคม	71	59	7	5	-	-	-	Chacramae	
ศรีเมืองใหม่	155	137	14	4	-	-	-	Si Mueang Mai	
นาคำ	155	137	14	4	-	-	-	Na Kham	
โขงเจียม	117	105	9	2	1	-	-	Khong Chiam	
โขงเจียม	117	105	9	2	1	-	-	Khong Chiam	
เขื่องใน	257	227	21	6	3	-	-	Khuang Nai	
เขื่องใน	257	227	21	6	3	-	-	Khuang Nai	
เขมราษฎร์	205	190	12	3	-	-	-	Khemararat	
เขมราษฎร์	205	190	12	3	-	-	-	Khemararat	
เดชอุดม	934	842	68	15	7	2	-	Det Udom	
เมืองเดช	761	677	62	15	6	1	-	Mueang Det	
นาสว่าง	77	73	4	-	-	-	-	Na Suang	
บัวงาม	96	92	2	-	1	1	-	Bua Ngam	
นาอะหลวย	180	177	2	1	-	-	-	Na Chaluai	
นาอะหลวย	180	177	2	1	-	-	-	Na Chaluai	
น้ำอิน	257	243	13	1	-	-	-	Nam Yun	
โขง	4	4	-	-	-	-	-	Song	
สิรินธร	253	239	13	1	-	-	-	Si Wichien	
บุณฑริก	199	191	7	1	-	-	-	Buntharik	
โพธิ์งาม	75	75	-	-	-	-	-	Phon Ngam	
บัวงาม	124	116	7	1	-	-	-	Bua Ngam	

ตาราง 5 จำนวนสถานประกอบการ จำนวนตามจำนวนคนทำงาน อำเภอและตำบล (ต่อ)
TABLE 5 NUMBER OF ESTABLISHMENTS BY NUMBER OF PERSONS ENGAGED, AMPHOE AND TAMBON (Contd.)

อำเภอตำบล	จำนวน สถานประกอบการ Number of establishments	จำนวนคนทำงาน (คน) Number of persons engaged (person)					ตั้งแต่ 100 คนขึ้นไป	Amphoe/Tambon
		1 - 4	5 - 9	10 - 19	20 - 49	50 - 99		
ตระการพิภพ	366	303	51	8	4	-	-	Trakan Phutphon
บุหล	342	289	44	6	3	-	-	Khulu
คำเจริญ	24	14	7	2	1	-	-	Kham Charoen
กุดข้าวปุ้น	80	73	7	-	-	-	-	Kur Khao Pun
ข้าวปุ้น	80	73	7	-	-	-	-	Khao Pun
ม่วงสามสิบ	194	186	6	1	1	-	-	Muang Samsip
ม่วงสามสิบ	194	186	6	1	1	-	-	Muang Samsip
วารินชำราบ	1,593	1,412	130	32	12	5	2	Warin Chamrap
วารินชำราบ	1,530	1,355	125	31	12	5	2	Warin Chamrap
หัวชะงู	63	57	5	1	-	-	-	Huai Kha Yung
พิบูลมังสาหาร	670	616	49	4	1	-	-	Phibun Mangsahan
พิบูลมังสาหาร	592	540	47	4	1	-	-	Phibun Mangsahan
อ่างศิลา	78	76	2	-	-	-	-	Ang Sila
ตาลชุม	133	129	3	1	-	-	-	Tan Sum
ตาลชุม	133	129	3	1	-	-	-	Tan Sum
โพธิ์ไทร	85	83	2	-	-	-	-	Pho Sai
โพธิ์ไทร	85	83	2	-	-	-	-	Pho Sai
สิรินธร	105	103	2	-	-	-	-	Si Rin Thor
ช่องเม็ก	105	103	2	-	-	-	-	Chong Mek
กิ่ง อ.นาเยีย	148	145	2	-	1	-	-	King A.Na Yia
นาเยีย	148	145	2	-	1	-	-	Na Yia

ที่มา : รายงานสำมะโนธุรกิจทางการค้าและธุรกิจทางการบริการ พ.ศ.2545 (ข้อมูลพื้นฐาน : ในเขตเทศบาล) จังหวัด อุบลราชธานี สำนักงานสถิติแห่งชาติ สำนักงานกฤษฎมนตรี

Source : Report of the 2002 Business trade and Services Census (Basic Information : Municipal area) Changwat Ubon Ratchabani, National Statistical Office, Office of the Prime Minister

ตาราง 6 จำนวนสถานประกอบการ จำนวนคนงานจำนวนลูกจ้าง อำเภอและตำบล
TABLE 6 NUMBER OF ESTABLISHMENTS BY NUMBER OF EMPLOYEES, AMPHOE AND TAMBON

อำเภอ/ตำบล	จำนวน สถานประกอบการ Number of establishments	จำนวนลูกจ้าง (คน) Number of employees (person)					Total	Amphoe/Tambon
		ตั้งแต่ 100 คนขึ้นไป						
		<5	5-9	10-19	20-49	50-99		
รวม	10,338	10,086	447	169	96	24	16	Mueang Ubon Ratchathan
เมืองอุบลราชธานี	5,160	4,652	288	118	71	17	14	Nai Mueang
ในเมือง	4,842	4,369	268	111	67	14	13	Kham Yai
จวนใหญ่	247	222	14	3	4	3	1	Chaeramae
แวงระแบ	71	61	6	4	-	-	-	Si Mueang Mai
ศรีเมืองใหม่	155	152	3	-	-	-	-	Na Kham
นาคำ	155	152	3	-	-	-	-	Khong Chiam
โขงเยี่ยม	117	112	3	1	1	-	-	Khong Chiam
โขงเยี่ยม	117	112	3	1	1	-	-	Khuang Nai
เซียงใหม่	257	245	6	4	2	-	-	Khuang Nai
เซียงใหม่	257	245	6	4	2	-	-	Khemarat
เขมราฐ	205	195	10	-	-	-	-	Khemarat
เขมราฐ	205	195	10	-	-	-	-	Det Udom
เดชอุดม	934	884	31	10	7	2	-	Mueang Det
เมืองเดช	761	715	29	10	6	1	-	Na Suang
นาสว่าง	77	76	1	-	-	-	-	Bua Ngam
บ้านง	96	93	1	-	1	1	-	Na Chalwai
บ้านง	180	180	-	-	-	-	-	Na Chalwai
นาจะหลวย	180	180	-	-	-	-	-	Nam Yun
นาจะหลวย	180	180	7	1	-	-	-	Song
น้ำขุ่น	257	249	7	1	-	-	-	Si Wichien
โข่ง	4	4	-	-	-	-	-	Buntharik
สีวิเชียร	253	245	7	1	-	-	-	Phon Ngam
บุณฑริก	199	195	4	-	-	-	-	Bua Ngam
โพธิ์งาม	75	75	-	-	-	-	-	
บ้านง	124	120	4	-	-	-	-	

ตาราง 6 จำนวนสถานประกอบการ จำนวนตามจำนวนลูกจ้าง อำเภอและตำบล (ต่อ)

TABLE 6 NUMBER OF ESTABLISHMENTS BY NUMBER OF EMPLOYEES, AMPHOE AND TAMBON (Contd.)

อำเภอ/ตำบล	จำนวน นประกอบการ Number of establishments	จำนวนลูกจ้าง (คน) Number of employees (person)					ตั้งแต่ 100 คนขึ้นไป	Amphoe/Tambon
		< 5	5 - 9	10 - 19	20 - 49	50 - 99		
ตระการพืชผล	366	346	12	5	3	-	-	Trakan Phutphon
บุษจุ	342	325	11	4	2	-	-	Khulu
คำเจริญ	24	21	1	1	1	-	-	Kham Charoen
กุดข้าวปุ้น	80	80	-	-	-	-	-	Kut Khao Pun
ข้าวปุ้น	80	80	-	-	-	-	-	Khao Pun
ม่วงสามสิบ	194	190	2	1	1	-	-	Muang Samsip
ม่วงสามสิบ	194	190	2	1	1	-	-	Muang Samsip
วารินชำราบ	1,593	1,489	61	25	11	5	2	Warin Chamrap
วารินชำราบ	1,530	1,429	58	25	11	5	2	Warin Chamrap
หัวตะพาน	63	60	3	-	-	-	-	Huai Kha Yung
พิบูลมังสาหาร	670	650	17	3	-	-	-	Phibun Mangsahan
พิบูลมังสาหาร	592	572	17	3	-	-	-	Phibun Mangsahan
อ่างศิลา	78	78	-	-	-	-	-	Ang Sila
ตาลชุม	133	130	2	1	-	-	-	Tan Sum
ตาลชุม	133	130	2	1	-	-	-	Tan Sum
โพธิ์ไทร	85	85	-	-	-	-	-	Pho Sai
โพธิ์ไทร	85	85	-	-	-	-	-	Pho Sai
สิรินธร	105	104	1	-	-	-	-	Si Rin Thor
ช่องเม็ก	105	104	1	-	-	-	-	Chong Mek
กิ่ง อ.นาเยีย	148	148	-	-	-	-	-	King A.Na Yia
นาเยีย	148	148	-	-	-	-	-	Na Yia

ที่มา : รายงานสำมะโนธุรกิจทางการค้าและธุรกิจทางการบริการ พ.ศ.2545 (ข้อมูลพื้นฐาน : ในเขตเทศบาล) จังหวัด อุบลราชธานี สำนักงานสถิติแห่งชาติ สำนักงานกฤษฎีกา

Source : Report of the 2002 Business trade and Services Census (Basic Information : Municipal area) Changvat Ubon Ratchathani, National Statistical Office, Office of the Prime Minister

ตารางที่ 7 จำนวนสถานประกอบการ จำนวนตามชั้นของรายรับ อำเภอและตำบล (ต่อ)
TABLE 7 NUMBER OF ESTABLISHMENTS BY CLASS OF RECEIPTS, AMPHOE AND TAMBON (Contd.)

อำเภอ/ตำบล	จำนวน สถานประกอบการ Number of establishments	ชั้นของรายรับ (บาท) Class of receipts (Baht)											อำเภอ/Tambon									
		≤ 100,000		100,001 - 500,001		500,001 - 1,000,001		1,000,001 - 5,000,001		5,000,001 - 10,000,001		10,000,001 - 50,000,001		50,000,001 - 100,000,001		100,000,001 - 1,000,000,000		> 1,000,000,000				
		จำนวน	มูลค่า	จำนวน	มูลค่า	จำนวน	มูลค่า	จำนวน	มูลค่า	จำนวน	มูลค่า	จำนวน		มูลค่า	จำนวน	มูลค่า	จำนวน	มูลค่า	จำนวน	มูลค่า		
ตากสิน	366	106	159	57	30	10	3	-	-	-	-	-	-	-	-	-	-	-	-	1	Trakan Phutphon	
ภูผา	342	98	151	55	28	7	2	-	-	-	-	-	-	-	-	-	-	-	-	1	Khula	
คำชะอี	24	8	8	2	2	3	1	-	-	-	-	-	-	-	-	-	-	-	-	-	Khao Charoen	
ภูซำป๋อ	80	31	27	16	5	1	-	-	-	-	-	-	-	-	-	-	-	-	-	-	Kut Khao Pun	
จำปาศักดิ์	80	31	27	16	5	1	-	-	-	-	-	-	-	-	-	-	-	-	-	-	Khao Pun	
เมืองสามกฐิน	194	46	83	51	11	3	-	-	-	-	-	-	-	-	-	-	-	-	-	-	Muang Samsip	
เมืองสามกฐิน	194	46	83	51	11	3	-	-	-	-	-	-	-	-	-	-	-	-	-	-	Muang Samsip	
วารินชำราบ	1,593	625	699	167	71	13	7	5	3	-	-	-	-	-	-	-	-	-	-	2	Warin Chamrap	
วารินชำราบ	1,530	599	680	160	61	13	7	5	3	-	-	-	-	-	-	-	-	-	-	1	Warin Chamrap	
หัวตะพาน	63	26	19	7	10	-	-	-	-	-	-	-	-	-	-	-	-	-	-	-	1	Huai Kha Yung
พิบูลมังสาหาร	670	387	220	39	11	6	5	-	-	-	-	-	-	-	-	-	-	-	-	2	Phibun Mangsahan	
พิบูลมังสาหาร	592	320	210	39	11	6	5	-	-	-	-	-	-	-	-	-	-	-	-	1	Phibun Mangsahan	
อำนาจเจริญ	78	67	10	-	-	-	-	-	-	-	-	-	-	-	-	-	-	-	-	-	1	Ang Sita
ตาลชุม	133	114	15	2	-	-	-	-	-	-	-	-	-	-	-	-	-	-	-	1	Tan Sum	
ลาดสนิบ	133	114	15	2	-	-	-	-	-	-	-	-	-	-	-	-	-	-	-	1	Tan Sum	
โพธิ์โพธิ์	85	37	36	12	-	-	-	-	-	-	-	-	-	-	-	-	-	-	-	-	-	Pho Sai
โพธิ์โพธิ์	85	37	36	12	-	-	-	-	-	-	-	-	-	-	-	-	-	-	-	-	-	Pho Sai
สิรินธร	105	22	74	8	1	-	-	-	-	-	-	-	-	-	-	-	-	-	-	-	-	Si Rin Thor
ช่องเม็ก	105	22	74	8	1	-	-	-	-	-	-	-	-	-	-	-	-	-	-	-	-	Chong Mek
กิ่ง อ.นาเยีย	148	105	39	3	-	-	-	-	-	-	-	-	-	-	-	-	-	-	-	-	-	King A.Na Yia
นาเยีย	148	105	39	3	-	-	-	-	-	-	-	-	-	-	-	-	-	-	-	-	-	Na Yia

ที่มา : รายงานสำมะโนธุรกิจทางการค้าและบริการ พ.ศ.2545 (ข้อมูลพื้นฐาน : ในเขตเทศบาล) จังหวัด อุบลราชธานี สำนักงานสถิติแห่งชาติ สำนักงานกฤษฎีกา
Source : Report of the 2002 Business trade and Services Census (Basic Information : Municipal area) Chongwat Ubbon Ratchathani, National Statistical Office, Office of the Prime Minister

ตาราง 8 จำนวนสถานประกอบการ จำนวนคอมพิวเตอร์ และการใช้เทคโนโลยีสารสนเทศและการสื่อสาร อำเภอละตำบล

TABLE 8 NUMBER OF ESTABLISHMENTS BY USE OF INFORMATION AND COMMUNICATION TECHNOLOGY, AMPHOE AND TAMBON

อำเภอ/ตำบล	จำนวน		มีการใช้เครื่องคอมพิวเตอร์				การใช้เว็บไซต์		Amphoe/Tambon
	สถานประกอบการ	ไม่มี	ใช้คอมพิวเตอร์		Use of computer		การใช้เว็บไซต์		
			เครื่องคอมพิวเตอร์	For business	Internet access	Use of web site	มี	ไม่มี	
รวม	10,838	10,259	579	105	8	466	17	562	Total
เมืองอุบลราชธานี	5,160	4,723	437	72	8	357	14	423	Mueang Ubon Ratchathan
ในเมือง	4,842	4,426	416	72	8	356	14	402	Nai Mueang
ขามใหญ่	247	227	20	-	-	20	-	20	Kham Yai
แฉะแหม	71	70	1	-	-	1	-	1	Chaermae
ศรีเมืองใหม่	155	155	-	-	-	-	-	-	SI Mueang Mai
นาเก่า	155	155	-	-	-	-	-	-	Na Kham
โขงเทียม	117	114	3	-	-	3	-	3	Khong Chiam
โขงเจียม	117	114	3	-	-	3	-	3	Khong Chiam
เชิงหิน	257	238	19	-	-	19	-	19	Khuang Nai
เชิงโน	257	238	19	-	-	19	-	19	Khuang Nai
เขมราชู	205	201	4	-	-	4	-	4	Khemarat
เขมราชู	205	201	4	-	-	4	-	4	Khemarat
เดชอุดม	934	919	15	3	-	12	-	15	Det Udom
เมืองเดช	761	746	15	3	-	12	-	15	Mueang Det
นาสว่าง	77	77	-	-	-	-	-	-	Na Suang
บัวงาม	96	96	-	-	-	-	-	-	Bua Ngam
นางะหวาย	180	180	-	-	-	-	-	-	Na Chalvai
นางะหวาย	180	180	-	-	-	-	-	-	Na Chalvai
น้ำยืน	257	251	6	1	-	5	-	6	Nam Yun
โขง	4	4	-	-	-	-	-	-	Song
สิวีเซียร์	253	247	6	1	-	5	-	6	Si Wichien
บุณฑริก	199	199	-	-	-	-	-	-	Buntharik
โพนงาม	75	75	-	-	-	-	-	-	Phon Ngam
บัวงาม	124	124	-	-	-	-	-	-	Bua Ngam

ตาราง 8 จำนวนสถานประกอบการ จำนวนตามการมีและการใช้เทคโนโลยีสารสนเทศและการสื่อสาร อำเภอละตำบล (ต่อ)
TABLE 8 NUMBER OF ESTABLISHMENTS BY USE OF INFORMATION AND COMMUNICATION TECHNOLOGY, AMPHOE AND TAMBON (Contd.)

อำเภอ/ตำบล	จำนวน		มีการใช้เครื่องคอมพิวเตอร์				Amphoe/Tambon	
	สถานประกอบการ	ไม่มี	ใช้คอมพิวเตอร์		ใช้คอมพิวเตอร์		การมีเว็บไซต์	Use of web site
			จำนวน	ไม่มี	Internet access			
					For business	For other purposes		
Number of establishments	No computer	Total	For business	For other purposes	Yes	No		
ตระการพิชผล	366	360	6	-	6	-	6	Trakan Phutphon
ขุหาด	342	336	6	-	6	-	6	Khulu
คำเจริญ	24	24	-	-	-	-	-	Kham Charoen
กุดข้าวปุ้น	80	80	-	-	-	-	-	Kut Khao Pun
ข้าวปุ้น	80	80	-	-	-	-	-	Khao Pun
ม่วงสามสิบ	194	188	6	2	4	-	6	Muang Samsip
ม่วงสามสิบ	194	188	6	2	4	-	6	Muang Samsip
วารินชำราบ	1,593	1,534	59	18	41	2	57	Warin Chamrap
วารินชำราบ	1,530	1,471	59	18	41	2	57	Warin Chamrap
หัวตะพาน	63	63	-	-	-	-	-	Huai Kha Yung
พิบูลมังสาหาร	670	647	23	9	14	1	22	Phibun Mangsahan
พิบูลมังสาหาร	592	569	23	9	14	1	22	Phibun Mangsahan
อ่างศิลา	78	78	-	-	-	-	-	Ang Sila
ตาลชุม	133	132	1	-	1	-	1	Tan Sum
ตาลชุม	133	132	1	-	1	-	1	Tan Sum
โพธิ์ไทร	85	85	-	-	-	-	-	Pho Sai
โพธิ์ไทร	85	85	-	-	-	-	-	Pho Sai
สิรินธร	105	105	-	-	-	-	-	Si Rin Thor
ช่องเม็ก	105	105	-	-	-	-	-	Chong Mek
กิ่ง อ.นาเยี่ย	148	148	-	-	-	-	-	King A.Na Yia
นาเยี่ย	148	148	-	-	-	-	-	Na Yia

ที่มา : รายงานสำมะโนธุรกิจทางการค้าและธุรกิจทางการบริการ พ.ศ.2545 (ข้อมูลพื้นฐาน : ในเขตเทศบาล) จังหวัด อุบลราชธานี สำนักงานสถิติแห่งชาติ สำนักงานยุทธศาสตร์

Source : Report of the 2002 Business trade and Services Census (Basic Information : Municipal area) Changwat Ubon Ratchabani, National Statistical Office, Office of the Prime Minister

ตาราง 9 จำนวนสถานประกอบการ จำนวนคนปฏิบัติงานตามธุรกิจและกิจกรรมทางเศรษฐกิจ
 TABLE 9 NUMBER OF ESTABLISHMENTS BY FORM OF LEGAL ORGANIZATION AND ECONOMIC ACTIVITY

กิจกรรมทางเศรษฐกิจ	รูปแบบการจัดตั้งตามกฎหมาย Form of legal organization							Total
	จำนวน สถานประกอบการ Number of establishments	ส่วนบุคคล Individual proprietor	ห้างหุ้นส่วนจำกัด, ห้างหุ้นส่วนสามัญ นิติบุคคล Juristic partnership	บริษัทจำกัด, บริษัทจำกัด (มหาชน) Company limited, Public company limited	ส่วนราชการ, รัฐวิสาหกิจ Government, State enterprise	สหกรณ์ Cooperatives	อื่นๆ Others	
รวม	10,838	10,249	302	248	-	21	18	
การขาย การบริการ และกิจการอื่น ๆ และกิจการอื่น ๆ รวมทั้งการขายปลีกในร้านหรือเพ็ชรภัณฑ์ การขายส่ง และกิจการที่คล้ายกันนี้ ยกเว้นธนาคาร และธุรกิจประกันภัย	1,096	970	63	57	-	5	1	
การขายปลีก ขายส่ง และกิจการอื่น ๆ และกิจการอื่น ๆ รวมทั้งการขายปลีกในร้านหรือเพ็ชรภัณฑ์ การขายส่ง และกิจการที่คล้ายกันนี้ ยกเว้นธนาคาร และธุรกิจประกันภัย	340	270	35	31	-	4	-	
การขายปลีก ขายส่ง และกิจการอื่น ๆ และกิจการอื่น ๆ รวมทั้งการขายปลีกในร้านหรือเพ็ชรภัณฑ์ การขายส่ง และกิจการที่คล้ายกันนี้ ยกเว้นธนาคาร และธุรกิจประกันภัย	5,933	5,719	113	85	-	8	8	
ของใช้ส่วนบุคคล และของใช้ส่วนตัวอื่น ๆ โรงแรมและภัตตาคาร	1,894	1,878	7	9	-	-	-	
กิจการด้านคอมพิวเตอร์ และกิจการที่เกี่ยวข้อง การให้เช่าเครื่องจักรและเครื่องมืออุปกรณ์	278	273	1	4	-	-	-	
กิจการที่ไม่มีผู้ควบคุม การวิจัยและการพัฒนา และกิจการอื่น ๆ	75	70	-	5	-	-	-	
กิจการที่ให้บริการและกิจการอื่น ๆ กิจการผลิต	476	442	11	23	-	-	-	
กิจการก่อสร้าง	1,085	1,075	4	4	-	-	2	
กิจการขนส่งทางบกและกิจการที่เกี่ยวข้อง	1,311	1,280	16	6	-	2	7	
กิจการก่อสร้าง	93	42	47	4	-	-	-	
กิจการขนส่งทางบกและกิจการที่เกี่ยวข้อง	257	230	5	20	-	2	-	

ที่มา : รายงานสำมะโนธุรกิจทางการค้าและธุรกิจทางการบริการ พ.ศ.2545 (ข้อมูลพื้นฐาน : เขตเทศบาล) จังหวัด อุบลราชธานี สำนักงานสถิติแห่งชาติ สำนักนายกรัฐมนตรี
 Source : Report of the 2002 Business trade and Services Census (Basic Information : Municipal area) Changwat Ubon Ratchathani, National Statistical Office, Office of the Prime Minister

ตาราง 10 จำนวนสถานประกอบการ จำนวนตามรูปแบบการจัดตั้งทางเศรษฐกิจ และกิจกรรมทางเศรษฐกิจ

TABLE 10 NUMBER OF ESTABLISHMENTS BY FORM OF ECONOMIC ORGANIZATION AND ECONOMIC ACTIVITY

กิจกรรมทางเศรษฐกิจ	รูปแบบการจัดตั้งทางเศรษฐกิจ Form of economic organization					Total	Economic Activity
	จำนวน สถานประกอบการ Number of establishments	สำนักงานเดี่ยว Single unit	สำนักงานใหญ่ Head office	สำนักงานสาขา Branch	แฟรนไชส์ Franchise		
รวม	10,838	10,623	17	183	15		
การขาย การบำรุงรักษา และการซ่อมแซมยานยนต์ และรถจักรยานยนต์ รวมทั้งการขายปลีกน้ำมันเชื้อเพลิงรถยนต์ การขายส่ง และการค้าปลีกยานยนต์ ขี่จักรยานยนต์ และรถจักรยานยนต์	1,096	1,050	11	35	-		Sale, maintenance and repair of motor vehicles and motorcycles, retail sale of automotive fuel
การขายปลีก ย่อวันยานยนต์ และรถจักรยานยนต์ รวมทั้งการซ่อมแซม ของใช้ส่วนบุคคล และของใช้ในครัวเรือน โรงแรมและภัตตาคาร	340	318	2	19	1		Wholesale trade and commission trade, except of motor vehicles and motorcycles
กิจการค้าปลีก ย่อวันยานยนต์ และรถจักรยานยนต์ รวมทั้งการซ่อมแซม ของใช้ส่วนบุคคล และของใช้ในครัวเรือน	3,933	3,839	4	77	13		Retail trade, except of motor vehicles and motorcycles ; repair of personal and household goods
โรงแรมและภัตตาคาร	1,894	1,886	-	8	-		Hotels and restaurants
กิจกรรมด้านอสังหาริมทรัพย์	278	275	-	3	-		Real estate activities
กิจกรรมด้านคอมพิวเตอร์ และกิจกรรมที่เกี่ยวข้อง การให้เช่าเครื่องจักรและเครื่องอุปโภค โดยไม่มีผู้ควบคุม การวิจัยและการพัฒนา และกิจการร่วมด้านธุรกิจอื่น ๆ	75	70	-	5	-		Computer and related activities
กิจการขนส่งทางบกและตัวแทนธุรกิจการท่องเที่ยว	476	461	-	15	-		Renting of machinery and equipment without operator, research and development and other business activities
กิจกรรมบันเทิงและการบริการอื่น ๆ	1,085	1,082	-	3	-		Recreational and other service activities
การผลิต	1,311	1,307	-	3	1		Manufacturing
การก่อสร้าง	93	90	-	3	-		Construction
การขนส่งทางบกและตัวแทนธุรกิจการท่องเที่ยว	257	245	-	12	-		Other land transport and activities of travel agencies

ที่มา : รายงานสำมะโนธุรกิจและการค้าและธุรกิจทางการบริการ พ.ศ.2545 (ข้อมูลพื้นฐาน : ในเขตเทศบาล) จังหวัด อุบลราชธานี สำนักงานสถิติแห่งชาติ สำนักงานกฤษฎีกา
Source : Report of the 2002 Business trade and Services Census (Basic Information : Municipal area) Changwat Ubon Ratchathani, National Statistical Office, Office of the Prime Minister

ตาราง 11 จำนวนสถานประกอบการ จำนวนตามสัดส่วนของการรวมลงทุนหรือหุ้นของต่างประเทศ และกิจกรรมทางเศรษฐกิจ
 TABLE 11 NUMBER OF ESTABLISHMENTS BY PROPORTION OF FOREIGN INVESTMENT OR SHARE HOLDING AND ECONOMIC ACTIVITY

กิจกรรมทางเศรษฐกิจ	จำนวน สถานประกอบการ Number of establishments	ไม่มีต่างประเทศ		สัดส่วนของการรวมลงทุนหรือหุ้น		Economic Activity
		ไม่มีต่างประเทศ No foreign's investment or share holding	มีต่างประเทศ With foreign's investment or share holding	≤ 10%	> 10%	
รวม	247	228	19	10	9	Total
การขายการบำรุงรักษา และการซ่อมแซมยานยนต์ และรถจักรยานยนต์ รวมทั้งการขายปลีกน้ำมันเชื้อเพลิงรถยนต์	57	56	1	-	1	Sale, maintenance and repair of motor vehicles and motorcycles, retail sale of automobile fuel
การขายส่ง และการค้าเพื่อค้าปลีก ยกเว้นยานยนต์ และรถจักรยานยนต์	31	25	6	3	3	Wholesale trade and commission trade, except of motor vehicles and motorcycles
การขายปลีก ยกเว้นยานยนต์ และรถจักรยานยนต์ รวมทั้งการขายรวม ของใช้ส่วนบุคคล และของใช้ในครัวเรือน	84	77	7	3	4	Retail trade, except of motor vehicles and motorcycles ; repair of personal and household goods
โรงแรมและภัตตาคาร	9	9	-	-	-	Hotels and restaurants
กิจกรรมค้าปลีกห้างสรรพสินค้า	4	4	-	-	-	Real estate activities
กิจกรรมด้านคอมพิวเตอร์ และกิจกรรมที่เกี่ยวเนื่อง การให้เช่าเครื่องจักรและเครื่องมืออุปกรณ์	5	3	2	1	1	Computer and related activities Renting of machinery and equipment without operator, research and development and other business activities
โดยไม่มีผู้ควบคุม การวิจัยและการพัฒนา และกิจการระดับสูงอื่น ๆ	23	22	-	-	-	Recreational and other service activities Manufacturing Construction Other land transport and activities of travel agencies
กิจกรรมมีทุนและการบริการอื่น ๆ	4	3	1	1	-	
การผลิต	6	6	-	-	-	
การก่อสร้าง	4	3	1	1	-	
การขนส่งทางบกและเดินรถกิจการท่องเที่ยว	20	19	1	1	-	

หมายเหตุ : เฉพาะสถานประกอบการที่มีรูปแบบการจัดตั้งตามกฎหมายเป็นบริษัทจำกัด และบริษัทจำกัด (มหาชน)

Note : Only establishments which were company limited and public company limited

ที่มา : รายงานสำมะโนธุรกิจทางการค้าและธุรกิจทางการบริการ พ.ศ.2545 (ข้อมูลพื้นฐาน : โฉมเทศพบบาด) จังหวัด อุบลราชธานี สำนักงานสถิติแห่งชาติ สำนักงานนายกรัฐมนตรี

Source : Report of the 2002 Business trade and Services Census (Basic Information : Municipal area) Changwat Ubon Ratchathani, National Statistical Office, Office of the Prime Minister

ตาราง 12 จำนวนสถานประกอบการ จำนวนคนทำงาน และกิจกรรมทางเศรษฐกิจ
 TABLE 12 NUMBER OF ESTABLISHMENTS BY NUMBER OF PERSONS ENGAGED AND ECONOMIC ACTIVITY

กิจกรรมทางเศรษฐกิจ	จำนวนคนทำงาน (คน) Number of persons engaged (person)						Total	Economic Activity
	จำนวนสถานประกอบการ Number of establishments	1 - 4	5 - 9	10 - 19	20 - 49	50 - 99		
รวม	10,838	9,523	929	238	106	26	16	
การขาย การบำรุงรักษา และการซ่อมแซมยานยนต์ และรถจักรยานยนต์								Sale, maintenance and repair of motor vehicles and motorcycles, retail sale of automotive fuel
รวมทั้งการขายปลีกน้ำมันเชื้อเพลิงรถยนต์	1,096	868	162	39	16	8	3	
การขายส่ง และการค้าเพื่อค้าขายหน้า ยกเว้นยานยนต์ และรถจักรยานยนต์	340	194	104	26	9	4	3	Wholesale trade and commission trade, except of motor vehicles and motorcycles
การขายปลีก ยกเว้นยานยนต์ และรถจักรยานยนต์ รวมทั้งการซ่อมแซมของใช้ส่วนบุคคล และของใช้ในชีวิตประจำวัน	3,933	3,652	204	48	19	6	4	Retail trade, except of motor vehicles and motorcycles
โรงแรมและภัตตาคาร	1,894	1,624	189	53	22	3	3	Hotels and restaurants
กิจกรรมด้านคอมพิวเตอร์ และกิจกรรมที่เกี่ยวข้อง	278	271	4	1	2	-	-	Real estate activities
การให้เช่าเครื่องจักรและเครื่องอุปโภคบริโภคที่ไม่มีผู้ควบคุม การวิจัยและการพัฒนา และกิจกรรมด้านธุรกิจอื่น ๆ	75	72	3	-	-	-	-	Computer and related activities
การให้เช่าเครื่องจักรและเครื่องอุปโภคบริโภค								Renting of machinery and equipment without operator, research and development and other business activities
กิจกรรมบันเทิง การวิจัยและการพัฒนา และกิจกรรมด้านธุรกิจอื่น ๆ	476	413	50	7	3	2	1	Recreational and other service activities
กิจกรรมบันเทิง	1,085	1,034	33	9	7	1	1	Manufacturing
การผลิต	1,311	1,122	139	37	13	-	-	Construction
การก่อสร้าง	93	38	30	13	12	-	-	Other land transport and activities of travel agencies
การขนส่งทางบกและตัวแทนธุรกิจการท่องเที่ยว	257	235	11	5	3	2	1	

ที่มา : รายงานสำมะโนประชากรและธุรกิจทางการบริการ พ.ศ.2545 (ข้อมูลพื้นฐาน : ในเขตเทศบาล) จังหวัด อุบลราชธานี สำนักงานสถิติแห่งชาติ สำนักงานเขตอุบลราชธานี
 Source : Report of the 2002 Business trade and Services Census (Basic Information : Municipal area) Changwat Ubon Ratchaburi, National Statistical Office, Office of the Prime Minister

ตาราง 13 จำนวนสถานประกอบการ จำนวนคนจ้าง และกิจกรรมทางเศรษฐกิจ
 TABLE 13 NUMBER OF ESTABLISHMENTS BY NUMBER OF EMPLOYEES AND ECONOMIC ACTIVITY

กิจกรรมทางเศรษฐกิจ	จำนวนสถานประกอบการ						Economic Activity
	< 5	5 - 9	10 - 19	20 - 49	50 - 99	ตั้งแต่ 100 คนขึ้นไป	
รวม	10,838	4,417	1,609	96	24	16	Total
การขายบริการ และการซ่อมแซมยานยนต์ และรถจักรยานยนต์ รวมทั้งการขายปลีก ยานยนต์ และของใช้ในครัวเรือน	1,096	86	29	14	7	3	Sale, maintenance and repair of motor vehicles and motorcycles, retail sale of automotive fuel
การขายส่ง และการค้าเพื่อค้าขายหน้า ยกเว้นยานยนต์ และรถจักรยานยนต์	340	57	16	9	4	3	Wholesale trade and commission trade, except of motor vehicles and motorcycles
การขายปลีก ยกเว้นยานยนต์ และรถจักรยานยนต์ รวมทั้งการซ่อมแซมของใช้ส่วนบุคคล และของใช้ในครัวเรือน	3,933	86	39	16	5	4	Retail trade, except of motor vehicles and motorcycles ; repair of personal and household goods
โรงแรมและภัตตาคาร	1,894	82	37	21	3	3	Hotels and restaurants
กิจกรรมด้านสิ่งพิมพ์	278	3	1	2	-	-	Real estate activities
กิจกรรมด้านคอมพิวเตอร์ และกิจกรรมที่เกี่ยวข้อง	75	2	-	-	-	-	Computer and related activities
การให้เช่าเครื่องจักรและเครื่องอุปโภค	476	29	5	3	2	1	Renting of machinery and equipment without operator, research and development and other business activities
โดยไม่มีผู้ควบคุม การวิจัยและการพัฒนา และกิจกรรมด้านธุรกิจอื่น ๆ	1,085	18	4	7	1	1	Recreational and other service activities
กิจกรรมขนส่ง การบริการและการอื่น ๆ	1,311	63	24	11	-	-	Manufacturing
การผลิต	93	15	11	11	-	-	Construction
การก่อสร้าง	257	6	5	2	2	1	Other land transport and activities of travel agencies

ที่มา : รายงานทะเบียนธุรกิจการค้าและธุรกิจบริการ พ.ศ. 2545 (ข้อมูลพื้นฐาน : ในเขตเทศบาล) จังหวัด อุบลราชธานี สำนักงานสถิติแห่งชาติ สำนักนายกรัฐมนตรี
 Source : Report of the 2002 Business Census (Basic Information : Municipal area) Changwat Ubon Ratchathani, National Statistical Office, Office of the Prime Minister

ตาราง 14 จำนวนสถานประกอบการ จำนวนคนงานรับ และกิจกรรมทางเศรษฐกิจ

TABLE 14 NUMBER OF ESTABLISHMENTS BY CLASS OF RECEIPTS AND ECONOMIC ACTIVITY

กิจกรรมทางเศรษฐกิจ	จำนวน สถานประกอบการ	ชั้นของรายรับ (บาท)										Economic Activity	
		จำนวน											
		≤ 100,000	100,001 - 500,000	500,001 - 1,000,001	1,000,001 - 5,000,001	5,000,001 - 10,000,001	10,000,001 - 20,000,001	20,000,001 - 50,000,001	50,000,001 - 100,000,001	> 1,000,000,000	ไม่ทราบ		
Number of establishments	100,001 - 500,000	500,001 - 1,000,001	1,000,001 - 5,000,001	5,000,001 - 10,000,001	10,000,001 - 20,000,001	20,000,001 - 50,000,001	50,000,001 - 100,000,001	> 1,000,000,000	Unknown	Total			
การขาย การบำรุงรักษา และการซ่อมแซมยานยนต์ และรถจักรยานยนต์	10,838	3,943	4,398	1,513	651	187	64	33	15	7	6	21	Sale, maintenance and repair of motor vehicles and motorcycles, retail sale of automotive fuel and motorcycles, retail sale of automotive fuel
รวมทั้งการขายปลีกน้ำมันเชื้อเพลิงรถยนต์	1,096	299	426	186	109	29	25	10	5	1	1	5	Wholesale trade and commission trade, except of motor vehicles and motorcycles
การขายส่ง และการซื้อเพื่อจำหน่าย ยกเว้นยานยนต์ และรถจักรยานยนต์	340	24	103	102	70	22	7	4	2	5	1	-	Retail trade, except of motor vehicles and motorcycles
การขายปลีก ยกเว้นยานยนต์ และรถจักรยานยนต์ รวมทั้งการซ่อมแซม	3,933	1,301	1,648	617	254	76	15	10	4	1	1	6	Hotels and restaurants
ของผู้ค้าปลีก และของใช้ในชีวิตประจำวัน	1,894	678	858	241	81	19	3	5	3	-	1	5	Real estate activities
โรงแรมและภัตตาคาร	278	128	112	23	9	3	2	1	-	-	-	-	Computer and related activities
กิจกรรมด้านคอมพิวเตอร์ และกิจกรรมที่เกี่ยวข้อง	75	18	41	13	2	1	-	-	-	-	-	-	Renting of machinery and equipment without operator, research and development and other business activities
การให้เช่าเครื่องจักรและเครื่องมือ	476	125	211	94	34	7	5	-	-	-	-	-	Recreational and other service activities
โดยไม่มีผู้ควบคุม การวิจัยและการพัฒนา และกิจกรรมด้านธุรกิจอื่น ๆ	1,085	632	380	59	11	2	-	-	-	-	-	1	Manufacturing
กิจกรรมด้านคมนาคมและการบริการอื่น ๆ	1,311	570	528	146	48	11	2	2	-	-	2	2	Construction
การผลิต	93	6	27	21	22	13	3	-	1	-	-	-	Other land transport and activities of travel agencies
การก่อสร้าง	257	162	64	11	11	4	2	1	-	-	-	2	

ที่มา : รายงานสำมะโนธุรกิจทางการค้าและธุรกิจทางการบริการ พ.ศ.2545 (ข้อมูลพื้นฐาน : ไม่เขตเทศบาล) จังหวัด อุบลราชธานี สำนักงานสถิติแห่งชาติ สำนักนายกรัฐมนตรี
Source : Report of the 2002 Business trade and Services Census (Basic Information : Municipal area) Changwat Ubon Ratchathani, National Statistical Office, Office of the Prime Minister

ตาราง 15 จำนวนสถานประกอบการ จำนวนตามรูปแบบการจัดตั้งตามกฎหมาย และชั้นของรายรับ
TABLE 15 NUMBER OF ESTABLISHMENTS BY FORM OF LEGAL ORGANIZATION AND CLASS OF RECEIPTS

ชั้นของรายรับ	รูปแบบการจัดตั้งตามกฎหมาย Form of legal organization							Total	Class of receipts
	จำนวน สถานประกอบการ Number of establishments	ส่วนบุคคล Individual proprietor	หุ้นส่วนจำกัด, หุ้นส่วนสามัญ นิติบุคคล Juristic partnership		บริษัทจำกัด, บริษัทจำกัด (มหาชน) Company limited, Public company limited		อื่นๆ Others		
			302	248	21	18			
ทั้งหมด	10,838	10,249	302	248	21	18			
น้อยกว่าหรือเท่ากับ 100,000 บาท	3,943	3,927	3	1	2	10	100,000 Baht or less		
100,001 - 500,000 บาท	4,398	4,308	45	33	6	6	100,001 - 500,000 Baht		
500,001 - 1,000,000 บาท	1,313	1,411	57	37	7	1	500,001 - 1,000,000 Baht		
1,000,001 - 5,000,000 บาท	651	476	96	74	4	1	1,000,001 - 5,000,000 Baht		
5,000,001 - 10,000,000 บาท	157	84	60	42	1	-	5,000,001 - 10,000,000 Baht		
10,000,001 - 20,000,000 บาท	64	11	22	31	-	-	10,000,001 - 20,000,000 Baht		
20,000,001 - 50,000,000 บาท	33	6	15	12	-	-	20,000,001 - 50,000,000 Baht		
50,000,001 - 100,000,000 บาท	15	2	2	11	-	-	50,000,001 - 100,000,000 Baht		
100,000,001 - 1,000,000,000 บาท	7	-	2	5	-	-	100,000,001 - 1,000,000,000 Baht		
มากกว่า 1,000,000,000 บาท	6	4	-	2	-	-	More than 1,000,000,000 Baht		
ไม่ทราบ ไม่ตอบ	21	20	-	-	1	-	Unknown		

ที่มา : รายงานสำมะโนธุรกิจทางการค้าและบริการ พ.ศ.2545 (ข้อมูลพื้นฐาน : จังหวัดอุบลราชธานี สำนักงานสถิติแห่งชาติ สำนักงานยกรัฐมนตรี

Source : Report of the 2002 Business trade and Services Census (Basic Information : Municipal area) Chiangwat Ubon Ratchathani, National Statistical Office, Office of the Prime Minister

ตาราง 16 จำนวนสถานประกอบการ จำนวนตามรูปแบบการจัดตั้งทางเศรษฐกิจ และชั้นของรายรับ
 TABLE 16 NUMBER OF ESTABLISHMENTS BY FORM OF ECONOMIC ORGANIZATION AND CLASS OF RECEIPTS

ชั้นของรายรับ	จำนวน สถานประกอบการ Number of establishments	รูปแบบการจัดตั้งทางเศรษฐกิจ Form of economic organization					Class of receipts
		สำนักงานเดี่ยว Single unit	สำนักงานใหญ่ Head office	สำนักงานสาขา Branch	แฟรนไชส์ Franchise	Total	
รวม	10,838	10,623	17	183	15		
น้อยกว่าหรือเท่ากับ 100,000 บาท	3,943	3,943	-	-	-	100,000 Baht or less	
100,001 - 500,000 บาท	4,398	4,364	1	30	3	100,001 - 500,000 Baht	
500,001 - 1,000,000 บาท	1,513	1,477	-	36	-	500,001 - 1,000,000 Baht	
1,000,001 - 5,000,000 บาท	651	588	1	55	7	1,000,001 - 5,000,000 Baht	
5,000,001 - 10,000,000 บาท	187	153	4	27	3	5,000,001 - 10,000,000 Baht	
10,000,001 - 20,000,000 บาท	64	40	6	17	1	10,000,001 - 20,000,000 Baht	
20,000,001 - 50,000,000 บาท	33	23	-	9	1	20,000,001 - 50,000,000 Baht	
50,000,001 - 100,000,000 บาท	15	8	3	4	-	50,000,001 - 100,000,000 Baht	
100,000,001 - 1,000,000,000 บาท	7	1	2	4	-	100,000,001 - 1,000,000,000 Baht	
มากกว่า 1,000,000,000 บาท	6	5	-	1	-	More than 1,000,000,000 Baht	
ไม่ทราบ ไม่ตอบ	21	21	-	-	-	UnkKnown	

ที่มา : รายงานสำมะโนธุรกิจทางการบริการ พ.ศ.2545 (ข้อมูลพื้นฐาน : ในเขตเทศบาล) จังหวัด อุบลราชธานี สำนักงานสถิติแห่งชาติ สำนักงานกฤษฎีกา
 Source : Report of the 2002 Business trade and Services Census (Basic Information : Municipal area) Changwat Ubon Ratchathani, National Statistical Office, Office of the Prime Minister

ตาราง 17 จำนวนสถานประกอบการ จำนวนตามสัดส่วนของกรรมสิทธิ์หุ้นของต่างประเทศ และชั้นของรายรับ
 TABLE 17 NUMBER OF ESTABLISHMENTS BY PROPORTION OF FOREIGN INVESTMENT OR SHARE HOLDING AND CLASS OF RECEIPTS

ชั้นของรายรับ	จำนวน		สัดส่วนของการร่วมลงทุนหรือถือหุ้น		Class of receipts	
	ไม่มีต่างประเทศ		สัดส่วนของ foreign investment or share holding			
	สถานประกอบการ	จำนวน	รวม	> 10%		
	Number of establishments	No foreign's investment or share holding	Proportion of foreign investment or share holding			
รวม	247	228	19	10	9	Total
น้อยกว่าหรือเท่ากับ 100,000 บาท	1	1	-	-	-	100,000 Baht or less
100,001 - 500,000 บาท	33	31	2	1	1	100,001 - 500,000 Baht
500,001 - 1,000,000 บาท	37	34	3	3	-	500,001 - 1,000,000 Baht
1,000,001 - 5,000,000 บาท	74	71	3	1	2	1,000,001 - 5,000,000 Baht
5,000,001 - 10,000,000 บาท	41	39	2	1	1	5,000,001 - 10,000,000 Baht
10,000,001 - 20,000,000 บาท	31	29	2	1	1	10,000,001 - 20,000,000 Baht
20,000,001 - 50,000,000 บาท	12	10	2	1	1	20,000,001 - 50,000,000 Baht
50,000,001 - 100,000,000 บาท	11	9	2	1	1	50,000,001 - 100,000,000 Baht
100,000,001 - 1,000,000,000 บาท	5	2	3	1	2	100,000,001 - 1,000,000,000 Baht
มากกว่า 1,000,000,000 บาท	2	2	-	-	-	More than 1,000,000,000 Baht
ไม่ทราบ ไม่ตอบ	-	-	-	-	-	Unknown

หมายเหตุ : เฉพาะสถานประกอบการที่มีรูปแบบการจัดตั้งตามกฎหมายมาเป็นบริษัทจำกัด และบริษัทจำกัด (มหาชน)

Note : Only establishments which were company limited and public company limited

ที่มา : รายงานสำมะโนธุรกิจทางการค้าและธุรกิจทางการบริการ พ.ศ. 2545 (ข้อมูลพื้นฐาน : ในเขตเทศบาล) จังหวัด อุบลราชธานี สำนักงานสถิติแห่งชาติ สำนักนายกรัฐมนตรี

Source : Report of the 2002 Bussiness trade and Services Census (Basic Information : Municipal area) Changwat Ubon Ratchathani, National Statistical Office, Office of the Prime Minister

ตาราง 18 จำนวนสถานประกอบการ จำนวนตามจำนวนคนทำงาน และชั้นของรายรับ

TABLE 18 NUMBER OF ESTABLISHMENTS BY NUMBER OF PERSONS ENGAGED AND CLASS OF RECEIPTS

ชั้นของรายรับ	จำนวน สถานประกอบการ Number of establishments	จำนวนคนทำงาน (คน) Number of persons engaged (person)					Total	Class of receipts
		1 - 4	5 - 9	10 - 19	20 - 49	50 - 99		
รวม	10,838	9,523	929	238	106	26	16	
น้อยกว่าหรือเท่ากับ 100,000 บาท	3,943	3,902	34	4	3	-	-	100,000 Baht or less
100,001 - 500,000 บาท	4,398	4,098	257	32	8	1	2	100,001 - 500,000 Baht
500,001 - 1,000,000 บาท	1,513	1,145	307	50	10	1	-	500,001 - 1,000,000 Baht
1,000,001 - 5,000,000 บาท	651	314	232	74	27	2	2	1,000,001 - 5,000,000 Baht
5,000,001 - 10,000,000 บาท	187	33	71	47	29	6	1	5,000,001 - 10,000,000 Baht
10,000,001 - 20,000,000 บาท	64	6	18	18	14	6	2	10,000,001 - 20,000,000 Baht
20,000,001 - 50,000,000 บาท	33	3	5	12	8	4	1	20,000,001 - 50,000,000 Baht
50,000,001 - 100,000,000 บาท	15	1	1	-	6	3	4	50,000,001 - 100,000,000 Baht
100,000,001 - 1,000,000,000 บาท	7	-	-	-	1	3	3	100,000,001 - 1,000,000,000 Baht
มากกว่า 1,000,000,000 บาท	6	3	1	1	-	-	1	More than 1,000,000,000 Baht
ไม่ทราบ ไม่ตอบ	21	18	3	-	-	-	-	Unknown

ที่มา : รายงานสำมะโนธุรกิจทางการค้าและธุรกิจทางการบริการ พ.ศ.2545 (ข้อมูลพื้นฐาน : ในเขตเทศบาล) จังหวัด อุบลราชธานี สำนักงานสถิติแห่งชาติ สำนักงานสถิติมนตรี

Source : Report of the 2002 Business trade and Services Census (Basic Information : Municipal area) Changwat Ubon Ratchathani, National Statistical Office, Office of the Prime Minister

ตาราง 19 จำนวนสถานประกอบการ จำนวนคนงานจำนวนลูกจ้าง และชั้นของรายรับ
TABLE 19 NUMBER OF ESTABLISHMENTS BY NUMBER OF EMPLOYEES AND CLASS OF RECEIPTS

ชั้นของรายรับ	จำนวนลูกจ้าง (คน) Number of employees (person)					Class of receipts
	< 5	5 - 9	10 - 19	20 - 49	50 - 99	
รวม	10,838	447	169	96	24	Total
น้อยกว่าหรือเท่ากับ 100,000 บาท	3,943	-	1	1	-	100,000 Baht or less
100,001 - 500,000 บาท	4,398	81	14	6	1	100,001 - 500,000 Baht
500,001 - 1,000,000 บาท	1,513	142	33	10	1	500,001 - 1,000,000 Baht
1,000,001 - 5,000,000 บาท	651	138	55	23	2	1,000,001 - 5,000,000 Baht
5,000,001 - 10,000,000 บาท	187	62	39	27	6	5,000,001 - 10,000,000 Baht
10,000,001 - 20,000,000 บาท	64	19	14	13	5	10,000,001 - 20,000,000 Baht
20,000,001 - 50,000,000 บาท	33	4	12	9	3	20,000,001 - 50,000,000 Baht
50,000,001 - 100,000,000 บาท	15	1	-	6	3	50,000,001 - 100,000,000 Baht
100,000,001 - 1,000,000,000 บาท	7	-	-	1	3	100,000,001 - 1,000,000,000 Baht
มากกว่า 1,000,000,000 บาท	6	-	1	-	-	More than 1,000,000,000 Baht
ไม่ทราบ ไม่ตอบ	21	-	-	-	-	Unknown

ที่มา : รายงานสำมะโนธุรกิจทางการค้าและบริการ พ.ศ.2545 (ข้อมูลพื้นฐาน : ในเขตเทศบาล) จังหวัด อุบลราชธานี สำนักงานสถิติแห่งชาติ สำนักงานกฤษฎีกา
Source : Report of the 2002 Business trade and Services Census (Basic Information : Municipal area) Changwat Ubon Ratchathani, National Statistical Office, Office of the Prime Minister

ตาราง 20 จำนวนสถานประกอบการ จำนวนคนการใช้เทคโนโลยีสารสนเทศและการสื่อสาร และชั้นของรายรับ
TABLE 20 NUMBER OF ESTABLISHMENTS BY USE OF INFORMATION AND COMMUNICATION TECHNOLOGY AND CLASS OF RECEIPTS

ชั้นของรายรับ Receipts class	จำนวน สถานประกอบการ Number of establishments	ไม่มี No computer		มีการใช้คอมพิวเตอร์ Use of computer		ใช้อินเทอร์เน็ต Internet access		การใช้เว็บไซต์ Use of web site		Class of receipts
		จำนวน No computer	รวม Total	เพื่อใช้เป็นธุรกิจ For business	เพื่อวัตถุประสงค์อื่น For other purposes	มี Yes	ไม่มี No	มี Yes	ไม่มี No	
รวม	10,838	10,259	5,799	105	8	466	17	562	Total	
น้อยกว่าหรือเท่ากับ 100,000 บาท	3,943	3,902	41	9	1	31	2	39	100,000 Baht or less	
100,001 - 500,000 บาท	4,398	4,272	126	33	2	91	4	122	100,001 - 500,000 Baht	
500,001 - 1,000,000 บาท	1,513	1,403	110	21	2	87	3	107	500,001 - 1,000,000 Baht	
1,000,001 - 5,000,000 บาท	651	524	127	11	1	115	2	125	1,000,001 - 5,000,000 Baht	
5,000,001 - 10,000,000 บาท	187	102	85	15	-	70	2	83	5,000,001 - 10,000,000 Baht	
10,000,001 - 20,000,000 บาท	64	23	41	5	1	35	3	38	10,000,001 - 20,000,000 Baht	
20,000,001 - 50,000,000 บาท	33	9	24	5	-	19	1	23	20,000,001 - 50,000,000 Baht	
50,000,001 - 100,000,000 บาท	15	1	14	4	-	10	-	14	50,000,001 - 100,000,000 Baht	
100,000,001 - 1,000,000,000 บาท	7	-	7	1	-	6	-	7	100,000,001 - 1,000,000,000 Baht	
มากกว่า 1,000,000,000 บาท	6	4	2	1	-	1	-	2	More than 1,000,000,000 Baht	
ไม่ทราบ ไม่ตอบ	21	19	2	-	1	1	-	2	Unknown	

ที่มา : รายงานสำมะโนธุรกิจทางการค้าและบริการ พ.ศ.2545 (ข้อมูลพื้นฐาน : ในเขตเทศบาล) จังหวัด อุบลราชธานี สำนักงานสถิติแห่งชาติ สำนักงานภาษีอากร

Source : Report of the 2002 Business trade and Services Census (Basic Information : Municipal area) Changwat Ubon Ratchathani, National Statistical Office, Office of the Prime Minister

ตาราง 21 จำนวนสถานประกอบการ จำนวนตามกรรมสิทธิ์เทคโนโลยีสารสนเทศและการสื่อสาร และกิจกรรมทางเศรษฐกิจ

TABLE 21 NUMBER OF ESTABLISHMENTS BY USE OF INFORMATION AND COMMUNICATION TECHNOLOGY AND ECONOMIC ACTIVITY

กิจกรรมทางเศรษฐกิจ	จำนวน		มีการใช้เครื่องคอมพิวเตอร์				Use of computer		Economic Activity
	สถานประกอบการ	ไม่มี	ใช้อินเทอร์เน็ต		การมีเว็บไซต์		Total	Total	
			Internet access	Use of web site	Use of computer				
					For business	For other purposes			
รวม	10,838	10,259	8	466	17	562	Total		
การขาย การบำรุงรักษา และการซ่อมแซมยานยนต์ และรถจักรยานยนต์ รวมทั้งการขายปลีกยานยนต์และรถจักรยานยนต์	1,096	1,014	9	72	-	82		Sale, maintenance and repair of motor vehicles and motorcycles, retail sale of automotive fuel	
การขายส่ง และการค้าเพื่อค้าขายหน้า ยกเว้นยานยนต์ และรถจักรยานยนต์	340	299	7	34	1	40		Wholesale trade and commission trade, except of motor vehicles and motorcycles	
การขายปลีก ยกเว้นยานยนต์ และรถจักรยานยนต์ รวมทั้งการซ่อมแซมของใช้ส่วนบุคคล และของใช้ในครัวเรือน	3,933	3,766	24	139	4	163		Retail trade, except of motor vehicles and motorcycles ; repair of personal and household goods	
โรงแรมและภัตตาคาร	1,894	1,856	4	34	1	37		Hotels and restaurants	
กิจกรรมด้านอสังหาริมทรัพย์	278	267	2	9	-	11		Real estate activities	
กิจกรรมด้านคอมพิวเตอร์ และกิจกรรมที่เกี่ยวข้อง	75	24	24	1	26	46		Computer and related activities	
การให้เช่าเครื่องจักรและเครื่องอุปกรณ์ โดยไม่มีผู้ควบคุม การวิจัยและการพัฒนา และกิจกรรมด้านธุรกิจอื่น ๆ	476	372	16	87	1	103		Renting of machinery and equipment without operator, research and development and other business activities	
กิจกรรมนันทนาการและการบริการอื่น ๆ	1,085	1,062	8	14	2	21		Recreational and other service activities	
การผลิต	1,311	1,287	-	24	1	23		Manufacturing	
การก่อสร้าง	93	65	5	23	-	28		Construction	
การขนส่งทางบกและตัวแทนธุรกิจการท่องเที่ยว	257	247	6	4	2	8		Other land transport and activities of travel agencies	

ที่มา : รายงานสำมะโนธุรกิจทางการค้าและธุรกิจทางการบริการ พ.ศ.2545 (ข้อมูลพื้นฐาน : ในเขตเทศบาล) จังหวัด อุบลราชธานี สำนักงานสถิติแห่งชาติ สำนักงานอธิบดีกรม

Source : Report of the 2002 Business trade and Services Census (Basic Information : Municipal area) Changwat Ubon Ratchathani, National Statistical Office, Office of the Prime Minister

ตาราง 22 จำนวนสถานประกอบการ จำนวนตามการมีและการใช้เทคโนโลยีสารสนเทศและการสื่อสาร และรูปแบบการจัดตั้งตามกฎหมาย
 TABLE 22 NUMBER OF ESTABLISHMENTS BY USE OF INFORMATION AND COMMUNICATION TECHNOLOGY AND FORM OF LEGAL ORGANIZATION

รูปแบบการจัดตั้งตามกฎหมาย	จำนวน สถานประกอบการ	ไม่มีการใช้เครื่องคอมพิวเตอร์		มีการใช้เครื่องคอมพิวเตอร์		ใช้อินเทอร์เน็ต		Use of computer		Form of legal organization	
		Number of establishments	คอมพิวเตอร์ No computer	รวม Total	ไม่มี		ใช้		การมีเว็บไซต์		Form of legal organization
					For business	For other purposes	For business	For other purposes	มี Yes	ไม่มี No	
รวม	10,838	10,259	579	105	8	466	17	562	Total		
ส่วนบุคคล	10,248	9,958	290	57	5	228	7	283	Individual proprietor		
ห้างหุ้นส่วนจำกัด, ห้างหุ้นส่วนสามัญนิติบุคคล	303	178	125	16	1	108	-	125	Juristic partnership		
บริษัทจำกัด, บริษัทจำกัด(มหาชน)	247	89	158	32	1	125	10	148	Company limited, Public company limited		
สหกรณ์	21	15	6	-	1	5	-	6	Cooperatives		
อื่นๆ	19	19	-	-	-	-	-	-	Others		

ที่มา : รายงานสำมะโนธุรกิจทางการค้าและธุรกิจทางการบริการ พ.ศ.2545 (ข้อมูลพื้นฐาน : ไม่เขตเทศบาล) จังหวัด อุบลราชธานี สำนักงานสถิติแห่งชาติ สำนักงานกฤษฎามนตรี
 Source : Report of the 2002 Business trade and Services Census (Basic Information : Municipal area) Changwat Ubon Ratchathani, National Statistical Office, Office of the Prime Minister

ตาราง 23 จำนวนสถานประกอบการ จำนวนตามการมีและการใช้เทคโนโลยีสารสนเทศและการสื่อสาร และรูปแบบการจัดตั้งทางเศรษฐกิจ
 TABLE 23 NUMBER OF ESTABLISHMENTS BY USE OF INFORMATION AND COMMUNICATION TECHNOLOGY AND FORM OF ECONOMIC ORGANIZATION

รูปแบบการจัดตั้งทางเศรษฐกิจ	จำนวน สถานประกอบการ	ไม่มี		มีการใช้คอมพิวเตอร์				Form of economic organization	
		จำนวน เครื่องคอมพิวเตอร์	รวม	ใช้คอมพิวเตอร์		การใช้เว็บไซต์		มี	ไม่มี
				ไม่มี	รวม	เพื่อการค้า/ธุรกิจ	ไม่ใช้		
	Number of establishments	No computer	Total	For business	For other purposes	No	Yes	Yes	No
รวม	10,838	10,259	579	105	8	466	17	562	Total
สำนักงานเดี่ยว	10,614	10,162	452	80	7	365	8	444	Single unit
สำนักงานใหญ่	17	1	16	5	-	11	-	16	Head office
สำนักงานสาขา	183	80	103	17	1	85	9	94	Branch
แฟรนไชส์	24	16	8	3	-	5	-	8	Franchise

ที่มา : รายงานสำมะโนธุรกิจทางการค้าและธุรกิจทางการบริการ พ.ศ.2545 (ข้อมูลพื้นฐาน : ในเขตเทศบาล) จังหวัด อุบลราชธานี สำนักงานสถิติแห่งชาติ สำนักงานกฤษฎามนตรี

Source : Report of the 2002 Business trade and Services Census (Basic Information : Municipal area) Changwat Ubon Ratchathani, National Statistical Office, Office of the Prime Minister

ตาราง 24 จำนวนสถานประกอบการ จำนวนตามการใช้เทคโนโลยีสารสนเทศและการสื่อสาร และสัดส่วนของการร่วมลงทุนหรือถือหุ้นของต่างประเทศ
 TABLE 24 NUMBER OF ESTABLISHMENTS BY USE OF INFORMATION AND COMMUNICATION TECHNOLOGY AND PROPORTION OF FOREIGN INVESTMENT OR SHARE HOLDING

สัดส่วนของการร่วมลงทุนหรือถือหุ้น	จำนวน สถานประกอบการ Number of establishments	ไม่มี		มีการใช้เครื่องคอมพิวเตอร์ ใช้อินเทอร์เน็ต		การใช้เว็บไซต์		Total	Proportion of foreign investment or share holding		
		เครื่องคอม- พิวเตอร์		Internet access		Use of web site			Yes	No	Total
		No computer	For business	For other purposes	No	Yes	No				
รวม	247	89	32	1	125	10	148	158	10	148	Total
ไม่มีต่างประเทศร่วมลงทุนส่วนงานแห่งเดียว	228	85	31	-	112	8	135	143	8	135	No foreign is investment or share holding
มีต่างประเทศร่วมลงทุนหรือถือหุ้น	19	4	1	1	13	2	13	15	2	13	With foreign investment or share holding
มีน้อยกว่าหรือเท่ากับ 10%	10	3	-	1	6	1	6	7	1	6	10% or less
มีมากกว่า 10%	9	1	1	-	7	1	7	8	1	7	More than 10%

ที่มา : รายงานสำมะโนธุรกิจทางการค้าและธุรกิจทางการบริการ พ.ศ.2545 (ข้อมูลพื้นฐาน : ในเขตเทศบาล) จังหวัด อุบลราชธานี สำนักงานสถิติแห่งชาติ สำนักงานนายกรัฐมนตรี
 Source : Report of the 2002 Business trade and Services Census (Basic Information : Municipal area) Changvat Ubon Ratchathani, National Statistical Office, Office of the Prime Minister

ตาราง 25 จำนวนสถานประกอบการ จำนวนคนทำงานที่มีคอมพิวเตอร์ใช้เทคโนโลยีสารสนเทศและการสื่อสาร และจำนวนคนทำงาน

TABLE 25 NUMBER OF ESTABLISHMENTS BY USE OF INFORMATION AND COMMUNICATION TECHNOLOGY AND NUMBER OF PERSONS ENGAGED

จำนวนคนทำงาน	จำนวน		มีการใช้เครื่องคอมพิวเตอร์				Use of computer		การมีเว็บไซต์		Number of persons engaged
	สถานประกอบการ	ไม่มี	ใช้อินเทอร์เน็ต		Internet access		Use of web site				
			จำนวน	ไม่มี	เพื่อค้าปลีก	เพื่อวัตถุประสงค์อื่น	มี	ไม่มี			
รวม	Number of establishments	No computer	For business	For other purposes	Yes	No	Yes	No	Total		
1 - 4 คน	10,838	10,259	105	8	466	17	562	Total			
5 - 9 คน	9,523	9,272	54	4	193	7	244	1 - 4 persons			
10 - 19 คน	929	768	17	3	141	2	159	5 - 9 persons			
20 - 49 คน	238	168	15	-	55	3	67	10 - 19 persons			
50 - 99 คน	106	45	12	1	48	5	56	20 - 49 persons			
ตั้งแต่ 100 คนขึ้นไป	26	4	4	-	18	-	22	50 - 99 persons			
	16	2	3	-	11	-	14	100 persons or more			

ที่มา : รายงานสำมะโนธุรกิจทางการค้าและบริการ พ.ศ.2545 (ข้อมูลพื้นฐาน : ในเขตเทศบาล) จังหวัด อุบลราชธานี สำนักงานสถิติแห่งชาติ สำนักนายกรัฐมนตรี

Source : Report of the 2002 Business trade and Services Census (Basic Information : Municipal area) Changwat Ubon Ratchathani, National Statistical Office, Office of the Prime Minister

คณะผู้จัดทำ

รายงานสำมะโนธุรกิจทางการค้าและธุรกิจทางการบริการ พ.ศ. 2545

(ข้อมูลพื้นฐาน พ.ศ. 2545 : ในเขตเทศบาล)

จังหวัดอุบลราชธานี

Working Staff on

Report of the 2002 Business Trade and Service Census

(Basic information, 2002 : Municipal Area)

Changwat Ubon Ratchathani

1. นายณัฐวัฒน์ Mr Natthawat	กาญจนรัตน์ Kanthanaphat	สถิติจังหวัดอุบลราชธานี Head, Ubon Ratchathani Provincial Statistical Office
2. นายเจริญ Mr Charoen	เอกพันธ์ Ekpant	หัวหน้าฝ่ายปฏิบัติการ Chief of Field Operation Branch
3. นางสาวพิชญ์ Ms Phiraya	เชื้อแนน Chuenan	หัวหน้าฝ่ายวิชาการและวางแผน Chief of Technical and Planning Branch
4. นางสาวภาวดี Ms Supawadee	วงศ์เหล่า Wonglow	นักสถิติเศรษฐกิจสังคม 5 Socio-Economic Statistician 5
5. นายวินัย Mr Winai	ผางจันทร์ดา Pangjanda	เจ้าหน้าที่ธุรการ 5 Assistant General Service Office 5
6. นายปาลวุธ Mr Palavut	เนตรมณี Netmanee	เจ้าหน้าที่บันทึกข้อมูล 3 Data Entry Officer 3
7. นางสาวนันทนา Ms Nanthana	ศรีมันตะ Srimanta	เจ้าหน้าที่บริหารงานสถิติ Statistical Administrative Officer
8. นางสาวอรุณี Ms Aranee	เชื้อแนน Chuenan	เจ้าหน้าที่บริหารงานสถิติ Statistical Administrative Officer
9. นางสาวหนึ่งฤทัย Ms Nungrutai	สันหจันทร์ Sanhachan	เจ้าหน้าที่บริหารงานสถิติ Statistical Administrative Officer
10. นางสาววาสนา Ms Wasana	วงศ์ชารี Wongchari	เจ้าหน้าที่บริหารงานสถิติ Statistical Administrative Officer
11. นางสาวมณีวรรณ Ms Mancewan	วงศ์สนธิ์ Wongsason	เจ้าหน้าที่บริหารงานสถิติ Statistical Administrative Officer

12. นายวิโรจน์	แสงวงศ์	เจ้าหน้าที่บริหารงานสถิติ
Mr Wirot	Sangwong	Statistical Administrative Officer
13. นางสาวเกษชาดา	กุลราช	เจ้าหน้าที่บริหารงานสถิติ
Ms Ketchada	Kularach	Statistical Administrative Officer
14. นายอาทิตย์อุทัย	ดวงแก้ว	เจ้าหน้าที่บริหารงานสถิติ
Mr Atit-uthai	Duangkeaw	Statistical Administrative Officer
15. นายนิรันตร์	มงคลการ	เจ้าหน้าที่บริหารงานสถิติ
Mr Nirun	Mongklonkan	Statistical Administrative Officer
16. นางสาวสิริพร	กันที	เจ้าหน้าที่บริหารงานสถิติ
Ms Siriporn	Kuntavee	Statistical Administrative Officer
17. นางสาวคมคาย	กล้าพงษ์	เจ้าหน้าที่บริหารงานสถิติ
Ms KhomKhai	Kanlayapong	Statistical Administrative Officer