

รายงานสำมะโน
ธุรกิจทางการค้าและธุรกิจทางการบริการ พ.ศ. 2545
(ข้อมูลพื้นฐาน พ.ศ. 2545 : ในเขตเทศบาล)
จังหวัด อ่างทอง

REPORT OF
THE 2002 BUSINESS TRADE AND SERVICES CENSUS
(BASIC INFORMATION, 2002 : MUNICIPAL AREA)
CHANGWAT ANGTHONG



สำนักงานสถิติแห่งชาติ
สำนักนายกรัฐมนตรี



E1011F450000P26B1

สำนักงานสถิติแห่งชาติ
NATIONAL STATISTIC OFFICE



สำนักนายกรัฐมนตรี
OFFICE OF THE PRIME MINISTER

ISBN 974-060-244-4

**รายงานสำมะโน
ธุรกิจทางการค้าและธุรกิจทางการบริการ พ.ศ. 2545
(ข้อมูลพื้นฐาน พ.ศ. 2545 : ในเขตเทศบาล)
จังหวัด อ่างทอง**

**REPORT OF
THE 2002 BUSINESS TRADE AND SERVICES CENSUS
(BASIC INFORMATION, 2002 : MUNICIPAL AREA)
CHANGWAT ANGTHONG**

สำนักงานสถิติแห่งชาติ
NATIONAL STATISTIC OFFICE



สำนักนายกรัฐมนตรี
OFFICE OF THE PRIME MINISTER

สารบัญ

		หน้า
คำนำ		
แผนภูมิ		
บทที่ 1	บทนำ	
	1.1 ความเป็นมา	1
	1.2 วัตถุประสงค์	2
	1.3 รายการข้อมูล	2
	1.4 ขอบข่ายและคู่มรรวม	2
	1.5 คาบเวลาอ้างอิง	3
	1.6 แนวคิดและคำนิยาม	3
	1.7 วิธีการเก็บรวบรวมข้อมูล	11
	1.8 การประมวลผลข้อมูล	11
	1.9 การเสนอผลและจัดทำรายงานผล	11
บทที่ 2	สรุปข้อมูลที่สำคัญ	
	2.1 จำนวนสถานประกอบการ	13
	2.2 กิจกรรมทางเศรษฐกิจ	14
	2.3 ขนาดของสถานประกอบการ	15
	2.4 รูปแบบการจัดตั้งตามกฎหมาย	15
	2.5 รูปแบบการจัดตั้งทางเศรษฐกิจ	15
	2.6 สัดส่วนของการร่วมลงทุนหรือถือหุ้นจากต่างประเทศ	16
	2.7 ชั้นของรายรับ	17
	2.8 เทคโนโลยีสารสนเทศและการสื่อสารของสถานประกอบการ	18
ตารางสถิติ		

เผยแพร่โดย

กองคลังข้อมูลและสนเทศสถิติ
สำนักงานสถิติแห่งชาติ
ถนนหลานหลวง เขตป้อมปราบศัตรูพ่าย กทม. 10100
โทร. 0 2281 0333 ต่อ 1208 - 1211, 1213
โทรสาร 0 2281 3814
ไปรษณีย์อิเล็กทรอนิกส์ binfopub@nso.go.th

หรือ

สำนักงานสถิติจังหวัดอ่างทอง
สถานที่ตั้ง ศาลากลางจังหวัดอ่างทอง (ชั้น 3) อ.เมือง จ.อ่างทอง 14000
โทร 0-3561-1254 โทรสาร 0-3562-0050

ปีที่พิมพ์

2545

Distributed by

Statistical Data Bank and Information Dissemination Division,
National Statistical Office,
Larn Luang Rd., Bangkok 10100, THAILAND
Tel. 0 2281 0333 ext. 1208 - 1211, 1213
Fax : 0 2281 3814
E-mail : binfopub@nso.go.th
<http://www.nso.go.th>

or

Angthong Provincial Statistical Office
Angthong City Hall (3 rd Floor) A.Muang Angthong 14000
Tel. 0-3561-1254 Fax : 0-3562-0050

Published

2002

ISBN

974-060-244-4

หน่วยงานเจ้าของเรื่อง Division-in-Charge

สำนักงานสถิติจังหวัดอ่างทอง

Angthong Provincial Statistical Office

โทรศัพท์ Tel. 0-3561-1254

โทรสาร Fax : 0-3562-0050

ไปรษณีย์อิเล็กทรอนิกส์ E-mail : Angthong@nso.go.th

คำนำ

จากการที่ประเทศไทยประสบภาวะวิกฤตเศรษฐกิจตั้งแต่ปี 2540 เป็นต้นมา มีผลทำให้สถานการณ์ทางเศรษฐกิจของประเทศเปลี่ยนแปลงไป โดยเฉพาะโครงสร้างการดำเนินธุรกิจทางการค้าและธุรกิจทางการบริการ มีธุรกิจใหม่ๆ เกิดขึ้นเป็นจำนวนมาก ในขณะที่ธุรกิจบางประเภทต้องปิดตัวเองลงตามสภาพของธุรกิจในปัจจุบัน โดยเฉพาะอย่างยิ่งธุรกิจขนาดกลางและขนาดย่อมเข้ามามีบทบาทต่อการพัฒนาและฟื้นฟูสภาพเศรษฐกิจของประเทศเป็นอย่างมาก

เพื่อให้รัฐบาลในฐานะเป็นผู้ดูแล และกำหนดนโยบายเศรษฐกิจของประเทศมีข้อมูลพื้นฐานที่ครบถ้วน ทันสมัย สามารถใช้เป็นตัวชี้วัดสถานะเศรษฐกิจพื้นฐานในประเทศได้ สำนักงานสถิติแห่งชาติในฐานะหน่วยงานที่รับผิดชอบในการจัดเก็บข้อมูลทั้งทางด้านเศรษฐกิจ และสังคมของประเทศ จึงได้จัดทำ สำมะโนธุรกิจทางการค้าและธุรกิจทางการบริการ พ.ศ. 2545 ขึ้น ซึ่งนับเป็นการจัดทำครั้งที่ 3

ในการจัดทำสำมะโนธุรกิจทางการค้าและธุรกิจทางการบริการ พ.ศ. 2545 นี้ ทำการเก็บรวบรวมข้อมูลของสถานประกอบการที่มีคนทำงานตั้งแต่ 1 คนขึ้นไป ที่ประกอบธุรกิจการค้าส่ง การค้าปลีก การบริการ การผลิต การก่อสร้าง และการขนส่งทางบก ที่มีสถานที่ตั้งอยู่นอกเขตเทศบาล เฉพาะที่มี รูปแบบการบริหารงานเป็นองค์การบริหารส่วนตำบล (อบต.) ในกรุงเทพมหานคร เมืองพัทยา และเขตเทศบาล ทั่วประเทศ

รายงานฉบับนี้ เป็นรายงานผลการปฏิบัติงานเก็บรวบรวมข้อมูลพื้นฐานของสถานประกอบการในปี 2545 ของจังหวัดอ่างทอง ข้อมูลที่นำเสนอในรายงานฉบับนี้เป็นข้อมูลของสถานประกอบการทุกประเภทที่มีคนทำงานตั้งแต่ 1 คนขึ้นไป เฉพาะที่ตั้งอยู่ในเขตเทศบาล โดยจำแนกข้อมูลตามกิจกรรมทางเศรษฐกิจตามการจัดประเภทอุตสาหกรรมตามกิจกรรมทางเศรษฐกิจทุกประเภท ตามมาตรฐานสากล (International Standard Industrial Classification of All Economic Activities : ISIC Rev.3)

สำนักงานสถิติแห่งชาติ ใคร่ขอขอบคุณผู้ประกอบการและผู้เกี่ยวข้องทุกฝ่ายที่ได้ให้ความร่วมมือ ในการให้ข้อมูล ซึ่งเป็นผลให้การปฏิบัติงานครั้งนี้สำเร็จลุล่วงไปด้วยดี

สำนักงานสถิติจังหวัดอ่างทอง

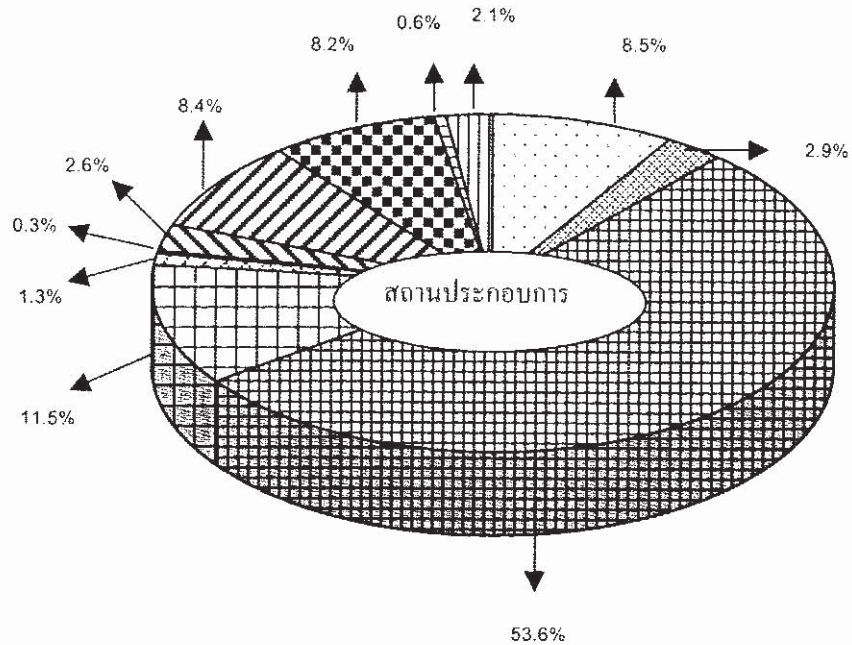
สำนักงานสถิติแห่งชาติ

สำนักนายกรัฐมนตรีย

สิงหาคม 2545

แผนภูมิ 1 ร้อยละของสถานประกอบการ จำแนกตามกิจกรรมทางเศรษฐกิจ

FIGURE 1 PERCENTAGE OF ESTABLISHMENTS BY ECONOMIC ACTIVITY



- | | | | |
|--|---|--|---|
| | การขายส่ง-ปลีกซ่อมแซมยานยนต์และ
การขายปลีกน้ำมันเชื้อเพลิงรถยนต์ | | การให้เช่าเครื่องจักร และเครื่องอุปกรณ์โดยไม่มีผู้ควบคุม
การวิจัยและการพัฒนาและกิจกรรมด้านธุรกิจอื่น ๆ |
| | การขายส่ง | | กิจกรรมนันทนาการและการบริการอื่น ๆ |
| | การขายปลีก | | การผลิต |
| | โรงแรมและภัตตาคาร | | การก่อสร้าง |
| | กิจกรรมด้านอสังหาริมทรัพย์ | | การขนส่งทางบกและตัวแทนธุรกิจการท่องเที่ยว |
| | กิจกรรมด้านคอมพิวเตอร์และกิจกรรมที่เกี่ยวข้อง | | |

ที่มา : รายงานสำมะโนธุรกิจทางการค้าและธุรกิจทางการบริการ พ.ศ. 2545 (ข้อมูลพื้นฐาน พ.ศ. 2545 : ในเขตเทศบาล)

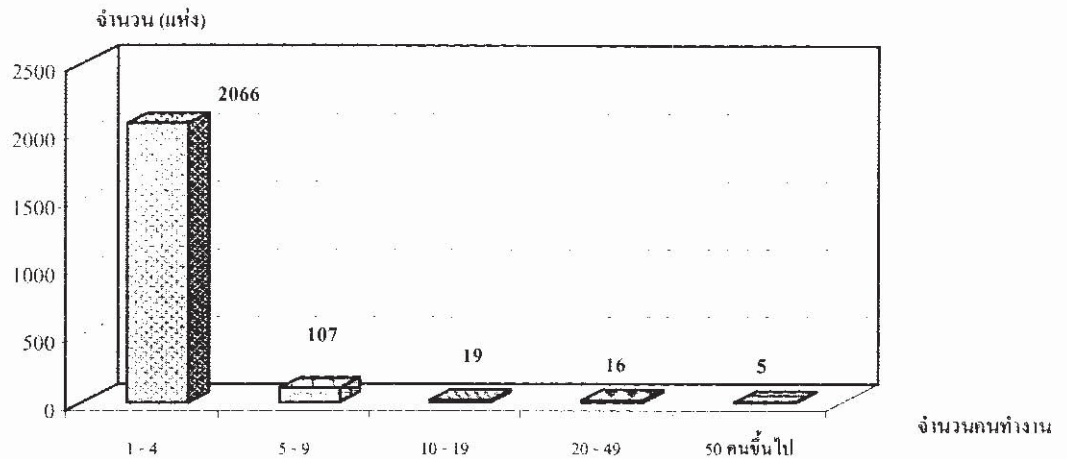
จังหวัดอ่างทอง สำนักงานสถิติจังหวัดอ่างทอง สำนักงานสถิติแห่งชาติ

Source : Report of the 2002 Business Trade and Services Census (Basic Information, 2002 : Municipal area)

Changwat Angthong, National Statistical Office, Office of the Prime Minister

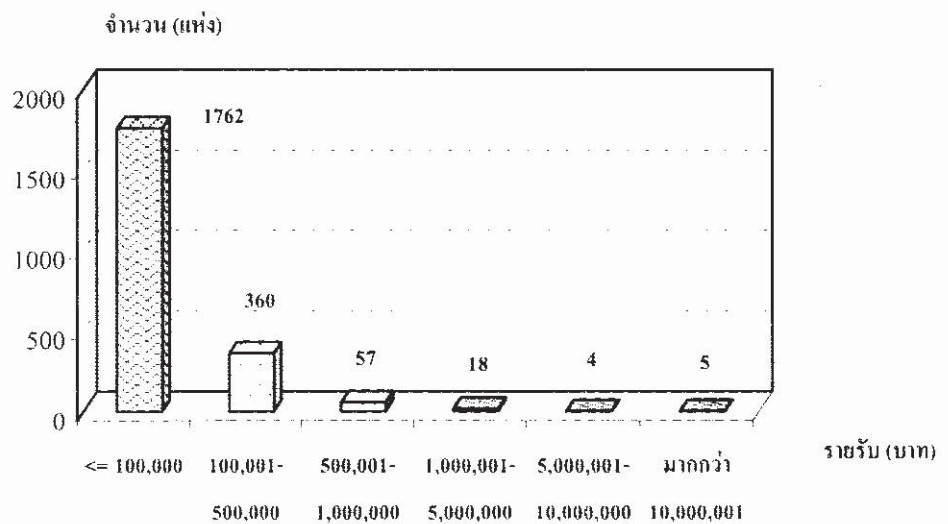
แผนภูมิ 2 จำนวนสถานประกอบการ จำแนกตามจำนวนคนทำงาน

FIGURE 2 NUMBER OF ESTABLISHMENTS BY NUMBER OF PERSONS ENGAGED



แผนภูมิ 3 จำนวนสถานประกอบการ จำแนกตามชั้นรายรับ

FIGURE 3 NUMBER OF ESTABLISHMENTS BY CLASS OF RECEIPTS



ที่มา : รายงานสำมะโนธุรกิจทางการค้าและธุรกิจทางการบริการ พ.ศ. 2545 (ข้อมูลพื้นฐาน พ.ศ. 2545 : ในเขตเทศบาล)

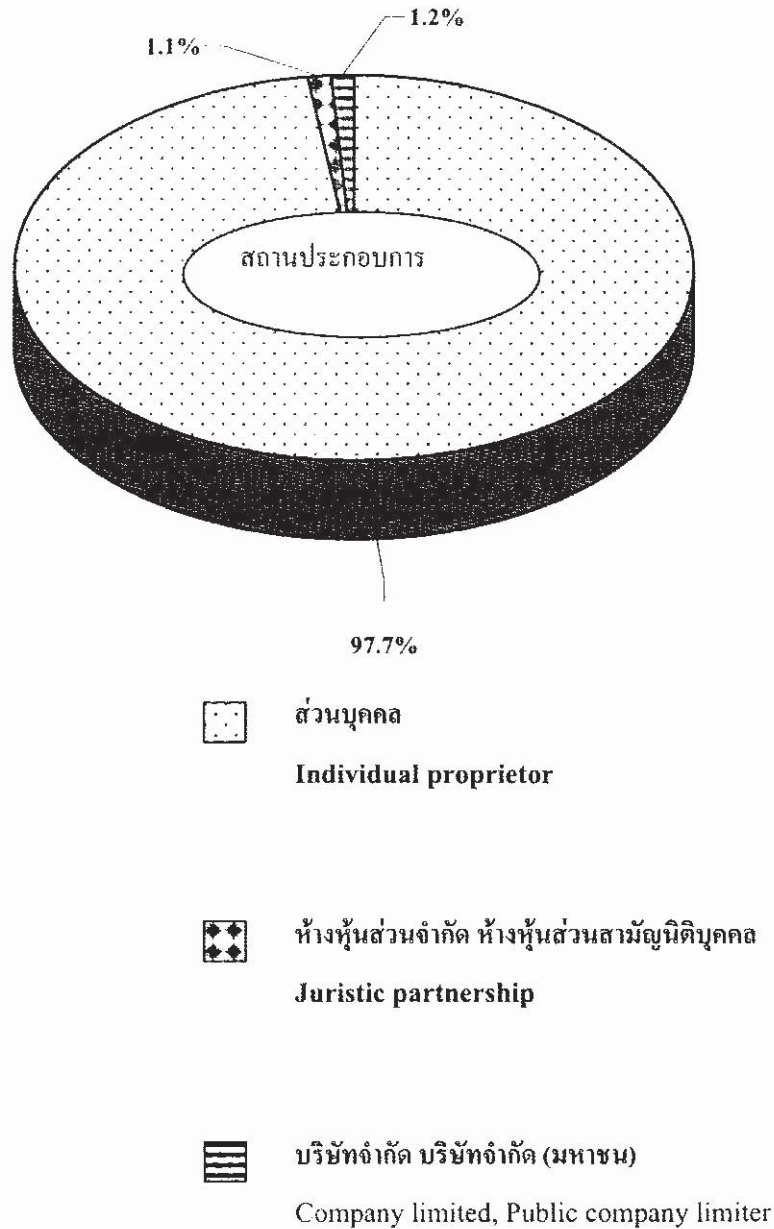
จังหวัดอ่างทอง สำนักงานสถิติจังหวัดอ่างทอง สำนักงานสถิติแห่งชาติ

Source : Report of the 2002 Business Trade and Services Census (Basic Information, 2002 : Municipal area),

Changwat Angthong, National Statistical Office, Office of the Prime Minister

แผนภูมิ 4 จำนวนสถานประกอบการ จำแนกตามรูปแบบการจัดตั้งตามกฎหมาย

FIGURE 4 PERCENTAGE OF ESTABLISHMENTS BY FROM OF LEGAL ORGANIZATION



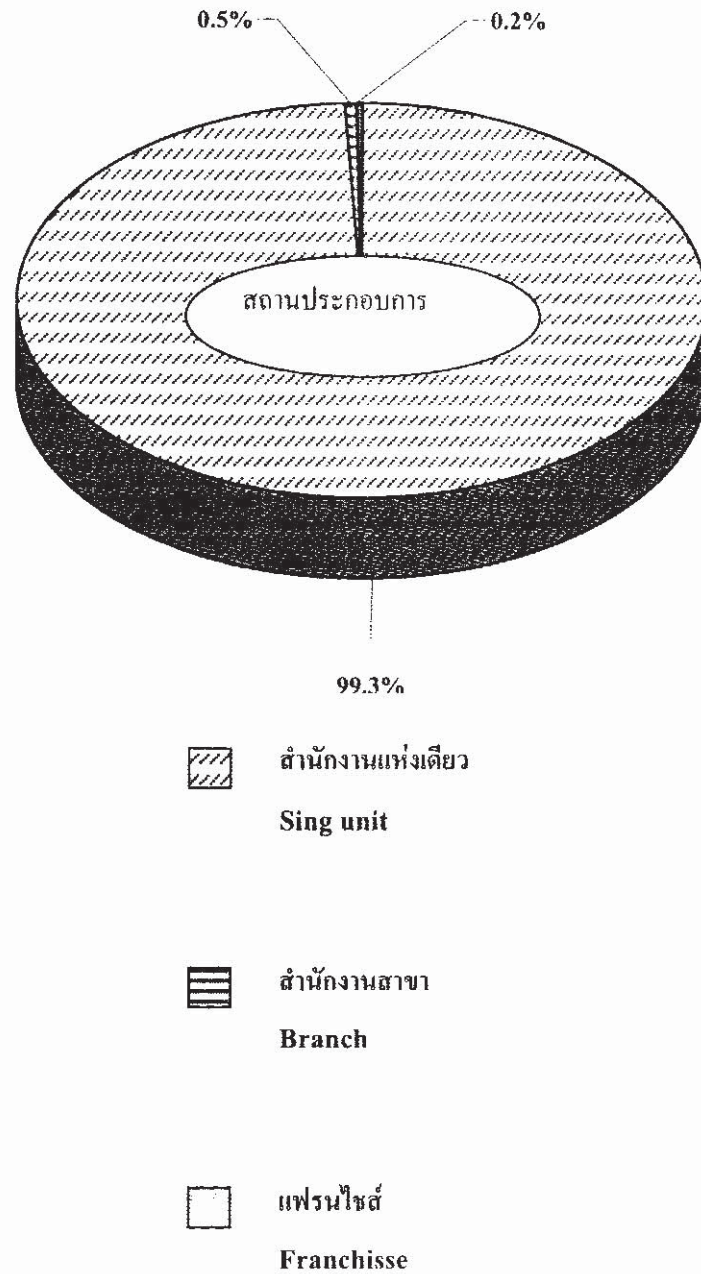
ที่มา : รายงานสำมะโนธุรกิจทางการค้าและธุรกิจทางการบริการ พ.ศ. 2545 (ข้อมูลพื้นฐาน พ.ศ. 2545 : ในเขตเทศบาล)

จังหวัดอ่างทอง สำนักงานสถิติจังหวัดอ่างทอง สำนักงานสถิติแห่งชาติ

Source : Report of the 2002 Business Trade and Services Census (Basic Information, 2002 : Municipal area),
Changwat Angthong, National Statistical Office, Office of the Prime Minister

แผนภูมิ 5 จำนวนสถานประกอบการ จำแนกตามรูปแบบการจัดตั้งทางเศรษฐกิจ

FIGURE 5 PERCENTAGE OF ESTABLISHMENTS BY FROM OF ECONOMIC ORGANIZATION



ที่มา : รายงานสำมะโนธุรกิจทางการค้าและธุรกิจทางการบริการ พ.ศ. 2545 (ข้อมูลพื้นฐาน พ.ศ. 2545 : ในเขตเทศบาล)

จังหวัดอ่างทอง สำนักงานสถิติจังหวัดอ่างทอง สำนักงานสถิติแห่งชาติ

Source : Report of the 2002 Business Trade and Services Census (Basic Information,2002 : Municipal area),

Changwat Angthong. National Statistical Office, Office of the Prime Minister

บทที่ 1

บทนำ

1.1 ความเป็นมา

สำนักงานสถิติแห่งชาติ ได้จัดทำสำมะโนธุรกิจทางการค้าและธุรกิจทางการบริการครั้งแรกในปี 2509 และครั้งที่ 2 ในปี 2531 ตามข้อเสนอแนะขององค์การสหประชาชาติให้มีการจัดทำสำมะโนทุก 10 ปี เพื่อให้มีข้อมูลพื้นฐานที่สำคัญทางด้านธุรกิจทางการค้าและธุรกิจทางการบริการที่ต่อเนื่อง แต่เนื่องจากมีข้อจำกัดทางด้านงบประมาณและบุคลากร สำนักงานสถิติแห่งชาติจึงได้จัดทำการศึกษาด้วยวิธีเลือกตัวอย่าง ในช่วงเวลาที่ไม่ได้จัดทำสำมะโน และเพื่อให้มีข้อมูลอย่างต่อเนื่อง สำนักงานสถิติแห่งชาติพยายามที่จะจัดทำโครงการสำรวจธุรกิจทางการค้าและธุรกิจทางการบริการเป็นประจำทุกปี

จากการที่สถานการณ์ทางเศรษฐกิจของประเทศในปัจจุบันเปลี่ยนแปลงไปอย่างรวดเร็วอันเป็นผลกระทบจากการเกิดภาวะวิกฤตเศรษฐกิจตั้งแต่ปี 2540 เป็นต้นมา มีผลทำให้โครงสร้างการดำเนินธุรกิจทางการค้าและธุรกิจทางการบริการในประเทศเปลี่ยนแปลงไปจากเดิมเป็นอย่างมาก มีธุรกิจประเภทใหม่ๆ เกิดขึ้น โดยเฉพาะธุรกิจขนาดกลางและขนาดย่อม ซึ่งได้เข้ามามีบทบาทต่อการพัฒนาและฟื้นฟูสภาพทางเศรษฐกิจของประเทศเป็นอย่างมากในปัจจุบัน ดังนั้นรัฐบาลจึงจำเป็นต้องมีข้อมูลพื้นฐานที่ทันสมัยและสามารถสะท้อนสถานการณ์ที่เป็นจริงในปัจจุบัน สำหรับใช้ประกอบการพิจารณากำหนดนโยบายในการพัฒนาประเทศ สำนักงานสถิติแห่งชาติจึงกำหนดให้มีการจัดทำสำมะโนธุรกิจฯ พ.ศ. 2545 ขึ้น ซึ่งเป็นการจัดทำ สำมะโนธุรกิจฯ ครั้งที่ 3 ของประเทศไทยในการจัดทำ สำมะโนธุรกิจทางการค้าและธุรกิจทางการบริการ พ.ศ. 2545 นี้ ได้ดำเนินการเก็บรวบรวมข้อมูลเป็น 2 ขั้นตอน คือ

1) การเก็บรวบรวมข้อมูลพื้นฐาน (งานนับจุด)

- ปี 2544 ทำการเก็บรวบรวมข้อมูลพื้นฐานของสถานประกอบการที่ตั้งอยู่นอกเขตเทศบาล เฉพาะที่มีรูปแบบการบริหารงานเป็นองค์การบริหารส่วนตำบล (อบต.) ทั่วประเทศ
- ปี 2545 ทำการเก็บรวบรวมข้อมูลพื้นฐานของสถานประกอบการที่ตั้งอยู่ในกรุงเทพมหานคร เมืองพัทยา และเขตเทศบาลทั่วประเทศ

2) การเก็บรวบรวมข้อมูลรายละเอียด (งานแจงนับ)

- ปี 2545 ทำการเก็บรวบรวมข้อมูลรายละเอียดเกี่ยวกับการดำเนินกิจการ (แจงนับ) ของสถานประกอบการทุกท้องที่ทั่วประเทศ

1.2 วัตถุประสงค์

การเก็บรวบรวมข้อมูลพื้นฐานของสถานประกอบการ พ.ศ. 2545 มีวัตถุประสงค์ ดังนี้

- 1) เพื่อเก็บรวบรวมข้อมูลจำนวนสถานประกอบการทุกประเภท และการกระจายตัวของสถานประกอบการธุรกิจทางการค้าและธุรกิจทางการบริการ อุตสาหกรรมการผลิต การก่อสร้าง การขนส่งทางบก และตัวแทนธุรกิจการท่องเที่ยว
- 2) เพื่อทำการคัดเลือกสถานประกอบการที่เข้าข่ายการเก็บรวบรวมข้อมูลรายละเอียดการประกอบธุรกิจของสถานประกอบการในปี 2545 (แฉงนับ)
- 3) เพื่อนำข้อมูลมาจัดทำกรอบตัวอย่าง (Sampling Frame) เพื่อใช้ในการสำรวจด้านสถานประกอบการ

1.3 รายการข้อมูล

รายการข้อมูลที่เก็บรวบรวมมีดังนี้

- ชื่อ ที่ตั้ง และสถานที่ติดต่อของสถานประกอบการ
- จำนวน และประเภทของสถานประกอบการ
- การมีต่างประเทศมาร่วมลงทุนหรือถือหุ้น
- รูปแบบการจัดตั้งตามกฎหมาย และรูปแบบการจัดตั้งตามเศรษฐกิจ
- จำนวนคนทำงาน และจำนวนลูกจ้างของสถานประกอบการ
- ชั้นของรายรับ
- การมีและการใช้เทคโนโลยีสารสนเทศและการสื่อสารของสถานประกอบการ

1.4 ขอบข่ายและกลุ่มรวม

ขอบข่าย ในการเก็บรวบรวมข้อมูลพื้นฐาน พ.ศ. 2545 ได้แก่ กิจกรรมทางเศรษฐกิจตามการจัดประเภทอุตสาหกรรมตามกิจกรรมทางเศรษฐกิจทุกประเภทตามมาตรฐานสากล (International Standard Industrial Classification of All Economic Activities : ISIC Rev.3) ดังนี้

- ธุรกิจทางการค้าและธุรกิจทางการบริการ
- อุตสาหกรรมการผลิต
- การก่อสร้าง
- การขนส่งทางบก และตัวแทนธุรกิจการท่องเที่ยว

กลุ่มรวม สถานประกอบการทุกประเภท (ยกเว้นขนส่ง) ที่มีคนทำงานตั้งแต่ 1 คนขึ้นไปที่ตั้งอยู่ในกรุงเทพมหานคร เมืองพัทยา และในเขตเทศบาลทั่วประเทศ

ข้อมูลที่น่าสนใจในรายงานฉบับนี้ เป็นข้อมูลเฉพาะสถานประกอบการทุกประเภทที่มี คนทำงานตั้งแต่ 1 คนขึ้นไป ที่ตั้งอยู่ในเขตเทศบาลทั่วประเทศ ของจังหวัดอ่างทองเท่านั้น

1.5 คาบเวลาอ้างอิง

ข้อมูลเกี่ยวกับจำนวนและลักษณะต่าง ๆ ของสถานประกอบการที่เก็บรวบรวมเป็นข้อมูลของสถานประกอบการที่เปิดดำเนินการในปี 2545

1.6 แนวคิดและคำนิยาม

1) สถานประกอบการ

หมายถึง สถานที่หรือบางส่วนของสถานที่ที่มีที่ตั้งที่แน่นอนและมีการดำเนินกิจกรรมทางเศรษฐกิจ ไม่ว่ากิจกรรมนั้นจะดำเนินงานโดยบุคคลที่เป็นเจ้าของหรือควบคุมกิจการโดยนิติบุคคล

2) กิจกรรมทางเศรษฐกิจ

การจัดทำสำมะโนธุรกิจทางการค้าและธุรกิจทางการบริการ พ.ศ. 2545 ได้จัดจำแนกสถานประกอบการตามการดำเนินกิจกรรมทางเศรษฐกิจตามมาตรฐานสากล (International Standard Industrial Classification of All Economic Activities : ISIC Rev.3) ดังต่อไปนี้

- การขาย การบำรุงรักษา และการซ่อมแซมยานยนต์ และรถจักรยานยนต์ รวมทั้งการขายปลีกน้ำมันเชื้อเพลิงรถยนต์ ได้แก่

การดำเนินการขายส่งและขายปลีกยานยนต์ รถจักรยานยนต์ และรถเล่นบนหิมะทั้งใหม่และที่ใช้แล้ว การบำรุงรักษาและการซ่อมแซม การขายอะไหล่ (ส่วนประกอบ) และชิ้นส่วนอุปกรณ์ (อุปกรณ์ประกอบ) สำหรับยานยนต์ การดำเนินการของตัวแทน หรือนายหน้าที่เกี่ยวข้องกับการจำหน่าย ยานยนต์ การล้าง การขัดเงา และการลากจูงยานยนต์ รวมถึงการขายปลีกน้ำมันเชื้อเพลิงรถยนต์ และผลิตภัณฑ์น้ำมันเครื่อง/น้ำมันหล่อลื่น หรือผลิตภัณฑ์ที่ใช้เป็นตัวให้ความเย็นแก่เครื่องยนต์

- การขายส่งและการค้าเพื่อค่านายหน้า ยกเว้นยานยนต์และรถจักรยานยนต์ ได้แก่

- การดำเนินการขาย (เป็นการขายสินค้าที่ไม่มีการเปลี่ยนรูป/ตัดแปลงสินค้า) สินค้าใหม่ และสินค้าที่ใช้แล้วให้แก่ผู้ขายปลีก ผู้ใช้ในงานอุตสาหกรรม ผู้ใช้ในงานพาณิชย์กรรม ผู้ใช้ในงานสถาบัน ผู้ใช้ในงานวิชาชีพ หรือผู้ขายส่งรายอื่นๆ หรือบุคคล/บริษัทที่ทำหน้าที่ตัวแทนหรือนายหน้าซื้อขายสินค้า

- ผู้ขายส่งซึ่งประกอบ จัดแยกขนาดและคัดคุณภาพสินค้าจำนวนมากเป็นประจำ การจัดแบ่งสินค้าออกเป็นส่วนย่อย การบรรจุหีบห่อใหม่ การจัดทำหน่วยสินค้าเป็นสต็อกย่อย รวมถึงการเก็บสินค้า การชำระเงินสินค้า การจัดส่งและการจัดวางสินค้า กิจกรรมที่เกี่ยวข้องกับการส่งเสริมการขาย ให้แก่ลูกค้า และการออกแบบขนาดคิดสินค้า

- การขายปลีก ยกเว้นยานยนต์ และรถจักรยานยนต์ รวมทั้งการซ่อมแซมของใช้ส่วนบุคคล และของใช้ในครัวเรือน ได้แก่

- การดำเนินกิจการขาย (เป็นการขายสินค้าที่ไม่มีการเปลี่ยนรูป/ตัดแปลงสินค้า) สินค้าใหม่และสินค้าที่ใช้แล้วให้แก่ประชาชนทั่วไป เพื่อการบริโภคหรือการใช้ประโยชน์เฉพาะส่วนบุคคลหรือในครัวเรือน

- การซ่อมและการติดตั้งของใช้ส่วนบุคคลและของใช้ในครัวเรือน

- โรงแรมและภัตตาคาร ได้แก่

- การดำเนินกิจการเกี่ยวกับการจัดหาที่พักชั่วคราว ค่าที่พัก และสิ่งอำนวยความสะดวกในที่พักให้แก่ประชาชนทั่วไป เช่น โรงแรม โมเต็ล หอพักในสถานศึกษา ห้องพักภายในบ้าน เกสต์เฮาส์ ที่พักแรมเยาวชน ที่พักชั่วคราว เป็นต้น

- การขายอาหารและเครื่องดื่มที่จัดเตรียมไว้พร้อมที่จะบริโภคได้ทันทีในสถานที่ต่างๆ เช่น ภัตตาคาร คาเฟ่ สถานที่บริการขายอาหารกลางวัน และร้านขายเครื่องดื่ม เป็นต้น

- กิจกรรมด้านอสังหาริมทรัพย์ ได้แก่

- การซื้อ การขาย การให้เช่า และการดำเนินการเกี่ยวกับอสังหาริมทรัพย์ที่เป็นเจ้าของหรือเช่าจากผู้อื่น เช่น อาคารห้องชุดและที่อยู่อาศัย อาคารซึ่งไม่ใช่ที่อยู่อาศัย การพัฒนาและการจัดสรรอสังหาริมทรัพย์ เป็นต้น รวมทั้งการพัฒนาและการขายที่ดินและสุสาน การดำเนินการเกี่ยวกับห้องชุดและที่อยู่อาศัยเคลื่อนที่ได้

- การซื้อ การขาย การให้เช่า การจัดการและการประเมินราคาอสังหาริมทรัพย์ โดยได้รับค่าธรรมเนียมตอบแทนหรือโดยการทำสัญญา

- กิจกรรมด้านคอมพิวเตอร์และกิจกรรมที่เกี่ยวข้อง ได้แก่

- การให้คำปรึกษาเกี่ยวกับชนิดและลักษณะการใช้งานของฮาร์ดแวร์ ที่มีหรือไม่มีซอฟต์แวร์ ระบบงานประยุกต์

- การให้คำปรึกษาเกี่ยวกับการวิเคราะห์ ความต้องการและปัญหาของผู้ใช้ และวิธีการแก้ไขปัญหานั้นที่ดีที่สุด

- กิจกรรมที่เกี่ยวกับการวิเคราะห์ การออกแบบ และการเขียนโปรแกรมของระบบงานที่พร้อมจะใช้งานได้ โดยทั่วไปเป็นการวิเคราะห์ความต้องการและปัญหาของผู้ใช้ การให้คำปรึกษา วิธีการแก้ปัญหาที่ประหยัดที่สุด พร้อมทั้งจัดสร้างซอฟต์แวร์ที่จำเป็นต้องใช้ เพื่อให้เกิดผลสัมฤทธิ์ ตามแนวทางการแก้ปัญหานั้น รวมทั้งการเขียนโปรแกรมตามความต้องการของผู้ใช้

- กิจกรรมที่เกี่ยวข้องกับการพัฒนา การผลิต การจัดหา และจัดทำเอกสารประกอบการใช้ซอฟต์แวร์ ซึ่งเขียนขึ้นตามความต้องการของผู้ใช้เฉพาะราย และเป็นคำสั่งง่าย ๆ และซอฟต์แวร์สำเร็จรูป)

- การประมวลผล หรือการจัดทำตารางประมวลผลข้อมูลทุกชนิด ซึ่งประกอบด้วยการประมวลผลและการเตรียมรายงานที่สมบูรณ์ จากข้อมูลของลูกค้า ซึ่งรวมถึงงาน

เฉพาะทาง เช่น การบันทึกข้อมูลหรือการเตรียมข้อมูลด้วยวิธีอื่น การแปลงข้อมูล เช่น จากบัตรไปเป็นเทป การรู้จำอักขระจากภาพ (optical character recognition) เป็นต้น ซึ่งอาจจะดำเนินการ โดยการให้บริการโดยตรง หรือโดยผ่านระบบเครือข่าย โดยการใช้โปรแกรมของลูกค้า หรือโปรแกรมที่มีกรรมสิทธิ์เฉพาะ รวมทั้งการจัดการบริการรายชั่วโมงหรือการแบ่งกันใช้เวลา (time-share) การจัดการและการดำเนินการที่เกี่ยวกับสิ่งอำนวยความสะดวกในการประมวลผลข้อมูลในขั้นตอนที่ต่อเนื่อง

- การให้เช่าเครื่องจักรและเครื่องอุปกรณ์โดยไม่มีผู้ควบคุม การวิจัย และการพัฒนา และกิจกรรมด้านธุรกิจอื่น ๆ ได้แก่

- การให้เช่าเครื่องอุปกรณ์การขนส่ง เครื่องจักรและเครื่องอุปกรณ์อื่น ๆ ของใช้ส่วนบุคคลและของใช้ในครัวเรือน

- การวิจัยและการพัฒนา การทดลองทางด้านวิทยาศาสตร์ธรรมชาติ วิศวกรรม สังคมศาสตร์ และมนุษยศาสตร์

- กิจกรรมด้านกฎหมาย การบัญชี การทำบัญชีและการตรวจสอบบัญชี การให้คำปรึกษาด้านภาษี การวิจัยตลาด และการสำรวจความคิดเห็นของประชาชน และการให้คำปรึกษาทางธุรกิจและการจัดการ

- กิจกรรมด้านสถาปัตยกรรม วิศวกรรม และเทคนิคอื่น ๆ

- การโฆษณา

- กิจกรรมนันทนาการ และบริการอื่น ๆ ได้แก่

- กิจกรรมด้านภาพยนตร์ วิทยุ โทรทัศน์ และการบันเทิงอื่น ๆ

- กิจกรรมของสำนักข่าว

- กิจกรรมห้องสมุด หอจดหมายเหตุ พิพิธภัณฑ์สถาน และกิจกรรมทางวัฒนธรรมอื่น ๆ

- กิจกรรมการกีฬา และนันทนาการอื่น ๆ

- กิจกรรมด้านการบริการอื่นๆ เช่น การบริการซักรีดและซักแห้ง ผลิตภัณฑ์สิ่งทอและขนสัตว์ การแต่งผมและการเสริมสวยอื่น ๆ การทำศพและกิจกรรมที่เกี่ยวข้อง เป็นต้น

- การผลิต

หมายถึง การเปลี่ยนแปลงวัตถุหรือส่วนประกอบของวัตถุในทางกายภาพหรือทางเคมี ให้เป็นผลิตภัณฑ์ชนิดใหม่ โดยไม่คำนึงถึงว่างานนั้นทำด้วยเครื่องจักรหรือมือ ทำในโรงงาน ทำในเคหะสถาน หรือผลิตภัณฑ์นั้นจะนำมาขายส่งหรือขายปลีกก็ตาม การประกอบชิ้นส่วนของผลิตภัณฑ์ที่ผลิตขึ้น การดัดแปลงสินค้า รวมทั้งการปรับปรุงใหม่หรือการสร้างชิ้นใหม่

- **การก่อสร้าง**

หมายถึง กิจกรรมทางเศรษฐกิจที่เกี่ยวข้องกับการก่อสร้างใหม่ การต่อเติม การดัดแปลง การซ่อมแซม และการรื้อทำลายอาคารหรือสิ่งก่อสร้างด้านวิศวกรรม เช่น ถนน สะพาน เขื่อน อุโมงค์ เป็นต้น

อุตสาหกรรมการก่อสร้างประกอบด้วยสถานประกอบการที่ดำเนินกิจการ ดังต่อไปนี้

- การเตรียมสถานที่ก่อสร้าง เช่น การรื้อถอน ทำลายอาคารเก่า การถมดิน เป็นต้น

- การก่อสร้างอาคาร ; งานวิศวกรรมโยธา เช่น ทางหลวง ถนน สะพาน อุโมงค์ เป็นต้น ซึ่งหมายรวมทั้งการก่อสร้างใหม่ การต่อเติม ดัดแปลง และซ่อมแซมด้วย

- การติดตั้งภายในอาคาร เช่น การวางท่อ การติดตั้งระบบเครื่องปรับอากาศ ระบบสัญญาณเตือนภัย บันไดเลื่อน เป็นต้น

- การสร้างอาคารให้สมบูรณ์ เช่น การติดตั้งกระจก การฉาบปูน การทาสี และตกแต่งอาคาร การติดตั้งและปูพื้นด้วยวัสดุต่าง ๆ การขุดพื้น เป็นต้น

- การให้เช่าเครื่องอุปกรณที่ใช้ในงานก่อสร้างหรือการรื้อถอน โดยมีผู้ควบคุม เช่น การให้เช่ารถเครนพร้อมคนขับ เป็นต้น

- **การขนส่งทางบก และตัวแทนธุรกิจการท่องเที่ยว ได้แก่**

- การขนส่งผู้โดยสารทางบกอื่น ๆ ที่มีตารางเวลาและที่ไม่มีตารางเวลารวมถึงการขนส่งสินค้าทางถนน

- กิจกรรมของตัวแทนธุรกิจการท่องเที่ยว และผู้จัดนำเที่ยว รวมทั้งกิจกรรมบริการนักท่องเที่ยว

3) รูปแบบการจัดตั้งตามกฎหมาย

ส่วนบุคคล

หมายถึง สถานประกอบการที่มีเจ้าของเป็นบุคคลธรรมดาคนเดียวหรือหลายคนรวมกัน และรวมถึงห้างหุ้นส่วนสามัญที่ไม่จดทะเบียนเป็นนิติบุคคลด้วย

ห้างหุ้นส่วนจำกัด ห้างหุ้นส่วนสามัญนิติบุคคล

หมายถึง สถานประกอบการที่จัดตั้งขึ้นโดยคณะบุคคลตั้งแต่ 2 คนขึ้นไป รวมทุนกันเพื่อประกอบกิจการ และรับผิดชอบร่วมกัน โดยจดทะเบียนถูกต้องตามกฎหมาย

บริษัทจำกัด บริษัทจำกัด (มหาชน)

บริษัทจำกัด หมายถึง สถานประกอบการที่จัดตั้งขึ้นโดยผู้ริเริ่มคณะหนึ่ง และได้จดทะเบียนถูกต้องตามกฎหมาย โดยมีผู้ริเริ่มดำเนินการอย่างน้อย 7 คน ขึ้นไป

บริษัทจำกัด (มหาชน) หมายถึง สถานประกอบการที่จัดตั้งขึ้นโดยการจดทะเบียนจัดตั้งบริษัท การควบบริษัท หรือการแปรสภาพบริษัท และวัตถุประสงค์ที่จะขายหุ้นต่อประชาชน โดยมีผู้ริเริ่มดำเนินการตั้งแต่ 15 คนขึ้นไป

ส่วนราชการ รัฐวิสาหกิจ

หมายถึง สถานประกอบการที่รัฐบาลเป็นเจ้าของ หรือมีทุนอยู่ด้วยไม่น้อยกว่าร้อยละ 50 ของทุนทั้งหมด รวมถึงสถานประกอบการที่ดำเนินการโดยรัฐบาลด้วย

สหกรณ์

หมายถึง สถานประกอบการที่จัดตั้งขึ้นในรูปของสหกรณ์ โดยจดทะเบียนถูกต้องตามกฎหมายว่าด้วยสหกรณ์ โดยมีผู้ก่อตั้งไม่น้อยกว่า 10 คน

อื่นๆ

หมายถึง สถานประกอบการที่จัดตั้งในรูปแบบอื่นๆ นอกจากที่กล่าวข้างต้น เช่น มูลนิธิ สโมสร สมาคม กลุ่มแม่บ้าน ชมรมต่างๆ ร้านค้าสาธิต เป็นต้น

4) รูปแบบการจัดตั้งทางเศรษฐกิจ

สำนักงานแห่งเดียว

หมายถึง สถานประกอบการที่ไม่มีหน่วยงานย่อย หรือสาขาอื่นใด และไม่
เป็นหน่วยงานย่อยหรือสาขาของสถานประกอบการอื่น

สำนักงานใหญ่

หมายถึง สถานประกอบการที่เป็นเจ้าของ และควบคุมกิจการของสถาน
ประกอบการอื่นที่เป็นสำนักงานสาขาหรือหน่วยงานย่อย

สำนักงานสาขา

หมายถึง สถานประกอบการที่เป็นสาขา หรือหน่วยงานย่อยของสถาน
ประกอบการอื่นที่เป็นสำนักงานใหญ่

แฟรนไชส์

หมายถึง สถานประกอบการหรือร้านค้าที่ดำเนินธุรกิจแบบแฟรนไชส์ จำแนก
ออกเป็น 2 ประเภท ได้แก่

(1) แฟรนไชส์ที่เป็นกิจการซึ่งบริษัทแม่ดำเนินการเอง หมายถึง สถาน
ประกอบการหรือร้านค้าที่เป็นสาขาของบริษัทแม่ ที่มีการดำเนินธุรกิจแบบแฟรนไชส์ ซึ่งเป็นธุรกิจที่ดำเนิน
งานโดยบริษัทแม่ มิใช่ร้านที่ดำเนินการโดยสมาชิกผู้ซื้อแฟรนไชส์

(2) แฟรนไชส์ที่เป็นกิจการที่ซื้อลิขสิทธิ์มาดำเนินการ หมายถึง สถาน
ประกอบการ หรือร้านค้าที่ดำเนินธุรกิจแบบแฟรนไชส์ ซึ่งเป็นธุรกิจที่ต้องซื้อลิขสิทธิ์จากบริษัทแม่มา
ดำเนินการ

5) คนทำงาน

หมายถึง คนที่ทำงานในสถานประกอบการทั้งที่ได้รับค่าจ้างเงินเดือนและไม่ได้รับเงินเดือนที่สถานประกอบการมีอยู่ตามปกติ รวมทั้งผู้ที่ปกติทำงานอยู่ในสถานประกอบการแห่งนี้ แต่ในวันดังกล่าวไม่ได้มาทำงาน เนื่องจากเจ็บป่วย ลาหยุดพักผ่อน โดยได้รับค่าจ้าง/เงินเดือน ไม่รวม คนงานที่ทำงานเป็นระยะเวลานาน เช่น ลาไปรับราชการทหาร เป็นต้น

คนทำงานประกอบด้วย

(1) เจ้าของกิจการ/หุ้นส่วน หรือสมาชิกในครอบครัวที่ทำงานให้กับสถานประกอบการ ผู้ที่มีฝีมืองานหรือผู้ปฏิบัติงานในสถานประกอบการ ซึ่งมีจำนวนชั่วโมงทำงานไม่ต่ำกว่า สัปดาห์ละ 20 ชั่วโมง โดยเจ้าของหรือผู้ประกอบการอาจให้เงิน อาหาร เครื่องนุ่งห่ม หรือช่วยเหลือเกี่ยวกับอื่น ๆ แต่ไม่ต้องรับผิดชอบในเรื่องการจ่ายค่าแรงให้ตามกฎหมาย

(2) ลูกจ้าง ได้แก่ ผู้ที่ปฏิบัติงานให้กับสถานประกอบการ โดยได้รับเงินเดือน หรือ ค่าจ้างเป็นประจำ ตั้งแต่ระดับบริหาร นักวิชาการ เสมียน พนักงานต่าง ๆ เช่น ผู้จัดการ ผู้อำนวยการ ผู้ปฏิบัติงานในห้องทดลอง พนักงานขาย และลูกจ้างที่ทำงานในกรรมวิธีการผลิต เป็นต้น ค่าจ้างที่ได้รับอาจเป็นรายปักษ์ รายสัปดาห์ รายวัน รายชั่วโมง หรือรายชิ้น ก็ได้ นอกจากนี้ยังรวมถึงผู้ที่สถานประกอบการส่งไปประจำที่สถานประกอบการอื่นด้วย เช่น พนักงานรักษาความปลอดภัย คนทำความสะอาด พนักงานขายตามห้างสรรพสินค้า เป็นต้น

คนทำงานไม่รวมคนที่รับงานจากโรงงานไปทำงานที่บ้านแล้วนำมาส่งโรงงานโดยไม่ได้ลงทุนซื้อวัสดุอุปกรณ์ หรือออกค่าใช้จ่ายใด ๆ และไม่รวมคนที่สถานประกอบการจ้างมาทำงานเฉพาะอย่างเป็น ครั้งคราว เช่น กรรมกรที่จ้างมาขนของ และพนักงานเดินตลาดหรือตัวแทนขายที่ไม่มีเงินเดือนประจำ

6) รายรับ

(1) รายรับของสถานประกอบการธุรกิจทางการค้าและธุรกิจทางการบริการ

หมายถึง จำนวนเงินทั้งสิ้นที่ได้จากการประกอบธุรกิจในรอบปี 2544 เช่น รายรับจากการขายสินค้า รายรับจากการประกอบธุรกิจโรงแรมและภัตตาคาร รายรับจากการให้บริการ และ ค่าขนานหน้าโดยไม่คำนึงถึงเวลาหรือวิธีการชำระเงินจากผู้ซื้อ ทั้งนี้รวมถึงมูลค่าขายจากการให้เช่าซื้อและ การขายผ่อนชำระ และการขายสินค้าที่นำไปฝากให้สถานประกอบการอื่นขายด้วย นอกจากนี้ยังหมายถึง รายรับจากการให้เช่าสินทรัพย์ถาวร เงินปันผลรับ ดอกเบี้ยรับ กำไรจากอัตราแลกเปลี่ยนฯ และอื่นๆ ทั้งนี้ **ไม่รวม** ค่าขายสินค้าที่สถานประกอบการอื่นนำมาฝากขาย และส่วนผลที่สถานประกอบการผลให้แก่ผู้ซื้อ หรือผู้ใช้บริการ

(2) รายรับของสถานประกอบการอุตสาหกรรมการผลิต

รายรับทั้งสิ้นของสถานประกอบการในรอบปี 2544 ประกอบด้วยรายรับดังต่อไปนี้ คือ

2.1 รายรับจากมูลค่าขายผลผลิต

หมายถึง มูลค่าการจำหน่ายผลิตภัณฑ์ในรอบปี ทั้งที่สถานประกอบการผลิตขึ้นเอง และ/หรือ ที่สถานประกอบการอื่นผลิตให้ โดยสถานประกอบการเป็นผู้จ่ายค่าวัตถุดิบ และวัสดุประกอบที่ใช้ในการผลิต และรวมมูลค่าผลผลิตที่สถานประกอบการผลิตเพื่อใช้เองหรือให้คนทำงานเป็น ส่วนหนึ่งของค่าตอบแทนแรงงาน ผลผลิตที่จัดส่งให้สำนักงานใหญ่ สำนักงานสาขา หรือสำนักงานขายของโรงงาน และรายรับจากการขายผลพลอยได้และเศษวัสดุ

2.2 รายรับจากการขายสินค้าที่ซื้อมาจำหน่ายในสภาพเดิม

หมายถึง จำนวนเงินที่สถานประกอบการได้รับจากการขายสินค้าที่ซื้อมาจำหน่ายโดยไม่มีการเปลี่ยนแปลงสภาพ

2.3 รายรับจากการจ้างเหมาทำการผลิตสินค้าให้สถานประกอบการอื่น

หมายถึง จำนวนเงินที่ได้รับจากผู้จ้างในการรับจ้างเหมาทำการผลิตสินค้าโดยผู้จ้างจัดหาวัสดุให้ ถ้าเป็นการรับจ้างเหมาผลิตสินค้าให้สถานประกอบการในเครือเดียวกัน จะคิดค่าบริการในการผลิตตามราคาตลาด หรือคิดจากค่าใช้จ่ายต่าง ๆ ที่เกิดขึ้นจริงในกระบวนการผลิต โดยไม่รวมค่าวัสดุที่ผู้จ้างจัดหามาให้

2.4 รายรับจากการให้บริการ บำรุงรักษา ซ่อมแซมและติดตั้งให้แก่สถานประกอบการอื่น

หมายถึง จำนวนเงินที่สถานประกอบการได้รับจากการให้บริการ บำรุงรักษาซ่อมแซมและติดตั้งเครื่องจักรหรือโรงงานให้กับสถานประกอบการอื่นหรือลูกค้า สำหรับค่าบริการในการให้บริการแก่สถานประกอบการอื่นในเครือเดียวกัน ได้คิดมูลค่าค่าบริการโดยรวมค่าแรงงาน ค่าดำเนินการ และค่าวัสดุที่ใช้ในการให้บริการ

2.5 รายรับอื่น ๆ

หมายถึง รายรับอื่น ๆ นอกเหนือจากที่กล่าวแล้วข้างต้น เช่น รายรับจากการขายกากของเสียหรือวัสดุเหลือใช้ของสถานประกอบการ และค่าขายกระแสไฟฟ้า เป็นต้น

(3) รายรับของสถานประกอบการก่อสร้าง

รายรับทั้งสิ้นจากการประกอบการในรอบปี 2544 ประกอบด้วยรายรับดังต่อไปนี้คือ

3.1 รายรับจากการก่อสร้างอาคาร ; งานวิศวกรรมโยธา

หมายถึง มูลค่าของการก่อสร้างที่สถานประกอบการดำเนินการเอง หรือมูลค่าที่ได้รับจากการจ้างเหมาให้ผู้ประกอบการอื่นดำเนินการ หรือมูลค่ารับเหมาช่วงงานจาก ผู้ประกอบการอื่น ในรอบปี 2544

3.2 รายรับจากการให้บริการบำรุงรักษาและซ่อมแซมเครื่องจักร

หมายถึง จำนวนเงินที่สถานประกอบการได้รับจากการให้บริการ บำรุงรักษา ซ่อมแซมเครื่องจักรให้กับสถานประกอบการอื่น หรือลูกค้าสำหรับค่าบริการในการให้

บริการแก่สถานประกอบการอื่นในเครือเดียวกัน ก็มูลค่าค่าบริการโดยรวมค่าแรงงาน ค่าดำเนินการ และ ค่าวัสดุที่ใช้ในการให้บริการ

3.3 รายรับอื่น ๆ

หมายถึง รายรับของสถานประกอบการนอกเหนือจากรายรับจากการดำเนินกิจการก่อสร้างทุกประเภท

(4) รายรับของสถานประกอบการขนส่ง

หมายถึง รายรับทั้งสิ้นจากการประกอบกิจการขนส่งทางบกในรอบปี 2544 ประกอบด้วยรายรับดังต่อไปนี้คือ

4.1 รายรับที่ได้จากการประกอบกิจการขนส่งผู้โดยสาร ซึ่งมีตารางเวลาได้แก่

- รายรับจากการเป็นผู้ประกอบการรถโดยสารประจำทาง กรณีเป็นรถที่ใช้ในการขนส่งผู้โดยสารเพื่อสินค้าตามเส้นทางที่คณะกรรมการควบคุมการขนส่งทางบกกำหนดขึ้น ซึ่งรายรับจะประกอบด้วย

- รายรับจากค่าโดยสารที่ได้จากการนำรถไปวิ่งรับส่งผู้โดยสารในเส้นทางที่ได้รับอนุญาต

- จากการนำรถไปวิ่งร่วมในเส้นทางที่ผู้อื่นได้รับใบอนุญาต

- รายรับที่เก็บจากผู้ประกอบการรถร่วมที่นำรถมาวิ่งร่วมในเส้นทางที่ตนได้รับใบอนุญาต

- รายรับจากการเป็นผู้ประกอบการรถโดยสารประจำทางที่มีตารางเวลาประเภทอื่น ๆ เช่น การรับส่งนักเรียน กิจการรถเคเบิลตามแหล่งท่องเที่ยว เป็นต้น

4.2 รายรับที่ได้จากการประกอบกิจการขนส่งผู้โดยสารทางบกที่ไม่มีตารางเวลา หรือค่าจ้างรับเหมาบริการรับส่งผู้โดยสารที่นอกเหนือจากการเดินรถประจำทางในข้อ 4.1 เช่น ขับรถแท็กซี่รับจ้าง ขับรถมอเตอร์ไซด์รับจ้าง บริการรถทัศนาจรให้เช่า เป็นต้น

4.3 การขนส่งสินค้า

เป็นรายรับที่ได้จกค่าจ้างที่ได้จากการประกอบกิจการขนส่งสินค้า หรือค่าจ้างเหมาบริการรับจ้างขนส่งสิ่งของ เช่น ขน อีฐ หิน ดิน ทราย ขยะ เป็นต้น

(5) รายรับของสถานประกอบการธุรกิจท่องเที่ยว

หมายถึง รายรับทั้งสิ้นของสถานประกอบการในรอบปี 2544 ที่ได้จากการดำเนินธุรกิจการให้บริการเกี่ยวกับการจัดหาข้อมูลการเดินทาง การจัดทัศนจร การจัดหาที่พัก การจัดหาตั๋ว ฯลฯ รวมถึงกิจกรรมบริการนักท่องเที่ยว เช่น มัคคุเทศก์ เป็นต้น

1.7 วิธีการเก็บรวบรวมข้อมูล

การเก็บรวบรวมข้อมูลใช้วิธีส่งเจ้าหน้าที่ ซึ่งเป็นข้าราชการและพนักงานของสำนักงานสถิติแห่งชาติออกไปทำการสัมภาษณ์เจ้าของ ผู้ประกอบการ หรือผู้ที่ได้รับมอบหมายให้ตอบข้อมูล ระหว่างเดือนมกราคม – มิถุนายน พ.ศ. 2545

1.8 การประมวลผลข้อมูล

การประมวลผลข้อมูลพื้นฐานทุกชั้นก่อน รวมถึงจัดทำรายงานผลระดับจังหวัดดำเนินการที่สำนักงานสถิติจังหวัด โดยส่วนกลางให้ความช่วยเหลือทางด้านวิชาการ เช่น การจัดทำโปรแกรมสำหรับการบันทึกข้อมูลและประมวลผลข้อมูล และการจัดทำต้นแบบตารางเสนอผล และรายงานผลเป็นต้น สำหรับข้อมูลพื้นฐานระดับภาคและทั่วประเทศรวมทั้งข้อมูลรายละเอียดเกี่ยวกับการดำเนินงานของสถานประกอบการ ทำการประมวลผลและจัดทำรายงานที่สำนักงานสถิติแห่งชาติ

1.9 การเสนอผลและจัดทำรายงานผล

การจัดทำรายงานผลสำมะโนฯ ได้จัดทำรายงานผลดังนี้

- 1) รายงานผลระดับจังหวัด จังหวัดละ 1 ฉบับ รวม 76 ฉบับ
- 2) รายงานผลระดับทั่วราชอาณาจักร จำนวน 1 ฉบับ ประกอบด้วยข้อมูลของทุกภาค

บทที่ 2

สรุปข้อมูลที่สำคัญ

2.1 จำนวนสถานประกอบการ

จากผลการนับจดสำมะโนธุรกิจทางการค้าและธุรกิจทางการบริการ พ.ศ. 2545 (ในเขตเทศบาล) ของจังหวัดอ่างทอง พบว่า จังหวัดอ่างทองมีสถานประกอบการทั้งสิ้น 2,213 แห่ง อำเภอที่มีสถานประกอบการมากที่สุด ได้แก่ อำเภอเมือง มีจำนวน 740 แห่ง หรือคิดเป็นร้อยละ 33.4 รองลงมาได้แก่อำเภอวิเศษชัยชาญ มีจำนวน 599 แห่ง หรือคิดเป็นร้อยละ 27.1 อำเภอโพธิ์ทองและอำเภอป่าโมกซึ่งมีสัดส่วนใกล้เคียงกัน คือ มีจำนวน 299 และ 257 แห่ง หรือคิดเป็นร้อยละ 13.5 และ 11.6 ตามลำดับ อำเภอสามโก้และอำเภอไชโยมีสัดส่วนใกล้เคียงกัน คือ มีจำนวน 148 และ 113 แห่ง หรือคิดเป็นร้อยละ 6.7 และ 5.1 ตามลำดับ และอำเภอที่มีสถานประกอบการน้อยที่สุด ได้แก่ อำเภอแสวงหา มีจำนวน 57 แห่ง หรือคิดเป็นร้อยละ 2.6 (ตาราง 1)

ตาราง 1 จำนวนและร้อยละของสถานประกอบการ จำแนกตามอำเภอและตำบล

อำเภอ/ตำบล	จำนวน	ร้อยละ
รวม	2,213	100.0
อำเภอเมืองอ่างทอง	740	33.4
อำเภอไชโย	113	5.1
อำเภอป่าโมก	257	11.6
อำเภอโพธิ์ทอง	299	13.5
อำเภอแสวงหา	57	2.6
อำเภอวิเศษชัยชาญ	599	27.1
อำเภอสามโก้	148	6.7

2.2 กิจกรรมทางเศรษฐกิจ

ผลการนับจดสถานประกอบการในจังหวัดอ่างทอง พบว่า กิจกรรมทางเศรษฐกิจประเภทการขายปลีกรวมทั้งการซ่อมแซมของใช้ส่วนบุคคลและของใช้ในครัวเรือน มีจำนวนสถานประกอบการมากที่สุด คือ มีจำนวน 1,185 แห่ง หรือคิดเป็นร้อยละ 53.6 ของจำนวนกิจกรรมทั้งหมด รองลงมาได้แก่ โรงแรมและภัตตาคาร มีจำนวน 255 แห่ง หรือคิดเป็นร้อยละ 11.5 สำหรับกิจกรรมทางเศรษฐกิจที่มีสัดส่วนใกล้เคียงกัน ได้แก่ การขายส่ง-ปลีกซ่อมแซมยานยนต์ฯ กิจกรรมนันทนาการและการบริการอื่น ๆ และการผลิต มีจำนวน 189 , 186 และ 182 แห่ง หรือคิดเป็นร้อยละ 8.5 , 8.4 และ 8.2 ตามลำดับ การขายส่งและการค้าเพื่อนำหน้าฯ การให้เช่าเครื่องจักรและอุปกรณ์โดยไม่มีผู้ควบคุมฯ การขนส่งทางบกและตัวแทนธุรกิจการท่องเที่ยว จำนวน 65 , 57 และ 47 แห่ง หรือคิดเป็นร้อยละ 2.9 , 2.6 และ 2.1 ตามลำดับ (ตาราง 2)

ตาราง 2 จำนวนและร้อยละของสถานประกอบการ จำแนกตามกิจกรรมทางเศรษฐกิจ

กิจกรรมทางเศรษฐกิจ	จำนวน	ร้อยละ
รวม	2,213	100.0
การขาย การบำรุงรักษา และการซ่อมแซมยานยนต์ และรถจักรยานยนต์ รวมทั้งการขายปลีกน้ำมันเชื้อเพลิงรถยนต์	189	8.5
การขายส่ง และการค้าเพื่อนำหน้าฯ ยกเว้นยานยนต์ และรถจักรยานยนต์	65	2.9
การขายปลีก ยกเว้นยานยนต์ และรถจักรยานยนต์ รวมทั้งการซ่อมแซมของใช้ส่วนบุคคล และของใช้ในครัวเรือน	1,185	53.6
โรงแรมและภัตตาคาร	255	11.5
กิจกรรมด้านอสังหาริมทรัพย์	28	1.3
กิจกรรมด้านคอมพิวเตอร์และกิจกรรมที่เกี่ยวข้อง	6	0.3
การให้เช่าเครื่องจักร และเครื่องอุปกรณ์โดยไม่มีผู้ควบคุม การวิจัยและการพัฒนาและกิจกรรมด้านธุรกิจอื่น ๆ	57	2.6
กิจกรรมนันทนาการและการบริการอื่น ๆ	186	8.4
การผลิต	182	8.2
การก่อสร้าง	13	0.6
การขนส่งทางบกและตัวแทนธุรกิจการท่องเที่ยว	47	2.1

2.3 ขนาดของสถานประกอบการ

พิจารณาข้อมูลที่ได้จากจากนับจกเห็นได้ว่า สถานประกอบการในจังหวัดอ่างทองส่วนใหญ่จะมีขนาดเล็ก จำนวนคนงานอยู่ระหว่าง 1-4 คน มีจำนวน 2,066 แห่งคิดเป็นร้อยละ 93.4 และจำนวนคนงานอยู่ระหว่าง 5-9 คน มีจำนวน 107 แห่งคิดเป็นร้อยละ 4.8 ส่วนสถานประกอบการขนาดใหญ่ที่มีคนทำงานตั้งแต่ 10 คนขึ้นไปมีจำนวน 40 แห่งคิดเป็นร้อยละ 1.8 (ตาราง 3)

2.4 รูปแบบการจัดตั้งตามกฎหมาย

รูปแบบการจัดตั้งตามกฎหมายของสถานประกอบการในจังหวัดอ่างทอง ส่วนใหญ่ร้อยละ 97.7 มีรูปแบบการจัดตั้งเป็นส่วนบุคคล รองลงมาร้อยละ 1.2 มีรูปแบบการจัดตั้งเป็นบริษัทจำกัด บริษัทมหาชนจำกัด ส่วนที่เหลือร้อยละ 1.1 มีรูปแบบการจัดตั้งเป็นห้างหุ้นส่วนจำกัด ห้างหุ้นส่วนสามัญนิติบุคคล สหกรณ์และรูปแบบอื่น ๆ เช่น สโมสร สมาคม กลุ่มแม่บ้าน เป็นต้น (ตาราง 3)

2.5 รูปแบบการจัดตั้งทางเศรษฐกิจ

จังหวัดอ่างทองมีสถานประกอบการที่มีขนาดเล็ก ทำให้สถานประกอบการส่วนใหญ่ถึงร้อยละ 99.3 เป็นสำนักงานงานแห่งเดียว ส่วนสำนักงานสาขาและแฟรนไชส์ ที่ซื้อลิขสิทธิ์มาดำเนินการเอง นั้นมีน้อยมากคือมีเพียงร้อยละ 0.5 และ 0.2 ตามลำดับ (ตาราง 3)

ตาราง 3 จำนวนและร้อยละของสถานประกอบการ จำแนกตามลักษณะของสถานประกอบการ

ลักษณะของสถานประกอบการ	จำนวน	ร้อยละ
จำนวนคนทำงาน	2,213	100.0
1 - 4 คน	2,066	93.4
5 - 9 คน	107	4.8
10 - 19 คน	19	0.9
20 - 49 คน	16	0.7
ตั้งแต่ 50 คนขึ้นไป	5	0.2
รูปแบบการจัดตั้งตามกฎหมาย	2,213	100.0
ส่วนบุคคล	2,162	97.7
ห้างหุ้นส่วนจำกัด ห้างหุ้นส่วนสามัญนิติบุคคล	24	1.1
บริษัทจำกัด บริษัทจำกัด (มหาชน)	26	1.2
สหกรณ์	1	...
รูปแบบการจัดตั้งทางเศรษฐกิจ	2,213	100.0
สำนักงานแห่งเดียว	2,196	99.3
สำนักงานใหญ่	1	...
สำนักงานสาขา	11	0.5
แฟรนไชส์	5	0.2

หมายเหตุ : (...)ไม่สามารถแสดงข้อมูลได้

2.6 สัดส่วนของการร่วมลงทุนหรือถือหุ้นจากต่างประเทศ

จังหวัดอ่างทองส่วนใหญ่มีลักษณะของสถานประกอบการเป็นขนาดเล็ก การร่วมลงทุนหรือถือหุ้นจากต่างประเทศ มีน้อยมาก คิดเป็นร้อยละ 11.5 ส่วนที่เหลือร้อยละ 88.5 จะไม่มีต่างประเทศเข้าร่วมลงทุนหรือถือหุ้น (ตาราง 4)

ตาราง 4 จำนวนและร้อยละของสถานประกอบการ จำแนกตามสัดส่วนของการร่วมลงทุนหรือถือหุ้น
จากต่างประเทศ

สัดส่วนของการร่วมลงทุน หรือถือหุ้นจากต่างประเทศ	จำนวน	ร้อยละ
รวม	26	100.0
ไม่มีต่างประเทศร่วมลงทุนหรือถือหุ้น	23	88.5
มีต่างประเทศร่วมลงทุนหรือถือหุ้น	3	11.5
มีน้อยกว่าหรือเท่ากับ 10%	3	11.5
มีมากกว่า 10%	-	-

หมายเหตุ : เฉพาะสถานประกอบการที่มีรูปแบบการจัดตั้งตามกฎหมายเป็นบริษัทจำกัด และบริษัทจำกัด (มหาชน)

2.7 ชั้นของรายรับ

จากผลการนับจดสถานประกอบในจังหวัดอ่างทอง พบว่าส่วนใหญ่เป็นสถานประกอบการขนาดเล็ก และเมื่อพิจารณาชั้นรายได้ของสถานประกอบการ ปรากฏว่าสถานประกอบการส่วนใหญ่มีรายได้น้อยกว่าหรือเท่ากับ 100,000 บาท จำนวน 1,762 แห่ง หรือคิดเป็นร้อยละ 79.6 รองลงมาได้แก่รายได้ระหว่าง 100,001 - 500,000 บาท จำนวน 360 แห่ง หรือคิดเป็นร้อยละ 16.3 รายได้ระหว่าง 500,001 - 1,000,000 บาท จำนวน 57 แห่งหรือคิดเป็นร้อยละ 2.6 ส่วนที่เหลือร้อยละ 1.5 มีรายได้ตั้งแต่ 1,000,001 บาทขึ้นไป (ตาราง 5)

ตาราง 5 จำนวนและร้อยละของสถานประกอบการ จำแนกตามชั้นของรายรับ

ชั้นของรายรับ	จำนวน	ร้อยละ
รวม	2,213	100.0
น้อยกว่าหรือเท่ากับ 100,000 บาท	1,762	79.6
100,001 - 500,000 บาท	360	16.3
500,001 - 1,000,000 บาท	57	2.6
1,000,001 - 5,000,000 บาท	18	0.8
5,000,001 - 10,000,000 บาท	4	0.2
มากกว่า 10,000,001 บาท	5	0.2
ไม่ทราบ ไม่ตอบ	7	0.3

2.8 เทคโนโลยีสารสนเทศและการสื่อสารของสถานประกอบการ

จังหวัดอ่างทองเป็นจังหวัดที่มีสถานประกอบการขนาดเล็ก ธุรกิจต่างๆจึงไม่มีการนำเทคโนโลยีทางด้านคอมพิวเตอร์เข้ามาใช้ ถึงร้อยละ 98.5 ส่วนธุรกิจที่มีการนำคอมพิวเตอร์มาใช้ ร้อยละ 1.5 จะมีการใช้อินเทอร์เน็ตเพื่อดำเนินธุรกิจ เพียงร้อยละ 0.6 และมีเว็บไซต์เป็นของตนเอง ร้อยละ 0.1 ที่เหลือ ร้อยละ 0.8 ไม่มีการใช้อินเทอร์เน็ตในการดำเนินธุรกิจ (ตาราง 6)

ตาราง 6 จำนวนและร้อยละของสถานประกอบการ จำแนกตามการมีและการใช้เทคโนโลยีสารสนเทศและการสื่อสาร

การมีและการใช้เทคโนโลยีสารสนเทศและการสื่อสาร	จำนวน	ร้อยละ
จำนวนสถานประกอบการทั้งสิ้น	2,213	100.0
มีการใช้เครื่องคอมพิวเตอร์	34	1.5
อินเทอร์เน็ต		
ใช้เพื่อดำเนินธุรกิจ	13	0.6
ใช้เพื่อวัตถุประสงค์อื่น	2	0.1
ไม่ใช้อินเทอร์เน็ต	19	0.8
เว็บไซต์		
มีเว็บไซต์	2	0.1
ไม่มีเว็บไซต์	32	1.4
ไม่มีการใช้เครื่องคอมพิวเตอร์	2,179	98.5

ตารางสถิติ

STATISTICAL TABLES

สารบัญตารางสถิติ

		หน้า
ตาราง 1	จำนวนสถานประกอบการ จำแนกตามกิจกรรมทางเศรษฐกิจ อำเภอและตำบล	25
ตาราง 2	จำนวนสถานประกอบการ จำแนกตามรูปแบบการจัดตั้งตามกฎหมาย อำเภอและตำบล	26
ตาราง 3	จำนวนสถานประกอบการ จำแนกตามรูปแบบการจัดตั้งตามเศรษฐกิจ อำเภอและตำบล	27
ตาราง 4	จำนวนสถานประกอบการ จำแนกตามสัดส่วนของการร่วมลงทุนหรือถือหุ้นของต่างประเทศ อำเภอและตำบล	28
ตาราง 5	จำนวนสถานประกอบการ จำแนกตามจำนวนคนทำงาน อำเภอและตำบล	29
ตาราง 6	จำนวนสถานประกอบการ จำแนกตามจำนวนลูกจ้าง อำเภอและตำบล	30
ตาราง 7	จำนวนสถานประกอบการ จำแนกตามชั้นของรายรับ อำเภอและตำบล	31
ตาราง 8	จำนวนสถานประกอบการ จำแนกตามรูปแบบการจัดตั้งตามกฎหมาย และกิจกรรมทางเศรษฐกิจ	32
ตาราง 9	จำนวนสถานประกอบการ จำแนกตามรูปแบบการจัดตั้งทางเศรษฐกิจ และกิจกรรมทางเศรษฐกิจ	33
ตาราง 10	จำนวนสถานประกอบการ จำแนกตามสัดส่วนของการร่วมลงทุนหรือถือหุ้นของต่างประเทศ และกิจกรรมทางเศรษฐกิจ	34
ตาราง 11	จำนวนสถานประกอบการ จำแนกตามจำนวนคนทำงาน และกิจกรรมทางเศรษฐกิจ	35
ตาราง 12	จำนวนสถานประกอบการ จำแนกตามจำนวนลูกจ้าง และกิจกรรมทางเศรษฐกิจ	36
ตาราง 13	จำนวนสถานประกอบการ จำแนกตามชั้นของรายรับ และกิจกรรมทางเศรษฐกิจ	37
ตาราง 14	จำนวนสถานประกอบการ จำแนกตามรูปแบบการจัดตั้งตามกฎหมาย และชั้นของรายรับ	38
ตาราง 15	จำนวนสถานประกอบการ จำแนกตามรูปแบบการจัดตั้งทางเศรษฐกิจ และชั้นของรายรับ	39
ตาราง 16	จำนวนสถานประกอบการ จำแนกตามสัดส่วนของการร่วมลงทุน หรือถือหุ้นของต่างประเทศ และชั้นของรายรับ	40
ตาราง 17	จำนวนสถานประกอบการ จำแนกตามจำนวนคนทำงาน และชั้นของรายรับ	41
ตาราง 18	จำนวนสถานประกอบการ จำแนกตามจำนวนลูกจ้าง และชั้นของรายรับ	42
ตาราง 19	จำนวนสถานประกอบการ จำแนกตามการมีและการใช้เทคโนโลยีสารสนเทศ และการสื่อสาร อำเภอและตำบล	43

ตาราง 20	จำนวนสถานประกอบการ จำแนกตามการมีและการใช้เทคโนโลยีสารสนเทศและการสื่อสาร และชั้นของรายรับ	44
ตาราง 21	จำนวนสถานประกอบการ จำแนกตามการมีและการใช้เทคโนโลยีสารสนเทศและการสื่อสาร และกิจกรรมทางเศรษฐกิจ	45
ตาราง 22	จำนวนสถานประกอบการ จำแนกตามการมีและการใช้เทคโนโลยีสารสนเทศและการสื่อสาร และรูปแบบการจัดตั้งตามกฎหมาย	46
ตาราง 23	จำนวนสถานประกอบการ จำแนกตามการมีและการใช้เทคโนโลยีสารสนเทศ การสื่อสารและรูปแบบการจัดตั้งทางเศรษฐกิจ	47
ตาราง 24	จำนวนสถานประกอบการ จำแนกตามการมีและการใช้เทคโนโลยีสารสนเทศและการสื่อสาร และสัดส่วนของการร่วมลงทุนหรือถือหุ้นของต่างประเทศ	48
ตาราง 25	จำนวนสถานประกอบการ จำแนกตามการมีและการใช้เทคโนโลยีสารสนเทศและการสื่อสาร และจำนวนคนทำงาน	49

CONTENTS

	PAGE	
TABLE 1	NUMBER OF ESTABLISHMENTS BY ECONOMIC ACTIVITY, AMPHOE AND TAMBON	25
TABLE 2	NUMBER OF ESTABLISHMENTS BY FORM OF LEGAL ORGANIZATION, AMPHOE AND TAMBON	26
TABLE 3	NUMBER OF ESTABLISHMENTS BY FORM OF ECONOMIC ORGANIZATION, AMPHOE AND TAMBON	27
TABLE 4	NUMBER OF ESTABLISHMENTS BY PROPORTION OF FOREIGN INVESTMENT OR SHARE HOLDING, AMPHOE AND TAMBON	28
TABLE 5	NUMBER OF ESTABLISHMENTS BY NUMBER OF PERSONS ENGAGED, AMPHOE AND TAMBON	29
TABLE 6	NUMBER OF ESTABLISHMENTS BY NUMBER OF EMPLOYEES, AMPHOE AND TAMBON	30
TABLE 7	NUMBER OF ESTABLISHMENTS BY CLASS OF RECEIPTS , AMPHOE AND TAMBON	31
TABLE 8	NUMBER OF ESTABLISHMENTS BY FORM OF LEGAL ORGANIZATION AND ECONOMIC ACTIVITY	32
TABLE 9	NUMBER OF ESTABLISHMENTS BY FORM OF ECONOMIC ORGANIZATION AND ECONOMIC ACTIVITY	33
TABLE 10	NUMBER OF ESTABLISHMENTS BY PROPORTION OF FOREIGN INVESTMENT OR SHARE HOLDING AND ECONOMIC ACTIVITY	34
TABLE 11	NUMBER OF ESTABLISHMETN BY NUMBER OF PERSONS ENGAGED AND ECONOMIC ACTIVITY	35
TABLE 12	NUMBER OF ESTABLISHMENTS BY NUMBER OF EMPLOYEES AND ECONOMIC ACTIVITY	36
TABLE 13	NUMBER OF ESTABLISHMENTS BY CLASS OF RECEIPTS AND ECONOMIC ACTIVITY	37
TABLE 14	NUMBER OF ESTABLISHMENTS BY FORM OF LEGAL ORGANIZATION AND CLASS OF RECEIPTS	38
TABLE 15	NUMBER OF ESTABLISHMENT BY FORM OF ECONOMIC ORGANIZATION AND CLASS OF RECEIPTS	39

	PAGE	
TABLE 16	NUMBER OF ESTABLISHMENTS BY PROPORTION OF FOREIGN INVESTMENT OR SHARE HOLDING AND CLASS OF RECEIPTS	40
TABLE 17	NUMBER OF ESTABLISHMENTS BY NUMBER OF PERSONS ENGAGED AND CLASS OF RECEIPTS	41
TABLE 18	NUMBER OF ESTABLISHMENTS BY NUMBER OF EMPLOYEES AND CLASS OF RECEIPTS	42
TABLE 19	NUMBER OF ESTABLISHMENTS BY USE OF INFORMATION AND COMMUNICATION TECHNOLOGY, AMPHOE AND TAMBON	43
TABLE 20	NUMBER OF ESTABLISHMENTS BY USE OF INFORMATION AND COMMUNICATION TECHNOLOGY AND CLASS OF RECEIPTS	44
TABLE 21	NUMBER OF ESTABLISHMENTS BY USE OF INFORMATION AND COMMUNICATION TECHNOLOGY AND ECONOMIC ACTIVITY	45
TABLE 22	NUMBER OF ESTABLISHMENTS BY USE OF INFORMATION AND COMMUNICATION TECHNOLOGY AND FORM OF LEGAL ORGANIZATION	46
TABLE 23	NUMBER OF ESTABLISHMENTS BY USE OF INFORMATION AND COMMUNICATION TECHNOLOGY AND FORM OF ECONOMIC ORGANIZATION	47
TABLE 24	NUMBER OF ESTABLISHMENTS BY USE OF INFORMATION AND COMMUNICATION TECHNOLOGY AND PROPORTION OF FOREIGN INVESTMENT OR SHARE HOLDING	48
TABLE 25	NUMBER OF ESTABLISHMENTS BY USE OF INFORMATION AND COMMUNICATION TECHNOLOGY AND NUMBER OF PERSONS ENGAGED	49

ตารางที่ 1 จำนวนสถานประกอบการ จำนวนตามกิจกรรมตามเศรษฐกิจ อำเภอและตำบล

TABLE 1 NUMBER OF ESTABLISHMENTS BY ECONOMIC ACTIVITY, AMPHIOE AND TAMBON

อำเภอและตำบล	จำนวน	กิจกรรมทางเศรษฐกิจ Economic Activity											รวม	Total
		การซ่อม การบำรุงรักษา	การขายส่ง และการค้า	การขายปลีก ยกเว้นยานยนต์	โรงแรม	กิจกรรมด้าน	กิจกรรมด้าน	การให้เช่าเครื่องจักร	กิจกรรม	การผลิต	การก่อสร้าง	การขนส่งทางบก		
Number of establishments		Sale, maintenance and repair of motor vehicles and motorcycles, retail sale of automotive fuel	Wholesale trade and commission trade, except of motor vehicles and motorcycles	Retail trade, except of motor vehicles and motorcycles; repair of personal and household goods	Hotels and restaurants	Real estate activities	Computer and related activities	Recreational and other service activities	Manufacturing	Construction	Other land transport and activities of travel agencies			
รวม	2,213	189	65	1185	255	28	6	57	186	182	13	47		
เมืองอ่างทอง	740	59	22	409	76	14	5	23	75	27	5	25		
ตลาดหลวง	555	21	20	335	36	10	5	19	64	21	2	22		
บางแก้ว	31	2	-	14	7	1	-	1	3	2	1	-		
ศาลายาง	48	8	-	27	7	-	-	2	3	1	-	-		
บ้านหมี่	13	2	-	7	3	-	-	-	1	-	-	-		
โพธิ์ทะเล	78	24	1	21	20	2	-	1	3	2	2	2		
อาน้ำร้อน	15	2	1	5	3	1	-	1	3	1	1	1		
โพธิ์	113	7	-	84	9	-	-	2	7	3	-	1		
จรเข้แดง	49	6	-	30	5	-	-	1	5	2	-	-		
ไรษอู่	21	-	-	19	2	-	-	-	-	-	-	-		
ชัยฤทธิ์	3	-	-	3	-	-	-	-	-	-	-	-		
โพธิ์	24	1	-	17	1	-	-	1	2	1	-	1		
หลักห้า	8	-	-	8	-	-	-	-	-	-	-	-		
ชะไ้ว	8	-	-	7	1	-	-	-	-	-	-	-		
ป่าโมก	257	38	1	134	40	-	-	5	17	22	-	-		
บางลาด	68	15	1	28	12	-	-	1	1	10	-	-		
บ้านไผ่	189	23	-	106	28	-	-	4	16	12	-	-		
โพธิ์ทอง	299	19	9	115	41	9	-	6	30	63	2	-		
อาน้ำร้อน	152	2	6	67	19	1	-	3	17	35	1	1		
อัมพรมะลิ	42	3	1	12	6	1	-	1	2	15	-	1		
บางพลับ	34	2	-	17	6	-	-	-	1	7	-	1		
บ้านสะกิด	71	12	2	19	10	7	-	2	10	6	1	2		
แสวงหา	57	8	-	39	2	-	-	3	2	3	-	-		
แสวงหา	57	8	-	39	2	-	-	3	2	3	-	-		
วิเศษชัยชาญ	599	42	31	333	56	4	1	17	47	51	2	15		
โพธิ์ทะเล	43	5	1	19	6	1	-	2	5	2	-	2		
ศาลเจ้าโรงทอง	354	29	14	218	26	2	1	10	25	27	-	2		
โคกพิศมัย	1	-	1	-	-	-	-	-	-	-	-	-		
บางจัก	107	6	11	47	16	1	-	3	7	10	1	5		
คลองขนาก	27	-	4	10	3	-	-	-	3	4	-	3		
สีบัว	67	2	-	39	5	-	-	2	7	8	1	3		
สามโก้	148	16	2	71	31	1	-	1	8	13	4	1		
สามโก้	95	11	1	43	23	1	-	1	6	5	3	1		
บางกร่างพัฒนา	30	1	1	17	3	-	-	-	1	6	1	-		
มงคลธรรมนิมิต	23	4	-	11	5	-	-	-	1	2	-	-		

ที่มา: รายงานสำมะโนธุรกิจตามการบริการ พ.ศ. 2545 (ข้อมูลพื้นฐาน - ในเขตเทศบาล) จังหวัด อ่างทอง สำนักงานสถิติแห่งชาติ สำนักงานเขตวิเศษชัยชาญ

Source: Report of the 2002 Business Trade and Services Census (Basic Information) - Municipal area (Changwat Ang Thong), National Statistical Office, Office of the Prime Minister

ตาราง 2 จำนวนสถานประกอบการ อื่นนอกพื้นที่เขตพัฒนาพิเศษภาคตะวันออก อีกรวมและสำเนา
TABLE 2. NUMBER OF ESTABLISHMENTS BY FORM OF LEGAL ORGANIZATION, AMPHIOE AND TAMBON

วันที่	อำเภอ	จำนวน	รูปแบบการจัดตั้งทางกฎหมาย				Total
			สถานประกอบการ	ส่วนบุคคล	Form of legal organization		
					Individual proprietor	หุ้นส่วนสามัญ Juridic partnership	
2,213	2,162	24	26	1			
เมืองแกลง	740	711	13	16	-	Mueang Ang Thong	
คลองหลวง	555	539	5	11	-	Talut Luang	
บ้านดง	31	30	-	1	-	Bang Kao	
ศาลาแดง	48	42	3	3	-	Sala Daeng	
บ้านนา	13	13	-	-	-	Ban Nae	
โพธิ์	78	73	4	1	-	Pho Sa	
บ้านศรี	15	14	1	-	-	Yan-Suc	
โพธิ์	113	111	2	-	-	Chaiye	
หนองบัว	49	47	2	-	-	Chorakhe Rong	
โพธิ์	21	21	-	-	-	Chaiyaphum	
ชัยภูมิ	3	3	-	-	-	Chaiyart	
ชัยภูมิ	24	24	-	-	-	Chaiyo	
ห้วยทับ	8	8	-	-	-	Lak Fa	
ชะโนด	8	8	-	-	-	Chawai	
บ้านนา	257	250	4	3	-	Pa Mok	
บ้านนา	68	66	1	1	-	Bang Pa Kot	
บ้านนา	189	184	3	2	-	Pa Mok	
โพธิ์	299	296	2	1	-	Pho Thong	
บ้านดง	152	149	2	1	-	Ang Kao	
บ้านนา	42	42	-	3	-	Inbapramun	
บ้านนา	34	34	-	-	-	Bang Phlap	
บ้านนา	71	71	-	-	-	Rammusak	
บ้านนา	57	56	-	1	-	Sawaeng Ha	
บ้านนา	57	56	-	1	-	Sawaeng Ha	
บ้านนา	599	590	3	5	1	Wiset Chai Chan	
บ้านนา	43	43	-	-	-	Phai Chamsin	
บ้านนา	354	349	-	4	1	San Chao Rong Thong	
บ้านนา	1	1	-	-	-	Phai Dam Phatthana	
บ้านนา	107	104	3	-	-	Bang Chak	
บ้านนา	27	27	-	-	-	Khong Khanak	
บ้านนา	67	66	-	1	-	Si Roi	
บ้านนา	148	148	-	-	-	Samko	
บ้านนา	95	95	-	-	-	Samko	
บ้านนา	30	30	-	-	-	Rausakon Phatthana	
บ้านนา	23	23	-	-	-	Mongkhon Tham Nimit	

ที่มา : รายงานข้อมูลพื้นฐานและธุรกิจทางการบริการ พ.ศ.2555 (ข้อมูลพื้นฐาน : ในเขตเทศบาล : ในเขตเทศบาล) จังหวัด อ่างทอง สำนักงานสถิติแห่งชาติ สำนักงานเศรษฐกิจ
Source : Report of the 2012 Business Trade and Services Census (Basic Information : Municipal area) Chaiyot Ang Thong, National Statistical Office, Office of the Prime Minister

ตาราง 3 จำนวนสถานประกอบการ จำนวนคนงานในเขตเทศบาลเมือง อำเภอและตำบล
 TABLE 3 NUMBER OF ESTABLISHMENTS BY FORM OF ECONOMIC ORGANIZATION, AMPHOE AND TAMBON

ชนิดของกิจการ	รูปแบบการจัดตั้งทางเศรษฐกิจ Form of economic organization				อำเภอ/ตำบล Amphoe/Tambon
	จำนวนสถานประกอบการ Number of establishments	ตำแหน่งหน่วยเดี่ยว Single unit	ตำแหน่งใหญ่ Head office	สาขาส่งขาย Branch	
รวม	2,213	2,196	1	11	Total
เมืองอ่างทอง	740	729	-	8	Mueang Ang Thong
ตลาดหลวง	555	546	-	7	Talat Luang
บางแก้ว	31	31	-	2	Bang Kao
ศาลแดง	48	46	-	-	Sala Daeng
บ้านแพน	13	13	-	1	Ban Paen
โพธิ์	78	78	-	-	Pho Sa
ด่านช้าง	15	15	-	-	Yan Sue
โพธิ์	113	113	-	-	Chaiyo
จรเข้ร้อง	49	49	-	-	Chorakhe Rong
โพธิ์แก้ว	21	21	-	-	Chaiyaphum
ชัยภูมิ	3	3	-	-	Chaiyart
ไชโย	24	24	-	-	Chaiyo
พริกน้ำ	8	8	-	-	Lak Fa
ชะบัว	8	8	-	-	Chawai
ป่าโมก	257	256	-	1	Pa Mok
บางปลาร้า	68	68	-	-	Bang Pla Kot
ป่าโมก	189	188	-	-	Pa Mok
โพธิ์ทอง	299	298	-	-	Pho Thong
อ่างแก้ว	152	151	-	-	Ang Kao
อินทร์ประตู่	42	42	-	-	Indrapramun
บางพลับ	34	34	-	-	Bang Phlap
ระบะตึก	71	71	-	-	Rammasak
เสนาหวา	57	56	-	1	Sawaeing Ha
แสวงหา	57	56	-	1	Sawaeing Ha
วิเศษชัยชาญ	599	596	-	-	Wiset Chai Chan
โคกสี	43	43	1	-	Phai Chamsin
ศาลเจ้าโรงทอง	354	352	-	-	San Chao Rong Thong
โคกพิบูลย์	1	1	-	-	Phai Dam Phatthana
บึงฉลือ	107	106	-	-	Bang Chak
คลองนกเขา	27	27	-	-	Khlong Khanak
สีบัวทอง	67	67	-	-	Si Roi
สามโก้	148	148	-	-	Samko
สามโก้	95	95	-	-	Samko
บางบัวทอง	30	30	-	-	Rattasdon Phatthana
เมืองสรรพนิมิต	23	23	-	-	Mongkhon Tharn Nimit

ที่มา : รายงานประจำปีของกรมการค้าและธุรกิจทางการค้าและธุรกิจทางการบริการ พ.ศ. 2545 (ข้อมูลพื้นฐาน : ในเขตเทศบาล) จังหวัดอ่างทอง สำนักงานสถิติแห่งชาติ สำนักงานทรัพย์สิน
 Source : Report of the 2002 Business trade and Services Census (Basic Information : Municipal area) Chanwai Ang Thong, National Statistical Office, Office of the Prime Minister

ตาราง 4 จำนวนสถานประกอบการ จำนวนตามสัดส่วนของการร่วมลงทุนหรือถือหุ้นของต่างประเทศ อำเภอและตำบล

TABLE 4 NUMBER OF ESTABLISHMENTS BY PROPORTION OF FOREIGN INVESTMENT OR SHARE HOLDING, AMPHOE AND TAMBON

อำเภอตำบล	จำนวน สถานประกอบการ Number of establishments	ไม่มีต่างประเทศ		สัดส่วนของการร่วมลงทุนหรือถือหุ้น		Amphoe/Tambon
		รวม No foreign's investment or share holding	23	รวม Proportion of foreign investment or share holding	> 10%	
รวม	26	23	3	Total	-	
เมืองอ่างทอง	16	15	1	Mueang Ang Thong	-	
ตลาดหลวง	11	11	-	Talat Luang	-	
บางแก้ว	1	-	1	Bang Kaeo	-	
ศาลาแดง	3	3	-	Sala Daeng	-	
บ้านแห	-	-	-	Ban Hae	-	
โพธิ์	1	1	-	Pho Sa	-	
อานชี	-	-	-	Yan Sue	-	
ไชโย	-	-	-	Chaiyo	-	
ป่าโมก	3	2	1	Pa Mok	-	
บางปลารด	1	-	1	Bang Pla Kot	-	
ป่าโมก	2	2	-	Pa Mok	-	
โพธิ์ทอง	1	-	1	Pho Thong	-	
อ่างแก้ว	1	-	1	Ang Kaeo	-	
แสวงหา	1	1	-	Sawaeng Ha	-	
แสวงหา	1	1	-	Sawaeng Ha	-	
วิเศษชัยชาญ	5	5	-	Wiset Chai Chan	-	
ศาลเจ้าโรงทอง	4	4	-	San Chao Rong Thong	-	
ศรีร้อย	1	1	-	Si Roi	-	
สามโก้	-	-	-	Samko	-	

หมายเหตุ : เฉพาะสถานประกอบการที่มีแบบการจัดตั้งตามกฎหมายเป็นบริษัทจำกัด และบริษัทจำกัด (มหาชน)

Note : Only establishments which were company limited and public company limited

ที่มา : รายงานสำมะโนธุรกิจทางการบริการ พ.ศ.2545 (ข้อมูลพื้นฐาน : ในเขตเทศบาล) จังหวัดอ่างทอง สำนักงานสถิติแห่งชาติ สำนักนายกรัฐมนตรี

Source : Report of the 2002 Business made and Services Census (Basic Information : Municipal area) Chantwat Ang Thong, National Statistical Office, Office of the Prime Minister

ตาราง 5 จำนวนสถานประกอบการ จำนวนคนงานตามจังหวัด อำเภอ และตำบล

TABLE 5 NUMBER OF ESTABLISHMENTS BY NUMBER OF PERSONS ENGAGED, AMPHROE AND TAMBON

จังหวัด Province	อำเภอ Amphoe	ตำบล Tambon	จำนวน สถานประกอบการ Number of establishments	จำนวนคนงาน (คน) Number of persons engaged (person)						Amphoe/Tambon	
				1-4	5-9	10-19	20-49	50-99	100-199		200-499
			2,213	2,066	107	19	16	3	1	1	
เมืองเชียงใหม่			740	677	48	10	4	3	1		
เมืองน่าน			555	521	28	4	4				
เมืองแพร่			31	27	2	1	1				
เมืองพะเยา			48	45	1	1	1				
เมืองลำปาง			13	13		1	1				
เมืองลำพูน			78	62	12						
เมืองสุโขทัย			15	9	5	3	1				
เมืองพิษณุโลก			113	112	1	1					
เมืองพิจิตร			49	48		1					
เมืองอุตรดิตถ์			21	21		1					
เมืองเลย			3	3							
เมืองหนองบัวลำภู			24	24							
เมืองขอนแก่น			8	8							
เมืองอุดรธานี			8	8							
เมืองมหาสารคาม			257	242	8	1					
เมืองร้อยเอ็ด			68	63	2	4					
เมืองยโสธร			189	179	6	1	1	2			
เมืองชัยภูมิ			299	272	19	3	3				
เมืองนครราชสีมา			152	137	14	1	5				
เมืองบุรีรัมย์			42	37	4	1					
เมืองสุรินทร์			34	33	1	1					
เมืองศรีสะเกษ			71	65	1	1					
เมืองหนองบัวรัตน			57	56		1	5				
เมืองกาฬสินธุ์			57	56							
เมืองขอนแก่น			599	569	25	2					
เมืองอุดรธานี			43	42	1	1	2	1			
เมืองร้อยเอ็ด			354	338	13	2					
เมืองมหาสารคาม			1	1		1					
เมืองยโสธร			107	96	11						
เมืองอุบลราชธานี			27	26							
เมืองศรีสะเกษ			67	66							
เมืองบุรีรัมย์			148	138	7	1					
เมืองสุรินทร์			95	88	7	2					
เมืองศรีสะเกษ			30	28	6	1					
เมืองบุรีรัมย์			23	22	1	1					

ที่มา : รายงานภาวะเศรษฐกิจการค้าและธุรกิจภาคบริการ พ.ศ.2545 (ข้อมูลพื้นฐาน : ในเขตเทศบาล) จังหวัด อ่างทอง สำนักงานสถิติแห่งชาติ สำนักงานสถิติ
 Source : Report of the 2002 Business trade and Services Census (Basic Information : Municipal area) Chanwat Ang Thong, National Statistical Office, Office of the Prime Minister

ตาราง 6 จำนวนสถานประกอบการ จำนวนคนงาน และจำนวนผู้ประกอบการ
TABLE 6 NUMBER OF ESTABLISHMENTS BY NUMBER OF EMPLOYEES, AMPHOE AND TAMBON

จำนวน สถานประกอบการ	จำนวนผู้จ้าง (คน) Number of employees (person)						Amphoe/Tambon
	< 5	5 - 9	10 - 19	20 - 49	50 - 99	100 - 199	
รวม Number of establishments	2,136	44	13	15	3	1	Total
เมืองอ่างทอง	740	16	7	4	-	1	Mueang Ang Thong
ตลาดหลวง	555	11	2	1	-	-	Talat Luang
บางแก้ว	31	1	1	1	-	-	Bang Kaeo
ศาลาย่าง	48	-	1	1	-	-	Sala Daeng
บ้านแห	13	-	-	-	-	-	Ban Hae
โพสะ	78	4	3	1	-	-	Pho Sa
ย่านซื่อ	15	-	-	-	-	-	Yan Sue
ไชโย	113	1	-	-	-	-	Chaiyo
จระเข้มาก	49	1	-	-	-	-	Chorakhe Rong
ไชโย	21	-	-	-	-	-	Chaiyaphum
ชัยภูมิ	3	-	-	-	-	-	Chaiyari
ชัยภูมิ	24	-	-	-	-	-	Chaiyo
โพธิ์ทอง	8	-	-	-	-	-	Lak Fa
ห้วยป่า	8	-	-	-	-	-	Chawai
ชะไ้ว	8	-	-	-	-	-	Pa Mok
บึงโมก	257	2	-	4	2	-	Bang Pa Kot
บึงลาด	68	-	-	1	2	-	Pa Mok
บ้านโคก	189	2	-	3	-	-	Pho Thong
โพธิ์ทอง	299	11	2	5	-	-	Ang Kaeo
อ่างแก้ว	152	8	1	-	-	-	Imhapramun
อินทประมูล	42	3	-	-	-	-	Bang Phlap
บางพลับ	34	-	-	-	-	-	Ramrui Sak
บ้านซีก	71	-	1	5	-	-	Sawaeng Ha
แสวงหา	57	-	-	-	-	-	Sawaeng Ha
แสวงหา	57	-	-	-	-	-	Wiset Chai Chan
วัดชะอวย	599	11	2	1	1	-	Phai Chamsin
โพธิ์ทอง	43	-	-	-	-	-	San Chao Rong Thong
ศาลเจ้าโรตอง	354	5	2	-	-	-	Phai Dam Phatthana
โพธิ์พัฒนา	1	-	-	-	-	-	Bang Chak
บางจัก	107	6	-	-	-	-	Khlong Kharak
คลองบาง	27	-	-	-	-	-	Si Roi
สีร้อย	67	-	-	-	-	-	Samko
สนมใต้	148	3	2	1	-	-	Samko
สามโก้	95	3	1	-	-	-	Ratsadon Phatthana
ราษฎร์พัฒนา	30	-	1	1	-	-	Mongkhon Tham Nimit
มงคลธรรมนิมิต	23	-	-	-	-	-	

ที่มา : รายงานสัมมะโนธุรกิจในกรุงเทพมหานครและจังหวัดอ่างทอง ปี 2545 (ข้อมูลพื้นฐาน : ในเขตเทศบาล, จังหวัดอ่างทอง สำนักงานสถิติแห่งชาติ สำนักงานสถิติกรุงเทพมหานคร)
Source : Report of the 2002 Business trade and Services Census (Basic Information : Municipal area) Chantwat Ang Thong, National Statistical Office, Office of the Prime Minister

ตาราง 7 จำนวนสถานประกอบการ จำนวนคนรับพระราชทาน 6 เดือนแรก

TABLE 7 NUMBER OF ESTABLISHMENTS BY CLASS OF RECEIPTS, AMPHOE AND TAMBON

จังหวัด	อำเภอ/ตำบล	จำนวน สถานประกอบการ Number of establishments	จำนวนเงินรับ (บาท) Class of receipts (Baht)										รวม Total	Amphoe/Tambon					
			≤ 100,000		100,001 - 500,000		500,001 - 1,000,000		1,000,001 - 5,000,000		5,000,001 - 10,000,000				10,000,001 - 50,000,000		50,000,001 - 100,000,000		ไม่ทราบ Unknown
			1	2	3	4	5	6	7	8	9	10			11	12			
		2,213	1,762	360	57	18	4	4	4	4	4	4	4	4	7	7			
	เมืองอ่างทอง	740	470	200	43	13	3	3	3	3	3	3	3	3	7	7	Mueang Ang Thong		
	ตลาดขวัญ	555	346	160	29	9	1	1	1	1	1	1	1	1	7	7	Talat Kwan		
	บางบัว	31	29	2	-	-	-	-	-	-	-	-	-	-	-	-	Bang Bua		
	ศาลายาง	48	48	-	-	-	-	-	-	-	-	-	-	-	-	-	Sala Yang		
	บ้านแพ้ว	13	13	-	-	-	-	-	-	-	-	-	-	-	-	-	Ban Paew		
	โพธาราม	78	27	31	14	3	2	1	1	1	1	1	1	1	1	1	Pho Tharam		
	บางระจัน	15	7	7	-	1	-	-	-	-	-	-	-	-	-	-	Bang Rajan		
	โพธิ์ทอง	113	113	-	-	-	-	-	-	-	-	-	-	-	-	-	Pho Thong		
	จระเข้ร้อง	49	49	-	-	-	-	-	-	-	-	-	-	-	-	-	Chorakhe Rong		
	ไชโยภูมิ	21	21	-	-	-	-	-	-	-	-	-	-	-	-	-	Chaiyo		
	รัษฎาภิบาล	3	3	-	-	-	-	-	-	-	-	-	-	-	-	-	Chaiyaphum		
	ไชโย	24	24	-	-	-	-	-	-	-	-	-	-	-	-	-	Chaiyo		
	หลักฟ้า	8	8	-	-	-	-	-	-	-	-	-	-	-	-	-	Lak Fa		
	ชะไ้ว	8	8	-	-	-	-	-	-	-	-	-	-	-	-	-	Chaiyai		
	ป่าโมก	257	256	1	-	-	-	-	-	-	-	-	-	-	-	-	Pa Mok		
	บางบาล	68	67	1	-	-	-	-	-	-	-	-	-	-	-	-	Bang Pla Kot		
	ป่าโมก	189	189	-	-	-	-	-	-	-	-	-	-	-	-	-	Pa Mok		
	โพธิ์ทอง	299	226	65	4	3	1	1	1	1	1	1	1	1	1	1	Pho Thong		
	อ่างแก้ว	152	100	47	1	3	1	1	1	1	1	1	1	1	1	1	Ang Kao		
	อินทร์ประมุด	42	38	4	-	-	-	-	-	-	-	-	-	-	-	-	Inthapramun		
	บางพลับ	34	30	4	-	-	-	-	-	-	-	-	-	-	-	-	Bang Plap		
	รามะดึก	71	58	10	3	-	-	-	-	-	-	-	-	-	-	-	Ramasak		
	แสวงหา	57	56	1	-	-	-	-	-	-	-	-	-	-	-	-	Sawaeng Ha		
	แสวงหา	57	56	1	-	-	-	-	-	-	-	-	-	-	-	-	Sawaeng Ha		
	วิเศษชัยชาญ	599	525	68	4	1	-	-	-	-	-	-	-	-	-	-	Wiset Chai Chan		
	ไผ่คำพิล	43	42	1	-	-	-	-	-	-	-	-	-	-	-	-	Phai Chamsm		
	ศาลเจ้าโรงทอง	354	318	33	3	-	-	-	-	-	-	-	-	-	-	-	San Chao Rong Thong		
	ไผ่คำพัฒนา	1	1	-	-	-	-	-	-	-	-	-	-	-	-	-	Phai Dam Phatthana		
	บางจัก	107	86	18	1	1	-	-	-	-	-	-	-	-	-	-	Bang Chak		
	คลองขาม	27	21	6	-	-	-	-	-	-	-	-	-	-	-	-	Khong Khanak		
	สีร้อย	67	57	10	-	-	-	-	-	-	-	-	-	-	-	-	Si Roi		
	สามโก้	148	116	25	6	1	-	-	-	-	-	-	-	-	-	-	Samko		
	สามโก้	95	76	14	4	1	-	-	-	-	-	-	-	-	-	-	Samko		
	ราษฎร์พัฒนา	30	25	4	1	-	-	-	-	-	-	-	-	-	-	-	Ratsadon Phatthana		
	มดกรรรมนิมิต	23	15	7	1	-	-	-	-	-	-	-	-	-	-	-	Mongkhon Tharn Nimit		

ที่มา : รายงานสถานะเศรษฐกิจการค้าและธุรกิจทางการบริการ พ.ศ.2545 (ข้อมูลพื้นฐาน : ในเขตเทศบาล) จังหวัด อ่างทอง สำนักงานสถิติแห่งชาติ สำนักงานรัฐมนตรี

Source : Report of the 2002 Business trade and Services Census (Basic Information : Municipal area) Chantol Ang Thong, National Statistical Office, Office of the Prime Minister

จำนวนสถานประกอบการที่ใช้เทคโนโลยีสารสนเทศและการสื่อสาร อำเภอละตาม
 TABLE 8 NUMBER OF ESTABLISHMENTS BY USE OF INFORMATION AND COMMUNICATION TECHNOLOGY, AMPHOE AND TAMBON

อำเภอ/ตำบล	จำนวน สถานประกอบการ Number of establishments	ไม่มี		มี		รวม Total	มีการใช้คอมพิวเตอร์				การใช้เว็บไซต์		Amphoe/Tambon
		เครื่อง-		คอมพิวเตอร์			Internet access		Use of web site		Yes	No	
		คอมพิวเตอร์		เพื่อวัตถุประสงค์อื่น			เพื่อวัตถุประสงค์อื่น		ไม่มี				
No computer	For business	For other purposes	Yes	No	Yes	No							
รวม	2,213	2,179	34	13	2	19	2	2	2	32	Total		
เมืองบางทอง	740	710	30	9	2	19	2	-	-	30	Mueang Ang Thong		
ตลาดพลับ	555	527	28	9	2	17	-	-	-	28	Talat Plab		
บึงแก้ว	31	31	-	-	-	-	-	-	-	-	Bang Kao		
ตลาดเดง	48	47	1	-	-	1	-	-	-	1	Sala Daeng		
บ้านแห	13	13	-	-	-	-	-	-	-	-	Ban Ha		
โพธิ์	78	77	1	-	-	1	-	-	-	1	Pho Sa		
บ้านซิว	15	15	-	-	-	-	-	-	-	-	Yan Sui		
ไร่ใหญ่	113	113	-	-	-	-	-	-	-	-	Chaiyo		
จางซ้อง	49	49	-	-	-	-	-	-	-	-	Chorakhe Rong		
ไร่ขลุ่ย	21	21	-	-	-	-	-	-	-	-	Chaiyaphum		
ชัยฤทธิ์	3	3	-	-	-	-	-	-	-	-	Chaiyari		
ไร่ใหญ่	24	24	-	-	-	-	-	-	-	-	Chaiyo		
หมักฟ้า	8	8	-	-	-	-	-	-	-	-	Lak Fa		
ชะไ้ว	8	8	-	-	-	-	-	-	-	-	Chawan		
จี่โกน	257	257	-	-	-	-	-	-	-	-	Pa Mok		
บึงปลา	68	68	-	-	-	-	-	-	-	-	Bang Pla Kon		
ป่าโคก	189	189	-	-	-	-	-	-	-	-	Pa Mok		
โพธิ์ทอง	299	297	2	2	-	2	-	-	-	2	Pho Thong		
อามแก้ว	152	150	2	2	-	2	-	-	-	2	Ang Kao		
อัมพรมะปูด	42	42	-	-	-	-	-	-	-	-	Inthaprun		
บึงพลับ	34	34	-	-	-	-	-	-	-	-	Bang Plab		
วังมะลิ	71	71	-	-	-	-	-	-	-	-	Kammasak		
แสงหา	57	56	1	1	-	1	-	-	-	1	Sawaeng Ha		
อ่าวทอง	57	56	1	1	-	1	-	-	-	1	Sawaeng Ha		
วิเศษชัยชาญ	599	598	1	1	-	1	-	-	-	1	Wiset Chai Chan		
โคกสี	43	43	-	-	-	-	-	-	-	-	Phat Chamsin		
ศาลเจ้าไทรงาม	354	353	1	1	-	1	-	-	-	1	San Chao Rong Thong		
โพธิ์พัฒนา	1	1	-	-	-	-	-	-	-	-	Phai Dam Phatthana		
บึงฉลือ	107	107	-	-	-	-	-	-	-	-	Bang Chak		
คลองพนา	27	27	-	-	-	-	-	-	-	-	Khlong Khanak		
ศรีบุญ	67	67	-	-	-	-	-	-	-	-	Si Roi		
สามโก้	148	148	-	-	-	-	-	-	-	-	Samko		
สามโก้	95	95	-	-	-	-	-	-	-	-	Samko		
ราษฎร์พัฒนา	30	30	-	-	-	-	-	-	-	-	Ratsadon Phatthana		
บึงฉลือ	23	23	-	-	-	-	-	-	-	-	Mongkhon Tham Nimit		

ที่มา : รายงานสำมะโนธุรกิจทางการค้าและบริการ พ.ศ. 2545 (ข้อมูลพื้นฐาน : ในเขตเทศบาล) จังหวัด อ่างทอง สำนักงานสถิติแห่งชาติ สำนักงานเศรษฐกิจ
 Source : Report of the 2002 Business trade and Services Census (Basic Information : Municipal area) Chantaburi, National Statistical Office, Office of the Prime Minister

ตาราง 9 จำนวนสถานประกอบการ จำแนกตามรูปแบบการจัดตั้งตามกฎหมาย และกิจกรรมทางเศรษฐกิจ

TABLE 9 NUMBER OF ESTABLISHMENTS BY FORM OF LEGAL ORGANIZATION AND ECONOMIC ACTIVITY

กิจกรรมทางเศรษฐกิจ	จำนวน สถานประกอบการ Number of establishments	รูปแบบการจัดตั้งตามกฎหมาย Form of legal organization						Economic Activity
		ส่วนบุคคล Individual proprietor	ห้างหุ้นส่วนจำกัด, ห้างหุ้นส่วนสามัญ นิติบุคคล Juristic partnership	บริษัทจำกัด, บริษัทจำกัด (มหาชน) Company limited, Public company limited	สหกรณ์ Cooperatives			
		2,162	24	26	1	Total		
รวม	2,213	2,162	24	26	1	Total		
การขาย การบำรุงรักษา และการซ่อมแซมยานยนต์ และรถจักรยานยนต์ รวมทั้งการขายปลีก น้ำมันเชื้อเพลิงรถยนต์ การขายส่ง และการค้าปลีกค้าส่งยานยนต์ ยานยนต์ และรถจักรยานยนต์	189	177	6	6	-	Sale, maintenance and repair of motor vehicles and motorcycles, retail sale of automotive fuel Wholesale trade and commission trade, except of motor vehicles and motorcycles		
การขายปลีก ยานยนต์ และรถจักรยานยนต์ รวมทั้งการซ่อมแซม ของใช้ส่วนบุคคล และของใช้ในครัวเรือน โรงแรมและภัตตาคาร	65	63	1	1	-	Retail trade, except of motor vehicles and motorcycles ; repair of personal and household goods Hotels and restaurants		
กิจกรรมค้าปลีกห้างสรรพสินค้า กิจกรรมค้าปลีกคอมพิวเตอร์ และกิจกรรมที่เกี่ยวข้อง การให้เช่าเครื่องจักรและเครื่องมืออุปกรณ์ โดยไม่มีผู้ควบคุม การวิจัยและการพัฒนา และกิจกรรมค้าปลีกธุรกิจอื่น ๆ	1,185	1,162	8	14	1	Computer and related activities Renting of machinery and equipment without operator, research and development and other business activities		
กิจกรรมรับค่าน้ำประปา กิจกรรมรับค่าน้ำโทรศัพท์ กิจกรรมรับค่าน้ำไฟฟ้า และกิจกรรมที่เกี่ยวข้อง การให้เช่าเครื่องจักรและเครื่องมืออุปกรณ์ โดยไม่มีผู้ควบคุม การวิจัยและการพัฒนา และกิจกรรมค้าปลีกธุรกิจอื่น ๆ	255	253	2	-	-	Recreational and other service activities Manufacturing Construction		
กิจกรรมรับค่าน้ำประปา กิจกรรมรับค่าน้ำโทรศัพท์ กิจกรรมรับค่าน้ำไฟฟ้า และกิจกรรมที่เกี่ยวข้อง การให้เช่าเครื่องจักรและเครื่องมืออุปกรณ์ โดยไม่มีผู้ควบคุม การวิจัยและการพัฒนา และกิจกรรมค้าปลีกธุรกิจอื่น ๆ	28	28	-	-	-	Other land transport and activities of travel agencies		
กิจกรรมรับค่าน้ำประปา กิจกรรมรับค่าน้ำโทรศัพท์ กิจกรรมรับค่าน้ำไฟฟ้า และกิจกรรมที่เกี่ยวข้อง การให้เช่าเครื่องจักรและเครื่องมืออุปกรณ์ โดยไม่มีผู้ควบคุม การวิจัยและการพัฒนา และกิจกรรมค้าปลีกธุรกิจอื่น ๆ	6	6	-	-	-			
กิจกรรมรับค่าน้ำประปา กิจกรรมรับค่าน้ำโทรศัพท์ กิจกรรมรับค่าน้ำไฟฟ้า และกิจกรรมที่เกี่ยวข้อง การให้เช่าเครื่องจักรและเครื่องมืออุปกรณ์ โดยไม่มีผู้ควบคุม การวิจัยและการพัฒนา และกิจกรรมค้าปลีกธุรกิจอื่น ๆ	57	55	2	-	-			
กิจกรรมรับค่าน้ำประปา กิจกรรมรับค่าน้ำโทรศัพท์ กิจกรรมรับค่าน้ำไฟฟ้า และกิจกรรมที่เกี่ยวข้อง การให้เช่าเครื่องจักรและเครื่องมืออุปกรณ์ โดยไม่มีผู้ควบคุม การวิจัยและการพัฒนา และกิจกรรมค้าปลีกธุรกิจอื่น ๆ	186	185	-	1	-			
การผลิต	182	174	4	4	-			
การก่อสร้าง	13	12	1	-	-			
การขนส่งทางบกและตัวแทนธุรกิจการท่องเที่ยว	47	47	-	-	-			

ที่มา : รายงานสำมะโนธุรกิจทางการค้าและธุรกิจทางการบริการ พ.ศ.2545 (ข้อมูลพื้นฐาน : ในเขตเทศบาล) จังหวัด อ่างทอง สำนักงานสถิติแห่งชาติ สำนักงานกฤษฎีกา
Source : Report of the 2002 Business trade and Services Census (Basic Information : Municipal area) Chantwat Ang Thong, National Statistical Office, Office of the Prime Minister

TABLE 10 NUMBER OF ESTABLISHMENTS BY FORM OF ECONOMIC ORGANIZATION AND ECONOMIC ACTIVITY

กิจกรรมทางเศรษฐกิจ	รูปแบบการจัดตั้งทางเศรษฐกิจ Form of economic organization					Economic Activity
	จำนวน Number of establishments	สถานประกอบการ Single unit	สำนักงานใหญ่ Head office	สำนักงานสาขา Branch	แฟรนไชส์ Franchise	
รวม	2,213	2,196	1	11	5	Total
การขาย การบำรุงรักษา และการซ่อมแซมยานยนต์ และรถจักรยานยนต์ รวมทั้งการขายปลีกน้ำมันเชื้อเพลิงรถยนต์	189	188	1	-	-	Sale, maintenance and repair of motor vehicles and motorcycles, retail sale of automotive fuel and motorcycles, except of motor vehicles and motorcycles
การขายส่ง และการค้าเพื่อค้าขายหน้า ยกเว้นยานยนต์ และรถจักรยานยนต์	65	64	-	1	-	Wholesale trade and commission trade, except of motor vehicles and motorcycles
การขายปลีก ยกเว้นยานยนต์ และรถจักรยานยนต์ รวมทั้งการซ่อมแซม ของใช้ส่วนบุคคล และของใช้ในครัวเรือน	1,185	1,174	-	8	3	Retail trade, except of motor vehicles and motorcycles ; repair of personal and household goods
โรงแรมและภัตตาคาร	255	255	-	-	-	Hotels and restaurants
กิจกรรมด้านอสังหาริมทรัพย์	28	28	-	-	-	Real estate activities
กิจกรรมด้านคอมพิวเตอร์ และกิจกรรมที่เกี่ยวข้อง การให้เช่าเครื่องจักรและเครื่องอุปโภค โดยไม่คิดค่าบริการ การวิจัยและการพัฒนา และกิจการรวมด้านธุรกิจอื่น ๆ	6	6	-	-	-	Computer and related activities Renting of machinery and equipment without operator, research and development and other business activities
กิจกรรมบันเทิงและการบริการอื่น ๆ	57	56	-	-	1	Recreational and other service activities
การผลิต	186	185	-	-	1	Manufacturing
การค้าก่อสร้าง	182	180	-	2	-	Construction
การขนส่งทางบกและตัวแทนธุรกิจการท่องเที่ยว	13	13	-	-	-	Other land transport and activities of travel agencies
	47	47	-	-	-	

ที่มา : รายงานสำมะโนธุรกิจทางการค้าและธุรกิจทางการบริการ พ.ศ.2545 (ข้อมูลพื้นฐาน : ในเขตเทศบาล) จังหวัด ช่างทอง สำนักงานสถิติแห่งชาติ สำนักงานเขตรัฐมนตรี

Source : Report of the 2002 Business trade and Services Census (Basic Information : Municipal area) Chianwat Ang Thong, National Statistical Office, Office of the Prime Minister

ตาราง II จำนวนสถานประกอบการ จำนวนตามสัดส่วนของการร่วมลงทุนหรือถือหุ้นของต่างประเทศ และกิจกรรมทางเศรษฐกิจ

TABLE II NUMBER OF ESTABLISHMENTS BY PROPORTION OF FOREIGN INVESTMENT OR SHARE HOLDING AND ECONOMIC ACTIVITY

กิจกรรมทางเศรษฐกิจ	จำนวน สถานประกอบการ Number of establishments	ไม่มีต่างประเทศ		สัดส่วนของการร่วมลงทุนหรือถือหุ้น Proportion of foreign investment or share holding	Economic Activity
		ไม่รวมการลงทุน No foreign's investment or share holding	รวม รวม		
รวม	26	23	3	-	Total
การขาย การบำรุงรักษา และการซ่อมแซมยานยนต์ และรถจักรยานยนต์ รวมทั้งการขายปลีกน้ำมันเชื้อเพลิงรถยนต์	6	5	1	-	Sale, maintenance and repair of motor vehicles and motorcycles, retail sale of automotive fuel
การขายส่ง และการค้าเพื่อค้าหน้า ยานยนต์ และรถจักรยานยนต์	1	1	-	-	Wholesale trade and commission trade, except of motor vehicles and motorcycles
การขายปลีก ยานยนต์ และรถจักรยานยนต์ รวมทั้งการซ่อมแซม ของใช้ส่วนบุคคล และของใช้ในครัวเรือน โรงแรมและภัตตาคาร	14	13	1	-	Retail trade, except of motor vehicles and motorcycles ; repair of personal and household goods Hotels and restaurants
กิจกรรมค้าปลีกห้างสรรพสินค้า	-	-	-	-	Real estate activities
กิจกรรมค้าคอมพิวเตอร์ และกิจกรรมที่เกี่ยวข้อง การให้เช่าเครื่องจักรและเครื่องอุปโภค โดยไม่คิดค่าบริการ การวิจัยและการพัฒนา และกิจการร่วมค้าธุรกิจอื่น ๆ	-	-	-	-	Computer and related activities Renting of machinery and equipment without operator, research and development and other business activities
กิจกรรมสนับสนุนการและการบริการอื่น ๆ	1	1	-	-	Recreational and other service activities
การผลิต	4	3	1	-	Manufacturing
การก่อสร้าง	-	-	-	-	Construction
การขนส่งทางบกและตัวแทนธุรกิจการท่องเที่ยว	-	-	-	-	Other land transport and activities of travel agencies

หมายเหตุ : เฉพาะสถานประกอบการที่มีรูปแบบการจัดตั้งตามกฎหมายเป็นบริษัทจำกัด และบริษัทจำกัด (มหาชน)

Note : Only establishments which were company limited and public company limited

ที่มา : รายงานภาวะเศรษฐกิจทางด้านการค้าและบริการ พ.ศ.2545 เชื้อเพลิงฐาน : ในเขตเทศบาล : จังหวัด อ่างทอง สำนักงานสถิติแห่งชาติ สำนักงานทรัพย์สินส่วนพระ

Source : Report of the 2002 Business trade and Services Census (Basic Information : Municipal area) Chanwar Ang Thong, National Statistical Office, Office of the Prime Minister

ตาราง 12 จำนวนสถานประกอบการ จำนวนคนทำงาน และกิจกรรมทางเศรษฐกิจ
 TABLE 12 NUMBER OF ESTABLISHMENTS BY NUMBER OF PERSONS ENGAGED AND ECONOMIC ACTIVITY

กิจกรรมทางเศรษฐกิจ	จำนวน สถานประกอบการ							จำนวนคนทำงาน (คน)					Economic Activity
	Number of establishments	1 - 4	5 - 9	10 - 19	20 - 49	50 - 99	100 - 199	200 - 499	Total				
		2,066	107	19	16	3	1	1					
รวม	2,213	2,066	107	19	16	3	1	1					
การขาย การบำรุงรักษา และการซ่อมแซมยานยนต์ และรถจักรยานยนต์ รวมทั้งการซ่อมแซมรถจักรยานยนต์ทุกชนิดที่จำหน่ายปลีก และรถจักรยานยนต์	189	171	14	3	1	-	-	-					Sale, maintenance and repair of motor vehicles and motorcycles, retail sale of automotive fuel
การขายส่ง และการค้าปลีกค้าส่งยกเว้นยานยนต์ และรถจักรยานยนต์	65	51	13	-	1	-	-	-					Wholesale trade and commission trade, except of motor vehicles and motorcycles
การขายปลีก ยกเว้นยานยนต์ และรถจักรยานยนต์ รวมทั้งการซ่อมแซมของใช้ส่วนบุคคล และของใช้ในครัวเรือน	1,185	1,139	39	6	1	-	-	-					Retail trade, except of motor vehicles and motorcycles ; repair of personal and household goods
โรงแรมและภัตตาคาร	255	237	14	3	1	-	-	-					Hotels and restaurants
กิจกรรมด้านอสังหาริมทรัพย์	28	27	-	1	-	-	-	-					Real estate activities
กิจกรรมด้านคอมพิวเตอร์ และกิจกรรมที่เกี่ยวข้อง การให้เช่าเครื่องจักรและเครื่องอุปกรณ์	6	6	-	-	-	-	-	-					Computer and related activities
โดยไม่มีผู้ควบคุม การวิจัยและการพัฒนา และกิจกรรมด้านธุรกิจอื่น ๆ	57	53	3	1	-	-	-	-					Renting of machinery and equipment without operator, research and development and other business activities
กิจกรรมนันทนาการและการบริการอื่น ๆ	186	178	1	2	4	-	1	-					Recreational and other service activities
การผลิต	182	155	16	1	6	3	-	1					Manufacturing
การก่อสร้าง	13	4	6	1	2	-	-	-					Construction
การขนส่งทางบกและดำเนินการที่เกี่ยวข้อง	47	45	1	1	-	-	-	-					Other land transport and activities of travel agencies

ที่มา : รายงานสำมะโนธุรกิจทางการค้าและบริการ พ.ศ. 2545 (ข้อมูลพื้นฐาน : ในเขตเทศบาล) จังหวัดอ่างทอง สำนักงานสถิติแห่งชาติ สำนักงานนายกรัฐมนตรี
 Source : Report of the 2002 Business trade and Services Census (Basic Information : Municipal area) Chanwai Ang Thong, National Statistical Office, Office of the Prime Minister

ตาราง 13 จำนวนสถานประกอบการ จำนวนคนจ้าง และกิจกรรมทางเศรษฐกิจ

TABLE 13 NUMBER OF ESTABLISHMENTS BY NUMBER OF EMPLOYEES AND ECONOMIC ACTIVITY

กิจกรรมทางเศรษฐกิจ	จำนวน สถานประกอบการ Number of establishments	จำนวนผู้จ้าง (คน) Number of employees (person)						Economic Activity
		< 5	5 - 9	10 - 19	20 - 49	50 - 99	100 - 199	
รวม	2,213	2,136	44	13	15	3	1	Total
การขาย การบำรุงรักษา และการซ่อมแซมยานยนต์ และรถจักรยานยนต์								Sale, maintenance and repair of motor vehicles
รวมทั้งการขายรถจักรยานยนต์	189	181	5	2	1	-	-	and motorcycles, retail sale of automotive fuel
การขายส่ง และการค้าปลีกค้าส่งหน้า ขายวันงานยนต์								Wholesale trade and commission trade,
และรถจักรยานยนต์	65	56	8	-	1	-	-	except of motor vehicles and motorcycles
การขายปลีก ยกเว้นยานยนต์ และรถจักรยานยนต์ รวมทั้งการซ่อมแซม								Retail trade, except of motor vehicles and
ของใช้ส่วนบุคคล และของใช้ในครัวเรือน	1,185	1,166	14	4	1	-	-	motorcycles ; repair of personal and household goods
โรงแรมและภัตตาคาร	255	246	6	2	1	-	-	Hotels and restaurants
กิจกรรมด้านอสังหาริมทรัพย์	28	27	-	1	-	-	-	Real estate activities
กิจกรรมด้านคอมพิวเตอร์ และกิจกรรมที่เกี่ยวของ	6	6	-	-	-	-	-	Computer and related activities
การให้เช่าเครื่องจักรและเครื่องอุปกรณ์								Renting of machinery and equipment without
โดยไม่มีผู้ควบคุม การวิจัยและการพัฒนา								operator, research and development
และกิจกรรมด้านธุรกิจอื่น ๆ	57	56	1	-	-	-	-	and other business activities
กิจกรรมนันทนาการและการบริการอื่น ๆ	186	179	1	1	4	-	1	Recreational and other service activities
การผลิต	182	164	7	2	5	3	1	Manufacturing
การก่อสร้าง	13	9	2	-	2	-	-	Construction
การขายส่งทางบกและตัวแทนธุรกิจการท่องเที่ยว	47	46	-	1	-	-	-	Other land transport and activities of travel agencies

ที่มา : รายงานสำมะโนธุรกิจทางค้าและธุรกิจทางการบริการ พ.ศ.2545 (ข้อมูลพื้นฐาน : ในเขตเทศบาล) จังหวัดอ่างทอง สำนักงานสถิติแห่งชาติ สำนักงานกฤษฎีกา

Source : Report of the 2002 Business trade and Services Census (Basic Information : Municipal area) Chanwat Ang Thong, National Statistical Office, Office of the Prime Minister

TABLE 14 NUMBER OF ESTABLISHMENTS BY CLASS OF RECEIPTS AND ECONOMIC ACTIVITY

กิจกรรมทางเศรษฐกิจ	จำนวน สถานประกอบการ	ชั้นของรายรับ (บาท)										Economic Activity
		Class of receipts (Baht)										
		≤ 100,000	100,001 - 500,000	500,001 - 1,000,000	1,000,001 - 5,000,000	5,000,001 - 10,000,000	10,000,001 - 20,000,000	20,000,001 - 50,000,000	50,000,001 - 100,000,000	100,000,000 - 500,000,000	Unknown	
Number of establishments	1,762	360	57	18	4	4	4	1	1	7	Total	
การขาย การบริการ และบริการซ่อมแซมรถยนต์ และรถจักรยานยนต์	189	143	34	4	3	1	2	-	-	-	2	Sale, maintenance and repair of motor vehicles and motorcycles, retail sale of automotive fuel
การขายส่ง และการค้าปลีกค้าส่งของเครื่องใช้ภายในบ้าน	65	42	20	1	-	-	-	-	1	-	-	Wholesale trade and commission trade, except of motor vehicles and motorcycles
การขายปลีก ยกเว้นยานยนต์ และรถจักรยานยนต์ รวมทั้งการซ่อมแซมของใช้ส่วนบุคคล และของใช้ในชีวิตประจำวัน	1,185	949	188	29	12	2	2	-	-	-	3	Retail trade, except of motor vehicles and motorcycles, repair of personal and household goods
โรงแรมและภัตตาคาร	255	208	39	7	-	-	-	-	-	-	1	Hotels and restaurants
กิจกรรมด้านอสังหาริมทรัพย์	28	17	9	-	2	-	-	-	-	-	-	Real estate activities
กิจกรรมด้านคอมพิวเตอร์ และกิจกรรมที่เกี่ยวข้องกับการใช้เครื่องจักรและเครื่องอุปกรณ์	6	4	1	1	-	-	-	-	-	-	-	Computer and related activities
โดยไม่มีผู้ควบคุม การวิจัยและการพัฒนา และกิจกรรมด้านธุรกิจอื่น ๆ	57	41	13	2	-	-	-	-	-	-	1	Renting of machinery and equipment without operator, research and development and other business activities
กิจกรรมบันเทิงและการบริการอื่น ๆ	186	162	21	2	-	1	-	-	-	-	-	Recreational and other service activities
การผลิต	182	150	26	6	-	-	-	-	-	-	-	Manufacturing
การก่อสร้าง	13	6	4	3	-	-	-	-	-	-	-	Construction
การขนส่งทางบกและตัวแทนธุรกิจการค้าท่องเที่ยว	47	40	5	2	-	-	-	-	-	-	-	Other land transport and activities of travel agencies

ที่มา: รายงานสำมะโนธุรกิจทางการค้าและบริการ พ.ศ. 2545 (ข้อมูลพื้นฐาน : ในเขตเทศบาล) จังหวัด อ่างทอง สำนักงานสถิติแห่งชาติ สำนักงานเขตรัฐมนตรี
Source: Report of the 2002 Business trade and Services Census (Basic Information : Municipal area) Chantawong Thong, National Statistical Office, Office of the Prime Minister

ตาราง 15 จำนวนสถานประกอบการ จำนวนตามรูปแบบการจัดตั้งตามกฎหมาย และชั้นของรายรับ

TABLE 15 NUMBER OF ESTABLISHMENTS BY FORM OF LEGAL ORGANIZATION AND CLASS OF RECEIPTS

ชั้นของรายรับ	รูปแบบการจัดตั้งตามกฎหมาย Form of legal organization						Class of receipts
	จำนวน สถานประกอบการ Number of establishments	จำนวนบุคคล Individual proprietor	ห้างหุ้นส่วนจำกัด, ห้างหุ้นส่วนสามัญ นิติบุคคล Juristic partnership	บริษัทจำกัด, บริษัทจำกัด (มหาชน) Company limited, Public company limited	สหกรณ์ Cooperatives	Total	
รวม	2,213	2,162	24	26	1	100,000 Baht or less	
น้อยกว่าหรือเท่ากับ 100,000 บาท	1,762	1,742	10	9	1	100,001 - 500,000 Baht	
100,001 - 500,000 บาท	360	344	8	8	-	500,001 - 1,000,000 Baht	
500,001 - 1,000,000 บาท	57	51	2	4	-	1,000,001 - 5,000,000 Baht	
1,000,001 - 5,000,000 บาท	18	16	-	2	-	5,000,001 - 10,000,000 Baht	
5,000,001 - 10,000,000 บาท	4	2	2	-	-	10,000,001 - 20,000,000 Baht	
10,000,001 - 20,000,000 บาท	4	-	2	2	-	20,000,001 - 50,000,000 Baht	
20,000,001 - 50,000,000 บาท	-	-	-	-	-	50,000,001 - 100,000,000 Baht	
50,000,001 - 100,000,000 บาท	1	-	-	1	-	100,000,001 - 1,000,000,000 Baht	
100,000,001 - 1,000,000,000 บาท	-	-	-	-	-	More than 1,000,000,000 Baht	
มากกว่า 1,000,000,000 บาท	-	-	-	-	-	Unknown	
ไม่ทราบ ไม่ตอบ	7	7	-	-	-		

ที่มา : รายงานภาวะในธุรกิจทางการค้าและธุรกิจทางการบริการ พ.ศ.2545 (ข้อมูลพื้นฐาน : ในเขตเทศบาล) จังหวัด อ่างทอง สำนักงานสถิติแห่งชาติ สำนักนายกรัฐมนตรี

Source : Report of the 2002 Business trade and Services Census (Basic Information : Municipal area) Chanwat Ang Thong, National Statistical Office, Office of the Prime Minister

ตาราง 16 จำนวนสถานประกอบการ จำนวนตามรูปแบบการจัดตั้งทางเศรษฐกิจ และชั้นของรายรับ

TABLE 16 NUMBER OF ESTABLISHMENTS BY FORM OF ECONOMIC ORGANIZATION AND CLASS OF RECEIPTS

ชั้นของรายรับ	รูปแบบการจัดตั้งทางเศรษฐกิจ Form of economic organization					Total	Class of receipts
	จำนวน สถานประกอบการ Number of establishments	สำนักงานเพียงเดียว Single unit	สำนักงานใหญ่ Head office	สำนักงานสาขา Branch	แฟรนไชส์ Franchise		
รวม	2,213	2,196	1	11	5		
น้อยกว่าหรือเท่ากับ 100,000 บาท	1,762	1,756	-	3	3	100,000 Baht or less	
100,001 - 500,000 บาท	360	355	1	4	-	100,001 - 500,000 Baht	
500,001 - 1,000,000 บาท	57	54	-	2	1	500,001 - 1,000,000 Baht	
1,000,001 - 5,000,000 บาท	18	17	-	-	1	1,000,001 - 5,000,000 Baht	
5,000,001 - 10,000,000 บาท	4	4	-	-	-	5,000,001 - 10,000,000 Baht	
10,000,001 - 20,000,000 บาท	4	3	-	1	-	10,000,001 - 20,000,000 Baht	
20,000,001 - 50,000,000 บาท	-	-	-	-	-	20,000,001 - 50,000,000 Baht	
50,000,001 - 100,000,000 บาท	1	-	-	1	-	50,000,001 - 100,000,000 Baht	
100,000,001 - 1,000,000,000 บาท	-	-	-	-	-	100,000,001 - 1,000,000,000 Baht	
มากกว่า 1,000,000,000 บาท	-	-	-	-	-	More than 1,000,000,000 Baht	
ไม่ทราบ/ไม่คงที่	7	7	-	-	-	UnKnown	

ที่มา - รายงานสำมะโนธุรกิจในธุรกิจทางการบริการ พ.ศ.2545 (ข้อมูลพื้นฐาน : ในเขตเทศบาล) จังหวัด อย่างเป็นทางการ สำนักงานสถิติแห่งชาติ สำนักงานกฤษฎีกา

Source : Report of the 2002 Business trade and Services Census (Basic Information : Municipal area) Chanwal Ang Thong, National Statistical Office, Office of the Prime Minister

ตาราง 17 จำนวนสถานประกอบการ จำนวนตามสัดส่วนของการร่วมลงทุนหรือถือหุ้นของต่างประเทศ และชั้นของรายรับ
 TABLE 17 NUMBER OF ESTABLISHMENTS BY PROPORTION OF FOREIGN INVESTMENT OR SHARE HOLDING AND CLASS OF RECEIPTS

ชั้นของรายรับ	จำนวน		ไม่มีต่างประเทศ		สัดส่วนของการร่วมลงทุนหรือถือหุ้น		Class of receipts
	สถานประกอบการ	จำนวน	ไม่รวมการลงทุนหรือถือหุ้น		รวม		
			No foreign's investment or share holding	รวม	≤ 10%	> 10%	
รวม	26	23	3	3	Total		
น้อยกว่าหรือเท่ากับ 100,000 บาท	9	9	-	-	100,000 Baht or less		
100,001 - 500,000 บาท	8	6	2	2	100,001 - 500,000 Baht		
500,001 - 1,000,000 บาท	4	3	1	1	500,001 - 1,000,000 Baht		
1,000,001 - 5,000,000 บาท	2	2	-	-	1,000,001 - 5,000,000 Baht		
5,000,001 - 10,000,000 บาท	-	-	-	-	5,000,001 - 10,000,000 Baht		
10,000,001 - 20,000,000 บาท	2	2	-	-	10,000,001 - 20,000,000 Baht		
20,000,001 - 50,000,000 บาท	-	-	-	-	20,000,001 - 50,000,000 Baht		
50,000,001 - 100,000,000 บาท	1	1	-	-	50,000,001 - 100,000,000 Baht		
100,000,001 - 1,000,000,000 บาท	-	-	-	-	100,000,001 - 1,000,000,000 Baht		
มากกว่า 1,000,000,000 บาท	-	-	-	-	More than 1,000,000,000 Baht		
ไม่ทราบ ไม่ตอบ	-	-	-	-	Unknown		

หมายเหตุ : เฉพาะสถานประกอบการที่มีรูปแบบการจัดตั้งตามกฎหมายเป็นบริษัทจำกัด และบริษัทจำกัด (มหาชน)

Note : Only establishments which were company limited and public company limited

ที่มา : รายงานสำมะโนธุรกิจทางการค้าและธุรกิจทางการบริการ พ.ศ.2545 (ข้อมูลพื้นฐาน : ในเขตเทศบาล) จังหวัด อ่างทอง สำนักงานสถิติแห่งชาติ สำนักงานกฤษฎีกา

Source : Report of the 2002 Business trade and Services Census (Basic Information : Municipal area) Chanwat Ang Thong, National Statistical Office, Office of the Prime Minister

TABLE 18 NUMBER OF ESTABLISHMENTS BY NUMBER OF PERSONS ENGAGED AND CLASS OF RECEIPTS

ชั้นของรายรับ	จำนวนสถานประกอบการ		จำนวนคนทำงาน (คน) Number of persons engaged (person)						Class of receipts	
	จำนวน establishments	Number of establishments	1 - 4	5 - 9	10 - 19	20 - 49	50 - 99	100 - 199		200 - 499
			2,066	107	19	16	3	1		1
น้อยกว่าหรือเท่ากับ 100,000 บาท	1,762	39	4	5	2	-	-	-	100,000 Baht or less	
100,001 - 500,000 บาท	360	36	8	8	1	1	1	1	100,001 - 500,000 Baht	
500,001 - 1,000,000 บาท	57	19	3	1	-	-	-	-	500,001 - 1,000,000 Baht	
1,000,001 - 5,000,000 บาท	18	10	2	-	-	-	-	-	1,000,001 - 5,000,000 Baht	
5,000,001 - 10,000,000 บาท	4	3	1	-	-	-	-	-	5,000,001 - 10,000,000 Baht	
10,000,001 - 20,000,000 บาท	4	2	1	1	-	-	-	-	10,000,001 - 20,000,000 Baht	
20,000,001 - 50,000,000 บาท	-	-	-	-	-	-	-	-	20,000,001 - 50,000,000 Baht	
50,000,001 - 100,000,000 บาท	1	-	-	1	-	-	-	-	50,000,001 - 100,000,000 Baht	
100,000,001 - 1,000,000,000 บาท	-	-	-	-	-	-	-	-	100,000,001 - 1,000,000,000 Baht	
มากกว่า 1,000,000,000 บาท	-	-	-	-	-	-	-	-	More than 1,000,000,000 Baht	
ไม่ทราบ ไม่ตอบ	7	-	-	-	-	-	-	-	Unknown	
รวม	2,213	107	19	16	3	1	1	1	Total	

ที่มา: รายงานสำมะโนธุรกิจทางการค้าและธุรกิจของบริการ พ.ศ.2545 (ข้อมูลพื้นฐาน : ในเขตเทศบาล) จังหวัด อ่างทอง สำนักงานสถิติแห่งชาติ สำนักงานกฤษฎามนตรี

Source : Report of the 2002 Business trade and Services Census (Basic Information : Municipal area) Chanwat Ang Thong, National Statistical Office, Office of the Prime Minister

ตาราง 19 จำนวนสถานประกอบการ จำนวนตามจำนวนลูกจ้าง และชั้นของรายรับ

TABLE 19 NUMBER OF ESTABLISHMENTS BY NUMBER OF EMPLOYEES AND CLASS OF RECEIPTS

ชั้นของรายรับ	จำนวน สถานประกอบการ Number of establishments	จำนวนลูกจ้าง (คน) Number of employees (person)						รวม	Class of receipts
		< 5	5 - 9	10 - 19	20 - 49	50 - 99	100 - 199		
น้อยกว่าหรือเท่ากับ 100,000 บาท	2,213	2,136	44	13	15	3	1	1	100,000 Baht or less
100,001 - 500,000 บาท	1,762	1,743	11	1	5	2	-	-	100,001 - 500,000 Baht
500,001 - 1,000,000 บาท	360	327	18	5	7	1	1	1	500,001 - 1,000,000 Baht
1,000,001 - 5,000,000 บาท	57	45	8	3	1	-	-	-	1,000,001 - 5,000,000 Baht
5,000,001 - 10,000,000 บาท	18	11	5	2	-	-	-	-	5,000,001 - 10,000,000 Baht
10,000,001 - 20,000,000 บาท	4	1	2	1	-	-	-	-	10,000,001 - 20,000,000 Baht
20,000,001 - 50,000,000 บาท	4	2	-	1	1	-	-	-	20,000,001 - 50,000,000 Baht
50,000,001 - 100,000,000 บาท	-	-	-	-	-	-	-	-	50,000,001 - 100,000,000 Baht
100,000,001 - 1,000,000,000 บาท	1	-	-	-	1	-	-	-	100,000,001 - 1,000,000,000 Baht
มากกว่า 1,000,000,000 บาท	-	-	-	-	-	-	-	-	More than 1,000,000,000 Baht
ไม่ทราบ ไม่ตอบ	7	7	-	-	-	-	-	-	Unknown

ที่มา : รายงานสำมะโนธุรกิจทางการค้าและธุรกิจทางการบริการ พ.ศ.2545 (ข้อมูลพื้นฐาน : ในเขตเทศบาล) จังหวัดอ่างทอง สำนักงานสถิติแห่งชาติ สำนักงานนายกรัฐมนตรี

Source : Report of the 2002 Business trade and Services Census (Basic Information : Municipal area) Chantawat Ang Thong, National Statistical Office, Office of the Prime Minister

TABLE 20 NUMBER OF ESTABLISHMENTS BY USE OF INFORMATION AND COMMUNICATION TECHNOLOGY AND CLASS OF RECEIPTS

ชั้นของรายรับ	จำนวน สถานประกอบการ	ไม่มี		มีการใช้เครื่องคอมพิวเตอร์				รวม	Use of web site		Class of receipts
		เครื่องคอม- พิวเตอร์	No computer	ใช้อินเทอร์เน็ต		การมีเว็บไซต์					
				เพื่อดำเนินงานธุรกิจ For business	เพื่อวัตถุประสงค์อื่น For other purposes	มี Yes	ไม่มี No				
รวม	2,213	2,179	34	13	2	19	2	32	Total		
น้อยกว่าหรือเท่ากับ 100,000 บาท	1,762	1,753	9	2	-	7	-	9	100,000 Baht or less		
100,001 - 500,000 บาท	360	349	11	4	1	6	1	10	100,001 - 500,000 Baht		
500,001 - 1,000,000 บาท	57	52	5	3	1	1	-	5	500,001 - 1,000,000 Baht		
1,000,001 - 5,000,000 บาท	18	14	4	1	-	3	1	3	1,000,001 - 5,000,000 Baht		
5,000,001 - 10,000,000 บาท	4	3	1	1	-	-	-	1	5,000,001 - 10,000,000 Baht		
10,000,001 - 20,000,000 บาท	4	1	3	2	-	1	-	3	10,000,001 - 20,000,000 Baht		
20,000,001 - 50,000,000 บาท	-	-	-	-	-	-	-	-	20,000,001 - 50,000,000 Baht		
50,000,001 - 100,000,000 บาท	1	-	1	-	-	1	-	1	50,000,001 - 100,000,000 Baht		
100,000,001 - 1,000,000,000 บาท	-	-	-	-	-	-	-	-	100,000,001 - 1,000,000,000 Baht		
มากกว่า 1,000,000,000 บาท	-	-	-	-	-	-	-	-	More than 1,000,000,000 Baht		
ไม่ทราบ ไม่ตอบ	7	7	-	-	-	-	-	-	Unknown		

ที่มา : รายงานสำมะโนธุรกิจทางการค้าและธุรกิจของบริการ พ.ศ.2545 (ข้อมูลพื้นฐาน : ในเขตเทศบาล) จังหวัดอ่างทอง สำนักงานสถิติแห่งชาติ สำนักนายกรัฐมนตรี

Source : Report of the 2002 Business trade and Services Census (Basic Information : Municipal area) Chamwat Ang Thong, National Statistical Office, Office of the Prime Minister

ตาราง 21 จำนวนสถานประกอบการ จำแนกตามการมีและการใช้เทคโนโลยีสารสนเทศและการสื่อสาร และกิจกรรมทางเศรษฐกิจ

TABLE 21 NUMBER OF ESTABLISHMENTS BY USE OF INFORMATION AND COMMUNICATION TECHNOLOGY AND ECONOMIC ACTIVITY

กิจกรรมทางเศรษฐกิจ	จำนวน สถานประกอบการ Number of establishments	ไม่มี		มีการใช้คอมพิวเตอร์		Use of computer		Economic Activity	
		เครื่องคอม- พิวเตอร์		อินเทอร์เน็ต		การใช้เว็บไซต์			
		No computer	รวม	Internet access	รวม	Use of web site	รวม		
รวม	2,213	2,179	34	13	2	19	2	32	Total
การขาย การบำรุงรักษา และการซ่อมแซมยานยนต์ และรถจักรยานยนต์ รวมทั้งการขายปลีกน้ำมันเชื้อเพลิงรถยนต์ และการขายปลีกเพื่อค้าปลีกยานยนต์ ยกเว้นยานยนต์ และรถจักรยานยนต์	189	185	4	-	1	3	-	4	Sale, maintenance and repair of motor vehicles and motorcycles, retail sale of automotive fuel and motorcycles, retail sale of automotive fuel Wholesale trade and commission trade, except of motor vehicles and motorcycles
การขายปลีก ยกเว้นยานยนต์ และรถจักรยานยนต์ รวมทั้งการซ่อมแซม ของใช้ส่วนบุคคล และของใช้ในครัวเรือน โรงแรมและภัตตาคาร	65	64	1	-	-	1	-	1	Retail trade, except of motor vehicles and motorcycles ; repair of personal and household goods Hotels and restaurants
กิจกรรมด้านคอมพิวเตอร์ และกิจกรรมที่เกี่ยวข้อง การทำให้เครื่องจักรและเครื่องอุปกรณ โดยไม่มีผู้ควบคุม การวิจัยและการพัฒนา และกิจการทางด้านธุรกิจอื่น ๆ	1,185	1,169	16	6	1	9	1	15	Computer and related activities Renting of machinery and equipment without operator, research and development and other business activities
กิจกรรมสนับสนุน การบริการอื่น ๆ การผลิต	255	254	1	-	-	1	-	1	Recreational and other service activities Manufacturing
การก่อสร้าง	28	28	-	-	-	-	-	-	Construction
การขนส่งทางบกและตัวแทนธุรกิจการท่องเที่ยว	6	2	4	3	-	1	-	4	Other land transport and activities of travel agencies
	57	54	3	-	-	3	-	3	
	186	182	4	3	-	1	-	4	
	182	181	1	1	-	-	1	-	
	13	13	-	-	-	-	-	-	
	47	47	-	-	-	-	-	-	

ที่มา : รายงานสำมะโนธุรกิจทางการค้าและธุรกิจทางการบริการ พ.ศ.2545 (ข้อมูลพื้นฐาน : ในเขตเทศบาล) จังหวัดอ่างทอง สำนักงานสถิติแห่งชาติ สำนักงานกฤษฎีกา

Source : Report of the 2002 Business trade and Services Census (Basic Information : Municipal area) Chantawat Ang Thong, National Statistical Office, Office of the Prime Minister

TABLE 22. NUMBER OF ESTABLISHMENTS BY USE OF INFORMATION AND COMMUNICATION TECHNOLOGY AND FORM OF LEGAL ORGANIZATION

รูปแบบการจัดตั้งตามกฎหมาย	จำนวน สถานประกอบการ	ไม่มี		มีการใช้เครื่องคอมพิวเตอร์				Form of legal organization
		เครื่องคอมพิวเตอร์	รวม	ใช้อินเทอร์เน็ต		การใช้เว็บไซต์		
				Internet access	Use of web site	For business	For other purposes	
	Number of establishments	No computer	Total	เพื่อดำเนินธุรกิจ	ไม่ใช้	มี	ไม่มี	
				For business	No	Yes	No	
รวม	2,213	2,179	34	13	2	2	32	Total
ส่วนบุคคล	2,162	2,141	21	8	2	1	20	Individual proprietor
ห้างหุ้นส่วนจำกัด, ห้างหุ้นส่วนสามัญนิติ	24	20	4	2	-	-	4	Juristic partnership
บริษัทจำกัด, บริษัทจำกัด(มหาชน)	26	17	9	3	-	1	8	Company limited, Public company limited
สหกรณ์	1	1	-	-	-	-	-	Cooperatives

ที่มา : รายงานสำมะโนธุรกิจทางการค้าและบริการ พ.ศ.2545 (ข้อมูลพื้นฐาน : ในเขตเทศบาล) จังหวัด อ่างทอง สำนักงานสถิติแห่งชาติ สำนักงานกฤษฎีกา

Source : Report of the 2002 Business trade and Services Census (Basic Information : Municipal area) Chanwat Ang Thong, National Statistical Office, Office of the Prime Minister

ตาราง 23 จำนวนสถานประกอบการ จำนวนตามการมีและการใช้เทคโนโลยีสารสนเทศและการสื่อสาร และรูปแบบการจัดตั้งทางเศรษฐกิจ
 TABLE 23 NUMBER OF ESTABLISHMENTS BY USE OF INFORMATION AND COMMUNICATION TECHNOLOGY AND FORM OF ECONOMIC ORGANIZATION

รูปแบบการจัดตั้งทางเศรษฐกิจ	จำนวน สถานประกอบการ Number of establishments	ไม่มี		มีการใช้คอมพิวเตอร์				การใช้เว็บไซต์		Form of economic organization
		เครื่องคอมพิวเตอร์	รวม	อินเทอร์เน็ต		Use of web site		ไม่มี		
				เพื่อวัตถุประสงค์อื่น		มี	ไม่มี			
				For business	For other purposes				Yes	
รวม	2,213	2,179	34	2	13	19	2	2	32	Total
สำนักงานแห่งเดียว	2,196	2,168	28	2	10	16	2	1	27	Single unit
สำนักงานใหญ่	1	1	-	-	-	-	-	-	-	Head office
สำนักงานสาขา	11	8	3	-	2	1	-	1	2	Branch
แฟรนไชส์	5	2	3	-	1	2	-	-	3	Franchise

ที่มา : รายงานสถานะโครงสร้างทางบริการ พ.ศ.2545 (ข้อมูลพื้นฐาน : ไม่นับเขตเทศบาล) จังหวัดอ่างทอง สำนักงานสถิติแห่งชาติ สำนักงานกฤษฎมนตรี

Source : Report of the 2002 Business trade and Services Census (Basic Information : Municipal area) Chanwat Ang Thong, National Statistical Office, Office of the Prime Minister

ตาราง 24 จำนวนสถานประกอบการ จำนวนตามการมีและการใช้เทคโนโลยีสารสนเทศและการสื่อสาร และสัดส่วนของการร่วมลงทุนหรือถือหุ้นของต่างประเทศ
 TABLE 24 NUMBER OF ESTABLISHMENTS BY USE OF INFORMATION AND COMMUNICATION TECHNOLOGY AND PROPORTION OF FOREIGN INVESTMENT OR SHARE HOLDING

สัดส่วนของการร่วมลงทุนหรือถือหุ้น	จำนวน สถานประกอบการ Number of establishments	ไม่มี		มีการใช้เครื่องคอมพิวเตอร์				การมีเว็บไซต์ Use of web site	สัดส่วนของการร่วมลงทุน หรือ share holding
		เครื่องคอมพิวเตอร์ No computer	คอมพิวเตอร์ Computer	ใช้อินเทอร์เน็ต Internet access		ใช้คอมพิวเตอร์ Use of computer			
				รวม Total	เพื่อดำเนินธุรกิจ For business	เพื่อวัตถุประสงค์อื่น For other purposes	ไม่ใช้ No		
รวม	26	17	9	3	-	6	1	8	Total
ไม่มีต่างประเทศร่วมลงทุนส่วนเกินหนึ่ง	23	15	8	2	-	6	1	7	No foreign is investment or share holding
มีต่างประเทศร่วมลงทุนหรือถือหุ้น	3	2	1	1	-	-	-	1	With foreign investment or share holding
มีน้อยกว่าหรือเท่ากับ 10%	3	2	1	1	-	-	-	1	10% or less

ที่มา : รายงานสำมะโนธุรกิจทางการค้าและบริการ พ.ศ.2545 (ข้อมูลพื้นฐาน : ในเขตเทศบาล) จังหวัดอ่างทอง สำนักงานสถิติแห่งชาติ สำนักงานกฤษฎีกา
 Source : Report of the 2002 Business trade and Services Census (Basic Information : Municipal area) Chantawit Ang Thong, National Statistical Office, Office of the Prime Minister

ตาราง 25 จำนวนสถานประกอบการ จำนวนตามการมีและการใช้เทคโนโลยีสารสนเทศและการสื่อสาร และจำนวนคนทำงาน
 TABLE 25 NUMBER OF ESTABLISHMENTS BY USE OF INFORMATION AND COMMUNICATION TECHNOLOGY AND NUMBER OF PERSONS ENGAGED

จำนวนคนทำงาน	จำนวน สถานประกอบการ Number of establishments	มีคอมพิวเตอร์		มีการใช้เครื่องคอมพิวเตอร์				การใช้เว็บไซต์		รวม Total	จำนวน ของ คน ทำงาน engaged
		ไม่มี No computer	มี คอมพิวเตอร์	ใช้อินเทอร์เน็ต		การใช้เว็บไซต์					
				เพื่อ ธุรกิจ For business	เพื่อ วัตถุประสงค์ อื่น For other purposes	มี Yes	ไม่มี No				
รวม	2,213	2,179	34	13	2	19	2	32	Total		
1 - 4 คน	2,066	2,049	17	7	1	9	-	17	1 - 4 persons		
5 - 9 คน	107	96	11	4	1	6	1	10	5 - 9 persons		
10 - 19 คน	19	17	2	1	-	1	-	2	10 - 19 persons		
20 - 49 คน	16	13	3	-	-	3	-	3	20 - 49 persons		
50 - 99 คน	3	3	-	-	-	-	-	-	50 - 99 persons		
100 - 199 คน	1	1	-	-	-	-	-	-	100 - 199 persons		
200 - 499 คน	1	-	1	1	-	-	1	-	200 - 499 persons		
500 - 999 คน	-	-	-	-	-	-	-	-	500 - 999 persons		
ตั้งแต่ 1,000 คนขึ้นไป	-	-	-	-	-	-	-	-	1,000 persons or more		
ไม่ทราบ	-	-	-	-	-	-	-	-	Unknown		

ที่มา : รายงานสำมะโนธุรกิจทางการค้าและธุรกิจทางการบริการ พ.ศ.2545 (ข้อมูลพื้นฐาน : ในเขตเทศบาล) จังหวัด อ่างทอง สำนักงานสถิติแห่งชาติ สำนักงานกฤษฎีกา

Source : Report of the 2002 Business trade and Services Census (Basic Information : Municipal area) Chantwat Ang Thong, National Statistical Office, Office of the Prime Minister

คณะผู้จัดทำ
รายงานสำมะโนธุรกิจทางการค้าและธุรกิจทางการบริการ พ.ศ. 2545
(ข้อมูลพื้นฐาน พ.ศ. 2545 : ในเขตเทศบาล)
จังหวัดอ่างทอง
Working Staff on
Report of the 2002 Business Trade and Service Census
(Basic information, 2002 : Municipal Area)
Changwat Angthong

- | | | |
|--------------------|----------------|---|
| 1. นายอภิชัย | เหมาจันทร์ | สถิติจังหวัดอ่างทอง |
| Mr Apichai | Heamachan | Head , Ang Thong Procvincial Statistical Office |
| 2. นางทับทิม | จินบัว | เจ้าหน้าที่บริหารงานสถิติ 5 |
| Ms Tubtim | Jeenbour | Statistical Administrative Officer 5 |
| 3. นางสาวสมคนึงนิจ | สีมะสิงห์ | นักสถิติเศรษฐกิจสังคม 4 |
| Ms Somkanungnij | Seemasing | Socio - Economic Statistician 4 |
| 4. นางสาวนุชจรี | แจ้กระจ่าง | เจ้าหน้าที่บริหารงานสถิติ |
| Ms Nootjaree | Jangkrajang | Statistical Administrative Officer |
| 5. นางสาวนันทิยา | สุกะระ | เจ้าหน้าที่บริหารงานสถิติ |
| Ms Nuntiya | Sukara | Statistical Administrative Officer |
| 6. นางสาวปิยะนุช | मुखเจริญผล | เจ้าหน้าที่บริหารงานสถิติ |
| Ms Piyanuch | Mookjaroenphol | Statistical Administrative Officer |
| 7. นายสมสกุล | เทียนประเสริฐ | เจ้าหน้าที่บริหารงานสถิติ |
| Mr Somsakul | Tianprasert | Statistical Administrative Officer |