



สำมะโนธุรกิจและอุตสาหกรรม พ.ศ. 2555  
: ธุรกิจทางการค้าและธุรกิจทางการบริการ  
THE 2012 BUSINESS AND INDUSTRIAL CENSUS  
: TRADE AND SERVICES INDUSTRY

จังหวัดน่าน  
NAN PROVINCE



สำนักงานสถิติแห่งชาติ

กระทรวงเทคโนโลยีสารสนเทศและการสื่อสาร

NATIONAL STATISTICAL OFFICE

MINISTRY OF INFORMATION AND COMMUNICATION TECHNOLOGY

## คำนำ

บทสรุปสำหรับผู้บริหาร  
สารบัญตาราง

### บทที่ 1 บทนำ

- ✦ ความเป็นมา
- ✦ ขอบข่ายและคุ้มครอง
- ✦ รายการข้อมูลที่เกี่ยวข้อง
- ✦ วัตถุประสงค์
- ✦ คาบเวลาอ้างอิง
- ✦ ประโยชน์ของข้อมูล

### บทที่ 2 สรุปข้อมูลที่สำคัญ

- ✦ ข้อมูลทั่วไปของสถานประกอบการธุรกิจทางการค้าและธุรกิจทางการบริการ
- ✦ ข้อมูลสถิติที่สำคัญจำแนกตามขนาดของสถานประกอบการและหมวดย่อยธุรกิจ

### สารบัญตารางสถิติ

- ✦ ตอนที่ 1 ข้อมูลการดำเนินงานกิจการของสถานประกอบการธุรกิจฯ จำแนกตามขนาดของสถานประกอบการ
- ✦ ตอนที่ 2 ข้อมูลการดำเนินงานกิจการของสถานประกอบการธุรกิจฯ จำแนกตามหมวดย่อยธุรกิจ

### ภาคผนวก

- ✦ ภาคผนวก ก ระเบียบวิธี
- ✦ ภาคผนวก ข คำนิยาม

### คณะผู้จัดทำ CD-ROM

หน่วยงานที่เผยแพร่

### ตารางสถิติในรูปแบบ Format Excel

- ✦ ตอนที่ 1 ข้อมูลการดำเนินงานกิจการของสถานประกอบการธุรกิจฯ จำแนกตามขนาดของสถานประกอบการ
- ✦ ตอนที่ 2 ข้อมูลการดำเนินงานกิจการของสถานประกอบการธุรกิจฯ จำแนกตามหมวดย่อยธุรกิจ

### หน่วยงานเจ้าของเรื่อง

สำนักงานสถิติจังหวัดน่าน  
โทรศัพท์ 0 5471 0910  
โทรสาร 0 5471 0160  
ไปรษณีย์อิเล็กทรอนิกส์ : 55000

### Division-in-Charge

Nan Provincial Statistical Office  
Tel. + 66 0 5471 0910  
Fax : + 66 0 5471 0160  
E-mail : 55000

### หน่วยงานที่เผยแพร่

สำนักสถิติพยากรณ์  
สำนักงานสถิติแห่งชาติ  
ศูนย์ราชการเฉลิมพระเกียรติ 80 พรรษาฯ  
อาคารรัฐประศาสนภักดี ชั้น 2  
ถนนแจ้งวัฒนะ เขตหลักสี่  
กทม. 10210  
โทรศัพท์ 0 214 17498  
โทรสาร 0 214 38132  
ไปรษณีย์อิเล็กทรอนิกส์ binfopub@nso.go.th

### Distributed by

Statistical Forecasting Bureau  
National Statistical Office,  
The Government Complex,  
Ratthaprasasanabhakti Building, 2<sup>nd</sup> Floor  
Chaeng Watthana Rd., Laksi  
Bangkok 10210, THAILAND  
Tel. + 66 (0) 214 17498  
Fax : + 66 (0) 214 38132  
E-mail : binfopub@nso.go.th  
http : // www.nso.go.th

### ปีที่จัดพิมพ์

2557

### Published

2014

## คำนำ

เนื่องจากปัจจุบันโครงสร้างการดำเนินธุรกิจและอุตสาหกรรมของประเทศมีการเปลี่ยนแปลงไปอย่างรวดเร็ว โดยเฉพาะอุตสาหกรรมการผลิตนับเป็นกิจกรรมทางเศรษฐกิจสาขาหนึ่งที่มีบทบาทอย่างมากต่อระบบเศรษฐกิจของประเทศไทย จึงเห็นได้ว่าโครงสร้างของระบบเศรษฐกิจของประเทศขึ้นอยู่กับอุตสาหกรรมค่อนข้างมาก ประกอบกับปัจจุบันมีการประกอบธุรกิจทั้งทางด้านการค้า การบริการและอุตสาหกรรมการผลิตใหม่ ๆ เกิดขึ้น รวมทั้งการประกอบอุตสาหกรรมขนาดเล็ก และอุตสาหกรรมในครัวเรือนก็มีความสำคัญต่อการเจริญเติบโตทางเศรษฐกิจโดยรวมของประเทศเพิ่มขึ้น ดังนั้นข้อมูลสถิติและสารสนเทศโครงสร้างพื้นฐานเกี่ยวกับการประกอบธุรกิจดังกล่าว จึงมีความสำคัญและจำเป็นสำหรับภาครัฐและเอกชนใช้ในการกำหนดนโยบายและวางแผนพัฒนาด้านเศรษฐกิจและอุตสาหกรรมทั้งในระดับประเทศ และระดับจังหวัด เพื่อเพิ่มศักยภาพการแข่งขันในเวทีการค้าโลก สำนักงานสถิติแห่งชาติ ซึ่งเป็นหน่วยงานที่รับผิดชอบในการจัดเก็บข้อมูลทั้งทางด้านเศรษฐกิจ และสังคมของประเทศ จำเป็นจะต้องจัดหาข้อมูลสถิติที่เกี่ยวข้อง เพื่อให้ประเทศมีข้อมูลสถิติพื้นฐานที่สำคัญ จึงกำหนดให้มีการจัดทำสำมะโนธุรกิจและอุตสาหกรรม พ.ศ. 2555 ขึ้นเพื่อให้ทุกภาคส่วนสามารถนำข้อมูลไปใช้ประโยชน์ร่วมกัน

รายงานฉบับนี้เป็นรายงานผลจากการเก็บรวบรวมข้อมูลรายละเอียดการประกอบกิจการของสถานประกอบการ ธุรกิจทางการค้าและธุรกิจทางการบริการ ซึ่งดำเนินการเก็บรวบรวมข้อมูลในช่วงเดือนพฤษภาคม – สิงหาคม 2555 ข้อมูลที่นำเสนอเป็นผลการดำเนินงานในรอบปี 2554 (1 มกราคม – 31 ธันวาคม 2554) ของสถานประกอบการธุรกิจทุกแห่ง ที่ตั้งอยู่ในจังหวัดน่าน

ผลจากสำมะโนธุรกิจและอุตสาหกรรม พ.ศ. 2555 พบว่า สถานประกอบการธุรกิจฯ ในจังหวัดน่าน มีจำนวนทั้งสิ้น 12,701 แห่ง ส่วนใหญ่ หรือร้อยละ 99.5 เป็นสถานประกอบการที่มีคนทำงาน 1-15 คน และธุรกิจฯ ที่สำคัญได้แก่ การขายปลีก (ยกเว้นยานยนต์และจักรยายนต์) มีสัดส่วนสูงที่สุดร้อยละ 51.2 สำหรับคนทำงานในสถานประกอบการ มีจำนวนทั้งสิ้นประมาณ 29,917 คน ในจำนวนนี้มีคนจ้างงานทั้งสิ้น 10,661 คน โดยได้รับค่าตอบแทนเฉลี่ย 73,486 บาท ต่อคนต่อปี ส่วนรายได้จากการดำเนินงาน ค่าใช้จ่ายขั้นกลาง และมูลค่าเพิ่มของสถานประกอบการรวมทั้งสิ้นประมาณ 30,960 ล้านบาท 23,705 ล้านบาท และ 7,255 ล้านบาท ตามลำดับ

สำนักงานสถิติแห่งชาติ ใคร่ขอขอบคุณผู้ประกอบการและผู้เกี่ยวข้องทุกฝ่ายที่ได้ให้ความร่วมมือในการให้ข้อมูล ซึ่งเป็นผลให้การปฏิบัติงานครั้งนี้ สำเร็จลุล่วงไปด้วยดี ซึ่งข้อมูลที่ได้จะเป็นประโยชน์สำหรับผู้ใช้อข้อมูลทั้งภาครัฐบาล และภาคเอกชนต่อไป

## บทสรุปสำหรับผู้บริหาร

สำนักงานสถิติแห่งชาติ ได้จัดทำสำมะโนธุรกิจทางการค้าและธุรกิจทางการบริการ มาแล้ว 3 ครั้ง ในปี 2509 2531 และ 2545 และจัดทำสำมะโนอุตสาหกรรม มาแล้ว 3 ครั้งเช่นกัน ในปี 2507 2540 และ 2550 โดยในปี 2555 ครบรอบ 10 ปี การทำสำมะโนธุรกิจทางการค้าและธุรกิจทางการบริการ และครบรอบ 5 ปี การทำสำมะโนอุตสาหกรรม สำนักงานสถิติแห่งชาติจึงได้บูรณาการการจัดทำสำมะโนดังกล่าวไปพร้อมกันภายใต้ชื่อ “โครงการสำมะโนธุรกิจและอุตสาหกรรม พ.ศ. 2555” โดยมีวัตถุประสงค์เพื่อเก็บรวบรวมข้อมูลพื้นฐานที่สำคัญทางด้านธุรกิจทางการค้า ธุรกิจทางการบริการ และอุตสาหกรรมการผลิต ที่แสดงให้เห็นถึงโครงสร้าง ทั้งในด้านจำนวนการกระจายตัวและผลการประกอบการในรอบปี สำหรับข้อมูลเรื่องจำนวนและการกระจายตัวของสถานประกอบการต่าง ๆ นั้นได้นำเสนอไปแล้วในรายงานผลสำมะโนธุรกิจและอุตสาหกรรม ฉบับที่จัดทำขึ้นเพื่อเสนอผลการนับจดข้อมูลของสถานประกอบการทุกแห่งทั่วประเทศ

การทำสำมะโนธุรกิจและอุตสาหกรรม พ.ศ. 2555 ในขั้นตอนการแจงนับหรือการเก็บรวบรวมข้อมูลรายละเอียดได้กำหนดระเบียบวิธี ทางสถิติ โดยสถานประกอบการ ที่มีคนทำงาน 1- 10 คน ทำการสำรวจด้วยตัวอย่าง ส่วนสถานประกอบการที่มีคนทำงาน 11 คนขึ้นไป จะทำการเก็บรวบรวมข้อมูลทุกแห่ง แต่อย่างไรก็ตาม ข้อมูลที่ได้รับตอบกลับนั้นไม่ครบถ้วนจึงต้องทำการประมาณค่าข้อมูลสถานประกอบการที่มีคนทำงาน 11 คนขึ้นไป ตามระเบียบวิธีทางสถิติ

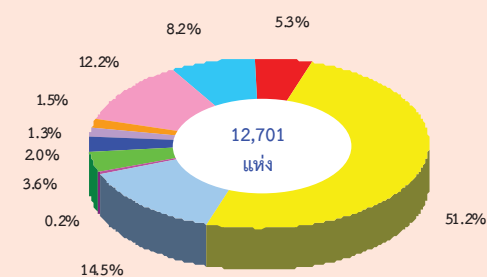
สำหรับรายงานผลฉบับนี้เป็นผลที่ได้จากการแจงนับเพื่อเก็บรวบรวมข้อมูลรายละเอียดของสถานประกอบการธุรกิจทางการค้าและธุรกิจทางการบริการที่ตั้งอยู่ในจังหวัดน่าน โดยดำเนินธุรกิจ ตามการจัดประเภทมาตรฐานอุตสาหกรรมประเทศไทย ปี 2552 (Thailand Standard Industrial Classification : TSIC-2009) ได้แก่ การขายส่ง การขายปลีก ที่พักแรม การบริการอาหาร และเครื่องดื่ม ข้อมูลข่าวสาร

และการสื่อสาร กิจกรรมอสังหาริมทรัพย์ กิจกรรมทางวิชาชีพ วิทยาศาสตร์และเทคโนโลยี กิจกรรมกรรมการบริหาร และการบริการสนับสนุน ศิลปะความบันเทิง และนันทนาการ และกิจกรรมการบริการอื่น ๆ ข้อมูลที่นำเสนอเป็นผลการดำเนินการในรอบปี 2554 สรุปดังนี้

### 1. จำนวนสถานประกอบการจำแนกตามหมวดย่อยธุรกิจ

จากการสุ่มตัวอย่างและการประมาณค่าทางสถิติ พบว่า สถานประกอบการธุรกิจฯ ในจังหวัดน่าน ส่วนใหญ่หรือร้อยละ 51.2 ประกอบธุรกิจ การขายปลีก (ยกเว้นยานยนต์และจักรยานยนต์) มีจำนวนประมาณ 6,499 แห่ง รองลงมาสถานประกอบการที่ดำเนินกิจกรรมการบริการอาหารและเครื่องดื่ม จำนวน 1,734 แห่ง คิดเป็นร้อยละ 13.7 และสถานประกอบการที่ดำเนินกิจกรรมบริการส่วนบุคคลอื่นๆ จำนวน 1,202 แห่ง คิดเป็นร้อยละ 9.5 สถานประกอบการที่ดำเนินกิจกรรมการขายส่งและการขายปลีก การซ่อมยานยนต์และจักรยานยนต์ จำนวน 1,043 แห่ง คิดเป็นร้อยละ 8.2 สถานประกอบการที่ดำเนินกิจกรรมการขายส่ง (ยกเว้นยานยนต์และจักรยานยนต์)จำนวน 673 แห่ง คิดเป็นร้อยละ 5.3 สำหรับธุรกิจนอกเหนือจากที่กล่าวมาข้างต้นแต่ละหมวด มีสัดส่วนของสถานประกอบการไม่เกินร้อยละ 5 ของจำนวนสถานประกอบการธุรกิจทั้งสิ้น

### แผนภูมิ ก ร้อยละของสถานประกอบการธุรกิจฯ จำแนกตามหมวดย่อยธุรกิจ

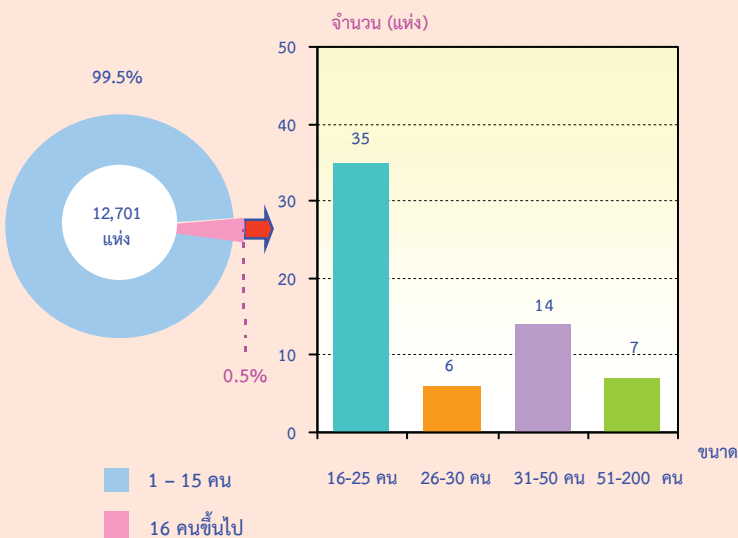


- หมวดย่อย 45 การขายส่ง และการขายปลีก การซ่อมยานยนต์ และจักรยานยนต์
- หมวดย่อย 46 การขายส่ง (ยกเว้นยานยนต์และจักรยานยนต์)
- หมวดย่อย 47 การขายปลีก (ยกเว้นยานยนต์และจักรยานยนต์)
- หมวดย่อย 55-56 ที่พักแรม การบริการอาหารและเครื่องดื่ม
- หมวดย่อย 59-60, 62-63 ข้อมูลข่าวสาร และการสื่อสาร
- หมวดย่อย 68 กิจกรรมอสังหาริมทรัพย์
- หมวดย่อย 69-74 กิจกรรมทางวิชาชีพ วิทยาศาสตร์ และเทคนิค
- หมวดย่อย 77-82 กิจกรรมการบริหารและการบริการสนับสนุน
- หมวดย่อย 90,92-93 ศิลปะความบันเทิง และนันทนาการ
- หมวดย่อย 95-96 กิจกรรมการบริการอื่น ๆ

## 2. ขนาดของสถานประกอบการ

สถานประกอบการในจังหวัดน่าน ส่วนใหญ่เป็นสถานประกอบการที่มีคนทำงาน 1 – 15 คน จำนวน 12,639 แห่ง หรือร้อยละ 99.5 สถานประกอบการที่มีคนทำงาน มากกว่า 15 คน มีอยู่เพียงร้อยละ 0.5 หรือจำนวน 62 แห่ง โดยสถานประกอบการที่มีคนทำงาน 16 – 25 คน มีจำนวน 35 แห่ง สถานประกอบการที่มีคนทำงาน 31 – 50 คน มีจำนวน 14 แห่ง สถานประกอบการที่มีคนทำงาน 16 – 25 มีจำนวน 6 และสถานประกอบการที่มีคนทำงาน 51 – 200 มีจำนวน 7 แห่ง สำหรับสถานประกอบการที่มีคนทำงานมากกว่า 200 คนขึ้นไปไม่มีผู้ประกอบการในจังหวัดน่าน

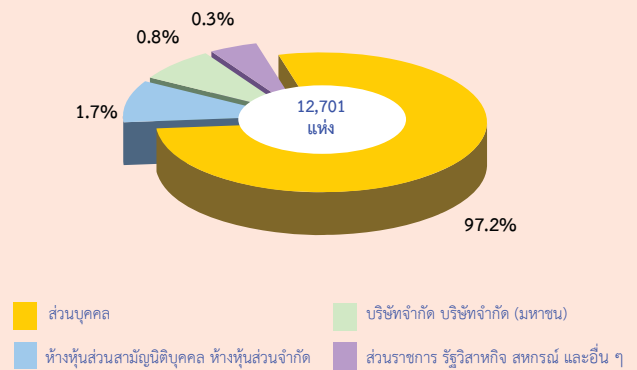
แผนภูมิ ข จำนวนสถานประกอบการธุรกิจฯ จำแนกตามขนาดของสถานประกอบการ (จำนวนคนทำงาน)



## 3. รูปแบบการจัดตั้งตามกฎหมาย

สถานประกอบการส่วนใหญ่ (ร้อยละ 97.2) มีการจัดตั้งในรูปแบบที่เป็นส่วนบุคคล ประมาณ 12,350 แห่ง รองลงมาเป็นการจัดตั้งแบบห้างหุ้นส่วนจำกัด ห้างหุ้นส่วนสามัญนิติบุคคล จำนวน 210 แห่ง และบริษัทจำกัด บริษัทจำกัด (มหาชน) จำนวน 98 แห่ง คิดเป็นร้อยละ 0.8 และการจัดตั้งในรูปแบบส่วนราชการ รัฐวิสาหกิจ สหกรณ์ อื่น ๆ น้อยที่สุดมีจำนวน 44 คิดเป็นร้อยละ 0.3

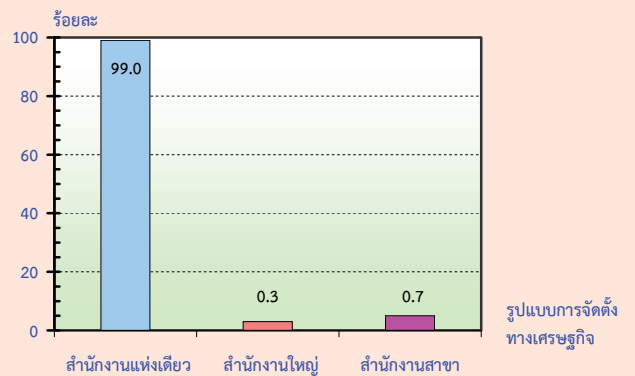
แผนภูมิ ค ร้อยละของสถานประกอบการธุรกิจฯ จำแนกตามรูปแบบการจัดตั้งตามกฎหมาย



## 4. รูปแบบการจัดตั้งทางเศรษฐกิจ

สถานประกอบการธุรกิจที่พบส่วนใหญ่หรือร้อยละ 99.0 แห่ง เป็นสำนักงานแห่งเดียว จำนวน 12,573 รองลงมาเป็นสำนักงานสาขา จำนวน 95 แห่ง คิดเป็นร้อยละ 0.7 และ สำนักงานใหญ่จำนวน 33 แห่ง คิดเป็นร้อยละ 0.3

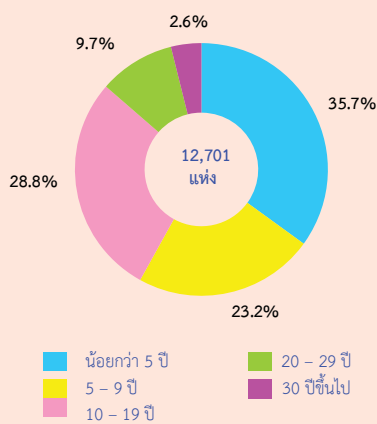
แผนภูมิ ง ร้อยละของสถานประกอบการธุรกิจฯ จำแนกตามรูปแบบการจัดตั้งทางเศรษฐกิจ



## 5. ระยะเวลาในการดำเนินกิจการ.

สถานประกอบการธุรกิจร้อยละ 35.7 ดำเนินกิจการน้อยกว่า 5 ปี จำนวน 4,535 แห่ง รองลงมาเป็นสถานประกอบการที่ดำเนินกิจการระหว่าง 10 – 19 ปี จำนวน 1,661 แห่ง คิดเป็นร้อยละ 28.8 สถานประกอบการที่ดำเนินกิจการระหว่าง 5 – 9 ปี จำนวน 1,941 แห่ง คิดเป็นร้อยละ 23.2 สถานประกอบการที่ดำเนินกิจการระหว่าง 20 – 29 ปี จำนวน 1,236 แห่ง คิดเป็นร้อยละ 9.7 และสถานประกอบการที่ดำเนินกิจการตั้งแต่ 30 ปีขึ้นไป มีจำนวนน้อยที่สุด 328 แห่ง คิดเป็นร้อยละ 2.6

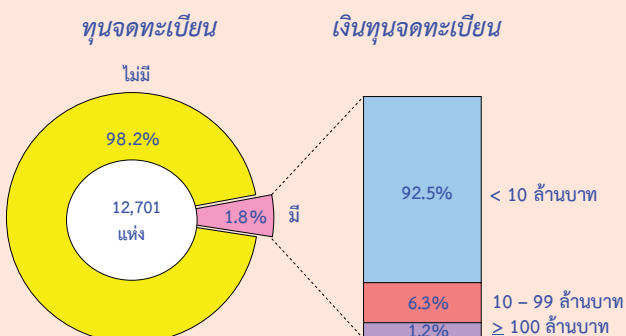
แผนภูมิ จ ร้อยละของสถานประกอบการธุรกิจฯ จำแนกตามระยะเวลาในการดำเนินกิจการ



## 6. ทุนจดทะเบียน

สถานประกอบการธุรกิจในจังหวัดน่านที่มีทุนจดทะเบียนมีจำนวน 227 แห่ง หรือร้อยละ 1.8 ของจำนวนสถานประกอบการทั้งสิ้น ในจำนวนนี้ส่วนใหญ่ หรือร้อยละ 92.5 มีทุนจดทะเบียนน้อยกว่า 10 ล้านบาท ที่มีทุนจดทะเบียน 10 – 99 ล้านบาทมีประมาณร้อยละ 6.3 สำหรับสถานประกอบการที่มีทุนจดทะเบียนตั้งแต่ 100 ล้านบาทขึ้นไปมีเพียงร้อยละ 1.2

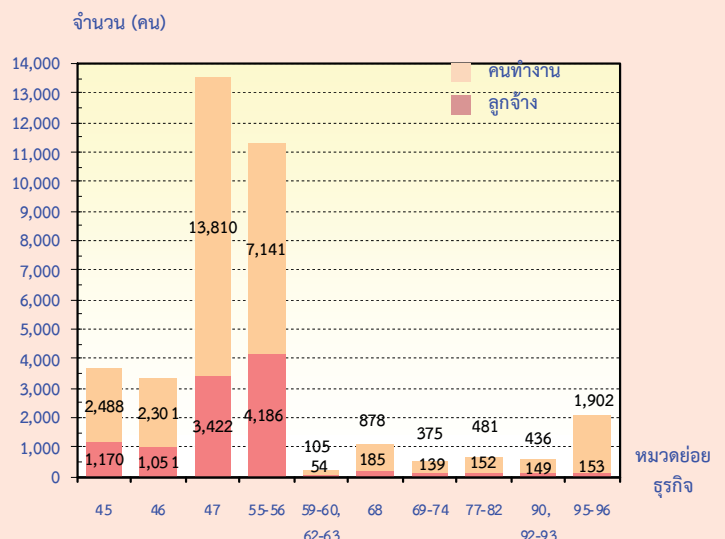
แผนภูมิ ฉ ร้อยละของสถานประกอบการธุรกิจฯ จำแนกตามทุนจดทะเบียน



## 7. จำนวนคนทำงานและลูกจ้าง

ในปี 2555 มีคนทำงานในสถานประกอบการธุรกิจที่ตั้งอยู่ในจังหวัดน่านทั้งสิ้น 29,917 คน ในจำนวนนี้เป็นลูกจ้าง 10,661 คน เมื่อจำแนกลูกจ้างตามประเภทธุรกิจต่าง ๆ พบว่า เป็นลูกจ้างที่ปฏิบัติงานอยู่ในธุรกิจ การบริการอาหารและเครื่องดื่มมากที่สุด จำนวน 3,794 คน คิดเป็นร้อยละ 35.6 รองลงมาเป็นลูกจ้างที่ปฏิบัติงานอยู่ในธุรกิจ การขายปลีก (ยกเว้นยานยนต์และจักรยานยนต์) จำนวน 3,422 คน คิดเป็นร้อยละ 32.1 คนลูกจ้างที่ปฏิบัติงานอยู่ในธุรกิจการขนส่งและการขายปลีก การซ่อมยานยนต์ และจักรยานยนต์ จำนวน 1,170 คน คิดเป็นร้อยละ 11.0 และลูกจ้างที่ปฏิบัติงานอยู่ในธุรกิจการขนส่ง (ยกเว้นยานยนต์และจักรยานยนต์) จำนวน 1,051 คน คิดเป็นร้อยละ 9.9 ที่เหลือปฏิบัติงานในธุรกิจอื่น ๆ นอกจากนี้ที่กล่าวมาข้างต้น

แผนภูมิ ช จำนวนคนทำงาน และลูกจ้าง จำแนกตามหมวดย่อยธุรกิจ



หมวดย่อย 45 การขนส่ง และการขายปลีก การซ่อมยานยนต์ และจักรยานยนต์

หมวดย่อย 46 การขนส่ง (ยกเว้นยานยนต์และจักรยานยนต์)

หมวดย่อย 47 การขายปลีก (ยกเว้นยานยนต์และจักรยานยนต์)

หมวดย่อย 55-56 ที่พักแรม การบริการอาหารและเครื่องดื่ม

หมวดย่อย 59-60, 62-63 ข้อมูลข่าวสาร และการสื่อสาร

หมวดย่อย 68 กิจกรรมอสังหาริมทรัพย์

หมวดย่อย 69-74 กิจกรรมทางวิชาชีพ วิทยาศาสตร์ และเทคนิค

หมวดย่อย 77-82 กิจกรรมการบริหารและการบริการสนับสนุน

หมวดย่อย 90, 92-93 ศิลปะความบันเทิง และนันทนาการ

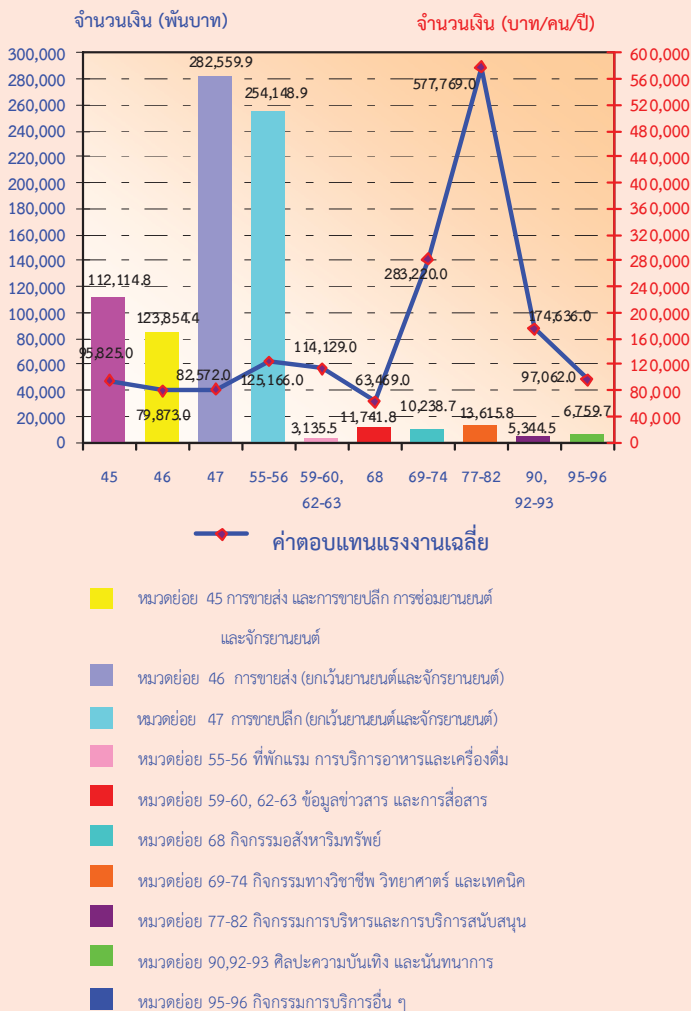
หมวดย่อย 95-96 กิจกรรมการบริการอื่น ๆ

คนทำงาน หมายถึง เจ้าของกิจการหรือหุ้นส่วนที่ทำงานโดยไม่ได้รับค่าจ้างเงินเดือน และรวมลูกจ้างที่ทำงานในสถานประกอบการ

## 8. ค่าตอบแทนแรงงาน

ลูกจ้างที่ปฏิบัติงานสถานประกอบการธุรกิจที่ตั้งอยู่ในจังหวัดน่าน ได้รับค่าตอบแทนแรงงาน รวมทั้งสิ้นประมาณ 786 ล้านบาท หรือเฉลี่ย 73,786 บาทต่อคนต่อปี โดยลูกจ้างที่ปฏิบัติงานเกี่ยวกับกิจกรรมการจ้างงาน ได้รับค่าตอบแทนแรงงานเฉลี่ยต่อคนต่อปี สูงสุดคือ 159,678 บาท รองลงมาได้แก่ ลูกจ้างที่ปฏิบัติงานเกี่ยวกับกิจกรรมการบริการสำหรับอาคารและภูมิทัศน์ ได้รับค่าตอบแทนแรงงานเฉลี่ยต่อคนต่อปี 104,600 บาท สำหรับลูกจ้างในกิจกรรมการขายส่งและการขายปลีก การช้อปปิ้ง การช้อปปิ้งออนไลน์ และจักรยานยนต์ และลูกจ้างในกิจกรรมการบริการด้านการบริหารและสนับสนุนการดำเนินงานของสำนักงาน และกิจกรรมอื่นๆ ที่สนับสนุนทางธุรกิจ ได้รับค่าตอบแทนแรงงานเฉลี่ยต่อคนต่อปี 95,825 บาท และ 92,481 ตามลำดับ ส่วนลูกจ้างในกิจกรรมการสร้างสรรค์ศิลปะและความบันเทิง ได้รับค่าตอบแทนแรงงานเฉลี่ยต่อคนต่อปีต่ำสุด 29,209 บาท

**แผนภูมิ ข ค่าตอบแทนแรงงานของสถานประกอบการธุรกิจ และค่าตอบแทนแรงงานเฉลี่ยต่อคนต่อปี จำแนกตามหมวดธุรกิจ**



## 9. รายได้จากการดำเนินงาน ค่าใช้จ่ายชั้นกลาง และมูลค่าเพิ่ม

จากการดำเนินงานของสถานประกอบการในจังหวัดน่าน พบว่า มีมูลค่ารายได้จากการดำเนินงานประมาณ 30,960 ล้านบาท โดยส่วนใหญ่มาจากการดำเนินธุรกิจการขายปลีก (ยกเว้นยานยนต์และจักรยานยนต์) มีสัดส่วนประมาณร้อยละ 65.1 และกิจกรรมการบริการรักษาความปลอดภัยและการสืบสวนมีสัดส่วนรายได้จากการดำเนินงานต่ำสุดคือต่ำกว่าร้อยละ 0.1 สำหรับค่าใช้จ่ายชั้นกลาง และมูลค่าเพิ่มของสถานประกอบการในจังหวัดน่าน พบว่า มีมูลค่าของค่าใช้จ่ายชั้นกลางประมาณ 23,705 ล้านบาท และมูลค่าเพิ่มรวมทั้งสิ้นประมาณ 7,255 ล้านบาท ส่วนใหญ่มาจากการดำเนินธุรกิจการขายปลีก (ยกเว้นยานยนต์และจักรยานยนต์) มีสัดส่วนประมาณร้อยละ 67.3 และร้อยละ 57.8 สำหรับธุรกิจการผลิตภาพยนตร์ วิดีทัศน์ และรายการโทรทัศน์ การบันทึกเสียงลงบนสื่อ และการจัดพิมพ์จำหน่ายหรือเผยแพร่ดนตรีมีสัดส่วนค่าใช้จ่ายชั้นกลาง และมูลค่าเพิ่มต่ำสุดคือต่ำกว่าร้อยละ 0.1



ตาราง ก รายได้จากการดำเนินงาน และมูลค่าเพิ่ม ของสถานประกอบการธุรกิจทางการค้าและธุรกิจทางการบริการ  
จำแนกตามหมวดย่อยธุรกิจ

หมวดย่อยธุรกิจ	รายได้จากการดำเนินงาน			มูลค่าเพิ่ม			มูลค่าเพิ่มต่อรายได้ (ร้อยละ)
	มูลค่า (พันบาท)	ต่อสถาน-ประกอบ การ (พันบาท)	ต่อ คนทำงาน (พันบาท)	มูลค่า (พันบาท)	ต่อสถาน-ประกอบ การ (พันบาท)	ต่อ คนทำงาน (พันบาท)	
รวม	30,960,522.1	2,437.6	1,034.9	7,255,481.2	571.3	242.5	23.4
การขายส่ง และการขายปลีกการซ่อมแซม ยานยนต์และรถจักรยานยนต์	3,484,570.5	3,340.9	1,400.6	896,535.9	859.6	360.3	25.7
การขายส่ง (ยกเว้นยานยนต์และจักรยานยนต์)	4,669,807.2	6,918.2	2,029.5	1,000,679.8	1,482.5	434.9	21.4
การขายปลีก (ยกเว้นยานยนต์และจักรยานยนต์)	20,141,986.2	3,099.2	1,458.5	4,191,846.7	645.0	303.5	20.8
ที่พักแรม การบริการอาหารและเครื่องดื่ม	1,6088,718.2	2,173.8	479.0	831,746.1	1,111.1	242.5	101.3
ข้อมูลข่าวสาร และการสื่อสาร	12,154.7	1,063.6	323.5	6378.8	507.8	149.3	99.1
กิจกรรมอสังหาริมทรัพย์	415,087.5	918.3	472.8	85,929.3	190.1	97.9	20.7
กิจกรรมทางวิชาชีพ วิทยาศาสตร์และเทคโนโลยี	94,319.7	2,926.1	1,065.4	39,845.8	1,240.8	443.1	176.6
กิจกรรมการบริหารและการบริการสนับสนุน	174,346.8	18,032.8	4,095.3	75,237.2	7,540.0	1,666.0	306.9
ศิลปะความบันเทิง และนันทนาการ	43,022.3	1,982.0	1,180.2	24,930.3	800.7	460.2	169.4
กิจกรรมการบริการอื่นๆ	201,729.6	354.8	262.5	102,351.4	170.5	127.1	100.4

## 10. สรุปและข้อเสนอแนะ

ผลจากการสำมะโนธุรกิจและอุตสาหกรรม พ.ศ. 2555 ของธุรกิจทางการค้าและธุรกิจทางการบริการ พบว่า มีสถานประกอบการธุรกิจที่ตั้งอยู่ในจังหวัดน่าน จำนวนทั้งสิ้น 12,701 แห่ง ส่วนใหญ่หรือร้อยละ 99.5 เป็นสถานประกอบการที่มีคนทำงาน 1 – 15 คน ธุรกิจสำคัญได้แก่การขายปลีก(ยกเว้นยานยนต์และจักรยานยนต์) มีประมาณร้อยละ 51.2 มีการจ้างงานทั้งสิ้น 10,661 คน ค่าตอบแทนเฉลี่ยของลูกจ้างต่อคนต่อปี ประมาณ 73,786 บาท สำหรับรายได้จากการดำเนินงาน ค่าใช้จ่ายขั้นกลาง และมูลค่าเพิ่มมีมูลค่าทั้งสิ้นประมาณ 30,960 ล้านบาท 23,705 ล้านบาท และ 7,255 ล้านบาท ตามลำดับ

## สารบัญตาราง

- ตาราง ก** จำนวนและร้อยละของสถานประกอบการธุรกิจฯ จำแนกตามลักษณะของสถานประกอบการ
- ตาราง ข** จำนวนและร้อยละของสถานประกอบการธุรกิจฯ จำแนกตามหมวดย่อยธุรกิจ
- ตาราง ค** จำนวนและร้อยละของพนักงาน ลูกจ้าง และค่าตอบแทนแรงงาน จำแนกตามขนาดของสถานประกอบการ และหมวดย่อยธุรกิจ
- ตาราง ง** รายรับ ค่าใช้จ่าย มูลค่าเพิ่ม และมูลค่าเพิ่มต่อรายรับ จำแนกตามขนาดของสถานประกอบการ และหมวดย่อยธุรกิจ
- ตาราง จ** รายรับและมูลค่าเพิ่มเฉลี่ยต่อสถานประกอบการและต่อพนักงาน จำแนกตามขนาดของสถานประกอบการ และหมวดย่อยธุรกิจ

# บทที่ 1

## บทนำ

### 1.1 ความเป็นมา

สำนักงานสถิติแห่งชาติได้จัดทำสำมะโนธุรกิจทางการค้าและธุรกิจทางการบริการ และสำมะโนอุตสาหกรรมทุก 10 ปี ตามข้อเสนอแนะขององค์การสหประชาชาติ เพื่อให้ประเทศมีข้อมูลพื้นฐานที่สำคัญทางด้านธุรกิจทางการค้า ธุรกิจทางการบริการ และอุตสาหกรรมการผลิตอย่างต่อเนื่อง โดยสำมะโนธุรกิจทางการค้าและธุรกิจทางการบริการได้จัดทำมาแล้ว 3 ครั้งในปี 2509 2531 และ 2545 โดยสำมะโนอุตสาหกรรมจัดทำมาแล้ว 3 ครั้งเช่นกัน ในปี 2507 2540 และ 2550 สำหรับในปี 2555 จะครบรอบ 10 ปี การจัดทำสำมะโนธุรกิจทางการค้าและธุรกิจทางการบริการ

สืบเนื่องมาจากปัจจุบันโครงสร้างด้านเศรษฐกิจมีการเปลี่ยนแปลงรวดเร็วมากตามที่กล่าวมาแล้ว ทำให้หน่วยงานหลักด้านเศรษฐกิจของประเทศ คือ กระทรวงอุตสาหกรรม (สำนักงานเศรษฐกิจอุตสาหกรรม) สำนักงานคณะกรรมการพัฒนาการเศรษฐกิจและสังคมแห่งชาติ ธนาคารแห่งประเทศไทย และกระทรวงพาณิชย์มีความจำเป็นต้องใช้ข้อมูลที่ทันสมัยเพื่อใช้ในการวิเคราะห์และติดตามสถานการณ์ด้านเศรษฐกิจของประเทศและภูมิภาค จึงขอให้สำนักงานสถิติแห่งชาติจัดทำข้อมูลสำมะโนอุตสาหกรรมจากทุก 10 ปี เป็นจัดทำทุก 5 ปี ประกอบกับปัจจุบันประเทศต่างๆ ส่วนใหญ่ได้มีการจัดทำสำมะโนด้านเศรษฐกิจทุก 5 ปี

ดังนั้น สำนักงานสถิติแห่งชาติ จึงได้วางแผนปรับการจัดทำสำมะโนอุตสาหกรรม เป็นประจำทุก 5 ปี โดยจะเริ่มดำเนินการในปี 2555 โดย บูรณาการดำเนินการไปพร้อมกับการสำมะโนธุรกิจทางการค้าและธุรกิจทางการบริการ ในปี 2555

สำหรับการเก็บรวบรวมข้อมูลแบ่งเป็น 2 ขั้นตอนคือ ขั้นการเก็บรวบรวมข้อมูลพื้นฐานของสถานประกอบการทุกประเภท และ

ขั้นการเก็บรวบรวมข้อมูลรายละเอียดของสถานประกอบการเฉพาะสถานประกอบการที่ประกอบธุรกิจทางการค้าธุรกิจทางการบริการ และอุตสาหกรรมการผลิต

### 1.2 วัตถุประสงค์

การเก็บรวบรวมข้อมูลรายละเอียดของสถานประกอบการ มีวัตถุประสงค์ดังนี้

1.2.1 เพื่อเก็บรวบรวมข้อมูลพื้นฐานเกี่ยวกับการประกอบธุรกิจของสถานประกอบการ เช่น จำนวน ประเภทธุรกิจ และขนาดของสถานประกอบการ จำนวนคนทำงาน ลูกจ้าง ค่าตอบแทนแรงงาน ค่าใช้จ่ายในการดำเนินงาน รายรับ แหล่งเงินทุน สินทรัพย์และหนี้สินของสถานประกอบการ เป็นต้น

1.2.2 เพื่อใช้ในการจัดทำบัญชีประชาชาติ (National Account) และสร้างตารางปัจจัยการผลิตและผลผลิตของประเทศ (Input Output Table)

### 1.3 ขอบข่ายและคัมรวม

**ขอบข่ายในการเก็บรวบรวมข้อมูล** ได้แก่ สถานประกอบการทั่วประเทศที่ดำเนินกิจการเกี่ยวกับธุรกิจการค้าปลีก การค้าส่งและ การบริการ ตามการจัดประเภทมาตรฐานอุตสาหกรรมประเทศไทยปี 2552 (Thailand Standard Industrial Classification : TSIC-2009)

**คัมรวม** สถานประกอบการที่มีที่ตั้งที่แน่นอนทุกแห่งที่ตั้งอยู่ในเขตเทศบาลและนอกเขตเทศบาลของ **จังหวัดน่าน**

### 1.4 คาบเวลาอ้างอิง

ข้อมูลที่เก็บรวบรวมเป็นข้อมูลของสถานประกอบการที่ดำเนินกิจการในรอบ 12 เดือน (ระหว่าง 1 มกราคม ถึง 31 ธันวาคม 2554)

## 1.5 รายการข้อมูลที่เก็บรวบรวม

1.5.1 ข้อมูลทั่วไปของสถานประกอบการ เช่น ประเภทธุรกิจ รูปแบบการจัดตั้งตามกฎหมาย รูปแบบการจัดตั้งทางเศรษฐกิจ ระยะเวลาในการดำเนินกิจการ ของสถานประกอบการ ทุนจดทะเบียน และการมีต่างประเทศร่วมลงทุนหรือถือหุ้น เป็นต้น

1.5.2 คนทำงาน ลูกจ้าง และค่าตอบแทนแรงงาน

1.5.3 ค่าใช้จ่ายของสถานประกอบการ

1.5.4 รายรับของสถานประกอบการ

1.5.5 แหล่งเงินทุนของสถานประกอบการ

1.5.6 สินทรัพย์และหนี้สินของสถานประกอบการ

1.5.7 ผลกระทบจากอุทกภัยต่อสถานประกอบการในปี 2554

1.5.8 ความคิดเห็นและข้อเสนอแนะของสถานประกอบการ

## 1.6 ประโยชน์ของข้อมูล

1.6.1 ใช้ในการวางแผนพัฒนาเศรษฐกิจของประเทศให้มีประสิทธิภาพ กำหนดนโยบายและทิศทางการพัฒนาเศรษฐกิจในระดับประเทศและระดับท้องถิ่น การจัดทำแผนส่งเสริมวิสาหกิจขนาดกลางและขนาดย่อม (SMEs) จัดทำบัญชีประชาชาติเพื่อกำหนดทิศทางการขยายตัวทางเศรษฐกิจ

1.6.2 ใช้เป็นเครื่องมือสำหรับผู้ประกอบการในการวางแผนธุรกิจการตัดสินใจลงทุนการขยายกิจการ ขยายสาขา ซึ่งก่อให้เกิดการจ้างงานเพิ่มขึ้น นอกจากนี้ยังสามารถใช้ข้อมูลพิจารณาเปรียบเทียบกับกิจการอื่นๆ เพื่อให้ธุรกิจประสบความสำเร็จ ซึ่งเป็นผลทำให้การเจริญเติบโตทางด้านเศรษฐกิจในประเทศโดยรวมดีขึ้น

1.6.3 ใช้ในการพิจารณาประกอบการตัดสินใจในการลงทุนการศึกษาวิเคราะห์เชิงลึกในธุรกิจที่อยู่ในความสนใจและเรื่องที่เกี่ยวข้อง

## บทที่ 2

### สรุปข้อมูลที่สำคัญ

#### 2.1 ข้อมูลทั่วไปของสถานประกอบการธุรกิจ ทางการค้าและธุรกิจทางการบริการ

##### 2.1.1 จำนวนสถานประกอบการ

จากการสุ่มตัวอย่างและการประมาณค่าทางสถิติ พบว่า มีสถานประกอบการธุรกิจที่ตั้งอยู่ในจังหวัดน่าน จำนวนทั้งสิ้น 12,701 แห่ง

##### 2.1.2 ขนาดของสถานประกอบการ

เมื่อพิจารณาขนาดของสถานประกอบการพบว่า ส่วนใหญ่เป็นสถานประกอบการที่มีคนทำงาน 1 – 15 คน จำนวน 12,639 แห่ง หรือร้อยละ 99.5 สถานประกอบการที่มีคนทำงาน มากกว่า 15 คน มีอยู่เพียงร้อยละ 0.5 หรือจำนวน 62 แห่ง โดยสถานประกอบการที่มีคนทำงาน 16 -25 คน มีจำนวน 35 แห่ง คิดเป็นร้อยละ 0.3 สถานประกอบการที่มีคนทำงาน 31 – 50 คน มีจำนวน 14 แห่ง คิดเป็นร้อยละ 0.1 และสถานประกอบการที่มีคนทำงาน 16 – 25 และ 51 – 200 คน มีจำนวน 6 และ 7 แห่งตามลำดับรวมกันคิดเป็นร้อยละ 0.1

##### 2.1.3 รูปแบบการจัดตั้งตามกฎหมาย

สถานประกอบการส่วนใหญ่ (ร้อยละ 97.2) มีการจัดตั้งในรูปแบบที่เป็นส่วนบุคคลประมาณ 12,350 แห่ง รองลงมาเป็นการจัดตั้งแบบห้างหุ้นส่วนจำกัด ห้างหุ้นส่วนสามัญนิติบุคคล จำนวน 210 แห่ง และบริษัทจำกัด บริษัทจำกัด (มหาชน) จำนวน 98 แห่ง คิดเป็นร้อยละ 0.8 และการจัดตั้งในรูปแบบส่วนราชการ รัฐวิสาหกิจ สหกรณ์ อื่น ๆ น้อยที่สุดมีจำนวน 44 แห่ง คิดเป็นร้อยละ 0.3

##### 2.1.4 รูปแบบการจัดตั้งทางเศรษฐกิจ

สถานประกอบการธุรกิจที่พบส่วนใหญ่หรือร้อยละ 99.0 เป็นสำนักงานแห่งเดียวจำนวน 12,573 แห่ง รองลงมาเป็นสำนักงานสาขา จำนวน 95 แห่ง คิดเป็นร้อยละ 0.7 และสำนักงานใหญ่จำนวน 33 แห่ง คิดเป็นร้อยละ 0.3

##### 2.1.5 ระยะเวลาในการดำเนินการ

สถานประกอบการธุรกิจร้อยละ 35.7 ดำเนินกิจการน้อยกว่า 5 ปี จำนวน 4,535 แห่ง รองลงมาเป็นสถานประกอบการที่ดำเนินการระหว่าง 10 – 19 ปี จำนวน 1,661 แห่ง คิดเป็นร้อยละ 28.8 สถานประกอบการที่ดำเนินการระหว่าง 5 – 9 ปี จำนวน 1,941 แห่ง คิดเป็นร้อยละ 23.2 สถานประกอบการที่ดำเนินการระหว่าง 20 – 29 ปี จำนวน 1,236 แห่ง คิดเป็นร้อยละ 9.7 และสถานประกอบการที่ดำเนินการตั้งแต่ 30 ปีขึ้นไป มีจำนวนน้อยที่สุด 328 แห่ง คิดเป็นร้อยละ 2.6

ตาราง ก จำนวนและร้อยละของสถานประกอบการธุรกิจฯ จำแนกตามลักษณะของสถานประกอบการ

ลักษณะของสถานประกอบการ	จำนวน	ร้อยละ
<b>รวม</b>	<b>12,701</b>	<b>100.0</b>
<b>ขนาดของสถานประกอบการ</b>		
1 – 15 คน	12,639	99.5
16 – 25 คน	35	0.3
26 – 30 คน	6	0.0
31 – 50 คน	14	0.1
51 – 200 คน	7	0.0
<b>รูปแบบการจัดตั้งตามกฎหมาย</b>		
ส่วนบุคคล	12,350	97.2
ห้างหุ้นส่วนจำกัด ห้างหุ้นส่วนสามัญนิติบุคคล	210	1.7
บริษัทจำกัด บริษัทจำกัด (มหาชน)	98	0.8
ส่วนราชการ รัฐวิสาหกิจ สหกรณ์ อื่น ๆ	44	0.3
<b>รูปแบบการจัดตั้งทางเศรษฐกิจ</b>		
สำนักงานแห่งเดียว	12,573	99.0
สำนักงานใหญ่	33	0.3
สำนักงานสาขา	95	0.7
<b>ระยะเวลาในการดำเนินกิจการ</b>		
น้อยกว่า 5 ปี	4,535	35.7
5 – 9 ปี	2,941	23.2
10 – 19 ปี	3,661	28.8
20 – 29 ปี	1,236	9.7
ตั้งแต่ 30 ปีขึ้นไป	328	2.6

### 2.1.6 หมวดย่อยธุรกิจ

เมื่อพิจารณาจำนวนสถานประกอบการธุรกิจจำแนกตามหมวดธุรกิจ แสดงให้เห็นว่าสถานประกอบการธุรกิจฯ ในจังหวัดน่าน ส่วนใหญ่หรือร้อยละ 51.2 ประกอบธุรกิจ การขายปลีก (ยกเว้นยานยนต์และจักรยายนต์) มีจำนวนประมาณ 6,499 แห่ง รองลงมาสถานประกอบการที่ดำเนินกิจกรรมการบริการอาหารและเครื่องดื่ม จำนวน 1,734 แห่ง คิดเป็นร้อยละ 13.7 และสถานประกอบการที่ดำเนินกิจกรรมบริการส่วนบุคคล อื่นๆ จำนวน 1,202 แห่ง คิดเป็นร้อยละ 9.5 สถานประกอบการที่ดำเนินกิจกรรมการขายส่ง

และการขายปลีก การซ่อมยานยนต์ และจักรยายนต์ จำนวน 1,043 แห่ง คิดเป็นร้อยละ 8.2 สถานประกอบการที่ดำเนินกิจกรรมการขายส่ง (ยกเว้นยานยนต์และจักรยายนต์)จำนวน 673 แห่ง คิดเป็นร้อยละ 5.3 สำหรับธุรกิจนอกเหนือจากที่กล่าวมาข้างต้นแต่ละหมวด มีสัดส่วนของสถานประกอบการไม่เกินร้อยละ 5 ของจำนวนสถานประกอบการธุรกิจทั้งสิ้น (ตาราง ข)

**ตาราง ข จำนวนและร้อยละของสถานประกอบการธุรกิจฯ จำแนกตามหมวดย่อยธุรกิจ**

หมวดย่อยธุรกิจ	จำนวน	ร้อยละ
การขายส่งและการขายปลีก การซ่อมยานยนต์ และจักรยานยนต์	1,043	8.2
การขายส่ง (ยกเว้นยานยนต์และจักรยานยนต์)	675	5.3
การขายปลีก (ยกเว้นยานยนต์และจักรยานยนต์)	6,499	51.2
ที่พักแรม	110	0.9
การบริการอาหารและเครื่องดื่ม	1,734	13.7
การผลิตภาพยนตร์ วิทยุทัศน์ และรายการโทรทัศน์	6	-
การบันทึกเสียงลงบนสื่อ และการจัดพิมพ์จำหน่ายหรือเผยแพร่ดนตรี		
การจัดผังรายการและการแพร่ภาพกระจายเสียง	20	0.2
กิจกรรมอสังหาริมทรัพย์	452	3.6
กิจกรรมทางกฎหมายและการบัญชี	39	0.2
กิจกรรมด้านสถาปัตยกรรมและวิศวกรรม รวมถึงการทดสอบ และการวิเคราะห์ทางเทคนิค	23	0.3
การโฆษณาและการวิจัยตลาด	43	0.3
กิจกรรมทางวิชาชีพ วิทยาศาสตร์ และเทคนิคอื่นๆ	53	0.4
กิจกรรมการให้เช่า	68	0.5
กิจกรรมการจ้างงาน	2	-
กิจกรรมของตัวแทนธุรกิจท่องเที่ยว การจัดนำเที่ยว	44	0.3
การบริการสำรอง และกิจกรรมที่เกี่ยวข้อง		
การบริการรักษาความปลอดภัยและการสืบสวน	2	-
กิจกรรมการบริการสำหรับอาคารและภูมิทัศน์	3	-
การบริการด้านการบริหารและสนับสนุนการดำเนินงานของสำนักงาน และกิจกรรมอื่นๆ ที่สนับสนุนทางธุรกิจ	160	1.3
กิจกรรมการสร้างสรรค์ศิลปะและความบันเทิง	102	0.8
กิจกรรมการพนันและการเสี่ยงโชค	8	0.1
กิจกรรมด้านการกีฬา ความบันเทิง และการนันทนาการ	73	0.6
การซ่อมคอมพิวเตอร์และของใช้ส่วนบุคคลและของใช้ในครัวเรือน	340	2.7
กิจกรรมบริการส่วนบุคคลอื่นๆ	1,202	9.5

หมายเหตุ : - ไม่มีข้อมูล หรือข้อมูลมีค่าเป็น 0 หรือมีข้อมูลจำนวนเล็กน้อย

**2.2 ข้อมูลสถิติที่สำคัญจำแนกตามขนาดของสถานประกอบการ และหมวดย่อยธุรกิจ**

**2.2.1 คนทำงานและค่าตอบแทนแรงงาน**

**1) จำนวนคนทำงาน**

ข้อมูลจำนวนคนทำงานจาก ตาราง ค แสดงให้เห็นว่า ในปี 2555 มีคนทำงานในสถานประกอบการธุรกิจที่ตั้งอยู่ในจังหวัดน่านทั้งสิ้น 29,917 คน ส่วนใหญ่เป็นคนทำงานที่ปฏิบัติงานอยู่ในสถานประกอบการที่มีคนทำงาน 1 – 15 คน

จำนวน 27,897 คน คิดเป็นร้อยละ 93.2 รองลงมาเป็นคนทำงานที่ปฏิบัติงานอยู่ในสถานประกอบการที่มีคนทำงาน 16 – 25 คน จำนวน 676 คน คิดเป็นร้อยละ 2.3 และคนทำงานที่ปฏิบัติงานอยู่ในสถานประกอบการที่มีคนทำงาน 26 – 30 คนน้อยที่สุดจำนวน 165 คน คิดเป็นร้อยละ 0.5

เมื่อพิจารณาตามหมวดย่อยธุรกิจ พบว่า ส่วนใหญ่เป็นคนทำงานที่ปฏิบัติงานอยู่ในธุรกิจ

การขายปลีก (ยกเว้นยานยนต์และจักรยานยนต์) จำนวน 13,810 คน คิดเป็นร้อยละ 46.2 รองลงมาเป็นคนทำงานที่ปฏิบัติงานอยู่ในธุรกิจ การบริการอาหารและเครื่องดื่ม จำนวน 6,557 คน คิดเป็นร้อยละ 21.9 คนทำงานที่ปฏิบัติงาน อยู่ในธุรกิจการขายส่งและการขายปลีก การซ่อม ยานยนต์ และจักรยานยนต์ จำนวน 2,488 คน คิดเป็นร้อยละ 8.3 และคนทำงานที่ปฏิบัติงานอยู่ใน ธุรกิจการขายส่ง (ยกเว้นยานยนต์และ จักรยานยนต์) จำนวน 2,301 คน คิดเป็นร้อยละ 7.7 สำหรับธุรกิจหมวดอื่น ๆ นอกจากที่กล่าว มาข้างต้นแต่ละหมวด มีสัดส่วนของคนทำงานไม่ เกินร้อยละ 5.0

## 2) จำนวนลูกจ้าง

ด้านการจ้างงานพบว่า มีลูกจ้างอยู่ใน สถานประกอบการทั้งสิ้น 10,661 คน ส่วนใหญ่ เป็นลูกจ้างที่ปฏิบัติงานอยู่ในสถานประกอบการที่มี คนทำงาน 1 – 15 คน จำนวน 8,730 คน คิด เป็นร้อยละ 81.9 รองลงมาเป็นลูกจ้างที่ ปฏิบัติงานอยู่ในสถานประกอบการที่มีคนทำงาน 16 – 25 คน จำนวน 628 คน คิดเป็นร้อยละ 5.9 และลูกจ้างที่ปฏิบัติงานอยู่ในสถานประกอบการที่มี คนทำงาน 26 – 30 คนน้อยที่สุดจำนวน 153 คน คิดเป็นร้อยละ 1.4

สำหรับการจ้างงานในแต่ละหมวดย่อย ธุรกิจ พบว่า มีลูกจ้างที่ปฏิบัติงานอยู่ในธุรกิจ การบริการอาหารและเครื่องดื่มมากที่สุด จำนวน 3,794 คน คิดเป็นร้อยละ 35.6 รองลงมาเป็นลูกจ้างที่ปฏิบัติงานอยู่ในธุรกิจ การขายปลีก (ยกเว้นยานยนต์และจักรยานยนต์) จำนวน 3,422 คน คิดเป็นร้อยละ 32.1 คน ลูกจ้างที่ปฏิบัติงานอยู่ในธุรกิจการขายส่งและ การขายปลีก การซ่อมยานยนต์ และ จักรยานยนต์ จำนวน 1,170 คน คิดเป็นร้อยละ 11.0 และลูกจ้างที่ปฏิบัติงานอยู่ในธุรกิจการขาย ส่ง (ยกเว้นยานยนต์และจักรยานยนต์) จำนวน 1,051 คน คิดเป็นร้อยละ 9.9 สำหรับธุรกิจใน

หมวดอื่น ๆ นอกจากที่กล่าวมาข้างต้นแต่ละ หมวด มีสัดส่วนของลูกจ้างไม่เกินร้อยละ 5.0

## 3) ค่าตอบแทนแรงงาน

ลูกจ้างที่ปฏิบัติงานสถานประกอบการธุรกิจ ที่ตั้งอยู่ในจังหวัดน่าน ได้รับค่าตอบแทนแรงงาน รวมทั้งสิ้นประมาณ 786 ล้านบาท หรือเฉลี่ย 73,786 บาทต่อคนต่อปี โดยลูกจ้างที่ปฏิบัติงาน อยู่ในสถานประกอบการที่มีคนทำงาน 31 – 50 คน ได้รับค่าตอบแทนแรงงานเฉลี่ยต่อคนต่อปี สูงสุดคือ 109,456 บาท รองลงมาสถาน ประกอบการที่มีคนทำงาน 26 – 30 ได้รับ ค่าตอบแทนแรงงานเฉลี่ยต่อคนต่อปีคือ 104,681 บาท สำหรับลูกจ้างที่ปฏิบัติงานอยู่ในสถาน ประกอบการที่มีคนทำงาน 51 – 200 คน ได้รับ ค่าตอบแทนแรงงานเฉลี่ยต่อคนต่อปีต่ำสุด 86,257 บาทต่อปี

เมื่อพิจารณาตามหมวดธุรกิจ พบว่า มี ลูกจ้างที่ปฏิบัติงานเกี่ยวกับกิจกรรมการจ้างงาน ได้รับค่าตอบแทนแรงงานเฉลี่ยต่อคนต่อปีสูงสุด คือ 159,678 บาท รองลงมาได้แก่ ลูกจ้างที่ ปฏิบัติงานเกี่ยวกับกิจกรรมการบริการสำหรับ อาคารและภูมิทัศน์ ได้รับค่าตอบแทนแรงงาน เฉลี่ยต่อคนต่อปี 104,600 บาท สำหรับลูกจ้างใน กิจกรรมการขายส่งและการขายปลีก การซ่อม ยานยนต์ และจักรยานยนต์ และ ลูกจ้างใน กิจกรรมการบริการด้านการบริหารและสนับสนุน การดำเนินงานของสำนักงาน และกิจกรรมอื่นๆ ที่ สนับสนุนทางธุรกิจ ได้รับค่าตอบแทนแรงงาน เฉลี่ยต่อคนต่อปี 95,825 บาท และ 92,481 ตามลำดับ ส่วนลูกจ้างในกิจกรรมการสร้างสรรค์ ศิลปะและความบันเทิง ได้รับค่าตอบแทนแรงงาน เฉลี่ยต่อคนต่อปีต่ำสุด 29,209 บาท



**ตาราง ค จำนวนและร้อยละของคนทำงาน ลูกจ้าง และค่าตอบแทนแรงงาน จำแนกตามขนาดของ  
สถานประกอบการ และหมวดย่อยธุรกิจ**

ขนาดของสถานประกอบการ/ หมวดย่อยธุรกิจ	จำนวน สถาน- ประกอบ การ	คนทำงาน		ลูกจ้าง		ค่าตอบแทนแรงงาน	
		จำนวน	ร้อยละ	จำนวน	ร้อยละ	มูลค่า (พันบาท)	เฉลี่ยต่อ คนต่อปี (บาท)
<b>รวม</b>	<b>12,701</b>	<b>29,917</b>	<b>100.0</b>	<b>10,661</b>	<b>100.0</b>	<b>786,632.9</b>	<b>73,786</b>
<b>ขนาดของสถานประกอบการ</b>							
1 – 15 คน	12,639	27,897	93.2	8,730	81.9	603,094.8	69,083
16 – 25 คน	35	676	23	628	59	56,587.8	90,108
26 – 30 คน	6	165	05	153	14	16,016.2	104,681
31 – 50 คน	14	528	18	506	48	55,384.7	109,456
51 – 200 คน	7	651	22	644	60	55,549.3	86,257
<b>หมวดย่อยธุรกิจ</b>							
การขายส่งและการขายปลีก การซ่อมยานยนต์ และจักรยานยนต์	1,043	2,488	8.3	1,170	11.0	112,114.8	95,825
การขายส่ง (ยกเว้นยานยนต์และจักรยานยนต์)	675	2,301	7.7	1,051	9.9	83,946.4	79,873
การขายปลีก (ยกเว้นยานยนต์และจักรยานยนต์)	6,499	13,810	46.2	3,422	32.1	282,559.9	82,572
ที่พักแรม	110	584	2.0	392	3.7	25,434.0	64,883
การบริการอาหารและเครื่องดื่ม	1,734	6,557	21.9	3,794	35.6	22,8714.9	60,283
การผลิตภาพยนตร์ วีดิทัศน์ และรายการโทรทัศน์ การบันทึกเสียง ลงบนสื่อ และการจัดพิมพ์จำหน่ายหรือเผยแพร่ดนตรี	6	17	0.1	7	0.1	390.0	55,714
การจัดผังรายการและการแพร่ภาพกระจายเสียง	20	88	0.3	47	0.4	2,745.5	58,415
กิจกรรมอสังหาริมทรัพย์	452	878	2.9	185	1.7	11,741.8	63,469
กิจกรรมทางกฎหมายและการบัญชี	39	107	0.4	53	0.5	4,028.1	76,002
กิจกรรมด้านสถาปัตยกรรมและวิศวกรรม รวมถึงการ ทดสอบ และการวิเคราะห์ทางเทคนิค	23	79	0.3	46	0.4	3,774.1	82,046
การโฆษณาและการวิจัยตลาด	43	88	0.3	26	0.2	1,482.2	57,008
กิจกรรมทางวิชาชีพ วิทยาศาสตร์ และเทคนิคอื่นๆ	53	101	0.3	14	0.1	954.3	68,164
กิจกรรมการให้เช่า	68	105	0.4	17	0.2	1,080.9	63,582
กิจกรรมการจ้างงาน	2	9	0.0	9	0.1	1,437.1	159,678
กิจกรรมของตัวแทนธุรกิจท่องเที่ยว การจัดหาเที่ยว การบริการสำรอง และกิจกรรมที่เกี่ยวข้อง	44	73	0.2	24	0.2	1,795.0	74,792
การบริการรักษาความปลอดภัยและการสืบสวน	2	29	0.1	28	0.3	2,313.8	82,636
กิจกรรมการบริการสำหรับอาคารและภูมิทัศน์	3	16	0.1	12	0.1	1,255.2	104,600
การบริการด้านการบริหารและสนับสนุนการดำเนินงาน ของสำนักงาน และกิจกรรมอื่นๆ ที่สนับสนุนทางธุรกิจ	160	249	0.8	62	0.6	5,733.8	92,481
กิจกรรมการสร้างสรรคดีศิลปะและความบันเทิง	1,02	309	1.0	129	1.2	3,767.9	29,209
กิจกรรมการพนันและการเสี่ยงโชค	8	13	0.0	5	0.1	302.4	60,480
กิจกรรมด้านการกีฬา ความบันเทิง และการนันทนาการ	73	114	0.4	15	0.1	1,274.2	84,947
การซ่อมคอมพิวเตอร์และของใช้ส่วนบุคคลและ ของใช้ในครัวเรือน	340	485	1.6	58	0.5	3,858.1	66,519
กิจกรรมบริการส่วนบุคคลอื่นๆ	1,202	1,417	4.7	95	0.9	2,901.6	30,543

## 2.2.2 รายได้จากการดำเนินงาน

### ค่าใช้จ่ายชั้นกลางและมูลค่าเพิ่ม

เมื่อพิจารณารายได้จากการดำเนินงานของสถานประกอบการในจังหวัดน่าน พบว่า มีมูลค่ารายได้จากการดำเนินงานประมาณ 30,960 ล้านบาท หากพิจารณาตามขนาดของสถานประกอบการ พบว่า สถานประกอบการที่มีคนทำงาน 1 – 15 คน มีรายได้จากการดำเนินงานสูงสุดคือประมาณ ร้อยละ 77.4

ในหมวดย่อยธุรกิจแต่ละประเภทนั้น พบว่า รายได้จากการดำเนินงานส่วนใหญ่มาจากการดำเนินธุรกิจการขายปลีก (ยกเว้นยานยนต์และจักรยายนต์) มีสัดส่วนประมาณร้อยละ 65.1 รองลงมาคือธุรกิจการขายส่ง (ยกเว้นยานยนต์และจักรยายนต์) มีสัดส่วนรายได้จากการดำเนินงานประมาณร้อยละ 15.1 และธุรกิจการขายส่งและการขายปลีก การซ่อมยานยนต์ และจักรยายนต์มีสัดส่วนรายได้จากการดำเนินงานประมาณร้อยละ 11.3 สำหรับกิจกรรมการบริการรักษาความปลอดภัยและการสืบสวนมีสัดส่วนรายได้จากการดำเนินงานต่ำสุดคือต่ำกว่าร้อยละ 0.1

เมื่อพิจารณาค่าใช้จ่ายชั้นกลาง และมูลค่าเพิ่มของสถานประกอบการในจังหวัดน่าน พบว่า มีมูลค่าของค่าใช้จ่ายชั้นกลางประมาณ 23,705 ล้านบาท และมูลค่าเพิ่มรวมทั้งสิ้นประมาณ 7,255 ล้านบาท หากพิจารณาตามขนาดของสถานประกอบการ พบว่า สถานประกอบการที่มีคนทำงาน 1 – 15 คน มีค่าใช้จ่ายชั้นกลางและมูลค่าเพิ่มสูงสุดคือประมาณ ร้อยละ 76.1 และร้อยละ 81.6 ตามลำดับ

ในหมวดย่อยธุรกิจแต่ละประเภทนั้น พบว่า ค่าใช้จ่ายชั้นกลาง และมูลค่าเพิ่มส่วนใหญ่มาจากการดำเนินธุรกิจการขายปลีก (ยกเว้นยานยนต์และจักรยายนต์) มีสัดส่วนประมาณร้อยละ 67.3 และร้อยละ 57.8 รองลงมาคือธุรกิจการขายส่ง (ยกเว้นยานยนต์และจักรยายนต์) มีสัดส่วนค่าใช้จ่ายชั้นกลาง และมูลค่าเพิ่มประมาณร้อยละ 15.5 และร้อยละ 13.8 ตามลำดับ และธุรกิจการ

ขายส่งและการขายปลีก การซ่อมยานยนต์ และจักรยายนต์มีสัดส่วนค่าใช้จ่ายชั้นกลาง และมูลค่าเพิ่มประมาณร้อยละ 10.9 และร้อยละ 12.4 ตามลำดับ สำหรับธุรกิจการผลิตภาพยนตร์ วิทยุทัศน์ และรายการโทรทัศน์ การบันทึกเสียงลงบนสื่อ และการจัดพิมพ์จำหน่ายหรือเผยแพร่ดนตรี มีสัดส่วนค่าใช้จ่ายชั้นกลาง และมูลค่าเพิ่มต่ำสุดคือต่ำกว่าร้อยละ 0.1

หากเปรียบเทียบมูลค่าเพิ่มต่อรายได้จากการดำเนินงานในธุรกิจแต่ละประเภท พบว่า กิจกรรมการสร้างสรรค์ศิลปะและความบันเทิงมีสัดส่วนของมูลค่าเพิ่มต่อรายได้จากการดำเนินงานสูงสุดคือประมาณร้อยละ 79.4 รองลงมาคือกิจกรรมทางกฎหมายและการบัญชี ประมาณร้อยละ 69.1 และการจัดผังรายการ และการแพร่ภาพกระจายเสียง ประมาณร้อยละ 57.7 สำหรับสัดส่วนของมูลค่าเพิ่มต่อรายได้จากการดำเนินงานต่ำสุดคือกิจกรรมอสังหาริมทรัพย์ ประมาณร้อยละ 20.7

ตาราง ง รายได้จากการดำเนินงาน ค่าใช้จ่ายชั้นกลาง มูลค่าเพิ่มและมูลค่าเพิ่มต่อรายรับ จำแนกตามขนาดของสถานประกอบการและหมวดย่อยธุรกิจ

(หน่วย : พันบาท)

ขนาดของสถานประกอบการ/ หมวดย่อยธุรกิจ	รายได้จากการดำเนินงาน		ค่าใช้จ่ายชั้นกลาง		มูลค่าเพิ่ม		มูลค่าเพิ่มต่อรายรับจากการดำเนินงาน (ร้อยละ)
	มูลค่า (พันบาท)	ร้อยละ	มูลค่า (พันบาท)	ร้อยละ	มูลค่า (พันบาท)	ร้อยละ	
รวม	30,960,522.1	100.0	23,705,040.8	100.0	7,255,481.2	100.0	23.4
<b>ขนาดของสถานประกอบการ</b>							
1 – 15 คน	23,957,578.8	77.4	8,036,884.8	76.1	5,920,694.0	81.6	24.7
16 – 25 คน	1,962,816.5	6.3	1,556,872.1	6.6	405,944.4	5.6	20.7
26 – 30 คน	684,498.4	2.3	582,841.5	2.5	101,656.9	1.4	14.9
31 – 50 คน	2,305,254	7.4	1,904,135	8.0	401,119.0	5.5	17.4
51 – 200 คน	2,050,374.3	6.6	1,624,307.4	6.8	426,066.9	5.9	20.8
<b>หมวดย่อยธุรกิจ</b>							
การขายส่งและการขายปลีก การซ่อมยานยนต์ และจักรยานยนต์	3,484,570.5	11.3	2,588,034.6	10.9	896,535.9	12.4	25.7
การขายส่ง (ยกเว้นยานยนต์และจักรยานยนต์)	4,669,807.2	15.1	3,669,127.3	15.5	1,000,679.8	13.8	21.4
การขายปลีก (ยกเว้นยานยนต์และจักรยานยนต์)	20,141,986.2	65.1	15,950,139.5	67.3	4,191,846.7	57.8	20.8
ที่พักแรม	138,578.7	0.4	64418.0	0.3	74,160.8	1.0	53.5
การบริการอาหารและเครื่องดื่ม	1,5950,139.5	5.1	827333.5	-	757,585.3	10.4	47.8
การผลิตภาพยนตร์ วิทยุทัศน์ และรายการโทรทัศน์ การบันทึกเสียง ลงบนสื่อ และการจัดพิมพ์จำหน่ายหรือเผยแพร่ดนตรี	3,907	-	2288.2	-	1,618.8	-	41.4
การจัดพิมพ์รายการและการแพร่ภาพกระจายเสียง	8,247.7	-	3,487.7	1.4	4,760.0	0.1	57.7
กิจกรรมอสังหาริมทรัพย์	415,087.5	1.3	329,158.2	-	85,929.3	1.2	20.7
กิจกรรมทางกฎหมายและการบัญชี	15,539.4	0.1	4,805.6	0.1	10,733.8	0.1	69.1
กิจกรรมด้านสถาปัตยกรรมและวิศวกรรม รวมถึงการทดสอบ และการวิเคราะห์ทางเทคนิค	37,976.5	0.1	22,513.7	0.1	15,462.8	0.2	40.7
การโฆษณาและการวิจัยตลาด	24,309.0	0.1	16,160	-	8,149.0	0.1	33.5
กิจกรรมทางวิชาชีพ วิทยาศาสตร์ และเทคนิคอื่นๆ	16,494.8	0.1	10,994.6	-	5,500.2	0.1	33.3
กิจกรรมการให้เช่าและกิจกรรมการจ้างงาน	18,426.6	-	8,778.2	-	9,648.4	0.1	52.3
กิจกรรมของตัวแทนธุรกิจท่องเที่ยว การจําหน่ายเที่ยว การบริการสำรอง และกิจกรรมที่เกี่ยวข้อง	64,857.4	0.2	36,712.9	0.2	28,144.5	0.4	43.4
การบริการรักษาความปลอดภัยและการสืบสวนและ	39,477.2	0.2	24,819.4	0.2	14,657.8	0.4	37.1
กิจกรรมการบริการสำหรับอาคารและภูมิทัศน์	51,585.6	0.2	28,799.1	0.1	22,786.5	0.3	44.2
การบริการด้านการบริหารและสนับสนุนการดำเนินงานของสำนักงาน และกิจกรรมอื่นๆ ที่สนับสนุนทางธุรกิจ	15,826.5	-	3,252.7	-	12,573.8	0.2	79.4
กิจกรรมการพนันและการเสี่ยงโชค	13,065.4	-	8,499.9	-	4,565.5	0.1	34.9
กิจกรรมด้านการกีฬา ความบันเทิง และการนันทนาการ	14,130.4	-	6,339.4	-	7,791.0	0.1	55.1
การซ่อมคอมพิวเตอร์และของใช้ส่วนบุคคลและของใช้ในครัวเรือน	88,624.1	0.3	48,158.9	0.2	40,465.2	0.6	45.7
กิจกรรมบริการส่วนบุคคลอื่นๆ	113,105.5	0.4	51,219.4	0.2	61,886.2	0.9	54.7

หมายเหตุ : - ไม่มีข้อมูล หรือข้อมูลมีค่าเป็น 0 หรือมีข้อมูลจำนวนเล็กน้อย

2.2.3 รายได้จากการดำเนินงานเฉลี่ยและมูลค่าเพิ่มเฉลี่ยต่อสถานประกอบการ

เมื่อพิจารณารายได้จากการดำเนินงานเฉลี่ยต่อสถานประกอบการในจังหวัดน่าน พบว่า มีมูลค่าประมาณ 2.4 ล้านบาท หากพิจารณาตามขนาดของสถานประกอบการ พบว่า สถานประกอบการที่มีคนทำงาน 51 – 200 คน มีรายได้จากการดำเนินงานเฉลี่ยสูงสุดคือประมาณ 292 ล้านบาท และมูลค่าเพิ่มเฉลี่ยต่อสถานประกอบการมีมูลค่าประมาณ 5 แสนบาท โดยสถาน

ประกอบการที่มีคนทำงาน 51 – 200 คน มีมูลค่าเพิ่มเฉลี่ยสูงสุดคือประมาณ 60 ล้านบาท

เมื่อพิจารณาตามหมวดย่อยธุรกิจ พบว่า ธุรกิจกิจกรรมการบริการสำหรับอาคารและภูมิทัศน์ มีรายได้จากการดำเนินงานเฉลี่ยต่อสถานประกอบการสูงสุดประมาณ 11 ล้านบาท และมีมูลค่าเพิ่มเฉลี่ยสูงสุดคือประมาณ 3 ล้านบาท สำหรับกิจกรรมบริการส่วนบุคคลอื่น ๆ มีรายได้จากการดำเนินงานเฉลี่ยต่อสถานประกอบการต่ำสุดประมาณ 94,100 บาท และมีมูลค่าเพิ่มเฉลี่ยต่ำสุดคือประมาณ 51,500 บาท

## 2.2.4 รายได้จากการดำเนินงานเฉลี่ย และมูลค่าเพิ่มเฉลี่ยต่อคนทำงาน

เมื่อพิจารณารายได้จากการดำเนินงานเฉลี่ยต่อคนทำงานในจังหวัดน่าน พบว่า มีมูลค่าประมาณ 1 ล้านบาท หากพิจารณาตามขนาดของสถานประกอบการ พบว่า สถานประกอบการที่มีคนทำงาน 31 – 50 คน มีรายได้จากการดำเนินงานเฉลี่ยสูงสุดคือประมาณ 4.3 ล้านบาท และมูลค่าเพิ่มเฉลี่ยต่อคนทำงานการมีมูลค่าประมาณ 2 แสนบาท โดยสถานประกอบการที่มีคนทำงาน 31 – 50 คน มีมูลค่าเพิ่มเฉลี่ยสูงสุดคือประมาณ 7 แสนบาท

เมื่อพิจารณาตามหมวดย่อยธุรกิจ พบว่า ธุรกิจการขนส่ง (ยกเว้นยานยนต์และจักรยานยนต์) มีรายได้จากการดำเนินงานเฉลี่ยต่อคนทำงานสูงสุดประมาณ 2.0 ล้านบาท และมีมูลค่าเพิ่มเฉลี่ยต่อคนทำงานสูงสุดคือประมาณ 4 แสนบาท สำหรับกิจกรรมการสร้างสรรค์ศิลปะและความบันเทิงมีรายได้จากการดำเนินงานเฉลี่ยต่อคนทำงานต่ำสุดประมาณ 51,200 บาท และมีมูลค่าเพิ่มเฉลี่ยต่ำสุดคือประมาณ 40,700 บาท

ตาราง จ รายได้จากการดำเนินงานและมูลค่าเพิ่มเฉลี่ยต่อสถานประกอบการ และต่อคนทำงาน จำแนกตามขนาดของสถานประกอบการ และหมวดย่อยธุรกิจ

(หน่วย : พันบาท)

ขนาดของสถานประกอบการ/ หมวดย่อยธุรกิจ	รายได้จากการดำเนินงานเฉลี่ย		มูลค่าเพิ่มเฉลี่ย	
	ต่อสถาน- ประกอบการ	ต่อคนทำงาน	ต่อสถาน- ประกอบการ	ต่อคนทำงาน
<b>รวม</b>	<b>2,437.6</b>	<b>1,034.9</b>	<b>571.3</b>	<b>242.5</b>
<b>ขนาดของสถานประกอบการ</b>				
1 – 15 คน	1,895.5	858.8	468.4	212.2
16 – 25 คน	56,080.4	2,903.6	11,598.4	600.5
26 – 30 คน	114,083.0	4,148.5	16,942.8	616.1
31 – 50 คน	164,661.0	4,366.0	28,651.4	759.7
51 – 200 คน	292,910.6	3,149.6	60,866.7	654.5
<b>หมวดย่อยธุรกิจ</b>				
การขายส่งและการขายปลีก การซ่อมยานยนต์ และจักรยานยนต์	3,340.9	1,400.6	859.6	360.3
การขายส่ง (ยกเว้นยานยนต์และจักรยานยนต์)	6,918.2	2,029.5	1,482.5	434.9
การขายปลีก (ยกเว้นยานยนต์และจักรยานยนต์)	3,099.2	1,458.5	645.0	303.5
ที่พักแรม	1,259.8	237.3	674.2	127.0
การบริการอาหารและเครื่องดื่ม	914.0	241.7	436.9	115.5
การผลิตภาพยนตร์ วิทยุทัศน์ และรายการโทรทัศน์ การบันทึกเสียง ลงบนสื่อ และการจัดพิมพ์จำหน่ายหรือเผยแพร่ดนตรี	651.2	229.8	269.8	95.2
การจัดผังรายการและการแพร่ภาพกระจายเสียง	412.4	93.7	238.0	54.1
กิจกรรมอสังหาริมทรัพย์	918.3	472.8	190.1	97.9
กิจกรรมทางกฎหมายและการบัญชี	398.4	145.2	275.2	100.3
กิจกรรมด้านสถาปัตยกรรมและวิศวกรรม รวมถึงการ ทดสอบ และการวิเคราะห์ทางเทคนิค	1,651.2	480.7	672.3	195.7
การโฆษณาและการวิจัยตลาด	565.3	276.2	189.5	92.6
กิจกรรมทางวิชาชีพ วิทยาศาสตร์ และเทคนิคอื่นๆ	311.2	163.3	103.8	54.5
กิจกรรมการให้เช่า และกิจกรรมการจ้างงาน	263.2	161.6	137.8	84.6
กิจกรรมของตัวแทนธุรกิจท่องเที่ยว การจัดหาเที่ยว การบริการสำรอง และกิจกรรมที่เกี่ยวข้อง	1,474.0	888.5	639.6	385.5
การบริการรักษาความปลอดภัยและการสืบสวนและ กิจกรรมการบริการสำหรับอาคารและภูมิทัศน์	7,895.4	877.2	2,931.6	325.7
การบริการด้านการบริหารและสนับสนุนการดำเนินงาน ของสำนักงาน และกิจกรรมอื่นๆ ที่สนับสนุนทางธุรกิจ	322.4	207.2	142.4	91.5
กิจกรรมการสร้างสรรค์ศิลปะและความบันเทิง	155.2	51.2	123.3	40.7
กิจกรรมการพนันและการเสี่ยงโชค	1,633.2	1,005.0	570.7	351.2
กิจกรรมด้านการกีฬา ความบันเทิง และการนันทนาการ	193.6	124.0	106.7	68.3
การซ่อมคอมพิวเตอร์และของใช้ส่วนบุคคลและของใช้ในครัวเรือน	260.7	182.7	119.0	83.4
กิจกรรมบริการส่วนบุคคลอื่นๆ	94.1	79.8	51.5	43.7

# ตารางสถิติ

ตอนที่ 1 ข้อมูลการดำเนินงานของสถานประกอบการธุรกิจฯ  
จำแนกตามขนาดของสถานประกอบการ

## สารบัญตารางสถิติ

- ตอนที่ 1 ข้อมูลการดำเนินงานกิจการของสถานประกอบการธุรกิจฯ จำแนกตามขนาดของสถานประกอบการ
- ตาราง 1 ข้อมูลสถิติที่สำคัญของสถานประกอบการธุรกิจในปี 2554 จำแนกตามขนาดของสถานประกอบการ
- ตาราง 2 จำนวนคนทำงานของสถานประกอบการธุรกิจในปี 2554 จำแนกตามสถานภาพการทำงาน เพศ และขนาดของสถานประกอบการ
- ตาราง 3 จำนวนสถานประกอบการธุรกิจที่มีลูกจ้าง จำแนกตามจำนวนวันทำงานต่อสัปดาห์ จำนวนชั่วโมงทำงานเฉลี่ยต่อวันของลูกจ้าง และขนาดของสถานประกอบการ
- ตาราง 4 ค่าตอบแทนแรงงานของสถานประกอบการธุรกิจ ในปี 2554 จำแนกตามขนาดของสถานประกอบการ
- ตาราง 5 ค่าใช้จ่ายทั้งสิ้น มูลค่าสินค้าและวัสดุประกอบและส่วนเปลี่ยนแปลงสินค้าของสถานประกอบการธุรกิจปี 2554 จำแนกตามขนาดของสถานประกอบการ
- ตาราง 6 รายรับทั้งสิ้นของสถานประกอบการธุรกิจในปี 2554 จำแนกตามขนาดของสถานประกอบการ
- ตาราง 7 มูลค่าตามบัญชีของสินทรัพย์สถานประกอบการ ณ วันที่ 1 มกราคม 2554 จำแนกตามขนาดของสถานประกอบการ
- ตาราง 8 มูลค่าตามบัญชีของสินทรัพย์สถานประกอบการ ณ วันที่ 31 ธันวาคม 2554 จำแนกตามขนาดของสถานประกอบการ
- ตาราง 9 มูลค่าสินทรัพย์ถาวรที่เปลี่ยนแปลงของสถานประกอบการธุรกิจ ระหว่าง มกราคม – ธันวาคม 2554 จำแนกตามขนาดของสถานประกอบการ

ตาราง 1 ข้อมูลสถิติที่สำคัญของสถานประกอบการธุรกิจในปี 2554 จำแนกตามขนาดของสถานประกอบการ

TABLE 1 PRINCIPAL STATISTICS OF BUSINESS ESTABLISHMENTS IN 2011 BY SIZE OF ESTABLISHMENT

ขนาดของสถานประกอบการ	จำนวน สถานประกอบการ Number of establishments	จำนวน คนทำงาน Number of persons engaged	ลูกจ้าง Employees		รายรับจากการ ดำเนินงาน Income	ค่าใช้จ่ายชั้นกลาง Intermediate consumption	มูลค่าเพิ่ม Value added	Size of establishment
			จำนวน Number	ค่าตอบแทน แรงงาน Remuneration				
รวม	12,701	29,917	10,661	786,632.9	30,960,522.1	23,705,040.8	7,255,481.2	Total
1 - 15 คน	12,639	27,897	8,730	603,094.8	23,957,578.8	18,036,884.8	5,920,694.0	1 - 15 persons
16 - 25 คน	35	676	628	56,587.8	1,962,816.5	1,556,872.1	405,944.4	16 - 25 persons
26 - 30 คน	6	165	153	16,016.2	684,498.4	582,841.5	101,656.9	26 - 30 persons
31 - 50 คน	14	528	506	55,384.7	2,305,254.0	1,904,135.0	401,119.0	31 - 50 persons
51 - 200 คน	7	651	644	55,549.3	2,050,374.3	1,624,307.4	426,066.9	51 - 200 persons

ที่มา : สำนักงานธุรกิจและอุตสาหกรรม พ.ศ. 2555 (ธุรกิจทางการค้าและธุรกิจทางการบริการ) จังหวัด น่าน สำนักงานสถิติแห่งชาติ กระทรวงเทคโนโลยีสารสนเทศและการสื่อสาร

Source : The 2012 Business and Industrial Census (Trade and Services Industry) Nan Province, National Statistical Office, Ministry of Information and Communication Technology.



ตาราง 2 จำนวนคนทำงานของสถานประกอบการในปี 2554 จำแนกตามสถานภาพการทำงาน เพศ และขนาดของสถานประกอบการ  
 TABLE 2 NUMBER OF PERSONS ENGAGED OF BUSINESS ESTABLISHMENTS IN 2011 BY WORK STATUS, SEX AND SIZE OF ESTABLISHMENT

ขนาดของสถานประกอบการ	จำนวน สถาน- ประกอบการ Number of establishments	รวม Total				คนทำงานโดยไม่ได้รับค่าจ้าง/ เงินเดือน Unpaid workers				ลูกจ้าง Employees				ระดับปฏิบัติการ Operation level	Size of establishment	
		รวม Total		รวม Total		รวม Total		รวม Total		ระดับบริหารจัดการ Management level		รวม Total				
		ชาย Male	หญิง Female	ชาย Male	หญิง Female	ชาย Male	หญิง Female	ชาย Male	หญิง Female	ชาย Male	หญิง Female	ชาย Male	หญิง Female			
<b>รวม</b>	<b>12,701</b>	<b>29,917</b>	<b>14,240</b>	<b>15,678</b>	<b>19,256</b>	<b>8,879</b>	<b>10,377</b>	<b>10,661</b>	<b>5,301</b>	<b>471</b>	<b>192</b>	<b>280</b>	<b>10,190</b>	<b>5,169</b>	<b>5,021</b>	<b>Total</b>
1 - 15 คน	12,639	27,897	13,214	14,684	19,167	8,826	10,341	8,730	4,343	261	94	168	8,469	4,294	4,175	1 - 15 persons
16 - 25 คน	35	676	359	317	48	31	17	628	300	50	25	25	578	303	275	16 - 25 persons
26 - 30 คน	6	165	99	66	12	6	153	93	60	8	6	2	145	87	58	26 - 30 persons
31 - 50 คน	14	528	273	255	22	13	9	506	246	114	48	66	392	212	180	31 - 50 persons
51 - 200 คน	7	651	295	356	7	3	4	644	292	38	19	19	606	273	333	51 - 200 persons

ที่มา : สำนักธุรกิจและอุตสาหกรรม พ.ศ. 2555 (ธุรกิจทางการค้าและธุรกิจทางการบริการ) จังหวัด น่าน สำนักงานสถิติแห่งชาติ กระทรวงเทคโนโลยีสารสนเทศและการสื่อสาร

Source : The 2012 Business and Industrial Census (Trade and Services Industry) Nan Province, National Statistical Office, Ministry of Information and Communication Technology.

ตาราง 3 จำนวนสถานประกอบการธุรกิจที่มีลูกจ้าง จำแนกตามจำนวนวันทำงานต่อสัปดาห์ จำนวนชั่วโมงทำงานเฉลี่ยต่อวันของลูกจ้าง และขนาดของสถานประกอบการ

TABLE 3 NUMBER OF BUSINESS ESTABLISHMENT'S EMPLOYEES BY NUMBER OF DAYS WORKED PER WEEK, AVERAGE NUMBER OF HOURS WORKED PER DAY BY EMPLOYEES AND SIZE OF ESTABLISHMENT

ขนาดของสถานประกอบการ	จำนวนสถาน- ประกอบการที่มีลูกจ้าง		ลูกจ้าง Employees						จำนวนชั่วโมงทำงานเฉลี่ยต่อวัน (เฉลี่ยทุกกะ)		Size of establishment				
	จำนวน Number	ร้อยละ %	จำนวนวันทำงานต่อสัปดาห์ Number of days worked per week			จำนวนชั่วโมงทำงานเฉลี่ยต่อวัน (เฉลี่ยทุกกะ) Average number of hours worked per day			จำนวน Number	ร้อยละ %					
			<5	5 - 6	7	8 - 10	> 10								
<b>รวม</b>	<b>2,385</b>	<b>100.0</b>	<b>81</b>	<b>3.4</b>	<b>1,416</b>	<b>59.4</b>	<b>888</b>	<b>37.3</b>	<b>513</b>	<b>21.5</b>	<b>1,706</b>	<b>71.5</b>	<b>167</b>	<b>7.0</b>	<b>Total</b>
1 - 15 คน	2,323	100.0	80	3.4	1,368	58.9	875	37.7	510	21.9	1,651	71.1	163	7.0	1 - 15 persons
16 - 25 คน	35	100.0	1	2.9	26	74.3	8	22.9	2	5.7	29	82.9	4	11.4	16 - 25 persons
26 - 30 คน	6	100.0	-	-	4	66.7	2	33.3	1	16.7	5	83.3	-	-	26 - 30 persons
31 - 50 คน	14	100.0	-	-	11	78.6	3	21.4	-	-	14	100.0	-	-	31 - 50 persons
51 - 200 คน	7	100.0	-	-	7	100.0	-	-	-	-	7	100.0	-	-	51 - 200 persons

ที่มา : สำนักงานธุรกิจและอุตสาหกรรม พ.ศ. 2555 (ธุรกิจทางการค้าและธุรกิจทางการบริการ) จังหวัด น่าน สำนักงานสถิติแห่งชาติ กระทรวงเทคโนโลยีสารสนเทศและการสื่อสาร

Source : The 2012 Business and Industrial Census (Trade and Services Industry) Nan Province, National Statistical Office, Ministry of Information and Communication Technology.

ตาราง 4 ค่าตอบแทนแรงงานของสถานประกอบการธุรกิจในปี 2554 จำแนกตามขนาดของสถานประกอบการ  
TABLE 4 REMUNERATION OF BUSSINESS ESTABLISHMENTS IN 2011 BY SIZE OF ESTABLISHMENT

ขนาดของสถานประกอบการ	จำนวน สถาน- ประกอบการ Number of establishments	จำนวนลูกจ้าง Number of employees	รวม Total	ค่าจ้าง เงินเดือน Wages, salaries	โบนัส ฯลฯ Overtime bonus etc.	สวัสดิการและผลประโยชน์ตอบแทน		เงินที่สถานประกอบการ จ่ายสมทบเข้ากองทุน เพื่อการประกันสังคม ฯลฯ Employer's contribution to social security	Size of establishment
						ค่ารักษาพยาบาล Medical care	อื่น ๆ Others		
<b>รวม</b>	<b>12,701</b>	<b>10,661</b>	<b>786,632.9</b>	<b>707,452.9</b>	<b>32,949.9</b>	<b>577.2</b>	<b>18,679.9</b>	<b>26,973.0</b>	<b>Total</b>
1 - 15 คน	12,639	8,730	603,094.8	553,488.8	13,083.9	402.3	16,330.5	19,789.3	1 - 15 persons
16 - 25 คน	35	628	56,587.8	50,210.7	3,575.6	24.4	515.8	2,261.3	16 - 25 persons
26 - 30 คน	6	153	16,016.2	13,747.3	1,573.5	-	89.9	605.5	26 - 30 persons
31 - 50 คน	14	506	55,384.7	40,907.2	11,643.2	130.6	794.6	1,909.1	31 - 50 persons
51 - 200 คน	7	644	55,549.3	49,098.8	3,073.7	20.0	949.0	2,407.8	51 - 200 persons

ที่มา : สำมะโนธุรกิจและอุตสาหกรรม พ.ศ. 2555 (ธุรกิจทางการค้าและธุรกิจทางการบริการ) จังหวัด น่าน สำนักงานสถิติแห่งชาติ กระทรวงเทคโนโลยีสารสนเทศและการสื่อสาร

Source : The 2012 Business and Industrial Census (Trade and Services Industry) Nan Province, National Statistical Office, Ministry of Information and Communication Technology.

ตาราง 5 ค่าใช้จ่ายทั้งสิ้น มูลค่าสิ้นค้าและวัสดุประกอบและส่วนเปลี่ยนแปลงสินค้าของสถานประกอบการธุรกิจปี 2554 จำแนกตามขนาดของสถานประกอบการ

TABLE 5 TOTAL EXPENSES , VALUE OF STOCKS AND CHANGE IN VALUE OF STOCKS OF BUSINESS ESTABLISHMENTS IN 2011 BY SIZE OF ESTABLISHMENT

ขนาดของสถานประกอบการ	จำนวนสถานประกอบการ	รวม	ค่าซื้อสินค้าเพื่อการจำหน่ายและ/หรือให้บริการ	ค่าไฟฟ้า	ค่าน้ำประปา	ค่าน้ำมันเชื้อเพลิง	ค่าใช้จ่ายเกี่ยวกับการใช้บริการอินเทอร์เน็ต	ค่าใช้จ่ายเกี่ยวกับบริการบำรุงรักษาอุปกรณ์คอมพิวเตอร์	ค่าซ่อมแซมสิ่งก่อสร้าง	ค่าเช่ายานพาหนะ เครื่องจักร และเครื่องมือ ฯลฯ	ค่าเช่าอาคาร	ค่าใช้จ่ายอื่นๆ	มูลค่าสิ้นค้าและวัสดุประกอบคงเหลือ		ส่วนเปลี่ยนแปลงของสินค้าและวัสดุประกอบ	ขนาดของสถานประกอบการ								
													Value of goods purchased for sale or rendering services	Electricity			Water supply	Fuels	Cost of internet services	Repair and maintenance of computer accessories	Repair on construction, vehicles, machinery and equipment etc.	Rent on building	Other expenses	Value of stocks
													22,771,971.3	162,465.8			34,943.3	227,254.5	7,964.4	4,550.6	61,884.1	5,546.5	115,574.8	523,263.6
1 - 15 คน	12,701	23,915,418.9	17,226,427.8	145,995.4	32,280.7	205,576.4	7,564.1	4,187.8	57,440.2	5,262.5	109,319.7	420,601.9	1,686,097.9	1,392,902.7	-293,195.1	1 - 15 persons								
16 - 25 คน	35	1,563,816.2	1,527,354.7	5,025.8	920.9	7,133.3	233.3	137.3	1,967.5	79.2	2,757.2	18,206.9	76,295.9	59,397.0	-16,899.0	16 - 25 persons								
26 - 30 คน	6	583,206.4	565,784.6	549.4	136.0	1,021.8	12.0	46.8	616.0	-	568.8	14,471.0	29,857.6	34,076.9	4,219.4	26 - 30 persons								
31 - 50 คน	14	1,906,684.4	1,873,751.4	4,343.5	456.4	4,051.2	48.0	37.1	928.3	174.8	2,809.1	20,084.6	82,572.8	73,892.6	-8,680.2	31 - 50 persons								
51 - 200 คน	7	1,647,055.5	1,578,652.7	6,551.7	1,149.4	9,471.9	107.1	141.5	932.0	30.0	120.0	49,899.2	74,002.4	126,374.4	52,372.0	51 - 200 persons								
<b>รวม</b>																<b>Total</b>								

ที่มา : สำนักงานธุรกิจและอุตสาหกรรม พ.ศ. 2555 (ธุรกิจทางการค้าและธุรกิจทางการบริการ) จังหวัด น่าน สำนักงานสถิติแห่งชาติ กระทรวงเทคโนโลยีสารสนเทศและการสื่อสาร

Source : The 2012 Business and Industrial Census (Trade and Services Industry) Nan Province, National Statistical Office, Ministry of Information and Communication Technology.

ตาราง 6 รายรับทั้งสิ้นของสถานประกอบการธุรกิจในปี 2554 จำแนกตามขนาดของสถานประกอบการ

TABLE 6 TOTAL RECEIPTS OF BUSINESS ESTABLISHMENTS IN 2011 BY SIZE OF ESTABLISHMENT

(พันบาท In Thousand Baht)

ขนาดของสถานประกอบการ	จำนวน สถาน ประกอบการ Number of establishments	จำนวน สถาน ประกอบการ ที่มีรายรับ ผ่านเว็บไซต์ Number of establishments having online sales	รวม Total	รายรับจากการขายสินค้าและบริการ Receipts from sales of goods and services		รายรับ ผ่านเว็บไซต์ Online sales	รายรับจาก การให้เช่าที่ดิน Receipts from rent on land	รายรับจากการ ให้เช่าอาคาร Receipts from rent on building	รายรับจากการ ให้เช่ายานพาหนะ เครื่องจักรและ เครื่องมือ ฯลฯ Receipts from rent on vehicles and machinery etc.	ดอกเบี้ยรับ/ เงินปันผลรับ Interest/ dividend	รายรับอื่นๆ Other receipts	Total	Size of establishment
				รวม Total	รวม Total								
<b>รวม</b>	<b>12,701</b>	<b>12</b>	<b>31,245,088.0</b>	<b>31,164,225.2</b>	<b>40,578.9</b>	<b>7,125.0</b>	<b>17,344.7</b>	<b>77.6</b>	<b>15,258.0</b>	<b>41,057.5</b>	<b>41,057.5</b>	<b>Total</b>	
1 - 15 คน	12,639	12	24,264,989.8	24,229,004.2	40,578.9	7,125.0	1,427.1	69.1	7,090.8	20,273.6	20,273.6	1 - 15 persons	
16 - 25 คน	35	-	1,987,859.7	1,956,580.6	-	-	11,717.7	8.5	8,144.2	11,408.8	11,408.8	16 - 25 persons	
26 - 30 คน	6	-	680,281.2	680,279.0	-	-	-	-	2.2	-	-	26 - 30 persons	
31 - 50 คน	14	-	2,313,955.0	2,305,114.2	-	-	-	-	20.8	8,820.0	8,820.0	31 - 50 persons	
51 - 200 คน	7	-	1,998,002.3	1,993,247.2	-	-	4,200.0	-	-	555.1	555.1	51 - 200 persons	

ที่มา : สำนักงานธุรกิจและอุตสาหกรรม พ.ศ. 2555 (ธุรกิจทางการค้าและธุรกิจบริการ) จังหวัด น่าน สำนักงานสถิติแห่งชาติ กระทรวงเทคโนโลยีสารสนเทศและการสื่อสาร

Source : The 2012 Business and Industrial Census (Trade and Services Industry) Nan Province, National Statistical Office, Ministry of Information and Communication Technology.

ตาราง 7 มูลค่าตามบัญชีของสิ่งพิมพ์ของสถานประกอบการธุรกิจ ณ วันที่ 1 มกราคม 2554 จำแนกตามขนาดของสถานประกอบการ  
TABLE 7 BOOK VALUE OF ASSETS OF BUSINESS ESTABLISHMENTS ON JANUARY 1, 2011 BY SIZE OF ESTABLISHMENT

(พันบาท in Thousand Baht)

จำนวน สถาน- ประกอบการ Number of establishments	สินทรัพย์หมุนเวียน				สินทรัพย์ถาวรสุทธิ				สินทรัพย์อื่น ๆ					
	รวม Total	เงินสด Cash	ลูกหนี้การค้า (สุทธิ) Accounts receivable (net)	สินค้าคงเหลือ (สุทธิ) Stock or inventories (net)	รวม Total	ที่ดิน Land	อาคารและ สิ่งก่อสร้าง Building and construction	เครื่องจักร Machinery	ยานพาหนะ Vehicles	เครื่องใช้ สำนักงาน Office appliances	เครื่องมือ อื่น ๆ Other Equipment	สินทรัพย์ ถาวรอื่น ๆ Other fixed assets	สินทรัพย์อื่น ๆ Other assets	Size of establishment
<b>รวม</b>	<b>21,244,951.5</b>	<b>2,309,203.2</b>	<b>429,785.1</b>	<b>1,948,826.5</b>	<b>16,355,433.0</b>	<b>6,412,810.2</b>	<b>5,854,627.5</b>	<b>193,796.1</b>	<b>3,013,534.7</b>	<b>627,654.9</b>	<b>240,652.6</b>	<b>12,357.0</b>	<b>51,380.0</b>	<b>Total</b>
1 - 15 คน	19,607,171.2	2,091,874.1	206,362.6	1,686,097.9	15,508,407.9	6,159,492.5	5,437,335.7	173,938.9	2,926,499.7	589,700.3	209,177.7	12,263.0	30,389.6	1 - 15 persons
16 - 25 คน	707,317.7	123,894.2	96,853.1	76,295.9	375,017.0	103,908.0	207,607.6	3,800.6	39,021.1	15,382.3	5,203.4	94.0	500.0	16 - 25 persons
26 - 30 คน	96,015.0	17,060.1	4,973.8	29,857.6	41,017.5	21,500.0	7,900.0	1,600.0	9,526.7	395.5	95.3	-	-	26 - 30 persons
31 - 50 คน	352,369.1	55,498.4	72,818.8	82,572.8	139,008.0	40,040.4	58,781.4	1,480.0	18,410.8	5,934.1	14,361.3	-	1,432.2	31 - 50 persons
51 - 200 คน	482,078.4	20,876.5	48,776.7	74,002.4	291,982.5	87,869.3	143,002.8	12,976.6	20,076.4	16,242.6	11,814.9	-	19,058.2	51 - 200 persons

ที่มา : สำนักสำรวจและอุตสาหกรรม พ.ศ. 2555 (ธุรกิจทางการค้าและธุรกิจทางการบริการ) จังหวัด น่าน สำนักงานสถิติแห่งชาติ กระทรวงเทคโนโลยีสารสนเทศและการสื่อสาร

Source : The 2012 Business and Industrial Census (Trade and Services Industry) Nan Province, National Statistical Office, Ministry of Information and Communication Technology.

ตาราง 8 มูลค่าตามบัญชีของสินทรัพย์ของสถานประกอบการธุรกิจ ณ วันที่ 31 ธันวาคม 2554 จำแนกตามขนาดของสถานประกอบการ  
TABLE 8 BOOK VALUE OF ASSETS OF BUSSINESS ESTABLISHMENTS ON DECEMBER 31, 2011 BY SIZE OF ESTABLISHMENT

(พันบาท In Thousand Baht)

ขนาดของสถานประกอบการ Number of establishments	จำนวนสถานประกอบการ Number of establishments	มูลค่าตามบัญชีของสินทรัพย์ปลายงวด Book value of assets on Dec 31, 2011													สินทรัพย์อื่น ๆ Other assets	สินทรัพย์ Other assets	Size of establishment
		สินทรัพย์หมุนเวียน Current assets			สินทรัพย์ถาวรสุทธิ Net fixed assets			สินทรัพย์ Other assets			สินทรัพย์ Other assets						
		รวม Total	เงินสด Cash	ถูกหักการค้า (สุทธิ) Accounts receivable (net)	สินค้าคงเหลือ (สุทธิ) Stock or inventories (net)	สินทรัพย์ หมุนเวียนอื่น ๆ Other current assets	รวม Total	ที่ดิน Land	อาคารและ สิ่งก่อสร้าง Building and construction	ยานพาหนะ Vehicles	เครื่องใช้ สำนักงาน Office appliances	เครื่องมือ อื่นๆ Other Equipment	สินทรัพย์ ถาวรอื่น ๆ Other fixed assets				
<b>รวม</b>	12,701	20,933,588.4	5,290,826.1	3,005,122.5	451,017.0	1,686,643.6	148,043.0	15,593,144.4	6,571,340.8	5,467,135.3	166,234.3	2,521,099.1	648,766.3	208,173.0	10,395.7	49,617.9	<b>Total</b>
1 - 15 คน	12,639	19,229,216.7	4,406,094.9	2,762,867.1	175,964.1	1,392,902.7	74,361.0	14,794,973.6	6,325,612.7	5,063,098.2	147,930.1	2,447,182.9	617,577.4	183,241.2	10,331.0	281,482.2	1 - 15 persons
16 - 25 คน	35	630,264.7	266,680.3	133,811.2	33,545.7	59,397.0	39,926.5	363,109.4	104,583.5	202,108.5	3,049.5	33,331.4	14,763.1	5,208.8	64.6	475.0	16 - 25 persons
26 - 30 คน	6	91,791.9	63,197.0	20,960.4	4,178.0	34,076.9	3,981.7	28,594.9	11,500.0	7,505.0	1,280.0	7,683.1	550.5	76.2	-	-	26 - 30 persons
31 - 50 คน	14	327,818.3	195,072.7	67,582.5	52,963.8	73,892.6	633.8	130,750.9	41,349.8	55,802.3	1,184.0	15,084.7	5,819.1	11,511.0	-	1,994.7	31 - 50 persons
51 - 200 คน	7	654,496.7	359,781.1	19,901.3	184,365.4	126,374.4	29,140.0	275,715.6	88,294.8	138,621.2	12,790.6	17,817.1	10,056.1	8,135.8	-	19,000.0	51 - 200 persons

ที่มา : สำนักงานธุรกิจและอุตสาหกรรม พ.ศ. 2555 (สำนักงานสถิติแห่งชาติ กระทรวงเทคโนโลยีสารสนเทศและการสื่อสาร  
Source : The 2012 Business and Industrial Census (Trade and Services Industry) Nan Province, National Statistical Office, Ministry of Information and Communication Technology.

ตาราง 9 มูลค่าสินทรัพย์ถาวรของสถานประกอบการธุรกิจที่เปลี่ยนแปลงระหว่าง มกราคม - ธันวาคม 2554 จำแนกตามขนาดของสถานประกอบการ

TABLE 9 VALUE OF CHANGED FIXED ASSETS OF BUSSINESS ESTABLISHMENTS DURING JANUARY - DECEMBER, 2011 BY SIZE OF ESTABLISHMENT

(พันบาท in Thousand Baht)

ขนาดของสถานประกอบการ	จำนวน สถาน- ประกอบการ Number of establishments	มูลค่าสินทรัพย์ ถาวรที่ซื้อหรือ ผลิตขึ้นเอง Value of new or cost producing of fixed assets	มูลค่าสินทรัพย์ ถาวรที่ขาย Value of disposal of fixed assets	ค่าโอน กรรมสิทธิ์ Ownership transfer fee	Size of establishment
<b>รวม</b>	<b>12,701</b>	<b>179,710.7</b>	<b>104,739.7</b>	<b>124.0</b>	<b>Total</b>
1 - 15 คน	12,639	176,627.8	104,673.9	124.0	1 - 15 persons
16 - 25 คน	35	29.3	-	-	16 - 25 persons
26 - 30 คน	6	186.5	65.8	-	26 - 30 persons
31 - 50 คน	14	311.1	-	-	31 - 50 persons
51 - 200 คน	7	2,556.0	-	-	51 - 200 persons

ที่มา : สำมะโนธุรกิจและอุตสาหกรรม พ.ศ. 2555 (ธุรกิจทางการค้าและธุรกิจทางการบริการ) จังหวัด น่าน สำนักงานสถิติแห่งชาติ กระทรวงเทคโนโลยีสารสนเทศและการสื่อสาร

Source : The 2012 Business and Industrial Census (Trade and Services Industry) Nan Province, National Statistical Office, Ministry of Information and Communication Technology.



## ตอนที่ 2 ข้อมูลการดำเนินงานของสถานประกอบการธุรกิจฯ จำแนกตามหมวดย่อยธุรกิจ

## สารบัญตารางสถิติ

- ตอนที่ 2 ข้อมูลการดำเนินงานกิจการของสถานประกอบการธุรกิจฯ จำแนกตามหมวดย่อยธุรกิจ
- ตาราง 1 ข้อมูลสถิติที่สำคัญของสถานประกอบการธุรกิจในปี 2554 จำแนกตามหมวดย่อยธุรกิจ
- ตาราง 2 จำนวนคนทำงานของสถานประกอบการธุรกิจในปี 2554 จำแนกตามสถานภาพการทำงาน เพศ และหมวดย่อยธุรกิจ
- ตาราง 3 จำนวนสถานประกอบการธุรกิจที่มีลูกจ้าง จำแนกตามจำนวนวันทำงานต่อสัปดาห์ จำนวนชั่วโมงทำงานเฉลี่ยต่อวันของลูกจ้าง และหมวดย่อยธุรกิจ
- ตาราง 4 ค่าตอบแทนแรงงานของสถานประกอบการธุรกิจในปี 2554 จำแนกตามหมวดย่อยธุรกิจ
- ตาราง 5 ค่าใช้จ่ายทั้งสิ้น มูลค่าสินค้าและวัสดุประกอบและส่วนเปลี่ยนแปลงสินค้าของสถานประกอบการธุรกิจปี 2554 จำแนกตามหมวดย่อยธุรกิจ
- ตาราง 6 รายรับทั้งสิ้นของสถานประกอบการธุรกิจในปี 2554 จำแนกตามหมวดย่อยธุรกิจ
- ตาราง 7 มูลค่าตามบัญชีของสินทรัพย์สถานประกอบการ ณ วันที่ 1 มกราคม 2554 จำแนกตามหมวดย่อยธุรกิจ
- ตาราง 8 มูลค่าตามบัญชีของสินทรัพย์สถานประกอบการ ณ วันที่ 31 ธันวาคม 2554 จำแนกตามหมวดย่อยธุรกิจ
- ตาราง 9 มูลค่าสินทรัพย์ถาวรที่เปลี่ยนแปลงของสถานประกอบการธุรกิจ ระหว่าง มกราคม – ธันวาคม 2554 จำแนกตามหมวดย่อยธุรกิจ

ตาราง 1 ข้อมูลสถิติที่สำคัญของสถานประกอบการธุรกิจในปี 2554 จำแนกตามหมวดย่อยธุรกิจ

TABLE 1 PRINCIPAL STATISTICS OF BUSINESS ESTABLISHMENTS IN 2011 BY DIVISION OF BUSINESS INDUSTRY

รหัส Code	หมวดย่อยธุรกิจ	จำนวน สถานประกอบการ Number of establishments	จำนวน คนทำงาน Number of persons engaged	ลูกจ้าง Employees		รายได้จากการ ดำเนินงาน Income	ค่าใช้จ่ายกลาง Intermediate consumption	มูลค่าเพิ่ม Value added	Division of business industry
				จำนวน Number	ค่าตอบแทน Remuneration				
	<b>รวม</b>	<b>12,701</b>	<b>29,917</b>	<b>10,661</b>	<b>786,632.9</b>	<b>30,960,522.1</b>	<b>23,705,040.8</b>	<b>7,255,481.2</b>	<b>Total</b>
45	การขายส่งและการขายปลีก การซ่อมยานยนต์และจักรยานยนต์	1,043	2,488	1,170	112,144.8	3,484,570.5	2,588,034.6	896,535.9	Wholesale and retail trade; repair of motor vehicles and motorcycles
46	การขายส่ง (ยกเว้นยานยนต์และจักรยานยนต์)	675	2,301	1,051	83,943.4	4,669,807.2	3,669,127.3	1,000,679.8	Wholesale trade (except of motor vehicles and motorcycles)
47	การขายปลีก (ยกเว้นยานยนต์และจักรยานยนต์)	6,499	13,810	3,422	282,559.9	20,141,986.2	15,950,139.5	4,191,846.7	Retail trade (except of motor vehicles and motorcycles)
55	ที่พักแรม	110	584	392	25,434.0	138,578.7	64,418.0	74,160.8	Accommodation
56	การบริการอาหารและเครื่องดื่ม	1,734	6,557	3,794	228,714.9	1,584,918.8	827,333.5	757,585.3	Food and beverage service activities
59	การผลิตภาพยนตร์ วิทยุทัศน์ และรายการโทรทัศน์ การบันทึกเสียงลงบนสื่อ และการจัดพิมพ์จำหน่ายหรือเผยแพร่ดนตรี	6	17	7	390.0	3,907.0	2,288.2	1,618.8	Motion picture, video and television programme production, sound recording and music publishing activities
60	การจัดส่งรายการและการแพร่ภาพกระจายเสียง	20	88	47	2,745.5	8,247.7	3,487.7	4,760.0	Programming and broadcasting activities
68	กิจกรรมอสังหาริมทรัพย์	452	878	185	11,741.8	415,087.5	329,158.2	85,929.3	Real estate activities
69	กิจกรรมทางกฎหมายและการบัญชี	39	107	53	4,028.1	15,539.4	4,805.6	10,733.8	Legal and accounting activities
71	กิจกรรมด้านสถาปัตยกรรมและวิศวกรรม รวมถึงการทดสอบและการวิเคราะห์ทางเทคนิค	23	79	46	3,774.1	37,976.5	22,513.7	15,462.8	Architectural and engineering activities; technical testing and analysis
73	การโฆษณาและการจัดตลาด	43	88	26	1,482.2	24,309.0	16,160.0	8,149.0	Advertising and market research
74	กิจกรรมทางวิชาชีพ วิทยาศาสตร์ และเทคโนโลยีอื่นๆ	53	101	14	954.3	16,494.8	10,994.6	5,500.2	Other professional, scientific and technical activities
77	กิจกรรมการให้เช่า	68	105	17	1,080.9	13,903.5	6,830.7	7,072.9	Rental and leasing activities
78	กิจกรรมการจ้างงาน	2	9	9	D	D	D	2,575.5	Employment activities
79	กิจกรรมของตัวแทนธุรกิจท่องเที่ยว การจัดทำเที่ยว การบริการสำรองและกิจการที่เกี่ยวข้อ	44	73	24	1,795.0	64,857.4	36,712.9	28,144.5	Travel agency, tour operator, reservation service and related activities
80	การบริการรักษาความปลอดภัยและการสืบสวน	2	29	28	D	D	D	2,881.4	Security and investigation activities
81	กิจกรรมการบริการสำหรับอาคารและภูมิทัศน์	3	16	12	D	D	D	11,776.4	Services to buildings and landscape activities
82	การบริการด้านการบริหารและสนับสนุนการดำเนินงานของสำนักงาน และกิจการอื่นๆ ที่สนับสนุนทางธุรกิจ	160	249	62	5,733.8	51,585.6	28,799.1	22,786.5	Office administrative, office support and other business support activities
90	กิจกรรมการสร้างสรรค์ศิลปะและความบันเทิง	102	309	129	3,767.9	15,826.5	3,252.7	12,573.8	Creative, arts and entertainment activities
92	กิจกรรมการพนันและการเสี่ยงโชค	8	13	5	302.4	13,065.4	8,499.9	4,565.5	Gambling and betting activities
93	กิจกรรมด้านการศึกษา ความบันเทิง และการบันเทิงนันทนาการ	73	114	15	1,274.2	14,130.4	6,339.4	7,791.0	Sports activities and amusement and recreation activities
95	การซ่อมคอมพิวเตอร์และของใช้ส่วนบุคคลและของใช้ในครัวเรือน	340	485	58	3,858.1	88,624.1	48,158.9	40,465.2	Repair of computers and personal and household goods
96	กิจกรรมบริการส่วนบุคคลอื่นๆ	1,202	1,417	95	5,901.6	113,105.5	51,219.4	61,886.2	Other personal service activities

หมายเหตุ : D หมายถึง ตัวเลขที่ไม่เปิดเผย

Note : D Means disclosure prohibited.

ที่มา : สำนักบริหารและอุตสาหกรรม พ.ศ. 2555 (ธุรกิจทางการค้าและธุรกิจทางบริการ) จังหวัด น่าน สำนักงานสถิติแห่งชาติ กระทรวงเทคโนโลยีสารสนเทศและการสื่อสาร

Source : The 2012 Business and Industrial Census (Trade and Services Industry) Nan Province, National Statistical Office, Ministry of Information and Communication Technology.

ตาราง 2 จำนวนพนักงานของสถานประกอบการธุรกิจ 2554 จำแนกตามสถานภาพการทำงาน เพศ และหมวดย่อยธุรกิจ

TABLE 2 NUMBER OF PERSONS ENGAGED OF BUSINESS ESTABLISHMENTS IN 2011 BY WORK STATUS, SEX AND DIVISION OF BUSINESS INDUSTRY

รหัส Code	หมวดย่อยธุรกิจ	จำนวน สถาน- ประกอบการ Number of establishments	รวม Total		พนักงานโดยไม่ได้รับค่าจ้าง/ เงินเดือน Unpaid workers				ลูกจ้าง Employees				Division of business industry				
			ชาย Male	หญิง Female	รวม Total	ชาย Male		หญิง Female		รวม Total		ระดับปฏิบัติการ Operation level					
						ชาย Male	หญิง Female	ชาย Male	หญิง Female	ชาย Male	หญิง Female	ชาย Male		หญิง Female			
	<b>รวม</b>	<b>29,917</b>	<b>14,240</b>	<b>15,678</b>	<b>19,256</b>	<b>8,879</b>	<b>10,377</b>	<b>10,661</b>	<b>5,360</b>	<b>5,301</b>	<b>471</b>	<b>192</b>	<b>280</b>	<b>10,190</b>	<b>5,169</b>	<b>5,021</b>	<b>Total</b>
45	การขายส่งและการขายปลีก การซ่อมยานยนต์และจักรยานยนต์	1,043	2,488	1,892	596	1,318	1,084	234	1,170	808	362	58	52	1,060	750	311	Wholesale and retail trade; repair of motor vehicles and motorcycles
46	การขายส่ง (ยกเว้นยานยนต์และจักรยานยนต์)	675	2,301	1,384	917	1,249	659	591	1,051	725	326	19	27	1,005	707	299	Wholesale trade (except of motor vehicles and motorcycles)
47	การขายปลีก (ยกเว้นยานยนต์และจักรยานยนต์)	6,499	13,810	6,219	7,591	10,388	4,483	5,905	3,423	1,736	1,687	216	76	3,207	1,660	1,547	Retail trade (except of motor vehicles and motorcycles)
55	ที่พักแรม	110	584	239	345	192	101	91	392	138	254	42	8	350	130	219	Accommodation
56	การบริการอาหารและเครื่องดื่ม	1,734	6,557	2,606	3,951	2,762	1,046	1,716	3,795	1,560	2,235	5	3	3,790	1,557	2,233	Food and beverage service activities
59	การผลิตภาพยนตร์ ทีวีทัศน์ และรายการโทรทัศน์ การบันทึกเสียงลงบนซีดีและการ์ดรีดขึ้นจานหรือแผ่นวีซีดี	6	17	11	6	10	6	4	7	5	2	-	-	7	5	2	Motion picture, video and television programme production, sound recording and music publishing activities
60	การจัดส่งรายการและการแพร่ภาพกระจายเสียง	20	88	55	33	41	28	13	47	27	20	4	2	43	25	18	Programming and broadcasting activities
68	กิจกรรมอสังหาริมทรัพย์	452	878	426	452	693	347	346	185	79	106	28	13	157	66	91	Real estate activities
69	กิจกรรมทางกฎหมายและการบัญชี	39	107	51	56	55	42	13	53	9	43	3	2	49	7	42	Legal and accounting activities
71	กิจกรรมด้านสถาปัตยกรรมและวิศวกรรม รวมถึงการทดสอบและ การวิเคราะห์ทางเทคนิค	23	79	53	26	32	18	15	46	35	11	7	3	40	32	7	Architectural and engineering activities; technical testing and analysis
73	การโฆษณาและการจัดตลาด	43	88	67	22	62	41	22	26	26	-	-	-	26	26	-	Advertising and market research
74	กิจกรรมทางวิชาชีพ วิทยาศาสตร์ และเทคโนโลยีอื่นๆ	53	101	45	55	87	40	47	14	5	9	-	-	14	5	9	Other professional, scientific and technical activities
77	กิจกรรมการให้เช่า	68	105	52	52	88	49	39	17	4	13	-	-	17	4	13	Rental and leasing activities
78	กิจกรรมการจ้างงาน	2	9	2	7	-	-	-	9	2	7	3	1	6	1	5	Employment activities
79	กิจกรรมของตัวแทนธุรกิจท่องเที่ยว การจัดงานที่ว่าง การบริการสำรอง และกิจกรรมที่เกี่ยวข้อง	44	73	40	33	49	22	27	24	18	6	2	2	22	16	6	Travel agency, tour operator, reservation service and related activities
80	การบริการรักษาความปลอดภัยและการสืบสวน	2	29	25	4	1	-	1	28	25	3	1	1	27	24	3	Security and investigation activities
81	กิจกรรมการบริการสำหรับอาคารและภูมิทัศน์	3	16	8	8	4	2	2	12	6	6	1	1	11	5	6	Services to buildings and landscape activities
82	การบริการด้านการบริหารและสนับสนุนการดำเนินงานของสำนักงาน และกิจกรรมอื่นๆ ที่สนับสนุนทางธุรกิจ	160	249	76	173	188	55	133	62	21	40	3	3	59	18	40	Office administrative, office support and other business support activities
90	กิจกรรมการสร้างสรรคดีศิลปะและความบันเทิง	102	309	172	137	181	122	58	129	50	79	-	-	129	50	79	Creative, arts and entertainment activities
92	กิจกรรมการพนันและการเสี่ยงโชค	8	13	3	11	8	3	5	5	-	5	-	-	5	-	5	Gambling and betting activities
93	กิจกรรมด้านการศึกษา ความบันเทิง และการนันทนาการ	73	114	77	37	99	64	35	15	13	2	-	-	15	13	2	Sports activities and amusement and recreation activities
95	การซ่อมคอมพิวเตอร์และเครื่องใช้ส่วนบุคคลและเครื่องใช้ในครัวเรือน	340	485	298	187	427	249	178	58	49	9	-	-	58	49	9	Repair of computers and personal and household goods
96	กิจกรรมบริการส่วนบุคคลอื่นๆ	1,202	1,417	459	978	1,322	419	903	95	21	75	-	-	95	21	75	Other personal service activities

ที่มา : สำนักงานสถิติแห่งชาติ กระทรวงเทคโนโลยีสารสนเทศและการสื่อสาร

Source : The 2012 Business and Industrial Census (Trade and Services Industry) Nan Province, National Statistical Office, Ministry of Information and Communication Technology.

ตาราง 3 จำนวนสถานประกอบการธุรกิจที่มีลูกจ้าง จำนวนคนงานจำนวนวันทำงานเฉลี่ยต่อวันของลูกจ้าง และหมวดย่อยธุรกิจ  
 TABLE 3 NUMBER OF BUSINESS ESTABLISHMENT'S EMPLOYEES BY NUMBER OF DAYS WORKED PER WEEK, AVERAGE NUMBER OF HOURS WORKED PER DAY BY EMPLOYEES AND DIVISION OF BUSINESS INDUSTRY

รหัส Code	หมวดย่อยธุรกิจ	ลูกจ้าง Employees												Division of business industry				
		จำนวนสถานประกอบการที่มีลูกจ้าง Number of establishment's employees		จำนวนวันทำงานต่อสัปดาห์ Number of days worked per week		จำนวนชั่วโมงทำงานเฉลี่ยต่อวัน (เฉลี่ยทุกทง) Average number of hours worked per day		< 5		5 - 6		7			8 - 10		> 10	
		จำนวน Number	ร้อยละ %	จำนวน Number	ร้อยละ %	จำนวน Number	ร้อยละ %	จำนวน Number	ร้อยละ %	จำนวน Number	ร้อยละ %	จำนวน Number	ร้อยละ %		จำนวน Number	ร้อยละ %	จำนวน Number	ร้อยละ %
	<b>รวม</b>	2,385	100.0	81	3.4	1,416	59.4	888	37.3	513	21.5	1,706	71.5	167	7.0	<b>Total</b>		
45	การขายส่งและการขายปลีก การซ่อมยานยนต์และจักรยานยนต์	295	100.0	-	-	230	78.1	65	21.9	3	1.1	292	98.9	-	-	Wholesale and retail trade, repair of motor vehicles and motorcycles		
46	การขายส่ง (ยกเว้นยานยนต์และจักรยานยนต์)	215	100.0	30	14.1	126	58.3	60	27.6	18	8.3	198	91.7	-	-	Wholesale trade (except of motor vehicles and motorcycles)		
47	การขายปลีก (ยกเว้นยานยนต์และจักรยานยนต์)	780	100.0	12	1.6	623	79.8	145	18.6	18	2.3	744	95.4	18	2.3	Retail trade (except of motor vehicles and motorcycles)		
55	ที่พักแรม	61	100.0	2	3.1	36	59.1	23	37.8	5	7.6	49	79.9	8	12.5	Accommodation		
56	บริการอาหารและเครื่องดื่ม	694	100.0	1	0.1	233	33.6	460	66.3	405	58.4	159	22.9	130	18.7	Food and beverage service activities		
59	การผลิตภาพยนตร์ วิทยุทัศน์ และรายการโทรทัศน์ การบันทึกเสียง ลงบนสื่อและการจัดพิมพ์ที่จำหน่ายหรือเผยแพร่ดนตรี	2	100.0	-	-	2	100.0	-	-	1	50.0	1	50.0	-	-	Motion picture, video and television programme production, sound recording and music publishing activities		
60	การจัดส่งรายการและการแพร่ภาพกระจายเสียง	17	100.0	-	-	6	37.6	10	62.4	6	37.6	9	53.0	2	9.4	Programming and broadcasting activities		
68	กิจกรรมอสังหาริมทรัพย์	86	100.0	7	8.7	27	31.1	52	60.3	37	43.0	41	48.4	7	8.7	Real estate activities		
69	กิจกรรมทางกฎหมายและการบัญชี	19	100.0	-	-	19	100.0	-	-	-	-	19	100.0	-	-	Legal and accounting activities		
71	กิจกรรมด้านสถาปัตยกรรมและวิศวกรรม รวมถึงการทดสอบและ การวิเคราะห์ทางเทคนิค	16	100.0	-	-	15	93.7	1	6.3	-	-	16	100.0	-	-	Architectural and engineering activities; technical testing and analysis		
73	การโฆษณาและการวิจัยตลาด	13	100.0	-	-	13	100.0	-	-	-	-	13	100.0	-	-	Advertising and market research		
74	กิจกรรมทางวิชาชีพ วิทยาศาสตร์ และเทคนิคอื่นๆ	5	100.0	-	-	5	100.0	-	-	-	-	5	100.0	-	-	Other professional, scientific and technical activities		
77	กิจกรรมการให้เช่า	15	100.0	2	11.9	9	61.2	4	26.9	-	-	15	100.0	-	-	Rental and leasing activities		
78	กิจกรรมการจ้างงาน	2	100.0	-	-	2	100.0	-	-	-	-	2	100.0	-	-	Employment activities		
79	กิจกรรมของตัวแทนธุรกิจท่องเที่ยว การจัดงานเลี้ยง การบริการ สักรอและกิจการรวมทั้งเกี่ยวข้อง	14	100.0	4	26.4	4	28.9	6	44.7	2	13.2	10	73.6	2	13.2	Travel agency, tour operator, reservation service and related activities		
80	การบริหารรักษาความปลอดภัยและการสืบสวน	2	100.0	-	-	1	50.0	1	50.0	-	-	2	100.0	-	-	Security and investigation activities		
81	กิจกรรมการบริหารสำหรับอาคารและภูมิทัศน์	3	100.0	-	-	3	100.0	-	-	-	-	3	100.0	-	-	Services to buildings and landscape activities		
82	การบริหารด้านการบริหารและสนับสนุนทางด้านเงินของสำนักงาน และกิจกรรมอื่นๆ ที่สนับสนุนทางธุรกิจ	27	100.0	-	-	15	53.7	13	46.3	-	-	27	100.0	-	-	Office administrative, office support and other business support activities		
90	กิจกรรมการสร้างสรรค์ศิลปะและความบันเทิง	29	100.0	21	75.0	7	25.0	-	-	14	50.0	14	50.0	-	-	Creative, arts and entertainment activities		
92	กิจกรรมการพนันและการเสี่ยงโชค	1	100.0	-	-	1	100.0	-	-	-	-	1	100.0	-	-	Gambling and betting activities		
93	กิจกรรมด้านการศึกษา ความบันเทิง และการนันทนาการ	7	100.0	1	14.3	2	28.6	4	57.1	-	-	6	85.7	1	14.3	Sports activities and amusement and recreation activities		
95	การซ่อมคอมพิวเตอร์และของใช้ส่วนบุคคลและของใช้ในครัวเรือน	34	100.0	-	-	24	71.6	10	28.4	3	9.3	30	90.7	-	-	Repair of computers and personal and household goods		
96	กิจกรรมบริการส่วนบุคคลอื่นๆ	49	100.0	-	-	13	26.3	36	73.7	-	-	49	100.0	-	-	Other personal service activities		

ที่มา : สำนักข้อมูลและอุตสาหกรรม พ.ศ. 2555 (ธุรกิจทางการบริการ) จังหวัด น่าน สำนักงานสถิติแห่งชาติ กระทรวงเทคโนโลยีสารสนเทศและการสื่อสาร  
 Source : The 2012 Business and Industrial Census (Trade and Services Industry) Nan Province, National Statistical Office, Ministry of Information and Communication Technology

ตาราง 4 ค่าตอบแทนแรงงานของสถานประกอบการธุรกิจในปี 2554 จำนวนตามหมวดอุตสาหกรรม

TABLE 4 REMUNERATION OF BUSSINESS ESTABLISHMENTS IN 2011 BY DIVISION OF BUSINESS INDUSTRY

รหัส Code	หมวดอุตสาหกรรม Division of business industry	จำนวน สถาน- ประกอบการ Number of establishments	จำนวนลูกจ้าง Number of employees	รวม Total	ค่าจ้าง เงินเดือน Wages, salaries	โบนัส ฯลฯ bonus etc.	สวัสดิการและผลประโยชน์ตอบแทน Fringe benefits			เงินที่ตามประกอบ จ้างสมาชิกกองทุน เพื่อการประกันสังคม ฯลฯ Employer's contribution to social security	Total
							การรักษาพยาบาล Medical care	อื่น ๆ Others	อื่น ๆ Others		
45	รวม การขนส่งและการขายปลีก การซ่อมยานยนต์และจักรยานยนต์	12,701	10,661	786,632.9	707,452.9	32,949.9	577.2	18,679.9	26,973.0	26,973.0	
		1,043	1,170	112,144.8	95,746.8	11,128.6	51.7	1,284.0	3,933.7	3,933.7	
46	การขนส่ง (ยกเว้นยานยนต์และจักรยานยนต์)	675	1,051	83,943.4	75,241.8	5,519.3	205.9	669.4	2,307.0	2,307.0	
47	การขายปลีก (ยกเว้นยานยนต์และจักรยานยนต์)	6,499	3,423	282,559.9	252,276.5	14,787.0	126.7	1,489.1	13,880.5	13,880.5	
55	ที่พักรวม	110	392	25,434.0	23,408.0	393.7	126.7	419.4	1,086.3	1,086.3	
56	บริการอาหารและเครื่องดื่ม	1,734	3,795	228,714.9	209,985.1	-	-	14,445.5	4,284.3	4,284.3	
59	การผลิตภาพยนตร์ วิทยุ โทรทัศน์ และรายการโทรทัศน์ การบันทึกเสียงลงบนสื่อ และการจัดพิมพ์จำหน่ายหรือเผยแพร่ดนตรี	6	7	390.0	390.0	-	-	-	-	-	
60	การจัดตั้งรายการและการแพร่ภาพกระจายเสียง	20	47	2,745.5	2,625.7	25.3	-	57.0	37.5	37.5	
68	กิจกรรมอสังหาริมทรัพย์	452	185	11,741.8	11,287.6	-	-	-	454.2	454.2	
69	กิจกรรมทางกฎหมายและการบัญชี	39	53	4,028.1	3,751.1	83.7	-	63.5	129.9	129.9	
71	กิจกรรมด้านสถาปัตยกรรมและวิศวกรรม รวมถึงการทดสอบและ การวิเคราะห์ทางเทคนิค	23	46	3,774.1	3,641.2	38.4	-	-	94.5	94.5	
73	การโฆษณาและการวิจัยตลาด	43	26	1,482.2	1,470.6	-	-	-	11.6	11.6	
74	กิจกรรมทางวิชาชีพ วิทยาศาสตร์ และเทคนิคอื่นๆ	53	14	954.3	930.3	-	-	-	24.0	24.0	
77	กิจกรรมการให้เช่า	68	17	1,080.9	1,015.5	36.0	-	-	29.4	29.4	
78	กิจกรรมการจ้างงาน	2	9	D	D	-	-	-	D	D	
79	กิจกรรมของตัวแทนธุรกิจท่องเที่ยว การจัดงานที่เกี่ยว การบริการสำรอง และกิจการที่เกี่ยวเนื่อง	44	24	1,795.0	1,514.5	45.0	22.5	22.5	190.5	190.5	
80	การบริหารรักษาความปลอดภัยและการสืบสวน	2	28	D	D	D	-	D	D	D	
81	กิจกรรมการบริการสำหรับอาคารและภูมิทัศน์	3	12	D	D	D	-	-	D	D	
82	การบริหารด้านการบริหารและสนับสนุนการดำเนินงานของสำนักงาน และกิจการอื่นๆ ที่สนับสนุนทางธุรกิจ	160	62	5,733.8	4,935.3	494.7	-	166.3	137.6	137.6	
90	กิจกรรมการสร้างสรรค์ศิลปะและความบันเทิง	102	129	3,767.9	3,767.9	-	-	-	-	-	
92	กิจกรรมการพนันและการเสี่ยงโชค	8	5	302.4	288.0	-	-	-	14.4	14.4	
93	กิจกรรมด้านกีฬา ความบันเทิง และการนันทนาการ	73	15	1,274.2	1,038.4	120.0	43.8	43.2	28.8	28.8	
95	การซ่อมคอมพิวเตอร์และของใช้ส่วนบุคคลและของใช้ในชีวิตประจำวัน	340	58	3,858.1	3,760.1	41.3	-	-	56.8	56.8	
96	กิจกรรมบริการส่วนบุคคลอื่นๆ	1,202	95	5,901.6	5,832.4	36.0	-	-	33.2	33.2	

หมายเหตุ : D หมายถึง ตัวเลขที่ไม่เป็นเลข

Note : D Means disclosure prohibited.

ที่มา : สำนักงานธุรกิจและอุตสาหกรรม พ.ศ. 2555 (ธุรกิจทางการค้าและธุรกิจทางการบริการ) จังหวัด น่าน สำนักงานสถิติแห่งชาติ กระทรวงเทคโนโลยีสารสนเทศและการสื่อสาร

Source : The 2012 Business and Industrial Census (Trade and Services Industry) Nan Province, National Statistical Office, Ministry of Information and Communication Technology.

ตาราง 5 ค่าใช้จ่ายขั้นต้น มูลค่าสินค้าและวัสดุประกอบและส่วนเปลี่ยนแปลงสินค้าของสถานประกอบการธุรกิจปี 2554 จำแนกตามหมวดธุรกิจ

TABLE 5 TOTAL EXPENSES , VALUE OF STOCKS AND CHANGE IN VALUE OF STOCKS OF BUSINESS ESTABLISHMENTS IN 2011 BY DIVISION OF BUSINESS INDUSTRY

รหัส Code	จำนวน สถาน- ประกอบ Number of establishments	รวม Total	ค่าซื้อสินค้า เพื่อการใช้งาน และ/หรือให้บริการ Value of goods purchased for sale or rendering services	ค่าไฟฟ้า Electricity	ค่าน้ำประปา Water supply	ค่าน้ำมันเชื้อเพลิง Fuels	ค่าใช้จ่าย เกี่ยวกับ ใช้บริการ อินเทอร์เน็ต Cost of internet services	ค่าใช้จ่าย เกี่ยวกับ บำรุงรักษา อุปกรณ์ คอมพิวเตอร์ Repair and maintenance of computer accessories	ค่าซ่อมแซม สิ่งก่อสร้าง ยานพาหนะ เครื่องจักร และเครื่องมือ ฯลฯ Rent on vehicles, machinery and equipment etc.	ค่าเช่า อาคาร เครื่องจักร และเครื่องมือ ฯลฯ Rent on vehicles, machinery and equipment etc.	ค่าเช่าอาคาร Rent on building	ค่าใช้จ่าย อื่น ๆ Other expenses	มูลค่าสินค้าและวัสดุประกอบเพื่อ Value of stocks		ส่วน เปลี่ยนแปลง ของสินค้าและ วัสดุประกอบ Change in value of stocks	
													1 ม.ค. 54 Jan 1, 2011	31 ธ.ค. 54 Dec 31, 2011		
		<b>รวม</b>														<b>Total</b>
45	1,043	12,701	23,915,418.9	162,465.8	34,943.3	227,254.5	7,964.4	4,550.6	61,894.1	5,546.5	115,574.8	523,263.6	1,948,826.5	1,686,643.6	-262,182.9	
46																
47																
55	110	6,499	16,066,247.4	69,743.4	11,698.4	128,029.3	3,325.6	3,157.5	22,030.2	734.5	38,523.3	250,077.4	1,390,660.6	1,138,328.7	-252,331.9	
56	1,734	834,984.6	672,717.5	35,986.8	9,653.2	16,914.2	142.5	7.5	18,743.9	637.6	41,461.4	38,720.0	13,453.5	13,409.9	-43.6	
59	6	2,294.2	304.0	132.0	16.0	547.7	24.0	4.6	25.3	-	204.0	1,036.6	5.0	2.0	-3.0	
60	20	3,529.7	359.6	1,104.0	44.6	345.2	108.0	152.8	23.7	318.2	448.7	624.8	14.3	14.3	-	
68	452	338,389.1	310,258.2	7,520.4	2,778.8	331.2	989.9	-	3,193.7	83.3	177.4	13,056.1	-	-	-	
69	39	5,133.6	673.2	515.2	119.7	1,409.4	163.4	70.8	98.6	8.8	515.4	1,559.1	-	-	-	
71	23	23,505.6	20,265.3	428.0	71.9	342.4	64.0	26.6	251.7	-	427.7	1,627.9	-	-	-	
73	43	17,016.6	11,688.5	597.3	134.8	690.8	139.6	52.0	726.7	-	921.1	2,065.8	753.6	556.2	-197.4	
74	53	11,193.4	8,449.7	624.9	98.2	256.4	102.0	21.3	75.4	-	863.5	722.0	1,398.1	1,111.4	-286.7	
77	68	6,875.7	3,814.3	380.3	60.7	325.4	73.6	21.3	259.6	8.5	1,176.6	755.5	-	-	-	
78	2	D	D	D	D	D	D	D	D	D	D	D	D	D	D	
79	44	37,192.2	29,468.0	238.7	81.0	4,666.3	94.5	9.4	298.1	49.5	457.5	1,829.1	-	-	-	
80	2	D	D	D	D	D	D	D	D	D	D	D	D	D	D	
81	3	D	D	D	D	D	D	D	D	D	D	D	D	D	D	
82	160	29,322.8	22,072.5	1,916.8	262.3	745.4	152.8	118.0	280.5	-	1,737.8	2,036.8	430.0	310.0	-120.0	
90	102	3,352.4	898.6	178.5	18.2	940.7	11.4	-	135.7	-	90.0	1,079.3	50.0	60.0	10.0	
92	8	8,519.9	8,337.1	24.8	7.7	51.2	-	-	56.0	-	56.0	43.1	1,077.3	7.1	-1,070.2	
93	73	6,471.3	2,579.8	1,330.3	117.8	183.0	569.7	162.8	30.3	-	757.5	740.2	37.3	23.4	-13.9	
95	340	49,306.1	36,355.0	2,240.8	366.9	2,161.6	466.0	160.5	152.2	60.0	3,854.8	3,488.3	5,025.2	3,536.6	-1,488.5	
96	1,202	52,528.7	25,262.5	6,318.4	2,514.2	2,970.8	51.5	-	337.5	4.7	10,831.9	4,237.2	3,853.0	2,846.5	-1,006.6	

หมายเหตุ : D หมายถึง ค่าเลขที่ไม่ได้เปิดเผย

Note : D Means disclosure prohibited.

ที่มา : สำนักงานปฏิบัติการทางธุรกิจ ปี 2555 (ธุรกิจทางค้าและธุรกิจทางการบริการ) จังหวัด น่าน สำนักงานสถิติแห่งชาติ กระทรวงพาณิชย์และสารสนเทศและการสื่อสาร

Source : The 2012 Business and Industrial Census (Trade and Services Industry) Nan Province, National Statistical Office, Ministry of Information and Communication Technology.

ตาราง 6 รายรับตั้งถิ่นฐานผู้ประกอบการธุรกิจในปี 2554 จำนวนตามหมวดหมู่ธุรกิจ

TABLE 6 TOTAL RECEIPTS OF BUSINESS ESTABLISHMENTS IN 2011 BY DIVISION OF BUSINESS INDUSTRY

รหัส Code	หมวดหมู่ธุรกิจ	จำนวน สถาน ประกอบการ Number of establishments	จำนวน สถาน ประกอบการ ที่มีรายรับ ผ่านเว็บไซต์ Number of establishments having online sales	รวม Total	รายรับจากการขายสินค้าและบริการ Receipts from sales of goods and services		รายรับ ผ่านเว็บไซต์ Online sales	รายรับจาก การให้เช่าที่ดิน Receipts from rent on land	รายรับจากการ ให้เช่าอาคาร Receipts from rent on building	รายรับจากการ ให้เช่ายานพาหนะ เครื่องจักรและ เครื่องมือต่าง Receipts from rent on vehicles and machinery etc.	ดอกเบี้ยรับ/ เงินปันผลรับ Interest/ dividend	รายรับอื่นๆ Other receipts	Division of business industry
					รวม Total	รวม ผ่านเว็บไซต์ Online sales							
	<b>รวม</b>	<b>12,701</b>	<b>12</b>	<b>31,245,088.0</b>	<b>31,164,225.2</b>	<b>40,578.9</b>	<b>7,125.0</b>	<b>17,344.7</b>	<b>77.6</b>	<b>15,258.0</b>	<b>41,057.5</b>	<b>Total</b>	
45	การขายส่งและการขายปลีก การซ่อมยานยนต์และจักรยานยนต์	1,043	-	3,511,910.8	3,502,030.1	-	-	-	-	-	-	9,880.7	Wholesale and retail trade; repair of motor vehicles and motorcycles
46	การขายส่ง (ยกเว้นยานยนต์และจักรยานยนต์)	675	1	4,655,997.9	4,638,348.1	D	-	70.6	-	8,146.4	-	9,432.9	Wholesale trade (except of motor vehicles and motorcycles)
47	การขายปลีก (ยกเว้นยานยนต์และจักรยานยนต์)	6,499	7	20,408,478.3	20,355,859.7	2,248.0	7,125.0	17,102.8	64.0	7,055.2	-	21,291.6	Retail trade (except of motor vehicles and motorcycles)
55	ที่พักรวม	110	2	138,975.2	138,870.5	D	-	-	13.6	-	-	91.2	Accommodation
56	การบริการอาหารและเครื่องดื่ม	1,734	-	1,584,968.5	1,584,962.4	-	-	-	-	-	6.1	-	Food and beverage service activities
59	การผลิตภาพยนตร์ วิทยุทัศน์ และรายการโทรทัศน์ การบันทึกเสียงลงแผ่นเสียง และการจัดพิมพ์จำหน่ายหรือเผยแพร่ดนตรี	6	-	3,910.0	3,875.0	-	-	-	-	-	-	35.0	Motion picture, video and television programme production, sound recording and music publishing activities
60	การจัดส่งรายการและการแพร่ภาพกระจายเสียง	20	-	8,247.7	8,228.7	-	-	-	-	-	-	19.0	Programming and broadcasting activities
68	กิจกรรมอสังหาริมทรัพย์	452	-	415,087.5	415,070.8	-	-	16.7	-	-	-	-	Real estate activities
69	กิจกรรมทางกฎหมายและการบัญชี	39	-	15,603.3	15,299.4	-	-	-	-	-	63.8	240.0	Legal and accounting activities
71	กิจกรรมด้านสถาปัตยกรรมและวิศวกรรม รวมถึงการทดสอบและการวิเคราะห์ทางเทคนิค	23	-	37,976.5	37,821.8	-	-	154.7	-	-	-	-	Architectural and engineering activities; technical testing and analysis
73	การโฆษณาและการวิจัยตลาด	43	-	24,506.3	24,506.3	-	-	-	-	-	-	-	Advertising and market research
74	กิจกรรมทางวิชาชีพ วิทยาศาสตร์ และเทคนิคอื่นๆ	53	-	16,781.5	16,781.5	-	-	-	-	-	-	-	Other professional, scientific and technical activities
77	กิจกรรมการให้เช่า	68	-	13,903.5	13,903.5	-	-	-	-	-	-	-	Rental and leasing activities
78	กิจกรรมการจ้างงาน	2	-	D	D	-	-	-	-	-	-	D	Employment activities
79	กิจกรรมของตัวแทนธุรกิจท่องเที่ยว การจัดงานเลี้ยง การบริการสำรองและกิจการที่เกี่ยวข้อง	44	2	64,857.4	64,857.4	D	-	-	-	-	-	-	Travel agency, tour operator, reservation service and related activities
80	การบริหารรักษาความปลอดภัยและการสืบสวน	2	-	D	D	-	-	-	-	-	-	-	Security and investigation activities
81	กิจกรรมการบริการสำหรับอาคารและภูมิทัศน์	3	-	D	D	-	-	-	-	-	-	-	Services to buildings and landscape activities
82	การบริการด้านการบริหารและสนับสนุนการดำเนินงานของสำนักงาน และกิจกรรมอื่นๆ ที่สนับสนุนทางธุรกิจ	160	-	51,705.6	51,705.6	-	-	-	-	-	-	-	Office administrative, office support and other business support activities
90	กิจกรรมการสร้างสถิติและบทความบันเทิง	102	-	15,816.5	15,816.5	-	-	-	-	-	-	-	Creative, arts and entertainment activities
92	กิจกรรมการพนันและการแข่งโชค	8	-	14,135.6	14,135.6	-	-	-	-	-	-	-	Gambling and betting activities
93	กิจกรรมด้านการศึกษา ความบันเทิง และการนันทนาการ	73	-	14,144.3	14,144.3	-	-	-	-	-	-	-	Sports activities and amusement and recreation activities
95	การซ่อมคอมพิวเตอร์และของใช้ส่วนบุคคลและของใช้ในครัวเรือน	340	-	90,112.7	90,112.7	-	-	-	-	-	-	-	Repair of computers and personal and household goods
96	กิจกรรมบริการส่วนบุคคลอื่นๆ	1,202	-	114,112.1	114,112.1	-	-	-	-	-	-	-	Other personal service activities

หมายเหตุ : D หมายถึง ตัวเลขที่ไม่เปิดเผย

Note : D means disclosure prohibited.  
ที่มา : สำนักธุรกิจและอุตสาหกรรม พ.ศ. 2555 (ธุรกิจทางการบริการ) จังหวัด น่าน สำนักงานสถิติแห่งชาติ กระทรวงเทคโนโลยีสารสนเทศและการสื่อสาร  
Source : The 2012 Business and Industrial Census (Trade and Services Industry) Nan Province, National Statistical Office, Ministry of Information and Communication Technology.





ตาราง 8 มูลค่าตามบัญชีของสิ่งทรัพย์สินของสถานประกอบการธุรกิจ ณ วันที่ 31 ธันวาคม 2554 จำนวนตามหมวดธุรกิจ

TABLE 8 BOOK VALUE OF ASSETS OF BUSINESS ESTABLISHMENTS ON DECEMBER 31, 2011 BY DIVISION OF BUSINESS INDUSTRY

รหัส Code	จำนวน สถาน- ประกอบการ Number of establishments	สินทรัพย์หมุนเวียน				สินทรัพย์ถาวรสุทธิ				สินทรัพย์สุทธิ				สินทรัพย์อื่น ๆ Other	Division of business industry	
		รวม Total	เงินสด Cash	ลูกหนี้การค้า (สุทธิ) Accounts receivable (net)	ลูกหนี้การค้า สินค้ายังค้าง (สุทธิ) Stock or inventories (net)	รวม Total	ที่ดิน Land	อาคารและ สิ่งก่อสร้าง Building and construction	ยานพาหนะ Machinery Vehicles	เครื่องใช้ สำนักงาน Office appliances	เครื่องมือ อื่นๆ Other Equipment	สินทรัพย์ ถาวรอื่น ๆ Other fixed assets				
		<b>รวม</b>													<b>Total</b>	
45	1,043	20,933,588.4	3,005,122.5	451,017.0	1,686,643.6	148,043.0	15,593,144.4	6,571,340.8	166,234.3	2,521,099.1	648,766.3	208,173.0	10,395.7	49,617.9	Wholesale and retail trade; repair of motor vehicles and motorcycles	
46	675	1,708,016.3	330,384.6	80,040.7	259,342.8	12,204.9	1,025,476.8	357,807.3	278,267.2	30,968.0	340,276.8	10,373.5	7,738.9	25.0	Wholesale trade (except of motor vehicles and motorcycles)	
47	6,489	11,573,751.7	3,594,592.2	2,190,783.0	1,138,328.7	93,379.1	7,974,991.1	2,907,210.2	2,866,584.0	49,833.9	1,576,699.3	523,566.9	49,898.7	1,198.2	Retail trade (except of motor vehicles and motorcycles)	
55	110	1,154,791.0	37,438.1	36,840.6	35.0	552.6	10,115,401.6	623,526.2	418,933.2	10,110.9	25,727.0	29,127.7	7,976.6	-	Accommodation	
56	1,734	1,347,715.3	92,961.6	77,493.7	2,112.0	13,409.9	-	1,239,613.9	771,781.0	285,369.6	44.9	110,499.1	22,301.9	49,617.3	Food and beverage service activities	
59	6	14,501.5	442.0	-	20	-	13,959.5	3,230.0	2,955.0	1,900.0	1,803.0	1,893.5	2,478.0	-	Motion picture, video and television programme production, sound recording and music publishing activities	
60	20	27,539.1	668.2	558.9	95.0	14.3	-	26,871.0	9,024.8	6,282.9	6,116.6	2,631.5	2,747.8	-	Programming and broadcasting activities	
68	452	2,011,335.6	68,300.4	66,475.0	1,825.4	-	1,939,866.9	971,572.1	902,024.3	-	52,276.8	7,301.8	1,424.8	3,548.3	Real estate activities	
69	39	60,608.4	4,306.9	4,066.3	-	240.6	56,301.5	15,973.4	23,382.4	-	14,886.9	1,866.4	30.4	160.0	Legal and accounting activities	
71	23	86,550.5	4,788.6	4,788.6	-	-	81,762.0	35,505.4	27,780.8	7,939.0	4,315.5	688.7	7,532.6	-	Architectural and engineering activities; technical testing and analysis	
73	43	59,944.6	6,009.7	5,098.7	333.3	556.2	21.5	53,934.9	26,552.5	5,704.0	6,859.8	10,745.4	2,356.6	1,716.7	Advertising and market research	
74	53	45,961.2	3,358.9	2,200.8	46.8	1,111.4	-	42,602.2	11,012.9	10,778.1	7,720.1	9,373.1	1,499.1	2,219.0	Other professional, scientific and technical activities	
77	68	59,332.9	2,429.2	2,429.2	-	-	54,903.7	25,065.0	20,200.4	102.5	9,057.7	853.6	1,466.1	50.4	Rental and leasing activities	
78	2	D	D	D	D	D	D	D	D	D	D	D	D	D	Employment activities	
79	44	66,658.2	5,865.7	5,828.2	37.5	-	60,792.4	14,087.4	9,872.3	-	36,230.9	523.9	780	-	Travel agency; tour operator, reservation service and related activities	
80	2	D	D	D	D	D	D	D	D	D	D	D	D	D	Security and investigation activities	
81	3	D	D	D	D	D	D	D	D	D	D	D	D	D	Services to buildings and landscape activities	
82	160	154,193.8	14,337.6	13,000.2	310.0	200.0	139,856.2	41,826.1	49,031.1	19,661.1	14,916.6	8,108.5	6,030.5	282.3	Office administrative, office support and other business support activities	
90	102	52,531.0	4,294.3	4,234.3	60.0	-	46,879.6	8,785.8	16,998.3	114.3	16,093.0	588.2	4,300.0	-	Creative, arts and entertainment activities	
92	8	4,767.7	1,011.0	1,004.0	7.1	-	3,749.6	1,786.6	1,273.3	-	640.0	49.2	0.5	-	Gambling and betting activities	
93	73	75,086.4	2,750.7	2,727.3	23.4	-	71,814.9	31,718.0	18,744.8	61.8	9,972.3	6,152.7	1,640.8	3,524.4	Sports activities and amusement and recreation activities	
95	340	181,142.5	23,320.6	19,646.2	137.8	3,536.6	-	157,821.9	49,792.1	51,984.9	1,584.0	45,022.1	2,784.1	6,349.6	325.1	Repair of computers and personal and household goods
96	1,202	346,782.2	25,156.1	22,299.7	10.0	2,846.5	-	320,756.4	139,610.2	1,647.5	58,150.7	7,872.0	13,129.5	143.2	869.7	Other personal service activities

หมายเหตุ : D หมายถึง ตัวเลขที่ไม่ได้ระบุ  
 Note : D Means disclosure prohibited.  
 ที่มา : สำนักงานสถิติแห่งชาติ กระทรวงเทคโนโลยีสารสนเทศและการสื่อสาร  
 Source : The 2012 Business and Industrial Census (Trade and Services Industry) Nan Province, National Statistical Office, Ministry of Information and Communication Technology.

ตาราง 9 มูลค่าสินทรัพย์ถาวรของสถานประกอบการธุรกิจที่เปลี่ยนแปลงระหว่าง มกราคม - ธันวาคม 2554 จำนวนตามหน่วยย่อยธุรกิจ

TABLE 9 VALUE OF CHANGED FIXED ASSETS OF BUSSINESS ESTABLISHMENTS DURING JANUARY - DECEMBER, 2011 BY DIVISION OF BUSINESS INDUSTRY

รหัส Code	หมวดย่อยธุรกิจ	จำนวน สถาน- ประกอบการ Number of establishments	มูลค่าสินทรัพย์ ถาวรที่ซื้อหรือ ผลิตขึ้นเอง Value of new or cost producing of fixed assets	มูลค่าสินทรัพย์ ถาวรที่ขาย Value of disposal of fixed assets	ค่าโอน กรรมสิทธิ์ Ownership transfer fee	Division of business industry
	<b>รวม</b>	<b>12,701</b>	<b>179,710.7</b>	<b>104,739.7</b>	<b>124.0</b>	<b>Total</b>
45	การขายส่งและการขายปลีก การซ่อมยานยนต์และจักรยานยนต์	1,043	8,980.6	133.3	-	Wholesale and retail trade; repair of motor vehicles and motorcycles
46	การขายส่ง (ยกเว้นยานยนต์และจักรยานยนต์)	675	8,094.9	565.8	-	Wholesale trade (except of motor vehicles and motorcycles)
47	การขายปลีก (ยกเว้นยานยนต์และจักรยานยนต์)	6,499	129,683.0	540.0	124.0	Retail trade (except of motor vehicles and motorcycles)
55	ที่พักแรม	110	4,577.1	-	-	Accommodation
56	การบริการอาหารและเครื่องดื่ม	1,734	2,664.5	-	-	Food and beverage service activities
59	การผลิตภาพยนตร์ วิดีทัศน์ และรายการโทรทัศน์ การบันทึกเสียงลงบนสื่อและการจัดพิมพ์จำหน่ายหรือเผยแพร่ดนตรี	6	-	-	-	Motion picture, video and television programme production, sound recording and music publishing activities
60	การจัดส่งรายการและการแพร่ภาพกระจายเสียง	20	-	-	-	Programming and broadcasting activities
68	กิจกรรมอสังหาริมทรัพย์	452	12,721.7	103,500.6	-	Real estate activities
69	กิจกรรมทางกฎหมายและการบัญชี	39	-	-	-	Legal and accounting activities
71	กิจกรรมด้านสถาปัตยกรรมและวิศวกรรม รวมถึงการทดสอบและการวิเคราะห์ทางเทคนิค	23	3,399.5	-	-	Architectural and engineering activities; technical testing and analysis
73	การโฆษณาและการวิจัยตลาด	43	537.5	-	-	Advertising and market research
74	กิจกรรมทางวิชาชีพ วิทยาศาสตร์ และเทคนิคอื่นๆ	53	148.8	-	-	Other professional, scientific and technical activities
77	กิจกรรมการให้เช่า	68	190.6	-	-	Rental and leasing activities
78	กิจกรรมการจ้างงาน	2	-	-	-	Employment activities
79	กิจกรรมท่องเที่ยวและบริการสำรองและกิจการที่เกี่ยวข้อง	44	-	-	-	Travel agency, tour operator, reservation service and related activities
80	การบริการรักษาความปลอดภัยและการสืบสวน	2	-	-	-	Security and investigation activities
81	กิจกรรมบริการสำหรับอาคารและภูมิทัศน์	3	-	-	-	Services to buildings and landscape activities
82	การบริหารจัดการบริหารและสนับสนุนการดำเนินงานของสำนักงานและกิจการอื่นๆ ที่สนับสนุนทางธุรกิจ	160	-	-	-	Office administrative, office support and other business support activities
90	กิจกรรมการสร้างสรรค์ศิลปะและความบันเทิง	102	1,785.7	-	-	Creative, arts and entertainment activities
92	กิจกรรมการพนันและการเสี่ยงโชค	8	-	-	-	Gambling and betting activities
93	กิจกรรมด้านการศึกษา ความบันเทิง และการนันทนาการ	73	-	-	-	Sports activities and amusement and recreation activities
95	การซ่อมคอมพิวเตอร์และของใช้ส่วนบุคคลและของใช้ในครัวเรือน	340	5,741.0	-	-	Repair of computers and personal and household goods
96	กิจกรรมบริการส่วนบุคคลอื่นๆ	1,202	1,185.7	-	-	Other personal service activities

ที่มา : สำนักงานธุรกิจและอุตสาหกรรม พ.ศ. 2555 (ธุรกิจทางการบริการ) จังหวัด น่าน สำนักงานสถิติแห่งชาติ กระทรวงเทคโนโลยีสารสนเทศและการสื่อสาร

Source : The 2012 Business and Industrial Census (Trade and Services Industry) Nan Province, National Statistical Office, Ministry of Information and Communication Technology.

(พันบาท In Thousand Baht)

ภาคผนวก

## ภาคผนวก ก

### ระเบียบวิธี

สำมะโนธุรกิจและอุตสาหกรรม พ.ศ. 2555 ธุรกิจทางการค้าและธุรกิจทางการบริการ

จังหวัดน่าน

#### 1. แผนการสุ่มตัวอย่าง

##### 1.1 สถานประกอบการที่มีจำนวนคนทำงาน 1 – 10 คน

แผนการสุ่มตัวอย่างที่ใช้เป็นแบบ Stratified Systematic Sampling โดยมีประเภทมาตรฐานอุตสาหกรรม (ประเทศไทย) ปี 2552 (Thailand Standard Industrial Classification: TSIC 2009) ในระดับกิจกรรมเป็นสตราตัม และสถานประกอบการเป็นหน่วยตัวอย่าง

##### 1.1.1 การจัดสตราตัม

ประเภทมาตรฐานอุตสาหกรรม (ประเทศไทย) ปี 2552 (Thailand Standard Industrial Classification: TSIC 2009) ในระดับกิจกรรมเป็นสตราตัม ซึ่งมีทั้งสิ้น 309 สตราตัม

##### 1.1.2 การเลือกตัวอย่าง

ได้ทำการเลือกสถานประกอบการตัวอย่างในแต่ละสตราตัม ด้วยวิธีการสุ่มแบบมีระบบ อย่างอิสระต่อกัน ได้จำนวนสถานประกอบการตัวอย่างทั้งสิ้น 1,674 แห่ง จากทั้งสิ้น 12,571 แห่ง

##### 1.2 สถานประกอบการที่มีจำนวนคนทำงานตั้งแต่ 11 คนขึ้นไป

กำหนดให้ทุกสถานประกอบการเป็นหน่วยตัวอย่าง โดยให้ทำการแจกนับสถานประกอบการทุกแห่ง จำนวนทั้งสิ้น 128 แห่ง

สรุป จำนวนสถานประกอบการที่ต้องแจกนับมีทั้งสิ้น 1,802 แห่ง

## 2. วิธีการประมาณผล

### 2.1 การประมาณผลระดับจังหวัด

การเสนอผลการสำรวจ ได้เสนอผลในระดับจังหวัด โดยจำแนกตามการประกอบกิจกรรมทางเศรษฐกิจตามการจัดประเภทมาตรฐานอุตสาหกรรมประเทศไทย ปี 2552 (Thailand Standard Industrial Classification: TSIC-2009) ในระดับหมวดย่อย และขนาดของสถานประกอบการ (วัดด้วยจำนวนคนทำงาน) ออกเป็น 6 ขนาด ดังนี้

ขนาดของสถานประกอบการ	1	2	3	4	5	6
จำนวนคนทำงาน	1 – 15	16 – 25	26 – 30	31 – 50	51 – 200	> 200

ในการประมาณค่า กำหนดให้

$q = 1, 2, 3, \dots, n_{jklmp}$  (สถานประกอบการตัวอย่าง)

$p = 1, 2, 3, \dots, 12$  (ขนาดของสถานประกอบการ)

$m = 1, 2, 3, \dots, 309$  (กิจกรรม)

$l = 1, 2, 3, \dots, 124$  (หมู่ย่อย)

$k = 1, 2, 3, \dots, 75$  (หมู่ใหญ่)

$j = 1, 2, 3, \dots, 27$  (หมวดย่อย)

### 2.2 การประมาณผลสำหรับสถานประกอบการที่มีจำนวนคนทำงาน 1 – 10 คน

1) สูตรการประมาณค่ายอดรวมของลักษณะที่ต้องการศึกษา  $X$  สำหรับสถานประกอบการ

ที่มี จำนวนคนทำงาน 1 – 10 คน หมวดย่อย  $j$  คือ

$$\hat{X}'_j = \sum_{k=1}^{75} \sum_{l=1}^{124} \sum_{m=1}^{309} \hat{X}'_{jklm} \dots\dots\dots (1)$$

โดยที่

$\hat{X}'_{jklm}$  คือ ค่าประมาณยอดรวมของลักษณะที่ต้องการศึกษา  $X$  สำหรับสถานประกอบการที่มีคนทำงาน 1 – 10 คน กิจกรรม  $m$  หมู่ย่อย  $l$  หมู่ใหญ่  $k$  หมวดย่อย  $j$  ซึ่ง

$$\hat{X}'_{jklm} = w'_{jklm} \sum_{p=1}^2 \sum_{q=1}^{n_{jklmp}} x_{jklmpq}$$

$x_{jklmpq}$  คือ ค่าของลักษณะที่ต้องการศึกษา  $X$  ของสถานประกอบการตัวอย่าง  $q$  ขนาดของสถานประกอบการ  $p$  กิจกรรม  $m$  หมู่ย่อย  $l$  หมู่ใหญ่  $k$  หมวดย่อย  $j$

$w'_{jklm}$  คือ ค่าถ่วงน้ำหนักสำหรับสถานประกอบการที่มีคนทำงาน 1 – 10 คน กิจกรรม  $m$  หมู่ย่อย  $l$  หมู่ใหญ่  $k$  หมวดย่อย  $j$  ซึ่ง

$$w'_{jklm} = \frac{N'_{jklm}}{n'_{jklm}}$$

$N'_{jklm}$  คือ จำนวนสถานประกอบการทั้งสิ้น สำหรับสถานประกอบการที่มีคนทำงาน 1 – 10 คน กิจกรรม  $m$  หมู่ย่อย  $l$  หมู่ใหญ่  $k$  หมวดย่อย  $j$

$n'_{jklm}$  คือ จำนวนสถานประกอบการตัวอย่างที่เจ้านับได้ทั้งสิ้น สำหรับสถานประกอบการที่มีคนทำงาน 1 – 10 คน กิจกรรม  $m$  หมู่ย่อย  $l$  หมู่ใหญ่  $k$  หมวดย่อย  $j$

### 2.3 การประมาณผลสำหรับสถานประกอบการที่มีจำนวนคนทำงาน 11 คนขึ้นไป

1) สูตรการประมาณค่ายอดรวมของลักษณะที่ต้องการศึกษา  $X$  สำหรับสถานประกอบการที่มีจำนวนคนทำงานตั้งแต่ 11 คนขึ้นไป ( $p = 3, 4, 5, \dots, 12$ ) หมวดย่อย  $j$  คือ

$$\hat{X}_{jp} = \sum_{k=1}^{75} \sum_{l=1}^{124} \sum_{m=1}^{309} \hat{X}_{jklmp} \dots\dots\dots (2)$$

โดยที่

$\hat{X}_{jklmp}$  คือ ค่าประมาณยอดรวมของลักษณะที่ต้องการศึกษา  $X$  สำหรับสถานประกอบการที่มีขนาดของสถานประกอบการ  $p$  กิจกรรม  $m$  หมู่ย่อย  $l$  หมู่ใหญ่  $k$  หมวดย่อย  $j$  ซึ่ง

$$\hat{X}_{jklmp} = \frac{N_{jklmp}}{N'_{jklmp}} \sum_{q=1}^{n_{jklmp}} X_{jklmpq}$$

$X_{jklmpq}$  คือ ค่าของลักษณะที่ต้องการศึกษา  $X$  ของสถานประกอบการตัวอย่าง  $q$  ขนาดของสถานประกอบการ  $p$  กิจกรรม  $m$  หมู่ย่อย  $l$  หมู่ใหญ่  $k$  หมวดย่อย  $j$

$N_{jklmp}$  คือ จำนวนสถานประกอบการทั้งสิ้น สำหรับสถานประกอบการที่มีขนาดของสถานประกอบการ  $p$  กิจกรรม  $m$  หมู่ย่อย  $l$  หมู่ใหญ่  $k$  หมวดย่อย  $j$

$N'_{jklmp}$  คือ จำนวนสถานประกอบการที่เจ้านับได้ทั้งสิ้น สำหรับสถานประกอบการที่มีขนาดของสถานประกอบการ  $p$  กิจกรรม  $m$  หมู่ย่อย  $l$  หมู่ใหญ่  $k$  หมวดย่อย  $j$

## 2.4 การประมาณค่าสัมประสิทธิ์ความแปรผันของค่าประมาณยอดรวม

1) สูตรการประมาณค่าความแปรปรวนของค่าประมาณยอดรวมของลักษณะที่ต้องการศึกษา

$X$  สำหรับสถานประกอบการที่มีจำนวนคนทำงาน 1 - 10 คนขึ้นไป หมวดย่อย  $j$  คือ

$$\hat{V}(\hat{X}'_{jklm}) = N_{jklm} (N_{jklm} - n_{jklm}) \frac{s_{jklm}^2}{n_{jklm}}$$

โดยที่

$$s_{jklm}^2 = \frac{1}{n_{jklm} - 1} \left[ \sum_{q=1}^{n_{jklm}} x_{jklmq}^2 - \frac{\left( \sum_{q=1}^{n_{jklm}} x_{jklmq} \right)^2}{n_{jklm}} \right]$$

2) สูตรการประมาณค่าสัมประสิทธิ์ความแปรผันของค่าประมาณยอดรวมของลักษณะที่

ต้องการศึกษา  $X$  สำหรับสถานประกอบการที่มีจำนวนคนทำงาน 1 - 10 คน หมวดย่อย  $j$  คือ

$$c.v.j = \frac{\sqrt{\sum_{k=1}^{75} \sum_{l=1}^{124} \sum_{m=1}^{309} \hat{V}(\hat{X}'_{jklm})}}{\sum_{k=1}^{75} \sum_{l=1}^{124} \sum_{m=1}^{309} \hat{X}'_{jklm}}$$

## 3 วิธีการเก็บรวบรวมข้อมูล

การเก็บรวบรวมข้อมูลใช้วิธีส่งเจ้าหน้าที่ ซึ่งเป็นข้าราชการและลูกจ้างของสำนักงานสถิติแห่งชาติออกไปทำการสัมภาษณ์เจ้าของผู้ประกอบการหรือผู้ที่ได้รับมอบหมายให้ตอบข้อมูลของสถานประกอบการธุรกิจซึ่งตกเป็นตัวอย่าง ในระหว่าง เดือน พฤษภาคม-สิงหาคม 2555

## 4 ความคลาดเคลื่อนของข้อมูล

ข้อมูลที่น่าเสนอไว้ในรายงานฉบับนี้ อาจจะมีคลาดเคลื่อนอยู่บ้างความคลาดเคลื่อนดังกล่าวเป็นความคลาดเคลื่อนจากการเลือกตัวอย่าง (Sampling error) และความคลาดเคลื่อนที่เกิดจากสาเหตุอื่น (Non-Sampling error) เช่น ผู้ตอบไม่ให้ข้อมูลตามความเป็นจริง ข้อมูลในแบบสอบถามไม่ครบถ้วน การลงรหัสผิดพลาดหรือการบันทึกข้อมูลผิดพลาด เป็นต้น อย่างไรก็ตาม สำนักงานสถิติแห่งชาติได้พยายามควบคุมให้ข้อมูลมีความคลาดเคลื่อนน้อยที่สุด จึงขอให้ผู้ใช้ข้อมูลใช้ข้อมูลด้วยความระมัดระวังตามสมควร

## 5 การปิดตัวเลข

ผลรวมของแต่ละจำนวนอาจไม่เท่ากับยอดรวมทั้งนี้เนื่องจากการปัดเศษ



ตาราง ค่า ค.ย. ของจำนวนคนทำงาน ลูกจ้าง ค่าตอบแทนแรงงาน รายได้จากการทำงาน และค่าใช้จ่ายขั้นกลาง จำนวนตามหมวดย่อยธุรกิจ สำหรับขนาดของสถานประกอบการ 1-10 คน

TABLE C.V. OF NUMBER OF PERSONS ENGAGED, EMPLOYEES, REMUNERATION, INCOME AND INTERMEDIATE CONSUMPTION BY DIVISION OF BUSINESS INDUSTRY FOR ESTABLISHMENTS WITH 1-10 PERSONS ENGAGED

รหัส Code	หมวดย่อยธุรกิจ	คนทำงาน Number of persons engaged	ลูกจ้าง Employees	ค่าตอบแทนแรงงาน Remuneration	รายได้ จากการดำเนินงาน Income	ค่าใช้จ่าย ขั้นกลาง Intermediate consumption	Division of business industry
	<b>รวม</b>	<b>0.0496</b>	<b>0.1506</b>	<b>0.1548</b>	<b>0.2286</b>	<b>0.2561</b>	<b>Total</b>
45	การขายส่งและการขายปลีก การซ่อมยานยนต์และจักรยานยนต์	0.046	0.1234	0.1329	0.1001	0.1163	Wholesale and retail trade; repair of motor vehicles and motorcycles
46	การขายส่ง (ยกเว้นยานยนต์และจักรยานยนต์)	0.043	0.1075	0.1165	0.2514	0.274	Wholesale trade (except of motor vehicles and motorcycles)
47	การขายปลีก (ยกเว้นยานยนต์และจักรยานยนต์)	0.0665	**	0.2963	**	**	Retail trade (except of motor vehicles and motorcycles)
55	ที่พักแรม	0.0666	0.1344	0.1812	0.1369	0.1695	Accommodation
56	บริการอาหารและเครื่องดื่ม	0.1657	0.2749	0.2973	0.2554	0.2326	Food and beverage service activities
59	การผลิตภาพยนตร์ วิทยุทัศน์ และรายการโทรทัศน์ การบันทึกเสียงลงบนสื่อ และการจัดพิมพ์จำหน่ายหรือเผยแพร่ดนตรี	*	*	*	*	*	Motion picture, video and television programme production, sound recording and music publishing activities
60	การจัดส่งรายการและการแพร่ภาพกระจายเสียง	0.1	0.1359	0.1376	0.102	0.155	Programming and broadcasting activities
68	กิจกรรมอสังหาริมทรัพย์	0.0813	**	**	**	**	Real estate activities
69	กิจกรรมทางกฎหมายและการบัญชี	0.1101	0.2105	0.2283	0.1471	0.1338	Legal and accounting activities
71	กิจกรรมด้านสถาปัตยกรรมและวิศวกรรม รวมถึงการทดสอบและการวิเคราะห์ทางเทคนิค	0.0699	0.1194	0.1363	**	**	Architectural and engineering activities; technical testing and analysis
73	การโฆษณาและการวิจัยตลาด	0.1142	**	**	0.2187	0.2362	Advertising and market research
74	กิจกรรมทางวิชาชีพ วิทยาศาสตร์ และเทคนิคอื่นๆ	0.048	**	0.2678	0.1667	0.2	Other professional, scientific and technical activities
77	กิจกรรมการให้เช่า	0.052	0.2145	0.2256	0.1093	0.1197	Rental and leasing activities
78	กิจกรรมการจ้างงาน	*	*	*	*	*	Employment activities
79	กิจกรรมของตัวแทนธุรกิจท่องเที่ยว การจัดงานเลี้ยง การบริการสำรอง และกิจกรรมที่เกี่ยวข้อง	0.0717	0.2399	0.265	0.1655	0.2052	Travel agency, tour operator, reservation service and related activities
80	การบริหารรักษาความปลอดภัยและการสืบสวน	*	*	*	*	*	Security and investigation activities
81	กิจกรรมการบริหารสำหรับอาคารและภูมิทัศน์	*	*	*	*	*	Services to buildings and landscape activities
82	การบริหารด้านการบริหารและสนับสนุนการดำเนินงานของสำนักงาน และกิจการอื่นๆ ที่สนับสนุนทางธุรกิจ	0.095	**	**	0.1632	0.1694	Office administrative, office support and other business support activities
90	กิจกรรมการสร้างสรรค์ศิลปะและความบันเทิง	0.2049	**	**	0.197	0.2088	Creative, arts and entertainment activities
92	กิจกรรมการพนันและการเสี่ยงโชค	0.2	**	**	0.1484	0.1561	Gambling and betting activities
93	กิจกรรมด้านการกีฬา ความบันเทิง และการมันทนาการ	0.0661	0.2828	0.232	0.1173	0.1367	Sports activities and amusement and recreation activities
95	การซ่อมคอมพิวเตอร์และของใช้ส่วนบุคคลและของใช้ในครัวเรือน	0.045	0.2925	0.2704	0.1344	0.1447	Repair of computers and personal and household goods
96	กิจกรรมบริการส่วนบุคคลอื่นๆ	0.0298	**	**	0.0848	0.0923	Other personal service activities

หมายเหตุ : \* หมายถึง ไม่สามารถประมาณค่าได้

Note : \* means this value cannot be estimated

:\*\* หมายถึง ค่า ค.ย. มีค่าสูง

:\*\* means this value is not acceptable

ที่มา : สำนักธุรกิจและอุตสาหกรรม พ.ศ. 2555 (ธุรกิจทางการและธุรกิจทางการบริการ) จังหวัดน่าน สำนักงานสถิติแห่งชาติ กระทรวงเทคโนโลยีสารสนเทศและการสื่อสาร

Source : The 2012 Business and Industrial Census (Trade and Services Industry) Nan Province, National Statistical Office, Ministry of Information and Communication Technology

## ภาคผนวก ข

### คำนิยาม

#### แนวคิดและคำนิยาม

##### 1. สถานประกอบการธุรกิจทางการค้าและธุรกิจทางการบริการ

หมายถึง สถานประกอบการที่ดำเนินกิจการหลักเกี่ยวกับการขายส่ง ขายปลีกสินค้า ขายอาหารที่เตรียมไว้สำหรับบริโภคและการอำนวยความสะดวกในเรื่องที่พักอาศัย รวมทั้งการดำเนินกิจการเกี่ยวกับการให้เช่า และการจัดการด้านอสังหาริมทรัพย์ บริการด้านธุรกิจและธุรกิจอื่น ๆ

##### 2. การจัดจำแนกประเภทธุรกิจ

การจัดทำสำมะโนธุรกิจและอุตสาหกรรม พ.ศ. 2555 ได้จัดจำแนกสถานประกอบการ ที่ดำเนินกิจการเกี่ยวกับธุรกิจทางการค้าและธุรกิจทางการบริการ ตามการจัดประเภทมาตรฐานอุตสาหกรรมประเทศไทย ปี 2552 (Thailand Standard Industrial Classification: TSIC 2009) ซึ่งสถานประกอบการธุรกิจจัดอยู่ในประเภท G, I, J, L, M, N, R และ S

##### โครงสร้างรหัสประเภทธุรกิจ เป็นดังนี้

**หมวดใหญ่** ได้แก่ กลุ่มอุตสาหกรรมที่ใหญ่ที่สุดซึ่งจัดประเภทอุตสาหกรรมที่มีลักษณะที่คล้ายกันเข้าไว้ในกลุ่มเดียวกันใช้แทนด้วยตัวอักษรภาษาอังกฤษ คือ หมวดใหญ่ G, I, J, L, M, N, R และ S ดังนี้

หมวดใหญ่ G : การขายส่ง และการขายปลีก การซ่อมยานยนต์และจักรยายนต์ (เฉพาะรหัส 45101-47991 ไม่รวมหมู่ใหญ่ 478 แผงลอย และกิจกรรม 47999 เร่ขายสินค้า)

หมวดใหญ่ I : ที่พักแรม และบริการด้านอาหาร (ไม่รวมกิจกรรม 56102 56103 56303 และ 56304)

หมวดใหญ่ J : ข้อมูลข่าวสารและการสื่อสาร (เฉพาะหมวดย่อย 59 60 62 และ 63)

หมวดใหญ่ L : กิจกรรมอสังหาริมทรัพย์ (เฉพาะรหัส 68101-68202)

หมวดใหญ่ M : กิจกรรมทางวิชาชีพ วิทยาศาสตร์ และเทคนิค (เฉพาะรหัส 69100-74909)

หมวดใหญ่ N : กิจกรรมการบริหาร และการบริการสนับสนุน (เฉพาะรหัส 77101-82990)

หมวดใหญ่ R : ศิลปะ ความบันเทิง และนันทนาการ (เฉพาะหมวดย่อย 90 92 และ 93)

หมวดใหญ่ S : กิจกรรมบริการด้านอื่น ๆ (เฉพาะรหัส 95110-96309)

**หมวดย่อย** ได้แก่ กลุ่มอุตสาหกรรมซึ่งแบ่งเป็นกลุ่มย่อยจากหมวดใหญ่ ใช้แทนด้วยเลขรหัส 2 ตัวแรก คือ ตั้งแต่รหัส 45-47 55-56 59-60 62-63 68 69-74 77-82 90 92-93 95-96 รวม 27 หมวดย่อย

**หมู่ใหญ่** ได้แก่ กลุ่มอุตสาหกรรมซึ่งแบ่งเป็นกลุ่มย่อยจากหมวดย่อย ใช้แทนด้วยเลขรหัส 3 ตัวแรก คือ ตั้งแต่รหัส 451-454 461-469 471-479 551-559 561-563 591-592 601-602 620-639 681-682 691-692 701-702 711-749 771-799 801-803 811-829 900 920-932 951-952 961-963 รวม 75 หมู่ใหญ่

**หมู่ย่อย** ได้แก่ กลุ่มอุตสาหกรรมซึ่งแบ่งเป็นกลุ่มย่อยจากหมู่ใหญ่ ใช้แทนด้วยเลขรหัส 4 ตัวแรก คือตั้งแต่รหัส 4510-4540 4610-4690 4711-4799 5510-5590 5610-5630 5911-5920 6010-6020 6201-6399 6810-6820 6910-6920 7010-7020 7110-7490 7710-7990 8010-8030 8110-8299 9000 9200-9329 รวม 124 หมู่ย่อย

**กิจกรรม** ได้แก่ กลุ่มอุตสาหกรรมที่ย่อยที่สุดที่มีลักษณะคล้ายกัน ใช้แทนด้วยเลขรหัส 5 ตัว คือตั้งแต่รหัส 45101-45405 46101-46900 47111-47749 47911-47991 55101 55102 55103 55109 55200 55901 55909 56101 56210-56302 59111-59203 60101-60203 62011-63990 68101-68202 69100-74909 77101-82990 90001-90002 92001-93299 95110-96309 รวม 309 กิจกรรม

**2.1 หมวดย่อย 45 การขายส่งและการขายปลีก การซ่อมแซมยานยนต์และรถจักรยานยนต์**  
ในหมวดย่อยนี้ ได้แก่

การดำเนินกิจกรรมทั้งหมด (ยกเว้นการผลิตและการให้เช่า) ที่เกี่ยวข้องกับยานยนต์และจักรยานยนต์ รวมถึงรถบรรทุก เช่น การขายส่ง และขายปลีกยานยนต์ รถจักรยานยนต์ทั้งใหม่และที่ใช้แล้ว รวมทั้งการบำรุงรักษาและการซ่อมแซม การขายอะไหล่ และชิ้นส่วนอุปกรณ์สำหรับยานยนต์และจักรยานยนต์ รวมทั้งการดำเนินกิจการที่เกี่ยวข้องกับตัวแทนขายส่งหรือขายปลีกยานยนต์ รวมถึงการล้างการขัดเงายานยนต์ อยู่ซ่อมรถยนต์ ฯลฯ

**2.2 หมวดย่อย 46 การขายส่ง** ในหมวดย่อยนี้ ได้แก่

การขายส่งที่ดำเนินงานด้วยตนเองหรือทำโดยได้รับค่าตอบแทนหรือตามสัญญาจ้าง (การขายเพื่อค่าคอมมิชชั่น/ค่านายหน้า) ซึ่งเกี่ยวกับการขายส่งภายในประเทศและระหว่างประเทศ (นำเข้า/ส่งออก)

การขายส่ง คือ การขายต่อ (การขายสินค้าที่ไม่มีการเปลี่ยนแปลงสภาพสินค้า) สินค้าใหม่และที่ใช้แล้วให้แก่ผู้ขายปลีก หรือการค้าแบบธุรกิจสู่ธุรกิจ เช่น ขายให้กับผู้ใช้ในงานอุตสาหกรรม พาณิชยกรรมสถาบัน หรือผู้ใช้งานในวิชาชีพ หรือขายต่อให้กับผู้ขายส่งรายอื่น ๆ หรือบุคคล/บริษัทที่ทำหน้าที่ตัวแทนหรือนายหน้า ซื้อขายสินค้า ประเภทของธุรกิจที่สำคัญ ได้แก่ พ่อค้าขายส่ง คือ ผู้ขายส่งที่ดำเนินกิจการซื้อและขายสินค้าของตนเอง เช่น พ่อค้าขายส่ง ผู้แทนจำหน่ายสินค้าอุตสาหกรรมผู้ส่งสินค้าออก ผู้นำเข้าสินค้า และการรวมกลุ่มสหกรณ์เพื่อซื้อสินค้า สาขาและสำนักงานขาย (ไม่ใช่ร้านค้าปลีก) ซึ่งมีหน่วยผลิตหรือ เหมือนแร่ (ที่แยกตัวออกมาต่างหาก) เป็นผู้ควบคุมดูแลโดยมีวัตถุประสงค์เพื่อการจำหน่ายสินค้า และแทบจะไม่เคยส่งสินค้าเพื่อให้โรงงาน หรือแหล่งผลิตส่งสินค้าให้โดยตรง ทั้งนี้รวมถึงนายหน้าซื้อขายสินค้า การขายเพื่อนายหน้าและตัวแทนจำหน่าย และกลุ่มผู้ประกอบการ ผู้ซื้อและกลุ่มสหกรณ์ซึ่งดำเนินการเกี่ยวกับการจำหน่ายผลิตภัณฑ์เกษตรออกสู่ตลาด ผู้ขายส่งมักทำการรวบรวมสินค้าในปริมาณมากมาคัดแยกขนาดและคัดคุณภาพสินค้า นำสินค้ามาจัดแบ่งและทำการบรรจุหีบห่อใหม่เพื่อจำหน่ายต่อ เช่น ร้านขายยาที่ดำเนินกิจกรรมเก็บสินค้าเข้าเย็น จัดส่ง และจัดวางสินค้า ทำการส่งเสริมการขายให้แก่ลูกค้าและออกแบบผล

**2.3 หมวดย่อย 47 การขายปลีก** (ไม่รวม หมู่ใหญ่ 478 แผงลอยและกิจกรรม 47999 เร่ขายสินค้า)  
ในหมวดย่อยนี้ ได้แก่

การนำสินค้าใหม่และสินค้าใช้แล้วมาขายต่อให้แก่ประชาชนทั่วไป (สินค้าที่นำมาขายไม่มีการเปลี่ยนแปลงสภาพ) เพื่อการบริโภคหรือใช้ประโยชน์ส่วนบุคคลหรือครัวเรือน โดยขายสินค้าผ่านทางช่องทางการจำหน่ายต่าง ๆ เช่น ร้านค้า ห้างสรรพสินค้า การส่งสินค้าทางไปรษณีย์ สหกรณ์ผู้บริโภค ฯลฯ

## 2.4 หมวดย่อย 55 ที่พักแรม ในหมวดย่อยนี้ ได้แก่

การให้บริการที่พักระยะสั้นแก่นักเดินทางและนักท่องเที่ยว รวมถึงการบริการที่พักระยะยาว สำหรับนักเรียน/นักศึกษา พนักงาน และบุคคลอื่นที่คล้ายกัน ซึ่งบางแห่งอาจให้บริการเฉพาะที่พักขณะที่บางแห่งให้บริการทั้งที่พัก อาหาร และ/หรือสิ่งอำนวยความสะดวกเพื่อการนันทนาการ เช่น โรงแรม โมเต็ล หอพัก ห้องพักภายในบ้าน เกสต์เฮาส์ที่พักแรมเยาวชนที่พักชั่วคราว เป็นต้น

## 2.5 หมวดย่อย 56 การบริการอาหาร (ไม่รวมกิจกรรม 56102 56103 56303 และ 56304) ในหมวดย่อยนี้ ได้แก่

กิจกรรมการขายอาหารและเครื่องดื่มที่จัดเตรียมไว้พร้อมที่จะบริโภคได้ทันทีไม่ว่าจะเป็นร้านอาหารทั่วไป ร้านอาหารแบบบริการตนเอง หรือร้านอาหารแบบนำไปบริโภคนอกสถานที่ ไม่ว่าจะมีการตั้งถาวรหรือชั่วคราว มีที่นั่งหรือไม่มีที่นั่งก็ตาม สิ่งสำคัญของกิจกรรมในหมวดย่อยนี้คือ อาหารหรือเครื่องดื่มนั้นต้องทำการจัดเตรียมไว้เพื่อให้พร้อมที่จะบริโภคได้ทันที

โดยที่อาหารและเครื่องดื่มพร้อมบริโภคได้ทันที หมายถึง อาหารที่เมื่อลูกค้าได้รับไปแล้วสามารถบริโภคได้ทันที โดยไม่ต้องทำอะไรเพิ่มเพื่อให้อาหารนั้นบริโภคได้ และผู้ขายอาหารมีการดำเนินกิจกรรมอย่างใดอย่างหนึ่งต่อไปนี้ ณ สถานที่ขาย

1. มีการอุ่นหรือปรุงอาหาร/เครื่องดื่มด้วยความร้อนให้กับลูกค้าเพื่อนำไปบริโภคได้ทันทีโดยที่ลูกค้าที่ซื้อไปรับประทานไม่ต้องให้ร้อนหรืออุ่นอีก
2. มีการนำส่วนผสมอาหารตั้งแต่ 1 อย่างขึ้นไปมาผสมกันเพื่อให้เป็นอาหาร/เครื่องดื่ม
3. ผู้ขายได้จัดเตรียมอุปกรณ์การกินอาหาร/เครื่องดื่มใส่ให้ (เช่น ถาดบรรจุ งาน มีด ซ้อน ส้อม แก้ว ถ้วย หลอด) เพื่อให้ผู้ซื้อสามารถบริโภคได้ทันที
4. มีสิ่งอำนวยความสะดวก (เช่น โต๊ะ เก้าอี้ ม้านั่ง ชุ้ม เคาน์เตอร์ หรือสิ่งอำนวยความสะดวกอื่น ๆ) สำหรับให้ลูกค้าสามารถบริโภคอาหารได้ ณ สถานที่ขายหรือตั้งอยู่บริเวณใกล้เคียงกับสถานที่ขายอาหาร/เครื่องดื่ม

## 2.6 หมวดย่อย 59 การผลิตภาพยนตร์ วิดิทัศน์ และรายการโทรทัศน์ การบันทึกเสียงลงบนสื่อและการจัดพิมพ์ จำหน่ายหรือเผยแพร่ดนตรี ในหมวดย่อยนี้ได้แก่

กิจกรรมการผลิตภาพยนตร์ทั้งที่ฉายและไม่ได้ฉายในโรงภาพยนตร์ ไม่ว่าจะบันทึกลงบนแผ่นฟิล์ม เทปวีดิทัศน์ หรือดีวีดี เพื่อที่จะนำไปฉายในโรงภาพยนตร์หรือเพื่อออกอากาศทางโทรทัศน์ กิจกรรมสนับสนุน เช่น การลำดับภาพยนตร์ การตัดต่อภาพยนตร์ การพากย์ภาพยนตร์ ฯลฯ การเผยแพร่/จำหน่ายภาพยนตร์ให้แก่อุตสาหกรรมอื่น ๆ การฉายภาพยนตร์ รวมถึงการซื้อและขายสิทธิการเผยแพร่/จำหน่ายภาพยนตร์ นอกจากนี้ยังรวมถึง กิจกรรมบันทึกเสียงลงสื่อ เช่น การผลิตสื่อบันทึกเสียง ต้นฉบับ การวางจำหน่ายการส่งเสริมและเผยแพร่ การจัดพิมพ์จำหน่ายหรือเผยแพร่ดนตรี รวมถึงกิจกรรมบริการบันทึกเสียงในห้องบันทึกเสียงหรือสถานที่อื่น ๆ

## 2.7 หมวดย่อย 60 การจัดผังรายการและการแพร่ภาพกระจายเสียง ในหมวดย่อยนี้ ได้แก่

กิจกรรมการสร้างสรรค์เนื้อหาและการได้มาของสิทธิ์ในการเผยแพร่และการแพร่ภาพกระจายเสียงทางวิทยุ โทรทัศน์ออกอากาศและการจัดผังรายการทางวิทยุและโทรทัศน์ ตามรายการบันเทิง รายการข่าว รายการสนทนา และที่คล้ายกัน การแพร่ภาพกระจายเสียงข้อมูลร่วมกันทั้งทางวิทยุหรือโทรทัศน์ผ่านทางเทคโนโลยีต่างๆ เช่น ทางอากาศ ทางดาวเทียม ทางเครือข่ายเคเบิล หรือทางอินเทอร์เน็ต รวมถึงการผลิตรายการ (ที่มีรูปแบบรายการที่ค่อนข้างจำกัด เช่น รายการข่าว รายการกีฬา รายการเพื่อการศึกษา หรือรายการสำหรับเด็ก) เพื่อให้บุคคลที่สามนำรายการดังกล่าวไปแพร่ภาพกระจายเสียงให้แก่ลูกค้า เฉพาะกลุ่ม ซึ่งเป็นผู้บอกรับเป็นสมาชิกหรือเสียค่าธรรมเนียมเข้าชม

## 2.8 หมวดย่อย 62 การจัดทำโปรแกรมคอมพิวเตอร์ การให้คำปรึกษาเกี่ยวกับคอมพิวเตอร์ และกิจกรรมที่เกี่ยวข้อง ในหมวดย่อยนี้ ได้แก่

กิจกรรมการบริการความรู้ความชำนาญทางด้านเทคโนโลยีสารสนเทศ เช่น การเขียน การแก้ไข การทดสอบ การให้ความช่วยเหลือและแก้ไขปัญหาทางด้านซอฟต์แวร์ การวางแผนและการออกแบบระบบคอมพิวเตอร์ ซึ่งประกอบด้วยส่วนของฮาร์ดแวร์ ซอฟต์แวร์ และเทคโนโลยีการสื่อสาร รวมเข้าด้วยกัน การจัดการ และดำเนินการเกี่ยวกับระบบคอมพิวเตอร์ ณ สถานที่ของลูกค้า และ/หรือ สิ่งอำนวยความสะดวก ในการประมวลผลข้อมูล และกิจกรรมด้านวิชาชีพและเทคนิคทางด้านคอมพิวเตอร์อื่นๆ

## 2.9 หมวดย่อย 63 การบริการสารสนเทศ ในหมวดย่อยนี้ ได้แก่

กิจกรรมเว็บท่า กิจกรรมการประมวลผลข้อมูล การจัดการและการให้เข้าพื้นที่บนเครื่องแม่ข่าย (web hosting) รวมถึงกิจกรรมอื่น ๆ ที่มีวัตถุประสงค์เพื่อการบริการข้อมูลเป็นหลัก

## 2.10 หมวดย่อย 68 กิจกรรมอสังหาริมทรัพย์ ในหมวดย่อยนี้ ได้แก่

การซื้อหรือ การขายอสังหาริมทรัพย์ การให้เช่าอสังหาริมทรัพย์ การบริการอสังหาริมทรัพย์ อื่น ๆ ที่เป็นของตนเองหรือเช่าจากผู้อื่น ที่ดำเนินการโดยหน่วยงานรัฐและเอกชน เช่น การประเมินราคาอสังหาริมทรัพย์ หรือทำหน้าที่เป็นผู้จัดการดูแลผลประโยชน์ของคู่สัญญา (escrow agent) ด้านอสังหาริมทรัพย์ อาจดำเนินการโดยมืออสังหาริมทรัพย์เป็นของตนเองหรือเช่าจากผู้อื่นก็ได้ และอาจดำเนินการโดยได้รับค่าตอบแทนหรือสัญญาจ้าง รวมถึงการพัฒนาโครงการก่อสร้างของตนเองเพื่อให้เข้าพื้นที่

## 2.11 หมวดย่อย 69 กิจกรรมทางกฎหมายและการบัญชี ในหมวดย่อยนี้ ได้แก่

การเป็นตัวแทนทางกฎหมายในการพิทักษ์สิทธิประโยชน์ของคนกลุ่มหนึ่งซึ่งขัดแย้งกับอีกกลุ่มหนึ่ง โดยไม่คำนึงว่าผ่านการพิจารณาของศาลหรือการทางกฎหมายอื่น ๆ หรือภายใต้การควบคุมของบุคคลซึ่งเป็นสมาชิกของนิติบัตินิติบุคคลหรือไม่ เช่น การให้คำปรึกษาและการเป็นตัวแทนในคดีแพ่ง คดีอาญาหรือข้อพิพาทด้านแรงงาน รวมถึงการเตรียมเอกสารทางกฎหมาย เช่น ใบสำคัญก่อตั้งบริษัท สัญญาก่อตั้ง ห้างหุ้นส่วน หรือเอกสารที่คล้ายกันที่เกี่ยวข้องกับการก่อตั้งบริษัท สิทธิบัตรและลิขสิทธิ์ การเตรียมสัญญา พินัยกรรม ตราสาร ฯลฯ รวมถึงการบริการด้านการบัญชี เช่น การตรวจสอบบัญชี การเตรียมงบการเงิน และการทำบัญชี

## 2.12 หมวดย่อย 70 กิจกรรมของสำนักงานใหญ่และการบริการให้คำปรึกษาด้านการบริหารจัดการ ในหมวดย่อยนี้ ได้แก่

การให้คำปรึกษาและให้ความช่วยเหลือแก่ธุรกิจและองค์กรอื่น ๆ ทางด้านการบริหารจัดการ เช่น การวางแผนกลยุทธ์และองค์กร การวางแผนทางการเงินและการจัดทำงบประมาณเป้าหมาย และนโยบายทางการตลาด การกำหนดนโยบายภารกิจ แผนงานด้านทรัพยากรมนุษย์ การจัดตารางการผลิต และจัดทำแผนควบคุมรวมถึงการควบคุมดูแลและบริหารจัดการหน่วยอื่น ๆ ของบริษัท หรือวิสาหกิจเดียวกัน ได้แก่ กิจกรรมของสำนักงานใหญ่ สำนักงานบริหารส่วนกลาง สำนักงานบริหารจัดการประจำภูมิภาค/ท้องถิ่น สำนักงานบริหารจัดการบริษัทในเครือ/บริษัทย่อย/สำนักงานสาขา

## 2.13 หมวดย่อย 71 กิจกรรมด้านสถาปัตยกรรมและวิศวกรรม รวมถึงการทดสอบและการวิเคราะห์ทางเทคนิค ในหมวดย่อยนี้ ได้แก่

การบริการด้านสถาปัตยกรรม วิศวกรรม การจัดทำแบบแปลน การตรวจสอบอาคาร การสำรวจ และการทำแผนที่ รวมถึงการบริการทดสอบทางกายภาพ ทางเคมี และการทดสอบเพื่อการวิเคราะห์ด้านอื่น ๆ

## 2.14 หมวดย่อย 72 การวิจัยและพัฒนาเชิงวิทยาศาสตร์ ในหมวดย่อยนี้ ได้แก่

กิจกรรมการวิจัยและการพัฒนา ซึ่งแบ่งออกเป็น 3 ประเภท

1) การวิจัยพื้นฐาน เป็นการศึกษาค้นคว้าในเชิงทฤษฎีหรือเชิงทดลอง เพื่อหาความรู้ใหม่ ๆ เกี่ยวกับปรากฏการณ์และข้อเท็จจริงที่สามารถสังเกตได้ โดยไม่มีจุดมุ่งหมายที่จะนำผลการวิจัยไปใช้ในทางปฏิบัติ

2) การวิจัยประยุกต์ เป็นการศึกษาค้นคว้าเพื่อหาความรู้ใหม่ ๆ โดยมีวัตถุประสงค์หรือจุดมุ่งหมายเบื้องต้นที่จะนำผลการวิจัยไปใช้ประโยชน์ในทางปฏิบัติ

3) การทดลองเชิงพัฒนา เป็นการศึกษาอย่างมีระบบ โดยนำความรู้ที่มีอยู่แล้วจากการวิจัยและหรือประสบการณ์ในการปฏิบัติงาน เพื่อประดิษฐ์สิ่งใหม่ ผลผลิตและเครื่องมือใหม่ ๆ เพื่อสร้างกระบวนการ ระบบ และบริการใหม่ ๆ ขึ้นเพื่อปรับปรุงสิ่งที่ประดิษฐ์หรือก่อตั้งขึ้นแล้วให้ดีขึ้น

## 2.15 หมวดย่อย 73 การโฆษณาและการวิจัยตลาด ในหมวดย่อยนี้ ได้แก่

การสร้างสรรคงานโฆษณาและการกำหนดรูปแบบงานโฆษณาในนิตยสาร หนังสือ วิทยุ โทรทัศน์ หรือสื่อโฆษณาอื่น ๆ รวมถึงการออกแบบโครงสร้างและสถานที่จัดแสดงโฆษณา

## 2.16 หมวดย่อย 74 กิจกรรมทางวิชาชีพ วิทยาศาสตร์ และเทคนิคอื่น ๆ ในหมวดย่อยนี้ ได้แก่

การให้บริการด้านวิชาชีพ วิทยาศาสตร์ และเทคนิค อื่น ๆ เช่นการตกแต่งภายใน การออกแบบผลิตภัณฑ์ทางอุตสาหกรรม การออกแบบแพคเกจจิ้งเกี่ยวกับสิ่งทอ เครื่องแต่งกาย รองเท้า เครื่องเพชร พลอยและรูปพรรณ เพอร์นิเจอร์ และสินค้าแฟชั่นอื่น ๆ การออกแบบบรรจุภัณฑ์ รวมถึงกิจกรรมการถ่ายภาพ การดำเนินงานเกี่ยวกับฟิล์ม การแปลเอกสารและการดำเนินการของล่าม การบริการให้คำปรึกษาด้านสิ่งแวดล้อม ฯลฯ

## 2.17 หมวดย่อย 77 กิจกรรมการให้เช่า ในหมวดย่อยนี้แบ่งเป็น 4 หมู่ใหญ่ ได้แก่

1) การให้เช่ายานยนต์ ได้แก่ การให้เช่ายานยนต์ชนิดนั่งส่วนบุคคล รถกระบะ รถตู้ รถขนาดเล็กที่คล้ายกันโดยไม่มีผู้ควบคุม และรวมทั้งการให้เช่ารถยนต์ชนิดรถบรรทุกและยานยนต์หนักอื่น ๆ เช่น รถบรรทุก รถพ่วง รถกึ่งพ่วง รถบัส เป็นต้น

2) การให้เช่าอุปกรณ์เพื่อการกีฬาและนันทนาการ และของใช้ส่วนบุคคลและของใช้ในครัวเรือน ได้แก่ การให้เช่าเรือทัศนอาจร เรือใบ เจ็ทสกี รถจักรยาน แก้อีและร่มชายหาด การให้เช่าวิดีโอเทป แผ่นเสียง ซีดี ดีวีดี ดิสก์เกม วิดีโอเกม การให้เช่าหนังสือทุกประเภท เช่น วารสาร นิตยสาร นิยาย เป็นต้น

3) การให้เช่าเครื่องจักรและอุปกรณ์อื่น ๆ ที่ใช้เพื่อดำเนินการทางธุรกิจ รวมถึงเครื่องอุปกรณ์การขนส่งอื่น ๆ โดยไม่มีผู้ควบคุม ได้แก่ การให้เช่ารถจักรยานยนต์ รถคาราวาน รถที่ใช้สำหรับพักผ่อน เครื่องบิน บอลูนอากาศร้อน รถแทรกเตอร์ที่ใช้ในการเกษตร คอมพิวเตอร์และอุปกรณ์ต่อพ่วง เครื่องพิมพ์ดีด เพอร์นิเจอร์สำนักงาน เป็นต้น

4) สัญญาเช่าดำเนินงานผลิตภัณฑ์ที่มีทรัพย์สินทางปัญญาหรือผลิตภัณฑ์ที่คล้ายกัน ได้แก่ สิทธิบัตร เครื่องหมายการค้าหรือเครื่องหมายการบริการ ตราสินค้า สัญญาแฟรนไชส์ เป็นต้น

## 2.18 หมวดย่อย 78 กิจกรรมการจ้างงาน ในหมวดย่อยนี้ ได้แก่

กิจกรรมการรวบรวมรายการตำแหน่งงานว่างและทำการพิจารณาหรือวางตัวผู้สมัครเพื่อจ้างงาน (โดยบุคคลที่ถูกพิจารณาหรือวางตัวนั้นไม่ได้เป็นลูกจ้างของบริษัทจัดหางาน) และเป็นการจัดหางานเพื่อเสริมกำลังแรงงานให้กับธุรกิจของลูกค้า โดยกำหนดช่วงเวลาของการจ้างงานไว้ล่วงหน้า รวมถึงกิจกรรมการจัดหาและบริหารจัดการทรัพยากรบุคคลให้กับผู้อื่นโดยได้รับค่าตอบแทนหรือตามสัญญาจ้าง กิจกรรมการสรรหาและบรรจุบุคลากรระดับผู้บริหาร และกิจกรรมการเป็นตัวแทนคัดเลือกนักแสดง

**2.19 หมวดย่อย 79 กิจกรรมของตัวแทนธุรกิจท่องเที่ยว การจัดนำเที่ยว การบริการสำรอง และกิจกรรมที่เกี่ยวข้อง** ในหมวดย่อยนี้ ได้แก่

กิจกรรมการขายบริการด้านการท่องเที่ยว การนำเที่ยว การเดินทาง และที่พักแรมให้กับลูกค้าที่เป็นประชาชนทั่วไปและลูกค้าในเชิงพาณิชย์ และกิจกรรมการจัดนำเที่ยวที่ขายผ่านตัวแทนธุรกิจท่องเที่ยวหรือผู้จัดนำเที่ยวเป็นผู้ขายเองโดยตรง เช่น ผู้จัดนำเที่ยว และบริการที่เกี่ยวข้องกับการท่องเที่ยวอื่น ๆ รวมถึงบริการสำรองต่าง ๆ กิจกรรมของมัคคุเทศก์และกิจกรรมการส่งเสริมการท่องเที่ยว

**2.20 หมวดย่อย 80 การบริการรักษาความปลอดภัยและการสืบสวน** ในหมวดย่อยนี้ ได้แก่

การบริการที่เกี่ยวข้องกับการรักษาความปลอดภัย เช่น บริการสืบสวนและนักสืบ บริการยามและสายตรวจ การเก็บและจัดส่งเงิน หรือของมีค่าอื่น ๆ โดยมีบุคลากรและเครื่องอุปกรณ์เพื่อรักษาทรัพย์สินในขณะขนส่ง การดำเนินการเกี่ยวกับระบบสัญญาณรักษาความปลอดภัยทางอิเล็กทรอนิกส์ที่เน้นเฉพาะที่มีการเฝ้าติดตามและสังเกตการณ์ทางไกลได้ เช่น สัญญาณกันขโมยและสัญญาณแจ้งอัคคีภัย ซึ่งโดยส่วนใหญ่ มักดำเนินการรวมอยู่กับกิจกรรมการขาย ติดตั้งและซ่อม

**2.21 หมวดย่อย 81 กิจกรรมการบริการสำหรับอาคารและภูมิทัศน์** ในหมวดย่อยนี้ ได้แก่

การบริการสนับสนุนทั่วไป เช่น การทำความสะอาดภายในและภายนอกอาคารทุกประเภท การทำความสะอาดเครื่องจักรอุตสาหกรรม การทำความสะอาดรถไฟ รถโดยสาร เครื่องบิน ฯลฯ การทำความสะอาดอาคารหรือเรือบรรทุกน้ำมันหรือของเหลวอื่นๆ กิจกรรมการฆ่าเชื้อและการกำจัดแมลง หนู และสัตว์รบกวนอื่นๆ ในอาคาร การจัดหาบริการดูแลและบำรุงรักษาภูมิทัศน์ ตลอดจนการให้บริการดังกล่าวไปพร้อมกับบริการออกแบบภูมิทัศน์และ/หรือการก่อสร้าง

**2.22 หมวดย่อย 82 การบริการด้านการบริหารและสนับสนุนการดำเนินงานของสำนักงาน และกิจกรรมอื่น ๆ ที่สนับสนุนทางธุรกิจ** ในหมวดย่อยนี้ ได้แก่

การบริการด้านการบริหารสำนักงานประจำวัน เช่น การวางแผนทางการเงิน การเรียกเก็บเงินและทำบันทึกรายการ งานบุคลากร การจัดส่งสินค้า และระบบโลจิสติกส์ ที่ให้บริการกับผู้อื่นโดยได้รับค่าตอบแทนหรือตามสัญญาจ้าง รวมถึงการบริการกิจกรรมสนับสนุนการดำเนินธุรกิจประจำวันให้กับผู้อื่นโดยได้รับค่าตอบแทนหรือตามสัญญาจ้าง เช่น การถ่ายเอกสาร ทำพิมพ์เขียว โรเนียว อัดสำเนา การบริการทำสำเนาอื่นๆ การเตรียมเอกสารและกิจกรรมเฉพาะด้านอื่นๆ ที่สนับสนุนการดำเนินงานสำนักงาน กิจกรรมศูนย์บริการทางโทรศัพท์ (call center) สำหรับรองรับบริการโทรเข้าของลูกค้า การจัดประชุมและการแสดงสินค้า เป็นต้น

**2.23 หมวดย่อย 90 กิจกรรมการสร้างสรรคศิลปะความบันเทิง** ในหมวดย่อยนี้ ได้แก่

กิจกรรมการสร้างสรรคศิลปะ เช่น นักประพันธ์เพลง จิตรกร ช่างปั้น ช่างแกะสลัก ช่างทำพิมพ์ นักเขียน /นักหนังสือพิมพ์อิสระทุกสาขา การแสดงละครเวที คอนเสิร์ต เป็นต้น

**2.24 หมวดย่อย 92 กิจกรรมการพนันและการเสี่ยงโชค** ในหมวดย่อยนี้ ได้แก่

การดำเนินงานเกี่ยวกับสิ่งอำนวยความสะดวกสำหรับการเสี่ยงโชค เช่น การขายลอตเตอรี่/สลากกินแบ่งทุกประเภท เป็นต้น

## 2.25 หมวดย่อย 93 กิจกรรมด้านการกีฬา ความบันเทิง และการนันทนาการ ในหมวดย่อยนี้ ได้แก่

กิจกรรมด้านการนันทนาการ ความบันเทิง และการกีฬา เช่น สนามฟุตบอล สนามเทนนิส สระว่ายน้ำ ศูนย์ฟิตเนส ฯลฯ

## 2.26 หมวดย่อย 95 การซ่อมคอมพิวเตอร์และของใช้ส่วนบุคคลและของใช้ในครัวเรือน ในหมวดย่อยนี้ ได้แก่

การซ่อมและบำรุงรักษาคอมพิวเตอร์และอุปกรณ์ต่อพ่วง เช่น คอมพิวเตอร์ชนิดตั้งโต๊ะ คอมพิวเตอร์แล็ปท็อป คอมพิวเตอร์ลูกข่าย อุปกรณ์จัดเก็บข้อมูล และเครื่องพิมพ์ รวมถึงการซ่อมอุปกรณ์คมนาคม (เช่น เครื่องโทรสาร วิทยุสื่อสารแบบสองทาง) เครื่องใช้อิเล็กทรอนิกส์ในครัวเรือน (เช่น วิทยุและโทรทัศน์) เครื่องอุปโภคที่ใช้ในบ้านและในสวน (เช่น เครื่องตัดหญ้าและเครื่องเป่าลม) รองเท้าและเครื่องหนัง เพอร์นิเจอร์และของตกแต่งบ้าน เสื้อผ้าและอุปกรณ์ตกแต่งเสื้อผ้า อุปกรณ์กีฬา เครื่องดนตรี สิ่งของที่ใช้ในงานอดิเรก และของใช้ส่วนบุคคลและของใช้ในครัวเรือนอื่น ๆ

## 2.27 หมวดย่อย 96 กิจกรรมการบริการส่วนบุคคลอื่นๆ ในหมวดย่อยนี้ ได้แก่

กิจกรรมการบริการส่วนบุคคลอื่น ๆ เช่น การบริการซักรีด และซักแห้ง ผลิตภัณฑ์สิ่งทอและขนสัตว์ การแต่งผม และการเสริมสวยอื่น ๆ การทำศพ และกิจกรรมที่เกี่ยวข้อง เป็นต้น

### 3. รูปแบบการจัดตั้งตามกฎหมาย

1) ส่วนบุคคล หรือห้างหุ้นส่วนที่ไม่เป็นนิติบุคคล หมายถึง สถานประกอบการที่มีเจ้าของ เป็นบุคคลธรรมดา คนเดียวหรือหลายคนรวมกัน และให้หมายรวมถึงห้างหุ้นส่วนสามัญที่ไม่จดทะเบียนเป็นนิติบุคคลด้วย

2) ห้างหุ้นส่วนสามัญนิติบุคคล หรือห้างหุ้นส่วนจำกัด หมายถึง สถานประกอบการ ที่จัดตั้งขึ้นโดยคณะบุคคลตั้งแต่ 2 คนขึ้นไป รวมทุนกันเพื่อประกอบธุรกิจและรับผิดชอบร่วมกัน โดยการจดทะเบียนตามกฎหมาย

#### 3) บริษัทจำกัด บริษัทจำกัด (มหาชน)

- **บริษัทจำกัด** หมายถึง สถานประกอบการที่จัดตั้งโดยผู้ริเริ่มคณะหนึ่งและได้ จดทะเบียนถูกต้องตามกฎหมาย โดยต้องมีผู้ริเริ่มก่อตั้ง ตั้งแต่ 7 คนขึ้นไป

- **บริษัทจำกัด (มหาชน)** หมายถึง สถานประกอบการที่จัดตั้งขึ้นโดยการจดทะเบียนจัดตั้งบริษัท การควบบริษัท หรือการแปรสภาพบริษัท และมีวัตถุประสงค์ที่จะเสนอขายหุ้นต่อประชาชน โดยมีผู้ริเริ่มก่อตั้งตั้งแต่ 15 คนขึ้นไป

4) ส่วนราชการหรือรัฐวิสาหกิจ หมายถึง สถานประกอบการที่รัฐบาลเป็นเจ้าของหรือมีทุนอยู่ด้วย ไม่น้อยกว่าร้อยละ 50 ของทุนทั้งหมด

5) สหกรณ์ หมายถึง สถานประกอบการที่จัดตั้งขึ้นในรูปของสหกรณ์ และจดทะเบียนถูกต้องตามกฎหมายว่าด้วยสหกรณ์ โดยมีคณะผู้ก่อตั้งไม่น้อยกว่า 10 คน

6) รูปแบบอื่นๆ หมายถึง รูปแบบการจัดตั้งตามกฎหมายในลักษณะอื่นๆ นอกเหนือจาก ที่กล่าวแล้ว เช่น จัดตั้งในรูปสมาคมหรือสโมสร

### 4. รูปแบบการจัดตั้งทางเศรษฐกิจ

1) สำนักงานแห่งเดียว หมายถึง สถานประกอบการที่ไม่มีหน่วยงานย่อยหรือ สาขาอื่นใดและไม่เป็นหน่วยงานย่อยหรือสาขาของสถานประกอบการอื่น



2) **สำนักงานใหญ่** หมายถึง สถานประกอบการที่เป็นเจ้าของ และควบคุมกิจการของสถานประกอบการอื่นที่เป็นสำนักงานสาขา หรือหน่วยงานย่อย

3) **สำนักงานสาขา** หมายถึง สถานประกอบการที่เป็นสาขา หรือหน่วยงานย่อยของสถานประกอบการอื่นที่เป็นสำนักงานใหญ่

## 5. ทุนจดทะเบียน

ทุนจดทะเบียนหรือทุนรับอนุญาต หมายถึง ทุนดำเนินการซึ่งผู้เริ่มก่อการได้ระบุไว้เมื่อจดทะเบียนจัดตั้งเป็นนิติบุคคลหรือทุนที่ได้รับอนุญาตเมื่อขอจัดตั้งเป็นนิติบุคคล ทุนนี้ไม่ได้แสดงถึงเงินที่ได้รับจากผู้ถือหุ้นแต่เป็นการแสดงถึงความประสงค์ของผู้เริ่มก่อการว่าจะมีทุนดำเนินการเป็นจำนวนเงินเท่าใด

## 6. คนทำงาน

หมายถึง ผู้ที่ทำงานในสถานประกอบการหรือทำงานให้กับสถานประกอบการ รวมเจ้าของหรือหุ้นส่วนที่ทำงานให้กับสถานประกอบการ ผู้ช่วยธุรกิจของครัวเรือน คนทำงานของสถานประกอบการที่ไปปฏิบัติงานประจำนอกสถานที่ เช่น พนักงานขาย เจ้าหน้าที่ติดตั้งซ่อมแซม และบำรุง (คนทำงาน **ไม่รวม** ผู้บริหารหรือผู้ถือหุ้นที่ได้รับเบี้ยประชุมเป็นครั้งคราว คนทำงานของสถานประกอบการอื่นที่มาปฏิบัติงานประจำที่สถานประกอบการแห่งนี้ และคนทำงานที่มารับงานไปทำที่บ้าน)

### คนทำงานแบ่งออกเป็น

1) **คนทำงานโดยไม่ได้รับค่าจ้าง เงินเดือน** หมายถึง เจ้าของกิจการหรือหุ้นส่วนที่ทำงานให้สถานประกอบการ โดยไม่ได้รับค่าจ้างเงินเดือน และผู้ที่อาศัยอยู่ในครัวเรือนของเจ้าของกิจการหรือหุ้นส่วนหรือบุคคลอื่นที่ทำงานให้กับสถานประกอบการอย่างน้อยสัปดาห์ละ 20 ชั่วโมง โดยไม่ได้รับค่าจ้างเงินเดือนเป็นประจำ

2) **ลูกจ้าง** หมายถึง ผู้ที่ทำงานเกี่ยวกับการขายสินค้าหรือบริการและดำเนิน กิจกรรมอื่น ๆ ที่เกี่ยวข้องทั้งในและนอกสถานประกอบการ โดยได้รับค่าตอบแทนเป็นเงินเดือนหรือค่าจ้างประจำ เช่น พนักงานขาย เสมียน พนักงานบัญชี

- **ระดับบริหารจัดการ** เช่น ผู้จัดการฝ่าย ผู้ช่วยหัวหน้าฝ่ายและหัวหน้าแผนกต่าง ๆ

- **ระดับปฏิบัติการ** เช่น พนักงานขาย เสมียน พนักงานบัญชี พนักงานประชาสัมพันธ์

พนักงานทำความสะอาด พนักงานขนของ พนักงานขับรถ เป็นต้น

## 7. ค่าตอบแทนแรงงาน

1) **ค่าจ้าง เงินเดือน** หมายถึง เงินที่นายจ้างหรือสถานประกอบการจ่ายให้ลูกจ้าง ในระหว่างเดือน มกราคม - ธันวาคม 2554 ตามข้อตกลงการจ้างแรงงาน โดยอาจจ่ายตามเงื่อนไขของระยะเวลา หรือจ่ายตามปริมาณงาน

2) **ค่าล่วงเวลา โบนัส เงินรางวัลพิเศษ เงินเพิ่มค่าครองชีพ ค่านายหน้า** หมายถึง เงินนอกเหนือจากค่าจ้างเงินเดือนที่สถานประกอบการจ่ายให้แก่ลูกจ้างเป็นค่าตอบแทนในการทำงาน

3) **สวัสดิการและผลประโยชน์ตอบแทน** หมายถึง ผลประโยชน์ตอบแทนแรงงานที่นายจ้างหรือสถานประกอบการจ่ายหรือบริการให้แก่ลูกจ้าง ได้แก่ ค่าตอบแทนแรงงานที่จ่ายเป็นสิ่งของหรือบริการ และสวัสดิการที่นายจ้างจัดหาหรือบริการลูกจ้าง เช่น อาหาร เครื่องดื่ม บ้านพักคนงาน ค่าเช่าบ้าน ค่าซ่อมแซม ที่อยู่ อาศัย ค่ารักษาพยาบาล บริการดูแลบุตร พาหนะรับส่งมาทำงาน บันเทิงหรือสันทนาการต่าง ๆ การจ่ายอาจจะจ่ายเป็นตัวเงินหรือไม่ก็ได้

4) เงินที่สถานประกอบการจ่ายสมทบเข้ากองทุนเพื่อการประกันสังคม หมายถึง เงินที่สถานประกอบการจ่ายสมทบเข้ากองทุนเพื่อการประกันสังคมทั้งของรัฐบาลและเอกชน เพื่อมิให้ลูกจ้างได้รับความเดือดร้อนเมื่อต้องขาดรายได้ไปบางส่วนหรือทั้งหมด อันเนื่องมาจากการเจ็บป่วย หรือประสบอันตรายทั้งในและนอกเวลาทำงาน การคลอดบุตร ทูพพลภาพ การว่างงาน ชราภาพ และเสียชีวิต เงินดังกล่าว ได้แก่ เงินสมทบกองทุนการประกันสังคม กองทุนเงินทดแทน กองทุนสำรองเลี้ยงชีพ การประกันสุขภาพ เป็นต้น

#### 8. ค่าใช้จ่ายทั้งสิ้น

หมายถึง ค่าใช้จ่ายรวมทั้งสิ้นที่สถานประกอบการใช้จ่ายไปในการดำเนินงานในระหว่าง มกราคม - ธันวาคม 2554 ซึ่งประกอบด้วย

1) ค่าซื้อสินค้าเพื่อการจำหน่ายและหรือให้บริการ หมายถึง มูลค่าซื้อสินค้าหรือวัสดุประกอบรวมค่าภาษีต่าง ๆ และค่าใช้จ่ายต่าง ๆ ที่เกิดขึ้นในการจัดซื้อสินค้า

2) ค่าใช้จ่ายอื่น ๆ ในการดำเนินกิจการ หมายถึง ค่าใช้จ่ายนอกเหนือจากค่าซื้อสินค้าเพื่อการจำหน่ายและหรือให้บริการ และค่าตอบแทนแรงงาน ค่าใช้จ่ายอื่น ๆ ในการดำเนินกิจการ ได้แก่ ค่าเช่าที่ดิน อาคาร ยานพาหนะ เครื่องจักรและอุปกรณ์ ค่าซ่อมแซมสินทรัพย์ถาวร ค่าน้ำมันเชื้อเพลิง ค่าไฟฟ้า ค่าน้ำประปา ค่าภาษีอื่น ๆ และค่าใช้จ่ายอื่น ๆ เช่น ค่าไปรษณีย์โทรเลข ค่าโทรศัพท์ ค่าเครื่องเขียนแบบพิมพ์ ค่าทำบัญชี ค่าดอกเบี้ยจ่าย ขาดทุนจากการเปลี่ยนแปลงอัตราแลกเปลี่ยนฯ หนี้สูญ ค่าโฆษณา ค่าเบี้ยประกันภัย เป็นต้น

#### 9. มูลค่าสินค้าและวัสดุประกอบคงเหลือ

หมายถึง มูลค่าสินค้าและวัสดุประกอบต่าง ๆ ของสถานประกอบการ ที่ยังคงเหลืออยู่โดยไม่คำนึงว่าจะเก็บอยู่ ณ ที่ใดก็ตาม

1) มูลค่าสินค้าและวัสดุประกอบคงเหลือต้นปี หมายถึง มูลค่าของสินค้าและวัสดุประกอบที่เหลือมาจากปีก่อน เมื่อ 1 มกราคม 2554

2) มูลค่าสินค้าและวัสดุประกอบคงเหลือปลายปี หมายถึง มูลค่าของสินค้าและวัสดุประกอบที่เหลืออยู่ เมื่อ 31 ธันวาคม 2554

#### 10. ส่วนเปลี่ยนแปลงของสินค้าและวัสดุประกอบคงเหลือ

หมายถึง มูลค่าของผลต่างระหว่างสินค้า และวัสดุประกอบคงเหลือปลายปี และต้นปี 2554 (มูลค่าปลายปี - มูลค่าต้นปี)

#### 11. รายรับทั้งสิ้นของสถานประกอบการ

หมายถึง จำนวนเงินทั้งสิ้นที่ได้จากการประกอบธุรกิจในรอบปี 2554 เช่น รายรับจากการขายสินค้า รายรับจากการประกอบธุรกิจโรงแรมและภัตตาคาร รายรับจากการให้บริการและค่านายหน้า โดยไม่คำนึงถึงเวลาหรือวิธีการชำระเงินจากผู้ซื้อ ทั้งนี้รวมถึงมูลค่าขายจากการให้เช่าซื้อและการขายผ่อนชำระ และการขายสินค้าที่นำไปฝากให้สถานประกอบการอื่นขายด้วย นอกจากนี้ยังหมายถึงรายรับจากการให้เช่าสินทรัพย์ถาวร เงินปันผลรับ ดอกเบี้ยรับ กำไรจากอัตราแลกเปลี่ยนฯ และอื่นๆ ทั้งนี้ไม่รวมค่าขายสินค้าที่สถานประกอบการอื่นนำมาฝากขาย และส่วนลดที่สถานประกอบการลดให้แก่ผู้ซื้อ หรือผู้ให้บริการ

## 12. มูลค่าตามบัญชีของสินทรัพย์ถาวร

หมายถึง มูลค่าสุทธิของสินทรัพย์ถาวรตามบัญชี เมื่อได้หักค่าเสื่อมราคา ค่าสึกหรอตามระยะเวลาการใช้งานจนถึงวันสิ้นงวดบัญชีปี 2554 หรือ 31 ธันวาคม 2554 สินทรัพย์ถาวร ได้แก่ ที่ดิน อาคาร เครื่องจักร และเครื่องมือ ยานพาหนะ เครื่องใช้สำนักงาน เป็นต้น มูลค่าสินทรัพย์ถาวรรวมถึงมูลค่าการต่อเติมดัดแปลง และปรับปรุงในระหว่างปี เพื่อยืดอายุการใช้งาน หรือเพิ่มประสิทธิภาพการทำงาน

## 13. มูลค่าเพิ่ม

คำนวณโดย : มูลค่าเพิ่ม = รายได้จากการดำเนินงาน - ค่าใช้จ่ายขั้นกลาง

รายได้จากการดำเนินงาน	=	รายรับทั้งสิ้นของสถานประกอบการ
	หัก	รายรับจากการให้เช่าที่ดิน
		ดอกเบียร์รับ / เงินปันผลรับ
		กำไรจากการเปลี่ยนแปลงอัตราแลกเปลี่ยนฯ
บวก		ส่วนเปลี่ยนแปลงของสินค้าและวัสดุประกอบคงเหลือ
ค่าใช้จ่ายขั้นกลาง	=	ค่าซื้อสินค้าเพื่อการจำหน่าย และ/หรือ ให้บริการ
	บวก	ค่าใช้จ่ายอื่น ๆ ในการดำเนินกิจการ
	หัก	ดอกเบียร์จ่าย
		หนี้สูญ
		ขาดทุนจากการเปลี่ยนแปลงอัตราแลกเปลี่ยนฯ

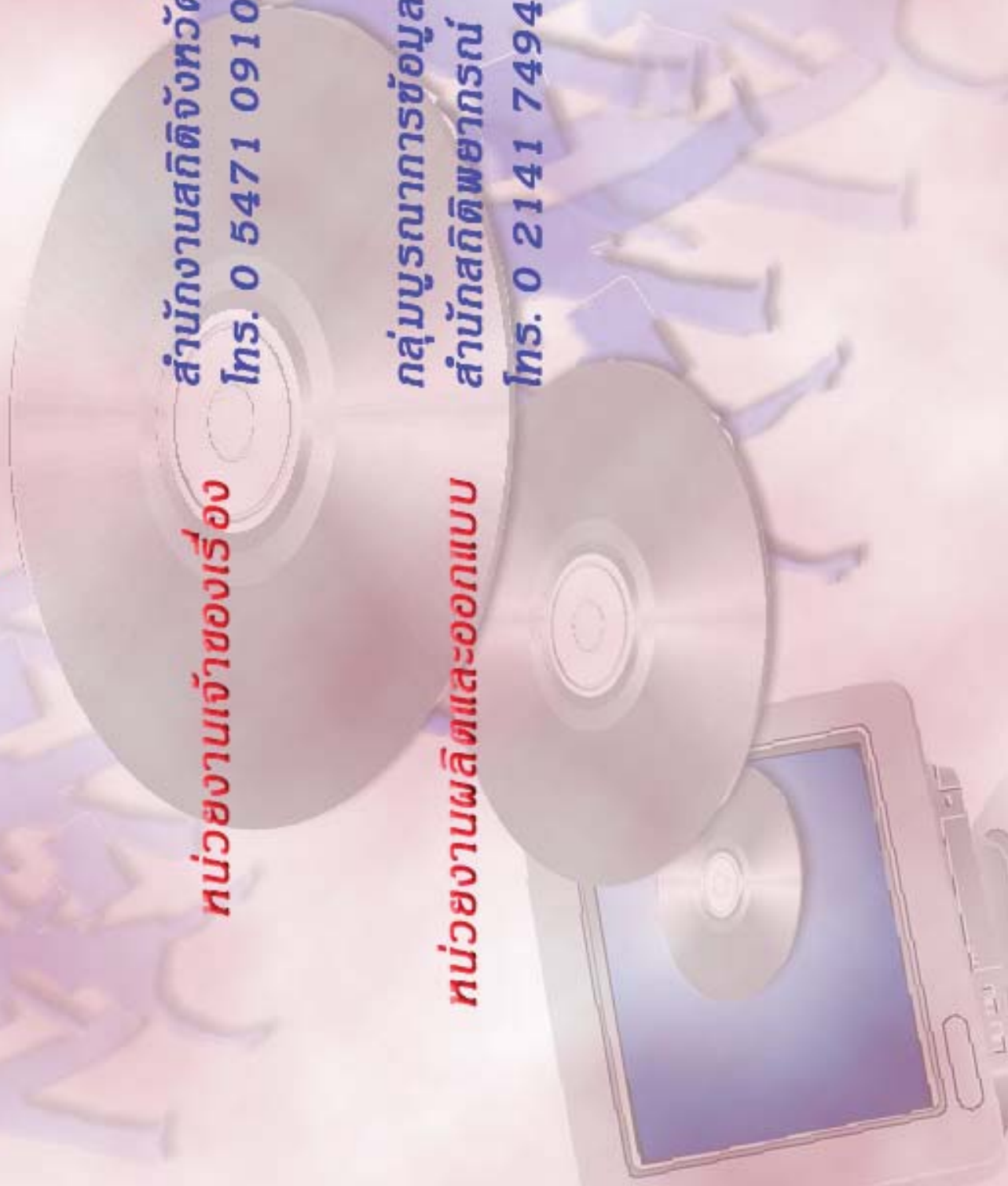
# คณะผู้จัดทำ CD - ROM

หน่วยงานเจ้าของเรื่อง

สำนักงานสถิติจังหวัดน่าน  
โทร. 0 5471 0910

หน่วยงานผลิตและออกแบบ

กลุ่มบูรณาการข้อมูลสถิติ  
สำนักสถิติพยากรณ์  
โทร. 0 2141 7494



## ตารางสถิติในรูปแบบ Format Excel

ตอนที่ 1 ข้อมูลการดำเนินงานของสถานประกอบการธุรกิจฯ  
จำแนกตามขนาดของสถานประกอบการ

## ตารางสถิติในรูปแบบ Format Excel

- ตอนที่ 1** ข้อมูลการดำเนินงานกิจการของสถานประกอบการธุรกิจฯ จำแนกตามขนาดของสถานประกอบการ
- ตาราง 1** ข้อมูลสถิติที่สำคัญของสถานประกอบการธุรกิจในปี 2554 จำแนกตามขนาดของสถานประกอบการ
- ตาราง 2** จำนวนคนทำงานของสถานประกอบการธุรกิจในปี 2554 จำแนกตามสถานภาพการทำงาน เพศ และขนาดของสถานประกอบการ
- ตาราง 3** จำนวนสถานประกอบการธุรกิจที่มีลูกจ้าง จำแนกตามจำนวนวันทำงานต่อสัปดาห์ จำนวนชั่วโมงทำงานเฉลี่ยต่อวันของลูกจ้าง และขนาดของสถานประกอบการ
- ตาราง 4** ค่าตอบแทนแรงงานของสถานประกอบการธุรกิจ ในปี 2554 จำแนกตามขนาดของสถานประกอบการ
- ตาราง 5** ค่าใช้จ่ายทั้งสิ้น มูลค่าสินค้าและวัสดุประกอบและส่วนเปลี่ยนแปลงสินค้าของสถานประกอบการธุรกิจปี 2554 จำแนกตามขนาดของสถานประกอบการ
- ตาราง 6** รายรับทั้งสิ้นของสถานประกอบการธุรกิจในปี 2554 จำแนกตามขนาดของสถานประกอบการ
- ตาราง 7** มูลค่าตามบัญชีของสินทรัพย์สถานประกอบการ ณ วันที่ 1 มกราคม 2554 จำแนกตามขนาดของสถานประกอบการ
- ตาราง 8** มูลค่าตามบัญชีของสินทรัพย์สถานประกอบการ ณ วันที่ 31 ธันวาคม 2554 จำแนกตามขนาดของสถานประกอบการ
- ตาราง 9** มูลค่าสินทรัพย์ถาวรที่เปลี่ยนแปลงของสถานประกอบการธุรกิจ ระหว่าง มกราคม – ธันวาคม 2554 จำแนกตามขนาดของสถานประกอบการ

## ตอนที่ 2 ข้อมูลการดำเนินงานของสถานประกอบการธุรกิจฯ จำแนกตามหมวดย่อยธุรกิจ



## ตารางสถิติในรูปแบบ Format Excel

- ตอนที่ 2** ข้อมูลการดำเนินงานกิจการของสถานประกอบการธุรกิจฯ จำแนกตามหมวดย่อยธุรกิจ
- ตาราง 1** ข้อมูลสถิติที่สำคัญของสถานประกอบการธุรกิจในปี 2554 จำแนกตามหมวดย่อยธุรกิจ
- ตาราง 2** จำนวนคนทำงานของสถานประกอบการธุรกิจในปี 2554 จำแนกตามสถานภาพการทำงาน เพศ และหมวดย่อยธุรกิจ
- ตาราง 3** จำนวนสถานประกอบการธุรกิจที่มีลูกจ้าง จำแนกตามจำนวนวันทำงานต่อสัปดาห์ จำนวนชั่วโมงทำงานเฉลี่ยต่อวันของลูกจ้าง และหมวดย่อยธุรกิจ
- ตาราง 4** ค่าตอบแทนแรงงานของสถานประกอบการธุรกิจในปี 2554 จำแนกตามหมวดย่อยธุรกิจ
- ตาราง 5** ค่าใช้จ่ายทั้งสิ้น มูลค่าสินค้าและวัสดุประกอบและส่วนเปลี่ยนแปลงสินค้าของสถานประกอบการธุรกิจปี 2554 จำแนกตามหมวดย่อยธุรกิจ
- ตาราง 6** รายรับทั้งสิ้นของสถานประกอบการธุรกิจในปี 2554 จำแนกตามหมวดย่อยธุรกิจ
- ตาราง 7** มูลค่าตามบัญชีของสินทรัพย์สถานประกอบการ ณ วันที่ 1 มกราคม 2554 จำแนกตามหมวดย่อยธุรกิจ
- ตาราง 8** มูลค่าตามบัญชีของสินทรัพย์สถานประกอบการ ณ วันที่ 31 ธันวาคม 2554 จำแนกตามหมวดย่อยธุรกิจ
- ตาราง 9** มูลค่าสินทรัพย์ถาวรที่เปลี่ยนแปลงของสถานประกอบการธุรกิจ ระหว่าง มกราคม – ธันวาคม 2554 จำแนกตามหมวดย่อยธุรกิจ