



สำมะโนธุรกิจและอุตสาหกรรม พ.ศ. 2555
: ธุรกิจทางการค้าและธุรกิจทางการบริการ
THE 2012 BUSINESS AND INDUSTRIAL CENSUS
: TRADE AND SERVICES INDUSTRY

จังหวัดกำแพงเพชร
KAMPHAENG PHET PROVINCE



สำนักงานสถิติแห่งชาติ

กระทรวงเทคโนโลยีสารสนเทศและการสื่อสาร

NATIONAL STATISTICAL OFFICE

MINISTRY OF INFORMATION AND COMMUNICATION TECHNOLOGY

คำนำ

บทสรุปสำหรับผู้บริหาร
สารบัญตาราง

บทที่ 1 บทนำ

- ✦ ความเป็นมา
- ✦ ขอบข่ายและคุ้มครอง
- ✦ รายการข้อมูลที่เกี่ยวข้อง
- ✦ วัตถุประสงค์
- ✦ คาบเวลาอ้างอิง
- ✦ ประโยชน์ของข้อมูล

บทที่ 2 สรุปข้อมูลที่สำคัญ

- ✦ ข้อมูลทั่วไปของสถานประกอบการธุรกิจทางการค้าและธุรกิจทางการบริการ
- ✦ ข้อมูลสถิติที่สำคัญจำแนกตามขนาดของสถานประกอบการและหมวดย่อยธุรกิจ

สารบัญตารางสถิติ

- ✦ ตอนที่ 1 ข้อมูลการดำเนินงานกิจการของสถานประกอบการธุรกิจฯ จำแนกตามขนาดของสถานประกอบการ
- ✦ ตอนที่ 2 ข้อมูลการดำเนินงานกิจการของสถานประกอบการธุรกิจฯ จำแนกตามหมวดย่อยธุรกิจ

ภาคผนวก

- ✦ ภาคผนวก ก ระเบียบวิธี
- ✦ ภาคผนวก ข คำนิยาม

คณะผู้จัดทำ CD-ROM

หน่วยงานที่เผยแพร่

ตารางสถิติในรูปแบบ Format Excel

- ✦ ตอนที่ 1 ข้อมูลการดำเนินงานกิจการของสถานประกอบการธุรกิจฯ จำแนกตามขนาดของสถานประกอบการ
- ✦ ตอนที่ 2 ข้อมูลการดำเนินงานกิจการของสถานประกอบการธุรกิจฯ จำแนกตามหมวดย่อยธุรกิจ

หน่วยงานเจ้าของเรื่อง

สำนักงานสถิติจังหวัดกำแพงเพชร
โทรศัพท์ 0 5570 5009
โทรสาร 0 5570 5010
ไปรษณีย์อิเล็กทรอนิกส์ : kpphet@nso.go.th

Division-in-Charge

Kamphaengphet Provincial Statistical Office
Tel. + 66 5570 5009
Fax : + 66 5570 5010
E-mail : kpphet@nso.go.th

หน่วยงานที่เผยแพร่

สำนักสถิติพยากรณ์
สำนักงานสถิติแห่งชาติ
ศูนย์ราชการเฉลิมพระเกียรติ 80 พรรษาฯ
อาคารรัฐประศาสนภักดี ชั้น 2
ถนนแจ้งวัฒนะ เขตหลักสี่
กทม. 10210
โทรศัพท์ 0 214 17498
โทรสาร 0 214 38132
ไปรษณีย์อิเล็กทรอนิกส์ binfopub@nso.go.th

Distributed by

Statistical Forecasting Bureau
National Statistical Office,
The Government Complex,
Ratthaprasasanabhakti Building, 2nd Floor
Chaeng Watthana Rd., Laksi
Bangkok 10210, THAILAND
Tel. + 66 (0) 214 17498
Fax : + 66 (0) 214 38132
E-mail : binfopub@nso.go.th
[http : // www.nso.go.th](http://www.nso.go.th)

ปีที่จัดพิมพ์

2557

Published

2014

คำนำ

เนื่องจากปัจจุบันโครงสร้างการดำเนินธุรกิจและอุตสาหกรรมของประเทศมีการเปลี่ยนแปลงไปอย่างรวดเร็ว โดยเฉพาะอุตสาหกรรมการผลิตนับเป็นกิจกรรมทางเศรษฐกิจสาขาหนึ่งที่มีบทบาทอย่างมากต่อระบบเศรษฐกิจของประเทศไทย จึงเห็นได้ว่าโครงสร้างของระบบเศรษฐกิจของประเทศขึ้นอยู่กับอุตสาหกรรมค่อนข้างมาก ประกอบกับปัจจุบันมีการประกอบธุรกิจทั้งทางด้านการค้า การบริการและอุตสาหกรรมการผลิตใหม่ ๆ เกิดขึ้น รวมทั้งการประกอบอุตสาหกรรมขนาดเล็ก และอุตสาหกรรมในครัวเรือนก็มีบทบาทสำคัญต่อการเจริญเติบโตทางเศรษฐกิจโดยรวมของประเทศเพิ่มขึ้น ดังนั้นข้อมูลสถิติและสารสนเทศโครงสร้างพื้นฐานเกี่ยวกับการประกอบธุรกิจดังกล่าว จึงมีความสำคัญและจำเป็นสำหรับภาครัฐและเอกชนใช้ในการกำหนดนโยบายและวางแผนพัฒนาด้านเศรษฐกิจและอุตสาหกรรมทั้งในระดับประเทศ และระดับจังหวัด เพื่อเพิ่มศักยภาพการแข่งขันในเวทีการค้าโลก สำนักงานสถิติแห่งชาติ ซึ่งเป็นหน่วยงานที่รับผิดชอบในการจัดเก็บข้อมูลทั้งทางด้านเศรษฐกิจ และสังคมของประเทศ จำเป็นจะต้องจัดหาข้อมูลสถิติที่เกี่ยวข้อง เพื่อให้ประเทศมีข้อมูลสถิติพื้นฐานที่สำคัญ จึงกำหนดให้มีการจัดทำสำมะโนธุรกิจและอุตสาหกรรม พ.ศ. 2555 ขึ้นเพื่อให้ทุกภาคส่วนสามารถนำข้อมูลไปใช้ประโยชน์ร่วมกัน

รายงานฉบับนี้เป็นรายงานผลจากการเก็บรวบรวมข้อมูลรายละเอียดการประกอบกิจการของสถานประกอบการ ธุรกิจทางการค้าและธุรกิจทางการบริการ ซึ่งดำเนินการเก็บรวบรวมข้อมูลในช่วงเดือนพฤษภาคม – สิงหาคม 2555 ข้อมูลที่นำเสนอเป็นผลการดำเนินงานในรอบปี 2554 (1 มกราคม – 31 ธันวาคม 2554) ของสถานประกอบการธุรกิจทุกแห่ง ที่ตั้งอยู่ในจังหวัดกำแพงเพชร

ผลจากสำมะโนธุรกิจและอุตสาหกรรม พ.ศ. 2555 พบว่า สถานประกอบการธุรกิจฯ ในจังหวัดกำแพงเพชร มีจำนวนทั้งสิ้น 15,262 แห่ง ส่วนใหญ่ หรือร้อยละ 99.3 เป็นสถานประกอบการที่มีคนทำงาน 1-15 คน และธุรกิจฯ ที่สำคัญได้แก่ การขายปลีก (ยกเว้นยานยนต์และจักรยานยนต์) มีสัดส่วนสูงที่สุดร้อยละ 53.5 สำหรับคนทำงานในสถานประกอบการ มีจำนวนทั้งสิ้นประมาณ 37,643 คน ในจำนวนนี้มีการจ้างงานทั้งสิ้น 14,251 คน โดยได้รับค่าตอบแทนเฉลี่ย 82,104.7 บาท ต่อคนต่อปี ส่วนรายได้จากการดำเนินงาน ค่าใช้จ่ายขั้นกลาง และมูลค่าเพิ่มของสถานประกอบการรวมทั้งสิ้นประมาณ 33,233.7 ล้านบาท 25,570.6 ล้านบาท และ 7,633.1 ล้านบาท ตามลำดับ

สำนักงานสถิติแห่งชาติ ใคร่ขอขอบคุณผู้ประกอบการและผู้เกี่ยวข้องทุกฝ่ายที่ได้ให้ความร่วมมือ ในการให้ข้อมูล ซึ่งเป็นผลให้การปฏิบัติงานครั้งนี้ สำเร็จลุล่วงไปด้วยดี ซึ่งข้อมูลที่ได้จะเป็นประโยชน์ สำหรับผู้ใช้ข้อมูลทั้งภาครัฐบาล และภาคเอกชนต่อไป

บทสรุปสำหรับผู้บริหาร

สำนักงานสถิติแห่งชาติ ได้จัดทำสำมะโนธุรกิจทางการค้าและธุรกิจทางการบริการ มาแล้ว 3 ครั้ง ในปี 2509 2531 และ 2545 และจัดทำสำมะโนอุตสาหกรรม มาแล้ว 3 ครั้งเช่นกัน ในปี 2507 2540 และ 2550 โดยในปี 2555 ครบรอบ 10 ปี การทำสำมะโนธุรกิจทางการค้าและธุรกิจทางการบริการ และครบรอบ 5 ปี การทำสำมะโนอุตสาหกรรม สำนักงานสถิติแห่งชาติจึงได้บูรณาการการจัดทำสำมะโนดังกล่าวไปพร้อมกันภายใต้ ชื่อ “โครงการสำมะโนธุรกิจและอุตสาหกรรม พ.ศ. 2555” โดยมีวัตถุประสงค์เพื่อเก็บรวบรวมข้อมูลพื้นฐานที่สำคัญทางด้านธุรกิจทางการค้า ธุรกิจทางการบริการ และอุตสาหกรรมการผลิต ที่แสดงให้เห็นถึงโครงสร้าง ทั้งในด้านจำนวนการกระจายตัวและผลการประกอบการในรอบปี สำหรับข้อมูลเรื่องจำนวนและการกระจายตัวของสถานประกอบการต่าง ๆ นั้นได้นำเสนอไปแล้ว ในรายงานผลสำมะโนธุรกิจและอุตสาหกรรม ฉบับที่จัดทำขึ้นเพื่อเสนอผลการนับจดข้อมูลของสถานประกอบการทุกแห่งทั่วประเทศ

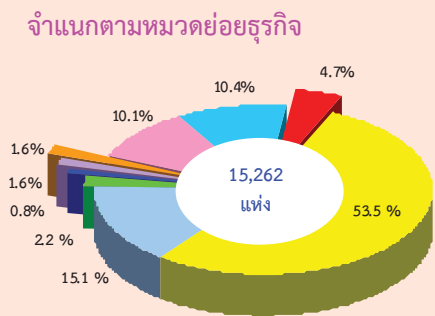
การทำสำมะโนธุรกิจและอุตสาหกรรม พ.ศ. 2555 ในขั้นตอนการแจงนับหรือการเก็บรวบรวมข้อมูลรายละเอียดได้กำหนดระเบียบวิธีทางสถิติ โดยสถานประกอบการ ที่มีคนทำงาน 1- 10 คน ทำการสำรวจด้วยตัวอย่าง ส่วนสถานประกอบการที่มีคนทำงาน 11 คนขึ้นไป จะทำการเก็บรวบรวมข้อมูลทุกแห่ง แต่อย่างไรก็ตาม ข้อมูลที่ได้รับตอบกลับนั้นไม่ครบถ้วนจึงต้องทำการประมาณค่าข้อมูลสถานประกอบการที่มีคนทำงาน 11 คนขึ้นไป ตามระเบียบวิธีทางสถิติ

สำหรับรายงานผลฉบับนี้เป็นผลที่ได้จากการแจงนับเพื่อเก็บรวบรวมข้อมูลรายละเอียดของสถานประกอบการธุรกิจทางการค้าและธุรกิจทางการบริการที่ตั้งอยู่ในจังหวัดกำแพงเพชร โดยดำเนินธุรกิจ ตามการจัดประเภทมาตรฐานอุตสาหกรรมประเทศไทย ปี 2552 (Thailand Standard Industrial Classification : TSIC-2009) ได้แก่ การขายส่ง การขายปลีก ที่พักรวม การบริการอาหารและเครื่องดื่ม ข้อมูลข่าวสาร และการสื่อสารกิจกรรมอสังหาริมทรัพย์ กิจกรรมทางวิชาชีพ วิทยาศาสตร์

และเทคนิคกิจกรรมการบริหาร และการบริการ สนับสนุน ศิลปะความบันเทิง และนันทนาการ และกิจกรรมการบริการอื่น ๆ ข้อมูลที่นำเสนอเป็นผลการดำเนินการในรอบปี 2554 สรุปดังนี้

1. จำนวนสถานประกอบการจำแนกตามหมวดย่อยธุรกิจ พบว่า ในจังหวัดกำแพงเพชรมีสถานประกอบการธุรกิจทางการค้าและธุรกิจทางการบริการทั้งสิ้น 15,262 แห่ง โดยส่วนใหญ่ประกอบกิจการ การขายปลีก (ยกเว้นยานยนต์และจักรยานยนต์)ประมาณร้อยละ 53.5 รองลงมาประกอบธุรกิจที่พักแรมการบริการอาหารและเครื่องดื่ม ประมาณร้อยละ 15.1 สถานประกอบการที่ประกอบธุรกิจเกี่ยวกับการขายส่งและการขายปลีก การซ่อมยานยนต์และจักรยานยนต์ และกิจกรรมการบริการอื่นๆ มีสัดส่วนใกล้เคียงกันประมาณร้อยละ 10.4 และ 10.1 ตามลำดับ สำหรับธุรกิจนอกเหนือจากที่กล่าวข้างต้นแต่ละหมวดต่ำกว่าร้อยละ 5.0 ของจำนวนสถานประกอบการธุรกิจทั้งสิ้น

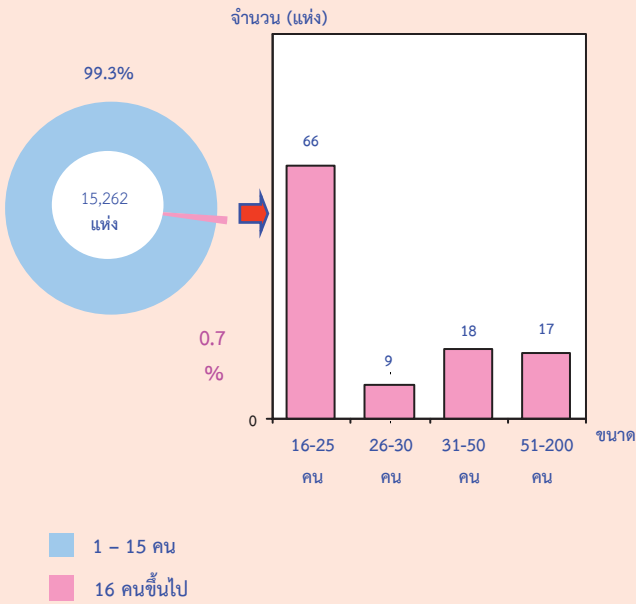
แผนภูมิ ก ร้อยละของสถานประกอบการธุรกิจ ๓



- หมวดย่อย 45 การขายส่ง และการขายปลีก การซ่อมยานยนต์และจักรยานยนต์
 - หมวดย่อย 46 การขายส่ง (ยกเว้นยานยนต์และจักรยานยนต์)
 - หมวดย่อย 47 การขายปลีก (ยกเว้นยานยนต์และจักรยานยนต์)
 - หมวดย่อย 55-56 ที่พักรวม การบริการอาหารและเครื่องดื่ม
 - หมวดย่อย 68 กิจกรรมอสังหาริมทรัพย์
 - หมวดย่อย 69-74 กิจกรรมทางวิชาชีพ วิทยาศาสตร์ และเทคนิค
 - หมวดย่อย 77-82 กิจกรรมการบริหารและการบริการสนับสนุน
 - หมวดย่อย 90,92-93 ศิลปะความบันเทิง และนันทนาการ
 - หมวดย่อย 95-96 กิจกรรมการบริการอื่น ๆ ๑ /
- หมายเหตุ ¹ / รวมหมวดย่อยธุรกิจการผลิตภาพยนตร์ วีดิทัศน์และรายการโทรทัศน์ การบันทึกเสียงลงบนสื่อและการจัดพิมพ์จำหน่ายหรือเผยแพร่ดนตรี และการจัดผังรายการและการแพร่ภาพกระจายเสียง

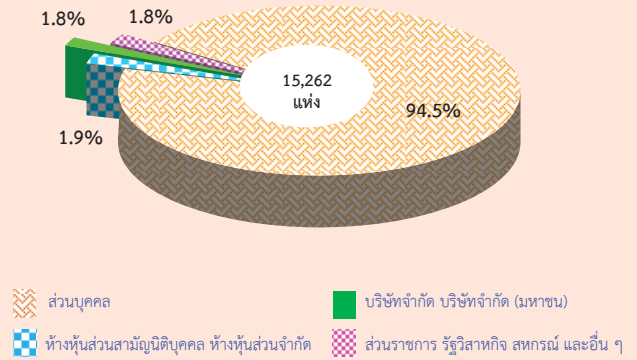
2. ขนาดของสถานประกอบการ ที่มีคนทำงานตั้งแต่ 1 คนขึ้นไป โดยส่วนใหญ่เป็นสถานประกอบการขนาดเล็ก (คนทำงาน 1 -15 คน) ร้อยละ 99.3 รองลงมา ได้แก่ สถานประกอบการที่มีคนทำงาน 16 – 25 คน ร้อยละ 0.4 ส่วนสถานประกอบการที่มีคนทำงานมากกว่า 25 คน มีสัดส่วนเพียงร้อยละ 0.3

แผนภูมิ ข จำนวนสถานประกอบการธุรกิจฯ จำแนกตามขนาดของสถานประกอบการ (จำนวนคนทำงาน)



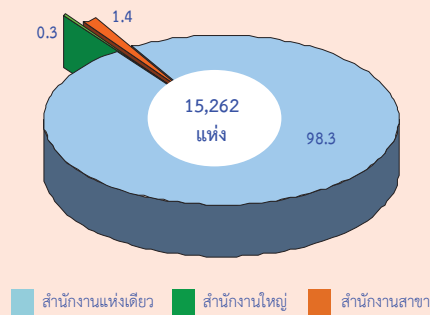
3. รูปแบบการจัดตั้งตามกฎหมาย ส่วนใหญ่ร้อยละ 94.5 เป็นส่วนบุคคล รองลงมาเป็น สถานประกอบการที่มีรูปแบบห้างหุ้นส่วนจำกัด ห้างหุ้นส่วนสามัญนิติบุคคล มีประมาณร้อยละ 1.9 ส่วนสถานประกอบการที่มีรูปแบบการจัดตั้งเป็นบริษัทจำกัด บริษัทจำกัด (มหาชน) และส่วนราชการ รัฐวิสาหกิจ สหกรณ์ และอื่นๆ มีประมาณร้อยละ 1.8

แผนภูมิ ค ร้อยละของสถานประกอบการธุรกิจฯ จำแนกตามรูปแบบการจัดตั้งตามกฎหมาย



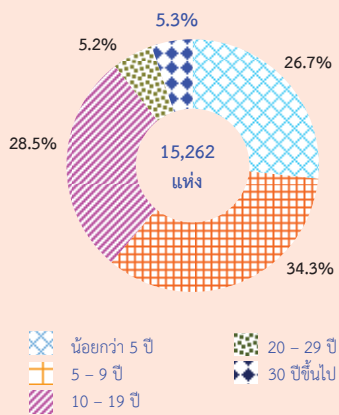
4. รูปแบบการจัดตั้งทางเศรษฐกิจ พบว่าส่วนใหญ่เป็นสำนักงานแห่งเดียวสูงถึงร้อยละ 98.3 ที่เป็นสำนักงานสาขาและสำนักงานใหญ่ มีสัดส่วนเล็กน้อย คือประมาณร้อยละ 1.4 และ 0.3 ตามลำดับ

แผนภูมิ ง ร้อยละของสถานประกอบการธุรกิจฯ จำแนกตามรูปแบบการจัดตั้งทางเศรษฐกิจ



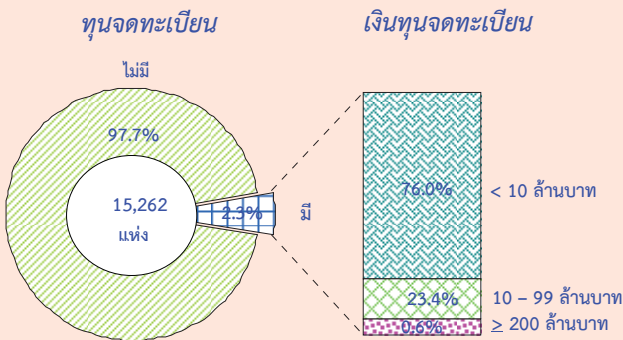
5. ระยะเวลาในการดำเนินงาน สำหรับระยะเวลาในการดำเนินงานหรืออายุของกิจการแสดงให้เห็นว่าสถานประกอบการธุรกิจฯ ส่วนใหญ่ ร้อยละ 34.3 เป็นสถานประกอบการที่ดำเนินการระหว่าง 5-9 ปี รองลงมา เป็นสถานประกอบการที่ดำเนินการระหว่าง 10-19 ปี ประมาณ ร้อยละ 28.5 และน้อยกว่า 5 ปี ร้อยละ 26.7 ส่วนสถานประกอบการที่ดำเนินการตั้งแต่ 30 ปี ขึ้นไป และ ระหว่าง 20-29 ปี มีสัดส่วนร้อยละ 5.3 และ 5.2 ตามลำดับ

แผนภูมิ จ ร้อยละของสถานประกอบการธุรกิจฯ จำแนกตามระยะเวลาในการดำเนินงาน



6. ทุนจดทะเบียน สถานประกอบการ ที่มีทุนในการจดทะเบียนมีประมาณ 353 แห่ง หรือประมาณร้อยละ 2.3 ของสถานประกอบการทั้งสิ้น ส่วนใหญ่ (ร้อยละ 76.0) มีทุนจดทะเบียนน้อยกว่า 10 ล้านบาท ที่มีทุนจดทะเบียน 10-99 ล้านบาท และ ตั้งแต่ 200 ล้านบาท มีประมาณร้อยละ 23.4 และ 0.6 ตามลำดับ

แผนภูมิ ฉ ร้อยละของสถานประกอบการธุรกิจฯ จำแนกตามทุนจดทะเบียน

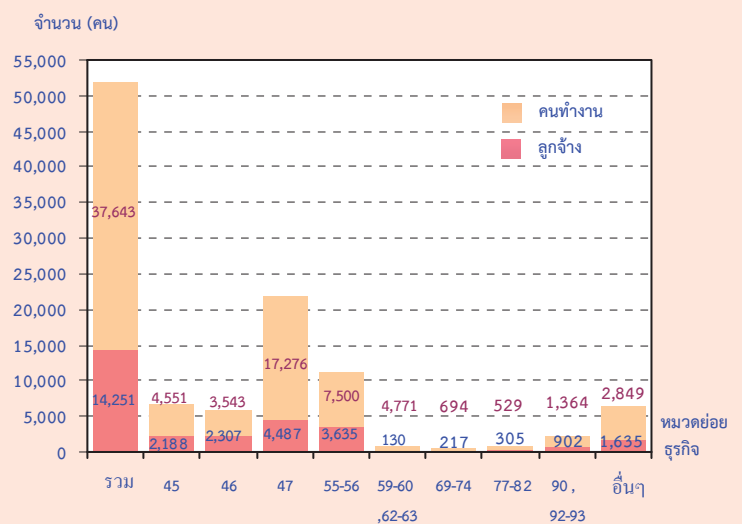


7. จำนวนคนทำงานและลูกจ้าง เมื่อพิจารณาคนทำงานในสถานประกอบการธุรกิจฯ มีทั้งสิ้นประมาณ 37,643 คน จำแนกตามหมวดย่อยธุรกิจ โดยส่วนใหญ่ปฏิบัติงานอยู่ในธุรกิจการขายปลีก(ยกเว้นยานยนต์และจักรยายนยนต์) และที่พักแรม การบริการอาหารและเครื่องดื่ม ซึ่งมีคนทำงานประมาณ 17,276 และ 7,500 คน ตามลำดับ รองลงมาปฏิบัติงานในธุรกิจการขายส่งและการขายปลีก การซ่อมยานยนต์และจักรยายนต์ประมาณ 4,551 คน และการขายส่ง(ยกเว้นยานยนต์

และจักรยายนต์) มีคนทำงานประมาณ 3,543 คน ส่วนคนทำงานที่เหลือกระจายอยู่ในสถานประกอบการหมวดย่อยธุรกิจอื่นๆ ซึ่งมีจำนวนไม่มากนัก

สำหรับลูกจ้าง พบว่า มีลูกจ้างซึ่งปฏิบัติงานอยู่ในกิจการปฏิบัติงานการขายปลีก (ยกเว้นยานยนต์และจักรยายนต์) ประมาณ 4,487 คน รองลงมาเป็นลูกจ้างที่พักแรมและการบริการอาหารและเครื่องดื่ม ประมาณ 3,635 คน สำหรับลูกจ้างปฏิบัติงานการขายส่ง(ยกเว้นยานยนต์และจักรยายนต์) ประมาณ 2,307คน และลูกจ้างที่ปฏิบัติงานการขายส่งและขายปลีก การซ่อมจักรยายนต์ และจักรยายนต์ ประมาณ 2,188 คน เป็นต้น

แผนภูมิ ช จำนวนคนทำงาน และลูกจ้าง จำแนกตามหมวดย่อยธุรกิจ

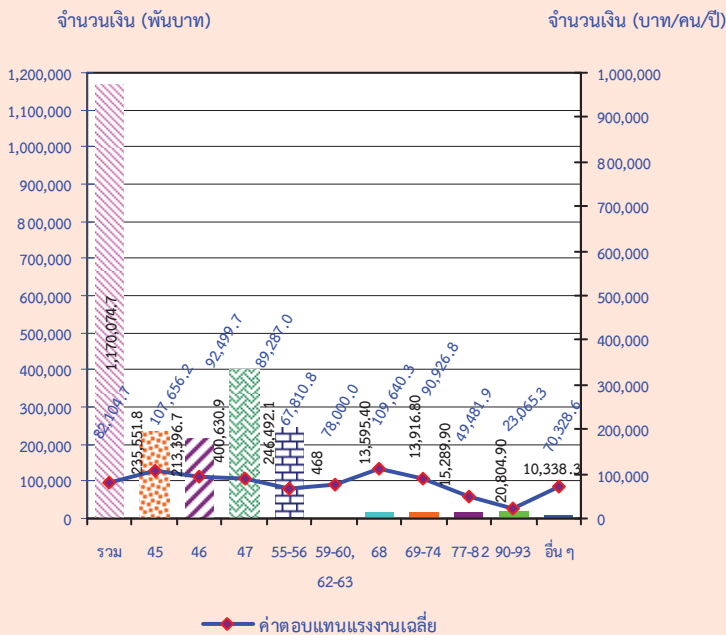


- หมวดย่อย 45 การขายส่ง และการขายปลีก การซ่อมยานยนต์ และจักรยายนต์
- หมวดย่อย 46 การขายส่ง (ยกเว้นยานยนต์และจักรยายนต์)
- หมวดย่อย 47 การขายปลีก (ยกเว้นยานยนต์และจักรยายนต์)
- หมวดย่อย 55-56 ที่พักแรม การบริการอาหารและเครื่องดื่ม
- หมวดย่อย 59-60, 62-63 ข้อมูลข่าวสาร และการสื่อสาร
- หมวดย่อย 69-74 กิจกรรมทางวิชาชีพ วิทยาศาสตร์ และเทคนิค
- หมวดย่อย 77-82 กิจกรรมการบริหารและบริการสนับสนุน
- หมวดย่อย 90, 92-93 ศิลปะความบันเทิง และนันทนาการ
- หมวดย่อย 95-96 กิจกรรมการบริการอื่นๆ ^{1/}

หมายเหตุ ^{1/} คนทำงาน หมายถึง เจ้าของกิจการหรือหุ้นส่วนที่ทำงานโดยไม่ได้รับค่าจ้างเงินเดือน และรวมลูกจ้างที่ทำงานในสถานประกอบการ

8. ค่าตอบแทนแรงงาน ลูกจ้างที่ปฏิบัติงานในธุรกิจ เกี่ยวกับกิจกรรมด้านการขายปลีก (ยกเว้นยานยนต์ และจักรยานยนต์) ได้รับค่าตอบแทนแรงงานเฉลี่ยต่อคนต่อปีสูงสุด คือ 400,631 บาท รองลงมาเป็นลูกจ้างที่ปฏิบัติงานธุรกิจด้านที่พักแรม การบริการอาหารและเครื่องดื่มได้รับค่าตอบแทนแรงงานเฉลี่ยต่อคนต่อปีประมาณ 246,492.1 บาท และการขายส่งและการขายปลีก การซ่อมยานยนต์และจักรยานยนต์ได้รับค่าตอบแทนแรงงานเฉลี่ยต่อคน ต่อปี ประมาณ 235,551.8 บาท

แผนภูมิ ข ค่าตอบแทนแรงงานของสถานประกอบการ ธุรกิจฯ และค่าตอบแทนแรงงานเฉลี่ยต่อคนต่อปี จำแนกตามหมวดธุรกิจ



- หมวดย่อย 45 การขายส่ง และการขายปลีก การซ่อมยานยนต์ และจักรยานยนต์
- หมวดย่อย 46 การขายส่ง (ยกเว้นยานยนต์และจักรยานยนต์)
- หมวดย่อย 47 การขายปลีก (ยกเว้นยานยนต์และจักรยานยนต์)
- หมวดย่อย 55-56 ที่พักแรม การบริการอาหารและเครื่องดื่ม
- หมวดย่อย 59-60, 62-63 ข้อมูลข่าวสาร และการสื่อสาร
- หมวดย่อย 68 กิจกรรมอสังหาริมทรัพย์
- หมวดย่อย 69-74 กิจกรรมทางวิชาชีพ วิทยาศาสตร์ และเทคนิค
- หมวดย่อย 77-82 กิจกรรมการบริหารและการบริการสนับสนุน
- หมวดย่อย 90, 92-93 ศิลปะความบันเทิง และนันทนาการ
- หมวดย่อย 95-96 กิจกรรมการบริการอื่น ๆ

9. รายได้จากการดำเนินงาน ค่าใช้จ่ายขั้นกลาง และมูลค่าเพิ่ม พบว่า รายได้จากการดำเนินงาน ค่าใช้จ่ายขั้นกลางและมูลค่าเพิ่มในสถานประกอบการที่ดำเนินกิจกรรมการขายปลีก (ยกเว้นยานยนต์และจักรยานยนต์) ในสัดส่วนสูงสุดที่สุดประมาณร้อยละ 37.5, 36.8 และ 40.0 ตามลำดับ รองลงมา คือ การขายส่ง (ยกเว้นยานยนต์และจักรยานยนต์) สัดส่วนร้อยละ 32.9, 34.4 และ 27.6 ตามลำดับ

10. ข้อสรุป

ผลจากการสำมะโนธุรกิจและอุตสาหกรรม พ.ศ. 2555 ของธุรกิจทางการค้าและธุรกิจทางการบริการ พบว่า มีสถานประกอบการธุรกิจที่ตั้งอยู่ในจังหวัดกำแพงเพชร จำนวนทั้งสิ้น 15,262 แห่ง ส่วนใหญ่หรือร้อยละ 99.3 เป็นสถานประกอบการที่มีคนทำงาน 1-15 คน ธุรกิจสำคัญได้แก่ การขายปลีก (ยกเว้น ยานยนต์และจักรยานยนต์) มีประมาณร้อยละ 53.5 มีการจ้างงานทั้งสิ้น 14,251 คน ค่าตอบแทนเฉลี่ยของลูกจ้างต่อคนต่อปีประมาณ 82,104.7 บาท สำหรับรายได้จากการดำเนินงาน ค่าใช้จ่ายขั้นกลาง และมูลค่าเพิ่มมีมูลค่าทั้งสิ้น 33,233,700.0 บาท 25,570,626.7 บาท และ 7,663,073.5 บาท ตามลำดับ

ตาราง ก รายได้จากการดำเนินงาน และมูลค่าเพิ่ม ของสถานประกอบการธุรกิจทางการค้าและธุรกิจทางการบริการ
จำแนกตามหมวดย่อยธุรกิจ

หมวดย่อยธุรกิจ	รายได้จากการดำเนินงาน			มูลค่าเพิ่ม			มูลค่าเพิ่ม ต่อรายได้ (ร้อยละ)
	มูลค่า (พันบาท)	ต่อสถาน- ประกอบ การ (พันบาท)	ต่อ คนทำงาน (พันบาท)	มูลค่า (พันบาท)	ต่อสถาน- ประกอบ การ (พันบาท)	ต่อ คนทำงาน (พันบาท)	
รวม	33,233,700.1	2,177.5	882.9	7,663,073.5	502.1	203.6	23.1
การขายส่ง และการขายปลีก การซ่อมแซมยานยนต์และรถจักรยานยนต์	7,144,138.4	4,515.9	1,569.8	1,327,998.5	839.4	291.8	18.6
การขายส่ง (ยกเว้นยานยนต์และจักรยานยนต์)	10,920,103.4	15,380.4	3,082.2	2,116,186.2	2,980.5	597.3	19.4
การขายปลีก (ยกเว้นยานยนต์และจักรยานยนต์)	12,468,373.2	1,526.1	721.7	3,064,183.7	375.1	177.4	24.6
ที่พักแรม การบริการอาหารและเครื่องดื่ม	1,905,340.3	826.3	254.0	734,468.9	318.5	97.9	38.5
กิจกรรมมอสังหาริมทรัพย์	254,608.0	742.3	425.1	121,747.1	354.9	203.3	47.8
กิจกรรมทางวิชาชีพ วิทยาศาสตร์และเทคโนโลยี อื่นๆ	94,596.0	705.9	273.4	50,492.5	376.8	145.9	53.4
กิจกรรมการบริหารและการบริการสนับสนุน	95,816.9	400.9	144.1	53,402.4	223.4	80.3	55.7
ศิลปะความบันเทิง และนันทนาการ	75,435.5	328.0	60.8	52,368.1	227.7	42.2	69.4
กิจกรรมการบริการอื่นๆ	275,283.5	177.8	143.3	142,226.0	91.9	74.0	51.7

สารบัญตาราง

- ตาราง ก** จำนวนและร้อยละของสถานประกอบการธุรกิจฯ จำแนกตามลักษณะของสถานประกอบการ
- ตาราง ข** จำนวนและร้อยละของสถานประกอบการธุรกิจฯ จำแนกตามหมวดย่อยธุรกิจ
- ตาราง ค** จำนวนและร้อยละของพนักงาน ลูกจ้าง และค่าตอบแทนแรงงาน จำแนกตามขนาดของสถานประกอบการ และหมวดย่อยธุรกิจ
- ตาราง ง** รายรับ ค่าใช้จ่าย มูลค่าเพิ่ม และมูลค่าเพิ่มต่อรายรับ จำแนกตามขนาดของสถานประกอบการ และหมวดย่อยธุรกิจ
- ตาราง จ** รายรับและมูลค่าเพิ่มเฉลี่ยต่อสถานประกอบการและต่อพนักงาน จำแนกตามขนาดของสถานประกอบการ และหมวดย่อยธุรกิจ

บทที่ 1

บทนำ

1.1 ความเป็นมา

สำนักงานสถิติแห่งชาติ ได้จัดทำสำมะโนธุรกิจทางการค้าและธุรกิจทางการบริการ และสำมะโนอุตสาหกรรมทุก 10 ปี ตามข้อเสนอแนะขององค์การสหประชาชาติ เพื่อให้ประเทศมีข้อมูลพื้นฐานที่สำคัญทางด้านธุรกิจทางการค้า ธุรกิจทางการบริการ และอุตสาหกรรมการผลิตอย่างต่อเนื่อง โดยสำมะโนธุรกิจทางการค้าและธุรกิจทางการบริการได้จัดทำมาแล้ว 3 ครั้งในปี 2509 2531 และ 2545 โดยสำมะโนอุตสาหกรรมจัดทำมาแล้ว 3 ครั้งเช่นกัน ในปี 2507 2540 และ 2550 สำหรับในปี 2555 จะครบรอบ 10 ปี การจัดทำสำมะโนธุรกิจทางการค้าและธุรกิจทางการบริการสืบเนื่องมาจากปัจจุบันโครงสร้างด้านเศรษฐกิจมีการเปลี่ยนแปลงรวดเร็วมากตามที่กล่าวมาแล้ว ทำให้หน่วยงานหลักด้านเศรษฐกิจของประเทศ คือ กระทรวงอุตสาหกรรม (สำนักงานเศรษฐกิจอุตสาหกรรม) สำนักงานคณะกรรมการพัฒนาการเศรษฐกิจและสังคมแห่งชาติ ธนาคารแห่งประเทศไทย และกระทรวงพาณิชย์มีความจำเป็นต้องใช้ข้อมูลที่ทันสมัยเพื่อใช้ในการวิเคราะห์และติดตามสถานการณ์ด้านเศรษฐกิจ ของประเทศและภูมิภาค จึงขอให้สำนักงานสถิติแห่งชาติจัดทำข้อมูลสำมะโนอุตสาหกรรมจาก ทุก 10 ปี เป็นจัดทำทุก 5 ปี ประกอบกับปัจจุบันประเทศต่างๆ ส่วนใหญ่ได้มีการจัดทำสำมะโน ด้านเศรษฐกิจทุก 5 ปี

ดังนั้น สำนักงานสถิติแห่งชาติ จึงได้วางแผนปรับการจัดทำสำมะโนอุตสาหกรรม เป็นประจำทุก 5 ปี โดยจะเริ่มดำเนินการในปี 2555 โดย บูรณาการดำเนินการไปพร้อมกับการสำมะโนธุรกิจทางการค้าและธุรกิจทางการบริการในปี 2555 สำหรับการเก็บรวบรวมข้อมูลแบ่งเป็น 2 ขั้นตอนคือ ขั้นตอนการเก็บรวบรวมข้อมูลพื้นฐานของสถานประกอบการทุกประเภทและขั้นการเก็บรวบรวมข้อมูลรายละเอียดของสถาน-

ประกอบการเฉพาะสถานประกอบการที่ประกอบธุรกิจทางการค้าธุรกิจทางการบริการ และอุตสาหกรรมการผลิต

1.2 วัตถุประสงค์

การเก็บรวบรวมข้อมูลรายละเอียดของสถานประกอบการ มีวัตถุประสงค์ดังนี้

1.2.1 เพื่อเก็บรวบรวมข้อมูลพื้นฐานเกี่ยวกับการประกอบธุรกิจของสถานประกอบการ เช่น จำนวน ประเภทธุรกิจ และขนาดของสถานประกอบการ จำนวนคนทำงาน ลูกจ้าง ค่าตอบแทนแรงงาน ค่าใช้จ่ายในการดำเนินงาน รายรับ แหล่งเงินทุน สินทรัพย์และหนี้สินของสถานประกอบการ เป็นต้น

1.2.2 เพื่อใช้ในการจัดทำบัญชีประชาชาติ (National Account) และสร้างตารางปัจจัยการผลิตและผลผลิตของประเทศ (Input Output Table)

1.3 ขอบข่ายและคัมรวม

ขอบข่ายในการเก็บรวบรวมข้อมูล ได้แก่ สถานประกอบการทั่วประเทศที่ดำเนินกิจการเกี่ยวกับธุรกิจการค้าปลีก การค้าส่งและการบริการตามการจัดประเภทมาตรฐานอุตสาหกรรมประเทศไทยปี 2552 (Thailand Standard Industrial Classification : TSIC-2009)

คัมรวมสถานประกอบการที่มีที่ตั้งที่แน่นอนทุกแห่งที่ตั้งอยู่ในเขตเทศบาลและนอกเขตเทศบาลของ **จังหวัดกำแพงเพชร**

1.4 คาบเวลาอ้างอิง

ข้อมูลที่เก็บรวบรวมเป็นข้อมูลของสถานประกอบการที่ดำเนินกิจการในรอบ 12 เดือน (ระหว่าง 1 มกราคม ถึง 31 ธันวาคม 2554)

1.5 รายการข้อมูลที่เกี่ยวข้อง

1.5.1 ข้อมูลทั่วไปของสถานประกอบการ เช่น ประเภทธุรกิจ รูปแบบการจัดตั้งตามกฎหมาย รูปแบบการจัดตั้งทางเศรษฐกิจ ระยะเวลาในการดำเนินงานของสถานประกอบการ ทุนจดทะเบียนและการมีต่างประเทศร่วมลงทุนหรือถือหุ้น เป็นต้น

1.5.2 คนทำงาน ลูกจ้าง และค่าตอบแทนแรงงาน

1.5.3 ค่าใช้จ่ายของสถานประกอบการ

1.5.4 รายรับของสถานประกอบการ

1.5.5 แหล่งเงินทุนของสถานประกอบการ

1.5.6 สินทรัพย์และหนี้สินของสถานประกอบการ

1.5.7 ผลกระทบจากอุทกภัยต่อสถานประกอบการในปี 2554

1.5.8 ความคิดเห็นและข้อเสนอแนะของสถานประกอบการ

1.6 ประโยชน์ของข้อมูล

1.6.1 ใช้ในการวางแผนพัฒนาเศรษฐกิจของประเทศให้มีประสิทธิภาพ กำหนดนโยบายและทิศทางการพัฒนาเศรษฐกิจในระดับประเทศและระดับท้องถิ่น การจัดทำแผนส่งเสริมวิสาหกิจขนาดกลางและขนาดย่อม (SMEs) จัดทำบัญชีประชาชาติเพื่อกำหนดทิศทางการขยายตัวทางเศรษฐกิจ

1.6.2 ใช้เป็นเครื่องมือสำหรับผู้ประกอบการในการวางแผนธุรกิจการตัดสินใจลงทุนการขยายกิจการ ขยายสาขา ซึ่งก่อให้เกิดการจ้างงานเพิ่มขึ้น นอกจากนี้ยังสามารถใช้ข้อมูลพิจารณาเปรียบเทียบกับกิจการอื่นๆ เพื่อให้ธุรกิจประสบความสำเร็จ ซึ่งเป็นผลทำให้การเจริญเติบโตทางด้านเศรษฐกิจในประเทศโดยรวมดีขึ้น

1.6.3 ใช้ในการพิจารณาประกอบการตัดสินใจในการลงทุนการศึกษาวิเคราะห์เชิงลึกในธุรกิจที่อยู่ในความสนใจและเรื่องที่เกี่ยวข้อง

บทที่ 2

สรุปข้อมูลที่สำคัญ

2.1 ข้อมูลทั่วไปของสถานประกอบการธุรกิจ ทางการค้าและธุรกิจทางการบริการ

2.1.1 จำนวนสถานประกอบการ

จากผลการสำรวจสำมะโนธุรกิจทางการค้าและธุรกิจทางการบริการ ในจังหวัดกำแพงเพชร พบว่า มีจำนวนสถานประกอบการทั้งสิ้น 15,262 สถานประกอบการ หากพิจารณาเป็นรายอำเภอเรียงลำดับจากมากไปหาน้อย ได้แก่ อำเภอเมืองกำแพงเพชร มีจำนวน 5,521 สถานประกอบการ 36.17 อำเภอชาณุวรลักษบุรี มีจำนวน 2,233 สถานประกอบการ คิดเป็นร้อยละ 14.63 อำเภอพรานกระต่าย มีจำนวน 1,734 สถานประกอบการคิดเป็นร้อยละ 11.36 อำเภอคลองขลุง มีจำนวน 1,504 สถานประกอบการคิดเป็นร้อยละ 9.85 อำเภอไทรงาม มีจำนวนสถานประกอบการ 747 สถานประกอบการ คิดเป็นร้อยละ 4.89 อำเภอคลองลาน มีจำนวน 732 สถานประกอบการ คิดเป็นร้อยละ 4.79 อำเภอลานกระบือ มีจำนวน 709 สถานประกอบการ คิดเป็นร้อยละ 4.64 อำเภอบึงสามัคคี มีจำนวน 619 สถานประกอบการ คิดเป็นร้อยละ 4.05 อำเภอปางศิลาทอง มีจำนวน 548 สถานประกอบการ คิดเป็นร้อยละ 3.59 อำเภอทรายทองวัฒนา มีจำนวน 521 สถานประกอบการ คิดเป็นร้อยละ 3.41 และอำเภอโกสัมพีนคร มีจำนวน 394 สถานประกอบการ คิดเป็นร้อยละ 2.58

2.1.2 ขนาดของสถานประกอบการ

ในด้านขนาดของสถานประกอบการ ซึ่งจำแนกตามจำนวนคนทำงาน แสดงให้เห็นว่าในจังหวัดกำแพงเพชร สถานประกอบการขนาดเล็กที่มีคนทำงาน 1-15 คน มีจำนวนมากที่สุดคือ 15,152 สถานประกอบการ คิดเป็นร้อยละ

99.3 รองลงมาเป็นสถานประกอบการที่มีคนทำงาน 16-25 คน มีจำนวน 66 สถานประกอบการคิดเป็นร้อยละ 0.4 คนทำงานตั้งแต่ 31-50 คน มีจำนวน 18 สถานประกอบการ คนทำงาน 51-200 คนขึ้นไป มีจำนวน 17 สถานประกอบการ คนทำงาน 26-30 คน มีจำนวน 9 สถานประกอบการ คิดเป็นร้อยละ 0.1 เท่ากัน

2.1.3 รูปแบบการจัดตั้งตามกฎหมาย

รูปแบบการจัดตั้งทางกฎหมายของสถานประกอบการในจังหวัดกำแพงเพชร พบว่า มีรูปแบบการจัดตั้งแบบส่วนบุคคลมากที่สุด มีจำนวน 14,426 สถานประกอบการ คิดเป็นร้อยละ 94.5 รองลงมาเป็นการจัดตั้งแบบห้างหุ้นส่วนจำกัด ห้างหุ้นส่วนสามัญนิติบุคคล มีจำนวน 283 สถานประกอบการ คิดเป็นร้อยละ 1.9 และการจัดตั้งแบบบริษัทจำกัด บริษัทจำกัด (มหาชน) มีจำนวน 269 สถานประกอบการ คิดเป็นร้อยละ 1.8 และส่วนราชการ รัฐวิสาหกิจ สหกรณ์ อื่น ๆ มีจำนวน 284 สถานประกอบการ คิดเป็นร้อยละ 1.8 เท่ากัน

2.1.4 รูปแบบการจัดตั้งทางเศรษฐกิจ

รูปแบบการจัดตั้งทางเศรษฐกิจของสถานประกอบการธุรกิจในจังหวัดกำแพงเพชร พบว่าส่วนใหญ่เป็นสำนักงานแห่งเดียว มีจำนวน 15,004 สถานประกอบการ คิดเป็นร้อยละ 98.3 รองลงมีสำนักงานสาขา มีจำนวน 217 สถานประกอบการ คิดเป็นร้อยละ 1.4 สำนักงานใหญ่ มีจำนวน 42 สถานประกอบการ คิดเป็นร้อยละ 0.3

2.1.5 ระยะเวลาในการดำเนินการ
 การดำเนินการจำแนกตามระยะเวลาของการดำเนินการ พบว่า ส่วนใหญ่จะดำเนินการ 5-9 ปี มีจำนวน 5,238 สถานประกอบการ คิดเป็นร้อยละ 34.3 รองลงมา 10-19 ปี มีจำนวน 4,356 สถานประกอบการ

คิดเป็นร้อยละ 28.5 น้อยกว่า 5 ปี มีจำนวน 4,069 สถานประกอบการ คิดเป็นร้อยละ 26.7 ตั้งแต่ 30 ปีขึ้นไป มีจำนวน 806 สถานประกอบการ คิดเป็นร้อยละ 5.3 และ 20-29 ปีขึ้นไป มีจำนวน 793 สถานประกอบการ คิดเป็นร้อยละ 5.2

ตาราง ก จำนวนและร้อยละของสถานประกอบการธุรกิจฯ จำแนกตามลักษณะของสถานประกอบการ

ลักษณะของสถานประกอบการ	จำนวน	ร้อยละ
รวม	15,262	100.0
ขนาดของสถานประกอบการ		
1 – 15 คน	15,152	99.3
16 – 25 คน	66	0.4
26 – 30 คน	9	0.1
31 – 50 คน	18	0.1
มากกว่า 50 คน	17	0.1
รูปแบบการจัดตั้งตามกฎหมาย		
ส่วนบุคคล	14,426	94.5
ห้างหุ้นส่วนจำกัด ห้างหุ้นส่วนสามัญนิติบุคคล	283	1.9
บริษัทจำกัด บริษัทจำกัด (มหาชน)	269	1.8
ส่วนราชการ รัฐวิสาหกิจ สหกรณ์ อื่น ๆ	284	1.8
รูปแบบการจัดตั้งทางเศรษฐกิจ		
สำนักงานแห่งเดียว	15,004	98.3
สำนักงานใหญ่	42	0.3
สำนักงานสาขา	217	1.4
ระยะเวลาในการดำเนินการ		
น้อยกว่า 5 ปี	4,069	26.7
5 – 9 ปี	5,238	34.3
10 – 19 ปี	4,356	28.5
20 – 29 ปี	793	5.2
ตั้งแต่ 30 ปีขึ้นไป	806	5.3

2.1.6 หมวดย่อยธุรกิจ

จากผลการสำรวจสำมะโนธุรกิจทางการค้า และธุรกิจทางการบริการ พบว่า จังหวัดกำแพงเพชร มีสถานประกอบการ รวม 15,262 สถานประกอบการ จำแนกตามหมวดย่อยธุรกิจ เรียงตามลำดับจากมากไปหาน้อย ได้แก่ การขายปลีก (ยกเว้นยานยนต์ และจักรยานยนต์) มีจำนวน 8,170 สถานประกอบการ หรือร้อยละ 53.5 การบริการอาหารและเครื่องดื่ม มีจำนวน 2,184 สถานประกอบการ หรือร้อยละ 14.3 การขายส่งและการขายปลีก การซ่อมยานยนต์ และจักรยานยนต์ มีจำนวน 1,582 สถานประกอบการ หรือร้อยละ 10.4 กิจกรรมบริการส่วนบุคคลอื่น ๆ รวมหมวดย่อยธุรกิจการผลิตภาพยนตร์ วิทยุทัศน์และรายการโทรทัศน์ การบันทึกเสียงลงบนสื่อและการจัดพิมพ์จำหน่ายหรือเผยแพร่ดนตรี การจัดผังรายการและการแพร่ภาพ กระจายเสียงหรือ มีจำนวน 1,243 สถานประกอบการ หรือร้อยละ 8.1 การขายส่ง (ยกเว้นยานยนต์และจักรยานยนต์) มีจำนวน 710 สถานประกอบการ หรือร้อยละ 4.7 กิจกรรมอสังหาริมทรัพย์ มีจำนวน 343 สถานประกอบการ หรือร้อยละ 2.2 การซ่อมคอมพิวเตอร์และของใช้ส่วนบุคคลและของใช้ในครัวเรือน มีจำนวน 305 สถานประกอบการ หรือร้อยละ 2.0 กิจกรรมการสร้างสรรค์ศิลปะและความบันเทิง มีจำนวน 132 สถานประกอบการ หรือร้อยละ 0.9 การบริการด้านการบริหารและสนับสนุนการดำเนินงานสำนักงานและกิจกรรมอื่น ๆ ที่สนับสนุนทางธุรกิจมีจำนวน 128 สถานประกอบการ หรือร้อยละ 0.8 ที่พักแรม มีจำนวน 122 สถานประกอบการ หรือร้อยละ 0.8 กิจกรรมให้เช่า มีจำนวน 102 สถานประกอบการ หรือร้อยละ 0.7 กิจกรรมด้านการกีฬา ความบันเทิง และการนันทนาการ มีจำนวน 94 สถานประกอบการ หรือร้อยละ 0.6 กิจกรรมทางวิชาชีพ วิทยาศาสตร์และเทคโนโลยีอื่น ๆ มีจำนวน 52 สถานประกอบการ หรือร้อยละ 0.4 การโฆษณาและการวิจัยตลาด มีจำนวน 36 สถานประกอบการ หรือร้อยละ 0.3 และ กิจกรรมทางกฎหมายและการบัญชี มี

จำนวน 31 สถานประกอบการ หรือร้อยละ 0.2 กิจกรรมด้านสถาปัตยกรรมและวิศวกรรม รวมถึงการทดสอบ และการวิเคราะห์ทางเทคนิค มีจำนวน 15 สถานประกอบการ คิดเป็นร้อยละ 0.1 กิจกรรมของตัวแทนธุรกิจท่องเที่ยว การจัดหาเที่ยวละการบริการรักษาความปลอดภัยและการสืบสวน มีจำนวน 9 สถานประกอบการ กิจกรรมการพนันและการเสี่ยงโชค มีจำนวน 4 สถานประกอบการ คิดเป็นร้อยละ 0.0 เท่ากัน

ตาราง ข จำนวนและร้อยละของสถานประกอบการธุรกิจฯ จำแนกตามหมวดย่อยธุรกิจ

หมวดย่อยธุรกิจ	จำนวน	ร้อยละ
รวม	15,262	100.0
การขายส่งและการขายปลีก การซ่อมยานยนต์ และจักรยานยนต์	1,582	10.4
การขายส่ง (ยกเว้นยานยนต์และจักรยานยนต์)	710	4.7
การขายปลีก (ยกเว้นยานยนต์และจักรยานยนต์)	8,170	53.5
ที่พักแรม	122	0.8
การบริการอาหารและเครื่องดื่ม	2,184	14.3
กิจกรรมอสังหาริมทรัพย์	343	2.2
กิจกรรมทางกฎหมายและการบัญชี	31	0.2
กิจกรรมด้านสถาปัตยกรรมและวิศวกรรม รวมถึงการทดสอบ และการวิเคราะห์ทางเทคนิค	15	0.1
การโฆษณาและการวิจัยตลาด	36	0.3
กิจกรรมทางวิชาชีพ วิทยาศาสตร์ และเทคนิคอื่นๆ	52	0.4
กิจกรรมการให้เช่า	102	0.7
กิจกรรมของตัวแทนธุรกิจท่องเที่ยว การจัดนำเที่ยว การบริการสำรองและกิจกรรมที่เกี่ยวข้อง การบริการรักษาความปลอดภัยและการสืบสวน	9	-
การบริการด้านการบริหารและสนับสนุนการดำเนินงาน ของสำนักงานและกิจกรรมอื่นๆ ที่สนับสนุนทางธุรกิจ	128	0.8
กิจกรรมการสร้างสรรค์ศิลปะและความบันเทิง	132	0.9
กิจกรรมการพนันและการเสี่ยงโชค	4	-
กิจกรรมด้านการกีฬา ความบันเทิง และการนันทนาการ	94	0.6
การซ่อมคอมพิวเตอร์และของใช้ส่วนบุคคลและของใช้ในครัวเรือน	305	2.0
กิจกรรมบริการส่วนบุคคลอื่นๆ รวมหมวดย่อยธุรกิจการผลิตภาพยนตร์ วีดิทัศน์ และ รายการโทรทัศน์ การบันทึกเสียงลงบนสื่อและการจัดพิมพ์จำหน่ายหรือเผยแพร่ดนตรี การจัดผังรายการและการแพร่ภาพกระจายเสียง	1,243	8.1

หมายเหตุ : - ไม่มีข้อมูล หรือข้อมูลมีค่าเป็น 0 หรือมีข้อมูลจำนวนเล็กน้อย

2.2 ข้อมูลสถิติที่สำคัญจำแนกตามขนาดของสถานประกอบการ และหมวดย่อยธุรกิจ

2.2.1 คนทำงานและค่าตอบแทนแรงงาน

1) จำนวนคนทำงาน

ด้านจำนวนคนทำงาน จากสถานประกอบการ 15,262 สถานประกอบการ ในจังหวัดกำแพงเพชร พบว่า มีคนทำงานจำนวน 37,643 คน

2) จำนวนลูกจ้าง

เมื่อพิจารณาจากสถานประกอบการ 15,262 สถานประกอบการ มีลูกจ้างจำนวน 14,251 คน

3) ค่าตอบแทน

ด้านค่าตอบแทนแรงงานจากสถานประกอบการ 15,262 สถานประกอบการ มีค่าตอบแทนแรงงานเป็นมูลค่า 1,170.1 ล้านบาท และ เฉลี่ยต่อคน ต่อปี 82,104.7 บาท

**ตาราง ค จำนวนและร้อยละของคนทำงาน ลูกจ้าง และค่าตอบแทนแรงงาน จำแนกตามขนาดของ
สถานประกอบการ และหมวดย่อยธุรกิจ**

ขนาดของสถานประกอบการ/ หมวดย่อยธุรกิจ	จำนวน สถาน- ประกอบ การ	คนทำงาน		ลูกจ้าง		ค่าตอบแทนแรงงาน	
		จำนวน	ร้อยละ	จำนวน	ร้อยละ	มูลค่า (พันบาท)	เฉลี่ย ต่อคน ต่อปี (บาท)
รวม	15,262	37,643	100.0	14,251	100.0	1,170,074.7	82,104.7
ขนาดของสถานประกอบการ							
1 – 15 คน	15,152	34,020	90.4	10,858	76.2	817,346.2	75,275.9
16 – 25 คน	66	1,269	3.4	1,147	8.1	106,697.9	93,023.4
26 – 30 คน	9	241	0.6	227	1.6	23,648.4	104,177.9
31 – 50 คน	18	691	1.8	618	4.3	63,441.4	102,655.9
มากกว่า 50 คน	17	1,422	3.8	1,401	9.8	158,940.9	113,448.2
หมวดย่อยธุรกิจ							
การขายส่งและการขายปลีก การซ่อมยานยนต์ และ จักรยานยนต์	1,582	4,551	12.1	2,188	15.4	235,551.8	107,656.2
การขายส่ง (ยกเว้นยานยนต์และจักรยานยนต์)	710	3,543	9.4	2,307	16.3	213,396.7	92,499.7
การขายปลีก (ยกเว้นยานยนต์และจักรยานยนต์)	8,170	17,276	45.9	4,487	31.5	400,630.9	89,287.0
ที่พักแรม	122	676	1.8	488	3.4	37,343.2	76,523.0
การบริการอาหารและเครื่องดื่ม	2,184	6,824	18.1	3,147	22.1	209,148.9	66,459.8
กิจกรรมอสังหาริมทรัพย์	343	599	1.6	124	0.9	13,595.4	109,640.3
กิจกรรมทางกฎหมายและการบัญชี	31	102	0.3	63	0.4	7,131.7	113,201.6
กิจกรรมด้านสถาปัตยกรรมและวิศวกรรม รวมถึงการ ทดสอบ และ การวิเคราะห์ทางเทคนิค	15	44	0.1	23	0.2	1,637.4	71,191.3
การโฆษณาและการวิจัยตลาด	36	82	0.2	36	0.3	2,480.4	68,900.0
กิจกรรมทางวิชาชีพ วิทยาศาสตร์และเทคนิคอื่นๆ	52	118	0.3	31	0.2	2,662.3	85,880.6
กิจกรรมการให้เช่า	102	299	0.8	149	1.0	5,017.1	33,671.8
กิจกรรมของตัวแทนธุรกิจท่องเที่ยว การจัดนำเที่ยว การ บริการสำรอง และกิจกรรมที่เกี่ยวข้อง การบริการรักษา ความปลอดภัยและการสืบสวน	9	112	0.3	102	0.7	5,599.7	54,899.0
การบริการด้านการบริหารและสนับสนุนการดำเนินงานของ สำนักงาน และกิจกรรมอื่นๆ ที่สนับสนุนทางธุรกิจ	128	254	0.7	58	0.4	4,673.1	80,570.7
กิจกรรมการสร้างสรรคดีศิลปะและความบันเทิง	132	1,091	2.9	882	6.2	19,310.3	21,893.8
กิจกรรมการพนันและการเสี่ยงโชค	4	4	-	-	-	-	-
กิจกรรมด้านการกีฬา ความบันเทิง และการนันทนาการ	94	145	0.4	20	0.1	1,494.6	74,730.0
การซ่อมคอมพิวเตอร์และของใช้ส่วนบุคคลและของใช้ใน ครัวเรือน	305	404	1.1	36	0.3	3,131.0	86,972.2
กิจกรรมบริการส่วนบุคคลอื่นๆ รวมหมวดย่อยธุรกิจการผลิต ภาพยนตร์ วิทยุทัศน์ และรายการโทรทัศน์ การบันทึกเสียงลง สื่อ และการจัดพิมพ์จำหน่ายหรือเผยแพร่ดนตรี การจัดผัง รายการและการแพร่ภาพกระจายเสียง	1,243	1,517	4.0	111	0.7	7,207.3	142,783.8

หมายเหตุ : - ไม่มีข้อมูล หรือข้อมูลมีค่าเป็น 0 หรือมีข้อมูลจำนวนเล็กน้อย

2.2.2 รายได้จากการดำเนินงาน

ค่าใช้จ่ายชั้นกลางและมูลค่าเพิ่ม

ด้านรายได้จากการดำเนินงานค่าใช้จ่ายชั้นกลางและมูลค่าเพิ่มต่อรายรับ จำแนกตามขนาดของสถานประกอบการของจังหวัดกำแพงเพชร รายได้จากการดำเนินงานมีมูลค่า 33,233.7 ล้านบาท ค่าใช้จ่ายชั้นกลางมีมูลค่า 25,570.6 ล้านบาท มูลค่าเพิ่มมีมูลค่า 7,663.1 ล้านบาท โดยเรียงตามลำดับจากมากไปหาน้อยได้แก่ ขนาดของสถานประกอบการ 1-15 คน มีรายได้จากการดำเนินงานคิดเป็นร้อยละ 66.8 ค่าใช้จ่ายชั้นกลางคิดเป็นร้อยละ 63.2 มูลค่าเพิ่ม คิดเป็นร้อยละ 78.9 รองลงมา ขนาดของสถานประกอบการ 51คนขึ้นไป

มีรายได้จากการดำเนินงาน คิดเป็นร้อยละ 11.9 ค่าใช้จ่ายชั้นกลาง คิดเป็นร้อยละ 13.1 มูลค่าเพิ่ม คิดเป็นร้อยละ 7.8 ขนาดของสถานประกอบการ 16-25 คน มีรายได้ จากการดำเนินงานคิดเป็นร้อยละ 10.8 ค่าใช้จ่ายชั้นกลาง คิดเป็นร้อยละ 12.0 มูลค่าเพิ่ม คิดเป็นร้อยละ 6.5 ขนาดของสถานประกอบการ 31-50 คน มีรายได้จากการดำเนินงาน คิดเป็นร้อยละ 8.2 ค่าใช้จ่ายชั้นกลาง คิดเป็นร้อยละ 9.0 มูลค่าเพิ่ม คิดเป็นร้อยละ 5.6 และขนาดของสถานประกอบการ 26-30 คน มีรายได้จากการดำเนินงาน คิดเป็นร้อยละ 2.3 ค่าใช้จ่ายชั้นกลางคิดเป็นร้อยละ 2.7 มูลค่าเพิ่ม คิดเป็นร้อยละ 1.3

**ตาราง ง รายได้จากการดำเนินงาน ค่าใช้จ่ายชั้นกลาง มูลค่าเพิ่มและมูลค่าเพิ่มต่อรายรับ จำแนกตาม
ขนาดของสถานประกอบการและหมวดย่อยธุรกิจ**

(หน่วย : พันบาท)

ขนาดของสถานประกอบการ/ หมวดย่อยธุรกิจ	รายได้จากการดำเนินงาน		ค่าใช้จ่ายชั้นกลาง		มูลค่าเพิ่ม		มูลค่าเพิ่ม ต่อรายได้ จากการ ดำเนินงาน (ร้อยละ)
	มูลค่า (พันบาท)	ร้อยละ	มูลค่า (พันบาท)	ร้อยละ	มูลค่า (พันบาท)	ร้อยละ	
รวม	33,233,700.1	100.0	25,570,626.7	100.0	7,663,073.5	100.0	23.1
ขนาดของสถานประกอบการ							
1 – 15 คน	22,201,413.0	66.8	16,154,707.6	63.2	6,046,705.4	78.9	27.2
16 – 25 คน	3,578,893.5	10.8	3,079,347.9	12.0	499,545.5	6.5	14.0
26 – 30 คน	780,504.6	2.3	684,457.2	2.7	96,047.4	1.3	12.3
31 – 50 คน	2,718,150.0	8.2	2,291,329.2	9.0	426,820.8	5.6	15.7
มากกว่า 50 คน	3,954,739.0	11.9	3,360,784.8	13.1	593,954.3	7.8	15.0
หมวดย่อยธุรกิจ							
การขายส่งและการขายปลีก การซ่อมยานยนต์ และ จักรยานยนต์	7,144,138.4	21.5	5,816,139.9	22.7	1,327,998.5	17.3	18.6
การขายส่ง (ยกเว้นยานยนต์และจักรยานยนต์)	10,920,103.4	32.9	8,803,917.0	34.4	2,116,186.2	27.6	19.4
การขายปลีก (ยกเว้นยานยนต์และจักรยานยนต์)	12,468,373.2	37.5	9,404,189.5	36.8	3,064,183.7	40.0	24.6
ที่พักแรม	209,762.9	0.6	76,698.0	0.3	133,064.5	1.7	63.4
การบริการอาหารและเครื่องดื่ม	1,695,577.4	5.1	1,094,173.0	4.3	601,404.4	7.8	35.5
กิจกรรมอสังหาริมทรัพย์	254,608.0	0.8	132,860.9	0.5	121,747.1	1.6	47.8
กิจกรรมทางกฎหมายและการบัญชี	21,546.1	0.1	3,542.8	-	18,003.3	0.2	83.6
กิจกรรมด้านสถาปัตยกรรมและวิศวกรรม รวมถึง การทดสอบ และการวิเคราะห์ทางเทคนิค	27,427.8	0.1	17,845.4	0.1	9,582.4	0.1	34.9
การโฆษณาและการวิจัยตลาด	23,230.6	0.1	11,254.6	-	11,976	0.2	51.6
กิจกรรมทางวิชาชีพวิทยาศาสตร์ และเทคนิคอื่นๆ	22,391.5	0.1	11,460.6	-	10,930.8	0.1	48.8
กิจกรรมการให้เช่า	42,730.9	0.1	21,385.9	0.1	21,345.0	0.3	50.0
กิจกรรมของตัวแทนธุรกิจท่องเที่ยว การจัดนำเที่ยว การบริการสำรอง และกิจกรรมที่เกี่ยวข้อง การบริการรักษาความปลอดภัยและการสืบสวน	11,940.0	-	2,273.0	-	9,667.0	0.1	81.0
การบริการด้านการบริหารและสนับสนุนการดำเนิน ของสำนักงานและกิจกรรมอื่นๆ ที่สนับสนุนทาง ธุรกิจ	41,146.0	0.1	18,755.6	0.1	22,390.4	0.3	54.4
กิจกรรมการสร้างสรรค์ศิลปะและความบันเทิง	42,340.1	0.1	8,054.1	-	34,286	0.4	81.0
กิจกรรมการพนันและการเสี่ยงโชค	7,484.2	-	6,302.7	-	1,181.5	-	15.8
กิจกรรมด้านการกีฬา ความบันเทิง และการ นันทนาการ	25,611.2	0.1	8,710.6	-	16,900.6	0.2	66.0
การซ่อมคอมพิวเตอร์และของใช้ส่วนบุคคลและของ ใช้ในครัวเรือน	66,405.1	0.2	36,641.9	0.1	9,763.3	0.4	44.8
กิจกรรมบริการส่วนบุคคลอื่นๆ รวมหมวดย่อยธุรกิจ การผลิตภาพยนตร์ วิทยุทัศน์ และรายการโทรทัศน์ การบันทึกเสียงลงบนสื่อ และการจัดพิมพ์ จำหน่ายหรือเผยแพร่ดนตรี การจัดผังรายการ และการแพร่ภาพกระจายเสียง	222,277.2	0.6	95,956.7	0.4	112,462.7	1.5	106.9

หมายเหตุ : - ไม่มีข้อมูล หรือข้อมูลมีค่าเป็น 0 หรือมีข้อมูลจำนวนเล็กน้อย

2.2.3 รายได้จากการดำเนินงานและมูลค่าเพิ่มเฉลี่ยต่อสถานประกอบการ

ด้านรายได้จากการดำเนินงานและมูลค่าเพิ่มเฉลี่ยต่อสถานประกอบการของจังหวัดกำแพงเพชร พบว่า รายได้จากการดำเนินงานเฉลี่ยมีมูลค่า 2.2 ล้านบาท และมูลค่าเพิ่มเฉลี่ยมีมูลค่า 502,100 บาท โดยเฉลี่ยจำแนกตามขนาดสถานประกอบการ ได้แก่ ขนาดของสถานประกอบการ 1-15 คน มีรายได้จากการดำเนินงานเฉลี่ยต่อสถานประกอบการ 1.5 ล้านบาท มูลค่าเพิ่มเฉลี่ยต่อสถานประกอบการ 399,100 บาท ขนาดของสถานประกอบการ 16-25 คน มีรายได้จากการดำเนินงานเฉลี่ยต่อสถานประกอบการ 54.2 ล้านบาท มูลค่าเพิ่มเฉลี่ยต่อสถานประกอบการ 7.6 ล้านบาท ขนาดของสถานประกอบการ 26-30 คน มีรายได้จากการดำเนินงานเฉลี่ยต่อสถานประกอบการ 86.7 ล้านบาท มูลค่าเพิ่มเฉลี่ยต่อสหภาพประกอบการ 10.7 ล้านบาท ขนาดของสถานประกอบการ 31-50 คน มีรายได้จากการดำเนินงานเฉลี่ยต่อสถานประกอบการ 151.0 ล้านบาท มูลค่าเพิ่มเฉลี่ยต่อสถานประกอบการ 23.7 ล้านบาท และขนาดของสถานประกอบการ 51 คนขึ้นไป มีรายได้จากการดำเนินงานเฉลี่ยต่อสถานประกอบการ 232.6

ล้านบาท มูลค่าเฉลี่ยต่อสถานประกอบการ 34.9 ล้านบาท

2.2.4 รายได้จากการดำเนินงาน และมูลค่าเพิ่มเฉลี่ยต่อคนทำงาน

ด้านรายได้จากการดำเนินงานและมูลค่าเพิ่มเฉลี่ยต่อคนทำงานของจังหวัดกำแพงเพชร พบว่า รายได้จากการดำเนินงานเฉลี่ยต่อคนทำงาน 882,900 บาท มูลค่าเพิ่มเฉลี่ยต่อคนทำงาน 203,600 บาท จำแนกขนาดของสถานประกอบการ ได้แก่ ขนาดของสถานประกอบการ 1-15 คน มีรายได้เฉลี่ยต่อคนทำงาน 652,600 บาท มูลค่าเพิ่มเฉลี่ยต่อคนทำงาน 177,700 บาท ขนาดของสถานประกอบการ 16-25 คน มีรายได้เฉลี่ยต่อคนทำงาน 2.8 ล้านบาท มูลค่าเพิ่มเฉลี่ยต่อคนทำงาน 393,700 บาท ขนาดของสถานประกอบการ 26-30 คน มีรายได้เฉลี่ยต่อคนทำงานคนทำงาน 3.2 ล้านบาท มูลค่าเพิ่มเฉลี่ยต่อคนทำงาน 398,500 บาท ขนาดของสถานประกอบการ 31-50 คน มีรายได้เฉลี่ยต่อคนทำงาน 3.9 ล้านบาท มูลค่าเพิ่มเฉลี่ยต่อคนทำงาน 617,700 บาท ขนาดของสถานประกอบการ 51 คนขึ้นไป มีรายได้เฉลี่ยต่อคนทำงาน 2.8 ล้านบาท มูลค่าเพิ่มเฉลี่ยต่อคนทำงาน 417,700 บาท

ตาราง จ รายได้จากการดำเนินงานและมูลค่าเพิ่มเฉลี่ยต่อสถานประกอบการ และต่อคนทำงาน จำแนกตามขนาด
ของสถานประกอบการ และหมวดย่อยธุรกิจ

(หน่วย : พันบาท)

ขนาดของสถานประกอบการ/ หมวดย่อยธุรกิจ	รายได้จากการดำเนินงานเฉลี่ย		มูลค่าเพิ่มเฉลี่ย	
	ต่อสถาน- ประกอบการ	ต่อ คนทำงาน	ต่อสถาน- ประกอบการ	ต่อ คนทำงาน
รวม	2,177.5	882.9	502.1	203.6
ขนาดของสถานประกอบการ				
1 – 15 คน	1,465.2	652.6	399.1	177.7
16 – 25 คน	54,225.7	2,820.2	7,568.9	393.7
26 – 30 คน	86,722.7	3,238.6	10,671.9	398.5
31 – 50 คน	151,008.3	3,933.6	23,712.3	617.7
มากกว่า 50 คน	232,631.7	2,781.1	34,938.5	417.7
หมวดย่อยธุรกิจ				
การขายส่งและการขายปลีก การซ่อมยานยนต์ และจักรยายนต์	4,515.9	1,569.8	839.4	291.8
การขายส่ง (ยกเว้นยานยนต์และจักรยายนต์)	15,380.4	3,082.2	2,980.5	597.3
การขายปลีก (ยกเว้นยานยนต์และจักรยายนต์)	1,526.1	721.7	375.1	177.4
ที่พักแรม	1,719.4	310.3	1,090.7	196.8
การบริการอาหารและเครื่องดื่ม	776.4	248.5	275.4	88.1
กิจกรรมอสังหาริมทรัพย์	742.3	425.1	354.9	203.3
กิจกรรมทางกฎหมายและการบัญชี	695.0	211.2	580.8	176.5
กิจกรรมด้านสถาปัตยกรรมและวิศวกรรม รวมถึงการทดสอบ และการวิเคราะห์ทางเทคนิค	1,828.5	623.4	638.8	217.8
การโฆษณาและการวิจัยตลาด	645.3	283.3	332.7	146.0
กิจกรรมทางวิชาชีพ วิทยาศาสตร์ และเทคนิคอื่นๆ	430.6	189.8	210.2	92.6
กิจกรรมการให้เช่า	418.9	142.9	209.3	71.4
กิจกรรมของตัวแทนธุรกิจท่องเที่ยว การจัดนำเที่ยว การบริการ สำรอง และกิจกรรมที่เกี่ยวข้อง การบริการรักษาความปลอดภัยและการสืบสวน	1,326.7	106.6	1,074.1	86.3
การบริการด้านการบริหาร และสนับสนุนการดำเนินงานของ สำนักงาน และกิจกรรมอื่นๆ ที่สนับสนุนทางธุรกิจ	321.5	162.0	174.9	88.2
กิจกรรมการสร้างสรรค์ศิลปะและความบันเทิง	320.8	38.8	259.7	31.4
กิจกรรมการพนันและการเสี่ยงโชค	1,871.1	1,871.1	295.4	295.4
กิจกรรมด้านการกีฬา ความบันเทิง และการนันทนาการ	272.5	176.6	179.8	116.6
การซ่อมคอมพิวเตอร์และของใช้ส่วนบุคคลและของใช้ในครัวเรือน	217.7	164.4	97.6	73.7
กิจกรรมบริการส่วนบุคคลอื่นๆ รวมหมวดย่อยธุรกิจการผลิต ภาพยนตร์ วิดีทัศน์ และรายการโทรทัศน์การบันทึกเสียง ลงบน สื่อ และการจัดพิมพ์จำหน่ายหรือเผยแพร่ดนตรี การจัดผัง รายการและการแพร่ภาพกระจายเสียง	663.4	261.8	355.1	140.4

ตารางสถิติ

ตอนที่ 1 ข้อมูลการดำเนินงานของสถานประกอบการธุรกิจฯ
จำแนกตามขนาดของสถานประกอบการ

สารบัญตารางสถิติ

- ตอนที่ 1 ข้อมูลการดำเนินงานกิจการของสถานประกอบการธุรกิจฯ จำแนกตามขนาดของสถานประกอบการ
- ตาราง 1 ข้อมูลสถิติที่สำคัญของสถานประกอบการธุรกิจในปี 2554 จำแนกตามขนาดของสถานประกอบการ
- ตาราง 2 จำนวนคนทำงานของสถานประกอบการธุรกิจในปี 2554 จำแนกตามสถานภาพการทำงาน เพศ และขนาดของสถานประกอบการ
- ตาราง 3 จำนวนสถานประกอบการธุรกิจที่มีลูกจ้าง จำแนกตามจำนวนวันทำงานต่อสัปดาห์ จำนวนชั่วโมงทำงานเฉลี่ยต่อวันของลูกจ้าง และขนาดของสถานประกอบการ
- ตาราง 4 ค่าตอบแทนแรงงานของสถานประกอบการธุรกิจ ในปี 2554 จำแนกตามขนาดของสถานประกอบการ
- ตาราง 5 ค่าใช้จ่ายทั้งสิ้น มูลค่าสินค้าและวัสดุประกอบและส่วนเปลี่ยนแปลงสินค้าของสถานประกอบการธุรกิจปี 2554 จำแนกตามขนาดของสถานประกอบการ
- ตาราง 6 รายรับทั้งสิ้นของสถานประกอบการธุรกิจในปี 2554 จำแนกตามขนาดของสถานประกอบการ
- ตาราง 7 มูลค่าตามบัญชีของสินทรัพย์สถานประกอบการ ณ วันที่ 1 มกราคม 2554 จำแนกตามขนาดของสถานประกอบการ
- ตาราง 8 มูลค่าตามบัญชีของสินทรัพย์สถานประกอบการ ณ วันที่ 31 ธันวาคม 2554 จำแนกตามขนาดของสถานประกอบการ
- ตาราง 9 มูลค่าสินทรัพย์ถาวรที่เปลี่ยนแปลงของสถานประกอบการธุรกิจ ระหว่าง มกราคม – ธันวาคม 2554 จำแนกตามขนาดของสถานประกอบการ

ตาราง 1 ข้อมูลสถิติที่สำคัญของสถานประกอบการธุรกิจในปี 2554 จำแนกตามขนาดของสถานประกอบการ

TABLE 1 PRINCIPAL STATISTICS OF BUSINESS ESTABLISHMENTS IN 2011 BY SIZE OF ESTABLISHMENT

ขนาดของสถานประกอบการ	จำนวน สถานประกอบการ Number of establishments	จำนวน คนทำงาน Number of persons engaged	ลูกจ้าง Employees		รายได้จากการ ดำเนินงาน Income	ค่าใช้จ่ายกลาง Intermediate consumption	มูลค่าเพิ่ม Value added	Size of establishment
			จำนวน Number	ค่าตอบแทน แรงงาน Remuneration				
รวม	15,262	37,643	14,251	1,170,074.7	33,233,700.1	25,570,626.7	7,663,073.5	Total
1 - 15 คน	15,152	34,020	10,858	817,346.2	22,201,413.0	16,154,707.6	6,046,705.4	1 - 15 persons
16 - 25 คน	66	1,269	1,147	106,697.9	3,578,893.5	3,079,347.9	499,545.5	16 - 25 persons
26 - 30 คน	9	241	227	23,648.4	780,504.6	684,457.2	96,047.4	26 - 30 persons
31 - 50 คน	18	691	618	63,441.4	2,718,150.0	2,291,329.2	426,820.8	31 - 50 persons
มากกว่า 50 คน	17	1,422	1,401	158,940.9	3,954,739.0	3,360,784.8	593,954.3	More than 50 persons

ที่มา : สำมะโนธุรกิจและอุตสาหกรรม พ.ศ. 2555 (ธุรกิจทางการค้าและธุรกิจทางการบริการ) จังหวัดกำแพงเพชร สำนักงานสถิติแห่งชาติ กระทรวงเทคโนโลยีสารสนเทศและการสื่อสาร

Source : The 2012 Business and Industrial Census (Trade and Services Industry) Kamphaeng Phet Province, National Statistical Office, Ministry of Information and Communication Technology .

ตาราง 2 จำนวนคนทำงานของสถานประกอบการธุรกิจในปี 2554 จำแนกตามสถานภาพการทำงาน เพศ และขนาดของสถานประกอบการ

TABLE 2 NUMBER OF PERSONS ENGAGED OF BUSINESS ESTABLISHMENTS IN 2011 BY WORK STATUS, SEX AND SIZE OF ESTABLISHMENT

ขนาดของสถานประกอบการ	จำนวน สถาน- ประกอบการ	รวม		คนทำงานโดยไม่ได้รับค่าจ้าง/ เงินเดือน				ลูกจ้าง Employees				ระดับปฏิบัติการ	ระดับปฏิบัติการ	Size of establishment			
		รวม Total	ชาย Male	หญิง Female	รวม		ระดับบริหารจัดการ		รวม		ระดับปฏิบัติการ						
					ชาย Male	หญิง Female	รวม Total	ชาย Male	หญิง Female	รวม Total	ชาย Male				หญิง Female		
รวม	15,262	37,643	17,665	19,978	23,392	10,358	13,033	14,251	7,307	6,945	846	481	365	13,406	6,826	6,580	Total
1 - 15 คน	15,152	34,020	15,676	18,344	23,162	10,256	12,905	10,858	5,420	5,438	577	340	237	10,281	5,080	5,201	1 - 15 persons
16 - 25 คน	66	1,269	681	588	122	57	65	1,147	624	523	88	49	40	1,059	575	484	16 - 25 persons
26 - 30 คน	9	241	155	86	14	11	3	227	144	83	27	12	15	200	132	68	26 - 30 persons
31 - 50 คน	18	691	372	319	73	20	53	618	352	266	58	24	34	560	328	232	31 - 50 persons
มากกว่า 50 คน	17	1,422	781	641	21	14	7	1,401	767	634	95	56	39	1,306	711	595	More than 50 persons

ที่มา : สำมะโนธุรกิจและอุตสาหกรรม พ.ศ. 2555 (ธุรกิจทางการค้าและธุรกิจทางการบริการ) จังหวัดกำแพงเพชร สำนักงานสถิติแห่งชาติ กระทรวงเทคโนโลยีสารสนเทศและการสื่อสาร

Source : The 2012 Business and Industrial Census (Trade and Services Industry) Kamphaeng Phet Province, National Statistical Office, Ministry of Information and Communication Technology.

ตาราง 3 จำนวนสถานประกอบการธุรกิจที่มีลูกจ้าง จำนวนตามจำนวนวันทำงานต่อสัปดาห์ จำนวนชั่วโมงทำงานเฉลี่ยต่อวันของลูกจ้าง และขนาดของสถานประกอบการ

TABLE 3 NUMBER OF BUSINESS ESTABLISHMENT'S EMPLOYEES BY NUMBER OF DAYS WORKED PER WEEK, AVERAGE NUMBER OF HOURS WORKED PER DAY BY EMPLOYEES AND SIZE OF ESTABLISHMENT

ขนาดของสถานประกอบการ	จำนวนสถาน- ประกอบการที่มีลูกจ้าง		ลูกจ้าง Employees										Size of establishment		
	จำนวน		จำนวนวันทำงานต่อสัปดาห์ Number of days worked per week					จำนวนชั่วโมงทำงานเฉลี่ยต่อวัน (เฉลี่ยทุกกะ) Average number of hours worked per day							
	จำนวน	ร้อยละ	<5	5 - 6	7	<8	8 - 10	> 10	ร้อยละ	จำนวน	ร้อยละ	จำนวน		ร้อยละ	จำนวน
รวม	3,211	100.0	183	5.7	1,141	35.5	1,887	58.8	303	9.4	2,512	78.2	397	12.4	Total
1 - 15 คน	3,103	100.0	174	5.6	1,076	34.7	1,853	59.7	295	9.5	2,417	77.9	391	12.6	1 - 15 persons
16 - 25 คน	65	100.0	5	7.7	33	50.8	27	41.5	3	4.6	58	88.5	5	6.9	16 - 25 persons
26 - 30 คน	9	100.0	1	11.1	6	66.7	2	22.2	1	11.1	8	88.9	-	-	26 - 30 persons
31 - 50 คน	17	100.0	2	11.8	12	70.6	3	17.7	2	11.8	15	88.2	-	-	31 - 50 persons
มากกว่า 50 คน	17	100.0	1	5.9	14	82.4	2	11.8	2	11.8	14	82.4	1	5.9	51 - 200 persons

ที่มา : สำมะโนธุรกิจและอุตสาหกรรม พ.ศ. 2555 (ธุรกิจทางการค้าและธุรกิจทางการบริการ) จังหวัดกำแพงเพชร สำนักงานสถิติแห่งชาติ กระทรวงเทคโนโลยีสารสนเทศและการสื่อสาร

Source : The 2012 Business and Industrial Census (Trade and Services Industry) Kamphaeng Phet Province, National Statistical Office, Ministry of Information and Communication Technology.

ตาราง 4 ค่าตอบแทนแรงงานของสถานประกอบการธุรกิจในปี 2554 จำแนกตามขนาดของสถานประกอบการ

TABLE 4 REMUNERATION OF BUSINESS ESTABLISHMENTS IN 2011 BY SIZE OF ESTABLISHMENT

(พันบาท In Thousand Baht)

ขนาดของสถานประกอบการ	จำนวนสถานประกอบการ Number of establishments	จำนวนลูกจ้าง Number of employees	รวม Total	ค่าจ้าง เงินเดือน Wages, salaries	โบนัส ฯลฯ Overtime bonus etc.	สวัสดิการและผลประโยชน์ตอบแทน			เงินที่สถานประกอบการ จ่ายสมทบเข้ากองทุน เพื่อการประกันสังคมฯ Employer's contribution to social security	Size of establishment
						ค่ารักษาพยาบาล Medical care	อื่น ๆ Others	Fringe benefits		
รวม	15,262	14,251	1,170,074.7	1,055,371.0	65,906.1	3,879.8	14,634.6	30,283.1	Total	
1 - 15 คน	15,152	10,858	817,346.2	773,176.8	13,895.6	888.6	10,371.5	19,013.6	1 - 15 persons	
16 - 25 คน	66	1,147	106,697.9	88,118.4	12,925.6	576.5	1,431.1	3,646.3	16 - 25 persons	
26 - 30 คน	9	227	23,648.4	18,792.2	3,734.8	27.0	255.7	838.6	26 - 30 persons	
31 - 50 คน	18	618	63,441.4	49,293.9	12,032.7	84.0	345.0	1,685.8	31 - 50 persons	
มากกว่า 50 คน	17	1,401	158,940.9	125,989.7	23,317.4	2,303.8	2,231.2	5,098.7	More than 50 persons	

ที่มา : สำนักทะเบียนและอุตสาหกรรม พ.ศ. 2555 (ธุรกิจทางการค้าและธุรกิจทางการบริการ) จังหวัดกำแพงเพชร สำนักงานสถิติแห่งชาติ กระทรวงเทคโนโลยีสารสนเทศและการสื่อสาร

Source : The 2012 Business and Industrial Census (Trade and Services Industry) Kamphaeng Phet Province, National Statistical Office, Ministry of Information and Communication Technology.

ตาราง 5 ค่าใช้จ่ายทั้งสิ้น มูลค่าสินค้าและวัสดุประกอบและส่วนเปลี่ยนแปลงสินค้าของสถานประกอบการธุรกิจปี 2554 จำนวนตามตนเองของสถานประกอบการ

TABLE 5 TOTAL EXPENSES, VALUE OF STOCKS AND CHANGE IN VALUE OF STOCKS OF BUSINESS ESTABLISHMENTS IN 2011 BY SIZE OF ESTABLISHMENT

(พันบาท In Thousand Baht)

จำนวน สถาน- ประกอบการ Number of establishments	รวม Total	ค่าซื้อสินค้า เพื่อการจำหน่าย และ/หรือให้บริการ Value of goods purchased for sale or rendering services	ค่าไฟฟ้า Electricity	ค่าน้ำประปา Water supply	ค่าขนส่ง Fuels	ค่าจ้าง เกี่ยวกับ ใช้บริการ อินเทอร์เน็ต Cost of internet services	ค่าจ้าง เกี่ยวกับ บำรุงรักษา อุปกรณ์ คอมพิวเตอร์ Repair and maintenance of computer accessories	ค่าซ่อมแซม สิ่งก่อสร้าง ยานพาหนะ เครื่องจักร และเครื่องมือ ฯลฯ Repair on construction, vehicles, machinery and equipment etc.	ค่าเช่า ยานพาหนะ เครื่องจักร และเครื่องมือ ฯลฯ Rent on vehicles, machinery and equipment etc.	ค่าเช่าอาคาร Rent on building	ค่าใช้จ่ายอื่น ๆ Other expenses	มูลค่าสินค้าและวัสดุประกอบคงเหลือ Value of stocks		ส่วน เปลี่ยนแปลง ของสินค้าและ วัสดุประกอบ คงเหลือ Change in value of stocks	
												1-ม.ค.-54 Jan 1, 2011	31 ธ.ค. 54 Dec 31, 2011		
รวม	15,262	25,714,162.5	24,098,601.9	262,041.1	35,823.0	304,429.2	17,674.5	5,377.2	102,027.1	13,721.4	129,014.4	745,452.7	4,397,459.9	4,541,182.3	143,722.4
1 - 15 คน	15,152	16,258,025.9	15,067,663.0	212,429.4	31,899.8	232,811.6	16,707.2	3,591.3	79,313.7	3,167.6	114,579.6	495,862.7	2,406,830.1	2,445,785.6	38,955.6
16 - 25 คน	66	3,086,299.1	2,981,934.6	14,881.8	1,340.8	16,237.0	357.5	617.3	4,443.7	6,071.6	3,737.8	56,677.0	518,845.3	531,652.3	12,807.0
26 - 30 คน	9	684,704.3	649,270.5	2,172.0	79.9	4,696.0	7.2	-	323.6	1,898.9	1,382.0	24,874.0	171,907.3	178,688.2	6,780.9
31 - 50 คน	18	2,300,545.7	2,204,449.0	15,591.3	207.6	12,965.3	45.5	75.6	9,429.0	1,516.5	3,374.7	52,891.3	201,324.1	247,600.1	46,276.0
มากกว่า 50 คน	17	3,384,587.6	3,195,284.7	16,966.6	2,294.8	37,719.2	557.2	1,093.1	8,517.2	1,066.8	5,940.4	115,147.6	1,098,553.2	1,137,456.1	38,902.9

ที่มา : สำนักงานธุรกิจและอุตสาหกรรม พ.ศ. 2555 (ธุรกิจทางการค้าและบริการ) จังหวัดกำแพงเพชร สำนักงานสถิติแห่งชาติ กระทรวงเทคโนโลยีสารสนเทศและการสื่อสาร

Source : The 2012 Business and Industrial Census (Trade and Services Industry) Kamphaeng Phet Province, National Statistical Office, Ministry of Information and Communication Technology.

ตาราง 6 รายรับทั้งสิ้นของสถานประกอบการธุรกิจในปี 2554 จำแนกตามขนาดของสถานประกอบการ

TABLE 6 TOTAL RECEIPTS OF BUSINESS ESTABLISHMENTS IN 2011 BY SIZE OF ESTABLISHMENT

(พันบาท In Thousand Baht)

ขนาดของสถานประกอบการ	จำนวน สถาน ประกอบ การ Number of establishments	จำนวน สถาน ประกอบ การ ที่มีราย รับ ผ่านเว็บ ไซต์ Number of establishments having online sales	รวม Total	รายรับจากการขายสินค้าและบริการ Receipts from sales of goods and services		รายรับจาก การให้เช่าที่ดิน Receipts from rent on land	รายรับจากการ ให้เช่าอาคาร Receipts from rent on building	รายรับจากการ ให้เช่ายานพาหนะ เครื่องจักรและ เครื่องมือชุด Receipts from rent on vehicles and machinery etc.	ดอกเบี้ยรับ/ เงินปันผลรับ Interest/ dividend	กำไรจากการ เปลี่ยนแปลง อัตรา แลกเปลี่ยน Gain from currency exchange	รายรับอื่นๆ Other receipts	รวม Total	ขนาดของสถานประกอบการ Size of establishment
				รวม Total	รายรับ ผ่านเว็บ ไซต์ Online sales								
รวม	15,262		- 33,134,306.7	32,869,088.3	-	2,839.8	6,521.2	4,743.7	41,489.1	-	209,624.6	Total	
1 - 15 คน	15,152		- 22,194,224.2	22,032,594.9	-	2,539.8	2,629.5	2,217.3	29,227.0	-	125,015.7		1 - 15 persons
16 - 25 คน	66		- 3,567,427.5	3,554,334.6	-	-	954.5	2,526.4	1,341.0	-	8,270.9		16 - 25 persons
26 - 30 คน	9		- 774,776.3	771,801.7	-	-	-	-	1,052.5	-	1,922.1		26 - 30 persons
31 - 50 คน	18		- 2,674,534.5	2,663,593.5	-	-	126.0	-	2,660.5	-	8,154.5		31 - 50 persons
มากกว่า 50 คน	17		- 3,923,344.3	3,846,763.6	-	300.0	2,811.1	-	7,208.2	-	66,261.4		More than 50 persons

ที่มา : สำนักงานสถิติแห่งชาติ กระทรวงพาณิชย์ สำนักงานสถิติแห่งชาติ กระทรวงเทคโนโลยีสารสนเทศและการสื่อสาร

Source : The 2012 Business and Industrial Census (Trade and Services Industry) Kamphaeng Phet Province, National Statistical Office, Ministry of Information and Communication Technology.

ตาราง 7 มูลค่าตามบัญชีของสินทรัพย์ของสถานประกอบการธุรกิจ ณ วันที่ 1 มกราคม 2554 ชั้นขนาดขนาดของสถานประกอบการ

TABLE 7 BOOK VALUE OF ASSETS OF BUSSINESS ESTABLISHMENTS ON JANUARY 1, 2011 BY SIZE OF ESTABLISHMENT

(พันบาท In Thousand Baht)

จำนวน สถาน- ประกอบการ Number of establishments	สินทรัพย์หมุนเวียน			สินทรัพย์ถาวรสุทธิ			สินทรัพย์สุทธิ			ขนาดของสถานประกอบการ Size of establishment			
	รวม Total	เงินสด Cash	ลูกหนี้การค้า (สุทธิ) Accounts receivable (net)	สินทรัพย์ (สุทธิ) Stock or inventories (net)	รวม Total	ที่ดิน Land	อาคารและ สิ่งก่อสร้าง Building and construction	ยานพาหนะ Vehicles	เครื่องใช้ สำนักงาน Office appliances		สินทรัพย์ อื่น ๆ Other fixed assets		
รวม	31,462,185.7	11,358,787.5	2,329,865.4	4,397,459.9	307,743.4	7,816,139.2	6,503,954.1	551,252.2	271,456.4	442,541.8	36,968.7	165,944.1	Total
1 - 15 คน	24,442,041.6	7,026,426.0	1,038,871.7	2,406,830.1	145,364.1	7,055,059.4	5,402,621.3	340,589.2	214,717.0	391,261.8	11,238.1	123,696.3	1 - 15 persons
16 - 25 คน	2,217,865.1	1,063,717.2	119,663.5	518,845.3	80,916.9	482,586.6	391,593.9	75,401.0	14,813.5	9,658.5	376.6	11,750.0	16 - 25 persons
26 - 30 คน	562,987.0	432,231.2	13,161.9	171,907.3	36,698.6	40,163.0	54,387.0	591.7	3,297.9	1,573.6	8.7	222.1	26 - 30 persons
31 - 50 คน	1,028,489.8	562,898.8	271,575.8	201,324.1	12,579.8	86,860.1	189,872.4	51,219.5	12,852.8	20,044.4	649.4	27,966.1	31 - 50 persons
มากกว่า 50 คน	3,210,802.2	2,273,514.2	886,592.5	1,098,553.2	32,184.0	151,470.1	525,479.4	83,450.7	25,775.2	20,003.5	24,696.0	2,309.6	51 - 200 persons

ที่มา : สำมะโนธุรกิจและอุตสาหกรรม พ.ศ. 2555 (ธุรกิจทางการค้าและธุรกิจทางการบริการ) จังหวัดกำแพงเพชร สำนักงานสถิติแห่งชาติ กระทรวงเทคโนโลยีสารสนเทศและการสื่อสาร

Source : The 2012 Business and Industrial Census (Trade and Services Industry) Kamphaeng Phet Province, National Statistical Office, Ministry of Information and Communication Technology.

ตาราง 8 มูลค่าตามบัญชีของเงินทรัพย์สินของสถานประกอบการธุรกิจ ณ วันที่ 31 ธันวาคม 2554 ขึ้นตามขนาดของสถานประกอบการ

TABLE 8 BOOK VALUE OF ASSETS OF BUSINESS ESTABLISHMENTS ON DECEMBER 31, 2011 BY SIZE OF ESTABLISHMENT

(พันบาท In Thousand Baht)

จำนวน สถาน- ประกอบการ Number of establishments	มูลค่าตามบัญชีของเงินทรัพย์สินโดยขนาด										สินทรัพย์สุทธิ		ขนาดของสถานประกอบการ Size of establishment				
	รวม Total	เงินสด Cash	เงินคง Accounts receivable (สุทธิ) (net)	สินทรัพย์หมุนเวียน Current assets	รวม Total	ที่ดิน Land	อาคารและ สิ่งก่อสร้าง Building and construction	เครื่องจักร Machinery	ยานพาหนะ Vehicles	เครื่องใช้ สำนักงาน Office appliances	เครื่องมือ อื่นๆ Other Equipment	สินทรัพย์ ถาวรอื่น ๆ Other fixed assets		สินทรัพย์อื่น ๆ Other assets			
รวม	15,262	31,968,972.1	12,977,747.6	5,968,545.2	2,109,740.4	4,541,182.3	358,279.7	18,833,974.1	8,111,039.6	6,137,375.5	458,935.5	3,492,216.4	240,396.9	362,614.5	31,395.7	157,250.4	Total
1 - 15 คน	15,152	24,954,705.3	8,530,971.4	5,013,467.7	949,330.2	2,445,785.6	122,387.9	16,318,152.2	7,330,399.6	5,007,615.9	285,282.4	3,176,159.1	187,256.6	321,855.7	9,583.0	105,581.7	1 - 15 persons
16 - 25 คน	66	2,198,304.6	1,080,511.6	365,853.0	122,661.3	531,652.3	60,345.0	1,103,812.0	490,430.2	383,627.7	65,453.1	143,497.9	13,599.6	6,283.6	919.8	13,981.1	16 - 25 persons
26 - 30 คน	9	601,951.0	482,024.9	212,408.1	16,704.0	178,688.2	74,224.7	119,774.0	39,399.5	51,587.9	489.8	24,166.2	2,751.2	1,376.2	3.1	152.1	26 - 30 persons
31 - 50 คน	18	1,049,015.6	613,067.7	114,107.2	218,659.4	247,600.1	32,700.9	400,661.9	89,890.1	179,475.4	40,975.6	62,348.1	10,229.9	16,818.7	924.0	35,286.0	31 - 50 persons
มากกว่า 50 คน	17	3,164,995.6	2,271,172.0	262,709.1	802,385.5	1,137,456.1	68,621.3	891,574.0	160,920.1	515,068.6	66,734.7	86,045.1	26,559.5	16,280.3	19,963.8	2,249.6	More than 50 persons

ที่มา : สำนักงานและอุตสาหกรรม พ.ศ. 2555 (ธุรกิจทางการค้าและบริการ) จังหวัด กำแพงเพชร สำนักงานสถิติแห่งชาติ กระทรวงเทคโนโลยีสารสนเทศและการสื่อสาร

Source : The 2012 Business and Industrial Census (Trade and Services Industry) Kamphaeng Phet Province, National Statistical Office, Ministry of Information and Communication Technology.

ตาราง 9 มูลค่าสินทรัพย์ถาวรของสถานประกอบการธุรกิจที่เปลี่ยนแปลงระหว่าง มกราคม - ธันวาคม 2554 จำแนกตามขนาดของสถานประกอบการ

TABLE 9 VALUE OF CHANGED FIXED ASSETS OF BUSSINESS ESTABLISHMENTS DURING JANUARY - DECEMBER, 2011 BY SIZE OF ESTABLISHMENT

(พันบาท In Thousand Baht)

ขนาดของสถานประกอบการ	จำนวน สถาน- ประกอบการ	มูลค่าสินทรัพย์ ถาวรที่ซื้อหรือ ผลิตขึ้นเอง	มูลค่าสินทรัพย์ ถาวรที่ขาย	ค่าโอน กรรมสิทธิ์	Size of establishment
	Number of establishments	Value of new or cost producing of fixed assets	Value of disposal of fixed assets	Ownership transfer fee	
รวม	15,262	182,296.9	160,488.6	384.8	Total
1 - 15 คน	15,152	119,635.4	160,393.5	173.1	1 - 15 persons
16 - 25 คน	66	8,755.1	-	-	16 - 25 persons
26 - 30 คน	9	2,732.1	-	80.7	26 - 30 persons
31 - 50 คน	18	3,133.5	95.1	-	31 - 50 persons
มากกว่า 50 คน	17	48,040.8	-	131.0	More then 50 persons

ที่มา : สำมะโนธุรกิจและอุตสาหกรรม พ.ศ. 2555 (ธุรกิจทางการค้าและธุรกิจทางการบริการ) จังหวัด กำแพงเพชร สำนักงานสถิติแห่งชาติ กระทรวงเทคโนโลยีสารสนเทศและการสื่อสาร

Source : The 2012 Business and Industrial Census (Trade and Services Industry) Kamphaeng Phet Province, National Statistical Office, Ministry of Information and Communication Technology.

ตอนที่ 2 ข้อมูลการดำเนินงานของสถานประกอบการธุรกิจฯ จำแนกตามหมวดย่อยธุรกิจ

สารบัญตารางสถิติ

- ตอนที่ 2 ข้อมูลการดำเนินงานกิจการของสถานประกอบการธุรกิจฯ จำแนกตามหมวดย่อยธุรกิจ
- ตาราง 1 ข้อมูลสถิติที่สำคัญของสถานประกอบการธุรกิจในปี 2554 จำแนกตามหมวดย่อยธุรกิจ
- ตาราง 2 จำนวนคนทำงานของสถานประกอบการธุรกิจในปี 2554 จำแนกตามสถานภาพการทำงาน เพศ และหมวดย่อยธุรกิจ
- ตาราง 3 จำนวนสถานประกอบการธุรกิจที่มีลูกจ้าง จำแนกตามจำนวนวันทำงานต่อสัปดาห์ จำนวนชั่วโมงทำงานเฉลี่ยต่อวันของลูกจ้าง และหมวดย่อยธุรกิจ
- ตาราง 4 ค่าตอบแทนแรงงานของสถานประกอบการธุรกิจในปี 2554 จำแนกตามหมวดย่อยธุรกิจ
- ตาราง 5 ค่าใช้จ่ายทั้งสิ้น มูลค่าสินค้าและวัสดุประกอบและส่วนเปลี่ยนแปลงสินค้าของสถานประกอบการธุรกิจปี 2554 จำแนกตามหมวดย่อยธุรกิจ
- ตาราง 6 รายรับทั้งสิ้นของสถานประกอบการธุรกิจในปี 2554 จำแนกตามหมวดย่อยธุรกิจ
- ตาราง 7 มูลค่าตามบัญชีของสินทรัพย์สถานประกอบการ ณ วันที่ 1 มกราคม 2554 จำแนกตามหมวดย่อยธุรกิจ
- ตาราง 8 มูลค่าตามบัญชีของสินทรัพย์สถานประกอบการ ณ วันที่ 31 ธันวาคม 2554 จำแนกตามหมวดย่อยธุรกิจ
- ตาราง 9 มูลค่าสินทรัพย์ถาวรที่เปลี่ยนแปลงของสถานประกอบการธุรกิจ ระหว่าง มกราคม – ธันวาคม 2554 จำแนกตามหมวดย่อยธุรกิจ

ตาราง 1 ข้อมูลสถิติที่สำคัญของสถานประกอบการธุรกิจใหม่ 2554 จำแนกตามหมวดหมู่ธุรกิจ

TABLE 1 PRINCIPAL STATISTICS OF BUSINESS ESTABLISHMENTS IN 2011 BY DIVISION OF BUSINESS INDUSTRY

(พันบาท In Thousand Baht)

รหัส Code	จำนวน สถานประกอบการ Number of establishments	จำนวน คนทำงาน Number of persons engaged	ลูกจ้าง Employees		รายได้จากการ ดำเนินงาน Income	ค่าใช้จ่ายขั้นกลาง Intermediate consumption	มูลค่าเพิ่ม Value added	Division of business industry
			จำนวน Number	ค่าตอบแทน Remuneration				
	15,262	37,643	14,251	1,170,074.7	33,233,700.1	25,570,626.7	7,663,073.5	Total
45	1,582	4,551	2,188	235,551.8	7,144,138.4	5,816,139.9	1,327,996.5	Wholesale and retail trade; repair of motor vehicles and motorcycles
46	710	3,543	2,307	213,396.7	10,920,103.4	8,803,917.1	2,116,186.2	Wholesale trade (except of motor vehicles and motorcycles)
47	8,170	17,276	4,487	400,630.9	12,468,373.2	9,404,189.5	3,064,183.7	Retail trade (except of motor vehicles and motorcycles)
55	122	676	488	37,343.2	209,762.9	76,698.4	133,064.5	Accommodation
56	2,184	6,824	3,147	209,148.9	1,695,577.4	1,094,173.0	601,404.4	Food and beverage service activities
59	2	10	5	D	D	D	D	Motion picture, video and television programme production, sound recording and music publishing activities
60	1	2	1	D	D	D	D	Programming and broadcasting activities
68	343	599	124	13,595.4	254,608.0	132,860.9	121,747.1	Real estate activities
69	31	102	63	7,131.7	21,546.1	3,542.8	18,003.3	Legal and accounting activities
71								Architectural and engineering activities; technical testing and analysis
73	15	44	23	1,637.4	27,427.8	17,845.4	9,582.4	Advertising and market research
74	36	82	36	2,480.4	23,230.6	11,254.6	11,976.0	Other professional, scientific and technical activities
74	52	118	31	2,662.3	22,391.5	11,460.6	10,930.8	Rental and leasing activities
77	102	299	149	5,017.1	42,730.9	21,385.9	21,345.0	Travel agency, tour operator, reservation service and related activities
79	6	12	6	256.3	4,860.0	1,109.0	3,751.0	Security and investigation activities
80	3	100	96	D	D	D	D	Office administrative, office support and other business support activities
82	128	254	58	4,673.1	41,146.0	18,755.6	22,390.4	Creative, arts and entertainment activities
90	132	1,091	882	19,310.3	42,340.1	8,054.1	34,286.0	Gambling and betting activities
92	4	4	-	-	7,484.2	6,302.7	1,181.5	Sports activities and amusement and recreation activities
93	94	145	20	1,494.6	25,611.2	8,710.6	16,900.6	Repair of computers and personal and household goods
95	305	404	36	3,131.0	66,405.1	36,641.9	29,763.3	Other personal service activities
96	1,240	1,505	105	6,802.3	207,395.2	95,727.4	111,667.8	

หมายเหตุ : D หมายถึง จำนวนที่ไม่ได้ขอ

Note : D means disclosure prohibited

ที่มา : สำมะโนธุรกิจและอุตสาหกรรม พ.ศ. 2555 (ธุรกิจทางค้าและบริการ) จังหวัดกำแพงเพชร สำนักงานสถิติแห่งชาติ กระทรวงเทคโนโลยีสารสนเทศและการสื่อสาร

Source : The 2012 Business and Industrial Census (Trade and Services Industry) Kamphaeng Phet Province, Ministry of Information and Communication Technology

ตาราง 2 จำนวนคนทำงานของสถานประกอบการธุรกิจในปี 2554 จำแนกตามสถานภาพการทำงาน เพศ และหมวดหมู่ธุรกิจ

TABLE 2 NUMBER OF PERSONS ENGAGED OF BUSINESS ESTABLISHMENTS IN 2011 BY WORK STATUS, SEX AND DIVISION OF BUSINESS INDUSTRY

รหัส Code	หมวดหมู่ธุรกิจ	จำนวน สถาน- ประกอบการ		รวม		คนทำงานโดยไม่ได้รับค่าจ้าง/ เงินเดือน		รวม		พนักงานจ้าง		ระดับบริหารจัดการ		ระดับปฏิบัติการ		Division of business industry		
		Number of establishments		Total		Unpaid workers		Total		Employees		Management level		Operation level				
		รวม Total	ชาย Male	หญิง Female	รวม Total	ชาย Male	หญิง Female	รวม Total	ชาย Male	หญิง Female	รวม Total	ชาย Male	หญิง Female	รวม Total	ชาย Male		หญิง Female	
	รวม	15,262	37,643	17,665	19,978	23,392	10,358	13,033	14,251	7,307	6,945	846	481	365	6,826	6,580	Total	
45	การขายส่งและการขายปลีก การซ่อมยานยนต์และจักรยานยนต์	1,582	4,551	3,329	1,223	2,364	1,708	655	2,188	1,620	567	169	110	59	2,018	1,510	508	Wholesale and retail trade; repair of motor vehicles and motorcycles
46	การขายส่ง (ยกเว้นยานยนต์และจักรยานยนต์)	710	3,543	2,264	1,279	1,236	688	548	2,307	1,576	731	170	68	102	2,137	1,507	629	Wholesale trade (except of motor vehicles and motorcycles)
47	การขายปลีก (ยกเว้นยานยนต์และจักรยานยนต์)	8,170	17,276	7,192	10,084	12,789	5,053	7,736	4,487	2,139	2,348	416	264	152	4,071	1,875	2,196	Retail trade (except of motor vehicles and motorcycles)
55	ที่พักแรม	122	676	218	458	188	92	96	488	126	362	19	10	9	469	116	353	Accommodation
56	การบริหารอาหารและเครื่องดื่ม	2,184	6,824	2,372	4,452	3,677	1,492	2,185	3,147	879	2,267	7	2	6	3,139	878	2,262	Food and beverage service activities
59	การตัดภาพยนตร์ วิดีทัศน์ และรายการ โทรทัศน์ การบันทึกเสียงลงบนสื่อ และการจัดพิมพ์ข้ามข่ายอินเทอร์เน็ต	2	10	4	6	5	2	3	5	2	3	-	-	-	5	2	3	Motion picture, video and television programme
60	การจัดพิมพ์และการแพร่ภาพกระจายเสียง	1	2	1	1	1	-	1	1	1	-	-	-	-	1	1	-	production, sound recording and music publishing activities
68	กิจกรรมสันทนาการ	343	599	263	336	476	201	275	124	62	61	12	5	7	112	57	54	Programming and broadcasting activities
69	กิจกรรมทางกฎหมายและการบัญชี	31	102	51	51	39	35	4	63	16	47	18	13	5	46	4	42	Real estate activities
71	กิจกรรมด้านสถาปัตยกรรมและวิศวกรรม รวมถึงการทดสอบและ การวิเคราะห์ทางเทคนิค	15	44	27	17	21	9	12	23	17	6	3	3	-	20	14	6	Legal and accounting activities
73	การโฆษณาและการวิจัยตลาด	36	82	66	16	46	36	10	36	30	6	-	-	-	36	30	6	Architectural and engineering activities; technical testing and analysis
74	กิจกรรมทางวิชาชีพ วิทยาศาสตร์ และเทคนิคอื่นๆ	52	118	64	54	87	47	40	31	17	14	-	-	-	31	17	14	Advertising and market research
77	กิจกรรมการให้เช่า	102	299	180	119	150	93	57	149	87	63	8	1	7	142	86	56	Other professional, scientific and technical activities
79	กิจกรรมของตัวแทนธุรกิจท่องเที่ยว การจัดงานที่ช่วย การบริการสำรอง และกิจกรรมที่เกี่ยวเนื่อง	6	12	4	8	6	2	4	6	2	4	-	-	-	6	2	4	Rental and leasing activities
80	การบริหารรักษาความปลอดภัยและการสืบสวน	3	100	91	9	4	1	3	96	90	6	-	-	-	96	90	6	Travel agency, tour operator, reservation service and related activities
82	การบริหารด้านการบริหารและสนับสนุนการดำเนินงานของสำนักงาน และกิจกรรมอื่นๆ ที่สนับสนุนทางธุรกิจ	128	254	109	145	196	98	98	58	11	48	7	4	4	51	7	44	Security and investigation activities
90	กิจกรรมการสร้างสรรที่ศิลปะและความบันเทิง	132	1,091	726	366	209	136	73	882	590	292	13	2	11	869	588	281	Office administrative, office support and other business support activities
92	กิจกรรมการพนันและการเสี่ยงโชค	4	4	3	1	4	3	1	-	-	-	-	-	-	-	-	-	Creative, arts and entertainment activities
93	กิจกรรมด้านการศึกษา ความบันเทิง และการนันทนาการ	94	145	84	61	125	81	44	20	3	17	4	-	4	16	3	13	Gambling and betting activities
95	การซ่อมคอมพิวเตอร์และของใช้ส่วนบุคคลและของใช้ในครัวเรือน	305	404	292	112	368	261	107	36	31	5	-	-	-	36	31	5	Sports activities and amusement and recreation activities
96	กิจกรรมบริการส่วนบุคคลอื่นๆ	1,240	1,505	326	1,180	1,400	317	1,083	105	8	97	-	-	-	105	8	97	Repair of computers and personal and household goods
																		Other personal service activities

ที่มา : สำนักงานสถิติแห่งชาติและธุรกิจทางบริการ) จังหวัด กำแพงเพชร สำนักงานสถิติแห่งชาติ กระทรวงเทคโนโลยีสารสนเทศและการสื่อสาร

Source : The 2012 Business and Industrial Census (Trade and Services Industry) Kamphaeng Phet Province, National Statistical Office, Ministry of Information and Communication Technology.

ตาราง 3 จำนวนสถานประกอบการที่มีลูกจ้าง ขึ้นตามจำนวนวันทำงานเฉลี่ยต่อวันของลูกจ้าง และหมวดอุตสาหกรรม

TABLE 3 NUMBER OF BUSINESS ESTABLISHMENT'S EMPLOYEES BY NUMBER OF DAYS WORKED PER WEEK, AVERAGE NUMBER OF HOURS WORKED PER DAY BY EMPLOYEES AND DIVISION OF BUSINESS INDUSTRY

รหัส Code	หมวดอุตสาหกรรม Division of business industry	จำนวนสถานประกอบการที่มี ลูกจ้าง Employees		จำนวนชั่วโมงทำงานเฉลี่ยต่อวัน (เฉลี่ยทุกกะ) Average number of hours worked per day											
		ลูกจ้าง Number of establishments employees		จำนวนวันทำงานต่อสัปดาห์ Number of days worked per week				จำนวนชั่วโมงทำงานต่อสัปดาห์ Average number of hours worked per day				จำนวนชั่วโมงทำงานต่อสัปดาห์ Average number of hours worked per day			
		จำนวน Number	ร้อยละ %	จำนวน Number	ร้อยละ %	จำนวน Number	ร้อยละ %	จำนวน Number	ร้อยละ %	จำนวน Number	ร้อยละ %	จำนวน Number	ร้อยละ %	จำนวน Number	ร้อยละ %
	รวม	3,211	100.0	183	5.7	1,141	35.5	1,887	58.8	303	9.4	2,512	78.2	397	12.4
45	การขนส่งและการขายปลีก การซ่อมยานยนต์และจักรยานยนต์	505	100.0	24	4.7	267	52.8	215	42.5	-	-	498	98.7	7	1.3
46	การขนส่ง (ยกเว้นยานยนต์และจักรยานยนต์)	378	100.0	3	0.7	176	46.5	200	52.8	26	7.0	339	89.7	13	3.4
47	การขายปลีก (ยกเว้นยานยนต์และจักรยานยนต์)	964	100.0	4	0.5	399	41.4	561	58.2	7	0.7	769	79.8	188	19.5
55	ที่พักแรม	88	100.0	-	-	26	29.6	62	70.4	-	-	87	98.9	1	1.1
56	การบริการอาหารและเครื่องดื่ม	854	100.0	18	2.1	175	20.5	662	77.5	172	20.1	518	60.6	165	19.3
59	การผลิตภาพยนตร์ วิทยุทัศน์ และรายการ โทรทัศน์ การบันทึกเสียงและสื่อ และการจัดพิมพ์ที่จำหน่ายหรือเผยแพร่ดนตรี	1	100.0	-	-	-	-	1	100.0	-	-	1	100.0	-	-
60	การจัดส่งรายการและการแพร่ภาพกระจายเสียง	1	100.0	-	-	-	-	1	100.0	1	100.0	-	-	-	-
68	กิจกรรมอสังหาริมทรัพย์	54	100.0	-	-	9	16.5	45	83.5	2	3.7	51	94.5	1	1.8
69	กิจกรรมทางกฎหมายและการบัญชี	9	100.0	-	-	7	82.2	2	17.8	2	17.8	7	82.2	-	-
71	กิจกรรมด้านสถาปัตยกรรมและวิศวกรรม รวมถึงการทดสอบและ การวิเคราะห์ทางเทคนิค	13	100.0	-	-	13	100.0	-	-	-	-	13	100.0	-	-
73	การโฆษณาและการวิจัยตลาด	18	100.0	-	-	14	77.8	4	22.2	-	-	18	100.0	-	-
74	กิจกรรมทางวิชาชีพ วิทยาศาสตร์ และเทคนิคอื่นๆ	7	100.0	-	-	7	100.0	-	-	-	-	7	100.0	-	-
77	กิจกรรมการให้เช่า	55	100.0	26	46.3	12	21.6	18	32.1	15	26.4	29	51.9	12	21.7
79	กิจกรรมของส่วนบุคคลที่เกี่ยวข้องกับการจัดตั้ง การจัดทำเที่ยว การบริการสำรอง และกิจการรวมทั้งที่เกี่ยวข้อง	4	100.0	-	-	-	-	4	100.0	-	-	4	100.0	-	-
80	การบริการรักษาความปลอดภัยและการสืบสวน	3	100.0	-	-	3	100.0	-	-	-	-	2	66.7	1	33.3
82	การบริการด้านการบริหารและสนับสนุนการดำเนินงานของสำนักงาน และกิจการอื่นๆ ที่สนับสนุนทางธุรกิจ	27	100.0	-	-	15	56.4	12	43.6	-	-	27	100.0	-	-
90	กิจกรรมการสร้างสรรค์ศิลปะและความบันเทิง	120	100.0	109	90.7	-	-	11	9.3	70	58.6	49	40.5	1	0.8
92	กิจกรรมการพนันและการเสี่ยงโชค	-	-	-	-	-	-	-	-	-	-	-	-	-	-
93	กิจกรรมด้านการศึกษา ความบันเทิง และการนันทนาการ	7	100.0	-	-	-	-	7	100.0	-	-	4	58.2	3	41.8
95	การซ่อมคอมพิวเตอร์และของใช้ส่วนบุคคลและของใช้ในชีวิตประจำวัน	23	100.0	-	-	9	37.3	15	62.7	-	-	23	100.0	-	-
96	กิจกรรมบริการส่วนบุคคลอื่นๆ	77	100.0	-	-	10	12.5	68	87.5	8	10.6	64	82.0	6	7.4

ที่มา : สำนักทะเบียนและอุตสาหกรรม (ธุรกิจทางการบริการ) จังหวัด กำแพงเพชร สำนักงานสถิติแห่งชาติ กระทรวงเทคโนโลยีสารสนเทศและการสื่อสาร

Source : The 2012 Business and Industrial Census (Trade and Services Industry) Kamphaeng Phet Province, National Statistical Office, Ministry of Information and Communication Technology.

ตาราง 4 ค่าตอบแทนแรงงานของสถานประกอบการที่มี 2554 จำนวนตามหมวดธุรกิจ

TABLE 4 REMUNERATION OF BUSINESS ESTABLISHMENTS IN 2011 BY DIVISION OF BUSINESS INDUSTRY

รหัส Code	จำนวน สถาน- ประกอบการ Number of establishments	จำนวนลูกจ้าง Number of employees	รวม Total	ค่าจ้าง เงินเดือน Wages, salaries	โบนัส ฯลฯ Overtime bonus etc.	สวัสดิการและผลประโยชน์ตอบแทน			เงินที่สถานประกอบการ จ่ายสมทบเข้ากองทุน เพื่อการประกันสังคม ฯลฯ Employer's contribution to social security	Division of business industry
						ค่าจ้าง เงินเดือน Wages, salaries	ค่าจ้าง โบนัส ฯลฯ Overtime bonus etc.	สวัสดิการและผลประโยชน์ตอบแทน Fringe benefits Others		
	รวม	14,251	1,170,074.7	1,055,371.0	65,906.1	3,879.8	14,634.6	30,283.1	Total	
45	1,582	2,188	235,551.8	197,046.9	28,908.0	284.6	2,352.4	6,959.8	Wholesale and retail trade; repair of motor vehicles and motorcycles	
46	710	2,307	213,396.7	190,535.9	14,388.0	845.0	2,243.0	5,384.7	Wholesale trade (except of motor vehicles and motorcycles)	
47	8,170	4,487	400,630.9	361,069.6	20,788.3	2,672.9	3,372.6	12,727.6	Retail trade (except of motor vehicles and motorcycles)	
55	122	488	37,343.2	34,962.9	386.5	42.3	456.5	1,495.1	Accommodation	
56	2,184	3,147	209,148.9	200,496.6	520.6	-	5,679.0	2,452.7	Food and beverage service activities	
59									Motion picture, video and television programme production, sound recording and music publishing activities	
60	2	5	D	D	-	-	-	-	Programming and broadcasting activities	
68	343	124	13,595.4	12,836.4	213.3	-	214.8	330.9	Real estate activities	
69	31	63	7,131.7	6,849.9	20.0	-	83.5	178.3	Legal and accounting activities	
71									Architectural and engineering activities; technical testing and analysis	
73	15	23	1,637.4	1,560.0	29.6	-	-	47.8	Advertising and market research	
74	36	36	2,480.4	2,364.0	40.8	-	-	75.6	Other professional, scientific and technical activities	
77	52	31	2,662.3	2,566.9	-	-	-	95.4	Rental and leasing activities	
79	102	149	5,017.1	4,787.5	199.4	-	2.0	28.2	Travel agency, tour operator, reservation service and related activities	
80	6	6	256.3	252.0	-	-	-	4.3	Security and investigation activities	
82	3	96	D	D	-	-	-	D	Office administrative, office support and other business support activities	
90	128	58	4,673.1	4,399.4	73.5	35.0	18.9	146.3	Creative, arts and entertainment activities	
92	132	882	19,310.3	18,921.6	263.4	-	125.3	-	Gambling and betting activities	
93	4	-	-	-	-	-	-	-	Sports activities and amusement and recreation activities	
95	94	20	1,494.6	1,494.6	-	-	-	-	Repair of computers and personal and household goods	
96	305	36	3,131.0	3,073.2	-	-	35.1	22.8	Other personal service activities	
	1,240	105	6,802.3	6,602.7	74.7	-	51.5	73.4		

หมายเหตุ : D หมายถึง ตัวเลขที่ไม่ชัดเจน

Note: D means disclosure prohibited.

ที่มา : สำมะโนธุรกิจและอุตสาหกรรม พ.ศ.2555 (ธุรกิจทางการและธุรกิจบริการ) จังหวัด กำแพงเพชร สำนักงานสถิติแห่งชาติ กระทรวงเทคโนโลยีสารสนเทศและการสื่อสาร

Source : The 2012 Business and Industrial Census (Trade and Services Industry) Kamphaeng Phet Province, National Statistical Office, Ministry of Information and Communication Technology.

ตาราง 5 ค่าใช้จ่ายทั้งสิ้น มูลค่าสินค้าและวัสดุประกอบและส่วนเปลี่ยนแปลงสินค้าของสถานประกอบการธุรกิจปี 2554 จำนวนตามหน่วยย่อยธุรกิจ

TABLE 5 TOTAL EXPENSES, VALUE OF STOCKS AND CHANGE IN VALUE OF STOCKS OF BUSINESS ESTABLISHMENTS IN 2011 BY DIVISION OF BUSINESS INDUSTRY

รหัส Code	จำนวน สถาน- ประกอบการ Number of establishments	รวม Total	ค่าซื้อสินค้า เพื่อการ จำหน่ายและ/ หรือให้บริการ Value of goods purchased for sale or rendering services	ค่าไฟฟ้า Electricity	น้ำประปา Water supply	ค่าขนส่ง เชื้อเพลิง Fuels	ค่าจ้าง เกี่ยวกับ ใช้บริการ อินเทอร์เน็ต Cost of internet services	ค่าจ้าง เกี่ยวกับ บริการ ซ่อมแซม เครื่องใช้ คอมพิวเตอร์ Repair and maintenance of computer accessories	ค่าซ่อมแซม สิ่งก่อสร้าง ยานพาหนะ เครื่องจักร และเครื่องมือต่าง ๆ Repair on construction, vehicles, machinery and equipment etc.	ค่าเช่า ยานพาหนะ เครื่องจักร และเครื่องมือต่าง ๆ Rent on vehicles, machinery and equipment etc.	ค่าเช่าอาคาร Rent on building expenses	มูลค่าสินค้าและวัสดุประกอบคงเหลือ		ส่วน เปลี่ยนแปลง ของสินค้าและ วัสดุประกอบ Change in value of stocks		
												1 ม.ค. 54 Jan 1, 2011	31 ธ.ค. 54 Dec 31, 2011			
												1,027.1	1,027.1			
		15,262	25,714,162.5	24,098,601.9	262,041.1	35,823.0	304,429.2	17,674.5	5,377.2	102,027.1	13,721.4	129,014.4	745,452.7	4,397,459.9	4,541,102.3	143,722.4
45	การขายส่งและขายปลีก การซ่อมยานยนต์ และจักรยานยนต์	1,582	5,850,251.3	5,626,088.4	28,121.4	4,218.6	29,348.8	1,035.7	739.5	17,053.2	6,749.8	12,439.7	124,456.2	1,199,120.3	1,215,326.0	16,205.6
46	การขายส่ง (ยกเว้นยานยนต์และจักรยานยนต์)	710	8,836,853.3	8,471,520.8	33,948.0	3,123.8	96,606.7	10,957.1	606.3	31,354.4	2,631.2	5,858.4	180,246.4	1,235,745.5	1,494,936.2	259,190.7
47	การขายปลีก (ยกเว้นยานยนต์และจักรยานยนต์)	8,170	9,451,446.8	8,764,982.2	117,908.8	10,685.7	136,143.1	2,775.1	3,145.4	22,912.0	3,001.5	61,700.4	328,392.4	1,919,308.3	1,791,398.6	-127,909.6
55	ที่พิมพ์	122	86,190.5	23,068.1	21,220.4	2,307.7	1,212.3	538.8	65.9	8,582.4	24.8	1,216.5	27,953.6	7,393.9	8,181.2	787.3
56	การบริการอาหารและเครื่องดื่ม	2,184	1,105,999.1	948,585.5	32,035.8	9,176.1	26,269.4	49.0	-	17,989.3	-	17,893.3	54,032.7	20,473.9	17,496.1	-2,977.8
59	การผลิตภาพยนตร์ วิดีทัศน์ และรายการโทรทัศน์ การบันทึกเสียงบนซีดีและกรรจัดพิมพ์ต่าง ๆหรือแฟลชไดร์	2	D	D	D	D	D	D	-	D	-	D	D	D	D	D
60	การจัดส่ง การบริการและรถบรรทุก	1	D	D	D	D	D	D	-	D	-	D	D	D	D	D
68	กิจกรรมอสังหาริมทรัพย์	343	13,668.9	11,749.8	5,983.5	1,877.0	960.0	436.5	74.8	956.2	-	60.0	8,843.6	18.5	12.0	-6.5
69	กิจกรรมทางกฎหมายและการบัญชี	31	3,622.1	1,056.6	442.4	51.8	931.1	105.5	99.4	17.9	-	440.8	1,427.6	-	-	-
71	กิจกรรมด้านสถาปัตยกรรมและวิศวกรรม รวมถึงการทดสอบและการวิเคราะห์ทางสถิติ	15	18,423.1	16,269.6	216.4	39.0	52.1	45.8	74.8	262.9	-	407.3	1,055.3	-	-	-
73	การโฆษณาและการวิจัยตลาด	36	11,674.6	8,836.3	760.8	120.2	474.5	100.3	47.4	27.0	-	294.0	1,014.1	768.6	903.0	134.4
74	กิจกรรมทางวิชาชีพ วิทยาศาสตร์ และเทคโนโลยี	52	12,033.2	8,148.9	903.9	97.4	434.0	117.1	74.6	74.2	-	925.1	1,258.0	2,692.6	2,042.4	-650.2
77	กิจกรรมการให้เช่า	102	21,613.2	12,602.7	1,129.1	123.4	1,185.9	38.5	20.2	381.4	153.4	1,766.8	4,211.9	300.0	300.0	-
79	กิจกรรมของส่วบุคคลที่ก่อตั้งโดย การจัดทำสื่อ การบริการต่างๆของและกิจกรรมที่เกี่ยวข้อง	6	1,109.0	900.0	78.0	8.4	-	1.2	-	-	-	36.0	85.4	-	-	-
80	การบริการรักษาความปลอดภัยและการสืบสวน	3	D	D	D	D	D	D	D	D	-	D	D	-	-	-
82	การบริการด้านกรรบริหาร และสนับสนุนการดำเนินงานของส่วนงาน และกิจกรรมอื่นๆ ที่มีต้นทุนทางธุรกิจ	128	19,479.4	11,230.4	2,471.9	165.7	903.4	428.5	236.6	320.6	7.3	1,551.5	2,163.4	-	-	-
90	กิจกรรมการส่งเสริมการตลาดและความบันเทิง	132	8,083.2	2,464.7	221.7	38.5	2,614.5	-	10.5	836.7	1,137.6	175.1	584.0	-	-	-
92	กิจกรรมการพนันและการตั้งโต๊ะ	4	6,306.7	6,239.8	4.8	1.9	43.2	-	-	-	-	6.4	10.5	2.0	30.4	28.4
93	กิจกรรมด้านการศึกษา ความบันเทิง และการบันเทิง	94	8,779.3	1,466.2	3,438.3	163.4	121.2	533.8	126.8	494.9	-	1,634.5	800.1	866.1	786.0	-80.1
95	การซ่อมแซมเครื่องและของใช้ส่วนบุคคล	305	37,255.6	24,981.0	2,462.7	474.4	2,612.5	191.4	49.1	301.6	6.0	3,906.3	2,270.6	5,580.1	5,136.2	-443.8
96	กิจกรรมบริการส่วนบุคคลอื่นๆ	1,240	96,491.7	52,939.6	10,724.5	3,134.4	4,391.2	303.5	-	465.4	9.8	18,438.2	6,085.1	5,070.2	4,480.1	-590.1

หมายเหตุ : D หมายถึง ข้อมูลที่ไม่เปิดเผย
Note : D means disclose prohibited.

ที่มา : สำนักข้อมูลและอุตสาหกรรม พ.ศ. 2555 (ธุรกิจทางการค้าและธุรกิจบริการ) จัดทำโดยกรมพาณิชย์ สำนักงานสถิติแห่งชาติ กระทรวงพาณิชย์และกรมการสื่อสาร

Source : The 2012 Business and Industrial Survey (Trade and Services Industry) Kamphaeng Phet Province, National Statistical Office, Ministry of Information and Communication Technology.

ตาราง 6 รายรับทั้งสิ้นของสถานประกอบการธุรกิจในปี 2554 จำแนกตามหมวดธุรกิจ

TABLE 6 TOTAL RECEIPTS OF BUSINESS ESTABLISHMENTS IN 2011 BY DIVISION OF BUSINESS INDUSTRY

(พันบาท In Thousand Bah)

รหัส Code	จำนวน สถาน ประกอบการ Number of establishments	จำนวน ประกอบ การที่มีราย รับผ่านเว็บไซต์ Number of establishments having online sales	รวม Total	รายรับจากขายสินค้าและบริการ Receipts from sales of goods and services		รายรับจาก การให้เช่าที่ดิน Receipts from rent on land	รายรับจาก ให้เช่าอาคาร ให้เช่ายานพาหนะ เครื่องจักรและ เครื่องมือต่าง Receipts from rent on building and machinery etc.	ดอกเบี้ย เงินปันผล Interest/ dividend	กำไรจากการ เปลี่ยนแปลง อัตรา แลกเปลี่ยน Gain from currency exchange	รายรับอื่นๆ Other receipts	Total	Division of business industry
				รวม Total	รายรับ ผ่านเว็บไซต์ Online sales							
45	15,262	-	33,134,306.7	32,869,088.3	-	2,839.8	6,521.2	4,743.7	41,489.1	-	209,624.6	Wholesale and retail trade; repair of motor vehicles and motorcycles
46	1,582	-	7,146,443.6	7,072,218.5	-	-	-	-	18,510.8	-	55,714.3	Wholesale trade (except of motor vehicles and motorcycles)
47	710	-	10,662,700.1	10,612,728.4	-	-	-	1,778.6	1,787.5	-	46,405.7	Retail trade (except of motor vehicles and motorcycles)
55	8,170	-	12,616,510.4	12,514,461.9	-	64.3	2,653.5	2,526.4	20,163.2	-	76,641.1	Accommodation
56	122	-	210,132.3	205,167.2	-	300.0	2,934.6	-	856.7	-	873.8	Food and beverage service activities
59	2,184	-	1,700,909.1	1,683,917.2	-	2,353.8	-	-	-	-	14,638.1	Motion picture, video and television programme production, sound recording and music publishing activities
60	2	-	D	D	-	-	-	-	-	-	D	Programming and broadcasting activities
68	1	-	D	D	-	-	-	-	-	-	-	Real estate activities
69	343	-	254,614.5	250,662.6	-	-	474.4	-	-	-	3,477.5	Legal and accounting activities
71	31	-	21,817.6	21,380.9	-	107.1	165.2	-	164.5	-	-	Architectural and engineering activities; technical testing and analysis
73	15	-	27,427.8	26,075.8	-	-	-	-	-	-	1,352.0	Advertising and market research
74	36	-	23,096.2	23,096.2	-	-	-	-	-	-	-	Other professional, scientific and technical activities
77	52	-	23,041.7	21,960.1	-	-	-	-	-	-	1,081.6	Rental and leasing activities
79	102	-	42,745.5	40,937.7	-	14.6	-	438.8	-	-	1,354.5	Travel agency, tour operator, reservation service and related activities
80	6	-	4,860.0	4,860.0	-	-	-	-	-	-	-	Security and investigation activities
82	3	-	D	D	-	-	-	-	-	-	D	Office administrative, office support and other business support activities
90	128	-	41,146.0	40,540.4	-	-	-	-	-	-	605.6	Creative, arts and entertainment activities
92	132	-	42,340.1	42,340.1	-	-	-	-	-	-	-	Gambling and betting activities
93	4	-	7,455.8	7,455.8	-	-	-	-	-	-	-	Sports activities and amusement and recreation activities
95	94	-	25,691.2	24,692.7	-	293.5	-	-	-	-	705.0	Repair of computers and personal and household goods
96	305	-	66,855.3	64,125.7	-	-	-	-	6.4	-	2,723.3	Other personal service activities
	1,240	-	207,985.3	205,376.3	-	-	-	-	-	-	2,609.0	

หมายเหตุ : D หมายถึง ตัวเลขที่ไม่ชัดเจน
Note : D means disclosure prohibited.

ที่มา : สำนักข้อมูลทางสถิติ (กรมการบริการ) จังหวัดกำแพงเพชร สำนักงานสถิติแห่งชาติ กระทรวงเทคโนโลยีสารสนเทศและการสื่อสาร
Source : The 2012 Business and Industrial Census (Trade and Services Industry) Kamphaeng Phet Province, National Statistical Office, Ministry of Information and Communication Technology.

ตาราง 7 มูลค่าตามบัญชีของสิ่งทาส่งขายของสถานประกอบการธุรกิจ ณ วันที่ 1 มกราคม 2554 จำแนกตามหมวดหมู่ธุรกิจ

TABLE 7 BOOK VALUE OF ASSETS OF BUSINESS ESTABLISHMENTS ON JANUARY 1, 2011 BY DIVISION OF BUSINESS INDUSTRY

รหัส Code	จำนวน สถาน- ประกอบ ธุรกิจ Number of establishments	สินทรัพย์หมุนเวียน Current assets		สินทรัพย์ถาวรสุทธิ Net fixed assets		สินทรัพย์อื่น ๆ Other assets		Division of business industry										
		รวม Total	เงินสด (สุทธิ) Cash (net)	สินทรัพย์ หมุนเวียน อื่น ๆ Stock or inventories (net)	รวม Total	ที่ดิน Land	ยานพาหนะ ยานพาหนะ ยานพาหนะ Vehicles		เครื่องใช้ สำนักงาน อื่น ๆ Office appliances Equipment									
		รวม Total	3,352,584.1	907,449.4	1,143,101.7	1,991,203.3	102,912.7	2,666,188.4	1,115,235.6	877,522.4	74,626.6	414,476.0	61,660.5	118,763.8	3,903.4	165,944.1	Wholesale and retail trade; repair of motor vehicles and motorcycles	
45		รวม Total	2,576,650.6	601,699.1	669,486.3	1,235,745.5	69,719.8	3,828,130.0	1,380,397.0	942,324.9	347,563.4	1,060,469.8	17,550.2	65,403.3	14,421.5	5,113.1	Wholesale trade (except of motor vehicles and motorcycles)	
46		รวม Total	5,085,635.9	2,581,152.5	505,526.5	1,919,308.3	79,648.7	7,411,297.8	2,568,732.9	2,472,379.2	71,374.2	2,078,970.2	112,852.0	102,936.1	4,053.2	116,054.8	Retail trade (except of motor vehicles and motorcycles)	
47		รวม Total	32,767.2	19,997.7	1,524.0	7,393.9	3,851.7	967,687.8	462,440.8	433,881.1	6,475.3	31,711.7	9,831.3	12,192.7	11,155.0	4,010.2	Accommodation	
48		รวม Total	141,397.0	115,267.7	1,732.4	20,473.9	3,923.1	2,072,594.9	878,373.3	746,521.9	286.3	345,238.9	37,595.5	63,024.8	1,554.2	94.2	Food and beverage service activities	
49		รวม Total	1,211.6	1,211.6	-	-	-	-	-	-	-	-	-	-	-	94.2	Motion picture, video and television programme video and television programme	
50		รวม Total	2,007.6	2,007.6	256.0	768.6	-	57,068.1	14,480.0	16,870.0	12,312.8	9,722.0	918.3	2,765.0	-	-	Programming and broadcasting activities and music publishing activities	
51		รวม Total	3,032.2	3,032.2	8,024.9	18.5	47,298.1	1,651,908.9	938,365.9	659,066.7	-	46,881.2	6,485.1	570.0	-	3,674.3	Real estate activities	
52		รวม Total	4,984.8	1,910.5	27.2	2,692.6	354.5	90,920.5	33,917.7	30,100.4	7,814.1	9,723.9	1,680.6	7,636.6	47.3	-	Legal and accounting activities	
53		รวม Total	8,827.0	8,527.0	-	300.0	-	103,372.5	30,706.8	39,920.4	2,120.6	22,003.4	873.6	6,618.1	1,129.8	1,703.3	Architectural and engineering activities; technical testing and analysis	
54		รวม Total	1,030.0	1,030.0	-	-	-	4,906.0	3,400.0	1,440.0	-	50.0	16.0	-	-	-	Advertising and market research	
55		รวม Total	5,246.8	5,246.8	1,030.0	1,030.0	-	-	-	-	-	-	-	-	-	-	-	Other professional, scientific and technical activities
56		รวม Total	6,112.9	6,112.9	-	-	-	-	-	-	-	-	-	-	-	-	-	Rental and leasing activities
57		รวม Total	5,246.8	5,246.8	-	-	-	-	-	-	-	-	-	-	-	-	-	Travel agency, tour operator, reservation service and related activities
58		รวม Total	3,339.4	3,339.4	29.3	-	-	184,304.8	49,372.0	55,563.3	22,602.3	45,262.3	9,509.9	1,995.0	-	73.3	-	Security and investigation activities
59		รวม Total	2,307.3	2,307.3	30.0	-	-	112,687.6	31,264.3	20,492.8	1,278.6	39,635.7	100.6	19,865.6	50.0	-	-	Office administrative, office support and other business support activities
60		รวม Total	3,133.3	3,133.3	-	2.0	-	480.1	106.7	266.7	-	104.0	0.1	2.7	-	-	-	Creative arts and entertainment activities
61		รวม Total	5,246.8	5,246.8	-	-	-	70,675.6	30,612.4	23,709.1	307.5	4,829.8	3,286.1	7,348.0	582.8	1,223.1	-	Gambling and betting activities
62		รวม Total	13,968.5	8,294.5	84.1	5,380.1	9.8	152,791.7	55,508.7	51,922.3	1,706.4	38,872.0	1,400.3	3,370.3	11.7	-	-	Sports activities and amusement and recreation activities
63		รวม Total	22,971.8	22,971.8	10.1	5,070.2	-	480,593.4	197,065.7	168,368.0	1,021.9	82,905.1	3,622.7	27,610.0	-	-	-	Repair of computers and personal and household goods
64		รวม Total	28,052.1	28,052.1	10.1	5,070.2	-	480,593.4	197,065.7	168,368.0	1,021.9	82,905.1	3,622.7	27,610.0	-	-	-	Other personal service activities

หมายเหตุ : D หมายถึง ค่าสุทธิเป็นลบ
Note : D means disclosure prohibited.

ที่มา : สำนักงานสถิติแห่งชาติ กระทรวงเทคโนโลยีสารสนเทศและการสื่อสาร
Source : The 2012 Business and Industrial Census (Trade and Services Industry) Kamphaeng Phet Province, National Statistical Office, Ministry of Information and Communication Technology.

ตาราง 8 มูลค่าตามบัญชีของสินทรัพย์ของสถานประกอบการธุรกิจ ณ วันที่ 31 ธันวาคม 2554 ตามตามหมวดหมู่ธุรกิจ

TABLE 8 BOOK VALUE OF ASSETS OF BUSINESS ESTABLISHMENTS ON DECEMBER 31, 2011 BY DIVISION OF BUSINESS INDUSTRY

รหัส Code	จำนวน สถาน- ประกอบการ Number of establishments	จำนวน สินทรัพย์หมุนเวียน รวม Total	สินทรัพย์หมุนเวียน Current assets				รวม Total	ที่ดิน Land	สินทรัพย์ถาวรสุทธิ Net fixed assets				สินทรัพย์อื่น ๆ Other assets	รวม Total	Division of business industry			
			เงินสด Cash	ลูกหนี้การค้า (สุทธิ) Accounts receivable (net)	สินค้าคงเหลือ (สุทธิ) Stock or inventories (net)	สินทรัพย์ หมุนเวียนอื่นๆ Other current assets			ยานพาหนะ Vehicles	เครื่องใช้ สำนักงาน Office appliances	สิ่งก่อสร้าง Building and construction	เครื่องใช้ อื่นๆ Equipment				สินทรัพย์ ถาวร fixed assets		
			รวม Total	รวม Total	รวม Total	รวม Total			รวม Total	รวม Total	รวม Total	รวม Total						
		15,262	31,968,972.1	12,977,747.6	5,968,545.2	2,109,740.4	4,541,182.3	358,279.7	18,833,974.1	8,111,039.6	6,137,375.5	458,935.5	3,492,216.4	240,396.9	362,614.5	31,395.7	157,250.4	Total
45																		Wholesale and retail trade; repair of motor vehicles and motorcycles
		1,582	5,895,811.1	3,298,160.9	981,465.3	1,036,288.2	1,215,326.0	65,081.4	2,557,112.5	1,143,496.9	841,280.8	64,511.0	361,369.1	44,720.5	96,872.1	4,862.2	40,537.7	
46		710	6,787,835.4	3,160,969.5	980,090.1	609,336.6	1,494,936.2	76,606.6	3,620,688.2	1,457,438.0	911,283.0	289,169.8	879,290.4	18,895.0	53,677.9	10,934.2	6,177.6	
47		8,170	13,124,007.9	6,143,668.4	3,758,165.0	453,522.3	1,791,398.6	140,582.5	6,879,943.2	2,681,671.2	2,267,499.8	58,306.5	1,676,797.6	107,676.6	84,836.5	3,154.9	100,396.3	
55		122	1,034,966.3	72,627.0	18,030.2	2,202.3	8,181.2	44,213.2	958,535.6	490,915.1	408,396.8	5,954.4	26,758.7	9,042.3	8,045.8	9,422.5	3,803.7	
56		2,184	2,106,943.8	146,929.7	125,481.4	1,598.4	17,496.1	2,353.8	1,959,932.0	900,037.4	691,771.2	229.0	280,739.5	33,624.0	52,287.6	1,243.3	82.0	
59																		Motion pictures, video and television programme production, and recording and music publishing activities
		2	D	D	D	D	D	D	D	D	D	D	D	D	D	D	D	
60		1	D	D	D	D	D	D	D	D	D	D	D	D	D	D	D	
68		343	1,689,280.9	68,238.6	33,643.6	5,555.9	12.0	29,027.1	1,617,591.8	949,506.9	623,071.9	-	38,814.4	5,702.2	496.3	-	3,450.5	
69		31	37,583.8	3,370.1	3,302.1	68.0	-	-	34,213.7	9,314.6	10,120.3	-	14,075.1	647.4	8.3	48.0	-	
71		15	19,739.9	1,839.9	1,839.9	-	-	-	17,899.9	6,987.6	6,168.7	1,276.8	2,247.9	437.2	781.6	-	-	
73		36	56,279.1	4,124.8	2,163.8	1,058.0	903.0	-	52,154.3	14,540.0	15,891.0	10,328.8	8,007.2	834.7	2,552.6	-	-	
74		52	89,116.5	4,739.8	2,330.3	12.5	2,042.4	354.5	84,376.7	34,508.6	28,004.5	6,256.0	7,834.9	1,292.7	6,442.3	37.8	-	
77		102	107,540.7	8,169.3	7,869.3	-	300.0	-	97,763.9	31,586.8	38,325.2	1,404.0	18,800.1	973.7	5,548.5	1,125.6	1,607.6	
79		6	5,783.0	1,040.0	1,040.0	-	-	-	4,743.0	3,400.0	1,290.0	-	40.0	13.0	-	-	-	
80		3	D	D	D	D	D	D	D	D	D	D	D	D	D	D	D	
82																		Office administrative, office support and other business support activities
90		128	158,909.6	3,712.1	3,692.6	19.6	-	-	155,133.9	49,620.3	42,303.8	17,871.6	35,438.6	8,417.6	1,481.9	-	63.6	
92		132	104,899.1	2,756.3	2,746.3	10.0	-	-	102,142.8	31,915.1	19,137.0	1,070.2	33,046.5	90.5	16,843.4	40.0	-	
93		4	3,885.9	3,430.3	3,399.9	-	30.4	-	455.6	106.7	253.3	-	93.3	0.2	2.1	-	-	
95		94	74,736.1	6,907.2	6,121.2	-	786.0	-	66,697.6	30,641.7	22,056.2	307.5	4,027.6	2,990.9	6,155.9	517.8	1,131.3	
96		305	156,060.9	15,092.6	9,876.4	53.0	5,136.2	27.0	140,968.3	56,952.9	48,345.3	1,417.5	30,456.0	1,157.6	2,629.6	9.4	-	
		1,240	493,423.1	30,849.9	26,357.7	3.5	4,480.1	8.6	462,573.2	208,399.8	157,426.6	832.3	71,083.5	1,966.5	22,864.4	-	-	

หมายเหตุ : D หมายถึง ข้อมูลที่ไม่เปิดเผย
Note : D means disclosure prohibited.

ที่มา : ฝ่ายทะเบียนและอุตสาหกรรม พ.ศ. 2555 (สำนักงานกึ่งสถิติของกรมการค้าภายใน กระทรวงพาณิชย์ สำนักงานสถิติแห่งชาติ กระทรวงเทคโนโลยีสารสนเทศและการสื่อสาร
Source : The 2012 Business and Industrial Census (Trade and Services Industry) Kamphaeng Phet Province, National Statistical Office, Ministry of Information and Communication Technology.

ตาราง 9 มูลค่าสินทรัพย์ถาวรของสถานประกอบการที่เปลี่ยนแปลงระหว่าง มกราคม - ธันวาคม 2554 จำแนกตามหมวดธุรกิจ

TABLE 9 VALUE OF CHANGED FIXED ASSETS OF BUSSINESS ESTABLISHMENTS DURING JANUARY - DECEMBER, 2011 BY DIVISION OF BUSINESS INDUSTRY

(พันบาท In Thousand Baht)

รหัส Code	หมวดหมู่ธุรกิจ	จำนวน สถาน- ประกอบการ Number of establishments	มูลค่าสินทรัพย์ ถาวรที่ซื้อหรือ ผลิตขึ้นเอง Value of new or cost producing of fixed assets	มูลค่าสินทรัพย์ ถาวรที่ขาย Value of disposal of fixed assets	กำไร สุทธิ Owners transfer fee	Division of business industry
	รวม	15,262	182,296.9	160,488.6	384.8	Total
45	การขายส่งและการขายปลีก การซ่อมยานยนต์และจักรยานยนต์	1,582	18,071.0	2,561.6	304.1	Wholesale and retail trade; repair of motor vehicles and motorcycles
46	การขายส่ง (ยกเว้นยานยนต์และจักรยานยนต์)	710	137,625.7	2,338.1	-	Wholesale trade (except of motor vehicles and motorcycles)
47	การขายปลีก (ยกเว้นยานยนต์และจักรยานยนต์)	8,170	5,803.9	15.0	80.7	Retail trade (except of motor vehicles and motorcycles)
55	ที่พักแรม	122	18,100.6	-	-	Accommodation
56	การบริการอาหารและเครื่องดื่ม	2,184	131.3	-	-	Food and beverage service activities
59	การผลิตภาพยนตร์ วิทยุทัศน์ และรายการ โทรทัศน์ การบันทึกเสียงลงบนสื่อ และภาษาดิจิทัลอื่น ๆ หรือซอฟต์แวร์	2	-	-	-	Motion picture, video and television programme production, sound recording and music publishing activities
60	การจัดพิมพ์และการเผยแพร่รายสัปดาห์	1	-	-	-	Programming and broadcasting activities
68	กิจกรรมอสังหาริมทรัพย์	343	255.5	153,989.3	-	Real estate activities
69	กิจกรรมทางกฎหมายและการบัญชี	31	-	-	-	Legal and accounting activities
71	กิจกรรมด้านสถาปัตยกรรมและวิศวกรรม รวมถึงการทดสอบและ การวิเคราะห์ทางเทคนิค	15	-	-	-	Architectural and engineering activities; technical testing and analysis
73	การโฆษณาและการวิจัยตลาด	36	-	-	-	Advertising and market research
74	กิจกรรมทางวิชาชีพ วิทยาศาสตร์ และเทคโนโลยีอื่น ๆ	52	1,181.8	-	-	Other professional, scientific and technical activities
77	กิจกรรมการให้เช่า	102	31.5	-	-	Rental and leasing activities
79	กิจกรรมของตัวแทนธุรกิจท่องเที่ยว การจำหน่ายตั๋ว การบริการสำรอง และกิจกรรมที่เกี่ยวข้อง	6	-	-	-	Travel agency, tour operator, reservation service and related activities
80	การบริหารรักษาความปลอดภัยและภัยพิบัติ	3	-	-	-	Security and investigation activities
82	การบริหารด้านการบริหารและสนับสนุนการดำเนินงานของสำนักงาน และกิจกรรมอื่นๆ ที่สนับสนุนทางธุรกิจ	128	415.6	-	-	Office administrative, office support and other business support activities
90	กิจกรรมการสร้างสรรศิลป์และความบันเทิง	132	227.1	1,114.3	-	Creative, arts and entertainment activities
92	กิจกรรมการพนันและการเสี่ยงโชค	4	-	-	-	Gambling and betting activities
93	กิจกรรมด้านการศึกษา ความบันเทิง และการนันทนาการ	94	-	-	-	Sports activities and amusement and recreation activities
95	การซ่อมคอมพิวเตอร์และของใช้ส่วนบุคคลและของใช้ในครัวเรือน	305	245.0	470.4	-	Repair of computers and personal and household goods
96	กิจกรรมบริการส่วนบุคคลอื่นๆ	1,240	208.0	-	-	Other personal service activities

ที่มา : สำนักสถิติอุตสาหกรรม พ.ศ. 2555 (ธุรกิจทางการค้าและบริการ) จังหวัด กำแพงเพชร สำนักงานสถิติแห่งชาติ กระทรวงเทคโนโลยีสารสนเทศและการสื่อสาร

Source : The 2012 Business and Industrial Census (Trade and Services Industry) Kamphaeng Phet Province, National Statistical Office, Ministry of Information and Communication Technology.

ภาคผนวก

ภาคผนวก ก ระเบียบวิธี

สำมะโนธุรกิจและอุตสาหกรรม พ.ศ. 2555 ธุรกิจทางการค้าและธุรกิจทางการบริการ
จังหวัดกำแพงเพชร

1. แผนการสุ่มตัวอย่าง

1.1 สถานประกอบการที่มีจำนวนคนทำงาน 1 – 10 คน

แผนการสุ่มตัวอย่างที่ใช้เป็นแบบ Stratified Systematic Sampling โดยมีประเภมาตรฐานอุตสาหกรรม (ประเทศไทย) ปี 2552 (Thailand Standard Industrial Classification: TSIC 2009) ในระดับกิจกรรมเป็นสตราตัม และสถานประกอบการเป็นหน่วยตัวอย่าง

1.1.1 การจัดสตราตัม

ประเภมาตรฐานอุตสาหกรรม (ประเทศไทย) ปี 2552 (Thailand Standard Industrial Classification: TSIC 2009) ในระดับกิจกรรมเป็นสตราตัม ซึ่งมีทั้งสิ้น 309 สตราตัม

1.1.2 การเลือกตัวอย่าง

ได้ทำการเลือกสถานประกอบการตัวอย่างในแต่ละสตราตัม ด้วยวิธีการสุ่มแบบมีระบบ อย่างอิสระต่อกัน ได้จำนวนสถานประกอบการตัวอย่างทั้งสิ้น 1,808 แห่ง จากทั้งสิ้น 15,262 แห่ง

1.2 สถานประกอบการที่มีจำนวนคนทำงานตั้งแต่ 11 คนขึ้นไป

กำหนดให้ทุกสถานประกอบการเป็นหน่วยตัวอย่าง โดยให้ทำการแจกจ่ายสถานประกอบการทุกแห่ง จำนวนทั้งสิ้น 15,262 แห่ง

สรุป จำนวนสถานประกอบการที่ต้องแจกจ่ายมีทั้งสิ้น 1,808 แห่ง

2. วิธีการประมาณผล

2.1 การประมาณผลระดับจังหวัด

การเสนอผลการสำรวจ ได้เสนอผลในระดับจังหวัด โดยจำแนกตามการประกอบกิจกรรมทางเศรษฐกิจตามการจัดประเภมาตรฐานอุตสาหกรรมประเทศไทย ปี 2552 (Thailand Standard Industrial Classification: TSIC-2009) ในระดับหมวดย่อย และขนาดของสถานประกอบการ (วัดด้วยจำนวนคนทำงาน) ออกเป็น 6 ขนาด ดังนี้

ขนาดของสถานประกอบการ	1	2	3	4	5	6
จำนวนคนทำงาน	1 – 15	16 – 25	26 – 30	31 – 50	51 – 200	> 200

ในการประมาณค่า กำหนดให้

$q = 1, 2, 3, \dots, n_{jklmp}$ (สถานประกอบการตัวอย่าง)

$p = 1, 2, 3, \dots, 12$ (ขนาดของสถานประกอบการ)

$m = 1, 2, 3, \dots, 309$ (กิจกรรม)

$l = 1, 2, 3, \dots, 124$ (หมู่ย่อย)

$k = 1, 2, 3, \dots, 75$ (หมู่ใหญ่)

$j = 1, 2, 3, \dots, 27$ (หมวดย่อย)

2.2 การประมาณผลสำหรับสถานประกอบการที่มีจำนวนคนทำงาน 1 – 10 คน

1) สูตรการประมาณค่ายอดรวมของลักษณะที่ต้องการศึกษา X สำหรับสถานประกอบการที่มี จำนวนคนทำงาน 1 – 10 คน หมวดย่อย j คือ

$$\hat{X}'_j = \sum_{k=1}^{75} \sum_{l=1}^{124} \sum_{m=1}^{309} \hat{X}'_{jklm} \dots\dots\dots (1)$$

โดยที่

\hat{X}'_{jklm} คือ ค่าประมาณยอดรวมของลักษณะที่ต้องการศึกษา X สำหรับสถานประกอบการที่มีคนทำงาน 1 – 10 คน กิจกรรม m หมู่ย่อย l หมู่ใหญ่ k หมวดย่อย j ซึ่ง

$$\hat{X}'_{jklm} = w'_{jklm} \sum_{p=1}^2 \sum_{q=1}^{n_{jklmp}} X_{jklmpq}$$

X_{jklmpq} คือ ค่าของลักษณะที่ต้องการศึกษา X ของสถานประกอบการตัวอย่าง q ขนาดของสถานประกอบการ p กิจกรรม m หมู่ย่อย l หมู่ใหญ่ k หมวดย่อย j

w'_{jklm} คือ ค่าถ่วงน้ำหนักสำหรับสถานประกอบการที่มีคนทำงาน 1 – 10 คน กิจกรรม m หมู่ย่อย l หมู่ใหญ่ k หมวดย่อย j ซึ่ง

$$w'_{jklm} = \frac{N'_{jklm}}{n'_{jklm}}$$

N'_{jklm} คือ จำนวนสถานประกอบการทั้งสิ้น สำหรับสถานประกอบการที่มีคนทำงาน 1 – 10 คน กิจกรรม m หมู่ย่อย l หมู่ใหญ่ k หมวดย่อย j

n'_{jklm} คือ จำนวนสถานประกอบการตัวอย่างที่เจงนับได้ทั้งสิ้น สำหรับสถานประกอบการที่มีคนทำงาน 1 – 10 คน กิจกรรม m หมู่ย่อย l หมู่ใหญ่ k หมวดย่อย j

2.3 การประมาณผลสำหรับสถานประกอบการที่มีจำนวนคนทำงาน 11 คนขึ้นไป

1) สูตรการประมาณค่ายอดรวมของลักษณะที่ต้องการศึกษา X สำหรับสถานประกอบการที่มีจำนวนคนทำงานตั้งแต่ 11 คนขึ้นไป ($p = 3, 4, 5, \dots, 12$) หมวดย่อย j คือ

$$\hat{X}_{jp} = \sum_{k=1}^{75} \sum_{l=1}^{124} \sum_{m=1}^{309} \hat{X}_{jklmp} \dots\dots\dots (2)$$

โดยที่

\hat{X}_{jklmp} คือ ค่าประมาณยอดรวมของลักษณะที่ต้องการศึกษา X สำหรับสถานประกอบการที่มีขนาดของสถานประกอบการ p กิจกรรม m หมู่ย่อย l หมู่ใหญ่ k หมวดย่อย j ซึ่ง

$$\hat{X}_{jklmp} = \frac{N_{jklmp}}{N'_{jklmp}} \sum_{q=1}^{n_{jklmp}} X_{jklmpq}$$

X_{jklmpq} คือ ค่าของลักษณะที่ต้องการศึกษา X ของสถานประกอบการตัวอย่าง q ขนาดของสถานประกอบการ p กิจกรรม m หมู่ย่อย l หมู่ใหญ่ k หมวดย่อย j

N_{jklmp} คือ จำนวนสถานประกอบการทั้งสิ้น สำหรับสถานประกอบการที่มีขนาดของสถานประกอบการ p กิจกรรม m หมู่ย่อย l หมู่ใหญ่ k หมวดย่อย j

N'_{jklmp} คือ จำนวนสถานประกอบการที่เจงนับได้ทั้งสิ้น สำหรับสถานประกอบการที่มีขนาดของสถานประกอบการ p กิจกรรม m หมู่ย่อย l หมู่ใหญ่ k หมวดย่อย j

2.4 การประมาณค่าสัมประสิทธิ์ความแปรผันของค่าประมาณยอดรวม

1) สูตรการประมาณค่าความแปรปรวนของค่าประมาณยอดรวมของลักษณะที่ต้องการศึกษา X สำหรับสถานประกอบการที่มีจำนวนคนทำงาน 1 – 10 คนขึ้นไป หมวดย่อย j คือ

$$\hat{V}(\hat{X}'_{jklm}) = N_{jklm} (N_{jklm} - n_{jklm}) \frac{s_{jklm}^2}{n_{jklm}}$$

โดยที่

$$s_{jklm}^2 = \frac{1}{n_{jklm} - 1} \left[\sum_{q=1}^{n_{jklm}} x_{jklmq}^2 - \frac{\left(\sum_{q=1}^{n_{jklm}} x_{jklmq} \right)^2}{n_{jklm}} \right]$$

2) สูตรการประมาณค่าสัมประสิทธิ์ความแปรผันของค่าประมาณยอดรวมของลักษณะที่

ต้องการศึกษา X สำหรับสถานประกอบการที่มีจำนวนคนทำงาน 1 – 10 คน หมวดย่อย j คือ

$$C.V. \cdot j = \frac{\sqrt{\sum_{k=1}^{75} \sum_{l=1}^{124} \sum_{m=1}^{309} \hat{V}(\hat{X}'_{jklm})}}{\sum_{k=1}^{75} \sum_{l=1}^{124} \sum_{m=1}^{309} \hat{X}'_{jklm}}$$

3 วิธีการเก็บรวบรวมข้อมูล

การเก็บรวบรวมข้อมูลใช้วิธีส่งเจ้าหน้าที่ ซึ่งเป็นข้าราชการและลูกจ้างของสำนักงานสถิติแห่งชาติออกไปทำการสัมภาษณ์เจ้าของผู้ประกอบการหรือผู้ที่ได้รับมอบหมายให้ตอบข้อมูลของสถานประกอบการธุรกิจซึ่งตกเป็นตัวอย่าง ในระหว่าง เดือน พฤษภาคม-สิงหาคม 2555

4 ความคลาดเคลื่อนของข้อมูล

ข้อมูลที่น่าเสนอไว้ในรายงานฉบับนี้ อาจจะมีคลาดเคลื่อนอยู่บ้างคลาดเคลื่อนดังกล่าวเป็นความคลาดเคลื่อนจากการเลือกตัวอย่าง (Sampling error) และคลาดเคลื่อนที่เกิดจากสาเหตุอื่น (Non-Sampling error) เช่น ผู้ตอบไม่ให้ข้อมูลตามความเป็นจริง ข้อมูลในแบบสอบถามไม่ครบถ้วน การลงรหัสผิดพลาดหรือการบันทึกข้อมูลผิดพลาด เป็นต้น อย่างไรก็ตาม สำนักงานสถิติแห่งชาติได้พยายามควบคุมให้ข้อมูลมีความคลาดเคลื่อนน้อยที่สุด จึงขอให้ผู้ใช้ข้อมูลใช้ข้อมูลด้วยความระมัดระวังตามสมควร

5 การปิดตัวเลข

ผลรวมของแต่ละจำนวนอาจไม่เท่ากับยอดรวมทั้งนี้เนื่องจากการปัดเศษ

ตาราง คำ ค.ว. ของจำนวนคนทำงาน ลูกจ้าง ค่าตอบแทนแรงงาน รายได้จากการดำเนินงาน และค่าใช้จ่ายขั้นกลาง สำหรับขนาดของสถานประกอบการ 1-10 คน
TABLE C.V. OF NUMBER OF PERSONS ENGAGED, EMPLOYEES, REMUNERATION, INCOME AND INTERMEDIATE CONSUMPTION BY DIVISION OF BUSINESS INDUSTRY FOR ESTABLISHMENTS WITH 1-10 PERSONS ENGAGED

รหัส Code	หมวดย่อยธุรกิจ	คนที่ทำงาน Number of persons engaged	ลูกจ้าง Employees	ค่าตอบแทนแรงงาน Remuneration	รายได้ จากการดำเนินงาน Income	ค่าใช้จ่าย ขั้นกลาง Intermediate consumption	Division of business industry
	รวม	0.0409	0.1279	0.1345	0.1302	0.1484	Total
45	การขายส่งและการขายปลีก การซ่อมยานยนต์และจักรยานยนต์	0.0622	0.1473	0.1485	0.205	0.2515	Wholesale and retail trade; repair of motor vehicles and motorcycles
46	การขายส่ง (ยกเว้นยานยนต์และจักรยานยนต์)	0.0545	0.104	0.1331	**	**	Wholesale trade (except of motor vehicles and motorcycles)
47	การขายปลีก (ยกเว้นยานยนต์และจักรยานยนต์)	0.0482	0.2409	0.2502	0.1485	0.1591	Retail trade (except of motor vehicles and motorcycles)
55	ที่พักแรม	0.079	0.127	0.1431	0.1487	0.2056	Accommodation
56	การบริการอาหารและเครื่องดื่ม	0.165	**	**	0.1693	0.1857	Food and beverage service activities
59	การผลิตภาพยนตร์ วิดีทัศน์ และรายการโทรทัศน์ การบันทึกเสียงและสื่อ และการจัดพิมพ์จำหน่ายหรือเผยแพร่ดนตรี	*	*	*	*	*	Motion picture, video and television programme production, sound recording and music publishing activities
60	การจัดส่งรายการและการแพร่ภาพกระจายเสียง	*	*	*	*	*	Programming and broadcasting activities
68	กิจกรรมอสังหาริมทรัพย์	0.0628	**	**	0.2389	0.294	Real estate activities
69	กิจกรรมทางกฎหมายและการบัญชี	0.1363	**	**	0.0677	0.0453	Legal and accounting activities
71	กิจกรรมด้านสถาปัตยกรรมและวิศวกรรม รวมถึงการทดสอบและการวิเคราะห์ทางเทคนิค	0.0532	0.0867	0.0766	**	**	Architectural and engineering activities; technical testing and analysis
73	การโฆษณาและการจัดตลาด	0.1029	0.2139	0.234	0.1682	0.1555	Advertising and market research
74	กิจกรรมทางวิชาชีพ วิทยาศาสตร์ และเทคนิคอื่นๆ	0.1228	**	**	0.1681	0.1657	Other professional, scientific and technical activities
77	กิจกรรมการให้เช่า	0.0566	0.1408	0.1708	0.164	0.1855	Rental and leasing activities
79	กิจกรรมท่องเที่ยวและท่องเที่ยวที่เกี่ยวข้อง การจมน้ำเพื่อ การบริการสำรอง และกิจกรรมที่เกี่ยวข้อง	0.2041	**	**	**	**	Travel agency, tour operator, reservation service and related activities
80	การบริการรักษาความปลอดภัยและคุ้มกันและการสืบสวน	*	*	*	*	*	Security and investigation activities
82	การบริการด้านการบริหารและสนับสนุนการดำเนินงานของสำนักงาน และกิจการอื่นๆ ที่สนับสนุนทางธุรกิจ	0.1235	**	**	0.1474	0.169	Office administrative, office support and other business support activities
90	กิจกรรมการสร้างสรรค์ศิลปะและความบันเทิง	0.0646	0.0917	0.1458	0.1135	0.1507	Creative, arts and entertainment activities
92	กิจกรรมการพนันและการเสี่ยงโชค	*	-	-	0.0956	0.0762	Gambling and betting activities
93	กิจกรรมด้านการศึกษา ความบันเทิง และการนันทนาการ	0.0842	**	**	0.2315	0.1987	Sports activities and amusement and recreation activities
95	การซ่อมคอมพิวเตอร์และของใช้ส่วนบุคคลและของใช้ในครัวเรือน	0.0471	**	**	0.1129	0.1185	Repair of computers and personal and household goods
96	กิจกรรมบริการส่วนบุคคลอื่นๆ	0.0488	**	**	0.1329	0.1301	Other personal service activities

หมายเหตุ : 1. * หมายถึง ไม่สามารถประมาณค่าได้

2. ** หมายถึง คำ c.v. มีค่าสูง

Note : 1. * means this value cannot be estimated

2. ** means this value is not acceptable

ที่มา : สำนักข้อมูลและอุตสาหกรรม พ.ศ. 2555 (ธุรกิจทางการค้าและธุรกิจทางการบริการ) จังหวัด กำแพงเพชร สำนักงานสถิติแห่งชาติ กระทรวงเทคโนโลยีสารสนเทศและการสื่อสาร

Source : The 2012 Business and Industrial Census (Trade and Services Industry) Kamphaeng Phet Province, National Statistical Office, Ministry of Information and Communication Technology.

ภาคผนวก ข

คำนิยาม

แนวคิดและคำนิยาม

1. สถานประกอบการธุรกิจทางการค้าและธุรกิจทางการบริการ

หมายถึง สถานประกอบการที่ดำเนินกิจการหลักเกี่ยวกับการขายส่ง ขายปลีกสินค้า ขายอาหารที่เตรียมไว้สำหรับบริโภคและการอำนวยความสะดวกในเรื่องที่พักอาศัย รวมทั้งการดำเนินกิจการเกี่ยวกับการให้เช่า และการจัดการด้านอสังหาริมทรัพย์ บริการด้านธุรกิจและธุรกิจอื่น ๆ

2. การจัดจำแนกประเภทธุรกิจ

การจัดทำสำมะโนธุรกิจและอุตสาหกรรม พ.ศ. 2555 ได้จัดจำแนกสถานประกอบการ ที่ดำเนินกิจการเกี่ยวกับธุรกิจทางการค้าและธุรกิจทางการบริการ ตามการจัดประเภทมาตรฐานอุตสาหกรรมประเทศไทย ปี 2552 (Thailand Standard Industrial Classification: TSIC 2009) ซึ่งสถานประกอบการธุรกิจจัดอยู่ในประเภท G, I, J, L, M, N, R และ S

โครงสร้างรหัสประเภทธุรกิจ เป็นดังนี้

หมวดใหญ่ ได้แก่ กลุ่มอุตสาหกรรมที่ใหญ่ที่สุดซึ่งจัดประเภทอุตสาหกรรมที่มีลักษณะที่คล้ายกันเข้าไว้ในกลุ่มเดียวกันใช้แทนด้วยตัวอักษรภาษาอังกฤษ คือ หมวดใหญ่ G, I, J, L, M, N, R และ S ดังนี้

หมวดใหญ่ G : การขายส่ง และการขายปลีก การซ่อมยานยนต์และจักรยายนต์ (เฉพาะรหัส 45101-47991 ไม่รวมหมู่ใหญ่ 478 แผงลอย และกิจกรรม 47999 เร่ขายสินค้า)

หมวดใหญ่ I : ที่พักแรม และบริการด้านอาหาร (ไม่รวมกิจกรรม 56102 56103 56303 และ 56304)

หมวดใหญ่ J : ข้อมูลข่าวสารและการสื่อสาร (เฉพาะหมวดย่อย 59 60 62 และ 63)

หมวดใหญ่ L : กิจกรรมอสังหาริมทรัพย์ (เฉพาะรหัส 68101-68202)

หมวดใหญ่ M : กิจกรรมทางวิชาชีพ วิทยาศาสตร์ และเทคนิค (เฉพาะรหัส 69100-74909)

หมวดใหญ่ N : กิจกรรมการบริหาร และการบริการสนับสนุน (เฉพาะรหัส 77101-82990)

หมวดใหญ่ R : ศิลปะ ความบันเทิง และนันทนาการ (เฉพาะหมวดย่อย 90 92 และ 93)

หมวดใหญ่ S : กิจกรรมบริการด้านอื่น ๆ (เฉพาะรหัส 95110-96309)

หมวดย่อย ได้แก่ กลุ่มอุตสาหกรรมซึ่งแบ่งเป็นกลุ่มย่อยจากหมวดใหญ่ ใช้แทนด้วยเลขรหัส 2 ตัวแรก คือ ตั้งแต่รหัส 45-47 55-56 59-60 62-63 68 69-74 77-82 90 92-93 95-96 รวม 27 หมวดย่อย

หมู่ใหญ่ ได้แก่ กลุ่มอุตสาหกรรมซึ่งแบ่งเป็นกลุ่มย่อยจากหมวดย่อย ใช้แทนด้วยเลขรหัส 3 ตัวแรก คือ ตั้งแต่รหัส 451-454 461-469 471-479 551-559 561-563 591-592 601-602 620-639 681-682 691-692 701-702 711-749 771-799 801-803 811-829 900 920-932 951-952 961-963 รวม 75 หมู่ใหญ่

หมู่ย่อย ได้แก่ กลุ่มอุตสาหกรรมซึ่งแบ่งเป็นกลุ่มย่อยจากหมู่ใหญ่ ใช้แทนด้วยเลขรหัส 4 ตัวแรก คือตั้งแต่รหัส 4510-4540 4610-4690 4711-4799 5510-5590 5610-5630 5911-5920 6010-6020 6201-6399 6810-6820 6910-6920 7010-7020 7110-7490 7710-7990 8010-8030 8110-8299 9000 9200-9329 รวม 124 หมู่ย่อย

กิจกรรม ได้แก่ กลุ่มอุตสาหกรรมที่ย่อยที่สุดที่มีลักษณะคล้ายกัน ใช้แทนด้วยเลขรหัส 5 ตัว คือตั้งแต่รหัส 45101-45405 46101-46900 47111-47749 47911-47991 55101 55102 55103 55109 55200 55901 55909 56101 56210-56302 59111-59203 60101-60203 62011-63990 68101-68202 69100-74909 77101-82990 90001-90002 92001-93299 95110-96309 รวม 309 กิจกรรม

2.1 หมวดย่อย 45 การขายส่งและการขายปลีก การซ่อมแซมยานยนต์และรถจักรยานยนต์
ในหมวดย่อยนี้ ได้แก่

การดำเนินกิจกรรมทั้งหมด (ยกเว้นการผลิตและการให้เช่า) ที่เกี่ยวข้องกับยานยนต์และจักรยานยนต์ รวมถึงรถบรรทุก เช่น การขายส่ง และขายปลีกยานยนต์ รถจักรยานยนต์ทั้งใหม่และที่ใช้แล้ว รวมทั้งการบำรุงรักษาและการซ่อมแซม การขายอะไหล่ และชิ้นส่วนอุปกรณ์สำหรับยานยนต์และจักรยานยนต์ รวมทั้งการดำเนินกิจการที่เกี่ยวข้องกับตัวแทนขายส่งหรือขายปลีกยานยนต์ รวมถึงการล้างการขัดเงายานยนต์ อยู่ซ่อมรถยนต์ ฯลฯ

2.2 หมวดย่อย 46 การขายส่ง ในหมวดย่อยนี้ ได้แก่

การขายส่งที่ดำเนินงานด้วยตนเองหรือทำโดยได้รับค่าตอบแทนหรือตามสัญญาจ้าง (การขายเพื่อค่าคอมมิชชั่น/ค่านายหน้า) ซึ่งเกี่ยวกับการขายส่งภายในประเทศและระหว่างประเทศ (นำเข้า/ส่งออก)

การขายส่ง คือ การขายต่อ (การขายสินค้าที่ไม่มีการเปลี่ยนแปลงสภาพสินค้า) สินค้าใหม่และที่ใช้แล้วให้แก่ผู้ขายปลีก หรือการค้าแบบธุรกิจสู่ธุรกิจ เช่น ขายให้กับผู้ใช้ในงานอุตสาหกรรม พาณิชยกรรมสถาบัน หรือผู้ใช้งานในวิชาชีพ หรือขายต่อให้กับผู้ขายส่งรายอื่น ๆ หรือบุคคล/บริษัทที่ทำหน้าที่ตัวแทนหรือนายหน้า ซื้อขายสินค้า ประเภทของธุรกิจที่สำคัญ ได้แก่ พ่อค้าขายส่ง คือ ผู้ขายส่งที่ดำเนินกิจการซื้อและขายสินค้าของตนเอง เช่น พ่อค้าขายส่ง ผู้แทนจำหน่ายสินค้าอุตสาหกรรมผู้ส่งสินค้าออก ผู้นำเข้าสินค้า และการรวมกลุ่มสหกรณ์เพื่อซื้อสินค้า สาขาและสำนักงานขาย (ไม่ใช่ร้านค้าปลีก) ซึ่งมีหน่วยผลิตหรือเหมืองแร่ (ที่แยกตัวออกมาต่างหาก) เป็นผู้ควบคุมดูแลโดยมีวัตถุประสงค์เพื่อการจำหน่ายสินค้า และแทบจะไม่เคยส่งสินค้าเพื่อให้โรงงาน หรือแหล่งผลิตส่งสินค้าให้โดยตรง ทั้งนี้รวมถึงนายหน้าซื้อขายสินค้า การขายเพื่อนายหน้าและตัวแทนจำหน่าย และกลุ่มผู้ประกอบการ ผู้ซื้อและกลุ่มสหกรณ์ซึ่งดำเนินการเกี่ยวกับการจำหน่ายผลิตภัณฑ์เกษตรออกสู่ตลาด ผู้ขายส่งมักทำการรวบรวมสินค้าในปริมาณมากมาคัดแยกขนาดและคัดคุณภาพสินค้า นำสินค้ามาจัดแบ่งและทำการบรรจุหีบห่อใหม่เพื่อจำหน่ายต่อ เช่น ร้านขายยาที่ดำเนินกิจกรรมเก็บสินค้าเข้าเย็น จัดส่ง และจัดวางสินค้า ทำการส่งเสริมการขายให้แก่ลูกค้าและออกแบบผล

2.3 หมวดย่อย 47 การขายปลีก (ไม่รวม หมู่ใหญ่ 478 แผงลอยและกิจกรรม 47999 เร่ขายสินค้า)
ในหมวดย่อยนี้ ได้แก่

การนำสินค้าใหม่และสินค้าใช้แล้วมาขายต่อให้แก่ประชาชนทั่วไป (สินค้าที่นำมาขายไม่มีการเปลี่ยนแปลงสภาพ) เพื่อการบริโภคหรือใช้ประโยชน์ส่วนบุคคลหรือครัวเรือน โดยขายสินค้าผ่านทางช่องทางการจำหน่ายต่าง ๆ เช่น ร้านค้า ห้างสรรพสินค้า การส่งสินค้าทางไปรษณีย์ สหกรณ์ผู้บริโภค ฯลฯ

2.4 หมวดย่อย 55 ที่พักแรม ในหมวดย่อยนี้ ได้แก่

การให้บริการที่พักระยะสั้นแก่นักเดินทางและนักท่องเที่ยว รวมถึงการบริการที่พักระยะยาว สำหรับนักเรียน/นักศึกษา พนักงาน และบุคคลอื่นที่คล้ายกัน ซึ่งบางแห่งอาจให้บริการเฉพาะที่ที่พักขณะที่บางแห่งให้บริการทั้งที่พัก อาหาร และ/หรือสิ่งอำนวยความสะดวกเพื่อการนันทนาการ เช่น โรงแรม โมเต็ล หอพัก ห้องพักภายในบ้าน เกสต์เฮาส์ที่พักแรมเยาวชนที่พักชั่วคราว เป็นต้น

2.5 หมวดย่อย 56 การบริการอาหาร (ไม่รวมกิจกรรม 56102 56103 56303 และ 56304) ในหมวดย่อยนี้ ได้แก่

กิจกรรมการขายอาหารและเครื่องดื่มที่จัดเตรียมไว้พร้อมที่จะบริโภคได้ทันทีไม่ว่าจะเป็นร้านอาหารทั่วไป ร้านอาหารแบบบริการตนเอง หรือร้านอาหารแบบนำไปบริโภคนอกสถานที่ ไม่ว่าจะมีการตั้งถาวรหรือชั่วคราว มีที่นั่งหรือไม่มีที่นั่งก็ตาม สิ่งสำคัญของกิจกรรมในหมวดย่อยนี้คือ อาหารหรือเครื่องดื่มนั้นต้องทำการจัดเตรียมไว้เพื่อให้พร้อมที่จะบริโภคได้ทันที

โดยที่อาหารและเครื่องดื่มพร้อมบริโภคได้ทันที หมายถึง อาหารที่เมื่อลูกค้าได้รับไปแล้วสามารถบริโภคได้ทันที โดยไม่ต้องทำอะไรเพิ่มเพื่อให้อาหารนั้นบริโภคได้ และผู้ขายอาหารมีการดำเนินกิจกรรมอย่างใดอย่างหนึ่งต่อไปนี้ ณ สถานที่ขาย

1. มีการอุ่นหรือปรุงอาหาร/เครื่องดื่มด้วยความร้อนให้กับลูกค้าเพื่อนำไปบริโภคได้ทันทีโดยที่ลูกค้าที่ซื้อไปรับประทานไม่ต้องให้ร้อนหรืออุ่นอีก
2. มีการนำส่วนผสมอาหารตั้งแต่ 1 อย่างขึ้นไปมาผสมกันเพื่อให้เป็นอาหาร/เครื่องดื่ม
3. ผู้ขายได้จัดเตรียมอุปกรณ์การกินอาหาร/เครื่องดื่มใส่ให้ (เช่น ถาดบรรจุ จาน มีด ช้อน ส้อม แก้ว ถ้วย หลอด) เพื่อให้ผู้ซื้อสามารถบริโภคได้ทันที
4. มีสิ่งอำนวยความสะดวก (เช่น โต๊ะ เก้าอี้ ม้านั่ง ชูม เคาน์เตอร์ หรือสิ่งอำนวยความสะดวกอื่น ๆ) สำหรับให้ลูกค้าสามารถบริโภคอาหารได้ ณ สถานที่ขายหรือตั้งอยู่บริเวณใกล้เคียงกับสถานที่ขายอาหาร/เครื่องดื่ม

2.6 หมวดย่อย 59 การผลิตภาพยนตร์ วิดีทัศน์ และรายการโทรทัศน์ การบันทึกเสียงลงบนสื่อและการจัดพิมพ์ จำหน่ายหรือเผยแพร่ดนตรี ในหมวดย่อยนี้ ได้แก่

กิจกรรมการผลิตภาพยนตร์ทั้งที่ฉายและไม่ได้ฉายในโรงภาพยนตร์ ไม่ว่าจะบันทึกลงบนแผ่นฟิล์ม เทปวีดีทัศน์ หรือดีวีดี เพื่อที่จะนำไปฉายในโรงภาพยนตร์หรือเพื่อออกอากาศทางโทรทัศน์ กิจกรรมสนับสนุน เช่น การลำดับภาพยนตร์ การตัดต่อภาพยนตร์ การพากย์ภาพยนตร์ ฯลฯ การเผยแพร่/จำหน่ายภาพยนตร์ให้แก่อุตสาหกรรมอื่น ๆ การฉายภาพยนตร์ รวมถึงการซื้อและขายสิทธิ์การเผยแพร่/จำหน่ายภาพยนตร์ นอกจากนี้ยังรวมถึง กิจกรรมบันทึกเสียงลงสื่อ เช่น การผลิตสื่อบันทึกเสียง ดนตรี การวางจำหน่ายการส่งเสริมและเผยแพร่ การจัดพิมพ์จำหน่ายหรือเผยแพร่ดนตรี รวมถึงกิจกรรมบริการบันทึกเสียงในห้องบันทึกเสียงหรือสถานที่อื่น ๆ

2.7 หมวดย่อย 60 การจัดผังรายการและการแพร่ภาพกระจายเสียง ในหมวดย่อยนี้ ได้แก่

กิจกรรมการสร้างสรรค์เนื้อหาและการได้มาของสิทธิ์ในการเผยแพร่และการแพร่ภาพกระจายเสียงทางวิทยุ โทรทัศน์ออกอากาศและการจัดผังรายการทางวิทยุและโทรทัศน์ ตามรายการบันเทิง รายการข่าว รายการสนทนา และที่คล้ายกัน การแพร่ภาพกระจายเสียงข้อมูลร่วมกันทั้งทางวิทยุหรือโทรทัศน์ผ่านทางเทคโนโลยีต่างๆ เช่น ทางอากาศ ทางดาวเทียม ทางเครือข่ายเคเบิล หรือทางอินเทอร์เน็ต รวมถึงการผลิตรายการ (ที่มีรูปแบบรายการที่ค่อนข้างจำกัด เช่น รายการข่าว รายการกีฬา รายการเพื่อการศึกษา หรือรายการสำหรับเด็ก) เพื่อให้บุคคลที่สามนำรายการดังกล่าวไปแพร่ภาพกระจายเสียงให้แก่ลูกค้า เฉพาะกลุ่ม ซึ่งเป็นผู้บอกรับเป็นสมาชิกหรือเสียค่าธรรมเนียมเข้าชม

2.8 หมวดย่อย 62 การจัดทำโปรแกรมคอมพิวเตอร์ การให้คำปรึกษาเกี่ยวกับคอมพิวเตอร์ และกิจกรรมที่เกี่ยวข้อง ในหมวดย่อยนี้ ได้แก่

กิจกรรมการบริการความรู้ความชำนาญทางด้านเทคโนโลยีสารสนเทศ เช่น การเขียน การแก้ไข การทดสอบ การให้ความช่วยเหลือและแก้ไขปัญหาทางด้านซอฟต์แวร์ การวางแผนและการออกแบบระบบคอมพิวเตอร์ ซึ่งประกอบด้วยส่วนของฮาร์ดแวร์ ซอฟต์แวร์ และเทคโนโลยีการสื่อสาร รวมเข้าด้วยกัน การจัดการ และดำเนินการเกี่ยวกับระบบคอมพิวเตอร์ ณ สถานที่ของลูกค้า และ/หรือ สิ่งอำนวยความสะดวกในการประมวลผลข้อมูล และกิจกรรมด้านวิชาชีพและเทคนิคทางด้านคอมพิวเตอร์อื่นๆ

2.9 หมวดย่อย 63 การบริการสารสนเทศ ในหมวดย่อยนี้ ได้แก่

กิจกรรมเว็บทำ กิจกรรมการประมวลผลข้อมูล การจัดการและการให้เข้าพื้นที่บนเครื่องแม่ข่าย (web hosting) รวมถึงกิจกรรมอื่น ๆ ที่มีวัตถุประสงค์เพื่อการบริการข้อมูลเป็นหลัก

2.10 หมวดย่อย 68 กิจกรรมอสังหาริมทรัพย์ ในหมวดย่อยนี้ ได้แก่

การซื้อหรือ การขายอสังหาริมทรัพย์ การให้เช่าอสังหาริมทรัพย์ การบริการอสังหาริมทรัพย์ อื่น ๆ ที่เป็นของตนเองหรือเช่าจากผู้อื่น ที่ดำเนินการโดยหน่วยงานรัฐและเอกชน เช่น การประเมินราคาอสังหาริมทรัพย์ หรือทำหน้าที่เป็นผู้จัดการดูแลผลประโยชน์ของคู่สัญญา (escrow agent) ด้านอสังหาริมทรัพย์ อาจดำเนินการโดยมืออสังหาริมทรัพย์เป็นของตนเองหรือเช่าจากผู้อื่นก็ได้ และอาจดำเนินการโดยได้รับค่าตอบแทนหรือสัญญาจ้าง รวมถึงการพัฒนาโครงการก่อสร้างของตนเองเพื่อให้เข้าพื้นที่

2.11 หมวดย่อย 69 กิจกรรมทางกฎหมายและการบัญชี ในหมวดย่อยนี้ ได้แก่

การเป็นตัวแทนทางกฎหมายในการพิทักษ์สิทธิประโยชน์ของคนกลุ่มหนึ่งซึ่งขัดแย้งกับอีกกลุ่มหนึ่ง โดยไม่คำนึงว่าผ่านการพิจารณาของศาลหรือการทางกฎหมายอื่น ๆ หรือภายใต้การควบคุมของบุคคลซึ่งเป็นสมาชิกของนิติบุคคลหรือไม่มี เช่น การให้คำปรึกษาและการเป็นตัวแทนในคดีแพ่ง คดีอาญาหรือข้อพิพาทด้านแรงงาน รวมถึงการเตรียมเอกสารทางกฎหมาย เช่น ใบสำคัญก่อตั้งบริษัท สัญญาก่อตั้ง ห้างหุ้นส่วน หรือเอกสารที่คล้ายกันที่เกี่ยวข้องกับการก่อตั้งบริษัท สิทธิบัตรและลิขสิทธิ์ การเตรียมสัญญา พินัยกรรม ตราสาร ฯลฯ รวมถึงการบริการด้านการบัญชี เช่น การตรวจสอบบัญชี การเตรียมงบการเงิน และการทำบัญชี

2.12 หมวดย่อย 70 กิจกรรมของสำนักงานใหญ่และการบริการให้คำปรึกษาด้านการบริหารจัดการ ในหมวดย่อยนี้ ได้แก่

การให้คำปรึกษาและให้ความช่วยเหลือแก่ธุรกิจและองค์กรอื่น ๆ ทางด้านการบริหารจัดการ เช่น การวางแผนกลยุทธ์และองค์กร การวางแผนทางการเงินและการจัดทำงบประมาณเป้าหมาย และนโยบายทางการตลาด การกำหนดนโยบายภารกิจ แผนงานด้านทรัพยากรมนุษย์ การจัดตารางการผลิต และจัดทำแผนควบคุมรวมถึงการควบคุมดูแลและบริหารจัดการหน่วยอื่น ๆ ของบริษัท หรือวิสาหกิจเดียวกัน ได้แก่ กิจกรรมของสำนักงานใหญ่ สำนักงานบริหารส่วนกลาง สำนักงานบริหารจัดการประจำภูมิภาค/ท้องถิ่น สำนักงานบริหารจัดการบริษัทในเครือ/บริษัทย่อย/สำนักงานสาขา

2.13 หมวดย่อย 71 กิจกรรมด้านสถาปัตยกรรมและวิศวกรรม รวมถึงการทดสอบและการวิเคราะห์ทางเทคนิค ในหมวดย่อยนี้ ได้แก่

การบริการด้านสถาปัตยกรรม วิศวกรรม การจัดทำแบบแปลน การตรวจสอบอาคาร การสำรวจ และการทำแผนที่ รวมถึงการบริการทดสอบทางกายภาพ ทางเคมี และการทดสอบเพื่อการวิเคราะห์ด้านอื่น ๆ

2.14 หมวดย่อย 72 การวิจัยและพัฒนาเชิงวิทยาศาสตร์ ในหมวดย่อยนี้ ได้แก่

กิจกรรมการวิจัยและการพัฒนา ซึ่งแบ่งออกเป็น 3 ประเภท

1) การวิจัยพื้นฐาน เป็นการศึกษาค้นคว้าในเชิงทฤษฎีหรือเชิงทดลอง เพื่อหาความรู้ใหม่ ๆ เกี่ยวกับปรากฏการณ์และข้อเท็จจริงที่สามารถสังเกตได้ โดยไม่มีจุดมุ่งหมายที่จะนำผลการวิจัยไปใช้ในทางปฏิบัติ

2) การวิจัยประยุกต์ เป็นการศึกษาค้นคว้าเพื่อหาความรู้ใหม่ ๆ โดยมีวัตถุประสงค์หรือจุดมุ่งหมายเบื้องต้นที่จะนำผลการวิจัยไปใช้ประโยชน์ในทางปฏิบัติ

3) การทดลองเชิงพัฒนา เป็นการศึกษาอย่างมีระบบ โดยนำความรู้ที่มีอยู่แล้วจากการวิจัยและหรือประสบการณ์ในการปฏิบัติงาน เพื่อประดิษฐ์สิ่งใหม่ ผลิตภัณฑ์และเครื่องมือใหม่ ๆ เพื่อสร้างกระบวนการ ระบบ และบริการใหม่ ๆ ขึ้นเพื่อปรับปรุงสิ่งที่ประดิษฐ์หรือก่อตั้งขึ้นแล้วให้ดีขึ้น

2.15 หมวดย่อย 73 การโฆษณาและการวิจัยตลาด ในหมวดย่อยนี้ ได้แก่

การสร้างสรรค์งานโฆษณาและการกำหนดรูปแบบงานโฆษณาในนิตยสาร หนังสือ วิทยุ โทรทัศน์ หรือสื่อโฆษณาอื่น ๆ รวมถึงการออกแบบโครงสร้างและสถานที่จัดแสดงโฆษณา

2.16 หมวดย่อย 74 กิจกรรมทางวิชาชีพ วิทยาศาสตร์ และเทคนิคอื่น ๆ ในหมวดย่อยนี้ ได้แก่

การให้บริการด้านวิชาชีพ วิทยาศาสตร์ และเทคนิค อื่น ๆ เช่นการตกแต่งภายในการออกแบบผลิตภัณฑ์ทางอุตสาหกรรม การออกแบบแฟชั่นที่เกี่ยวข้องกับสิ่งทอ เครื่องแต่งกาย รองเท้า เครื่องเพชรพลอยและรูปพรรณ เพอร์นิเจอร์ และสินค้าแฟชั่นอื่น ๆ การออกแบบบรรจุภัณฑ์ รวมถึงกิจกรรมการถ่ายภาพ การดำเนินงานเกี่ยวกับฟิล์ม การแปลเอกสารและการดำเนินการของล่าม การบริการให้คำปรึกษาด้านสิ่งแวดล้อม ฯลฯ

2.17 หมวดย่อย 77 กิจกรรมการให้เช่า ในหมวดย่อยนี้แบ่งเป็น 4 หมู่ใหญ่ ได้แก่

1) การให้เช่ายานยนต์ ได้แก่ การให้เช่ายานยนต์ชนิดนั่งส่วนบุคคล รถกระบะ รถตู้ รถขนาดเล็กที่คล้ายกันโดยไม่มีผู้ควบคุม และรวมทั้งการให้เช่ารถยนต์ชนิดรถบรรทุกและยานยนต์หนักอื่น ๆ เช่น รถบรรทุก รถพ่วง รถกึ่งพ่วง รถบัส เป็นต้น

2) การให้เช่าอุปกรณ์เพื่อการกีฬาและนันทนาการ และของใช้ส่วนบุคคลและของใช้ในครัวเรือน ได้แก่ การให้เช่าเรือที่สนามจระ เรือใบ เจ็ทสกี รถจักรยาน เก้าอี้และร่มชายหาด การให้เช่าวิดีโอเทป แผ่นเสียง ซีดี ดีวีดี ดับเบิลเกม วีดีโอเกม การให้เช่าหนังสือทุกประเภท เช่น วารสาร นิตยสาร นิยาย เป็นต้น

3) การให้เช่าเครื่องจักรและอุปกรณ์อื่น ๆ ที่ใช้เพื่อดำเนินการทางธุรกิจ รวมถึงเครื่องอุปกรณ์การขนส่งอื่น ๆ โดยไม่มีผู้ควบคุม ได้แก่ การให้เช่ารถจักรยานยนต์ รถคาราวาน รถที่ใช้สำหรับพักผ่อน เครื่องบิน บอลูนอากาศร้อน รถแทรกเตอร์ที่ใช้ในการเกษตร คอมพิวเตอร์และอุปกรณ์ต่อพ่วง เครื่องพิมพ์ดีด เพอร์นิเจอร์สำนักงาน เป็นต้น

4) สัญญาเช่าดำเนินงานผลิตภัณฑ์ที่มีทรัพย์สินทางปัญญาหรือผลิตภัณฑ์ที่คล้ายกัน ได้แก่ สิทธิบัตร เครื่องหมายการค้าหรือเครื่องหมายการบริการ ตราสินค้า สัญญาแฟรนไชส์ เป็นต้น

2.18 หมวดย่อย 78 กิจกรรมการจ้างงาน ในหมวดย่อยนี้ ได้แก่

กิจกรรมการรวบรวมรายการตำแหน่งงานว่างและทำการพิจารณาหรือวางตัวผู้สมัครเพื่อจ้างงาน (โดยบุคคลที่ถูกพิจารณาหรือวางตัวนั้นไม่ได้เป็นลูกจ้างของบริษัทจัดหางาน) และเป็นการจัดหาคนงานเพื่อเสริมกำลังแรงงานให้กับธุรกิจของลูกค้า โดยกำหนดช่วงเวลาของการจ้างงานไว้ล่วงหน้า รวมถึงกิจกรรมการจัดหาและบริหารจัดการทรัพยากรบุคคลให้กับผู้อื่นโดยได้รับค่าตอบแทนหรือตามสัญญาจ้าง กิจกรรมการสรรหาและบรรจุบุคลากรระดับผู้บริหาร และกิจกรรมการเป็นตัวแทนคัดเลือกนักแสดง

2.19 หมวดย่อย 79 กิจกรรมของตัวแทนธุรกิจท่องเที่ยว การจัดนำเที่ยว การบริการสำรอง และกิจกรรมที่เกี่ยวข้อง ในหมวดย่อยนี้ ได้แก่

กิจกรรมการขายบริการด้านการท่องเที่ยว การนำเที่ยว การเดินทาง และที่พักแรมให้กับลูกค้าที่เป็นประชาชนทั่วไปและลูกค้าในเชิงพาณิชย์ และกิจกรรมการจัดนำเที่ยวที่ขายผ่านตัวแทนธุรกิจท่องเที่ยวหรือผู้จัดนำเที่ยวเป็นผู้ขายเองโดยตรง เช่น ผู้จัดนำเที่ยว และบริการที่เกี่ยวข้องกับการท่องเที่ยวอื่น ๆ รวมถึงบริการสำรองต่าง ๆ กิจกรรมของมัคคุเทศก์และกิจกรรมการส่งเสริมการท่องเที่ยว

2.20 หมวดย่อย 80 การบริการรักษาความปลอดภัยและการสืบสวน ในหมวดย่อยนี้ ได้แก่

การบริการที่เกี่ยวข้องกับการรักษาความปลอดภัย เช่น บริการสืบสวนและนักสืบ บริการยามและสายตรวจ การเก็บและจัดส่งเงิน หรือของมีค่าอื่น ๆ โดยมีบุคลากรและเครื่องอุปกรณ์เพื่อรักษาทรัพย์สินในขณะขนส่ง การดำเนินการเกี่ยวกับระบบสัญญาณรักษาความปลอดภัยทางอิเล็กทรอนิกส์ที่เน้นเฉพาะที่มีการเฝ้าติดตามและสังเกตการณ์ทางไกลได้ เช่น สัญญาณกันขโมยและสัญญาณแจ้งอัคคีภัย ซึ่งโดยส่วนใหญ่มักดำเนินการรวมอยู่กับกิจกรรมการขาย ติดตั้งและซ่อม

2.21 หมวดย่อย 81 กิจกรรมการบริการสำหรับอาคารและภูมิทัศน์ ในหมวดย่อยนี้ ได้แก่

การบริการสนับสนุนทั่วไป เช่น การทำความสะอาดภายในและภายนอกอาคารทุกประเภท การทำความสะอาดเครื่องจักรอุตสาหกรรม การทำความสะอาดรถไฟ รถโดยสาร เครื่องบิน ฯลฯ การทำความสะอาดอาคารหรือเรือบรรทุกน้ำมันหรือของเหลวอื่นๆ กิจกรรมการฆ่าเชื้อและการกำจัดแมลง หนู และสิ่งรบกวนอื่นๆ ในอาคาร การจัดหาบริการดูแลและบำรุงรักษาภูมิทัศน์ ตลอดจนการให้บริการดังกล่าวไปพร้อมกับบริการออกแบบภูมิทัศน์และ/หรือการก่อสร้าง

2.22 หมวดย่อย 82 การบริการด้านการบริหารและสนับสนุนการดำเนินงานของสำนักงาน และกิจกรรมอื่น ๆ ที่สนับสนุนทางธุรกิจ ในหมวดย่อยนี้ ได้แก่

การบริการด้านการบริหารสำนักงานประจำวัน เช่น การวางแผนทางการเงิน การเรียกเก็บเงินและทำบันทึกรายการ งานบุคลากร การจัดส่งสินค้า และระบบโลจิสติกส์ ที่ให้บริการกับผู้อื่นโดยได้รับค่าตอบแทนหรือตามสัญญาจ้าง รวมถึงการบริการกิจกรรมสนับสนุนการดำเนินธุรกิจประจำวันให้กับผู้อื่นโดยได้รับค่าตอบแทนหรือตามสัญญาจ้าง เช่น การถ่ายเอกสาร ทำพิมพ์เขียว โรเนียว อัดสำเนา การบริการทำสำเนาอื่นๆ การเตรียมเอกสารและกิจกรรมเฉพาะด้านอื่นๆ ที่สนับสนุนการดำเนินงานสำนักงาน กิจกรรมศูนย์บริการทางโทรศัพท์ (call center) สำหรับรองรับบริการโทรเข้าของลูกค้า การจัดประชุมและการแสดงสินค้า เป็นต้น

2.23 หมวดย่อย 90 กิจกรรมการสร้างสรรคศิลปะความบันเทิง ในหมวดย่อยนี้ ได้แก่

กิจกรรมการสร้างสรรคศิลปะ เช่น นักประพันธ์เพลง จิตรกร ช่างปั้น ช่างแกะสลัก ช่างทำพิมพ์ นักเขียน /นักหนังสือพิมพ์อิสระทุกสาขา การแสดงละครเวที คอนเสิร์ต เป็นต้น

2.24 หมวดย่อย 92 กิจกรรมการพนันและการเสี่ยงโชค ในหมวดย่อยนี้ ได้แก่

การดำเนินงานเกี่ยวกับสิ่งอำนวยความสะดวกสำหรับการเสี่ยงโชค เช่น การขายลอตเตอรี่/สลากกินแบ่งทุกประเภท เป็นต้น

2.25 หมวดย่อย 93 กิจกรรมด้านการกีฬา ความบันเทิง และการนันทนาการ ในหมวดย่อยนี้ ได้แก่

กิจกรรมด้านการนันทนาการ ความบันเทิง และการกีฬา เช่น สนามฟุตบอล สนามเทนนิส สระว่ายน้ำ ศูนย์ฟิตเนส ฯลฯ

2.26 หมวดย่อย 95 การซ่อมคอมพิวเตอร์และของใช้ส่วนบุคคลและของใช้ในครัวเรือน ในหมวดย่อยนี้ ได้แก่

การซ่อมและบำรุงรักษาคอมพิวเตอร์และอุปกรณ์ต่อพ่วง เช่น คอมพิวเตอร์ชนิดตั้งโต๊ะ คอมพิวเตอร์แล็ปท็อป คอมพิวเตอร์ลูกข่าย อุปกรณ์จัดเก็บข้อมูล และเครื่องพิมพ์ รวมถึงการซ่อมอุปกรณ์คมนาคม (เช่น เครื่องโทรสาร วิทยุสื่อสารแบบสองทาง) เครื่องใช้อิเล็กทรอนิกส์ในครัวเรือน (เช่น วิทยุและโทรทัศน์) เครื่องอุปกรณ์ที่ใช้ในบ้านและในสวน (เช่น เครื่องตัดหญ้าและเครื่องเป่าลม) รองเท้าและเครื่องหนัง เพอร์นิเจอร์และของตกแต่งบ้าน เสื้อผ้าและอุปกรณ์ตกแต่งเสื้อผ้า อุปกรณ์กีฬา เครื่องดนตรี สิ่งของที่ใช้ในงานอดิเรก และของใช้ส่วนบุคคลและของใช้ในครัวเรือนอื่น ๆ

2.27 หมวดย่อย 96 กิจกรรมการบริการส่วนบุคคลอื่นๆ ในหมวดย่อยนี้ ได้แก่

กิจกรรมการบริการส่วนบุคคลอื่น ๆ เช่น การบริการซักรีด และซักแห้ง ผลิภัณฑ์สิ่งทอและขนสัตว์ การแต่งผม และการเสริมสวยอื่น ๆ การทำศพ และกิจกรรมที่เกี่ยวข้อง เป็นต้น

3. รูปแบบการจัดตั้งตามกฎหมาย

1) ส่วนบุคคล หรือห้างหุ้นส่วนที่ไม่เป็นนิติบุคคล หมายถึง สถานประกอบการที่มีเจ้าของ เป็นบุคคลธรรมดา คนเดียวหรือหลายคนรวมกัน และให้หมายรวมถึงห้างหุ้นส่วนสามัญที่ไม่จดทะเบียนเป็นนิติบุคคลด้วย

2) ห้างหุ้นส่วนสามัญนิติบุคคล หรือห้างหุ้นส่วนจำกัด หมายถึง สถานประกอบการ ที่จัดตั้งขึ้นโดยคณะบุคคลตั้งแต่ 2 คนขึ้นไป รวมทุนกันเพื่อประกอบธุรกิจและรับผิดชอบร่วมกัน โดยการจดทะเบียนตามกฎหมาย

3) บริษัทจำกัด บริษัทจำกัด (มหาชน)

- **บริษัทจำกัด** หมายถึง สถานประกอบการที่จัดตั้งโดยผู้ริเริ่มคณะหนึ่งและได้ จดทะเบียนถูกต้องตามกฎหมาย โดยต้องมีผู้ริเริ่มก่อตั้ง ตั้งแต่ 7 คนขึ้นไป

- **บริษัทจำกัด (มหาชน)** หมายถึง สถานประกอบการที่จัดตั้งขึ้นโดยการจดทะเบียนจัดตั้งบริษัท การควบบริษัท หรือการแปรสภาพบริษัท และมีวัตถุประสงค์ที่จะเสนอขายหุ้นต่อประชาชน โดยมีผู้ริเริ่มก่อตั้งตั้งแต่ 15 คนขึ้นไป

4) ส่วนราชการหรือรัฐวิสาหกิจ หมายถึง สถานประกอบการที่รัฐบาลเป็นเจ้าของหรือมีทุนอยู่ด้วย ไม่น้อยกว่าร้อยละ 50 ของทุนทั้งหมด

5) สหกรณ์ หมายถึง สถานประกอบการที่จัดตั้งขึ้นในรูปของสหกรณ์ และจดทะเบียนถูกต้องตามกฎหมายว่าด้วยสหกรณ์ โดยมีคณะผู้ก่อตั้งไม่น้อยกว่า 10 คน

6) รูปแบบอื่นๆ หมายถึง รูปแบบการจัดตั้งตามกฎหมายในลักษณะอื่นๆ นอกเหนือจาก ที่กล่าวแล้ว เช่น จัดตั้งในรูปสมาคมหรือสโมสร

4. รูปแบบการจัดตั้งทางเศรษฐกิจ

1) สำนักงานแห่งเดียว หมายถึง สถานประกอบการที่ไม่มีหน่วยงานย่อยหรือ สาขาอื่นใดและไม่เป็นหน่วยงานย่อยหรือสาขาของสถานประกอบการอื่น

2) **สำนักงานใหญ่** หมายถึง สถานประกอบการที่เป็นเจ้าของ และควบคุมกิจการของสถานประกอบการอื่นที่เป็นสำนักงานสาขา หรือหน่วยงานย่อย

3) **สำนักงานสาขา** หมายถึง สถานประกอบการที่เป็นสาขา หรือหน่วยงานย่อยของสถานประกอบการอื่นที่เป็นสำนักงานใหญ่

5. **ทุนจดทะเบียน**

ทุนจดทะเบียนหรือทุนรับอนุญาต หมายถึง ทุนดำเนินการซึ่งผู้เริ่มก่อการได้ระบุนำไว้เมื่อจดทะเบียนจัดตั้งเป็นนิติบุคคลหรือทุนที่ได้รับอนุญาตเมื่อขอจัดตั้งเป็นนิติบุคคล ทุนนี้ไม่ได้แสดงถึงเงินที่ได้รับจากผู้ถือหุ้นแต่เป็นการแสดงถึงความประสงค์ของผู้เริ่มก่อการว่าจะมีทุนดำเนินการเป็นจำนวนเงินเท่าใด

6. **คนทำงาน**

หมายถึง ผู้ที่ทำงานในสถานประกอบการหรือทำงานให้กับสถานประกอบการ รวมเจ้าของหรือหุ้นส่วนที่ทำงานให้กับสถานประกอบการ ผู้ช่วยธุรกิจของครัวเรือน คนทำงานของสถานประกอบการที่ไปปฏิบัติงานประจำนอกสถานที่ เช่น พนักงานขาย เจ้าหน้าที่ติดตั้งซ่อมแซม และบำรุง (คนทำงาน **ไม่รวม** ผู้บริหารหรือผู้ถือหุ้นที่ได้รับเบี้ยประชุมเป็นครั้งคราว คนทำงานของสถานประกอบการอื่นที่มาปฏิบัติงานประจำที่สถานประกอบการแห่งนี้ และคนทำงานที่มารับงานไปทำที่บ้าน)

คนทำงานแบ่งออกเป็น

1) **คนทำงานโดยไม่ได้รับค่าจ้าง เงินเดือน** หมายถึง เจ้าของกิจการหรือหุ้นส่วนที่ทำงานให้สถานประกอบการ โดยไม่ได้รับค่าจ้างเงินเดือน และผู้ที่อาศัยอยู่ในครัวเรือนของเจ้าของกิจการหรือหุ้นส่วนหรือบุคคลอื่นที่ทำงานให้กับสถานประกอบการอย่างน้อยสัปดาห์ละ 20 ชั่วโมง โดยไม่ได้รับค่าจ้างเงินเดือนเป็นประจำ

2) **ลูกจ้าง** หมายถึง ผู้ที่ทำงานเกี่ยวกับการขายสินค้าหรือบริการและดำเนิน กิจกรรมอื่น ๆ ที่เกี่ยวข้องทั้งในและนอกสถานประกอบการ โดยได้รับค่าตอบแทนเป็นเงินเดือนหรือค่าจ้างประจำ เช่น พนักงานขาย เสมียน พนักงานบัญชี

- **ระดับบริหารจัดการ** เช่น ผู้จัดการฝ่าย ผู้ช่วยหัวหน้าฝ่ายและหัวหน้าแผนกต่าง ๆ

- **ระดับปฏิบัติการ** เช่น พนักงานขาย เสมียน พนักงานบัญชี พนักงานประชาสัมพันธ์

พนักงานทำความสะอาด พนักงานขนของ พนักงานขับรถ เป็นต้น

7. **ค่าตอบแทนแรงงาน**

1) **ค่าจ้าง เงินเดือน** หมายถึง เงินที่นายจ้างหรือสถานประกอบการจ่ายให้ลูกจ้าง ในระหว่างเดือน มกราคม - ธันวาคม 2554 ตามข้อตกลงการจ้างแรงงาน โดยอาจจ่ายตามเงื่อนไขของระยะเวลา หรือจ่ายตามปริมาณงาน

2) **ค่าล่วงเวลา โบนัส เงินรางวัลพิเศษ เงินเพิ่มค่าครองชีพ ค่านายหน้า** หมายถึง เงินนอกเหนือจากค่าจ้างเงินเดือนที่สถานประกอบการจ่ายให้แก่ลูกจ้างเป็นค่าตอบแทนในการทำงาน

3) **สวัสดิการและผลประโยชน์ตอบแทน** หมายถึง ผลประโยชน์ตอบแทนแรงงานที่นายจ้างหรือสถานประกอบการจ่ายหรือบริการให้แก่ลูกจ้าง ได้แก่ ค่าตอบแทนแรงงานที่จ่ายเป็นสิ่งของหรือบริการ และสวัสดิการที่นายจ้างจัดหาหรือบริการลูกจ้าง เช่น อาหาร เครื่องดื่ม บ้านพักคนงาน ค่าเช่าบ้าน ค่าซ่อมแซม ที่อยู่ อาศัย ค่ารักษาพยาบาล บริการดูแลบุตร พาหนะรับส่งมาทำงาน บันเทิงหรือสันทนาการต่าง ๆ การจ่ายอาจจะจ่ายเป็นตัวเงินหรือไม่ก็ได้

4) เงินที่สถานประกอบการจ่ายสมทบเข้ากองทุนเพื่อการประกันสังคม หมายถึง เงินที่สถานประกอบการจ่ายสมทบเข้ากองทุนเพื่อการประกันสังคมทั้งของรัฐบาลและเอกชน เพื่อมิให้ลูกจ้างได้รับความเดือดร้อนเมื่อต้องขาดรายได้ไปบางส่วนหรือทั้งหมด อันเนื่องมาจากการเจ็บป่วย หรือประสบอันตรายทั้งในและนอกเวลาทำงาน การคลอดบุตร ทูพพลภาพ การว่างงาน ชราภาพ และเสียชีวิต เงินดังกล่าว ได้แก่ เงินสมทบกองทุนการประกันสังคม กองทุนเงินทดแทน กองทุนสำรองเลี้ยงชีพ การประกันสุขภาพ เป็นต้น

8. ค่าใช้จ่ายทั้งสิ้น

หมายถึง ค่าใช้จ่ายรวมทั้งสิ้นที่สถานประกอบการใช้จ่ายไปในการดำเนินงานในระหว่าง มกราคม - ธันวาคม 2554 ซึ่งประกอบด้วย

1) ค่าซื้อสินค้าเพื่อการจำหน่ายและหรือให้บริการ หมายถึง มูลค่าซื้อสินค้าหรือวัสดุประกอบรวมค่าภาษีต่าง ๆ และค่าใช้จ่ายต่าง ๆ ที่เกิดขึ้นในการจัดซื้อสินค้า

2) ค่าใช้จ่ายอื่น ๆ ในการดำเนินกิจการ หมายถึง ค่าใช้จ่ายนอกเหนือจากค่าซื้อสินค้าเพื่อการจำหน่ายและหรือให้บริการ และค่าตอบแทนแรงงาน ค่าใช้จ่ายอื่น ๆ ในการดำเนินกิจการ ได้แก่ ค่าเช่าที่ดิน อาคาร ยานพาหนะ เครื่องจักรและอุปกรณ์ ค่าซ่อมแซมสินทรัพย์ถาวร ค่าน้ำมันเชื้อเพลิง ค่าไฟฟ้า ค่าน้ำประปา ค่าภาษีอื่น ๆ และค่าใช้จ่ายอื่น ๆ เช่น ค่าไปรษณีย์โทรเลข ค่าโทรศัพท์ ค่าเครื่องเขียนแบบพิมพ์ ค่าทำบัญชี ค่าดอกเบี้ยจ่าย ขาดทุนจากการเปลี่ยนแปลงอัตราแลกเปลี่ยนฯ หนี้สูญ ค่าโฆษณา ค่าเบี้ยประกันภัย เป็นต้น

9. มูลค่าสินค้าและวัสดุประกอบคงเหลือ

หมายถึง มูลค่าสินค้าและวัสดุประกอบต่าง ๆ ของสถานประกอบการ ที่ยังคงเหลืออยู่โดยไม่คำนึงว่าจะเก็บอยู่ ณ ที่ใดก็ตาม

1) มูลค่าสินค้าและวัสดุประกอบคงเหลือต้นปี หมายถึง มูลค่าของสินค้าและวัสดุประกอบที่เหลือมาจากปีก่อน เมื่อ 1 มกราคม 2554

2) มูลค่าสินค้าและวัสดุประกอบคงเหลือปลายปี หมายถึง มูลค่าของสินค้าและวัสดุประกอบที่เหลืออยู่ เมื่อ 31 ธันวาคม 2554

10. ส่วนเปลี่ยนแปลงของสินค้าและวัสดุประกอบคงเหลือ

หมายถึง มูลค่าของผลต่างระหว่างสินค้า และวัสดุประกอบคงเหลือปลายปี และต้นปี 2554 (มูลค่าปลายปี - มูลค่าต้นปี)

11. รายรับทั้งสิ้นของสถานประกอบการ

หมายถึง จำนวนเงินทั้งสิ้นที่ได้จากการประกอบธุรกิจในรอบปี 2554 เช่น รายรับจากการขายสินค้า รายรับจากการประกอบธุรกิจโรงแรมและภัตตาคาร รายรับจากการให้บริการและค่านายหน้า โดยไม่คำนึงถึงเวลาหรือวิธีการชำระเงินจากผู้ซื้อ ทั้งนี้รวมถึงมูลค่าขายจากการให้เช่าซื้อและการขายผ่อนชำระ และการขายสินค้าที่นำไปฝากให้สถานประกอบการอื่นขายด้วย นอกจากนี้ยังหมายถึงรายรับจากการให้เช่าสินทรัพย์ถาวร เงินปันผลรับ ดอกเบี้ยรับ กำไรจากอัตราแลกเปลี่ยนฯ และอื่นๆ ทั้งนี้ไม่รวมค่าขายสินค้าที่สถานประกอบการอื่นนำมาฝากขาย และส่วนลดที่สถานประกอบการลดให้แก่ผู้ซื้อ หรือผู้ให้บริการ

12. มูลค่าตามบัญชีของสินทรัพย์ถาวร

หมายถึง มูลค่าสุทธิของสินทรัพย์ถาวรตามบัญชี เมื่อได้หักค่าเสื่อมราคา ค่าสึกหรอตามระยะเวลาการใช้งานจนถึงวันสิ้นงวดบัญชีปี 2554 หรือ 31 ธันวาคม 2554 สินทรัพย์ถาวร ได้แก่ ที่ดิน อาคาร เครื่องจักร และเครื่องมือ ยานพาหนะ เครื่องใช้สำนักงาน เป็นต้น มูลค่าสินทรัพย์ถาวรรวมถึงมูลค่าการต่อเติมดัดแปลง และปรับปรุงในระหว่างปี เพื่อยืดอายุการใช้งาน หรือเพิ่มประสิทธิภาพการทำงาน

13. มูลค่าเพิ่ม

คำนวณโดย : มูลค่าเพิ่ม = รายได้จากการดำเนินงาน - ค่าใช้จ่ายขั้นกลาง

รายได้จากการดำเนินงาน	=	รายรับทั้งสิ้นของสถานประกอบการ
หัก		รายรับจากการให้เช่าที่ดิน
		ดอกเบียร์รับ / เงินปันผลรับ
		กำไรจากการเปลี่ยนแปลงอัตราแลกเปลี่ยนฯ
บวก		ส่วนเปลี่ยนแปลงของสินค้าและวัสดุประกอบคงเหลือ
ค่าใช้จ่ายขั้นกลาง	=	ค่าซื้อสินค้าเพื่อการจำหน่าย และ/หรือ ให้บริการ
บวก		ค่าใช้จ่ายอื่น ๆ ในการดำเนินกิจการ
หัก		ดอกเบียร์จ่าย
		หนี้สูญ
		ขาดทุนจากการเปลี่ยนแปลงอัตราแลกเปลี่ยนฯ

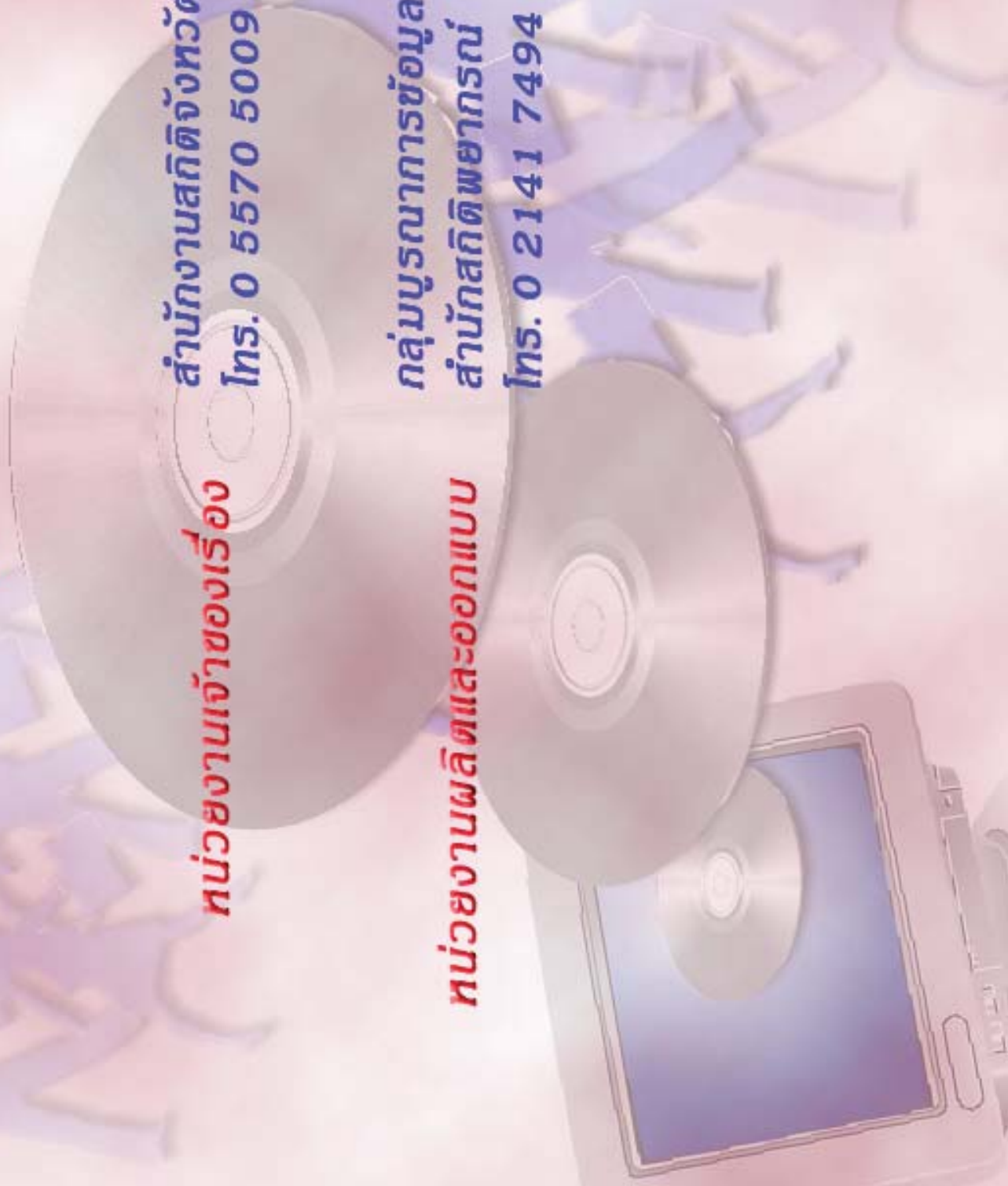
คณะผู้จัดทำ CD - ROM

หน่วยงานเจ้าของเรื่อง

สำนักงานสถิติจังหวัดกำแพงเพชร
โทร. 0 5570 5009

หน่วยงานผลิตและออกแบบ

กลุ่มบูรณาการข้อมูลสถิติ
สำนักสถิติพยากรณ์
โทร. 0 2141 7494



ตารางสถิติในรูปแบบ Format Excel

ตอนที่ 1 ข้อมูลการดำเนินงานของสถานประกอบการธุรกิจฯ
จำแนกตามขนาดของสถานประกอบการ

ตารางสถิติในรูปแบบ Format Excel

- ตอนที่ 1 ข้อมูลการดำเนินงานกิจการของสถานประกอบการธุรกิจฯ จำแนกตามขนาดของสถานประกอบการ
- ตาราง 1 ข้อมูลสถิติที่สำคัญของสถานประกอบการธุรกิจในปี 2554 จำแนกตามขนาดของสถานประกอบการ
- ตาราง 2 จำนวนคนทำงานของสถานประกอบการธุรกิจในปี 2554 จำแนกตามสถานภาพการทำงาน เพศ และขนาดของสถานประกอบการ
- ตาราง 3 จำนวนสถานประกอบการธุรกิจที่มีลูกจ้าง จำแนกตามจำนวนวันทำงานต่อสัปดาห์ จำนวนชั่วโมงทำงานเฉลี่ยต่อวันของลูกจ้าง และขนาดของสถานประกอบการ
- ตาราง 4 ค่าตอบแทนแรงงานของสถานประกอบการธุรกิจ ในปี 2554 จำแนกตามขนาดของสถานประกอบการ
- ตาราง 5 ค่าใช้จ่ายทั้งสิ้น มูลค่าสินค้าและวัสดุประกอบและส่วนเปลี่ยนแปลงสินค้าของสถานประกอบการธุรกิจปี 2554 จำแนกตามขนาดของสถานประกอบการ
- ตาราง 6 รายรับทั้งสิ้นของสถานประกอบการธุรกิจในปี 2554 จำแนกตามขนาดของสถานประกอบการ
- ตาราง 7 มูลค่าตามบัญชีของสินทรัพย์สถานประกอบการ ณ วันที่ 1 มกราคม 2554 จำแนกตามขนาดของสถานประกอบการ
- ตาราง 8 มูลค่าตามบัญชีของสินทรัพย์สถานประกอบการ ณ วันที่ 31 ธันวาคม 2554 จำแนกตามขนาดของสถานประกอบการ
- ตาราง 9 มูลค่าสินทรัพย์ถาวรที่เปลี่ยนแปลงของสถานประกอบการธุรกิจ ระหว่าง มกราคม – ธันวาคม 2554 จำแนกตามขนาดของสถานประกอบการ

ตอนที่ 2 ข้อมูลการดำเนินงานของสถานประกอบการธุรกิจฯ จำแนกตามหมวดย่อยธุรกิจ

ตารางสถิติในรูปแบบ Format Excel

- ตอนที่ 2 ข้อมูลการดำเนินงานกิจการของสถานประกอบการธุรกิจฯ จำแนกตามหมวดย่อยธุรกิจ
- ตาราง 1 ข้อมูลสถิติที่สำคัญของสถานประกอบการธุรกิจในปี 2554 จำแนกตามหมวดย่อยธุรกิจ
- ตาราง 2 จำนวนคนทำงานของสถานประกอบการธุรกิจในปี 2554 จำแนกตามสถานภาพการทำงาน เพศ และหมวดย่อยธุรกิจ
- ตาราง 3 จำนวนสถานประกอบการธุรกิจที่มีลูกจ้าง จำแนกตามจำนวนวันทำงานต่อสัปดาห์ จำนวนชั่วโมงทำงานเฉลี่ยต่อวันของลูกจ้าง และหมวดย่อยธุรกิจ
- ตาราง 4 ค่าตอบแทนแรงงานของสถานประกอบการธุรกิจในปี 2554 จำแนกตามหมวดย่อยธุรกิจ
- ตาราง 5 ค่าใช้จ่ายทั้งสิ้น มูลค่าสินค้าและวัสดุประกอบและส่วนเปลี่ยนแปลงสินค้าของสถานประกอบการธุรกิจปี 2554 จำแนกตามหมวดย่อยธุรกิจ
- ตาราง 6 รายรับทั้งสิ้นของสถานประกอบการธุรกิจในปี 2554 จำแนกตามหมวดย่อยธุรกิจ
- ตาราง 7 มูลค่าตามบัญชีของสินทรัพย์สถานประกอบการ ณ วันที่ 1 มกราคม 2554 จำแนกตามหมวดย่อยธุรกิจ
- ตาราง 8 มูลค่าตามบัญชีของสินทรัพย์สถานประกอบการ ณ วันที่ 31 ธันวาคม 2554 จำแนกตามหมวดย่อยธุรกิจ
- ตาราง 9 มูลค่าสินทรัพย์ถาวรที่เปลี่ยนแปลงของสถานประกอบการธุรกิจ ระหว่าง มกราคม – ธันวาคม 2554 จำแนกตามหมวดย่อยธุรกิจ