



สำมะโนธุรกิจและอุตสาหกรรม พ.ศ. 2555
: ธุรกิจทางการค้าและธุรกิจทางการบริการ
THE 2012 BUSINESS AND INDUSTRIAL CENSUS
: TRADE AND SERVICES INDUSTRY

จังหวัดระนอง
RANONG PROVINCE



สำนักงานสถิติแห่งชาติ
กระทรวงเทคโนโลยีสารสนเทศและการสื่อสาร
NATIONAL STATISTICAL OFFICE
MINISTRY OF INFORMATION AND COMMUNICATION TECHNOLOGY

คำนำ

บทสรุปสำหรับผู้บริหาร
สารบัญตาราง

บทที่ 1 บทนำ

- ❖ ความเป็นมา
- ❖ ขอบข่ายและคุ้มครอง
- ❖ รายการข้อมูลที่เกี่ยวข้อง
- ❖ วัตถุประสงค์
- ❖ คาบเวลาอ้างอิง
- ❖ ประโยชน์ของข้อมูล

บทที่ 2 สรุปข้อมูลที่สำคัญ

- ❖ ข้อมูลทั่วไปของสถานประกอบการธุรกิจทางการค้าและธุรกิจทางการบริการ
- ❖ ข้อมูลสถิติที่สำคัญจำแนกตามขนาดของสถานประกอบการและหมวดย่อยธุรกิจ

สารบัญตารางสถิติ

- ❖ ตอนที่ 1 ข้อมูลการดำเนินงานกิจการของสถานประกอบการธุรกิจฯ จำแนกตามขนาดของสถานประกอบการ
- ❖ ตอนที่ 2 ข้อมูลการดำเนินงานกิจการของสถานประกอบการธุรกิจฯ จำแนกตามหมวดย่อยธุรกิจ

ภาคผนวก

- ❖ ภาคผนวก ก ระเบียบวิธี
- ❖ ภาคผนวก ข คำนิยาม

คณะผู้จัดทำ CD-ROM

หน่วยงานที่เผยแพร่

ตารางสถิติในรูปแบบ Format Excel

- ❖ ตอนที่ 1 ข้อมูลการดำเนินงานกิจการของสถานประกอบการธุรกิจฯ จำแนกตามขนาดของสถานประกอบการ
- ❖ ตอนที่ 2 ข้อมูลการดำเนินงานกิจการของสถานประกอบการธุรกิจฯ จำแนกตามหมวดย่อยธุรกิจ

หน่วยงานเจ้าของเรื่อง

สำนักงานสถิติจังหวัดระนอง
โทรศัพท์ 0 7780 0158
โทรสาร 0 7780 0159
ไปรษณีย์อิเล็กทรอนิกส์ : ranong@nso.go.th

Division-in-Charge

Ranong Provincial Statistical Office
Tel. + 66 7780 0158
Fax : + 66 7780 0159
E-mail : ranong@nso.go.th

หน่วยงานที่เผยแพร่

สำนักสถิติพยากรณ์
สำนักงานสถิติแห่งชาติ
ศูนย์ราชการเฉลิมพระเกียรติ 80 พรรษาฯ
อาคารรัฐประศาสนภักดี ชั้น 2
ถนนแจ้งวัฒนะ เขตหลักสี่
กทม. 10210
โทรศัพท์ 0 214 17498
โทรสาร 0 214 38132
ไปรษณีย์อิเล็กทรอนิกส์ binfopub@nso.go.th

Distributed by

Statistical Forecasting Bureau
National Statistical Office,
The Government Complex,
Ratthaprasasanabhakti Building, 2nd Floor
Chaeng Watthana Rd., Laksi
Bangkok 10210, THAILAND
Tel. + 66 (0) 214 17498
Fax : + 66 (0) 214 38132
E-mail : binfopub@nso.go.th
[http : // www.nso.go.th](http://www.nso.go.th)

ปีที่จัดพิมพ์

2557

Published

2014

คำนำ

เนื่องจากปัจจุบันโครงสร้างการดำเนินธุรกิจและอุตสาหกรรมของประเทศมีการเปลี่ยนแปลงไปอย่างรวดเร็ว โดยเฉพาะอุตสาหกรรมการผลิตนับเป็นกิจกรรมทางเศรษฐกิจสาขาหนึ่งที่มีบทบาทอย่างมากต่อระบบเศรษฐกิจของประเทศไทย จึงเห็นได้ว่าโครงสร้างของระบบเศรษฐกิจของประเทศขึ้นอยู่กับอุตสาหกรรมค่อนข้างมาก ประกอบกับปัจจุบันมีการประกอบธุรกิจทั้งทางด้านการค้า การบริการและอุตสาหกรรมการผลิตใหม่ ๆ เกิดขึ้น รวมทั้งการประกอบอุตสาหกรรมขนาดเล็ก และอุตสาหกรรมในครัวเรือนก็มีบทบาทสำคัญต่อการเจริญเติบโตทางเศรษฐกิจโดยรวมของประเทศเพิ่มขึ้น ดังนั้นข้อมูลสถิติและสารสนเทศโครงสร้างพื้นฐานเกี่ยวกับการประกอบธุรกิจดังกล่าว จึงมีความสำคัญและจำเป็นสำหรับภาครัฐและเอกชนใช้ในการกำหนดนโยบายและวางแผนพัฒนาด้านเศรษฐกิจและอุตสาหกรรมทั้งในระดับประเทศ และระดับจังหวัด เพื่อเพิ่มศักยภาพการแข่งขันในเวทีการค้าโลก สำนักงานสถิติแห่งชาติ ซึ่งเป็นหน่วยงานที่รับผิดชอบในการจัดเก็บข้อมูลทั้งทางด้านเศรษฐกิจ และสังคมของประเทศ จำเป็นจะต้องจัดหาข้อมูลสถิติที่เกี่ยวข้อง เพื่อให้ประเทศมีข้อมูลสถิติพื้นฐานที่สำคัญ จึงกำหนดให้มีการจัดทำสำมะโนธุรกิจและอุตสาหกรรม พ.ศ. 2555 ขึ้นเพื่อให้ทุกภาคส่วนสามารถนำข้อมูลไปใช้ประโยชน์ร่วมกัน

รายงานฉบับนี้เป็นรายงานผลจากการเก็บรวบรวมข้อมูลรายละเอียดการประกอบกิจการของสถานประกอบการ ธุรกิจทางการค้าและธุรกิจทางการบริการ ซึ่งดำเนินการเก็บรวบรวมข้อมูลในช่วงเดือนพฤษภาคม - สิงหาคม 2555 ข้อมูลที่นำเสนอเป็นผลการดำเนินงานกิจการในรอบปี 2554 (1 มกราคม - 31 ธันวาคม 2554) ของสถานประกอบการธุรกิจทุกแห่ง ที่ตั้งอยู่ในจังหวัดระนอง

ผลจากสำมะโนธุรกิจและอุตสาหกรรม พ.ศ. 2555 พบว่า สถานประกอบการธุรกิจในจังหวัดระนอง มีจำนวนทั้งสิ้น 6,784 แห่ง ส่วนใหญ่ หรือร้อยละ 98.4 เป็นสถานประกอบการที่มีคนทำงาน 1-15 คน และธุรกิจที่สำคัญได้แก่ การขายปลีก (ยกเว้นยานยนต์และจักรยานยนต์), มีสัดส่วนสูงที่สุดร้อยละ 49.1 สำหรับคนทำงานในสถานประกอบการ มีจำนวนทั้งสิ้นประมาณ 21,341 คน ในจำนวนนี้มีการจ้างงานทั้งสิ้น 10,086 คน โดยได้รับค่าตอบแทนเฉลี่ย 82,535 บาท ต่อคนต่อปี ส่วนรายได้จากการดำเนินงาน ค่าใช้จ่ายขั้นกลาง และมูลค่าเพิ่มของสถานประกอบการรวมทั้งสิ้นประมาณ 17,581.9 ล้านบาท 11,998.9 ล้านบาท และ 5,583.0 ล้านบาท ตามลำดับ

สำนักงานสถิติแห่งชาติ ใคร่ขอขอบคุณผู้ประกอบการและผู้เกี่ยวข้องทุกฝ่ายที่ได้ให้ความร่วมมือในการให้ข้อมูล ซึ่งเป็นผลให้การปฏิบัติงานครั้งนี้ สำเร็จลุล่วงไปด้วยดี ซึ่งข้อมูลที่ได้จะเป็นประโยชน์สำหรับผู้ใช้อ้างอิงทั้งภาครัฐบาล และภาคเอกชนต่อไป

บทสรุปสำหรับผู้บริหาร

สำนักงานสถิติแห่งชาติ ได้จัดทำสำมะโนธุรกิจทางการค้าและธุรกิจทางการบริการ มาแล้ว 3 ครั้ง ในปี 2509 2531 และ 2545 และจัดทำสำมะโนอุตสาหกรรม มาแล้ว 3 ครั้งเช่นกัน ในปี 2507 2540 และ 2550 โดยในปี 2555 ครบรอบ 10 ปี การทำสำมะโนธุรกิจทางการค้าและธุรกิจทางการบริการ และครบรอบ 5 ปี การทำสำมะโนอุตสาหกรรม สำนักงานสถิติแห่งชาติจึงได้บูรณาการการจัดทำสำมะโนดังกล่าวไปพร้อมกันภายใต้ชื่อ “โครงการสำมะโนธุรกิจและอุตสาหกรรม พ.ศ. 2555” โดยมีวัตถุประสงค์เพื่อเก็บรวบรวมข้อมูลพื้นฐานที่สำคัญทางด้านธุรกิจทางการค้า ธุรกิจทางการบริการ และอุตสาหกรรมการผลิต ที่แสดงให้เห็นถึงโครงสร้างทั้งในด้านจำนวนการกระจายตัวและผลการประกอบการในรอบปี สำหรับข้อมูลเรื่องจำนวนและการกระจายตัวของสถานประกอบการต่าง ๆ นั้นได้นำเสนอไปแล้วในรายงานผลสำมะโนธุรกิจและอุตสาหกรรม ฉบับที่จัดทำขึ้นเพื่อเสนอผลการนับจดข้อมูลของสถานประกอบการทุกแห่งทั่วประเทศ

การทำสำมะโนธุรกิจและอุตสาหกรรม พ.ศ. 2555 ในขั้นตอนการแจงนับหรือการเก็บรวบรวมข้อมูลรายละเอียดได้กำหนดระเบียบวิธี ทางสถิติ โดยสถานประกอบการ ที่มีคนทำงาน 1- 10 คน ทำการสำรวจด้วยตัวอย่าง ส่วนสถานประกอบการที่มีคนทำงาน 11 คนขึ้นไป จะทำการเก็บรวบรวมข้อมูลทุกแห่ง แต่อย่างไรก็ตาม ข้อมูลที่ได้รับตอบกลับนั้นไม่ครบถ้วนจึงต้องทำการประมาณค่าข้อมูลสถานประกอบการที่มีคนทำงาน 11 คนขึ้นไป ตามระเบียบวิธีทางสถิติ

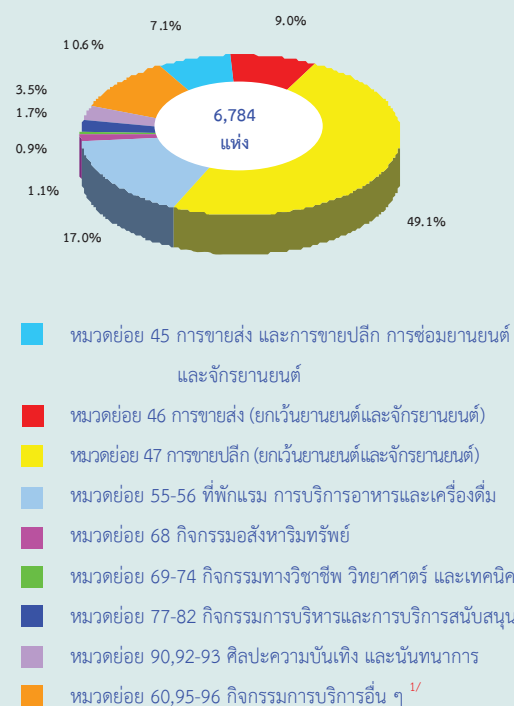
สำหรับรายงานผลฉบับนี้เป็นผลที่ได้จากการแจงนับเพื่อเก็บรวบรวมข้อมูลรายละเอียดของสถานประกอบการธุรกิจทางการค้าและธุรกิจทางการบริการที่ตั้งอยู่ในจังหวัดระนอง โดยดำเนินธุรกิจตามการจัดประเภทมาตรฐานอุตสาหกรรมประเทศไทย ปี 2552 (Thailand Standard Industrial Classification : TSIC-2009) ได้แก่ การขายส่ง การขายปลีก ที่พักรวม การบริการอาหาร และเครื่องดื่ม ข้อมูลข่าวสาร

และการสื่อสาร กิจกรรมอสังหาริมทรัพย์ กิจกรรมทางวิชาชีพ วิทยาศาสตร์ และเทคนิค กิจกรรมการบริหาร และการบริการสนับสนุน ศิลปะความบันเทิง และนันทนาการ และกิจกรรมการบริการอื่น ๆ ข้อมูลที่นำเสนอเป็นผลการดำเนินการในรอบปี 2554 สรุปดังนี้

1. จำนวนสถานประกอบการจำแนกตามหมวดย่อยธุรกิจ

เมื่อพิจารณาขนาดสถานประกอบการ ซึ่งพบว่า ส่วนใหญ่ ร้อยละ 49.1 เป็นสถานประกอบการที่ประกอบธุรกิจเกี่ยวกับการขายปลีก (ยกเว้นยานยนต์และจักรยานยนต์) รองลงมาสถานประกอบการที่ประกอบธุรกิจเกี่ยวกับที่พักแรม ร้อยละ 17.0 ธุรกิจเกี่ยวกับการบริการอื่น ๆ ประมาณร้อยละ 10.6 สำหรับธุรกิจนอกเหนือจากที่กล่าวข้างต้นแต่ละหมวดมีสัดส่วนต่ำกว่าร้อยละ 10.0 ของจำนวนสถานประกอบการธุรกิจทั้งสิ้น

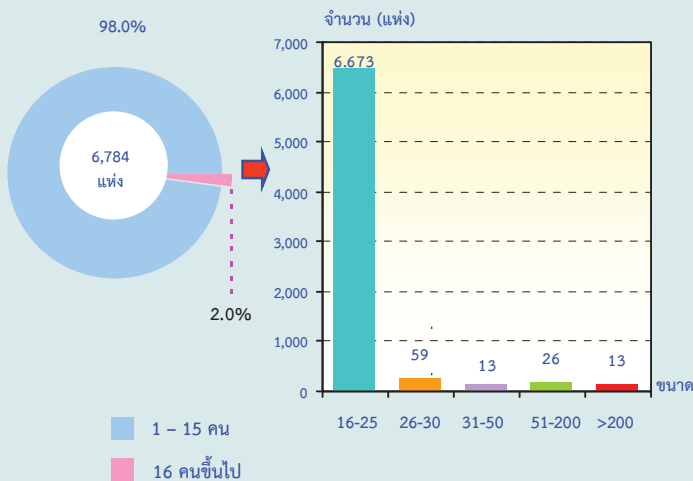
แผนภูมิ ก ร้อยละของสถานประกอบการธุรกิจจำแนกตามหมวดย่อยธุรกิจ



หมายเหตุ ^{1/} รวมหมวดย่อยธุรกิจการจัดตั้งโรงงานและการแปรสภาพ กระจายเสียง

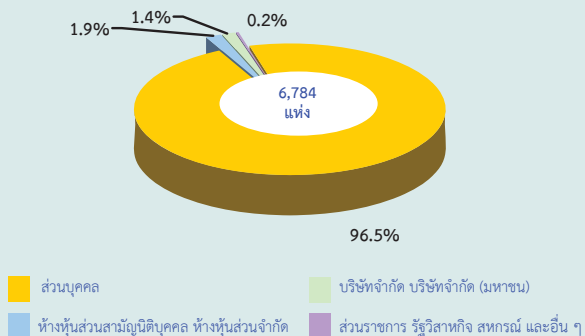
2. ขนาดของสถานประกอบการ เมื่อพิจารณาขนาดสถานประกอบการซึ่งจัดด้วยจำนวนคนทำงาน พบว่าส่วนใหญ่ (ร้อยละ 98.4 เป็นสถานประกอบการที่มีคนทำงาน 16 – 25 คน รองลงมาสถานประกอบการที่มีคนทำงาน 16 – 25 คน ร้อยละ 0.8 คนทำงาน 31 – 50 คน ร้อยละ 0.4

แผนภูมิ ข จำนวนสถานประกอบการธุรกิจฯ จำแนกตามขนาดของสถานประกอบการ (จำนวนคนทำงาน)



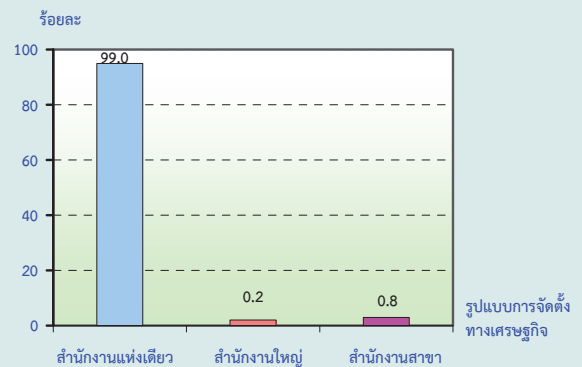
3. รูปแบบการจัดตั้งตามกฎหมาย จังหวัดระนอง สถานประกอบการที่มีรูปแบบการจัดตั้งตามกฎหมายส่วนใหญ่เป็นส่วนบุคคลร้อยละ 96.5 ส่วนสถานประกอบการที่จัดตั้งเป็นห้างหุ้นส่วนจำกัด ห้างหุ้นส่วนสามัญนิติบุคคลร้อยละ 1.9 ในส่วนบริษัทจำกัด (มหาชน) มีร้อยละ 1.4 สำหรับสถานประกอบการที่จัดตั้งในรูปแบบส่วนราชการ รัฐวิสาหกิจ สหกรณ์ และอื่น ๆ เพียงร้อยละ 0.2

แผนภูมิ ค ร้อยละของสถานประกอบการธุรกิจฯ จำแนกตามรูปแบบการจัดตั้งตามกฎหมาย



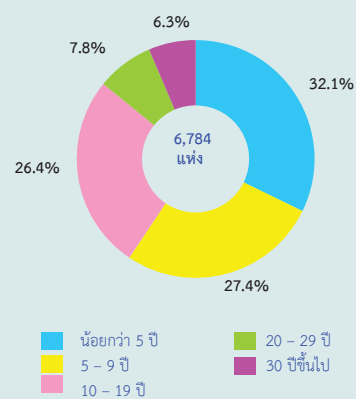
4. รูปแบบการจัดตั้งทางเศรษฐกิจ เมื่อพิจารณาการจัดตั้งสถานประกอบการในรูปแบบเศรษฐกิจ พบว่าส่วนใหญ่ร้อยละ 99.0 มีรูปแบบ ส่วนสถานประกอบการที่จัดตั้งเป็นสำนักงานสาขามีร้อยละ 0.8 และที่จัดตั้งเป็นสำนักงานใหญ่มีเพียงร้อยละ 0.2

แผนภูมิ ง ร้อยละของสถานประกอบการธุรกิจฯ จำแนกตามรูปแบบการจัดตั้งทางเศรษฐกิจ



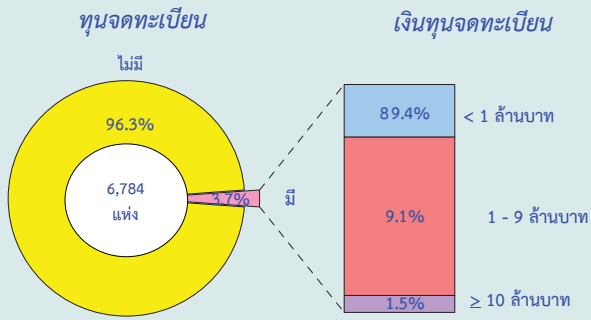
5. ระยะเวลาในการดำเนินการ สำหรับระยะเวลาในการดำเนินการของสถานประกอบการในจังหวัดระนอง พบว่าร้อยละ 32.4 มีระยะเวลาดำเนินการน้อยกว่า 5 ปี รองลงมาคือสถานประกอบการที่มีระยะเวลาดำเนินการ 5 – 9 ปี ร้อยละ 27.5 มีระยะเวลาดำเนินการ 10 – 19 ปี ร้อยละ 26.2 และระยะเวลา 20 – 29 ปี และตั้งแต่ 30 ปี ขึ้นไป ร้อยละ 7.8 และ ร้อยละ 6.3 ตามลำดับ

แผนภูมิ จ ร้อยละของสถานประกอบการธุรกิจฯ จำแนกตามระยะเวลาในการดำเนินการ



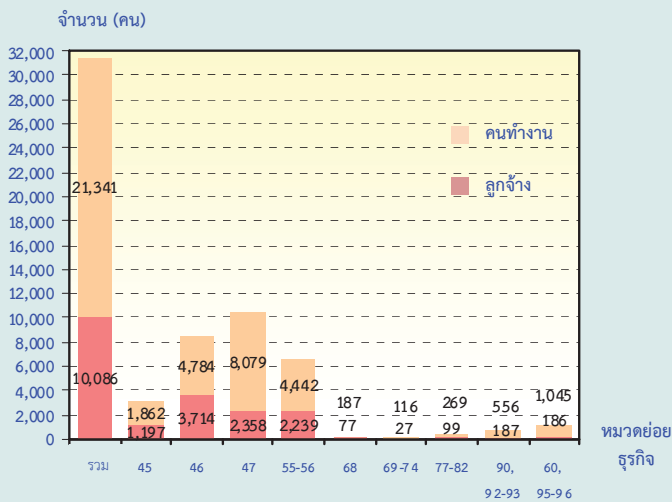
6. ทุนจดทะเบียน พบว่าสถานประกอบการจังหวัดระนอง ไม่ทุนจดทะเบียน ร้อยละ 97.4 ที่มีทุนจดทะเบียน ร้อยละ 2.6 ส่วนใหญ่มีทุนจดทะเบียนที่ 1 – 9 ล้านบาท ร้อยละ 68.4

แผนภูมิ ฉ ร้อยละของสถานประกอบการธุรกิจ จำแนกตามทุนจดทะเบียน



7. จำนวนคนทำงานและลูกจ้าง จากสำรวจพบว่า มีจำนวนคนทำงานทั้งสิ้น 21,341 คน เป็นลูกจ้างร้อยละ 47.3 โดยสถานประกอบการที่มีขนาดคนทำงาน 1 – 15 คน มีการจ้างงานมากที่สุด ด้านหมวดย่อยธุรกิจการขนส่ง (ยกเว้นยานยนต์และจักรยานยนต์) มีจ้างงานมากที่สุด

แผนภูมิ ข จำนวนคนทำงาน และลูกจ้าง จำแนกตามหมวดย่อยธุรกิจ



หมวดย่อย 45 การขนส่ง และการขายปลีก การซ่อมยานยนต์ และจักรยานยนต์

หมวดย่อย 46 การขนส่ง (ยกเว้นยานยนต์และจักรยานยนต์)

หมวดย่อย 47 การขายปลีก (ยกเว้นยานยนต์และจักรยานยนต์)

หมวดย่อย 55-56 ที่พักแรม การบริการอาหารและเครื่องดื่ม

หมวดย่อย 68 กิจกรรมอสังหาริมทรัพย์

หมวดย่อย 69-74 กิจกรรมทางวิชาชีพ วิทยาศาสตร์ และเทคนิค

หมวดย่อย 77-82 กิจกรรมการบริหารและการบริการสนับสนุน

หมวดย่อย 90,92-93 ศิลปะความบันเทิง และนันทนาการ

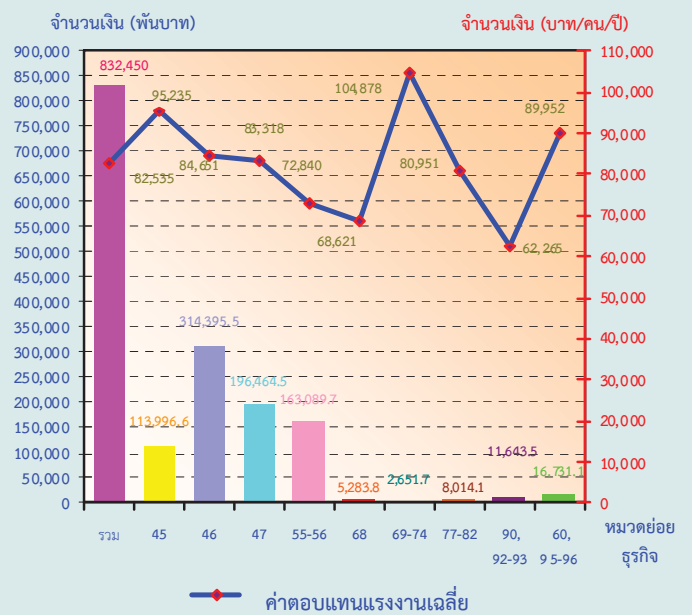
หมวดย่อย 60,95-96 กิจกรรมการบริการอื่น ๆ ^{1/}

คนทำงาน หมายถึง เจ้าของกิจการหรือส่วนที่ทำงานโดยไม่ได้รับค่าจ้างเงินเดือน และรวมลูกจ้างที่ทำงานในสถานประกอบการ

หมายเหตุ ^{1/} รวมหมวดย่อยธุรกิจการจัดผังรายการและการแพร่ภาพ กระจายเสียง

8. ค่าตอบแทนแรงงาน ด้านการตอบแทนแรงงานของสถานประกอบการในจังหวัดระนอง มีค่าตอบแทนแรงงานรวมทั้งสิ้น 832.5 ล้านบาท หรือโดยเฉลี่ย 82,535 บาท ต่อคนต่อปี โดยลูกจ้างปฏิบัติงานในสถานกิจกรรมของตัวแทนธุรกิจท่องเที่ยว และกิจกรรมการบริการสำหรับอาคารและภูมิทัศน์ ได้รับค่าตอบแทนเฉลี่ยต่อคนต่อปีสูงสุด 115,958 บาท

แผนภูมิ ช ค่าตอบแทนแรงงานของสถานประกอบการธุรกิจ และค่าตอบแทนแรงงานเฉลี่ยต่อคนต่อปี จำแนกตามหมวดธุรกิจ



- หมวดย่อย 45 การขนส่ง และการขายปลีก การซ่อมยานยนต์ และจักรยานยนต์
- หมวดย่อย 46 การขนส่ง (ยกเว้นยานยนต์และจักรยานยนต์)
- หมวดย่อย 47 การขายปลีก (ยกเว้นยานยนต์และจักรยานยนต์)
- หมวดย่อย 55-56 ที่พักแรม การบริการอาหารและเครื่องดื่ม
- หมวดย่อย 59-60, 62-63 ข้อมูลข่าวสาร และการสื่อสาร
- หมวดย่อย 68 กิจกรรมอสังหาริมทรัพย์
- หมวดย่อย 69-74 กิจกรรมทางวิชาชีพ วิทยาศาสตร์ และเทคนิค
- หมวดย่อย 77-82 กิจกรรมการบริหารและการบริการสนับสนุน
- หมวดย่อย 90,92-93 ศิลปะความบันเทิง และนันทนาการ
- หมวดย่อย 60,95-96 กิจกรรมการบริการอื่น ๆ ^{1/}

หมายเหตุ ^{1/} รวมหมวดย่อยธุรกิจการจัดผังรายการและการแพร่ภาพ กระจายเสียง

ตาราง ก รายได้จากการดำเนินงาน และมูลค่าเพิ่ม ของสถานประกอบการธุรกิจทางการค้าและธุรกิจทางการบริการ
จำแนกตามหมวดย่อยธุรกิจ

หมวดย่อยธุรกิจ	รายได้จากการดำเนินงาน			มูลค่าเพิ่ม			มูลค่าเพิ่มต่อรายได้ (ร้อยละ)
	มูลค่า (พันบาท)	ต่อสถาน-ประกอบ การ (พันบาท)	ต่อ คนทำงาน (พันบาท)	มูลค่า (พันบาท)	ต่อสถาน-ประกอบ การ (พันบาท)	ต่อ คนทำงาน (พันบาท)	
รวม	17,581,916.9	2,591.7	823.9	5,582,971.5	823.0	261.6	31.8
การขายส่ง และการขายปลีกการซ่อมแซม ยานยนต์และรถจักรยานยนต์	1,959,156.2	4,073.1	1,052.2	531,622.4	1,105.2	285.5	27.1
การขายส่ง (ยกเว้นยานยนต์และจักรยานยนต์)	7,140,111.5	11,685.9	1,492.5	2,051,661.0	3,357.9	428.9	28.7
การขายปลีก (ยกเว้นยานยนต์และจักรยานยนต์)	6,825,843.3	2,051.0	844.9	2,181,023.9	655.4	270.0	32.0
ที่พักแรม การบริการอาหารและเครื่องดื่ม	1,277,824.4	1,109.2	287.7	600,507.5	521.3	135.2	47.0
กิจกรรมอสังหาริมทรัพย์	48,022.6	615.7	256.8	34,059.2	436.7	182.1	70.9
กิจกรรมทางวิชาชีพ วิทยาศาสตร์และเทคโนโลยี	31,250.2	496.0	269.4	18,876.0	299.6	162.7	60.4
กิจกรรมการบริหารและการบริการสนับสนุน	58,109.7	488.3	216.0	30,503.1	256.3	113.4	52.5
ศิลปะความบันเทิง และนันทนาการ	64,814.1	275.8	116.6	40,760.6	173.4	73.3	62.9
กิจกรรมการบริการอื่นๆ ^{1/}	172,047.7	240.0	164.6	91,586.3	127.7	87.6	53.2

หมายเหตุ ^{1/} รวมหมวดย่อยธุรกิจการจัดตั้งรายการและกระแสพระราชทานกระจายเสียง

9. รายได้จากการดำเนินงาน ค่าใช้จ่ายขั้นกลาง และมูลค่าเพิ่ม

จากการสำรวจสถานประกอบการในจังหวัดระนอง มีรายได้จากการดำเนินงานรวมทั้งสิ้น 17,581.9 ล้านบาท โดยคิดเป็นค่าใช้จ่ายขั้นกลางทั้งสิ้น 11,998.9 ล้านบาท มีมูลค่าเพิ่ม 5,583.0 ล้านบาท โดยเป็นสถานประกอบการขนาดเล็ก คนทำงาน 1 – 15 มีรายได้จากการดำเนินการสูงสุดร้อยละ 67.3 เป็นค่าใช้จ่ายขั้นกลางร้อยละ 65.1 ส่วนมูลค่าเพิ่มร้อยละ 72.1

สถานประกอบการที่ดำเนินงานกิจกรรมเกี่ยวกับการขายส่ง (ยกเว้นยานยนต์และจักรยานยนต์) มีรายได้จากการดำเนินงานสูงสุดร้อยละ 40.6 เป็นค่าใช้จ่ายขั้นกลางร้อยละ 42.4 ส่วนมูลค่าเพิ่มร้อยละ 36.7

10. สรุปและข้อเสนอแนะ

ผลจากการสำมะโนธุรกิจและอุตสาหกรรม พ.ศ. 2555 ของธุรกิจทางการค้าและธุรกิจทางการบริการ พบว่า มีสถานประกอบการธุรกิจที่ตั้งอยู่ในจังหวัดระนอง จำนวนทั้งสิ้น 6,784 แห่ง ส่วนใหญ่หรือร้อยละ 98.4 เป็นสถานประกอบการที่มีคนทำงาน 1-15 คน ธุรกิจสำคัญได้แก่การขายปลีก (ยกเว้นยานยนต์และจักรยานยนต์) มีประมาณร้อยละ 49.1 คน มีการจ้างงานทั้งสิ้น 2,358 คน ค่าตอบแทนเฉลี่ยของลูกจ้างต่อคนต่อปี ประมาณ 82,535 บาท สำหรับรายได้จากการดำเนินงาน ค่าใช้จ่ายขั้นกลาง และมูลค่าทั้งสิ้น 17,581.9 ล้านบาท 11,998.9 ล้านบาท และ 5,583.0 ล้านบาท ตามลำดับ

- **ปัญหาและอุปสรรคของสถานประกอบการ**
ผู้ประกอบการธุรกิจฯ ในจังหวัดระนอง ประมาณร้อยละ 43.2 ได้แสดงความคิดเห็นในเรื่องปัญหาและอุปสรรค ที่สำคัญในการดำเนินกิจการ ดังนี้ ต้นทุนในการดำเนินธุรกิจสูงขึ้น (ร้อยละ 67.4) เศรษฐกิจไม่ดี/ชะลอตัว (ร้อยละ 65.4) กำลังซื้อของลูกค้าลดลง (ร้อยละ 54.9) การแข่งขันการค้าเพิ่มขึ้น (ร้อยละ 54.1) ขาดเงินลงทุนหมุนเวียนในสถานประกอบการ (ร้อยละ 14.0) ตามลำดับ

- **ความช่วยเหลือที่ต้องการจากหน่วยงานของรัฐและข้อเสนอแนะ**
ผู้ประกอบการธุรกิจฯ ในจังหวัดระนอง ประมาณร้อยละ 60 ไม่ต้องการให้ภาครัฐช่วยเหลือที่เหลือประมาณร้อยละ 40 ต้องการให้ภาครัฐช่วยเหลือ 5 อันดับแรก ดังนี้ มาตรการควบคุมราคาสินค้า (ร้อยละ 69.4) มาตรการกระตุ้นเศรษฐกิจ (ร้อยละ 50.0) มาตรการลดภาษี (ร้อยละ 30.0) สนับสนุนแหล่งเงินทุน (ร้อยละ 28.1) ลดอัตราดอกเบี้ย (ร้อยละ 24.8) ตามลำดับ

สารบัญตาราง

- ตาราง ก** จำนวนและร้อยละของสถานประกอบการธุรกิจฯ จำแนกตามลักษณะของสถานประกอบการ
- ตาราง ข** จำนวนและร้อยละของสถานประกอบการธุรกิจฯ จำแนกตามหมวดย่อยธุรกิจ
- ตาราง ค** จำนวนและร้อยละของพนักงาน ลูกจ้าง และค่าตอบแทนแรงงาน จำแนกตามขนาดของสถานประกอบการ และหมวดย่อยธุรกิจ
- ตาราง ง** รายรับ ค่าใช้จ่าย มูลค่าเพิ่ม และมูลค่าเพิ่มต่อรายรับ จำแนกตามขนาดของสถานประกอบการ และหมวดย่อยธุรกิจ
- ตาราง จ** รายรับและมูลค่าเพิ่มเฉลี่ยต่อสถานประกอบการและต่อพนักงาน จำแนกตามขนาดของสถานประกอบการ และหมวดย่อยธุรกิจ

บทที่ 1

บทนำ

1.1 ความเป็นมา

สำนักงานสถิติแห่งชาติได้จัดทำสำมะโนธุรกิจทางการค้าและธุรกิจทางการบริการ และสำมะโนอุตสาหกรรมทุก 10 ปี ตามข้อเสนอแนะขององค์การสหประชาชาติ เพื่อให้ประเทศมีข้อมูลพื้นฐานที่สำคัญทางด้านธุรกิจทางการค้า ธุรกิจทางการบริการ และอุตสาหกรรมการผลิตอย่างต่อเนื่อง โดยสำมะโนธุรกิจทางการค้าและธุรกิจทางการบริการได้จัดทำมาแล้ว 3 ครั้งในปี 2509 2531 และ 2545 โดยสำมะโนอุตสาหกรรมจัดทำมาแล้ว 3 ครั้งเช่นกัน ในปี 2507 2540 และ 2550 สำหรับในปี 2555 จะครบรอบ 10 ปี การจัดทำสำมะโนธุรกิจทางการค้าและธุรกิจทางการบริการ

สืบเนื่องมาจากปัจจุบันโครงสร้างด้านเศรษฐกิจมีการเปลี่ยนแปลงรวดเร็วมากตามทีกล่าวมาแล้ว ทำให้หน่วยงานหลักด้านเศรษฐกิจของประเทศ คือ กระทรวงอุตสาหกรรม (สำนักงานเศรษฐกิจอุตสาหกรรม) สำนักงานคณะกรรมการพัฒนาการเศรษฐกิจและสังคมแห่งชาติ ธนาคารแห่งประเทศไทย และกระทรวงพาณิชย์มีความจำเป็นต้องใช้ข้อมูลที่ทันสมัยเพื่อใช้ในการวิเคราะห์และติดตามสถานการณ์ด้านเศรษฐกิจของประเทศและภูมิภาค จึงขอให้สำนักงานสถิติแห่งชาติจัดทำข้อมูลสำมะโนอุตสาหกรรมจากทุก 10 ปี เป็นจัดทำทุก 5 ปี ประกอบกับปัจจุบันประเทศต่างๆ ส่วนใหญ่ได้มีการจัดทำสำมะโนด้านเศรษฐกิจทุก 5 ปี

ดังนั้น สำนักงานสถิติแห่งชาติ จึงได้วางแผนปรับการจัดทำสำมะโนอุตสาหกรรม เป็นประจำทุก 5 ปี โดยจะเริ่มดำเนินการในปี 2555 โดย บูรณาการดำเนินการไปพร้อมกับการสำมะโนธุรกิจทางการค้าและธุรกิจทางการบริการ ในปี 2555

สำหรับการเก็บรวบรวมข้อมูลแบ่งเป็น 2 ขั้นตอนคือ ขั้นการเก็บรวบรวมข้อมูลพื้นฐานของสถานประกอบการทุกประเภท และ

ขั้นการเก็บรวบรวมข้อมูลรายละเอียดของสถานประกอบการเฉพาะสถานประกอบการที่ประกอบธุรกิจทางการค้าธุรกิจทางการบริการและอุตสาหกรรมการผลิต

1.2 วัตถุประสงค์

การเก็บรวบรวมข้อมูลรายละเอียดของสถานประกอบการ มีวัตถุประสงค์ดังนี้

1.2.1 เพื่อเก็บรวบรวมข้อมูลพื้นฐานเกี่ยวกับการประกอบธุรกิจของสถานประกอบการ เช่น จำนวน ประเภทธุรกิจ และขนาดของสถานประกอบการ จำนวนคนทำงาน ลูกจ้าง ค่าตอบแทนแรงงาน ค่าใช้จ่ายในการดำเนินงาน รายรับ แหล่งเงินทุน สินทรัพย์และหนี้สินของสถานประกอบการ เป็นต้น

1.2.2 เพื่อใช้ในการจัดทำบัญชีประชาชาติ (National Account) และสร้างตารางปัจจัยการผลิตและผลผลิตของประเทศ (Input Output Table)

1.3 ขอบข่ายและคัมรวม

ขอบข่ายในการเก็บรวบรวมข้อมูล ได้แก่ สถานประกอบการทั่วประเทศที่ดำเนินกิจการเกี่ยวกับธุรกิจการค้าปลีก การค้าส่งและการบริการ ตามการจัดประเภทมาตรฐานอุตสาหกรรมประเทศไทยปี 2552 (Thailand Standard Industrial Classification : TSIC-2009)

คัมรวม สถานประกอบการที่มีที่ตั้งที่แน่นอนทุกแห่งที่ตั้งอยู่ในเขตเทศบาลและนอกเขตเทศบาลของ **จังหวัดระนอง**

1.4 คาบเวลาอ้างอิง

ข้อมูลที่เก็บรวบรวมเป็นข้อมูลของสถานประกอบการที่ดำเนินกิจการในรอบ 12 เดือน (ระหว่าง 1 มกราคม ถึง 31 ธันวาคม 2554)

1.5 รายการข้อมูลที่เกี่ยวข้อง

1.5.1 ข้อมูลทั่วไปของสถานประกอบการ เช่น ประเภทธุรกิจ รูปแบบการจัดตั้งตามกฎหมาย รูปแบบการจัดตั้งทางเศรษฐกิจ ระยะเวลาในการดำเนินกิจการของสถานประกอบการ ทุนจดทะเบียนและการมีต่างประเทศร่วมลงทุนหรือถือหุ้น เป็นต้น

1.5.2 คนทำงาน ลูกจ้าง และค่าตอบแทนแรงงาน

1.5.3 ค่าใช้จ่ายของสถานประกอบการ

1.5.4 รายรับของสถานประกอบการ

1.5.5 แหล่งเงินทุนของสถานประกอบการ

1.5.6 สินทรัพย์และหนี้สินของสถานประกอบการ

1.5.7 ผลกระทบจากอุทกภัยต่อสถานประกอบการในปี 2554

1.5.8 ความคิดเห็นและข้อเสนอแนะของสถานประกอบการ

1.6 ประโยชน์ของข้อมูล

1.6.1 ใช้ในการวางแผนพัฒนาเศรษฐกิจของประเทศให้มีประสิทธิภาพ กำหนดนโยบายและทิศทางการพัฒนาเศรษฐกิจในระดับประเทศและระดับท้องถิ่น การจัดทำแผนส่งเสริมวิสาหกิจขนาดกลางและขนาดย่อม (SMEs) จัดทำบัญชีประชาชาติเพื่อกำหนดทิศทางการขยายตัวทางเศรษฐกิจ

1.6.2 ใช้เป็นเครื่องมือสำหรับผู้ประกอบการในการวางแผนธุรกิจการตัดสินใจลงทุนการขยายกิจการ ขยายสาขา ซึ่งก่อให้เกิดการจ้างงานเพิ่มขึ้น นอกจากนี้ยังสามารถใช้ข้อมูลพิจารณาเปรียบเทียบกับกิจการอื่นๆ เพื่อให้ธุรกิจประสบความสำเร็จ ซึ่งเป็นผลทำให้การเจริญเติบโตทางด้านเศรษฐกิจในประเทศโดยรวมดีขึ้น

1.6.3 ใช้ในการพิจารณาประกอบการตัดสินใจในการลงทุนการศึกษาวิเคราะห์เชิงลึกในธุรกิจที่อยู่ในความสนใจและเรื่องที่เกี่ยวข้อง

บทที่ 2 สรุปข้อมูลที่สำคัญ

2.1 ข้อมูลทั่วไปของสถานประกอบการธุรกิจ ทางการค้าและธุรกิจทางการบริการ

และธุรกิจทางการบริการ ในจังหวัดระนอง พบว่ามีจำนวนสถานประกอบการธุรกิจทางการค้าและธุรกิจทางการบริการผลิตทั้งสิ้น 6,784 แห่ง (ตาราง ก)

2.1.1 จำนวนสถานประกอบการ

ผลจากการสำมะโนธุรกิจและอุตสาหกรรม พ.ศ. 2555 ธุรกิจทางการค้า

ตาราง ก จำนวนและร้อยละของสถานประกอบการธุรกิจฯ จำแนกตามลักษณะของสถานประกอบการ

ลักษณะของสถานประกอบการ	จำนวน	ร้อยละ
รวม	6,784	100.0
ขนาดของสถานประกอบการ		
1 – 15 คน	6,673	98.4
16 – 25 คน	59	0.8
26 – 30 คน	13	0.2
31 – 50 คน	26	0.4
มากกว่า 50 คน	13	0.2
รูปแบบการจัดตั้งตามกฎหมาย		
ส่วนบุคคล	6,544	96.5
ห้างหุ้นส่วนจำกัด ห้างหุ้นส่วนสามัญนิติบุคคล	128	1.9
บริษัทจำกัด บริษัทจำกัด (มหาชน)	95	1.4
ส่วนราชการ รัฐวิสาหกิจ สหกรณ์ อื่น ๆ	18	0.2
รูปแบบการจัดตั้งทางเศรษฐกิจ		
สำนักงานแห่งเดียว	6,719	99.0
สำนักงานใหญ่	11	0.2
สำนักงานสาขา	54	0.8
ระยะเวลาในการดำเนินงาน		
น้อยกว่า 5 ปี	2,178	32.1
5 – 9 ปี	1,858	27.4
10 – 19 ปี	1,789	26.4
20 – 29 ปี	532	7.8
ตั้งแต่ 30 ปีขึ้นไป	427	6.3

2.1.2 ขนาดของสถานประกอบการ

เมื่อพิจารณาขนาดสถานประกอบการ ซึ่งจัดด้วยจำนวนคนทำงาน พบว่า ส่วนใหญ่ (ร้อยละ 98.4) เป็นสถานประกอบการที่มีคนทำงาน 1 – 15 คน ส่วนสถานประกอบการที่มีคนทำงาน 16 – 25 คน ร้อยละ 0.8 คนทำงาน 31 -50 คน ร้อยละ 0.4 คนทำงาน 20 – 30 และมากกว่า 50 คน มีเพียงร้อยละ 0.2

2.1.3 รูปแบบการจัดตั้งตามกฎหมาย

จังหวัดระนอง สถานประกอบการมีรูปแบบการจัดตั้งตามกฎหมายส่วนใหญ่เป็นส่วนบุคคล ร้อยละ 96.5 ส่วนสถานประกอบการที่จัดตั้งเป็นห้างหุ้นส่วนจำกัด ห้างหุ้นส่วนสามัญนิติบุคคล ร้อยละ 1.9 ในส่วนบริษัทจำกัด บริษัทจำกัด (มหาชน) มีร้อยละ 1.4 สำหรับสถานประกอบการที่จัดตั้งในรูปแบบส่วนราชการ รัฐวิสาหกิจ สหกรณ์ และอื่นๆ มีสัดส่วนเพียง ร้อยละ 0.2

2.1.4 รูปแบบการจัดตั้งทางเศรษฐกิจ

หากพิจารณาการจัดตั้งสถานประกอบการในรูปแบบเศรษฐกิจ พบว่าส่วนใหญ่ร้อยละ 99.0

มีรูปแบบ ส่วนสถานประกอบการที่จัดตั้งเป็นสำนักงานสาขา มีร้อยละ 0.8 และที่จัดตั้งเป็นสำนักงานใหญ่ มีเพียงร้อยละ 0.2

2.1.5 ระยะเวลาในการดำเนินการ

สำหรับระยะเวลาในการดำเนินการของสถานประกอบการในจังหวัดระนอง พบว่า ร้อยละ 32.4 มีระยะเวลาดำเนินการน้อยกว่า 5 ปี รองลงมาสถานประกอบการ 5 -9 ปี มีร้อยละ 27.5 มีระยะเวลาดำเนินการ 10 – 19 ปี ร้อยละ 26.2 และระยะเวลา 20-29 ปี และตั้งแต่ 30 ปีขึ้นไป ร้อยละ 7.8, 6.3 ตามลำดับ

2.1.6 หมวดย่อยธุรกิจ

สถานประกอบการธุรกิจจำแนกตามการขายปลีก (ยกเว้นยานยนต์และจักรยานยนต์) มีร้อยละ 49.1 รองลงมาหมวดการบริการอาหารและเครื่องดื่ม มีร้อยละ 14.4 ส่วนหมวดการขายส่ง (ยกเว้นยานยนต์และจักรยานยนต์) และกิจกรรมให้เช่า มีร้อยละ 0.9 และที่เหลือกระจายอยู่ในหมวดย่อยอื่นๆในสัดส่วนเล็กน้อย

ตาราง ข จำนวนและร้อยละของสถาน ประกอบการธุรกิจฯ จำแนกตามหมวดย่อยธุรกิจ

หมวดย่อยธุรกิจ	จำนวน	ร้อยละ
รวม	6,784	100.0
การขายส่งและการขายปลีก การซ่อมยานยนต์ และจักรยานยนต์	481	7.1
การขายส่ง (ยกเว้นยานยนต์และจักรยานยนต์)	611	9.0
การขายปลีก (ยกเว้นยานยนต์และจักรยานยนต์)	3,328	49.1
ที่พักแรม	172	2.5
การบริการอาหารและเครื่องดื่ม	980	14.4
กิจกรรมอสังหาริมทรัพย์	78	1.1
กิจกรรมทางกฎหมายและการบัญชี	27	0.4
กิจกรรมด้านสถาปัตยกรรมและวิศวกรรม รวมถึง การทดสอบ การวิเคราะห์ทางเทคนิค และการโฆษณาและการวิจัยตลาด	11	0.2
กิจกรรมทางวิชาชีพ วิทยาศาสตร์ และเทคนิคอื่นๆ	25	0.4
กิจกรรมการให้เช่า	65	0.9
กิจกรรมของตัวแทนธุรกิจท่องเที่ยว การจัดหาเที่ยว การบริการสำรอง กิจกรรมที่เกี่ยวข้อง และการบริการสำหรับอาคารและภูมิทัศน์	10	0.1
การบริการด้านการบริหารและสนับสนุนการดำเนินงาน ของสำนักงาน และกิจกรรมอื่นๆ ที่สนับสนุนทางธุรกิจ	44	0.6
กิจกรรมการสร้างสรรค์ศิลปะและความบันเทิง	7	0.1
กิจกรรมการพนันการเสี่ยงโชค และด้านการกีฬา ความบันเทิง และการนันทนาการ	288	3.4
การซ่อมคอมพิวเตอร์และของใช้ส่วนบุคคลและของใช้ในครัวเรือน	135	2.0
กิจกรรมบริการส่วนบุคคลอื่นๆ ^{1/}	582	8.6

หมายเหตุ : ^{1/} รวมหมวดย่อยธุรกิจการจัดฝังรายการและการแพร่ภาพกระจายเสียง

2.2 ข้อมูลสถิติที่สำคัญจำแนกตามขนาดของสถานประกอบการ และหมวดย่อยธุรกิจ

2.2.1 คนทำงานและค่าตอบแทนแรงงาน

1) จำนวนคนทำงาน

ข้อมูลจาก (ตาราง ค) แสดงให้เห็นว่ามีจำนวนคนทำงานที่ปฏิบัติงานในสถานประกอบการที่ตั้งอยู่ในจังหวัดระนอง จำนวนทั้งสิ้น 21,341 คน ในจำนวนนี้ส่วนใหญ่ ประมาณ 17,377 คน หรือร้อยละ 81.4 เป็นคนทำงานที่ปฏิบัติงานในสถานประกอบการขนาดเล็ก รองลงมาปฏิบัติงานอยู่ในสถานประกอบการที่มีคนทำงานมากกว่า 50 คน สัดส่วนประมาณร้อยละ 6.6 และสถานประกอบการที่มีคนทำงาน 16-25 คน มีสัดส่วนประมาณร้อยละ 5.4 และสถานประกอบการที่มีคนทำงาน 31-50 คน มีสัดส่วนประมาณร้อยละ 4.8 ส่วนสถานประกอบการที่มีคนทำงาน 26-30 คน มีสัดส่วนของคนทำงานเล็กน้อยประมาณร้อยละ 1.7

เมื่อพิจารณาคนทำงานที่ปฏิบัติงานอยู่ในสถานประกอบการที่ดำเนินกิจกรรมตามหมวดย่อยธุรกิจ พบว่า ส่วนใหญ่จำนวน 8,079 คน หรือประมาณร้อยละ 37.9 ปฏิบัติงานในสถานประกอบการที่ดำเนินกิจกรรมเกี่ยวกับการขายปลีก (ยกเว้นยานยนต์และจักรยานยนต์) รองลงมาปฏิบัติงานในสถานประกอบการที่ดำเนินกิจกรรมเกี่ยวกับการขายส่ง (ยกเว้นยานยนต์และจักรยานยนต์) มีสัดส่วนประมาณร้อยละ 22.4 สถานประกอบการที่ดำเนินกิจกรรมเกี่ยวกับการบริการอาหารและเครื่องดื่ม มีสัดส่วนประมาณร้อยละ 16.0 และที่เหลือกระจายอยู่ในหมวดย่อยอื่นๆ ในสัดส่วนเล็กน้อย

2) จำนวนลูกจ้าง

ด้านการจ้างงานของสถานประกอบการพบว่า สถานประกอบการธุรกิจมีจำนวนลูกจ้างซึ่งปฏิบัติงานอยู่ในสถานประกอบการทั้งสิ้นประมาณ 10,086 คน ในจำนวนนี้ ประมาณ

ร้อยละ 67.6 ปฏิบัติงานอยู่ในสถานประกอบการขนาดเล็ก คนทำงาน 1-15 คน รองลงมาปฏิบัติงานอยู่ในสถานประกอบการที่มีคนทำงาน 16-25 คน มีสัดส่วนลูกจ้างประมาณร้อยละ 10.4 สำหรับสถานประกอบการอื่นๆ นอกจากนี้ มีสัดส่วนการจ้างงานค่อนข้างต่ำ

เมื่อพิจารณากิจกรรมตามหมวดธุรกิจต่างๆ นั้น พบว่า มีลูกจ้างปฏิบัติงานการขายส่ง (ยกเว้นยานยนต์และจักรยานยนต์) มากที่สุด มีสัดส่วนประมาณร้อยละ 36.8 รองลงมาเป็นลูกจ้างที่ปฏิบัติงานในสถานประกอบการที่ดำเนินกิจกรรมเกี่ยวกับการขายปลีก (ยกเว้นยานยนต์และจักรยานยนต์) มีสัดส่วนประมาณร้อยละ 23.4 และที่เหลือกระจายอยู่ในหมวดย่อยอื่นๆ ในสัดส่วนเล็กน้อย

3) ค่าตอบแทนแรงงาน

ด้านค่าตอบแทนแรงงานของสถานประกอบการ ในจังหวัดระนอง มีค่าตอบแทนแรงงานรวมทั้งสิ้น 832.4 ล้านบาท หรือโดยเฉลี่ย 82,535 บาท ต่อคนต่อปี โดยลูกจ้างที่ปฏิบัติงานในสถานประกอบการขนาดใหญ่ (คนทำงานมากกว่า 50 คน) ได้รับค่าตอบแทนเฉลี่ยต่อคนต่อปีสูงสุด คือ 105,556 บาท รองลงมาเป็นลูกจ้างที่ปฏิบัติงานในสถานประกอบการที่มีคนทำงาน 31-50 คน ได้รับค่าตอบแทนเฉลี่ยต่อคนต่อปี 90,535 บาท

เมื่อพิจารณาค่าตอบแทนแรงงานตามหมวดกิจกรรมของตัวแทนธุรกิจท่องเที่ยว การจัดนำเที่ยว และกิจกรรมสำหรับอาคารและภูมิทัศน์ได้รับค่าตอบแทนแรงงานเฉลี่ยต่อคนต่อปี 115,958 บาท รองลงมาเป็นกิจกรรมด้านสถาปัตยกรรมและวิศวกรรม การโฆษณาและการวิจัยตลาดได้รับค่าตอบแทนแรงงานเฉลี่ยต่อคนต่อปี 108,000 บาท

ตาราง ค จำนวนและร้อยละของคนทำงาน ลูกจ้าง และค่าตอบแทนแรงงาน จำแนกตามขนาดของสถานประกอบการ และหมวดย่อยธุรกิจ

ขนาดของสถานประกอบการ/ หมวดย่อยธุรกิจ	จำนวน สถาน- ประกอบการ	คนทำงาน		ลูกจ้าง		ค่าตอบแทนแรงงาน	
		จำนวน	ร้อยละ	จำนวน	ร้อยละ	มูลค่า (พันบาท)	เฉลี่ยต่อคนต่อปี (บาท)
รวม	6,784	21,341	100.0	10,086	100.	832,450.6	82,535
ขนาดของสถานประกอบการ							
1 – 15 คน	6,673	17,377	81.4	6,815	67.6	526,258.7	77,221
16 – 25 คน	59	1,150	5.4	1,053	10.4	95,220.0	90,427
26 – 30 คน	13	367	1.7	334	3.3	29,088.3	87,091
31 – 50 คน	26	1,031	4.8	938	9.3	84,922.0	90,535
มากกว่า 50 คน	13	1,416	6.6	947	9.4	99,961.6	105,556
หมวดย่อยธุรกิจ							
การขายส่งและการขายปลีก การซ่อมยานยนต์ และจักรยายนต์	481	1,862	8.7	1,197	11.9	113,996.6	95,235
การขายส่ง (ยกเว้นยานยนต์และจักรยายนต์)	611	4,784	22.4	3,714	36.8	314,395.5	84,651
การขายปลีก (ยกเว้นยานยนต์และจักรยายนต์)	3,328	8,079	37.9	2,358	23.4	196,464.5	83,318
ที่พักแรม	172	1,022	4.8	741	7.3	58,730.5	79,258
การบริการอาหารและเครื่องดื่ม	980	3,420	16.0	1,498	14.9	104,359.2	69,666
กิจกรรมอสังหาริมทรัพย์	78	187	0.9	77	0.8	5,283.8	68,621
กิจกรรมทางกฎหมายและการบัญชี	27	42	0.2	13	0.1	1,401.3	107,792
กิจกรรมด้านสถาปัตยกรรมและวิศวกรรม รวมถึงการทดสอบ การวิเคราะห์ทางเทคนิค และการโฆษณาและการวิจัยตลาด	11	23	0.1	5	-	540.0	108,000
กิจกรรมทางวิชาชีพ วิทยาศาสตร์ และเทคนิคอื่นๆ	25	51	0.2	9	0.1	890.4	98,933
กิจกรรมการให้เช่า	65	149	0.7	49	0.5	3,172.0	64,735
กิจกรรมของตัวแทนธุรกิจท่องเที่ยว การจัดงาน การบริการสำรอง กิจกรรมที่เกี่ยวข้อง และกิจกรรมการบริการสำหรับ อาคารและภูมิทัศน์	10	34	0.2	26	0.3	3,014.9	115,958
การบริการด้านการบริหารและสนับสนุนการดำเนินงาน ของสำนักงาน และกิจกรรมอื่นๆ ที่สนับสนุนทางธุรกิจ	44	86	0.4	24	0.2	1,827.2	76,133
กิจกรรมการสร้างสรรศิลป์และความบันเทิง	7	93	0.4	81	0.8	5,556.0	68,593
กิจกรรมการพนันและการเสี่ยงโชค กิจกรรมด้านการกีฬา ความบันเทิง และการนันทนาการ	228	463	2.2	106	1.1	6,087.5	57,429
การซ่อมคอมพิวเตอร์และของใช้ส่วนบุคคลและของใช้ในครัวเรือน	135	225	1.1	60	0.6	5,317.0	88,617
กิจกรรมบริการส่วนบุคคลอื่นๆ ^{1/}	582	820	3.8	126	1.2	11,414.1	90,588

หมายเหตุ : - ไม่มีข้อมูล หรือข้อมูลมีค่าเป็น 0 หรือมีข้อมูลจำนวนเล็กน้อย

^{1/} รวมหมวดย่อยธุรกิจการจัดผังรายการและการแพร่ภาพกระจายเสียง

2.2.2 รายได้จากการดำเนินงาน ค่าใช้จ่าย
ขั้นกลางและมูลค่าเพิ่ม

จากข้อมูล (ตาราง ง) แสดงให้เห็นว่าสถานประกอบการในจังหวัดระนอง มีรายได้จากการดำเนินงานรวมทั้งสิ้น 17,581.9 ล้านบาท โดยคิดเป็นค่าใช้จ่ายขั้นกลางทั้งสิ้น 11,998.9 ล้านบาท มีมูลค่าเพิ่ม 5,583.0 ล้านบาท โดยเป็นสถานประกอบการขนาดเล็ก (คนทำงาน 1-15 คน) มีรายได้จากการดำเนินการสูงสุด คือ ประมาณร้อยละ 67.3 เป็นค่าใช้จ่ายขั้นกลางประมาณร้อยละ 65.1 ส่วนของมูลค่าเพิ่มคิดเป็น

ร้อยละ 72.1 รองลงมาเป็นสถานประกอบการที่มีคนทำงาน 31-50 คน มีรายได้จากการดำเนินการประมาณร้อยละ 9.7 เป็นค่าใช้จ่ายขั้นกลางประมาณร้อยละ 10.0 ส่วนของมูลค่าเพิ่มคิดเป็นร้อยละ 9.3 ในขณะที่สถานประกอบการที่มีคนทำงาน 26-30 คน มีรายได้จากการดำเนินการต่ำสุด ประมาณร้อยละ 1.6 คิดเป็นค่าใช้จ่ายขั้นกลางประมาณร้อยละ 1.6 ส่วนของมูลค่าเพิ่มคิดเป็นร้อยละ 1.6

เมื่อพิจารณาตามหมวดย่อยธุรกิจ พบว่า สถานประกอบการที่ดำเนินงานกิจกรรมเกี่ยวกับการขายส่ง (ยกเว้นยานยนต์และจักรยานยนต์) มีรายได้จากการดำเนินงานสูงสุดประมาณร้อยละ 40.6 เป็นค่าใช้จ่ายชั้นกลางประมาณร้อยละ 42.4 ส่วนของมูลค่าเพิ่มคิดเป็นร้อยละ 36.7

รองลงมาสถานประกอบการที่ดำเนินงานเกี่ยวกับการขายปลีก (ยกเว้นยานยนต์และจักรยานยนต์) มีรายได้จากการดำเนินงานประมาณร้อยละ 38.8 เป็นค่าใช้จ่ายชั้นกลางประมาณร้อยละ 38.7 ส่วนของมูลค่าเพิ่มคิดเป็นร้อยละ 39.1 ที่เหลือกระจายอยู่ในหมวดย่อยอื่นๆ ในสัดส่วนเล็กน้อย

ตาราง ง รายได้จากการดำเนินงาน ค่าใช้จ่ายชั้นกลาง มูลค่าเพิ่มและมูลค่าเพิ่มต่อรายรับ จำแนกตามขนาดของสถานประกอบการและหมวดย่อยธุรกิจ (หน่วย : พันบาท)

ขนาดของสถานประกอบการ/ หมวดย่อยธุรกิจ	รายได้จากการดำเนินงาน		ค่าใช้จ่ายชั้นกลาง		มูลค่าเพิ่ม		มูลค่าเพิ่มต่อรายได้จากการดำเนินงาน (ร้อยละ)
	มูลค่า (พันบาท)	ร้อยละ	มูลค่า (พันบาท)	ร้อยละ	มูลค่า (พันบาท)	ร้อยละ	
รวม	17,581,916.9	100.0	11,998,945.4	100.0	5,582,971.5	100.0	31.8
ขนาดของสถานประกอบการ							
1 – 15 คน	11,833,668.8	67.3	7,808,143.9	65.1	4,025,524.9	72.1	34.0
16 – 25 คน	1,394,824.9	7.9	956,949.3	8.0	437,875.6	7.8	31.4
26 – 30 คน	289,149.9	1.6	197,754.0	1.6	91,395.9	1.6	31.6
31 – 50 คน	1,709,039.8	9.7	1,188,571.9	10.0	520,467.9	9.3	30.5
มากกว่า 50 คน	2,355,233.5	13.4	1,847,526.3	15.4	507,707.2	4.2	21.6
หมวดย่อยธุรกิจ							
การขายส่งและการขายปลีก การซ่อมยานยนต์ และจักรยานยนต์	1,959,156.2	11.1	1,427,533.8	11.9	531,622.4	9.5	27.1
การขายส่ง (ยกเว้นยานยนต์และจักรยานยนต์)	7,140,111.5	40.6	5,088,450.5	42.4	2,051,661.0	36.7	28.7
การขายปลีก (ยกเว้นยานยนต์และจักรยานยนต์)	6,825,843.8	38.8	4,644,819.9	38.7	2,181,023.9	39.1	32.0
ที่พักแรม	217,445.8	1.2	111,284.5	0.1	106,161.3	1.9	48.8
การบริการอาหารและเครื่องดื่ม	1,060,378.6	6.0	566,032.5	4.7	494,346.2	8.9	46.6
กิจกรรมอสังหาริมทรัพย์	48,022.6	0.3	13,963.5	0.1	34,059.2	0.6	70.9
กิจกรรมทางกฎหมายและการบัญชี	13,769.3	0.1	3,364.2	-	10,405.1	0.2	75.6
กิจกรรมด้านสถาปัตยกรรมและวิศวกรรม รวมถึง การทดสอบ การวิเคราะห์ทางเทคนิค และการโฆษณาและการวิจัยตลาด	4,891.4	-	2,194.2	-	2,697.2	-	55.1
กิจกรรมทางวิชาชีพ วิทยาศาสตร์ และเทคนิคอื่นๆ	12,949.5	0.1	6,941.0	0.1	6,008.5	0.1	46.4
กิจกรรมการให้เช่า	22,822.5	0.1	9,528.2	0.1	13,294.3	0.2	58.3
กิจกรรมของตัวแทนธุรกิจท่องเที่ยว การจัดงานเลี้ยง การบริการสำรอง กิจกรรมที่เกี่ยวข้อง และกิจกรรมการบริการสำหรับอาคารและภูมิทัศน์	11,049.7	0.1	6,382.0	0.1	4,667.7	0.1	42.2
การบริการด้านการบริหารและสนับสนุนการดำเนินงานของสำนักงาน และกิจกรรมอื่นๆ ที่สนับสนุนทางธุรกิจ	24,753.6	0.1	11,819.0	0.1	12,934.6	0.2	52.3
กิจกรรมการสร้างสรรคศิลปะและความบันเทิง	9,243.4	0.1	2,681.7	-	6,561.7	0.1	71.0
กิจกรรมการพนันและการเสี่ยงโชค กิจกรรมด้านการกีฬา ความบันเทิง และการนันทนาการ	57,274.7	0.3	22,507.8	0.2	34,766.9	0.6	60.7
การซ่อมคอมพิวเตอร์และของใช้ส่วนบุคคลและของใช้ในครัวเรือน	47,677.0	0.3	26,601.4	0.2	21,075.6	0.4	44.2
กิจกรรมบริการส่วนบุคคลอื่นๆ ^{1/}	126,527.2	0.7	54,841.1	0.5	71,686.0	1.3	56.0

หมายเหตุ : - ไม่มีข้อมูล หรือข้อมูลมีค่าเป็น 0 หรือมีข้อมูลจำนวนเล็กน้อย

^{1/} รวมหมวดย่อยธุรกิจการจัดผังรายการและการแพร่ภาพกระจายเสียง

2.2.3 รายได้จากการดำเนินงานและมูลค่าเพิ่มเฉลี่ยต่อสถานประกอบการ

จากข้อมูล (ตาราง จ) แสดงให้เห็นว่าสถานประกอบการในจังหวัดระนอง มีรายได้จากการดำเนินงานเฉลี่ยต่อสถานประกอบการทั้งสิ้น 2.6 ล้านบาท และมูลค่าเพิ่มเฉลี่ยต่อสถานประกอบการ ทั้งสิ้น 823,900 บาท โดยสถานประกอบการที่มีคนทำงาน 51-200 คน มีรายได้ดำเนินการสูงสุดเฉลี่ยต่อสถานประกอบการ 152.8 ล้านบาท และมูลค่าเพิ่มเฉลี่ยต่อคนสถานประกอบการ 29.5 ล้านบาทรองลงมาเป็นสถานประกอบการที่มีคนทำงาน 31-50 คน มีรายได้ดำเนินการเฉลี่ยต่อสถานประกอบการ 65.7 ล้านบาท และมูลค่าเพิ่มเฉลี่ยต่อสถานประกอบการ 20.0 ล้านบาท สถานประกอบการที่มีคนทำงาน 1-15 คนมีรายได้จากการดำเนินการเฉลี่ยต่อสถานประกอบการที่ต่ำสุด 1.7 ล้านบาท และมูลค่าเพิ่มเฉลี่ยต่อสถานประกอบการ 603,300 บาท

เมื่อพิจารณาตามหมวดย่อยธุรกิจ พบว่าสถานประกอบการที่ดำเนินงานกิจกรรมเกี่ยวกับการขนส่ง (ยกเว้นยานยนต์และจักรยานยนต์) มีรายได้จากการดำเนินงานเฉลี่ยต่อสถานประกอบการสูงสุด 11.7 ล้านบาท และมูลค่าเพิ่มเฉลี่ยต่อคนทำงาน 3.3 ล้านบาท รองลงมาสถานประกอบการที่ดำเนินงานเกี่ยวกับการขนส่งและการขายปลีก การซ่อมยานยนต์และจักรยานยนต์ มีรายได้ดำเนินการเฉลี่ยต่อสถานประกอบการ 4.0 ล้านบาท และมีมูลค่าเพิ่มเฉลี่ยต่อสถานประกอบการ 1.1 ล้านบาท ที่เหลือกระจายอยู่ในหมวดย่อยอื่นๆ ในสัดส่วนเล็กน้อย

2.2.4 รายได้จากการดำเนินงาน และมูลค่าเพิ่มเฉลี่ยต่อคนทำงาน

จากข้อมูล (ตาราง จ) แสดงให้เห็นว่าสถานประกอบการในจังหวัดระนอง มีรายได้จากการดำเนินงานเฉลี่ยต่อคนทำงานทั้งสิ้น 0.8 ล้านบาท และมูลค่าเพิ่มเฉลี่ยต่อคนทำงาน 261,600 บาท โดยสถานประกอบการที่มีคนทำงานมากกว่า 50 คน มีรายได้ดำเนินการสูงสุดเฉลี่ยต่อคนทำงาน 2.4 ล้านบาท และมูลค่าเพิ่มเฉลี่ยต่อคนทำงาน 507,707 บาท รองลงมาเป็นสถานประกอบการที่มีคนทำงาน 31-50 คน มีรายได้ดำเนินการเฉลี่ยต่อคนทำงาน 1.7 ล้านบาท และมูลค่าเพิ่มเฉลี่ยต่อคนทำงาน 504,800 บาท สถานประกอบการที่มีคนทำงาน 1-15 คนมีรายได้จากการดำเนินการเฉลี่ยต่อคนทำงานที่ต่ำสุด 681,000 บาท และมูลค่าเพิ่มเฉลี่ยต่อคนทำงาน 231,700 บาท

เมื่อพิจารณาตามหมวดย่อยธุรกิจ พบว่าสถานประกอบการที่ดำเนินงานกิจกรรมเกี่ยวกับการขนส่ง (ยกเว้นยานยนต์และจักรยานยนต์) มีรายได้จากการดำเนินงานเฉลี่ยต่อคนทำงานสูงสุด 1.5 ล้านบาท และมูลค่าเพิ่มเฉลี่ยต่อคนทำงาน 428,900 บาท รองลงมาสถานประกอบการที่ดำเนินงานเกี่ยวกับการขนส่งและการขายปลีก การซ่อมยานยนต์และจักรยานยนต์ มีรายได้ดำเนินการเฉลี่ยต่อคนทำงาน 1.1 ล้านบาท และมีมูลค่าเพิ่มเฉลี่ยต่อคนทำงาน 270,000 บาท ที่เหลือกระจายอยู่ในหมวดย่อยอื่นๆ ในสัดส่วนเล็กน้อย

ตาราง จ รายได้จากการดำเนินงานและมูลค่าเพิ่มเฉลี่ยต่อสถานประกอบการ และต่อคนทำงาน จำแนกตามขนาดของสถานประกอบการ และหมวดย่อยธุรกิจ

(หน่วย : พันบาท)

ขนาดของสถานประกอบการ/ หมวดย่อยธุรกิจ	รายได้จากการดำเนินงานเฉลี่ย		มูลค่าเพิ่มเฉลี่ย	
	ต่อสถาน- ประกอบการ	ต่อคนทำงาน	ต่อสถาน- ประกอบการ	ต่อคนทำงาน
รวม	2,591.7	823.9	823.0	261.6
ขนาดของสถานประกอบการ				
1 - 15 คน	1,773.4	681.0	603.3	231.7
16 - 25 คน	23,641.1	1,212.9	7,421.6	380.8
26 - 30 คน	22,242.3	787.9	7,030.5	249.0
31 - 50 คน	65,732.3	1,657.7	20,018.0	504.8
มากกว่า 50 คน	181,171.8	1,663.3	39,054.4	358.6
หมวดย่อยธุรกิจ				
การขายส่งและการขายปลีก การซ่อมยานยนต์ และจักรยานยนต์	4,073.1	1,052.2	1,105.2	285.5
การขายส่ง (ยกเว้นยานยนต์และจักรยานยนต์)	11,685.9	1,492.5	3,357.9	428.9
การขายปลีก (ยกเว้นยานยนต์และจักรยานยนต์)	2,051.0	844.9	655.4	270.0
ที่พักแรม	1,264.2	212.8	617.2	103.9
การบริการอาหารและเครื่องดื่ม	1,082.0	310.1	504.4	144.5
กิจกรรมอสังหาริมทรัพย์	615.7	256.8	436.7	182.1
กิจกรรมทางกฎหมายและการบัญชี	510.0	327.8	385.4	247.7
กิจกรรมด้านสถาปัตยกรรมและวิศวกรรม รวมถึง การทดสอบ การวิเคราะห์ทางเทคนิค และการโฆษณาและการวิจัยตลาด	444.7	212.7	245.2	117.3
กิจกรรมทางวิชาชีพ วิทยาศาสตร์ และเทคนิคอื่นๆ	58.0	117.8	240.3	117.8
กิจกรรมการให้เช่า	351.1	153.2	204.5	89.2
กิจกรรมของตัวแทนธุรกิจท่องเที่ยว การจัดงานเที่ยว การบริการสำรอง กิจกรรมที่เกี่ยวข้อง และกิจกรรมการบริการ สำหรับอาคารและภูมิทัศน์	1,105.0	325.0	466.8	137.3
การบริการด้านการบริหารและสนับสนุนการดำเนินงาน ของสำนักงาน และกิจกรรมอื่นๆ ที่สนับสนุนทางธุรกิจ	562.6	287.8	294.0	150.4
กิจกรรมการสร้างสรรคดีศิลปะและความบันเทิง	793.7	99.4	937.4	70.6
กิจกรรมการพนันและการเสี่ยงโชค กิจกรรมด้านการกีฬา ความบันเทิง และการนันทนาการ	251.2	123.7	152.5	75.1
การซ่อมคอมพิวเตอร์และของใช้ส่วนบุคคลและของใช้ในครัวเรือน	353.2	211.9	156.1	93.7
กิจกรรมบริการส่วนบุคคลอื่นๆ ^V	217.4	154.3	123.2	87.4

หมายเหตุ : ^V รวมหมวดย่อยธุรกิจการจัดผังรายการและการแพร่ภาพกระจายเสียง

ตารางสถิติ

ตอนที่ 1 ข้อมูลการดำเนินงานของสถานประกอบการธุรกิจฯ
จำแนกตามขนาดของสถานประกอบการ

สารบัญตารางสถิติ

- ตอนที่ 1** ข้อมูลการดำเนินงานกิจการของสถานประกอบการธุรกิจฯ จำแนกตามขนาดของสถานประกอบการ
- ตาราง 1** ข้อมูลสถิติที่สำคัญของสถานประกอบการธุรกิจในปี 2554 จำแนกตามขนาดของสถานประกอบการ
- ตาราง 2** จำนวนคนทำงานของสถานประกอบการธุรกิจในปี 2554 จำแนกตามสถานภาพการทำงาน เพศ และขนาดของสถานประกอบการ
- ตาราง 3** จำนวนสถานประกอบการธุรกิจที่มีลูกจ้าง จำแนกตามจำนวนวันทำงานต่อสัปดาห์ จำนวนชั่วโมงทำงานเฉลี่ยต่อวันของลูกจ้าง และขนาดของสถานประกอบการ
- ตาราง 4** ค่าตอบแทนแรงงานของสถานประกอบการธุรกิจ ในปี 2554 จำแนกตามขนาดของสถานประกอบการ
- ตาราง 5** ค่าใช้จ่ายทั้งสิ้น มูลค่าสินค้าและวัสดุประกอบและส่วนเปลี่ยนแปลงสินค้าของสถานประกอบการธุรกิจปี 2554 จำแนกตามขนาดของสถานประกอบการ
- ตาราง 6** รายรับทั้งสิ้นของสถานประกอบการธุรกิจในปี 2554 จำแนกตามขนาดของสถานประกอบการ
- ตาราง 7** มูลค่าตามบัญชีของสินทรัพย์สถานประกอบการ ณ วันที่ 1 มกราคม 2554 จำแนกตามขนาดของสถานประกอบการ
- ตาราง 8** มูลค่าตามบัญชีของสินทรัพย์สถานประกอบการ ณ วันที่ 31 ธันวาคม 2554 จำแนกตามขนาดของสถานประกอบการ
- ตาราง 9** มูลค่าสินทรัพย์ถาวรที่เปลี่ยนแปลงของสถานประกอบการธุรกิจ ระหว่าง มกราคม – ธันวาคม 2554 จำแนกตามขนาดของสถานประกอบการ

ตาราง 1 ข้อมูลสถิติที่สำคัญของสถานประกอบการธุรกิจในปี 2554 จำแนกตามขนาดของสถานประกอบการ

TABLE 1 PRINCIPAL STATISTICS OF BUSINESS ESTABLISHMENTS IN 2011 BY SIZE OF ESTABLISHMENT

ขนาดของสถานประกอบการ	จำนวน สถานประกอบการ Number of establishments	จำนวน คนทำงาน Number of persons engaged	ลูกจ้าง Employees		รายได้จากการ ดำเนินงาน Income	ค่าใช้จ่ายกลาง Intermediate consumption	มูลค่าเพิ่ม Value added	Size of establishment
			จำนวน Number	ค่าตอบแทน แรงงาน Remuneration				
รวม	6,784	21,341	10,086	832,450.6	17,581,916.9	11,998,945.4	5,582,971.5	Total
1 - 15 คน	6,673	17,377	6,815	526,258.7	11,833,668.8	7,808,143.9	4,025,524.9	1 - 15 persons
16 - 25 คน	59	1,150	1,053	95,220.0	1,394,824.9	956,949.3	437,875.6	16 - 25 persons
26 - 30 คน	13	367	334	26,088.3	289,149.9	197,754.0	91,395.9	26 - 30 persons
31 - 50 คน	26	1,031	938	84,922.0	1,709,039.8	1,188,571.9	520,467.9	31 - 50 persons
51 - 200 คน	11	786	691	67,705.6	1,680,267.5	1,355,842.1	324,425.4	51 - 200 persons
มากกว่า 200 คน	2	630	256	D	D	D	D	More than 200 persons

หมายเหตุ : D หมายถึง ตัวเลขที่ไม่เปิดเผย

Note : D means disclosure prohibited

ที่มา : สำนักธุรกิจและอุตสาหกรรม พ.ศ. 2555 (ธุรกิจทางการค้าและธุรกิจทางการบริการ) จังหวัดระนอง สำนักงานสถิติแห่งชาติ กระทรวงเทคโนโลยีสารสนเทศและการสื่อสาร

Source : The 2012 Business and Industrial Census (Trade and Services Industry) Ranong Province, National Statistical Office, Ministry of Information and Communication Technology.

ตาราง 2 จำนวนคนทำงานของสถานประกอบการทั้งสิ้น 2554 จำแนกตามสถานภาพการทำงาน เพศ และขนาดของสถานประกอบการ

TABLE 2 NUMBER OF PERSONS ENGAGED OF BUSINESS ESTABLISHMENTS IN 2011 BY WORK STATUS, SEX AND SIZE OF ESTABLISHMENT

ขนาดของสถานประกอบการ	จำนวน สถาน- ประกอบการ Number of establishments	รวม		คนทำงานโดยไม่ได้รับค่าจ้าง/ เงินเดือน				ลูกจ้าง Employees				Size of establishment				
		รวม Total	ชาย Male	หญิง Female	รวม		ระดับบริหารจัดการ Management level		ระดับปฏิบัติการ Operation level							
					รวม Total	ชาย Male	หญิง Female	รวม Total	ชาย Male	หญิง Female	รวม Total		ชาย Male	หญิง Female		
รวม	6,784	21,341	10,435	10,906	6,136	5,119	11,255	5,316	4,770	574	250	324	9,512	5,067	4,445	Total
1 - 15 คน	6,673	17,377	8,152	9,225	5,894	4,669	10,563	3,484	3,331	334	126	207	6,481	3,357	3,124	1 - 15 persons
16 - 25 คน	59	1,150	690	461	44	54	98	636	417	131	77	54	922	559	364	16 - 25 persons
26 - 30 คน	13	367	193	174	18	15	33	178	157	24	10	15	310	168	142	26 - 30 persons
31 - 50 คน	26	1,031	499	532	50	43	93	456	482	46	14	32	892	442	450	31 - 50 persons
51 - 200 คน	11	786	434	352	59	36	95	398	293	32	20	12	659	378	281	51 - 200 persons
มากกว่า 200 คน	2	630	468	162	72	302	374	166	90	8	3	5	248	163	85	More than 200 persons

ที่มา : สำนักงานธุรกิจและอุตสาหกรรม พ.ศ. 2555 (ธุรกิจทางการค้าและธุรกิจทางการบริการ) จังหวัดระนอง สำนักงานสถิติแห่งชาติ กระทรวงเทคโนโลยีสารสนเทศและการสื่อสาร

Source : The 2012 Business and Industrial Census (Trade and Services Industry) Ranong Province, National Statistical Office, Ministry of Information and Communication Technology.

ตาราง 3 จำนวนสถานประกอบการธุรกิจที่มีลูกจ้าง จำนวนคนงานจำนวนวันทำงานต่อสัปดาห์ จำนวนชั่วโมงทำงานเฉลี่ยต่อวันของลูกจ้าง และขนาดของสถานประกอบการ
 TABLE 3 NUMBER OF BUSINESS ESTABLISHMENT'S EMPLOYEES BY NUMBER OF DAYS WORKED PER WEEK, AVERAGE NUMBER OF HOURS WORKED PER DAY BY EMPLOYEES AND SIZE OF ESTABLISHMENT

ขนาดของสถานประกอบการ	ลูกจ้าง Employees														Size of establishment	
	จำนวนสถาน- ประกอบการที่มีลูกจ้าง		จำนวนวันทำงานต่อสัปดาห์				จำนวนชั่วโมงทำงานเฉลี่ยต่อวัน (เฉลี่ยทุกกะ)				Total					
	จำนวน Number	ร้อยละ %	จำนวน Number	ร้อยละ %	จำนวน Number	ร้อยละ %	จำนวน Number	ร้อยละ %	จำนวน Number	ร้อยละ %	จำนวน Number	ร้อยละ %	จำนวน Number	ร้อยละ %		
			<5	5 - 6	7	< 8	8 - 10	> 10								
รวม	2,240	100.0	5	0.2	1,198	53.5	1,037	46.3	184	8.2	1,899	84.8	158	7.0	Total	
1 - 15 คน	2,132	100.0	5	0.2	1,118	52.4	1,010	47.3	178	8.4	1,799	84.4	155	7.3	1 - 15 persons	
16 - 25 คน	59	100.0	-	-	44	75.1	15	24.9	3	4.2	56	94.1	1	1.7	16 - 25 persons	
26 - 30 คน	13	100.0	-	-	9	65.4	5	34.6	-	-	13	100.0	-	-	26 - 30 persons	
31 - 50 คน	25	100.0	-	-	18	72.8	7	27.2	3	12.0	21	82.4	1	5.6	31 - 50 persons	
51 - 200 คน	10	100.0	-	-	8	80.0	2	20.0	-	-	10	100.0	-	-	51 - 200 persons	
มากกว่า 200 คน	1	100.0	-	-	1	100.0	-	-	-	-	1	100.0	-	-	More than 200 persons	

ที่มา : สำนักธุรกิจและอุตสาหกรรม พ.ศ. 2555 (ธุรกิจทางการค้าและธุรกิจจากบริการ) จังหวัดระนอง สำนักงานสถิติแห่งชาติ กระทรวงเทคโนโลยีสารสนเทศและการสื่อสาร

Source : The 2012 Business and Industrial Census (Business Trade and Services Industry) Ranong Province, National Statistical Office, Ministry of Information and Communication Technology

ตาราง 4 ค่าตอบแทนแรงงานของสถานประกอบการธุรกิจในปี 2554 จำแนกตามขนาดของสถานประกอบการ
TABLE 4 REMUNERATION OF BUSSINESS ESTABLISHMENTS IN 2011 BY SIZE OF ESTABLISHMENT

(พันบาท In Thousand Baht)

ขนาดของสถานประกอบการ	จำนวน- ประกอบการ Number of establishments	จำนวนลูกจ้าง Number of employees	รวม Total	ค่าจ้าง เงินเดือน Wages, salaries	โบนัส ฯลฯ Overtime bonus etc.	สวัสดิการและผลประโยชน์ตอบแทน Fringe benefits		เงินที่สถานประกอบการ จ่ายสมทบเข้ากองทุน เพื่อการประกันสังคม ฯลฯ Employer's contribution to social security	Total	Size of establishment
						ค่ารักษาพยาบาล Medical care	อื่น ๆ Others			
รวม	6,784	10,086	832,450.6	775,697.6	18,268.8	2,286.2	26,617.5	9,580.6	9,580.6	Total
1 - 15 คน	6,673	6,815	526,258.7	490,656.3	8,548.8	1,820.8	20,583.3	4,649.4	4,649.4	1 - 15 persons
16 - 25 คน	59	1,053	95,220.0	88,499.5	4,364.8	58.4	643.7	1,653.6	1,653.6	16 - 25 persons
26 - 30 คน	13	334	26,088.3	24,253.0	956.9	-	299.5	579.0	579.0	26 - 30 persons
31 - 50 คน	26	938	84,922.0	78,409.6	3,054.2	7.0	1,764.3	1,686.9	1,686.9	31 - 50 persons
51 - 200 คน	11	691	67,705.6	63,159.2	1,344.0	400.0	1,790.6	1,011.7	1,011.7	51 - 200 persons
มากกว่า 200 คน	2	256	D	D	-	-	D	-	-	More than 200 persons

หมายเหตุ : D หมายถึง ตัวเลขที่ไม่เปิดเผย

Notte : D means diselosure prohibited

ที่มา : สำนักบริหารการค้าและธุรกิจทางการบริการ) จังหวัดระนอง สำนักงานสถิติแห่งชาติ กระทรวงเทคโนโลยีสารสนเทศและการสื่อสาร

Source : The 2012 Business and Industrial Census (Trade and Services Industry) Ranong Province, National Statistical Office, Ministry of Information and Communication Technology.

ตาราง 5 ค่าใช้จ่ายทั้งสิ้น มูลค่าสินค้าและวัสดุประกอบและส่วนเปลี่ยนแปลงสินค้าของสถานประกอบการ 2554 จำนวนตามขนาดของสถานประกอบการ

TABLE 5 TOTAL EXPENSES, VALUE OF STOCKS AND CHANGE IN VALUE OF STOCKS OF BUSINESS ESTABLISHMENTS IN 2011 BY SIZE OF ESTABLISHMENT

ขนาดของสถานประกอบการ establishments	จำนวน สถาน- ประกอบการ Number of establishments	รวม Total	ค่าซื้อสินค้า ที่กิจการจำหน่าย และ/หรือให้บริการ Value of goods purchased for sale or rendering services	ค่าไฟฟ้า Electricity	ค่าน้ำประปา Water supply	ค่าแก๊สเชื้อเพลิง Fuels	ค่าใช้จ่าย เกี่ยวกับบริการ อินเทอร์เน็ต Cost of internet services	ค่าใช้จ่าย เกี่ยวกับบริการ บำรุงรักษา อุปกรณ์ คอมพิวเตอร์ Repair and maintenance of computer accessories	ค่าซ่อมแซม สิ่งก่อสร้าง ยานพาหนะ เครื่องจักร และเครื่องมือ ฯลฯ Repair on construction, vehicles, machinery and equipment etc.	ค่าเช่า ยานพาหนะ เครื่องจักร และเครื่องมือ ฯลฯ Rent on vehicles, machinery and equipment etc.	ค่าเช่าอาคาร Rent on building	ค่าใช้จ่ายอื่นๆ Other expenses	มูลค่าสินค้าและวัสดุประกอบคงเหลือ Value of stocks		ส่วน เปลี่ยนแปลง ของสินค้าและ วัสดุประกอบ คงเหลือ Change in value of stocks	Size of establishment
													1 ต.ค. 54 Jan. 1, 2011	31 ต.ค. 54 Dec 31, 2011		
													บาท			
รวม	6,784	12,030,697.7	11,139,587.1	197,847.6	28,059.2	204,703.0	5,117.5	3,894.5	71,262.2	9,013.6	116,617.8	294,595.1	1,790,328.3	1,795,591.6	5,263.3	Total
1 - 15 คน	6,673	7,832,543.9	7,175,889.6	135,707.6	24,199.3	129,127.8	4,494.9	3,477.0	59,997.5	6,907.7	107,437.2	185,305.2	900,737.4	781,784.6	-118,952.8	1 - 15 persons
16 - 25 คน	59	959,968.4	901,347.6	18,837.4	1,180.9	11,587.6	186.3	274.5	2,488.4	290.7	3,885.2	19,889.8	59,112.1	47,876.4	-11,235.7	16 - 25 persons
26 - 30 คน	13	198,031.0	171,259.8	19,670.0	497.7	2,027.6	118.3	301	565.0	-	1,274.4	2,588.1	13,050.0	6,508.5	-6,541.5	26 - 30 persons
31 - 50 คน	26	1,191,423.6	1,130,506.3	9,628.9	818.7	21,513.0	154.5	63.0	5,674.7	1,035.1	3,217.0	18,812.3	108,179.1	117,362.2	9,183.1	31 - 50 persons
51 - 200 คน	11	1,355,846.6	1,273,450.2	13,007.6	1,230.6	40,027.0	115.6	20.0	2,483.5	780.0	804.0	23,928.1	55,549.7	55,059.9	-489.8	51 - 200 persons
มากกว่า 200 คน	2	D	D	D	D	D	D	D	D	-	-	D	D	D	D	More than 200 persons

หมายเหตุ : D หมายถึง ค่าที่ไม่ได้เปิดเผย
Note : D means disclosure prohibited

ที่มา : สำนักงานธุรกิจและอุตสาหกรรม พ.ศ. 2555 (ธุรกิจทางการค้าและธุรกิจทางการบริการ) จังหวัดระนอง สำนักงานสถิติแห่งชาติ กระทรวงเทคโนโลยีสารสนเทศและการสื่อสาร
Source : The 2012 Business and Industrial Census (Trade and Services Industry) Ranong Province, National Statistical Office, Ministry of Information and Communication Technology .

ตาราง 6 รายรับทั้งสิ้นของสถานประกอบการธุรกิจในปี 2554 จำนวนตามขนาดของสถานประกอบการ

TABLE 6 TOTAL RECEIPTS OF BUSINESS ESTABLISHMENTS IN 2011 BY SIZE OF ESTABLISHMENT

ขนาดของสถานประกอบการ	จำนวน สถาน ประกอบการ Number of establishments	จำนวน สถาน ประกอบการ ที่มีรายรับ ผ่านเว็บไซต์ Number of establishments having online sales	รวม Total	รายรับจากการขายสินค้าและบริการ Receipts from sales of goods and services		รายรับจาก การให้เช่าที่ดิน Receipts from rent on land	รายรับจากการ ให้เช่าอาคาร Receipts from rent on building	รายรับจากการ ให้เช่ายานพาหนะ เครื่องจักรและ เครื่องมือ ฯลฯ Receipts from rent on vehicles and machinery etc.	ดอกเบี้ยรับ/ เงินปันผลรับ Interest/ dividend	กำไรจากการ เปลี่ยนแปลง อัตรา แลกเปลี่ยนเงินบาท Gain from currency exchange	รายรับอื่นๆ Other receipts	Size of establishment
				รวม Total	รายรับ ผ่านเว็บไซต์ Online sales							
รวม	6,784	-	17,554,897.3	-	972.0	8,212.4	-	3,379.5	607.9	13,543.9	Total	
1 - 15 คน	6,673	-	11,957,388.5	-	912.0	7,492.4	-	3,247.0	607.9	10,994.0	1 - 15 persons	
16 - 25 คน	59	-	1,406,122.6	-	60.0	-	-	2.0	-	2,549.9	16 - 25 persons	
26 - 30 คน	13	-	295,691.4	-	-	-	-	-	-	-	26 - 30 persons	
31 - 50 คน	26	-	1,699,856.7	-	-	-	-	-	-	-	31 - 50 persons	
51 - 200 คน	11	-	1,680,887.8	-	-	720.0	-	130.5	-	-	51 - 200 persons	
มากกว่า 200 คน	2	-	D	-	-	-	-	-	-	-	More than 200 persons	

หมายเหตุ : D หมายถึง ตัวเลขที่ไม่เปิดเผย

Note : D means disclosure prohibited.

ที่มา : สำมะโนธุรกิจและอุตสาหกรรม พ.ศ. 2555 (ธุรกิจทางการค้าและบริการ) จังหวัดระนอง สำนักงานสถิติแห่งชาติ กระทรวงเทคโนโลยีสารสนเทศและการสื่อสาร

Source : The 2012 Business and Industrial Census (Trade and Services Industry) Ranong Province, National Statistical Office, Ministry of Information and Communication Technology

ตาราง 7 มูลค่าตามบัญชีของสินทรัพย์ของสถานประกอบการธุรกิจ ณ วันที่ 1 มกราคม 2554 จำนวนตามขนาดของสถานประกอบการ
TABLE 7 BOOK VALUE OF ASSETS OF BUSSINESS ESTABLISHMENTS ON JANUARY 1, 2011 BY SIZE OF ESTABLISHMENT

(พันบาท In Thousand Baht)

ขนาดของสถานประกอบการ Number of establishments	จำนวน สถาน- ประกอบการ Number of establishments	สินทรัพย์หมุนเวียน Current assets				มูลค่าตามบัญชีของสินทรัพย์ทั้งหมด Book value of assets on Jan. 1, 2011				สินทรัพย์ถาวรสุทธิ Net fixed assets				สินทรัพย์อื่น ๆ Other assets		Total	Size of establishment	
		รวม Total	เงินสด Cash	ลูกหนี้การค้า (สุทธิ) Accounts receivable (net)	สินค้าคงเหลือ (สุทธิ) Stock or inventories (net)	สินทรัพย์ หมุนเวียนอื่น ๆ Other current assets	รวม Total	ที่ดิน Land	อาคารและ สิ่งก่อสร้าง Building and construction	เครื่องจักร Machinery	ยานพาหนะ Vehicles	เครื่องใช้ สำนักงาน Office appliances	เครื่องมือ อื่น ๆ Other Equipment	สินทรัพย์ ถาวรอื่น ๆ Other fixed assets	สินทรัพย์ Other assets			
รวม	6,784	14,309,659.9	3,696,960.9	1,625,249.3	258,961.0	1,790,328.3	22,422.3	10,572,360.1	4,151,257.1	3,483,636.7	394,803.8	2,236,878.3	1,176,172.0	169,482.0	18,684.9	40,338.9	40,338.9	Total
1- 15 คน	6,673	11,453,645.1	2,312,186.2	1,271,142.6	139,580.1	900,737.4	726.1	9,108,362.4	3,628,373.3	3,091,634.5	292,301.3	1,839,721.3	101,488.6	136,767.7	18,075.5	33,096.6	33,096.6	1- 15 persons
16- 25 คน	59	780,268.0	190,400.9	120,224.2	9,589.6	59,112.1	1,475.0	583,424.8	224,016.2	160,569.5	19,353.0	156,561.1	7,678.8	14,637.0	609.3	6,442.3	6,442.3	16- 25 persons
26- 30 คน	13	162,263.0	21,690.0	6,490.0	2,150.0	13,050.0	-	140,573.0	10,800.0	65,600.0	8,850.0	52,300.0	1,113.0	1,910.0	-	-	-	26- 30 persons
31- 50 คน	26	787,539.2	291,729.2	120,684.9	62,865.3	108,179.1	-	495,010.0	201,057.6	106,047.2	52,300.5	126,201.9	5,435.4	3,967.3	-	800.0	800.0	31- 50 persons
51- 200 คน	11	408,144.6	206,004.7	100,707.6	29,526.1	55,549.7	20,221.3	202,140.0	63,010.0	55,285.5	21,999.0	49,544.1	1,651.4	10,650.0	-	-	-	51- 200 persons
มากกว่า 200 คน	2	D	D	D	D	D	-	D	D	D	-	D	D	D	-	-	-	More than 200 persons

หมายเหตุ : D หมายถึง ตัวเลขที่ไม่ได้เปิดเผย

Note : D means disclosure prohibited.

ที่มา : สำมะโนธุรกิจและอุตสาหกรรม พ.ศ. 2555 (ธุรกิจทางการค้าและบริการ) จังหวัดระนอง, สำนักงานสถิติแห่งชาติ กระทรวงเทคโนโลยีสารสนเทศและการสื่อสาร

Source : The 2012 Business and Industrial Census (Trade and Services Industry) Ranong Province, National Statistical Office, Ministry of Information and Communication Technology.

ตาราง 8 มูลค่าตามบัญชีของสินทรัพย์ของสถานประกอบการธุรกิจ ณ วันที่ 31 ธันวาคม 2554 จำนวนตามขนาดของสถานประกอบการ

TABLE 8 BOOK VALUE OF ASSETS OF BUSINESS ESTABLISHMENTS ON DECEMBER 31, 2011 BY SIZE OF ESTABLISHMENT

(พันบาท ใน Thousand Baht)

จำนวน สถาน- ประกอบการ Number of establishments	สินทรัพย์หมุนเวียน				สินทรัพย์ถาวรสุทธิ				สินทรัพย์อื่น ๆ				รวม Total	ขนาดของสถานประกอบการ Size of establishment			
	รวม Total	เงินสด Cash	ลูกหนี้การค้า (สุทธิ) Accounts receivable (net)	สินค้าย่อย (สุทธิ) Stock or inventories (net)	สินทรัพย์ หมุนเวียนอื่น ๆ Other current assets	รวม Total	ที่ดิน Land	อาคารและ สิ่งก่อสร้าง Building and construction	เครื่องจักร Machinery	ยานพาหนะ Vehicles	เครื่องใช้ สำนักงาน Office appliances	เครื่องมือ อื่น ๆ Other Equipment			สินทรัพย์ ถาวรอื่น ๆ Other fixed assets	สินทรัพย์อื่น ๆ Other assets	
รวม	6,784	13,932,059.8	3,941,945.2	1,877,251.6	257,137.9	1,795,591.6	11,964.1	9,954,166.6	4,155,223.4	3,453,133.2	323,473.4	1,748,095.4	112,044.6	146,544.1	15,652.5	35,948.1	Total
1 - 15 คน	6,673	10,968,619.8	2,335,188.8	1,436,889.1	113,418.7	781,784.6	3,096.4	8,603,224.0	3,632,870.7	3,078,810.9	232,621.0	1,426,548.1	97,361.9	119,916.3	15,095.0	30,007.0	1 - 15 persons
16 - 25 คน	59	733,181.6	189,557.9	133,074.6	7,396.4	47,876.4	1,210.5	538,432.7	224,016.2	153,198.8	15,582.4	126,420.0	6,888.2	11,769.6	557.5	5,191.1	16 - 25 persons
26 - 30 คน	13	139,003.2	14,428.5	6,540.0	1,380.0	6,508.5	-	124,574.7	10,800.0	62,325.0	7,080.0	41,840.0	1,001.7	1,528.0	-	-	26 - 30 persons
31 - 50 คน	26	825,202.5	359,453.8	172,538.8	69,552.8	117,362.2	-	464,998.7	200,526.6	101,652.2	50,590.8	103,461.5	5,197.4	3,570.2	-	750.0	31 - 50 persons
51 - 200 คน	11	408,650.7	225,494.2	118,209.0	44,568.0	55,059.9	7,657.3	183,156.6	63,010.0	52,871.2	17,599.2	39,785.8	1,370.3	8,520.0	-	-	51 - 200 persons
มากกว่า 200 คน	2	D	D	D	D	D	D	D	D	D	D	D	D	D	D	D	More than 200 persons

หมายเหตุ : D หมายถึงตัวเลขที่ไม่ได้เผยแพร่

Note : D means disclosure prohibited.

ที่มา : สำนักงานธุรกิจและอุตสาหกรรม พ.ศ. 2555 (ธุรกิจทางการค้าและธุรกิจทางการบริการ) จังหวัดระนอง สำนักงานสถิติแห่งชาติ กระทรวงเทคโนโลยีสารสนเทศและการสื่อสาร
Source : The 2012 Business and Industrial Census (Trade and Services Industry) Ranong Province, National Statistical Office, Ministry of Information and Communication Technology.

ตาราง 9 มูลค่าสินทรัพย์ถาวรของสถานประกอบการธุรกิจที่เปลี่ยนแปลงระหว่าง มกราคม - ธันวาคม 2554 จำแนกตามขนาดของสถานประกอบการ

TABLE 9 VALUE OF CHANGED FIXED ASSETS OF BUSSINESS ESTABLISHMENTS DURING JANUARY - DECEMBER, 2011 BY SIZE OF ESTABLISHMENT

(พันบาท In Thousand Baht)

ขนาดของสถานประกอบการ	จำนวน สถาน- ประกอบการ	มูลค่าสินทรัพย์ ถาวรที่ซื้อหรือ ผลิตขึ้นเอง	มูลค่าสินทรัพย์ ถาวรที่ขาย	ค่าโอน กรรมสิทธิ์	Size of establishment
	Number of establishments	Value of new or cost producing of fixed assets	Value of disposal of fixed assets	Ownership transfer fee	
รวม	6,784	140,744.1	116,774.6	909.3	Total
1 - 15 คน	6,673	14,795.3	793.3	169.3	1 - 15 persons
16 - 25 คน	59	101,020.0	115,981.3	700.0	16 - 25 persons
26 - 30 คน	13	-	-	-	26 - 30 persons
31 - 50 คน	26	4,128.8	-	-	31 - 50 persons
51 - 200 คน	11	20,800.0	-	40.0	51 - 200 persons
มากกว่า 200 คน	2	-	-	-	More than 200 persons

ที่มา : สำนักธุรกิจและอุตสาหกรรม พ.ศ. 2555 (ธุรกิจทางการค้าและธุรกิจทางการบริการ) จังหวัดระนอง สำนักงานสถิติแห่งชาติ กระทรวงเทคโนโลยีสารสนเทศและการสื่อสาร

Source : The 2012 Business and Industrial Census (Trade and Services Industry) Ranong Province, National Statistical Office, Ministry of Information and Communication Technology.

ตอนที่ 2 ข้อมูลการดำเนินงานของสถานประกอบการธุรกิจฯ จำแนกตามหมวดย่อยธุรกิจ

สารบัญตารางสถิติ

- ตอนที่ 2 ข้อมูลการดำเนินงานกิจการของสถานประกอบการธุรกิจฯ จำแนกตามหมวดย่อยธุรกิจ
- ตาราง 1 ข้อมูลสถิติที่สำคัญของสถานประกอบการธุรกิจในปี 2554 จำแนกตามหมวดย่อยธุรกิจ
- ตาราง 2 จำนวนคนทำงานของสถานประกอบการธุรกิจในปี 2554 จำแนกตามสถานภาพการทำงาน เพศ และหมวดย่อยธุรกิจ
- ตาราง 3 จำนวนสถานประกอบการธุรกิจที่มีลูกจ้าง จำแนกตามจำนวนวันทำงานต่อสัปดาห์ จำนวนชั่วโมงทำงานเฉลี่ยต่อวันของลูกจ้าง และหมวดย่อยธุรกิจ
- ตาราง 4 ค่าตอบแทนแรงงานของสถานประกอบการธุรกิจในปี 2554 จำแนกตามหมวดย่อยธุรกิจ
- ตาราง 5 ค่าใช้จ่ายทั้งสิ้น มูลค่าสินค้าและวัสดุประกอบและส่วนเปลี่ยนแปลงสินค้าของสถานประกอบการธุรกิจปี 2554 จำแนกตามหมวดย่อยธุรกิจ
- ตาราง 6 รายรับทั้งสิ้นของสถานประกอบการธุรกิจในปี 2554 จำแนกตามหมวดย่อยธุรกิจ
- ตาราง 7 มูลค่าตามบัญชีของสินทรัพย์สถานประกอบการ ณ วันที่ 1 มกราคม 2554 จำแนกตามหมวดย่อยธุรกิจ
- ตาราง 8 มูลค่าตามบัญชีของสินทรัพย์สถานประกอบการ ณ วันที่ 31 ธันวาคม 2554 จำแนกตามหมวดย่อยธุรกิจ
- ตาราง 9 มูลค่าสินทรัพย์ถาวรที่เปลี่ยนแปลงของสถานประกอบการธุรกิจ ระหว่าง มกราคม – ธันวาคม 2554 จำแนกตามหมวดย่อยธุรกิจ

ตาราง 1 ข้อมูลสถิติที่สำคัญของสถานประกอบการธุรกิจในปี 2554 จำแนกตามหมวดย่อยธุรกิจ

TABLE 1 PRINCIPAL STATISTICS OF BUSINESS ESTABLISHMENTS IN 2011 BY DIVISION OF BUSINESS INDUSTRY

รหัส Code	หมวดย่อยธุรกิจ	จำนวน สถานประกอบการ Number of establishments	จำนวน คนทำงาน Number of persons engaged	ผู้จ้าง Employees		รายรับจากการ ดำเนินงาน Income	ค่าใช้จ่าย ขั้นกลาง Intermediate consumption	มูลค่าเพิ่ม Value added	Division of business industry
				จำนวน Number	ค่าตอบแทน แรงงาน Remuneration				
	รวม	6,784	21,341	10,086	832,450.6	17,581,916.9	11,998,945.4	5,582,971.5	Total
45	การขายส่งและการขายปลีก การซ่อมยานยนต์และจักรยานยนต์	481	1,862	1,197	113,996.6	1,959,156.2	1,427,533.8	531,622.4	Wholesale and retail trade; repair of motor vehicles and motorcycles
46	การขายส่ง (ยกเว้นยานยนต์และจักรยานยนต์)	611	4,784	3,714	314,395.5	7,140,111.5	5,088,450.5	2,051,661.0	Wholesale trade (except of motor vehicles and motorcycles)
47	การขายปลีก (ยกเว้นยานยนต์และจักรยานยนต์)	3,328	8,079	2,358	196,464.5	6,825,843.8	4,644,819.9	2,181,023.9	Retail trade (except of motor vehicles and motorcycles)
55	ที่พักแรม	172	1,022	741	58,730.5	217,445.8	111,284.5	106,161.3	Accommodation
56	การบริการอาหารและเครื่องดื่ม	980	3,420	1,498	104,359.2	1,060,378.6	566,032.5	494,346.2	Food and beverage service activities
60	การจัดตั้งรายการและการแพร่ภาพกระจายเสียง	2	12	11	D	D	D	D	Programming and broadcasting activities
68	กิจกรรมอสังหาริมทรัพย์	78	187	77	5,283.8	48,022.6	13,963.5	34,059.2	Real estate activities
69	กิจกรรมทางกฎหมายและการบัญชี	27	42	13	1,401.3	13,769.3	3,364.2	10,405.1	Legal and accounting activities
71	กิจกรรมด้านสถาปัตยกรรมและวิศวกรรม รวมถึงการทดสอบและการวิเคราะห์ทางเทคนิค	1	3	2	D	D	D	D	Architectural and engineering activities; technical testing and analysis
73	การโฆษณาและการจัดตลาด	10	20	3	360.0	4,531.4	2,069.0	2,462.4	Advertising and market research
74	กิจกรรมทางวิชาชีพ วิทยาศาสตร์ และเทคนิคอื่นๆ	25	51	9	890.4	12,949.5	6,941.0	6,008.5	Other professional, scientific and technical activities
77	กิจกรรมการให้เช่า	65	149	49	3,172.0	22,822.5	9,528.2	13,294.3	Rental and leasing activities
79	กิจกรรมท่องเที่ยวและนันทนาการ การจัดการเที่ยว การบริการสำรองและกิจการที่เกี่ยวข้อง	9	31	23	2,726.9	10,533.6	6,259.4	4,274.2	Travel agency, tour operator, reservation service and related activities
81	กิจกรรมการบริการสำหรับอาคารและภูมิทัศน์	1	3	3	D	D	D	D	Services to buildings and landscape activities
82	การบริหารจัดการบริหารและสนับสนุนการดำเนินงานของสำนักงานและกิจการอื่นๆ ที่สนับสนุนทางธุรกิจ	44	86	24	1,827.2	24,753.6	11,819.0	12,934.6	Office administrative, office support and other business support activities
90	กิจกรรมการสร้างสรรศิลปะและความบันเทิง	7	93	81	5,556.0	9,243.4	2,681.7	6,561.7	Creative, arts and entertainment activities
92	กิจกรรมการพนันและการเสี่ยงโชค	2	3	1	D	d	d	568.0	Gambling and betting activities
93	กิจกรรมด้านการกีฬา ความบันเทิง และการนันทนาการ	226	460	105	6,033.5	55,570.7	21,371.8	34,198.9	Sports activities and amusement and recreation activities
95	การซ่อมคอมพิวเตอร์และของใช้ส่วนบุคคลและของใช้ในชีวิตประจำวัน	135	225	60	5,317.0	47,677.0	26,601.4	21,075.6	Repair of computers and personal and household goods
96	กิจกรรมบริการส่วนบุคคลอื่นๆ	580	808	115	10,055.2	124,370.7	53,859.9	70,510.7	Other personal service activities

หมายเหตุ : D หมายถึง ตัวเลขที่ไม่เปิดเผย

Note : D means disclosure prohibited.

ที่มา : สำนักงานสถิติและข้อมูลทางกรรม พ.ศ. 2555 (ธุรกิจทางการค้าและธุรกิจทางการบริการ) จังหวัดระนอง สำนักงานสถิติแห่งชาติ กระทรวงเทคโนโลยีสารสนเทศและการสื่อสาร

Source : The 2012 Business and Industrial Census (Trade and Services Industry) Ranong Province, National Statistical Office, Ministry of Information and Communication Technology.

ตาราง 2 จำนวนคนทำงานของสถานประกอบการธุรกิจในปี 2554 จำนวนสถานประกอบการทำงาน เพศ และหมวดย่อยธุรกิจ
TABLE 2 NUMBER OF PERSONS ENGAGED OF BUSINESS ESTABLISHMENTS IN 2011 BY WORK STATUS, SEX AND DIVISION OF BUSINESS INDUSTRY

รหัส Code	หมวดย่อยธุรกิจ	จำนวน สถาน- ประกอบการ Number of establishments	คนทำงานโดยไม่ได้รับค่าจ้าง Unpaid workers						ลูกจ้าง Employees						Division of business industry			
			รวม Total		เงินเดือน Unpaid workers		รวม Total		ระดับบริหารจัดการ Management level		ระดับปฏิบัติการ Operation level		รวม Total	หญิง Female		รวม Total	ชาย Male	หญิง Female
			ชาย Male	หญิง Female	รวม Total	ชาย Male	หญิง Female	รวม Total	ชาย Male	หญิง Female	รวม Total	ชาย Male						
	รวม	6,784	21,341	10,435	10,906	11,255	5,119	6,136	10,086	5,316	5,774	250	324	9,512	5,067	4,445	Total	
45	การขายส่งและการขายปลีก การซ่อมยานยนต์และจักรยานยนต์	481	1,862	1,428	433	664	518	147	1,197	910	55	34	22	1,142	877	265	Wholesale and retail trade; repair of motor vehicles and motorcycles	
46	การขายส่ง (ยกเว้นยานยนต์และจักรยานยนต์)	611	4,784	3,041	1,744	1,070	575	496	3,714	2,466	183	86	97	3,531	2,380	1,151	Wholesale trade (except of motor vehicles and motorcycles)	
47	การขายปลีก (ยกเว้นยานยนต์และจักรยานยนต์)	3,328	8,079	3,657	4,422	5,721	2,571	3,150	2,358	1,086	223	77	145	2,135	1,009	1,126	Retail trade (except of motor vehicles and motorcycles)	
55	ที่พักรวม	172	1,022	450	572	281	138	143	741	313	61	24	37	680	289	392	Accommodation	
56	การบริการอาหารและเครื่องดื่ม	980	3,420	982	2,439	1,923	705	1,218	1,498	277	32	17	15	1,465	260	1,206	Food and beverage service activities	
60	การจัดส่งรายการและแฟร่แก่ประชาชนเสียง	2	12	8	4	1	-	1	11	8	3	1	1	-	10	7	3	Programming and broadcasting activities
68	กิจกรรมอสังหาริมทรัพย์	78	187	110	77	110	60	51	77	50	26	4	3	1	72	47	25	Real estate activities
69	กิจกรรมทางกฎหมายและการบัญชี	27	42	23	20	29	19	10	13	4	9	-	-	-	13	4	9	Legal and accounting activities
71	กิจกรรมด้านสถาปัตยกรรมและวิศวกรรม รวมถึงการทดสอบ การวิเคราะห์ทางเทคนิค	1	3	2	1	1	1	-	2	1	2	1	1	-	-	-	-	Architectural and engineering activities; technical testing and analysis
73	การโฆษณาและการวิจัยตลาด	10	20	13	7	17	13	3	3	-	3	-	-	3	-	3	3	Advertising and market research
74	กิจกรรมทางวิชาชีพ วิทยาศาสตร์ และเทคนิคอื่นๆ	25	51	32	19	42	26	16	9	6	3	1	1	-	8	5	3	Other professional, scientific and technical activities
77	กิจกรรมการให้เช่า	65	149	81	68	100	51	49	49	30	19	3	-	3	47	30	17	Rental and leasing activities
79	กิจกรรมของตัวแทนธุรกิจท่องเที่ยว การจัดงานเที่ยว การบริการสำรอง และกิจกรรมที่เกี่ยวข้อง	9	31	17	14	8	4	4	23	13	10	5	4	1	18	9	9	Travel agency, tour operator, reservation service and related activities
81	กิจกรรมบริการสำหรับอาคารและภูมิทัศน์	1	3	3	-	-	-	-	3	3	-	1	1	-	2	2	-	Services to buildings and landscape activities
82	การบริการด้านการบริหารและสนับสนุนการดำเนินงานของสำนักงาน และกิจการอื่นๆ ที่สนับสนุนทางธุรกิจ	44	86	46	40	62	37	24	24	9	15	1	-	1	23	9	14	Office administrative, office support and other business support activities
90	กิจกรรมการสร้างสรรศิลป์และความบันเทิง	7	93	53	40	12	6	6	81	47	34	-	-	-	81	47	34	Creative, arts and entertainment activities
92	กิจกรรมการพนันและการเสี่ยงโชค	2	3	-	3	2	-	2	1	-	1	-	-	-	1	-	1	Gambling and betting activities
93	กิจกรรมด้านการศึกษา ความบันเทิง และการนันทนาการ	226	460	228	232	354	193	161	105	35	71	-	-	-	105	35	71	Sports activities and amusement and recreation activities
95	การซ่อมคอมพิวเตอร์และของใช้ส่วนบุคคลและของใช้ในครัวเรือน	135	225	173	52	165	116	49	60	57	3	-	-	-	60	57	3	Repair of computers and personal and household goods
96	กิจกรรมบริการส่วนบุคคลอื่นๆ	580	808	87	721	693	86	607	115	1	114	1	-	1	114	1	113	Other personal service activities

ที่มา : สำนักสถิติและอุตสาหกรรม พ.ศ. 2555 (ธุรกิจทางบริการ) จังหวัดระนอง สำนักงานสถิติแห่งชาติ กระทรวงเทคโนโลยีสารสนเทศและการสื่อสาร

Source : The 2012 Business and Industrial Census (Trade and Services Industry) Ranong Province, National Statistical Office, Ministry of Information and Communication Technology

ตาราง 3 จำนวนสถานประกอบการธุรกิจที่มีลูกจ้าง จำนวนคนจำนวนวันทำงานต่อสัปดาห์ จำนวนชั่วโมงทำงานเฉลี่ยต่อวันของลูกจ้าง และหมวดย่อยธุรกิจ

TABLE 3 NUMBER OF BUSINESS ESTABLISHMENTS' EMPLOYEES BY NUMBER OF DAYS WORKED PER WEEK, AVERAGE NUMBER OF HOURS WORKED PER DAY BY EMPLOYEES AND DIVISION OF BUSINESS INDUSTRY

รหัส Code	หมวดย่อยธุรกิจ	ลูกจ้าง Employees														Division of business industry		
		จำนวนสถานประกอบการ ที่มีลูกจ้าง		จำนวนวันทำงานต่อสัปดาห์		จำนวนชั่วโมงทำงานเฉลี่ยต่อวัน (เฉลี่ยทุกกะ)		< 5		5 - 6		7		8 - 10			> 10	
		จำนวน Number	ร้อยละ %	จำนวน Number	ร้อยละ %	จำนวน Number	ร้อยละ %	จำนวน Number	ร้อยละ %	จำนวน Number	ร้อยละ %	จำนวน Number	ร้อยละ %	จำนวน Number	ร้อยละ %		จำนวน Number	ร้อยละ %
	รวม	2,240	100.0	5	0.2	1,198	53.5	1,037	46.3	184	8.2	1,899.0	84.8	158	7.0			
45	การขายส่งและการขายปลีก การซ่อมยานยนต์และจักรยานยนต์	225	100.0	-	-	158	70.2	67	29.9	1	0.4	224.0	99.6	-	-	-	-	Wholesale and retail trade; repair of motor vehicles and motorcycles
46	การขายส่ง (ยกเว้นยานยนต์และจักรยานยนต์)	424	100.0	1	0.3	276	65.0	147	34.7	28	6.5	393.0	92.6	4	0.9			Wholesale trade (except of motor vehicles and motorcycles)
47	การขายปลีก (ยกเว้นยานยนต์และจักรยานยนต์)	803	100.0	4	0.5	318	39.7	481	59.9	23	2.9	739.0	92.1	40	5.0			Retail trade (except of motor vehicles and motorcycles)
55	ที่พักแรม	154	100.0	-	-	60	39.1	94	60.9	-	-	104.0	67.2	51	32.8			Accommodation
56	การบริการอาหารและเครื่องดื่ม	426	100.0	-	-	227	53.3	199	46.7	110	25.7	268.0	62.9	49	11.4			Food and beverage service activities
60	การจัดส่งรายการและการแพร่ภาพกระจายเสียง	2	100.0	-	-	1	50.0	1	50.0	1	50.0	1.0	50.0	-	-			Programming and broadcasting activities
68	กิจกรรมอสังหาริมทรัพย์	17	100.0	-	-	9	50.9	8	49.1	-	-	11.0	65.5	6	34.6			Real estate activities
69	กิจกรรมทางกฎหมายและการบัญชี จัดการ	9	100.0	-	-	9	100.0	-	-	-	-	9.0	100.0	-	-			Legal and accounting activities
71	กิจกรรมด้านสถาปัตยกรรมและวิศวกรรม รวมถึงการทดสอบและ การวิเคราะห์ทางเทคนิค	1	100.0	-	-	1	100.0	-	-	-	-	1.0	100.0	-	-			Architectural and engineering activities; technical testing and analysis
73	การโฆษณาและการวิจัยตลาด	2	100.0	-	-	2	100.0	-	-	-	-	2.0	100.0	-	-			Advertising and market research
74	กิจกรรมทางวิชาชีพ วิทยาศาสตร์ และเทคนิคอื่นๆ	2	100.0	-	-	-	-	2	100.0	-	-	2.0	100.0	-	-			Other professional, scientific and technical activities
77	กิจกรรมการให้เช่า	21	100.0	-	-	10	49.7	10	50.3	5	25.4	14.0	69.7	1	4.9			Rental and leasing activities
79	กิจกรรมของตัวแทนธุรกิจท่องเที่ยว การจัดงานที่เกี่ยว การบริการสำรอง และกิจการที่เกี่ยวข้อง	7	100.0	-	-	7	100.0	-	-	3	42.9	4.0	57.1	-	-			Travel agency, tour operator, reservation service and related activities
81	กิจกรรมการบริการสำหรับอาคารและภูมิทัศน์	1	100.0	-	-	1	100.0	-	-	-	-	1.0	100.0	-	-			Services to buildings and landscape activities
82	การบริหารด้านการบริหารและสนับสนุนการดำเนินงานของสำนักงาน และกิจการอื่นๆ ที่สนับสนุนทางธุรกิจ	15	100.0	-	-	11	68.9	5	31.2	-	-	15.0	100.0	-	-			Office administrative, office support and other business support activities
90	กิจกรรมการสร้างสรรค์ศิลปะและความบันเทิง	5	100.0	-	-	4	80.0	1	20.0	4	80.0	1.0	20.0	-	-			Creative, arts and entertainment activities
92	กิจกรรมการพนันและการเสี่ยงโชค	1	100.0	-	-	1	100.0	-	-	-	-	1.0	100.0	-	-			Gambling and betting activities
93	กิจกรรมด้านการศึกษา ความบันเทิง และการนันทนาการ	43	100.0	-	-	38	88.2	5	11.8	8	19.1	30.0	69.1	5	11.8			Sports activities and amusement and recreation activities
95	การซ่อมคอมพิวเตอร์และของใช้ส่วนบุคคลและของใช้ในครัวเรือน	33	100.0	-	-	30	91.8	3	8.2	-	-	30.0	91.8	3	8.2			Repair of computers and personal and household goods
96	กิจกรรมบริการส่วนบุคคลอื่นๆ	49	100.0	-	-	35	71.3	14	28.7	1	2.0	48.0	98.0	-	-			Other personal service activities

ที่มา : สำนักธุรกิจและอุตสาหกรรม พ.ศ. 2555 (ธุรกิจทางการและธุรกิจทางการบริการ จังหวัด ระนอง สำนักงานสถิติแห่งชาติ กระทรวงพาณิชย์และสารสนเทศ) กรมการปกครอง กระทรวงมหาดไทย

Source : The 2012 Business and Industrial Census (Trade and Services Industry) Ranong Province, National Statistical Office, Ministry of Information and Communication Technology.

ตาราง 4 ค่าตอบแทนแรงงานของสถานประกอบการธุรกิจในปี 2554 จำแนกตามหมวดธุรกิจ

TABLE 4 REMUNERATION OF BUSSINESS ESTABLISHMENTS IN 2011 BY DIVISION OF BUSINESS INDUSTRY

รหัส Code	หมวดธุรกิจ	จำนวน สถาน- ประกอบการ Number of establishments	จำนวนลูกจ้าง Number of employees	รวม Total	ค่าจ้าง เงินเดือน Wages, salaries	โบนัส ฯลฯ Overtime bonus etc.	สวัสดิการและผลประโยชน์ตอบแทน Fringe benefits			เงินที่สถานประกอบการ จ่ายสมทบเข้ากองทุน เพื่อการประกันสังคม ฯลฯ Employer's contribution to social security	Total	Division of business industry
							ค่ารักษาพยาบาล Medical care	อื่น ๆ Others				
	รวม	6,784	10,086	832,450.6	775,697.6	18,268.8	2,286.2	26,617.5	9,580.6	9,580.6	Total	
45	การค้าส่งและการขายปลีก การซ่อมยานยนต์และจักรยานยนต์	481	1,197	113,996.6	107,971.3	2,336.1	23.0	2,320.9	1,345.3	1,345.3	Wholesale and retail trade; repair of motor vehicles and motorcycles	
46	การขายส่ง (ยกเว้นยานยนต์และจักรยานยนต์)	611	3,714	314,395.5	303,357.1	4,854.9	456.1	2,572.4	3,155.0	3,155.0	Wholesale trade (except of motor vehicles and motorcycles)	
47	การขายปลีก (ยกเว้นยานยนต์และจักรยานยนต์)	3,328	2,358	196,464.5	184,989.7	4,555.8	15.2	3,646.0	3,257.8	3,257.8	Retail trade (except of motor vehicles and motorcycles)	
55	ที่พักแรม	172	741	58,730.5	49,927.1	1,996.8	89.6	5,429.1	1,287.9	1,287.9	Accommodation	
56	การบริการอาหารและเครื่องดื่ม	980	1,498	104,359.2	87,341.2	3,330.2	1,667.7	11,773.1	246.9	246.9	Food and beverage service activities	
60	การจัดส่งรายการและการแพร่กระจายเสียง	2	11	D	D	D	-	-	D	D	Programming and broadcasting activities	
68	กิจกรรมอสังหาริมทรัพย์	78	77	5,283.8	4,934.9	1,027	30.4	1,880	27.8	27.8	Real estate activities	
69	กิจกรรมทางกฎหมายและการบัญชี	27	13	1,401.3	1,347.3	32.4	-	-	21.6	21.6	Legal and accounting activities	
71	กิจกรรมด้านสถาปัตยกรรมและวิศวกรรม รวมถึงการทดสอบและการวิเคราะห์ทางเทคนิค	1	2	D	D	-	-	-	-	-	Architectural and engineering activities; technical testing and analysis	
73	การโฆษณาและการวิจัยตลาด	10	3	360.0	360.0	-	-	-	-	-	Advertising and market research	
74	กิจกรรมทางวิชาชีพ วิทยาศาสตร์ และเทคนิคอื่นๆ	25	9	890.4	696.0	-	-	194.4	-	-	Other professional, scientific and technical activities	
77	กิจกรรมการให้เช่า	65	49	3,172.0	2,931.4	175.8	4.1	390	21.7	21.7	Rental and leasing activities	
79	กิจกรรมของตัวแทนธุรกิจท่องเที่ยว การจัดงานเลี้ยง และการบริการสำรองและกิจการที่เกี่ยวข้อง	9	23	2,726.9	2,102.3	542.0	-	-	82.7	82.7	Travel agency, tour operator, reservation service and related activities	
81	กิจกรรมการบริการสำหรับอาคารและภูมิทัศน์	1	3	D	D	-	-	-	D	D	Services to buildings and landscape activities	
82	การบริการด้านการบริหารและสนับสนุนดำเนินงานของสำนักงานและกิจการอื่นๆ ที่สนับสนุนทางธุรกิจ	44	24	1,827.2	1,716.2	9.0	-	61.1	40.9	40.9	Office administrative, office support and other business support activities	
90	กิจกรรมการสร้างสรรค์ศิลปะและความบันเทิง	7	81	5,556.0	5,556.0	-	-	-	-	-	Creative, arts and entertainment activities	
92	กิจกรรมการพนันและการเสี่ยงโชค	2	1	D	D	-	-	-	-	-	Gambling and betting activities	
93	กิจกรรมด้านการศึกษา ความบันเทิง และการนันทนาการ	226	105	6,033.5	6,033.5	-	-	-	-	-	Sports activities and amusement and recreation activities	
95	การซ่อมคอมพิวเตอร์และของใช้ส่วนบุคคลและของใช้ในครัวเรือน	135	60	5,317.0	5,267.9	-	-	4.0	45.0	45.0	Repair of computers and personal and household goods	
96	กิจกรรมบริการส่วนบุคคลอื่นๆ	580	115	10,055.2	9,554.0	106.3	-	389.4	5.4	5.4	Other personal service activities	

หมายเหตุ : D หมายถึง ตัวเลขที่ไม่ได้เผยแพร่

Note : D means disclosure prohibited.

ที่มา : สำนักงานธุรกิจและอุตสาหกรรม พ.ศ. 2555 (ธุรกิจทางการบริการ) จังหวัดระนอง สำนักงานสถิติแห่งชาติ กระทรวงเทคโนโลยีสารสนเทศและการสื่อสาร

Source : The 2012 Business and Industrial Census (Trade and Services Industry) Ranong Province, National Statistical Office, Ministry of Information and Communication Technology.

ตาราง 5 ค่าใช้จ่ายทั้งสิ้น มูลค่าสินค้าและวัสดุประกอบและส่วนเปลี่ยนแปลงสินค้าของสถานประกอบการธุรกิจ 2554 จำแนกตามหมวดธุรกิจ

TABLE 5. TOTAL EXPENSES, VALUE OF STOCKS AND CHANGE IN VALUE OF STOCKS OF BUSINESS ESTABLISHMENTS IN 2011 BY DIVISION OF BUSINESS INDUSTRY

รหัส Code	จำนวน สถาน- ประกอบ Number of establishments	รวม Total	ค่าซื้อสินค้า เพื่อการจำหน่าย และ/หรือให้บริการ Value of goods purchased for sale or rendering services	ค่าไฟฟ้า Electricity	น้ำประปา Water supply	น้ำมันเชื้อเพลิง Fuels	ค่าจ้าง ค่าบริการ ใช้บริการ อินเทอร์เน็ต Cost of internet services	ค่าจ้าง ค่าบริการ ซ่อมบำรุง เครื่องใช้ คอมพิวเตอร์ Repair and maintenance of computer accessories	ค่าซ่อมแซม สิ่งก่อสร้าง ยานพาหนะ เครื่องจักร และเครื่องมือ ฯลฯ Rent on vehicles, machinery and equipment etc.	ค่าเช่า ยานพาหนะ เครื่องจักร และเครื่องมือ ฯลฯ Rent on vehicles, machinery and equipment etc.	ค่าเช่าอาคาร Rent on building	มูลค่าสินค้าและวัสดุประกอบคงเหลือ		ส่วน เปลี่ยนแปลง ของสินค้าและ วัสดุประกอบ Change in value of stocks	
												1.1ก. 54 Jan 1, 2011	31 ธ.ค. 54 Dec 31, 2011		
		6,784	12,030,697.7	11,139,587.1	28,059.2	204,703.0	5,117.5	3,894.5	71,262.2	9,013.6	116,617.8	254,895.1	1,790,328.3	1,795,591.6	5,263.3
45	การขนส่งและกรงขบวนรถ	481	1,433,924.5	1,372,210.6	1,416.6	6,640.7	431.3	137.6	3,729.4	224.0	8,289.4	28,881.3	782,924.5	893,315.3	110,390.9
46	การขนส่ง (ยกเว้นรถยนต์และจักรยานยนต์)	611	5,099,193.7	4,765,542.7	5,564.8	112,016.9	585.8	1,022.5	19,684.2	2,692.7	21,018.8	91,048.0	203,319.6	201,117.3	-2,202.3
47	การขบวนรถ (ยกเว้นรถยนต์และจักรยานยนต์)	3,328	4,652,931.9	4,383,759.9	8,291.2	55,798.4	1,102.5	1,142.3	23,895.5	177.8	46,112.2	87,501.7	778,871.6	675,304.6	-103,566.9
55	ที่พัก	172	112,578.2	56,200.5	19,169.9	11,572.9	966.2	150.5	8,881.6	665.5	66.8	12,451.0	8,353.3	6,707.4	-1,645.9
56	การบริการอาหารและเครื่องดื่ม	980	568,430.1	476,984.2	22,663.7	6,124.8	219.9	61.0	9,038.7	240.8	18,422.0	22,042.8	4,832.6	7,896.0	3,063.3
60	การส่งสัญญาณและการแพร่กระจายเสียง	2	D	D	D	-	D	D	D	-	D	D	D	D	D
68	กิจกรรมสันทนาการ	78	14,405.5	3,252.2	2,770.2	438.9	75.7	231.6	965.7	4,399.9	639.0	1,430.5	103.2	87.6	-15.7
69	กิจกรรมทางกฎหมายและการบัญชี	27	3,364.2	610.2	329.4	56.4	398.3	16.9	1,143.0	-	327.2	449.3	110.3	124.9	14.6
71	กิจกรรมด้านสถาปัตยกรรมและวิศวกรรม รวมถึงการทดสอบและ การวิเคราะห์ทางเทคนิค	1	D	D	D	-	-	-	D	-	-	D	-	-	-
73	การโฆษณาและการวิจัยตลาด	10	2,138.2	561.3	166.7	11.0	262.7	3.3	91.7	-	300.0	739.8	86.7	88.3	1.7
74	กิจกรรมการวิจัยและพัฒนา และเทคโนโลยี	25	7,018.6	4,634.4	541.7	68.7	317.1	66.4	413.3	-	521.0	428.5	1,130.4	877.8	-252.7
77	กิจกรรมการให้เช่า	65	9,752.3	4,766.9	418.5	80.4	1,040.4	105.5	682.4	-	1,194.7	1,455.5	2,439.8	2,630.9	191.1
79	กิจกรรมของตัวแทนธุรกิจที่เกี่ยวข้อง การจำหน่าย การบริการสำรอง และกิจกรรมที่เกี่ยวข้อง	9	6,351.4	5,487.0	112.8	41.7	20.0	0.6	10.0	-	276.0	402.3	17.0	31.0	14.0
81	กิจกรรมการบริการสำหรับลูกค้าและธุรกิจ	1	D	D	D	-	D	D	D	-	D	D	D	D	D
82	การบริการด้านการบริหารและสนับสนุนทางด้านการดำเนินงาน และกิจการอื่น ๆ ที่สนับสนุนทางธุรกิจ	44	12,199.0	8,658.3	729.3	135.8	42.2	35.8	237.5	-	1,105.0	1,152.0	428.8	368.8	-60.0
90	กิจกรรมการบริการสำหรับศิลปะและบันเทิง	7	2,728.5	1,175.4	31.0	4.8	676.8	-	80.0	360.0	244.5	156.0	11.0	6.0	-5.0
92	กิจกรรมการบันเทิงและสันทนาการ	2	D	D	D	-	-	-	-	-	D	D	-	-	-
93	กิจกรรมด้านกีฬา ความบันเทิง และการนันทนาการ	226	21,538.6	9,185.0	4,374.7	382.3	67.4	1,298.8	297.5	252.8	3,278.5	1,444.2	354.5	458.3	103.8
95	การซ่อมแซมยานยนต์และใช้ส่วนบุคคลและของใช้ในครัวเรือน	135	26,836.6	19,481.9	1,278.6	259.3	1,434.0	87.3	531.6	-	2,440.1	1,186.0	3,781.5	3,195.2	-586.3
96	กิจกรรมบริการส่วนบุคคลอื่น ๆ	580	54,941.5	25,327.7	7,979.4	1,470.7	10.5	-	1,540.2	-	12,220.7	3,647.9	3,518.6	3,347.2	-171.4

หมายเหตุ : D หมายถึงไม่มีข้อมูล

Note : D means disclosure prohibited.

ที่มา : สำนักส่งเสริมและอุตสาหกรรม พ.ศ. 2555 (ธุรกิจทางการค้าและธุรกิจทางการบริการ) จังหวัดนครราชสีมา สำนักงานสถิติแห่งชาติ กระทรวงเทคโนโลยีสารสนเทศและการสื่อสาร

Source : The 2012 Business and Industrial Census (Trade and Services Industry) (Rangsi Province, National Statistical Office, Ministry of Information and Communication Technology).

ตาราง 6 รายรับเพิ่มเติมของสถานประกอบการธุรกิจในปี 2554 จำนวนตามหมวดหมู่ธุรกิจ

TABLE 6 TOTAL RECEIPTS OF BUSINESS ESTABLISHMENTS IN 2011 BY DIVISION OF BUSINESS INDUSTRY

รหัส Code	หมวดหมู่ธุรกิจ	จำนวน สถาน ประกอบ การ Number of establishments	จำนวน สถาน ประกอบ การ ที่ มี ราย รับ ผ่าน เว็บไซต์ Number of establishments having online sales	รวม Total	รายรับจากการขายสินค้าและบริการ Receipts from sales of goods and services		รายรับจาก การให้เช่าที่ดิน Receipts from rent on land	รายรับจากการ ให้เช่าอาคาร Receipts from rent on building	รายรับจากการ ให้เช่ายานพาหนะ เครื่องจักรและ เครื่องมืออื่นๆ Receipts from rent on vehicles and machinery etc.	ดอกเบี้ยรับ/ เงินปันผลรับ Interest dividend	กำไรจากการ เปลี่ยนแปลง อัตร แลกเปลี่ยนเงินบาท Gain from currency exchange	รายรับอื่นๆ Other receipts	Division of business industry
					รวม Total	รายรับ ผ่านเว็บไซต์ Online sales							
	รวม	6,784		- 17,581,613.0	17,554,897.3	-	972.0	8,212.4	-	3,379.5	607.9	13,543.9	Total
45	การขายส่งและการขายปลีก การซ่อมยานยนต์และจักรยานยนต์	481		- 1,850,833.6	1,843,072.8	-	388.7	3,817.0	-	1,622.9	56.7	1,875.5	Wholesale and retail trade; repair of motor vehicles and motorcycles
46	การขายส่ง (ยกเว้นยานยนต์และจักรยานยนต์)	611		- 7,142,526.8	7,140,876.6	-	-	720.0	-	213.1	-	717.2	Wholesale trade (except of motor vehicles and motorcycles)
47	การขายปลีก (ยกเว้นยานยนต์และจักรยานยนต์)	3,328		- 6,932,028.4	6,921,357.3	-	583.3	129.6	-	1,483.0	551.3	7,923.9	Retail trade (except of motor vehicles and motorcycles)
55	ที่พักแรม	172		- 219,091.6	218,625.8	-	-	465.8	-	-	-	-	Accommodation
56	การบริการอาหารและเครื่องดื่ม	980		- 1,057,315.3	1,057,315.3	-	-	-	-	-	-	-	Food and beverage service activities
60	การจัดส่งรายการและการแพร่ภาพกระจายเสียง	2		- D	D	-	-	-	-	-	-	-	Programming and broadcasting activities
68	กิจกรรมอสังหาริมทรัพย์	78		- 48,038.3	43,911.1	-	-	3,079.9	-	-	-	1,047.3	Real estate activities
69	กิจกรรมทางกฎหมายและการบัญชี	27		- 13,754.7	13,754.7	-	-	-	-	-	-	-	Legal and accounting activities
71	กิจกรรมด้านสถาปัตยกรรมและวิศวกรรม รวมถึงการทดสอบและ การวิเคราะห์ทางเทคนิค	1		- D	D	-	-	-	-	-	-	-	Architectural and engineering activities; technical testing and analysis
73	การโฆษณาและการวิจัยตลาด	10		- 4,533.1	4,529.8	-	-	-	-	3.3	-	-	Advertising and market research
74	กิจกรรมทางวิชาชีพ วิทยาศาสตร์ และเทคนิคอื่นๆ	25		- 13,202.1	13,029.6	-	-	-	-	-	-	172.5	Other professional, scientific and technical activities
77	กิจกรรมการให้เช่า	65		- 22,631.4	22,221.9	-	-	-	-	-	-	409.5	Rental and leasing activities
79	กิจกรรมของตัวแทนธุรกิจท่องเที่ยว การจัดงานเกี่ยวกับการบริการการท่องเที่ยว และกิจการที่เกี่ยวข้อง	9		- 10,519.6	10,519.6	-	-	-	-	-	-	-	Travel agency, tour operator, reservation service and related activities
81	กิจกรรมการบริการสำหรับอาคารและภูมิทัศน์	1		- D	D	-	-	-	-	-	-	-	Services to buildings and landscape activities
82	การบริการด้านการบริหารและสนับสนุนภาคบริการเป็นงานของสำนักงาน และกิจการอื่นๆ ที่สนับสนุนทางธุรกิจ	44		- 24,813.6	24,443.1	-	-	-	-	-	-	370.5	Office administrative, office support and other business support activities
90	กิจกรรมการสร้างสรรคดีศิลปะและความบันเทิง	7		- 9,248.4	9,248.4	-	-	-	-	-	-	-	Creative, arts and entertainment activities
92	กิจกรรมการพนันและการเสี่ยงโชค	2		- D	D	-	-	-	-	-	-	-	Gambling and betting activities
93	กิจกรรมด้านการศึกษา ความบันเทิง และการันทนาการ	226		- 55,466.9	55,466.9	-	-	-	-	-	-	-	Sports activities and amusement and recreation activities
95	การซ่อมคอมพิวเตอร์และของใช้ส่วนบุคคลและของใช้ในครัวเรือน	135		- 48,305.3	47,715.7	-	-	-	-	42.0	-	547.6	Repair of computers and personal and household goods
96	กิจกรรมบริการส่วนบุคคลอื่นๆ	580		- 124,557.2	124,542.1	-	-	-	-	15.1	-	-	Other personal service activities

หมายเหตุ : D หมายถึง ตัวเลขที่ไม่เป็นศูนย์

Note : D means disclosure prohibited.

ที่มา : สำนักข้อมูลและอุตสาหกรรม พ.ศ. 2555 (ธุรกิจทางการค้าและธุรกิจทางการบริการ) จังหวัดระนอง สำนักงานสถิติแห่งชาติ กระทรวงเทคโนโลยีสารสนเทศและการสื่อสาร

Source : The 2012 Business and Industrial Census (Trade and Services Industry) Ranong Province, National Statistical Office, Ministry of Information and Communication Technology.

ตาราง 7 มูลค่าตามบัญชีของสินทรัพย์ของสถานประกอบการธุรกิจ ณ วันที่ 1 มกราคม 2554 จำนวนตามหน่วยธุรกิจ
TABLE 7 BOOK VALUE OF ASSETS OF BUSINESS ESTABLISHMENTS ON JANUARY 1, 2011 BY DIVISION OF BUSINESS INDUSTRY

(พันบาท In Thousand Baht)

รหัส Code	จำนวน สถาน- ประกอบการ Number of establishments	สินทรัพย์หมุนเวียน Current assets			สินทรัพย์ถาวรสุทธิ Net fixed assets			สินทรัพย์อื่น ๆ Other assets	Division of business industry									
		เงินสด Cash	ลูกหนี้การค้า (สุทธิ) Accounts receivable (net)	สินค้าคงเหลือ (สุทธิ) Stock or inventories (net)	รวม Total	ที่ดิน Land	อาคารและ สิ่งก่อสร้าง Building and construction			เครื่องจักร Machinery	ยานพาหนะ Vehicles	เครื่องมือ อื่น ๆ Other equipment						
		รวม Total	รวม Total	รวม Total	รวม Total	รวม Total	รวม Total	รวม Total	Total									
45	481	1,646,347.5	963,181.7	1,625,249.3	258,961.0	1,790,328.3	22,422.3	10,572,360.1	4,151,271.1	3,483,636.7	394,803.8	2,236,878.3	117,617.2	1,694,820.0	18,684.9	40,338.9	Wholesale and retail trade; repair of motor vehicles and motorcycles	
46	611	3,138,924.3	956,149.0	619,243.8	113,384.3	203,319.6	20,221.3	2,181,931.9	636,344.9	421,363.9	150,940.9	921,906.0	18,954.9	28,321.2	100.0	843.5	Wholesale trade (except of motor vehicles and motorcycles)	
47	3,328	5,530,026.3	1,588,072.8	750,102.9	58,545.1	778,871.6	553.2	3,932,178.4	1,727,973.8	1,052,692.1	164,580.0	875,096.2	43,448.5	67,686.0	701.8	9,775.1	Retail trade (except of motor vehicles and motorcycles)	
55	172	1,987,899.5	28,594.2	20,240.9	-	8,353.3	-	1,959,242.8	804,413.2	1,092,530.5	-	50,165.7	9,242.8	2,418.7	471.8	62.5	Accommodation	
56	980	928,096.2	48,596.9	43,736.7	9.5	4,832.6	18.0	879,093.3	427,500.0	306,997.1	10,263.8	109,895.5	7,109.5	17,733.5	-	-	Food and beverage service activities	
59																	-	Motion picture, video and television programme production, sound recording and music publishing activities
60	2	D	D	D	-	D	-	D	D	D	-	-	-	D	D	-	-	Programming and broadcasting activities
62																		Computer programming, consultancy and related activities
63																		Information service activities
68	78	505,504.8	12,560.8	12,443.0	14.5	103.2	-	492,944.0	169,561.8	301,493.9	1,466.6	18,654.4	1,419.7	347.5	-	-	Real estate activities	
69	27	32,526.0	1,444.5	1,354.3	-	110.3	-	31,081.5	8,887.5	12,393.0	-	8,865.0	956.0	-	-	-	Legal and accounting activities	
71	1	D	D	D	-	-	-	D	D	D	-	-	-	D	D	-	-	Architectural and engineering activities; technical testing and analysis
73	10	6,714.1	620.0	533.3	-	86.7	-	6,010.8	766.7	750.0	2,835.7	1,408.4	183.3	66.7	-	83.3	Advertising and market research	
74	25	28,261.2	2,254.9	1,086.2	38.3	1,130.4	-	26,006.3	2,805.0	6,645.0	6,213.4	5,929.2	2,028.5	2,385.0	-	-	Other professional, scientific and technical activities	
77	65	73,226.5	4,971.7	2,519.9	12.0	2,499.8	-	48,451.8	16,055.1	10,203.9	74.4	19,270.9	2,195.7	651.7	-	19,803.0	Rental and leasing activities	
79	9	6,519.0	497.0	480.0	-	17.0	-	6,022.0	1,500.0	2,700.0	-	1,400.0	420.0	2.0	-	-	Travel agency, tour operator, reservation service and related activities	
81	1	D	D	D	-	D	-	D	-	-	-	-	D	D	-	-	Services to buildings and landscape activities	
82	44	41,909.3	3,638.8	2,640.1	570.0	428.8	-	38,223.0	18,147.5	8,038.8	1,461.1	3,592.0	5,751.0	1,232.6	-	47.5	Office administrative, office support and other business support activities	
90	7	8,924.0	841.0	830.0	-	11.0	-	7,105.0	580.0	615.0	-	4,900.0	960.0	50.0	-	978.0	Creative, arts and entertainment activities	
92	2	D	D	D	-	-	-	D	D	D	-	-	-	-	-	-	-	Gambling and betting activities
93	226	90,630.7	6,819.5	6,465.0	-	354.5	-	79,096.7	31,198.5	26,467.6	-	3,529.0	8,411.6	7,950.2	1,539.7	4,714.5	Sports activities and amusement and recreation activities	
95	135	69,735.4	9,733.8	5,848.0	104.3	3,781.5	-	59,468.2	18,933.0	15,868.6	1,212.7	19,082.8	1,902.8	2,448.5	-	533.3	Repair of computer and personal and household goods	
96	580	206,965.1	68,119.3	12,959.1	51,641.6	3,518.6	-	138,724.6	41,692.8	40,752.0	1,639.0	32,793.9	1,631.0	15,208.3	5,007.6	121.2	Other personal service activities	

หมายเหตุ : D หมายถึง ค่าลบที่ไม่ใช่ศูนย์

Note : D means disclosure prohibited.

ที่มา : สำนักงานสถิติแห่งชาติ กระทรวงพาณิชย์และสำนักงานคณะกรรมการการเลือกตั้ง กรมส่งเสริมการค้าระหว่างประเทศ กระทรวงพาณิชย์
Source : The 2012 Business and Industrial Census (Trade and Services Industry) Banking Province, National Statistical Office, Ministry of Information and Communication Technology.

ตาราง 8 มูลค่าตามบัญชีของสินทรัพย์ของสถานประกอบการธุรกิจ ณ วันที่ 31 ธันวาคม 2554 จำแนกตามหมวดผลิตภัณฑ์

TABLE 8 BOOK VALUE OF ASSETS OF BUSINESS ESTABLISHMENTS ON DECEMBER 31, 2011 BY DIVISION OF BUSINESS INDUSTRY

รหัส Code	หมายเลขธุรกิจ	จำนวนสถานประกอบการ Number of establishments	มูลค่าตามบัญชีของสินทรัพย์ของสถานประกอบการ										มูลค่าตามบัญชีของสินทรัพย์สุทธิ				สินทรัพย์อื่น ๆ Other assets	Division of business industry		
			สินทรัพย์หมุนเวียน		สินทรัพย์ถาวร		สินทรัพย์สุทธิ		สินทรัพย์หมุนเวียน		สินทรัพย์ถาวร		สินทรัพย์สุทธิ		สินทรัพย์อื่น ๆ Other assets	Division of business industry				
			รวม Total	เงินสด Cash	สินทรัพย์หมุนเวียนอื่น ๆ (สุทธิ) Accounts receivable (net)	สินค้าคงเหลือ (สุทธิ) Stock or inventories (net)	สินทรัพย์อื่น ๆ (สุทธิ) Other current assets	รวม Total	ที่ดิน Land	อาคารและสิ่งก่อสร้าง Building and construction	ยานพาหนะ Vehicles	สิ่งอำนวยความสะดวก อุปกรณ์ appliances	รวม Total	ที่ดิน Land					อาคารและสิ่งก่อสร้าง Building and construction	ยานพาหนะ Vehicles
			รวม Total	เงินสด Cash	สินทรัพย์หมุนเวียนอื่น ๆ (สุทธิ) Accounts receivable (net)	สินค้าคงเหลือ (สุทธิ) Stock or inventories (net)	สินทรัพย์อื่น ๆ (สุทธิ) Other current assets	รวม Total	ที่ดิน Land	อาคารและสิ่งก่อสร้าง Building and construction	ยานพาหนะ Vehicles	สิ่งอำนวยความสะดวก อุปกรณ์ appliances	รวม Total	ที่ดิน Land	อาคารและสิ่งก่อสร้าง Building and construction	ยานพาหนะ Vehicles	สิ่งอำนวยความสะดวก อุปกรณ์ appliances	รวม Total	สินทรัพย์อื่น ๆ Other assets	Division of business industry
45	การขายและเช่ารถยนต์	481	1,719,999.8	164,151.5	35,391.1	893,315.3	3,627.0	621,014.9	242,777.3	175,432.6	38,901.5	11,321.2	16,663.6	8,788.0	2,500.0	2,500.0	2,500.0	Wholesale and retail trade; repair of motor vehicles and motorcycles		
46	การขายรถ (ยกเว้นรถยนต์และจักรยานยนต์)	611	3,151,003.0	718,723.0	116,500.9	201,117.3	7,657.3	2,106,255.1	638,213.1	547,581.2	129,750.5	20,776.7	32,245.8	90.0	749.4	749.4	749.4	Wholesale trade (except of motor vehicles and motorcycles)		
47	การขายรถจักรยานยนต์และจักรยานยนต์	3,328	5,239,599.3	1,611,328.0	880,430.1	54,931.5	675,304.6	661.9	3,418,566.1	1,728,442.7	1,002,048.8	134,064.0	38,208.8	54,240.1	659.9	659.9	659.9	Retail trade (except of motor vehicles and motorcycles)		
55	ที่พัก	172	1,909,067.5	21,380.8	14,673.3	-	6,707.4	-	1,887,611.7	804,413.2	1,031,719.4	-	36,749.8	12,070.2	2,145.7	513.4	75.0	Accommodation		
56	การบริการอาหารและเครื่องดื่ม	980	889,586.2	53,151.7	45,237.7	-	7,896.0	18.0	836,434.6	427,500.0	291,451.8	8,211.0	87,916.4	6,262.9	15,092.5	-	-	Food and beverage service activities		
60	การส่งสัญญาณและภาพกระจายเสียง	2	D	D	D	-	D	-	D	D	D	-	D	D	-	-	-	Programming and broadcasting activities		
68	กิจกรรมบริการที่พัก	78	486,493.3	14,247.9	14,160.4	-	87.6	-	472,245.4	169,561.8	285,020.8	1,173.3	14,923.6	1,287.9	278.0	-	-	Real estate activities		
69	กิจกรรมกฎหมายและการบัญชี	27	31,046.6	1,411.9	1,287.0	-	124.9	-	29,634.8	9,900.0	11,818.4	-	7,092.0	824.4	-	-	-	Legal and accounting activities		
71	กิจกรรมด้านสถาปัตยกรรมและวิศวกรรม รวมถึงการทดสอบและการวิเคราะห์ทางเทคนิค	1	D	D	D	-	-	-	D	D	D	-	D	D	-	-	-	Architectural and engineering activities; technical testing and analysis		
73	การโฆษณาและการวิจัยตลาด	10	6,367.8	725.0	636.7	-	88.3	-	5,576.1	766.7	712.5	2,668.6	1,210.0	165.0	53.3	-	-	Advertising and market research		
74	กิจกรรมวิจัยและพัฒนาซอฟต์แวร์และเทคโนโลยี	25	24,700.2	2,062.7	1,184.9	-	877.8	-	22,637.5	2,805.0	6,399.0	4,970.7	4,743.4	1,811.3	1,908.0	-	-	Other professional, scientific and technical activities		
77	กิจกรรมการให้เช่า	65	65,966.7	5,498.6	2,847.7	20.0	2,630.9	-	43,725.7	16,271.8	9,632.7	64.1	15,430.7	1,805.0	521.3	-	-	Rental and leasing activities		
79	กิจกรรมของตัวแทนธุรกิจที่เกี่ยวข้อง การจำหน่าย การให้บริการ และกิจกรรมที่เกี่ยวข้อง	9	6,225.6	711.0	680.0	-	31.0	-	5,514.6	1,500.0	2,565.0	-	1,060.0	388.0	1.6	-	-	Travel agency, tour operator, reservation service and related activities		
81	กิจกรรมการบริการลูกค้าและลูกค้าสัมพันธ์	1	D	D	D	-	D	-	D	-	-	-	D	D	-	-	-	Services to buildings and landscape activities		
82	การบริการด้านบริหารและสนับสนุนการดำเนินงานของสำนักงาน	44	39,195.5	3,036.9	2,668.2	-	368.8	-	36,119.8	18,147.5	7,773.4	1,168.9	2,873.6	986.1	42.8	-	-	Office administrative, support and other business support activities		
90	กิจกรรมการสร้างสรรค์ศิลปะและออกแบบ	7	7,648.3	706.0	700.0	-	6.0	-	5,988.3	580.0	584.3	-	3,920.0	864.0	40.0	-	-	Creative, arts and entertainment activities		
92	กิจกรรมการพนันและการเสี่ยงโชค	2	D	D	D	-	-	-	D	D	D	-	-	-	-	-	-	Gambling and betting activities		
93	กิจกรรมด้านกีฬา ความบันเทิง และการบันเทิง	226	86,588.9	6,848.6	6,390.3	-	458.3	-	75,025.8	31,198.5	25,348.9	-	3,126.5	7,575.5	6,360.2	1,416.2	4,714.5	Sports activities and amusement and recreation activities		
95	การซ่อมรถยนต์และยานพาหนะที่ใช้ส่วนบุคคลและใช้ในครัวเรือน	135	66,479.3	10,364.2	7,134.5	34.5	3,195.2	-	55,635.1	19,353.0	15,169.7	954.1	16,480.2	1,617.9	2,000.2	-	-	Repair of computer and personal and household goods		
96	กิจกรรมบริการส่วนบุคคล	580	195,506.3	69,141.5	15,534.4	50,239.9	3,347.2	-	126,262.6	41,692.8	38,747.5	1,546.7	26,294.0	1,477.0	12,299.6	4,185.1	122.2	Other personal service activities		

หมายเหตุ : D หมายถึง ค่าเป็นศูนย์

Note : D means disclosure prohibited.

ที่มา : สำนักงานสถิติแห่งชาติ กระทรวงเทคโนโลยีสารสนเทศและการสื่อสาร

Source : The 2012 Business and Industrial Census (Trade and Services Industry) Bangkok Province, National Statistical Office, Ministry of Information and Communication Technology.

ตาราง 9 มูลค่าสินทรัพย์ถาวรของสถานประกอบการธุรกิจที่เปลี่ยนแปลงระหว่าง มกราคม - ธันวาคม 2554 จำแนกตามหมวดย่อยธุรกิจ

TABLE 9 VALUE OF CHANGED FIXED ASSETS OF BUSSINESS ESTABLISHMENTS DURING JANUARY - DECEMBER, 2011 BY DIVISION OF BUSINESS INDUSTRY

(พันบาท In Thousand Baht)

รหัส Code	หมวดย่อยธุรกิจ	จำนวน สถาน- ประกอบการ Number of establishments	มูลค่าสินทรัพย์ ถาวรที่ซื้อหรือ ผลิตขึ้นเอง Value of new or cost producing of fixed assets	มูลค่าสินทรัพย์ ถาวรที่ขาย Value of disposal of fixed assets	ค่าโอน กรรมสิทธิ์ Ownership transfer fee	Division of business industry
	รวม	6,784	140,744.1	116,774.6	909.3	Total
45	การขายส่งและการขายปลีก การซ่อมยานยนต์และจักรยานยนต์	481	103,201.7	115,793.3	710.1	Wholesale and retail trade; repair of motor vehicles and motorcycles
46	การขายส่ง (ยกเว้นยานยนต์และจักรยานยนต์)	611	30,163.4	-	149.1	Wholesale trade (except of motor vehicles and motorcycles)
47	การขายปลีก (ยกเว้นยานยนต์และจักรยานยนต์)	3,328	5,879.6	981.3	50.0	Retail trade (except of motor vehicles and motorcycles)
55	ที่พักแรม	172	-	-	-	Accommodation
56	การบริการอาหารและเครื่องดื่ม	980	-	-	-	Food and beverage service activities
60	การจัดส่งรายการและการแพร่ภาพกระจายเสียง	2	-	-	-	Programming and broadcasting activities
68	กิจกรรมอสังหาริมทรัพย์	78	-	-	-	Real estate activities
69	กิจกรรมทางกฎหมายและการบัญชี	27	-	-	-	Legal and accounting activities
71	กิจกรรมด้านสถาปัตยกรรมและวิศวกรรม รวมถึงการทดสอบและการวิเคราะห์ทางเทคนิค	1	-	-	-	Architectural and engineering activities; technical testing and analysis
73	การโฆษณาและการวิจัยตลาด	10	-	-	-	Advertising and market research
74	กิจกรรมทางวิชาชีพ วิทยาศาสตร์ และเทคนิคอื่นๆ	25	-	-	-	Other professional, scientific and technical activities
77	กิจกรรมการให้เช่า	65	-	-	-	Rental and leasing activities
79	กิจกรรมท่องเที่ยวและนันทนาการที่เกี่ยวข้อง การจัดการท่องเที่ยว การบริการสำรองและกิจกรรมที่เกี่ยวข้อง	9	-	-	-	Travel agency, tour operator, reservation service and related activities
81	กิจกรรมบริการสำหรับอาคารและภูมิทัศน์	1	-	-	-	Services to buildings and landscape activities
82	การบริการด้านการบริหารและสนับสนุนการดำเนินงานของสำนักงาน และกิจกรรมอื่นๆ ที่สนับสนุนทางธุรกิจ	44	-	-	-	Office administrative, office support and other business support activities
90	กิจกรรมการสร้างวัสดุศิลปะและความบันเทิง	7	-	-	-	Creative, arts and entertainment activities
92	กิจกรรมพนันและการเสี่ยงโชค	2	-	-	-	Gambling and betting activities
93	กิจกรรมด้านการกีฬา ความบันเทิง และการนันทนาการ	226	1,263.9	-	-	Sports activities and amusement and recreation activities
95	การซ่อมคอมพิวเตอร์และของใช้ส่วนบุคคลและของใช้ในครัวเรือน	135	140.0	-	-	Repair of computers and personal and household goods
96	กิจกรรมบริการส่วนบุคคลอื่นๆ	580	95.5	-	-	Other personal service activities

ที่มา : สำนักทะเบียนและอุตสาหกรรม พ.ศ. 2555 (ธุรกิจทางการค้าและธุรกิจทางบริการ) จังหวัดระนอง สำนักงานสถิติแห่งชาติ กระทรวงเทคโนโลยีสารสนเทศและการสื่อสาร

Source : The 2012 Business and Industrial Census (Trade and Services Industry) Ranong Province, National Statistical Office, Ministry of Information and Communication Technology.

ภาคผนวก

ภาคผนวก ก ระเบียบวิธี

สำมะโนธุรกิจและอุตสาหกรรม พ.ศ. 2555 ธุรกิจทางการค้าและธุรกิจทางการบริการ

จังหวัดระนอง

1. แผนการสุ่มตัวอย่าง

1.1 สถานประกอบการที่มีจำนวนคนทำงาน 1 – 10 คน

แผนการสุ่มตัวอย่างที่ใช้เป็นแบบ Stratified Systematic Sampling โดยมีประเภทมาตรฐานอุตสาหกรรม (ประเทศไทย) ปี 2552 (Thailand Standard Industrial Classification: TSIC 2009) ในระดับกิจกรรมเป็นสตราตัม และสถานประกอบการเป็นหน่วยตัวอย่าง

1.1.1 การจัดสตราตัม

ประเภทมาตรฐานอุตสาหกรรม (ประเทศไทย) ปี 2552 (Thailand Standard Industrial Classification: TSIC 2009) ในระดับกิจกรรมเป็นสตราตัม ซึ่งมีทั้งสิ้น 309 สตราตัม

1.1.2 การเลือกตัวอย่าง

ได้ทำการเลือกสถานประกอบการตัวอย่างในแต่ละสตราตัม ด้วยวิธีการสุ่มแบบมีระบบ อย่างอิสระต่อกัน ได้จำนวนสถานประกอบการตัวอย่างทั้งสิ้น 1,253 แห่ง จากทั้งสิ้น 6,605 แห่ง

1.2 สถานประกอบการที่มีจำนวนคนทำงานตั้งแต่ 11 คนขึ้นไป

กำหนดให้ทุกสถานประกอบการเป็นหน่วยตัวอย่าง โดยให้ทำการเจนนับสถานประกอบการทุกแห่ง จำนวนทั้งสิ้น 238 แห่ง

สรุป จำนวนสถานประกอบการที่ต้องเจนนับมีทั้งสิ้น 1,491 แห่ง

2. วิธีประมาณผล

2.1 การประมาณผลระดับจังหวัด

การเสนอผลการสำรวจ ได้เสนอผลในระดับจังหวัด โดยจำแนกตามการประกอบกิจกรรมทางเศรษฐกิจตามการจัดประเภทมาตรฐานอุตสาหกรรมประเทศไทย ปี 2552 (Thailand Standard Industrial Classification: TSIC-2009) ในระดับหมวดย่อย และขนาดของสถานประกอบการ (วัดด้วยจำนวนคนทำงาน) ออกเป็น 6 ขนาด ดังนี้

ขนาดของสถานประกอบการ	1	2	3	4	5	6
จำนวนคนทำงาน	1 – 15	16 – 25	26 – 30	31 – 50	51 – 200	> 200

ในการประมาณค่า กำหนดให้

$$q = 1, 2, 3, \dots, n_{jklmp} \quad (\text{สถานประกอบการตัวอย่าง})$$

$$p = 1, 2, 3, \dots, 12 \quad (\text{ขนาดของสถานประกอบการ})$$

$$m = 1, 2, 3, \dots, 309 \quad (\text{กิจกรรม})$$

$$l = 1, 2, 3, \dots, 124 \quad (\text{หมู่ย่อย})$$

$$k = 1, 2, 3, \dots, 75 \quad (\text{หมู่ใหญ่})$$

$$j = 1, 2, 3, \dots, 27 \quad (\text{หมวดย่อย})$$

2.2 การประมาณผลสำหรับสถานประกอบการที่มีจำนวนคนทำงาน 1 – 10 คน

- 1) สูตรการประมาณค่ายอดรวมของลักษณะที่ต้องการศึกษา X สำหรับสถานประกอบการที่มี จำนวนคนทำงาน 1 – 10 คน หมวดย่อย j คือ

$$\hat{X}'_j = \sum_{k=1}^{75} \sum_{l=1}^{124} \sum_{m=1}^{309} \hat{X}'_{jklm} \dots\dots\dots (1)$$

โดยที่

\hat{X}'_{jklm} คือ ค่าประมาณยอดรวมของลักษณะที่ต้องการศึกษา X สำหรับสถานประกอบการที่มีคนทำงาน 1 – 10 คน กิจกรรม m หมู่ย่อย l หมู่ใหญ่ k หมวดย่อย j ซึ่ง

$$\hat{X}'_{jklm} = w'_{jklm} \sum_{p=1}^2 \sum_{q=1}^{n_{jklmp}} X_{jklmpq}$$

X_{jklmpq} คือ ค่าของลักษณะที่ต้องการศึกษา X ของสถานประกอบการตัวอย่าง q ขนาดของสถานประกอบการ p กิจกรรม m หมู่ย่อย l หมู่ใหญ่ k หมวดย่อย j

w'_{jklm} คือ ค่าถ่วงน้ำหนักสำหรับสถานประกอบการที่มีคนทำงาน 1 – 10 คน กิจกรรม m หมู่ย่อย l หมู่ใหญ่ k หมวดย่อย j ซึ่ง

$$w'_{jklm} = \frac{N'_{jklm}}{n'_{jklm}}$$

N'_{jklm} คือ จำนวนสถานประกอบการทั้งสิ้น สำหรับสถานประกอบการที่มีคนทำงาน 1 – 10 คน กิจกรรม m หมู่ย่อย l หมู่ใหญ่ k หมวดย่อย j

n'_{jklm} คือ จำนวนสถานประกอบการตัวอย่างที่เจงนับได้ทั้งสิ้น สำหรับสถานประกอบการที่มีคนทำงาน 1 – 10 คน กิจกรรม m หมู่ย่อย l หมู่ใหญ่ k หมวดย่อย j

2.3 การประมาณผลสำหรับสถานประกอบการที่มีจำนวนคนทำงาน 11 คนขึ้นไป

1) สูตรการประมาณค่ายอดรวมของลักษณะที่ต้องการศึกษา X สำหรับสถานประกอบการที่มีจำนวนคนทำงานตั้งแต่ 11 คนขึ้นไป ($p = 3, 4, 5, \dots, 12$) หมวดย่อย j คือ

$$\hat{X}_{jp} = \sum_{k=1}^{75} \sum_{l=1}^{124} \sum_{m=1}^{309} \hat{X}_{jklmp} \dots\dots\dots (2)$$

โดยที่

\hat{X}_{jklmp} คือ ค่าประมาณยอดรวมของลักษณะที่ต้องการศึกษา X สำหรับสถานประกอบการที่มีขนาดของสถานประกอบการ p กิจกรรม m หมู่ย่อย l หมู่ใหญ่ k หมวดย่อย j ซึ่ง

$$\hat{X}_{jklmp} = \frac{N_{jklmp}}{N'_{jklmp}} \sum_{q=1}^{n_{jklmp}} X_{jklmpq}$$

X_{jklmpq} คือ ค่าของลักษณะที่ต้องการศึกษา X ของสถานประกอบการตัวอย่าง q ขนาดของสถานประกอบการ p กิจกรรม m หมู่ย่อย l หมู่ใหญ่ k หมวดย่อย j

N_{jklmp} คือ จำนวนสถานประกอบการทั้งสิ้น สำหรับสถานประกอบการที่มีขนาดของสถานประกอบการ p กิจกรรม m หมู่ย่อย l หมู่ใหญ่ k หมวดย่อย j

N'_{jklmp} คือ จำนวนสถานประกอบการที่เจงนับได้ทั้งสิ้น สำหรับสถานประกอบการที่มีขนาดของสถานประกอบการ p กิจกรรม m หมู่ย่อย l หมู่ใหญ่ k หมวดย่อย j

2.4 การประมาณค่าสัมประสิทธิ์ความแปรผันของค่าประมาณยอดรวม

1) สูตรการประมาณค่าความแปรปรวนของค่าประมาณยอดรวมของลักษณะที่ต้องการศึกษา

X สำหรับสถานประกอบการที่มีจำนวนคนทำงาน 1 – 10 คนขึ้นไป หมวดย่อย j คือ

$$\hat{V}(\hat{X}'_{jklm}) = N_{jklm} (N_{jklm} - n_{jklm}) \frac{s_{jklm}^2}{n_{jklm}}$$

โดยที่

$$s_{jklm}^2 = \frac{1}{n_{jklm} - 1} \left[\sum_{q=1}^{n_{jklm}} x_{jklmq}^2 - \frac{\left(\sum_{q=1}^{n_{jklm}} x_{jklmq} \right)^2}{n_{jklm}} \right]$$

2) สูตรการประมาณค่าสัมประสิทธิ์ความแปรผันของค่าประมาณยอดรวมของลักษณะที่

ต้องการศึกษา X สำหรับสถานประกอบการที่มีจำนวนคนทำงาน 1 – 10 คน หมวดย่อย j คือ

$$C.V. \cdot j = \frac{\sqrt{\sum_{k=1}^{75} \sum_{l=1}^{124} \sum_{m=1}^{309} \hat{V}(\hat{X}'_{jklm})}}{\sum_{k=1}^{75} \sum_{l=1}^{124} \sum_{m=1}^{309} \hat{X}'_{jklm}}$$

3 วิธีการเก็บรวบรวมข้อมูล

การเก็บรวบรวมข้อมูลใช้วิธีส่งเจ้าหน้าที่ ซึ่งเป็นข้าราชการและลูกจ้างของสำนักงานสถิติแห่งชาติออกไปทำการสัมภาษณ์เจ้าของผู้ประกอบการหรือผู้ที่ได้รับมอบหมายให้ตอบข้อมูลของสถานประกอบการธุรกิจซึ่งตกเป็นตัวอย่าง ในระหว่าง เดือน พฤษภาคม-สิงหาคม 2555

4 ความคลาดเคลื่อนของข้อมูล

ข้อมูลที่น่าเสนอไว้ในรายงานฉบับนี้ อาจจะมีคลาดเคลื่อนอยู่บ้างความคลาดเคลื่อนดังกล่าวเป็นความคลาดเคลื่อนจากการเลือกตัวอย่าง (Sampling error) และความคลาดเคลื่อนที่เกิดจากสาเหตุอื่น (Non-Sampling error) เช่น ผู้ตอบไม่ให้ข้อมูลตามความเป็นจริง ข้อมูลในแบบสอบถามไม่ครบถ้วน การลงรหัสผิดพลาดหรือการบันทึกข้อมูลผิดพลาด เป็นต้น อย่างไรก็ตาม สำนักงานสถิติแห่งชาติได้พยายามควบคุมให้ข้อมูลมีความคลาดเคลื่อนน้อยที่สุด จึงขอให้ผู้ใช้ข้อมูลใช้ข้อมูลด้วยความระมัดระวังตามสมควร

5 การปิดตัวเลข

ผลรวมของแต่ละจำนวนอาจไม่เท่ากับยอดรวมทั้งนี้เนื่องจากการปัดเศษ

ตาราง ค่า c.v. ของจำนวนคนทำงาน ลูกจ้าง ค่าตอบแทนแรงงาน รายได้จากการทำงาน และค่าใช้จ่ายขั้นกลาง จำนวนตามหมวดย่อยธุรกิจ สำหรับขนาดของสถานประกอบการ 1-10 คน
 TABLE C.V. OF NUMBER OF PERSONS ENGAGED, EMPLOYEES, REMUNERATION, INCOME AND INTERMEDIATE CONSUMPTION BY DIVISION OF BUSINESS INDUSTRY FOR ESTABLISHMENTS WITH 1-10 PERSONS ENGAGED

รหัส Code	หมวดย่อยธุรกิจ	คนทำงาน Number of persons engaged	ลูกจ้าง Employees	ค่าตอบแทนแรงงาน Remuneration	รายได้ จากการดำเนินงาน Income	ค่าใช้จ่าย ขั้นกลาง Intermediate consumption	Division of business industry
	รวม	0.0	0.1	0.1	0.1	0.1	Total
45	การขายส่งและการขายปลีก การซ่อมยานยนต์และจักรยานยนต์	0.1	0.1	0.1	0.1	0.1	Wholesale and retail trade; repair of motor vehicles and motorcycles
46	การขายส่ง (ยกเว้นยานยนต์และจักรยานยนต์)	0.0	0.1	0.1	0.1	0.1	Wholesale trade (except of motor vehicles and motorcycles)
47	การขายปลีก (ยกเว้นยานยนต์และจักรยานยนต์)	0.1	0.2	0.1	0.2	0.3	Retail trade (except of motor vehicles and motorcycles)
55	ที่พักแรม	0.1	0.1	0.1	0.1	0.1	Accommodation
56	การบริการอาหารและเครื่องดื่ม	0.1	**	0.3	0.2	0.1	Food and beverage service activities
60	การจัดส่งรายการและการแพร่ภาพกระจายเสียง	*	*	*	*	*	Programming and broadcasting activities
68	กิจกรรมอสังหาริมทรัพย์	0.1	0.2	0.3	0.1	0.2	Real estate activities
69	กิจกรรมทางกฎหมายและการบัญชี	0.1	0.2	0.2	0.1	0.2	Legal and accounting activities
71	กิจกรรมด้านสถาปัตยกรรมและวิศวกรรม รวมถึงการทดสอบและการวิจัยทางเทคนิค	*	*	*	*	*	Architectural and engineering activities; technical testing and analysis
73	การโฆษณาและการวิจัยตลาด	0.1	**	**	0.3	0.3	Advertising and market research
74	กิจกรรมทางวิชาชีพ วิทยาศาสตร์ และเทคนิคอื่นๆ	0.1	*	*	0.1	0.1	Other professional, scientific and technical activities
77	กิจกรรมการให้เช่า	0.1	0.2	0.2	0.1	0.1	Rental and leasing activities
78	กิจกรรมการจ้างงาน						Employment activities
79	กิจกรรมท่องเที่ยวและบริการที่เกี่ยวข้อง การจัดนำเที่ยว การบริการสำรอง และกิจกรรมที่เกี่ยวข้อง	*	*	*	*	*	Travel agency, tour operator, reservation service and related activities
81	กิจกรรมบริการสำหรับอาคารและภูมิทัศน์	*	*	*	*	*	Services to buildings and landscape activities
82	บริการด้านบริหารและสนับสนุนการดำเนินงานของสำนักงาน และกิจกรรมอื่นๆ ที่สนับสนุนทางธุรกิจ	0.1	0.3	0.3	0.2	0.2	Office administrative, office support and other business support activities
90	กิจกรรมการสร้างสื่อบันเทิงและสื่อบันเทิง	*	*	*	*	*	Creative, arts and entertainment activities
92	กิจกรรมการพนันและการเสี่ยงโชค	*	*	*	*	*	Gambling and betting activities
93	กิจกรรมด้านการศึกษา ความบันเทิง และการนันทนาการ	0.1	**	**	0.2	0.1	Sports activities and amusement and recreation activities
95	การซ่อมคอมพิวเตอร์และของใช้ส่วนบุคคลและของใช้ในครัวเรือน	0.0	0.2	0.2	0.1	0.2	Repair of computers and personal and household goods
96	กิจกรรมบริการส่วนบุคคลอื่นๆ	0.1	0.3	0.3	0.1	0.1	Other personal service activities

หมายเหตุ : * ไม่สามารถประมาณค่าได้

: ** C.V. มีค่าสูง

Note : * This value cannot be estimated

: ** means this value is not acceptable

ที่มา : สำนักข้อมูลเชิงอุตสาหกรรม พ.ศ. 2555 (ธุรกิจทางการและธุรกิจทางการบริการ) จังหวัดระยอง สำนักงานสถิติแห่งชาติ กระทรวงเทคโนโลยีสารสนเทศและการสื่อสาร

Source : The 2012 Business and Industrial Census (Trade and Services Industry) Ranong Province, National Statistical Office, Ministry of Information and Communication Technology.

ภาคผนวก ข คำนิยาม

แนวคิดและคำนิยาม

1. สถานประกอบการธุรกิจทางการค้าและธุรกิจทางการบริการ

หมายถึง สถานประกอบการที่ดำเนินกิจการหลักเกี่ยวกับการขายส่ง ขายปลีกสินค้า ขายอาหารที่เตรียมไว้สำหรับบริโภคและการอำนวยความสะดวกในเรื่องที่พักอาศัย รวมทั้งการดำเนินกิจการเกี่ยวกับการให้เช่า และการจัดการด้านอสังหาริมทรัพย์ บริการด้านธุรกิจและธุรกิจอื่น ๆ

2. การจัดจำแนกประเภทธุรกิจ

การจัดทำสำมะโนธุรกิจและอุตสาหกรรม พ.ศ. 2555 ได้จัดจำแนกสถานประกอบการ ที่ดำเนินกิจการเกี่ยวกับธุรกิจทางการค้าและธุรกิจทางการบริการ ตามการจัดประเภทมาตรฐานอุตสาหกรรมประเทศไทย ปี 2552 (Thailand Standard Industrial Classification: TSIC 2009) ซึ่งสถานประกอบการธุรกิจจัดอยู่ในประเภท G, I, J, L, M, N, R และ S

โครงสร้างรหัสประเภทธุรกิจ เป็นดังนี้

หมวดใหญ่ ได้แก่ กลุ่มอุตสาหกรรมที่ใหญ่ที่สุดซึ่งจัดประเภทอุตสาหกรรมที่มีลักษณะที่คล้ายกันเข้าไว้ในกลุ่มเดียวกันใช้แทนด้วยตัวอักษรภาษาอังกฤษ คือ หมวดใหญ่ G, I, J, L, M, N, R และ S ดังนี้

- หมวดใหญ่ G : การขายส่ง และการขายปลีก การซ่อมยานยนต์และจักรยายนต์ (เฉพาะรหัส 45101-47991 ไม่รวมหมู่ใหญ่ 478 แผงลอย และกิจกรรม 47999 เร่ขายสินค้า)
- หมวดใหญ่ I : ที่พักแรม และบริการด้านอาหาร (ไม่รวมกิจกรรม 56102 56103 56303 และ 56304)
- หมวดใหญ่ J : ข้อมูลข่าวสารและการสื่อสาร (เฉพาะหมวดย่อย 59 60 62 และ 63)
- หมวดใหญ่ L : กิจกรรมอสังหาริมทรัพย์ (เฉพาะรหัส 68101-68202)
- หมวดใหญ่ M : กิจกรรมทางวิชาชีพ วิทยาศาสตร์ และเทคนิค (เฉพาะรหัส 69100-74909)
- หมวดใหญ่ N : กิจกรรมการบริหาร และการบริการสนับสนุน (เฉพาะรหัส 77101-82990)
- หมวดใหญ่ R : ศิลปะ ความบันเทิง และนันทนาการ (เฉพาะหมวดย่อย 90 92 และ 93)
- หมวดใหญ่ S : กิจกรรมบริการด้านอื่น ๆ (เฉพาะรหัส 95110-96309)

หมวดย่อย ได้แก่ กลุ่มอุตสาหกรรมซึ่งแบ่งเป็นกลุ่มย่อยจากหมวดใหญ่ ใช้แทนด้วยเลขรหัส 2 ตัวแรก คือ ตั้งแต่รหัส 45-47 55-56 59-60 62-63 68 69-74 77-82 90 92-93 95-96 รวม 27 หมวดย่อย

หมู่ใหญ่ ได้แก่ กลุ่มอุตสาหกรรมซึ่งแบ่งเป็นกลุ่มย่อยจากหมวดย่อย ใช้แทนด้วยเลขรหัส 3 ตัวแรก คือ ตั้งแต่รหัส 451-454 461-469 471-479 551-559 561-563 591-592 601-602 620-639 681-682 691-692 701-702 711-749 771-799 801-803 811-829 900 920-932 951-952 961-963 รวม 75 หมู่ใหญ่

หมู่ย่อย ได้แก่ กลุ่มอุตสาหกรรมซึ่งแบ่งเป็นกลุ่มย่อยจากหมู่ใหญ่ ใช้แทนด้วยเลขรหัส 4 ตัวแรก คือตั้งแต่รหัส 4510-4540 4610-4690 4711-4799 5510-5590 5610-5630 5911-5920 6010-6020 6201-6399 6810-6820 6910-6920 7010-7020 7110-7490 7710-7990 8010-8030 8110-8299 9000 9200-9329 รวม 124 หมู่ย่อย

กิจกรรม ได้แก่ กลุ่มอุตสาหกรรมที่น้อยที่สุดที่มีลักษณะคล้ายกัน ใช้แทนด้วยเลขรหัส 5 ตัว คือตั้งแต่รหัส 45101-45405 46101-46900 47111-47749 47911-47991 55101 55102 55103 55109 55200 55901 55909 56101 56210-56302 59111-59203 60101-60203 62011-63990 68101-68202 69100-74909 77101-82990 90001-90002 92001-93299 95110-96309 รวม 309 กิจกรรม

2.1 หมวดย่อย 45 การขายส่งและการขายปลีก การซ่อมแซมยานยนต์และรถจักรยานยนต์
ในหมวดย่อยนี้ ได้แก่

การดำเนินกิจกรรมทั้งหมด (ยกเว้นการผลิตและการให้เช่า) ที่เกี่ยวข้องกับยานยนต์และจักรยานยนต์ รวมถึงรถบรรทุก เช่น การขายส่ง และขายปลีกยานยนต์ รถจักรยานยนต์ทั้งใหม่และที่ใช้แล้ว รวมทั้งการบำรุงรักษาและการซ่อมแซม การขายอะไหล่ และชิ้นส่วนอุปกรณ์สำหรับยานยนต์และจักรยานยนต์ รวมทั้งการดำเนินกิจการที่เกี่ยวข้องกับตัวแทนขายส่งหรือขายปลีกยานยนต์ รวมถึงการล้างการขัดเงายานยนต์ อยู่ซ่อมรถยนต์ ฯลฯ

2.2 หมวดย่อย 46 การขายส่ง ในหมวดย่อยนี้ ได้แก่

การขายส่งที่ดำเนินงานด้วยตนเองหรือทำโดยได้รับค่าตอบแทนหรือตามสัญญาจ้าง (การขายเพื่อค่าคอมมิชชั่น/ค่านายหน้า) ซึ่งเกี่ยวกับการขายส่งภายในประเทศและระหว่างประเทศ (นำเข้า/ส่งออก)

การขายส่ง คือ การขายต่อ (การขายสินค้าที่ไม่มีการเปลี่ยนแปลงสภาพสินค้า) สินค้าใหม่และที่ใช้แล้วให้แก่ผู้ขายปลีก หรือการค้าแบบธุรกิจสู่ธุรกิจ เช่น ขายให้กับผู้ใช้ในงานอุตสาหกรรม พาณิชยกรรมสถาบัน หรือผู้ใช้งานในวิชาชีพ หรือขายต่อให้กับผู้ขายส่งรายอื่น ๆ หรือบุคคล/บริษัทที่ทำหน้าที่ตัวแทนหรือนายหน้า ซื้อขายสินค้า ประเภทของธุรกิจที่สำคัญ ได้แก่ พ่อค้าขายส่ง คือ ผู้ขายส่งที่ดำเนินกิจการซื้อและขายสินค้าของตนเอง เช่น พ่อค้าขายส่ง ผู้แทนจำหน่ายสินค้าอุตสาหกรรมผู้ส่งสินค้าออก ผู้นำเข้าสินค้า และการรวมกลุ่มสหกรณ์เพื่อซื้อสินค้า สาขาและสำนักงานขาย (ไม่ใช่ร้านค้าปลีก) ซึ่งมีหน่วยผลิตหรือ เหมืองแร่ (ที่แยกตัวออกมาต่างหาก) เป็นผู้ควบคุมดูแลโดยมีวัตถุประสงค์เพื่อการจำหน่ายสินค้า และแทบจะไม่เคยส่งสินค้าเพื่อให้โรงงาน หรือแหล่งผลิตส่งสินค้าให้โดยตรง ทั้งนี้รวมถึงนายหน้าซื้อขายสินค้า การขายเพื่อนายหน้าและตัวแทนจำหน่าย และกลุ่มผู้ประกอบการ ผู้ซื้อและกลุ่มสหกรณ์ซึ่งดำเนินการเกี่ยวกับการจำหน่ายผลิตภัณฑ์เกษตรออกสู่ตลาด ผู้ขายส่งมักทำการรวบรวมสินค้าในปริมาณมากมาคัดแยกขนาดและคัดคุณภาพสินค้า นำสินค้ามาจัดแบ่งและทำการบรรจุหีบห่อใหม่เพื่อจำหน่ายต่อ เช่น ร้านขายยาที่ดำเนินกิจกรรมเก็บสินค้าเข้าเย็น จัดส่ง และจัดวางสินค้า ทำการส่งเสริมการขายให้แก่ลูกค้าและออกแบบผล

2.3 หมวดย่อย 47 การขายปลีก (ไม่รวม หมู่ใหญ่ 478 แผงลอยและกิจกรรม 47999 เร่ขายสินค้า)
ในหมวดย่อยนี้ ได้แก่

การนำสินค้าใหม่และสินค้าใช้แล้วมาขายต่อให้แก่ประชาชนทั่วไป (สินค้าที่นำมาขายไม่มีการเปลี่ยนแปลงสภาพ) เพื่อการบริโภคหรือใช้ประโยชน์ส่วนบุคคลหรือครัวเรือน โดยขายสินค้าผ่านทางช่องทางการจำหน่ายต่าง ๆ เช่น ร้านค้า ห้างสรรพสินค้า การส่งสินค้าทางไปรษณีย์ สหกรณ์ผู้บริโภค ฯลฯ

2.4 หมวดย่อย 55 ที่พักแรม ในหมวดย่อยนี้ ได้แก่

การให้บริการที่พักระยะสั้นแก่นักเดินทางและนักท่องเที่ยว รวมถึงการบริการที่พักระยะยาว สำหรับนักเรียน/นักศึกษา พนักงาน และบุคคลอื่นที่คล้ายกัน ซึ่งบางแห่งอาจให้บริการเฉพาะที่พักขณะที่บางแห่งให้บริการทั้งที่พัก อาหาร และ/หรือสิ่งอำนวยความสะดวกเพื่อการนันทนาการ เช่น โรงแรม โมเต็ล หอพัก ห้องพักภายในบ้าน เกสต์เฮาส์ที่พักแรมเยาวชนที่พักชั่วคราว เป็นต้น

2.5 หมวดย่อย 56 การบริการอาหาร (ไม่รวมกิจกรรม 56102 56103 56303 และ 56304) ในหมวดย่อยนี้ ได้แก่

กิจกรรมการขายอาหารและเครื่องดื่มที่จัดเตรียมไว้พร้อมที่จะบริโภคได้ทันทีไม่ว่าจะเป็นร้านอาหารทั่วไป ร้านอาหารแบบบริการตนเอง หรือร้านอาหารแบบนำไปบริโภคนอกสถานที่ ไม่ว่าจะมีการตั้งถาวรหรือชั่วคราว มีที่นั่งหรือไม่มีที่นั่งก็ตาม สิ่งสำคัญของกิจกรรมในหมวดย่อยนี้คือ อาหารหรือเครื่องดื่มนั้นต้องทำการจัดเตรียมไว้เพื่อให้พร้อมที่จะบริโภคได้ทันที

โดยที่อาหารและเครื่องดื่มพร้อมบริโภคได้ทันที หมายถึง อาหารที่เมื่อลูกค้าได้รับไปแล้วสามารถบริโภคได้ทันที โดยไม่ต้องทำอะไรเพิ่มเพื่อให้อาหารนั้นบริโภคได้ และผู้ขายอาหารมีการดำเนินกิจกรรมอย่างใดอย่างหนึ่งต่อไปนี้ ณ สถานที่ขาย

1. มีการอุ่นหรือปรุงอาหาร/เครื่องดื่มด้วยความร้อนให้กับลูกค้าเพื่อนำไปบริโภคได้ทันทีโดยที่ลูกค้าที่ซื้อไปรับประทานไม่ต้องให้ร้อนหรืออุ่นอีก
2. มีการนำส่วนผสมอาหารตั้งแต่ 1 อย่างขึ้นไปมาผสมกันเพื่อให้เป็นอาหาร/เครื่องดื่ม
3. ผู้ขายได้จัดเตรียมอุปกรณ์การกินอาหาร/เครื่องดื่มใส่ให้ (เช่น ถาดบรรจุ จาน มีด ช้อน ส้อม แก้ว ถ้วย หลอด) เพื่อให้ผู้ซื้อสามารถบริโภคได้ทันที
4. มีสิ่งอำนวยความสะดวก (เช่น โต๊ะ เก้าอี้ ม้านั่ง ชูม เคาน์เตอร์ หรือสิ่งอำนวยความสะดวกอื่น ๆ) สำหรับให้ลูกค้าสามารถบริโภคอาหารได้ ณ สถานที่ขายหรือตั้งอยู่บริเวณใกล้เคียงกับสถานที่ขายอาหาร/เครื่องดื่ม

2.6 หมวดย่อย 59 การผลิตภาพยนตร์ วิดิทัศน์ และรายการโทรทัศน์ การบันทึกเสียงลงบนสื่อและการจัดพิมพ์ จำหน่ายหรือเผยแพร่ดนตรี ในหมวดย่อยนี้ได้แก่

กิจกรรมการผลิตภาพยนตร์ทั้งที่ฉายและไม่ได้ฉายในโรงภาพยนตร์ ไม่ว่าจะบันทึกลงบนแผ่นฟิล์ม เทปวีดิทัศน์ หรือดีวีดี เพื่อที่จะนำไปฉายในโรงภาพยนตร์หรือเพื่อออกอากาศทางโทรทัศน์ กิจกรรมสนับสนุน เช่น การลำดับภาพยนตร์ การตัดต่อภาพยนตร์ การพากย์ภาพยนตร์ ฯลฯ การเผยแพร่/จำหน่ายภาพยนตร์ให้แก่อุตสาหกรรมอื่น ๆ การฉายภาพยนตร์ รวมถึงการซื้อและขายสิทธิ์การเผยแพร่/จำหน่ายภาพยนตร์ นอกจากนี้ยังรวมถึง กิจกรรมบันทึกเสียงลงสื่อ เช่น การผลิตสื่อบันทึกเสียง ดนตรี การวางจำหน่ายการส่งเสริมและเผยแพร่ การจัดพิมพ์จำหน่ายหรือเผยแพร่ดนตรี รวมถึงกิจกรรมบริการบันทึกเสียงในห้องบันทึกเสียงหรือสถานที่อื่น ๆ

2.7 หมวดย่อย 60 การจัดผังรายการและการแพร่ภาพกระจายเสียง ในหมวดย่อยนี้ ได้แก่

กิจกรรมการสร้างสรรค์เนื้อหาและการได้มาของสิทธิ์ในการเผยแพร่และการแพร่ภาพกระจายเสียงทางวิทยุ โทรทัศน์ออกอากาศและการจัดผังรายการทางวิทยุและโทรทัศน์ ตามรายการบันเทิง รายการข่าว รายการสนทนา และที่คล้ายกัน การแพร่ภาพกระจายเสียงข้อมูลร่วมกันทั้งทางวิทยุหรือโทรทัศน์ผ่านทางเทคโนโลยีต่างๆ เช่น ทางอากาศ ทางดาวเทียม ทางเครือข่ายเคเบิล หรือทางอินเทอร์เน็ต รวมถึงการผลิตรายการ (ที่มีรูปแบบรายการที่ค่อนข้างจำกัด เช่น รายการข่าว รายการกีฬา รายการเพื่อการศึกษา หรือรายการสำหรับเด็ก) เพื่อให้บุคคลที่สามนำรายการดังกล่าวไปแพร่ภาพกระจายเสียงให้แก่ลูกค้า เฉพาะกลุ่ม ซึ่งเป็นผู้บอกรับเป็นสมาชิกหรือเสียค่าธรรมเนียมเข้าชม

2.8 หมวดย่อย 62 การจัดทำโปรแกรมคอมพิวเตอร์ การให้คำปรึกษาเกี่ยวกับคอมพิวเตอร์ และกิจกรรมที่เกี่ยวข้อง ในหมวดย่อยนี้ ได้แก่

กิจกรรมการบริการความรู้ความชำนาญทางด้านเทคโนโลยีสารสนเทศ เช่น การเขียน การแก้ไข การทดสอบ การให้ความช่วยเหลือและแก้ไขปัญหาทางด้านซอฟต์แวร์ การวางแผนและการออกแบบระบบคอมพิวเตอร์ ซึ่งประกอบด้วยส่วนของฮาร์ดแวร์ ซอฟต์แวร์ และเทคโนโลยีการสื่อสาร รวมเข้าด้วยกัน การจัดการ และดำเนินการเกี่ยวกับระบบคอมพิวเตอร์ ณ สถานที่ของลูกค้า และ/หรือ สิ่งอำนวยความสะดวก ในการประมวลผลข้อมูล และกิจกรรมด้านวิชาชีพและเทคนิคทางด้านคอมพิวเตอร์อื่นๆ

2.9 หมวดย่อย 63 การบริการสารสนเทศ ในหมวดย่อยนี้ ได้แก่

กิจกรรมเว็บทำ กิจกรรมการประมวลผลข้อมูล การจัดการและการให้เข้าพื้นที่บนเครื่องแม่ข่าย (web hosting) รวมถึงกิจกรรมอื่น ๆ ที่มีวัตถุประสงค์เพื่อการบริการข้อมูลเป็นหลัก

2.10 หมวดย่อย 68 กิจกรรมอสังหาริมทรัพย์ ในหมวดย่อยนี้ ได้แก่

การซื้อหรือ การขายอสังหาริมทรัพย์ การให้เช่าอสังหาริมทรัพย์ การบริการอสังหาริมทรัพย์ อื่น ๆ ที่เป็นของตนเองหรือเช่าจากผู้อื่น ที่ดำเนินการโดยหน่วยงานรัฐและเอกชน เช่น การประเมิน ราคาอสังหาริมทรัพย์ หรือทำหน้าที่เป็นผู้จัดการดูแลผลประโยชน์ของคู่สัญญา (escrow agent) ด้านอสังหาริมทรัพย์ อาจดำเนินการโดยมีอสังหาริมทรัพย์เป็นของตนเองหรือเช่าจากผู้อื่นก็ได้ และอาจดำเนินการโดยได้รับค่าตอบแทนหรือสัญญาจ้าง รวมถึงการพัฒนาโครงการก่อสร้างของตนเองเพื่อให้เช่าพื้นที่

2.11 หมวดย่อย 69 กิจกรรมทางกฎหมายและการบัญชี ในหมวดย่อยนี้ ได้แก่

การเป็นตัวแทนทางกฎหมายในการพิทักษ์สิทธิประโยชน์ของคนกลุ่มหนึ่งซึ่งขัดแย้งกับอีกกลุ่มหนึ่ง โดยไม่คำนึงว่าผ่านการพิจารณาของศาลหรือการทางกฎหมายอื่น ๆ หรือภายใต้การควบคุมของบุคคลซึ่งเป็นสมาชิกของเนติบัณฑิตยสภาหรือไม่ เช่น การให้คำปรึกษาและการเป็นตัวแทนในคดีแพ่ง คดีอาญาหรือข้อพิพาทด้านแรงงาน รวมถึงการเตรียมเอกสารทางกฎหมาย เช่น ใบสำคัญก่อตั้งบริษัท สัญญาก่อตั้ง ห้างหุ้นส่วน หรือเอกสารที่คล้ายกันที่เกี่ยวข้องกับการก่อตั้งบริษัท สิทธิบัตรและลิขสิทธิ์ การเตรียมสัญญา พินัยกรรม ทรานซาร์ ฯลฯ รวมถึงการบริการด้านการบัญชี เช่น การตรวจสอบบัญชี การเตรียมงบการเงิน และการทำบัญชี

2.12 หมวดย่อย 70 กิจกรรมของสำนักงานใหญ่และการบริการให้คำปรึกษาด้านการบริหารจัดการ ในหมวดย่อยนี้ ได้แก่

การให้คำปรึกษาและให้ความช่วยเหลือแก่ธุรกิจและองค์กรอื่น ๆ ทางด้านการบริหารจัดการ เช่น การวางแผนกลยุทธ์และองค์กร การวางแผนทางการเงินและการจัดทำงบประมาณเป้าหมาย และนโยบายทางการตลาด การกำหนดนโยบายภารกิจ แผนงานด้านทรัพยากรมนุษย์ การจัดทำตารางการผลิต และจัดทำแผนควบคุมรวมถึงการควบคุมดูแลและบริหารจัดการหน่วยอื่น ๆ ของบริษัท หรือวิสาหกิจเดียวกัน ได้แก่ กิจกรรมของสำนักงานใหญ่ สำนักงานบริหารส่วนกลาง สำนักงานบริหารจัดการประจำภูมิภาค/ท้องถิ่น สำนักงานบริหารจัดการบริษัทในเครือ/บริษัทย่อย/สำนักงานสาขา

2.13 หมวดย่อย 71 กิจกรรมด้านสถาปัตยกรรมและวิศวกรรม รวมถึงการทดสอบและการวิเคราะห์ทางเทคนิค ในหมวดย่อยนี้ ได้แก่

การบริการด้านสถาปัตยกรรม วิศวกรรม การจัดทำแบบแปลน การตรวจสอบอาคาร การสำรวจ และการทำแผนที่ รวมถึงการบริการทดสอบทางกายภาพ ทางเคมี และการทดสอบเพื่อการวิเคราะห์ด้านอื่น ๆ

2.14 หมวดย่อย 72 การวิจัยและพัฒนาเชิงวิทยาศาสตร์ ในหมวดย่อยนี้ ได้แก่

กิจกรรมการวิจัยและการพัฒนา ซึ่งแบ่งออกเป็น 3 ประเภท

1) การวิจัยพื้นฐาน เป็นการศึกษาค้นคว้าในเชิงทฤษฎีหรือเชิงทดลอง เพื่อหาความรู้ใหม่ ๆ เกี่ยวกับปรากฏการณ์และข้อเท็จจริงที่สามารถสังเกตได้ โดยไม่มีจุดมุ่งหมายที่จะนำผลการวิจัยไปใช้ในทางปฏิบัติ

2) การวิจัยประยุกต์ เป็นการศึกษาค้นคว้าเพื่อหาความรู้ใหม่ ๆ โดยมีวัตถุประสงค์หรือจุดมุ่งหมายเบื้องต้นที่จะนำผลการวิจัยไปใช้ประโยชน์ในทางปฏิบัติ

3) การทดลองเชิงพัฒนา เป็นการศึกษาอย่างมีระบบ โดยนำความรู้ที่มีอยู่แล้วจากการวิจัยและหรือประสบการณ์ในการปฏิบัติงาน เพื่อประดิษฐ์สิ่งใหม่ ผลิตภัณฑ์และเครื่องมือใหม่ ๆ เพื่อสร้างกระบวนการ ระบบ และบริการใหม่ ๆ ขึ้นเพื่อปรับปรุงสิ่งที่ประดิษฐ์หรือก่อตั้งขึ้นแล้วให้ดีขึ้น

2.15 หมวดย่อย 73 การโฆษณาและการวิจัยตลาด ในหมวดย่อยนี้ ได้แก่

การสร้างสรรคงานโฆษณาและการกำหนดรูปแบบงานโฆษณาในนิตยสาร หนังสือ วิทยุ โทรทัศน์ หรือสื่อโฆษณาอื่น ๆ รวมถึงการออกแบบโครงสร้างและสถานที่จัดแสดงโฆษณา

2.16 หมวดย่อย 74 กิจกรรมทางวิชาชีพ วิทยาศาสตร์ และเทคนิคอื่น ๆ ในหมวดย่อยนี้ ได้แก่

การให้บริการด้านวิชาชีพ วิทยาศาสตร์ และเทคนิค อื่น ๆ เช่นการตกแต่งภายในการออกแบบผลิตภัณฑ์ทางอุตสาหกรรม การออกแบบแฟชั่นที่เกี่ยวข้องกับสิ่งทอ เครื่องแต่งกาย รองเท้า เครื่องเพชรพลอยและรูปพรรณ เพอร์นิเจอร์ และสินค้าแฟชั่นอื่น ๆ การออกแบบบรรจุภัณฑ์ รวมถึงกิจกรรมการถ่ายภาพ การดำเนินงานเกี่ยวกับฟิล์ม การแปลเอกสารและการดำเนินการของล่าม การบริการให้คำปรึกษาด้านสิ่งแวดล้อม ฯลฯ

2.17 หมวดย่อย 77 กิจกรรมการให้เช่า ในหมวดย่อยนี้แบ่งเป็น 4 หมู่ใหญ่ ได้แก่

1) การให้เช่ายานยนต์ ได้แก่ การให้เช่ายานยนต์ชนิดนั่งส่วนบุคคล รถกระบะ รถตู้ รถขนาดเล็กที่คล้ายกันโดยไม่มีผู้ควบคุม และรวมทั้งการให้เช่ารถยนต์ชนิดรถบรรทุกและยานยนต์หนักอื่น ๆ เช่น รถบรรทุก รถพ่วง รถกึ่งพ่วง รถบัส เป็นต้น

2) การให้เช่าอุปกรณ์เพื่อการกีฬาและนันทนาการ และของใช้ส่วนบุคคลและของใช้ในครัวเรือน ได้แก่ การให้เช่าเรือที่ศนาจร เรือใบ เจ็ทสกี รถจักรยาน เก้าอี้และร่มชายหาด การให้เช่าวิดีโอเทป แผ่นเสียง ซีดี ดีวีดี ดนตรี เกม วีดีโอเกม การให้เช่าหนังสือทุกประเภท เช่น วารสาร นิตยสาร นิยาย เป็นต้น

3) การให้เช่าเครื่องจักรและอุปกรณ์อื่นๆ ที่ใช้เพื่อดำเนินการทางธุรกิจ รวมถึงเครื่องอุปกรณ์การขนส่งอื่น ๆ โดยไม่มีผู้ควบคุม ได้แก่ การให้เช่ารถจักรยานยนต์ รถคาราวาน รถที่ใช้สำหรับพักผ่อน เครื่องบิน บอลลูนอากาศร้อน รถแทรกเตอร์ที่ใช้ในการเกษตร คอมพิวเตอร์และอุปกรณ์ต่อพ่วง เครื่องพิมพ์ดีด เพอร์นิเจอร์สำนักงาน เป็นต้น

4) สัญญาเช่าดำเนินงานผลิตภัณฑ์ที่มีทรัพย์สินทางปัญญาหรือผลิตภัณฑ์ที่คล้ายกัน ได้แก่ สิทธิบัตร เครื่องหมายการค้าหรือเครื่องหมายบริการ ตราสินค้า สัญญาแฟรนไชส์ เป็นต้น

2.18 หมวดย่อย 78 กิจกรรมการจ้างงาน ในหมวดย่อยนี้ ได้แก่

กิจกรรมการรวบรวมรายการตำแหน่งงานว่างและทำการพิจารณาหรือวางตัวผู้สมัครเพื่อจ้างงาน (โดยบุคคลที่ถูกพิจารณาหรือวางตัวนั้นไม่ได้เป็นลูกจ้างของบริษัทจัดหางาน) และเป็นการจัดการคนงานเพื่อเสริมกำลังแรงงานให้กับธุรกิจของลูกค้า โดยกำหนดช่วงเวลาของการจ้างงานไว้ล่วงหน้า รวมถึงกิจกรรมการจัดการและบริหารจัดการทรัพยากรบุคคลให้กับผู้อื่นโดยได้รับค่าตอบแทนหรือตามสัญญาจ้าง กิจกรรมการสรรหาและบรรจุบุคลากรระดับผู้บริหาร และกิจกรรมการเป็นตัวแทนคัดเลือกนักแสดง

2.19 หมวดย่อย 79 กิจกรรมของตัวแทนธุรกิจท่องเที่ยว การจัดนำเที่ยว การบริการสำรอง และกิจกรรมที่เกี่ยวข้อง ในหมวดย่อยนี้ ได้แก่

กิจกรรมการขายบริการด้านการท่องเที่ยว การนำเที่ยว การเดินทาง และที่พักแรมให้กับลูกค้าที่เป็นประชาชนทั่วไปและลูกค้าในเชิงพาณิชย์ และกิจกรรมการจัดนำเที่ยวที่ขายผ่านตัวแทนธุรกิจท่องเที่ยวหรือผู้จัดนำเที่ยวเป็นผู้ขายเองโดยตรง เช่น ผู้จัดนำเที่ยว และบริการที่เกี่ยวข้องกับการท่องเที่ยวอื่น ๆ รวมถึงบริการสำรองต่าง ๆ กิจกรรมของมัคคุเทศก์และกิจกรรมการส่งเสริมการท่องเที่ยว

2.20 หมวดย่อย 80 การบริการรักษาความปลอดภัยและการสืบสวน ในหมวดย่อยนี้ ได้แก่

การบริการที่เกี่ยวข้องกับการรักษาความปลอดภัย เช่น บริการสืบสวนและนักสืบ บริการยามและสายตรวจ การเก็บและจัดส่งเงิน หรือของมีค่าอื่น ๆ โดยมีบุคลากรและเครื่องอุปกรณ์เพื่อรักษาทรัพย์สินในขณะขนส่ง การดำเนินการเกี่ยวกับระบบสัญญาณรักษาความปลอดภัยทางอิเล็กทรอนิกส์ที่เน้นเฉพาะที่มีการเฝ้าติดตามและสังเกตการณ์ทางไกลได้ เช่น สัญญาณกันขโมยและสัญญาณแจ้งอัคคีภัย ซึ่งโดยส่วนใหญ่มักดำเนินการรวมอยู่กับกิจกรรมการขาย ติดตั้งและซ่อม

2.21 หมวดย่อย 81 กิจกรรมการบริการสำหรับอาคารและภูมิทัศน์ ในหมวดย่อยนี้ ได้แก่

การบริการสนับสนุนทั่วไป เช่น การทำความสะอาดภายในและภายนอกอาคารทุกประเภท การทำความสะอาดเครื่องจักรอุตสาหกรรม การทำความสะอาดรถไฟ รถโดยสาร เครื่องบิน ฯลฯ การทำความสะอาดอาคารหรือเรือบรรทุกน้ำมันหรือของเหลวอื่นๆ กิจกรรมการฆ่าเชื้อและการกำจัดแมลง หนู และสิ่งรบกวนอื่นๆ ในอาคาร การจัดหาบริการดูแลและบำรุงรักษาภูมิทัศน์ ตลอดจนการให้บริการดังกล่าวไปพร้อมกับบริการออกแบบภูมิทัศน์และ/หรือการก่อสร้าง

2.22 หมวดย่อย 82 การบริการด้านการบริหารและสนับสนุนการดำเนินงานของสำนักงาน และกิจกรรมอื่น ๆ ที่สนับสนุนทางธุรกิจ ในหมวดย่อยนี้ ได้แก่

การบริการด้านการบริหารสำนักงานประจำวัน เช่น การวางแผนทางการเงิน การเรียกเก็บเงินและทำบันทึกรายการ งานบุคลากร การจัดส่งสินค้า และระบบโลจิสติกส์ ที่ให้บริการกับผู้อื่นโดยได้รับค่าตอบแทนหรือตามสัญญาจ้าง รวมถึงการบริการกิจกรรมสนับสนุนการดำเนินธุรกิจประจำวันให้กับผู้อื่นโดยได้รับค่าตอบแทนหรือตามสัญญาจ้าง เช่น การถ่ายเอกสาร ทำพิมพ์เขียว โรเนียว อัดสำเนา การบริการทำสำเนาอื่นๆ การเตรียมเอกสารและกิจกรรมเฉพาะด้านอื่นๆ ที่สนับสนุนการดำเนินงานสำนักงาน กิจกรรมศูนย์บริการทางโทรศัพท์ (call center) สำหรับรองรับบริการโทรเข้าของลูกค้า การจัดประชุมและการแสดงสินค้า เป็นต้น

2.23 หมวดย่อย 90 กิจกรรมการสร้างสรรคศิลปะความบันเทิง ในหมวดย่อยนี้ ได้แก่

กิจกรรมการสร้างสรรคศิลปะ เช่น นักประพันธ์เพลง จิตรกร ช่างปั้น ช่างแกะสลัก ช่างทำพิมพ์ นักเขียน /นักหนังสือพิมพ์อิสระทุกสาขา การแสดงละครเวที คอนเสิร์ต เป็นต้น

2.24 หมวดย่อย 92 กิจกรรมการพนันและการเสี่ยงโชค ในหมวดย่อยนี้ ได้แก่

การดำเนินงานเกี่ยวกับสิ่งอำนวยความสะดวกสำหรับการเสี่ยงโชค เช่น การขายลอตเตอรี่/สลากกินแบ่งทุกประเภท เป็นต้น

2.25 หมวดย่อย 93 กิจกรรมด้านการกีฬา ความบันเทิง และการนันทนาการ ในหมวดย่อยนี้ ได้แก่

กิจกรรมด้านการนันทนาการ ความบันเทิง และการกีฬา เช่น สนามฟุตบอล สนามเทนนิส สระว่ายน้ำ ศูนย์ฟิตเนส ฯลฯ

2.26 หมวดย่อย 95 การซ่อมคอมพิวเตอร์และของใช้ส่วนบุคคลและของใช้ในครัวเรือน ในหมวดย่อยนี้ ได้แก่

การซ่อมและบำรุงรักษาคอมพิวเตอร์และอุปกรณ์ต่อพ่วง เช่น คอมพิวเตอร์ชนิดตั้งโต๊ะ คอมพิวเตอร์แล็ปท็อป คอมพิวเตอร์ลูกข่าย อุปกรณ์จัดเก็บข้อมูล และเครื่องพิมพ์ รวมถึงการซ่อมอุปกรณ์คมนาคม (เช่น เครื่องโทรสาร วิทยุสื่อสารแบบสองทาง) เครื่องใช้อิเล็กทรอนิกส์ในครัวเรือน (เช่น วิทยุและโทรทัศน์) เครื่องอุปกรณ์ที่ใช้ในบ้านและในสวน (เช่น เครื่องตัดหญ้าและเครื่องเป่าลม) รองเท้าและเครื่องหนัง เฟอร์นิเจอร์และของตกแต่งบ้าน เสื้อผ้าและอุปกรณ์ตกแต่งเสื้อผ้า อุปกรณ์กีฬา เครื่องดนตรี สิ่งของที่ใช้ในงานอดิเรก และของใช้ส่วนบุคคลและของใช้ในครัวเรือนอื่น ๆ

2.27 หมวดย่อย 96 กิจกรรมการบริการส่วนบุคคลอื่นๆ ในหมวดย่อยนี้ ได้แก่

กิจกรรมการบริการส่วนบุคคลอื่น ๆ เช่น การบริการซักรีด และซักแห้ง ผลิตภัณฑ์สิ่งทอและขนสัตว์ การแต่งผม และการเสริมสวยอื่น ๆ การทำศพ และกิจกรรมที่เกี่ยวข้อง เป็นต้น

3. รูปแบบการจัดตั้งตามกฎหมาย

1) ส่วนบุคคล หรือห้างหุ้นส่วนที่ไม่เป็นนิติบุคคล หมายถึง สถานประกอบการที่มีเจ้าของ เป็นบุคคลธรรมดา คนเดียวหรือหลายคนรวมกัน และให้หมายรวมถึงห้างหุ้นส่วนสามัญที่ไม่จดทะเบียนเป็นนิติบุคคลด้วย

2) ห้างหุ้นส่วนสามัญนิติบุคคล หรือห้างหุ้นส่วนจำกัด หมายถึง สถานประกอบการ ที่จัดตั้งขึ้นโดยคณะบุคคลตั้งแต่ 2 คนขึ้นไป รวมทุนกันเพื่อประกอบธุรกิจและรับผิดชอบร่วมกัน โดยการจดทะเบียนตามกฎหมาย

3) บริษัทจำกัด บริษัทจำกัด (มหาชน)

- **บริษัทจำกัด** หมายถึง สถานประกอบการที่จัดตั้งโดยผู้ริเริ่มคณะหนึ่งและได้ จดทะเบียนถูกต้องตามกฎหมาย โดยต้องมีผู้ริเริ่มก่อตั้ง ตั้งแต่ 7 คนขึ้นไป

- **บริษัทจำกัด (มหาชน)** หมายถึง สถานประกอบการที่จัดตั้งขึ้นโดยการจดทะเบียนจัดตั้งบริษัท การควบบริษัท หรือการแปรสภาพบริษัท และมีวัตถุประสงค์ที่จะเสนอขายหุ้นต่อประชาชน โดยผู้ริเริ่มก่อตั้งตั้งแต่ 15 คนขึ้นไป

4) ส่วนราชการหรือรัฐวิสาหกิจ หมายถึง สถานประกอบการที่รัฐบาลเป็นเจ้าของหรือมีทุนอยู่ด้วย ไม่น้อยกว่าร้อยละ 50 ของทุนทั้งหมด

5) สหกรณ์ หมายถึง สถานประกอบการที่จัดตั้งขึ้นในรูปของสหกรณ์ และจดทะเบียนถูกต้องตามกฎหมายว่าด้วยสหกรณ์ โดยมีคณะผู้ก่อตั้งไม่น้อยกว่า 10 คน

6) รูปแบบอื่นๆ หมายถึง รูปแบบการจัดตั้งตามกฎหมายในลักษณะอื่นๆ นอกเหนือจาก ที่กล่าวแล้ว เช่น จัดตั้งในรูปสมาคมหรือสโมสร

4. รูปแบบการจัดตั้งทางเศรษฐกิจ

1) สำนักงานแห่งเดียว หมายถึง สถานประกอบการที่ไม่มีหน่วยงานย่อยหรือ สาขาอื่นใดและไม่เป็นหน่วยงานย่อยหรือสาขาของสถานประกอบการอื่น

2) **สำนักงานใหญ่** หมายถึง สถานประกอบการที่เป็นเจ้าของ และควบคุมกิจการของสถานประกอบการอื่นที่เป็นสำนักงานสาขา หรือหน่วยงานย่อย

3) **สำนักงานสาขา** หมายถึง สถานประกอบการที่เป็นสาขา หรือหน่วยงานย่อยของสถานประกอบการอื่นที่เป็นสำนักงานใหญ่

5. **ทุนจดทะเบียน**

ทุนจดทะเบียนหรือทุนรับอนุญาต หมายถึง ทุนดำเนินการซึ่งผู้เริ่มก่อการได้ระบุนำไว้เมื่อจดทะเบียนจัดตั้งเป็นนิติบุคคลหรือทุนที่ได้รับอนุญาตเมื่อขอจัดตั้งเป็นนิติบุคคล ทุนนี้ไม่ได้แสดงถึงเงินที่ได้รับจากผู้ถือหุ้นแต่เป็นการแสดงถึงความประสงค์ของผู้เริ่มก่อการว่าจะมีทุนดำเนินการเป็นจำนวนเงินเท่าใด

6. **คนทำงาน**

หมายถึง ผู้ที่ทำงานในสถานประกอบการหรือทำงานให้กับสถานประกอบการ รวมเจ้าของหรือหุ้นส่วนที่ทำงานให้กับสถานประกอบการ ผู้ช่วยธุรกิจของครัวเรือน คนทำงานของสถานประกอบการที่ไปปฏิบัติงานประจำนอกสถานที่ เช่น พนักงานขาย เจ้าหน้าที่ติดตั้งซ่อมแซม และบำรุง (คนทำงาน **ไม่รวม** ผู้บริหารหรือผู้ถือหุ้นที่ได้รับเบี้ยประชุมเป็นครั้งคราว คนทำงานของสถานประกอบการอื่นที่มาปฏิบัติงานประจำที่สถานประกอบการแห่งนี้ และคนทำงานที่มารับงานไปทำที่บ้าน)

คนทำงานแบ่งออกเป็น

1) **คนทำงานโดยไม่ได้รับค่าจ้าง เงินเดือน** หมายถึง เจ้าของกิจการหรือหุ้นส่วนที่ทำงานให้สถานประกอบการ โดยไม่ได้รับค่าจ้างเงินเดือน และผู้ที่อาศัยอยู่ในครัวเรือนของเจ้าของกิจการหรือหุ้นส่วนหรือบุคคลอื่นที่ทำงานให้กับสถานประกอบการอย่างน้อยสัปดาห์ละ 20 ชั่วโมง โดยไม่ได้รับค่าจ้างเงินเดือนเป็นประจำ

2) **ลูกจ้าง** หมายถึง ผู้ที่ทำงานเกี่ยวกับการขายสินค้าหรือบริการและดำเนิน กิจกรรมอื่น ๆ ที่เกี่ยวข้องทั้งในและนอกสถานประกอบการ โดยได้รับค่าตอบแทนเป็นเงินเดือนหรือค่าจ้างประจำ เช่น พนักงานขาย เสมียน พนักงานบัญชี

- **ระดับบริหารจัดการ** เช่น ผู้จัดการฝ่าย ผู้ช่วยหัวหน้าฝ่ายและหัวหน้าแผนกต่าง ๆ

- **ระดับปฏิบัติการ** เช่น พนักงานขาย เสมียน พนักงานบัญชี พนักงานประชาสัมพันธ์

พนักงานทำความสะอาด พนักงานขนของ พนักงานขับรถ เป็นต้น

7. **ค่าตอบแทนแรงงาน**

1) **ค่าจ้าง เงินเดือน** หมายถึง เงินที่นายจ้างหรือสถานประกอบการจ่ายให้ลูกจ้าง ในระหว่างเดือน มกราคม - ธันวาคม 2554 ตามข้อตกลงการจ้างแรงงาน โดยอาจจ่ายตามเงื่อนไขของระยะเวลา หรือจ่ายตามปริมาณงาน

2) **ค่าล่วงเวลา โบนัส เงินรางวัลพิเศษ เงินเพิ่มค่าครองชีพ ค่านายหน้า** หมายถึง เงินนอกเหนือจากค่าจ้างเงินเดือนที่สถานประกอบการจ่ายให้แก่ลูกจ้างเป็นค่าตอบแทนในการทำงาน

3) **สวัสดิการและผลประโยชน์ตอบแทน** หมายถึง ผลประโยชน์ตอบแทนแรงงานที่นายจ้างหรือสถานประกอบการจ่ายหรือบริการให้แก่ลูกจ้าง ได้แก่ ค่าตอบแทนแรงงานที่จ่ายเป็นสิ่งของหรือบริการ และสวัสดิการที่นายจ้างจัดหาหรือบริการลูกจ้าง เช่น อาหาร เครื่องดื่ม บ้านพักคนงาน ค่าเช่าบ้าน ค่าซ่อมแซม ที่อยู่ อาศัย ค่ารักษาพยาบาล บริการดูแลบุตร พาหนะรับส่งมาทำงาน บันเทิงหรือสันทนาการต่าง ๆ การจ่ายอาจจะจ่ายเป็นตัวเงินหรือไม่ก็ได้

4) เงินที่สถานประกอบการจ่ายสมทบเข้ากองทุนเพื่อการประกันสังคม หมายถึง เงินที่สถานประกอบการจ่ายสมทบเข้ากองทุนเพื่อการประกันสังคมทั้งของรัฐบาลและเอกชน เพื่อมิให้ลูกจ้างได้รับความเดือดร้อนเมื่อต้องขาดรายได้ไปบางส่วนหรือทั้งหมด อันเนื่องมาจากการเจ็บป่วย หรือประสบอันตรายทั้งในและนอกเวลาทำงาน การคลอดบุตร ทูพพลภาพ การว่างงาน ชราภาพ และเสียชีวิต เงินดังกล่าว ได้แก่ เงินสมทบกองทุนการประกันสังคม กองทุนเงินทดแทน กองทุนสำรองเลี้ยงชีพ การประกันสุขภาพ เป็นต้น

8. ค่าใช้จ่ายทั้งสิ้น

หมายถึง ค่าใช้จ่ายรวมทั้งสิ้นที่สถานประกอบการใช้จ่ายไปในการดำเนินงานในระหว่าง มกราคม - ธันวาคม 2554 ซึ่งประกอบด้วย

1) ค่าซื้อสินค้าเพื่อการจำหน่ายและหรือให้บริการ หมายถึง มูลค่าซื้อสินค้าหรือวัสดุประกอบรวมค่าภาษีต่าง ๆ และค่าใช้จ่ายต่าง ๆ ที่เกิดขึ้นในการจัดซื้อสินค้า

2) ค่าใช้จ่ายอื่น ๆ ในการดำเนินกิจการ หมายถึง ค่าใช้จ่ายนอกเหนือจากค่าซื้อสินค้าเพื่อการจำหน่ายและหรือให้บริการ และค่าตอบแทนแรงงาน ค่าใช้จ่ายอื่น ๆ ในการดำเนินกิจการ ได้แก่ ค่าเช่าที่ดิน อาคาร ยานพาหนะ เครื่องจักรและอุปกรณ์ ค่าซ่อมแซมสินทรัพย์ถาวร ค่าน้ำมันเชื้อเพลิง ค่าไฟฟ้า ค่าน้ำประปา ค่าภาษีอื่น ๆ และค่าใช้จ่ายอื่น ๆ เช่น ค่าไปรษณีย์โทรเลข ค่าโทรศัพท์ ค่าเครื่องเขียนแบบพิมพ์ ค่าทำบัญชี ค่าดอกเบี้ยจ่าย ขาดทุนจากการเปลี่ยนแปลงอัตราแลกเปลี่ยนฯ หนี้สูญ ค่าโฆษณา ค่าเบี้ยประกันภัย เป็นต้น

9. มูลค่าสินค้าและวัสดุประกอบคงเหลือ

หมายถึง มูลค่าสินค้าและวัสดุประกอบต่าง ๆ ของสถานประกอบการ ที่ยังคงเหลืออยู่โดยไม่คำนึงว่าจะเก็บอยู่ ณ ที่ใดก็ตาม

1) มูลค่าสินค้าและวัสดุประกอบคงเหลือต้นปี หมายถึง มูลค่าของสินค้าและวัสดุประกอบที่เหลือมาจากปีก่อน เมื่อ 1 มกราคม 2554

2) มูลค่าสินค้าและวัสดุประกอบคงเหลือปลายปี หมายถึง มูลค่าของสินค้าและวัสดุประกอบที่เหลืออยู่ เมื่อ 31 ธันวาคม 2554

10. ส่วนเปลี่ยนแปลงของสินค้าและวัสดุประกอบคงเหลือ

หมายถึง มูลค่าของผลต่างระหว่างสินค้า และวัสดุประกอบคงเหลือปลายปี และต้นปี 2554 (มูลค่าปลายปี - มูลค่าต้นปี)

11. รายรับทั้งสิ้นของสถานประกอบการ

หมายถึง จำนวนเงินทั้งสิ้นที่ได้จากการประกอบธุรกิจในรอบปี 2554 เช่น รายรับจากการขายสินค้า รายรับจากการประกอบธุรกิจโรงแรมและภัตตาคาร รายรับจากการให้บริการและค่านายหน้า โดยไม่คำนึงถึงเวลาหรือวิธีการชำระเงินจากผู้ซื้อ ทั้งนี้รวมถึงมูลค่าขายจากการให้เข้าซื้อและการขายผ่อนชำระ และการขายสินค้าที่นำไปฝากให้สถานประกอบการอื่นขายด้วย นอกจากนี้ยังหมายถึงรายรับจากการให้เช่าสินทรัพย์ถาวร เงินปันผลรับ ดอกเบี้ยรับ กำไรจากอัตราแลกเปลี่ยนฯ และอื่นๆ ทั้งนี้ไม่รวมค่าขายสินค้าที่สถานประกอบการอื่นนำมาฝากขาย และส่วนลดที่สถานประกอบการลดให้แก่ผู้ซื้อ หรือผู้ให้บริการ

12. มูลค่าตามบัญชีของสินทรัพย์ถาวร

หมายถึง มูลค่าสุทธิของสินทรัพย์ถาวรตามบัญชี เมื่อได้หักค่าเสื่อมราคา ค่าสึกหรอตามระยะเวลาการใช้งานจนถึงวันสิ้นงวดบัญชีปี 2554 หรือ 31 ธันวาคม 2554 สินทรัพย์ถาวร ได้แก่ ที่ดิน อาคาร เครื่องจักร และเครื่องมือ ยานพาหนะ เครื่องใช้สำนักงาน เป็นต้น มูลค่าสินทรัพย์ถาวรรวมถึงมูลค่าการต่อเติมดัดแปลง และปรับปรุงในระหว่างปี เพื่อยืดอายุการใช้งาน หรือเพิ่มประสิทธิภาพการทำงาน

13. มูลค่าเพิ่ม

คำนวณโดย : มูลค่าเพิ่ม = รายได้จากการดำเนินงาน - ค่าใช้จ่ายขั้นกลาง

รายได้จากการดำเนินงาน	=	รายรับทั้งสิ้นของสถานประกอบการ
หัก		รายรับจากการให้เช่าที่ดิน
		ดอกเบี้ยรับ / เงินปันผลรับ
		กำไรจากการเปลี่ยนแปลงอัตราแลกเปลี่ยนฯ
บวก		ส่วนเปลี่ยนแปลงของสินค้าและวัสดุประกอบคงเหลือ
ค่าใช้จ่ายขั้นกลาง	=	ค่าซื้อสินค้าเพื่อการจำหน่าย และ/หรือ ให้บริการ
บวก		ค่าใช้จ่ายอื่น ๆ ในการดำเนินกิจการ
หัก		ดอกเบี้ยจ่าย
		หนี้สูญ
		ขาดทุนจากการเปลี่ยนแปลงอัตราแลกเปลี่ยนฯ

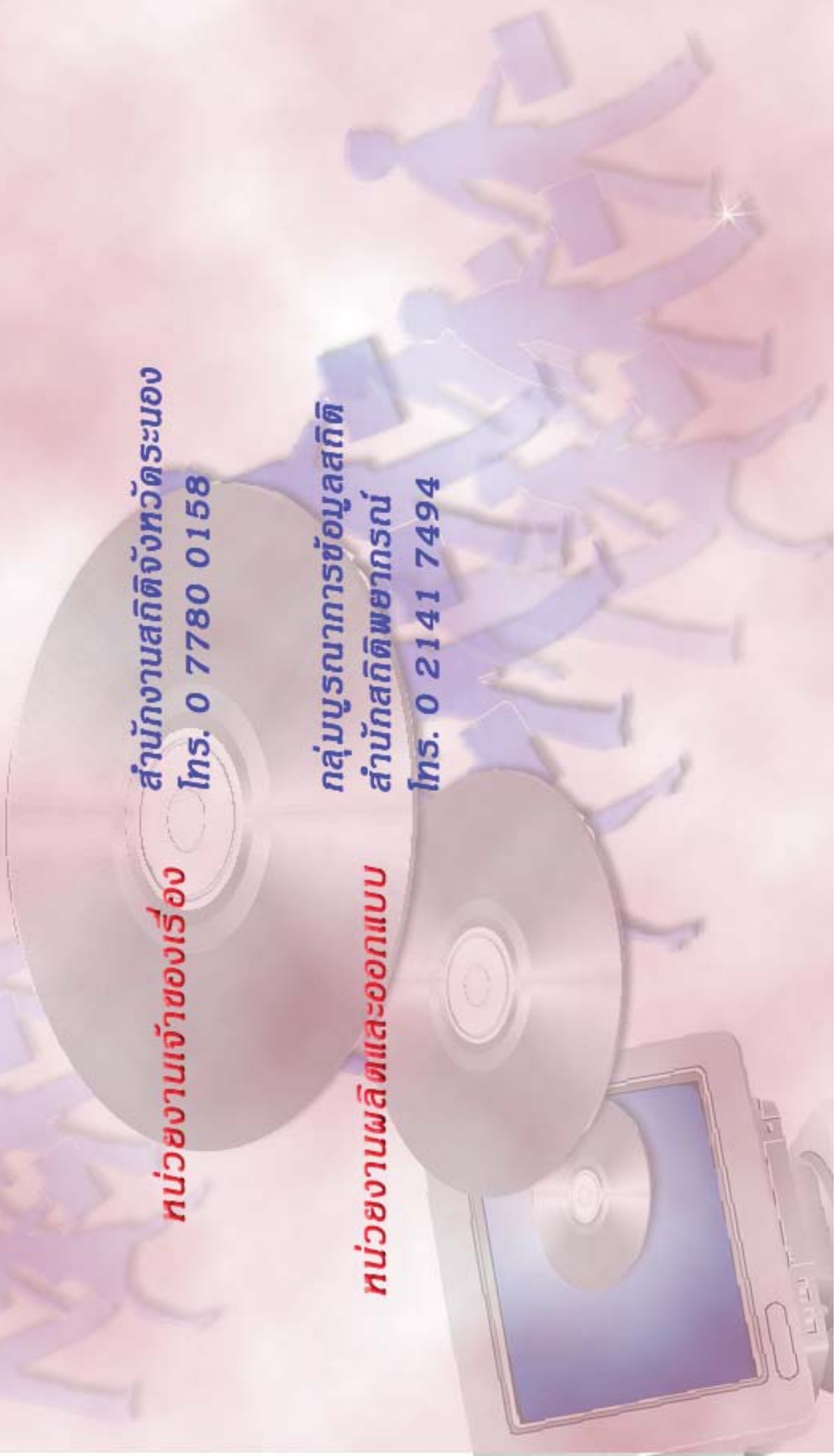
คณะผู้จัดทำ CD - ROM

หน่วยงานเจ้าของเรื่อง

สำนักงานสถิติจังหวัดระนอง
โทร. 0 7780 0158

หน่วยงานผลิตและออกแบบ

กลุ่มบูรณาการข้อมูลสถิติ
สำนักสถิติพยากรณ์
โทร. 0 2141 7494



ตารางสถิติในรูปแบบ Format Excel

ตอนที่ 1 ข้อมูลการดำเนินงานของสถานประกอบการธุรกิจฯ
จำแนกตามขนาดของสถานประกอบการ

ตารางสถิติในรูปแบบ Format Excel

- ตอนที่ 1** ข้อมูลการดำเนินงานกิจการของสถานประกอบการธุรกิจฯ จำแนกตามขนาดของสถานประกอบการ
- ตาราง 1** ข้อมูลสถิติที่สำคัญของสถานประกอบการธุรกิจในปี 2554 จำแนกตามขนาดของสถานประกอบการ
- ตาราง 2** จำนวนคนทำงานของสถานประกอบการธุรกิจในปี 2554 จำแนกตามสถานภาพการทำงาน เพศ และขนาดของสถานประกอบการ
- ตาราง 3** จำนวนสถานประกอบการธุรกิจที่มีลูกจ้าง จำแนกตามจำนวนวันทำงานต่อสัปดาห์ จำนวนชั่วโมงทำงานเฉลี่ยต่อวันของลูกจ้าง และขนาดของสถานประกอบการ
- ตาราง 4** ค่าตอบแทนแรงงานของสถานประกอบการธุรกิจ ในปี 2554 จำแนกตามขนาดของสถานประกอบการ
- ตาราง 5** ค่าใช้จ่ายทั้งสิ้น มูลค่าสินค้าและวัสดุประกอบและส่วนเปลี่ยนแปลงสินค้าของสถานประกอบการธุรกิจปี 2554 จำแนกตามขนาดของสถานประกอบการ
- ตาราง 6** รายรับทั้งสิ้นของสถานประกอบการธุรกิจในปี 2554 จำแนกตามขนาดของสถานประกอบการ
- ตาราง 7** มูลค่าตามบัญชีของสินทรัพย์สถานประกอบการ ณ วันที่ 1 มกราคม 2554 จำแนกตามขนาดของสถานประกอบการ
- ตาราง 8** มูลค่าตามบัญชีของสินทรัพย์สถานประกอบการ ณ วันที่ 31 ธันวาคม 2554 จำแนกตามขนาดของสถานประกอบการ
- ตาราง 9** มูลค่าสินทรัพย์ถาวรที่เปลี่ยนแปลงของสถานประกอบการธุรกิจ ระหว่าง มกราคม – ธันวาคม 2554 จำแนกตามขนาดของสถานประกอบการ

ตอนที่ 2 ข้อมูลการดำเนินงานของสถานประกอบการธุรกิจฯ จำแนกตามหมวดย่อยธุรกิจ

ตารางสถิติในรูปแบบ Format Excel

- ตอนที่ 2** ข้อมูลการดำเนินงานกิจการของสถานประกอบการธุรกิจฯ จำแนกตามหมวดย่อยธุรกิจ
- ตาราง 1** ข้อมูลสถิติที่สำคัญของสถานประกอบการธุรกิจในปี 2554 จำแนกตามหมวดย่อยธุรกิจ
- ตาราง 2** จำนวนคนทำงานของสถานประกอบการธุรกิจในปี 2554 จำแนกตามสถานภาพการทำงาน เพศ และหมวดย่อยธุรกิจ
- ตาราง 3** จำนวนสถานประกอบการธุรกิจที่มีลูกจ้าง จำแนกตามจำนวนวันทำงานต่อสัปดาห์ จำนวนชั่วโมงทำงานเฉลี่ยต่อวันของลูกจ้าง และหมวดย่อยธุรกิจ
- ตาราง 4** ค่าตอบแทนแรงงานของสถานประกอบการธุรกิจในปี 2554 จำแนกตามหมวดย่อยธุรกิจ
- ตาราง 5** ค่าใช้จ่ายทั้งสิ้น มูลค่าสินค้าและวัสดุประกอบและส่วนเปลี่ยนแปลงสินค้าของสถานประกอบการธุรกิจปี 2554 จำแนกตามหมวดย่อยธุรกิจ
- ตาราง 6** รายรับทั้งสิ้นของสถานประกอบการธุรกิจในปี 2554 จำแนกตามหมวดย่อยธุรกิจ
- ตาราง 7** มูลค่าตามบัญชีของสินทรัพย์สถานประกอบการ ณ วันที่ 1 มกราคม 2554 จำแนกตามหมวดย่อยธุรกิจ
- ตาราง 8** มูลค่าตามบัญชีของสินทรัพย์สถานประกอบการ ณ วันที่ 31 ธันวาคม 2554 จำแนกตามหมวดย่อยธุรกิจ
- ตาราง 9** มูลค่าสินทรัพย์ถาวรที่เปลี่ยนแปลงของสถานประกอบการธุรกิจ ระหว่าง มกราคม – ธันวาคม 2554 จำแนกตามหมวดย่อยธุรกิจ