

สำรวจภาวะการทำงานของประชากร  
กรุงเทพมหานคร  
ไตรมาสที่ 1 : มกราคม – มีนาคม พ.ศ. 2566



สำรวจภาวะการทำงานของประชากร  
กรุงเทพมหานคร  
ไตรมาสที่ 1 : มกราคม – มีนาคม พ.ศ. 2566

หน่วยงานเจ้าของเรื่อง	กองบริหารจัดการเก็บข้อมูลสถิติ สำนักงานสถิติแห่งชาติ โทรศัพท์ 0 2141 7456 โทรสาร 0 2143 8124 ไปรษณีย์อิเล็กทรอนิกส์ : fadmfiop@nso.go.th
หน่วยงานที่เผยแพร่	กองสถิติพยากรณ์ สำนักงานสถิติแห่งชาติ ศูนย์ราชการเฉลิมพระเกียรติ 80 พรรษา ฯ อาคารรัฐประศาสนภักดี ชั้น 2 ถนนแจ้งวัฒนะ เขตหลักสี่ กทม. 10210 โทรศัพท์ 0 2141 7498 โทรสาร 0 2143 8132 ไปรษณีย์อิเล็กทรอนิกส์ : binfopub@nso.go.th
ปีที่จัดพิมพ์	2566
จัดพิมพ์โดย	สำนักงานสถิติแห่งชาติ

## คำนำ

สำนักงานสถิติแห่งชาติ ได้ทำการสำรวจภาวะการทำงานของประชากรอย่างต่อเนื่องเป็นประจำทุกปี เริ่มตั้งแต่ปี พ.ศ. 2506 โดยในช่วงแรกได้ทำการสำรวจปีละ 2 รอบ โดยรอบแรกเป็นการสำรวจนอกฤดูการเกษตร ระหว่างเดือนมกราคมถึงเดือนมีนาคม รอบที่ 2 เป็นการสำรวจในฤดูการเกษตรระหว่างเดือนกรกฎาคมถึงเดือนกันยายน และช่วง พ.ศ. 2527 – 2540 ทำการสำรวจเป็นปีละ 3 รอบ คือ รอบที่ 1 สำรวจในเดือนกุมภาพันธ์ รอบที่ 2 สำรวจในเดือนพฤษภาคม รอบที่ 3 สำรวจในเดือนสิงหาคม และช่วง พ.ศ. 2541 – 2543 ทำการสำรวจเพิ่มอีก 1 รอบ เป็นรอบที่ 4 ในเดือนพฤศจิกายน ซึ่งทำให้ได้ข้อมูลเป็นรายไตรมาส นอกจากนี้ตั้งแต่ พ.ศ. 2537 สำนักงานสถิติแห่งชาติ ได้ขยายขนาดตัวอย่างเพื่อสนองความต้องการใช้และนำเสนอข้อมูลที่เป็นประโยชน์ต่อผู้ใช้ข้อมูลใน กรุงเทพมหานคร

สำหรับการสำรวจตั้งแต่ พ.ศ. 2544 เป็นต้นมา ได้ดำเนินการสำรวจจัดเก็บข้อมูลเป็นรายเดือนแล้ว นำข้อมูลที่ได้ทั้ง 3 เดือนรวมกัน เพื่อนำเสนอข้อมูลเป็นรายไตรมาส และได้มีการปรับอายุผู้อยู่ในกำลังแรงงาน จาก 13 ปีขึ้นไป เป็น 15 ปีขึ้นไป เพื่อให้สอดคล้องกับกฎหมายการใช้แรงงานเด็ก ปรับปรุงการจัดจำแนกประเภทของอาชีพ อุตสาหกรรม และสถานภาพการทำงานให้สอดคล้องกับมาตรฐานสากล เพื่อให้สามารถเปรียบเทียบข้อมูลกันได้

สำหรับรายงานผลการสำรวจฉบับนี้ เป็นรายงานผลการสำรวจภาวะการทำงานของประชากร ไตรมาสที่ 1 ของกรุงเทพมหานคร ซึ่งได้ดำเนินการจัดเก็บข้อมูลในเดือนมกราคม – มีนาคม พ.ศ. 2566 ข้อมูลที่นำเสนอในรายงานฉบับนี้ ได้มาจากการสำรวจด้วยระเบียบวิธีการสุ่มตัวอย่างตามหลักการทางวิชาการสถิติ ดังนั้น การปฏิบัติงานเก็บรวบรวมข้อมูลอาจมีความคลาดเคลื่อนจากการเลือกตัวอย่างและปัจจัยอื่น ๆ ร่วมด้วย จึงขอให้ผู้ใช้ข้อมูลได้พิจารณาและคำนึงถึงการใช้ประโยชน์จากตัวเลขในเรื่องนี้

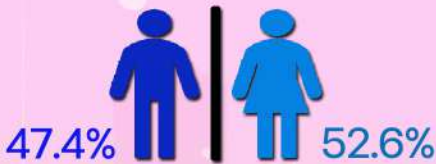


# บทสรุปสำหรับผู้บริหาร การสำรวจภาวะการทำงานของประชากร

กรุงเทพมหานคร

ไตรมาสที่ 1 : มกราคม-มีนาคม 2566

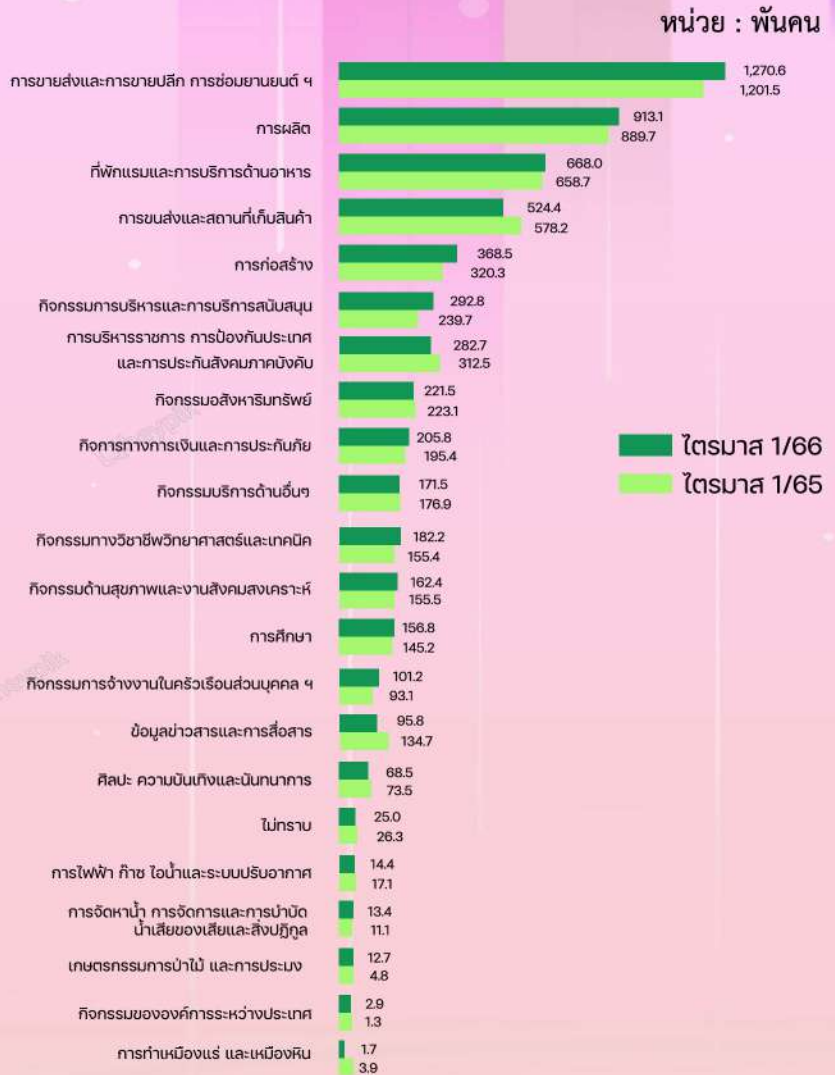
## โครงสร้างกำลังแรงงาน



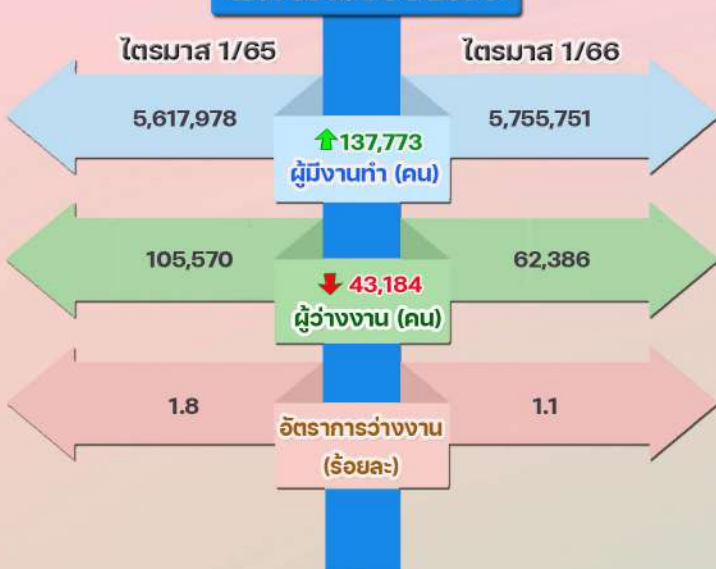
ผู้มีอายุ 15 ปีขึ้นไป 7,868,190 คน



## ประเภทอุตสาหกรรมที่สำคัญของผู้มีงานทำ

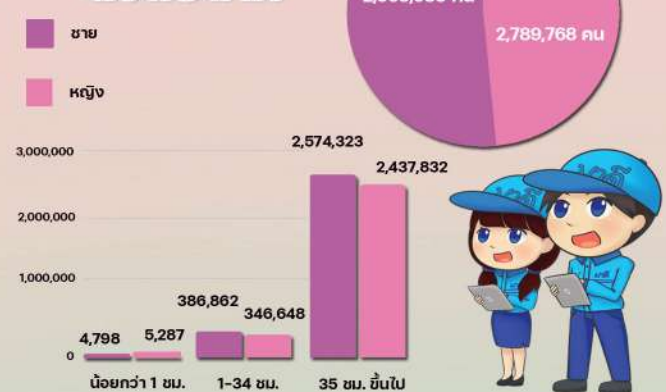


## ตารางเปรียบเทียบ



## ชั่วโมงการทำงาน

### ต่อสัปดาห์





# สารบัญ

	หน้า
คำนำ	i
บทสรุปสำหรับผู้บริหาร	iii
สารบัญตาราง	vii
สารบัญแผนภูมิ	ix
<b>บทที่ 1    บทนำ</b>	<b>1</b>
1. ความเป็นมาและวัตถุประสงค์	1
2. คุ้มครอง	2
3. เวลาอ้างอิง	2
4. คำนิยาม	2
5. แผนแบบการเลือกตัวอย่าง	5
6. รายการข้อมูล	5
7. การเก็บรวบรวมข้อมูล	5
8. การประมวลผลข้อมูล	6
9. ข้อจำกัดของข้อมูลสถิติ	6
<b>บทที่ 2    สรุปผลการสำรวจ</b>	<b>7</b>
1. ลักษณะของกำลังแรงงาน	7
2. ผู้มีงานทำ	8
2.1 การศึกษา	8
2.2 อาชีพ	9
2.3 อุตสาหกรรม	10
2.4 สถานภาพการทำงาน	11
2.5 ชั่วโมงทำงาน	12
3. ภาวะการว่างงานของประชากร	13
<b>ภาคผนวก</b>	<b>15</b>
ภาคผนวก ก ระเบียบวิธีสถิติ	17
ภาคผนวก ข ตารางเปรียบเทียบข้อมูลสถิติ	21





## สารบัญตาราง

		หน้า
ตาราง ก	จำนวนและร้อยละของประชากรผู้มีอายุ 15 ปีขึ้นไป จำแนกตามสถานภาพแรงงาน และเพศ	7
ตาราง ข	จำนวนและร้อยละของประชากรผู้มีอายุ 15 ปีขึ้นไปที่มีงานทำ จำแนกตามระดับการศึกษาที่สำเร็จ และเพศ	8
ตาราง ค	จำนวนและร้อยละของประชากรผู้มีอายุ 15 ปีขึ้นไปที่มีงานทำ จำแนกตามอาชีพ และเพศ	9
ตาราง ง	จำนวนและร้อยละของประชากรผู้มีอายุ 15 ปีขึ้นไปที่มีงานทำ จำแนกตามอุตสาหกรรม และเพศ	10
ตาราง จ	จำนวนและร้อยละของประชากรผู้มีอายุ 15 ปีขึ้นไปที่มีงานทำ จำแนกตามสถานภาพการทำงาน และเพศ	11
ตาราง ฉ	จำนวนและร้อยละของประชากรผู้มีอายุ 15 ปีขึ้นไปที่มีงานทำ จำแนกตามชั่วโมงการทำงานต่อสัปดาห์ และเพศ	12
ตาราง ช	จำนวนและอัตราการว่างงาน จำแนกตามเพศ	13



## สารบัญแผนภูมิ

	หน้า
แผนภูมิ ก เปรียบเทียบร้อยละของประชากรผู้มีอายุ 15 ปีขึ้นไปที่มีงานทำ จำแนกตามระดับการศึกษาที่สำเร็จ ไตรมาสที่ 1 พ.ศ. 2565 กับ พ.ศ. 2566	8
แผนภูมิ ข เปรียบเทียบร้อยละของประชากรผู้มีอายุ 15 ปีขึ้นไปที่มีงานทำ จำแนกตามสถานภาพการทำงาน ไตรมาสที่ 1 พ.ศ. 2565 กับ พ.ศ. 2566	11
แผนภูมิ ค เปรียบเทียบร้อยละของประชากรผู้มีอายุ 15 ปีขึ้นไปที่มีงานทำ จำแนกตามชั่วโมงการทำงานต่อสัปดาห์ ไตรมาสที่ 1 พ.ศ. 2565 กับ 2566	12
แผนภูมิ ง เปรียบเทียบจำนวนผู้ว่างงานของประชากรที่มีอายุ 15 ปีขึ้นไป จำแนกตามเพศ ไตรมาสที่ 1 พ.ศ. 2565 กับ 2566	13

# บทที่ 1

## บทนำ

### 1. ความเป็นมาและวัตถุประสงค์

สำนักงานสถิติแห่งชาติ ได้ทำการสำรวจ ภาวะการทำงานของประชากรทั่วประเทศอย่างต่อเนื่องเป็นประจำทุกปี เริ่มตั้งแต่ปี พ.ศ. 2506 โดยในช่วงแรกทำการสำรวจปีละ 2 รอบ และใน พ.ศ. 2527 ถึง พ.ศ. 2540 ได้ทำการสำรวจปีละ 3 รอบ โดยรอบที่ 1 ทำการสำรวจในเดือนกุมภาพันธ์ เป็นช่วงหน้าแล้งนอกฤดูการเกษตร รอบที่ 2 สำรวจในเดือนพฤษภาคม เป็นช่วงที่กำลังแรงงานใหม่เพิ่งสำเร็จการศึกษาเริ่มเข้าสู่ตลาดแรงงาน รอบที่ 3 สำรวจในเดือนสิงหาคมเป็นช่วงฤดูการเกษตรและตั้งแต่ พ.ศ. 2541 เป็นต้นมา ได้เพิ่มการสำรวจอีก 1 รอบ รวมเป็น 4 รอบ โดยทำการสำรวจในเดือนพฤศจิกายนของทุกปี ซึ่งเป็นช่วงฤดูการเก็บเกี่ยวผลผลิตทางการเกษตร ทั้งนี้ เพื่อเป็นการนำเสนอข้อมูลที่สะท้อนถึงภาวะการมีงานทำการว่างงานและการประกอบกิจกรรมต่าง ๆ ของประชากรทั้งประเทศเป็นรายไตรมาสและต่อเนื่องครบทุกช่วงเวลาของปี

เนื่องจากความจำเป็นต้องการใช้ข้อมูลเพื่อใช้ในการวางแผนและกำหนดนโยบายในระดับกรุงเทพมหานครมีมากขึ้น สำนักงานสถิติแห่งชาติ จึงได้กำหนดขนาดตัวอย่างเพิ่มขึ้นโดยเริ่มตั้งแต่ พ.ศ. 2537 ทั้งนี้ เพื่อให้สามารถนำเสนอข้อมูลในระดับกรุงเทพมหานครได้ โดยเสนอเฉพาะรอบการสำรวจของเดือนกุมภาพันธ์และเดือนสิงหาคมเท่านั้น การสำรวจรอบที่ 4 ในเดือนพฤศจิกายน พ.ศ. 2541 ซึ่งจัดทำเป็นครั้งแรกได้เสนอผลในระดับกรุงเทพมหานครและตั้งแต่ปี พ.ศ. 2542 เป็นต้นมาได้เสนอผลการสำรวจทั้ง 4 รอบ อย่างต่อเนื่อง

หลังจากเกิดภาวะวิกฤติทางเศรษฐกิจกลางปี 2540 ความต้องการใช้ข้อมูลเพื่อการวางแผนและกำหนดนโยบายด้านแรงงานมีมากขึ้นและเร่งด่วนขึ้นในปี พ.ศ. 2544 จึงได้เริ่มดำเนินการสำรวจเป็นรายเดือนและนำข้อมูลรวม 3 เดือน เพื่อเสนอข้อมูลเป็นรายไตรมาส โดยข้อมูลที่สำคัญสามารถนำเสนอในระดับกรุงเทพมหานคร สำหรับข้อมูลของเดือนที่ตรงกับรอบการสำรวจเดิม คือ ข้อมูลเดือนกุมภาพันธ์ พฤษภาคม และสิงหาคมได้จัดทำสรุปผลการสำรวจ

เฉพาะข้อมูลที่สำคัญเพื่อสามารถเปรียบเทียบกับข้อมูลแต่ละรอบของปีที่ผ่านมาได้และการสำรวจตั้งแต่เดือนกันยายน พ.ศ. 2544 เป็นต้นมา สามารถนำเสนอผลของการสำรวจเป็นรายเดือนทุกเดือน โดยสามารถเสนอผลในระดับภาคเท่านั้น เนื่องจากตัวอย่างไม่มากพอที่จะนำเสนอในระดับย่อยกว่านี้ และในขณะเดียวกันได้มีการปรับอายุผู้อยู่ในกำลังแรงงานจาก 13 ปีขึ้นไปเป็น 15 ปีขึ้นไป เพื่อให้สอดคล้องกับกฎหมายการใช้แรงงานเด็ก ปรับปรุงการจัดจำแนกประเภทของอาชีพอุตสาหกรรม และสถานภาพการทำงานให้สอดคล้องกับมาตรฐานสากลในปัจจุบัน เพื่อให้สามารถเปรียบเทียบข้อมูลกันได้ ปรับเขตการปกครองจากเดิมเขตสุขาภิบาลถูกนำเสนอรวมเป็นนอกเขตเทศบาลมารวมเป็นในเขตเทศบาล เนื่องจากพระราชบัญญัติเปลี่ยนแปลงฐานะของสุขาภิบาลเป็นเทศบาล พ.ศ. 2542

วัตถุประสงค์ที่สำคัญของการสำรวจภาวะการทำงานของประชากรเพื่อประมาณจำนวนและลักษณะของกำลังแรงงานในระดับประเทศและจังหวัดต่าง ๆ ในแต่ละไตรมาส ได้แก่

1. จำนวนประชากรในวัยทำงาน (อายุ 15 ปีขึ้นไป) และจำนวนประชากรนอกวัยทำงานจำแนกตามเพศ
2. จำนวนประชากรในวัยทำงาน จำแนกตามสถานภาพแรงงาน อายุ เพศ สถานภาพสมรส การศึกษาที่สำเร็จ
3. จำนวนผู้มีงานทำ จำแนกตามลักษณะที่น่าสนใจ เช่น อายุ เพศ การศึกษาที่สำเร็จ อาชีพ อุตสาหกรรม สถานภาพการทำงาน ชั่วโมงทำงาน ค่าจ้าง เงินเดือน และผลประโยชน์อื่น ๆ ที่ได้รับจากการทำงาน
4. จำนวนผู้ว่างงาน จำแนกตามลักษณะบางประการที่น่าสนใจ เช่น ระยะเวลาในการหางาน ทำ งานที่ทำครั้งสุดท้าย สาเหตุการว่างงาน เป็นต้น

## 2. คຸ້ມรวม

ประชากรที่อาศัยอยู่ในครัวเรือนส่วนบุคคลและครัวเรือนกลุ่มบุคคลประเภทคนงานของกรุงเทพมหานคร

## 3. เวลาอ้างอิง

หมายถึง ระยะเวลา 7 วัน นับจากวันก่อนวันสัมภาษณ์ย้อนหลังไป 7 วัน เช่น วันสัมภาษณ์ คือ วันที่ 9 มกราคม พ.ศ. 2566 “ ระหว่าง 7 วันก่อนวันสัมภาษณ์ ” คือ ระหว่างวันที่ 2 ถึง วันที่ 8 มกราคม พ.ศ. 2566

## 4. คำนิยาม

สำนักงานสถิติแห่งชาติ ได้ปรับปรุงแนวคิดและคำนิยามที่ใช้ในการสำรวจภาวะการทำงานของประชากรหลายครั้ง โดยมีวัตถุประสงค์เพื่อให้สอดคล้องกับสภาพที่แท้จริงทางสังคมและเศรษฐกิจของประเทศ ตลอดจนความต้องการของผู้ใช้ข้อมูลและสอดคล้องกับมาตรฐานสากลขององค์การแรงงานระหว่างประเทศ (ILO) กับองค์การสหประชาชาติ (UN) แนวคิดและคำนิยามที่ใช้ในการสำรวจไตรมาสนี้ได้เริ่มใช้มาตั้งแต่รอบที่ 1 พ.ศ. 2526 มีการปรับปรุงตามลำดับและตั้งแต่ไตรมาสที่ 1 พ.ศ.2544 ได้กำหนดอายุขั้นต่ำของประชากรวัยทำงานเป็น 15 ปี คำนิยามที่สำคัญ ๆ ที่ใช้ในการสำรวจ มีดังนี้

● **ผู้มีงานทำ** หมายถึง บุคคลที่มีอายุ 15 ปีขึ้นไป และในสัปดาห์แห่งการสำรวจมีลักษณะอย่างหนึ่งอย่างใดดังต่อไปนี้

1. ได้ทำงานตั้งแต่ 1 ชั่วโมงขึ้นไป โดยได้รับค่าจ้างเงินเดือน ผลกำไร เงินปันผล ค่าตอบแทนที่มีลักษณะอย่างอื่นสำหรับผลงานที่ทำ เป็นเงินสดหรือสิ่งของ

2. ไม่ได้ทำงาน หรือทำงานน้อยกว่า 1 ชั่วโมง แต่เป็นบุคคลที่มีลักษณะอย่างหนึ่งอย่างใด ดังต่อไปนี้ (ซึ่งจะถือว่าเป็น **ผู้ที่ปกติมีงานประจำ**)

21 ยังได้รับค่าตอบแทน ค่าจ้าง หรือผลประโยชน์อื่น ๆ หรือผลกำไรจากงานหรือธุรกิจในช่วงที่ไม่ได้ทำงาน

22 ไม่ได้รับค่าตอบแทน ค่าจ้าง หรือผลประโยชน์อื่น ๆ หรือผลกำไรจากงานหรือธุรกิจในช่วงที่ไม่ได้ทำงาน แต่ยังมีงานหรือธุรกิจที่จะกลับไปทำ

3. ทำงานอย่างน้อย 1 ชั่วโมง โดยไม่ได้รับค่าจ้างในธุรกิจหรือไร่นาเกษตรของหัวหน้าครัวเรือนหรือของสมาชิกในครัวเรือน

● **ผู้ว่างงาน** หมายถึง บุคคลที่มีอายุ 15 ปีขึ้นไป และในสัปดาห์แห่งการสำรวจมีลักษณะอย่างหนึ่งอย่างใดดังต่อไปนี้

1. ไม่ได้ทำงานและไม่มีการประจำ แต่ได้หางานสมัครงานหรือรอการบรรจุ ในระหว่าง 30 วันก่อนวันสัมภาษณ์

2. ไม่ได้ทำงานและไม่มีการประจำ และได้หางานทำในระหว่าง 30 วันก่อนวันสัมภาษณ์ แต่พร้อมที่จะทำงานในสัปดาห์แห่งการสำรวจ

● **กำลังแรงงานปัจจุบัน** หมายถึง บุคคลที่มีอายุ 15 ปีขึ้นไป ซึ่งในสัปดาห์แห่งการสำรวจมีงานทำหรือว่างงาน ตามคำนิยามที่ได้รับข้างต้น

● **กำลังแรงงานที่รอฤดูกาล** หมายถึง บุคคลที่มีอายุ 15 ปีขึ้นไป ในสัปดาห์แห่งการสำรวจเป็นผู้ไม่เข้าข่ายคำนิยามของผู้มีงานทำ หรือผู้ว่างงานแต่เป็นผู้รอฤดูกาลที่เหมาะสมเพื่อที่จะทำงาน และเป็นบุคคลที่ตามปกติจะทำงานที่ไม่ได้รับสิ่งตอบแทนในไร่นาเกษตร หรือธุรกิจซึ่งทำกิจกรรมตามฤดูกาล โดยมีหัวหน้าครัวเรือนหรือสมาชิกคนอื่น ๆ ในครัวเรือนเป็นเจ้าของหรือผู้ดำเนินการ

● **กำลังแรงงานรวม** หมายถึง บุคคลทุกคนที่มีอายุ 15 ปีขึ้นไป ในสัปดาห์แห่งการสำรวจเป็นผู้อยู่ในกำลังแรงงานปัจจุบัน หรือเป็นผู้ถูกจัดจำแนกอยู่ในประเภทกำลังแรงงานที่รอฤดูกาลตามคำนิยามที่ได้ระบุข้างต้น

● **ผู้อยู่นอกกำลังแรงงาน** หมายถึง บุคคลที่ไม่เข้าข่ายคำนิยามของผู้ที่อยู่ในกำลังแรงงานในสัปดาห์แห่งการสำรวจ คือ บุคคลซึ่งในสัปดาห์แห่งการสำรวจมีอายุ 15 ปีขึ้นไป แต่ไม่ได้ทำงานและไม่พร้อมที่จะทำงานเนื่องจากเป็นผู้ที่

1. ทำงานบ้าน
2. เรียนหนังสือ
3. ยังเด็กเกินไป หรือชรามาก

4. ไม่สามารถทำงานได้ เนื่องจากพิการทางร่างกายหรือจิตใจ หรือเจ็บป่วยเรื้อรัง

5. พักผ่อน

6. เกษียณการทำงาน

7. ไม่พร้อมที่จะทำงาน เนื่องจากเหตุผลอื่น เช่น ไม่สมัครใจทำงาน ทำงานโดยไม่ได้รับค่าจ้าง ผลกำไร ส่วนแบ่ง หรือสิ่งตอบแทนอื่น ๆ ให้แก่บุคคลซึ่งมิได้เป็นสมาชิกในครัวเรือนเดียวกัน ทำงานให้แก่องค์กร หรือสถาบันการกุศลต่าง ๆ โดยไม่ได้รับค่าจ้างผลกำไรส่วนแบ่งหรือสิ่งตอบแทนอย่างใด

● **งาน** หมายถึง กิจกรรมที่ทำที่มีลักษณะอย่างหนึ่งอย่างใด ดังต่อไปนี้

1. กิจกรรมที่ทำแล้วได้รับค่าตอบแทนเป็นเงินหรือสิ่งของ ค่าตอบแทนที่เป็นเงิน อาจจ่ายเป็นรายเดือน รายสัปดาห์ รายวัน หรือรายชิ้น

2. กิจกรรมที่ทำแล้วได้รับผลกำไรหรือส่วนแบ่งเป็นการตอบแทน

3. กิจกรรมที่ทำให้กับธุรกิจของสมาชิกในครัวเรือน โดยไม่ได้รับค่าจ้างหรือผลกำไรตอบแทนอย่างใด ซึ่งสมาชิกในครัวเรือนที่ประกอบธุรกิจนั้นจะมีสถานภาพการทำงาน เป็นประกอบธุรกิจส่วนตัว หรือนายจ้าง

● **อาชีพ** หมายถึง ประเภทหรือชนิดของงานที่บุคคลนั้นทำอยู่ บุคคลส่วนมากมีอาชีพเดียว สำหรับบุคคลที่ในสัปดาห์แห่งการสำรวจมีอาชีพมากกว่า 1 อาชีพให้นับอาชีพที่มีชั่วโมงทำงานมากที่สุด ถ้าชั่วโมงทำงานแต่ละอาชีพเท่ากันให้นับอาชีพที่มีรายได้มากกว่า ถ้าชั่วโมงทำงานและรายได้ที่ได้รับจากแต่ละอาชีพเท่ากัน ให้นับอาชีพที่ผู้ตอบสัมภาษณ์พอใจมากที่สุด ถ้าผู้ตอบสัมภาษณ์ตอบไม่ได้ให้นับอาชีพที่ได้ทำมานานที่สุดการจัดจำแนกประเภทอาชีพตั้งแต่ ไตรมาสที่ 1 พ.ศ. 2554 ปรับใช้ตาม International Standard Classification of Occupations, 2008 (ISCO – 08) ขององค์การแรงงานระหว่างประเทศ (ILO) ก่อน พ.ศ. 2553 การจัดประเภทอาชีพจำแนกตามความเหมาะสมกับลักษณะอาชีพของประเทศไทยโดยอ้างอิง International Standard Classification of Occupations, 1988 (ISCO – 88)

● **อุตสาหกรรม** หมายถึง ประเภทของกิจกรรมทางเศรษฐกิจที่ได้ดำเนินการโดยสถานประกอบการที่บุคคลนั้นกำลังทำงานอยู่ หรือประเภทของธุรกิจซึ่งบุคคลนั้นได้ดำเนินการอยู่ในสัปดาห์แห่งการสำรวจ ถ้าบุคคลหนึ่งมีอาชีพมากกว่าหนึ่งอย่าง ให้บันทึกอุตสาหกรรมตามอาชีพที่บ้านทึกไว้ การจัดจำแนกประเภทอุตสาหกรรม ตั้งแต่ ไตรมาสที่ 1 พ.ศ. 2554 ปรับใช้ตาม Thailand Standard Industrial Classification, (TSIC2009) ก่อน พ.ศ. 2553 การจัดประเภทอุตสาหกรรมจำแนกตามความเหมาะสมกับลักษณะอุตสาหกรรมของประเทศไทย โดยอ้างอิง International Standard Industrial Classification of All Economic Activities, (ISIC : 1989)

● **สถานภาพการทำงาน** หมายถึง สถานะของบุคคลที่ทำงานในสถานที่ที่ทำงานหรือธุรกิจแบ่งออกเป็น 5 ประเภท คือ

1. **นายจ้าง** หมายถึง ผู้ประกอบธุรกิจของตนเองเพื่อหวังผลกำไร หรือส่วนแบ่ง และได้จ้างบุคคลอื่นมาทำงานในธุรกิจในฐานะลูกจ้าง

2. **ทำงานส่วนตัวโดยไม่มีลูกจ้าง** หมายถึง ผู้ประกอบธุรกิจของตนเองโดยลำพังผู้เดียวหรืออาจมีบุคคลอื่นมาร่วมกิจการด้วย เพื่อหวังผลกำไรหรือส่วนแบ่งและไม่ได้จ้างลูกจ้างที่เป็นการจ้างบนพื้นฐานของความต่อเนื่อง เพื่อมาทำงานให้ในระหว่างคาบเวลาอ้างอิง แต่สามารถจ้างลูกจ้างที่ไม่ใช่การจ้างงานอย่างต่อเนื่องได้ แต่อาจมีสมาชิกในครัวเรือนหรือผู้ฝึกงานมาช่วยทำงานโดยไม่ได้รับค่าจ้าง หรือค่าตอบแทนอย่างอื่นสำหรับงานที่ทำ

3. **ช่วยธุรกิจในครัวเรือนโดยไม่ได้รับค่าจ้าง** หมายถึง ผู้ที่ช่วยทำงานโดยไม่ได้รับค่าจ้างในไร่นาเกษตร หรือในธุรกิจของสมาชิกในครัวเรือน

4. **ลูกจ้าง** หมายถึง ผู้ที่ทำงานโดยได้รับค่าจ้างเป็นรายเดือน รายสัปดาห์ รายวัน รายชิ้น หรือเหมาจ่าย ค่าตอบแทนที่ได้รับจากการทำงาน อาจจะเป็นเงินหรือสิ่งของ

## ลูกจ้างแบ่งออกเป็น 3 ประเภท

**4.1 ลูกจ้างรัฐบาล** หมายถึง ข้าราชการ พนักงานเทศบาล พนักงานองค์การบริหารส่วนจังหวัด ตลอดจนลูกจ้างประจำ และลูกจ้างชั่วคราวของรัฐบาล

**4.2 ลูกจ้างรัฐวิสาหกิจ** หมายถึง ผู้ที่ทำงานให้กับหน่วยงานรัฐวิสาหกิจ

**4.3 ลูกจ้างเอกชน** หมายถึง ผู้ที่ทำงานให้กับเอกชน หรือธุรกิจของเอกชน รวมทั้งผู้ที่รับจ้างทำงานบ้าน

**5. การรวมกลุ่ม** หมายถึง กลุ่มคนที่มาร่วมกันทำงานโดยมีวัตถุประสงค์เพื่อพึ่งตนเองและช่วยเหลือซึ่งกันและกัน สมาชิกแต่ละคนมีความเท่าเทียมกัน ในการกำหนดการทำงานทุกขั้นตอนไม่ว่าเป็นการลงทุน การขาย งานอื่น ๆ ของกิจการที่ทำ ตลอดจนการแบ่งรายได้ให้แก่สมาชิกตามที่ตกลงกัน (การรวมกลุ่มดังกล่าวอาจจดทะเบียนจัดตั้งในรูปของสหกรณ์หรือไม่ก็ได้)

การจัดจำแนกประเภทสถานภาพการทำงาน ตั้งแต่ไตรมาสที่ 1 พ.ศ. 2544 ใช้ตาม International Classification of Status in Employment, 1993 (ICSE-93) ขององค์การแรงงานระหว่างประเทศ (ILO) มีสถานภาพการทำงานเพิ่มขึ้นอีก 1 กลุ่ม คือ การรวมกลุ่ม (Members of producers' cooperatives)

● **ชั่วโมงทำงาน** หมายถึง จำนวนชั่วโมงทำงานจริงทั้งหมดในสัปดาห์แห่งการสำรวจ สำหรับบุคคลที่มีอาชีพมากกว่าหนึ่งอาชีพ ชั่วโมงทำงาน หมายถึง ยอดรวมของชั่วโมงทำงานทุกอาชีพ สำหรับผู้ที่มีงานประจำซึ่งไม่ได้ทำงานในสัปดาห์แห่งการสำรวจ ให้บันทึกจำนวนชั่วโมงเป็น 0 ชั่วโมง

การสำรวจก่อนปี พ.ศ. 2544 ผู้ที่มีงานประจำซึ่งไม่ได้ทำงานในสัปดาห์แห่งการสำรวจ ให้นับจำนวนชั่วโมงทำงานปกติต่อสัปดาห์เป็นชั่วโมงทำงาน

● **รายได้ของลูกจ้าง** หมายถึง รายได้ของผู้ที่มีสถานภาพการทำงานเป็นลูกจ้าง ที่ได้รับมาจากการทำงานของอาชีพที่ทำในสัปดาห์แห่งการสำรวจ ซึ่งประกอบด้วยค่าจ้างและผลประโยชน์ตอบแทนอื่น ๆ สำหรับลูกจ้าง

● **ระยะเวลาของการหางานทำ** หมายถึง ระยะเวลาที่ผู้ว่างงานได้ออกหางานทำ ให้นับตั้งแต่วันที่เริ่มหางานทำจนถึงวันสุดท้ายก่อนวันสัมภาษณ์

● **คาบการแจ่งนับ** หมายถึง ระยะเวลาที่พนักงานออกไปสัมภาษณ์บุคคลในครัวเรือนตัวอย่าง ซึ่งโดยปกติเป็นวันที่ 1 - 12 ของทุกเดือน

● **ประเภทของครัวเรือน** ครัวเรือนที่อยู่ในขอบข่ายการสำรวจแบ่งได้เป็น 2 ประเภท คือ

**1. ครัวเรือนส่วนบุคคล** ประกอบด้วย ครัวเรือนหนึ่งคน คือ บุคคลเดี่ยวซึ่งหุงหาอาหาร และจัดหาสิ่งอุปโภคบริโภคที่จำเป็นแก่การครองชีพ โดยไม่เกี่ยวกับผู้ใดซึ่งอาจพำนักอยู่ในเคหสถานเดียวกัน หรือครัวเรือนที่มีบุคคลตั้งแต่สองคนขึ้นไปร่วมกันจัดหาและใช้สิ่งอุปโภคบริโภคที่จำเป็นแก่การครองชีพร่วมกัน ครัวเรือนส่วนบุคคลอาจอาศัยอยู่ในเคหะที่เป็นเรือนไม้ ตึกแถว ห้องแถว ห้องชุด เรือ แพ เป็นต้น

### 2. ครัวเรือนกลุ่มบุคคล

**2.1 ประเภทคนงาน** ได้แก่ ครัวเรือนซึ่งประกอบด้วย บุคคลหลายคนอยู่กินร่วมกันในที่อยู่แห่งหนึ่ง เช่น ที่พักคนงาน เป็นต้น

**2.2 ประเภทสถาบัน** หมายถึง บุคคลหลายคนอยู่ร่วมกันในสถานที่อยู่แห่งหนึ่ง เช่น สถานที่กักกัน วัด กรรมทหาร โดยไม่แยกที่อยู่เป็นส่วนเฉพาะคนหรือเฉพาะครัวเรือน นักเรียนที่อยู่ประจำที่โรงเรียนหรือในหอพักนักเรียน เป็นต้น ไม่อยู่ในคัมภีร์รวมของการสำรวจนี้

● **ระดับการศึกษาที่สำเร็จ** ได้จำแนกการศึกษาตามระดับการศึกษาที่สำเร็จ ดังนี้

**1. ไม่มีการศึกษา** หมายถึง บุคคลที่ไม่เคยเข้าศึกษาในโรงเรียน หรือไม่เคยได้รับการศึกษา

**2. ต่ำกว่าประถมศึกษา** หมายถึง บุคคลที่สำเร็จการศึกษาต่ำกว่าชั้นประถมศึกษาปีที่ 6 หรือชั้นประถมศึกษาปีที่ 7 หรือชั้น ม.3 เดิม

**3. สำเร็จประถมศึกษา** หมายถึง บุคคลที่สำเร็จการศึกษาตั้งแต่ชั้นประถมศึกษาปีที่ 6 หรือชั้นประถมศึกษาปีที่ 7 หรือชั้น ม.3 เดิมขึ้นไป แต่ไม่สำเร็จระดับการศึกษาที่สูงกว่า



4. **สำเร็จมัธยมศึกษาตอนต้น** หมายถึง บุคคลที่สำเร็จการศึกษาตั้งแต่ชั้น ม.3 ม.ศ.3 หรือ ม.6 เดิมขึ้นไป แต่ไม่สำเร็จระดับการศึกษาที่สูงกว่า

#### 5. สำเร็จมัธยมศึกษาตอนปลาย

5.1 **สายสามัญ** หมายถึง บุคคลที่สำเร็จการศึกษาประเภทสามัญศึกษาตั้งแต่ชั้น ม.6 ม.ศ.5 หรือ ม.8 เดิมขึ้นไป แต่ไม่สำเร็จระดับการศึกษาที่สูงกว่า

5.2 **อาชีวศึกษา** หมายถึง บุคคลที่สำเร็จการศึกษาประเภทอาชีวศึกษาหรือวิชาชีพที่เรียนต่อจากระดับมัธยมศึกษาตอนต้นหรือเทียบเท่าโดยมีหลักสูตรไม่เกิน 3 ปี และไม่สำเร็จระดับการศึกษาที่สูงกว่า

5.3 **วิชาการศึกษา** หมายถึง บุคคลที่สำเร็จการศึกษาประเภทวิชาการศึกษา (การฝึกหัดครู) ในระดับมัธยมศึกษาตอนปลายหรือเทียบเท่าขึ้นไป แต่ไม่สำเร็จระดับการศึกษาที่สูงกว่า

#### 6. อุดมศึกษา

6.1 **สามัญศึกษา** หมายถึง บุคคลที่สำเร็จการศึกษาประเภทสามัญศึกษาหรือสายวิชาการ โดยได้รับวุฒิปริญญาตรีหรือปริญญาโท

6.2 **อาชีวศึกษา** หมายถึง บุคคลที่สำเร็จการศึกษาประเภทอาชีวศึกษา หรือสายวิชาชีพที่ได้รับประกาศนียบัตรวิชาชีพชั้นสูง (ปวส.) ประกาศนียบัตรวิชาชีพเทคนิค (ปวท.) ประกาศนียบัตรวิชาการศึกษาชั้นสูง (ปกศ. สูง)

7. **ระดับปริญญาตรี** หมายถึง ผู้สำเร็จการศึกษาระดับปริญญาตรีจากทุกสถาบันการศึกษา

8. **ระดับสูงกว่าปริญญาตรี** ประกอบด้วยผู้สำเร็จการศึกษาระดับปริญญาโท ปริญญาเอก

9. **การศึกษาอื่น ๆ** ได้แก่ หลักสูตรที่ไม่ได้วุฒิการศึกษา เช่น หลักสูตรวิชาชีพระยะสั้น การศึกษาต่อเนื่อง การศึกษาที่เทียบระดับไม่ได้ เช่น การศึกษาทางศาสนา อิสลามศึกษา แผนกวิทยาศาสตร์อิสลามและเรียนแต่ไม่ทราบระดับการศึกษา

10. **สาขาวิชาที่สำเร็จ** หมายถึง สาขาวิชา คณะหรือแผนกที่เรียนสำเร็จตามประกาศนียบัตร หรือปริญญาบัตร

#### 5. แผนแบบการเลือกตัวอย่าง

แผนแบบการเลือกตัวอย่างที่ใช้เป็นแบบ Stratified Two – Stage Sampling โดยมีจังหวัด

เป็นสตร้าตัม มีในเขตเทศบาลและนอกเขตเทศบาล เป็นสตร้าตัมย่อยในการเลือกตัวอย่างขั้นที่หนึ่ง หน่วยตัวอย่างขั้นที่หนึ่ง คือเขตแขวงนับ โดยกรอบตัวอย่างสำหรับการเลือกหน่วยตัวอย่างขั้นที่หนึ่ง ได้มาจากโครงการสำมะโนประชากรและเคหะ พ.ศ. 2553 ที่ได้มีการปรับปรุงให้มีความทันสมัย และจำนวนเขตแขวงนับตัวอย่างทั้งสิ้น 5,430 เขตแขวงนับ สำหรับการเลือกตัวอย่างขั้นที่สอง ครั้วเรือนส่วนบุคคลและสมาชิกในครั้วเรือนกลุ่มบุคคลประเภทคนงาน เป็นหน่วยตัวอย่างขั้นที่สอง โดยกำหนดจำนวน 16 ครั้วเรือนตัวอย่างต่อเขตแขวงนับตัวอย่างทั้งในเขตเทศบาลและนอกเขตเทศบาลตามลำดับ ในกรณีของครั้วเรือนกลุ่มบุคคลประเภทคนงานจะเป็นการเลือกสมาชิกตัวอย่างจากครั้วเรือนกลุ่มบุคคลประเภทคนงานทุกครั้วเรือน โดยก่อนดำเนินการเลือกครั้วเรือนตัวอย่างได้มีการสร้างกรอบครั้วเรือนตัวอย่างด้วยการนับและจดครั้วเรือนและอาคาร/สิ่งปลูกสร้างทุกแห่ง ในแต่ละเขตแขวงนับตัวอย่าง หลังจากนั้นทำการจัดเรียงรายชื่อครั้วเรือนส่วนบุคคลใหม่ตามขนาดครั้วเรือน ซึ่งวัดด้วยจำนวนสมาชิกในครั้วเรือน แล้วจึงดำเนินการเลือกครั้วเรือนตัวอย่างด้วยวิธีการสุ่มแบบมีระบบ

สำหรับขนาดตัวอย่างของกรุงเทพมหานคร ใช้หน่วยตัวอย่างขั้นที่หนึ่ง จำนวน 300 EA ตัวอย่างหน่วยตัวอย่างขั้นที่สอง จำนวน 4,800 ครั้วเรือนตัวอย่าง

#### 6. รายการข้อมูล

สำหรับแบบสอบถามที่จะใช้ในการสัมภาษณ์ และบันทึกรายละเอียดของบุคคลที่อยู่ในข่ายการสำรวจ โครงการนี้ ประกอบด้วยคำถามหลัก 5 ตอน ได้แก่

- ตอนที่ 1 ลักษณะทั่วไปของสมาชิกในครั้วเรือน
- ตอนที่ 2 การศึกษา
- ตอนที่ 3 การทำงาน
- ตอนที่ 4 ความต้องการจะทำงานเพิ่ม
- ตอนที่ 5 รายได้ของลูกจ้าง

#### 7. การเก็บรวบรวมข้อมูล

การสำรวจได้ดำเนินการพร้อมกันทั่วประเทศในระหว่างวันที่ 1 – 12 ของเดือนมกราคม – มีนาคม พ.ศ. 2566 มีครั้วเรือนที่ตกเป็นตัวอย่างในกรุงเทพมหานคร

ทั้งสิ้น 4,800 ครั้วเรือน สำหรับวิธีการเก็บรวบรวมข้อมูลใช้การสัมภาษณ์หัวหน้าครัวเรือนหรือสมาชิกในครัวเรือนที่ตกเป็นตัวอย่าง โดยพนักงานของสำนักงานสถิติแห่งชาติ ในกรุงเทพมหานครซึ่งมีประสบการณ์ทำการสัมภาษณ์ จำนวน 84 คน สำนักงานสถิติแห่งชาติ ได้ใช้เครื่องคอมพิวเตอร์พกพาขนาดกลาง (Tablet) ในการบันทึกข้อมูลแทนแบบสอบถามเป็นการนำเทคโนโลยีมาใช้เพิ่มประสิทธิภาพในการปฏิบัติงาน สามารถควบคุมคุณภาพ และติดตามการปฏิบัติงานของพนักงานเก็บรวบรวมข้อมูลบนระบบติดตามความก้าวหน้า (Web Application) ทั้งติดตามเส้นทางการเดินสำรวจของพนักงานเก็บรวบรวมข้อมูลติดตามความก้าวหน้าในการปฏิบัติงานของพนักงาน

ก่อนถึงคาบการปฏิบัติงานเก็บรวบรวมข้อมูล สำนักงานสถิติแห่งชาติ มีการจัดประชุมชี้แจงการปฏิบัติงานเป็นประจำทุกเดือน เพื่อชี้แจงทำความเข้าใจเกี่ยวกับแบบสอบถาม คำนิยามที่สำคัญ ขอบข่าย คุ่มรวม ตลอดจนข้อสังเกต ปัญหาอุปสรรค ที่พบจากการดำเนินงานที่ผ่านมา

การปฏิบัติงานเก็บรวบรวมข้อมูล พนักงานจะทำการสัมภาษณ์ครัวเรือนตัวอย่าง และทำการบันทึกข้อมูลลงเครื่องคอมพิวเตอร์พกพาขนาดกลาง (Tablet) เมื่อพนักงานทำการตรวจสอบความถูกต้องของข้อมูลเรียบร้อยแล้ว จะส่งข้อมูลผ่านเครือข่ายสัญญาณอินเทอร์เน็ตเข้าสู่ Server ซึ่งข้อมูลที่ได้จะเก็บไว้ในระบบ Cloud Computing สำหรับประมวลผลข้อมูลต่อไป

## 8. การประมวลผลข้อมูล

สำหรับการสำรวจครั้งนี้เป็นการสำรวจด้วยตัวอย่าง เพื่อให้สามารถประมาณค่าหรืออ้างถึงประชากรได้นั้น ต้องมีการคำนวณค่าถ่วงน้ำหนักให้แต่ละหน่วยที่ถูกเลือกมาเป็นตัวแทน โดยมีขั้นตอนการคำนวณค่าถ่วงน้ำหนัก 3 ขั้นตอนหลัก ๆ ดังนี้

1. คำนวณค่าถ่วงน้ำหนักพื้นฐาน (Design weight หรือ base weight) เป็นการคำนวณส่วนกลับของความน่าจะเป็นของหน่วยตัวอย่างที่ถูกเลือกในแต่ละขั้นของการเลือกตัวอย่างตามแผนแบบการเลือกตัวอย่าง

2. การปรับค่าถ่วงน้ำหนักพื้นฐานเมื่อมีข้อมูลที่ไม่ตอบ (Adjustment for non-response) โดยจะทำการปรับค่าถ่วงน้ำหนักของครัวเรือน

3. การปรับค่าถ่วงน้ำหนักด้วยข้อมูลสนับสนุนอื่น ๆ (post-stratification calibration adjustment) โดยใช้ข้อมูลจากการคาดประมาณประชากรตามกลุ่มอายุเพศ ภาค และเขตการปกครอง

## 9. ข้อจำกัดของข้อมูลสถิติ

การปิดตัวเลข ในตารางสถิติ ผลรวมของแต่ละจำนวน อาจไม่เท่ากับยอดรวม เนื่องจากข้อมูลแต่ละจำนวนได้มีการปิดเศษโดยอิสระจากกัน

เนื่องจากข้อมูลที่น่าเสนอในรายงานฉบับนี้ได้มาจากการสำรวจด้วยระเบียบวิธีตัวอย่าง ซึ่งอาจจะมีคลาดเคลื่อนจากการเลือกตัวอย่างและความคลาดเคลื่อนอื่น ๆ รวมอยู่ด้วย จึงขอให้ผู้ใช้ข้อมูลได้คำนึงถึงเรื่องนี้ในการใช้ตัวเลขด้วย

## บทที่ 2 สรุปผลการสำรวจ

รายงานนี้เสนอผลการสำรวจภาวะการทำงานทำของประชากรในกรุงเทพมหานคร โดยปฏิบัติงานเก็บรวบรวมข้อมูลในเดือนมกราคม กุมภาพันธ์ มีนาคม พ.ศ. 2566 เป็นการสำรวจไตรมาสที่ 1 ของ ปี 2566 ผลการสำรวจทำให้ทราบถึงภาวะการทำงาน การว่างงาน และลักษณะที่สำคัญบางประการของกำลังแรงงานในกรุงเทพมหานคร

จำนวนประชากรที่ใช้เป็นฐานในการประมาณผลตามระเบียบวิธีการสุ่มตัวอย่างสำหรับโครงการสำรวจภาวะการทำงานของประชากร ตั้งแต่ไตรมาสที่ 1 พ.ศ. 2565 เป็นต้นมานั้น ได้มีการเปลี่ยนแปลงเพื่อให้สอดคล้องกับจำนวนประชากรที่ใช้ในการวางแผนพัฒนาเศรษฐกิจและสังคมแห่งชาติซึ่งได้จากการคาดประมาณประชากรของประเทศไทย พ.ศ. 2553 - 2583 (ฉบับปรับปรุง) ที่จัดทำโดยสำนักงานสภาพัฒนาการเศรษฐกิจและสังคมแห่งชาติ

### 1. ลักษณะของกำลังแรงงาน

จากผลการสำรวจภาวะการทำงานของประชากรระหว่างเดือนมกราคม – มีนาคม พ.ศ. 2566 พบว่ากรุงเทพมหานคร มีจำนวนประชากรผู้มีอายุ 15 ปีขึ้นไป 7,868,190 คน เป็นชาย 3,732,560 คน และหญิง 4,135,630 คน เป็นผู้อยู่ในกำลังแรงงาน 5,819,799 คน และเป็นผู้ไม่อยู่ในกำลังแรงงาน 2,048,391 คน

**สำหรับผู้อยู่ในกำลังแรงงาน** มีจำนวน 5,819,799 คน คิดเป็นร้อยละ 74.0 ของประชากรผู้มีอายุ 15 ปีขึ้นไป เป็นชาย 3,001,893 คน เป็นหญิง 2,817,906 คน ผู้ที่อยู่ในกำลังแรงงานประกอบด้วย ผู้มีงานทำ จำนวน 5,755,751 คน คิดเป็นร้อยละ 73.2 เป็นผู้ว่างงาน จำนวน 62,386 คน และผู้ที่รอฤดูกาล จำนวน 1,663 คน

**สำหรับผู้ไม่อยู่ในกำลังแรงงาน** มีจำนวน 2,048,391 คน คิดเป็นร้อยละ 26.0 ของประชากรผู้มีอายุ 15 ปีขึ้นไป ประกอบด้วย ผู้ที่ทำงานบ้าน จำนวน 549,838 คน คิดเป็นร้อยละ 7.0 ผู้ที่เรียนหนังสือจำนวน 497,313 คน คิดเป็นร้อยละ 6.3 ผู้ที่ยังเด็กหรือผู้ชราหรือผู้ป่วยผู้พิการไม่สามารถทำงานได้จำนวน 712,255 คน คิดเป็นร้อยละ 9.0 และอื่น ๆ ได้แก่ พักผ่อนและเกษียณการทำงาน ไม่สมัครใจทำงานผู้ทำงานให้แก่บุคคลซึ่งมิได้เป็นสมาชิกในครัวเรือนเดียวกันหรือองค์กรการกุศลสถาบันต่าง ๆ โดยไม่ได้รับค่าจ้าง ผลกำไร ส่วนแบ่งหรือสิ่งตอบแทนแต่อย่างใดจำนวน 288,986 คน คิดเป็นร้อยละ 3.7

ตาราง ก จำนวนและร้อยละของประชากรผู้มีอายุ 15 ปีขึ้นไป จำแนกตามสถานภาพแรงงาน และเพศ

สถานภาพแรงงาน	รวม		ชาย		หญิง	
	จำนวน	ร้อยละ	จำนวน	ร้อยละ	จำนวน	ร้อยละ
<b>ประชากรอายุ 15 ปีขึ้นไป</b>	<b>7,868,190</b>	<b>100.0</b>	<b>3,732,560</b>	<b>100.0</b>	<b>4,135,630</b>	<b>100.0</b>
1. กำลังแรงงาน	5,819,799	74.0	3,001,893	80.4	2,817,906	68.2
1.1 กำลังแรงงานปัจจุบัน	5,818,136	74.0	3,000,231	80.4	2,817,906	68.2
1.1.1 ผู้มีงานทำ	5,755,751	73.2	2,965,983	79.5	2,789,768	67.5
1.1.2 ผู้ว่างงาน	62,386	0.8	34,248	0.9	28,138	0.7
1.2 กำลังแรงงานที่รอฤดูกาล	1,663	--	1,663	--	n.a.	n.a.
2. ผู้อยู่นอกกำลังแรงงาน	2,048,391	26.0	730,667	19.6	1,317,724	31.8
2.1 ทำงานบ้าน	549,838	7.0	24,120	0.6	525,717	12.7
2.2 เรียนหนังสือ	497,313	6.3	229,902	6.2	267,411	6.5
2.3 ยังเด็ก/ชรา/ไม่สามารถทำงานได้	712,255	9.0	305,331	8.2	406,924	9.8
2.4 อื่น ๆ	288,986	3.7	171,313	4.6	117,673	2.8
<b>อัตราการว่างงาน</b>		<b>1.1</b>		<b>1.1</b>		<b>1.0</b>

n.a. ไม่มีข้อมูล

-- ข้อมูลมีจำนวนเล็กน้อยหรือน้อยกว่าร้อยละ 0.1

หมายเหตุ การปิดตัวเลขในตารางสถิติผลรวมของแต่ละจำนวนอาจไม่เท่ากับยอดรวม เนื่องจากข้อมูลแต่ละจำนวนได้มีการปิดเศษเป็นจำนวนเต็ม โดยอิสระจากกัน

## 2. ผู้มีงานทำ

### 2.1 การศึกษา

จากการสำรวจพบว่า ผู้มีงานทำที่มีอายุ 15 ปีขึ้นไป ในกรุงเทพมหานคร จำนวน 5,755,751 คน พบว่าเป็นชาย 2,965,983 คน และเป็นหญิง 2,789,768 คน หรือคิดเป็นร้อยละ 51.5 และร้อยละ 48.5 ตามลำดับ เป็นผู้สำเร็จการศึกษาระดับอุดมศึกษา มากที่สุดจำนวน 2,153,248 คน คิดเป็นร้อยละ 37.5 โดยมีสัดส่วนของชายร้อยละ 34.1 และหญิงร้อยละ 40.9 รองลงมาเป็นผู้สำเร็จการศึกษาระดับมัธยมศึกษาตอนปลายมีจำนวน 1,188,239 คน

มีสัดส่วนชายร้อยละ 22.4 และหญิงร้อยละ 18.8 และผู้สำเร็จการศึกษาระดับประถมศึกษา มีจำนวน 985,277 คน โดยมีสัดส่วนของชายร้อยละ 18.0 และหญิงร้อยละ 16.3 สำหรับผู้สำเร็จการศึกษาระดับมัธยมศึกษาตอนต้น มีจำนวน 938,509 คน โดยมีสัดส่วนของชายร้อยละ 17.7 หญิงร้อยละ 14.8 ส่วนผู้ที่สำเร็จการศึกษาต่ำกว่าระดับประถมศึกษา และผู้ไม่มีการศึกษามีเพียงร้อยละ 5.3 และ 2.1 ตามลำดับ

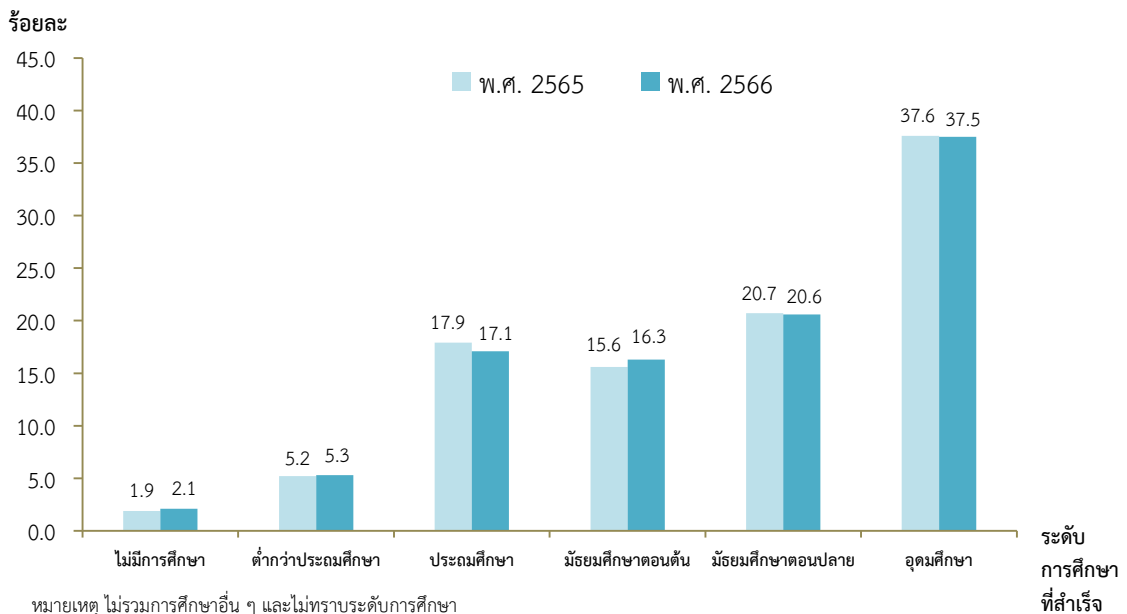
ตาราง ข จำนวนและร้อยละของประชากรผู้มีอายุ 15 ปีขึ้นไปที่มีงานทำ จำแนกตามระดับการศึกษาที่สำเร็จ และเพศ

ระดับการศึกษาที่สำเร็จ	รวม		ชาย		หญิง	
	จำนวน	ร้อยละ	จำนวน	ร้อยละ	จำนวน	ร้อยละ
ยอดรวม	5,755,751	100.0	2,965,983	100.0	2,789,768	100.0
1. ไม่มีการศึกษา	119,689	2.1	62,331	2.1	57,359	2.1
2. ต่ำกว่าประถมศึกษา	304,709	5.3	128,979	4.3	175,730	6.3
3. ประถมศึกษา	985,277	17.1	531,763	18.0	453,514	16.3
4. มัธยมศึกษาตอนต้น	938,509	16.3	525,027	17.7	413,482	14.8
5. มัธยมศึกษาตอนปลาย	1,188,239	20.6	664,306	22.4	523,932	18.8
6. อุดมศึกษา	2,153,248	37.5	1,011,289	34.1	1,141,959	40.9
7. การศึกษาอื่น ๆ	2,352	--	1,371	--	982	--
8. ไม่ทราบ	63,726	1.1	40,917	1.4	22,810	0.8

-- ข้อมูลมีจำนวนเล็กน้อยหรือน้อยกว่าร้อยละ 0.1

หมายเหตุ การปิดตัวเลขในตารางสถิติผลรวมของแต่ละจำนวนอาจไม่เท่ากับยอดรวม เนื่องจากข้อมูลแต่ละจำนวนได้มีการปิดเศษเป็นจำนวนเต็ม โดยอิสระจากกัน

แผนภูมิ ก เปรียบเทียบร้อยละของประชากรผู้มีอายุ 15 ปีขึ้นไปที่มีงานทำ จำแนกตามระดับการศึกษาที่สำเร็จ ไตรมาสที่ 1 พ.ศ. 2565 กับ พ.ศ. 2566



## 2.2 อาชีพ

ประชากรในกรุงเทพมหานครผู้มีอายุ 15 ปีขึ้นไป ที่มีงานทำจำนวนทั้งสิ้น 5,755,751 คน เมื่อจำแนกตามอาชีพ พบว่ามีผู้ประกอบอาชีพ พนักงานบริการและผู้จำหน่ายสินค้ามากที่สุด 1,643,734 คน หรือร้อยละ 28.6 โดยมีสัดส่วนของชายน้อยกว่าหญิง คือ ชายร้อยละ 23.6 และหญิงร้อยละ 34.0 รองลงมา คือ ผู้ควบคุมเครื่องจักรโรงงาน และเครื่องจักร และผู้ปฏิบัติงานด้านการประกอบ

มีจำนวน 794,306 คน คิดเป็นร้อยละ 13.8 ซึ่งมีสัดส่วนชายมากกว่าหญิง คือชายร้อยละ 20.9 และหญิงร้อยละ 6.2

สำหรับผู้ประกอบอาชีพช่างฝีมือและผู้ปฏิบัติงานที่เกี่ยวข้อง มี 656,478 คน โดยสัดส่วนของชายมากกว่าหญิง คือ ชายร้อยละ 17.3 และหญิงร้อยละ 5.2 ส่วนที่เหลือทำงานอยู่ในอาชีพอื่น ๆ

ตาราง ค จำนวนและร้อยละของประชากรผู้มีอายุ 15 ปีขึ้นไปที่มีงานทำ จำแนกตามอาชีพ และเพศ

อาชีพ	รวม		ชาย		หญิง	
	จำนวน	ร้อยละ	จำนวน	ร้อยละ	จำนวน	ร้อยละ
<b>ยอดรวม</b>	<b>5,755,751</b>	<b>100.0</b>	<b>2,965,983</b>	<b>100.0</b>	<b>2,789,768</b>	<b>100.0</b>
1. ผู้จัดการ ข้าราชการระดับอาวุโส และผู้บัญชาตติภพ <sup>1</sup>	344,456	5.9	204,924	6.9	139,532	5.0
2. ผู้ประกอบวิชาชีพด้านต่าง ๆ	571,267	9.9	263,040	8.9	308,226	11.0
3. เจ้าหน้าที่เทคนิคและผู้ประกอบวิชาชีพที่เกี่ยวข้องกับด้านต่าง ๆ	595,826	10.4	283,183	9.5	312,643	11.2
4. เสมียน	483,768	8.4	145,244	4.9	338,524	12.1
5. พนักงานบริการและผู้จำหน่ายสินค้า	1,643,734	28.6	699,040	23.6	944,694	34.0
6. ผู้ปฏิบัติงานที่มีฝีมือในด้านการเกษตร ป่าไม้และการประมง	21,173	0.4	18,495	0.6	2,679	0.1
7. ช่างฝีมือและผู้ปฏิบัติงานที่เกี่ยวข้อง	656,478	11.4	511,742	17.3	144,736	5.2
8. ผู้ควบคุมเครื่องจักรโรงงานและเครื่องจักร และผู้ปฏิบัติงานด้านการประกอบ	794,306	13.8	620,329	20.9	173,978	6.2
9. ผู้ประกอบอาชีพงานขั้นพื้นฐาน	641,344	11.1	217,656	7.3	423,688	15.2
10. คนงานซึ่งมิได้จำแนกไว้ในหมวดอื่น	3,397	0.1	2,330	0.1	1,067	--

<sup>1</sup>รวมทหารประจำการ ที่เป็นสมาชิกในครัวเรือนส่วนบุคคล

-- ข้อมูลมีจำนวนเล็กน้อยหรือน้อยกว่าร้อยละ 0.1

หมายเหตุ การปิดตัวเลขในตารางสถิติผลรวมของแต่ละจำนวนอาจไม่เท่ากับยอดรวม เนื่องจากข้อมูลแต่ละจำนวนได้มีการปิดเศษเป็นจำนวนเต็ม โดยอิสระจากกัน

## 2.3 อุตสาหกรรม

เมื่อพิจารณาถึงประเภทอุตสาหกรรมหรือลักษณะการประกอบกิจกรรมของผู้มีงานทำเชิงเศรษฐกิจอายุ 15 ปีขึ้นไป ในกรุงเทพมหานครพบว่า ประเภทอุตสาหกรรมที่มีผู้ทำงานมากที่สุดคือ สาขาการขนส่งและการขายปลีก การซ่อมแซมยานยนต์และรถจักรยานยนต์ 1,270,550 คน หรือร้อยละ 22.1 โดยมีสัดส่วนของชายน้อยกว่าหญิงคือ ชายร้อยละ 21.4 และหญิงร้อยละ 22.8 รองลงมาได้แก่ ผู้ทำงานในสาขาการผลิต 913,138 คน หรือ

ร้อยละ 15.9 โดยสัดส่วนการทำงานของชายน้อยกว่าหญิงคือ ชายร้อยละ 15.5 และหญิงร้อยละ 16.2 สาขาที่พักแรมและการบริการด้านอาหาร 668,047 คน หรือร้อยละ 11.6 โดยมีสัดส่วนของชายน้อยกว่าหญิงคือ ชายร้อยละ 8.7 และหญิงร้อยละ 14.7 สำหรับผู้ทำงานในสาขาการขนส่งและสถานที่เก็บสินค้ามี 524,362 คน หรือร้อยละ 9.1 โดยมีสัดส่วนของชายมากกว่าหญิงคือ ชายร้อยละ 14.6 และหญิงร้อยละ 3.2 ส่วนที่เหลือจะกระจายอยู่ในอุตสาหกรรมอื่น ๆ

ตาราง ง จำนวนและร้อยละของประชากรผู้มีอายุ 15 ปีขึ้นไปที่มีงานทำ จำแนกตามอุตสาหกรรม และเพศ

อุตสาหกรรม	รวม		ชาย		หญิง	
	จำนวน	ร้อยละ	จำนวน	ร้อยละ	จำนวน	ร้อยละ
<b>ยอดรวม</b>	<b>5,755,751</b>	<b>100.0</b>	<b>2,965,983</b>	<b>100.0</b>	<b>2,789,768</b>	<b>100.0</b>
<b>ภาคการเกษตรกรรม</b>						
เกษตรกรรม การป่าไม้ และการประมง	12,720	0.2	9,675	0.3	3,045	0.1
<b>นอกภาคการเกษตรกรรม</b>						
1. การทำเหมืองแร่ และเหมืองหิน	1,692	--	1692	0.1	n.a.	n.a.
2. การผลิต	913,138	15.9	460,352	15.5	452,787	16.2
3. การไฟฟ้า ก๊าซ ไอน้ำ และระบบปรับอากาศ	14,415	0.3	14,415	0.5	n.a.	n.a.
4. การจัดหา น้ำ การจัดการ และการบำบัดน้ำเสียของเสีย และสิ่งปฏิกูล	13,350	0.2	9,133	0.3	4,217	0.2
5. การก่อสร้าง	368,465	6.4	284,569	9.6	83,896	3.0
6. การขนส่งและการขายปลีก การซ่อมแซมยานยนต์และรถจักรยานยนต์	1,270,550	22.1	635,511	21.4	635,038	22.8
7. การขนส่งและสถานที่เก็บสินค้า	524,362	9.1	434,602	14.6	89,761	3.2
8. ที่พักแรมและการบริการด้านอาหาร	668,047	11.6	256,750	8.7	411,297	14.7
9. ข้อมูลข่าวสารและการสื่อสาร	95,838	1.7	55,607	1.9	40,232	1.4
10. กิจกรรมทางการเงินและการประกันภัย	205,841	3.6	96,553	3.3	109,288	4.0
11. กิจกรรมอสังหาริมทรัพย์	221,452	3.8	92,645	3.1	128,808	4.6
12. กิจกรรมทางวิชาชีพ วิทยาศาสตร์ และเทคนิค	182,178	3.2	76,875	2.6	105,303	3.8
13. กิจกรรมการบริหารและการบริการสนับสนุน	292,779	5.1	142,319	4.8	150,460	5.4
14. การบริหารราชการ การป้องกันประเทศ และการประกันสังคมภาคบังคับ	282,688	4.9	161,711	5.4	120,977	4.3
15. การศึกษา	156,837	2.7	45,716	1.5	111,121	4.0
16. กิจกรรมด้านสุขภาพและงานสังคมสงเคราะห์	162,410	2.8	41,211	1.4	121,199	4.3
17. ศิลปะ ความบันเทิง และนันทนาการ	68,471	1.2	44,256	1.5	24,216	0.9
18. กิจกรรมบริการด้านอื่น ๆ	171,456	3.0	66,430	2.2	105,026	3.8
19. กิจกรรมการจ้างงานในครัวเรือนส่วนบุคคล กิจกรรมการผลิตสินค้าและบริการที่สร้างขึ้นเอง เพื่อใช้ในครัวเรือน	101,212	1.8	20,906	0.7	80,306	2.9
20. กิจกรรมขององค์การระหว่างประเทศ	2,871	--	1,620	0.1	1,251	--
21. ไม่ทราบ	24,977	0.4	13,437	0.5	11,540	0.4

n.a. ไม่มีข้อมูล

-- ข้อมูลมีจำนวนเล็กน้อยหรือน้อยกว่าร้อยละ 0.1

หมายเหตุ การปิดตัวเลขในตารางสถิติผลรวมของแต่ละจำนวนอาจไม่เท่ากับยอดรวม เนื่องจากข้อมูลแต่ละจำนวนได้มีการปิดเศษเป็นจำนวนเต็ม โดยอิสระจากกัน

## 2.4 สถานภาพการทำงาน

เมื่อพิจารณาสถานภาพการทำงานของประชากรในกรุงเทพมหานคร พบว่า ผู้มีงานทำที่มีอายุ 15 ปีขึ้นไป ส่วนใหญ่ทำงานเป็นลูกจ้างมากที่สุดถึงร้อยละ 69.2 โดยเป็นลูกจ้างเอกชนจำนวน 3,435,756 คน คิดเป็นร้อยละ 59.7 และลูกจ้างรัฐบาลจำนวน 545,008 คน คิดเป็นร้อยละ 9.5 โดยลูกจ้างทั้ง 2 ประเภท มีสัดส่วนการทำงานของเพศชายน้อยกว่าเพศหญิง คือ ชายร้อยละ 66.9 และหญิง

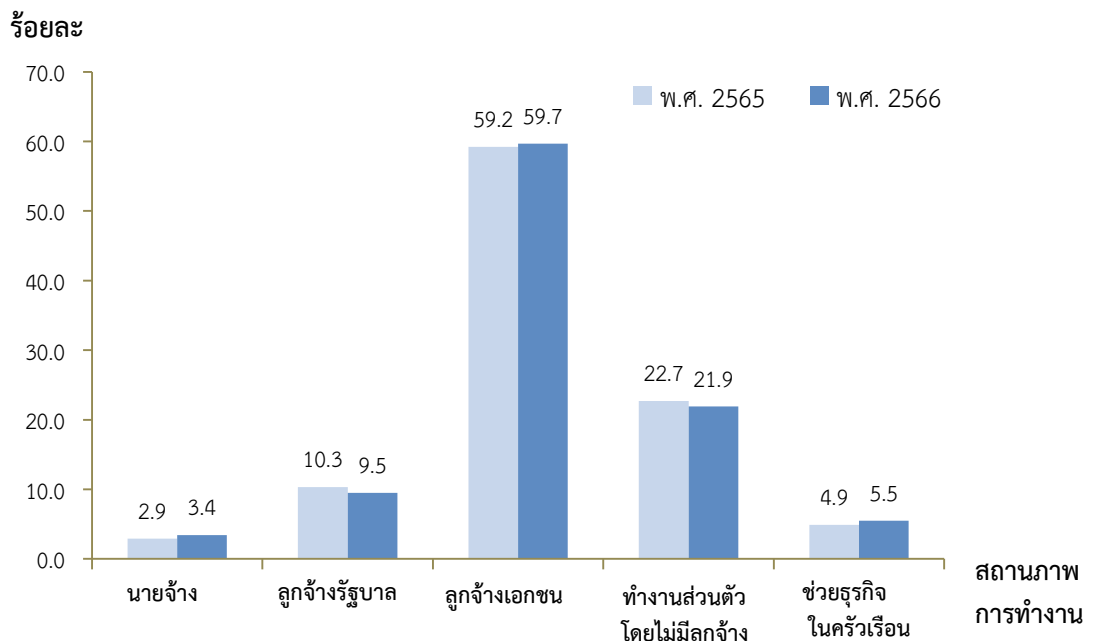
ร้อยละ 71.7 รองลงมา คือ ทำงานส่วนตัวโดยไม่มีลูกจ้างจำนวน 1,258,407 คน คิดเป็นร้อยละ 21.9 ของผู้มีงานทำที่มีอายุ 15 ปีขึ้นไป โดยมีสัดส่วนชายร้อยละ 24.6 และหญิงร้อยละ 18.9 นอกจากนี้ยังมีผู้ที่ช่วยธุรกิจในครัวเรือนจำนวน 318,557 คน และนายจ้างอีกจำนวน 196,833 คน หรือคิดเป็นร้อยละ 5.5 และ 3.4 ตามลำดับ

ตาราง จ จำนวนและร้อยละของประชากรผู้มีอายุ 15 ปีขึ้นไปที่มีงานทำ จำแนกตามสถานภาพการทำงาน และเพศ

สถานภาพการทำงาน	รวม		ชาย		หญิง	
	จำนวน	ร้อยละ	จำนวน	ร้อยละ	จำนวน	ร้อยละ
ยอดรวม	5,755,751	100.0	2,965,983	100.0	2,789,768	100.0
1. นายจ้าง	196,833	3.4	148,003	5.0	48,830	1.8
2. ลูกจ้างรัฐบาล	545,008	9.5	281,034	9.5	263,974	9.5
3. ลูกจ้างเอกชน	3,435,756	59.7	1,701,665	57.4	1,734,092	62.2
4. ทำงานส่วนตัวโดยไม่มีลูกจ้าง	1,258,407	21.9	729,942	24.6	528,466	18.9
5. ช่วยธุรกิจในครัวเรือน	318,557	5.5	105,339	3.5	213,217	7.6

หมายเหตุ การปิดตัวเลขในตารางสถิติผลรวมของแต่ละจำนวนอาจไม่เท่ากับยอดรวม เนื่องจากข้อมูลแต่ละจำนวนได้มีการปิดเศษเป็นจำนวนเต็ม โดยอิสระจากกัน

แผนภูมิ ข เปรียบเทียบร้อยละของประชากรผู้มีอายุ 15 ปีขึ้นไปที่มีงานทำ จำแนกตามสถานภาพการทำงาน ไตรมาสที่ 1 พ.ศ. 2565 กับ พ.ศ. 2566



## 2.5 ชั่วโมงทำงาน

ผู้มีงานทำที่มีอายุ 15 ปีขึ้นไป จำนวน 5,755,751 คน ประกอบด้วย ผู้มีงานทำน้อยกว่า 1 ชั่วโมง จำนวน 10,086 คน คิดเป็นร้อยละ 0.2 และผู้ที่ทำงานในสัปดาห์แห่งการสำรวจตั้งแต่ 1 ชั่วโมงขึ้นไป จำนวน 5,745,665 คน คิดเป็นร้อยละ 99.8 ซึ่ง พบว่า เป็นผู้ที่ทำงาน 35-49 ชั่วโมงต่อสัปดาห์มากที่สุด 3,964,238 คน คิดเป็นร้อยละ 68.9 โดยมีสัดส่วนการทำงานของ

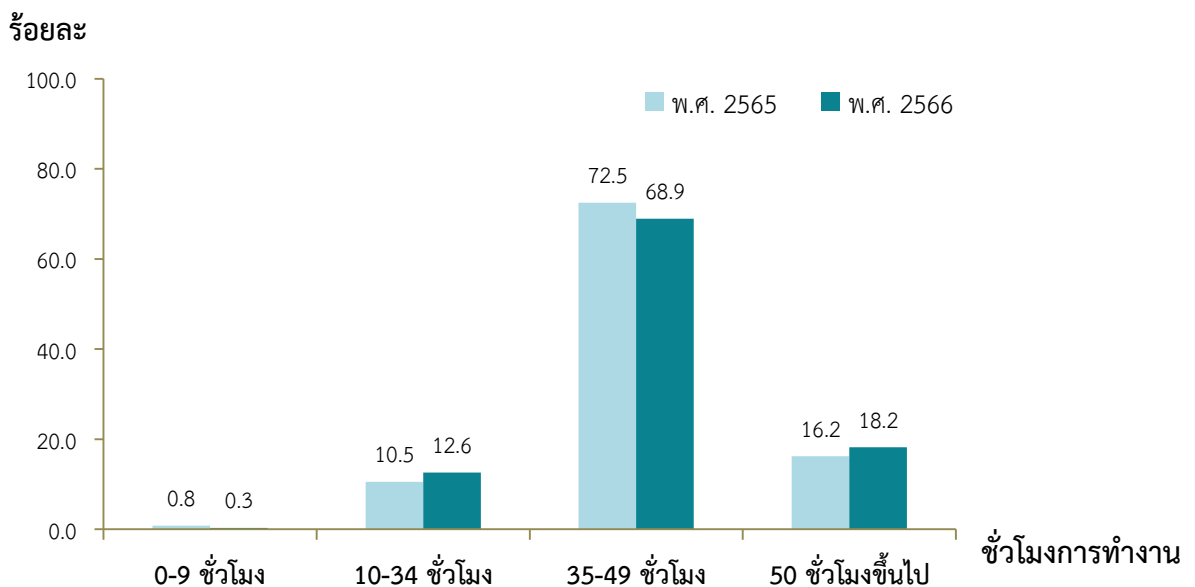
ชายน้อยกว่าหญิง คือ ชายร้อยละ 67.4 และหญิงร้อยละ 70.5 รองลงมา คือ ผู้ที่ทำงาน 50 ชั่วโมงขึ้นไป จำนวน 1,047,916 คน คิดเป็นร้อยละ 18.2 ซึ่งมีสัดส่วนของชายมากกว่าหญิง คือ ชายร้อยละ 19.4 และหญิงร้อยละ 16.9 สำหรับผู้ที่ทำงาน 10-34 ชั่วโมง มีจำนวน 727,231 คน คิดเป็นร้อยละ 12.6

ตาราง ฉ จำนวนและร้อยละของประชากรผู้มีอายุ 15 ปีขึ้นไปที่มีงานทำ จำแนกตามชั่วโมงการทำงานต่อสัปดาห์ และเพศ

ชั่วโมงการทำงานต่อสัปดาห์	รวม		ชาย		หญิง	
	จำนวน	ร้อยละ	จำนวน	ร้อยละ	จำนวน	ร้อยละ
ยอดรวม	5,755,751	100.0	2,965,983	100.0	2,789,768	100.0
1. น้อยกว่า 1 ชั่วโมง	10,086	0.2	4,798	0.2	5,287	0.2
2. 1-9 ชั่วโมง	6,280	0.1	3,464	0.1	2,816	0.1
3. 10-34 ชั่วโมง	727,231	12.6	383,398	12.9	343,832	12.3
4. 35-49 ชั่วโมง	3,964,238	68.9	1,998,381	67.4	1,965,858	70.5
5. 50 ชั่วโมงขึ้นไป	1,047,916	18.2	575,942	19.4	471,974	16.9

หมายเหตุ การปิดตัวเลขในตารางสถิติผลรวมของแต่ละจำนวนอาจไม่เท่ากับยอดรวม เนื่องจากข้อมูลแต่ละจำนวนได้มีการปิดเศษเป็นจำนวนเต็ม โดยอิสระจากกัน

แผนภูมิ ค เปรียบเทียบร้อยละของประชากรผู้มีอายุ 15 ปีขึ้นไปที่มีงานทำ จำแนกตามชั่วโมงการทำงานต่อสัปดาห์ ไตรมาสที่ 1 พ.ศ. 2565 กับ 2566





### 3. ภาวะการว่างงานของประชากร

จากผลการสำรวจในไตรมาสที่ 1 มกราคม - มีนาคม พ.ศ. 2566 พบว่าผู้มีอายุ 15 ปีขึ้นไป ในกรุงเทพมหานครทั้งสิ้น 7,868,190 คน เป็นผู้ว่างงาน จำนวน 62,386 คน โดยเป็นชาย 34,248 คน และหญิง 28,138 คน หรือคิดเป็นร้อยละ 54.9 และ 45.1 ตามลำดับ ของผู้ว่างงานทั้งหมด

อัตราการว่างงาน<sup>1</sup> ของประชากรอายุ 15 ปีขึ้นไป หมายถึง สัดส่วนของผู้ว่างงานต่อจำนวนประชากร ผู้ที่อยู่ในกำลังแรงงานรวม พบว่า กรุงเทพมหานคร มีผู้อยู่ในกำลังแรงงาน จำนวน 5,819,799 คน เป็นชาย 3,001,893 คน และหญิง 2,817,906 คน

โดยมีอัตราการว่างงานของผู้ที่อยู่ในกำลังแรงงานรวม อยู่ที่ร้อยละ 1.1 คิดเป็นอัตราการว่างงานชายร้อยละ 1.1 และหญิงร้อยละ 1.0

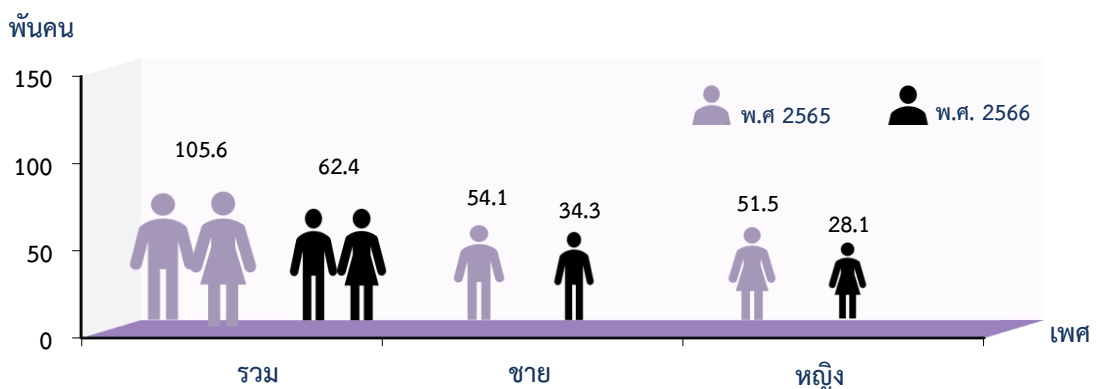
ผู้เสมือนว่างงาน<sup>2</sup> หมายถึง ผู้ทำงานน้อยกว่า 4 ชั่วโมงต่อวัน โดยคิดจากผู้ที่อยู่ในภาคเกษตรทำงาน 0 - 20 ชั่วโมงต่อสัปดาห์ และผู้ที่ยอยู่นอกภาคเกษตรทำงาน 0 - 24 ชั่วโมงต่อสัปดาห์ ข้อมูลที่นำเสนอ ในไตรมาสนี้ของกรุงเทพมหานคร พบเพียง ผู้เสมือนว่างงานที่ยอยู่นอกภาคเกษตรเท่านั้น มีจำนวน 242,168 คน เป็นชาย 135,729 คน และหญิง 106,440 คน หรือคิดเป็นร้อยละ 56.0 และ 44.0 ตามลำดับ

ตาราง ข จำนวนและอัตราการว่างงานและผู้เสมือนว่างงาน จำแนกตามเพศ

เพศ	ผู้มีอายุ 15 ปีขึ้นไป	ผู้อยู่ในกำลังแรงงาน	ผู้ว่างงาน		ผู้เสมือนว่างงาน	
			จำนวน	อัตราการว่างงาน	จำนวน	อัตราการเสมือนว่างงาน
ยอดรวม	7,868,190	5,819,799	62,386	1.1	242,168	4.2
ชาย	3,732,560	3,001,893	34,248	1.1	135,729	4.5
หญิง	4,135,630	2,817,906	28,138	1.0	106,440	3.8

หมายเหตุ การปิดตัวเลขในตารางสถิติผลรวมของแต่ละจำนวนอาจไม่เท่ากับยอดรวม เนื่องจากข้อมูลแต่ละจำนวนได้มีการปิดเศษเป็นจำนวนเต็ม โดยอิสระจากกัน

แผนภูมิ ง เปรียบเทียบจำนวนผู้ว่างงานของประชากรที่มีอายุ 15 ปีขึ้นไป จำแนกตามเพศ ไตรมาสที่ 1 พ.ศ. 2565 กับ 2566



$$\text{อัตราการว่างงาน} = \frac{\text{จำนวนผู้ว่างงาน}}{\text{จำนวนกำลังแรงงานรวม}} \times 100$$

<sup>2</sup>ผู้เสมือนว่างงาน เป็นกลุ่มที่ต้องให้ความสำคัญเนื่องจากแรงงานกลุ่มนี้แม้ไม่ทำงานแต่อาจจะมีรายได้ไม่เพียงพอต่อการยังชีพ สะท้อนถึงแรงงานไทยที่ได้รับผลกระทบจากรายได้ที่ลดลงตามชั่วโมงการทำงาน หากเศรษฐกิจฟื้นตัวเข้าสู่สภาวะปกติให้ธุรกิจปิดตัวลง บุคคลกลุ่มผู้เสมือนว่างงานจะเปลี่ยนสถานภาพเป็นผู้ว่างงานได้

$$\text{อัตราการเสมือนว่างงาน} = \frac{\text{จำนวนผู้เสมือนว่างงาน}}{\text{จำนวนกำลังแรงงานรวม}} \times 100$$



ภาคผนวก



ภาคผนวก ก  
ระเบียบวิธีสถิติ



## ภาคผนวก ก ระเบียบวิธี

### 1. วิธีการสำรวจ

การสำรวจนี้ประชากรเป้าหมาย ได้แก่ ครั้วเรือนส่วนบุคคลและครั้วเรือนกลุ่มบุคคลประเภทครั้วเรือน คนงานที่อาศัยอยู่ในเขตเทศบาลและนอกเขตเทศบาลทุกจังหวัดทั่วประเทศ ยกเว้น ครั้วเรือนชาวต่างชาติที่ทำงานในสถานทูตหรือองค์การระหว่างประเทศที่มีเอกสิทธิ์ทางการทูต

การสำรวจแต่ละเดือน สำนักงานสถิติแห่งชาติได้ดำเนินการสำรวจในทุกจังหวัดทั่วประเทศ แผนการเลือกตัวอย่างที่ใช้เป็นแบบ Stratified Two-stage Sampling โดยหน่วยตัวอย่างขั้นที่หนึ่ง คือ เขตแฉงนับ (Enumeration Area : EA) จำนวน 1,810 EA ตัวอย่าง จากทั้งสิ้นจำนวน 139,325 EA และหน่วยตัวอย่างขั้นที่สอง คือ ครั้วเรือนส่วนบุคคลและสมาชิกในครั้วเรือนกลุ่มบุคคลประเภทครั้วเรือนคนงาน จำนวน 28,960 ครั้วเรือนตัวอย่าง ซึ่งขนาดตัวอย่างในแต่ละเดือนสามารถนำเสนอผลการสำรวจในระดับภาค (กรุงเทพมหานคร และ 4 ภาค) โดยจำแนกตามเขตการปกครอง คือ ในเขตเทศบาล และนอกเขตเทศบาล แต่ไม่เพียงพอสำหรับนำเสนอผลการสำรวจในระดับจังหวัดหรือพื้นที่ย่อยกว่านี้ สำหรับการนำเสนอผลการสำรวจในระดับจังหวัดได้ใช้ข้อมูลของการสำรวจ จำนวน 3 เดือน เพื่อให้ได้ขนาดตัวอย่างเพียงพอ เช่น กรณีสรุปรายงานผลการสำรวจระดับจังหวัดในไตรมาสที่ 1 ของปี พ.ศ. 2566 ก็ได้้นำข้อมูลของเดือนมกราคม กุมภาพันธ์ และมีนาคม 2566 มารวมกัน เป็นต้น

สำหรับขนาดตัวอย่างสำหรับการนำเสนอผลรายไตรมาสของกรุงเทพมหานคร ใช้หน่วยตัวอย่างขั้นที่หนึ่ง จำนวน 300 EA ตัวอย่างหน่วยตัวอย่างขั้นที่สอง จำนวน 4,800 ครั้วเรือนตัวอย่าง

วิธีการเก็บรวบรวมข้อมูลใช้วิธีการสัมภาษณ์หัวหน้าครั้วเรือนหรือสมาชิกในครั้วเรือนตัวอย่าง โดยเจ้าหน้าที่ของสำนักงานสถิติแห่งชาติ/สำนักงานสถิติจังหวัด โดยผู้ทำการสัมภาษณ์ทุกคนจะมีคู่มือการปฏิบัติงานเก็บรวบรวมข้อมูลสำหรับใช้ในการปฏิบัติงาน ทั้งนี้เพื่อให้ทุกคนปฏิบัติงานไปในทางเดียวกัน

ส่วนการประมวลผลข้อมูลนั้นดำเนินการในส่วนกลางตามหลักวิชาการสถิติ โดยนำข้อมูลที่ได้จากตัวอย่างมาประมาณค่า โดยมีการถ่วงน้ำหนัก (Weight) ซึ่งค่าถ่วงน้ำหนักคำนวณได้จากสูตรการประมาณค่าที่สอดคล้องกับวิธีการเลือกตัวอย่าง เพื่อให้ได้ค่าประมาณประชากรใกล้เคียงกับค่าที่แท้จริง

### 2. คาบการเก็บรวบรวมข้อมูล

การสำรวจได้ดำเนินการพร้อมกันทั่วประเทศ ในระหว่างวันที่ 1 – 12 ของทุกเดือนในปีที่สำรวจ

### 3. การปิดตัวเลข

ข้อมูลในตารางสถิติที่นำเสนอในรายงานฉบับนี้ เป็นค่าประมาณที่ได้จากการถ่วงน้ำหนักซึ่งผลรวมจากยอดย่อยในแต่ละรายการอาจไม่เท่ากับยอดรวม ทั้งนี้เนื่องจากการปิดเศษทศนิยมโดยอิสระจากกัน





ภาคผนวก ข  
ตารางเปรียบเทียบข้อมูลสถิติ



## สารบัญตารางเปรียบเทียบข้อมูลสถิติ

	หน้า
ตาราง 1 จำนวนและร้อยละของประชากรอายุ 15 ปีขึ้นไป จำแนกตามสถานภาพแรงงาน	25
ตาราง 2 จำนวนและร้อยละของประชากรอายุ 15 ปีขึ้นไป จำแนกตามระดับการศึกษาที่สำเร็จ	26
ตาราง 3 จำนวนและร้อยละของประชากรอายุ 15 ปีขึ้นไปที่มีงานทำ จำแนกตามระดับการศึกษาที่สำเร็จ	27
ตาราง 4 จำนวนและร้อยละของประชากรอายุ 15 ปีขึ้นไปที่มีงานทำ จำแนกตามอาชีพ	28
ตาราง 5 จำนวนและร้อยละของประชากรอายุ 15 ปีขึ้นไปที่มีงานทำ จำแนกตามอุตสาหกรรม	29
ตาราง 6 จำนวนและร้อยละของประชากรอายุ 15 ปีขึ้นไปที่มีงานทำ จำแนกตามสถานภาพการทำงาน	30
ตาราง 7 จำนวนและร้อยละของประชากรอายุ 15 ปีขึ้นไปที่มีงานทำ จำแนกตามชั่วโมงการทำงานต่อสัปดาห์	31
ตาราง 8 จำนวนและร้อยละของผู้เสมือนว่างงาน จำแนกตามภาคอุตสาหกรรม	32



ตาราง 1 จำนวนและร้อยละของประชากรอายุ 15 ปีขึ้นไป จำแนกตามสถานภาพแรงงาน

สถานภาพแรงงาน	พ.ศ. 2565				พ.ศ. 2566
	ไตรมาส 1	ไตรมาส 2	ไตรมาส 3	ไตรมาส 4	ไตรมาส 1
	จำนวน (คน)				
<b>ยอดรวม</b>	<b>7,847,358</b>	<b>7,853,448</b>	<b>7,859,113</b>	<b>7,863,390</b>	<b>7,868,190</b>
1. กำลังแรงงานรวม	5,724,518	5,706,005	5,699,928	5,762,451	5,819,799
1.1 กำลังแรงงานปัจจุบัน	5,723,548	5,705,120	5,699,928	5,762,451	5,818,136
1.1.1 ผู้มีงานทำ	5,617,978	5,625,411	5,634,878	5,692,759	5,755,751
1.1.2 ผู้ว่างงาน	105,570	79,709	65,051	69,692	62,386
1.2 กำลังแรงงานที่รอฤดูกาล	970	884	n.a.	n.a.	1,663
2. ผู้อยู่นอกกำลังแรงงาน	2,122,840	2,147,443	2,159,185	2,100,939	2,048,391
2.1 ทำงานบ้าน	565,662	580,570	581,516	550,437	549,838
2.2 เรียนหนังสือ	499,599	460,227	450,011	479,829	497,313
2.3 เด็ก/ชรา/ป่วย/พิการ ไม่สามารถทำงานได้ <sup>1</sup>	691,939	731,499	750,501	737,232	712,255
2.4 อื่น ๆ <sup>2</sup>	365,639	375,147	377,157	333,441	288,986
	ร้อยละ				
<b>ยอดรวม</b>	<b>100.0</b>	<b>100.0</b>	<b>100.0</b>	<b>100.0</b>	<b>100.0</b>
1. ผู้อยู่ในกำลังแรงงาน	72.9	72.6	72.5	73.3	74.0
1.1 กำลังแรงงานปัจจุบัน	72.9	72.6	72.5	73.3	74.0
1.1.1 ผู้มีงานทำ	71.6	71.6	71.7	72.4	73.2
1.1.2 ผู้ว่างงาน	1.3	1.0	0.8	0.9	0.8
1.2 ผู้ที่รอฤดูกาล	--	--	n.a.	n.a.	--
2. ผู้ไม่อยู่ในกำลังแรงงาน	27.1	27.4	27.5	26.7	26.0
2.1 ทำงานบ้าน	7.2	7.4	7.4	7.0	7.0
2.2 เรียนหนังสือ	6.4	5.9	5.7	6.1	6.3
2.3 เด็ก/ชรา/ป่วย/พิการ ไม่สามารถทำงานได้ <sup>1</sup>	8.8	9.3	9.6	9.4	9.0
2.4 อื่น ๆ <sup>2</sup>	4.7	4.8	4.8	4.2	3.7
<b>อัตราการว่างงาน</b>	<b>1.8</b>	<b>1.4</b>	<b>1.1</b>	<b>1.2</b>	<b>1.1</b>

-- ข้อมูลมีจำนวนเล็กน้อยหรือน้อยกว่าร้อยละ 0.1

n.a. ไม่มีข้อมูล

<sup>1</sup> เฉพาะครั้งแรกในไตรมาสที่ 4 ปี 2564

<sup>2</sup> ักผ่อน เกษียณการทำงาน ไม่มีครีทำงาน ดูแลผู้ป่วย ดูแลบุตร ตั้งครรภ์ ได้รับผลกระทบโรคติดเชื้อไวรัสโคโรนา 2019

หมายเหตุ การปรับตัวเลขในตารางสถิติผลรวมของแต่ละจำนวนอาจไม่เท่ากับยอดรวม เนื่องจากข้อมูลแต่ละจำนวนได้มีการปิดเศษเป็นจำนวนเต็ม โดยอิสระจากกัน

ตาราง 2 จำนวนและร้อยละของประชากรอายุ 15 ปีขึ้นไป จำแนกตามระดับการศึกษาที่สำเร็จ

ระดับการศึกษาที่สำเร็จ	พ.ศ. 2565				พ.ศ. 2566
	ไตรมาส 1	ไตรมาส 2	ไตรมาส 3	ไตรมาส 4	ไตรมาส 1
	จำนวน (คน)				
ยอดรวม	7,847,358	7,853,448	7,859,113	7,863,390	7,868,190
1. ไม่มีการศึกษา	206,057	215,903	232,871	206,609	172,908
2. ต่ำกว่าประถมศึกษา	603,545	601,142	576,417	593,036	623,385
3. ประถมศึกษา	1,338,632	1,321,283	1,251,516	1,276,092	1,283,669
4. มัธยมศึกษาตอนต้น	1,266,751	1,296,328	1,294,460	1,270,706	1,316,695
5. มัธยมศึกษาตอนปลาย	1,715,075	1,593,128	1,705,202	1,752,628	1,715,350
5.1 สายสามัญ	1,250,806	1,152,176	1,272,792	1,333,718	1,252,974
5.2 สายอาชีวศึกษา	461,833	439,645	432,410	416,746	456,141
5.3 สายวิชาการศึกษา	2,436	1,307	n.a.	2,164	6,235
6. อุดมศึกษา	2,641,462	2,771,793	2,720,030	2,692,536	2,666,231
6.1 สายวิชาการ	2,114,928	2,207,375	2,186,840	2,131,060	2,083,591
6.2 สายวิชาชีพ	414,260	434,713	379,743	413,760	436,857
6.3 สายวิชาการศึกษา	112,274	129,705	153,447	147,716	145,783
7. การศึกษาอื่น ๆ	3,730	3,458	18,468	5,002	3,072
8. ไม่ทราบ	72,107	50,412	60,150	66,781	86,881
	ร้อยละ				
ยอดรวม	100.0	100.0	100.0	100.0	100.0
1. ไม่มีการศึกษา	2.6	2.7	3.0	2.6	2.2
2. ต่ำกว่าประถมศึกษา	7.7	7.7	7.3	7.5	7.9
3. ประถมศึกษา	17.1	16.8	15.9	16.2	16.3
4. มัธยมศึกษาตอนต้น	16.1	16.5	16.5	16.2	16.7
5. มัธยมศึกษาตอนปลาย	21.8	20.3	21.7	22.3	21.8
5.1 สายสามัญ	15.9	14.7	16.2	17.0	15.9
5.2 สายอาชีวศึกษา	5.9	5.6	5.5	5.3	5.8
5.3 สายวิชาการศึกษา	--	--	n.a.	--	0.1
6. อุดมศึกษา	33.7	35.3	34.6	34.3	34.0
6.1 สายวิชาการ	27.0	28.1	27.8	27.1	26.5
6.2 สายวิชาชีพ	5.3	5.5	4.8	5.3	5.6
6.3 สายวิชาการศึกษา	1.4	1.7	2.0	1.9	1.9
7. การศึกษาอื่น ๆ	0.1	--	0.2	0.1	--
8. ไม่ทราบ	0.9	0.6	0.8	0.8	1.1

-- ข้อมูลมีจำนวนเล็กน้อยหรือน้อยกว่าร้อยละ 0.1

n.a. ไม่มีข้อมูล

หมายเหตุ การปัดตัวเลขในตารางสถิติรวมของแต่ละจำนวนอาจไม่เท่ากับยอดรวม เนื่องจากข้อมูลแต่ละจำนวนได้มีการปัดเศษเป็นจำนวนเต็ม โดยอิสระจากกัน

ตาราง 3 จำนวนและร้อยละของประชากรอายุ 15 ปีขึ้นไปที่มีงานทำ จำแนกตามระดับการศึกษาที่สำเร็จ

ระดับการศึกษาที่สำเร็จ	พ.ศ. 2565				พ.ศ. 2566
	ไตรมาส 1	ไตรมาส 2	ไตรมาส 3	ไตรมาส 4	ไตรมาส 1
	จำนวน (คน)				
<b>ยอดรวม</b>	<b>5,617,978</b>	<b>5,625,411</b>	<b>5,634,878</b>	<b>5,692,759</b>	<b>5,755,751</b>
1. ไม่มีการศึกษา	108,831	114,351	116,058	118,332	119,689
2. ต่ำกว่าประถมศึกษา	291,169	282,561	264,738	264,175	304,709
3. ประถมศึกษา	1,002,972	1,007,973	951,168	996,174	985,277
4. มัธยมศึกษาตอนต้น	875,432	886,437	907,011	877,675	938,509
5. มัธยมศึกษาตอนปลาย	1,166,979	1,094,631	1,206,821	1,233,364	1,188,239
5.1 สายสามัญ	826,722	774,287	882,873	919,267	836,766
5.2 สายอาชีวศึกษา	337,821	319,037	323,948	311,933	345,238
5.3 สายวิชาการศึกษา	2,436	1,307	n.a.	2,164	6,235
6. อุดมศึกษา	2,113,212	2,194,855	2,128,460	2,158,731	2,153,248
6.1 สายวิชาการ	1,720,272	1,776,443	1,746,459	1,729,394	1,702,353
6.2 สายวิชาชีพ	332,389	338,011	289,146	338,096	354,258
6.3 สายวิชาการศึกษา	60,551	80,401	92,855	91,241	96,637
7. การศึกษาอื่น ๆ	3,730	3,458	17,220	5,002	2,352
8. ไม่ทราบ	55,652	41,145	43,403	39,306	63,726
	ร้อยละ				
<b>ยอดรวม</b>	<b>100.0</b>	<b>100.0</b>	<b>100.0</b>	<b>100.0</b>	<b>100.0</b>
1. ไม่มีการศึกษา	1.9	2.0	2.1	2.1	2.1
2. ต่ำกว่าประถมศึกษา	5.2	5.0	4.7	4.6	5.3
3. ประถมศึกษา	17.9	17.9	16.9	17.5	17.1
4. มัธยมศึกษาตอนต้น	15.6	15.8	16.1	15.4	16.3
5. มัธยมศึกษาตอนปลาย	20.7	19.5	21.4	21.7	20.6
5.1 สายสามัญ	14.7	13.8	15.7	16.2	14.5
5.2 สายอาชีวศึกษา	6.0	5.7	5.7	5.5	6.0
5.3 สายวิชาการศึกษา	--	--	n.a.	--	0.1
6. อุดมศึกษา	37.6	39.0	37.7	37.9	37.5
6.1 สายวิชาการ	30.6	31.6	31.0	30.4	29.6
6.2 สายวิชาชีพ	5.9	6.0	5.1	5.9	6.2
6.3 สายวิชาการศึกษา	1.1	1.4	1.6	1.6	1.7
7. การศึกษาอื่น ๆ	0.1	0.1	0.3	0.1	--
8. ไม่ทราบ	1.0	0.7	0.8	0.7	1.1

-- ข้อมูลมีจำนวนเล็กน้อยหรือน้อยกว่าร้อยละ 0.1

n.a. ไม่มีข้อมูล

หมายเหตุ การปัดตัวเลขในตารางสถิติผลรวมของแต่ละจำนวนอาจไม่เท่ากับยอดรวม เนื่องจากข้อมูลแต่ละจำนวนได้มีการปัดเศษเป็นจำนวนเต็ม โดยอิสระจากกัน

ตาราง 4 จำนวนและร้อยละของประชากรอายุ 15 ปีขึ้นไปที่มีงานทำ จำแนกตามอาชีพ

อาชีพ	พ.ศ. 2565				พ.ศ. 2566
	ไตรมาส 1	ไตรมาส 2	ไตรมาส 3	ไตรมาส 4	ไตรมาส 1
	จำนวน (คน)				
<b>ยอดรวม</b>	<b>5,617,978</b>	<b>5,625,411</b>	<b>5,634,878</b>	<b>5,692,759</b>	<b>5,755,751</b>
1. ผู้จัดการ ข้าราชการระดับอาวุโส และผู้บัญญัติกฎหมาย <sup>1</sup>	326,391	337,000	318,405	314,500	344,456
2. ผู้ประกอบวิชาชีพด้านต่าง ๆ	579,382	599,501	551,551	582,885	571,267
3. เจ้าหน้าที่เทคนิคและผู้ประกอบวิชาชีพ ที่เกี่ยวข้องกับด้านต่าง	551,514	565,053	542,977	548,133	595,826
4. เสมียน	517,297	508,674	470,469	493,578	483,768
5. พนักงานบริการและผู้จำหน่ายสินค้า	1,575,124	1,564,169	1,610,394	1,607,011	1,643,734
6. ผู้ปฏิบัติงานที่มีฝีมือในด้านการเกษตร ป่าไม้และการประมง	19,189	28,006	27,434	18,294	21,173
7. ช่างฝีมือและผู้ปฏิบัติงานที่เกี่ยวข้อง	589,585	571,193	576,399	617,815	656,478
8. ผู้ปฏิบัติการเครื่องจักรโรงงานและเครื่องจักร และผู้ปฏิบัติงาน ด้านการประกอบ	811,519	802,413	845,839	825,989	794,306
9. ผู้ประกอบอาชีพงานพื้นฐาน	636,696	638,076	661,505	677,617	641,344
10. คนงานซึ่งมิได้จำแนกไว้ในหมวดอื่น	11,281	11,326	29,904	6,938	3,397
	ร้อยละ				
<b>ยอดรวม</b>	<b>100.0</b>	<b>100.0</b>	<b>100.0</b>	<b>100.0</b>	<b>100.0</b>
1. ผู้จัดการ ข้าราชการระดับอาวุโส และผู้บัญญัติกฎหมาย <sup>1</sup>	5.8	6.0	5.7	5.5	5.9
2. ผู้ประกอบวิชาชีพด้านต่าง ๆ	10.3	10.7	9.8	10.2	9.9
3. เจ้าหน้าที่เทคนิคและผู้ประกอบวิชาชีพ ที่เกี่ยวข้องกับด้านต่าง	9.8	10.0	9.6	9.6	10.4
4. เสมียน	9.2	9.0	8.4	8.7	8.4
5. พนักงานบริการและผู้จำหน่ายสินค้า	28.1	27.8	28.6	28.2	28.6
6. ผู้ปฏิบัติงานที่มีฝีมือในด้านการเกษตร ป่าไม้และการประมง	0.3	0.5	0.5	0.3	0.4
7. ช่างฝีมือและผู้ปฏิบัติงานที่เกี่ยวข้อง	10.5	10.2	10.2	11.0	11.4
8. ผู้ปฏิบัติการเครื่องจักรโรงงานและเครื่องจักร และผู้ปฏิบัติงาน ด้านการประกอบ	14.5	14.3	15.0	14.5	13.8
9. ผู้ประกอบอาชีพงานพื้นฐาน	11.3	11.3	11.7	11.9	11.1
10. คนงานซึ่งมิได้จำแนกไว้ในหมวดอื่น	0.2	0.2	0.5	0.1	0.1

<sup>1</sup>รวมทหารประจำการ ที่เป็นสมาชิกในครัวเรือนส่วนบุคคล

หมายเหตุ การปิดตัวเลขในตารางสถิติรวมของแต่ละจำนวนอาจไม่เท่ากับยอดรวม เนื่องจากข้อมูลแต่ละจำนวนได้มีการปิดเศษเป็นจำนวนเต็ม โดยอิสระจากกัน



ตาราง 5 จำนวนและร้อยละของประชากรอายุ 15 ปีขึ้นไปที่มีงานทำ จำแนกตามอุตสาหกรรม

อุตสาหกรรม	พ.ศ. 2565				พ.ศ. 2566
	ไตรมาส 1	ไตรมาส 2	ไตรมาส 3	ไตรมาส 4	ไตรมาส 1
	จำนวน (คน)				
<b>ยอดรวม</b>	<b>5,617,978</b>	<b>5,625,411</b>	<b>5,634,878</b>	<b>5,692,759</b>	<b>5,755,751</b>
1. เกษตรกรรมการป่าไม้ และการประมง	4,788	7,180	11,293	7,060	12,720
2. การทำเหมืองแร่ และเหมืองหิน	3,866	5,513	1,652	n.a.	1,692
3. การผลิต	889,653	886,782	894,309	908,040	913,138
4. การไฟฟ้า ก๊าซ ไอน้ำ และระบบปรับอากาศ	17,191	18,090	12,139	14,634	14,415
5. การจัดหาไฟฟ้า การจัดการและการบำบัดน้ำเสีย ของเสีย และสิ่งปฏิกูล	11,112	5,616	6,294	11,472	13,350
6. การก่อสร้าง	320,344	286,517	308,967	354,235	368,465
7. การขายส่งและการขายปลีก การซ่อมยานยนต์ และรถจักรยานยนต์	1,201,479	1,246,003	1,304,611	1,268,579	1,270,550
8. การขนส่งและสถานที่เก็บสินค้า	578,183	548,561	501,829	522,918	524,362
9. ที่พักแรมและการบริการด้านอาหาร	658,720	607,665	594,098	671,877	668,047
10. ข้อมูลข่าวสารและการสื่อสาร	134,740	124,445	109,542	129,082	95,838
11. กิจการทางการเงินและการประกันภัย	195,394	184,812	191,248	202,422	205,841
12. กิจกรรมอสังหาริมทรัพย์	223,073	206,092	203,602	228,569	221,452
13. กิจกรรมทางวิชาชีพวิทยาศาสตร์และเทคโนโลยี	155,417	204,803	201,209	151,850	182,178
14. กิจกรรมการบริหารและการบริการสนับสนุน	239,674	277,781	280,221	242,052	292,779
15. การบริหารราชการ การป้องกันประเทศ และการประกันสังคมภาคบังคับ	312,484	303,628	293,087	300,500	282,688
16. การศึกษา	145,189	151,382	125,590	131,895	156,837
17. กิจกรรมด้านสุขภาพและงานสังคมสงเคราะห์	155,542	155,397	145,734	164,663	162,410
18. ศิลปะ ความบันเทิง และนันทนาการ	73,468	71,518	71,755	79,393	68,471
19. กิจกรรมบริการด้านอื่น ๆ	176,884	202,827	217,971	177,949	171,456
20. กิจกรรมการจ้างงานในครัวเรือนส่วนบุคคล การผลิตสินค้าและบริการที่ทำขึ้นเองเพื่อใช้ในครัวเรือน	93,074	93,245	102,931	100,685	101,212
21. กิจกรรมขององค์การระหว่างประเทศ	1,366	1,970	2,071	1,504	2,871
22. ไม่ทราบ	26,335	35,585	54,724	23,380	24,977
	ร้อยละ				
<b>ยอดรวม</b>	<b>100.0</b>	<b>100.0</b>	<b>100.0</b>	<b>100.0</b>	<b>100.0</b>
1. เกษตรกรรมการป่าไม้ และการประมง	0.1	0.1	0.2	0.1	0.2
2. การทำเหมืองแร่ และเหมืองหิน	0.1	0.1	--	n.a.	--
3. การผลิต	15.8	15.8	15.9	15.9	15.9
4. การไฟฟ้า ก๊าซ ไอน้ำ และระบบปรับอากาศ	0.3	0.3	0.2	0.3	0.3
5. การจัดหาไฟฟ้า การจัดการและการบำบัดน้ำเสีย ของเสีย และสิ่งปฏิกูล	0.2	0.1	0.1	0.2	0.2
6. การก่อสร้าง	5.7	5.1	5.5	6.2	6.4
7. การขายส่งและการขายปลีก การซ่อมยานยนต์ และรถจักรยานยนต์	21.4	22.1	23.2	22.3	22.1
8. การขนส่งและสถานที่เก็บสินค้า	10.3	9.8	8.9	9.2	9.1
9. ที่พักแรมและการบริการด้านอาหาร	11.7	10.8	10.5	11.8	11.6
10. ข้อมูลข่าวสารและการสื่อสาร	2.4	2.2	1.9	2.3	1.7
11. กิจการทางการเงินและการประกันภัย	3.5	3.3	3.4	3.6	3.6
12. กิจกรรมอสังหาริมทรัพย์	4.0	3.7	3.6	4.0	3.8
13. กิจกรรมทางวิชาชีพวิทยาศาสตร์และเทคโนโลยี	2.8	3.6	3.6	2.7	3.2
14. กิจกรรมการบริหารและการบริการสนับสนุน	4.3	4.9	5.0	4.2	5.1
15. การบริหารราชการ การป้องกันประเทศ และการประกันสังคมภาคบังคับ	5.5	5.4	5.2	5.3	4.9
16. การศึกษา	2.6	2.7	2.2	2.3	2.7
17. กิจกรรมด้านสุขภาพและงานสังคมสงเคราะห์	2.8	2.8	2.6	2.9	2.8
18. ศิลปะ ความบันเทิง และนันทนาการ	1.3	1.3	1.3	1.4	1.2
19. กิจกรรมบริการด้านอื่น ๆ	3.1	3.6	3.9	3.1	3.0
20. กิจกรรมการจ้างงานในครัวเรือนส่วนบุคคล การผลิตสินค้าและบริการที่ทำขึ้นเองเพื่อใช้ในครัวเรือน	1.6	1.7	1.8	1.8	1.8
21. กิจกรรมขององค์การระหว่างประเทศ	--	--	--	--	--
22. ไม่ทราบ	0.5	0.6	1.0	0.4	0.4

-- ข้อมูลมีจำนวนเล็กน้อยหรือน้อยกว่าร้อยละ 0.1

n.a. ไม่มีข้อมูล

หมายเหตุ การปิดตัวเลขในตารางสถิติรวมของแต่ละจำนวนอาจไม่เท่ากับยอดรวม เนื่องจากข้อมูลแต่ละจำนวนได้มีการปิดเศษเป็นจำนวนเต็ม โดยอิสระจากกัน

ตาราง 6 จำนวนและร้อยละของประชากรอายุ 15 ปีขึ้นไปที่มีงานทำ จำแนกตามสถานภาพการทำงาน

สถานภาพการทำงาน	พ.ศ. 2565				พ.ศ. 2566
	ไตรมาส 1	ไตรมาส 2	ไตรมาส 3	ไตรมาส 4	ไตรมาส 1
	จำนวน (คน)				
ยอดรวม	5,617,978	5,625,411	5,634,878	5,692,759	5,755,751
1. นายจ้าง	165,128	155,562	140,122	152,495	196,833
2. ลูกจ้างรัฐบาล	576,478	574,483	539,156	544,930	545,008
3. ลูกจ้างเอกชน	3,324,565	3,303,748	3,326,519	3,366,513	3,435,756
4. ทำงานส่วนตัวโดยไม่มีลูกจ้าง	1,277,125	1,299,195	1,305,584	1,298,472	1,258,407
5. ช่วยธุรกิจในครัวเรือน	274,683	292,423	323,497	328,445	318,557
6. การรวมกลุ่ม	n.a.	n.a.	n.a.	1,904	1,189
	ร้อยละ				
ยอดรวม	100.0	100.0	100.0	100.0	100.0
1. นายจ้าง	2.9	2.8	2.5	2.7	3.4
2. ลูกจ้างรัฐบาล	10.3	10.2	9.6	9.6	9.5
3. ลูกจ้างเอกชน	59.2	58.7	59.0	59.1	59.7
4. ทำงานส่วนตัวโดยไม่มีลูกจ้าง	22.7	23.1	23.2	22.8	21.9
5. ช่วยธุรกิจในครัวเรือน	4.9	5.2	5.7	5.8	5.5
6. การรวมกลุ่ม	n.a.	n.a.	n.a.	--	--

-- ข้อมูลมีจำนวนเล็กน้อยหรือน้อยกว่าร้อยละ 0.1

n.a. ไม่มีข้อมูล

หมายเหตุ การปิดตัวเลขในตารางสถิติผลรวมของแต่ละจำนวนอาจไม่เท่ากับยอดรวม เนื่องจากข้อมูลแต่ละจำนวนได้มีการปิดเศษเป็นจำนวนเต็ม โดยอิสระจากกัน

ตาราง 7 จำนวนและร้อยละของประชากรอายุ 15 ปีขึ้นไปที่มีงานทำ จำแนกตามชั่วโมงการทำงานต่อสัปดาห์

ชั่วโมงการทำงาน	พ.ศ. 2565				พ.ศ. 2566
	ไตรมาส 1	ไตรมาส 2	ไตรมาส 3	ไตรมาส 4	ไตรมาส 1
	จำนวน (คน)				
ยอดรวม	5,617,978	5,625,411	5,634,878	5,692,759	5,755,751
1. น้อยกว่า 1 ชั่วโมง <sup>1</sup>	40,473	12,848	9,804	15,517	10,086
2. 1 – 9 ชั่วโมง	2,467	937	6,256	3,371	6,280
3. 10 – 19 ชั่วโมง	46,422	20,249	21,282	20,030	58,250
4. 20 – 29 ชั่วโมง	214,971	141,779	53,448	94,120	261,610
5. 30 – 34 ชั่วโมง	332,558	281,111	85,951	166,811	407,371
6. 35 – 39 ชั่วโมง	441,837	429,714	445,480	439,972	430,691
7. 40 – 49 ชั่วโมง	3,630,939	3,762,562	4,050,816	4,002,452	3,533,547
8. 50 ชั่วโมงขึ้นไป	908,311	976,211	961,841	950,487	1,047,916
	ร้อยละ				
ยอดรวม	100.0	100.0	100.0	100.0	100.0
1. น้อยกว่า 1 ชั่วโมง <sup>1</sup>	0.7	0.2	0.2	0.3	0.2
2. 1 – 9 ชั่วโมง	--	--	0.1	0.1	0.1
3. 10 – 19 ชั่วโมง	0.8	0.4	0.4	0.3	1.0
4. 20 – 29 ชั่วโมง	3.8	2.5	0.9	1.7	4.5
5. 30 – 34 ชั่วโมง	6.0	5.0	1.5	2.9	7.1
6. 35 – 39 ชั่วโมง	7.9	7.6	7.9	7.7	7.5
7. 40 – 49 ชั่วโมง	64.6	66.9	71.9	70.3	61.4
8. 50 ชั่วโมงขึ้นไป	16.2	17.4	17.1	16.7	18.2

-- ข้อมูลมีจำนวนเล็กน้อยหรือน้อยกว่าร้อยละ 0.1

<sup>1</sup> ผู้ไม่ได้ทำงานในสัปดาห์การสำรวจ แต่มีงานประจำ

หมายเหตุ การปิดตัวเลขในตารางสถิติผลรวมของแต่ละจำนวนอาจไม่เท่ากับยอดรวม เนื่องจากข้อมูลแต่ละจำนวนได้มีการปิดเศษเป็นจำนวนเต็ม โดยอิสระจากกัน

ตาราง 8 จำนวนและร้อยละของผู้เสมือนว่างงาน จำแนกตามภาคอุตสาหกรรม

ภาคอุตสาหกรรม	พ.ศ. 2565				พ.ศ. 2566
	ไตรมาส 1	ไตรมาส 2	ไตรมาส 3	ไตรมาส 4	ไตรมาส 1
	จำนวน (คน)				
รวม	248,815	107,234	73,661	93,772	242,168
ภาคเกษตร	n.a.	n.a.	n.a.	n.a.	n.a.
นอกภาคเกษตร	248,815	107,234	73,661	93,772	242,168
	ร้อยละ				
รวม	100.0	100.0	100.0	100.0	100.0
ภาคเกษตร	n.a.	n.a.	n.a.	n.a.	n.a.
นอกภาคเกษตร	100.0	100.0	100.0	100.0	100.0
อัตราการเสมือนว่างงาน	4.3	1.9	1.3	1.6	4.2

n.a. ไม่มีข้อมูล

หมายเหตุ จำนวนผู้เสมือนว่างงาน เผยแพร่ครั้งแรกในไตรมาสที่ 3 ปี 2563

การปิดตัวเลขในตารางสถิติผลรวมของแต่ละจำนวนอาจไม่เท่ากับยอดรวม เนื่องจากข้อมูลแต่ละจำนวนได้มีการปิดเศษเป็นจำนวนเต็ม โดยอิสระจากกัน



สำนักงานสถิติแห่งชาติ

กระทรวงดิจิทัลเพื่อเศรษฐกิจและสังคม

[www.nso.go.th](http://www.nso.go.th)