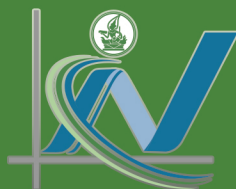


การสำรวจภาวะการทำงานของประชากร ไตรมาสที่ 3 : กรกฎาคม - สิงหาคม พ.ศ. 2566

กรุงเทพมหานคร



สำนักงานสถิติแห่งชาติ
กระทรวงดิจิทัลเพื่อเศรษฐกิจและสังคม

การสำรวจภาวะการทำงานของประชากร

กรุงเทพมหานคร

ไตรมาสที่ 3 : กรกฎาคม – กันยายน พ.ศ. 2566



สำนักงานสถิติแห่งชาติ
กระทรวงดิจิทัลเพื่อเศรษฐกิจและสังคม

หน่วยงานเจ้าของเรื่อง	กองบริหารจัดการเก็บข้อมูลสถิติ สำนักงานสถิติแห่งชาติ โทรศัพท์ 0 2141 7456 โทรสาร 0 2143 8124 ไปรษณีย์อิเล็กทรอนิกส์ : fadmfiop@nso.go.th
หน่วยงานที่เผยแพร่	กองสถิติพยากรณ์ สำนักงานสถิติแห่งชาติ ศูนย์ราชการเฉลิมพระเกียรติ 80 พรรษา ฯ อาคารรัฐประศาสนภักดี ชั้น 2 ถนนแจ้งวัฒนะ เขตหลักสี่ กทม. 10210 โทรศัพท์ 0 2141 7498 โทรสาร 0 2143 8132 ไปรษณีย์อิเล็กทรอนิกส์ : binfopub@nso.go.th
ปีที่จัดพิมพ์	2566
จัดพิมพ์โดย	สำนักงานสถิติแห่งชาติ

คำนำ

สำนักงานสถิติแห่งชาติ ได้ทำการสำรวจภาวะการทำงานของประชากรอย่างต่อเนื่องเป็นประจำทุกปี เริ่มตั้งแต่ปี พ.ศ. 2506 โดยในช่วงแรกได้ทำการสำรวจปีละ 2 รอบ โดยรอบแรกเป็นการสำรวจนอกฤดูการเกษตร ระหว่างเดือนมกราคมถึงเดือนมีนาคม รอบที่ 2 เป็นการสำรวจในฤดูการเกษตร ระหว่างเดือนกรกฎาคมถึงเดือนกันยายน และช่วง พ.ศ. 2527 – 2540 ทำการสำรวจเป็นปีละ 3 รอบ คือ รอบที่ 1 สำรวจในเดือนกุมภาพันธ์ รอบที่ 2 สำรวจในเดือนพฤษภาคม รอบที่ 3 สำรวจในเดือนสิงหาคม และช่วง พ.ศ. 2541 – 2543 ทำการสำรวจเพิ่มอีก 1 รอบ เป็นรอบที่ 4 ในเดือนพฤศจิกายน ซึ่งทำให้ได้ข้อมูลเป็นรายไตรมาส นอกจากนี้ตั้งแต่ พ.ศ. 2537 สำนักงานสถิติแห่งชาติ ได้ขยายขนาดตัวอย่างเพื่อสนองความต้องการใช้และนำเสนอข้อมูลที่เป็นประโยชน์ต่อผู้ใช้ข้อมูลใน กรุงเทพมหานคร

สำหรับการสำรวจตั้งแต่ พ.ศ. 2544 เป็นต้นไป ได้ดำเนินการจัดเก็บข้อมูลเป็นรายเดือนแล้วเสนอข้อมูลเป็นรายไตรมาส มีการปรับอายุผู้อยู่ในกำลังแรงงานจาก 13 ปีขึ้นไป เป็น 15 ปีขึ้นไป เพื่อให้สอดคล้องกับกฎหมายการใช้แรงงานเด็ก ปรับปรุงการจัดจำแนกประเภทของอาชีพ อุตสาหกรรม และสถานภาพการทำงาน ให้สอดคล้องกับมาตรฐานสากล เพื่อให้สามารถเปรียบเทียบข้อมูลกันได้

สำหรับรายงานผลการสำรวจฉบับนี้ เป็นรายงานผลการสำรวจภาวะการทำงานของประชากร ไตรมาสที่ 3 ของกรุงเทพมหานคร ซึ่งได้ดำเนินการสำรวจในเดือนกรกฎาคม – กันยายน พ.ศ. 2566

บทสรุปสำหรับผู้บริหาร

การสำรวจภาวะการทำงานของประชากร กรุงเทพมหานคร

ไตรมาสที่ 3 : กรกฎาคม-กันยายน 2566

โครงสร้างกำลังแรงงาน

ผู้มีอายุ 15 ปีขึ้นไป

ผู้อยู่ในกำลังแรงงานรวม 5,708,840 คน (72.5%)

ผู้อยู่นอกกำลังแรงงานรวม 2,168,685 คน (27.5%)

7,878,305 คน

ผู้มีงานทำ 5,652,257 คน

ทำงานบ้าน 545,776 คน

ผู้ว่างงาน 56,582 คน

เรียนหนังสือ 485,769 คน

ผู้รอดฤดูกาล 780 คน

ชาย
47.4%

หญิง
52.6%

เด็ก/ชรา/ป่วย/พิการ จนไม่สามารถทำงานได้
788,195 คน

อื่นๆ 348,946 คน

ชั่วโมงการทำงานต่อสัปดาห์



ประเภทกิจกรรมทางเศรษฐกิจของผู้มีงานทำ



ตารางเปรียบเทียบ

ไตรมาส	ผู้มีงานทำ (คน)	ผู้ว่างงาน (คน)	อัตราว่างงาน ร้อยละ
ไตรมาส 3/65	5,634,878	65,051	1.1
ไตรมาส 3/66	5,652,257	56,582	1.0
	↑ 17,379	↓ 8,469	

สารบัญ

	หน้า
คำนำ	i
บทสรุปสำหรับผู้บริหาร	iii
สารบัญตาราง	vii
สารบัญแผนภูมิ	ix
บทที่ 1 บทนำ	1
1. ความเป็นมาและวัตถุประสงค์	1
2. คุ้มครอง	2
3. เวลาอ้างอิง	2
4. คำนิยาม	2
5. แผนแบบการเลือกตัวอย่าง	5
6. รายการข้อมูล	5
7. การเก็บรวบรวมข้อมูล	6
8. การประมวลผลข้อมูล	6
9. ข้อจำกัดของข้อมูลสถิติ	6
บทที่ 2 สรุปผลการสำรวจ	7
1. ลักษณะของกำลังแรงงาน	7
2. ผู้มีงานทำ	8
2.1 การศึกษา	8
2.2 อาชีพ	9
2.3 กิจกรรมทางเศรษฐกิจ	10
2.4 สถานภาพการทำงาน	11
2.5 ชั่วโมงทำงาน	12
3. การว่างงาน	13
ภาคผนวก	15
ภาคผนวก ก ระเบียบวิธีสถิติ	17
ภาคผนวก ข ตารางเปรียบเทียบข้อมูลสถิติ	21

สารบัญตาราง

	หน้า
ตาราง ก จำนวนและร้อยละของประชากรผู้มีอายุ 15 ปีขึ้นไป จำแนกตามสถานภาพแรงงาน และเพศ	7
ตาราง ข จำนวนและร้อยละของผู้มีงานทำ จำแนกตามระดับการศึกษาที่สำเร็จ และเพศ	8
ตาราง ค จำนวนและร้อยละของผู้มีงานทำ จำแนกตามอาชีพ และเพศ	9
ตาราง ง จำนวนและร้อยละของผู้มีงานทำ จำแนกตามกิจกรรมทางเศรษฐกิจ และเพศ	10
ตาราง จ จำนวนและร้อยละของผู้มีงานทำ จำแนกตามสถานภาพการทำงาน และเพศ	11
ตาราง ฉ จำนวนและร้อยละของผู้มีงานทำ จำแนกตามชั่วโมงการทำงานต่อสัปดาห์ และเพศ	12
ตาราง ช จำนวนและอัตราการว่างงานและผู้เสมือนว่างงาน จำแนกตามเพศ	13

สารบัญแผนภูมิ

	หน้า	
แผนภูมิ ก	เปรียบเทียบร้อยละของผู้มีงานทำ จำแนกตามระดับการศึกษาที่สำเร็จ ไตรมาสที่ 3 พ.ศ. 2565 กับ พ.ศ. 2566	8
แผนภูมิ ข	เปรียบเทียบร้อยละของผู้มีงานทำ จำแนกตามสถานภาพการทำงาน ไตรมาสที่ 3 พ.ศ. 2565 กับ พ.ศ. 2566	11
แผนภูมิ ค	เปรียบเทียบร้อยละของผู้มีงานทำ จำแนกตามชั่วโมงการทำงานต่อสัปดาห์ ไตรมาสที่ 3 พ.ศ. 2565 กับ พ.ศ. 2566	12
แผนภูมิ ง	เปรียบเทียบจำนวนผู้ว่างงาน จำแนกตามเพศ ไตรมาสที่ 3 พ.ศ. 2565 กับ 2566	13

บทที่ 1

บทนำ

1. ความเป็นมาและวัตถุประสงค์

สำนักงานสถิติแห่งชาติ ได้ทำการสำรวจภาวะการทำงานของประชากรทั่วประเทศอย่างต่อเนื่องเป็นประจำทุกปี เริ่มตั้งแต่ปี พ.ศ. 2506 โดยในช่วงแรกทำการสำรวจปีละ 2 รอบ และใน พ.ศ. 2527 ถึง พ.ศ. 2540 ได้ทำการสำรวจปีละ 3 รอบ โดยรอบที่ 1 ทำการสำรวจในเดือนกุมภาพันธ์ เป็นช่วงหน้าแล้งนอกฤดูการเกษตร รอบที่ 2 สำรวจในเดือนพฤษภาคม เป็นช่วงที่กำลังแรงงานใหม่เพิ่งสำเร็จการศึกษาเริ่มเข้าสู่ตลาดแรงงาน รอบที่ 3 สำรวจในเดือนสิงหาคมเป็นช่วงฤดูการเกษตร และต่อมาใน พ.ศ. 2541 เป็นต้นมา ได้เพิ่มการสำรวจอีก 1 รอบรวมเป็น 4 รอบ โดยทำการสำรวจในเดือนพฤศจิกายนของทุกปี ซึ่งเป็นช่วงฤดูการเก็บเกี่ยวผลผลิตทางการเกษตร ทั้งนี้ เพื่อเป็นการนำเสนอข้อมูลที่สะท้อนถึงภาวะการมีงานทำ การว่างงาน และการประกอบกิจกรรมต่าง ๆ ของประชากรทั้งประเทศเป็นรายไตรมาส และต่อเนื่องครบทุกช่วงเวลาของปี

เนื่องจากความจำเป็นต้องการใช้ข้อมูลเพื่อใช้ในการวางแผนและกำหนดนโยบายในระดับกรุงเทพมหานครมีมากขึ้น สำนักงานสถิติแห่งชาติ จึงได้กำหนดขนาดตัวอย่างเพิ่มขึ้น โดยเริ่มในรอบที่ 1 เดือนกุมภาพันธ์ และรอบที่ 3 เดือนสิงหาคม พ.ศ. 2537 เพื่อให้สามารถนำเสนอข้อมูลในระดับกรุงเทพมหานครได้ และตั้งแต่ปี พ.ศ. 2542 เป็นต้นมา สำนักงานสถิติแห่งชาติ ได้เสนอผลในระดับกรุงเทพมหานครของผลการสำรวจทั้ง 4 รอบ

หลังจากเกิดภาวะวิกฤติทางเศรษฐกิจกลางปี 2540 ความต้องการใช้ข้อมูลเพื่อการวางแผนและกำหนดนโยบายด้านแรงงานมีมากขึ้นและเร่งด่วนขึ้นในปี พ.ศ. 2544 จึงได้เริ่มดำเนินการสำรวจเป็นรายเดือนและนำข้อมูล 3 เดือนรวมกัน เพื่อเสนอข้อมูลเป็นรายไตรมาส โดยข้อมูลที่สำคัญสามารถนำเสนอในระดับกรุงเทพมหานคร สำหรับข้อมูลของเดือนที่ตรงกับรอบการสำรวจเดิม คือ ข้อมูลเดือนกุมภาพันธ์ พฤษภาคม และสิงหาคมได้จัดทำสรุปผลการสำรวจเฉพาะข้อมูลที่สำคัญ เพื่อสามารถ

เปรียบเทียบกับข้อมูลแต่ละรอบของปีที่ผ่านมาได้ และการสำรวจตั้งแต่เดือนกันยายน พ.ศ. 2544 เป็นต้นมา สามารถนำเสนอผลของการสำรวจเป็นรายเดือนทุกเดือน โดยสามารถเสนอผลในระดับภาคเท่านั้น เนื่องจากตัวอย่างไม่มากพอที่จะนำเสนอในระดับย่อยกว่านี้ และในขณะเดียวกันได้มีการปรับอายุผู้อยู่ในกำลังแรงงานจาก 13 ปีขึ้นไป เป็น 15 ปีขึ้นไป เพื่อให้สอดคล้องกับกฎหมายการใช้แรงงานเด็ก มีการปรับปรุงการจัดจำแนกประเภทของอาชีพ อุตสาหกรรม และสถานภาพการทำงานให้สอดคล้องกับมาตรฐานสากลในปัจจุบัน เพื่อให้สามารถเปรียบเทียบข้อมูลกันได้ การปรับเขตการปกครองจากเดิมเขตสุขาภิบาลที่นำเสนอรวมเป็นนอกเขตเทศบาลให้มารวมเป็นในเขตเทศบาล เนื่องจากพระราชบัญญัติเปลี่ยนแปลงฐานะของสุขาภิบาลเป็นเทศบาล พ.ศ. 2542

วัตถุประสงค์ที่สำคัญของการสำรวจภาวะการทำงานของประชากรเพื่อประมาณจำนวนและลักษณะของกำลังแรงงานในระดับประเทศและจังหวัดต่าง ๆ ในแต่ละไตรมาสของข้อมูลสถิติที่ได้จากการสำรวจได้แก่

1. จำนวนประชากรในวัยทำงาน (อายุ 15 ปีขึ้นไป) และจำนวนประชากรนอกวัยทำงานจำแนกตามเพศ
2. จำนวนประชากรในวัยทำงาน จำแนกตามสถานภาพแรงงาน อายุ เพศ สถานภาพสมรส การศึกษาที่สำเร็จ
3. จำนวนผู้มีงานทำ จำแนกตามลักษณะที่น่าสนใจ เช่น อายุ เพศ การศึกษาที่สำเร็จ อาชีพ อุตสาหกรรม สถานภาพการทำงาน ชั่วโมงทำงาน ค่าจ้าง เงินเดือน และผลประโยชน์อื่น ๆ ที่ได้รับจากการทำงาน
4. จำนวนผู้ว่างงาน จำแนกตามลักษณะบางประการที่น่าสนใจ เช่น ระยะเวลาในการหางานทำ งานที่ทำครั้งสุดท้าย สาเหตุการว่างงาน เป็นต้น

2. คຸ້ມรวม

ประชาชนที่อาศัยอยู่ในครัวเรือนส่วนบุคคลและครัวเรือนกลุ่มบุคคลประเภทคนงานทุกครัวเรือนที่อาศัยอยู่ในกรุงเทพมหานคร ยกเว้น ครัวเรือนชาวต่างประเทศที่ทำงานในสถานทูต หรือองค์กระระหว่างประเทศที่มีเอกสิทธิ์ทางการทูต

3. เวลาอ้างอิง

หมายถึง ระยะเวลา 7 วัน นับจากวันก่อนวันสัมภาษณ์ เช่น วันสัมภาษณ์ คือวันที่ 9 กรกฎาคม พ.ศ. 2566 “ ระหว่าง 7 วันก่อนวันสัมภาษณ์ ” คือระหว่างวันที่ 2 ถึง วันที่ 8 กรกฎาคม พ.ศ. 2566

4. คำนิยาม

สำนักงานสถิติแห่งชาติ ได้ปรับปรุงแนวคิดและคำนิยามที่ใช้ในการสำรวจภาวะการทำงานของประชากรหลายครั้ง โดยมีวัตถุประสงค์เพื่อให้สอดคล้องกับสภาพที่แท้จริงทางสังคมและเศรษฐกิจของประเทศ ตลอดจนความต้องการของผู้ใช้ข้อมูลและสอดคล้องกับมาตรฐานสากลขององค์การแรงงานระหว่างประเทศ (ILO) กับองค์การสหประชาชาติ (UN) แนวคิดและคำนิยามที่ใช้ในการสำรวจไตรมาสนี้ได้เริ่มใช้มาตั้งแต่รอบที่ 1 พ.ศ. 2526 มีการปรับปรุงตามลำดับและตั้งแต่ไตรมาสที่ 1 พ.ศ. 2544 ได้กำหนดอายุขั้นต่ำของประชากรวัยทำงานเป็น 15 ปี คำนิยามที่สำคัญ ๆ ที่ใช้ในการสำรวจ มีดังนี้

- **ผู้มีงานทำ** หมายถึง บุคคลที่มีอายุ 15 ปีขึ้นไป และในสัปดาห์แห่งการสำรวจมีลักษณะอย่างหนึ่งอย่างใดดังต่อไปนี้

1. ได้ทำงานตั้งแต่ 1 ชั่วโมงขึ้นไป โดยได้รับค่าจ้างเงินเดือน ผลกำไร เงินปันผล ค่าตอบแทนที่มีลักษณะอย่างอื่นสำหรับผลงานที่ทำเป็นเงินสด หรือสิ่งของ

2. ไม่ได้ทำงาน หรือทำงานน้อยกว่า 1 ชั่วโมง แต่เป็นบุคคลที่มีลักษณะอย่างหนึ่งอย่างใด ดังต่อไปนี้ (ซึ่งจะถือว่าเป็น **ผู้ที่ปกติมีงานประจำ**)

- 2.1 ยังได้รับค่าตอบแทน ค่าจ้าง หรือผลประโยชน์อื่น ๆ หรือผลกำไรจากงาน หรือธุรกิจ ในช่วงที่ ไม่ได้ทำงาน

- 2.2 ไม่ได้รับค่าตอบแทน ค่าจ้าง หรือผลประโยชน์อื่น ๆ หรือผลกำไรจากงาน หรือธุรกิจ ในช่วงที่ ไม่ได้ทำงาน แต่ยังมีงานหรือธุรกิจที่จะกลับไปทำ

3. ทำงานอย่างน้อย 1 ชั่วโมง โดยไม่ได้รับค่าจ้างในธุรกิจ หรือไร่นาเกษตรของหัวหน้าครัวเรือน หรือของสมาชิกในครัวเรือน

- **ผู้ว่างงาน** หมายถึง บุคคลที่มีอายุ 15 ปีขึ้นไป และในสัปดาห์แห่งการสำรวจมีลักษณะอย่างหนึ่งอย่างใดดังต่อไปนี้

1. ไม่ได้ทำงานและไม่มีงานประจำ แต่ได้หางานสมัครงานหรือรอการบรรจุ ในช่วง 30 วันก่อนวันสัมภาษณ์

2. ไม่ได้ทำงานและไม่มีงานประจำ และไม่ได้หางานทำในช่วง 30 วันก่อนวันสัมภาษณ์ แต่พร้อมที่จะทำงานในสัปดาห์แห่งการสำรวจ

- **กำลังแรงงานปัจจุบัน** หมายถึง บุคคลที่มีอายุ 15 ปีขึ้นไป ซึ่งในสัปดาห์แห่งการสำรวจมีงานทำหรือว่างงาน ตามคำนิยามที่ได้ระบุข้างต้น

- **กำลังแรงงานที่รอฤดูกาล** หมายถึง บุคคลที่มีอายุ 15 ปีขึ้นไป ในสัปดาห์แห่งการสำรวจเป็นผู้ไม่เข้าข่ายคำนิยามของผู้มีงานทำ หรือผู้ว่างงาน แต่เป็นผู้รอฤดูกาลที่เหมาะสมเพื่อที่จะทำงาน และเป็นบุคคลที่ตามปกติจะทำงานที่ไม่ได้รับสิ่งตอบแทนในไร่นาเกษตรหรือธุรกิจ ซึ่งทำกิจกรรมตามฤดูกาล โดยมีหัวหน้าครัวเรือนหรือสมาชิกคนอื่น ๆ ในครัวเรือนเป็นเจ้าของ หรือผู้ดำเนินการ

- **กำลังแรงงานรวม** หมายถึง บุคคลทุกคนที่มีอายุ 15 ปีขึ้นไป ในสัปดาห์แห่งการสำรวจเป็นผู้อยู่ในกำลังแรงงานปัจจุบัน หรือเป็นผู้ถูกจัดจำแนกอยู่ในประเภทกำลังแรงงานที่รอฤดูกาลตามคำนิยามที่ได้ระบุข้างต้น

- **ผู้อยู่นอกกำลังแรงงาน** หมายถึง บุคคลที่ไม่เข้าข่ายคำนิยามของผู้อยู่ในกำลังแรงงานในสัปดาห์แห่งการสำรวจ คือ บุคคลซึ่งในสัปดาห์แห่งการสำรวจมีอายุ 15 ปีขึ้นไป แต่ไม่ได้ทำงานและไม่พร้อมที่จะทำงานเนื่องจากเป็นผู้ที่

1. ทำงานบ้าน
2. เรียนหนังสือ
3. ยังเด็กเกินไป หรือชราามาก
4. ไม่สามารถทำงานได้ เนื่องจากพิการทางร่างกายหรือจิตใจ หรือเจ็บป่วยเรื้อรัง
5. พักผ่อน
6. เกษียณการทำงาน
7. ไม่พร้อมที่จะทำงาน เนื่องจากเหตุผลอื่น เช่น ไม่สมัครใจทำงาน ทำงานโดยไม่ได้รับค่าจ้าง ผลกำไร ส่วนแบ่ง หรือสิ่งตอบแทนอื่น ๆ ให้แก่บุคคล ซึ่งมีได้เป็นสมาชิกในครัวเรือนเดียวกัน ทำงานให้แก่องค์กร หรือสถาบันการกุศลต่าง ๆ โดยไม่ได้รับค่าจ้างผลกำไรส่วนแบ่ง หรือสิ่งตอบแทนอย่างใด

● **งาน** หมายถึง กิจกรรมที่ทำที่มีลักษณะอย่างหนึ่งอย่างใด ดังต่อไปนี้

1. กิจกรรมที่ทำแล้วได้รับค่าตอบแทนเป็นเงินหรือสิ่งของ ค่าตอบแทนที่เป็นเงิน อาจจ่ายเป็นรายเดือน รายสัปดาห์ รายวัน หรือรายชิ้น

2. กิจกรรมที่ทำแล้วได้รับผลกำไรหรือส่วนแบ่งเป็นการตอบแทน

3. กิจกรรมที่ทำให้กับธุรกิจของสมาชิกในครัวเรือน โดยไม่ได้รับค่าจ้างหรือผลกำไรตอบแทนอย่างใด ซึ่งสมาชิกในครัวเรือนที่ประกอบธุรกิจนั้นจะมีสถานภาพการทำงาน เป็นประกอบธุรกิจส่วนตัว หรือนายจ้าง

● **อาชีพ** หมายถึง ประเภทหรือชนิดของงานที่บุคคลนั้นทำอยู่ บุคคลส่วนมากมีอาชีพเดียว สำหรับบุคคลที่ในสัปดาห์แห่งการสำรวจมีอาชีพมากกว่า 1 อาชีพให้นับอาชีพที่มีชั่วโมงทำงานมากที่สุด ถ้าชั่วโมงทำงานแต่ละอาชีพเท่ากัน ให้นับอาชีพที่มีรายได้มากกว่า ถ้าชั่วโมงทำงานและรายได้ที่ได้รับจากแต่ละอาชีพเท่ากัน ให้นับอาชีพที่ผู้ตอบสัมภาษณ์พอใจมากที่สุด ถ้าผู้ตอบสัมภาษณ์ตอบไม่ได้ให้นับอาชีพที่ได้ทำมานานที่สุด การจัดจำแนกประเภทอาชีพ ตั้งแต่ไตรมาสที่ 1 พ.ศ. 2554 ปรับใช้ตาม International Standard Classification of Occupations, 2008 (ISCO – 08) ขององค์การแรงงานระหว่างประเทศ (ILO) ก่อน พ.ศ. 2553 การจัดประเภทอาชีพจำแนกตามความเหมาะสมกับลักษณะอาชีพ

ของประเทศไทย โดยอ้างอิง International Standard Classification of Occupations, 1988 (ISCO – 88)

● **อุตสาหกรรม** หมายถึง ประเภทของกิจกรรมทางเศรษฐกิจที่ได้ดำเนินการ โดยสถานประกอบการที่บุคคลนั้นกำลังทำงานอยู่ หรือประเภทของธุรกิจซึ่งบุคคลนั้นได้ดำเนินการอยู่ในสัปดาห์แห่งการสำรวจ ถ้าบุคคลหนึ่งมีอาชีพมากกว่าหนึ่งอย่าง ให้บันทึกอุตสาหกรรมตามอาชีพที่บันทึกไว้ การจัดจำแนกประเภทอุตสาหกรรม ตั้งแต่ไตรมาสที่ 1 พ.ศ. 2554 ปรับใช้ตาม Thailand Standard Industrial Classification, (TSIC2009) ก่อน พ.ศ. 2553 การจัดประเภทอุตสาหกรรมจำแนกตามความเหมาะสมกับลักษณะอุตสาหกรรมของประเทศไทยโดยอ้างอิง International Standard Industrial Classification of All Economic Activities, (ISIC : 1989)

● **สถานภาพการทำงาน** หมายถึง สถานะของบุคคลที่ทำงานในสถานที่ที่ทำงานหรือธุรกิจ แบ่งออกเป็น 5 ประเภท คือ

1. **นายจ้าง** หมายถึง ผู้ประกอบธุรกิจของตนเอง เพื่อหวังผลกำไร หรือส่วนแบ่ง และได้จ้างบุคคลอื่นมาทำงานในธุรกิจในฐานะลูกจ้าง

2. **ทำงานส่วนตัวโดยไม่มีลูกจ้าง** หมายถึง ผู้ประกอบธุรกิจของตนเอง โดยลำพังผู้เดียวหรืออาจมีบุคคลอื่นมาร่วมกิจการด้วย เพื่อหวังผลกำไร หรือส่วนแบ่ง และไม่ได้จ้างลูกจ้างที่เป็นการจ้างบนพื้นฐานของความต่อเนื่อง เพื่อมาทำงานให้ในระหว่างคาบเวลาอ้างอิง แต่สามารถจ้างลูกจ้างที่ไม่ใช่การจ้างงานอย่างต่อเนื่องได้ แต่อาจมีสมาชิกในครัวเรือน หรือผู้ฝึกงานมาช่วยทำงานโดยไม่ได้รับค่าจ้าง หรือค่าตอบแทนอย่างอื่นสำหรับงานที่ทำ

3. **ช่วยธุรกิจในครัวเรือนโดยไม่ได้รับค่าจ้าง** หมายถึง ผู้ที่ช่วยทำงาน โดยไม่ได้รับค่าจ้างในไร่นาเกษตร หรือในธุรกิจของสมาชิกในครัวเรือน

4. **ลูกจ้าง** หมายถึง ผู้ที่ทำงาน โดยได้รับค่าจ้างเป็นรายเดือน รายสัปดาห์ รายวัน รายชิ้น หรือเหมาจ่าย ค่าตอบแทนที่ได้รับจากการทำงาน อาจจะเป็นเงินหรือสิ่งของ

ลูกจ้างแบ่งออกเป็น 3 ประเภท

4.1 ลูกจ้างรัฐบาล หมายถึง ข้าราชการ พนักงานเทศบาล พนักงานองค์การบริหารส่วนจังหวัด ตลอดจนลูกจ้างประจำ และลูกจ้างชั่วคราวของรัฐบาล

4.2 ลูกจ้างรัฐวิสาหกิจ หมายถึง ผู้ที่ทำงานให้กับหน่วยงานรัฐวิสาหกิจ

4.3 ลูกจ้างเอกชน หมายถึง ผู้ที่ทำงานให้กับเอกชน หรือธุรกิจของเอกชน รวมทั้งผู้ที่รับจ้างทำงานบ้าน

5. การรวมกลุ่ม หมายถึง กลุ่มคนที่มาร่วมกันทำงาน โดยมีวัตถุประสงค์เพื่อพึ่งตนเองและช่วยเหลือซึ่งกันและกัน สมาชิกแต่ละคนมีความเท่าเทียมกันในการกำหนดการทำงานทุกขั้นตอนไม่ว่าเป็นการลงทุน การขาย งานอื่น ๆ ของกิจการที่ทำ ตลอดจนการแบ่งรายได้ให้แก่สมาชิกตามที่ตกลงกัน (การรวมกลุ่มดังกล่าวอาจจดทะเบียนจัดตั้งในรูปของสหกรณ์หรือไม่ก็ได้)

การจัดจำแนกประเภทสถานภาพการทำงาน ตั้งแต่ไตรมาสที่ 1 พ.ศ. 2544 ใช้ตาม International Classification of Status in Employment, 1993 (ICSE-93) ขององค์การแรงงานระหว่างประเทศ (ILO) มีสถานภาพการทำงานเพิ่มขึ้นอีก 1 กลุ่ม คือ การรวมกลุ่ม (Members of producers' cooperatives)

● **ชั่วโมงทำงาน** หมายถึง จำนวนชั่วโมงทำงานจริงทั้งหมดในสัปดาห์แห่งการสำรวจ สำหรับบุคคลที่มีอาชีพมากกว่าหนึ่งอาชีพ ชั่วโมงทำงาน หมายถึง ยอดรวมของชั่วโมงทำงานทุกอาชีพ สำหรับผู้ที่มีงานประจำซึ่งไม่ได้ทำงานในสัปดาห์แห่งการสำรวจ ให้บันทึกจำนวนชั่วโมงเป็น 0 ชั่วโมง

การสำรวจก่อนปี พ.ศ. 2544 ผู้ที่มีงานประจำซึ่งไม่ได้ทำงานในสัปดาห์แห่งการสำรวจ ให้นับจำนวนชั่วโมงทำงานปกติต่อสัปดาห์เป็นชั่วโมงทำงาน

● **รายได้ของลูกจ้าง** หมายถึง รายได้ของผู้ที่มีสถานภาพการทำงานเป็นลูกจ้าง ที่ได้รับมาจากการทำงานของอาชีพที่ทำในสัปดาห์แห่งการสำรวจ ซึ่งประกอบด้วยค่าจ้าง และผลประโยชน์ตอบแทนอื่น ๆ สำหรับลูกจ้าง

● **ระยะเวลาของการหางานทำ** หมายถึง ระยะเวลาที่ผู้ว่างงานได้ออกหางานทำ ให้นับตั้งแต่วันที่เริ่มหางานทำ จนถึงวันสุดท้ายก่อนวันสัมภาษณ์

● **คาบการแฉงนั้บ** หมายถึง ระยะเวลาที่พนักงานออกไปสัมภาษณ์บุคคลในครัวเรือนตัวอย่าง ซึ่งโดยปกติเป็นวันที่ 1 - 12 ของทุกเดือน

● **ประเภทของครัวเรือน** ครัวเรือนที่อยู่ในขอบข่ายการสำรวจแบ่งได้เป็น 2 ประเภท คือ

1. ครัวเรือนส่วนบุคคล ประกอบด้วย ครัวเรือนหนึ่งคน คือ บุคคลเดียวซึ่งหุงหาอาหาร และจัดหาสิ่งอุปโภคบริโภคที่จำเป็นแก่การครองชีพ โดยไม่เกี่ยวกับผู้ใดซึ่งอาจพำนักอยู่ในเคหสถานเดียวกัน หรือครัวเรือนที่มีบุคคลตั้งแต่สองคนขึ้นไปร่วมกันจัดหาและใช้สิ่งอุปโภคบริโภคที่จำเป็นแก่การครองชีพร่วมกัน ครัวเรือนส่วนบุคคลอาจอาศัยอยู่ในเคหะที่เป็นเรือนไม้ ตึกแถว ห้องแถว ห้องชุด เรือ แพ เป็นต้น

2. ครัวเรือนกลุ่มบุคคล

2.1 ประเภทคนงาน ได้แก่ ครัวเรือนซึ่งประกอบด้วย บุคคลหลายคนอยู่กินร่วมกันในที่อยู่แห่งหนึ่ง เช่น ที่พักคนงาน เป็นต้น

2.2 ประเภทสถาบัน หมายถึง บุคคลหลายคนอยู่ร่วมกันในสถานที่อยู่แห่งหนึ่ง เช่น สถานที่พักกัน วัด กรรมทหาร โดยไม่แยกที่อยู่เป็นสัดส่วนเฉพาะคนหรือเฉพาะครัวเรือน นักเรียนที่อยู่ประจำที่โรงเรียนหรือในหอพักนักเรียน เป็นต้น ไม่อยู่ในคัมภีร์รวมของการสำรวจนี้

● **ระดับการศึกษาที่สำเร็จ** ได้จำแนกการศึกษาตามระดับการศึกษาที่สำเร็จ ดังนี้

1. ไม่มีการศึกษา หมายถึง บุคคลที่ไม่เคยเข้าศึกษาในโรงเรียน หรือไม่เคยได้รับการศึกษา

2. ต่ำกว่าประถมศึกษา หมายถึง บุคคลที่สำเร็จการศึกษาต่ำกว่าชั้นประถมศึกษาปีที่ 6 หรือชั้นประถมศึกษาปีที่ 7 หรือชั้น ม.3 เดิม

3. สำเร็จประถมศึกษา หมายถึง บุคคลที่สำเร็จการศึกษาตั้งแต่ชั้นประถมศึกษาปีที่ 6 หรือชั้นประถมศึกษาปีที่ 7 หรือชั้น ม.3 เดิมขึ้นไป แต่ไม่สำเร็จระดับการศึกษาที่สูงกว่า

4. สำเร็จมัธยมศึกษาตอนต้น หมายถึง บุคคลที่สำเร็จการศึกษาตั้งแต่ชั้น ม.3 ม.ศ.3 หรือ ม.6 เดิมขึ้นไป แต่ไม่สำเร็จระดับการศึกษาที่สูงกว่า

5. สำเร็จมัธยมศึกษาตอนปลาย

5.1 สายสามัญ หมายถึง บุคคลที่สำเร็จการศึกษาประเภทสามัญศึกษาตั้งแต่ชั้น ม.6 ม.ศ.5 หรือ ม.8 เดิมขึ้นไป แต่ไม่สำเร็จระดับการศึกษาที่สูงกว่า

5.2 อาชีวศึกษา หมายถึง บุคคลที่สำเร็จการศึกษาประเภทอาชีวศึกษา หรือวิชาชีพที่เรียนต่อจากระดับมัธยมศึกษาตอนต้นหรือเทียบเท่า โดยมีหลักสูตรไม่เกิน 3 ปี และไม่สำเร็จระดับการศึกษาที่สูงกว่า

5.3 วิชาการศึกษา หมายถึง บุคคลที่สำเร็จการศึกษาประเภทวิชาการศึกษา (การฝึกหัดครู) ในระดับมัธยมศึกษาตอนปลายหรือเทียบเท่าขึ้นไป แต่ไม่สำเร็จระดับการศึกษาที่สูงกว่า

6. อุดมศึกษา

6.1 สามัญศึกษา หมายถึง บุคคลที่สำเร็จการศึกษาประเภทสามัญศึกษา หรือสายวิชาการ โดยได้รับวุฒิปัตถะระดับอนุปริญญา

6.2 อาชีวศึกษา หมายถึง บุคคลที่สำเร็จการศึกษาประเภทอาชีวศึกษา หรือสายวิชาชีพที่ได้รับประกาศนียบัตรวิชาชีพชั้นสูง (ปวส.) ประกาศนียบัตรวิชาชีพเทคนิค (ปวท.) ประกาศนียบัตรวิชาการศึกษาชั้นสูง (ปกศ. สูง)

7. ระดับปริญญาตรี หมายถึง ผู้สำเร็จการศึกษาระดับปริญญาตรีจากทุกสถาบันการศึกษา

8. ระดับสูงกว่าปริญญาตรี ประกอบด้วย ผู้สำเร็จการศึกษาระดับปริญญาโท ปริญญาเอก

9. การศึกษาอื่น ๆ ได้แก่ หลักสูตรที่ไม่ได้วุฒิการศึกษา เช่น หลักสูตรวิชาชีพระยะสั้น การศึกษาปอเนาะ การศึกษาที่เทียบระดับไม่ได้ เช่น การศึกษาทางศาสนา อิสลามศึกษา แผนกวิทยาศาสตร์อิสลาม และเรียนแต่ไม่ทราบระดับการศึกษา

10. สาขาวิชาที่สำเร็จ หมายถึง สาขาวิชา คณะ หรือแผนกที่เรียนสำเร็จตามประกาศนียบัตร หรือปริญญาบัตร

5. แผนแบบการเลือกตัวอย่าง

แผนแบบการเลือกตัวอย่างที่ใช้เป็นแบบ Stratified Two – Stage Sampling โดยมีจังหวัดเป็นสตรัทัม มีในเขตเทศบาลและนอกเขตเทศบาลเป็นสตรัทัมย่อยในการเลือกตัวอย่างขั้นที่หนึ่ง หน่วยตัวอย่างขั้นที่หนึ่ง คือเขตแขวงนับ โดยกรอตัวอย่างสำหรับการเลือกหน่วยตัวอย่างขั้นที่หนึ่ง ได้มาจากโครงการสำมะโนประชากรและเคหะ พ.ศ. 2553 ที่ได้มีการปรับปรุงให้มีความทันสมัย และจำนวนเขตแขวงนับตัวอย่างทั้งสิ้น 5,430 เขตแขวงนับ สำหรับการเลือกตัวอย่างขั้นที่สอง ครั้วเรือนส่วนบุคคลและสมาชิกในครั้วเรือนกลุ่มบุคคลประเภทคนงานเป็นหน่วยตัวอย่างขั้นที่สอง โดยกำหนดจำนวน 16 ครั้วเรือนตัวอย่างต่อเขตแขวงนับตัวอย่างทั้งในเขตเทศบาลและนอกเขตเทศบาลตามลำดับ ในกรณีของครั้วเรือนกลุ่มบุคคลประเภทคนงานจะเป็นการเลือกสมาชิกตัวอย่างจากครั้วเรือนกลุ่มบุคคลประเภทคนงานทุกครั้วเรือน โดยก่อนดำเนินการเลือกครั้วเรือนตัวอย่าง ได้มีการสร้างกรอครั้วเรือนตัวอย่าง ด้วยการนับและจดครั้วเรือนและอาคาร/สิ่งปลูกสร้างทุกแห่งในแต่ละเขตแขวงนับตัวอย่าง หลังจากนั้นทำการจัดเรียงรายชื่อครั้วเรือนส่วนบุคคลใหม่ตามขนาดครั้วเรือน ซึ่งวัดด้วยจำนวนสมาชิกในครั้วเรือน แล้วจึงดำเนินการเลือกครั้วเรือนตัวอย่างด้วยวิธีการสุ่มแบบมีระบบ

สำหรับขนาดตัวอย่างของกรุงเทพมหานคร ใช้หน่วยตัวอย่างขั้นที่หนึ่ง จำนวน 300 EA ตัวอย่างหน่วยตัวอย่างขั้นที่สอง จำนวน 4,800 ครั้วเรือนตัวอย่าง

6. รายการข้อมูล

สำหรับแบบสอบถามที่จะใช้ในการสัมภาษณ์และบันทึกรายละเอียดของบุคคลที่อยู่ในข่ายการสำรวจ โครงการนี้ ประกอบด้วยคำถามหลัก 5 ตอน ได้แก่

- ตอนที่ 1 ลักษณะทั่วไปของสมาชิกในครั้วเรือน
- ตอนที่ 2 การศึกษา
- ตอนที่ 3 การทำงาน
- ตอนที่ 4 ความต้องการจะทำงานเพิ่ม
- ตอนที่ 5 รายได้ของลูกจ้าง

7. การเก็บรวบรวมข้อมูล

การสำรวจได้ดำเนินการพร้อมกันทั่วประเทศในระหว่างวันที่ 1 – 12 ของเดือนกรกฎาคม – กันยายน พ.ศ. 2566 มีครัวเรือนที่ตกเป็นตัวอย่างในกรุงเทพมหานครทั้งสิ้น 4,800 ครัวเรือน สำหรับวิธีการเก็บรวบรวมข้อมูลใช้การสัมภาษณ์หัวหน้าครัวเรือนหรือสมาชิกในครัวเรือนที่ตกเป็นตัวอย่าง โดยพนักงานของสำนักงานสถิติแห่งชาติ ในกรุงเทพมหานครซึ่งมีประสบการณ์ทำการสัมภาษณ์ จำนวน 84 คน สำนักงานสถิติแห่งชาติ ได้ใช้เครื่องคอมพิวเตอร์พกพาขนาดกลาง (Tablet) ในการบันทึกข้อมูลแทนแบบสอบถามเป็นการนำเทคโนโลยีมาใช้เพิ่มประสิทธิภาพในการปฏิบัติงาน สามารถควบคุมคุณภาพ และติดตามการปฏิบัติงานของพนักงานเก็บรวบรวมข้อมูลบนระบบติดตามความก้าวหน้า (Web Application) ทั้งติดตามเส้นทางการเดินสำรวจของพนักงานเก็บรวบรวมข้อมูลติดตามความก้าวหน้าในการปฏิบัติงานของพนักงาน

ก่อนถึงคาบการปฏิบัติงานเก็บรวบรวมข้อมูล สำนักงานสถิติแห่งชาติมีการจัดประชุมชี้แจงการปฏิบัติงานเป็นประจำทุกเดือน เพื่อชี้แจงทำความเข้าใจเกี่ยวกับแบบสอบถาม คำนิยามที่สำคัญ ขอบข่าย คุ่มรวม ตลอดจนข้อสังเกต ปัญหาอุปสรรค ที่พบจากการดำเนินงานที่ผ่านมา

การปฏิบัติงานเก็บรวบรวมข้อมูล พนักงานจะทำการสัมภาษณ์ครัวเรือนตัวอย่าง และทำการบันทึกข้อมูลลงเครื่องคอมพิวเตอร์พกพาขนาดกลาง (Tablet) เมื่อพนักงานทำการตรวจสอบความถูกต้องของข้อมูลเรียบร้อยแล้ว จะส่งข้อมูลผ่านเครือข่ายสัญญาณอินเทอร์เน็ตเข้าสู่ Server ซึ่งข้อมูลที่ได้จะเก็บไว้ในระบบ Cloud Computing สำหรับประมวลผลข้อมูลต่อไป

8. การประมวลผลข้อมูล

สำหรับการสำรวจครั้งนี้เป็นการสำรวจด้วยตัวอย่าง เพื่อให้สามารถประมาณค่าหรืออ้างถึงประชากรได้นั้น ต้องมีการคำนวณค่าถ่วงน้ำหนักให้แต่ละหน่วยที่ถูกเลือกมาเป็นตัวแทน โดยมีขั้นตอนการคำนวณค่าถ่วงน้ำหนัก 3 ขั้นตอนหลัก ๆ ดังนี้

1. คำนวณค่าถ่วงน้ำหนักพื้นฐาน (Design weight หรือ base weight) เป็นการคำนวณส่วนกลับของความน่าจะเป็นของหน่วยตัวอย่างที่ถูกเลือกในแต่ละขั้นของการเลือกตัวอย่างตามแผนแบบการเลือกตัวอย่าง

2. การปรับค่าถ่วงน้ำหนักพื้นฐานเมื่อมีข้อมูลที่ไม่ตอบ (Adjustment for non-response) โดยจะทำการปรับค่าถ่วงน้ำหนักของครัวเรือน

3. การปรับค่าถ่วงน้ำหนักด้วยข้อมูลสนับสนุนอื่น ๆ (Post-stratification calibration adjustment) โดยใช้ข้อมูลจากการคาดประมาณประชากรตามกลุ่มอายุเพศ ภาค และเขตการปกครอง

9. ข้อจำกัดของข้อมูลสถิติ

การปิดตัวเลขในตารางสถิติ ผลรวมของแต่ละจำนวนอาจไม่เท่ากับยอดรวม เนื่องจากข้อมูลแต่ละจำนวนได้มีการปิดเศษโดยอิสระจากกัน

เนื่องจากข้อมูลที่น่าเสนอในรายงานฉบับนี้ได้มาจากการสำรวจด้วยระเบียบวิธีตัวอย่าง ซึ่งอาจจะมีคลาดเคลื่อนจากการเลือกตัวอย่างและความคลาดเคลื่อนอื่น ๆ รวมอยู่ด้วย จึงขอให้ผู้ใช้ข้อมูลได้คำนึงถึงเรื่องนี้ในการใช้ตัวเลขด้วย

บทที่ 2 สรุปผลการสำรวจ

รายงานนี้เสนอผลการสำรวจภาวะการมีงานทำของประชากรในกรุงเทพมหานคร โดยปฏิบัติงานเก็บรวบรวมข้อมูลระหว่างวันที่ 1 - 12 ของเดือนกรกฎาคม - กันยายน พ.ศ. 2566 ซึ่งเป็นการสำรวจไตรมาสที่ 3 ของปี ผลการสำรวจทำให้ทราบถึงภาวะการมีงานทำ การว่างงาน และลักษณะที่สำคัญบางประการของกำลังแรงงานในกรุงเทพมหานคร

จำนวนประชากรที่ใช้เป็นฐานในการประมาณผลตามระเบียบวิธีการสุ่มตัวอย่างสำหรับโครงการสำรวจภาวะการทำงานของประชากร ตั้งแต่ไตรมาสที่ 1 พ.ศ. 2565 เป็นต้นมา นั้น ได้มีการเปลี่ยนแปลงเพื่อให้สอดคล้องกับจำนวนประชากรที่ใช้ในการวางแผนพัฒนาเศรษฐกิจและสังคมแห่งชาติ ซึ่งได้จากการคาดประมาณประชากรของประเทศไทย พ.ศ. 2553 - 2583 (ฉบับปรับปรุง) ที่จัดทำโดยสำนักงานสภาพัฒนาการเศรษฐกิจและสังคมแห่งชาติ

1. ลักษณะของกำลังแรงงาน

จากผลการสำรวจภาวะการทำงานของประชากรระหว่างเดือนกรกฎาคม - กันยายน พ.ศ. 2566 พบว่ากรุงเทพมหานคร มีจำนวนประชากรที่มีอายุ 15 ปีขึ้นไป 7,878,305 คน เป็นชาย 3,736,550 คน และหญิง

4,141,755 คน เป็นผู้อยู่ในกำลังแรงงาน 5,709,620 คน และเป็นผู้อยู่นอกกำลังแรงงาน 2,168,685 คน

สำหรับผู้อยู่ในกำลังแรงงาน มีจำนวน 5,709,620 คน คิดเป็นร้อยละ 72.5 ของประชากรผู้มีอายุ 15 ปีขึ้นไป เป็นชาย 2,962,582 คน เป็นหญิง 2,747,038 คน ผู้อยู่ในกำลังแรงงานประกอบด้วย ผู้มีงานทำ จำนวน 5,652,257 คน (ร้อยละ 71.8) ผู้ว่างงาน จำนวน 56,582 คน และผู้ที่รอฤดูกาล จำนวน 780 คน

ส่วนผู้อยู่นอกกำลังแรงงาน มีจำนวน 2,168,685 คน คิดเป็นร้อยละ 27.5 ของประชากรผู้มีอายุ 15 ปีขึ้นไป ประกอบด้วย ผู้ที่ทำงานบ้าน จำนวน 545,776 คน (ร้อยละ 6.9) ผู้ที่เรียนหนังสือ จำนวน 485,769 คน (ร้อยละ 6.2) ผู้ที่ยังเด็กหรือผู้ชราหรือผู้ป่วยผู้พิการไม่สามารถทำงานได้จำนวน 788,195 คน (ร้อยละ 10.0) และอื่น ๆ ได้แก่ แพทย์ พักผ่อน เกษียณการทำงาน ไม่สมัครใจทำงาน ผู้ทำงานให้แก่บุคคลซึ่งมิได้เป็นสมาชิกในครัวเรือนเดียวกัน หรือองค์กรการกุศลสถาบันต่าง ๆ โดยไม่ได้รับค่าจ้าง ผลกำไร ส่วนแบ่งหรือสิ่งตอบแทนแต่อย่างใด จำนวน 348,946 คน (ร้อยละ 4.4)

ตาราง ก จำนวนและร้อยละของประชากรผู้มีอายุ 15 ปีขึ้นไป จำแนกตามสถานภาพแรงงาน และเพศ

สถานภาพแรงงาน	รวม		ชาย		หญิง	
	จำนวน	ร้อยละ	จำนวน	ร้อยละ	จำนวน	ร้อยละ
ประชากรอายุ 15 ปีขึ้นไป	7,878,305	100.0	3,736,550	100.0	4,141,755	100.0
1. กำลังแรงงาน	5,709,620	72.5	2,962,582	79.3	2,747,038	66.3
1.1 กำลังแรงงานปัจจุบัน	5,708,840	72.5	2,962,582	79.3	2,746,258	66.3
1.1.1 ผู้มีงานทำ	5,652,257	71.8	2,933,595	78.5	2,718,663	65.6
1.1.2 ผู้ว่างงาน	56,582	0.7	28,987	0.8	27,596	0.7
1.2 กำลังแรงงานที่รอฤดูกาล	780	--	n.a.	n.a.	780	--
2. ผู้อยู่นอกกำลังแรงงาน	2,168,685	27.5	773,968	20.7	1,394,717	33.7
2.1 ทำงานบ้าน	545,776	6.9	28,586	0.8	517,191	12.5
2.2 เรียนหนังสือ	485,769	6.2	225,300	6.0	260,468	6.3
2.3 ยังเด็ก/ชรา/ไม่สามารถทำงานได้	788,195	10.0	324,647	8.7	463,547	11.2
2.4 อื่น ๆ	348,946	4.4	195,435	5.2	153,511	3.7
อัตราการว่างงาน		1.0		1.0		1.0

n.a. ไม่มีข้อมูล

-- ข้อมูลมีจำนวนเล็กน้อยหรือน้อยกว่าร้อยละ 0.1

หมายเหตุ การปิดตัวเลขในตารางสถิติผลรวมของแต่ละจำนวนอาจไม่เท่ากับยอดรวม เนื่องจากข้อมูลแต่ละจำนวนได้มีการปิดเศษเป็นจำนวนเต็ม โดยอิสระจากกัน

2. ผู้มีงานทำ

2.1 การศึกษา

จากการสำรวจพบว่า ผู้มีงานทำที่มีอายุ 15 ปีขึ้นไป ในกรุงเทพมหานคร จำนวน 5,652,257 คน เป็นผู้สำเร็จการศึกษาระดับอุดมศึกษามากที่สุด จำนวน 2,148,655 คน (ร้อยละ 38.0) รองลงมาเป็นระดับมัธยมศึกษาตอนปลาย 1,169,212 คน (ร้อยละ 20.7) ระดับมัธยมศึกษาตอนต้น 981,192 คน (ร้อยละ 17.4) และระดับประถมศึกษา 981,111 คน (ร้อยละ 17.4)

เมื่อพิจารณาตามเพศ พบว่า ผู้สำเร็จการศึกษาระดับอุดมศึกษา และต่ำกว่าประถมศึกษาเพศชายมีสัดส่วนน้อยกว่าเพศหญิง ส่วนผู้สำเร็จการศึกษาระดับมัธยมศึกษาตอนปลาย ระดับมัธยมศึกษาตอนต้น ระดับประถมศึกษา และผู้ไม่มีการศึกษา เพศชายมีสัดส่วนมากกว่าเพศหญิง

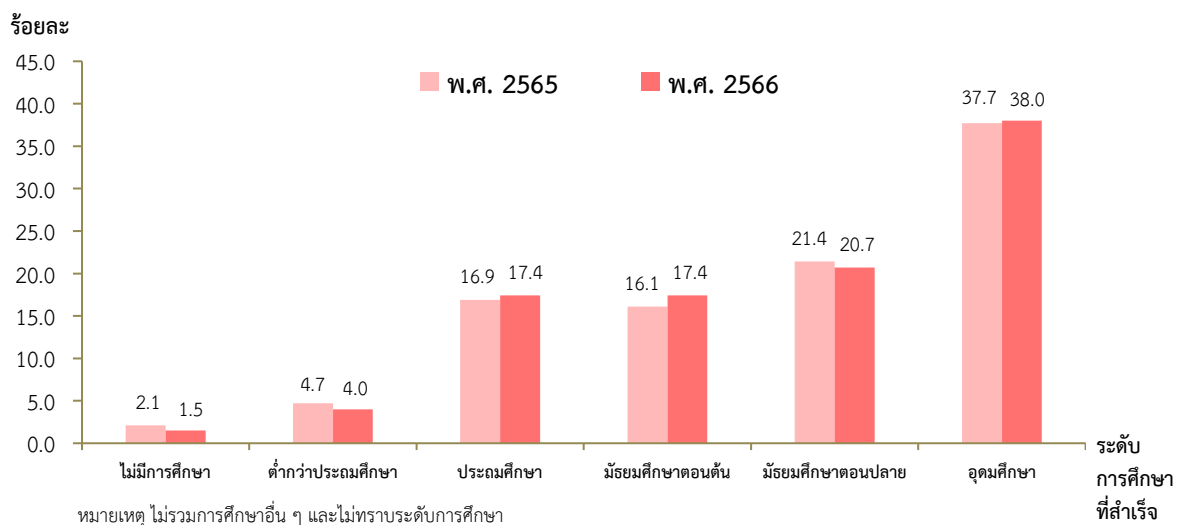
ตาราง ข จำนวนและร้อยละของผู้มีงานทำ จำแนกตามระดับการศึกษาที่สำเร็จ และเพศ

ระดับการศึกษาที่สำเร็จ	รวม		ชาย		หญิง	
	จำนวน	ร้อยละ	จำนวน	ร้อยละ	จำนวน	ร้อยละ
ยอดรวม	5,652,257	100.0	2,933,595	100.0	2,718,663	100.0
1. ไม่มีการศึกษา	87,509	1.5	48,402	1.6	39,107	1.4
2. ต่ำกว่าประถมศึกษา	226,065	4.0	97,555	3.3	128,510	4.7
3. ประถมศึกษา	981,111	17.4	526,595	18.0	454,516	16.7
4. มัธยมศึกษาตอนต้น	981,192	17.4	581,269	19.8	399,922	14.7
5. มัธยมศึกษาตอนปลาย	1,169,212	20.7	688,767	23.4	480,445	17.7
6. อุดมศึกษา	2,148,655	38.0	963,954	32.9	1,184,701	43.6
7. การศึกษาอื่น ๆ	n.a.	n.a.	n.a.	n.a.	n.a.	n.a.
8. ไม่ทราบ	58,513	1.0	27,052	1.0	31,461	1.2

n.a. ไม่มีข้อมูล

หมายเหตุ การปิดตัวเลขในตารางสถิติผลรวมของแต่ละจำนวนอาจไม่เท่ากับยอดรวม เนื่องจากข้อมูลแต่ละจำนวนได้มีการปิดเศษเป็นจำนวนเต็ม โดยอิสระจากกัน

แผนภูมิ ก เปรียบเทียบร้อยละของผู้มีงานทำ จำแนกตามระดับการศึกษาที่สำเร็จ ไตรมาสที่ 3 พ.ศ. 2565 กับ พ.ศ. 2566



2.2 อาชีพ

ประชากรในกรุงเทพมหานครผู้มีอายุ 15 ปีขึ้นไป ที่มีงานทำจำนวนทั้งสิ้น 5,652,257 คน เมื่อจำแนกตามอาชีพ พบว่ามีผู้ประกอบการอาชีพ พนักงานบริการและผู้จำหน่ายสินค้ามากที่สุด 1,574,315 คน หรือร้อยละ 27.8 โดยมีสัดส่วนของชายน้อยกว่าหญิง คือ ชายร้อยละ 22.9 และหญิงร้อยละ 33.2 รองลงมา คือ ผู้ควบคุมเครื่องจักรโรงงาน และเครื่องจักร และผู้ปฏิบัติงานด้านการประกอบ

มีจำนวน 808,455 คน คิดเป็นร้อยละ 14.3 ซึ่งมีสัดส่วนชายมากกว่าหญิง คือชายร้อยละ 22.3 และหญิงร้อยละ 5.7

สำหรับผู้ประกอบอาชีพงานขั้นพื้นฐาน มี 721,111 คน โดยสัดส่วนของชายน้อยกว่าหญิง คือ ชายร้อยละ 8.8 และหญิงร้อยละ 17.0 ส่วนที่เหลือทำงานอยู่ในอาชีพอื่น ๆ

ตาราง ค จำนวนและร้อยละของผู้มีงานทำ จำแนกตามอาชีพ และเพศ

อาชีพ	รวม		ชาย		หญิง	
	จำนวน	ร้อยละ	จำนวน	ร้อยละ	จำนวน	ร้อยละ
ยอดรวม	5,652,257	100.0	2,933,595	100.0	2,718,663	100.0
1. ผู้จัดการ ข้าราชการระดับอาวุโส และ ผู้บัญญัติกฎหมาย ¹	383,855	6.7	221,578	7.6	162,277	6.0
2. ผู้ประกอบวิชาชีพด้านต่าง ๆ	538,294	9.5	255,197	8.7	283,097	10.4
3. เจ้าหน้าที่เทคนิคและผู้ประกอบวิชาชีพ ที่เกี่ยวข้องกับด้านต่าง ๆ	488,968	8.7	205,713	7.0	283,256	10.4
4. เสมียน	427,271	7.6	126,607	4.3	300,664	11.1
5. พนักงานบริการและผู้จำหน่ายสินค้า	1,574,315	27.8	671,975	22.9	902,340	33.2
6. ผู้ปฏิบัติงานที่มีฝีมือในด้านการเกษตร ป่าไม้และการประมง	29,271	0.5	18,280	0.6	10,991	0.4
7. ช่างฝีมือและผู้ปฏิบัติงานที่เกี่ยวข้อง	664,962	11.8	517,767	17.6	147,195	5.4
8. ผู้ควบคุมเครื่องจักรโรงงานและเครื่องจักร และผู้ปฏิบัติงานด้านการประกอบ	808,455	14.3	653,673	22.3	154,782	5.7
9. ผู้ประกอบอาชีพงานขั้นพื้นฐาน	721,111	12.8	258,372	8.8	462,739	17.0
10. คนงานซึ่งมิได้จำแนกไว้ในหมวดอื่น	15,754	0.3	4,433	0.2	11,321	0.4

¹รวมทหารประจำการ ที่เป็นสมาชิกในครัวเรือนส่วนบุคคล

หมายเหตุ การปัดตัวเลขในตารางสถิติผลรวมของแต่ละจำนวนอาจไม่เท่ากับยอดรวม เนื่องจากข้อมูลแต่ละจำนวนได้มีการปัดเศษเป็นจำนวนเต็ม โดยอิสระจากกัน

2.3 กิจกรรมทางเศรษฐกิจ

เมื่อพิจารณาถึงประเภทกิจกรรมทางเศรษฐกิจของผู้มีงานทำในกรุงเทพมหานคร พบว่า กิจกรรมที่มีผู้ทำงานมากที่สุด คือ สาขาการขายส่งและการขายปลีก การซ่อมแซมยานยนต์และรถจักรยานยนต์ 1,282,877 คน (ร้อยละ 22.7) โดยมีสัดส่วนของชายน้อยกว่าหญิง คือ ชายร้อยละ 21.9 และหญิงร้อยละ 23.6 รองลงมา ผู้ทำงานในสาขาการผลิต 882,393 คน (ร้อยละ 15.6) โดยสัดส่วนการทำงานของชายน้อยกว่าหญิง คือ

ชายร้อยละ 15.2 และหญิงร้อยละ 16.1 สาขาที่พักแรมและการบริการด้านอาหาร 655,000 คน (ร้อยละ 11.6) โดยมีสัดส่วนของชายน้อยกว่าหญิง คือ ชายร้อยละ 8.5 และ หญิงร้อยละ 14.9 สาขาการขนส่งและสถานที่เก็บสินค้ามี 521,913 คน (ร้อยละ 9.2) โดยสัดส่วนของชายมากกว่าหญิง คือ ชายร้อยละ 15.1 และหญิงร้อยละ 2.9 ส่วนที่เหลือจะกระจายอยู่ในกิจกรรมอื่นๆ

ตาราง ง จำนวนและร้อยละของผู้มีงานทำ จำแนกตามกิจกรรมทางเศรษฐกิจ และเพศ

กิจกรรมทางเศรษฐกิจ	รวม		ชาย		หญิง	
	จำนวน	ร้อยละ	จำนวน	ร้อยละ	จำนวน	ร้อยละ
ยอดรวม	5,652,257	100.0	2,933,595	100.0	2,718,663	100.0
ภาคการเกษตรกรรม						
เกษตรกรรม การป่าไม้ และการประมง	6,943	0.1	4,229	0.1	2,714	0.1
นอกภาคการเกษตรกรรม						
1. การทำเหมืองแร่ และเหมืองหิน	1,303	--	1,303	--	n.a.	n.a.
2. การผลิต	882,393	15.6	445,802	15.2	436,591	16.1
3. การไฟฟ้า ก๊าซ ไอน้ำ และระบบปรับอากาศ	15,065	0.3	10,222	0.4	4,843	0.2
4. การจัดหาหน้า การจัดการ และการบำบัดน้ำเสียของเสีย และสิ่งปฏิกูล	1,788	--	n.a.	n.a.	1,788	--
5. การก่อสร้าง	354,588	6.3	288,408	9.8	66,180	2.4
6. การขายส่งและการขายปลีก การซ่อมแซมยานยนต์และรถจักรยานยนต์	1,282,877	22.7	641,974	21.9	640,903	23.6
7. การขนส่งและสถานที่เก็บสินค้า	521,913	9.2	442,669	15.1	79,245	2.9
8. ที่พักแรมและการบริการด้านอาหาร	655,000	11.6	250,678	8.5	404,321	14.9
9. ข้อมูลข่าวสารและการสื่อสาร	98,884	1.8	61,620	2.1	37,263	1.4
10. กิจกรรมทางการเงินและการประกันภัย	184,180	3.3	66,993	2.3	117,188	4.3
11. กิจกรรมอสังหาริมทรัพย์	168,908	3.0	69,905	2.4	99,002	3.6
12. กิจกรรมทางวิชาชีพ วิทยาศาสตร์ และเทคนิค	183,264	3.2	104,721	3.6	78,543	2.9
13. กิจกรรมการบริหารและการบริการสนับสนุน	338,487	6.0	158,793	5.4	179,694	6.6
14. การบริหารราชการ การป้องกันประเทศ และการประกันสังคมภาคบังคับ	276,019	4.9	165,410	5.6	110,609	4.1
15. การศึกษา	144,034	2.5	44,231	1.5	99,803	3.7
16. กิจกรรมด้านสุขภาพและงานสังคมสงเคราะห์	152,365	2.7	34,519	1.2	117,847	4.3
17. ศิลปะ ความบันเทิง และนันทนาการ	47,979	0.8	24,868	0.9	23,111	0.8
18. กิจกรรมบริการด้านอื่น ๆ	217,550	3.9	90,771	3.1	126,779	4.7
19. กิจกรรมการจ้างงานในครัวเรือนส่วนบุคคล กิจกรรมการผลิตสินค้าและบริการที่ทำขึ้นเอง เพื่อใช้ในครัวเรือน	94,266	1.7	16,504	0.6	77,762	2.9
20. กิจกรรมขององค์การระหว่างประเทศ	1,214	--	n.a.	n.a.	1,214	--
21. ไม่ทราบ	23,237	0.4	9,974	0.3	13,263	0.5

n.a. ไม่มีข้อมูล

-- ข้อมูลมีจำนวนเล็กน้อยหรือน้อยกว่าร้อยละ 0.1

หมายเหตุ การปิดตัวเลขในตารางสถิติรวมของแต่ละจำนวนอาจไม่เท่ากับยอดรวม เนื่องจากข้อมูลแต่ละจำนวนได้มีการปิดเศษเป็นจำนวนเต็ม โดยอิสระจากกัน

2.4 สถานภาพการทำงาน

เมื่อพิจารณาตามสถานภาพการทำงานของผู้มีงานทำในกรุงเทพมหานคร พบว่า ส่วนใหญ่ร้อยละ 69.2 ทำงานในฐานะลูกจ้าง (ลูกจ้างเอกชน ร้อยละ 60.6 และลูกจ้างรัฐบาลร้อยละ 8.6) โดยลูกจ้างทั้ง 2 ประเภท มีสัดส่วนการทำงานของเพศชาย น้อยกว่าเพศหญิง คือ ชายร้อยละ 66.2 และหญิง

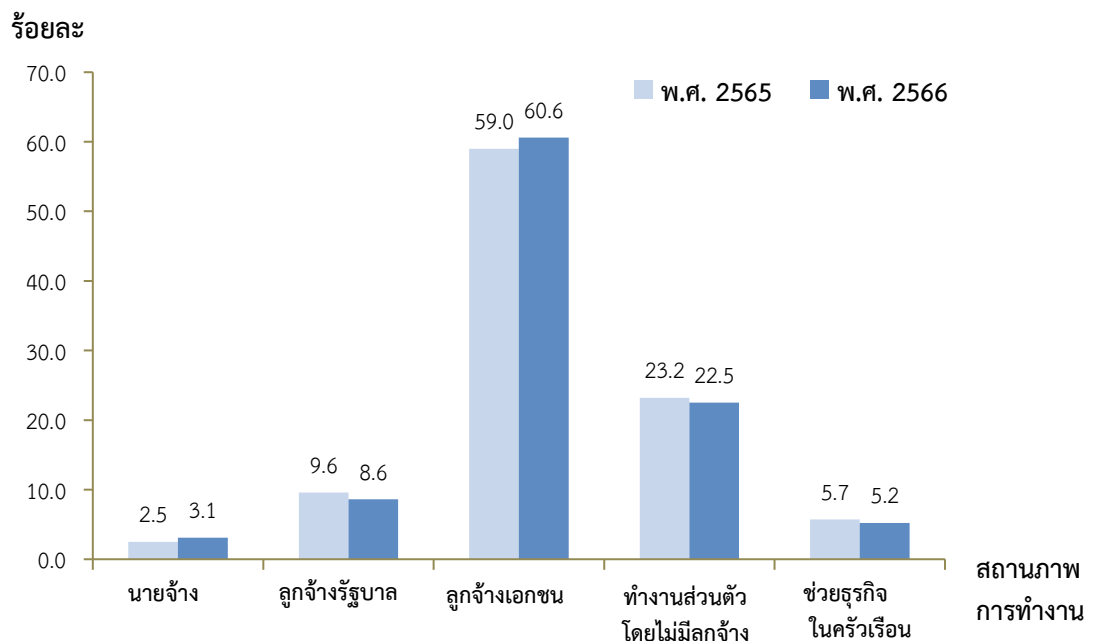
ร้อยละ 72.6 รองลงมา คือ ทำงานส่วนตัวโดยไม่มีลูกจ้าง จำนวน 1,271,356 คน (ร้อยละ 22.5) โดยมีสัดส่วนชายร้อยละ 26.2 และหญิงร้อยละ 18.5 ช่วยธุรกิจ ในครัวเรือนจำนวน 293,147 คน (ร้อยละ 5.2) และ นายจ้างจำนวน 172,748 คน (ร้อยละ 3.1)

ตาราง จ จำนวนและร้อยละของผู้มีงานทำ จำแนกตามสถานภาพการทำงาน และเพศ

สถานภาพการทำงาน	รวม		ชาย		หญิง	
	จำนวน	ร้อยละ	จำนวน	ร้อยละ	จำนวน	ร้อยละ
ยอดรวม	5,652,257	100.0	2,933,595	100.0	2,718,663	100.0
1. นายจ้าง	172,748	3.1	114,939	4.0	57,809	2.1
2. ลูกจ้างรัฐบาล	487,719	8.6	243,333	8.3	244,386	9.0
3. ลูกจ้างเอกชน	3,427,287	60.6	1,699,556	57.9	1,727,731	63.6
4. ทำงานส่วนตัวโดยไม่มีลูกจ้าง	1,271,356	22.5	768,766	26.2	502,590	18.5
5. ช่วยธุรกิจ ในครัวเรือน	293,147	5.2	107,001	3.6	186,146	6.8

หมายเหตุ การปิดตัวเลขในตารางสถิติผลรวมของแต่ละจำนวนอาจไม่เท่ากับยอดรวม เนื่องจากข้อมูลแต่ละจำนวนได้มีการปิดเศษเป็นจำนวนเต็ม โดยอิสระจากกัน

แผนภูมิ ข เปรียบเทียบร้อยละของผู้มีงานทำ จำแนกตามสถานภาพการทำงาน ไตรมาสที่ 3 พ.ศ. 2565 กับ พ.ศ. 2566



2.5 ชั่วโมงทำงาน

ผู้มีงานทำในกรุงเทพมหานคร ส่วนใหญ่ (ร้อยละ 90.2) ทำงานตั้งแต่ 35 ชั่วโมงขึ้นไปต่อสัปดาห์ ซึ่งถือว่าเป็นผู้มีงานทำเต็มประสิทธิภาพ โดยสามารถจำแนกเป็นผู้มีงานทำระหว่าง 35-49 ชั่วโมงต่อสัปดาห์ ร้อยละ 71.4 และทำงานตั้งแต่ 50 ชั่วโมงต่อสัปดาห์ขึ้นไป

ร้อยละ 18.8 ในขณะที่ผู้ทำงานไม่เต็มประสิทธิภาพ หรือผู้มีงานทำที่ทำงานระหว่าง 1-34 ชั่วโมงต่อสัปดาห์ คิดเป็นร้อยละ 9.6 สำหรับผู้ที่มีงานประจำแต่ไม่ได้ทำงานในสัปดาห์แห่งการสำรวจหรือทำงานน้อยกว่า 1 ชั่วโมงต่อสัปดาห์มีเพียงร้อยละ 0.2

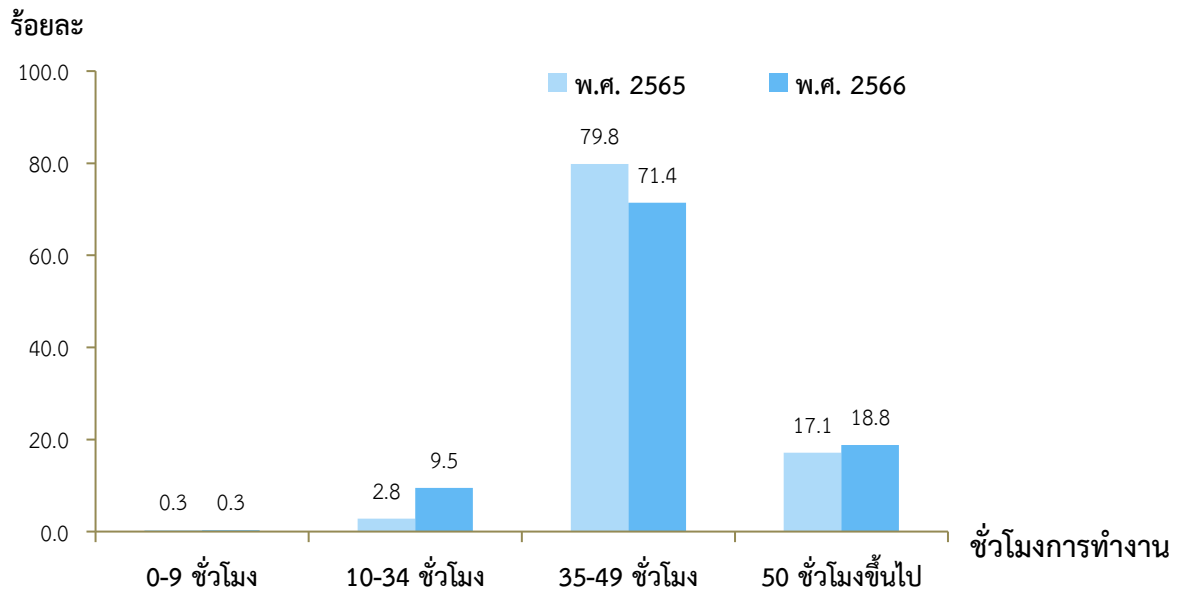
ตาราง ฉ จำนวนและร้อยละของผู้มีงานทำ จำแนกตามชั่วโมงการทำงานต่อสัปดาห์ และเพศ

ชั่วโมงการทำงานต่อสัปดาห์	รวม		ชาย		หญิง	
	จำนวน	ร้อยละ	จำนวน	ร้อยละ	จำนวน	ร้อยละ
ยอดรวม	5,652,257	100.0	2,933,595	100.0	2,718,663	100.0
1. น้อยกว่า 1 ชั่วโมง	11,124	0.2	6,463	0.2	4,661	0.2
2. 1-9 ชั่วโมง	2,933	0.1	2,933	0.1	n.a.	n.a.
3. 10-34 ชั่วโมง	538,385	9.5	248,304	8.5	290,081	10.6
4. 35-49 ชั่วโมง	4,039,727	71.4	2,074,537	70.7	1,965,190	72.3
5. 50 ชั่วโมงขึ้นไป	1,060,088	18.8	601,359	20.5	458,730	16.9

n.a. ไม่มีข้อมูล

หมายเหตุ การปิดตัวเลขในตารางสถิติผลรวมของแต่ละจำนวนอาจไม่เท่ากับยอดรวม เนื่องจากข้อมูลแต่ละจำนวนได้มีการปิดเศษเป็นจำนวนเต็ม โดยอิสระจากกัน

แผนภูมิ ค เปรียบเทียบร้อยละของผู้มีงานทำ จำแนกตามชั่วโมงการทำงานต่อสัปดาห์ ไตรมาสที่ 3 พ.ศ. 2565 กับ 2566



3. การว่างงาน

อัตราการว่างงาน¹ คือ อัตราส่วนของผู้ว่างงานต่อผู้อยู่ในกำลังแรงงานรวม แสดงเป็นค่าร้อยละ

จากผลการสำรวจในไตรมาสที่ 3 (กรกฎาคม – กันยายน พ.ศ. 2566) พบว่า กรุงเทพมหานคร มีจำนวนผู้ว่างงาน 56,582 คน คิดเป็นอัตราการว่างงานร้อยละ 1.0 เมื่อพิจารณาตามเพศของผู้ว่างงานพบว่า อัตราการว่างงานของเพศชายและเพศหญิงไม่มีความแตกต่างกัน คือ ร้อยละ 1.0

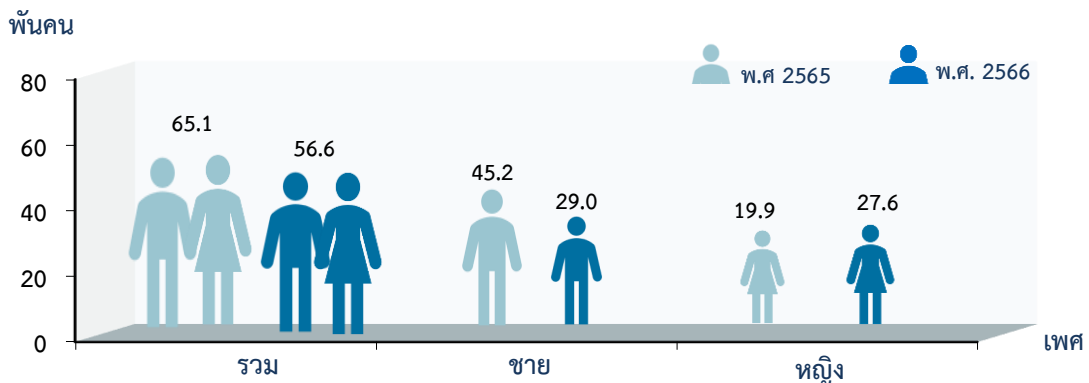
เมื่อพิจารณาผู้เสมือนว่างงาน² หรือผู้ที่ทำงานน้อยกว่า 4 ชั่วโมงต่อวัน โดยคิดจากผู้ที่อยู่ในภาคเกษตรกรรมทำงานน้อยกว่า 20 ชั่วโมงต่อสัปดาห์ และผู้ที่อยู่นอกภาคเกษตรกรรมทำงานน้อยกว่า 24 ชั่วโมงต่อสัปดาห์ สำหรับกรุงเทพมหานคร มีผู้เสมือนว่างงานจำนวน 274,469 คน เป็นผู้เสมือนว่างงานที่อยู่นอกภาคเกษตรกรรม 272,761 คน ภาคเกษตรกรรม 1,708 คน

ตาราง ข จำนวนและอัตราการว่างงานและผู้เสมือนว่างงาน จำแนกตามเพศ

เพศ	ผู้มีอายุ 15 ปีขึ้นไป	ผู้อยู่ในกำลังแรงงาน	ผู้ว่างงาน		ผู้เสมือนว่างงาน			อัตราการเสมือนว่างงาน
			จำนวน	อัตราการว่างงาน	จำนวน	ภาคเกษตรกรรม	นอกภาคเกษตรกรรม	
ยอดรวม	7,878,305	5,709,620	56,582	1.0	274,469	1,708	272,761	4.8
ชาย	3,736,550	2,962,582	28,987	1.0	119,395	532	118,863	4.0
หญิง	4,141,755	2,747,038	27,596	1.0	155,074	1,177	153,898	5.6

หมายเหตุ การปิดตัวเลขในตารางสถิติผลรวมของแต่ละจำนวนอาจไม่เท่ากับยอดรวม เนื่องจากข้อมูลแต่ละจำนวนได้มีการปิดเศษเป็นจำนวนเต็ม โดยอิสระจากกัน

แผนภูมิ ง เปรียบเทียบจำนวนผู้ว่างงาน จำแนกตามเพศ ไตรมาสที่ 3 พ.ศ. 2565 กับ 2566



$$^1 \text{อัตราการว่างงาน} = \frac{\text{จำนวนผู้ว่างงาน}}{\text{จำนวนกำลังแรงงานรวม}} \times 100$$

²ผู้เสมือนว่างงาน เป็นกลุ่มที่ต้องให้ความสำคัญเนื่องจากแรงงานกลุ่มนี้แม้ไม่ทำงานแต่อาจจะมีรายได้ไม่เพียงพอต่อการยังชีพ สะท้อนถึงแรงงานไทยที่ได้รับผลกระทบจากรายได้ที่ลดลงตามชั่วโมงการทำงาน หากเศรษฐกิจฟื้นตัวเข้าสู่ส่งผลให้ธุรกิจปิดตัวลง บุคคลกลุ่มผู้เสมือนว่างงานจะเปลี่ยนสถานภาพเป็นผู้ว่างงานได้

$$\text{อัตราการเสมือนว่างงาน} = \frac{\text{จำนวนผู้เสมือนว่างงาน}}{\text{จำนวนกำลังแรงงานรวม}} \times 100$$

ภาคผนวก

ภาคผนวก ก
ระเบียบวิธีสถิติ

ภาคผนวก ก ระเบียบวิธี

1. วิธีการสำรวจ

การสำรวจนี้ประชากรเป้าหมาย ได้แก่ คริวเรือนส่วนบุคคลและคริวเรือนกลุ่มบุคคลประเภทคริวเรือน
คนงานที่อาศัยอยู่ในเขตเทศบาลและนอกเขตเทศบาลทุกจังหวัดทั่วประเทศ ยกเว้น คริวเรือนชาวต่างชาติที่
ทำงานในสถานทูตหรือองค์การระหว่างประเทศที่มีเอกสิทธิ์ทางการทูต

การสำรวจแต่ละเดือน สำนักงานสถิติแห่งชาติได้ดำเนินการสำรวจในทุกจังหวัดทั่วประเทศ แผนการ
เลือกตัวอย่างที่ใช้เป็นแบบ Stratified Two-stage Sampling โดยหน่วยตัวอย่างชั้นที่หนึ่ง คือ เขตแดนนับ
(Enumeration Area : EA) จำนวน 1,810 EA ตัวอย่าง จากทั้งสิ้นจำนวน 139,325 EA และหน่วยตัวอย่าง
ชั้นที่สอง คือ คริวเรือนส่วนบุคคลและสมาชิกในคริวเรือนกลุ่มบุคคลประเภทคริวเรือนคนงาน
จำนวน 28,960 คริวเรือนตัวอย่าง ซึ่งขนาดตัวอย่างในแต่ละเดือนสามารถนำเสนอผลการสำรวจในระดับภาค
(กรุงเทพมหานคร และ 4 ภาค) โดยจำแนกตามเขตการปกครอง คือ ในเขตเทศบาล และนอกเขตเทศบาล
แต่ไม่เพียงพอสำหรับนำเสนอผลการสำรวจในระดับจังหวัดหรือพื้นที่ย่อยกว่านี้ สำหรับการนำเสนอผลการ
สำรวจในระดับจังหวัดได้ใช้ข้อมูลของการสำรวจ จำนวน 3 เดือน เพื่อให้ได้ขนาดตัวอย่างเพียงพอ เช่น กรณี
สรุปรายงานผลการสำรวจระดับจังหวัดในไตรมาสที่ 3 ของปี พ.ศ. 2566 ก็ได้นำข้อมูลของเดือนกรกฎาคม
สิงหาคม และกันยายน 2566 มารวมกัน เป็นต้น

สำหรับขนาดตัวอย่างสำหรับการนำเสนอผลรายไตรมาสของกรุงเทพมหานคร ใช้หน่วยตัวอย่าง
ชั้นที่หนึ่งจำนวน 300 EA ตัวอย่างหน่วยตัวอย่างชั้นที่สอง จำนวน 4,800 คริวเรือนตัวอย่าง

วิธีการเก็บรวบรวมข้อมูลใช้วิธีการสัมภาษณ์หัวหน้าคริวเรือนหรือสมาชิกในคริวเรือนตัวอย่าง
โดยเจ้าหน้าที่ของสำนักงานสถิติแห่งชาติ/สำนักงานสถิติจังหวัด โดยผู้ทำการสัมภาษณ์ทุกคนจะมีคู่มือ
การปฏิบัติงานเก็บรวบรวมข้อมูลสำหรับใช้ในการปฏิบัติงาน ทั้งนี้เพื่อให้ทุกคนปฏิบัติงานไปในทางเดียวกัน

ส่วนการประมวลผลข้อมูลนั้นดำเนินการในส่วนกลางตามหลักวิชาการสถิติ โดยนำข้อมูลที่ได้จาก
ตัวอย่างมาประมาณค่า โดยมีการถ่วงน้ำหนัก (Weight) ซึ่งค่าถ่วงน้ำหนักคำนวณได้จากสูตรการประมาณค่า
ที่สอดคล้องกับวิธีการเลือกตัวอย่าง เพื่อให้ได้ค่าประมาณประชากรใกล้เคียงกับค่าที่แท้จริง

2. คาบการเก็บรวบรวมข้อมูล

การสำรวจได้ดำเนินการพร้อมกันทั่วประเทศ ในระหว่างวันที่ 1 – 12 ของทุกเดือนในปีที่สำรวจ

3. การปิดตัวเลข

ข้อมูลในตารางสถิติที่นำเสนอในรายงานฉบับนี้ เป็นค่าประมาณที่ได้จากการถ่วงน้ำหนักซึ่งผลรวม
จากยอดย่อยในแต่ละรายการอาจไม่เท่ากับยอดรวม ทั้งนี้เนื่องจากการปิดเศษทศนิยมโดยอิสระจากกัน

ภาคผนวก ข
ตารางเปรียบเทียบข้อมูลสถิติ

สารบัญตารางเปรียบเทียบข้อมูลสถิติ

	หน้า
ตาราง 1 จำนวนและร้อยละของประชากรอายุ 15 ปีขึ้นไป จำแนกตามสถานภาพแรงงาน	25
ตาราง 2 จำนวนและร้อยละของประชากรอายุ 15 ปีขึ้นไป จำแนกตามระดับการศึกษาที่สำเร็จ	26
ตาราง 3 จำนวนและร้อยละของผู้มีงานทำ จำแนกตามระดับการศึกษาที่สำเร็จ	27
ตาราง 4 จำนวนและร้อยละของผู้มีงานทำ จำแนกตามอาชีพ	28
ตาราง 5 จำนวนและร้อยละของผู้มีงานทำ จำแนกตามกิจกรรมทางเศรษฐกิจ	29
ตาราง 6 จำนวนและร้อยละของผู้มีงานทำ จำแนกตามสถานภาพการทำงาน	30
ตาราง 7 จำนวนและร้อยละของผู้มีงานทำ จำแนกตามชั่วโมงการทำงานต่อสัปดาห์	31
ตาราง 8 จำนวนและร้อยละของผู้เสมือนว่างงาน จำแนกตามภาคอุตสาหกรรม	32

ตาราง 1 จำนวนและร้อยละของประชากรอายุ 15 ปีขึ้นไป จำแนกตามสถานภาพแรงงาน

สถานภาพแรงงาน	พ.ศ. 2565				พ.ศ. 2566		
	ไตรมาส 1	ไตรมาส 2	ไตรมาส 3	ไตรมาส 4	ไตรมาส 1	ไตรมาส 2	ไตรมาส 3
	จำนวน (คน)						
ยอดรวม	7,847,358	7,853,448	7,859,113	7,863,390	7,868,190	7,873,722	7,878,305
1. กำลังแรงงานรวม	5,724,518	5,706,005	5,699,928	5,762,451	5,819,799	5,802,056	5,709,620
1.1 กำลังแรงงานปัจจุบัน	5,723,548	5,705,120	5,699,928	5,762,451	5,818,136	5,801,363	5,708,840
1.1.1 ผู้มีงานทำ	5,617,978	5,625,411	5,634,878	5,692,759	5,755,751	5,737,524	5,652,257
1.1.2 ผู้ว่างงาน	105,570	79,709	65,051	69,692	62,386	63,839	56,582
1.2 กำลังแรงงานที่รอฤดูกาล	970	884	n.a.	n.a.	1,663	693	780
2. ผู้อยู่นอกกำลังแรงงาน	2,122,840	2,147,443	2,159,185	2,100,939	2,048,391	2,071,666	2,168,685
2.1 ทำงานบ้าน	565,662	580,570	581,516	550,437	549,838	547,201	545,776
2.2 เรียนหนังสือ	499,599	460,227	450,011	479,829	497,313	470,479	485,769
2.3 เด็ก/ชรา/ป่วย/พิการ ไม่สามารถทำงานได้ ¹	691,939	731,499	750,501	737,232	712,255	750,204	788,195
2.4 อื่น ๆ ²	365,639	375,147	377,157	333,441	288,986	303,782	348,946
	ร้อยละ						
ยอดรวม	100.0	100.0	100.0	100.0	100.0	100.0	100.0
1. ผู้อยู่ในกำลังแรงงาน	72.9	72.6	72.5	73.3	74.0	73.7	72.5
1.1 กำลังแรงงานปัจจุบัน	72.9	72.6	72.5	73.3	74.0	73.7	72.5
1.1.1 ผู้มีงานทำ	71.6	71.6	71.7	72.4	73.2	72.9	71.8
1.1.2 ผู้ว่างงาน	1.3	1.0	0.8	0.9	0.8	0.8	0.7
1.2 ผู้ที่รอฤดูกาล	--	--	n.a.	n.a.	--	--	--
2. ผู้ไม่อยู่ในกำลังแรงงาน	27.1	27.4	27.5	26.7	26.0	26.3	27.5
2.1 ทำงานบ้าน	7.2	7.4	7.4	7.0	7.0	6.9	6.9
2.2 เรียนหนังสือ	6.4	5.9	5.7	6.1	6.3	6.0	6.2
2.3 เด็ก/ชรา/ป่วย/พิการ ไม่สามารถทำงานได้ ¹	8.8	9.3	9.6	9.4	9.0	9.5	10.0
2.4 อื่น ๆ ²	4.7	4.8	4.8	4.2	3.7	3.9	4.4
อัตราการว่างงาน	1.8	1.4	1.1	1.2	1.1	1.1	1.0

-- ข้อมูลมีจำนวนเล็กน้อยหรือน้อยกว่าร้อยละ 0.1

n.a. ไม่มีข้อมูล

¹ เผยแพร่ครั้งแรกในไตรมาสที่ 4 ปี 2564² พักผ่อน เกษียณการทำงาน ไม่สมัครใจทำงาน ดูแลผู้ป่วย ดูแลบุตร ตั้งครรภ์

หมายเหตุ การปิดตัวเลขในตารางสถิติผลรวมของแต่ละจำนวนอาจไม่เท่ากับยอดรวม เนื่องจากข้อมูลแต่ละจำนวนได้มีการปิดเศษเป็นจำนวนเต็ม โดยอิสระจากกัน.

ตาราง 2 จำนวนและร้อยละของประชากรอายุ 15 ปีขึ้นไป จำแนกตามระดับการศึกษาที่สำเร็จ

ระดับการศึกษาที่สำเร็จ	พ.ศ. 2565				พ.ศ. 2566		
	ไตรมาส 1	ไตรมาส 2	ไตรมาส 3	ไตรมาส 4	ไตรมาส 1	ไตรมาส 2	ไตรมาส 3
	จำนวน (คน)						
ยอดรวม	7,847,358	7,853,448	7,859,113	7,863,390	7,868,190	7,873,722	7,878,305
1. ไม่มีการศึกษา	206,057	215,903	232,871	206,609	172,908	170,597	171,543
2. ต่ำกว่าประถมศึกษา	603,545	601,142	576,417	593,036	623,385	570,468	547,237
3. ประถมศึกษา	1,338,632	1,321,283	1,251,516	1,276,092	1,283,669	1,307,655	1,291,134
4. มัธยมศึกษาตอนต้น	1,266,751	1,296,328	1,294,460	1,270,706	1,316,695	1,340,007	1,355,265
5. มัธยมศึกษาตอนปลาย	1,715,075	1,593,128	1,705,202	1,752,628	1,715,350	1,695,768	1,754,264
5.1 สายสามัญ	1,250,806	1,152,176	1,272,792	1,333,718	1,252,974	1,214,293	1,297,151
5.2 สายอาชีวศึกษา	461,833	439,645	432,410	416,746	456,141	478,307	456,097
5.3 สายวิชาการศึกษา	2,436	1,307	n.a.	2,164	6,235	3,168	1,016
6. อุดมศึกษา	2,641,462	2,771,793	2,720,030	2,692,536	2,666,231	2,725,100	2,679,145
6.1 สายวิชาการ	2,114,928	2,207,375	2,186,840	2,131,060	2,083,591	2,124,471	2,094,145
6.2 สายวิชาชีพ	414,260	434,713	379,743	413,760	436,857	445,688	436,887
6.3 สายวิชาการศึกษา	112,274	129,705	153,447	147,716	145,783	154,941	148,113
7. การศึกษาอื่น ๆ	3,730	3,458	18,468	5,002	3,072	1,116	n.a.
8. ไม่ทราบ	72,107	50,412	60,150	66,781	86,881	63,010	79,717
	ร้อยละ						
ยอดรวม	100.0	100.0	100.0	100.0	100.0	100.0	100.0
1. ไม่มีการศึกษา	2.6	2.7	3.0	2.6	2.2	2.2	2.2
2. ต่ำกว่าประถมศึกษา	7.7	7.7	7.3	7.5	7.9	7.2	6.9
3. ประถมศึกษา	17.1	16.8	15.9	16.2	16.3	16.6	16.4
4. มัธยมศึกษาตอนต้น	16.1	16.5	16.5	16.2	16.7	17.0	17.2
5. มัธยมศึกษาตอนปลาย	21.8	20.3	21.7	22.3	21.8	21.5	22.3
5.1 สายสามัญ	15.9	14.7	16.2	17.0	15.9	15.4	16.5
5.2 สายอาชีวศึกษา	5.9	5.6	5.5	5.3	5.8	6.1	5.8
5.3 สายวิชาการศึกษา	--	--	n.a.	--	0.1	--	--
6. อุดมศึกษา	33.7	35.3	34.6	34.3	34.0	34.7	34.0
6.1 สายวิชาการ	27.0	28.1	27.8	27.1	26.5	27.0	26.6
6.2 สายวิชาชีพ	5.3	5.5	4.8	5.3	5.6	5.7	5.5
6.3 สายวิชาการศึกษา	1.4	1.7	2.0	1.9	1.9	2.0	1.9
7. การศึกษาอื่น ๆ	0.1	--	0.2	0.1	--	--	n.a.
8. ไม่ทราบ	0.9	0.6	0.8	0.8	1.1	0.8	1.0

-- ข้อมูลมีจำนวนเล็กน้อยหรือน้อยกว่าร้อยละ 0.1

n.a. ไม่มีข้อมูล

หมายเหตุ การปิดตัวเลขในตารางสถิติผลรวมของแต่ละจำนวนอาจไม่เท่ากับยอดรวม เนื่องจากข้อมูลแต่ละจำนวนได้มีการปิดเศษเป็นจำนวนเต็ม โดยอิสระจากกัน

ตาราง 3 จำนวนและร้อยละของผู้มีงานทำ จำแนกตามระดับการศึกษาที่สำเร็จ

ระดับการศึกษาที่สำเร็จ	พ.ศ. 2565				พ.ศ. 2566		
	ไตรมาส 1	ไตรมาส 2	ไตรมาส 3	ไตรมาส 4	ไตรมาส 1	ไตรมาส 2	ไตรมาส 3
	จำนวน (คน)						
ยอดรวม	5,617,978	5,625,411	5,634,878	5,692,759	5,755,751	5,737,524	5,652,257
1. ไม่มีการศึกษา	108,831	114,351	116,058	118,332	119,689	101,701	87,509
2. ต่ำกว่าประถมศึกษา	291,169	282,561	264,738	264,175	304,709	258,668	226,065
3. ประถมศึกษา	1,002,972	1,007,973	951,168	996,174	985,277	988,753	981,111
4. มัธยมศึกษาตอนต้น	875,432	886,437	907,011	877,675	938,509	954,125	981,192
5. มัธยมศึกษาตอนปลาย	1,166,979	1,094,631	1,206,821	1,233,364	1,188,239	1,180,744	1,169,212
5.1 สายสามัญ	826,722	774,287	882,873	919,267	836,766	831,390	853,277
5.2 สายอาชีพศึกษา	337,821	319,037	323,948	311,933	345,238	347,028	314,919
5.3 สายวิชาการศึกษา	2,436	1,307	n.a.	2,164	6,235	2,326	1,016
6. อุดมศึกษา	2,113,212	2,194,855	2,128,460	2,158,731	2,153,248	2,202,935	2,148,655
6.1 สายวิชาการ	1,720,272	1,776,443	1,746,459	1,729,394	1,702,353	1,741,286	1,712,931
6.2 สายวิชาชีพ	332,389	338,011	289,146	338,096	354,258	363,317	342,459
6.3 สายวิชาการศึกษา	60,551	80,401	92,855	91,241	96,637	98,332	93,265
7. การศึกษาอื่น ๆ	3,730	3,458	17,220	5,002	2,352	1,116	n.a.
8. ไม่ทราบ	55,652	41,145	43,403	39,306	63,726	49,483	58,513
	ร้อยละ						
ยอดรวม	100.0	100.0	100.0	100.0	100.0	100.0	100.0
1. ไม่มีการศึกษา	1.9	2.0	2.1	2.1	2.1	1.8	1.5
2. ต่ำกว่าประถมศึกษา	5.2	5.0	4.7	4.6	5.3	4.5	4.0
3. ประถมศึกษา	17.9	17.9	16.9	17.5	17.1	17.2	17.4
4. มัธยมศึกษาตอนต้น	15.6	15.8	16.1	15.4	16.3	16.6	17.4
5. มัธยมศึกษาตอนปลาย	20.7	19.5	21.4	21.7	20.6	20.6	20.7
5.1 สายสามัญ	14.7	13.8	15.7	16.2	14.5	14.5	15.1
5.2 สายอาชีพศึกษา	6.0	5.7	5.7	5.5	6.0	6.1	5.6
5.3 สายวิชาการศึกษา	--	--	n.a.	--	0.1	--	--
6. อุดมศึกษา	37.6	39.0	37.7	37.9	37.5	38.4	38.0
6.1 สายวิชาการ	30.6	31.6	31.0	30.4	29.6	30.4	30.3
6.2 สายวิชาชีพ	5.9	6.0	5.1	5.9	6.2	6.3	6.1
6.3 สายวิชาการศึกษา	1.1	1.4	1.6	1.6	1.7	1.7	1.6
7. การศึกษาอื่น ๆ	0.1	0.1	0.3	0.1	--	--	n.a.
8. ไม่ทราบ	1.0	0.7	0.8	0.7	1.1	0.9	1.0

-- ข้อมูลมีจำนวนเล็กน้อยหรือน้อยกว่าร้อยละ 0.1

n.a. ไม่มีข้อมูล

หมายเหตุ การปิดตัวเลขในตารางสถิติผลรวมของแต่ละจำนวนอาจไม่เท่ากับยอดรวม เนื่องจากข้อมูลแต่ละจำนวนได้มีการปิดเศษเป็นจำนวนเต็ม โดยอิสระจากกัน

ตาราง 4 จำนวนและร้อยละของผู้มีงานทำ จำแนกตามอาชีพ

อาชีพ	พ.ศ. 2565				พ.ศ. 2566		
	ไตรมาส 1	ไตรมาส 2	ไตรมาส 3	ไตรมาส 4	ไตรมาส 1	ไตรมาส 2	ไตรมาส 3
	จำนวน (คน)						
ยอดรวม	5,617,978	5,625,411	5,634,878	5,692,759	5,755,751	5,737,524	5,652,257
1. ผู้จัดการ ข้าราชการระดับอาวุโส และผู้บัญญัติกฎหมาย ¹	326,391	337,000	318,405	314,500	344,456	347,909	383,855
2. ผู้ประกอบวิชาชีพด้านต่าง ๆ	579,382	599,501	551,551	582,885	571,267	586,942	538,294
3. เจ้าหน้าที่เทคนิคและผู้ประกอบวิชาชีพ ที่เกี่ยวข้องกับด้านต่าง ๆ	551,514	565,053	542,977	548,133	595,826	569,943	488,968
4. เสมียน	517,297	508,674	470,469	493,578	483,768	489,324	427,271
5. พนักงานบริการและผู้จำหน่ายสินค้า	1,575,124	1,564,169	1,610,394	1,607,011	1,643,734	1,559,897	1,574,315
6. ผู้ปฏิบัติงานที่มีฝีมือในด้านการเกษตร ป่าไม้และการประมง	19,189	28,006	27,434	18,294	21,173	29,929	29,271
7. ช่างฝีมือและผู้ปฏิบัติงานที่เกี่ยวข้อง	589,585	571,193	576,399	617,815	656,478	656,553	664,962
8. ผู้ปฏิบัติการเครื่องจักรโรงงานและเครื่องจักร และผู้ปฏิบัติงาน ด้านการประกอบ	811,519	802,413	845,839	825,989	794,306	802,960	808,455
9. ผู้ประกอบอาชีพงานพื้นฐาน	636,696	638,076	661,505	677,617	641,344	682,375	721,111
10. คนงานซึ่งมิได้จำแนกไว้ในหมวดอื่น	11,281	11,326	29,904	6,938	3,397	11,693	15,754
	ร้อยละ						
ยอดรวม	100.0	100.0	100.0	100.0	100.0	100.0	100.0
1. ผู้จัดการ ข้าราชการระดับอาวุโส และผู้บัญญัติกฎหมาย ¹	5.8	6.0	5.7	5.5	5.9	6.1	6.7
2. ผู้ประกอบวิชาชีพด้านต่าง ๆ	10.3	10.7	9.8	10.2	9.9	10.2	9.5
3. เจ้าหน้าที่เทคนิคและผู้ประกอบวิชาชีพ ที่เกี่ยวข้องกับด้านต่าง ๆ	9.8	10.0	9.6	9.6	10.4	10.0	8.7
4. เสมียน	9.2	9.0	8.4	8.7	8.4	8.5	7.6
5. พนักงานบริการและผู้จำหน่ายสินค้า	28.1	27.8	28.6	28.2	28.6	27.2	27.8
6. ผู้ปฏิบัติงานที่มีฝีมือในด้านการเกษตร ป่าไม้และการประมง	0.3	0.5	0.5	0.3	0.4	0.5	0.5
7. ช่างฝีมือและผู้ปฏิบัติงานที่เกี่ยวข้อง	10.5	10.2	10.2	11.0	11.4	11.4	11.8
8. ผู้ปฏิบัติการเครื่องจักรโรงงานและเครื่องจักร และผู้ปฏิบัติงาน ด้านการประกอบ	14.5	14.3	15.0	14.5	13.8	14.0	14.3
9. ผู้ประกอบอาชีพงานพื้นฐาน	11.3	11.3	11.7	11.9	11.1	11.9	12.8
10. คนงานซึ่งมิได้จำแนกไว้ในหมวดอื่น	0.2	0.2	0.5	0.1	0.1	0.2	0.3

¹รวมทหารประจำการ ที่เป็นสมาชิกในครัวเรือนส่วนบุคคล

หมายเหตุ การปิดตัวเลขในตารางสถิติผลรวมของแต่ละจำนวนอาจไม่เท่ากับยอดรวม เนื่องจากข้อมูลแต่ละจำนวนได้มีการปิดเศษเป็นจำนวนเต็ม โดยอิสระจากกัน

ตาราง 5 จำนวนและร้อยละของผู้มีงานทำ จำแนกตามกิจกรรมทางเศรษฐกิจ

กิจกรรมทางเศรษฐกิจ	พ.ศ. 2565				พ.ศ. 2566		
	ไตรมาส 1	ไตรมาส 2	ไตรมาส 3	ไตรมาส 4	ไตรมาส 1	ไตรมาส 2	ไตรมาส 3
	จำนวน (คน)						
ยอดรวม	5,617,978	5,625,411	5,634,878	5,692,759	5,755,751	5,737,524	5,652,257
1. เกษตรกรรม การป่าไม้ และการประมง	4,788	7,180	11,293	7,060	12,720	10,057	6,943
2. การทำเหมืองแร่ และเหมืองหิน	3,866	5,513	1,652	n.a.	1,692	1,319	1,303
3. การผลิต	889,653	886,782	894,309	908,040	913,138	908,071	882,393
4. การไฟฟ้า ก๊าซ ไอน้ำ และระบบปรับอากาศ	17,191	18,090	12,139	14,634	14,415	15,398	15,065
5. การจัดหา การจัดการและการบำบัดน้ำเสีย ของเสีย และสิ่งปฏิกูล	11,112	5,616	6,294	11,472	13,350	7,954	1,788
6. การก่อสร้าง	320,344	286,517	308,967	354,235	368,465	345,508	354,588
7. การขายส่งและการขายปลีก การซ่อมยานยนต์ และรถจักรยานยนต์	1,201,479	1,246,003	1,304,611	1,268,579	1,270,550	1,287,202	1,282,877
8. การขนส่งและสถานที่เก็บสินค้า	578,183	548,561	501,829	522,918	524,362	531,664	521,913
9. ที่พักแรมและการบริการด้านอาหาร	658,720	607,665	594,098	671,877	668,047	613,918	655,000
10. ข้อมูลข่าวสารและการสื่อสาร	134,740	124,445	109,542	129,082	95,838	103,487	98,884
11. กิจกรรมทางการเงินและการประกันภัย	195,394	184,812	191,248	202,422	205,841	196,347	184,180
12. กิจกรรมอสังหาริมทรัพย์	223,073	206,092	203,602	228,569	221,452	188,875	168,908
13. กิจกรรมทางวิชาชีพวิทยาศาสตร์และเทคโนโลยี	155,417	204,803	201,209	151,850	182,178	194,069	183,264
14. กิจกรรมการบริหารและการบริการสนับสนุน	239,674	277,781	280,221	242,052	292,779	324,248	338,487
15. การบริหารราชการ การป้องกันประเทศ และการประกันสังคมภาคบังคับ	312,484	303,628	293,087	300,500	282,688	305,381	276,019
16. การศึกษา	145,189	151,382	125,590	131,895	156,837	148,488	144,034
17. กิจกรรมด้านสุขภาพและงานสังคมสงเคราะห์	155,542	155,397	145,734	164,663	162,410	167,842	152,365
18. ศิลปะ ความบันเทิง และนันทนาการ	73,468	71,518	71,755	79,393	68,471	58,917	47,979
19. กิจกรรมบริการด้านอื่น ๆ	176,884	202,827	217,971	177,949	171,456	194,676	217,550
20. กิจกรรมการจ้างงานในครัวเรือนส่วนบุคคลการผลิตสินค้าและบริการที่ทำขึ้นเองเพื่อใช้ในครัวเรือน	93,074	93,245	102,931	100,685	101,212	108,068	94,266
21. กิจกรรมขององค์กรระหว่างประเทศ	1,366	1,970	2,071	1,504	2,871	2,521	1,214
22. ไม่ทราบ	26,335	35,585	54,724	23,380	24,977	23,516	23,237
	ร้อยละ						
ยอดรวม	100.0	100.0	100.0	100.0	100.0	100.0	100.0
1. เกษตรกรรม การป่าไม้ และการประมง	0.1	0.1	0.2	0.1	0.2	0.2	0.1
2. การทำเหมืองแร่ และเหมืองหิน	0.1	0.1	--	n.a.	--	--	--
3. การผลิต	15.8	15.8	15.9	15.9	15.9	15.8	15.6
4. การไฟฟ้า ก๊าซ ไอน้ำ และระบบปรับอากาศ	0.3	0.3	0.2	0.3	0.3	0.3	0.3
5. การจัดหา การจัดการและการบำบัดน้ำเสีย ของเสีย และสิ่งปฏิกูล	0.2	0.1	0.1	0.2	0.2	0.1	--
6. การก่อสร้าง	5.7	5.1	5.5	6.2	6.4	6.0	6.3
7. การขายส่งและการขายปลีก การซ่อมยานยนต์ และรถจักรยานยนต์	21.4	22.1	23.2	22.3	22.1	22.4	22.7
8. การขนส่งและสถานที่เก็บสินค้า	10.3	9.8	8.9	9.2	9.1	9.3	9.2
9. ที่พักแรมและการบริการด้านอาหาร	11.7	10.8	10.5	11.8	11.6	10.7	11.6
10. ข้อมูลข่าวสารและการสื่อสาร	2.4	2.2	1.9	2.3	1.7	1.8	1.8
11. กิจกรรมทางการเงินและการประกันภัย	3.5	3.3	3.4	3.6	3.6	3.4	3.3
12. กิจกรรมอสังหาริมทรัพย์	4.0	3.7	3.6	4.0	3.8	3.3	3.0
13. กิจกรรมทางวิชาชีพวิทยาศาสตร์และเทคโนโลยี	2.8	3.6	3.6	2.7	3.2	3.4	3.2
14. กิจกรรมการบริหารและการบริการสนับสนุน	4.3	4.9	5.0	4.2	5.1	5.7	6.0
15. การบริหารราชการ การป้องกันประเทศ และการประกันสังคมภาคบังคับ	5.5	5.4	5.2	5.3	4.9	5.3	4.9
16. การศึกษา	2.6	2.7	2.2	2.3	2.7	2.6	2.5
17. กิจกรรมด้านสุขภาพและงานสังคมสงเคราะห์	2.8	2.8	2.6	2.9	2.8	3.0	2.7
18. ศิลปะ ความบันเทิง และนันทนาการ	1.3	1.3	1.3	1.4	1.2	1.0	0.8
19. กิจกรรมบริการด้านอื่น ๆ	3.1	3.6	3.9	3.1	3.0	3.4	3.9
20. กิจกรรมการจ้างงานในครัวเรือนส่วนบุคคลการผลิตสินค้าและบริการที่ทำขึ้นเองเพื่อใช้ในครัวเรือน	1.6	1.7	1.8	1.8	1.8	1.9	1.7
21. กิจกรรมขององค์กรระหว่างประเทศ	--	--	--	--	--	--	--
22. ไม่ทราบ	0.5	0.6	1.0	0.4	0.4	0.4	0.4

-- ข้อมูลมีจำนวนเล็กน้อยหรือน้อยกว่าร้อยละ 0.1

n.a. ไม่มีข้อมูล

หมายเหตุ การปิดตัวเลขในตารางสถิติรวมของแต่ละจำนวนอาจไม่เท่ากับยอดรวม เนื่องจากข้อมูลแต่ละจำนวนได้มีการปิดเศษเป็นจำนวนเต็ม โดยอิสระจากกัน

ตาราง 6 จำนวนและร้อยละของผู้มีงานทำ จำแนกตามสถานภาพการทำงาน

สถานภาพการทำงาน	พ.ศ. 2565				พ.ศ. 2566		
	ไตรมาส 1	ไตรมาส 2	ไตรมาส 3	ไตรมาส 4	ไตรมาส 1	ไตรมาส 2	ไตรมาส 3
	จำนวน (คน)						
ยอดรวม	5,617,978	5,625,411	5,634,878	5,692,759	5,755,751	5,737,524	5,652,257
1. นายจ้าง	165,128	155,562	140,122	152,495	196,833	180,582	172,748
2. ลูกจ้างรัฐบาล	576,478	574,483	539,156	544,930	545,008	550,894	487,719
3. ลูกจ้างเอกชน	3,324,565	3,303,748	3,326,519	3,366,513	3,435,756	3,467,274	3,427,287
4. ทำงานส่วนตัวโดยไม่มีลูกจ้าง	1,277,125	1,299,195	1,305,584	1,298,472	1,258,407	1,244,825	1,271,356
5. ช่วยธุรกิจในครัวเรือน	274,683	292,423	323,497	328,445	318,557	293,949	293,147
6. การรวมกลุ่ม	n.a.	n.a.	n.a.	1,904	1,189	n.a.	n.a.
	ร้อยละ						
ยอดรวม	100.0	100.0	100.0	100.0	100.0	100.0	100.0
1. นายจ้าง	2.9	2.8	2.5	2.7	3.4	3.2	3.1
2. ลูกจ้างรัฐบาล	10.3	10.2	9.6	9.6	9.5	9.6	8.6
3. ลูกจ้างเอกชน	59.2	58.7	59.0	59.1	59.7	60.4	60.6
4. ทำงานส่วนตัวโดยไม่มีลูกจ้าง	22.7	23.1	23.2	22.8	21.9	21.7	22.5
5. ช่วยธุรกิจในครัวเรือน	4.9	5.2	5.7	5.8	5.5	5.1	5.2
6. การรวมกลุ่ม	n.a.	n.a.	n.a.	--	--	n.a.	n.a.

-- ข้อมูลมีจำนวนเล็กน้อยหรือน้อยกว่าร้อยละ 0.1

n.a. ไม่มีข้อมูล

หมายเหตุ การปิดตัวเลขในตารางสถิติผลรวมของแต่ละจำนวนอาจไม่เท่ากับยอดรวม เนื่องจากข้อมูลแต่ละจำนวนได้มีการปิดเศษเป็นจำนวนเต็ม โดยอิสระจากกัน

ตาราง 7 จำนวนและร้อยละของผู้มีงานทำ จำแนกตามชั่วโมงการทำงานต่อสัปดาห์

ชั่วโมงการทำงาน	พ.ศ. 2565				พ.ศ. 2566		
	ไตรมาส 1	ไตรมาส 2	ไตรมาส 3	ไตรมาส 4	ไตรมาส 1	ไตรมาส 2	ไตรมาส 3
	จำนวน (คน)						
ยอดรวม	5,617,978	5,625,411	5,634,878	5,692,759	5,755,751	5,737,524	5,652,257
1. น้อยกว่า 1 ชั่วโมง ¹	40,473	12,848	9,804	15,517	10,086	5,221	11,124
2. 1 – 9 ชั่วโมง	2,467	937	6,256	3,371	6,280	5,778	2,933
3. 10 – 19 ชั่วโมง	46,422	20,249	21,282	20,030	58,250	35,223	90,150
4. 20 – 29 ชั่วโมง	214,971	141,779	53,448	94,120	261,610	159,675	204,336
5. 30 – 34 ชั่วโมง	332,558	281,111	85,951	166,811	407,371	226,396	243,899
6. 35 – 39 ชั่วโมง	441,837	429,714	445,480	439,972	430,691	346,803	310,490
7. 40 – 49 ชั่วโมง	3,630,939	3,762,562	4,050,816	4,002,452	3,533,547	3,866,747	3,729,237
8. 50 ชั่วโมงขึ้นไป	908,311	976,211	961,841	950,487	1,047,916	1,091,682	1,060,088
	ร้อยละ						
ยอดรวม	100.0	100.0	100.0	100.0	100.0	100.0	100.0
1. น้อยกว่า 1 ชั่วโมง ¹	0.7	0.2	0.2	0.3	0.2	0.1	0.2
2. 1 – 9 ชั่วโมง	--	--	0.1	0.1	0.1	0.1	0.1
3. 10 – 19 ชั่วโมง	0.8	0.4	0.4	0.3	1.0	0.6	1.6
4. 20 – 29 ชั่วโมง	3.8	2.5	0.9	1.7	4.5	2.8	3.6
5. 30 – 34 ชั่วโมง	6.0	5.0	1.5	2.9	7.1	4.0	4.3
6. 35 – 39 ชั่วโมง	7.9	7.6	7.9	7.7	7.5	6.0	5.5
7. 40 – 49 ชั่วโมง	64.6	66.9	71.9	70.3	61.4	67.4	65.9
8. 50 ชั่วโมงขึ้นไป	16.2	17.4	17.1	16.7	18.2	19.0	18.8

-- ข้อมูลมีจำนวนเล็กน้อยหรือน้อยกว่าร้อยละ 0.1

¹ ผู้ไม่ได้ทำงานในสัปดาห์การสำรวจ แต่มีงานประจำ

หมายเหตุ การปิดตัวเลขในตารางสถิติผลรวมของแต่ละจำนวนอาจไม่เท่ากับยอดรวม เนื่องจากข้อมูลแต่ละจำนวนได้มีการปิดเศษเป็นจำนวนเต็ม โดยอิสระจากกัน

ตาราง 8 จำนวนและร้อยละของผู้เสมือนว่างงาน จำแนกตามภาคอุตสาหกรรม

ภาคอุตสาหกรรม	พ.ศ. 2565				พ.ศ. 2566		
	ไตรมาส 1	ไตรมาส 2	ไตรมาส 3	ไตรมาส 4	ไตรมาส 1	ไตรมาส 2	ไตรมาส 3
	จำนวน (คน)						
รวม	248,815	107,234	73,661	93,772	242,168	149,919	274,469
ภาคเกษตรกรรม	n.a.	n.a.	n.a.	n.a.	n.a.	n.a.	1,708
นอกภาคเกษตรกรรม	248,815	107,234	73,661	93,772	242,168	149,919	272,761
	ร้อยละ						
รวม	100.0	100.0	100.0	100.0	100.0	100.0	100.0
ภาคเกษตรกรรม	n.a.	n.a.	n.a.	n.a.	n.a.	n.a.	0.6
นอกภาคเกษตรกรรม	100.0	100.0	100.0	100.0	100.0	100.0	99.4
อัตราการเสมือนว่างงาน	4.3	1.9	1.3	1.6	4.2	2.6	4.8

n.a. ไม่มีข้อมูล

หมายเหตุ จำนวนผู้เสมือนว่างงาน เผยแพร่ครั้งแรกในไตรมาสที่ 3 ปี 2563

การปิดตัวเลขในตารางสถิติผลรวมของแต่ละจำนวนอาจไม่เท่ากับยอดรวม เนื่องจากข้อมูลแต่ละจำนวนได้มีการปิดเศษเป็นจำนวนเต็ม โดยอิสระจากกัน



www.nso.go.th