

# การสำรวจภาวะการทำงานของประชากร

## จังหวัดชุมพร

ไตรมาส 1 : มกราคม - มีนาคม พ.ศ. 2566



สำนักงานสถิติแห่งชาติ

สำนักงานสถิติจังหวัดชุมพร

สำนักงานสถิติแห่งชาติ

กระทรวงดิจิทัลเพื่อเศรษฐกิจและสังคม

การสำรวจภาวะการทำงานของประชากร

จังหวัดชุมพร

ไตรมาสที่ 1 : มกราคม – มีนาคม 2566



สำนักงานสถิติจังหวัดชุมพร

สำนักงานสถิติแห่งชาติ

กระทรวงดิจิทัลเพื่อเศรษฐกิจและสังคม

**หน่วยงานเจ้าของเรื่อง** สำนักงานสถิติจังหวัดชุมพร  
อาคารศูนย์ราชการ ศาลากลางจังหวัด ชั้น 1  
ถนนไตรรัตน์ อำเภอเมืองชุมพร จังหวัดชุมพร 86000  
โทรศัพท์/โทรสาร 0-7751-1701  
ไปรษณีย์อิเล็กทรอนิกส์ : chumphon@nso.go.th

**หน่วยงานที่เผยแพร่** กองสถิติพยากรณ์  
สำนักงานสถิติแห่งชาติ  
ศูนย์ราชการเฉลิมพระเกียรติ 80 พรรษา  
อาคารรัฐประศาสนภักดี ชั้น 2  
ถนนแจ้งวัฒนะ เขตหลักสี่ กรุงเทพฯ 10210  
โทร. 0 2143 1323 ต่อ 17496  
โทรสาร 0 2143 8132  
ไปรษณีย์อิเล็กทรอนิกส์ : [binfopub@nso.go.th](mailto:binfopub@nso.go.th)

**ปีที่จัดพิมพ์**

2566

จัดพิมพ์โดย

สำนักงานสถิติจังหวัดชุมพร

## คำนำ

สำนักงานสถิติแห่งชาติได้เริ่มจัดทำโครงการสำรวจภาวะการทำงานของประชากร มาตั้งแต่ พ.ศ. 2506 ในช่วง พ.ศ. 2514 - 2526 ได้ทำการสำรวจปีละ 2 รอบ โดยรอบแรกเป็นการสำรวจนอกฤดูการเกษตร ระหว่างเดือนมกราคมถึงเดือนมีนาคม รอบที่ 2 เป็นการสำรวจในฤดูการเกษตรระหว่างเดือนกรกฎาคมถึงเดือนกันยายน และช่วง พ.ศ. 2527 - 2540 ทำการสำรวจเป็นปีละ 3 รอบ คือ รอบที่ 1 สำรวจในเดือนกุมภาพันธ์ รอบที่ 2 สำรวจในเดือนพฤษภาคม รอบที่ 3 สำรวจในเดือนสิงหาคม และช่วง พ.ศ. 2541 - 2543 ทำการสำรวจเพิ่มขึ้นอีก 1 รอบ เป็นรอบที่ 4 ในเดือนพฤศจิกายน ซึ่งทำให้ได้ข้อมูลเป็นรายไตรมาส

ตั้งแต่ พ.ศ. 2544 เป็นต้นไป การสำรวจโครงการนี้ได้จัดทำเป็นรายเดือนทุก ๆ เดือน ส่วนการเสนอผลการสำรวจนั้น ใน พ.ศ. 2544 นำเสนอผลทุกเดือน ตั้งแต่เดือนมกราคมถึงเดือนธันวาคม ได้นำข้อมูลที่ได้จากการสำรวจครั้งละ 3 เดือน มาประมวลผลและหาค่าเฉลี่ยเคลื่อนที่ (ค่าเฉลี่ยเคลื่อนที่ 3 เดือน) ซึ่งผลของการสำรวจจะสะท้อนถึงค่าประมาณของเดือนที่อยู่กึ่งกลางคาบเวลาสำรวจนั้น ๆ และการเสนอผล ตั้งแต่ พ.ศ. 2545 เป็นต้นไป จะนำเสนอปีละ 4 ฉบับเป็นรายไตรมาส สำหรับผู้ที่ต้องการใช้ข้อมูลเป็นรายเดือน สามารถติดต่อขอข้อมูลได้ที่สำนักงานสถิติจังหวัดชุมพร

สำหรับรายงานฉบับนี้เป็นการเสนอผลการสำรวจภาวะการทำงานของประชากรไตรมาส 1 ปี 2566 ของจังหวัดชุมพร ที่ได้ดำเนินการสำรวจระหว่างเดือนมกราคม - มีนาคม พ.ศ. 2566

## สารบัญ

	หน้า
คำนำ	II
สารบัญ	III
สารบัญตาราง	IV
อินโฟกราฟิก	V
บทสรุปสำหรับผู้บริหาร	VI
<b>บทที่ 1 บทนำ</b>	
1. ความเป็นมาและวัตถุประสงค์	1
2. คุ่มรวม	2
3. สัปดาห์แห่งการสำรวจ	2
4. คำอธิบายศัพท์/แนวคิด/คำจำกัดความ	2
<b>บทที่ 2 สรุปผลการสำรวจ</b>	
1. ลักษณะของกำลังแรงงาน	7
2. การมีส่วนร่วมในกำลังแรงงาน	8
3. กำลังแรงงานที่เป็นผู้มีงานทำ	8
3.1 อาชีพ	8
3.2 อุตสาหกรรม	9
3.3 การศึกษา	10
3.4 สถานภาพการทำงาน	11
3.5 ชั่วโมงการทำงานต่อสัปดาห์	12
4. การว่างงาน	13
5. การเสมือนว่างงาน	14
<b>ภาคผนวก</b>	
ภาคผนวก ก ระเบียบวิธี	16
ภาคผนวก ข ตารางสถิติ	18

## สารบัญตาราง

	หน้า
ตาราง ก จำนวนและร้อยละของประชากรอายุ 15 ปีขึ้นไป จำแนกตามสถานภาพแรงงานและเพศ	7
ตาราง ข จำนวนและร้อยละของผู้มีงานทำ จำแนกตามอาชีพและเพศ	8
ตาราง ค จำนวนและร้อยละของผู้มีงานทำ จำแนกตามอุตสาหกรรมและเพศ	9
ตาราง ง จำนวนและร้อยละของผู้มีงานทำ จำแนกตามระดับการศึกษาที่สำเร็จและเพศ	10
ตาราง จ จำนวนและร้อยละของผู้มีงานทำ จำแนกตามสถานภาพการทำงานและเพศ	11
ตาราง ฉ จำนวนและร้อยละของผู้มีงานทำ จำแนกตามชั่วโมงการทำงานต่อสัปดาห์และเพศ	12
ตาราง ช จำนวนและอัตราการว่างงานของประชากร จำแนกตามเพศ	13
ตาราง ซ อัตราการว่างงานของประชากรไตรมาสที่ 1 ปี 2562 – 2566	13
ตาราง ฌ จำนวนและร้อยละของผู้เสมือนว่างงาน จำแนกตามภาคอุตสาหกรรมและเพศ	14

# การสำรวจภาวะการทำงานของประชากรจังหวัดชุมพร

ผู้มีอายุ 15 ปีขึ้นไป

400,770 คน

ผู้อยู่ในกำลังแรงงาน

287,351 คน

ผู้ไม่อยู่ในกำลังแรงงาน

113,419 คน

ผู้มีงานทำ 285,180 คน

ทำงานบ้าน 44,814

เรียนหนังสือ 30,249 คน

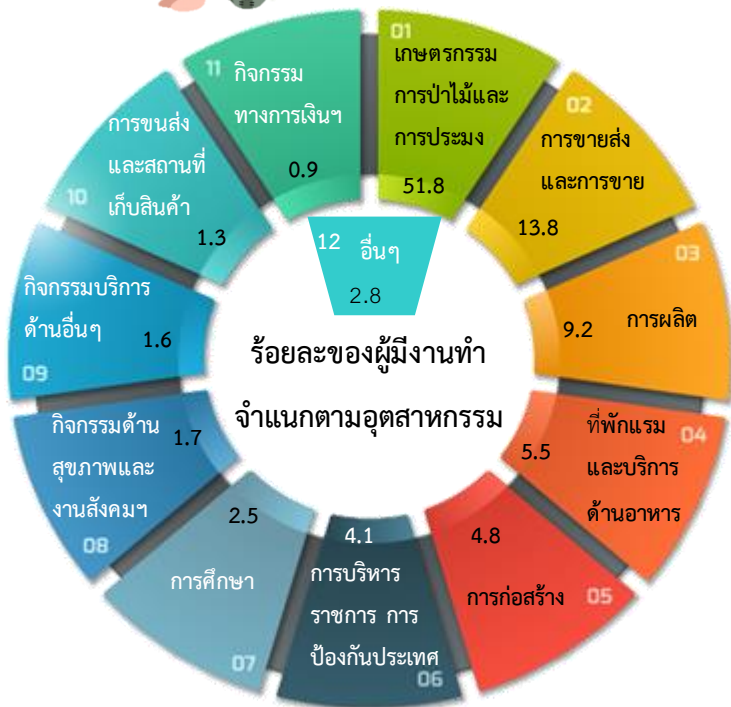
ผู้ว่างงาน 2,171 คน

เด็ก/ชรา/ป่วย/พิการจนไม่สามารถทำงานได้ 31,319

ผู้รอดูกาล - คน

อื่นๆ 7,037 คน

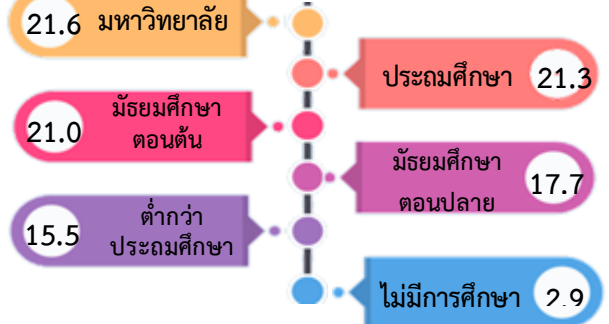
อัตราการว่างงาน 0.8



ไตรมาสที่ 1/2566 : มกราคม - มีนาคม

ร้อยละของผู้มีงานทำ

จำแนกตามระดับการศึกษาที่สำเร็จ



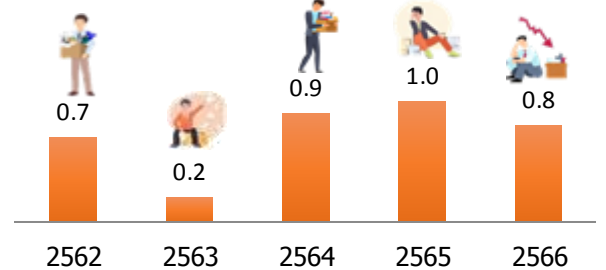
ร้อยละของผู้มีงานทำสูงสุด 5 อันดับแรก

จำแนกตามอาชีพ



เปรียบเทียบอัตราการว่างงานไตรมาส 1

พ.ศ. 2562 - 2566



จำนวนและร้อยละของผู้มีงานทำ

จำแนกตามสถานภาพการทำงาน



ผู้เสมือนว่างงาน : 26,945 คน

ภาคเกษตร

21,117 คน

นอกภาคเกษตร

5,828 คน

ผู้เสมือนว่างงาน หมายถึง ผู้ทำงานน้อยกว่า 4 ชั่วโมงต่อวัน โดยคิดจากผู้ที่อยู่ในภาคเกษตร ทำงานน้อยกว่า 20 ชั่วโมงต่อสัปดาห์ และผู้ที่อยู่นอกภาคเกษตร ทำงานน้อยกว่า 24 ชั่วโมงต่อสัปดาห์

สำนักงานสถิติจังหวัดชุมพร

<http://chumphon.nso.go.th>

0 7751 1701

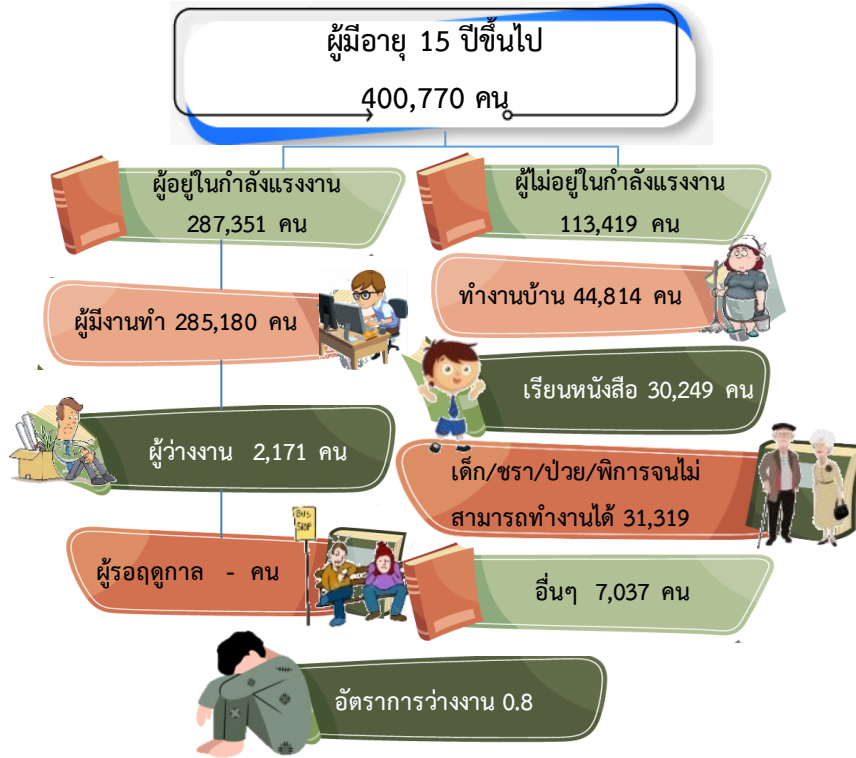


## บทสรุปสำหรับผู้บริหาร

### การสำรวจภาวะการทำงานของประชากร ไตรมาส 1 พ.ศ. 2566 จังหวัดชุมพร

แผนผังการจำแนกประชากรตามสถานภาพแรงงาน

การสำรวจภาวะการทำงานของประชากร ไตรมาส 1 พ.ศ. 2566 จังหวัดชุมพร

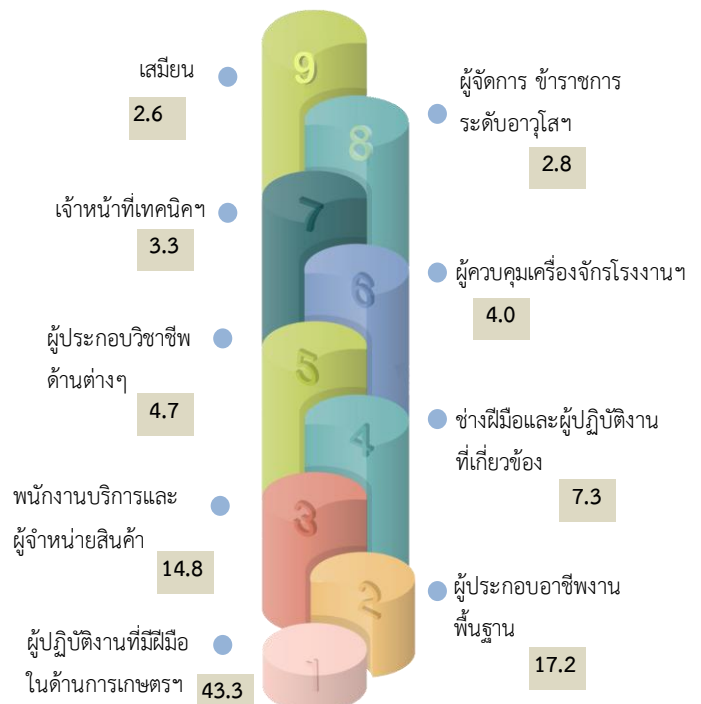


สำนักงานสถิติจังหวัดชุมพรได้ทำการสำรวจภาวะการทำงานของประชากร ไตรมาส 1 พ.ศ. 2566 เพื่อให้ทราบถึงภาวะการทำงานและการว่างงานของประชากร ซึ่งสรุปได้ดังนี้

#### 1) ลักษณะของกำลังแรงงาน

จากผลการสำรวจ พบว่า จังหวัดชุมพรมีจำนวนผู้มีอายุ 15 ปีขึ้นไป ทั้งสิ้น 400,770 คน โดยเป็นผู้อยู่ในกำลังแรงงาน 287,351 คน ประกอบด้วย ผู้มีงานทำ 285,180 คน ผู้ว่างงาน 2,171 คน หรือคิดเป็นอัตราการว่างงาน ร้อยละ 0.8 ผู้ที่ไม่อยู่ในกำลังแรงงานที่มีอายุ 15 ปีขึ้นไป มีประมาณ 113,419 คน ประกอบด้วย ผู้ทำงานบ้าน 44,814 คน เรียนหนังสือ 30,249 คน เด็ก/ชรา/ป่วย/พิการจนไม่สามารถทำงานได้ 31,319 คน และอื่น ๆ ประมาณ 7,037 คน

แผนภูมิ 1 ร้อยละของผู้มีงานทำจำแนกตามอาชีพ





## 2) ลักษณะของอาชีพ

จากผลการสำรวจ พบว่า ประชากรร้อยละ 43.3 ของผู้มีงานทำ เป็นผู้ปฏิบัติงานที่มีฝีมือในด้านการเกษตร ป่าไม้ และประมง รองลงมา คือ ผู้ประกอบอาชีพงานพื้นฐาน ร้อยละ 17.2 พนักงานบริการและผู้จำหน่ายสินค้า ร้อยละ 14.8 ช่างฝีมือและผู้ปฏิบัติงานที่เกี่ยวข้อง ร้อยละ 7.3 ที่เหลือกระจายอยู่ในอาชีพอื่น ๆ

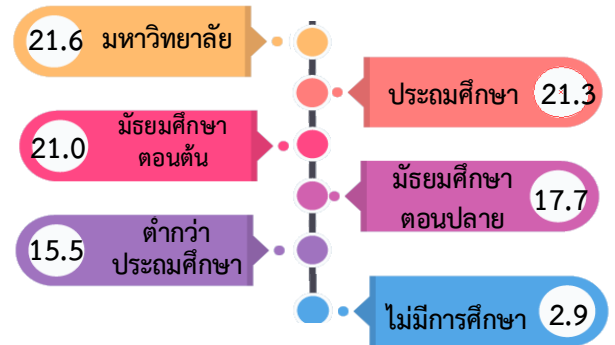
**แผนภูมิ 2 ร้อยละของผู้มีงานทำจำแนกตามอุตสาหกรรม**



## 3) ลักษณะของอุตสาหกรรม

จากผลการสำรวจ พบว่า ร้อยละ 51.8 ของผู้มีงานทำ เป็นผู้ที่ทำงานในสาขาเกษตรกรรม การป่าไม้ และการประมง รองลงมา คือ ผู้ทำงานในสาขาการขายส่งและการขายปลีก การซ่อมยานยนต์และจักรยานยนต์ ร้อยละ 13.8 การผลิต ร้อยละ 9.2 ที่พักแรมและบริการด้านอาหาร ร้อยละ 5.5 การก่อสร้าง ร้อยละ 4.8 การบริหารราชการ การป้องกันประเทศ และการประกันสังคมภาคบังคับ ร้อยละ 4.1 การศึกษา ร้อยละ 2.5 กิจกรรมด้านสุขภาพและงานสังคมสงเคราะห์ ร้อยละ 1.7 กิจกรรมบริการด้านอื่น ๆ ร้อยละ 1.6 การขนส่งและสถานที่เก็บสินค้า ร้อยละ 1.3 กิจกรรมทางการเงินและการประกันภัย 0.9 ส่วนที่เหลือกระจายอยู่ในอุตสาหกรรมประเภทอื่น ๆ อีก ร้อยละ 2.8

## แผนภูมิ 3 ร้อยละของผู้มีงานทำจำแนกตามระดับการศึกษาที่สำเร็จ



## 4) ลักษณะของการศึกษา

การศึกษาของผู้มีงานทำ พบว่า ผู้มีงานทำส่วนใหญ่จบการศึกษาระดับมหาวิทยาลัย ร้อยละ 21.6 รองลงมา คือ ร้อยละ 21.3 ระดับประถมศึกษา ร้อยละ 21.0 ระดับมัธยมศึกษาตอนต้น ร้อยละ 17.7 ระดับมัธยมศึกษาตอนปลาย ร้อยละ 15.5 ระดับต่ำกว่าประถมศึกษา และผู้มีงานทำที่ไม่มีการศึกษา มีเพียงร้อยละ 2.9 เท่านั้น

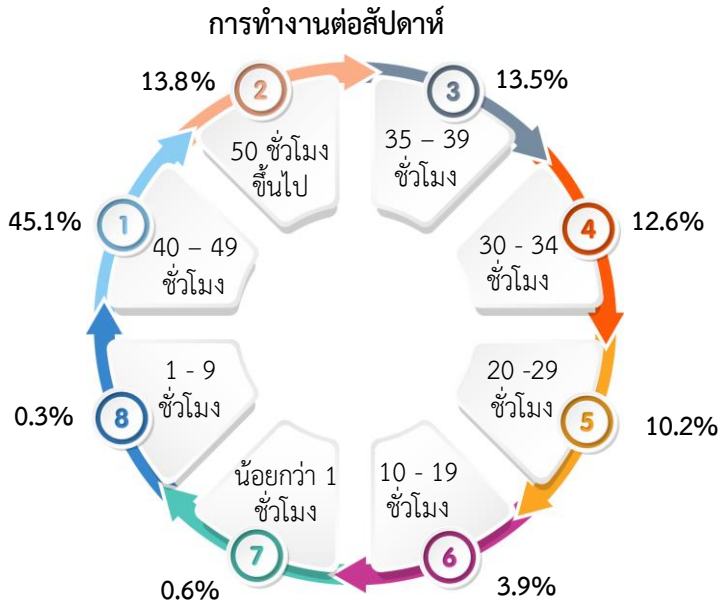
## แผนภูมิ 4 ร้อยละของผู้มีงานทำจำแนกตามสถานภาพการทำงาน



## 5) ลักษณะของสถานภาพการทำงาน

สำหรับสถานภาพการทำงานของผู้มีงานทำ พบว่าส่วนใหญ่เป็นผู้ที่ทำงานส่วนตัว ร้อยละ 36.4 รองลงมา เป็นลูกจ้างเอกชน ร้อยละ 35.0 ผู้ช่วยธุรกิจครัวเรือน ร้อยละ 16.7 ผู้มีสถานภาพการทำงานเป็นลูกจ้างรัฐบาล ร้อยละ 9.2 และผู้ที่มีสถานภาพการทำงานเป็นนายจ้างต่ำสุด คือ ร้อยละ 2.7

### แผนภูมิ 5 ร้อยละของผู้มีงานทำจำแนกตามชั่วโมง

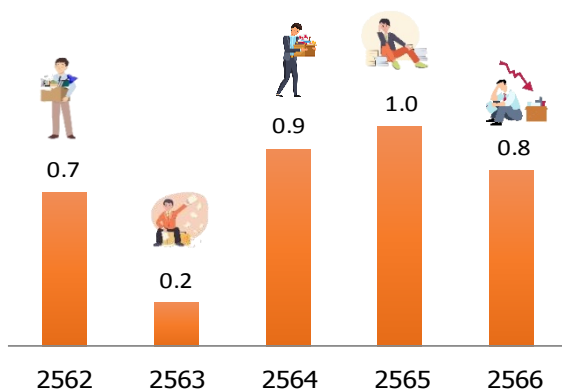


### 6) ชั่วโมงการทำงานต่อสัปดาห์

ในส่วนของชั่วโมงการทำงานของผู้มีงานทำจากการสำรวจ พบว่า ในจำนวนผู้มีงานทำทั้งหมดเป็นคนที่ทำงาน 40 - 49 ชั่วโมงต่อสัปดาห์สูงสุด ร้อยละ 45.1 รองลงมา คือ ผู้ที่ทำงาน 50 ชั่วโมงขึ้นไปต่อสัปดาห์ ร้อยละ 13.8 ผู้ที่ทำงาน 35 - 39 ชั่วโมงต่อสัปดาห์ ร้อยละ 13.5 ผู้ที่ทำงาน 30 - 34 ชั่วโมงต่อสัปดาห์ ร้อยละ 12.6 ผู้ที่ทำงาน 20 - 29 ชั่วโมงต่อสัปดาห์ ร้อยละ 10.2 ผู้ที่ทำงาน 10 - 19 ชั่วโมงต่อสัปดาห์ ร้อยละ 3.9 ผู้ที่ทำงานน้อยกว่า 1 ชั่วโมงต่อสัปดาห์ ร้อยละ 0.6 และผู้ที่ทำงาน 1 - 9 ชั่วโมงต่อสัปดาห์ ร้อยละ 0.3

### แผนภูมิ 6 อัตราการว่างงานของประชากร ไตรมาส 1

ปี 2562 - 2566

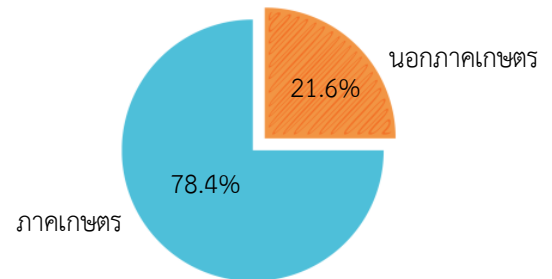


### 7) ภาวะการว่างงานของประชากร

การว่างงานของไตรมาส 1 ปี 2566 พบว่ามีผู้ว่างงานประมาณ 2,171 คน หรือคิดเป็นอัตราการว่างงาน ร้อยละ 0.8 และเมื่อเปรียบเทียบอัตราการว่างงานตั้งแต่ พ.ศ. 2562 - 2566 พบว่า ปี 2565 มีอัตราการว่างงานสูงสุดถึง ร้อยละ 1.0 รองลงมา ปี 2564 มีอัตราการว่างงาน ร้อยละ 0.9 ปี 2566 มีอัตราการว่างงาน ร้อยละ 0.8 ปี 2562 มีอัตราการว่างงาน ร้อยละ 0.7 และ ปี 2563 อัตราการว่างงานต่ำสุด คือ ร้อยละ 0.2

### แผนภูมิ 7 ร้อยละของผู้เสมือนว่างงาน จำแนกตาม

ภาคอุตสาหกรรม



### 8) การเสมือนการว่างงาน

จากการสำรวจข้อมูลไตรมาส 1 ปี 2566 พบว่ามีผู้เสมือนว่างงาน ประมาณ 26,945 คน อยู่ในภาคเกษตรจำนวน 21,117 คน คิดเป็นร้อยละ 78.4 และอยู่นอกภาคเกษตร จำนวน 5,828 คน คิดเป็นร้อยละ 21.6

# บทที่ 1

## บทนำ

### 1. ความเป็นมาและวัตถุประสงค์

สำนักงานสถิติแห่งชาติได้ทำการสำรวจภาวะการทำงานของประชากรทั่วประเทศอย่างต่อเนื่องเป็นประจำทุกปี เริ่มตั้งแต่ พ.ศ. 2506 โดยในช่วงแรกทำการสำรวจปีละ 2 รอบ และใน พ.ศ. 2527 ถึง พ.ศ. 2540 ได้ทำการสำรวจปีละ 3 รอบ โดยรอบที่ 1 ทำการสำรวจในเดือนกุมภาพันธ์ เป็นช่วงหน้าแล้งนอกฤดูการเกษตร รอบที่ 2 สำรวจในเดือนพฤษภาคม เป็นช่วงที่กำลังแรงงานใหม่ที่เพิ่งสำเร็จการศึกษาเริ่มเข้าสู่ตลาดแรงงาน รอบที่ 3 สำรวจในเดือนสิงหาคม เป็นช่วงฤดูการเกษตร และต่อมาใน พ.ศ. 2541 เป็นต้นมา ได้เพิ่มการสำรวจอีก 1 รอบ รวมเป็น 4 รอบ โดยทำการสำรวจในเดือนพฤศจิกายนของทุกปี ซึ่งเป็นช่วงฤดูการเก็บเกี่ยวผลผลิตทางการเกษตร ทั้งนี้เพื่อเป็นการนำเสนอข้อมูลที่สะท้อนถึงภาวะการทำงานของแรงงานและการประกอบกิจกรรมต่าง ๆ ของประชากรทั้งประเทศเป็นรายไตรมาสและต่อเนืองครบทุกช่วงเวลาของปี

เนื่องจากความจำเป็นต้องการใช้ข้อมูลเพื่อใช้ในการวางแผนและกำหนดนโยบายในระดับจังหวัดมีมากขึ้น สำนักงานสถิติแห่งชาติจึงได้กำหนดขนาดตัวอย่างเพิ่มขึ้น โดยเริ่มตั้งแต่ พ.ศ. 2537 ทั้งนี้เพื่อให้สามารถนำเสนอข้อมูลในระดับจังหวัดได้ โดยเสนอเฉพาะรอบการสำรวจของเดือนกุมภาพันธ์ และเดือนสิงหาคมเท่านั้น การสำรวจรอบที่ 4 ในเดือนพฤศจิกายน พ.ศ. 2541 ซึ่งจัดทำเป็นครั้งแรกได้เสนอผลในระดับจังหวัดด้วย และตั้งแต่ปี พ.ศ. 2542 เป็นต้นมา ผลการสำรวจทั้ง 4 รอบได้เสนอผลในระดับจังหวัด

หลังจากเกิดภาวะวิกฤติทางเศรษฐกิจกลางปี 2540 ความต้องการใช้ข้อมูลเพื่อการวางแผนและกำหนดนโยบายด้านแรงงานมีมากขึ้นและเร่งด่วนขึ้นในปี พ.ศ. 2544 จึงได้เริ่มดำเนินการสำรวจเป็นรายเดือนแล้วนำข้อมูล 3 เดือนรวมกันเพื่อเสนอข้อมูลเป็นรายไตรมาส โดยข้อมูลที่สำคัญสามารถนำเสนอในระดับจังหวัด สำหรับข้อมูลของเดือนที่ตรงกับรอบการสำรวจเดิม คือ ข้อมูลเดือนกุมภาพันธ์ พฤษภาคม และ สิงหาคม ได้จัดทำสรุปผลการสำรวจเฉพาะข้อมูลที่สำคัญ เพื่อสามารถเปรียบเทียบกับข้อมูลแต่ละรอบของปีที่ผ่านมาได้ และการสำรวจตั้งแต่เดือนกันยายน พ.ศ. 2554 เป็นต้นมา สามารถนำเสนอผลการสำรวจเป็นรายเดือนทุกเดือน โดยสามารถเสนอผลในระดับภาคเท่านั้น เนื่องจากตัวอย่างไม่มากพอที่จะนำเสนอในระดับย่อยกว่านี้ และในขณะเดียวกัน ได้มีการปรับอายุผู้อยู่ในกำลังแรงงาน 13 ปีขึ้นไปเป็น 15 ปีขึ้นไป เพื่อให้สอดคล้องกับกฎหมายการใช้แรงงานเด็ก ปรับปรุงการจำแนกประเภทของอาชีพอุตสาหกรรมและสถานภาพการทำงานให้สอดคล้องกับมาตรฐานสากลในปัจจุบัน เพื่อให้สามารถเปรียบเทียบข้อมูลกันได้ ปรับเขตการปกครองจากเดิมเขตสุขาภิบาลถูกนำเสนอรวมเป็นนอกเขตเทศบาลมารวมเป็นในเขตเทศบาล เนื่องจากพระราชบัญญัติเปลี่ยนแปลงฐานะของสุขาภิบาลเป็นเทศบาล พ.ศ. 2542

วัตถุประสงค์ที่สำคัญของการสำรวจภาวะการทำงานของประชากร เพื่อประมาณจำนวนและลักษณะของกำลังแรงงานภายในประเทศและในจังหวัดต่าง ๆ ในแต่ละไตรมาสของข้อมูลสถิติที่ได้จากการสำรวจ

1. จำนวนประชากรในวัยทำงาน (อายุ 15 ปีขึ้นไป) และจำนวนประชากรนอกวัยทำงาน จำแนกตามเพศ

2. จำนวนประชากรในวัยทำงาน จำแนกตามสถานภาพแรงงาน อายุ เพศ สถานภาพสมรส การศึกษาที่สำเร็จ

3. จำนวนผู้มีงานทำ จำแนกตามลักษณะที่น่าสนใจ เช่น อายุ เพศ การศึกษาที่สำเร็จ อาชีพ อุตสาหกรรม สถานภาพการทำงาน ชั่วโมงทำงาน ค่าจ้าง เงินเดือน และผลประโยชน์อื่น ๆ ที่ได้รับจากการทำงาน

4. จำนวนผู้ว่างงาน จำแนกตามลักษณะบางประการที่น่าสนใจ เช่น ระยะเวลาในการหางานทำ งานที่ทำครั้งสุดท้าย สาเหตุการว่างงาน เป็นต้น

## 2. คຸ້ມຮວມ

ประชากรที่อาศัยอยู่ในครัวเรือน ส่วนบุคคล และครัวเรือนกลุ่มบุคคลประเภทคนงาน

## 3. ລັບຕາຫໍ່ແກ່ງສຳຮວງ

หมายถึง ระยะเวลา 7 วัน นับจากวันก่อนวันสัมภาษณ์ย้อนหลังไป 7 วัน เช่น วันสัมภาษณ์คือ วันที่ 9 มกราคม พ.ศ. 2566 “ระหว่าง 7 วันก่อนสัมภาษณ์” คือ ระหว่างวันที่ 2 ถึงวันที่ 8 มกราคม พ.ศ. 2566

## 4. ຄຳອີບາຍຄັພັ/ແນວຄິດ/ຄຳຈຳກັດຄວາມ

สำนักงานสถิติแห่งชาติได้ปรับปรุงแนวคิดและคำนิยามที่ใช้ในการสำรวจภาวะการทำงานของประชากรหลายครั้ง โดยมีวัตถุประสงค์เพื่อให้สอดคล้องกับสภาพที่แท้จริงทางสังคมและเศรษฐกิจของประเทศตลอดจนความต้องการของผู้ใช้ข้อมูล และสอดคล้องกับมาตรฐานสากลขององค์การแรงงานระหว่างประเทศ (ILO) กับองค์การ

สหประชาชาติ (UN) แนวคิดและคำนิยามที่ใช้ในการสำรวจไตรมาสนี้ได้เริ่มใช้มาตั้งแต่รอบที่ 1 พ.ศ. 2526 มีการปรับปรุงบ้างตามลำดับ และตั้งแต่ไตรมาสที่ 1 พ.ศ. 2544 ได้กำหนดอายุขั้นต่ำของประชากรวัยทำงานเป็น 15 ปี

## ຄຳນິຍາມທີ່ສຳຄັນ ໆ ທີ່ໃຊ້ໃນການສຳຮວງ ມີດັ່ງນີ້ ຜູ້ມີງານຫຼາ

**ຜູ້ມີງານຫຼາ** ຫມາຍຄຶງ ບຸກຄົນທີ່ມີອາຍຸ 15 ປີ ຂຶ້ນໄປ ແລະໃນສັບຕາຫໍ່ແກ່ງສຳຮວງມີລັກສະນະ ອຳນວງໜຶ່ງອຳນວງໄດ ດັ່ງຕໍ່ໄປ

1. ໄດ້ຫຼາງວຽກ ດັ່ງຕໍ່ໄປ 1 ຂຶ້ນໄປ ໂດຍໄດ້ຮັບຄ່າຈ້າງ ຈົນເດືອນ ຜົນກຳໄລ ຈົນປັ້ນຜົນ ຄ່າຕອບແທນທີ່ມີລັກສະນະອຳນວງອື່ນສຳຮວງຜົນກຳໄລ ທີ່ຫຼາຍເປັນຈົນສົດຫຼືສິ່ງຂອງ

2. ໄດ້ຫຼາງວຽກຫຼືຫຼາງວຽກນ້ອຍກວ່າ 1 ຂຶ້ນໄປ ແຕ່ເປັນບຸກຄົນທີ່ມີລັກສະນະອຳນວງໜຶ່ງ ອຳນວງໄດດັ່ງຕໍ່ໄປນີ້ (ຊຶ່ງຈະຄຶງວ່າເປັນຜູ້ທີ່ປັກຕິມີງານ ປຽກຈຳ)

2.1 ຍັງໄດ້ຮັບຄ່າຕອບແທນ ຄ່າຈ້າງ ຫຼື ຜົນກຳໄລອື່ນ ໆ ຫຼືຜົນກຳໄລຈາກງານ ຫຼືອຽກຈົງ ໃນຮ່ວງທີ່ໄດ້ຫຼາງວຽກ

2.2 ໄດ້ຮັບຄ່າຕອບແທນ ຄ່າຈ້າງ ຫຼື ຜົນກຳໄລອື່ນ ໆ ຫຼືຜົນກຳໄລຈາກງານຫຼືອຽກຈົງ ໃນຮ່ວງທີ່ໄດ້ຫຼາງວຽກ ແຕ່ຍັງມີງານຫຼືອຽກຈົງ ທີ່ຈະກັບໄປຫຼາ

3. ຫຼາງວຽກນ້ອຍ 1 ຂຶ້ນໄປ ໂດຍໄດ້ຮັບ ຄ່າຈ້າງໃນວິສາຫະກິດຫຼືໄຮ່ນາເກຊັດຮອງຫຼາງວຽກ ຫຼືອຽກຈົງໃນຮ່ວງ

## ຜູ້ວ່າງວຽກ

**ຜູ້ວ່າງວຽກ** ຫມາຍຄຶງ ບຸກຄົນທີ່ມີອາຍຸ 15 ປີ ຂຶ້ນໄປ ແລະໃນສັບຕາຫໍ່ແກ່ງສຳຮວງມີລັກສະນະ ອຳນວງໜຶ່ງອຳນວງໄດ ດັ່ງຕໍ່ໄປນີ້

1. ไม่ได้ทำงานและไม่มีงานประจำ แต่ได้ทำงาน สัมครงาน หรือรอการบรรจุ ในระหว่าง 30 วันก่อนวันสัมภาษณ์

2. ไม่ได้ทำงานและไม่มีงานประจำ และไม่ได้ทำงานทำในระหว่าง 30 วันก่อนวันสัมภาษณ์ แต่พร้อมที่จะทำงานในสัปดาห์แห่งการสำรวจ

### กำลังแรงงานปัจจุบัน

**กำลังแรงงานปัจจุบัน** หมายถึง บุคคลที่มีอายุ 15 ปีขึ้นไป ซึ่งในสัปดาห์แห่งการสำรวจ มีงานทำหรือว่างงาน ตามคำนิยามที่ได้ระบุข้างต้น

### กำลังแรงงานที่รอฤดูกาล

**กำลังแรงงานที่รอฤดูกาล** หมายถึง บุคคลที่มีอายุ 15 ปีขึ้นไป ในสัปดาห์แห่งการสำรวจ เป็นผู้ไม่เข้าข่ายคำนิยามของผู้มีงานทำหรือผู้ว่างงาน แต่เป็นผู้รอฤดูกาลที่เหมาะสม เพื่อที่จะทำงาน และเป็นบุคคลที่ตามปกติจะทำงานที่ไม่ได้รับสิ่งตอบแทนในไร่นาเกษตรหรือธุรกิจ ซึ่งทำกิจกรรมตามฤดูกาล โดยมีหัวหน้าครัวเรือนหรือสมาชิกคนอื่น ๆ ในครัวเรือนเป็นเจ้าของหรือผู้ดำเนินการ

### กำลังแรงงานรวม

**กำลังแรงงานรวม** หมายถึง บุคคลทุกคนที่มีอายุ 15 ปีขึ้นไป ในสัปดาห์แห่งการสำรวจ เป็นผู้อยู่ในกำลังแรงงานปัจจุบัน หรือผู้ถูกจัดจำแนกอยู่ในประเภทกำลังแรงงานที่รอฤดูกาลตามคำนิยามที่ระบุข้างต้น

### ผู้ไม่อยู่ในกำลังแรงงาน

**ผู้ไม่อยู่ในกำลังแรงงาน** หมายถึง บุคคลที่ไม่เข้าข่ายคำนิยามของผู้ที่อยู่ในกำลังแรงงานในสัปดาห์แห่งการสำรวจ คือ

บุคคลซึ่งในสัปดาห์แห่งการสำรวจ มีอายุ 15 ปีขึ้นไป แต่ไม่ได้ทำงาน และไม่พร้อมที่จะทำงานเนื่องจากเป็นผู้ที่

1. ทำงานบ้าน  
2. เรียนหนังสือ  
3. ยังเด็กเกินไปหรือชราามาก  
4. ไม่สามารถทำงานได้ เนื่องจากพิการทางร่างกายหรือจิตใจ หรือเจ็บป่วยเรื้อรัง

5. ไม่สมัครใจทำงาน

6. ทำงานโดยไม่ได้รับค่าจ้าง ผลกำไรส่วนแบ่ง หรือสิ่งตอบแทนอื่น ๆ ให้แก่บุคคลซึ่งมิได้เป็นสมาชิกในครัวเรือนเดียวกัน

7. ทำงานให้แก่องค์การหรือสถาบันการกุศลต่าง ๆ โดยไม่ได้รับค่าจ้างผลกำไรส่วนแบ่งหรือสิ่งตอบแทนอย่างใด

8. ไม่พร้อมที่จะทำงานเนื่องจากเหตุผลอื่น

### งาน

**งาน** หมายถึง กิจกรรมที่ทำที่มีลักษณะอย่างหนึ่งอย่างใด ดังต่อไปนี้

1. กิจกรรมที่ทำแล้วได้รับค่าตอบแทนเป็นเงินหรือสิ่งของ ค่าตอบแทนที่เป็นเงิน อาจจ่ายเป็นรายเดือน รายสัปดาห์ รายวัน หรือรายชิ้น

2. กิจกรรมที่ทำแล้วได้ผลกำไร หรือหวังที่จะได้รับผลกำไรหรือส่วนแบ่งเป็นการตอบแทน

3. กิจกรรมที่ทำให้กับธุรกิจของสมาชิกในครัวเรือน โดยไม่ได้รับค่าจ้างหรือผลกำไรตอบแทนอย่างใด ซึ่งสมาชิกในครัวเรือนที่ประกอบธุรกิจนั้น จะมีสถานภาพการทำงานเป็นประกอบธุรกิจส่วนตัวหรือนายจ้าง

### อาชีพ

**อาชีพ** หมายถึง ประเภทหรือชนิดของงานที่บุคคลนั้นทำอยู่ บุคคลส่วนมากมีอาชีพเดียวสำหรับบุคคลที่ในสัปดาห์แห่งการสำรวจมีอาชีพมากกว่า 1 อาชีพให้นับอาชีพที่มีชั่วโมงการทำงานมากที่สุด ถ้าชั่วโมงการทำงานแต่ละอาชีพเท่ากันให้นับอาชีพที่มีรายได้มากกว่า ถ้าชั่วโมงการทำงาน

และรายได้ที่ได้รับจากแต่ละอาชีพเท่ากัน ให้นับอาชีพที่ผู้ตอบสัมภาษณ์พอใจมากที่สุด ถ้าผู้ตอบสัมภาษณ์ตอบไม่ได้ ให้นับอาชีพที่ได้ทำมากที่สุด ประเภทอาชีพ ตั้งแต่ไตรมาสที่ 1 พ.ศ.2554 ปรับใช้ตาม International Standard Classification of Occupation, 2008 (ISCO – 08) ขององค์การแรงงานระหว่างประเทศ(ILO)

ก่อน พ.ศ. 2553 การจัดประเภทอาชีพ จำแนกตามความเหมาะสมกับลักษณะอาชีพของประเทศไทยโดยอ้างอิงตาม International Standard Classification of Occupation,1988 (ISCO – 88 )

### อุตสาหกรรม

**อุตสาหกรรม** หมายถึง ประเภทกิจกรรมทางเศรษฐกิจที่ได้ดำเนินการโดยสถานประกอบการที่บุคคลนั้นกำลังทำงานอยู่ หรือประเภทของธุรกิจซึ่งบุคคลนั้นได้ดำเนินการอยู่ในสัปดาห์แห่งการสำรวจ ถ้าบุคคลหนึ่งมีอาชีพมากกว่าหนึ่งอย่าง ให้นับที่อุตสาหกรรมตามอาชีพที่บันทึกไว้ การจัดจำแนกประเภทอุตสาหกรรม ตั้งแต่ไตรมาสที่ 1 พ.ศ. 2554 ปรับใช้ตาม Thailand Standard Industrial Classification, (TSIC 2009)

ก่อน พ.ศ.2553 การจัดประเภทอุตสาหกรรมจำแนกตามความเหมาะสมกับลักษณะอุตสาหกรรมของประเทศไทย โดยอ้างอิง International Standard Industrial Classification of All Economic Activities, (ISIC : 1989)

### สถานภาพการทำงาน

**สถานภาพการทำงาน** หมายถึง สถานะของบุคคลที่ทำงานในสถานที่ทำงานหรือธุรกิจ แบ่งออกเป็น 5 ประเภท

**1. นายจ้าง** หมายถึง ผู้ประกอบธุรกิจของตนเองเพื่อหวังผลกำไรหรือส่วนแบ่ง และได้จ้างบุคคลอื่นมาทำงานในธุรกิจในฐานะลูกจ้าง

**2. ประกอบธุรกิจส่วนตัวโดยไม่มีลูกจ้าง** หมายถึง ผู้ประกอบธุรกิจของตนเองโดยลำพังผู้เดียว หรืออาจมีบุคคลอื่นมาร่วมกิจการด้วยเพื่อหวังผลกำไรหรือส่วนแบ่ง และไม่ได้จ้างลูกจ้าง แต่อาจมีสมาชิกในครัวเรือนหรือผู้ฝึกงานมาช่วยทำงาน โดยไม่ได้รับค่าจ้างหรือค่าตอบแทนอย่างอื่นสำหรับงานที่ทำ

**3. ช่วยธุรกิจในครัวเรือนโดยไม่ได้รับค่าจ้าง** หมายถึง ผู้ที่ช่วยทำงานโดยไม่ได้รับค่าจ้างในไร่นาเกษตร หรือในธุรกิจของสมาชิกในครัวเรือน

**4. ลูกจ้าง** หมายถึง ผู้ที่ทำงานโดยได้รับค่าจ้างเป็นรายเดือน รายสัปดาห์ รายวัน รายชิ้น หรือเหมาจ่าย ค่าตอบแทนที่ได้รับจากการทำงาน อาจจะเป็นเงินหรือสิ่งของ

### ลูกจ้างแบ่งออกเป็น 3 ประเภท

**4.1 ลูกจ้างรัฐบาล** หมายถึง ข้าราชการ พนักงานเทศบาล พนักงานองค์การบริหารส่วนจังหวัด ตลอดจนลูกจ้างประจำและชั่วคราวของรัฐบาล

**4.2 ลูกจ้างรัฐวิสาหกิจ** หมายถึง ผู้ที่ทำงานให้กับหน่วยงานรัฐวิสาหกิจ

**4.3 ลูกจ้างเอกชน** หมายถึง ผู้ที่ทำงานให้กับเอกชนหรือธุรกิจของเอกชน รวมทั้งผู้ที่รับจ้างทำงานบ้าน

**5. การรวมกลุ่ม** หมายถึง กลุ่มคนที่มาร่วมกันทำงาน โดยมีวัตถุประสงค์เพื่อพึ่งตนเองและช่วยเหลือซึ่งกันและกัน สมาชิกแต่ละคนมีความเท่าเทียมกันในการกำหนดการทำงาน ทุกขั้นตอนไม่ว่าเป็นการลงทุน การขาย งานอื่น ๆ ของกิจการที่ทำ ตลอดจนการแบ่งรายได้ให้แก่สมาชิกตามที่ตกลงกัน(การรวมกลุ่มดังกล่าวอาจจดทะเบียนจัดตั้งในรูปของสหกรณ์หรือไม่ก็ได้)

การจัดจำแนกประเภทสถานภาพการทำงาน ตั้งแต่ไตรมาสที่ 1 พ.ศ.2544 ใช้ตาม International Classification of Status in Employment, 1993(ICSE – 93 ) ขององค์การแรงงานระหว่างประเทศ(ILO) มีสถานภาพการทำงานเพิ่มขึ้นอีก 1 กลุ่ม คือ การรวมกลุ่ม (Member of Producers' Cooperative )

### ชั่วโมงทำงาน

**ชั่วโมงทำงาน** หมายถึง จำนวนชั่วโมงทำงานจริงทั้งหมด ในสัปดาห์แห่งการสำรวจ สำหรับบุคคลที่มีอาชีพมากกว่าหนึ่งอาชีพ ชั่วโมงทำงาน หมายถึง ยอดรวมของชั่วโมงทำงานทุกอาชีพ สำหรับผู้ที่มิงานประจำซึ่งไม่ได้ทำงานในสัปดาห์แห่งการสำรวจให้บันทึกจำนวนชั่วโมงเป็น 0 ชั่วโมง

การสำรวจก่อนปี พ.ศ.2544 ผู้ที่มีงานประจำซึ่งไม่ได้ทำงานในสัปดาห์แห่งการสำรวจ ให้นำจำนวนชั่วโมงทำงานปกติต่อสัปดาห์เป็นชั่วโมงทำงาน

### รายได้ของลูกจ้าง

**รายได้ของลูกจ้าง** หมายถึง รายได้ของผู้ที่มีสถานภาพการทำงานเป็นลูกจ้าง ที่ได้รับมาจากการทำงานของอาชีพที่ทำในสัปดาห์แห่งการสำรวจ ซึ่งประกอบด้วย ค่าจ้างและผลประโยชน์ตอบแทนอื่น ๆ สำหรับลูกจ้าง

### ระยะเวลาของการหางานทำ

**ระยะเวลาของการหางานทำ** หมายถึง ระยะเวลาที่ผู้ว่างงานได้ออกหางานทำ ให้นับตั้งแต่วันที่เริ่มหางานทำจนถึงวันสุดท้ายก่อนวันสัมภาษณ์

### คาบการแรงงาน

**คาบการแรงงาน** หมายถึง ระยะเวลาที่พนักงานออกไปสัมภาษณ์บุคคลในครัวเรือนตัวอย่าง ซึ่งโดยปกติเป็นวันที่ 1-12 ของทุกเดือน

### ประเภทของครัวเรือนที่อยู่ในขอบข่ายการสำรวจ

ครัวเรือนที่อยู่ในขอบข่ายการสำรวจแบ่งได้เป็น 2 ประเภท คือ

**1. ครัวเรือนส่วนบุคคล** ประกอบด้วย ครัวเรือนหนึ่งคน คือ บุคคลเดี่ยวซึ่งหุงหาอาหารและจัดหาสิ่งอุปโภคบริโภคที่จำเป็นแก่การครองชีพโดยไม่เกี่ยวกับผู้ใด ซึ่งอาจพำนักอยู่ในเคหสถานเดียวกันหรือครัวเรือนที่มีบุคคลตั้งแต่สองคนขึ้นไปร่วมกันจัดหาและใช้สิ่งอุปโภคบริโภคที่จำเป็นแก่การครองชีพร่วมกัน ครัวเรือนส่วนบุคคลอาจอาศัยอยู่ในเคหะที่เป็นเรือนไม้ ตึกแถว ห้องแถว ห้องชุด เรือแพ เป็นต้น

### 2. ครัวเรือนกลุ่มบุคคล

**2.1 ประเภทคนงาน** ได้แก่ ครัวเรือนซึ่งประกอบด้วย บุคคลหลายคนอยู่กินร่วมกันในที่อยู่แห่งหนึ่ง เช่น ที่พักคนงาน เป็นต้น

**2.2 ประเภทสถาบัน** ซึ่งหมายถึง บุคคลหลายคนอยู่ร่วมกันในสถานที่อยู่แห่งหนึ่ง เช่น สถานที่พักกัน วัด กรมทหาร โดยไม่แยกที่อยู่เป็นสัดส่วนเฉพาะคนหรือเฉพาะครัวเรือน นักเรียนที่อยู่ประจำที่โรงเรียนหรือหอพักนักเรียน เป็นต้น **ไม่อยู่ในคัมรวมของการสำรวจนี้**

### ระดับการศึกษาที่สำเร็จ

ได้จำแนกการศึกษาตามลำดับการศึกษาที่สำเร็จ ดังนี้

**1. ไม่มีการศึกษา** หมายถึง บุคคลที่ไม่เคยเข้าศึกษาในโรงเรียน หรือไม่เคยได้รับการศึกษา

**2. ต่ำกว่าประถมศึกษา** หมายถึง บุคคลที่สำเร็จการศึกษาต่ำกว่าชั้นประถมศึกษาปีที่ 6 หรือชั้นประถมศึกษาปีที่ 7 หรือชั้น ม.3 เดิม

**3. สำเร็จประถมศึกษา** หมายถึง บุคคลที่สำเร็จการศึกษาตั้งแต่ชั้นประถมศึกษาปีที่ 6 หรือ

ชั้นประถมศึกษาปีที่ 7 หรือชั้น ม.3 เดิมขึ้นไป แต่ไม่สำเร็จระดับการศึกษาที่สูงกว่า

**4. สำเร็จมัธยมศึกษาตอนต้น** หมายถึง บุคคลที่สำเร็จการศึกษาตั้งแต่ชั้น ม.3 ม.ศ.3 หรือ ม.6 เดิมขึ้นไป แต่ไม่สำเร็จระดับการศึกษาที่สูงกว่า

#### 5. สำเร็จมัธยมศึกษาตอนปลาย

**5.1 สายสามัญ** หมายถึง บุคคลที่สำเร็จการศึกษาประเภทสามัญศึกษาตั้งแต่ชั้น ม.6 ม.ศ.5 หรือ ม.8 เดิมขึ้นไป แต่ไม่สำเร็จระดับการศึกษาที่สูงกว่า

**5.2 อาชีวศึกษา** หมายถึง บุคคลที่สำเร็จการศึกษาประเภทอาชีวศึกษาหรือวิชาชีพที่เรียนต่อจากระดับมัธยมศึกษาตอนต้นหรือเทียบเท่า โดยมีหลักสูตรไม่เกิน 3 ปี และไม่สำเร็จระดับการศึกษาที่สูงกว่า

**5.3 วิชาการศึกษา** หมายถึง บุคคลที่สำเร็จการศึกษาประเภทวิชาการศึกษา(การฝึกหัดครู) ในระดับมัธยมศึกษาตอนปลายหรือเทียบเท่าขึ้นไป แต่ไม่สำเร็จระดับการศึกษาที่สูงกว่า

#### 6. อุดมศึกษา

**6.1 สายวิชาการ** หมายถึง บุคคลที่สำเร็จการศึกษา ประเภทสามัญศึกษาหรือสายวิชาการ โดยได้รับวุฒิปริญญาตรีบัณฑิตบอนุปริญญาปริญญาตรี โท เอก

**6.2 สายวิชาชีพ** หมายถึง บุคคลที่สำเร็จการศึกษา ประเภทอาชีวศึกษาหรือสายวิชาชีพที่ได้รับประกาศนียบัตรวิชาชีพชั้นสูงหรือเทียบเท่าอนุปริญญา ปริญญาตรี

**6.3 สายวิชาการศึกษา** หมายถึง บุคคลที่สำเร็จการศึกษา ประเภทวิชาการศึกษา และได้รับประกาศนียบัตรระดับอนุปริญญาปริญญาตรี

**7. อาชีวศึกษาระยะสั้น** หมายถึง บุคคลที่สำเร็จการศึกษา หรือการฝึกอบรมประเภทอาชีวศึกษาที่มีหลักสูตรไม่เกิน 1 ปี และได้รับประกาศนียบัตรหรือใบรับรองเมื่อสำเร็จการศึกษา พื้นความรู้ของผู้เข้าเรียนได้กำหนดให้แตกต่างตามวิชาเฉพาะแต่ละอย่างที่เรียน แต่อย่างต่ำ ต้องจบประถมศึกษาปีที่ 4 หรือเทียบเท่า

**8. อื่น ๆ** หมายถึง บุคคลที่สำเร็จการศึกษาที่ไม่สามารถเทียบชั้นได้

#### ผู้เสมือนว่างงาน

**ผู้เสมือนว่างงาน** หมายถึง ผู้ทำงานน้อยกว่า 4 ชั่วโมงต่อวัน โดยคิดจากผู้ที่อยู่ในภาคเกษตร ทำงานน้อยกว่า 20 ชั่วโมงต่อสัปดาห์ และผู้ที่อยู่นอกภาคเกษตร ทำงานน้อยกว่า 24 ชั่วโมงต่อสัปดาห์



## บทที่ 2

### สรุปผลการสำรวจ

รายงานนี้เสนอผลการสำรวจภาวะการทำงานของประชากรจังหวัดชุมพร โดยดำเนินการปฏิบัติงานเก็บรวบรวมข้อมูลระหว่างวันที่ 1- 12 ของเดือนมกราคม กุมภาพันธ์ และมีนาคม พ.ศ. 2566 ซึ่งเป็นการสำรวจไตรมาสที่ 1 ของปี ผลการสำรวจทำให้ทราบถึงภาวะการทำงาน การว่างงาน และลักษณะที่สำคัญบางประการของกำลังแรงงานในจังหวัดชุมพร ระหว่างเดือนมกราคม - มีนาคม พ.ศ. 2566

อนึ่ง จำนวนประชากรที่ใช้เป็นฐานในการประมาณผลตามระเบียบวิธีการสุ่มตัวอย่างสำหรับโครงการสำรวจภาวะการทำงานของประชากร ตั้งแต่ไตรมาสที่ 1 พ.ศ. 2557 เป็นต้นมา นั้นได้มีการเปลี่ยนแปลงเพื่อให้สอดคล้องกับจำนวนประชากรที่ใช้ในการวางแผนพัฒนาเศรษฐกิจและสังคมแห่งชาติ ซึ่งได้จากการคาดประมาณประชากรของประเทศไทย พ.ศ. 2553-2583 ที่จัดทำขึ้นใหม่โดยสำนักงานคณะกรรมการพัฒนาการเศรษฐกิจและสังคมแห่งชาติ

ตาราง ก จำนวนและร้อยละของประชากรอายุ 15 ปีขึ้นไป จำแนกตามสถานภาพแรงงานและเพศ

หน่วย : คน

สถานภาพแรงงาน	รวม		ชาย		หญิง	
	จำนวน	ร้อยละ	จำนวน	ร้อยละ	จำนวน	ร้อยละ
ประชากรอายุ 15 ปี ขึ้นไป	400,770	100.0	193,050	100.0	207,720	100.0
กำลังแรงงานรวม	287,351	71.7	161,590	83.7	125,761	60.5
1. กำลังแรงงานปัจจุบัน	287,351	71.7	161,590	83.7	125,761	60.5
1.1 ผู้มีงานทำ	285,180	71.2	161,367	83.6	123,813	59.6
1.2 ผู้ว่างงาน	2,171	0.5	223	0.1	1,948	0.9
2. กำลังแรงงานที่รอฤดูกาล	-	-	-	-	-	-
ผู้ไม่อยู่ในกำลังแรงงาน	113,419	28.3	31,460	16.3	81,959	39.5
1. ทำงานบ้าน	44,814	11.2	1,933	1.0	42,881	20.7
2. เรียนหนังสือ	30,249	7.5	12,554	6.5	17,695	8.5
3. เด็ก/ชรา/ป่วย/พิการ						
จนไม่สามารถทำงานได้	31,319	7.8	13,124	6.8	18,195	8.8
4. อื่น ๆ	7,037	1.8	3,849	2.0	3,188	1.5
อัตราการว่างงาน		0.8		0.1		1.5

หมายเหตุ : อัตราการว่างงาน :  $\frac{\text{ผู้ว่างงาน}}{\text{ผู้อยู่ในกำลังแรงงานรวม}} \times 100$

: - ไม่มีข้อมูล

## 2. การมีส่วนร่วมในกำลังแรงงาน

อัตราการมีส่วนร่วมในกำลังแรงงานหรือร้อยละของประชากรที่อยู่ในกำลังแรงงาน (รวมกำลังแรงงานที่รอฤดูกาลด้วย) ต่อประชากรที่มีอายุ 15 ปีขึ้นไปทั้งหมด พบว่าการมีส่วนร่วมในกำลังแรงงานของประชากรจังหวัดชุมพร ร้อยละ 71.7 ซึ่งเพศชายมีส่วนร่วมในกำลังแรงงานมากกว่าเพศหญิง ร้อยละ 83.7 และร้อยละ 60.5 ตามลำดับ

## 3. กำลังแรงงานที่เป็นผู้มีงานทำ

### 3.1 อาชีพ

ผู้มีงานทำส่วนใหญ่ทำงานเป็นผู้ปฏิบัติงานที่มีฝีมือในด้านการเกษตร ป่าไม้ และประมงประมาณ 123,480 คน คิดเป็นร้อยละ 43.3 โดยชายมีสัดส่วนมากกว่าหญิง (ร้อยละ 46.0 และร้อยละ

39.8) รองลงมาเป็นผู้ประกอบอาชีพงานพื้นฐานประมาณ 49,102 คน หรือร้อยละ 17.2 โดยชายมีสัดส่วนมากกว่าหญิง (ร้อยละ 18.7 และร้อยละ 15.3) พนักงานบริการและผู้จำหน่ายสินค้า มีประมาณ 42,111 คน คิดเป็นร้อยละ 14.8 โดยสัดส่วนของหญิงสูงกว่าชาย (ร้อยละ 22.6 และ ร้อยละ 8.7) ช่างฝีมือและผู้ปฏิบัติงานที่เกี่ยวข้อง ประมาณ 20,816 คน หรือร้อยละ 7.3 โดยชายมีสัดส่วนการทำงานมากกว่าหญิง (ร้อยละ 10.6 และร้อยละ 3.1) สำหรับผู้ประกอบวิชาชีพด้านต่างๆ ประมาณ 13,412 คน หรือร้อยละ 4.7 โดยหญิงมีสัดส่วนการทำงานมากกว่าชาย (ร้อยละ 8.3 และร้อยละ 1.9) ส่วนที่เหลือปฏิบัติงานด้านอื่น ๆ ไม่เกินร้อยละ 4.0

ตาราง ข จำนวนและร้อยละของผู้มีงานทำ จำแนกตามอาชีพและเพศ

หน่วย : คน

อาชีพ	รวม		ชาย		หญิง	
	จำนวน	ร้อยละ	จำนวน	ร้อยละ	จำนวน	ร้อยละ
<b>ยอดรวม</b>	<b>285,180</b>	<b>100.0</b>	<b>161,367</b>	<b>100.0</b>	<b>123,813</b>	<b>100.0</b>
1. ผู้จัดการ ข้าราชการระดับอาวุโส และ ผู้บัญญัติกฎหมาย	7,987	2.8	5,388	3.3	2,599	2.1
2. ผู้ประกอบวิชาชีพด้านต่างๆ	13,412	4.7	3,145	1.9	10,267	8.3
3. เจ้าหน้าที่เทคนิคและผู้ประกอบวิชาชีพ ที่เกี่ยวข้องด้านต่างๆ	9,383	3.3	4,028	2.5	5,355	4.3
4. เสมียน	7,501	2.6	2,571	1.6	4,930	4.0
5. พนักงานบริการและผู้จำหน่ายสินค้า	42,111	14.8	14,083	8.7	28,028	22.6
6. ผู้ปฏิบัติงานที่มีฝีมือในด้านการเกษตร ป่าไม้และประมง	123,480	43.3	74,197	46.0	49,283	39.8
7. ช่างฝีมือ และผู้ปฏิบัติงานที่เกี่ยวข้อง	20,816	7.3	17,048	10.6	3,768	3.1
8. ผู้ควบคุมเครื่องจักรโรงงานและเครื่องจักร และผู้ปฏิบัติงานด้านการประกอบ	11,388	4.0	10,775	6.7	613	0.5
9. ผู้ประกอบอาชีพงานพื้นฐาน	49,102	17.2	30,132	18.7	18,970	15.3
10. คนงานซึ่งมิได้จำแนกไว้ในหมวดอื่น	-	-	-	-	-	-

หมายเหตุ : - ไม่มีข้อมูล

### 3.2 อุตสาหกรรม

เมื่อพิจารณาถึงประเภทอุตสาหกรรมของผู้มีงานทำจากตาราง ค พบว่า เกินครึ่งร้อยละ 51.8 เป็นผู้มีงานทำในภาคเกษตรกรรม และนอกภาคเกษตร ร้อยละ 48.2 โดยส่วนใหญ่ทำงานในสาขา การขายส่งและการขายปลีก การซ่อมยานยนต์และ จักรยานยนต์ มีประมาณ 39,459 คน คิดเป็น ร้อยละ 13.8 รองลงมา เป็นอุตสาหกรรมการผลิต ประมาณ 26,142 คน คิดเป็นร้อยละ 9.2 ที่พักแรมและ บริการด้านอาหาร ประมาณ 15,641 คน หรือร้อยละ 5.5 ก่อสร้าง ประมาณ 13,735 คน หรือร้อยละ 4.8 การบริหารราชการ การป้องกันประเทศและ

การประกันสังคมภาคบังคับ ประมาณ 11,624 คน หรือร้อยละ 4.1 การศึกษา ประมาณ 7,231 คน หรือร้อยละ 2.5 กิจกรรมด้านสุขภาพและงานสังคม สงเคราะห์ ประมาณ 5,008 คน หรือร้อยละ 1.7 กิจกรรมบริการด้านอื่นๆ ประมาณ 4,687 คน หรือ ร้อยละ 1.6 การขนส่ง และสถานที่เก็บสินค้าประมาณ 3,567 คน หรือร้อยละ 1.3 สำหรับกิจกรรมทาง การเงินและการประกันภัย ประมาณ 2,667 คน หรือ ร้อยละ 0.9 ส่วนที่เหลือกระจายอยู่ในอุตสาหกรรม ประเภทอื่น ๆ อีก ร้อยละ 2.8

ตาราง ค จำนวนและร้อยละของผู้มีงานทำ จำแนกตามอุตสาหกรรมและเพศ

หน่วย : คน

อุตสาหกรรม	รวม		ชาย		หญิง	
	จำนวน	ร้อยละ	จำนวน	ร้อยละ	จำนวน	ร้อยละ
ยอดรวม	285,180	100.0	161,367	100.0	123,813	100.0
- ภาคเกษตรกรรม	147,644	51.8	92,348	57.2	55,296	44.7
1. เกษตรกรรม การป่าไม้ และการประมง	147,644	51.8	92,348	57.2	55,296	44.7
- นอกภาคเกษตรกรรม	137,536	48.2	69,019	42.8	68,517	55.3
1. การทำเหมืองแร่และเหมืองหิน	218	0.1	218	0.1	-	-
2. การผลิต	26,142	9.2	13,754	8.5	12,388	10.0
3. ไฟฟ้า ก๊าซ ioni และระบบปรับอากาศ	1,012	0.4	734	0.5	278	0.2
4. การจัดหา การจัดการและการบำบัดน้ำเสีย ของเสียและสิ่งปฏิกูล	433	0.2	164	0.1	269	0.2
5. การก่อสร้าง	13,735	4.8	11,270	7.0	2,464	2.0
6. การขายส่ง และการขายปลีก การซ่อมยานยนต์และจักรยานยนต์	39,459	13.8	21,792	13.5	17,667	14.3
7. การขนส่ง และสถานที่เก็บสินค้า	3,567	1.3	3,481	2.2	86	0.1
8. ที่พักแรมและบริการด้านอาหาร	15,641	5.5	4,547	2.8	11,094	9.0
9. ข้อมูลข่าวสารและการสื่อสาร	827	0.3	670	0.4	157	0.2
10. กิจกรรมทางการเงินและการประกันภัย	2,667	0.9	735	0.5	1,932	1.6
11. กิจกรรมอสังหาริมทรัพย์	632	0.2	98	0.1	535	-
12. กิจกรรมทางวิชาชีพ วิทยาศาสตร์ และเทคนิค	1,952	0.7	1,195	0.7	757	0.6
13. กิจกรรมการบริหารและการบริการสนับสนุน	344	0.1	236	0.2	108	0.1
14. การบริหารราชการ การป้องกันประเทศและการประกันสังคมภาคบังคับ	11,624	4.1	6,023	3.7	5,601	4.6
15. การศึกษา	7,231	2.5	1,536	1.0	5,695	4.6
16. กิจกรรมด้านสุขภาพและงานสังคมสงเคราะห์	5,008	1.7	611	0.4	4,397	3.6
17. ศิลปะ ความบันเทิง และนันทนาการ	1,756	0.6	529	0.3	1,227	1.0
18. กิจกรรมบริการด้านอื่น ๆ	4,687	1.6	1,350	0.8	3,337	2.7
19. กิจกรรมการจ้างงานในครัวเรือนส่วนบุคคล กิจกรรมการผลิตสินค้าและบริการที่ทำขึ้นเองเพื่อใช้ในครัวเรือน ซึ่งไม่สามารถจำแนกกิจกรรมได้อย่างชัดเจน	601	0.2	76	0.0	525	0.5
20. กิจกรรมขององค์การระหว่างประเทศและภาคีสมาชิก	-	-	-	-	-	-
21. ไม่ทราบ	-	-	-	-	-	-

หมายเหตุ : - ไม่มีข้อมูล

0.0 ข้อมูลมีน้อย

### 3.3 การศึกษา

เมื่อพิจารณาระดับการศึกษาที่สำเร็จจากตาราง ง พบว่า ผู้มีงานทำจบการศึกษาระดับมหาวิทยาลัย ประมาณ 61,653 คน คิดเป็นร้อยละ 21.6 โดยหญิงมีสัดส่วนมากกว่าชาย (ร้อยละ 27.0 และร้อยละ 17.6) ระดับประถมศึกษา ประมาณ 60,708 คน คิดเป็นร้อยละ 21.3 โดยชายมีสัดส่วนมากกว่าหญิง (ร้อยละ 23.1 และร้อยละ 18.9) ระดับมัธยมศึกษาตอนต้น ประมาณ 59,991 คน คิดเป็นร้อยละ 21.0 โดยชายมีสัดส่วนมากกว่าหญิง (ร้อยละ

24.4 และร้อยละ 16.6) ระดับมัธยมศึกษาตอนปลาย ประมาณ 50,492 คน คิดเป็นร้อยละ 17.7 โดยหญิงมีสัดส่วนมากกว่าชาย (ร้อยละ 18.1 และร้อยละ 17.4) ระดับต่ำกว่าประถมศึกษาประมาณ 44,115 คน คิดเป็นร้อยละ 15.5 โดยหญิงมีสัดส่วนมากกว่าชาย (ร้อยละ 16.3 และร้อยละ 14.8) ส่วนผู้ไม่มีงานทำ ประมาณ 8,221 คน คิดเป็นร้อยละ 2.9 โดยหญิงมีสัดส่วนมากกว่าชาย (ร้อยละ 3.1 และร้อยละ 2.7)

ตาราง ง จำนวนและร้อยละของผู้มีงานทำ จำแนกตามระดับการศึกษาที่สำเร็จและเพศ

หน่วย : คน

ระดับการศึกษาที่สำเร็จ	รวม		ชาย		หญิง	
	จำนวน	ร้อยละ	จำนวน	ร้อยละ	จำนวน	ร้อยละ
ยอดรวม	285,180	100.0	161,367	100.0	123,813	100.0
1. ไม่มีการศึกษา	8,221	2.9	4,379	2.7	3,842	3.1
2. ต่ำกว่าประถมศึกษา	44,115	15.5	23,940	14.8	20,175	16.3
3. ประถมศึกษา	60,708	21.3	37,265	23.1	23,443	18.9
4. มัธยมศึกษาตอนต้น	59,991	21.0	39,423	24.4	20,568	16.6
5. มัธยมศึกษาตอนปลาย	50,492	17.7	28,121	17.4	22,371	18.1
5.1 สายสามัญ	41,028	14.4	23,140	14.3	17,888	14.5
5.2 สายอาชีวศึกษา	9,464	3.3	4,981	3.1	4,483	3.6
5.3 สายวิชาการศึกษา	-	-	-	-	-	-
6. มหาวิทยาลัย	61,653	21.6	28,239	17.6	33,414	27.0
6.1 สายวิชาการ	40,587	14.2	18,057	11.2	22,530	18.2
6.2 สายวิชาชีพ	15,208	5.3	8,485	5.3	6,723	5.4
6.3 สายวิชาการศึกษา	5,858	2.1	1,697	1.1	4,161	3.4
7. อื่นๆ	-	-	-	-	-	-
8. ไม่ทราบ	-	-	-	-	-	-

หมายเหตุ : - ไม่มีข้อมูล

### 3.4 สถานภาพการทำงาน

ในจำนวนผู้มีงานทำทั้งสิ้นประมาณ 285,180 คน หากพิจารณาถึงสถานภาพการทำงาน ผลการสำรวจครั้งนี้ พบว่า ผู้มีงานทำส่วนใหญ่ทำงานส่วนตัวมากที่สุด ประมาณ 103,927 คน คิดเป็นร้อยละ 36.4 โดยชายมีสัดส่วนมากกว่าหญิง (ร้อยละ 37.7 และร้อยละ 34.8) รองลงมา เป็นลูกจ้างเอกชน ประมาณ 99,718 คน คิดเป็น

ร้อยละ 35.0 ผู้ที่ช่วยธุรกิจครอบครัวมีประมาณ 47,629 คน คิดเป็นร้อยละ 16.7 ลูกจ้างรัฐบาล มีประมาณ 26,283 คน คิดเป็นร้อยละ 9.2 และ ผู้ที่มีสถานภาพการทำงานเป็นนายจ้างมีจำนวนต่ำสุดประมาณ 7,623 คนคิดเป็น ร้อยละ 2.7

ตาราง จ จำนวนและร้อยละของผู้มีงานทำ จำแนกตามสถานภาพการทำงานและเพศ

หน่วย : คน

สถานภาพการทำงาน	รวม		ชาย		หญิง	
	จำนวน	ร้อยละ	จำนวน	ร้อยละ	จำนวน	ร้อยละ
ยอดรวม	285,180	100.0	161,367	100.0	123,813	100.0
1. นายจ้าง	7,623	2.7	5,477	3.4	2,146	1.7
2. ลูกจ้างรัฐบาล	26,283	9.2	10,936	6.8	15,347	12.4
3. ลูกจ้างเอกชน	99,718	35.0	60,819	37.7	38,899	31.4
4. ทำงานส่วนตัว	103,927	36.4	60,923	37.7	43,004	34.8
5. ช่วยธุรกิจครัวเรือน	47,629	16.7	23,212	14.4	24,417	19.7
6. การรวมกลุ่ม	-	-	-	-	-	-

หมายเหตุ : - ไม่มีข้อมูล

### 3.5 ชั่วโมงการทำงานต่อสัปดาห์

ในส่วนของชั่วโมงการทำงานของผู้มีงานทำส่วนใหญ่ทำงาน 40- 49 ชั่วโมงต่อสัปดาห์ มีประมาณ 128,461 คน หรือคิดเป็นร้อยละ 45.1 รองลงมา คือ ผู้ที่ทำงาน 50 ชั่วโมงขึ้นไปประมาณ 39,449 คน หรือร้อยละ 13.8 ผู้ที่ทำงาน 35 - 39 ชั่วโมง มีประมาณ 38,543 คน หรือคิดเป็นร้อยละ 13.5 ผู้ที่ทำงาน 30 - 34 ชั่วโมง มีประมาณ

36,062 คน หรือคิดเป็นร้อยละ 12.6 ผู้ที่ทำงาน 20 - 29 ชั่วโมง ประมาณ 29,023 คน หรือร้อยละ 10.2 ผู้ที่ทำงาน 10 - 19 ชั่วโมง ประมาณ 10,990 คน หรือร้อยละ 3.9 สำหรับผู้ที่ทำงานน้อยกว่า 1 ชั่วโมงต่อสัปดาห์ มีประมาณ 1,697 คน หรือร้อยละ 0.6 ส่วนผู้ที่ทำงาน 1 - 9 ชั่วโมง มีเพียง 955 คน หรือร้อยละ 0.3

#### ตาราง ฉ จำนวนและร้อยละของผู้มีงานทำ จำแนกตามชั่วโมงการทำงานต่อสัปดาห์และเพศ

ชั่วโมงการทำงานต่อสัปดาห์	หน่วย : คน					
	รวม		ชาย		หญิง	
	จำนวน	ร้อยละ	จำนวน	ร้อยละ	จำนวน	ร้อยละ
ยอดรวม	285,180	100.0	161,367	100.0	123,813	100.0
1. น้อยกว่า 1 ชั่วโมง	1,697	0.6	1,223	0.8	474	0.4
2. 1 - 9 ชั่วโมง	955	0.3	326	0.2	629	0.5
3. 10 - 19 ชั่วโมง	10,990	3.9	5,583	3.5	5,407	4.4
4. 20 - 29 ชั่วโมง	29,023	10.2	14,504	9.0	14,519	11.7
5. 30 - 34 ชั่วโมง	36,062	12.6	20,247	12.5	15,815	12.8
6. 35 - 39 ชั่วโมง	38,543	13.5	20,512	12.7	18,031	14.5
7. 40 - 49 ชั่วโมง	128,461	45.1	75,488	46.8	52,973	42.8
8. 50 ชั่วโมงขึ้นไป	39,449	13.8	23,484	14.5	15,965	12.9

#### 4. การว่างงาน

สำหรับการว่างงานของประชากรในจังหวัดชุมพรไตรมาส 1 ปี 2566 มีผู้ว่างงานทั้งสิ้น 2,171 คน เป็นชาย 223 คน คิดเป็นร้อยละ 10.3 หญิง 1,948 คน คิดเป็นร้อยละ 89.7

ของผู้ว่างงาน และมีอัตราการว่างงานที่วัดจากกำลังแรงงานรวม ร้อยละ 0.8 โดยชายมีอัตราการว่างงาน ร้อยละ 0.1 และหญิง ร้อยละ 1.5

#### ตาราง ข จำนวนและอัตราการว่างงานของประชากร จำแนกตามเพศ

หน่วย : คน

เพศ	ผู้อยู่ในกำลังแรงงาน	ผู้ว่างงาน	
		จำนวน	อัตราการว่างงาน
กำลังแรงงานรวม	287,351	2,171	0.8
ชาย	161,590	223	0.1
หญิง	125,761	1,948	1.5

$$\text{หมายเหตุ : อัตราการว่างงาน} = \frac{\text{ผู้ว่างงาน}}{\text{ผู้อยู่ในกำลังแรงงานรวม}} \times 100$$

เมื่อเปรียบเทียบอัตราการว่างงานตั้งแต่ปี 2562 – 2566 ของไตรมาส 1 พบว่า ปี 2565 มีอัตราการว่างงานสูงสุด ถึงร้อยละ 1.0 รองลงมาปี 2564 มีอัตราการว่างงาน ร้อยละ 0.9 ปี 2566

มีอัตราการว่างงาน ร้อยละ 0.8 ปี 2562 มีอัตราการว่างงาน ร้อยละ 0.7 และ ปี 2563 มีอัตราการว่างงานต่ำสุดเพียง ร้อยละ 0.2

#### ตาราง ซ อัตราการว่างงานของประชากร ไตรมาส 1 ปี 2562 – 2566

หน่วย : ร้อยละ

อัตราการว่างงาน	ปี				
	2562	2563	2564	2565	2566
ไตรมาส 1	0.7	0.2	0.9	1.0	0.8

## 5. การเสมือนว่างงาน

จากการสำรวจข้อมูลไตรมาส 1 ปี 2566 พบว่า มีผู้เสมือนว่างงานประมาณ 26,945 คน อยู่ในภาคเกษตรจำนวน 21,117 คน คิดเป็นร้อยละ 78.4 และอยู่นอกภาคเกษตรจำนวน 5,828 คน คิดเป็นร้อยละ 21.6

การที่แรงงานกลุ่มนี้ยังมีชั่วโมงการทำงานอยู่ในระดับต่ำ สะท้อนถึงความเปราะบางของ

ตลาดแรงงานไทยที่หลายธุรกิจพยายามปรับระดับประคองธุรกิจไว้ไม่เลิกจ้าง แต่ใช้วิธีลดเวลาทำงาน แรงงานกลุ่มนี้จึงอาจได้รับผลกระทบจากรายได้ที่ลดลงตามชั่วโมงการทำงาน และหากเศรษฐกิจฟื้นตัวได้ช้า จนส่งผลให้ธุรกิจต้องปิดตัวลง กลุ่มคนที่เสมือนว่างงานก็จะเปลี่ยนสถานภาพเป็นผู้ว่างงานได้

ตารางที่ ๓ จำนวนและร้อยละของผู้เสมือนว่างงาน จำแนกตามภาคอุตสาหกรรม และเพศ

หน่วย : คน

อุตสาหกรรม	รวม		ชาย		หญิง	
	จำนวน	ร้อยละ	จำนวน	ร้อยละ	จำนวน	ร้อยละ
ยอดรวม	26,945	100.0	13,245	100.0	13,698	100.0
1. ภาคเกษตร	21,117	78.4	9,538	72.0	11,578	84.5
2. นอกภาคเกษตร	5,828	21.6	3,707	28.0	2,120	15.5



ภาคผนวก

ภาคผนวก ก  
ระเบียบวิธี

## ภาคผนวก ก

### ระเบียบวิธี

#### 1. วิธีการสำรวจ

การสำรวจนี้คุ้มรวมครัวเรือนส่วนบุคคลและครัวเรือนกลุ่มบุคคลประเภทครัวเรือนคนงานที่อยู่ในเขตเทศบาลและนอกเขตเทศบาลทุกจังหวัดทั่วประเทศ ยกเว้น ครัวเรือนชาวต่างชาติที่ทำงานในสถานทูตหรือองค์การระหว่างประเทศที่มีเอกสิทธิ์ทางการทูต

ในการสำรวจแต่ละเดือนได้ดำเนินการสำรวจทั่วประเทศทุกจังหวัด โดยใช้แผนการสุ่มตัวอย่างแบบ Stratified Two-stage Sampling โดยหน่วยตัวอย่างขั้นที่ 1 คือ เขตแฉงนับ(Enumeration Area : EA) ซึ่งมีจำนวน 1,990 EA ตัวอย่าง จากจำนวนทั้งสิ้น 127,460 EA และหน่วยตัวอย่างขั้นที่ 2 คือ ครัวเรือน ซึ่งมีจำนวนครัวเรือนที่เป็นตัวอย่างทั้งสิ้น 27,960 ครัวเรือน หรือคิดเป็นจำนวนประชากรที่ตกเป็นตัวอย่างประมาณ 95,064 คน ซึ่งขนาดตัวอย่างในแต่ละเดือนดังกล่าวสามารถนำเสนอข้อมูลในระดับภาคและประเทศ จำแนกเขตการปกครอง แต่ไม่เพียงพอที่จะนำเสนอข้อมูลในระดับจังหวัดหรือพื้นที่ย่อยกว่านี้ ฉะนั้นเพื่อให้สามารถนำเสนอผลของข้อมูลในระดับจังหวัดได้ จึงได้ใช้ข้อมูลของการสำรวจในแต่ละเดือน 3 เดือนที่ติดต่อกันมารวมกันเพื่อให้ได้ขนาดตัวอย่างเพียงพอ และทำการประมาณค่าข้อมูลยอดรวมของจังหวัดต่อไป เช่น กรณีสรุปรายงานผลการสำรวจในไตรมาสที่ 1 ของปี 2566 ก็ได้นำข้อมูลของเดือนมกราคม กุมภาพันธ์ และมีนาคม พ.ศ. 2566 มารวมกัน เป็นต้น

สำหรับขนาดตัวอย่างของจังหวัดชุมพรใช้หน่วยตัวอย่างขั้นที่หนึ่ง จำนวน 66 EA หน่วยตัวอย่างขั้นที่สองจำนวน 1,056 ครัวเรือนตัวอย่าง

วิธีการเก็บรวบรวมข้อมูลใช้วิธีการสัมภาษณ์หัวหน้าครัวเรือนหรือสมาชิกในครัวเรือนตัวอย่าง โดยเจ้าหน้าที่ของสำนักงานสถิติจังหวัด โดยเจ้าหน้าที่ผู้ทำการสัมภาษณ์ทุกคนจะมีคู่มือการปฏิบัติงาน การเก็บรวบรวมข้อมูลสำหรับใช้ในการปฏิบัติงาน ทั้งนี้เพื่อให้ทุกคนปฏิบัติงานไปในทางเดียวกัน

ส่วนการประมวลผลข้อมูลนั้นดำเนินการในส่วนกลางตามหลักวิชาสถิติ โดยนำข้อมูลที่ได้จากครัวเรือนตัวอย่างมาประมาณค่า โดยการถ่วงน้ำหนัก (Weighty) ซึ่งค่าน้ำหนักจะได้จากสูตรในการประมาณค่าที่เหมาะสมกับวิธีการเลือกตัวอย่าง เพื่อให้ได้ค่าประมาณของประชากรในแต่ละจังหวัดใกล้เคียงกับค่าที่แท้จริง

#### 2. วิธีการเก็บรวบรวมข้อมูล

การสำรวจได้ดำเนินการพร้อมกันทั่วประเทศ ในระหว่างวันที่ 1-12 ของเดือนมกราคม - มีนาคม พ.ศ. 2566 สำหรับวิธีการเก็บรวบรวมข้อมูลใช้การสัมภาษณ์หัวหน้าครัวเรือนหรือสมาชิกในครัวเรือนที่ตกเป็นตัวอย่าง โดยพนักงานสัมภาษณ์ของสำนักงานสถิติแห่งชาติ ซึ่งมีประสบการณ์ในการสำรวจและพนักงานสัมภาษณ์ทุกคนจะมีคู่มือการปฏิบัติงานเก็บรวบรวมข้อมูล เพื่อใช้ในการปฏิบัติงานให้เป็นแนวทางเดียวกัน

#### 3. การปิดตัวเลข

ในตารางสถิติ ผลรวมของแต่ละจำนวนอาจไม่เท่ากับยอดรวม เนื่องจากข้อมูลแต่ละจำนวนได้มีการปิดเศษเป็นหลักพัน โดยอิสระจากกัน

ภาคผนวก ข  
ตารางสถิติ

## ตารางสถิติ

	หน้า
ตารางที่ 1 จำนวนและร้อยละของประชากรอายุ 15 ปีขึ้นไป จำแนกตามสถานภาพแรงงานและเพศ	20
ตารางที่ 2 จำนวนและร้อยละของประชากรอายุ 15 ปีขึ้นไป จำแนกตามระดับการศึกษา ที่สำเร็จและเพศ	21
ตารางที่ 3 จำนวนและร้อยละของผู้มีงานทำ จำแนกตามอาชีพและเพศ	22
ตารางที่ 4 จำนวนและร้อยละของผู้มีงานทำ จำแนกตามอุตสาหกรรมและเพศ	23
ตารางที่ 5 จำนวนและร้อยละของผู้มีงานทำ จำแนกตามสถานภาพการทำงานและเพศ	24
ตารางที่ 6 จำนวนและร้อยละของผู้มีงานทำ จำแนกตามชั่วโมงการทำงานต่อสัปดาห์และเพศ	25
ตารางที่ 7 จำนวนและร้อยละของผู้มีงานทำ จำแนกตามระดับการศึกษาที่สำเร็จและเพศ	26
ตารางที่ 8 จำนวนและร้อยละของผู้เสมือนว่างงาน จำแนกตามภาคอุตสาหกรรมและเพศ	27

ตารางที่ 1 จำนวนและร้อยละของประชากรอายุ 15 ปีขึ้นไป จำแนกตามสถานภาพแรงงานและเพศ

หน่วย : คน

สถานภาพแรงงาน	รวม	ชาย	หญิง
	จำนวน		
ประชากรอายุ 15 ปี ขึ้นไป	400,770	193,050	207,720
กำลังแรงงานรวม	287,351	161,590	125,761
1. กำลังแรงงานปัจจุบัน	287,351	161,590	125,761
1.1 ผู้มีงานทำ	285,180	161,367	123,813
1.2 ผู้ว่างงาน	2,171	223	1,948
2. กำลังแรงงานที่รอฤดูกาล	-	-	-
ผู้ไม่อยู่ในกำลังแรงงาน	113,419	31,460	81,959
1. ทำงานบ้าน	44,814	1,933	42,881
2. เรียนหนังสือ	30,249	12,554	17,695
3. เด็ก/ชรา/ป่วย/พิการ			
จนไม่สามารถทำงานได้	31,319	13,124	18,195
4. อื่นๆ	7,037	3,849	3,188
	ร้อยละ		
ประชากรอายุ 15 ปี ขึ้นไป	100.0	100.0	100.0
กำลังแรงงานรวม	71.7	83.7	60.5
1. กำลังแรงงานปัจจุบัน	71.7	83.7	60.5
1.1 ผู้มีงานทำ	71.2	83.6	59.6
1.2 ผู้ว่างงาน	0.5	0.1	0.9
2. กำลังแรงงานที่รอฤดูกาล	-	-	-
ผู้ไม่อยู่ในกำลังแรงงาน	28.3	16.3	39.5
1. ทำงานบ้าน	11.2	1.0	20.7
2. เรียนหนังสือ	7.5	6.5	8.5
3. เด็ก/ชรา/ป่วย/พิการ			
จนไม่สามารถทำงานได้	7.8	6.8	8.8
4. อื่นๆ	1.8	2.0	1.5
อัตราการว่างงาน	0.8	0.1	1.5

หมายเหตุ : - ไม่มีข้อมูล

ตารางที่ 2 จำนวนและร้อยละของประชากรอายุ 15 ปีขึ้นไป จำแนกตามระดับการศึกษาที่สำเร็จและเพศ

หน่วย : คน

ระดับการศึกษาที่สำเร็จ	รวม	ชาย	หญิง
		จำนวน	
ยอดรวม	400,770	193,050	207,720
1. ไม่มีการศึกษา	14,044	5,222	8,822
2. ต่ำกว่าประถมศึกษา	77,101	31,482	45,619
3. ประถมศึกษา	82,409	43,044	39,365
4. มัธยมศึกษาตอนต้น	85,539	49,695	35,844
5. มัธยมศึกษาตอนปลาย	65,878	31,905	33,973
5.1 สายสามัญ	53,635	26,357	27,278
5.2 สายอาชีวศึกษา	12,177	5,482	6,695
5.3 สายวิชาการศึกษา	66	66	-
6. มหาวิทยาลัย	75,337	31,702	43,635
6.1 สายวิชาการ	49,584	20,329	29,255
6.2 สายวิชาชีพ	18,054	8,980	9,074
6.3 สายวิชาการศึกษา	7,699	2,393	5,306
7. อื่นๆ	462	-	462
8. ไม่ทราบ	-	-	-
		ร้อยละ	
ยอดรวม	100.0	100.0	100.0
1. ไม่มีการศึกษา	3.5	2.7	4.2
2. ต่ำกว่าประถมศึกษา	19.2	16.3	22.0
3. ประถมศึกษา	20.6	22.3	19.0
4. มัธยมศึกษาตอนต้น	21.3	25.8	17.3
5. มัธยมศึกษาตอนปลาย	16.4	16.5	16.3
5.1 สายสามัญ	13.4	13.7	13.1
5.2 สายอาชีวศึกษา	3.0	2.8	3.2
5.3 สายวิชาการศึกษา	0.0	0.0	-
6. มหาวิทยาลัย	18.9	16.4	21.0
6.1 สายวิชาการ	12.4	10.5	14.1
6.2 สายวิชาชีพ	4.5	4.7	4.4
6.3 สายวิชาการศึกษา	2.0	1.2	2.5
7. อื่นๆ	0.1	-	0.2
8. ไม่ทราบ	-	-	-

หมายเหตุ : - ไม่มีข้อมูล

ตารางที่ 3 จำนวนและร้อยละของผู้มีงานทำ จำแนกตามอาชีพและเพศ

		หน่วย : คน		
อาชีพ	รวม	ชาย	หญิง	
		<b>จำนวน</b>		
<b>ยอดรวม</b>	<b>285,180</b>	<b>161,367</b>	<b>123,813</b>	
1. ผู้จัดการ ข้าราชการระดับอาวุโส และผู้บัญญัติกฎหมาย	7,987	5,388	2,599	
2. ผู้ประกอบวิชาชีพด้านต่าง ๆ	13,412	3,145	10,267	
3. เจ้าหน้าที่เทคนิคและผู้ประกอบวิชาชีพที่เกี่ยวข้องกับด้านต่าง ๆ	9,383	4,028	5,355	
4. เสมียน	7,501	2,571	4,930	
5. พนักงานบริการและผู้จำหน่ายสินค้า	42,111	14,083	28,028	
6. ผู้ปฏิบัติงานที่มีฝีมือในด้านการเกษตร ป่าไม้ และประมง	123,480	74,197	49,283	
7. ช่างฝีมือและผู้ปฏิบัติงานที่เกี่ยวข้อง	20,816	17,048	3,768	
8. ผู้ควบคุมเครื่องจักรโรงงานและเครื่องจักร และผู้ปฏิบัติงานด้านการประกอบ	11,388	10,775	613	
9. ผู้ประกอบอาชีพงานพื้นฐาน	49,102	30,132	18,970	
10. คนงานซึ่งมิได้จำแนกไว้ในหมวดอื่น	-	-	-	
		<b>ร้อยละ</b>		
<b>ยอดรวม</b>	<b>100.0</b>	<b>100.0</b>	<b>100.0</b>	
1. ผู้จัดการ ข้าราชการระดับอาวุโส และผู้บัญญัติกฎหมาย	2.8	3.3	2.1	
2. ผู้ประกอบวิชาชีพด้านต่าง ๆ	4.7	1.9	8.3	
3. เจ้าหน้าที่เทคนิคและผู้ประกอบวิชาชีพที่เกี่ยวข้องกับด้านต่าง ๆ	3.3	2.5	4.3	
4. เสมียน	2.6	1.6	4.0	
5. พนักงานบริการและผู้จำหน่ายสินค้า	14.8	8.7	22.6	
6. ผู้ปฏิบัติงานที่มีฝีมือในด้านการเกษตร ป่าไม้ และประมง	43.3	46.0	39.8	
7. ช่างฝีมือและผู้ปฏิบัติงานที่เกี่ยวข้อง	7.3	10.6	3.1	
8. ผู้ควบคุมเครื่องจักรโรงงานและเครื่องจักร และผู้ปฏิบัติงานด้านการประกอบ	4.0	6.7	0.5	
9. ผู้ประกอบอาชีพงานพื้นฐาน	17.2	18.7	15.3	
10. คนงานซึ่งมิได้จำแนกไว้ในหมวดอื่น	-	-	-	

หมายเหตุ : - ไม่มีข้อมูล



ตารางที่ 4 จำนวนและร้อยละของผู้มีงานทำ จำแนกตามอุตสาหกรรมและเพศ

หน่วย : คน

อุตสาหกรรม	รวม	ชาย	
		จำนวน	หญิง
<b>ยอดรวม</b>	<b>285,180</b>	<b>161,367</b>	<b>123,813</b>
1. เกษตรกรรม การป่าไม้และการประมง	147,644	92,348	55,296
2. การทำเหมืองแร่ และเหมืองหิน	218	218	-
3. การผลิต	26,142	13,754	12,388
4. ไฟฟ้า ก๊าซ ไอน้ำ และระบบปรับอากาศ	1,012	734	278
5. การจัดหาหน้า การจัดการและการบำบัดน้ำเสีย ของเสีย และสิ่งปฏิกูล	433	164	269
6. การก่อสร้าง	13,735	11,270	2,464
7. การขายส่ง และการขายปลีก การซ่อมยานยนต์และจักรยานยนต์	39,459	21,792	17,667
8. การขนส่ง และสถานที่เก็บสินค้า	3,567	3,481	86
9. ที่พักแรมและบริการด้านอาหาร	15,641	4,547	11,094
10. ข้อมูลข่าวสารและการสื่อสาร	827	670	157
11. กิจกรรมทางการเงินและการประกันภัย	2,667	735	1,932
12. กิจกรรมอสังหาริมทรัพย์	632	98	535
13. กิจกรรมทางวิชาชีพ วิทยาศาสตร์ และเทคนิค	1,952	1,195	757
14. กิจกรรมการบริหารและการบริการสนับสนุน	344	236	108
15. การบริหารราชการ การป้องกันประเทศ และการประกันสังคมภาคบังคับ	11,624	6,023	5,601
16. การศึกษา	7,231	1,536	5,695
17. กิจกรรมด้านสุขภาพและงานสังคมสงเคราะห์	5,008	611	4,397
18. ศิลปะ ความบันเทิง และนันทนาการ	1,756	529	1,227
19. กิจกรรมบริการด้านอื่น ๆ	4,687	1,350	3,337
20. กิจกรรมการจ้างงานในครัวเรือนส่วนบุคคล กิจกรรมการผลิตสินค้าและบริการที่สร้างขึ้นเองเพื่อใช้ในครัวเรือน ซึ่งไม่สามารถจำแนกกิจกรรมได้อย่างชัดเจน	601	76	525
21. กิจกรรมขององค์การระหว่างประเทศและภาคีสมาชิก	-	-	-
22. ไม่ทราบ	-	-	-
		<b>ร้อยละ</b>	
<b>ยอดรวม</b>	<b>100.0</b>	<b>100.0</b>	<b>100.0</b>
1. เกษตรกรรม การป่าไม้และการประมง	51.8	57.2	44.7
2. การทำเหมืองแร่ และเหมืองหิน	0.1	0.1	-
3. การผลิต	9.2	8.5	10.0
4. ไฟฟ้า ก๊าซ ไอน้ำและระบบปรับอากาศ	0.4	0.5	0.2
5. การจัดหาหน้า การจัดการและการบำบัดน้ำเสีย ของเสีย และสิ่งปฏิกูล	0.2	0.1	0.2
6. การก่อสร้าง	4.8	7.0	2.0
7. การขายส่ง และการขายปลีก การซ่อมยานยนต์และจักรยานยนต์	13.8	13.5	14.3
8. การขนส่ง และสถานที่เก็บสินค้า	1.3	2.2	0.1
9. ที่พักแรมและบริการด้านอาหาร	5.5	2.8	9.0
10. ข้อมูลข่าวสารและการสื่อสาร	0.3	0.4	0.2
11. กิจกรรมทางการเงินและการประกันภัย	0.9	0.5	1.6
12. กิจกรรมอสังหาริมทรัพย์	0.2	0.1	-
13. กิจกรรมทางวิชาชีพ วิทยาศาสตร์ และเทคนิค	0.7	0.7	0.6
14. กิจกรรมการบริหารและการบริการสนับสนุน	0.1	0.2	0.1
15. การบริหารราชการ การป้องกันประเทศ และการประกันสังคมภาคบังคับ	4.1	3.7	4.6
16. การศึกษา	2.5	1.0	4.6
17. กิจกรรมด้านสุขภาพและงานสังคมสงเคราะห์	1.7	0.4	3.6
18. ศิลปะ ความบันเทิง และนันทนาการ	0.6	0.3	1.0
19. กิจกรรมบริการด้านอื่น ๆ	1.6	0.8	2.7
20. กิจกรรมการจ้างงานในครัวเรือนส่วนบุคคล กิจกรรมการผลิตสินค้าและบริการที่สร้างขึ้นเองเพื่อใช้ในครัวเรือน ซึ่งไม่สามารถจำแนกกิจกรรมได้อย่างชัดเจน	0.2	0.0	0.5
21. กิจกรรมขององค์การระหว่างประเทศและภาคีสมาชิก	-	-	-
22. ไม่ทราบ	-	-	-

หมายเหตุ : - ไม่มีข้อมูล

0.0 ข้อมูลมีน้อย

ตารางที่ 5 จำนวนและร้อยละของผู้มีงานทำ จำแนกตามสถานภาพการทำงานและเพศ

หน่วย : คน

สถานภาพการทำงาน	รวม	ชาย	หญิง
	<b>จำนวน</b>		
<b>ยอดรวม</b>	<b>285,180</b>	<b>161,367</b>	<b>123,813</b>
1. นายจ้าง	7,623	5,477	2,146
2. ลูกจ้างรัฐบาล	26,283	10,936	15,347
3. ลูกจ้างเอกชน	99,718	60,819	38,899
4. ทำงานส่วนตัว	103,927	60,923	43,004
5. ช่วยธุรกิจครัวเรือน	47,629	23,212	24,417
6. การรวมกลุ่ม	-	-	-
	<b>ร้อยละ</b>		
<b>ยอดรวม</b>	<b>100.0</b>	<b>100.0</b>	<b>100.0</b>
1. นายจ้าง	2.7	3.4	1.7
2. ลูกจ้างรัฐบาล	9.2	6.8	12.4
3. ลูกจ้างเอกชน	35.0	37.7	31.4
4. ทำงานส่วนตัว	36.4	37.7	34.8
5. ช่วยธุรกิจครัวเรือน	16.7	14.4	19.7
6. การรวมกลุ่ม	-	-	-

หมายเหตุ : - ไม่มีข้อมูล

ตารางที่ 6 จำนวนและร้อยละของผู้มีงานทำ จำแนกตามชั่วโมงการทำงานต่อสัปดาห์และเพศ

หน่วย : คน

ชั่วโมงการทำงาน	รวม	ชาย	หญิง
	จำนวน		
<b>ยอดรวม</b>	<b>285,180</b>	<b>161,367</b>	<b>123,813</b>
1. น้อยกว่า 1 ชั่วโมง	1,697	1,223	474
2. 1 - 9 ชั่วโมง	955	326	629
3. 10 - 19 ชั่วโมง	10,990	5,583	5,407
4. 20 - 29 ชั่วโมง	29,023	14,504	14,519
5. 30 - 34 ชั่วโมง	36,062	20,247	15,815
6. 35 - 39 ชั่วโมง	38,543	20,512	18,031
7. 40 - 49 ชั่วโมง	128,461	75,488	52,973
8. 50 ชั่วโมงขึ้นไป	39,449	23,484	15,965
	ร้อยละ		
<b>ยอดรวม</b>	<b>100.0</b>	<b>100.0</b>	<b>100.0</b>
1. น้อยกว่า 1 ชั่วโมง	0.6	0.8	0.4
2. 1 - 9 ชั่วโมง	0.3	0.2	0.5
3. 10 - 19 ชั่วโมง	3.9	3.5	4.4
4. 20 - 29 ชั่วโมง	10.2	9.0	11.7
5. 30 - 34 ชั่วโมง	12.6	12.5	12.8
6. 35 - 39 ชั่วโมง	13.5	12.7	14.5
7. 40 - 49 ชั่วโมง	45.1	46.8	42.8
8. 50 ชั่วโมงขึ้นไป	13.8	14.5	12.9

ตารางที่ 7 จำนวนและร้อยละของผู้มีงานทำ จำแนกตามระดับการศึกษาที่สำเร็จและเพศ

หน่วย : คน

ระดับการศึกษาที่สำเร็จ	รวม	ชาย	หญิง
		จำนวน	
<b>ยอดรวม</b>	<b>285,180</b>	<b>161,367</b>	<b>123,813</b>
1. ไม่มีการศึกษา	8,221	4,379	3,842
2. ต่ำกว่าประถมศึกษา	44,115	23,940	20,175
3. ประถมศึกษา	60,708	37,265	23,443
4. มัธยมศึกษาตอนต้น	59,991	39,423	20,568
5. มัธยมศึกษาตอนปลาย	50,492	28,121	22,371
5.1 สายสามัญ	41,028	23,140	17,888
5.2 สายอาชีวศึกษา	9,464	4,981	4,483
5.3 สายวิชาการศึกษา	-	-	-
6. มหาวิทยาลัย	61,653	28,239	33,414
6.1 สายวิชาการ	40,587	18,057	22,530
6.2 สายวิชาชีพ	15,208	8,485	6,723
6.3 สายวิชาการศึกษา	5,858	1,697	4,161
7. อื่น ๆ	-	-	-
8. ไม่ทราบ	-	-	-
		ร้อยละ	
<b>ยอดรวม</b>	<b>100.0</b>	<b>100.0</b>	<b>100.0</b>
1. ไม่มีการศึกษา	2.9	2.7	3.1
2. ต่ำกว่าประถมศึกษา	15.5	14.8	16.3
3. ประถมศึกษา	21.3	23.1	18.9
4. มัธยมศึกษาตอนต้น	21.0	24.4	16.6
5. มัธยมศึกษาตอนปลาย	17.7	17.4	18.1
5.1 สายสามัญ	14.4	14.3	14.5
5.2 สายอาชีวศึกษา	3.3	3.1	3.6
5.3 สายวิชาการศึกษา	-	-	-
6. มหาวิทยาลัย	21.6	17.6	27.0
6.1 สายวิชาการ	14.2	11.2	18.2
6.2 สายวิชาชีพ	5.3	5.3	5.4
6.3 สายวิชาการศึกษา	2.1	1.1	3.4
7. อื่น ๆ	-	-	-
8. ไม่ทราบ	-	-	-

หมายเหตุ : - ไม่มีข้อมูล

ตารางที่ 8 จำนวนและร้อยละของผู้เสมือนว่างงาน จำแนกตามภาคอุตสาหกรรม และเพศ

หน่วย : คน

อุตสาหกรรม	รวม	ชาย	หญิง
<b>จำนวน</b>			
ยอดรวม	26,945	13,245	13,698
ภาคเกษตร	21,117	9,538	11,578
นอกภาคเกษตร	5,828	3,707	2,120
<b>ร้อยละ</b>			
ยอดรวม	100.0	100.0	100.0
ภาคเกษตร	78.4	72.0	84.5
นอกภาคเกษตร	21.6	28.0	15.5

ผู้เสมือนว่างงาน หมายถึง ผู้ทำงานน้อยกว่า 4 ชั่วโมงต่อวัน โดยคิดจากผู้ที่อยู่ในภาคเกษตร ทำงานน้อยกว่า 20 ชั่วโมงต่อสัปดาห์ และผู้ที่อยู่นอกภาคเกษตร ทำงานน้อยกว่า 24 ชั่วโมงต่อสัปดาห์



ยึดหลักวิชา พร้อมหาสิ่งใหม่ ใส่ใจลูกค้า  
ศรัทธาองค์กร เอื้ออาทรต่อกัน รักมั่น สสช



สำนักงานสถิติจังหวัดชุมพร