

การสำรวจภาวะการทำงานของประชากร

จังหวัดชุมพร

ไตรมาส 3 : กรกฎาคม - กันยายน พ.ศ. 2566



สำนักงานสถิติจังหวัดชุมพร

สำนักงานสถิติแห่งชาติ

กระทรวงดิจิทัลเพื่อเศรษฐกิจและสังคม

การสำรวจภาวะการทำงานของประชากร
จังหวัดชุมพร
ไตรมาสที่ 3 : กรกฎาคม – กันยายน 2566



สำนักงานสถิติแห่งชาติ

สำนักงานสถิติจังหวัดชุมพร

สำนักงานสถิติแห่งชาติ

กระทรวงดิจิทัลเพื่อเศรษฐกิจและสังคม

หน่วยงานเจ้าของเรื่อง สำนักงานสถิติจังหวัดชุมพร
อาคารศูนย์ราชการ ศาลากลางจังหวัด ชั้น 1
ถนนไตรรัตน์ อำเภอเมืองชุมพร จังหวัดชุมพร 86000
โทรศัพท์/โทรสาร 0-7751-1701
ไปรษณีย์อิเล็กทรอนิกส์ : chumphon@nso.go.th

หน่วยงานที่เผยแพร่ กองสถิติพยากรณ์
สำนักงานสถิติแห่งชาติ
ศูนย์ราชการเฉลิมพระเกียรติ 80 พรรษา
อาคารรัฐประศาสนภักดี ชั้น 2
ถนนแจ้งวัฒนะ เขตหลักสี่ กรุงเทพฯ 10210
โทร. 0 2143 1323 ต่อ 17496
โทรสาร 0 2143 8132
ไปรษณีย์อิเล็กทรอนิกส์ : binfopub@nso.go.th

ปีที่จัดพิมพ์

2566

จัดพิมพ์โดย

สำนักงานสถิติจังหวัดชุมพร

คำนำ

สำนักงานสถิติแห่งชาติได้เริ่มจัดทำโครงการสำรวจภาวะการทำงานของประชากร มาตั้งแต่ พ.ศ. 2506 ในช่วง พ.ศ. 2514 - 2526 ได้ทำการสำรวจปีละ 2 รอบ โดยรอบแรกเป็นการสำรวจนอกฤดูกาลเกษตร ระหว่างเดือนมกราคมถึงเดือนมีนาคม รอบที่ 2 เป็นการสำรวจในฤดูกาลเกษตรระหว่างเดือนกรกฎาคมถึงเดือน กันยายน และช่วง พ.ศ. 2527 - 2540 ทำการสำรวจเป็นปีละ 3 รอบ คือ รอบที่ 1 สำรวจในเดือนกุมภาพันธ์ รอบที่ 2 สำรวจในเดือนพฤษภาคม รอบที่ 3 สำรวจในเดือนสิงหาคม และช่วง พ.ศ. 2541 - 2543 ทำการสำรวจเพิ่มขึ้นอีก 1 รอบ เป็นรอบที่ 4 ในเดือนพฤศจิกายน ซึ่งทำให้ได้ข้อมูลเป็นรายไตรมาส

ตั้งแต่ พ.ศ. 2544 เป็นต้นไป การสำรวจโครงการนี้ได้จัดทำเป็นรายเดือนทุก ๆ เดือน ส่วนการเสนอผลการสำรวจนั้น ใน พ.ศ. 2544 นำเสนอผลทุกเดือน ตั้งแต่เดือนมกราคมถึงเดือนธันวาคม โดยเอาข้อมูลที่ได้จากการสำรวจครั้งละ 3 เดือน มาประมวลผลและหาค่าเฉลี่ยเคลื่อนที่ (ค่าเฉลี่ยเคลื่อนที่ 3 เดือน) ซึ่งผลของการสำรวจจะสะท้อนถึงค่าประมาณของเดือนที่อยู่กึ่งกลางคาบเวลาสำรวจนั้น ๆ และการเสนอผล ตั้งแต่ พ.ศ. 2545 เป็นต้นไป จะนำเสนอปีละ 4 ฉบับเป็นรายไตรมาส สำหรับผู้ที่ต้องการใช้ข้อมูลเป็นรายเดือน สามารถติดต่อขอข้อมูลได้ที่สำนักงานสถิติจังหวัดชุมพร

สำหรับรายงานฉบับนี้เป็นการเสนอผลการสำรวจภาวะการทำงานของประชากร ไตรมาส 3 ปี 2566 ของจังหวัดชุมพร ที่ได้ดำเนินการสำรวจระหว่างเดือนกรกฎาคม - กันยายน พ.ศ. 2566

สารบัญ

	หน้า
คำนำ	ii
สารบัญ	iii
สารบัญตาราง	iv
อินโฟกราฟิก	v
บทสรุปสำหรับผู้บริหาร	vi
บทที่ 1 บทนำ	
1. ความเป็นมาและวัตถุประสงค์	1
2. คุ่มรวม	2
3. สัปดาห์แห่งการสำรวจ	2
4. คำอธิบายศัพท์/แนวคิด/คำจำกัดความ	2
บทที่ 2 สรุปผลการสำรวจ	
1. ลักษณะของกำลังแรงงาน	7
2. การมีส่วนร่วมในกำลังแรงงาน	8
3. กำลังแรงงานที่ผู้มีงานทำ	8
3.1 อาชีพ	8
3.2 อุตสาหกรรม	9
3.3 การศึกษา	10
3.4 สถานภาพการทำงาน	11
3.5 ชั่วโมงการทำงานต่อสัปดาห์	12
4. การว่างงาน	13
5. การเสมือนว่างงาน	14
ภาคผนวก	
ภาคผนวก ก ระเบียบวิธี	16
ภาคผนวก ข ตารางสถิติ	18

สารบัญตาราง

	หน้า
ตาราง ก จำนวนและร้อยละของประชากรอายุ 15 ปีขึ้นไป จำแนกตามสถานภาพแรงงานและเพศ	7
ตาราง ข จำนวนและร้อยละของผู้มีงานทำ จำแนกตามอาชีพและเพศ	8
ตาราง ค จำนวนและร้อยละของผู้มีงานทำ จำแนกตามอุตสาหกรรมและเพศ	9
ตาราง ง จำนวนและร้อยละของผู้มีงานทำ จำแนกตามระดับการศึกษาที่สำเร็จและเพศ	10
ตาราง จ จำนวนและร้อยละของผู้มีงานทำ จำแนกตามสถานภาพการทำงานและเพศ	11
ตาราง ฉ จำนวนและร้อยละของผู้มีงานทำ จำแนกตามชั่วโมงการทำงานต่อสัปดาห์และเพศ	12
ตาราง ช จำนวนและอัตราการว่างงานของประชากร จำแนกตามเพศ	13
ตาราง ซ อัตราการว่างงานของประชากรไตรมาสที่ 3 ปี 2561 – 2565	13
ตาราง ฅ จำนวนและร้อยละของผู้เสมือนว่างงาน จำแนกตามภาคอุตสาหกรรมและเพศ	14

การสำรวจภาวะการทำงานของประชากรจังหวัดชุมพร

ผู้มีอายุ 15 ปีขึ้นไป

401,305 คน

ผู้อยู่ในกำลังแรงงาน

288,075 คน

ผู้ไม่อยู่ในกำลังแรงงาน

113,230 คน

ผู้มีงานทำ 287,151 คน

ทำงานบ้าน 47,922 คน

เรียนหนังสือ 30,804 คน

ผู้ว่างงาน 924 คน

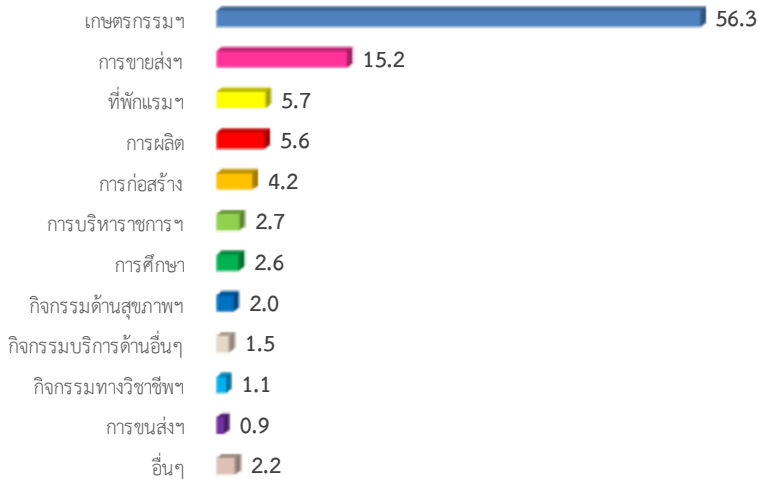
เด็ก/ชรา/ป่วย/พิการจนไม่สามารถทำงานได้ 32,184 คน

ผู้รอฤดูกาล - คน

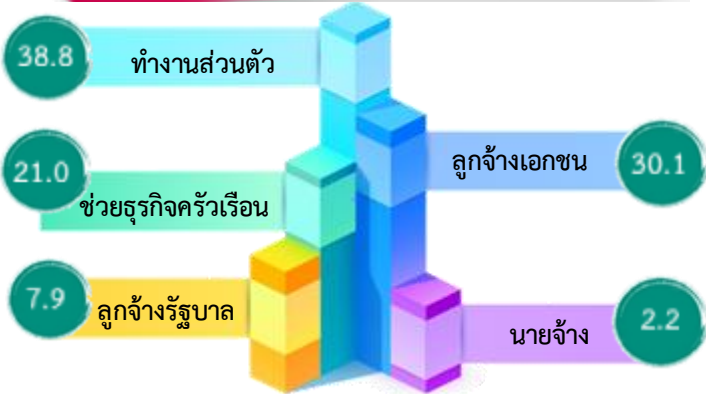
อื่นๆ 2,320 คน

อัตราการว่างงาน 0.3

ร้อยละของผู้มีงานทำ จำแนกตามอุตสาหกรรม

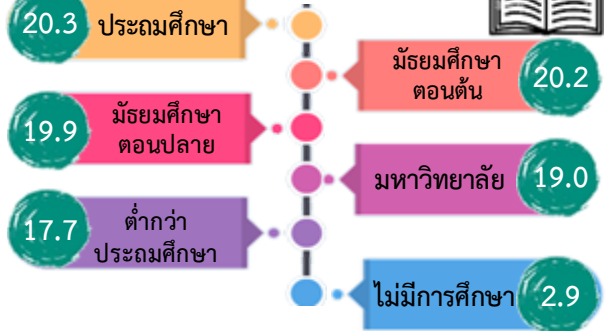


ร้อยละของผู้มีงานทำจำแนกตามสถานภาพการทำงาน

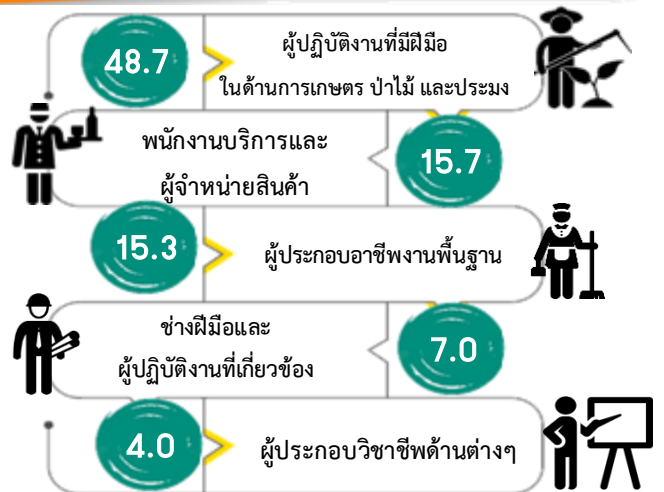


ไตรมาสที่ 3/2566 : กรกฎาคม - กันยายน

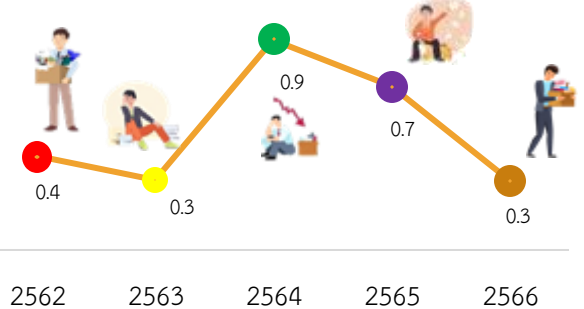
ร้อยละของผู้มีงานทำ จำแนกตามระดับการศึกษาที่สำเร็จ



ร้อยละของผู้มีงานทำสูงสุด 5 อันดับแรก จำแนกตามอาชีพ

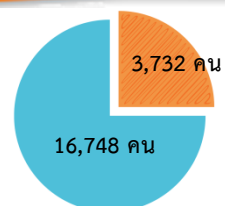


เปรียบเทียบอัตราการว่างงาน ไตรมาส 3 ปี 2562 - 2566



ผู้เสมือนว่างงาน : 20,480 คน

ภาคเกษตร



นอกภาคเกษตร



Facebook : สำนักงานสถิติจังหวัดชุมพร

Website : <http://chumphon.nso.go.th>

Phone : 0 7751 1701

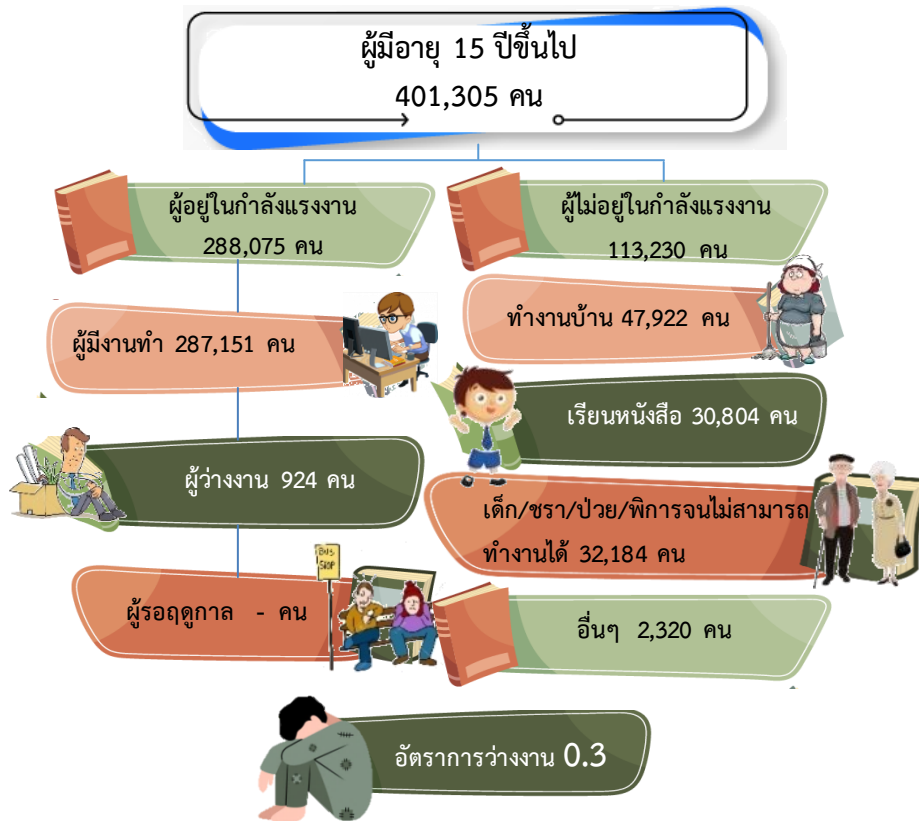


ผู้เสมือนว่างงาน หมายถึง ผู้ทำงานน้อยกว่า 4 ชั่วโมงต่อวัน โดยคิดจากผู้ที่อยู่ในภาคเกษตร ทำงานน้อยกว่า 20 ชั่วโมงต่อสัปดาห์ และผู้ที่อยู่นอกภาคเกษตร ทำงานน้อยกว่า 24 ชั่วโมงต่อสัปดาห์

บทสรุปสำหรับผู้บริหาร

การสำรวจภาวะการทำงานของประชากร ไตรมาส 3 พ.ศ. 2566 จังหวัดชุมพร

แผนผังการจำแนกประชากรตามสถานภาพแรงงาน
การสำรวจภาวะการทำงานของประชากร ไตรมาส 3 พ.ศ. 2566 จังหวัดชุมพร



สำนักงานสถิติจังหวัดชุมพรได้ทำการสำรวจภาวะการทำงานของประชากร ไตรมาส 3 : กรกฎาคม – กันยายน 2566 เพื่อให้ทราบถึงภาวะการทำงานและการว่างงานของประชากร ซึ่งสรุปได้ ดังนี้

1) ลักษณะของกำลังแรงงาน

จากผลการสำรวจ พบว่า จังหวัดชุมพรมีจำนวนผู้ที่มีอายุ 15 ปีขึ้นไปทั้งสิ้น 401,305 คน โดยเป็นผู้อยู่ใน

กำลังแรงงาน 288,075 คน ประกอบด้วย ผู้มีงานทำ 287,151 คน ผู้ว่างงาน 924 คน หรือคิดเป็นอัตราการว่างงาน ร้อยละ 0.3 ผู้ที่ไม่อยู่ในกำลังแรงงานที่มีอายุ 15 ปีขึ้นไป มีประมาณ 113,230 คน ประกอบด้วย ผู้ทำงานบ้าน 47,922 คน เรียนหนังสือ 30,804 คน เด็ก/ชรา/ป่วย/พิการจนไม่สามารถทำงานได้ 32,184 คน และอื่น ๆ ประมาณ 2,320 คน

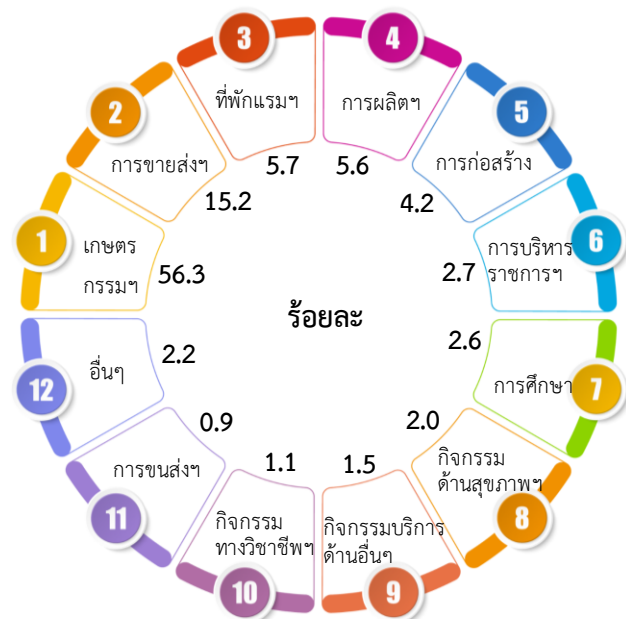
แผนภูมิ 1 ร้อยละของผู้มีงานทำจำแนกตามอาชีพ



2) ลักษณะของอาชีพ

จากผลการสำรวจ พบว่า ประชากรร้อยละ 48.7 ของผู้มีงานทำ เป็นผู้ปฏิบัติงานที่มีฝีมือในด้านการเกษตร ป่าไม้ และประมง รองลงมา คือ พนักงานบริการและผู้จัดการขนส่ง ร้อยละ 15.7 ผู้ประกอบอาชีพงานพื้นฐาน ร้อยละ 15.3 ช่างฝีมือและผู้ปฏิบัติงานที่เกี่ยวข้อง ร้อยละ 7.0 ส่วนที่เหลือกระจายอยู่ในอาชีพอื่น ๆ ไม่เกินร้อยละ 4.0

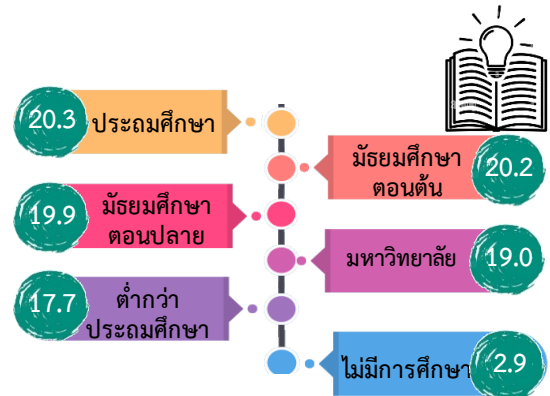
แผนภูมิ 2 ร้อยละของผู้มีงานทำจำแนกตามอุตสาหกรรม



3) ลักษณะของอุตสาหกรรม

จากผลการสำรวจ พบว่า ร้อยละ 56.3 ของผู้มีงานทำเป็นผู้มีงานทำในสาขาเกษตรกรรม การป่าไม้และการประมง รองลงมา คือ ผู้ทำงานในสาขาการขนส่งและการขายปลีก การซ่อมยานยนต์และจักรยายนต์ ร้อยละ 15.2 ที่พักรวมและบริการด้านอาหาร ร้อยละ 5.7 การผลิต ร้อยละ 5.6 การก่อสร้าง ร้อยละ 4.2 การบริหารราชการ การป้องกันประเทศ และการประกัน สังคมภาคบังคับ ร้อยละ 2.7 การศึกษา ร้อยละ 2.6 กิจกรรมด้านสุขภาพและงานสังคมสงเคราะห์ ร้อยละ 2.0 กิจกรรมบริการด้านอื่น ๆ ร้อยละ 1.5 กิจกรรมทางวิชาชีพ วิทยาศาสตร์และเทคโนโลยี ร้อยละ 1.1 สำหรับการขนส่งและสถานที่เก็บสินค้า ร้อยละ 0.9 ส่วนที่เหลือกระจายอยู่ในอุตสาหกรรมประเภทอื่น ๆ อีก ร้อยละ 2.2

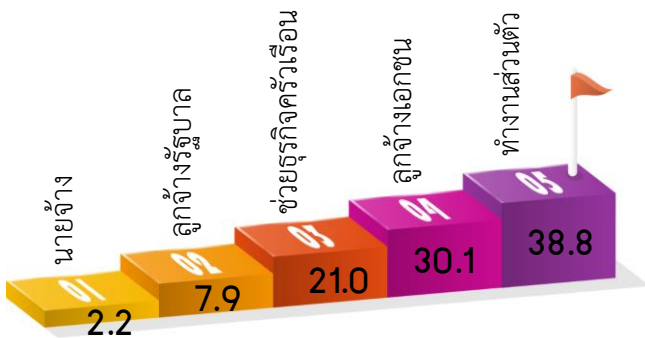
แผนภูมิ 3 ร้อยละของผู้มีงานทำจำแนกตามระดับการศึกษาที่สำเร็จ



4) ลักษณะของการศึกษา

จากผลการสำรวจ พบว่า ผู้มีงานทำส่วนใหญ่จบการศึกษาระดับประถมศึกษา ร้อยละ 20.3 รองลงมา คือ ระดับมัธยมศึกษาตอนต้น ร้อยละ 20.2 ระดับมัธยมศึกษาตอนปลาย ร้อยละ 19.9 ระดับมหาวิทยาลัย ร้อยละ 19.0 ต่ำกว่าประถมศึกษา ร้อยละ 17.7 และผู้มีงานทำที่ไม่มีการศึกษา มีเพียงร้อยละ 2.9 เท่านั้น

แผนภูมิ 4 ร้อยละของผู้มีงานทำจำแนกตาม สถานภาพการทำงาน



30.1

5) ลักษณะของสถานภาพการทำงาน

จากผลการสำรวจ พบว่า สถานภาพการทำงาน ส่วนใหญ่เป็นผู้ที่ทำงานส่วนตัว ร้อยละ 38.8 รองลงมา เป็นลูกจ้างเอกชน ร้อยละ 30.1 ผู้ช่วยธุรกิจครัวเรือน ร้อยละ 21.0 ผู้มีสถานภาพการทำงานเป็นลูกจ้างรัฐบาล ร้อยละ 7.9 ส่วนผู้ที่มีสถานภาพการทำงานเป็นนายจ้าง มีสัดส่วนต่ำสุดเพียง ร้อยละ 2.2

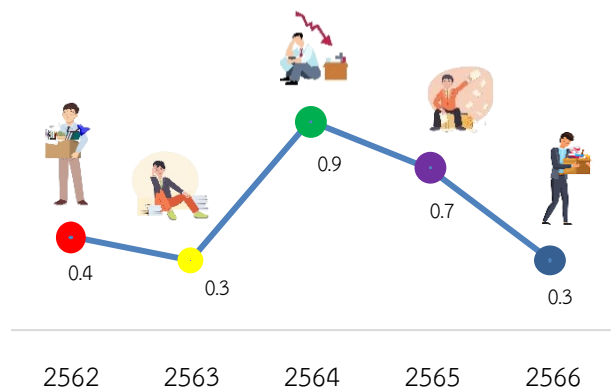
แผนภูมิ 5 ร้อยละของผู้มีงานทำจำแนกตามชั่วโมง การทำงานต่อสัปดาห์



6) ชั่วโมงการทำงานต่อสัปดาห์

จากการสำรวจ พบว่า ในจำนวนผู้มีงานทำ ทั้งหมดเป็นผู้ที่ทำงาน 40 - 49 ชั่วโมงต่อสัปดาห์สูงสุด ร้อยละ 39.9 รองลงมา คือ ผู้ที่ทำงาน 35 - 39 ชั่วโมงต่อสัปดาห์ ร้อยละ 25.4 ผู้ที่ทำงาน 30 - 34 ชั่วโมงต่อสัปดาห์ ร้อยละ 12.0 ผู้ที่ทำงาน 50 ชั่วโมงขึ้นไปต่อสัปดาห์ ร้อยละ 10.0 ผู้ที่ทำงาน 20 - 29 ชั่วโมงต่อสัปดาห์ ร้อยละ 9.2 ผู้ที่ทำงาน 10 - 19 ชั่วโมงต่อสัปดาห์ ร้อยละ 2.8 ผู้ที่ทำงานน้อยกว่า 1 ชั่วโมงต่อสัปดาห์ ร้อยละ 0.4 ส่วนผู้ที่ทำงาน 1 - 9 ชั่วโมงต่อสัปดาห์ ต่ำสุดมีเพียง ร้อยละ 0.3

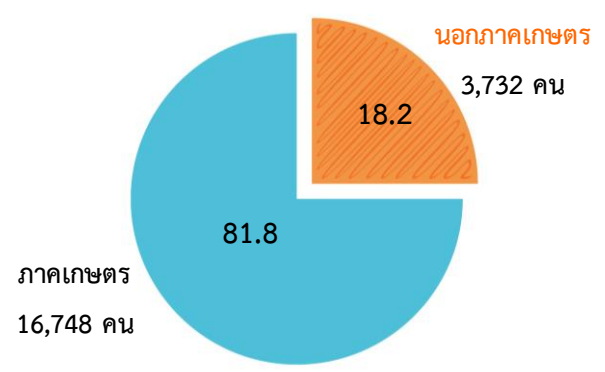
แผนภูมิ 6 อัตราการว่างงานของประชากร ไตรมาส 3 ปี 2562 - 2566



7) ภาวะการว่างงานของประชากร

จากผลการสำรวจ พบว่า ไตรมาส 3 ปี 2566 มีผู้ว่างงานประมาณ 924 คน หรือคิดเป็นอัตราการว่างงาน ร้อยละ 0.3 และเมื่อเปรียบเทียบอัตราการว่างงานตั้งแต่ พ.ศ. 2562 - 2566 พบว่า ปี 2564 มีอัตราการว่างงาน สูงสุด ถึงร้อยละ 0.9 รองลงมาปี 2565 มีอัตราการว่างงาน ร้อยละ 0.7 ปี 2562 มีอัตราการว่างงาน ร้อยละ 0.4 สำหรับปี 2563 และ ปี 2566 มีอัตราการว่างงานที่เท่ากัน คือร้อยละ 0.3

แผนภูมิ 7 ร้อยละของผู้เสมือนว่างงาน จำแนกตาม
ภาคอุตสาหกรรม



8) การเสมือนการว่างงาน

จากการสำรวจข้อมูลไตรมาสที่ 3 ปี 2566 พบว่า
มีผู้เสมือนว่างงาน ประมาณ 20,480 คน อยู่ในภาคเกษตร
จำนวน 16,748 คน คิดเป็นร้อยละ 81.8 และอยู่นอก
ภาคเกษตร จำนวน 3,732 คน คิดเป็นร้อยละ 18.2

บทที่ 1

บทนำ

1. ความเป็นมาและวัตถุประสงค์

สำนักงานสถิติแห่งชาติได้ทำการสำรวจภาวะการทำงานของประชากรทั่วประเทศอย่างต่อเนื่องเป็นประจำทุกปี เริ่มตั้งแต่ พ.ศ. 2506 โดยในช่วงแรกทำการสำรวจปีละ 2 รอบ และใน พ.ศ. 2527 ถึง พ.ศ. 2540 ได้ทำการสำรวจปีละ 3 รอบ โดยรอบที่ 1 ทำการสำรวจในเดือนกุมภาพันธ์ เป็นช่วงหน้าแล้งนอกฤดูการเกษตร รอบที่ 2 สำรวจในเดือนพฤษภาคม เป็นช่วงที่กำลังแรงงานใหม่ที่เพิ่งสำเร็จการศึกษาเริ่มเข้าสู่ตลาดแรงงาน รอบที่ 3 สำรวจในเดือนสิงหาคม เป็นช่วงฤดูการเกษตร และต่อมาใน พ.ศ. 2541 เป็นต้นมา ได้เพิ่มการสำรวจอีก 1 รอบ รวมเป็น 4 รอบ โดยทำการสำรวจในเดือนพฤศจิกายนของทุกปี ซึ่งเป็นช่วงฤดูการเก็บเกี่ยวผลผลิตทางการเกษตร ทั้งนี้เพื่อเป็นการนำเสนอข้อมูลที่สะท้อนถึงภาวะการทำงาน การว่างงานและการประกอบกิจกรรมต่าง ๆ ของประชากรทั้งประเทศเป็นรายไตรมาสและต่อเนืองครบทุกช่วงเวลาของปี

เนื่องจากความจำเป็นต้องการใช้ข้อมูลเพื่อใช้ในการวางแผนและกำหนดนโยบายในระดับจังหวัดมีมากขึ้น สำนักงานสถิติแห่งชาติจึงได้กำหนดขนาดตัวอย่างเพิ่มขึ้น โดยเริ่มตั้งแต่ พ.ศ. 2537 ทั้งนี้เพื่อให้สามารถนำเสนอข้อมูลในระดับจังหวัดได้ โดยเสนอเฉพาะรอบการสำรวจของเดือนกุมภาพันธ์ และเดือนสิงหาคมเท่านั้น การสำรวจรอบที่ 4 ในเดือนพฤศจิกายน พ.ศ. 2541 ซึ่งจัดทำเป็นครั้งแรกได้เสนอผลในระดับจังหวัดด้วย และตั้งแต่ปี พ.ศ. 2542 เป็นต้นมา ผลการสำรวจทั้ง 4 รอบได้เสนอผลในระดับจังหวัด

หลังจากเกิดภาวะวิกฤติทางเศรษฐกิจกลางปี 2540 ความต้องการใช้ข้อมูลเพื่อการวางแผนและกำหนดนโยบายด้านแรงงานมีมากขึ้น และเร่งด่วนขึ้นในปี พ.ศ. 2544 จึงได้เริ่มดำเนินการสำรวจเป็นรายเดือนแล้วนำข้อมูล 3 เดือนรวมกันเพื่อเสนอข้อมูลเป็นรายไตรมาส โดยข้อมูลที่สำคัญสามารถนำเสนอในระดับจังหวัด สำหรับข้อมูลของเดือนที่ตรงกับรอบการสำรวจเดิม คือ ข้อมูลเดือนกุมภาพันธ์ พฤษภาคม และ สิงหาคม ได้จัดทำสรุปผลการสำรวจเฉพาะข้อมูลที่สำคัญ เพื่อสามารถเปรียบเทียบกับข้อมูลแต่ละรอบของปีที่ผ่านมาได้ และการสำรวจตั้งแต่เดือนกันยายน พ.ศ. 2554 เป็นต้นมา สามารถนำเสนอผลการสำรวจเป็นรายเดือนทุกเดือน โดยสามารถเสนอผลในระดับภาคเท่านั้น เนื่องจากตัวอย่างไม่มากพอที่จะนำเสนอในระดับย่อยกว่านี้ และในขณะเดียวกัน ได้มีการปรับอายุผู้อยู่ในกำลังแรงงาน 13 ปีขึ้นไปเป็น 15 ปีขึ้นไป เพื่อให้สอดคล้องกับกฎหมายการใช้แรงงานเด็ก ปรับปรุงการจำแนกประเภทของอาชีพอุตสาหกรรม และสถานภาพการทำงานให้สอดคล้องกับมาตรฐานสากลในปัจจุบัน เพื่อให้สามารถเปรียบเทียบข้อมูลกันได้ ปรับเขตการปกครองจากเดิมเขตสุขาภิบาลถูกนำเสนอรวมเป็นนอกเขตเทศบาลมารวมเป็นในเขตเทศบาล เนื่องจากพระราชบัญญัติเปลี่ยนแปลงฐานะของสุขาภิบาลเป็นเทศบาล พ.ศ. 2542

วัตถุประสงค์ที่สำคัญของการสำรวจภาวะการทำงานของประชากร เพื่อประมาณจำนวนและลักษณะของกำลังแรงงานภายในประเทศ และในจังหวัดต่าง ๆ ในแต่ละไตรมาสของข้อมูลสถิติที่ได้จากการสำรวจ

1. จำนวนประชากรในวัยทำงาน (อายุ 15 ปีขึ้นไป) และจำนวนประชากรนอกวัยทำงานจำแนกตามเพศ

2. จำนวนประชากรในวัยทำงาน จำแนกตามสถานภาพแรงงาน อายุ เพศ สถานภาพสมรส การศึกษาที่สำเร็จ

3. จำนวนผู้มีงานทำ จำแนกตามลักษณะที่น่าสนใจ เช่น อายุ เพศ การศึกษาที่สำเร็จ อาชีพ อุตสาหกรรม สถานภาพการทำงาน ชั่วโมงทำงาน ค่าจ้าง เงินเดือน และผลประโยชน์อื่น ๆ ที่ได้รับจากการทำงาน

4. จำนวนผู้ว่างงาน จำแนกตามลักษณะบางประการที่น่าสนใจ เช่น ระยะเวลาในการหางานทำ งานที่ทำครั้งสุดท้าย สาเหตุการว่างงาน เป็นต้น

2. คຸ້ມຮວມ

ประชากรที่อาศัยอยู่ในครัวเรือน ส่วนบุคคล และครัวเรือนกลุ่มบุคคลประเภทคนงาน

3. ສັບຕາຫໍ່ແຫ່ງການສຳຮວງ

หมายถึง ระยะเวลา 7 วัน นับจากวันก่อนวันสัมภาษณ์ย้อนหลังไป 7 วัน เช่น วันสัมภาษณ์คือ วันที่ 9 กรกฎาคม พ.ศ. 2566 “ระหว่าง 7 วันก่อนสัมภาษณ์” คือ ระหว่างวันที่ 2 ถึงวันที่ 8 กรกฎาคม พ.ศ. 2566

4. ຄຳອີບາຍຄັພຫໍ່/ແນວຄິດ/ຄຳຈຳກັດຄວາມ

สำนักงานสถิติแห่งชาติได้ปรับปรุงแนวคิดและคำนิยามที่ใช้ในการสำรวจภาวะการทำงานของประชากรหลายครั้ง โดยมีวัตถุประสงค์เพื่อให้สอดคล้องกับสภาพที่แท้จริงทางสังคมและเศรษฐกิจของประเทศตลอดจนความต้องการของ

ผู้ใช้ข้อมูล และสอดคล้องกับมาตรฐานสากลขององค์การแรงงานระหว่างประเทศ (ILO) กับองค์การสหประชาชาติ (UN) แนวคิดและคำนิยามที่ใช้ในการสำรวจไตรมาสนี้ได้เริ่มใช้มาตั้งแต่รอบที่ 1 พ.ศ. 2526 มีการปรับปรุงบ้างตามลำดับ และตั้งแต่ไตรมาสที่ 1 พ.ศ. 2544 ได้กำหนดอายุขั้นต่ำของประชากรวัยทำงานเป็น 15 ปี

ຄຳນິຍາມທີ່ສຳຄັດ ຯ ທີ່ໃຊ້ໃນການສຳຮວງ ມີດັ່ງນີ້ ຜູ້ມີງານຫຳ

ຜູ້ມີງານຫຳ ຫມາຍດັ່ງ ບຸດຄຸກທີ່ມີອາຍຸ 15 ປີ ຂຶ້ນໄປ ແລະໃນສັບຕາຫໍ່ແຫ່ງການສຳຮວງມີລັກຊະນະ ອຸ່ງຍາງໜຶ່ງອຸ່ງຍາງໄດ ດັ່ງຕໍ່ໄປ

1. ໄດ້ຫຳງານດັ່ງຕໍ່ໄປ 1 ຂຶ້ງໂມງຂຶ້ນໄປ ໂດຍໄດ້ຮັບຄ່າຈ້າງ ຈົນເດືອນ ຜຸກກ່າໄຮ ຈົນປັ້ນຜຸກ ຄ່າຕອບແທນທີ່ມີລັກຊະນະອຸ່ງຍາງອື່ນສຳຮັບຜຸກງານ ທີ່ຫຳເປັນຈົນສດຫຼືສິ່ງຂຸງ

2. ໄດ້ຫຳງານຫຼືຫຳງານນ້ອຍກ່ວາ 1 ຂຶ້ງໂມງ ແຕ່ເປັນບຸດຄຸກທີ່ມີລັກຊະນະອຸ່ງຍາງໜຶ່ງ ອຸ່ງຍາງໄດດັ່ງຕໍ່ໄປນີ້ (ຊຶ່ງຈະຄື່ວ່າເປັນຜູ້ທີ່ປັດຕິມີງານ ປຸຮຈຳ)

2.1 ຍັງໄດ້ຮັບຄ່າຕອບແທນ ຄ່າຈ້າງ ຫຼື ຜຸກປຸຮຍອື່ນ ຯ ຫຼືຜຸກກ່າໄຮຈາກງານ ຫຼືອຸຮກິດ ໃນຮະຫວ່າງທີ່ໄດ້ຫຳງານ

2.2 ໄດ້ຮັບຄ່າຕອບແທນ ຄ່າຈ້າງ ຫຼື ຜຸກປຸຮຍອື່ນ ຯ ຫຼືຜຸກກ່າໄຮຈາກງານຫຼືອຸຮກິດ ໃນຮະຫວ່າງທີ່ໄດ້ຫຳງານ ແຕ່ຍັງມີງານຫຼືອຸຮກິດ ທີ່ຈະກັບໄປຫຳ

3. ຫຳງານອຸ່ງຍາງນ້ອຍ 1 ຂຶ້ງໂມງ ໂດຍໄດ້ ຮັບຄ່າຈ້າງໃນວິສາຫິດຫຼືໄຮນາເກຊຕຣຂຸງຫຸ່ງໜ້າ ຄຼືວຸກເຮືອນຫຼືສມາຊິກໃນຄຼືວຸກເຮືອນ

ผู้ว่างงาน

ผู้ว่างงาน หมายถึง บุคคลที่มีอายุ 15 ปีขึ้นไป และในสัปดาห์แห่งการสำรวจมีลักษณะอย่างหนึ่งอย่างใด ดังต่อไปนี้

1. ไม่ได้ทำงานและไม่มียานประจำ แต่ได้ทำงาน สมัครงาน หรือรอการบรรจุ ในระหว่าง 30 วันก่อนวันสัมภาษณ์
2. ไม่ได้ทำงานและไม่มียานประจำ และไม่ได้ทำงานทำในระหว่าง 30 วันก่อนวันสัมภาษณ์ แต่พร้อมที่จะทำงานในสัปดาห์แห่งการสำรวจ

กำลังแรงงานปัจจุบัน

กำลังแรงงานปัจจุบัน หมายถึง บุคคลที่มีอายุ 15 ปีขึ้นไป ซึ่งในสัปดาห์แห่งการสำรวจมีงานทำหรือว่างงาน ตามคำนิยามที่ได้ระบุข้างต้น

กำลังแรงงานที่รอฤดูกาล

กำลังแรงงานที่รอฤดูกาล หมายถึง บุคคลที่มีอายุ 15 ปีขึ้นไป ในสัปดาห์แห่งการสำรวจ เป็นผู้ไม่เข้าข่ายคำนิยามของผู้มีงานทำหรือผู้ว่างงาน แต่เป็นผู้รอฤดูกาลที่เหมาะสม เพื่อที่จะทำงาน และเป็นบุคคลที่ตามปกติจะทำงานที่ไม่ได้รับสิ่งตอบแทนในไร่นาเกษตรหรือธุรกิจ ซึ่งทำกิจกรรมตามฤดูกาล โดยมีหัวหน้าครัวเรือนหรือสมาชิกคนอื่น ๆ ในครัวเรือนเป็นเจ้าของหรือผู้ดำเนินการ

กำลังแรงงานรวม

กำลังแรงงานรวม หมายถึง บุคคลทุกคนที่มีอายุ 15 ปีขึ้นไป ในสัปดาห์แห่งการสำรวจ เป็นผู้อยู่ในกำลังแรงงานปัจจุบัน หรือผู้ถูกจัดจำแนกอยู่ในประเภทกำลังแรงงานที่รอฤดูกาลตามคำนิยามที่ระบุข้างต้น

ผู้ไม่อยู่ในกำลังแรงงาน

ผู้ไม่อยู่ในกำลังแรงงาน หมายถึง บุคคลที่ไม่เข้าข่ายคำนิยามของผู้ที่อยู่ในกำลังแรงงานในสัปดาห์แห่งการสำรวจ คือ

บุคคลซึ่งในสัปดาห์แห่งการสำรวจ มีอายุ 15 ปีขึ้นไป แต่ไม่ได้ทำงาน และไม่พร้อมที่จะทำงานเนื่องจากเป็นผู้ที่

1. ทำงานบ้าน
2. เรียนหนังสือ
3. ยังเด็กเกินไปหรือชรามาก
4. ไม่สามารถทำงานได้ เนื่องจากพิการทางร่างกายหรือจิตใจ หรือเจ็บป่วยเรื้อรัง
5. ไม่สมัครใจทำงาน
6. ทำงานโดยไม่ได้รับค่าจ้าง ผลกำไรส่วนแบ่ง หรือสิ่งตอบแทนอื่น ๆ ให้แก่บุคคลซึ่งมิได้เป็นสมาชิกในครัวเรือนเดียวกัน
7. ทำงานให้แก่องค์การหรือสถาบันการกุศลต่าง ๆ โดยไม่ได้รับค่าจ้างผลกำไรส่วนแบ่งหรือสิ่งตอบแทนอย่างใด
8. ไม่พร้อมที่จะทำงานเนื่องจากเหตุผลอื่น

งาน

งาน หมายถึง กิจกรรมที่ทำที่มีลักษณะอย่างหนึ่งอย่างใด ดังต่อไปนี้

1. กิจกรรมที่ทำแล้วได้รับค่าตอบแทนเป็นเงินหรือสิ่งของ ค่าตอบแทนที่เป็นเงิน อาจจ่ายเป็นรายเดือน รายสัปดาห์ รายวัน หรือรายชิ้น
2. กิจกรรมที่ทำแล้วได้ผลกำไร หรือหวังที่จะได้รับผลกำไรหรือส่วนแบ่งเป็นการตอบแทน
3. กิจกรรมที่ทำให้กับธุรกิจของสมาชิกในครัวเรือน โดยไม่ได้รับค่าจ้างหรือผลกำไรตอบแทนอย่างใด ซึ่งสมาชิกในครัวเรือนที่ประกอบธุรกิจนั้น จะมีสถานภาพการทำงานเป็นประกอบธุรกิจส่วนตัวหรือนายจ้าง

อาชีพ

อาชีพ หมายถึง ประเภทหรือชนิดของงานที่บุคคลนั้นทำอยู่ บุคคลส่วนมากมีอาชีพเดียวสำหรับบุคคลที่ในสัปดาห์แห่งการสำรวจมีอาชีพมากกว่า 1 อาชีพให้นับอาชีพที่มีชั่วโมงการทำงานมากที่สุด ถ้าชั่วโมงการทำงานแต่ละอาชีพเท่ากันให้นับอาชีพที่มีรายได้มากกว่า ถ้าชั่วโมงทำงานและรายได้ที่ได้รับจากแต่ละอาชีพเท่ากันให้นับอาชีพที่ผู้ตอบสัมภาษณ์พอใจมากที่สุด ถ้าผู้ตอบสัมภาษณ์ตอบไม่ได้ให้นับอาชีพที่ได้ทำมากที่สุด ประเภทอาชีพ ตั้งแต่ไตรมาสที่ 1 พ.ศ.2554 ปรับใช้ตาม International Standard Classification of Occupation, 2008 (ISCO – 08) ขององค์การแรงงานระหว่างประเทศ(ILO)

ก่อน พ.ศ. 2553 การจัดประเภทอาชีพจำแนกตามความเหมาะสมกับลักษณะอาชีพของประเทศไทยโดยอ้างอิงตาม International Standard Classification of Occupation,1988 (ISCO – 88)

อุตสาหกรรม

อุตสาหกรรม หมายถึง ประเภทกิจกรรมทางเศรษฐกิจที่ได้ดำเนินการโดยสถานประกอบการที่บุคคลนั้นกำลังทำงานอยู่ หรือประเภทของธุรกิจซึ่งบุคคลนั้นได้ดำเนินการอยู่ในสัปดาห์แห่งการสำรวจ ถ้าบุคคลหนึ่งมีอาชีพมากกว่าหนึ่งอย่างให้บันทึกอุตสาหกรรมตามอาชีพที่บันทึกไว้ การจัดจำแนกประเภทอุตสาหกรรม ตั้งแต่ไตรมาสที่ 1 พ.ศ.2554 ปรับใช้ตาม Thailand Standard Industrial Classification, (TSIC 2009)

ก่อน พ.ศ.2553 การจัดประเภทอุตสาหกรรมจำแนกตามความเหมาะสมกับลักษณะอุตสาหกรรมของประเทศไทย โดยอ้างอิง International Standard Industrial Classification of All Economic Activities, (ISIC : 1989)

สถานภาพการทำงาน

สถานภาพการทำงาน หมายถึง สถานะของบุคคลที่ทำงานในสถานที่ทำงานหรือธุรกิจแบ่งออกเป็น 5 ประเภท

1. นายจ้าง หมายถึง ผู้ประกอบธุรกิจของตนเองเพื่อหวังผลกำไรหรือส่วนแบ่ง และได้จ้างบุคคลอื่นมาทำงานในธุรกิจในฐานะลูกจ้าง

2. ประกอบธุรกิจส่วนตัวโดยไม่มีลูกจ้าง หมายถึง ผู้ประกอบธุรกิจของตนเองโดยลำพังผู้เดียว หรืออาจมีบุคคลอื่นมาร่วมกิจการด้วยเพื่อหวังผลกำไรหรือส่วนแบ่ง และไม่ได้จ้างลูกจ้างแต่อาจมีสมาชิกในครัวเรือนหรือผู้ฝึกงานมาช่วยทำงาน โดยไม่ได้รับค่าจ้างหรือค่าตอบแทนอย่างอื่นสำหรับงานที่ทำ

3. ช่วยธุรกิจในครัวเรือนโดยไม่ได้รับค่าจ้าง หมายถึง ผู้ที่ช่วยทำงานโดยไม่ได้รับค่าจ้างในไร่นาเกษตร หรือในธุรกิจของสมาชิกในครัวเรือน

4. ลูกจ้าง หมายถึง ผู้ที่ทำงานโดยได้รับค่าจ้างเป็นรายเดือน รายสัปดาห์ รายวัน รายชิ้น หรือเหมาจ่าย ค่าตอบแทนที่ได้รับจากการทำงานอาจจะเป็นเงินหรือสิ่งของ

ลูกจ้างแบ่งออกเป็น 3 ประเภท

4.1 ลูกจ้างรัฐบาล หมายถึง ข้าราชการ พนักงานเทศบาล พนักงานองค์การบริหารส่วนจังหวัด ตลอดจนลูกจ้างประจำและชั่วคราวของรัฐบาล

4.2 ลูกจ้างรัฐวิสาหกิจ หมายถึง ผู้ที่ทำงานให้กับหน่วยงานรัฐวิสาหกิจ

4.3 ลูกจ้างเอกชน หมายถึง ผู้ที่ทำงานให้กับเอกชนหรือธุรกิจของเอกชน รวมทั้งผู้ที่รับจ้างทำงานบ้าน

5. การรวมกลุ่ม หมายถึง กลุ่มคนที่มาร่วมกันทำงาน โดยมีวัตถุประสงค์เพื่อพึ่งตนเอง

และช่วยเหลือซึ่งกันและกัน สมาชิกแต่ละคน มีความเท่าเทียมกันในการกำหนดการทำงาน ทุกขั้นตอนไม่เป็นการลงทุน การขาย งานอื่น ๆ ของกิจการที่ทำ ตลอดจนการแบ่งรายได้ให้แก่ สมาชิกตามที่ตกลงกัน(การรวมกลุ่มดังกล่าว อาจจดทะเบียนจัดตั้งในรูปของสหกรณ์หรือไม่ก็ได้)

การจัดจำแนกประเภทสถานภาพการทำงาน ตั้งแต่ไตรมาสที่ 1 พ.ศ.2544 ใช้ตาม International Classification of Status in Employment, 1993(ICSE – 93) ขององค์การแรงงานระหว่างประเทศ (ILO) มีสถานภาพการทำงานเพิ่มขึ้นอีก 1 กลุ่ม คือ การรวมกลุ่ม (Member of Producers' Cooperative)

ชั่วโมงทำงาน

ชั่วโมงทำงาน หมายถึง จำนวนชั่วโมงทำงานจริงทั้งหมด ในสัปดาห์แห่งการสำรวจ สำหรับบุคคลที่มีอาชีพมากกว่าหนึ่งอาชีพ ชั่วโมงทำงาน หมายถึง ยอดรวมของชั่วโมงทำงานทุกอาชีพ สำหรับผู้ที่มิมีงานประจำซึ่งไม่ได้ทำงานในสัปดาห์แห่งการสำรวจให้บันทึกจำนวนชั่วโมงเป็น 0 ชั่วโมง

การสำรวจก่อนปี พ.ศ.2544 ผู้ที่มีงานประจำซึ่งไม่ได้ทำงานในสัปดาห์แห่งการสำรวจ ให้นับจำนวนชั่วโมงทำงานปกติต่อสัปดาห์เป็นชั่วโมงทำงาน

รายได้ของลูกจ้าง

รายได้ของลูกจ้าง หมายถึง รายได้ของผู้ที่มีสถานภาพการทำงานเป็นลูกจ้าง ที่ได้รับมาจากการทำงานของอาชีพที่ทำในสัปดาห์แห่งการสำรวจ ซึ่งประกอบด้วย ค่าจ้างและผลประโยชน์ตอบแทนอื่น ๆ สำหรับลูกจ้าง

ระยะเวลาของการหางานทำ

ระยะเวลาของการหางานทำ หมายถึง ระยะเวลาที่ผู้ว่างงานได้ออกหางานทำ ให้นับตั้งแต่วันที่เริ่มหางานทำจนถึงวันสุดท้ายก่อนวันสัมภาษณ์

คาบการแฉงนับ

คาบการแฉงนับ หมายถึง ระยะเวลาที่พนักงานออกไปสัมภาษณ์บุคคลในครัวเรือน ตัวอย่าง ซึ่งโดยปกติเป็นวันที่ 1-12 ของทุกเดือน

ประเภทของครัวเรือนที่อยู่ในขอบข่ายการสำรวจ

ครัวเรือนที่อยู่ในขอบข่ายการสำรวจ แบ่งได้เป็น 2 ประเภท คือ

1. ครัวเรือนส่วนบุคคล ประกอบด้วย ครัวเรือนหนึ่งคน คือ บุคคลเดียวซึ่งหุงหาอาหาร และจัดหาสิ่งอุปโภคบริโภคที่จำเป็นแก่การครองชีพ โดยไม่เกี่ยวกับผู้ใด ซึ่งอาจพำนักอยู่ในเคหสถานเดียวกันหรือครัวเรือนที่มีบุคคลตั้งแต่สองคนขึ้นไป ร่วมกันจัดหาและใช้สิ่งอุปโภคบริโภคที่จำเป็นแก่การครองชีพร่วมกัน ครัวเรือนส่วนบุคคล อาจอาศัยอยู่ในเคหะที่เป็นเรือนไม้ ตึกแถว ห้องแถว ห้องชุด เรือแพ เป็นต้น

2. ครัวเรือนกลุ่มบุคคล

2.1 ประเภทคนงาน ได้แก่ ครัวเรือน ซึ่งประกอบด้วย บุคคลหลายคนอยู่กินร่วมกัน ในที่อยู่แห่งหนึ่ง เช่น ที่พักคนงาน เป็นต้น

2.2 ประเภทสถาบัน ซึ่งหมายถึง บุคคลหลายคนอยู่ร่วมกันในสถานที่อยู่แห่งหนึ่ง เช่น สถานที่พักกัน วัด กรมทหาร โดยไม่แยกที่อยู่ เป็นสัดส่วนเฉพาะคนหรือเฉพาะครัวเรือน นักเรียนที่อยู่ประจำที่โรงเรียนหรือหอพักนักเรียน เป็นต้น **ไม่อยู่ในคัมรวมของการสำรวจนี้**

ระดับการศึกษาที่สำเร็จ

ได้จำแนกการศึกษาตามลำดับการศึกษาที่สำเร็จ ดังนี้

1. ไม่มีการศึกษา หมายถึง บุคคลที่ไม่เคยเข้าศึกษาในโรงเรียน หรือไม่เคยได้รับการศึกษา

2. ต่ำกว่าประถมศึกษา หมายถึง บุคคลที่สำเร็จการศึกษาต่ำกว่าชั้นประถมศึกษาปีที่ 6 หรือชั้นประถมศึกษาปีที่ 7 หรือชั้น ม.3 เดิม

3. สำเร็จประถมศึกษา หมายถึง บุคคลที่สำเร็จการศึกษาตั้งแต่ชั้นประถมศึกษาปีที่ 6 หรือชั้นประถมศึกษาปีที่ 7 หรือชั้น ม.3 เดิมขึ้นไป แต่ไม่สำเร็จระดับการศึกษาที่สูงกว่า

4. สำเร็จมัธยมศึกษาตอนต้น หมายถึง บุคคลที่สำเร็จการศึกษาตั้งแต่ชั้น ม.3 ม.ศ.3 หรือ ม.6 เดิมขึ้นไป แต่ไม่สำเร็จระดับการศึกษาที่สูงกว่า

5. สำเร็จมัธยมศึกษาตอนปลาย

5.1 สายสามัญ หมายถึง บุคคลที่สำเร็จการศึกษาประเภทสามัญศึกษาตั้งแต่ชั้น ม.6 ม.ศ.5 หรือ ม.8 เดิมขึ้นไป แต่ไม่สำเร็จระดับการศึกษาที่สูงกว่า

5.2 อาชีวศึกษา หมายถึง บุคคลที่สำเร็จการศึกษาประเภทอาชีวศึกษาหรือวิชาชีพที่เรียนต่อจากระดับมัธยมศึกษาตอนต้นหรือเทียบเท่า โดยมีหลักสูตรไม่เกิน 3 ปี และไม่สำเร็จระดับการศึกษาที่สูงกว่า

5.3 วิชาการศึกษา หมายถึง บุคคลที่สำเร็จการศึกษาประเภทวิชาการศึกษา(การฝึกหัดครู) ในระดับมัธยมศึกษาตอนปลายหรือเทียบเท่าขึ้นไป แต่ไม่สำเร็จระดับการศึกษาที่สูงกว่า

6. อุดมศึกษา

6.1 สายวิชาการ หมายถึง บุคคลที่สำเร็จการศึกษา ประเภทสามัญศึกษาหรือสายวิชาการ โดยได้รับวุฒิปริญญาตรีหรือปริญญาตรี โท เอก

6.2 สายวิชาชีพ หมายถึง บุคคลที่สำเร็จการศึกษา ประเภทอาชีวศึกษาหรือสายวิชาชีพที่ได้รับประกาศนียบัตรวิชาชีพชั้นสูงหรือเทียบเท่าอนุปริญญา ปริญญาตรี

6.3 สายวิชาการศึกษา หมายถึง บุคคลที่สำเร็จการศึกษา ประเภทวิชาการศึกษา และได้รับประกาศนียบัตรระดับอนุปริญญา ปริญญาตรี

7. อาชีวศึกษาระยะสั้น หมายถึง บุคคลที่สำเร็จการศึกษา หรือการฝึกอบรมประเภทอาชีวศึกษาที่มีหลักสูตรไม่เกิน 1 ปี และได้รับประกาศนียบัตรหรือใบรับรองเมื่อสำเร็จการศึกษา พื้นความรู้ของผู้เข้าเรียนได้กำหนดให้แตกต่างกันตามวิชาเฉพาะแต่ละอย่างที่เรียน แต่อย่างต่ำต้องจบประถมศึกษาปีที่ 4 หรือเทียบเท่า

8. อื่น ๆ หมายถึง บุคคลที่สำเร็จการศึกษาที่ไม่สามารถเทียบชั้นได้

ผู้เสมือนว่างงาน

ผู้เสมือนว่างงาน หมายถึง ผู้ทำงานน้อยกว่า 4 ชั่วโมงต่อวัน โดยคิดจากผู้ที่อยู่ในภาคเกษตร ทำงานน้อยกว่า 20 ชั่วโมงต่อสัปดาห์ และผู้ที่ยอยู่นอกภาคเกษตร ทำงานน้อยกว่า 24 ชั่วโมงต่อสัปดาห์

บทที่ 2

สรุปผลการสำรวจ

รายงานนี้เสนอผลการสำรวจภาวะการทำงานของประชากรจังหวัดชุมพร โดยดำเนินการปฏิบัติงานเก็บรวบรวมข้อมูล ระหว่างวันที่ 1- 12 ของเดือนกรกฎาคม สิงหาคม และกันยายน พ.ศ. 2566 ซึ่งเป็นการสำรวจไตรมาสที่ 3 ของปี ผลการสำรวจทำให้ทราบถึงภาวะการทำงาน การว่างงาน และลักษณะที่สำคัญบางประการของกำลังแรงงานในจังหวัดชุมพร ระหว่างเดือนกรกฎาคม - กันยายน พ.ศ. 2566

อนึ่ง จำนวนประชากรที่ใช้เป็นฐานในการประมาณผลตามระเบียบวิธีการสุ่มตัวอย่างสำหรับโครงการสำรวจภาวะการทำงานของประชากร ตั้งแต่ไตรมาสที่ 1 พ.ศ. 2557 เป็นต้นมานั้นได้มีการเปลี่ยนแปลงเพื่อให้สอดคล้องกับจำนวนประชากรที่ใช้ในการวางแผนพัฒนาเศรษฐกิจและสังคมแห่งชาติ ซึ่งได้จากการคาดประมาณประชากรของประเทศไทย พ.ศ. 2553-2583 ที่จัดทำขึ้นใหม่โดยสำนักงานคณะกรรมการพัฒนาการเศรษฐกิจและสังคมแห่งชาติ

ตาราง ก จำนวนและร้อยละของประชากรอายุ 15 ปีขึ้นไป จำแนกตามสถานภาพแรงงานและเพศ

หน่วย : คน

สถานภาพแรงงาน	รวม		ชาย		หญิง	
	จำนวน	ร้อยละ	จำนวน	ร้อยละ	จำนวน	ร้อยละ
ประชากรอายุ 15 ปี ขึ้นไป	401,305	100.0	193,272	100.0	208,033	100.0
กำลังแรงงานรวม	288,075	71.8	163,311	84.5	124,764	60.0
1. กำลังแรงงานปัจจุบัน	288,075	71.8	163,311	84.5	124,764	60.0
1.1 ผู้มีงานทำ	287,151	71.6	162,877	84.3	124,274	59.8
1.2 ผู้ว่างงาน	924	0.2	434	0.2	490	0.2
2. กำลังแรงงานที่รอฤดูกาล	-	-	-	-	-	-
ผู้ไม่อยู่ในกำลังแรงงาน	113,230	28.2	29,961	15.5	83,269	40.0
1. ทำงานบ้าน	47,922	11.9	1,295	0.7	46,627	22.4
2. เรียนหนังสือ	30,804	7.7	14,069	7.3	16,735	8.0
3. เด็ก/ชรา/ป่วย/พิการ						
จนไม่สามารถทำงานได้	32,184	8.0	13,228	6.8	18,956	9.1
4. อื่น ๆ	2,320	0.6	1,369	0.7	951	0.5
อัตราการว่างงาน		0.3		0.3		0.4

หมายเหตุ : อัตราการว่างงาน : $\frac{\text{ผู้ว่างงาน}}{\text{ผู้อยู่ในกำลังแรงงานรวม}} \times 100$

: - ไม่มีข้อมูล

2. การมีส่วนร่วมในกำลังแรงงาน

อัตราการมีส่วนร่วมในกำลังแรงงานหรือร้อยละของประชากรที่อยู่ในกำลังแรงงาน (รวมกำลังแรงงานที่รอฤดูกาลด้วย) ต่อประชากรที่มีอายุ 15 ปีขึ้นไปทั้งหมด พบว่า การมีส่วนร่วมในกำลังแรงงานของประชากรจังหวัดชุมพร ร้อยละ 71.8 ซึ่งเพศชายมีส่วนร่วมในกำลังแรงงานมากกว่าเพศหญิง คือ ร้อยละ 84.5 และร้อยละ 60.0 ตามลำดับ

3. กำลังแรงงานที่เป็นผู้มีงานทำ

3.1 อาชีพ

ผู้มีงานทำส่วนใหญ่ทำงานเป็นผู้ปฏิบัติงานที่มีฝีมือในด้านการเกษตร ป่าไม้ และประมง มากที่สุด ประมาณ 139,944 คน คิดเป็นร้อยละ 48.7 โดยชาย

มีสัดส่วนมากกว่าหญิง (ร้อยละ 53.0 และร้อยละ 43.2) รองลงมา คือ พนักงานบริการและผู้นำขายสินค้า ประมาณ 44,942 คน คิดเป็นร้อยละ 15.7 โดยสัดส่วนของหญิงสูงกว่าชาย (ร้อยละ 21.9 และร้อยละ 10.8) ผู้ประกอบอาชีพงานพื้นฐาน ประมาณ 43,844 คน หรือร้อยละ 15.3 โดยชายมีสัดส่วนมากกว่าหญิง (ร้อยละ 17.3 และร้อยละ 12.6) ช่างฝีมือและผู้ปฏิบัติงานที่เกี่ยวข้อง ประมาณ 20,092 คน หรือร้อยละ 7.0 โดยชายมีสัดส่วนการทำงานสูงกว่าหญิง (ร้อยละ 9.1 และร้อยละ 4.2) (ตาราง ข)

ตาราง ข จำนวนและร้อยละของผู้มีงานทำ จำแนกตามอาชีพและเพศ

หน่วย : คน

อาชีพ	รวม		ชาย		หญิง	
	จำนวน	ร้อยละ	จำนวน	ร้อยละ	จำนวน	ร้อยละ
ยอดรวม	287,151	100.0	162,877	100.0	124,274	100.0
1. ผู้จัดการ ข้าราชการระดับอาวุโส และ ผู้บัญญัติกฎหมาย	3,143	1.1	2,235	1.4	908	0.7
2. ผู้ประกอบวิชาชีพด้านต่างๆ	11,494	4.0	2,580	1.6	8,914	7.2
3. เจ้าหน้าที่เทคนิคและผู้ประกอบวิชาชีพ ที่เกี่ยวข้องด้านต่างๆ	7,851	2.7	2,758	1.7	5,093	4.1
4. เสมียน	7,835	2.7	1,550	0.9	6,285	5.1
5. พนักงานบริการและผู้นำขายสินค้า	44,942	15.7	17,666	10.8	27,276	21.9
6. ผู้ปฏิบัติงานที่มีฝีมือในด้านการเกษตร ป่าไม้และประมง	139,944	48.7	86,282	53.0	53,662	43.2
7. ช่างฝีมือ และผู้ปฏิบัติงานที่เกี่ยวข้อง	20,092	7.0	14,824	9.1	5,268	4.2
8. ผู้ควบคุมเครื่องจักรโรงงานและเครื่องจักร และผู้ปฏิบัติงานด้านการประกอบ	8,006	2.8	6,798	4.2	1,208	1.0
9. ผู้ประกอบอาชีพงานพื้นฐาน	43,844	15.3	28,184	17.3	15,660	12.6
10. คนงานซึ่งมิได้จำแนกไว้ในหมวดอื่น	-	-	-	-	-	-

หมายเหตุ : - ไม่มีข้อมูล

3.2 อุตสาหกรรม

เมื่อพิจารณาถึงประเภทอุตสาหกรรมของผู้มีงานทำจาก พบว่า เกินครึ่งหรือร้อยละ 56.3 เป็นผู้มีงานทำในภาคเกษตรกรรม และนอกภาคเกษตร ร้อยละ 43.7 ส่วนใหญ่ทำงานในสาขาการขนส่ง และการขายปลีก การซ่อมยานยนต์และจักรยานยนต์ มีประมาณ 43,512 คน คิดเป็นร้อยละ 15.2 รองลงมา คือ ที่พักแรมและบริการด้านอาหาร ประมาณ 16,301 คน คิดเป็นร้อยละ 5.7 การผลิต ประมาณ 16,210 คน หรือร้อยละ 5.6 การก่อสร้าง ประมาณ 12,165 คน หรือร้อยละ 4.2 การบริหารราชการ

การป้องกันประเทศและการประกันสังคมภาคบังคับ มีประมาณ 7,740 คน หรือร้อยละ 2.7 การศึกษา ประมาณ 7,416 คน หรือร้อยละ 2.6 กิจกรรมด้านสุขภาพและงานสังคมสงเคราะห์ ประมาณ 5,750 คน หรือร้อยละ 2.0 กิจกรรมบริการด้านอื่นๆ ประมาณ 4,385 คน หรือร้อยละ 1.5 กิจกรรมทางวิชาชีพ วิทยาศาสตร์ และเทคนิค ประมาณ 3,026 คน หรือ ร้อยละ 1.1 การขนส่ง และสถานที่เก็บสินค้า ประมาณ 2,571 คน หรือร้อยละ 0.9 ส่วนที่เหลือกระจายอยู่ใน อุตสาหกรรมประเภทอื่นๆ อีกร้อยละ 2.2 (ตาราง ค)

ตาราง ค จำนวนและร้อยละของผู้มีงานทำ จำแนกตามอุตสาหกรรมและเพศ

หน่วย : คน

อุตสาหกรรม	รวม		ชาย		หญิง	
	จำนวน	ร้อยละ	จำนวน	ร้อยละ	จำนวน	ร้อยละ
ยอดรวม	287,151	100.0	162,877	100.0	124,274	100.0
- ภาคเกษตรกรรม	161,550	56.3	101,340	62.2	60,210	48.4
1. เกษตรกรรม การป่าไม้ และการประมง	161,550	56.3	101,340	62.2	60,210	48.4
- นอกภาคเกษตรกรรม	125,601	43.7	61,537	37.8	64,064	51.6
1. การทำเหมืองแร่และเหมืองหิน	174	0.1	97	0.1	77	0.1
2. การผลิต	16,210	5.6	9,163	5.6	7,047	5.7
3. ไฟฟ้า ก๊าซ ไอน้ำ และระบบปรับอากาศ	610	0.2	370	0.2	240	0.2
4. การจัดหา น้ำ การจัดการและการบำบัดน้ำเสีย ของเสียและสิ่งปฏิกูล	123	0.1	123	0.1	-	-
5. การก่อสร้าง	12,165	4.2	10,897	6.7	1,268	1.0
6. การขนส่ง และการขายปลีก การซ่อมยานยนต์และจักรยานยนต์	43,512	15.2	20,400	12.5	23,112	18.6
7. การขนส่ง และสถานที่เก็บสินค้า	2,571	0.9	2,253	1.4	318	0.3
8. ที่พักแรมและบริการด้านอาหาร	16,301	5.7	4,471	2.7	11,830	9.5
9. ข้อมูลข่าวสารและการสื่อสาร	935	0.3	682	0.4	253	0.2
10. กิจกรรมทางการเงินและการประกันภัย	2,067	0.7	535	0.3	1,532	1.2
11. กิจกรรมอสังหาริมทรัพย์	332	0.1	217	0.1	115	0.1
12. กิจกรรมทางวิชาชีพ วิทยาศาสตร์ และเทคนิค	3,026	1.1	1,737	1.1	1,289	1.0
13. กิจกรรมการบริหารและการบริการสนับสนุน	1,888	0.6	1,271	0.8	617	0.5
14. การบริหารราชการ การป้องกันประเทศ และการประกันสังคมภาคบังคับ	7,740	2.7	5,349	3.3	2,391	1.9
15. การศึกษา	7,416	2.6	1,359	0.8	6,057	4.9
16. กิจกรรมด้านสุขภาพและงานสังคมสงเคราะห์	5,750	2.0	923	0.6	4,827	3.9
17. ศิลปะ ความบันเทิง และนันทนาการ	323	0.1	125	0.1	198	0.2
18. กิจกรรมบริการด้านอื่น ๆ	4,385	1.5	1,492	0.9	2,893	2.3
19. กิจกรรมการจ้างงานในครัวเรือนส่วนบุคคล กิจกรรมการผลิตสินค้า และบริการที่ทำขึ้นเองเพื่อใช้ในครัวเรือน ซึ่งไม่สามารถจำแนกกิจกรรมได้อย่างชัดเจน	73	0.0	73	0.1	-	-
20. กิจกรรมขององค์การระหว่างประเทศและภาคีสมาชิก	-	-	-	-	-	-
21. ไม่ทราบ	-	-	-	-	-	-

หมายเหตุ : - ไม่มีข้อมูล

0.0 ข้อมูลมีน้อย

3.2 การศึกษา

เมื่อพิจารณาระดับการศึกษาที่สำเร็จของผู้มีงานทำ พบว่า ผู้มีงานทำจบการศึกษาระดับ ประถมศึกษา ประมาณ 58,234 คน คิดเป็นร้อยละ 20.3 โดยชายมีสัดส่วนมากกว่าหญิง (ร้อยละ 22.0 และร้อยละ 18.0) ระดับมัธยมศึกษาตอนต้น ประมาณ 57,950 คน คิดเป็นร้อยละ 20.2 โดยชายมีสัดส่วนมากกว่าหญิง (ร้อยละ 24.2 และร้อยละ 14.9) ระดับมัธยมศึกษาตอนปลาย ประมาณ 57,027 คน คิดเป็นร้อยละ 19.9 โดยชายมีสัดส่วนมากกว่าหญิง (ร้อยละ

20.1 และร้อยละ 19.5) ระดับมหาวิทยาลัยประมาณ 54,625 คน คิดเป็นร้อยละ 19.0 โดยหญิงมีสัดส่วนมากกว่าชาย (ร้อยละ 25.5 และร้อยละ 14.1) ระดับต่ำกว่าประถมศึกษา ประมาณ 50,845 คน คิดเป็นร้อยละ 17.7 โดยหญิงมีสัดส่วนมากกว่าชาย (ร้อยละ 18.9 และร้อยละ 16.8) และไม่มีการศึกษาประมาณ 8,470 คน คิดเป็นร้อยละ 2.9 โดยหญิงมีสัดส่วนมากกว่าชาย (ร้อยละ 3.2 และร้อยละ 2.8) (ตาราง ง)

ตาราง ง จำนวนและร้อยละของผู้มีงานทำ จำแนกตามระดับการศึกษาที่สำเร็จและเพศ

หน่วย : คน

ระดับการศึกษาที่สำเร็จ	รวม		ชาย		หญิง	
	จำนวน	ร้อยละ	จำนวน	ร้อยละ	จำนวน	ร้อยละ
ยอดรวม	287,151	100.0	162,877	100.0	124,274	100.0
1. ไม่มีการศึกษา	8,470	2.9	4,470	2.8	4,000	3.2
2. ต่ำกว่าประถมศึกษา	50,845	17.7	27,344	16.8	23,501	18.9
3. ประถมศึกษา	58,234	20.3	35,864	22.0	22,370	18.0
4. มัธยมศึกษาตอนต้น	57,950	20.2	39,438	24.2	18,512	14.9
5. มัธยมศึกษาตอนปลาย	57,027	19.9	32,784	20.1	24,243	19.5
5.1 สายสามัญ	43,498	15.2	24,922	15.3	18,576	14.9
5.2 สายอาชีวศึกษา	13,529	4.7	7,862	4.8	5,667	4.6
5.3 สายวิชาการศึกษา	-	-	-	-	-	-
6. มหาวิทยาลัย	54,625	19.0	22,977	14.1	31,648	25.5
6.1 สายวิชาการ	33,631	11.7	14,486	8.9	19,145	15.4
6.2 สายวิชาชีพ	12,773	4.4	6,813	4.2	5,960	4.8
6.3 สายวิชาการศึกษา	8,221	2.9	1,678	1.0	6,543	5.3
7. อื่นๆ	-	-	-	-	-	-
8. ไม่ทราบ	-	-	-	-	-	-

หมายเหตุ : - ไม่มีข้อมูล

3.4 สถานภาพการทำงาน

ในจำนวนผู้มีงานทำทั้งสิ้นประมาณ 287,151 คน เมื่อพิจารณาถึงสถานภาพการทำงาน ผลการสำรวจครั้งนี้ พบว่า ผู้ที่ทำงานส่วนตัว มีจำนวนสูงสุด ประมาณ 111,278 คน คิดเป็น ร้อยละ 38.8 โดยชายมีสัดส่วนมากกว่าหญิง (ร้อยละ 42.0 และร้อยละ 34.5) รองลงมาเป็น ลูกจ้างเอกชน ประมาณ 86,547 คน คิดเป็น

ร้อยละ 30.1 ผู้ที่ช่วยธุรกิจในครัวเรือนมีประมาณ 60,438 คน คิดเป็นร้อยละ 21.0 ลูกจ้างรัฐบาล มีจำนวนประมาณ 22,635 คน คิดเป็นร้อยละ 7.9 และผู้ที่มีสถานภาพการทำงานเป็นนายจ้างมีจำนวน ต่ำสุด ประมาณ 6,253 คน คิดเป็น ร้อยละ 2.2 (ตาราง จ)

ตาราง จ จำนวนและร้อยละของผู้มีงานทำ จำแนกตามสถานภาพการทำงานและเพศ

หน่วย : คน

สถานภาพการทำงาน	รวม		ชาย		หญิง	
	จำนวน	ร้อยละ	จำนวน	ร้อยละ	จำนวน	ร้อยละ
ยอดรวม	287,151	100.0	162,877	100.0	124,274	100.0
1. นายจ้าง	6,253	2.2	4,538	2.8	1,715	1.4
2. ลูกจ้างรัฐบาล	22,635	7.9	8,838	5.4	13,797	11.1
3. ลูกจ้างเอกชน	86,547	30.1	51,790	31.8	34,757	28.0
4. ทำงานส่วนตัว	111,278	38.8	68,320	42.0	42,958	34.5
5. ช่วยธุรกิจครัวเรือน	60,438	21.0	29,391	18.0	31,047	25.0
6. การรวมกลุ่ม	-	-	-	-	-	-

หมายเหตุ : - ไม่มีข้อมูล

3.5 ชั่วโมงการทำงานต่อสัปดาห์

ในจำนวนผู้มีงานทำทั้งหมดเป็นผู้ที่ทำงาน 40 - 49 ชั่วโมงต่อสัปดาห์ สูงสุดมีประมาณ 114,603 คน หรือคิดเป็นร้อยละ 39.9 รองลงมาคือผู้ที่ทำงาน 35 - 39 ชั่วโมง มีประมาณ 73,066 คน หรือคิดเป็นร้อยละ 25.4 ผู้ที่ทำงาน 30 - 34 ชั่วโมง ประมาณ 34,409 คน หรือร้อยละ 12.0 ผู้ที่ทำงาน 50 ชั่วโมงขึ้นไป มีประมาณ 28,780 คน หรือ

คิดเป็นร้อยละ 10.0 ผู้ที่ทำงาน 20 - 29 ชั่วโมง ประมาณ 26,387 คน หรือร้อยละ 9.2 ผู้ที่ทำงาน 10 - 19 ชั่วโมง ประมาณ 7,923 คน หรือร้อยละ 2.8 ผู้ที่ทำงานน้อยกว่า 1 ชั่วโมง มีประมาณ 1,189 คน หรือร้อยละ 0.4 และผู้ที่ทำงาน 1 - 9 ชั่วโมงต่อสัปดาห์ มีประมาณ 794 คน หรือร้อยละ 0.3 (ตาราง ฉ)

ตาราง ฉ จำนวนและร้อยละของผู้มีงานทำ จำแนกตามชั่วโมงการทำงานต่อสัปดาห์และเพศ

หน่วย : คน

ชั่วโมงการทำงานต่อสัปดาห์	รวม		ชาย		หญิง	
	จำนวน	ร้อยละ	จำนวน	ร้อยละ	จำนวน	ร้อยละ
ยอดรวม	287,151	100.0	162,877	100.0	124,274	100.0
1. น้อยกว่า 1 ชั่วโมง	1,189	0.4	781	0.5	408	0.3
2. 1 - 9 ชั่วโมง	794	0.3	332	0.2	462	0.4
3. 10 - 19 ชั่วโมง	7,923	2.8	3,479	2.1	4,444	3.6
4. 20 - 29 ชั่วโมง	26,387	9.2	14,076	8.6	12,311	9.9
5. 30 - 34 ชั่วโมง	34,409	12.0	17,882	11.0	16,527	13.3
6. 35 - 39 ชั่วโมง	73,066	25.4	42,603	26.2	30,463	24.5
7. 40 - 49 ชั่วโมง	114,603	39.9	68,705	42.2	45,898	36.9
8. 50 ชั่วโมงขึ้นไป	28,780	10.0	15,019	9.2	13,761	11.1

4. การว่างงาน

ในส่วนของจังหวัดชุมพรไตรมาส 3 ปี 2566 มีผู้ว่างงานทั้งสิ้น 924 คน เป็นชาย 434 คน คิดเป็นร้อยละ 47.0 หญิง 490 คน คิดเป็นร้อยละ 53.0 ของผู้ว่างงาน และมีอัตรา

การว่างงานที่วัดจากกำลังแรงงานรวม ร้อยละ 0.3 โดยชายมีอัตราการว่างงาน ร้อยละ 0.3 และหญิง ร้อยละ 0.4 (ตาราง ข)

ตาราง ข จำนวนและอัตราการว่างงานของประชากร จำแนกตามเพศ

หน่วย : คน

เพศ	ผู้อยู่ในกำลังแรงงาน	ผู้ว่างงาน	
		จำนวน	อัตราการว่างงาน
กำลังแรงงานรวม	288,075	924	0.3
ชาย	163,311	434	0.3
หญิง	124,764	490	0.4

หมายเหตุ : อัตราการว่างงาน = $\frac{\text{ผู้ว่างงาน}}{\text{ผู้อยู่ในกำลังแรงงานรวม}} \times 100$

เมื่อเปรียบเทียบอัตราการว่างงานตั้งแต่ปี 2562 – 2566 ของไตรมาสที่ 3 พบว่า ปี 2564 มีอัตราการว่างงานสูงสุดถึง ร้อยละ 0.9 รองลงมา ปี 2565 มีอัตราการว่างงานร้อยละ 0.7 ปี 2562

มีอัตราการว่างงาน ร้อยละ 0.4 ส่วนปี 2563 และปี 2566 มีอัตราการว่างงานเท่ากัน ร้อยละ 0.3 (ตาราง ข)

ตาราง ข อัตราการว่างงานของประชากร ไตรมาส 3 ปี 2562 – 2566

หน่วย : ร้อยละ

อัตราการว่างงาน	ปี				
	2562	2563	2564	2565	2566
ไตรมาส 3	0.4	0.3	0.9	0.7	0.3

5. การเสมือนว่างงาน

จากการสำรวจข้อมูลไตรมาสที่ 3 ปี 2566 พบว่า มีผู้เสมือนว่างงานประมาณ 20,480 คน อยู่ในภาคเกษตรจำนวน 16,748 คน คิดเป็นร้อยละ 81.8 และอยู่นอกภาคเกษตรจำนวน 3,732 คน คิดเป็นร้อยละ 18.2

การที่แรงงานกลุ่มนี้ยังมีชั่วโมงการทำงาน อยู่ในระดับต่ำ สะท้อนถึงความเปราะบางของ

ตลาดแรงงานไทยที่หลายธุรกิจพยายามปรับระดับ ประคองธุรกิจไว้ ไม่เลิกจ้าง แต่ใช้วิธีลดเวลาทำงาน แรงงานกลุ่มนี้จึงอาจได้รับผลกระทบจากรายได้ที่ ลดลงตามชั่วโมงการทำงาน และหากเศรษฐกิจ พื้นตัวได้ช้า จนส่งผลให้ธุรกิจต้องปิดตัวลง กลุ่มคนที่เสมือนว่างงาน ก็จะเปลี่ยนสถานภาพเป็น ผู้ว่างงานได้ (ตาราง ฅ)

ตารางที่ ฅ จำนวนและร้อยละของผู้เสมือนว่างงาน จำแนกตามภาคอุตสาหกรรม และเพศ

หน่วย : คน

อุตสาหกรรม	รวม		ชาย		หญิง	
	จำนวน	ร้อยละ	จำนวน	ร้อยละ	จำนวน	ร้อยละ
ยอดรวม	20,480	100.0	11,231	100.0	9,249	100.0
1. ภาคเกษตร	16,748	81.8	9,566	85.2	7,182	77.7
2. นอกภาคเกษตร	3,732	18.2	1,665	14.8	2,067	22.3

ภาคผนวก

ภาคผนวก ก
ระเบียบวิธี

ภาคผนวก ก

ระเบียบวิธี

1. วิธีการสำรวจ

การสำรวจนี้คุ้มรวมครัวเรือนส่วนบุคคลและครัวเรือนกลุ่มบุคคลประเภทครัวเรือนคนงานที่อยู่ในเขตเทศบาลและนอกเขตเทศบาลทุกจังหวัดทั่วประเทศ ยกเว้น ครัวเรือนชาวต่างชาติที่ทำงานในสถานทูตหรือองค์การระหว่างประเทศที่มีเอกสิทธิ์ทางการทูต

ในการสำรวจแต่ละเดือนได้ดำเนินการสำรวจทั่วประเทศทุกจังหวัด โดยใช้แผนการสุ่มตัวอย่างแบบ Stratified Two-stage Sampling โดยหน่วยตัวอย่างขั้นที่ 1 คือ เขตแฉงนับ(Enumeration Area : EA) ซึ่งมีจำนวน 1,990 EA ตัวอย่าง จากจำนวนทั้งสิ้น 127,460 EA และหน่วยตัวอย่างขั้นที่ 2 คือ ครัวเรือน ซึ่งมีจำนวนครัวเรือนที่เป็นตัวอย่างทั้งสิ้น 27,960 ครัวเรือน หรือคิดเป็นจำนวนประชากรที่ตกเป็นตัวอย่างประมาณ 95,064 คน ซึ่งขนาดตัวอย่างในแต่ละเดือนดังกล่าวสามารถนำเสนอข้อมูลในระดับภาคและประเทศ จำแนกเขตการปกครอง แต่ไม่เพียงพอที่จะนำเสนอข้อมูลในระดับจังหวัดหรือพื้นที่ย่อยกว่านี้ ฉะนั้นเพื่อให้สามารถนำเสนอผลของข้อมูลในระดับจังหวัดได้ จึงได้ใช้ข้อมูลของการสำรวจในแต่ละเดือน 3 เดือนที่ติดต่อกันมารวมกันเพื่อให้ได้ขนาดตัวอย่างเพียงพอ และทำการประมาณค่าข้อมูลยอดรวมของจังหวัดต่อไป เช่น กรณีสรุปรายงานผลการสำรวจในไตรมาสที่ 3 ของปี พ.ศ. 2566 ก็ได้นำข้อมูลของเดือนกรกฎาคม สิงหาคม และกันยายน พ.ศ. 2566 มารวมกัน เป็นต้น

สำหรับขนาดตัวอย่างของจังหวัดชุมพรใช้หน่วยตัวอย่างขั้นที่หนึ่ง จำนวน 66 EA หน่วยตัวอย่างขั้นที่สอง จำนวน 1,056 ครัวเรือนตัวอย่าง

วิธีการเก็บรวบรวมข้อมูลใช้วิธีการสัมภาษณ์หัวหน้าครัวเรือนหรือสมาชิกในครัวเรือนตัวอย่าง โดยเจ้าหน้าที่ของสำนักงานสถิติจังหวัด โดยเจ้าหน้าที่ผู้ทำการสัมภาษณ์ทุกคนจะมีคู่มือการปฏิบัติงาน การเก็บรวบรวมข้อมูลสำหรับใช้ในการปฏิบัติงาน ทั้งนี้เพื่อให้ทุกคนปฏิบัติงานไปในทางเดียวกัน

ส่วนการประมวลผลข้อมูลนั้นดำเนินการในส่วนกลางตามหลักวิชาสถิติ โดยนำข้อมูลที่ได้จากครัวเรือนตัวอย่างมาประมาณค่า โดยการถ่วงน้ำหนัก (Weighty) ซึ่งค่าน้ำหนักจะได้จากสูตรในการประมาณค่าที่เหมาะสมกับวิธีการเลือกตัวอย่าง เพื่อให้ได้ค่าประมาณของประชากรในแต่ละจังหวัดใกล้เคียงกับค่าที่แท้จริง

2. วิธีการเก็บรวบรวมข้อมูล

การสำรวจได้ดำเนินการพร้อมกันทั่วประเทศ ในระหว่างวันที่ 1 - 12 ของเดือนกรกฎาคม - กันยายน พ.ศ. 2566 สำหรับวิธีการเก็บรวบรวมข้อมูลใช้การสัมภาษณ์หัวหน้าครัวเรือนหรือสมาชิกในครัวเรือนที่ตกเป็นตัวอย่าง โดยพนักงานสัมภาษณ์ของสำนักงานสถิติแห่งชาติ ซึ่งมีประสบการณ์ในการสำรวจและพนักงานสัมภาษณ์ทุกคนจะมีคู่มือการปฏิบัติงานเก็บรวบรวมข้อมูล เพื่อใช้ในการปฏิบัติงานให้เป็นแนวทางเดียวกัน

3. การปิดตัวเลข

ในตารางสถิติ ผลรวมของแต่ละจำนวนอาจไม่เท่ากับยอดรวม เนื่องจากข้อมูลแต่ละจำนวนได้มีการปิดเศษเป็นหลักพัน โดยอิสระจากกัน

ภาคผนวก ข
ตารางสถิติ

ตารางสถิติ

	หน้า
ตารางที่ 1 จำนวนและร้อยละของประชากรอายุ 15 ปีขึ้นไป จำแนกตามสถานภาพแรงงานและเพศ	20
ตารางที่ 2 จำนวนและร้อยละของประชากรอายุ 15 ปีขึ้นไป จำแนกตามระดับการศึกษา ที่สำเร็จและเพศ	21
ตารางที่ 3 จำนวนและร้อยละของผู้มีงานทำ จำแนกตามอาชีพและเพศ	22
ตารางที่ 4 จำนวนและร้อยละของผู้มีงานทำ จำแนกตามอุตสาหกรรมและเพศ	23
ตารางที่ 5 จำนวนและร้อยละของผู้มีงานทำ จำแนกตามสถานภาพการทำงานและเพศ	24
ตารางที่ 6 จำนวนและร้อยละของผู้มีงานทำ จำแนกตามชั่วโมงการทำงานต่อสัปดาห์และเพศ	25
ตารางที่ 7 จำนวนและร้อยละของผู้มีงานทำ จำแนกตามระดับการศึกษาที่สำเร็จและเพศ	26
ตารางที่ 8 จำนวนและร้อยละของผู้เสมือนว่างงาน จำแนกตามภาคอุตสาหกรรมและเพศ	27

ตารางที่ 1 จำนวนและร้อยละของประชากรอายุ 15 ปีขึ้นไป จำแนกตามสถานภาพแรงงานและเพศ

สถานภาพแรงงาน	รวม	ชาย	หน่วย : คน
			หญิง
			จำนวน
ประชากรอายุ 15 ปี ขึ้นไป	401,305	193,272	208,033
กำลังแรงงานรวม	288,075	163,311	124,764
1. กำลังแรงงานปัจจุบัน	288,075	163,311	124,764
1.1 ผู้มีงานทำ	287,151	162,877	124,274
1.2 ผู้ว่างงาน	924	434	490
2. กำลังแรงงานที่รอฤดูกาล	-	-	-
ผู้ไม่อยู่ในกำลังแรงงาน	113,230	29,961	83,269
1. ทำงานบ้าน	47,922	1,295	46,627
2. เรียนหนังสือ	30,804	14,069	16,735
3. เด็ก/ชรา/ป่วย/พิการ			
จนไม่สามารถทำงานได้	32,184	13,228	18,956
4. อื่นๆ	2,320	1,369	951
			ร้อยละ
ประชากรอายุ 15 ปี ขึ้นไป	100.0	100.0	100.0
กำลังแรงงานรวม	71.8	84.5	60.0
1. กำลังแรงงานปัจจุบัน	71.8	84.5	60.0
1.1 ผู้มีงานทำ	71.6	84.3	59.8
1.2 ผู้ว่างงาน	0.2	0.2	0.2
2. กำลังแรงงานที่รอฤดูกาล	-	-	-
ผู้ไม่อยู่ในกำลังแรงงาน	28.2	15.5	40.0
1. ทำงานบ้าน	11.9	0.7	22.4
2. เรียนหนังสือ	7.7	7.3	8.0
3. เด็ก/ชรา/ป่วย/พิการ			
จนไม่สามารถทำงานได้	8.0	6.8	9.1
4. อื่นๆ	0.6	0.7	0.5
อัตราการว่างงาน	0.3	0.3	0.4

หมายเหตุ : - ไม่มีข้อมูล

ตารางที่ 2 จำนวนและร้อยละของประชากรอายุ 15 ปีขึ้นไป จำแนกตามระดับการศึกษาที่สำเร็จและเพศ

หน่วย : คน

ระดับการศึกษาที่สำเร็จ	รวม	ชาย	หญิง
		จำนวน	
ยอดรวม	401,305	193,272	208,033
1. ไม่มีการศึกษา	12,786	5,298	7,488
2. ต่ำกว่าประถมศึกษา	85,208	36,288	48,920
3. ประถมศึกษา	77,965	40,429	37,536
4. มัธยมศึกษาตอนต้น	91,091	50,408	40,683
5. มัธยมศึกษาตอนปลาย	70,959	36,472	34,487
5.1 สายสามัญ	55,776	28,405	27,371
5.2 สายอาชีวศึกษา	15,183	8,067	7,116
5.3 สายวิชาการศึกษา	-	-	-
6. มหาวิทยาลัย	63,296	24,377	38,919
6.1 สายวิชาการ	39,456	15,342	24,114
6.2 สายวิชาชีพ	14,261	6,954	7,307
6.3 สายวิชาการศึกษา	9,579	2,081	7,498
7. อื่นๆ	-	-	-
8. ไม่ทราบ	-	-	-
		ร้อยละ	
ยอดรวม	100.0	100.0	100.0
1. ไม่มีการศึกษา	3.2	2.7	3.6
2. ต่ำกว่าประถมศึกษา	21.2	18.8	23.5
3. ประถมศึกษา	19.4	20.9	18.0
4. มัธยมศึกษาตอนต้น	22.7	26.1	19.6
5. มัธยมศึกษาตอนปลาย	17.7	18.9	16.6
5.1 สายสามัญ	13.9	14.7	13.2
5.2 สายอาชีวศึกษา	3.8	4.2	3.4
5.3 สายวิชาการศึกษา	-	-	-
6. มหาวิทยาลัย	15.8	12.6	18.7
6.1 สายวิชาการ	9.8	7.9	11.6
6.2 สายวิชาชีพ	3.6	3.6	3.5
6.3 สายวิชาการศึกษา	2.4	1.1	3.6
7. อื่นๆ	-	-	-
8. ไม่ทราบ	-	-	-

หมายเหตุ : - ไม่มีข้อมูล

ตารางที่ 3 จำนวนและร้อยละของผู้มีงานทำ จำแนกตามอาชีพและเพศ

หน่วย : คน

อาชีพ	รวม	ชาย	หญิง
		จำนวน	
ยอดรวม	287,151	162,877	124,274
1. ผู้จัดการ ข้าราชการระดับอาวุโส และผู้บัญญัติกฎหมาย	3,143	2,235	908
2. ผู้ประกอบวิชาชีพด้านต่าง ๆ	11,494	2,580	8,914
3. เจ้าหน้าที่เทคนิคและผู้ประกอบวิชาชีพที่เกี่ยวข้องกับด้านต่าง ๆ	7,851	2,758	5,093
4. เสมียน	7,835	1,550	6,285
5. พนักงานบริการและผู้จำหน่ายสินค้า	44,942	17,666	27,276
6. ผู้ปฏิบัติงานที่มีฝีมือในด้านการเกษตร ป่าไม้ และประมง	139,944	86,282	53,662
7. ช่างฝีมือและผู้ปฏิบัติงานที่เกี่ยวข้อง	20,092	14,824	5,268
8. ผู้ควบคุมเครื่องจักรโรงงานและเครื่องจักร และผู้ปฏิบัติงานด้านการประกอบ	8,006	6,798	1,208
9. ผู้ประกอบอาชีพงานพื้นฐาน	43,844	28,184	15,660
10. คนงานซึ่งมิได้จำแนกไว้ในหมวดอื่น	-	-	-
		ร้อยละ	
ยอดรวม	100.0	100.0	100.0
1. ผู้จัดการ ข้าราชการระดับอาวุโส และผู้บัญญัติกฎหมาย	1.1	1.4	0.7
2. ผู้ประกอบวิชาชีพด้านต่าง ๆ	4.0	1.6	7.2
3. เจ้าหน้าที่เทคนิคและผู้ประกอบวิชาชีพที่เกี่ยวข้องกับด้านต่าง ๆ	2.7	1.7	4.1
4. เสมียน	2.7	0.9	5.1
5. พนักงานบริการและผู้จำหน่ายสินค้า	15.7	10.8	21.9
6. ผู้ปฏิบัติงานที่มีฝีมือในด้านการเกษตร ป่าไม้ และประมง	48.7	53.0	43.2
7. ช่างฝีมือและผู้ปฏิบัติงานที่เกี่ยวข้อง	7.0	9.1	4.2
8. ผู้ควบคุมเครื่องจักรโรงงานและเครื่องจักร และผู้ปฏิบัติงานด้านการประกอบ	2.8	4.2	1.0
9. ผู้ประกอบอาชีพงานพื้นฐาน	15.3	17.3	12.6
10. คนงานซึ่งมิได้จำแนกไว้ในหมวดอื่น	-	-	-

หมายเหตุ : - ไม่มีข้อมูล

ตารางที่ 4 จำนวนและร้อยละของผู้มีงานทำ จำแนกตามอุตสาหกรรมและเพศ

หน่วย : คน			
อุตสาหกรรม	รวม	ชาย	หญิง
		จำนวน	
ยอดรวม	287,151	162,877	124,274
1. เกษตรกรรม การป่าไม้และการประมง	161,550	101,340	60,210
2. การทำเหมืองแร่ และเหมืองหิน	174	97	77
3. การผลิต	16,210	9,163	7,047
4. ไฟฟ้า ก๊าซ ไอน้ำ และระบบปรับอากาศ	610	370	240
5. การจัดหาหน้า การจัดการและการบำบัดน้ำเสีย ของเสีย และสิ่งปฏิกูล	123	123	-
6. การก่อสร้าง	12,165	10,897	1,268
7. การขายส่ง และการขายปลีก การซ่อมยานยนต์และจักรยานยนต์	43,512	20,400	23,112
8. การขนส่ง และสถานที่เก็บสินค้า	2,571	2,253	318
9. ที่พักแรมและบริการด้านอาหาร	16,301	4,471	11,830
10. ข้อมูลข่าวสารและการสื่อสาร	935	682	253
11. กิจกรรมทางการเงินและการประกันภัย	2,067	535	1,532
12. กิจกรรมอสังหาริมทรัพย์	332	217	115
13. กิจกรรมทางวิชาชีพ วิทยาศาสตร์ และเทคนิค	3,026	1,737	1,289
14. กิจกรรมการบริหารและการบริการสนับสนุน	1,888	1,271	617
15. การบริหารราชการ การป้องกันประเทศ และการประกันสังคมภาคบังคับ	7,740	5,349	2,391
16. การศึกษา	7,416	1,359	6,057
17. กิจกรรมด้านสุขภาพและงานสังคมสงเคราะห์	5,750	923	4,827
18. ศิลปะ ความบันเทิง และนันทนาการ	323	125	198
19. กิจกรรมบริการด้านอื่น ๆ	4,385	1,492	2,893
20. กิจกรรมการจ้างงานในครัวเรือนส่วนบุคคล กิจกรรมการผลิตสินค้าและบริการที่สร้างขึ้นเองเพื่อใช้ในครัวเรือน ซึ่งไม่สามารถจำแนกกิจกรรมได้อย่างชัดเจน	73	73	-
21. กิจกรรมขององค์การระหว่างประเทศและภาคีสมาชิก	-	-	-
22. ไม่ทราบ	-	-	-
		ร้อยละ	
ยอดรวม	100.0	100.0	100.0
1. เกษตรกรรม การป่าไม้และการประมง	56.3	62.2	48.4
2. การทำเหมืองแร่ และเหมืองหิน	0.1	0.1	0.1
3. การผลิต	5.6	5.6	5.7
4. ไฟฟ้า ก๊าซ ไอน้ำและระบบปรับอากาศ	0.2	0.2	0.2
5. การจัดหาหน้า การจัดการและการบำบัดน้ำเสีย ของเสีย และสิ่งปฏิกูล	0.1	0.1	-
6. การก่อสร้าง	4.2	6.7	1.0
7. การขายส่ง และการขายปลีก การซ่อมยานยนต์และจักรยานยนต์	15.2	12.5	18.6
8. การขนส่ง และสถานที่เก็บสินค้า	0.9	1.4	0.3
9. ที่พักแรมและบริการด้านอาหาร	5.7	2.7	9.5
10. ข้อมูลข่าวสารและการสื่อสาร	0.3	0.4	0.2
11. กิจกรรมทางการเงินและการประกันภัย	0.7	0.3	1.2
12. กิจกรรมอสังหาริมทรัพย์	0.1	0.1	0.1
13. กิจกรรมทางวิชาชีพ วิทยาศาสตร์ และเทคนิค	1.1	1.1	1.0
14. กิจกรรมการบริหารและการบริการสนับสนุน	0.6	0.8	0.5
15. การบริหารราชการ การป้องกันประเทศ และการประกันสังคมภาคบังคับ	2.7	3.3	1.9
16. การศึกษา	2.6	0.8	4.9
17. กิจกรรมด้านสุขภาพและงานสังคมสงเคราะห์	2.0	0.6	3.9
18. ศิลปะ ความบันเทิง และนันทนาการ	0.1	0.1	0.2
19. กิจกรรมบริการด้านอื่น ๆ	1.5	0.9	2.3
20. กิจกรรมการจ้างงานในครัวเรือนส่วนบุคคล กิจกรรมการผลิตสินค้าและบริการที่สร้างขึ้นเองเพื่อใช้ในครัวเรือน ซึ่งไม่สามารถจำแนกกิจกรรมได้อย่างชัดเจน	0.0	0.1	-
21. กิจกรรมขององค์การระหว่างประเทศและภาคีสมาชิก	-	-	-
22. ไม่ทราบ	-	-	-

หมายเหตุ : - ไม่มีข้อมูล

0.0 ข้อมูลมีน้อย

ตารางที่ 5 จำนวนและร้อยละของผู้มีงานทำ จำแนกตามสถานภาพการทำงานและเพศ

หน่วย : คน

สถานภาพการทำงาน	รวม	ชาย	หญิง
	จำนวน		
ยอดรวม	287,151	162,877	124,274
1. นายจ้าง	6,253	4,538	1,715
2. ลูกจ้างรัฐบาล	22,635	8,838	13,797
3. ลูกจ้างเอกชน	86,547	51,790	34,757
4. ทำงานส่วนตัว	111,278	68,320	42,958
5. ช่วยธุรกิจครัวเรือน	60,438	29,391	31,047
6. การรวมกลุ่ม	-	-	-
	ร้อยละ		
ยอดรวม	100.0	100.0	100.0
1. นายจ้าง	2.2	2.8	1.4
2. ลูกจ้างรัฐบาล	7.9	5.4	11.1
3. ลูกจ้างเอกชน	30.1	31.8	28.0
4. ทำงานส่วนตัว	38.8	42.0	34.5
5. ช่วยธุรกิจครัวเรือน	21.0	18.0	25.0
6. การรวมกลุ่ม	-	-	-

หมายเหตุ : - ไม่มีข้อมูล

ตารางที่ 6 จำนวนและร้อยละของผู้มีงานทำ จำแนกตามชั่วโมงการทำงานต่อสัปดาห์และเพศ

หน่วย : คน

ชั่วโมงการทำงาน	รวม	ชาย	หญิง
	จำนวน		
ยอดรวม	287,151	162,877	124,274
1. น้อยกว่า 1 ชั่วโมง	1,189	781	408
2. 1 - 9 ชั่วโมง	794	332	462
3. 10 - 19 ชั่วโมง	7,923	3,479	4,444
4. 20 - 29 ชั่วโมง	26,387	14,076	12,311
5. 30 - 34 ชั่วโมง	34,409	17,882	16,527
6. 35 - 39 ชั่วโมง	73,066	42,603	30,463
7. 40 - 49 ชั่วโมง	114,603	68,705	45,898
8. 50 ชั่วโมงขึ้นไป	28,780	15,019	13,761
	ร้อยละ		
ยอดรวม	100.0	100.0	100.0
1. น้อยกว่า 1 ชั่วโมง	0.4	0.5	0.3
2. 1 - 9 ชั่วโมง	0.3	0.2	0.4
3. 10 - 19 ชั่วโมง	2.8	2.1	3.6
4. 20 - 29 ชั่วโมง	9.2	8.6	9.9
5. 30 - 34 ชั่วโมง	12.0	11.0	13.3
6. 35 - 39 ชั่วโมง	25.4	26.2	24.5
7. 40 - 49 ชั่วโมง	39.9	42.2	36.9
8. 50 ชั่วโมงขึ้นไป	10.0	9.2	11.1

ตารางที่ 7 จำนวนและร้อยละของผู้มีงานทำ จำแนกตามระดับการศึกษาที่สำเร็จและเพศ

หน่วย : คน

ระดับการศึกษาที่สำเร็จ	รวม	ชาย	หญิง
		จำนวน	
ยอดรวม	287,151	162,877	124,274
1. ไม่มีการศึกษา	8,470	4,470	4,000
2. ต่ำกว่าประถมศึกษา	50,845	27,344	23,501
3. ประถมศึกษา	58,234	35,864	22,370
4. มัธยมศึกษาตอนต้น	57,950	39,438	18,512
5. มัธยมศึกษาตอนปลาย	57,027	32,784	24,243
5.1 สายสามัญ	43,498	24,922	18,576
5.2 สายอาชีวศึกษา	13,529	7,862	5,667
5.3 สายวิชาการศึกษา	-	-	-
6. มหาวิทยาลัย	54,625	22,977	31,648
6.1 สายวิชาการ	33,631	14,486	19,145
6.2 สายวิชาชีพ	12,773	6,813	5,960
6.3 สายวิชาการศึกษา	8,221	1,678	6,543
7. อื่น ๆ	-	-	-
8. ไม่ทราบ	-	-	-
		ร้อยละ	
ยอดรวม	100.0	100.0	100.0
1. ไม่มีการศึกษา	2.9	2.8	3.2
2. ต่ำกว่าประถมศึกษา	17.7	16.8	18.9
3. ประถมศึกษา	20.3	22.0	18.0
4. มัธยมศึกษาตอนต้น	20.2	24.2	14.9
5. มัธยมศึกษาตอนปลาย	19.9	20.1	19.5
5.1 สายสามัญ	15.2	15.3	14.9
5.2 สายอาชีวศึกษา	4.7	4.8	4.6
5.3 สายวิชาการศึกษา	-	-	-
6. มหาวิทยาลัย	19.0	14.1	25.5
6.1 สายวิชาการ	11.7	8.9	15.4
6.2 สายวิชาชีพ	4.4	4.2	4.8
6.3 สายวิชาการศึกษา	2.9	1.0	5.3
7. อื่น ๆ	-	-	-
8. ไม่ทราบ	-	-	-

หมายเหตุ : - ไม่มีข้อมูล

ตารางที่ 8 จำนวนและร้อยละของผู้เสมือนว่างงาน จำแนกตามภาคอุตสาหกรรมและเพศ

หน่วย : คน

อุตสาหกรรม	รวม	ชาย	หญิง
จำนวน			
ยอดรวม	20,480	11,231	9,249
ภาคเกษตร	16,748	9,566	7,182
นอกภาคเกษตร	3,732	1,665	2,067
ร้อยละ			
ยอดรวม	100.0	100.0	100.0
ภาคเกษตร	81.8	85.2	77.7
นอกภาคเกษตร	18.2	14.8	22.3

ผู้เสมือนว่างงาน หมายถึง ผู้ทำงานน้อยกว่า 4 ชั่วโมงต่อวัน โดยคิดจากผู้ที่อยู่ในภาคเกษตร ทำงานน้อยกว่า 20 ชั่วโมงต่อสัปดาห์ และผู้ที่อยู่นอกภาคเกษตร ทำงานน้อยกว่า 24 ชั่วโมงต่อสัปดาห์



ยึดหลักวิชา พร้อมหาสิ่งใหม่ ใส่ใจลูกค้า
ศรัทธาองค์กร เอื้ออาทรต่อกัน รักมั่น สสช



สำนักงานสถิติจังหวัดชุมพร