

รายงานผลการสำรวจภาวะเศรษฐกิจและ สังคมของครัวเรือน พ.ศ. 2565 จังหวัดชุมพร



รายงานผล

การสำรวจภาวะเศรษฐกิจและสังคมของครัวเรือน

พ.ศ. 2565 จังหวัดชุมพร

สำนักงานสถิติแห่งชาติ
กระทรวงดิจิทัลเพื่อเศรษฐกิจและสังคม



หน่วยงานเจ้าของเรื่อง	<p>กลุ่มสถิติรายได้รายจ่าย กองสถิติสังคม สำนักงานสถิติแห่งชาติ โทรศัพท์ 0 2142 1261 - 3 โทรสาร 0 2143 8136 ไปรษณีย์อิเล็กทรอนิกส์ : esesnso@nso.go.th esesnso@nso.mail.go.th</p>
หน่วยงานที่เผยแพร่	<p>กองสถิติพยากรณ์ สำนักงานสถิติแห่งชาติ ศูนย์ราชการเฉลิมพระเกียรติ 80 พรรษาฯ อาคารรัฐประศาสนภักดี ชั้น 2 ถนนแจ้งวัฒนะ แขวงทุ่งสองห้อง เขตหลักสี่ กทม. 10210 โทรศัพท์ 0 2141 7498 โทรสาร 0 2143 8132 ไปรษณีย์อิเล็กทรอนิกส์ : binfopub@nso.go.th</p>
และ	<p>สำนักงานสถิติจังหวัดชุมพร ศาลากลางจังหวัดชุมพร ถนนไตรรัตน์ ตำบลนาชะอัง อำเภอเมืองชุมพร จังหวัดชุมพร 86000 โทรศัพท์/โทรสาร 0 7751 1701 ไปรษณีย์อิเล็กทรอนิกส์ : saraban_chumphon@nso.go.th</p>
ปีที่จัดพิมพ์	2566
จัดพิมพ์โดย	<p>ร้านชุมพรการพิมพ์ 2 58/13 (หลังตลาดเทศบาล) ถนนท่าตะเภา ตำบลท่าตะเภา อำเภอเมืองชุมพร จังหวัดชุมพร 86000</p>

คำนำ

สำนักงานสถิติแห่งชาติ ได้จัดทำการศึกษาภาวะเศรษฐกิจและสังคมของครัวเรือน พ.ศ. 2565 โดยทำการเก็บรวบรวมข้อมูลในทุกจังหวัดทั่วประเทศ ทั้งในเขตเทศบาลและนอกเขตเทศบาล ตั้งแต่เดือนมกราคมถึงเดือนธันวาคม 2565 วัตถุประสงค์ของการสำรวจนี้ เพื่อเก็บรวบรวมข้อมูลเกี่ยวกับโครงสร้างของสมาชิกในครัวเรือน ค่าใช้จ่าย และลักษณะที่อยู่อาศัย ตลอดจนการได้รับสวัสดิการ/ความช่วยเหลือจากรัฐ และการใช้บริการของภาครัฐ รายงานผลการสำรวจ จัดพิมพ์เป็นรายจังหวัด รายภาค และทั่วราชอาณาจักร

รายงานผลการสำรวจภาวะเศรษฐกิจและสังคมของครัวเรือน พ.ศ. 2565 ของจังหวัดชุมพร เป็นรายงานฉบับที่ 20 ของโครงการนี้ ที่เสนอผลในระดับจังหวัด สำนักงานสถิติจังหวัดชุมพร ขอขอบคุณทุกท่านที่ได้ให้ความอนุเคราะห์ข้อมูลเพื่อนำมาประมวลผลเป็นข้อมูลสถิติ และหวังเป็นอย่างยิ่งว่ารายงานฉบับนี้จะประโยชน์ ทั้งหน่วยงานภาครัฐ เอกชน สถาบันการศึกษา และบุคคลทั่วไป

สำนักงานสถิติจังหวัดชุมพร

กันยายน 2566

การสำรวจภาวะเศรษฐกิจและสังคม ของครัวเรือน พ.ศ. 2565 จังหวัดชุมพร



สัมประสิทธิ์ของความไม่เสมอภาคด้านรายจ่าย (5 กลุ่ม)
ปี 2564 สัมประสิทธิ์ 0.166 ปี 2565 สัมประสิทธิ์ 0.150



ความเหลื่อมล้ำด้านค่าใช้จ่ายอุปโภคบริโภค
ของครัวเรือนในจังหวัดชุมพรมีแนวโน้มดีขึ้น



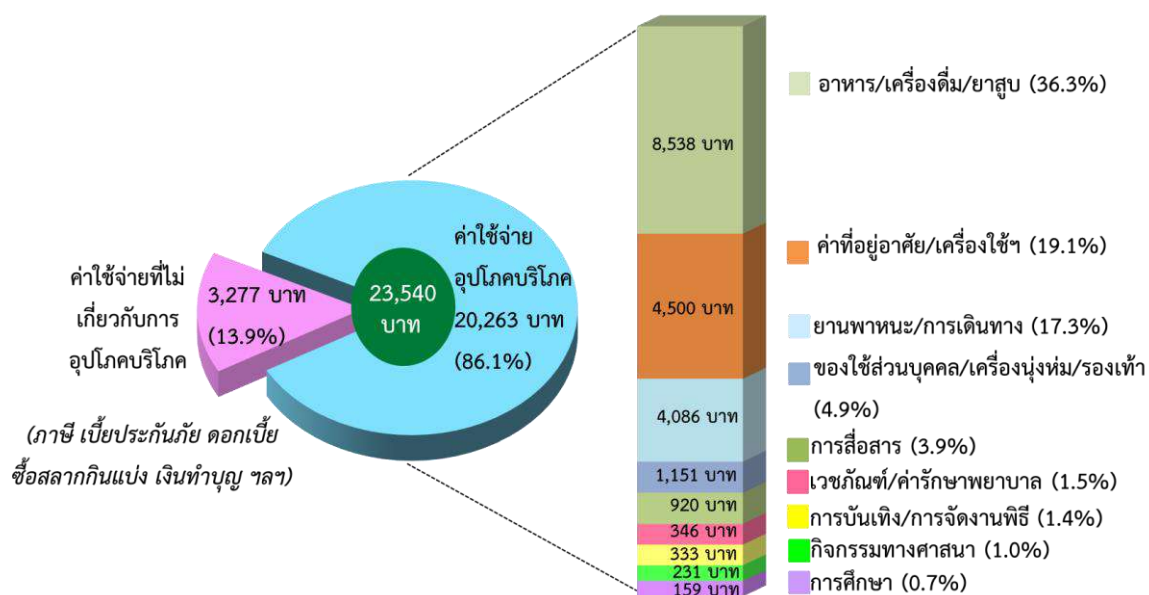
บทสรุปสำหรับผู้บริหาร

สำนักงานสถิติจังหวัดชุมพร ได้จัดทำการสำรวจภาวะเศรษฐกิจและสังคมของครัวเรือน ปี 2565 เพื่อเก็บรวบรวมข้อมูลที่สำคัญด้านเศรษฐกิจและสังคมของครัวเรือน เช่น ค่าใช้จ่าย โครงสร้างของสมาชิกในครัวเรือน ลักษณะที่อยู่อาศัย ตลอดจนการได้รับสวัสดิการ/ความช่วยเหลือจากรัฐ และการใช้บริการของรัฐ เป็นต้น โดยทำการเก็บรวบรวมข้อมูลทุกเดือน (มกราคม - ธันวาคม 2565) จากครัวเรือนตัวอย่างของจังหวัดจำนวน 624 ครัวเรือน ทั้งในเขตเทศบาลและนอกเขตเทศบาล ซึ่งสรุปผลการสำรวจที่สำคัญ ได้ดังนี้

1. ค่าใช้จ่าย^{1/}เฉลี่ยต่อเดือนของครัวเรือนปี 2565

ครัวเรือนในจังหวัดชุมพร ปี 2565 มีค่าใช้จ่ายทั้งสิ้นเฉลี่ยเดือนละ 23,540 บาท โดยเป็นค่าใช้จ่ายเพื่อการอุปโภคบริโภค 20,263 บาท ซึ่งเป็นค่าใช้จ่ายหมวดอาหาร เครื่องดื่ม และยาสูบสูงสุดถึง 8,538 บาท รองลงมาเป็นค่าที่อยู่อาศัยและเครื่องใช้ภายในบ้าน 4,500 บาท ค่าใช้จ่ายเกี่ยวกับการเดินทางและยานพาหนะ 4,086 บาท ตามลำดับ ส่วนค่าใช้จ่ายที่ไม่เกี่ยวกับการอุปโภคบริโภค (เช่น ค่าภาษี ของขวัญ เบี้ยประกันภัย ซ้อสลากกินแบ่ง/หวย ดอกเบี้ย เป็นต้น) มีจำนวน 3,277 บาท

แผนภูมิ 1 ค่าใช้จ่าย^{1/}ทั้งสิ้นเฉลี่ยต่อเดือนของเดือน จำแนกตามประเภทค่าใช้จ่าย ปี 2565

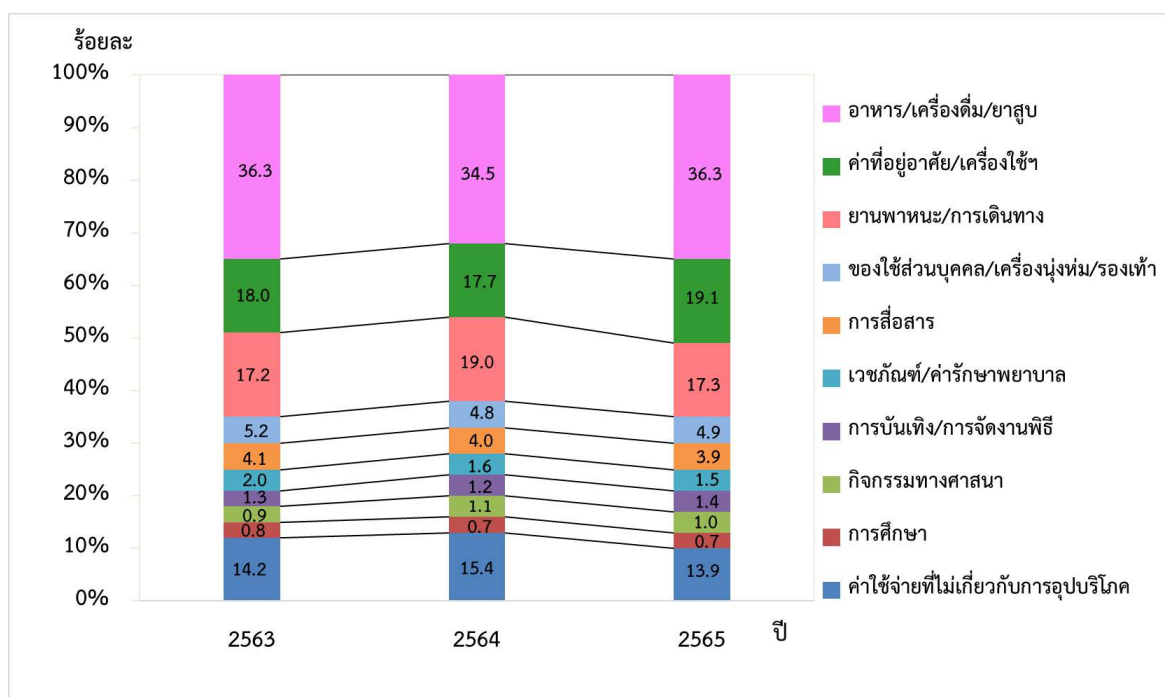


^{1/} ค่าใช้จ่ายเฉลี่ยที่จำเป็นต้องใช้ในการยังชีพ โดยไม่รวมค่าใช้จ่ายประเภทสะสมทุน เช่น การซื้อบ้าน/ ที่ดิน และเงินออม เป็นต้น

2. การเปรียบเทียบประเภทค่าใช้จ่าย^{1/}เฉลี่ยต่อเดือนของครัวเรือน ปี 2563 - 2565

เมื่อเปรียบเทียบค่าใช้จ่ายทั้งสิ้นเฉลี่ยต่อเดือนของครัวเรือนในจังหวัดชุมพร ปี 2563 - 2565 พบว่า ครัวเรือนมีค่าใช้จ่ายต่อเดือนเกี่ยวกับการอุปโภคบริโภคเพิ่มขึ้นในหมวดค่าใช้จ่ายด้านอาหาร เครื่องดื่ม และยาสูบ โดยเพิ่มขึ้นจากร้อยละ 34.5 ในปี 2564 เป็นร้อยละ 36.3 ในปี 2565 ค่าใช้จ่ายเกี่ยวกับที่อยู่อาศัยและเครื่องใช้ภายในบ้านเพิ่มขึ้นจากร้อยละ 17.7 ในปี 2564 เป็นร้อยละ 19.1 ในปี 2565 ค่าใช้จ่ายเกี่ยวกับการบันเทิงและการจัดงานพิธีเพิ่มขึ้นจากร้อยละ 1.2 ในปี 2564 เป็นร้อยละ 1.4 ในปี 2565 ค่าใช้จ่ายเกี่ยวกับของใช้ส่วนบุคคล/เครื่องนุ่งห่ม/รองเท้าเพิ่มขึ้นจากร้อยละ 4.8 ในปี 2564 เป็นร้อยละ 4.9 ในปี 2565 ขณะที่ค่าใช้จ่ายเกี่ยวกับยานพาหนะและการเดินทางลดลงจากร้อยละ 19.0 ในปี 2564 เป็นร้อยละ 17.3 ในปี 2565 และค่าใช้จ่ายที่ไม่เกี่ยวกับการอุปโภคบริโภค (ภาษี ดอกเบี้ย สลากกินแบ่ง/หวย ฯลฯ) ลดลงจากร้อยละ 15.4 ในปี 2564 เป็นร้อยละ 13.9 ในปี 2565

แผนภูมิ 2 ร้อยละของค่าใช้จ่าย^{1/}ทั้งสิ้นเฉลี่ยต่อเดือนของเดือน จำแนกตามประเภทค่าใช้จ่าย ปี 2563 - 2565



3. การเปรียบเทียบค่าใช้จ่ายเฉลี่ยต่อเดือนของครัวเรือน ปี 2563 - 2565

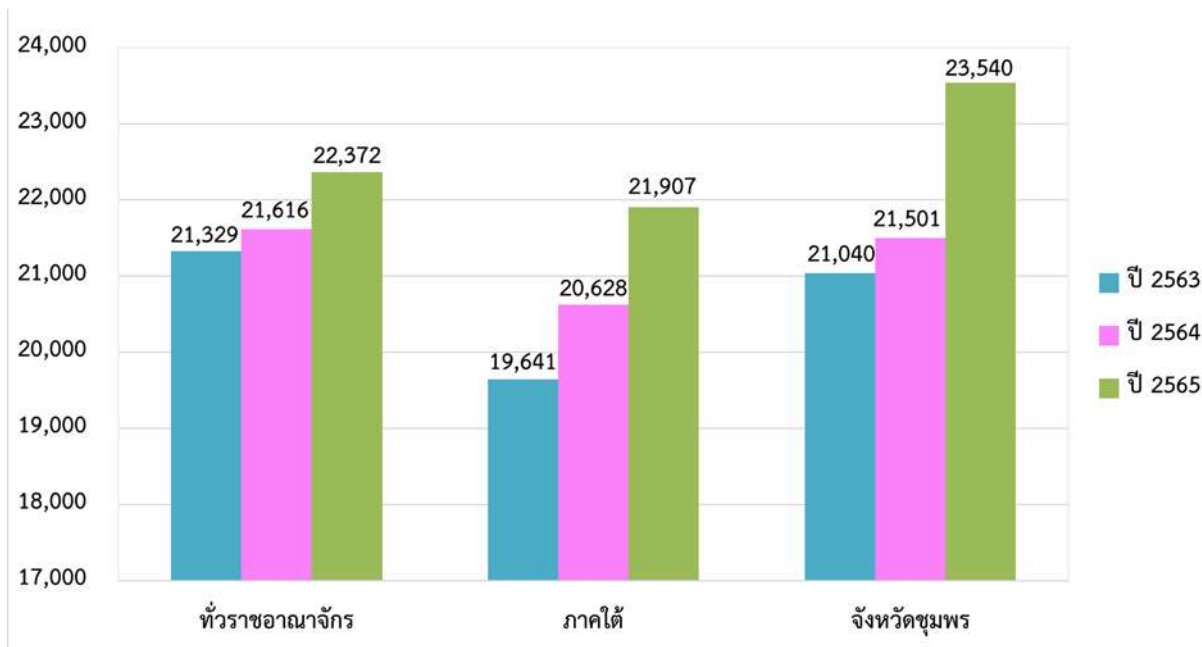
ในปี 2565 ครัวเรือนทั่วประเทศ ครัวเรือนในภาคใต้และครัวเรือนในจังหวัดชุมพรมีค่าใช้จ่ายทั้งสิ้นเฉลี่ยต่อเดือนของครัวเรือน 22,372 บาท 21,907 บาท และ 23,540 บาท ตามลำดับ

โดยในปี 2563 - 2565 จังหวัดชุมพรมีค่าใช้จ่ายทั้งสิ้นเฉลี่ยต่อเดือนของครัวเรือนเพิ่มขึ้นจาก 21,040 บาท ในปี 2563 เป็น 23,540 บาท ในปี 2565

ทั้งนี้ ในปี 2565 ครัวเรือนในจังหวัดชุมพรมีการใช้จ่ายเพิ่มขึ้นจากปี 2564 ซึ่งเป็นผลมาจากเศรษฐกิจเริ่มฟื้นตัว หลังจากสถานการณ์การแพร่ระบาดของโรคติดเชื้อไวรัสโคโรนา 2019 (COVID-19) ลดน้อยลง

^{1/} ค่าใช้จ่ายเฉลี่ยที่จำเป็นต้องใช้ในการยังชีพ โดยไม่รวมค่าใช้จ่ายประเภทสะสมทุน เช่น การซื้อบ้าน/ ที่ดิน และเงินออม เป็นต้น

แผนภูมิ 3 การเปรียบเทียบค่าใช้จ่ายเฉลี่ยต่อเดือนของครัวเรือน ทัวราชอาณาจักร ภาคใต้ จังหวัดชุมพร
ปี 2563 - 2565



4. การเปรียบเทียบค่าใช้จ่ายของครัวเรือนกลุ่มต่าง ๆ (ควินไทล์) ปี 2564 และปี 2565

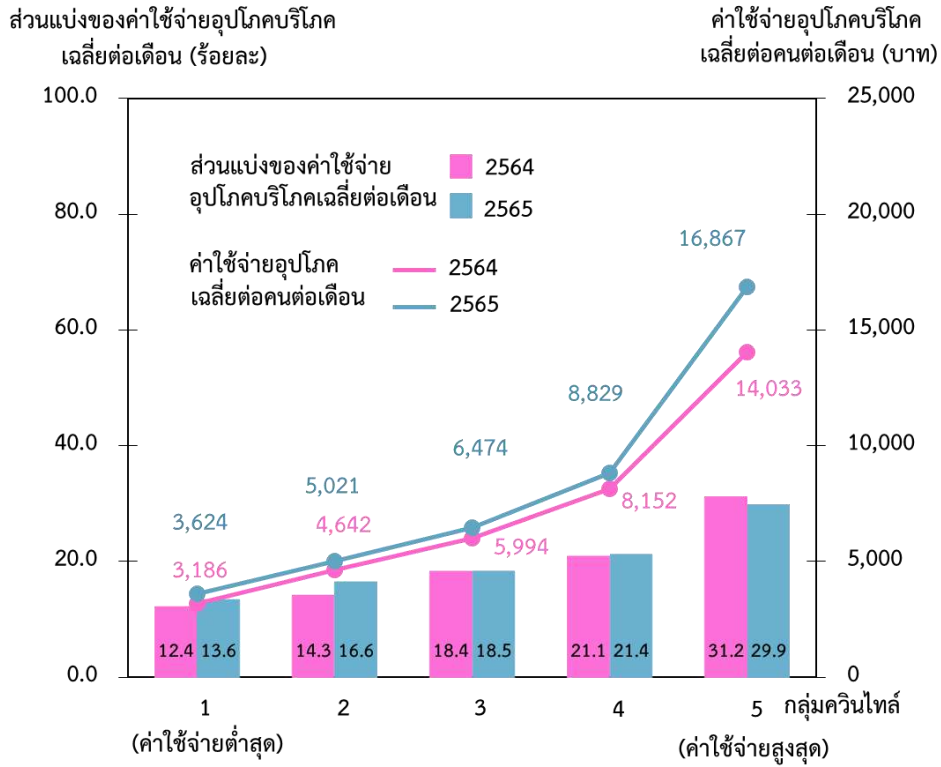
เมื่อแบ่งครัวเรือนในจังหวัดชุมพรออกเป็น 5 กลุ่มเท่า ๆ กัน โดยเรียงลำดับครัวเรือนตามค่าใช้จ่ายอุปโภคบริโภคต่อคนต่อเดือนจากน้อยไปมาก (กลุ่มที่ 1 ค่าใช้จ่ายต่ำสุด และกลุ่มที่ 5 ค่าใช้จ่ายสูงสุด)

จากผลการสำรวจในปี 2565 พบว่า ความเหลื่อมล้ำในด้านค่าใช้จ่ายเพื่อการอุปโภคบริโภคของครัวเรือนที่มีค่าใช้จ่ายสูงสุด (กลุ่มที่ 5) มีส่วนแบ่งของการใช้จ่ายลดลงจากร้อยละ 31.2 ในปี 2564 เป็นร้อยละ 29.9 ในปี 2565 ส่วนกลุ่มครัวเรือนที่มีค่าใช้จ่ายต่ำสุด (กลุ่มที่ 1) มีส่วนแบ่งของการใช้จ่ายเพิ่มขึ้นจากร้อยละ 12.4 ในปี 2564 เป็นร้อยละ 13.6 ในปี 2565

สำหรับค่าใช้จ่ายอุปโภคบริโภคต่อคนต่อเดือนโดยเฉลี่ยเพิ่มขึ้นจาก 6,483 บาท ในปี 2564 เป็น 7,087 บาท ในปี 2565 โดยในกลุ่มที่ 1 – 5 ครัวเรือนมีค่าใช้จ่ายเพิ่มขึ้นทุกกลุ่ม สำหรับครัวเรือนที่มีค่าใช้จ่ายต่ำที่สุด (กลุ่มที่ 1) มีค่าใช้จ่ายต่อคนต่อเดือนเพิ่มขึ้นจาก 3,186 บาท ในปี 2564 เป็น 3,624 บาท ในปี 2565 ส่วนครัวเรือนที่มีค่าใช้จ่ายสูงสุด (กลุ่มที่ 5) มีค่าใช้จ่ายต่อคนต่อเดือนเพิ่มขึ้นจาก 14,033 บาท ในปี 2564 เป็น 16,867 บาท ในปี 2565

เมื่อพิจารณาจากค่าสัมประสิทธิ์ของความไม่เสมอภาค (Gini Coefficient) ด้านค่าใช้จ่ายอุปโภคบริโภค พบว่า มีค่าลดลงจาก 0.166 ในปี 2564 เป็น 0.150 ในปี 2565 แสดงให้เห็นว่า ความเหลื่อมล้ำด้านค่าใช้จ่ายของครัวเรือนในจังหวัดชุมพรมีแนวโน้มดีขึ้นเล็กน้อย

แผนภูมิ 4 ส่วนแบ่งของค่าใช้จ่ายอุปโภคบริโภคเฉลี่ยต่อเดือน โดยจำแนกครัวเรือนเป็น 5 กลุ่ม ปี 2564 - 2565



	2564	2565
สัมประสิทธิ์ของความไม่เสมอภาค (5 กลุ่ม) (Gini Coefficient)	0.166	0.150
ค่าใช้จ่ายอุปโภคบริโภคต่อคนต่อเดือน	6,483	7,087

สารบัญ

	หน้า
คำนำ	iii
บทสรุปสำหรับผู้บริหาร	vii
บทที่ 1 บทนำ	1
1.1 ความเป็นมา	1
1.2 วัตถุประสงค์	1
1.3 ขอบข่ายและคัมรวม	1
1.4 เวลาอ้างอิง	1
1.5 รายการข้อมูลที่เกี่ยวข้อง	2
1.6 คำจำกัดความ	2
1.7 ข้อสังเกตสำหรับผู้ใช้อข้อมูล	4
บทที่ 2 ผลการสำรวจที่สำคัญ	5
2.1 ค่าใช้จ่ายเฉลี่ยต่อเดือนของครัวเรือน ปี 2565	5
2.2 การเปรียบเทียบประเภทค่าใช้จ่ายเฉลี่ยต่อเดือนของครัวเรือน ปี 2563-2565	6
2.3 พฤติกรรมการบริโภคอาหารของครัวเรือน ปี 2565	7
2.4 การเปรียบเทียบค่าใช้จ่ายเฉลี่ยต่อเดือนของครัวเรือน ปี 2563-2565	8
2.5 การเปรียบเทียบค่าใช้จ่ายของครัวเรือนกลุ่มต่าง ๆ (ควินไทล์) ปี 2564 และปี 2565	8
2.6 การเปรียบเทียบวิถีกำจัดขยะของครัวเรือน	10
ตารางสถิติ	11
สารบัญตารางสถิติ	13
ภาคผนวก ระเบียบวิธี	45
1. แผนการสุ่มตัวอย่าง	47
2. วิธีการเก็บรวบรวมข้อมูล	48
3. การประมวลผลข้อมูล	48

บทที่ 1

บทนำ

1.1 ความเป็นมา

สำนักงานสถิติแห่งชาติ ได้จัดทำ การสำรวจภาวะเศรษฐกิจและสังคมของครัวเรือนตั้งแต่ปี 2500 โดยจัดทำทุก 5 ปี แต่เนื่องจากสภาพทางเศรษฐกิจของประเทศมีการขยายตัวอย่างรวดเร็ว และสภาพทางสังคม มีการเปลี่ยนแปลง จึงได้เปลี่ยนแปลงรอบการสำรวจเป็นทุก 2 ปี ตามมติคณะรัฐมนตรี เมื่อ 8 กันยายน 2530 และทำการสำรวจในปี 2531 จนถึง 2547 และได้จัดทำทุกปีตั้งแต่ปี 2549 เป็นต้นไป การสำรวจ ที่จัดทำในครั้งนี้เป็น การสำรวจครั้งที่ 34

1.2 วัตถุประสงค์

วัตถุประสงค์ของการสำรวจ เพื่อเก็บรวบรวมข้อมูลที่สำคัญด้านเศรษฐกิจและสังคมของ ครัวเรือน เช่น ค่าใช้จ่าย สินทรัพย์ โครงสร้างของสมาชิกในครัวเรือน ลักษณะที่อยู่อาศัย ตลอดจนการ ได้รับสวัสดิการ/ความช่วยเหลือจากรัฐ และใช้บริการของภาครัฐ เป็นต้น

1.3 ขอบข่ายและคุ่มรวม

การสำรวจนี้คุ่มรวมครัวเรือนส่วนบุคคลในทุกจังหวัดทั่วประเทศ ทั้งที่อยู่ในเขตเทศบาลและ นอกเขตเทศบาล (ยกเว้น ครัวเรือนทูต ผู้แทนต่างประเทศและผู้อยู่อาศัยในประเทศไทยชั่วคราว) รวม ครัวเรือนส่วนบุคคลที่อาศัยอยู่ในครัวเรือนสถาบัน เช่น หอพัก โรงพยาบาล เป็นต้น

1.4 เวลาอ้างอิง

1) ในรอบ 12 เดือนที่แล้ว

หมายถึง ระยะเวลา นับจากเดือนก่อนเดือนสัมภาษณ์ย้อนหลังไป 12 เดือน เช่น เดือนที่ สัมภาษณ์ คือ กุมภาพันธ์ 2565 ในรอบ 12 เดือนที่แล้ว คือ “กุมภาพันธ์ 2564 - มกราคม 2565”

ใช้สัมภาษณ์ข้อมูลค่าใช้จ่ายเกี่ยวกับสินค้าและบริการที่ไม่ได้เกิดขึ้นบ่อย ๆ แล้วนำมาเฉลี่ย เป็นค่าใช้จ่ายต่อเดือน

2) เดือนที่แล้ว

หมายถึง เดือนตามปฏิทินก่อนเดือนสัมภาษณ์ เช่น ไปสัมภาษณ์เดือนกุมภาพันธ์ 2565 เดือนที่แล้ว คือ “1 - 31 มกราคม 2565”

ใช้สัมภาษณ์ข้อมูลค่าใช้จ่ายเกี่ยวกับสินค้าและบริการที่มีการใช้จ่ายเป็นประจำ

3) สัปดาห์ที่แล้ว

หมายถึง สัปดาห์ตามปฏิทินก่อนสัปดาห์สัมภาษณ์ เช่น ไปสัมภาษณ์สัปดาห์ที่ 2 สัปดาห์ ที่แล้ว คือ สัปดาห์ที่ 1 (วันจันทร์ - วันอาทิตย์)

ใช้สัมภาษณ์ข้อมูลค่าใช้จ่ายเกี่ยวกับอาหาร เครื่องดื่มและยาสูบ

1.5 รายการข้อมูลที่เกี่ยวข้อง

- 1) แบบสำรวจสมาชิกและการใช้จ่ายของครัวเรือน มีรายการข้อมูล ดังต่อไปนี้
 - ตอนที่ 1 สมาชิกของครัวเรือน
 - ตอนที่ 2 ลักษณะที่อยู่อาศัย
 - ตอนที่ 3 ค่าใช้จ่ายสินค้าและบริการ
 - ตอนที่ 4 ค่าใช้จ่ายอาหาร เครื่องดื่มและยาสูบ

1.6 คำจำกัดความ

1. สถานภาพการทำงาน

หมายถึง สถานะของบุคคลในการทำงานในเชิงเศรษฐกิจทุกประเภท ได้แก่

1) นายจ้าง

หมายถึง ผู้ประกอบธุรกิจของตนเอง (ผู้ที่มีอำนาจในการตัดสินใจในการดำเนินงานและมีความเสี่ยงทางเศรษฐกิจ ค่าตอบแทนขึ้นอยู่กับผลกำไรที่ทำ) เพื่อหวังผลกำไรหรือส่วนแบ่ง และได้จ้างบุคคลตั้งแต่ 1 คนขึ้นไป มาทำงานให้ธุรกิจในฐานะ “ลูกจ้าง” โดยเป็นการจ้างงานบนพื้นฐานของความต่อเนื่อง

2) ทำธุรกิจส่วนตัวโดยไม่มีลูกจ้าง

หมายถึง ผู้ประกอบธุรกิจของตนเอง (ผู้ที่มีอำนาจในการตัดสินใจในการดำเนินงานและมีความเสี่ยงทางเศรษฐกิจ ค่าตอบแทนขึ้นอยู่กับผลกำไรที่ทำ) เพื่อหวังผลกำไรหรือส่วนแบ่ง และไม่มี การจ้าง “ลูกจ้าง” (ที่เป็นการจ้างงานบนพื้นฐานของความต่อเนื่อง) แต่อาจมีสมาชิกในครัวเรือนหรือผู้ฝึกงานมาช่วยทำงานโดยไม่ได้รับค่าจ้างหรือค่าตอบแทนในลักษณะการจ้างทำงาน

3) ช่วยธุรกิจในครัวเรือนโดยไม่ได้รับค่าจ้าง

หมายถึง ผู้ที่ช่วยทำธุรกิจหรือการเกษตรของสมาชิกในครัวเรือนเป็นประจำ โดยไม่ได้รับค่าจ้าง และไม่ได้อยู่ในฐานะ “หุ้นส่วน” หรืออาจจะได้รับค่าตอบแทนบ้างแต่ไม่ใช่ลักษณะของการจ้างทำงาน

4) ลูกจ้าง

หมายถึง ผู้ที่ทำงานโดยได้รับค่าจ้างที่เป็นการจ้างงานบนพื้นฐานของความต่อเนื่อง ไม่มีอำนาจในการตัดสินใจในการดำเนินงาน ค่าจ้างที่ได้รับอาจเป็นรายเดือน รายวัน รายชั่วโมง รายชิ้น หรือเหมาจ่ายซึ่งอาจจะเป็นตัวเงิน หรือสิ่งของก็ได้

5) การรวมกลุ่ม

หมายถึง กลุ่มคนที่มาร่วมกันทำงานในเชิงเศรษฐกิจ (ผลิตสินค้าและบริการ) โดยสมาชิกแต่ละคนมีส่วนร่วมเท่าเทียมกันในการตัดสินใจดำเนินการทุกขั้นตอน ตลอดจนการแบ่งรายได้ให้แก่สมาชิกตามที่ตกลงกัน การรวมกลุ่มดังกล่าวอาจจะมีการ “จดทะเบียนจัดตั้งในรูปนิติบุคคล” หรือไม่ก็ได้

การรวมกลุ่มอาจดำเนินการโดยใช้แรงงานของสมาชิกทุกคน หรือจ้างสมาชิกบางคน หรือผู้อื่นก็ได้ (ผู้ที่รับจ้างดังกล่าวไม่ว่าจะเป็นสมาชิกหรือผู้อื่น ถือว่าเป็น “ลูกจ้าง” ของกิจการ)

เช่น การรวมกลุ่มเพื่อทำการเกษตร (การปลูกไม้ดอกไม้ประดับ การเพาะเลี้ยงกบ ฯลฯ)

การแปรรูปผลผลิตทางการเกษตร (การทำกะปิ น้ำปลา ข้าวเกรียบ ฯลฯ)

และการทำผลิตภัณฑ์หัตถกรรมพื้นบ้าน (การทอผ้า เครื่องจักสานต่าง ๆ ฯลฯ) เป็นต้น

2. ค่าใช้จ่ายของครัวเรือน

หมายถึง การใช้จ่ายเกี่ยวกับ “สิ่งของหรือการบริการด้านต่าง ๆ” ที่จำเป็นต่อการครองชีพ ที่ครัวเรือนต้องซื้อ/จ่ายด้วยเงิน หรือได้มาโดยไม่ได้ซื้อ/จ่าย (ผลิตเอง ได้รับความช่วยเหลือจากบุคคลอื่น/รัฐเป็นสวัสดิการจากการทำงาน หรือเบิกได้จากนายจ้าง)

1) ค่าใช้จ่ายสินค้าและบริการ ได้แก่

(1) ค่าใช้จ่ายอุปโภคและบริโภคของครัวเรือน

- ที่อยู่อาศัย
- เครื่องแต่งบ้าน เครื่องใช้เบ็ดเตล็ด และการดำเนินการในครัวเรือน
- ค่าจ้างบุคคลที่ให้บริการแก่ครัวเรือน
- เสื้อผ้า เครื่องแต่งกาย รองเท้า ของใช้/บริการส่วนบุคคล
- เวชภัณฑ์และค่ารักษาพยาบาล
- การเดินทางและการสื่อสาร
- การศึกษา
- การบันเทิง การอ่าน และกิจกรรมทางศาสนา

(2) ค่าใช้จ่ายไม่เกี่ยวกับอุปโภคบริโภคของครัวเรือน

- ภาษี (ทุกประเภท) ค่าบริการทางการเงิน ค่าปรับทางกฎหมาย
- ค่าสมาชิกกลุ่มอาชีพ
- เงิน/สิ่งของ ที่ส่งให้บุคคลนอกครัวเรือน
- เงินบริจาค เงินทำบุญ/ช่วยงาน
- เบี้ยประกันภัย/ทรัพย์สิน/ประกันชีวิต (ไม่ใช่ประเภทสะสมทรัพย์)
- ซื้อมูลงกินแบ่ง/หวย การพนัน
- ดอกเบี้ยจ่าย/ดอกเบี้ยแชร์ และอื่น ๆ (ค่าขนย้ายบ้าน ฯลฯ)

2) ค่าใช้จ่ายอาหาร เครื่องดื่ม และยาสูบ ได้แก่ อาหารทุกประเภท (อาหารสด อาหารแห้ง อาหารสำเร็จรูป เครื่องปรุงรส ฯลฯ) เครื่องดื่ม (มี/ไม่มีแอลกอฮอล์) และยาสูบ (ยาเส้น ยาฉุน หมาก ยานัตถ์ ฯลฯ)

3. กลุ่มเดไซล์ (Decile) และควินไทล์ (Quintile) เรียงตามค่าใช้จ่ายในการอุปโภคบริโภคต่อคนต่อเดือน

ในการศึกษาถึงลักษณะทางเศรษฐกิจและสังคมของครัวเรือน ซึ่งมีสภาพความเป็นอยู่แตกต่างกัน จำเป็นจะต้องเลือกข้อกำหนดที่เหมาะสม เพื่อใช้ในการแยกครัวเรือน “ยากจน” จากครัวเรือน “ที่มีฐานะความเป็นอยู่ดีกว่า” ในระดับต่าง ๆ กัน ข้อกำหนดที่กล่าวนั้น คือ การจำแนกครัวเรือนตามกลุ่มเดไซล์ของค่าใช้จ่ายในการอุปโภคบริโภคต่อคนต่อเดือน ในการนี้ได้จัดเรียงครัวเรือนตามค่าใช้จ่ายในการอุปโภคบริโภคเฉลี่ยต่อคนต่อเดือนจากน้อยไปมาก จากนั้นตัดแบ่งครัวเรือนเป็น 10 กลุ่ม แต่ละกลุ่มมีจำนวนครัวเรือนเท่า ๆ กัน

บางครั้งอาจจำแนกครัวเรือนตามกลุ่มควินไทล์ เรียงตามค่าใช้จ่ายในการอุปโภคบริโภคต่อคนต่อเดือน วิธีการแบ่งกลุ่มก็เช่นเดียวกับการแบ่งครัวเรือนตามเดไซล์ แต่แทนที่จะแบ่งครัวเรือนเป็น 10 กลุ่ม จะแบ่งเป็น 5 กลุ่ม ให้แต่ละกลุ่มมีจำนวนครัวเรือนเท่า ๆ กัน

4. สัมประสิทธิ์ของความไม่เสมอภาค (Gini coefficient) ของค่าใช้จ่ายในการอุปโภคบริโภค

หมายถึง ค่าที่แสดงความแตกต่างของค่าใช้จ่ายในการอุปโภคบริโภคของครัวเรือน มีค่าระหว่าง 0 - 1 ถ้าเป็น 0 แสดงว่า ไม่มีความแตกต่างของค่าใช้จ่ายในการอุปโภคบริโภค แต่ถ้าเป็น 1 แสดงว่า มีความแตกต่างของค่าใช้จ่ายในการอุปโภคบริโภคมากที่สุด

1.7 ข้อสังเกตสำหรับผู้ใช้อินโฟ

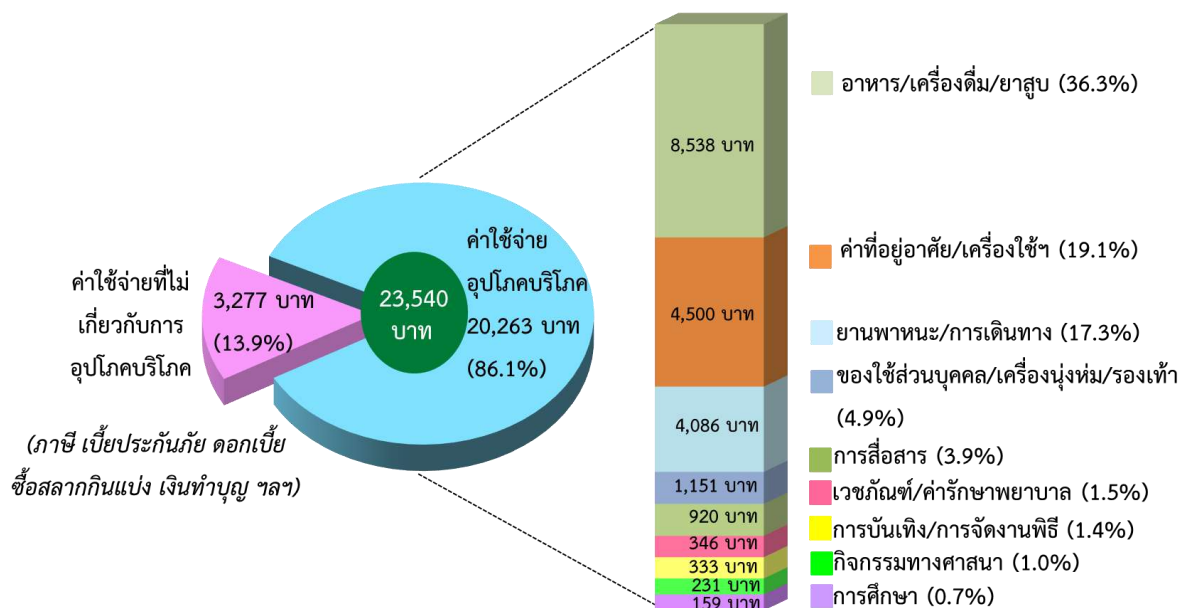
ข้อมูลสถิติที่นำเสนอในรายงานฉบับนี้ ได้จากการประมวลผลข้อมูลที่ได้จากการสำรวจทั่วประเทศโดยในตารางสถิติบางตารางผลรวมของแต่ละจำนวนอาจไม่เท่ากับยอดรวม และข้อมูลในแต่ละตารางอาจมีความแตกต่างกันเนื่องจากข้อมูลแต่ละจำนวนได้มีการปิดเศษโดยอิสระจากกัน

บทที่ 2 ผลการสำรวจที่สำคัญ

2.1 ค่าใช้จ่าย^{1/}เฉลี่ยต่อเดือนของครัวเรือน ปี 2565

จากผลการสำรวจภาวะเศรษฐกิจและสังคมของครัวเรือน ปี 2565 พบว่า ครัวเรือนในจังหวัดชุมพร มีค่าใช้จ่ายทั้งสิ้นเฉลี่ยเดือนละ 23,540 บาท โดยร้อยละ 86.1 เป็นค่าใช้จ่ายเพื่อการอุปโภคบริโภค และร้อยละ 13.9 เป็นค่าใช้จ่ายที่ไม่เกี่ยวกับอุปโภคบริโภค (เช่น ค่าภาษี ของขวัญ เบี้ยประกันภัย ซื่อสลากกินแบ่ง/หวย ดอกเบี้ย) และเมื่อพิจารณาในรายละเอียดของค่าใช้จ่ายเพื่อการอุปโภคบริโภค พบว่า ร้อยละ 36.3 เป็นค่าอาหาร เครื่องดื่ม และยาสูบ (ซึ่งในจำนวนนี้เป็นค่าเครื่องดื่มที่มีแอลกอฮอล์ ร้อยละ 1.0) รองลงมา เป็นค่าที่อยู่อาศัย และเครื่องใช้ภายในบ้าน ร้อยละ 19.1 ค่าใช้จ่ายเกี่ยวกับการเดินทางและยานพาหนะ ร้อยละ 17.3 ค่าใช้จ่ายเกี่ยวกับของใช้ส่วนบุคคล/เครื่องนุ่งห่ม/รองเท้า ร้อยละ 4.9 ค่าใช้จ่ายเกี่ยวกับการสื่อสาร ร้อยละ 3.9 ค่าใช้จ่ายเกี่ยวกับเวชภัณฑ์/ค่ารักษาพยาบาล ร้อยละ 1.5 ค่าใช้จ่ายเกี่ยวกับการบันเทิง/การจัดงานพิธี ร้อยละ 1.4 ค่าใช้จ่ายเกี่ยวกับกิจกรรมทางศาสนา ร้อยละ 1.0 และค่าใช้จ่ายเกี่ยวกับการศึกษา มีเพียงร้อยละ 0.7

แผนภูมิ 1 ค่าใช้จ่าย^{1/}ทั้งสิ้นเฉลี่ยต่อเดือนของครัวเรือน จำแนกตามประเภทค่าใช้จ่าย ปี 2565

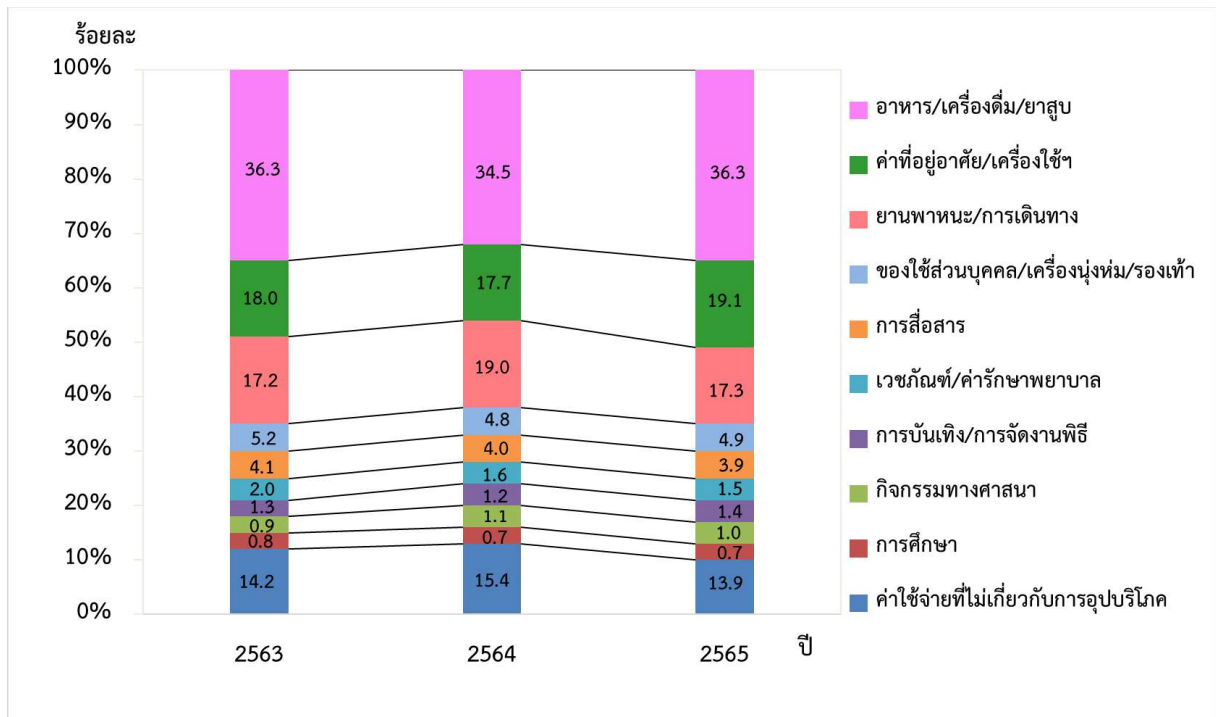


^{1/} ค่าใช้จ่ายที่จำเป็นต้องใช้ในการยังชีพ โดยไม่รวมค่าใช้จ่ายประเภทสะสมทุน เช่น การซื้อบ้าน/ที่ดิน และเงินออม เป็นต้น

2.2 การเปรียบเทียบประเภทค่าใช้จ่าย^{1/}เฉลี่ยต่อเดือนของครัวเรือน ปี 2563 – 2565

เมื่อเปรียบเทียบค่าใช้จ่ายทั้งสิ้นเฉลี่ยต่อเดือนของครัวเรือนในจังหวัดชุมพร ปี 2563 – 2565 พบว่าครัวเรือนมีค่าใช้จ่ายเฉลี่ยต่อเดือนเกี่ยวกับการอุปโภคบริโภคเพิ่มขึ้นในหมวดค่าใช้จ่ายด้านอาหาร เครื่องดื่ม และยาสูบ โดยเพิ่มขึ้นจากร้อยละ 34.5 ในปี 2564 เป็นร้อยละ 36.3 ในปี 2565 ค่าใช้จ่ายเกี่ยวกับที่อยู่อาศัย และเครื่องใช้ภายในบ้านเพิ่มขึ้นจากร้อยละ 17.7 ในปี 2564 เป็นร้อยละ 19.1 ในปี 2565 ค่าใช้จ่ายเกี่ยวกับการบันเทิงและการจัดงานพิธีเพิ่มขึ้นจากร้อยละ 1.2 ในปี 2564 เป็นร้อยละ 1.4 ในปี 2565 ค่าใช้จ่ายเกี่ยวกับของใช้ส่วนบุคคล/เครื่องนุ่งห่ม/รองเท้าเพิ่มขึ้นจากร้อยละ 4.8 ในปี 2564 เป็นร้อยละ 4.9 ในปี 2565 ขณะที่ค่าใช้จ่ายเกี่ยวกับยานพาหนะและการเดินทางลดลงจากร้อยละ 19.0 ในปี 2564 เป็นร้อยละ 17.3 ในปี 2565 และค่าใช้จ่ายที่ไม่เกี่ยวกับการอุปโภคบริโภค (ภาษี ดอกเบี้ย สลากกินแบ่ง/หวย ฯลฯ) ลดลงจากร้อยละ 15.4 ในปี 2564 เป็นร้อยละ 13.9 ในปี 2565

แผนภูมิ 2 ร้อยละของค่าใช้จ่าย^{1/}ทั้งสิ้นเฉลี่ยต่อเดือนของครัวเรือน จำแนกตามประเภทค่าใช้จ่าย ปี 2563 - 2565



^{1/}ค่าใช้จ่ายที่จำเป็นต้องใช้ในการยังชีพ โดยไม่รวมค่าใช้จ่ายประเภทสะสมทุน เช่น การซื้อบ้าน/ที่ดิน และเงินออม เป็นต้น

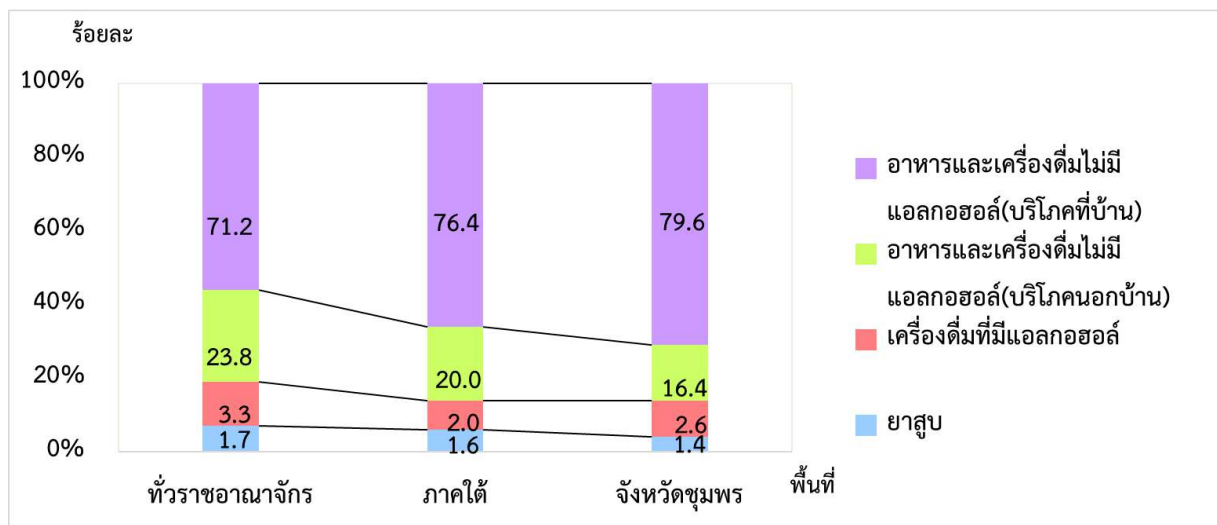
2.3 พฤติกรรมการบริโภคอาหารของครัวเรือน ปี 2565

เมื่อพิจารณาเฉพาะค่าใช้จ่ายเกี่ยวกับอาหาร เครื่องดื่ม และยาสูบของครัวเรือนในจังหวัดชุมพร ในปี 2565 พบว่า ร้อยละ 79.6 เป็นค่าใช้จ่ายเกี่ยวกับอาหารและเครื่องดื่มไม่มีแอลกอฮอล์ที่บริโภคที่บ้าน ซึ่งสูงกว่าการบริโภคฯ นอกบ้านถึง 4.9 เท่า นอกจากนี้ยังมีค่าใช้จ่ายเกี่ยวกับเครื่องดื่มที่มีแอลกอฮอล์และยาสูบอีกร้อยละ 2.6 และ 1.4 ตามลำดับ

ส่วนค่าใช้จ่ายเกี่ยวกับอาหาร เครื่องดื่ม และยาสูบของครัวเรือนในภาคใต้ ในปี 2565 พบว่า ร้อยละ 76.4 เป็นค่าใช้จ่ายเกี่ยวกับอาหารและเครื่องดื่มไม่มีแอลกอฮอล์ที่บริโภคที่บ้าน ซึ่งสูงกว่าการบริโภคฯ นอกบ้านถึง 3.8 เท่า นอกจากนี้ยังมีค่าใช้จ่ายเกี่ยวกับเครื่องดื่มที่มีแอลกอฮอล์และยาสูบอีกร้อยละ 2.0 และ 1.6 ตามลำดับ

ส่วนภาพรวมค่าใช้จ่ายเกี่ยวกับอาหาร เครื่องดื่ม และยาสูบของครัวเรือนทั่วประเทศ ในปี 2565 พบว่า ร้อยละ 71.2 เป็นค่าใช้จ่ายเกี่ยวกับอาหารและเครื่องดื่มไม่มีแอลกอฮอล์ที่บริโภคที่บ้าน ซึ่งสูงกว่าการบริโภคฯ นอกบ้านถึง 3.0 เท่า นอกจากนี้ยังมีค่าใช้จ่ายเกี่ยวกับเครื่องดื่มที่มีแอลกอฮอล์และยาสูบอีกร้อยละ 3.3 และ 1.7 ตามลำดับ

แผนภูมิ 3 ร้อยละของค่าใช้จ่ายเกี่ยวกับอาหาร เครื่องดื่ม และยาสูบของครัวเรือน จำแนกตามประเภทอาหารฯ ทัวราชอาณาจักร ภาคใต้ จังหวัดชุมพร ปี 2565



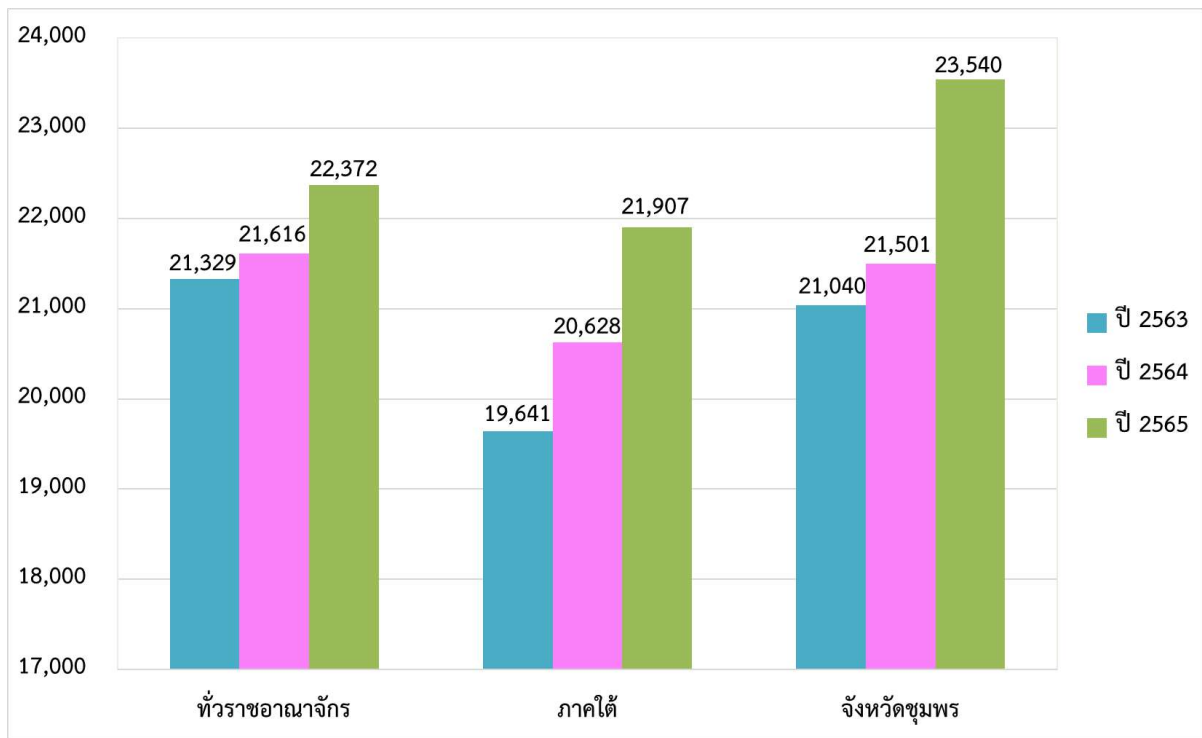
2.4 การเปรียบเทียบค่าใช้จ่ายเฉลี่ยต่อเดือนของครัวเรือน ปี 2563 – 2565

ในปี 2565 ครัวเรือนทั่วประเทศ ครัวเรือนในภาคใต้ และครัวเรือนในจังหวัดชุมพรมีค่าใช้จ่ายทั้งสิ้นเฉลี่ยต่อเดือนของครัวเรือน 22,372 บาท 21,907 บาท และ 23,540 บาท ตามลำดับ

โดยในปี 2563 – 2565 จังหวัดชุมพรมีค่าใช้จ่ายทั้งสิ้นเฉลี่ยต่อเดือนของครัวเรือนเพิ่มขึ้นจาก 21,040 บาท ในปี 2563 เป็น 23,540 บาท ในปี 2565

ทั้งนี้ ในปี 2565 ครัวเรือนในจังหวัดชุมพรมีการใช้จ่ายเพิ่มขึ้นจากปี 2564 ซึ่งเป็นผลมาจากเศรษฐกิจเริ่มฟื้นตัว หลังจากสถานการณ์การแพร่ระบาดของโรคติดเชื้อไวรัสโคโรนา 2019 (COVID-19) ลดน้อยลง

แผนภูมิ 4 การเปรียบเทียบค่าใช้จ่ายเฉลี่ยต่อเดือนของครัวเรือน ทัวราชอาณาจักร ภาคใต้ จังหวัดชุมพร ปี 2563 - 2565



2.5 การเปรียบเทียบค่าใช้จ่ายของครัวเรือนกลุ่มต่าง ๆ (ควินไทล์) ปี 2564 และปี 2565

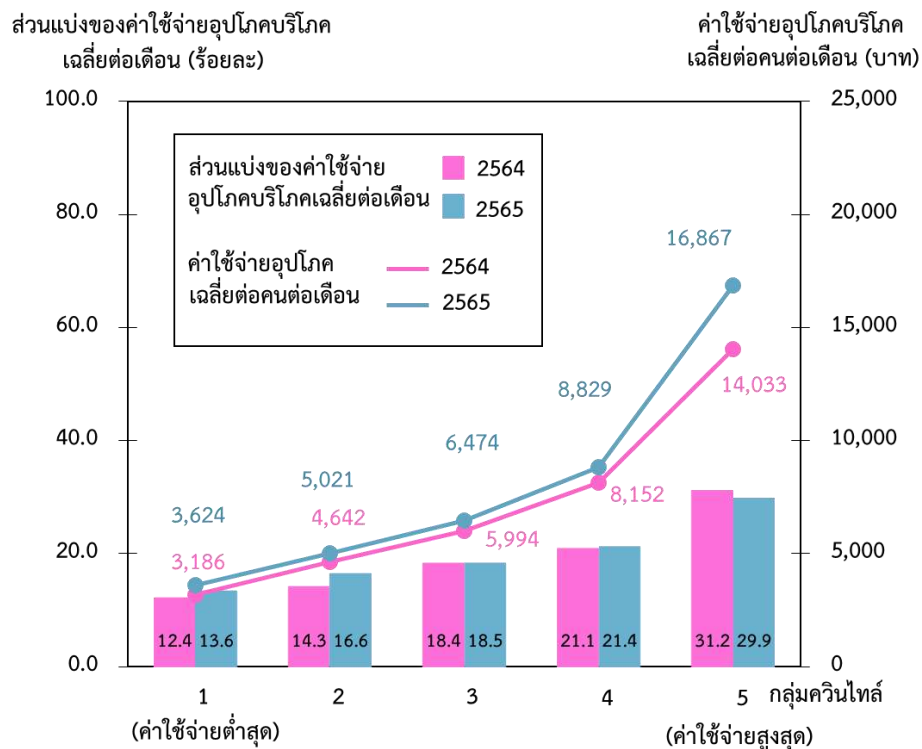
เมื่อแบ่งครัวเรือนในจังหวัดชุมพรออกเป็น 5 กลุ่มเท่า ๆ กัน โดยเรียงลำดับครัวเรือนตามค่าใช้จ่ายอุปโภคบริโภคต่อคนต่อเดือนจากน้อยไปมาก (กลุ่มที่ 1 ค่าใช้จ่ายต่ำสุด และกลุ่มที่ 5 ค่าใช้จ่ายสูงสุด)

จากผลการสำรวจ ในปี 2565 พบว่า ความเหลื่อมล้ำในด้านค่าใช้จ่ายเพื่อการอุปโภคบริโภคของกลุ่มครัวเรือนที่มีค่าใช้จ่ายสูงสุด (กลุ่มที่ 5) มีส่วนแบ่งของการใช้จ่ายลดลงจากร้อยละ 31.2 ในปี 2564 เป็นร้อยละ 29.9 ในปี 2565 ส่วนกลุ่มครัวเรือนที่มีค่าใช้จ่ายต่ำสุด (กลุ่มที่ 1) มีส่วนแบ่งของการใช้จ่ายเพิ่มขึ้นจากร้อยละ 12.4 ในปี 2564 เป็นร้อยละ 13.6 ในปี 2565

สำหรับค่าใช้จ่ายอุปโภคบริโภคต่อคนต่อเดือนโดยเฉลี่ยเพิ่มขึ้นจาก 6,483 บาท ในปี 2564 เป็น 7,087 บาท โดยในปี 2565 กลุ่มครัวเรือนกลุ่มที่ 1 – 5 มีค่าใช้จ่ายเพิ่มขึ้นทุกกลุ่ม สำหรับครัวเรือนที่มีค่าใช้จ่ายต่ำที่สุด (กลุ่มที่ 1) มีค่าใช้จ่ายต่อคนต่อเดือนเพิ่มขึ้นจาก 3,186 บาท ในปี 2564 เป็น 3,624 บาท ในปี 2565 ส่วนครัวเรือนที่มีค่าใช้จ่ายสูงสุด (กลุ่มที่ 5) มีค่าใช้จ่ายต่อคนต่อเดือนเพิ่มขึ้นจาก 14,033 บาท ในปี 2564 เป็น 16,867 บาท ในปี 2565

เมื่อพิจารณาจากค่าสัมประสิทธิ์ของความไม่เสมอภาค (Gini Coefficient) ด้านค่าใช้จ่ายอุปโภคบริโภคพบว่า มีค่าลดลงจาก 0.166 ในปี 2564 เป็น 0.150 ในปี 2565 แสดงให้เห็นว่า ความเหลื่อมล้ำด้านค่าใช้จ่ายของครัวเรือนในจังหวัดชุมพรมีแนวโน้มดีขึ้นเล็กน้อย

แผนภูมิ 5 ส่วนแบ่งของค่าใช้จ่ายอุปโภคบริโภคเฉลี่ยต่อเดือน โดยจำแนกครัวเรือนเป็น 5 กลุ่ม ปี 2564 - 2565



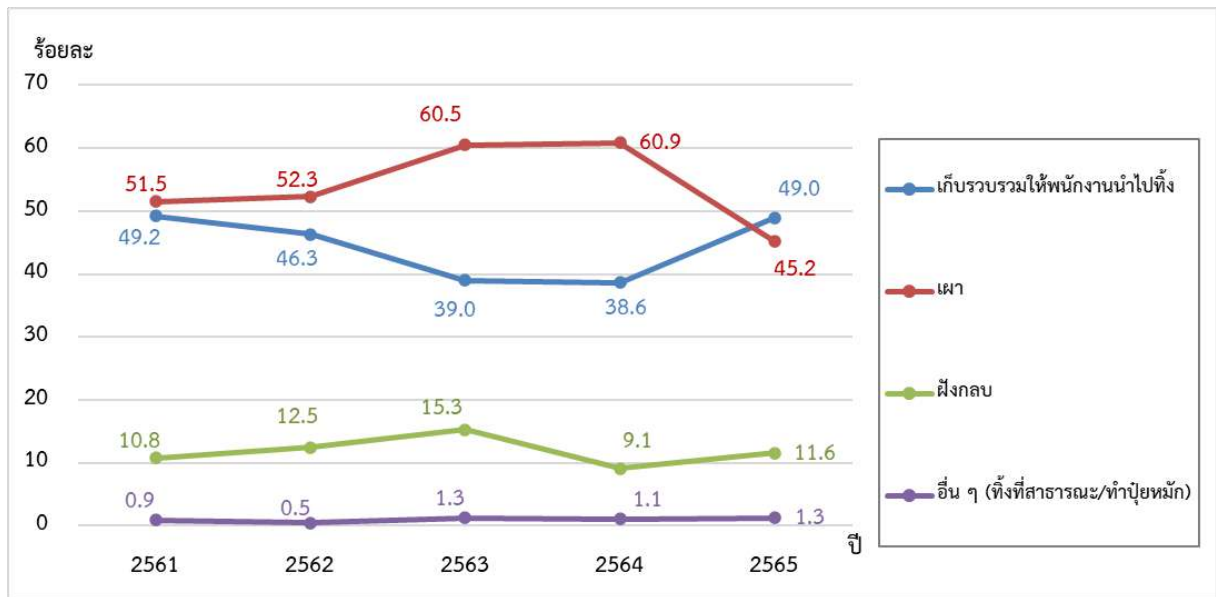
	2564	2565
สัมประสิทธิ์ของความไม่เสมอภาค (5 กลุ่ม) (Gini Coefficient)	0.166	0.150
ค่าใช้จ่ายอุปโภคบริโภคต่อคนต่อเดือน	6,483	7,087

2.6 การเปรียบเทียบวิธีการกำจัดขยะ^{2/}ของครัวเรือน

วิธีการกำจัดขยะของครัวเรือนในจังหวัดชุมพร ส่วนใหญ่ใช้วิธีการกำจัดขยะโดยการเก็บรวบรวมให้พนักงานนำไปทิ้ง ซึ่งมีแนวโน้มเพิ่มขึ้น จากร้อยละ 38.6 ในปี 2564 เป็นร้อยละ 49.0 ในปี 2565 ส่วนวิธีการกำจัดขยะโดยการเผา มีแนวโน้มลดลง จากร้อยละ 60.9 ในปี 2564 เป็นร้อยละ 45.2 ในปี 2565

และเป็นที่น่าสังเกตว่า ในช่วงปี 2563 – 2564 ซึ่งเป็นช่วงที่ประเทศไทยเจอสถานการณ์การแพร่ระบาดของโรคติดเชื้อไวรัสโคโรนา 2019 (COVID-19) ทำให้ครัวเรือนในจังหวัดชุมพรมีการเผาขยะมากขึ้นแทนที่จะให้พนักงานเก็บขยะไปทิ้ง

แผนภูมิ 6 ร้อยละวิธีการกำจัดขยะ^{2/}ของครัวเรือน ปี 2561 - 2565



^{2/}ตอบได้มากกว่า 1 วิธี

ตารางสถิติ

สารบัญตารางสถิติ

	หน้า
ตาราง 1 ค่าใช้จ่ายเฉลี่ยต่อเดือนของครัวเรือน จำแนกตามขนาดของครัวเรือน	15
ตาราง 2 ค่าใช้จ่ายเฉลี่ยต่อเดือนของครัวเรือน จำแนกตามช่วงของค่าใช้จ่ายทั้งสิ้นต่อเดือนต่อครัวเรือน	19
ตาราง 3 ร้อยละของครัวเรือน จำแนกตามช่วงของค่าใช้จ่ายต่อเดือนต่อครัวเรือน ช่วงค่าใช้จ่ายต่อเดือนต่อคน และตามขนาดของครัวเรือน	23
ตาราง 4 ขอบเขตจำกัดชั้นค่าใช้จ่ายอุปโภคบริโภค และจำนวนประชากร แบ่งเป็น 5 กลุ่มอันดับของครัวเรือน จำแนกตามค่าใช้จ่ายอุปโภคบริโภคต่อเดือนต่อคน	24
ตาราง 5 ค่าใช้จ่ายด้านการศึกษา (ตลอดปีการศึกษาที่ผ่านมา) เฉลี่ยต่อครัวเรือน จำแนกตามระดับการศึกษา ประเภทของค่าใช้จ่าย และตามช่วงของค่าใช้จ่ายทั้งสิ้นต่อเดือนของครัวเรือน	25
ตาราง 6 ร้อยละของครัวเรือน จำแนกตามลักษณะที่สำคัญของครัวเรือน และตามช่วงของค่าใช้จ่ายทั้งสิ้นต่อเดือนต่อครัวเรือน	27
ตาราง 7 ร้อยละของครัวเรือน จำแนกตามลักษณะที่สำคัญของครัวเรือน และตามช่วงของค่าใช้จ่ายทั้งสิ้นต่อเดือนต่อครัวเรือน	28
ตาราง 8 ร้อยละของครัวเรือน จำแนกตามลักษณะที่สำคัญของครัวเรือน และตามช่วงของค่าใช้จ่ายทั้งสิ้นต่อเดือนต่อครัวเรือน	33
ตาราง 9 ร้อยละของสมาชิกในครัวเรือน จำแนกตามลักษณะที่สำคัญของครัวเรือน และตามช่วงของค่าใช้จ่ายทั้งสิ้นต่อเดือนต่อครัวเรือน	36

ตาราง 1 ค่าใช้จ่ายเฉลี่ยต่อเดือนของครัวเรือน จำแนกตามขนาดของครัวเรือน

(บาท)

ประเภทของค่าใช้จ่าย	เฉลี่ยต่อครัวเรือน (คน)				
	1 - 2	3 - 4	5 - 7	≥ 8	
ค่าใช้จ่ายทั้งหมด	23,540	27,361	30,926	30,859	
ค่าใช้จ่ายเพื่อการอุปโภคบริโภค	20,263	23,868	27,683	28,066	
อาหาร และเครื่องดื่ม (ไม่มีแอลกอฮอล์)	8,192	9,474	12,042	11,695	
อาหารปรุงที่บ้าน	5,821	6,833	8,664	9,799	
ข้าวและอาหารที่ทำจากแป้ง	611	705	928	1,273	
เนื้อสัตว์และสัตว์ปีก	1,103	1,309	1,637	1,788	
ปลาและสัตว์น้ำอื่น ๆ	924	1,088	1,417	1,371	
นม เนย แยม และไข่	578	781	1,124	1,032	
น้ำมันและไขมัน	181	202	245	406	
ผลไม้และถั่วเปลือกแข็ง	557	565	767	1,105	
ผัก	599	668	773	1,004	
น้ำตาลและขนมหวาน	497	634	778	668	
เครื่องปรุงรสและเครื่องเทศ	233	262	309	309	
เครื่องดื่มที่ไม่มีแอลกอฮอล์	539	619	685	843	
(ทั้งสำเร็จรูปและกึ่งสำเร็จรูป)					
อาหารสำเร็จรูป	2,371	2,641	3,378	1,897	
ซื้อมาบริโภคที่บ้าน	969	970	984	981	
อาหารบริโภคนอกบ้าน	1,402	1,671	2,394	916	
(รวมเครื่องดื่มที่ไม่มีแอลกอฮอล์)					
เครื่องดื่มที่มีแอลกอฮอล์	224	176	257	205	
ดื่มที่บ้าน	175	157	232	205	
ดื่มนอกบ้าน	50	19	25	-	

ตาราง 1 ค่าใช้จ่ายเฉลี่ยต่อเดือนของครัวเรือน จำแนกตามขนาดของครัวเรือน (ต่อ)

(บาท)

ประเภทของค่าใช้จ่าย	ขนาดของครัวเรือน (คน)					
	เฉลี่ยต่อครัวเรือน	1 - 2	3 - 4	5 - 7	≥ 8	
ยาสูก หมาก ยานันต์ และอื่น ๆ	122	99	134	166	170	
บุหรี่ยี่ห้อ ยาสูก ยานันต์ ฯลฯ	117	91	133	164	120	
หมาก พลุ ยานันต์ ฯลฯ	5	8	1	3	50	
ค่าใช้จ่ายเกี่ยวกับที่อยู่อาศัย เครื่องแต่งบ้าน และเครื่องใช้ต่าง ๆ	4,500	3,894	5,135	4,849	6,202	
ค่าเช่าที่อยู่อาศัย	284	303	250	315	-	
ค่าประเมินค่าเช่าบ้านที่ไม่เสียเงิน (รวมบ้านของตนเอง)	1,700	1,554	1,731	2,094	2,136	
ค่าบริการรักษาและซ่อมแซมบ้าน	1,053	1,022	1,483	109	164	
เครื่องแต่งบ้านและบริภัณฑ์อื่น ๆ	58	22	52	128	1,659	
สิ่งทอสำหรับใช้ในบ้าน	9	2	22	2	-	
เครื่องใช้สอยเบ็ดเตล็ดในบ้าน	10	11	10	5	-	
เชื้อเพลิง แสงสว่างและน้ำ	1,039	717	1,209	1,658	1,715	
ค่าใช้จ่ายในการทำความสะอาด	340	251	377	538	529	
ค่าจ้างบุคคลที่ให้บริการครัวเรือน	7	14	-	-	-	
เครื่องนุ่งห่มและรองเท้า	421	312	444	725	439	
ผ้า เสื้อผ้าและเครื่องแต่งกาย	331	244	344	587	360	
รองเท้า	90	68	100	138	80	
ค่าใช้จ่ายส่วนบุคคล	730	523	801	1,233	1,036	
ของใช้ส่วนบุคคล	541	377	619	888	803	
ค่าบริการส่วนบุคคล	189	146	182	345	232	
เวชภัณฑ์และค่าตรวจรักษาพยาบาล	346	248	471	339	775	
ยาและเวชภัณฑ์	119	105	116	145	775	
ค่ารักษาพยาบาล (คนไข้นอก)	185	135	264	158	-	
ค่ารักษาพยาบาล (คนไข้ใน)	42	8	91	36	-	

ตาราง 1 ค่าใช้จ่ายเฉลี่ยต่อเดือนของครัวเรือน จำแนกตามขนาดของครัวเรือน (ต่อ)

(บาท)

ประเภทของค่าใช้จ่าย	ขนาดของครัวเรือน (คน)				
	เฉลี่ยต่อครัวเรือน	1 - 2	3 - 4	5 - 7	≥ 8
ค่าใช้จ่ายเกี่ยวกับการเดินทางและการสื่อสาร	5,006	3,331	6,391	7,079	6,166
ค่าซื้อยานพาหนะ	1,429	981	1,863	1,866	792
ค่าใช้จ่ายเกี่ยวกับยานพาหนะ	454	306	578	648	275
ค่าใช้จ่ายในการเดินทางตามปกติ	2,118	1,338	2,739	3,109	3,403
ค่าใช้จ่ายการเดินทางในโอกาสพิเศษและท่องเที่ยว	85	92	84	69	-
ค่าใช้จ่ายเกี่ยวกับการสื่อสาร	920	614	1,128	1,388	1,697
การศึกษา	159	60	228	275	1,033
การบันเทิง การอ่านและกิจกรรมทางศาสนา	488	454	511	552	287
ค่าซื้ออุปกรณ์การบันเทิงและกีฬา	35	43	30	21	-
ค่าซื้อเครื่องเล่น สัตว์เลี้ยง ไม้ประดับและการบันเทิง	210	193	214	267	68
ค่าผ่านประตู ค่าเรียนและเล่นกีฬา	12	13	7	23	-
ค่าใช้จ่ายเกี่ยวกับการอ่าน/การศาสนาและสันทนาการ	231	206	260	241	219
ค่าใช้จ่ายเกี่ยวกับการจัดงานพิธี					
ในโอกาสพิเศษ	76	29	103	166	57
ค่าใช้จ่ายที่ไม่เกี่ยวกับการอุปโภคบริโภค	3,277	3,130	3,493	3,244	2,792
ภาษี/ธรรมเนียม/ค่าปรับ	171	159	205	129	57
ค่าสมาชิกกลุ่มอาชีพ	10	12	0	26	-
เงิน/สิ่งของที่ส่งให้บุคคลนอกครัวเรือน	753	1,021	632	162	682

ตาราง 1 ค่าใช้จ่ายเฉลี่ยต่อเดือนของครัวเรือน จำแนกตามขนาดของครัวเรือน (ต่อ)

ประเภทของค่าใช้จ่าย	เฉลี่ยต่อครัวเรือน					(บาท)
	1 - 2	3 - 4	5 - 7	≥ 8	ขนาดของครัวเรือน (คน)	
บริจาคเงิน/สิ่งของให้แก่องค์กรและมูลนิธิต่างๆ	2	2	5	-		
เงินทำบุญ/เงินช่วยเหลืออื่นๆ	526	444	622	793		
ค่าเบี้ยประกันภัย/ทรัพย์สิน/ประกันชีวิต/เงินฌาปนกิจศพ	891	640	1,281	411		
ค่าเบี้ยประกันสุขภาพ และเงินสมทบประกันสังคม	406	390	519	427		
ค่าซื้อสลากกินแบ่ง/หวยของรัฐ/และการพนันอื่นๆ	517	462	499	422		
ดอกเบี้ยจ่าย/ดอกเบี้ยเช่า	1	1	1	-		
ค่าใช้จ่ายอื่น ๆ	20,263	15,239	27,683	28,066		
ค่าใช้จ่ายเกี่ยวกับบริการอุปโภคบริโภคทั้งหมด						
ซื้อ/จ่าย						
ค่าเช่าที่อยู่อาศัย	284	303	315	-		
อาหารและเครื่องดื่ม	7,378	5,467	10,711	10,023		
สินค้าและบริการอื่นๆ (รวมยาสูบ)	9,569	6,790	12,694	13,796		
ไม่ได้ซื้อ/จ่าย						
ค่าประเมินค่าเช่าที่อยู่อาศัย (รวมบ้านตนเอง)	1,700	1,554	2,094	2,136		
อาหารและเครื่องดื่ม	1,038	820	1,587	1,878		
สินค้าและบริการอื่นๆ (รวมยาสูบ)	294	305	282	233		

ตาราง 2 ค่าใช้จ่ายเฉลี่ยต่อเดือนของครัวเรือน จำแนกตามช่วงของค่าใช้จ่ายทั้งสิ้นต่อครัวเรือน (ต่อ)

(บาท)

ประเภทของค่าใช้จ่าย	ช่วงของค่าใช้จ่ายทั้งสิ้นต่อครัวเรือน (บาท)										
	เฉลี่ยต่อครัวเรือน	< 1,500	1,500 - 3,000	3,001 - 5,000	5,001 - 10,000	10,001 - 15,000	15,001 - 30,000	30,001 - 50,000	50,001 - 100,000	100,001 - 300,000	> 300,000
เครื่องมืที่มีแอลกอฮอล์	224	-	-	-	17	152	202	314	450	2,627	-
ดื่มที่บ้าน	175	-	-	-	17	115	167	262	369	1,301	-
ดื่มนอกบ้าน	50	-	-	-	-	37	35	52	81	1,326	-
ยาสูบ หมาก ยาน้ำดื่ม และอื่น ๆ	122	-	-	59	62	112	114	169	65	620	-
บุหรี่ ซิการ์ ยาเส้น ยาตั้ง ฯลฯ	117	-	-	52	30	109	112	166	65	619	-
หมาก พลุ ยาน้ำดื่ม ฯลฯ	5	-	-	7	32	2	1	3	-	1	-
ค่าใช้จ่ายเกี่ยวกับที่อยู่อาศัย เครื่องแต่งบ้าน และเครื่องใช้ต่าง ๆ	4,500	-	-	1,187	2,292	2,649	3,586	4,845	15,850	67,418	-
ค่าเช่าที่อยู่อาศัย	284	-	-	36	241	375	285	276	-	-	-
ค่าประเมินค่าเช่าบ้านที่ไม่เสียเงิน (รวมบ้านของตนเอง)	1,700	-	-	755	1,351	1,425	1,716	2,058	2,260	2,376	-
ค่าบริการรักษาและซ่อมแซมบ้าน	1,053	-	-	18	58	-	97	439	9,810	61,297	-
เครื่องแต่งบ้านและบริภัณฑ์อื่น ๆ	58	-	-	-	-	2	28	130	632	215	-
สิ่งทอสำหรับใช้ในบ้าน	9	-	-	-	-	0	8	16	90	-	-
เครื่องใช้สอยเบ็ดเตล็ดในบ้าน	10	-	-	-	4	3	1	16	18	462	-
เชื้อเพลิง แสงสว่างและน้ำ	1,039	-	-	314	439	635	1,105	1,424	2,294	1,987	-
ค่าใช้จ่ายในการทำความสะอาด	340	-	-	63	154	209	340	488	745	1,080	-
ค่าจ้างบุคคลที่ให้บริการครัวเรือน	7	-	-	-	45	-	5	-	-	-	-
เครื่องนุ่งห่มและรองเท้า	421	-	-	36	18	87	391	858	1,615	1,158	-
ผ้า เสื้อผ้าและเครื่องแต่งกาย	331	-	-	36	14	74	310	730	863	771	-
รองเท้า	90	-	-	-	4	12	81	128	753	387	-
ค่าใช้จ่ายส่วนบุคคล	730	-	-	153	274	414	767	996	2,146	1,472	-
ของใช้ส่วนบุคคล	541	-	-	101	209	320	554	756	1,527	1,300	-
ค่าบริการส่วนบุคคล	189	-	-	52	65	94	213	241	619	172	-

ตาราง 2 ค่าใช้จ่ายเฉลี่ยต่อเดือนของครัวเรือน จำแนกตามช่วงของค่าใช้จ่ายทั้งสิ้นต่อครัวเรือน (ต่อ)

(บาท)

ประเภทของค่าใช้จ่าย	ช่วงของค่าใช้จ่ายทั้งสิ้นต่อครัวเรือน (บาท)										
	เฉลี่ยต่อครัวเรือน	< 1,500	1,500 - 3,000	3,001 - 5,000	5,001 - 10,000	10,001 - 15,000	15,001 - 30,000	30,001 - 50,000	50,001 - 100,000	100,001 - 300,000	> 300,000
เวชภัณฑ์และค่าตรวจรักษาพยาบาล	346	-	-	71	119	139	243	599	930	5,024	-
ยาและเวชภัณฑ์	119	-	-	25	74	45	139	155	296	63	-
ค่ารักษาพยาบาล (คนไข้นอก)	185	-	-	5	44	73	91	324	338	4,961	-
ค่ารักษาพยาบาล (คนไข้ใน)	42	-	-	42	-	20	13	120	296	-	-
ค่าใช้จ่ายเกี่ยวกับการเดินทางและการสื่อสาร	5,006	-	-	218	609	1,582	4,357	9,802	16,935	25,994	-
ค่าชื้อยานพาหนะ	1,429	-	-	-	16	66	624	3,944	7,426	15,056	-
ค่าใช้จ่ายเกี่ยวกับยานพาหนะ	454	-	-	4	39	133	431	821	1,498	2,567	-
ค่าใช้จ่ายในการเดินทางตามปกติ	2,118	-	-	12	282	846	2,265	3,408	6,113	5,669	-
ค่าใช้จ่ายการเดินทางในโอกาสพิเศษ											
และท่องเที่ยว	85	-	-	-	2	18	38	215	378	1,130	-
ค่าใช้จ่ายเกี่ยวกับการสื่อสาร	920	-	-	201	270	518	999	1,414	1,521	1,572	-
การศึกษา	159	-	-	-	1	19	180	325	360	-	-
การบันเทิง การอ่านและกิจกรรมทางศาสนา	488	-	-	61	184	253	531	697	1,177	794	-
ค่าซื้ออุปกรณ์การบันเทิงและกีฬา	35	-	-	-	1	-	42	38	149	385	-
ค่าซื้อเครื่องเล่น สัตว์เลี้ยง ไม่ประดับ											
และการบันเทิง	210	-	-	35	72	107	235	310	463	132	-
ค่าเล่นเกม ค่าเรียนและเล่นกีฬา	12	-	-	-	-	-	15	13	108	-	-
ค่าใช้จ่ายเกี่ยวกับการอ่าน/การศึกษาและ											
สัทธิความเชื่อ	231	-	-	27	112	147	239	335	457	277	-
ค่าใช้จ่ายเกี่ยวกับการจัดงานพิธี											
ในโอกาสพิเศษ	76	-	-	-	-	-	70	226	13	-	-
ค่าใช้จ่ายที่ไม่เกี่ยวกับการอุปโภคบริโภค	3,277	-	-	116	608	1,589	2,834	6,194	9,195	14,258	-
ภาษี/ธรรมเนียม/ค่าปรับ	171	-	-	4	69	206	143	92	638	2,043	-
ค่าสมาชิกกลุ่มอาชีพ	10	-	-	-	-	6	17	5	-	-	-
เงิน/สิ่งของที่ส่งให้กับครอบครัวอื่น	753	-	-	-	58	514	626	1,445	2,152	1,868	-

ตาราง 2 ค่าใช้จ่ายเฉลี่ยต่อเดือนของครัวเรือน จำแนกตามช่วงของค่าใช้จ่ายที่ส่งต่อเดือนต่อครัวเรือน (ต่อ)

ประเภทของค่าใช้จ่าย	ช่วงของค่าใช้จ่ายที่ส่งต่อเดือนต่อครัวเรือน (บาท)										
	เฉลี่ยต่อครัวเรือน	< 1,500	1,500 - 3,000	3,001 - 5,000	5,001 - 10,000	10,001 - 15,000	15,001 - 30,000	30,001 - 50,000	50,001 - 100,000	100,001 - 300,000	> 300,000
บริจาคเงิน/สิ่งของให้แก่องค์กรและมูลนิธิต่างๆ	2	-	-	-	0	1	1	5	7	29	-
เงินทำบุญ/เงินช่วยเหลืออื่นๆ	526	-	32	270	336	501	786	884	884	2,461	-
ค่าเบี้ยประกันภัย/ทรัพย์สิน/ประกันชีวิต/เงินมาปงกิจศฯ	891	-	3	65	258	781	1,790	3,129	3,129	4,178	-
ค่าซื้อสลากกินแบ่ง/หวยของรัฐ/และการพนันอื่นๆ	406	-	76	140	208	380	702	1,001	1,001	1,205	-
ดอกเบี้ยจ่าย/ดอกเบี้ยเช่า	517	-	-	5	61	383	1,368	1,385	1,385	2,474	-
ค่าใช้จ่ายอื่น ๆ	1	-	-	-	-	1	-	-	-	-	-
ค่าใช้จ่ายเกี่ยวกับภาคบริการทั้งหมด	20,263	-	3,817	7,661	10,771	19,057	30,400	53,325	117,732	-	
ซื้อ/จ่าย											
ค่าเช่าที่อยู่อาศัย	284	-	36	241	375	285	276	-	-	-	-
อาหารและเครื่องดื่ม	7,378	-	1,620	3,260	4,718	7,771	10,506	12,858	14,737	-	-
สินค้าและบริการอื่นๆ (รวมยาสูบ)	9,569	-	803	1,815	3,283	7,920	15,909	36,545	96,591	-	-
ไม่ได้ซื้อ/จ่าย											
ค่าประเมินค่าเช่าที่อยู่อาศัย (รวมบ้านตนเอง)	1,700	-	755	1,351	1,425	1,716	2,058	2,260	2,376	-	-
อาหารและเครื่องดื่ม สินค้าและบริการอื่นๆ (รวมยาสูบ)	1,038	-	411	842	800	1,047	1,376	1,375	514	-	-
294	-	191	152	170	318	275	286	286	3,514	-	-

(บาท)

ตาราง 3 ร้อยละของครัวเรือน จำแนกตามช่วงของค่าใช้จ่ายต่อเดือนต่อครัวเรือน ช่วงค่าใช้จ่ายต่อเดือนต่อคน และตามขนาดของครัวเรือน

ค่าใช้จ่าย	รวมทั้งสิ้น					
	ร้อยละ	1 - 2	3 - 4	5 - 7	>= 8	
ค่าใช้จ่ายทั้งสิ้นต่อเดือนต่อครัวเรือน	ร้อยละ	100.0	100.0	100.0	100.0	100.0
ต่ำกว่า 1,500 บาท	-	-	-	-	-	
1,500 - 3,000 บาท	-	-	-	-	-	
3,001 - 5,000 บาท	0.8	1.6	-	-	-	
5,001 - 10,000 บาท	10.7	21.0	1.3	-	-	
10,001 - 15,000 บาท	20.1	28.9	15.9	1.5	-	
15,001 - 30,000 บาท	45.3	35.3	52.5	58.6	86.4	
30,001 - 50,000 บาท	19.4	11.3	24.3	35.1	-	
50,001 - 100,000 บาท	2.8	1.1	4.1	4.8	13.6	
มากกว่า 100,000 บาท	1.1	0.8	1.8	-	-	
ค่าใช้จ่ายทั้งสิ้นต่อเดือนต่อคน	ร้อยละ	100.0	100.0	100.0	100.0	
ต่ำกว่า 500 บาท	-	-	-	-	-	
500 - 1,500 บาท	-	-	-	-	-	
1,501 - 3,000 บาท	1.3	0.2	1.7	2.4	39.8	
3,001 - 5,000 บาท	18.7	8.1	24.9	37.8	46.6	
5,000 - 10,000 บาท	49.0	46.9	49.8	55.5	13.6	
10,001 - 15,000 บาท	18.8	23.2	19.0	4.3	-	
15,001 - 30,000 บาท	8.7	15.9	2.8	-	-	
30,001 - 50,000 บาท	2.7	4.7	1.2	-	-	
50,001 - 100,000 บาท	0.8	1.1	0.7	-	-	
มากกว่า 100,000 บาท	-	-	-	-	-	

ตาราง 4 ขอบเขตจำกัดชั้นค่าใช้จ่ายอุปโภคบริโภค และจำนวนประชากรแบ่งเป็น 5 กลุ่มอันดับของครัวเรือน จำแนกตามค่าใช้จ่ายอุปโภคบริโภคต่อเดือนก่อน

กลุ่มครัวเรือน จำแนกตามค่าใช้จ่ายอุปโภคบริโภค	ร้อยละส่วนแบ่งของค่าใช้จ่ายอุปโภคบริโภค	ร้อยละของประชากร	ขนาดของครัวเรือน	ค่าใช้จ่ายอุปโภคบริโภคต่อคนต่อเดือน (บาท)
(ค่าใช้จ่ายอุปโภคต่ำสุด) 1	13.6	26.6	3.8	3,624
2	16.6	23.4	3.4	5,021
3	18.5	20.3	2.9	6,474
4	21.4	17.1	2.5	8,829
(ค่าใช้จ่ายอุปโภคสูงสุด) 5	29.9	12.6	1.8	16,867
ค่าสัมประสิทธิ์ของความไม่เสมอภาค ค่าใช้จ่ายอุปโภคบริโภคต่อคนต่อเดือน			<u>0.150</u>	<u>7,087</u>

ตาราง 5 ค่าใช้จ่ายด้านการศึกษา (ตลอดปีการศึกษาที่ผ่านมาก) เฉลี่ยต่อครัวเรือน จำแนกตามระดับการศึกษา ประเภทของค่าใช้จ่าย

และตามช่วงของค่าใช้จ่ายทั้งสิ้นต่อเดือนของครัวเรือน

(บาท)

ระดับการศึกษา และ ประเภทของค่าใช้จ่าย	ช่วงของค่าใช้จ่ายทั้งสิ้นต่อเดือนต่อครัวเรือน (บาท)										
	เฉลี่ยต่อ ครัวเรือน	< 1,500	1,500	3,001	5,001	10,001	15,001	30,001	50,001	100,001	> 300,000
ทุกระดับการศึกษา	2,650	-	-	-	192	455	3,136	4,884	6,073	-	-
ค่าธรรมเนียมการศึกษา	1,239	-	-	-	-	103	1,411	2,536	3,107	-	-
ค่าเครื่องแบบ	398	-	-	-	78	98	498	582	1,104	-	-
ค่าสมุดหนังสือ/อุปกรณ์	322	-	-	-	52	69	447	438	552	-	-
ค่าเดินทางไปโรงเรียน	691	-	-	-	63	185	779	1,327	1,310	-	-
ระดับอนุบาล/ก่อนประถม	275	-	-	-	10	22	338	525	529	-	-
ค่าธรรมเนียมการศึกษา	58	-	-	-	-	-	13	268	-	-	-
ค่าเครื่องแบบ	76	-	-	-	6	6	110	106	120	-	-
ค่าสมุดหนังสือ/อุปกรณ์	38	-	-	-	4	4	59	45	30	-	-
ค่าเดินทางไปโรงเรียน	104	-	-	-	-	12	156	106	379	-	-
ระดับประถมศึกษา	974	-	-	-	182	239	985	2,109	1,845	-	-
ค่าธรรมเนียมการศึกษา	341	-	-	-	-	55	262	891	1,372	-	-
ค่าเครื่องแบบ	177	-	-	-	71	31	248	242	147	-	-
ค่าสมุดหนังสือ/อุปกรณ์	129	-	-	-	48	41	158	208	140	-	-
ค่าเดินทางไปโรงเรียน	327	-	-	-	63	112	317	768	187	-	-

ตาราง 6 ร้อยละของครัวเรือน จำแนกตามลักษณะที่สำคัญของครัวเรือน และตามช่วงของค่าใช้จ่ายทั้งสิ้นต่อครัวเรือน

ลักษณะที่สำคัญของครัวเรือน	รวมทั้งสิ้น	ช่วงของค่าใช้จ่ายทั้งสิ้นต่อครัวเรือน (บาท)											
		< 1,500	1,500	3,001	5,001	10,001	15,001	30,001	50,001	100,001	> 300,000		
ขนาดของครัวเรือน (รวมคนรับใช้)	100.0	-	-	100.0	100.0	100.0	100.0	100.0	100.0	100.0	100.0	100.0	-
1 - 2 คน	48.5	-	-	100.0	95.4	69.9	37.8	28.2	19.1	35.7	-	-	-
3 - 4 คน	36.5	-	-	-	4.6	29.0	42.3	45.7	53.3	64.3	-	-	-
5 - 7 คน	14.4	-	-	-	-	1.1	18.6	26.0	24.5	-	-	-	-
8 คนขึ้นไป	0.6	-	-	-	-	-	1.2	-	3.1	-	-	-	-
ขนาดของครัวเรือน (ไม่รวมคนรับใช้/ลูกจ้าง)	100.0	-	-	100.0	100.0	100.0	100.0	100.0	100.0	100.0	100.0	100.0	-
1 - 2 คน	48.5	-	-	100.0	95.4	69.9	37.8	28.2	19.1	35.7	-	-	-
3 - 4 คน	36.5	-	-	-	4.6	29.0	42.3	45.7	53.3	64.3	-	-	-
5 - 7 คน	14.4	-	-	-	-	1.1	18.6	26.0	24.5	-	-	-	-
8 คนขึ้นไป	0.6	-	-	-	-	-	1.2	-	3.1	-	-	-	-
จำนวนผู้ทำงานหารรายได้ (ไม่รวมคนรับใช้)	100.0	-	-	100.0	100.0	100.0	100.0	100.0	100.0	100.0	100.0	100.0	-
ไม่มีผู้ทำงานหารรายได้	6.7	-	-	82.7	31.1	7.0	2.7	0.7	-	-	-	-	-
มีผู้ทำงานหารรายได้ 1 คน	38.8	-	-	17.3	56.6	53.0	33.6	32.0	15.7	20.3	-	-	-
มีผู้ทำงานหารรายได้ 2 - 3 คน	50.7	-	-	-	12.3	39.8	58.8	61.6	72.1	79.7	-	-	-
มีผู้ทำงานหารรายได้ 4 คนขึ้นไป	3.8	-	-	-	-	0.3	5.0	5.8	12.2	-	-	-	-

ตาราง 7 ร้อยละของครัวเรือน จำแนกตามลักษณะที่สำคัญของครัวเรือน และตามช่วงของค่าใช้จ่ายทั้งสิ้นต่อเดือนต่อครัวเรือน

ลักษณะที่สำคัญของครัวเรือน	รวมทั้งสิ้น										
	ร้อยละ < 1,500	1,500 - 3,000	3,001 - 5,000	5,001 - 10,000	10,001 - 15,000	15,001 - 30,000	30,001 - 50,000	50,001 - 100,000	100,001 - 300,000	> 300,000	
เพศของหัวหน้าครัวเรือน	100.0	-	100.0	100.0	100.0	100.0	100.0	100.0	100.0	100.0	-
ชาย	63.3	-	62.7	40.6	61.4	70.4	58.9	71.0	84.6	-	
หญิง	36.7	-	37.3	59.4	38.6	29.6	41.1	29.0	15.4	-	
อายุของหัวหน้าครัวเรือน	100.0	-	100.0	100.0	100.0	100.0	100.0	100.0	100.0	-	
ต่ำกว่า 20 ปี	0.2	-	-	-	1.0	-	-	-	-	-	
20 - 29 ปี	6.4	-	-	5.2	14.5	4.7	3.0	6.2	-	-	
30 - 39 ปี	13.3	-	-	7.3	10.8	14.5	16.9	16.9	-	-	
40 - 49 ปี	21.2	-	17.3	12.2	16.3	24.4	23.7	30.4	-	-	
50 - 59 ปี	24.2	-	12.1	20.2	24.5	23.2	29.0	18.8	39.7	-	
60 ปีขึ้นไป	34.8	-	70.7	55.2	32.9	33.2	27.4	27.7	60.3	-	
สถานภาพสมรสของหัวหน้าครัวเรือน	100.0	-	100.0	100.0	100.0	100.0	100.0	100.0	100.0	-	
โสด	10.4	-	17.3	24.1	16.3	7.7	5.1	-	-	-	
สมรส	68.2	-	12.1	28.3	55.0	76.9	80.3	94.1	100.0	-	
ม้าย	15.1	-	25.3	44.3	13.9	11.0	11.8	5.9	-	-	
หย่า	2.4	-	-	2.4	5.0	1.8	1.6	-	-	-	
แยกกันอยู่	3.9	-	45.4	1.0	9.9	2.7	1.2	-	-	-	
ระดับการศึกษาสูงสุดที่เรียนจบของหัวหน้าครัวเรือน	100.0	-	100.0	100.0	100.0	100.0	100.0	100.0	100.0	-	
ไม่เคยเรียน	3.7	-	-	6.3	5.9	2.8	3.0	-	-	-	
ก่อนประถมศึกษาและประถมศึกษา	52.1	-	87.9	68.8	62.5	49.9	39.0	34.9	43.1	-	
มัธยมศึกษาตอนต้น/ตอนปลาย	25.9	-	12.1	23.7	23.5	26.9	26.8	32.3	24.3	-	
อาชีวศึกษา/อนุปริญญา	7.1	-	-	1.3	3.0	10.7	5.9	13.8	-	-	
ปริญญาตรี	9.9	-	-	-	5.2	9.7	20.5	19.1	-	-	
สูงกว่าปริญญาตรี	1.3	-	-	-	-	0.2	4.7	-	32.6	-	

ตาราง 7 ร้อยละของครัวเรือน จำแนกตามลักษณะที่สำคัญของครัวเรือน และตามช่วงของค่าใช้จ่ายทั้งสิ้นต่อครัวเรือน (ต่อ)

ลักษณะที่สำคัญของครัวเรือน	ช่วงของค่าใช้จ่ายทั้งสิ้นต่อครัวเรือน (บาท)											
	รวมทั้งสิ้น	ร้อยละ	< 1,500	1,500 - 3,000	3,001 - 5,000	5,001 - 10,000	10,001 - 15,000	15,001 - 30,000	30,001 - 50,000	50,001 - 100,000	100,001 - 300,000	> 300,000
จำนวนสมาชิกที่มีบัตรประกันสุขภาพเอกชน	100.0	-	-	100.0	100.0	100.0	100.0	100.0	100.0	100.0	100.0	-
ไม่มีผู้ได้รับบัตร	93.2	-	-	100.0	96.1	98.8	95.1	84.3	80.8	67.4	-	-
มีบัตร 1 - 2 คน	5.6	-	-	-	3.9	1.2	4.7	11.5	15.1	15.4	-	-
มีบัตร 3 คนขึ้นไป	1.2	-	-	-	-	-	0.2	4.2	4.1	17.2	-	-
จำนวนสมาชิกที่ได้รับสวัสดิการจัดโดยนายจ้าง	100.0	-	-	100.0	100.0	100.0	100.0	100.0	100.0	100.0	100.0	-
ไม่มีผู้ได้รับ	99.6	-	-	100.0	100.0	100.0	99.7	98.4	100.0	100.0	-	-
ได้รับ 1 - 2 คน	0.4	-	-	-	-	-	0.3	1.6	-	-	-	-
ได้รับ 3 คนขึ้นไป	-	-	-	-	-	-	-	-	-	-	-	-
อื่นๆ (รวม)	100.0	-	-	100.0	100.0	100.0	100.0	100.0	100.0	100.0	100.0	-
ไม่มีผู้ได้รับ	99.9	-	-	100.0	100.0	100.0	99.8	100.0	100.0	100.0	-	-
ได้รับ 1 - 2 คน	0.1	-	-	-	-	-	0.2	-	-	-	-	-
ได้รับ 3 คนขึ้นไป	-	-	-	-	-	-	-	-	-	-	-	-
จำนวนสมาชิกที่ได้รับเงินสงเคราะห์ เพื่อการยังชีพ	100.0	-	-	100.0	100.0	100.0	100.0	100.0	100.0	100.0	100.0	-
สำหรับผู้สูงอายุ												
ไม่มีผู้ได้รับ	62.4	-	-	29.3	47.2	63.0	65.5	64.1	65.5	56.9	-	-
ได้รับ 1 - 2 คน	37.2	-	-	70.7	52.8	37.0	33.9	35.9	31.5	43.1	-	-
ได้รับ 3 คนขึ้นไป	0.4	-	-	-	-	-	0.7	-	3.1	-	-	-
จำนวนสมาชิกที่ได้รับเงินสงเคราะห์สำหรับผู้พิการ	100.0	-	-	100.0	100.0	100.0	100.0	100.0	100.0	100.0	100.0	-
ไม่มีผู้ได้รับ	97.7	-	-	100.0	99.0	97.0	98.3	96.8	100.0	77.2	-	-
ได้รับ 1 - 2 คน	2.3	-	-	-	1.0	3.0	1.7	3.2	-	22.8	-	-
ได้รับ 3 คนขึ้นไป	-	-	-	-	-	-	-	-	-	-	-	-
จำนวนสมาชิกที่ได้รับอาหารกลางวัน/อาหารเสริมฟรี	100.0	-	-	100.0	100.0	100.0	100.0	100.0	100.0	100.0	100.0	-
ไม่มีผู้ได้รับ	77.0	-	-	100.0	100.0	89.7	68.6	70.1	68.0	100.0	-	-
ได้รับ 1 - 2 คน	21.8	-	-	-	-	10.3	29.0	29.5	32.0	-	-	-
ได้รับ 3 คนขึ้นไป	1.2	-	-	-	-	-	2.5	0.5	-	-	-	-

ตาราง 7 ร้อยละของครัวเรือน จำแนกตามลักษณะที่สำคัญของครัวเรือน และตามช่วงของค่าใช้จ่ายทั้งสิ้นต่อครัวเรือน (ต่อ)

ลักษณะที่สำคัญของครัวเรือน	รวมทั้งสิ้น											
	ร้อยละ	< 1,500	1,500 - 3,000	3,001 - 5,000	5,001 - 10,000	10,001 - 15,000	15,001 - 30,000	30,001 - 50,000	50,001 - 100,000	100,001 - 300,000	> 300,000	
จำนวนสมาชิกที่ได้รับทุนการศึกษาจากรัฐ	100.0	-	-	100.0	100.0	100.0	100.0	100.0	100.0	100.0	100.0	100.0
ไม่มีผู้ได้รับ	99.0	-	-	100.0	100.0	98.5	98.8	99.3	100.0	100.0	100.0	-
ได้รับ 1 - 2 คน	1.0	-	-	-	-	1.5	1.2	0.7	-	-	-	-
ได้รับ 3 คนขึ้นไป	-	-	-	-	-	-	-	-	-	-	-	-
จำนวนสมาชิกที่ได้รับบัตรสวัสดิการแห่งรัฐ	100.0	-	-	100.0	100.0	100.0	100.0	100.0	100.0	100.0	100.0	-
ไม่มีผู้ได้รับ	85.0	-	-	62.7	90.8	80.3	84.0	91.1	77.1	79.7	79.7	-
ได้รับ 1 - 2 คน	14.7	-	-	37.3	9.2	18.5	16.0	8.4	22.9	20.3	20.3	-
ได้รับ 3 คนขึ้นไป	0.4	-	-	-	-	1.2	-	0.6	-	-	-	-
จำนวนสมาชิกที่ได้รับเงินอุดหนุนเพื่อการเลี้ยงดูเด็กแรกเกิด												
จนถึงอายุ 6 ปี (พ.ม.)	100.0	-	-	100.0	100.0	100.0	100.0	100.0	100.0	100.0	100.0	-
ไม่มีผู้ได้รับ	98.2	-	-	100.0	97.9	98.9	99.2	97.6	80.5	80.0	100.0	-
ได้รับ 1 - 2 คน	1.8	-	-	-	2.1	1.1	0.8	2.4	19.5	-	-	-
ได้รับ 3 คนขึ้นไป	-	-	-	-	-	-	-	-	-	-	-	-
จำนวนสมาชิกที่ได้รับเงินสงเคราะห์บุตรแรกเกิด												
จนถึงอายุ 6 ปี (ประกันสังคม)	100.0	-	-	100.0	100.0	100.0	100.0	100.0	100.0	100.0	100.0	-
ไม่มีผู้ได้รับบัตร	98.0	-	-	100.0	100.0	100.0	97.7	95.0	100.0	100.0	100.0	-
มีบัตร 1 - 2 คน	2.0	-	-	-	-	-	2.3	5.0	-	-	-	-
มีบัตร 3 คนขึ้นไป	-	-	-	-	-	-	-	-	-	-	-	-
จำนวนสมาชิกที่ได้รับประโยชน์จากโครงการระยะสั้นอื่นๆ	100.0	-	-	100.0	100.0	100.0	100.0	100.0	100.0	100.0	100.0	-
ไม่มีผู้ได้รับบัตร	41.6	-	-	82.7	69.6	59.5	33.9	26.8	12.3	75.8	75.8	-
มีบัตร 1 - 2 คน	46.2	-	-	17.3	30.4	39.0	51.9	52.0	53.0	-	-	-
มีบัตร 3 คนขึ้นไป	12.1	-	-	-	-	1.5	14.3	21.3	34.7	24.2	24.2	-

ตาราง 7 ร้อยละของครัวเรือน จำแนกตามลักษณะที่สำคัญของครัวเรือน และตามช่วงของค่าใช้จ่ายทั้งสิ้นต่อเดือนต่อครัวเรือน (ต่อ)

ลักษณะที่สำคัญของครัวเรือน	ช่วงของค่าใช้จ่ายทั้งสิ้นต่อเดือนต่อครัวเรือน (บาท)											
	รวมทั้งสิ้น ร้อยละ	< 1,500	1,500 - 3,000	3,001 - 5,000	5,001 - 10,000	10,001 - 15,000	15,001 - 30,000	30,001 - 50,000	50,001 - 100,000	100,001 - 300,000	> 300,000	
จำนวนสมาชิกที่ได้รับประโยชน์จากโครงการระยะยาวอื่น ๆ	100.0	-	-	100.0	100.0	100.0	100.0	100.0	100.0	100.0	100.0	-
ไม่มีผู้ได้รับบัตร	99.3	-	-	100.0	100.0	99.2	99.0	100.0	96.0	100.0	-	-
มีบัตร 1 - 2 คน	0.7	-	-	-	0.8	1.0	-	-	4.0	-	-	-
มีบัตร 3 คนขึ้นไป	-	-	-	-	-	-	-	-	-	-	-	-
จำนวนสมาชิกที่กู้ยืมเงินโครงการเงินกู้เพื่อการศึกษาของรัฐ	100.0	-	-	100.0	100.0	100.0	100.0	100.0	100.0	100.0	100.0	-
ไม่มีผู้กู้ยืมเงิน	99.2	-	-	100.0	100.0	98.5	100.0	97.5	100.0	100.0	-	-
มีผู้กู้ยืมเงิน 1 - 2 คน	0.8	-	-	-	1.5	-	2.5	-	-	-	-	-
มีผู้กู้ยืมเงิน 3 คนขึ้นไป	-	-	-	-	-	-	-	-	-	-	-	-
จำนวนสมาชิกที่กู้ยืมเงินโครงการ ธนาคารประชาชน												
เพื่อผู้ประกอบการรายย่อย	100.0	-	-	100.0	100.0	100.0	100.0	100.0	100.0	100.0	100.0	-
ไม่มีผู้กู้ยืมเงิน	99.8	-	-	100.0	98.5	100.0	100.0	100.0	100.0	100.0	-	-
มีผู้กู้ยืมเงิน 1 - 2 คน	0.2	-	-	-	1.5	-	-	-	-	-	-	-
มีผู้กู้ยืมเงิน 3 คนขึ้นไป	-	-	-	-	-	-	-	-	-	-	-	-
จำนวนสมาชิกที่กู้ยืมเงินกองทุนหมู่บ้าน/ชุมชนเมือง												
ไม่มีผู้กู้ยืมเงิน	100.0	-	-	100.0	100.0	100.0	100.0	100.0	100.0	100.0	100.0	-
มีผู้กู้ยืมเงิน 1 - 2 คน	97.7	-	-	100.0	100.0	96.1	98.3	97.9	87.6	100.0	-	-
มีผู้กู้ยืมเงิน 3 คนขึ้นไป	2.3	-	-	-	-	3.9	1.7	2.1	12.4	-	-	-
กองทุนอื่นๆ ที่รัฐจัดให้กู้ยืม	100.0	-	-	100.0	100.0	100.0	100.0	100.0	100.0	100.0	100.0	-
ไม่มีผู้กู้ยืม	99.9	-	-	100.0	100.0	100.0	100.0	99.6	100.0	100.0	-	-
มีผู้กู้ยืม	0.1	-	-	-	-	-	-	0.4	-	-	-	-

ตาราง 8 ร้อยละของครัวเรือน จำแนกตามลักษณะที่สำคัญของครัวเรือน และตามช่วงของค่าใช้จ่ายทั้งสิ้นต่อเดือนต่อครัวเรือน

ลักษณะที่สำคัญของครัวเรือน	รวมทั้งสิ้น											
	ร้อยละ	< 1,500	1,500 - 3,000	3,001 - 5,000	5,001 - 10,000	10,001 - 15,000	15,001 - 30,000	30,001 - 50,000	50,001 - 100,000	100,001 - 300,000	> 300,000	
ประเภทของที่อยู่อาศัย	100.0	-	-	100.0	100.0	100.0	100.0	100.0	100.0	100.0	100.0	-
บ้านเดี่ยว	81.8	-	-	87.9	82.8	78.3	83.3	78.5	100.0	84.6	-	-
ห้องแถว/ตึกแถว/อาคารพาณิชย์	15.7	-	-	12.1	16.2	21.2	15.3	14.0	-	-	-	-
ทาวน์เฮ้าส์/บ้านแฝด	1.6	-	-	-	-	0.5	1.4	3.6	-	15.4	-	-
ห้องชุด	0.9	-	-	-	1.0	-	-	3.9	-	-	-	-
ห้องภายในบ้าน	-	-	-	-	-	-	-	-	-	-	-	-
เพิงพักชั่วคราว	-	-	-	-	-	-	-	-	-	-	-	-
อื่น ๆ (ระบุ)	-	-	-	-	-	-	-	-	-	-	-	-
ลักษณะที่อยู่อาศัย	100.0	-	-	100.0	100.0	100.0	100.0	100.0	100.0	100.0	100.0	-
ตึก	81.5	-	-	17.3	75.4	80.2	82.4	86.7	81.4	77.2	-	-
ไม้	7.5	-	-	82.7	7.7	13.5	6.1	2.8	-	-	-	-
ครึ่งตึกครึ่งไม้	11.1	-	-	-	17.0	6.3	11.4	10.5	18.6	22.8	-	-
วัสดุไม่ถาวรในท้องถิ่น	-	-	-	-	-	-	-	-	-	-	-	-
วัสดุที่ใช้แล้ว/วัสดุเหลือใช้	-	-	-	-	-	-	-	-	-	-	-	-
อื่น ๆ (ระบุ)	-	-	-	-	-	-	-	-	-	-	-	-
สถานภาพการครอบครองที่อยู่อาศัย	100.0	-	-	100.0	100.0	100.0	100.0	100.0	100.0	100.0	100.0	-
เป็นเจ้าของบ้านและที่ดิน	77.5	-	-	87.9	76.4	67.9	78.9	79.6	100.0	100.0	-	-
เป็นเจ้าของบ้านแต่เช่าที่ดิน	0.6	-	-	12.1	0.8	0.5	0.2	1.0	-	-	-	-
บ้านเช่า	13.5	-	-	-	15.6	18.5	13.3	10.7	-	-	-	-
อยู่โดยไม่เสียค่าเช่าและอื่นๆ	8.5	-	-	-	7.2	13.2	7.6	8.8	-	-	-	-
ใช้ที่อยู่อาศัยนี้บางส่วนทำธุรกิจหรือไม่	100.0	-	-	100.0	100.0	100.0	100.0	100.0	100.0	100.0	100.0	-
ไม่ใช่	91.0	-	-	100.0	93.4	96.8	90.7	85.9	74.0	100.0	-	-
ใช่	9.0	-	-	-	6.6	3.2	9.3	14.1	26.0	-	-	-

ตาราง 8 ร้อยละของครัวเรือน จำแนกตามลักษณะที่สำคัญของครัวเรือน และตามช่วงของค่าใช้จ่ายทั้งสิ้นต่อเดือนต่อครัวเรือน (ต่อ)

ลักษณะที่สำคัญของครัวเรือน	ช่วงของค่าใช้จ่ายทั้งสิ้นต่อเดือนต่อครัวเรือน (บาท)											
	รวมทั้งสิ้น	ร้อยละ	< 1,500	1,500	3,001	5,001	10,001	15,001	30,001	50,001	100,001	> 300,000
เชื้อเพลิงที่ใช้ในการปรุงอาหาร	100.0		-	-	100.0	100.0	100.0	100.0	100.0	100.0	100.0	-
ไม่มีการหุงต้ม	4.0		-	-	-	4.9	4.6	3.0	6.1	-	-	-
ถ่าน	3.3		-	-	17.3	3.3	6.8	3.1	0.5	-	-	-
ไม้/ฟืน	0.5		-	-	-	2.6	-	0.6	-	-	-	-
น้ำมันก๊าด	-		-	-	-	-	-	-	-	-	-	-
แก๊ส	87.5		-	-	82.7	77.6	78.8	92.2	88.8	100.0	100.0	-
ไฟฟ้า	4.7		-	-	-	11.6	9.9	1.2	4.7	-	-	-
อื่น ๆ	-		-	-	-	-	-	-	-	-	-	-
น้ำดื่ม	100.0		-	-	100.0	100.0	100.0	100.0	100.0	100.0	100.0	-
น้ำดื่มบรรจุขวด/ตู้น้ำดื่มหยอดเหรียญ	91.7		-	-	100.0	96.8	95.3	92.0	86.3	87.2	60.3	-
น้ำประปาภายในบ้าน	0.3		-	-	-	-	-	0.4	0.4	3.1	-	-
น้ำบ่อ/ บาดกลางในบ้าน	0.1		-	-	-	-	-	-	0.5	-	-	-
น้ำประปานอกบ้าน	-		-	-	-	-	-	-	-	-	-	-
น้ำบ่อ/ บาดนอกบ้าน	0.5		-	-	-	-	-	-	2.5	-	-	-
น้ำจากแม่น้ำ/ลำธาร/คลอง/น้ำตก/ภูเขา	0.1		-	-	-	-	-	0.3	-	-	-	-
น้ำฝน	1.8		-	-	-	0.8	2.6	2.7	-	-	-	-
น้ำประปาผ่านการบำบัด (ต้ม/กรอง)	5.5		-	-	-	2.3	2.1	4.6	10.4	9.8	39.7	-
อื่น ๆ (ระบุ)	-		-	-	-	-	-	-	-	-	-	-
การใช้ไฟฟ้า	100.0		-	-	100.0	100.0	100.0	100.0	100.0	100.0	100.0	-
น้ำประปาภายในบ้าน	76.8		-	-	57.5	83.6	80.7	74.2	78.7	65.5	56.9	-
น้ำบ่อ/ บาดกลางในบ้าน	5.5		-	-	-	1.5	3.5	6.0	7.9	15.0	-	-
น้ำประปานอกบ้าน	1.9		-	-	-	-	1.4	2.7	0.8	9.1	-	-
น้ำบ่อ/ น้ำบาดาลนอกบ้าน	10.0		-	-	17.3	8.6	7.5	11.2	9.0	6.4	43.1	-

ตาราง 8 ร้อยละของครัวเรือน จำแนกตามลักษณะที่สำคัญของครัวเรือน และตามช่วงของค่าใช้จ่ายพลังงานต่อครัวเรือน (ต่อ)

ลักษณะที่สำคัญของครัวเรือน	รวมพลังงาน										
	ร้อยละ	< 1,500	1,500 - 3,000	3,001 - 5,000	5,001 - 10,000	10,001 - 15,000	15,001 - 30,000	30,001 - 50,000	50,001 - 100,000	100,001 - 300,000	> 300,000
น้ำจากแม่น้ำ/ลำธาร/คลอง/น้ำตก/ภูเขา	4.0	-	-	-	2.2	6.1	3.9	3.5	4.1	-	-
น้ำฝน	1.4	-	-	25.3	1.8	0.9	1.8	-	-	-	-
น้ำประปาผ่านการบำบัด (ต้ม/กรอง)	0.3	-	-	-	2.3	-	-	-	-	-	-
อื่น ๆ (ระบุ)	0.1	-	-	-	-	-	0.3	-	-	-	-
การใช้ส้วม	100.0	-	100.0	100.0	100.0	100.0	100.0	100.0	100.0	100.0	-
ส้วมแบบนั่งยองเท้า	48.9	-	-	12.1	52.7	45.2	44.7	62.7	40.1	55.4	-
ส้วมแบบนั่งยอง	44.8	-	-	87.9	45.9	53.2	47.8	27.1	42.9	44.6	-
ส้วมแบบนั่งยองเท้า และส้วมแบบนั่งยอง	6.3	-	-	-	1.4	1.6	7.4	10.2	17.0	-	-
สมาชิกที่เคยใช้อินเทอร์เน็ต	100.0	-	100.0	100.0	100.0	100.0	100.0	100.0	100.0	100.0	-
ไม่มีผู้ใช้	9.9	-	-	87.9	43.6	13.1	2.7	2.8	-	20.3	-
มีผู้ใช้ 1 - 2 คน	56.8	-	-	12.1	56.4	81.1	54.3	43.1	38.3	38.2	-
มีผู้ใช้ 3 - 4 คน	27.7	-	-	-	-	5.8	35.3	44.4	52.6	41.5	-
มีผู้ใช้ 5 คนขึ้นไป	5.6	-	-	-	-	-	7.7	9.6	9.1	-	-
วิธีการจัดขยะภายในครัวเรือน^{1/}											
เก็บรวบรวมให้พนักงานนำไปทิ้ง	49.0	-	-	41.4	46.1	39.4	46.9	67.2	50.3	15.4	-
เผา	45.2	-	-	58.6	48.5	50.4	46.7	33.5	40.8	67.4	-
ฝังกลบ	11.6	-	-	-	7.5	20.4	11.8	5.6	9.0	-	-
ทำปุ๋ยหมัก	0.1	-	-	-	-	0.6	-	-	-	-	-
ทิ้งตามที่วาง ที่สาธารณะ	1.0	-	-	-	1.1	3.1	0.5	-	-	-	-
อื่น ๆ	0.2	-	-	-	-	-	-	-	-	17.2	-
การใช้ไฟฟ้าภายในที่อยู่อาศัย	100.0	-	100.0	100.0	100.0	100.0	100.0	100.0	100.0	100.0	-
ไม่มี	-	-	-	-	-	-	-	-	-	-	-
มี	100.0	-	-	100.0	100.0	100.0	100.0	100.0	100.0	100.0	-

^{1/} แต่ครัวเรือนนับพื้นที่ได้มากกว่า 1 วิธี

ตาราง 9 ร้อยละของสมาชิกในครัวเรือน จำแนกตามลักษณะที่สำคัญของครัวเรือนและตามช่วงของค่าใช้จ่ายทั้งสิ้นต่อเดือนต่อครัวเรือน (ต่อ)

ลักษณะของสมาชิกในครัวเรือน	ช่วงของค่าใช้จ่ายทั้งสิ้นต่อเดือนต่อครัวเรือน (บาท)											
	สมาชิกของครัวเรือน รวมทั้งสิ้น	ไม่รวม คนรับใช้ / ลูกจ้าง	< 1,500	1,500 - 3,000	3,001 - 5,000	5,001 - 10,000	10,001 - 15,000	15,001 - 30,000	30,001 - 50,000	50,001 - 100,000	100,001 - 300,000	> 300,000
ภาษาที่ใช้คุยในครัวเรือน	ร้อยละ	ร้อยละ										
ไทย	100.0	100.0	-	100.0	100.0	100.0	100.0	100.0	100.0	100.0	100.0	-
มาเลย์/ยวี่	-	95.2	-	-	100.0	94.3	87.5	94.9	100.0	100.0	100.0	-
จีน	-	-	-	-	-	-	-	-	-	-	-	-
มอญ/พม่า	4.8	4.8	-	-	-	5.7	12.5	5.1	-	-	-	-
เขมร/ส่วย	-	-	-	-	-	-	-	-	-	-	-	-
กะเหรี่ยง	-	-	-	-	-	-	-	-	-	-	-	-
อื่นๆ	-	-	-	-	-	-	-	-	-	-	-	-
จำนวนสมาชิกที่พิการ												
เพศ	100.0	100.0	-	-	-	100.0	100.0	100.0	100.0	100.0	100.0	-
ชาย	46.1	46.1	-	-	-	-	25.7	68.3	34.3	100.0	100.0	-
หญิง	53.9	53.9	-	-	-	100.0	74.3	31.7	65.7	-	-	-
อายุ	100.0	100.0	-	-	-	100.0	100.0	100.0	100.0	100.0	100.0	-
ต่ำกว่า 6 ปี	-	-	-	-	-	-	-	-	-	-	-	-
6 - 14 ปี	-	-	-	-	-	-	-	-	-	-	-	-
15 - 19 ปี	2.7	2.7	-	-	-	-	14.1	-	-	-	-	-
20 - 29 ปี	1.2	1.2	-	-	-	-	-	-	3.3	-	-	-
30 - 39 ปี	12.2	12.2	-	-	-	44.9	14.6	12.7	7.6	-	-	-
40 - 49 ปี	23.6	23.6	-	-	-	-	25.7	18.6	33.7	-	-	-
50 - 59 ปี	18.3	18.3	-	-	-	-	9.4	16.9	29.3	-	-	-
60 ปีขึ้นไป	42.1	42.1	-	-	-	55.1	36.3	51.8	26.1	100.0	-	-
สมาชิกที่พิการ	100.0	100.0	-	-	-	100.0	100.0	100.0	100.0	100.0	100.0	-
พิการมาแต่กำเนิด	47.3	47.3	-	-	-	44.9	63.7	32.0	60.4	-	-	-
ทางร่างกาย	29.2	29.2	-	-	-	-	-	32.0	49.5	-	-	-
ทางสติปัญญา	10.4	10.4	-	-	-	-	49.2	-	3.3	-	-	-
ทั้งร่างกายและสติปัญญา	7.7	7.7	-	-	-	44.9	14.6	-	7.6	-	-	-

ตาราง 9 ร้อยละของสมาชิกในครัวเรือน จำแนกตามลักษณะที่สำคัญของครัวเรือนและตามช่วงของค่าใช้จ่ายทั้งสิ้นต่อเดือนต่อครัวเรือน (ต่อ)

ลักษณะของสมาชิกในครัวเรือน	ช่วงของค่าใช้จ่ายทั้งสิ้นต่อเดือนต่อครัวเรือน (บาท)										
	สมาชิกของครัวเรือน รวมทั้งสิ้น	ไม่รวม คนรับใช้ / ลูกจ้าง	< 1,500	1,500 - 3,000	3,001 - 5,000	5,001 - 10,000	10,001 - 15,000	15,001 - 30,000	30,001 - 50,000	50,001 - 100,000	100,001 > 300,000
พิการภายหลัง	ร้อยละ	ร้อยละ									
ทางร่างกาย	52.7	52.7	-	-	-	55.1	36.3	68.0	39.6	100.0	-
ทางสติปัญญา	47.9	47.9	-	-	-	55.1	36.3	62.1	32.0	100.0	-
ทั้งร่างกายและสติปัญญา	2.7	2.7	-	-	-	-	-	-	7.6	-	-
สมาชิกที่ไม่สามารถดูแลตนเอง ในชีวิตประจำวันได้	2.1	2.1	-	-	-	-	-	5.9	-	-	-
เพศ	ร้อยละ	ร้อยละ									
ชาย	100.0	100.0	-	-	-	100.0	100.0	100.0	100.0	100.0	-
หญิง	51.1	51.1	-	-	-	39.8	68.0	56.2	36.1	50.8	-
อายุ	ร้อยละ	ร้อยละ									
ต่ำกว่า 6 ปี	48.9	48.9	-	-	-	60.2	32.0	43.8	63.9	49.2	-
6 - 14 ปี	100.0	100.0	-	-	-	100.0	100.0	100.0	100.0	100.0	-
15 - 19 ปี	83.7	83.7	-	-	-	55.5	83.7	78.4	90.3	100.0	-
20 - 29 ปี	5.2	5.2	-	-	-	-	11.6	8.1	-	-	-
30 - 39 ปี	-	-	-	-	-	-	-	-	-	-	-
40 - 49 ปี	0.8	0.8	-	-	-	19.9	-	-	-	-	-
50 - 59 ปี	-	-	-	-	-	-	-	-	-	-	-
60 ปีขึ้นไป	3.0	3.0	-	-	-	-	-	4.3	4.0	-	-
สมาชิกที่ไม่สามารถเดินทางไปนอกเขตพื้นที่ อาศัยโดยไม่มีผู้ช่วยเหลือ	7.3	7.3	-	-	-	24.5	4.8	9.2	5.7	-	-
เพศ	ร้อยละ	ร้อยละ									
ชาย	100.0	100.0	-	-	-	100.0	100.0	100.0	100.0	100.0	-
หญิง	50.9	50.9	-	-	-	44.3	46.0	62.6	28.2	54.0	-
	49.1	49.1	-	-	-	55.7	54.0	37.4	71.8	46.0	-

ตาราง 9 ร้อยละของสมาชิกในครัวเรือน จำแนกตามลักษณะที่สำคัญของครัวเรือนและตามช่วงราคาที่ใช้จ่ายทั้งสิ้นเดือนต่อครัวเรือน (ต่อ)

ลักษณะของสมาชิกในครัวเรือน	สมาชิกของครัวเรือน											
	ช่วงของค่าใช้จ่ายทั้งสิ้นเดือนต่อครัวเรือน (บาท)											
	รวมทั้งสิ้น	ไม่รวม	< 1,500	1,500	3,001	5,001	10,001	15,001	30,001	50,001	100,001	> 300,000
ร้อยละ	ร้อยละ	ร้อยละ	ร้อยละ	ร้อยละ	ร้อยละ	ร้อยละ	ร้อยละ	ร้อยละ	ร้อยละ	ร้อยละ	ร้อยละ	
อายุ	100.0	100.0	-	-	-	100.0	100.0	100.0	100.0	100.0	100.0	-
ต่ำกว่า 6 ปี	49.8	49.8	-	-	-	30.9	49.8	45.0	51.7	100.0	-	-
6 - 14 ปี	35.2	35.2	-	-	-	22.2	9.7	44.6	33.8	-	-	-
15 - 19 ปี	-	-	-	-	-	-	-	-	-	-	-	-
20 - 29 ปี	-	-	-	-	-	-	-	-	-	-	-	-
30 - 39 ปี	1.1	1.1	-	-	-	11.1	-	0.7	1.6	-	-	-
40 - 49 ปี	0.3	0.3	-	-	-	-	-	0.6	-	-	-	-
50 - 59 ปี	1.7	1.7	-	-	-	-	2.8	1.7	1.9	-	-	-
60 ปีขึ้นไป	11.9	11.9	-	-	-	35.9	37.7	7.5	11.1	-	-	-
การอยู่อาศัยของสมาชิกอายุต่ำกว่า 15 ปี	100.0	100.0	-	-	-	100.0	100.0	100.0	100.0	100.0	100.0	-
อยู่กับพ่อแม่	63.8	63.8	-	-	-	39.3	37.3	66.2	64.7	79.2	-	-
อยู่กับพ่อหรือแม่คนเดียว	22.3	22.3	-	-	-	32.5	31.9	21.2	25.3	1.8	-	-
อยู่กับญาติและคนอื่นๆ	14.0	14.0	-	-	-	28.2	30.8	12.5	10.0	18.9	-	-
จำนวนปีที่สมาชิกอายุต่ำกว่า 15 ปี ไม่ได้	100.0	100.0	-	-	-	100.0	100.0	100.0	100.0	100.0	-	-
อยู่อาศัยกับพ่อแม่/หรือแม่	63.4	63.4	-	-	-	53.5	67.1	59.6	70.6	61.2	-	-
ต่ำกว่า 5 ปี	29.6	29.6	-	-	-	46.5	32.9	28.7	26.5	38.8	-	-
5 - 9 ปี	7.1	7.1	-	-	-	-	-	11.7	2.9	-	-	-
10 - 14 ปี	-	-	-	-	-	-	-	-	-	-	-	-
สาเหตุที่สมาชิกอายุต่ำกว่า 15 ปี ไม่ได้	100.0	100.0	-	-	-	100.0	100.0	100.0	100.0	100.0	-	-
อยู่อาศัยกับพ่อแม่/หรือแม่	5.4	5.4	-	-	-	-	3.3	5.6	7.3	-	-	-
พ่อแม่/หรือแม่เสียชีวิต	61.9	61.9	-	-	-	100.0	66.7	63.5	52.3	57.8	-	-
พ่อแม่แยกทางกัน	24.8	24.8	-	-	-	-	23.5	21.7	32.3	42.2	-	-
พ่อแม่/หรือแม่ทำงาน	-	-	-	-	-	-	-	-	-	-	-	-
คนละจังหวัด	-	-	-	-	-	-	-	-	-	-	-	-

ตาราง 9 ร้อยละของสมาชิกในครัวเรือน จำนวนตามลักษณะที่สำคัญของครัวเรือนและตามช่วงของค่าใช้จ่ายที่สิ้นเดือนต่อครัวเรือน (ต่อ)

ลักษณะของสมาชิกในครัวเรือน	สมาชิกของครัวเรือน											ช่วงของค่าใช้จ่ายที่สิ้นเดือนต่อครัวเรือน (บาท)										
	รวมทั้งสิ้น		ไม่รวม		< 1,500		1,500		3,001		5,001		10,001		15,001		30,001		50,001		100,001 > 300,000	
	ร้อยละ	ร้อยละ	ร้อยละ	ร้อยละ	ร้อยละ	ร้อยละ	ร้อยละ	ร้อยละ	ร้อยละ	ร้อยละ	ร้อยละ	ร้อยละ	ร้อยละ	ร้อยละ	ร้อยละ	ร้อยละ	ร้อยละ	ร้อยละ	ร้อยละ	ร้อยละ	ร้อยละ	ร้อยละ
พ่อแม่/หรือแม่ทำงาน																						
อยู่ต่างประเทศ	1.8	1.8	-	-	-	-	-	-	-	-	-	-	-	-	-	-	-	-	-	-	-	-
เพื่อการศึกษา	0.6	0.6	-	-	-	-	-	-	-	-	-	-	-	-	-	-	2.5	-	-	-	-	-
สาเหตุอื่น	5.6	5.6	-	-	-	-	-	-	-	-	-	-	6.6	6.0	5.6	-	-	-	-	-	-	-
สมาชิกอายุ 6 ปีขึ้นไปที่ไม่เคยเรียนหนังสือ																						
เพศ	100.0	100.0	-	-	-	-	-	-	-	-	100.0	100.0	100.0	100.0	100.0	100.0	100.0	100.0	100.0	100.0	100.0	100.0
ชาย	29.7	29.7	-	-	-	-	-	-	-	-	24.8	31.2	33.4	-	-	-	-	-	-	-	54.4	-
หญิง	70.3	70.3	-	-	-	-	-	-	-	-	75.2	68.8	66.6	100.0	100.0	100.0	100.0	100.0	100.0	100.0	45.6	-
อายุ	100.0	100.0	-	-	-	-	-	-	-	-	100.0	100.0	100.0	100.0	100.0	100.0	100.0	100.0	100.0	100.0	100.0	100.0
6 - 14 ปี	2.3	2.3	-	-	-	-	-	-	-	-	-	2.0	3.9	-	-	-	-	-	-	-	-	-
15 - 24 ปี	4.1	4.1	-	-	-	-	-	-	-	-	-	3.0	7.3	-	-	-	-	-	-	-	-	-
25 ปีขึ้นไป	93.6	93.6	-	-	-	-	-	-	-	-	100.0	95.0	88.8	100.0	100.0	100.0	100.0	100.0	100.0	100.0	100.0	100.0
สมาชิกที่กำลังเรียนหนังสือ																						
เพศ (สมาชิกอายุต่ำกว่า 6 ปีที่กำลังเรียนหนังสือ)	100.0	100.0	-	-	-	-	-	-	-	-	-	100.0	100.0	100.0	100.0	100.0	100.0	100.0	100.0	100.0	100.0	100.0
ชาย	47.0	47.0	-	-	-	-	-	-	-	-	-	100.0	49.5	20.4	100.0	100.0	100.0	100.0	100.0	100.0	100.0	100.0
หญิง	53.0	53.0	-	-	-	-	-	-	-	-	-	-	50.5	79.6	-	-	-	-	-	-	-	-
เพศ (สมาชิกอายุ 6 ปีขึ้นไปที่กำลังเรียนหนังสือ)	100.0	100.0	-	-	-	-	-	-	-	-	-	100.0	100.0	100.0	100.0	100.0	100.0	100.0	100.0	100.0	100.0	100.0
ชาย	51.4	51.4	-	-	-	-	-	-	-	-	60.1	47.6	58.0	39.5	33.4	100.0	100.0	100.0	100.0	100.0	100.0	100.0
หญิง	48.6	48.6	-	-	-	-	-	-	-	-	39.9	52.4	42.0	60.5	66.6	100.0	100.0	100.0	100.0	100.0	100.0	100.0
อายุ	100.0	100.0	-	-	-	-	-	-	-	-	-	100.0	100.0	100.0	100.0	100.0	100.0	100.0	100.0	100.0	100.0	100.0
ต่ำกว่า 6 ปี	12.8	12.8	-	-	-	-	-	-	-	-	-	8.8	13.5	12.6	13.5	100.0	100.0	100.0	100.0	100.0	100.0	100.0
6 - 14 ปี	60.1	60.1	-	-	-	-	-	-	-	-	74.6	61.4	61.6	59.2	41.7	100.0	100.0	100.0	100.0	100.0	100.0	100.0
15 - 24 ปี	25.7	25.7	-	-	-	-	-	-	-	-	-	29.9	23.7	26.8	44.8	100.0	100.0	100.0	100.0	100.0	100.0	100.0
25 ปีขึ้นไป	1.4	1.4	-	-	-	-	-	-	-	-	25.4	-	1.2	1.3	-	-	-	-	-	-	-	-

ตาราง 9 ร้อยละของสมาชิกในครัวเรือน จำแนกตามลักษณะที่สำคัญของครัวเรือนและตามช่วงของค่าใช้จ่ายทั้งสิ้นต่อเดือนต่อครัวเรือน (ต่อ)

ลักษณะของสมาชิกในครัวเรือน	สมาชิกของครัวเรือน											
	รวมทั้งสิ้น		ช่วงของค่าใช้จ่ายทั้งสิ้นต่อเดือนต่อครัวเรือน (บาท)									100,001 > 300,000
	ไม่รวม	< 1,500	1,500 - 3,000	3,001 - 5,000	5,001 - 10,000	10,001 - 15,000	15,001 - 30,000	30,001 - 50,000	50,001 - 100,000	100,001 > 300,000		
	ร้อยละ	ร้อยละ	ร้อยละ	ร้อยละ	ร้อยละ	ร้อยละ	ร้อยละ	ร้อยละ	ร้อยละ	ร้อยละ	ร้อยละ	ร้อยละ
สมาชิกอายุ 6 ปีขึ้นไปที่ไม่เรียนแล้ว												
เพศ												
ชาย	100.0	100.0	-	100.0	100.0	100.0	100.0	100.0	100.0	100.0	100.0	100.0
หญิง	48.8	48.8	-	55.9	40.9	56.5	48.9	44.1	55.9	53.4	-	-
อายุ	51.2	51.2	-	44.1	59.1	43.5	51.1	55.9	44.1	46.6	-	-
6 - 14 ปี	100.0	100.0	-	100.0	100.0	100.0	100.0	100.0	100.0	100.0	100.0	100.0
15 - 24 ปี	0.1	0.1	-	-	-	0.5	-	-	-	-	-	-
25 ปีขึ้นไป	5.6	5.6	-	10.8	1.7	7.8	5.9	4.6	5.7	-	-	-
ระดับการศึกษาสูงสุดที่เรียนจบ	94.3	94.3	-	89.2	98.3	91.6	94.1	95.4	94.3	100.0	-	-
อนุบาลหรือก่อนประถมศึกษา	100.0	100.0	-	100.0	100.0	100.0	100.0	100.0	100.0	100.0	100.0	100.0
ประถมศึกษา	33.5	33.5	-	52.3	62.7	38.5	32.5	28.3	20.8	20.8	-	-
มัธยมศึกษาตอนต้น	20.2	20.2	-	26.2	12.5	27.2	21.8	14.3	20.1	9.2	-	-
มัธยมศึกษาตอนปลาย	16.6	16.6	-	21.6	18.0	15.8	17.3	15.0	15.3	22.1	-	-
อาชีวศึกษา	11.6	11.6	-	-	5.8	10.4	11.3	15.0	10.5	-	-	-
อนุปริญญา	3.4	3.4	-	-	-	1.7	4.7	2.7	4.0	-	-	-
ปริญญาตรี	4.8	4.8	-	-	1.0	2.4	5.0	6.4	7.5	-	-	-
สูงกว่าปริญญาตรี	9.0	9.0	-	-	-	4.1	6.9	16.1	19.3	33.1	-	-
อาชีพหลัก	1.0	1.0	-	100.0	100.0	100.0	100.0	100.0	100.0	100.0	100.0	100.0
ผู้ปฏิบัติงานที่ใช้วิชาชีพและวิชาการ	100.0	100.0	-	100.0	100.0	100.0	100.0	100.0	100.0	100.0	100.0	100.0
เจ้าหน้าที่บริหาร	3.4	3.4	-	-	-	1.1	1.9	7.5	8.4	18.9	-	-
เสมียนพนักงาน	0.9	0.9	-	-	-	0.2	1.0	1.6	-	-	-	-
ผู้ปฏิบัติงานเกี่ยวกับกรขาย	1.4	1.4	-	-	-	-	1.7	2.1	-	-	-	-
ผู้ปฏิบัติงานด้านบริการ	7.1	7.1	-	-	5.9	9.0	5.9	7.6	14.5	5.8	-	-
ผู้ปฏิบัติงานด้านเกษตรกรรม	3.7	3.7	-	-	2.6	1.9	3.9	5.1	1.7	-	-	-
ช่างฝีมือและผู้ปฏิบัติงานที่เกี่ยวข้อง	30.7	30.7	-	15.4	31.7	36.3	31.7	23.4	31.2	58.4	-	-
	4.9	4.9	-	-	8.8	5.0	5.0	4.5	2.2	-	-	-

ตาราง 9 ร้อยละของสมาชิกในครัวเรือน จำแนกตามลักษณะที่สำคัญของครัวเรือนและตามช่วงของค่าใช้จ่ายทั้งสิ้นต่อเดือนต่อครัวเรือน (ต่อ)

ลักษณะของสมาชิกในครัวเรือน	สมาชิกของครัวเรือน												
	ช่วงของค่าใช้จ่ายทั้งสิ้นต่อเดือนต่อครัวเรือน (บาท)												
	รวมทั้งสิ้น	< 1,500	1,500	3,001	5,001	10,001	15,001	30,001	50,001	100,001	> 300,000	ร้อยละ	ร้อยละ
ผู้ควบคุมเครื่องจักรโรงงานและเครื่องจักรชนิดติดตั้งประจำที่	0.6	-	-	-	0.7	0.7	0.8	0.5	-	-	-	-	-
ผู้ช่วยยานยนต์และผู้ควบคุมเครื่องจักรโรงงานชนิดเคลื่อนที่ได้	1.6	-	-	-	-	2.2	1.4	2.2	-	-	-	-	-
คนงานเหมืองแร่ การก่อสร้าง และการผลิต	2.2	-	-	-	6.1	5.0	1.9	0.6	-	-	-	-	-
คนงานทั่วไป	1.6	-	-	-	2.2	4.2	1.4	0.8	-	-	-	-	-
ผู้ไม่ได้ปฏิบัติงานในเชิงเศรษฐกิจ	42.0	-	-	84.6	41.9	34.5	43.4	44.2	42.0	16.9	-	-	-
สถานภาพการทำงาน	100.0	-	-	100.0	100.0	100.0	100.0	100.0	100.0	100.0	100.0	100.0	-
นายจ้าง	1.8	-	-	-	2.1	0.8	1.1	2.9	5.1	14.5	-	-	-
ทำธุรกิจส่วนตัวโดยไม่มีลูกจ้าง	25.2	-	-	-	27.1	28.7	25.2	22.0	26.6	37.8	-	-	-
ผู้ปฏิบัติงานในครัวเรือนโดยไม่ได้รับค่าจ้าง	8.8	-	-	-	4.4	8.3	8.7	9.0	16.1	17.8	-	-	-
ลูกจ้างรัฐบาล	4.7	-	-	-	1.5	0.6	3.3	10.6	6.1	13.0	-	-	-
ลูกจ้างรัฐวิสาหกิจ	0.2	-	-	-	-	-	0.3	0.1	-	-	-	-	-
ลูกจ้างเอกชน	17.4	-	-	15.4	23.1	27.2	18.1	11.2	4.1	-	-	-	-
ผู้ไม่ได้ปฏิบัติงานในเชิงเศรษฐกิจ	42.0	-	-	84.6	41.9	34.5	43.4	44.2	42.0	16.9	-	-	-
จำนวนสมาชิกทั้งสิ้น	1.7	-	-	-	1.7	2.2	1.2	2.7	-	8.6	-	-	-
พิการ													
ไม่สามารถดูแลตนเอง													
ในชีวิตประจำวัน	5.2	-	-	-	3.7	4.3	4.7	5.9	14.0	-	-	-	-
ไม่สามารถเดินทางไปนอกเขตพื้นที่อาศัย													
โดยไม่มีผู้ช่วยเหลือ	11.2	-	-	-	6.7	7.3	12.1	12.7	15.0	-	-	-	-

ตาราง 9 ร้อยละของสมาชิกในครัวเรือน จำแนกตามลักษณะที่สำคัญของครัวเรือนและตามช่วงของค่าใช้จ่ายทั้งสิ้นต่อเดือนต่อครัวเรือน (ต่อ)

ลักษณะของสมาชิกในครัวเรือน	สมาชิกของครัวเรือน										
	ช่วงของค่าใช้จ่ายทั้งสิ้นต่อเดือนต่อครัวเรือน (บาท)										
	รวมทั้งสิ้น	< 1,500	1,500 - 3,000	3,001 - 5,000	5,001 - 10,000	10,001 - 15,000	15,001 - 30,000	30,001 - 50,000	50,001 - 100,000	100,001 - 300,000	> 300,000
	ร้อยละ	ร้อยละ	ร้อยละ	ร้อยละ	ร้อยละ	ร้อยละ	ร้อยละ	ร้อยละ	ร้อยละ	ร้อยละ	ร้อยละ
การได้รับสวัสดิการการรักษายาบาล											
สวัสดิการจากราชการ/รัฐวิสาหกิจ	10.8	-	-	29.7	10.4	4.2	8.3	18.0	17.1	48.5	-
มีบัตรประกันสุขภาพถ้วนหน้า	83.0	-	-	70.3	88.8	92.7	85.4	72.4	78.8	51.5	-
มีบัตรรับรองสิทธิการรักษาพยาบาลลูกจ้าง/ ผู้ประกันตน (ประกันสังคม ม.33,39)	6.0	-	-	-	0.8	2.6	6.3	9.5	4.1	-	-
มีบัตรรับรองสิทธิผู้ประกอบอาชีพอิสระหรือ แรงงานนอกระบบ (ประกันสังคม ม.40)	0.5	-	-	-	-	0.4	0.6	0.2	0.9	-	-
มีประกันสุขภาพเอกชน	4.1	-	-	-	2.8	0.6	2.3	8.5	11.0	31.2	-
มีสวัสดิการจัดโดยนายจ้าง	0.2	-	-	-	-	-	0.1	0.5	-	-	-
อื่นๆ (ระบุ)	0.1	-	-	-	-	-	0.2	-	-	-	-
การได้รับความช่วยเหลือจากโครงการของรัฐ											
เงินสงเคราะห์ผู้สูงอายุ	18.4	-	-	63.1	46.0	24.8	15.1	15.5	12.0	32.6	-
เงินสงเคราะห์ผู้พิการ	0.9	-	-	-	0.7	1.4	0.5	1.2	-	8.6	-
อาหารกลางวัน/อาหารเสริมฟรี (นม)											
สำหรับนักเรียน	10.6	-	-	-	-	5.5	13.0	11.6	9.1	-	-
ทุนการศึกษาจากรัฐ	0.4	-	-	-	-	0.7	0.5	0.2	-	-	-
บัตรสวัสดิการแห่งรัฐ	6.6	-	-	33.3	6.6	12.2	6.0	3.6	7.1	7.7	-
เงินอุดหนุนเพื่อการเลี้ยงดูเด็กแรกเกิด											
จนถึงอายุ 6 ปี (นม.)	3.6	-	-	-	3.0	2.7	2.9	4.6	12.0	-	-
เงินสงเคราะห์บุตรแรกเกิด											
จนถึงอายุ 6 ปี (ประกันสังคม)	0.7	-	-	-	-	-	0.7	1.5	-	-	-
โครงการระยะสั้นอื่น ๆ	11.3	-	-	15.4	5.3	8.9	11.2	13.7	18.8	-	-
โครงการระยะยาวอื่น ๆ	0.2	-	-	-	-	-	0.3	-	1.0	-	-
การกู้ยืมเงินจากกองทุนที่รัฐจัดให้											
โครงการเงินกู้เพื่อการศึกษาจากรัฐ	0.3	-	-	-	-	0.7	-	0.7	-	-	-
โครงการธนาคารประชาชน	0.1	-	-	-	1.1	-	-	-	-	-	-
กองทุนหมู่บ้าน / ชุมชนเมือง	0.9	-	-	-	-	1.8	0.5	0.9	4.5	-	-
กองทุนอื่นๆ	0.0	-	-	-	-	-	-	0.1	-	-	-

ภาคผนวก

ภาคผนวก

ระเบียบวิธี

1. แผนการสุ่มตัวอย่าง

แผนการสุ่มตัวอย่างที่ใช้เป็นแบบ Stratified Two-stage Sampling โดยมีกรุงเทพมหานครและจังหวัดเป็นสตราตัม (77 สตราตัม) และในแต่ละสตราตัม (ยกเว้นกรุงเทพมหานคร) ได้ทำการแบ่งออกเป็น 2 สตราตัมย่อย ตามลักษณะการปกครองของกรมการปกครอง คือ ในเขตเทศบาล และนอกเขตเทศบาล แล้วทำการเลือกตัวอย่าง ดังนี้

1) การเลือกตัวอย่างขั้นที่หนึ่ง

จากแต่ละสตราตัมย่อย หรือแต่ละเขตการปกครอง ได้ทำการเลือก EA ตัวอย่าง อย่างอิสระต่อกัน โดยให้ความน่าจะเป็นในการเลือกเป็นปฏิภาคกับจำนวนครัวเรือนของ EA นั้น ๆ

2) การเลือกตัวอย่างขั้นที่สอง

เป็นการเลือกครัวเรือนตัวอย่างจากครัวเรือนส่วนบุคคลทั้งสิ้นในบัญชีรายชื่อครัวเรือน ซึ่งได้จากการนับจดในแต่ละ EA ตัวอย่าง แล้วจัดเรียงรายชื่อครัวเรือนส่วนบุคคลใหม่ตามขนาดของครัวเรือน (จำนวนสมาชิกในครัวเรือน) และประเภทครัวเรือนเชิงเศรษฐกิจ (ตามอาชีพที่ก่อให้เกิดรายได้สูงสุดในครัวเรือน) ก่อนทำการเลือกครัวเรือนตัวอย่างด้วยวิธีการสุ่มแบบมีระบบ โดยกำหนดขนาดตัวอย่างในแต่ละเขตคือ

(1) ในเขตเทศบาล เลือก 16 ครัวเรือนตัวอย่างต่อ EA

(2) นอกเขตเทศบาล เลือก 16 ครัวเรือนตัวอย่างต่อ EA

ได้จำนวนครัวเรือนส่วนบุคคลตัวอย่างของการสำรวจทั้งสิ้น 55,986 ครัวเรือน

จำนวน EA และครัวเรือนตัวอย่างของจังหวัด 624 ครัวเรือน ที่กำหนดให้ทำการเก็บรวบรวมข้อมูล จำแนกตามเขตการปกครอง ดังนี้

ตัวอย่างทั้งหมด		ในเขตเทศบาล		นอกเขตเทศบาล	
EA	ครัวเรือน	EA	ครัวเรือน	EA	ครัวเรือน
39	624	21	336	18	288

2. วิธีการเก็บรวบรวมข้อมูล

ในการเก็บรวบรวมข้อมูล ได้ทำการแบ่งครัวเรือนตัวอย่างประมาณ 55,986 ครัวเรือนออกเป็น 12 กลุ่มเท่า ๆ กัน ซึ่งในแต่ละกลุ่มจะมีครัวเรือนตัวอย่างกระจายอยู่ในทุกจังหวัดทั่วประเทศทั้งในเขตและนอกเขตเทศบาล และดำเนินการสำรวจครัวเรือนตัวอย่างกลุ่มละ 1 เดือน โดยการจัดส่งเจ้าหน้าที่ออกไปสัมภาษณ์หัวหน้าครัวเรือนหรือสมาชิกของครัวเรือนที่ได้รับเลือกเป็นตัวอย่าง ซึ่งมีคาบเวลาการปฏิบัติงานเก็บรวบรวมข้อมูล 12 เดือน เริ่มตั้งแต่เดือนมกราคมถึงเดือนธันวาคม 2565

3. การประมวลผลข้อมูล

แบบสอบถามที่บันทึกเรียบร้อยแล้ว และได้ผ่านการตรวจสอบ รวมทั้งทำการบรรณาธิกรและลงรหัสเบื้องต้นพร้อมทั้งบันทึกข้อมูลและจะส่งแฟ้มข้อมูลของแต่ละจังหวัดมายังส่วนกลาง จากนั้นจะทำการบรรณาธิกรด้วยเครื่องคอมพิวเตอร์อีกครั้งหนึ่ง เพื่อแก้ไขตรวจสอบความถูกต้องครบถ้วนของข้อมูล แล้วจึงทำการเดินตารางประมวลผล



สสช. เชิงรุก
มั่นใจสำนักงานสถิติแห่งชาติ
รัฐและราษฎร์จะก้าวไปอย่างมั่นคง
WWW.NSO.GO.TH



สนใจข้อมูลเพิ่มเติม
ติดตามได้ที่
WWW.NSO.GO.TH

