

# การสำรวจภาวะการทำงานของประชากร จังหวัดกาญจนบุรี

ไตรมาสที่ 3 : กรกฎาคม - กันยายน พ.ศ.2566



สำนักงานสถิติแห่งชาติ

สำนักงานสถิติจังหวัดกาญจนบุรี

สำนักงานสถิติแห่งชาติ

กระทรวงดิจิทัลเพื่อเศรษฐกิจและสังคม

การสำรวจภาวะการทำงานของประชากร  
จังหวัดกาญจนบุรี  
ไตรมาสที่ 3 : กรกฎาคม - กันยายน พ.ศ 2566

**หน่วยงานเจ้าของเรื่อง**

สำนักงานสถิติจังหวัดกาญจนบุรี  
ศาลากลางจังหวัดกาญจนบุรี ชั้นที่ 5  
อำเภอเมือง จังหวัดกาญจนบุรี 71000  
โทรศัพท์ 0 3451 5109, 0 3451 2996  
โทรสาร 0 3451 5109, 0 3451 2996  
ไปรษณีย์อิเล็กทรอนิกส์ kcnburi@nso.go.th

**หน่วยงานที่เผยแพร่**

กองสถิติพยากรณ์  
สำนักงานสถิติแห่งชาติ  
ศูนย์ราชการเฉลิมพระเกียรติ 80 พรรษา  
อาคารรัฐประศาสนภักดี ชั้น 2  
ถนนแจ้งวัฒนะ เขตหลักสี่ กรุงเทพฯ 10210  
โทร. 0 2143 1323 ต่อ 17496  
โทรสาร 0 2143 8132  
ไปรษณีย์อิเล็กทรอนิกส์ binfopub@nso.go.th

**ปีที่จัดพิมพ์**

2567

**จัดพิมพ์โดย**

สำนักงานสถิติจังหวัดกาญจนบุรี



## คำนำ

ปัจจุบันภาวะเศรษฐกิจและสังคมเปลี่ยนแปลงไปอย่างรวดเร็ว ส่งผลต่อการทำงานของภาคแรงงาน ที่ต้องมีการปรับตัวตามบริบทที่เปลี่ยนแปลงไป โดยเฉพาะในระดับพื้นที่ ดังนั้นการมีข้อมูลสำคัญด้านแรงงาน ได้แก่ โครงสร้างกำลังแรงงาน การทำงาน และการว่างงานในระดับจังหวัดจึงมีความสำคัญและจำเป็น เพื่อใช้ในการบริหารจัดการด้านกำลังแรงงานต่อไป

สำนักงานสถิติจังหวัดกาญจนบุรี ในฐานะหน่วยงานหลักด้านสถิติของจังหวัด จึงได้จัดทำรายงานผลการสำรวจภาวะการทำงานของประชากรจังหวัดกาญจนบุรี เพื่อนำเสนอข้อมูลสำคัญด้านแรงงานดังกล่าว

รายงานฉบับนี้เป็นการเสนอผลการสำรวจภาวะการทำงานของประชากรจังหวัดกาญจนบุรี ไตรมาสที่ 3 พ.ศ. 2566 ที่ได้ดำเนินการสำรวจระหว่างเดือนกรกฎาคม-กันยายน พ.ศ. 2566 ทั้งนี้ตัวเลขยอดรวมของตารางข้อมูลสถิติในรายงานฉบับนี้ บางตารางอาจทยอยอดกัน อันเนื่องจากการปิดเศษทศนิยมในการประมาณค่าทางสถิติ ทั้งนี้สำนักงานสถิติจังหวัดกาญจนบุรี หวังเป็นอย่างยิ่งว่ารายงานฉบับนี้จะเป็นประโยชน์ต่อหน่วยงานต่าง ๆ ทั้งภาครัฐ และภาคเอกชน ตลอดจนผู้ใช้ข้อมูลต่อไป

สำนักงานสถิติจังหวัดกาญจนบุรี





# การสำรวจภาวะการทำงานของประชากร จังหวัดกาญจนบุรี



## ไตรมาส 3 (กรกฎาคม - กันยายน) ปี 2566



ผู้ว่างงาน 3,978 คน

0.6%

น้อยลงจากไตรมาส 3/65 0.1%

ผู้ไม่อยู่ในกำลังแรงงาน 222,815 คน

31.9%



ผู้มีงานทำ 471,957 คน

67.5%

ผู้มีงานทำน้อยลงจากไตรมาส 3/65 2.2%



### ระดับการศึกษาผู้มีงานทำ



### อาชีพผู้มีงานทำ 5 อันดับแรก

- อาชีพด้านการเกษตร ป่าไม้ และการประมง
- อาชีพพนักงานบริการและผู้จำหน่ายสินค้า
- ผู้ประกอบอาชีพงานพื้นฐาน
- อาชีพช่างฝีมือและผู้ปฏิบัติงานที่เกี่ยวข้อง
- อาชีพควบคุมเครื่องจักรโรงงานและเครื่องจักรฯ



31.2% 21.6% 17.8% 11.8% 5.2%



### ประเภทอุตสาหกรรม



ภาคเกษตร 42.1%



นอกภาคเกษตร 57.9%



### ชั่วโมงการทำงาน

86.6% ประชากรทำงานตั้งแต่ 35 ชั่วโมงขึ้นไป/สัปดาห์



3.2%

ผู้เสมือนว่างงานทำงานน้อยกว่า 4 ชั่วโมง/สัปดาห์



### อัตราการว่างงาน



อัตราการว่างงานลดลงจากไตรมาสที่ 3/65 0.2%



การขายส่ง การขายปลีก

16.0%



การผลิต

10.5%



กิจกรรม โรงแรม และ อาหาร

8.2%



สำนักงานสถิติจังหวัดกาญจนบุรี ศาลากลางจังหวัด ชั้น 5 ถนนแสงชูโต อำเภอเมือง จังหวัดกาญจนบุรี 71000



<https://kanchanaburi.nso.go.th/>



สำนักงานสถิติจังหวัดกาญจนบุรี



[kcnburi@nso.go.th](mailto:kcnburi@nso.go.th)



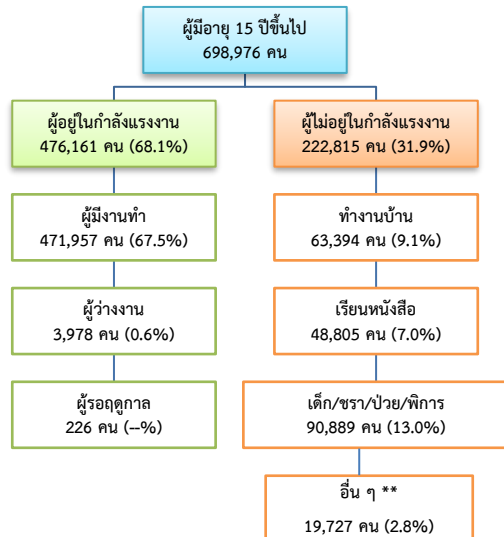
0-3451-2996





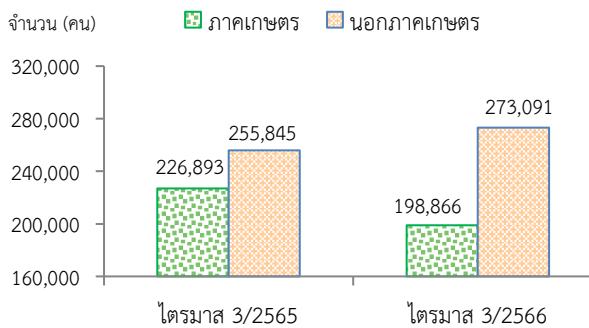
## บทสรุปสำหรับผู้บริหาร

**แผนภูมิ 1 จำนวนประชากรอายุ 15 ปีขึ้นไป จำแนกตามสถานภาพแรงงาน ไตรมาส 3/2566**



หมายเหตุ \*\* ทักผ่อน เกษียณการทำงาน ไม่สมัครใจทำงาน ดูแลผู้ป่วย ดูแลบุตร ตั้งครรภ์ ได้รับผลกระทบจากโควิด-19  
-- คือ ข้อมูลมีค่าน้อยมากไม่สามารถคำนวณได้

**แผนภูมิ 2 เปรียบเทียบจำนวนผู้มีงานทำ จำแนกตามอุตสาหกรรม ไตรมาส 3/2565 และ ไตรมาส 3/2566**



**แผนภูมิ 3 เปรียบเทียบจำนวนและอัตราการว่างงาน รายไตรมาส พ.ศ. 2562 - 2566**



หมายเหตุ : อัตราการว่างงาน =  $\frac{\text{ผู้ว่างงาน}}{\text{กำลังแรงงานรวม}} \times 100$

สำนักงานสถิติจังหวัดกาญจนบุรีได้ดำเนินการสำรวจภาวะการทำงานของประชากร สรุปลงได้ดังนี้ ผู้ที่มีอายุตั้งแต่ 15 ปีขึ้นไปมีจำนวนทั้งสิ้น 698,976 คน คิดเป็นร้อยละ 68.1 เป็นผู้อยู่ในกำลังแรงงานจำนวน 222,815 คน คิดเป็นร้อยละ 31.9 ของผู้มีอายุ 15 ปีขึ้นไป ซึ่งประกอบด้วยผู้มีงานทำ 471,957 คน ผู้ว่างงาน 3,978 คน และเป็นผู้อยู่ไม่อยู่ในกำลังแรงงานจำนวน 222,815 คน คิดเป็นร้อยละ 31.9 ของผู้มีอายุ 15 ปีขึ้นไป ซึ่งประกอบด้วยผู้ทำงานบ้าน 63,394 คน คิดเป็นร้อยละ 9.1 เรียนหนังสือ 48,805 คน คิดเป็นร้อยละ 7.0 เด็ก/ชรา/ป่วย/พิการ (ไม่สามารถทำงานได้) จำนวน 90,889 คน คิดเป็นร้อยละ 13.0 และอื่น ๆ จำนวน 19,727 คน คิดเป็นร้อยละ 2.8

เมื่อเปรียบเทียบจำนวนผู้มีงานทำในไตรมาสเดียวกัน พบว่า ไตรมาส 3 ปี 2566 ผู้มีงานทำลดลง 10,781 คน คิดเป็นร้อยละ 2.2 (จาก 482,738 คน ในปี 2565 เป็น 471,957 คน ในปี 2566) เมื่อพิจารณาตามประเภทอุตสาหกรรม พบว่า ไตรมาส 3 ปี 2566 มีผู้ทำงานในภาคการเกษตร 198,866 คน คิดเป็นร้อยละ 42.1 ของผู้มีงานทำ ซึ่งลดลงจากไตรมาสเดียวกันของปีก่อน จำนวน 28,027 คน คิดเป็นร้อยละ 12.4 และผู้ทำงานนอกภาคการเกษตร 273,091 คน เพิ่มขึ้น 17,246 คน คิดเป็นร้อยละ 6.7 ซึ่งเป็นการเพิ่มขึ้นในสาขาการขนส่ง การขายปลีกมากที่สุด

ผู้ว่างงานในไตรมาส 3 พ.ศ. 2566 จำนวน 3,978 คน คิดเป็นอัตราการว่างงาน ร้อยละ 0.8 เมื่อเปรียบเทียบกับช่วงเวลาเดียวกันของปี 2565 พบว่า จำนวนผู้ว่างงานลดลง 904 คน (จาก 4,882 คน เป็น 3,978 คน) โดยมีอัตราการว่างงานลดลงจากร้อยละ 1.0 เป็นร้อยละ 0.8



## สารบัญ

	หน้า
คำนำ	i
Infographic	iii
บทสรุปสำหรับผู้บริหาร	v
สารบัญ	vii
สารบัญแผนภูมิ	ix
สารบัญตาราง	xi
<b>บทที่ 1 บทนำ</b>	
1. ความเป็นมาและวัตถุประสงค์	1
2. คุ่มรวม	2
3. สัปดาห์แห่งการสำรวจ	2
4. คำอธิบายศัพท์ แนวคิด คำจำกัดความ	2
<b>บทที่ 2 สรุปผลการสำรวจ</b>	
1. ลักษณะของกำลังแรงงาน	8
2. ผู้มีงานทำ	9
2.1 ระดับการศึกษาที่สำเร็จ	9
2.2 อาชีพ	10
2.3 อุตสาหกรรม	11
2.4 สถานภาพการทำงาน	13
2.5 ชั่วโมงการทำงานต่อสัปดาห์	14
3. การว่างงาน	15
3.1 ภาวะการว่างงานของประชากร	15
<b>ภาคผนวก</b>	
ภาคผนวก ก ระเบียบวิธี	19
ภาคผนวก ข ตารางสถิติ	23



## สารบัญแผนภูมิ

	หน้า
แผนภูมิ 1 จำนวนประชากรอายุ 15 ปีขึ้นไป จำแนกตามสถานภาพแรงงาน	7
แผนภูมิ 2 จำนวนผู้มีงานทำ จำแนกตามระดับการศึกษาที่สำเร็จและเพศ	9
แผนภูมิ 3 จำนวนผู้มีงานทำ จำแนกตามอาชีพและเพศ (ภาพรวม 5 อันดับแรก)	11
แผนภูมิ 4 จำนวนผู้มีงานทำ จำแนกตามอุตสาหกรรมและเพศ	11
แผนภูมิ 5 จำนวนผู้มีงานทำ จำแนกตามสถานภาพการทำงานและเพศ	13
แผนภูมิ 6 จำนวนผู้มีงานทำ จำแนกตามชั่วโมงการทำงานต่อสัปดาห์และเพศ	14
แผนภูมิ 7 เปรียบเทียบอัตราการว่างงาน จำแนกตามเพศ ไตรมาส 3/2565 และ ไตรมาส 3/2566	15



## สารบัญตาราง

	หน้า
ตาราง ก จำนวนและร้อยละของประชากร จำแนกตามสถานภาพแรงงานและเพศ	8
ตาราง ข จำนวนและร้อยละของผู้มีงานทำ จำแนกตามระดับการศึกษาที่สำเร็จและเพศ	9
ตาราง ค จำนวนและร้อยละของผู้มีงานทำ จำแนกตามอาชีพและเพศ	10
ตาราง ชม จำนวนและร้อยละของผู้มีงานทำ จำแนกตามอุตสาหกรรมและเพศ	12
ตาราง ง จำนวนและร้อยละของผู้มีงานทำ จำแนกตามสถานภาพการทำงานและเพศ	13
ตาราง จ จำนวนและร้อยละของผู้มีงานทำ จำแนกตามชั่วโมงการทำงานต่อสัปดาห์และเพศ	14
ตาราง ฉ จำนวนและอัตราการว่างงาน จำแนกตามเพศ	15

## บทที่ 1 บทนำ

### 1. ความเป็นมาและวัตถุประสงค์

สำนักงานสถิติแห่งชาติ ได้ทำการสำรวจภาวะการทำงานของประชากรทั่วประเทศอย่างต่อเนื่องเป็นประจำทุกปีเริ่มตั้งแต่ปี พ.ศ. 2506 โดยในช่วงแรกทำการสำรวจปีละ 2 รอบ และใน พ.ศ. 2527 ถึง พ.ศ. 2540 ได้ทำการสำรวจปีละ 3 รอบ โดยรอบที่ 1 ทำการสำรวจในเดือนกุมภาพันธ์เป็นช่วงหน้าแล้ง นอกฤดูการเกษตร รอบที่ 2 สำรวจในเดือนพฤษภาคม เป็นช่วงที่กำลังแรงงานใหม่ที่เพิ่งสำเร็จการศึกษาเริ่มเข้าสู่ตลาดแรงงาน รอบที่ 3 สำรวจในเดือนสิงหาคม เป็นช่วงฤดูการเกษตร และต่อมาใน พ.ศ. 2541 เป็นต้นมา ได้เพิ่มการสำรวจอีก 1 รอบ รวมเป็น 4 รอบ โดยทำการสำรวจในเดือนพฤศจิกายนของทุกปี ซึ่งเป็นช่วงฤดูการเก็บเกี่ยวผลผลิตทางการเกษตร ทั้งนี้เพื่อเป็นการนำเสนอข้อมูลที่สะท้อนถึงภาวะการมีงานทำการว่างงานและการประกอบกิจกรรมต่างๆ ของประชากรทั้งประเทศเป็นรายไตรมาสและต่อเนืองครบทุกช่วงเวลาของปี

เนื่องจากความจำเป็นต้องการใช้ข้อมูล เพื่อใช้ในการวางแผนและกำหนดนโยบายในระดับจังหวัดมีมากขึ้น สำนักงานสถิติแห่งชาติจึงได้กำหนดขนาดตัวอย่างเพิ่มขึ้นโดยเริ่มตั้งแต่ พ.ศ. 2537 ทั้งนี้ เพื่อให้สามารถนำเสนอข้อมูลในระดับจังหวัดได้ โดยเสนอเฉพาะรอบการสำรวจของเดือนกุมภาพันธ์และเดือนสิงหาคมเท่านั้น การสำรวจรอบที่ 4 ในเดือนพฤศจิกายน พ.ศ. 2541 ซึ่งจัดทำเป็นครั้งแรกได้เสนอผลในระดับจังหวัดด้วยและตั้งแต่ปี พ.ศ. 2542 เป็นต้นมา ผลการสำรวจทั้ง 4 รอบ ได้เสนอผลในระดับจังหวัด

หลังจากเกิดภาวะวิกฤติทางเศรษฐกิจกลางปี 2540 ความต้องการใช้ข้อมูลเพื่อการวางแผนและกำหนดนโยบายด้านแรงงานมีมากขึ้นและเร่งด่วนขึ้น ในปี พ.ศ. 2544 จึงได้เริ่มดำเนินการสำรวจเป็นรายเดือนแล้วนำเสนอข้อมูล 3 เดือนรวมกันเพื่อเสนอข้อมูลเป็นรายไตรมาส โดยข้อมูลที่สำคัญสามารถนำเสนอในระดับจังหวัด สำหรับข้อมูลของเดือนที่

ตรงกับรอบการสำรวจเดิม คือข้อมูลเดือนกุมภาพันธ์ พฤษภาคม และสิงหาคม ได้จัดทำสรุปผลการสำรวจเฉพาะข้อมูลที่สำคัญเพื่อสามารถเปรียบเทียบกับข้อมูลแต่ละรอบของปีที่ผ่านมาได้ และการสำรวจตั้งแต่เดือนกันยายน พ.ศ. 2544 เป็นต้นมา สามารถนำเสนอผลของการสำรวจเป็นรายเดือน ทุกเดือนโดยสามารถเสนอผลในระดับภาคเท่านั้นเนื่องจากตัวอย่างไม่มากพอที่จะนำเสนอในระดับย่อยกว่านี้ และในขณะเดียวกันได้มีการปรับอายุผู้อยู่ในกำลังแรงงานจาก 13 ปีขึ้นไป เป็น 15 ปี ขึ้นไป เพื่อให้สอดคล้องกับกฎหมายการใช้แรงงานเด็ก ปรับปรุงการจัดจำแนกประเภทของอาชีพอุตสาหกรรมและสถานภาพการทำงานให้สอดคล้องกับมาตรฐานสากลในปัจจุบันเพื่อให้สามารถเปรียบเทียบข้อมูลกันได้มีการปรับเขตการปกครองจากเดิมเขตสุขาภิบาลถูกนำเสนอรวมเป็นนอกเขตเทศบาล นำมารวมเป็นในเขตเทศบาล เนื่องจากพระราชบัญญัติเปลี่ยนแปลงฐานะของสุขาภิบาลเป็นเทศบาล พ.ศ. 2542

วัตถุประสงค์ที่สำคัญของการสำรวจภาวะการทำงานของประชากรเพื่อประมาณจำนวนและลักษณะของกำลังแรงงานภายในประเทศและในจังหวัดต่างๆ ในแต่ละไตรมาสของข้อมูลสถิติ ที่ได้จากการสำรวจ ได้แก่

1. จำนวนประชากรในวัยทำงาน (อายุ 15 ปีขึ้นไป) และจำนวนประชากรนอกวัยทำงานจำแนกตามเพศ
2. จำนวนประชากรในวัยทำงาน จำแนกตามสถานภาพแรงงาน อายุ เพศ สถานภาพสมรส การศึกษาที่สำเร็จ
3. จำนวนผู้มีงานทำ จำแนกตามลักษณะที่น่าสนใจ เช่น อายุ เพศ การศึกษาที่สำเร็จ อาชีพ อุตสาหกรรม สถานภาพการทำงาน ชั่วโมงทำงาน ค่าจ้าง เงินเดือน และผลประโยชน์อื่นๆ ที่ได้รับจากการทำงาน



4. จำนวนผู้ว่างงาน จำแนกตามลักษณะ บางประการที่น่าสนใจ เช่น ระยะเวลาในการหางานทำ งานที่ทำครั้งสุดท้าย สาเหตุการว่างงาน เป็นต้น

## 2. คຸ້ມรวม

ประชากรที่อาศัยอยู่ในครัวเรือนส่วนบุคคล และครัวเรือนกลุ่มบุคคลประเภทคนงาน

## 3. สัปดาห์แห่งการสำรวจ

หมายถึง ระยะเวลา 7 วันนับจากวันก่อนวัน สัมภาษณ์ย้อนหลังไป 7 วัน เช่น วันสัมภาษณ์ คือ วันที่ 9 กุมภาพันธ์ พ.ศ. 2566 “ระหว่าง 7 วันก่อนวัน สัมภาษณ์” คือ ระหว่างวันที่ 2 ถึงวันที่ 8 กุมภาพันธ์ พ.ศ. 2566

## 4. คำอธิบายศัพท์/แนวคิด/คำจำกัดความ

สำนักงานสถิติแห่งชาติ ได้ปรับปรุงแนวคิด และคำนิยามที่ใช้ในการสำรวจภาวะการทำงานของ ประชากรหลายครั้ง โดยมีวัตถุประสงค์เพื่อให้ สอดคล้องกับสภาพที่แท้จริงทางสังคมและเศรษฐกิจ ของประเทศตลอดจนความต้องการของผู้ใช้ข้อมูล และสอดคล้องกับมาตรฐานสากลขององค์การแรงงาน ระหว่างประเทศ (ILO) กับองค์การสหประชาชาติ (UN) แนวคิดและคำนิยามที่ใช้ในการสำรวจไตรมาสนี้ ได้เริ่มใช้มาตั้งแต่รอบที่ 1 พ.ศ. 2526 มีการปรับปรุง บ้างตามลำดับ และตั้งแต่ไตรมาสที่ 1 พ.ศ. 2544 ได้ กำหนดอายุขั้นต่ำของประชากรวัยทำงานเป็น 15 ปี

**คำนิยามที่สำคัญๆ ที่ใช้ในการสำรวจ มีดังนี้**

### ผู้มีงานทำ

**ผู้มีงานทำ** หมายถึง บุคคลที่มีอายุ 15 ปี ขึ้นไป และในสัปดาห์แห่งการสำรวจมีลักษณะอย่างหนึ่ง อย่างใด ดังต่อไปนี้

1. ได้ทำงานตั้งแต่ 1 ชั่วโมงขึ้นไป โดยได้รับ ค่าจ้าง เงินเดือน ผลกำไร เงินปันผลค่าตอบแทนที่มี ลักษณะอย่างอื่นสำหรับผลงานที่ทำเป็นเงินสดหรือ สิ่งของ

2. ไม่ได้ทำงาน หรือทำงานน้อยกว่า 1 ชั่วโมง แต่เป็นบุคคลที่มีลักษณะอย่างหนึ่งอย่างใด ดังต่อไปนี้ (ซึ่งจะถือว่าเป็น **ผู้ที่ปกติมีงานประจำ**)

2.1 ยังได้รับค่าตอบแทน ค่าจ้าง หรือ ผลประโยชน์อื่นๆ หรือผลกำไรจากงานหรือธุรกิจ ในระหว่างที่ไม่ได้ทำงาน

2.2 ไม่ได้รับค่าตอบแทน ค่าจ้าง หรือ ผลประโยชน์อื่นๆ หรือผลกำไรจากงานหรือธุรกิจ ในระหว่างที่ไม่ได้ทำงาน แต่ยังมีงานหรือธุรกิจที่จะ กลับไปทำ

3. ทำงานอย่างน้อย 1 ชั่วโมง โดยไม่ได้รับ ค่าจ้างในวิสาหกิจหรือไร่นาเกษตรของหัวหน้า ครัวเรือนหรือของสมาชิกในครัวเรือน

### ผู้ว่างงาน

**ผู้ว่างงาน** หมายถึง บุคคลที่มีอายุ 15 ปี ขึ้นไป และในสัปดาห์แห่งการสำรวจมีลักษณะอย่างหนึ่ง อย่างใด ดังต่อไปนี้

1. ไม่ได้ทำงานและไม่มีการประจำ แต่ได้หางาน สมัครงานหรือรอการบรรจุในระหว่าง 30 วันก่อนวัน สัมภาษณ์

2. ไม่ได้ทำงานและไม่มีการประจำ และไม่ได้หา งานทำในระหว่าง 30 วัน ก่อนวันสัมภาษณ์ แต่พร้อมที่จะทำงานในสัปดาห์แห่งการสำรวจ

### กำลังแรงงานปัจจุบัน

**กำลังแรงงานปัจจุบัน** หมายถึง บุคคลที่มี อายุ 15 ปีขึ้นไป ซึ่งในสัปดาห์แห่งการสำรวจมีงานทำ หรือว่างงาน ตามคำนิยามที่ได้ระบุข้างต้น

### กำลังแรงงานที่รอฤดูกาล

**กำลังแรงงานที่รอฤดูกาล** หมายถึง บุคคลที่มี อายุ 15 ปีขึ้นไป ในสัปดาห์แห่งการสำรวจเป็นผู้ไม่เข้า ข่ายคำนิยามของผู้มีงานทำ หรือผู้ว่างงาน แต่เป็นผู้รอ ฤดูกาลที่เหมาะสมเพื่อที่จะทำงาน และเป็นบุคคลที่ ตามปกติจะทำงานที่ไม่ได้รับสิ่งตอบแทนในไร่นา เกษตร หรือธุรกิจซึ่งทำกิจกรรมตามฤดูกาล โดยมี หัวหน้าครัวเรือน หรือสมาชิกคนอื่นๆ ในครัวเรือนเป็น เจ้าของหรือผู้ดำเนินการ

### กำลังแรงงานรวม

**กำลังแรงงานรวม** หมายถึง บุคคลทุกคนที่มี อายุ 15 ปีขึ้นไป ในสัปดาห์แห่งการสำรวจเป็นผู้อยู่ใน กำลังแรงงานปัจจุบัน หรือเป็นผู้ถูกจัดจำแนกอยู่ใน

ประเภทกำลังแรงงานที่รอดูกตามค่านิยามที่ได้ระบุข้างต้น

### ผู้ไม่อยู่ในกำลังแรงงาน

**ผู้ไม่อยู่ในกำลังแรงงาน** หมายถึง บุคคลที่ไม่เข้าข่ายค่านิยามของผู้ที่อยู่ในกำลังแรงงานในสัปดาห์แห่งการสำรวจ คือ

บุคคลซึ่งในสัปดาห์แห่งการสำรวจมีอายุ 15 ปีขึ้นไป แต่ไม่ได้ทำงาน และไม่พร้อมที่จะทำงานเนื่องจากเป็นผู้ที่

1. ทำงานบ้าน
2. เรียนหนังสือ
3. ยังเด็กเกินไป หรือชรามาก
4. ไม่สามารถทำงานได้ เนื่องจากพิการทางร่างกายหรือจิตใจ หรือเจ็บป่วยเรื้อรัง
5. ไม่สมัครใจทำงาน
6. ทำงานโดยไม่ได้รับค่าจ้าง ผลกำไร ส่วนแบ่งหรือสิ่งตอบแทนอื่นๆ ให้แก่บุคคลซึ่งมิได้เป็นสมาชิกในครัวเรือนเดียวกัน
7. ทำงานให้แก่องค์กร หรือสถาบัน การกุศลต่างๆ โดยไม่ได้รับค่าจ้างผลกำไรส่วนแบ่งหรือสิ่งตอบแทนอย่างใด
8. ไม่พร้อมที่จะทำงาน เนื่องจากเหตุผลอื่น

### งาน

**งาน** หมายถึง กิจกรรมที่ทำที่มีลักษณะอย่างหนึ่งอย่างใด ดังต่อไปนี้

1. กิจกรรมที่ทำแล้วได้รับค่าตอบแทนเป็นเงินหรือสิ่งของ ค่าตอบแทนที่เป็นเงิน อาจจ่ายเป็นรายเดือน รายสัปดาห์ รายวัน หรือรายชิ้น
2. กิจกรรมที่ทำแล้วได้ผลกำไร หรือหวังที่จะได้รับผลกำไร หรือส่วนแบ่งเป็นการตอบแทน
3. กิจกรรมที่ทำให้กับธุรกิจของสมาชิกในครัวเรือนโดยไม่ได้รับค่าจ้างหรือผลกำไรตอบแทนอย่างใดซึ่งสมาชิกในครัวเรือนที่ประกอบธุรกิจนั้นจะมีสถานภาพการทำงานเป็นประกอบธุรกิจส่วนตัว หรือนายจ้าง

### อาชีพ

**อาชีพ** หมายถึง ประเภทหรือชนิดของงานที่บุคคลนั้นทำอยู่ บุคคลส่วนมากมีอาชีพเดียว สำหรับ

บุคคลที่ในสัปดาห์แห่งการสำรวจมีอาชีพมากกว่า 1 อาชีพให้นับอาชีพที่มีชั่วโมงทำงานมากที่สุด ถ้าชั่วโมงทำงานแต่ละอาชีพเท่ากันให้นับอาชีพที่มีรายได้มากกว่า ถ้าชั่วโมงทำงานและรายได้ที่ได้รับจากแต่ละอาชีพเท่ากันให้นับอาชีพที่ผู้ตอบสัมภาษณ์พอใจมากที่สุด ถ้าผู้ตอบสัมภาษณ์ตอบไม่ได้ให้นับอาชีพที่ได้ทำนานที่สุด การจัดจำแนกประเภทอาชีพ ตั้งแต่ไตรมาสที่ 1 พ.ศ. 2554 ปรับใช้ตาม International Standard Classification of Occupation, 2008 (ISCO – 08) ขององค์การแรงงานระหว่างประเทศ (ILO)

ก่อน พ.ศ. 2553 การจัดประเภทอาชีพจำแนกตามความเหมาะสมกับลักษณะอาชีพของประเทศไทย โดยอ้างอิง International Standard Classification of Occupation, 1988 (ISCO – 88)

### อุตสาหกรรม

**อุตสาหกรรม** หมายถึง ประเภทของกิจกรรมทางเศรษฐกิจที่ได้ดำเนินการโดยสถานประกอบการที่บุคคลนั้นกำลังทำงานอยู่ หรือประเภทของธุรกิจ ซึ่งบุคคลนั้นได้ดำเนินการอยู่ในสัปดาห์แห่งการสำรวจ ถ้าบุคคลหนึ่งมีอาชีพมากกว่าหนึ่งอย่าง ให้บันทึกอุตสาหกรรมตามอาชีพที่บันทึกไว้ การจัดจำแนกประเภทอุตสาหกรรม ตั้งแต่ไตรมาสที่ 1 พ.ศ. 2554 ปรับใช้ตาม Thailand Standard Industrial Classification, (TSIC 2009)

ก่อน พ.ศ. 2553 การจัดประเภทอุตสาหกรรมจำแนกตามความเหมาะสมกับลักษณะอุตสาหกรรมของประเทศไทย โดยอ้างอิง International Standard Industrial Classification of All Economic Activities, (ISIC : 1989)

### สถานภาพการทำงาน

**สถานภาพการทำงาน** หมายถึง สถานะของบุคคลที่ทำงานในสถานที่ที่ทำงานหรือธุรกิจ แบ่งออกเป็น 5 ประเภท คือ

1. **นายจ้าง** หมายถึง ผู้ประกอบธุรกิจของตนเองเพื่อหวังผลกำไร หรือส่วนแบ่ง และได้จ้างบุคคลอื่นมาทำงานในธุรกิจในฐานะลูกจ้าง

## 2. ประกอบธุรกิจส่วนตัวโดยไม่มีลูกจ้าง

หมายถึง ผู้ประกอบธุรกิจของตนเองโดยลำพังผู้เดียว หรืออาจมีบุคคลอื่นมาร่วมกิจการด้วยเพื่อหวังผลกำไร หรือส่วนแบ่งและไม่ได้จ้างลูกจ้างแต่อาจมีสมาชิกในครัวเรือนหรือผู้ฝึกงานมาช่วยทำงานโดยไม่ได้รับค่าจ้าง หรือค่าตอบแทนอย่างอื่นสำหรับงานที่ทำ

**3. ช่วยธุรกิจในครัวเรือนโดยไม่ได้รับค่าจ้าง** หมายถึง ผู้ที่ช่วยทำงานโดยไม่ได้รับค่าจ้างในไร่นาเกษตร หรือในธุรกิจของสมาชิกในครัวเรือน

**4. ลูกจ้าง** หมายถึง ผู้ที่ทำงานโดยได้รับค่าจ้างเป็นรายเดือน รายสัปดาห์ รายวัน รายชิ้น หรือเหมาจ่ายค่าตอบแทนที่ได้รับจากการทำงาน อาจจะเป็นเงินหรือสิ่งของ

### ลูกจ้างแบ่งออกเป็น 3 ประเภท

**4.1 ลูกจ้างรัฐบาล** หมายถึง ข้าราชการ พนักงานเทศบาล พนักงานองค์การบริหารส่วนจังหวัด ตลอดจนลูกจ้างประจำและชั่วคราวของรัฐบาล

**4.2 ลูกจ้างรัฐวิสาหกิจ** หมายถึง ผู้ที่ทำงานให้กับหน่วยงานรัฐวิสาหกิจ

**4.3 ลูกจ้างเอกชน** หมายถึง ผู้ที่ทำงานให้กับเอกชน หรือธุรกิจของเอกชน รวมทั้งผู้ที่รับจ้างทำงานบ้าน

**5. การรวมกลุ่ม** หมายถึง กลุ่มคนที่มาร่วมกันทำงานโดยมีวัตถุประสงค์เพื่อพึ่งตนเอง และช่วยเหลือซึ่งกันและกัน สมาชิกแต่ละคนมีความเท่าเทียมกันในการกำหนดการทำงานทุกขั้นตอน ไม่ว่าจะเป็นการลงทุน การขาย งานอื่นๆ ของกิจการที่ทำ ตลอดจนการแบ่งรายได้ให้แก่สมาชิกตามที่ตกลงกัน (การรวมกลุ่มดังกล่าวอาจจดทะเบียนจัดตั้งในรูปของสหกรณ์หรือไม่ก็ได้)

การจัดจำแนกประเภทสถานภาพการทำงาน ตั้งแต่ไตรมาสที่ 1 พ.ศ. 2544 ใช้ตาม International Classification of Status in Employment, 1993 (ICSE – 93) ขององค์การแรงงานระหว่างประเทศ (ILO) มีสถานภาพการทำงานเพิ่มขึ้นอีก 1 กลุ่ม คือ การรวมกลุ่ม (Member of Producers' Cooperative)

## ชั่วโมงทำงาน

**ชั่วโมงทำงาน** หมายถึง จำนวนชั่วโมงทำงานจริงทั้งหมด ในสัปดาห์แห่งการสำรวจ สำหรับบุคคลที่มีอาชีพมากกว่าหนึ่งอาชีพ ชั่วโมงทำงาน หมายถึง ยอดรวมของชั่วโมงทำงานทุกอาชีพ สำหรับผู้ที่มีงานประจำ ซึ่งไม่ได้ทำงานในสัปดาห์แห่งการสำรวจให้บันทึกจำนวนชั่วโมงเป็น 0 ชั่วโมง

การสำรวจก่อนปี พ.ศ. 2544 ผู้ที่มีงานประจำซึ่งไม่ได้ทำงานในสัปดาห์แห่งการสำรวจ ให้บันทึกจำนวนชั่วโมงทำงานปกติต่อสัปดาห์เป็นชั่วโมงทำงาน

## รายได้ของลูกจ้าง

**รายได้ของลูกจ้าง** หมายถึง รายได้ของผู้ที่มีสถานภาพการทำงานเป็น ลูกจ้าง ที่ได้รับมาจากการทำงานของอาชีพที่ทำในสัปดาห์แห่งการสำรวจ ซึ่งประกอบด้วยค่าจ้างและผลประโยชน์ตอบแทนอื่นๆ สำหรับลูกจ้าง

## ระยะเวลาของการหางานทำ

**ระยะเวลาของการหางานทำ** หมายถึง ระยะเวลาที่ผู้ว่างงานได้ออกหางานทำ ให้นับตั้งแต่วันที่เริ่มหางานทำจนถึงวันสุดท้ายก่อนวันสัมภาษณ์

## คาบการแรงงาน

**คาบการแรงงาน** หมายถึง ระยะเวลาที่พนักงานออกไปสัมภาษณ์บุคคลในครัวเรือนตัวอย่าง ซึ่งโดยปกติเป็นวันที่ 1 – 12 ของทุกเดือน

## ประเภทของครัวเรือนที่อยู่ในขอบข่ายการสำรวจ

ครัวเรือนที่อยู่ในขอบข่ายการสำรวจแบ่งได้เป็น 2 ประเภท คือ

**1. ครัวเรือนส่วนบุคคล** ประกอบด้วยครัวเรือนหนึ่งคน คือ บุคคลเดียวซึ่งหุงหาอาหารและจัดหาสิ่งอุปโภคบริโภคที่จำเป็นแก่การครองชีพ โดยไม่เกี่ยวกับผู้ใดซึ่งอาจพำนักอยู่ในเคหสถานเดียวกัน หรือครัวเรือนที่มีบุคคลตั้งแต่สองคนขึ้นไปร่วมกันจัดหาและใช้สิ่งอุปโภคบริโภคที่จำเป็นแก่การครองชีพร่วมกัน ครัวเรือนส่วนบุคคลอาจอาศัยอยู่ในเคหะที่เป็นเรือนไม้ ตึกแถว ห้องแถว ห้องชุด เรือแพ เป็นต้น

## 2. คริวเรือนกลุ่มบุคคล

**2.1 ประเภทคนงาน** ได้แก่ คริวเรือนซึ่งประกอบด้วย บุคคลหลายคนอยู่กินร่วมกันในที่อยู่แห่งหนึ่ง เช่น ที่พักคนงาน เป็นต้น

**2.2 ประเภทสถาบัน** ซึ่งหมายถึง บุคคลหลายคนอยู่ร่วมกันในสถานที่อยู่แห่งหนึ่ง เช่น สถานที่กักกัน วัด กรมทหาร โดยไม่แยกที่อยู่เป็นสัดส่วนเฉพาะคนหรือเฉพาะคริวเรือน นักเรียนที่อยู่ประจำที่โรงเรียนหรือในหอพักนักเรียน เป็นต้น **ไม่อยู่ในคัมภรณของการสำรวจนี้**

### ระดับการศึกษาที่สำเร็จ

ได้จำแนกการศึกษาตามระดับการศึกษาที่สำเร็จดังนี้

**1. ไม่มีการศึกษา** หมายถึง บุคคลที่ไม่เคยเข้าศึกษาในโรงเรียน หรือไม่เคยได้รับการศึกษา

**2. ต่ำกว่าประถมศึกษา** หมายถึง บุคคลที่สำเร็จการศึกษาต่ำกว่าชั้นประถมศึกษาปีที่ 6 หรือชั้นประถมศึกษาปีที่ 7 หรือชั้น ม.3 เดิม

**3. สำเร็จประถมศึกษา** หมายถึง บุคคลที่สำเร็จการศึกษาตั้งแต่ชั้นประถมศึกษาปีที่ 6 หรือ ชั้นประถมศึกษาปีที่ 7 หรือชั้น ม.3 เดิมขึ้นไป แต่ไม่สำเร็จระดับการศึกษาที่สูงกว่า

**4. สำเร็จมัธยมศึกษาตอนต้น** หมายถึง บุคคลที่สำเร็จการศึกษาตั้งแต่ชั้น ม.3 ม.ศ.3 หรือม.6 เดิมขึ้นไป แต่ไม่สำเร็จระดับการศึกษาที่สูงกว่า

### 5. สำเร็จมัธยมศึกษาตอนปลาย

**5.1 สายสามัญ** หมายถึง บุคคลที่สำเร็จการศึกษาประเภทสามัญศึกษาตั้งแต่ชั้น ม.6 ม.ศ.5 หรือ ม.8 เดิมขึ้นไป แต่ไม่สำเร็จระดับการศึกษาที่สูงกว่า

**5.2 อาชีวศึกษา** หมายถึง บุคคลที่สำเร็จการศึกษาประเภทอาชีวศึกษาหรือวิชาชีพที่เรียนต่อจากระดับมัธยมศึกษาตอนต้นหรือเทียบเท่า โดยมีหลักสูตรไม่เกิน 3 ปี และไม่สำเร็จระดับการศึกษาที่สูงกว่า

**5.3 วิชาการศึกษา** หมายถึง บุคคลที่สำเร็จการศึกษาประเภทวิชาการศึกษา (การฝึกหัดครู) ใน

ระดับมัธยมศึกษาตอนปลายหรือเทียบเท่าขึ้นไป แต่ไม่สำเร็จระดับการศึกษาที่สูงกว่าระดับมัธยมศึกษาตอนต้นหรือเทียบเท่า โดยมีหลักสูตรไม่เกิน 3 ปี และไม่สำเร็จระดับการศึกษาที่สูงกว่า

## 6. อุดมศึกษา

**6.1 สายวิชาการ** หมายถึง บุคคลที่สำเร็จการศึกษาประเภทสามัญศึกษาหรือสายวิชาการ โดยได้รับวุฒิปริญญาตรีบัณฑิตบริหาร ตรี โท เอก ประกาศนียบัตรวิชาชีพชั้นสูง หรือเทียบเท่าอนุปริญญา ปริญญาตรี

**6.2 สายวิชาชีพ** หมายถึง บุคคลที่สำเร็จการศึกษาประเภทอาชีวศึกษา หรือสายวิชาชีพที่ได้รับ

**6.3 สายวิชาการศึกษา** หมายถึง บุคคลที่สำเร็จการศึกษาประเภทวิชาการศึกษา และได้รับประกาศนียบัตรระดับอนุปริญญาและปริญญาตรี

**7. อาชีวศึกษาระยะสั้น** หมายถึง บุคคลที่สำเร็จการศึกษาหรือการฝึกอบรมประเภทอาชีวศึกษาที่มีหลักสูตรไม่เกิน 1 ปี และได้รับประกาศนียบัตรหรือใบรับรองเมื่อสำเร็จการศึกษา พื้นความรู้ของผู้เข้าเรียนได้กำหนดให้แตกต่างตามวิชาเฉพาะแต่ละอย่างที่เรียน แต่อย่างต่ำต้องจบประถมศึกษาปีที่ 4 หรือเทียบเท่า

**8. อื่น ๆ** หมายถึง บุคคลที่สำเร็จการศึกษาที่ไม่สามารถเทียบชั้นได้

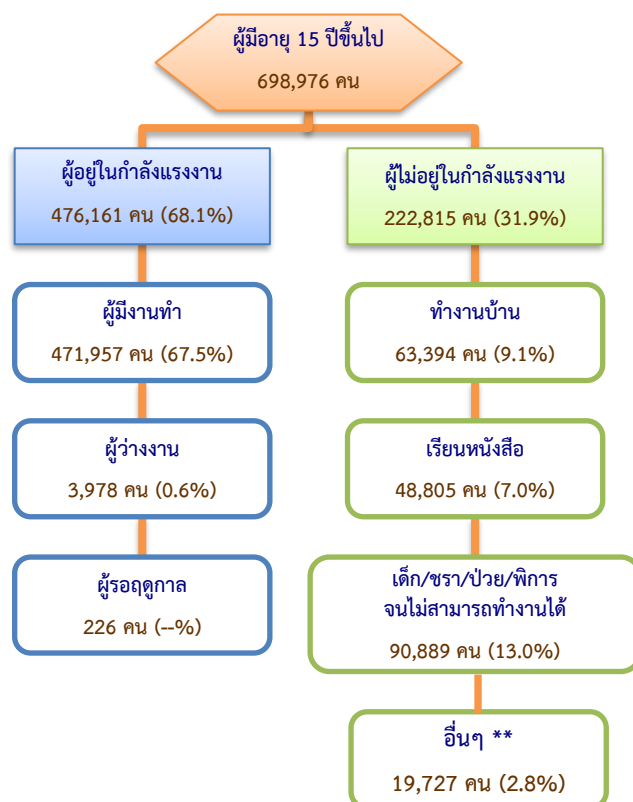


## บทที่ 2 สรุปผลการสำรวจ

รายงานนี้เสนอผลการสำรวจภาวะการทำงานของประชากรในจังหวัดกาญจนบุรี โดยดำเนินการปฏิบัติงานเก็บรวบรวมข้อมูลระหว่างวันที่ 1 – 12 ของเดือนกรกฎาคม สิงหาคม และกันยายน พ.ศ. 2566 ซึ่งเป็นการสำรวจไตรมาสที่ 3 ของปี 2566 ผลการสำรวจทำให้ทราบถึงภาวะการมีงานทำของประชากร การว่างงาน และลักษณะที่สำคัญบางประการของกำลังแรงงานในจังหวัดกาญจนบุรี ระหว่างเดือนกรกฎาคม – กันยายน พ.ศ. 2566

ทั้งนี้จำนวนประชากรที่ใช้เป็นฐานในการประมาณผลตามระเบียบวิธีการสุ่มตัวอย่างสำหรับโครงการสำรวจภาวะการทำงานของประชากรตั้งแต่รอบที่ 1 เดือนกุมภาพันธ์ พ.ศ. 2538 เป็นต้นมานั้น ได้มีการเปลี่ยนแปลงเพื่อให้สอดคล้องกับจำนวนประชากรที่ใช้ในการวางแผนพัฒนาเศรษฐกิจและสังคมแห่งชาติ ซึ่งปัจจุบันใช้การคาดประมาณประชากรของประเทศไทย พ.ศ. 2553 - 2583 ที่ได้จัดทำขึ้นใหม่ โดยสำนักงานคณะกรรมการพัฒนาการเศรษฐกิจและสังคมแห่งชาติ

แผนภูมิ 1 จำนวนประชากรอายุ 15 ปีขึ้นไป จำแนกตามสถานภาพแรงงาน



หมายเหตุ \*\* พักผ่อน เกษียณการทำงาน ไม่สมัครใจทำงาน ดูแลผู้ป่วย ดูแลบุตร ตั้งครรภ์ ได้รับผลกระทบจากโควิด-19

-- คือ ข้อมูลมีค่าน้อยมากไม่สามารถคำนวณได้

## 1. ลักษณะของกำลังแรงงาน

ผลการสำรวจ พบว่า จังหวัดกาญจนบุรี มีจำนวนประชากรที่มีอายุ 15 ปีขึ้นไป จำนวน 698,976 คน เป็นเพศชาย จำนวน 337,837 คน และเพศหญิง จำนวน 361,139 คน เป็นผู้อยู่ในกำลังแรงงาน จำนวน 476,161 คน คิดเป็นร้อยละ 68.1 เป็นเพศชาย จำนวน 259,850 คน และเพศหญิง จำนวน 216,311 คน คิดเป็นร้อยละ 76.9 และ 59.9 ตามลำดับ ส่วนผู้ที่ไม่อยู่ในกำลังแรงงาน มีจำนวน 222,815 คน คิดเป็นร้อยละ 31.9 เป็นเพศชาย จำนวน 77,987 คน และเพศหญิง จำนวน 144,828 คน คิดเป็นร้อยละ 23.1 และ 40.1 ตามลำดับ

สำหรับผู้ที่อยู่ในกำลังแรงงานมีจำนวน 476,161 คน เป็นผู้ที่อยู่ในกำลังแรงงานปัจจุบัน จำนวน 475,935 คน ประกอบด้วย

1. ผู้มีงานทำ มีจำนวน 471,957 คน หรือ อัตราการมีงานทำร้อยละ 67.5
2. ผู้ว่างงาน มีจำนวน 3,978 คน คิดเป็นอัตราการว่างงาน ร้อยละ 0.6

สำหรับผู้ที่รอฤดูกาลหรือผู้ที่ไม่ได้ทำงานและไม่พร้อมที่จะทำงานเนื่องจากรอทำงานในฤดูกาลเพาะปลูก มีจำนวน 226 คน มีร้อยละไม่ถึง 0.1 (ตาราง ก)

ตาราง ก จำนวนและร้อยละของประชากร จำแนกตามสถานภาพแรงงานและเพศ

สถานภาพแรงงาน	รวม		ชาย		หญิง	
	จำนวน	ร้อยละ	จำนวน	ร้อยละ	จำนวน	ร้อยละ
ผู้มีอายุ 15 ปีขึ้นไป	698,976	100.0	337,837	100.0	361,139	100.0
1. ผู้อยู่ในกำลังแรงงาน	476,161	68.1	259,850	76.9	216,311	59.9
1.1 กำลังแรงงานปัจจุบัน	475,935	68.1	259,850	76.9	216,085	59.8
1.1.1 ผู้มีงานทำ	471,957	67.5	257,497	76.2	214,460	59.4
1.1.2 ผู้ว่างงาน	3,978	0.6	2,353	0.7	1,625	0.4
1.2 ผู้ที่รอฤดูกาล	226	--	-	-	226	0.1
2. ผู้ไม่อยู่ในกำลังแรงงาน	222,815	31.9	77,987	23.1	144,828	40.1
2.1 ทำงานบ้าน	63,394	9.1	4,969	1.5	58,425	16.2
2.2 เรียนหนังสือ	48,805	7.0	22,986	6.8	25,819	7.1
2.3 เด็ก/ชรา/ป่วย/พิการ จนไม่สามารถทำงานได้	90,889	13.0	37,860	11.2	53,029	14.7
2.4 อื่น ๆ	19,727	2.8	12,172	3.6	7,555	2.1
อัตราการมีงานทำ	99.1		99.1		99.1	
อัตราการว่างงาน	0.8		0.9		0.8	

หมายเหตุ : -- คือ ข้อมูลมีค่าน้อยมากไม่สามารถคำนวณได้

## 2. ผู้มีงานทำ

### 2.1 ระดับการศึกษาที่สำเร็จ

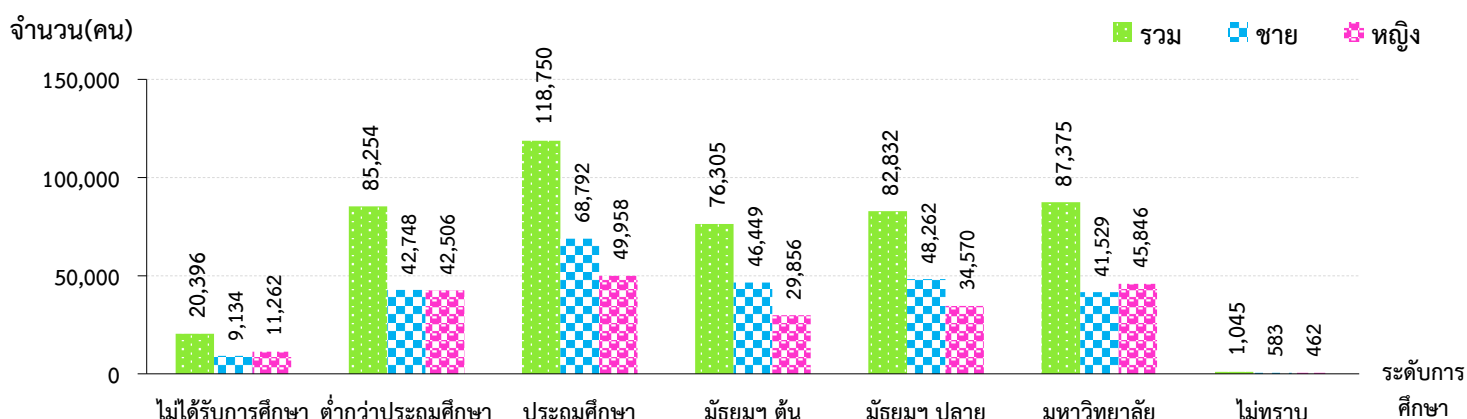
เมื่อพิจารณาผู้มีงานทำจำแนกตามระดับการศึกษาที่สำเร็จ พบว่า ส่วนใหญ่จบการศึกษาในระดับประถมศึกษา จำนวน 118,750 คน คิดเป็นร้อยละ 25.2 รองลงมา คือ ผู้สำเร็จการศึกษา มหาวิทยาลัย จำนวน 87,375 คน คิดเป็นร้อยละ 18.5 ระดับต่ำกว่าประถมศึกษา จำนวน 85,254 คน

คิดเป็นร้อยละ 18.1 มัธยมศึกษาตอนปลาย จำนวน 82,832 คน คิดเป็นร้อยละ 17.5 ระดับมัธยมศึกษาตอนต้น จำนวน 76,305 คน คิดเป็นร้อยละ 16.2 ส่วนผู้ที่ไม่ได้รับการศึกษา จำนวน 20,396 คน คิดเป็นร้อยละ 4.3 และไม่ทราบระดับการศึกษา จำนวน 1,045 คน คิดเป็นร้อยละ 0.2 (ตาราง ข)

ตาราง ข จำนวนและร้อยละของผู้มีงานทำ จำแนกตามระดับการศึกษาที่สำเร็จและเพศ

ระดับการศึกษาที่สำเร็จ	รวม		ชาย		หญิง	
	จำนวน	ร้อยละ	จำนวน	ร้อยละ	จำนวน	ร้อยละ
ยอดรวม	471,957	100.0	257,497	100.0	214,460	100.0
1. ไม่ได้รับการศึกษา	20,396	4.3	9,134	3.5	11,262	5.3
2. ต่ำกว่าประถมศึกษา	85,254	18.1	42,748	16.6	42,506	19.8
3. ประถมศึกษา	118,750	25.2	68,792	26.7	49,958	23.3
4. มัธยมศึกษาตอนต้น	76,305	16.2	46,449	18.0	29,856	13.9
5. มัธยมศึกษาตอนปลาย	82,832	17.5	48,262	18.8	34,570	16.1
5.1 สายสามัญ	59,133	12.5	33,142	12.9	25,991	12.1
5.2 สายอาชีวศึกษา	23,699	5.0	15,120	5.9	8,579	4.0
5.3 สายวิชาการศึกษา	-	-	-	-	-	-
6. มหาวิทยาลัย	87,375	18.5	41,529	16.2	45,846	21.4
6.1 สายวิชาการ	55,108	11.7	26,859	10.4	28,249	13.2
6.2 สายวิชาชีพ	22,032	4.6	12,480	4.9	9,552	4.4
6.3 สายวิชาการศึกษา	10,235	2.2	2,190	0.9	8,045	3.8
7. ไม่ทราบ	1,045	0.2	583	0.2	462	0.2

แผนภูมิ 2 จำนวนผู้มีงานทำ จำแนกตามระดับการศึกษาที่สำเร็จและเพศ





## 2.2 อาชีพ

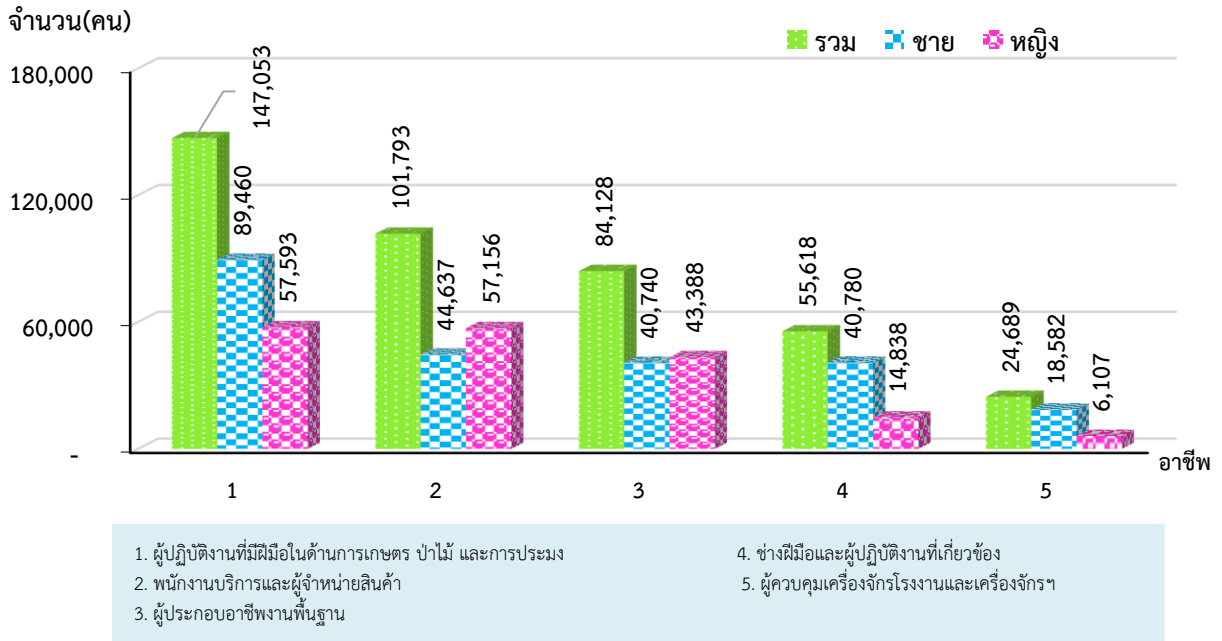
เมื่อพิจารณาตามอาชีพของผู้ที่มีงานทำ จำนวนทั้งสิ้น 471,957 คน ประกอบอาชีพ ปฏิบัติงานที่มีฝีมือในด้านการเกษตร ป่าไม้ และการประมงมากที่สุด จำนวน 147,053 คน คิดเป็น ร้อยละ 31.2 โดยเพศชายมีสัดส่วนสูงกว่าหญิง คือ ชาย ร้อยละ 34.8 และหญิง ร้อยละ 26.9 รองลงมา คือ

พนักงานบริการและจำหน่ายสินค้า จำนวน 101,793 คน คิดเป็นร้อยละ 21.6 โดยหญิงมีสัดส่วนสูงกว่าชาย คือ หญิง ร้อยละ 26.7 และชาย ร้อยละ 17.3 ผู้ประกอบ อาชีพงานพื้นฐาน มีจำนวน 84,128 คน คิดเป็นร้อยละ 17.8 โดยเพศหญิงมีสัดส่วนสูงกว่าชาย คือ หญิง ร้อยละ 20.2 และชาย ร้อยละ 15.8 (ตาราง ค)

ตาราง ค จำนวนและร้อยละของผู้มีงานทำ จำแนกตามอาชีพและเพศ

อาชีพ	รวม		ชาย		หญิง	
	จำนวน	ร้อยละ	จำนวน	ร้อยละ	จำนวน	ร้อยละ
ยอดรวม	471,957	100.0	257,497	100.0	214,460	100.0
1. ผู้จัดการข้าราชการอาวุโสและบัญญัติกฎหมาย	11,756	2.5	8,230	3.2	3,526	1.6
2. ผู้ประกอบวิชาชีพด้านต่าง ๆ	18,041	3.8	4,988	1.9	13,053	6.1
3. เจ้าหน้าที่เทคนิคและผู้ประกอบการวิชาชีพที่เกี่ยวข้อง	11,867	2.5	7,082	2.8	4,785	2.2
4. เสมียน	17,012	3.6	2,998	1.2	14,014	6.5
5. พนักงานบริการและผู้จำหน่ายสินค้า	101,793	21.6	44,637	17.3	57,156	26.7
6. ผู้ปฏิบัติงานที่มีฝีมือในด้านการเกษตร ป่าไม้ และการประมง	147,053	31.2	89,460	34.8	57,593	26.9
7. ช่างฝีมือและผู้ปฏิบัติงานที่เกี่ยวข้อง	55,618	11.8	40,780	15.8	14,838	6.9
8. ผู้ควบคุมเครื่องจักรโรงงานและเครื่องจักร	24,689	5.2	18,582	7.2	6,107	2.9
9. ผู้ประกอบอาชีพงานขั้นพื้นฐาน	84,128	17.8	40,740	15.8	43,388	20.2
10. คนงานซึ่งมิได้จำแนกไว้ในหมวดอื่น	-	-	-	-	-	-

แผนภูมิ 3 จำนวนผู้มีงานทำ จำแนกตามอาชีพและเพศ (ภาพรวม 5 อันดับแรก)

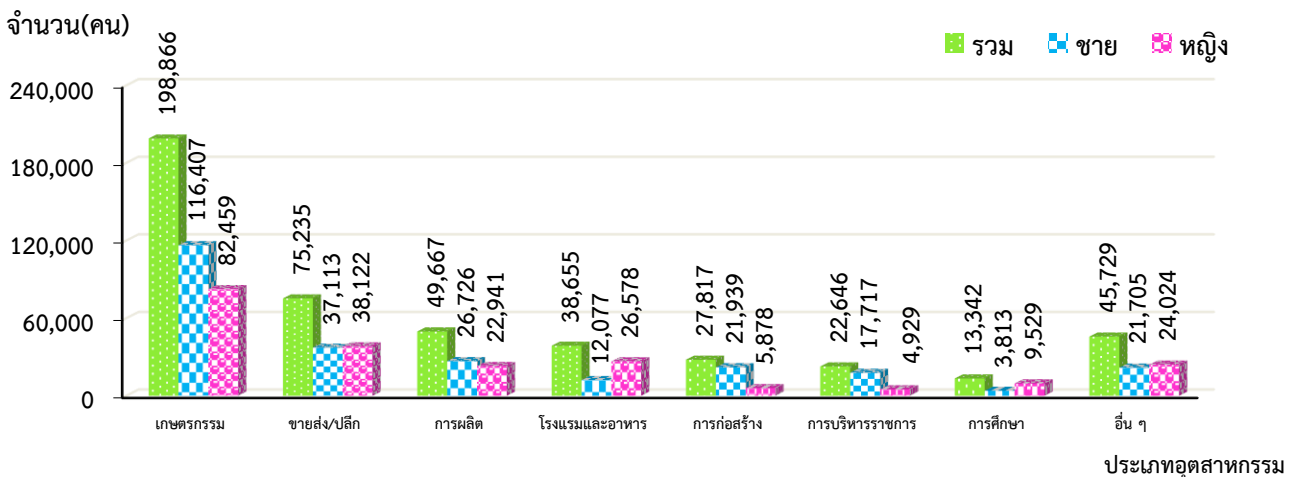


2.3 อุตสาหกรรม

เมื่อพิจารณาตามภาคอุตสาหกรรม หรือ ลักษณะของการประกอบกิจกรรมของผู้มีงานทำ ในเชิงเศรษฐกิจ พบว่า ผู้มีงานทำในสาขาเกษตรกรรม การป่าไม้และการประมง มีจำนวนมากที่สุด คือ 198,866 คน คิดเป็นร้อยละ 42.1 ของผู้มีงานทำ โดยสัดส่วนของชายสูงกว่าหญิง คือ เพศชาย ร้อยละ 45.2 และหญิง ร้อยละ 38.5 รองลงมา คือ สาขาการขายส่ง การขายปลีก การซ่อมแซมยานยนต์ รถจักรยานยนต์ จำนวน 75,235 คน คิดเป็นร้อยละ 16.0 ของผู้มีงานทำ

โดยสัดส่วนของเพศหญิงสูงกว่าเพศชาย คือ หญิง ร้อยละ 17.8 และชาย ร้อยละ 14.4 ผู้มีงานทำใน สาขาการผลิต จำนวน 49,667 คน คิดเป็นร้อยละ 10.5 ของผู้มีงานทำ โดยสัดส่วนของเพศหญิงสูงกว่า ชาย คือ หญิง ร้อยละ 10.7 และชาย ร้อยละ 10.4 สาขา โรงแรมและอาหาร จำนวน 38,655 คน คิดเป็นร้อยละ 8.2 ของผู้มีงานทำ ส่วนผู้ทำงานสาขาการก่อสร้าง จำนวน 27,817 คน คิดเป็นร้อยละ 5.9 ของผู้มีงานทำ (ตาราง ข)

แผนภูมิ 4 จำนวนผู้มีงานทำ จำแนกตามอุตสาหกรรมและเพศ



## ตาราง ข จำนวนและร้อยละของผู้มีงานทำ จำแนกตามอุตสาหกรรมและเพศ

อุตสาหกรรม	รวม		ชาย		หญิง	
	จำนวน	ร้อยละ	จำนวน	ร้อยละ	จำนวน	ร้อยละ
ยอดรวม	471,957	100.0	257,497	100.0	214,460	100.0
1. เกษตรกรรม การป่าไม้ และการประมง	198,866	42.1	116,407	45.2	82,459	38.5
2. การทำเหมืองแร่ เหมืองหิน	1,610	0.3	1,207	0.5	403	0.2
3. การผลิต	49,667	10.5	26,726	10.4	22,941	10.7
4. การไฟฟ้า ก๊าซ และไอน้ำ	1,062	0.2	1,062	0.4	-	-
5. การจัดหาไฟฟ้า บำบัดน้ำเสีย	3,189	0.7	1,519	0.6	1,670	0.8
6. การก่อสร้าง	27,817	5.9	21,939	8.5	5,878	2.7
7. การขายส่ง การขายปลีก	75,235	16.0	37,113	14.4	38,122	17.8
8. การขนส่ง ที่เก็บสินค้า	8,159	1.7	6,217	2.4	1,942	0.9
9. กิจกรรมโรงแรม และอาหาร	38,655	8.2	12,077	4.7	26,578	12.4
10. ข้อมูลข่าวสารและการสื่อสาร	835	0.2	835	0.3	-	-
11. กิจกรรมทางการเงิน และการประกันภัย	3,512	0.7	1,973	0.8	1,539	0.7
12. กิจกรรมอสังหาริมทรัพย์	-	-	-	-	-	-
13. กิจกรรมทางวิชาชีพ และเทคนิค	2,654	0.6	1,335	0.5	1,319	0.6
14. การบริหารและการสนับสนุน	2,558	0.6	1,344	0.5	1,214	0.6
15. การบริหารราชการ และการป้องกันประเทศ	22,646	4.8	17,717	6.9	4,929	2.3
16. การศึกษา	13,342	2.8	3,813	1.5	9,529	4.4
17. งานด้านสุขภาพ และสังคมสงเคราะห์	7,745	1.7	1,321	0.5	6,424	3.0
18. ศิลปะ ความบันเทิง นันทนาการ	2,884	0.6	703	0.3	2,181	1.0
19. กิจกรรมบริการด้านอื่นๆ	10,061	2.1	3,893	1.5	6,168	2.9
20. ลูกจ้างในครัวเรือนส่วนบุคคล	1,460	0.3	296	0.1	1,164	0.5
21. องค์การระหว่างประเทศ	-	-	-	-	-	-
22. ไม่ทราบ	-	-	-	-	-	-

## 2.4 สถานภาพการทำงาน

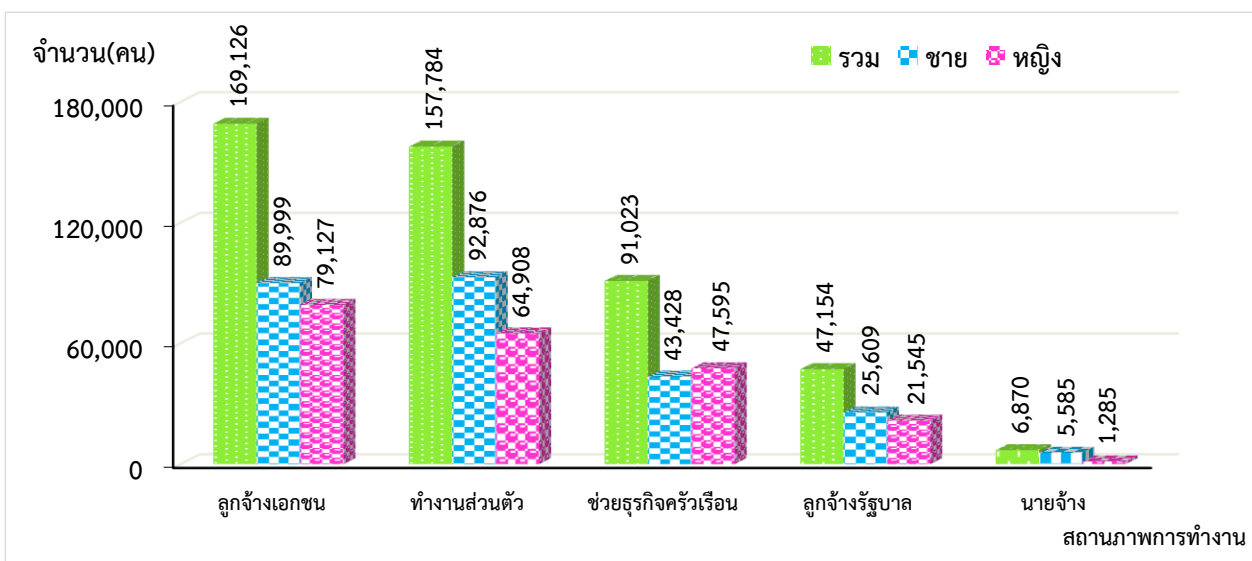
เมื่อพิจารณาสภาพการทำงานของผู้มีงานทำ 471,957 คน พบว่า เป็นลูกจ้างเอกชน จำนวน 169,126 คน คิดเป็นร้อยละ 35.8 ของผู้มีงานทำ ซึ่งเพศหญิงมีสัดส่วนสูงกว่าเพศชาย คือ เพศหญิง ร้อยละ 36.9 ส่วนเพศชาย ร้อยละ 34.9 รองลงมา คือ ผู้ที่ทำงานส่วนตัว จำนวน 157,784 คน คิดเป็นร้อยละ 33.4 ผู้ที่ช่วยธุรกิจครอบครัวเรือนโดยไม่ได้รับค่าจ้าง มีจำนวน 91,023 คน คิดเป็นร้อยละ 19.3

โดยเพศหญิงมีสัดส่วนสูงกว่าเพศชาย คือ เพศหญิง ร้อยละ 22.2 เพศชาย ร้อยละ 16.9 ผู้ที่ปฏิบัติงานเป็นลูกจ้างรัฐบาล จำนวน 47,154 คน คิดเป็นร้อยละ 10.0 โดยเพศหญิงมีสัดส่วนสูงกว่าเพศชาย คือ เพศหญิง ร้อยละ 10.0 ส่วนเพศชาย ร้อยละ 9.9 และเป็นนายจ้าง จำนวน 6,870 คน คิดเป็นร้อยละ 1.5 ซึ่งเพศชายมีสัดส่วนสูงกว่าเพศหญิง คือ เพศชาย ร้อยละ 2.2 และ เพศหญิง ร้อยละ 0.6 (ตาราง ง)

ตาราง ง จำนวนและร้อยละของผู้มีงานทำ จำแนกตามสถานภาพการทำงานและเพศ

สถานภาพการทำงาน	รวม		ชาย		หญิง	
	จำนวน	ร้อยละ	จำนวน	ร้อยละ	จำนวน	ร้อยละ
ยอดรวม	471,957	100.0	257,497	100.0	214,460	100.0
1. นายจ้าง	6,870	1.5	5,585	2.2	1,285	0.6
2. ลูกจ้างรัฐบาล	47,154	10.0	25,609	9.9	21,545	10.0
3. ลูกจ้างเอกชน	169,126	35.8	89,999	34.9	79,127	36.9
4. ทำงานส่วนตัว	157,784	33.4	92,876	36.1	64,908	30.3
5. ช่วยธุรกิจครอบครัวเรือน	91,023	19.3	43,428	16.9	47,595	22.2
6. การรวมกลุ่ม	-	-	-	-	-	-

แผนภูมิ 5 จำนวนผู้มีงานทำ จำแนกตามสถานภาพการทำงานและเพศ



## 2.5 ชั่วโมงการทำงานต่อสัปดาห์

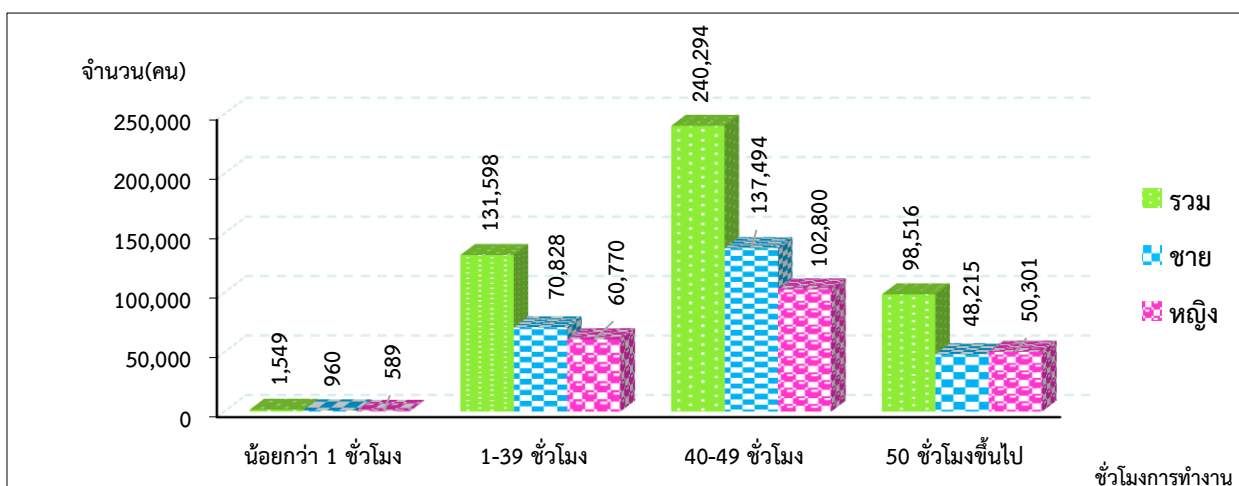
เมื่อพิจารณาถึงชั่วโมงการทำงานต่อสัปดาห์ของผู้มีงานทำ 471,957 คน พบว่า ผู้ที่ทำงานตั้งแต่ 1 ชั่วโมงขึ้นไป จำนวน 470,408 คน ส่วนใหญ่เป็นผู้ที่ทำงาน 40-49 ชั่วโมงต่อสัปดาห์ จำนวน 240,294 คน คิดเป็นร้อยละ 50.9 โดยเพศชายมีสัดส่วนสูงกว่าเพศหญิง คือ เพศชาย ร้อยละ 53.4 และเพศหญิง ร้อยละ 47.9 รองลงมา คือ ผู้ที่ทำงาน 50 ชั่วโมงขึ้นไปต่อสัปดาห์ จำนวน 98,516 คน คิดเป็นร้อยละ 20.9 เพศหญิงมีสัดส่วนสูงกว่าเพศชาย คือ เพศหญิง ร้อยละ 23.5

และเพศชาย ร้อยละ 18.7 สำหรับผู้ที่ทำงาน 35-39 ชั่วโมงต่อสัปดาห์ มีจำนวน 70,043 คน คิดเป็นร้อยละ 14.8 โดยเพศหญิงมีสัดส่วนสูงกว่าเพศชาย คือ เพศหญิง ร้อยละ 15.5 และเพศหญิง ร้อยละ 14.3 สำหรับผู้ที่ไม่ได้ทำงานในสัปดาห์การสำรวจ (ระหว่าง 7 วันก่อนวันสัมภาษณ์) แต่เป็นผู้ที่มีงานประจำซึ่งถือว่าในสัปดาห์การสำรวจไม่มีชั่วโมงทำงาน (น้อยกว่า 1 ชั่วโมง) มีเพียงร้อยละ 0.3 (ตาราง จ)

ตาราง จ จำนวนและร้อยละของผู้มีงานทำ จำแนกตามชั่วโมงการทำงานต่อสัปดาห์และเพศ

ชั่วโมงการทำงานต่อสัปดาห์	รวม		ชาย		หญิง	
	จำนวน	ร้อยละ	จำนวน	ร้อยละ	จำนวน	ร้อยละ
ยอดรวม	471,957	100.0	257,497	100.0	214,460	100.0
1. น้อยกว่า 1 ชั่วโมง	1,549	0.3	960	0.4	589	0.3
2. 1 - 39 ชั่วโมง	131,598	27.9	70,828	27.5	60,770	28.3
1 - 9 ชั่วโมง	217	0.1	-	-	217	0.1
10-19 ชั่วโมง	3,298	0.7	700	0.3	2,598	1.2
20-29 ชั่วโมง	26,108	5.5	15,547	6.0	10,561	4.9
30-34 ชั่วโมง	31,932	6.8	17,720	6.9	14,212	6.6
35-39 ชั่วโมง	70,043	14.8	36,861	14.3	33,182	15.5
3. 40-49 ชั่วโมง	240,294	50.9	137,494	53.4	102,800	47.9
4. 50 ชั่วโมงขึ้นไป	98,516	20.9	48,215	18.7	50,301	23.5

แผนภูมิ 6 จำนวนผู้มีงานทำ จำแนกตามชั่วโมงการทำงานต่อสัปดาห์ และเพศ



### 3. การว่างงาน

#### 3.1 อัตราการว่างงาน

จากผลการสำรวจในไตรมาส 3/2566 มีผู้อยู่ในกำลังแรงงานรวม 476,161 คน เป็นผู้ว่างงาน 3,978 คน คิดเป็นอัตราการว่างงาน ร้อยละ 0.8 ซึ่งน้อยกว่าอัตราการว่างงานของปีที่ผ่านมา ในไตรมาสเดียวกัน ประมาณ 0.2 (ไตรมาส 3/2565 เท่ากับ ร้อยละ 1.0) โดยอัตราการว่างงานหญิง ลดลงเกือบ 1 เท่าตัว โดยที่อัตราการว่างงานชาย

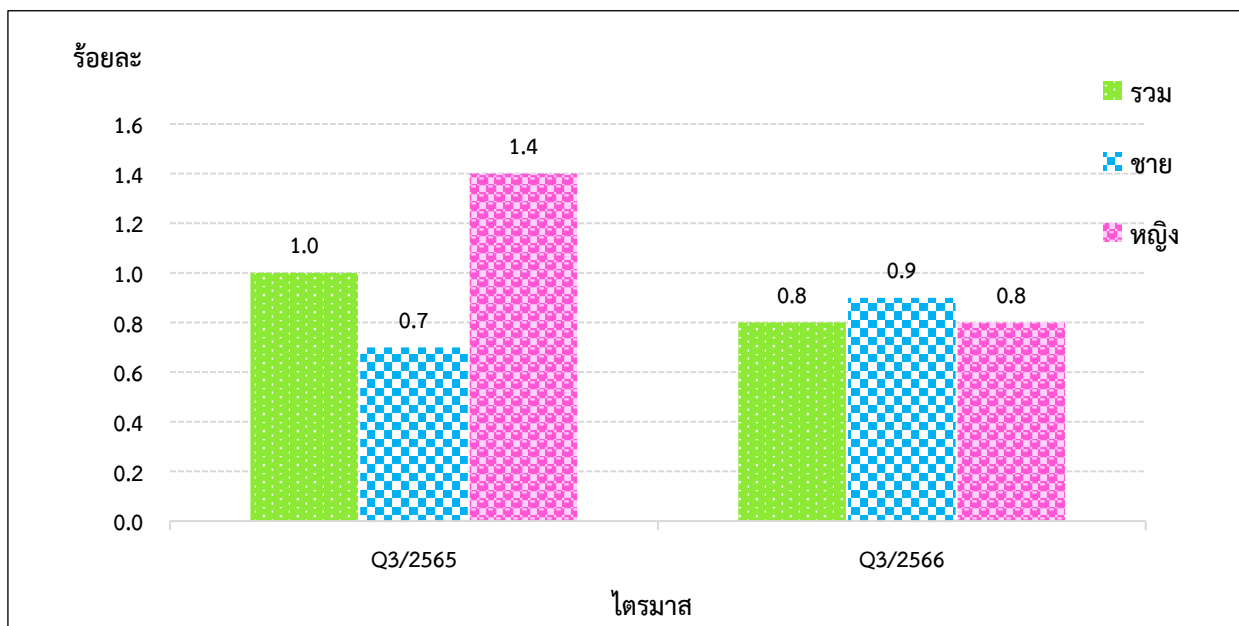
กลับเพิ่มสูงขึ้น นอกจากนี้ยังมีผู้รอฤดูกาล จำนวน 226 คน ซึ่งถือว่าเป็นผู้ว่างงานแฝงและมีผู้เสมือนว่างงานหรือผู้ที่ทำงานน้อยกว่า 4 ชั่วโมงต่อวัน (ผู้ที่อยู่ในภาคเกษตร ทำงานน้อยกว่า 20 ชั่วโมง/สัปดาห์ และผู้อยู่นอกภาคเกษตร ทำงานน้อยกว่า 24 ชั่วโมง/สัปดาห์) จำนวน 15,164 คน หรือ ร้อยละ 3.2 ของผู้อยู่ในกำลังแรงงาน ซึ่งแรงงานกลุ่มนี้ถึงแม้จะไม่ทำงาน แต่อาจมีรายได้ไม่เพียงพอต่อการเลี้ยงชีพของครัวเรือน (ตาราง ฉ)

#### ตาราง ฉ จำนวนและอัตราการว่างงาน จำแนกตามเพศ

เพศ	ประชากรอายุ 15 ปีขึ้นไป	ผู้อยู่ในกำลังแรงงาน	ผู้ว่างงาน	
			จำนวน	อัตรา
ยอดรวม	698,976	476,161	3,978	0.8
ชาย	337,837	259,850	2,353	0.9
หญิง	361,139	216,311	1,625	0.8

หมายเหตุ : อัตราการว่างงาน =  $\frac{\text{ผู้ว่างงาน} \times 100}{\text{ผู้อยู่ในกำลังแรงงาน}}$

#### แผนภูมิ 7 เปรียบเทียบอัตราการว่างงาน จำแนกตามเพศ ไตรมาส 1/2565 และ ไตรมาส 1/2566





ภาคผนวก





ภาคผนวก ก  
ระเบียบวิธี



## ภาคผนวก ก

### ระเบียบวิธี

#### 1. วิธีการสำรวจ

การสำรวจนี้ ประชากรเป้าหมาย ได้แก่ คริวเรือนส่วนบุคคลและคริวเรือนกลุ่มบุคคลประเภท คริวเรือนคนงานที่อาศัยอยู่ในเขตเทศบาลและนอกเขตเทศบาลทุกจังหวัดทั่วประเทศ ยกเว้น คริวเรือนชาวต่างชาติที่ทำงานในสถานทูตหรือองค์การระหว่างประเทศที่มีเอกสิทธิ์ทางการทูต

การสำรวจแต่ละเดือน สำนักงานสถิติแห่งชาติ ได้ดำเนินการสำรวจในทุกจังหวัดทั่วประเทศ แผนการเลือกตัวอย่างที่ใช้เป็นแบบ Stratified Two-stage Sampling โดยหน่วยตัวอย่างขั้นที่หนึ่ง คือ เขตแดนนับ (Enumeration Area : EA) จำนวน 1,990 EA ตัวอย่างจากทั้งสิ้นจำนวน 127,460 EA และหน่วยตัวอย่างขั้นที่สอง คือ คริวเรือนส่วนบุคคลและสมาชิกในคริวเรือนกลุ่มบุคคลประเภทคริวเรือนคนงาน จำนวน 27,960 คริวเรือนตัวอย่าง หรือคิดเป็นจำนวนประชาชนตัวอย่างประมาณ 95,000 คน ซึ่งขนาดตัวอย่างในแต่ละเดือนสามารถนำเสนอผลการสำรวจในระดับภาค (กรุงเทพมหานคร และ 4 ภาค) โดยจำแนกตามเขตการปกครอง คือ ในเขตเทศบาล และนอกเขตเทศบาล แต่ไม่เพียงพอสำหรับนำเสนอผลการสำรวจในระดับจังหวัดหรือพื้นที่ย่อยกว่านี้ สำหรับการนำเสนอผลการสำรวจในระดับจังหวัดได้ใช้ข้อมูลของการสำรวจ จำนวน 3 เดือน เพื่อให้ได้ขนาดตัวอย่างเพียงพอ เช่น กรณีสรุปรายงานผลการสำรวจระดับจังหวัดในไตรมาสที่ 3 ของปี พ.ศ. 2566 ก็ได้นำข้อมูลของเดือนกรกฎาคม สิงหาคม และกันยายน 2566 มารวมกัน เป็นต้น

สำหรับขนาดตัวอย่างของจังหวัดกาญจนบุรี ใช้หน่วยตัวอย่างขั้นที่หนึ่ง จำนวน 72 EA ตัวอย่างหน่วยตัวอย่างขั้นที่สอง จำนวน 1,152 คริวเรือนตัวอย่าง

วิธีการเก็บรวบรวมข้อมูลใช้วิธีการสัมภาษณ์หัวหน้าคริวเรือนหรือสมาชิกในคริวเรือนตัวอย่าง โดยเจ้าหน้าที่ของสำนักงานสถิติแห่งชาติ/สำนักงาน

สถิติจังหวัด โดยผู้ทำการสัมภาษณ์ทุกคนจะมีคู่มือการปฏิบัติงานเก็บรวบรวมข้อมูลสำหรับใช้ในการปฏิบัติงาน ทั้งนี้เพื่อให้ทุกคนปฏิบัติงานไปในทางเดียวกัน

ส่วนการประมวลผลข้อมูลนั้นดำเนินการในส่วนกลางตามหลักวิชาการสถิติ โดยนำข้อมูลที่ได้จากตัวอย่างมาประมาณค่า โดยมีการถ่วงน้ำหนัก (Weighty) ซึ่งค่าถ่วงน้ำหนักคำนวณได้จากสูตรการประมาณค่าที่สอดคล้องกับวิธีการเลือกตัวอย่าง เพื่อให้ได้ค่าประมาณประชากรใกล้เคียงกับค่าที่แท้จริง

#### 2. คาบการเก็บรวบรวมข้อมูล

การสำรวจได้ดำเนินการพร้อมกันทั่วประเทศ ในระหว่างวันที่ 1 – 12 ของเดือน กรกฎาคม – กันยายน พ.ศ. 2566

#### 3. การปิดตัวเลข

ข้อมูลในตารางสถิติที่นำเสนอในรายงานฉบับนี้ เป็นค่าประมาณที่ได้จากการถ่วงน้ำหนัก ซึ่งผลรวมจากยอดย่อยในแต่ละรายการอาจไม่เท่ากับยอดรวม ทั้งนี้เนื่องจากการปิดเศษทศนิยมโดยอิสระจากกัน



ภาคผนวก ข  
ตารางสถิติ



## ตารางสถิติ

		หน้า
ตารางที่ 1	จำนวนและร้อยละของประชากรอายุ 15 ปีขึ้นไป จำแนกตามสถานภาพแรงงานและเพศ ไตรมาสที่ 3 (กรกฎาคม - กันยายน) พ.ศ. 2566	27
ตารางที่ 2	จำนวนและร้อยละของประชากรอายุ 15 ปีขึ้นไป จำแนกตามระดับการศึกษาที่สำเร็จและเพศ ไตรมาสที่ 3 (กรกฎาคม - กันยายน) พ.ศ. 2566	28
ตารางที่ 3	จำนวนและร้อยละของผู้มีงานทำ จำแนกตามอาชีพและเพศ ไตรมาสที่ 3 (กรกฎาคม - กันยายน) พ.ศ. 2566	29
ตารางที่ 4	จำนวนและร้อยละของผู้มีงานทำ จำแนกตามอุตสาหกรรมและเพศ ไตรมาสที่ 3 (กรกฎาคม - กันยายน) พ.ศ. 2566	30
ตารางที่ 5	จำนวนและร้อยละของผู้มีงานทำ จำแนกตามสถานภาพการทำงานและเพศ ไตรมาสที่ 3 (กรกฎาคม - กันยายน) พ.ศ. 2566	32
ตารางที่ 6	จำนวนและร้อยละของผู้มีงานทำ จำแนกตามชั่วโมงการทำงานต่อสัปดาห์และเพศ ไตรมาสที่ 3 (กรกฎาคม - กันยายน) พ.ศ. 2566	33
ตารางที่ 7	จำนวนและร้อยละของผู้มีงานทำ จำแนกตามระดับการศึกษาที่สำเร็จและเพศ ไตรมาสที่ 3 (กรกฎาคม - กันยายน) พ.ศ. 2566	34
ตารางที่ 8	จำนวนผู้เสมือนว่างงาน จำแนกตามภาคอุตสาหกรรม และเพศ ไตรมาสที่ 3 (กรกฎาคม - กันยายน) พ.ศ. 2566	35





ตารางที่ 1 จำนวนและร้อยละของประชากรอายุ 15 ปีขึ้นไป จำแนกตามสถานภาพแรงงานและเพศ  
ไตรมาสที่ 3 (กรกฎาคม - กันยายน) พ.ศ. 2566

สถานภาพแรงงาน	รวม	ชาย	หญิง
		จำนวน	
<b>ผู้มีอายุ 15 ปีขึ้นไป</b>	<b>698,976</b>	<b>337,837</b>	<b>361,139</b>
1. ผู้อยู่ในกำลังแรงงาน	476,161	259,850	216,311
1.1 กำลังแรงงานปัจจุบัน	475,935	259,850	216,085
1.1.1 ผู้มีงานทำ	471,957	257,497	214,460
1.1.2 ผู้ว่างงาน	3,978	2,353	1,625
1.2 ผู้ที่รอฤดูกาล	226	-	226
2. ผู้ไม่อยู่ในกำลังแรงงาน	222,815	77,987	144,828
2.1 ทำงานบ้าน	63,394	4,969	58,425
2.2 เรียนหนังสือ	48,805	22,986	25,819
2.3 เด็ก/ชรา/ป่วย/พิการ	90,889	37,860	53,029
จนไม่สามารถทำงานได้			
2.4 อื่น ๆ	19,727	12,172	7,555
		ร้อยละ	
<b>ผู้มีอายุ 15 ปีขึ้นไป</b>	<b>100.0</b>	<b>100.0</b>	<b>100.0</b>
1. ผู้อยู่ในกำลังแรงงาน	68.1	76.9	59.9
1.1 กำลังแรงงานปัจจุบัน	68.1	76.9	59.8
1.1.1 ผู้มีงานทำ	67.5	76.2	59.4
1.1.2 ผู้ว่างงาน	0.6	0.7	0.4
1.2 ผู้ที่รอฤดูกาล	--	-	0.1
2. ผู้ไม่อยู่ในกำลังแรงงาน	31.9	23.1	40.1
2.1 ทำงานบ้าน	9.1	1.5	16.2
2.2 เรียนหนังสือ	7.0	6.8	7.1
2.3 เด็ก/ชรา/ป่วย/พิการ	13.0	11.2	14.7
จนไม่สามารถทำงานได้			
2.4 อื่น ๆ	2.8	3.6	2.1

หมายเหตุ : -- คือ ข้อมูลมีค่าน้อยมากไม่สามารถคำนวณได้

ตารางที่ 2 จำนวนและร้อยละของประชากรอายุ 15 ปีขึ้นไป จำแนกตามระดับการศึกษาที่สำเร็จและเพศ  
ไตรมาสที่ 3 (กรกฎาคม - กันยายน) พ.ศ. 2566

ระดับการศึกษาที่สำเร็จ	รวม	ชาย	
		จำนวน	หญิง
<b>ยอดรวม</b>	<b>698,976</b>	<b>337,837</b>	<b>361,139</b>
1. ไม่มีการศึกษา	41,103	13,718	27,385
2. ต่ำกว่าประถมศึกษา	165,260	67,676	97,584
3. ประถมศึกษา	149,562	81,307	68,255
4. มัธยมศึกษาตอนต้น	123,842	66,436	57,406
5. มัธยมศึกษาตอนปลาย	111,549	61,075	50,474
5.1 สายสามัญ	78,159	42,309	35,850
5.2 สายอาชีวศึกษา	33,390	18,766	14,624
5.3 สายวิชาการศึกษา	-	-	-
6. มหาวิทยาลัย	105,829	46,702	59,127
6.1 สายวิชาการ	64,494	29,573	34,921
6.2 สายวิชาชีพ	28,062	14,233	13,829
6.3 สายวิชาการศึกษา	13,273	2,896	10,377
7. ไม่ทราบ	1,831	923	908
8. อื่น ๆ	-	-	-
		<b>ร้อยละ</b>	
<b>ยอดรวม</b>	<b>100.0</b>	<b>100.0</b>	<b>100.0</b>
1. ไม่มีการศึกษา	5.9	4.0	7.6
2. ต่ำกว่าประถมศึกษา	23.6	20.0	27.0
3. ประถมศึกษา	21.4	24.1	18.9
4. มัธยมศึกษาตอนต้น	17.7	19.7	15.9
5. มัธยมศึกษาตอนปลาย	16.0	18.1	14.0
5.1 สายสามัญ	11.2	12.5	9.9
5.2 สายอาชีวศึกษา	4.8	5.6	4.1
5.3 สายวิชาการศึกษา	-	-	-
6. มหาวิทยาลัย	15.1	13.8	16.4
6.1 สายวิชาการ	9.2	8.7	9.7
6.2 สายวิชาชีพ	4.0	4.2	3.8
6.3 สายวิชาการศึกษา	1.9	0.9	2.9
7. ไม่ทราบ	0.3	0.3	0.2
8. อื่น ๆ	-	-	-

ตารางที่ 3 จำนวนและร้อยละของผู้มีงานทำ จำแนกตามอาชีพและเพศ  
ไตรมาสที่ 3 (กรกฎาคม - กันยายน) พ.ศ. 2566

อาชีพ	รวม	ชาย	หญิง
		จำนวน	
<b>ยอดรวม</b>	<b>471,957</b>	<b>257,497</b>	<b>214,460</b>
1. ผู้จัดการข้าราชการอาวุโสและบัญญัติกฎหมาย	11,756	8,230	3,526
2. ผู้ประกอบวิชาชีพด้านต่าง ๆ	18,041	4,988	13,053
3. เจ้าหน้าที่เทคนิคและผู้ประกอบการวิชาชีพที่เกี่ยวข้องฯ	11,867	7,082	4,785
4. เสมียน	17,012	2,998	14,014
5. พนักงานบริการและผู้จำหน่ายสินค้า	101,793	44,637	57,156
6. ผู้ปฏิบัติงานที่มีฝีมือในด้านการเกษตร และการประมง	147,053	89,460	57,593
7. ช่างฝีมือและผู้ปฏิบัติงานที่เกี่ยวข้อง	55,618	40,780	14,838
8. ผู้ควบคุมเครื่องจักรโรงงานและเครื่องจักรฯ	24,689	18,582	6,107
9. ผู้ประกอบอาชีพงานพื้นฐาน	84,128	40,740	43,388
10. คนงานซึ่งมิได้จำแนกไว้ในหมวดอื่น	-	-	-
		<b>ร้อยละ</b>	
<b>ยอดรวม</b>	<b>100.0</b>	<b>100.0</b>	<b>100.0</b>
1. ผู้จัดการข้าราชการอาวุโสและบัญญัติกฎหมาย	2.5	3.2	1.6
2. ผู้ประกอบวิชาชีพด้านต่าง ๆ	3.8	1.9	6.1
3. เจ้าหน้าที่เทคนิคและผู้ประกอบการวิชาชีพที่เกี่ยวข้องฯ	2.5	2.8	2.2
4. เสมียน	3.6	1.2	6.5
5. พนักงานบริการและผู้จำหน่ายสินค้า	21.6	17.3	26.7
6. ผู้ปฏิบัติงานที่มีฝีมือในด้านการเกษตร และการประมง	31.2	34.8	26.9
7. ช่างฝีมือและผู้ปฏิบัติงานที่เกี่ยวข้อง	11.8	15.8	6.9
8. ผู้ควบคุมเครื่องจักรโรงงานและเครื่องจักรฯ	5.2	7.2	2.9
9. ผู้ประกอบอาชีพงานพื้นฐาน	17.8	15.8	20.2
10. คนงานซึ่งมิได้จำแนกไว้ในหมวดอื่น	-	-	-

ตารางที่ 4 จำนวนและร้อยละของผู้มีงานทำ จำแนกตามอุตสาหกรรมและเพศ  
ไตรมาสที่ 3 (กรกฎาคม - กันยายน) พ.ศ. 2566

อุตสาหกรรม	รวม	ชาย	หญิง
		จำนวน	
ยอดรวม	471,957	257,497	214,460
1. เกษตรกรรม การป่าไม้และการประมง	198,866	116,407	82,459
2. การทำเหมืองแร่ และเหมืองหิน	1,610	1,207	403
3. การผลิต	49,667	26,726	22,941
4. การไฟฟ้า ก๊าซ และไอน้ำ	1,062	1,062	-
5. การจัดหา น้ำ บำบัดน้ำเสีย	3,189	1,519	1,670
6. การก่อสร้าง	27,817	21,939	5,878
7. การขายส่ง การขายปลีกการซ่อมแซมยานยนต์ รถจักรยานยนต์	75,235	37,113	38,122
8. การขนส่ง สถานที่เก็บสินค้า และการคมนาคม	8,159	6,217	1,942
9. กิจกรรม โรงแรม และ อาหาร	38,655	12,077	26,578
10. ข้อมูลข่าวสารและการสื่อสาร	835	835	-
11. กิจกรรมทางการเงินและการประกันภัย	3,512	1,973	1,539
12. กิจกรรมด้านอสังหาริมทรัพย์	-	-	-
13. กิจกรรมทางวิชาชีพ	2,654	1,335	1,319
14. กิจกรรมการบริหาร	2,558	1,344	1,214
15. การบริหารราชการฯ	22,646	17,717	4,929
16. การศึกษา	13,342	3,813	9,529
17. กิจกรรมด้านสุขภาพ	7,745	1,321	6,424
18. ศิลปะ ความบันเทิง และนันทนาการ	2,884	703	2,181
19. กิจกรรมบริการด้านอื่น ๆ	10,061	3,893	6,168
20. กิจกรรมการจ้างงานในครัวเรือนส่วนบุคคลฯ	1,460	296	1,164
21. กิจกรรมขององค์การระหว่างประเทศฯ	-	-	-
22. ไม่ทราบ	-	-	-

ตารางที่ 4 จำนวนและร้อยละของผู้มีงานทำ จำแนกตามอุตสาหกรรมและเพศ  
ไตรมาสที่ 3 (กรกฎาคม - กันยายน) พ.ศ. 2566 (ต่อ)

อุตสาหกรรม	รวม	ชาย	หญิง
		ร้อยละ	
ยอดรวม	100.0	100.0	100.0
1. เกษตรกรรม การป่าไม้และการประมง	42.1	45.2	38.5
2. การทำเหมืองแร่ และเหมืองหิน	0.3	0.5	0.2
3. การผลิต	10.5	10.4	10.7
4. การไฟฟ้า ก๊าซ และไอน้ำ	0.2	0.4	-
5. การจัดหา น้ำ บำบัดน้ำเสีย	0.7	0.6	0.8
6. การก่อสร้าง	5.9	8.5	2.7
7. การขายส่ง การขายปลีกการซ่อมแซมยานยนต์ รถจักรยานยนต์	16.0	14.4	17.8
8. การขนส่ง สถานที่เก็บสินค้า และการคมนาคม	1.7	2.4	0.9
9. กิจกรรม โรงแรม และ อาหาร	8.2	4.7	12.4
10. ข้อมูลข่าวสารและการสื่อสาร	0.2	0.3	-
11. กิจกรรมทางการเงินและการประกันภัย	0.7	0.8	0.7
12. กิจกรรมด้านอสังหาริมทรัพย์	-	-	-
13. กิจกรรมทางวิชาชีพ	0.6	0.5	0.6
14. กิจกรรมการบริหาร	0.6	0.5	0.6
15. การบริหารราชการฯ	4.8	6.9	2.3
16. การศึกษา	2.8	1.5	4.4
17. กิจกรรมด้านสุขภาพ	1.7	0.5	3.0
18. ศิลปะ ความบันเทิง และนันทนาการ	0.6	0.3	1.0
19. กิจกรรมบริการด้านอื่น ๆ	2.1	1.5	2.9
20. กิจกรรมการจ้างงานในครัวเรือนส่วนบุคคลฯ	0.3	0.1	0.5
21. กิจกรรมขององค์การระหว่างประเทศฯ	-	-	-
22. ไม่ทราบ	-	-	-

ตารางที่ 5 จำนวนและร้อยละของผู้มีงานทำ จำแนกตามสถานภาพการทำงานและเพศ  
ไตรมาสที่ 3 (กรกฎาคม - กันยายน) พ.ศ. 2566

สถานภาพการทำงาน	รวม	ชาย	หญิง
		จำนวน	
ยอดรวม	471,957	257,497	214,460
1. นายจ้าง	6,870	5,585	1,285
2. ลูกจ้างรัฐบาล	47,154	25,609	21,545
3. ลูกจ้างเอกชน	169,126	89,999	79,127
4. ทำงานส่วนตัว	157,784	92,876	64,908
5. ช่วยธุรกิจครัวเรือน	91,023	43,428	47,595
6. การรวมกลุ่ม	-	-	-
		ร้อยละ	
ยอดรวม	100.0	100.0	100.0
1. นายจ้าง	1.5	2.2	0.6
2. ลูกจ้างรัฐบาล	10.0	9.9	10.0
3. ลูกจ้างเอกชน	35.8	34.9	36.9
4. ทำงานส่วนตัว	33.4	36.1	30.3
5. ช่วยธุรกิจครัวเรือน	19.3	16.9	22.2
6. การรวมกลุ่ม	-	-	-

ตารางที่ 6 จำนวนและร้อยละของผู้มีงานทำ จำแนกตามชั่วโมงการทำงานต่อสัปดาห์และเพศ  
ไตรมาสที่ 3 (กรกฎาคม - กันยายน) พ.ศ. 2566

ชั่วโมงการทำงาน	รวม	ชาย	หญิง
		จำนวน	
ยอดรวม	471,957	257,497	214,460
1. น้อยกว่า 1 ชั่วโมง	1,549	960	589
2. 1 - 9 ชั่วโมง	217	-	217
3. 10-19 ชั่วโมง	3,298	700	2,598
4. 20-29 ชั่วโมง	26,108	15,547	10,561
5. 30-34 ชั่วโมง	31,932	17,720	14,212
6. 35-39 ชั่วโมง	70,043	36,861	33,182
7. 40-49 ชั่วโมง	240,294	137,494	102,800
8. 50 ชั่วโมงขึ้นไป	98,516	48,215	50,301
		ร้อยละ	
ยอดรวม	100.0	100.0	100.0
1. น้อยกว่า 1 ชั่วโมง	0.3	0.4	0.3
2. 1 - 9 ชั่วโมง	0.1	-	0.1
3. 10-19 ชั่วโมง	0.7	0.3	1.2
4. 20-29 ชั่วโมง	5.5	6.0	4.9
5. 30-34 ชั่วโมง	6.8	6.9	6.6
6. 35-39 ชั่วโมง	14.8	14.3	15.5
7. 40-49 ชั่วโมง	50.9	53.4	47.9
8. 50 ชั่วโมงขึ้นไป	20.9	18.7	23.5



ตารางที่ 7 จำนวนและร้อยละของผู้มีงานทำ จำแนกตามระดับการศึกษาที่สำเร็จและเพศ  
ไตรมาสที่ 3 (กรกฎาคม - กันยายน) พ.ศ. 2566

ระดับการศึกษาที่สำเร็จ	รวม	ชาย	
		จำนวน	หญิง
<b>ยอดรวม</b>	<b>471,957</b>	<b>257,497</b>	<b>214,460</b>
1. ไม่มีการศึกษา	20,396	9,134	11,262
2. ต่ำกว่าประถมศึกษา	85,254	42,748	42,506
3. ประถมศึกษา	118,750	68,792	49,958
4. มัธยมศึกษาตอนต้น	76,305	46,449	29,856
5. มัธยมศึกษาตอนปลาย	82,832	48,262	34,570
5.1 สายสามัญ	59,133	33,142	25,991
5.2 สายอาชีวศึกษา	23,699	15,120	8,579
5.3 สายวิชาการศึกษา	-	-	-
6. มหาวิทยาลัย	87,375	41,529	45,846
6.1 สายวิชาการ	55,108	26,859	28,249
6.2 สายวิชาชีพ	22,032	12,480	9,552
6.3 สายวิชาการศึกษา	10,235	2,190	8,045
7. ไม่ทราบ	1,045	583	462
		<b>ร้อยละ</b>	
<b>ยอดรวม</b>	<b>100.0</b>	<b>100.0</b>	<b>100.0</b>
1. ไม่มีการศึกษา	4.3	3.5	5.3
2. ต่ำกว่าประถมศึกษา	18.1	16.6	19.8
3. ประถมศึกษา	25.2	26.7	23.3
4. มัธยมศึกษาตอนต้น	16.2	18.0	13.9
5. มัธยมศึกษาตอนปลาย	17.5	18.8	16.1
5.1 สายสามัญ	12.5	12.9	12.1
5.2 สายอาชีวศึกษา	5.0	5.9	4.0
5.3 สายวิชาการศึกษา	-	-	-
6. มหาวิทยาลัย	18.5	16.2	21.4
6.1 สายวิชาการ	11.7	10.4	13.2
6.2 สายวิชาชีพ	4.6	4.9	4.4
6.3 สายวิชาการศึกษา	2.2	0.9	3.8
7. ไม่ทราบ	0.2	0.2	0.2

ตารางที่ 8 จำนวนผู้เสมือนว่างงาน จำแนกตามภาคอุตสาหกรรม และเพศ  
ไตรมาสที่ 3 (กรกฎาคม - กันยายน) พ.ศ. 2566

อุตสาหกรรม	รวม	ชาย	หญิง
		จำนวน	
ยอดรวม	15,164	6,036	9,128
ภาคเกษตร	7,143	3,554	3,589
นอกภาคเกษตร	8,021	2,482	5,539
		ร้อยละ	
ยอดรวม	100.0	100.0	100.0
ภาคเกษตร	47.1	58.9	39.3
นอกภาคเกษตร	52.9	41.1	60.7

นิยาม : ผู้เสมือนว่างงาน หมายถึง ผู้ทำงานน้อยกว่า 4 ชั่วโมงต่อวัน โดยคิดจากผู้ที่อยู่ในภาคเกษตร ทำงานน้อยกว่า 20 ชั่วโมงต่อสัปดาห์ และผู้ที่ยอยู่นอกภาคเกษตร ทำงานน้อยกว่า 24 ชั่วโมงต่อสัปดาห์



สำนักงานสถิติแห่งชาติ

มั่นใจในสำนักงานสถิติแห่งชาติ  
รัฐและราษฎร์จะก้าวไปอย่างมั่นคง

[www.nso.go.th](http://www.nso.go.th)

<https://kanchanaburi.nso.go.th>