



รายงานผลการสำรวจภาวะเศรษฐกิจ และสังคมของครัวเรือน

พ.ศ. 2566

จังหวัดน่าน



สำนักงานสถิติแห่งชาติ
กระทรวงดิจิทัลเพื่อเศรษฐกิจและสังคม

NATIONAL STATISTICAL OFFICE
MINISTRY OF DIGITAL ECONOMY AND SOCIETY



สำนักงานสถิติแห่งชาติ

รายงานผล
การสำรวจภาวะเศรษฐกิจและสังคมของครัวเรือน
พ.ศ. 2566
จังหวัดน่าน

สำนักงานสถิติแห่งชาติ
กระทรวงดิจิทัลเพื่อเศรษฐกิจและสังคม



หน่วยงานเจ้าของเรื่อง	กลุ่มสถิติรายได้รายจ่าย กองสถิติสังคม สำนักงานสถิติแห่งชาติ โทรศัพท์ 0 2142 1261 - 3 โทรสาร 0 2143 8136 ไปรษณีย์อิเล็กทรอนิกส์ : esesnso@nso.go.th esesnso@nso.mail.go.th
หน่วยงานที่เผยแพร่	กองสถิติพยากรณ์ สำนักงานสถิติแห่งชาติ ศูนย์ราชการเฉลิมพระเกียรติ 80 พรรษาฯ อาคารรัฐประศาสนภักดี ชั้น 2 ถนนแจ้งวัฒนะ แขวงทุ่งสองห้อง เขตหลักสี่ กทม. 10210 โทรศัพท์ 0 2141 7498 โทรสาร 0 2143 8132 ไปรษณีย์อิเล็กทรอนิกส์ : binfopub@nso.go.th
และ	สำนักงานสถิติจังหวัดน่าน ศาลากลางจังหวัดน่าน ชั้น 4 ถนนน่าน - พะเยา ตำบลไชยสถาน อำเภอเมือง จังหวัดน่าน 55000 โทรศัพท์ 0 5471 6430 โทรสาร 0 5471 6431 ไปรษณีย์อิเล็กทรอนิกส์ : saraban_nan@nso.mail.go.th
ปีที่จัดพิมพ์	2567
จัดพิมพ์โดย	สำนักงานสถิติจังหวัดน่าน

คำนำ

สำนักงานสถิติแห่งชาติ ได้จัดทำการศึกษาภาวะเศรษฐกิจและสังคมของครัวเรือน พ.ศ. 2566 ทั่วประเทศ ในคาบเวลาตั้งแต่เดือนมกราคมถึงเดือนธันวาคม 2566 วัตถุประสงค์ของการสำรวนี้ เพื่อเก็บรวบรวมข้อมูลเกี่ยวกับรายได้ ค่าใช้จ่าย หนี้สิน ลักษณะที่อยู่อาศัย ตลอดจนการเป็นเจ้าของสินทรัพย์ที่สำคัญของครัวเรือน รายงานผลการสำรวจ จัดพิมพ์เป็นรายจังหวัด ฉบับรายภาคและทั่วราชอาณาจักร

ในรายงานฉบับนี้ เป็นการเสนอผลระดับจังหวัดของจังหวัดน่าน ซึ่งได้แสดงไว้เฉพาะตารางข้อมูลพื้นฐานที่สำคัญ ๆ ทางด้านรายได้ ค่าใช้จ่าย หนี้สิน การกระจายรายได้ และลักษณะบางประการของครัวเรือน โดยจำแนกข้อมูลตามสถานะทางเศรษฐกิจสังคมของครัวเรือน โดยรวมทั้งจังหวัด

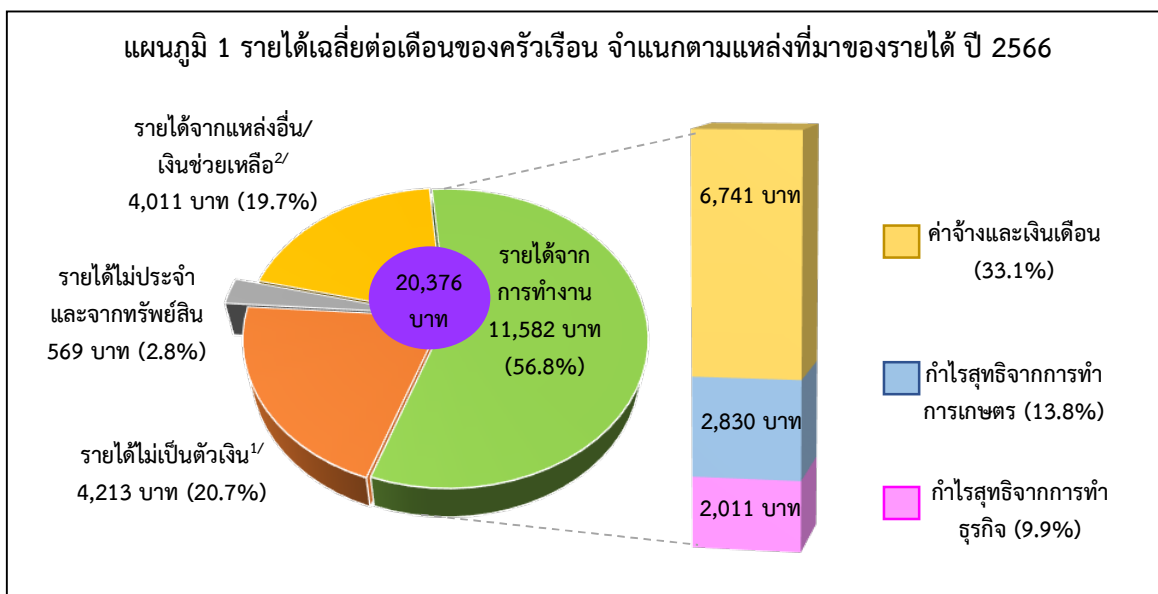
รายงานผลการสำรวจภาวะเศรษฐกิจและสังคมของครัวเรือน พ.ศ. 2566 จังหวัดน่านนี้เป็นรายงานของโครงการนี้ที่เสนอผลในระดับจังหวัด สำนักงานสถิติจังหวัดน่าน ขอขอบคุณทุกท่านที่ได้ให้ความอนุเคราะห์ข้อมูลเพื่อนำมาประมวลผลเป็นข้อมูลสถิติ และหวังเป็นอย่างยิ่งว่ารายงานฉบับนี้จะเป็นประโยชน์แก่ผู้ใช้ข้อมูลสถิติตามสมควร สำนักงานสถิติจังหวัดน่าน ยินดีรับคำแนะนำหรือข้อคิดเห็นจากผู้ใช้ข้อมูลสถิติทุกท่าน อันจะเป็นประโยชน์อย่างยิ่งในการใช้เป็นแนวทางปรับปรุงแก้ไขการจัดทำรายงานผลฉบับต่อไป

บทสรุปสำหรับผู้บริหาร

สำนักงานสถิติแห่งชาติ ได้จัดทำการสำรวจภาวะเศรษฐกิจและสังคมของครัวเรือน ปี 2566 เพื่อเก็บรวบรวมข้อมูลเกี่ยวกับรายได้ ค่าใช้จ่าย ภาวะหนี้สิน และทรัพย์สินของครัวเรือน ตลอดจนลักษณะที่อยู่อาศัย โดยทำการเก็บรวบรวมข้อมูลทุกเดือน (มกราคม - ธันวาคม 2566) จากครัวเรือนตัวอย่างของจังหวัดน่าน ทั้งในเขตเทศบาลและนอกเขตเทศบาล สำหรับบทสรุปสำหรับผู้บริหาร การสำรวจภาวะเศรษฐกิจและสังคมของครัวเรือน พ.ศ. 2566 ซึ่งสรุปผลการสำรวจที่สำคัญ ได้ดังนี้

1. รายได้เฉลี่ยต่อเดือนของครัวเรือน ปี 2566

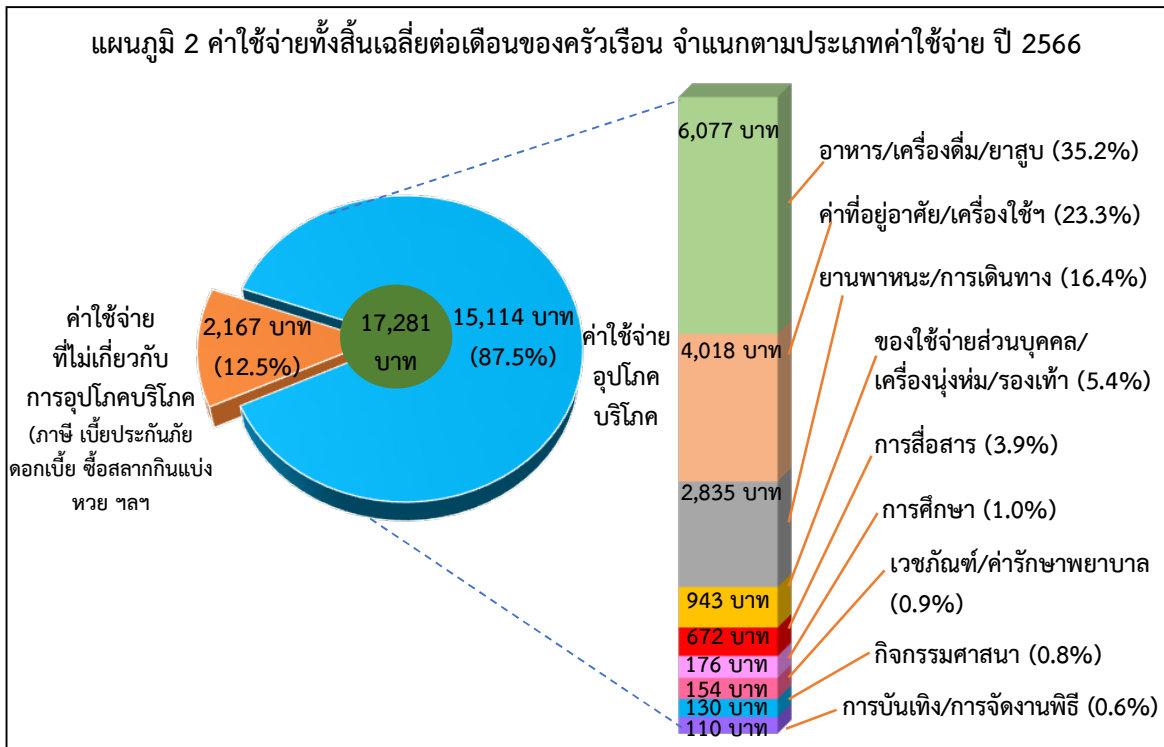
จากการสำรวจในปี 2566 พบว่าครัวเรือนในจังหวัดน่าน มีรายได้ทั้งสิ้นเฉลี่ยเดือนละ 20,376 บาท ส่วนใหญ่เป็นรายได้จากการทำงาน 11,582 บาท ซึ่งได้แก่ ค่าจ้างและเงินเดือน 6,741 บาท กำไรสุทธิจากการทำการเกษตร 2,830 บาท และกำไรสุทธิจากการทำธุรกิจ 2,011 บาท ส่วนรายได้ที่ไม่เป็นตัวเงินซึ่งอยู่ในรูปสวัสดิการ/สินค้า บริการต่าง ๆ ที่ได้รับมาโดยไม่ต้องซื้อ (รวมประเมินค่าเช่าบ้าน/บ้านของตนเอง) 4,213 บาท รายได้ที่ไม่ได้เกิดจากการทำงาน เช่น รายได้จากเงินที่ได้รับความช่วยเหลือจากรัฐหรือบุคคลอื่นนอกครัวเรือน 4,011 บาท และรายได้ไม่ประจำและจากทรัพย์สิน 569 บาท



- 1/ รายได้ไม่เป็นตัวเงิน (รวมเงินที่รัฐอุดหนุน) เช่น บัตรสวัสดิการแห่งรัฐ โครงการคนละครึ่ง โครงการเราชนะ นมโรงเรียน อาหารกลางวันโรงเรียน เงินจากรัฐที่เข้าแอปเป๋าตัง การลดค่าน้ำประปา และค่าไฟฟ้า เป็นต้น
- 2/ รายได้จากแหล่งอื่น/เงินช่วยเหลือ เช่น เงินได้จากประกันชีวิต เงินช่วยเหลือจากบุคคลอื่นนอกครัวเรือน เงินเยียวยาโควิด-19 เงินชดเชยออกจางาน เงินชดเชยโควิด-19 เงินอุดหนุนเด็กแรกเกิด การเพิ่มเงินสงเคราะห์ผู้สูงอายุ และการเพิ่มเงินสงเคราะห์ผู้พิการที่ยากจน เป็นต้น

2. ค่าใช้จ่ายเฉลี่ยต่อเดือนของครัวเรือน ปี 2566^{3/}

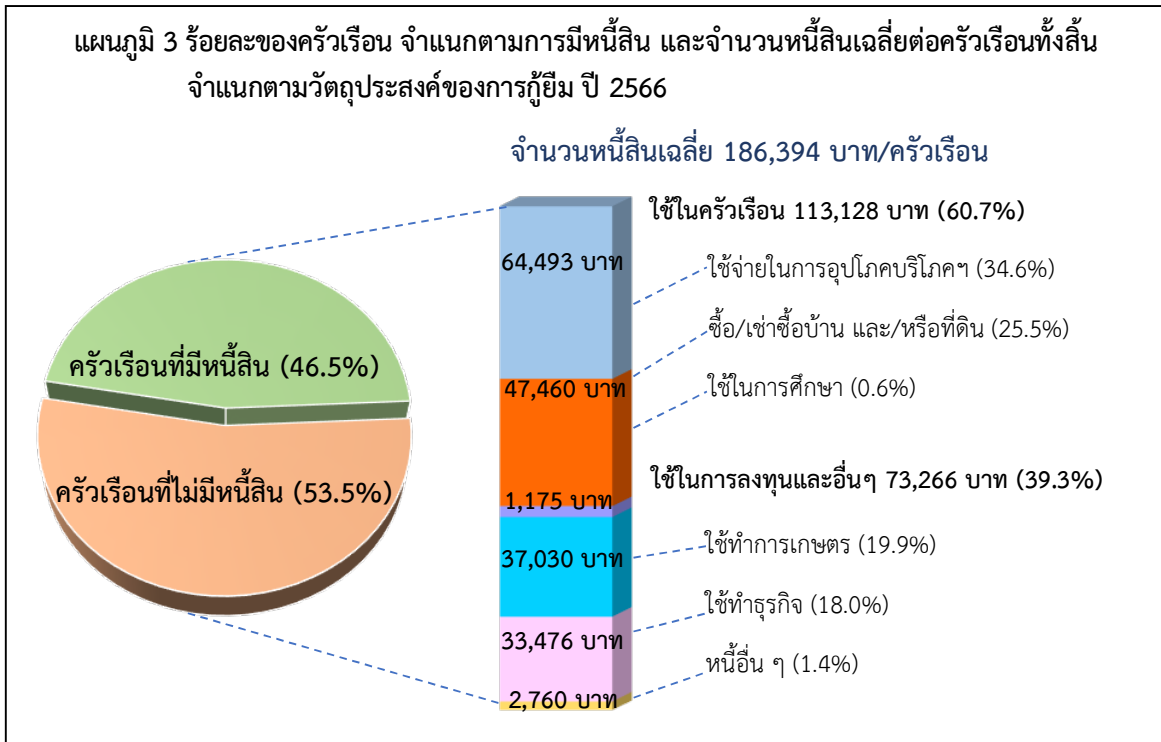
ครัวเรือนจังหวัดน่าน ในปี 2566 มีค่าใช้จ่ายเฉลี่ยเดือนละ 17,281 บาท โดยเป็นค่าใช้จ่ายเพื่อการอุปโภคบริโภค 15,114 บาท ซึ่งเป็นค่าใช้จ่ายหมวดอาหาร เครื่องดื่มและยาสูบ สูงสุดถึง 6,077 บาท รองลงมาเป็นค่าที่อยู่อาศัยและเครื่องใช้ภายในบ้าน 4,018 ค่าใช้จ่ายเกี่ยวกับการเดินทางและยานพาหนะ 2,835 บาท ตามลำดับ ส่วนค่าใช้จ่ายที่ไม่เกี่ยวกับการอุปโภคบริโภค (เช่น ค่าภาษี ของขวัญ เบี้ยประกันภัย ซื้อสลากกินแบ่ง/หวย ดอกเบี้ย เป็นต้น) มีจำนวน 2,167 บาท



3/ ค่าใช้จ่ายเฉลี่ยที่จำเป็นต้องใช้ในการยังชีพ โดยไม่รวมค่าใช้จ่ายประเภทสะสมทุน เช่น การซื้อบ้าน/ ที่ดิน และเงินออม เป็นต้น

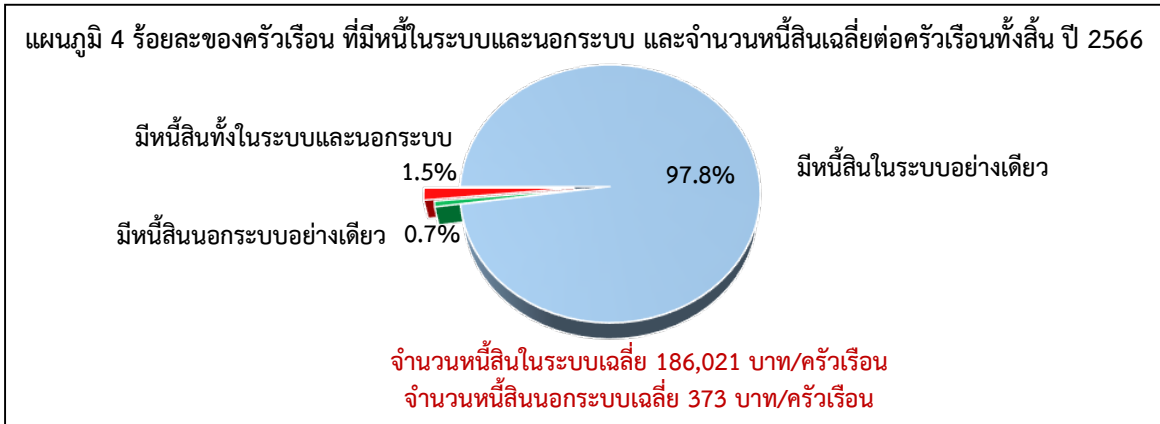
3. หนี้สินเฉลี่ยของครัวเรือน ปี 2566

ในปี 2566 พบว่า ครัวเรือนจังหวัดน่านเกือบครึ่งเป็นครัวเรือนที่มีหนี้สิน (ร้อยละ 46.5) โดยมีจำนวนหนี้สินเฉลี่ย 186,394 บาทต่อครัวเรือน ซึ่งเป็นหนี้เพื่อใช้ในครัวเรือน 113,128 บาท ประกอบด้วยหนี้เพื่อใช้จ่ายในการอุปโภคบริโภค 64,693 บาท หนี้เพื่อซื้อ/เช่าซื้อบ้านและ/หรือที่ดิน 47,460 บาท และหนี้เพื่อใช้ในการศึกษามีเพียง 1,175 บาท เท่านั้น ในขณะที่หนี้เพื่อใช้ในการลงทุนและอื่นๆ มีจำนวน 73,266 บาท นั้น ส่วนใหญ่เป็นหนี้ที่ใช้ในการทำการเกษตร 37,030 บาท รองลงมาเป็นหนี้เพื่อใช้ในการทำธุรกิจ 33,476 บาท และหนี้อื่น ๆ เช่น หนี้จากการค้าประกัน หนี้ค่าปรับ/จ่ายค่าเสียหาย อีก 2,760 บาท



4. คร่าวเรือนที่มีหนี้สินในระบบ และนอกระบบ ปี 2566

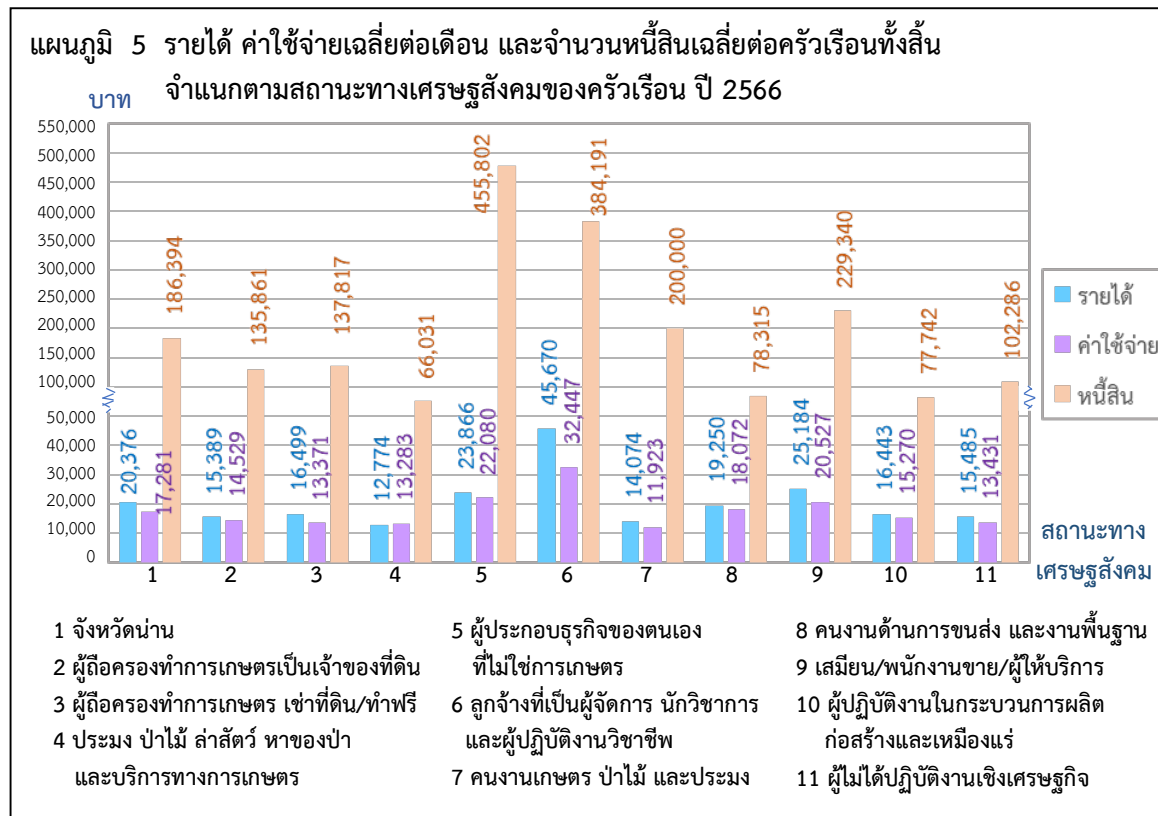
จากคร่าวเรือนทั้งสิ้นของจังหวัดน่านที่มีหนี้สิน พบว่าส่วนใหญ่คร่าวเรือนเป็นหนี้ในระบบอย่างเดียวร้อยละ 97.8 คร่าวเรือนที่มีหนี้ทั้งในระบบและนอกระบบร้อยละ 1.5 สำหรับคร่าวเรือนที่มีหนี้นอกระบบอย่างเดียวมีเพียงร้อยละ 0.7 จากจำนวนหนี้สินเฉลี่ยต่อคร่าวเรือนทั้งสิ้นของจังหวัดน่าน พบว่าเป็นจำนวนหนี้สินในระบบเฉลี่ย 186,021 บาท/คร่าวเรือน และจำนวนหนี้สินนอกระบบเฉลี่ย 373 บาท/คร่าวเรือน



5. การเปรียบเทียบรายได้ ค่าใช้จ่ายเฉลี่ยต่อเดือน และหนี้สินเฉลี่ยของครัวเรือนทั้งสิ้น^{3/}

จำแนกตามสถานะทางเศรษฐกิจสังคมของครัวเรือน (ตามอาชีพ) ปี 2566

เมื่อพิจารณาตามอาชีพ พบว่าครัวเรือนลูกจ้างที่เป็นผู้จัดการ/นักวิชาการ/ผู้ปฏิบัติงานวิชาชีพ มีรายได้เฉลี่ยสูงสุดถึง 45,670 บาท รองลงมาได้แก่ ครัวเรือนเสมียน/พนักงานขาย/ผู้ให้บริการ 25,184 บาท ครัวเรือนของผู้ดำเนินธุรกิจที่ไม่ใช่เกษตรกร 23,866 บาท และคณงานด้านการขนส่ง และงานพื้นฐาน 19,250 บาท ส่วนรายได้เฉลี่ยต่ำสุดคือครัวเรือนประมง ป่าไม้ ล่าสัตว์ฯ คือ มีรายได้เพียง 12,774 บาท ทั้งนี้ครัวเรือนอาชีพใดมีรายได้สูงส่วนใหญ่จะมีค่าใช้จ่ายและจำนวนเงินที่เป็นหนี้สูงเช่นเดียวกัน



3/ ค่าใช้จ่ายเฉลี่ยที่จำเป็นต้องใช้ในการยังชีพ โดยไม่รวมค่าใช้จ่ายประเภทสะสมทุน เช่น การซื้อบ้าน/ที่ดิน และเงินออม เป็นต้น

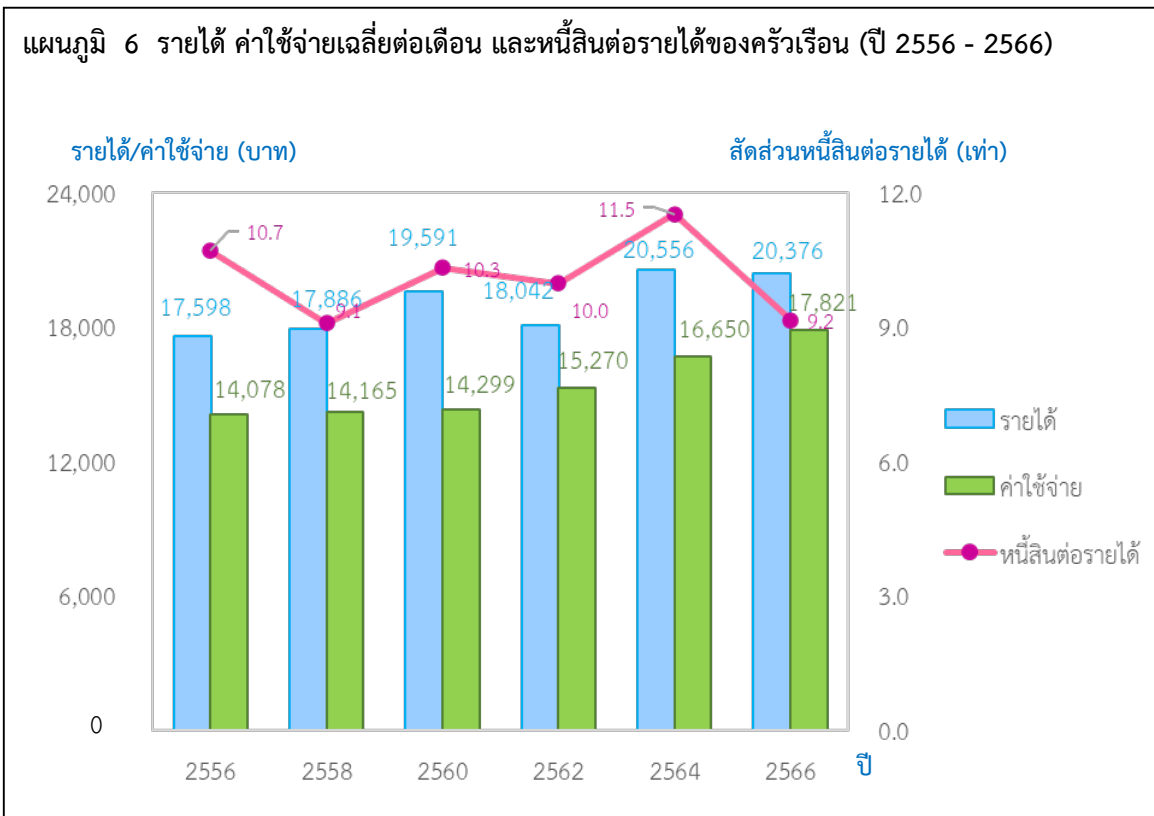
6. การเปรียบเทียบรายได้ ค่าใช้จ่ายเฉลี่ยต่อเดือน และหนี้สินต่อรายได้ของครัวเรือน^{3/}

ปี 2556 - 2566

เมื่อเปรียบเทียบรายได้ ค่าใช้จ่าย และหนี้สินต่อรายได้ พบว่าครัวเรือนในจังหวัดน่าน ตั้งแต่ปี 2556 ถึง 2566 ส่วนใหญ่มีรายได้และค่าใช้จ่ายเพิ่มขึ้น โดยมีรายได้เฉลี่ยมากกว่าค่าใช้จ่ายที่จำเป็นในการยังชีพ กล่าวคือ รายได้เพิ่มจาก 17,598 ในปี 2556 เป็น 20,376 บาท ในปี 2566 และค่าใช้จ่าย เพิ่มจาก 14,078 เป็น 17,821 บาท ตามลำดับ และเมื่อพิจารณาผลต่างของรายได้ และค่าใช้จ่าย ในปี 2566 พบว่ารายได้สูงกว่าค่าใช้จ่ายที่จำเป็นในการยังชีพ 2,555 บาทต่อครัวเรือน

เมื่อเปรียบเทียบหนี้สินต่อรายได้ของครัวเรือน ตั้งแต่ปี 2556 ถึง 2566 พบว่าหนี้สินต่อรายได้ในปี 2564 สูงสุด คือ 11.5 เท่า และหนี้สินต่อรายได้ต่ำสุดคือปี 2558 คือ 9.1 เท่า

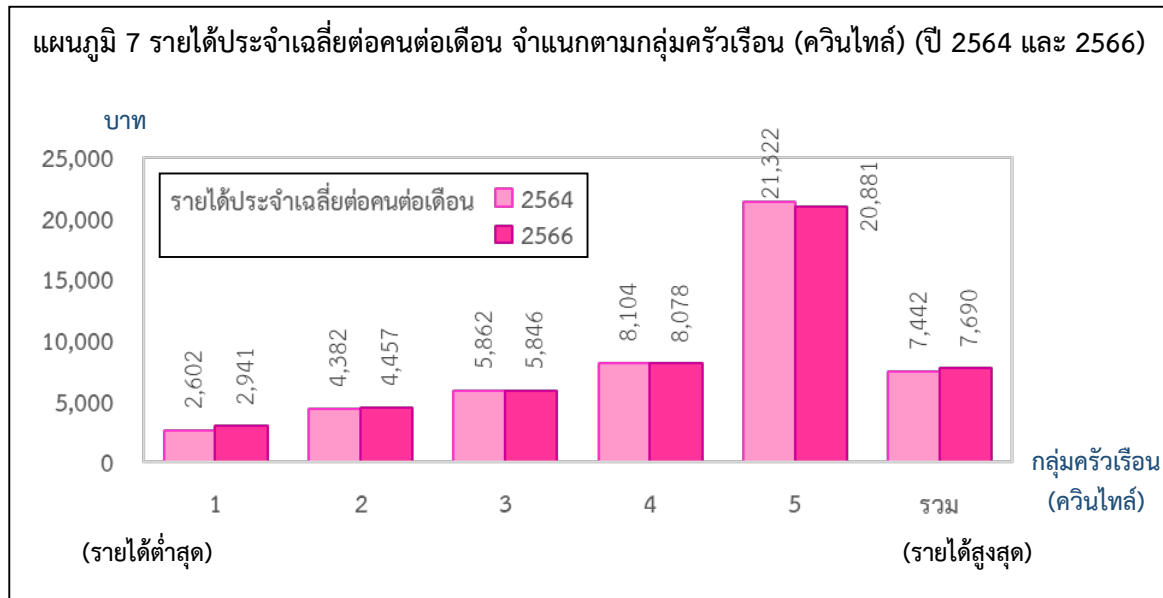
แผนภูมิ 6 รายได้ ค่าใช้จ่ายเฉลี่ยต่อเดือน และหนี้สินต่อรายได้ของครัวเรือน (ปี 2556 - 2566)



3/ ค่าใช้จ่ายเฉลี่ยที่จำเป็นต้องใช้ในการยังชีพ โดยไม่รวมค่าใช้จ่ายประเภทสะสมทุน เช่น การซื้อบ้าน/ที่ดิน และเงินออม เป็นต้น

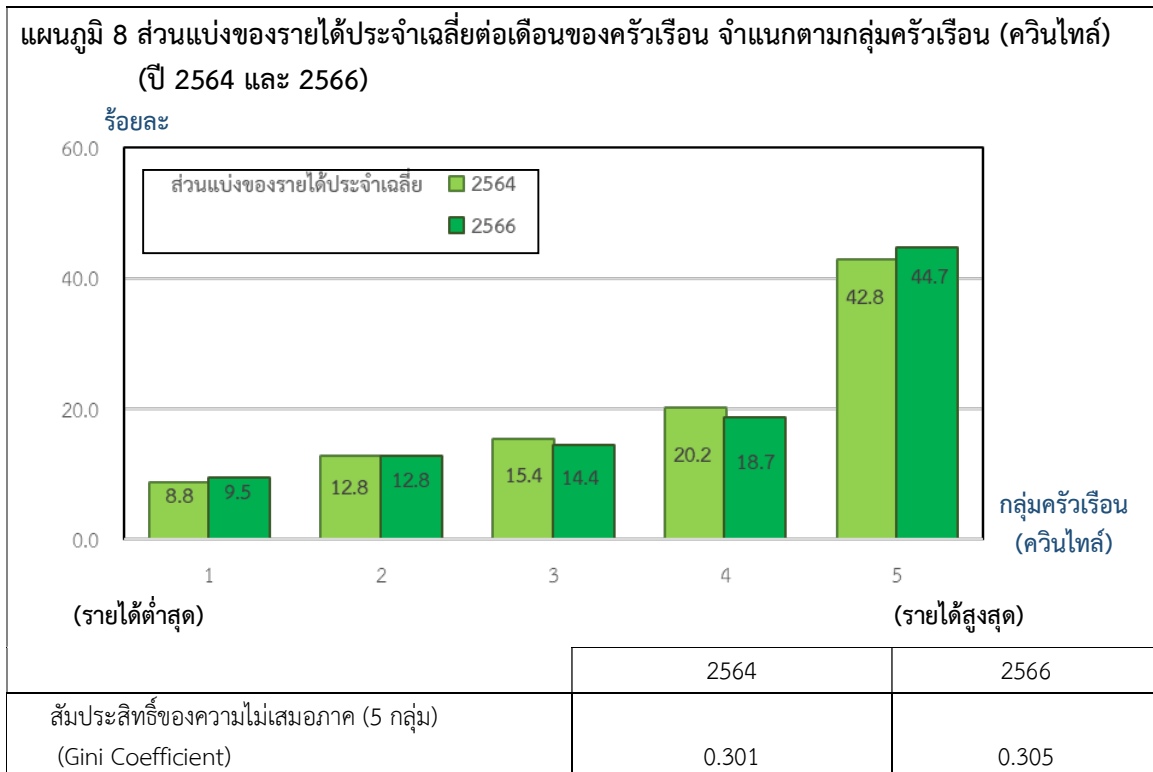
7. รายได้ประจำเฉลี่ยต่อคนต่อเดือน จำแนกตามกลุ่มครัวเรือน (ปี 2564 และ 2566)

ในการวิเคราะห์การกระจายรายได้ โดยเรียงลำดับตามรายได้ประจำต่อเดือนจากน้อยไปมาก แล้วจัดแบ่งครัวเรือนทั่วจังหวัดน่านเป็น 5 กลุ่มเท่า ๆ กัน (กลุ่มที่ 1 มีรายได้ต่ำสุด และกลุ่มที่ 5 มีรายได้สูงสุด) พบว่า รายได้ประจำต่อคนต่อเดือนโดยเฉลี่ยของครัวเรือนทั้งสิ้นเพิ่มขึ้นจาก 7,442 บาท ในปี 2564 เป็น 7,690 บาท ในปี 2566 โดยเพิ่มขึ้นในกลุ่มรายได้ Quintile ที่ 1 - 2 ส่วนกลุ่มรายได้ Quintile ที่ 3 - 5 มีรายได้ประจำต่อคนต่อเดือนลดลง และพบว่ากลุ่ม Quintile ที่ 4 - 5 เป็นกลุ่มที่มีรายได้ประจำต่อคนต่อเดือนสูงกว่าครัวเรือนทั้งสิ้นในจังหวัดน่าน



8. ส่วนแบ่งของรายได้ประจำเฉลี่ยต่อเดือนของครัวเรือน จำแนกตามกลุ่มครัวเรือน (ปี 2564 และ 2566)

ปี 2566 กลุ่มครัวเรือนที่มีรายได้สูงสุด (Quintile ที่ 5) มีส่วนแบ่งของรายได้สูงถึงร้อยละ 44.7 ซึ่งเพิ่มขึ้นเล็กน้อยจากปี 2564 ที่มีร้อยละ 42.8 ขณะที่กลุ่มครัวเรือนที่มีรายได้ต่ำสุด (Quintile ที่ 1) มีส่วนแบ่งของรายได้ร้อยละ 9.5 เพิ่มขึ้นจากปี 2564 ที่มีร้อยละ 8.8 ส่วนความเหลื่อมล้ำของรายได้เมื่อพิจารณาจากค่าสัมประสิทธิ์ของความไม่เสมอภาค (Gini Coefficient) ด้านการกระจายรายได้ของครัวเรือนจังหวัดน่านทั้ง 5 กลุ่ม พบว่า ปี 2566 มีค่าเพิ่มขึ้นจากปี 2564 คือ จาก 0.301 เพิ่มขึ้นเป็น 0.305 แสดงให้เห็นว่าความเหลื่อมล้ำด้านรายได้ของครัวเรือนจังหวัดน่านมีเพิ่มขึ้นเล็กน้อย



สารบัญ

	หน้า
คำนำ	iii
บทสรุปสำหรับผู้บริหาร	v
สารบัญตาราง	xv
บทที่ 1 บทนำ	1
1.1 ความเป็นมา	1
1.2 วัตถุประสงค์	1
1.3 ขอบข่ายและคัมรวม	1
1.4 เวลาอ้างอิง	1
1.5 รายการข้อมูลที่เกี่ยวข้อง	1
1.6 คำจำกัดความ	2
1.7 ข้อเสนอแนะสำหรับผู้ใช้อข้อมูล	5
บทที่ 2 ผลการสำรวจที่สำคัญ	7
2.1 รายได้เฉลี่ยต่อเดือนของครัวเรือน ปี 2566	7
2.2 ค่าใช้จ่ายเฉลี่ยต่อเดือนของครัวเรือน ปี 2566	7
2.3 หนี้สินเฉลี่ยของครัวเรือน ปี 2566	8
2.4 ครัวเรือนที่มีหนี้สินในระบบ และนอกระบบ ปี 2566	9
2.5 การเปรียบเทียบรายได้ ค่าใช้จ่ายเฉลี่ยต่อเดือน และหนี้สินเฉลี่ยของครัวเรือนทั้งสิ้น จำแนกตามสถานะทางเศรษฐกิจสังคมของครัวเรือน (ตามอาชีพ) ปี 2566	9
2.6 การเปรียบเทียบรายได้ ค่าใช้จ่ายเฉลี่ยต่อเดือน และหนี้สินต่อรายได้ของครัวเรือน ปี 2556 - 2566	10
2.7 รายได้ประจำเฉลี่ยต่อคนต่อเดือน จำแนกตามกลุ่มครัวเรือน (ปี 2564 และ 2566)	10
2.8 ส่วนแบ่งของรายได้ประจำเฉลี่ยต่อเดือนของครัวเรือน จำแนกตามกลุ่มครัวเรือน (ปี 2564 และ 2566)	11
ตารางสถิติ	19
สารบัญตารางสถิติ	21
ภาคผนวก ระเบียบวิธี	45
1. แผนการสุ่มตัวอย่าง	47
2. วิธีการเก็บรวบรวมข้อมูล	48
3. การประมวลผลข้อมูล	48

สารบัญตาราง

		หน้า
ตาราง ก	รายได้เฉลี่ยต่อเดือนของครัวเรือน จำแนกตามแหล่งที่มาของรายได้ และสถานะทางเศรษฐกิจสังคมของครัวเรือน	12
ตาราง ข	ค่าใช้จ่ายเฉลี่ยต่อเดือนของครัวเรือน จำแนกตามประเภทของค่าใช้จ่าย และสถานะทางเศรษฐกิจสังคมของครัวเรือน	13
ตาราง ค	จำนวนครัวเรือนที่เป็นหนี้ และจำนวนหนี้สินเฉลี่ยต่อครัวเรือนทั้งสิ้น จำแนกตามวัตถุประสงค์ของการกู้ยืม แหล่งเงินกู้ และสถานะทางเศรษฐกิจสังคมของครัวเรือน	14
ตาราง ง	เปรียบเทียบรายได้ ค่าใช้จ่ายเฉลี่ยต่อเดือน และหนี้สินเฉลี่ยต่อครัวเรือน จำแนกตามสถานะทางเศรษฐกิจสังคมของครัวเรือน	15
ตาราง จ	ร้อยละของครัวเรือน จำแนกตามรายได้ทั้งสิ้นเฉลี่ยต่อเดือน และขนาดของครัวเรือน	16
ตาราง ฉ	ส่วนแบ่งของรายได้ประจำของครัวเรือน โดยการจำแนกครัวเรือนเป็น 5 กลุ่ม	17

บทที่ 1

บทนำ

1.1 ความเป็นมา

สำนักงานสถิติแห่งชาติ ได้จัดทำ การสำรวจภาวะเศรษฐกิจและสังคมของครัวเรือนตั้งแต่ปี 2500 โดยจัดทำทุก 5 ปี แต่เนื่องจากสภาพทางเศรษฐกิจของประเทศมีการขยายตัวอย่างรวดเร็ว และสภาพทางสังคมมีการเปลี่ยนแปลง จึงได้เปลี่ยนแปลงรอบการสำรวจเป็นทุก 2 ปี ตามมติคณะรัฐมนตรี เมื่อ 8 กันยายน 2530 และทำการสำรวจในปี 2531 จนถึง 2547 และได้จัดทำทุกปีตั้งแต่ปี 2549 เป็นต้นไป การสำรวจที่จัดทำในครั้งนี้เป็น การสำรวจครั้งที่ 35

1.2 วัตถุประสงค์

วัตถุประสงค์ของการสำรวจ เพื่อเก็บรวบรวมข้อมูลที่สำคัญด้านเศรษฐกิจและสังคมของครัวเรือน เช่น รายได้ ค่าใช้จ่าย ภาวะหนี้สิน สินทรัพย์ โครงสร้างของสมาชิกในครัวเรือน ลักษณะที่อยู่อาศัย การย้ายถิ่นและการส่งเงิน ตลอดจนการได้รับสวัสดิการ/ความช่วยเหลือจากรัฐ และใช้บริการของภาครัฐ เป็นต้น

1.3 ขอบข่ายและคุ่มรวม

การสำรวจนี้คุ่มรวมครัวเรือนส่วนบุคคล ในทุกจังหวัดทั่วประเทศ ทั้งที่อยู่ในเขตเทศบาลและนอกเขตเทศบาล (ยกเว้น ครัวเรือนทูต ผู้แทนต่างประเทศและผู้อยู่อาศัยในประเทศไทยชั่วคราว)

รวม ครัวเรือนส่วนบุคคลที่อาศัยอยู่ในครัวเรือนสถาบัน เช่น หอพัก โรงพยาบาล เป็นต้น

1.4 เวลาอ้างอิง

1) ในรอบ 12 เดือนที่แล้ว

หมายถึง ระยะเวลานับจากเดือนก่อนเดือนสัมภาษณ์ย้อนหลังไป 12 เดือน เช่น เดือนที่สัมภาษณ์คือกุมภาพันธ์ 2566 ในรอบ 12 เดือนที่แล้วคือ “กุมภาพันธ์ 2565 - มกราคม 2566”

ใช้สัมภาษณ์ข้อมูลรายได้ของครัวเรือนค่าใช้จ่ายเกี่ยวกับสินค้าและบริการที่ไม่ได้เกิดขึ้นบ่อยๆ แล้วนำมาเฉลี่ยเป็นค่าใช้จ่ายต่อเดือน

2) เดือนที่แล้ว

หมายถึง เดือนตามปฏิทินก่อนเดือนสัมภาษณ์ เช่น ไปสัมภาษณ์เดือนกุมภาพันธ์ 2566 เดือนที่แล้วคือ “1 - 31 มกราคม 2566”

ใช้สัมภาษณ์ข้อมูลรายได้ของครัวเรือน และค่าใช้จ่ายเกี่ยวกับสินค้า และบริการที่มีการใช้จ่ายเป็นประจำ

3) สัปดาห์ที่แล้ว

หมายถึง สัปดาห์ตามปฏิทินก่อนสัปดาห์ สัมภาษณ์ เช่น ไปสัมภาษณ์สัปดาห์ที่ 2 สัปดาห์ที่แล้วคือ สัปดาห์ที่ 1 (วันจันทร์ - วันอาทิตย์)

ใช้สัมภาษณ์ข้อมูลค่าใช้จ่ายเกี่ยวกับอาหาร เครื่องดื่มและยาสูบ

1.5 รายการข้อมูลที่เก็บรวบรวม

1) แบบสำรวจสมาชิกและการใช้จ่ายของครัวเรือน มีรายการข้อมูล ดังต่อไปนี้

ตอนที่ 1 สมาชิกของครัวเรือน

ตอนที่ 2 ลักษณะที่อยู่อาศัย

ตอนที่ 3 ค่าใช้จ่ายสินค้าและบริการ

ตอนที่ 4 ค่าใช้จ่ายอาหาร เครื่องดื่มและยาสูบ

- 2) แบบสำรวจรายได้ของครัวเรือน มีรายการข้อมูล ดังต่อไปนี้
 - ตอนที่ 1 รายได้จากการทำงานโดยได้รับค่าจ้างและเงินเดือน
 - ตอนที่ 2 รายได้จากการประกอบธุรกิจ อุตสาหกรรม หรือวิชาชีพที่ไม่ใช่การเกษตร
 - ตอนที่ 3 รายได้จากการประกอบการเกษตร
 - ตอนที่ 4 รายได้จากแหล่งอื่น ๆ ที่ไม่ใช่จากการทำงาน
 - ตอนที่ 5 สินทรัพย์และหนี้สินของครัวเรือน
 - ตอนที่ 6 การย้ายถิ่นและการส่งเงิน

1.6 คำจำกัดความ

1. สถานภาพการทำงาน

หมายถึง สถานะของบุคคลในการทำงานในเชิงเศรษฐกิจทุกประเภท ได้แก่

1) นายจ้าง

หมายถึง ผู้ประกอบธุรกิจของตนเอง (ผู้ที่มีอำนาจในการตัดสินใจในการดำเนินงาน และมีความเสี่ยงทางเศรษฐกิจ ค่าตอบแทนขึ้นอยู่กับผลกำไรที่ทำ) เพื่อหวังผลกำไรหรือส่วนแบ่ง และได้จ้างบุคคลตั้งแต่ 1 คนขึ้นไปมาทำงานให้ธุรกิจในฐานะ “ลูกจ้าง” โดยเป็นการจ้างงานบนพื้นฐานของความต่อเนื่อง

2) ทำธุรกิจส่วนตัวโดยไม่มีลูกจ้าง

หมายถึง ผู้ประกอบธุรกิจของตนเอง (ผู้ที่มีอำนาจในการตัดสินใจในการดำเนินงาน และมีความเสี่ยงทางเศรษฐกิจ ค่าตอบแทนขึ้นอยู่กับผลกำไรที่ทำ) เพื่อหวังผลกำไรหรือส่วนแบ่ง และไม่มีลูกจ้าง “ลูกจ้าง” (ที่เป็นการทำงานบนพื้นฐานของความต่อเนื่อง) แต่อาจมีสมาชิกในครัวเรือนหรือผู้ฝึกงานมาช่วยทำงานโดยไม่ได้รับค่าจ้าง หรือค่าตอบแทนในลักษณะการจ้างทำงาน

3) ช่วยธุรกิจในครัวเรือนโดยไม่ได้รับค่าจ้าง

หมายถึง ผู้ที่ช่วยทำธุรกิจหรือการเกษตรของสมาชิกในครัวเรือนเป็นประจำ โดยไม่ได้รับค่าจ้าง และไม่ได้อยู่ในฐานะ “หุ้นส่วน” หรืออาจจะได้รับค่าตอบแทนบ้างแต่ไม่ใช่ลักษณะของการจ้างทำงาน

4) ลูกจ้าง

หมายถึง ผู้ที่ทำงานโดยได้รับค่าจ้างที่เป็นการจ้างงานบนพื้นฐานของความต่อเนื่อง ไม่มีอำนาจในการตัดสินใจในการดำเนินงาน ค่าจ้างที่ได้รับอาจเป็นรายเดือน รายวัน รายชั่วโมง รายชิ้น หรือเหมาจ่ายซึ่งอาจจะเป็นตัวเงิน หรือสิ่งของก็ได้

5) การรวมกลุ่ม

หมายถึง กลุ่มคนที่มาร่วมกันทำงานในเชิงเศรษฐกิจ (ผลิตสินค้าและบริการ) โดยสมาชิกแต่ละคนมีส่วนร่วมเท่าเทียมกันในการตัดสินใจดำเนินการทุกขั้นตอน ตลอดจนการแบ่งรายได้ให้แก่สมาชิกตามที่ตกลงกัน การรวมกลุ่มดังกล่าวอาจจะมีการ “จดทะเบียนจัดตั้งในรูปนิติบุคคล” หรือไม่ก็ได้

การรวมกลุ่มอาจดำเนินการโดยใช้แรงงานของสมาชิกทุกคน หรือจ้างสมาชิกบางคนหรือผู้อื่นก็ได้ (ผู้ที่รับจ้างดังกล่าวไม่ว่าจะเป็นสมาชิกหรือผู้อื่น ถือว่าเป็น “ลูกจ้าง” ของกิจการ)

เช่น การรวมกลุ่มเพื่อทำการเกษตร (การปลูกไม้ดอกไม้ประดับ การเพาะเลี้ยงกบ ฯลฯ)

การแปรรูปผลผลิตทางการเกษตร (การทำกะปิ น้ำปลา ข้าวเกรียบ ฯลฯ)

และการทำผลิตภัณฑ์หัตถกรรมพื้นบ้าน (การทอผ้า เครื่องจักสานต่าง ๆ ฯลฯ) เป็นต้น

2. รายได้ของครัวเรือน

หมายถึง “เงินหรือสิ่งของ” ที่ครัวเรือนได้รับมาจากการทำงานหรือผลิตเอง หรือจากทรัพย์สินหรือได้รับความช่วยเหลือจากผู้อื่น

1) รายได้ประจำ ได้แก่

(1) รายได้ที่เกิดจากการทำงานหรือผลิตเอง

- ค่าจ้างและเงินเดือน (รวม ค่าตอบแทนอื่น ๆ ที่ได้จากการทำงาน) (ก่อนหักภาษี/เงินสมทบกองทุนสำรองเลี้ยงชีพ/เงินประกันสังคม ฯลฯ)
- รายได้จากการประกอบธุรกิจ อุตสาหกรรม วิชาชีพ (ที่ไม่ใช่การเกษตร) (รายรับเบื้องต้น บวก มูลค่าสินค้า/บริการของธุรกิจที่นำมาอุปโภคบริโภคในครัวเรือน ลบ ค่าใช้จ่ายในการดำเนินการ)
- รายได้จากการประกอบการเกษตร (มูลค่าผลผลิตการเกษตรทั้งหมด ลบ ค่าใช้จ่ายในการดำเนินการ)

(2) รายได้จากแหล่งอื่น ๆ ที่ไม่ใช่จากการทำงาน

- เงินบำนาญ/บำนาญ เงินประโยชน์ทดแทนต่างๆ (เกิดอุบัติเหตุ/การเจ็บป่วยจากการทำงาน)
- เงินชดเชยการออกจากงาน
- เงินและสิ่งของที่ได้รับความช่วยเหลือจากบุคคลนอกครัวเรือน/รัฐ/องค์กรต่างๆ
- รายได้จากทรัพย์สิน เช่น ค่าเช่าที่ดิน บ้าน ค่าลิขสิทธิ์ และสิทธิบัตร ดอกเบี้ย
- การลงทุน (ที่ไม่ได้มีส่วนร่วมในการดำเนินงาน) เช่น การซื้อ/ขายหุ้น การลงทุนแล้วได้รับเงินปันผล ฯลฯ

รวม (ประเมิน) ค่าเช่าบ้านที่ครัวเรือนเป็นเจ้าของและอยู่เอง หรือที่อยู่อาศัยที่บุคคลอื่นให้อยู่ฟรี

2) รายได้ไม่ประจำ ได้แก่ เงินที่ได้รับเป็นเงินรางวัล เงินถูกสลากกินแบ่ง เงินมรดก ของขวัญ เงินได้รับการประกันสุขภาพ อุบัติเหตุ ไฟไหม้ หรือค่านายหน้า (ในกรณีที่ไม่ได้ประกอบเป็นธุรกิจ)

3. ค่าใช้จ่ายของครัวเรือน

หมายถึง การใช้จ่ายเกี่ยวกับ “สิ่งของหรือการบริการด้านต่าง ๆ” ที่จำเป็นต่อการครองชีพที่ครัวเรือนต้องซื้อ/จ่ายด้วยเงิน หรือได้มาโดยไม่ได้ซื้อ/จ่าย (ผลิตเอง ได้รับความช่วยเหลือจากบุคคลอื่น/รัฐเป็นสวัสดิการจากการทำงาน หรือเบิกได้จากนายจ้าง)

1) ค่าใช้จ่ายสินค้าและบริการ ได้แก่

(1) ค่าใช้จ่ายอุปโภคและบริโภคของครัวเรือน

- ที่อยู่อาศัย
- เครื่องแต่งบ้าน เครื่องใช้เบ็ดเตล็ด และการดำเนินการในครัวเรือน
- ค่าจ้างบุคคลที่ให้บริการแก่ครัวเรือน
- เสื้อผ้า เครื่องแต่งกาย รองเท้า ของใช้/บริการส่วนบุคคล
- เวชภัณฑ์และค่ารักษาพยาบาล
- การเดินทางและการสื่อสาร
- การศึกษา
- การบันเทิง การอ่าน และกิจกรรมทางศาสนา

(2) ค่าใช้จ่ายไม่เกี่ยวกับอุปโภคบริโภคของครัวเรือน

- ภาษี (ทุกประเภท) ค่าบริการทางการเงิน ค่าปรับทางกฎหมาย
- ค่าสมาชิกกลุ่มอาชีพ
- เงิน/สิ่งของ ที่ส่งให้บุคคลนอกครัวเรือน
- เงินบริจาค เงินทำบุญ/ช่วยงาน
- เบี้ยประกันภัย/ทรัพย์สิน/ประกันชีวิต (ไม่ใช่ประเภทสะสมทรัพย์)
- ซื้อสลากกินแบ่ง/หวย การพนัน
- ดอกเบี้ยจ่าย/ดอกเบี้ยแชร์ และอื่น ๆ (ค่าขนย้ายบ้าน ฯลฯ)

2) ค่าใช้จ่ายอาหาร เครื่องดื่ม และยาสูบ ได้แก่ อาหารทุกประเภท (อาหารสด อาหารแห้ง อาหารสำเร็จรูป เครื่องปรุงรส ฯลฯ) เครื่องดื่ม (มี/ไม่มีแอลกอฮอล์) และยาสูบ (ยาเส้น ยาฉุน หมาก ยานัตถ์ ฯลฯ)

4. สถานะทางเศรษฐกิจสังคมของครัวเรือน

ในการเสนอผลของการสำรวจ ได้จัดแบ่งครัวเรือนเป็นกลุ่มตามฐานะทางเศรษฐกิจและสังคม โดยพิจารณาจากแหล่งรายได้ส่วนใหญ่ของครัวเรือน สถานภาพการทำงาน ประเภทของกิจกรรมในเชิงเศรษฐกิจและอาชีพเป็นหลัก

ครัวเรือนตามสถานะทางเศรษฐกิจสังคมแบ่งเป็น 10 กลุ่ม คือ

- 1) ผู้ถือครองทำการเกษตร การปลูกพืช การเลี้ยงสัตว์ และการเพาะเลี้ยงสัตว์น้ำ ส่วนใหญ่เป็นเจ้าของที่ดิน
- 2) ผู้ถือครองทำการเกษตร การปลูกพืช การเลี้ยงสัตว์ และการเพาะเลี้ยงสัตว์น้ำ ส่วนใหญ่เช่าที่ดิน/ทำฟรี
- 3) ผู้ทำการประมง ป่าไม้ ล่าสัตว์ หาของป่า และบริการทางการเกษตร
- 4) ผู้ประกอบธุรกิจของตนเองที่ไม่ใช่การเกษตร
- 5) ผู้จัดการ นักวิชาการ และผู้ปฏิบัติงานวิชาชีพ
- 6) คนงานเกษตร ป่าไม้ และประมง
- 7) คนงานด้านการขนส่ง และงานพื้นฐาน
- 8) เสมียน พนักงานขายและให้บริการ
- 9) ผู้ปฏิบัติงานในกระบวนการผลิต ก่อสร้าง และเหมืองแร่
- 10) ผู้ไม่ได้ปฏิบัติงานในเชิงเศรษฐกิจ (เช่น บำเหน็จ บำนาญ เงินช่วยเหลือ รายได้จากทรัพย์สิน)

5. กลุ่มเดไซล์ (Decile) และควินไทล์ (Quintile) เรียงตามรายได้ประจำและค่าใช้จ่ายในการอุปโภคบริโภคต่อคนต่อเดือน

ในการศึกษาถึงลักษณะทางเศรษฐกิจและสังคมของครัวเรือน ซึ่งมีสภาพความเป็นอยู่แตกต่างกัน จำเป็นจะต้องเลือกข้อกำหนดที่เหมาะสม เพื่อใช้ในการแยกครัวเรือน “ยากจน” จากครัวเรือน “ที่มีฐานะความเป็นอยู่ดีกว่า” ในระดับต่าง ๆ กัน ข้อกำหนดที่กล่าวนั้น คือ การจำแนกครัวเรือนตามกลุ่มเดไซล์ของรายได้ประจำและค่าใช้จ่ายในการอุปโภคบริโภคต่อคนต่อเดือน ในการนี้ได้จัดเรียงครัวเรือนตามรายได้ประจำและค่าใช้จ่ายในการอุปโภคบริโภคเฉลี่ยต่อคนต่อเดือนจากน้อยไปมาก จากนั้นตัดแบ่งครัวเรือนเป็น 10 กลุ่ม แต่ละกลุ่มมีจำนวนครัวเรือนเท่า ๆ กัน

บางครั้งอาจจำแนกครัวเรือนตามกลุ่มควินไทล์ เรียงตามรายได้ประจำและค่าใช้จ่ายในการอุปโภคบริโภคต่อคนต่อเดือน วิธีการแบ่งกลุ่มก็เช่นเดียวกับการแบ่งครัวเรือนตามเดไซล์ แต่แทนที่จะแบ่งครัวเรือนเป็น 10 กลุ่ม จะแบ่งเป็น 5 กลุ่ม ให้แต่ละกลุ่มมีจำนวนครัวเรือนเท่า ๆ กัน

6. สัมประสิทธิ์ของความไม่เสมอภาค (Gini coefficient) ของรายได้

หมายถึง ค่าที่แสดงความแตกต่างของรายได้ของครัวเรือน มีค่าระหว่าง 0 - 1 ถ้าเป็น 0 แสดงว่าไม่มีความแตกต่างของรายได้ แต่ถ้าเป็น 1 แสดงว่ามีความแตกต่างของรายได้มากที่สุด

7. หนี้สินของครัวเรือน

หมายถึง เงินกู้ยืมที่ค้างชำระทั้งจากสถาบันการเงินและบุคคลอื่นนอกครัวเรือน รวม หนี้ที่เกิดจากการเช่าซื้อ การซื้อสินค้าเงินผ่อน การซื้อเชื่อสินค้าจากร้านค้า การจำนำ การจำนอง และเงินส่งแชร์ตาย (แชร์ที่เปียร์แล้ว) เป็นต้น

8. หนี้สินในระบบ

หมายถึง หนี้สินที่กู้ยืมจากธนาคาร สถาบันการเงิน สหกรณ์ออมทรัพย์ หรือเป็นสวัสดิการของสำนักงาน หรือดำเนินการโดยหน่วยงานภาครัฐ (เช่น กองทุนหมู่บ้าน) โดยมีอัตราดอกเบี้ยไม่เกินที่กฎหมายกำหนด

9. หนี้สินนอกระบบ

หมายถึง หนี้สินที่กู้ยืมจากบุคคลธรรมดา เช่น นายทุนเงินกู้ พ่อค้าคนกลาง ญาติ เพื่อนบ้าน โดยมีอัตราดอกเบี้ยเป็นไปตามที่ผู้ให้กู้กำหนด

10. เงินออมของครัวเรือน

หมายถึง รายได้ หักค่าใช้จ่ายที่จำเป็นต้องใช้ในการยังชีพ แล้วรายได้ส่วนที่เหลืออยู่ซึ่งไม่ได้ถูกใช้สอยออกไปนี้ เรียกว่าเงินออม โดยรูปแบบการออมของครัวเรือนมีวิธีการออมหลายรูปแบบด้วยกัน ได้แก่ ออมไว้เองที่บ้าน เป็นเงินสด ฝากธนาคาร หรือนำไปลงทุนหาผลประโยชน์ต่างๆ เช่น ซื้อพันธบัตร/หุ้นกู้สลากออมสิน/ธกส. ทอง อัญมณี เป็นต้น

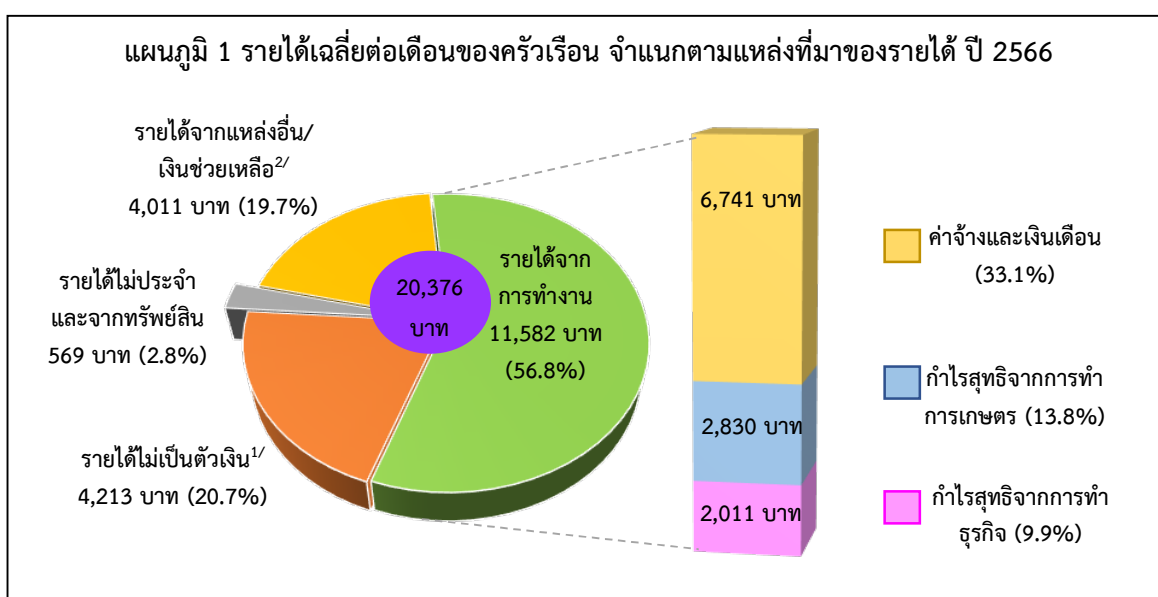
1.7 ข้อสังเกตสำหรับผู้ใช้อข้อมูล

ข้อมูลสถิติที่น่าเสนอในรายงานฉบับนี้ ได้จากการประมวลผลข้อมูลที่ได้จากการสำรวจทั่วประเทศโดยในตารางสถิติบางตารางผลรวมของแต่ละจำนวนอาจไม่เท่ากับยอดรวม และข้อมูลในแต่ละตารางอาจมีความแตกต่างกัน เนื่องจากข้อมูลแต่ละจำนวนได้มีการปิดเศษโดยอิสระจากกัน

บทที่ 2 ผลการสำรวจที่สำคัญ

2.1 รายได้เฉลี่ยต่อเดือนของครัวเรือน ปี 2566

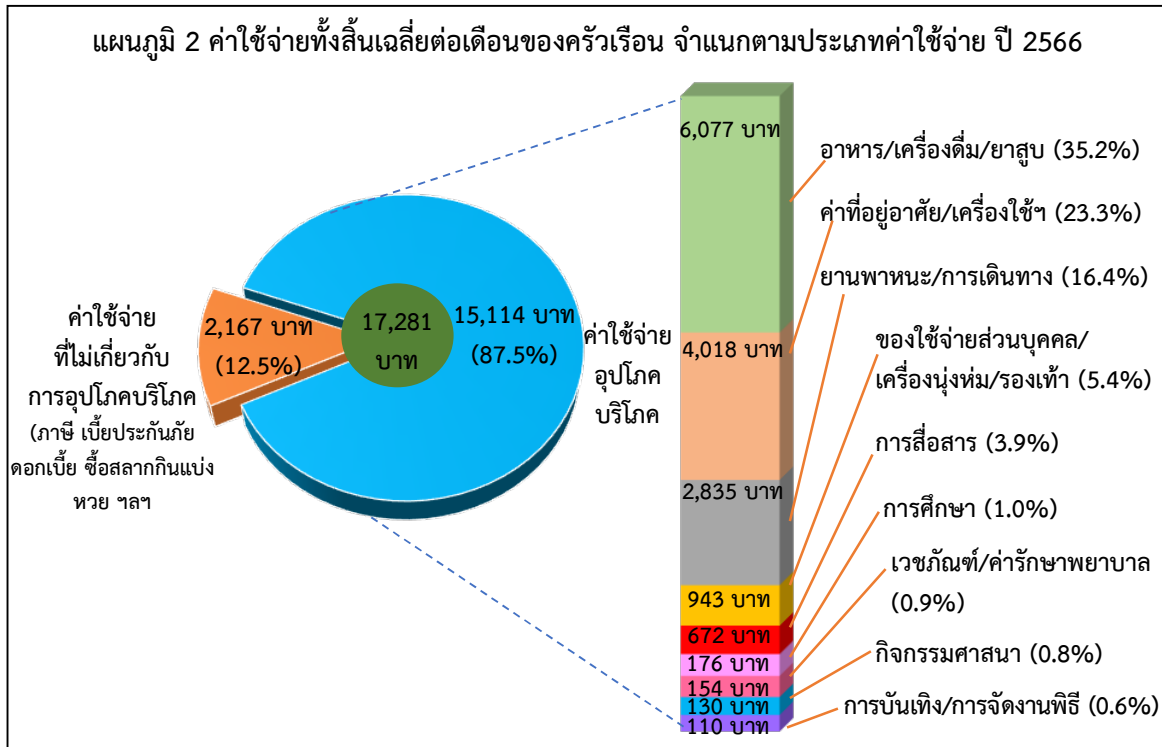
จากการสำรวจในปี 2566 พบว่าครัวเรือนในจังหวัดน่าน มีรายได้ทั้งสิ้นเฉลี่ยเดือนละ 20,376 บาท ส่วนใหญ่เป็นรายได้จากการทำงาน 11,582 บาท (ร้อยละ 56.8) ซึ่งได้แก่ ค่าจ้างและเงินเดือน 6,741 บาท (ร้อยละ 33.1) กำไรสุทธิจากการทำการเกษตร 2,830 บาท (ร้อยละ 13.8) และกำไรสุทธิจากการทำธุรกิจ 2,011 บาท (ร้อยละ 9.9) ส่วนรายได้ที่ไม่เป็นตัวเงินซึ่งอยู่ในรูปสวัสดิการ/สินค้า บริการต่าง ๆ ที่ได้รับมาโดยไม่ต้องซื้อ (รวมประเมินค่าเช่าบ้าน/บ้านของตนเอง) 4,213 บาท (ร้อยละ 20.7) รายได้ที่ไม่ได้เกิดจากการทำงาน เช่น รายได้จากเงินที่ได้รับความช่วยเหลือจากรัฐหรือบุคคลอื่นนอกครัวเรือน 4,011 บาท (ร้อยละ 19.7) และรายได้ไม่ประจำและจากทรัพย์สิน 569 บาท (ร้อยละ 2.8)



2.2 ค่าใช้จ่ายเฉลี่ยต่อเดือนของครัวเรือน^{3/} ปี 2566

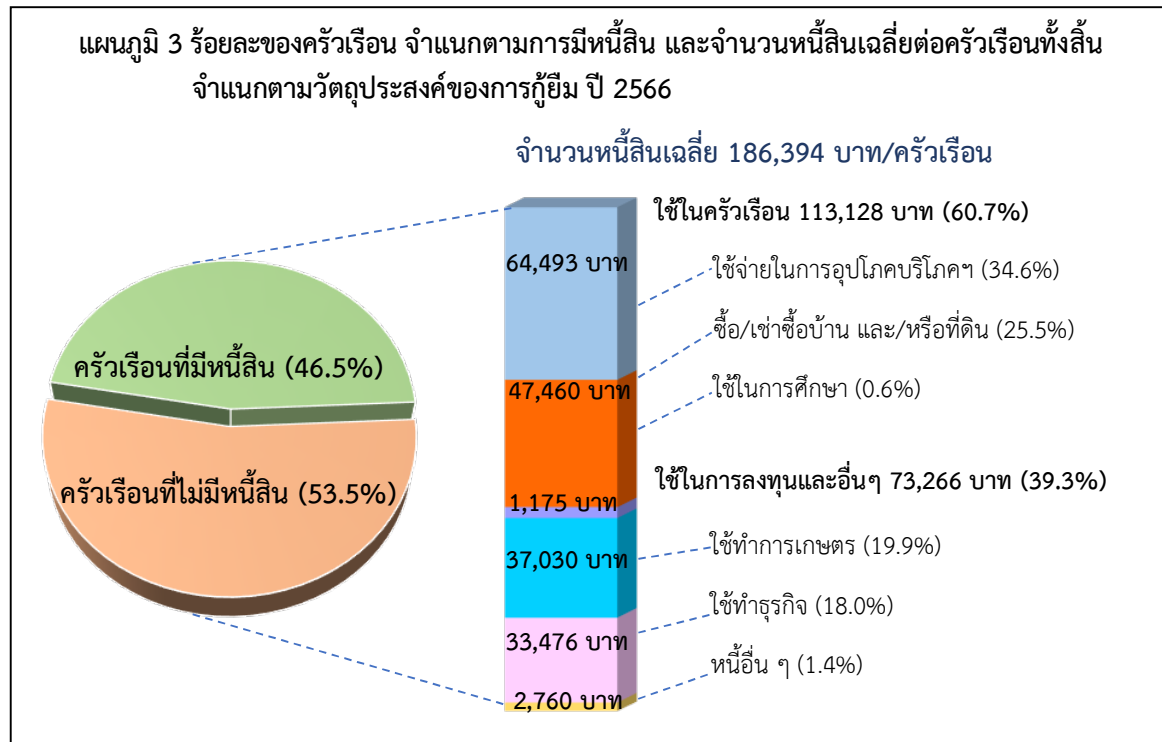
ครัวเรือนจังหวัดน่าน ในปี 2566 มีค่าใช้จ่ายเฉลี่ยเดือนละ 17,281 บาท โดยเป็นค่าใช้จ่ายเพื่อการอุปโภคบริโภค 15,114 บาท ซึ่งค่าใช้จ่ายส่วนใหญ่ 6,077 บาท (ร้อยละ 35.2) เป็นค่าอาหาร เครื่องดื่ม และยาสูบ (ซึ่งในจำนวนนี้เป็นค่าเครื่องดื่มที่มีแอลกอฮอล์ ร้อยละ 0.4) รองลงมาเป็นค่าที่อยู่อาศัยและเครื่องใช้ภายในบ้าน 4,018 บาท (ร้อยละ 23.3) ค่าใช้จ่ายเกี่ยวกับการเดินทางและยานพาหนะ 2,835 บาท (ร้อยละ 16.4) ใช้จ่ายส่วนบุคคล/เครื่องนุ่งห่มรองเท้า 943 บาท (ร้อยละ 5.4) ใช้ในการสื่อสาร 672 บาท (ร้อยละ 3.9) ใช้ในการศึกษา 176 บาท (ร้อยละ 1.0) ค่าเวชภัณฑ์/ค่ารักษาพยาบาล 154 บาท (ร้อยละ 0.9) กิจกรรมศาสนา 130 (ร้อยละ 0.8) ใช้ในการบันเทิง/การจัดงานพิธี 110 บาท (ร้อยละ 0.6) แต่อย่างไรก็ตามพบว่า ค่าใช้จ่ายที่ไม่เกี่ยวกับการอุปโภคบริโภค เช่น ค่าภาษี ของขวัญ เบี้ยประกันภัย ซ้อสลากกินแบ่ง/หวย ดอกเบี้ย มีสูงถึง 2,167 บาท (ร้อยละ 12.5)

- 1/ รายได้ที่ไม่เป็นตัวเงิน (รวมเงินที่รัฐอุดหนุน) เช่น บัตรสวัสดิการแห่งรัฐ โครงการคนละครึ่ง โครงการเราชนะ นมโรงเรียน อาหารกลางวันโรงเรียน เงินจากรัฐที่เข้าแอปเป๋าตัง การลดค่าน้ำประปา และค่าไฟฟ้า เป็นต้น
- 2/ รายได้จากแหล่งอื่น/เงินช่วยเหลือ เช่น เงินได้จากประกันชีวิต เงินช่วยเหลือจากบุคคลอื่นนอกครัวเรือน เงินเยียวยาโควิด-19 เงินชดเชยออกจากงาน เงินชดเชยโควิด-19 เงินอุดหนุนเด็กแรกเกิด การเพิ่มเงินสงเคราะห์ผู้สูงอายุ และการเพิ่มเงินสงเคราะห์ผู้พิการที่ยากจน เป็นต้น
- 3/ ค่าใช้จ่ายเฉลี่ยที่จำเป็นต้องใช้ในการยังชีพ โดยไม่รวมค่าใช้จ่ายประเภทสะสมทุน เช่น การซื้อบ้าน/ที่ดิน และเงินออม เป็นต้น



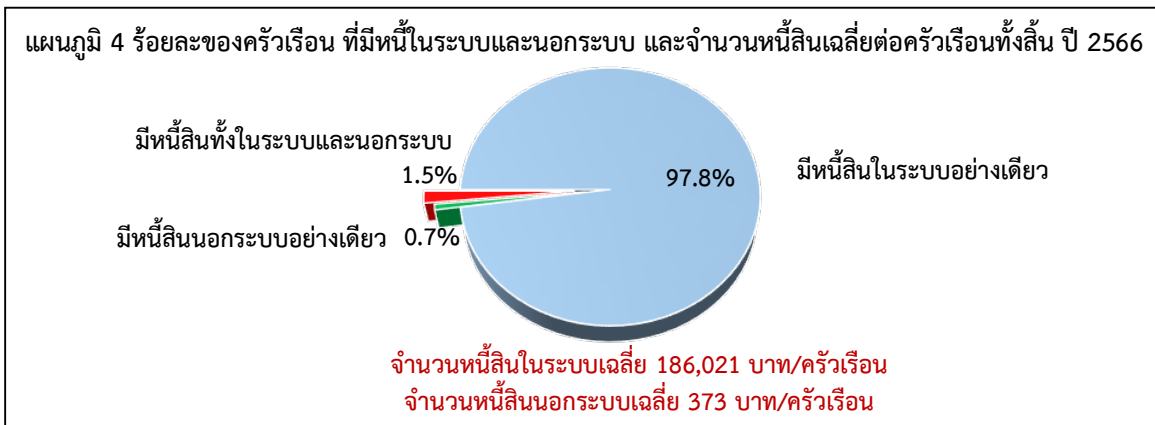
2.3 หนี้สินเฉลี่ยของครัวเรือน ปี 2566

จากครัวเรือนในจังหวัดน่านประมาณ 1.5 แสนครัวเรือน พบว่าร้อยละ 46.5 เป็นครัวเรือนที่มีหนี้สิน โดยมีจำนวนหนี้สินเฉลี่ย 186,394 บาทต่อครัวเรือน ซึ่งเป็นหนี้สินเพื่อใช้ในครัวเรือนจำนวน 113,128 บาท (ร้อยละ 60.7) ได้แก่ ใช้จ่ายอุปโภคบริโภค 64,693 บาท (ร้อยละ 34.6) และใช้ซื้อ/เช่าซื้อบ้านและ/หรือที่ดิน 47,460 บาท (ร้อยละ 25.5) ส่วนหนี้สำหรับใช้ในการศึกษามีเพียง 1,175 บาท (ร้อยละ 0.6) เท่านั้น สำหรับหนี้เพื่อใช้ในการลงทุนและอื่น ๆ จำนวน 73,266 บาท (ร้อยละ 39.3) พบว่าส่วนใหญ่เป็นหนี้เพื่อใช้ในการทำการเกษตร 37,030 บาท (ร้อยละ 19.9) ใช้ในการทำธุรกิจ 33,476 บาท (ร้อยละ 18.0) และหนี้อื่น ๆ อีก 2,760 บาท (ร้อยละ 1.4)



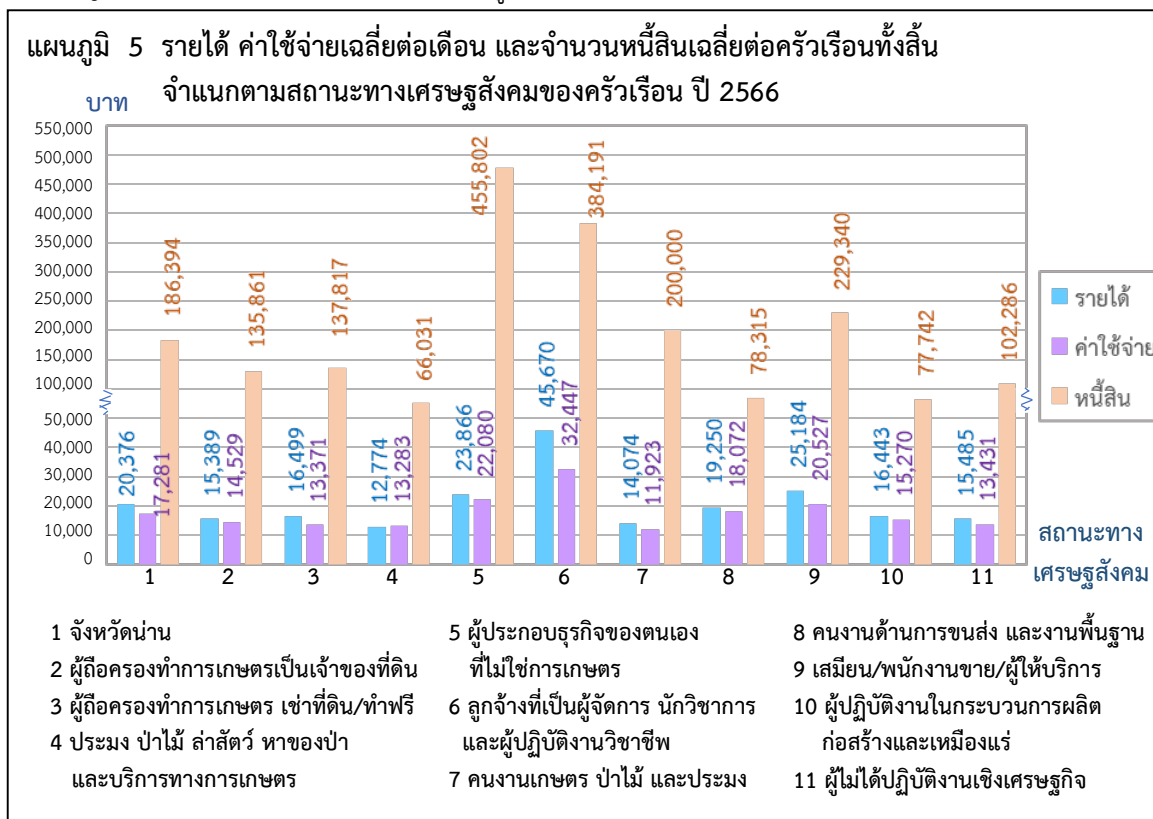
2.4 คร่าวเรือนที่มีหนี้สินในระบบ และนอกระบบ ปี 2566

จากคร่าวเรือนทั้งสิ้นของจังหวัดน่านที่มีหนี้สิน พบว่าส่วนใหญ่คร่าวเรือนเป็นหนี้ในระบบอย่างเดียวร้อยละ 97.8 คร่าวเรือนที่มีหนี้ทั้งในระบบและนอกระบบร้อยละ 1.5 สำหรับคร่าวเรือนที่มีหนี้นอกระบบอย่างเดียวมีเพียงร้อยละ 0.7 จากจำนวนหนี้สินเฉลี่ยต่อคร่าวเรือนทั้งสิ้นของจังหวัดน่าน พบว่าเป็นจำนวนหนี้สินในระบบเฉลี่ย 186,021 บาท/คร่าวเรือน และจำนวนหนี้สินนอกระบบเฉลี่ย 373 บาท/คร่าวเรือน



2.5 การเปรียบเทียบรายได้ ค่าใช้จ่ายเฉลี่ยต่อเดือน^{3/} และหนี้สินเฉลี่ยของคร่าวเรือนทั้งสิ้น จำแนกตามสถานะทางเศรษฐกิจสังคมของคร่าวเรือน (ตามอาชีพ) ปี 2566

เมื่อพิจารณาตามอาชีพ พบว่าคร่าวเรือนลูกจ้างที่เป็นผู้จัดการ/นักวิชาการ/ผู้ปฏิบัติงานวิชาชีพ มีรายได้เฉลี่ยสูงสุดถึง 45,670 บาท รองลงมาได้แก่ คร่าวเรือนเสมียน/พนักงานขาย/ผู้ให้บริการ 25,184 บาท คร่าวเรือนของผู้ดำเนินธุรกิจที่ไม่ใช่เกษตรกร 23,866 บาท และคนงานด้านการขนส่ง และงานพื้นฐาน 19,250 บาท ส่วนรายได้เฉลี่ยต่ำสุดคือคร่าวเรือนประมง ป่าไม้ ล่าสัตว์ฯ คือ มีรายได้เพียง 12,774 บาท ทั้งนี้คร่าวเรือนอาชีพใดมีรายได้สูงส่วนใหญ่จะมีค่าใช้จ่ายและจำนวนเงินที่เป็นหนี้สูงเช่นเดียวกัน

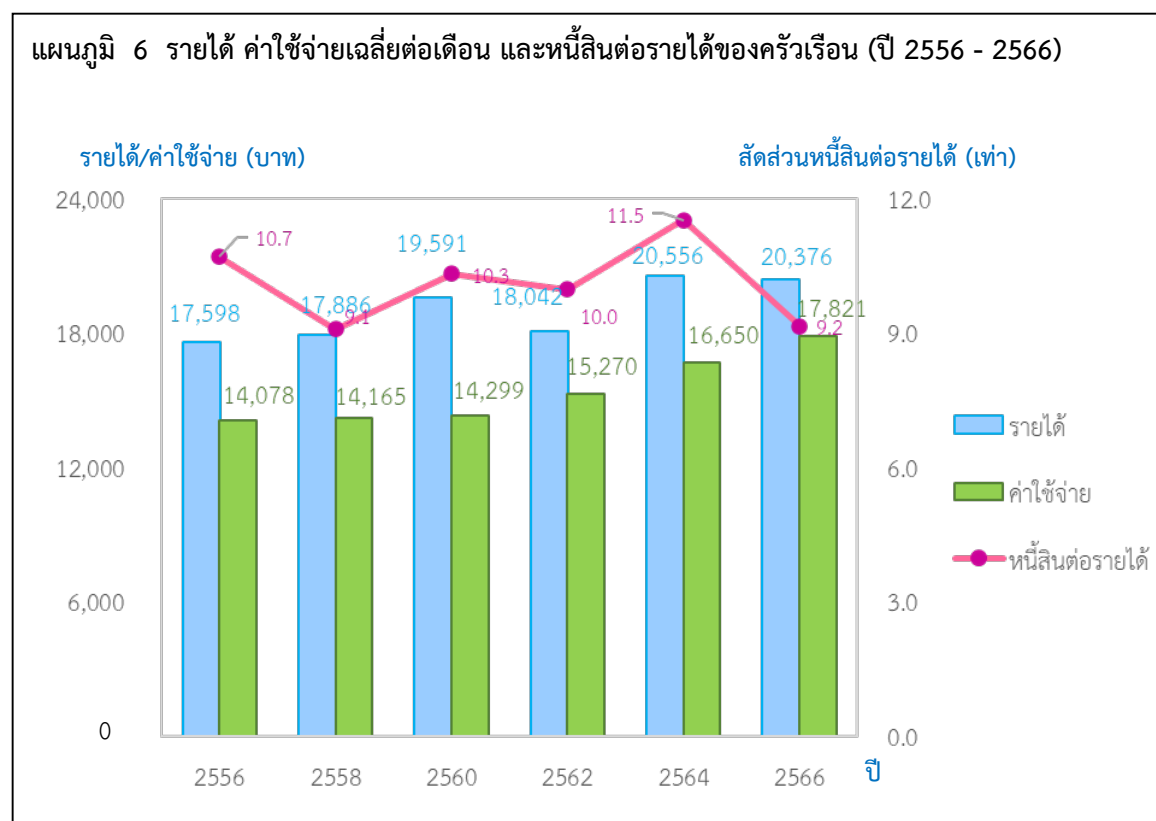


3/ค่าใช้จ่ายเฉลี่ยที่จำเป็นต้องใช้ในการยังชีพ โดยไม่รวมค่าใช้จ่ายประเภทสะสมทุน เช่น การซื้อบ้าน/ที่ดิน และเงินออม เป็นต้น

2.6 การเปรียบเทียบรายได้ ค่าใช้จ่ายเฉลี่ยต่อเดือน^{3/} และหนี้สินต่อรายได้ของครัวเรือน ปี 2556 – 2566

เมื่อเปรียบเทียบรายได้ ค่าใช้จ่าย และหนี้สินต่อรายได้ พบว่าครัวเรือนในจังหวัดน่าน ตั้งแต่ปี 2556 ถึง 2566 ส่วนใหญ่มีรายได้และค่าใช้จ่ายเพิ่มขึ้น โดยมีรายได้เฉลี่ยมากกว่าค่าใช้จ่ายที่จำเป็นในการยังชีพ กล่าวคือ รายได้เพิ่มจาก 17,598 ในปี 2556 เป็น 20,376 บาท ในปี 2566 และค่าใช้จ่าย เพิ่มจาก 14,078 เป็น 17,821 บาท ตามลำดับ และเมื่อพิจารณาผลต่างของรายได้ และค่าใช้จ่าย ในปี 2566 พบว่ารายได้สูงกว่าค่าใช้จ่ายที่จำเป็น ในการยังชีพ 2,555 บาทต่อครัวเรือน

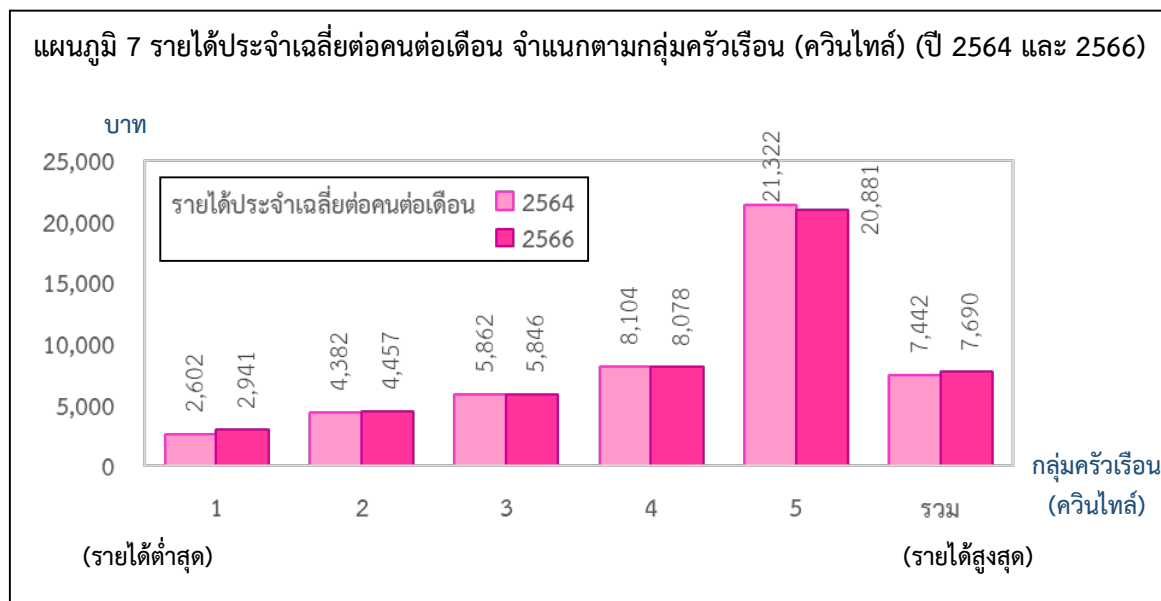
เมื่อเปรียบเทียบหนี้สินต่อรายได้ของครัวเรือน ตั้งแต่ปี 2556 ถึง 2566 พบว่าหนี้สินต่อรายได้ในปี 2564 สูงสุด คือ 11.5 เท่า และหนี้สินต่อรายได้ต่ำสุดคือปี 2558 คือ 9.1 เท่า



2.7 รายได้ประจำเฉลี่ยต่อคนต่อเดือน จำแนกตามกลุ่มครัวเรือน (ปี 2564 และ 2566)

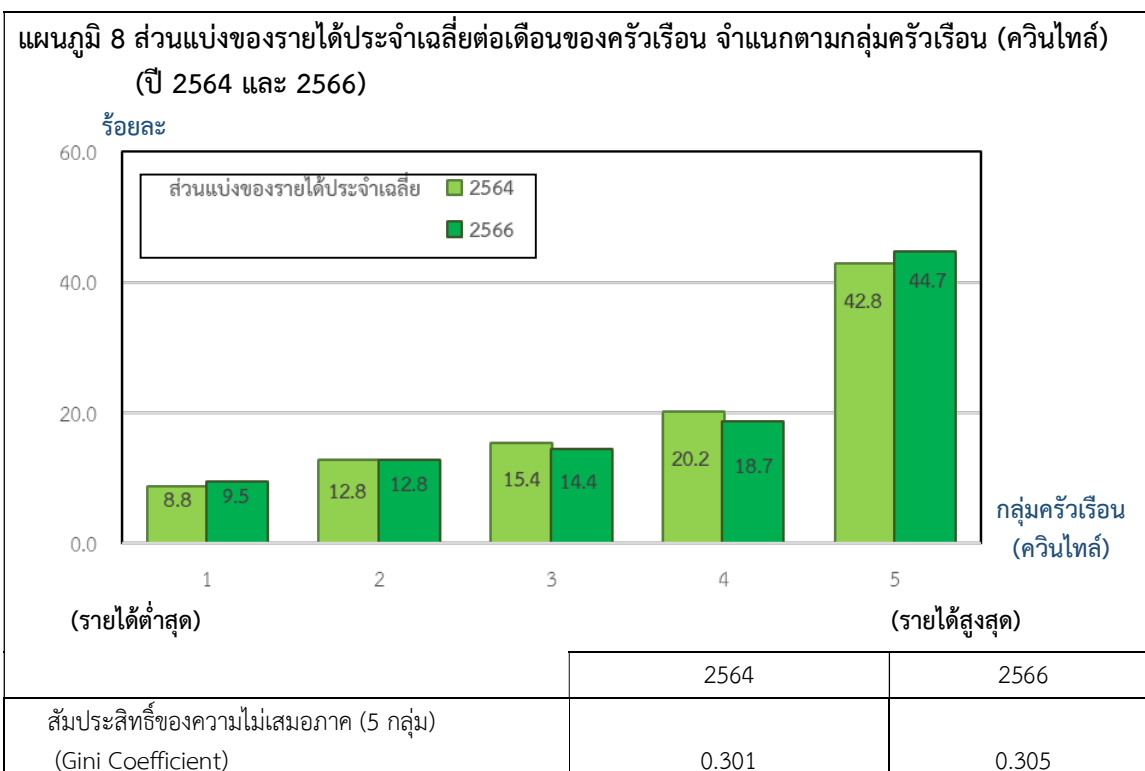
ในการวิเคราะห์การกระจายรายได้ โดยเรียงลำดับตามรายได้ประจำต่อเดือนจากน้อยไปมาก แล้วจัดแบ่งครัวเรือนทั่วจังหวัดน่านเป็น 5 กลุ่มเท่า ๆ กัน (กลุ่มที่ 1 มีรายได้ต่ำสุด และกลุ่มที่ 5 มีรายได้สูงสุด) พบว่า รายได้ประจำต่อคนต่อเดือนโดยเฉลี่ยของครัวเรือนทั้งสิ้นเพิ่มขึ้นจาก 7,442 บาท ในปี 2564 เป็น 7,690 บาท ในปี 2566 โดยเพิ่มขึ้นในกลุ่มรายได้ Quintile ที่ 1 - 2 ส่วนกลุ่มรายได้ Quintile ที่ 3 - 5 มีรายได้ประจำต่อคนต่อเดือนลดลง และพบว่ากลุ่ม Quintile ที่ 4 - 5 เป็นกลุ่มที่มีรายได้ประจำต่อคนต่อเดือนสูงกว่าครัวเรือนทั้งสิ้นในจังหวัดน่าน

^{3/}ค่าใช้จ่ายเฉลี่ยที่จำเป็นต้องใช้ในการยังชีพ โดยไม่รวมค่าใช้จ่ายประเภทสะสมทุน เช่น การซื้อบ้าน/ที่ดิน และเงินออม เป็นต้น



2.8 ส่วนแบ่งของรายได้ประจำเฉลี่ยต่อเดือนของครัวเรือน จำแนกตามกลุ่มครัวเรือน (ปี 2564 และ 2566)

ปี 2566 กลุ่มครัวเรือนที่มีรายได้สูงสุด (Quintile ที่ 5) มีส่วนแบ่งของรายได้สูงถึงร้อยละ 44.7 ซึ่งเพิ่มขึ้นเล็กน้อยจากปี 2564 ที่มีร้อยละ 42.8 ขณะที่กลุ่มครัวเรือนที่มีรายได้ต่ำสุด (Quintile ที่ 1) มีส่วนแบ่งของรายได้ร้อยละ 9.5 เพิ่มขึ้นจากปี 2564 ที่มีร้อยละ 8.8 ส่วนความเหลื่อมล้ำของรายได้เมื่อพิจารณาจากค่าสัมประสิทธิ์ของความไม่เสมอภาค (Gini Coefficient) ด้านการกระจายรายได้ของครัวเรือนจังหวัดน่านทั้ง 5 กลุ่ม พบว่า ปี 2566 มีค่าเพิ่มขึ้นจากปี 2564 คือ จาก 0.301 เพิ่มขึ้นเป็น 0.305 แสดงให้เห็นว่าความเหลื่อมล้ำด้านรายได้ของครัวเรือนจังหวัดน่านมีเพิ่มขึ้นเล็กน้อย



ตาราง ก รายได้เฉลี่ยต่อเดือนของครัวเรือน จำแนกตามแหล่งที่มาของรายได้ และสถานะทางเศรษฐกิจของครัวเรือน

TABLE A AVERAGE MONTHLY INCOME PER HOUSEHOLD BY SOURCES OF INCOME AND SOCIO-ECONOMIC CLASS

ครัวเรือนทั้งสิ้น Total household	ผู้ครอบครอง/เพาะเลี้ยง Farm operators/culture				ผู้ประกอบการ Entrepreneurs				ลูกจ้าง Employees				ผู้ไม่ได้ ปฏิบัติงาน เชิงเศรษฐกิจ Econo- mically inactive		Source of income							
	ปลูกพืช/เลี้ยงสัตว์/เพาะเลี้ยง Plant/animal/culture		ประมง/ป่าไม้/สัตว์ที่ไม่ใช้การเกษตร Fishing, forestry, non-agricultural		ไม่มี และ ประมง Labourers in		เสมือน พนักงานขาย และ ให้บริการ Workers related		ผู้ปฏิบัติงานใน กระบวนการผลิต ก่อสร้าง และเหมืองแร่ to production, construction and mining		ผู้ไม่ได้ ปฏิบัติงาน เชิงเศรษฐกิจ Econo- mically inactive		Total monthly income									
	ส่วนใหญ่ เจ้าของที่ดิน Mainly owning land	ส่วนใหญ่ เช่าที่ดิน/ทำฟาร์ม Mainly renting land/ agricultural services	ร้อยละ Baht	%	ร้อยละ Baht	%	ร้อยละ Baht	%	ร้อยละ Baht	%	ร้อยละ Baht	%		ร้อยละ Baht		%						
บาท Baht	ร้อยละ %	บาท Baht	ร้อยละ %	บาท Baht	ร้อยละ %	บาท Baht	ร้อยละ %	บาท Baht	ร้อยละ %	บาท Baht	ร้อยละ %	บาท Baht		ร้อยละ %	บาท Baht	ร้อยละ %	Total current income					
20,376	100.0	15,389	100.0	16,499	100.0	12,774	100.0	23,866	100.0	45,670	100.0	14,074	100.0	19,250	100.0	25,184	100.0	16,443	100.0	15,485	100.0	Total monthly income
20,067	98.5	15,335	99.6	16,458	99.7	12,724	99.6	23,549	98.7	45,460	99.5	14,074	100.0	19,250	100.0	24,933	99.0	16,421	99.9	14,857	95.9	Total current income
15,853	77.8	11,350	73.8	11,917	72.2	8,695	68.1	19,298	80.9	40,812	89.4	9,720	69.1	14,776	76.8	20,842	82.8	12,244	74.5	10,681	69.0	Money income
11,582	56.8	9,356	60.8	10,377	62.9	7,530	58.9	18,077	75.7	37,239	81.5	9,120	64.8	13,929	72.4	19,531	77.6	10,785	65.6	1,512	9.8	From work
6,741	33.1	554	3.6	-	-	903	7.1	1,844	7.7	36,222	79.2	9,120	64.8	12,645	65.7	18,244	72.4	10,438	63.5	554	3.6	- Wages and salaries
2,011	9.9	831	5.4	97	0.6	-	-	15,648	65.6	530	1.2	-	-	767	4.0	313	1.3	165	1.0	291	1.9	- Net profit from business
2,830	13.8	7,972	51.8	10,280	62.3	6,627	51.8	585	2.4	486	1.1	-	-	517	2.7	975	3.9	182	1.1	666	4.3	- Net profit from farming
4,011	19.7	1,980	12.9	1,536	9.3	1,151	9.0	1,203	5.0	2,886	6.3	600	4.3	846	4.4	1,268	5.0	1,457	8.9	8,622	55.7	From current transfers
260	1.3	14	0.1	4	0.0	14	0.2	19	0.2	687	1.6	-	-	-	-	43	0.2	1	0.0	548	3.5	From property income
4,213	20.7	3,985	25.8	4,541	27.5	4,029	31.5	4,250	17.8	4,648	10.1	4,354	30.9	4,474	23.2	4,091	16.2	4,177	25.4	4,176	26.9	Non - money income ^{1/}
309	1.5	55	0.4	41	0.3	50	0.4	317	1.3	210	0.5	-	-	-	-	251	1.0	21	0.1	628	4.1	Non - current money income

1/ รวมค่าประเมินค่าเช่าบ้านที่ไม่เสียเงิน (รวมบ้านของตนเอง)

1/ Including estimated rental value of dwelling (including own dwelling)

ตาราง ข ค่าใช้จ่ายเฉลี่ยต่อเดือนของครัวเรือน^{1/} จำแนกตามประเภทของค่าใช้จ่าย และสถานะทางเศรษฐกิจของครัวเรือน
 TABLE B AVERAGE MONTHLY EXPENDITURE^{1/} PER HOUSEHOLD BY TYPE OF EXPENDITURE AND SOCIO-ECONOMIC CLASS

ประเภทของค่าใช้จ่าย	ครัวเรือนทั้งสิ้น Total households		ผู้ถือครองทำมาหากิน/เพาะเลี้ยง Farm operators/culture				ผู้ประกอบการ Entrepreneurs for				ลูกจ้าง Employees				ผู้ไม่ได้ ปฏิบัติงาน เชิงเศรษฐกิจ		Type of Expenditure						
	บาท Baht	ร้อยละ %	ปลูกพืช/เลี้ยงสัตว์/เพาะเลี้ยง Plant/animal/culture		ทำมาหากิน/บริการ Fishing, forestry, hunting, agricultural services		ไม่มีการเกษตร Non-agricultural business		ด้านเกษตร และงานพื้นฐาน Labourers in logistics, transportation and service workers		เสียน พนักงาน และ ช่างซ่อม Workers related to production, construction and mining		ผู้ปฏิบัติงานใน กระบวนการผลิต กึ่งจ้าง และ ช่างซ่อม Workers related to production, construction and mining		บาท Baht	ร้อยละ %							
			บาท Baht	ร้อยละ %	บาท Baht	ร้อยละ %	บาท Baht	ร้อยละ %	บาท Baht	ร้อยละ %	บาท Baht	ร้อยละ %	บาท Baht	ร้อยละ %									
ค่าใช้จ่าที่ล้นเดือน.....	17,281	100.0	14,529	100.0	13,283	100.0	22,080	100.0	32,447	100.0	11,923	100.0	18,072	100.0	20,527	100.0	15,270	100.0	13,431	100.0	Total monthly expenditure		
ค่าใช้จ่าเพื่อการอุปโภคบริโภค.....	15,114	87.5	13,114	90.3	11,957	90.0	19,841	89.9	26,285	81.0	10,045	84.2	16,440	91.0	17,641	85.9	13,974	91.5	11,873	88.4	11,873	88.4	Consumption expenditure
ค่าใช้จ่าอาหาร เครื่องดื่ม และยาสูบ.....	6,077	35.2	5,834	40.2	5,555	41.5	7,548	34.2	9,065	27.9	5,865	49.1	6,815	37.7	7,009	34.1	6,324	41.4	4,720	35.1	4,720	35.1	For food, beverage and tobacco
- อาหารและเครื่องดื่ม(ไม่แอลกอฮอล์).....	6,001	34.7	5,813	40.0	5,483	41.0	7,442	33.7	8,930	27.2	5,865	49.1	6,324	35.0	6,948	33.8	6,064	39.7	4,695	34.9	4,695	34.9	- Food and beverages (excludes alcoholic)
- เครื่องดื่มที่มีแอลกอฮอล์.....	70	0.4	11	0.1	65	0.4	8	0.1	235	0.7	-	-	491	2.7	61	0.3	260	1.7	21	0.2	21	0.2	- Alcoholic beverages
- ยาสูบ พหยา ยาน้ำและอื่น ๆ.....	6	0.1	9	0.1	7	0.1	-	0.0	-	-	-	-	-	-	-	-	-	-	5	0.0	5	0.0	- Tobacco products
ค่าใช้จ่าสินค้าและบริการ.....	9,037	52.3	7,281	50.1	6,523	49.1	12,293	55.7	17,220	53.1	4,180	35.1	9,625	53.3	10,632	51.8	7,650	50.1	7,153	53.3	7,153	53.3	For goods and services
- ที่อยู่อาศัย เครื่องแต่งบ้าน และเครื่องใช้.....	4,018	23.3	3,410	23.5	3,096	23.2	4,876	22.1	6,426	19.8	2,173	18.2	3,939	21.8	4,383	21.4	3,710	24.3	3,557	26.5	3,557	26.5	- Housing, household operation, furnitures and equipment
- เครื่องนุ่งห่มและรองเท้า.....	351	2.0	211	1.4	154	1.2	166	1.3	1,575	4.9	-	-	72	0.4	390	1.9	389	2.5	148	1.1	148	1.1	- Apparel and footwear
- ค่าใช้จ่าส่วนบุคคล.....	592	3.4	461	3.2	309	2.3	517	3.8	1,342	4.1	737	6.3	395	2.2	732	3.6	540	3.6	434	3.3	434	3.3	- Personal care
- เชนท์ และค่าตรวจรักษาพยาบาล.....	154	0.9	129	0.9	116	0.8	92	0.7	202	0.6	50	0.4	38	0.2	66	0.3	82	0.5	178	1.3	178	1.3	- Medical and health care
- การเดินทางและการสื่อสาร.....	3,507	20.3	2,780	19.1	2,605	19.5	5,604	25.4	6,928	21.4	1,110	9.3	4,897	27.1	4,561	22.2	2,744	18.0	2,382	17.7	2,382	17.7	- Transport and communication
- ค่าซื้อ/ค่าใช้จ่าเกี่ยวกับยานพาหนะ.....	1,057	6.1	546	3.8	604	4.5	563	4.2	1,762	5.4	90	0.8	2,268	12.5	1,172	5.7	735	4.8	834	6.2	834	6.2	- Vehicle purchase/repairing & maintenance
- การเดินทางปกติ/ท่องเที่ยว.....	1,778	10.3	1,578	10.8	1,503	11.2	2,290	10.4	3,937	12.1	600	5.0	2,025	11.2	2,499	12.2	1,217	8.0	1,136	8.4	1,136	8.4	- Local transportation/travelling
- การสื่อสาร.....	672	3.9	655	4.5	498	3.8	958	4.3	1,229	3.9	420	3.5	604	3.4	890	4.3	792	5.2	412	3.1	412	3.1	- Communication
- การศึกษา.....	176	1.0	89	0.6	81	0.6	126	1.0	517	1.6	-	-	165	0.9	292	1.4	80	0.5	88	0.7	88	0.7	- Education
- การบันเทิง/การพักผ่อนพิเศษ/โอกาสพิเศษ.....	110	0.6	51	0.4	1	0.0	29	0.3	68	0.4	71	0.2	0	0.0	58	0.3	3	0.0	236	1.8	236	1.8	- Recreation/special ceremony expenses
- ค่าใช้จ่าเกี่ยวกับกิจกรรมทางศาสนา.....	130	0.8	150	1.0	69	0.5	141	0.6	157	0.5	110	0.9	118	0.7	150	0.7	102	0.7	131	0.9	131	0.9	- Religious activities
ค่าใช้จ่าที่ไม่เกี่ยวกับการอุปโภคบริโภค ^{2/}	2,167	12.5	1,415	9.7	1,386	10.4	2,239	10.1	6,162	19.0	1,878	15.8	1,632	9.0	2,886	14.1	1,297	8.5	1,558	11.6	1,558	11.6	Non-consumption expenditure ^{2/}

1/ ค่าใช้จ่าเฉลี่ยที่คำนวณขึ้นต้องใช้ในการจัดชีพ โดยไม่รวมค่าใช้จ่าประเภทสะสมทุน เช่น การซื้อบ้าน/ที่ดินและเงินออม เป็นต้น

2/ รวมค่าภาษี ของขวัญ และเงินบริจาค เบี้ยประกันภัย ภาษีเงินออม เป็นต้น และค่าใช้จ่าอื่น ๆ ที่ไม่เกี่ยวกับการอุปโภคบริโภค

1/ Expenditure for necessary items for daily life, which excluded saving and capital formation expenditures such as purchase or hire-purchase of house, or land and saving, etc.

2/ Includes taxes, gifts & contribution, insurance premiums, lottery tickets, interest on debts and other similar expenses.

ตาราง ค จำนวนครัวเรือนที่เป็นหนี้ และจำนวนหนี้สินเฉลี่ยต่อครัวเรือนทั้งสิ้น จำแนกตามวัตถุประสงค์ของครัวเรือน แหล่งเงินกู้ และสถานะทางเศรษฐกิจครัวเรือน

TABLE C NUMBER OF INDEBTED HOUSEHOLD AND AVERAGE AMOUNT OF DEBT PER HOUSEHOLD BY PURPOSE OF BORROWING, SOURCE OF LOAN AND SOCIO-ECONOMIC CLASS

วัตถุประสงค์ของครัวเรือน	ครัวเรือนทั้งสิ้น		ผู้ประกอบการเกษตร/เพาะเลี้ยง				ผู้ประกอบการที่ไม่ใช่การเกษตร		ลูกจ้าง				ผู้ไม่ได้ปฏิบัติงานเชิงเศรษฐกิจ		วัตถุประสงค์ของครัวเรือน							
	จำนวน	ร้อยละ	Plant/animal/culture		Farm operators/culture		ผู้ประกอบการที่เลี้ยงสัตว์/เพาะเลี้ยง		ผู้ประกอบการที่ไม่ใช่การเกษตร		แรงงานอิสระ		พนักงานขายและพนักงานให้บริการ			ผู้ปฏิบัติงานในกระบวนการผลิตและเหมืองแร่		จำนวน	ร้อยละ			
			จำนวน	ร้อยละ	จำนวน	ร้อยละ	จำนวน	ร้อยละ	จำนวน	ร้อยละ	จำนวน	ร้อยละ	จำนวน	ร้อยละ		จำนวน	ร้อยละ					
วัตถุประสงค์ของครัวเรือน	จำนวน	ร้อยละ	จำนวน	ร้อยละ	จำนวน	ร้อยละ	จำนวน	ร้อยละ	จำนวน	ร้อยละ	จำนวน	ร้อยละ	จำนวน	ร้อยละ	จำนวน	ร้อยละ	จำนวน	ร้อยละ	จำนวน	ร้อยละ		
	บาท	%	บาท	%	บาท	%	บาท	%	บาท	%	บาท	%	บาท	%	บาท	%	บาท	%	บาท	%		
จำนวนครัวเรือนที่เป็นหนี้ (ครัวเรือน).....	71,814	(46.5)	13,474	(57.5)	8,266	(71.5)	1,982	(21.7)	9,313	(56.3)	9,965	(67.2)	570	(100.0)	900	(50.5)	10,948	(61.7)	3,075	(44.3)	13,320	(25.7)
Number of indebted household	บาท	%	บาท	%	บาท	%	บาท	%	บาท	%	บาท	%	บาท	%	บาท	%	บาท	%	บาท	%	บาท	%
จำนวนหนี้สินเฉลี่ยต่อครัวเรือนทั้งสิ้น (บาท)	186,394	100.0	135,861	100.0	137,817	100.0	66,031	100.0	455,802	100.0	384,191	100.0	200,000	100.0	73,315	100.0	229,340	100.0	77,742	100.0	102,286	100.0
1. จำนวนตามวัตถุประสงค์	113,128	60.7	47,269	34.8	12,778	9.3	64,952	98.4	134,173	29.4	329,222	85.7	200,000	100.0	73,200	93.5	185,063	80.7	69,980	90.0	86,891	84.9
เพื่อใช้จ่ายในครัวเรือน	47,460	25.5	28,881	21.3	809	0.6	31,443	47.6	66,732	14.6	175,524	45.7	-	-	65,983	84.3	90,661	39.5	10,393	13.4	16,438	16.1
-ซื้อ/เช่าซื้อบ้าน	1,175	0.6	-	-	-	-	1,872	2.9	400	0.1	-	-	-	-	-	-	1,669	0.8	-	-	2,470	2.4
และ/หรือที่ดิน	64,493	34.6	18,388	13.5	11,969	8.7	31,638	47.9	67,042	14.7	153,698	40.0	200,000	100.0	7,216	9.2	92,733	40.4	59,587	76.6	67,983	66.4
-ใช้ในภาคีเกษตร	33,476	18.0	1,186	0.9	2,942	2.1	-	-	298,284	65.4	-	-	-	-	-	-	530	0.2	2,839	3.7	2,763	2.7
-ใช้จ่ายอุปโภคบริโภคอื่น ๆ	37,030	19.9	87,406	64.3	122,096	88.6	1,079	1.6	21,640	4.7	40,772	10.6	-	-	5,116	6.5	34,101	14.9	4,923	6.3	12,314	12.0
ใช้ในการทำธุรกิจ	2,760	1.4	-	-	-	-	-	-	1,705	0.5	14,198	3.7	-	-	-	-	9,646	4.2	-	-	318	0.4
ใช้ในการทำเกษตร	186,021	99.8	135,861	100.0	137,817	100.0	66,031	100.0	455,404	99.5	383,195	99.7	200,000	100.0	73,315	100.0	229,340	100.0	77,742	100.0	102,224	99.9
หนี้ในระบบ	373	0.2	-	-	-	-	-	-	2,998	0.5	996	0.3	-	-	-	-	-	-	-	-	62	0.1
หนี้นอกระบบ																						
จำนวนตามแหล่งเงินกู้																						
หนี้ในระบบ																						
หนี้นอกระบบ																						
โดยวัตถุประสงค์																						
1. By purpose of borrowing																						
For household expenditures																						
- Purchase/hire purchase of house and/or land																						
- Education																						
- Household consumption																						
Business																						
Farming																						
Others ^{1/}																						
2. By source of loan																						
Loan from formal sector																						
Loan from informal sector																						

1/ หนี้อื่นๆ ได้แก่ หนี้จากการรับประกันบุคคลอื่น หนี้ที่รับประกันหรือจ่ายตรงต่อเจ้าหนี้

1/ Other, such as debt from guaranties, fine or compensation, etc.

ตาราง ง เปรียบเทียบรายได้ ค่าใช้จ่ายเฉลี่ยต่อเดือน และหนี้สินเฉลี่ยต่อครัวเรือน จำนวนตามสถานะทางเศรษฐกิจของครัวเรือน
TABLE D COMPARISON OF AVERAGE MONTHLY INCOME AND EXPENDITURE AND AMOUNT OF DEBT PER HOUSEHOLD BY SOCIO - ECONOMIC CLASS

	รายได้เฉลี่ยต่อเดือน				ค่าใช้จ่ายเฉลี่ยต่อเดือน				หนี้สินเฉลี่ยต่อครัวเรือน				ร้อยละของค่าใช้จ่ายต่อรายได้		Socio-economic class																						
	Average monthly income		Average monthly expenditures		Average amount of debt per household		Percent of expenditure to income		Average monthly income		Average monthly expenditures		Average amount of debt per household			Percent of expenditure to income																					
	2562 2019	2564 2021	2566 2023	ร้อยละของ การเปลี่ยนแปลงต่อปี Annual percentage change 2564/62 2021/19	2562 2019	2564 2021	2566 2023	ร้อยละของ การเปลี่ยนแปลงต่อปี Annual percentage change 2564/62 2021/19	2562 2019	2564 2021	2566 2023	ร้อยละของ การเปลี่ยนแปลงต่อปี Annual percentage change 2564/62 2021/19	2562 2019	2564 2021		2566 2023	ร้อยละของ การเปลี่ยนแปลงต่อปี Annual percentage change 2564/62 2021/19																				
สถานะทางเศรษฐกิจ	18,042	20,556	20,376	6.7	-0.4	15,270	16,650	17,281	4.4	1.9	179,748	236,497	186,394	14.7	-11.2	84.6	81.0	84.8	2566	2564	2562	2566	2564	2562	2566	2564	2562	2566	2564	2562	2566	2564	2562	2566	2564	2562	Socio-economic class
ครัวเรือนทั้งสิ้น	18,042	20,556	20,376	6.7	-0.4	15,270	16,650	17,281	4.4	1.9	179,748	236,497	186,394	14.7	-11.2	84.6	81.0	84.8	2566	2564	2562	2566	2564	2562	2566	2564	2562	2566	2564	2562	2566	2564	2562	2566	2564	2562	Total households
ผู้ประกอบการเกษตร	12,650	14,561	15,389	7.3	2.8	12,296	13,236	14,529	3.8	4.8	199,020	130,577	135,861	-19.0	2.0	97.2	90.9	94.4	2566	2564	2562	2566	2564	2562	2566	2564	2562	2566	2564	2562	2566	2564	2562	2566	2564	2562	Farm operators/culture
ส่วนใหญ่เป็นเจ้าของที่ดิน	12,463	19,806	16,499	26.1	-8.7	10,275	13,946	13,371	16.5	-2.1	188,272	234,022	137,817	11.5	-23.3	82.4	70.4	81.0	2566	2564	2562	2566	2564	2562	2566	2564	2562	2566	2564	2562	2566	2564	2562	2566	2564	2562	Mainly owning land
ส่วนใหญ่เช่าที่ดิน/ทำฟาร์ม	8,587	8,124	12,774	-2.7	25.4	8,684	9,901	13,283	6.8	15.8	64,636	94,591	66,031	21.0	-16.4	101.1	121.9	104.0	2566	2564	2562	2566	2564	2562	2566	2564	2562	2566	2564	2562	2566	2564	2562	2566	2564	2562	Mainly renting land/ Land occupied for free
ประมง ป่าไม้ ล่าสัตว์ ทาของป่า และบริการทางการเกษตร	22,333	25,199	23,866	6.2	-2.7	19,574	21,417	22,080	4.6	1.5	305,299	892,160	455,802	70.9	-28.5	87.6	85.0	92.5	2566	2564	2562	2566	2564	2562	2566	2564	2562	2566	2564	2562	2566	2564	2562	2566	2564	2562	Fishing forestry, hunting, Agricultural services
ผู้ประกอบการนอกเกษตร	41,199	44,240	45,670	3.6	1.6	31,934	29,930	32,447	-3.2	4.1	453,919	507,289	384,191	5.7	-13.0	77.5	67.7	71.0	2566	2564	2562	2566	2564	2562	2566	2564	2562	2566	2564	2562	2566	2564	2562	2566	2564	2562	Entrepreneurs for non-agricultural business
ลูกจ้าง	10,123	15,216	14,074	22.6	-3.8	9,752	11,807	11,923	10.0	0.5	108,148	31,067	200,000	-46.4	153.7	96.3	77.6	84.7	2566	2564	2562	2566	2564	2562	2566	2564	2562	2566	2564	2562	2566	2564	2562	2566	2564	2562	Employees
ผู้จัดการ นักวิชาการ และผู้ปฏิบัติงานวิชาชีพ	16,113	19,180	19,250	9.1	0.2	16,826	17,764	18,072	2.7	0.9	176,712	74,541	78,315	-35.1	2.5	104.4	92.6	93.9	2566	2564	2562	2566	2564	2562	2566	2564	2562	2566	2564	2562	2566	2564	2562	2566	2564	2562	Professional, technician and manager
คนงานเกษตร ป่าไม้ และประมง	23,095	25,804	25,184	5.7	-1.2	18,224	21,776	20,527	9.3	-2.9	199,416	198,907	229,340	-0.1	7.4	78.9	84.4	81.5	2566	2564	2562	2566	2564	2562	2566	2564	2562	2566	2564	2562	2566	2564	2562	2566	2564	2562	Labourers in agriculture, forestry and fishery
คนงานด้านเกษตรผสม และงานพื้นฐาน	17,091	16,032	16,443	-3.1	1.3	14,455	15,707	15,270	4.2	-1.4	157,430	147,256	77,742	-3.3	-27.3	84.6	98.0	92.9	2566	2564	2562	2566	2564	2562	2566	2564	2562	2566	2564	2562	2566	2564	2562	2566	2564	2562	Labourers in logistics, transportation and basic work
เสมียน พนักงานขาย และให้บริการ	17,091	16,032	16,443	-3.1	1.3	14,455	15,707	15,270	4.2	-1.4	157,430	147,256	77,742	-3.3	-27.3	84.6	98.0	92.9	2566	2564	2562	2566	2564	2562	2566	2564	2562	2566	2564	2562	2566	2564	2562	2566	2564	2562	Clerical, sales and service workers
ผู้ปฏิบัติงานในกระบวนการผลิต ก่อสร้าง และเหมืองแร่	16,385	15,725	15,485	-2.0	-0.8	13,580	12,808	13,431	-2.9	2.4	80,147	95,207	102,286	9.0	3.7	82.9	81.4	86.7	2566	2564	2562	2566	2564	2562	2566	2564	2562	2566	2564	2562	2566	2564	2562	2566	2564	2562	Workers related to production, construction and mining
ผู้ไม่ได้ปฏิบัติงานเชิงเศรษฐกิจ	16,385	15,725	15,485	-2.0	-0.8	13,580	12,808	13,431	-2.9	2.4	80,147	95,207	102,286	9.0	3.7	82.9	81.4	86.7	2566	2564	2562	2566	2564	2562	2566	2564	2562	2566	2564	2562	2566	2564	2562	2566	2564	2562	Economically inactive

ตาราง จ ร้อยละของครัวเรือน จำแนกตามรายได้ทั้งสิ้นเฉลี่ยต่อเดือน และขนาดของครัวเรือน

TABLE E PERCENTAGE OF HOUSEHOLD BY AVERAGE MONTHLY INCOME AND HOUSEHOLD SIZE

รายได้	รวมทั้งสิ้น Total	ขนาดของครัวเรือน (คน) Household size (persons)				Income
		1 - 2	3 - 4	5 - 7	≥ 8	
รายได้ทั้งสิ้นเฉลี่ยต่อเดือนต่อครัวเรือน.....	100.0	100.0	100.0	100.0	100.0	Monthly income per household
ต่ำกว่า 1,500 บาท.....	-	-	-	-	-	Less than 1,500 Baht
1,500 - 3,000 บาท.....	0.3	0.4	0.2	-	-	1,500 - 3,000 Baht
3,001 - 5,000 บาท.....	4.1	7.0	0.7	0.9	-	3,001 - 5,000 Baht
5,001 - 10,000 บาท.....	26.2	40.3	11.2	2.9	-	5,001 - 10,000 Baht
10,001 - 15,000 บาท.....	21.8	20.5	26.7	10.5	-	10,001 - 15,000 Baht
15,001 - 30,000 บาท.....	31.6	21.2	41.4	55.2	-	15,001 - 30,000 Baht
30,001 - 50,000 บาท.....	9.9	6.2	11.7	21.6	100.0	30,001 - 50,000 Baht
50,001 - 100,000 บาท.....	4.5	4.2	4.7	5.6	-	50,001 - 100,000 Baht
มากกว่า 100,000 บาท.....	1.7	0.3	3.4	3.4	-	More than 100,000 Baht
รายได้ทั้งสิ้นเฉลี่ยต่อเดือนต่อคน.....	100.0	100.0	100.0	100.0	-	Monthly current income per capita
ต่ำกว่า 500 บาท.....	-	-	-	-	-	Less than 500 Baht
500 - 1,500 บาท.....	0.8	0.3	1.5	0.9	-	500 - 1,500 Baht
1,501 - 3,000 บาท.....	7.8	4.0	10.6	20.2	-	1,501 - 3,000 Baht
3,001 - 5,000 บาท.....	28.8	24.3	32.2	41.3	52.7	3,001 - 5,000 Baht
5,001 - 10,000 บาท.....	40.4	43.5	38.6	28.8	47.3	5,001 - 10,000 Baht
10,001 - 15,000 บาท.....	10.0	12.2	7.9	5.6	-	10,001 - 15,000 Baht
15,001 - 30,000 บาท.....	7.8	9.0	7.0	3.4	-	15,001 - 30,000 Baht
30,001 - 50,000 บาท.....	3.3	4.7	2.2	-	-	30,001 - 50,000 Baht
50,001 - 100,000 บาท.....	1.1	2.0	-	-	-	50,001 - 100,000 Baht
มากกว่า 100,000 บาท.....	-	-	-	-	-	More than 100,000 Baht

ตาราง ข ส่วนแบ่งของรายได้ประจำของครัวเรือน โดยการจัดอันดับครัวเรือนเป็น 5 กลุ่ม
TABLE F SHARE OF HOUSEHOLD CURRENT INCOME BY QUINTILE GROUPS

กลุ่มครัวเรือน จัดอันดับตามรายได้ประจำ	ร้อยละของประชากร		ร้อยละส่วนแบ่งของรายได้ประจำ		รายได้ประจำต่อคนต่อเดือน (บาท)	
	2564	2023	2564	2023	2564	2023
Quintile group by current income	2564	2023	2564	2023	2564	2023
1 (Lowest income)	25.2	24.9	8.8	9.5	2,602	2,941
2	21.8	22.0	12.8	12.8	4,382	4,457
3	19.5	18.9	15.4	14.4	5,862	5,846
4	18.6	17.8	20.2	18.7	8,104	8,078
5 (Highest income)	14.9	16.5	42.8	44.7	21,322	20,881
สัมประสิทธิ์ของความไม่เสมอภาค (5 กลุ่ม) Gini coefficient (quintile groups)			0.301	0.305		
รายได้ประจำต่อคนต่อเดือน Per capita current income					7,442	7,690

ตารางสถิติ

STATISTICAL TABLES

สารบัญตารางสถิติ

	หน้า
ตาราง 1 รายได้เฉลี่ยต่อเดือนของครัวเรือน จำแนกตามแหล่งที่มาของรายได้ และสถานะทางเศรษฐกิจสังคมของครัวเรือน	23
ตาราง 2 ร้อยละของครัวเรือน จำแนกตามรายได้ทั้งสิ้นเฉลี่ยต่อเดือน และสถานะทางเศรษฐกิจสังคมของครัวเรือน	25
ตาราง 3 ร้อยละของครัวเรือน จำแนกตามรายได้ทั้งสิ้นเฉลี่ยต่อเดือน และตามขนาดของครัวเรือน	26
ตาราง 4 ส่วนแบ่งรายได้ประจำของครัวเรือน โดยการจำแนกครัวเรือนเป็น 5 กลุ่ม	27
ตาราง 5 ค่าใช้จ่ายเฉลี่ยต่อเดือนของครัวเรือน จำแนกตามประเภทค่าใช้จ่าย และสถานะทางเศรษฐกิจสังคมของครัวเรือน	28
ตาราง 6 ร้อยละของครัวเรือน จำแนกตามค่าใช้จ่ายทั้งสิ้นเฉลี่ยต่อเดือน และสถานะทางเศรษฐกิจสังคมของครัวเรือน	32
ตาราง 7 ร้อยละของครัวเรือน จำแนกตามค่าใช้จ่ายทั้งสิ้นเฉลี่ยต่อเดือน และตามขนาดของครัวเรือน	33
ตาราง 8 จำนวนครัวเรือนที่เป็นหนี้ จำแนกตามวัตถุประสงค์ และประเภทของการกู้ยืม และสถานะทางเศรษฐกิจสังคมของครัวเรือน	34
ตาราง 9 จำนวนหนี้สินเฉลี่ยต่อครัวเรือนที่เป็นหนี้ จำแนกตามวัตถุประสงค์ และประเภทของการกู้ยืม และสถานะทางเศรษฐกิจสังคมของครัวเรือน	35
ตาราง 10 จำนวนหนี้สินเฉลี่ยต่อครัวเรือนทั้งสิ้น จำแนกตามวัตถุประสงค์ของการกู้ยืม และสถานะทางเศรษฐกิจสังคมของครัวเรือน	36
ตาราง 11 ร้อยละของครัวเรือน จำแนกตามลักษณะที่สำคัญของครัวเรือน และสถานะทางเศรษฐกิจสังคมของครัวเรือน	37

ตาราง 1 รายได้เฉลี่ยต่อเดือนของครัวเรือน จำนวนตามแหล่งที่มาของรายได้และสถานะทางเศรษฐกิจของครัวเรือน

TABLE 1. AVERAGE MONTHLY INCOME PER HOUSEHOLD BY SOURCES OF INCOME AND SOCIO-ECONOMIC CLASS

(บาท-บาท)

แหล่งที่มาของรายได้	ผู้ถือครองทำมาหากิน/เพาะเลี้ยง				ผู้ประกอบการธุรกิจ				ลูกจ้าง		ผู้ไม่ได้ปฏิบัติงาน		
	รวมทั้งสิ้น	Farm operators/culture	พืช/สัตว์/เพาะเลี้ยง	ประมงป่าไม้/สัตว์	ผู้ประกอบการ	ช่างเทคนิค	ช่างเทคนิค	ช่างเทคนิค	ช่างเทคนิค	ช่างเทคนิค	ช่างเทคนิค	ช่างเทคนิค	ช่างเทคนิค
Total	Plant/animal/culture	Practising	Practising	Practising	Practising	Practising	Practising	Practising	Practising	Practising	Practising	Practising	Practising
รายได้ที่ผลิตเอง	20,376	15,389	16,499	12,774	23,866	45,670	14,074	19,250	25,184	16,443	15,485	Total monthly income	
รายได้ประจำ	20,067	15,335	16,458	12,724	23,549	45,460	14,074	19,250	24,933	16,421	14,857	Total current income	
รายได้ที่เงินต้น	15,853	11,350	11,917	8,695	19,298	40,812	9,720	14,776	20,842	12,244	10,681	Money income	
รายได้จากการทำงาน	11,582	9,356	10,377	7,530	18,077	37,239	9,120	13,929	19,531	10,785	1,512	From work	
ค่าจ้างและเงินเดือน	6,741	554	-	903	1,844	36,222	9,120	12,645	18,244	10,438	554	Wages and salaries	
กำไรสุทธิจากการทำธุรกิจ	2,011	831	97	-	15,648	530	-	767	313	165	291	Net profits from business	
กำไรสุทธิจากการทำเกษตร	2,830	7,972	10,280	6,627	585	486	-	517	975	182	666	Net profits from farming	
เงินที่ได้รับเป็นการช่วยเหลือ	4,011	1,980	1,536	1,151	1,203	2,886	600	846	1,268	1,457	8,622	From current transfer	
บำนาญ / บำนาญ เบี้ยหวัด และเงินสงเคราะห์	1,548	-	-	-	61	731	-	-	-	-	4,377	Pension / annuities and other assistance	
เงินชดเชย / เงินทดแทน	-	-	-	-	-	-	-	-	-	-	-	Work compensation and terminated payment	
การออกจากงาน	-	-	-	-	-	-	-	-	-	-	-	Assistance from persons outside hh.	
เงินช่วยเหลือจากบุคคลนอกครัวเรือน	1,684	1,175	963	604	539	1,753	-	269	662	702	3,157	Assistance from Govt. & Organization	
เงินช่วยเหลือจากรัฐและองค์กรต่างๆ	779	805	573	547	604	401	600	578	606	755	1,087	From property income	
รายได้จากทรัพย์สิน	260	14	4	14	19	687	-	-	43	1	548	Income from renting	
ค่าเช่าบ้าน/ ที่ดินและทรัพย์สินอื่น (รวมค่าลิขสิทธิ์และสิทธิบัตร)	82	-	-	12	-	12	-	-	24	-	229	(include licence and copyright)	
ดอกเบี้ยเงินฝากและเงินปันผล	179	14	4	2	19	675	-	-	19	1	318	Interest and dividends from deposit, bonds and stocks	
ดอกเบี้ยเงินฝากที่ใช้เงิน	-	-	-	-	-	-	-	-	-	-	-	Interest from "shares" and loans	

ตาราง 2 ร้อยละของครัวเรือน จำนวนตามรายได้ที่เปลี่ยนแปลงเบื้องต้น และสถานทางเศรษฐกิจของครัวเรือน
TABLE 2 PERCENTAGE OF HOUSEHOLDS BY AVERAGE TOTAL MONTHLY INCOME AND SOCIO - ECONOMIC CLASS

รายได้	ผู้ถือครองทำมาหากิน/ พาะเลี้ยง										ผู้ไม่ได้อาศัย				
	ผู้ประกอบธุรกิจของตนเอง					ลูกจ้าง					ผู้ปฏิบัติงานในเชิงเศรษฐกิจ				
	ผู้ถือครองทำมาหากิน/ พาะเลี้ยง	Farm operators / culture	Plant/animal/culture	ส่วนใหญ่เป็นเจ้าของที่ดิน	เช่าที่ดิน/ทำฟาร์ม	Mainly owning land	ทำมาหากิน/ พาะเลี้ยง	ทำมาหากิน/ พาะเลี้ยง	ทำมาหากิน/ พาะเลี้ยง	ทำมาหากิน/ พาะเลี้ยง	ทำมาหากิน/ พาะเลี้ยง	ผู้ปฏิบัติงานในเชิงเศรษฐกิจ	ผู้ไม่ได้อาศัย		
รวมทั้งสิ้น	100.0	100.0	100.0	100.0	100.0	100.0	100.0	100.0	100.0	100.0	100.0	100.0	100.0	100.0	Total monthly income per household
ต่ำกว่า 1,500 บาท	-	-	-	-	-	-	-	-	-	-	-	-	-	-	Less than 1,500 Baht
1,500 - 3,000 บาท	0.3	0.5	-	-	-	-	-	-	-	-	-	-	-	-	1,500 - 3,000 Baht
3,001 - 5,000 บาท	4.1	1.0	6.8	18.8	-	-	-	-	-	-	-	-	-	-	3,001 - 5,000 Baht
5,001 - 10,000 บาท	26.2	35.0	24.0	16.2	17.6	3.4	3.4	20.4	2.7	20.6	42.9	5.8	5.8	5,001 - 10,000 Baht	
10,001 - 15,000 บาท	21.8	30.6	18.7	39.7	12.1	8.0	10.0	5.0	24.4	15.0	22.2	10.001 - 15,000 Baht	22.2	10,001 - 15,000 Baht	
15,001 - 30,000 บาท	31.6	28.2	42.0	22.7	50.1	25.1	-	74.6	52.1	63.3	15.9	15.9	15.9	15,001 - 30,000 Baht	
30,001 - 50,000 บาท	9.9	3.3	8.5	2.6	14.5	29.9	-	-	11.2	1.1	8.4	8.4	8.4	30,001 - 50,000 Baht	
50,001 - 100,000 บาท	4.5	-	-	-	3.2	27.3	-	-	3.2	-	3.5	3.5	3.5	50,001 - 100,000 Baht	
มากกว่า 100,000 บาท	1.7	1.4	-	-	2.7	6.3	-	-	3.2	-	0.6	0.6	0.6	More than 100,000 Baht	
รวมทั้งสิ้น	100.0	100.0	100.0	100.0	100.0	100.0	100.0	100.0	100.0	100.0	100.0	100.0	100.0	100.0	Total monthly income per capita
ต่ำกว่า 500 บาท	-	-	-	-	-	-	-	-	-	-	-	-	-	-	Less than 500 Baht
500 - 1,500 บาท	0.8	2.1	3.4	-	-	-	-	-	-	-	-	-	-	-	500 - 1,500 Baht
1,501 - 3,000 บาท	7.8	15.0	11.4	11.9	4.7	-	-	-	4.8	10.7	7.4	7.4	7.4	1,501 - 3,000 Baht	
3,001 - 5,000 บาท	28.8	41.1	36.1	41.5	17.2	8.5	100.0	25.4	23.3	20.6	31.2	31.2	31.2	3,001 - 5,000 Baht	
5,001 - 10,000 บาท	40.4	35.2	26.4	35.4	55.0	23.9	-	74.6	41.7	64.6	42.5	42.5	42.5	5,001 - 10,000 Baht	
10,001 - 15,000 บาท	10.0	4.3	16.4	7.6	11.4	16.2	-	-	20.0	1.7	7.5	7.5	7.5	10,001 - 15,000 Baht	
15,001 - 30,000 บาท	7.8	2.4	6.3	3.6	8.6	33.0	-	-	7.1	2.4	5.1	5.1	5.1	15,001 - 30,000 Baht	
30,001 - 50,000 บาท	3.3	-	-	-	3.2	15.8	-	-	3.2	-	3.3	3.3	3.3	30,001 - 50,000 Baht	
50,001 - 100,000 บาท	1.1	-	-	-	2.7	-	-	-	-	-	2.5	2.5	2.5	50,001 - 100,000 Baht	
มากกว่า 100,000 บาท	-	-	-	-	-	-	-	-	-	-	-	-	-	More than 100,000 Baht	

ตาราง 3 ร้อยละของครัวเรือน จำแนกตามรายได้ทั้งหมดเฉลี่ยต่อเดือน และตามขนาดของครัวเรือน
TABLE 3 PERCENTAGE OF HOUSEHOLDS BY AVERAGE TOTAL MONTHLY INCOME AND HOUSEHOLD SIZE

รายได้	ขนาดของครัวเรือน (คน)					Income
	Household size (persons)					
	1 - 2	3 - 4	5 - 7	≥ 8		
รวมทั้งสิ้น	100.0	100.0	100.0	100.0	100.0	Total monthly income per household
Total	100.0	100.0	100.0	100.0	100.0	Less than 1,500 Baht
รายได้ตั้งแต่ถึงเดือนต่อเดือนครัวเรือน						1,500 - 3,000 Baht
ต่ำกว่า 1,500 บาท	-	-	-	-	-	3,001 - 5,000 Baht
1,500 - 3,000 บาท	0.3	0.2	-	-	-	5,001 - 10,000 Baht
3,001 - 5,000 บาท	4.1	0.7	0.9	-	-	10,001 - 15,000 Baht
5,001 - 10,000 บาท	26.2	11.2	2.9	-	-	15,001 - 30,000 Baht
10,001 - 15,000 บาท	21.8	26.7	10.5	-	-	30,001 - 50,000 Baht
15,001 - 30,000 บาท	31.6	41.4	55.2	-	-	50,001 - 100,000 Baht
30,001 - 50,000 บาท	9.9	11.7	21.6	100.0	-	More than 100,000 Baht
50,001 - 100,000 บาท	4.5	4.2	5.6	-	-	Total monthly income per capita
มากกว่า 100,000 บาท	1.7	0.3	3.4	-	-	Less than 500 Baht
รายได้ตั้งแต่ถึงเดือนต่อเดือน						500 - 1,500 Baht
ต่ำกว่า 500 บาท	-	-	-	-	-	1,501 - 3,000 Baht
500 - 1,500 บาท	0.8	1.5	0.9	-	-	3,001 - 5,000 Baht
1,501 - 3,000 บาท	7.8	10.6	20.2	-	-	5,001 - 10,000 Baht
3,001 - 5,000 บาท	28.8	32.2	41.3	52.7	-	10,001 - 15,000 Baht
5,001 - 10,000 บาท	40.4	38.6	28.8	47.3	-	15,001 - 30,000 Baht
10,001 - 15,000 บาท	10.0	7.9	5.6	-	-	30,001 - 50,000 Baht
15,001 - 30,000 บาท	7.8	7.0	3.4	-	-	50,001 - 100,000 Baht
30,001 - 50,000 บาท	3.3	2.2	-	-	-	More than 100,000 Baht
50,001 - 100,000 บาท	1.1	2.0	-	-	-	
มากกว่า 100,000 บาท	-	-	-	-	-	

ตาราง 4 ส่วนแบ่งรายได้ประจำครัวเรือน โดยการจัดอันดับครัวเรือนเป็น 5 กลุ่ม
TABLE 4 SHARE OF HOUSEHOLDS CURRENT INCOME BY QUINTILE GROUPS

กลุ่มครัวเรือน จัดอันดับตามรายได้ประจำ Quintile group by current income	ร้อยละของประชากร Percentage share of population	ร้อยละส่วนแบ่งของรายได้ประจำ Percentage share of current income	รายได้ประจำต่อคนต่อเดือน (บาท) Per capita current income (Baht)
(รายได้ต่ำสุด) 1 (Lowest income)	24.9	9.5	2,941
2	22.0	12.8	4,457
3	18.9	14.4	5,846
4	17.8	18.7	8,078
(รายได้สูงสุด) 5 (Highest income)	16.5	44.7	20,881
สัมประสิทธิ์ของความไม่เสมอภาค (5 กลุ่ม) Gini coefficient (quintile groups) รายได้ประจำต่อคนต่อเดือน Per capita current income		0.305	7,690

ตาราง 5 ค่าใช้จ่ายเฉลี่ยเดือนของครัวเรือน จำนวนตามประเภทค่าใช้จ่าย และสถานทางเศรษฐกิจและสังคมของครัวเรือน (ต่อ)
TABLE 5 AVERAGE MONTHLY EXPENDITURE PER HOUSEHOLD BY EXPENDITURE GROUP AND SOCIO-ECONOMIC CLASS (Contd.)

ประเภทค่าใช้จ่าย	ผู้ถือครองที่การเกษตร/เพาะเลี้ยง				ผู้ประกอบการ				ลูกจ้าง				ผู้ไม่ได้ปฏิบัติงาน เศรษฐกิจ
	ผู้ถือครองที่ดิน		Farm operators/culture		ผู้ประกอบการ		Entrepreneurs		Employees		Econo-		
	Plant/animal/culture	ส่วนใหญ่เป็นเจ้าของที่ดิน Mainly owning land	ส่วนใหญ่เช่าที่ดิน/เช่าที่ Mainly renting land / for free	ส่วนน้อย	ส่วนน้อย	ส่วนน้อย	ส่วนน้อย	ส่วนน้อย	ส่วนน้อย	ส่วนน้อย	ส่วนน้อย	ส่วนน้อย	
ค่าใช้จ่ายเกี่ยวกับที่อยู่อาศัย เครื่องแต่งบ้าน และเครื่องใช้ต่าง ๆ	4,018	3,410	3,096	3,557	4,876	6,426	2,173	3,999	4,383	3,710	3,557	64	
ค่าเช่าที่อยู่อาศัย	57	-	-	119	8	8	-	-	189	-	-	-	
ค่าประเมินค่าเช่าบ้านที่ไม่เสียเงิน (รวมบ้านของตนเอง)	2,446	2,336	2,129	2,235	2,693	3,122	1,500	2,539	2,273	2,471	2,394	2,394	
ค่าบำรุงรักษาและซ่อมแซมบ้าน	213	49	129	193	277	963	-	-	455	27	26	26	
เครื่องแต่งบ้านและยัดเยียดอื่น ๆ	42	32	28	-	80	85	-	-	75	15	26	26	
สิ่งก่อสร้างในบ้าน	20	14	-	-	25	34	-	-	38	10	21	21	
เครื่องใช้เขียนเบ็ดเตล็ดในบ้าน	6	4	2	-	24	3	-	-	13	7	1	1	
เสื้อผ้า และเครื่องแต่งตัว	855	694	616	789	1,161	1,360	510	1,093	907	849	730	730	
ค่าใช้จ่ายในการทำความสะอาด	313	278	192	341	410	474	163	307	365	315	256	256	
ค่าจ้างบุคคลที่ให้บริการครัวเรือน	67	3	-	89	378	-	-	-	69	16	37	37	
เครื่องปรุงและเครื่องดื่ม	351	211	154	166	316	1,575	-	72	390	389	148	148	
ผ้า เสื้อผ้าและเครื่องแต่งกาย	293	161	107	152	273	1,282	-	72	352	367	125	125	
รองเท้า	58	50	47	14	43	293	-	-	38	22	23	23	
ค่าใช้จ่ายส่วนบุคคล	592	461	309	517	731	1,342	737	395	732	540	434	434	
ของใช้ส่วนบุคคล	491	381	246	475	614	1,077	687	318	618	344	372	372	
ค่าบริการส่วนบุคคล	101	80	63	42	118	265	50	77	114	196	62	62	
เวชภัณฑ์และค่าตรวจรักษาพยาบาล	154	129	116	92	273	202	50	38	66	82	178	178	
ยาและเวชภัณฑ์	34	30	8	64	46	31	50	23	41	23	33	33	
ค่าบริการพยาบาล (คนไข้ตึก)	79	74	5	28	210	57	-	15	3	57	102	102	
ค่าบริการพยาบาล (คนไข้ไป)	41	25	103	-	16	113	-	-	21	2	42	42	
ค่าใช้จ่ายเกี่ยวกับยานพาหนะและการสื่อสาร	3,507	2,780	2,605	1,965	5,604	6,928	1,110	4,897	4,561	2,744	2,382	2,382	
ค่าเช่ายานพาหนะ	742	227	293	367	1,931	1,173	-	1,790	746	516	640	640	
ค่าใช้จ่ายเกี่ยวกับยานพาหนะ	315	320	310	196	426	590	90	477	427	219	193	193	
ค่าใช้จ่ายในการเดินทางตามปกติ	1,561	1,499	1,471	902	2,179	3,282	600	2,025	2,103	1,109	906	906	
ค่าใช้จ่ายการเดินทางไปโอกาสพิเศษ และท่องเที่ยว	217	79	32	-	111	655	-	-	396	108	230	230	
ค่าใช้จ่ายเกี่ยวกับกาสื่อสาร	672	655	498	500	958	1,229	420	604	890	792	412	412	
Household operation, furnitures and equipment													
Rent of dwelling													
Estimated rental value of dwelling (include owned dwelling)													
Repair / maintenance dwelling													
Furnitures and major equipment													
Household textiles													
Small appliances													
Fuel, lighting and water supply													
Cleaning supplies													
Service workers in household													
Apparel and footwear													
Cloth and clothing													
Footwear													
Personal care													
Personal supplies													
Personal services													
Medical and health care													
Medicine and supplies													
Medical services (outpatients)													
Medical services (inpatients)													
Transport and communication													
Vehicles purchase													
Vehicle repairing & maintenance													
Local transportation													
Special occasion travelling and tour													
Communication													

ตาราง 5 ค่าใช้จ่ายเฉลี่ยต่อเดือนของครัวเรือน จำแนกตามประเภทค่าใช้จ่าย และสถานทางเศรษฐกิจของครัวเรือน (ต่อ)
TABLE 5 AVERAGE MONTHLY EXPENDITURE PER HOUSEHOLD BY EXPENDITURE GROUP AND SOCIO-ECONOMIC CLASS (Contd.)

ประเภทค่าใช้จ่าย	ผู้ถือครองทำเกษตร/เพาะเลี้ยง		ผู้ประกอบการ/เจ้าของ		ผู้จ้าง		ผู้ไม่ได้ปฏิบัติงาน		Type of expenditure		
	รวมทั้งสิ้น	ผู้ถือครองทำเกษตร/เพาะเลี้ยง Farm operators/culture	ผู้ประกอบการ/เจ้าของ Entrepreneurs for	ผู้จ้าง Employees	ผู้ไม่ได้ปฏิบัติงาน Economicallly inactive						
Total	15,114	11,985	11,957	19,841	26,285	10,045	16,440	17,641	13,974	11,873	Total consumption expenditures Paid in cash
ค่าเช่าที่อยู่อาศัย	57	-	-	119	8	-	-	189	-	64	Rent of dwelling
อาหารและเครื่องดื่ม	4,773	4,555	4,211	6,311	7,981	3,466	5,567	5,857	5,143	3,391	Food and beverages
สินค้าและบริการอื่นๆ (รวมยาสูบ)	6,151	4,584	3,743	9,176	13,857	2,480	6,640	7,808	4,679	4,287	Other goods and services (include tobacco products)
ไม่ได้ซื้อ/จ่าย	2,446	2,336	2,235	2,693	3,122	1,500	2,539	2,273	2,471	2,394	Received In-kind
ค่าประเมินค่าเช่าที่อยู่อาศัย (รวมบ้านตนเอง)	1,298	1,270	1,223	1,214	1,085	2,399	1,248	1,152	1,180	1,324	Estimated rental value of dwelling (include owned dwelling)
สินค้าและบริการอื่นๆ (รวมยาสูบ)	389	369	545	328	234	200	446	362	499	413	Food and beverages Other goods and services (include tobacco products)

(บาท-Baht)

ตาราง 6 ร้อยละของครัวเรือน จำนวนตามค่าใช้จ่ายทั้งสิ้นเฉลี่ยต่อเดือน และสถานะทางเศรษฐกิจของครัวเรือน

TABLE 6 PERCENTAGE OF HOUSEHOLDS BY AVERAGE TOTAL MONTHLY EXPENDITURE AND SOCIO - ECONOMIC CLASS

ค่าใช้จ่าย	ผู้ถือครองท่าอากาศยาน/ พาหนะเชิง		ผู้ประกอบการธุรกิจ		ผู้จ้าง		ผู้ไม่ได้ปฏิบัติงาน		Total monthly expenditures per household
	รวมทั้งสิ้น	Farm operators / culture	ของตนเอง	ผู้จัดการ	Employees	ผู้ปฏิบัติงานใน	เชิงเศรษฐกิจ		
	Total	ปลูกพืช/เลี้ยงสัตว์/เพาะเลี้ยง	ผู้ประกอบการ	ผู้จัดการ	คนงาน	ผู้ปฏิบัติงานใน	เชิงเศรษฐกิจ		
		Plant/animals/culture	Entrepreneurs	นักวิชาการ	คนงาน	กระบวนการผลิต	Econo-		
		ส่วนใหญ่	for	และ	และงานพื้นฐาน	ก่อสร้าง	mically		
		เจ้าของที่ดิน	business	ให้บริการ	Labourers in	และพนักงาน	inactive	Expenditure	
		Mainly	non-agricultural	วิชาชีพ	logistics,	และพนักงาน			
		owning	Fishing, forestry, non-agricultural	Professional,	and	ที่เกี่ยวข้อง			
		land	services	technician	basic work	Workers related			
		land	agricultural	and manager	and	to production,			
		occupied	services		service	construction			
		for free			workers	and mining			
ต่ำกว่า 1,500 บาท.....	100.0	100.0	100.0	100.0	100.0	100.0	100.0	100.0	Less than 1,500 Baht
1,500 - 3,000 บาท.....	-	-	-	-	-	-	-	-	1,500 - 3,000 Baht
3,001 - 5,000 บาท.....	-	-	-	-	-	-	-	-	3,001 - 5,000 Baht
5,001 - 10,000 บาท.....	2.9	1.9	4.4	-	-	-	6.9	6.9	5,001 - 10,000 Baht
10,001 - 15,000 บาท.....	26.4	25.1	29.6	4.4	-	7.2	42.9	42.9	10,001 - 15,000 Baht
15,001 - 30,000 บาท.....	26.5	35.2	40.7	1.5	100.0	28.4	23.4	23.4	15,001 - 30,000 Baht
30,001 - 50,000 บาท.....	32.9	35.9	35.4	13.4	-	47.5	19.5	19.5	30,001 - 50,000 Baht
50,001 - 100,000 บาท.....	8.6	1.9	7.5	31.9	-	13.7	5.8	5.8	50,001 - 100,000 Baht
มากกว่า 100,000 บาท.....	2.5	-	-	11.2	-	3.2	1.3	1.3	More than 100,000 Baht
	0.3	-	-	2.2	-	-	0.2	0.2	
ค่าใช้จ่ายทั้งสิ้นเฉลี่ยต่อเดือน	100.0	100.0	100.0	100.0	100.0	100.0	100.0	100.0	Total monthly expenditures per household
ต่ำกว่า 500 บาท.....	-	-	-	-	-	-	-	-	Less than 500 Baht
500 - 1,500 บาท.....	-	-	-	-	-	-	-	-	500 - 1,500 Baht
1,501 - 3,000 บาท.....	5.8	8.3	15.5	4.4	-	0.7	5.7	6.1	1,501 - 3,000 Baht
3,001 - 5,000 บาท.....	30.0	43.0	33.6	38.0	7.1	100.0	34.4	31.7	3,001 - 5,000 Baht
5,001 - 10,000 บาท.....	48.2	43.6	47.2	48.5	37.4	-	55.8	50.4	5,001 - 10,000 Baht
10,001 - 15,000 บาท.....	8.2	4.7	3.8	9.2	20.4	-	1.7	3.2	10,001 - 15,000 Baht
15,001 - 30,000 บาท.....	6.4	0.5	-	9.6	31.4	-	2.4	5.7	15,001 - 30,000 Baht
30,001 - 50,000 บาท.....	1.4	-	-	0.7	3.8	-	-	2.9	30,001 - 50,000 Baht
50,001 - 100,000 บาท.....	-	-	-	-	-	-	-	-	50,001 - 100,000 Baht
มากกว่า 100,000 บาท.....	-	-	-	-	-	-	-	-	More than 100,000 Baht

ตาราง 7 ร้อยละของครัวเรือน จำนวนตามค่าใช้จ่ายทั้งสิ้นเฉลี่ยต่อเดือน และตามขนาดของครัวเรือน
TABLE 7 PERCENTAGE OF HOUSEHOLDS BY AVERAGE TOTAL MONTHLY EXPENDITURE PER HOUSEHOLD AND HOUSEHOLD SIZE

ค่าใช้จ่าย	ขนาดของครัวเรือน (คน)					Expenditure
	Household size (persons)					
รวมทั้งสิ้น	1 - 2	3 - 4	5 - 7	≥ 8		
Total	100.0	100.0	100.0	100.0	100.0	Total monthly expenditures per household
ค่าใช้จ่ายทั้งสิ้นเฉลี่ยต่อเดือนต่อครัวเรือน	100.0	100.0	100.0	100.0	100.0	Total monthly expenditures per household
ต่ำกว่า 1,500 บาท.....	-	-	-	-	-	Less than 1,500 Baht
1,500 - 3,000 บาท.....	-	-	-	-	-	1,500 - 3,000 Baht
3,001 - 5,000 บาท.....	2.9	5.3	-	-	-	3,001 - 5,000 Baht
5,001 - 10,000 บาท.....	26.4	43.5	7.8	-	-	5,001 - 10,000 Baht
10,001 - 15,000 บาท.....	26.5	27.6	26.7	19.9	-	10,001 - 15,000 Baht
15,001 - 30,000 บาท.....	32.9	18.7	49.4	51.1	37.1	15,001 - 30,000 Baht
30,001 - 50,000 บาท.....	8.6	4.6	10.0	25.4	62.9	30,001 - 50,000 Baht
50,001 - 100,000 บาท.....	2.5	0.4	5.5	2.8	-	50,001 - 100,000 Baht
มากกว่า 100,000 บาท.....	0.3	-	0.6	0.9	-	More than 100,000 Baht
ค่าใช้จ่ายทั้งสิ้นเฉลี่ยต่อเดือนต่อคน	100.0	100.0	100.0	100.0	100.0	Total monthly expenditures per capita
ต่ำกว่า 500 บาท.....	-	-	-	-	-	Less than 500 Baht
500 - 1,500 บาท.....	-	-	-	-	-	500 - 1,500 Baht
1,501 - 3,000 บาท.....	5.8	1.9	7.5	21.9	37.1	1,501 - 3,000 Baht
3,001 - 5,000 บาท.....	30.0	23.1	35.9	46.5	47.3	3,001 - 5,000 Baht
5,001 - 10,000 บาท.....	48.2	54.4	44.0	28.8	15.5	5,001 - 10,000 Baht
10,001 - 15,000 บาท.....	8.2	9.5	8.0	1.9	-	10,001 - 15,000 Baht
15,001 - 30,000 บาท.....	6.4	8.6	4.5	0.9	-	15,001 - 30,000 Baht
30,001 - 50,000 บาท.....	1.4	2.5	0.1	-	-	30,001 - 50,000 Baht
50,001 - 100,000 บาท.....	-	-	-	-	-	50,001 - 100,000 Baht
มากกว่า 100,000 บาท.....	-	-	-	-	-	More than 100,000 Baht

ตาราง 8 จำนวนครัวเรือนเป็นหนี้ จำนวนตามวัตถุประสงค์ และประเภทของกรู๊ม และสถานทางเศรษฐกิจสังคมของครัวเรือน
TABLE 8 NUMBER OF INDEBTED HOUSEHOLD BY PURPOSES , TYPE OF BORROWING AND SOCIO-ECONOMIC CLASS

วัตถุประสงค์ และประเภทของกรู๊ม	ผู้ครอบครองที่ดิน/ พืชเลี้ยง		ผู้ประกอบการ/ พืชเลี้ยง		ผู้ประกอบการ		ผู้ประกอบธุรกิจของตนเอง		ลูกจ้าง		ผู้ไม่ได้ปฏิบัติงาน		Total	Total Number of indebted household ^{1/}	Purpose and type of borrowing
	Plant/animal/culture	ส่วนใหญ่เป็นเจ้าของที่ดิน	ส่วนใหญ่เช่าที่ดิน/ทำฟาร์ม	ส่วนน้อยเป็นเจ้าของที่ดิน	ส่วนน้อยเช่าที่ดิน/ทำฟาร์ม	ส่วนน้อยเป็นเจ้าของที่ดิน	ส่วนน้อยเช่าที่ดิน/ทำฟาร์ม	ส่วนน้อยเป็นเจ้าของที่ดิน	ส่วนน้อยเช่าที่ดิน/ทำฟาร์ม	ส่วนน้อยเป็นเจ้าของที่ดิน	ส่วนน้อยเช่าที่ดิน/ทำฟาร์ม	ส่วนน้อยเป็นเจ้าของที่ดิน			
รวมทั้งสิ้น	13,474	8,266	1,982	9,313	9,965	570	900	10,948	3,075	13,320	Formal sector				
ใช้ซื้อ/เช่าซื้อบ้าน และ/หรือ ที่ดิน	446	468	570	949	2,498	-	168	1,343	361	969	Purchase/hire-purchased house and/or land				
ใช้ในการศึกษา	-	-	570	-	-	-	-	182	-	655	Education				
ใช้จ่ายอุปโภคบริโภคอื่นๆ ในครัวเรือน	4,997	3,187	1,738	4,992	5,357	570	429	7,765	2,714	7,226	Household consumption				
ใช้ในการทำธุรกิจ (ที่ไม่ใช่การเกษตร)	328	113	-	5,350	-	-	-	213	282	988	Business				
ใช้ในการทำเกษตร	10,877	8,037	244	1,797	2,726	-	304	3,669	480	6,355	Farm business				
อื่นๆ	-	-	-	235	468	-	-	570	-	252	Other				
หนี้การระบบ											Informal sector				
ใช้ซื้อ/เช่าซื้อบ้าน และ/หรือ ที่ดิน	-	-	-	-	-	-	-	-	-	-	Purchase/hire-purchased house and/or land				
ใช้ในการศึกษา	331	-	-	331	-	-	-	-	-	-	Education				
ใช้จ่ายอุปโภคบริโภคอื่นๆ ในครัวเรือน	888	-	-	-	570	-	-	-	-	318	Household consumption				
ใช้ในการทำธุรกิจ (ที่ไม่ใช่การเกษตร)	331	-	-	331	-	-	-	-	-	-	Business				
ใช้ในการทำเกษตร	331	-	-	331	-	-	-	-	-	-	Farm business				
อื่นๆ	-	-	-	-	-	-	-	-	-	-	Other				
ประเภทหนี้สิน											Type of debt				
มีหนี้ในระบบอย่างเป็นทางการ	13,474	8,266	1,982	8,651	9,395	570	900	10,948	3,075	13,002	Having loan from formal sector only				
มีหนี้การระบบอย่างไม่เป็นทางการ	532	-	-	331	-	-	-	-	-	201	Having loan from informal sector only				
มีหนี้ทั้งในระบบและไม่เป็นทางการ	1,018	-	-	331	570	-	-	-	-	117	Having loan from both formal and informal sector				

1/ One household could report more than one purpose of borrowing

ตาราง 10 จำนวนหนี้เงินเฉลี่ยต่อครัวเรือนทั้งหมด จำนวนตามวัตถุประสงค์ของครัวเรือน และสถานทางเศรษฐกิจของครัวเรือน
TABLE 10 AVERAGE AMOUNT OF DEBT PER HOUSEHOLD BY PURPOSES OF BORROWING AND SOCIO-ECONOMIC CLASS

วัตถุประสงค์ของการกู้ยืม	ผู้ถือครอง/เจ้าของที่ดิน		ผู้ประกอบการ/เพาะเลี้ยง		ผู้ประกอบการ/เพาะเลี้ยง		ผู้ประกอบธุรกิจของตนเอง		ลูกจ้าง		ผู้ไม่ได้ปฏิบัติงานเชิงเศรษฐกิจ	
	รวมทั้งสิ้น	Farm operators/culture	ผู้ประกอบการ/เพาะเลี้ยง	ผู้ประกอบการ/เพาะเลี้ยง	ผู้ประกอบการ/เพาะเลี้ยง	ผู้ประกอบการ/เพาะเลี้ยง	ผู้ประกอบการ/เพาะเลี้ยง	ผู้ประกอบการ/เพาะเลี้ยง	ลูกจ้าง	ลูกจ้าง	ผู้ไม่ได้ปฏิบัติงานเชิงเศรษฐกิจ	ผู้ไม่ได้ปฏิบัติงานเชิงเศรษฐกิจ
Total	Plan/animal/culture	ส่วนใหญ่เป็นเจ้าของที่ดิน	ส่วนใหญ่เป็นเจ้าของที่ดิน	ส่วนใหญ่เป็นเจ้าของที่ดิน	ส่วนใหญ่เป็นเจ้าของที่ดิน	ส่วนใหญ่เป็นเจ้าของที่ดิน	ส่วนใหญ่เป็นเจ้าของที่ดิน	ส่วนใหญ่เป็นเจ้าของที่ดิน	ส่วนใหญ่เป็นเจ้าของที่ดิน	ส่วนใหญ่เป็นเจ้าของที่ดิน	ส่วนใหญ่เป็นเจ้าของที่ดิน	ส่วนใหญ่เป็นเจ้าของที่ดิน
186,394	135,861	137,817	66,031	455,802	384,191	200,000	78,315	229,340	77,742	102,286	Average amount of debt per household (Baht)	
4,746	28,881	809	31,443	66,732	175,524	-	65,983	90,661	10,393	16,438	Purchase/hire purchase house and/or loan	
1,175	-	-	1,872	400	-	-	-	1,669	-	2,470	Education	
64,493	18,388	11,969	31,638	67,042	153,698	200,000	7,216	92,733	59,587	67,983	Household consumption	
33,476	1,186	2,942	-	298,284	-	-	-	530	2,839	2,763	Business	
37,030	87,406	122,096	1,079	21,640	40,772	-	5,116	34,101	4,923	12,314	Farming	
2,760	-	-	-	1,705	14,198	-	-	9,646	-	318	Others	
186,021	135,861	137,817	66,031	453,404	383,195	200,000	78,315	229,340	77,742	102,224	Formal sector (Baht)	
4,746	28,881	809	31,443	66,732	175,524	-	65,983	90,661	10,393	16,438	Purchase/hire purchase house and/or loan	
1,133	-	-	1,872	-	-	-	-	1,669	-	2,470	Education	
64,376	18,388	11,969	31,638	67,042	152,702	200,000	7,216	92,733	59,587	67,921	Household consumption	
33,283	1,186	2,942	-	296,486	-	-	-	530	2,839	2,763	Business	
37,009	87,406	122,096	1,079	21,440	40,772	-	5,116	34,101	4,923	12,314	Farming	
2,760	-	-	-	1,705	14,198	-	-	9,646	-	318	Others	
373	-	-	-	2,398	996	-	-	-	-	62	Informal sector (Baht)	
-	-	-	-	-	-	-	-	-	-	-	Purchase/hire purchase house and/or loan	
43	-	-	-	400	-	-	-	-	-	-	Education	
116	-	-	-	-	996	-	-	-	-	62	Household consumption	
193	-	-	-	1,799	-	-	-	-	-	-	Business	
21	-	-	-	200	-	-	-	-	-	-	Farming	
-	-	-	-	-	-	-	-	-	-	-	Others	

ตาราง 11 ร้อยละของครัวเรือน จำแนกตามลักษณะที่สำคัญของครัวเรือน และสถานะทางเศรษฐกิจของครัวเรือน
TABLE 11 PERCENTAGE OF HOUSEHOLDS BY MAJOR HOUSING CHARACTERISTICS AND SOCIO - ECONOMIC CLASS

ลักษณะที่สำคัญของครัวเรือน	ผู้ถือครองทำเกษตร/เพาะเลี้ยง		ผู้ประกอบการ/เพาะเลี้ยง		ผู้ประกอบการ		ลูกจ้าง		ผู้ไม่ได้ปฏิบัติงาน		Major housing characteristics
	รวมทั้งสิ้น	Plant/animal/culture	Farm operators / culture	ผู้ประกอบการ	ผู้ถือครองทำเกษตร	ผู้ถือครองทำเกษตร	ลูกจ้าง	ลูกจ้าง	ผู้ปฏิบัติงาน	ผู้ปฏิบัติงาน	
Total	1000	1000	1000	1000	1000	1000	1000	1000	1000	1000	Economically inactive
ชาย	662	768	92.5	680	60.0	59.2	100.0	95.0	69.9	65.9	
หญิง	338	232	7.5	320	40.0	40.8	-	5.0	30.1	34.1	
อายุ	1000	1000	1000	1000	1000	1000	1000	1000	1000	1000	
ต่ำกว่า 20 ปี	0.4	-	-	-	-	-	-	-	-	-	Under 20 Years
20 - 29 ปี	1.6	-	-	1.7	5.4	4.2	-	4.2	-	-	20 to 29 Years
30 - 39 ปี	11.6	5.1	1.6	9.3	3.9	100.0	9.4	5.1	-	-	30 to 39 Years
40 - 49 ปี	26.7	12.8	23.5	4.3	11.6	21.8	-	24.1	18.7	20.9	40 to 49 Years
50 - 59 ปี	26.7	35.6	41.0	37.1	32.5	36.5	-	22.1	27.2	34.2	50 to 59 Years
60 ปีขึ้นไป	56.0	46.5	34.0	53.7	44.8	32.4	-	44.5	44.8	44.9	60 Years or more
สถานภาพสมรส	1000	1000	1000	1000	1000	1000	1000	1000	1000	1000	Marital status
โสด	7.8	3.5	8.8	5.7	6.4	18.0	-	-	7.8	12.8	Never married
สมรส	66.3	80.5	76.1	52.1	73.7	68.2	100.0	95.0	71.6	58.0	Married
หย่า	21.2	14.3	11.7	30.3	11.4	13.2	-	5.0	17.1	13.2	Widowed
หย่าร้าง	3.4	1.2	-	7.9	7.8	0.6	-	-	2.9	16.1	Divorced
แยกกันอยู่	1.2	0.5	3.4	4.0	0.8	-	-	-	0.6	-	Separated
ระดับการศึกษาสูงสุดที่เรียนจบ	1000	1000	1000	1000	1000	1000	1000	1000	1000	1000	Level of completed education level
ไม่เคยเรียน	11.6	1.1	21.7	28.9	2.7	-	-	-	-	6.5	Never attended school
ก่อนประถมศึกษาและประถมศึกษา	56.3	63.1	60.5	64.8	58.6	32.3	100.0	66.5	51.2	77.5	Pre - primary and primary education
มัธยมศึกษาตอนต้น/ตอนปลาย	18.7	31.0	17.8	6.3	22.0	10.7	0.0	33.5	29.8	13.6	Lower secondary/upper secondary education
อาชีวศึกษาและอนุปริญญา	2.9	3.4	0.0	0.0	6.6	2.2	0.0	0.0	9.2	2.4	Vocational or technical and post - secondary education
ปริญญาตรี	8.8	1.4	-	-	10.1	40.1	-	-	9.1	-	University/bachelor degree level
สูงกว่าปริญญาตรี	1.7	-	-	-	-	14.7	-	-	0.6	-	Postgraduate/master/doctoral degree level
การศึกษามากกว่า	-	-	-	-	-	-	-	-	-	-	Other education

1. หัวหน้าครัวเรือน

ตาราง 11 ร้อยละของครัวเรือน จำนวนตามลักษณะที่สำคัญของครัวเรือน และสถานะทางเศรษฐกิจสังคมของครัวเรือน (ต่อ)
TABLE 11 PERCENTAGE OF HOUSEHOLDS BY MAJOR HOUSING CHARACTERISTICS AND SOCIO-ECONOMIC CLASS (Contd.)

ลักษณะที่สำคัญของครัวเรือน	ผู้ประกอบการเกษตร/พาณิชยกรรม		ผู้ประกอบการ		ผู้ประกอบธุรกิจของตนเอง		ผู้จ้าง		ผู้ไม่ได้ปฏิบัติงานเชิงเศรษฐกิจ	
	รวมทั้งสิ้น	ส่วนใหญ่เป็นเจ้าของที่ดิน	ส่วนน้อยเช่าที่ดิน/ทำฟาร์ม	ส่วนใหญ่เป็นเจ้าของที่ดิน	ส่วนน้อยเช่าที่ดิน/ทำฟาร์ม	ส่วนน้อยเป็นเจ้าของที่ดิน	ส่วนน้อยเช่าที่ดิน/ทำฟาร์ม	ส่วนน้อยเป็นเจ้าของที่ดิน	ส่วนน้อยเช่าที่ดิน/ทำฟาร์ม	ส่วนน้อยเช่าที่ดิน/ทำฟาร์ม
Total	Plant/animal/culture	Plant/animal/culture	Plant/animal/culture	Plant/animal/culture	Plant/animal/culture	Plant/animal/culture	Plant/animal/culture	Plant/animal/culture	Plant/animal/culture	Plant/animal/culture
100.0	100.0	100.0	100.0	100.0	100.0	100.0	100.0	100.0	100.0	100.0
54.1	45.8	50.6	60.8	44.3	34.6	20.4	32.6	40.7	77.0	1 - 2 persons
36.8	45.0	29.0	29.1	46.2	55.3	100.0	79.6	56.9	37.9	3 - 4 persons
8.8	9.2	18.8	10.1	9.5	10.1	-	10.1	21.4	3.9	5 - 7 persons
0.3	-	1.6	-	-	-	-	0.4	-	0.5	8 persons or more
100.0	100.0	100.0	100.0	100.0	100.0	100.0	100.0	100.0	100.0	Household size (include servants)
54.1	45.8	50.6	60.8	44.3	34.6	20.4	32.6	40.7	77.0	1 - 2 persons
36.8	45.0	29.0	29.1	46.2	55.3	100.0	79.6	56.9	37.9	3 - 4 persons
8.8	9.2	18.8	10.1	9.5	10.1	-	10.1	21.4	3.9	5 - 7 persons
0.3	-	1.6	-	-	-	-	0.4	-	0.5	8 persons or more
100.0	100.0	100.0	100.0	100.0	100.0	100.0	100.0	100.0	100.0	Household size (exclude servants/employee)
54.1	45.8	50.6	60.8	44.3	34.6	20.4	32.6	40.7	77.0	1 - 2 persons
36.8	45.0	29.0	29.1	46.2	55.3	100.0	79.6	56.9	37.9	3 - 4 persons
8.8	9.2	18.8	10.1	9.5	10.1	-	10.1	21.4	3.9	5 - 7 persons
0.3	-	1.6	-	-	-	-	0.4	-	0.5	8 persons or more
100.0	100.0	100.0	100.0	100.0	100.0	100.0	100.0	100.0	100.0	Number of earners
18.2	-	-	-	-	-	-	-	-	-	None
28.2	15.9	25.4	49.0	32.8	44.9	100.0	49.5	26.3	22.4	1 person
49.4	78.4	64.7	41.7	65.4	45.8	-	33.5	71.1	60.3	2 - 3 persons
4.2	5.7	9.9	9.3	1.8	9.3	-	17.1	2.6	2.8	4 persons or more
100.0	100.0	100.0	100.0	100.0	100.0	100.0	100.0	100.0	100.0	Number disability
85.5	84.3	89.5	88.5	91.5	96.8	100.0	79.6	93.7	86.7	None
11.1	10.1	10.5	11.5	5.6	3.2	-	20.4	5.7	12.0	1 person
3.1	5.5	-	-	0.7	-	-	-	0.6	1.3	2 - 3 persons
0.2	-	-	-	2.2	-	-	-	-	-	4 persons or more
100.0	100.0	100.0	100.0	100.0	100.0	100.0	100.0	100.0	100.0	Received government/state enterprise's welfare
78.5	84.8	95.5	95.4	81.9	36.1	100.0	95.0	86.9	83.5	None
21.5	15.2	4.5	4.6	18.1	63.9	0.0	5.0	13.1	16.5	Have

ตาราง 11 ร้อยละของครัวเรือน จำนวนตามลักษณะที่สำคัญของครัวเรือน และสถานภาพทางเศรษฐกิจของครัวเรือน (ต่อ)
TABLE 11 PERCENTAGE OF HOUSEHOLDS BY MAJOR HOUSING CHARACTERISTICS AND SOCIO - ECONOMIC CLASS (Contd.)

รวมทั้งสิ้น	ผู้ครอบครองที่ดิน/เพาะเลี้ยง			ผู้ประกอบการ			ลูกจ้าง			ผู้ไม่ได้ปฏิบัติงาน		
	ผู้เช่า/เลี้ยงสัตว์/เพาะเลี้ยง Plant/animals/culture	ส่วนไม่เช่า/ไม่เลี้ยง ส่วนไม่เช่า/ไม่เลี้ยง	ส่วนไม่เช่า/ไม่เลี้ยง	ผู้ประกอบการ Farm operators / culture	ผู้ประกอบการ Entrepreneurs	ผู้ประกอบการ ไม่กิจการ และ กิจการ	ลูกจ้าง Employees	ลูกจ้าง ใน ครัวเรือน Econo- mically inactive	ลูกจ้าง ใน ครัวเรือน Econo- mically inactive	ลูกจ้าง ใน ครัวเรือน Econo- mically inactive	ลูกจ้าง ใน ครัวเรือน Econo- mically inactive	ลูกจ้าง ใน ครัวเรือน Econo- mically inactive
100.0	100.0	100.0	100.0	100.0	100.0	100.0	100.0	100.0	100.0	100.0	100.0	100.0
18.6	11.7	1.0	3.3	13.3	55.1	5.0	24.1	7.6	19.8	None	None	None
81.4	88.3	99.0	96.7	86.7	44.9	100.0	95.0	92.4	80.2	Have	Have	Have
สมมุติที่ได้รับบัตรประชาชน												
ด้านหน้า (บัตรทอง)												
ไม่มี												
มี												
สมมุติที่มีบัตรประชาชน												
ลูกจ้าง ผู้ประกันตน (มาตรา 33, 39).....												
ไม่มี												
มี												
สมมุติที่มีบัตรประชาชน												
ผู้ประกอบอาชีพอิสระ/แรงงานอิสระ												
ไม่มี												
มี												
สมมุติที่มีบัตรประชาชน												
ไม่มี												
มี												
สมมุติที่ได้รับบัตรประชาชน												
ไม่ได้รับสวัสดิการจากรัฐบาล												
ไม่มี												
มี												
สมมุติที่ได้รับบัตรประชาชน												
ไม่ได้รับสวัสดิการจากรัฐบาล												
ไม่มี												
มี												
สมมุติที่ได้รับบัตรประชาชน												
ไม่ได้รับสวัสดิการจากรัฐบาล												
ไม่มี												
มี												

ตาราง 11. ร้อยละของครัวเรือน จำนวนตามลักษณะที่สำคัญของครัวเรือน และสถานภาพทางเศรษฐกิจของครัวเรือน (ต่อ)
TABLE 11 PERCENTAGE OF HOUSEHOLDS BY MAJOR HOUSING CHARACTERISTICS AND SOCIO - ECONOMIC CLASS (Contd.)

รวมทั้งหมด	ผู้ถือครองทำเกษตร/เพาะเลี้ยง		ผู้ประกอบการ		ผู้จ้าง		ผู้ไม่ได้	
	Plant/animal/culture ส่วนใหญ่เป็นเจ้าของที่ดิน	Farm operators/culture ส่วนใหญ่เช่าที่ดิน/ทำไร่	ทำของบริการทางเกษตร	ทำของบริการทางเกษตร	คนงาน	พนักงานขายและงานที่ฐาน	ผู้ปฏิบัติงานในระบบการผลิต	ผู้ปฏิบัติงานในระบบการผลิต
100.0	100.0	100.0	100.0	100.0	100.0	100.0	100.0	100.0
88.2	89.7	92.9	89.8	93.7	100.0	100.0	88.0	79.7
11.8	10.3	7.1	10.2	6.3	0.0	0.0	12.0	20.3
100.0	100.0	100.0	100.0	100.0	100.0	100.0	100.0	100.0
82.6	81.2	65.6	78.4	81.8	75.3	100.0	90.6	83.1
17.4	18.8	34.4	21.6	18.2	24.7	0.0	9.4	16.9
100.0	100.0	100.0	100.0	100.0	100.0	100.0	100.0	100.0
99.9	100.0	100.0	100.0	100.0	100.0	100.0	100.0	98.4
0.1	0.0	0.0	0.0	0.0	0.0	0.0	0.0	1.6
100.0	100.0	100.0	100.0	100.0	100.0	100.0	100.0	100.0
28.7	14.6	8.3	9.7	35.7	68.5	100.0	-	33.5
71.3	85.4	91.7	90.3	64.3	31.5	0.0	100.0	66.5
100.0	100.0	100.0	100.0	100.0	100.0	100.0	100.0	100.0
93.2	95.9	82.6	98.6	93.3	94.4	-	100.0	91.0
6.8	4.1	17.4	1.4	6.7	5.6	100.0	0.0	9.0
100.0	100.0	100.0	100.0	100.0	100.0	100.0	100.0	100.0
85.3	85.2	95.4	88.8	82.7	73.9	100.0	100.0	60.2
14.7	14.8	6.6	11.2	17.3	26.1	0.0	0.0	39.8
100.0	100.0	100.0	100.0	100.0	100.0	100.0	100.0	100.0
97.3	93.3	96.6	93.3	99.5	100.0	100.0	76.0	98.1
2.7	6.7	3.4	6.7	0.5	0.0	0.0	24.1	1.9
100.0	100.0	100.0	100.0	100.0	100.0	100.0	100.0	100.0
99.5	100.0	100.0	93.8	100.0	100.0	100.0	100.0	99.3
0.5	0.0	0.0	6.2	0.0	0.0	0.0	0.0	0.7

ลักษณะที่สำคัญของครัวเรือน

Major housing characteristics

Received social assistant for disability

Received free school lunch/ supplementary food

Received governments scholarship

Received welfare government card

Child Support Grant from birth to six year (Department of Children and Youth)

Child benefits from birth to six years (Social Security Office)

Short term government programs

Long term government programs

Borrowed government loan for education

ตาราง 11 ร้อยละของครัวเรือน จำแนกตามลักษณะที่สำคัญของครัวเรือน และสถานทางเศรษฐกิจของครัวเรือน (ต่อ)
TABLE 11 PERCENTAGE OF HOUSEHOLDS BY MAJOR HOUSING CHARACTERISTICS AND SOCIO - ECONOMIC CLASS (Contd.)

รวมทั้งสิ้น	ผู้ถือครองที่กรรมสิทธิ์/ เพาะเลี้ยง		ผู้ประกอบการ/ วัฒนธรรม		ผู้ประกอบการ		ผู้จ้าง		ผู้ไม่ได้ปฏิบัติงาน	
	Plant/animal/culture	Farm operators / culture	หอบงบไม่เต็มตัว, ที่ไม่ใช้การเกษตร	ผู้ประกอบการ	ผู้จัดการ และ นักวิชาการ	พนักงานขาย	พนักงานขาย	ผู้ปฏิบัติงานใน	ผู้ปฏิบัติงานใน	ผู้ไม่ได้ปฏิบัติงาน
Total	ส่วนใหญ่เป็น เจ้าของที่ดิน	ส่วนใหญ่เป็น เจ้าของ/สัตว์/วัฒนธรรม	บางส่วนใหญ่	ทางเกษตร	สำหรับ	พนักงานขาย	พนักงานขาย	กระบวนการผลิต	กระบวนการผลิต	เชิงเศรษฐกิจ
	Mainly owning land	Mainly renting land / land occupied for free	ส่วนใหญ่	Fishing, forestry, hunting, agricultural services	for	และ	พนักงานขาย	ก่อสร้าง	ไม่	Economically inactive
	land	land	ส่วนใหญ่		business	นักวิชาการ	และ	และ	ไม่	Major housing characteristics
	renting land / land occupied for free	renting land / land occupied for free	ส่วนใหญ่		non-agricultural	และ	พนักงานขาย	ก่อสร้าง	ไม่	
	renting land / land occupied for free	renting land / land occupied for free	ส่วนใหญ่		business	นักวิชาการ	และ	ก่อสร้าง	ไม่	
	renting land / land occupied for free	renting land / land occupied for free	ส่วนใหญ่		business	นักวิชาการ	และ	ก่อสร้าง	ไม่	
สมาชิกที่ยืมเงินโครงการธนาคารประชาชน										
เพื่อผู้ประกอบการรายย่อย										
ไม่มี	100.0	100.0	100.0	100.0	100.0	100.0	100.0	100.0	100.0	Borrowed people bank
มี	99.8	100.0	100.0	98.6	100.0	100.0	100.0	98.5	100.0	None
	0.2	0.0	0.0	1.4	0.0	0.0	0.0	1.5	0.0	Have
สมาชิกที่ยืมเงินกองทุนหมู่บ้าน/ชุมชนเมือง										
ไม่มี	100.0	100.0	100.0	100.0	100.0	100.0	100.0	100.0	100.0	Borrowed village fund scheme
มี	78.4	67.0	44.8	92.5	77.0	83.9	100.0	68.9	90.1	None
	21.6	33.0	55.2	7.5	23.0	16.1	0.0	31.1	9.9	Have
สมาชิกที่ยืมเงินกองทุนอื่นๆ ที่รัฐจัดให้ยืม										
ไม่มี	100.0	100.0	100.0	100.0	100.0	100.0	100.0	100.0	100.0	Other government loan
มี	98.5	95.0	100.0	97.8	100.0	100.0	100.0	94.8	100.0	None
	1.5	5.0	0.0	2.2	0.0	0.0	0.0	5.2	0.0	Have
สมาชิกที่ใช้อินเทอร์เน็ต										
ไม่มี	100.0	100.0	100.0	100.0	100.0	100.0	100.0	100.0	100.0	Members who accessed to the internet
มี	18.7	7.7	17.2	20.8	6.0	-	20.4	3.6	40.0	None
	81.3	92.3	82.8	79.2	94.0	100.0	79.6	96.4	60.0	Have
3. ที่อยู่อาศัย และสาธารณูปโภค										
ประเภทของที่อยู่อาศัย										
บ้านเดี่ยว	100.0	100.0	100.0	100.0	100.0	100.0	100.0	100.0	100.0	3. For living and public utility
ห้องแถว/ตึกแถว/อาคารพาณิชย์	97.3	98.6	100.0	98.7	95.2	95.7	100.0	93.7	97.7	Type of dwelling
ทาวน์เฮ้าส์/บ้านแฝด	1.4	1.4	-	1.3	4.8	0.6	-	1.7	1.1	Detached house
ห้องชุด	0.4	-	-	-	3.4	-	-	-	0.3	Row house
ที่อยู่อาศัยชั่วคราว และอื่น ๆ	0.9	-	-	-	0.4	-	-	4.6	0.9	Townhouse or twinhouse
	-	-	-	-	-	-	-	-	-	Apartment or flat
	-	-	-	-	-	-	-	-	-	Room or rooms
	-	-	-	-	-	-	-	-	-	Improvised quarter and others
ชนิดของวัสดุก่อสร้างที่อยู่อาศัย										
ดิน	100.0	100.0	100.0	100.0	100.0	100.0	100.0	100.0	100.0	Construction materials
ไม้	38.6	31.6	28.7	32.6	51.0	46.3	-	14.4	36.9	Cement, brick or stone
ครึ่งตึกครึ่งไม้	12.9	11.2	19.2	20.2	13.2	5.7	-	7.9	14.4	Wood
วัสดุไม่ถาวรในท้องถิ่น	48.5	57.2	52.1	47.2	35.8	48.0	-	85.6	48.8	Brick and wood
วัสดุที่ใช้แล้ว และอื่น ๆ	-	-	-	-	-	-	-	-	-	Local materials
	-	-	-	-	-	-	-	-	-	Re-used materials and others

ตารางที่ 11 ร้อยละของครัวเรือน จำแนกตามลักษณะที่สำคัญของครัวเรือน และสถานทางเศรษฐกิจของครัวเรือน (ต่อ)
 TABLE 11 PERCENTAGE OF HOUSEHOLDS BY MAJOR HOUSING CHARACTERISTICS AND SOCIO - ECONOMIC CLASS (Contd.)

ลักษณะที่สำคัญของครัวเรือน	รวมทั้งสิ้น		ผู้ประกอบการ/เพาะเลี้ยง		ผู้ประกอบการ/เพาะเลี้ยง		ผู้ประกอบการ/เพาะเลี้ยง		ผู้ประกอบการ/เพาะเลี้ยง		ผู้ประกอบการ/เพาะเลี้ยง		ผู้ประกอบการ/เพาะเลี้ยง		ผู้ประกอบการ/เพาะเลี้ยง		ผู้ประกอบการ/เพาะเลี้ยง		ผู้ประกอบการ/เพาะเลี้ยง		
	Plant/minimal/culture	ส่วนน้อยเป็น เจ้าของที่ดิน	ส่วนน้อยเป็น เจ้าของที่ดิน	ส่วนน้อยเป็น เจ้าของที่ดิน	ส่วนน้อยเป็น เจ้าของที่ดิน	ส่วนน้อยเป็น เจ้าของที่ดิน	ส่วนน้อยเป็น เจ้าของที่ดิน	ส่วนน้อยเป็น เจ้าของที่ดิน	ส่วนน้อยเป็น เจ้าของที่ดิน	ส่วนน้อยเป็น เจ้าของที่ดิน	ส่วนน้อยเป็น เจ้าของที่ดิน	ส่วนน้อยเป็น เจ้าของที่ดิน	ส่วนน้อยเป็น เจ้าของที่ดิน	ส่วนน้อยเป็น เจ้าของที่ดิน	ส่วนน้อยเป็น เจ้าของที่ดิน	ส่วนน้อยเป็น เจ้าของที่ดิน	ส่วนน้อยเป็น เจ้าของที่ดิน	ส่วนน้อยเป็น เจ้าของที่ดิน	ส่วนน้อยเป็น เจ้าของที่ดิน	ส่วนน้อยเป็น เจ้าของที่ดิน	
สถานภาพการครองที่อยู่อาศัย																					
เป็นเจ้าของบ้านและที่ดิน	88.7	97.2	55.6	91.2	94.5	88.1	-	90.6	90.8	98.3	89.1	89.1	89.1	89.1	89.1	89.1	89.1	89.1	89.1	89.1	89.1
เป็นเจ้าของบ้านแต่เช่าที่ดิน	6.6	2.8	44.4	8.8	-	2.7	-	-	-	1.7	6.0	6.0	6.0	6.0	6.0	6.0	6.0	6.0	6.0	6.0	6.0
บ้านเช่า	2.3	-	-	-	5.1	0.4	-	-	7.1	-	2.5	2.5	2.5	2.5	2.5	2.5	2.5	2.5	2.5	2.5	2.5
อยู่โดยไม่เสียค่าเช่าและอื่นๆ	2.4	-	-	-	0.5	8.9	100.0	9.4	2.1	-	2.4	2.4	2.4	2.4	2.4	2.4	2.4	2.4	2.4	2.4	2.4
ใช้ที่อยู่อาศัยเป็นงานทำธุรกิจ																					
ไม่ใช่	90.5	95.7	96.9	100.0	46.5	91.2	100.0	82.9	94.8	100.0	96.3	96.3	96.3	96.3	96.3	96.3	96.3	96.3	96.3	96.3	96.3
ใช่	9.5	4.3	3.1	-	53.5	8.8	-	17.1	5.2	-	3.7	3.7	3.7	3.7	3.7	3.7	3.7	3.7	3.7	3.7	3.7
เชื้อเพลิงที่ใช้ในการประกอบอาหาร																					
ไม่มีกรรมพันธุ์	3.2	-	-	1.2	2.5	2.3	-	-	2.2	7.6	5.9	5.9	5.9	5.9	5.9	5.9	5.9	5.9	5.9	5.9	5.9
ถ่าน	1.4	3.3	-	-	0.8	-	-	-	3.0	-	1.3	1.3	1.3	1.3	1.3	1.3	1.3	1.3	1.3	1.3	1.3
ไม้	26.2	21.7	61.5	35.5	8.0	6.4	100.0	-	26.5	15.7	31.5	31.5	31.5	31.5	31.5	31.5	31.5	31.5	31.5	31.5	31.5
น้ำมันก๊าด	0.4	-	-	-	-	-	-	-	-	-	1.2	1.2	1.2	1.2	1.2	1.2	1.2	1.2	1.2	1.2	1.2
แก๊ส	67.4	75.1	38.5	63.3	87.0	86.3	-	100.0	63.4	76.7	59.3	59.3	59.3	59.3	59.3	59.3	59.3	59.3	59.3	59.3	59.3
ไฟฟ้า	1.5	-	-	-	1.7	5.1	-	-	4.9	-	0.7	0.7	0.7	0.7	0.7	0.7	0.7	0.7	0.7	0.7	0.7
อื่นๆ	-	-	-	-	-	-	-	-	-	-	-	-	-	-	-	-	-	-	-	-	-
น้ำดื่ม																					
น้ำดื่มบรรจุขวด/ตู้ปันน้ำดื่ม/ตู้หยอดเหรียญ	88.4	93.6	74.9	83.5	92.7	91.2	100.0	100.0	96.3	94.2	83.8	83.8	83.8	83.8	83.8	83.8	83.8	83.8	83.8	83.8	83.8
น้ำประปาภายในบ้าน	2.5	0.5	6.4	11.0	0.8	-	-	-	-	1.3	3.3	3.3	3.3	3.3	3.3	3.3	3.3	3.3	3.3	3.3	3.3
น้ำบ่อ/บาดาลภายในบ้าน	3.4	3.1	13.9	5.5	-	-	-	-	2.4	1.7	3.7	3.7	3.7	3.7	3.7	3.7	3.7	3.7	3.7	3.7	3.7
น้ำประปาอบอกบ้าน	-	-	-	-	-	-	-	-	-	-	-	-	-	-	-	-	-	-	-	-	-
น้ำบ่อ/บาดาลนอกบ้าน	-	-	-	-	-	-	-	-	-	-	-	-	-	-	-	-	-	-	-	-	-
น้ำจากแม่น้ำ/ลำธาร/คลอง/บ่อน้ำตก/ภูเขา	-	-	-	-	-	-	-	-	-	-	-	-	-	-	-	-	-	-	-	-	-
น้ำฝน	-	-	-	-	-	-	-	-	-	-	-	-	-	-	-	-	-	-	-	-	-
น้ำประปาผ่านกระบวนการบำบัด (ต้ม/กรอง)	5.7	2.8	4.8	-	6.5	8.8	-	-	1.4	2.8	9.1	9.1	9.1	9.1	9.1	9.1	9.1	9.1	9.1	9.1	9.1
อื่นๆ	0.1	-	-	-	-	-	-	-	-	-	0.2	0.2	0.2	0.2	0.2	0.2	0.2	0.2	0.2	0.2	0.2

Major housing characteristics

ตาราง 11 ร้อยละของครัวเรือน จำแนกตามลักษณะที่สำคัญของครัวเรือน และสถานะทางเศรษฐกิจสังคมของครัวเรือน (ต่อ)
 TABLE 11 PERCENTAGE OF HOUSEHOLDS BY MAJOR HOUSING CHARACTERISTICS AND SOCIO - ECONOMIC CLASS (Contd.)

ลักษณะที่สำคัญของครัวเรือน	ผู้ประกอบการเกษตร/ พาะเลี้ยง						ผู้ประกอบการ		ลูกจ้าง		ผู้ไม่ได้ปฏิบัติงาน	
	รวมทั้งหมด	ผู้เป็นเจ้าของ/เลี้ยงสัตว์/เพาะเลี้ยง	ผู้เช่า/เลี้ยงสัตว์/เพาะเลี้ยง	ผู้เช่า/เลี้ยงสัตว์/เพาะเลี้ยง	ผู้ประกอบการ	ผู้ประกอบการ	พนักงานเกษตร	ลูกจ้าง	ลูกจ้าง	ลูกจ้าง	ผู้ปฏิบัติงาน	ผู้ไม่ได้ปฏิบัติงาน
	Total	Plant/animal/culture	Plant/animal/culture	Plant/animal/culture	Entrepreneurs	Entrepreneurs	Farm operators	Employees	Employees	Employees	Employees	Employees
ลักษณะที่สำคัญของครัวเรือน												
	100.0	100.0	100.0	100.0	100.0	100.0	100.0	100.0	100.0	100.0	100.0	100.0
การเช่าบ้าน												
น้ำประปาภายในบ้าน	83.4	86.2	75.7	93.3	88.8	77.8	100.0	62.6	85.0	92.7	80.8	80.8
น้ำนอก/ ภาคนอกภายในบ้าน	14.8	13.3	24.3	6.7	9.7	18.7	-	17.1	14.6	7.3	16.3	16.3
น้ำประปาในบ้าน	0.2	-	-	-	-	0.6	-	-	0.4	-	0.1	0.1
น้ำนอก/ ภาคนอกบ้าน	0.2	-	-	-	-	-	-	-	-	-	0.6	0.6
น้ำจากแม่น้ำ/ลำธาร/คลอง/น้ำตก/ภูเขา	1.4	0.5	-	-	1.4	2.5	-	20.4	-	-	-	2.2
น้ำฝน	-	-	-	-	-	-	-	-	-	-	-	-
น้ำประปาผ่านทาบักซ์ (ดื่ม/กรอง)	0.1	-	-	-	-	0.5	-	-	-	-	-	-
อื่น ๆ	-	-	-	-	-	-	-	-	-	-	-	-
การใช้น้ำ												
ไม่มีส้วม	100.0	100.0	100.0	100.0	100.0	100.0	100.0	100.0	100.0	100.0	100.0	100.0
ส้วมแบบนั่งห้อยเท้า	60.1	52.2	62.2	27.9	69.5	79.5	-	66.5	60.1	56.0	61.4	61.4
ส้วมแบบนั่งยอง	28.0	39.4	36.2	40.7	20.1	13.5	100.0	9.4	24.7	29.0	26.4	26.4
ส้วมแบบนั่งห้อยเท้า และส้วมแบบนั่งยอง	11.9	8.5	1.6	31.4	10.5	7.0	-	24.1	15.3	15.0	12.2	12.2
ส้วมตุ่ม/ถัง/โถเวลา/ถ่ายลงแม่น้ำ/ลำคลอง หรือส้วมลักษณะอื่น ๆ	-	-	-	-	-	-	-	-	-	-	-	-
วิธีการกำจัดขยะภายในครัวเรือน ^{1/}												
เก็บรวบรวมไว้เพื่อขนานำไปทิ้ง	52.9	39.6	14.4	44.6	64.3	67.2	100.0	31.5	70.5	61.3	54.4	54.4
เผา	30.1	35.1	76.9	28.3	33.7	17.4	-	48.1	20.0	21.7	24.4	24.4
ฝังกลบ	14.4	16.2	10.9	19.9	13.0	9.8	-	20.4	7.9	16.6	17.0	17.0
นำไปเลี้ยงสัตว์	0.2	-	-	-	1.4	-	-	-	-	-	0.2	0.2
ทำปุ๋ยหมัก	0.4	-	-	-	-	-	-	-	0.7	-	0.9	0.9
ทิ้งลงแม่น้ำ ลำคลอง ที่สาธารณะ และอื่น ๆ	15.5	28.9	22.5	24.7	11.1	18.8	0.0	0.0	12.1	5.7	9.8	9.8

^{1/} แต่ละครัวเรือนบันทึกได้มากกว่า 1 วิธี

^{iv} Households can be recorded more than 1 method

ภาคผนวก

ภาคผนวก ระเบียบวิธี

1. แผนการสุ่มตัวอย่าง

แผนการสุ่มตัวอย่างที่ใช้เป็นแบบ Stratified Two-stage Sampling โดยมีกรุงเทพมหานคร และจังหวัด เป็นสตราตัม (77 สตราตัม) และในแต่ละสตราตัม (ยกเว้นกรุงเทพมหานคร) ได้ทำการแบ่งออกเป็น 2 สตราตัมย่อย ตามลักษณะการปกครองของกรมการปกครอง คือ ในเขตเทศบาล และนอกเขตเทศบาล แล้วทำการเลือกตัวอย่าง ดังนี้

1) การเลือกตัวอย่างขั้นที่หนึ่ง

จากแต่ละสตราตัมย่อย หรือแต่ละเขตการปกครอง ได้ทำการเลือก EA ตัวอย่าง อย่างอิสระต่อกัน โดยให้ความน่าจะเป็นในการเลือกเป็นปฏิภาคกับจำนวนครัวเรือนของ EA นั้น ๆ

2) การเลือกตัวอย่างขั้นที่สอง

เป็นการเลือกครัวเรือนตัวอย่างจากครัวเรือนส่วนบุคคลทั้งสิ้นในบัญชีรายชื่อครัวเรือน ซึ่งได้จากการนับจดในแต่ละ EA ตัวอย่าง แล้วจัดเรียงรายชื่อครัวเรือนส่วนบุคคลใหม่ตามขนาดของครัวเรือน (จำนวนสมาชิกในครัวเรือน) และประเภทครัวเรือนเชิงเศรษฐกิจ (ตามอาชีพที่ก่อให้เกิดรายได้สูงสุดในครัวเรือน) ก่อนทำการเลือกครัวเรือนตัวอย่าง ด้วยวิธีการสุ่มแบบมีระบบ โดยกำหนดขนาดตัวอย่างในแต่ละเขต คือ

(1) ในเขตเทศบาล เลือก 16 ครัวเรือนตัวอย่างต่อ EA

(2) นอกเขตเทศบาล เลือก 16 ครัวเรือนตัวอย่างต่อ EA

ได้จำนวนครัวเรือนส่วนบุคคลตัวอย่างของการสำรวจทั้งสิ้น 57,600 ครัวเรือน

จำนวน EA และครัวเรือนตัวอย่างของจังหวัดน่าน ที่กำหนดให้ทำการเก็บรวบรวมข้อมูล จำแนกตามเขตการปกครอง ดังนี้

ตัวอย่างทั้งหมด		ในเขตเทศบาล		นอกเขตเทศบาล	
EA	ครัวเรือน	EA	ครัวเรือน	EA	ครัวเรือน
46	736	25	400	21	336

2. วิธีการเก็บรวบรวมข้อมูล

ในการเก็บรวบรวมข้อมูล ได้ทำการแบ่งครัวเรือนตัวอย่างประมาณ 57,600 ครัวเรือนออกเป็น 12 กลุ่มเท่า ๆ กัน ซึ่งในแต่ละกลุ่มจะมีครัวเรือนตัวอย่างกระจายอยู่ในทุกจังหวัดทั่วประเทศทั้งในเขตและนอกเขตเทศบาล และดำเนินการสำรวจครัวเรือนตัวอย่างกลุ่มละ 1 เดือน โดยการจัดส่งเจ้าหน้าที่ออกไปสัมภาษณ์หัวหน้าครัวเรือนหรือสมาชิกของครัวเรือนที่ได้รับเลือกเป็นตัวอย่าง ซึ่งมีคาบเวลาการปฏิบัติงานเก็บรวบรวมข้อมูล 12 เดือน เริ่มตั้งแต่เดือนมกราคม ถึงเดือนธันวาคม 2566

3. การประมวลผลข้อมูล

แบบสอบถามที่บันทึกเรียบร้อยแล้ว และได้ผ่านการตรวจสอบ รวมทั้งทำการบรรณาธิกรและลงรหัสเบื้องต้น พร้อมทั้งบันทึกข้อมูลและจะส่งแฟ้มข้อมูลของแต่ละจังหวัดมายังส่วนกลาง จากนั้นจะทำการบรรณาธิกรด้วยเครื่องคอมพิวเตอร์อีกครั้งหนึ่ง เพื่อแก้ไขตรวจสอบความถูกต้องครบถ้วนของข้อมูล แล้วจึงทำการเดินตารางประมวลผล



<http://nan.nso.go.th>

