

# การสำรวจภาวะการทำงานของประชากร จังหวัดฉะเชิงเทรา

ไตรมาสที่ 4 : ตุลาคม - ธันวาคม 2563



สำนักงานสถิติแห่งชาติ

สำนักงานสถิติจังหวัดฉะเชิงเทรา

สำนักงานสถิติแห่งชาติ

กระทรวงดิจิทัลเพื่อเศรษฐกิจและสังคม

# การสำรวจภาวะการทำงานของประชากร จังหวัดฉะเชิงเทรา

ไตรมาสที่ 4 : ตุลาคม – ธันวาคม 2563



หน่วยงานเจ้าของเรื่อง	สำนักงานสถิติจังหวัดฉะเชิงเทรา ศาลากลางจังหวัดฉะเชิงเทรา ถนนเรืองวุฒิ อำเภอเมืองฉะเชิงเทรา จังหวัดฉะเชิงเทรา 24000 โทร. 0 3851 1009 โทรสาร 0 3851 6104 ไปรษณีย์อิเล็กทรอนิกส์ : chchsao@nso.go.th
หน่วยงานที่เผยแพร่	กองสถิติพยากรณ์ สำนักงานสถิติแห่งชาติ ศูนย์ราชการเฉลิมพระเกียรติ 80 พรรษาฯ อาคารรัฐประศาสนภักดี ชั้น 2 ถนนแจ้งวัฒนะ เขตหลักสี่ กรุงเทพฯ 10210 โทร. 0 2143 1323 ต่อ 17496 โทรสาร 0 2143 8132 ไปรษณีย์อิเล็กทรอนิกส์ : binfopub@nso.go.th
ปีที่จัดพิมพ์	2564
จัดพิมพ์โดย	สำนักงานสถิติจังหวัดฉะเชิงเทรา

## คำนำ

จากวิสัยทัศน์ของสำนักงานสถิติแห่งชาติ “เป็นศูนย์กลางข้อมูลสถิติและสารสนเทศเพื่อการตัดสินใจของประเทศ” และมีพันธกิจในการให้บริการข้อมูลสถิติและสารสนเทศแก่ผู้ใช้บริการทุกภาคส่วน ดังนั้นเพื่อให้บังเกิดผลอย่างแท้จริงในทางปฏิบัติ จึงจำเป็นต้องให้ความสำคัญกับการเผยแพร่ข้อมูลสถิติและสารสนเทศให้เข้าถึงกลุ่มเป้าหมายในทุกภาคส่วน ทั้งหน่วยงานภาครัฐ เอกชน สถาบันการศึกษา และประชาชนทั่วไป

สำนักงานสถิติจังหวัดฉะเชิงเทรา ซึ่งเป็นหน่วยงานหลักด้านสถิติของจังหวัด จึงได้จัดทำสรุปผลการสำรวจภาวะการทำงานของประชากรเป็นรายไตรมาส โดยมีวัตถุประสงค์เพื่อให้ทราบถึงภาวะการทำงานและการว่างงานของประชากรในจังหวัดฉะเชิงเทรา สำหรับรายงานฉบับนี้เป็นการเสนอผลการสำรวจภาวะการทำงานของประชากรไตรมาสที่ 4 พ.ศ. 2563 (ดำเนินการสำรวจระหว่างเดือนตุลาคม – ธันวาคม 2563)

สำนักงานสถิติจังหวัดฉะเชิงเทรา ยินดีรับคำแนะนำและข้อคิดเห็นจากผู้ใช้ข้อมูลสถิติ ซึ่งจะเป็นประโยชน์อย่างยิ่งในการพัฒนาและปรับปรุงรายงานผลการสำรวจต่อไป ทั้งนี้หากสนใจข้อมูลของจังหวัดเพิ่มเติมสามารถเข้าไปค้นหาได้ที่ <http://chchsao.nso.go.th>

สำนักงานสถิติจังหวัดฉะเชิงเทรา





# เรื่องน่ารู้ ... สู้อาชีพ ...

## สำนักงานสถิติจังหวัดฉะเชิงเทรา

### การสำรวจภาวะการทำงานของคน

จังหวัดฉะเชิงเทรา ไตรมาสที่ 4 (ตุลาคม - ธันวาคม) พ.ศ. 2563

#### สถานภาพแรงงาน



ผู้มีอายุ 15 ปีขึ้นไป  
691,495 คน

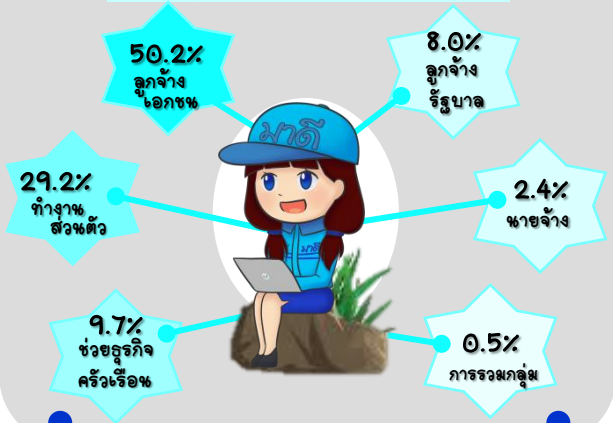


ผู้อยู่ในกำลังแรงงาน  
449,500 คน  
(65.0%)

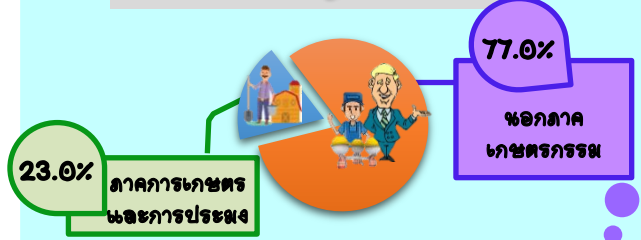


ผู้ไม่อยู่ในกำลังแรงงาน  
241,995 คน  
(35.0%)

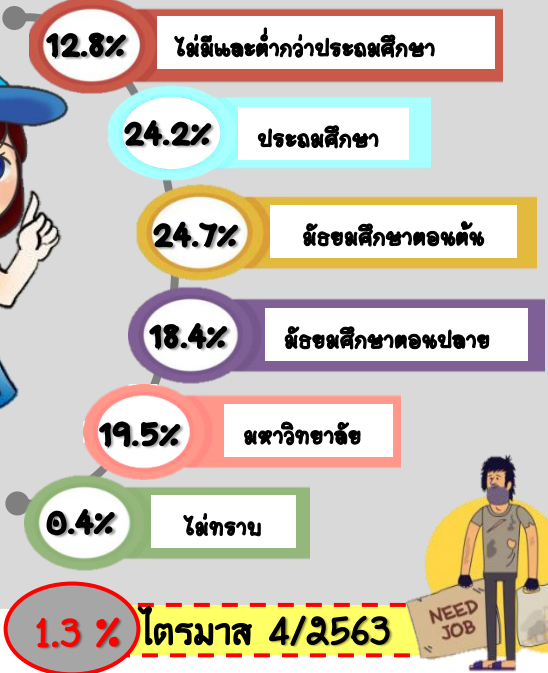
#### สถานภาพการทำงาน



#### อาชีพของผู้มีงานทำ



#### การศึกษาของผู้มีงานทำ



<http://chchsao.nso.go.th>



สำนักงานสถิติจังหวัดฉะเชิงเทรา



[chchsao@nso.go.th](mailto:chchsao@nso.go.th)



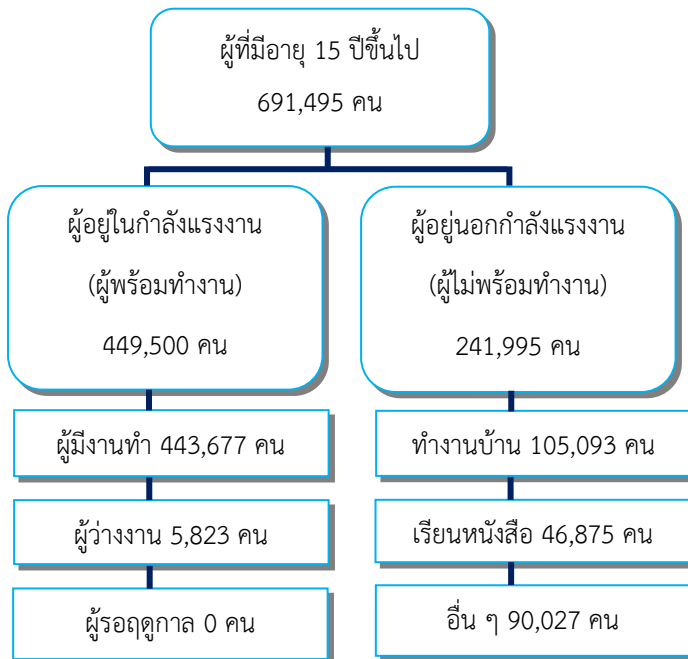
038-511-009



## บทสรุปสำหรับผู้บริหาร

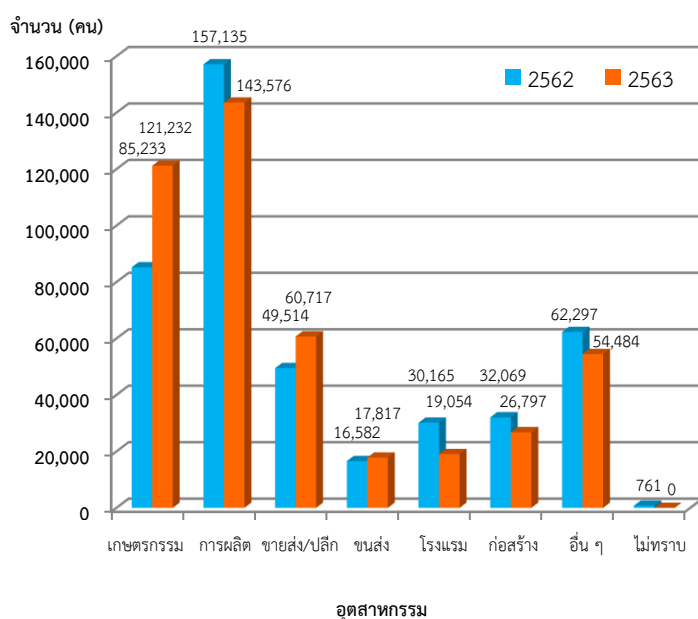
### การสำรวจภาวะการทำงานของประชากร ไตรมาสที่ 4 พ.ศ. 2563

แผนผังการจำแนกประชากรตามสถานภาพแรงงาน  
การสำรวจภาวะการทำงานของประชากร  
ไตรมาสที่ 4 พ.ศ. 2563



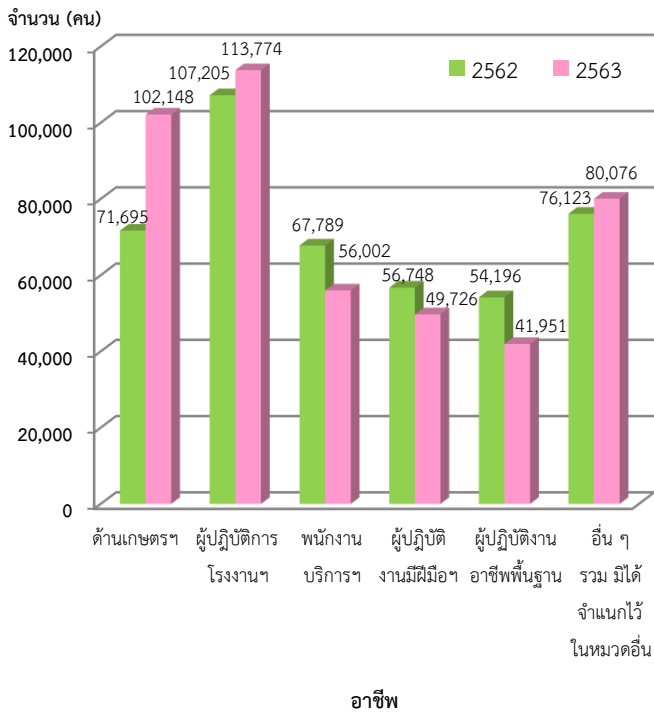
สำนักงานสถิติจังหวัดฉะเชิงเทราได้ทำการสำรวจภาวะการทำงานของประชากรไตรมาสที่ 4 พ.ศ. 2563 เพื่อให้ทราบถึงภาวะการทำงานและการว่างงานของประชากร ซึ่งสรุปได้ดังนี้ จากจำนวนผู้ที่มีอายุตั้งแต่ 15 ปีขึ้นไป 691,495 คน เป็นผู้อยู่ในกำลังแรงงาน 449,500 คน (ประกอบด้วยผู้มีงานทำ 443,677 คน และผู้ว่างงาน 5,823 คน) และมีผู้อยู่นอกกำลังแรงงาน 241,995 คน (ประกอบด้วยผู้ทำงานบ้าน 105,093 คน เรียนหนังสือ 46,875 คน และอื่น ๆ เช่น ชรา พิกัดการทำงานไม่ได้ เป็นต้น 90,027 คน)

แผนภูมิ 1 เปรียบเทียบจำนวนผู้มีงานทำ จำแนกตามอุตสาหกรรมที่สำคัญ  
ไตรมาสที่ 4 พ.ศ. 2562 และ พ.ศ. 2563



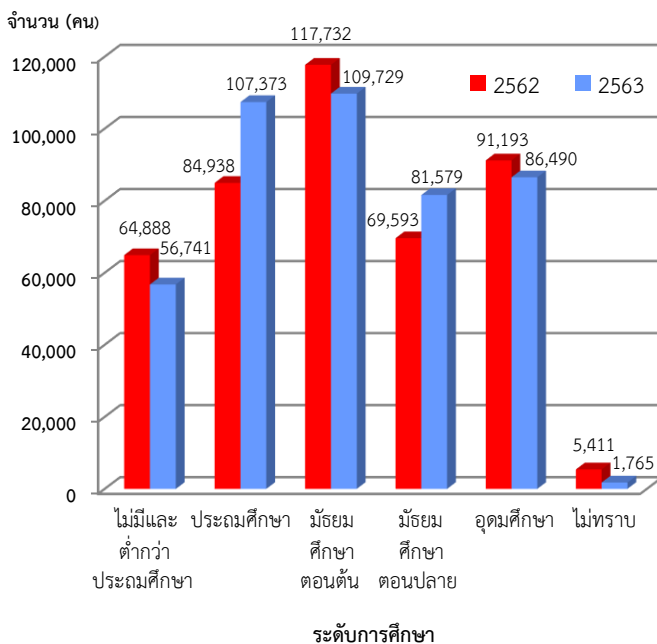
เมื่อพิจารณาจำนวนผู้มีงานทำ พบว่า ผู้มีงานทำมีจำนวนเพิ่มขึ้น 9,921 คน (จาก 433,756 คน ในปี 2562 เป็น 443,677 คน ในปี 2563) หรือเพิ่มขึ้นร้อยละ 2.29 เมื่อเปรียบเทียบกับไตรมาสที่ 4 ของปี 2562 โดยผู้ทำงานนอกภาคเกษตรกรรมลดลงประมาณ 25,317 คน ซึ่งเป็นการลดลงในสาขาการผลิต กิจกรรมโรงแรมและอาหาร การก่อสร้าง การศึกษา และศิลปะ ความบันเทิง นันทนาการ เป็นต้น ในขณะที่ผู้มีงานทำภาคการเกษตรมีผู้ทำงานเพิ่มขึ้น 35,999 คน

แผนภูมิ 2 เปรียบเทียบจำนวนผู้มีงานทำ จำแนกตามอาชีพที่สำคัญ  
ไตรมาสที่ 4 พ.ศ. 2562 และ พ.ศ. 2563

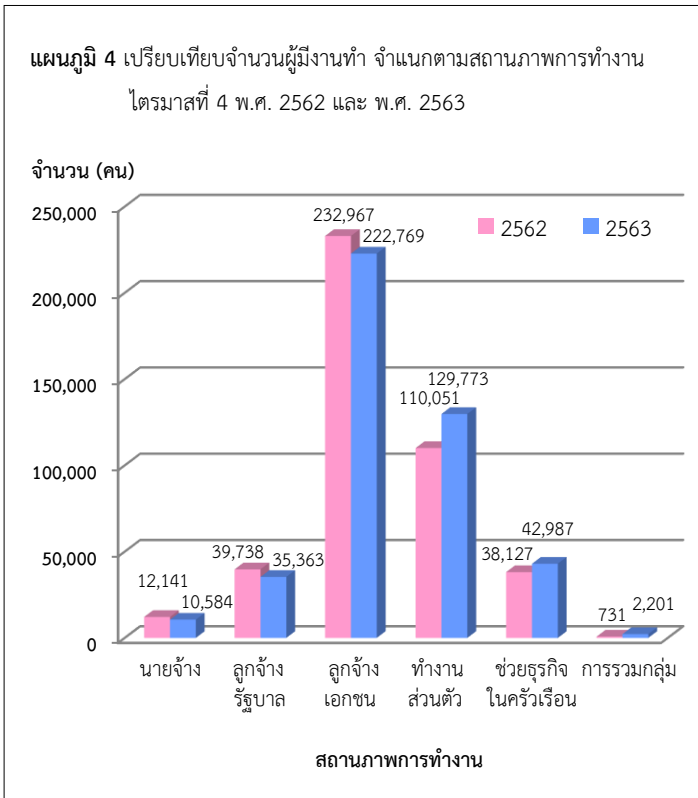


เมื่อเปรียบเทียบจำนวนผู้มีงานทำ จำแนกตามอาชีพที่สำคัญกับไตรมาสที่ 4 ของปี 2562 พบว่า ในไตรมาสที่ 4 ปี 2563 จังหวัดฉะเชิงเทรา มีจำนวนผู้ปฏิบัติงานด้านผู้ปฏิบัติงานที่มีฝีมือในด้านการเกษตรและการประมง เพิ่มขึ้นมากที่สุด 30,453 คน รองลงมาคือ ผู้บัญญัติกฎหมายข้าราชการระดับอาวุโส และผู้จัดการ เพิ่มขึ้น 12,184 คน และผู้ประกอบการโรงงานและเครื่องจักรและผู้ปฏิบัติงานด้านการประกอบ เพิ่มขึ้น 6,569 คน ในขณะที่ผู้ปฏิบัติงานอาชีพขั้นพื้นฐานต่าง ๆ ในด้านการขายและการให้บริการ มีจำนวนลดลงมากที่สุด 12,245 คน รองลงมาคือ พนักงานบริการและพนักงานในร้านค้าและตลาด ลดลง 11,787 คน และผู้ปฏิบัติงานด้านความสามารถทางฝีมือและธุรกิจการค้าที่เกี่ยวข้อง ลดลง 7,022 คน

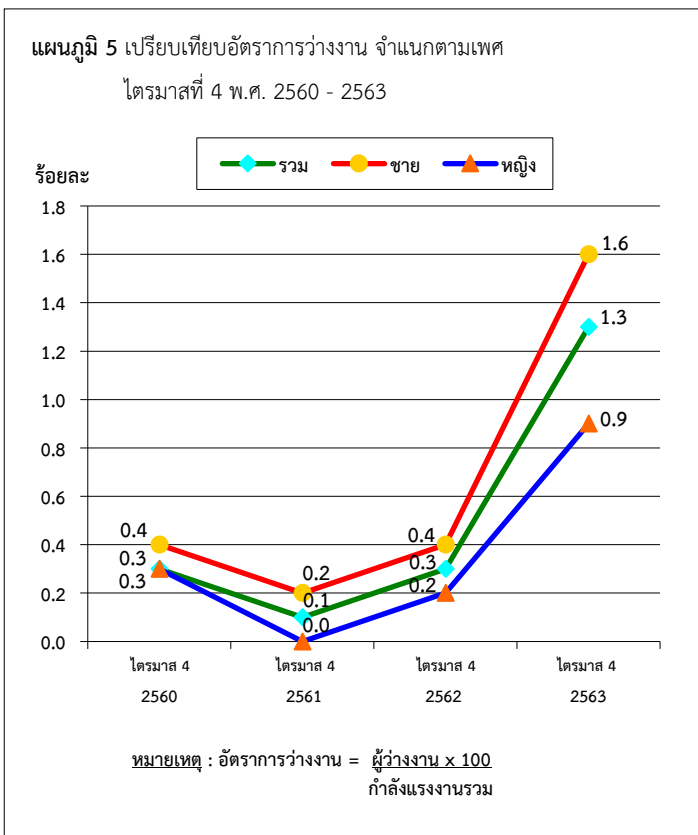
แผนภูมิ 3 เปรียบเทียบจำนวนผู้มีงานทำ จำแนกตามระดับการศึกษาที่สำเร็จ  
ไตรมาสที่ 4 พ.ศ. 2562 และ พ.ศ. 2563



เมื่อเปรียบเทียบจำนวนผู้มีงานทำ จำแนกตามระดับการศึกษาที่สำเร็จกับไตรมาสที่ 4 ของปี 2562 พบว่า ในไตรมาสที่ 4 ปี 2563 จำนวนผู้มีงานทำที่สำเร็จการศึกษา ระดับประถมศึกษา มีจำนวนเพิ่มขึ้นมากที่สุด 22,435 คน รองลงมาคือ ระดับมัธยมศึกษาตอนปลาย เพิ่มขึ้น 11,986 คน ในขณะที่ผู้มีงานทำที่ไม่ได้รับการศึกษาและมีการศึกษาต่ำกว่าประถมศึกษา มีจำนวนลดลงมากที่สุด 8,147 คน รองลงมาคือ ระดับมัธยมศึกษาตอนต้น ลดลง 8,003 คน และระดับอุดมศึกษา ลดลง 4,703 คน



เมื่อเปรียบเทียบจำนวนผู้มีงานทำ จำแนกตามสถานภาพการทำงานกับไตรมาสที่ 4 ของปี 2562 พบว่า ในไตรมาสที่ 4 ปี 2563 ผู้ประกอบธุรกิจส่วนตัวโดยไม่มีลูกจ้างมีจำนวนเพิ่มขึ้นมากที่สุด 19,722 คน รองลงมาคือ ช่วยธุรกิจครัวเรือนโดยไม่ได้รับค่าจ้าง เพิ่มขึ้น 4,860 คน และการรวมกลุ่ม เพิ่มขึ้น 1,470 คน ในขณะที่ลูกจ้างเอกชนมีจำนวนลดลงมากที่สุด 10,198 คน รองลงมาคือ ลูกจ้างรัฐบาล ลดลง 4,375 คน และนายจ้าง ลดลง 1,557 คน



สำหรับจำนวนผู้ว่างงานในไตรมาสที่ 4 ปี 2563 มีจำนวนทั้งสิ้น 5,823 คน หรือคิดเป็นอัตราการว่างงานร้อยละ 1.3 เมื่อเปรียบเทียบกับช่วงเวลาเดียวกันในปี 2562 พบว่า จำนวนผู้ว่างงานเพิ่มขึ้น 4,334 คน (จาก 1,489 คน ในปี 2562 เป็น 5,823 คน ในปี 2563)

เมื่อเปรียบเทียบอัตราการว่างงานโดยรวมของไตรมาสที่ 4 ปี 2562 และ 2563 พบว่า อัตราการว่างงานเพิ่มขึ้นจากร้อยละ 0.3 เป็นร้อยละ 1.3



# สารบัญ

	หน้า
คำนำ	i
Infographic	ii
บทสรุปสำหรับผู้บริหาร	iii
สารบัญ	vi
<b>บทที่ 1 บทนำ</b>	<b>1</b>
1. ความเป็นมาและวัตถุประสงค์	1
2. คุ้มครอง	2
3. สปีดอัพแห่งการสำรวจ	2
4. คำอธิบายศัพท์ แนวคิด คำจำกัดความ	2
<b>บทที่ 2 สรุปผลการสำรวจ</b>	<b>7</b>
1. ลักษณะของกำลังแรงงาน	7
2. การมีงานทำ	8
2.1 อาชีพ	8
2.2 อุตสาหกรรม	9
2.3 สถานภาพการทำงาน	10
2.4 ชั่วโมงการทำงาน	10
3. การว่างงาน	11
<b>ภาคผนวก</b>	<b>12</b>
ภาคผนวก ก ระเบียบวิธี	13
ภาคผนวก ข ตารางสถิติ	15

## บทที่ 1 บทนำ

### 1. ความเป็นมาและวัตถุประสงค์

สำนักงานสถิติแห่งชาติ ได้ทำการสำรวจภาวะการทำงานของประชากรทั่วประเทศอย่างต่อเนื่องเป็นประจำทุกปี เริ่มตั้งแต่ปี พ.ศ. 2506 โดยในช่วงแรกทำการสำรวจปีละ 2 รอบ และใน พ.ศ. 2527 ถึง พ.ศ. 2540 ได้ทำการสำรวจปีละ 3 รอบ โดยรอบที่ 1 ทำการสำรวจในเดือนกุมภาพันธ์ เป็นช่วงหน้าแล้งนอกฤดูการเกษตร รอบที่ 2 สำรวจในเดือนพฤษภาคม เป็นช่วงที่กำลังแรงงานใหม่ที่เพิ่งสำเร็จการศึกษาเริ่มเข้าสู่ตลาดแรงงาน รอบที่ 3 สำรวจในเดือนสิงหาคม เป็นช่วงฤดูการเกษตร และต่อมาใน พ.ศ. 2541 เป็นต้นมา ได้เพิ่มการสำรวจอีก 1 รอบ รวมเป็น 4 รอบ โดยทำการสำรวจในเดือนพฤศจิกายนของทุกปี ซึ่งเป็นช่วงฤดูการเก็บเกี่ยวผลผลิตทางการเกษตร ทั้งนี้เพื่อเป็นการนำเสนอข้อมูลที่สะท้อนถึงภาวะการมีงานทำ การว่างงานและการประกอบกิจกรรมต่าง ๆ ของประชากรทั้งประเทศเป็นรายไตรมาสและต่อเนื่องครบทุกช่วงเวลาของปีเนื่องจากความจำเป็นต้องการใช้ข้อมูล เพื่อใช้ในการวางแผนและกำหนดนโยบายในระดับจังหวัดมีมากขึ้น สำนักงานสถิติแห่งชาติจึงได้กำหนดขนาดตัวอย่างเพิ่มขึ้นโดยเริ่มตั้งแต่ พ.ศ. 2537 ทั้งนี้เพื่อให้สามารถนำเสนอข้อมูลในระดับจังหวัดได้ โดยเสนอเฉพาะรอบการสำรวจของเดือนกุมภาพันธ์และเดือนสิงหาคมเท่านั้น การสำรวจรอบที่ 4 ในเดือนพฤศจิกายน พ.ศ. 2541 ซึ่งจัดทำเป็นครั้งแรกได้เสนอผลในระดับจังหวัดด้วยและตั้งแต่ปี พ.ศ. 2542 เป็นต้นมา ผลการสำรวจทั้ง 4 รอบได้เสนอผลในระดับจังหวัด หลังจากเกิดภาวะวิกฤติทางเศรษฐกิจกลางปี 2540 ความต้องการใช้ข้อมูลเพื่อการวางแผนและกำหนดนโยบายด้านแรงงานมีมากขึ้น และเร่งด่วนขึ้น ในปี พ.ศ. 2544 จึงได้เริ่มดำเนินการสำรวจเป็นรายเดือนแล้วนำเสนอข้อมูล 3 เดือนรวมกัน

เพื่อเสนอข้อมูลเป็นรายไตรมาส โดยข้อมูลที่สำคัญสามารถนำเสนอในระดับจังหวัด สำหรับข้อมูลของเดือนที่ตรงกับรอบการสำรวจเดิม คือข้อมูลเดือนกุมภาพันธ์ พฤษภาคม และสิงหาคม ได้จัดทำสรุปผลการสำรวจเฉพาะข้อมูลที่สำคัญเพื่อสามารถเปรียบเทียบกับข้อมูลแต่ละรอบของปีที่ผ่านมาได้ และการสำรวจตั้งแต่เดือนกันยายน พ.ศ. 2544 เป็นต้นมา สามารถนำเสนอผลของการสำรวจเป็นรายเดือนทุกเดือนโดยสามารถเสนอผลในระดับภาคเท่านั้นเนื่องจากตัวอย่างไม่มากพอที่จะนำเสนอในระดับย่อยกว่านี้ และในขณะเดียวกันได้มีการปรับอายุผู้อยู่ในกำลังแรงงานจาก 13 ปีขึ้นไปเป็น 15 ปีขึ้นไป เพื่อให้สอดคล้องกับกฎหมายการใช้แรงงานเด็ก ปรับปรุงการจัดจำแนกประเภทของอาชีพอุตสาหกรรมและสถานภาพการทำงานให้สอดคล้องกับมาตรฐานสากลในปัจจุบันเพื่อให้สามารถเปรียบเทียบข้อมูลกันได้ ปรับเขตการปกครองจากเดิมเขตสุขาภิบาลถูกนำเสนอรวมเป็นนอกเขตเทศบาล มารวมเป็นในเขตเทศบาล เนื่องจากพระราชบัญญัติเปลี่ยนแปลงฐานะของสุขาภิบาลเป็นเทศบาล พ.ศ. 2542

วัตถุประสงค์ที่สำคัญของการสำรวจภาวะการทำงานของประชากรเพื่อประมาณจำนวนและลักษณะของกำลังแรงงานภายในประเทศและในจังหวัดต่าง ๆ ในแต่ละไตรมาสของข้อมูลสถิติที่ได้จากการสำรวจ

1. จำนวนประชากรในวัยทำงาน (อายุ 15 ปีขึ้นไป) และจำนวนประชากรนอกวัยทำงานจำแนกตามเพศ
2. จำนวนประชากรในวัยทำงาน จำแนกตามสถานภาพแรงงาน อายุ เพศ สถานภาพสมรส การศึกษาที่สำเร็จ

3. จำนวนผู้ปฏิบัติงานทำ จำแนกตามลักษณะที่น่าสนใจ เช่น อายุ เพศ การศึกษาที่สำเร็จ อาชีพ อุตสาหกรรม สถานภาพการทำงาน ชั่วโมงทำงาน ค่าจ้าง เงินเดือน และผลประโยชน์อื่น ๆ ที่ได้รับจากการทำงาน

4. จำนวนผู้ว่างงาน จำแนกตามลักษณะบางประการที่น่าสนใจ เช่น ระยะเวลาในการหางานทำ งานที่ทำครั้งสุดท้าย สาเหตุการว่างงาน เป็นต้น

## 2. คຸ້ມຮວມ

ประชากรที่อาศัยอยู่ในครัวเรือนส่วนบุคคล และครัวเรือนกลุ่มบุคคลประเภทคนงาน

## 3. ສັບຕາຫໍ່ແຫ່ງການສຳຮວງ

หมายถึง ระยะเวลา 7 วัน นับจากวันก่อนวันสัมภาษณ์ย้อนหลังไป 7 วัน เช่น วันสัมภาษณ์คือวันที่ 8 ธันวาคม พ.ศ. 2563 “ระหว่าง 7 วันก่อนวันสัมภาษณ์” คือ ระหว่างวันที่ 1 ถึง วันที่ 7 ธันวาคม พ.ศ. 2563

## 4. ຄຳອີບາຍຕັ້ງຫໍ່ ແນວຄິດ ຄຳຈຳກັດຄວາມ

สำนักงานสถิติแห่งชาติ ได้ปรับปรุงแนวคิดและคำนิยามที่ใช้ในการสำรวจภาวะการทำงานของประชากรหลายครั้ง โดยมีวัตถุประสงค์เพื่อให้สอดคล้องกับสภาพที่แท้จริงทางสังคมและเศรษฐกิจของประเทศตลอดจนความต้องการของผู้ใช้ข้อมูล และสอดคล้องกับมาตรฐานสากลขององค์การแรงงานระหว่างประเทศ (ILO) กํບອຸ່ງຕັ້ງການສຳຮວງປະຊາຊາດ (UN) ແນວຄິດແລະຄຳນິຍາມທີ່ໃຊ້ໃນການສຳຮວງໄຕຣມາສນີ້ ໄດ້ເລີ່ມໃຊ້ມາຕັ້ງແຕ່ຮອບທີ່ 1 ພ.ສ. 2526 ມີການປັບປຸງບ້າງຕາມລຳດັບ ແລະຕັ້ງແຕ່ໄຕຣມາສທີ່ 1 ພ.ສ. 2544 ໄດ້ກຳນົດອາຍຸຂຶ້ນຕໍ່າຂອງປະຊາກຸຸງວຸ້ງເຮັດງານເປັນ 15 ປີ

## ຄຳນິຍາມທີ່ສຳຄັດ ຯ ທີ່ໃຊ້ໃນການສຳຮວງ ມີດັ່ງນີ້ ຜູ້ມີງານເຮັດ

**ຜູ້ມີງານເຮັດ** ໝາຍເຖິງ ບຸກຄົນທີ່ມີອາຍຸ 15 ປີຂຶ້ນໄປ ແລະໃນສັບຕາຫໍ່ແຫ່ງການສຳຮວງມີລັກສະນະອຸ່ງຍາກຸ່ງ ອຸ່ງຍາກຸ່ງ ດັ່ງຕໍ່າໄປນີ້

1. ໄດ້ເຮັດງານຕັ້ງແຕ່ 1 ສົ່ງໂມງຂຶ້ນໄປ ໂດຍໄດ້ຮັບຄຳຈ້າງ ຈົນເດືອນ ຜົນກຳໄລ ຈົນປັ້ນຜົນຄ່າຕອບແທນທີ່ມີລັກສະນະອຸ່ງຍາກຸ່ງສຳຮວງຜົນກຳໄລທີ່ເຮັດເປັນເງິນສົດຫຼືສິ່ງຂອງ

2. ໄດ້ເຮັດງານ ຫຼືເຮັດງານນ້ອຍກວ່າ 1 ສົ່ງໂມງ ແຕ່ເປັນບຸກຄົນທີ່ມີລັກສະນະອຸ່ງຍາກຸ່ງ ດັ່ງຕໍ່າໄປນີ້ (ຊຶ່ງຈະຄືວ່າເປັນ **ຜູ້ທີ່ປັດຕິມີງານປະຈຳ**)

2.1 ຍັງໄດ້ຮັບຄ່າຕອບແທນ ຄຳຈ້າງ ຫຼືຜົນກຳໄລອຸ່ງຍາກຸ່ງ ຯ ຫຼືຜົນກຳໄລຈາກງານຫຼືອຸຸງກິດໃນຮ່າງກາງທີ່ໄດ້ເຮັດງານ

2.2 ໄດ້ຮັບຄ່າຕອບແທນ ຄຳຈ້າງ ຫຼືຜົນກຳໄລອຸ່ງຍາກຸ່ງ ຯ ຫຼືຜົນກຳໄລຈາກງານຫຼືອຸຸງກິດໃນຮ່າງກາງທີ່ໄດ້ເຮັດງານ ແຕ່ຍັງມີງານຫຼືອຸຸງກິດທີ່ຈະກັບໄປຫຼາຍ

3. ເຮັດງານອຸ່ງຍາກຸ່ງ 1 ສົ່ງໂມງ ໂດຍໄດ້ຮັບຄຳຈ້າງໃນວິສາຫິດຫຼືໂຮ່ນາເຂດຮອງຂອງຫົວໜ້າຮ່າງກາງຫຼືອຸ່ງຍາກຸ່ງຂອງສາມາດໃນຮ່າງກາງ

## ຜູ້ວ່າງງານ

**ຜູ້ວ່າງງານ** ໝາຍເຖິງ ບຸກຄົນທີ່ມີອາຍຸ 15 ປີຂຶ້ນໄປ ແລະໃນສັບຕາຫໍ່ແຫ່ງການສຳຮວງມີລັກສະນະອຸ່ງຍາກຸ່ງ ດັ່ງຕໍ່າໄປນີ້

1. ໄດ້ເຮັດງານແລະໄດ້ມີງານປະຈຳ ແຕ່ໄດ້ເຮັດງານສັມຕຣງານຫຼືອຸຸງກິດບຣຈຸ ໃນຮ່າງກາງ 30 ວັນກ່ອນວັນສັມຕຣງານ

2. ໄດ້ເຮັດງານແລະໄດ້ມີງານປະຈຳ ແລະໄດ້ເຮັດງານເຮັດໃນຮ່າງກາງ 30 ວັນກ່ອນວັນສັມຕຣງານ ແຕ່ຮ່າງກາງທີ່ຈະເຮັດງານໃນສັບຕາຫໍ່ແຫ່ງການສຳຮວງ

## กำลังแรงงานปัจจุบัน

**กำลังแรงงานปัจจุบัน** หมายถึง บุคคลที่มีอายุ 15 ปีขึ้นไป ซึ่งในสัปดาห์แห่งการสำรวจมีงานทำหรือว่างงาน ตามคำนิยามที่ได้ระบุข้างต้น

## กำลังแรงงานที่รอฤดูกาล

**กำลังแรงงานที่รอฤดูกาล** หมายถึง บุคคลที่มีอายุ 15 ปีขึ้นไป ในสัปดาห์แห่งการสำรวจเป็นผู้ไม่เข้าข่ายคำนิยามของผู้มีงานทำ หรือผู้ว่างงาน แต่เป็นผู้รอฤดูกาลที่เหมาะสมเพื่อที่จะทำงาน และเป็นบุคคลที่ตามปกติจะทำงานที่ไม่ได้รับสิ่งตอบแทนในไร่นาเกษตร หรือธุรกิจซึ่งทำกิจกรรมตามฤดูกาล โดยมีหัวหน้าครัวเรือน หรือสมาชิกคนอื่น ๆ ในครัวเรือนเป็นเจ้าของหรือผู้ดำเนินการ

## กำลังแรงงานรวม

**กำลังแรงงานรวม** หมายถึง บุคคลทุกคนที่มีอายุ 15 ปีขึ้นไป ในสัปดาห์แห่งการสำรวจเป็นผู้อยู่ในกำลังแรงงานปัจจุบัน หรือเป็นผู้ถูกจัดจำแนกอยู่ในประเภทกำลังแรงงานที่รอฤดูกาลตามคำนิยามที่ได้ระบุข้างต้น

## ผู้ไม่อยู่ในกำลังแรงงาน

**ผู้ไม่อยู่ในกำลังแรงงาน** หมายถึง บุคคลที่ไม่เข้าข่ายคำนิยามของผู้ที่อยู่ในกำลังแรงงานในสัปดาห์แห่งการสำรวจ คือ

บุคคลซึ่งในสัปดาห์แห่งการสำรวจมีอายุ 15 ปีขึ้นไป แต่ไม่ได้ทำงาน และไม่พร้อมที่จะทำงาน เนื่องจากเป็นผู้ที่

1. ทำงานบ้าน
2. เรียนหนังสือ
3. ยังเด็กเกินไป หรือชรามาก
4. ไม่สามารถทำงานได้ เนื่องจากพิการทางร่างกายหรือจิตใจ หรือเจ็บป่วยเรื้อรัง
5. ไม่สมัครใจทำงาน
6. ทำงานโดยไม่ได้รับค่าจ้าง ผลกำไรส่วนแบ่ง หรือสิ่งตอบแทนอื่น ๆ ให้แก่บุคคลซึ่งมิได้

เป็นสมาชิกในครัวเรือนเดียวกัน

7. ทำงานให้แก่องค์การหรือสถาบันการกุศลต่าง ๆ โดยไม่ได้รับค่าจ้างผลกำไรส่วนแบ่งหรือสิ่งตอบแทนอย่างใด

8. ไม่พร้อมที่จะทำงาน เนื่องจากเหตุผลอื่น

## งาน

**งาน** หมายถึง กิจกรรมที่ทำที่มีลักษณะอย่างหนึ่งอย่างใด ดังต่อไปนี้

1. กิจกรรมที่ทำแล้วได้รับค่าตอบแทนเป็นเงินหรือสิ่งของ ค่าตอบแทนที่เป็นเงิน อาจจ่ายเป็นรายเดือน รายสัปดาห์ รายวัน หรือรายชิ้น
2. กิจกรรมที่ทำแล้วได้ผลกำไร หรือหวังที่จะได้รับผลกำไร หรือส่วนแบ่งเป็นการตอบแทน
3. กิจกรรมที่ทำให้กับธุรกิจของสมาชิกในครัวเรือน โดยไม่ได้รับค่าจ้างหรือผลกำไรตอบแทนอย่างใด ซึ่งสมาชิกในครัวเรือนที่ประกอบธุรกิจนั้นจะมีสถานภาพการทำงาน เป็นประกอบธุรกิจส่วนตัวหรือนายจ้าง

## อาชีพ

**อาชีพ** หมายถึง ประเภทหรือชนิดของงานที่บุคคลนั้นทำอยู่ บุคคลส่วนมากมีอาชีพเดียว สำหรับบุคคลที่ในสัปดาห์แห่งการสำรวจมีอาชีพมากกว่า 1 อาชีพให้นับอาชีพที่มีชั่วโมงทำงานมากที่สุด ถ้าชั่วโมงทำงานแต่ละอาชีพเท่ากันให้นับอาชีพที่มีรายได้มากกว่า ถ้าชั่วโมงทำงานและรายได้ที่ได้รับความได้จากแต่ละอาชีพเท่ากัน ให้นับอาชีพที่ผู้ตอบสัมภาษณ์พอใจมากที่สุด ถ้าผู้ตอบสัมภาษณ์ตอบไม่ได้ให้นับอาชีพที่ได้ทำมานานที่สุด การจัดจำแนกประเภทอาชีพ ตั้งแต่ไตรมาสที่ 1 พ.ศ. 2554 ปรับใช้ตาม International Standard Classification of Occupation, 2008 (ISCO – 08) ขององค์การแรงงานระหว่างประเทศ (ILO)

ก่อน พ.ศ. 2553 การจัดประเภทอาชีพจำแนกตามความเหมาะสมกับลักษณะอาชีพของประเทศไทย โดยอ้างอิง International Standard Classification of Occupation, 1988 (ISCO – 88)



## อุตสาหกรรม

**อุตสาหกรรม** หมายถึง ประเภทของกิจกรรมทางเศรษฐกิจที่ได้ดำเนินการโดยสถานประกอบการที่บุคคลนั้นกำลังทำงานอยู่ หรือประเภทของธุรกิจซึ่งบุคคลนั้นได้ดำเนินการอยู่ในสัปดาห์แห่งการสำรวจ ถ้าบุคคลหนึ่งมีอาชีพมากกว่าหนึ่งอย่าง ให้บันทึกอุตสาหกรรมตามอาชีพที่บ้านพักไว้ การจัดจำแนกประเภทอุตสาหกรรม ตั้งแต่ไตรมาสที่ 1 พ.ศ. 2554 ปรับใช้ตาม Thailand Standard Industrial Classification, (TSIC 2009)

ก่อน พ.ศ. 2553 การจัดประเภทอุตสาหกรรมจำแนกตามความเหมาะสมกับลักษณะอุตสาหกรรมของประเทศไทย โดยอ้างอิง International Standard Industrial Classification of All Economic Activities, (ISIC : 1989)

## สถานภาพการทำงาน

**สถานภาพการทำงาน** หมายถึง สถานะของบุคคลที่ทำงานในสถานที่ที่ทำงานหรือธุรกิจ แบ่งออกเป็น 5 ประเภท คือ

**1. นายจ้าง** หมายถึง ผู้ประกอบธุรกิจของตนเองเพื่อหวังผลกำไร หรือส่วนแบ่ง และได้จ้างบุคคลอื่นมาทำงานในธุรกิจในฐานะลูกจ้าง

**2. ประกอบธุรกิจส่วนตัวโดยไม่มีลูกจ้าง** หมายถึง ผู้ประกอบธุรกิจของตนเองโดยลำพังผู้เดียว หรืออาจมีบุคคลอื่นมาร่วมกิจการด้วยเพื่อหวังผลกำไร หรือส่วนแบ่งและไม่ได้จ้างลูกจ้างแต่อาจมีสมาชิกในครัวเรือนหรือผู้ฝึกงานมาช่วยทำงานโดยไม่ได้รับค่าจ้าง หรือค่าตอบแทนอย่างอื่นสำหรับงานที่ทำ

**3. ช่วยธุรกิจในครัวเรือนโดยไม่ได้รับค่าจ้าง** หมายถึง ผู้ที่ช่วยทำงานโดยไม่ได้รับค่าจ้างในไร่นา เกษตร หรือในธุรกิจของสมาชิกในครัวเรือน

**4. ลูกจ้าง** หมายถึง ผู้ที่ทำงานโดยได้รับค่าจ้างเป็นรายเดือน รายสัปดาห์ รายวัน รายชิ้น หรือเหมาจ่ายค่าตอบแทนที่ได้รับจากการทำงาน อาจจะเป็นเงินหรือสิ่งของ

## ลูกจ้างแบ่งออกเป็น 3 ประเภท

**4.1 ลูกจ้างรัฐบาล** หมายถึง ข้าราชการ พนักงานเทศบาล พนักงานองค์การบริหารส่วนจังหวัด ตลอดจนลูกจ้างประจำ และชั่วคราวของรัฐบาล

**4.2 ลูกจ้างรัฐวิสาหกิจ** หมายถึง ผู้ที่ทำงานให้กับหน่วยงานรัฐวิสาหกิจ

**4.3 ลูกจ้างเอกชน** หมายถึง ผู้ที่ทำงานให้กับเอกชน หรือธุรกิจของเอกชน รวมทั้งผู้ที่รับจ้างทำงานบ้าน

**5. การรวมกลุ่ม** หมายถึง กลุ่มคนที่มาร่วมกันทำงาน โดยมีวัตถุประสงค์เพื่อพึ่งตนเอง และช่วยเหลือซึ่งกันและกัน สมาชิกแต่ละคนมีความเท่าเทียมกันในการกำหนดการทำงานทุกขั้นตอนไม่ว่าเป็นการลงทุน การขาย งานอื่น ๆ ของกิจการที่ทำ ตลอดจนการแบ่งรายได้ให้แก่สมาชิกตามที่ตกลงกัน (การรวมกลุ่มดังกล่าวอาจจดทะเบียนจัดตั้งในรูปของสหกรณ์หรือไม่ก็ได้)

การจัดจำแนกประเภทสถานภาพการทำงาน ตั้งแต่ไตรมาสที่ 1 พ.ศ. 2544 ใช้ตาม International Classification of Status in Employment, 1993 (ICSE – 93) ขององค์การแรงงานระหว่างประเทศ (ILO) มีสถานภาพการทำงานเพิ่มขึ้นอีก 1 กลุ่มคือ การรวมกลุ่ม (Member of Producers' Cooperative)

## ชั่วโมงทำงาน

**ชั่วโมงทำงาน** หมายถึง จำนวนชั่วโมงทำงานจริงทั้งหมด ในสัปดาห์แห่งการสำรวจ สำหรับบุคคลที่มีอาชีพมากกว่าหนึ่งอาชีพ ชั่วโมงทำงาน หมายถึง ยอดรวมของชั่วโมงทำงานทุกอาชีพ สำหรับผู้ที่มีงานประจำซึ่งไม่ได้ทำงานในสัปดาห์แห่งการสำรวจให้บันทึกจำนวนชั่วโมงเป็น 0 ชั่วโมง

การสำรวจก่อนปี พ.ศ. 2544 ผู้ที่มีงานประจำซึ่งไม่ได้ทำงานในสัปดาห์แห่งการสำรวจ ให้นับจำนวนชั่วโมงทำงานปกติต่อสัปดาห์เป็นชั่วโมงทำงาน

## รายได้ของลูกจ้าง

**รายได้ของลูกจ้าง** หมายถึง รายได้ของผู้ที่มีสถานภาพการทำงานเป็นลูกจ้างที่ได้รับมาจากการทำงานของอาชีพที่ทำในสัปดาห์แห่งการสำรวจ ซึ่งประกอบด้วยค่าจ้างและผลประโยชน์ตอบแทนอื่น ๆ สำหรับลูกจ้าง

## ระยะเวลาของการหางานทำ

**ระยะเวลาของการหางานทำ** หมายถึง ระยะเวลาที่ผู้ว่างงานได้ออกหางานทำ ให้นับตั้งแต่วันที่เริ่มหางานทำจนถึงวันสุดท้ายก่อนวันสัมภาษณ์

## คาบการแฉงนับ

**คาบการแฉงนับ** หมายถึง ระยะเวลาที่พนักงานออกไปสัมภาษณ์บุคคลในครัวเรือนตัวอย่าง ซึ่งโดยปกติเป็นวันที่ 1 - 12 ของทุกเดือน

## ประเภทของครัวเรือนที่อยู่ในขอบข่ายการสำรวจ

ครัวเรือนที่อยู่ในขอบข่ายการสำรวจแบ่งได้เป็น 2 ประเภท คือ

**1. ครัวเรือนส่วนบุคคล** ประกอบด้วย ครัวเรือนหนึ่งคน คือ บุคคลเดียวซึ่งหุงหาอาหารและจัดหาสิ่งอุปโภคบริโภคที่จำเป็นแก่การครองชีพโดยไม่เกี่ยวกับผู้ใดซึ่งอาจพำนักอยู่ในเคหสถานเดียวกันหรือครัวเรือนที่มีบุคคลตั้งแต่สองคนขึ้นไปร่วมกันจัดหาและใช้สิ่งอุปโภคบริโภคที่จำเป็นแก่การครองชีพร่วมกัน ครัวเรือนส่วนบุคคลอาจอาศัยอยู่ในเคหะที่เป็นเรือนไม้ ตึกแถว ห้องแถว ห้องชุด เรือแพ เป็นต้น

## 2. ครัวเรือนกลุ่มบุคคล

**2.1 ประเภทคนงาน** ได้แก่ ครัวเรือนซึ่งประกอบด้วย บุคคลหลายคนอยู่กินร่วมกันในที่อยู่แห่งหนึ่ง เช่น ที่พักคนงาน เป็นต้น

**2.2 ประเภทสถาบัน** ซึ่งหมายถึง บุคคลหลายคนอยู่ร่วมกันในสถานที่อยู่แห่งหนึ่ง เช่น สถานที่กักกัน วัด กรมทหาร โดยไม่แยกที่อยู่เป็นสัดส่วนเฉพาะคนหรือเฉพาะครัวเรือน นักเรียนที่อยู่ประจำที่โรงเรียนหรือในหอพักนักเรียน เป็นต้น

## ระดับการศึกษาที่สำเร็จ

ได้จำแนกการศึกษาตามระดับการศึกษาที่สำเร็จดังนี้

**1. ไม่มีการศึกษา** หมายถึง บุคคลที่ไม่เคยเข้าศึกษาในโรงเรียน หรือไม่เคยได้รับการศึกษา

**2. ต่ำกว่าประถมศึกษา** หมายถึง บุคคลที่สำเร็จการศึกษาต่ำกว่าชั้นประถมศึกษาปีที่ 6 หรือชั้นประถมศึกษาปีที่ 7 หรือชั้น ม.3 เดิม

**3. สำเร็จประถมศึกษา** หมายถึง บุคคลที่สำเร็จการศึกษาตั้งแต่ชั้นประถมศึกษาปีที่ 6 หรือชั้นประถมศึกษาปีที่ 7 หรือชั้น ม.3 เดิมขึ้นไป แต่ไม่สำเร็จระดับการศึกษาที่สูงกว่า

**4. สำเร็จมัธยมศึกษาตอนต้น** หมายถึง บุคคลที่สำเร็จการศึกษาตั้งแต่ชั้น ม.3 ม.ศ.3 หรือ ม.6 เดิมขึ้นไป แต่ไม่สำเร็จระดับการศึกษาที่สูงกว่า

## 5. สำเร็จมัธยมศึกษาตอนปลาย

**5.1 สายสามัญ** หมายถึง บุคคลที่สำเร็จการศึกษาประเภทสามัญศึกษาตั้งแต่ชั้น ม.6 ม.ศ.5 หรือ ม.8 เดิมขึ้นไป แต่ไม่สำเร็จระดับการศึกษาที่สูงกว่า

**5.2 อาชีวศึกษา** หมายถึง บุคคลที่สำเร็จการศึกษาประเภทอาชีวศึกษาหรือวิชาชีพที่เรียนต่อจากระดับมัธยมศึกษาตอนต้นหรือเทียบเท่า โดยมีหลักสูตรไม่เกิน 3 ปี และไม่สำเร็จระดับการศึกษาที่สูงกว่า

**5.3 วิชาการศึกษา** หมายถึง บุคคลที่สำเร็จการศึกษาประเภทวิชาการศึกษา (การฝึกหัดครู) ในระดับมัธยมศึกษาตอนปลายหรือเทียบเท่าขึ้นไป แต่ไม่สำเร็จระดับการศึกษาที่สูงกว่า

## 6. อุดมศึกษา

**6.1 สายวิชาการ** หมายถึง บุคคลที่สำเร็จการศึกษาประเภทสามัญศึกษาหรือสายวิชาการ โดยได้รับวุฒิปริญญาตรีปริญญาตรี โท เอก

**6.2 สายวิชาชีพ** หมายถึง บุคคลที่สำเร็จ การศึกษาประเภทอาชีวศึกษา หรือสายวิชาชีพที่ ได้รับประกาศนียบัตรวิชาชีพชั้นสูง หรือเทียบเท่า อนุปริญญา ปริญญาตรี

**6.3 สายวิชาการศึกษา** หมายถึง บุคคล ที่สำเร็จการศึกษาประเภทวิชาการศึกษา และได้รับ ประกาศนียบัตรระดับอนุปริญญาและปริญญาตรี

**7. อาชีวศึกษาระยะสั้น** หมายถึง บุคคล ที่สำเร็จการศึกษาหรือการฝึกอบรม ประเภทอาชีวศึกษา ที่มีหลักสูตรไม่เกิน 1 ปี และได้รับประกาศนียบัตรหรือ ใบรับรองเมื่อสำเร็จการศึกษา พื้นความรู้ของผู้เข้าเรียน ได้กำหนดให้แตกต่างตามวิชาเฉพาะแต่ละอย่างที่เรียน แต่อย่างต่ำต้องจบประณปีที 4 หรือเทียบเท่า

**8. อื่น ๆ** หมายถึง บุคคลที่สำเร็จการศึกษา ที่ไม่สามารถเทียบชั้นได้





## 2. การมีงานทำ

### 2.1 อาชีพ

ผู้มีงานทำส่วนใหญ่ 113,774 คนหรือร้อยละ 25.6 เป็นผู้ปฏิบัติการโรงงานและเครื่องจักร และผู้ปฏิบัติงานด้านการประกอบ รองลงมาคือผู้ปฏิบัติงานที่มีฝีมือในด้านการเกษตรและการประมง 102,148 คนหรือร้อยละ 23.0 พนักงานบริการและพนักงานในร้านค้าและตลาด 56,002 คน หรือร้อยละ 12.6 ผู้ปฏิบัติงานด้านความสามารถทางฝีมือและธุรกิจการค้าที่เกี่ยวข้อง 49,726 คน หรือร้อยละ

11.2 อาชีพขั้นพื้นฐานต่าง ๆ ในด้านการขายและการให้บริการ 41,951 คน หรือร้อยละ 9.5 ผู้บัญญัติกฎหมาย ข้าราชการระดับอาวุโส และผู้จัดการ 24,264 คน หรือร้อยละ 5.5 ผู้ประกอบวิชาชีพด้านเทคนิคสาขาต่าง ๆ และอาชีพที่เกี่ยวข้อง 20,388 คน หรือร้อยละ 4.6 ผู้ประกอบวิชาชีพด้านต่าง ๆ 20,073 คน หรือร้อยละ 4.5 และเสมียน 15,352 คน หรือร้อยละ 3.5 ตามลำดับ (ตาราง 2)

ตารางที่ 2 จำนวนและร้อยละของผู้มีงานทำ จำแนกตามอาชีพและเพศ จังหวัดฉะเชิงเทรา ไตรมาสที่ 4 (ตุลาคม – ธันวาคม) พ.ศ. 2563

อาชีพ	รวม		ชาย		หญิง	
	จำนวน	ร้อยละ	จำนวน	ร้อยละ	จำนวน	ร้อยละ
ยอดรวม	443,667	100.0	254,018	100.0	189,659	100.0
1. ผู้บัญญัติกฎหมาย ข้าราชการระดับอาวุโส และผู้จัดการ	24,264	5.5	12,986	5.1	11,278	6.0
2. ผู้ประกอบวิชาชีพด้านต่าง ๆ	20,073	4.5	6,875	2.7	13,198	7.0
3. ผู้ประกอบวิชาชีพด้านเทคนิคสาขาต่าง ๆ และอาชีพที่เกี่ยวข้อง	20,388	4.6	12,230	4.8	8,158	4.3
4. เสมียน	15,352	3.5	6,029	2.4	9,323	4.9
5. พนักงานบริการและพนักงานในร้านค้าและตลาด	56,002	12.6	20,096	7.9	35,905	18.9
6. ผู้ปฏิบัติงานที่มีฝีมือในด้านการเกษตรและการประมง	102,148	23.0	68,150	26.8	33,998	17.9
7. ผู้ปฏิบัติงานด้านความสามารถทางฝีมือ และธุรกิจการค้าที่เกี่ยวข้อง	49,726	11.2	36,806	14.5	12,920	6.8
8. ผู้ปฏิบัติการโรงงานและเครื่องจักรและผู้ปฏิบัติงานด้านการประกอบ	113,774	25.6	71,652	28.2	42,122	22.2
9. อาชีพขั้นพื้นฐานต่าง ๆ ในด้านการขายและการให้บริการ	41,951	9.5	19,194	7.6	22,757	12.0
10. คนงานซึ่งมิได้จำแนกไว้ในหมวดอื่น	-	-	-	-	-	-

## 2.2 อุตสาหกรรม

เมื่อพิจารณาอุตสาหกรรมหรือประเภทกิจการของสถานที่ที่ผู้มีงานทำทำอยู่ในจังหวัดฉะเชิงเทรา พบว่า ผู้ทำงานในสาขาเกษตรกรรม การป่าไม้และการประมง 121,232 คน หรือร้อยละ 27.3 เป็นผู้ทำงานในภาคเกษตรกรรม ในขณะที่ผู้มีงานทำนอกภาคเกษตรกรรม ร้อยละ 72.7 ส่วนใหญ่ 143,576 คน หรือร้อยละ 32.4 เป็น

ผู้ทำงานในสาขาการผลิต รองลงมาคือ สาขาการขนส่ง การขายปลีก 60,717 คน หรือร้อยละ 13.7 สาขาการก่อสร้าง 26,797 คน หรือร้อยละ 6.0 สาขากิจกรรมโรงแรมและอาหาร 19,054 คน หรือร้อยละ 4.3 และสาขาการขนส่ง ที่เก็บสินค้า 17,817 คน หรือร้อยละ 4.0 โดยที่เหลือกระจายอยู่ในสาขาอื่น ๆ (ตาราง 3)

**ตารางที่ 3** จำนวนและร้อยละของผู้มีงานทำ จำแนกตามอุตสาหกรรมและเพศ จังหวัดฉะเชิงเทรา ไตรมาสที่ 4 (ตุลาคม – ธันวาคม) พ.ศ. 2563

อุตสาหกรรม	รวม		ชาย		หญิง	
	จำนวน	ร้อยละ	จำนวน	ร้อยละ	จำนวน	ร้อยละ
ยอดรวม	443,677	100.0	254,018	100.0	189,659	100.0
1. เกษตรกรรม การป่าไม้และการประมง	121,232	27.3	80,003	31.5	41,229	21.7
2. การทำเหมืองแร่ เหมืองหิน	1,102	0.3	917	0.4	185	0.1
3. การผลิต	143,576	32.4	76,913	30.3	66,664	35.2
4. การไฟฟ้า ก๊าซ และไอน้ำ	2,841	0.6	1,226	0.5	1,616	0.9
5. การจัดหา น้ำ บำบัดน้ำเสีย	2,130	0.5	813	0.3	1,318	0.7
6. การก่อสร้าง	26,797	6.0	21,828	8.6	4,968	2.6
7. การขนส่ง การขายปลีก	60,717	13.7	27,414	10.8	33,303	17.6
8. การขนส่ง ที่เก็บสินค้า	17,817	4.0	16,509	6.5	1,308	0.7
9. กิจกรรมโรงแรมและอาหาร	19,054	4.3	5,396	2.1	13,657	7.2
10. ข้อมูลข่าวสารและการสื่อสาร	453	0.1	453	0.2	-	-
11. กิจการทางการเงินและการประกันภัย	3,445	0.8	1,613	0.6	1,831	1.0
12. กิจการอสังหาริมทรัพย์	909	0.2	646	0.2	263	0.1
13. กิจกรรมทางวิชาชีพและเทคโนโลยี	990	0.2	706	0.3	284	0.1
14. การบริหารและสนับสนุน	3,779	0.9	3,498	1.4	281	0.1
15. การบริหารราชการและป้องกันประเทศ	15,622	3.5	10,147	4.0	5,475	2.9
16. การศึกษา	10,798	2.4	2,892	1.1	7,906	4.2
17. สุขภาพ และสังคมสงเคราะห์	3,621	0.8	-	-	3,621	1.9
18. ศิลปะความบันเทิงนันทนาการ	1,738	0.4	1,232	0.5	506	0.3
19. กิจกรรมบริการด้านอื่น ๆ	6,585	1.5	1,811	0.7	4,774	2.5
20. ลูกจ้างในครัวเรือนส่วนบุคคล	470	0.1	-	-	470	0.2
21. องค์กรระหว่างประเทศ	-	-	-	-	-	-
22. ไม่ทราบ	-	-	-	-	-	-

## 2.3 สถานภาพการทำงาน

เมื่อพิจารณาสถานภาพการทำงาน พบว่า ส่วนใหญ่ทำงานในฐานะลูกจ้าง จำนวน 258,132 คน ในจำนวนนี้เป็นลูกจ้างเอกชน 222,769 คน หรือ ร้อยละ 50.2 ลูกจ้างรัฐบาล 35,363 คน หรือร้อยละ 8.0 รองลงมาคือ ทำงานส่วนตัวโดยไม่มีลูกจ้าง

ประมาณ 129,773 คน หรือร้อยละ 29.2 ช่วยธุรกิจ ในครัวเรือนโดยไม่ได้รับค่าจ้าง 42,987 คน หรือ ร้อยละ 9.7 นายจ้าง 10,584 คน หรือร้อยละ 2.4 และการรวมกลุ่ม 2,201 คน หรือคิดเป็นร้อยละ 0.5 ตามลำดับ (ตาราง 4)

**ตารางที่ 4** จำนวนและร้อยละของผู้มีงานทำ จำแนกตามสถานภาพการทำงานและเพศ จังหวัดฉะเชิงเทรา ไตรมาสที่ 4 (ตุลาคม – ธันวาคม) พ.ศ. 2563

สถานภาพการทำงาน	รวม		ชาย		หญิง	
	จำนวน	ร้อยละ	จำนวน	ร้อยละ	จำนวน	ร้อยละ
<b>ยอดรวม</b>	<b>433,677</b>	<b>100.0</b>	<b>254,018</b>	<b>100.0</b>	<b>189,659</b>	<b>100.0</b>
1. นายจ้าง	10,584	2.4	8,176	3.2	2,409	1.2
2. ลูกจ้างรัฐบาล	35,363	8.0	16,827	6.6	18,536	9.8
3. ลูกจ้างเอกชน	222,769	50.2	130,834	51.5	91,935	48.5
4. ทำงานส่วนตัว	129,773	29.2	78,797	31.0	50,976	26.9
5. ช่วยธุรกิจครัวเรือน	42,987	9.7	17,759	7.0	25,228	13.3
6. การรวมกลุ่ม	2,201	0.5	1,625	0.7	576	0.3

## 2.4 ชั่วโมงการทำงาน

ในจำนวนผู้มีงานทำ 443,677 คน แสดงให้เห็นว่า ผู้มีงานทำ 340,183 คน หรือร้อยละ 76.6 มีชั่วโมงการทำงาน 35 - 49 ชั่วโมงต่อสัปดาห์ ส่วนผู้ที่ทำงานตั้งแต่ 50 ชั่วโมงขึ้นไป มีประมาณ 82,461 คน หรือร้อยละ 18.6 กล่าวได้ว่าผู้มีงานทำ 422,644 คน หรือประมาณร้อยละ 95.2 ทำงาน

ตั้งแต่ 35 ชั่วโมงขึ้นไปต่อสัปดาห์ ซึ่งผู้มีงานทำในกลุ่มนี้เป็นผู้ทำงานเต็มทีในความหมายของเวลาทำงาน ในขณะที่ผู้ทำงานน้อยกว่า 35 ชั่วโมง หรือ 1 - 34 ชั่วโมงต่อสัปดาห์ จัดว่าเป็นผู้ทำงานไม่เต็มทีประมาณ 19,781 คน หรือร้อยละ 4.5 ของผู้มีงานทำทั้งสิ้น (ตาราง 5)

ตารางที่ 5 จำนวนและร้อยละของผู้มีงานทำ จำแนกตามชั่วโมงทำงานต่อสัปดาห์ และเพศ จังหวัดฉะเชิงเทรา ไตรมาสที่ 4 (ตุลาคม – ธันวาคม) พ.ศ. 2563

ชั่วโมงทำงานต่อสัปดาห์	รวม		ชาย		หญิง	
	จำนวน	ร้อยละ	จำนวน	ร้อยละ	จำนวน	ร้อยละ
ยอดรวม	443,677	100.0	254,018	100.0	189,659	100.0
1. 0 ชั่วโมง (ไม่ได้ทำงาน)	1,250	0.3	1,250	0.5	-	-
2. 1 - 34 ชั่วโมง	19,781	4.5	9,763	3.8	10,019	5.3
3. 35 - 49 ชั่วโมง	340,183	76.6	191,938	75.6	148,247	78.2
4. 50 ชั่วโมงขึ้นไป	82,461	18.6	51,067	20.1	31,394	16.5

### 3. การว่างงาน

ไตรมาสที่ 4 ปี 2563 มีจำนวนผู้ว่างงานทั้งสิ้น 5,823 คน โดยเป็นเพศชาย 4,157 คน และเพศหญิง 1,666 คน สำหรับอัตราการว่างงานของประชากรในจังหวัดฉะเชิงเทรา หมายถึง อัตราของผู้ว่างงาน ต่อจำนวนประชากรที่อยู่ในกำลังแรงงาน พบว่ามีอัตราการว่างงาน ร้อยละ 1.3 โดยเพศชายมีอัตราการว่างงานมากกว่าเพศหญิงคือร้อยละ 1.6 และ 0.9 ตามลำดับ (ตารางที่ 6)

ตารางที่ 6 จำนวนและอัตราการว่างงาน จำแนกตามเพศ จังหวัดฉะเชิงเทรา ไตรมาสที่ 4 (ตุลาคม – ธันวาคม) พ.ศ. 2563

เพศ	ผู้อยู่ในกำลังแรงงาน	ผู้ว่างงาน	
		จำนวน	อัตรา
ยอดรวม	449,500	5,823	1.3
ชาย	258,175	4,157	1.6
หญิง	191,325	1,666	0.9

หมายเหตุ : อัตราการว่างงาน =  $\frac{\text{ผู้ว่างงาน} \times 100}{\text{ผู้อยู่ในกำลังแรงงาน}}$

### การปิดตัวเลข

ข้อมูลในตารางสถิติที่น่าเสนอในรายงานฉบับนี้ เป็นค่าที่ประมาณได้ตามวิธีการประมวลผลทางสถิติ ซึ่งผลรวมจากยอดย่อยแต่ละรายการอาจไม่เท่ากับยอดรวมในแต่ละตาราง หรือระหว่างตาราง ทั้งนี้เนื่องจากการปัดเศษทศนิยม

## ภาคผนวก

ภาคผนวก ก  
ระเบียบวิธี

## ภาคผนวก ก ระเบียบวิธี

### 1. วิธีการสำรวจ

การสำรวจนี้ประชากรเป้าหมาย ได้แก่ ครั้วเรือนส่วนบุคคลและครั้วเรือนกลุ่มบุคคลประเภทครั้วเรือนคนงานที่อาศัยอยู่ในเขตเทศบาลและนอกเขตเทศบาลทุกจังหวัดทั่วประเทศ ยกเว้น ครั้วเรือนชาวต่างชาติที่ทำงานในสถานทูตหรือองค์การระหว่างประเทศที่มีเอกสิทธิ์ทางการทูต

การสำรวจแต่ละเดือน สำนักงานสถิติแห่งชาติได้ดำเนินการสำรวจในทุกจังหวัดทั่วประเทศ แผนการเลือกตัวอย่างที่ใช้เป็นแบบ Stratified Two-stage Sampling โดยหน่วยตัวอย่างชั้นที่หนึ่ง คือ เขตแฉงนับ (Enumeration Area : EA) จำนวน 1,990 EA ตัวอย่าง จากทั้งสิ้นจำนวน 127,460 EA และหน่วยตัวอย่างชั้นที่สอง คือ ครั้วเรือนส่วนบุคคลและสมาชิกในทุกครั้วเรือนกลุ่มบุคคลประเภทครั้วเรือนคนงาน จำนวน 27,960 ครั้วเรือนตัวอย่าง หรือคิดเป็นจำนวนประชาชนตัวอย่างประมาณ 95,000 คน ซึ่งขนาดตัวอย่างในแต่ละเดือนสามารถนำเสนอผลการสำรวจในระดับภาค (กรุงเทพมหานคร และ 4 ภาค) โดยจำแนกตามเขตการปกครอง คือ ในเขตเทศบาล และนอกเขตเทศบาล แต่ไม่เพียงพอสำหรับนำเสนอผลการสำรวจในระดับจังหวัดหรือพื้นที่ย่อยกว่านี้ สำหรับการนำเสนอผลการสำรวจในระดับจังหวัดได้ใช้ข้อมูลของการสำรวจ จำนวน 3 เดือน เพื่อให้ได้ขนาดตัวอย่างเพียงพอ เช่น กรณีสรุปรายงานผลการสำรวจระดับจังหวัดในไตรมาสที่ 4 ของปี พ.ศ. 2563 ก็ได้นำข้อมูลของเดือนตุลาคม พฤศจิกายน และธันวาคม 2563 มารวมกัน เป็นต้น

สำหรับขนาดตัวอย่างของจังหวัดฉะเชิงเทรา ใช้หน่วยตัวอย่างชั้นที่หนึ่ง จำนวน 66 EA ตัวอย่างหน่วยตัวอย่างชั้นที่สอง จำนวน 912 ครั้วเรือนตัวอย่าง

วิธีการเก็บรวบรวมข้อมูลใช้วิธีการสัมภาษณ์หัวหน้าครั้วเรือนหรือสมาชิกในครั้วเรือนตัวอย่าง โดยเจ้าหน้าที่ของสำนักงานสถิติแห่งชาติ/สำนักงานสถิติจังหวัด โดยผู้ทำการสัมภาษณ์ทุกคนจะมีคู่มือการปฏิบัติงานเก็บรวบรวมข้อมูลสำหรับใช้ในการปฏิบัติงาน ทั้งนี้เพื่อให้ทุกคนปฏิบัติงานไปในทางเดียวกัน

ส่วนการประมวลผลข้อมูลนั้นดำเนินการในส่วนกลางตามหลักวิชาการสถิติ โดยนำข้อมูลที่ได้จากตัวอย่างมาประมาณค่า โดยมีการถ่วงน้ำหนัก (Weighty) ซึ่งค่าถ่วงน้ำหนักคำนวณได้จากสูตรการประมาณค่าที่สอดคล้องกับวิธีการเลือกตัวอย่าง เพื่อให้ได้ค่าประมาณประชากรใกล้เคียงกับค่าที่แท้จริง

### 2. คาบการเก็บรวบรวมข้อมูล

การสำรวจได้ดำเนินการพร้อมกันทั่วประเทศ ในระหว่างวันที่ 1 – 12 ของเดือนตุลาคม – ธันวาคม พ.ศ. 2563

### 3. การปิดตัวเลข

ข้อมูลในตารางสถิติที่นำเสนอในรายงานฉบับนี้ เป็นค่าประมาณที่ได้จากการถ่วงน้ำหนัก ซึ่งผลรวมจากยอดย่อยในแต่ละรายการอาจไม่เท่ากับยอดรวม ทั้งนี้เนื่องจากการปัดเศษทศนิยมโดยอิสระจากกัน

ภาคผนวก ข  
ตารางสถิติ



## ตารางสถิติ

		หน้า
ตารางที่ 1	จำนวนและร้อยละของประชากรอายุ 15 ปีขึ้นไป จำแนกตามสถานภาพแรงงาน และเพศ	17
ตารางที่ 2	จำนวนและร้อยละของประชากรอายุ 15 ปีขึ้นไป จำแนกตามระดับการศึกษาที่สำเร็จการศึกษา และเพศ	18
ตารางที่ 3	จำนวนและร้อยละของประชากรอายุ 15 ปีขึ้นไปที่มีงานทำ จำแนกตามอาชีพ และเพศ	19
ตารางที่ 4	จำนวนและร้อยละของประชากรอายุ 15 ปีขึ้นไปที่มีงานทำ จำแนกตามอุตสาหกรรม และเพศ	20
ตารางที่ 5	จำนวนและร้อยละของประชากรอายุ 15 ปีขึ้นไปที่มีงานทำ จำแนกตามสถานภาพการทำงาน และเพศ	21
ตารางที่ 6	จำนวนและร้อยละของประชากรอายุ 15 ปีขึ้นไปที่มีงานทำ จำแนกตามชั่วโมงการทำงานต่อสัปดาห์ และเพศ	22
ตารางที่ 7	จำนวนและร้อยละของประชากรอายุ 15 ปีขึ้นไปที่มีงานทำ จำแนกตามระดับการศึกษาที่สำเร็จ และเพศ	23

ตารางที่ 1 จำนวนและร้อยละของประชากรอายุ 15 ปีขึ้นไป จำแนกตามสถานภาพแรงงาน และเพศ

สถานภาพแรงงาน	รวม	ชาย	หญิง
	จำนวน		
ผู้มีอายุ 15 ปีขึ้นไป	691,495	336,647	354,848
1. ผู้อยู่ในกำลังแรงงาน	449,500	258,175	191,325
1.1 กำลังแรงงานปัจจุบัน	449,500	258,175	191,325
1.1.1 ผู้มีงานทำ	443,677	254,018	189,659
1.1.2 ผู้ว่างงาน	5,823	4,157	1,666
1.2 ผู้ที่รอฤดูกาล	-	-	-
2. ผู้ไม่อยู่ในกำลังแรงงาน	241,995	78,472	163,523
2.1 ทำงานบ้าน	105,093	13,715	91,378
2.2 เรียนหนังสือ	46,875	18,928	27,947
2.3 อื่น ๆ	90,027	45,829	44,198
	ร้อยละ		
ผู้มีอายุ 15 ปีขึ้นไป	100.0	100.0	100.0
1. ผู้อยู่ในกำลังแรงงาน	65.0	76.7	53.9
1.1 กำลังแรงงานปัจจุบัน	65.0	76.7	53.9
1.1.1 ผู้มีงานทำ	64.2	75.5	53.4
1.1.2 ผู้ว่างงาน	0.8	1.2	0.5
1.2 ผู้ที่รอฤดูกาล	-	-	-
2. ผู้ไม่อยู่ในกำลังแรงงาน	35.0	23.3	46.1
2.1 ทำงานบ้าน	15.2	4.1	25.7
2.2 เรียนหนังสือ	6.8	5.6	7.9
2.3 อื่น ๆ	13.0	13.6	12.5

ตารางที่ 2 จำนวนและร้อยละของประชากรอายุ 15 ปีขึ้นไป จำแนกตามระดับการศึกษาที่สำเร็จการศึกษา และเพศ

ระดับการศึกษาที่สำเร็จ	รวม	ชาย	หญิง
		จำนวน	
ยอดรวม	691,495	336,647	354,848
1. ไม่มีการศึกษา	22,090	6,213	15,878
2. ต่ำกว่าประถมศึกษา	125,368	50,698	74,670
3. ประถมศึกษา	152,132	78,998	73,134
4. มัธยมศึกษาตอนต้น	164,782	91,028	73,754
5. มัธยมศึกษาตอนปลาย	113,110	55,077	58,033
5.1 สายสามัญ	95,642	44,066	51,576
5.2 สายอาชีวศึกษา	17,468	11,011	6,457
5.3 สายวิชาการศึกษา	-	-	-
6. มหาวิทยาลัย	111,689	52,816	58,874
6.1 สายวิชาการ	62,128	25,575	36,553
6.2 สายวิชาชีพ	29,593	21,209	8,384
6.3 สายวิชาการศึกษา	19,968	6,032	13,937
7. อื่น ๆ	-	-	-
8. ไม่ทราบ	2,323	1,817	506
		ร้อยละ	
ยอดรวม	100.0	100.0	100.0
1. ไม่มีการศึกษา	3.2	1.8	4.5
2. ต่ำกว่าประถมศึกษา	18.1	15.1	21.1
3. ประถมศึกษา	22.0	23.5	20.6
4. มัธยมศึกษาตอนต้น	23.8	27.0	20.8
5. มัธยมศึกษาตอนปลาย	16.3	16.4	16.3
5.1 สายสามัญ	13.8	13.1	14.5
5.2 สายอาชีวศึกษา	2.5	3.3	1.8
5.3 สายวิชาการศึกษา	-	-	-
6. มหาวิทยาลัย	16.2	15.7	16.6
6.1 สายวิชาการ	9.0	7.6	10.3
6.2 สายวิชาชีพ	4.3	6.3	2.4
6.3 สายวิชาการศึกษา	2.9	1.8	3.9
7. อื่น ๆ	-	-	-
8. ไม่ทราบ	0.4	0.5	0.1

ตารางที่ 3 จำนวนและร้อยละของประชากรอายุ 15 ปีขึ้นไปที่มีงานทำ จำแนกตามอาชีพ และเพศ

อาชีพ	รวม	ชาย	หญิง
		จำนวน	
ยอดรวม	443,677	254,018	189,659
1. ผู้บัญญัติกฎหมาย ข้าราชการระดับอาวุโส และผู้จัดการ	24,264	12,986	11,278
2. ผู้ประกอบวิชาชีพด้านต่าง ๆ	20,073	6,875	13,198
3. ผู้ประกอบวิชาชีพด้านเทคนิคสาขาต่าง ๆ และอาชีพที่เกี่ยวข้อง	20,388	12,230	8,158
4. เสมียน	15,352	6,029	9,323
5. พนักงานบริการและพนักงานในร้านค้าและตลาด	56,002	20,096	35,905
6. ผู้ปฏิบัติงานที่มีฝีมือในด้านการเกษตร และการประมง	102,148	68,150	33,998
7. ผู้ปฏิบัติงานด้านความสามารถทางฝีมือ และธุรกิจการค้าที่เกี่ยวข้อง	49,726	36,806	12,920
8. ผู้ปฏิบัติการโรงงานและเครื่องจักร และผู้ปฏิบัติงานด้านการประกอบ	113,774	71,652	42,122
9. อาชีพขั้นพื้นฐานต่าง ๆ ในด้านการขาย และการให้บริการ	41,951	19,194	22,757
10. คนงานซึ่งมิได้จำแนกไว้ในหมวดอื่น	-	-	-
		ร้อยละ	
ยอดรวม	100.0	100.0	100.0
1. ผู้บัญญัติกฎหมาย ข้าราชการระดับอาวุโส และผู้จัดการ	5.5	5.1	6.0
2. ผู้ประกอบวิชาชีพด้านต่าง ๆ	4.5	2.7	7.0
3. ผู้ประกอบวิชาชีพด้านเทคนิคสาขาต่าง ๆ และอาชีพที่เกี่ยวข้อง	4.6	4.8	4.3
4. เสมียน	3.5	2.4	4.9
5. พนักงานบริการและพนักงานในร้านค้าและตลาด	12.6	7.9	18.9
6. ผู้ปฏิบัติงานที่มีฝีมือในด้านการเกษตร และการประมง	23.0	26.8	17.9
7. ผู้ปฏิบัติงานด้านความสามารถทางฝีมือ และธุรกิจการค้าที่เกี่ยวข้อง	11.2	14.5	6.8
8. ผู้ปฏิบัติการโรงงานและเครื่องจักร และผู้ปฏิบัติงานด้านการประกอบ	25.6	28.2	22.2
9. อาชีพขั้นพื้นฐานต่าง ๆ ในด้านการขาย และการให้บริการ	9.5	7.6	12.0
10. คนงานซึ่งมิได้จำแนกไว้ในหมวดอื่น	-	-	-

ตารางที่ 4 จำนวนและร้อยละของประชากรอายุ 15 ปีขึ้นไปที่มีงานทำ จำแนกตามอุตสาหกรรม และเพศ

อุตสาหกรรม	รวม	ชาย	หญิง
		จำนวน	
<b>ยอดรวม</b>	<b>443,677</b>	<b>254,018</b>	<b>189,659</b>
1. เกษตรกรรม การป่าไม้ และการประมง	121,232	80,003	41,229
2. การทำเหมืองแร่ เหมืองหิน	1,102	917	185
3. การผลิต	143,576	76,913	66,664
4. การไฟฟ้า ก๊าซ และไอน้ำ	2,841	1,226	1,616
5. การจัดหา น้ำ บำบัดน้ำเสีย	2,130	813	1,318
6. การก่อสร้าง	26,797	21,828	4,968
7. การขายส่ง ขายปลีก	60,717	27,414	33,303
8. การขนส่ง ที่เก็บสินค้า	17,817	16,509	1,308
9. กิจกรรมโรงแรมและอาหาร	19,054	5,396	13,657
10. ข้อมูลข่าวสารและการสื่อสาร	453	453	-
11. กิจการทางการเงินและการประกันภัย	3,445	1,613	1,831
12. กิจการอสังหาริมทรัพย์	909	646	263
13. กิจกรรมทางวิชาชีพและเทคนิค	990	706	284
14. การบริหารและการสนับสนุน	3,779	3,498	281
15. การบริหารราชการและป้องกันประเทศ	15,622	10,147	5,475
16. การศึกษา	10,798	2,892	7,906
17. สุขภาพ และสังคมสงเคราะห์	3,621	-	3,621
18. ศิลปะความบันเทิงนันทนาการ	1,738	1,232	506
19. การบริการส่วนบุคคลอื่น ๆ	6,585	1,811	4,774
20. ลูกจ้างในครัวเรือนส่วนบุคคล	470	-	470
21. องค์กรระหว่างประเทศ	-	-	-
22. ไม่ทราบ	-	-	-
		<b>ร้อยละ</b>	
<b>ยอดรวม</b>	<b>100.0</b>	<b>100.0</b>	<b>100.0</b>
1. เกษตรกรรม การป่าไม้ และการประมง	27.3	31.5	21.7
2. การทำเหมืองแร่ เหมืองหิน	0.3	0.4	0.1
3. การผลิต	32.4	30.3	35.2
4. การไฟฟ้า ก๊าซ และไอน้ำ	0.6	0.5	0.9
5. การจัดหา น้ำ บำบัดน้ำเสีย	0.5	0.3	0.7
6. การก่อสร้าง	6.0	8.6	2.6
7. การขายส่ง ขายปลีก	13.7	10.8	17.6
8. การขนส่ง ที่เก็บสินค้า	4.0	6.5	0.7
9. กิจกรรมโรงแรมและอาหาร	4.3	2.1	7.2
10. ข้อมูลข่าวสารและการสื่อสาร	0.1	0.2	-
11. กิจการทางการเงินและการประกันภัย	0.8	0.6	1.0
12. กิจการอสังหาริมทรัพย์	0.2	0.2	0.1
13. กิจกรรมทางวิชาชีพและเทคนิค	0.2	0.3	0.1
14. การบริหารและการสนับสนุน	0.9	1.4	0.1
15. การบริหารราชการและป้องกันประเทศ	3.5	4.0	2.9
16. การศึกษา	2.4	1.1	4.2
17. สุขภาพ และสังคมสงเคราะห์	0.8	-	1.9
18. ศิลปะความบันเทิงนันทนาการ	0.4	0.5	0.3
19. การบริการส่วนบุคคลอื่น ๆ	1.5	0.7	2.5
20. ลูกจ้างในครัวเรือนส่วนบุคคล	0.1	-	0.2
21. องค์กรระหว่างประเทศ	-	-	-
22. ไม่ทราบ	-	-	-

ตารางที่ 5 จำนวนและร้อยละของประชากรอายุ 15 ปีขึ้นไปที่มีงานทำ จำแนกตามสถานภาพการทำงาน และเพศ

สถานภาพการทำงาน	รวม	ชาย	หญิง
	จำนวน		
ยอดรวม	443,677	254,018	189,659
1. นายจ้าง	10,584	8,176	2,409
2. ลูกจ้างรัฐบาล	35,363	16,827	18,536
3. ลูกจ้างเอกชน	222,769	130,834	91,935
4. ทำงานส่วนตัว	129,773	78,797	50,976
5. ช่วยธุรกิจครัวเรือน	42,987	17,759	25,228
6. การรวมกลุ่ม	2,201	1,625	576
	ร้อยละ		
ยอดรวม	100.0	100.0	100.0
1. นายจ้าง	2.4	3.2	1.2
2. ลูกจ้างรัฐบาล	8.0	6.6	9.8
3. ลูกจ้างเอกชน	50.2	51.5	48.5
4. ทำงานส่วนตัว	29.2	31.0	26.9
5. ช่วยธุรกิจครัวเรือน	9.7	7.0	13.3
6. การรวมกลุ่ม	0.5	0.7	0.3

ตารางที่ 6 จำนวนและร้อยละของประชากรอายุ 15 ปีขึ้นไปที่มีงานทำ จำแนกตามชั่วโมงการทำงานต่อสัปดาห์ และเพศ

ชั่วโมงการทำงาน	รวม	ชาย	หญิง
		จำนวน	
ยอดรวม	443,677	254,018	189,659
1. 0 ชั่วโมง	1,250	1,250	-
2. 1 - 9 ชั่วโมง	-	-	-
3. 10 - 19 ชั่วโมง	1,260	932	329
4. 20 - 29 ชั่วโมง	10,536	4,342	6,194
5. 30 - 34 ชั่วโมง	7,985	4,489	3,496
6. 35 - 39 ชั่วโมง	69,335	38,588	30,748
7. 40 - 49 ชั่วโมง	270,848	153,350	117,499
8. 50 ชั่วโมงขึ้นไป	82,461	51,067	31,394
		ร้อยละ	
ยอดรวม	100.0	100.0	100.0
1. 0 ชั่วโมง	0.3	0.5	-
2. 1 - 9 ชั่วโมง	-	-	-
3. 10 - 19 ชั่วโมง	0.3	0.3	0.2
4. 20 - 29 ชั่วโมง	2.4	1.7	3.3
5. 30 - 34 ชั่วโมง	1.8	1.8	1.8
6. 35 - 39 ชั่วโมง	15.6	15.2	16.2
7. 40 - 49 ชั่วโมง	61.0	60.4	62.0
8. 50 ชั่วโมงขึ้นไป	18.6	20.1	16.5

ตารางที่ 7 จำนวนและร้อยละของประชากรอายุ 15 ปีขึ้นไปที่มีงานทำ จำแนกตามระดับการศึกษาที่สำเร็จ และเพศ

ระดับการศึกษาที่สำเร็จ	รวม	ชาย	หญิง
		จำนวน	
ยอดรวม	443,677	254,018	189,659
1. ไม่มีการศึกษา	8,833	2,581	6,251
2. ต่ำกว่าประถมศึกษา	47,908	25,104	22,804
3. ประถมศึกษา	107,373	65,541	41,832
4. มัธยมศึกษาตอนต้น	109,729	70,145	39,584
5. มัธยมศึกษาตอนปลาย	81,579	44,660	36,919
5.1 สายสามัญ	69,051	34,898	34,153
5.2 สายอาชีวศึกษา	12,528	9,762	2,766
5.3 สายวิชาการศึกษา	-	-	-
6. มหาวิทยาลัย	86,490	44,727	41,763
6.1 สายวิชาการ	49,356	22,787	26,569
6.2 สายวิชาชีพ	26,488	19,428	7,060
6.3 สายวิชาการศึกษา	10,646	2,512	8,134
7. อื่น ๆ	-	-	-
8. ไม่ทราบ	1,765	1,260	506
		ร้อยละ	
ยอดรวม	100.0	100.0	100.0
1. ไม่มีการศึกษา	2.0	1.0	3.3
2. ต่ำกว่าประถมศึกษา	10.8	9.9	12.0
3. ประถมศึกษา	24.2	25.8	22.0
4. มัธยมศึกษาตอนต้น	24.7	27.6	20.9
5. มัธยมศึกษาตอนปลาย	18.4	17.6	19.5
5.1 สายสามัญ	15.6	13.7	18.0
5.2 สายอาชีวศึกษา	2.8	3.8	1.5
5.3 สายวิชาการศึกษา	-	-	-
6. มหาวิทยาลัย	19.5	17.6	22.0
6.1 สายวิชาการ	11.1	9.0	14.0
6.2 สายวิชาชีพ	6.0	7.6	3.7
6.3 สายวิชาการศึกษา	2.4	1.0	4.3
7. อื่น ๆ	-	-	-
8. ไม่ทราบ	0.4	0.5	0.3





**สำนักงานสถิติแห่งชาติ**

**สำนักงานสถิติจังหวัดฉะเชิงเทรา**

**สำนักงานสถิติแห่งชาติ**

**กระทรวงดิจิทัลเพื่อเศรษฐกิจและสังคม**