

ISSN 1685 - 0769

การสำรวจภาวะการทำงานของประชากร จังหวัดฉะเชิงเทรา

ไตรมาสที่ 1 : มกราคม - มีนาคม 2566



สำนักงานสถิติแห่งชาติ

สำนักงานสถิติจังหวัดฉะเชิงเทรา
สำนักงานสถิติแห่งชาติ
กระทรวงดิจิทัลเพื่อเศรษฐกิจและสังคม



การสำรวจภาวะการทำงานของประชากร จังหวัดฉะเชิงเทรา

ไตรมาสที่ 1 : มกราคม – มีนาคม 2566



หน่วยงานเจ้าของเรื่อง	สำนักงานสถิติจังหวัดฉะเชิงเทรา ศาลากลางจังหวัดฉะเชิงเทรา ถนนเรืองวุฒิ อำเภอเมืองฉะเชิงเทรา จังหวัดฉะเชิงเทรา 24000 โทร. 0 3851 1009 โทรสาร 0 3851 6104 ไปรษณีย์อิเล็กทรอนิกส์ : chchsao@nso.go.th
หน่วยงานที่เผยแพร่	กองสถิติพยากรณ์ สำนักงานสถิติแห่งชาติ ศูนย์ราชการเฉลิมพระเกียรติ 80 พรรษาฯ อาคารรัฐประศาสนภักดี ชั้น 2 ถนนแจ้งวัฒนะ เขตหลักสี่ กรุงเทพฯ 10210 โทร. 0 2143 1323 ต่อ 17496 โทรสาร 0 2143 8132 ไปรษณีย์อิเล็กทรอนิกส์ : binfopub@nso.go.th
ปีที่จัดพิมพ์	2566
จัดพิมพ์โดย	สำนักงานสถิติจังหวัดฉะเชิงเทรา

คำนำ

จากวิสัยทัศน์ของสำนักงานสถิติแห่งชาติ “เป็นศูนย์กลางข้อมูลสถิติและสารสนเทศเพื่อการตัดสินใจของประเทศ” และมีพันธกิจในการให้บริการข้อมูลสถิติและสารสนเทศแก่ผู้ใช้บริการทุกภาคส่วน ดังนั้นเพื่อให้บังเกิดผลอย่างแท้จริงในทางปฏิบัติ จึงจำเป็นต้องให้ความสำคัญกับการเผยแพร่ข้อมูลสถิติและสารสนเทศให้เข้าถึงกลุ่มเป้าหมายในทุกภาคส่วน ทั้งหน่วยงานภาครัฐ เอกชน สถาบันการศึกษา และประชาชนทั่วไป

สำนักงานสถิติจังหวัดฉะเชิงเทรา ซึ่งเป็นหน่วยงานหลักด้านสถิติของจังหวัด จึงได้จัดทำสรุปผลการสำรวจภาวะการทำงานของประชากรเป็นรายไตรมาส โดยมีวัตถุประสงค์เพื่อให้ทราบถึงภาวะการทำงานและการว่างงานของประชากรในจังหวัดฉะเชิงเทรา สำหรับรายงานฉบับนี้เป็นการเสนอผลการสำรวจภาวะการทำงานของประชากรไตรมาสที่ 1 พ.ศ. 2566 (ดำเนินการสำรวจระหว่างเดือนมกราคม – มีนาคม 2566)

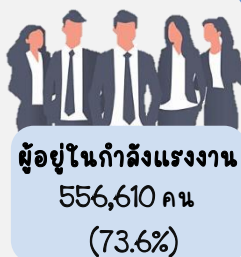
สำนักงานสถิติจังหวัดฉะเชิงเทรา ยินดีรับคำแนะนำและข้อคิดเห็นจากผู้ใช้ข้อมูลสถิติ ซึ่งจะเป็นประโยชน์อย่างยิ่งในการพัฒนาและปรับปรุงรายงานผลการสำรวจต่อไป ทั้งนี้หากสนใจข้อมูลของจังหวัดเพิ่มเติมสามารถสืบค้นได้ที่ <http://chchsao.nso.go.th>

สำนักงานสถิติจังหวัดฉะเชิงเทรา

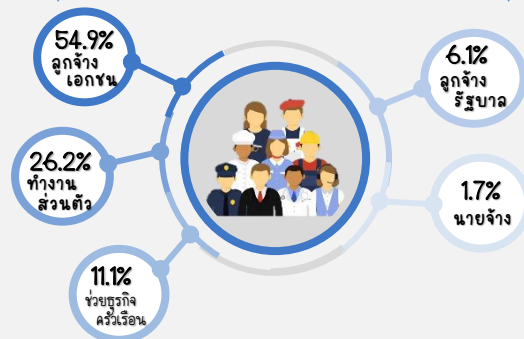
การสำรวจภาวะการทำงานของประชากร

จังหวัดฉะเชิงเทรา ไตรมาสที่ 1 (มกราคม - มีนาคม) พ.ศ. 2566

สถานภาพ แรงงาน



สถานภาพการทำงาน



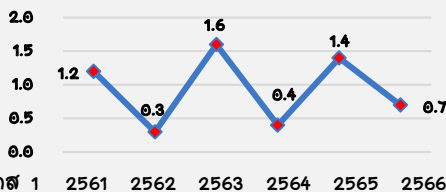
อาชีพของผู้มีงานทำ



การศึกษาของผู้มีงานทำ



อัตราการว่างงาน



ที่มา : การสำรวจภาวะการทำงานของประชากร จังหวัดฉะเชิงเทรา ไตรมาสที่ 1/2566

จัดทำโดย : สำนักงานสถิติจังหวัดฉะเชิงเทรา

ไตรมาส 1

26.0% ผู้ควบคุมเครื่องจักรโรงงานฯ

19.1% พนักงานบริการและผู้จำหน่ายสินค้า

13.2% ช่างฝีมือและผู้ปฏิบัติงานที่เกี่ยวข้อง

12.5% ผู้ประกอบอาชีพงานพื้นฐาน

11.7% อาชีพอื่นๆ เช่น เสริมขนและเจ้าหน้าที่เทคนิค เป็นต้น



<http://chchsao.nso.go.th>



chchsao@nso.go.th



สำนักงานสถิติจังหวัดฉะเชิงเทรา



038-511-009

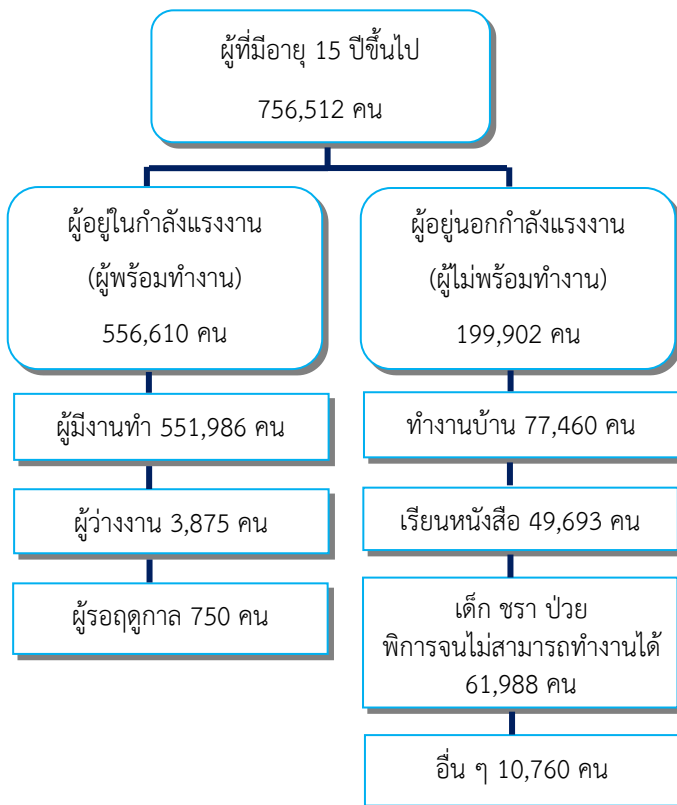


บทสรุปสำหรับผู้บริหาร

การสำรวจภาวะการทำงานของประชากร ไตรมาสที่ 1 พ.ศ. 2566

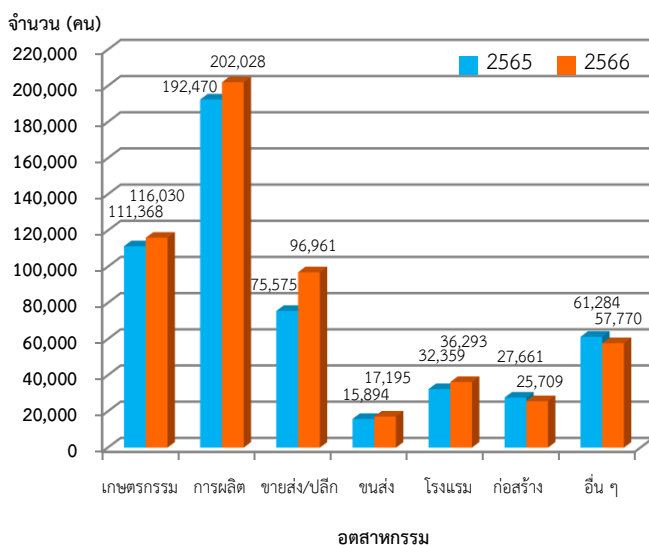
แผนผังการจำแนกประชากรตามสถานภาพแรงงาน

การสำรวจภาวะการทำงานของประชากร
ไตรมาสที่ 1 พ.ศ. 2566



สำนักงานสถิติจังหวัดฉะเชิงเทราได้ทำการสำรวจภาวะการทำงานของประชากร ไตรมาสที่ 1 พ.ศ. 2566 เพื่อให้ทราบถึงภาวะการทำงานและการว่างงานของประชากร ซึ่งสรุปได้ดังนี้ จากจำนวนผู้มีอายุตั้งแต่ 15 ปีขึ้นไป 756,512 คน เป็นผู้อยู่ในกำลังแรงงาน 556,610 คน (ประกอบด้วยผู้มีงานทำ 551,986 คน ผู้ว่างงาน 3,875 คน และผู้รอฤดูกาล 750 คน) และผู้อยู่นอกกำลังแรงงาน 199,902 คน (ประกอบด้วยผู้ทำงานบ้าน 77,460 คน เด็ก ชรา ป่วย พิการจนไม่สามารถทำงานได้ 61,988 คน เรียนหนังสือ 49,693 คน และอื่น ๆ 10,760 คน)

แผนภูมิ 1 เปรียบเทียบจำนวนผู้มีงานทำ จำแนกตามกิจกรรมทางเศรษฐกิจ ไตรมาสที่ 1 พ.ศ. 2565 และ พ.ศ. 2566

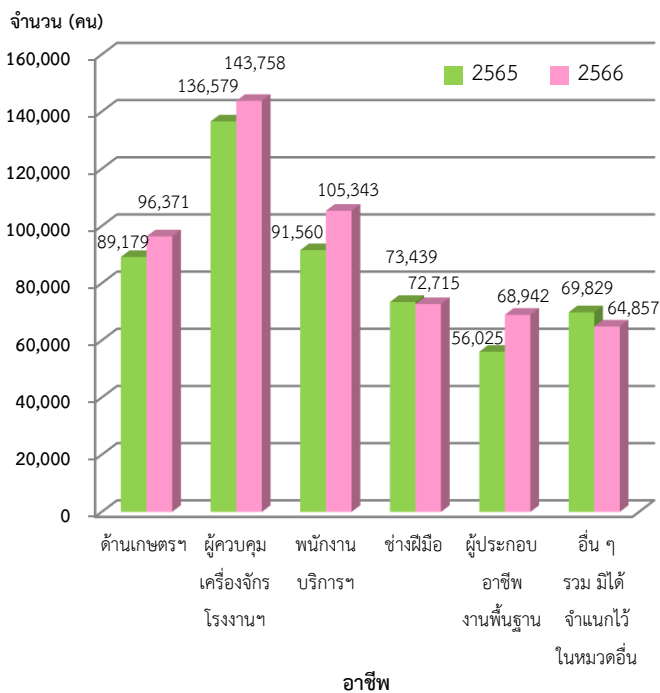


เมื่อพิจารณาจำนวนผู้มีงานทำ พบว่า ผู้มีงานทำมีจำนวนเพิ่มขึ้น 35,375 คน (จาก 516,611 คน ในปี 2565 เป็น 551,986 คน ในปี 2566) หรือเพิ่มขึ้นร้อยละ 6.8 เมื่อเปรียบเทียบกับไตรมาสที่ 1 ของปี 2565

โดยผู้ทำงานนอกภาคเกษตรกรรมเพิ่มขึ้นประมาณ 30,713 คน ซึ่งเป็นการเพิ่มขึ้นในสาขาการขนส่งการขายปลีก การผลิต กิจกรรมโรงแรมและอาหาร ส่วนภาคการเกษตรมีผู้ทำงานเพิ่มขึ้นเช่นกันประมาณ 4,662 คน

แผนภูมิ 2 เปรียบเทียบจำนวนผู้มีงานทำ จำแนกตามอาชีพที่สำคัญ

ไตรมาสที่ 1 พ.ศ. 2565 และ พ.ศ. 2566

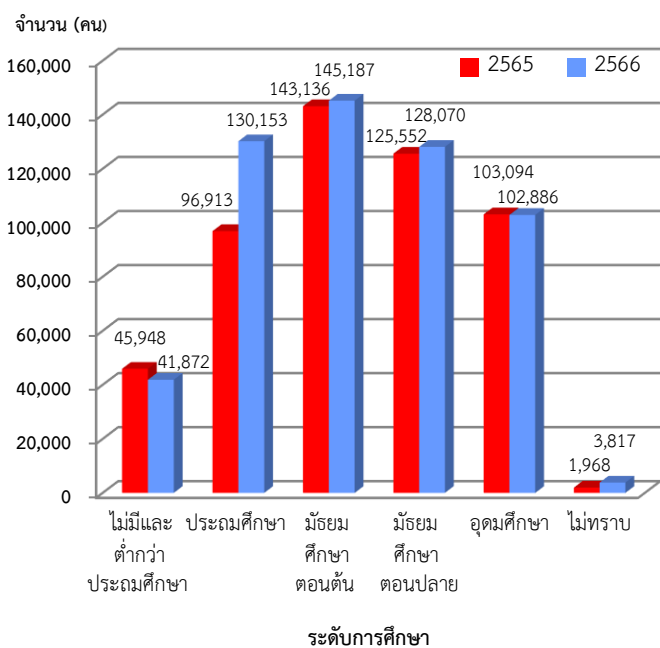


เมื่อเปรียบเทียบจำนวนผู้มีงานทำ จำแนกตามอาชีพที่สำคัญกับไตรมาสที่ 1 ของปี 2565 พบว่า ในไตรมาสที่ 1 ปี 2566 จังหวัดฉะเชิงเทรา มีจำนวนพนักงานบริการและผู้จำหน่ายสินค้า เพิ่มขึ้นมากที่สุด 13,783 คน รองลงมาคือ ผู้ประกอบอาชีพงานพื้นฐาน เพิ่มขึ้น 12,917 คน ผู้ปฏิบัติงานที่มีฝีมือในด้าน การเกษตร ป่าไม้และการประมง เพิ่มขึ้น 7,192 คน และผู้ควบคุมเครื่องจักรโรงงาน และเครื่องจักรฯ เพิ่มขึ้น 7,179 คน

ในขณะที่ผู้ประกอบการวิชาชีพด้านต่าง ๆ มีจำนวนลดลงมากที่สุด 5,749 คน รองลงมาคือ ช่างฝีมือและผู้ปฏิบัติงานที่เกี่ยวข้องฯ ลดลง 724 คน และเจ้าหน้าที่เทคนิคและผู้ประกอบการวิชาชีพที่เกี่ยวข้องฯ ลดลง 614 คน

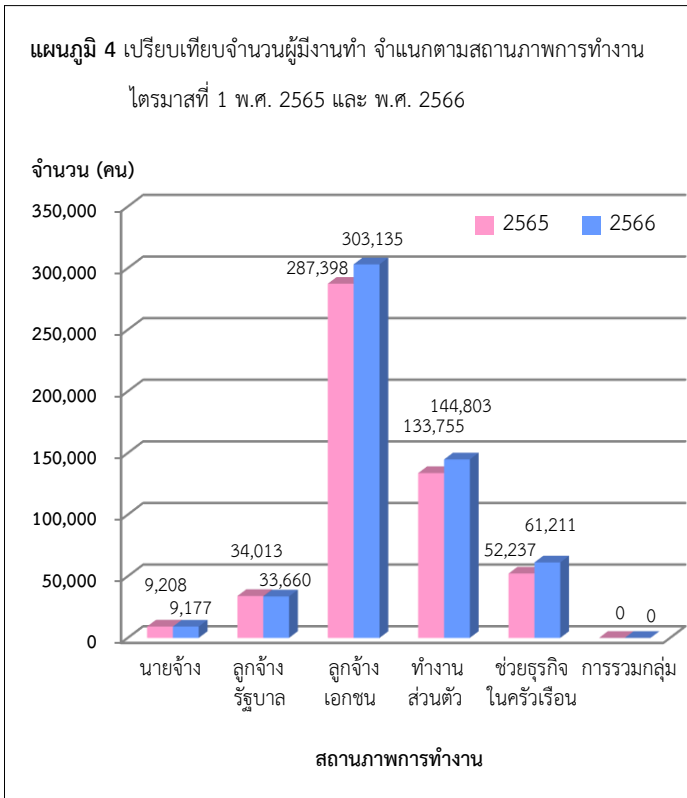
แผนภูมิ 3 เปรียบเทียบจำนวนผู้มีงานทำ จำแนกตามระดับการศึกษาที่สำเร็จ

ไตรมาสที่ 1 พ.ศ. 2565 และ พ.ศ. 2566



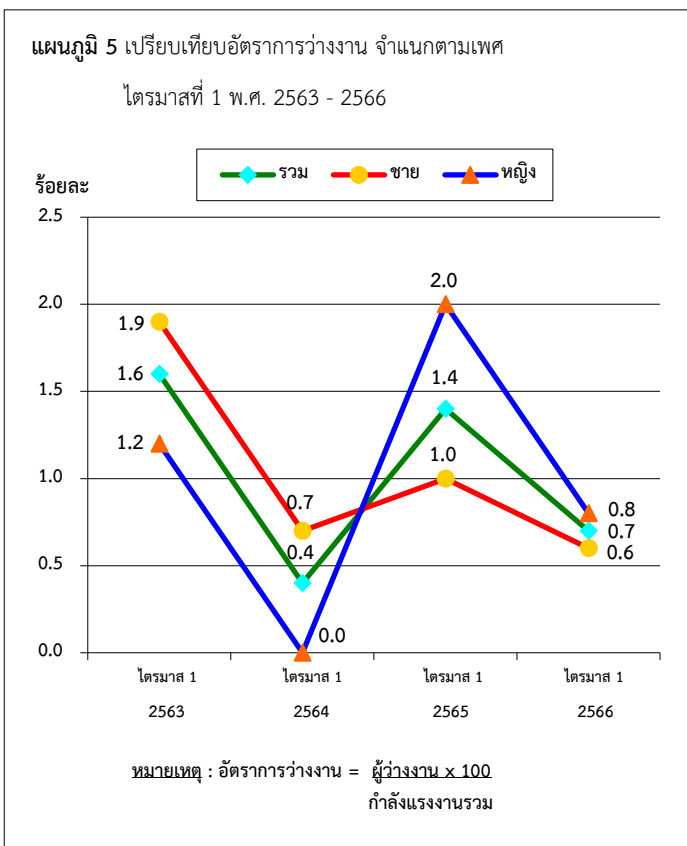
เมื่อเปรียบเทียบจำนวนผู้มีงานทำ จำแนกตามระดับการศึกษาที่สำเร็จกับไตรมาสที่ 1 ของปี 2565 พบว่า ในไตรมาสที่ 1 ปี 2566 จำนวนผู้มีงานทำที่สำเร็จการศึกษา ระดับประถมศึกษา มีจำนวนเพิ่มขึ้นมากที่สุด 33,240 คน รองลงมาคือ ระดับมัธยมศึกษาตอนปลาย เพิ่มขึ้น 2,518 คน และระดับมัธยมศึกษาตอนต้น เพิ่มขึ้น 2,051 คน

ในขณะที่ผู้ไม่มีการศึกษาและต่ำกว่าประถมศึกษา มีจำนวนลดลงมากที่สุด 4,076 คน และระดับอุดมศึกษา ลดลง 209 คน



เมื่อเปรียบเทียบจำนวนผู้มีงานทำ จำแนกตามสถานภาพการทำงานกับไตรมาสที่ 1 ของปี 2565 พบว่าในไตรมาสที่ 1 ปี 2566 ผู้มีงานทำที่เป็นลูกจ้างเอกชนมีจำนวนเพิ่มขึ้นมากที่สุด 15,737 คน รองลงมาคือทำงานส่วนตัว เพิ่มขึ้น 11,048 คน และช่วยธุรกิจครัวเรือนเพิ่มขึ้น 8,974 คน

ในขณะที่ลูกจ้างรัฐบาล มีจำนวนลดลง 353 คน และนายจ้าง ลดลง 31 คน



จำนวนผู้ว่างงานในไตรมาสที่ 1 ปี 2566 มีจำนวนทั้งสิ้น 3,875 คน หรือคิดเป็นอัตราการว่างงานร้อยละ 0.7

เมื่อเปรียบเทียบกับช่วงเวลาเดียวกันในปี 2565 พบว่า จำนวนผู้ว่างงานลดลง 3,663 คน (จาก 7,538 คน ในปี 2565 ลดลงเป็น 3,875 คน ในปี 2566)

สำหรับอัตราการว่างงานโดยรวมของไตรมาสที่ 1 ปี 2565 และ 2566 พบว่า อัตราการว่างงานลดลงจากร้อยละ 1.4 เป็นร้อยละ 0.7

สารบัญ

	หน้า
คำนำ	ii
Infographic	iii
บทสรุปสำหรับผู้บริหาร	iv
สารบัญ	vii
บทที่ 1 บทนำ	1
1. ความเป็นมาและวัตถุประสงค์	1
2. คุ้มครอง	2
3. สืบค้นหาแห่งการสำรวจ	2
4. คำอธิบายศัพท์ แนวคิด คำจำกัดความ	2
บทที่ 2 สรุปผลการสำรวจ	7
1. ลักษณะของกำลังแรงงาน	7
2. การมีงานทำ	8
2.1 อาชีพ	8
2.2 อุตสาหกรรม	9
2.3 สถานภาพการทำงาน	10
2.4 ชั่วโมงการทำงาน	10
3. การว่างงาน	11
ภาคผนวก	12
ภาคผนวก ก ระเบียบวิธี	13
ภาคผนวก ข ตารางสถิติ	15

บทที่ 1 บทนำ

1. ความเป็นมาและวัตถุประสงค์

สำนักงานสถิติแห่งชาติ ได้ทำการสำรวจภาวะการทำงานของประชากรทั่วประเทศอย่างต่อเนื่องเป็นประจำทุกปี เริ่มตั้งแต่ปี พ.ศ. 2506 โดยในช่วงแรกทำการสำรวจปีละ 2 รอบ และใน พ.ศ. 2527 ถึง พ.ศ. 2540 ได้ทำการสำรวจปีละ 3 รอบ โดยรอบที่ 1 ทำการสำรวจในเดือนกุมภาพันธ์ เป็นช่วงหน้าแล้งนอกฤดูกาลเกษตร รอบที่ 2 สำรวจในเดือนพฤษภาคม เป็นช่วงที่กำลังแรงงานใหม่ที่เพิ่งสำเร็จการศึกษาเริ่มเข้าสู่ตลาดแรงงาน รอบที่ 3 สำรวจในเดือนสิงหาคม เป็นช่วงฤดูกาลเกษตร และต่อมาใน พ.ศ. 2541 เป็นต้นมา ได้เพิ่มการสำรวจอีก 1 รอบ รวมเป็น 4 รอบ โดยทำการสำรวจในเดือนพฤศจิกายนของทุกปี ซึ่งเป็นช่วงฤดูกาลเก็บเกี่ยวผลผลิตทางการเกษตร ทั้งนี้เพื่อเป็นการนำเสนอข้อมูลที่สะท้อนถึงภาวะการมีงานทำการว่างงานและการประกอบกิจกรรมต่าง ๆ ของประชากรทั้งประเทศเป็นรายไตรมาสและต่อเนื่องครบทุกช่วงเวลาของปีเนื่องจากความจำเป็นต้องการใช้ข้อมูล เพื่อใช้ในการวางแผนและกำหนดนโยบายในระดับจังหวัดมีมากขึ้น สำนักงานสถิติแห่งชาติจึงได้กำหนดขนาดตัวอย่างเพิ่มขึ้นโดยเริ่มตั้งแต่ พ.ศ. 2537 ทั้งนี้เพื่อให้สามารถนำเสนอข้อมูลในระดับจังหวัดได้ โดยเสนอเฉพาะรอบการสำรวจของเดือนกุมภาพันธ์และเดือนสิงหาคมเท่านั้น การสำรวจรอบที่ 4 ในเดือนพฤศจิกายน พ.ศ. 2541 ซึ่งจัดทำเป็นครั้งแรกได้เสนอผลในระดับจังหวัดด้วยและตั้งแต่ปี พ.ศ. 2542 เป็นต้นมา ผลการสำรวจทั้ง 4 รอบได้เสนอผลในระดับจังหวัด หลังจากเกิดภาวะวิกฤติทางเศรษฐกิจกลางปี 2540 ความต้องการใช้ข้อมูลเพื่อการวางแผนและกำหนดนโยบายด้านแรงงานมีมากขึ้นและเร่งด่วนขึ้น ในปี พ.ศ. 2544 จึงได้เริ่มดำเนินการสำรวจเป็นรายเดือนแล้วนำข้อมูล 3 เดือนรวมกัน

เพื่อเสนอข้อมูลเป็นรายไตรมาส โดยข้อมูลที่สำคัญสามารถนำเสนอในระดับจังหวัด สำหรับข้อมูลของเดือนที่ตรงกับรอบการสำรวจเดิม คือข้อมูลเดือนกุมภาพันธ์ พฤษภาคม และสิงหาคม ได้จัดทำสรุปผลการสำรวจเฉพาะข้อมูลที่สำคัญเพื่อสามารถเปรียบเทียบกับข้อมูลแต่ละรอบของปีที่ผ่านมาได้ และการสำรวจตั้งแต่เดือนกันยายน พ.ศ. 2544 เป็นต้นมา สามารถนำเสนอผลของการสำรวจเป็นรายเดือนทุกเดือนโดยสามารถเสนอผลในระดับภาคเท่านั้นเนื่องจากตัวอย่างไม่มากพอที่จะนำเสนอในระดับย่อยกว่านี้ และในขณะเดียวกันได้มีการปรับอายุผู้อยู่ในกำลังแรงงานจาก 13 ปีขึ้นไปเป็น 15 ปีขึ้นไป เพื่อให้สอดคล้องกับกฎหมายการใช้แรงงานเด็ก ปรับปรุงการจัดจำแนกประเภทของอาชีพอุตสาหกรรมและสถานภาพการทำงานให้สอดคล้องกับมาตรฐานสากลในปัจจุบันเพื่อให้สามารถเปรียบเทียบข้อมูลกันได้ ปรับเขตการปกครองจากเดิมเขตสุขาภิบาลถูกนำเสนอรวมเป็นนอกเขตเทศบาล มารวมเป็นในเขตเทศบาล เนื่องจากพระราชบัญญัติเปลี่ยนแปลงฐานะของสุขาภิบาลเป็นเทศบาล พ.ศ. 2542

วัตถุประสงค์ที่สำคัญของการสำรวจภาวะการทำงานของประชากรเพื่อประมาณจำนวนและลักษณะของกำลังแรงงานภายในประเทศและในจังหวัดต่าง ๆ ในแต่ละไตรมาสของข้อมูลสถิติที่ได้จากการสำรวจ

1. จำนวนประชากรในวัยทำงาน (อายุ 15 ปีขึ้นไป) และจำนวนประชากรนอกรวัยทำงานจำแนกตามเพศ

2. จำนวนประชากรในวัยทำงาน จำแนกตามสถานภาพแรงงาน อายุ เพศ สถานภาพสมรส การศึกษาที่สำเร็จ

3. จำนวนผู้มีงานทำ จำแนกตามลักษณะที่น่าสนใจ เช่น อายุ เพศ การศึกษาที่สำเร็จ อาชีพ อุตสาหกรรม สถานภาพการทำงาน ชั่วโมงทำงาน ค่าจ้าง เงินเดือน และผลประโยชน์อื่น ๆ ที่ได้รับการดำเนินงาน

4. จำนวนผู้ว่างงาน จำแนกตามลักษณะบางประการที่น่าสนใจ เช่น ระยะเวลาในการหางานทำงานที่ทำครั้งสุดท้าย สาเหตุการว่างงาน เป็นต้น

2. คຸ້ມຮວມ

ประชากรที่อาศัยอยู่ในครัวเรือนส่วนบุคคล และครัวเรือนกลุ่มบุคคลประเภทคนงาน

3. ສັບດາຫ໌ແຫ່ງການສຳຮວງ

หมายถึง ระยะเวลา 7 วัน นับจากวันก่อนวันสัมภาษณ์ย้อนหลังไป 7 วัน เช่น วันสัมภาษณ์คือ วันที่ 8 มกราคม พ.ศ. 2566 “ระหว่าง 7 วันก่อนวันสัมภาษณ์” คือ ระหว่างวันที่ 1 - 7 มกราคม พ.ศ. 2566

4. ຄຳອີບາຍຄັບຫ໌ ແນວຄິດ ຄຳຈຳກັດຄວາມ

สำนักงานสถิติแห่งชาติ ได้ปรับปรุงแนวคิดและคำนิยามที่ใช้ในการสำรวจภาวะการทำงานของประชากรหลายครั้ง โดยมีวัตถุประสงค์เพื่อให้สอดคล้องกับสภาพที่แท้จริงทางสังคมและเศรษฐกิจของประเทศตลอดจนความต้องการของผู้ใช้ข้อมูล และสอดคล้องกับมาตรฐานสากลขององค์การแรงงานระหว่างประเทศ (ILO) ก็บองค์การสหประชาชาติ (UN) แนวคิดและคำนิยามที่ใช้ในการสำรวจไตรมาสนี้ได้เริ่มใช้มาตั้งแต่รอบที่ 1 พ.ศ. 2526 มีการปรับปรุงบ้างตามลำดับ และตั้งแต่ไตรมาสที่ 1 พ.ศ. 2544 ได้กำหนดอายุขั้นต่ำของประชากรวัยทำงานเป็น 15 ปี

คำนิยามที่สำคัญ ๆ ที่ใช้ในการสำรวจ มีดังนี้

ผู้มีงานทำ

ผู้มีงานทำ หมายถึง บุคคลที่มีอายุ 15 ปีขึ้นไป และในสัปดาห์แห่งการสำรวจมีลักษณะอย่างหนึ่งอย่างใด ดังต่อไปนี้

1. ได้ทำงานตั้งแต่ 1 ชั่วโมงขึ้นไป โดยได้รับค่าจ้าง เงินเดือน ผลกำไร เงินปันผลค่าตอบแทนที่มีลักษณะอย่างอื่นสำหรับผลงานที่ทำเป็นเงินสดหรือสิ่งของ

2. ไม่ได้ทำงาน หรือทำงานน้อยกว่า 1 ชั่วโมง แต่เป็นบุคคลที่มีลักษณะอย่างหนึ่งอย่างใด ดังต่อไปนี้ (ซึ่งจะถือว่าเป็น **ผู้ที่ปกติมีงานประจำ**)

2.1 ยังได้รับค่าตอบแทน ค่าจ้าง หรือผลประโยชน์อื่น ๆ หรือผลกำไรจากงานหรือธุรกิจในระยะว่างที่ไม่ได้ทำงาน

2.2 ไม่ได้รับค่าตอบแทน ค่าจ้าง หรือผลประโยชน์อื่น ๆ หรือผลกำไรจากงานหรือธุรกิจในระยะว่างที่ไม่ได้ทำงาน แต่ยังมีงานหรือธุรกิจที่จะกลับไปทำ

3. ทำงานอย่างน้อย 1 ชั่วโมง โดยไม่ได้รับค่าจ้าง ในวิสาหกิจหรือไร่นาเกษตรของหัวหน้าครัวเรือนหรือของสมาชิกในครัวเรือน

ผู้ว่างงาน

ผู้ว่างงาน หมายถึง บุคคลที่มีอายุ 15 ปีขึ้นไป และในสัปดาห์แห่งการสำรวจมีลักษณะอย่างหนึ่งอย่างใด ดังต่อไปนี้

1. ไม่ได้ทำงานและไม่มีการมีงานประจำ แต่ได้หางานสมัครงานหรือรอการบรรจุ ในระหว่าง 30 วันก่อนวันสัมภาษณ์

2. ไม่ได้ทำงานและไม่มีการมีงานประจำ และไม่ได้หางานทำในระหว่าง 30 วันก่อนวันสัมภาษณ์ แต่พร้อมที่จะทำงานในสัปดาห์แห่งการสำรวจ

กำลังแรงงานปัจจุบัน

กำลังแรงงานปัจจุบัน หมายถึง บุคคลที่มีอายุ 15 ปีขึ้นไป ซึ่งในสัปดาห์แห่งการสำรวจมีงานทำหรือว่างงาน ตามคำนิยามที่ได้รับข้างต้น

กำลังแรงงานที่รอฤดูกาล

กำลังแรงงานที่รอฤดูกาล หมายถึง บุคคลที่มีอายุ 15 ปีขึ้นไป ในสัปดาห์แห่งการสำรวจเป็นผู้ไม่เข้าข่ายคำนิยามของผู้มีงานทำ หรือผู้ว่างงาน แต่เป็นผู้รอฤดูกาลที่เหมาะสมเพื่อที่จะทำงาน และเป็นบุคคลที่ตามปกติจะทำงานที่ไม่ได้รับสิ่งตอบแทนในไร่นาเกษตร หรือธุรกิจซึ่งทำกิจกรรมตามฤดูกาล โดยมีหัวหน้าครัวเรือน หรือสมาชิกคนอื่น ๆ ในครัวเรือนเป็นเจ้าของหรือผู้ดำเนินการ

กำลังแรงงานรวม

กำลังแรงงานรวม หมายถึง บุคคลทุกคนที่มีอายุ 15 ปีขึ้นไป ในสัปดาห์แห่งการสำรวจเป็นผู้อยู่ในกำลังแรงงานปัจจุบัน หรือเป็นผู้ถูกจัดจำแนกอยู่ในประเภทกำลังแรงงานที่รอฤดูกาลตามคำนิยามที่ได้รับข้างต้น

ผู้ไม่อยู่ในกำลังแรงงาน

ผู้ไม่อยู่ในกำลังแรงงาน หมายถึง บุคคลที่ไม่เข้าข่ายคำนิยามของผู้ที่อยู่ในกำลังแรงงานในสัปดาห์แห่งการสำรวจ คือ

บุคคลซึ่งในสัปดาห์แห่งการสำรวจมีอายุ 15 ปีขึ้นไป แต่ไม่ได้ทำงาน และไม่พร้อมที่จะทำงาน เนื่องจากเป็นผู้ที่

1. ทำงานบ้าน
2. เรียนหนังสือ
3. ยังเด็กเกินไป หรือชรามาก
4. ไม่สามารถทำงานได้ เนื่องจากพิการทางร่างกายหรือจิตใจ หรือเจ็บป่วยเรื้อรัง
5. ไม่สมัครใจทำงาน
6. ทำงานโดยไม่ได้รับค่าจ้าง ผลกำไรส่วนแบ่ง หรือสิ่งตอบแทนอื่น ๆ ให้แก่บุคคลซึ่งมิได้เป็นสมาชิกในครัวเรือนเดียวกัน

7. ทำงานให้แก่องค์การหรือสถาบันการกุศลต่าง ๆ โดยไม่ได้รับค่าจ้างผลกำไรส่วนแบ่งหรือสิ่งตอบแทนอย่างใด

8. ไม่พร้อมที่จะทำงาน เนื่องจากเหตุผลอื่น

งาน

งาน หมายถึง กิจกรรมที่ทำที่มีลักษณะอย่างหนึ่งอย่างใด ดังต่อไปนี้

1. กิจกรรมที่ทำแล้วได้รับค่าตอบแทนเป็นเงินหรือสิ่งของ ค่าตอบแทนที่เป็นเงิน อาจจ่ายเป็นรายเดือน รายสัปดาห์ รายวัน หรือรายชิ้น
2. กิจกรรมที่ทำแล้วได้ผลกำไร หรือหวังที่จะได้รับผลกำไร หรือส่วนแบ่งเป็นการตอบแทน
3. กิจกรรมที่ทำให้กับธุรกิจของสมาชิกในครัวเรือน โดยไม่ได้รับค่าจ้างหรือผลกำไรตอบแทนอย่างใด ซึ่งสมาชิกในครัวเรือนที่ประกอบธุรกิจนั้นจะมีสถานภาพการทำงาน เป็นประกอบธุรกิจส่วนตัวหรือนายจ้าง

อาชีพ

อาชีพ หมายถึง ประเภทหรือชนิดของงานที่บุคคลนั้นทำอยู่ บุคคลส่วนมากมีอาชีพเดียว สำหรับบุคคลที่ในสัปดาห์แห่งการสำรวจมีอาชีพมากกว่า 1 อาชีพให้นับอาชีพที่มีชั่วโมงทำงานมากที่สุด ถ้าชั่วโมงทำงานแต่ละอาชีพเท่ากันให้นับอาชีพที่มีรายได้มากกว่า ถ้าชั่วโมงทำงานและรายได้ที่ได้รับจากแต่ละอาชีพเท่ากัน ให้นับอาชีพที่ผู้ตอบสัมภาษณ์พอใจมากที่สุด ถ้าผู้ตอบสัมภาษณ์ตอบไม่ได้ให้นับอาชีพที่ได้ทำมานานที่สุด การจัดจำแนกประเภทอาชีพ ตั้งแต่ไตรมาสที่ 1 พ.ศ. 2554 ปรับใช้ตาม International Standard Classification of Occupation, 2008 (ISCO – 08) ขององค์การแรงงานระหว่างประเทศ (ILO)

ก่อน พ.ศ. 2553 การจัดประเภทอาชีพจำแนกตามความเหมาะสมกับลักษณะอาชีพของประเทศไทย โดยอ้างอิง International Standard Classification of Occupation, 1988 (ISCO – 88)

อุตสาหกรรม

อุตสาหกรรม หมายถึง ประเภทของกิจกรรมทางเศรษฐกิจที่ได้ดำเนินการโดยสถานประกอบการที่บุคคลนั้นกำลังทำงานอยู่ หรือประเภทของธุรกิจซึ่งบุคคลนั้นได้ดำเนินการอยู่ในสัปดาห์แห่งการสำรวจ ถ้าบุคคลหนึ่งมีอาชีพมากกว่าหนึ่งอย่าง ให้บันทึกอุตสาหกรรมตามอาชีพที่บันทึกไว้ การจัดจำแนกประเภทอุตสาหกรรม ตั้งแต่ไตรมาสที่ 1 พ.ศ. 2554 ปรับใช้ตาม Thailand Standard Industrial Classification, (TSIC 2009)

ก่อน พ.ศ. 2553 การจัดประเภทอุตสาหกรรมจำแนกตามความเหมาะสมกับลักษณะอุตสาหกรรมของประเทศไทย โดยอ้างอิง International Standard Industrial Classification of All Economic Activities, (ISIC : 1989)

สถานภาพการทำงาน

สถานภาพการทำงาน หมายถึง สถานะของบุคคลที่ทำงานในสถานที่ที่ทำงานหรือธุรกิจ แบ่งออกเป็น 5 ประเภท คือ

1. นายจ้าง หมายถึง ผู้ประกอบธุรกิจของตนเองเพื่อหวังผลกำไร หรือส่วนแบ่ง และได้จ้างบุคคลอื่นมาทำงานในธุรกิจในฐานะลูกจ้าง

2. ประกอบธุรกิจส่วนตัวโดยไม่มีลูกจ้าง หมายถึง ผู้ประกอบธุรกิจของตนเองโดยลำพังผู้เดียวหรืออาจมีบุคคลอื่นมาร่วมกิจการด้วยเพื่อหวังผลกำไรหรือส่วนแบ่งและไม่ได้จ้างลูกจ้างแต่อาจมีสมาชิกในครัวเรือนหรือผู้ฝึกงานมาช่วยทำงานโดยไม่ได้รับค่าจ้าง หรือค่าตอบแทนอย่างอื่นสำหรับงานที่ทำ

3. ช่วยธุรกิจในครัวเรือนโดยไม่ได้รับค่าจ้าง หมายถึง ผู้ที่ช่วยทำงานโดยไม่ได้รับค่าจ้างในไร่นา เกษตร หรือในธุรกิจของสมาชิกในครัวเรือน

4. ลูกจ้าง หมายถึง ผู้ที่ทำงานโดยได้รับค่าจ้างเป็นรายเดือน รายสัปดาห์ รายวัน รายชิ้น หรือเหมาจ่ายค่าตอบแทนที่ได้รับจากการทำงาน อาจจะเป็นเงินหรือสิ่งของ

ลูกจ้างแบ่งออกเป็น 3 ประเภท

4.1 ลูกจ้างรัฐบาล หมายถึง ข้าราชการ พนักงานเทศบาล พนักงานองค์การบริหารส่วนจังหวัด ตลอดจนลูกจ้างประจำ และชั่วคราวของรัฐบาล

4.2 ลูกจ้างรัฐวิสาหกิจ หมายถึง ผู้ที่ทำงานให้กับหน่วยงานรัฐวิสาหกิจ

4.3 ลูกจ้างเอกชน หมายถึง ผู้ที่ทำงานให้กับเอกชน หรือธุรกิจของเอกชน รวมทั้งผู้ที่รับจ้างทำงานบ้าน

5. การรวมกลุ่ม หมายถึง กลุ่มคนที่มาร่วมกันทำงาน โดยมีวัตถุประสงค์เพื่อพึ่งตนเอง และช่วยเหลือซึ่งกันและกัน สมาชิกแต่ละคนมีความเท่าเทียมกันในการกำหนดการทำงานทุกขั้นตอนไม่ว่าเป็นการลงทุน การขาย งานอื่น ๆ ของกิจการที่ทำ ตลอดจนการแบ่งรายได้ให้แก่สมาชิกตามที่ตกลงกัน (การรวมกลุ่มดังกล่าวอาจจดทะเบียนจัดตั้งในรูปของสหกรณ์หรือไม่ก็ได้)

การจัดจำแนกประเภทสถานภาพการทำงาน ตั้งแต่ไตรมาสที่ 1 พ.ศ. 2544 ใช้ตาม International Classification of Status in Employment, 1993 (ICSE – 93) ขององค์การแรงงานระหว่างประเทศ (ILO) มีสถานภาพการทำงานเพิ่มขึ้นอีก 1 กลุ่มคือ การรวมกลุ่ม (Member of Producers' Cooperative)

ชั่วโมงทำงาน

ชั่วโมงทำงาน หมายถึง จำนวนชั่วโมงทำงานจริงทั้งหมด ในสัปดาห์แห่งการสำรวจ สำหรับบุคคลที่มีอาชีพมากกว่าหนึ่งอาชีพ ชั่วโมงทำงาน หมายถึง ยอดรวมของชั่วโมงทำงานทุกอาชีพ สำหรับผู้ที่มีงานประจำซึ่งไม่ได้ทำงานในสัปดาห์แห่งการสำรวจให้บันทึกจำนวนชั่วโมงเป็น 0 ชั่วโมง

การสำรวจก่อนปี พ.ศ. 2544 ผู้ที่มีงานประจำซึ่งไม่ได้ทำงานในสัปดาห์แห่งการสำรวจ ให้นับจำนวนชั่วโมงทำงานปกติต่อสัปดาห์เป็นชั่วโมงทำงาน

รายได้ของลูกจ้าง

รายได้ของลูกจ้าง หมายถึง รายได้ของผู้ที่มีสถานภาพการทำงานเป็นลูกจ้างที่ได้รับมาจากการทำงานของอาชีพที่ทำในสัปดาห์แห่งการสำรวจ ซึ่งประกอบด้วยค่าจ้างและผลประโยชน์ตอบแทนอื่น ๆ สำหรับลูกจ้าง

ระยะเวลาของการหางานทำ

ระยะเวลาของการหางานทำ หมายถึง ระยะเวลาที่ผู้ว่างงานได้ออกหางานทำ ให้นับตั้งแต่วันที่เริ่มหางานทำจนถึงวันสุดท้ายก่อนวันสัมภาษณ์

คาบการแฉงนับ

คาบการแฉงนับ หมายถึง ระยะเวลาที่พนักงานออกไปสัมภาษณ์บุคคลในครัวเรือนตัวอย่าง ซึ่งโดยปกติเป็นวันที่ 1 - 12 ของทุกเดือน

ประเภทของครัวเรือนที่อยู่ในขอบข่ายการสำรวจ

ครัวเรือนที่อยู่ในขอบข่ายการสำรวจแบ่งได้เป็น 2 ประเภท คือ

1. ครัวเรือนส่วนบุคคล ประกอบด้วยครัวเรือนหนึ่งคน คือ บุคคลเดียวซึ่งหุงหาอาหารและจัดหาสิ่งอุปโภคบริโภคที่จำเป็นแก่การครองชีพโดยไม่เกี่ยวกับผู้ใดซึ่งอาจพำนักอยู่ในเคหสถานเดียวกันหรือครัวเรือนที่มีบุคคลตั้งแต่สองคนขึ้นไปร่วมกันจัดหาและใช้สิ่งอุปโภคบริโภคที่จำเป็นแก่การครองชีพร่วมกัน ครัวเรือนส่วนบุคคลอาจอาศัยอยู่ในเคหะที่เป็นเรือนไม้ ตึกแถว ห้องแถว ห้องชุด เรือแพ เป็นต้น

2. ครัวเรือนกลุ่มบุคคล

2.1 ประเภทคนงาน ได้แก่ ครัวเรือนซึ่งประกอบด้วย บุคคลหลายคนอยู่กินร่วมกันในที่อยู่แห่งหนึ่ง เช่น ที่พักคนงาน เป็นต้น

2.2 ประเภทสถาบัน ซึ่งหมายถึง บุคคลหลายคนอยู่ร่วมกันในสถานที่อยู่แห่งหนึ่ง เช่น สถานที่กักกัน วัด กรรมทหาร โดยไม่แยกที่อยู่เป็นสัดส่วนเฉพาะคนหรือเฉพาะครัวเรือน นักเรียนที่อยู่ประจำที่โรงเรียนหรือในหอพักนักเรียน เป็นต้น

ระดับการศึกษาที่สำเร็จ

ได้จำแนกการศึกษาตามระดับการศึกษาที่สำเร็จดังนี้

1. ไม่มีการศึกษา หมายถึง บุคคลที่ไม่เคยเข้าศึกษาในโรงเรียน หรือไม่เคยได้รับการศึกษา

2. ต่ำกว่าประถมศึกษา หมายถึง บุคคลที่สำเร็จการศึกษาต่ำกว่าชั้นประถมศึกษาปีที่ 6 หรือชั้นประถมศึกษาปีที่ 7 หรือชั้น ม.3 เดิม

3. สำเร็จประถมศึกษา หมายถึง บุคคลที่สำเร็จการศึกษาตั้งแต่ชั้นประถมศึกษาปีที่ 6 หรือชั้นประถมศึกษาปีที่ 7 หรือชั้น ม.3 เดิมขึ้นไป แต่ไม่สำเร็จระดับการศึกษาที่สูงกว่า

4. สำเร็จมัธยมศึกษาตอนต้น หมายถึง บุคคลที่สำเร็จการศึกษาตั้งแต่ชั้น ม.3 ม.ศ.3 หรือ ม.6 เดิมขึ้นไป แต่ไม่สำเร็จระดับการศึกษาที่สูงกว่า

5. สำเร็จมัธยมศึกษาตอนปลาย

5.1 สายสามัญ หมายถึง บุคคลที่สำเร็จการศึกษาประเภทสามัญศึกษาตั้งแต่ชั้น ม.6 ม.ศ.5 หรือ ม.8 เดิมขึ้นไป แต่ไม่สำเร็จระดับการศึกษาที่สูงกว่า

5.2 อาชีวศึกษา หมายถึง บุคคลที่สำเร็จการศึกษาประเภทอาชีวศึกษาหรือวิชาชีพที่เรียนต่อจากระดับมัธยมศึกษาตอนต้นหรือเทียบเท่า โดยมีหลักสูตรไม่เกิน 3 ปี และไม่สำเร็จระดับการศึกษาที่สูงกว่า

5.3 วิชาการศึกษา หมายถึง บุคคลที่สำเร็จการศึกษาประเภทวิชาการศึกษา (การฝึกหัดครู) ในระดับมัธยมศึกษาตอนปลายหรือเทียบเท่าขึ้นไป แต่ไม่สำเร็จระดับการศึกษาที่สูงกว่า

6. อุดมศึกษา

6.1 สายวิชาการ หมายถึง บุคคลที่สำเร็จการศึกษาประเภทสามัญศึกษาหรือสายวิชาการ โดยได้รับวุฒิปริญญาตรี ปริญญาตรี โท เอก

6.2 สายวิชาชีพ หมายถึง บุคคลที่สำเร็จ การศึกษาประเภทอาชีวศึกษา หรือสายวิชาชีพที่ ได้รับประกาศนียบัตรวิชาชีพชั้นสูง หรือเทียบเท่า อนุปริญญา ปริญญาตรี

6.3 สายวิชาการศึกษา หมายถึง บุคคล ที่สำเร็จการศึกษาประเภทวิชาการศึกษา และได้รับ ประกาศนียบัตรระดับอนุปริญญาและปริญญาตรี

7. อาชีวศึกษาระยะสั้น หมายถึง บุคคล ที่สำเร็จการศึกษาหรือการฝึกอบรม ประเภทอาชีวศึกษา ที่มีหลักสูตรไม่เกิน 1 ปี และได้รับประกาศนียบัตรหรือ ใบรับรองเมื่อสำเร็จการศึกษา พื้นความรู้ของผู้เข้าเรียน ได้กำหนดให้แตกต่างตามวิชาเฉพาะแต่ละอย่างที่เรียน แต่อย่างต่ำต้องจบประณปีที 4 หรือเทียบเท่า

8. อื่น ๆ หมายถึง บุคคลที่สำเร็จการศึกษา ที่ไม่สามารถเทียบชั้นได้

บทที่ 2 สรุปผลการสำรวจ

1. ลักษณะของกำลังแรงงาน

ผลการสำรวจ พบว่า ผู้ที่อยู่ในกำลังแรงงาน มีจำนวนประมาณ 556,610 คน หรือร้อยละ 73.6 ของประชากรที่มีอายุ 15 ปีขึ้นไป ผู้มีงานทำมีจำนวนประมาณ 551,986 คน หรือร้อยละ 73.0 และมีผู้ว่างงานจำนวนประมาณ 3,875 คน หรือร้อยละ 0.5 ส่วนผู้ที่ไม่อยู่ในกำลังแรงงานมีจำนวนประมาณ

199,902 คน หรือร้อยละ 26.4 ของประชากรที่มีอายุตั้งแต่ 15 ปีขึ้นไป ซึ่งประกอบด้วยผู้ทำงานบ้าน 77,460 คน เด็ก คนชรา ป่วย พิการจนไม่สามารถทำงานได้ 61,988 คน เรียนหนังสือ 49,693 คน และอื่น ๆ 10,760 คนหรือคิดเป็นร้อยละ 10.2 8.2 6.6 และ 1.4 ตามลำดับ

ตารางที่ 1 จำนวนและร้อยละของประชากรอายุ 15 ปีขึ้นไป จำแนกตามสถานภาพแรงงานและเพศ จังหวัดฉะเชิงเทรา ไตรมาสที่ 1 (มกราคม – มีนาคม) พ.ศ. 2566

สถานภาพแรงงาน	รวม		ชาย		หญิง	
	จำนวน	ร้อยละ	จำนวน	ร้อยละ	จำนวน	ร้อยละ
ประชากรอายุ 15 ปีขึ้นไป	756,512	100.0	366,367	100.0	390,145	100.0
ผู้อยู่ในกำลังแรงงาน (กำลังแรงงานรวม)	556,610	73.6	302,532	82.6	254,079	65.1
1. กำลังแรงงานปัจจุบัน	555,861	73.5	301,782	82.4	254,079	65.1
1.1 ผู้มีงานทำ	551,986	73.0	299,839	81.9	252,147	64.6
1.2 ผู้ว่างงาน	3,875	0.5	1,943	0.5	1,932	0.5
2. กำลังแรงงานที่รอฤดูกาล	750	0.1	750	0.2	-	-
ไม่อยู่ในกำลังแรงงาน	199,902	26.4	63,835	17.4	136,066	34.9
1. ทำงานบ้าน	77,460	10.2	6,750	1.8	70,710	18.1
2. เรียนหนังสือ	49,693	6.6	23,747	6.5	25,946	6.7
3. เด็ก/ชรา/ป่วย/พิการจนไม่สามารถทำงานได้	61,988	8.2	27,734	7.6	34,254	8.8
4. อื่น ๆ	10,760	1.4	5,604	1.5	5,156	1.3

หมายเหตุ : อัตราการว่างงาน = $\frac{\text{ผู้ว่างงาน}}{\text{ผู้อยู่ในกำลังแรงงาน}} \times 100 = 0.7 \quad 0.6 \quad 0.8$

2. การมีงานทำ

2.1 อาชีพ

ผู้มีงานทำส่วนใหญ่ 143,758 คน หรือร้อยละ 26.0 เป็นผู้ควบคุมเครื่องจักรโรงงานและเครื่องจักรฯ รองลงมาคือ พนักงานบริการและผู้จำหน่ายสินค้า 105,343 คน หรือร้อยละ 19.1 ผู้ปฏิบัติงานที่มีฝีมือ ในด้านการเกษตร ป่าไม้และการประมง 96,371 คน หรือร้อยละ 17.5 ช่างฝีมือและผู้ปฏิบัติงานที่เกี่ยวข้องฯ 72,715 คน หรือร้อยละ 13.2 ผู้ประกอบอาชีพงาน

พื้นฐาน 68,942 คน หรือร้อยละ 12.5 เสมียน 22,810 คน หรือร้อยละ 4.1 เจ้าหน้าที่เทคนิคและผู้ประกอบการวิชาชีพที่เกี่ยวข้องฯ 17,132 คน หรือร้อยละ 3.1 ผู้ประกอบวิชาชีพด้านต่าง ๆ 16,469 คน หรือร้อยละ 3.0 และผู้จัดการ ข้าราชการอาวุโส และผู้บัญญัติกฎหมาย 8,447 คน หรือร้อยละ 1.5 ตามลำดับ

ตารางที่ 2 จำนวนและร้อยละของผู้มีงานทำ จำแนกตามอาชีพและเพศ จังหวัดฉะเชิงเทรา ไตรมาสที่ 1 (มกราคม – มีนาคม) พ.ศ. 2566

อาชีพ	รวม		ชาย		หญิง	
	จำนวน	ร้อยละ	จำนวน	ร้อยละ	จำนวน	ร้อยละ
ยอดรวม	551,986	100.0	299,839	100.0	252,147	100.0
1. ผู้จัดการ ข้าราชการอาวุโส และผู้บัญญัติกฎหมาย	8,447	1.5	7,192	2.4	1,254	0.5
2. ผู้ประกอบวิชาชีพด้านต่าง ๆ	16,469	3.0	7,075	2.4	9,394	3.7
3. เจ้าหน้าที่เทคนิคและผู้ประกอบการวิชาชีพที่เกี่ยวข้องฯ	17,132	3.1	5,378	1.8	11,754	4.6
4. เสมียน	22,810	4.1	5,945	2.0	16,865	6.7
5. พนักงานบริการและผู้จำหน่ายสินค้า	105,343	19.1	35,841	11.9	69,503	27.6
6. ผู้ปฏิบัติงานที่มีฝีมือในด้านการเกษตร ป่าไม้ และการประมง	96,371	17.5	63,918	21.3	32,453	12.9
7. ช่างฝีมือ และผู้ปฏิบัติงานที่เกี่ยวข้อง	72,715	13.2	53,852	18.0	18,864	7.5
8. ผู้ควบคุมเครื่องจักรโรงงานและเครื่องจักรฯ	143,758	26.0	85,582	28.5	58,176	23.1
9. ผู้ประกอบอาชีพงานพื้นฐาน	68,942	12.5	35,056	11.7	33,885	13.4
10. คนงานซึ่งมิได้จำแนกไว้ในหมวดอื่น	-	-	-	-	-	-

2.2 อุตสาหกรรม

เมื่อพิจารณากิจกรรมทางเศรษฐกิจหรือประเภทกิจการของสถานที่ที่ผู้มีงานทำทำอยู่ในจังหวัดฉะเชิงเทรา พบว่า ผู้ทำงานในสาขาเกษตรกรรม การป่าไม้และการประมง 116,030 คน หรือร้อยละ 21.0 เป็นผู้ทำงานในภาคเกษตรกรรม ในขณะที่ผู้มีงานทำนอกภาคเกษตรกรรม ร้อยละ 79.0 ส่วนใหญ่ 202,028 คน หรือร้อยละ 36.6 เป็นผู้ทำงานในสาขา

การผลิต รองลงมาคือ สาขาการขนส่ง การขายปลีกฯ 96,961 คน หรือร้อยละ 17.6 สาขากิจกรรมโรงแรมและอาหาร 36,293 คน หรือร้อยละ 6.6 สาขาการก่อสร้าง 25,709 คน หรือร้อยละ 4.7 และสาขาการขนส่ง ที่เก็บสินค้า 17,195 คน หรือร้อยละ 3.1 ตามลำดับ โดยที่เหลือกระจายอยู่ในสาขาอื่น ๆ (ตาราง 3)

ตารางที่ 3 จำนวนและร้อยละของผู้มีงานทำ จำแนกตามกิจกรรมทางเศรษฐกิจและเพศ จังหวัดฉะเชิงเทรา ไตรมาสที่ 1 (มกราคม – มีนาคม) พ.ศ. 2566

อุตสาหกรรม	รวม		ชาย		หญิง	
	จำนวน	ร้อยละ	จำนวน	ร้อยละ	จำนวน	ร้อยละ
ยอดรวม	551,986	100.0	299,839	100.0	252,147	100.0
1. เกษตรกรรม การป่าไม้ และการประมง	116,030	21.0	78,447	26.2	37,584	14.9
2. การทำเหมืองแร่ เหมืองหิน	-	-	-	-	-	-
3. การผลิต	202,028	36.6	103,261	34.4	98,768	39.2
4. การไฟฟ้า ก๊าซ และไอน้ำ	-	-	-	-	-	-
5. การจัดหา น้ำ บำบัดน้ำเสีย	855	0.1	583	0.2	272	0.1
6. การก่อสร้าง	25,709	4.7	22,479	7.5	3,230	1.3
7. การขนส่ง การขายปลีกฯ	96,961	17.6	43,164	14.4	53,798	21.3
8. การขนส่ง ที่เก็บสินค้า	17,195	3.1	15,865	5.3	1,329	0.5
9. กิจกรรมโรงแรมและอาหาร	36,293	6.6	12,760	4.3	23,532	9.3
10. ข้อมูลข่าวสารและการสื่อสาร	368	0.1	368	0.1	-	-
11. กิจกรรมทางการเงินและการประกันภัย	2,517	0.5	2,103	0.7	414	0.2
12. กิจกรรมอสังหาริมทรัพย์	1,935	0.3	1,183	0.4	752	0.3
13. กิจกรรมทางวิชาชีพฯ	2,462	0.4	1,044	0.3	1,418	0.5
14. กิจกรรมการบริหารฯ	6,637	1.2	4,203	1.4	2,434	1.0
15. การบริหารราชการฯ	12,405	2.2	8,184	2.7	4,221	1.7
16. การศึกษา	8,904	1.6	2,392	0.8	6,512	2.6
17. กิจกรรมด้านสุขภาพฯ	9,802	1.8	1,062	0.4	8,740	3.5
18. ศิลปะ ความบันเทิง และนันทนาการ	1,539	0.3	-	-	1,539	0.6
19. กิจกรรมบริการด้านอื่น ๆ	8,713	1.6	2,468	0.8	6,246	2.5
20. กิจกรรมการจ้างงานในครัวเรือนส่วนบุคคลฯ	1,633	0.3	274	0.1	1,359	0.5
21. ไม่ทราบ	-	-	-	-	-	-

2.3 สถานภาพการทำงาน

เมื่อพิจารณาสถานภาพการทำงาน พบว่า ส่วนใหญ่ทำงานในฐานะลูกจ้าง จำนวน 336,795 คน ในจำนวนนี้เป็นลูกจ้างเอกชน 303,135 คน หรือ ร้อยละ 54.9 ลูกจ้างรัฐบาล 33,660 คน หรือร้อยละ 6.1 รองลงมาคือ ทำงานส่วนตัวโดยไม่มีลูกจ้าง

ประมาณ 144,803 คน หรือร้อยละ 26.2 ช่วยธุรกิจครัวเรือนโดยไม่ได้รับค่าจ้าง 61,211 คน หรือ ร้อยละ 11.1 และนายจ้าง 9,177 คน หรือร้อยละ 1.7 ตามลำดับ (ตาราง 4)

ตารางที่ 4 จำนวนและร้อยละของผู้มีงานทำ จำแนกตามสถานภาพการทำงานและเพศ จังหวัดฉะเชิงเทรา ไตรมาสที่ 1 (มกราคม – มีนาคม) พ.ศ. 2566

สถานภาพการทำงาน	รวม		ชาย		หญิง	
	จำนวน	ร้อยละ	จำนวน	ร้อยละ	จำนวน	ร้อยละ
ยอดรวม	551,986	100.0	299,839	100.0	252,147	100.0
1. นายจ้าง	9,177	1.7	6,743	2.2	2,434	1.0
2. ลูกจ้างรัฐบาล	33,660	6.1	15,451	5.1	18,209	7.2
3. ลูกจ้างเอกชน	303,135	54.9	167,862	56.0	135,274	53.6
4. ทำงานส่วนตัว	144,803	26.2	85,907	28.7	58,895	23.4
5. ช่วยธุรกิจครัวเรือน	61,211	11.1	23,876	8.0	37,336	14.8
6. การรวมกลุ่ม	-	-	-	-	-	-

2.4 ชั่วโมงการทำงาน

ในจำนวนผู้มีงานทำ 551,986 คน แสดงให้เห็นว่า ผู้มีงานทำ 316,272 คน หรือร้อยละ 57.3 มีชั่วโมงการทำงาน 35 - 49 ชั่วโมงต่อสัปดาห์ ส่วนผู้ที่ทำงานตั้งแต่ 50 ชั่วโมงขึ้นไป มีประมาณ 105,665 คน หรือร้อยละ 19.1 กล่าวได้ว่าผู้มีงานทำ 421,937 คน หรือประมาณร้อยละ 76.4 ทำงาน

ตั้งแต่ 35 ชั่วโมงขึ้นไปต่อสัปดาห์ ซึ่งผู้มีงานทำในกลุ่มนี้เป็นผู้ทำงานเต็มที่มีความหมายของเวลาทำงาน ในขณะที่ผู้ทำงานน้อยกว่า 35 ชั่วโมง หรือ 1 - 34 ชั่วโมงต่อสัปดาห์จัดว่าเป็นผู้ที่ทำงานไม่เต็มที่มีประมาณ 120,787 คนหรือร้อยละ 21.9 ของผู้มีงานทำทั้งสิ้น (ตาราง 5)

ตารางที่ 5 จำนวนและร้อยละของผู้มีงานทำ จำแนกตามชั่วโมงทำงานต่อสัปดาห์ และเพศ จังหวัดฉะเชิงเทรา ไตรมาสที่ 1 (มกราคม – มีนาคม) พ.ศ. 2566

ชั่วโมงทำงานต่อสัปดาห์	รวม		ชาย		หญิง	
	จำนวน	ร้อยละ	จำนวน	ร้อยละ	จำนวน	ร้อยละ
ยอดรวม	551,986	100.0	299,839	100.0	252,147	100.0
1. น้อยกว่า 1 ชั่วโมง	9,261	1.7	7,545	2.5	1,717	0.7
2. 1 - 34 ชั่วโมง	120,787	21.9	61,671	20.6	5,9116	23.5
3. 35 - 49 ชั่วโมง	316,272	57.3	176,978	59.0	139,295	55.2
4. 50 ชั่วโมงขึ้นไป	105,665	19.1	53,645	17.9	52,020	20.6

3. การว่างงาน

ไตรมาสที่ 1 ปี 2566 มีจำนวนผู้ว่างงานทั้งสิ้น 3,875 คน โดยเป็นเพศชาย 1,943 คนและเพศหญิง 1,932 คน สำหรับอัตราการว่างงานของประชากร ในจังหวัดฉะเชิงเทรา หมายถึง อัตราของผู้ว่างงาน ต่อจำนวนประชากรที่อยู่ในกำลังแรงงาน พบว่า มีอัตราการว่างงานโดยรวม ร้อยละ 0.7 โดยเพศหญิง มีอัตราการว่างงานมากกว่าเพศชายคือร้อยละ 0.8 และ 0.6 ตามลำดับ (ตารางที่ 6)

ตารางที่ 6 จำนวนและอัตราการว่างงาน จำแนกตามเพศ จังหวัดฉะเชิงเทรา ไตรมาสที่ 1 (มกราคม – มีนาคม) พ.ศ. 2566

เพศ	ผู้อยู่ในกำลังแรงงาน	ผู้ว่างงาน	
		จำนวน	อัตรา
ยอดรวม	556,610	3,875	0.7
ชาย	302,532	1,943	0.6
หญิง	254,079	1,932	0.8

หมายเหตุ : อัตราการว่างงาน = $\frac{\text{ผู้ว่างงาน} \times 100}{\text{ผู้อยู่ในกำลังแรงงาน}}$

การปิดตัวเลข

ข้อมูลในตารางสถิติที่น่าเสนอในรายงานฉบับนี้ เป็นค่าที่ประมาณได้ตามวิธีการประมวลผลทางสถิติ ซึ่งผลรวมจากยอดย่อยแต่ละรายการอาจไม่เท่ากับยอดรวมในแต่ละตาราง หรือระหว่างตาราง ทั้งนี้เนื่องจากการปัดเศษทศนิยม

ภาคผนวก

ภาคผนวก ก
ระเบียบวิธี

ภาคผนวก ก ระเบียบวิธี

1. วิธีการสำรวจ

การสำรวจนี้ประชากรเป้าหมาย ได้แก่ ครั้วเรือนส่วนบุคคลและครั้วเรือนกลุ่มบุคคลประเภทครั้วเรือนคนงานที่อาศัยอยู่ในเขตเทศบาลและนอกเขตเทศบาลทุกจังหวัดทั่วประเทศ ยกเว้น ครั้วเรือนชาวต่างชาติที่ทำงานในสถานทูตหรือองค์การระหว่างประเทศที่มีเอกสิทธิ์ทางการทูต

การสำรวจแต่ละเดือน สำนักงานสถิติแห่งชาติได้ดำเนินการสำรวจในทุกจังหวัดทั่วประเทศ แผนการเลือกตัวอย่างที่ใช้เป็นแบบ Stratified Two-stage Sampling โดยหน่วยตัวอย่างขั้นที่หนึ่ง คือ เขตแฉงนับ (Enumeration Area : EA) จำนวน 1,990 EA ตัวอย่าง จากทั้งสิ้นจำนวน 127,460 EA และหน่วยตัวอย่างขั้นที่สอง คือ ครั้วเรือนส่วนบุคคลและสมาชิกในทุกครั้วเรือนกลุ่มบุคคลประเภทครั้วเรือนคนงาน จำนวน 27,960 ครั้วเรือนตัวอย่าง หรือคิดเป็นจำนวนประชาชนตัวอย่างประมาณ 95,000 คน ซึ่งขนาดตัวอย่างในแต่ละเดือนสามารถนำเสนอผลการสำรวจในระดับภาค (กรุงเทพมหานคร และ 4 ภาค) โดยจำแนกตามเขตการปกครอง คือ ในเขตเทศบาล และนอกเขตเทศบาล แต่ไม่เพียงพอสำหรับนำเสนอผลการสำรวจในระดับจังหวัดหรือพื้นที่ย่อยกว่านี้ สำหรับการนำเสนอผลการสำรวจในระดับจังหวัดได้ใช้ข้อมูลของการสำรวจ จำนวน 3 เดือน เพื่อให้ได้ขนาดตัวอย่างเพียงพอ เช่น กรณีสรุปรายงานผลการสำรวจระดับจังหวัดในไตรมาสที่ 1 ของปี พ.ศ. 2566 ก็ได้นำข้อมูลของเดือนมกราคม กุมภาพันธ์ และมีนาคม 2566 มารวมกัน เป็นต้น

สำหรับขนาดตัวอย่างของจังหวัดฉะเชิงเทรา ใช้หน่วยตัวอย่างขั้นที่หนึ่ง จำนวน 66 EA ตัวอย่างหน่วยตัวอย่างขั้นที่สอง จำนวน 912 ครั้วเรือนตัวอย่าง

วิธีการเก็บรวบรวมข้อมูลใช้วิธีการสัมภาษณ์หัวหน้าครั้วเรือนหรือสมาชิกในครั้วเรือนตัวอย่างโดยเจ้าหน้าที่ของสำนักงานสถิติแห่งชาติ/สำนักงานสถิติจังหวัด โดยผู้ทำการสัมภาษณ์ทุกคนจะมีคู่มือการปฏิบัติงานเก็บรวบรวมข้อมูลสำหรับใช้ในการปฏิบัติงาน ทั้งนี้เพื่อให้ทุกคนปฏิบัติงานไปในทางเดียวกัน

ส่วนการประมวลผลข้อมูลนั้นดำเนินการในส่วนกลางตามหลักวิชาการสถิติ โดยนำข้อมูลที่ได้จากตัวอย่างมาประมาณค่า โดยมีการถ่วงน้ำหนัก (Weighty) ซึ่งค่าถ่วงน้ำหนักคำนวณได้จากสูตรการประมาณค่าที่สอดคล้องกับวิธีการเลือกตัวอย่าง เพื่อให้ได้ค่าประมาณประชากรใกล้เคียงกับค่าที่แท้จริง

2. คาบการเก็บรวบรวมข้อมูล

การสำรวจได้ดำเนินการพร้อมกันทั่วประเทศ ในระหว่างวันที่ 1 – 12 ของเดือนมกราคม – มีนาคม พ.ศ. 2566

3. การปิดตัวเลข

ข้อมูลในตารางสถิติที่นำเสนอในรายงานฉบับนี้ เป็นค่าประมาณที่ได้จากการถ่วงน้ำหนัก ซึ่งผลรวมจากยอดย่อยในแต่ละรายการอาจไม่เท่ากับยอดรวม ทั้งนี้เนื่องจากการปัดเศษทศนิยมโดยอิสระจากกัน

ภาคผนวก ข
ตารางสถิติ

ตารางสถิติ

		หน้า
ตารางที่ 1	จำนวนและร้อยละของประชากรอายุ 15 ปีขึ้นไป จำแนกตามสถานภาพแรงงาน และเพศ	17
ตารางที่ 2	จำนวนและร้อยละของประชากรอายุ 15 ปีขึ้นไป จำแนกตามระดับการศึกษาที่สำเร็จการศึกษา และเพศ	18
ตารางที่ 3	จำนวนและร้อยละของประชากรอายุ 15 ปีขึ้นไปที่มีงานทำ จำแนกตามอาชีพ และเพศ	19
ตารางที่ 4	จำนวนและร้อยละของประชากรอายุ 15 ปีขึ้นไปที่มีงานทำ จำแนกตามกิจกรรมทางเศรษฐกิจ และเพศ	20
ตารางที่ 5	จำนวนและร้อยละของประชากรอายุ 15 ปีขึ้นไปที่มีงานทำ จำแนกตามสถานภาพการทำงาน และเพศ	21
ตารางที่ 6	จำนวนและร้อยละของประชากรอายุ 15 ปีขึ้นไปที่มีงานทำ จำแนกตามชั่วโมงการทำงานต่อสัปดาห์ และเพศ	22
ตารางที่ 7	จำนวนและร้อยละของประชากรอายุ 15 ปีขึ้นไปที่มีงานทำ จำแนกตามระดับการศึกษาที่สำเร็จ และเพศ	23
ตารางที่ 8	จำนวนและร้อยละผู้เสมือนว่างงาน จำแนกตามภาคอุตสาหกรรมและเพศ	24

ตารางที่ 1 จำนวนและร้อยละของประชากรอายุ 15 ปีขึ้นไป จำแนกตามสถานภาพแรงงาน และเพศ

สถานภาพแรงงาน	รวม	ชาย	หญิง
	จำนวน		
ผู้มีอายุ 15 ปีขึ้นไป	756,512	366,367	390,145
1. ผู้อยู่ในกำลังแรงงาน	556,610	302,532	254,079
1.1 กำลังแรงงานปัจจุบัน	555,861	301,782	254,079
1.1.1 ผู้มีงานทำ	551,986	299,839	252,147
1.1.2 ผู้ว่างงาน	3,875	1,943	1,932
1.2 ผู้ที่รอฤดูกาล	750	750	-
2. ผู้ไม่อยู่ในกำลังแรงงาน	199,902	63,835	136,066
2.1 ทำงานบ้าน	77,460	6,750	70,710
2.2 เรียนหนังสือ	49,693	23,747	25,946
2.3 เด็ก/ชรา/ป่วย/พิการจนไม่สามารถทำงานได้	61,988	27,734	34,254
2.4 อื่น ๆ	10,760	5,604	5,156
	ร้อยละ		
ผู้มีอายุ 15 ปีขึ้นไป	100.0	100.0	100.0
1. ผู้อยู่ในกำลังแรงงาน	73.6	82.6	65.1
1.1 กำลังแรงงานปัจจุบัน	73.5	82.4	65.1
1.1.1 ผู้มีงานทำ	73.0	81.9	64.6
1.1.2 ผู้ว่างงาน	0.5	0.5	0.5
1.2 ผู้ที่รอฤดูกาล	0.1	0.2	-
2. ผู้ไม่อยู่ในกำลังแรงงาน	26.4	17.4	34.9
2.1 ทำงานบ้าน	10.2	1.8	18.1
2.2 เรียนหนังสือ	6.6	6.5	6.7
2.3 เด็ก/ชรา/ป่วย/พิการจนไม่สามารถทำงานได้	8.2	7.6	8.8
2.4 อื่น ๆ	1.4	1.5	1.3

ตารางที่ 2 จำนวนและร้อยละของประชากรอายุ 15 ปีขึ้นไป จำแนกตามระดับการศึกษาที่สำเร็จการศึกษา และเพศ

ระดับการศึกษาที่สำเร็จ	รวม	ชาย	หญิง
	จำนวน		
ยอดรวม	756,512	366,367	390,145
1. ไม่มีการศึกษา	7,382	2,326	5,056
2. ต่ำกว่าประถมศึกษา	96,253	38,672	57,581
3. ประถมศึกษา	182,594	94,206	88,388
4. มัธยมศึกษาตอนต้น	190,067	104,356	85,711
5. มัธยมศึกษาตอนปลาย	154,689	68,533	86,155
5.1 สายสามัญ	122,540	51,889	70,651
5.2 สายอาชีวศึกษา	32,149	16,644	15,504
5.3 สายวิชาการศึกษา	-	-	-
6. มหาวิทยาลัย	120,973	56,329	64,644
6.1 สายวิชาการ	70,569	25,673	44,896
6.2 สายวิชาชีพ	39,990	25,729	14,261
6.3 สายวิชาการศึกษา	10,414	4,927	5,487
7. อื่น ๆ	-	-	-
8. ไม่ทราบ	4,554	1,944	2,610
	ร้อยละ		
ยอดรวม	100.0	100.0	100.0
1. ไม่มีการศึกษา	1.0	0.6	1.3
2. ต่ำกว่าประถมศึกษา	12.7	10.6	14.8
3. ประถมศึกษา	24.1	25.7	22.6
4. มัธยมศึกษาตอนต้น	25.1	28.5	22.0
5. มัธยมศึกษาตอนปลาย	20.5	18.7	22.1
5.1 สายสามัญ	16.2	14.2	18.1
5.2 สายอาชีวศึกษา	4.3	4.5	4.0
5.3 สายวิชาการศึกษา	-	-	-
6. มหาวิทยาลัย	16.0	15.4	16.5
6.1 สายวิชาการ	9.3	7.0	11.5
6.2 สายวิชาชีพ	5.3	7.0	3.6
6.3 สายวิชาการศึกษา	1.4	1.4	1.4
7. อื่น ๆ	-	-	-
8. ไม่ทราบ	0.6	0.5	0.7

ตารางที่ 3 จำนวนและร้อยละของประชากรอายุ 15 ปีขึ้นไปที่มีงานทำ จำแนกตามอาชีพ และเพศ

อาชีพ	รวม	ชาย	หญิง
		จำนวน	
ยอดรวม	551,986	299,839	252,147
1. ผู้จัดการ ข้าราชการอาวุโส และผู้บัญญัติกฎหมาย	8,447	7,192	1,254
2. ผู้ประกอบวิชาชีพด้านต่าง ๆ	16,469	7,075	9,394
3. เจ้าหน้าที่เทคนิค และผู้ประกอบการวิชาชีพที่เกี่ยวข้องๆ	17,132	5,378	11,754
4. เสมียน	22,810	5,945	16,865
5. พนักงานบริการและผู้จำหน่ายสินค้า	105,343	35,841	69,503
6. ผู้ปฏิบัติงานที่มีฝีมือในด้านการเกษตร ป่าไม้ และการประมง	96,371	63,918	32,453
7. ช่างฝีมือและผู้ปฏิบัติงานที่เกี่ยวข้องๆ	72,715	53,852	18,864
8. ผู้ควบคุมเครื่องจักรโรงงาน และเครื่องจักรฯ	143,758	85,582	58,176
9. ผู้ประกอบอาชีพงานพื้นฐาน	68,942	35,056	33,885
10. คนงานซึ่งมิได้จำแนกไว้ในหมวดอื่น	-	-	-
		ร้อยละ	
ยอดรวม	100.0	100.0	100.0
1. ผู้จัดการ ข้าราชการอาวุโส และผู้บัญญัติกฎหมาย	1.5	2.4	0.5
2. ผู้ประกอบวิชาชีพด้านต่าง ๆ	3.0	2.4	3.7
3. เจ้าหน้าที่เทคนิค และผู้ประกอบการวิชาชีพที่เกี่ยวข้องๆ	3.1	1.8	4.6
4. เสมียน	4.1	2.0	6.7
5. พนักงานบริการและผู้จำหน่ายสินค้า	19.1	11.9	27.6
6. ผู้ปฏิบัติงานที่มีฝีมือในด้านการเกษตร ป่าไม้ และการประมง	17.5	21.3	12.9
7. ช่างฝีมือและผู้ปฏิบัติงานที่เกี่ยวข้องๆ	13.2	18.0	7.5
8. ผู้ควบคุมเครื่องจักรโรงงาน และเครื่องจักรฯ	26.0	28.5	23.1
9. ผู้ประกอบอาชีพงานพื้นฐาน	12.5	11.7	13.4
10. คนงานซึ่งมิได้จำแนกไว้ในหมวดอื่น	-	-	-

ตารางที่ 4 จำนวนและร้อยละของประชากรอายุ 15 ปีขึ้นไปที่มีงานทำ จำแนกตามกิจกรรมทางเศรษฐกิจ และเพศ

อุตสาหกรรม	รวม	ชาย	หญิง
		จำนวน	
ยอดรวม	551,986	299,839	252,147
1. เกษตรกรรม การป่าไม้ และการประมง	116,030	78,447	37,584
2. การทำเหมืองแร่ เหมืองหิน	-	-	-
3. การผลิต	202,028	103,261	98,768
4. การไฟฟ้า ก๊าซ และไอน้ำ	-	-	-
5. การจัดหา น้ำ บำบัดน้ำเสีย	855	583	272
6. การก่อสร้าง	25,709	22,479	3,230
7. การขายส่ง การขายปลีก	96,961	43,164	53,798
8. การขนส่ง ที่เก็บสินค้า	17,195	15,865	1,329
9. กิจกรรมโรงแรมและอาหาร	36,293	12,760	23,532
10. ข้อมูลข่าวสารและการสื่อสาร	368	368	-
11. กิจกรรมทางการเงินและการประกันภัย	2,517	2,103	414
12. กิจกรรมอสังหาริมทรัพย์	1,935	1,183	752
13. กิจกรรมทางวิชาชีพ	2,462	1,044	1,418
14. กิจกรรมการบริหาร	6,637	4,203	2,434
15. การบริหารราชการ	12,405	8,184	4,221
16. การศึกษา	8,904	2,392	6,512
17. กิจกรรมด้านสุขภาพ	9,802	1,062	8,740
18. ศิลปะ ความบันเทิง และนันทนาการ	1,539	-	1,539
19. กิจกรรมบริการด้านอื่น ๆ	8,713	2,468	6,246
20. กิจกรรมการจ้างงานในครัวเรือนส่วนบุคคล	1,633	274	1,359
21. ไม่ทราบ	-	-	-
ยอดรวม	100.0	100.0	100.0
1. เกษตรกรรม การป่าไม้ และการประมง	21.0	26.2	14.9
2. การทำเหมืองแร่ เหมืองหิน	-	-	-
3. การผลิต	36.6	34.4	39.2
4. การไฟฟ้า ก๊าซ และไอน้ำ	-	-	-
5. การจัดหา น้ำ บำบัดน้ำเสีย	0.1	0.2	0.1
6. การก่อสร้าง	4.7	7.5	1.3
7. การขายส่ง การขายปลีก	17.6	14.4	21.3
8. การขนส่ง ที่เก็บสินค้า	3.1	5.3	0.5
9. กิจกรรมโรงแรมและอาหาร	6.6	4.3	9.3
10. ข้อมูลข่าวสารและการสื่อสาร	0.1	0.1	-
11. กิจกรรมทางการเงินและการประกันภัย	0.5	0.7	0.2
12. กิจกรรมอสังหาริมทรัพย์	0.3	0.4	0.3
13. กิจกรรมทางวิชาชีพ	0.4	0.3	0.5
14. กิจกรรมการบริหาร	1.2	1.4	1.0
15. การบริหารราชการ	2.2	2.7	1.7
16. การศึกษา	1.6	0.8	2.6
17. กิจกรรมด้านสุขภาพ	1.8	0.4	3.5
18. ศิลปะ ความบันเทิง และนันทนาการ	0.3	-	0.6
19. กิจกรรมบริการด้านอื่น ๆ	1.6	0.8	2.5
20. กิจกรรมการจ้างงานในครัวเรือนส่วนบุคคล	0.3	0.1	0.5
21. ไม่ทราบ	-	-	-

ตารางที่ 5 จำนวนและร้อยละของประชากรอายุ 15 ปีขึ้นไปที่มีงานทำ จำแนกตามสถานภาพการทำงาน และเพศ

สถานภาพการทำงาน	รวม	ชาย	หญิง
	จำนวน		
ยอดรวม	551,986	299,839	252,147
1. นายจ้าง	9,177	6,743	2,434
2. ลูกจ้างรัฐบาล	33,660	15,451	18,209
3. ลูกจ้างเอกชน	303,135	167,862	135,274
4. ทำงานส่วนตัว	144,803	85,907	58,895
5. ช่วยธุรกิจครัวเรือน	61,211	23,876	37,336
6. การรวมกลุ่ม	-	-	-
	ร้อยละ		
ยอดรวม	100.0	100.0	100.0
1. นายจ้าง	1.7	2.2	1.0
2. ลูกจ้างรัฐบาล	6.1	5.1	7.2
3. ลูกจ้างเอกชน	54.9	56.0	53.6
4. ทำงานส่วนตัว	26.2	28.7	23.4
5. ช่วยธุรกิจครัวเรือน	11.1	8.0	14.8
6. การรวมกลุ่ม	-	-	-

ตารางที่ 6 จำนวนและร้อยละของประชากรอายุ 15 ปีขึ้นไปที่มีงานทำ จำแนกตามชั่วโมงการทำงานต่อสัปดาห์ และเพศ

ชั่วโมงการทำงาน	รวม	ชาย	หญิง
		จำนวน	
ยอดรวม	551,986	299,839	252,147
1. น้อยกว่า 1 ชั่วโมง	9,261	7,545	1,717
2. 1 - 9 ชั่วโมง	793	-	793
3. 10 - 19 ชั่วโมง	23,419	12,146	11,273
4. 20 - 29 ชั่วโมง	53,844	25,238	28,606
5. 30 - 34 ชั่วโมง	42,731	24,287	18,444
6. 35 - 39 ชั่วโมง	54,463	21,662	32,802
7. 40 - 49 ชั่วโมง	261,809	155,316	106,493
8. 50 ชั่วโมงขึ้นไป	105,665	53,645	52,020
		ร้อยละ	
ยอดรวม	100.0	100.0	100.0
1. น้อยกว่า 1 ชั่วโมง	1.7	2.5	0.7
2. 1 - 9 ชั่วโมง	0.2	-	0.3
3. 10 - 19 ชั่วโมง	4.2	4.1	4.5
4. 20 - 29 ชั่วโมง	9.8	8.4	11.4
5. 30 - 34 ชั่วโมง	7.7	8.1	7.3
6. 35 - 39 ชั่วโมง	9.9	7.2	13.0
7. 40 - 49 ชั่วโมง	47.4	51.8	42.2
8. 50 ชั่วโมงขึ้นไป	19.1	17.9	20.6

ตารางที่ 7 จำนวนและร้อยละของประชากรอายุ 15 ปีขึ้นไปที่มีงานทำ จำแนกตามระดับการศึกษาที่สำเร็จ และเพศ

ระดับการศึกษาที่สำเร็จ	รวม	จำนวน	
		ชาย	หญิง
ยอดรวม	551,986	299,839	252,147
1. ไม่มีการศึกษา	1,344	834	510
2. ต่ำกว่าประถมศึกษา	40,528	22,292	18,236
3. ประถมศึกษา	130,153	77,756	52,397
4. มัธยมศึกษาตอนต้น	145,187	86,904	58,283
5. มัธยมศึกษาตอนปลาย	128,070	58,467	69,604
5.1 สายสามัญ	101,397	43,714	57,684
5.2 สายอาชีวศึกษา	26,673	14,753	11,920
5.3 สายวิชาการศึกษา	-	-	-
6. มหาวิทยาลัย	102,886	51,712	51,174
6.1 สายวิชาการ	60,428	24,049	36,379
6.2 สายวิชาชีพ	36,238	24,823	11,415
6.3 สายวิชาการศึกษา	6,220	2,840	3,380
7. อื่น ๆ	-	-	-
8. ไม่ทราบ	3,817	1,875	1,942
		ร้อยละ	
ยอดรวม	100.0	100.0	100.0
1. ไม่มีการศึกษา	0.2	0.3	0.2
2. ต่ำกว่าประถมศึกษา	7.3	7.4	7.2
3. ประถมศึกษา	23.6	25.9	20.8
4. มัธยมศึกษาตอนต้น	26.3	29.0	23.1
5. มัธยมศึกษาตอนปลาย	23.2	19.5	27.6
5.1 สายสามัญ	18.4	14.6	22.9
5.2 สายอาชีวศึกษา	4.8	4.9	4.7
5.3 สายวิชาการศึกษา	-	-	-
6. มหาวิทยาลัย	18.7	17.3	20.3
6.1 สายวิชาการ	11.0	8.0	14.4
6.2 สายวิชาชีพ	6.6	8.3	4.5
6.3 สายวิชาการศึกษา	1.1	1.0	1.4
7. อื่น ๆ	-	-	-
8. ไม่ทราบ	0.7	0.6	0.8

ตารางที่ 8 จำนวนและร้อยละผู้เสมือนว่างงาน จำแนกตามภาคอุตสาหกรรม และเพศ

ภาคอุตสาหกรรม	รวม	ชาย	หญิง
จำนวน			
ยอดรวม	51,488	30,804	20,684
1. ภาคเกษตร	7,765	6,630	1,135
2. นอกภาคเกษตร	43,723	24,174	19,549
ร้อยละ			
ยอดรวม	100.0	100.0	100.0
1. ภาคเกษตร	15.1	21.5	5.5
2. นอกภาคเกษตร	84.9	78.5	94.5

หมายเหตุ : ผู้เสมือนว่างงาน หมายถึง ผู้ทำงานน้อยกว่า 4 ชั่วโมงต่อวัน โดยคิดจากผู้ที่อยู่ในภาคเกษตร ทำงาน 0 - 20 ชั่วโมงต่อสัปดาห์ และผู้ที่ยอยู่นอกภาคเกษตร ทำงาน 0 - 24 ชั่วโมงต่อสัปดาห์



สำนักงานสถิติแห่งชาติ