

# สำรวจภาวะการทำงานของประชากร

## จังหวัดชัยนาท พ.ศ. 2564



สำนักงานสถิติแห่งชาติ

สำนักงานสถิติจังหวัดชัยนาท

สำนักงานสถิติแห่งชาติ

กระทรวงดิจิทัลเพื่อเศรษฐกิจและสังคม

การสำรวจภาวะการทำงานของประชากร  
จังหวัดชัยนาท พ.ศ. 2564



สำนักงานสถิติแห่งชาติ

**หน่วยงานเจ้าของเรื่อง**

สำนักงานสถิติจังหวัดชัยนาท  
ศาลากลางจังหวัดชัยนาท  
อำเภอเมืองชัยนาท จังหวัดชัยนาท 17000  
โทรศัพท์ 0 5641 1663  
โทรสาร 0 5641 3037  
ไปรษณีย์อิเล็กทรอนิกส์ : chainat@nso.go.th

**หน่วยงานที่เผยแพร่**

กองสถิติพยากรณ์  
สำนักงานสถิติแห่งชาติ  
ศูนย์ราชการเฉลิมพระเกียรติ 80 พรรษาฯ  
อาคารรัฐประศาสนภักดีชั้น 2  
ถนนแจ้งวัฒนะ เขตหลักสี่ กรุงเทพฯ 10210  
โทรศัพท์ 0 2143 1323 ต่อ 17496  
โทรสาร 0 2143 8132  
ไปรษณีย์อิเล็กทรอนิกส์ : binfopub@nso.go.th

**ปีที่จัดพิมพ์  
จัดพิมพ์โดย**

2565  
สำนักงานสถิติจังหวัดชัยนาท

## คำนำ

สำนักงานสถิติแห่งชาติ ได้เริ่มจัดทำโครงการสำรวจภาวะการทำงานของประชากรมาตั้งแต่ปี พ.ศ. 2506 ในช่วง พ.ศ. 2514-2526 ได้ทำการสำรวจปีละ 2 รอบ โดยรอบแรกเป็นการสำรวจนอกฤดูกาลเกษตรระหว่างเดือนมกราคมถึงเดือนมีนาคม รอบที่ 2 เป็นการสำรวจในฤดูกาลเกษตรระหว่างเดือนกรกฎาคมถึงเดือนกันยายน และช่วง พ.ศ. 2527-2540 ทำการสำรวจเป็นปีละ 3 รอบ คือ รอบที่ 1 สำรวจในเดือนกุมภาพันธ์ รอบที่ 2 สำรวจในเดือนพฤษภาคม รอบที่ 3 สำรวจในเดือนสิงหาคมและช่วง พ.ศ. 2541-2543 ทำการสำรวจเพิ่มขึ้นอีก 1 รอบ เป็นรอบที่ 4 ในเดือนพฤศจิกายน ซึ่งทำให้ได้ข้อมูลเป็นรายไตรมาส เพื่อสนองความต้องการใช้ข้อมูลในระดับจังหวัด สำนักงานสถิติแห่งชาติ ได้ขยายขนาดตัวอย่างและนำข้อมูลเป็นระดับจังหวัด ทั้งนี้ตั้งแต่ พ.ศ.2557 เป็นต้นมา

สำหรับการสำรวจตั้งแต่ พ.ศ. 2544 เป็นต้นไป ได้ดำเนินการสำรวจเป็นรายเดือนแล้วนำข้อมูล 3 เดือน รวมกันเพื่อเสนอข้อมูลเป็นรายไตรมาส และได้มีการปรับอายุผู้อยู่ในกำลังแรงงานจาก 13 ปีขึ้นไป เป็น 15 ปีขึ้นไป เพื่อให้สอดคล้องกับกฎหมายการใช้แรงงานเด็ก ปรับปรุงการจัดจำแนกประเภทของอาชีพอุตสาหกรรมและสถานภาพการทำงาน ให้สอดคล้องกับมาตรฐานสากล เพื่อให้สามารถเปรียบเทียบข้อมูลกันได้ และปรับเขตการปกครองจากเดิมเขตสุขาภิบาลถูกนำเสนอรวมเป็นนอกเขตเทศบาลตามพระราชบัญญัติเปลี่ยนแปลงฐานะของสุขาภิบาลเป็นเทศบาล พ.ศ. 2542

รายงานฉบับนี้ เป็นรายงานผลการสำรวจภาวะการทำงานของประชากร จังหวัดชัยนาท พ.ศ. 2564 ของจังหวัดชัยนาท ที่ได้ดำเนินการสำรวจระหว่างเดือนมกราคม-ธันวาคม พ.ศ. 2564



# บทสรุปสำหรับผู้บริหาร

สำนักงานสถิติแห่งชาติ ได้ดำเนินการจัดทำโครงการสำรวจภาวะการทำงานของประชากรอย่างต่อเนื่องเป็นประจำทุกปีเริ่มตั้งแต่ปี 2506 สำหรับรายงานฉบับนี้ เป็นการเสนอผลการสำรวจในจังหวัดชัยนาท พ.ศ. 2564 ซึ่งได้ดำเนินการสำรวจระหว่างวันที่ 1 - 12 ของเดือน ในแต่ละเดือนมีครัวเรือนที่ตกเป็นตัวอย่างทั้งสิ้น 304 ครัวเรือน เป็นครัวเรือนในเขตเทศบาล 160 ครัวเรือน และนอกเขตเทศบาล 144 ครัวเรือน สำหรับวิธีการเก็บรวบรวมข้อมูลใช้วิธีการสัมภาษณ์หัวหน้าครัวเรือนหรือสมาชิกในครัวเรือนที่ตกเป็นตัวอย่าง ผลการสำรวจทำให้ทราบถึงการมีงานทำตามลักษณะอาชีพ อุตสาหกรรม สถานภาพการทำงาน ชั่วโมงการทำงาน ในรอบสัปดาห์แห่งการสำรวจ และจำนวนผู้ว่างงานของประชากรในจังหวัดชัยนาทในช่วงเวลาดังกล่าว ข้อมูลเหล่านี้ทำให้ผู้เกี่ยวข้องและผู้สนใจด้านแรงงานนำไปใช้ประโยชน์ในการปรับแผนการปฏิบัติงานการส่งเสริม การจ้างงานให้สอดคล้องกับช่วงเวลานั้นๆ หรือนำไปกำหนดแผนการกระตุ้นภาคการผลิตของจังหวัดให้เหมาะสมกับกำลังคน เช่น กระทรวงแรงงาน เป็นต้น

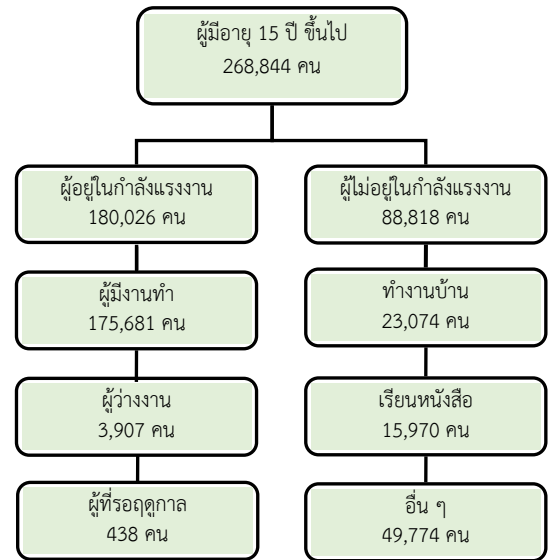
## สรุปผลการสำรวจที่สำคัญ

### 1. โครงสร้างของกำลังแรงงาน

จังหวัดชัยนาท มีจำนวนประชากรที่อยู่ในกำลังแรงงานจำนวน 180,026 คน ประกอบด้วยผู้มีงานทำจำนวน 175,681 คน ผู้ว่างงานจำนวน 3,907 คน และผู้ที่รอฤดูกาลจำนวน 438 คน ส่วนผู้ที่ไม่อยู่ในกำลังแรงงาน มีจำนวน 88,818 คน ประกอบด้วยผู้ที่ทำงานบ้านจำนวน 23,074 คน ผู้ที่เรียนหนังสือจำนวน 15,970 คน และ อื่น ๆ อีกจำนวน 49,774 คน

## สรุปผลการสำรวจที่สำคัญ

แผนภูมิ 1 จำนวนประชากรอายุ 15 ปีขึ้นไป จำแนกตามสถานภาพแรงงาน พ.ศ. 2564

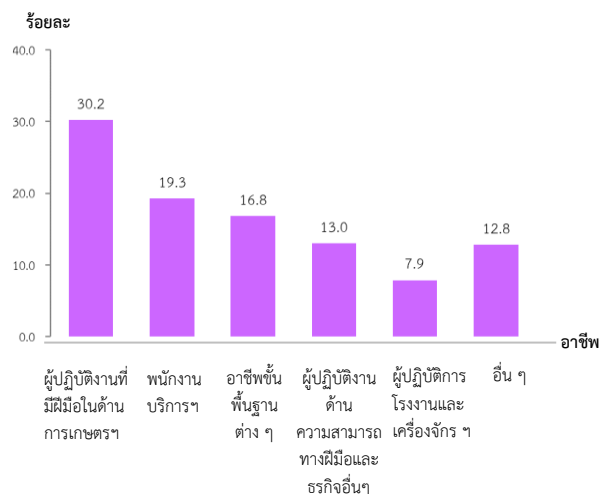


## 2. ภาวะการมีงานทำของประชากร

### 2.1 อาชีพ

เมื่อพิจารณาตามลักษณะอาชีพ พบว่าผู้มีงานทำส่วนใหญ่ เป็นผู้ปฏิบัติงานที่มีฝีมือในด้านการเกษตรและการประมง ร้อยละ 30.2 รองลงมาคือพนักงานบริการและพนักงานในร้านค้า และตลาด ร้อยละ 19.3 ลำดับถัดมา คือ อาชีพขั้นพื้นฐานต่าง ๆ ในด้านการขายและการให้บริการ ร้อยละ 16.8 ส่วนที่เหลือกระจายตามอาชีพต่าง ๆ

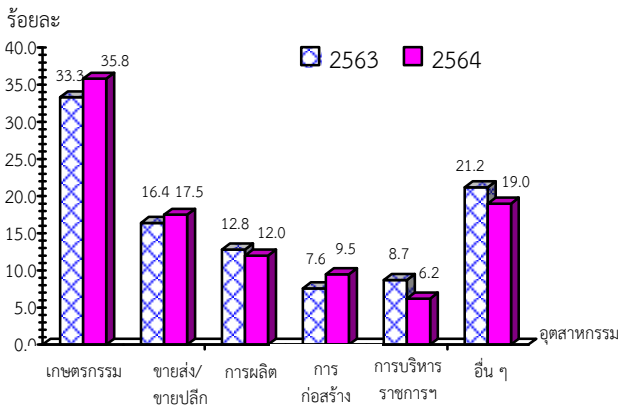
แผนภูมิ 2 ร้อยละของผู้มีงานทำ จำแนกตาม อาชีพ



## 2.2 อุตสาหกรรม

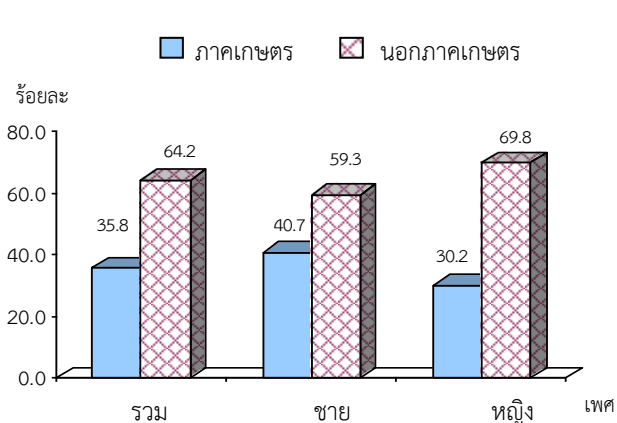
เมื่อพิจารณาถึงอุตสาหกรรมหรือประเภทกิจการของผู้มีงานทำ ปี 2564 พบว่าผู้มีงานทำสาขาเกษตรกรรม การป่าไม้และการประมง มากที่สุด ร้อยละ 35.8 รองลงมา คือ สาขาการขนส่ง การขายปลีก ร้อยละ 17.5 สาขาการผลิต ร้อยละ 12.0 และที่เหลือกระจายอยู่ในสาขาอื่น ๆ เมื่อเปรียบเทียบกับช่วงเวลาเดียวกันกับปีที่ผ่านมา พบว่าสาขาเกษตรกรรม การป่าไม้ และประมง สาขาขายปลีก/ขายส่ง และสาขาการก่อสร้างมีสัดส่วนเพิ่มขึ้น ส่วนสาขาอื่น มีสัดส่วนลดลง

**แผนภูมิ 3** ร้อยละของผู้มีงานทำ จำแนกตามอุตสาหกรรมที่สำคัญ พ.ศ. 2563 และ 2564



เมื่อพิจารณาถึงผู้มีงานทำแยกตามภาคเกษตรกรรมและนอกภาคเกษตรกรรม และเพศ พบว่า ผู้มีงานทำภาคเกษตรกรรม มีร้อยละ 35.8 โดยสัดส่วนของเพศชายสูงกว่าเพศหญิง คือ ร้อยละ 40.7 และ 30.2 ส่วนนอกภาคเกษตรกรรม ร้อยละ 64.2 เพศชายต่ำกว่าเพศหญิง คือ ร้อยละ 59.3 และ 69.8

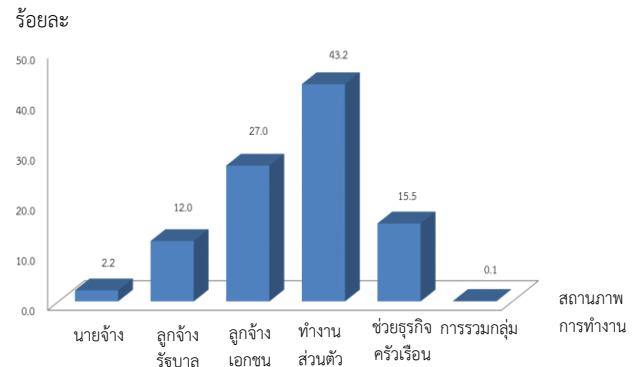
**แผนภูมิ 4** ร้อยละของผู้มีงานทำ จำแนกตามภาคเกษตรกรรมและนอกภาคเกษตรกรรม และเพศ



## 2.3 สถานภาพการทำงาน

ประชากรของจังหวัดชัยนาททำงานส่วนตัว โดยไม่มีลูกจ้าง ร้อยละ 43.2 รองลงมาคือทำงานในฐานะลูกจ้าง มากที่สุด ร้อยละ 39 (ลูกจ้างเอกชนร้อยละ 27.0 และลูกจ้างรัฐบาล ร้อยละ 12.0) ช่วยธุรกิจในครัวเรือน โดยไม่ได้รับค่าจ้างร้อยละ 15.5 นายจ้าง ร้อยละ 2.2 และการรวมกลุ่ม ร้อยละ 0.1

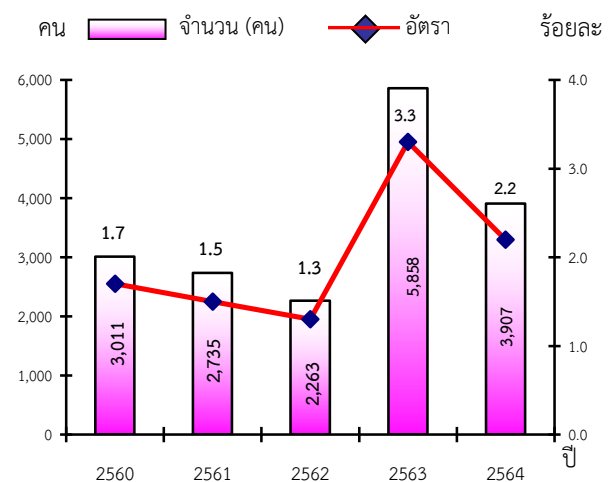
**แผนภูมิ 5** ร้อยละของผู้มีงานทำ จำแนกตามสถานภาพการทำงาน



## 3. ภาวะการว่างงานของประชากร

ประชากรของจังหวัดชัยนาทที่ว่างงาน พ.ศ. 2564 มีจำนวน 3,907 คน เป็นเพศชาย จำนวน 2,169 คน เพศหญิง จำนวน 1,738 คน มีอัตราการว่างงานร้อยละ 2.2 โดยเพศชายมีอัตราการว่างงานสูงกว่าเพศหญิง คือ ชายร้อยละ 2.3 และหญิงร้อยละ 2.2 เมื่อเปรียบเทียบอัตราการว่างงาน พบว่ามีอัตราการว่างงานลดลงกว่าปีที่ผ่านมา ร้อยละ 1.1

**แผนภูมิ 6** จำนวน และอัตราการว่างงาน พ.ศ. 2560 ถึง พ.ศ. 2564



# สารบัญ

|                       | หน้า  |    |
|-----------------------|---|----|
| คำนำ                  | iii   |    |
| บทสรุปสำหรับผู้บริหาร | v   |    |
| สารบัญแผนภูมิ         | ix  |    |
| สารบัญตาราง           | xi  |    |
| <b>บทที่ 1</b>        | <b>บทนำ</b>   |    |
|                       | 1. ความเป็นมาและวัตถุประสงค์  | 1  |
|                       | 2. คุ่มรวม  | 2  |
|                       | 3. สัปดาห์แห่งการสำรวจ  | 2  |
|                       | 4. คำอธิบายศัพท์ แนวคิด คำจำกัดความ   | 2  |
| <b>บทที่ 2</b>        | <b>ผลการสำรวจที่สำคัญ</b>   |    |
|                       | 1. ลักษณะของกำลังแรงงาน   | 8  |
|                       | 2. การมีส่วนร่วมในกำลังแรงงาน   | 9  |
|                       | 3. ผู้มีงานทำ   | 10 |
|                       | 3.1 อาชีพ   | 10 |
|                       | 3.2 อุตสาหกรรม  | 11 |
|                       | 3.3 สถานภาพการทำงาน   | 13 |
|                       | 3.4 ชั่วโมงการทำงานต่อสัปดาห์   | 14 |
|                       | 4. ภาวะการว่างงานของประชากร   | 15 |
|                       | 5. ผู้เสมือนว่างงาน   | 16 |
| <b>ภาคผนวก</b>        |   |    |
|                       | ภาคผนวก ก ระเบียบวิธี   | 19 |
|                       | ภาคผนวก ข ตารางสถิติ  | 23 |
|                       | ภาคผนวก ค จำนวนประชากร จำแนกตามสถานภาพแรงงาน จังหวัดชัยนาท<br>(ตัวชี้วัดอัตราการว่างงาน ตามยุทธศาสตร์จังหวัด) | 37 |





## สารบัญแผนภูมิ

|           | หน้า  |
|-----------|---|
| แผนภูมิ 1 | จำนวนประชากรอายุ 15 ปีขึ้นไป จำแนกตามสถานภาพแรงงาน 7                  |
| แผนภูมิ 2 | จำนวนประชากรอายุ 15 ปีขึ้นไป จำแนกตามระดับการศึกษาที่สำเร็จ และเพศ 10 |
| แผนภูมิ 3 | จำนวนผู้มีงานทำ จำแนกตามอาชีพ และเพศ 10                               |
| แผนภูมิ 4 | จำนวนผู้มีงานทำ จำแนกตามอุตสาหกรรม และเพศ 13                          |
| แผนภูมิ 5 | จำนวนผู้มีงานทำ จำแนกตามสถานภาพการทำงาน และเพศ 14                     |
| แผนภูมิ 6 | จำนวนผู้มีงานทำ จำแนกตามชั่วโมงการทำงานต่อสัปดาห์ และเพศ 15           |



## สารบัญตาราง

|         | หน้า   |
|---------|--|
| ตาราง ก | จำนวนประชากรอายุ 15 ปีขึ้นไป จำแนกตามสถานภาพแรงงาน และเพศ 8                                      |
| ตาราง ข | จำนวน และร้อยละของประชากรอายุ 15 ปีขึ้นไป จำแนกตามระดับการศึกษาที่สำเร็จ และเพศ 9                |
| ตาราง ค | จำนวน และร้อยละของประชากรอายุ 15 ปีขึ้นไปที่มีงานทำ จำแนกตามอาชีพ และเพศ 11                      |
| ตาราง ฉ | จำนวน และร้อยละของประชากรอายุ 15 ปีขึ้นไปที่มีงานทำ จำแนกตามอุตสาหกรรม และเพศ 12                 |
| ตาราง ง | จำนวน และร้อยละของประชากรอายุ 15 ปีขึ้นไปที่มีงานทำ จำแนกตามสถานภาพการทำงาน และเพศ 13            |
| ตาราง จ | จำนวน และร้อยละของประชากรอายุ 15 ปีขึ้นไปที่มีงานทำ จำแนกตามชั่วโมงการทำงาน ต่อสัปดาห์ และเพศ 14 |
| ตาราง ฉ | จำนวน และอัตราว่างงาน จำแนกตามเพศ 15   |
| ตาราง ช | จำนวน และร้อยละของผู้เสมือนว่างงาน จำแนกตามอุตสาหกรรมและเพศ 16                                   |



# บทที่ 1

## บทนำ

### 1. ความเป็นมาและวัตถุประสงค์

สำนักงานสถิติแห่งชาติ ได้ทำการสำรวจภาวะการทำงานของประชากรทั่วประเทศอย่างต่อเนื่องเป็นประจำทุกปี เริ่มตั้งแต่ปี พ.ศ. 2506 โดยในช่วงแรกทำการสำรวจปีละ 2 รอบ และใน พ.ศ. 2527 ถึง พ.ศ. 2540 ได้ทำการสำรวจปีละ 3 รอบ โดยรอบที่ 1 ทำการสำรวจในเดือนกุมภาพันธ์ เป็นช่วงหน้าแล้งนอกฤดูการเกษตร รอบที่ 2 สำรวจในเดือนพฤษภาคม เป็นช่วงที่กำลังแรงงานใหม่ที่เพิ่งสำเร็จการศึกษา เริ่มเข้าสู่ตลาดแรงงาน รอบที่ 3 สำรวจในเดือนสิงหาคม เป็นช่วงฤดูการเกษตร และต่อมาใน พ.ศ. 2541 เป็นต้นมาได้เพิ่มการสำรวจอีก 1 รอบรวมเป็น 4 รอบ โดยทำการสำรวจในเดือนพฤศจิกายน ของทุกปี ซึ่งเป็นช่วงฤดูการเก็บเกี่ยวผลผลิตทางการเกษตร ทั้งนี้เพื่อเป็นการนำเสนอข้อมูลที่สะท้อนถึงภาวะการมีงานทำการว่างงาน และการประกอบกิจกรรมต่างๆ ของประชากรทั้งประเทศเป็นรายไตรมาสและต่อเนืองครบทุกช่วงเวลาของปี

เนื่องจากความจำเป็นต้องการใช้ข้อมูลเพื่อใช้ในการวางแผนและกำหนดนโยบายในระดับจังหวัดมีมากขึ้น สำนักงานสถิติแห่งชาติจึงได้กำหนดขนาดตัวอย่างเพิ่มขึ้นโดยเริ่มตั้งแต่ พ.ศ. 2537 ทั้งนี้เพื่อให้สามารถนำเสนอข้อมูลในระดับจังหวัดได้ โดยเสนอเฉพาะรอบการสำรวจของเดือนกุมภาพันธ์และเดือนสิงหาคมเท่านั้น การสำรวจรอบที่ 4 ในเดือนพฤศจิกายน พ.ศ. 2541 ซึ่งจัดทำเป็นครั้งแรกได้เสนอผลในระดับจังหวัดด้วย

และตั้งแต่ปี พ.ศ. 2542 เป็นต้นมา ผลการสำรวจทั้ง 4 รอบได้เสนอผลในระดับจังหวัด

หลังจากเกิดภาวะวิกฤติทางเศรษฐกิจกลางปี 2540 ความต้องการใช้ข้อมูลเพื่อการวางแผนและกำหนดนโยบายด้านแรงงานมีมากขึ้น และเร่งด่วนขึ้นในปี 2544 จึงได้เริ่มดำเนินการสำรวจเป็นรายเดือนแล้วนำข้อมูล 3 เดือนรวมกันเพื่อเสนอข้อมูลเป็นรายไตรมาส โดยข้อมูลที่สำคัญสามารถนำเสนอในระดับจังหวัด สำหรับข้อมูลของเดือนที่ตรงกับรอบการสำรวจเดิม คือ ข้อมูลเดือนกุมภาพันธ์ พฤษภาคม และสิงหาคม ได้จัดทำสรุปผลการสำรวจเฉพาะข้อมูลที่สำคัญเพื่อสามารถเปรียบเทียบกับข้อมูล แต่ละรอบของปีที่ผ่านมาได้ และการสำรวจตั้งแต่เดือนกันยายน 2544 เป็นต้นมา สามารถนำเสนอผลของการสำรวจเป็นรายเดือนทุกเดือน โดยสามารถเสนอผลในระดับภาคเท่านั้นเนื่องจากตัวอย่างไม่มากพอที่จะนำเสนอในระดับย่อยกว่านี้ และในขณะเดียวกันได้มีการปรับอายุผู้อยู่ในกำลังแรงงานจาก 13 ปีขึ้นไป เป็น 15 ปีขึ้นไป เพื่อให้สอดคล้องกับกฎหมายการใช้แรงงานเด็ก ปรับปรุงการจัดจำแนกประเภทของอาชีพ อุตสาหกรรม และสถานภาพการทำงาน ให้สอดคล้องกับมาตรฐานสากลในปัจจุบัน เพื่อให้สามารถเปรียบเทียบข้อมูลกันได้ ปรับเขตการปกครองจากเดิมเขตสุขาภิบาลถูกนำเสนอรวมเป็นนอกเขตเทศบาลมารวมเป็นในเขตเทศบาล เนื่องจากพระราชบัญญัติเปลี่ยนแปลงฐานะของสุขาภิบาลเป็นเทศบาล พ.ศ. 2542

วัตถุประสงค์ที่สำคัญ ของ การสำรวจ ภาวะการทำงานของประชากร เพื่อประมาณจำนวน และลักษณะของกำลังแรงงานภายในประเทศ และ ในจังหวัดต่างๆ ในแต่ละไตรมาสของข้อมูลสถิติที่ได้ จากการสำรวจ

1. จำนวนประชากรในวัยทำงาน (อายุ 15 ปีขึ้นไป) และจำนวนประชากรนอกวัยทำงาน จำแนกตามเพศ
2. จำนวนประชากรในวัยทำงาน จำแนกตาม สถานภาพแรงงาน อายุ เพศ สถานภาพสมรส การศึกษาที่สำเร็จ
3. จำนวนผู้มีงานทำ จำแนกตามลักษณะที่ น่าสนใจ เช่น อายุ เพศ การศึกษาที่สำเร็จ อาชีพ อุตสาหกรรม สถานภาพการทำงาน ชั่วโมงทำงาน ค่าจ้าง เงินเดือน และผลประโยชน์อื่นๆ ที่ได้รับจาก การทำงาน
4. จำนวนผู้ว่างงาน จำแนกตามลักษณะบาง ประการที่น่าสนใจ เช่น ระยะเวลาในการหางาน ทำงานที่ทำครั้งสุดท้าย สาเหตุการว่างงาน เป็นต้น

## 2. คุ่มรวม

ประชากรที่อาศัยอยู่ในครัวเรือนส่วนบุคคล และครัวเรือนกลุ่มบุคคลประเภทคนงาน

## 3. สัปดาห์แห่งการสำรวจ

หมายถึง ระยะเวลา 7 วัน นับจากวันก่อนวัน สัมภาษณ์ย้อนหลังไป 7 วัน เช่น วันสัมภาษณ์คือ วันที่ 9 สิงหาคม 2551 “ระหว่าง 7 วันก่อนวันสัมภาษณ์” คือ ระหว่างวันที่ 2 ถึง วันที่ 8 สิงหาคม 2551

## 4. คำอธิบายศัพท์/แนวคิด/คำจำกัดความ

สำนักงานสถิติแห่งชาติ ได้ปรับปรุงแนวคิด และคำนิยามที่ใช้ในการสำรวจภาวะการทำงาน ของประชากรหลายครั้ง โดยมีวัตถุประสงค์เพื่อให้ สอดคล้องกับสภาพที่แท้จริงทางสังคมและ เศรษฐกิจของประเทศตลอดจนความต้องการของ

ผู้ใช้ข้อมูล และสอดคล้องกับมาตรฐานสากลของ องค์การแรงงานระหว่างประเทศ (ILO) กับองค์การ สหประชาชาติ (UN) แนวคิดและคำนิยามที่ใช้ใน การสำรวจไตรมาสนี้ ได้เริ่มใช้มาตั้งแต่รอบที่ 1 พ.ศ.2526 มีการปรับปรุงบ้างตามลำดับ และตั้งแต่ ไตรมาสที่ 1 พ.ศ. 2544 ได้กำหนดอายุขั้นต่ำประชากร วัยทำงานเป็น 15 ปี

### คำนิยามที่สำคัญ ๆ ที่ใช้ในการสำรวจ มีดังนี้

#### ผู้มีงานทำ

**ผู้มีงานทำ** หมายถึง บุคคลที่มีอายุ 15 ปีขึ้นไป และในสัปดาห์แห่งการสำรวจมีลักษณะอย่างหนึ่ง อย่างไม่ใด ดังต่อไปนี้

1. ได้ทำงานตั้งแต่ 1 ชั่วโมงขึ้นไปโดยได้รับค่าจ้าง เงินเดือน ผลกำไร เงินปันผล ค่าตอบแทนที่มีลักษณะ อย่างอื่นสำหรับผลงานที่ทำเป็นเงินสด หรือสิ่งของ
2. ไม่ได้ทำงาน หรือทำงานน้อยกว่า 1 ชั่วโมง แต่เป็นบุคคลที่มีลักษณะอย่างหนึ่งอย่างใด ดังต่อไปนี้ (ซึ่งจะถือว่าเป็น **ผู้ที่ปกติมีงานประจำ**)

2.1 ยังได้รับค่าตอบแทน ค่าจ้าง หรือ ผลประโยชน์อื่นๆ หรือผลกำไรจากงานหรือธุรกิจ ในระหว่างที่ไม่ได้ทำงาน

2.2 ไม่ได้รับค่าตอบแทน ค่าจ้าง หรือ ผลประโยชน์อื่น ๆ หรือผลกำไรจากงานหรือธุรกิจใน ระหว่างที่ไม่ได้ทำงาน แต่ยังมีงานหรือธุรกิจที่จะ กลับไปทำ

3. ทำงานอย่างน้อย 1 ชั่วโมง โดยไม่ได้รับค่าจ้าง ในวิสาหกิจหรือไร่นาเกษตรของหัวหน้าครัวเรือน หรือของสมาชิกในครัวเรือน

### ผู้ว่างงาน

**ผู้ว่างงาน** หมายถึง บุคคลที่มีอายุ 15 ปีขึ้นไป และในสัปดาห์แห่งการสำรวจมีลักษณะอย่างหนึ่งอย่างใด ดังต่อไปนี้

1. ไม่ได้ทำงานและไม่มียานประจำ แต่ได้หางานสมัครงานหรือรอการบรรจุ ในระหว่าง 30 วันก่อนวันสัมภาษณ์
2. ไม่ได้ทำงานและไม่มียานประจำ และไม่ได้หางานทำในระหว่าง 30 วันก่อนวันสัมภาษณ์ แต่พร้อมที่จะทำงานในสัปดาห์แห่งการสำรวจ

### ผู้เสมือนว่างงาน

**ผู้เสมือนว่างงาน** หมายถึง ผู้ทำงานน้อยกว่า 4 ชั่วโมงต่อวัน โดยคิดจากผู้ที่อยู่ในภาคเกษตร ทำงานน้อยกว่า 20 ชั่วโมงต่อสัปดาห์ และผู้ที่อยู่นอกภาคเกษตร ทำงานน้อยกว่า 24 ชั่วโมงต่อสัปดาห์

### กำลังแรงงานปัจจุบัน

**กำลังแรงงานปัจจุบัน** หมายถึง บุคคลที่มีอายุ 15 ปีขึ้นไป ซึ่งในสัปดาห์แห่งการสำรวจมีงานทำหรือว่างงาน ตามคำนิยามที่ได้ระบุข้างต้น

### กำลังแรงงานที่รอฤดูกาล

**กำลังแรงงานที่รอฤดูกาล** หมายถึง บุคคลที่มีอายุ 15 ปีขึ้นไปในสัปดาห์แห่งการสำรวจเป็นผู้ไม่เข้าข่ายคำนิยามของผู้มีงานทำ หรือผู้ว่างงานแต่เป็นผู้รอฤดูกาลที่เหมาะสมเพื่อที่จะทำงาน และเป็นบุคคลที่ตามปกติจะทำงานที่ไม่ได้รับสิ่งตอบแทนในไร่นาเกษตร หรือธุรกิจซึ่งทำกิจกรรมตามฤดูกาล โดยมีหัวหน้าครัวเรือน หรือสมาชิกคนอื่นๆ ในครัวเรือนเป็นเจ้าของ หรือผู้ดำเนินการ

### กำลังแรงงานรวม

**กำลังแรงงานรวม** หมายถึง บุคคลทุกคนที่มีอายุ 15 ปีขึ้นไปในสัปดาห์แห่งการสำรวจเป็นผู้อยู่ในกำลังแรงงานปัจจุบัน หรือเป็นผู้ถูกจัดจำแนกอยู่ในประเภทกำลังแรงงานที่รอฤดูกาลตามคำนิยามที่ได้ระบุข้างต้น

### ผู้ไม่อยู่ในกำลังแรงงาน

**ผู้ไม่อยู่ในกำลังแรงงาน** หมายถึง บุคคลที่ไม่เข้าข่ายคำนิยามของผู้อยู่ในกำลังแรงงานในสัปดาห์แห่งการสำรวจ ซึ่งได้แก่

1. บุคคลซึ่งในสัปดาห์แห่งการสำรวจมีอายุต่ำกว่า 15 ปี
2. บุคคลซึ่งในสัปดาห์แห่งการสำรวจมีอายุ 15 ปีขึ้นไปแต่ไม่ได้ทำงาน และไม่พร้อมที่จะทำงานเนื่องจากเป็นผู้ที่
  - 2.1 ทำงานบ้าน
  - 2.2 เรียนหนังสือ
  - 2.3 ยังเด็กเกินไป (มีอายุน้อยกว่า 18 ปี) หรือชรามาก (มีอายุเกิน 60 ปี)
  - 2.4 ไม่สามารถทำงานได้ เนื่องจากพิการทางร่างกายหรือจิตใจ หรือเจ็บป่วยเรื้อรัง
  - 2.5 ไม่สมัครใจทำงาน
  - 2.6 ทำงานโดยไม่ได้รับค่าจ้าง ผลกำไรส่วนแบ่ง หรือสิ่งตอบแทนอื่นๆ ให้แก่บุคคลซึ่งมิได้เป็นสมาชิกในครัวเรือนเดียวกัน
  - 2.7 ทำงานให้แก่องค์กร หรือสถาบันการกุศลต่างๆ โดยไม่ได้รับค่าจ้างผลกำไรส่วนแบ่ง หรือสิ่งตอบแทนอย่างใด
  - 2.8 ไม่พร้อมที่จะทำงาน เนื่องจากเหตุผลอื่น



## งาน

**งาน** หมายถึง กิจกรรมที่ทำที่มีลักษณะอย่างหนึ่งอย่างใด ดังต่อไปนี้

1. กิจกรรมที่ทำแล้วได้รับค่าตอบแทนเป็นเงินหรือสิ่งของ ค่าตอบแทนที่เป็นเงิน อาจจ่ายเป็นรายเดือน รายสัปดาห์ รายวัน หรือรายชิ้น
2. กิจกรรมที่ทำแล้วได้ผลกำไร หรือหวังที่จะได้รับผลกำไร หรือส่วนแบ่งเป็นการตอบแทน
3. กิจกรรมที่ทำให้กับธุรกิจของสมาชิกในครัวเรือน โดยไม่ได้รับค่าจ้างหรือผลกำไรตอบแทนอย่างใดซึ่งสมาชิกในครัวเรือนที่ประกอบธุรกิจนั้นจะมีสถานภาพการทำงาน เป็นประกอบธุรกิจส่วนตัว หรือนายจ้าง

## อาชีพ

**อาชีพ** หมายถึง ประเภทหรือชนิดของงานที่บุคคลนั้นทำอยู่ บุคคลส่วนมากมีอาชีพเดียว สำหรับบุคคลที่ในสัปดาห์แห่งการสำรวจมีอาชีพมากกว่า 1 อาชีพ ให้นับอาชีพที่มีชั่วโมงทำงานมากที่สุด ถ้าชั่วโมงทำงานแต่ละอาชีพเท่ากันให้นับอาชีพที่มีรายได้มากกว่า ถ้าชั่วโมงทำงานและรายได้ที่ได้รับจากแต่ละอาชีพเท่ากัน ให้นับอาชีพที่ผู้ตอบสัมภาษณ์พอใจมากที่สุด ถ้าผู้ตอบสัมภาษณ์ตอบไม่ได้ให้นับอาชีพที่ได้ทำมานานที่สุด การจัดจำแนกประเภทอาชีพ ตั้งแต่ ไตรมาสที่ 1 พ.ศ.2554 ใช้ตาม International Standard Classification of Occupation, 2008 (ISCO-08) ขององค์การแรงงานระหว่างประเทศ (ILO)

ก่อน พ.ศ. 2553 การจัดประเภทอาชีพจำแนกตามความเหมาะสมกับลักษณะอาชีพของประเทศไทยโดยอ้างอิง International Standard Classification of Occupation, 1988 (ISCO-88)

## อุตสาหกรรม

**อุตสาหกรรม** หมายถึง ประเภทของกิจกรรมทางเศรษฐกิจที่ได้ดำเนินการโดยสถานประกอบการที่บุคคลนั้นกำลังทำงานอยู่ หรือประเภทของธุรกิจซึ่งบุคคลนั้นได้ดำเนินการอยู่ในสัปดาห์แห่งการสำรวจ ถ้าบุคคลหนึ่งมีอาชีพมากกว่าหนึ่งอย่างให้บันทึกอุตสาหกรรมตามอาชีพที่บันทึกไว้ การจัดจำแนกประเภทอุตสาหกรรม ตั้งแต่ไตรมาสที่ 1 พ.ศ. 2554 ใช้ตาม Thailand Standard Industrial Classification, (TSIC 2009)

ก่อน พ.ศ. 2553 การจัดประเภทอุตสาหกรรมจำแนกตามความเหมาะสมกับลักษณะอุตสาหกรรมของประเทศไทย โดยอ้างอิง International Standard Industrial Classification, (SIC 1989)

## สถานภาพการทำงาน

**สถานภาพการทำงาน** หมายถึง สถานะของบุคคลที่ทำงานในสถานที่ทำงานหรือธุรกิจ แบ่งออกเป็น 5 ประเภท คือ

1. **นายจ้าง** หมายถึง ผู้ประกอบธุรกิจของตนเองเพื่อหวังผลกำไร หรือส่วนแบ่ง และได้จ้างบุคคลอื่นมาทำงานในธุรกิจในฐานะลูกจ้าง
2. **ประกอบธุรกิจส่วนตัวโดยไม่มีลูกจ้าง** หมายถึง ผู้ประกอบธุรกิจของตนเองโดยลำพังผู้เดียว หรืออาจมีบุคคลอื่นมาร่วมกิจการด้วยเพื่อหวังผลกำไร หรือส่วนแบ่งและไม่ได้จ้างลูกจ้างแต่อาจมีสมาชิกในครัวเรือนหรือผู้ฝึกงานมาช่วยทำงานโดยไม่ได้รับค่าจ้าง หรือค่าตอบแทนอย่างอื่นสำหรับงานที่ทำ
3. **ช่วยธุรกิจในครัวเรือนโดยไม่ได้รับค่าจ้าง** หมายถึง ผู้ที่ช่วยทำงานโดยไม่ได้รับค่าจ้างในไร่นา เกษตร หรือในธุรกิจของสมาชิกในครัวเรือน
4. **ลูกจ้าง** หมายถึง ผู้ที่ทำงานโดยได้รับค่าจ้างเป็นรายเดือน รายสัปดาห์ รายวัน รายชิ้น หรือเหมาจ่าย ค่าตอบแทนที่ได้รับจากการทำงาน อาจจะเป็นเงิน หรือสิ่งของ

### ลูกจ้างแบ่งออกเป็น 3 ประเภท

**4.1 ลูกจ้างรัฐบาล** หมายถึง ข้าราชการ พนักงานเทศบาล พนักงานองค์การบริหารส่วนจังหวัด เจ้าหน้าที่องค์การระหว่างประเทศ ตลอดจนลูกจ้างประจำ และชั่วคราวของรัฐบาล

**4.2 ลูกจ้างรัฐวิสาหกิจ** หมายถึง ผู้ที่ทำงานให้กับหน่วยงานรัฐวิสาหกิจ

**4.3 ลูกจ้างเอกชน** หมายถึง ผู้ที่ทำงานให้กับเอกชนหรือธุรกิจของเอกชน รวมทั้งผู้ที่รับจ้างทำงานบ้าน

**5. การรวมกลุ่ม** หมายถึง กลุ่มคนที่มาร่วมกันทำงานโดยมีวัตถุประสงค์เพื่อพึ่งตนเอง และช่วยเหลือซึ่งกันและกัน สมาชิกแต่ละคนมีความเท่าเทียมกันในการกำหนดการทำงานทุกขั้นตอนไม่ว่าเป็นการลงทุน การขาย งานอื่นๆ ของกิจการที่ทำ ตลอดจนการแบ่งรายได้ให้แก่สมาชิกตามที่ตกลงกัน (การรวมกลุ่มดังกล่าวอาจจดทะเบียนจัดตั้งในรูปของสหกรณ์หรือไม่ก็ได้)

การจัดจำแนกประเภทสถานภาพการทำงาน ตั้งแต่ไตรมาสที่ 1 พ.ศ.2544 ใช้ตาม International Classification of Status in Employment, 1993 (ICSE-93) ขององค์การแรงงานระหว่างประเทศ (ILO) มีสถานภาพการทำงานเพิ่มขึ้นอีก 1 กลุ่มคือการรวมกลุ่ม (Member of Producers' Cooperative)

### ชั่วโมงทำงาน

**ชั่วโมงทำงาน** หมายถึง จำนวนชั่วโมงทำงานจริงทั้งหมด ในสัปดาห์แห่งการสำรวจ สำหรับบุคคลที่มีอาชีพมากกว่าหนึ่งอาชีพ ชั่วโมงทำงาน หมายถึง ยอดรวมของชั่วโมงทำงานทุกอาชีพ สำหรับผู้ที่มีงานประจำซึ่งไม่ได้ทำงานในสัปดาห์แห่งการสำรวจให้บันทึกจำนวนชั่วโมงเป็น 0 ชั่วโมง

การสำรวจก่อนปี 2544 ผู้ที่มีงานประจำซึ่งไม่ได้ทำงานในสัปดาห์แห่งการสำรวจ ให้นับจำนวนชั่วโมงทำงานปกติต่อสัปดาห์เป็นชั่วโมงทำงาน

### รายได้ของลูกจ้าง

**รายได้ของลูกจ้าง** หมายถึง รายได้ของผู้ที่มีสถานภาพการทำงานเป็นลูกจ้างที่ได้รับมาจากการทำงานของอาชีพที่ทำในสัปดาห์แห่งการสำรวจ ซึ่งประกอบด้วยค่าจ้างและผลประโยชน์ตอบแทนอื่นๆ สำหรับลูกจ้าง

### ระยะเวลาของการหางานทำ

**ระยะเวลาของการหางานทำ** หมายถึง ระยะเวลาที่ผู้ว่างงานได้ออกหางานทำ ให้นับตั้งแต่วันที่เริ่มหางานทำจนถึงวันสุดท้ายก่อนวันสัมภาษณ์

### คาบการแรงงาน

**คาบการแรงงาน** หมายถึง ระยะเวลาที่พนักงานออกไปสัมภาษณ์บุคคลในครัวเรือนตัวอย่าง ซึ่งโดยปกติเป็นวันที่ 1-12 ของทุกเดือน

### ประเภทของครัวเรือนที่อยู่ในขอบข่ายการสำรวจ

ครัวเรือนที่อยู่ในขอบข่ายการสำรวจแบ่งได้เป็น 2 ประเภท คือ

**1. ครัวเรือนส่วนบุคคล** ประกอบด้วย ครัวเรือนหนึ่งคน คือ บุคคลเดียวซึ่งหุงหาอาหารและจัดหาสิ่งอุปโภคบริโภคที่จำเป็นแก่การครองชีพโดยไม่เกี่ยวกับผู้ใดซึ่งอาจพำนักอยู่ในเคหสถานเดียวกันหรือครัวเรือนที่มีบุคคลตั้งแต่สองคนขึ้นไปร่วมกันจัดหา และใช้สิ่งอุปโภคบริโภคที่จำเป็นแก่การครองชีพร่วมกัน ครัวเรือนส่วนบุคคลอาจอาศัยอยู่ในเคหะที่เป็นเรือนไม้ ตึกแถว ห้องแถว ห้องชุด เรือแพ เป็นต้น

### 2. ครัวเรือนกลุ่มบุคคล

**2.1 ประเภทคนงาน** ได้แก่ ครัวเรือนซึ่งประกอบด้วย บุคคลหลายคนอยู่กินร่วมกันในที่อยู่แห่งหนึ่ง เช่น ที่พักคนงาน เป็นต้น

**2.2 ประเภทสถาบัน** ซึ่งหมายถึง บุคคลหลายคนอยู่ร่วมกันในสถานที่อยู่แห่งหนึ่ง เช่น สถานที่กักกัน วัด กรมทหาร โดยไม่แยกที่อยู่เป็นส่วน เฉพาะคนหรือเฉพาะครัวเรือน นักเรียนที่อยู่ประจำ ที่โรงเรียน หรือในหอพักนักเรียน เป็นต้น

## ไม่อยู่ในคัมภีร์รวมของการสำรวจนี้

### ระดับการศึกษาที่สำเร็จ

ได้จำแนกการศึกษาตามระดับการศึกษาที่สำเร็จ ดังนี้

1. **ไม่มีการศึกษา** หมายถึง บุคคลที่ไม่เคยเข้าศึกษาในโรงเรียน หรือไม่เคยได้รับการศึกษา

2. **ต่ำกว่าประถมศึกษา** หมายถึง บุคคลที่สำเร็จการศึกษาต่ำกว่าชั้นประถมปีที่ 6 หรือชั้นประถมปีที่ 7 หรือชั้น ม.3 เดิม

3. **สำเร็จประถมศึกษา** หมายถึง บุคคลที่สำเร็จการศึกษาตั้งแต่ชั้นประถมปีที่ 6 หรือชั้นประถมปีที่ 7 หรือชั้น ม.3 เดิมขึ้นไป แต่ไม่สำเร็จระดับการศึกษาที่สูงกว่า

4. **สำเร็จมัธยมศึกษาตอนต้น** หมายถึง บุคคลที่สำเร็จการศึกษาตั้งแต่ชั้น ม.3 ม.ศ.3 หรือ ม.6 เดิมขึ้นไป แต่ไม่สำเร็จระดับการศึกษาที่สูงกว่า

### 5. สำเร็จมัธยมศึกษาตอนปลาย

5.1 **สายสามัญ** หมายถึง บุคคลที่สำเร็จการศึกษาประเภทสามัญศึกษาตั้งแต่ชั้น ม.6 ม.ศ.5 หรือ ม.8 เดิมขึ้นไป แต่ไม่สำเร็จระดับการศึกษาที่สูงกว่า

5.2 **อาชีวศึกษา** หมายถึง บุคคลที่สำเร็จการศึกษาประเภทอาชีวศึกษาหรือวิชาชีพ ที่เรียนต่อจากระดับมัธยมศึกษาตอนต้นหรือเทียบเท่าโดยมีหลักสูตรไม่เกิน 3 ปี และไม่สำเร็จระดับการศึกษาที่สูงกว่า

5.3 **วิชาการศึกษา** หมายถึง บุคคลที่สำเร็จการศึกษาประเภทวิชาการศึกษา (การฝึกหัดครู) ในระดับมัธยมศึกษาตอนปลายหรือเทียบเท่าขึ้นไป แต่ไม่สำเร็จระดับการศึกษาที่สูงกว่า

## 6. อุดมศึกษา

6.1 **สายวิชาการ** หมายถึง บุคคลที่สำเร็จการศึกษาประเภทสามัญศึกษาหรือสายวิชาการ โดยได้รับวุฒิปริญญาตรี บัณฑิตตรี โท เอก

6.2 **สายวิชาชีพ** หมายถึง บุคคลที่สำเร็จการศึกษาประเภทอาชีวศึกษา หรือสายวิชาชีพที่ได้รับประกาศนียบัตรวิชาชีพชั้นสูง หรือเทียบเท่าอนุปริญญา ปริญญาตรี

6.3 **สายวิชาการศึกษา** หมายถึง บุคคลที่สำเร็จการศึกษาประเภทวิชาการศึกษา และได้รับประกาศนียบัตรระดับอนุปริญญา ปริญญาตรี โท เอก

7. **อาชีวศึกษาระยะสั้น** หมายถึง บุคคลที่สำเร็จการศึกษาหรือการฝึกอบรมประเภทอาชีวศึกษาที่มีหลักสูตรไม่เกิน 1 ปี และได้รับประกาศนียบัตร หรือใบรับรองเมื่อสำเร็จการศึกษา พื้นความรู้ของผู้เข้าเรียนได้กำหนดให้แตกต่างตามวิชาเฉพาะแต่ละอย่าง ที่เรียน แต่อย่างต่ำต้องจบประถมปีที่ 4 หรือเทียบเท่า

8. **อื่น ๆ** หมายถึง บุคคลที่สำเร็จการศึกษาที่ไม่สามารถเทียบชั้นได้

## บทที่ 2 สรุปผลการสำรวจ

รายงานนี้เสนอผลการสำรวจภาวะการทำงานของประชากรจังหวัดชัยนาท โดยดำเนินการเก็บรวบรวมข้อมูลระหว่างวันที่ 1 - 12 ของเดือนมกราคม-ธันวาคม พ.ศ. 2564 ซึ่งผลการสำรวจทำให้ทราบถึงภาวะการมีงานทำ การว่างงาน และลักษณะที่สำคัญบางประการของกำลังแรงงาน ในจังหวัดชัยนาท พ.ศ. 2564

อนึ่ง จำนวนประชากรที่ใช้เป็นฐานในการประมาณผลตามระเบียบวิธีการสุ่มตัวอย่าง

สำหรับโครงการสำรวจภาวะการทำงานของประชากรตั้งแต่รอบที่ 1 เดือนกุมภาพันธ์ พ.ศ. 2538 เป็นต้นมา ได้มีการเปลี่ยนแปลงเพื่อให้สอดคล้องกับจำนวนประชากรที่ใช้ในการวางแผนพัฒนาเศรษฐกิจและสังคมแห่งชาติ ซึ่งได้จากการคาดประมาณประชากรของประเทศไทย พ.ศ. 2553 - 2583 ที่ได้จัดทำขึ้นใหม่โดยสำนักงานคณะกรรมการพัฒนาการเศรษฐกิจและสังคมแห่งชาติ แผนพัฒนาเศรษฐกิจและสังคมแห่งชาติ ฉบับที่ 11 (กุมภาพันธ์ 2556)

แผนภูมิ 1 จำนวนประชากรอายุ 15 ปีขึ้นไป จำแนกตามสถานภาพแรงงาน



## 1. ลักษณะของกำลังแรงงาน

ผลการสำรวจภาวะการทำงานของประชากร จังหวัดชัยนาท พ.ศ. 2564 พบว่าจังหวัดชัยนาท มีจำนวน ประชากรผู้ที่มีอายุ 15 ปีขึ้นไป รวมทั้งสิ้น 268,844 คน เป็นชายจำนวน 126,887 คน เป็นหญิงจำนวน 141,957 คน เป็นผู้อยู่ในกำลังแรงงานรวมจำนวน 180,026 คน เป็นชาย จำนวน 95,514 คน เป็นหญิงจำนวน 84,512 คน และ เป็นผู้ที่ไม่อยู่ในกำลังแรงงาน 88,818 คน เป็นเพศชาย จำนวน 31,373 คน เป็นหญิงจำนวน 57,445 คน

สำหรับกำลังแรงงานปัจจุบัน มีจำนวน 179,588 คน ประกอบด้วย

1. ผู้มีงานทำ มีจำนวน 175,681 คน เป็นชาย จำนวน 93,124 คน และหญิงจำนวน 82,557 คน
2. ผู้ว่างงาน ซึ่งหมายถึงผู้ไม่มีงานทำ และพร้อมที่จะทำงานมีจำนวน 3,907 คน เป็นชาย จำนวน 2,169 คน มีและหญิงจำนวน 1,738 คน
3. ผู้รอฤดูกาล มีจำนวน 438 คน เป็นชายจำนวน 221 คน และหญิง จำนวน 217 คน ( ตาราง ก )

ตาราง ก จำนวนประชากร 15 ปีขึ้นไป จำแนกตามสถานภาพแรงงาน และเพศ

| สถานภาพแรงงาน              | รวม     | ชาย     | หญิง    |
|----------------------------|---------|---------|---------|
| ประชากรอายุ 15 ปีขึ้นไป    | 268,844 | 126,887 | 141,957 |
| 1. ผู้อยู่ในกำลังแรงงาน    | 180,026 | 95,514  | 84,512  |
| 1.1 กำลังแรงงานปัจจุบัน    | 179,588 | 95,293  | 84,295  |
| 1.1.1 ผู้มีงานทำ           | 175,681 | 93,124  | 82,557  |
| 1.1.2 ผู้ว่างงาน           | 3,907   | 2,169   | 1,738   |
| 1.2 ผู้ที่รอฤดูกาล         | 438     | 221     | 217     |
| 2. ผู้ไม่อยู่ในกำลังแรงงาน | 88,818  | 31,373  | 57,445  |
| 2.1 ทำงานบ้าน              | 23,074  | 1,968   | 21,106  |
| 2.2 เรียนหนังสือ           | 15,970  | 7,630   | 8,340   |
| 2.3 อื่นๆ                  | 49,774  | 21,775  | 27,999  |
| อัตราการว่างงาน            | 2.2     | 2.3     | 2.1     |

หมายเหตุ : อัตราการว่างงาน =  $\frac{\text{ผู้ว่างงาน} \times 100}{\text{ผู้อยู่ในกำลังแรงงาน}}$

## 2. การมีส่วนร่วมในกำลังแรงงาน

การมีส่วนร่วมในกำลังแรงงานหรือร้อยละของประชากรที่อยู่ในกำลังแรงงานรวม (รวมกำลังแรงงานที่รอฤดูกาลด้วย) ต่อประชากรที่มีอายุ 15 ปีขึ้นไปทั้งหมด เมื่อพิจารณาระดับการศึกษาที่สำเร็จ พบว่าผู้ทำงานส่วนใหญ่ จบการศึกษาในระดับต่ำกว่าประถมศึกษา มีจำนวน 81,135 คน

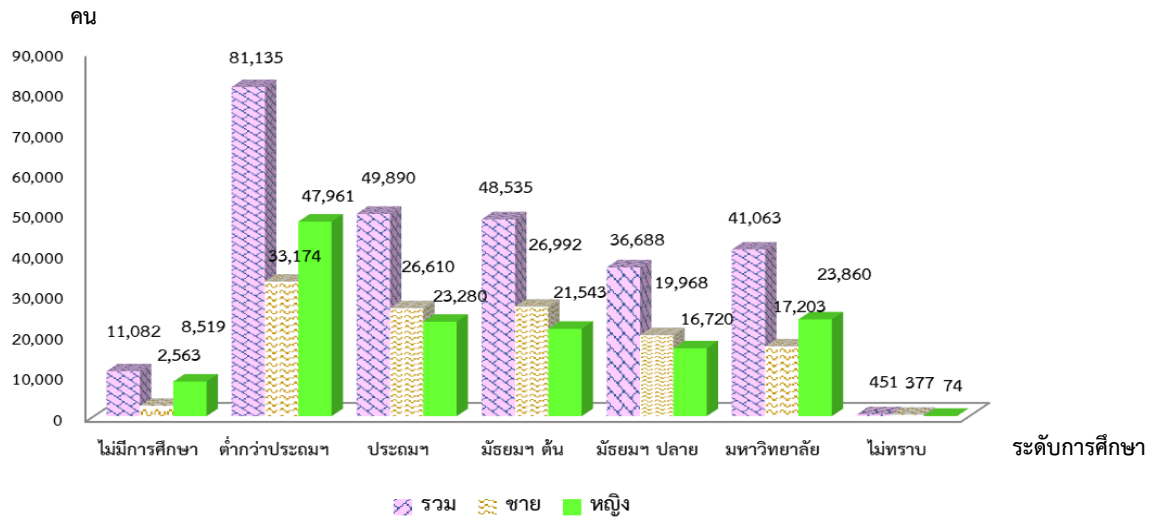
หรือคิดเป็นร้อยละ 30.2 รองลงมาเป็นผู้สำเร็จการศึกษา ระดับประถมศึกษา มีจำนวน 49,890 คน หรือคิดเป็นร้อยละ 18.6 และสำหรับผู้สำเร็จการศึกษาระดับมัธยมศึกษาตอนต้น ระดับมหาวิทยาลัย ระดับมัธยมศึกษาตอนปลาย ผู้ที่ไม่มีการศึกษา และไม่ทราบระดับการศึกษา มีจำนวน 48,535 คน 41,063 คน 36,688 คน 11,082 คน และ 451 คน ตามลำดับ ( ตาราง ข )

ตาราง ข จำนวน และร้อยละของประชากรอายุ 15 ปีขึ้นไป จำแนกตามระดับการศึกษาที่สำเร็จ และเพศ

| ระดับการศึกษาที่สำเร็จ | รวม     |        | ชาย     |        | หญิง    |        |
|------------------------|---------|--------|---------|--------|---------|--------|
|                        | จำนวน   | ร้อยละ | จำนวน   | ร้อยละ | จำนวน   | ร้อยละ |
| ยอดรวม                 | 268,844 | 100.0  | 126,887 | 100.0  | 141,957 | 100.0  |
| 1. ไม่มีการศึกษา       | 11,082  | 4.1    | 2,563   | 2.0    | 8,519   | 6.0    |
| 2. ต่ำกว่าประถมศึกษา   | 81,135  | 30.2   | 33,174  | 26.1   | 47,961  | 33.8   |
| 3. ประถมศึกษา          | 49,890  | 18.6   | 26,610  | 21.0   | 23,280  | 16.4   |
| 4. มัธยมศึกษาตอนต้น    | 48,535  | 18.0   | 26,992  | 21.3   | 21,543  | 15.2   |
| 5. มัธยมศึกษาตอนปลาย   | 36,688  | 13.6   | 19,968  | 15.7   | 16,720  | 11.8   |
| 5.1 สายสามัญ           | 27,952  | 10.4   | 15,081  | 11.9   | 12,871  | 9.1    |
| 5.2 สายอาชีวศึกษา      | 8,696   | 3.2    | 4,847   | 3.8    | 3,849   | 2.7    |
| 5.3 สายวิชาการศึกษา    | 40      | ...    | 40      | ...    | -       | -      |
| 6. มหาวิทยาลัย         | 41,063  | 15.3   | 17,203  | 13.6   | 23,860  | 16.8   |
| 6.1 สายวิชาการ         | 21,939  | 8.2    | 8,291   | 6.5    | 13,648  | 9.6    |
| 6.2 สายวิชาชีพ         | 13,169  | 4.9    | 6,961   | 5.5    | 6,208   | 4.4    |
| 6.3 สายวิชาการศึกษา    | 5,955   | 2.2    | 1,951   | 1.6    | 4,004   | 2.8    |
| 7. อื่น ๆ              | -       | -      | -       | -      | -       | -      |
| 8. ไม่ทราบ             | 451     | 0.2    | 377     | 0.3    | 74      | ...    |

หมายเหตุ : ... หมายถึง ร้อยละไม่ถึง 0.1

แผนภูมิ 2 จำนวนประชากรอายุ 15 ปีขึ้นไป จำแนกตามระดับการศึกษาที่สำเร็จ และเพศ



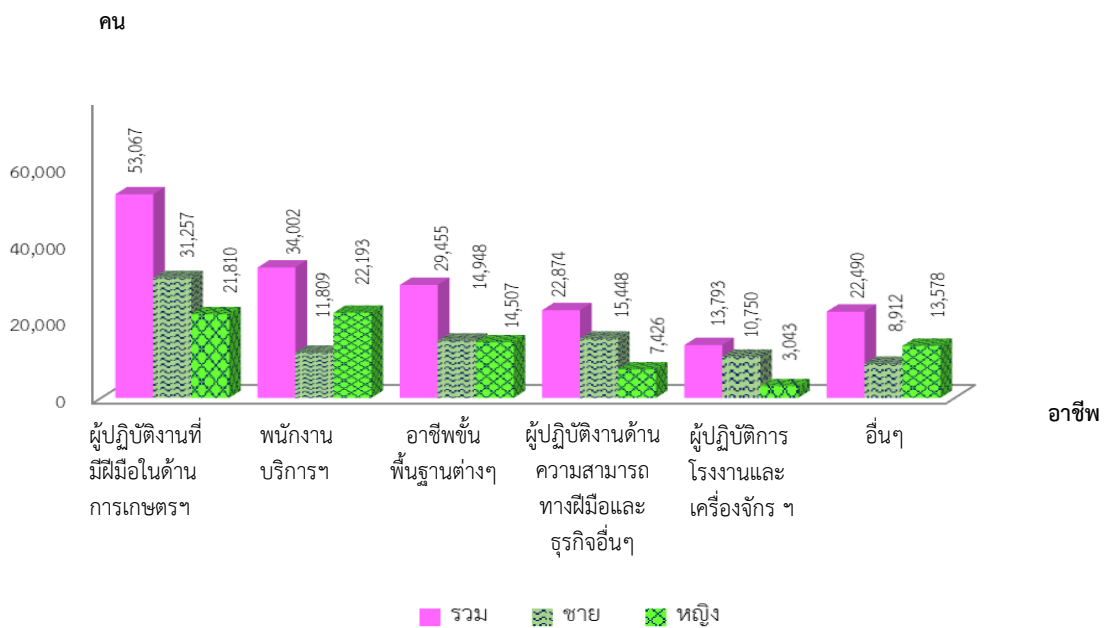
### 3. ผู้มีงานทำ

#### 3.1 อาชีพ

เมื่อพิจารณาตามลักษณะอาชีพ พบว่า ผู้มีงานทำส่วนใหญ่เป็นผู้ปฏิบัติงานที่มีฝีมือในด้านการเกษตรและการประมง มีจำนวน 53,067 คน หรือคิดเป็นร้อยละ 30.2 ของผู้มีงานทำ โดยเพศชายมีสัดส่วนสูงกว่าเพศหญิง คือ ชายร้อยละ 33.6 และหญิงร้อยละ 26.4 รองลงมาคืออาชีพพนักงานบริการและพนักงานในร้านค้าและตลาด

มีจำนวน 34,002 คน คิดเป็นร้อยละ 19.3 ของผู้มีงานทำ โดยเพศชายมีสัดส่วนต่ำกว่าเพศหญิง คือ ชายร้อยละ 12.7 และหญิงร้อยละ 26.9 อาชีพขั้นพื้นฐานต่างๆ ในด้านการขายและการให้บริการ มีจำนวน 29,455 คน คิดเป็นร้อยละ 16.8 ของผู้มีงานทำ โดยเพศชายมีสัดส่วนสูงกว่าเพศหญิง คือชายร้อยละ 16.0 และหญิงร้อยละ 17.6 เป็นต้น ( ตาราง ค )

แผนภูมิ 3 จำนวนผู้มีงานทำ จำแนกตามอาชีพ และเพศ



ตาราง ค จำนวน และร้อยละของประชากรอายุ 15 ปีขึ้นไปที่มีงานทำ จำแนกตามอาชีพ และเพศ

| อาชีพ  | รวม            |              | ชาย           |              | หญิง          |              |
|--|----------------|--------------|---------------|--------------|---------------|--------------|
|  | จำนวน          | ร้อยละ       | จำนวน         | ร้อยละ       | จำนวน         | ร้อยละ       |
| <b>ยอดรวม</b>  | <b>175,681</b> | <b>100.0</b> | <b>93,124</b> | <b>100.0</b> | <b>82,557</b> | <b>100.0</b> |
| 1. ผู้บัญญัติกฎหมาย ข้าราชการระดับอาวุโส และผู้จัดการ              | 4,589          | 2.6          | 2,894         | 3.1          | 1,695         | 2.0          |
| 2. ผู้ประกอบวิชาชีพด้านต่างๆ                                       | 7,328          | 4.2          | 2,326         | 2.5          | 5,002         | 6.1          |
| 3. ผู้ประกอบวิชาชีพด้านเทคนิคสาขาต่างๆ และอาชีพที่เกี่ยวข้อง       | 3,662          | 2.1          | 1,564         | 1.7          | 2,098         | 2.5          |
| 4. เสมียน  | 6,883          | 3.9          | 2,100         | 2.3          | 4,783         | 5.8          |
| 5. พนักงานบริการและพนักงานในร้านค้า และตลาด                        | 34,002         | 19.3         | 11,809        | 12.7         | 22,193        | 26.9         |
| 6. ผู้ปฏิบัติงานที่มีฝีมือในด้านการเกษตร และการประมง               | 53,067         | 30.2         | 31,257        | 33.6         | 21,810        | 26.4         |
| 7. ผู้ปฏิบัติงานด้านความสามารถทางฝีมือ และธุรกิจอื่นๆที่เกี่ยวข้อง | 22,874         | 13.0         | 15,448        | 16.6         | 7,426         | 9.0          |
| 8. ผู้ปฏิบัติการโรงงานและเครื่องจักร และผู้ปฏิบัติงานด้านการประกอบ | 13,793         | 7.9          | 10,750        | 11.5         | 3,043         | 3.7          |
| 9. อาชีพขั้นพื้นฐานต่างๆ ในด้านการขาย และการให้บริการ              | 29,455         | 16.8         | 14,948        | 16.0         | 14,507        | 17.6         |
| 10. คนงานซึ่งมิได้จำแนกไว้ในหมวดอื่น                               | 28             | ...          | 28            | ...          | -             | -            |

หมายเหตุ : ... หมายถึง ร้อยละน้อยกว่า 0.1

### 3.2 อุตสาหกรรม

เมื่อพิจารณาถึงประเภทอุตสาหกรรม หรือ ลักษณะของการประกอบกิจกรรมของผู้มีงานทำในเชิงเศรษฐกิจ พบว่า ผู้มีงานทำในสาขาเกษตรกรรม การป่าไม้และการประมง มีจำนวนมากที่สุดคือ 62,823 คน หรือคิดเป็นร้อยละ 35.8 ของผู้มีงานทำ โดยสัดส่วนของเพศชายสูงกว่าเพศหญิง คือ ชายร้อยละ 40.7 หญิงร้อยละ 30.2 รองลงมาคือสาขาการขนส่ง การขายปลีก มีจำนวน 30,740 คนหรือคิดเป็นร้อยละ 17.5

ของผู้มีงานทำโดยสัดส่วนของเพศชายต่ำกว่าเพศหญิง คือ ชายร้อยละ 15.4 หญิงร้อยละ 19.9 สาขาการผลิต มีจำนวน 21,015 คน คิดเป็นร้อยละ 12.0 ของผู้มีงานทำ โดยสัดส่วนของเพศชายต่ำกว่าเพศหญิง คือ ชายร้อยละ 9.0 หญิงร้อยละ 15.2 สาขาการก่อสร้าง จำนวน 16,638 คน คิดเป็นร้อยละ 9.5 สาขาการบริหาร ราชการและการป้องกันประเทศ จำนวน 10,992 คน คิดเป็นร้อยละ 6.2 สาขากิจกรรมโรงแรมและอาหาร มีจำนวน 10,147 คน คิดเป็นร้อยละ 5.8 เป็นต้น ( ตาราง ข )

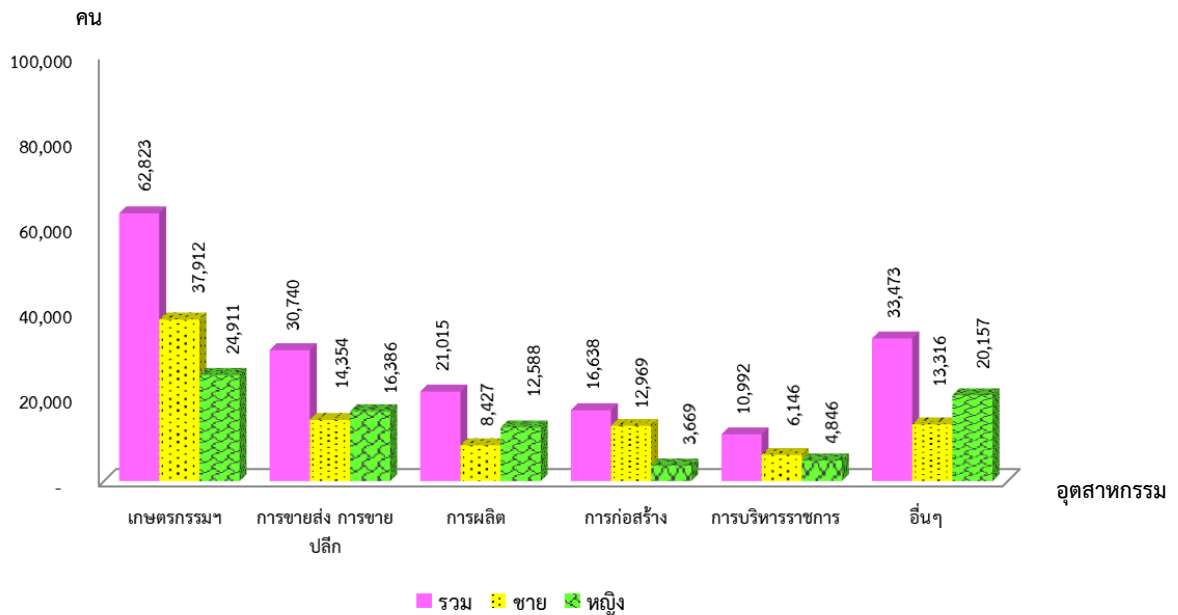


ตาราง ข จำนวน และร้อยละของประชากรอายุ 15 ปีขึ้นไปที่มีงานทำ จำแนกตามอุตสาหกรรม และเพศ

| อุตสาหกรรม                             | รวม     |        | ชาย    |        | หญิง   |        |
|--|---------|--------|--------|--------|--------|--------|
|  | จำนวน   | ร้อยละ | จำนวน  | ร้อยละ | จำนวน  | ร้อยละ |
| ยอดรวม                                 | 175,681 | 100.0  | 93,124 | 100.0  | 82,557 | 100.0  |
| 1. เกษตรกรรม การป่าไม้และการประมง      | 62,823  | 35.8   | 37,912 | 40.7   | 24,911 | 30.2   |
| 2. การทำเหมืองแร่ และเหมืองหิน         | 35      | ...    | 35     | ...    | -      | -      |
| 3. การผลิต                             | 21,015  | 12.0   | 8,427  | 9.0    | 12,588 | 15.2   |
| 4. การไฟฟ้า ก๊าซ และไอน้ำ              | 272     | 0.1    | 272    | 0.3    | -      | -      |
| 5. การจัดหา น้ำ การบำบัดน้ำเสีย        | 1,644   | 0.9    | 946    | 1.0    | 698    | 0.8    |
| 6. การก่อสร้าง                         | 16,638  | 9.5    | 12,969 | 13.9   | 3,669  | 4.4    |
| 7. การขายส่ง การขายปลีก                | 30,740  | 17.5   | 14,354 | 15.4   | 16,386 | 19.9   |
| 8. การขนส่ง ที่เก็บสินค้า              | 2,726   | 1.5    | 2,456  | 2.6    | 270    | 0.3    |
| 9. กิจกรรมโรงแรมและอาหาร               | 10,147  | 5.8    | 2,175  | 2.3    | 7,972  | 9.7    |
| 10. ข้อมูลข่าวสารและการสื่อสาร         | 335     | 0.2    | 335    | 0.4    | -      | -      |
| 11. กิจการทางการเงินและการประกันภัย    | 1,861   | 1.0    | 1,005  | 1.1    | 856    | 1.0    |
| 12. กิจการอสังหาริมทรัพย์              | 136     | 0.1    | 92     | 0.1    | 44     | 0.1    |
| 13. กิจกรรมวิชาชีพและเทคนิค            | 632     | 0.4    | 308    | 0.3    | 324    | 0.4    |
| 14. การบริหารและการสนับสนุน            | 1,339   | 0.8    | 896    | 1.0    | 443    | 0.5    |
| 15. การบริหารราชการและการป้องกันประเทศ | 10,992  | 6.2    | 6,146  | 6.6    | 4,846  | 5.9    |
| 16. การศึกษา                           | 5,256   | 3.0    | 1,633  | 1.8    | 3,623  | 4.4    |
| 17. สุขภาพและงานสังคมสงเคราะห์         | 2,907   | 1.6    | 612    | 0.7    | 2,295  | 2.8    |
| 18. ศิลปะ ความบันเทิง นันทนาการ        | 1,000   | 0.6    | 678    | 0.7    | 322    | 0.4    |
| 19. กิจกรรมบริการด้านอื่นๆ             | 3,823   | 2.2    | 1,538  | 1.7    | 2,285  | 2.8    |
| 20. ลูกจ้างในครัวเรือนส่วนบุคคล        | 1,360   | 0.8    | 335    | 0.4    | 1,025  | 1.2    |
| 21. องค์การระหว่างประเทศ               | -       | -      | -      | -      | -      | -      |
| 22. ไม่ทราบ                            | -       | -      | -      | -      | -      | -      |

หมายเหตุ : ... หมายถึง ร้อยละน้อยกว่า 0.1

แผนภูมิ 4 จำนวนผู้มีงานทำ จำแนกตามอุตสาหกรรม และเพศ



### 3.3 สถานภาพการทำงาน

ในจำนวนผู้มีงานทำทั้งสิ้นประมาณ 175,681 คน ส่วนใหญ่เป็นผู้ที่ทำงานส่วนตัว มีจำนวน 75,823 คน คิดเป็น ร้อยละ 43.2 ของผู้มีงานทำ ซึ่งเพศชายมีสัดส่วนสูงกว่าเพศหญิง คือชายร้อยละ 45.5 ส่วนหญิงร้อยละ 40.5 รองลงมาผู้ทำงานเป็นลูกจ้างเอกชน

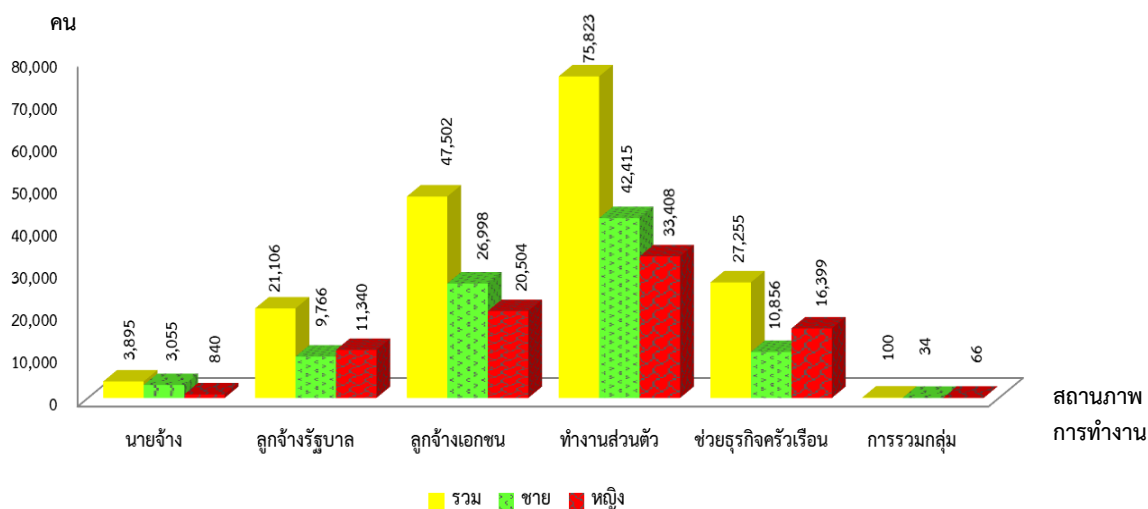
มีจำนวน 47,502 คน หรือคิดเป็นร้อยละ 27.0 ของผู้มีงานทำ ช่วยธุรกิจครัวเรือน มีจำนวน 27,255 หรือคิดเป็นร้อยละ 15.5 ผู้ทำงานเป็นลูกจ้างรัฐบาลเป็นลูกจ้างรัฐบาลเป็นลูกจ้างรัฐบาล มีจำนวน 21,106 คน หรือคิดเป็น ร้อยละ 12.0 ของผู้มีงานทำ เป็นนายจ้าง มีจำนวน 3,895คน หรือคิดเป็นร้อยละ 2.2 และการรวมกลุ่มจำนวน 100 คน คิดเป็นร้อยละ 0.1 (ตาราง ง)

ตาราง ง จำนวน และร้อยละของประชากรอายุ 15 ปีขึ้นไปที่มีงานทำ จำแนกตามสถานภาพการทำงาน และเพศ

| สถานภาพการทำงาน        | รวม     |        | ชาย    |        | หญิง   |        |
|------------------------|---------|--------|--------|--------|--------|--------|
|                        | จำนวน   | ร้อยละ | จำนวน  | ร้อยละ | จำนวน  | ร้อยละ |
| ยอดรวม                 | 175,681 | 100.0  | 93,124 | 100.0  | 82,557 | 100.0  |
| 1. นายจ้าง             | 3,895   | 2.2    | 3,055  | 3.3    | 840    | 1.0    |
| 2. ลูกจ้างรัฐบาล       | 21,106  | 12.0   | 9,766  | 10.5   | 11,340 | 13.7   |
| 3. ลูกจ้างเอกชน        | 47,502  | 27.0   | 26,998 | 29.0   | 20,504 | 24.8   |
| 4. ทำงานส่วนตัว        | 75,823  | 43.2   | 42,415 | 45.5   | 33,408 | 40.5   |
| 5. ช่วยธุรกิจครัวเรือน | 27,255  | 15.5   | 10,856 | 11.7   | 16,399 | 19.9   |
| 6. การรวมกลุ่ม         | 100     | 0.1    | 34     | ...    | 66     | 0.1    |

หมายเหตุ : ... หมายถึง ร้อยละน้อยกว่า 0.1

### แผนภูมิ 5 จำนวนผู้มีงานทำ จำแนกตามสถานภาพการทำงาน และเพศ



#### 3.4 ชั่วโมงการทำงานต่อสัปดาห์

ในจำนวนผู้มีงานทำ 175,681 คน พบว่าส่วนใหญ่เป็นผู้ที่ทำงานในสัปดาห์แห่งการสำรวจ 40-49 ชั่วโมงต่อสัปดาห์ มีจำนวน 66,907 คน หรือคิดเป็นร้อยละ 38.1 โดยเพศชายมีสัดส่วนสูงกว่าเพศหญิง คือชายร้อยละ 41.7 และหญิงร้อยละ 34.0 รองลงมาคือผู้ที่ทำงาน 50 ชั่วโมงขึ้นไปต่อสัปดาห์ มีจำนวน 33,874 คน หรือคิดเป็นร้อยละ 19.3

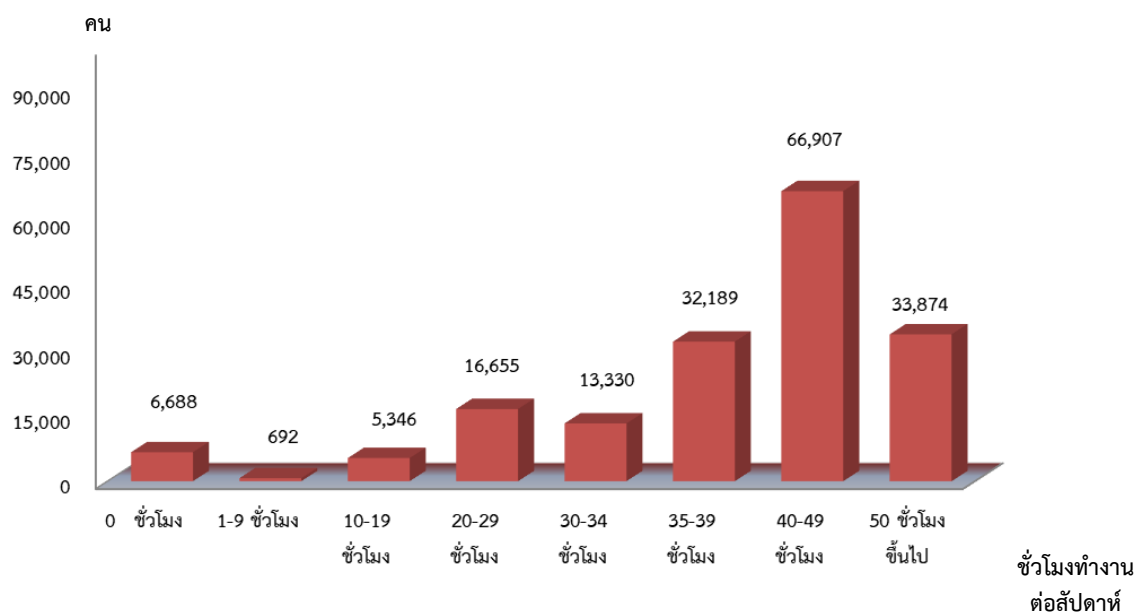
โดยเพศชายมีสัดส่วนต่ำกว่าเพศหญิง คือชายร้อยละ 17.1 และหญิงร้อยละ 21.7 ผู้ที่ทำงาน 35 - 39 ชั่วโมงต่อสัปดาห์ มีจำนวน 32,189 คน หรือคิดเป็น ร้อยละ 18.3 โดยเพศชายมีสัดส่วนต่ำกว่าเพศหญิง คือชายร้อยละ 17.0 และหญิงร้อยละ 19.8 และผู้ที่ทำงาน 20-29 ชั่วโมงต่อสัปดาห์ มีจำนวน 16,655 คน หรือคิดเป็นร้อยละ 9.5 เป็นต้น ( ตาราง จ )

#### ตาราง จ จำนวน และร้อยละของประชากรอายุ 15 ปีขึ้นไปที่มีงานทำ จำแนกตามชั่วโมงการทำงานต่อสัปดาห์ และเพศ

| ชั่วโมงการทำงานต่อสัปดาห์  | รวม            |              | ชาย           |              | หญิง          |              |
|----------------------------|----------------|--------------|---------------|--------------|---------------|--------------|
|                            | จำนวน          | ร้อยละ       | จำนวน         | ร้อยละ       | จำนวน         | ร้อยละ       |
| <b>ยอดรวม</b>              | <b>175,681</b> | <b>100.0</b> | <b>93,124</b> | <b>100.0</b> | <b>82,557</b> | <b>100.0</b> |
| 1. 0 ชั่วโมง <sup>1/</sup> | 6,688          | 3.8          | 3,871         | 4.2          | 2,817         | 3.4          |
| 2. 1-9 ชั่วโมง             | 692            | 0.4          | 458           | 0.5          | 234           | 0.3          |
| 3. 10-19 ชั่วโมง           | 5,346          | 3.0          | 2,939         | 3.1          | 2,407         | 2.9          |
| 4. 20-29 ชั่วโมง           | 16,655         | 9.5          | 8,261         | 8.9          | 8,394         | 10.2         |
| 5. 30-34 ชั่วโมง           | 13,330         | 7.6          | 6,975         | 7.5          | 6,355         | 7.7          |
| 6. 35-39 ชั่วโมง           | 32,189         | 18.3         | 15,841        | 17.0         | 16,348        | 19.8         |
| 7. 40-49 ชั่วโมง           | 66,907         | 38.1         | 38,809        | 41.7         | 28,098        | 34.0         |
| 8. 50 ชั่วโมงขึ้นไป        | 33,874         | 19.3         | 15,970        | 17.1         | 17,904        | 21.7         |

หมายเหตุ : 1/ ผู้ไม่ได้ทำงานในสัปดาห์การสำรวจ แต่มีงานประจำ

## แผนภูมิ 6 จำนวนผู้มีงานทำ จำแนกตามชั่วโมงการทำงานต่อสัปดาห์ และเพศ



### 4.ภาวะการว่างงานของประชากร

จากผลการสำรวจใน พ.ศ. 2564 พบว่า ประชากรของจังหวัดชัยนาท ที่ว่างงานมีจำนวนทั้งสิ้น 3,907 คน ในจำนวนนี้เป็นชาย 2,169 คน และเป็นหญิง 1,738 คน

สำหรับอัตราการว่างงานของประชากร ซึ่งหมายถึงสัดส่วนของผู้ว่างงานต่อจำนวนประชากร ที่อยู่ในกำลังแรงงานรวม พบว่าจังหวัดชัยนาท มีอัตราการว่างงานร้อยละ 2.2 เพศชายมีอัตราการว่างงานสูงกว่าเพศหญิง โดยเป็นชายร้อยละ 2.3 และหญิงร้อยละ 2.1 ( ตาราง ฉ )

### ตาราง ฉ จำนวน และอัตราการว่างงาน จำแนกตามเพศ

|        | ประชากรรวม | ผู้อยู่ในกำลังแรงงาน | ผู้ว่างงาน |       |
|--------|------------|----------------------|------------|-------|
|        |            |                      | จำนวน      | อัตรา |
| ยอดรวม | 268,844    | 180,026              | 3,907      | 2.2   |
| ชาย    | 126,887    | 95,514               | 2,169      | 2.3   |
| หญิง   | 141,957    | 84,512               | 1,738      | 2.1   |

หมายเหตุ : อัตราการว่างงาน =  $\frac{\text{ผู้ว่างงาน} \times 100}{\text{ผู้อยู่ในกำลังแรงงาน}}$

### การปิดตัวเลข

ข้อมูลในตารางสถิติที่น่าเสนอในรายงานฉบับนี้ เป็นค่าที่ประมาณได้ตามวิธีการประมวลผลทางสถิติ ซึ่งผลรวมจากยอดย่อยแต่ละรายการอาจไม่เท่ากับยอดรวมในแต่ละตารางหรือระหว่างตาราง ทั้งนี้เนื่องจากการปิดเศษทศนิยม

## 5. ผู้เสมือนว่างงาน

จังหวัดชัยนาทมีผู้เสมือนว่างงานจำนวน 18,797 คน เป็นเพศชายจำนวน 8,053 คน และเพศหญิงจำนวน 10,744 คน เมื่อจำแนกตาม

อุตสาหกรรม พบว่า อยู่ในภาคการเกษตร จำนวน 10,512 คน หรือคิดเป็นร้อยละ 55.9 และนอกภาคการเกษตร 8,285 คน หรือคิดเป็นร้อยละ 44.1

ตาราง ข จำนวน และร้อยละของผู้เสมือนว่างงาน จำแนกตามอุตสาหกรรมและเพศ

| ผู้เสมือนว่างงาน | รวม    |        | ชาย   |        | หญิง   |        |
|------------------|--------|--------|-------|--------|--------|--------|
|                  | จำนวน  | ร้อยละ | จำนวน | ร้อยละ | จำนวน  | ร้อยละ |
| ยอดรวม           | 18,797 | 100.0  | 8,053 | 100.0  | 10,744 | 100.0  |
| ภาคเกษตร         | 10,512 | 55.9   | 4,677 | 58.1   | 5,835  | 54.3   |
| นอกภาคเกษตร      | 8,285  | 44.1   | 3,376 | 41.9   | 4,909  | 45.7   |

ผู้เสมือนว่างงาน หมายถึง ผู้ทำงานน้อยกว่า 4 ชั่วโมงต่อวัน โดยคิดจากผู้ที่อยู่ในภาคเกษตร ทำงานน้อยกว่า 20 ชั่วโมงต่อสัปดาห์ และผู้ที่ยอยู่นอกภาคเกษตร ทำงานน้อยกว่า 24 ชั่วโมงต่อสัปดาห์

ภาคผนวก



ภาคผนวก ก  
ระเบียบวิธี





## ภาคผนวก ก ระเบียบวิธี

### 1. วิธีการสำรวจ

การสำรวจนี้คัมรวมครัวเรือนส่วนบุคคลและครัวเรือนกลุ่มบุคคลประเภทครัวเรือนคนงานที่อยู่ในเขตเทศบาลและนอกเขตเทศบาลทุกจังหวัดทั่วประเทศ ยกเว้น ครัวเรือนชาวต่างชาติที่ทำงานในสถานทูตหรือองค์การระหว่างประเทศที่มีเอกสิทธิ์ทางการทูต

ในการสำรวจแต่ละเดือนได้ดำเนินการสำรวจทั่วประเทศทุกจังหวัด โดยใช้แผนการสุ่มตัวอย่างแบบ Stratified Two-stage Sampling โดยหน่วยตัวอย่างขั้นที่ 1 คือ เขตแ่งนับ (Enumeration Area : EA) ซึ่งมีจำนวน 1,990 EA ตัวอย่าง จากจำนวนทั้งสิ้น 127,460 EA และหน่วยตัวอย่างขั้นที่ 2 คือ ครัวเรือน ซึ่งมีจำนวนครัวเรือนที่เป็นตัวอย่างทั้งสิ้น 27,960 ครัวเรือน หรือคิดเป็นจำนวนประชากรที่ตกเป็นตัวอย่างประมาณ 95,064 คน ซึ่งขนาดตัวอย่างในแต่ละเดือนดังกล่าวสามารถนำเสนอข้อมูลในระดับภาคและประเทศจำแนกเขตการปกครอง แต่ไม่เพียงพอที่จะนำเสนอข้อมูลในระดับจังหวัดหรือพื้นที่ย่อยกว่านี้ ฉะนั้นเพื่อให้สามารถนำเสนอผลของข้อมูลในระดับจังหวัดได้ จึงได้ใช้ข้อมูลของการสำรวจในแต่ละเดือน 3 เดือนที่ติดต่อกันมารวมกันเพื่อให้ได้ขนาดตัวอย่างเพียงพอและทำการประมาณค่าข้อมูลยอดรวมของจังหวัดต่อไป เช่น กรณีสรุปรายงานผลการสำรวจในไตรมาสที่ 1 ของปี พ.ศ. 2555 ก็ได้นำข้อมูลของเดือนมกราคม กุมภาพันธ์ และ มีนาคม 2555 มารวมกันเป็นต้น

สำหรับวิธีการเก็บรวบรวมข้อมูลนั้นใช้วิธีการสัมภาษณ์หัวหน้าครัวเรือนหรือสมาชิกในครัวเรือนที่ตกเป็นตัวอย่าง โดยข้าราชการและพนักงานของสำนักงานสถิติแห่งชาติจำนวน ประมาณ 800 คน ที่ประจำในทุกจังหวัด และเจ้าหน้าที่ผู้ทำการสัมภาษณ์ทุกคนจะมีคู่มือการปฏิบัติงานการเก็บรวบรวมข้อมูลสำหรับใช้ในการปฏิบัติงาน ทั้งนี้เพื่อให้ทุกคนปฏิบัติงานไปในทางเดียวกัน

ส่วนการประมวลผลข้อมูลนั้นดำเนินการในส่วนกลางตามหลักวิชาสถิติ โดยนำข้อมูลที่ได้จากครัวเรือนตัวอย่างมาประมาณค่า โดยการถ่วงน้ำหนัก (Weighty) ซึ่งค่าน้ำหนักจะได้จากสูตรในการประมาณค่าที่เหมาะสมกับวิธีการเลือกตัวอย่าง เพื่อให้ได้ค่าประมาณของประชากรในแต่ละจังหวัดใกล้เคียงกับค่าที่แท้จริง

### 2. วิธีการเก็บรวบรวมข้อมูล

การสำรวจได้ดำเนินการพร้อมกันทั่วประเทศ ในระหว่างวันที่ 1 – 12 ของเดือนมกราคม – ธันวาคม พ.ศ. 2564 สำหรับวิธีการเก็บรวบรวมข้อมูลใช้การสัมภาษณ์หัวหน้าครัวเรือนหรือสมาชิกในครัวเรือนที่ตกเป็นตัวอย่าง โดยพนักงานสัมภาษณ์ของสำนักงานสถิติแห่งชาติ ซึ่งมีประสบการณ์ในการสำรวจและพนักงานสัมภาษณ์ทุกคนจะมีคู่มือการปฏิบัติงานเก็บรวบรวมข้อมูล เพื่อใช้ในการปฏิบัติงานให้เป็นแนวทางเดียวกัน

### 3. การปิดตัวเลข

ในตารางสถิติ ผลรวมของแต่ละจำนวนอาจไม่เท่ากับยอดรวม เนื่องจากข้อมูลแต่ละจำนวนได้มีการปิดเศษเป็นหลักพัน โดยอิสระจากกัน



ภาคผนวก ข  
ตารางสถิติ



## ตารางสถิติ

|            |   | หน้า |
|------------|---|------|
| ตารางที่ 1 | จำนวน และร้อยละของประชากรอายุ 15 ปี ขึ้นไป จำแนกตามสถานภาพแรงงาน และเพศ   | 27   |
| ตารางที่ 2 | จำนวน และร้อยละของประชากรอายุ 15 ปี ขึ้นไป จำแนกตามระดับการศึกษาที่สำเร็จ และเพศ                                    | 28   |
| ตารางที่ 3 | จำนวน และร้อยละของประชากรอายุ 15 ปี ขึ้นไปที่มีงานทำ จำแนกตามอาชีพ และเพศ   | 29   |
| ตารางที่ 4 | จำนวน และร้อยละของประชากรอายุ 15 ปี ขึ้นไปที่มีงานทำ จำแนกตามอุตสาหกรรม และเพศ                                      | 30   |
| ตารางที่ 5 | จำนวน และร้อยละของประชากรอายุ 15 ปี ขึ้นไปที่มีงานทำ จำแนกตามสถานภาพการทำงาน และเพศ                                 | 31   |
| ตารางที่ 6 | จำนวน และร้อยละของประชากรอายุ 15 ปี ขึ้นไปที่มีงานทำ จำแนกตามชั่วโมงการทำงาน ต่อสัปดาห์และเพศ                       | 32   |
| ตารางที่ 7 | จำนวน และร้อยละของประชากรอายุ 15 ปี ขึ้นไปที่มีงานทำ จำแนกตามระดับการศึกษา ที่สำเร็จและเพศ                          | 33   |
| ตารางที่ 8 | จำนวน และร้อยละของประชากรอายุ 15 ปี ขึ้นไปที่อยู่นอกกำลังแรงงานหรือไม่มีงานทำ จำแนกตามระดับการศึกษาที่สำเร็จ และเพศ | 34   |



ตารางที่ 1 จำนวน และร้อยละของประชากร จำแนกตามสถานภาพแรงงาน และเพศ

| สถานภาพแรงงาน              | รวม     | ชาย     | หญิง    |
|----------------------------|---------|---------|---------|
|                            |         | จำนวน   |         |
| ผู้มีอายุ 15 ปีขึ้นไป      | 268,844 | 126,887 | 141,957 |
| 1. ผู้อยู่ในกำลังแรงงาน    | 180,026 | 95,514  | 84,512  |
| 1.1 กำลังแรงงานปัจจุบัน    | 179,588 | 95,293  | 84,295  |
| 1.1.1 ผู้มีงานทำ           | 175,681 | 93,124  | 82,557  |
| 1.1.2 ผู้ว่างงาน           | 3,907   | 2,169   | 1,738   |
| 1.2 ผู้ที่รอฤดูกาล         | 438     | 221     | 217     |
| 2. ผู้ไม่อยู่ในกำลังแรงงาน | 88,818  | 31,373  | 57,445  |
| 2.1 ทำงานบ้าน              | 23,074  | 1,968   | 21,106  |
| 2.2 เรียนหนังสือ           | 15,970  | 7,630   | 8,340   |
| 2.3 อื่นๆ                  | 49,774  | 21,775  | 27,999  |
|                            |         | ร้อยละ  |         |
| ผู้มีอายุ 15 ปีขึ้นไป      | 100.0   | 100.0   | 100.0   |
| 1. ผู้อยู่ในกำลังแรงงาน    | 67.0    | 75.3    | 59.5    |
| 1.1 กำลังแรงงานปัจจุบัน    | 66.8    | 75.1    | 59.4    |
| 1.1.1 ผู้มีงานทำ           | 65.3    | 73.4    | 58.2    |
| 1.1.2 ผู้ว่างงาน           | 1.5     | 1.7     | 1.2     |
| 1.2 ผู้ที่รอฤดูกาล         | 0.2     | 0.2     | 0.1     |
| 2. ผู้ไม่อยู่ในกำลังแรงงาน | 33.0    | 24.7    | 40.5    |
| 2.1 ทำงานบ้าน              | 8.6     | 1.5     | 14.9    |
| 2.2 เรียนหนังสือ           | 5.9     | 6.0     | 5.9     |
| 2.3 อื่นๆ                  | 18.5    | 17.2    | 19.7    |



ตารางที่ 2 จำนวน และร้อยละของประชากรอายุ 15 ปีขึ้นไป จำแนกตามระดับการศึกษาที่สำเร็จ และเพศ

| ระดับการศึกษาที่สำเร็จ | รวม            | ชาย            | หญิง           |
|------------------------|----------------|----------------|----------------|
|                        |                | จำนวน          |                |
| <b>ยอดรวม</b>          | <b>268,844</b> | <b>126,887</b> | <b>141,957</b> |
| 1. ไม่มีการศึกษา       | 11,082         | 2,563          | 8,519          |
| 2. ต่ำกว่าประถมศึกษา   | 81,135         | 33,174         | 47,961         |
| 3. ประถมศึกษา          | 49,890         | 26,610         | 23,280         |
| 4. มัธยมศึกษาตอนต้น    | 48,535         | 26,992         | 21,543         |
| 5. มัธยมศึกษาตอนปลาย   | 36,688         | 19,968         | 16,720         |
| 5.1 สายสามัญ           | 27,952         | 15,081         | 12,871         |
| 5.2 สายอาชีวศึกษา      | 8,696          | 4,847          | 3,849          |
| 5.3 สายวิชาการศึกษา    | 40             | 40             | -              |
| 6. มหาวิทยาลัย         | 41,063         | 17,203         | 23,860         |
| 6.1 สายวิชาการ         | 21,939         | 8,291          | 13,648         |
| 6.2 สายวิชาชีพ         | 13,169         | 6,961          | 6,208          |
| 6.3 สายวิชาการศึกษา    | 5,955          | 1,951          | 4,004          |
| 7. อื่นๆ               | -              | -              | -              |
| 8. ไม่ทราบ             | 451            | 377            | 74             |
|                        |                | <b>ร้อยละ</b>  |                |
| <b>ยอดรวม</b>          | <b>100.0</b>   | <b>100.0</b>   | <b>100.0</b>   |
| 1. ไม่มีการศึกษา       | 4.1            | 2.0            | 6.0            |
| 2. ต่ำกว่าประถมศึกษา   | 30.2           | 26.1           | 33.8           |
| 3. ประถมศึกษา          | 18.6           | 21.0           | 16.4           |
| 4. มัธยมศึกษาตอนต้น    | 18.0           | 21.3           | 15.2           |
| 5. มัธยมศึกษาตอนปลาย   | 13.6           | 15.7           | 11.8           |
| 5.1 สายสามัญ           | 10.4           | 11.9           | 9.1            |
| 5.2 สายอาชีวศึกษา      | 3.2            | 3.8            | 2.7            |
| 5.3 สายวิชาการศึกษา    | ...            | ...            | -              |
| 6. มหาวิทยาลัย         | 15.3           | 13.6           | 16.8           |
| 6.1 สายวิชาการ         | 8.2            | 6.5            | 9.6            |
| 6.2 สายวิชาชีพ         | 4.9            | 5.5            | 4.4            |
| 6.3 สายวิชาการศึกษา    | 2.2            | 1.6            | 2.8            |
| 7. อื่นๆ               | -              | -              | -              |
| 8. ไม่ทราบ             | 0.2            | 0.3            | ...            |

หมายเหตุ : ... หมายถึง ร้อยละน้อยกว่า 0.1

ตารางที่ 3 จำนวน และร้อยละของประชากรอายุ 15 ปีขึ้นไปที่มีงานทำ จำแนกตามอาชีพ และเพศ

| อาชีพ   | รวม            | ชาย           | หญิง          |
|---|----------------|---------------|---------------|
|   |                | จำนวน         |               |
| <b>ยอดรวม</b>   | <b>175,681</b> | <b>93,124</b> | <b>82,557</b> |
| 1. ผู้บัญญัติกฎหมาย ข้าราชการระดับอาวุโสและผู้จัดการ              | 4,589          | 2,894         | 1,695         |
| 2. ผู้ประกอบวิชาชีพด้านต่างๆ                                      | 7,328          | 2,326         | 5,002         |
| 3. ผู้ประกอบวิชาชีพด้านเทคนิคสาขาต่างๆและอาชีพที่เกี่ยวข้อง       | 3,662          | 1,564         | 2,098         |
| 4. เสมียน   | 6,883          | 2,100         | 4,783         |
| 5. พนักงานบริการและพนักงานในร้านค้า และตลาด                       | 34,002         | 11,809        | 22,193        |
| 6. ผู้ปฏิบัติงานที่มีฝีมือในด้านการเกษตร และการประมง              | 53,067         | 31,257        | 21,810        |
| 7. ผู้ปฏิบัติงานด้านความสามารถทางฝีมือ และธุรกิจอื่นที่เกี่ยวข้อง | 22,874         | 15,448        | 7,426         |
| 8. ผู้ปฏิบัติการโรงงานและเครื่องจักรและผู้ปฏิบัติงานด้านการประกอบ | 13,793         | 10,750        | 3,043         |
| 9. อาชีพขั้นพื้นฐานต่างๆ ในด้านการขาย และการให้บริการ             | 29,455         | 14,948        | 14,507        |
| 10. คนงานซึ่งมิได้จำแนกไว้ในหมวดอื่น                              | 28             | 28            | -             |
|   |                | ร้อยละ        |               |
| <b>ยอดรวม</b>   | <b>100.0</b>   | <b>100.0</b>  | <b>100.0</b>  |
| 1. ผู้บัญญัติกฎหมาย ข้าราชการระดับอาวุโสและผู้จัดการ              | 2.6            | 3.1           | 2.0           |
| 2. ผู้ประกอบวิชาชีพด้านต่างๆ                                      | 4.2            | 2.5           | 6.1           |
| 3. ผู้ประกอบวิชาชีพด้านเทคนิคสาขาต่างๆและอาชีพที่เกี่ยวข้อง       | 2.1            | 1.7           | 2.5           |
| 4. เสมียน   | 3.9            | 2.3           | 5.8           |
| 5. พนักงานบริการและพนักงานในร้านค้า และตลาด                       | 19.3           | 12.7          | 26.9          |
| 6. ผู้ปฏิบัติงานที่มีฝีมือในด้านการเกษตร และการประมง              | 30.2           | 33.6          | 26.4          |
| 7. ผู้ปฏิบัติงานด้านความสามารถทางฝีมือ และธุรกิจอื่นที่เกี่ยวข้อง | 13.0           | 16.6          | 9.0           |
| 8. ผู้ปฏิบัติการโรงงานและเครื่องจักรและผู้ปฏิบัติงานด้านการประกอบ | 7.9            | 11.5          | 3.7           |
| 9. อาชีพขั้นพื้นฐานต่างๆ ในด้านการขาย และการให้บริการ             | 16.8           | 16.0          | 17.6          |
| 10. คนงานซึ่งมิได้จำแนกไว้ในหมวดอื่น                              | ...            | ...           | -             |

หมายเหตุ : ... หมายถึง ร้อยล่น้อยกว่า 0.1

ตารางที่ 4 จำนวน และร้อยละของประชากรอายุ 15 ปีขึ้นไปที่มีงานทำ จำแนกตามอุตสาหกรรม และเพศ

| อุตสาหกรรม                             | รวม            | ชาย           | หญิง          |
|--|----------------|---------------|---------------|
| <b>ยอดรวม</b>                          | <b>175,681</b> | <b>93,124</b> | <b>82,557</b> |
| 1. เกษตรกรรม การป่าไม้และการประมง      | 62,823         | 37,912        | 24,911        |
| 2. การทำเหมืองแร่และเหมืองหิน          | 35             | 35            | -             |
| 3. การผลิต                             | 21,015         | 8,427         | 12,588        |
| 4. การไฟฟ้า ก๊าซ และไอน้ำ              | 272            | 272           | -             |
| 5. การจัดหา น้ำ การบำบัดน้ำเสีย        | 1,644          | 946           | 698           |
| 6. การก่อสร้าง                         | 16,638         | 12,969        | 3,669         |
| 7. การขายส่ง การขายปลีก                | 30,740         | 14,354        | 16,386        |
| 8. การขนส่ง ที่เก็บสินค้า              | 2,726          | 2,456         | 270           |
| 9. กิจกรรมโรงแรมและอาหาร               | 10,147         | 2,175         | 7,972         |
| 10. ข้อมูลข่าวสารและการสื่อสาร         | 335            | 335           | -             |
| 11. กิจกรรมทางการเงินและการประกันภัย   | 1,861          | 1,005         | 856           |
| 12. กิจกรรมอสังหาริมทรัพย์             | 136            | 92            | 44            |
| 13. กิจกรรมทางวิชาชีพและเทคนิค         | 632            | 308           | 324           |
| 14. การบริหารและบริการสนับสนุน         | 1,339          | 896           | 443           |
| 15. การบริหารราชการและการป้องกันประเทศ | 10,992         | 6,146         | 4,846         |
| 16. การศึกษา                           | 5,256          | 1,633         | 3,623         |
| 17. สุขภาพและงานสังคมสงเคราะห์         | 2,907          | 612           | 2,295         |
| 18. ศิลปะ ความบันเทิง นันทนาการ        | 1,000          | 678           | 322           |
| 19. กิจกรรมการบริการด้านอื่นๆ          | 3,823          | 1,538         | 2,285         |
| 20. ลูกจ้างในครัวเรือนส่วนบุคคล        | 1,360          | 335           | 1,025         |
| 21. องค์กรระหว่างประเทศ                | -              | -             | -             |
| 22. ไม่ทราบ                            | -              | -             | -             |
| <b>ยอดรวม</b>                          | <b>100.0</b>   | <b>ร้อยละ</b> | <b>ร้อยละ</b> |
| 1. เกษตรกรรม การป่าไม้และการประมง      | 35.8           | 40.7          | 30.2          |
| 2. การทำเหมืองแร่และเหมืองหิน          | ...            | ...           | -             |
| 3. การผลิต                             | 12.0           | 9.0           | 15.2          |
| 4. การไฟฟ้า ก๊าซ และไอน้ำ              | 0.1            | 0.3           | -             |
| 5. การจัดหา น้ำ การบำบัดน้ำเสีย        | 0.9            | 1.0           | 0.8           |
| 6. การก่อสร้าง                         | 9.5            | 13.9          | 4.4           |
| 7. การขายส่ง การขายปลีก                | 17.5           | 15.4          | 19.9          |
| 8. การขนส่ง ที่เก็บสินค้า              | 1.5            | 2.6           | 0.3           |
| 9. กิจกรรมโรงแรมและอาหาร               | 5.8            | 2.3           | 9.7           |
| 10. ข้อมูลข่าวสารและการสื่อสาร         | 0.2            | 0.4           | -             |
| 11. กิจกรรมทางการเงินและการประกันภัย   | 1.0            | 1.1           | 1.0           |
| 12. กิจกรรมอสังหาริมทรัพย์             | 0.1            | 0.1           | 0.1           |
| 13. กิจกรรมทางวิชาชีพ และเทคนิค        | 0.4            | 0.3           | 0.4           |
| 14. การบริหารและบริการสนับสนุน         | 0.8            | 1.0           | 0.5           |
| 15. การบริหารราชการและการป้องกันประเทศ | 6.2            | 6.6           | 5.9           |
| 16. การศึกษา                           | 3.0            | 1.8           | 4.4           |
| 17. สุขภาพและงานสังคมสงเคราะห์         | 1.6            | 0.7           | 2.8           |
| 18. ศิลปะ ความบันเทิง นันทนาการ        | 0.6            | 0.7           | 0.4           |
| 19. กิจกรรมการบริการด้านอื่นๆ          | 2.2            | 1.7           | 2.8           |
| 20. ลูกจ้างในครัวเรือนส่วนบุคคล        | 0.8            | 0.4           | 1.2           |
| 21. องค์กรระหว่างประเทศ                | -              | -             | -             |
| 22. ไม่ทราบ                            | -              | -             | -             |

หมายเหตุ : ... หมายถึง ร้อยละน้อยกว่า 0.1

ตารางที่ 5 จำนวน และร้อยละของประชากรอายุ 15 ปีขึ้นไปที่มีงานทำ จำแนกตามสถานภาพการทำงาน และเพศ

| สถานภาพการทำงาน        | รวม            | ชาย           | หญิง          |
|------------------------|----------------|---------------|---------------|
|                        |                | จำนวน         |               |
| <b>ยอดรวม</b>          | <b>175,681</b> | <b>93,124</b> | <b>82,557</b> |
| 1. นายจ้าง             | 3,895          | 3,055         | 840           |
| 2. ลูกจ้างรัฐบาล       | 21,106         | 9,766         | 11,340        |
| 3. ลูกจ้างเอกชน        | 47,502         | 26,998        | 20,504        |
| 4. ทำงานส่วนตัว        | 75,823         | 42,415        | 33,408        |
| 5. ช่วยธุรกิจครัวเรือน | 27,255         | 10,856        | 16,399        |
| 6. การรวมกลุ่ม         | 100            | 34            | 66            |
|                        |                | ร้อยละ        |               |
| <b>ยอดรวม</b>          | <b>100.0</b>   | <b>100.0</b>  | <b>100.0</b>  |
| 1. นายจ้าง             | 2.2            | 3.3           | 1.0           |
| 2. ลูกจ้างรัฐบาล       | 12.0           | 10.5          | 13.7          |
| 3. ลูกจ้างเอกชน        | 27.0           | 29.0          | 24.8          |
| 4. ทำงานส่วนตัว        | 43.2           | 45.5          | 40.5          |
| 5. ช่วยธุรกิจครัวเรือน | 15.5           | 11.7          | 19.9          |
| 6. การรวมกลุ่ม         | 0.1            | ...           | 0.1           |

หมายเหตุ : ... หมายถึง ร้อยละน้อยกว่า 0.1

ตารางที่ 6 จำนวน และร้อยละของประชากรอายุ 15 ปีขึ้นไปที่มีงานทำ จำแนกตามชั่วโมงการทำงานต่อสัปดาห์ และเพศ

| ชั่วโมงการทำงาน            | รวม            | ชาย           | หญิง          |
|----------------------------|----------------|---------------|---------------|
|                            |                | จำนวน         |               |
| <b>ยอดรวม</b>              | <b>175,681</b> | <b>93,124</b> | <b>82,557</b> |
| 1. 0 ชั่วโมง <sup>1/</sup> | 6,688          | 3,871         | 2,817         |
| 2. 1-9 ชั่วโมง             | 692            | 458           | 234           |
| 3. 10-19 ชั่วโมง           | 5,346          | 2,939         | 2,407         |
| 4. 20-29 ชั่วโมง           | 16,655         | 8,261         | 8,394         |
| 5. 30-34 ชั่วโมง           | 13,330         | 6,975         | 6,355         |
| 6. 35-39 ชั่วโมง           | 32,189         | 15,841        | 16,348        |
| 7. 40-49 ชั่วโมง           | 66,907         | 38,809        | 28,098        |
| 8. 50 ชั่วโมงขึ้นไป        | 33,874         | 15,970        | 17,904        |
|                            |                | <b>ร้อยละ</b> |               |
| <b>ยอดรวม</b>              | <b>100.0</b>   | <b>100.0</b>  | <b>100.0</b>  |
| 1. 0 ชั่วโมง <sup>1/</sup> | 3.8            | 4.2           | 3.4           |
| 2. 1-9 ชั่วโมง             | 0.4            | 0.5           | 0.3           |
| 3. 10-19 ชั่วโมง           | 3.0            | 3.1           | 2.9           |
| 4. 20-29 ชั่วโมง           | 9.5            | 8.9           | 10.2          |
| 5. 30-34 ชั่วโมง           | 7.6            | 7.5           | 7.7           |
| 6. 35-39 ชั่วโมง           | 18.3           | 17.0          | 19.8          |
| 7. 40-49 ชั่วโมง           | 38.1           | 41.7          | 34.0          |
| 8. 50 ชั่วโมงขึ้นไป        | 19.3           | 17.1          | 21.7          |

หมายเหตุ 1/ ผู้ไม่ได้ทำงานในสัปดาห์การสำรวจ แต่มีงานประจำ

ตารางที่ 7 จำนวน และร้อยละของประชากรอายุ 15 ปีขึ้นไปที่มีงานทำ จำแนกตามระดับการศึกษาที่สำเร็จ และเพศ

| ระดับการศึกษาที่สำเร็จ | รวม            | ชาย           | หญิง          |
|------------------------|----------------|---------------|---------------|
|                        |                | จำนวน         |               |
| <b>ยอดรวม</b>          | <b>175,681</b> | <b>93,124</b> | <b>82,557</b> |
| 1. ไม่มีการศึกษา       | 3,644          | 1,257         | 2,387         |
| 2. ต่ำกว่าประถมศึกษา   | 43,457         | 20,628        | 22,829        |
| 3. ประถมศึกษา          | 39,240         | 22,711        | 16,529        |
| 4. มัธยมศึกษาตอนต้น    | 29,725         | 18,485        | 11,240        |
| 5. มัธยมศึกษาตอนปลาย   | 27,494         | 16,312        | 11,182        |
| 5.1 สายสามัญ           | 21,582         | 12,888        | 8,694         |
| 5.2 สายอาชีวศึกษา      | 5,872          | 3,384         | 2,488         |
| 5.3 สายวิชาการศึกษา    | 40             | 40            | -             |
| 6. มหาวิทยาลัย         | 31,768         | 13,452        | 18,316        |
| 6.1 สายวิชาการ         | 17,666         | 6,450         | 11,216        |
| 6.2 สายวิชาชีพ         | 10,516         | 5,714         | 4,802         |
| 6.3 สายวิชาการศึกษา    | 3,586          | 1,288         | 2,298         |
| 7. อื่นๆ               | -              | -             | -             |
| 8. ไม่ทราบ             | 353            | 279           | 74            |
|                        |                | <b>ร้อยละ</b> |               |
| <b>ยอดรวม</b>          | <b>100.0</b>   | <b>100.0</b>  | <b>100.0</b>  |
| 1. ไม่มีการศึกษา       | 2.1            | 1.4           | 2.9           |
| 2. ต่ำกว่าประถมศึกษา   | 24.7           | 22.2          | 27.7          |
| 3. ประถมศึกษา          | 22.3           | 24.4          | 20.0          |
| 4. มัธยมศึกษาตอนต้น    | 16.9           | 19.8          | 13.6          |
| 5. มัธยมศึกษาตอนปลาย   | 15.7           | 17.5          | 13.5          |
| 5.1 สายสามัญ           | 12.3           | 13.8          | 10.5          |
| 5.2 สายอาชีวศึกษา      | 3.3            | 3.6           | 3.0           |
| 5.3 สายวิชาการศึกษา    | 0.1            | 0.1           | -             |
| 6. มหาวิทยาลัย         | 18.1           | 14.4          | 22.2          |
| 6.1 สายวิชาการ         | 10.1           | 6.9           | 13.6          |
| 6.2 สายวิชาชีพ         | 6.0            | 6.1           | 5.8           |
| 6.3 สายวิชาการศึกษา    | 2.0            | 1.4           | 2.8           |
| 7. อื่นๆ               | -              | -             | -             |
| 8. ไม่ทราบ             | 0.2            | 0.3           | 0.1           |

ตารางที่ 8 จำนวนผู้เสมือนว่างงาน จำแนกตามภาคอุตสาหกรรมและเพศ

| อุตสาหกรรม     | รวม    | ชาย    | หญิง   |
|----------------|--------|--------|--------|
|                |        | จำนวน  |        |
| ยอดรวม         | 18,797 | 8,053  | 10,744 |
| 1. ภาคเกษตร    | 10,512 | 4,677  | 5,835  |
| 2. นอกภาคเกษตร | 8,285  | 3,376  | 4,909  |
|                |        | ร้อยละ |        |
| ยอดรวม         | 100.0  | 100.0  | 100.0  |
| 1. ภาคเกษตร    | 55.9   | 58.1   | 54.3   |
| 2. นอกภาคเกษตร | 44.1   | 41.9   | 45.7   |

ผู้เสมือนว่างงาน หมายถึง ผู้ทำงานน้อยกว่า 4 ชั่วโมงต่อวัน โดยคิดจากผู้ที่อยู่ในภาคเกษตร ทำงานน้อยกว่า 20 ชั่วโมงต่อสัปดาห์ และผู้ที่อยู่นอกภาคเกษตร ทำงานน้อยกว่า 24 ชั่วโมงต่อสัปดาห์

ตารางที่ 9 จำนวน และร้อยละของประชากรอายุ 15 ปีขึ้นไป จำแนกตามโครงสร้างกำลังแรงงาน และระดับการศึกษา

| ระดับการศึกษาที่สำเร็จ | ประชากร อายุ 15 ปีขึ้นไป |         |         | ผู้อยู่ในกำลังแรงงาน |        |        | ผู้อยู่นอกกำลังแรงงาน |        |        | ร้อยละของผู้อยู่นอกกำลังแรงงาน |      |      |
|------------------------|--------------------------|---------|---------|----------------------|--------|--------|-----------------------|--------|--------|--------------------------------|------|------|
|                        | รวม                      | ชาย     | หญิง    | รวม                  | ชาย    | หญิง   | รวม                   | ชาย    | หญิง   | รวม                            | ชาย  | หญิง |
| ยอดรวม                 | 268,844                  | 126,887 | 141,957 | 175,681              | 93,124 | 82,557 | 93,163                | 33,763 | 59,400 | 34.7                           | 26.6 | 41.8 |
| 1. ไม่มีการศึกษา       | 11,082                   | 2,563   | 8,519   | 3,644                | 1,257  | 2,387  | 7,438                 | 1,306  | 6,132  | 67.1                           | 51.0 | 72.0 |
| 2. ต่ำกว่าประถมศึกษา   | 81,135                   | 33,174  | 47,961  | 43,457               | 20,628 | 22,829 | 37,678                | 12,546 | 25,132 | 46.4                           | 37.8 | 52.4 |
| 3. ประถมศึกษา          | 49,890                   | 26,610  | 23,280  | 39,240               | 22,711 | 16,529 | 10,650                | 3,899  | 6,751  | 21.3                           | 14.7 | 29.0 |
| 4. มัธยมศึกษาตอนต้น    | 48,535                   | 26,992  | 21,543  | 29,725               | 18,485 | 11,240 | 18,810                | 8,507  | 10,303 | 38.8                           | 31.5 | 47.8 |
| 5. มัธยมศึกษาตอนปลาย   | 36,688                   | 19,968  | 16,720  | 27,494               | 16,312 | 11,182 | 9,194                 | 3,656  | 5,538  | 25.1                           | 18.3 | 33.1 |
| 5.1 สายสามัญ           | 27,952                   | 15,081  | 12,871  | 21,582               | 12,888 | 8,694  | 6,370                 | 2,193  | 4,177  | 22.8                           | 14.5 | 32.5 |
| 5.2 สายอาชีวศึกษา      | 8,696                    | 4,847   | 3,849   | 5,872                | 3,384  | 2,488  | 2,824                 | 1,463  | 1,361  | 32.5                           | 30.2 | 35.4 |
| 5.3 สายวิชาการศึกษา    | 40                       | 40      | -       | 40                   | 40     | -      | -                     | -      | -      | -                              | -    | -    |
| 6. มหาวิทยาลัย         | 41,063                   | 17,203  | 23,860  | 31,768               | 13,452 | 18,316 | 9,295                 | 3,751  | 5,544  | 22.6                           | 21.8 | 23.2 |
| 6.1 สายวิชาการ         | 21,939                   | 8,291   | 13,648  | 17,666               | 6,450  | 11,216 | 4,273                 | 1,841  | 2,432  | 19.5                           | 22.2 | 17.8 |
| 6.2 สายวิชาชีพ         | 13,169                   | 6,961   | 6,208   | 10,516               | 5,714  | 4,802  | 2,653                 | 1,247  | 1,406  | 20.1                           | 17.9 | 22.6 |
| 6.3 สายวิชาการศึกษา    | 5,955                    | 1,951   | 4,004   | 3,586                | 1,288  | 2,298  | 2,369                 | 663    | 1,706  | 39.8                           | 34.0 | 42.6 |
| 7. อื่นๆ               | -                        | -       | -       | -                    | -      | -      | -                     | -      | -      | -                              | -    | -    |
| 8. ไม่ทราบ             | 451                      | 377     | 74      | 353                  | 279    | 74     | 98                    | 98     | -      | 21.7                           | 26.0 | -    |





ภาคผนวก ค

จำนวนประชากร จำแนกตามสถานภาพแรงงาน จังหวัดชัยนาท  
(ตัวชี้วัดอัตราการว่างงาน ตามยุทธศาสตร์จังหวัด)



จำนวนประชากร จำแนกตามสถานภาพแรงงาน จังหวัดชัยนาท (ตัวชี้วัดอัตราการว่างงาน ตามยุทธศาสตร์จังหวัด)

| สถานภาพแรงงาน                | ประชากร<br>อายุ 15 ปี<br>ขึ้นไป | กำลังแรงงานรวม |                     |            |            |                            |        | ผู้ไม่อยู่ในกำลังแรงงาน |        |           |              | อัตราการ<br>ว่างงาน<br>(%) | อัตราการ<br>มีส่วนร่วม<br>ในกำลังแรงงาน |       |
|------------------------------|---------------------------------|----------------|---------------------|------------|------------|----------------------------|--------|-------------------------|--------|-----------|--------------|----------------------------|---|-------|
|                              |                                 | รวม            | กำลังแรงงานปัจจุบัน |            |            | กำลังแรงงาน<br>ที่รอฤดูกาล |        |                         | รวม    | ทำงานบ้าน | เรียนหนังสือ |                            |   | อื่นๆ |
|                              |                                 |                | รวม                 | ผู้มีงานทำ | ผู้ว่างงาน |                            |        |                         |        |           |              |                            |   |       |
| <b>พ.ศ. 2560</b>             |                                 |                |                     |            |            |                            |        |                         |        |           |              |                            |   |       |
| ไตรมาสที่ 1                  | 261,935                         | 180,588        | 180,377             | 176,750    | 3,627      | 211                        | 81,347 | 22,376                  | 14,452 | 44,519    | 2.0          | 68.94                      |   |       |
| ไตรมาสที่ 2                  | 262,385                         | 176,541        | 175,913             | 172,941    | 2,972      | 628                        | 85,844 | 26,350                  | 14,707 | 44,787    | 1.7          | 67.28                      |   |       |
| ไตรมาสที่ 3                  | 262,845                         | 177,014        | 176,891             | 174,385    | 2,506      | 123                        | 85,831 | 24,756                  | 13,938 | 47,137    | 1.4          | 67.35                      |   |       |
| ไตรมาสที่ 4                  | 263,289                         | 174,358        | 174,131             | 171,193    | 2,938      | 227                        | 88,931 | 24,818                  | 15,808 | 48,305    | 1.7          | 66.22                      |   |       |
| เฉลี่ย 4 ไตรมาส (ปีงบประมาณ) | 262,614                         | 177,125        | 176,828             | 173,817    | 3,011      | 297                        | 85,488 | 24,575                  | 14,726 | 46,187    | 1.7          | 67.45                      |   |       |
| <b>พ.ศ. 2561</b>             |                                 |                |                     |            |            |                            |        |                         |        |           |              |                            |   |       |
| ไตรมาสที่ 1                  | 263,695                         | 178,040        | 178,040             | 175,269    | 2,771      | -                          | 85,655 | 25,282                  | 15,181 | 45,192    | 1.6          | 67.52                      |   |       |
| ไตรมาสที่ 2                  | 264,117                         | 175,906        | 175,747             | 174,030    | 1,717      | 159                        | 88,211 | 25,739                  | 15,143 | 47,329    | 1.0          | 66.60                      |   |       |
| ไตรมาสที่ 3                  | 264,541                         | 173,373        | 173,281             | 170,156    | 3,125      | 92                         | 91,168 | 27,121                  | 14,745 | 49,302    | 1.8          | 65.54                      |   |       |
| ไตรมาสที่ 4                  | 264,957                         | 179,128        | 179,038             | 175,709    | 3,329      | 90                         | 85,829 | 23,554                  | 15,176 | 47,099    | 1.9          | 67.61                      |   |       |
| เฉลี่ย 4 ไตรมาส (ปีงบประมาณ) | 264,328                         | 176,612        | 176,527             | 173,791    | 2,736      | 85                         | 87,716 | 25,424                  | 15,061 | 47,231    | 1.5          | 66.82                      |   |       |
| <b>พ.ศ. 2562</b>             |                                 |                |                     |            |            |                            |        |                         |        |           |              |                            |   |       |
| ไตรมาสที่ 1                  | 265,340                         | 171,940        | 171,940             | 169,823    | 2,117      | -                          | 93,400 | 26,738                  | 16,800 | 49,862    | 1.2          | 64.80                      |   |       |
| ไตรมาสที่ 2                  | 265,740                         | 173,241        | 173,130             | 171,057    | 2,073      | 110                        | 92,499 | 27,664                  | 15,933 | 48,902    | 1.2          | 65.19                      |   |       |
| ไตรมาสที่ 3                  | 266,138                         | 172,447        | 172,259             | 169,301    | 2,958      | 188                        | 93,691 | 30,224                  | 15,834 | 47,633    | 1.7          | 64.80                      |   |       |
| ไตรมาสที่ 4                  | 266,513                         | 179,397        | 179,160             | 177,256    | 1,904      | 237                        | 87,116 | 25,226                  | 15,868 | 46,022    | 1.1          | 67.31                      |   |       |
| เฉลี่ย 4 ไตรมาส (ปีงบประมาณ) | 265,933                         | 174,256        | 174,122             | 171,859    | 2,263      | 134                        | 91,677 | 27,463                  | 16,109 | 48,105    | 1.3          | 65.53                      |   |       |
| <b>พ.ศ. 2563</b>             |                                 |                |                     |            |            |                            |        |                         |        |           |              |                            |   |       |
| ไตรมาสที่ 1                  | 266,895                         | 170,827        | 169,960             | 164,909    | 5,051      | 867                        | 96,068 | 29,685                  | 14,316 | 52,067    | 3.0          | 64.01                      |   |       |
| ไตรมาสที่ 2                  | 267,288                         | 174,389        | 172,219             | 166,089    | 6,130      | 2,170                      | 92,899 | 28,678                  | 14,158 | 50,063    | 3.5          | 65.24                      |   |       |
| ไตรมาสที่ 3                  | 267,672                         | 186,561        | 186,561             | 180,565    | 5,996      | -                          | 81,111 | 18,328                  | 13,758 | 49,025    | 3.2          | 69.70                      |   |       |
| ไตรมาสที่ 4                  | 267,993                         | 182,781        | 182,781             | 176,526    | 6,255      | -                          | 85,212 | 18,607                  | 14,384 | 52,221    | 3.4          | 68.20                      |   |       |
| เฉลี่ย 4 ไตรมาส (ปีงบประมาณ) | 267,462                         | 178,640        | 177,880             | 172,022    | 5,858      | 759                        | 88,823 | 23,825                  | 14,154 | 50,844    | 3.3          | 66.79                      |   |       |

จำนวนประชากร จำแนกตามสถานภาพแรงงาน จังหวัดชัยนาท (ตัวชี้วัดอัตราการว่างงาน ตามยุทธศาสตร์จังหวัด) (ต่อ)

| สถานภาพแรงงาน                | ประชากร<br>อายุ 15 ปี<br>ขึ้นไป | กำลังแรงงานรวม |                     |            |            |             |       | ผู้ไม่อยู่ในกำลังแรงงาน |        |           |              | อัตราการ | อัตราการ |            |
|------------------------------|---------------------------------|----------------|---------------------|------------|------------|-------------|-------|-------------------------|--------|-----------|--------------|----------|----------|------------|
|                              |                                 | รวม            | กำลังแรงงานปัจจุบัน |            |            | กำลังแรงงาน |       |                         | รวม    | ทำงานบ้าน | เรียนหนังสือ | อื่นๆ    | ว่างงาน  | มีส่วนร่วม |
|                              |                                 |                | รวม                 | ผู้มีงานทำ | ผู้ว่างงาน | ที่รอฤดูกาล | (%)   | ในกำลังแรงงาน           |        |           |              |          |          |            |
| พ.ศ. 2564                    | ไตรมาสถัดที่ 1                  | 268,327        | 177,975             | 176,568    | 172,831    | 3,736       | 1,407 | 90,352                  | 21,383 | 16,939    | 52,030       | 2.1      | 66.33    |            |
|                              | ไตรมาสถัดที่ 2                  | 268,678        | 180,319             | 180,244    | 176,060    | 4,184       | 75    | 88,359                  | 24,466 | 15,348    | 48,545       | 2.3      | 67.11    |            |
|                              | ไตรมาสถัดที่ 3                  | 269,016        | 182,069             | 181,983    | 177,605    | 4,378       | 86    | 86,947                  | 23,684 | 15,317    | 47,946       | 2.4      | 67.68    |            |
|                              | ไตรมาสถัดที่ 4                  | 269,355        | 179,742             | 179,559    | 176,231    | 3,328       | 183   | 89,613                  | 22,764 | 16,275    | 50,574       | 1.9      | 66.73    |            |
| เฉลี่ย 4 ไตรมาส (ปีงบประมาณ) |                                 | 268,844        | 180,026             | 179,589    | 175,682    | 3,907       | 438   | 88,818                  | 23,074 | 15,970    | 49,774       | 2.2      | 66.96    |            |

ที่มา : สรุปผลการสำรวจภาวะการทำงานของประชากร จังหวัดชัยนาท รายไตรมาส พ.ศ. 2560 - 2564

สำนักงานสถิติจังหวัดชัยนาท สำนักงานสถิติแห่งชาติ กระทรวงดิจิทัลเพื่อเศรษฐกิจและสังคม



[www.nso.go.th](http://www.nso.go.th)