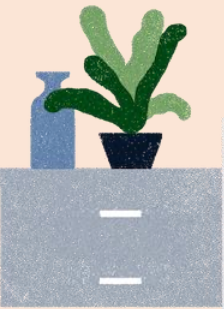
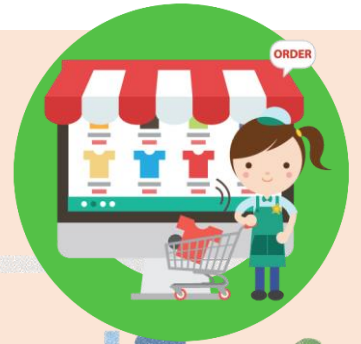
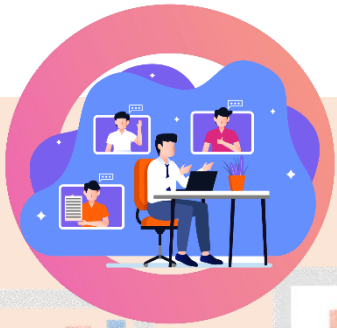


# สำรวจภาวะการทำงานของประชากร

## จังหวัดชัยนาท

ไตรมาสที่ 4 : ตุลาคม – ธันวาคม 2564



สำนักงานสถิติแห่งชาติ

สำนักงานสถิติจังหวัดชัยนาท

สำนักงานสถิติแห่งชาติ

กระทรวงดิจิทัลเพื่อเศรษฐกิจและสังคม

การสำรวจภาวะการทำงานของประชากร  
จังหวัดชัยนาท  
ไตรมาสที่ 4 : ตุลาคม – ธันวาคม 2564



หน่วยงานเจ้าของเรื่อง

สำนักงานสถิติจังหวัดชัยนาท  
ศาลากลางจังหวัดชัยนาท  
อำเภอเมืองชัยนาท จังหวัดชัยนาท 17000  
โทรศัพท์ 0 5641 1663  
โทรสาร 0 5641 3037  
ไปรษณีย์อิเล็กทรอนิกส์ : chainat@nso.go.th

หน่วยงานที่เผยแพร่

กองสถิติพยากรณ์  
สำนักงานสถิติแห่งชาติ  
ศูนย์ราชการเฉลิมพระเกียรติ 80 พรรษาฯ  
อาคารรัฐประศาสนภักดีชั้น 2  
ถนนแจ้งวัฒนะ เขตหลักสี่ กรุงเทพฯ 10210  
โทรศัพท์ 0 2143 1323 ต่อ 17496  
โทรสาร 0 2143 8132  
ไปรษณีย์อิเล็กทรอนิกส์ : binfopub@nso.go.th

ปีที่จัดพิมพ์

2565

จัดพิมพ์โดย

สำนักงานสถิติจังหวัดชัยนาท

## คำนำ

สำนักงานสถิติแห่งชาติ ได้เริ่มจัดทำโครงการสำรวจภาวะการทำงานของประชากรมาตั้งแต่ปี พ.ศ. 2506 ในช่วง พ.ศ. 2514-2526 ได้ทำการสำรวจปีละ 2 รอบ โดยรอบแรกเป็นการสำรวจนอกฤดูการเกษตร ระหว่างเดือนมกราคมถึงเดือนมีนาคม รอบที่ 2 เป็นการสำรวจในฤดูการเกษตรระหว่างเดือนกรกฎาคมถึงเดือนกันยายน และช่วง พ.ศ. 2527-2540 ทำการสำรวจเป็นปีละ 3 รอบ คือ รอบที่ 1 สำรวจในเดือนกุมภาพันธ์ รอบที่ 2 สำรวจในเดือนพฤษภาคม รอบที่ 3 สำรวจในเดือนสิงหาคมและช่วง พ.ศ. 2541 - 2543 ทำการสำรวจเพิ่มขึ้นอีก 1 รอบ เป็นรอบที่ 4 ในเดือนพฤศจิกายน ซึ่งทำให้ได้ข้อมูลเป็นรายไตรมาส เพื่อสนองความต้องการใช้ข้อมูลในระดับจังหวัด สำนักงานสถิติแห่งชาติ ได้ขยายขนาดตัวอย่างและนำข้อมูลเป็นระดับจังหวัด ทั้งนี้ตั้งแต่ พ.ศ. 2557 เป็นต้นมา

สำหรับการสำรวจตั้งแต่ พ.ศ. 2544 เป็นต้นไป ได้ดำเนินการสำรวจเป็นรายเดือนแล้วนำข้อมูล 3 เดือนรวมกันเพื่อเสนอข้อมูลเป็นรายไตรมาส และได้มีการปรับอายุผู้อยู่ในกำลังแรงงานจาก 13 ปีขึ้นไป เป็น 15 ปีขึ้นไป เพื่อให้สอดคล้องกับกฎหมายการใช้แรงงานเด็ก ปรับปรุงการจัดจำแนกประเภทของอาชีพ อุตสาหกรรมและสถานภาพการทำงาน ให้สอดคล้องกับมาตรฐานสากล เพื่อให้สามารถเปรียบเทียบข้อมูลกันได้ และปรับเขตการปกครองจากเดิมเขตสุขาภิบาลถูกนำเสนอรวมเป็นนอกเขตเทศบาล ตามพระราชบัญญัติเปลี่ยนแปลงฐานะของสุขาภิบาลเป็นเทศบาล พ.ศ. 2542

รายงานฉบับนี้ เป็นรายงานผลการสำรวจภาวะการทำงานของประชากร จังหวัดชัยนาท ไตรมาส 4 ตุลาคม - ธันวาคม พ.ศ. 2564 ซึ่งได้ดำเนินการสำรวจระหว่างเดือนตุลาคม - ธันวาคม พ.ศ. 2564



# บทสรุปสำหรับผู้บริหาร

สำนักงานสถิติแห่งชาติ ได้ดำเนินการจัดทำโครงการสำรวจภาวะการทำงานของประชากรอย่างต่อเนื่องเป็นประจำทุกปีเริ่มตั้งแต่ปี 2506 โดยในช่วงแรกทำการสำรวจปีละ 2 รอบ โดยรอบแรกเป็นการสำรวจนอกฤดูกาลเกษตร รอบที่ 2 เป็นการสำรวจในฤดูกาลเกษตร ต่อมาในปี 2527 - 2540 ทำการสำรวจเป็นปีละ 3 รอบ โดยเพิ่มสำรวจช่วงเดือนพฤษภาคมเพื่อดูแรงงานที่จบการศึกษาใหม่เข้าสู่ตลาดแรงงาน และในปี 2541 ได้ทำการสำรวจเพิ่มขึ้นอีก 1 รอบในเดือนพฤศจิกายน เป็นช่วงฤดูกาลเก็บเกี่ยวผลผลิตการเกษตร ทำให้เป็นการสำรวจภาวะการทำงานของประชากรครบทั้ง 4 ไตรมาสของปี

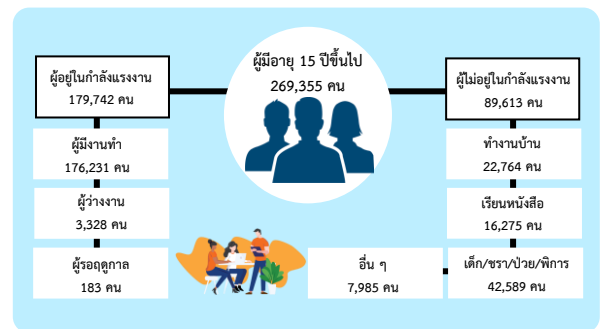
สำหรับรายงานฉบับนี้ เป็นการเสนอผลการสำรวจในจังหวัดชัยนาท ไตรมาสที่ 4 ตุลาคม – ธันวาคม 2564 ซึ่งได้ดำเนินการสำรวจระหว่างวันที่ 1 - 12 ของเดือนในแต่ละเดือนมีครัวเรือนที่ตกเป็นตัวอย่างทั้งสิ้น 304 ครัวเรือน เป็นครัวเรือนในเขตเทศบาล 160 ครัวเรือน และนอกเขตเทศบาล 144 ครัวเรือน สำหรับวิธีการเก็บรวบรวมข้อมูลใช้วิธีการสัมภาษณ์หัวหน้าครัวเรือนหรือสมาชิกในครัวเรือนที่ตกเป็นตัวอย่าง ผลการสำรวจทำให้ทราบถึงการมีงานทำตามลักษณะอาชีพ อุตสาหกรรม สถานภาพการทำงาน ชั่วโมงการทำงาน ในรอบสัปดาห์แห่งการสำรวจ และจำนวนผู้ว่างงานของประชากรในจังหวัดชัยนาทในช่วงเวลาดังกล่าว ข้อมูลเหล่านี้ทำให้ผู้เกี่ยวข้องและผู้สนใจ ด้านแรงงานนำไปใช้ประโยชน์ในการปรับแผนการปฏิบัติงาน การส่งเสริม การจ้างงานให้สอดคล้องกับช่วงเวลานั้น ๆ หรือนำไปกำหนดแผนการกระตุ้นภาคการผลิตของจังหวัดให้เหมาะสมกับกำลังคน เช่น กระทรวงแรงงาน เป็นต้น

## สรุปผลการสำรวจที่สำคัญ

### 1. โครงสร้างของกำลังแรงงาน

จังหวัดชัยนาท มีจำนวนประชากรที่อยู่ในกำลังแรงงานจำนวน 179,742 คน ประกอบด้วยผู้มีงานทำจำนวน 176,231 คน ผู้ว่างงาน จำนวน 3,328 คน และรอฤดูกาล จำนวน 183 คน ส่วนผู้ที่ไม่อยู่ในกำลังแรงงาน จำนวน 89,613 คน

**แผนภูมิ 1** จำนวนประชากรอายุ 15 ปีขึ้นไป จำแนกตามสถานภาพแรงงานไตรมาสที่ 4 พ.ศ. 2564

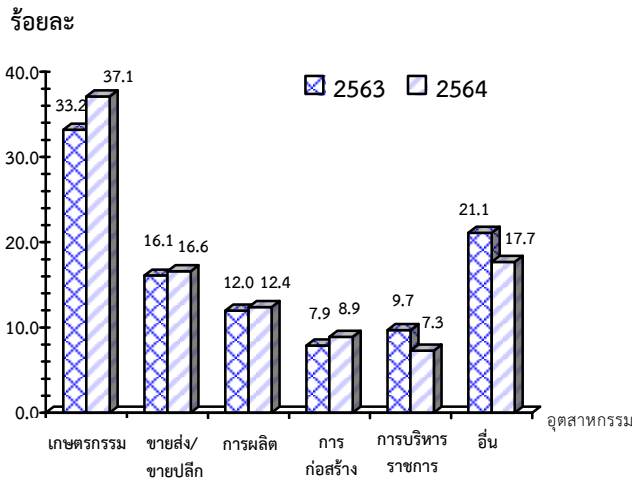


### 2. ภาวะการมีงานทำของประชากร

#### 2.1 อุตสาหกรรม

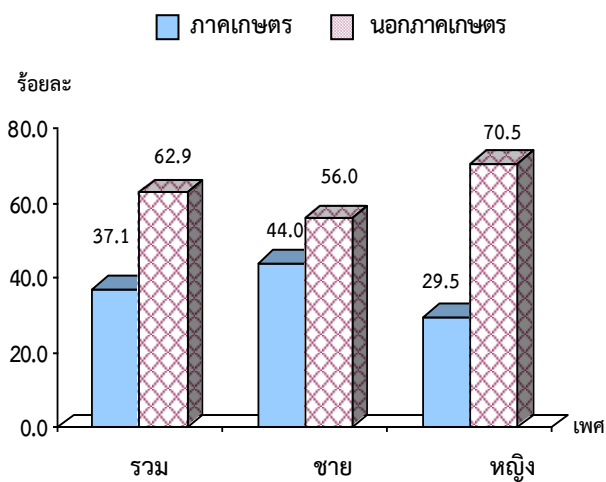
ไตรมาสที่ 4 ผู้มีงานทำสาขาเกษตรกรรม การป่าไม้และประมง มากที่สุด ร้อยละ 37.1 รองลงมาคือ สาขาการขนส่ง การขายปลีก ร้อยละ 16.6 สาขาการผลิต ร้อยละ 12.4 สาขาการก่อสร้าง ร้อยละ 8.9 และสาขาการบริหารราชการและการป้องกันประเทศ ร้อยละ 7.3 ส่วนที่เหลือกระจายอยู่ในสาขาอื่น ๆ ร้อยละ 17.7 เมื่อเปรียบเทียบกับช่วงเวลาเดียวกันกับปีที่ผ่านมา พบว่า สาขาเกษตรกรรม การป่าไม้และประมง สาขาการขนส่ง การขายปลีก สาขาการผลิต และสาขาการก่อสร้าง มีสัดส่วนเพิ่มขึ้น ส่วนสาขาอื่น มีสัดส่วนลดลง

**แผนภูมิ 2** เปรียบเทียบผู้มีงานทำ ไตรมาสที่ 4 พ.ศ.2563 กับ พ.ศ.2564 จำแนกตามอุตสาหกรรมที่สำคัญ



เมื่อพิจารณาถึงผู้มีงานทำแยกตามภาคเกษตรกรรม และนอกภาคเกษตรกรรม และเพศ พบว่า ผู้มีงานทำสาขาเกษตรกรรม มีร้อยละ 37.1 โดยสัดส่วนของเพศชายสูงกว่าเพศหญิง คือ ร้อยละ 44.0 และ 29.5 ส่วนนอกสาขาเกษตรกรรมร้อยละ 62.9 เพศชายต่ำกว่าเพศหญิง คือร้อยละ 56.0 และ 70.5

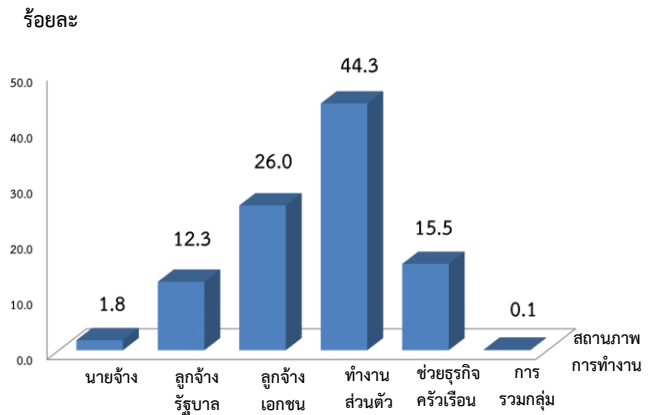
**แผนภูมิ 3** ร้อยละของผู้มีงานทำ จำแนกตามภาคเกษตรกรรมและนอกภาคเกษตรกรรม และเพศ ไตรมาสที่ 4 พ.ศ. 2564



**2.2 สถานภาพการทำงาน**

ประชากรจังหวัดชัยนาท ทำงานส่วนตัว โดยไม่มีลูกจ้างมากที่สุด ร้อยละ 44.3 รองลงมาทำงานในฐานะลูกจ้าง ร้อยละ 38.3 (ลูกจ้างเอกชน ร้อยละ 26.0 และลูกจ้างรัฐบาล ร้อยละ 12.3) ช่วยธุรกิจ ในครัวเรือนโดยไม่ได้รับค่าจ้าง ร้อยละ 15.5 นายจ้าง ร้อยละ 1.8 และการรวมกลุ่ม ร้อยละ 0.1

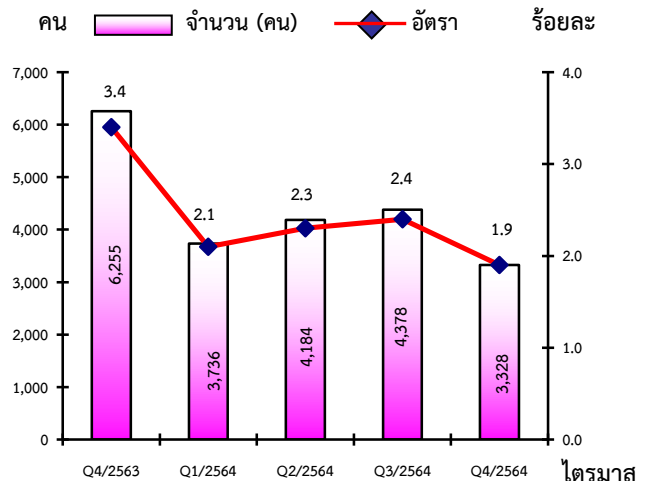
**แผนภูมิ 4** ร้อยละของผู้มีงานทำ จำแนกตามสถานภาพการทำงาน ไตรมาสที่ 4 พ.ศ. 2564



**3. ภาวะการว่างงานของประชากร**

ประชากรของจังหวัดชัยนาทที่ว่างงาน ไตรมาสที่ 4 พ.ศ. 2564 มี 4,378 คน เป็นเพศชาย 1,769 คน เพศหญิง 1,559 คน มีอัตราการว่างงาน ร้อยละ 1.9 โดยเพศชายมีอัตราการว่างงานสูงกว่าเพศหญิง คือ ชายร้อยละ 1.9 และหญิงร้อยละ 1.8 เมื่อเปรียบเทียบอัตราการว่างงานในช่วงเวลาเดียวกันของปีที่แล้ว พบว่ามีอัตราการว่างงานลดลง ร้อยละ 1.5

**แผนภูมิ 5** จำนวน และอัตราการว่างงาน รายไตรมาส พ.ศ. 2563 ถึงไตรมาสที่ 4 พ.ศ. 2564



# สารบัญ

	หน้า	
คำนำ	iii	
บทสรุปสำหรับผู้บริหาร	v	
สารบัญแผนภูมิ	ix	
สารบัญตาราง	xi	
<b>บทที่ 1</b>	<b>บทนำ</b>	
	1. ความเป็นมาและวัตถุประสงค์	1
	2. คุ่มรวม	2
	3. สัปดาห์แห่งการสำรวจ	2
	4. คำอธิบายศัพท์ แนวคิด คำจำกัดความ	2
<b>บทที่ 2</b>	<b>ผลการสำรวจที่สำคัญ</b>	
	1. ลักษณะของกำลังแรงงาน	8
	2. การมีส่วนร่วมในกำลังแรงงาน	9
	3. ผู้มีงานทำ	10
	3.1 อาชีพ	10
	3.2 อุตสาหกรรม	11
	3.3 สถานภาพการทำงาน	13
	3.4 ชั่วโมงการทำงานต่อสัปดาห์	14
	4. ภาวะการว่างงานของประชากร	15
	5. ผู้เสมือนว่างงาน	16
<b>ภาคผนวก</b>		
	ภาคผนวก ก ระเบียบวิธี	19
	ภาคผนวก ข ตารางสถิติ	23
	ภาคผนวก ค จำนวนประชากร จำแนกตามสถานภาพแรงงาน จังหวัดชัยนาท (ตัวชี้วัดอัตราการว่างงาน ตามยุทธศาสตร์จังหวัด)	37





## สารบัญแผนภูมิ

	หน้า
แผนภูมิ 1	จำนวนประชากรอายุ 15 ปีขึ้นไป จำแนกตามสถานภาพแรงงาน 7
แผนภูมิ 2	จำนวนประชากรอายุ 15 ปีขึ้นไป จำแนกตามระดับการศึกษาที่สำเร็จ และเพศ 10
แผนภูมิ 3	จำนวนผู้มีงานทำ จำแนกตามอาชีพ และเพศ 10
แผนภูมิ 4	จำนวนผู้มีงานทำ จำแนกตามอุตสาหกรรม และเพศ 13
แผนภูมิ 5	จำนวนผู้มีงานทำ จำแนกตามสถานภาพการทำงาน และเพศ 14
แผนภูมิ 6	จำนวนผู้มีงานทำ จำแนกตามชั่วโมงการทำงานต่อสัปดาห์ และเพศ 15



## สารบัญตาราง

	หน้า
ตาราง ก	จำนวนประชากรอายุ 15 ปีขึ้นไป จำแนกตามสถานภาพแรงงาน และเพศ 8
ตาราง ข	จำนวน และร้อยละของประชากรอายุ 15 ปีขึ้นไป จำแนกตามระดับการศึกษาที่สำเร็จ และเพศ 9
ตาราง ค	จำนวน และร้อยละของประชากรอายุ 15 ปีขึ้นไปที่มีงานทำ จำแนกตามอาชีพ และเพศ 11
ตาราง ฉ	จำนวน และร้อยละของประชากรอายุ 15 ปีขึ้นไปที่มีงานทำ จำแนกตามอุตสาหกรรม และเพศ 12
ตาราง ง	จำนวน และร้อยละของประชากรอายุ 15 ปีขึ้นไปที่มีงานทำ จำแนกตามสถานภาพการทำงาน และเพศ 13
ตาราง จ	จำนวน และร้อยละของประชากรอายุ 15 ปีขึ้นไปที่มีงานทำ จำแนกตามชั่วโมงการทำงาน ต่อสัปดาห์ และเพศ 14
ตาราง ฉ	จำนวน และอัตราการว่างงาน จำแนกตามเพศ 15
ตาราง ช	จำนวน และร้อยละของผู้เสมือนว่างงาน จำแนกตามอุตสาหกรรมและเพศ 16



# บทที่ 1

## บทนำ

### 1. ความเป็นมาและวัตถุประสงค์

สำนักงานสถิติแห่งชาติ ได้ทำการสำรวจภาวะการทำงานของประชากรทั่วประเทศอย่างต่อเนื่องเป็นประจำทุกปี เริ่มตั้งแต่ปี พ.ศ. 2506 โดยในช่วงแรกทำการสำรวจปีละ 2 รอบ และใน พ.ศ. 2527 ถึง พ.ศ. 2540 ได้ทำการสำรวจปีละ 3 รอบ โดยรอบที่ 1 ทำการสำรวจในเดือนกุมภาพันธ์ เป็นช่วงหน้าแล้งนอกฤดูการเกษตร รอบที่ 2 สำรวจในเดือนพฤษภาคม เป็นช่วงที่กำลังแรงงานใหม่ที่เพิ่งสำเร็จการศึกษา เริ่มเข้าสู่ตลาดแรงงาน รอบที่ 3 สำรวจในเดือนสิงหาคม เป็นช่วงฤดูการเกษตร และต่อมาใน พ.ศ. 2541 เป็นต้นมาได้เพิ่มการสำรวจอีก 1 รอบรวมเป็น 4 รอบ โดยทำการสำรวจในเดือนพฤศจิกายน ของทุกปี ซึ่งเป็นช่วงฤดูการเก็บเกี่ยวผลผลิตทางการเกษตร ทั้งนี้เพื่อเป็นการนำเสนอข้อมูลที่สะท้อนถึงภาวะการมีงานทำการว่างงาน และการประกอบกิจกรรมต่างๆ ของประชากรทั้งประเทศเป็นรายไตรมาสและต่อเนืองครบทุกช่วงเวลาของปี

เนื่องจากความจำเป็นต้องการใช้ข้อมูลเพื่อใช้ในการวางแผนและกำหนดนโยบายในระดับจังหวัดมีมากขึ้น สำนักงานสถิติแห่งชาติจึงได้กำหนดขนาดตัวอย่างเพิ่มขึ้นโดยเริ่มตั้งแต่ พ.ศ. 2537 ทั้งนี้เพื่อให้สามารถนำเสนอข้อมูลในระดับจังหวัดได้ โดยเสนอเฉพาะรอบการสำรวจของเดือนกุมภาพันธ์และเดือนสิงหาคมเท่านั้น การสำรวจรอบที่ 4 ในเดือนพฤศจิกายน พ.ศ. 2541 ซึ่งจัดทำเป็นครั้งแรกได้เสนอผลในระดับจังหวัดด้วย

และตั้งแต่ปี พ.ศ. 2542 เป็นต้นมา ผลการสำรวจทั้ง 4 รอบได้เสนอผลในระดับจังหวัด

หลังจากเกิดภาวะวิกฤติทางเศรษฐกิจกลางปี 2540 ความต้องการใช้ข้อมูลเพื่อการวางแผนและกำหนดนโยบายด้านแรงงานมีมากขึ้น และเร่งด่วนขึ้นในปี 2544 จึงได้เริ่มดำเนินการสำรวจเป็นรายเดือนแล้วนำข้อมูล 3 เดือนรวมกันเพื่อเสนอข้อมูลเป็นรายไตรมาส โดยข้อมูลที่สำคัญสามารถนำเสนอในระดับจังหวัด สำหรับข้อมูลของเดือนที่ตรงกับรอบการสำรวจเดิม คือ ข้อมูลเดือนกุมภาพันธ์ พฤษภาคม และสิงหาคม ได้จัดทำสรุปผลการสำรวจเฉพาะข้อมูลที่สำคัญเพื่อสามารถเปรียบเทียบกับข้อมูล แต่ละรอบของปีที่ผ่านมาได้ และการสำรวจตั้งแต่เดือนกันยายน 2544 เป็นต้นมา สามารถนำเสนอผลของการสำรวจเป็นรายเดือนทุกเดือน โดยสามารถเสนอผลในระดับภาคเท่านั้นเนื่องจากตัวอย่างไม่มากพอที่จะนำเสนอในระดับย่อยกว่านี้ และในขณะเดียวกันได้มีการปรับอายุผู้อยู่ในกำลังแรงงานจาก 13 ปีขึ้นไป เป็น 15 ปีขึ้นไป เพื่อให้สอดคล้องกับกฎหมายการใช้แรงงานเด็ก ปรับปรุงการจัดจำแนกประเภทของอาชีพ อุตสาหกรรม และสถานภาพการทำงาน ให้สอดคล้องกับมาตรฐานสากลในปัจจุบัน เพื่อให้สามารถเปรียบเทียบข้อมูลกันได้ ปรับเขตการปกครองจากเดิมเขตสุขาภิบาลถูกนำเสนอรวมเป็นนอกเขตเทศบาลมารวมเป็นในเขตเทศบาล เนื่องจากพระราชบัญญัติเปลี่ยนแปลงฐานะของสุขาภิบาลเป็นเทศบาล พ.ศ. 2542

วัตถุประสงค์ที่สำคัญ ของ การสำรวจ ภาวะการทำงานของประชากร เพื่อประมาณจำนวน และลักษณะของกำลังแรงงานภายในประเทศ และ ในจังหวัดต่างๆ ในแต่ละไตรมาสของข้อมูลสถิติที่ได้ จากการสำรวจ

1. จำนวนประชากรในวัยทำงาน (อายุ 15 ปีขึ้นไป) และจำนวนประชากรนอกวัยทำงาน จำแนกตามเพศ

2. จำนวนประชากรในวัยทำงาน จำแนกตาม สถานภาพแรงงาน อายุ เพศ สถานภาพสมรส การศึกษาที่สำเร็จ

3. จำนวนผู้มีงานทำ จำแนกตามลักษณะที่ น่าสนใจ เช่น อายุ เพศ การศึกษาที่สำเร็จ อาชีพ อุตสาหกรรม สถานภาพการทำงาน ชั่วโมงทำงาน ค่าจ้าง เงินเดือน และผลประโยชน์อื่นๆ ที่ได้รับจาก การทำงาน

4. จำนวนผู้ว่างงาน จำแนกตามลักษณะบาง ประการที่น่าสนใจ เช่น ระยะเวลาในการหางาน ทำงานที่ทำครั้งสุดท้าย สาเหตุการว่างงาน เป็นต้น

## 2. คุ่มรวม

ประชากรที่อาศัยอยู่ในครัวเรือนส่วนบุคคล และครัวเรือนกลุ่มบุคคลประเภทคนงาน

## 3. สัปดาห์แห่งการสำรวจ

หมายถึง ระยะเวลา 7 วัน นับจากวันก่อนวัน สัมภาษณ์ย้อนหลังไป 7 วัน เช่น วันสัมภาษณ์คือ วันที่ 9 สิงหาคม 2551 “ระหว่าง 7 วันก่อนวันสัมภาษณ์” คือ ระหว่างวันที่ 2 ถึง วันที่ 8 สิงหาคม 2551

## 4. คำอธิบายศัพท์/แนวคิด/คำจำกัดความ

สำนักงานสถิติแห่งชาติ ได้ปรับปรุงแนวคิด และคำนิยามที่ใช้ในการสำรวจภาวะการทำงาน ของประชากรหลายครั้ง โดยมีวัตถุประสงค์เพื่อให้ สอดคล้องกับสภาพที่แท้จริงทางสังคมและ เศรษฐกิจของประเทศตลอดจนความต้องการของ

ผู้ใช้ข้อมูล และสอดคล้องกับมาตรฐานสากลของ องค์การแรงงานระหว่างประเทศ (ILO) กับองค์การ สหประชาชาติ (UN) แนวคิดและคำนิยามที่ใช้ใน การสำรวจไตรมาสนี้ ได้เริ่มใช้มาตั้งแต่รอบที่ 1 พ.ศ.2526 มีการปรับปรุงบ้างตามลำดับ และตั้งแต่ ไตรมาสที่ 1 พ.ศ. 2544 ได้กำหนดอายุขั้นต่ำประชากร วัยทำงานเป็น 15 ปี

## คำนิยามที่สำคัญ ๆ ที่ใช้ในการสำรวจ มีดังนี้

### ผู้มีงานทำ

**ผู้มีงานทำ** หมายถึง บุคคลที่มีอายุ 15 ปีขึ้นไป และในสัปดาห์แห่งการสำรวจมีลักษณะอย่างหนึ่ง อย่างไม่ใด ดังต่อไปนี้

1. ได้ทำงานตั้งแต่ 1 ชั่วโมงขึ้นไปโดยได้รับค่าจ้าง เงินเดือน ผลกำไร เงินปันผล ค่าตอบแทนที่มีลักษณะ อย่างไม่อื่นสำหรับผลงานที่ทำเป็นเงินสด หรือสิ่งของ

2. ไม่ได้ทำงาน หรือทำงานน้อยกว่า 1 ชั่วโมง แต่เป็นบุคคลที่มีลักษณะอย่างหนึ่งอย่างใด ดังต่อไปนี้ (ซึ่งจะถือว่าเป็น **ผู้ที่ปกติมีงานประจำ**)

2.1 ยังได้รับค่าตอบแทน ค่าจ้าง หรือ ผลประโยชน์อื่นๆ หรือผลกำไรจากงานหรือธุรกิจ ในระหว่างที่ไม่ได้ทำงาน

2.2 ไม่ได้รับค่าตอบแทน ค่าจ้าง หรือ ผลประโยชน์อื่น ๆ หรือผลกำไรจากงานหรือธุรกิจใน ระหว่างที่ไม่ได้ทำงาน แต่ยังมีงานหรือธุรกิจที่จะ กลับไปทำ

3. ทำงานอย่างน้อย 1 ชั่วโมง โดยไม่ได้รับค่าจ้าง ในวิสาหกิจหรือไร่นาเกษตรของหัวหน้าครัวเรือน หรือของสมาชิกในครัวเรือน

### ผู้ว่างงาน

**ผู้ว่างงาน** หมายถึง บุคคลที่มีอายุ 15 ปีขึ้นไป และในสัปดาห์แห่งการสำรวจมีลักษณะอย่างหนึ่งอย่างใด ดังต่อไปนี้

1. ไม่ได้ทำงานและไม่มียานประจำ แต่ได้หางานสมัครงานหรือรอการบรรจุ ในระหว่าง 30 วันก่อนวันสัมภาษณ์
2. ไม่ได้ทำงานและไม่มียานประจำ และไม่ได้หางานทำในระหว่าง 30 วันก่อนวันสัมภาษณ์ แต่พร้อมที่จะทำงานในสัปดาห์แห่งการสำรวจ

### ผู้เสมือนว่างงาน

**ผู้เสมือนว่างงาน** หมายถึง ผู้ทำงานน้อยกว่า 4 ชั่วโมงต่อวัน โดยคิดจากผู้ที่อยู่ในภาคเกษตร ทำงานน้อยกว่า 20 ชั่วโมงต่อสัปดาห์ และผู้ที่อยู่นอกภาคเกษตร ทำงานน้อยกว่า 24 ชั่วโมงต่อสัปดาห์

### กำลังแรงงานปัจจุบัน

**กำลังแรงงานปัจจุบัน** หมายถึง บุคคลที่มีอายุ 15 ปีขึ้นไป ซึ่งในสัปดาห์แห่งการสำรวจมีงานทำหรือว่างงาน ตามคำนิยามที่ได้ระบุข้างต้น

### กำลังแรงงานที่รอฤดูกาล

**กำลังแรงงานที่รอฤดูกาล** หมายถึง บุคคลที่มีอายุ 15 ปีขึ้นไปในสัปดาห์แห่งการสำรวจเป็นผู้ไม่เข้าข่ายคำนิยามของผู้มีงานทำ หรือผู้ว่างงานแต่เป็นผู้รอฤดูกาลที่เหมาะสมเพื่อที่จะทำงาน และเป็นบุคคลที่ตามปกติจะทำงานที่ไม่ได้รับสิ่งตอบแทนในไร่นาเกษตร หรือธุรกิจซึ่งทำกิจกรรมตามฤดูกาล โดยมีหัวหน้าครัวเรือน หรือสมาชิกคนอื่นๆ ในครัวเรือนเป็นเจ้าของ หรือผู้ดำเนินการ

### กำลังแรงงานรวม

**กำลังแรงงานรวม** หมายถึง บุคคลทุกคนที่มีอายุ 15 ปีขึ้นไปในสัปดาห์แห่งการสำรวจเป็นผู้อยู่ในกำลังแรงงานปัจจุบัน หรือเป็นผู้ถูกจัดจำแนกอยู่ในประเภทกำลังแรงงานที่รอฤดูกาลตามคำนิยามที่ได้ระบุข้างต้น

### ผู้ไม่อยู่ในกำลังแรงงาน

**ผู้ไม่อยู่ในกำลังแรงงาน** หมายถึง บุคคลที่ไม่เข้าข่ายคำนิยามของผู้อยู่ในกำลังแรงงานในสัปดาห์แห่งการสำรวจ ซึ่งได้แก่

1. บุคคลซึ่งในสัปดาห์แห่งการสำรวจมีอายุต่ำกว่า 15 ปี
2. บุคคลซึ่งในสัปดาห์แห่งการสำรวจมีอายุ 15 ปีขึ้นไปแต่ไม่ได้ทำงาน และไม่พร้อมที่จะทำงานเนื่องจากเป็นผู้ที่
  - 2.1 ทำงานบ้าน
  - 2.2 เรียนหนังสือ
  - 2.3 ยังเด็กเกินไป (มีอายุน้อยกว่า 18 ปี) หรือชรามาก (มีอายุเกิน 60 ปี)
  - 2.4 ไม่สามารถทำงานได้ เนื่องจากพิการทางร่างกายหรือจิตใจ หรือเจ็บป่วยเรื้อรัง
  - 2.5 ไม่สมัครใจทำงาน
  - 2.6 ทำงานโดยไม่ได้รับค่าจ้าง ผลกำไรส่วนแบ่ง หรือสิ่งตอบแทนอื่นๆ ให้แก่บุคคลซึ่งมิได้เป็นสมาชิกในครัวเรือนเดียวกัน
  - 2.7 ทำงานให้แก่องค์กร หรือสถาบันการกุศลต่างๆ โดยไม่ได้รับค่าจ้างผลกำไรส่วนแบ่ง หรือสิ่งตอบแทนอย่างใด
  - 2.8 ไม่พร้อมที่จะทำงาน เนื่องจากเหตุผลอื่น



## งาน

**งาน** หมายถึง กิจกรรมที่ทำที่มีลักษณะอย่างหนึ่งอย่างใด ดังต่อไปนี้

1. กิจกรรมที่ทำแล้วได้รับค่าตอบแทนเป็นเงินหรือสิ่งของ ค่าตอบแทนที่เป็นเงิน อาจจ่ายเป็นรายเดือน รายสัปดาห์ รายวัน หรือรายชิ้น
2. กิจกรรมที่ทำแล้วได้ผลกำไร หรือหวังที่จะได้รับผลกำไร หรือส่วนแบ่งเป็นการตอบแทน
3. กิจกรรมที่ทำให้กับธุรกิจของสมาชิกในครัวเรือน โดยไม่ได้รับค่าจ้างหรือผลกำไรตอบแทนอย่างใดซึ่งสมาชิกในครัวเรือนที่ประกอบธุรกิจนั้นจะมีสถานภาพการทำงาน เป็นประกอบธุรกิจส่วนตัว หรือนายจ้าง

## อาชีพ

**อาชีพ** หมายถึง ประเภทหรือชนิดของงานที่บุคคลนั้นทำอยู่ บุคคลส่วนมากมีอาชีพเดียว สำหรับบุคคลที่ในสัปดาห์แห่งการสำรวจมีอาชีพมากกว่า 1 อาชีพ ให้นับอาชีพที่มีชั่วโมงทำงานมากที่สุด ถ้าชั่วโมงทำงานแต่ละอาชีพเท่ากันให้นับอาชีพที่มีรายได้มากกว่า ถ้าชั่วโมงทำงานและรายได้ที่ได้รับจากแต่ละอาชีพเท่ากัน ให้นับอาชีพที่ผู้ตอบสัมภาษณ์พอใจมากที่สุด ถ้าผู้ตอบสัมภาษณ์ตอบไม่ได้ให้นับอาชีพที่ได้ทำมานานที่สุด การจัดจำแนกประเภทอาชีพ ตั้งแต่ ไตรมาสที่ 1 พ.ศ.2554 ใช้ตาม International Standard Classification of Occupation, 2008 (ISCO-08) ขององค์การแรงงานระหว่างประเทศ (ILO)

ก่อน พ.ศ. 2553 การจัดประเภทอาชีพจำแนกตามความเหมาะสมกับลักษณะอาชีพของประเทศไทยโดยอ้างอิง International Standard Classification of Occupation, 1988 (ISCO-88)

## อุตสาหกรรม

**อุตสาหกรรม** หมายถึง ประเภทของกิจกรรมทางเศรษฐกิจที่ได้ดำเนินการโดยสถานประกอบการที่บุคคลนั้นกำลังทำงานอยู่ หรือประเภทของธุรกิจซึ่งบุคคลนั้นได้ดำเนินการอยู่ในสัปดาห์แห่งการสำรวจ ถ้าบุคคลหนึ่งมีอาชีพมากกว่าหนึ่งอย่างให้บันทึกอุตสาหกรรมตามอาชีพที่บันทึกไว้ การจัดจำแนกประเภทอุตสาหกรรม ตั้งแต่ไตรมาสที่ 1 พ.ศ. 2554 ใช้ตาม Thailand Standard Industrial Classification, (TSIC 2009)

ก่อน พ.ศ. 2553 การจัดประเภทอุตสาหกรรมจำแนกตามความเหมาะสมกับลักษณะอุตสาหกรรมของประเทศไทย โดยอ้างอิง International Standard Industrial Classification, (SIC 1989)

## สถานภาพการทำงาน

**สถานภาพการทำงาน** หมายถึง สถานะของบุคคลที่ทำงานในสถานที่ทำงานหรือธุรกิจ แบ่งออกเป็น 5 ประเภท คือ

1. **นายจ้าง** หมายถึง ผู้ประกอบธุรกิจของตนเองเพื่อหวังผลกำไร หรือส่วนแบ่ง และได้จ้างบุคคลอื่นมาทำงานในธุรกิจในฐานะลูกจ้าง
2. **ประกอบธุรกิจส่วนตัวโดยไม่มีลูกจ้าง** หมายถึง ผู้ประกอบธุรกิจของตนเองโดยลำพังผู้เดียว หรืออาจมีบุคคลอื่นมาร่วมกิจการด้วยเพื่อหวังผลกำไร หรือส่วนแบ่งและไม่ได้จ้างลูกจ้างแต่อาจมีสมาชิกในครัวเรือนหรือผู้ฝึกงานมาช่วยทำงานโดยไม่ได้รับค่าจ้าง หรือค่าตอบแทนอย่างอื่นสำหรับงานที่ทำ
3. **ช่วยธุรกิจในครัวเรือนโดยไม่ได้รับค่าจ้าง** หมายถึง ผู้ที่ช่วยทำงานโดยไม่ได้รับค่าจ้างในไร่นา เกษตร หรือในธุรกิจของสมาชิกในครัวเรือน
4. **ลูกจ้าง** หมายถึง ผู้ที่ทำงานโดยได้รับค่าจ้างเป็นรายเดือน รายสัปดาห์ รายวัน รายชิ้น หรือเหมาจ่าย ค่าตอบแทนที่ได้รับจากการทำงาน อาจจะเป็นเงิน หรือสิ่งของ

### ลูกจ้างแบ่งออกเป็น 3 ประเภท

**4.1 ลูกจ้างรัฐบาล** หมายถึง ข้าราชการ พนักงานเทศบาล พนักงานองค์การบริหารส่วนจังหวัด เจ้าหน้าที่องค์การระหว่างประเทศ ตลอดจนลูกจ้างประจำ และชั่วคราวของรัฐบาล

**4.2 ลูกจ้างรัฐวิสาหกิจ** หมายถึง ผู้ที่ทำงานให้กับหน่วยงานรัฐวิสาหกิจ

**4.3 ลูกจ้างเอกชน** หมายถึง ผู้ที่ทำงานให้กับเอกชนหรือธุรกิจของเอกชน รวมทั้งผู้ที่รับจ้างทำงานบ้าน

**5. การรวมกลุ่ม** หมายถึง กลุ่มคนที่มาร่วมกันทำงานโดยมีวัตถุประสงค์เพื่อพึ่งตนเอง และช่วยเหลือซึ่งกันและกัน สมาชิกแต่ละคนมีความเท่าเทียมกันในการกำหนดการทำงานทุกขั้นตอนไม่ว่าเป็นการลงทุน การขาย งานอื่นๆ ของกิจการที่ทำการ ตลอดจนการแบ่งรายได้ให้แก่สมาชิกตามที่ตกลงกัน (การรวมกลุ่มดังกล่าวอาจจดทะเบียนจัดตั้งในรูปของสหกรณ์หรือไม่ก็ได้)

การจัดจำแนกประเภทสถานภาพการทำงาน ตั้งแต่ไตรมาสที่ 1 พ.ศ.2544 ใช้ตาม International Classification of Status in Employment, 1993 (ICSE-93) ขององค์การแรงงานระหว่างประเทศ (ILO) มีสถานภาพการทำงานเพิ่มขึ้นอีก 1 กลุ่มคือการรวมกลุ่ม (Member of Producers' Cooperative)

### ชั่วโมงทำงาน

**ชั่วโมงทำงาน** หมายถึง จำนวนชั่วโมงทำงานจริงทั้งหมด ในสัปดาห์แห่งการสำรวจ สำหรับบุคคลที่มีอาชีพมากกว่าหนึ่งอาชีพ ชั่วโมงทำงาน หมายถึง ยอดรวมของชั่วโมงทำงานทุกอาชีพ สำหรับผู้ที่มีงานประจำซึ่งไม่ได้ทำงานในสัปดาห์แห่งการสำรวจให้บันทึกจำนวนชั่วโมงเป็น 0 ชั่วโมง

การสำรวจก่อนปี 2544 ผู้ที่มีงานประจำซึ่งไม่ได้ทำงานในสัปดาห์แห่งการสำรวจ ให้นับจำนวนชั่วโมงทำงานปกติต่อสัปดาห์เป็นชั่วโมงทำงาน

### รายได้ของลูกจ้าง

**รายได้ของลูกจ้าง** หมายถึง รายได้ของผู้ที่มีสถานภาพการทำงานเป็นลูกจ้างที่ได้รับมาจากการทำงานของอาชีพที่ทำในสัปดาห์แห่งการสำรวจ ซึ่งประกอบด้วยค่าจ้างและผลประโยชน์ตอบแทนอื่นๆ สำหรับลูกจ้าง

### ระยะเวลาของการหางานทำ

**ระยะเวลาของการหางานทำ** หมายถึง ระยะเวลาที่ผู้ว่างงานได้ออกหางานทำ ให้นับตั้งแต่วันที่เริ่มหางานทำจนถึงวันสุดท้ายก่อนวันสัมภาษณ์

### คาบการแรงงาน

**คาบการแรงงาน** หมายถึง ระยะเวลาที่พนักงานออกไปสัมภาษณ์บุคคลในครัวเรือนตัวอย่าง ซึ่งโดยปกติเป็นวันที่ 1-12 ของทุกเดือน

### ประเภทของครัวเรือนที่อยู่ในขอบข่ายการสำรวจ

ครัวเรือนที่อยู่ในขอบข่ายการสำรวจแบ่งได้เป็น 2 ประเภท คือ

**1. ครัวเรือนส่วนบุคคล** ประกอบด้วย ครัวเรือนหนึ่งคน คือ บุคคลเดียวซึ่งหุงหาอาหารและจัดหาสิ่งอุปโภคบริโภคที่จำเป็นแก่การครองชีพโดยไม่เกี่ยวกับผู้ใดซึ่งอาจพำนักอยู่ในเคหสถานเดียวกันหรือครัวเรือนที่มีบุคคลตั้งแต่สองคนขึ้นไปร่วมกันจัดหา และใช้สิ่งอุปโภคบริโภคที่จำเป็นแก่การครองชีพร่วมกัน ครัวเรือนส่วนบุคคลอาจอาศัยอยู่ในเคหะที่เป็นเรือนไม้ ตึกแถว ห้องแถว ห้องชุด เรือแพ เป็นต้น

### 2. ครัวเรือนกลุ่มบุคคล

**2.1 ประเภทคนงาน** ได้แก่ ครัวเรือนซึ่งประกอบด้วย บุคคลหลายคนอยู่กินร่วมกันในที่อยู่แห่งหนึ่ง เช่น ที่พักคนงาน เป็นต้น

**2.2 ประเภทสถาบัน** ซึ่งหมายถึง บุคคลหลายคนอยู่ร่วมกันในสถานที่อยู่แห่งหนึ่ง เช่น สถานที่กักกัน วัด กรมทหาร โดยไม่แยกที่อยู่เป็นส่วน เฉพาะคนหรือเฉพาะครัวเรือน นักเรียนที่อยู่ประจำ ที่โรงเรียน หรือในหอพักนักเรียน เป็นต้น

## ไม่อยู่ในคัมภีร์รวมของการสำรวจนี้

### ระดับการศึกษาที่สำเร็จ

ได้จำแนกการศึกษาตามระดับการศึกษาที่สำเร็จ ดังนี้

1. **ไม่มีการศึกษา** หมายถึง บุคคลที่ไม่เคยเข้าศึกษาในโรงเรียน หรือไม่เคยได้รับการศึกษา

2. **ต่ำกว่าประถมศึกษา** หมายถึง บุคคลที่สำเร็จการศึกษาต่ำกว่าชั้นประถมปีที่ 6 หรือชั้นประถมปีที่ 7 หรือชั้น ม.3 เดิม

3. **สำเร็จประถมศึกษา** หมายถึง บุคคลที่สำเร็จการศึกษาตั้งแต่ชั้นประถมปีที่ 6 หรือชั้นประถมปีที่ 7 หรือชั้น ม.3 เดิมขึ้นไป แต่ไม่สำเร็จระดับการศึกษาที่สูงกว่า

4. **สำเร็จมัธยมศึกษาตอนต้น** หมายถึง บุคคลที่สำเร็จการศึกษาตั้งแต่ชั้น ม.3 ม.ศ.3 หรือ ม.6 เดิมขึ้นไป แต่ไม่สำเร็จระดับการศึกษาที่สูงกว่า

### 5. สำเร็จมัธยมศึกษาตอนปลาย

5.1 **สายสามัญ** หมายถึง บุคคลที่สำเร็จการศึกษาประเภทสามัญศึกษาตั้งแต่ชั้น ม.6 ม.ศ.5 หรือ ม.8 เดิมขึ้นไป แต่ไม่สำเร็จระดับการศึกษาที่สูงกว่า

5.2 **อาชีวศึกษา** หมายถึง บุคคลที่สำเร็จการศึกษาประเภทอาชีวศึกษาหรือวิชาชีพ ที่เรียนต่อจากระดับมัธยมศึกษาตอนต้นหรือเทียบเท่าโดยมีหลักสูตรไม่เกิน 3 ปี และไม่สำเร็จระดับการศึกษาที่สูงกว่า

5.3 **วิชาการศึกษา** หมายถึง บุคคลที่สำเร็จการศึกษาประเภทวิชาการศึกษา (การฝึกหัดครู) ในระดับมัธยมศึกษาตอนปลายหรือเทียบเท่าขึ้นไป แต่ไม่สำเร็จระดับการศึกษาที่สูงกว่า

## 6. อุดมศึกษา

6.1 **สายวิชาการ** หมายถึง บุคคลที่สำเร็จการศึกษาประเภทสามัญศึกษาหรือสายวิชาการ โดยได้รับวุฒิปริญญาตรี บัณฑิตตรี โท เอก

6.2 **สายวิชาชีพ** หมายถึง บุคคลที่สำเร็จการศึกษาประเภทอาชีวศึกษา หรือสายวิชาชีพที่ได้รับประกาศนียบัตรวิชาชีพชั้นสูง หรือเทียบเท่าอนุปริญญา ปริญญาตรี

6.3 **สายวิชาการศึกษา** หมายถึง บุคคลที่สำเร็จการศึกษาประเภทวิชาการศึกษา และได้รับประกาศนียบัตรระดับอนุปริญญา ปริญญาตรี โท เอก

7. **อาชีวศึกษาระยะสั้น** หมายถึง บุคคลที่สำเร็จการศึกษาหรือการฝึกอบรมประเภทอาชีวศึกษาที่มีหลักสูตรไม่เกิน 1 ปี และได้รับประกาศนียบัตร หรือใบรับรองเมื่อสำเร็จการศึกษา พื้นความรู้ของผู้เข้าเรียนได้กำหนดให้แตกต่างตามวิชาเฉพาะแต่ละอย่าง ที่เรียน แต่อย่างต่ำต้องจบประถมปีที่ 4 หรือเทียบเท่า

8. **อื่น ๆ** หมายถึง บุคคลที่สำเร็จการศึกษาที่ไม่สามารถเทียบชั้นได้

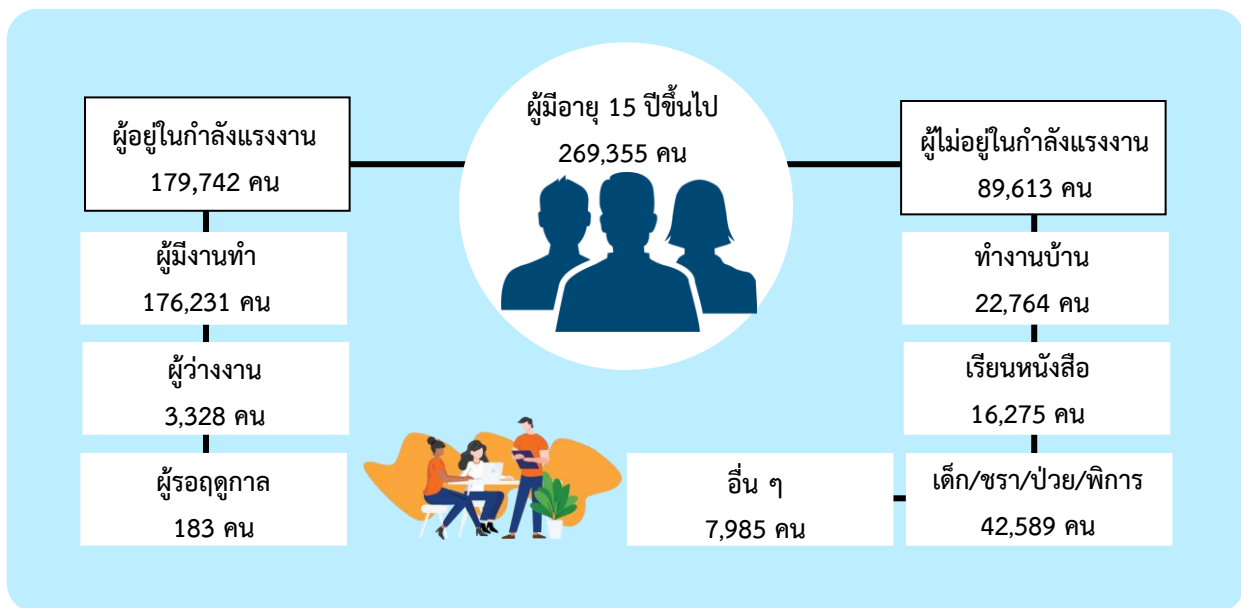
## บทที่ 2 สรุปผลการสำรวจ

รายงานนี้เสนอผลการสำรวจภาวะการทำงานของประชากรจังหวัดชัยนาท โดยดำเนินการเก็บรวบรวมข้อมูลระหว่างวันที่ 1 – 12 ของเดือนตุลาคม พฤศจิกายน และธันวาคม พ.ศ. 2564 ซึ่งเป็นการสำรวจไตรมาสที่ 4 ของปี ผลการสำรวจทำให้ทราบถึง ภาวะการมีงานทำ การว่างงาน และลักษณะที่สำคัญบางประการของกำลังแรงงาน ในจังหวัดชัยนาท ระหว่างเดือน ตุลาคม – ธันวาคม พ.ศ. 2564

อนึ่ง จำนวนประชากรที่ใช้เป็นฐานในการประมาณผลตามระเบียบวิธีการสุ่มตัวอย่าง

สำหรับโครงการสำรวจภาวะการทำงานของประชากรตั้งแต่รอบที่ 1 เดือนกุมภาพันธ์ พ.ศ. 2538 เป็นต้นมานั้น ได้มีการเปลี่ยนแปลงเพื่อให้สอดคล้องกับจำนวนประชากรที่ใช้ในการวางแผนพัฒนาเศรษฐกิจและสังคมแห่งชาติ ซึ่งได้จากการคาดประมาณประชากรของประเทศไทย พ.ศ. 2553 - 2583 ที่ได้จัดทำขึ้นใหม่โดยสำนักงานคณะกรรมการพัฒนาการเศรษฐกิจและสังคมแห่งชาติ แผนพัฒนาเศรษฐกิจและสังคมแห่งชาติ ฉบับที่ 11 (กุมภาพันธ์ 2556)

### แผนภูมิ 1 จำนวนประชากรอายุ 15 ปีขึ้นไป จำแนกตามสถานภาพแรงงาน



## 1. ลักษณะของกำลังแรงงาน

ผลการสำรวจภาวะการทำงานของประชากร จังหวัดชัยนาท ไตรมาสที่ 4 ระหว่างเดือนตุลาคม – ธันวาคม 2564 พบว่าจังหวัดชัยนาท มีจำนวนประชากร ผู้ที่มีอายุ 15 ปีขึ้นไป รวมทั้งสิ้น 269,355 คน เป็นชาย จำนวน 127,166 คน และหญิงจำนวน 142,189 คน เป็นผู้อยู่ในกำลังแรงงานรวมจำนวน 179,742 คน เป็นชายจำนวน 93,636 คน เป็นหญิงจำนวน 86,106 คน และเป็นผู้ที่ไม่อยู่ในกำลังแรงงาน จำนวน 89,613 คน เป็นชายจำนวน 33,530 คน และหญิงจำนวน 56,083 คน

สำหรับกำลังแรงงานปัจจุบัน มีจำนวน 179,559 คน ประกอบด้วย

1. ผู้มีงานทำ มีจำนวน 176,231 คน เป็นชาย จำนวน 91,867 คน และหญิง จำนวน 84,364 คน
  2. ผู้ว่างงาน ซึ่งหมายถึงผู้ไม่มีงานทำ และพร้อมที่จะทำงานมีจำนวน 3,328 คน เป็นชาย จำนวน 1,769 คน และหญิง จำนวน 1,559 คน
- ส่วนผู้รอฤดูกาล มีจำนวน 183 คน เป็นหญิง จำนวน 183 คน

### ตาราง ก จำนวนประชากร 15 ปีขึ้นไป จำแนกตามสถานภาพแรงงาน และเพศ

สถานภาพแรงงาน	รวม	ชาย	หญิง
ประชากรอายุ 15 ปีขึ้นไป	269,355	127,166	142,189
1. ผู้อยู่ในกำลังแรงงาน	179,742	93,636	86,106
1.1 กำลังแรงงานปัจจุบัน	179,559	93,636	85,923
1.1.1 ผู้มีงานทำ	176,231	91,867	84,364
1.1.2 ผู้ว่างงาน	3,328	1,769	1,559
1.2 ผู้ที่รอฤดูกาล	183	-	183
2. ผู้ไม่อยู่ในกำลังแรงงาน	89,613	33,530	56,083
2.1 ทำงานบ้าน	22,764	2,614	20,150
2.2 เรียนหนังสือ	16,275	7,505	8,770
2.3 เด็ก/ชรา/ป่วย/พิการ	42,589	17,807	24,782
2.4 อื่นๆ	7,985	5,604	2,381
อัตราว่างงาน	1.9	1.9	1.8

หมายเหตุ : อัตราการว่างงาน =  $\frac{\text{ผู้ว่างงาน} \times 100}{\text{ผู้อยู่ในกำลังแรงงาน}}$

## 2. การมีส่วนร่วมในกำลังแรงงาน

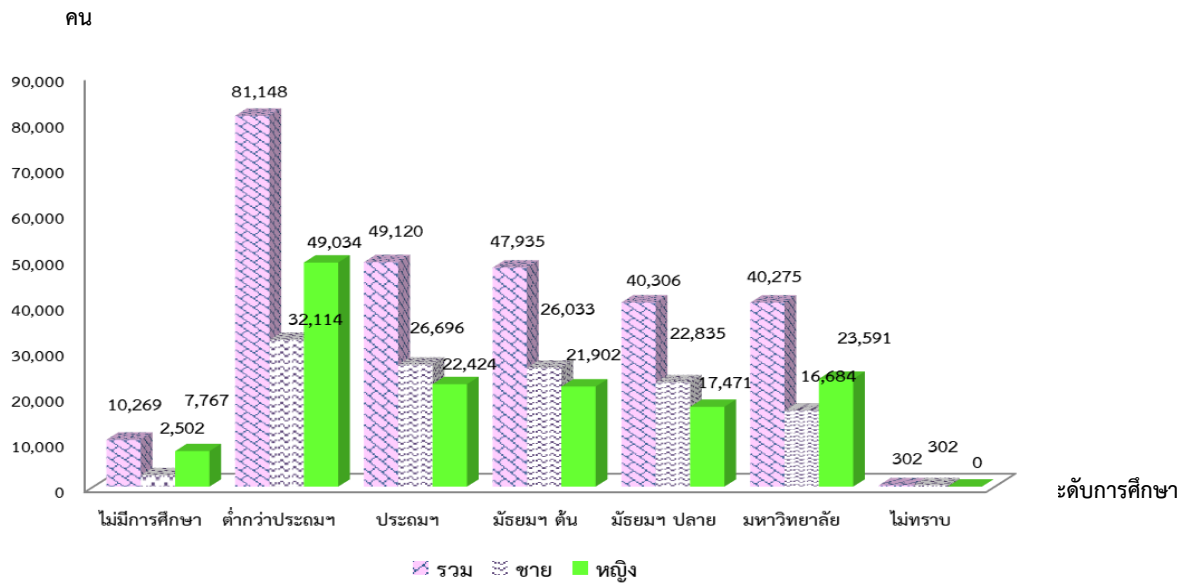
การมีส่วนร่วมในกำลังแรงงานหรือร้อยละของประชากรที่อยู่ในกำลังแรงงานรวม (รวมกำลังแรงงานที่รอฤดูกาลด้วย) ต่อประชากรที่มีอายุ 15 ปีขึ้นไปทั้งหมด เมื่อพิจารณาจำแนกตามระดับการศึกษาที่สำเร็จ พบว่า ผู้ทำงานส่วนใหญ่จบการศึกษาในระดับต่ำกว่าประถมศึกษา มีจำนวน 81,148 คน

หรือคิดเป็นร้อยละ 30.1 รองลงมาเป็นระดับประถมศึกษา มีจำนวน 49,120 คน หรือคิดเป็นร้อยละ 18.2 สำหรับผู้สำเร็จการศึกษาระดับมัธยมศึกษาตอนต้น ผู้สำเร็จการศึกษาระดับมัธยมศึกษาตอนปลาย ระดับมหาวิทยาลัย ผู้ที่ไม่มีการศึกษา ไม่ทราบการศึกษา มีจำนวน 47,935 คน 40,306 คน 40,275 คน 10,269 คน และ 302 คน ตามลำดับ ( ตาราง ข )

ตาราง ข จำนวน และร้อยละของประชากรอายุ 15 ปีขึ้นไป จำแนกตามระดับการศึกษาที่สำเร็จ และเพศ

ระดับการศึกษาที่สำเร็จ	รวม		ชาย		หญิง	
	จำนวน	ร้อยละ	จำนวน	ร้อยละ	จำนวน	ร้อยละ
ยอดรวม	269,355	100.0	127,166	100.0	142,189	100.0
1. ไม่มีการศึกษา	10,269	3.8	2,502	2.0	7,767	5.4
2. ต่ำกว่าประถมศึกษา	81,148	30.1	32,114	25.2	49,034	34.5
3. ประถมศึกษา	49,120	18.2	26,696	21.0	22,424	15.8
4. มัธยมศึกษาตอนต้น	47,935	17.8	26,033	20.5	21,902	15.4
5. มัธยมศึกษาตอนปลาย	40,306	15.0	22,835	18.0	17,471	12.3
5.1 สายสามัญ	30,441	11.3	17,024	13.4	13,417	9.4
5.2 สายอาชีวศึกษา	9,706	3.6	5,652	4.5	4,054	2.9
5.3 สายวิชาการศึกษา	159	0.1	159	0.1	-	-
6. มหาวิทยาลัย	40,275	15.0	16,684	13.1	23,591	16.6
6.1 สายวิชาการ	22,646	8.4	8,377	6.6	14,269	10.0
6.2 สายวิชาชีพ	12,409	4.6	6,798	5.3	5,611	4.0
6.3 สายวิชาการศึกษา	5,220	2.0	1,509	1.2	3,711	2.6
7. อื่น ๆ	-	-	-	-	-	-
8. ไม่ทราบ	302	0.1	302	0.2	-	-

แผนภูมิ 2 จำนวนประชากรอายุ 15 ปีขึ้นไป จำแนกตามระดับการศึกษาที่สำเร็จ และเพศ



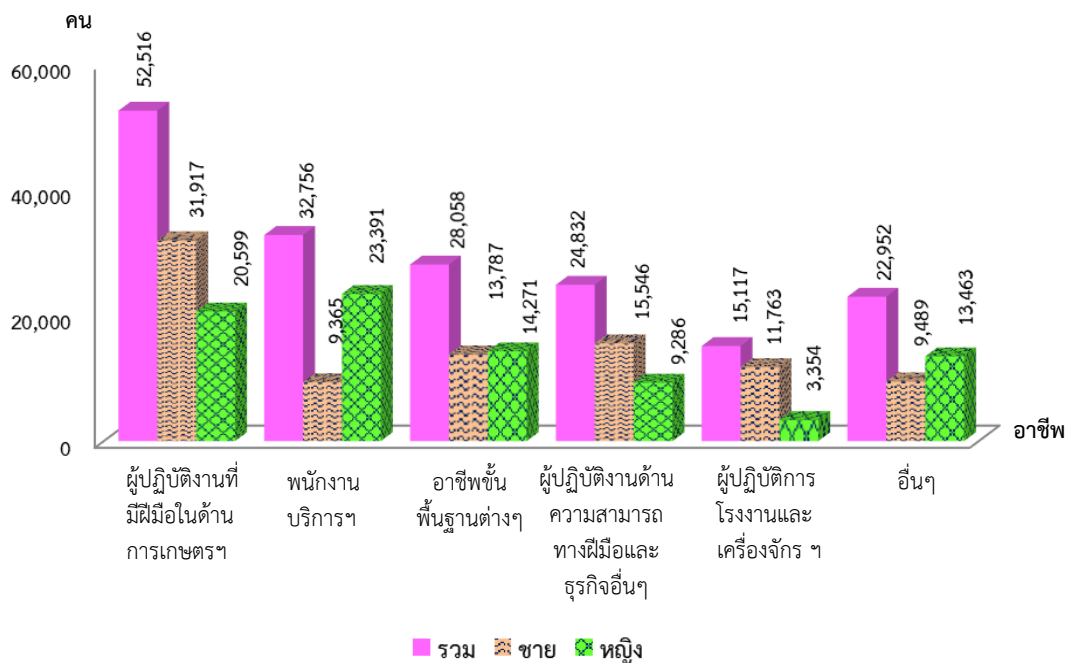
### 3. ผู้มีงานทำ

#### 3.1 อาชีพ

เมื่อพิจารณาด้านลักษณะอาชีพ พบว่า ผู้มีงานทำส่วนใหญ่เป็นผู้ปฏิบัติงานที่มีฝีมือในด้านการเกษตร และการประมง มีจำนวน 52,516 คน หรือคิดเป็นร้อยละ 29.8 ของผู้มีงานทำ โดยเพศชายมีสัดส่วนสูงกว่าเพศหญิง คือ ชายร้อยละ 34.8 และหญิงร้อยละ 24.4 รองลงมา คือ พนักงานบริการและพนักงานในร้านค้าและตลาด

มีจำนวน 32,756 คน คิดเป็นร้อยละ 18.6 ของผู้มีงานทำ โดยเพศชายมีสัดส่วนต่ำกว่าเพศหญิง คือ ชายร้อยละ 10.2 และหญิงร้อยละ 27.7 และอาชีพขั้นพื้นฐานต่าง ๆ ในด้านการขายและการให้บริการ ซึ่งมีจำนวน 28,058 คน คิดเป็นร้อยละ 15.9 ของผู้มีงานทำโดยเพศชายมีสัดส่วนต่ำกว่าเพศหญิง คือชายร้อยละ 15.0 และหญิงร้อยละ 16.9 เป็นต้น ( ตาราง ค )

แผนภูมิ 3 จำนวนผู้มีงานทำ จำแนกตามอาชีพ และเพศ



ตาราง ค จำนวน และร้อยละของประชากรอายุ 15 ปีขึ้นไปที่มีงานทำ จำแนกตามอาชีพ และเพศ

อาชีพ	รวม		ชาย		หญิง	
	จำนวน	ร้อยละ	จำนวน	ร้อยละ	จำนวน	ร้อยละ
<b>ยอดรวม</b>	<b>176,231</b>	<b>100.0</b>	<b>91,867</b>	<b>100.0</b>	<b>84,364</b>	<b>100.0</b>
1. ผู้บัญญัติกฎหมาย ข้าราชการระดับอาวุโส และผู้จัดการ	3,794	2.1	2,037	2.2	1,757	2.1
2. ผู้ประกอบวิชาชีพด้านต่างๆ	7,067	4.0	2,390	2.6	4,677	5.5
3. ผู้ประกอบวิชาชีพด้านเทคนิคสาขาต่างๆ และอาชีพที่เกี่ยวข้อง	4,534	2.6	2,464	2.7	2,070	2.5
4. เสมียน	7,557	4.3	2,598	2.8	4,959	5.9
5. พนักงานบริการและพนักงานในร้านค้า และตลาด	32,756	18.6	9,365	10.2	23,391	27.7
6. ผู้ปฏิบัติงานที่มีฝีมือในด้านการเกษตร และการประมง	52,516	29.8	31,917	34.8	20,599	24.4
7. ผู้ปฏิบัติงานด้านความสามารถทางฝีมือ และธุรกิจอื่นๆที่เกี่ยวข้อง	24,832	14.1	15,546	16.9	9,286	11.0
8. ผู้ปฏิบัติการโรงงานและเครื่องจักร และผู้ปฏิบัติงานด้านการประกอบ	15,117	8.6	11,763	12.8	3,354	4.0
9. อาชีพขั้นพื้นฐานต่างๆ ในด้านการขาย และการให้บริการ	28,058	15.9	13,787	15.0	14,271	16.9
10. คนงานซึ่งมิได้จำแนกไว้ในหมวดอื่น	-	-	-	-	-	-

### 3.2 อุตสาหกรรม

เมื่อพิจารณาถึงประเภทอุตสาหกรรมหรือลักษณะของการประกอบกิจกรรมของผู้มีงานทำในเชิงเศรษฐกิจ พบว่า ผู้มีงานทำในสาขาเกษตรกรรม การป่าไม้ และการประมง มีจำนวนมากที่สุดคือ 65,386 คน หรือคิดเป็นร้อยละ 37.1 ของผู้มีงานทำ โดยสัดส่วนของเพศชายสูงกว่าเพศหญิง คือชายร้อยละ 44.0 และหญิงร้อยละ 29.5 รองลงมาคือสาขาการขนส่ง การขายปลีก จำนวน 29,171 คน หรือคิดเป็นร้อยละ 16.6 ของผู้มีงานทำโดยสัดส่วนของเพศชายต่ำกว่าเพศหญิง คือชายร้อยละ 12.8 และหญิงร้อยละ 20.7

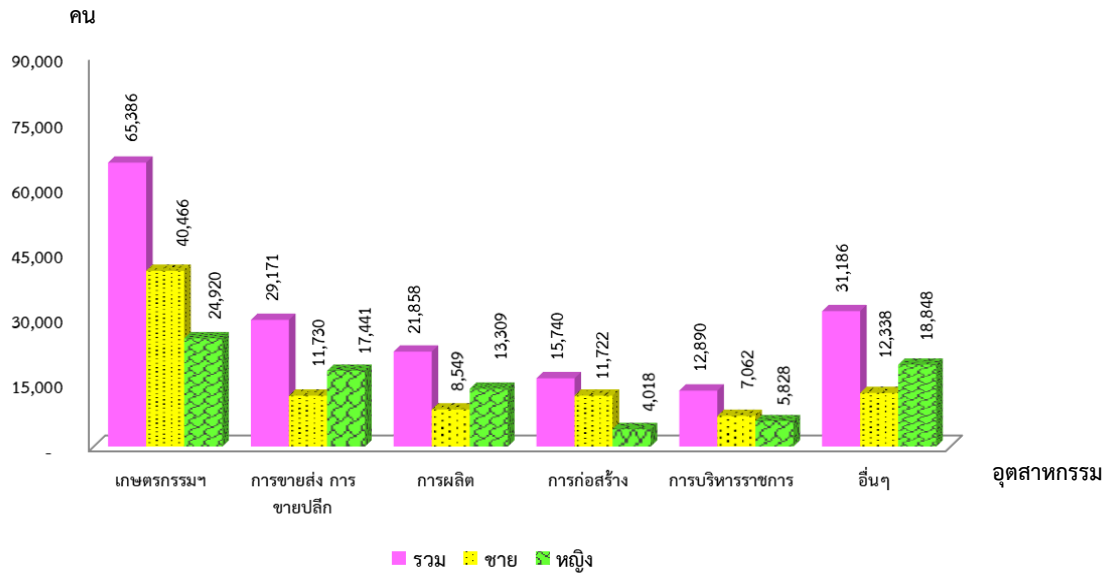
ลำดับถัดมา คือ การผลิต มีจำนวน 21,858 คน คิดเป็นร้อยละ 12.4 ของผู้มีงานทำ โดยสัดส่วนของเพศชายต่ำกว่าเพศหญิง คือชายร้อยละ 9.3 และหญิงร้อยละ 15.8 การก่อสร้าง มีจำนวน 15,740 คน คิดเป็นร้อยละ 8.9 การบริหารราชการและการป้องกันประเทศ มีจำนวน 12,890 คน คิดเป็นร้อยละ 7.3 กิจกรรมโรงแรมและอาหาร มีจำนวน 9,498 คน คิดเป็นร้อยละ 5.4 ส่วนการศึกษา มีจำนวน 4,554 คน คิดเป็นร้อยละ 2.6 เป็นต้น ( ตาราง ข )



ตาราง ข จำนวน และร้อยละของประชากรอายุ 15 ปีขึ้นไปที่มีงานทำ จำแนกตามอุตสาหกรรมและเพศ

อุตสาหกรรม	รวม		ชาย		หญิง	
	จำนวน	ร้อยละ	จำนวน	ร้อยละ	จำนวน	ร้อยละ
ยอดรวม	176,231	100.0	91,867	100.0	84,364	100.0
1. เกษตรกรรม การป่าไม้และการประมง	65,386	37.1	40,466	44.0	24,920	29.5
2. การทำเหมืองแร่ และเหมืองหิน	140	0.1	140	0.1	-	-
3. การผลิต	21,858	12.4	8,549	9.3	13,309	15.8
4. การไฟฟ้า ก๊าซ และไอน้ำ	406	0.2	406	0.4	-	-
5. การจัดหา น้ำ การบำบัดน้ำเสีย	1,238	0.7	652	0.7	586	0.7
6. การก่อสร้าง	15,740	8.9	11,722	12.8	4,018	4.8
7. การขายส่ง การขายปลีก	29,171	16.6	11,730	12.8	17,441	20.7
8. การขนส่ง ที่เก็บสินค้า	2,582	1.5	2,260	2.5	322	0.4
9. กิจกรรมโรงแรมและอาหาร	9,498	5.4	1,993	2.2	7,505	8.9
10. ข้อมูลข่าวสารและการสื่อสาร	339	0.2	339	0.4	-	-
11. กิจการทางการเงินและการประกันภัย	2,148	1.2	1,175	1.3	973	1.2
12. กิจการอสังหาริมทรัพย์	174	0.1	-	-	174	0.2
13. กิจกรรมวิชาชีพและเทคนิค	613	0.3	93	0.1	520	0.6
14. การบริหารและการสนับสนุน	1,147	0.7	568	0.6	579	0.7
15. การบริหารราชการและการป้องกันประเทศ	12,890	7.3	7,062	7.7	5,828	6.9
16. การศึกษา	4,554	2.6	1,746	1.9	2,808	3.3
17. สุขภาพและงานสังคมสงเคราะห์	2,538	1.4	498	0.5	2,040	2.4
18. ศิลปะ ความบันเทิง นันทนาการ	1,066	0.6	708	0.8	358	0.4
19. กิจกรรมบริการด้านอื่นๆ	3,538	2.0	1,318	1.4	2,220	2.6
20. ลูกจ้างในครัวเรือนส่วนบุคคล	1,205	0.7	442	0.5	763	0.9
21. องค์การระหว่างประเทศ	-	-	-	-	-	-
22. ไม่ทราบ	-	-	-	-	-	-

แผนภูมิ 4 จำนวนผู้มีงานทำ จำแนกตามอุตสาหกรรม และเพศ



3.3 สถานภาพการทำงาน

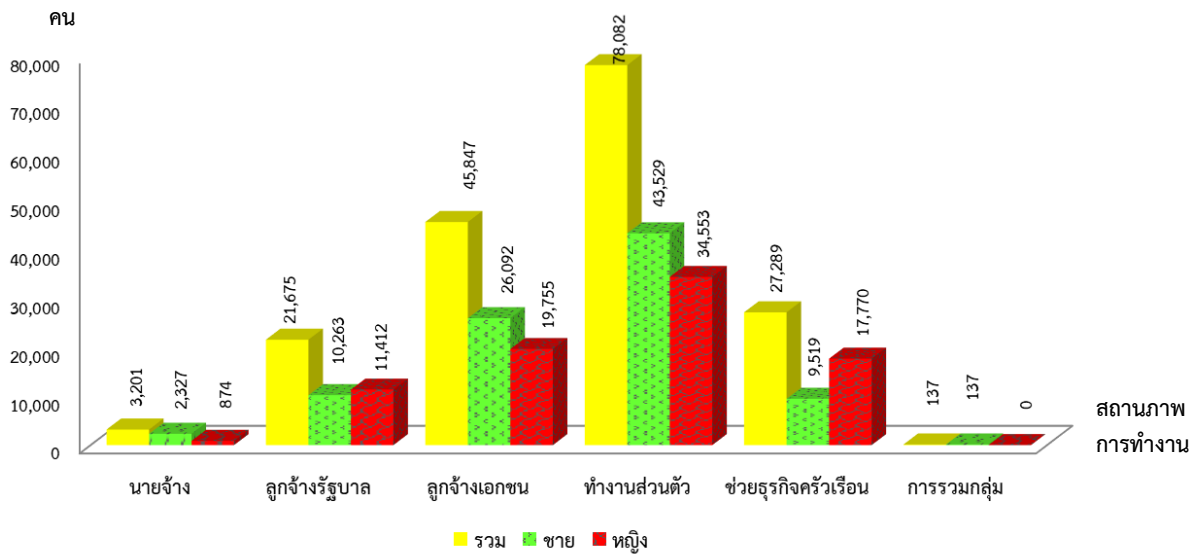
ในจำนวนผู้มีงานทำทั้งสิ้นประมาณ 176,231 คน ส่วนใหญ่เป็นผู้ที่ทำงานส่วนตัว จำนวน 78,082 คน คิดเป็นร้อยละ 44.3 ของผู้มีงานทำ ซึ่งเพศชายมีสัดส่วนสูงกว่าเพศหญิง คือชายร้อยละ 47.4 ส่วนหญิงร้อยละ 41.0 รองลงมาเป็นลูกจ้างเอกชน จำนวน 45,847 คน หรือคิดเป็นร้อยละ 26.0

ลำดับถัดมาเป็นผู้มีงานทำช่วยธุรกิจครัวเรือน จำนวน 27,289 คน หรือคิดเป็นร้อยละ 15.5 ลูกจ้างรัฐบาล จำนวน 21,675 คน หรือคิดเป็นร้อยละ 12.3 นายจ้าง จำนวน 3,201 คน หรือคิดเป็นร้อยละ 1.8 และการรวมกลุ่ม จำนวน 137 หรือคิดเป็นร้อยละ 0.1 (ตาราง ง)

ตาราง ง จำนวน และร้อยละของประชากรอายุ 15 ปีขึ้นไปที่มีงานทำ จำแนกตามสถานภาพการทำงาน และเพศ

สถานภาพการทำงาน	รวม		ชาย		หญิง	
	จำนวน	ร้อยละ	จำนวน	ร้อยละ	จำนวน	ร้อยละ
ยอดรวม	176,231	100.0	91,867	100.0	84,364	100.0
1. นายจ้าง	3,201	1.8	2,327	2.5	874	1.0
2. ลูกจ้างรัฐบาล	21,675	12.3	10,263	11.2	11,412	13.5
3. ลูกจ้างเอกชน	45,847	26.0	26,092	28.4	19,755	23.4
4. ทำงานส่วนตัว	78,082	44.3	43,529	47.4	34,553	41.0
5. ช่วยธุรกิจครัวเรือน	27,289	15.5	9,519	10.4	17,770	21.1
6. การรวมกลุ่ม	137	0.1	137	0.1	-	-

แผนภูมิ 5 จำนวนผู้มีงานทำ จำแนกตามสถานภาพการทำงาน และเพศ



### 3.4 ชั่วโมงทำงานต่อสัปดาห์

ในจำนวนผู้มีงานทำ 176,231 คน พบว่าส่วนใหญ่เป็นผู้ที่ทำงานในสัปดาห์แห่งการสำรวจ 40 - 49 ชั่วโมงต่อสัปดาห์ มีจำนวน 67,970 คน หรือคิดเป็นร้อยละ 38.6 โดยเพศชายมีสัดส่วนสูงกว่าเพศหญิง คือชายร้อยละ 42.5 และหญิงร้อยละ 34.3 รองลงมาคือผู้ที่ทำงาน 35 - 39 ชั่วโมง มีจำนวน 42,424 คน หรือคิดเป็นร้อยละ 24.1 โดยเพศชายมีสัดส่วนต่ำกว่าเพศหญิง

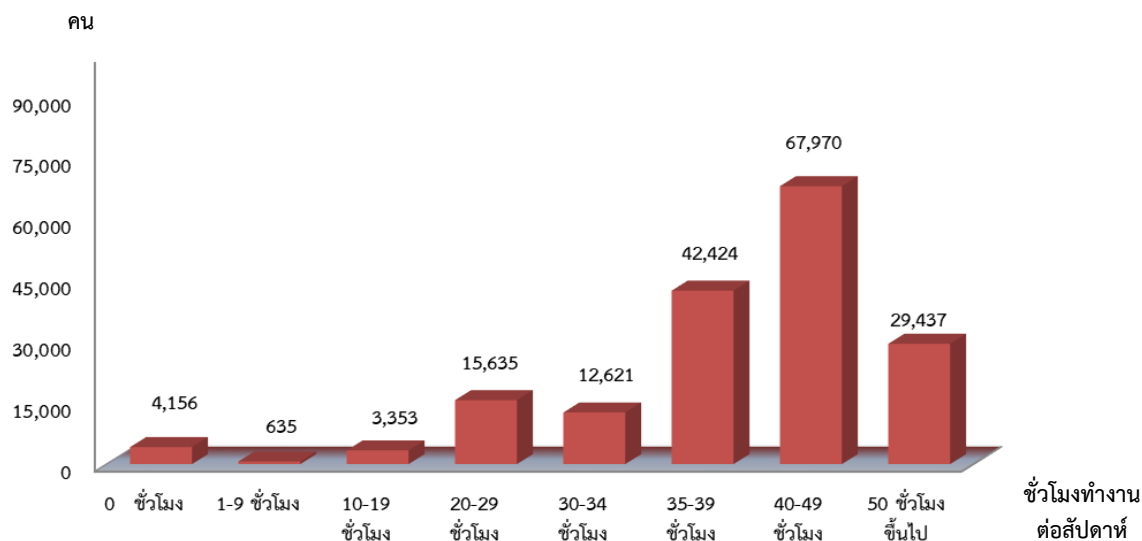
คือชายร้อยละ 23.2 และหญิงร้อยละ 25.0 ผู้ที่ทำงาน 50 ชั่วโมงขึ้นไปต่อสัปดาห์ มีจำนวน 29,437 คน หรือคิดเป็น ร้อยละ 16.7 โดยเพศชายมีสัดส่วนต่ำกว่าเพศหญิง คือชายร้อยละ 13.5 และหญิงร้อยละ 20.2 ผู้ที่ทำงาน 20 - 29 ชั่วโมงต่อสัปดาห์ มีจำนวน 15,635 คน หรือคิดเป็นร้อยละ 8.9 และผู้ที่ทำงาน 30 - 34 ชั่วโมงต่อสัปดาห์ มีจำนวน 12,621 คน หรือคิดเป็นร้อยละ 7.2 เป็นต้น ( ตาราง จ )

ตาราง จ จำนวน และร้อยละของประชากรอายุ 15 ปีขึ้นไปที่มีงานทำ จำแนกตามชั่วโมงทำงานต่อสัปดาห์ และเพศ

ชั่วโมงการทำงานต่อสัปดาห์	รวม		ชาย		หญิง	
	จำนวน	ร้อยละ	จำนวน	ร้อยละ	จำนวน	ร้อยละ
<b>ยอดรวม</b>	<b>176,231</b>	<b>100.0</b>	<b>91,867</b>	<b>100.0</b>	<b>84,364</b>	<b>100.0</b>
1. 0 ชั่วโมง <sup>1/</sup>	4,156	2.3	2,717	3.0	1,439	1.7
2. 1-9 ชั่วโมง	635	0.3	212	0.2	423	0.5
3. 10-19 ชั่วโมง	3,353	1.9	2,066	2.3	1,287	1.5
4. 20-29 ชั่วโมง	15,635	8.9	7,546	8.2	8,089	9.6
5. 30-34 ชั่วโมง	12,621	7.2	6,547	7.1	6,074	7.2
6. 35-39 ชั่วโมง	42,424	24.1	21,291	23.2	21,133	25.0
7. 40-49 ชั่วโมง	67,970	38.6	39,056	42.5	28,914	34.3
8. 50 ชั่วโมงขึ้นไป	29,437	16.7	12,432	13.5	17,005	20.2

หมายเหตุ : 1/ ผู้ไม่ได้ทำงานในสัปดาห์การสำรวจ แต่มีงานประจำ

แผนภูมิ 6 จำนวนผู้มีงานทำ จำแนกตามชั่วโมงการทำงานต่อสัปดาห์ และเพศ



#### 4. ภาวะการว่างงานของประชากร

จากผลการสำรวจ ไตรมาสที่ 4 ระหว่างเดือนตุลาคม - ธันวาคม 2564 พบว่า ประชากรของจังหวัดชัยนาท ที่ว่างงานมีจำนวนทั้งสิ้น 3,328 คน ในจำนวนนี้เป็นชาย 1,769 คน และเป็นหญิง 1,559 คน

สำหรับอัตราการว่างงานของประชากร ซึ่งหมายถึง สัดส่วนของผู้ว่างงานต่อจำนวนประชากร ที่อยู่ในกำลังแรงงานรวม พบว่าจังหวัดชัยนาท มีอัตราการว่างงานร้อยละ 1.9 เพศชายมีอัตราการว่างงานมากกว่าเพศหญิง โดยชายร้อยละ 1.9 และหญิงร้อยละ 1.8 ( ตาราง ฉ )

ตาราง ฉ จำนวน และอัตราการว่างงาน จำแนกตามเพศ

	ประชากรรวม	ผู้อยู่ในกำลังแรงงาน	ผู้ว่างงาน	
			จำนวน	อัตรา
ยอดรวม	269,355	179,742	3,328	1.9
ชาย	127,166	93,636	1,769	1.9
หญิง	142,189	86,106	1,559	1.8

หมายเหตุ : อัตราการว่างงาน =  $\frac{\text{ผู้ว่างงาน} \times 100}{\text{ผู้อยู่ในกำลังแรงงาน}}$

#### การปิดตัวเลข

ข้อมูลในตารางสถิติที่น่าเสนอในรายงานฉบับนี้ เป็นค่าที่ประมาณได้ตามวิธีการประมวลผลทางสถิติ ซึ่งผลรวมจากยอดย่อยแต่ละรายการอาจไม่เท่ากับยอดรวมในแต่ละตารางหรือระหว่างตาราง ทั้งนี้เนื่องจากการปัดเศษทศนิยม

## 5. ผู้เสมือนว่างงาน

จังหวัดชัยนาทมีผู้เสมือนว่างงานจำนวน 13,666 คน เป็นเพศชายจำนวน 4,784 คน และเพศหญิงจำนวน 8,882 คน เมื่อจำแนกตามอุตสาหกรรม พบว่า อยู่ในภาคการเกษตร

จำนวน 8,308 คน หรือคิดเป็นร้อยละ 60.8 และนอกภาคการเกษตร 5,358 คน หรือคิดเป็นร้อยละ 39.2

ตาราง ข จำนวน และร้อยละของผู้เสมือนว่างงาน จำแนกตามอุตสาหกรรมและเพศ

ผู้เสมือนว่างงาน	รวม		ชาย		หญิง	
	จำนวน	ร้อยละ	จำนวน	ร้อยละ	จำนวน	ร้อยละ
ยอดรวม	13,666	100.0	4,784	100.0	8,882	100.0
ภาคเกษตร	8,308	60.8	2,672	55.9	5,636	63.5
นอกภาคเกษตร	5,358	39.2	2,112	44.1	3,246	36.5

ผู้เสมือนว่างงาน หมายถึง ผู้ทำงานน้อยกว่า 4 ชั่วโมงต่อวัน โดยคิดจากผู้ที่อยู่ในภาคเกษตร ทำงานน้อยกว่า 20 ชั่วโมงต่อสัปดาห์ และผู้ที่ยอยู่นอกภาคเกษตร ทำงานน้อยกว่า 24 ชั่วโมงต่อสัปดาห์

ภาคผนวก



ภาคผนวก ก  
ระเบียบวิธี





## ภาคผนวก ก ระเบียบวิธี

### 1. วิธีการสำรวจ

การสำรวจนี้ประชากรเป้าหมาย ได้แก่ ครั้วเรือนส่วนบุคคลและครั้วเรือนกลุ่มบุคคลประเภทครั้วเรือน คนงานที่อาศัยอยู่ในเขตเทศบาลและนอกเขตเทศบาลทุกจังหวัดทั่วประเทศ ยกเว้น ครั้วเรือนชาวต่างชาติที่ทำงาน ในสถานทูตหรือองค์การระหว่างประเทศที่มีเอกสิทธิ์ทางการทูต

การสำรวจแต่ละเดือน สำนักงานสถิติแห่งชาติได้ดำเนินการสำรวจในทุกจังหวัดทั่วประเทศ แผนการเลือก ตัวอย่างที่ใช้เป็นแบบ Stratified Two-stage Sampling โดยหน่วยตัวอย่างขั้นที่หนึ่ง คือ เขตแ่งนับ (Enumeration Area : EA) จำนวน 1,990 EA ตัวอย่าง จากทั้งสิ้นจำนวน 127,460 EA และหน่วยตัวอย่างขั้นที่สอง คือ ครั้วเรือนส่วนบุคคลและสมาชิกในครั้วเรือนกลุ่มบุคคลประเภทครั้วเรือนคนงาน จำนวน 27,960 ครั้วเรือน ตัวอย่าง หรือคิดเป็นจำนวนประชาชนตัวอย่างประมาณ 95,000 คน ซึ่งขนาดตัวอย่างในแต่ละเดือนสามารถนำเสนอ ผลการสำรวจในระดับภาค (กรุงเทพมหานคร และ 4 ภาค) โดยจำแนกตามเขตการปกครอง คือ ในเขตเทศบาล และ นอกเขตเทศบาล แต่ไม่เพียงพอสำหรับนำเสนอผลการสำรวจในระดับจังหวัดหรือพื้นที่ย่อยกว่านี้ สำหรับการ นำเสนอผลการสำรวจในระดับจังหวัดได้ใช้ข้อมูลของการสำรวจ จำนวน 3 เดือน เพื่อให้ได้ขนาดตัวอย่างเพียงพอ เช่น กรณีสรุปรายงานผลการสำรวจระดับจังหวัดในไตรมาสที่ 4 ของปี พ.ศ. 2564 ก็ได้้นำข้อมูลของเดือนตุลาคม พฤศจิกายน และธันวาคม 2564 มารวมกัน เป็นต้น

สำหรับขนาดตัวอย่างของจังหวัดชัชนาท ใช้หน่วยตัวอย่างขั้นที่หนึ่ง จำนวน 66 EA ตัวอย่าง หน่วยตัวอย่าง ขั้นที่สอง จำนวน 912 ครั้วเรือนตัวอย่าง

วิธีการเก็บรวบรวมข้อมูลใช้วิธีการสัมภาษณ์หัวหน้าครั้วเรือนหรือสมาชิกในครั้วเรือนตัวอย่าง โดยเจ้าหน้าที่ของสำนักงานสถิติแห่งชาติ/สำนักงานสถิติจังหวัด โดยผู้ทำการสัมภาษณ์ทุกคนจะมีคู่มือ การปฏิบัติงานเก็บรวบรวมข้อมูลสำหรับใช้ในการปฏิบัติงาน ทั้งนี้เพื่อให้ทุกคนปฏิบัติงานไปในทางเดียวกัน

ส่วนการประมวลผลข้อมูลนั้นดำเนินการในส่วนกลางตามหลักวิชาการสถิติ โดยนำข้อมูลที่ได้จากตัวอย่าง มาประมาณค่า โดยมีการถ่วงน้ำหนัก (Weighty) ซึ่งค่าถ่วงน้ำหนักคำนวณได้จากสูตรการประมาณค่า ที่สอดคล้องกับวิธีการเลือกตัวอย่าง เพื่อให้ได้ค่าประมาณประชากรใกล้เคียงกับค่าที่แท้จริง

### 2. คาบการเก็บรวบรวมข้อมูล

การสำรวจได้ดำเนินการพร้อมกันทั่วประเทศ ในระหว่างวันที่ 1 – 12 ของเดือนตุลาคม – ธันวาคม พ.ศ. 2564

### 3. การปิดตัวเลข

ข้อมูลในตารางสถิติที่นำเสนอในรายงานฉบับนี้ เป็นค่าประมาณที่ได้จากการถ่วงน้ำหนัก ซึ่งผลรวมจากยอดย่อยในแต่ละรายการอาจไม่เท่ากับยอดรวม ทั้งนี้เนื่องจากการปิดเศษทศนิยมโดยอิสระจากกัน



ภาคผนวก ข  
ตารางสถิติ



## ตารางสถิติ

	หน้า
ตารางที่ 1 จำนวน และร้อยละของประชากรอายุ 15 ปี ขึ้นไป จำแนกตามสถานภาพแรงงาน และเพศ	27
ตารางที่ 2 จำนวน และร้อยละของประชากรอายุ 15 ปี ขึ้นไป จำแนกตามระดับการศึกษาที่สำเร็จ และเพศ	28
ตารางที่ 3 จำนวน และร้อยละของประชากรอายุ 15 ปี ขึ้นไปที่มีงานทำ จำแนกตามอาชีพ และเพศ	29
ตารางที่ 4 จำนวน และร้อยละของประชากรอายุ 15 ปี ขึ้นไปที่มีงานทำ จำแนกตามอุตสาหกรรม และเพศ	30
ตารางที่ 5 จำนวน และร้อยละของประชากรอายุ 15 ปี ขึ้นไปที่มีงานทำ จำแนกตามสถานภาพการทำงาน และเพศ	31
ตารางที่ 6 จำนวน และร้อยละของประชากรอายุ 15 ปี ขึ้นไปที่มีงานทำ จำแนกตามชั่วโมงการทำงาน ต่อสัปดาห์และเพศ	32
ตารางที่ 7 จำนวน และร้อยละของประชากรอายุ 15 ปี ขึ้นไปที่มีงานทำ จำแนกตามระดับการศึกษา ที่สำเร็จและเพศ	33
ตารางที่ 8 จำนวนผู้เสมือนว่างงาน จำแนกตามภาคอุตสาหกรรมและเพศ	34
ตารางที่ 9 จำนวน และร้อยละของประชากรอายุ 15 ปี ขึ้นไปที่อยู่นอกกำลังแรงงานหรือไม่มีงานทำ จำแนกตามระดับการศึกษาที่สำเร็จ และเพศ	35



ตารางที่ 1 จำนวน และร้อยละของประชากร จำแนกตามสถานภาพแรงงาน และเพศ

สถานภาพแรงงาน	รวม	ชาย	หญิง
		จำนวน	
<b>ผู้มีอายุ 15 ปีขึ้นไป</b>	<b>269,355</b>	<b>127,166</b>	<b>142,189</b>
1. ผู้อยู่ในกำลังแรงงาน	179,742	93,636	86,106
1.1 กำลังแรงงานปัจจุบัน	179,559	93,636	85,923
1.1.1 ผู้มีงานทำ	176,231	91,867	84,364
1.1.2 ผู้ว่างงาน	3,328	1,769	1,559
1.2 ผู้ที่รอฤดูกาล	183	-	183
2. ผู้ไม่อยู่ในกำลังแรงงาน	89,613	33,530	56,083
2.1 ทำงานบ้าน	22,764	2,614	20,150
2.2 เรียนหนังสือ	16,275	7,505	8,770
2.3 เด็ก/ชรา/ป่วย/พิการจนไม่สามารถทำงานได้	42,589	17,807	24,782
2.4 อื่นๆ	7,985	5,604	2,381
		ร้อยละ	
<b>ผู้มีอายุ 15 ปีขึ้นไป</b>	<b>100.0</b>	<b>100.0</b>	<b>100.0</b>
1. ผู้อยู่ในกำลังแรงงาน	66.7	73.6	60.5
1.1 กำลังแรงงานปัจจุบัน	66.6	73.6	60.4
1.1.1 ผู้มีงานทำ	65.4	72.2	59.3
1.1.2 ผู้ว่างงาน	1.2	1.4	1.1
1.2 ผู้ที่รอฤดูกาล	0.1	-	0.1
2. ผู้ไม่อยู่ในกำลังแรงงาน	33.3	26.4	39.5
2.1 ทำงานบ้าน	8.5	2.1	14.2
2.2 เรียนหนังสือ	6.0	5.9	6.2
2.3 เด็ก/ชรา/ป่วย/พิการจนไม่สามารถทำงานได้	15.8	14.0	17.4
2.4 อื่นๆ	3.0	4.4	1.7



ตารางที่ 2 จำนวน และร้อยละของประชากรอายุ 15 ปีขึ้นไป จำแนกตามระดับการศึกษาที่สำเร็จ และเพศ

ระดับการศึกษาที่สำเร็จ	รวม	ชาย	หญิง
		จำนวน	
<b>ยอดรวม</b>	<b>269,355</b>	<b>127,166</b>	<b>142,189</b>
1. ไม่มีการศึกษา	10,269	2,502	7,767
2. ต่ำกว่าประถมศึกษา	81,148	32,114	49,034
3. ประถมศึกษา	49,120	26,696	22,424
4. มัธยมศึกษาตอนต้น	47,935	26,033	21,902
5. มัธยมศึกษาตอนปลาย	40,306	22,835	17,471
5.1 สายสามัญ	30,441	17,024	13,417
5.2 สายอาชีวศึกษา	9,706	5,652	4,054
5.3 สายวิชาการศึกษา	159	159	-
6. มหาวิทยาลัย	40,275	16,684	23,591
6.1 สายวิชาการ	22,646	8,377	14,269
6.2 สายวิชาชีพ	12,409	6,798	5,611
6.3 สายวิชาการศึกษา	5,220	1,509	3,711
7. อื่นๆ	-	-	-
8. ไม่ทราบ	302	302	-
		ร้อยละ	
<b>ยอดรวม</b>	<b>100.0</b>	<b>100.0</b>	<b>100.0</b>
1. ไม่มีการศึกษา	3.8	2.0	5.4
2. ต่ำกว่าประถมศึกษา	30.1	25.2	34.5
3. ประถมศึกษา	18.2	21.0	15.8
4. มัธยมศึกษาตอนต้น	17.8	20.5	15.4
5. มัธยมศึกษาตอนปลาย	15.0	18.0	12.3
5.1 สายสามัญ	11.3	13.4	9.4
5.2 สายอาชีวศึกษา	3.6	4.5	2.9
5.3 สายวิชาการศึกษา	0.1	0.1	-
6. มหาวิทยาลัย	15.0	13.1	16.6
6.1 สายวิชาการ	8.4	6.6	10.0
6.2 สายวิชาชีพ	4.6	5.3	4.0
6.3 สายวิชาการศึกษา	2.0	1.2	2.6
7. อื่นๆ	-	-	-
8. ไม่ทราบ	0.1	0.2	-

ตารางที่ 3 จำนวน และร้อยละของประชากรอายุ 15 ปีขึ้นไปที่มีงานทำ จำแนกตามอาชีพ และเพศ

อาชีพ	รวม	ชาย	หญิง
		จำนวน	
<b>ยอดรวม</b>	<b>176,231</b>	<b>91,867</b>	<b>84,364</b>
1. ผู้บัญญัติกฎหมาย ข้าราชการระดับอาวุโสและผู้จัดการ	3,794	2,037	1,757
2. ผู้ประกอบวิชาชีพด้านต่างๆ	7,067	2,390	4,677
3. ผู้ประกอบวิชาชีพด้านเทคนิคสาขาต่างๆและอาชีพที่เกี่ยวข้อง	4,534	2,464	2,070
4. เสมียน	7,557	2,598	4,959
5. พนักงานบริการและพนักงานในร้านค้า และตลาด	32,756	9,365	23,391
6. ผู้ปฏิบัติงานที่มีฝีมือในด้านการเกษตร และการประมง	52,516	31,917	20,599
7. ผู้ปฏิบัติงานด้านความสามารถทางฝีมือ และธุรกิจอื่น ๆ ที่เกี่ยวข้อง	24,832	15,546	9,286
8. ผู้ปฏิบัติการโรงงานและเครื่องจักรและผู้ปฏิบัติงานด้านการประกอบ	15,117	11,763	3,354
9. อาชีพขั้นพื้นฐานต่างๆ ในด้านการขาย และการให้บริการ	28,058	13,787	14,271
10. คนงานซึ่งมิได้จำแนกไว้ในหมวดอื่น	-	-	-
		ร้อยละ	
<b>ยอดรวม</b>	<b>100.0</b>	<b>100.0</b>	<b>100.0</b>
1. ผู้บัญญัติกฎหมาย ข้าราชการระดับอาวุโสและผู้จัดการ	2.1	2.2	2.1
2. ผู้ประกอบวิชาชีพด้านต่างๆ	4.0	2.6	5.5
3. ผู้ประกอบวิชาชีพด้านเทคนิคสาขาต่างๆและอาชีพที่เกี่ยวข้อง	2.6	2.7	2.5
4. เสมียน	4.3	2.8	5.9
5. พนักงานบริการและพนักงานในร้านค้า และตลาด	18.6	10.2	27.7
6. ผู้ปฏิบัติงานที่มีฝีมือในด้านการเกษตร และการประมง	29.8	34.8	24.4
7. ผู้ปฏิบัติงานด้านความสามารถทางฝีมือ และธุรกิจอื่น ๆ ที่เกี่ยวข้อง	14.1	16.9	11.0
8. ผู้ปฏิบัติการโรงงานและเครื่องจักรและผู้ปฏิบัติงานด้านการประกอบ	8.6	12.8	4.0
9. อาชีพขั้นพื้นฐานต่างๆ ในด้านการขาย และการให้บริการ	15.9	15.0	16.9
10. คนงานซึ่งมิได้จำแนกไว้ในหมวดอื่น	-	-	-

ตารางที่ 4 จำนวน และร้อยละของประชากรอายุ 15 ปีขึ้นไปที่มีงานทำ จำแนกตามอุตสาหกรรม และเพศ

อุตสาหกรรม	รวม	ชาย	หญิง
		จำนวน	
<b>ยอดรวม</b>	<b>176,231</b>	<b>91,867</b>	<b>84,364</b>
1. เกษตรกรรม การป่าไม้และการประมง	65,386	40,466	24,920
2. การทำเหมืองแร่และเหมืองหิน	140	140	-
3. การผลิต	21,858	8,549	13,309
4. การไฟฟ้า ก๊าซ และไอน้ำ	406	406	-
5. การจัดหาน้ำ การบำบัดน้ำเสีย	1,238	652	586
6. การก่อสร้าง	15,740	11,722	4,018
7. การขายส่ง การขายปลีก	29,171	11,730	17,441
8. การขนส่ง ที่เก็บสินค้า	2,582	2,260	322
9. กิจกรรมโรงแรมและอาหาร	9,498	1,993	7,505
10. ข้อมูลข่าวสารและการสื่อสาร	339	339	-
11. กิจกรรมทางการเงินและการประกันภัย	2,148	1,175	973
12. กิจกรรมอสังหาริมทรัพย์	174	-	174
13. กิจกรรมทางวิชาชีพและเทคนิค	613	93	520
14. การบริหารและบริการสนับสนุน	1,147	568	579
15. การบริหารราชการและการป้องกันประเทศ	12,890	7,062	5,828
16. การศึกษา	4,554	1,746	2,808
17. สุขภาพและงานสังคมสงเคราะห์	2,538	498	2,040
18. ศิลปะ ความบันเทิง นันทนาการ	1,066	708	358
19. กิจกรรมการบริการด้านอื่นๆ	3,538	1,318	2,220
20. ลูกจ้างในครัวเรือนส่วนบุคคล	1,205	442	763
21. องค์กรระหว่างประเทศ	-	-	-
22. ไม่ทราบ	-	-	-
		<b>ร้อยละ</b>	
<b>ยอดรวม</b>	<b>100.0</b>	<b>100.0</b>	<b>100.0</b>
1. เกษตรกรรม การป่าไม้และการประมง	37.1	44.0	29.5
2. การทำเหมืองแร่และเหมืองหิน	0.1	0.1	-
3. การผลิต	12.4	9.3	15.8
4. การไฟฟ้า ก๊าซ และไอน้ำ	0.2	0.4	-
5. การจัดหาน้ำ การบำบัดน้ำเสีย	0.7	0.7	0.7
6. การก่อสร้าง	8.9	12.8	4.8
7. การขายส่ง การขายปลีก	16.6	12.8	20.7
8. การขนส่ง ที่เก็บสินค้า	1.5	2.5	0.4
9. กิจกรรมโรงแรมและอาหาร	5.4	2.2	8.9
10. ข้อมูลข่าวสารและการสื่อสาร	0.2	0.4	-
11. กิจกรรมทางการเงินและการประกันภัย	1.2	1.3	1.2
12. กิจกรรมอสังหาริมทรัพย์	0.1	-	0.2
13. กิจกรรมทางวิชาชีพ และเทคนิค	0.3	0.1	0.6
14. การบริหารและบริการสนับสนุน	0.7	0.6	0.7
15. การบริหารราชการและการป้องกันประเทศ	7.3	7.7	6.9
16. การศึกษา	2.6	1.9	3.3
17. สุขภาพและงานสังคมสงเคราะห์	1.4	0.5	2.4
18. ศิลปะ ความบันเทิง นันทนาการ	0.6	0.8	0.4
19. กิจกรรมการบริการด้านอื่นๆ	2.0	1.4	2.6
20. ลูกจ้างในครัวเรือนส่วนบุคคล	0.7	0.5	0.9
21. องค์กรระหว่างประเทศ	-	-	-
22. ไม่ทราบ	-	-	-

ตารางที่ 5 จำนวน และร้อยละของประชากรอายุ 15 ปีขึ้นไปที่มีงานทำ จำแนกตามสถานภาพการทำงาน และเพศ

สถานภาพการทำงาน	รวม	ชาย	หญิง
		จำนวน	
<b>ยอดรวม</b>	<b>176,231</b>	<b>91,867</b>	<b>84,364</b>
1. นายจ้าง	3,201	2,327	874
2. ลูกจ้างรัฐบาล	21,675	10,263	11,412
3. ลูกจ้างเอกชน	45,847	26,092	19,755
4. ทำงานส่วนตัว	78,082	43,529	34,553
5. ช่วยธุรกิจครัวเรือน	27,289	9,519	17,770
6. การรวมกลุ่ม	137	137	-
		ร้อยละ	
<b>ยอดรวม</b>	<b>100.0</b>	<b>100.0</b>	<b>100.0</b>
1. นายจ้าง	1.8	2.5	1.0
2. ลูกจ้างรัฐบาล	12.3	11.2	13.5
3. ลูกจ้างเอกชน	26.0	28.4	23.4
4. ทำงานส่วนตัว	44.3	47.4	41.0
5. ช่วยธุรกิจครัวเรือน	15.5	10.4	21.1
6. การรวมกลุ่ม	0.1	0.1	-

ตารางที่ 6 จำนวน และร้อยละของประชากรอายุ 15 ปีขึ้นไปที่มีงานทำ จำแนกตามชั่วโมงการทำงานต่อสัปดาห์ และเพศ

ชั่วโมงการทำงาน	รวม	ชาย	หญิง
		จำนวน	
<b>ยอดรวม</b>	<b>176,231</b>	<b>91,867</b>	<b>84,364</b>
1. 0 ชั่วโมง <sup>1/</sup>	4,156	2,717	1,439
2. 1-9 ชั่วโมง	635	212	423
3. 10-19 ชั่วโมง	3,353	2,066	1,287
4. 20-29 ชั่วโมง	15,635	7,546	8,089
5. 30-34 ชั่วโมง	12,621	6,547	6,074
6. 35-39 ชั่วโมง	42,424	21,291	21,133
7. 40-49 ชั่วโมง	67,970	39,056	28,914
8. 50 ชั่วโมงขึ้นไป	29,437	12,432	17,005
		<b>ร้อยละ</b>	
<b>ยอดรวม</b>	<b>100.0</b>	<b>100.0</b>	<b>100.0</b>
1. 0 ชั่วโมง <sup>1/</sup>	2.3	3.0	1.7
2. 1-9 ชั่วโมง	0.3	0.2	0.5
3. 10-19 ชั่วโมง	1.9	2.3	1.5
4. 20-29 ชั่วโมง	8.9	8.2	9.6
5. 30-34 ชั่วโมง	7.2	7.1	7.2
6. 35-39 ชั่วโมง	24.1	23.2	25.0
7. 40-49 ชั่วโมง	38.6	42.5	34.3
8. 50 ชั่วโมงขึ้นไป	16.7	13.5	20.2

หมายเหตุ 1/ ผู้ไม่ได้ทำงานในสัปดาห์การสำรวจ แต่มีงานประจำ

ตารางที่ 7 จำนวน และร้อยละของประชากรอายุ 15 ปีขึ้นไปที่มีงานทำ จำแนกตามระดับการศึกษาที่สำเร็จ และเพศ

ระดับการศึกษาที่สำเร็จ	รวม	ชาย	หญิง
		จำนวน	
<b>ยอดรวม</b>	<b>176,231</b>	<b>91,867</b>	<b>84,364</b>
1. ไม่มีการศึกษา	2,700	989	1,711
2. ต่ำกว่าประถมศึกษา	42,359	18,744	23,615
3. ประถมศึกษา	39,138	23,038	16,100
4. มัธยมศึกษาตอนต้น	29,626	17,615	12,011
5. มัธยมศึกษาตอนปลาย	30,331	18,607	11,724
5.1 สายสามัญ	23,430	14,486	8,944
5.2 สายอาชีวศึกษา	6,742	3,962	2,780
5.3 สายวิชาการศึกษา	159	159	-
6. มหาวิทยาลัย	31,918	12,715	19,203
6.1 สายวิชาการ	17,961	5,949	12,012
6.2 สายวิชาชีพ	10,720	5,597	5,123
6.3 สายวิชาการศึกษา	3,237	1,169	2,068
7. อื่นๆ	-	-	-
8. ไม่ทราบ	159	159	-
		<b>ร้อยละ</b>	
<b>ยอดรวม</b>	<b>100.0</b>	<b>100.0</b>	<b>100.0</b>
1. ไม่มีการศึกษา	1.5	1.1	2.0
2. ต่ำกว่าประถมศึกษา	24.1	20.4	28.0
3. ประถมศึกษา	22.2	25.1	19.1
4. มัธยมศึกษาตอนต้น	16.8	19.2	14.3
5. มัธยมศึกษาตอนปลาย	17.2	20.2	13.9
5.1 สายสามัญ	13.3	15.7	10.6
5.2 สายอาชีวศึกษา	3.8	4.3	3.3
5.3 สายวิชาการศึกษา	0.1	0.2	-
6. มหาวิทยาลัย	18.1	13.8	22.7
6.1 สายวิชาการ	10.2	6.5	14.2
6.2 สายวิชาชีพ	6.1	6.1	6.1
6.3 สายวิชาการศึกษา	1.8	1.2	2.4
7. อื่นๆ	-	-	-
8. ไม่ทราบ	0.1	0.2	-

ตารางที่ 8 จำนวนผู้เสมือนว่างงาน จำแนกตามภาคอุตสาหกรรมและเพศ

อุตสาหกรรม	รวม	ชาย	หญิง
		จำนวน	
ยอดรวม	13,666	4,784	8,882
1. ภาคเกษตร	8,308	2,672	5,636
2. นอกภาคเกษตร	5,358	2,112	3,246
		ร้อยละ	
ยอดรวม	100.0	100.0	100.0
1. ภาคเกษตร	60.8	55.9	63.5
2. นอกภาคเกษตร	39.2	44.1	36.5

ผู้เสมือนว่างงาน หมายถึง ผู้ทำงานน้อยกว่า 4 ชั่วโมงต่อวัน โดยคิดจากผู้ที่อยู่ในภาคเกษตร ทำงานน้อยกว่า 20 ชั่วโมงต่อสัปดาห์ และผู้ที่อยู่นอกภาคเกษตร ทำงานน้อยกว่า 24 ชั่วโมงต่อสัปดาห์

ตารางที่ 9 จำนวน และร้อยละของประชากรอายุ 15 ปีขึ้นไป จำแนกตามโครงสร้างกำลังแรงงาน และระดับการศึกษา

ระดับการศึกษาที่สำเร็จ	ประชากร อายุ 15 ปีขึ้นไป			ผู้อยู่ในกำลังแรงงาน			ผู้อยู่นอกกำลังแรงงาน			ร้อยละของผู้อยู่นอกกำลังแรงงาน		
	รวม	ชาย	หญิง	รวม	ชาย	หญิง	รวม	ชาย	หญิง	รวม	ชาย	หญิง
ยอดรวม	269,355	127,166	142,189	176,231	91,867	84,364	93,124	35,299	57,825	34.6	27.8	40.7
1. ไม่มีการศึกษา	10,269	2,502	7,767	2,700	989	1,711	7,569	1,513	6,056	73.7	60.5	78.0
2. ต่ำกว่าประถมศึกษา	81,148	32,114	49,034	42,359	18,744	23,615	38,789	13,370	25,419	47.8	41.6	51.8
3. ประถมศึกษา	49,120	26,696	22,424	39,138	23,038	16,100	9,982	3,658	6,324	20.3	13.7	28.2
4. มัธยมศึกษาตอนต้น	47,935	26,033	21,902	29,626	17,615	12,011	18,309	8,418	9,891	38.2	32.3	45.2
5. มัธยมศึกษาตอนปลาย	40,306	22,835	17,471	30,331	18,607	11,724	9,975	4,228	5,747	24.7	18.5	32.9
5.1 สายสามัญ	30,441	17,024	13,417	23,430	14,486	8,944	7,011	2,538	4,473	23.0	14.9	33.3
5.2 สายอาชีวศึกษา	9,706	5,652	4,054	6,742	3,962	2,780	2,964	1,690	1,274	30.5	29.9	31.4
5.3 สายวิชาการศึกษา	159	159	-	159	159	-	-	-	-	-	-	-
6. มหาวิทยาลัย	40,275	16,684	23,591	31,918	12,715	19,203	8,357	3,969	4,388	20.7	23.8	18.6
6.1 สายวิชาการ	22,646	8,377	14,269	17,961	5,949	12,012	4,685	2,428	2,257	20.7	29.0	15.8
6.2 สายวิชาชีพ	12,409	6,798	5,611	10,720	5,597	5,123	1,689	1,201	488	13.6	17.7	8.7
6.3 สายวิชาการศึกษา	5,220	1,509	3,711	3,237	1,169	2,068	1,983	340	1,643	38.0	22.5	44.3
7. อื่นๆ	-	-	-	-	-	-	-	-	-	-	-	-
8. ไม่ทราบ	302	302	-	159	159	-	143	143	-	47.4	47.4	-





ภาคผนวก ค

จำนวนประชากร จำแนกตามสถานภาพแรงงาน จังหวัดชัยนาท  
(ตัวชี้วัดอัตราการว่างงาน ตามยุทธศาสตร์จังหวัด)



จำนวนประชากร จำแนกตามสถานภาพแรงงาน จังหวัดชัยนาท (ตัวชี้วัดอัตราการว่างงาน ตามยุทธศาสตร์จังหวัด)

สถานภาพแรงงาน	ประชากร อายุ 15 ปี ขึ้นไป	กำลังแรงงานรวม						ผู้ไม่อยู่ในกำลังแรงงาน				อัตราการ ว่างงาน (%)	อัตราการ มีส่วนร่วม ในกำลังแรงงาน	
		รวม	กำลังแรงงานปัจจุบัน			กำลังแรงงาน ที่รอฤดูกาล	รวม	ทำงานบ้าน	เรียนหนังสือ	อื่นๆ				
			รวม	ผู้มีงานทำ	ผู้ว่างงาน									
<b>พ.ศ. 2560</b>														
ไตรมาสที่ 1	261,935	180,588	180,377	176,750	3,627	211	81,347	22,376	14,452	44,519	2.0	68.94		
ไตรมาสที่ 2	262,385	176,541	175,913	172,941	2,972	628	85,844	26,350	14,707	44,787	1.7	67.28		
ไตรมาสที่ 3	262,845	177,014	176,891	174,385	2,506	123	85,831	24,756	13,938	47,137	1.4	67.35		
ไตรมาสที่ 4	263,289	174,358	174,131	171,193	2,938	227	88,931	24,818	15,808	48,305	1.7	66.22		
เฉลี่ย 4 ไตรมาส (ปีงบประมาณ)	262,614	177,125	176,828	173,817	3,011	297	85,488	24,575	14,726	46,187	1.7	67.45		
<b>พ.ศ. 2561</b>														
ไตรมาสที่ 1	263,695	178,040	178,040	175,269	2,771	-	85,655	25,282	15,181	45,192	1.6	67.52		
ไตรมาสที่ 2	264,117	175,906	175,747	174,030	1,717	159	88,211	25,739	15,143	47,329	1.0	66.60		
ไตรมาสที่ 3	264,541	173,373	173,281	170,156	3,125	92	91,168	27,121	14,745	49,302	1.8	65.54		
ไตรมาสที่ 4	264,957	179,128	179,038	175,709	3,329	90	85,829	23,554	15,176	47,099	1.9	67.61		
เฉลี่ย 4 ไตรมาส (ปีงบประมาณ)	264,328	176,612	176,527	173,791	2,736	85	87,716	25,424	15,061	47,231	1.5	66.82		
<b>พ.ศ. 2562</b>														
ไตรมาสที่ 1	265,340	171,940	171,940	169,823	2,117	-	93,400	26,738	16,800	49,862	1.2	64.80		
ไตรมาสที่ 2	265,740	173,241	173,130	171,057	2,073	110	92,499	27,664	15,933	48,902	1.2	65.19		
ไตรมาสที่ 3	266,138	172,447	172,259	169,301	2,958	188	93,691	30,224	15,834	47,633	1.7	64.80		
ไตรมาสที่ 4	266,513	179,397	179,160	177,256	1,904	237	87,116	25,226	15,868	46,022	1.1	67.31		
เฉลี่ย 4 ไตรมาส (ปีงบประมาณ)	265,933	174,256	174,122	171,859	2,263	134	91,677	27,463	16,109	48,105	1.3	65.53		
<b>พ.ศ. 2563</b>														
ไตรมาสที่ 1	266,895	170,827	169,960	164,909	5,051	867	96,068	29,685	14,316	52,067	3.0	64.01		
ไตรมาสที่ 2	267,288	174,389	172,219	166,089	6,130	2,170	92,899	28,678	14,158	50,063	3.5	65.24		
ไตรมาสที่ 3	267,672	186,561	186,561	180,565	5,996	-	81,111	18,328	13,758	49,025	3.2	69.70		
ไตรมาสที่ 4	267,993	182,781	182,781	176,526	6,255	-	85,212	18,607	14,384	52,221	3.4	68.20		
เฉลี่ย 4 ไตรมาส (ปีงบประมาณ)	267,462	178,640	177,880	172,022	5,858	759	88,823	23,825	14,154	50,844	3.3	66.79		

จำนวนประชากร จำแนกตามสถานภาพแรงงาน จังหวัดชัยนาท (ตัวชี้วัดอัตราการว่างงาน ตามยุทธศาสตร์จังหวัด) (ต่อ)

สถานภาพแรงงาน	ประชากร อายุ 15 ปี ขึ้นไป	กำลังแรงงานรวม						ผู้ไม่อยู่ในกำลังแรงงาน				อัตราการ	อัตราการ
		รวม	กำลังแรงงานปัจจุบัน			กำลังแรงงาน ที่รอฤดูกาล	รวม	ทำงานบ้าน	เรียนหนังสือ	อื่นๆ	ว่างงาน	มีส่วนร่วม	
			รวม	ผู้มีงานทำ	ผู้ว่างงาน						(%)	ในกำลังแรงงาน	
พ.ศ. 2564	ไตรมาสถัดที่ 1	268,327	177,975	176,568	172,831	3,736	1,407	90,352	21,383	16,939	52,030	2.1	66.33
	ไตรมาสถัดที่ 2	268,678	180,319	180,244	176,060	4,184	75	88,359	24,466	15,348	48,545	2.3	67.11
	ไตรมาสถัดที่ 3	269,016	182,069	181,983	177,605	4,378	86	86,947	23,684	15,317	47,946	2.4	67.68
	ไตรมาสถัดที่ 4	269,355	179,742	179,559	176,231	3,328	183	89,613	22,764	16,275	50,574	1.9	66.73
เฉลี่ย 4 ไตรมาส (ปีงบประมาณ)		268,844	180,026	179,589	175,682	3,907	438	88,818	23,074	15,970	49,774	2.2	66.96

ที่มา : สรุปผลการสำรวจภาวะการทำงานของประชากร จังหวัดชัยนาท รายไตรมาส พ.ศ. 2560 - 2564

สำนักงานสถิติจังหวัดชัยนาท สำนักงานสถิติแห่งชาติ กระทรวงดิจิทัลเพื่อเศรษฐกิจและสังคม



[www.nso.go.th](http://www.nso.go.th)