

การสำรวจภาวะการทำงานของประชากร  
จังหวัดปทุมธานี  
ไตรมาสที่ 4 : ตุลาคม - ธันวาคม 2564

*THE LABOR FORCE SURVEY*



# การสำรวจภาวะการทำงานของประชากร จังหวัดปทุมธานี

ไตรมาสที่ 4 : ตุลาคม - ธันวาคม 2564



สำนักงานสถิติจังหวัดปทุมธานี  
สำนักงานสถิติแห่งชาติ  
กระทรวงดิจิทัลเพื่อเศรษฐกิจและสังคม

หน่วยงานเจ้าของเรื่อง สำนักงานสถิติจังหวัดปทุมธานี  
ศาลากลางจังหวัดปทุมธานี ชั้น 2  
ถนนปทุมธานีเฉลิมพระเกียรติ ตำบลบางปรอก  
อำเภอเมือง จังหวัดปทุมธานี 12000  
โทร.0 2581 6772 โทรสาร 0 2581 7156  
ไปรษณีย์อิเล็กทรอนิกส์ : [ptthani@nsso.go.th](mailto:ptthani@nsso.go.th)

หน่วยงานที่เผยแพร่ กองสถิติพยากรณ์  
สำนักงานสถิติแห่งชาติ  
ศูนย์ราชการเฉลิมพระเกียรติ 80 พรรษาฯ  
อาคารรัฐประศาสนภักดี ชั้น 2  
ถนนแจ้งวัฒนะ เขตหลักสี่ กรุงเทพฯ 10210  
โทร. 0 2143 1323 ต่อ 17496  
โทรสาร 0 2143 8132  
ไปรษณีย์อิเล็กทรอนิกส์ : [binfopub@nsso.go.th](mailto:binfopub@nsso.go.th)

ปีที่จัดพิมพ์ 2564  
จัดพิมพ์โดย สำนักงานสถิติจังหวัดปทุมธานี

## คำนำ

โครงการสำรวจภาวะการทำงานของประชากรจังหวัดปทุมธานี ได้ดำเนินการสำรวจข้อมูลเป็นรายเดือนทุกๆ เดือน และนำเสนอผลการสำรวจเป็นรายไตรมาสโดยนำข้อมูลที่ได้จากการสำรวจครั้งละ 3 เดือนมาประมวลผลและหาค่าเฉลี่ยเคลื่อนที่ (ค่าเฉลี่ยเคลื่อนที่ 3 เดือน) ซึ่งผลการสำรวจจะสะท้อนถึงค่าประมาณของเดือนที่อยู่กึ่งกลางคาบการสำรวจนั้น ๆ

สำหรับรายงานฉบับนี้เป็นการนำเสนอผลการสำรวจภาวะการทำงานของประชากร พ.ศ. 2564 เดือนตุลาคม – ธันวาคม 2564 ของจังหวัดปทุมธานี เพื่อเป็นการติดตามสถานการณ์การจ้างงานเกี่ยวกับ จำนวนผู้มีงานทำ ผู้ว่างงาน และการประกอบกิจกรรมด้านการผลิตในจังหวัด ซึ่งข้อมูลที่นำเสนอ ในรายงานฉบับนี้ได้มาจากการสำรวจด้วยระเบียบวิธีตัวอย่างอาจมีความคลาดเคลื่อนจากการเลือกตัวอย่างและความคลาดเคลื่อนอื่น ๆ รวมอยู่ด้วยและเนื่องจากสถานการณ์การแพร่ระบาดของโควิด-19ส่งผลกระทบต่อเศรษฐกิจ และตลาดแรงงานไทยทำให้เกิดความยากลำบากในการปฏิบัติงาน จึงขอให้ผู้ใช้ข้อมูลได้คำนึงถึงการนำข้อมูลในประเด็นดังกล่าวไปใช้ประโยชน์ต่อไปด้วย

# บทสรุปสำหรับผู้บริหาร

## การสำรวจภาวะการทำงานของประชากร ไตรมาสที่ 4 พ.ศ. 2564

หน่วย: ร้อยละ

	2563			2564		
	Q2	Q3	Q4	Q2	Q3	Q4
• อัตราการมีส่วนร่วม ในกำลังแรงงาน	73.4	70.7	69.4	71.8	68.9	69.0
• อัตราผู้มีงานทำต่อ ประชากรวัยแรงงาน	70.3	68.5	67.9	70.2	67.3	67.8
• อัตราการว่างงาน	4.0	3.1	2.2	2.3	2.4	1.8

### โครงสร้างกำลังแรงงาน



### ผู้มีงานทำ

9.54 แสนคน



Q4/63 0.58 แสนคน  
Q4/64 0.54 แสนคน

#### ภาคเกษตรกรรม



Q4/63 4.99 แสนคน  
Q4/64 5.48 แสนคน

#### ภาคการบริการและการค้า



Q4/63 3.84 แสนคน  
Q4/64 3.51 แสนคน

#### ภาคการผลิต

### สถานภาพการทำงาน



2.12 แสนคน  
ทำงานส่วนตัว



0.83 แสนคน  
ช่วยธุรกิจในครัวเรือน



0.20 แสนคน  
นายจ้าง

จำนวนผู้มีงานทำ  
9.54 แสนคน

5.40 แสนคน  
ลูกจ้างเอกชน

0.97 แสนคน  
ลูกจ้างรัฐบาล

0.003 แสนคน  
การร่วมกลุ่ม

### ชั่วโมงการทำงาน



น้อยกว่า 1 ชั่วโมง/สัปดาห์ 0.09 แสนคน



1 - 9 ชั่วโมง/สัปดาห์ - แสนคน



10 - 34 ชั่วโมง/สัปดาห์ 0.25 แสนคน



35 - 49 ชั่วโมง/สัปดาห์ 6.54 แสนคน



มากกว่า 50 ชั่วโมง/สัปดาห์ 2.64 แสนคน

#### การมีงานทำ

- ทำงานตั้งแต่ 1 ชั่วโมงขึ้นไป ได้รับค่าจ้าง เงินเดือน ผลกำไร เงินปันผลค่าตอบแทนที่มีลักษณะอย่างอื่นสำหรับผลงานที่ทำ เป็นเงินสด หรือสิ่งของ
- ไม่ได้ทำงาน หรือทำงานน้อยกว่า 1 ชั่วโมง แต่ยังไม่ได้รับค่าตอบแทน ค่าจ้าง หรือไม่ได้รับค่าตอบแทนค่าจ้าง แต่ยังมีงาน หรือธุรกิจ ที่จะกลับไปทำ
- ทำงานน้อยกว่า 1 ชั่วโมง โดยไม่ได้รับค่าจ้างในธุรกิจหรือไร่นาเกษตรของหัวหน้าครัวเรือนหรือของสมาชิกในครัวเรือน

#### การว่างงาน

- ไม่ได้ทำงานและไม่มีการประจำ แต่ได้หางาน สมัครงานหรือรอการบรรจุในระหว่าง 30 วันก่อนวันสัมภาษณ์
- ไม่ได้ทำงานและไม่มีการประจำ และไม่ได้หางานทำในระหว่าง 30 วัน ก่อนวันสัมภาษณ์ แต่พร้อมจะทำงาน

### ผู้ว่างงาน



10,220 คน



จำนวน 0.17 แสนคน

อัตราการว่างงาน 1.8 %



7,272 คน



### จำนวนผู้เสมือนว่างงาน



# สารบัญ

	หน้า
คำนำ	ค
บทสรุปสำหรับผู้บริหาร	จ
สารบัญแผนภูมิ	ณ
<b>บทที่ 1</b> <b>บทนำ</b>	<b>1</b>
1. ความเป็นมาและวัตถุประสงค์	1
2. คุ่มรวม	2
3. สัปดาห์แห่งการสำรวจ	2
4. คำอธิบายศัพท์ แนวคิด คำจำกัดความ	2
<b>บทที่ 2</b> <b>สรุปผลที่สำคัญ</b>	<b>7</b>
1. สถานการณ์ด้านแรงงาน	7
2. จำนวนผู้มีงานทำ พ.ศ. 2562 - 2564	7
3. เปรียบเทียบจำนวนผู้มีงานทำ จำแนกตามอุตสาหกรรม	7
4. ชั่วโมงการทำงานต่อสัปดาห์	7
5. จำนวนและอัตราการว่างงาน พ.ศ. 2562 - 2564	8
6. จำนวนผู้เสมือนว่างงาน พ.ศ. 2563 - 2564	8
<b>ภาคผนวก</b>	
ภาคผนวก ก ระเบียบวิธี	11
ภาคผนวก ข ตารางสถิติ	13

# สารบัญแผนภูมิ

	หน้า
จำนวนผู้มีงานทำ พ.ศ. 2562 - 2564	7
เปรียบเทียบจำนวนผู้มีงานทำ จำแนกตามอุตสาหกรรม	7
จำนวนและอัตราการว่างงาน พ.ศ. 2562 - 2564	8
จำนวนผู้เสมือนว่างงาน พ.ศ. 2563 - 2564	8

### 1. ความเป็นมาและวัตถุประสงค์

สำนักงานสถิติแห่งชาติ ได้ทำการสำรวจภาวะการทำงานของประชากรทั่วประเทศอย่างต่อเนื่องเป็นประจำทุกปี เริ่มตั้งแต่ปี พ.ศ. 2506 โดยในช่วงแรกทำการสำรวจปีละ 2 รอบ และใน พ.ศ. 2527 ถึง พ.ศ. 2540 ได้ทำการสำรวจปีละ 3 รอบ โดยรอบที่ 1 ทำการสำรวจในเดือนกุมภาพันธ์ เป็นช่วงหน้าแล้งนอกฤดูการเกษตร รอบที่ 2 สำรวจในเดือนพฤษภาคม เป็นช่วงที่กำลังแรงงานใหม่ที่เพิ่งสำเร็จการศึกษาเริ่มเข้าสู่ตลาดแรงงาน รอบที่ 3 สำรวจในเดือนสิงหาคม เป็นช่วงฤดูการเกษตร และต่อมาใน พ.ศ. 2541 เป็นต้นมา ได้เพิ่มการสำรวจอีก 1 รอบ รวมเป็น 4 รอบ โดยทำการสำรวจในเดือนพฤศจิกายนของทุกปี ซึ่งเป็นช่วงฤดูการเก็บเกี่ยวผลผลิตทางการเกษตร ทั้งนี้เพื่อเป็นการนำเสนอข้อมูลที่สะท้อนถึงภาวะการมีงานทำ การว่างงานและการประกอบกิจกรรมต่างๆ ของประชากรทั้งประเทศเป็นรายไตรมาสและต่อเนื่องครบทุกช่วงเวลาของปี

เนื่องจากความจำเป็นต้องการใช้ข้อมูล เพื่อใช้ในการวางแผนและกำหนดนโยบายในระดับจังหวัดมีมากขึ้น สำนักงานสถิติแห่งชาติจึงได้กำหนดขนาดตัวอย่างเพิ่มขึ้นโดยเริ่มตั้งแต่ พ.ศ. 2537 ทั้งนี้เพื่อให้สามารถนำเสนอข้อมูลในระดับจังหวัดได้ โดยเสนอเฉพาะรอบการสำรวจของเดือนกุมภาพันธ์และเดือนสิงหาคมเท่านั้น การสำรวจรอบที่ 4 ในเดือนพฤศจิกายน พ.ศ. 2541 ซึ่งจัดทำเป็นครั้งแรกได้เสนอผลในระดับจังหวัดด้วยและตั้งแต่ปี พ.ศ. 2542 เป็นต้นมา ผลการสำรวจทั้ง 4 รอบได้เสนอผลในระดับจังหวัด

หลังจากเกิดภาวะวิกฤติทางเศรษฐกิจกลางปี 2540 ความต้องการใช้ข้อมูลเพื่อการวางแผนและกำหนดนโยบายด้านแรงงานมีมากขึ้นและเร่งด่วนขึ้นในปี พ.ศ. 2544 จึงได้เริ่มดำเนินการสำรวจเป็นรายเดือนแล้วนำข้อมูล 3 เดือนรวมกันเพื่อเสนอข้อมูลเป็นรายไตรมาส โดยข้อมูลที่สำคัญสามารถนำเสนอในระดับจังหวัด สำหรับข้อมูลของเดือนที่ตรงกับรอบการสำรวจเดิม คือข้อมูลเดือนกุมภาพันธ์ พฤษภาคม และ สิงหาคม ได้จัดทำสรุปผลการสำรวจเฉพาะข้อมูลที่สำคัญเพื่อสามารถเปรียบเทียบกับข้อมูลแต่ละรอบของปีที่ผ่านมาได้ และการสำรวจตั้งแต่เดือนกันยายน พ.ศ.2544 เป็นต้นมา สามารถนำเสนอผลของการสำรวจเป็นรายเดือนทุกเดือนโดยสามารถเสนอผลในระดับภาคเท่านั้นเนื่องจากตัวอย่างไม่มากพอที่จะนำเสนอในระดับย่อยกว่านี้ และในขณะเดียวกันได้มีการปรับอายุผู้อยู่ในกำลังแรงงานจาก 13 ปีขึ้นไปเป็น 15 ปีขึ้นไป เพื่อให้สอดคล้องกับกฎหมายการใช้แรงงานเด็ก ปรับปรุงการจัดจำแนกประเภทของอาชีพอุตสาหกรรมและสถานภาพการทำงานให้สอดคล้องกับมาตรฐานสากลในปัจจุบันเพื่อให้สามารถเปรียบเทียบข้อมูลกันได้ ปรับเขตการปกครองจากเดิมเขตสุขาภิบาลถูกนำเสนอรวมเป็นนอกเขตเทศบาล มารวมเป็นในเขตเทศบาล เนื่องจากพระราชบัญญัติเปลี่ยนแปลงฐานะของสุขาภิบาลเป็นเทศบาล พ.ศ. 2542

วัตถุประสงค์ที่สำคัญของการสำรวจภาวะการทำงานของประชากรเพื่อประมาณจำนวนและลักษณะของกำลังแรงงานภายในประเทศและในจังหวัดต่าง ๆ ในแต่ละไตรมาสของข้อมูลสถิติที่ได้จากการสำรวจ



1. จำนวนประชากรในวัยทำงาน (อายุ 15 ปีขึ้นไป) และจำนวนประชากรนอกวัยทำงานจำแนกตามเพศ

2. จำนวนประชากรในวัยทำงาน จำแนกตามสถานภาพแรงงาน อายุ เพศ สถานภาพสมรส การศึกษาที่สำเร็จ

3. จำนวนผู้มีงานทำ จำแนกตามลักษณะที่น่าสนใจ เช่น อายุ เพศ การศึกษาที่สำเร็จ อาชีพ อุตสาหกรรม สถานภาพการทำงาน ชั่วโมงทำงาน ค่าจ้าง เงินเดือน และผลประโยชน์อื่น ๆ ที่ได้รับการจ้างงาน

4. จำนวนผู้ว่างงาน จำแนกตามลักษณะบางประการที่น่าสนใจ เช่น ระยะเวลาในการหางานทำ งานที่ทำครั้งสุดท้าย สาเหตุการว่างงาน เป็นต้น

## 2. คຸ້ມຮວມ

ประชากรที่อาศัยอยู่ในครัวเรือนส่วนบุคคล และครัวเรือนกลุ่มบุคคลประเภทคนงาน

## 3. ສັບດາຫ໌ແຫ່ງການສຳຮວງ

หมายถึง ระยะเวลา 7 วัน นับจากวันก่อนวันสัมภาษณ์ย้อนหลังไป 7 วัน เช่น วันสัมภาษณ์คือวันที่ 9 กุมภาพันธ์ พ.ศ. 2547 “ ระหว่าง 7 วันก่อนวันสัมภาษณ์ ” คือ ระหว่างวันที่ 2 ถึง วันที่ 8 กุมภาพันธ์ พ.ศ. 2547

## 4. ຄຳອີບາຍສັພຫ໌/ແນວຄິດ/ຄຳຈຳກັດຄວາມ

สำนักงานสถิติแห่งชาติ ได้ปรับปรุงแนวคิดและคำนิยามที่ใช้ในการสำรวจภาวะการทำงานของประชากรหลายครั้ง โดยมีวัตถุประสงค์เพื่อให้สอดคล้องกับสภาพที่แท้จริงทางสังคมและเศรษฐกิจของประเทศตลอดจนความต้องการของผู้ใช้ข้อมูล และสอดคล้องกับมาตรฐานสากลขององค์การแรงงานระหว่างประเทศ (ILO) กับองค์การสหประชาชาติ (UN) แนวคิดและคำนิยามที่ใช้ในการสำรวจไตรมาสนี้ได้เริ่มใช้มาตั้งแต่รอบที่ 1 พ.ศ.

2526 มีการปรับปรุงบ้างตามลำดับ และตั้งแต่ไตรมาสที่ 1 พ.ศ. 2544 ได้กำหนดอายุขั้นต่ำของประชากรวัยทำงานเป็น 15 ปี

## คำนิยามที่สำคัญ ๆ ที่ใช้ในการสำรวจ มีดังนี้

### ผู้มีงานทำ

**ผู้มีงานทำ** หมายถึง บุคคลที่มีอายุ 15 ปีขึ้นไป และในสัปดาห์แห่งการสำรวจมีลักษณะอย่างหนึ่งอย่างใด ดังต่อไปนี้

1. ได้ทำงานตั้งแต่ 1 ชั่วโมงขึ้นไป โดยได้รับค่าจ้าง เงินเดือน ผลกำไร เงินปันผลค่าตอบแทนที่มีลักษณะอย่างอื่นสำหรับผลงานที่ทำ เป็นเงินสดหรือสิ่งของ

2. ไม่ได้ทำงาน หรือทำงานน้อยกว่า 1 ชั่วโมง แต่เป็นบุคคลที่มีลักษณะอย่างหนึ่งอย่างใด ดังต่อไปนี้ (ซึ่งจะถือว่าเป็น **ผู้ที่ปกติมีงานประจำ**)

2.1 ยังได้รับค่าตอบแทน ค่าจ้าง หรือผลประโยชน์อื่น ๆ หรือผลกำไรจากงานหรือธุรกิจในช่วงที่ไม่ได้ทำงาน

2.2 ไม่ได้รับค่าตอบแทน ค่าจ้าง หรือผลประโยชน์อื่น ๆ หรือผลกำไรจากงานหรือธุรกิจในช่วงที่ไม่ได้ทำงาน แต่ยังมีงานหรือธุรกิจที่จะกลับไปทำ

3. ทำงานอย่างน้อย 1 ชั่วโมง โดยไม่ได้รับค่าจ้างในวิสาหกิจหรือไร่นาเกษตรของหัวหน้าครัวเรือนหรือของสมาชิกในครัวเรือน

### ผู้ว่างงาน

**ผู้ว่างงาน** หมายถึง บุคคลที่มีอายุ 15 ปีขึ้นไป และในสัปดาห์แห่งการสำรวจมีลักษณะอย่างหนึ่งอย่างใด ดังต่อไปนี้

1. ไม่ได้ทำงานและไม่มีการจ้างงาน แต่ได้หางาน สมัครงานหรือรอการบรรจุ ในระหว่าง 30 วันก่อนวันสัมภาษณ์

2. ไม่ได้ทำงานและไม่มีการจ้างงาน และได้หางานทำในระหว่าง 30 วันก่อนวันสัมภาษณ์ แต่พร้อมที่จะทำงานในสัปดาห์แห่งการสำรวจ

## กำลังแรงงานปัจจุบัน

**กำลังแรงงานปัจจุบัน** หมายถึง บุคคลที่มีอายุ 15 ปีขึ้นไป ซึ่งในสัปดาห์แห่งการสำรวจมีงานทำหรือว่างงาน ตามคำนิยามที่ได้ระบุข้างต้น

## กำลังแรงงานที่รอฤดูกาล

**กำลังแรงงานที่รอฤดูกาล** หมายถึง บุคคลที่มีอายุ 15 ปีขึ้นไป ในสัปดาห์แห่งการสำรวจเป็นผู้ไม่เข้าข่ายคำนิยามของผู้มีงานทำ หรือผู้ว่างงาน แต่เป็นผู้รอฤดูกาลที่เหมาะสมเพื่อที่จะทำงาน และเป็นบุคคลที่ตามปกติจะทำงานที่ไม่ได้รับสิ่งตอบแทนในไร่นาเกษตร หรือธุรกิจซึ่งทำกิจกรรมตามฤดูกาล โดยมีหัวหน้าครัวเรือน หรือสมาชิกคนอื่น ๆ ในครัวเรือนเป็นเจ้าของหรือผู้ดำเนินการ

## กำลังแรงงานรวม

**กำลังแรงงานรวม** หมายถึง บุคคลทุกคนที่มีอายุ 15 ปีขึ้นไป ในสัปดาห์แห่งการสำรวจเป็นผู้อยู่ในกำลังแรงงานปัจจุบัน หรือเป็นผู้ถูกจัดจำแนกอยู่ในประเภทกำลังแรงงานที่รอฤดูกาลตามคำนิยามที่ได้ระบุข้างต้น

## ผู้ไม่อยู่ในกำลังแรงงาน

**ผู้ไม่อยู่ในกำลังแรงงาน** หมายถึง บุคคลที่ไม่เข้าข่ายคำนิยามของผู้อยู่ในกำลังแรงงานในสัปดาห์แห่งการสำรวจ คือ

บุคคลซึ่งในสัปดาห์แห่งการสำรวจมีอายุ 15 ปีขึ้นไป แต่ไม่ได้ทำงาน และไม่พร้อมที่จะทำงาน เนื่องจากเป็นผู้ที่

1. ทำงานบ้าน
2. เรียนหนังสือ
3. ยังเด็กเกินไป หรือชรามาก
4. ไม่สามารถทำงานได้ เนื่องจากพิการทางร่างกายหรือจิตใจ หรือเจ็บป่วยเรื้อรัง
5. ไม่สมัครใจทำงาน
6. ทำงานโดยไม่ได้รับค่าจ้าง ผลกำไร

ส่วนแบ่ง หรือสิ่งตอบแทนอื่น ๆ ให้แก่บุคคลซึ่งมิได้เป็นสมาชิกในครัวเรือนเดียวกัน

7. ทำงานให้แก่องค์กร หรือสถาบัน การกุศลต่างๆ โดยไม่ได้รับค่าจ้างผลกำไรส่วนแบ่งหรือสิ่งตอบแทนอย่างใด

8. ไม่พร้อมที่จะทำงาน เนื่องจากเหตุผลอื่น

## งาน

**งาน** หมายถึง กิจกรรมที่ทำที่มีลักษณะอย่างหนึ่งอย่างใด ดังต่อไปนี้

1. กิจกรรมที่ทำแล้วได้รับค่าตอบแทนเป็นเงินหรือสิ่งของ ค่าตอบแทนที่เป็นเงิน อาจจ่ายเป็นรายเดือน รายสัปดาห์ รายวัน หรือรายชิ้น
2. กิจกรรมที่ทำแล้วได้ผลกำไร หรือหวังที่จะได้รับผลกำไร หรือส่วนแบ่งเป็นการตอบแทน
3. กิจกรรมที่ทำให้กับธุรกิจของสมาชิกในครัวเรือน โดยไม่ได้รับค่าจ้างหรือผลกำไรตอบแทนอย่างใดซึ่งสมาชิกในครัวเรือนที่ประกอบธุรกิจนั้นจะมีสถานภาพการทำงาน เป็นประกอบธุรกิจส่วนตัว หรือนายจ้าง

## อาชีพ

**อาชีพ** หมายถึง ประเภทหรือชนิดของงานที่บุคคลนั้นทำอยู่ บุคคลส่วนมากมีอาชีพเดียว สำหรับบุคคลที่ในสัปดาห์แห่งการสำรวจมีอาชีพมากกว่า 1 อาชีพให้นับอาชีพที่มีชั่วโมงทำงานมากที่สุด ถ้าชั่วโมงทำงานแต่ละอาชีพเท่ากันให้นับอาชีพที่มีรายได้มากกว่า ถ้าชั่วโมงทำงานและรายได้ที่ได้รับจากแต่ละอาชีพเท่ากัน ให้นับอาชีพที่ผู้ตอบสัมภาษณ์พอใจมากที่สุด ถ้าผู้ตอบสัมภาษณ์ตอบไม่ได้ให้นับอาชีพที่ได้ทำมานานที่สุด การจัดจำแนกประเภทอาชีพ ตั้งแต่ไตรมาสที่ 1 พ.ศ. 2554 ปรับใช้ตาม International Standard Classification of Occupation, 2008 (ISCO – 08) ขององค์การแรงงานระหว่างประเทศ (ILO)

ก่อน พ.ศ. 2553 การจัดประเภทอาชีพจำแนกตามความเหมาะสมกับลักษณะอาชีพของประเทศไทย โดยอ้างอิง International Standard Classification of Occupation, 1988 (ISCO – 88)

## อุตสาหกรรม

**อุตสาหกรรม** หมายถึง ประเภทของกิจกรรมทางเศรษฐกิจที่ได้ดำเนินการโดยสถานประกอบการที่บุคคลนั้นกำลังทำงานอยู่ หรือประเภทของธุรกิจซึ่งบุคคลนั้นได้ดำเนินการอยู่ในสัปดาห์แห่งการสำรวจ ถ้าบุคคลหนึ่งมีอาชีพมากกว่าหนึ่งอย่าง ให้บันทึกอุตสาหกรรมตามอาชีพที่บันทึกไว้ การจัดจำแนกประเภทอุตสาหกรรม ตั้งแต่ไตรมาสที่ 1 พ.ศ. 2554 ปรับใช้ตาม Thailand Standard Industrial Classification, (TSIC 2009)

ก่อน พ.ศ. 2553 การจัดประเภทอุตสาหกรรมจำแนกตามความเหมาะสมกับลักษณะอุตสาหกรรมของประเทศไทย โดยอ้างอิง International Standard Industrial Classification of All Economic Activities, (ISIC : 1989)

## สถานภาพการทำงาน

**สถานภาพการทำงาน** หมายถึง สถานะของบุคคลที่ทำงานในสถานที่ที่ทำงานหรือธุรกิจ แบ่งออกเป็น 5 ประเภท คือ

**1. นายจ้าง** หมายถึง ผู้ประกอบธุรกิจของตนเองเพื่อหวังผลกำไร หรือส่วนแบ่ง และได้จ้างบุคคลอื่นมาทำงานในธุรกิจในฐานะลูกจ้าง

**2. ประกอบธุรกิจส่วนตัวโดยไม่มีลูกจ้าง** หมายถึง ผู้ประกอบธุรกิจของตนเองโดยลำพังผู้เดียว หรืออาจมีบุคคลอื่นมาร่วมกิจการด้วยเพื่อหวังผลกำไร หรือส่วนแบ่งและไม่ได้จ้างลูกจ้างแต่อาจมีสมาชิกในครัวเรือนหรือผู้ฝึกงานมาช่วยทำงานโดยไม่ได้รับค่าจ้าง หรือค่าตอบแทนอย่างอื่นสำหรับงานที่ทำ

**3. ช่วยธุรกิจในครัวเรือนโดยไม่ได้รับค่าจ้าง** หมายถึง ผู้ที่ช่วยทำงานโดยไม่ได้รับค่าจ้างในไร่นาเกษตร หรือในธุรกิจของสมาชิกในครัวเรือน

**4. ลูกจ้าง** หมายถึง ผู้ที่ทำงานโดยได้รับค่าจ้างเป็นรายเดือน รายสัปดาห์ รายวัน รายชิ้น หรือเหมาจ่าย ค่าตอบแทนที่ได้รับจากการทำงาน อาจจะเป็นเงิน หรือสิ่งของ

**ลูกจ้างแบ่งออกเป็น 3 ประเภท**

**4.1 ลูกจ้างรัฐบาล** หมายถึง ข้าราชการ พนักงานเทศบาล พนักงานองค์การบริหารส่วนจังหวัด ตลอดจนลูกจ้างประจำ และชั่วคราวของรัฐบาล

**4.2 ลูกจ้างรัฐวิสาหกิจ** หมายถึง ผู้ที่ทำงานให้กับหน่วยงานรัฐวิสาหกิจ

**4.3 ลูกจ้างเอกชน** หมายถึง ผู้ที่ทำงานให้กับเอกชน หรือธุรกิจของเอกชน รวมทั้งผู้ที่รับจ้างทำงานบ้าน

**5. การรวมกลุ่ม** หมายถึง กลุ่มคนที่มาร่วมกันทำงานโดยมีวัตถุประสงค์เพื่อพึ่งตนเอง และช่วยเหลือซึ่งกันและกัน สมาชิกแต่ละคนมีความเท่าเทียมกันในการกำหนดการทำงานทุกขั้นตอนไม่ว่าเป็นการลงทุน การขาย งานอื่นๆ ของกิจการที่ทำ ตลอดจนการแบ่งรายได้ให้แก่สมาชิกตามที่ตกลงกัน (การรวมกลุ่มดังกล่าวอาจจดทะเบียนจัดตั้งในรูปของสหกรณ์หรือไม่ก็ได้)

การจัดจำแนกประเภทสถานภาพการทำงาน ตั้งแต่ไตรมาสที่ 1 พ.ศ. 2544 ใช้ตาม International Classification of Status in Employment, 1993 (ICSE - 93) ขององค์การแรงงานระหว่างประเทศ (ILO) มีสถานภาพการทำงานเพิ่มขึ้นอีก 1 กลุ่มคือการรวมกลุ่ม (Member of Producers' Cooperative)

## ชั่วโมงทำงาน

**ชั่วโมงทำงาน** หมายถึง จำนวนชั่วโมงทำงานจริงทั้งหมด ในสัปดาห์แห่งการสำรวจ สำหรับบุคคลที่มีอาชีพมากกว่าหนึ่งอาชีพ ชั่วโมงทำงาน หมายถึง ยอดรวมของชั่วโมงทำงานทุกอาชีพ สำหรับผู้ที่มีงานประจำซึ่งไม่ได้ทำงานในสัปดาห์แห่งการสำรวจให้บันทึกจำนวนชั่วโมงเป็น 0 ชั่วโมง

การสำรวจก่อนปี พ.ศ. 2544 ผู้ที่มีงานประจำซึ่งไม่ได้ทำงานในสัปดาห์แห่งการสำรวจ ให้นับจำนวนชั่วโมงทำงานปกติต่อสัปดาห์เป็นชั่วโมงทำงาน

## รายได้ของลูกจ้าง

**รายได้ของลูกจ้าง** หมายถึง รายได้ของผู้ที่มีสถานภาพการทำงานเป็น ลูกจ้าง ที่ได้รับมาจากการทำงานของอาชีพที่ทำในสัปดาห์แห่งการสำรวจ ซึ่ง

ประกอบด้วยค่าจ้างและผลประโยชน์ตอบแทนอื่นๆ สำหรับลูกจ้าง

### ระยะเวลาของการหางานทำ

ระยะเวลาของการหางานทำ หมายถึง ระยะเวลาที่ผู้ว่างงานได้ออกหางานทำ ให้นับตั้งแต่วันที่เริ่มหางานทำจนถึงวันสุดท้ายก่อนวันสัมภาษณ์

### คาบการแรงงาน

คาบการแรงงาน หมายถึง ระยะเวลาที่พนักงานออกไปสัมภาษณ์บุคคลในครัวเรือนตัวอย่าง ซึ่งโดยปกติเป็นวันที่ 1 - 12 ของทุกเดือน

### ประเภทของครัวเรือนที่อยู่ในขอบข่ายการสำรวจ

ครัวเรือนที่อยู่ในขอบข่ายการสำรวจแบ่งได้ เป็น 2 ประเภท คือ

**1. ครัวเรือนส่วนบุคคล** ประกอบด้วย ครัวเรือนหนึ่งคน คือ บุคคลเดียวซึ่งหุงหาอาหารและ จัดหาสิ่งอุปโภคบริโภคที่จำเป็นแก่การครองชีพโดยไม่เกี่ยวกับผู้ใดซึ่งอาจพำนักอยู่ในเคหสถานเดียวกัน หรือครัวเรือนที่มีบุคคลตั้งแต่สองคนขึ้นไปร่วมกัน จัดหา และใช้สิ่งอุปโภคบริโภคที่จำเป็นแก่การ ครองชีพร่วมกัน ครัวเรือนส่วนบุคคลอาจอาศัยอยู่ใน เคหะที่เป็นเรือนไม้ ตึกแถว ห้องแถว ห้องชุด เรือ แพ เป็นต้น

### 2. ครัวเรือนกลุ่มบุคคล

**2.1 ประเภทคนงาน** ได้แก่ ครัวเรือน ซึ่งประกอบด้วย บุคคลหลายคนอยู่กินร่วมกันในที่อยู่ แห่งหนึ่ง เช่น ที่พักคนงาน เป็นต้น

**2.2 ประเภทสถาบัน** ซึ่งหมายถึง บุคคลหลายคนอยู่ร่วมกันในสถานที่อยู่แห่งหนึ่ง เช่น สถานที่พักกัน วัด กรมทหาร โดยไม่แยกที่อยู่เป็น สัดส่วนเฉพาะคนหรือเฉพาะครัวเรือน นักเรียนที่อยู่ ประจำที่โรงเรียนหรือในหอพักนักเรียน เป็นต้น **ไม่อยู่ในคัมภีร์ของการสำรวจนี้**

### ระดับการศึกษาที่สำเร็จ

ได้จำแนกการศึกษาตามระดับการศึกษาที่ สำเร็จดังนี้

**1. ไม่มีการศึกษา** หมายถึง บุคคลที่ไม่เคย เข้าศึกษาในโรงเรียน หรือไม่เคยได้รับการศึกษา

**2. ต่ำกว่าประถมศึกษา** หมายถึง บุคคลที่ สำเร็จการศึกษาต่ำกว่าชั้นประถมปีที่ 6 หรือ ชั้นประถมปีที่ 7 หรือชั้น ม.3 เดิม

**3. สำเร็จประถมศึกษา** หมายถึง บุคคลที่ สำเร็จการศึกษาตั้งแต่ชั้นประถมปีที่ 6 หรือชั้น ประถมปีที่ 7 หรือชั้น ม.3 เดิมขึ้นไป แต่ไม่สำเร็จ ระดับการศึกษาที่สูงกว่า

**4. สำเร็จมัธยมศึกษาตอนต้น** หมายถึง บุคคลที่สำเร็จการศึกษาตั้งแต่ชั้น ม.3 ม.ศ.3 หรือ ม.6 เดิมขึ้นไป แต่ไม่สำเร็จระดับการศึกษาที่สูงกว่า

### 5. สำเร็จมัธยมศึกษาตอนปลาย

**5.1 สายสามัญ** หมายถึง บุคคลที่ สำเร็จการศึกษาประเภทสามัญศึกษาตั้งแต่ชั้น ม.6 ม.ศ.5 หรือ ม.8 เดิมขึ้นไป แต่ไม่สำเร็จระดับ การศึกษาที่สูงกว่า

**5.2 อาชีวศึกษา** หมายถึง บุคคลที่ สำเร็จการศึกษาประเภทอาชีวศึกษาหรือวิชาชีพที่ เรียนต่อจากระดับมัธยมศึกษาตอนต้นหรือเทียบเท่า โดยมีหลักสูตรไม่เกิน 3 ปี และไม่สำเร็จระดับ การศึกษาที่สูงกว่า

**5.3 วิชาการศึกษา** หมายถึง บุคคลที่ สำเร็จการศึกษาประเภทวิชาการศึกษา (การฝึกหัด ครู) ในระดับมัธยมศึกษาตอนปลายหรือเทียบเท่าขึ้นไปแต่ไม่สำเร็จระดับการศึกษาที่สูงกว่า

### 6. อุดมศึกษา

**6.1 สายวิชาการ** หมายถึง บุคคลที่ สำเร็จการศึกษาประเภทสามัญศึกษาหรือสาย วิชาการ โดยได้รับวุฒิปริญญาตรีบัณฑิตบอนุปริญญา ปริญญาตรี โท เอก

**6.2 สายวิชาชีพ** หมายถึง บุคคลที่ สำเร็จการศึกษาประเภทอาชีวศึกษา หรือสายวิชาชีพ ที่ได้รับประกาศนียบัตรวิชาชีพชั้นสูง หรือเทียบเท่า อนุปริญญา ปริญญาตรี

**6.3 สายวิชาการศึกษา** หมายถึง บุคคลที่สำเร็จการศึกษาประเภทวิชาการศึกษา และได้รับประกาศนียบัตรระดับอนุปริญญาและปริญญาตรี

**7. อาชีวศึกษาระยะสั้น** หมายถึง บุคคลที่สำเร็จการศึกษาหรือการฝึกอบรมประเภท อาชีวศึกษาที่มีหลักสูตรไม่เกิน 1 ปี และได้รับประกาศนียบัตรหรือใบรับรองเมื่อสำเร็จการศึกษา

พื้นความรู้ของผู้เข้าเรียนได้กำหนดให้แตกต่างกันตามวิชาเฉพาะแต่ละอย่างที่เรียน แต่อย่างต่ำต้องจบ ประถมปีที่ 4 หรือเทียบเท่า

**8. อื่น ๆ** หมายถึง บุคคลที่สำเร็จการศึกษาที่ไม่สามารถเทียบชั้นได้

# บทที่ 2

## สรุปผลที่สำคัญ

การแพร่ระบาดของโควิด-19 ระลอกเดือนเมษายน 2564 ส่งผลกระทบต่อตลาดแรงงาน คือ การจ้างงานและชั่วโมงการทำงานลดลง ในขณะที่อัตราการว่างงานยังคงอยู่ในระดับสูง ทั้งจากผู้ว่างงานใหม่ ที่ไม่เคยทำงานมาก่อนที่เพิ่มขึ้น และผู้ว่างงานเดิมที่เคยทำงานมาก่อนแต่ยังหางานไม่ได้

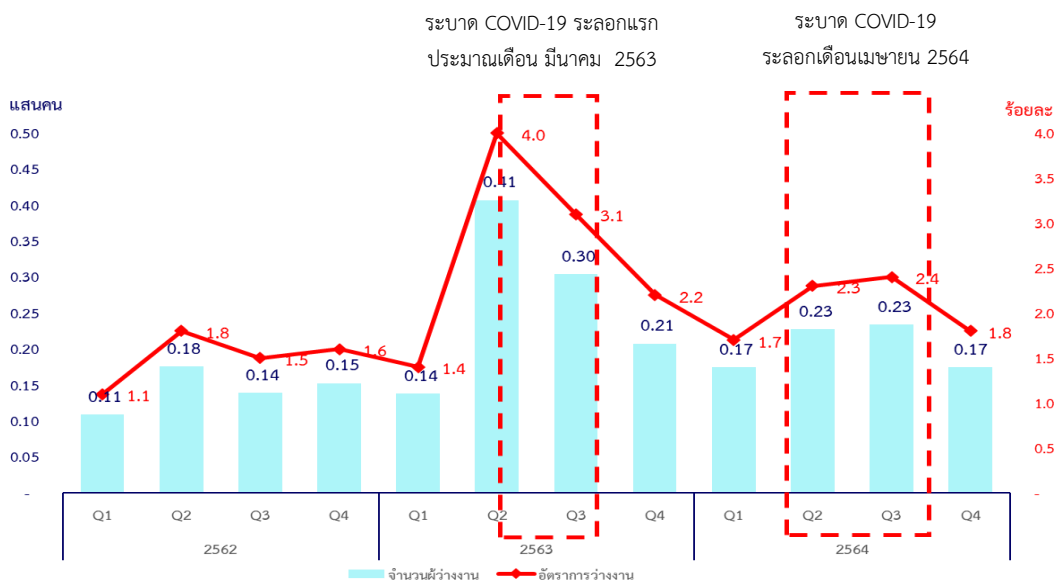
### 1. จำนวนผู้มีงานทำ พ.ศ. 2562 - 2564

สถานการณ์ด้านแรงงานไตรมาส 4 (ตุลาคม - ธันวาคม) พ.ศ. 2564 จังหวัดปทุมธานี มีจำนวนประชากร อายุ 15 ปีขึ้นไปรวมทั้งสิ้น 14.08 แสนคน ซึ่งเป็นผู้อยู่ในกำลังแรงงาน 9.71 แสนคน ในจำนวนนี้เป็นผู้มีงานทำ จำนวน 9.54 แสนคน ผู้ว่างงาน 0.17 แสนคน คิดเป็นอัตราการว่างงาน ร้อยละ 0.18 ส่วนผู้อยู่นอกกำลังแรงงาน 4.36 แสนคน ส่วนใหญ่เป็นผู้ที่ทำงานบ้าน(ดูแลบ้านตนเอง) เรียนหนังสือ และคนชรา



เมื่อเปรียบเทียบกับไตรมาสที่ผ่านมา (ไตรมาสที่ 3 พ.ศ. 2564) พบว่า ผู้มีงานทำเพิ่มขึ้น 0.11 แสนคน (จาก 9.43 แสนคน เป็น 9.54 แสนคน)

### 2. จำนวนผู้มีงานทำ พ.ศ. 2562 - 2564

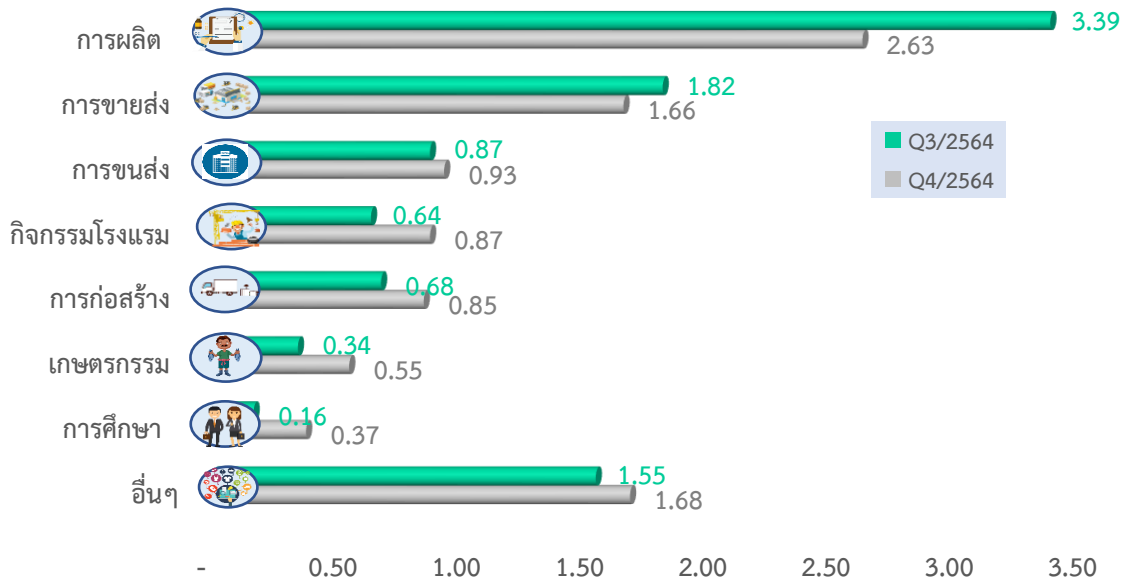


ผู้มีงานทำ คือ ผู้มีงานทำในรอบสัปดาห์ที่สำรวจ (7 วันที่ผ่านมา)

การจ้างงานโดยรวมเพิ่มขึ้น 1.1 % เมื่อเปรียบเทียบกับไตรมาสที่ผ่านมา (ไตรมาสที่ 3 พ.ศ. 2564) (จากผู้มีงานทำ 9.43 แสนคน เป็น 9.54 แสนคน) ซึ่งเป็นการจ้างงานนอกภาคเกษตรกรรมเพิ่มขึ้น 1.1 % (จาก 8.97 แสนคน เป็น 8.99 แสนคน) การจ้างงานภาคเกษตรกรรมเพิ่มขึ้น 12.1 % (จาก 0.48 แสนคน เป็น 0.54 แสนคน) ซึ่งเพิ่มขึ้นทั้งในภาคการบริการและการค้า ในขณะที่ภาคการผลิตเพิ่มขึ้น

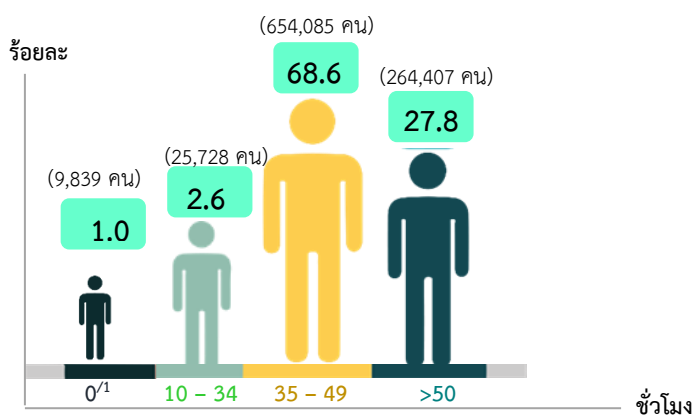
### 3. เปรียบเทียบจำนวนผู้มีงานทำ จำแนกตามอุตสาหกรรม

หน่วย:แสนคน



อื่นๆ หมายถึง การทำเหมืองแร่หิน ไฟฟ้า ก๊าซ ใอน้ำ ระบบปรับอากาศ การจัดหา น้ำ บำบัดน้ำเสีย ข้อมูลข่าวสารและการสื่อสาร การเงิน การประกันภัย อสังหาริมทรัพย์ กิจกรรมการวิชาชีพ การจ้างงานในครัวเรือนส่วนบุคคล องค์กรต่างประเทศ เป็นต้น

### 4. ชั่วโมงการทำงานต่อสัปดาห์

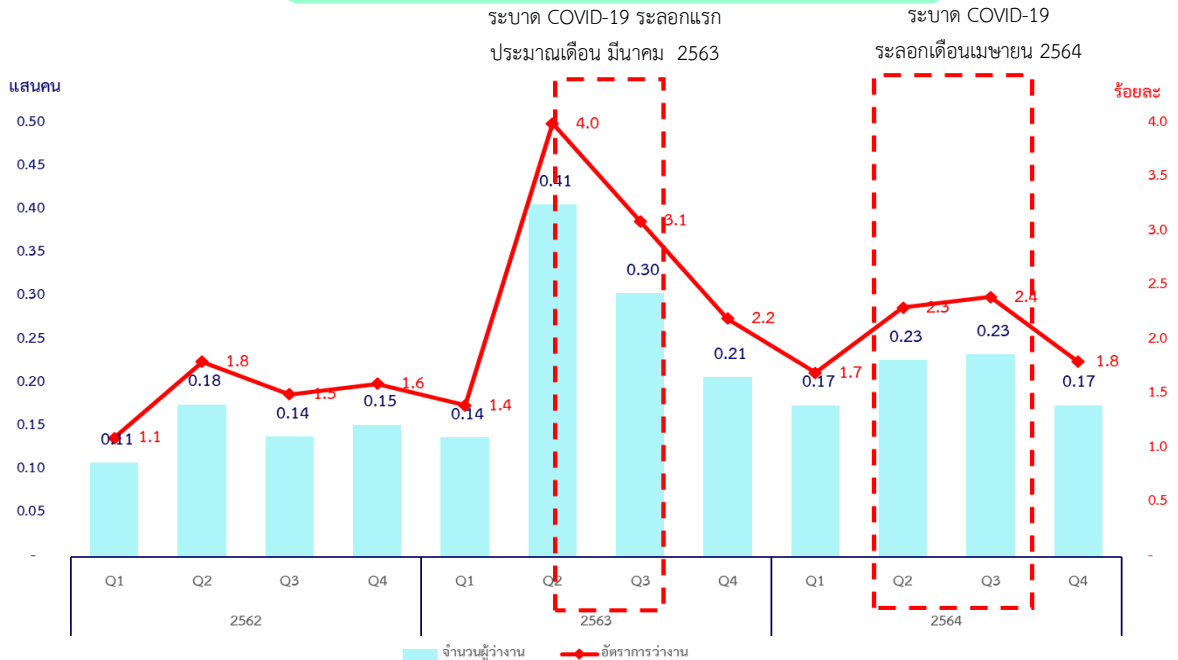


0<sup>1</sup> ผู้ไม่ได้ทำงานในสัปดาห์สำรวจแต่มีงานประจำทำ

ในจำนวนผู้มีงานทำ 9.54 แสนคน นี้เป็นผู้ที่ทำงานในสัปดาห์การสำรวจ ตั้งแต่ 1 ชั่วโมงขึ้นไป จำนวน 9.44 แสนคน และในจำนวนของผู้มีงานทำทั้งหมดนั้น พบว่า ผู้ทำงานตั้งแต่ 35 - 49 ชั่วโมงประมาณ 6.54 แสนคน รองลงมาผู้ทำงานตั้งแต่ 50 ชั่วโมงขึ้นไป มีจำนวน 2.64 แสนคน สำหรับผู้ทำงานตั้งแต่ 10 - 34 ชั่วโมง ประมาณ 0.25 แสนคน

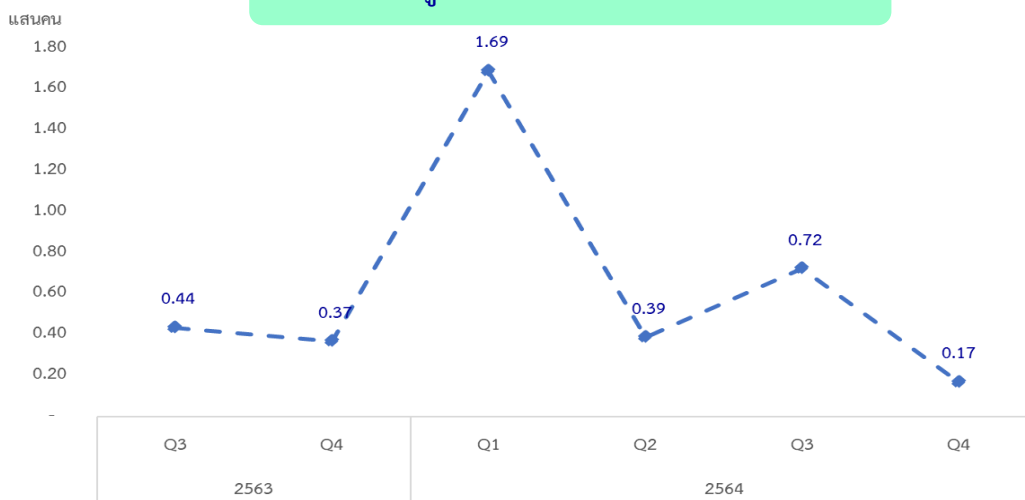
จำนวนผู้ว่างงาน ในไตรมาสที่ 4 พ.ศ. 2564 มีทั้งสิ้น 0.17 แสนคน หรือคิดเป็นอัตราการว่างงาน ร้อยละ 1.8 เมื่อเปรียบเทียบกับไตรมาสที่ผ่านมา จำนวนผู้ว่างงานลดลง 5,882 คน (จาก 0.23 แสนคน เป็น 0.17 แสนคน) หากพิจารณาตามอัตราการว่างงาน จะพบว่า อัตราการว่างงานลดลงจาก ร้อยละ 2.4 เป็นร้อยละ 1.8

### 5. จำนวนและอัตราการว่างงาน พ.ศ. 2562 - 2564



อย่างไรก็ดี หากพิจารณาผู้ที่ทำงานน้อยกว่า 4 ชั่วโมงต่อวัน หรือเรียกว่า ผู้เสมือนว่างงาน ซึ่งเป็นกลุ่มที่ต้องให้ความสำคัญ เนื่องจากแรงงานกลุ่มนี้แม้ไม่ตกงาน แต่ก็มีการรายได้ลดลงตามชั่วโมงการทำงานทำให้มีรายได้ไม่เพียงพอต่อการยังชีพทั้งครัวเรือน มีจำนวนสูงถึง 0.17 แสนคน ซึ่งอาจเป็นผลมาจากการที่สถานประกอบการพยายามปรับระดับประคองธุรกิจไว้ไม่เลิกจ้าง แต่ใช้วิธีลดเวลาทำงาน แรงงานกลุ่มนี้จึงอาจได้รับผลกระทบจากรายได้ที่ลดลงตามชั่วโมงการทำงาน และหากเศรษฐกิจฟื้นตัวได้ช้า จนส่งผลให้หลายธุรกิจต้องปิดตัวลง กลุ่มคนที่เสมือนว่างงานก็จะเปลี่ยนสถานภาพเป็นผู้ว่างงานได้ต่อไป

### 6. จำนวนผู้เสมือนว่างงาน พ.ศ. 2563 - 2564



หมายเหตุ: Q3/64 คำนวณจากชั่วโมงการทำงานของอาชีพหลักเท่านั้น ไม่รวมชั่วโมงการทำงานของอาชีพเสริมเนื่องจากข้อจำกัดของการจัดเก็บข้อมูลภายใต้สถานการณ์ควบคุมการระบาดของโควิด - 19



### 1. วิธีการสำรวจ

การสำรวจนี้คัมรวมครัวเรือนส่วนบุคคลและครัวเรือนกลุ่มบุคคลประเภทครัวเรือนคนงานที่อยู่ในเขตเทศบาลและนอกเขตเทศบาลทุกจังหวัดทั่วประเทศ ยกเว้น ครัวเรือนชาวต่างชาติที่ทำงานในสถานทูตหรือองค์การระหว่างประเทศที่มีเอกสิทธิ์ทางการทูต

ในการสำรวจแต่ละเดือนได้ดำเนินการสำรวจทั่วประเทศทุกจังหวัด โดยใช้แผนการสุ่มตัวอย่างแบบ Stratified Two-stage Sampling โดยหน่วยตัวอย่างขั้นที่ 1 คือ เขตแดนนับ (Enumeration Area : EA) ซึ่งมีจำนวน 1,990 EA ตัวอย่าง จากจำนวนทั้งสิ้น 127,460 EAs และหน่วยตัวอย่างขั้นที่ 2 คือ ครัวเรือน ซึ่งมีจำนวนครัวเรือนที่เป็นตัวอย่างทั้งสิ้น 27,960 ครัวเรือน หรือคิดเป็นจำนวนประชากรที่ตกเป็นตัวอย่างประมาณ 95,064 คน ซึ่งขนาดตัวอย่างในแต่ละเดือนดังกล่าวสามารถนำเสนอข้อมูลในระดับภาคและประเทศจำแนกเขตการปกครอง แต่ไม่เพียงพอที่จะนำเสนอข้อมูลในระดับจังหวัดหรือพื้นที่ย่อยกว่านี้ ฉะนั้นเพื่อให้สามารถนำเสนอผลของข้อมูลในระดับจังหวัดได้ จึงได้ใช้ข้อมูลของการสำรวจในแต่ละเดือน 3 เดือนที่ติดต่อกันมารวมกันเพื่อให้ได้ขนาดตัวอย่างเพียงพอและทำการประมาณค่าข้อมูลยอดรวมของจังหวัดต่อไป เช่น กรณีสรุปรายงานผลการสำรวจในไตรมาสที่ 4 ของปี พ.ศ. 2561 ก็ได้นำข้อมูลของเดือนตุลาคม พฤศจิกายน และธันวาคม 2561 มารวมกันเป็นต้น

สำหรับขนาดขนาดตัวอย่างของจังหวัดปทุมธานี ใช้หน่วยตัวอย่างขั้นที่หนึ่ง จำนวน 72 EA ตัวอย่างหน่วยตัวอย่างขั้นที่สอง จำนวน 1,008 ครัวเรือนตัวอย่าง

ส่วนการประมวลผลข้อมูลนั้นดำเนินการในส่วนกลางตามหลักวิชาสถิติ โดยนำข้อมูลที่ได้จากครัวเรือนตัวอย่างมาประมาณค่า โดยการถ่วงน้ำหนัก (Weighty) ซึ่งค่าน้ำหนักจะได้จากสูตรในการประมาณค่าที่เหมาะสมกับวิธีการเลือกตัวอย่าง เพื่อให้ได้ค่าประมาณของประชากรในแต่ละจังหวัดใกล้เคียงกับค่าที่แท้จริง

### 2. วิธีการเก็บรวบรวมข้อมูล

การสำรวจได้ดำเนินการพร้อมกันทั่วประเทศ ในระหว่างวันที่ 1 – 12 ของเดือน ตุลาคม – ธันวาคม 2564 สำหรับวิธีการเก็บรวบรวมข้อมูลใช้การสัมภาษณ์หัวหน้าครัวเรือนหรือสมาชิกในครัวเรือนที่ตกเป็นตัวอย่าง โดยพนักงานสัมภาษณ์ของสำนักงานสถิติแห่งชาติ ซึ่งมีประสบการณ์ในการสำรวจและพนักงานสัมภาษณ์ทุกคนจะมีคู่มือการปฏิบัติงานเก็บรวบรวมข้อมูล เพื่อใช้ในการปฏิบัติงานให้เป็นแนวทางเดียวกัน

### 3. การปิดตัวเลข

ในตารางสถิติ ผลรวมของแต่ละจำนวนอาจไม่เท่ากับยอดรวม เนื่องจากข้อมูลแต่ละจำนวนได้มีการปิดเศษเป็นหลักพัน โดยอิสระจากกัน

### ตารางข้อมูลสถิติที่สำคัญ

ตารางที่ 1	จำนวนและร้อยละของประชากร จำแนกตามสถานภาพแรงงานและเพศ ไตรมาส 4 (ตุลาคม – ธันวาคม) 2564	15
ตารางที่ 2	จำนวนและร้อยละของประชากรอายุ 15 ปีขึ้นไป จำแนกตามระดับการศึกษาที่สำเร็จและเพศ ไตรมาส 4 (ตุลาคม – ธันวาคม) 2564	16
ตารางที่ 3	จำนวนและร้อยละของผู้งานทำ จำแนกตามระดับการศึกษาที่สำเร็จและเพศ ไตรมาส 4 (ตุลาคม – ธันวาคม) 2564	17
ตารางที่ 4	จำนวนและร้อยละของผู้มีงานทำ จำแนกตามอาชีพและเพศ ไตรมาส 4 (ตุลาคม – ธันวาคม) 2564	18
ตารางที่ 5	จำนวนและร้อยละของผู้มีงานทำ จำแนกตามตามอุตสาหกรรมและเพศ ไตรมาส 4 (ตุลาคม – ธันวาคม) 2564	19
ตารางที่ 6	จำนวนและร้อยละของผู้มีงานทำ จำแนกตามสถานภาพการทำงานและเพศ ไตรมาส 4 (ตุลาคม – ธันวาคม) 2564	20
ตารางที่ 7	จำนวนและร้อยละของผู้มีงานทำ จำแนกตามชั่วโมงการทำงานต่อสัปดาห์และเพศ ไตรมาส 4 (ตุลาคม – ธันวาคม) 2564	21
ตารางที่ 8	จำนวนผู้เสมือนว่างงาน จำแนกตามภาคอุตสาหกรรม และเพศ ไตรมาส 4 (ตุลาคม – ธันวาคม) 2564	22

ตารางที่ 1 จำนวนและร้อยละของประชากรอายุ 15 ปีขึ้นไปจำแนกตามสถานภาพแรงงานและเพศ

สถานภาพแรงงาน	รวม	ชาย	หญิง
	จำนวน		
ยอดรวม	1,408,039	673,133	734,906
1. ผู้อยู่ในกำลังแรงงาน	971,565	526,211	445,354
1.1 กำลังแรงงานปัจจุบัน	971,565	526,211	445,354
1.1.1 ผู้มีงานทำ	954,073	515,991	438,082
1.1.2 ผู้ว่างงาน	17,492	10,220	7,272
1.2 ผู้ที่รอฤดูกาล	-	-	-
2. ผู้ไม่อยู่ในกำลังแรงงาน	436,474	146,922	289,552
2.1 ทำงานบ้าน	150,657	10,047	140,610
2.2 เรียนหนังสือ	106,485	51,625	54,860
2.3 เด็ก/ชรา/ป่วย/พิการจนไม่สามารถทำงานได้	115,310	50,107	65,203
2.4 อื่นๆ	64,022	35,143	28,879
	ร้อยละ		
ยอดรวม	100.0	100.0	100.0
1. ผู้อยู่ในกำลังแรงงาน	69.0	78.2	60.6
1.1 กำลังแรงงานปัจจุบัน	69.0	78.2	60.6
1.1.1 ผู้มีงานทำ	67.8	76.7	59.6
1.1.2 ผู้ว่างงาน	1.2	1.5	1.0
1.2 ผู้ที่รอฤดูกาล	-	-	-
2. ผู้ไม่อยู่ในกำลังแรงงาน	31.0	21.8	39.4
2.1 ทำงานบ้าน	10.7	1.5	19.1
2.2 เรียนหนังสือ	7.6	7.7	7.5
2.3 เด็ก/ชรา/ป่วย/พิการจนไม่สามารถทำงานได้	8.2	7.4	8.9
2.4 อื่นๆ	4.5	5.2	3.9

ตารางที่ 2 จำนวนและร้อยละของประชากรอายุ 15 ปีขึ้นไป จำแนกตามระดับการศึกษาที่สำเร็จและเพศ

ระดับการศึกษาที่สำเร็จ	รวม	ชาย	หญิง
		จำนวน	
ยอดรวม	1,408,039	673,133	734,906
	1,408,039	673,133	734,906
1. ไม่มีการศึกษา	32,081	15,103	16,978
2. ต่ำกว่าประถมศึกษา	147,035	63,784	83,251
3. ประถมศึกษา	227,841	127,543	100,298
4. มัธยมศึกษาตอนต้น	281,012	158,406	122,606
5. มัธยมศึกษาตอนปลาย	335,946	158,776	177,170
5.1 สายสามัญ	275,202	118,921	156,281
5.2 สายอาชีวศึกษา	59,806	38,917	20,889
5.3 สายวิชาการศึกษา	938	938	-
6. มหาวิทยาลัย	363,109	141,926	221,183
6.1 สายวิชาการ	257,363	91,742	165,621
6.2 สายวิชาชีพ	75,798	39,593	36,205
6.3 สายวิชาการศึกษา	29,948	10,591	19,357
7. อื่นๆ	-	-	-
8. ไม่ทราบ	21,015	7,596	13,420
		ร้อยละ	
ยอดรวม	100.0	100.0	100.0
1. ไม่มีการศึกษา	2.3	2.2	2.3
2. ต่ำกว่าประถมศึกษา	10.4	9.5	11.3
3. ประถมศึกษา	16.2	18.9	13.6
4. มัธยมศึกษาตอนต้น	20.0	23.5	16.7
5. มัธยมศึกษาตอนปลาย	23.8	23.6	24.1
5.1 สายสามัญ	19.5	17.7	21.3
5.2 สายอาชีวศึกษา	4.2	5.8	2.8
5.3 สายวิชาการศึกษา	0.1	0.1	-
6. มหาวิทยาลัย	25.8	21.1	30.1
6.1 สายวิชาการ	18.3	13.6	22.6
6.2 สายวิชาชีพ	5.4	5.9	4.9
6.3 สายวิชาการศึกษา	2.1	1.6	2.6
7. อื่นๆ	-	-	-
8. ไม่ทราบ	1.5	1.2	1.9

ตารางที่ 3 จำนวนและร้อยละของผู้มีงานทำ จำแนกตามระดับการศึกษาที่สำเร็จและเพศ

ระดับการศึกษาที่สำเร็จ	รวม	ชาย	หญิง
	<b>จำนวน</b>		
ยอดรวม	954,073	515,991	438,082
1. ไม่มีการศึกษา	19,047	10,076	8,971
2. ต่ำกว่าประถมศึกษา	53,036	29,505	23,531
3. ประถมศึกษา	167,867	108,805	59,062
4. มัธยมศึกษาตอนต้น	194,182	124,348	69,834
5. มัธยมศึกษาตอนปลาย	223,620	119,206	104,414
5.1 สายสามัญ	177,152	86,556	90,596
5.2 สายอาชีวศึกษา	45,530	31,712	13,818
5.3 สายวิชาการศึกษา	938	938	-
6. มหาวิทยาลัย	278,199	116,455	161,744
6.1 สายวิชาการ	201,334	75,106	126,228
6.2 สายวิชาชีพ	59,280	35,042	24,238
6.3 สายวิชาการศึกษา	17,585	6,307	11,278
7. อื่นๆ	-	-	-
8. ไม่ทราบ	18,122	7,596	10,526
	<b>ร้อยละ</b>		
ยอดรวม	100.0	100.0	100.0
1. ไม่มีการศึกษา	2.0	2.0	2.0
2. ต่ำกว่าประถมศึกษา	5.6	5.7	5.4
3. ประถมศึกษา	17.5	21.0	13.6
4. มัธยมศึกษาตอนต้น	20.4	24.1	15.9
5. มัธยมศึกษาตอนปลาย	23.4	23.1	23.8
5.1 สายสามัญ	18.6	16.8	20.6
5.2 สายอาชีวศึกษา	4.7	6.1	3.2
5.3 สายวิชาการศึกษา	0.1	0.2	-
6. มหาวิทยาลัย	29.2	22.6	36.9
6.1 สายวิชาการ	21.1	14.6	28.8
6.2 สายวิชาชีพ	6.3	6.8	5.5
6.3 สายวิชาการศึกษา	1.8	1.2	2.6
7. อื่นๆ	-	-	-
8. ไม่ทราบ	1.9	1.5	2.4

ตารางที่ 4 จำนวนและร้อยละของผู้มีงานทำจำแนกตามอาชีพและเพศ

อาชีพ	รวม	จำนวน	
		ชาย	หญิง
<b>ยอดรวม</b>	<b>954,073</b>	<b>515,991</b>	<b>438,082</b>
1. ผู้จัดการ ข้าราชการระดับอาวุโส และผู้บัญญัติกฎหมาย	42,157	19,355	22,802
2. ผู้ประกอบวิชาชีพด้านต่างๆ	57,756	21,365	36,391
3. เจ้าหน้าที่เทคนิคและผู้ประกอบวิชาชีพที่เกี่ยวข้องกับด้านต่างๆ	73,537	34,497	39,040
4. เสมียน	71,284	19,500	51,784
5. พนักงานบริการ และผู้จำหน่ายสินค้า	239,275	111,584	127,691
6. ผู้ปฏิบัติงานที่มีฝีมือในด้านการเกษตร ป่าไม้ และประมง	56,360	35,824	20,536
7. ช่างฝีมือและผู้ปฏิบัติงานที่เกี่ยวข้อง	147,833	124,483	23,350
8. ผู้ปฏิบัติการเครื่องจักรโรงงานและเครื่องจักร และผู้ปฏิบัติงานด้านการประกอบ	155,914	104,665	51,248
9. ผู้ประกอบอาชีพงานพื้นฐาน	109,957	44,718	65,239
10. คนงานซึ่งมิได้จำแนกไว้ในหมวดอื่น	-	-	-
<b>ยอดรวม</b>	<b>100.0</b>	<b>100.0</b>	<b>100.0</b>
1. ผู้จัดการ ข้าราชการระดับอาวุโส และผู้บัญญัติกฎหมาย	4.4	3.8	5.2
2. ผู้ประกอบวิชาชีพด้านต่างๆ	6.1	4.1	8.3
3. เจ้าหน้าที่เทคนิคและผู้ประกอบวิชาชีพที่เกี่ยวข้องกับด้านต่างๆ	7.7	6.7	8.9
4. เสมียน	7.5	3.8	11.8
5. พนักงานบริการ และผู้จำหน่ายสินค้า	25.1	21.6	29.1
6. ผู้ปฏิบัติงานที่มีฝีมือในด้านการเกษตร ป่าไม้ และประมง	5.9	6.9	4.7
7. ช่างฝีมือและผู้ปฏิบัติงานที่เกี่ยวข้อง	15.5	24.1	5.3
8. ผู้ปฏิบัติการเครื่องจักรโรงงานและเครื่องจักร และผู้ปฏิบัติงานด้านการประกอบ	16.3	20.3	11.8
9. ผู้ประกอบอาชีพงานพื้นฐาน	11.5	8.7	14.9
10. คนงานซึ่งมิได้จำแนกไว้ในหมวดอื่น	-	-	-

ตารางที่ 5 จำนวนและร้อยละของผู้มีงานทำจำแนกตามอุตสาหกรรม และเพศ

อุตสาหกรรม	รวม	จำนวน	
		ชาย	หญิง
<b>ยอดรวม</b>	<b>954,073</b>	<b>515,991</b>	<b>438,082</b>
1. เกษตรกรรม การป่าไม้และการประมง	54,693	35,079	19,614
2. การทำเหมืองแร่ เหมืองหิน	-	-	-
3. การผลิต	262,620	132,890	129,730
4. การไฟฟ้า ก๊าซ ไอน้ำ และระบบปรับอากาศ	3,741	1,936	1,805
5. การจัดหาหน้า การจัดการ และการบำบัดน้ำเสีย ของเสีย และสิ่งปฏิกูล	-	-	-
6. การก่อสร้าง	84,881	66,466	18,415
7. การขนส่ง และการขายปลีก การซ่อมแซมยานยนต์ และรถจักรยานยนต์	165,725	83,295	82,430
8. การขนส่ง ที่เก็บสินค้า	93,130	76,917	16,213
9. กิจกรรมโรงแรม และบริการด้านอาหาร	87,413	28,486	58,927
10. ข้อมูลข่าวสาร และการสื่อสาร	4,429	3,089	1,340
11. กิจการทางการเงินและ การประกันภัย	15,605	3,542	12,063
12. กิจกรรมอสังหาริมทรัพย์	9,046	3,645	5,401
13. กิจกรรมทางวิชาชีพ วิทยาศาสตร์ และเทคนิค	22,169	9,035	13,134
14. กิจกรรมการบริหาร และการบริการสนับสนุน	30,672	20,412	10,260
15. การบริหารราชการ การป้องกันประเทศ และการประกันสังคมภาคบังคับ	34,200	17,911	16,289
16. การศึกษา	37,246	17,471	19,775
17. กิจกรรมด้านสุขภาพและงานสังคมสงเคราะห์	10,203	-	10,203
18. ศิลปะ ความบันเทิง นันทนาการ	9,735	4,829	4,906
19. กิจกรรมบริการ ด้านอื่นๆ	22,628	9,894	12,734
20. กิจกรรมการจ้างงานในครัวเรือนส่วนบุคคล กิจกรรมการผลิตสินค้าและบริการ	5,937	1,094	4,843
21. องค์การระหว่างประเทศ	-	-	-
22. ไม่ทราบ	-	-	-
<b>ยอดรวม</b>	<b>100.0</b>	<b>100.0</b>	<b>100.0</b>
1. เกษตรกรรม การป่าไม้และการประมง	5.7	6.8	4.5
2. การทำเหมืองแร่ เหมืองหิน	-	-	-
3. การผลิต	27.5	25.8	29.6
4. การไฟฟ้า ก๊าซ ไอน้ำ และระบบปรับอากาศ	0.4	0.4	0.4
5. การจัดหาหน้า การจัดการ และการบำบัดน้ำเสีย ของเสีย และสิ่งปฏิกูล	-	-	-
6. การก่อสร้าง	8.9	12.9	4.2
7. การขนส่ง และการขายปลีก การซ่อมแซมยานยนต์ และรถจักรยานยนต์	17.4	16.1	18.8
8. การขนส่ง ที่เก็บสินค้า	9.8	14.9	3.7
9. กิจกรรมโรงแรม และบริการด้านอาหาร	9.2	5.5	13.5
10. ข้อมูลข่าวสาร และการสื่อสาร	0.5	0.6	0.3
11. กิจการทางการเงินและ การประกันภัย	1.6	0.7	2.8
12. กิจกรรมอสังหาริมทรัพย์	0.9	0.7	1.2
13. กิจกรรมทางวิชาชีพ วิทยาศาสตร์ และเทคนิค	2.3	1.7	3.0
14. กิจกรรมการบริหาร และการบริการสนับสนุน	3.2	4.0	2.4
15. การบริหารราชการ การป้องกันประเทศ และการประกันสังคมภาคบังคับ	3.6	3.5	3.7
16. การศึกษา	3.9	3.4	4.5
17. กิจกรรมด้านสุขภาพและงานสังคมสงเคราะห์	1.1	-	2.3
18. ศิลปะ ความบันเทิง นันทนาการ	1.0	0.9	1.1
19. กิจกรรมบริการ ด้านอื่นๆ	2.4	1.9	2.9
20. กิจกรรมการจ้างงานในครัวเรือนส่วนบุคคล กิจกรรมการผลิตสินค้าและบริการ	0.6	0.2	1.1
21. องค์การระหว่างประเทศ	-	-	-
22. ไม่ทราบ	-	-	-

ตารางที่ 6 จำนวนและร้อยละของผู้มีงานทำจำแนกตามสถานภาพการทำงานและเพศ

สถานภาพการทำงาน	รวม	ชาย	หญิง
		จำนวน	
ยอดรวม	954,073	515,991	438,082
1. นายจ้าง	20,301	16,306	3,995
2. ลูกจ้างรัฐบาล	97,677	49,681	47,996
3. ลูกจ้างเอกชน	540,535	287,559	252,976
4. ทำงานส่วนตัว	212,212	130,693	81,519
5. ช่วยธุรกิจครัวเรือน	83,008	31,412	51,596
6. การรวมกลุ่ม	340	340	-
		ร้อยละ	
ยอดรวม	100.0	100.0	100.0
1. นายจ้าง	2.1	3.2	0.9
2. ลูกจ้างรัฐบาล	10.2	9.6	11.0
3. ลูกจ้างเอกชน	56.7	55.7	57.7
4. ทำงานส่วนตัว	22.2	25.3	18.6
5. ช่วยธุรกิจครัวเรือน	8.7	6.1	11.8
6. การรวมกลุ่ม	0.1	0.1	-



ตารางที่ 7 จำนวนและร้อยละของผู้มีงานทำจำแนกตามชั่วโมงการทำงานต่อสัปดาห์และเพศ

ชั่วโมงการทำงาน	รวม	จำนวน		หญิง
		ชาย		
<b>ยอดรวม</b>	<b>954,073</b>	<b>515,991</b>		<b>438,082</b>
1. 0 ชั่วโมง <sup>1/</sup>	9,839	5,412		4,427
2. 1 - 9 ชั่วโมง	-	-		-
3. 10-19 ชั่วโมง	3,091	2,584		507
4. 20-29 ชั่วโมง	9,671	3,965		5,706
5. 30-34 ชั่วโมง	12,979	4,920		8,059
6. 35-39 ชั่วโมง	50,966	29,524		21,442
7. 40-49 ชั่วโมง	603,119	323,362		279,757
8. 50 ชั่วโมงขึ้นไป	264,408	146,224		118,184
		<b>ร้อยละ</b>		
<b>ยอดรวม</b>	<b>100.0</b>	<b>100.0</b>		<b>100.0</b>
1. 0 ชั่วโมง <sup>1/</sup>	1.0	1.0		1.0
2. 1 - 9 ชั่วโมง	-	-		-
3. 10-19 ชั่วโมง	0.3	0.5		0.1
4. 20-29 ชั่วโมง	1.0	0.8		1.3
5. 30-34 ชั่วโมง	1.4	1.0		1.8
6. 35-39 ชั่วโมง	5.3	5.7		4.9
7. 40-49 ชั่วโมง	63.2	62.7		63.9
8. 50 ชั่วโมงขึ้นไป	27.8	28.3		27.0

1/ ผู้ไม่ได้ทำงานในสัปดาห์การสำรวจ แต่มีงานประจำ

ตารางที่ 8 จำนวนผู้เสมือนว่างงาน จำแนกตามภาคอุตสาหกรรม และเพศ

อุตสาหกรรม	รวม	ภาคเกษตร	นอกภาคเกษตร
		จำนวน	
ยอดรวม	17,989	2,832	15,157
ชาย	10,235	2,325	7,910
หญิง	7,754	507	7,247
		ร้อยละ	
ยอดรวม	100.0	100.0	100.0
ชาย	56.9	82.1	52.2
หญิง	43.1	17.9	47.8

