

การสำรวจภาวะเศรษฐกิจและสังคมของครัวเรือน พ.ศ. 2562  
จังหวัดหนองคาย

THE 2019 HOUSEHOLD SOCIO – ECONOMIC SURVEY  
NONG KHAI PROVINCE



สำนักงานสถิติแห่งชาติ

สำนักงานสถิติแห่งชาติ  
กระทรวงดิจิทัลเพื่อเศรษฐกิจและสังคม

NATIONAL STATISTICAL OFFICE  
MINISTRY OF DIGITAL ECONOMY AND SOCIETY



การสำรวจภาวะเศรษฐกิจและสังคมของครัวเรือน พ.ศ. 2562  
จังหวัดหนองคาย

THE 2019 HOUSEHOLD SOCIO – ECONOMIC SURVEY  
NONG KHAI PROVINCE



สำนักงานสถิติแห่งชาติ

สำนักงานสถิติแห่งชาติ  
กระทรวงดิจิทัลเพื่อเศรษฐกิจและสังคม

NATIONAL STATISTICAL OFFICE  
MINISTRY OF DIGITAL ECONOMY AND SOCIETY



หน่วยงานเจ้าของเรื่อง	กลุ่มสถิติรายได้รายจ่าย กองสถิติสังคม สำนักงานสถิติแห่งชาติ โทรศัพท์ 0 2142 1261 - 63 โทรสาร 0 2143 8136 ไปรษณีย์อิเล็กทรอนิกส์ : esesnso@nso.go.th
หน่วยงานที่เผยแพร่	กองสถิติพยากรณ์ สำนักงานสถิติแห่งชาติ ศูนย์ราชการเฉลิมพระเกียรติ 80 พรรษาฯ อาคารรัฐประศาสนภักดี ชั้น 2 ถนนแจ้งวัฒนะ เขตหลักสี่ กทม. 10210 โทรศัพท์ 0 2141 7498 โทรสาร 0 2143 8132 ไปรษณีย์อิเล็กทรอนิกส์ : binfopub@nso.go.th
และ	สำนักงานสถิติจังหวัดหนองคาย ศาลากลางจังหวัดหนองคาย ชั้น 3 ถนนมิตรภาพ อำเภอเมืองหนองคาย จังหวัดหนองคาย 43000 โทรศัพท์ 0 4241 1068 โทรสาร 0 4242 2847 ไปรษณีย์อิเล็กทรอนิกส์ : nongkhai@nso.go.th
ปีที่จัดพิมพ์	2563
จัดพิมพ์โดย	สำนักงานสถิติจังหวัดหนองคาย



## คำนำ

สำนักงานสถิติแห่งชาติ ได้จัดทำการสำรวจภาวะเศรษฐกิจและสังคมของครัวเรือน พ.ศ. 2562 ทั่วประเทศ ในคาบเวลาตั้งแต่เดือนมกราคม ถึงเดือนธันวาคม 2562 วัตถุประสงค์ของการสำรวจนี้ เพื่อเก็บรวบรวมข้อมูลเกี่ยวกับรายได้ ค่าใช้จ่าย หนี้สิน ลักษณะที่อยู่อาศัย ตลอดจนการเป็นเจ้าของสินทรัพย์ที่สำคัญของครัวเรือน รายงานผลการสำรวจ จัดพิมพ์เป็นรายจังหวัด ฉบับรายภาคและทั่วราชอาณาจักร

ในรายงานฉบับนี้ เป็นการเสนอผลระดับจังหวัดของจังหวัดหนองคาย ซึ่งได้แสดงไว้เฉพาะตารางข้อมูลพื้นฐานที่สำคัญ ๆ ทางด้านรายได้ ค่าใช้จ่าย หนี้สิน การกระจายรายได้และ ลักษณะบางประการของครัวเรือน โดยจำแนกข้อมูลตามสถานะทางเศรษฐกิจสังคมของครัวเรือน โดยรวมทั้งจังหวัด

รายงานผลการสำรวจภาวะเศรษฐกิจและสังคมของครัวเรือน พ.ศ. 2562 จังหวัดหนองคาย นี้เป็นรายงานฉบับที่ 14 ของโครงการนี้ที่เสนอผลในระดับจังหวัด สำนักงานสถิติจังหวัดหนองคาย ขอขอบคุณทุกท่านที่ได้ให้ความอนุเคราะห์ข้อมูลเพื่อนำมาประมวลผลเป็นข้อมูลสถิติ และหวังเป็นอย่างยิ่งว่ารายงานฉบับนี้จะเป็นประโยชน์แก่ผู้ใช้ข้อมูลสถิติตามสมควร สำนักงานสถิติจังหวัดหนองคาย ยินดีรับคำแนะนำหรือข้อคิดเห็นจากผู้ใช้อุปกรณ์สถิติทุกท่าน อันจะเป็นประโยชน์อย่างยิ่งในการใช้เป็นแนวทางปรับปรุงแก้ไขการจัดทำรายงานผลฉบับต่อไป







# สำรวจภาวะเศรษฐกิจและสังคมของครัวเรือน

## จังหวัดหนองคาย พ.ศ. 2562

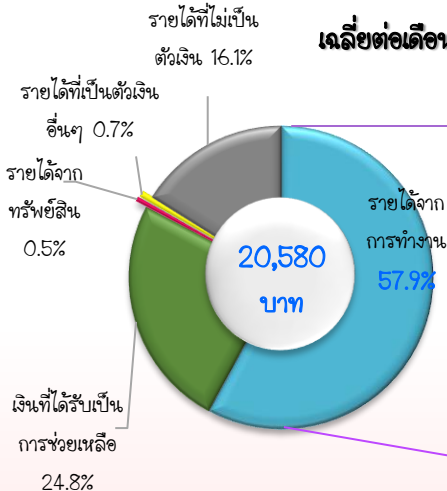


สำนักงานสถิติแห่งชาติ

สำนักงานสถิติจังหวัดหนองคาย

### รายได้ ของครัวเรือน

เฉลี่ยต่อเดือน 20,580 บาท



ค่าจ้างและเงินเดือน 35.9 %



กำไรสุทธิจากธุรกิจ 14.1 %



กำไรสุทธิจากการเกษตร 7.9 %

### รายได้ประจำ ของครัวเรือน

เฉลี่ยต่อเดือน 20,428 บาท



หนองคาย

132,886 ครัวเรือน



ค่าอาหาร/เครื่องแต่งกาย/ยาสูบ 42.0 %



ที่อยู่อาศัย/เครื่องใช้ 19.2 %



ค่ายานพาหนะ/เดินทาง 15.7 %



ค่าของใช้ส่วนตัว/นันทนาการ 6.5 %



ค่าการสื่อสาร 3.0 %

### ค่าใช้จ่าย ของครัวเรือน

เฉลี่ยต่อเดือน 19,104 บาท



อื่นๆ 9.1 %



บ้านเช่า/งานพิธี 0.6 %



ค่าเวชภัณฑ์/ค่ารักษา 0.7 %



การศึกษา 0.8 %



กิจกรรมศาสนา 2.4 %

ภาษี/ของขวัญ/เงินบริจาค/สลากกินแบ่ง/หวย

ครัวเรือนที่เป็นหนี้ คิดเป็น 47.6 % ของครัวเรือนทั้งหมด

### หนี้

ของครัวเรือน

เฉลี่ย 77,924 บาท



ในระบบ 98.5 %



ทั้งในระบบ และนอกระบบ 0.5 %



นอกระบบ 1.0 %

### ครัวเรือนเป็นหนี้

เพราะอะไรบ้าง

- 1 ใ้เงินครัวเรือน 47.6 %
- 2 ใ้ทำเกษตร 19.7 %
- 3 ใ้ซื้อ/เช่าซื้อบ้าน/ที่ดิน 19.2 %
- 4 ใ้ทำธุรกิจ 13.3 %
- 5 ใ้เงินการศึกษา 0.1 %
- 6 หนี้อื่น ๆ \* 0.1 %

\* หนี้จากการค้าประทุกันบุคคลอื่น/ค่าปรับ/ค่าชดเชย/ค่าเสียหาย เป็นต้น





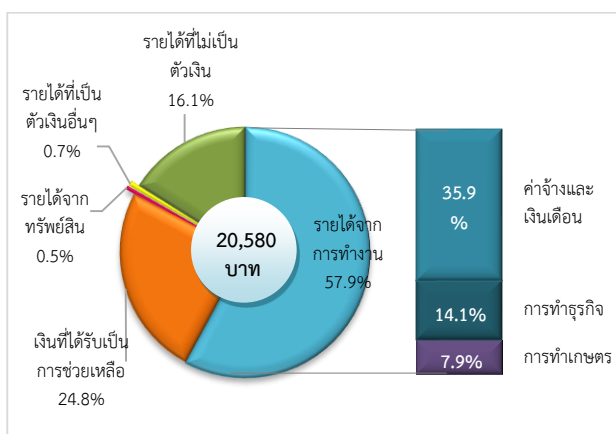
## บทสรุปสำหรับผู้บริหาร

สำนักงานสถิติแห่งชาติจังหวัดหนองคาย ได้จัดทำ การสำรวจภาวะเศรษฐกิจและสังคมของครัวเรือน ปี 2562 เพื่อเก็บรวบรวมข้อมูลเกี่ยวกับรายได้ ค่าใช้จ่าย ภาวะหนี้สิน และทรัพย์สินของครัวเรือน ตลอดจนจกษณะที่อยู่อาศัย โดยทำการเก็บรวบรวมข้อมูลทุกเดือน (มกราคม - ธันวาคม 2562) จากครัวเรือนตัวอย่างของจังหวัดหนองคาย จำนวน 684 ครัวเรือน ทั้งในเขตและนอกเขตเทศบาล ทั้งนี้ ค่าใช้จ่าย ที่นำเสนอเป็นค่าใช้จ่ายเฉลี่ยที่จำเป็น ต้องใช้ในการยังชีพ เท่านั้น จึงไม่รวมการสะสมทุน เช่น ซื้อบ้าน/ที่ดิน และ เงินออม ซึ่งสรุปผลการสำรวจที่สำคัญ ได้ดังนี้

### 1. รายได้ของครัวเรือน ปี 2562

จากการสำรวจในปี 2562 พบว่า จังหวัดหนองคาย มีรายได้เฉลี่ยเดือนละ 20,580 บาท ซึ่งมากที่สุดเป็นรายได้ จากการดำเนินงาน ร้อยละ 57.9 ได้แก่ ค่าจ้างและเงินเดือน ร้อยละ 35.9 กำไรสุทธิจากการทำธุรกิจ ร้อยละ 14.1 และ กำไรสุทธิจากการทำการเกษตร ร้อยละ 7.9 และมีรายได้ ที่ไม่ใช่จากการดำเนินงาน เช่น เงินที่ได้รับความช่วยเหลือจาก บุคคลอื่นนอกครัวเรือน/รัฐ ร้อยละ 24.8 รายได้จากทรัพย์สิน เช่น ค่าเช่าบ้าน/ที่ดิน และดอกเบี้ย ร้อยละ 0.5 มีรายได้ ที่ไม่เป็นตัวเงินในรูปสวัสดิการ/สินค้าและบริการต่าง ๆ ที่ได้ รับมาโดยไม่ต้องซื้อ ร้อยละ 16.1 (รวมค่าประเมินค่าเช่าบ้าน/ บ้านของตนเอง) นอกจากนี้ยังมีรายได้ที่เป็นตัวเงินอื่น ๆ ร้อยละ 0.7

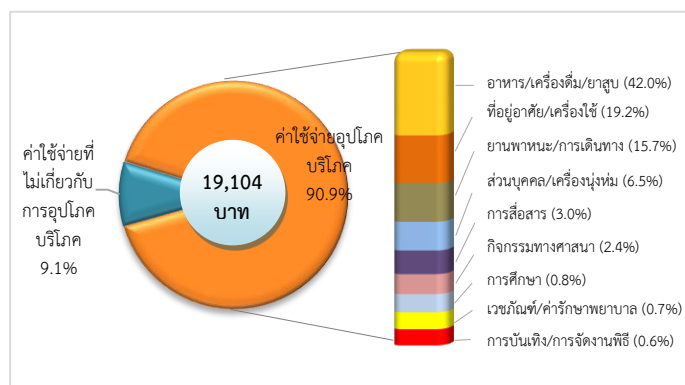
**แผนภูมิ 1** ร้อยละของรายได้เฉลี่ยต่อเดือนของครัวเรือน จำแนกตาม แหล่งที่มาของรายได้ ปี 2562



### 2. ค่าใช้จ่าย<sup>1/</sup> ของครัวเรือน ปี 2562

ครัวเรือนในจังหวัดหนองคาย ในปี 2562 มีค่าใช้จ่าย เฉลี่ยเดือนละ 19,104 บาท (คิดเป็นร้อยละ 92.8 ของรายได้) โดยร้อยละ 90.9 เป็นค่าใช้จ่ายเพื่อการอุปโภคบริโภค ในครัวเรือน คือร้อยละ 42.0 เป็นค่าอาหารเครื่องดื่ม และ ยาสูบ (ซึ่งในจำนวนนี้มีค่าเครื่องดื่มที่เป็นแอลกอฮอล์ ร้อยละ 0.7) รองลงมาเป็นค่าใช้จ่ายเกี่ยวกับที่อยู่อาศัย และเครื่องใช้ ภายในบ้าน ร้อยละ 19.2 ค่าใช้จ่ายเกี่ยวกับยานพาหนะ/ การเดินทาง ร้อยละ 15.7 ค่าใช้จ่ายส่วนบุคคลและเครื่องนุ่งห่ม ร้อยละ 6.5 ค่าใช้จ่ายด้านการสื่อสาร ร้อยละ 3.0 ใช้ในกิจกรรม ทางศาสนา ร้อยละ 2.4 การศึกษา ร้อยละ 0.8 ค่าเวชภัณฑ์ ค่าตรวจรักษาพยาบาล ร้อยละ 0.7 และเกี่ยวกับการบันเทิง/ การจัดงานพิธี ร้อยละ 0.6 นอกจากนี้ยังมีค่าใช้จ่ายที่ไม่ เกี่ยวกับการอุปโภคบริโภค เช่น ค่าภาษี ของขวัญ เงินบริจาค เบี้ยประกัน ซื้อสลากกินแบ่ง/หวย ดอกเบี้ย อีกร้อยละ 9.1

**แผนภูมิ 2** ร้อยละของค่าใช้จ่ายเฉลี่ยต่อเดือนของครัวเรือน จำแนกตามประเภทค่าใช้จ่าย ปี 2562

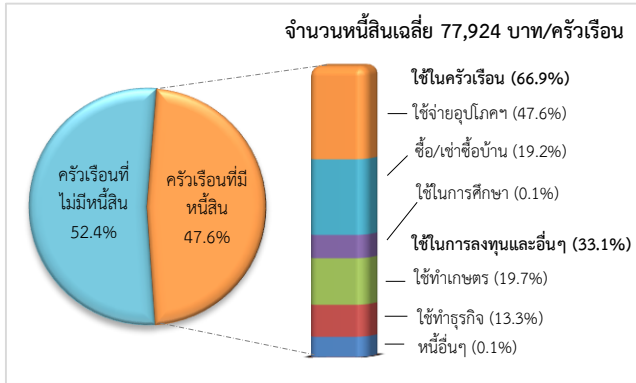


### 3. หนี้สินของครัวเรือน ปี 2562

จากครัวเรือนจังหวัดหนองคาย 132,886 ครัวเรือน พบว่า ร้อยละ 47.6 เป็นครัวเรือนที่มีหนี้สิน โดยมีหนี้สินเฉลี่ย 77,924 บาทต่อครัวเรือนทั้งหมด โดยส่วนใหญ่เป็นการก่อหนี้ เพื่อใช้จ่ายในครัวเรือน (ร้อยละ 66.9) โดยใช้ในการอุปโภค บริโภค ร้อยละ 47.6 ใช้ในการซื้อบ้าน/ที่ดิน ร้อยละ 19.2 และ ใช้ในการศึกษา ร้อยละ 0.1 สำหรับหนี้เพื่อใช้ในการลงทุน และอื่น ๆ (ร้อยละ 33.1) ส่วนใหญ่ใช้ทำการเกษตร ร้อยละ 19.7 รองลงมาคือใช้ทำธุรกิจ ร้อยละ 13.3 และมีหนี้อื่น ๆ (หนี้จากการค้าประกันบุคคลอื่น/ค่าปรับ/ค่าชดเชย/ ค่าเสียหาย) อีกร้อยละ 0.1

<sup>1/</sup> ค่าใช้จ่ายเฉลี่ยที่จำเป็นต้องใช้ในการยังชีพ โดยไม่รวมค่าใช้จ่ายประเภทสะสมทุน เช่น การซื้อบ้าน/ที่ดิน เป็นต้น

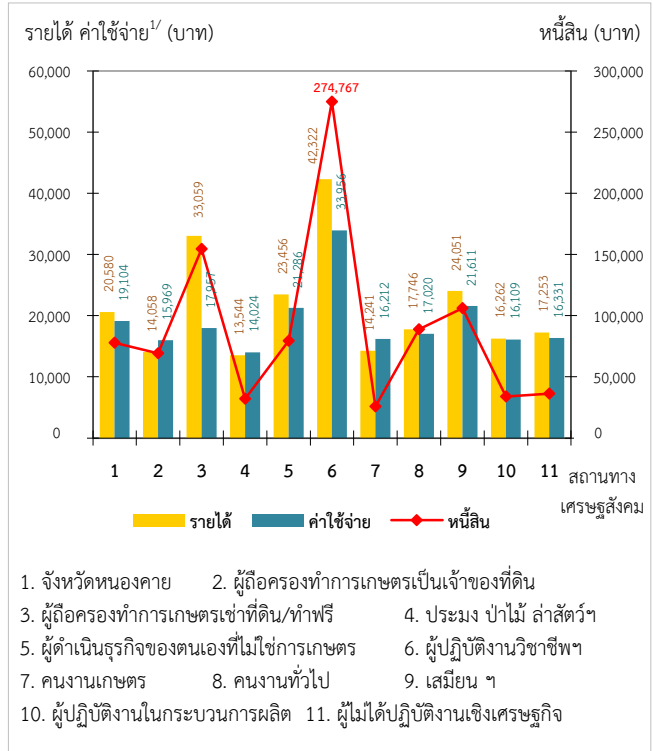
**แผนภูมิ 3** ร้อยละครัวเรือน จำแนกตามการมีหนี้สิน และจำนวนหนี้สินเฉลี่ยต่อครัวเรือนทั้งสิ้น จำแนกตามวัตถุประสงค์ของการกู้ยืม (ปี 2562)



**4. การเปลี่ยนแปลงรายได้ ค่าใช้จ่าย<sup>1/</sup> และหนี้สินของครัวเรือน**

เมื่อพิจารณารายได้ ค่าใช้จ่าย และหนี้สินของครัวเรือนตามอาชีพ พบว่า ครัวเรือนลูกจ้างที่ปฏิบัติงานวิชาชีพ/นักวิชาการ/นักบริหารมีรายได้เฉลี่ยสูงสุด 42,322 บาท รองลงมา คือผู้ถือครองทำการเกษตรเช่าที่ดิน/ทำฟรี 33,059 บาท และเสมียน/พนักงานขายและให้บริการ 24,051 บาท สำหรับค่าใช้จ่ายครัวเรือนลูกจ้างที่ปฏิบัติงานวิชาชีพ/นักวิชาการ/นักบริหารยังคงมีค่าใช้จ่ายเฉลี่ยสูงสุด 33,956 บาท รองลงมา คือ เสมียน/พนักงานขายและให้บริการ 21,611 บาท และครัวเรือนของผู้ดำเนินธุรกิจที่ไม่ใช่เกษตร 21,286 บาท ตามลำดับ ครัวเรือนที่มีหนี้สินเฉลี่ยสูงสุด คือลูกจ้างที่ปฏิบัติงานวิชาชีพ/นักวิชาการ/นักบริหาร มีหนี้สินเฉลี่ย 274,767 บาท รองลงมาเป็นครัวเรือนผู้ถือครองทำการเกษตรเช่าที่ดิน/ทำฟรี 154,494 บาท และครัวเรือนเสมียน/พนักงานขายและให้บริการ 106,219 บาท ตามลำดับ จะเห็นว่ารายได้ ค่าใช้จ่าย และหนี้สินของครัวเรือนมีลักษณะเป็นไปในแนวทางเดียวกัน คือครัวเรือนที่มีรายได้สูง ส่วนใหญ่จะมีค่าใช้จ่ายและหนี้สินสูงเช่นเดียวกัน

**แผนภูมิ 4** รายได้ ค่าใช้จ่าย<sup>1/</sup> เฉลี่ยต่อเดือน และจำนวนหนี้สินเฉลี่ยต่อครัวเรือนทั้งสิ้น ปี 2562 จำแนกตามสถานะทางเศรษฐกิจสังคมของครัวเรือน

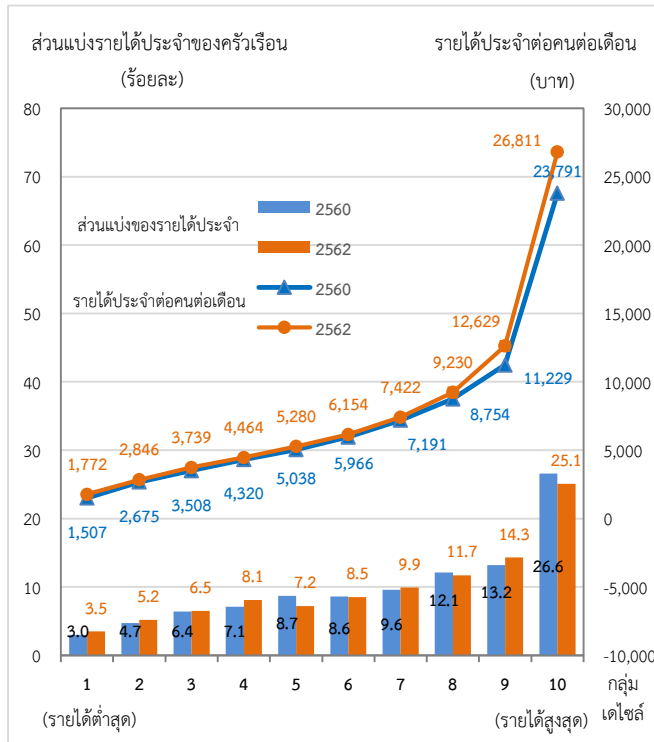


**5. การเปรียบเทียบการกระจายรายได้ของครัวเรือนปี 2560 และ ปี 2562**

ในการวิเคราะห์การกระจายรายได้ โดยได้จัดแบ่งครัวเรือนจังหวัดหนองคายเป็น 10 กลุ่มเท่าๆ กัน และนำมาเรียงลำดับตามรายได้ประจำคนต่อเดือนจากน้อยไปมาก (กลุ่มที่ 1 มีรายได้ต่ำสุดและกลุ่มที่ 10 มีรายได้สูงสุด) พบว่า ในปี 2562 กลุ่มที่มีรายได้สูงสุด มีส่วนแบ่งของรายได้ ร้อยละ 25.1 ในขณะที่กลุ่มมีรายได้ต่ำสุด มีส่วนแบ่งของรายได้เพียงร้อยละ 3.5 ทั้งนี้ค่าสัมประสิทธิ์ของความไม่เสมอภาค (Gini Coefficient)<sup>2/</sup> ด้านการกระจายรายได้ของครัวเรือนทั้ง 10 กลุ่ม มีค่าลดลงจาก 0.307 ในปี 2560 เป็น 0.291 ในปี 2562 นั่นคือ การกระจายรายได้ดีขึ้น มีความเหลื่อมล้ำ/ไม่เสมอภาคของการกระจายรายได้ลดลงเมื่อเทียบกับปีที่ผ่านมา

สำหรับรายได้ประจำคนต่อเดือนโดยเฉลี่ยเพิ่มขึ้นจาก 6,492 บาท ในปี 2560 เป็น 6,773 บาท ในปี 2562 โดยเพิ่มขึ้นทุกกลุ่ม ครัวเรือนกลุ่มที่มีรายได้สูงสุด มีรายได้ประจำคนต่อเดือนสูงขึ้นจาก 23,791 บาท เป็น 26,811 บาท (เพิ่มขึ้น 3,020 บาท หรือร้อยละ 11.3) ในขณะที่กลุ่มที่มีรายได้ต่ำสุดมีรายได้ประจำคนต่อเดือนเพิ่มขึ้นร้อยละ 15.0

แผนภูมิ 5 ส่วนแบ่งของรายได้ประจำต่อคนต่อเดือน โดยจำแนกครัวเรือนเป็น 10 กลุ่ม (ปี 2560 และ ปี 2562)



	2560	2562
สัมประสิทธิ์ของความไม่เสมอภาค (10 กลุ่ม) (Gini Coefficient) <sup>2/</sup>	0.307	0.291
รายได้ประจำต่อคนต่อเดือน	6,492	6,773

<sup>2/</sup> สัมประสิทธิ์ของความไม่เสมอภาค (Gini coefficient) ของรายได้ หมายถึง ค่าที่แสดงความแตกต่างของรายได้ของครัวเรือน มีค่าระหว่าง 0 - 1 ถ้าเป็น 0 แสดงว่าไม่มีความแตกต่างของรายได้ แต่ถ้าเป็น 1 แสดงว่ามีความแตกต่างของรายได้มากที่สุด



# สารบัญ

	หน้า
คำนำ	iii
Infographic	v
บทสรุปสำหรับผู้บริหาร	vii
สารบัญตาราง	xiii
<b>บทที่ 1 บทนำ</b>	<b>1</b>
1.1 ความเป็นมา	1
1.2 วัตถุประสงค์	1
1.3 ขอบข่ายและคุ่มรวม	1
1.4 เวลาอ้างอิง	1
1.5 รายการข้อมูลที่เกี่ยวข้อง	1
1.6 คำจำกัดความ	2
<b>บทที่ 2 ผลการสำรวจที่สำคัญ</b>	<b>7</b>
2.1 รายได้ของครัวเรือน ปี 2562	7
2.2 ค่าใช้จ่ายของครัวเรือน ปี 2562	7
2.3 หนี้สินของครัวเรือน ปี 2562	7
2.4 ครัวเรือนที่มีหนี้ในระบบ และนอกระบบ ปี 2562	8
2.5 การเปลี่ยนแปลงรายได้ ค่าใช้จ่าย และหนี้สินของครัวเรือน	9
2.6 การเปรียบเทียบรายได้ ค่าใช้จ่าย และหนี้สินต่อรายได้ของครัวเรือน ปี 2552 - 2562	9
2.7 การเปรียบเทียบการกระจายรายได้ของครัวเรือน ปี 2560 และปี 2562	10
<b>ตารางสถิติ</b>	<b>17</b>
สารบัญตารางสถิติ	19
<b>ภาคผนวก ระเบียบวิธี</b>	<b>45</b>
1. แผนการสุ่มตัวอย่าง	
2. วิธีการเก็บรวบรวมข้อมูล	
3. การประมวลผลข้อมูล	





## สารบัญตาราง

หน้า

ตาราง ก	รายได้เฉลี่ยต่อเดือนของครัวเรือน จำแนกตามแหล่งที่มาของรายได้ และสถานะทางเศรษฐกิจสังคมของครัวเรือน	11
ตาราง ข	ค่าใช้จ่ายเฉลี่ยต่อเดือนของครัวเรือน จำแนกตามประเภทของค่าใช้จ่าย และสถานะทางเศรษฐกิจสังคมของครัวเรือน	12
ตาราง ค	จำนวนครัวเรือนที่เป็นหนี้ และจำนวนหนี้สินเฉลี่ยต่อครัวเรือนทั้งสิ้น จำแนกตามวัตถุประสงค์ของการกู้ยืม แหล่งเงินทุน และสถานะทางเศรษฐกิจสังคมของครัวเรือน	13
ตาราง ง	เปรียบเทียบรายได้ ค่าใช้จ่ายเฉลี่ยต่อเดือน และหนี้สินเฉลี่ยต่อครัวเรือน จำแนกตามสถานะทางเศรษฐกิจสังคมของครัวเรือน	14
ตาราง จ	ร้อยละของครัวเรือน จำแนกตามรายได้ทั้งสิ้นเฉลี่ยต่อเดือน และขนาดของครัวเรือน	15
ตาราง ฉ	ส่วนแบ่งของรายได้ประจำของครัวเรือน โดยการจำแนกครัวเรือนเป็น 5 กลุ่ม	16



# บทที่ 1

## บทนำ

### 1.1 ความเป็นมา

สำนักงานสถิติแห่งชาติ ได้จัดทำ การสำรวจภาวะเศรษฐกิจและสังคมของครัวเรือนตั้งแต่ปี 2500 โดยจัดทำทุก 5 ปี แต่เนื่องจากสภาพทางเศรษฐกิจของประเทศไทยมีการขยายตัวอย่างรวดเร็ว และสภาพทางสังคมมีการเปลี่ยนแปลง จึงได้เปลี่ยนแปลงรอบการสำรวจเป็นทุก 2 ปี ตามมติคณะรัฐมนตรี เมื่อ 8 กันยายน 2530 และทำการสำรวจในปี 2531 จนถึง 2547 และได้จัดทำทุกปีตั้งแต่ปี 2549 เป็นต้นไป การสำรวจที่จัดทำในครั้งนี้เป็น การสำรวจครั้งที่ 31

### 1.2 วัตถุประสงค์

วัตถุประสงค์ของการสำรวจ เพื่อเก็บรวบรวมข้อมูลที่สำคัญด้านเศรษฐกิจและสังคมของครัวเรือน เช่น รายได้ ค่าใช้จ่าย ภาวะหนี้สิน ทรัพย์สิน โครงสร้างของสมาชิกในครัวเรือน ลักษณะที่อยู่อาศัย การย้ายถิ่น และการส่งเงิน ตลอดจนการได้รับสวัสดิการ/ความช่วยเหลือจากรัฐ และใช้บริการของภาครัฐ เป็นต้น

### 1.3 ขอบข่ายและคุ่มรวม

การสำรวจนี้คุ่มรวมครัวเรือนส่วนบุคคลในทุกจังหวัดทั่วประเทศ ทั้งที่อยู่ในเขตเทศบาลและนอกเขตเทศบาล (ยกเว้น ครัวเรือนทูต ผู้แทนต่างประเทศ และผู้อยู่อาศัยในประเทศไทยชั่วคราว)

รวม ครัวเรือนส่วนบุคคลที่อาศัยอยู่ในครัวเรือนสถาบัน เช่น หอพัก โรงพยาบาล เป็นต้น

### 1.4 เวลาอ้างอิง

#### 1) ในรอบ 12 เดือนที่แล้ว

หมายถึง ระยะเวลานับจากเดือนก่อนเดือนสัมภาษณ์ย้อนหลังไป 12 เดือน เช่น เดือนที่สัมภาษณ์ คือ กุมภาพันธ์ 2562 ในรอบ 12 เดือนที่แล้ว คือ “กุมภาพันธ์ 2561 - มกราคม 2562”

ใช้สัมภาษณ์ข้อมูลรายได้ของครัวเรือนและค่าใช้จ่ายเกี่ยวกับสินค้าและบริการที่ไม่ได้เกิดขึ้นบ่อย ๆ แล้วนำมาเฉลี่ยเป็นค่าใช้จ่ายต่อเดือน

#### 2) เดือนที่แล้ว

หมายถึง เดือนตามปฏิทินก่อนเดือนสัมภาษณ์ เช่น ไปสัมภาษณ์เดือนกุมภาพันธ์ 2562 เดือนที่แล้ว คือ “1 - 31 มกราคม 2562”

ใช้สัมภาษณ์ข้อมูลรายได้ของครัวเรือน และค่าใช้จ่ายเกี่ยวกับสินค้า และบริการที่มีการใช้จ่ายเป็นประจำ

#### 3) สัปดาห์ที่แล้ว

หมายถึง สัปดาห์ตามปฏิทินก่อนสัปดาห์สัมภาษณ์ เช่น ไปสัมภาษณ์สัปดาห์ที่ 2 สัปดาห์ที่แล้ว คือ สัปดาห์ที่ 1 (วันจันทร์ - วันอาทิตย์)

ใช้สัมภาษณ์ข้อมูลค่าใช้จ่ายเกี่ยวกับอาหาร เครื่องดื่มและยาสูบ

### 1.5 รายการข้อมูลที่เก็บรวบรวม

1) แบบสำรวจสมาชิกและการใช้จ่ายของครัวเรือน มีรายการข้อมูล ดังต่อไปนี้

ตอนที่ 1 สมาชิกของครัวเรือน

ตอนที่ 2 ลักษณะที่อยู่อาศัย

ตอนที่ 3 ค่าใช้จ่ายสินค้าและบริการ

ตอนที่ 4 ค่าใช้จ่ายอาหาร เครื่องดื่ม และยาสูบ

ตอนที่ 5 แหล่งซื้อสินค้าอุปโภคบริโภค ส่วนใหญ่ของครัวเรือน

2) แบบสำรวจรายได้ของครัวเรือน มีรายการข้อมูล ดังต่อไปนี้

ตอนที่ 1 รายได้จากการทำงานโดยได้รับค่าจ้างและเงินเดือน

- ตอนที่ 2 รายได้จากการประกอบธุรกิจ  
อุตสาหกรรม หรือวิชาชีพที่  
ไม่ใช่การเกษตร
- ตอนที่ 3 รายได้จากการประกอบการเกษตร
- ตอนที่ 4 รายได้จากแหล่งอื่นๆ ที่ไม่ใช่  
จากการทำงาน
- ตอนที่ 5 สินทรัพย์และหนี้สินของ  
ครัวเรือน
- ตอนที่ 6 การย้ายถิ่นและการส่งเงิน

## 1.6 คำจำกัดความ

### 1. สถานภาพการทำงาน

หมายถึง สถานะของบุคคลในการทำงานในเชิง  
เศรษฐกิจทุกประเภท ได้แก่

#### 1) นายจ้าง

หมายถึง ผู้ประกอบธุรกิจของตนเอง (ผู้  
ที่มีอำนาจในการตัดสินใจในการดำเนินงาน และมีความเสี่ยง  
ทางเศรษฐกิจ ค่าตอบแทนขึ้นอยู่กับผลกำไรที่ทำ) เพื่อหวัง  
ผลกำไรหรือส่วนแบ่ง และได้จ้างบุคคลตั้งแต่ 1 คนขึ้นไป  
มาทำงานให้ธุรกิจในฐานะ “ลูกจ้าง” โดยเป็นการจ้างงาน  
บนพื้นฐานของความต่อเนื่อง

#### 2) ทำธุรกิจส่วนตัวโดยไม่มีลูกจ้าง

หมายถึง ผู้ประกอบธุรกิจของตนเอง (ผู้ที่มี  
อำนาจในการตัดสินใจในการดำเนินงาน และมีความเสี่ยง  
ทางเศรษฐกิจ ค่าตอบแทนขึ้นอยู่กับ ผลกำไรที่ทำ) เพื่อ  
หวังผลกำไรหรือส่วนแบ่ง และไม่มีลูกจ้าง “ลูกจ้าง” (ที่  
เป็นการจ้างงานบนพื้นฐานของความต่อเนื่อง) แต่อาจมี  
สมาชิกในครัวเรือนหรือผู้ฝึกงาน มาช่วยทำงานโดยไม่ได้รับ  
ค่าจ้างหรือค่าตอบแทน ในลักษณะการจ้างทำงาน

#### 3) ช่วยธุรกิจในครัวเรือนโดยไม่ได้รับค่าจ้าง

หมายถึง ผู้ที่ช่วยทำธุรกิจหรือการเกษตร  
ของสมาชิกในครัวเรือนเป็นประจำ โดยไม่ได้รับค่าจ้าง และ

ไม่ได้อยู่ในฐานะ “หุ้นส่วน” หรืออาจจะได้รับค่าตอบแทน  
บ้างแต่ไม่ใช่ลักษณะของการจ้างทำงาน

### 4) ลูกจ้าง

หมายถึง ผู้ที่ทำงานโดยได้รับค่าจ้างที่เป็น  
การจ้างงานบนพื้นฐานของความต่อเนื่อง ไม่มีอำนาจ  
ในการตัดสินใจในการดำเนินงาน ค่าจ้างที่ได้รับอาจเป็นราย  
เดือน รายวัน รายชั่วโมง รายชิ้น หรือเหมาจ่ายซึ่งอาจจะเป็น  
ตัวเงิน หรือสิ่งของก็ได้

### 5) การรวมกลุ่ม

หมายถึง กลุ่มคนที่มาร่วมกันทำงานในเชิง  
เศรษฐกิจ (ผลิตสินค้าและบริการ) โดยสมาชิกแต่ละคน  
มีส่วนร่วมเท่าเทียมกันในการตัดสินใจดำเนินการทุกขั้นตอน  
ตลอดจนการแบ่งรายได้ให้แก่สมาชิกตามที่ตกลงกัน การ  
รวมกลุ่มดังกล่าวอาจจะมีการ “จดทะเบียนจัดตั้งในรูปนิติ  
บุคคล” หรือไม่ก็ได้

การรวมกลุ่มอาจดำเนินการโดยใช้แรงงาน  
ของสมาชิกทุกคน หรือจ้างสมาชิกบางคนหรือผู้อื่นก็ได้ (ผู้  
ที่รับจ้างดังกล่าวไม่ว่าจะเป็นสมาชิกหรือผู้อื่น ถือว่าเป็น  
“ลูกจ้าง” ของกิจการ)

เช่น การรวมกลุ่มเพื่อทำการเกษตร (การ  
ปลูกไม้ดอกไม้ประดับ การเพาะเลี้ยงกบ ฯลฯ)

การแปรรูปผลผลิตทางการเกษตร  
(การทำกะปิ น้ำปลา ข้าวเกรียบ ฯลฯ)

และการทำผลิตภัณฑ์หัตถกรรม  
พื้นบ้าน (การทอผ้า เครื่องจักสานต่าง ๆ ฯลฯ) เป็นต้น

## 2. รายได้ของครัวเรือน

หมายถึง “เงินหรือสิ่งของ” ที่ครัวเรือนได้รับ  
มาจากการทำงานหรือผลิตเอง หรือจากทรัพย์สินหรือได้รับ  
ความช่วยเหลือจากผู้อื่น

## 1) รายได้ประจำ ได้แก่

### (1) รายได้ที่เกิดจากการทำงานหรือผลิตเอง

- ค่าจ้างและเงินเดือน (รวมค่าตอบแทนอื่นๆ ที่ได้จากการทำงาน) (ก่อนหักภาษี/เงินสมทบกองทุนสำรองเลี้ยงชีพ/เงินประกันสังคม ฯลฯ)
- รายได้จากการประกอบธุรกิจอุตสาหกรรม วิชาชีพ (ที่ไม่ใช่การเกษตร) (รายรับเบื้องต้น บวก มูลค่าสินค้า/บริการของธุรกิจที่นำมาอุปโภคบริโภคในครัวเรือน ลบ ค่าใช้จ่ายในการดำเนินการ)
- รายได้จากการประกอบการเกษตร (มูลค่าผลผลิตการเกษตรทั้งหมด ลบ ค่าใช้จ่ายในการดำเนินการ)

### (2) รายได้จากแหล่งอื่นๆ ที่ไม่ใช่จากการทำงาน

- เงินบำนาญ / บำนาญเงินประโยชน์ทดแทนต่าง ๆ (เกิดอุบัติเหตุ/การเจ็บป่วยจากการทำงาน)
- เงินชดเชยการออกจากงาน
- เงินและสิ่งของที่ได้รับความช่วยเหลือจากบุคคลนอกครัวเรือน/รัฐ/องค์กรต่าง ๆ
- รายได้จากทรัพย์สิน เช่น ค่าเช่าที่ดิน บ้าน ค่าลิขสิทธิ์ และสิทธิบัตร ดอกเบี้ย
- การลงทุน (ที่ไม่ได้มีส่วนร่วมในการดำเนินงาน) เช่น การซื้อ/ขายหุ้น การลงทุนแล้วได้รับเงินปันผล ฯลฯ

รวม (ประเมิน) ค่าเช่าบ้านที่ครัวเรือนเป็นเจ้าของและอยู่เอง หรือที่อยู่อาศัยที่บุคคลอื่นให้อยู่ฟรี

## 2) รายได้ไม่ประจำ ได้แก่

เงินรางวัล เงินถูกสลากกินแบ่ง เงินมรดก ของขวัญ เงินได้รับจากการประกันสุขภาพ อุบัติเหตุ ไฟไหม้ หรือค่านายหน้า (ในกรณีที่ไม่ได้ประกอบเป็นธุรกิจ)

## 3. ค่าใช้จ่ายของครัวเรือน

หมายถึง การใช้จ่ายเกี่ยวกับ “สิ่งของหรือการบริการด้านต่างๆ” ที่จำเป็นต่อการครองชีพที่ครัวเรือนต้องซื้อ/จ่ายด้วยเงิน หรือได้มาโดยไม่ได้อะไร/จ่าย (ผลิตเองได้รับความช่วยเหลือจากบุคคลอื่น/รัฐ เป็นสวัสดิการจากการทำงาน หรือเบิกได้จากนายจ้าง)

### 1) ค่าใช้จ่ายสินค้าและบริการ ได้แก่

#### (1) ค่าใช้จ่ายอุปโภคและบริโภคของครัวเรือน

- ที่อยู่อาศัย
- เครื่องแต่งบ้าน เครื่องใช้เบ็ดเตล็ด และการดำเนินการในครัวเรือน
- ค่าจ้างบุคคลที่ให้บริการแก่ครัวเรือน
- เสื้อผ้า เครื่องแต่งกาย รองเท้าของใช้/บริการส่วนบุคคล
- เวชภัณฑ์และค่ารักษาพยาบาล
- การเดินทางและการสื่อสาร
- การศึกษา
- การบันเทิง การอ่าน และกิจกรรมทางศาสนา

## (2) ค่าใช้จ่ายไม่เกี่ยวกับอุปโภคบริโภค ของครัวเรือน

- ภาษี (ทุกประเภท) ค่าบริการทางการเงิน ค่าปรับทางกฎหมาย
- ค่าสมาชิกกลุ่มอาชีพ
- เงิน/สิ่งของ ที่ส่งให้บุคคลนอกครัวเรือน
- เงินบริจาค เงินทำบุญ/ช่วยงาน
- เบี้ยประกันภัย/ทรัพย์สิน/ประกันชีวิต (ไม่ใช่ประเภทสะสมทรัพย์)
- ซื้อสลากกินแบ่ง/หวย การพนัน
- ดอกเบี้ยจ่าย/ดอกเบี้ยแชร์และอื่น ๆ (ค่าขนย้ายบ้าน ฯลฯ)

## 2) ค่าใช้จ่ายอาหาร เครื่องดื่ม และยาสูบ

ได้แก่ อาหารทุกประเภท (อาหารสด อาหารแห้ง อาหารสำเร็จรูป เครื่องปรุงรส ฯลฯ) เครื่องดื่ม (มี/ไม่มีแอลกอฮอล์) และยาสูบ (ยาเส้น ยาสูบ หมาก ยานัตถ์ ฯลฯ)

## 4. สถานะทางเศรษฐกิจสังคมของครัวเรือน

ในการเสนอผลของการสำรวจ ได้จัดแบ่งครัวเรือนเป็นกลุ่มตามฐานะทางเศรษฐกิจและสังคม โดยพิจารณาจากแหล่งรายได้ส่วนใหญ่ของครัวเรือน สถานภาพการทำงาน ประเภทของกิจกรรมในเชิงเศรษฐกิจและอาชีพเป็นหลัก

ครัวเรือนตามสถานะทางเศรษฐกิจสังคมแบ่งเป็น

10 กลุ่ม คือ

- 1) ผู้ถือครองทำการเกษตร การปลูกพืช การเลี้ยงสัตว์ และการเพาะเลี้ยงสัตว์น้ำ ส่วนใหญ่เป็นเจ้าของที่ดิน
- 2) ผู้ถือครองทำการเกษตร การปลูกพืช การเลี้ยงสัตว์ และการเพาะเลี้ยงสัตว์น้ำ ส่วนใหญ่เช่าที่ดิน/ ทำฟรี
- 3) ผู้ทำการประมง ป่าไม้ ล่าสัตว์ หาของป่า และบริการทางการเกษตร
- 4) ผู้ประกอบธุรกิจของตนเองที่ไม่ใช่การเกษตร

- 5) ผู้จัดการ นักวิชาการ และผู้ปฏิบัติงานวิชาชีพ
- 6) คนงานเกษตร ป่าไม้ และประมง
- 7) คนงานด้านการขนส่ง และงานพื้นฐาน
- 8) เสมียน พนักงานขายและให้บริการ
- 9) ผู้ปฏิบัติงานในกระบวนการผลิต ก่อสร้าง และเหมืองแร่
- 10) ผู้ไม่ได้ปฏิบัติงานในเชิงเศรษฐกิจ (เช่น บำเหน็จ บำนาญ เงินช่วยเหลือ รายได้จากทรัพย์สิน)

## 5. กลุ่มเดไซล์(Decile) และควินไทล์Quintile) เรียงตามรายได้ประจำและค่าใช้จ่ายในการอุปโภคบริโภค ต่อคนต่อเดือน

ในการศึกษาถึงลักษณะทางเศรษฐกิจและสังคมของครัวเรือน ซึ่งมีสภาพความเป็นอยู่แตกต่างกัน จำเป็นจะต้องเลือกข้อกำหนดที่เหมาะสม เพื่อใช้ในการแยกครัวเรือน “ยากจน” จากครัวเรือน “ที่มีฐานะความเป็นอยู่ดีกว่า” ในระดับต่างๆกัน ข้อกำหนดที่กล่าวนั้น คือ การจำแนกครัวเรือนตามกลุ่มเดไซล์ของรายได้ประจำและค่าใช้จ่ายในการอุปโภคบริโภคต่อคนต่อเดือน ในการนี้ได้จัดเรียงครัวเรือนตามรายได้ประจำและค่าใช้จ่ายในการอุปโภคบริโภคเฉลี่ยต่อคนต่อเดือนจากน้อยไปมาก จากนั้นตัดแบ่งครัวเรือนเป็น 10 กลุ่ม แต่ละกลุ่ม มีจำนวนครัวเรือนเท่า ๆ กัน

บางครั้งอาจจำแนกครัวเรือนตามกลุ่มควินไทล์เรียงตามรายได้ประจำและค่าใช้จ่ายในการอุปโภคบริโภคต่อคนต่อเดือน วิธีการแบ่งกลุ่มก็เช่นเดียวกับการแบ่งครัวเรือนตามเดไซล์ แต่แทนที่จะแบ่งครัวเรือนเป็น 10 กลุ่ม จะแบ่งเป็น 5 กลุ่ม ให้แต่ละกลุ่มมีจำนวนครัวเรือนเท่า ๆ กัน

## 6. สัมประสิทธิ์ของความไม่เสมอภาค (Gini coefficient) ของรายได้

หมายถึง ค่าที่แสดงความแตกต่างของรายได้ของครัวเรือน มีค่าระหว่าง 0 - 1 ถ้าเป็น 0 แสดงว่า ไม่มี ความแตกต่างของรายได้ แต่ถ้าเป็น 1 แสดงว่ามีความแตกต่างของรายได้มากที่สุด

## 7. หนี้สินของครัวเรือน

หมายถึง เงินกู้ยืมที่ค้างชำระทั้งจากสถาบันการเงินและบุคคลอื่นนอกครัวเรือน รวม หนี้ที่เกิดจากการเช่าซื้อ การซื้อสินค้าเงินผ่อน การซื้อเชื่อสินค้าจากร้านค้า การจำนำ การจำนอง และเงินส่งชำระตาย (*แชรส์ที่เปียร์แล้ว*) เป็นต้น

## 8. หนี้สินในระบบ

หมายถึง หนี้สินที่กู้ยืมจากธนาคาร สถาบันการเงิน สหกรณ์ออมทรัพย์ หรือเป็นสวัสดิการของสำนักงาน หรือดำเนินการโดยหน่วยงานภาครัฐ (*เช่น กองทุนหมู่บ้าน*) โดยมีอัตราดอกเบี้ยไม่เกินที่กฎหมายกำหนด

## 9. หนี้สินนอกระบบ

หมายถึง หนี้สินที่กู้ยืมจากบุคคลธรรมดา เช่น นายทุนเงินกู้ พ่อค้าคนกลาง ญาติ เพื่อนบ้าน โดยมีอัตราดอกเบี้ยเป็นไปตามที่ผู้ให้กู้กำหนด

## 10. เงินออมของครัวเรือน

หมายถึง รายได้ หักค่าใช้จ่ายที่จำเป็นต้องใช้ในการยังชีพ แล้วรายได้ส่วนที่เหลืออยู่ซึ่งไม่ได้ถูกใช้สอยออกไปนี้ เรียกว่าเงินออม โดยรูปแบบการออมของครัวเรือนมีวิธีการออมหลายรูปแบบด้วยกัน ได้แก่ ออมไว้เองที่บ้านเป็นเงินสด ฝากธนาคาร หรือนำไปลงทุนหาผลประโยชน์ต่าง ๆ เช่น ซื้อพันธบัตร/หุ้นกู้ สลากออมสิน/ธกส. ทอง อัญมณี เป็นต้น

## 11. ข้อสังเกตสำหรับผู้ให้ข้อมูล

ข้อมูลสถิติที่นำเสนอในรายงานฉบับนี้ได้จากการประมวลผลข้อมูลที่ได้จากการสำรวจทั่วประเทศ โดยในตารางสถิติบางตารางผลรวมของแต่ละจำนวนอาจไม่เท่ากับยอดรวม และข้อมูลในแต่ละตารางอาจมีความแตกต่างกัน เนื่องจากข้อมูลแต่ละจำนวนได้มีการปิดเศษโดยอิสระจากกัน



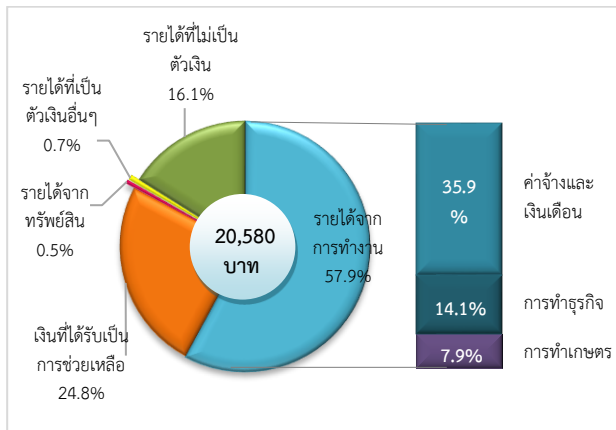


## บทที่ 2 ผลการสำรวจที่สำคัญ

### 2.1 รายได้ของครัวเรือน ปี 2562

จากการสำรวจในปี 2562 พบว่า จังหวัดหนองคาย มีรายได้เฉลี่ยเดือนละ 20,580 บาท ซึ่งมากที่สุดเป็นรายได้จากการทำงาน ร้อยละ 57.9 ได้แก่ ค่าจ้างและเงินเดือน ร้อยละ 35.9 กำไรสุทธิจากการทำธุรกิจ ร้อยละ 14.1 และกำไรสุทธิจากการทำการเกษตร ร้อยละ 7.9 และมีรายได้ที่ไม่ใช่จากการทำงาน เช่น เงินที่ได้รับความช่วยเหลือจากบุคคลอื่นนอกครัวเรือน/รัฐ ร้อยละ 24.8 รายได้จากทรัพย์สิน เช่น ค่าเช่าบ้าน/ที่ดิน และดอกเบี้ย ร้อยละ 0.5 มีรายได้ที่ไม่เป็นตัวเงินในรูปสวัสดิการ/สินค้าและบริการต่าง ๆ ที่ได้รับมาโดยไม่ต้องซื้อ ร้อยละ 16.1 (รวมค่าประเมินค่าเช่าบ้าน/บ้านของตนเอง) นอกจากนี้ยังมีรายได้ที่เป็นตัวเงินอื่น ๆ ร้อยละ 0.7

**แผนภูมิ 1** ร้อยละของรายได้เฉลี่ยต่อเดือนของครัวเรือน จำแนกตามแหล่งที่มาของรายได้ ปี 2562

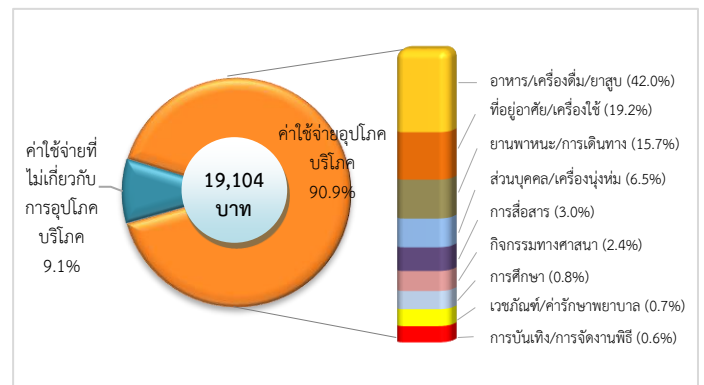


### 2.2 ค่าใช้จ่าย<sup>1/</sup> ของครัวเรือน ปี 2562

ครัวเรือนในจังหวัดหนองคาย ในปี 2562 มีค่าใช้จ่ายเฉลี่ยเดือนละ 19,104 บาท (คิดเป็นร้อยละ 92.8 ของรายได้) โดยร้อยละ 90.9 เป็นค่าใช้จ่ายเพื่อการอุปโภคบริโภคในครัวเรือน คือร้อยละ 42.0 เป็นค่าอาหาร เครื่องดื่ม และยาสูบ (ซึ่งในจำนวนนี้มีค่าเครื่องดื่มที่เป็นแอลกอฮอล์ ร้อยละ 0.7) รองลงมาเป็นค่าใช้จ่ายเกี่ยวกับที่อยู่อาศัยและเครื่องใช้ภายในบ้าน ร้อยละ 19.2 ค่าใช้จ่ายเกี่ยวกับยานพาหนะ/การเดินทาง ร้อยละ 15.7 ค่าใช้จ่ายส่วนบุคคลและเครื่องนุ่งห่ม ร้อยละ 6.5 ค่าใช้จ่ายเกี่ยวกับการสื่อสาร ร้อยละ 3.0 ใช้ในกิจกรรมทางศาสนา ร้อยละ 2.4 การศึกษา

ร้อยละ 0.8 ค่าเวชภัณฑ์ ค่าตรวจรักษาพยาบาล ร้อยละ 0.7 และค่าใช้จ่ายเกี่ยวกับการบันเทิง/การจัดงานพิธี ร้อยละ 0.6 นอกจากนี้ยังมีค่าใช้จ่ายที่ไม่เกี่ยวกับการอุปโภคบริโภค เช่น ค่าภาษี ของขวัญ เงินบริจาค เบี้ยประกัน ซื่อสลากกินแบ่ง/หวย ดอกเบี้ย อีกร้อยละ 9.1

**แผนภูมิ 2** ร้อยละของค่าใช้จ่ายเฉลี่ยต่อเดือนของครัวเรือน จำแนกตามประเภทค่าใช้จ่าย ปี 2562

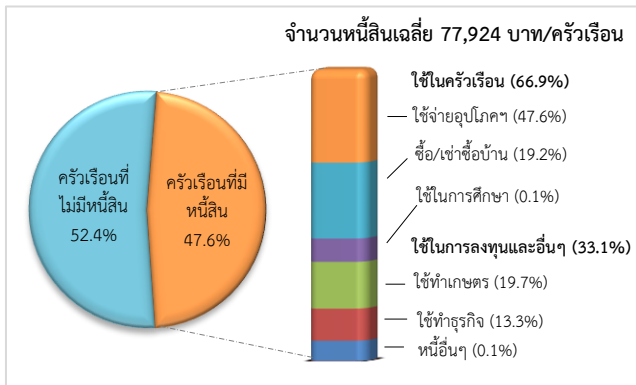


### 2.3 หนี้สินของครัวเรือน ปี 2562

จากครัวเรือนจังหวัดหนองคาย 132,886 ครัวเรือน พบว่า ร้อยละ 47.6 เป็นครัวเรือนที่มีหนี้สิน โดยมีหนี้สินเฉลี่ย 77,924 บาท ต่อครัวเรือนทั้งหมด โดยส่วนใหญ่เป็นการก่อหนี้เพื่อใช้จ่ายในครัวเรือน (ร้อยละ 66.9) โดยใช้ในการอุปโภคบริโภค ร้อยละ 47.6 ใช้ในการซื้อบ้าน/ที่ดิน ร้อยละ 19.2 และใช้ในการศึกษา ร้อยละ 0.1 สำหรับหนี้เพื่อใช้ในการลงทุนและอื่น ๆ (ร้อยละ 33.1) ส่วนใหญ่ใช้ทำการเกษตร ร้อยละ 19.7 รองลงมาคือใช้ทำธุรกิจ ร้อยละ 13.3 และมีหนี้อื่น ๆ (หนี้จากการค้าประกันบุคคลอื่น/ค่าปรับ/ค่าชดเชย/ค่าเสียหาย) อีกร้อยละ 0.1

<sup>1/</sup> ค่าใช้จ่ายเฉลี่ยที่จำเป็นต้องใช้ในการยังชีพ โดยไม่รวมค่าใช้จ่ายประเภทสะสมทุน เช่น การซื้อบ้าน/ที่ดิน เป็นต้น

**แผนภูมิ 3** ร้อยละครัวเรือน จำแนกตามการมีหนี้สิน และจำนวนหนี้สินเฉลี่ยต่อครัวเรือนทั้งสิ้น จำแนกตามวัตถุประสงค์ของการกู้ยืม (ปี 2562)

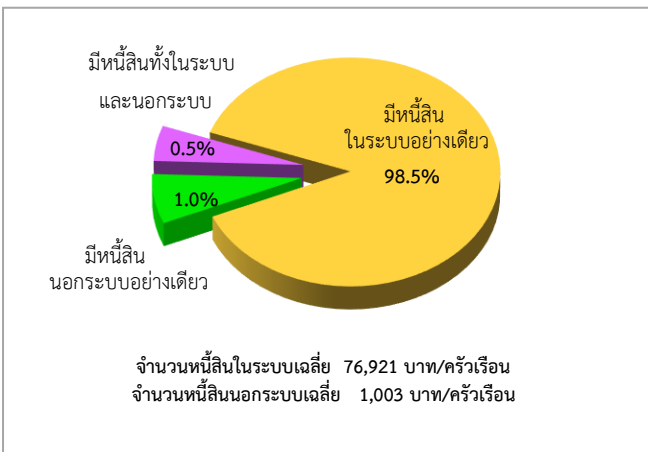


**2.4 ครัวเรือนที่มีหนี้ในระบบ และนอกระบบ ปี 2562**

**2.4.1) ครัวเรือนที่มีหนี้สิน**

จากครัวเรือนที่มีหนี้สิน ส่วนใหญ่เป็นการก่อหนี้ในระบบ โดยครัวเรือนที่มีหนี้ในระบบอย่างเดียว ร้อยละ 98.5 และครัวเรือนที่มีหนี้ทั้งในระบบและนอกระบบ ร้อยละ 0.5 สำหรับครัวเรือนที่มีหนี้ในนอกระบบอย่างเดียวมีเพียง ร้อยละ 1.0 และพบว่าจำนวนเงินเฉลี่ยที่เป็นหนี้ในระบบสูงกว่านอกระบบถึง 77 เท่า (76,921 บาท และ 1,003 บาท ตามลำดับ) โดยลดลงจากปี 2560 ซึ่งหนี้ในระบบสูงกว่าหนี้ในนอกระบบประมาณ 168 เท่า (97,879 บาท และ 583 บาท ตามลำดับ)

**แผนภูมิ 4** ร้อยละของครัวเรือนที่มีหนี้ในระบบและนอกระบบและจำนวนหนี้สินเฉลี่ยต่อครัวเรือนทั้งสิ้น (ปี 2562)

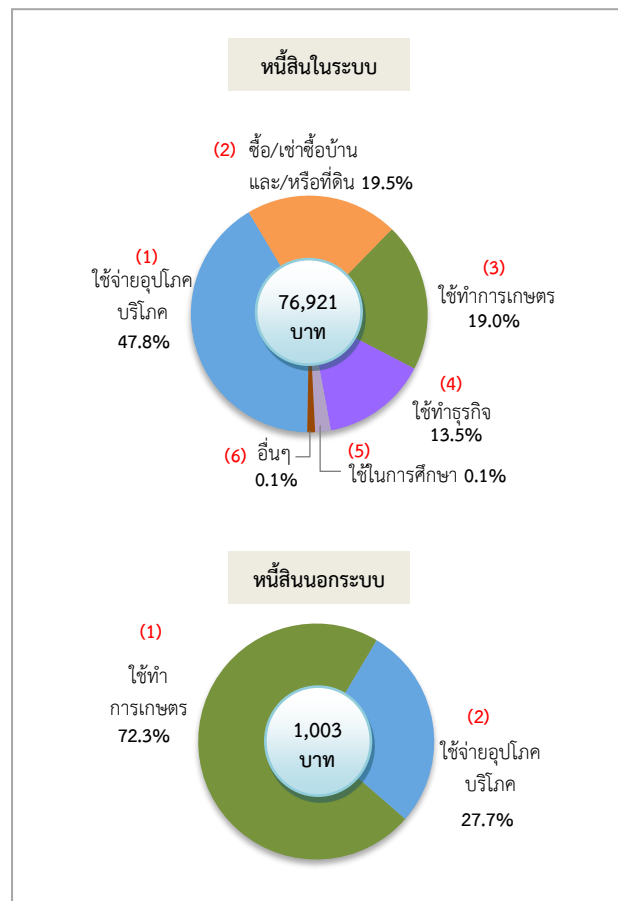


**2.4.2) จำนวนหนี้สิน**

จากผลการสำรวจ พบว่า จำนวนหนี้สินในระบบส่วนใหญ่เป็นหนี้เพื่อใช้ในการอุปโภคบริโภค ซึ่งเพิ่มขึ้นจากเดิมคือ ร้อยละ 38.4 ในปี 2560 เป็นร้อยละ 47.8 รองลงมา เพื่อใช้ในการซื้อ/เช่าซื้อบ้านและ/หรือที่ดิน ร้อยละ 19.5 ใช้ในการทำเกษตร ร้อยละ 19.0 ใช้ทำธุรกิจ ร้อยละ 13.5 ใช้ในการศึกษา ร้อยละ 0.1 และหนี้อื่น ๆ ร้อยละ 0.1 ตามลำดับ

สำหรับจำนวนหนี้สินนอกระบบ พบว่า ส่วนใหญ่เป็นหนี้เพื่อใช้ในการทำการเกษตร ร้อยละ 72.3 ซึ่งเพิ่มขึ้นจากปี 2560 ประมาณร้อยละ 11.2 (ปี 2560 ร้อยละ 61.1) รองลงมาเป็นหนี้เพื่อใช้ในการอุปโภคบริโภคในครัวเรือน ร้อยละ 27.7

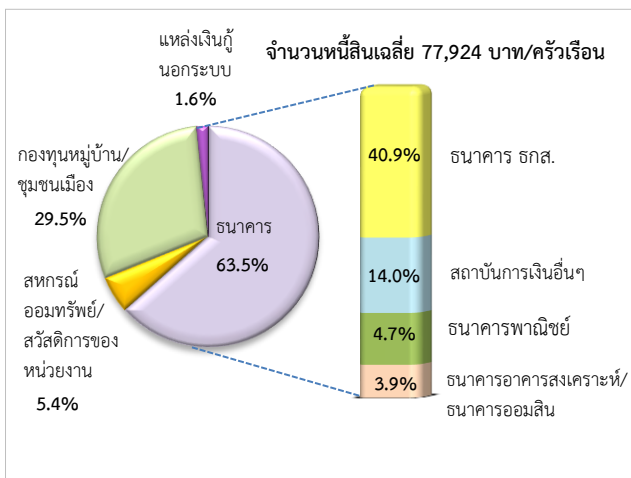
**แผนภูมิ 5** ร้อยละของหนี้สินในระบบและนอกระบบเฉลี่ยต่อครัวเรือนทั้งสิ้น จำแนกตามวัตถุประสงค์ของการกู้ยืม (ปี 2562)



2.4.3) การเข้าถึงแหล่งเงินกู้หลัก<sup>2/</sup>

เมื่อพิจารณาครัวเรือนที่มีหนี้สิน ซึ่งบางครัวเรือน อาจมีการกู้เงินจากหลายแหล่ง ในปี 2562 พบว่าแหล่งเงินกู้หลัก ส่วนใหญ่เป็นแหล่งเงินกู้ในระบบ คือ ธนาคาร ร้อยละ 63.5 ซึ่งธนาคารที่มีการกู้เงินมากที่สุด ร้อยละ 40.9 คือ ธนาคารเพื่อการเกษตรและสหกรณ์การเกษตร และสถาบันการเงินอื่นๆ ร้อยละ 14.0 รองลงมาคือกองทุนหมู่บ้าน/ชุมชนเมือง ร้อยละ 29.5 และสหกรณ์ออมทรัพย์/สวัสดิการของหน่วยงาน ร้อยละ 5.4 สำหรับแหล่งเงินกู้นอกระบบ เช่น นายทุนเงินกู้ ญาติ เพื่อนบ้าน ฯลฯ มีเพียงร้อยละ 1.6 เท่านั้น

แผนภูมิ 6 ร้อยละของครัวเรือนที่มีหนี้สิน จำแนกตามแหล่งเงินกู้หลัก<sup>2/</sup> (ปี 2562)

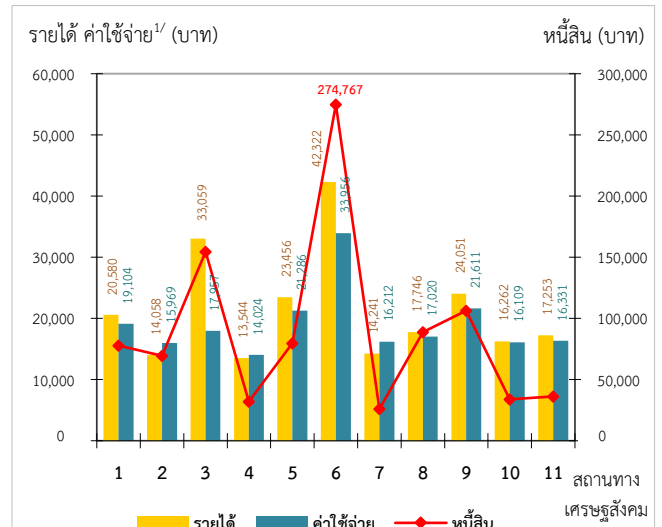


2.5 การเปลี่ยนแปลงรายได้ ค่าใช้จ่าย<sup>1/</sup> และหนี้สินของครัวเรือน

เมื่อพิจารณารายได้ ค่าใช้จ่าย และหนี้สินของครัวเรือนตามอาชีพ พบว่า ครัวเรือนลูกจ้างที่ปฏิบัติงานวิชาชีพ/นักวิชาการ/นักบริหารมีรายได้เฉลี่ยสูงสุด 42,322 บาท รองลงมา คือผู้ถือครองทำการเกษตรเช่าที่ดิน/ทำฟรี 33,059 บาท และเสมียน/พนักงานขายและให้บริการ 24,051 บาท สำหรับค่าใช้จ่ายครัวเรือนลูกจ้างที่ปฏิบัติงานวิชาชีพ/นักวิชาการ/นักบริหารยังคงมีค่าใช้จ่ายเฉลี่ยสูงสุด 33,956 บาท รองลงมา คือ เสมียน/พนักงานขายและให้บริการ 21,611 บาท และครัวเรือนของผู้ดำเนินธุรกิจที่ไม่ใช่เกษตร 21,286 บาท ตามลำดับ ครัวเรือนที่มีหนี้สินเฉลี่ยสูงสุด คือลูกจ้างที่ปฏิบัติงานวิชาชีพ/นักวิชาการ/นักบริหารมีหนี้สินเฉลี่ย 274,767 บาท รองลงมาเป็นครัวเรือนผู้ถือครองทำการเกษตรเช่าที่ดิน/ทำฟรี 154,494 บาท และครัวเรือนเสมียน/พนักงานขายและให้บริการ 106,219 บาท ตามลำดับ จะเห็นว่ารายได้ ค่าใช้จ่าย และ

หนี้สินของครัวเรือนมีลักษณะเป็นไปในแนวทางเดียวกัน คือครัวเรือนที่มีรายได้สูง ส่วนใหญ่จะมีค่าใช้จ่ายและหนี้สินสูงเช่นเดียวกัน

แผนภูมิ 7 รายได้ ค่าใช้จ่าย<sup>1/</sup> เฉลี่ยต่อเดือน และจำนวนหนี้สินเฉลี่ยต่อครัวเรือนทั้งสิ้น ปี 2562 จำแนกตามสถานะทางเศรษฐกิจสังคมของครัวเรือน



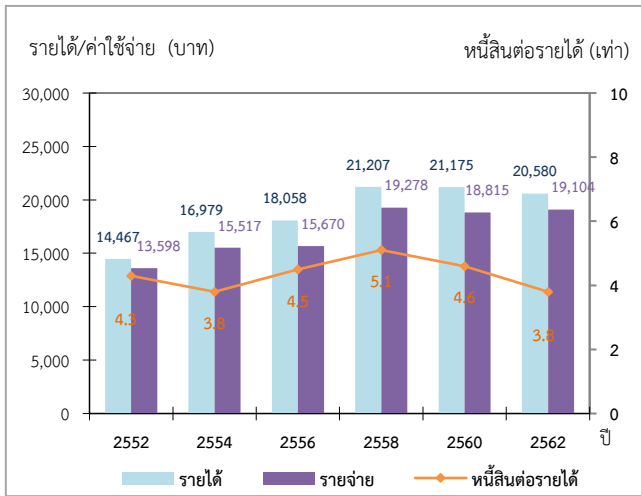
1. จังหวัดหนองคาย
2. ผู้ถือครองทำการเกษตรเป็นเจ้าของที่ดิน
3. ผู้ถือครองทำการเกษตรเช่าที่ดิน/ทำฟรี
4. ประมง ป่าไม้ ลำสัตว์ฯ
5. ผู้ดำเนินธุรกิจของตนเองที่ไม่ใช่การเกษตร
6. ผู้ปฏิบัติงานวิชาชีพฯ
7. คนงานเกษตร
8. คนงานทั่วไป
9. เสมียน ฯ
10. ผู้ปฏิบัติงานในกระบวนการผลิต
11. ผู้ไม่ได้ปฏิบัติงานเชิงเศรษฐกิจ

2.6 การเปรียบเทียบรายได้ ค่าใช้จ่าย และหนี้สินต่อรายได้ของครัวเรือน ปี 2552 - 2562

เมื่อเปรียบเทียบรายได้ ค่าใช้จ่าย และหนี้สินต่อรายได้ พบว่าครัวเรือนจังหวัดหนองคายมีรายได้และค่าใช้จ่ายเพิ่มขึ้นเรื่อยๆ ในช่วงปี 2552 - 2558 จากนั้นรายได้ลดลงเล็กน้อยจนถึงปี 2562 สำหรับค่าใช้จ่ายมีการเปลี่ยนแปลงขึ้นลงเล็กน้อยในช่วงนี้ ทั้งนี้ตั้งแต่ปี 2552 ถึง 2562 มีรายได้เฉลี่ยมากกว่าค่าใช้จ่ายที่จำเป็นในการยังชีพ ซึ่งแสดงว่าโดยเฉลี่ยมีรายได้เพียงพอกับรายจ่ายและมีเงินออม เมื่อพิจารณาผลต่างของรายได้ และค่าใช้จ่ายในปี 2562 พบว่า รายได้สูงกว่าค่าใช้จ่ายที่จำเป็นในการยังชีพ 1,476 บาทต่อเดือน หรือประมาณ 461 บาทต่อคน (ใช้ขนาดครัวเรือนเฉลี่ย เท่ากับ 3.2 คน)

<sup>2/</sup> ครัวเรือนที่มีหนี้ อาจมีการกู้ยืมได้จากหลายแหล่ง

**แผนภูมิ 8** รายได้และค่าใช้จ่าย<sup>1/</sup> ที่จำเป็นในการยังชีพเฉลี่ย และหนี้สินต่อรายได้ (ปี 2552-2562)



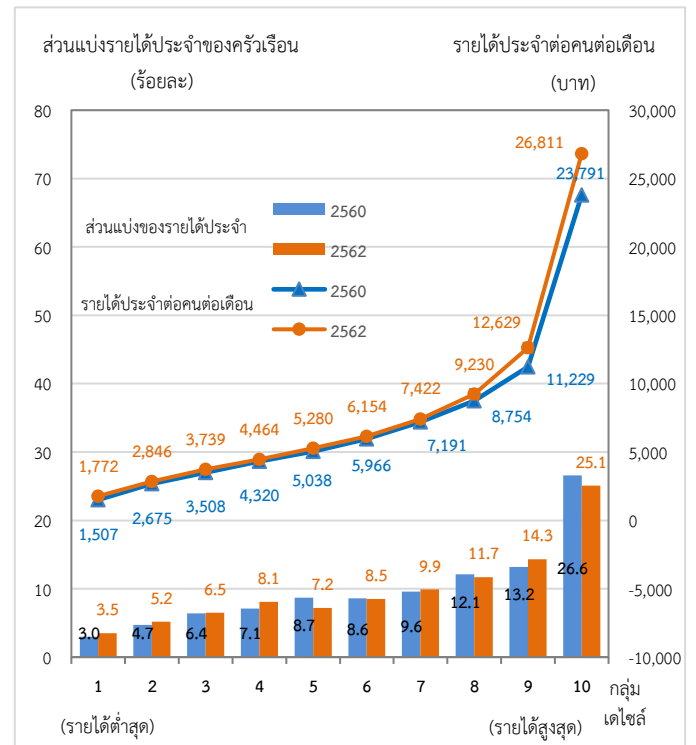
เมื่อเปรียบเทียบหนี้สินต่อรายได้ของครัวเรือนพบว่า ปี 2558 จะสูงสุดเมื่อเทียบกับปีอื่นๆ ในช่วงปี 2552 - 2562 คือ 5.1 เท่า จากนั้นลดลงเป็น 4.6 และ 3.8 เท่า ในปี 2560 และ 2562 ตามลำดับ

**2.7 การเปรียบเทียบการกระจายรายได้ของครัวเรือนปี 2560 และ ปี 2562**

ในการวิเคราะห์การกระจายรายได้ โดยได้จัดแบ่งครัวเรือนจังหวัดหนองคายเป็น 10 กลุ่มเท่าๆ กัน และนำมาเรียงลำดับตามรายได้ประจำต่อคนต่อเดือนจากน้อยไปมาก (กลุ่มที่ 1 มีรายได้ต่ำสุดและกลุ่มที่ 10 มีรายได้สูงสุด) พบว่า ในปี 2562 กลุ่มที่มีรายได้สูงสุด มีส่วนแบ่งของรายได้ ร้อยละ 25.1 ในขณะที่กลุ่มที่มีรายได้ต่ำสุดมีส่วนแบ่งของรายได้เพียงร้อยละ 3.5 ซึ่งค่าสัมประสิทธิ์ของความไม่เสมอภาค (Gini Coefficient) ด้านการกระจายรายได้ของครัวเรือน ทั้ง 10 กลุ่ม มีค่าลดลงจาก 0.307 ในปี 2560 เป็น 0.291 ในปี 2562 นั่นคือ การกระจายรายได้ดีขึ้น มีความเหลื่อมล้ำ/ไม่เสมอภาคของการกระจายรายได้ลดลงเมื่อเทียบกับปีที่ผ่านมา

สำหรับรายได้ประจำต่อคนต่อเดือนโดยเฉลี่ยเพิ่มขึ้นจาก 6,492 บาท ในปี 2560 เป็น 6,773 บาท ในปี 2562 โดยเพิ่มขึ้นทุกกลุ่ม ครัวเรือนกลุ่มที่มีรายได้สูงสุด มีรายได้ประจำต่อคนต่อเดือนสูงขึ้นจาก 23,791 บาท เป็น 26,811 บาท (เพิ่มขึ้น 3,020 บาท หรือร้อยละ 11.3) ในขณะที่กลุ่มที่มีรายได้ต่ำสุด มีรายได้ประจำต่อคนต่อเดือนเพิ่มขึ้นร้อยละ 15.0

**แผนภูมิ 9** ส่วนแบ่งของรายได้ประจำต่อคนต่อเดือน โดยจำแนกครัวเรือนเป็น 10 กลุ่ม (ปี 2560 และ ปี 2562)



	2560	2562
สัมประสิทธิ์ของความไม่เสมอภาค (10 กลุ่ม) (Gini Coefficient)	0.307	0.291
รายได้ประจำต่อคนต่อเดือน	6,492	6,773

ตาราง ก รายได้เฉลี่ยต่อเดือนของครัวเรือน จำแนกตามแหล่งที่มาของรายได้ และสถานะทางเศรษฐกิจสังคมของครัวเรือน

TABLE A AVERAGE MONTHLY INCOME PER HOUSEHOLD BY SOURCES OF INCOME AND SOCIO-ECONOMIC CLASS

แหล่งที่มาของรายได้	ครัวเรือนทั้งสิ้น Total households		ผู้ถือครองทำเกษตร/เพาะเลี้ยง Farm operators/culture						ผู้ประกอบการ ของตนเอง ที่ไม่ใช่การเกษตร Entrepreneurs for non-agricultural business		ลูกจ้าง Employees										ผู้ไม่ได้ ปฏิบัติงาน เชิงเศรษฐกิจ Economically inactive		Source of income
			ปลูกพืช/เลี้ยงสัตว์/เพาะเลี้ยง Plant/animal/culture			ประมง,ป่าไม้,ล่าสัตว์, หาของป่า,บริการ ทางการเกษตร Fishing, forestry, hunting, agricultural services					ผู้จัดการ นักวิชาการ และ ผู้ปฏิบัติงาน วิชาชีพ Professional, technician and manager	คนงานเกษตร ป่าไม้ และ ประมง Labourers in agriculture, forestry and fishery		คนงาน ด้านการขนส่ง และงานพื้นฐาน Labourers in logistics, transportation and basic work		เสมียน พนักงานขาย และ ให้บริการ Clerical, sales and services workers		ผู้ปฏิบัติงานใน กระบวนการผลิต ก่อสร้าง และเหมืองแร่ Workers related to production, construction and mining					
	ส่วนใหญ่เป็น เจ้าของที่ดิน Mainly owning land		ส่วนใหญ่ เช่าที่ดิน/ทำฟรี Mainly renting land/ land occupied for free		บาท Baht	ร้อยละ %	บาท Baht	ร้อยละ %	บาท Baht	ร้อยละ %		บาท Baht	ร้อยละ %	บาท Baht	ร้อยละ %	บาท Baht	ร้อยละ %	บาท Baht	ร้อยละ %	บาท Baht	ร้อยละ %	บาท Baht	
	บาท Baht	ร้อยละ %	บาท Baht	ร้อยละ %							บาท Baht												
รายได้ทั้งสิ้นต่อเดือน.....	20,580	100.0	14,058	100.0	33,059	100.0	13,544	100.0	23,456	100.0	42,322	100.0	14,241	100.0	17,746	100.0	24,051	100.0	16,262	100.0	17,253	100.0	Total monthly income
รายได้ประจำ.....	20,428	99.3	13,995	99.6	32,900	99.5	13,544	100.0	23,323	99.4	42,202	99.7	14,181	99.6	17,407	98.1	24,005	99.8	16,185	99.5	16,997	98.5	Total current income
รายได้ที่เป็นตัวเงิน.....	17,121	83.2	10,538	75.0	29,371	88.8	11,449	84.5	20,131	85.8	38,670	91.4	11,009	77.3	14,545	82.0	21,206	88.2	13,188	81.1	13,428	77.8	Money income
รายได้จากการทำงาน.....	11,919	57.9	8,770	62.4	28,032	84.8	11,123	82.1	18,446	78.6	35,354	83.5	8,950	62.8	13,399	75.5	19,435	80.8	11,914	76.0	1,901	11.0	From earning
- ค่าจ้างและเงินเดือน.....	7,378	35.9	631	4.5	3,441	10.4	525	3.9	1,606	6.8	33,346	78.8	7,881	55.3	12,060	68.0	18,311	76.1	12,023	73.9	1,377	8.0	- Wages and salaries
- กำไรสุทธิจากการทำธุรกิจ.....	2,908	14.1	250	1.8	1,459	4.4	-	-	16,659	71.0	1,374	3.2	1,069	7.5	1,228	6.9	739	3.1	338	2.1	287	1.7	- Net profits from business
- กำไรสุทธิจากการทำเกษตร.....	1,633	7.9	7,889	56.1	23,132	70.0	10,598	78.2	180	0.8	634	1.5	-153.9	-1.0	111	0.6	385	1.6	-447.9	-2.7	237	1.4	- Net profits from farming
เงินที่ได้รับเป็นการช่วยเหลือ.....	5,111	24.8	1,766	12.6	1,340	4.1	326	2.4	1,490	6.4	3,298	7.8	2,213	15.5	944	5.3	1,749	7.3	1,275	7.8	11,377	65.9	From current transfers
รายได้จากทรัพย์สิน.....	91	0.5	2	0.0	-	-	-	-	195	0.8	18	0.0	-	-	203	1.1	22	0.1	-	-	149	0.9	From property income
รายได้ที่ไม่เป็นตัวเงิน <sup>1/</sup> .....	3,306	16.1	3,457	24.6	3,529	10.7	2,096	15.5	3,192	13.6	3,531	8.3	3,172	22.3	2,862	16.1	2,800	11.6	2,997	18.4	3,570	20.7	Non- money income <sup>1/</sup>
รายได้ไม่ประจำ (ที่เป็นตัวเงิน).....	152	0.7	63	0.4	160	0.5	-	-	134	0.6	121	0.3	61	0.4	338	1.9	46	0.2	77	0.5	255	1.5	Non - current money income

1/ รวมค่าประเมินค่าเช่าบ้านที่ไม่เสียเงิน (รวมบ้านของตนเอง)

1/ Including estimated rental value of dwelling (Including own dwelling)

หมายเหตุ : 0.0 มีข้อมูลจำนวนเล็กน้อย

Note : 0.0 Data available, A small amount

ตาราง ข ค่าใช้จ่ายเฉลี่ยต่อเดือนของครัวเรือน<sup>1/</sup> จำแนกตามประเภทของค่าใช้จ่าย และสถานะทางเศรษฐกิจสังคมของครัวเรือน

TABLE B AVERAGE MONTHLY EXPENDITURE<sup>1/</sup> PER HOUSEHOLD BY TYPE OF EXPENDITURE AND SOCIO-ECONOMIC CLASS

ประเภทของค่าใช้จ่าย	ครัวเรือนทั้งสิ้น Total households		ผู้ถือครองทำเกษตร/เพาะเลี้ยง Farm operators/culture						ผู้ประกอบการ ของตนเอง ที่มิใช่การเกษตร Entrepreneurs for non-agricultural business		ลูกจ้าง Employees										ผู้ไม่ได้ ปฏิบัติงาน เชิงเศรษฐกิจ Econo- mically inactive		Expenditure group	
			ปลูกพืช/เลี้ยงสัตว์/เพาะเลี้ยง Plant/animal/culture			ประมง,ป่าไม้,ล่าสัตว์, หาของป่า,บริการ ทางการเกษตร Fishing, forestry, hunting, agricultural services					ผู้จัดการ นักวิชาการ และ ผู้ปฏิบัติงาน วิชาชีพ Professional, technician and manager	คนงานเกษตร ป่าไม้ ประมง และ ประมง Labourers in agriculture, forestry and fishery	คนงาน ด้านการขนส่ง และงานพื้นฐาน Logistics, transportation and basic work	เสมียน พนักงานขาย และ ให้บริการ และ และ Clerical, sales and services workers	ผู้ปฏิบัติงานใน กระบวนการผลิต ก่อสร้าง และเหมืองแร่ Workers related to production, construction and mining	บาท Baht	ร้อยละ %	บาท Baht	ร้อยละ %	บาท Baht				ร้อยละ %
	ส่วนใหญ่เป็น เจ้าของที่ดิน Mainly owning land	ส่วนใหญ่ เช่าที่ดิน/ทำฟรี Mainly renting land/ land occupied for free	บาท Baht	ร้อยละ %	บาท Baht	ร้อยละ %	บาท Baht	ร้อยละ %	บาท Baht	ร้อยละ %	บาท Baht	ร้อยละ %	บาท Baht	ร้อยละ %	บาท Baht						ร้อยละ %			
ค่าใช้จ่ายทั้งสิ้นต่อเดือน.....	19,104	100.0	15,969	100.0	17,957	100.0	14,024	100.0	21,286	100.0	33,956	100.0	16,212	100.0	17,020	100.0	21,611	100.0	16,109	100.0	16,331	100.0	Total monthly expenditure	
ค่าใช้จ่ายเพื่อการอุปโภคบริโภค.....	17,364	90.9	14,831	92.9	16,900	94.1	12,494	89.1	19,767	92.9	27,391	80.7	15,527	95.8	16,077	94.5	19,512	90.3	14,849	92.2	15,216	93.2	Consumption expenditure	
ค่าใช้จ่ายอาหาร เครื่องดื่ม และยาสูบ.....	8,017	42.0	7,296	45.7	9,719	54.1	6,341	45.2	9,276	43.6	8,893	26.2	9,713	59.9	9,214	54.1	8,680	40.2	8,607	53.4	7,010	42.9	For food, beverage and tobacco	
- อาหารและเครื่องดื่ม(ไม่มีแอลกอฮอล์).....	7,833	41.0	7,177	44.9	9,541	53.1	6,341	45.2	9,154	43.0	8,612	25.4	9,264	57.1	8,980	52.8	8,235	38.1	8,213	51.0	6,958	42.6	- Food and beverages (excludes alcoholic)	
- เครื่องดื่มที่มีแอลกอฮอล์.....	128	0.7	93	0.6	-	-	-	-	96	0.5	225	0.7	257	1.6	105	0.6	319	1.5	288	1.8	25	0.2	- Alcoholic beverages	
- ยาสูบ หมาก ยาสูบและอื่นๆ.....	56	0.3	26	0.2	178	1.0	-	-	26	0.1	57	0.2	192	1.2	129	0.8	126	0.6	106	0.7	27	0.2	- Tobacco products	
ค่าใช้จ่ายสินค้าและบริการ.....	9,348	48.9	7,535	47.2	7,180	40.0	6,152	43.9	10,491	49.3	18,498	54.5	5,815	35.9	6,863	40.3	10,832	50.1	6,242	38.8	8,206	50.2	For goods and services	
- ที่อยู่อาศัย เครื่องเรือน และเครื่องใช้.....	3,666	19.2	3,392	21.2	3,481	19.4	2,783	19.8	3,873	18.2	4,619	13.6	2,414	14.9	3,028	17.8	4,426	20.5	2,868	17.8	3,503	21.5	- Housing, household operation, furnitures and equipment	
- เครื่องนุ่งห่มและรองเท้า.....	631	3.3	592	3.7	98	0.5	954	6.8	698	3.3	1,785	5.3	227	1.4	386	2.3	716	3.3	145	0.9	486	3.0	- Apparel and footwear	
- ค่าใช้จ่ายส่วนบุคคล.....	605	3.2	533	3.3	784	4.4	414	3.0	723	3.4	1,128	3.3	430	2.6	639	3.8	749	3.5	408	2.5	462	2.8	- Personal care	
- เวชภัณฑ์ และค่าตรวจรักษาพยาบาล.....	134	0.7	103	0.6	175	1.0	44	0.3	148	0.7	242	0.7	180	1.1	42	0.2	72	0.3	20	0.1	175	1.1	- Medical and health care	
- การเดินทางและการสื่อสาร.....	3,583	18.7	2,330	14.6	2,156	12.0	1,672	11.9	4,513	21.2	9,965	29.3	2,247	13.9	1,916	11.3	4,415	20.4	2,374	14.7	2,515	15.4	- Transport and communication	
- ค่าซื้อ/ค่าใช้จ่ายเกี่ยวกับยานพาหนะ.....	1,475	7.7	635	4.0	283	1.6	102	0.7	1,734	8.1	5,941	17.5	122	0.8	482	2.8	2,051	9.5	726	4.5	868	5.3	- Vehicle purchase/repairing & maintenance	
- การเดินทางปกติ / ท่องเที่ยว.....	1,535	8.0	1,265	7.9	1,083	6.0	889	6.3	1,994	9.4	3,045	9.0	1,602	9.9	953	5.6	1,649	7.6	1,198	7.4	1,219	7.5	- Local transportation / travelling	
- การสื่อสาร.....	573	3.0	430	2.7	791	4.4	681	4.9	784	3.7	979	2.9	524	3.2	481	2.8	716	3.3	451	2.8	428	2.6	- Communication	
- การศึกษา.....	149	0.8	120	0.7	175	1.0	90	0.6	109	0.5	308	0.9	120	0.7	117	0.7	122	0.6	134	0.8	161	1.0	- Education	
- การบันเทิง / การจัดงานพิธีในโอกาสพิเศษ.....	143	0.7	230	1.4	65	0.4	-	-	71	0.3	83	0.2	70	0.4	530	3.1	104	0.5	61	0.4	159	1.0	- Recreation / special ceremony expenses	
- ค่าใช้จ่ายเกี่ยวกับกิจกรรมทางศาสนา.....	437	2.3	234	1.5	246	1.4	196	1.4	356	1.7	368	1.1	127	0.8	205	1.2	228	1.1	232	1.4	746	4.6	- Religious activity	
- .....	-	-	-	-	-	-	-	-	-	-	-	-	-	-	-	-	-	-	-	-	-	-		
ค่าใช้จ่ายที่ไม่เกี่ยวกับการอุปโภคบริโภค <sup>2/</sup> .....	1,741	9.1	1,138	7.1	1,057	5.9	1,530	10.9	1,519	7.1	6,564	19.3	685	4.2	943	5.5	2,099	9.7	1,260	7.8	1,114	6.8	Non-consumption expenditure <sup>2/</sup>	

1/ ค่าใช้จ่ายเฉลี่ยที่จำเป็นต่อการดำรงชีพ โดยไม่รวมค่าใช้จ่ายประเภทสะสมทุน

เช่น การซื้อบ้าน/ ที่ดินและเงินออม เป็นต้น

2/ รวมค่าภาษี ของขวัญ และเงินบริจาค เบี้ยประกันภัย เงินซื้อสลากกินแบ่ง ดอกเบี้ยเงินกู้ และค่าใช้จ่ายอื่น ๆ ที่ไม่เกี่ยวกับการอุปโภคบริโภค

1/ Expenditure for necessary items for daily life, which excluded saving and capital formation expenditures such as purchase or hire-purchase of house, or land and saving, etc.

2/ Includes taxes, gifts & contribution, insurance premiums, lottery tickets, interest on debts and other similar expenses.

ตาราง ค จำนวนครัวเรือนที่เป็นหนี้ และจำนวนหนี้สินเฉลี่ยต่อครัวเรือนทั้งสิ้น จำแนกตามวัตถุประสงค์ของการกู้ยืม แหล่งเงินทุน และสถานะทางเศรษฐกิจสังคมของครัวเรือน

TABLE C NUMBER OF INDEBTED HOUSEHOLD AND AVERAGE AMOUNT OF DEBT PER HOUSEHOLD BY PURPOSE OF BORROWING, SOURCE OF LOAN AND SOCIO-ECONOMIC CLASS

วัตถุประสงค์ของการกู้ยืม	ครัวเรือนทั้งสิ้น Total households		ผู้ถือครองทำเกษตร/เพาะเลี้ยง Farm operators/culture						ผู้ประกอบการ ของตนเอง ที่ไม่ใช่เกษตรกร Entrepreneurs for non-agricultural business		ลูกจ้าง Employees								ผู้ไม่ได้ ปฏิบัติงาน เชิงเศรษฐกิจ Econo- mically inactive		Purpose of borrowing		
			ปลูกพืช/เลี้ยงสัตว์/เพาะเลี้ยง Plant/animal/culture			ประมง,ป่าไม้,ล่าสัตว์, หาของป่า,บริการ Fishing, forestry, hunting, agricultural services					ผู้จัดการ นักวิชาการ และ ผู้ปฏิบัติงาน วิชาชีพ Professional, technician and manager	คนงานเกษตร ป่าไม้ และ ประมง Labourers in agriculture, forestry and fishery		คนงาน ด้านการขนส่ง และงานพื้นฐาน Labourers in logistics, transportation and basic work		เสมียน พนักงานขาย และ ให้บริการ Clerical, sales and services workers		ผู้ปฏิบัติงานใน กระบวนการผลิต ก่อสร้าง และเหมืองแร่ Workers related to production, construction and mining					
			ส่วนใหญ่เป็น เจ้าของที่ดิน Mainly owning land	ส่วนใหญ่ เช่าที่ดิน/ทำฟรี Mainly renting land/ land occupied for free	จำนวน	ร้อยละ	จำนวน	ร้อยละ				จำนวน	ร้อยละ	จำนวน	ร้อยละ	จำนวน	ร้อยละ	จำนวน				ร้อยละ	จำนวน
จำนวนครัวเรือนที่เป็นหนี้ (ครัวเรือน) ..... Number of indebted household	จำนวน Number	ร้อยละ %	จำนวน Number	ร้อยละ %	จำนวน Number	ร้อยละ %	จำนวน Number	ร้อยละ %	จำนวน Number	ร้อยละ %	จำนวน Number	ร้อยละ %	จำนวน Number	ร้อยละ %	จำนวน Number	ร้อยละ %	จำนวน Number	ร้อยละ %	จำนวน Number	ร้อยละ %	จำนวน Number	ร้อยละ %	
	บาท Baht	ร้อยละ %	บาท Baht	ร้อยละ %	บาท Baht	ร้อยละ %	บาท Baht	ร้อยละ %	บาท Baht	ร้อยละ %	บาท Baht	ร้อยละ %	บาท Baht	ร้อยละ %	บาท Baht	ร้อยละ %	บาท Baht	ร้อยละ %	บาท Baht	ร้อยละ %	บาท Baht	ร้อยละ %	
จำนวนหนี้สินเฉลี่ยต่อครัวเรือนทั้งสิ้น (บาท).....	77,924	100.0	69,340	100.0	154,494	100.0	32,009	100.0	79,542	100.0	274,767	100.0	25,890	100.0	88,771	100.0	106,219	100.0	33,925	100.0	36,174	100.0	Amount of debt per household (Baht)
1. จำแนกตามวัตถุประสงค์																							1. By purpose of borrowing
เพื่อใช้จ่ายในครัวเรือน.....	52,095	66.8	15,648	22.6	26,386	17.1	32,009	100.0	40,832	51.3	268,681	97.8	1,462	5.6	15,642	17.6	94,533	89.0	29,846	88.0	18,781	51.9	For household expenditures
- ซื้อ/เช่าซื้อบ้าน และ/หรือที่ดิน.....	14,976	19.2	-	-	-	-	-	-	14,513	18.2	86,470	31.5	-	-	-	-	40,977	38.6	5,316	15.7	238	0.7	- Purchase/hire purchase of house and /or land
- ใช้ในการศึกษา.....	32	-	-	-	-	-	-	-	59	0.1	-	-	-	-	-	-	173	0.2	-	-	-	-	- Education
- ใช้จ่ายอุปโภคบริโภคอื่นๆ.....	37,087	47.6	15,648	22.6	26,386	17.1	32,009	100.0	26,260	33.0	182,211	66.3	1,462	5.6	15,642	17.6	53,384	50.3	24,530	72.3	18,544	51.3	- Household consumption
ใช้ในการทำธุรกิจ.....	10,398	13.3	16,915	24.4	-	-	-	-	27,962	35.2	4,579	1.7	-	-	32,660	36.8	1,558	1.5	4,080	12.0	5,391	14.9	Business
ใช้ในการทำเกษตร.....	15,369	19.7	36,776	53.0	128,109	82.9	-	-	10,748	13.5	1,506	0.5	24,428	94.4	40,469	45.6	9,666	9.1	-	-	12,002	33.2	Farming
หนี้อื่นๆ <sup>1/</sup> .....	62	0.1	-	-	-	-	-	-	-	-	-	-	-	-	-	-	462	0.4	-	-	-	-	Other <sup>1/</sup>
2. จำแนกตามแหล่งเงินทุน																							2. By source of loan
หนี้ในระบบ.....	76,921	98.7	65,398	94.3	154,494	100.0	32,009	100.0	78,165	98.3	274,767	100.0	25,890	100.0	88,771	100.0	106,219	100.0	33,925	100.0	35,574	98.3	Loan from formal sector
หนี้นอกระบบ.....	1,003	1.3	3,942	5.7	-	-	-	-	1,377	1.7	-	-	-	-	-	-	-	-	-	-	601	1.7	Loan from informal sector

1/ หนี้อื่นๆ ได้แก่ หนี้จากการค้ำประกันบุคคลอื่น หนี้ค่าปรับหรือจ่ายชดเชยค่าเสียหาย เป็นต้น

1/ Other, such as debt from guaranties, fine or compensation, etc.

หมายเหตุ : 0.0 มีข้อมูลจำนวนเล็กน้อย

Note : 0.0 Data available, A small amount

ตาราง ง เปรียบเทียบรายได้ ค่าใช้จ่ายเฉลี่ยต่อเดือน และหนี้สินเฉลี่ยต่อครัวเรือน จำแนกตามสถานะทางเศรษฐกิจสังคมของครัวเรือน

TABLE D COMPARISON OF AVERAGE MONTHLY INCOME AND EXPENDITURE AND AMOUNT OF DEBT PER HOUSEHOLD BY SOCIO - ECONOMIC CLASS

สถานะทางเศรษฐกิจสังคม	รายได้เฉลี่ยต่อเดือน					ค่าใช้จ่ายเฉลี่ยต่อเดือน					หนี้สินเฉลี่ยต่อครัวเรือน				ร้อยละของค่าใช้จ่ายต่อรายได้			Socio-economic class	
	Average monthly income					Average monthly expenditures					Average amount of debt per household				Percent of expenditure to income				
	2558 2015	2560 2017	2562 2019	ร้อยละของ การเปลี่ยนแปลงต่อปี		2558 2015	2560 2017	2562 2019	ร้อยละของ การเปลี่ยนแปลงต่อปี		2558 2015	2560 2017	2562 2019	ร้อยละของ การเปลี่ยนแปลงต่อปี		2558 2015	2560 2017		2562 2019
				Annual percentage change	Annual percentage change				Annual percentage change	Annual percentage change									
2560/58 2017/15		2562/60 2019/17		2560/58 2017/15		2562/60 2019/17		2560/58 2017/15		2562/60 2019/17									
ครัวเรือนทั้งสิ้น.....	21,207	21,175	20,580	-0.1	-1.4	19,278	18,815	19,104	-1.2	0.8	107,736	98,463	77,924	-4.4	-11.0	90.9	88.9	92.8	Total households
<b>ผู้ถือครองทำเกษตร</b>																			<b>Farm operators / culture</b>
ส่วนใหญ่เป็นเจ้าของที่ดิน.....	14,903	18,418	14,058	11.2	-12.6	17,271	16,635	15,969	-1.9	-2.0	62,286	30,092	69,340	-30.5	51.8	115.9	90.3	113.6	Mainly owning land
ส่วนใหญ่เช่าที่ดิน/ทำฟาร์ม.....	14,562	12,708	33,059	-6.6	61.3	14,044	17,124	17,957	10.4	2.4	48,956	67,707	154,494	17.6	51.1	96.4	134.8	54.3	Mainly renting land / Land occupied for free
ประมง ป่าไม้ ล่าสัตว์ หาของป่า และบริการทางการเกษตร.....	10,087	6,178	13,544	-21.7	48.1	6,331	10,213	14,024	27.0	17.2	-	71,146	32,009	100.0	-32.9	62.8	165.3	103.5	Fishing forestry, hunting, Agricultural services
<b>ผู้ประกอบการธุรกิจของตนเอง</b>																			<b>Entrepreneurs for non-agricultural business</b>
ที่ไม่ใช่การเกษตร.....	30,119	25,119	23,456	-8.7	-3.4	25,091	22,217	21,286	-5.9	-2.1	118,892	81,471	79,542	-17.2	-1.2	83.3	88.4	90.7	
<b>ลูกจ้าง</b>																			<b>Employees</b>
ผู้จัดการ นักวิชาการ และผู้ปฏิบัติงานวิชาชีพ.....	55,556	56,143	42,322	0.5	-13.2	39,321	45,129	33,956	7.1	-13.3	853,118	639,192	274,767	-13.4	-34.4	70.8	80.4	80.2	Professional, technician and manager
คนงานเกษตร ป่าไม้ และประมง.....	14,430	16,594	14,241	7.2	-7.4	14,240	13,840	16,212	-1.4	8.2	8,378	29,747	25,890	88.4	-6.7	98.7	83.4	113.8	Labourers in agriculture, forestry and fishery
คนงานด้านการขนส่ง และงานพื้นฐาน.....	17,514	17,979	17,746	1.3	-0.7	14,816	17,523	17,020	8.8	-1.4	30,233	56,107	88,771	36.2	25.8	84.6	97.5	95.9	Labourers in logistics, transportation and basic work
เสมียน พนักงานขาย และให้บริการ.....	23,195	23,181	24,051	--	1.9	20,653	20,878	21,611	0.5	1.7	67,430	133,036	106,219	40.5	-10.6	89.0	90.1	89.9	Clerical, sales and services workers
ผู้ปฏิบัติงานในกระบวนการผลิต ก่อสร้าง และเหมืองแร่.....	15,033	15,534	16,262	1.7	2.3	15,859	15,467	16,109	-1.2	2.1	23,106	28,801	33,925	11.6	8.5	105.5	99.6	99.1	Workers related to production, construction and mining
ผู้ไม่ได้ปฏิบัติงานเชิงเศรษฐกิจ.....	14,746	15,796	17,253	3.5	4.5	14,371	13,875	16,331	-1.7	8.5	25,182	45,793	36,174	34.9	-11.1	97.5	87.8	94.7	Economically inactive

-- หมายถึง มีค่าเล็กน้อย



ตาราง จ ร้อยละของครัวเรือน จำแนกตามรายได้ทั้งสิ้นเฉลี่ยต่อเดือน และขนาดของครัวเรือน

TABLE E PERCENTAGE OF HOUSEHOLD BY AVERAGE MONTHLY INCOME AND HOUSEHOLD SIZE

รายได้	รวมทั้งสิ้น Total	ขนาดของครัวเรือน (คน) Household size (persons)				Income
		1 - 2	3 - 4	5 - 7	≥ 8	
<b>รายได้ทั้งสิ้นเฉลี่ยต่อเดือนต่อครัวเรือน.....</b>	<b>100.0</b>	<b>100.0</b>	<b>100.0</b>	<b>100.0</b>	<b>100.0</b>	<b>Monthly income per household</b>
ต่ำกว่า 1,500 บาท.....	-	-	-	-	-	Less than 1,500 Baht
1,500 - 3,000 บาท.....	0.3	-	0.7	-	-	1,500 - 3,000 Baht
3,001 - 5,000 บาท.....	3.1	5.2	2.2	-	-	3,001 - 5,000 Baht
5,001 - 10,000 บาท.....	23.4	38.1	16.1	7.0	-	5,001 - 10,000 Baht
10,001 - 15,000 บาท.....	22.5	22.3	23.8	19.0	28.1	10,001 - 15,000 Baht
15,001 - 30,000 บาท.....	32.6	22.3	35.7	51.0	-	15,001 - 30,000 Baht
30,001 - 50,000 บาท.....	12.5	6.7	14.9	20.6	-	30,001 - 50,000 Baht
50,001 - 100,000 บาท.....	4.8	4.4	5.5	2.4	71.9	50,001 - 100,000 Baht
มากกว่า 100,000 บาท.....	0.9	1.1	1.0	-	-	More than 100,000 Baht
<b>รายได้ทั้งสิ้นเฉลี่ยต่อเดือนต่อคน.....</b>	<b>100.0</b>	<b>100.0</b>	<b>100.0</b>	<b>100.0</b>	<b>100.0</b>	<b>Monthly current income per capita</b>
ต่ำกว่า 500 บาท.....	-	-	-	-	-	Less than 500 Baht
500 - 1,500 บาท.....	2.0	-	2.8	5.1	-	500 - 1,500 Baht
1,501 - 3,000 บาท.....	14.7	4.8	18.8	28.4	28.1	1,501 - 3,000 Baht
3,001 - 5,000 บาท.....	25.3	16.5	29.2	37.1	-	3,001 - 5,000 Baht
5,001 - 10,000 บาท.....	37.0	46.4	31.3	28.8	71.9	5,001 - 10,000 Baht
10,001 - 15,000 บาท.....	9.9	12.8	10.6	0.5	-	10,001 - 15,000 Baht
15,001 - 30,000 บาท.....	8.4	13.1	7.1	-	-	15,001 - 30,000 Baht
30,001 - 50,000 บาท.....	2.0	4.8	0.3	-	-	30,001 - 50,000 Baht
50,001 - 100,000 บาท.....	0.7	1.7	-	-	-	50,001 - 100,000 Baht
มากกว่า 100,000 บาท.....	-	-	-	-	-	More than 100,000 Baht

ตาราง ฉ ส่วนแบ่งของรายได้ประจำของครัวเรือน โดยการจำแนกครัวเรือนเป็น 10 กลุ่ม

TABLE F SHARE OF HOUSEHOLD CURRENT INCOME BY DECILE GROUPS

กลุ่มครัวเรือน จำแนกตามรายได้ประจำ		ร้อยละของประชากร		ร้อยละส่วนแบ่งของรายได้ประจำ		รายได้ประจำต่อคนต่อเดือน ( บาท )	
		Percentage of population		Percentage share of current income		Per capita current income ( Baht )	
Decile group by current income		2560	2562	2560	2562	2560	2562
		2017	2019	2017	2019	2017	2019
(รายได้ต่ำสุด)	1 (Lowest income)	12.9	13.3	3.0	3.5	1,507	1,772
	2	11.5	12.4	4.7	5.2	2,675	2,846
	3	11.8	11.9	6.4	6.5	3,508	3,739
	4	10.7	12.2	7.1	8.1	4,320	4,464
	5	11.2	9.3	8.7	7.2	5,038	5,280
	6	9.3	9.3	8.6	8.5	5,966	6,154
	7	8.7	9.1	9.6	9.9	7,191	7,422
	8	9.0	8.6	12.1	11.7	8,754	9,230
	9	7.7	7.7	13.2	14.3	11,229	12,629
(รายได้สูงสุด)	10 (Highest income)	7.2	6.3	26.6	25.1	23,791	26,811
สัมประสิทธิ์ของความไม่เสมอภาค (10 กลุ่ม) Gini coefficient (decile groups)				0.307	0.291		
รายได้ประจำต่อคนต่อเดือน Per capita current income						6,492	6,773

ตารางสถิติ

STATISTICAL TABLES



## สารบัญตารางสถิติ

	หน้า
ตาราง 1 รายได้เฉลี่ยต่อเดือนของครัวเรือน จำแนกตามแหล่งที่มาของรายได้ และสถานะทางเศรษฐกิจสังคมของครัวเรือน	21
ตาราง 2 ร้อยละของครัวเรือน จำแนกตามรายได้ทั้งสิ้นเฉลี่ยต่อเดือน และสถานะทางเศรษฐกิจสังคมของครัวเรือน	23
ตาราง 3 ร้อยละของครัวเรือน จำแนกตามรายได้ทั้งสิ้นเฉลี่ยต่อเดือน และตามขนาดของครัวเรือน	24
ตาราง 4 ส่วนแบ่งรายได้ประจำของครัวเรือน โดยการจำแนกครัวเรือนเป็น 10 กลุ่ม	25
ตาราง 5 ค่าใช้จ่ายเฉลี่ยต่อเดือนของครัวเรือน จำแนกตามประเภทค่าใช้จ่าย และสถานะทางเศรษฐกิจสังคมของครัวเรือน	26
ตาราง 6 ร้อยละของครัวเรือน จำแนกตามค่าใช้จ่ายทั้งสิ้นเฉลี่ยต่อเดือน และสถานะทางเศรษฐกิจสังคมของครัวเรือน	30
ตาราง 7 ร้อยละของครัวเรือน จำแนกตามค่าใช้จ่ายทั้งสิ้นเฉลี่ยต่อเดือน และตามขนาดของครัวเรือน	31
ตาราง 8 จำนวนครัวเรือนที่เป็นหนี้ จำแนกตามวัตถุประสงค์ และประเภทของการกู้ยืม และสถานะทางเศรษฐกิจสังคมของครัวเรือน	32
ตาราง 9 จำนวนหนี้สินเฉลี่ยต่อครัวเรือนที่เป็นหนี้ จำแนกตามวัตถุประสงค์ และประเภทของการกู้ยืม และสถานะทางเศรษฐกิจสังคมของครัวเรือน	33
ตาราง 10 จำนวนหนี้สินเฉลี่ยต่อครัวเรือนทั้งสิ้น จำแนกตามวัตถุประสงค์ของการกู้ยืม และสถานะทางเศรษฐกิจสังคมของครัวเรือน	34
ตาราง 11 ร้อยละของครัวเรือน จำแนกตามลักษณะที่สำคัญของครัวเรือน และสถานะทางเศรษฐกิจสังคมของครัวเรือน	35



ตาราง 1 รายได้เฉลี่ยต่อเดือนของครัวเรือน จำแนกตามแหล่งที่มาของรายได้ และสถานะทางเศรษฐกิจสังคมของครัวเรือน

TABLE 1 AVERAGE MONTHLY INCOME PER HOUSEHOLD BY SOURCES OF INCOME AND SOCIO-ECONOMIC CLASS

(บาท-Baht)

แหล่งที่มาของรายได้	รวมทั้งสิ้น Total	ผู้ถือครองทำการเกษตร/เพาะเลี้ยง Farm operators/culture			ผู้ประกอบการ ของตนเอง Entrepreneurs for non-agricultural business		ลูกจ้าง Employees				ผู้ไม่ได้ ปฏิบัติงาน เชิงเศรษฐกิจ Econo- mically inactive		Source of income	
		ปลูกพืช/เลี้ยงสัตว์/เพาะเลี้ยง Plant/animal/culture		ประมง,ป่าไม้,ล่าสัตว์, หาของป่า,บริการ ทางการเกษตร Fishing, forestry, agricultural services	ที่ไม่ใช่การเกษตร for non-agricultural business	ผู้จัดการ และ วิชาชีพ Professional, technician and manager	คนงานเกษตร ป่าไม้ และ ประมง Labourers in agriculture, forestry and fishery	คนงาน ด้านการขนส่ง และงานพื้นฐาน Labourers in logistics, transportation and basic work	เสมียน พนักงานขาย และ ให้บริการ Clerical, and services workers	ผู้ปฏิบัติงานใน กระบวนการผลิต ก่อสร้าง และเหมืองแร่ Workers related to production, construction and mining	ผู้ไม่ได้ ปฏิบัติงาน เชิงเศรษฐกิจ Econo- mically inactive			
		ส่วนใหญ่เป็น เจ้าของที่ดิน Mainly owning land	ส่วนใหญ่ เช่าที่ดิน/ทำฟรี Mainly renting land/ land occupied for free											
รายได้ทั้งสิ้นต่อเดือน.....	20,580	14,058	33,059	13,544	23,456	42,322	14,241	17,746	24,051	16,262	17,253	Total monthly income		
รายได้ประจำ.....	20,428	13,995	32,900	13,544	23,323	42,202	14,181	17,407	24,005	16,185	16,997	Total current income		
รายได้ที่เป็นตัวเงิน.....	17,121	10,538	29,371	11,449	20,131	38,670	11,009	14,545	21,206	13,188	13,428	Money income		
รายได้จากการทำงาน.....	11,919	8,770	28,032	11,123	18,446	35,354	8,796	13,399	19,435	11,914	1,901	From earning		
ค่าจ้างและเงินเดือน.....	7,378	631	3,441	525	1,606	33,346	7,881	12,060	18,311	12,023	1,377	Wages and salaries		
กำไรสุทธิจากการทำธุรกิจ.....	2,908	250	1,459	-	16,659	1,374	1,069	1,228	739	338	287	Net profits from business		
กำไรสุทธิจากการทำเกษตร.....	1,633	7,889	23,132	10,598	180	634	-	154	111	385	-	448	237	Net profits from farming
เงินได้รับเป็นการช่วยเหลือ.....	5,111	1,766	1,340	326	1,490	3,298	2,213	944	1,749	1,275	11,377	From current transfer		
บำนาญ / บำนาญ เบี้ยหวัด และเงินสงเคราะห์.....	1,604	-	-	-	253	2,125	-	-	67	-	4,003	Pension / annuities and other assistance		
เงินชดเชย / เงินทดแทน การออกจากงาน.....	-	-	-	-	-	-	-	-	-	-	-	Work compensation and terminated payment		
เงินช่วยเหลือจากบุคคลนอกครัวเรือน..	2,958	1,296	375	-	804	972	2,054	243	1,330	1,022	6,518	Assistance from persons outside hh.		
เงินช่วยเหลือจากรัฐและองค์กรต่างๆ...	549	470	965	326	434	202	158	701	352	252	856	Assistance from govt. and organization		
รายได้จากทรัพย์สิน.....	91	2	-	-	195	18	-	203	22	-	149	From property income		
ค่าเช่าบ้าน/ ที่ดินและทรัพย์สินอื่น (รวมค่าลิขสิทธิ์และสิทธิบัตร).....	78	-	-	-	187	-	-	203	-	-	127	Income from renting (include licence and copyright)		
ดอกเบี้ยเงินฝากและเงินปันผล.....	13	2	-	-	8	18	-	-	22	-	22	Interest and dividends from deposit, bonds and stocks		
ดอกเบี้ยแบงก์และการกู้ยืมเงิน.....	-	-	-	-	-	-	-	-	-	-	-	Interest from "shares" and loans		

ตาราง 1 รายได้เฉลี่ยต่อเดือนของครัวเรือน จำแนกตามแหล่งที่มาของรายได้และสถานะทางเศรษฐกิจสังคมของครัวเรือน (ต่อ)

TABLE 1 AVERAGE MONTHLY INCOME PER HOUSEHOLD BY SOURCES OF INCOME AND SOCIO-ECONOMIC CLASS (Contd.)

(บาท-Baht)

แหล่งที่มาของรายได้	รวมทั้งสิ้น Total	ผู้ถือครองทำการเกษตร/เพาะเลี้ยง Farm operators/culture			ผู้ประกอบการ ของตนเอง Entrepreneurs		ลูกจ้าง Employees				ผู้ไม่ได้ ปฏิบัติงาน เชิงเศรษฐกิจ Econo- mically inactive		Source of income
		ปลูกพืช/เลี้ยงสัตว์/เพาะเลี้ยง Plant/animal/culture	ประมง,ป่าไม้,ล่าสัตว์, หาของป่า,บริการ Fishing, forestry, non-agricultural business	ส่วนใหญ่เป็น เจ้าของที่ดิน Mainly owning land	ส่วนใหญ่ เช่าที่ดิน/ทำฟรี Mainly renting land/ land occupied for free	ที่ไม่ใช่การเกษตร for non-agricultural business	ผู้จัดการ นักวิชาการ และ วิชาชีพ Professional, technician and manager	คนงานเกษตร ป่าไม้ และ ประมง Labourers in agriculture, forestry and fishery	คนงาน ด้านการขนส่ง และงานพื้นฐาน Labourers in logistics, transportation and basic work	เสมียน พนักงานขาย และ ให้บริการ Clerical, and services workers	ผู้ปฏิบัติงานใน กระบวนการผลิต ก่อสร้าง และเหมืองแร่ Workers related to production, construction and mining		
รายได้ที่ไม่เป็นตัวเงิน.....	3,306	3,457	3,529	2,096	3,192	3,531	3,172	2,862	2,800	2,997	3,570	Non - money income	
ค่าประเมินค่าเช่าบ้านที่ไม่เสียเงิน (รวมบ้านของตนเอง).....	1,775	1,429	1,769	1,535	1,823	2,613	1,538	1,528	1,804	1,619	1,776	Estimated rental value of dwelling (including own dwelling)	
สินค้าและบริการที่ได้มาโดยไม่ได้อะไร.....	294	510	393	335	258	107	194	283	232	188	309	In - kind of goods and services	
อาหารและเครื่องดื่มที่ได้มาโดยไม่ได้อะไร.....	1,237	1,518	1,367	226	1,111	812	1,440	1,051	763	1,190	1,485	In - kind of foods and beverages	
รายได้ไม่ประจำ (ที่เป็นตัวเงิน).....	152	63	160	-	134	121	61	338	46	77	255	Non-current money income	
เงินทุนการศึกษา.....	1	-	-	-	-	-	-	-	-	-	2	Scholarships	
มรดก พันธกรรม ของขวัญ.....	14	-	-	-	-	-	-	61	-	-	34	Inheritances/ bequeaths and gifts	
เงินได้รับจากการทำประกันต่าง ๆ.....	61	24	-	-	9	29	-	-	3	-	154	Proceeds from insurances	
รายรับอื่นๆ.....	77	40	160	-	125	92	61	277	44	77	66	Other receiving	



ตาราง 2 ร้อยละของครัวเรือน จำแนกตามรายได้ทั้งสิ้นเฉลี่ยต่อเดือน และสถานะทางเศรษฐกิจสังคมของครัวเรือน

TABLE 2 PERCENTAGE OF HOUSEHOLDS BY AVERAGE TOTAL MONTHLY INCOME AND SOCIO-ECONOMIC CLASS

รายได้	รวมทั้งสิ้น Total	ผู้ถือครองทำการเกษตร/เพาะเลี้ยง Farm operators/culture			ผู้ประกอบการ ของตนเอง	ลูกจ้าง Employees					ผู้ไม่ได้ ปฏิบัติงานใน เชิงเศรษฐกิจ	Income		
		ปลูกพืช/เลี้ยงสัตว์/เพาะเลี้ยง Plant/animal/culture	ประมง,ป่าไม้,ล่าสัตว์, หาของป่า,บริการ ทางการเกษตร	ที่ไม่ใช่การเกษตร for non-agricultural business	ผู้จัดการ นักวิชาการ และ ผู้ปฏิบัติงาน วิชาชีพ Professional, technician and manager	คนงานเกษตร ป่าไม้ และ ประมง Labourers in agriculture, forestry and fishery	คนงาน ด้านการขนส่ง และงานพื้นฐาน Labourers in logistics, transportation and basic work	เสมียน พนักงานขาย และ ให้บริการ Clerical, sales and services workers	ผู้ปฏิบัติงานใน กระบวนการผลิต ก่อสร้าง และเหมืองแร่ Workers related to production, construction and mining	Econo- mically inactive				
รายได้ทั้งสิ้นเฉลี่ยต่อเดือนต่อครัวเรือน.....	100.0	100.0	100.0	100.0	100.0	100.0	100.0	100.0	100.0	100.0	100.0	100.0	Total monthly income per household	
ต่ำกว่า 1,500 บาท.....	-	-	-	-	-	-	-	-	-	-	-	-	-	Less than 1,500 Baht
1,500 - 3,000 บาท.....	0.3	2.1	-	-	-	-	-	-	-	-	-	-	-	1,500 - 3,000 Baht
3,001 - 5,000 บาท.....	3.1	4.9	-	-	2.3	-	-	-	0.6	-	5.5	-	-	3,001 - 5,000 Baht
5,001 - 10,000 บาท.....	23.4	34.6	33.8	36.3	9.9	8.6	40.6	18.0	8.7	10.2	35.6	-	-	5,001 - 10,000 Baht
10,001 - 15,000 บาท.....	22.5	23.9	-	-	22.3	3.3	7.3	30.0	14.2	51.3	23.8	-	-	10,001 - 15,000 Baht
15,001 - 30,000 บาท.....	33	27	13	64	38	32	52.1	52.1	48.3	34.3	23.5	-	-	15,001 - 30,000 Baht
30,001 - 50,000 บาท.....	12.5	6.4	38.3	-	21.9	26.9	-	-	23.0	2.9	7.1	-	-	30,001 - 50,000 Baht
50,001 - 100,000 บาท.....	4.8	0.7	14.6	-	5.8	23.1	-	-	5.2	1.3	3.2	-	-	50,001 - 100,000 Baht
มากกว่า 100,000 บาท.....	0.9	-	-	-	-	5.7	-	-	-	-	1.2	-	-	More than 100,000 Baht
รายได้ทั้งสิ้นเฉลี่ยต่อเดือนต่อคน.....	100.0	100.0	100.0	100.0	100.0	100.0	100.0	100.0	100.0	100.0	100.0	100.0	Total monthly income per capita	
ต่ำกว่า 500 บาท.....	-	-	-	-	-	-	-	-	-	-	-	-	-	Less than 500 Baht
500 - 1,500 บาท.....	2.0	10.2	-	-	-	-	-	-	-	-	1.4	-	-	500 - 1,500 Baht
1,501 - 3,000 บาท.....	14.7	25.9	-	36.3	5.8	12.5	7.3	4.1	5.6	3.3	21.6	-	-	1,501 - 3,000 Baht
3,001 - 5,000 บาท.....	25.3	30.3	33.8	-	26.6	4.5	52.1	35.4	26.8	50.9	18.8	-	-	3,001 - 5,000 Baht
5,001 - 10,000 บาท.....	37.0	27.4	66.2	63.7	40.8	15.9	40.6	57.0	40.8	35.2	40.3	-	-	5,001 - 10,000 Baht
10,001 - 15,000 บาท.....	9.9	3.6	-	-	18.9	6.9	-	3.5	14.8	9.3	9.1	-	-	10,001 - 15,000 Baht
15,001 - 30,000 บาท.....	8.4	2.5	-	-	7.6	37.8	-	-	10.3	1.3	7.0	-	-	15,001 - 30,000 Baht
30,001 - 50,000 บาท.....	2.0	-	-	-	0.4	19.6	-	-	0.9	-	0.9	-	-	30,001 - 50,000 Baht
50,001 - 100,000 บาท.....	0.7	-	-	-	-	2.8	-	-	0.9	-	0.9	-	-	50,001 - 100,000 Baht
มากกว่า 100,000 บาท.....	-	-	-	-	-	-	-	-	-	-	-	-	-	More than 100,000 Baht

ตาราง 3 ร้อยละของครัวเรือน จำแนกตามรายได้ทั้งสิ้นเฉลี่ยต่อเดือน และตามขนาดของครัวเรือน

TABLE 3 PERCENTAGE OF HOUSEHOLDS BY AVERAGE TOTAL MONTHLY INCOME AND HOUSEHOLD SIZE

รายได้	รวมทั้งสิ้น Total	ขนาดของครัวเรือน (คน) Household size (persons)				Income
		1 - 2	3 - 4	5 - 7	>= 8	
<b>รายได้ทั้งสิ้นเฉลี่ยต่อเดือนต่อครัวเรือน.....</b>	<b>100.0</b>	<b>100.0</b>	<b>100.0</b>	<b>100.0</b>	<b>100.0</b>	<b>Total monthly income per household</b>
ต่ำกว่า 1,500 บาท.....	-	-	-	-	-	Less than 1,500 Baht
1,500 - 3,000 บาท.....	0.3	-	0.7	-	-	1,500 - 3,000 Baht
3,001 - 5,000 บาท.....	3.1	5.2	2.2	-	-	3,001 - 5,000 Baht
5,001 - 10,000 บาท.....	23.4	38.1	16.1	7.0	-	5,001 - 10,000 Baht
10,001 - 15,000 บาท.....	22.5	22.3	23.8	19.0	28.1	10,001 - 15,000 Baht
15,001 - 30,000 บาท.....	32.6	22.3	35.7	51.0	-	15,001 - 30,000 Baht
30,001 - 50,000 บาท.....	12.5	6.7	14.9	20.6	-	30,001 - 50,000 Baht
50,001 - 100,000 บาท.....	4.8	4.4	5.5	2.4	71.9	50,001 - 100,000 Baht
มากกว่า 100,000 บาท.....	0.9	1.1	1.0	-	-	More than 100,000 Baht
<b>รายได้ทั้งสิ้นเฉลี่ยต่อเดือนต่อคน.....</b>	<b>100.0</b>	<b>100.0</b>	<b>100.0</b>	<b>100.0</b>	<b>100.0</b>	<b>Total monthly income per capita</b>
ต่ำกว่า 500 บาท.....	-	-	-	-	-	Less than 500 Baht
500 - 1,500 บาท.....	2	-	3	5	-	500 - 1,500 Baht
1,501 - 3,000 บาท.....	14.7	4.8	18.8	28.4	28.1	1,501 - 3,000 Baht
3,001 - 5,000 บาท.....	25.3	16.5	29.2	37.1	-	3,001 - 5,000 Baht
5,001 - 10,000 บาท.....	37.0	46.4	31.3	28.8	71.9	5,001 - 10,000 Baht
10,001 - 15,000 บาท.....	9.9	12.8	10.6	0.5	-	10,001 - 15,000 Baht
15,001 - 30,000 บาท.....	8.4	13.1	7.1	-	-	15,001 - 30,000 Baht
30,001 - 50,000 บาท.....	2.0	4.8	0.3	-	-	30,001 - 50,000 Baht
50,001 - 100,000 บาท.....	0.7	1.7	-	-	-	50,001 - 100,000 Baht
มากกว่า 100,000 บาท.....	-	-	-	-	-	More than 100,000 Baht

ตาราง 4 ส่วนแบ่งรายได้ประจำของครัวเรือน โดยการจำแนกครัวเรือนเป็น 10 กลุ่ม

TABLE 4 SHARE OF HOUSEHOLDS CURRENT INCOME BY DECILE GROUPS

กลุ่มครัวเรือน จำแนกตามรายได้ประจำ Decile group by current income	ร้อยละของประชากร Percentage share of population	ร้อยละส่วนแบ่งของรายได้ประจำ Percentage share of current income	รายได้ประจำต่อคนต่อเดือน (บาท) Per capita current income (Baht)
(รายได้ต่ำสุด) 1 (Lowest income)	13.3	3.5	1,772
2	12.4	5.2	2,846
3	11.9	6.5	3,739
4	12.2	8.1	4,464
5	9.3	7.2	5,280
6	9.3	8.5	6,154
7	9.1	9.9	7,422
8	8.6	11.7	9,230
9	7.7	14.3	12,629
(รายได้สูงสุด) 10 (Highest income)	6.3	25.1	26,811
สัมประสิทธิ์ของความไม่เสมอภาค (10 กลุ่ม) Gini coefficient (decile groups) รายได้ประจำต่อคนต่อเดือน Per capita current income		0.291	6,773

ตาราง 5 ค่าใช้จ่ายเฉลี่ยต่อเดือนของครัวเรือน จำแนกตามประเภทค่าใช้จ่าย และสถานะทางเศรษฐกิจสังคมของครัวเรือน

TABLE 5 AVERAGE MONTHLY EXPENDITURE PER HOUSEHOLD BY EXPENDITURE GROUP AND SOCIO-ECONOMIC CLASS

(บาท-Baht)

ประเภทค่าใช้จ่าย	รวมทั้งสิ้น Total	ผู้ถือครองทำการเกษตร/เพาะเลี้ยง Farm operators/culture		ผู้ประกอบการ ของตนเอง Entrepreneurs for non-agricultural business	ผู้ประกอบธุรกิจ ที่ไม่ใช่การเกษตร ผู้จัดการ และ นักวิชาการ และผู้ปฏิบัติงาน วิชาชีพ Professional, technician and manager	ลูกจ้าง Employees				ผู้ไม่ได้ ปฏิบัติงาน เชิงเศรษฐกิจ Econo- mically inactive	Expenditure group	
		ปลูกพืช/เลี้ยงสัตว์/เพาะเลี้ยง Plant/animal/culture	ประมง,ป่าไม้,ล่าสัตว์, หาของป่า,บริการ ทางการเกษตร Fishing, forestry, hunting, agricultural services			ส่วนใหญ่เป็น เจ้าของที่ดิน Mainly owning land	ส่วนใหญ่ เช่าที่ดิน/ทำฟรี Mainly renting land/ land occupied for free	คนงานเกษตร ป่าไม้ และ ประมง Labourers in agriculture, forestry and fishery	คนงาน ด้านการขนส่ง และงานพื้นฐาน Labourers in logistics, transportation and basic work			เสมียน พนักงานขาย และ ให้บริการ Clerical, and services workers
ค่าใช้จ่ายทั้งสิ้นต่อเดือน.....	19,104	15,969	17,957	14,024	21,286	33,956	16,212	17,020	21,611	16,109	16,331	Total monthly expenditure
ค่าใช้จ่ายเพื่อการอุปโภคบริโภค.....	17,364	14,831	16,900	12,494	19,767	27,391	15,527	16,077	19,512	14,849	15,216	Consumption expenditure
อาหาร และเครื่องดื่ม (ไม่มีแอลกอฮอล์).....	7,833	7,177	9,541	6,341	9,154	8,612	9,264	8,980	8,235	8,213	6,958	Food and beverages (excluding alcoholic)
อาหารปรุงที่บ้าน.....	6,001	6,343	7,952	5,443	6,505	5,733	7,934	6,866	5,572	6,369	5,584	Food prepared at home
ข้าวและอาหารที่ทำจากแป้ง.....	1,361	1,392	1,820	1,618	1,409	1,011	2,116	1,206	1,337	1,439	1,360	Grains and cereal products
เนื้อสัตว์และสัตว์ปีก.....	1,463	1,700	1,905	1,626	1,577	1,433	1,775	1,599	1,399	1,714	1,245	Meat and poultry
ปลาและสัตว์น้ำอื่น ๆ.....	843	1,052	786	1,118	799	927	854	1,324	713	724	785	Fishes and seafood
นม เนยแข็ง และไข่.....	548	497	581	342	598	333	824	336	620	852	506	Milk, cheese and eggs
น้ำมันและไขมัน.....	65	53	108	27	63	68	60	102	66	75	65	Oils and fats
ผลไม้และถั่วเปลือกแข็ง.....	325	250	592	31	449	358	362	658	229	177	338	Fruits and nuts
ผัก.....	660	776	1,250	411	644	580	1,243	898	473	743	631	Vegetables
น้ำตาลและขนมหวาน.....	144	136	129	5	211	167	192	69	113	106	142	Sugar and sweets
เครื่องปรุงรสและเครื่องเทศ.....	153	167	153	44	134	173	180	181	151	182	142	Spices and condiments
เครื่องดื่มที่ไม่มีแอลกอฮอล์..... (ทั้งสำเร็จรูปและกึ่งสำเร็จรูป)	440	319	629	222	620	683	327	493	472	356	368	Non-alcoholic beverages (prepared & semi-prepared beverage)
อาหารสำเร็จรูป.....	1,832	834	1,589	899	2,649	2,879	1,330	2,114	2,663	1,845	1,374	Prepared food
ซื้อมาบริโภคที่บ้าน.....	1,487	666	1,428	899	2,336	2,123	894	1,945	2,035	1,428	1,136	Food taken home
บริโภคนอกบ้าน..... (รวมเครื่องดื่มที่ไม่มีแอลกอฮอล์)	345	168	161	-	313	756	435	169	628	417	238	Food eaten away from home (include non-alcoholic beverage)
เครื่องดื่มที่มีแอลกอฮอล์.....	128	93	-	-	96	225	257	105	319	288	25	Alcoholic beverages
ดื่มที่บ้าน.....	102	79	-	-	79	216	257	105	319	63	19	Drunk at home
ดื่มนอกบ้าน.....	26	14	-	-	17	9	-	-	-	225	6	Drunk away from home

ตาราง 5 ค่าใช้จ่ายเฉลี่ยต่อเดือนของครัวเรือน จำแนกตามประเภทค่าใช้จ่าย และสถานะทางเศรษฐกิจสังคมของครัวเรือน (ต่อ)

TABLE 5 AVERAGE MONTHLY EXPENDITURE PER HOUSEHOLD BY EXPENDITURE GROUP AND SOCIO-ECONOMIC CLASS (Contd.)

(บาท-Baht)

ประเภทค่าใช้จ่าย	รวมทั้งสิ้น Total	ผู้ถือครองทำเกษตร/เพาะเลี้ยง Farm operators/culture		ผู้ประกอบการ ของตนเอง Entrepreneurs ที่ไม่ใช่การเกษตร for non-agricultural business	ลูกจ้าง Employees					ผู้ไม่ได้ ปฏิบัติงาน เชิงเศรษฐกิจ Econo- mically inactive	Expenditure group	
		ปลูกพืช/เลี้ยงสัตว์/เพาะเลี้ยง Plant/animal/culture	ประมง,ป่าไม้,ล่าสัตว์, หาของป่า,บริการ ทางการเกษตร Fishing, forestry, hunting, agricultural services		ผู้จัดการ นักวิชาการ และ ผู้ปฏิบัติงาน วิชาชีพ Professional, technician and manager	คนงานเกษตร ป่าไม้ และ ประมง Labourers in agriculture, forestry and fishery	คนงาน ด้านการขนส่ง และ แรงงานพื้นฐาน Labourers in logistics, transportation and basic work	เสมียน พนักงานขาย และ ให้บริการ Clerical, sales and services workers	ผู้ปฏิบัติงานใน กระบวนการผลิต ก่อสร้าง และเหมืองแร่ Workers related to production, construction and mining			
		ส่วนใหญ่เป็น เจ้าของที่ดิน Mainly owning land	ส่วนใหญ่ เช่าที่ดิน/ทำฟรี Mainly renting land/ land occupied for free									
ยาสูบ หมาก ยานัตถ์ และอื่นๆ.....	56	26	178	-	26	57	192	129	126	106	27	Tobacco products
บุหรี่ยาสูบ ยาเส้น ฯลฯ.....	53	25	178	-	26	36	192	129	126	106	26	Cigarettes, tobacco etc.
หมาก พลุ ยานัตถ์ ฯลฯ.....	2	2	-	-	-	20	-	-	-	-	1	Betelnut, snuff etc.
<b>ที่อยู่อาศัย เครื่องแต่งบ้าน</b>												<b>Household operation, furnitures</b>
<b>และเครื่องใช้ต่างๆ.....</b>	<b>3,666</b>	<b>3,392</b>	<b>3,481</b>	<b>2,783</b>	<b>3,873</b>	<b>4,619</b>	<b>2,414</b>	<b>3,028</b>	<b>4,426</b>	<b>2,868</b>	<b>3,503</b>	<b>and equipment</b>
ค่าเช่าที่อยู่อาศัย.....	59	-	-	-	219	32	-	-	155	15	5	Rent of dwelling
ค่าประเมินค่าเช่าบ้านที่ไม่เสียเงิน (รวมบ้านของตนเอง).....	1,775	1,429	1,769	1,535	1,823	2,613	1,538	1,528	1,804	1,619	1,776	Estimated rental value of dwelling (include owned dwelling)
ค่าบำรุงรักษาและซ่อมแซมบ้าน.....	551	658	-	-	245	155	-	77	1,229	277	615	Repair / maintenance dwelling
เครื่องแต่งบ้านและบริภัณฑ์อื่นๆ.....	16	19	45	-	18	28	-	41	2	4	18	Furnitures and major equipment
สิ่งทอสำหรับใช้ในบ้าน.....	13	32	20	-	3	37	-	58	12	11	3	Household textiles
เครื่องใช้สอยเบ็ดเตล็ดในบ้าน.....	12	26	-	31	16	27	-	40	6	-	5	Small appliances
เชื้อเพลิง แสงสว่างและน้ำ.....	929	930	1,198	928	1,191	1,247	657	906	875	718	822	Fuel, lighting and water supply
ค่าใช้จ่ายในการทำความสะอาด.....	306	297	449	289	358	424	220	378	343	223	259	Cleaning supplies
ค่าจ้างบุคคลที่ให้บริการครัวเรือน.....	5	-	-	-	-	56	-	-	-	-	1	Service workers in household
<b>เครื่องนุ่งห่มและรองเท้า.....</b>	<b>631</b>	<b>592</b>	<b>98</b>	<b>954</b>	<b>698</b>	<b>1,785</b>	<b>227</b>	<b>386</b>	<b>716</b>	<b>145</b>	<b>486</b>	<b>Apparel and footwear</b>
ผ้า เสื้อผ้าและเครื่องแต่งกาย.....	480	422	98	600	581	1,321	227	234	561	127	363	Cloth and clothing
รองเท้า.....	151	171	-	354	116	464	-	152	155	18	123	Footwear
<b>ค่าใช้จ่ายส่วนบุคคล.....</b>	<b>605</b>	<b>533</b>	<b>784</b>	<b>414</b>	<b>723</b>	<b>1,128</b>	<b>430</b>	<b>639</b>	<b>749</b>	<b>408</b>	<b>462</b>	<b>Personal care</b>
ของใช้ส่วนบุคคล.....	527	447	605	353	641	961	378	586	669	373	400	Personal supplies
ค่าบริการส่วนบุคคล.....	78	86	179	61	83	167	51	53	80	35	62	Personal services

ตาราง 5 ค่าใช้จ่ายเฉลี่ยต่อเดือนของครัวเรือน จำแนกตามประเภทค่าใช้จ่าย และสถานะทางเศรษฐกิจสังคมของครัวเรือน (ต่อ)

TABLE 5 AVERAGE MONTHLY EXPENDITURE PER HOUSEHOLD BY EXPENDITURE GROUP AND SOCIO-ECONOMIC CLASS (Contd.)

(บาท-Baht)

ประเภทค่าใช้จ่าย	รวมทั้งสิ้น Total	ผู้ถือครองทำเกษตร/เพาะเลี้ยง Farm operators/culture		ผู้ประกอบการ ของตนเอง		ลูกจ้าง Employees				ผู้ไม่ได้ ปฏิบัติงาน เชิงเศรษฐกิจ Econo- mically inactive	Expenditure group	
		ปลูกพืช/เลี้ยงสัตว์/เพาะเลี้ยง Plant/animal/culture	ประมง,ป่าไม้,ล่าสัตว์, หาของป่า,บริการ Fishing, forestry, hunting, agricultural services	ที่ไม่ใช่การเกษตร for non-agricultural business	ผู้จัดการ นักวิชาการ และ ผู้ปฏิบัติงาน วิชาชีพ Professional, technician and manager	คนงานเกษตร ป่าไม้ และ ประมง Labourers in agriculture, forestry and fishery	คนงาน ด้านการขนส่ง และงานพื้นฐาน Labourers in logistics, transportation and basic work	เสมียน พนักงานขาย และ ให้บริการ Clerical, sales and services workers	ผู้ปฏิบัติงานใน กระบวนการผลิต ก่อสร้าง และเหมืองแร่ Workers related to production, construction and mining			
เวชภัณฑ์และค่าตรวจรักษาพยาบาล.....	134	103	175	44	148	242	180	42	72	20	175	Medical and health care
ยาและเวชภัณฑ์.....	59	58	175	44	57	117	3	42	41	20	66	Medicine and supplies
ค่ารักษาพยาบาล (คนไข้นอก).....	69	43	-	-	85	114	34	-	27	-	108	Medical services (outpatients)
ค่ารักษาพยาบาล (คนไข้ใน).....	5	2	-	-	6	11	143	-	4	0	2	Medical services (inpatients)
ค่าใช้จ่ายเกี่ยวกับการเดินทางและการสื่อสาร.....	3,582	2,330	2,156	1,672	4,513	9,965	2,247	1,916	4,415	2,374	2,515	Transport and communication
ค่าซื้อยานพาหนะ.....	1,175	400	-	-	1,362	5,319	-	333	1,723	605	589	Vehicles purchase
ค่าใช้จ่ายเกี่ยวกับยานพาหนะ.....	300	235	283	102	373	623	122	149	328	120	279	Vehicle repairing & maintenance
ค่าใช้จ่ายในการเดินทางตามปกติ.....	1,407	1,251	1,041	889	1,898	2,606	1,380	800	1,610	1,177	1,040	Local transportation
ค่าใช้จ่ายในการเดินทางในโอกาสพิเศษ และท่องเที่ยว.....	128	14	42	-	96	440	222	153	38	21	179	Special occasion travelling and tour
ค่าใช้จ่ายเกี่ยวกับการสื่อสาร.....	573	430	791	681	784	979	524	481	716	451	428	Communication
การศึกษา.....	149	120	175	90	109	308	120	117	122	134	161	Education
การบันเทิง การอ่านและกิจกรรมทางศาสนา.....	458	274	246	196	374	369	127	205	309	238	750	Recreation reading and religious activity
ค่าซื้ออุปกรณ์การบันเทิงและกีฬา.....	19	40	-	-	12	1	-	-	75	6	0	Recreation equipment and sports
ค่าซื้อเครื่องเล่น สัตว์เลี้ยง ไม้ประดับ และการบันเทิง.....	3	0	-	-	6	-	-	-	3	-	4	Toys, pets, shrubs and recreation
ค่าผ่านประตู ค่าเรียนและเล่นกีฬา.....	0	-	-	-	-	-	-	-	2	-	-	Admission, sports fee
ค่าใช้จ่ายเกี่ยวกับการอ่าน/การศาสนา และ สัจธรรมเชื่อ.....	437	234	246	196	356	368	127	205	228	232	746	Reading/ religious activities
ค่าใช้จ่ายเกี่ยวกับการจัดงานพิธีในโอกาสพิเศษ.....	121	190	65	-	53	82	70	530	24	55	155	Special ceremony expenses



ตาราง 6 ร้อยละของครัวเรือน จำแนกตามค่าใช้จ่ายทั้งสิ้นเฉลี่ยต่อเดือน และสถานะทางเศรษฐกิจสังคมของครัวเรือน

TABLE 6 PERCENTAGE OF HOUSEHOLDS BY AVERAGE TOTAL MONTHLY EXPENDITURE AND SOCIO-ECONOMIC CLASS

ค่าใช้จ่าย	รวมทั้งสิ้น Total	ผู้ถือครองทำการเกษตร/เพาะเลี้ยง Farm operators/culture			ผู้ประกอบการ ของตนเอง	ลูกจ้าง Employees					ผู้ไม่ได้ ปฏิบัติงาน	Expenditure	
		ปลูกพืช/เลี้ยงสัตว์/เพาะเลี้ยง Plant/animal/culture		ประมง,ป่าไม้,ล่าสัตว์, หาของป่า,บริการ	ที่ไม่ใช่การเกษตร Entrepreneurs	ผู้จัดการ นักวิชาการ	คนงานเกษตร ป่าไม้	คนงาน ด้านการขนส่ง	เสมียน พนักงานขาย	ผู้ปฏิบัติงานใน กระบวนการผลิต	เชิงเศรษฐกิจ		
		ส่วนใหญ่เป็น เจ้าของที่ดิน	ส่วนใหญ่ เช่าที่ดิน/ทำฟรี	ทางการเกษตร Fishing, forestry,	for non-agricultural	และ ผู้ปฏิบัติงาน วิชาชีพ	และ ประมง Labourers in	และงานพื้นฐาน Labourers in	และ ให้บริการ Clerical,	ก่อสร้าง และเหมืองแร่	Econo- mically		
		Mainly owning land	Mainly renting land/ land occupied for free	hunting, services	business	Professional, technician and manager	agriculture, forestry and fishery	transportation and basic work	and sales workers	Workers related to production, and mining	inactive		
<b>ค่าใช้จ่ายทั้งสิ้นเฉลี่ยต่อเดือนต่อครัวเรือน.....</b>	<b>100.0</b>	<b>100.0</b>	<b>100.0</b>	<b>100.0</b>	<b>100.0</b>	<b>100.0</b>	<b>100.0</b>	<b>100.0</b>	<b>100.0</b>	<b>100.0</b>	<b>100.0</b>	<b>100.0</b>	<b>Total monthly expenditure per household</b>
ต่ำกว่า 1,500 บาท.....	-	-	-	-	-	-	-	-	-	-	-	-	Less than 1,500 Baht
1,500 - 3,000 บาท.....	0.2	-	-	-	-	-	-	-	-	-	-	0.7	1,500 - 3,000 Baht
3,001 - 5,000 บาท.....	2.0	-	-	-	1.8	-	20.9	-	-	-	-	4.1	3,001 - 5,000 Baht
5,001 - 10,000 บาท.....	17.0	17.9	-	-	10.1	3.3	19.8	3.5	11.1	11.0	28.1	5,001 - 10,000 Baht	
10,001 - 15,000 บาท.....	29.7	32.1	33.8	53.8	21.6	14.8	-	40.7	25.1	47.5	33.0	10,001 - 15,000 Baht	
15,001 - 30,000 บาท.....	38.0	46.3	66.2	46.2	52.3	27.1	59.4	51.7	45.3	38.4	24.8	15,001 - 30,000 Baht	
30,001 - 50,000 บาท.....	10	4	-	-	12	32	-	4	14	2	7	30,001 - 50,000 Baht	
50,001 - 100,000 บาท.....	3.3	-	-	-	2.3	22.2	-	-	4.2	1.5	1.4	50,001 - 100,000 Baht	
มากกว่า 100,000 บาท.....	0.4	-	-	-	-	0.7	-	-	-	-	0.9	More than 100,000 Baht	
<b>ค่าใช้จ่ายทั้งสิ้นเฉลี่ยต่อเดือนต่อคน.....</b>	<b>100.0</b>	<b>100.0</b>	<b>100.0</b>	<b>100.0</b>	<b>100.0</b>	<b>100.0</b>	<b>100.0</b>	<b>100.0</b>	<b>100.0</b>	<b>100.0</b>	<b>100.0</b>	<b>100.0</b>	<b>Total monthly expenditure per capita</b>
ต่ำกว่า 500 บาท.....	-	-	-	-	-	-	-	-	-	-	-	-	Less than 500 Baht
500 - 1,500 บาท.....	0.2	-	-	-	-	-	-	-	-	-	0.7	500 - 1,500 Baht	
1,501 - 3,000 บาท.....	7.5	11.4	14.6	-	0.5	4.0	-	-	11.4	3.1	10.1	1,501 - 3,000 Baht	
3,001 - 5,000 บาท.....	33.7	49.1	39.1	36.3	36.1	12.3	55.8	30.5	24.2	44.4	31.1	3,001 - 5,000 Baht	
5,001 - 10,000 บาท.....	41.3	31.4	46.3	63.7	42.9	22.2	44.2	61.7	46.6	46.9	43.5	5,001 - 10,000 Baht	
10,001 - 15,000 บาท.....	8.4	7.4	-	-	15.4	13.5	-	7.7	6.5	5.7	7.0	10,001 - 15,000 Baht	
15,001 - 30,000 บาท.....	7.2	0.8	-	-	5.1	32.8	-	-	11.4	-	6.5	15,001 - 30,000 Baht	
30,001 - 50,000 บาท.....	1.2	-	-	-	-	14.6	-	-	-	-	0.3	30,001 - 50,000 Baht	
50,001 - 100,000 บาท.....	0.4	-	-	-	-	0.7	-	-	-	-	0.9	50,001 - 100,000 Baht	
มากกว่า 100,000 บาท.....	-	-	-	-	-	-	-	-	-	-	-	-	More than 100,000 Baht



ตาราง 7 ร้อยละของครัวเรือน จำแนกตามค่าใช้จ่ายทั้งสิ้นเฉลี่ยต่อเดือน และตามขนาดของครัวเรือน

TABLE 7 PERCENTAGE OF HOUSEHOLDS BY AVERAGE TOTAL MONTHLY EXPENDITURE AND HOUSEHOLD SIZE

ค่าใช้จ่าย	รวมทั้งสิ้น Total	ขนาดของครัวเรือน (คน) Household size (persons)				Expenditure
		1 - 2	3 - 4	5 - 7	>= 8	
<b>ค่าใช้จ่ายทั้งสิ้นเฉลี่ยต่อเดือนต่อครัวเรือน .....</b>	<b>100.0</b>	<b>100.0</b>	<b>100.0</b>	<b>100.0</b>	<b>100.0</b>	<b>Total monthly expenditure per household</b>
ต่ำกว่า 1,500 บาท.....	-	-	-	-	-	Less than 1,500 Baht
1,500 - 3,000 บาท.....	0.2	0.6	-	-	-	1,500 - 3,000 Baht
3,001 - 5,000 บาท.....	2.0	5.0	-	-	-	3,001 - 5,000 Baht
5,001 - 10,000 บาท.....	17.0	33.1	8.7	-	-	5,001 - 10,000 Baht
10,001 - 15,000 บาท.....	29.7	31.0	33.2	16.6	-	10,001 - 15,000 Baht
15,001 - 30,000 บาท.....	38.0	19.6	43.9	67.6	64.1	15,001 - 30,000 Baht
30,001 - 50,000 บาท.....	9.5	7.3	9.5	14.7	36.0	30,001 - 50,000 Baht
50,001 - 100,000 บาท.....	3.3	2.5	4.7	1.1	-	50,001 - 100,000 Baht
มากกว่า 100,000 บาท.....	0.4	0.9	-	-	-	More than 100,000 Baht
<b>ค่าใช้จ่ายทั้งสิ้นเฉลี่ยต่อเดือนต่อคน .....</b>	<b>100.0</b>	<b>100.0</b>	<b>100.0</b>	<b>100.0</b>	<b>100.0</b>	<b>Total monthly expenditure per capita</b>
ต่ำกว่า 500 บาท.....	-	-	-	-	-	Less than 500 Baht
500 - 1,500 บาท.....	0	1	-	-	-	500 - 1,500 Baht
1,501 - 3,000 บาท.....	7.5	-	10.1	18.1	64.1	1,501 - 3,000 Baht
3,001 - 5,000 บาท.....	33.7	16.8	39.9	60.2	-	3,001 - 5,000 Baht
5,001 - 10,000 บาท.....	41.3	52.0	38.7	21.2	36.0	5,001 - 10,000 Baht
10,001 - 15,000 บาท.....	8.4	12.7	7.4	0.5	-	10,001 - 15,000 Baht
15,001 - 30,000 บาท.....	7.2	13.9	3.9	-	-	15,001 - 30,000 Baht
30,001 - 50,000 บาท.....	1.2	3.2	-	-	-	30,001 - 50,000 Baht
50,001 - 100,000 บาท.....	0.4	0.9	-	-	-	50,001 - 100,000 Baht
มากกว่า 100,000 บาท.....	-	-	-	-	-	More than 100,000 Baht

ตาราง 8 จำนวนครัวเรือนที่เป็นหนี้ จำแนกตามวัตถุประสงค์ และประเภทของการกู้ยืม และสถานะทางเศรษฐกิจสังคมของครัวเรือน

TABLE 8 NUMBER OF INDEBTED HOUSEHOLDS BY PURPOSES , TYPE OF BORROWING AND SOCIO - ECONOMIC CLASS

รวมทั้งสิ้น Total	ผู้ถือครองทำการเกษตร/เพาะเลี้ยง Farm operators/culture			ผู้ประกอบการ ของตนเอง	ลูกจ้าง Employees					ผู้ไม่ได้ ปฏิบัติงาน	เชิงเศรษฐกิจ Econo- mically inactive	Purpose and type of borrowing	
	ปลูกพืช/เลี้ยงสัตว์/เพาะเลี้ยง Plant/animal/culture	ประมง,ป่าไม้,ล่าสัตว์, หาของป่า,บริการ	ที่มิใช่การเกษตร for	ผู้จัดการ นักวิชาการ	คนงานเกษตร ป่าไม้	คนงาน ด้านการขนส่ง	เสมียน พนักงานขาย	ผู้ปฏิบัติงานใน กระบวนการผลิต	ผู้ปฏิบัติงานใน เชิงเศรษฐกิจ				
	ส่วนใหญ่เป็น เจ้าของที่ดิน	ส่วนใหญ่ เช่าที่ดิน/ทำฟรี	ทางการเกษตร Fishing, forestry, non-agricultural	business	และ ผู้ปฏิบัติงาน วิชาชีพ	และ ประมง Labourers in agriculture, forestry and fishery	และ และงานพื้นฐาน Logistics, transportation and basic work	และ ให้บริการ Clerical, sales and services workers	และ ก่อสร้าง และเหมืองแร่ Workers related to production, construction and mining				
วัตถุประสงค์ และประเภทของการกู้ยืม													
จำนวนครัวเรือนที่เป็นหนี้ทั้งสิ้น <sup>1/</sup>	63,299	13,220	1,179	739	8,821	7,098	493	1,764	9,401	4,352	16,232	Total number of indebted households <sup>1/</sup>	
<b>หนี้ในระบบ</b>												<b>Formal sector</b>	
ใช้ซื้อ/เช่าซื้อบ้านและ/หรือที่ดิน.....	3,806	-	-	-	407	1,825	-	-	1,106	312	157	Purchase/hire purchase house and/or loan	
ใช้ในการศึกษา.....	253	-	-	-	97	-	-	-	155	-	-	Education	
ใช้จ่ายอุปโภคบริโภคอื่นๆ ในครัวเรือน.....	48,689	7,659	781	739	6,649	5,639	147	1,312	8,106	3,528	14,128	Household consumption	
ใช้ในการทำธุรกิจ.....	11,372	4,003	-	-	3,037	1,107	-	486	595	1,175	969	Business	
ใช้ในการทำการเกษตร.....	12,281	4,176	866	-	826	157	493	311	1,335	-	4,117	Farming	
อื่นๆ.....	301	-	-	-	-	-	-	-	301	-	-	Others	
<b>หนี้นอกระบบ</b>												<b>Informal sector</b>	
ใช้ซื้อ/เช่าซื้อบ้านและ/หรือที่ดิน.....	-	-	-	-	-	-	-	-	-	-	-	Purchase/hire purchase house and/or loan	
ใช้ในการศึกษา.....	-	-	-	-	-	-	-	-	-	-	-	Education	
ใช้จ่ายอุปโภคบริโภคอื่นๆ ในครัวเรือน.....	465	-	-	-	136	-	-	-	-	-	329	Household consumption	
ใช้ในการทำธุรกิจ.....	-	-	-	-	-	-	-	-	-	-	-	Business	
ใช้ในการทำการเกษตร.....	514	157	-	-	-	-	-	-	-	-	357	Farming	
อื่นๆ.....	-	-	-	-	-	-	-	-	-	-	-	Others	
<b>ประเภทหนี้สิน</b>												<b>Type of debt</b>	
มีหนี้ในระบบอย่างเดียว.....	62,320	13,064	1,179	739	8,685	7,098	493	1,764	9,401	4,352	15,546	Having loan from formal sector only	
มีหนี้นอกระบบอย่างเดียว.....	621	157	-	-	136	-	-	-	-	-	329	Having loan from informal sector only	
มีหนี้ทั้งในระบบและนอกระบบ.....	357	-	-	-	-	-	-	-	-	-	357	Having loan from both formal and informal sector	

1/ แต่ละครัวเรือนสามารถตอบวัตถุประสงค์ของการกู้ยืมได้มากกว่า 1 วัตถุประสงค์

1/ One household could report more than one purpose of borrowing

ตาราง 9 จำนวนหนี้สินเฉลี่ยต่อครัวเรือนที่เป็นหนี้ จำแนกตามวัตถุประสงค์ และประเภทของการกู้ยืม และสถานะทางเศรษฐกิจสังคมของครัวเรือน

TABLE 9 AVERAGE AMOUNT OF DEBT PER HOUSEHOLDS BY PURPOSES , TYPE OF BORROWING AND SOCIO - ECONOMIC CLASS

วัตถุประสงค์ และประเภทของการกู้ยืม	รวมทั้งสิ้น Total	ผู้ถือครองทำการเกษตร/เพาะเลี้ยง Farm operators/culture		ผู้ประกอบการ ของตนเอง		ลูกจ้าง Employees				ผู้ไม่ได้ ปฏิบัติงาน เชิงเศรษฐกิจ		Purpose and type of borrowing
		ปลูกพืช/เลี้ยงสัตว์/เพาะเลี้ยง Plant/animal/culture	ประมง,ป่าไม้,ลำสัตว์, หาของป่า,บริการ ทางเกษตร Fishing, forestry, hunting, agricultural services	ที่ไม่ใช่การเกษตร Entrepreneurs for business	ผู้จัดการ นักวิชาการ และ ผู้ปฏิบัติงาน วิชาชีพ Professional, technician and manager	คนงานเกษตร ป่าไม้ และ Labourers in agriculture, forestry and fishery	คนงาน ด้านการขนส่ง และ แรงงานพื้นฐาน Logistics, transportation and basic work	เสมียน พนักงานขาย และ ให้บริการ Clerical, and services workers	ผู้ปฏิบัติงานใน กระบวนการผลิต ก่อสร้าง และเหมืองแร่ Workers related to production, construction and mining	Econo- mically inactive		
<b>จำนวนหนี้สินเฉลี่ยต่อครัวเรือนที่เป็นหนี้ (บาท)...</b>	<b>163,589</b>	<b>104,342</b>	<b>154,494</b>	<b>38,797</b>	<b>177,773</b>	<b>403,070</b>	<b>105,984</b>	<b>193,136</b>	<b>202,670</b>	<b>84,465</b>	<b>102,880</b>	<b>Average amount of debt per household (Baht)</b>
ใช้ซื้อ/เช่าซื้อบ้านและ/หรือที่ดิน.....	31,439	-	-	-	32,436	126,848	-	-	78,185	13,236	676	Purchase/hire purchase house and/or loan
ใช้ในการศึกษา.....	67	-	-	-	133	-	-	-	330	-	-	Education
ใช้จ่ายอุปโภคบริโภคอื่นๆ ในครัวเรือน.....	77,858	23,547	26,386	38,797	58,689	267,295	5,984	34,031	101,858	61,072	52,738	Household consumption
ใช้ในการทำธุรกิจ.....	21,830	25,454	-	-	62,493	6,718	-	71,057	2,973	10,157	15,333	Business
ใช้ในการทำการเกษตร.....	32,264	55,341	128,109	-	24,021	2,209	100,000	88,048	18,443	-	34,134	Farming
อื่นๆ.....	131	-	-	-	-	-	-	-	881	-	-	Others
<b>หนี้ในระบบ (บาท).....</b>	<b>161,484</b>	<b>98,410</b>	<b>154,494</b>	<b>38,797</b>	<b>174,696</b>	<b>403,070</b>	<b>105,984</b>	<b>193,136</b>	<b>202,670</b>	<b>84,465</b>	<b>101,172</b>	<b>Formal sector (Baht)</b>
ใช้ซื้อ/เช่าซื้อบ้านและ/หรือที่ดิน.....	31,439	-	-	-	32,436	126,848	-	-	78,185	13,236	676	Purchase/hire purchase house and/or loan
ใช้ในการศึกษา.....	67	-	-	-	133	-	-	-	330	-	-	Education
ใช้จ่ายอุปโภคบริโภคอื่นๆ ในครัวเรือน.....	77,274	23,547	26,386	38,797	55,612	267,295	5,984	34,031	101,858	61,072	52,130	Household consumption
ใช้ในการทำธุรกิจ.....	21,830	25,454	-	-	62,493	6,718	-	71,057	2,973	10,157	15,333	Business
ใช้ในการทำการเกษตร.....	30,743	49,409	128,109	-	24,021	2,209	100,000	88,048	18,443	-	33,033	Farming
อื่นๆ.....	131	-	-	-	-	-	-	-	881	-	-	Others
<b>หนี้นอกระบบ (บาท).....</b>	<b>2,106</b>	<b>5,932</b>	<b>-</b>	<b>-</b>	<b>3,077</b>	<b>-</b>	<b>-</b>	<b>-</b>	<b>-</b>	<b>-</b>	<b>1,708</b>	<b>Informal sector (Baht)</b>
ใช้ซื้อ/เช่าซื้อบ้านและ/หรือที่ดิน.....	-	-	-	-	-	-	-	-	-	-	-	Purchase/hire purchase house and/or loan
ใช้ในการศึกษา.....	-	-	-	-	-	-	-	-	-	-	-	Education
ใช้จ่ายอุปโภคบริโภคอื่นๆ ในครัวเรือน.....	585	-	-	-	3,077	-	-	-	-	-	608	Household consumption
ใช้ในการทำธุรกิจ.....	-	-	-	-	-	-	-	-	-	-	-	Business
ใช้ในการทำการเกษตร.....	1,521	5,932	-	-	-	-	-	-	-	-	1,100	Farming
อื่นๆ.....	-	-	-	-	-	-	-	-	-	-	-	Others



ตาราง 11 ร้อยละของครัวเรือน จำแนกตามลักษณะที่สำคัญของครัวเรือน และสถานะทางเศรษฐกิจสังคมของครัวเรือน พ.ศ.2562

TABLE 11 PERCENTAGE OF HOUSEHOLDS BY MAJOR HOUSING CHARACTERISTICS AND SOCIO-ECONOMIC CLASS 2019

ลักษณะที่สำคัญของครัวเรือน	รวมทั้งสิ้น Total	ผู้ถือครองทำการเกษตร/เพาะเลี้ยง Farm operators/culture		ผู้ประกอบการ ของตนเอง		ลูกจ้าง Employees				ผู้ไม่ได้ ปฏิบัติงาน เชิงเศรษฐกิจ		Major housing characteristics	
		ปลูกพืช/เลี้ยงสัตว์/เพาะเลี้ยง Plant/animal/culture		ประมง,ป่าไม้,ล่าสัตว์, หาของป่า,บริการ		ที่ไม่ใช้การเกษตร Entrepreneurs		คนงานเกษตร คนงาน		เสมียน ผู้ปฏิบัติงานใน			Econo- mically inactive
		ส่วนใหญ่เป็น เจ้าของที่ดิน	ส่วนใหญ่ เช่าที่ดิน/ทำฟรี	ทางการเกษตร Fishing, forestry, hunting, agricultural services		for business		ป่าไม้ และ และ และ และ และ และ		พนักงานขาย ให้บริการ และ และ และ และ			
		Mainly owning land	Mainly renting land / land occupied for free	Fishing, forestry, hunting, agricultural services		non-agricultural business		Professional, technician and manager		labourers in agriculture, forestry and fishery			

1. หัวหน้าครัวเรือน

1. Head of household

เพศ.....	100.0	100.0	100.0	100.0	100.0	100.0	100.0	100.0	100.0	100.0	100.0	100.0	Sex
ชาย.....	60.2	66.4	74.2	100.0	60.6	56.6	80.2	49.3	64.6	51.7	57.2	57.2	Male
หญิง.....	39.9	34	26	-	39	43	20	51	35	48	43	43	Female
อายุ.....	100.0	100.0	100.0	100.0	100.0	100.0	100.0	100.0	100.0	100.0	100.0	100.0	Age
ต่ำกว่า 20 ปี.....	-	-	-	-	-	-	-	-	-	-	-	-	Under 20 Years
20 - 29 ปี.....	1.8	-	-	-	1.2	1.0	-	-	8.8	-	1.0	1.0	20 - 29 Years
30 - 39 ปี.....	6.3	4.9	-	-	8.3	18.0	7.3	3.5	9.1	6.6	2.8	2.8	30 - 39 Years
40 - 49 ปี.....	18.6	14.3	13.3	63.7	21.2	17.6	38.7	8.7	22.6	54.3	9.0	9.0	40 - 49 Years
50 - 59 ปี.....	26.6	30.1	33.8	36.3	25.1	45.4	36.9	50.0	35.4	26.6	15.3	15.3	50 - 59 Years
60 ปีขึ้นไป.....	46.7	50.7	52.9	-	44.2	18.0	17.1	37.9	24.1	12.5	72.0	72.0	60 Years or more
สถานภาพสมรส.....	100.0	100.0	100.0	100.0	100.0	100.0	100.0	100.0	100.0	100.0	100.0	100.0	Marital Status
โสด.....	7.1	1.4	-	17.5	11.7	18.1	20.9	4.6	9.9	6.2	3.9	3.9	Never married
สมรส.....	64.7	72.0	87.5	82.5	59.1	66.5	59.4	70.0	68.4	73.5	58.9	58.9	Married
ม่าย.....	23.2	26.6	12.5	-	19.3	11.2	19.8	13.0	10.5	18.6	33.7	33.7	Widowed
หย่าร้าง.....	3.5	-	-	-	5.1	2.7	-	12.4	7.9	-	3.0	3.0	Divorced
แยกกันอยู่.....	1.6	-	-	-	4.7	1.5	-	-	3.3	1.6	0.5	0.5	Separated
สมรสแต่ไม่ทราบสถานภาพสมรส.....	-	-	-	-	-	-	-	-	-	-	-	-	Married but unknown status

ตาราง 11 ร้อยละของครัวเรือน จำแนกตามลักษณะที่สำคัญของครัวเรือน และสถานะทางเศรษฐกิจสังคมของครัวเรือน พ.ศ.2562 (ต่อ)

TABLE 11 PERCENTAGE OF HOUSEHOLDS BY MAJOR HOUSING CHARACTERISTICS AND SOCIO-ECONOMIC CLASS (Contd.) 2019

ลักษณะที่สำคัญของครัวเรือน	รวมทั้งสิ้น Total	ผู้ถือครองทำเกษตร/เพาะเลี้ยง Farm operators/culture		ผู้ประกอบการ ของตนเอง ที่ไม่ใช้การเกษตร Entrepreneurs for non-agricultural business	ลูกจ้าง Employees					ผู้ไม่ได้ ปฏิบัติงาน เชิงเศรษฐกิจ Econo- mically inactive	Major housing characteristics	
		ปลูกพืช/เลี้ยงสัตว์/เพาะเลี้ยง Plant/animal/culture	ประมง,ป่าไม้,ล่าสัตว์, หาของป่า,บริการ ทางเกษตร Fishing, forestry, hunting, agricultural services		ผู้จัดการ และ ผู้ปฏิบัติงาน วิชาชีพ Professional, technician and manager	คนงานเกษตร ป่าไม้ และ ประมง Labourers in agriculture, forestry and fishery	คนงาน ด้านการขนส่ง และงานพื้นฐาน Logourers in logistics, transportation and basic work	เสมียน พนักงานขาย และ ให้บริการ Clerical, sales and services workers	ผู้ปฏิบัติงานใน กระบวนการผลิต ก่อสร้าง และเหมืองแร่ Workers related to production, construction and mining			
		ส่วนใหญ่เป็น เจ้าของที่ดิน Mainly owning land	ส่วนใหญ่ เช่าที่ดิน/ทำฟรี Mainly renting land / land occupied for free									
ระดับการศึกษาสูงสุดที่เรียนจบ.....	100.0	100.0	100.0	100.0	100.0	100.0	100.0	100.0	100.0	100.0	100.0	Level of completed education level
ไม่เคยเรียน.....	2.5	1.9	-	-	6.2	-	-	-	4.2	-	2.1	Never attended school
ก่อนประถมศึกษาและประถมศึกษา.....	69.3	90.5	100.0	100.0	61.6	29.5	74.9	95.9	45.4	71.3	77.3	Pre - primary and primary education
มัธยมศึกษาตอนต้น/ ตอนปลาย.....	15.1	7.7	-	-	18.7	11.2	25.1	-	29.3	27.7	10.5	Lower secondary / upper secondary education
อาชีวศึกษาและอนุปริญญา.....	2.8	-	-	-	5.4	7.4	-	4.1	6.2	1.0	1.13	Vocational or technical and post - secondary education
ปริญญาตรี.....	9.0	-	-	-	7.2	42.6	-	-	14.9	-	7.34	University / bachelor degree level
สูงกว่าปริญญาตรี.....	1.4	-	-	-	1.0	9.3	-	-	-	-	1.64	Postgraduate / master / doctoral degree level
การศึกษานานาชาติ.....	-	-	-	-	-	-	-	-	-	-	-	Other education
<b>2. สมาชิกในครัวเรือน (รวมหัวหน้าครัวเรือน)</b>												<b>2. Member of household</b>
<b>ขนาดของครัวเรือน (รวมคนรับใช้).....</b>	<b>100.0</b>	<b>100.0</b>	<b>100.0</b>	<b>100.0</b>	<b>100.0</b>	<b>100.0</b>	<b>100.0</b>	<b>100.0</b>	<b>100.0</b>	<b>100.0</b>	<b>100.0</b>	<b>Household size (include servants)</b>
1 - 2 คน.....	39.5	29.2	33.8	17.5	34.2	43.9	40.6	43.8	25.5	31.0	52.8	1 - 2 persons
3 - 4 คน.....	45.0	50.7	12.5	82.5	45.8	47.5	42.2	30.2	52.2	55.0	38.0	3 - 4 persons
5 - 7 คน.....	15.1	19.4	39.1	-	20.0	8.6	17.1	26.0	21.3	14.0	9.2	5 - 7 persons
8 คนขึ้นไป.....	0.4	0.7	14.6	-	-	-	-	-	1.0	-	-	8 persons or more
<b>ขนาดของครัวเรือน (ไม่รวมคนรับใช้/ลูกจ้าง).....</b>	<b>100.0</b>	<b>100.0</b>	<b>100.0</b>	<b>100.0</b>	<b>100.0</b>	<b>100.0</b>	<b>100.0</b>	<b>100.0</b>	<b>100.0</b>	<b>100.0</b>	<b>100.0</b>	<b>Household size (exclude servants/employee)</b>
1 - 2 คน.....	39.5	29.2	33.8	17.5	34.2	43.9	40.6	43.8	25.5	31.0	52.8	1 - 2 persons
3 - 4 คน.....	45.0	50.7	12.5	82.5	45.8	47.5	42.2	30.2	52.2	55.0	38.0	3 - 4 persons
5 - 7 คน.....	15.1	19.4	39.1	-	20.0	8.6	17.1	26.0	21.3	14.0	9.2	5 - 7 persons
8 คนขึ้นไป.....	0.4	0.7	14.6	-	-	-	-	-	1.0	-	-	8 persons or more
<b>จำนวนผู้ทำงานหารรายได้.....</b>	<b>100.0</b>	<b>100.0</b>	<b>100.0</b>	<b>100.0</b>	<b>100.0</b>	<b>100.0</b>	<b>100.0</b>	<b>100.0</b>	<b>100.0</b>	<b>100.0</b>	<b>100.0</b>	<b>Number of earners</b>
ไม่มี.....	17.1	-	-	-	-	-	-	-	-	-	49.2	None
1 คน.....	26.1	9.7	-	-	32.1	43.3	40.6	37.1	39.2	25.8	21.3	1 person
2 - 3 คน.....	53.4	86.5	72.9	100.0	60.3	51.8	59.4	53.9	56.8	71.1	29.5	2 - 3 persons
4 คนขึ้นไป.....	3.4	3.8	27.1	-	7.6	4.9	-	9.0	4.0	3.1	-	4 persons or more

ตาราง 11 ร้อยละของครัวเรือน จำแนกตามลักษณะที่สำคัญของครัวเรือน และสถานะทางเศรษฐกิจสังคมของครัวเรือน พ.ศ.2562 (ต่อ)

TABLE 11 PERCENTAGE OF HOUSEHOLDS BY MAJOR HOUSING CHARACTERISTICS AND SOCIO-ECONOMIC CLASS (Contd.) 2019

ลักษณะสำคัญของครัวเรือน	รวมทั้งสิ้น Total	ผู้ถือครองทำการเกษตร/เพาะเลี้ยง Farm operators/culture		ผู้ประกอบการ ของตนเอง Entrepreneurs ที่ไม่ใช่การเกษตร for non-agricultural business	ลูกจ้าง Employees					ผู้ไม่ได้ ปฏิบัติงาน เชิงเศรษฐกิจ Econo- mically inactive	Major housing characteristics	
		ปลูกพืช/เลี้ยงสัตว์/เพาะเลี้ยง Plant/animal/culture	ประมง, ป่าไม้, สัตว์ หาของป่า, บริการ ทางการเกษตร Fishing, forestry, hunting, agricultural services		ผู้จัดการ นักวิชาการ และ ผู้ปฏิบัติงาน วิชาชีพ Professional, technician and manager	คนงานเกษตร ป่าไม้ และ ประมง Labourers in agriculture, forestry and fishery	คนงาน ด้านการขนส่ง และงานพื้นฐาน Logourers in transportation and basic work	เสมียน พนักงานขาย และ ให้บริการ Clerical, and services workers	ผู้ปฏิบัติงานใน กระบวนการผลิต ก่อสร้าง และเหมืองแร่ Workers related to production, construction and mining			
		ส่วนใหญ่เป็น เจ้าของที่ดิน Mainly owning land	ส่วนใหญ่ เช่าที่ดิน/ทำฟรี Mainly renting land / land occupied for free		ส่วนใหญ่ ทางการเกษตร หาของป่า, บริการ ทางการเกษตร Fishing, forestry, hunting, agricultural services	ส่วนใหญ่ เช่าที่ดิน/ทำฟรี Mainly renting land / land occupied for free	ส่วนใหญ่ เช่าที่ดิน/ทำฟรี Mainly renting land / land occupied for free	ส่วนใหญ่ เช่าที่ดิน/ทำฟรี Mainly renting land / land occupied for free	ส่วนใหญ่ เช่าที่ดิน/ทำฟรี Mainly renting land / land occupied for free			ส่วนใหญ่ เช่าที่ดิน/ทำฟรี Mainly renting land / land occupied for free
		ส่วนใหญ่เป็น เจ้าของที่ดิน Mainly owning land	ส่วนใหญ่ เช่าที่ดิน/ทำฟรี Mainly renting land / land occupied for free		ส่วนใหญ่ เช่าที่ดิน/ทำฟรี Mainly renting land / land occupied for free	ส่วนใหญ่ เช่าที่ดิน/ทำฟรี Mainly renting land / land occupied for free	ส่วนใหญ่ เช่าที่ดิน/ทำฟรี Mainly renting land / land occupied for free	ส่วนใหญ่ เช่าที่ดิน/ทำฟรี Mainly renting land / land occupied for free	ส่วนใหญ่ เช่าที่ดิน/ทำฟรี Mainly renting land / land occupied for free			ส่วนใหญ่ เช่าที่ดิน/ทำฟรี Mainly renting land / land occupied for free
จำนวนผู้พิการในครัวเรือน .....	100.0	100.0	100.0	100.0	100.0	100.0	100.0	100.0	100.0	100.0	100.0	Number disability
ไม่มีผู้พิการ.....	89.5	89.5	85.4	100.0	91.3	93.6	82.9	82.3	90.9	100.0	85.5	None
1 คน.....	8.7	8.8	14.6	-	8.7	5.3	17.1	17.7	6.7	-	11.0	1 person
2 - 3 คน.....	1.9	1.6	-	-	-	1.1	-	-	2.4	-	3.5	2 - 3 persons
4 คนขึ้นไป.....	-	-	-	-	-	-	-	-	-	-	-	4 persons or more
สมาชิกที่มีสิทธิเบิกค่ารักษาพยาบาล												Received government/ state enterprise's welfare
จากหน่วยงานราชการ/รัฐวิสาหกิจ.....	100.0	100.0	100.0	100.0	100.0	100.0	100.0	100.0	100.0	100.0	100.0	None
ไม่มี.....	83.9	95.0	100.0	100.0	96.3	37.0	100.0	95.9	75.3	100.0	81.6	None
มี.....	16.1	5.0	-	-	3.7	63.0	-	4.1	24.7	-	18.5	Have
สมาชิกที่ได้รับบัตรประกันสุขภาพถ้วนหน้า.....	100.0	100.0	100.0	100.0	100.0	100.0	100.0	100.0	100.0	100.0	100.0	Received universal health coverage card
ไม่มี.....	13.3	2.5	33.8	-	2.6	51.7	19.8	-	22.9	5.0	12.6	None
มี.....	86.7	97.5	66.2	100.0	97.4	48.3	80.2	100.0	77.1	95.1	87.4	Have
สมาชิกที่มีบัตรรับรองสิทธิการรักษาพยาบาล (ประกันสังคม).....	100.0	100.0	100.0	100.0	100.0	100.0	100.0	100.0	100.0	100.0	100.0	Received medical card (social security)
ไม่มี.....	90.5	97.6	100.0	100.0	91.5	80.5	100.0	86.0	67.7	89.6	98.0	None
มี.....	9.5	2.4	-	-	8.5	19.5	-	14.0	32.3	10.4	2.0	Have
สมาชิกที่มีบัตรประกันสุขภาพเอกชน.....	100.0	100.0	100.0	100.0	100.0	100.0	100.0	100.0	100.0	100.0	100.0	Received private health insurance
ไม่มี.....	97.5	100.0	100.0	100.0	93.1	89.8	100.0	100.0	99.6	100.0	98.2	None
มี.....	2.5	-	-	-	6.9	10.3	-	-	0.4	-	1.8	Have
สมาชิกที่ได้รับสวัสดิการจัดโดยนายจ้าง.....	100.0	100.0	100.0	100.0	100.0	100.0	100.0	100.0	100.0	100.0	100.0	Received welfare by employer
ไม่มี.....	99.9	100.0	100.0	100.0	100.0	100.0	100.0	100.0	99.4	100.0	100.0	None
มี.....	0.1	-	-	-	-	-	-	-	0.6	-	-	Have

ตาราง 11 ร้อยละของครัวเรือน จำแนกตามลักษณะที่สำคัญของครัวเรือน และสถานะทางเศรษฐกิจสังคมของครัวเรือน พ.ศ.2562 (ต่อ)

TABLE 11 PERCENTAGE OF HOUSEHOLDS BY MAJOR HOUSING CHARACTERISTICS AND SOCIO-ECONOMIC CLASS (Contd.) 2019

ลักษณะที่สำคัญของครัวเรือน	รวมทั้งสิ้น Total	ผู้ถือครองทำการเกษตร/เพาะเลี้ยง Farm operators/culture			ผู้ประกอบการ ของตนเอง ที่ไม่ใช้การเกษตร Entrepreneurs for non-agricultural business	ลูกจ้าง Employees					ผู้ไม่ได้ ปฏิบัติงาน เชิงเศรษฐกิจ Econo- mically inactive	Major housing characteristics	
		ปลูกพืช/เลี้ยงสัตว์/เพาะเลี้ยง Plant/animal/culture	ประมง,ป่าไม้,ล่าสัตว์, หาของป่า,บริการ ทางเกษตร Fishing, forestry, hunting, agricultural services	ส่วนใหญ่เป็น ส่วนใหญ่ เจ้าของที่ดิน เช่าที่ดิน/ทำฟรี Mainly Mainly owning renting land / land occupied for free		ประมง,ป่าไม้,ล่าสัตว์, หาของป่า,บริการ ทางเกษตร Fishing, forestry, hunting, agricultural services	ผู้จัดการ และ นักวิชาการ และ วิชาชีพ Professional, technician and manager	คนงานเกษตร ป่าไม้ และ ประมง Labourers in agriculture, forestry and fishery	คนงาน ด้านการขนส่ง และงานพื้นฐาน Logourers in logistics, transportation and basic work	เสมียน พนักงานขาย และ ให้บริการ Clerical, sales and workers			ผู้ปฏิบัติงานใน กระบวนการผลิต ก่อสร้าง และเหมืองแร่ Workers related to production, construction and mining
		100.0	100.0	100.0		100.0	100.0	100.0	100.0	100.0			100.0
สำหรับผู้สูงอายุ.....	100.0	100.0	100.0	100.0	100.0	100.0	100.0	100.0	100.0	100.0	100.0	Received social pension for the poor elderly	
ไม่มี.....	60.8	54.8	47.1	100.0	60.7	89.5	100.0	65.7	77.0	81.5	43.2	None	
มี.....	39.2	45.2	52.9	-	39.3	10.5	-	34.3	23.0	18.5	56.8	Have	
สมาชิกที่ได้รับเงินสงเคราะห์สำหรับผู้พิการ.....	100.0	100.0	100.0	100.0	100.0	100.0	100.0	100.0	100.0	100.0	100.0	Received social assistant for disability	
ไม่มี.....	94.8	96.4	100.0	100.0	95.7	99.0	82.9	95.4	97.0	100.0	90.9	None	
มี.....	5.2	3.6	-	-	4.3	1.1	17.1	4.6	3.0	-	9.1	Have	
สมาชิกที่ได้รับอาหารกลางวัน/อาหารเสริมฟรี.....	100.0	100.0	100.0	100.0	100.0	100.0	100.0	100.0	100.0	100.0	100.0	Received free school lunch/ supplementary food	
ไม่มี.....	69.6	73.1	59.6	63.7	64.4	65.3	57.8	83.0	70.8	68.5	70.8	None	
มี.....	30.4	26.9	40.4	36.3	35.6	34.7	42.2	17.0	29.2	31.5	29.2	Have	
สมาชิกที่ได้รับทุนการศึกษาจากรัฐ.....	100.0	100.0	100.0	100.0	100.0	100.0	100.0	100.0	100.0	100.0	100.0	Received government's scholarship	
ไม่มี.....	97.6	88.6	100.0	100.0	100.0	100.0	100.0	100.0	100.0	100.0	98.0	None	
มี.....	2.4	11.4	-	-	-	-	-	-	-	-	2.0	Have	
จำนวนสมาชิกที่มีบัตรสวัสดิการแห่งรัฐ	100.0	100.0	100.0	100.0	100.0	100.0	100.0	100.0	100.0	100.0	100.0	Received welfare government card	
ไม่มี.....	67.6	63.1	39.6	17.5	78.4	81.6	65.8	57.2	77.9	64.3	61.3	Not participate	
มี.....	32.4	36.9	60.4	82.5	21.6	18.4	34.2	42.8	22.1	35.7	38.7	Participate	
สมาชิกที่เข้าร่วมโครงการอื่นๆ ของรัฐที่ตั้งขึ้น	100.0	100.0	100.0	100.0	100.0	100.0	100.0	100.0	100.0	100.0	100.0	Other government funds	
ไม่เข้าร่วม.....	99.1	98.6	100.0	100.0	100.0	100.0	100.0	89.2	97.7	100.0	99.7	Not participate	
เข้าร่วม.....	0.9	1.4	-	-	-	-	-	10.8	2.3	-	0.3	Participate	
สมาชิกที่กู้ยืมเงินโครงการเงินกู้เพื่อการศึกษา	100.0	100.0	100.0	100.0	100.0	100.0	100.0	100.0	100.0	100.0	100.0	Borrowed government loan for education	
ไม่มี.....	99.7	100.0	100.0	100.0	100.0	100.0	100.0	100.0	100.0	100.0	99.2	None	
มี.....	0.3	-	-	-	-	-	-	-	-	-	0.8	Have	



ตาราง 11 ร้อยละของครัวเรือน จำแนกตามลักษณะที่สำคัญของครัวเรือน และสถานะทางเศรษฐกิจสังคมของครัวเรือน พ.ศ.2562 (ต่อ)

TABLE 11 PERCENTAGE OF HOUSEHOLDS BY MAJOR HOUSING CHARACTERISTICS AND SOCIO-ECONOMIC CLASS (Contd.) 2019

ลักษณะที่สำคัญของครัวเรือน	รวมทั้งสิ้น Total	ผู้ถือครองทำการเกษตร/เพาะเลี้ยง Farm operators/culture		ผู้ประกอบการ ของตนเอง		ลูกจ้าง Employees				ผู้ไม่ได้ ปฏิบัติงาน		Major housing characteristics	
		ปลูกพืช/เลี้ยงสัตว์/เพาะเลี้ยง Plant/animal/culture	ประมง, ป่าไม้, สัตว์, หาของป่า, บริการ	ที่ไม่ใช่การเกษตร for	ผู้จัดการ และ ผู้ปฏิบัติงาน วิชาชีพ	คนงานเกษตร ป่าไม้ และ ประมง	คนงาน ด้านการขนส่ง และงานพื้นฐาน	เสมียน พนักงานขาย ให้บริการ	ผู้ปฏิบัติงานใน กระบวนการผลิต และเหมืองแร่	Econo- mically inactive			
		ส่วนใหญ่เป็น เจ้าของที่ดิน Mainly owning land	ส่วนใหญ่ เช่าที่ดิน/ทำฟรี Mainly renting land / land occupied for free	Fishing, forestry, hunting, agricultural services	non-agricultural business	Professional, technician and manager	agriculture, forestry and fishery	transportation and basic work	Clerical, sales and services workers	Workers related to production, construction and mining			
<b>สมาชิกที่กู้ยืมเงินโครงการธนาคารประชาชน</b>													
เพื่อผู้ประกอบการรายย่อย.....	100.0	100.0	100.0	100.0	100.0	100.0	100.0	100.0	100.0	100.0	100.0	100.0	Borrowed people bank
ไม่มี.....	98.5	98.3	100.0	100.0	98.4	96.8	100.0	100.0	98.4	96.7	99.3	99.3	None
มี.....	1.5	1.7	-	-	1.6	3.3	-	-	1.6	3.3	0.7	0.7	Have
<b>สมาชิกที่กู้ยืมเงินกองทุนหมู่บ้าน/ชุมชนเมือง.....</b>	100.0	100.0	100.0	100.0	100.0	100.0	100.0	100.0	100.0	100.0	100.0	100.0	Borrowed village fund scheme
ไม่มี.....	75.8	54.0	61.7	63.7	79.1	95.6	100.0	74.3	79.8	73.0	77.9	77.9	None
มี.....	24.2	46.0	38.3	36.3	20.9	4.4	-	25.7	20.2	27.0	22.1	22.1	Have
<b>สมาชิกที่กู้ยืมเงินกองทุนอื่นๆ ที่รัฐจัดให้กู้ยืม.....</b>	100.0	100.0	100.0	100.0	100.0	100.0	100.0	100.0	100.0	100.0	100.0	100.0	Other government loan
ไม่มี.....	99.6	100.0	100.0	100.0	98.2	100.0	100.0	95.9	100.0	100.0	100.0	100.0	None
มี.....	0.4	-	-	-	1.8	-	-	4.1	-	-	-	-	Have
<b>สมาชิกที่เคยใช้อินเทอร์เน็ต.....</b>	100.0	100.0	100.0	100.0	100.0	100.0	100.0	100.0	100.0	100.0	100.0	100.0	Members who accessed to the internet
ไม่มี.....	31.3	26.4	-	-	19.1	3.3	40.6	32.3	12.7	40.2	50.9	50.9	None
มี.....	68.7	73.6	100.0	100.0	81.0	96.8	59.4	67.7	87.3	59.8	49.1	49.1	Have
<b>3. ที่อยู่อาศัย และสาธารณูปโภค</b>													<b>3. For living and public utility</b>
<b>ประเภทของที่อยู่อาศัย.....</b>	100.0	100.0	100.0	100.0	100.0	100.0	100.0	100.0	100.0	100.0	100.0	100.0	<b>Type of dwelling</b>
บ้านเดี่ยว.....	95.4	100.0	100.0	100.0	92.4	88.0	100.0	100.0	87.7	97.6	98.1	98.1	Detached house
ห้องแถว/ตึกแถว/อาคารพาณิชย์.....	3.6	-	-	-	7.6	7.5	-	-	7.6	2.5	1.9	1.9	Row house
ทาวน์เฮ้าส์/บ้านแฝด.....	0.4	-	-	-	-	2.7	-	-	1.7	-	-	-	Townhouse or twinhouse
ห้องชุด.....	0.6	-	-	-	-	1.9	-	-	3.1	-	-	-	Apartment or flat
ห้องภายในบ้าน.....	-	-	-	-	-	-	-	-	-	-	-	-	Room or rooms
ที่อยู่อาศัยชั่วคราว และอื่น ๆ.....	-	-	-	-	-	-	-	-	-	-	-	-	Improvised quarter and others

ตาราง 11 ร้อยละของครัวเรือน จำแนกตามลักษณะที่สำคัญของครัวเรือน และสถานะทางเศรษฐกิจของครัวเรือน พ.ศ.2562 (ต่อ)

TABLE 11 PERCENTAGE OF HOUSEHOLDS BY MAJOR HOUSING CHARACTERISTICS AND SOCIO-ECONOMIC CLASS (Contd.) 2019

ลักษณะที่สำคัญของครัวเรือน	รวมทั้งสิ้น Total	ผู้ถือครองทำเกษตร/เพาะเลี้ยง Farm operators/culture		ผู้ประกอบธุรกิจ ของตนเอง ที่ไม่ใช้การเกษตร Entrepreneurs for non-agricultural business	ลูกจ้าง Employees						ผู้ไม่ได้ ปฏิบัติงาน เชิงเศรษฐกิจ Econo- mically inactive	Major housing characteristics
		ปลูกพืช/เลี้ยงสัตว์/เพาะเลี้ยง Plant/animal/culture	ประมง,ป่าไม้,ล่าสัตว์, หาของป่า,บริการ ทางทะเล Fishing, forestry, hunting, agricultural services		ผู้จัดการ และ ผู้บริหาร วิชาชีพ Professional, technician and manager	คนงานเกษตร ป่าไม้ และ ประมง Labourers in agriculture, forestry and fishery	คนงาน ด้านการขนส่ง และงานพื้นฐาน Logobours in logistics, transportation and basic work	เสมียน พนักงานขาย และ ให้บริการ Clerical, sales and services workers	ผู้ปฏิบัติงานใน กระบวนการผลิต ก่อสร้าง และเหมืองแร่ Workers related to production, construction and mining			
		ส่วนใหญ่เป็น เจ้าของที่ดิน Mainly owning land	ส่วนใหญ่ เช่าที่ดิน/ทำฟรี Mainly renting land / land occupied for free									
<b>ชนิดของวัสดุก่อสร้างที่อยู่อาศัย.....</b>	<b>100.0</b>	<b>100.0</b>	<b>100.0</b>	<b>100.0</b>	<b>100.0</b>	<b>100.0</b>	<b>100.0</b>	<b>100.0</b>	<b>100.0</b>	<b>100.0</b>	<b>100.0</b>	<b>Construction materials</b>
ตึก.....	60.2	44.1	27.9	82.5	64.6	67.7	46.0	51.0	71.0	59.0	61.4	Cement, brick or stone
ไม้.....	6.4	5.5	-	-	5.2	3.1	36.9	9.0	8.7	7.8	5.4	Wood
ครึ่งตึกครึ่งไม้.....	33.5	50.4	72.1	17.5	30.2	29.1	17.1	40.0	20.3	33.2	33.2	Brick and wood
วัสดุที่หาได้ตามท้องถิ่น.....	-	-	-	-	-	-	-	-	-	-	-	Local materials
วัสดุที่ใช้แล้ว และอื่น ๆ.....	-	-	-	-	-	-	-	-	-	-	-	Re-used materials and others
<b>สถานภาพการครอบครองที่อยู่อาศัย.....</b>	<b>100.0</b>	<b>100.0</b>	<b>100.0</b>	<b>100.0</b>	<b>100.0</b>	<b>100.0</b>	<b>100.0</b>	<b>100.0</b>	<b>100.0</b>	<b>100.0</b>	<b>100.0</b>	<b>Occupancy status</b>
เป็นเจ้าของบ้านและที่ดิน.....	93.0	100.0	100.0	100.0	91.8	77.4	100.0	95.4	76.7	97.6	98.4	Owns dwelling and land
เป็นเจ้าของบ้านแต่เช่าที่ดิน.....	0.1	-	-	-	-	0.9	-	-	-	-	-	Owns dwelling on rented land
บ้านเช่า.....	2.3	-	-	-	7.6	1.1	-	-	7.0	1.0	0.3	Rents
อยู่โดยไม่เสียค่าเช่าและอื่นๆ.....	4.6	-	-	-	0.7	20.6	-	4.6	16.3	1.4	1.4	Occupied rented free
<b>ใช้ที่อยู่อาศัยบางส่วนทำธุรกิจ.....</b>	<b>100.0</b>	<b>100.0</b>	<b>100.0</b>	<b>100.0</b>	<b>100.0</b>	<b>100.0</b>	<b>100.0</b>	<b>100.0</b>	<b>100.0</b>	<b>100.0</b>	<b>100.0</b>	<b>Part of dwelling used for business</b>
ไม่ใช่.....	90.2	95.0	100.0	100.0	54.9	97.7	82.2	83.0	96.0	98.6	97.9	No
ใช่.....	9.8	5.1	-	-	45.1	2.4	17.8	17.0	4.0	1.5	2.1	Yes
<b>เชื้อเพลิงที่ใช้ในการปรุงอาหาร.....</b>	<b>100.0</b>	<b>100.0</b>	<b>100.0</b>	<b>100.0</b>	<b>100.0</b>	<b>100.0</b>	<b>100.0</b>	<b>100.0</b>	<b>100.0</b>	<b>100.0</b>	<b>100.0</b>	<b>Cooking fuel</b>
ไม่มีการหุงต้ม.....	5.7	-	-	-	6.0	19.0	-	-	5.8	2.9	6.7	No cooking
ถ่าน.....	14.8	12.4	47.1	-	10.7	4.0	40.6	15.7	7.0	18.8	20.3	Charcoal
ไม้.....	9.1	27.3	27.9	-	4.3	1.5	-	24.4	7.5	8.0	4.6	Wood
น้ำมันก๊าด.....	0.9	0.7	-	-	1.9	-	-	-	-	-	1.6	Kerosene
แก๊ส.....	67.4	59.7	25.0	100.0	77.1	67.0	59.4	51.0	72.2	69.3	66.6	Gas
ไฟฟ้า.....	2.0	-	-	-	-	8.5	-	8.9	6.7	1.0	0.3	Electricity
อื่น ๆ.....	0.1	-	-	-	-	-	-	-	0.9	-	-	Others

ตาราง 11 ร้อยละของครัวเรือน จำแนกตามลักษณะที่สำคัญของครัวเรือน และสถานะทางเศรษฐกิจสังคมของครัวเรือน พ.ศ.2562 (ต่อ)

TABLE 11 PERCENTAGE OF HOUSEHOLDS BY MAJOR HOUSING CHARACTERISTICS AND SOCIO-ECONOMIC CLASS (Contd.) 2019

ลักษณะที่สำคัญของครัวเรือน	รวมทั้งสิ้น Total	ผู้ถือครองทำการเกษตร/เพาะเลี้ยง Farm operators/culture		ผู้ประกอบการ ของตนเอง ที่ไม่ใช่การเกษตร Entrepreneurs for non-agricultural business	ลูกจ้าง Employees				ผู้ไม่ได้ ปฏิบัติงาน เชิงเศรษฐกิจ Econo- mically inactive	Major housing characteristics		
		ปลูกพืช/เลี้ยงสัตว์/เพาะเลี้ยง Plant/animal/culture	ประมง, ป่าไม้, สัตว์, หาของป่า, บริการ ทางการเกษตร Fishing, forestry, agricultural services		ผู้จัดการ นักวิชาการ และ ผู้ปฏิบัติงาน วิชาชีพ Professional, technician and manager	คนงานเกษตร ป่าไม้ และ ประมง Labourers in agriculture, forestry and fishery	คนงาน ด้านการขนส่ง และงานพื้นฐาน Logourers in logistics, transportation and basic work	เสมียน พนักงานขาย และ ให้บริการ Clerical, sales and services workers			ผู้ปฏิบัติงานใน กระบวนการผลิต ก่อสร้าง และเหมืองแร่ Workers related to production, construction and mining	
		ส่วนใหญ่เป็น เจ้าของที่ดิน Mainly owning land	ส่วนใหญ่ เช่าที่ดิน/ทำฟรี Mainly renting land / land occupied for free		ส่วนใหญ่เป็น เจ้าของที่ดิน Mainly owning land	ส่วนใหญ่ เช่าที่ดิน/ทำฟรี Mainly renting land / land occupied for free						
<b>น้ำดื่ม.....</b>	<b>100.0</b>	<b>100.0</b>	<b>100.0</b>	<b>100.0</b>	<b>100.0</b>	<b>100.0</b>	<b>100.0</b>	<b>100.0</b>	<b>100.0</b>	<b>100.0</b>	<b>100.0</b>	<b>Drinking water</b>
น้ำดื่มบรรจุขวด/ตู้น้ำดื่มหยอดเหรียญ.....	97.1	100.0	86.7	100.0	97.5	98.4	100.0	89.2	99.4	98.5	94.8	Bottle-water/ water-vending machine
น้ำประปาภายในบ้าน.....	1.7	-	-	-	0.8	-	-	-	0.6	1.5	4.0	Inside piped water-supply
น้ำบ่อ/บาดาลภายในบ้าน.....	0.4	-	13.3	-	-	-	-	10.8	-	-	-	Inside piped underground water
น้ำประปานอกบ้าน.....	-	-	-	-	-	-	-	-	-	-	-	Outside piped or public tap
น้ำบ่อ/บาดาลนอกบ้าน.....	0.1	-	-	-	0.8	-	-	-	-	-	-	Well or underground water
น้ำจากแม่น้ำ/ลำธาร/คลอง/น้ำตก.....	-	-	-	-	-	-	-	-	-	-	-	River, stream etc.
น้ำฝน.....	0.3	-	-	-	-	-	-	-	-	-	0.8	Rain water
น้ำประปาผ่านการบำบัด (ต้ม/กรอง).....	0.4	-	-	-	0.9	1.7	-	-	-	-	0.4	Treated tap water (boiled/filtered)
อื่น ๆ.....	-	-	-	-	-	-	-	-	-	-	-	Others
<b>การใช้น้ำ.....</b>	<b>100.0</b>	<b>100.0</b>	<b>100.0</b>	<b>100.0</b>	<b>100.0</b>	<b>100.0</b>	<b>100.0</b>	<b>100.0</b>	<b>100.0</b>	<b>100.0</b>	<b>100.0</b>	<b>Water supply</b>
น้ำประปาภายในบ้าน.....	93.5	95.2	85.4	100.0	91.8	100.0	100.0	100.0	93.3	90.2	92.3	Inside piped water-supply
น้ำบ่อ/น้ำบาดาล ภายในบ้าน.....	5.1	4.1	14.6	-	3.6	-	-	-	4.4	9.8	6.8	Inside piped underground water
น้ำประปานอกบ้าน.....	-	-	-	-	-	-	-	-	-	-	-	Outside piped public tap
น้ำบ่อ/น้ำบาดาลนอกบ้าน.....	0.5	0.7	-	-	0.7	-	-	-	-	-	0.9	Well underground water
น้ำจากแม่น้ำ/ลำธาร/คลอง/น้ำตก.....	-	-	-	-	-	-	-	-	-	-	-	River, stream etc.
น้ำฝน.....	-	-	-	-	-	-	-	-	-	-	-	Rain water
น้ำประปาผ่านการบำบัด (ต้ม/กรอง).....	0.6	-	-	-	2.1	-	-	-	2.3	-	-	Treated tap water (boiled/filtered)
อื่น ๆ.....	0.3	-	-	-	1.8	-	-	-	-	-	-	Others

ตาราง 11 ร้อยละของครัวเรือน จำแนกตามลักษณะที่สำคัญของครัวเรือน และสถานะทางเศรษฐกิจสังคมของครัวเรือน พ.ศ.2562 (ต่อ)

TABLE 11 PERCENTAGE OF HOUSEHOLDS BY MAJOR HOUSING CHARACTERISTICS AND SOCIO-ECONOMIC CLASS (Contd.) 2019

ลักษณะที่สำคัญของครัวเรือน	รวมทั้งสิ้น Total	ผู้ถือครองทำเกษตร/เพาะเลี้ยง Farm operators/culture		ผู้ประกอบการ ของตนเอง ที่ไม่ใช้การเกษตร Entrepreneurs for non-agricultural business	ลูกจ้าง Employees					ผู้ไม่ได้ ปฏิบัติงาน เชิงเศรษฐกิจ Econo- mically inactive	Major housing characteristics	
		ปลูกพืช/เลี้ยงสัตว์/เพาะเลี้ยง Plant/animal/culture	ประมง,ป่าไม้,ล่าสัตว์, หาของป่า,บริการ Fishing, forestry, hunting, agricultural services		ผู้จัดการ นักวิชาการ และ วิชาชีพ Professional, technician and manager	คนงานเกษตร ป่าไม้ และ ประมง Labourers in agriculture, forestry and fishery	คนงาน ด้านการขนส่ง และงานพื้นฐาน Logouers in logistics, transportation and basic work	เสมียน พนักงานขาย และ ให้บริการ Clerical, sales and services workers	ผู้ปฏิบัติงานใน กระบวนการผลิต ก่อสร้าง และเหมืองแร่ Workers related to production, construction and mining			
		ส่วนใหญ่เป็น เจ้าของที่ดิน Mainly owning land	ส่วนใหญ่ เช่าที่ดิน/ทำฟรี Mainly renting land / land occupied for free									
การใช้ส้วม.....	100.0	100.0	100.0	100.0	100.0	100.0	100.0	100.0	100.0	100.0	100.0	Toilet facilities
ไม่มีส้วม.....	0.2	1.4	-	-	-	-	-	-	-	-	-	No facility nearby
ส้วมแบบนั่งห้อยเท้า.....	33.0	8.3	47.1	46.2	38.4	56.7	17.8	34.1	34.2	24.9	37.5	Flush latrine
ส้วมแบบนั่งยอง.....	59.5	87.3	52.9	53.8	48.5	27.7	82.2	65.9	59.3	70.9	55.5	Squat
ส้วมแบบนั่งห้อยเท้าและส้วมแบบนั่งยอง.....	7.3	3.1	-	-	13.2	15.6	-	-	6.5	4.2	7.0	Bath flush and squat
ส้วมหลุม/ถัง/บ่อปลา/ถ่ายลงแม่น้ำ ลำคลองหรือส้วมลักษณะอื่น ๆ.....	-	-	-	-	-	-	-	-	-	-	-	Pit/ bucket/ discharge into water/ others
วิธีกำจัดขยะภายในครัวเรือน <sup>1/</sup>												Method of getting rid of household garbage <sup>1/</sup>
เก็บรวบรวมให้พนักงานนำไปทิ้ง.....	95.5	93.7	72.1	100.0	94.6	96.5	100.0	100.0	97.6	96.8	95.3	Take to public cleansing services
เผา.....	15.1	28.8	27.9	-	16.0	15.7	-	26.1	7.5	6.7	13.3	Burn
ฝังกลบ.....	1.4	3.7	-	-	1.9	-	-	-	-	-	1.6	Bury
นำไปเลี้ยงสัตว์.....	-	-	-	-	-	-	-	-	-	-	-	Feed animals
ทำปุ๋ยหมัก.....	0.4	1.9	-	-	-	-	-	-	-	-	0.3	Fertilizer ferment
ทิ้งลงแม่น้ำ ลำคลอง ที่สาธารณะ และอื่นๆ.....	-	-	-	-	-	-	-	-	-	-	-	Throwing in river, canal in public and others

1/ แต่ละครัวเรือนสามารถตอบได้มากกว่า 1 วิธี

1/ Households may report more than 1 method

ภาคผนวก



## ภาคผนวก ระเบียบวิธี

### 1. แผนการสุ่มตัวอย่าง

แผนการสุ่มตัวอย่างที่ใช้เป็นแบบ Stratified Two-stage Sampling โดยมีกรุงเทพมหานคร และจังหวัด เป็นสตราตัม (77 สตราตัม) และในแต่ละสตราตัม (ยกเว้นกรุงเทพมหานคร) ได้ทำการแบ่งออกเป็น 2 สตราตัมย่อย ตามลักษณะการปกครองของกรมการปกครอง คือ ในเขตเทศบาล และนอกเขตเทศบาล แล้วทำการเลือกตัวอย่าง ดังนี้

#### 1) การเลือกตัวอย่างขั้นที่หนึ่ง

จากแต่ละสตราตัมย่อย หรือแต่ละเขตการปกครอง ได้ทำการเลือก EA ตัวอย่าง อย่างอิสระต่อกัน โดยให้ความน่าจะเป็นในการเลือกเป็นปฏิภาคกับจำนวนครัวเรือนของ EA นั้น ๆ

#### 2) การเลือกตัวอย่างขั้นที่สอง

เป็นการเลือกครัวเรือนตัวอย่างจากครัวเรือนส่วนบุคคลทั้งสิ้นในบัญชีรายชื่อครัวเรือน ซึ่งได้จากการนับจดในแต่ละ EA ตัวอย่าง แล้วจัดเรียงรายชื่อครัวเรือนส่วนบุคคลใหม่ตามขนาดของครัวเรือน (จำนวนสมาชิกในครัวเรือน) และประเภทครัวเรือนเชิงเศรษฐกิจ (ตามอาชีพที่ก่อให้เกิดรายได้สูงสุดในครัวเรือน) ก่อนทำการเลือกครัวเรือนตัวอย่าง ด้วยวิธีการสุ่มแบบมีระบบ โดยกำหนดขนาดตัวอย่างในแต่ละเขต คือ

(1) ในเขตเทศบาล เลือก 15 ครัวเรือนตัวอย่างต่อ EA

(2) นอกเขตเทศบาล เลือก 12 ครัวเรือนตัวอย่างต่อ EA

ได้จำนวนครัวเรือนส่วนบุคคลตัวอย่างของการสำรวจทั้งสิ้น 55,854 ครัวเรือน

จำนวน EA และครัวเรือนตัวอย่างของจังหวัดหนองคาย ที่กำหนดให้ทำการเก็บรวบรวมข้อมูล จำแนกตามเขตการปกครอง ดังนี้

ตัวอย่างทั้งหมด		ในเขตเทศบาล		นอกเขตเทศบาล	
EA	ครัวเรือน	EA	ครัวเรือน	EA	ครัวเรือน
50	684	28	420	22	264

## 2. วิธีการเก็บรวบรวมข้อมูล

ในการเก็บรวบรวมข้อมูล ได้ทำการแบ่งครัวเรือนตัวอย่างประมาณ 55,854 ครัวเรือนออกเป็น 12 กลุ่มเท่า ๆ กัน ซึ่งในแต่ละกลุ่มจะมีครัวเรือนตัวอย่างกระจายอยู่ในทุกจังหวัดทั่วประเทศทั้งในเขตและนอกเขตเทศบาล และดำเนินการสำรวจครัวเรือนตัวอย่างกลุ่มละ 1 เดือน โดยการจัดส่งเจ้าหน้าที่ออกไปสัมภาษณ์หัวหน้าครัวเรือนหรือสมาชิกของครัวเรือนที่ได้รับเลือกเป็นตัวอย่าง ซึ่งมีคาบเวลาการปฏิบัติงานเก็บรวบรวมข้อมูล 12 เดือน เริ่มตั้งแต่เดือนมกราคม ถึงเดือนธันวาคม 2562

## 3. การประมวลผลข้อมูล

แบบสอบถามที่บันทึกเรียบร้อยแล้ว และได้ผ่านการตรวจสอบ รวมทั้งทำการบรรณาธิกรและลงรหัสเบื้องต้น พร้อมทั้งบันทึกข้อมูลและจะส่งแฟ้มข้อมูลของแต่ละจังหวัดมายังส่วนกลาง จากนั้นจะทำการบรรณาธิกรด้วยเครื่องคอมพิวเตอร์อีกครั้งหนึ่ง เพื่อแก้ไขตรวจสอบความถูกต้องครบถ้วนของข้อมูล แล้วจึงทำการเดินตารางประมวลผล







สำนักงานสถิติแห่งชาติ  
สำนักงานสถิติจังหวัดนครนายก



ดาวน์โหลดไฟล์เล่มรายงานได้ที่นี้