

การสำรวจภาวะการทำงานของประชากร จังหวัดหนองคาย พ.ศ. 2564



สำนักงานสถิติแห่งชาติ

สำนักงานสถิติจังหวัดหนองคาย

สำนักงานสถิติแห่งชาติ

กระทรวงดิจิทัลเพื่อเศรษฐกิจและสังคม

การสำรวจภาวะการทำงานของประชากร จังหวัดหนองคาย พ.ศ.2564



สำนักงานสถิติจังหวัดหนองคาย
สำนักงานสถิติแห่งชาติ
กระทรวงดิจิทัลเพื่อเศรษฐกิจและสังคม

หน่วยงานเจ้าของเรื่อง

สำนักงานสถิติจังหวัดหนองคาย
ศาลากลางจังหวัดหนองคาย ชั้น 3
ถนนมิตรภาพ อำเภอเมือง จังหวัดหนองคาย 43000
โทรศัพท์ 0 4241 1068
โทรสาร 0 4242 2847
ไปรษณีย์อิเล็กทรอนิกส์ : nongkhai@nso.go.th

หน่วยงานที่เผยแพร่

กองสถิติพยากรณ์
สำนักงานสถิติแห่งชาติ
ศูนย์ราชการเฉลิมพระเกียรติ 80 พรรษา
อาคารรัฐประศาสนภักดี ชั้น 2
ถนนแจ้งวัฒนะ เขตหลักสี่ กรุงเทพฯ 10210
โทรศัพท์ 0 2143 1323 ต่อ 17496
โทรสาร 0 2143 8132
ไปรษณีย์อิเล็กทรอนิกส์ : binfopub@nso.go.th

**ปีที่จัดพิมพ์
จัดพิมพ์โดย**

2565
สำนักงานสถิติจังหวัดหนองคาย

คำนำ

สำนักงานสถิติแห่งชาติ ได้เริ่มจัดทำโครงการสำรวจภาวะการทำงานของประชากร ตั้งแต่ พ.ศ. 2506 ในช่วง พ.ศ. 2514 - 2526 ได้ทำการสำรวจปีละ 2 รอบ โดยรอบแรกเป็นการสำรวจนอกฤดูการเกษตรระหว่างเดือนมกราคมถึงเดือนมีนาคม รอบที่ 2 เป็นการสำรวจในฤดูการเกษตรระหว่างเดือนกรกฎาคมถึงเดือนกันยายน และช่วง พ.ศ. 2527 - 2540 ทำการสำรวจเป็นปีละ 3 รอบ คือ รอบที่ 1 สำรวจในเดือนกุมภาพันธ์ รอบที่ 2 สำรวจในเดือนพฤษภาคม รอบที่ 3 สำรวจในเดือนสิงหาคมและช่วง พ.ศ. 2541 - 2543 ทำการสำรวจเพิ่มขึ้นอีก 1 รอบ เป็นรอบที่ 4 ในเดือนพฤศจิกายน ตลอดจนถึงปัจจุบัน ซึ่งทำให้ได้ข้อมูลครบทุกไตรมาส

เนื่องจากแต่ละจังหวัดมีความต้องการใช้ข้อมูลในการวางแผนและกำหนดนโยบายมากขึ้น สำนักงานสถิติแห่งชาติ จึงได้กำหนดขนาดตัวอย่างเพิ่มขึ้น เพื่อให้สามารถนำเสนอข้อมูลในระดับจังหวัดได้ ทั้งนี้เริ่มตั้งแต่ พ.ศ. 2537 เป็นต้นมา

สำหรับรายงานฉบับนี้ เป็นรายงานสรุปภาพรวมการมีงานทำของประชากร เฉลี่ย 4 ไตรมาส (ไตรมาสที่ 1 - 4 พ.ศ. 2564) ที่ได้จากผลการสำรวจภาวะการทำงานของประชากร พ.ศ. 2564

สำนักงานสถิติจังหวัดหนองคาย หวังเป็นอย่างยิ่งว่า รายงานฉบับนี้จะเป็นประโยชน์กับหน่วยงานที่รับผิดชอบ โดยเฉพาะอย่างยิ่งสำนักงานในสังกัดกระทรวงแรงงาน สำนักงานคลังจังหวัด จะได้นำข้อมูลไปใช้สำหรับวางแผนและกำหนดนโยบาย ตลอดทั้งผู้ที่สนใจและผู้ใช้อื่นๆ



สรุปภาวะการทำงานของประชากรจังหวัดหนองคาย

ปี 2564

สำนักงานสถิติแห่งชาติ
สำนักงานสถิติจังหวัดหนองคาย

โครงสร้างของกำลังแรงงาน

วัยแรงงาน (อายุ 15 ปีขึ้นไป)

352,550 คน

ผู้อยู่ในกำลังแรงงาน

212,361 คน 60.2%

ผู้ที่ไม่อยู่ในกำลังแรงงาน

140,189 คน 39.8%



ผู้มีงานทำ

204,217 คน



ผู้ว่างงาน

4,771 คน



ผู้รอฤดูกาล

3,373 คน



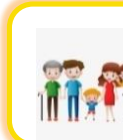
ทำงานบ้าน

39,416 คน



เรียนหนังสือ

32,431 คน



เด็ก/ชรา/ป่วย/พิการ

จนไม่สามารถทำงานได้

11,676 คน



อื่นๆ

56,666 คน

*พักผ่อน เกษียณการทำงาน ไม่สมัครใจทำงาน ดูแลผู้ป่วย ดูแลบุตร ตั้งครรภ์ ได้รับผลกระทบ Covid-19

ผู้มีงานทำจำแนกตามสถานภาพการทำงาน

39.1%

ทำงานส่วนตัว

24.5%

ลูกจ้างเอกชน

22.8%

ธุรกิจครัวเรือน

12.4%

ลูกจ้างรัฐบาล

1.2%

นายจ้าง

ผู้มีงานทำจำแนกตามอุตสาหกรรม

15.7% การขายส่ง-ขายปลีก

9.1% การก่อสร้าง

8.1% การบริหารราชการ

6.4% การผลิต

5.9% ที่พักแรมและบริการด้านอาหาร

2.2% การศึกษา

1.7% งานด้านสุขภาพ

1.7% การขนส่ง

6.2% อื่นๆ เช่น กิจกรรมการบริการ

ภาคเกษตรกรรม

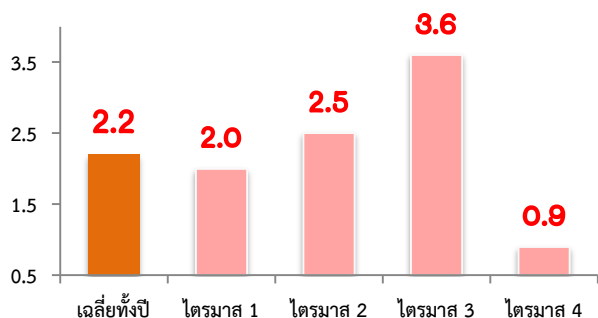
116,399 คน 57.0%

ภาคอุตสาหกรรม

87,818 คน 43.0%

อัตราการว่างงาน

ร้อยละ



ผู้มีงานทำจำแนกตามระดับการศึกษา

อุดมศึกษา

17.2%

ไม่มีการศึกษา

0.8%

ต่ำกว่าประถม

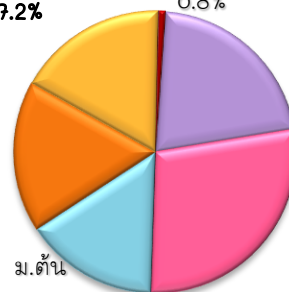
21.3%

ประถมศึกษา

28.1%

ม.ปลาย

17.3%



ม.ต้น

15.3%



ที่มา : โครงการสำรวจภาวะการทำงานของประชากรจังหวัดหนองคาย พ.ศ.2564



สำนักงานสถิติจังหวัดหนองคาย ศาลากลางจังหวัด ชั้น 3
ถนนมิตรภาพ อ.เมืองหนองคาย จ.หนองคาย 43000



Tel : 0 4241 1068

Fax : 0 4242 2847



http://nongkhai.nso.go.th

บทสรุปสำหรับผู้บริหาร

สำนักงานสถิติแห่งชาติ ได้ดำเนินการสำรวจภาวะการทำงานของประชากรอย่างต่อเนื่องเป็นประจำทุกปี เริ่มตั้งแต่ พ.ศ. 2506 ซึ่งมีการปรับปรุงแนวคิด คำนิยาม ระเบียบวิธีในการเก็บรวบรวมข้อมูลเรื่อยมา เพื่อให้เหมาะสมกับสภาพที่แท้จริงทางสังคมและเศรษฐกิจของประเทศ ตลอดจนความต้องการของผู้ใช้ข้อมูล โดยในปัจจุบันได้นำหลักการ Rotation Sampling แบบ 2 - 2 - 2 Pattern มาใช้ โดยสำรวจเป็นรายเดือน เพื่อเสนอข้อมูลเป็นรายไตรมาส

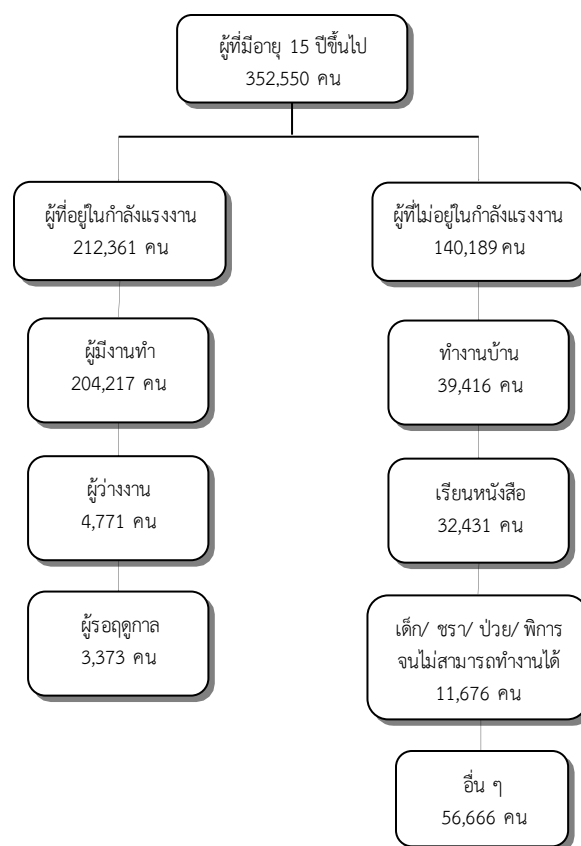
สำหรับรายงานฉบับนี้ เป็นการสรุปภาพรวมภาวะการทำงานของประชากรในจังหวัดหนองคาย พ.ศ. 2564 โดยเฉลี่ยใน 4 ไตรมาส (ไตรมาสที่ 1 - 4) ซึ่งสรุปผลได้ดังนี้

1. โครงสร้างกำลังแรงงาน

จากการสำรวจ พ.ศ. 2564 เมื่อพิจารณาเป็นค่าเฉลี่ยตลอดทั้งปีในภาพรวมของจังหวัดหนองคายพบว่า มีประชากรผู้มีอายุ **15 ปีขึ้นไป** (วัยแรงงาน) จำนวน 352,550 คน ซึ่งในจำนวนนี้เป็นผู้ที่อยู่ในกำลังแรงงาน จำนวน 212,361 คน คิดเป็นร้อยละ 60.2 ของประชากรที่มีอายุ 15 ปีขึ้นไป โดยประกอบด้วยผู้มีงานทำ จำนวน 204,217 คน คิดเป็นร้อยละ 57.9 ผู้ว่างงาน จำนวน 4,771 คน คิดเป็นร้อยละ 1.4 และผู้รอดูดูกาล จำนวน 3,373 คน คิดเป็นร้อยละ 1.0 ตามลำดับ

สำหรับผู้มีอายุ 15 ปีขึ้นไป **ที่ไม่อยู่ใน**กำลังแรงงาน จำนวน 140,189 คน คิดเป็นร้อยละ 39.8 ของผู้มีอายุ 15 ปีขึ้นไป ประกอบด้วย ผู้ที่ทำงานบ้าน จำนวน 39,416 คน คิดเป็นร้อยละ 11.2 เรียนหนังสือ จำนวน 32,431 คน คิดเป็นร้อยละ 9.2 เด็ก ขรา ป่วย พิการ จนไม่สามารถทำงานได้ จำนวน 11,676 คน คิดเป็นร้อยละ 3.3 และอื่น ๆ จำนวน 56,666 คน คิดเป็นร้อยละ 16.1 ตามลำดับ

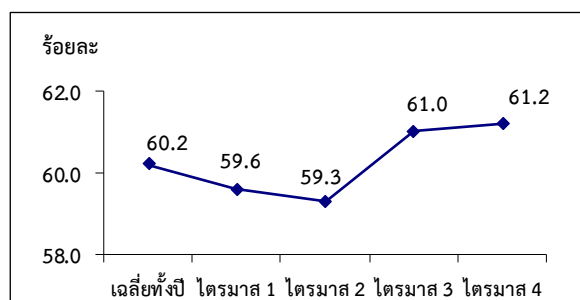
แผนผังโครงสร้างกำลังแรงงานในจังหวัดหนองคาย พ.ศ. 2564



2. การมีส่วนร่วมในกำลังแรงงาน

เมื่อพิจารณาอัตราการมีส่วนร่วมในกำลังแรงงาน เฉลี่ยทั้งปีอยู่ที่ร้อยละ 60.2 โดยไตรมาสที่ 4 มีอัตราการมีส่วนร่วมในกำลังแรงงานสูงสุด คือ 61.2 รองลงมา คือ ไตรมาสที่ 3 ร้อยละ 61.0 ไตรมาสที่ 1 ร้อยละ 59.6 และไตรมาสที่ 2 มีอัตราการมีส่วนร่วมในกำลังแรงงานต่ำสุด ร้อยละ 59.3 ตามลำดับ

แผนภูมิ 1 อัตราการมีส่วนร่วมของกำลังแรงงาน^{1/}
รายไตรมาส พ.ศ. 2564



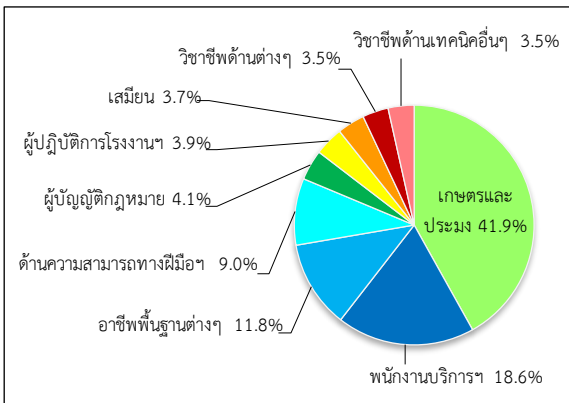
^{1/} ผู้อยู่ในกำลังแรงงานรวม X 100

ผู้มีอายุ 15 ปีขึ้นไป (วัยแรงงาน)

3. ภาวะการมีงานทำ

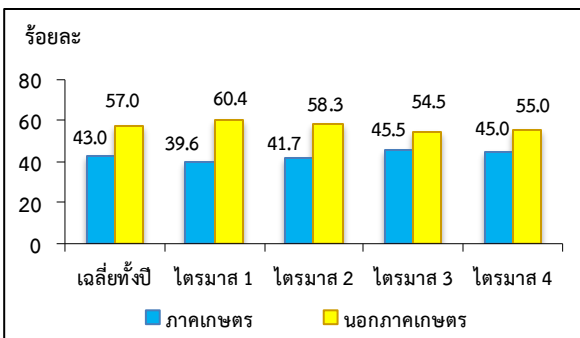
หากพิจารณาตามประเภทอาชีพ ของประชากรอายุ 15 ปีขึ้นไปที่มีงานทำเฉลี่ยปี พ.ศ. 2564 จำนวน 204,217 คน พบว่า ส่วนใหญ่ประกอบอาชีพเป็นผู้ปฏิบัติงานที่มีฝีมือด้านการเกษตรและประมง คิดเป็นร้อยละ 41.9 รองลงมา คือ พนักงานบริการ พนักงานในร้านค้า/ตลาด คิดเป็นร้อยละ 18.6 ผู้ประกอบอาชีพขั้นพื้นฐานต่าง ๆ ด้านการขายและการให้บริการ คิดเป็นร้อยละ 11.8 และผู้ปฏิบัติงานด้านความสามารถทางฝีมือ/ธุรกิจอื่นๆ ที่เกี่ยวข้อง ร้อยละ 9.0 ตามลำดับ

แผนภูมิ 2 ร้อยละของประชากรอายุ 15 ปีขึ้นไปที่มีงานทำ จำแนกตามอาชีพ พ.ศ. 2564



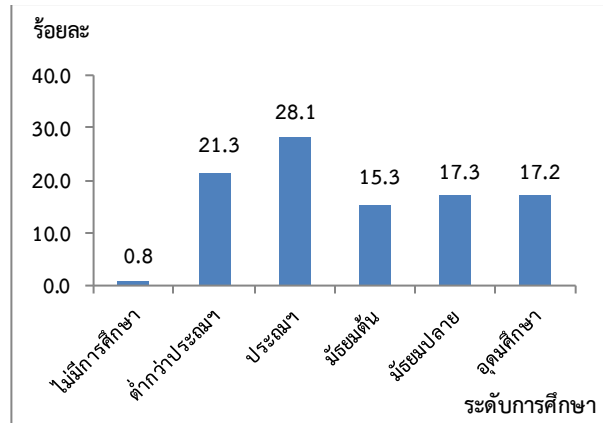
เมื่อพิจารณาตามประเภทอุตสาหกรรม จากประชากรอายุ 15 ปีขึ้นไปที่มีงานทำเฉลี่ยในปี 2564 จำนวน 204,217 คน พบว่า เป็นผู้ที่ทำงานนอกภาคเกษตรกรรมมากกว่าผู้ที่ทำงานในภาคเกษตรกรรมในทุกไตรมาส เมื่อเฉลี่ยทั้ง 4 ไตรมาสเป็นผู้ที่ทำงานในภาคเกษตรกรรมประมาณร้อยละ 43.0 และทำงานนอกภาคเกษตรกรรม มีร้อยละ 57.0

แผนภูมิ 3 ร้อยละของประชากรอายุ 15 ปีขึ้นไปที่มีงานทำ จำแนกตามภาคเกษตรและนอกภาคเกษตร เป็นรายไตรมาส พ.ศ. 2564



สำหรับระดับการศึกษาของผู้มีงานทำ ส่วนใหญ่ จบการศึกษาในระดับประถมศึกษา คิดเป็นร้อยละ 28.1 รองลงมา คือ ระดับต่ำกว่าประถมศึกษา ร้อยละ 21.3 ระดับมัธยมศึกษาตอนปลายและระดับอุดมศึกษามีสัดส่วนใกล้เคียงกัน คือ ร้อยละ 17.3 และร้อยละ 17.2 ตามลำดับ

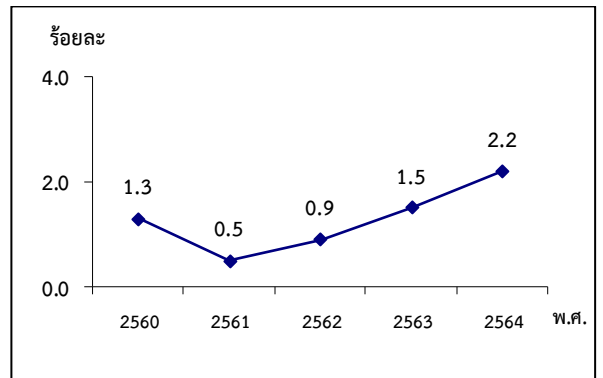
แผนภูมิ 4 ร้อยละของประชากรอายุ 15 ปีขึ้นไปที่มีงานทำ จำแนกตามระดับการศึกษาที่สำเร็จ พ.ศ. 2564



4. ภาวะการว่างงาน

จากผลการสำรวจหากพิจารณาจากค่าเฉลี่ยทั้งปี 2564 มีผู้อยู่ในกำลังแรงงานเฉลี่ยทั้งสิ้น 212,361 คน พบว่า เป็นผู้ว่างงานเฉลี่ย จำนวน 4,771 คน คิดเป็นอัตราการว่างงาน ร้อยละ 2.2 อัตราการว่างงานในจังหวัดหนองคายปี พ.ศ. 2561 ลดลงอย่างมากจากปี พ.ศ. 2560 และเพิ่มขึ้นอย่างต่อเนื่องในปี พ.ศ. 2562-2564 หลังจากที่ลดลงต่ำสุดซึ่งการว่างงานนี้ได้รับผลกระทบจากสถานการณ์การแพร่ระบาดของไวรัสโควิด-19 ที่เกิดขึ้นในปี 2563 จนปัจจุบัน

แผนภูมิ 5 อัตราการว่างงาน^{2/} พ.ศ. 2560 - 2564



$$^{2/} \text{อัตราการว่างงาน} = \frac{\text{ผู้ว่างงาน}}{\text{ผู้อยู่ในกำลังแรงงานรวม}} \times 100$$

สารบัญ

	หน้า
คำนำ	ค
Infographic	จ
บทสรุปสำหรับผู้บริหาร	ช
สารบัญแผนภูมิ	ฎ
สารบัญตาราง	ฐ
บทที่ 1 บทนำ	
1. ความเป็นมาและวัตถุประสงค์	1
2. คุ่มรวม	2
3. สัปดาห์แห่งการสำรวจ	2
4. คำอธิบายศัพท์ แนวคิด คำจำกัดความ	2
บทที่ 2 สรุปผลการสำรวจ	
1. ผลการสำรวจในรอบปี	7
1.1 ประชากรและโครงสร้างกำลังแรงงาน	7
1.2 ภาวะการมีงานทำของประชากร	7
1.3 การมีส่วนร่วมในกำลังแรงงาน	10
1.4 ภาวะการว่างงานของประชากร	11
2. การวิเคราะห์การเปลี่ยนแปลงลักษณะของกำลังแรงงาน พ.ศ. 2560-2564	11
2.1 การเปลี่ยนแปลงของประชากรและโครงสร้างของกำลังแรงงาน	11
2.2 การเปลี่ยนแปลงของภาวะการมีงานทำของประชากร	12
2.3 การเปลี่ยนแปลงของภาวะการว่างงานของประชากร	12
ภาคผนวก	
ภาคผนวก ก ระเบียบวิธี	15
ภาคผนวก ข ตารางสถิติ	19

สารบัญแผนภูมิ

	หน้า
แผนภูมิ 1 โครงสร้างกำลังแรงงานในจังหวัดหนองคาย พ.ศ. 2564	7
แผนภูมิ 2 ร้อยละของประชากรอายุ 15 ปีขึ้นไปที่มีงานทำ จำแนกตามอาชีพ พ.ศ. 2564	8
แผนภูมิ 3 ร้อยละของประชากรอายุ 15 ปีขึ้นไปที่มีงานทำ จำแนกตามภาคเกษตรและนอกภาคเกษตร เป็นรายไตรมาส พ.ศ. 2564	8
แผนภูมิ 4 ร้อยละของประชากรอายุ 15 ปีขึ้นไปที่มีงานทำ จำแนกตามสถานภาพการทำงาน พ.ศ. 2564	9
แผนภูมิ 5 ร้อยละของประชากรอายุ 15 ปีขึ้นไปที่มีงานทำ จำแนกตามระดับการศึกษาที่สำเร็จ พ.ศ. 2564	9
แผนภูมิ 6 ร้อยละของประชากรอายุ 15 ปีขึ้นไปที่มีงานทำ จำแนกตามชั่วโมงการทำงาน พ.ศ. 2564	10
แผนภูมิ 7 อัตราการมีส่วนร่วมของกำลังแรงงาน รายไตรมาส พ.ศ. 2564	10
แผนภูมิ 8 อัตราการว่างงานเป็นรายไตรมาส พ.ศ. 2564	11
แผนภูมิ 9 อัตราการมีส่วนร่วมของกำลังแรงงาน พ.ศ. 2560 – 2564	11
แผนภูมิ 10 ร้อยละของประชากรอายุ 15 ปีขึ้นไปที่มีงานทำ จำแนกตามภาคการเกษตรและนอกภาคเกษตร พ.ศ. 2560 - 2564	11
แผนภูมิ 11 อัตราการว่างงาน พ.ศ. 2560 – 2564	12

สารบัญตาราง

	หน้า
ตาราง 1 ร้อยละของประชากรอายุ 15 ปีขึ้นไป จำแนกตามสถานภาพแรงงานเป็นรายไตรมาส พ.ศ. 2564	2564
7	
ตาราง 2 จำนวนและร้อยละของประชากรอายุ 15 ปีขึ้นไปที่มีงานทำ จำแนกตามอาชีพ พ.ศ. 2564	8
ตาราง 3 จำนวนและร้อยละของประชากรอายุ 15 ปีขึ้นไปที่มีงานทำ จำแนกตามอุตสาหกรรม พ.ศ. 2564	9
ตาราง 4 จำนวนและร้อยละของประชากรอายุ 15 ปีขึ้นไปที่มีงานทำ จำแนกตามสถานภาพการทำงาน พ.ศ. 2564	9
ตาราง 5 จำนวนและร้อยละของประชากรอายุ 15 ปีขึ้นไปที่มีงานทำ จำแนกตามระดับการศึกษาที่สำเร็จ พ.ศ. 2564	10
ตาราง 6 จำนวนและร้อยละของประชากรอายุ 15 ปีขึ้นไปที่มีงานทำ จำแนกตามชั่วโมงการทำงาน พ.ศ. 2564	10
ตาราง 7 จำนวนและร้อยละของประชากรอายุ 15 ปีขึ้นไปที่มีงานทำ จำแนกตามอัตราการว่างงาน เป็นรายไตรมาส พ.ศ. 2564	11
ตาราง 8 อัตราการมีส่วนร่วมของกำลังแรงงาน พ.ศ. 2560 – 2564	11
ตาราง 9 ร้อยละของประชากรอายุ 15 ปีขึ้นไปที่มีงานทำ จำแนกตามภาคการเกษตร พ.ศ. 2560 – 2564	12
ตาราง 10 อัตราการว่างงาน พ.ศ. 2560 - 2564	12

บทที่ 1

บทนำ

1. ความเป็นมาและวัตถุประสงค์

สำนักงานสถิติแห่งชาติ ได้ทำการสำรวจภาวะการทำงานของประชากรทั่วประเทศอย่างต่อเนื่องเป็นประจำทุกปี เริ่มตั้งแต่ปี พ.ศ. 2506 โดยในช่วงแรกทำการสำรวจปีละ 2 รอบ และใน พ.ศ. 2527 ถึง พ.ศ. 2540 ได้ทำการสำรวจปีละ 3 รอบ โดยรอบที่ 1 ทำการสำรวจในเดือนกุมภาพันธ์ เป็นช่วงหน้าแล้งนอกฤดูการเกษตร รอบที่ 2 สำรวจในเดือนพฤษภาคม เป็นช่วงที่กำลังแรงงานใหม่ที่เพิ่งสำเร็จการศึกษาเริ่มเข้าสู่ตลาดแรงงาน รอบที่ 3 สำรวจในเดือนสิงหาคม เป็นช่วงฤดูการเกษตร และต่อมาใน พ.ศ. 2541 เป็นต้นมา ได้เพิ่มการสำรวจอีก 1 รอบ รวมเป็น 4 รอบ โดยทำการสำรวจในเดือนพฤศจิกายนของทุกปี ซึ่งเป็นช่วงฤดูการเก็บเกี่ยวผลผลิตทางการเกษตร ทั้งนี้เพื่อเป็นการนำเสนอข้อมูลที่สะท้อนถึงภาวะการมีงานทำ การว่างงาน และการประกอบกิจกรรมต่างๆ ของประชากรทั้งประเทศเป็นรายไตรมาสและต่อเนืองครบทุกช่วงเวลาของปี

เนื่องจากความจำเป็นต้องการใช้ข้อมูล เพื่อใช้ในการวางแผนและกำหนดนโยบายในระดับจังหวัดมีมากขึ้น สำนักงานสถิติแห่งชาติจึงได้กำหนดขนาดตัวอย่างเพิ่มขึ้นโดยเริ่มตั้งแต่ พ.ศ. 2537 ทั้งนี้เพื่อให้สามารถนำเสนอข้อมูลในระดับจังหวัดได้ โดยเสนอเฉพาะรอบการสำรวจของเดือนกุมภาพันธ์และเดือนสิงหาคมเท่านั้น การสำรวจรอบที่ 4 ในเดือนพฤศจิกายน พ.ศ. 2541 ซึ่งจัดทำเป็นครั้งแรกได้เสนอผลในระดับจังหวัดด้วยและตั้งแต่ปี พ.ศ. 2542 เป็นต้นมา ผลการสำรวจทั้ง 4 รอบได้เสนอผลในระดับจังหวัด

หลังจากเกิดภาวะวิกฤติทางเศรษฐกิจกลางปี 2540 ความต้องการใช้ข้อมูลเพื่อการวางแผนและกำหนดนโยบายด้านแรงงานมีมากขึ้นและเร่งด่วนขึ้นในปี พ.ศ. 2544 จึงได้เริ่มดำเนินการสำรวจเป็นรายเดือนแล้วนำข้อมูล 3 เดือนรวมกันเพื่อเสนอข้อมูลเป็นรายไตรมาส โดยข้อมูลที่สำคัญสามารถนำเสนอในระดับจังหวัด สำหรับข้อมูลของเดือนที่ตรงกับรอบการสำรวจเดิม คือข้อมูลเดือนกุมภาพันธ์ พฤษภาคม และ สิงหาคม ได้จัดทำสรุปผลการสำรวจเฉพาะข้อมูลที่สำคัญเพื่อสามารถเปรียบเทียบข้อมูลแต่ละรอบของปีที่ผ่านมาได้ และการสำรวจตั้งแต่เดือนกันยายน พ.ศ. 2544 เป็นต้นมา สามารถนำเสนอผลของการสำรวจเป็นรายเดือนทุกเดือนโดยสามารถเสนอผลในระดับภาคเท่านั้นเนื่องจากตัวอย่างไม่มากพอที่จะนำเสนอในระดับย่อยกว่านี้ และในขณะเดียวกันได้มีการปรับอายุผู้อยู่ในกำลังแรงงานจาก 13 ปีขึ้นไปเป็น 15 ปีขึ้นไป เพื่อให้สอดคล้องกับกฎหมายการใช้แรงงานเด็ก ปรับปรุงการจัดจำแนกประเภทของอาชีพ อุตสาหกรรมและสถานภาพการทำงานให้สอดคล้องกับมาตรฐานสากลในปัจจุบันเพื่อให้สามารถเปรียบเทียบข้อมูลกันได้ ปรับเขตการปกครองจากเดิมเขตสุขาภิบาล ถูกนำเสนอรวมเป็นนอกเขตเทศบาล มารวมเป็นในเขตเทศบาล เนื่องจากพระราชบัญญัติเปลี่ยนแปลงฐานะของสุขาภิบาลเป็นเทศบาล พ.ศ. 2542

วัตถุประสงค์ที่สำคัญของการสำรวจภาวะการทำงานของประชากรเพื่อประมาณจำนวนและลักษณะของกำลังแรงงานภายในประเทศและในจังหวัดต่าง ๆ ในแต่ละไตรมาสของข้อมูลสถิติที่ได้จากการสำรวจ

1. จำนวนประชากรในวัยทำงาน (อายุ 15 ปีขึ้นไป) และจำนวนประชากรนอกวัยทำงานจำแนกตามเพศ

2. จำนวนประชากรในวัยทำงาน จำแนกตามสถานภาพแรงงาน อายุ เพศ สถานภาพสมรส การศึกษาที่สำเร็จ

3. จำนวนผู้มีงานทำ จำแนกตามลักษณะที่น่าสนใจ เช่น อายุ เพศ การศึกษาที่สำเร็จ อาชีพ อุตสาหกรรม สถานภาพการทำงาน ชั่วโมงทำงาน ค่าจ้าง เงินเดือน และผลประโยชน์อื่น ๆ ที่ได้รับจากการทำงาน

4. จำนวนผู้ว่างงาน จำแนกตามลักษณะบางประการที่น่าสนใจ เช่น ระยะเวลาในการหางานทำ งานที่ทำครั้งสุดท้าย สาเหตุการว่างงาน เป็นต้น

สำหรับรายงานฉบับนี้ เป็นการสรุปภาพรวมการมีงานทำของประชากรของจังหวัดหนองคาย ในปี พ.ศ. 2564 (รวมไตรมาสที่ 1 - 4)

2. คຸ້ມຮວມ

ประชากรที่อาศัยอยู่ในครัวเรือนส่วนบุคคล และครัวเรือนกลุ่มบุคคลประเภทคนงาน

3. ສັບດາຫ້ແກ່ງການສຳຮວງ

หมายถึง ระยะเวลา 7 วัน นับจากวันก่อนวันสัมภาษณ์ย้อนหลังไป 7 วัน เช่น วันสัมภาษณ์คือวันที่ 9 กุมภาพันธ์ พ.ศ. 2564 “ระหว่าง 7 วันก่อนวันสัมภาษณ์” คือ ระหว่างวันที่ 2 ถึง วันที่ 8 กุมภาพันธ์ พ.ศ. 2564

4. ຄຳອີບາຍຕັ້ພັດ/ແນວຄິດ/ຄຳຈຳກັດຄວາມ

สำนักงานสถิติแห่งชาติ ได้ปรับปรุงแนวคิดและคำนิยามที่ใช้ในการสำรวจภาวะการทำงานของประชากรหลายครั้ง โดยมีวัตถุประสงค์เพื่อให้สอดคล้องกับสภาพที่แท้จริงทางสังคมและเศรษฐกิจของประเทศตลอดจนความต้องการของผู้ใช้ข้อมูล และสอดคล้องกับมาตรฐานสากลขององค์การแรงงานระหว่างประเทศ (ILO) กับองค์การสหประชาชาติ (UN) แนวคิดและคำนิยามที่ใช้ในการสำรวจไตรมาสนี้ได้เริ่มใช้มาตั้งแต่รอบที่ 1 พ.ศ. 2526 มีการปรับปรุงบ้างตามลำดับ และตั้งแต่ไตรมาสที่ 1 พ.ศ. 2544 ได้กำหนดอายุขั้นต่ำของประชากรวัยทำงานเป็น 15 ปี

คำนิยามที่สำคัญ ๆ ที่ใช้ในการสำรวจ มีดังนี้

ผู้มีงานทำ

ผู้มีงานทำ หมายถึง บุคคลที่มีอายุ 15 ปีขึ้นไป และในสัปดาห์แห่งการสำรวจมีลักษณะอย่างหนึ่งอย่างใด ดังต่อไปนี้

1. ได้ทำงานตั้งแต่ 1 ชั่วโมงขึ้นไป โดยได้รับค่าจ้าง เงินเดือน ผลกำไร เงินปันผลค่าตอบแทนที่มีลักษณะอย่างอื่นสำหรับผลงานที่ทำ เป็นเงินสดหรือสิ่งของ

2. ไม่ได้ทำงาน หรือทำงานน้อยกว่า 1 ชั่วโมง แต่เป็นบุคคลที่มีลักษณะอย่างหนึ่งอย่างใด ดังต่อไปนี้ (ซึ่งจะถือว่าเป็น **ผู้ที่ปกติมีงานประจำ**)

2.1 ยังได้รับค่าตอบแทน ค่าจ้าง หรือผลประโยชน์อื่น ๆ หรือผลกำไรจากงานหรือธุรกิจในระหว่างที่ไม่ได้ทำงาน

2.2 ไม่ได้รับค่าตอบแทน ค่าจ้าง หรือผลประโยชน์อื่น ๆ หรือผลกำไรจากงานหรือธุรกิจในระหว่างที่ไม่ได้ทำงาน แต่ยังมีงานหรือธุรกิจที่จะกลับไปทำ

3. ทำงานอย่างน้อย 1 ชั่วโมง โดยไม่ได้รับค่าจ้างในวิสาหกิจหรือไร่นาเกษตรของหัวหน้าครัวเรือนหรือของสมาชิกในครัวเรือน

ผู้ว่างงาน

ผู้ว่างงาน หมายถึง บุคคลที่มีอายุ 15 ปีขึ้นไป และในสัปดาห์แห่งการสำรวจมีลักษณะอย่างหนึ่งอย่างใด ดังต่อไปนี้

1. ไม่ได้ทำงานและไม่มีการประจำ แต่ได้หางาน สมัครงานหรือรอการบรรจุ ในระหว่าง 30 วันก่อนวันสัมภาษณ์

2. ไม่ได้ทำงานและไม่มีการประจำ และไม่ได้หางานทำในระหว่าง 30 วันก่อนวันสัมภาษณ์ แต่พร้อมที่จะทำงานในสัปดาห์แห่งการสำรวจ

กำลังแรงงานปัจจุบัน

กำลังแรงงานปัจจุบัน หมายถึง บุคคลที่มีอายุ 15 ปีขึ้นไป ซึ่งในสัปดาห์แห่งการสำรวจมีงานทำหรือว่างงาน ตามคำนิยามที่ได้ระบุข้างต้น

กำลังแรงงานที่รอดูกฎกาล

กำลังแรงงานที่รอดูกฎกาล หมายถึง บุคคลที่มีอายุ 15 ปีขึ้นไป ในสัปดาห์แห่งการสำรวจเป็นผู้ไม่เข้าข่ายคำนิยามของผู้มีงานทำ หรือผู้ว่างงาน แต่เป็นผู้รอดูกฎกาลที่เหมาะสมเพื่อที่จะทำงาน และเป็นบุคคลที่ตามปกติจะทำงานที่ไม่ได้รับสิ่งตอบแทนในไร่นาเกษตร หรือธุรกิจซึ่งทำกิจกรรมตามฤดูกาล โดยมีหัวหน้าครัวเรือน หรือสมาชิกคนอื่น ๆ ในครัวเรือนเป็นเจ้าของหรือผู้ดำเนินการ

กำลังแรงงานรวม

กำลังแรงงานรวม หมายถึง บุคคลทุกคนที่มีอายุ 15 ปีขึ้นไป ในสัปดาห์แห่งการสำรวจเป็นผู้อยู่ในกำลังแรงงานปัจจุบัน หรือเป็นผู้ถูกจัดจำแนกอยู่ในประเภทกำลังแรงงานที่รอดูกฎกาลตามคำนิยามที่ได้รับข้างต้น

ผู้ไม่อยู่ในกำลังแรงงาน

ผู้ไม่อยู่ในกำลังแรงงาน หมายถึง บุคคลที่ไม่เข้าข่ายคำนิยามของผู้ที่อยู่ในกำลังแรงงานในสัปดาห์แห่งการสำรวจ คือ

บุคคลซึ่งในสัปดาห์แห่งการสำรวจมีอายุ 15 ปีขึ้นไป แต่ไม่ได้ทำงาน และไม่พร้อมที่จะทำงานเนื่องจากเป็นผู้ที่

1. ทำงานบ้าน
2. เรียนหนังสือ
3. ยังเด็กเกินไป หรือชรามาก
4. ไม่สามารถทำงานได้ เนื่องจากพิการทางร่างกายหรือจิตใจ หรือเจ็บป่วยเรื้อรัง
5. ไม่สมัครใจทำงาน
6. ทำงานโดยไม่ได้รับค่าจ้าง ผลกำไรส่วนแบ่ง หรือสิ่งตอบแทนอื่น ๆ ให้แก่บุคคลซึ่งมิได้เป็นสมาชิกในครัวเรือนเดียวกัน
7. ทำงานให้แก่องค์กร หรือสถาบันการกุศลต่างๆ โดยไม่ได้รับค่าจ้างผลกำไรส่วนแบ่งหรือสิ่งตอบแทนอย่างใด
8. ไม่พร้อมที่จะทำงาน เนื่องจากเหตุผลอื่น

งาน

งาน หมายถึง กิจกรรมที่ทำที่มีลักษณะอย่างหนึ่งอย่างใด ดังต่อไปนี้

1. กิจกรรมที่ทำแล้วได้รับค่าตอบแทนเป็นเงินหรือสิ่งของ ค่าตอบแทนที่เป็นเงิน อาจจ่ายเป็นรายเดือน รายสัปดาห์ รายวันหรือรายชิ้น
2. กิจกรรมที่ทำแล้วได้ผลกำไร หรือหวังที่จะได้รับผลกำไร หรือส่วนแบ่งเป็นการตอบแทน
3. กิจกรรมที่ทำให้กับธุรกิจของสมาชิกในครัวเรือน โดยไม่ได้รับค่าจ้างหรือผลกำไรตอบแทนอย่างใดซึ่งสมาชิกในครัวเรือนที่ประกอบธุรกิจนั้นจะมีสถานภาพการทำงาน เป็นประกอบธุรกิจส่วนตัว หรือนายจ้าง

อาชีพ

อาชีพ หมายถึง ประเภทหรือชนิดของงานที่บุคคลนั้นทำอยู่ บุคคลส่วนมากมีอาชีพเดียว สำหรับบุคคลที่ในสัปดาห์แห่งการสำรวจมีอาชีพมากกว่า 1 อาชีพให้นับอาชีพที่มีชั่วโมงทำงานมากที่สุด ถ้าชั่วโมงทำงานแต่ละอาชีพเท่ากันให้นับอาชีพที่มีรายได้มากกว่า ถ้าชั่วโมงทำงานและรายได้ที่ได้รับจากแต่ละอาชีพเท่ากัน ให้นับอาชีพที่ผู้ตอบสัมภาษณ์พอใจมากที่สุด ถ้าผู้ตอบสัมภาษณ์ตอบไม่ได้ให้นับอาชีพที่ได้ทำมานานที่สุด การจัดจำแนกประเภทอาชีพ ตั้งแต่ไตรมาสที่ 1 พ.ศ. 2554 ปรับใช้ตาม International Standard Classification of Occupation, 2008 (ISCO – 08) ขององค์การแรงงานระหว่างประเทศ (ILO)

ก่อน พ.ศ. 2553 การจัดประเภทอาชีพจำแนกตามความเหมาะสมกับลักษณะอาชีพของประเทศไทยโดยอ้างอิง International Standard Classification of Occupation, 1988 (ISCO – 88)

อุตสาหกรรม

อุตสาหกรรม หมายถึง ประเภทของกิจกรรมทางเศรษฐกิจที่ได้ดำเนินการโดยสถานประกอบการที่บุคคลนั้นกำลังทำงานอยู่ หรือประเภทของธุรกิจซึ่งบุคคลนั้นได้ดำเนินการอยู่ในสัปดาห์แห่งการสำรวจ ถ้าบุคคลหนึ่งมีอาชีพมากกว่าหนึ่งอย่างให้บันทึกอุตสาหกรรมตามอาชีพที่บันทึกไว้ การจัดจำแนกประเภทอุตสาหกรรม ตั้งแต่ไตรมาสที่ 1 พ.ศ. 2554 ปรับใช้ตาม Thailand Standard Industrial Classification, (TSIC 2009)

ก่อน พ.ศ. 2553 การจัดประเภทอุตสาหกรรมจำแนกตามความเหมาะสมกับลักษณะอุตสาหกรรมของประเทศไทย โดยอ้างอิง International Standard Industrial Classification of All Economic Activities, (ISIC : 1989)

สถานภาพการทำงาน

สถานภาพการทำงาน หมายถึง สถานะของบุคคลที่ทำงานในสถานที่ที่ทำงานหรือธุรกิจ แบ่งออกเป็น 5 ประเภท คือ

1. นายจ้าง หมายถึง ผู้ประกอบธุรกิจของตนเองเพื่อหวังผลกำไร หรือส่วนแบ่ง และได้จ้างบุคคลอื่นมาทำงานในธุรกิจในฐานะลูกจ้าง

2. ประกอบธุรกิจส่วนตัวโดยไม่มีลูกจ้าง หมายถึง ผู้ประกอบธุรกิจของตนเองโดยลำพังผู้เดียว หรืออาจมีบุคคลอื่นมาร่วมกิจการด้วยเพื่อหวังผลกำไร หรือส่วนแบ่งและไม่ได้จ้างลูกจ้างแต่อาจมีสมาชิกในครัวเรือนหรือผู้ฝึกงานมาช่วยทำงานโดยไม่ได้รับค่าจ้าง หรือค่าตอบแทนอย่างอื่นสำหรับงานที่ทำ

3. ช่วยธุรกิจในครัวเรือนโดยไม่ได้รับค่าจ้าง หมายถึง ผู้ที่ช่วยทำงานโดยไม่ได้รับค่าจ้างในไร่นาเกษตร หรือในธุรกิจของสมาชิกในครัวเรือน

4. ลูกจ้าง หมายถึง ผู้ที่ทำงานโดยได้รับค่าจ้างเป็นรายเดือน รายสัปดาห์ รายวัน รายชิ้น หรือเหมาจ่าย ค่าตอบแทนที่ได้รับจากการทำงาน อาจจะเป็นเงิน หรือสิ่งของ

ลูกจ้างแบ่งออกเป็น 3 ประเภท

4.1 ลูกจ้างรัฐบาล หมายถึง ข้าราชการ พนักงานเทศบาล พนักงานองค์การบริหารส่วนจังหวัด ตลอดจนลูกจ้างประจำ และชั่วคราวของรัฐบาล

4.2 ลูกจ้างรัฐวิสาหกิจ หมายถึง ผู้ที่ทำงานให้กับหน่วยงานรัฐวิสาหกิจ

4.3 ลูกจ้างเอกชน หมายถึง ผู้ที่ทำงานให้กับเอกชน หรือธุรกิจของเอกชน รวมทั้งผู้ที่รับจ้างทำงานบ้าน

5. การรวมกลุ่ม หมายถึง กลุ่มคนที่มา ร่วมกันทำงานโดยมีวัตถุประสงค์เพื่อพึ่งตนเอง และช่วยเหลือซึ่งกันและกัน สมาชิกแต่ละคนมีความเท่าเทียมกันในการกำหนดการทำงานทุกขั้นตอนไม่ ว่าเป็นการลงทุน การขาย งานอื่นๆ ของกิจการที่ทำ ตลอดจนการแบ่งรายได้ให้แก่สมาชิกตามที่ตกลงกัน (การรวมกลุ่มดังกล่าวอาจจดทะเบียนจัดตั้งในรูปของ สหกรณ์หรือไม่ก็ได้)

การจัดจำแนกประเภทสถานภาพการทำงาน ตั้งแต่ไตรมาสที่ 1 พ.ศ. 2544 ใช้ตาม International Classification of Status in Employment, 1993 (ICSE – 93) ขององค์การแรงงานระหว่างประเทศ (ILO) มีสถานภาพการทำงานเพิ่มขึ้นอีก 1 กลุ่มคือ การรวมกลุ่ม (Member of Producers' Cooperative)

ชั่วโมงทำงาน

ชั่วโมงทำงาน หมายถึง จำนวนชั่วโมงทำงานจริงทั้งหมด ในสัปดาห์แห่งการสำรวจ สำหรับบุคคลที่มีอาชีพมากกว่าหนึ่งอาชีพ ชั่วโมงทำงาน หมายถึง ยอดรวมของชั่วโมงทำงานทุกอาชีพ สำหรับผู้ที่มีงานประจำซึ่งไม่ได้ทำงานในสัปดาห์แห่งการสำรวจให้บันทึกจำนวนชั่วโมงเป็น 0 ชั่วโมง

การสำรวจก่อนปี พ.ศ. 2544 ผู้ที่มีงานประจำซึ่งไม่ได้ทำงานในสัปดาห์แห่งการสำรวจ ให้นับจำนวนชั่วโมงทำงานปกติต่อสัปดาห์เป็นชั่วโมงทำงาน

รายได้ของลูกจ้าง

รายได้ของลูกจ้าง หมายถึง รายได้ของผู้ที่มีสถานภาพการทำงานเป็น ลูกจ้าง ที่ได้รับมาจากการทำงานของอาชีพที่ทำในสัปดาห์แห่งการสำรวจ ซึ่งประกอบด้วยค่าจ้างและผลประโยชน์ตอบแทนอื่นๆ สำหรับลูกจ้าง

ระยะเวลาของการหางานทำ

ระยะเวลาของการหางานทำ หมายถึง ระยะเวลาที่ผู้ว่างงานได้ออกหางานทำ ให้นับตั้งแต่วันที่เริ่มหางานทำจนถึงวันสุดท้ายก่อนวันสัมภาษณ์

คาบการแฉงนั้บ

คาบการแฉงนั้บ หมายถึง ระยะเวลาที่พนักงานออกไปสัมภาษณ์บุคคลในครัวเรือนตัวอย่าง ซึ่งโดยปกติเป็นวันที่ 1 - 12 ของทุกเดือน

ประเภทของครัวเรือนที่อยู่ในขอบข่ายการสำรวจ

ครัวเรือนที่อยู่ในขอบข่ายการสำรวจแบ่งได้เป็น 2 ประเภท คือ

1. ครัวเรือนส่วนบุคคล ประกอบด้วยครัวเรือนหนึ่งคน คือ บุคคลเดียวซึ่งหุงหาอาหารและจัดหาสิ่งอุปโภคบริโภคที่จำเป็นแก่การครองชีพโดยไม่เกี่ยวกับผู้ใดซึ่งอาจพำนักอยู่ในเคหสถานเดียวกันหรือครัวเรือนที่มีบุคคลตั้งแต่สองคนขึ้นไปร่วมกันจัดหา และใช้สิ่งอุปโภคบริโภคที่จำเป็นแก่การครองชีพร่วมกัน ครัวเรือนส่วนบุคคลอาจอาศัยอยู่ในเคหะที่เป็นเรือนไม้ ตึกแถว ห้องแถว ห้องชุด เรือแพ เป็นต้น

2. ครัวเรือนกลุ่มบุคคล

2.1 ประเภทคนงาน ได้แก่ ครัวเรือนซึ่งประกอบด้วย บุคคลหลายคนอยู่กินร่วมกันในที่อยู่แห่งหนึ่ง เช่น ที่พักคนงาน เป็นต้น

2.2 ประเภทสถาบัน ซึ่งหมายถึง บุคคลหลายคนอยู่ร่วมกันในสถานที่อยู่แห่งหนึ่ง เช่น สถานที่กักกัน วัด กรมทหาร โดยไม่แยกที่อยู่เป็นสัดส่วนเฉพาะคนหรือเฉพาะครัวเรือน นักเรียนที่อยู่ประจำที่โรงเรียนหรือในหอพักนักเรียน เป็นต้น **ไม่อยู่ในคุ่มรวมของการสำรวจนี้**

ระดับการศึกษาที่สำเร็จ

ได้จำแนกการศึกษาตามระดับการศึกษาที่สำเร็จดังนี้

1. ไม่มีการศึกษา หมายถึง บุคคลที่ไม่เคยเข้าศึกษาในโรงเรียน หรือไม่เคยได้รับการศึกษา

2. ต่ำกว่าประถมศึกษา หมายถึง บุคคลที่สำเร็จการศึกษาต่ำกว่าชั้นประถมปีที่ 6 หรือชั้นประถมปีที่ 7 หรือชั้น ม.3 เดิม

3. สำเร็จประถมศึกษา หมายถึง บุคคลที่สำเร็จการศึกษาตั้งแต่ชั้นประถมปีที่ 6 หรือชั้นประถมปีที่ 7 หรือชั้น ม.3 เดิมขึ้นไป แต่ไม่สำเร็จระดับการศึกษาที่สูงกว่า

4. สำเร็จมัธยมศึกษาตอนต้น หมายถึง บุคคลที่สำเร็จการศึกษาตั้งแต่ชั้น ม.3 ม.ศ.3 หรือ ม.6 เดิมขึ้นไป แต่ไม่สำเร็จระดับการศึกษาที่สูงกว่า

5. สำเร็จมัธยมศึกษาตอนปลาย

5.1 สายสามัญ หมายถึง บุคคลที่สำเร็จการศึกษาประเภทสามัญศึกษาตั้งแต่ชั้น ม.6 ม.ศ.5 หรือ ม.8 เดิมขึ้นไป แต่ไม่สำเร็จระดับการศึกษาที่สูงกว่า

5.2 อาชีวศึกษา หมายถึง บุคคลที่สำเร็จการศึกษาประเภทอาชีวศึกษาหรือวิชาชีพที่เรียนต่อจากระดับมัธยมศึกษาตอนต้นหรือเทียบเท่า โดยมีหลักสูตรไม่เกิน 3 ปี และไม่สำเร็จระดับการศึกษาที่สูงกว่า

5.3 วิชาการศึกษา หมายถึง บุคคลที่สำเร็จการศึกษาประเภทวิชาการศึกษา (การฝึกหัดครู) ในระดับมัธยมศึกษาตอนปลายหรือเทียบเท่าขึ้นไป แต่ไม่สำเร็จระดับการศึกษาที่สูงกว่า

6. อุดมศึกษา

6.1 สายวิชาการ หมายถึง บุคคลที่สำเร็จการศึกษาประเภทสามัญศึกษาหรือสายวิชาการ โดยได้รับวุฒิบัตรระดับอนุปริญญา ปริญญาตรี โท เอก

6.2 สายวิชาชีพ หมายถึง บุคคลที่สำเร็จการศึกษาประเภทอาชีวศึกษา หรือสายวิชาชีพที่ได้รับประกาศนียบัตรวิชาชีพชั้นสูง หรือเทียบเท่าอนุปริญญา ปริญญาตรี

6.3 สายวิชาการศึกษา หมายถึง บุคคลที่สำเร็จการศึกษาประเภทวิชาการศึกษา และได้รับประกาศนียบัตรระดับอนุปริญญาและปริญญาตรี

7. อาชีวศึกษาระยะสั้น หมายถึง บุคคลที่สำเร็จการศึกษาหรือการฝึกอบรมประเภทอาชีวศึกษาที่มีหลักสูตรไม่เกิน 1 ปี และได้รับประกาศนียบัตรหรือใบรับรองเมื่อสำเร็จการศึกษา

พื้นความรู้ของผู้เข้าเรียนได้กำหนดให้แตกต่างกันตามวิชาเฉพาะแต่ละอย่างที่เรียน แต่อย่างต่ำต้องจบประมาณปีที่ 4 หรือเทียบเท่า

8. อื่น ๆ หมายถึง บุคคลที่สำเร็จการศึกษาที่ไม่สามารถเทียบชั้นได้

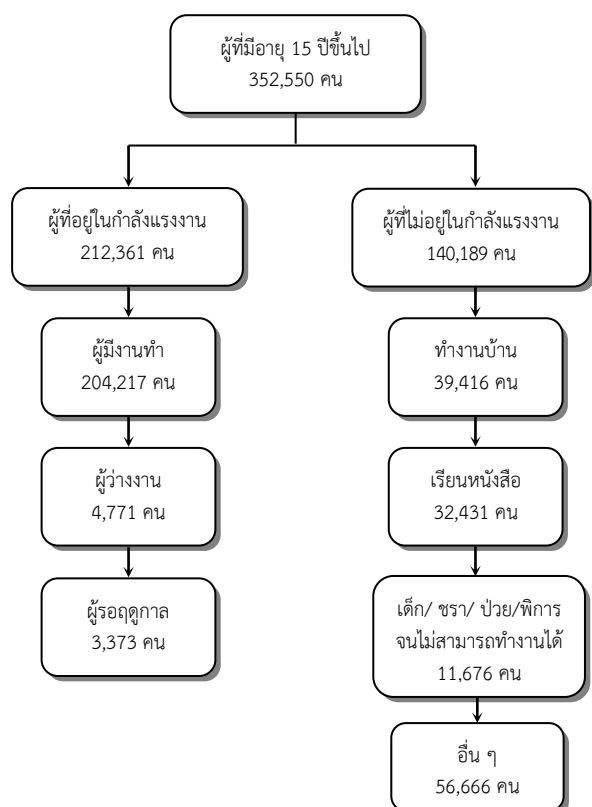
บทที่ 2 สรุปผลการสำรวจ

1. ผลการสำรวจในรอบปี

1.1 ประชากรและโครงสร้างกำลังแรงงาน

ผลการสำรวจภาวะการทำงานของประชากรจังหวัดหนองคาย พ.ศ. 2564 เมื่อพิจารณาเป็นค่าเฉลี่ยทั้งปีในภาพรวมของจังหวัด พบว่า จังหวัดหนองคายมีจำนวนประชากรที่มีอายุ **15 ปีขึ้นไป** จำนวน 352,550 คน ในสัดส่วนนี้เป็นผู้ที่อยู่ในกำลังแรงงาน จำนวน 212,361 คน คิดเป็นร้อยละ 60.2 ซึ่งประกอบด้วย ผู้มีงานทำและผู้ที่ไม่พร้อมจะทำงาน ร้อยละ 57.9 ผู้ว่างงาน ร้อยละ 1.4 และผู้ที่ไม่พร้อมจะทำงานเนื่องจากรอฤดูกาล ร้อยละ 1.0 ตามลำดับ และผู้ที่ไม่อยู่ในกำลังแรงงาน (ทำงานบ้าน เรียนหนังสือ เด็ก คนชรา ผู้ป่วยหรือพิการจนไม่สามารถทำงานได้) จำนวน 140,189 คน คิดเป็นร้อยละ 39.8 โดยแยกเป็นทำงานบ้าน ร้อยละ 11.2 เรียนหนังสือ ร้อยละ 9.2 เด็ก/ชรา/พิการจนไม่สามารถทำงานได้ ร้อยละ 3.3 และอื่นๆ ร้อยละ 16.1 ตามลำดับ

แผนภูมิ 1 โครงสร้างกำลังแรงงานในจังหวัดหนองคาย พ.ศ.2564



หากพิจารณาในแต่ละช่วงของปี พบว่า ไตรมาสที่ 1 ซึ่งเป็นช่วงฤดูแล้งนอกฤดูการเกษตรจะมีสัดส่วนของผู้มีงานทำ คือ ร้อยละ 57.3 ของประชากรที่มีอายุ 15 ปีขึ้นไป ผู้ว่างงาน ร้อยละ 1.2 ไตรมาสที่ 2 เป็นช่วงต้นของฤดูการเกษตร สัดส่วนของผู้มีงานทำ คือ ร้อยละ 56.3 ผู้ว่างงาน ร้อยละ 1.5 ไตรมาสที่ 3 เป็นช่วงของฤดูการเกษตร มีสัดส่วนของผู้มีงานทำ ร้อยละ 58.2 ผู้ว่างงาน ร้อยละ 2.2 สำหรับไตรมาสที่ 4 เป็นช่วงของการเก็บเกี่ยวผลผลิต มีสัดส่วนของผู้มีงานทำ ร้อยละ 59.9 และผู้ว่างงาน ร้อยละ 0.6

ตาราง 1 ร้อยละของประชากรอายุ 15 ปีขึ้นไป จำแนกตามสถานภาพแรงงานเป็นรายไตรมาส พ.ศ. 2564

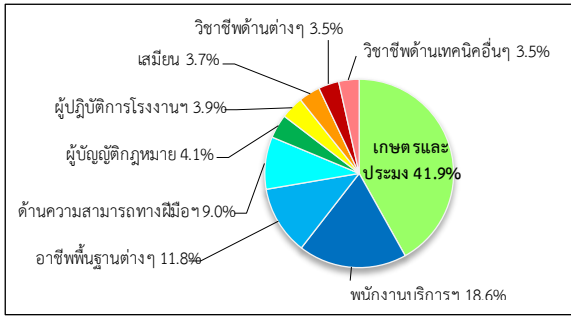
สถานภาพแรงงาน	ค่าเฉลี่ยทั้งปี	ไตรมาส			
		1	2	3	4
ผู้มีอายุ 15 ปีขึ้นไป	100.0	100.0	100.0	100.0	100.0
1. ผู้ที่อยู่ในกำลังแรงงาน	60.2	59.6	59.3	61.0	61.2
1.1 กำลังแรงงานปัจจุบัน	59.3	58.5	57.8	60.4	60.5
1.1.1 ผู้มีงานทำ	57.9	57.3	56.3	58.2	59.9
1.1.2 ผู้ว่างงาน	1.4	1.2	1.5	2.2	0.6
1.2 ผู้รอฤดูกาล	1.0	1.1	1.5	0.6	0.7
2. ผู้ไม่อยู่ในกำลังแรงงาน	39.8	40.4	40.7	39.0	38.8
2.1 ทำงานบ้าน	11.2	11.1	11.9	11.0	10.6
2.2 เรียนหนังสือ	9.2	10.2	8.6	8.7	9.2
2.3 เด็ก/ชรา/พิการจนไม่สามารถทำงานได้	3.3	-	-	-	13.3
2.4 อื่นๆ	16.1	19.1	20.2	19.3	5.7
3. อัตราการว่างงาน	2.2	2.0	2.5	3.6	0.9

1.2 ภาวะการมีงานทำของประชากร

1.2.1 ลักษณะของอาชีพ

เมื่อพิจารณาอาชีพของประชากรอายุ 15 ปีขึ้นไปที่มีงานทำ จากค่าเฉลี่ยทั้งปี พบว่า จำนวน 204,217 คน ส่วนใหญ่ประกอบอาชีพเป็นผู้ปฏิบัติงานที่มีฝีมือด้านการเกษตรและประมง ร้อยละ 41.9 รองลงมา คือ พนักงานบริการ พนักงานในร้านค้า/ตลาด ร้อยละ 18.6 ผู้ประกอบอาชีพขั้นพื้นฐานต่างๆ ด้านการขายและการให้บริการ ร้อยละ 11.8 และผู้ปฏิบัติงานด้านความสามารถทางฝีมือ/ธุรกิจอื่นที่เกี่ยวข้อง ร้อยละ 9.0 ของผู้มีงานทำ เป็นต้น

แผนภูมิ 2 ร้อยละของประชากรอายุ 15 ปีขึ้นไปที่มีงานทำ จำแนกตามอาชีพ พ.ศ. 2564



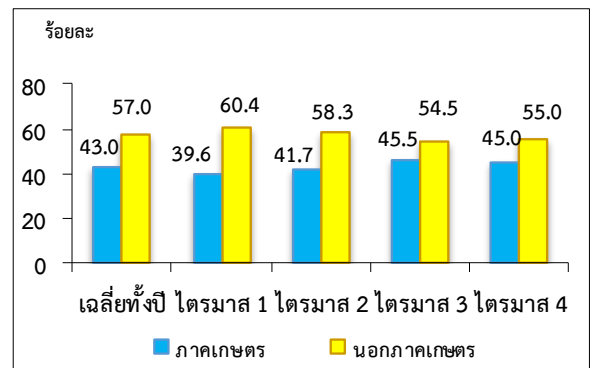
ตาราง 2 จำนวนและร้อยละของประชากรอายุ 15 ปีขึ้นไปที่มีงานทำ จำแนกตามอาชีพ พ.ศ. 2564

อาชีพ	จำนวน	ร้อยละ
ยอดรวม	204,217	100.0
1. ผู้ปฏิบัติการวิทยุกระจายเสียง ระดับอาวุโส/ผู้จัดการ	8,343	4.1
2. ผู้ประกอบวิชาชีพด้านต่างๆ	7,218	3.5
3. ผู้ประกอบวิชาชีพด้านเทคนิค สาขาอื่นที่เกี่ยวข้อง	7,088	3.5
4. เสมียน	7,544	3.7
5. พนักงานบริการ พนักงานในร้านค้า/ตลาด	38,057	18.6
6. ผู้ปฏิบัติงานที่มีฝีมือด้านการเกษตร และประมง	85,538	41.9
7. ผู้ปฏิบัติงานด้านความสามารถทางฝีมือ/ธุรกิจอื่นที่เกี่ยวข้อง	18,303	9.0
8. ผู้ปฏิบัติการโรงงานเครื่องจักร และด้านการประกอบ	7,968	3.9
9. อาชีพขั้นพื้นฐานต่างๆ ด้านการขายและการให้บริการ	24,158	11.8

1.2.2 ลักษณะของอุตสาหกรรม

เมื่อพิจารณาตามลักษณะของการประกอบกิจกรรมของผู้มีงานทำตามประเภทอุตสาหกรรมต่าง ๆ จากค่าเฉลี่ยของประชากรอายุ 15 ปีขึ้นไป ที่มีงานทำ ปี 2564 จำนวน 204,217 คน พบว่า ผู้ที่ทำงานนอกภาคเกษตรกรรมมีจำนวนมากกว่าผู้ที่ทำงานในภาคเกษตรกรรม โดยผู้ที่ทำงานนอกภาคเกษตรกรรม มีประมาณร้อยละ 57.0 และผู้ที่ทำงานภาคเกษตรกรรม ร้อยละ 43.0 ของประชากรที่มีอายุ 15 ปีขึ้นไปที่มีงานทำ หากพิจารณาในแต่ละช่วงของปี พบว่า ในไตรมาสที่ 1 มีสัดส่วนของผู้ที่ทำงานนอกภาคเกษตรกรรม ร้อยละ 60.4 ซึ่งสูงที่สุดเมื่อเปรียบเทียบกับไตรมาสอื่นๆ ส่วนผู้ที่ทำงานในภาคเกษตรกรรมมีสัดส่วนสูงที่สุดคือ ร้อยละ 45.5 ในไตรมาสที่ 3

แผนภูมิ 3 ร้อยละของประชากรอายุ 15 ปีขึ้นไปที่มีงานทำ จำแนกตามภาคเกษตรและนอกภาคเกษตร เป็นรายไตรมาส พ.ศ. 2564



เมื่อพิจารณาตามประเภทอุตสาหกรรมของผู้ที่ทำงานนอกภาคเกษตรกรรม พบว่า ส่วนใหญ่อยู่ในประเภทการขายส่ง - ขายปลีก ซ่อมแซมยานยนต์ และรถจักรยานยนต์ 15.7 รองลงมา คือ ผู้ที่ทำงานในสาขาการก่อสร้าง ร้อยละ 9.1 การบริหารราชการ การป้องกันประเทศและการประกันสังคมภาคบังคับ ร้อยละ 8.1 การผลิต ร้อยละ 6.4 ตามลำดับ

ตาราง 3 จำนวนและร้อยละของประชากรอายุ 15 ปีขึ้นไป
ที่มีงานทำ จำแนกตามอุตสาหกรรม พ.ศ. 2564

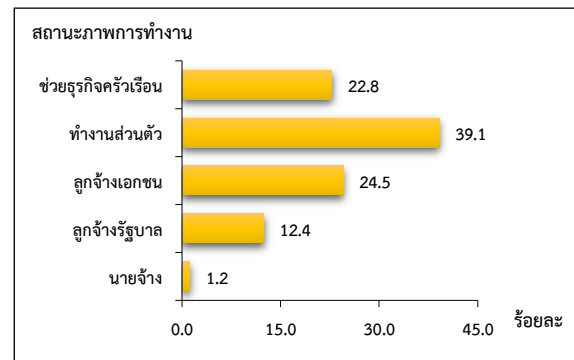
สถานภาพแรงงาน	จำนวน	ร้อยละ
ยอดรวม	204,217	100.0
ภาคเกษตรกรรม	87,818	43.0
1. เกษตรกรรม การล่าสัตว์ การป่าไม้และ การประมง	87,818	43.0
นอกภาคเกษตรกรรม	116,399	57.0
2. การทำเหมืองแร่และเหมืองหิน	234	0.1
3. การผลิต	12,986	6.4
4. การไฟฟ้า ก๊าซ ไอน้ำและระบบปรับอากาศ	640	0.3
5. การจัดหาสินค้า การจัดการ และการบำบัด น้ำเสีย ฯ	421	0.2
6. การก่อสร้าง	18,529	9.1
7. การขายส่งและการขายปลีก การซ่อมแซมยานยนต์ ฯ	32,089	15.7
8. การขนส่งและสถานที่เก็บสินค้า	3,388	1.7
9. ที่พักแรมและบริการด้านอาหาร	12,063	5.9
10. ข้อมูลข่าวสารและการสื่อสาร	51	--
11. กิจกรรมทางการเงินและการประกันภัย	1,662	0.8
12. กิจการอสังหาริมทรัพย์	112	0.1
13. กิจกรรมทางวิชาชีพ วิทยาศาสตร์ และ เทคนิค	868	0.4
14. กิจกรรมการบริหารและการบริการ สนับสนุน	1,069	0.5
15. การบริหารราชการ ฯ	16,507	8.1
16. การศึกษา	4,386	2.2
17. งานด้านสุขภาพ และงานสังคมสงเคราะห์	3,490	1.7
18. ศิลปะ ความบันเทิง และนันทนาการ	872	0.4
19. กิจกรรมบริการด้านอื่นๆ	6,367	3.1
20. กิจกรรมการจ้างงานในครัวเรือนส่วน บุคคล ฯ	665	0.3

หมายเหตุ : - ข้อมูลมีค่าน้อยมาก ไม่สามารถคำนวณได้

1.2.3 สถานภาพการทำงาน

เมื่อพิจารณาสถานภาพการทำงานของประชากรที่มีอายุ 15 ปีขึ้นไปที่มีงานทำจากค่าเฉลี่ยทั้งปี 204,217 คน ส่วนใหญ่เป็นผู้ที่ทำงานส่วนตัว ร้อยละ 39.1 ของประชากรอายุ 15 ปีขึ้นไปที่มีงานทำ รองลงมา คือ ผู้ที่เป็นลูกจ้างเอกชน ร้อยละ 24.5 ผู้ที่ช่วยธุรกิจครอบครัวโดยไม่ได้รับค่าจ้าง ร้อยละ 22.8 ผู้ที่เป็นลูกจ้างรัฐบาล ร้อยละ 12.4 และ นายจ้าง ร้อยละ 1.2 ตามลำดับ

แผนภูมิ 4 ร้อยละของประชากรอายุ 15 ปีขึ้นไปที่มีงานทำ
จำแนกตามสถานภาพการทำงาน พ.ศ. 2564



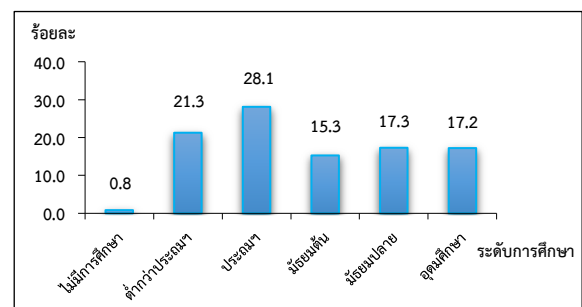
ตาราง 4 จำนวนและร้อยละของประชากรอายุ 15 ปีขึ้นไป
ที่มีงานทำ จำแนกตามสถานภาพการทำงาน พ.ศ. 2564

สถานภาพการทำงาน	จำนวน	ร้อยละ
ยอดรวม	204,217	100.0
1. นายจ้าง	2,440	1.2
2. ลูกจ้างรัฐบาล	25,234	12.4
3. ลูกจ้างเอกชน	50,129	24.5
4. ทำงานส่วนตัว	79,909	39.1
5. ช่วยธุรกิจครัวเรือน โดยไม่ได้รับค่าจ้าง	46,505	22.8

1.2.4 ระดับการศึกษาที่สำเร็จ

สำหรับระดับการศึกษาของผู้มีงานทำ เมื่อพิจารณาค่าเฉลี่ยของปีทั้ง 4 ไตรมาส พบว่าจบการศึกษาในระดับประถมศึกษา คิดเป็นร้อยละ 28.1 รองลงมา คือ ต่ำกว่าประถมศึกษา ร้อยละ 21.3 ระดับมัธยมศึกษาตอนปลาย ร้อยละ 17.3 ระดับอุดมศึกษา ร้อยละ 17.2 ระดับมัธยมศึกษาตอนต้น ร้อยละ 15.3 และไม่มีการศึกษา ร้อยละ 0.8 ตามลำดับ

แผนภูมิ 5 ร้อยละของประชากรอายุ 15 ปีขึ้นไปที่มีงานทำ
จำแนกตามระดับการศึกษาที่สำเร็จ พ.ศ. 2564



เมื่อพิจารณาค่าเฉลี่ยของปี 2564 ผู้มีงานทำ สำเร็จการศึกษาในระดับเทียบเท่าและต่ำกว่า ประถมศึกษามากที่สุด คือ ร้อยละ 49.4 ซึ่งแสดงให้เห็นว่าแรงงานในจังหวัดหนองคาย ยังคงเป็นแรงงานที่อยู่ในกลุ่มของผู้ที่มีการศึกษาในระดับค่อนข้างต่ำ

ตาราง 5 จำนวนและร้อยละของประชากรอายุ 15 ปีขึ้นไป ที่มีงานทำ จำแนกตามระดับการศึกษาที่สำเร็จ พ.ศ. 2564

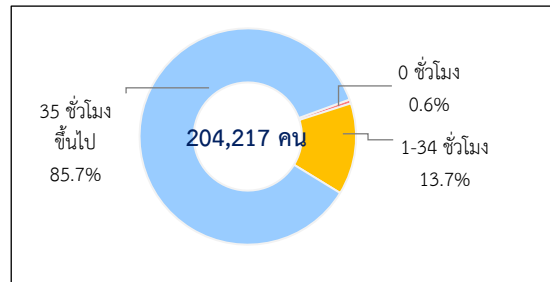
ระดับการศึกษา	จำนวน	ร้อยละ
ยอดรวม	204,217	100.0
1. ไม่มีการศึกษา	1,687	0.8
2. ต่ำกว่าประถมศึกษา	43,415	21.3
3. ประถมศึกษา	57,457	28.1
4. มัธยมศึกษาตอนต้น	31,342	15.3
5. มัธยมศึกษาตอนปลาย	35,284	17.3
5.1 สายสามัญ	30,858	15.1
5.2 สายอาชีวศึกษา	4,426	2.2
5.3 สายวิชาการศึกษา	-	-
6. มหาวิทยาลัย	35,017	17.2
6.1 สายวิชาการ	20,762	10.2
6.2 สายวิชาชีพ	10,590	5.2
6.3 สายวิชาการศึกษา	3,665	1.8
7. ไม่ทราบ	16	-

หมายเหตุ : - หมายถึงไม่มีข้อมูล หรือ มีค่าเท่ากับ 0,
 -- ข้อมูลมีค่าน้อยมาก ไม่สามารถคำนวณได้

1.2.5 ชั่วโมงการทำงาน

เมื่อพิจารณาถึงชั่วโมงการทำงาน ต่อสัปดาห์ของผู้มีงานทำ พบว่า ส่วนใหญ่ ร้อยละ 85.7 เป็นผู้ที่ทำงานตั้งแต่ 35 ชั่วโมงขึ้นไปต่อสัปดาห์ ซึ่งถือได้ว่าเป็นผู้ทำงานเต็มทีในเรื่องชั่วโมงการทำงาน ต่อสัปดาห์ และร้อยละ 13.7 เป็นผู้ที่ทำงานในช่วง 1-34 ชั่วโมง นอกนั้นเป็นผู้ที่ไม่ได้ทำงานใน สัปดาห์การสำรวจ (ระหว่าง 7 วันก่อนวันสัมภาษณ์) แต่มีงานประจำ ซึ่งถือว่าในสัปดาห์การสำรวจไม่มี ชั่วโมงทำงาน (0 ชั่วโมง)^{1/} ร้อยละ 0.6

แผนภูมิ 6 ร้อยละของประชากรอายุ 15 ปีขึ้นไปที่มีงานทำ จำแนกตามชั่วโมงการทำงาน พ.ศ. 2564



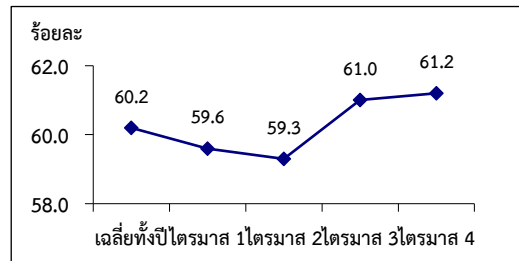
ตาราง 6 จำนวนและร้อยละของประชากรอายุ 15 ปีขึ้นไป ที่มีงานทำ จำแนกตามชั่วโมงการทำงาน พ.ศ. 2564

ชั่วโมงการทำงาน	จำนวน	ร้อยละ
ยอดรวม	204,217	100.0
1. 0 ^{1/} ชั่วโมง	1,327	0.6
2. 1 - 9 ชั่วโมง	868	0.4
3. 10 - 19 ชั่วโมง	1,895	0.9
4. 20 - 29 ชั่วโมง	5,047	2.5
5. 30 - 34 ชั่วโมง	20,076	9.9
6. 35 - 39 ชั่วโมง	31,628	15.5
7. 40 - 49 ชั่วโมง	129,031	63.2
8. 50 ชั่วโมงขึ้นไป	14,345	7.0

1.3. การมีส่วนร่วมในกำลังแรงงาน

เมื่อพิจารณาอัตราการมีส่วนร่วมในกำลังแรงงานเฉลี่ยทั้งปีอยู่ที่ร้อยละ 60.2 โดยไตรมาสที่ 4 มีอัตราการมีส่วนร่วมในกำลังแรงงานสูงสุด คือ 61.2 รองลงมา คือ ไตรมาสที่ 3 ร้อยละ 61.0 ไตรมาสที่ 1 ร้อยละ 59.6 และไตรมาสที่ 2 มีอัตราการมีส่วนร่วมใน กำลังแรงงานต่ำสุด ร้อยละ 59.3 ตามลำดับ

แผนภูมิ 7 อัตราการมีส่วนร่วมของกำลังแรงงาน^{2/} รายไตรมาส พ.ศ. 2564



^{2/} ผู้อยู่ในกำลังแรงงานรวม

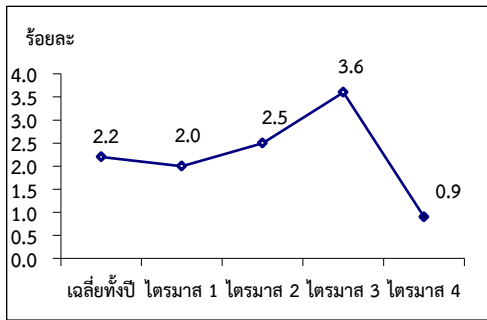
ผู้มีอายุ 15 ปีขึ้นไป (วัยแรงงาน)

1.4. ภาวะการว่างงานของประชากร

อัตราการว่างงาน

จากผลการสำรวจหากพิจารณาค่าเฉลี่ยทั้งปี 2564 มีผู้อยู่ในกำลังแรงงานเฉลี่ยทั้งสิ้น 212,361 คน พบว่า เป็นผู้ว่างงานเฉลี่ย จำนวน 4,771 คน คิดเป็น อัตราการว่างงาน ร้อยละ 2.2

แผนภูมิ 8 อัตราการว่างงานเป็นรายไตรมาส พ.ศ. 2564



เมื่อพิจารณาในแต่ละช่วงปี พบว่า ไตรมาสที่ 3 มีอัตราการว่างงานสูงสุด คือ ร้อยละ 3.6 รองลงมา ไตรมาสที่ 2 ร้อยละ 2.5 ไตรมาสที่ 1 ร้อยละ 2.0 และ ไตรมาสที่ 4 ร้อยละ 0.9 ตามลำดับ

ตาราง 7 จำนวนและร้อยละของประชากรอายุ 15 ปีขึ้นไป จำแนกตามอัตราการว่างงานเป็นรายไตรมาส พ.ศ. 2564

สถานภาพแรงงาน	ค่าเฉลี่ย ทั้งปี	ไตรมาส			
		1	2	3	4
ผู้อยู่ในกำลัง แรงงานรวม	212,361	210,206	208,802	214,901	215,533
ผู้ว่างงาน	4,771	4,139	5,186	7,754	2,005
อัตราการว่างงาน	2.2	2.0	2.5	3.6	0.9

$$\text{อัตราการว่างงาน} = \frac{\text{ผู้ว่างงาน}}{\text{ผู้อยู่ในกำลังแรงงานรวม}} \times 100$$

2. การวิเคราะห์การเปลี่ยนแปลงลักษณะ ของกำลังแรงงาน พ.ศ. 2560 - 2564

การวิเคราะห์การเปลี่ยนแปลงของกำลังแรงงาน ในช่วง พ.ศ. 2560 - 2564 จะพิจารณาเปรียบเทียบ ข้อมูลเฉลี่ยทั้งปี โดยนำข้อมูลทั้ง 4 ไตรมาส ของการสำรวจมาทำการหาค่าเฉลี่ย ทำให้สามารถพิจารณา ภาพรวมของปี เพื่อศึกษาการเปลี่ยนแปลงของกำลัง แรงงานตามลักษณะต่างๆ ที่สำคัญ

2.1 การเปลี่ยนแปลงของประชากรและ โครงสร้างของกำลังแรงงาน

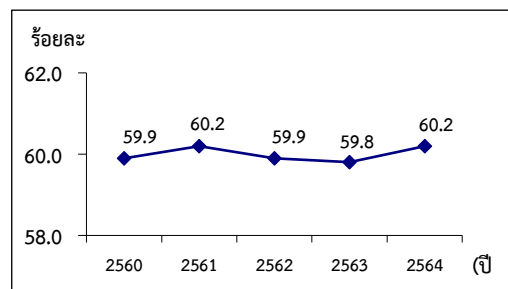
จากผลการสำรวจตั้งแต่ พ.ศ. 2560 -2564 เมื่อนำโครงสร้างของกำลังแรงงานมาพิจารณา เปรียบเทียบ พบว่า อัตราการมีส่วนร่วมในกำลัง แรงงาน มีแนวโน้มค่อนข้างคงที่อยู่ระหว่างร้อยละ 59.8 - 60.2

ตาราง 8 อัตราการมีส่วนร่วมของกำลังแรงงาน พ.ศ. 2560 - 2564

สถานภาพแรงงาน	พ.ศ.				
	2560	2561	2562	2563	2564
ผู้มีอายุ 15 ปีขึ้นไป	100.0	100.0	100.0	100.0	100.0
1. ผู้อยู่ในกำลังแรงงาน	59.9	60.2	59.9	59.8	60.2
1.1 กำลังแรงงานปัจจุบัน	59.3	59.8	59.4	59.5	59.3
1.1.1 ผู้มีงานทำ	58.5	59.5	58.8	58.6	57.9
1.1.2 ผู้ว่างงาน	0.8	0.3	0.6	0.9	1.4
1.2 ผู้ที่รอฤดูกาล	0.6	0.4	0.5	0.3	1.0
2. ผู้ไม่อยู่ในกำลังแรงงาน	40.1	39.8	40.1	40.2	39.8
2.1 ทำงานบ้าน	13.7	13.4	12.1	11.9	11.2
2.2 เรียนหนังสือ	8.3	9.0	9.7	9.8	9.2
2.3 เด็ก/ชรา/พิการจนไม่สามารถทำงานได้	3.3	-	-	-	13.3
2.4 อื่นๆ	18.1	17.4	18.3	18.5	16.1
อัตราการมีส่วนร่วมใน กำลังแรงงาน ^{1/}	59.9	60.2	59.9	59.8	60.2

$$\text{อัตราการมีส่วนร่วมในกำลังแรงงาน} = \frac{\text{ผู้อยู่ในกำลังแรงงานรวม}}{\text{ผู้มีอายุ 15 ปีขึ้นไป}} \times 100$$

แผนภูมิ 9 อัตราการมีส่วนร่วมของกำลังแรงงาน พ.ศ. 2560 - 2564



เมื่อพิจารณาผู้อยู่ในกำลังแรงงานปัจจุบัน จะเห็นว่ามีแนวโน้มค่อนข้างคงที่ ในขณะที่ผู้ว่างงานมี แนวโน้มเพิ่มขึ้นเป็นจำนวนมากซึ่งอาจเป็นผลกระทบ จากการแพร่ระบาดของไวรัสโควิด-19 ส่งผลกระทบต่อระบบเศรษฐกิจ จึงทำให้เกิดการเปลี่ยนแปลงของ ตลาดแรงงาน สถานประกอบการต่าง ๆ หยุดกิจการ หรือปิดตัวลงเนื่องจากรับมือกับภาวะทางเศรษฐกิจ ไม่ไหวทำให้แรงงานต้องตกงานไปด้วย

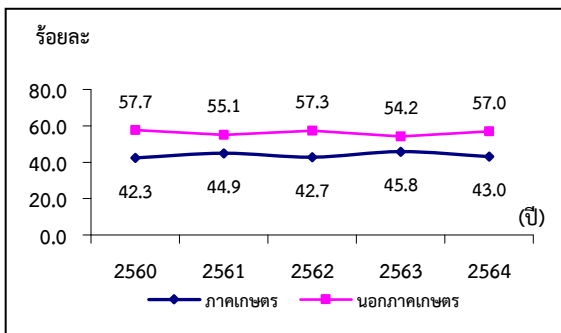
2.2 การเปลี่ยนแปลงของภาวะการมีงานทำของประชากร

จากผลการสำรวจข้อมูล พบว่า ในช่วงปี พ.ศ. 2560 - 2564 พบว่า แรงงานจังหวัดหนองคายมีการทำงานนอกภาคเกษตรกรรมมากกว่า ภาคเกษตรกรรม โดยสัดส่วนระหว่างแรงงานภาคเกษตรกรรมและนอกภาคเกษตรกรรมในแต่ละปี มีการเปลี่ยนแปลงขึ้นลงไม่มาก ซึ่งโดยเฉลี่ยแล้วถือว่าคงที่

ตาราง 9 ร้อยละของประชากรอายุ 15 ปีขึ้นไปที่มีงานทำ จำแนกตามภาคการเกษตร พ.ศ. 2560 - 2564

ภาคการเกษตร	ปี พ.ศ.				
	2560	2561	2562	2563	2564
ยอดรวม	100.0	100.0	100.0	100.0	100.0
ภาคเกษตรกรรม	42.3	44.9	42.7	45.8	43.0
นอกภาคเกษตรกรรม	57.7	55.1	57.3	54.2	57.0

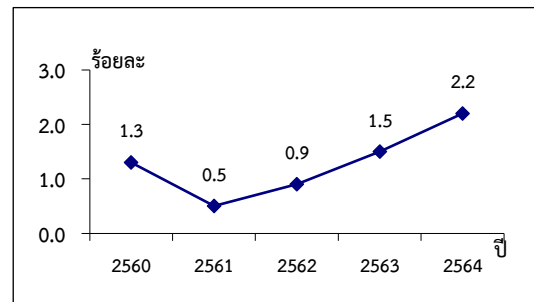
แผนภูมิ 10 ร้อยละของประชากรอายุ 15 ปีขึ้นไปที่มีงานทำ จำแนกตามภาคการเกษตรกรรมและนอกภาคเกษตร พ.ศ. 2560 - 2564



2.3 การเปลี่ยนแปลงของภาวะการว่างงานของประชากร

จากผลการสำรวจหากพิจารณาจากค่าเฉลี่ยทั้งปี 2564 มีผู้อยู่ในกำลังแรงงานเฉลี่ยทั้งสิ้น 212,361 คน พบว่า เป็นผู้ว่างงานเฉลี่ย จำนวน 4,771 คน คิดเป็นอัตราการว่างงาน ร้อยละ 2.2 ซึ่งอัตราการว่างงานของจังหวัดเพิ่มขึ้นอย่างต่อเนื่องจากปี 2561

แผนภูมิ 11 อัตราการว่างงาน พ.ศ. 2560 - 2564



ตาราง 10 อัตราการว่างงาน พ.ศ. 2560 - 2564

สถานภาพแรงงาน	พ.ศ.				
	2560	2561	2562	2563	2564
ผู้อยู่ในกำลังแรงงานรวม	211,316	212,528	211,475	210,964	212,361
ผู้ว่างงาน	2,789	1,011	1,957	3,243	4,771
อัตราการว่างงาน	1.3	0.5	0.9	1.5	2.2

$$\text{อัตราการว่างงาน} = \frac{\text{ผู้ว่างงาน}}{\text{ผู้อยู่ในกำลังแรงงานรวม}} \times 100$$

ภาคผนวก

ภาคผนวก ก
ระเบียบวิธี

ภาคผนวก ก ระเบียบวิธี

1. วิธีการสำรวจ

การสำรวจนี้ประชากรเป้าหมาย ได้แก่ ครั้วเรือนส่วนบุคคลและครั้วเรือนกลุ่มบุคคลประเภทครั้วเรือน คนงานที่อยู่ในเขตเทศบาลและนอกเขตเทศบาลทุกจังหวัดทั่วประเทศ ยกเว้น ครั้วเรือนชาวต่างชาติที่ทำงานใน สถานทูตหรือองค์การระหว่างประเทศที่มีเอกสิทธิ์ทางการทูต

สำรวจแต่ละเดือน สำนักงานสถิติแห่งชาติได้ดำเนินการสำรวจทั่วประเทศทุกจังหวัด โดยใช้แผนการสุ่ม ตัวอย่างแบบ Stratified Two-stage Sampling โดยหน่วยตัวอย่างขั้นที่ 1 คือ เขตแฉงนับ (Enumeration Area : EA) ซึ่งมีจำนวน 1,990 EA ตัวอย่าง จากจำนวนทั้งสิ้น 127,460 EAs และหน่วยตัวอย่างขั้นที่ 2 คือ ครั้วเรือน ซึ่งมีจำนวนครั้วเรือนที่เป็นตัวอย่างทั้งสิ้น 27,960 ครั้วเรือน หรือคิดเป็นจำนวนประชากรที่ตกเป็น ตัวอย่างประมาณ 95,000 คน ซึ่งขนาดตัวอย่างในแต่ละเดือนดังกล่าวสามารถนำเสนอข้อมูลในระดับภาค (กรุงเทพมหานคร และ 4 ภาค) โดยจำแนกเขตการปกครอง คือในเขตเทศบาลและนอกเขตเทศบาล แต่ไม่เพียง สำหรับนำเสนอผลการสำรวจ ในระดับจังหวัด หรือ พื้นที่ย่อยกว่านี้ สำหรับการนำเสนอผลการสำรวจ ในระดับ จังหวัดได้ใช้ข้อมูลของการสำรวจ ในแต่ละ 3 เดือนที่ติดต่อกันมารวมกันเพื่อให้ได้ขนาดตัวอย่างที่เพียงพอ เช่น กรณีสรุปรายงานผลการสำรวจระดับจังหวัดในไตรมาสที่ 4 ของปี พ.ศ. 2564 ก็ได้นำข้อมูลเดือนตุลาคม พฤศจิกายน และธันวาคม 2564 มารวมกันเป็นต้น

วิธีการเก็บรวบรวมข้อมูลนั้นใช้วิธีการสัมภาษณ์หัวหน้าครั้วเรือนหรือสมาชิกในครั้วเรือนที่ตกเป็นตัวอย่าง โดยข้าราชการและพนักงานของสำนักงานสถิติแห่งชาติ ที่ประจำในทุกจังหวัดและเจ้าหน้าที่ผู้ทำการสัมภาษณ์ทุกคน จะมีคู่มือการปฏิบัติงานการเก็บรวบรวมข้อมูลสำหรับการปฏิบัติงานทั้งนี้เพื่อให้ทุกคนปฏิบัติงานไปในทาง เดียวกัน

ส่วนการประมวลผลข้อมูลนั้นดำเนินการในส่วนกลางตามหลักวิชาสถิติ โดยนำข้อมูลที่ได้จากครั้วเรือน ตัวอย่างมาประมาณค่า โดยการถ่วงน้ำหนัก (Weighty) ซึ่งค่าน้ำหนักจะได้จากสูตรในการประมาณค่าที่เหมาะสม กับวิธีการเลือกตัวอย่าง เพื่อให้ได้ค่าประมาณของประชากรในแต่ละจังหวัดใกล้เคียงกับค่าที่แท้จริง

2. วิธีการเก็บรวบรวมข้อมูล

การสำรวจได้ดำเนินการพร้อมกันทั่วประเทศ ในระหว่างวันที่ 1 – 12 ของเดือน มกราคม – ธันวาคม พ.ศ. 2564 สำหรับวิธีการเก็บรวบรวมข้อมูลใช้การสัมภาษณ์หัวหน้าครั้วเรือนหรือสมาชิกในครั้วเรือนที่ตกเป็น ตัวอย่าง โดยพนักงานสัมภาษณ์ของสำนักงานสถิติแห่งชาติ ซึ่งมีประสบการณ์ในการสำรวจและพนักงานสัมภาษณ์ ทุกคนจะมีคู่มือการปฏิบัติงานการเก็บรวบรวมข้อมูล เพื่อใช้ในการปฏิบัติงานให้เป็นแนวทางเดียวกัน

3. การปิดตัวเลข

ในตารางสถิติ ผลรวมของแต่ละจำนวนอาจไม่เท่ากับยอดรวม เนื่องจากข้อมูลแต่ละจำนวนได้มีการ ปิดเศษเป็นหลักพัน โดยอิสระจากกัน

ภาคผนวก ข
ตารางสถิติ

สารบัญตาราง

หน้า

ตาราง 1	จำนวนและร้อยละของประชากรอายุ 15 ปีขึ้นไป จำแนกตามสถานภาพแรงงาน และเพศ ทิวราชอาณาจักร ภาคตะวันออกเฉียงเหนือ จังหวัดหนองคาย ทรายไตรมาส พ.ศ. 2564	23
ตาราง 2	จำนวนและร้อยละของประชากรอายุ 15 ปีขึ้นไป จำแนกตามระดับการศึกษาที่สำเร็จ และเพศ ทิวราชอาณาจักร ภาคตะวันออกเฉียงเหนือ จังหวัดหนองคาย ทรายไตรมาส พ.ศ. 2564	25
ตาราง 3	จำนวนและร้อยละของประชากรอายุ 15 ปีขึ้นไปที่มีงานทำ จำแนกตามอาชีพ และเพศ ทิวราชอาณาจักร ภาคตะวันออกเฉียงเหนือ จังหวัดหนองคาย ทรายไตรมาส พ.ศ. 2564	28
ตาราง 4	จำนวนและร้อยละของประชากรอายุ 15 ปีขึ้นไปที่มีงานทำ จำแนกตามอุตสาหกรรม และเพศ ทิวราชอาณาจักร ภาคตะวันออกเฉียงเหนือ จังหวัดหนองคาย ทรายไตรมาส พ.ศ. 2564	30
ตาราง 5	จำนวนและร้อยละของประชากรอายุ 15 ปีขึ้นไปที่มีงานทำ จำแนกตามสถานภาพการทำงาน และเพศ ทิวราชอาณาจักร ภาคตะวันออกเฉียงเหนือ จังหวัดหนองคาย ทรายไตรมาส พ.ศ. 2564	36
ตาราง 6	จำนวนและร้อยละของประชากรอายุ 15 ปีขึ้นไปที่มีงานทำ จำแนกตามชั่วโมงการทำงานต่อสัปดาห์ และเพศ ทิวราชอาณาจักร ภาคตะวันออกเฉียงเหนือ จังหวัดหนองคาย ทรายไตรมาส พ.ศ. 2564	40
ตาราง 7	จำนวนและร้อยละของประชากรอายุ 15 ปีขึ้นไปที่มีงานทำ จำแนกตามระดับการศึกษา และเพศ ทิวราชอาณาจักร ภาคตะวันออกเฉียงเหนือ จังหวัดหนองคาย ทรายไตรมาส พ.ศ. 2564	41
ตาราง 8	จำนวนและร้อยละของผู้เสมือนว่างงาน จำแนกตามอุตสาหกรรม และเพศ ทิวราชอาณาจักร ภาคตะวันออกเฉียงเหนือ จังหวัดหนองคาย ทรายไตรมาส พ.ศ. 2564	44

ตารางที่ 1 จำนวนและร้อยละของประชากรอายุ 15 ปีขึ้นไป จำแนกตามสถานภาพแรงงาน และเพศ ทวีราชอาณาจักร ภาคตะวันออกเฉียงเหนือ จังหวัดหนองคาย รายไตรมาส พ.ศ. 2564

สถานภาพแรงงาน	เฉลี่ยทั้งปี			ไตรมาสที่ 1			ไตรมาสที่ 2			ไตรมาสที่ 3			ไตรมาสที่ 4		
	รวม	ชาย	หญิง	รวม	ชาย	หญิง	รวม	ชาย	หญิง	รวม	ชาย	หญิง	รวม	ชาย	หญิง
จำนวน (คน)															
ทวีราชอาณาจักร															
ผู้มีอายุ 15 ปี ขึ้นไป	57,091,809	27,525,403	29,566,406	57,000,810	27,486,272	29,514,538	57,064,852	27,513,931	29,550,921	57,125,562	27,540,043	29,585,519	57,176,011	27,561,364	29,614,647
1. ผู้อยู่ในกำลังแรงงานรวม	38,699,624	20,988,476	17,711,148	38,748,394	20,992,825	17,755,568	38,778,174	21,022,771	17,755,403	38,641,394	20,984,328	17,657,066	38,630,536	20,953,982	17,676,555
1.1 กำลังแรงงานปัจจุบัน	38,499,564	20,865,360	17,634,204	38,337,012	20,749,496	17,587,516	38,553,628	20,884,143	17,669,486	38,577,007	20,940,930	17,636,077	38,530,612	20,886,874	17,643,738
1.1.1 ผู้มีงานทำ	37,751,296	20,459,374	17,291,922	37,578,919	20,318,017	17,260,903	37,821,801	20,496,284	17,325,517	37,705,741	20,453,927	17,251,814	37,898,725	20,569,269	17,329,456
1.1.2 ผู้ว่างงาน	748,268	405,986	342,282	758,093	431,479	326,613	731,828	387,859	343,969	871,266	487,003	384,263	631,887	317,605	314,282
1.2 ผู้ที่รอดูดูกาล	200,060	123,116	76,944	411,382	243,330	168,052	224,546	138,629	85,917	64,387	43,398	20,989	99,924	67,107	32,817
2. ผู้ที่ไม่อยู่ในกำลังแรงงาน	18,392,185	6,536,926	11,855,258	18,252,416	6,493,447	11,758,970	18,286,678	6,491,160	11,795,518	18,484,168	6,555,715	11,928,453	18,545,475	6,607,383	11,938,092
2.1 ทำงานบ้าน	5,083,502	289,220	4,794,283	4,875,853	261,641	4,614,212	5,105,277	296,697	4,808,579	5,167,784	288,686	4,879,097	5,185,096	309,854	4,875,242
2.2 เรียนหนังสือ	4,400,441	2,076,528	2,323,913	4,473,874	2,096,288	2,377,587	4,348,691	2,061,628	2,287,063	4,378,082	2,077,413	2,300,669	4,401,116	2,070,784	2,330,332
2.3 เด็ก/ชรา/ป่วย/พิการ จนไม่สามารถทำงานได้	1,746,111	758,473	987,639	-	-	-	-	-	-	-	-	-	6,984,445	3,033,890	3,950,555
2.4 อื่นๆ	7,162,130	3,412,706	3,749,424	8,902,689	4,135,518	4,767,171	8,832,711	4,132,835	4,699,876	8,938,303	4,189,616	4,748,687	1,974,817	1,192,854	781,964
จำนวน (คน)															
ภาคตะวันออกเฉียงเหนือ															
ผู้มีอายุ 15 ปี ขึ้นไป	15,001,746	7,193,529	7,808,217	15,003,154	7,195,622	7,807,532	15,003,672	7,194,925	7,808,747	15,002,682	7,193,503	7,809,179	14,997,474	7,190,065	7,807,409
1. ผู้อยู่ในกำลังแรงงานรวม	9,577,441	5,242,355	4,335,085	9,362,141	5,173,441	4,188,700	9,543,864	5,247,384	4,296,480	9,753,420	5,298,175	4,455,245	9,650,338	5,250,421	4,399,917
1.1 กำลังแรงงานปัจจุบัน	9,443,292	5,161,630	4,281,663	9,061,495	4,997,591	4,063,904	9,399,152	5,159,560	4,239,593	9,724,948	5,281,097	4,443,851	9,587,575	5,208,272	4,379,303
1.1.1 ผู้มีงานทำ	9,298,253	5,081,021	4,217,232	8,907,946	4,905,872	4,002,074	9,251,762	5,084,521	4,167,241	9,574,518	5,192,716	4,381,802	9,458,785	5,140,976	4,317,809
1.1.2 ผู้ว่างงาน	145,040	80,609	64,431	153,549	91,719	61,830	147,390	75,039	72,351	150,430	88,381	62,049	128,790	67,296	61,494
1.2 ผู้ที่รอดูดูกาล	134,148	80,726	53,423	300,646	175,850	124,796	144,712	87,825	56,888	28,473	17,079	11,394	62,763	42,149	20,614
2. ผู้ที่ไม่อยู่ในกำลังแรงงาน	5,424,305	1,951,173	3,473,131	5,641,013	2,022,181	3,618,832	5,459,808	1,947,541	3,512,267	5,249,262	1,895,328	3,353,934	5,347,136	1,939,644	3,407,492
2.1 ทำงานบ้าน	1,339,339	65,118	1,274,221	1,400,425	62,075	1,338,350	1,405,918	71,353	1,334,565	1,261,980	64,457	1,197,522	1,289,035	62,588	1,226,447
2.2 เรียนหนังสือ	1,379,254	651,309	727,945	1,396,345	648,395	747,950	1,365,221	640,892	724,328	1,360,775	642,305	718,470	1,394,676	673,643	721,033
2.3 เด็ก/ชรา/ป่วย/พิการ ไม่สามารถทำงานได้	540,826	228,236	312,590	-	-	-	-	-	-	-	-	-	2,163,303	912,942	1,250,361
2.4 อื่นๆ	2,164,885	1,006,511	1,158,375	2,844,243	1,311,711	1,532,532	2,688,669	1,235,296	1,453,373	2,626,507	1,188,565	1,437,942	500,122	290,471	209,651

ตารางที่ 1 จำนวนและร้อยละของประชากรอายุ 15 ปีขึ้นไป จำแนกตามสถานภาพแรงงาน และเพศ ทวีราชอาณาจักร ภาคตะวันออกเฉียงเหนือ จังหวัดหนองคาย รายไตรมาส พ.ศ. 2564 (ต่อ)

สถานภาพแรงงาน	ค่าเฉลี่ยทั้งปี			ไตรมาสที่ 1			ไตรมาสที่ 2			ไตรมาสที่ 3			ไตรมาสที่ 4		
	รวม	ชาย	หญิง	รวม	ชาย	หญิง	รวม	ชาย	หญิง	รวม	ชาย	หญิง	รวม	ชาย	หญิง
จำนวน (คน)															
หนองคาย															
ผู้มีอายุ 15 ปี ขึ้นไป	352,550	167,649	184,901	352,715	167,766	184,949	352,642	167,703	184,939	352,530	167,625	184,905	352,311	167,505	184,806
1. ผู้อยู่ในกำลังแรงงานรวม	212,361	116,259	96,102	210,206	115,161	95,045	208,802	115,535	93,267	214,901	117,259	97,642	215,533	117,083	98,450
1.1 กำลังแรงงานปัจจุบัน	208,988	114,345	94,643	206,153	112,989	93,164	203,678	112,430	91,248	213,024	115,803	97,221	213,098	116,162	96,936
1.1.1 ผู้มีงานทำ	204,217	111,940	92,277	202,014	111,477	90,537	198,492	110,324	88,168	205,270	110,603	94,667	211,093	115,358	95,735
1.1.2 ผู้ว่างงาน	4,771	2,405	2,366	4,139	1,512	2,627	5,186	2,106	3,080	7,754	5,200	2,554	2,005	804	1,201
1.2 ผู้ที่รอฤดูกาล	3,373	1,914	1,459	4,053	2,172	1,881	5,124	3,105	2,019	1,877	1,456	421	2,435	921	1,514
2. ผู้ที่ไม่อยู่ในกำลังแรงงาน	140,189	51,390	88,799	142,509	52,605	89,904	143,840	52,168	91,672	137,629	50,366	87,263	136,778	50,422	86,356
2.1 ทำงานบ้าน	39,416	2,701	36,715	39,194	2,816	36,378	42,111	1,921	40,190	38,821	2,809	36,012	37,537	3,257	34,280
2.2 เรียนหนังสือ	32,431	15,352	17,079	36,137	17,398	18,739	30,360	13,764	16,596	30,666	15,344	15,322	32,562	14,904	17,658
2.3 เด็ก/ชรา/ป่วย/พิการ จนไม่สามารถทำงานได้	11,676	5,085	6,591	-	-	-	-	-	-	-	-	-	46,706	20,341	26,365
2.4 อื่นๆ	56,666	28,252	28,414	67,178	32,391	34,787	71,369	36,483	34,886	68,142	32,213	35,929	19,973	11,920	8,053
ร้อยละ															
ทวีราชอาณาจักร															
ผู้มีอายุ 15 ปี ขึ้นไป	100.0	100.0	100.0	100.0	100.0	100.0	100.0	100.0	100.0	100.0	100.0	100.0	100.0	100.0	100.0
1. ผู้อยู่ในกำลังแรงงานรวม	67.8	76.2	59.9	68.0	76.4	60.2	68.0	76.4	60.1	67.6	76.2	59.7	67.6	76.0	59.7
1.1 กำลังแรงงานปัจจุบัน	67.4	75.8	59.6	67.3	75.5	59.6	67.6	75.9	59.8	67.5	76.0	59.6	67.4	75.8	59.6
1.1.1 ผู้มีงานทำ	66.1	74.3	58.5	65.9	73.9	58.5	66.3	74.5	58.6	66.0	74.3	58.3	66.3	74.6	58.5
1.1.2 ผู้ว่างงาน	1.3	1.5	1.1	1.3	1.6	1.1	1.3	1.4	1.2	1.5	1.8	1.3	1.1	1.2	1.1
1.2 ผู้ที่รอฤดูกาล	0.4	0.4	0.3	0.7	0.9	0.6	0.4	0.5	0.3	0.1	0.2	0.1	0.2	0.2	0.1
2. ผู้ที่ไม่อยู่ในกำลังแรงงาน	32.2	23.8	40.1	32.0	23.6	39.8	32.0	23.6	39.9	32.4	23.8	40.3	32.4	24.0	40.3
2.1 ทำงานบ้าน	8.9	1.1	16.2	8.6	1.0	15.6	8.9	1.1	16.3	9.0	1.0	16.5	9.1	1.1	16.5
2.2 เรียนหนังสือ	7.7	7.5	7.9	7.8	7.6	8.1	7.6	7.5	7.7	7.7	7.5	7.8	7.7	7.5	7.9
2.3 เด็ก/ชรา/ป่วย/พิการ จนไม่สามารถทำงานได้	3.1	2.8	3.3	-	-	-	-	-	-	-	-	-	12.2	11.0	13.3
2.4 อื่นๆ	12.5	12.4	12.7	15.6	15.0	16.2	15.5	15.0	15.9	15.6	15.2	16.1	3.5	4.3	2.6

ตารางที่ 1 จำนวนและร้อยละของประชากรอายุ 15 ปีขึ้นไป จำแนกตามสถานภาพแรงงาน และเพศ ทวีราชอาณาจักร ภาคตะวันออกเฉียงเหนือ จังหวัดหนองคาย รายไตรมาส พ.ศ. 2564 (ต่อ)

สถานภาพแรงงาน	ค่าเฉลี่ยทั้งปี			ไตรมาสที่ 1			ไตรมาสที่ 2			ไตรมาสที่ 3			ไตรมาสที่ 4		
	รวม	ชาย	หญิง	รวม	ชาย	หญิง	รวม	ชาย	หญิง	รวม	ชาย	หญิง	รวม	ชาย	หญิง
ร้อยละ															
ภาคตะวันออกเฉียงเหนือ															
ผู้มีอายุ 15 ปี ขึ้นไป	100.0	100.0	100.0	100.0	100.0	100.0	100.0	100.0	100.0	100.0	100.0	100.0	100.0	100.0	100.0
1. ผู้อยู่ในกำลังแรงงานรวม	63.8	72.8	55.5	62.4	71.9	53.6	63.6	72.9	55.0	65.0	73.7	57.1	64.3	73.0	56.4
1.1 กำลังแรงงานปัจจุบัน	62.9	71.7	54.8	60.4	69.5	52.1	62.6	71.7	54.3	64.8	73.4	56.9	63.9	72.4	56.1
1.1.1 ผู้มีงานทำ	62.0	70.6	54.0	59.4	68.2	51.3	61.7	70.7	53.4	63.8	72.2	56.1	63.1	71.5	55.3
1.1.2 ผู้ว่างงาน	0.9	1.1	0.8	1.0	1.3	0.8	1.0	1.0	0.9	1.0	1.2	0.8	0.9	0.9	0.8
1.2 ผู้ที่รอฤดูกาล	0.9	1.1	0.7	2.0	2.4	1.6	1.0	1.2	0.7	0.2	0.2	0.1	0.4	0.6	0.3
2. ผู้ที่ไม่อยู่ในกำลังแรงงาน	36.2	27.2	44.5	37.6	28.1	46.4	36.4	27.1	45.0	35.0	26.3	42.9	35.7	27.0	43.6
2.1 ทำงานบ้าน	8.9	0.9	16.3	9.3	0.9	17.1	9.4	1.0	17.1	8.4	0.9	15.3	8.6	0.9	15.7
2.2 เรียนหนังสือ	9.2	9.1	9.3	9.3	9.0	9.6	9.1	8.9	9.3	9.1	8.9	9.2	9.3	9.4	9.2
2.3 เด็ก/ชรา/ป่วย/พิการ จนไม่สามารถทำงานได้	3.6	3.2	4.0	-	-	-	-	-	-	-	-	-	14	13	16
2.4 อื่นๆ	14.5	14.0	14.9	19.0	18.2	19.6	17.9	17.2	18.6	17.5	16.5	18.4	3.3	4.0	2.7
ร้อยละ															
หนองคาย															
ผู้มีอายุ 15 ปี ขึ้นไป	100.0	100.0	100.0	100.0	100.0	100.0	100.0	100.0	100.0	100.0	100.0	100.0	100.0	100.0	100.0
1. ผู้อยู่ในกำลังแรงงานรวม	60.2	69.3	52.0	59.6	68.6	51.4	59.3	69.0	50.5	61.0	70.0	52.8	61.2	69.9	53.3
1.1 กำลังแรงงานปัจจุบัน	59.3	68.2	51.2	58.5	67.3	50.4	57.8	67.1	49.4	60.4	69.1	52.6	60.5	69.4	52.5
1.1.1 ผู้มีงานทำ	57.9	66.8	49.9	57.3	66.4	49.0	56.3	65.8	47.7	58.2	66.0	51.2	59.9	68.9	51.8
1.1.2 ผู้ว่างงาน	1.4	1.4	1.3	1.2	0.9	1.4	1.5	1.3	1.7	2.2	3.1	1.4	0.6	0.5	0.7
1.2 ผู้ที่รอฤดูกาล	1.0	1.1	0.8	1.1	1.3	1.0	1.5	1.9	1.1	0.6	0.9	0.2	0.7	0.5	0.8
2. ผู้ที่ไม่อยู่ในกำลังแรงงาน	39.8	30.7	48.0	40.4	31.4	48.6	40.7	31.0	49.5	39.0	30.0	47.2	38.8	30.1	46.7
2.1 ทำงานบ้าน	11.2	1.6	19.8	11.1	1.7	19.7	11.9	1.1	21.7	11.0	1.7	19.5	10.6	2.0	18.5
2.2 เรียนหนังสือ	9.2	9.2	9.2	10.2	10.4	10.1	8.6	8.2	9.0	8.7	9.1	8.3	9.2	8.9	9.5
2.3 เด็ก/ชรา/ป่วย/พิการ จนไม่สามารถทำงานได้	3.3	3.0	3.6	-	-	-	-	-	-	-	-	-	13.3	12.1	14.3
2.4 อื่นๆ	16.1	16.9	15.4	19.1	19.3	18.8	20.2	21.7	18.8	19.3	19.2	19.4	5.7	7.1	4.4

หมายเหตุ : ผลรวมของแต่ละจำนวนอาจไม่เท่ากับยอดรวมเนื่องจากการปัดเศษทศนิยม

ตารางที่ 2 จำนวนและร้อยละของประชากรอายุ 15 ปีขึ้นไป จำแนกตามระดับการศึกษาที่สำเร็จและเพศ ทวีราชอาณาจักร ภาคตะวันออกเฉียงเหนือ จังหวัดหนองคาย รายไตรมาส พ.ศ. 2564

ระดับการศึกษา	ค่าเฉลี่ยทั้งปี			ไตรมาสที่ 1			ไตรมาสที่ 2			ไตรมาสที่ 3			ไตรมาสที่ 4		
	รวม	ชาย	หญิง	รวม	ชาย	หญิง	รวม	ชาย	หญิง	รวม	ชาย	หญิง	รวม	ชาย	หญิง
จำนวน (คน)															
ทวีราชอาณาจักร															
รวม	57,091,809	27,525,403	29,566,406	57,000,810	27,486,272	29,514,538	57,064,852	27,513,931	29,550,921	57,125,562	27,540,043	29,585,519	57,176,011	27,561,364	29,614,647
1. ไม่มีการศึกษา	2,113,953	777,180	1,336,772	2,132,584	778,861	1,353,723	2,128,358	798,237	1,330,121	2,131,177	787,231	1,343,946	2,063,690	744,391	1,319,299
2. ต่ำกว่าประถมศึกษา	12,205,285	5,187,913	7,017,371	12,322,761	5,249,084	7,073,676	12,090,386	5,127,661	6,962,725	12,237,530	5,184,982	7,052,547	12,170,463	5,189,926	6,980,537
3. ประถมศึกษา	11,093,074	5,834,536	5,258,538	11,295,566	5,932,659	5,362,906	10,997,500	5,757,201	5,240,299	10,947,078	5,766,115	5,180,964	11,132,154	5,882,169	5,249,984
4. มัธยมศึกษาตอนต้น	10,311,579	5,581,642	4,729,937	10,136,931	5,476,497	4,660,434	10,350,971	5,606,563	4,744,408	10,459,992	5,657,687	4,802,305	10,298,422	5,585,820	4,712,601
5. มัธยมศึกษาตอนปลาย															
5.1 สายสามัญ	7,970,473	3,937,662	4,032,812	7,757,069	3,832,171	3,924,898	7,968,147	3,950,539	4,017,608	8,117,739	3,992,593	4,125,146	8,038,938	3,975,343	4,063,595
5.2 สายอาชีวศึกษา	2,051,526	1,173,487	878,039	2,009,278	1,161,277	848,001	1,976,585	1,153,554	823,031	2,091,355	1,193,938	897,418	2,128,887	1,185,180	943,707
5.3 สายวิชาการศึกษา	11,514	5,354	6,159	9,404	3,553	5,851	9,749	4,109	5,640	14,118	6,770	7,348	12,784	6,986	5,798
6. มหาวิทยาลัย															
6.1 สายวิชาการ	7,280,779	3,003,769	4,277,011	7,281,257	3,011,986	4,269,271	7,430,883	3,083,263	4,347,619	7,134,114	2,932,067	4,202,046	7,276,864	2,987,758	4,289,107
6.2 สายวิชาชีพ	2,528,626	1,455,768	1,072,858	2,486,110	1,437,524	1,048,587	2,561,391	1,462,938	1,098,454	2,562,598	1,498,180	1,064,418	2,504,405	1,424,430	1,079,974
6.3 สายวิชาการศึกษา	1,149,019	368,466	780,553	1,158,638	378,590	780,048	1,149,549	361,310	788,239	1,122,796	358,064	764,733	1,165,094	375,900	789,194
7. อื่นๆ	190,116	106,131	83,985	220,034	122,408	97,626	202,035	108,454	93,581	144,923	82,775	62,148	193,471	110,887	82,584
8. ไม่ทราบ	185,864	93,494	92,370	191,179	101,663	89,517	199,298	100,101	99,196	162,140	79,639	82,501	190,839	92,573	98,267
จำนวน (คน)															
ภาคตะวันออกเฉียงเหนือ															
รวม	15,001,746	7,193,529	7,808,217	15,003,154	7,195,622	7,807,532	15,003,672	7,194,925	7,808,747	15,002,682	7,193,503	7,809,179	14,997,474	7,190,065	7,807,409
1. ไม่มีการศึกษา	225,849	68,674	157,175	231,678	72,171	159,506	216,978	64,311	152,667	216,903	59,989	156,914	237,839	78,225	159,614
2. ต่ำกว่าประถมศึกษา	4,436,632	1,919,688	2,516,944	4,487,991	1,940,354	2,547,637	4,441,573	1,920,064	2,521,509	4,425,601	1,914,363	2,511,238	4,391,365	1,903,971	2,487,394
3. ประถมศึกษา	3,472,655	1,806,359	1,666,296	3,551,086	1,841,899	1,709,187	3,397,141	1,772,274	1,624,867	3,438,781	1,796,522	1,642,259	3,503,612	1,814,740	1,688,872
4. มัธยมศึกษาตอนต้น	2,761,751	1,482,920	1,278,831	2,736,778	1,474,547	1,262,230	2,764,873	1,475,293	1,289,580	2,812,703	1,497,992	1,314,711	2,732,652	1,483,849	1,248,802
5. มัธยมศึกษาตอนปลาย															
5.1 สายสามัญ	2,020,756	961,690	1,059,066	1,892,694	908,233	984,461	2,091,642	993,237	1,098,405	2,063,490	968,918	1,094,572	2,035,198	976,372	1,058,826
5.2 สายอาชีวศึกษา	349,890	197,439	152,451	366,140	210,342	155,799	332,454	194,133	138,321	348,722	190,619	158,103	352,243	194,661	157,582
5.3 สายวิชาการศึกษา	2,572	1,070	1,502	3,231	442	2,790	3,342	1,277	2,065	2,131	1,317	814	1,584	1,245	339
6. มหาวิทยาลัย															
6.1 สายวิชาการ	944,838	391,605	553,233	939,098	384,718	554,380	980,203	408,695	571,508	930,434	392,223	538,211	929,619	380,785	548,834
6.2 สายวิชาชีพ	473,212	259,383	213,828	469,555	256,963	212,592	460,200	260,785	199,415	471,999	268,518	203,481	491,092	251,266	239,826
6.3 สายวิชาการศึกษา	309,468	102,984	206,484	318,132	103,458	214,674	311,858	103,097	208,761	289,749	102,335	187,413	318,131	103,045	215,087
7. อื่นๆ	105	82	23	235	235	-	184	94	90	-	-	-	-	-	-
8. ไม่ทราบ	4,018	1,635	2,383	6,537	2,262	4,275	3,224	1,664	1,560	2,171	707	1,464	4,140	1,906	2,234

ตารางที่ 2 จำนวนและร้อยละของประชากรอายุ 15 ปีขึ้นไป จำแนกตามระดับการศึกษาที่สำเร็จและเพศ ทวีราชอาณาจักร ภาคตะวันออกเฉียงเหนือ จังหวัดหนองคาย รายไตรมาส พ.ศ. 2564 (ต่อ)

ระดับการศึกษา	ค่าเฉลี่ยทั้งปี			ไตรมาสที่ 1			ไตรมาสที่ 2			ไตรมาสที่ 3			ไตรมาสที่ 4		
	รวม	ชาย	หญิง	รวม	ชาย	หญิง	รวม	ชาย	หญิง	รวม	ชาย	หญิง	รวม	ชาย	หญิง
จำนวน (คน)															
หนองคาย															
รวม	352,550	167,649	184,901	352,715	167,766	184,949	352,642	167,703	184,939	352,530	167,625	184,905	352,311	167,505	184,806
1. ไม่มีการศึกษา	6,297	2,036	4,261	7,437	1,508	5,929	5,034	1,619	3,415	5,995	2,502	3,493	6,723	2,517	4,206
2. ต่ำกว่าประถมศึกษา	97,876	40,158	57,718	99,350	41,039	58,311	101,999	41,260	60,739	93,673	39,613	54,060	96,483	38,722	57,761
3. ประถมศึกษา	80,698	40,918	39,780	81,082	41,687	39,395	81,211	42,057	39,154	82,698	40,612	42,086	77,802	39,318	38,484
4. มัธยมศึกษาตอนต้น	61,285	32,931	28,354	59,164	32,347	26,817	58,961	29,726	29,235	65,095	35,649	29,446	61,918	34,002	27,916
5. มัธยมศึกษาตอนปลาย															
5.1 สายสามัญ	48,962	24,834	24,128	45,358	23,445	21,913	51,525	27,316	24,209	47,447	22,958	24,489	51,518	25,617	25,901
5.2 สายอาชีวศึกษา	9,509	4,528	4,981	13,888	6,203	7,685	9,336	4,481	4,855	7,270	4,227	3,043	7,544	3,203	4,341
5.3 สายวิชาการศึกษา	-	-	-	-	-	-	-	-	-	-	-	-	-	-	-
6. มหาวิทยาลัย															
6.1 สายวิชาการ	26,907	11,030	15,877	26,781	10,723	16,058	25,950	10,680	15,270	27,059	11,175	15,884	27,837	11,541	16,296
6.2 สายวิชาชีพ	14,761	8,550	6,211	14,266	8,761	5,505	12,266	7,346	4,920	15,825	8,029	7,796	16,688	10,062	6,626
6.3 สายวิชาการศึกษา	6,205	2,630	3,575	5,389	2,053	3,336	6,163	3,083	3,080	7,468	2,860	4,608	5,798	2,523	3,275
7. อื่นๆ	-	-	-	-	-	-	-	-	-	-	-	-	-	-	-
8. ไม่ทราบ	50	34	16	-	-	-	197	135	62	-	-	-	-	-	-
ร้อยละ															
ทวีราชอาณาจักร															
รวม	100.0	100.0	100.0	100.0	100.0	100.0	100.0	100.0	100.0	100.0	100.0	100.0	100.0	100.0	100.0
1. ไม่มีการศึกษา	3.7	2.8	4.5	3.7	2.8	4.6	3.7	2.9	4.5	3.7	2.9	4.5	3.6	2.7	4.5
2. ต่ำกว่าประถมศึกษา	21.4	18.9	23.7	21.6	19.1	24.0	21.2	18.6	23.6	21.4	18.8	23.8	21.3	18.8	23.6
3. ประถมศึกษา	19.4	21.2	17.8	19.8	21.6	18.2	19.3	20.9	17.7	19.2	20.9	17.5	19.5	21.3	17.7
4. มัธยมศึกษาตอนต้น	18.1	20.3	16.0	17.8	19.9	15.8	18.1	20.4	16.1	18.3	20.5	16.2	18.0	20.3	15.9
5. มัธยมศึกษาตอนปลาย															
5.1 สายสามัญ	14.0	14.3	13.6	13.6	13.9	13.3	14.0	14.4	13.6	14.2	14.5	13.9	14.1	14.4	13.7
5.2 สายอาชีวศึกษา	3.6	4.3	3.0	3.5	4.2	2.9	3.5	4.2	2.8	3.7	4.3	3.0	3.7	4.3	3.2
5.3 สายวิชาการศึกษา	-	-	-	-	-	-	-	-	-	-	-	-	-	-	-
6. มหาวิทยาลัย															
6.1 สายวิชาการ	12.8	10.9	14.5	12.8	11.0	14.5	13.0	11.2	14.7	12.5	10.6	14.2	12.7	10.8	14.5
6.2 สายวิชาชีพ	4.4	5.3	3.6	4.4	5.2	3.6	4.5	5.3	3.7	4.5	5.4	3.6	4.4	5.2	3.6
6.3 สายวิชาการศึกษา	2.0	1.3	2.7	2.0	1.4	2.6	2.0	1.3	2.7	2.0	1.3	2.6	2.0	1.4	2.7
7. อื่นๆ	0.3	0.4	0.3	0.4	0.4	0.3	0.4	0.4	0.3	0.3	0.3	0.2	0.3	0.4	0.3
8. ไม่ทราบ	0.3	0.3	0.3	0.3	0.4	0.3	0.3	0.4	0.3	0.3	0.3	0.3	0.3	0.3	0.3

ตารางที่ 2 จำนวนและร้อยละของประชากรอายุ 15 ปีขึ้นไป จำแนกตามระดับการศึกษาที่สำเร็จและเพศ ทวีราชอาณาจักร ภาคตะวันออกเฉียงเหนือ จังหวัดหนองคาย รายไตรมาส พ.ศ. 2564 (ต่อ)

ระดับการศึกษา	ค่าเฉลี่ยทั้งปี			ไตรมาสที่ 1			ไตรมาสที่ 2			ไตรมาสที่ 3			ไตรมาสที่ 4		
	รวม	ชาย	หญิง	รวม	ชาย	หญิง	รวม	ชาย	หญิง	รวม	ชาย	หญิง	รวม	ชาย	หญิง
ร้อยละ															
ภาคตะวันออกเฉียงเหนือ															
รวม	100.0	100.0	100.0	100.0	100.0	100.0	100.0	100.0	100.0	100.0	100.0	100.0	100.0	100.0	100.0
1. ไม่มีการศึกษา	1.5	1.0	2.0	1.6	1.0	2.1	1.4	0.9	2.0	1.4	0.8	2.0	1.6	1.1	2.0
2. ต่ำกว่าประถมศึกษา	29.6	26.7	32.2	29.9	27.0	32.6	29.6	26.7	32.3	29.5	26.6	32.2	29.3	26.5	31.9
3. ประถมศึกษา	23.1	25.1	21.3	23.7	25.6	21.9	22.6	24.6	20.8	22.9	25.0	21.0	23.4	25.2	21.6
4. มัธยมศึกษาตอนต้น	18.4	20.6	16.4	18.2	20.5	16.2	18.4	20.5	16.5	18.7	20.8	16.8	18.2	20.6	16.0
5. มัธยมศึกษาตอนปลาย															
5.1 สายสามัญ	13.5	13.4	13.6	12.6	12.6	12.6	13.9	13.8	14.1	13.8	13.5	14.0	13.6	13.6	13.6
5.2 สายอาชีวศึกษา	2.3	2.8	2.0	2.4	2.9	2.0	2.2	2.7	1.8	2.3	2.6	2.0	2.3	2.7	2.0
5.3 สายวิชาการศึกษา	-	-	-	-	-	-	-	-	-	-	-	-	-	-	-
6. มหาวิทยาลัย															
6.1 สายวิชาการ	6.3	5.4	7.1	6.3	5.3	7.1	6.5	5.7	7.3	6.2	5.5	6.9	6.2	5.3	7.0
6.2 สายวิชาชีพ	3.2	3.6	2.7	3.1	3.6	2.7	3.1	3.6	2.6	3.1	3.7	2.6	3.3	3.5	3.1
6.3 สายวิชาการศึกษา	2.1	1.4	2.7	2.1	1.4	2.7	2.1	1.4	2.7	1.9	1.4	2.4	2.1	1.4	2.8
7. อื่นๆ	-	-	-	-	-	-	-	-	-	-	-	-	-	-	-
8. ไม่ทราบ	-	-	-	-	-	0.1	-	-	-	-	-	-	-	-	-
ร้อยละ															
หนองคาย															
รวม	100.0	100.0	100.0	100.0	100.0	100.0	100.0	100.0	100.0	100.0	100.0	100.0	100.0	100.0	100.0
1. ไม่มีการศึกษา	1.8	1.2	2.3	2.1	0.9	3.2	1.4	1.0	1.8	1.7	1.5	1.9	1.9	1.5	2.3
2. ต่ำกว่าประถมศึกษา	27.8	24.0	31.2	28.2	24.5	31.5	28.9	24.6	32.8	26.6	23.6	29.2	27.4	23.1	31.3
3. ประถมศึกษา	22.9	24.4	21.5	23.0	24.8	21.3	23.0	25.1	21.2	23.5	24.2	22.8	22.1	23.5	20.8
4. มัธยมศึกษาตอนต้น	17.4	19.6	15.3	16.8	19.3	14.5	16.7	17.7	15.8	18.5	21.3	15.9	17.6	20.3	15.1
5. มัธยมศึกษาตอนปลาย															
5.1 สายสามัญ	13.9	14.8	13.1	12.9	14.0	11.8	14.6	16.3	13.1	13.5	13.7	13.2	14.6	15.3	14.0
5.2 สายอาชีวศึกษา	2.7	2.7	2.7	3.9	3.7	4.2	2.6	2.7	2.6	2.1	2.5	1.6	2.1	1.9	2.3
5.3 สายวิชาการศึกษา	-	-	-	-	-	-	-	-	-	-	-	-	-	-	-
6. มหาวิทยาลัย															
6.1 สายวิชาการ	7.6	6.6	8.6	7.6	6.4	8.7	7.4	6.4	8.3	7.7	6.7	8.6	7.9	6.9	8.8
6.2 สายวิชาชีพ	4.2	5.1	3.4	4.0	5.2	3.0	3.5	4.4	2.7	4.5	4.8	4.2	4.7	6.0	3.6
6.3 สายวิชาการศึกษา	1.7	1.6	1.9	1.5	1.2	1.8	1.7	1.8	1.7	2.1	1.7	2.5	1.6	1.5	1.8
7. อื่นๆ	-	-	-	-	-	-	-	-	-	-	-	-	-	-	-
8. ไม่ทราบ	-	-	-	-	-	-	0.1	0.1	-	-	-	-	-	-	-

หมายเหตุ : ผลรวมของแต่ละจำนวนอาจไม่เท่ากับยอดรวมเนื่องจากการปัดเศษทศนิยม, - ข้อมูลมีค่าน้อยมากไม่สามารถคำนวณได้

ตารางที่ 3 จำนวนและร้อยละของประชากรอายุ 15 ปีขึ้นไปที่มีงานทำ จำแนกตามอาชีพและเพศ ที่ราชอาณาจักร ภาคตะวันออกเฉียงเหนือ จังหวัดหนองคาย รายไตรมาส พ.ศ. 2564

อาชีพ	ภาคเหนือทั้งปี			ไตรมาสที่ 1			ไตรมาสที่ 2			ไตรมาสที่ 3			ไตรมาสที่ 4		
	รวม	ชาย	หญิง	รวม	ชาย	หญิง	รวม	ชาย	หญิง	รวม	ชาย	หญิง	รวม	ชาย	หญิง
ทิวราชอาณาจักร															
จำนวน (คน)															
รวม	37,751,296	20,459,374	17,291,922	37,578,919	20,318,017	17,260,903	37,821,801	20,496,284	17,325,517	37,705,741	20,453,927	17,251,814	37,898,725	20,569,269	17,329,456
1. ผู้บัญญัติกฎหมาย ข้าราชการระดับอาวุโส และผู้จัดการ	1,273,044	821,154	451,890	1,381,736	882,467	499,269	1,285,692	845,987	439,705	1,173,824	764,284	409,540	1,250,922	791,877	459,045
2. ผู้ประกอบวิชาชีพด้านต่าง ๆ	2,146,150	801,561	1,344,589	2,228,899	817,465	1,411,434	2,200,865	825,910	1,374,955	2,040,466	768,726	1,271,740	2,114,371	794,142	1,320,228
3. ผู้ประกอบวิชาชีพด้านเทคนิคสาขาต่าง ๆ และอาชีพที่เกี่ยวข้อง	1,738,364	780,329	958,035	1,798,115	836,577	961,538	1,718,340	743,655	974,684	1,665,377	734,946	930,431	1,771,623	806,138	965,486
4. เสมียน	1,678,764	488,125	1,190,639	1,632,818	479,522	1,153,296	1,684,695	483,894	1,200,801	1,734,518	508,762	1,225,756	1,663,026	480,324	1,182,703
5. พนักงานบริการและพนักงานในร้านค้าและตลาด	7,698,279	3,069,517	4,628,762	7,831,877	3,096,959	4,734,918	7,789,840	3,091,334	4,698,507	7,531,325	3,046,156	4,485,170	7,640,070	3,043,617	4,596,453
6. ผู้ปฏิบัติงานที่มีฝีมือในด้านการเกษตรและการประมง	11,035,709	6,490,379	4,545,330	9,822,445	5,829,016	3,993,429	10,760,742	6,353,436	4,407,306	11,866,824	6,915,825	4,950,999	11,692,827	6,863,240	4,829,587
7. ผู้ปฏิบัติงานด้านความสามารถทางฝีมือและธุรกิจการค้าที่เกี่ยวข้อง	4,161,672	3,085,828	1,075,844	4,400,578	3,216,554	1,184,024	4,316,272	3,201,585	1,114,686	3,960,948	2,942,994	1,017,955	3,968,887	2,982,177	986,710
8. ผู้ปฏิบัติการโรงงานและเครื่องจักรและผู้ปฏิบัติงานด้านการประกอบ	3,680,340	2,660,790	1,019,550	3,709,965	2,657,105	1,052,861	3,733,769	2,729,894	1,003,875	3,692,914	2,646,321	1,046,593	3,584,716	2,609,842	974,873
9. อาชีพขั้นพื้นฐานต่าง ๆ ในด้านการขายและการให้บริการ	4,301,938	2,243,705	2,058,233	4,735,474	2,481,207	2,254,267	4,287,793	2,199,832	2,087,961	3,995,545	2,102,293	1,893,252	4,188,943	2,191,489	1,997,454
10. คนงานซึ่งมิได้จำแนกในหมวดอื่น	37,036	17,986	19,050	37,012	21,145	15,867	43,792	20,756	23,036	44,000	23,620	20,380	23,340	6,423	16,917
จำนวน (คน)															
รวม	9,298,253	5,081,021	4,217,232	8,907,946	4,905,872	4,002,074	9,251,762	5,084,521	4,167,241	9,574,518	5,192,716	4,381,802	9,458,785	5,140,976	4,317,809
1. ผู้บัญญัติกฎหมาย ข้าราชการระดับอาวุโส และผู้จัดการ	248,615	176,420	72,195	271,699	192,449	79,250	257,069	185,306	71,763	242,129	170,069	72,060	223,564	157,855	65,708
2. ผู้ประกอบวิชาชีพด้านต่าง ๆ	382,069	123,860	258,208	409,670	125,583	284,088	404,705	138,453	266,252	362,478	122,737	239,742	351,420	108,669	242,751
3. ผู้ประกอบวิชาชีพด้านเทคนิคสาขาต่าง ๆ และอาชีพที่เกี่ยวข้อง	184,851	86,367	98,484	193,199	94,993	98,207	190,466	83,010	107,456	169,665	74,168	95,497	186,073	93,295	92,778
4. เสมียน	223,953	63,139	160,814	208,576	56,700	151,875	230,554	60,531	170,022	237,192	71,177	166,015	219,491	64,147	155,344
5. พนักงานบริการและพนักงานในร้านค้าและตลาด	1,480,354	572,311	908,043	1,545,646	590,207	955,439	1,507,373	580,116	927,257	1,437,556	579,661	857,895	1,430,841	539,260	891,581
6. ผู้ปฏิบัติงานที่มีฝีมือในด้านการเกษตรและการประมง	4,683,420	2,673,030	2,010,390	3,778,550	2,194,573	1,583,977	4,518,218	2,590,470	1,927,748	5,312,851	2,998,243	2,314,609	5,124,059	2,908,833	2,215,226
7. ผู้ปฏิบัติงานด้านความสามารถทางฝีมือและธุรกิจการค้าที่เกี่ยวข้อง	770,148	543,097	227,051	915,086	628,846	286,240	815,479	595,192	220,286	681,999	475,349	206,650	668,031	473,001	195,030
8. ผู้ปฏิบัติการโรงงานและเครื่องจักรและผู้ปฏิบัติงานด้านการประกอบ	409,136	294,331	114,805	430,890	317,557	113,334	440,806	327,204	113,602	373,497	261,314	112,183	391,350	271,248	120,102
9. อาชีพขั้นพื้นฐานต่าง ๆ ในด้านการขายและการให้บริการ	915,707	548,467	367,240	1,154,629	704,965	449,664	887,092	524,238	362,854	757,151	439,998	317,152	863,957	524,668	339,289
10. คนงานซึ่งมิได้จำแนกในหมวดอื่น	-	-	-	-	-	-	-	-	-	-	-	-	-	-	-
จำนวน (คน)															
รวม	204,217	111,940	92,277	202,014	111,477	90,537	198,492	110,324	88,168	205,270	110,603	94,667	211,093	115,358	95,735
1. ผู้บัญญัติกฎหมาย ข้าราชการระดับอาวุโส และผู้จัดการ	8,343	5,594	2,749	9,295	6,010	3,285	5,964	3,575	2,389	8,175	6,759	1,416	9,937	6,033	3,904
2. ผู้ประกอบวิชาชีพด้านต่าง ๆ	7,218	2,428	4,790	8,007	2,569	5,438	5,332	1,200	4,132	7,437	2,332	5,105	8,096	3,612	4,484
3. ผู้ประกอบวิชาชีพด้านเทคนิคสาขาต่าง ๆ และอาชีพที่เกี่ยวข้อง	7,088	3,169	3,919	10,103	4,149	5,954	6,214	2,659	3,555	5,345	2,958	2,387	6,691	2,910	3,781
4. เสมียน	7,544	2,571	4,973	5,879	1,962	3,917	7,497	1,925	5,572	7,629	1,668	5,961	9,170	4,729	4,441
5. พนักงานบริการและพนักงานในร้านค้าและตลาด	38,057	13,563	24,494	39,205	14,246	24,959	39,233	13,582	25,651	39,681	13,577	26,104	34,111	12,846	21,265
6. ผู้ปฏิบัติงานที่มีฝีมือในด้านการเกษตรและการประมง	85,538	49,181	36,357	75,945	46,602	29,343	78,765	47,343	31,422	92,535	51,976	40,559	94,906	50,802	44,104
7. ผู้ปฏิบัติงานด้านความสามารถทางฝีมือและธุรกิจการค้าที่เกี่ยวข้อง	18,303	13,863	4,440	20,712	15,167	5,545	19,878	15,891	3,987	17,590	13,246	4,344	15,031	11,148	3,883
8. ผู้ปฏิบัติการโรงงานและเครื่องจักรและผู้ปฏิบัติงานด้านการประกอบ	7,968	6,143	1,825	8,813	6,886	1,927	8,289	6,205	2,084	6,415	5,133	1,282	8,356	6,348	2,008
9. อาชีพขั้นพื้นฐานต่าง ๆ ในด้านการขายและการให้บริการ	24,158	15,428	8,730	24,055	13,886	10,169	27,320	17,944	9,376	20,463	12,954	7,509	24,795	16,930	7,865
10. คนงานซึ่งมิได้จำแนกในหมวดอื่น	-	-	-	-	-	-	-	-	-	-	-	-	-	-	-

ตารางที่ 3 จำนวนและร้อยละของประชากรอายุ 15 ปีขึ้นไปที่มีงานทำ จำแนกตามอาชีพและเพศ ทั้งราชอาณาจักร ภาคตะวันออกเฉียงเหนือ จังหวัดหนองคาย รายไตรมาส พ.ศ. 2564 (ต่อ)

อาชีพ	ภาคอีสาน			ไตรมาส 1			ไตรมาส 2			ไตรมาส 3			ไตรมาส 4		
	รวม	ชาย	หญิง	รวม	ชาย	หญิง	รวม	ชาย	หญิง	รวม	ชาย	หญิง	รวม	ชาย	หญิง
ราชอาณาจักร															
รวม	100.0	100.0	100.0	100.0	100.0	100.0	100.0	100.0	100.0	100.0	100.0	100.0	100.0	100.0	100.0
1. ผู้บัญญัติกฎหมาย ข้าราชการระดับอาวุโส และผู้จัดการ	3.4	4.0	2.6	3.7	4.3	2.9	3.4	4.1	2.5	3.1	3.7	2.4	3.3	3.8	2.6
2. ผู้ประกอบวิชาชีพด้านต่าง ๆ	5.7	3.9	7.8	5.9	4.0	8.2	5.8	4.0	7.9	5.4	3.8	7.4	5.6	3.9	7.6
3. ผู้ประกอบวิชาชีพด้านเทคนิคสาขาต่าง ๆ และอาชีพที่เกี่ยวข้อง	4.6	3.8	5.5	4.8	4.1	5.6	4.5	3.6	5.6	4.4	3.6	5.4	4.7	3.9	5.6
4. เสมียน	4.5	2.4	6.9	4.3	2.4	6.7	4.5	2.4	6.9	4.6	2.5	7.1	4.4	2.3	6.8
5. พนักงานบริการและพนักงานในร้านค้าและตลาด	20.4	15.0	26.8	20.8	15.2	27.4	20.6	15.1	27.1	20.0	14.9	26.0	20.2	14.8	26.5
6. ผู้ปฏิบัติงานที่มีฝีมือในด้านการเกษตรและการประมง	29.2	31.7	26.3	26.1	28.7	23.1	28.5	31.0	25.4	31.5	33.8	28.7	30.9	33.4	27.9
7. ผู้ปฏิบัติงานด้านความสามารถทางฝีมือและธุรกิจการค้าที่เกี่ยวข้อง	11.0	15.1	6.2	11.7	15.8	6.9	11.4	15.6	6.4	10.5	14.4	5.9	10.5	14.5	5.7
8. ผู้ปฏิบัติการโรงงานและเครื่องจักรและผู้ปฏิบัติงานด้านการประกอบ	9.7	13.0	5.9	9.9	13.1	6.1	9.9	13.3	5.8	9.8	12.9	6.1	9.5	12.7	5.6
9. อาชีพพื้นฐานต่าง ๆ ในด้านการขายและการให้บริการ	11.4	11.0	11.9	12.6	12.2	13.1	11.3	10.7	12.1	10.6	10.3	11.0	11.1	10.7	11.5
10. คนงานซึ่งมิได้จำแนกในหมวดอื่น	0.1	0.1	0.1	0.1	0.1	0.1	0.1	0.1	0.1	0.1	0.1	0.1	0.1	0.0	0.1
ร้อยละ															
ภาคตะวันออกเฉียงเหนือ															
รวม	100.0	100.0	100.0	100.0	100.0	100.0	100.0	100.0	100.0	100.0	100.0	100.0	100.0	100.0	100.0
1. ผู้บัญญัติกฎหมาย ข้าราชการระดับอาวุโส และผู้จัดการ	2.7	3.5	1.7	3.1	3.9	2.0	2.8	3.6	1.7	2.5	3.3	1.6	2.4	3.1	1.5
2. ผู้ประกอบวิชาชีพด้านต่าง ๆ	4.1	2.4	6.1	4.6	2.6	7.1	4.4	2.7	6.4	3.8	2.4	5.5	3.7	2.1	5.6
3. ผู้ประกอบวิชาชีพด้านเทคนิคสาขาต่าง ๆ และอาชีพที่เกี่ยวข้อง	2.0	1.7	2.3	2.2	1.9	2.5	2.1	1.6	2.6	1.8	1.4	2.2	2.0	1.8	2.1
4. เสมียน	2.4	1.2	3.8	2.3	1.2	3.8	2.5	1.2	4.1	2.5	1.4	3.8	2.3	1.2	3.6
5. พนักงานบริการและพนักงานในร้านค้าและตลาด	15.9	11.3	21.6	17.4	12.0	23.9	16.3	11.4	22.3	15.0	11.2	19.6	15.1	10.5	20.6
6. ผู้ปฏิบัติงานที่มีฝีมือในด้านการเกษตรและการประมง	50.4	52.6	47.7	42.4	44.7	39.6	48.8	50.9	46.3	55.5	57.7	52.8	54.2	56.6	51.3
7. ผู้ปฏิบัติงานด้านความสามารถทางฝีมือและธุรกิจการค้าที่เกี่ยวข้อง	8.3	10.7	5.4	10.3	12.8	7.2	8.8	11.7	5.3	7.1	9.2	4.7	7.1	9.2	4.5
8. ผู้ปฏิบัติการโรงงานและเครื่องจักรและผู้ปฏิบัติงานด้านการประกอบ	4.4	5.8	2.7	4.8	6.5	2.8	4.8	6.4	2.7	3.9	5.0	2.6	4.1	5.3	2.8
9. อาชีพพื้นฐานต่าง ๆ ในด้านการขายและการให้บริการ	9.8	10.8	8.7	13.0	14.4	11.2	9.6	10.3	8.7	7.9	8.5	7.2	9.1	10.2	7.9
10. คนงานซึ่งมิได้จำแนกในหมวดอื่น	-	-	-	-	-	-	-	-	-	-	-	-	-	-	-
ร้อยละ															
หนองคาย															
รวม	100.0	100.0	100.0	100.0	100.0	100.0	100.0	100.0	100.0	100.0	100.0	100.0	100.0	100.0	100.0
1. ผู้บัญญัติกฎหมาย ข้าราชการระดับอาวุโส และผู้จัดการ	4.1	5.0	3.0	4.6	5.4	3.6	3.0	3.2	2.7	4.0	6.1	1.5	4.7	5.2	4.1
2. ผู้ประกอบวิชาชีพด้านต่าง ๆ	3.5	2.2	5.2	4.0	2.3	6.0	2.7	1.1	4.7	3.6	2.1	5.4	3.8	3.1	4.7
3. ผู้ประกอบวิชาชีพด้านเทคนิคสาขาต่าง ๆ และอาชีพที่เกี่ยวข้อง	3.5	2.8	4.2	5.0	3.7	6.6	3.1	2.4	4.0	2.6	2.7	2.5	3.2	2.5	3.9
4. เสมียน	3.7	2.3	5.4	2.9	1.8	4.3	3.8	1.7	6.3	3.7	1.5	6.3	4.3	4.1	4.6
5. พนักงานบริการและพนักงานในร้านค้าและตลาด	18.6	12.1	26.5	19.4	12.8	27.6	19.8	12.3	29.1	19.3	12.3	27.6	16.2	11.1	22.2
6. ผู้ปฏิบัติงานที่มีฝีมือในด้านการเกษตรและการประมง	41.9	43.9	39.4	37.6	41.8	32.4	39.7	42.9	35.6	45.1	47.0	42.8	45.0	44.0	46.1
7. ผู้ปฏิบัติงานด้านความสามารถทางฝีมือและธุรกิจการค้าที่เกี่ยวข้อง	9.0	12.4	4.8	10.3	13.6	6.1	10.0	14.4	4.5	8.6	12.0	4.6	7.1	9.7	4.1
8. ผู้ปฏิบัติการโรงงานและเครื่องจักรและผู้ปฏิบัติงานด้านการประกอบ	3.9	5.5	2.0	4.4	6.2	2.1	4.2	5.6	2.4	3.1	4.6	1.4	4.0	5.5	2.1
9. อาชีพพื้นฐานต่าง ๆ ในด้านการขายและการให้บริการ	11.8	13.8	9.5	11.9	12.5	11.2	13.8	16.3	10.6	10.0	11.7	7.9	11.7	14.7	8.2
10. คนงานซึ่งมิได้จำแนกในหมวดอื่น	-	-	-	-	-	-	-	-	-	-	-	-	-	-	-

หมายเหตุ : ผลรวมของแต่ละจำนวนอาจไม่เท่ากับร้อยตรมเนื่องจากการปัดเศษทศนิยม

ตารางที่ 4 จำนวนและร้อยละของประชากรอายุ 15 ปีขึ้นไปที่มีงานทำ จำแนกตามอุตสาหกรรม และเพศ หัวราชอาณาจักร ภาคตะวันออกเฉียงเหนือ จังหวัดหนองคาย รายไตรมาส พ.ศ. 2564

อุตสาหกรรม	ค่าเฉลี่ยทั้งปี			ไตรมาสที่ 1			ไตรมาสที่ 2			ไตรมาสที่ 3			ไตรมาสที่ 4		
	รวม	ชาย	หญิง	รวม	ชาย	หญิง	รวม	ชาย	หญิง	รวม	ชาย	หญิง	รวม	ชาย	หญิง
จำนวน (คน)															
หัวราชอาณาจักร															
รวม	37,751,296	20,459,374	17,291,922	37,578,919	20,318,017	17,260,903	37,821,801	20,496,284	17,325,517	37,705,741	20,453,927	17,251,814	37,898,725	20,569,269	17,329,456
1. เกษตรกรรม การล่าสัตว์ การป่าไม้และการประมง	12,025,317	7,117,064	4,908,253	11,075,057	6,594,758	4,480,299	11,749,022	6,998,887	4,750,136	12,680,517	7,440,873	5,239,644	12,596,671	7,433,738	5,162,933
2. การทำเหมืองแร่ และเหมืองหิน	53,172	40,083	13,089	45,755	35,927	9,829	54,341	41,081	13,260	64,197	46,353	17,844	48,394	36,971	11,423
3. การผลิต	5,920,584	3,050,147	2,870,437	6,101,946	3,131,651	2,970,295	5,871,699	3,021,305	2,850,394	5,870,742	3,018,365	2,852,377	5,837,949	3,029,266	2,808,683
4. การไฟฟ้า ก๊าซ ไอน้ำและระบบปรับอากาศ	114,288	85,661	28,627	124,780	87,333	37,447	110,419	83,784	26,635	101,596	82,088	19,508	120,358	89,440	30,918
5. การจัดหา การจัดการ และการบำบัดน้ำเสีย ของเสีย และสิ่งปฏิกูล	99,276	63,980	35,296	100,271	64,632	35,639	101,792	66,297	35,494	103,230	66,568	36,662	91,809	58,422	33,387
6. การก่อสร้าง	2,208,714	1,871,230	337,484	2,421,186	2,063,891	357,295	2,313,937	1,948,504	365,433	2,003,665	1,690,241	313,424	2,096,067	1,782,285	313,782
7. การขนส่งและการขายปลีก การซ่อมแซมยานยนต์และรถจักรยานยนต์	6,254,166	3,064,191	3,189,975	6,286,115	3,045,327	3,240,788	6,111,038	3,014,901	3,096,137	6,265,571	3,108,534	3,157,037	6,353,939	3,088,000	3,265,939
8. การขนส่งและสถานที่เก็บสินค้า	1,362,159	1,101,993	260,166	1,319,724	1,097,181	222,543	1,384,995	1,128,807	256,188	1,412,620	1,114,534	298,087	1,331,295	1,067,448	263,847
9. ที่พักแรมและบริการด้านอาหาร	2,782,398	949,792	1,832,606	2,910,762	976,911	1,933,851	2,942,569	999,181	1,943,388	2,604,800	899,100	1,705,700	2,671,460	923,975	1,747,484
10. ข้อมูลข่าวสารและการสื่อสาร	201,106	130,957	70,149	193,428	125,695	67,733	183,751	123,121	60,630	209,788	129,923	79,865	217,459	145,088	72,371
11. กิจกรรมทางการเงินและการประกันภัย	497,425	202,552	294,873	514,977	210,924	304,053	489,317	199,574	289,743	473,872	195,250	278,622	511,534	204,462	307,072
12. กิจกรรมด้านอสังหาริมทรัพย์	248,988	110,236	138,752	241,923	100,892	141,032	241,372	100,425	140,947	263,570	123,540	140,030	249,086	116,088	132,997
13. กิจกรรมทางวิชาชีพ วิทยาศาสตร์ และเทคนิค	398,875	192,407	206,468	410,466	199,016	211,450	411,043	204,452	206,591	352,512	168,267	184,245	421,478	197,892	223,585
14. กิจกรรมการบริหารและการบริการสนับสนุน	548,075	319,459	228,616	628,357	375,408	252,948	595,998	338,921	257,077	478,384	274,396	203,987	489,564	289,113	200,451
15. การบริหารราชการ การป้องกันประเทศ และการประกันสังคมภาคบังคับ	1,673,000	977,243	695,757	1,682,715	990,713	692,002	1,750,548	1,027,277	723,271	1,684,715	977,008	707,707	1,574,022	913,972	660,049
16. การศึกษา	1,132,713	366,579	766,134	1,200,686	380,030	820,656	1,176,047	379,555	796,492	1,047,557	334,642	712,914	1,106,562	372,088	734,474
17. งานด้านสุขภาพ และงานสังคมสงเคราะห์	763,042	172,467	590,575	778,513	175,087	603,426	796,738	159,340	637,397	731,586	174,515	557,070	745,334	180,925	564,409
18. ศิลปะ ความบันเทิง และนันทนาการ	266,913	137,151	129,762	332,593	166,898	165,694	290,485	144,382	146,103	211,523	112,832	98,691	233,052	124,491	108,561
19. กิจกรรมบริการด้านอื่นๆ	915,337	446,144	469,193	904,931	429,793	475,138	946,246	454,983	491,262	887,988	440,922	447,066	922,184	458,878	463,306
20. กิจกรรมการจัดงานในครัวเรือนส่วนบุคคล กิจกรรมการผลิตสินค้า และบริการที่ ทำขึ้นเองเพื่อใช้ในครัวเรือน ซึ่งไม่สามารถจำแนก กิจกรรมได้อย่างชัดเจน	230,524	33,604	196,920	240,229	29,180	211,049	242,583	35,602	206,981	207,760	30,551	177,209	231,525	39,083	192,442
21. องค์การระหว่างประเทศและองค์การต่างประเทศอื่นๆและสมาชิก	3,040	1,537	1,503	3,374	1,726	1,647	1,562	698	864	3,616	1,888	1,728	3,608	1,837	1,771
22. ไม่ทราบ	52,184	24,897	27,287	61,131	35,043	26,088	56,298	25,205	31,093	45,932	23,535	22,397	45,376	15,806	29,570

ตารางที่ 4 จำนวนและร้อยละของประชากรอายุ 15 ปีขึ้นไปที่มีงานทำ จำแนกตามอุตสาหกรรม และเพศ ทวีธาภิเษกจักร ภาคตะวันออกเฉียงเหนือ จังหวัดหนองคาย รายไตรมาส พ.ศ. 2564 (ต่อ)

อุตสาหกรรม	ค่าเฉลี่ยทั้งปี			ไตรมาสที่ 1			ไตรมาสที่ 2			ไตรมาสที่ 3			ไตรมาสที่ 4		
	รวม	ชาย	หญิง	รวม	ชาย	หญิง	รวม	ชาย	หญิง	รวม	ชาย	หญิง	รวม	ชาย	หญิง
จำนวน (คน)															
หนองคาย															
รวม	204,217	111,940	92,277	202,014	111,477	90,537	198,492	110,324	88,168	205,270	110,603	94,667	211,093	115,358	95,735
1. เกษตรกรรม การล่าสัตว์ การป่าไม้และการประมง	87,818	50,735	37,083	79,986	48,929	31,057	82,789	50,121	32,668	93,554	52,717	40,837	94,944	51,172	43,772
2. การทำเหมืองแร่ และเหมืองหิน	234	75	159	679	113	566	167	96	71	92	92	-	-	-	-
3. การผลิต	12,986	6,136	6,850	16,216	7,657	8,559	10,761	4,919	5,842	10,837	5,185	5,652	14,128	6,782	7,346
4. การไฟฟ้า ก๊าซ ไอน้ำและระบบปรับอากาศ	640	466	174	560	560	-	262	262	-	1,115	694	421	621	347	274
5. การจัดหน้า การจัดการ และการบำบัดน้ำเสีย ของเสีย และสิ่งปฏิกูล	421	160	261	342	233	109	556	156	400	359	129	230	429	124	305
6. การก่อสร้าง	18,529	15,696	2,833	21,038	16,896	4,142	21,347	17,996	3,351	13,511	11,927	1,584	18,220	15,964	2,256
7. การขนส่งและการขายปลีก การซ่อมแซมยานยนต์และรถจักรยานยนต์	32,089	14,616	17,473	30,822	13,895	16,927	32,863	15,795	17,068	36,124	16,565	19,559	28,548	12,211	16,337
8. การขนส่งและสถานที่เก็บสินค้า	3,388	2,804	584	4,218	3,472	746	3,394	3,058	336	2,322	1,843	479	3,617	2,843	774
9. ที่พักแรมและบริการด้านอาหาร	12,063	2,898	9,165	13,226	4,001	9,225	11,603	2,241	9,362	10,992	2,496	8,496	12,435	2,857	9,578
10. ข้อมูลข่าวสารและการสื่อสาร	51	18	33	-	-	-	72	72	-	133	-	133	-	-	-
11. กิจกรรมทางการเงินและการประกันภัย	1,662	574	1,088	2,348	700	1,648	1,261	402	859	1,461	441	1,020	1,580	754	826
12. กิจกรรมด้านอสังหาริมทรัพย์	112	-	112	243	-	243	-	-	-	-	-	-	203	-	203
13. กิจกรรมทางวิชาชีพ วิทยาศาสตร์ และเทคนิค	868	555	313	574	427	147	948	316	632	795	483	312	1,155	995	160
14. กิจกรรมการบริหารและการบริการสนับสนุน	1,069	570	499	694	83	611	541	152	389	1,554	1,106	448	1,485	938	547
15. การบริหารราชการ การป้องกันประเทศ และการประกันสังคมภาคบังคับ	16,507	10,179	6,328	17,572	10,181	7,391	15,404	8,702	6,702	16,583	10,779	5,804	16,469	11,053	5,416
16. การศึกษา	4,386	1,143	3,243	3,923	888	3,035	3,759	701	3,058	6,087	1,739	4,348	3,772	1,242	2,530
17. งานด้านสุขภาพ และงานสังคมสงเคราะห์	3,490	868	2,622	5,018	1,149	3,869	3,479	794	2,685	2,975	740	2,235	2,489	790	1,699
18. ศิลปะ ความบันเทิง และบันเทิงการ	872	509	363	110	110	-	737	225	512	1,596	900	696	1,046	800	246
19. กิจกรรมบริการด้านอื่นๆ	6,367	3,885	2,482	3,983	2,183	1,800	7,617	4,316	3,301	4,485	2,632	1,853	9,381	6,408	2,973
20. กิจกรรมการจัดงานในครัวเรือนส่วนบุคคล กิจกรรมการผลิตสินค้า และบริการที่ ทำขึ้นเองเพื่อใช้ในครัวเรือน ซึ่งไม่สามารถจำแนก กิจกรรมได้อย่างชัดเจน	665	53	612	462	-	462	932	-	932	695	135	560	571	78	493
21. องค์การระหว่างประเทศและองค์การต่างประเทศอื่นๆ และสมาชิก	-	-	-	-	-	-	-	-	-	-	-	-	-	-	-
22. ไม่ทราบ	-	-	-	-	-	-	-	-	-	-	-	-	-	-	-

ตารางที่ 4 จำนวนและร้อยละของประชากรอายุ 15 ปีขึ้นไปที่มีงานทำ จำแนกตามอุตสาหกรรม และเพศ ทวีราชอาณาจักร ภาคตะวันออกเฉียงเหนือ จังหวัดหนองคาย รายไตรมาส พ.ศ. 2564 (ต่อ)

อุตสาหกรรมรวม	ภาคอุตสาหกรรม			ไตรมาสที่ 1			ไตรมาสที่ 2			ไตรมาสที่ 3			ไตรมาสที่ 4		
	รวม	ชาย	หญิง	รวม	ชาย	หญิง	รวม	ชาย	หญิง	รวม	ชาย	หญิง	รวม	ชาย	หญิง
	ร้อยละ														
ทวีราชอาณาจักร															
รวม	100.0	100.0	100.0	100.0	100.0	100.0	100.0	100.0	100.0	100.0	100.0	100.0	100.0	100.0	100.0
1. เกษตรกรรม การล่าสัตว์ การป่าไม้และการประมง	31.9	34.8	28.4	29.5	32.5	26.0	31.1	34.1	27.4	33.6	36.4	30.4	33.2	36.1	29.8
2. การทำเหมืองแร่ และเหมืองหิน	0.1	0.2	0.1	0.1	0.2	0.1	0.1	0.2	0.1	0.2	0.2	0.1	0.1	0.2	0.1
3. การผลิต	15.7	14.9	16.6	16.2	15.4	17.2	15.5	14.7	16.5	15.6	14.8	16.5	15.4	14.7	16.2
4. การไฟฟ้า ก๊าซ ไอน้ำและระบบปรับอากาศ	0.3	0.4	0.2	0.3	0.4	0.2	0.3	0.4	0.2	0.3	0.4	0.1	0.3	0.4	0.2
5. การจัดหาน้ำ การจัดการ และการบำบัดน้ำเสีย ของเสีย และสิ่งปฏิกูล	0.3	0.3	0.2	0.3	0.3	0.2	0.3	0.3	0.2	0.3	0.3	0.2	0.2	0.3	0.2
6. การก่อสร้าง	5.8	9.2	2.0	6.4	10.2	2.1	6.1	9.5	2.1	5.3	8.3	1.8	5.5	8.7	1.8
7. การขายส่งและการขายปลีก การซ่อมแซมยานยนต์และรถจักรยานยนต์	16.6	15.0	18.4	16.7	15.0	18.8	16.2	14.7	17.9	16.6	15.2	18.3	16.8	15.0	18.8
8. การขนส่งและสถานที่เก็บสินค้า	3.6	5.4	1.5	3.5	5.4	1.3	3.7	5.5	1.5	3.7	5.4	1.7	3.5	5.2	1.5
9. ที่พักแรมและบริการด้านอาหาร	7.4	4.6	10.6	7.7	4.8	11.2	7.8	4.9	11.2	6.9	4.4	9.9	7.0	4.5	10.1
10. ข้อมูลข่าวสารและการสื่อสาร	0.5	0.6	0.4	0.5	0.6	0.4	0.5	0.6	0.3	0.6	0.6	0.5	0.6	0.7	0.4
11. กิจกรรมทางการเงินและการประกันภัย	1.3	1.0	1.7	1.4	1.0	1.8	1.3	1.0	1.7	1.3	1.0	1.6	1.3	1.0	1.8
12. กิจกรรมด้านอสังหาริมทรัพย์	0.7	0.5	0.8	0.6	0.5	0.8	0.6	0.5	0.8	0.7	0.6	0.8	0.7	0.6	0.8
13. กิจกรรมทางวิชาชีพ วิทยาศาสตร์ และเทคนิค	1.1	0.9	1.2	1.1	1.0	1.2	1.1	1.0	1.2	0.9	0.8	1.1	1.1	1.0	1.3
14. กิจกรรมการบริหารและการบริการสนับสนุน	1.5	1.6	1.3	1.7	1.8	1.5	1.6	1.7	1.5	1.3	1.3	1.2	1.3	1.4	1.2
15. การบริหารราชการ การป้องกันประเทศ และการประกันสังคมภาคบังคับ	4.4	4.8	4.0	4.5	4.9	4.0	4.6	5.0	4.2	4.5	4.8	4.1	4.2	4.4	3.8
16. การศึกษา	3.0	1.8	4.4	3.2	1.9	4.8	3.1	1.9	4.6	2.8	1.6	4.1	2.9	1.8	4.2
17. งานด้านสุขภาพ และงานสังคมสงเคราะห์	2.0	0.8	3.4	2.1	0.9	3.5	2.1	0.8	3.7	1.9	0.9	3.2	2.0	0.9	3.3
18. ศิลปะ ความบันเทิง และนันทนาการ	0.7	0.7	0.8	0.9	0.8	1.0	0.8	0.7	0.8	0.6	0.6	0.6	0.6	0.6	0.6
19. กิจกรรมบริการด้านอื่นๆ	2.4	2.2	2.7	2.4	2.1	2.8	2.5	2.2	2.8	2.4	2.2	2.6	2.4	2.2	2.7
20. กิจกรรมการจ้างงานในครัวเรือนส่วนบุคคล กิจกรรมการผลิตสินค้า และบริการที่ ทำขึ้นเองเพื่อใช้ในครัวเรือน ซึ่งไม่สามารถจำแนก กิจกรรมได้อย่างชัดเจน	0.6	0.2	1.1	0.6	0.1	1.2	0.6	0.2	1.2	0.6	0.1	1.0	0.6	0.2	1.1
21. องค์การระหว่างประเทศและองค์การต่างประเทศอื่นๆและสมาชิก	-	-	-	-	-	-	-	-	-	-	-	-	-	-	-
22. ไม่ทราบ	0.1	0.1	0.2	0.2	0.2	0.2	0.1	0.1	0.2	0.1	0.1	0.1	0.1	0.1	0.2

ตารางที่ 4 จำนวนและร้อยละของประชากรอายุ 15 ปีขึ้นไปที่มีงานทำ จำแนกตามอุตสาหกรรม และเพศ ทวีธาภิเษกจักร ภาคตะวันออกเฉียงเหนือ จังหวัดหนองคาย รายไตรมาส พ.ศ. 2564 (ต่อ)

อุตสาหกรรม	เฉลี่ยทั้งปี			ไตรมาสที่ 1			ไตรมาสที่ 2			ไตรมาสที่ 3			ไตรมาสที่ 4		
	รวม	ชาย	หญิง	รวม	ชาย	หญิง	รวม	ชาย	หญิง	รวม	ชาย	หญิง	รวม	ชาย	หญิง
ร้อยละ															
ภาคตะวันออกเฉียงเหนือ															
รวม	100.0	100.0	100.0	100.0	100.0	100.0	100.0	100.0	100.0	100.0	100.0	100.0	100.0	100.0	100.0
1. เกษตรกรรม การล่าสัตว์ การป่าไม้และการประมง	52.9	55.6	49.7	46.8	49.8	43.3	51.2	53.9	47.9	56.7	59.1	53.8	56.4	59.3	53.0
2. การทำเหมืองแร่ และเหมืองหิน	0.1	0.1	0.1	0.1	0.1	0.1	0.1	0.1	-	0.1	0.2	0.1	0.1	0.1	0.1
3. การผลิต	7.5	6.2	9.0	8.8	7.2	10.7	7.4	6.2	9.0	6.7	5.5	8.2	7.0	6.0	8.2
4. การไฟฟ้า ก๊าซ ไอน้ำและระบบปรับอากาศ	0.1	0.2	-	0.1	0.2	-	0.1	0.2	-	0.2	0.3	-	0.2	0.3	-
5. การจัดหาไฟฟ้า การจัดการ และการบำบัดน้ำเสีย ของเสีย และสิ่งปฏิกูล	0.2	0.2	0.1	0.2	0.2	0.2	0.2	0.3	0.1	0.2	0.3	0.1	0.1	0.2	0.1
6. การก่อสร้าง	5.6	8.9	1.5	7.3	11.7	2.1	6.0	9.5	1.6	4.4	7.0	1.4	4.6	7.5	1.2
7. การขนส่งและการขายปลีก การซ่อมแซมยานยนต์และรถจักรยานยนต์	13.5	11.8	15.6	14.4	12.5	16.7	13.7	12.0	15.8	13.3	12.1	14.7	12.9	10.8	15.4
8. การขนส่งและสถานที่เก็บสินค้า	1.0	1.6	0.3	1.2	1.9	0.3	1.0	1.7	0.3	0.9	1.4	0.3	0.9	1.4	0.3
9. ที่พักแรมและบริการด้านอาหาร	4.5	2.5	6.9	5.1	2.9	8.0	4.9	2.7	7.5	4.1	2.4	6.1	4.1	2.3	6.3
10. ข้อมูลข่าวสารและการสื่อสาร	0.1	0.1	0.1	0.1	0.1	0.1	0.1	0.1	0.1	0.1	0.1	0.1	0.1	0.2	0.1
11. กิจกรรมทางการเงินและการประกันภัย	0.6	0.4	0.8	0.7	0.5	1.0	0.7	0.4	0.9	0.5	0.3	0.6	0.5	0.5	0.7
12. กิจกรรมด้านอสังหาริมทรัพย์	0.1	0.1	0.2	0.1	-	0.2	0.1	0.1	0.2	0.1	0.1	0.2	0.1	0.1	0.1
13. กิจกรรมทางวิชาชีพ วิทยาศาสตร์ และเทคนิค	0.3	0.3	0.3	0.3	0.3	0.3	0.3	0.3	0.3	0.2	0.2	0.3	0.3	0.3	0.4
14. กิจกรรมการบริหารและการบริหารสนับสนุน	0.4	0.3	0.4	0.4	0.4	0.5	0.4	0.3	0.4	0.3	0.2	0.4	0.3	0.3	0.4
15. การบริหารราชการ การป้องกันประเทศ และการประกันสังคมภาคบังคับ	4.8	5.4	4.1	5.1	5.8	4.2	5.1	5.7	4.3	4.8	5.3	4.3	4.2	4.7	3.6
16. การศึกษา	3.0	2.0	4.4	3.5	2.1	5.1	3.2	2.1	4.7	2.7	1.9	3.8	2.8	1.8	4.0
17. งานด้านสุขภาพ และงานสังคมสงเคราะห์	1.8	0.8	3.1	2.0	0.8	3.5	1.9	0.8	3.3	1.7	0.8	2.7	1.8	0.9	2.9
18. ศิลปะ ความบันเทิง และนันทนาการ	0.6	0.6	0.6	0.8	0.7	0.8	0.5	0.5	0.5	0.4	0.4	0.4	0.6	0.6	0.6
19. กิจกรรมบริการด้านอื่นๆ	2.6	2.8	2.3	2.7	2.8	2.4	2.8	3.0	2.6	2.3	2.6	2.1	2.5	2.8	2.2
20. กิจกรรมการจ้างงานในครัวเรือนส่วนบุคคล กิจกรรมการผลิตสินค้า และบริการที่ ทำขึ้นเองเพื่อใช้ในครัวเรือน ซึ่งไม่สามารถจำแนก กิจกรรมได้อย่างชัดเจน	0.3	0.1	0.5	0.3	-	0.5	0.3	0.1	0.5	0.3	-	0.5	0.2	0.1	0.4
21. องค์การระหว่างประเทศและองค์การต่างประเทศอื่นๆและสมาชิก	-	-	-	-	-	-	-	-	-	-	-	-	-	-	-
22. ไม่ทราบ	-	-	-	-	-	-	-	-	-	-	-	-	-	-	-

ตารางที่ 4 จำนวนและร้อยละของประชากรอายุ 15 ปีขึ้นไปที่มีงานทำ จำแนกตามอุตสาหกรรม และเพศ ทวีธาภิเษก ภาควิชาอนามัย ภาคตะวันออกเฉียงเหนือ จังหวัดหนองคาย รายไตรมาส พ.ศ. 2564 (ต่อ)

อุตสาหกรรม	อุตสาหกรรม			ไตรมาสที่ 1			ไตรมาสที่ 2			ไตรมาสที่ 3			ไตรมาสที่ 4		
	รวม	ชาย	หญิง	รวม	ชาย	หญิง	รวม	ชาย	หญิง	รวม	ชาย	หญิง	รวม	ชาย	หญิง
หนองคาย															
รวม	100.0	100.0	100.0	100.0	100.0	100.0	100.0	100.0	100.0	100.0	100.0	100.0	100.0	100.0	100.0
1. เกษตรกรรม การล่าสัตว์ การป่าไม้และการประมง	43.0	45.3	40.2	39.6	43.9	34.3	41.7	45.4	37.0	45.5	47.7	43.1	45.0	44.3	45.7
2. การทำเหมืองแร่ และเหมืองหิน	0.1	0.1	0.2	0.3	0.1	0.6	0.1	0.1	0.1	0.1	0.1	-	-	-	-
3. การผลิต	6.4	5.5	7.4	8.0	6.9	9.4	5.4	4.5	6.6	5.3	4.7	6.0	6.7	5.9	7.7
4. การไฟฟ้า ก๊าซ ไอน้ำและระบบปรับอากาศ	0.3	0.4	0.2	0.3	0.5	-	0.1	0.2	-	0.5	0.6	0.4	0.3	0.3	0.3
5. การจัดหาไฟฟ้า การจัดการ และการบำบัดน้ำเสีย ของเสีย และสิ่งปฏิกูล	0.2	0.1	0.3	0.2	0.2	0.1	0.3	0.2	0.5	0.2	0.1	0.2	0.2	0.1	0.3
6. การก่อสร้าง	9.1	14.0	3.1	10.4	15.1	4.6	10.7	16.3	3.8	6.6	10.8	1.7	8.6	13.8	2.3
7. การขายส่งและการขายปลีก การซ่อมแซมยานยนต์และรถจักรยานยนต์	15.7	13.1	18.9	15.3	12.5	18.7	16.6	14.3	19.4	17.6	15.0	20.7	13.5	10.6	17.1
8. การขนส่งและสถานที่เก็บสินค้า	1.7	2.5	0.6	2.1	3.1	0.8	1.7	2.8	0.4	1.1	1.7	0.5	1.7	2.5	0.8
9. ที่พักแรมและบริการด้านอาหาร	5.9	2.6	9.9	6.5	3.6	10.2	5.8	2.0	10.6	5.3	2.2	9.0	5.9	2.5	10.0
10. ข้อมูลข่าวสารและการสื่อสาร	-	-	-	-	-	-	-	0.1	-	0.1	-	0.1	-	-	-
11. กิจกรรมทางการเงินและการประกันภัย	0.8	0.5	1.2	1.2	0.6	1.8	0.6	0.4	1.0	0.7	0.4	1.1	0.8	0.6	0.9
12. กิจกรรมด้านอสังหาริมทรัพย์	0.1	-	0.1	0.1	-	0.3	-	-	-	-	-	-	0.1	-	0.2
13. กิจกรรมทางวิชาชีพ วิทยาศาสตร์ และเทคนิค	0.4	0.5	0.3	0.3	0.4	0.2	0.5	0.3	0.7	0.4	0.4	0.3	0.5	0.9	0.2
14. กิจกรรมการบริหารและการบริหารสนับสนุน	0.5	0.5	0.6	0.3	0.1	0.7	0.3	0.1	0.4	0.8	1.0	0.5	0.7	0.8	0.6
15. การบริหารราชการ การป้องกันประเทศ และการประกันสังคมภาคบังคับ	8.1	9.1	6.9	8.7	9.1	8.2	7.8	7.9	7.6	8.1	9.7	6.1	7.8	9.6	5.7
16. การศึกษา	2.2	1.0	3.5	1.9	0.8	3.3	1.9	0.6	3.5	3.0	1.6	4.6	1.8	1.1	2.6
17. งานด้านสุขภาพ และงานสังคมสงเคราะห์	1.7	0.8	2.8	2.5	1.0	4.3	1.8	0.7	3.0	1.4	0.7	2.4	1.2	0.7	1.8
18. ศิลปะ ความบันเทิง และนันทนาการ	0.4	0.5	0.4	0.1	0.1	-	0.4	0.2	0.6	0.8	0.8	0.7	0.5	0.7	0.2
19. กิจกรรมบริการด้านอื่นๆ	3.1	3.5	2.7	2.0	2.0	2.0	3.8	3.9	3.7	2.2	2.4	2.0	4.4	5.5	3.1
20. กิจกรรมการจ้างงานในครัวเรือนส่วนบุคคล กิจกรรมการผลิตสินค้า และบริการที่ ทำขึ้นเองเพื่อใช้ในครัวเรือน ซึ่งไม่สามารถจำแนก กิจกรรมได้อย่างชัดเจน	0.3	-	0.7	0.2	-	0.5	0.5	-	1.1	0.3	0.1	0.6	0.3	0.1	0.5
21. องค์การระหว่างประเทศและองค์การต่างประเทศอื่นๆและสมาชิก	-	-	-	-	-	-	-	-	-	-	-	-	-	-	-
22. ไม่ทราบ	-	-	-	-	-	-	-	-	-	-	-	-	-	-	-

หมายเหตุ : ผลรวมของแต่ละจำนวนอาจไม่เท่ากับยอดรวมเนื่องจากการปัดเศษทศนิยม , - - ข้อมูลมีค่าน้อยมากไม่สามารถคำนวณได้

ตารางที่ 5 จำนวนและร้อยละของประชากรอายุ 15 ปีขึ้นไปที่มีงานทำ จำแนกตามสถานภาพการทำงาน และเพศ ทิวราชอาณาจักร ภาคตะวันออกเฉียงเหนือ จังหวัดหนองคาย รายไตรมาส พ.ศ. 2564

สถานภาพการทำงาน	ค่าเฉลี่ยทั้งปี			ไตรมาสที่ 1			ไตรมาสที่ 2			ไตรมาสที่ 3			ไตรมาสที่ 4		
	รวม	ชาย	หญิง	รวม	ชาย	หญิง	รวม	ชาย	หญิง	รวม	ชาย	หญิง	รวม	ชาย	หญิง
จำนวน (คน)															
ทิวราชอาณาจักร															
รวม	37,751,296	20,459,374	17,291,922	37,578,919	20,318,017	17,260,903	37,821,801	20,496,284	17,325,517	37,705,741	20,453,927	17,251,814	37,898,725	20,569,269	17,329,456
1. นายจ้าง	880,244	653,843	226,401	905,977	665,698	240,279	905,377	659,390	245,987	833,040	620,316	212,724	876,581	669,970	206,612
2. ลูกจ้างรัฐบาล	3,607,010	1,715,074	1,891,936	3,708,122	1,750,468	1,957,655	3,713,679	1,750,033	1,963,647	3,519,924	1,682,246	1,837,678	3,486,316	1,677,549	1,808,767
3. ลูกจ้างเอกชน	14,204,117	7,918,229	6,285,888	14,874,674	8,314,314	6,560,360	14,341,741	8,034,710	6,307,031	13,630,650	7,598,137	6,032,513	13,969,405	7,725,755	6,243,649
4. ทำงานส่วนตัว	12,782,441	7,712,433	5,070,008	12,540,894	7,411,017	5,129,877	12,790,489	7,679,905	5,110,584	12,894,288	7,871,756	5,022,532	12,904,094	7,887,054	5,017,040
5. ช่วยธุรกิจครัวเรือน	6,232,019	2,426,479	3,805,540	5,477,470	2,122,219	3,355,251	6,025,942	2,340,692	3,685,250	6,795,766	2,658,269	4,137,497	6,628,898	2,584,736	4,044,162
6. การรวมกลุ่ม	45,465	33,316	12,149	71,782	54,301	17,481	44,573	31,555	13,018	32,073	23,202	8,871	33,432	24,205	9,226
จำนวน (คน)															
ภาคตะวันออกเฉียงเหนือ															
รวม	9,298,253	5,081,021	4,217,232	8,907,946	4,905,872	4,002,074	9,251,762	5,084,521	4,167,241	9,574,518	5,192,716	4,381,802	9,458,785	5,140,976	4,317,809
1. นายจ้าง	103,315	79,218	24,097	106,960	78,721	28,240	105,140	77,486	27,654	92,953	72,119	20,833	108,206	88,546	19,660
2. ลูกจ้างรัฐบาล	918,615	445,302	473,313	963,458	457,023	506,435	953,331	467,985	485,345	909,758	446,542	463,216	847,912	409,656	438,256
3. ลูกจ้างเอกชน	1,880,609	1,114,572	766,037	2,134,080	1,306,040	828,040	1,909,768	1,140,287	769,481	1,660,224	959,429	700,796	1,818,365	1,052,532	765,833
4. ทำงานส่วนตัว	4,040,630	2,513,145	1,527,485	3,803,198	2,286,859	1,516,339	4,051,466	2,529,205	1,522,261	4,201,481	2,652,317	1,549,164	4,106,374	2,584,200	1,522,174
5. ช่วยธุรกิจครัวเรือน	2,320,703	901,471	1,419,232	1,846,028	732,427	1,113,600	2,198,482	843,765	1,354,717	2,683,663	1,042,392	1,641,272	2,554,638	987,300	1,567,338
6. การรวมกลุ่ม	34,381	27,313	7,068	54,222	44,802	9,420	33,576	25,792	7,784	26,438	19,918	6,521	23,290	18,742	4,548
จำนวน (คน)															
หนองคาย															
รวม	204,217	111,940	92,277	202,014	111,477	90,537	198,492	110,324	88,168	205,270	110,603	94,667	211,093	115,358	95,735
1. นายจ้าง	2,440	1,838	602	2,804	1,886	918	1,176	980	196	3,251	2,650	601	2,531	1,839	692
2. ลูกจ้างรัฐบาล	25,234	13,276	11,958	26,533	13,270	13,263	22,972	10,767	12,205	27,142	14,477	12,665	24,289	14,592	9,697
3. ลูกจ้างเอกชน	50,129	31,518	18,611	50,905	31,034	19,871	52,343	34,493	17,850	45,321	27,614	17,707	51,946	32,930	19,016
4. ทำงานส่วนตัว	79,909	44,676	35,233	81,531	46,441	35,090	76,023	42,166	33,857	82,813	46,141	36,672	79,268	43,953	35,315
5. ช่วยธุรกิจครัวเรือน	46,505	20,632	25,873	40,241	18,846	21,395	45,978	21,918	24,060	46,743	19,721	27,022	53,059	22,044	31,015
6. การรวมกลุ่ม	-	-	-	-	-	-	-	-	-	-	-	-	-	-	-

ตารางที่ 5 จำนวนและร้อยละของประชากรอายุ 15 ปีขึ้นไปที่มีงานทำ จำแนกตามสถานภาพการทำงาน และเพศ ทวีราชอาณาจักร ภาคตะวันออกเฉียงเหนือ จังหวัดหนองคาย รายไตรมาส พ.ศ. 2564 (ต่อ)

สถานภาพการทำงาน	ส่วนเฉลี่ยทั้งปี			ไตรมาสที่ 1			ไตรมาสที่ 2			ไตรมาสที่ 3			ไตรมาสที่ 4		
	รวม	ชาย	หญิง	รวม	ชาย	หญิง	รวม	ชาย	หญิง	รวม	ชาย	หญิง	รวม	ชาย	หญิง
ร้อยละ															
ทวีราชอาณาจักร															
รวม	100.0	100.0	100.0	100.0	100.0	100.0	100.0	100.0	100.0	100.0	100.0	100.0	100.0	100.0	100.0
1. นายจ้าง	2.3	3.2	1.3	2.4	3.3	1.4	2.4	3.2	1.4	2.2	3.0	1.2	2.3	3.3	1.2
2. ลูกจ้างรัฐบาล	9.6	8.4	10.9	9.9	8.6	11.3	9.8	8.5	11.3	9.3	8.2	10.7	9.2	8.2	10.4
3. ลูกจ้างเอกชน	37.6	38.7	36.4	39.6	40.9	38.0	37.9	39.2	36.4	36.2	37.1	35.0	36.9	37.6	36.0
4. ทำงานส่วนตัว	33.9	37.7	29.3	33.4	36.5	29.7	33.8	37.5	29.5	34.2	38.5	29.1	34.0	38.3	29.0
5. ช่วยธุรกิจครัวเรือน	16.5	11.8	22.0	14.6	10.4	19.4	15.9	11.4	21.3	18.0	13.0	24.0	17.5	12.6	23.3
6. การรวมกลุ่ม	0.1	0.2	0.1	0.2	0.3	0.1	0.1	0.2	0.1	0.1	0.1	0.1	0.1	0.1	0.1
ร้อยละ															
ภาคตะวันออกเฉียงเหนือ															
รวม	100.0	100.0	100.0	100.0	100.0	100.0	100.0	100.0	100.0	100.0	100.0	100.0	100.0	100.0	100.0
1. นายจ้าง	1.1	1.6	0.6	1.2	1.6	0.7	1.1	1.5	0.7	1.0	1.4	0.5	1.1	1.7	0.5
2. ลูกจ้างรัฐบาล	9.9	8.8	11.2	10.8	9.3	12.7	10.3	9.2	11.6	9.5	8.6	10.6	9.0	8.0	10.1
3. ลูกจ้างเอกชน	20.2	21.9	18.2	24.0	26.6	20.7	20.6	22.4	18.5	17.3	18.5	16.0	19.2	20.5	17.7
4. ทำงานส่วนตัว	43.4	49.5	36.2	42.7	46.6	37.9	43.8	49.7	36.5	43.9	51.1	35.4	43.4	50.3	35.3
5. ช่วยธุรกิจครัวเรือน	25.0	17.7	33.6	20.7	14.9	27.8	23.8	16.6	32.5	28.0	20.1	37.5	27.0	19.2	36.3
6. การรวมกลุ่ม	0.4	0.5	0.2	0.6	0.9	0.2	0.4	0.5	0.2	0.3	0.4	0.1	0.2	0.4	0.1
ร้อยละ															
หนองคาย															
รวม	100.0	100.0	100.0	100.0	100.0	100.0	100.0	100.0	100.0	100.0	100.0	100.0	100.0	100.0	100.0
1. นายจ้าง	1.2	1.6	0.7	1.4	1.7	1.0	0.6	0.9	0.2	1.6	2.4	0.6	1.2	1.6	0.7
2. ลูกจ้างรัฐบาล	12.4	11.9	12.9	13.1	11.9	14.6	11.6	9.8	13.8	13.2	13.1	13.4	11.5	12.6	10.1
3. ลูกจ้างเอกชน	24.5	28.2	20.2	25.2	27.8	21.9	26.4	31.3	20.2	22.1	25.0	18.7	24.6	28.5	19.9
4. ทำงานส่วนตัว	39.1	39.9	38.2	40.4	41.7	38.8	38.3	38.2	38.4	40.3	41.7	38.7	37.6	38.1	36.9
5. ช่วยธุรกิจครัวเรือน	22.8	18.4	28.0	19.9	16.9	23.6	23.2	19.9	27.3	22.8	17.8	28.5	25.1	19.1	32.4
6. การรวมกลุ่ม	-	-	-	-	-	-	-	-	-	-	-	-	-	-	-

หมายเหตุ : ผลรวมของแต่ละจำนวนอาจไม่เท่ากับยอดรวมเนื่องจากการปัดเศษทศนิยม

ตารางที่ 6 จำนวนและร้อยละของประชากรอายุ 15 ปีขึ้นไปที่มีงานทำ จำแนกตามชั่วโมงการทำงานต่อสัปดาห์และเพศ ทวีราชอาณาจักร ภาคตะวันออกเฉียงเหนือ จังหวัดหนองคาย รายไตรมาส พ.ศ. 2564

ชั่วโมงการทำงานต่อสัปดาห์	เฉลี่ยทั้งปี			ไตรมาสที่ 1			ไตรมาสที่ 2			ไตรมาสที่ 3			ไตรมาสที่ 4		
	รวม	ชาย	หญิง	รวม	ชาย	หญิง	รวม	ชาย	หญิง	รวม	ชาย	หญิง	รวม	ชาย	หญิง
จำนวน (คน)															
ทวีราชอาณาจักร															
รวม	37,751,296	20,459,374	17,291,922	37,578,919	20,318,017	17,260,903	37,821,801	20,496,284	17,325,517	37,705,741	20,453,927	17,251,814	37,898,725	20,569,269	17,329,456
1. 0 ชั่วโมง (ไม่ได้ทำงาน)	763,241	419,902	343,339	879,824	524,200	355,623	742,392	397,949	344,444	896,548	457,159	439,388	534,197	300,298	233,899
2. 1-9 ชั่วโมง	213,664	106,026	107,638	235,755	119,244	116,510	204,929	92,925	112,004	214,006	113,806	100,200	199,967	98,128	101,839
3. 10-19 ชั่วโมง	1,068,032	558,080	509,952	1,238,842	642,619	596,223	1,015,544	545,936	469,608	1,020,201	511,576	508,625	997,541	532,190	465,351
4. 20-29 ชั่วโมง	3,295,482	1,715,377	1,580,105	4,143,979	2,223,846	1,920,133	2,867,612	1,437,703	1,429,909	3,402,466	1,770,028	1,632,439	2,767,869	1,429,932	1,337,937
5. 30-34 ชั่วโมง	2,724,117	1,502,777	1,221,340	3,117,722	1,702,613	1,415,110	2,429,677	1,342,062	1,087,615	2,899,199	1,604,541	1,294,659	2,449,869	1,361,893	1,087,976
6. 35-39 ชั่วโมง	4,856,664	2,505,015	2,351,649	4,404,043	2,239,996	2,164,047	4,907,025	2,523,994	2,383,031	5,178,753	2,704,136	2,474,617	4,936,836	2,551,937	2,384,899
7. 40-49 ชั่วโมง	19,317,246	10,685,425	8,631,821	17,832,939	9,792,586	8,040,353	19,647,388	10,883,304	8,764,085	19,389,321	10,813,201	8,576,120	20,399,336	11,252,608	9,146,727
8. 50 ชั่วโมงขึ้นไป	5,512,852	2,966,772	2,546,080	5,725,815	3,072,912	2,652,903	6,007,233	3,272,412	2,734,821	4,705,248	2,479,480	2,225,767	5,613,111	3,042,283	2,570,828
จำนวน (คน)															
ภาคตะวันออกเฉียงเหนือ															
รวม	9,298,253	5,081,021	4,217,232	8,907,946	4,905,872	4,002,074	9,251,762	5,084,521	4,167,241	9,574,518	5,192,716	4,381,802	9,458,785	5,140,976	4,317,809
1. 0 ชั่วโมง (ไม่ได้ทำงาน)	181,751	102,523	79,228	342,375	197,555	144,820	219,263	119,752	99,512	89,712	52,172	37,540	75,653	40,613	35,040
2. 1-9 ชั่วโมง	60,050	29,806	30,245	46,126	21,101	25,025	63,204	27,420	35,784	76,354	41,271	35,083	54,518	29,431	25,087
3. 10-19 ชั่วโมง	313,133	155,061	158,073	308,249	154,855	153,394	274,089	144,814	129,275	365,096	171,847	193,249	305,099	148,727	156,373
4. 20-29 ชั่วโมง	1,072,770	536,118	536,653	1,024,871	552,974	471,898	964,105	454,565	509,540	1,309,101	652,684	656,417	993,006	484,249	508,756
5. 30-34 ชั่วโมง	795,985	436,961	359,024	690,478	383,643	306,835	725,911	395,255	330,655	944,290	509,930	434,360	823,263	459,016	364,247
6. 35-39 ชั่วโมง	1,633,434	863,300	770,133	1,469,758	755,485	714,273	1,598,981	858,832	740,149	1,791,837	944,048	847,789	1,673,158	894,836	778,322
7. 40-49 ชั่วโมง	4,107,622	2,331,839	1,775,783	3,842,485	2,193,931	1,648,554	4,198,189	2,410,373	1,787,816	3,981,641	2,274,782	1,706,859	4,408,171	2,448,270	1,959,901
8. 50 ชั่วโมงขึ้นไป	1,133,507	625,413	508,093	1,183,603	646,329	537,274	1,208,020	673,509	534,511	1,016,487	545,983	470,504	1,125,917	635,834	490,083
จำนวน (คน)															
หนองคาย															
รวม	204,217	111,940	92,277	202,014	111,477	90,537	198,492	110,324	88,168	205,270	110,603	94,667	211,093	115,358	95,735
1. 0 ชั่วโมง (ไม่ได้ทำงาน)	1,327	902	425	1,682	1,126	556	733	476	257	1,795	1,347	448	1,097	660	437
2. 1-9 ชั่วโมง	868	465	403	333	251	82	1,518	815	703	678	237	441	944	555	389
3. 10-19 ชั่วโมง	1,895	1,084	811	2,229	1,309	920	2,709	1,546	1,163	1,437	898	539	1,206	585	621
4. 20-29 ชั่วโมง	5,047	2,419	2,628	5,208	2,614	2,594	3,502	1,265	2,237	5,230	2,627	2,603	6,247	3,171	3,076
5. 30-34 ชั่วโมง	20,076	10,124	9,952	15,000	7,961	7,039	15,847	9,341	6,506	16,463	7,673	8,790	32,995	15,522	17,473
6. 35-39 ชั่วโมง	31,628	16,932	14,696	26,701	14,330	12,371	33,605	15,827	17,778	33,166	19,384	13,782	33,042	18,187	14,855
7. 40-49 ชั่วโมง	129,031	71,573	57,458	133,102	71,566	61,536	131,351	75,254	56,097	130,380	70,059	60,321	121,291	69,413	51,878
8. 50 ชั่วโมงขึ้นไป	14,345	8,441	5,904	17,759	12,320	5,439	9,227	5,800	3,427	16,121	8,378	7,743	14,271	7,265	7,006

ตารางที่ 6 จำนวนและร้อยละของประชากรอายุ 15 ปีขึ้นไปที่มีงานทำ จำแนกตามชั่วโมงการทำงานต่อสัปดาห์และเพศ ทวีราชอาณาจักร ภาคตะวันออกเฉียงเหนือ จังหวัดหนองคาย รายไตรมาส พ.ศ. 2564 (ต่อ)

ชั่วโมงการทำงานต่อสัปดาห์	เฉลี่ยทั้งปี			ไตรมาสที่ 1			ไตรมาสที่ 2			ไตรมาสที่ 3			ไตรมาสที่ 4		
	รวม	ชาย	หญิง	รวม	ชาย	หญิง	รวม	ชาย	หญิง	รวม	ชาย	หญิง	รวม	ชาย	หญิง
ร้อยละ															
ทวีราชอาณาจักร															
รวม	100.0	100.0	100.0	100.0	100.0	100.0	100.0	100.0	100.0	100.0	100.0	100.0	100.0	100.0	100.0
1. 0 ชั่วโมง (ไม่ได้ทำงาน)	2.0	2.1	2.0	2.3	2.6	2.1	2.0	1.9	2.0	2.4	2.2	2.5	1.4	1.5	1.3
2. 1-9 ชั่วโมง	0.6	0.5	0.6	0.6	0.6	0.7	0.5	0.5	0.6	0.6	0.6	0.6	0.5	0.5	0.6
3. 10-19 ชั่วโมง	2.8	2.7	3.0	3.3	3.2	3.5	2.7	2.7	2.7	2.7	2.5	2.9	2.6	2.6	2.7
4. 20-29 ชั่วโมง	8.7	8.4	9.1	11.0	10.9	11.1	7.6	7.0	8.3	9.0	8.7	9.5	7.3	7.0	7.7
5. 30-34 ชั่วโมง	7.2	7.3	7.1	8.3	8.4	8.2	6.4	6.5	6.3	7.7	7.8	7.5	6.5	6.6	6.3
6. 35-39 ชั่วโมง	12.9	12.3	13.6	11.7	11.0	12.5	13.0	12.3	13.8	13.7	13.2	14.3	13.0	12.4	13.8
7. 40-49 ชั่วโมง	51.2	52.2	49.9	47.5	48.2	46.6	51.9	53.1	50.6	51.4	52.9	49.7	53.8	54.7	52.8
8. 50 ชั่วโมงขึ้นไป	14.6	14.5	14.7	15.2	15.1	15.4	15.9	16.0	15.8	12.5	12.1	12.9	14.8	14.8	14.8
ร้อยละ															
ภาคตะวันออกเฉียงเหนือ															
รวม	100.0	100.0	100.0	100.0	100.0	100.0	100.0	100.0	100.0	100.0	100.0	100.0	100.0	100.0	100.0
1. 0 ชั่วโมง (ไม่ได้ทำงาน)	1.9	2.0	1.9	3.8	4.0	3.6	2.4	2.4	2.4	0.9	1.0	0.9	0.8	0.8	0.8
2. 1-9 ชั่วโมง	0.6	0.6	0.7	0.5	0.4	0.6	0.7	0.5	0.9	0.8	0.8	0.8	0.6	0.6	0.6
3. 10-19 ชั่วโมง	3.4	3.1	3.8	3.5	3.2	3.8	3.0	2.8	3.1	3.8	3.3	4.4	3.2	2.9	3.6
4. 20-29 ชั่วโมง	11.5	10.5	12.7	11.5	11.3	11.8	10.4	8.9	12.2	13.7	12.6	15.0	10.5	9.4	11.8
5. 30-34 ชั่วโมง	8.6	8.6	8.5	7.8	7.8	7.7	7.8	7.8	7.9	9.9	9.8	9.9	8.7	8.9	8.4
6. 35-39 ชั่วโมง	17.6	17.0	18.3	16.5	15.4	17.8	17.3	16.9	17.8	18.7	18.2	19.3	17.7	17.4	18.0
7. 40-49 ชั่วโมง	44.2	45.9	42.1	43.1	44.7	41.2	45.4	47.4	42.9	41.6	43.8	39.0	46.6	47.6	45.4
8. 50 ชั่วโมงขึ้นไป	12.2	12.3	12.0	13.3	13.2	13.4	13.1	13.2	12.8	10.6	10.5	10.7	11.9	12.4	11.4
ร้อยละ															
หนองคาย															
รวม	100.0	100.0	100.0	100.0	100.0	100.0	100.0	100.0	100.0	100.0	100.0	100.0	100.0	100.0	100.0
1. 0 ชั่วโมง (ไม่ได้ทำงาน)	0.6	0.8	0.5	0.8	1.0	0.6	0.4	0.4	0.3	0.9	1.2	0.5	0.5	0.6	0.5
2. 1-9 ชั่วโมง	0.4	0.4	0.4	0.2	0.2	0.1	0.8	0.7	0.8	0.3	0.2	0.5	0.4	0.5	0.4
3. 10-19 ชั่วโมง	0.9	1.0	0.9	1.1	1.2	1.0	1.4	1.4	1.3	0.7	0.8	0.6	0.6	0.5	0.6
4. 20-29 ชั่วโมง	2.5	2.2	2.8	2.6	2.3	2.9	1.8	1.1	2.5	2.5	2.4	2.8	3.0	2.7	3.2
5. 30-34 ชั่วโมง	9.9	9.0	10.8	7.4	7.1	7.8	8.0	8.5	7.4	8.0	6.9	9.3	15.6	13.4	18.3
6. 35-39 ชั่วโมง	15.5	15.1	15.9	13.2	12.9	13.7	16.9	14.3	20.2	16.2	17.5	14.6	15.7	15.8	15.5
7. 40-49 ชั่วโมง	63.2	63.9	62.3	65.9	64.2	68.0	66.2	68.2	63.6	63.5	63.3	63.7	57.4	60.2	54.2
8. 50 ชั่วโมงขึ้นไป	7.0	7.6	6.4	8.8	11.1	6.0	4.6	5.3	3.9	7.9	7.6	8.2	6.8	6.3	7.3

หมายเหตุ : ผลรวมของแต่ละจำนวนอาจไม่เท่ากับยอดรวมเนื่องจากการปัดเศษทศนิยม

ตารางที่ 7 จำนวนและร้อยละของประชากรอายุ 15 ปีขึ้นไปที่มีงานทำ จำแนกตามระดับการศึกษาที่สำเร็จ และเพศ ที่ราชอาณาจักร ภาคตะวันออกเฉียงเหนือ จังหวัดหนองคาย รายไตรมาส พ.ศ. 2564

ระดับการศึกษาที่สำเร็จ	เฉลี่ยทั้งปี			ไตรมาสที่ 1			ไตรมาสที่ 2			ไตรมาสที่ 3			ไตรมาสที่ 4		
	รวม	ชาย	หญิง	รวม	ชาย	หญิง	รวม	ชาย	หญิง	รวม	ชาย	หญิง	รวม	ชาย	หญิง
จำนวน (คน)															
ทั่วราชอาณาจักร															
รวม	37,751,296	20,459,374	17,291,922	37,578,919	20,318,017	17,260,903	37,821,801	20,496,284	17,325,517	37,705,741	20,453,927	17,251,814	37,898,725	20,569,269	17,329,456
1. ไม่มีการศึกษา	1,042,680	510,004	532,676	1,052,260	506,350	545,910	1,057,096	538,017	519,079	1,076,764	527,930	548,835	984,598	467,718	516,880
2. ต่ำกว่าประถมศึกษา	6,092,094	3,179,833	2,912,260	6,080,972	3,193,016	2,887,955	6,033,325	3,138,518	2,894,806	6,179,158	3,204,160	2,974,998	6,074,922	3,183,640	2,891,282
3. ประถมศึกษา	8,344,829	4,809,055	3,535,774	8,375,398	4,829,564	3,545,834	8,331,206	4,785,164	3,546,042	8,290,819	4,753,873	3,536,945	8,381,893	4,867,617	3,514,276
4. มัธยมศึกษาตอนต้น	6,393,499	3,923,820	2,469,679	6,182,245	3,799,896	2,382,349	6,463,904	3,952,574	2,511,330	6,492,047	3,982,277	2,509,770	6,435,799	3,960,533	2,475,266
5. มัธยมศึกษาตอนปลาย															
5.1 สายสามัญ	5,407,688	2,991,924	2,415,764	5,330,307	2,902,319	2,427,988	5,334,379	2,978,757	2,355,623	5,445,624	3,029,966	2,415,658	5,520,440	3,056,653	2,463,787
5.2 สายอาชีวศึกษา	1,415,586	871,963	543,623	1,388,430	863,564	524,866	1,383,562	865,569	517,993	1,433,294	882,215	551,079	1,457,058	876,505	580,553
5.3 สายวิชาการศึกษา	6,689	3,965	2,724	5,081	3,051	2,030	6,211	2,904	3,306	8,982	5,176	3,806	6,481	4,728	1,753
6. มหาวิทยาลัย															
6.1 สายวิชาการ	5,897,863	2,481,651	3,416,212	5,970,409	2,519,984	3,450,425	6,039,704	2,555,019	3,484,685	5,716,569	2,395,408	3,321,161	5,864,769	2,456,192	3,408,576
6.2 สายวิชาชีพ	2,076,264	1,280,423	795,842	2,062,013	1,266,568	795,444	2,085,040	1,275,344	809,696	2,086,306	1,309,215	777,092	2,071,698	1,270,563	801,135
6.3 สายวิชาการศึกษา	751,683	223,271	528,411	776,174	227,375	548,799	752,602	217,613	534,989	715,959	215,000	500,959	761,995	233,097	528,898
7. อื่นๆ	179,738	104,082	75,656	208,494	120,490	88,003	190,469	105,802	84,666	136,463	81,102	55,361	183,525	108,933	74,592
8. ไม่ทราบ	142,685	79,384	63,301	147,136	85,839	61,297	144,302	81,001	63,301	123,756	67,606	56,150	155,546	83,088	72,458
จำนวน (คน)															
ภาคตะวันออกเฉียงเหนือ															
รวม	9,298,253	5,081,021	4,217,232	8,907,946	4,905,872	4,002,074	9,251,762	5,084,521	4,167,241	9,574,518	5,192,716	4,381,802	9,458,785	5,140,976	4,317,809
1. ไม่มีการศึกษา	52,378	22,099	30,279	48,262	18,604	29,659	54,518	22,866	31,652	54,298	22,764	31,534	52,434	24,162	28,272
2. ต่ำกว่าประถมศึกษา	2,165,750	1,171,036	994,714	2,013,711	1,114,795	898,916	2,144,063	1,157,376	986,687	2,293,353	1,217,349	1,076,004	2,211,872	1,194,623	1,017,249
3. ประถมศึกษา	2,623,148	1,469,913	1,153,235	2,555,673	1,449,979	1,105,694	2,571,389	1,459,042	1,112,347	2,678,901	1,489,583	1,189,318	2,686,627	1,481,046	1,205,581
4. มัธยมศึกษาตอนต้น	1,533,544	949,694	583,850	1,432,488	913,314	519,174	1,536,889	938,009	598,880	1,604,257	969,704	634,552	1,560,540	977,748	582,791
5. มัธยมศึกษาตอนปลาย															
5.1 สายสามัญ	1,356,464	737,799	618,665	1,257,299	679,192	578,108	1,366,048	757,581	608,467	1,407,559	760,630	646,929	1,394,951	753,794	641,157
5.2 สายอาชีวศึกษา	205,114	127,823	77,291	219,169	136,163	83,006	205,387	132,632	72,755	202,578	124,276	78,302	193,320	118,220	75,100
5.3 สายวิชาการศึกษา	1,777	988	789	1,878	442	1,436	2,103	1,029	1,074	1,544	1,237	307	1,584	1,245	339
6. มหาวิทยาลัย															
6.1 สายวิชาการ	767,681	318,151	449,530	777,372	312,993	464,379	790,033	328,508	461,524	759,513	320,682	438,831	743,807	310,421	433,386
6.2 สายวิชาชีพ	379,142	222,144	156,998	379,302	221,915	157,387	366,422	225,432	140,990	372,885	223,719	149,166	397,959	217,508	180,450
6.3 สายวิชาการศึกษา	210,624	60,219	150,405	218,204	56,284	161,920	213,170	61,145	152,025	198,073	62,499	135,574	213,052	60,950	152,102
7. อื่นๆ	105	82	23	235	235	-	184	94	90	-	-	-	-	-	-
8. ไม่ทราบ	2,526	1,073	1,453	4,352	1,957	2,395	1,556	807	749	1,556	272	1,285	2,640	1,257	1,383

ตารางที่ 7 จำนวนและร้อยละของประชากรอายุ 15 ปีขึ้นไปที่มีงานทำ จำแนกตามระดับการศึกษาที่สำเร็จ และเพศ ทวีราชอาณาจักร ภาคตะวันออกเฉียงเหนือ จังหวัดหนองคาย รายไตรมาส พ.ศ. 2564 (ต่อ)

ระดับการศึกษาที่สำเร็จ	ค่าเฉลี่ยทวี			ไตรมาสที่ 1			ไตรมาสที่ 2			ไตรมาสที่ 3			ไตรมาสที่ 4		
	รวม	ชาย	หญิง	รวม	ชาย	หญิง	รวม	ชาย	หญิง	รวม	ชาย	หญิง	รวม	ชาย	หญิง
จำนวน (คน)															
หนองคาย															
รวม	204,217	111,940	92,277	202,014	111,477	90,537	198,492	110,324	88,168	205,270	110,603	94,667	211,093	115,358	95,735
1. ไม่มีการศึกษา	1,687	601	1,086	1,664	83	1,581	1,943	654	1,289	1,438	844	594	1,701	823	878
2. ต่ำกว่าประถมศึกษา	43,415	22,523	20,892	41,833	22,983	18,850	42,943	21,414	21,529	42,806	22,745	20,061	46,080	22,950	23,130
3. ประถมศึกษา	57,457	32,607	24,851	57,487	31,779	25,708	55,350	33,172	22,178	59,017	33,459	25,558	57,975	32,017	25,958
4. มัธยมศึกษาตอนต้น	31,342	18,852	12,490	29,205	18,643	10,562	31,019	18,023	12,996	31,513	17,777	13,736	33,630	20,964	12,666
5. มัธยมศึกษาตอนปลาย															
5.1 สายสามัญ	30,858	17,645	13,213	29,399	16,716	12,683	31,388	18,497	12,891	30,434	17,220	13,214	32,211	18,149	14,062
5.2 สายอาชีวศึกษา	4,426	2,675	1,751	6,087	4,020	2,067	4,844	3,323	1,521	3,502	2,031	1,471	3,271	1,328	1,943
5.3 สายวิชาการศึกษา	-	-	-	-	-	-	-	-	-	-	-	-	-	-	-
6. มหาวิทยาลัย															
6.1 สายวิชาการ	20,762	8,592	12,170	22,427	8,652	13,775	18,872	7,553	11,319	20,472	8,495	11,977	21,276	9,669	11,607
6.2 สายวิชาชีพ	10,590	7,106	3,484	10,701	7,830	2,871	8,373	5,969	2,404	11,707	6,684	5,023	11,577	7,941	3,636
6.3 สายวิชาการศึกษา	3,665	1,339	2,326	3,211	771	2,440	3,697	1,719	1,978	4,381	1,348	3,033	3,372	1,517	1,855
7. อื่นๆ	-	-	-	-	-	-	-	-	-	-	-	-	-	-	-
8. ไม่ทราบ	16	-	16	-	-	-	63	-	63	-	-	-	-	-	-
ร้อยละ															
ทวีราชอาณาจักร															
รวม	100.0	100.0	100.0	100.0	100.0	100.0	100.0	100.0	100.0	100.0	100.0	100.0	100.0	100.0	100.0
1. ไม่มีการศึกษา	2.8	2.5	3.1	2.8	2.5	3.2	2.8	2.6	3.0	2.9	2.6	3.2	2.6	2.3	3.0
2. ต่ำกว่าประถมศึกษา	16.2	15.5	16.8	16.2	15.7	16.7	16.0	15.3	16.7	16.4	15.7	17.2	16.0	15.5	16.7
3. ประถมศึกษา	22.1	23.5	20.4	22.3	23.8	20.5	22.0	23.3	20.5	22.0	23.2	20.5	22.1	23.7	20.3
4. มัธยมศึกษาตอนต้น	16.9	19.2	14.3	16.5	18.7	13.8	17.1	19.3	14.5	17.2	19.5	14.5	17.0	19.3	14.3
5. มัธยมศึกษาตอนปลาย															
5.1 สายสามัญ	14.3	14.6	14.0	14.2	14.3	14.1	14.1	14.5	13.6	14.4	14.8	14.0	14.6	14.9	14.2
5.2 สายอาชีวศึกษา	3.7	4.3	3.1	3.7	4.3	3.0	3.7	4.2	3.0	3.8	4.3	3.2	3.8	4.3	3.4
5.3 สายวิชาการศึกษา	-	-	-	-	-	-	-	-	-	-	-	-	-	-	-
6. มหาวิทยาลัย															
6.1 สายวิชาการ	15.6	12.1	19.8	15.9	12.4	20.0	16.0	12.5	20.1	15.2	11.7	19.3	15.5	11.9	19.7
6.2 สายวิชาชีพ	5.5	6.3	4.6	5.5	6.2	4.6	5.5	6.2	4.7	5.5	6.4	4.5	5.5	6.2	4.6
6.3 สายวิชาการศึกษา	2.0	1.1	3.1	2.1	1.1	3.2	2.0	1.1	3.1	1.9	1.1	2.9	2.0	1.1	3.1
7. อื่นๆ	0.5	0.5	0.4	0.6	0.6	0.5	0.5	0.5	0.5	0.4	0.4	0.3	0.5	0.5	0.4
8. ไม่ทราบ	0.4	0.4	0.4	0.4	0.4	0.4	0.4	0.4	0.4	0.3	0.3	0.3	0.4	0.4	0.4

ตารางที่ 7 จำนวนและร้อยละของประชากรอายุ 15 ปีขึ้นไปที่มีงานทำ จำแนกตามระดับการศึกษาที่สำเร็จ และเพศ ที่ราชอาณาจักร ภาคตะวันออกเฉียงเหนือ จังหวัดหนองคาย รายไตรมาส พ.ศ. 2564 (ต่อ)

ระดับการศึกษาที่สำเร็จ	ค่าเฉลี่ยทั้งปี			ไตรมาสที่ 1			ไตรมาสที่ 2			ไตรมาสที่ 3			ไตรมาสที่ 4		
	รวม	ชาย	หญิง	รวม	ชาย	หญิง	รวม	ชาย	หญิง	รวม	ชาย	หญิง	รวม	ชาย	หญิง
ร้อยละ															
ภาคตะวันออกเฉียงเหนือ															
รวม	100.0	100.0	100.0	100.0	100.0	100.0	100.0	100.0	100.0	100.0	100.0	100.0	100.0	100.0	100.0
1. ไม่มีการศึกษา	0.6	0.4	0.7	0.5	0.4	0.7	0.6	0.4	0.8	0.6	0.4	0.7	0.6	0.5	0.7
2. ต่ำกว่าประถมศึกษา	23.3	23.1	23.6	22.6	22.7	22.5	23.2	22.8	23.7	24.0	23.4	24.6	23.4	23.2	23.6
3. ประถมศึกษา	28.2	28.9	27.4	28.7	29.6	27.6	27.8	28.7	26.7	28.0	28.7	27.1	28.4	28.8	27.9
4. มัธยมศึกษาตอนต้น	16.5	18.7	13.8	16.1	18.6	13.0	16.6	18.4	14.4	16.8	18.7	14.5	16.5	19.0	13.5
5. มัธยมศึกษาตอนปลาย															
5.1 สายสามัญ	14.6	14.5	14.7	14.1	13.8	14.4	14.8	14.9	14.6	14.7	14.6	14.8	14.7	14.7	14.8
5.2 สายอาชีวศึกษา	2.2	2.5	1.8	2.5	2.8	2.1	2.2	2.6	1.7	2.1	2.4	1.8	2.0	2.3	1.7
5.3 สายวิชาการศึกษา	-	-	-	-	-	-	-	-	-	-	-	-	-	-	-
6. มหาวิทยาลัย															
6.1 สายวิชาการ	8.2	6.3	10.7	8.7	6.4	11.6	8.5	6.5	11.1	7.9	6.2	10.0	7.9	6.0	10.0
6.2 สายวิชาชีพ	4.1	4.4	3.7	4.3	4.5	3.9	4.0	4.4	3.4	3.9	4.3	3.4	4.2	4.2	4.2
6.3 สายวิชาการศึกษา	2.3	1.2	3.6	2.4	1.2	4.0	2.3	1.2	3.6	2.1	1.2	3.1	2.3	1.2	3.5
7. อื่นๆ	-	-	-	-	-	-	-	-	-	-	-	-	-	-	-
8. ไม่ทราบ	-	-	-	0.1	-	0.1	-	-	-	-	-	-	-	-	-
ร้อยละ															
หนองคาย															
รวม	100.0	100.0	100.0	100.0	100.0	100.0	100.0	100.0	100.0	100.0	100.0	100.0	100.0	100.0	100.0
1. ไม่มีการศึกษา	0.8	0.5	1.2	0.8	0.1	1.7	1.0	0.6	1.5	0.7	0.8	0.6	0.8	0.7	0.9
2. ต่ำกว่าประถมศึกษา	21.3	20.1	22.7	20.7	20.6	20.8	21.6	19.4	24.4	20.9	20.6	21.2	21.8	19.9	24.2
3. ประถมศึกษา	28.1	29.1	26.9	28.5	28.5	28.4	27.9	30.1	25.2	28.8	30.3	27.0	27.5	27.8	27.1
4. มัธยมศึกษาตอนต้น	15.3	16.8	13.5	14.5	16.7	11.7	15.6	16.3	14.8	15.4	16.1	14.5	15.9	18.2	13.2
5. มัธยมศึกษาตอนปลาย															
5.1 สายสามัญ	15.1	15.8	14.3	14.5	15.0	14.0	15.8	16.8	14.6	14.8	15.6	14.0	15.3	15.7	14.7
5.2 สายอาชีวศึกษา	2.2	2.4	1.9	3.0	3.6	2.3	2.4	3.0	1.7	1.7	1.8	1.6	1.5	1.1	2.0
5.3 สายวิชาการศึกษา	-	-	-	-	-	-	-	-	-	-	-	-	-	-	-
6. มหาวิทยาลัย															
6.1 สายวิชาการ	10.2	7.7	13.2	11.1	7.8	15.2	9.5	6.8	12.8	10.0	7.7	12.7	10.1	8.4	12.1
6.2 สายวิชาชีพ	5.2	6.4	3.8	5.3	7.0	3.2	4.2	5.4	2.7	5.7	6.0	5.3	5.5	6.9	3.8
6.3 สายวิชาการศึกษา	1.8	1.2	2.5	1.6	0.7	2.7	1.9	1.6	2.2	2.1	1.2	3.2	1.6	1.3	2.0
7. อื่นๆ	-	-	-	-	-	-	-	-	-	-	-	-	-	-	-
8. ไม่ทราบ	-	-	-	-	-	-	-	-	-	-	-	-	-	-	-

หมายเหตุ : ผลรวมของแต่ละจำนวนอาจไม่เท่ากับยอดรวมเนื่องจากการปัดเศษทศนิยม , - - ข้อมูลมีค่าน้อยมากไม่สามารถคำนวณได้

ตารางที่ 8 จำนวนและร้อยละของผู้เสมือนว่างงาน จำแนกตามอุตสาหกรรมและเพศ ทวีราชอาณาจักร ภาคตะวันออกเฉียงเหนือ จังหวัดหนองคาย รายไตรมาส พ.ศ. 2564

อุตสาหกรรม	เฉลี่ยทั้งปี			ไตรมาสที่ 1			ไตรมาสที่ 2			ไตรมาสที่ 3			ไตรมาสที่ 4		
	รวม	ชาย	หญิง	รวม	ชาย	หญิง	รวม	ชาย	หญิง	รวม	ชาย	หญิง	รวม	ชาย	หญิง
จำนวน (คน)															
ทวีราชอาณาจักร															
รวม	3,242,567	1,697,814	1,544,754	4,377,739	2,364,503	2,013,236	2,785,596	1,438,662	1,346,914	3,198,606	1,626,451	1,572,155	2,608,328	1,361,619	1,246,709
1. ภาคเกษตร	1,670,333	893,452	776,881	1,771,194	971,261	799,933	1,583,362	864,086	719,276	1,593,783	814,521	779,262	1,732,989	923,938	809,051
2. นอกภาคเกษตร	1,572,235	804,362	767,873	2,606,545	1,393,242	1,213,303	1,202,234	574,576	627,638	1,604,823	811,930	792,893	875,339	437,681	437,658
จำนวน (คน)															
ภาคตะวันออกเฉียงเหนือ															
รวม	805,062	408,864	396,198	994,830	522,953	471,877	752,707	391,772	360,935	809,155	396,497	412,658	663,559	324,235	339,324
1. ภาคเกษตร	594,668	297,272	297,396	674,257	351,085	323,172	549,833	285,302	264,531	613,734	291,753	321,981	540,849	260,948	279,901
2. นอกภาคเกษตร	210,394	111,592	98,802	320,573	171,868	148,705	202,874	106,470	96,404	195,421	104,744	90,677	122,710	63,287	59,423
จำนวน (คน)															
หนองคาย															
รวม	6,559	3,712	2,847	7,842	4,346	3,496	6,104	3,272	2,832	6,207	3,998	2,209	6,082	3,230	2,852
1. ภาคเกษตร	2,952	1,663	1,289	2,328	1,685	643	4,136	2,115	2,021	2,223	1,054	1,169	3,122	1,798	1,324
2. นอกภาคเกษตร	3,607	2,049	1,558	5,514	2,661	2,853	1,968	1,157	811	3,984	2,944	1,040	2,960	1,432	1,528
ร้อยละ															
ทวีราชอาณาจักร															
รวม	100.0	100.0	100.0	100.0	100.0	100.0	100.0	100.0	100.0	100.0	100.0	100.0	100.0	100.0	100.0
1. ภาคเกษตร	51.5	52.6	50.3	40.5	41.1	39.7	56.8	60.1	53.4	49.8	50.1	49.6	66.4	67.9	64.9
2. นอกภาคเกษตร	48.5	47.4	49.7	59.5	58.9	60.3	43.2	39.9	46.6	50.2	49.9	50.4	33.6	32.1	35.1
ร้อยละ															
ภาคตะวันออกเฉียงเหนือ															
รวม	100.0	100.0	100.0	100.0	100.0	100.0	100.0	100.0	100.0	100.0	100.0	100.0	100.0	100.0	100.0
1. ภาคเกษตร	73.9	72.7	75.1	67.8	67.1	68.5	73.0	72.8	73.3	75.8	73.6	78.0	81.5	80.5	82.5
2. นอกภาคเกษตร	26.1	27.3	24.9	32.2	32.9	31.5	27.0	27.2	26.7	24.2	26.4	22.0	18.5	19.5	17.5
ร้อยละ															
หนองคาย															
รวม	100	100	100	100	100	100	100	100	100	100	100	100	100	100	100
1. ภาคเกษตร	45.0	44.8	45.3	29.7	38.8	18.4	67.8	64.6	71.4	35.8	26.4	52.9	51.3	55.7	46.4
2. นอกภาคเกษตร	55.0	55.2	54.7	70.3	61.2	81.6	32.2	35.4	28.6	64.2	73.6	47.1	48.7	44.3	53.6

หมายเหตุ : ผลรวมของแต่ละจำนวนอาจไม่เท่ากับยอดรวมเนื่องจากการปัดเศษทศนิยม



สำนักงานสถิติแห่งชาติ