

การสำรวจภาวะการทำงานของประชากร จังหวัดหนองคาย

ไตรมาสที่ 2 : (เมษายน - มิถุนายน พ.ศ.2563)



การสำรวจภาวะการทำงานของประชากร จังหวัดหนองคาย

ไตรมาสที่ 2 : เมษายน – มิถุนายน 2563



สำนักงานสถิติจังหวัดหนองคาย

สำนักงานสถิติแห่งชาติ

กระทรวงดิจิทัลเพื่อเศรษฐกิจและสังคม

หน่วยงานเจ้าของเรื่อง สำนักงานสถิติจังหวัดหนองคาย
ศาลากลางจังหวัดหนองคาย ชั้น 3
ถนนมิตรภาพ อำเภอเมืองหนองคาย จังหวัดหนองคาย 43000
โทรศัพท์ 0 4241 1068
โทรสาร 0 4242 2847
ไปรษณีย์อิเล็กทรอนิกส์ : nongkhai@nso.go.th

หน่วยงานที่เผยแพร่ กองสถิติพยากรณ์
สำนักงานสถิติแห่งชาติ
ศูนย์ราชการเฉลิมพระเกียรติ 80 พรรษาฯ
อาคารรัฐประศาสนภักดี ชั้น 2
ถนนแจ้งวัฒนะ เขตหลักสี่ กรุงเทพฯ 10210
โทร. 0 21431323 ต่อ 17496
โทรสาร 0 2143 8132
ไปรษณีย์อิเล็กทรอนิกส์ : binfopub@nso.go.th

ปีที่จัดพิมพ์ 2563
จัดพิมพ์โดย สำนักงานสถิติจังหวัดหนองคาย

คำนำ

สำนักงานสถิติแห่งชาติ ได้เริ่มจัดทำโครงการสำรวจภาวะการทำงานของประชากร ตั้งแต่ พ.ศ. 2506 ในช่วง พ.ศ. 2514 - 2526 ได้ทำการสำรวจปีละ 2 รอบ โดยรอบแรกเป็นการสำรวนอกฤดูการเกษตรระหว่างเดือนมกราคมถึงเดือนมีนาคม รอบที่ 2 เป็นการสำรวจในฤดูการเกษตรระหว่างเดือนกรกฎาคมถึงเดือนกันยายน และช่วง พ.ศ. 2527 - 2540 ทำการสำรวจปีละ 3 รอบ คือ รอบที่ 1 สำรวในเดือนกุมภาพันธ์ รอบที่ 2 สำรว ในเดือนพฤษภาคม รอบที่ 3 สำรวในเดือนสิงหาคมและช่วง พ.ศ. 2541 - 2543 ทำการสำรวจเพิ่มขึ้นอีก 1 รอบ เป็นรอบที่ 4 ในเดือนพฤศจิกายน ตลอดจนถึงปัจจุบัน ซึ่งทำให้ได้ข้อมูลครบทุกไตรมาส

เนื่องจากแต่ละจังหวัดมีความต้องการใช้ข้อมูลในการวางแผนและกำหนดนโยบายมากขึ้น สำนักงานสถิติแห่งชาติ จึงได้กำหนดขนาดตัวอย่างเพิ่มขึ้น เพื่อให้สามารถนำเสนอข้อมูลในระดับจังหวัดได้ ทั้งนี้เริ่มตั้งแต่ พ.ศ. 2537 เป็นต้นมา

สำหรับรายงานฉบับนี้ เป็นการเสนอผลการสำรวจภาวะการทำงานของประชากรในไตรมาสที่ 2 (เมษายน - มิถุนายน) 2563 ของจังหวัดหนองคาย ที่ได้ดำเนินการสำรวจระหว่างเดือนเมษายน - มิถุนายน พ.ศ. 2563

สำนักงานสถิติจังหวัดหนองคาย หวังเป็นอย่างยิ่งว่า รายงานฉบับนี้จะเป็นประโยชน์กับหน่วยงานที่รับผิดชอบ โดยเฉพาะอย่างยิ่งสำนักงานในสังกัดกระทรวงแรงงาน สำนักงานคลังจังหวัด จะได้นำข้อมูลไปใช้สำหรับวางแผนและกำหนดนโยบาย ตลอดทั้งผู้ที่สนใจและผู้ใช้อข้อมูลทั่วไป

ผังโครงสร้างของแรงงาน

ประชากรอายุ 15 ปีขึ้นไป
352,988 คน

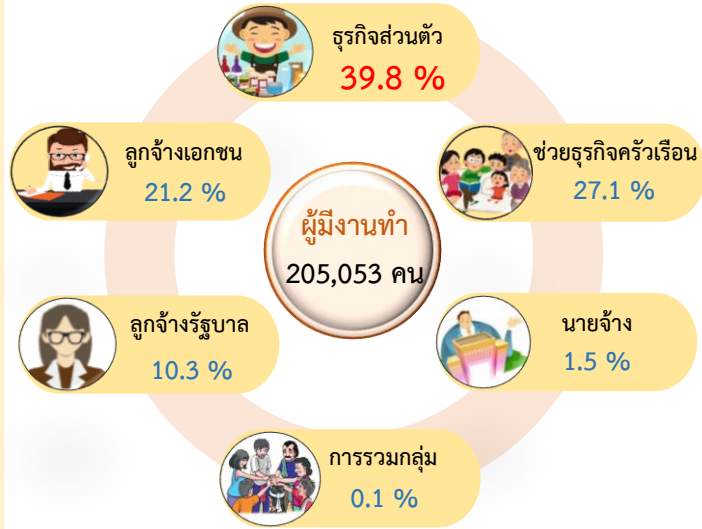
ผู้อยู่ในกำลังแรงงาน
209,552 คน (59.4 %)

ผู้อยู่ไม่อยู่ในกำลังแรงงาน
143,436 คน (40.6 %)

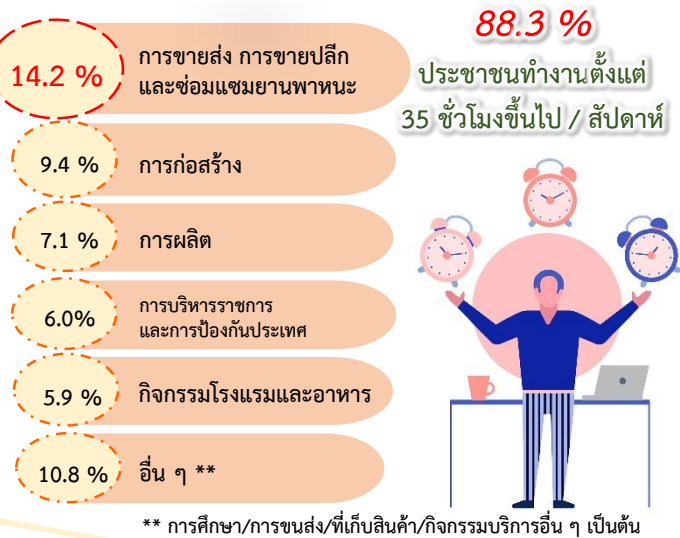
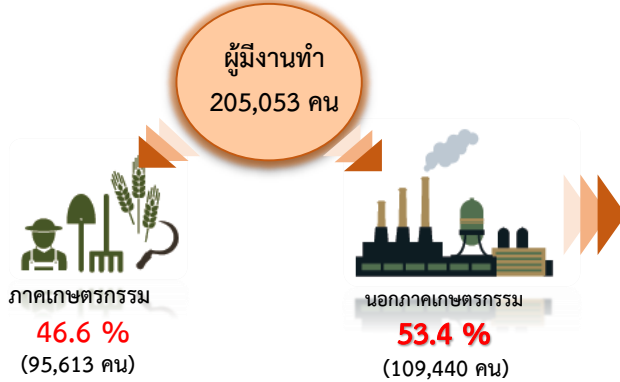


* เด็ก ขรา ป่วย หรือพิการจนไม่สามารถทำงานได้

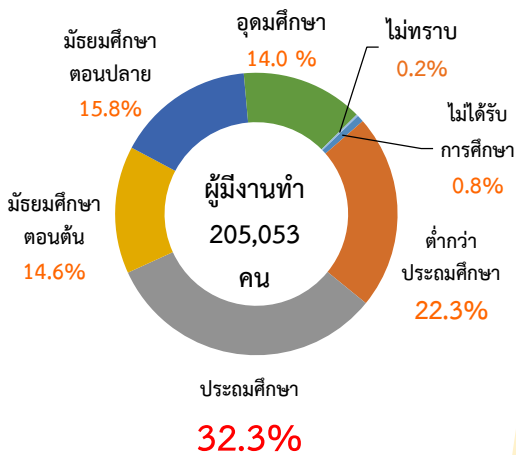
ผู้มีงานทำจำแนกตามสถานภาพการทำงาน



ผู้มีงานทำจำแนกตามอุตสาหกรรม



ผู้มีงานทำจำแนกตามระดับการศึกษา



หนองคาย

อัตราว่างงาน 1.6



บทสรุปสำหรับผู้บริหาร

สำนักงานสถิติแห่งชาติ ได้ดำเนินการสำรวจภาวะการทำงานของประชากรอย่างต่อเนื่องเป็นประจำทุกปี เริ่มตั้งแต่ พ.ศ. 2506 และทำการปรับปรุงแนวคิด คำนิยาม ระยะเวลาในการเก็บรวบรวมข้อมูลเรื่อยมา เพื่อให้เหมาะสมกับสภาพที่แท้จริงทางสังคม และเศรษฐกิจของประเทศ ตลอดจนความต้องการของผู้ใช้ข้อมูล โดยในปัจจุบันได้ดำเนินการสำรวจเป็นรายเดือนแล้วนำข้อมูล 3 เดือนรวมกัน เพื่อเสนอข้อมูลเป็นรายไตรมาส

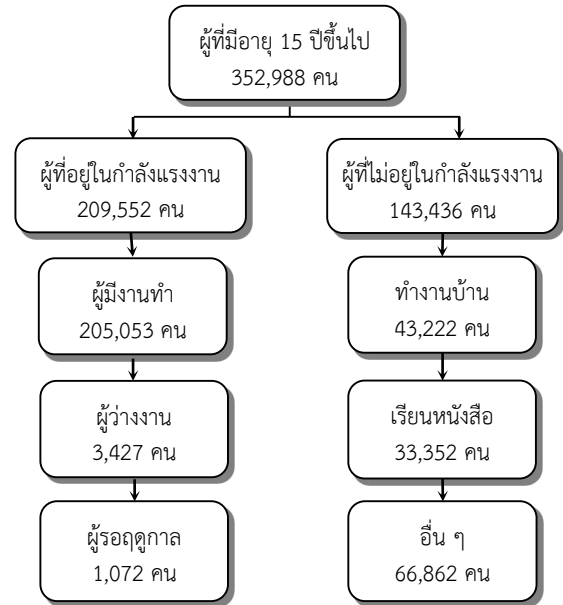
สำหรับรายงานฉบับนี้ เป็นการนำเสนอผลในไตรมาสที่ 2 : เมษายน - มิถุนายน 2563 ของจังหวัดหนองคาย ซึ่งสรุปผลได้ดังนี้

ลักษณะของกำลังแรงงาน

จากการสำรวจ พบว่า จังหวัดหนองคาย มีประชากรที่มีอายุ 15 ปีขึ้นไป (วัยแรงงาน) จำนวน 352,988 คน ในจำนวนนี้เป็นผู้ที่อยู่ในกำลังแรงงานรวม จำนวน 209,552 คน หรือคิดเป็นร้อยละ 59.4 ของประชากรที่มีอายุ 15 ปีขึ้นไป และเมื่อพิจารณาผู้ที่อยู่ในกำลังแรงงาน ซึ่งประกอบด้วย ผู้มีงานทำ 205,053 คน หรือคิดเป็นร้อยละ 97.9 ของผู้อยู่ในกำลังแรงงาน ผู้ว่างงาน 3,427 คน ซึ่งคิดเป็นอัตราการว่างงาน ร้อยละ 1.6 และผู้รอฤดูกาล 1,072 คน หรือคิดเป็นร้อยละ 0.5 ของผู้อยู่ในกำลังแรงงาน

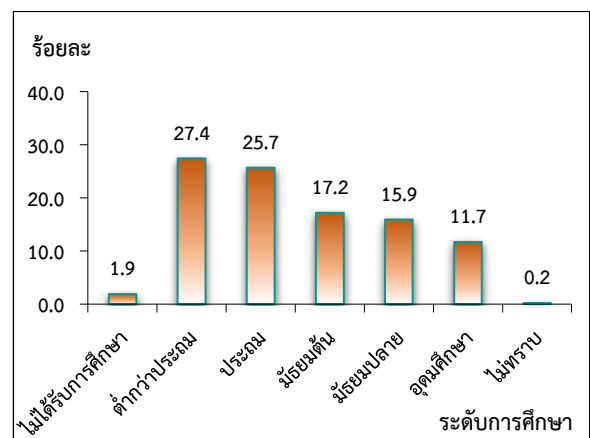
สำหรับผู้มีอายุ 15 ปีขึ้นไปที่ไม่อยู่ในกำลังแรงงาน จำนวน 143,436 คน หรือคิดเป็นร้อยละ 40.6 ของประชากรที่มีอายุ 15 ปีขึ้นไป ซึ่งประกอบด้วย ผู้ที่ทำงานบ้าน จำนวน 43,222 คน หรือคิดเป็นร้อยละ 12.2 เรียนหนังสือ จำนวน 33,352 คน หรือคิดเป็นร้อยละ 9.5 และอื่น ๆ (เด็ก ขรา ป่วย หรือพิการจนไม่สามารถทำงานได้) จำนวน 66,862 คน หรือคิดเป็นร้อยละ 18.9 ของประชากรที่มีอายุ 15 ปีขึ้นไป

แผนผังโครงสร้างกำลังแรงงานในจังหวัดหนองคาย ไตรมาสที่ 2 พ.ศ. 2563



เมื่อพิจารณาระดับการศึกษาที่สำเร็จของประชากรที่มีอายุ 15 ปีขึ้นไป พบว่า จบการศึกษาในระดับต่ำกว่าประถมศึกษา มากที่สุด ร้อยละ 27.4 รองลงมา คือ ระดับประถมศึกษา ร้อยละ 25.7 ระดับมัธยมศึกษาตอนต้น ร้อยละ 17.2 ระดับมัธยมศึกษาตอนปลาย ร้อยละ 15.9 ระดับอุดมศึกษา ร้อยละ 11.7 และไม่ได้รับการศึกษา ร้อยละ 1.9 ตามลำดับ

แผนภูมิ 1 ร้อยละของประชากรผู้มีอายุ 15 ปีขึ้นไป จำแนกตามระดับการศึกษาที่สำเร็จ ไตรมาสที่ 2 พ.ศ. 2563

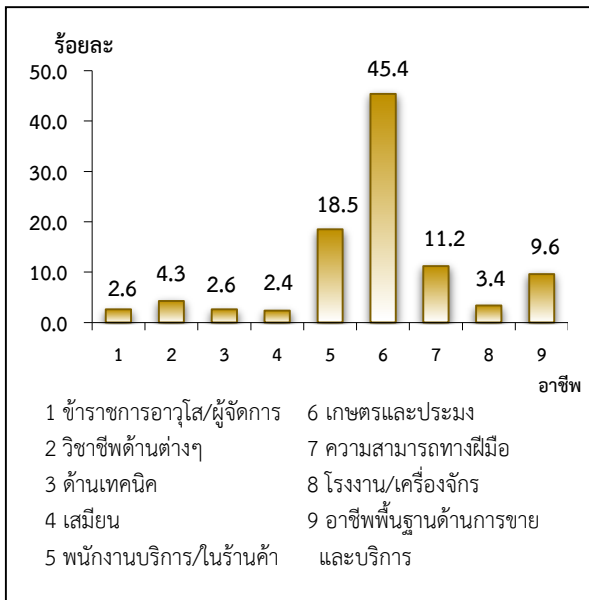


ผู้มีงานทำ

1. อาชีพ

จากผู้มีงานทำ จำนวน 205,053 คน ประกอบอาชีพเป็นผู้ปฏิบัติงานที่มีฝีมือในด้านการเกษตรและการประมงมากที่สุด ร้อยละ 45.4 รองลงมา คือ พนักงานบริการและพนักงานในร้านค้าและตลาด ร้อยละ 18.5 ผู้ปฏิบัติงานด้านความสามารถทางฝีมือและธุรกิจการค้าที่เกี่ยวข้อง ร้อยละ 11.2 ผู้ประกอบอาชีพขั้นพื้นฐานต่างๆ ในด้านการขายและการให้บริการ ร้อยละ 9.6 และผู้ประกอบการวิชาชีพด้านต่างๆ ร้อยละ 4.3 เป็นต้น

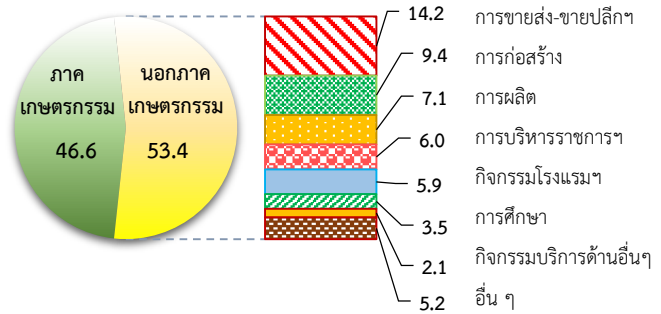
แผนภูมิ 2 ร้อยละของผู้มีงานทำ จำแนกตามอาชีพ ไตรมาสที่ 2 พ.ศ. 2563



2. อุตสาหกรรม

เมื่อพิจารณาตามภาคอุตสาหกรรม พบว่า ผู้ที่ทำงานนอกภาคเกษตรกรรมมีจำนวนมากกว่า ผู้ที่ทำงานในภาคเกษตรกรรม โดยผู้ที่ทำงานในภาคเกษตรกรรม มีร้อยละ 46.6 และผู้ที่ทำงานนอกภาคเกษตรกรรม มีร้อยละ 53.4 ซึ่งในจำนวนนี้มากที่สุดเป็นผู้ที่ทำงานในสาขาการขายส่ง-ขายปลีก ร้อยละ 14.2 รองลงมา คือ การก่อสร้าง ร้อยละ 9.4 การผลิต ร้อยละ 7.1 การบริหารราชการและป้องกันประเทศ ร้อยละ 6.0 และกิจกรรมโรงแรมและอาหาร ร้อยละ 5.9 เป็นต้น

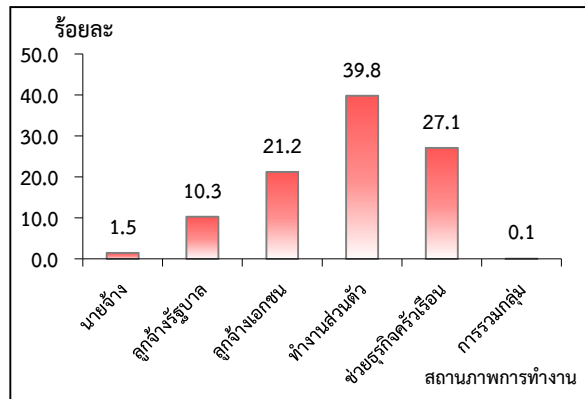
แผนภูมิ 3 ร้อยละของผู้มีงานทำ จำแนกตามประเภทอุตสาหกรรม ไตรมาสที่ 2 พ.ศ. 2563



3. สถานภาพการทำงาน

สถานภาพการทำงานของผู้มีงานทำ 205,053 คน พบว่า เป็นผู้ทำงานส่วนตัวมากที่สุด ร้อยละ 39.8 รองลงมา คือ ช่วยธุรกิจครัวเรือนโดยไม่ได้รับค่าตอบแทน ร้อยละ 27.1 ลูกจ้างเอกชน ร้อยละ 21.2 และลูกจ้างรัฐบาล ร้อยละ 10.3 เป็นต้น

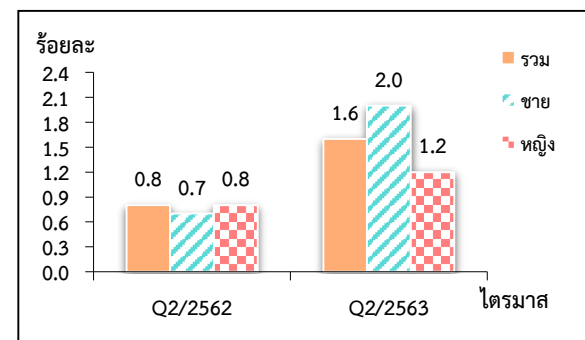
แผนภูมิ 4 ร้อยละของผู้มีงานทำ จำแนกตามสถานภาพการทำงาน ไตรมาสที่ 2 พ.ศ. 2563



ภาวะการว่างงาน

จากผลการสำรวจจังหวัดหนองคายมีผู้อยู่ในกำลังแรงงานรวม 209,552 คน พบว่า เป็นผู้ว่างงาน 3,427 คน คิดเป็นอัตราการว่างงานรวม ร้อยละ 1.6 ซึ่งสูงกว่าไตรมาสเดียวกันในปีที่ผ่านมาอีกเท่าตัว

แผนภูมิ 5 เปรียบเทียบอัตราการว่างงาน จำแนกตามเพศ ไตรมาสที่ 2/2562 และไตรมาสที่ 2/2563



สารบัญ

	หน้า
คำนำ	ค
Infographic	จ
บทสรุปสำหรับผู้บริหาร	ช
สารบัญแผนภูมิ	ฎ
สารบัญตาราง	ฐ
บทที่ 1 บทนำ	1
1. ความเป็นมาและวัตถุประสงค์	1
2. คุ้มครอง	2
3. สัปดาห์แห่งการสำรวจ	2
4. คำอธิบายศัพท์ แนวคิด คำจำกัดความ	2
บทที่ 2 ผลการสำรวจที่สำคัญ	7
1. ลักษณะของกำลังแรงงาน	7
2. ผู้มีงานทำ	8
2.1 อาชีพ	8
2.2 อุตสาหกรรม	9
2.3 สถานภาพการทำงาน	10
2.4 ชั่วโมงการทำงานต่อสัปดาห์	10
2.5 ระดับการศึกษาที่สำเร็จของผู้มีงานทำ	11
3. การว่างงาน	11
3.1 อัตราการว่างงาน	11
ภาคผนวก	13
ภาคผนวก ก ระเบียบวิธี	15
ภาคผนวก ข ตารางสถิติ	19

สารบัญแผนภูมิ

หน้า

แผนภูมิ 1	โครงสร้างกำลังแรงงานในจังหวัดหนองคาย ไตรมาสที่ 2 พ.ศ. 2563	7
แผนภูมิ 2	ร้อยละของประชากรผู้มีอายุ 15 ปีขึ้นไป จำแนกตามระดับการศึกษาที่สำเร็จ ไตรมาสที่ 2 พ.ศ. 2563	8
แผนภูมิ 3	ร้อยละของผู้มีงานทำ จำแนกตามอาชีพ ไตรมาสที่ 2 พ.ศ. 2563	8
แผนภูมิ 4	ร้อยละของผู้มีงานทำ จำแนกตามสาขาอุตสาหกรรม ไตรมาสที่ 2 พ.ศ. 2563	9
แผนภูมิ 5	ร้อยละของผู้มีงานทำ จำแนกตามสถานภาพการทำงาน ไตรมาสที่ 2 พ.ศ. 2563	10
แผนภูมิ 6	ร้อยละของผู้มีงานทำ จำแนกตามชั่วโมงการทำงานต่อสัปดาห์ ไตรมาสที่ 2 พ.ศ. 2563	11
แผนภูมิ 7	ร้อยละของผู้มีงานทำ จำแนกตามระดับการศึกษาที่สำเร็จ ไตรมาสที่ 2 พ.ศ. 2563	11
แผนภูมิ 8	เปรียบเทียบอัตราการว่างงาน จำแนกตามเพศ ไตรมาสที่ 2/2562 และไตรมาสที่ 2/2563	12

สารบัญตาราง

	หน้า
ตาราง ก จำนวนประชากรผู้มีอายุ 15 ปีขึ้นไป จำแนกตามสถานภาพแรงงานและเพศ ไตรมาสที่ 2 พ.ศ. 2563	7
ตาราง ข จำนวนและร้อยละของประชากรผู้มีอายุ 15 ปีขึ้นไป จำแนกตามระดับการศึกษาที่สำเร็จ ไตรมาสที่ 2 พ.ศ. 2563	8
ตาราง ค จำนวนและร้อยละของผู้มีงานทำ จำแนกตามอาชีพ ไตรมาสที่ 2 พ.ศ. 2563	9
ตาราง ฉ จำนวนและร้อยละของผู้มีงานทำ จำแนกตามสาขาอุตสาหกรรม ไตรมาสที่ 2 พ.ศ. 2563	10
ตาราง ง จำนวนและร้อยละของผู้มีงานทำ จำแนกตามสถานภาพการทำงาน ไตรมาสที่ 2 พ.ศ. 2563	10
ตาราง จ จำนวนและร้อยละของผู้มีงานทำ จำแนกตามชั่วโมงการทำงานต่อสัปดาห์ ไตรมาสที่ 2 พ.ศ. 2563	11
ตาราง ฉ จำนวนและร้อยละของผู้มีงานทำ จำแนกตามระดับการศึกษาที่สำเร็จ ไตรมาสที่ 2 พ.ศ. 2563	11
ตาราง ช อัตราการว่างงาน จำแนกตามเพศ ไตรมาสที่ 2 พ.ศ. 2563	12

บทที่ 1

บทนำ

1. ความเป็นมาและวัตถุประสงค์

สำนักงานสถิติแห่งชาติ ได้ทำการสำรวจภาวะการทำงานของประชากรทั่วประเทศอย่างต่อเนื่องเป็นประจำทุกปี เริ่มตั้งแต่ปี พ.ศ. 2506 โดยในช่วงแรกทำการสำรวจปีละ 2 รอบ และใน พ.ศ. 2527 ถึง พ.ศ. 2540 ได้ทำการสำรวจปีละ 3 รอบ โดยรอบที่ 1 ทำการสำรวจในเดือนกุมภาพันธ์ เป็นช่วงหน้าแล้งนอกฤดูการเกษตร รอบที่ 2 สำรวจในเดือนพฤษภาคม เป็นช่วงที่กำลังแรงงานใหม่ที่เพิ่งสำเร็จการศึกษาเริ่มเข้าสู่ตลาดแรงงาน รอบที่ 3 สำรวจในเดือนสิงหาคม เป็นช่วงฤดูการเกษตร และต่อมาใน พ.ศ. 2541 เป็นต้นมา ได้เพิ่มการสำรวจอีก 1 รอบ รวมเป็น 4 รอบ โดยทำการสำรวจในเดือนพฤศจิกายนของทุกปี ซึ่งเป็นช่วงฤดูการเก็บเกี่ยวผลผลิตทางการเกษตร ทั้งนี้เพื่อเป็นการนำเสนอข้อมูลที่สะท้อนถึงภาวะการมีงานทำ การว่างงานและการประกอบกิจกรรมต่างๆ ของประชากรทั้งประเทศเป็นรายไตรมาสและต่อเนืองครบทุกช่วงเวลาของปี

เนื่องจากความจำเป็นต้องการใช้ข้อมูล เพื่อใช้ในการวางแผนและกำหนดนโยบายในระดับจังหวัดมีมากขึ้น สำนักงานสถิติแห่งชาติจึงได้กำหนดขนาดตัวอย่างเพิ่มขึ้นโดยเริ่มตั้งแต่ พ.ศ. 2537 ทั้งนี้เพื่อให้สามารถนำเสนอข้อมูลในระดับจังหวัดได้ โดยเสนอเฉพาะรอบการสำรวจของเดือนกุมภาพันธ์และเดือนสิงหาคมเท่านั้น การสำรวจรอบที่ 4 ในเดือนพฤศจิกายน พ.ศ. 2541 ซึ่งจัดทำเป็นครั้งแรกได้เสนอผลในระดับจังหวัดด้วยและตั้งแต่ปี พ.ศ. 2542 เป็นต้นมา ผลการสำรวจทั้ง 4 รอบได้เสนอผลในระดับจังหวัด

หลังจากเกิดภาวะวิกฤติทางเศรษฐกิจกลางปี 2540 ความต้องการใช้ข้อมูลเพื่อการวางแผนและกำหนดนโยบายด้านแรงงานมีมากขึ้นและเร่งด่วนขึ้นในปี พ.ศ. 2544 จึงได้เริ่มดำเนินการสำรวจเป็นรายเดือนแล้วนำข้อมูล 3 เดือนรวมกันเพื่อเสนอข้อมูลเป็นรายไตรมาส โดยข้อมูลที่สำคัญสามารถ

นำเสนอในระดับจังหวัด สำหรับข้อมูลของเดือนที่ตรงกับรอบการสำรวจเดิม คือข้อมูลเดือนกุมภาพันธ์ พฤษภาคม และ สิงหาคม ได้จัดทำสรุปผลการสำรวจเฉพาะข้อมูลที่สำคัญเพื่อสามารถเปรียบเทียบกับข้อมูลแต่ละรอบของปีที่ผ่านมาได้ และการสำรวจตั้งแต่เดือนกันยายน พ.ศ. 2544 เป็นต้นมา สามารถนำเสนอผลของการสำรวจเป็นรายเดือนทุกเดือน โดยสามารถเสนอผลในระดับภาคเท่านั้นเนื่องจากตัวอย่างไม่มากพอที่จะนำเสนอในระดับย่อยกว่านี้ และในขณะเดียวกันได้มีการปรับอายุผู้อยู่ในกำลังแรงงานจาก 13 ปีขึ้นไปเป็น 15 ปีขึ้นไป เพื่อให้สอดคล้องกับกฎหมายการใช้แรงงานเด็ก ปรับปรุงการจัดจำแนกประเภทของอาชีพ อุตสาหกรรมและสถานภาพการทำงานให้สอดคล้องกับมาตรฐานสากลในปัจจุบันเพื่อให้สามารถเปรียบเทียบข้อมูลกันได้ ปรับเขตการปกครองจากเดิมเขตสุขาภิบาลถูกนำเสนอรวมเป็นนอกเขตเทศบาล มารวมเป็นในเขตเทศบาล เนื่องจากพระราชบัญญัติเปลี่ยนแปลงฐานะของสุขาภิบาลเป็นเทศบาล พ.ศ. 2542

วัตถุประสงค์ที่สำคัญของการสำรวจภาวะการทำงานของประชากรเพื่อประมาณจำนวนและลักษณะของกำลังแรงงานภายในประเทศ และในจังหวัดต่าง ๆ ในแต่ละไตรมาสของข้อมูลสถิติที่ได้จากการสำรวจ

1. จำนวนประชากรในวัยทำงาน (อายุ 15 ปีขึ้นไป) และจำนวนประชากรนอกวัยทำงานจำแนกตามเพศ
2. จำนวนประชากรในวัยทำงาน จำแนกตามสถานภาพแรงงาน อายุ เพศ สถานภาพสมรส การศึกษาที่สำเร็จ
3. จำนวนผู้มีงานทำ จำแนกตามลักษณะที่น่าสนใจ เช่น อายุ เพศ การศึกษาที่สำเร็จ อาชีพ อุตสาหกรรม สถานภาพการทำงาน ชั่วโมงทำงาน ค่าจ้าง เงินเดือน และผลประโยชน์อื่น ๆ ที่ได้รับจากการทำงาน

4. จำนวนผู้ว่างงาน จำแนกตามลักษณะ บางประการที่น่าสนใจ เช่น ระยะเวลาในการหางาน ทำงานที่ทำครั้งสุดท้าย สาเหตุการว่างงาน เป็นต้น

2. คຸ້ມรวม

ประชากรที่อาศัยอยู่ในครัวเรือนส่วนบุคคล และครัวเรือนกลุ่มบุคคลประเภทคนงาน

3. สັບดาห်ແຫ່ງการสำรวจ

หมายถึง ระยะเวลา 7 วัน นับจากวันก่อนวัน สัมภาษณ์ย้อนหลังไป 7 วัน เช่น วันสัมภาษณ์คือ วันที่ 9 กุมภาพันธ์ พ.ศ. 2559 “ ระหว่าง 7 วันก่อน วันสัมภาษณ์ ” คือ ระหว่างวันที่ 2 ถึง วันที่ 8 กุมภาพันธ์ พ.ศ. 2559

4. คำอธิบายศัพท์/แนวคิด/คำจำกัดความ

สำนักงานสถิติแห่งชาติ ได้ปรับปรุงแนวคิด และคำนิยามที่ใช้ในการสำรวจภาวะการทำงานของ ประชากรหลายครั้ง โดยมีวัตถุประสงค์เพื่อให้ สอดคล้องกับสภาพที่แท้จริงทางสังคมและเศรษฐกิจ ของประเทศตลอดจนความต้องการของผู้ใช้ข้อมูล และสอดคล้องกับมาตรฐานสากลขององค์การแรงงาน ระหว่างประเทศ (ILO) กับองค์การสหประชาชาติ (UN) แนวคิดและคำนิยามที่ใช้ในการสำรวจไตรมาสนี้ ได้เริ่มใช้มาตั้งแต่รอบที่ 1 พ.ศ. 2526 มีการปรับปรุง บ้างตามลำดับ และตั้งแต่ไตรมาสที่ 1 พ.ศ. 2544 ได้ กำหนดอายุขั้นต่ำของประชากรวัยทำงานเป็น 15 ปี

คำนิยามที่สำคัญ ๆ ที่ใช้ในการสำรวจ มีดังนี้

ผู้มีงานทำ

ผู้มีงานทำ หมายถึง บุคคลที่มีอายุ 15 ปีขึ้นไป และในสัปดาห์แห่งการสำรวจมีลักษณะอย่างหนึ่ง อย่างใด ดังต่อไปนี้

1. ได้ทำงานตั้งแต่ 1 ชั่วโมงขึ้นไป โดยได้รับ ค่าจ้าง เงินเดือน ผลกำไร เงินปันผลค่าตอบแทนที่มี ลักษณะอย่างอื่นสำหรับผลงานที่ทำ เป็นเงินสด หรือ สิ่งของ

2. ไม่ได้ทำงาน หรือทำงานน้อยกว่า 1 ชั่วโมง แต่เป็นบุคคลที่มีลักษณะอย่างหนึ่งอย่างใด ดังต่อไปนี้ (ซึ่งจะถือว่าเป็น **ผู้ที่ปกติมีงานประจำ**)

2.1 ยังได้รับค่าตอบแทน ค่าจ้าง หรือ ผลประโยชน์อื่นๆ หรือผลกำไรจากงานหรือธุรกิจ ในระหว่างที่ไม่ได้ทำงาน

2.2 ไม่ได้รับค่าตอบแทน ค่าจ้าง หรือ ผลประโยชน์อื่น ๆ หรือผลกำไรจากงานหรือธุรกิจ ในระหว่างที่ไม่ได้ทำงาน แต่ยังมีงานหรือธุรกิจที่จะ กลับไปทำ

3. ทำงานอย่างน้อย 1 ชั่วโมง โดยไม่ได้รับ ค่าจ้างในวิสาหกิจหรือไร่นาเกษตรของหัวหน้า ครัวเรือนหรือของสมาชิกในครัวเรือน

ผู้ว่างงาน

ผู้ว่างงาน หมายถึง บุคคลที่มีอายุ 15 ปีขึ้นไป และในสัปดาห์แห่งการสำรวจมีลักษณะอย่างหนึ่ง อย่างใด ดังต่อไปนี้

1. ไม่ได้ทำงานและไม่มีการจ้าง แต่ได้ หางาน สัมภาษณ์หรือรอการบรรจุ ในระหว่าง 30 วันก่อน วันสัมภาษณ์

2. ไม่ได้ทำงานและไม่มีการจ้าง และไม่ ได้ หางานทำในระหว่าง 30 วันก่อนวันสัมภาษณ์ แต่ พร้อมที่จะทำงานในสัปดาห์แห่งการสำรวจกำลัง แรงงานปัจจุบัน

กำลังแรงงานปัจจุบัน หมายถึง บุคคลที่มี อายุ 15 ปีขึ้นไป ซึ่งในสัปดาห์แห่งการสำรวจมีงาน ทำหรือว่างงาน ตามคำนิยามที่ได้ระบุข้างต้น

กำลังแรงงานที่รอฤดูกาล

กำลังแรงงานที่รอฤดูกาล หมายถึง บุคคล ที่มีอายุ 15 ปีขึ้นไป ในสัปดาห์แห่งการสำรวจเป็น ผู้ไม่เข้าข่ายคำนิยามของผู้มีงานทำ หรือผู้ว่างงาน แต่เป็นผู้รอฤดูกาลที่เหมาะสมเพื่อที่จะทำงาน และเป็นบุคคลที่ตามปกติจะทำงานที่ไม่ได้รับสิ่งตอบแทน ในไร่นาเกษตร หรือธุรกิจซึ่งทำกิจกรรมตามฤดูกาล โดยมีหัวหน้าครัวเรือน หรือสมาชิกคนอื่น ๆ ใน ครัวเรือนเป็นเจ้าของหรือผู้ดำเนินการ

กำลังแรงงานรวม

กำลังแรงงานรวม หมายถึง บุคคลทุกคนที่มีอายุ 15 ปีขึ้นไป ในสัปดาห์แห่งการสำรวจเป็นผู้อยู่ในกำลังแรงงานปัจจุบัน หรือเป็นผู้ถูกจัดจำแนกอยู่ในประเภทกำลังแรงงานที่รอดูฤกษ์ตามคำนิยามที่ได้ระบุข้างต้น

ผู้ไม่อยู่ในกำลังแรงงาน

ผู้ไม่อยู่ในกำลังแรงงาน หมายถึง บุคคลที่ไม่เข้าข่ายคำนิยามของผู้อยู่ในกำลังแรงงานในสัปดาห์แห่งการสำรวจ คือ

บุคคลซึ่งในสัปดาห์แห่งการสำรวจมีอายุ 15 ปีขึ้นไป แต่ไม่ได้ทำงาน และไม่พร้อมที่จะทำงาน เนื่องจากเป็นผู้ที่

1. ทำงานบ้าน
2. เรียนหนังสือ
3. ยังเด็กเกินไป หรือชรามาก
4. ไม่สามารถทำงานได้ เนื่องจากพิการทางร่างกายหรือจิตใจ หรือเจ็บป่วยเรื้อรัง
5. ไม่สมัครใจทำงาน
6. ทำงานโดยไม่ได้รับค่าจ้าง ผลกำไรส่วนแบ่ง หรือสิ่งตอบแทนอื่น ๆ ให้แก่บุคคลซึ่งมิได้เป็นสมาชิกในครัวเรือนเดียวกัน
7. ทำงานให้แก่องค์กร หรือสถาบัน การกุศลต่างๆ โดยไม่ได้รับค่าจ้างผลกำไรส่วนแบ่งหรือสิ่งตอบแทนอย่างใด
8. ไม่พร้อมที่จะทำงาน เนื่องจากเหตุผลอื่น

งาน

งาน หมายถึง กิจกรรมที่ทำที่มีลักษณะอย่างหนึ่งอย่างใด ดังต่อไปนี้

1. กิจกรรมที่ทำแล้วได้รับค่าตอบแทนเป็นเงินหรือสิ่งของ ค่าตอบแทนที่เป็นเงิน อาจจ่ายเป็นรายเดือน รายสัปดาห์ รายวัน หรือรายชิ้น
2. กิจกรรมที่ทำแล้วได้ผลกำไร หรือหวังที่จะได้รับผลกำไร หรือส่วนแบ่งเป็นการตอบแทน
3. กิจกรรมที่ทำให้กับธุรกิจของสมาชิกในครัวเรือน โดยไม่ได้รับค่าจ้างหรือผลกำไรตอบแทนอย่างใดซึ่งสมาชิกในครัวเรือนที่ประกอบธุรกิจนั้นจะมี

สถานภาพการทำงาน เป็นประกอบธุรกิจส่วนตัว หรือนายจ้าง

อาชีพ

อาชีพ หมายถึง ประเภทหรือชนิดของงานที่บุคคลนั้นทำอยู่ บุคคลส่วนมากมีอาชีพเดียวสำหรับบุคคลที่ในสัปดาห์แห่งการสำรวจมีอาชีพมากกว่า 1 อาชีพให้นับอาชีพที่มีชั่วโมงทำงานมากที่สุด ถ้าชั่วโมงทำงานแต่ละอาชีพเท่ากันให้นับอาชีพที่มีรายได้มากกว่า ถ้าชั่วโมงทำงานและรายได้ที่ได้รับจากแต่ละอาชีพเท่ากันให้นับอาชีพที่ผู้ตอบสัมภาษณ์พอใจมากที่สุด ถ้าผู้ตอบสัมภาษณ์ตอบไม่ได้ให้นับอาชีพที่ได้ทำมานานที่สุด การจัดจำแนกประเภทอาชีพ ตั้งแต่ไตรมาสที่ 1 พ.ศ. 2554 ปรับใช้ตาม International Standard Classification of Occupation, 2008 (ISCO – 08) ขององค์การแรงงานระหว่างประเทศ (ILO)

ก่อน พ.ศ. 2553 การจัดประเภทอาชีพจำแนกตามความเหมาะสมกับลักษณะอาชีพของประเทศไทยโดยอ้างอิง International Standard Classification of Occupation, 1988 (ISCO – 88)

อุตสาหกรรม

อุตสาหกรรม หมายถึง ประเภทของกิจกรรมทางเศรษฐกิจที่ได้ดำเนินการโดยสถานประกอบการที่บุคคลนั้นกำลังทำงานอยู่ หรือประเภทของธุรกิจซึ่งบุคคลนั้นได้ดำเนินการอยู่ในสัปดาห์แห่งการสำรวจ ถ้าบุคคลหนึ่งมีอาชีพมากกว่าหนึ่งอย่างให้บันทึกอุตสาหกรรมตามอาชีพที่บันทึกไว้ การจัดจำแนกประเภทอุตสาหกรรม ตั้งแต่ไตรมาสที่ 1 พ.ศ. 2554 ปรับใช้ตาม Thailand Standard Industrial Classification, (TSIC 2009)

ก่อน พ.ศ. 2553 การจัดประเภทอุตสาหกรรมจำแนกตามความเหมาะสมกับลักษณะอุตสาหกรรมของประเทศไทย โดยอ้างอิง International Standard Industrial Classification of All Economic Activities, (ISIC : 1989)

สถานภาพการทำงาน

สถานภาพการทำงาน หมายถึง สถานะของบุคคลที่ทำงานในสถานที่ที่ทำงานหรือธุรกิจ แบ่งออกเป็น 5 ประเภท คือ

1. นายจ้าง หมายถึง ผู้ประกอบธุรกิจของตนเองเพื่อหวังผลกำไร หรือส่วนแบ่ง และได้จ้างบุคคลอื่นมาทำงานในธุรกิจในฐานะลูกจ้าง

2. ประกอบธุรกิจส่วนตัวโดยไม่มีลูกจ้าง หมายถึง ผู้ประกอบธุรกิจของตนเองโดยลำพังผู้เดียว หรืออาจมีบุคคลอื่นมาร่วมกิจการด้วยเพื่อหวังผลกำไร หรือส่วนแบ่งและไม่ได้จ้างลูกจ้างแต่อาจมีสมาชิกในครัวเรือนหรือผู้ฝึกงานมาช่วยทำงานโดยไม่ได้รับค่าจ้าง หรือค่าตอบแทนอย่างอื่นสำหรับงานที่ทำ

3. ช่วยธุรกิจในครัวเรือนโดยไม่ได้รับค่าจ้าง หมายถึง ผู้ที่ช่วยทำงานโดยไม่ได้รับค่าจ้างในไร่นาเกษตร หรือในธุรกิจของสมาชิกในครัวเรือน

4. ลูกจ้าง หมายถึง ผู้ที่ทำงานโดยได้รับค่าจ้างเป็นรายเดือน รายสัปดาห์ รายวัน รายชิ้น หรือเหมาจ่าย ค่าตอบแทนที่ได้รับจากการทำงาน อาจจะเป็นเงิน หรือสิ่งของ

ลูกจ้างแบ่งออกเป็น 3 ประเภท

4.1 ลูกจ้างรัฐบาล หมายถึง ข้าราชการ พนักงานเทศบาล พนักงานองค์การบริหารส่วนจังหวัด ตลอดจนลูกจ้างประจำ และชั่วคราวของรัฐบาล

4.2 ลูกจ้างรัฐวิสาหกิจ หมายถึง ผู้ที่ทำงานให้กับหน่วยงานรัฐวิสาหกิจ

4.3 ลูกจ้างเอกชน หมายถึง ผู้ที่ทำงานให้กับเอกชน หรือธุรกิจของเอกชน รวมทั้งผู้รับจ้างทำงานบ้าน

5. การรวมกลุ่ม หมายถึง กลุ่มคนที่มาร่วมกันทำงานโดยมีวัตถุประสงค์เพื่อพึ่งตนเอง และช่วยเหลือซึ่งกันและกัน สมาชิกแต่ละคนมีความเท่าเทียมกันในการกำหนดการทำงานทุกขั้นตอนไม่ว่าเป็นการลงทุน การขาย งานอื่นๆ ของกิจการที่ทำ ตลอดจนการแบ่งรายได้ให้แก่สมาชิกตามที่ตกลงกัน

(การรวมกลุ่มดังกล่าวอาจจดทะเบียนจัดตั้งในรูปของสหกรณ์หรือไม่ก็ได้)

การจัดจำแนกประเภทสถานภาพการทำงาน ตั้งแต่ไตรมาสที่ 1 พ.ศ. 2544 ใช้ตาม International Classification of Status in Employment, 1993 (ICSE – 93) ขององค์การแรงงานระหว่างประเทศ (ILO) มีสถานภาพการทำงานเพิ่มขึ้นอีก 1 กลุ่มคือ การรวมกลุ่ม (Member of Producers' Cooperative)

ชั่วโมงทำงาน

ชั่วโมงทำงาน หมายถึง จำนวนชั่วโมงทำงานจริงทั้งหมด ในสัปดาห์แห่งการสำรวจ สำหรับบุคคลที่มีอาชีพมากกว่าหนึ่งอาชีพ ชั่วโมงทำงาน หมายถึง ยอดรวมของชั่วโมงทำงานทุกอาชีพ สำหรับผู้ที่มีงานประจำซึ่งไม่ได้ทำงานในสัปดาห์แห่งการสำรวจให้บันทึกจำนวนชั่วโมงเป็น 0 ชั่วโมง

การสำรวจก่อนปี พ.ศ. 2544 ผู้ที่มีงานประจำซึ่งไม่ได้ทำงานในสัปดาห์แห่งการสำรวจ ให้นับจำนวนชั่วโมงทำงานปกติต่อสัปดาห์เป็นชั่วโมงทำงาน

รายได้ของลูกจ้าง

รายได้ของลูกจ้าง หมายถึง รายได้ของผู้ที่มีสถานภาพการทำงานเป็น ลูกจ้าง ที่ได้รับมาจากการทำงานของอาชีพที่ทำในสัปดาห์แห่งการสำรวจ ซึ่งประกอบด้วยค่าจ้างและผลประโยชน์ตอบแทนอื่นๆ สำหรับลูกจ้าง

ระยะเวลาของการหางานทำ

ระยะเวลาของการหางานทำ หมายถึง ระยะเวลาที่ผู้ว่างงานได้ออกหางานทำ ให้นับตั้งแต่วันที่เริ่มหางานทำจนถึงวันสุดท้ายก่อนวันสัมภาษณ์

คาบการแฉงนับ

คาบการแฉงนับ หมายถึง ระยะเวลาที่พนักงานออกไปสัมภาษณ์บุคคลในครัวเรือนตัวอย่าง ซึ่งโดยปกติเป็นวันที่ 1 - 12 ของทุกเดือนประเภทของครัวเรือนที่อยู่ในขอบข่ายการสำรวจ

ครัวเรือนที่อยู่ในขอบข่ายการสำรวจแบ่งได้เป็น 2 ประเภท คือ

1. ครั้วเรือนส่วนบุคคล ประกอบด้วย ครั้วเรือนหนึ่งคน คือ บุคคลเดียวซึ่งหุงหาอาหารและ จัดหาสิ่งอุปโภคบริโภคที่จำเป็นแก่การครองชีพโดยไม่เกี่ยวกับผู้ใดซึ่งอาจพำนักอยู่ในเคหสถานเดียวกันหรือครั้วเรือนที่มีบุคคลตั้งแต่สองคนขึ้นไปร่วมกัน จัดหา และใช้สิ่งอุปโภคบริโภคที่จำเป็นแก่การ ครองชีพร่วมกัน ครั้วเรือนส่วนบุคคลอาจอาศัยอยู่ในเคหะที่เป็นเรือนไม้ ตึกแถว ห้องแถว ห้องชุด เรือแพ เป็นต้น

2. ครั้วเรือนกลุ่มบุคคล

2.1 ประเภทคนงาน ได้แก่ ครั้วเรือน ซึ่งประกอบด้วย บุคคลหลายคนอยู่กินร่วมกันในที่อยู่แห่งหนึ่ง เช่น ที่พักคนงาน เป็นต้น

2.2 ประเภทสถาบัน ซึ่งหมายถึง บุคคลหลายคนอยู่ร่วมกันในสถานที่อยู่แห่งหนึ่ง เช่น สถานที่พักคน วัด กรมทหาร โดยไม่แยกที่อยู่เป็นสัดส่วนเฉพาะคนหรือเฉพาะครั้วเรือน นักเรียนที่อยู่ประจำที่โรงเรียนหรือในหอพักนักเรียน เป็นต้น

ไม่อยู่ในคัมภีร์รวมของการสำรวจนี้ ระดับการศึกษาที่สำเร็จ

ได้จำแนกการศึกษาตามระดับการศึกษาที่สำเร็จดังนี้

1. ไม่มีการศึกษา หมายถึง บุคคลที่ไม่เคย เข้าศึกษาในโรงเรียน หรือไม่เคยได้รับการศึกษา

2. ต่ำกว่าประถมศึกษา หมายถึง บุคคลที่ สำเร็จการศึกษาต่ำกว่าชั้นประถมศึกษาปีที่ 6 หรือชั้น ประถมปีที่ 7 หรือชั้น ม.3 เดิม

3. สำเร็จประถมศึกษา หมายถึง บุคคลที่ สำเร็จการศึกษาตั้งแต่ชั้นประถมศึกษาปีที่ 6 หรือชั้น ประถมปีที่ 7 หรือชั้น ม.3 เดิมขึ้นไป แต่ไม่สำเร็จ ระดับการศึกษาที่สูงกว่า

4. สำเร็จมัธยมศึกษาตอนต้น หมายถึง บุคคลที่สำเร็จการศึกษาตั้งแต่ชั้น ม.3 ม.ศ.3 หรือ ม.6 เดิมขึ้นไป แต่ไม่สำเร็จระดับการศึกษาที่สูงกว่า

5. สำเร็จมัธยมศึกษาตอนปลาย

5.1 สายสามัญ หมายถึง บุคคลที่ สำเร็จการศึกษาประเภทสามัญศึกษาตั้งแต่ชั้น ม.6 ม.ศ.5 หรือ ม.8 เดิมขึ้นไป แต่ไม่สำเร็จระดับ การศึกษาที่สูงกว่า

5.2 อาชีวศึกษา หมายถึง บุคคลที่ สำเร็จการศึกษาประเภทอาชีวศึกษาหรือวิชาชีพที่ เรียนต่อจากระดับมัธยมศึกษาตอนต้นหรือเทียบเท่า โดยมีหลักสูตรไม่เกิน 3 ปี และไม่สำเร็จระดับ การศึกษาที่สูงกว่า

5.3 วิชาการศึกษา หมายถึง บุคคลที่ สำเร็จการศึกษาประเภทวิชาการศึกษา (การฝึกหัด ครู) ในระดับมัธยมศึกษาตอนปลายหรือเทียบเท่าขึ้นไป แต่ไม่สำเร็จระดับการศึกษาที่สูงกว่า

6. อุดมศึกษา

6.1 สายวิชาการ หมายถึง บุคคลที่ สำเร็จการศึกษาประเภทสามัญศึกษาหรือสายวิชาการ โดยได้รับวุฒิปริญญาตรีบัณฑิตวิทยาศาสตร์ โท เอก

6.2 สายวิชาชีพ หมายถึง บุคคลที่ สำเร็จการศึกษาประเภทอาชีวศึกษา หรือสาย วิชาชีพที่ได้รับประกาศนียบัตรวิชาชีพชั้นสูง หรือ เทียบเท่าอนุปริญญา ปริญญาตรี

6.3 สายวิชาการศึกษา หมายถึง บุคคลที่สำเร็จการศึกษาประเภทวิชาการศึกษา และ ได้รับประกาศนียบัตรระดับอนุปริญญาและปริญญาตรี

7. อาชีวศึกษาระยะสั้น หมายถึง บุคคลที่ สำเร็จการศึกษาหรือการฝึกอบรมประเภท อาชีวศึกษาที่มีหลักสูตรไม่เกิน 1ปี และได้รับ ประกาศนียบัตรหรือใบรับรองเมื่อสำเร็จการศึกษา พื้นความรู้ของผู้เข้าเรียนได้กำหนดให้แตกต่างตาม วิชาเฉพาะแต่ละอย่างที่เรียน แต่อย่างต่ำต้องจบ ประถมปีที่ 4 หรือเทียบเท่า

8. อื่น ๆ หมายถึง บุคคลที่สำเร็จการศึกษา ที่ไม่สามารถเทียบชั้นได้

บทที่ 2 สรุปผลการสำรวจ

1. ลักษณะของกำลังแรงงาน

ผลการสำรวจ พบว่า จังหวัดหนองคาย มีประชากรอายุ 15 ปีขึ้นไป (วัยแรงงาน) 352,988 คน เป็นผู้อยู่ในกำลังแรงงาน 209,552 คน หรือคิดเป็น ร้อยละ 59.4 (ชาย ร้อยละ 69.9 และหญิง ร้อยละ 49.8) และผู้อยู่นอกกำลังแรงงาน ได้แก่ ผู้ทำงานบ้าน เรียนหนังสือ และอื่นๆ เช่น ยังเด็ก/ชรา ป่วย พิการ จนไม่สามารถทำงานได้ เป็นต้น 143,436 คน หรือ คิดเป็นร้อยละ 40.6 (ชาย ร้อยละ 30.1 และหญิง ร้อยละ 50.2)

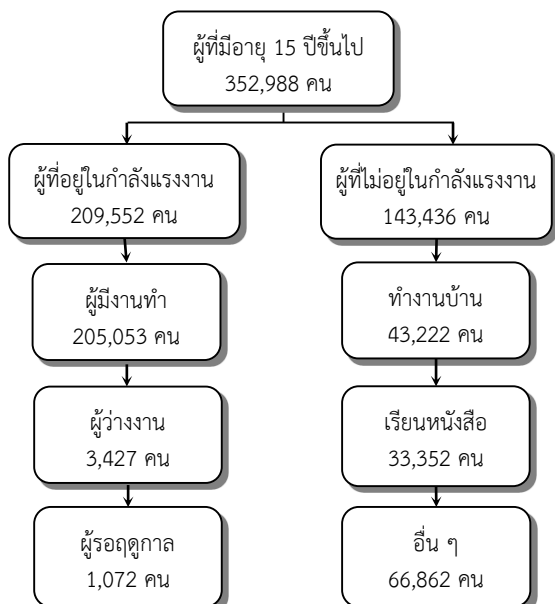
สำหรับผู้อยู่ในกำลังแรงงาน ประกอบด้วย

- ผู้มีงานทำ 205,053 คน คิดเป็นร้อยละ 97.9 ของผู้อยู่ในกำลังแรงงาน (ชาย ร้อยละ 97.6 และหญิง ร้อยละ 98.2)

- ผู้ว่างงาน 3,427 คน คิดเป็นอัตราการว่างงานของจังหวัด ร้อยละ 1.6 โดยชาย มีอัตราการว่างงานสูงกว่าหญิง คือ ร้อยละ 2.0 และ 1.2 ตามลำดับ

- ผู้รอฤดูกาล 1,072 คน คิดเป็นร้อยละ 0.5 ของผู้อยู่ในกำลังแรงงาน โดยผู้รอฤดูกาลเป็นหญิง มากกว่าชาย คือ ร้อยละ 0.6 และ 0.4 ตามลำดับ

แผนภูมิ 1 โครงสร้างกำลังแรงงานในจังหวัดหนองคาย ไตรมาสที่ 2 พ.ศ. 2563

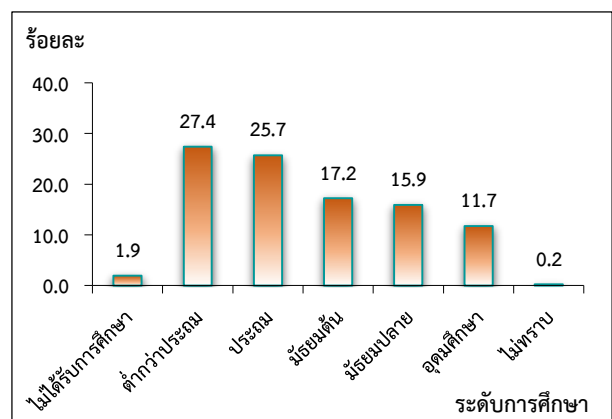


ตาราง ก จำนวนประชากรผู้มีอายุ 15 ปีขึ้นไป จำแนกตาม สถานภาพแรงงานและเพศ ไตรมาสที่ 2 พ.ศ. 2563

สถานภาพแรงงาน	เพศ		
	รวม	ชาย	หญิง
ประชากรอายุ 15 ปีขึ้นไป	352,988	167,977	185,011
1. ผู้ที่อยู่ในกำลังแรงงานรวม	209,552	117,351	92,201
1.1 ผู้มีงานทำ	205,053	114,533	90,520
1.2 ผู้ว่างงาน	3,427	2,313	1,114
1.3 ผู้ที่รอฤดูกาล	1,072	505	567
2. ผู้ที่ไม่อยู่ในกำลังแรงงาน	143,436	50,626	92,810
2.1 ทำงานบ้าน	43,222	1,686	41,536
2.2 เรียนหนังสือ	33,352	14,734	18,618
2.3 อื่น ๆ	66,862	34,206	32,656
3. อัตราการว่างงาน	1.6	2.0	1.2

เมื่อพิจารณาระดับการศึกษาที่สำเร็จของ ประชากรที่มีอายุ 15 ปีขึ้นไป พบว่า จบการศึกษา ระดับต่ำกว่าประถมศึกษามากที่สุด ร้อยละ 27.4 รองลงมา คือ ระดับประถมศึกษา ร้อยละ 25.7 ระดับ มัธยมศึกษาตอนต้น ร้อยละ 17.2 ระดับมัธยมศึกษา ตอนปลาย ร้อยละ 15.9 ระดับอุดมศึกษา ร้อยละ 11.7 ไม่ได้รับการศึกษา ร้อยละ 1.9 และไม่ทราบ ร้อยละ 0.2 ตามลำดับ

แผนภูมิ 2 ร้อยละของประชากรผู้มีอายุ 15 ปีขึ้นไป จำแนกตาม ระดับการศึกษาที่สำเร็จ ไตรมาสที่ 2 พ.ศ. 2563



ตาราง ข จำนวนและร้อยละของประชากรผู้มีอายุ 15 ปีขึ้นไป จำแนกตามระดับการศึกษาที่สำเร็จ ไตรมาสที่ 2 พ.ศ. 2563

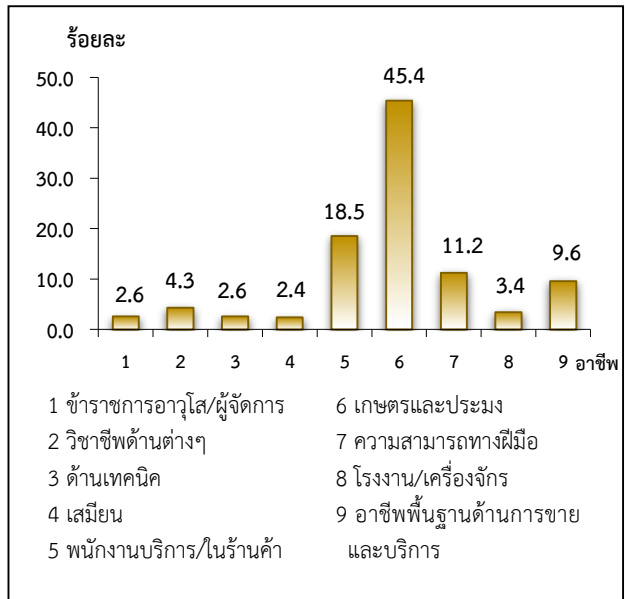
ระดับการศึกษาที่สำเร็จ	จำนวน (คน)	ร้อยละ
ยอดรวม	352,988	100.0
ไม่ได้รับการศึกษา	6,603	1.9
ต่ำกว่าประถมศึกษา	96,747	27.4
ประถมศึกษา	90,751	25.7
มัธยมศึกษาตอนต้น	60,591	17.2
มัธยมศึกษาตอนปลาย	56,376	15.9
อุดมศึกษา	41,179	11.7
ไม่ทราบ	741	0.2

2. ผู้มีงานทำ

2.1 อาชีพ

เมื่อพิจารณาอาชีพของผู้ที่มีงานทำ (อายุ 15 ปีขึ้นไป) ทั้งสิ้น 205,053 คน ประกอบอาชีพเป็นผู้ปฏิบัติงานที่มีฝีมือในด้านการเกษตรและการประมงมากที่สุด จำนวน 93,048 คน คิดเป็นร้อยละ 45.4 รองลงมา คือ พนักงานบริการและพนักงานในร้านค้าและตลาด จำนวน 37,860 คน คิดเป็นร้อยละ 18.5 ผู้ปฏิบัติงานด้านความสามารถทางฝีมือและธุรกิจการค้าที่เกี่ยวข้อง จำนวน 22,879 คน คิดเป็นร้อยละ 11.2 ผู้ประกอบอาชีพขั้นพื้นฐานต่างๆ ในด้านการขายและการให้บริการ จำนวน 19,665 คน คิดเป็นร้อยละ 9.6 นอกจากนี้ยังมีผู้ประกอบวิชาชีพด้านต่างๆ จำนวน 8,916 คน คิดเป็นร้อยละ 4.3 ผู้ปฏิบัติการโรงงานและเครื่องจักรและผู้ปฏิบัติงานด้านการเกษตรและการประมง จำนวน 7,022 คิดเป็นร้อยละ 3.4 ผู้ประกอบวิชาชีพด้านเทคนิคสาขาต่างๆ และอาชีพที่เกี่ยวข้อง จำนวน 5,438 คน คิดเป็นร้อยละ 2.6 ผู้บัญญัติกฎหมาย ข้าราชการระดับอาวุโสและผู้จัดการ จำนวน 5,234 คน คิดเป็นร้อยละ 2.6 และเสมียน จำนวน 4,991 คน คิดเป็นร้อยละ 2.4 ตามลำดับ

แผนภูมิ 3 ร้อยละของผู้มีงานทำ จำแนกตามอาชีพ ไตรมาสที่ 2 พ.ศ. 2563



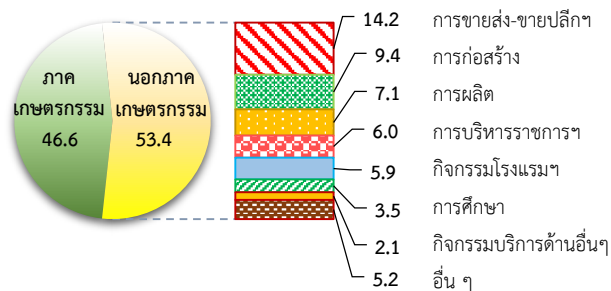
ตาราง ค จำนวนและร้อยละของผู้มีงานทำ จำแนกตามอาชีพ ไตรมาสที่ 2 พ.ศ. 2563

อาชีพ	จำนวน (คน)	ร้อยละ
ยอดรวม	205,053	100.0
1. ผู้บัญญัติกฎหมาย ข้าราชการระดับอาวุโสและผู้จัดการ	5,234	2.6
2. ผู้ประกอบวิชาชีพด้านต่างๆ	8,916	4.3
3. ผู้ประกอบวิชาชีพด้านเทคนิคสาขาต่างๆ และอาชีพที่เกี่ยวข้อง	5,438	2.6
4. เสมียน	4,991	2.4
5. พนักงานบริการ และพนักงานในร้านค้าและตลาด	37,860	18.5
6. ผู้ปฏิบัติงานที่มีฝีมือด้านการเกษตรและการประมง	93,048	45.4
7. ผู้ปฏิบัติงานด้านความสามารถทางฝีมือและธุรกิจการค้าที่เกี่ยวข้อง	22,879	11.2
8. ผู้ปฏิบัติการโรงงานและเครื่องจักรและผู้ปฏิบัติงานด้านการประกอบ	7,022	3.4
9. อาชีพขั้นพื้นฐานต่างๆ ในด้านการขายและการให้บริการ	19,665	9.6

2.2 อุตสาหกรรม

เมื่อพิจารณาตามภาคอุตสาหกรรม พบว่าจากผู้มีงานทำจำนวน 205,053 คน ประกอบด้วยผู้ทำงานใน*ภาคเกษตรกรรม* จำนวน 95,613 คน หรือคิดเป็นร้อยละ 46.6 และผู้ทำงาน*นอกภาคเกษตรกรรม* จำนวน 109,440 คน หรือคิดเป็นร้อยละ 53.4 ซึ่งเป็นผู้ทำงานในสาขาการขนส่ง และการขายปลีก การซ่อมแซมยานยนต์ และจักรยานยนต์มากที่สุด จำนวน 29,140 คน หรือคิดเป็นร้อยละ 14.2 รองลงมา คือ การก่อสร้าง จำนวน 19,325 คน คิดเป็นร้อยละ 9.4 การผลิต จำนวน 14,554 คน หรือคิดเป็นร้อยละ 7.1 การบริหารราชการ และป้องกันประเทศ จำนวน 12,183 คน หรือคิดเป็นร้อยละ 6.0 กิจกรรมโรงแรมและอาหาร จำนวน 12,168 คน หรือคิดเป็นร้อยละ 5.9 การศึกษา จำนวน 7,098 คน หรือคิดเป็นร้อยละ 3.5 กิจกรรมบริการด้านอื่นๆ จำนวน 4,391 คน หรือคิดเป็นร้อยละ 2.1 ตามลำดับ และนอกจากที่กล่าวมาข้างต้นอีกร้อยละ 5.2 กระจายอยู่ในอุตสาหกรรมอื่นๆ

แผนภูมิ 4 ร้อยละของผู้มีงานทำ จำแนกตามสาขาอุตสาหกรรม ไตรมาสที่ 2 พ.ศ. 2563



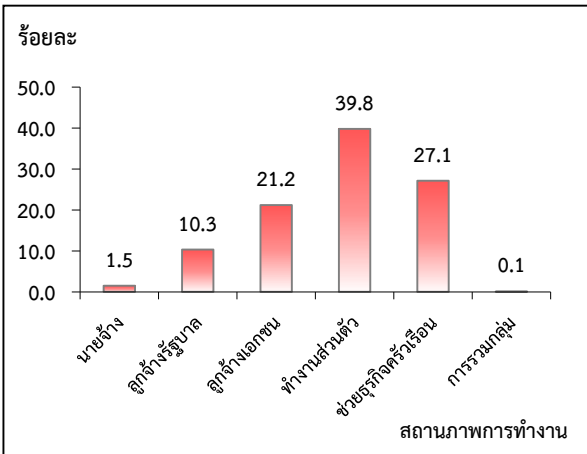
ตาราง ง จำนวนและร้อยละผู้มีงานทำ จำแนกตามสาขา อุตสาหกรรม ไตรมาสที่ 2 พ.ศ. 2563

สาขาอุตสาหกรรม	จำนวน (คน)	ร้อยละ
ยอดรวม	205,053	100.0
ภาคเกษตรกรรม	95,613	46.6
เกษตรกรรม การป่าไม้ และการประมง	95,613	46.6
นอกภาคเกษตรกรรม	109,440	53.4
การทำเหมืองแร่	417	0.2
การผลิต	14,554	7.1
ไฟฟ้า ก๊าซ ไอน้ำและปรับอากาศ	245	0.1
การจัดหาน้ำ การจัดการและการบำบัดน้ำเสีย ของเสียและสิ่งปฏิกูล	161	0.1
การก่อสร้าง	19,325	9.4
การขายส่งและการขายปลีก การซ่อมแซมยานยนต์และจักรยานยนต์	29,140	14.2
การขนส่งและสถานที่เก็บสินค้า	2,704	1.3
กิจกรรมโรงแรมและอาหาร	12,168	5.9
ข้อมูลข่าวสารและการสื่อสาร	347	0.2
กิจการทางการเงินและการประกันภัย	1,472	0.7
กิจกรรมอสังหาริมทรัพย์	210	0.1
กิจกรรมทางวิชาชีพ วิทยาศาสตร์และเทคนิค	595	0.3
กิจกรรมการบริหารและการบริการสนับสนุน	497	0.3
การบริหารราชการ การป้องกันประเทศ และการประกันสังคมภาคบังคับ	12,183	6.0
การศึกษา	7,098	3.5
กิจกรรมด้านสุขภาพและงานสังคมสงเคราะห์	2,637	1.3
ศิลปะ ความบันเทิง และนันทนาการ	696	0.3
กิจกรรมบริการด้านอื่นๆ	4,391	2.1
กิจกรรมการจ้างงานในครัวเรือนส่วนบุคคล กิจกรรมการผลิตสินค้าและบริการ	600	0.3

2.3 สถานภาพการทำงาน

เมื่อพิจารณาสถานภาพการทำงานของผู้มีงานทำ 205,053 คน พบว่า เป็นผู้ที่ทำงานส่วนตัวมากที่สุดจำนวน 81,702 คน หรือคิดเป็นร้อยละ 39.8 รองลงมา คือ ช่วยธุรกิจครัวเรือนโดยไม่ได้รับค่าตอบแทน จำนวน 55,595 คน หรือคิดเป็นร้อยละ 27.1 ลูกจ้างเอกชน จำนวน 43,479 คน หรือคิดเป็นร้อยละ 21.2 ลูกจ้างรัฐบาล จำนวน 21,050 คน หรือคิดเป็นร้อยละ 10.3 และนายจ้าง จำนวน 3,139 คน หรือคิดเป็นร้อยละ 1.5 และการรวมกลุ่มจำนวน 88 คน หรือคิดเป็นร้อยละ 0.1 ตามลำดับ

แผนภูมิ 5 ร้อยละของผู้มีงานทำ จำแนกตามสถานภาพการทำงาน ไตรมาสที่ 2 พ.ศ. 2563



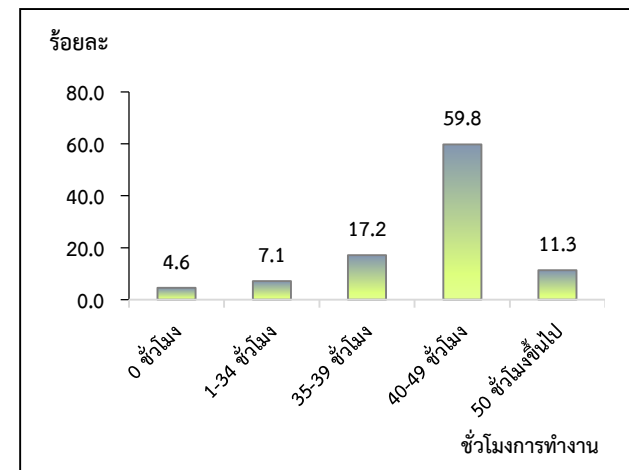
ตาราง จ จำนวนและร้อยละผู้มีงานทำ จำแนกตามสถานภาพการทำงาน ไตรมาสที่ 2 พ.ศ. 2563

สถานภาพการทำงาน	จำนวน (คน)	ร้อยละ
ยอดรวม	205,053	100.0
1. นายจ้าง	3,139	1.5
2. ลูกจ้างรัฐบาล	21,050	10.3
3. ลูกจ้างเอกชน	43,479	21.2
4. ทำงานส่วนตัว	81,702	39.8
5. ช่วยธุรกิจครัวเรือน	55,595	27.1
6. การรวมกลุ่ม	88	0.1

2.4 ชั่วโมงการทำงานต่อสัปดาห์

เมื่อพิจารณาถึงชั่วโมงการทำงานต่อสัปดาห์ของผู้มีงานทำ 205,053 คน พบว่า ส่วนใหญ่เป็นผู้ที่ทำงานตั้งแต่ 35 ชั่วโมงขึ้นไปต่อสัปดาห์ซึ่งถือได้ว่าเป็นผู้ทำงานเต็มที่ในเรื่องชั่วโมงทำงาน ร้อยละ 88.3 โดยแยกเป็นพนักงาน 35-39 ชั่วโมงต่อสัปดาห์ ร้อยละ 17.2 ผู้ทำงาน 40-49 ชั่วโมงต่อสัปดาห์ ร้อยละ 59.8 และผู้ที่ทำงาน 50 ชั่วโมงขึ้นไปต่อสัปดาห์ ร้อยละ 11.3 ส่วนผู้ที่ทำงาน 1-34 ชั่วโมงต่อสัปดาห์มีเพียงร้อยละ 7.1 สำหรับผู้ที่ไม่ได้ทำงานในสัปดาห์การสำรวจ (ระหว่าง 7 วันก่อนวันสัมภาษณ์) แต่เป็นผู้ที่มีงานประจำซึ่งถือว่าในสัปดาห์การสำรวจไม่มีชั่วโมงทำงาน (0 ชั่วโมง) มีร้อยละ 4.6

แผนภูมิ 6 ร้อยละของผู้มีงานทำ จำแนกตามชั่วโมงการทำงานต่อสัปดาห์ ไตรมาสที่ 2 พ.ศ. 2563



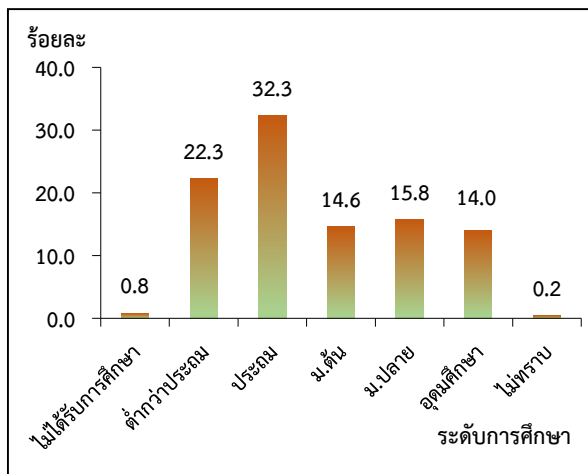
ตาราง ฉ จำนวนและร้อยละของผู้มีงานทำ จำแนกตามชั่วโมงการทำงานต่อสัปดาห์ ไตรมาสที่ 2 พ.ศ. 2563

ชั่วโมงการทำงานต่อสัปดาห์	จำนวน (คน)	ร้อยละ
ยอดรวม	205,053	100.0
0 ชั่วโมง (ไม่ได้ทำงาน)	9,414	4.6
1 - 9 ชั่วโมง	910	0.4
10 - 19 ชั่วโมง	2,047	1.0
20 - 29 ชั่วโมง	4,840	2.4
30 - 34 ชั่วโมง	6,802	3.3
35 - 39 ชั่วโมง	35,174	17.2
40 - 49 ชั่วโมง	122,650	59.8
50 ชั่วโมงขึ้นไป	23,216	11.3

2.5 ระดับการศึกษาที่สำเร็จของผู้มีงานทำ

เมื่อพิจารณาระดับการศึกษาที่สำเร็จของผู้มีงานทำ จำนวน 205,053 คน พบว่า จบการศึกษาระดับประถมศึกษามากที่สุด จำนวน 66,319 คน หรือคิดเป็นร้อยละ 32.3 รองลงมา คือ ระดับต่ำกว่าประถมศึกษา จำนวน 45,708 คน หรือคิดเป็นร้อยละ 22.3 ระดับมัธยมศึกษาตอนปลาย จำนวน 32,393 คน หรือคิดเป็นร้อยละ 15.8 ระดับมัธยมศึกษาตอนต้น จำนวน 29,891 คน หรือคิดเป็นร้อยละ 14.6 ระดับอุดมศึกษา จำนวน 28,619 คน หรือคิดเป็นร้อยละ 14.0 และผู้มีงานทำที่ไม่ได้รับการศึกษา จำนวน 1,701 คน หรือคิดเป็นร้อยละ 0.8 รวมถึงผู้ที่ไม่ทราบระดับการศึกษาก็ร้อยละ 0.2 ตามลำดับ

แผนภูมิ 7 ร้อยละของผู้มีงานทำ จำแนกตามระดับการศึกษาที่สำเร็จ ไตรมาสที่ 2 พ.ศ. 2563



ตาราง ข จำนวนและร้อยละของผู้มีงานทำ จำแนกตามระดับการศึกษาที่สำเร็จ ไตรมาสที่ 2 พ.ศ. 2563

ระดับการศึกษาที่สำเร็จ	จำนวน (คน)	ร้อยละ
ยอดรวม	205,053	100.0
ไม่ได้รับการศึกษา	1,701	0.8
ต่ำกว่าประถมศึกษา	45,708	22.3
ประถมศึกษา	66,319	32.3
มัธยมศึกษาตอนต้น	29,891	14.6
มัธยมศึกษาตอนปลาย	32,393	15.8
อุดมศึกษา	28,619	14.0
ไม่ทราบ	422	0.2

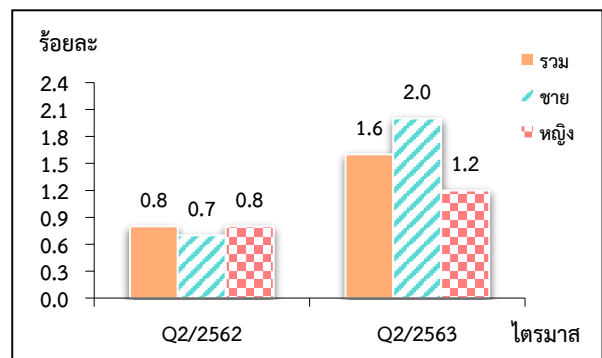
3. การว่างงาน

3.1 อัตราการว่างงาน

จากผลการสำรวจ พบว่า จังหวัดหนองคาย มีผู้อยู่ในกำลังแรงงานรวม 209,552 คน เป็นผู้ว่างงาน 3,427 คน คิดเป็นอัตราการว่างงาน ร้อยละ 1.6 ซึ่งสูงกว่าไตรมาสเดียวกันในปีที่ผ่านมาอีกเท่าตัว

เมื่อพิจารณาอัตราการว่างงานตามเพศ พบว่า ชายมีอัตราการว่างงานสูงกว่าหญิงเกือบเท่าตัว คือ ร้อยละ 2.0 และ ร้อยละ 1.2 ตามลำดับ หากเปรียบเทียบอัตราการว่างงานกับช่วงเวลาเดียวกันของปีที่แล้ว พบว่า อัตราการว่างงานชายเพิ่มขึ้นเกือบ 3 เท่า จากร้อยละ 0.7 เป็นร้อยละ 2.0 และอัตราการว่างงานหญิงเพิ่มขึ้น จากร้อยละ 0.8 เป็นร้อยละ 1.2 นอกจากนี้ยังมีผู้รอฤดูกาลรวมจำนวน 1,072 คน หรือร้อยละ 0.5 ของผู้อยู่ในกำลังแรงงาน ซึ่งถือเป็นผู้ว่างงานแฝง

แผนภูมิ 8 เปรียบเทียบอัตราการว่างงาน จำแนกตามเพศ ไตรมาสที่ 2/2562 และไตรมาสที่ 2/2563



ตาราง ข อัตราการว่างงานจำแนกตามเพศ ไตรมาสที่ 2 พ.ศ. 2563

เพศ	การว่างงาน		
	ผู้อยู่ในกำลังแรงงานรวม (คน)	ผู้ว่างงาน (คน)	อัตราการว่างงาน
รวม	209,552	3,427	1.6
ชาย	117,351	2,313	2.0
หญิง	92,201	1,114	1.2

$$\text{อัตราการว่างงาน} = \frac{\text{ผู้ว่างงาน} \times 100}{\text{ผู้อยู่ในกำลังแรงงานรวม}}$$

ภาคผนวก

ภาคผนวก ก
ระเบียบวิธี

ภาคผนวก ก ระเบียบวิธี

1. วิธีการสำรวจ

การสำรวจนี้ประชากรเป้าหมาย ได้แก่ คริวเรือนส่วนบุคคลและคริวเรือนกลุ่มบุคคลประเภทคริวเรือนคนงานที่อาศัยอยู่ในเขตเทศบาลและนอกเขตเทศบาลทุกจังหวัดทั่วประเทศ ยกเว้น คริวเรือนชาวต่างชาติที่ทำงานในสถานทูตหรือองค์การระหว่างประเทศที่มีเอกสิทธิ์ทางการทูต

การสำรวจแต่ละเดือน สำนักงานสถิติแห่งชาติได้ดำเนินการสำรวจในทุกจังหวัดทั่วประเทศ แผนการเลือกตัวอย่างที่ใช้เป็นแบบ Stratified Two-stage Sampling โดยหน่วยตัวอย่างขั้นที่หนึ่ง คือ เขตแจงนับ (Enumeration Area : EA) จำนวน 1,990 EA ตัวอย่าง จากทั้งสิ้นจำนวน 127,460 EA และหน่วยตัวอย่างขั้นที่สอง คือ คริวเรือนส่วนบุคคลและสมาชิกในทุกคริวเรือนกลุ่มบุคคลประเภทคริวเรือนคนงาน จำนวน 27,960 คริวเรือนตัวอย่าง หรือคิดเป็นจำนวนประชาชนตัวอย่างประมาณ 95,000 คน ซึ่งขนาดตัวอย่างในแต่ละเดือนสามารถนำเสนอผลการสำรวจในระดับภาค (กรุงเทพมหานคร และ 4 ภาค) โดยจำแนกตามเขตการปกครอง คือ ในเขตเทศบาล และนอกเขตเทศบาล แต่ไม่เพียงพอสำหรับนำเสนอผลการสำรวจในระดับจังหวัดหรือพื้นที่ย่อยกว่านี้ สำหรับการนำเสนอผลการสำรวจในระดับจังหวัดได้ใช้ข้อมูลของการสำรวจ จำนวน 3 เดือน เพื่อให้ได้ขนาดตัวอย่างเพียงพอ เช่น กรณีสรุปรายงานผลการสำรวจระดับจังหวัดในไตรมาสที่ 2 ของปี พ.ศ. 2563 ก็ได้นำข้อมูลของเดือนเมษายน พฤษภาคม และมิถุนายน 2563 มารวมกัน เป็นต้น

สำหรับขนาดตัวอย่างของจังหวัดหนองคาย ใช้หน่วยตัวอย่างขั้นที่หนึ่ง จำนวน 72 EA ตัวอย่างหน่วยตัวอย่างขั้นที่สอง จำนวน 1,008 คริวเรือนตัวอย่าง

วิธีการเก็บรวบรวมข้อมูลใช้วิธีการสัมภาษณ์หัวหน้าคริวเรือนหรือสมาชิกในคริวเรือนตัวอย่างโดยเจ้าหน้าที่ของสำนักงานสถิติแห่งชาติ/สำนักงานสถิติจังหวัด โดยผู้ทำการสัมภาษณ์ทุกคนจะมีคู่มือการปฏิบัติงานเก็บรวบรวมข้อมูลสำหรับใช้ในการปฏิบัติงาน ทั้งนี้เพื่อให้ทุกคนปฏิบัติงานไปในทางเดียวกัน

ส่วนการประมวลผลข้อมูลนั้นดำเนินการในส่วนกลางตามหลักวิชาการสถิติ โดยนำข้อมูลที่ได้จากตัวอย่างมาประมาณค่า โดยมีการถ่วงน้ำหนัก (Weighty) ซึ่งค่าถ่วงน้ำหนักคำนวณได้จากสูตรการประมาณค่าที่สอดคล้องกับวิธีการเลือกตัวอย่าง เพื่อให้ได้ค่าประมาณประชากรใกล้เคียงกับค่าที่แท้จริง

2. คาบการเก็บรวบรวมข้อมูล

การสำรวจได้ดำเนินการพร้อมกันทั่วประเทศ ในระหว่างวันที่ 1 – 12 ของเดือนเมษายน – มิถุนายน พ.ศ. 2563

3. การปิดตัวเลข

ข้อมูลในตารางสถิติที่นำเสนอในรายงานฉบับนี้ เป็นค่าประมาณที่ได้จากการถ่วงน้ำหนัก ซึ่งผลรวมจากยอดย่อยในแต่ละรายการอาจไม่เท่ากับยอดรวม ทั้งนี้เนื่องจากการปัดเศษทศนิยมโดยอิสระจากกัน

ภาคผนวก ข
ตารางสถิติ

ตารางสถิติ

	หน้า
ตารางที่ 1 จำนวนและร้อยละของประชากรอายุ 15 ปีขึ้นไป จำแนกตามสถานภาพแรงงานและเพศ ทั่วราชอาณาจักร ภาคตะวันออกเฉียงเหนือ จังหวัดหนองคาย ไตรมาสที่ 2 (เมษายน – มิถุนายน) 2563	23
ตารางที่ 2 จำนวนและร้อยละของประชากรอายุ 15 ปีขึ้นไป จำแนกตามระดับการศึกษาที่สำเร็จและเพศ ทั่วราชอาณาจักร ภาคตะวันออกเฉียงเหนือ จังหวัดหนองคาย ไตรมาสที่ 2 (เมษายน – มิถุนายน) 2563	24
ตารางที่ 3 จำนวนและร้อยละของประชากรอายุ 15 ปีขึ้นไปที่มีงานทำ จำแนกตามอาชีพและเพศ ทั่วราชอาณาจักร ภาคตะวันออกเฉียงเหนือ จังหวัดหนองคาย ไตรมาสที่ 2 (เมษายน – มิถุนายน) 2563	25
ตารางที่ 4 จำนวนและร้อยละของประชากรอายุ 15 ปีขึ้นไปที่มีงานทำ จำแนกตามอุตสาหกรรมและเพศ ทั่วราชอาณาจักร ภาคตะวันออกเฉียงเหนือ จังหวัดหนองคาย ไตรมาสที่ 2 (เมษายน – มิถุนายน) 2563	26
ตารางที่ 5 จำนวนและร้อยละของประชากรอายุ 15 ปีขึ้นไปที่มีงานทำ จำแนกตามสถานภาพการทำงาน และเพศ ทั่วราชอาณาจักร ภาคตะวันออกเฉียงเหนือ จังหวัดหนองคาย ไตรมาสที่ 2 (เมษายน – มิถุนายน) 2563	28
ตารางที่ 6 จำนวนและร้อยละของประชากรอายุ 15 ปีขึ้นไปที่มีงานทำ จำแนกตามชั่วโมงการทำงานต่อ สัปดาห์และเพศ ทั่วราชอาณาจักร ภาคตะวันออกเฉียงเหนือ จังหวัดหนองคาย ไตรมาสที่ 2 (เมษายน – มิถุนายน) 2563	29
ตารางที่ 7 จำนวนและร้อยละของประชากรอายุ 15 ปีขึ้นไปที่มีงานทำ จำแนกตามระดับการศึกษา ที่สำเร็จ และเพศ ทั่วราชอาณาจักร ภาคตะวันออกเฉียงเหนือ จังหวัดหนองคาย ไตรมาสที่ 2 (เมษายน – มิถุนายน) 2563	30

ตารางที่ 1 จำนวนและร้อยละของประชากรอายุ 15 ปีขึ้นไป จำแนกตามสถานภาพแรงงานและเพศ ทัวราชอาณาจักร ภาคตะวันออกเฉียงเหนือ จังหวัดหนองคาย ไตรมาสที่ 2 (เมษายน - มิถุนายน) 2563

ระดับนำเสนอและเพศ	ประชากร อายุ 15 ปี ขึ้นไป	กำลังแรงงานรวม					ผู้ไม่อยู่ในกำลังแรงงาน			
		กำลังแรงงานปัจจุบัน			กำลังแรงงาน ที่รอฤดูกาล	รวม	ทำงานบ้าน	เรียนหนังสือ	อื่น ๆ	
		รวม	ผู้มีงานทำ	ผู้ว่างงาน						
ร้อยละ										
ทัวราชอาณาจักร	56,816,306	38,172,745	37,825,941	37,080,764	745,177	346,804	18,643,561	5,392,610	4,278,888	8,972,063
ชาย	27,406,478	20,874,302	20,669,653	20,259,483	410,170	204,649	6,532,176	272,510	1,981,304	4,278,362
หญิง	29,409,828	17,298,443	17,156,288	16,821,281	335,007	142,155	12,111,385	5,120,100	2,297,584	4,693,701
ภาคตะวันออกเฉียงเหนือ	15,004,014	9,503,105	9,357,384	9,189,396	167,988	145,721	5,500,909	1,463,588	1,350,286	2,687,035
ชาย	7,198,856	5,283,347	5,199,212	5,119,474	79,738	84,135	1,915,509	68,025	626,676	1,220,807
หญิง	7,805,158	4,219,757	4,158,171	4,069,921	88,250	61,586	3,585,401	1,395,562	723,610	1,466,229
หนองคาย	352,988	209,552	208,480	205,053	3,427	1,072	143,436	43,222	33,352	66,862
ชาย	167,977	117,351	116,846	114,533	2,313	505	50,626	1,686	14,734	34,206
หญิง	185,011	92,201	91,634	90,520	1,114	567	92,810	41,536	18,618	32,656
ร้อยละ										
ทัวราชอาณาจักร	100.0	67.2	66.6	65.3	1.3	0.6	32.8	9.5	7.5	15.8
ชาย	100.0	76.2	75.4	73.9	1.5	0.8	23.8	1.0	7.2	15.6
หญิง	100.0	58.8	58.3	57.2	1.1	0.5	41.2	17.4	7.8	16.0
ภาคตะวันออกเฉียงเหนือ	100.0	63.3	62.3	61.2	1.1	1.0	36.7	9.8	9.0	17.9
ชาย	100.0	73.4	72.2	71.1	1.1	1.2	26.6	0.9	8.7	17.0
หญิง	100.0	54.0	53.2	52.1	1.1	0.8	46.0	17.9	9.3	18.8
หนองคาย	100.0	59.4	59.1	58.1	1.0	0.3	40.6	12.2	9.5	18.9
ชาย	100.0	69.9	69.6	68.2	1.4	0.3	30.1	1.0	8.8	20.3
หญิง	100.0	49.8	49.5	48.9	0.6	0.3	50.2	22.4	10.1	17.7

หมายเหตุ : ผลรวมของแต่ละจำนวนอาจไม่เท่ากับยอดรวมเนื่องจากการปัดเศษทศนิยม

ตารางที่ 2 จำนวนและร้อยละของประชากรอายุ 15 ปีขึ้นไป จำแนกตามระดับการศึกษาที่สำเร็จและเพศ ทัวราชอาณาจักร ภาคตะวันออกเฉียงเหนือ จังหวัดหนองคาย ไตรมาสที่ 2 (เมษายน - มิถุนายน) 2563

ระดับนำเสนอและเพศ	รวม	ไม่มี	ต่ำกว่า	ประถม	มัธยมศึกษา	มัธยมศึกษาตอนปลาย			มหาวิทยาลัย			อื่น ๆ	ไม่ทราบ
		การศึกษา	ประถมศึกษา	ศึกษา	ตอนต้น	สายสามัญ	สายอาชีพ- ศึกษา	สายวิชา- การศึกษา	สายวิชาการ	สายวิชาชีพ	สายวิชา- การศึกษา		
ทัวราชอาณาจักร	56,816,306	2,112,573	12,660,038	10,760,868	10,141,655	7,846,034	2,001,380	9,510	6,760,154	2,844,353	1,243,336	152,470	283,935
ชาย	27,406,478	798,301	5,397,595	5,714,697	5,474,560	3,795,850	1,179,609	4,658	2,856,500	1,559,536	395,412	83,885	145,874
หญิง	29,409,828	1,314,273	7,262,443	5,046,171	4,667,095	4,050,185	821,771	4,852	3,903,653	1,284,817	847,924	68,584	138,060
ภาคตะวันออกเฉียงเหนือ	15,004,014	224,577	4,651,333	3,392,320	2,685,308	2,061,022	341,230	324	760,537	520,666	359,884	-	6,811
ชาย	7,198,856	70,639	2,023,976	1,783,706	1,410,195	966,438	196,910	-	332,851	288,121	122,212	-	3,809
หญิง	7,805,158	153,939	2,627,358	1,608,615	1,275,113	1,094,584	144,320	324	427,686	232,545	237,672	-	3,003
หนองคาย	352,988	6,603	96,747	90,751	60,591	47,282	9,021	73	15,916	17,225	8,038	-	741
ชาย	167,977	2,689	41,902	45,634	30,699	21,697	5,775	-	7,386	8,881	2,940	-	374
หญิง	185,011	3,914	54,845	45,117	29,892	25,585	3,246	73	8,530	8,344	5,098	-	367
ร้อยละ													
ทัวราชอาณาจักร	100.0	3.7	22.3	18.9	17.9	13.8	3.5	-	11.9	5.0	2.2	0.3	0.5
ชาย	100.0	2.9	19.7	20.9	20.0	13.9	4.3	-	10.4	5.7	1.4	0.3	0.5
หญิง	100.0	4.5	24.7	17.1	15.9	13.8	2.8	-	13.3	4.3	2.9	0.2	0.5
ภาคตะวันออกเฉียงเหนือ	100.0	1.5	31.0	22.6	17.9	13.7	2.3	-	5.1	3.5	2.4	-	-
ชาย	100.0	1.0	28.1	24.8	19.6	13.4	2.7	-	4.6	4.0	1.7	-	0.1
หญิง	100.0	2.0	33.7	20.6	16.3	14.0	1.9	-	5.5	3.0	3.0	-	-
หนองคาย	100.0	1.9	27.4	25.7	17.2	13.4	2.5	-	4.5	4.9	2.3	-	0.2
ชาย	100.0	1.6	24.9	27.2	18.3	12.9	3.4	-	4.4	5.3	1.8	-	0.2
หญิง	100.0	2.1	29.6	24.4	16.2	13.8	1.8	-	4.6	4.5	2.8	-	0.2

หมายเหตุ : ผลรวมของแต่ละจำนวนอาจไม่เท่ากับยอดรวมเนื่องจากการปัดเศษทศนิยม , -- ข้อมูลมีค่าน้อยมากไม่สามารถคำนวณได้

ตารางที่ 3 จำนวนและร้อยละของประชากรอายุ 15 ปีขึ้นไปที่มีงานทำ จำแนกตามอาชีพและเพศ ทัวราชอาณาจักร ภาคตะวันออกเฉียงเหนือ จังหวัดหนองคาย
ไตรมาสที่ 2 (เมษายน - มิถุนายน) 2563

ระดับนำเสนอและเพศ	ยอดรวม	ผู้บัญญัติ	ผู้ประกอบ	ผู้ประกอบวิชาชีพ	เสมียน	พนักงานบริการ	ผู้ปฏิบัติงาน	ผู้ปฏิบัติงานด้าน	ผู้ปฏิบัติการโรงงาน	อาชีพอื่น	คนงาน
		กฎหมาย	วิชาชีพ	ด้านเทคนิค		และพนักงาน	ที่มีฝีมือในด้าน	ความสามารถ	และเครื่องจักร	พื้นฐานต่าง ๆ	ซึ่งมิได้
		ข้าราชการ	ด้านต่าง ๆ	สาขาต่าง ๆ และ		ในร้านค้า	การเกษตร	ทางฝีมือและธุรกิจ	และผู้ปฏิบัติงาน	ในด้านการขาย	จำแนกไว้ใน
		ระดับอาวุโส		อาชีพที่เกี่ยวข้อง		และตลาด	และการประมง	การค้าที่เกี่ยวข้อง	ด้านการประกอบ	และการให้บริการ	หมวดอื่น
		และผู้จัดการ									
ทัวราชอาณาจักร	37,080,764	1,391,468	2,225,611	1,747,291	1,614,692	7,476,565	10,472,975	4,270,790	3,659,296	4,190,149	31,928
ชาย	20,259,483	871,406	857,726	794,186	488,924	2,959,088	6,209,849	3,161,711	2,674,084	2,225,038	17,471
หญิง	16,821,281	520,062	1,367,884	953,106	1,125,767	4,517,476	4,263,126	1,109,080	985,212	1,965,112	14,456
ภาคตะวันออกเฉียงเหนือ	9,189,395	263,053	374,742	180,423	209,716	1,426,679	4,662,382	798,505	447,801	826,093	-
ชาย	5,119,474	195,925	129,106	81,794	65,474	556,493	2,682,722	587,692	326,483	493,784	-
หญิง	4,069,921	67,128	245,636	98,629	144,243	870,186	1,979,659	210,813	121,318	332,309	-
หนองคาย	205,053	5,234	8,916	5,438	4,991	37,860	93,048	22,879	7,022	19,665	-
ชาย	114,533	3,850	3,115	2,852	1,545	14,868	52,886	18,644	5,837	10,936	-
หญิง	90,520	1,384	5,801	2,586	3,446	22,992	40,162	4,235	1,185	8,729	-
ร้อยละ											
ทัวราชอาณาจักร	100.0	3.7	6.0	4.7	4.4	20.2	28.2	11.5	9.9	11.3	0.1
ชาย	100.0	4.3	4.2	3.9	2.4	14.6	30.7	15.6	13.2	11.0	0.1
หญิง	100.0	3.1	8.1	5.7	6.7	26.8	25.3	6.6	5.9	11.7	0.1
ภาคตะวันออกเฉียงเหนือ	100.0	2.9	4.1	1.9	2.3	15.5	50.7	8.7	4.9	9.0	-
ชาย	100.0	3.8	2.5	1.6	1.3	10.9	52.4	11.5	6.4	9.6	-
หญิง	100.0	1.7	6.0	2.4	3.5	21.4	48.6	5.2	3.0	8.2	-
หนองคาย	100.0	2.6	4.3	2.6	2.4	18.5	45.4	11.2	3.4	9.6	-
ชาย	100.0	3.4	2.7	2.5	1.3	13.0	46.2	16.3	5.1	9.5	-
หญิง	100.0	1.5	6.4	2.9	3.8	25.4	44.4	4.7	1.3	9.6	-

หมายเหตุ : ผลรวมของแต่ละจำนวนอาจไม่เท่ากับยอดรวมเนื่องจากการปัดเศษทศนิยม

ตารางที่ 4 จำนวนและร้อยละของประชากรอายุ 15 ปีขึ้นไปที่มีงานทำ จำแนกตามอุตสาหกรรมและเพศ ทัวราชอาณาจักร ภาคตะวันออกเฉียงเหนือ จังหวัดหนองคาย ไตรมาสที่ 2 (เมษายน - มิถุนายน) 2563

ระดับนำเสนอและเพศ	รวม	เกษตรกรรม	การทำ	การผลิต	การไฟฟ้า	การจัดการ	การ	การขนส่ง	การขนส่ง	กิจกรรม	ข้อมูลข่าวสาร	กิจการทาง
		การป่าไม้และ การประมง	เหมืองแร่ เหมืองหิน	ก๊าซและ ไอน้ำ	น้ำ บำบัด น้ำเสีย	ก่อสร้าง	การขายปลีก	ที่เก็บสินค้า	โรงแรม และอาหาร	และการ สื่อสาร	การเงินและ การประกันภัย	
ทัวราชอาณาจักร	37,080,764	11,479,223	61,874	6,003,378	113,777	91,363	2,201,763	6,195,683	1,293,030	2,791,754	238,474	506,348
ชาย	20,259,483	6,867,148	49,361	3,145,176	89,295	59,886	1,865,855	3,027,568	1,065,906	986,864	154,793	206,782
หญิง	16,821,281	4,612,074	12,513	2,858,202	24,482	31,477	335,908	3,168,115	227,124	1,804,890	83,681	299,566
ภาคตะวันออกเฉียงเหนือ	9,189,395	4,872,770	6,296	705,905	22,321	12,090	527,960	1,216,076	89,430	416,287	14,930	51,424
ชาย	5,119,474	2,831,641	4,706	346,108	18,910	7,190	459,676	577,081	71,449	141,393	11,429	18,318
หญิง	4,069,921	2,041,129	1,591	359,798	3,410	4,900	68,283	638,995	17,981	274,894	3,501	33,107
หนองคาย	205,053	95,613	417	14,554	245	161	19,325	29,140	2,704	12,168	347	1,472
ชาย	114,533	54,870	324	8,120	245	161	16,118	15,030	2,610	3,665	347	622
หญิง	90,520	40,743	93	6,434	-	-	3,207	14,110	94	8,503	-	850
ร้อยละ												
ทัวราชอาณาจักร	100.0	31.0	0.2	16.2	0.3	0.2	5.9	16.7	3.5	7.5	0.6	1.4
ชาย	100.0	33.9	0.2	15.5	0.4	0.3	9.2	14.9	5.3	4.9	0.8	1.0
หญิง	100.0	27.4	0.1	17.0	0.1	0.2	2.0	18.8	1.4	10.7	0.5	1.8
ภาคตะวันออกเฉียงเหนือ	100.0	53.0	0.1	7.7	0.2	0.1	5.7	13.2	1.0	4.5	0.2	0.6
ชาย	100.0	55.3	0.1	6.7	0.4	0.1	9.0	11.3	1.4	2.8	0.2	0.3
หญิง	100.0	50.2	-	8.8	0.1	0.1	1.7	15.7	0.4	6.8	0.1	0.8
หนองคาย	100.0	46.6	0.2	7.1	0.1	0.1	9.4	14.2	1.3	5.9	0.2	0.7
ชาย	100.0	47.9	0.3	7.1	0.2	0.1	14.1	13.1	2.3	3.2	0.3	0.5
หญิง	100.0	45.0	0.1	7.1	-	-	3.6	15.6	0.1	9.4	-	0.9

หมายเหตุ : ผลรวมของแต่ละจำนวนอาจไม่เท่ากับยอดรวมเนื่องจากการปัดเศษทศนิยม , -- ข้อมูลมีค่าน้อยมากไม่สามารถคำนวณได้

ตารางที่ 4 จำนวนและร้อยละของประชากรอายุ 15 ปีขึ้นไปที่มีงานทำ จำแนกตามอุตสาหกรรมและเพศ ที่วราขานาจักร ภาคตะวันออกเฉียงเหนือ จังหวัดหนองคาย ไตรมาสที่ 2 (เมษายน - มิถุนายน) 2563 (ต่อ)

ระดับนำเสนอและเพศ	กิจกรรม อสังหาริมทรัพย์	กิจกรรม ทางวิชาชีพ และเทคนิค	การบริหาร และการ สนับสนุน	การบริหาร ราชการและ ป้องกันประเทศ	การศึกษา	สุขภาพและ สังคมสงเคราะห์	ศิลปะ ความบันเทิง นันทนาการ	กิจกรรม บริการ ด้านอื่นๆ	ลูกจ้างใน ครัวเรือน ส่วนบุคคล	องค์การ ระหว่าง ประเทศ	ไม่ทราบ
ที่วราขานาจักร	214,953	379,477	510,903	1,667,520	1,214,127	660,386	275,644	919,396	212,844	247	48,599
ชาย	82,654	177,001	281,584	1,003,789	374,859	142,325	153,952	462,544	34,538	-	27,601
หญิง	132,299	202,477	229,319	663,731	839,268	518,061	121,691	456,851	178,307	247	20,998
ภาคตะวันออกเฉียงเหนือ	9,829	21,208	26,736	451,218	292,971	161,036	61,977	202,389	26,542	-	-
ชาย	3,423	11,342	15,201	299,281	104,546	38,883	34,195	121,387	3,315	-	-
หญิง	6,406	9,866	11,535	151,937	188,425	122,153	27,782	81,001	23,228	-	-
หนองคาย	210	595	497	12,183	7,098	2,637	696	4,391	600	-	-
ชาย	210	466	228	6,789	1,920	758	405	1,584	61	-	-
หญิง	-	129	269	5,394	5,178	1,879	291	2,807	539	-	-
	ร้อยละ										
ที่วราขานาจักร	0.6	1.0	1.4	4.5	3.3	1.8	0.7	2.5	0.6	-	0.1
ชาย	0.4	0.9	1.4	4.9	1.9	0.7	0.8	2.3	0.2	-	0.1
หญิง	0.8	1.2	1.4	3.9	5.0	3.1	0.7	2.7	1.1	-	0.1
ภาคตะวันออกเฉียงเหนือ	0.1	0.2	0.3	4.9	3.2	1.8	0.7	2.2	0.3	-	-
ชาย	0.1	0.2	0.3	5.8	2.0	0.8	0.7	2.4	0.1	-	-
หญิง	0.2	0.2	0.3	3.7	4.6	3.0	0.7	2.0	0.6	-	-
หนองคาย	0.1	0.3	0.3	6.0	3.5	1.3	0.3	2.1	0.3	-	-
ชาย	0.2	0.4	0.2	5.9	1.7	0.7	0.3	1.4	0.1	-	-
หญิง	-	0.1	0.3	6.0	5.7	2.1	0.3	3.1	0.6	-	-

หมายเหตุ: ผลรวมของแต่ละจำนวนอาจไม่เท่ากับยอดรวมเนื่องจากการปัดเศษทศนิยม, -- ข้อมูลมีค่าน้อยมากไม่สามารถคำนวณได้

ตารางที่ 5 จำนวนและร้อยละของประชากรอายุ 15 ปีขึ้นไปที่มีงานทำ จำแนกตามสถานภาพการทำงานและเพศ ทวีธาภิเษก ภาควัดหนองคาย ไตรมาสที่ 2 (เมษายน - มิถุนายน) 2563

ระดับนำเสนอและเพศ	ยอดรวม	นายจ้าง	ลูกจ้างรัฐบาล	ลูกจ้างเอกชน	ทำงานส่วนตัว	ช่วยธุรกิจ ครัวเรือน	การรวมกลุ่ม
ทวีธาภิเษก	37,080,764	884,325	3,571,720	14,835,970	11,960,171	5,787,674	40,905
ชาย	20,259,483	648,460	1,718,520	8,379,811	7,248,647	2,234,996	29,049
หญิง	16,821,281	235,865	1,853,200	6,456,159	4,711,524	3,552,678	11,856
ภาควัดหนองคาย	9,189,395	114,660	927,607	1,877,561	3,936,173	2,300,370	33,025
ชาย	5,119,474	90,657	473,748	1,150,126	2,491,164	888,307	25,472
หญิง	4,069,921	24,003	453,858	727,435	1,445,009	1,412,063	7,553
หนองคาย	205,053	3,139	21,050	43,479	81,702	55,595	88
ชาย	114,533	2,731	10,361	29,259	50,320	21,774	88
หญิง	90,520	408	10,689	14,220	31,382	33,821	
			ร้อยละ				
ทวีธาภิเษก	100.0	2.4	9.6	40.0	32.3	15.6	0.1
ชาย	100.0	3.2	8.5	41.4	35.8	11.0	0.1
หญิง	100.0	1.4	11.0	38.4	28.0	21.1	0.1
ภาควัดหนองคาย	100.0	1.3	10.1	20.4	42.8	25.0	0.4
ชาย	100.0	1.8	9.2	22.5	48.7	17.3	0.5
หญิง	100.0	0.6	11.1	17.9	35.5	34.7	0.2
หนองคาย	100.0	1.5	10.3	21.2	39.8	27.1	0.1
ชาย	100.0	2.4	9.1	25.5	43.9	19.0	0.1
หญิง	100.0	0.4	11.8	15.7	34.7	37.4	-

หมายเหตุ : ผลรวมของแต่ละจำนวนอาจไม่เท่ากับยอดรวมเนื่องจากการปัดเศษทศนิยม

ตารางที่ 6 จำนวนและร้อยละของประชากรอายุ 15 ปีขึ้นไปที่มีงานทำ จำแนกตามชั่วโมงทำงานต่อสัปดาห์และเพศ ทวีราชอาณาจักร ภาคตะวันออกเฉียงเหนือ จังหวัดหนองคาย ไตรมาสที่ 2 (เมษายน - มิถุนายน) 2563

ระดับนำเสนอและเพศ	ยอดรวม	0 ชั่วโมง (ไม่ได้ทำงาน)	1-9	10-19	20-29	30-34	35-39	40-49	50 ชั่วโมง ขึ้นไป
ทวีราชอาณาจักร	37,080,764	2,526,386	284,943	1,199,724	3,422,794	2,710,358	4,377,344	18,014,045	4,545,170
ชาย	20,259,483	1,331,780	124,198	608,108	1,796,787	1,500,446	2,302,375	10,102,308	2,493,480
หญิง	16,821,281	1,194,607	160,745	591,616	1,626,007	1,209,912	2,074,969	7,911,736	2,051,689
ภาคตะวันออกเฉียงเหนือ	9,189,395	516,519	53,499	324,628	1,085,096	762,242	1,508,934	3,735,688	1,202,789
ชาย	5,119,474	291,492	26,489	158,310	560,298	412,811	826,020	2,140,755	703,298
หญิง	4,069,921	225,027	27,010	166,319	524,799	349,431	682,913	1,594,933	499,491
หนองคาย	205,053	9,414	910	2,047	4,840	6,802	35,174	122,650	23,216
ชาย	114,533	5,322	622	1,339	2,616	3,901	18,841	67,864	14,028
หญิง	90,520	4,092	288	708	2,224	2,901	16,333	54,786	9,188
				ร้อยละ					
ทวีราชอาณาจักร	100.0	6.8	0.8	3.2	9.2	7.3	11.8	48.6	12.3
ชาย	100.0	6.6	0.6	3.0	8.9	7.4	11.3	49.9	12.3
หญิง	100.0	7.1	1.0	3.5	9.7	7.2	12.3	47.0	12.2
ภาคตะวันออกเฉียงเหนือ	100.0	5.6	0.6	3.5	11.8	8.3	16.4	40.7	13.1
ชาย	100.0	5.7	0.5	3.1	11.0	8.1	16.1	41.8	13.7
หญิง	100.0	5.5	0.6	4.1	12.9	8.6	16.8	39.2	12.3
หนองคาย	100.0	4.6	0.4	1.0	2.4	3.3	17.2	59.8	11.3
ชาย	100.0	4.6	0.5	1.2	2.3	3.4	16.5	59.3	12.2
หญิง	100.0	4.5	0.3	0.8	2.5	3.2	18.0	60.5	10.2

หมายเหตุ : ผลรวมของแต่ละจำนวนอาจไม่เท่ากับยอดรวมเนื่องจากการปัดเศษทศนิยม

ตารางที่ 7 จำนวนและร้อยละของประชากรอายุ 15 ปีขึ้นไปที่มีงานทำ จำแนกตามระดับการศึกษาที่สำเร็จและเพศ ทวีราชอาณาจักร ภาคตะวันออกเฉียงเหนือ จังหวัดหนองคาย ไตรมาสที่ 2 (เมษายน - มิถุนายน) 2563

ระดับนำเสนอและเพศ	รวม	ไม่มี การศึกษา	ต่ำกว่า ประถมศึกษา	ประถม ศึกษา	มัธยมศึกษา ตอนต้น	มัธยมศึกษาตอนปลาย			มหาวิทยาลัย			อื่น ๆ	ไม่ทราบ
						สายสามัญ	สายอาชีพ- ศึกษา	สายวิชา- การศึกษา	สายวิชาการ	สายวิชาชีพ	สายวิชา- การศึกษา		
ทวีราชอาณาจักร	37,080,764	1,017,548	6,366,004	7,996,739	6,192,125	5,170,238	1,383,405	2,859	5,461,951	2,306,654	833,519	142,059	207,664
ชาย	20,259,483	518,519	3,327,299	4,694,469	3,816,870	2,857,997	863,762	1,488	2,377,494	1,347,245	252,129	81,639	120,573
หญิง	16,821,281	499,029	3,038,706	3,302,270	2,375,255	2,312,241	519,643	1,371	3,084,457	959,409	581,389	60,420	87,091
ภาคตะวันออกเฉียงเหนือ	9,189,395	63,259	2,303,988	2,529,708	1,448,911	1,347,272	210,500	251	632,109	407,072	244,884	-	1,441
ชาย	5,119,474	24,753	1,269,902	1,445,909	901,056	735,152	135,739	-	282,000	241,736	82,252	-	974
หญิง	4,069,921	38,506	1,034,087	1,083,799	547,854	612,121	74,760	251	350,108	165,336	162,632	-	467
หนองคาย	205,053	1,701	45,708	66,319	29,891	26,923	5,470	-	11,019	12,813	4,787	-	422
ชาย	114,533	1,173	24,795	37,184	18,801	14,941	4,210	-	4,761	6,783	1,659	-	226
หญิง	90,520	528	20,913	29,135	11,090	11,982	1,260	-	6,258	6,030	3,128	-	196
ร้อยละ													
ทวีราชอาณาจักร	100.0	2.7	17.2	21.6	16.7	13.9	3.7	-	14.7	6.2	2.3	0.4	0.6
ชาย	100.0	2.6	16.4	23.2	18.9	14.1	4.3	-	11.7	6.6	1.2	0.4	0.6
หญิง	100.0	3.0	18.1	19.6	14.1	13.7	3.1	-	18.3	5.7	3.5	0.4	0.5
ภาคตะวันออกเฉียงเหนือ	100.0	0.7	25.1	27.5	15.8	14.6	2.3	-	6.9	4.4	2.7	-	-
ชาย	100.0	0.5	24.8	28.2	17.6	14.4	2.7	-	5.5	4.7	1.6	-	-
หญิง	100.0	1.0	25.4	26.6	13.5	15.0	1.8	-	8.6	4.1	4.0	-	-
หนองคาย	100.0	0.8	22.3	32.3	14.6	13.1	2.7	-	5.4	6.3	2.3	-	0.2
ชาย	100.0	1.0	21.7	32.5	16.4	13.0	3.7	-	4.2	5.9	1.4	-	0.2
หญิง	100.0	0.6	23.1	32.2	12.2	13.2	1.4	-	6.9	6.7	3.5	-	0.2

หมายเหตุ : ผลรวมของแต่ละจำนวนอาจไม่เท่ากับยอดรวมเนื่องจากการปัดเศษทศนิยม , - - ข้อมูลมีค่าน้อยมากไม่สามารถคำนวณได้

“ร่วมสร้างอนาคตไทย
ร่วมใจให้ข้อมูล”



สำนักงานสถิติแห่งชาติ