

การสำรวจภาวะการทำงานของประชากร จังหวัดหนองคาย ไตรมาสที่ 3 : กรกฎาคม - กันยายน พ.ศ. 2563



สำนักงานสถิติแห่งชาติ

สำนักงานสถิติจังหวัดหนองคาย

สำนักงานสถิติแห่งชาติ

กระทรวงดิจิทัลเพื่อเศรษฐกิจและสังคม

การสำรวจภาวะการทำงานของประชากร จังหวัดหนองคาย

ไตรมาสที่ 3 : กรกฎาคม – กันยายน 2563



สำนักงานสถิติจังหวัดหนองคาย

สำนักงานสถิติแห่งชาติ

กระทรวงดิจิทัลเพื่อเศรษฐกิจและสังคม

หน่วยงานเจ้าของเรื่อง สำนักงานสถิติจังหวัดหนองคาย
ศาลากลางจังหวัดหนองคาย ชั้น 3
ถนนมิตรภาพ อำเภอเมืองหนองคาย จังหวัดหนองคาย 43000
โทรศัพท์ 0 4241 1068
โทรสาร 0 4242 2847
ไปรษณีย์อิเล็กทรอนิกส์ : nongkhai@nso.go.th

หน่วยงานที่เผยแพร่ กองสถิติพยากรณ์
สำนักงานสถิติแห่งชาติ
ศูนย์ราชการเฉลิมพระเกียรติ 80 พรรษาฯ
อาคารรัฐประศาสนภักดี ชั้น 2
ถนนแจ้งวัฒนะ เขตหลักสี่ กรุงเทพฯ 10210
โทร. 0 21431323 ต่อ 17496
โทรสาร 0 2143 8132
ไปรษณีย์อิเล็กทรอนิกส์ : binfopub@nso.go.th

ปีที่จัดพิมพ์ 2563
จัดพิมพ์โดย สำนักงานสถิติจังหวัดหนองคาย

คำนำ

สำนักงานสถิติแห่งชาติ ได้เริ่มจัดทำโครงการสำรวจภาวะการทำงานของประชากร ตั้งแต่ พ.ศ. 2506 ในช่วง พ.ศ. 2514 - 2526 ได้ทำการสำรวจปีละ 2 รอบ โดยรอบแรกเป็นการสำรวนนอกฤดูการเกษตรระหว่างเดือนมกราคมถึงเดือนมีนาคม รอบที่ 2 เป็นการสำรวจในฤดูการเกษตรระหว่างเดือนกรกฎาคมถึงเดือนกันยายน และช่วง พ.ศ. 2527 - 2540 ทำการสำรวจปีละ 3 รอบ คือ รอบที่ 1 สำรวจในเดือนกุมภาพันธ์ รอบที่ 2 สำรวจ ในเดือนพฤษภาคม รอบที่ 3 สำรวจในเดือนสิงหาคมและช่วง พ.ศ. 2541 - 2543 ทำการสำรวจเพิ่มขึ้นอีก 1 รอบ เป็นรอบที่ 4 ในเดือนพฤศจิกายน ตลอดจนถึงปัจจุบัน ซึ่งทำให้ได้ข้อมูลครบทุกไตรมาส

เนื่องจากแต่ละจังหวัดมีความต้องการใช้ข้อมูลในการวางแผนและกำหนดนโยบายมากขึ้น สำนักงานสถิติแห่งชาติ จึงได้กำหนดขนาดตัวอย่างเพิ่มขึ้น เพื่อให้สามารถนำเสนอข้อมูลในระดับจังหวัดได้ ทั้งนี้เริ่มตั้งแต่ พ.ศ. 2537 เป็นต้นมา

สำหรับรายงานฉบับนี้ เป็นการเสนอผลการสำรวจภาวะการทำงานของประชากรในไตรมาสที่ 3 (กรกฎาคม - กันยายน) 2563 ของจังหวัดหนองคาย ที่ได้ดำเนินการสำรวจระหว่างเดือนกรกฎาคม - กันยายน พ.ศ. 2563

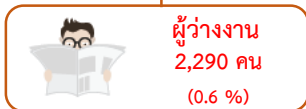
สำนักงานสถิติจังหวัดหนองคาย หวังเป็นอย่างยิ่งว่า รายงานฉบับนี้จะเป็นประโยชน์กับหน่วยงานที่รับผิดชอบ โดยเฉพาะอย่างยิ่งสำนักงานในสังกัดกระทรวงแรงงาน สำนักงานคลังจังหวัด จะได้นำข้อมูลไปใช้สำหรับวางแผนและกำหนดนโยบาย ตลอดทั้งผู้ที่สนใจและผู้ใช้อข้อมูลทั่วไป

ผังโครงสร้างของแรงงาน

ประชากรอายุ 15 ปีขึ้นไป
352,942 คน

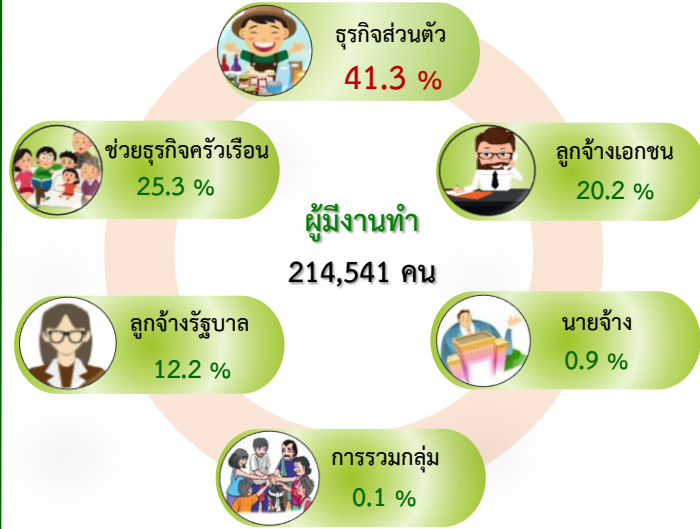
ผู้อยู่ในกำลังแรงงาน
217,003 คน (61.5 %)

ผู้อยู่ไม่อยู่ในกำลังแรงงาน
135,939 คน (38.5 %)

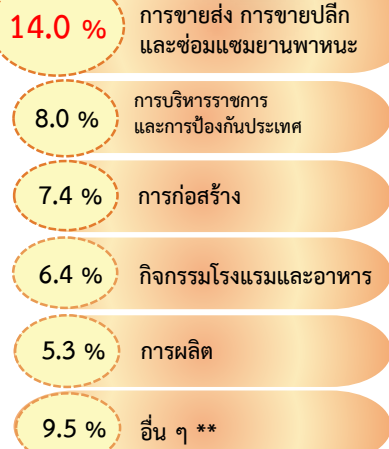


* เด็ก ขรา ป่วย หรือพิการจนไม่สามารถทำงานได้

ผู้มีงานทำจำแนกตามสถานภาพการทำงาน



ผู้มีงานทำจำแนกตามอุตสาหกรรม

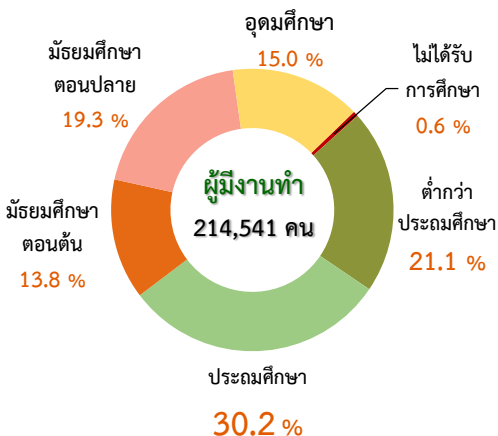


96.7 %
ประชาชนทำงานตั้งแต่
35 ชั่วโมงขึ้นไป / สัปดาห์



** การศึกษา/กิจกรรมบริการอื่นๆ / กิจกรรมด้านสุขภาพฯ เป็นต้น

ผู้มีงานทำจำแนกตามระดับการศึกษา



หนองคาย

อัตราการว่างงาน 1.1



บทสรุปสำหรับผู้บริหาร

สำนักงานสถิติแห่งชาติ ได้ดำเนินการสำรวจภาวะการทำงานของประชากรอย่างต่อเนื่องเป็นประจำทุกปี เริ่มตั้งแต่ พ.ศ. 2506 และทำการปรับปรุงแนวคิด คำนิยาม ระยะเวลาในการเก็บรวบรวมข้อมูลเรื่อยมา เพื่อให้เหมาะสมกับสภาพที่แท้จริงทางสังคม และเศรษฐกิจของประเทศ ตลอดจนความต้องการของผู้ใช้ข้อมูล โดยในปัจจุบันได้ดำเนินการสำรวจเป็นรายเดือนแล้วนำข้อมูล 3 เดือนรวมกัน เพื่อเสนอข้อมูลเป็นรายไตรมาส

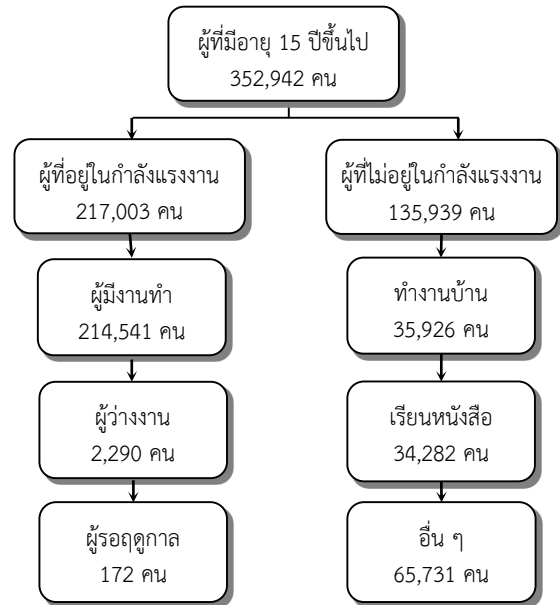
สำหรับรายงานฉบับนี้ เป็นการนำเสนอผลในไตรมาสที่ 3 : กรกฎาคม – กันยายน 2563 ของจังหวัดหนองคาย ซึ่งสรุปผลได้ดังนี้

ลักษณะของกำลังแรงงาน

จากการสำรวจ พบว่า จังหวัดหนองคาย มีประชากรที่มีอายุ 15 ปีขึ้นไป (วัยแรงงาน) จำนวน 352,942 คน ในจำนวนนี้เป็นผู้ที่อยู่ในกำลังแรงงานรวม 217,003 คน หรือคิดเป็นร้อยละ 61.5 ของประชากรที่มีอายุ 15 ปีขึ้นไป และเมื่อพิจารณาผู้อยู่ในกำลังแรงงาน ซึ่งประกอบด้วย ผู้มีงานทำ 214,541 คน คิดเป็นร้อยละ 98.9 ของผู้อยู่ในกำลังแรงงาน ผู้ว่างงาน 2,290 คน ซึ่งคิดเป็นอัตราการว่างงาน ร้อยละ 1.1 และผู้รอฤดูกาล 172 คน หรือคิดเป็นร้อยละ 0.1 ของผู้อยู่ในกำลังแรงงาน

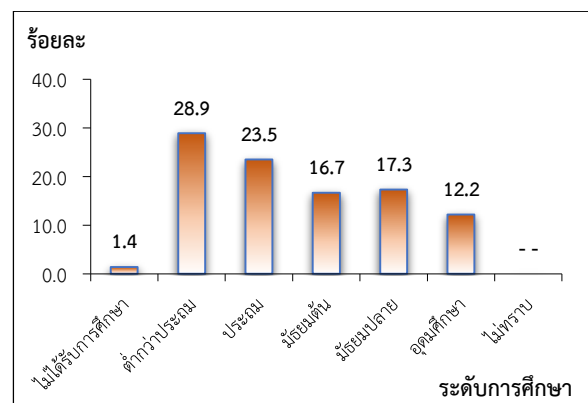
สำหรับผู้มีอายุ 15 ปีขึ้นไปที่ไม่อยู่ในกำลังแรงงาน จำนวน 135,939 คน หรือคิดเป็นร้อยละ 38.5 ของประชากรที่มีอายุ 15 ปีขึ้นไป ซึ่งประกอบด้วยผู้ที่ทำงานบ้าน จำนวน 35,926 คน หรือคิดเป็นร้อยละ 9.7 และอื่น ๆ (เด็ก ขรา ป่วย หรือพิการจนไม่สามารถทำงานได้) จำนวน 65,731 คน หรือคิดเป็นร้อยละ 18.6 ของประชากรที่มีอายุ 15 ปีขึ้นไป

แผนผังโครงสร้างกำลังแรงงานในจังหวัดหนองคาย ไตรมาสที่ 3 พ.ศ. 2563



เมื่อพิจารณาระดับการศึกษาที่สำเร็จของประชากรที่มีอายุ 15 ปีขึ้นไป พบว่า จบการศึกษาในระดับต่ำกว่าประถมศึกษามากที่สุด ร้อยละ 28.9 รองลงมา คือ ระดับประถมศึกษา ร้อยละ 23.5 ระดับมัธยมศึกษาตอนปลาย ร้อยละ 17.3 ระดับมัธยมศึกษาตอนต้น ร้อยละ 16.7 ระดับอุดมศึกษา ร้อยละ 12.2 ไม่ได้รับการศึกษา ร้อยละ 1.4 ตามลำดับ

แผนภูมิ 1 ร้อยละของประชากรผู้มีอายุ 15 ปีขึ้นไป จำแนกตามระดับการศึกษาที่สำเร็จ ไตรมาสที่ 3 พ.ศ. 2563



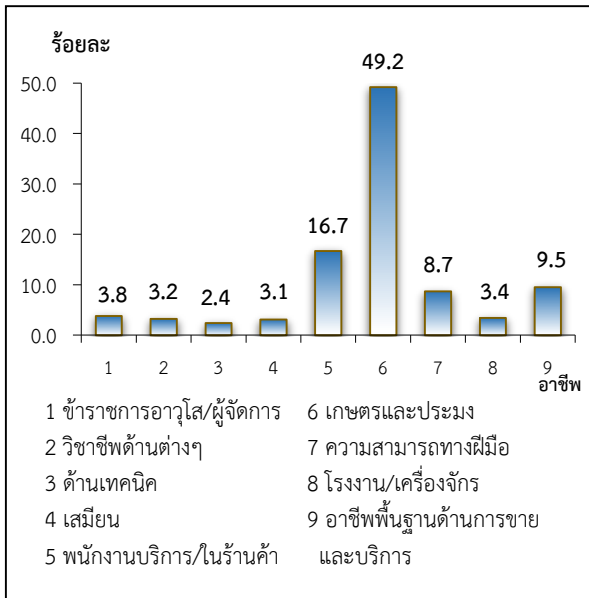
หมายเหตุ : -- ข้อมูลมีค่าน้อยมากไม่สามารถคำนวณได้

ผู้มีงานทำ

1. อาชีพ

จากผู้มีงานทำ จำนวน 214,541 คน ประกอบอาชีพเป็นผู้ปฏิบัติงานที่มีฝีมือในด้านการเกษตรและการประมงมากที่สุด ร้อยละ 49.2 รองลงมา คือ พนักงานบริการและพนักงานในร้านค้าและตลาด ร้อยละ 16.7 ผู้ประกอบอาชีพขั้นพื้นฐานต่างๆ ในด้านการขายและการให้บริการ ร้อยละ 9.5 ผู้ปฏิบัติงานด้านความสามารถทางฝีมือและธุรกิจการค้าที่เกี่ยวข้อง ร้อยละ 8.7 และผู้บัญญัติกฎหมาย ข้าราชการระดับอาวุโสและผู้จัดการ ร้อยละ 3.8 เป็นต้น

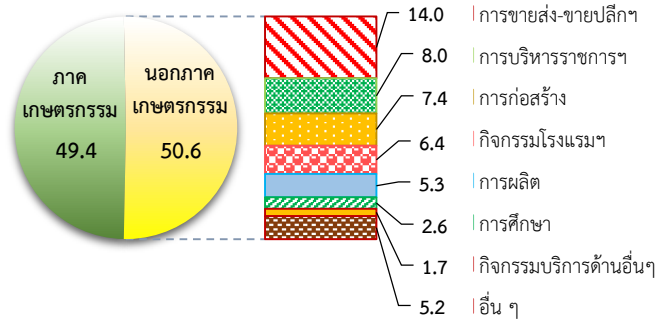
แผนภูมิ 2 ร้อยละของผู้มีงานทำ จำแนกตามอาชีพ ไตรมาสที่ 3 พ.ศ. 2563



2. อุตสาหกรรม

เมื่อพิจารณาตามภาคอุตสาหกรรม พบว่า ผู้ที่ทำงานนอกภาคเกษตรกรรมมีจำนวนมากกว่าผู้ที่ทำงานในภาคเกษตรกรรม โดยผู้ที่ทำงานในภาคเกษตรกรรม มีร้อยละ 49.4 และผู้ที่ทำงานนอกภาคเกษตรกรรม มีร้อยละ 50.6 ซึ่งในจำนวนนี้มากที่สุดเป็นผู้ที่ทำงานในสาขาการขนส่ง-ขายปลีก ร้อยละ 14.0 รองลงมา คือ การบริหารราชการและป้องกันประเทศ ร้อยละ 8.0 การก่อสร้าง ร้อยละ 7.4 กิจกรรมโรงแรมและอาหาร ร้อยละ 6.4 และการผลิต ร้อยละ 5.3 เป็นต้น

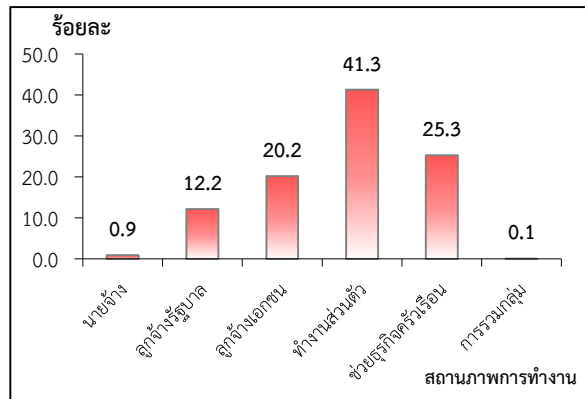
แผนภูมิ 3 ร้อยละของผู้มีงานทำ จำแนกตามประเภทอุตสาหกรรม ไตรมาสที่ 3 พ.ศ. 2563



3. สถานภาพการทำงาน

สถานภาพการทำงานของผู้มีงานทำ 214,541 คน พบว่า เป็นผู้ทำงานส่วนตัวมากที่สุด ร้อยละ 41.3 รองลงมา คือ ช่วยธุรกิจครัวเรือนโดยไม่ได้รับค่าตอบแทน ร้อยละ 25.3 ลูกจ้างเอกชน ร้อยละ 20.2 และลูกจ้างรัฐบาล ร้อยละ 12.2 เป็นต้น

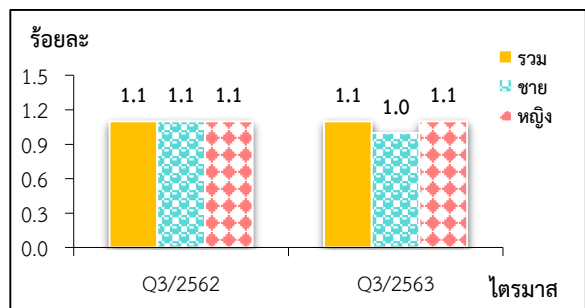
แผนภูมิ 4 ร้อยละของผู้มีงานทำ จำแนกตามสถานภาพการทำงาน ไตรมาสที่ 3 พ.ศ. 2563



ภาวะการว่างงาน

จากผลการสำรวจจังหวัดหนองคายมีผู้อยู่ในกำลังแรงงานรวม 217,003 คน พบว่า เป็นผู้ว่างงาน 2,290 คน คิดเป็นอัตราการว่างงานรวม ร้อยละ 1.1 ซึ่งเท่ากับไตรมาสเดียวกันในปีที่ผ่านมา

แผนภูมิ 5 เปรียบเทียบอัตราการว่างงาน จำแนกตามเพศ ไตรมาสที่ 3/2562 และไตรมาสที่ 3/2563



สารบัญ

	หน้า
คำนำ	ค
Infographic	จ
บทสรุปสำหรับผู้บริหาร	ช
สารบัญแผนภูมิ	ฎ
สารบัญตาราง	ฐ
บทที่ 1 บทนำ	1
1. ความเป็นมาและวัตถุประสงค์	1
2. คุ้มครอง	2
3. สัปดาห์แห่งการสำรวจ	2
4. คำอธิบายศัพท์ แนวคิด คำจำกัดความ	2
บทที่ 2 ผลการสำรวจที่สำคัญ	7
1. ลักษณะของกำลังแรงงาน	7
2. ผู้มีงานทำ	8
2.1 อาชีพ	8
2.2 อุตสาหกรรม	9
2.3 สถานภาพการทำงาน	10
2.4 ชั่วโมงการทำงานต่อสัปดาห์	10
2.5 ระดับการศึกษาที่สำเร็จของผู้มีงานทำ	11
3. การว่างงาน	11
3.1 อัตราการว่างงาน	11
ภาคผนวก	13
ภาคผนวก ก ระเบียบวิธี	15
ภาคผนวก ข ตารางสถิติ	19

สารบัญแผนภูมิ

หน้า

แผนภูมิ 1	โครงสร้างกำลังแรงงานในจังหวัดหนองคาย ไตรมาสที่ 3 พ.ศ. 2563	7
แผนภูมิ 2	ร้อยละของประชากรผู้มีอายุ 15 ปีขึ้นไป จำแนกตามระดับการศึกษาที่สำเร็จ ไตรมาสที่ 3 พ.ศ. 2563	8
แผนภูมิ 3	ร้อยละของผู้มีงานทำ จำแนกตามอาชีพ ไตรมาสที่ 3 พ.ศ. 2563	8
แผนภูมิ 4	ร้อยละของผู้มีงานทำ จำแนกตามสาขาอุตสาหกรรม ไตรมาสที่ 3 พ.ศ. 2563	9
แผนภูมิ 5	ร้อยละของผู้มีงานทำ จำแนกตามสถานภาพการทำงาน ไตรมาสที่ 3 พ.ศ. 2563	10
แผนภูมิ 6	ร้อยละของผู้มีงานทำ จำแนกตามชั่วโมงการทำงานต่อสัปดาห์ ไตรมาสที่ 3 พ.ศ. 2563	11
แผนภูมิ 7	ร้อยละของผู้มีงานทำ จำแนกตามระดับการศึกษาที่สำเร็จ ไตรมาสที่ 3 พ.ศ. 2563	11
แผนภูมิ 8	เปรียบเทียบอัตราการว่างงาน จำแนกตามเพศ ไตรมาสที่ 3/2562 และไตรมาสที่ 3/2563	12

สารบัญตาราง

	หน้า
ตาราง ก จำนวนประชากรผู้มีอายุ 15 ปีขึ้นไป จำแนกตามสถานภาพแรงงานและเพศ ไตรมาสที่ 3 พ.ศ. 2563	7
ตาราง ข จำนวนและร้อยละของประชากรผู้มีอายุ 15 ปีขึ้นไป จำแนกตามระดับการศึกษาที่สำเร็จ ไตรมาสที่ 3 พ.ศ. 2563	8
ตาราง ค จำนวนและร้อยละของผู้มีงานทำ จำแนกตามอาชีพ ไตรมาสที่ 3 พ.ศ. 2563	9
ตาราง ฉ จำนวนและร้อยละของผู้มีงานทำ จำแนกตามสาขาอุตสาหกรรม ไตรมาสที่ 3 พ.ศ. 2563	10
ตาราง ง จำนวนและร้อยละของผู้มีงานทำ จำแนกตามสถานภาพการทำงาน ไตรมาสที่ 3 พ.ศ. 2563	10
ตาราง จ จำนวนและร้อยละของผู้มีงานทำ จำแนกตามชั่วโมงการทำงานต่อสัปดาห์ ไตรมาสที่ 3 พ.ศ. 2563	11
ตาราง ฉ จำนวนและร้อยละของผู้มีงานทำ จำแนกตามระดับการศึกษาที่สำเร็จ ไตรมาสที่ 3 พ.ศ. 2563	11
ตาราง ช อัตราการว่างงาน จำแนกตามเพศ ไตรมาสที่ 3 พ.ศ. 2563	12

บทที่ 1

บทนำ

1. ความเป็นมาและวัตถุประสงค์

สำนักงานสถิติแห่งชาติ ได้ทำการสำรวจภาวะการทำงานของประชากรทั่วประเทศอย่างต่อเนื่องเป็นประจำทุกปี เริ่มตั้งแต่ปี พ.ศ. 2506 โดยในช่วงแรกทำการสำรวจปีละ 2 รอบ และใน พ.ศ. 2527 ถึง พ.ศ. 2540 ได้ทำการสำรวจปีละ 3 รอบ โดยรอบที่ 1 ทำการสำรวจในเดือนกุมภาพันธ์ เป็นช่วงหน้าแล้งนอกฤดูการเกษตร รอบที่ 2 สำรวจในเดือนพฤษภาคม เป็นช่วงที่กำลังแรงงานใหม่ที่เพิ่งสำเร็จการศึกษาเริ่มเข้าสู่ตลาดแรงงาน รอบที่ 3 สำรวจในเดือนสิงหาคม เป็นช่วงฤดูการเกษตร และต่อมาใน พ.ศ. 2541 เป็นต้นมา ได้เพิ่มการสำรวจอีก 1 รอบ รวมเป็น 4 รอบ โดยทำการสำรวจในเดือนพฤศจิกายนของทุกปี ซึ่งเป็นช่วงฤดูการเก็บเกี่ยวผลผลิตทางการเกษตร ทั้งนี้เพื่อเป็นการนำเสนอข้อมูลที่สะท้อนถึงภาวะการมีงานทำ การว่างงานและการประกอบกิจกรรมต่างๆ ของประชากรทั้งประเทศเป็นรายไตรมาสและต่อเนืองครบทุกช่วงเวลาของปี

เนื่องจากความจำเป็นต้องการใช้ข้อมูล เพื่อใช้ในการวางแผนและกำหนดนโยบายในระดับจังหวัดมีมากขึ้น สำนักงานสถิติแห่งชาติจึงได้กำหนดขนาดตัวอย่างเพิ่มขึ้นโดยเริ่มตั้งแต่ พ.ศ. 2537 ทั้งนี้เพื่อให้สามารถนำเสนอข้อมูลในระดับจังหวัดได้ โดยเสนอเฉพาะรอบการสำรวจของเดือนกุมภาพันธ์และเดือนสิงหาคมเท่านั้น การสำรวจรอบที่ 4 ในเดือนพฤศจิกายน พ.ศ. 2541 ซึ่งจัดทำเป็นครั้งแรกได้เสนอผลในระดับจังหวัดด้วยและตั้งแต่ปี พ.ศ. 2542 เป็นต้นมา ผลการสำรวจทั้ง 4 รอบได้เสนอผลในระดับจังหวัด

หลังจากเกิดภาวะวิกฤติทางเศรษฐกิจกลางปี 2540 ความต้องการใช้ข้อมูลเพื่อการวางแผนและกำหนดนโยบายด้านแรงงานมีมากขึ้นและเร่งด่วนขึ้นในปี พ.ศ. 2544 จึงได้เริ่มดำเนินการสำรวจเป็นรายเดือนแล้วนำข้อมูล 3 เดือนรวมกันเพื่อเสนอข้อมูลเป็นรายไตรมาส โดยข้อมูลที่สำคัญสามารถ

นำเสนอในระดับจังหวัด สำหรับข้อมูลของเดือนที่ตรงกับรอบการสำรวจเดิม คือข้อมูลเดือนกุมภาพันธ์ พฤษภาคม และ สิงหาคม ได้จัดทำสรุปผลการสำรวจเฉพาะข้อมูลที่สำคัญเพื่อสามารถเปรียบเทียบกับข้อมูลแต่ละรอบของปีที่ผ่านมาได้ และการสำรวจตั้งแต่เดือนกันยายน พ.ศ. 2544 เป็นต้นมา สามารถนำเสนอผลของการสำรวจเป็นรายเดือนทุกเดือน โดยสามารถเสนอผลในระดับภาคเท่านั้นเนื่องจากตัวอย่างไม่มากพอที่จะนำเสนอในระดับย่อยกว่านี้ และในขณะเดียวกันได้มีการปรับอายุผู้อยู่ในกำลังแรงงานจาก 13 ปีขึ้นไปเป็น 15 ปีขึ้นไป เพื่อให้สอดคล้องกับกฎหมายการใช้แรงงานเด็ก ปรับปรุงการจัดจำแนกประเภทของอาชีพ อุตสาหกรรมและสถานภาพการทำงานให้สอดคล้องกับมาตรฐานสากลในปัจจุบันเพื่อให้สามารถเปรียบเทียบข้อมูลกันได้ ปรับเขตการปกครองจากเดิมเขตสุขาภิบาลถูกนำเสนอรวมเป็นนอกเขตเทศบาล มารวมเป็นในเขตเทศบาล เนื่องจากพระราชบัญญัติเปลี่ยนแปลงฐานะของสุขาภิบาลเป็นเทศบาล พ.ศ. 2542

วัตถุประสงค์ที่สำคัญของการสำรวจภาวะการทำงานของประชากรเพื่อประมาณจำนวนและลักษณะของกำลังแรงงานภายในประเทศ และในจังหวัดต่าง ๆ ในแต่ละไตรมาสของข้อมูลสถิติที่ได้จากการสำรวจ

1. จำนวนประชากรในวัยทำงาน (อายุ 15 ปีขึ้นไป) และจำนวนประชากรนอกวัยทำงานจำแนกตามเพศ
2. จำนวนประชากรในวัยทำงาน จำแนกตามสถานภาพแรงงาน อายุ เพศ สถานภาพสมรส การศึกษาที่สำเร็จ
3. จำนวนผู้มีงานทำ จำแนกตามลักษณะที่น่าสนใจ เช่น อายุ เพศ การศึกษาที่สำเร็จ อาชีพ อุตสาหกรรม สถานภาพการทำงาน ชั่วโมงทำงาน ค่าจ้าง เงินเดือน และผลประโยชน์อื่น ๆ ที่ได้รับจากการทำงาน

4. จำนวนผู้ว่างงาน จำแนกตามลักษณะ บางประการที่น่าสนใจ เช่น ระยะเวลาในการหางาน ทำงานที่ทำครั้งสุดท้าย สาเหตุการว่างงาน เป็นต้น

2. คຸ້ມรวม

ประชากรที่อาศัยอยู่ในครัวเรือนส่วนบุคคล และครัวเรือนกลุ่มบุคคลประเภทคนงาน

3. สັບดาห်ແຫ່ງการสำรวจ

หมายถึง ระยะเวลา 7 วัน นับจากวันก่อนวัน สัมภาษณ์ย้อนหลังไป 7 วัน เช่น วันสัมภาษณ์คือ วันที่ 9 กุมภาพันธ์ พ.ศ. 2559 “ ระหว่าง 7 วันก่อน วันสัมภาษณ์ ” คือ ระหว่างวันที่ 2 ถึง วันที่ 8 กุมภาพันธ์ พ.ศ. 2559

4. คำอธิบายศัพท์/แนวคิด/คำจำกัดความ

สำนักงานสถิติแห่งชาติ ได้ปรับปรุงแนวคิด และคำนิยามที่ใช้ในการสำรวจภาวะการทำงานของ ประชากรหลายครั้ง โดยมีวัตถุประสงค์เพื่อให้ สอดคล้องกับสภาพที่แท้จริงทางสังคมและเศรษฐกิจ ของประเทศตลอดจนความต้องการของผู้ใช้ข้อมูล และสอดคล้องกับมาตรฐานสากลขององค์การแรงงาน ระหว่างประเทศ (ILO) กับองค์การสหประชาชาติ (UN) แนวคิดและคำนิยามที่ใช้ในการสำรวจไตรมาสนี้ ได้เริ่มใช้มาตั้งแต่รอบที่ 1 พ.ศ. 2526 มีการปรับปรุง บ้างตามลำดับ และตั้งแต่ไตรมาสที่ 1 พ.ศ. 2544 ได้ กำหนดอายุขั้นต่ำของประชากรวัยทำงานเป็น 15 ปี

คำนิยามที่สำคัญ ๆ ที่ใช้ในการสำรวจ มีดังนี้

ผู้มีงานทำ

ผู้มีงานทำ หมายถึง บุคคลที่มีอายุ 15 ปีขึ้นไป และในสัปดาห์แห่งการสำรวจมีลักษณะอย่างหนึ่ง อย่างไม่ใด ดังต่อไปนี้

1. ได้ทำงานตั้งแต่ 1 ชั่วโมงขึ้นไป โดยได้รับ ค่าจ้าง เงินเดือน ผลกำไร เงินปันผลค่าตอบแทนที่มี ลักษณะอย่างอื่นสำหรับผลงานที่ทำ เป็นเงินสด หรือ สิ่งของ

2. ไม่ได้ทำงาน หรือทำงานน้อยกว่า 1 ชั่วโมง แต่เป็นบุคคลที่มีลักษณะอย่างหนึ่งอย่างใด ดังต่อไปนี้ (ซึ่งจะถือว่าเป็น **ผู้ที่ปกติมีงานประจำ**)

2.1 ยังได้รับค่าตอบแทน ค่าจ้าง หรือ ผลประโยชน์อื่นๆ หรือผลกำไรจากงานหรือธุรกิจ ในระหว่างที่ไม่ได้ทำงาน

2.2 ไม่ได้รับค่าตอบแทน ค่าจ้าง หรือ ผลประโยชน์อื่น ๆ หรือผลกำไรจากงานหรือธุรกิจ ในระหว่างที่ไม่ได้ทำงาน แต่ยังมีงานหรือธุรกิจที่จะ กลับไปทำ

3. ทำงานอย่างน้อย 1 ชั่วโมง โดยไม่ได้รับ ค่าจ้างในวิสาหกิจหรือไร่นาเกษตรของหัวหน้า ครัวเรือนหรือของสมาชิกในครัวเรือน

ผู้ว่างงาน

ผู้ว่างงาน หมายถึง บุคคลที่มีอายุ 15 ปีขึ้นไป และในสัปดาห์แห่งการสำรวจมีลักษณะอย่างหนึ่ง อย่างไม่ใด ดังต่อไปนี้

1. ไม่ได้ทำงานและไม่มีการประจำ แต่ได้ หางาน สัมภาษณ์หรือรอการบรรจุ ในระหว่าง 30 วันก่อน วันสัมภาษณ์

2. ไม่ได้ทำงานและไม่มีการประจำ และไม่ได้ หางานทำในระหว่าง 30 วันก่อนวันสัมภาษณ์ แต่ พร้อมที่จะทำงานในสัปดาห์แห่งการสำรวจกำลัง แรงงานปัจจุบัน

กำลังแรงงานปัจจุบัน หมายถึง บุคคลที่มี อายุ 15 ปีขึ้นไป ซึ่งในสัปดาห์แห่งการสำรวจมีงาน ทำหรือว่างงาน ตามคำนิยามที่ได้ระบุข้างต้น

กำลังแรงงานที่รอฤดูกาล

กำลังแรงงานที่รอฤดูกาล หมายถึง บุคคล ที่มีอายุ 15 ปีขึ้นไป ในสัปดาห์แห่งการสำรวจเป็น ผู้ไม่เข้าข่ายคำนิยามของผู้มีงานทำ หรือผู้ว่างงาน แต่เป็นผู้รอฤดูกาลที่เหมาะสมเพื่อที่จะทำงาน และเป็นบุคคลที่ตามปกติจะทำงานที่ไม่ได้รับสิ่งตอบแทน ในไร่นาเกษตร หรือธุรกิจซึ่งทำกิจกรรมตามฤดูกาล โดยมีหัวหน้าครัวเรือน หรือสมาชิกคนอื่น ๆ ใน ครัวเรือนเป็นเจ้าของหรือผู้ดำเนินการ

กำลังแรงงานรวม

กำลังแรงงานรวม หมายถึง บุคคลทุกคนที่มีอายุ 15 ปีขึ้นไป ในสัปดาห์แห่งการสำรวจเป็นผู้อยู่ในกำลังแรงงานปัจจุบัน หรือเป็นผู้ถูกจัดจำแนกอยู่ในประเภทกำลังแรงงานที่รอฤดูกาลตามคำนิยามที่ได้ระบุข้างต้น

ผู้ไม่อยู่ในกำลังแรงงาน

ผู้ไม่อยู่ในกำลังแรงงาน หมายถึง บุคคลที่ไม่เข้าข่ายคำนิยามของผู้อยู่ในกำลังแรงงานในสัปดาห์แห่งการสำรวจ คือ

บุคคลซึ่งในสัปดาห์แห่งการสำรวจมีอายุ 15 ปีขึ้นไป แต่ไม่ได้ทำงาน และไม่พร้อมที่จะทำงาน เนื่องจากเป็นผู้ที่

1. ทำงานบ้าน
2. เรียนหนังสือ
3. ยังเด็กเกินไป หรือชรามาก
4. ไม่สามารถทำงานได้ เนื่องจากพิการทางร่างกายหรือจิตใจ หรือเจ็บป่วยเรื้อรัง
5. ไม่สมัครใจทำงาน
6. ทำงานโดยไม่ได้รับค่าจ้าง ผลกำไรส่วนแบ่ง หรือสิ่งตอบแทนอื่น ๆ ให้แก่บุคคลซึ่งมิได้เป็นสมาชิกในครัวเรือนเดียวกัน
7. ทำงานให้แก่องค์กร หรือสถาบัน การกุศลต่างๆ โดยไม่ได้รับค่าจ้างผลกำไรส่วนแบ่งหรือสิ่งตอบแทนอย่างใด
8. ไม่พร้อมที่จะทำงาน เนื่องจากเหตุผลอื่น

งาน

งาน หมายถึง กิจกรรมที่ทำที่มีลักษณะอย่างหนึ่งอย่างใด ดังต่อไปนี้

1. กิจกรรมที่ทำแล้วได้รับค่าตอบแทนเป็นเงินหรือสิ่งของ ค่าตอบแทนที่เป็นเงิน อาจจ่ายเป็นรายเดือน รายสัปดาห์ รายวัน หรือรายชิ้น
2. กิจกรรมที่ทำแล้วได้ผลกำไร หรือหวังที่จะได้รับผลกำไร หรือส่วนแบ่งเป็นการตอบแทน
3. กิจกรรมที่ทำให้กับธุรกิจของสมาชิกในครัวเรือน โดยไม่ได้รับค่าจ้างหรือผลกำไรตอบแทนอย่างใดซึ่งสมาชิกในครัวเรือนที่ประกอบธุรกิจนั้นจะมี

สถานภาพการทำงาน เป็นประกอบธุรกิจส่วนตัว หรือนายจ้าง

อาชีพ

อาชีพ หมายถึง ประเภทหรือชนิดของงานที่บุคคลนั้นทำอยู่ บุคคลส่วนมากมีอาชีพเดียวสำหรับบุคคลที่ในสัปดาห์แห่งการสำรวจมีอาชีพมากกว่า 1 อาชีพให้นับอาชีพที่มีชั่วโมงทำงานมากที่สุด ถ้าชั่วโมงทำงานแต่ละอาชีพเท่ากันให้นับอาชีพที่มีรายได้มากกว่า ถ้าชั่วโมงทำงานและรายได้ที่ได้รับจากแต่ละอาชีพเท่ากันให้นับอาชีพที่ผู้ตอบสัมภาษณ์พอใจมากที่สุด ถ้าผู้ตอบสัมภาษณ์ตอบไม่ได้ให้นับอาชีพที่ได้ทำมานานที่สุด การจัดจำแนกประเภทอาชีพ ตั้งแต่ไตรมาสที่ 1 พ.ศ. 2554 ปรับใช้ตาม International Standard Classification of Occupation, 2008 (ISCO – 08) ขององค์การแรงงานระหว่างประเทศ (ILO)

ก่อน พ.ศ. 2553 การจัดประเภทอาชีพจำแนกตามความเหมาะสมกับลักษณะอาชีพของประเทศไทย โดยอ้างอิง International Standard Classification of Occupation, 1988 (ISCO – 88)

อุตสาหกรรม

อุตสาหกรรม หมายถึง ประเภทของกิจกรรมทางเศรษฐกิจที่ได้ดำเนินการโดยสถานประกอบการที่บุคคลนั้นกำลังทำงานอยู่ หรือประเภทของธุรกิจซึ่งบุคคลนั้นได้ดำเนินการอยู่ในสัปดาห์แห่งการสำรวจ ถ้าบุคคลหนึ่งมีอาชีพมากกว่าหนึ่งอย่าง ให้บันทึกอุตสาหกรรมตามอาชีพที่บันทึกไว้ การจัดจำแนกประเภทอุตสาหกรรม ตั้งแต่ไตรมาสที่ 1 พ.ศ. 2554 ปรับใช้ตาม Thailand Standard Industrial Classification, (TSIC 2009)

ก่อน พ.ศ. 2553 การจัดประเภทอุตสาหกรรมจำแนกตามความเหมาะสมกับลักษณะอุตสาหกรรมของประเทศไทย โดยอ้างอิง International Standard Industrial Classification of All Economic Activities, (ISIC : 1989)

สถานภาพการทำงาน

สถานภาพการทำงาน หมายถึง สถานะของบุคคลที่ทำงานในสถานที่ที่ทำงานหรือธุรกิจ แบ่งออกเป็น 5 ประเภท คือ

1. นายจ้าง หมายถึง ผู้ประกอบธุรกิจของตนเองเพื่อหวังผลกำไร หรือส่วนแบ่ง และได้จ้างบุคคลอื่นมาทำงานในธุรกิจในฐานะลูกจ้าง

2. ประกอบธุรกิจส่วนตัวโดยไม่มีลูกจ้าง หมายถึง ผู้ประกอบธุรกิจของตนเองโดยลำพังผู้เดียว หรืออาจมีบุคคลอื่นมาร่วมกิจการด้วยเพื่อหวังผลกำไร หรือส่วนแบ่งและไม่ได้จ้างลูกจ้างแต่อาจมีสมาชิกในครัวเรือนหรือผู้ฝึกงานมาช่วยทำงานโดยไม่ได้รับค่าจ้าง หรือค่าตอบแทนอย่างอื่นสำหรับงานที่ทำ

3. ช่วยธุรกิจในครัวเรือนโดยไม่ได้รับค่าจ้าง หมายถึง ผู้ที่ช่วยทำงานโดยไม่ได้รับค่าจ้างในไร่นาเกษตร หรือในธุรกิจของสมาชิกในครัวเรือน

4. ลูกจ้าง หมายถึง ผู้ที่ทำงานโดยได้รับค่าจ้างเป็นรายเดือน รายสัปดาห์ รายวัน รายชิ้น หรือเหมาจ่าย ค่าตอบแทนที่ได้รับจากการทำงาน อาจจะเป็นเงิน หรือสิ่งของ

ลูกจ้างแบ่งออกเป็น 3 ประเภท

4.1 ลูกจ้างรัฐบาล หมายถึง ข้าราชการ พนักงานเทศบาล พนักงานองค์การบริหารส่วนจังหวัด ตลอดจนลูกจ้างประจำ และชั่วคราวของรัฐบาล

4.2 ลูกจ้างรัฐวิสาหกิจ หมายถึง ผู้ที่ทำงานให้กับหน่วยงานรัฐวิสาหกิจ

4.3 ลูกจ้างเอกชน หมายถึง ผู้ที่ทำงานให้กับเอกชน หรือธุรกิจของเอกชน รวมทั้งผู้รับจ้างทำงานบ้าน

5. การรวมกลุ่ม หมายถึง กลุ่มคนที่มาร่วมกันทำงานโดยมีวัตถุประสงค์เพื่อพึ่งตนเอง และช่วยเหลือซึ่งกันและกัน สมาชิกแต่ละคนมีความเท่าเทียมกันในการกำหนดการทำงานทุกขั้นตอนไม่ว่าเป็นการลงทุน การขาย งานอื่นๆ ของกิจการที่ทำ ตลอดจนการแบ่งรายได้ให้แก่สมาชิกตามที่ตกลงกัน

(การรวมกลุ่มดังกล่าวอาจจดทะเบียนจัดตั้งในรูปของสหกรณ์หรือไม่ก็ได้)

การจัดจำแนกประเภทสถานภาพการทำงาน ตั้งแต่ไตรมาสที่ 1 พ.ศ. 2544 ใช้ตาม International Classification of Status in Employment, 1993 (ICSE – 93) ขององค์การแรงงานระหว่างประเทศ (ILO) มีสถานภาพการทำงานเพิ่มขึ้นอีก 1 กลุ่มคือ การรวมกลุ่ม (Member of Producers' Cooperative)

ชั่วโมงทำงาน

ชั่วโมงทำงาน หมายถึง จำนวนชั่วโมงทำงานจริงทั้งหมด ในสัปดาห์แห่งการสำรวจ สำหรับบุคคลที่มีอาชีพมากกว่าหนึ่งอาชีพ ชั่วโมงทำงาน หมายถึง ยอดรวมของชั่วโมงทำงานทุกอาชีพ สำหรับผู้ที่มีงานประจำซึ่งไม่ได้ทำงานในสัปดาห์แห่งการสำรวจให้บันทึกจำนวนชั่วโมงเป็น 0 ชั่วโมง

การสำรวจก่อนปี พ.ศ. 2544 ผู้ที่มีงานประจำซึ่งไม่ได้ทำงานในสัปดาห์แห่งการสำรวจ ให้นับจำนวนชั่วโมงทำงานปกติต่อสัปดาห์เป็นชั่วโมงทำงาน

รายได้ของลูกจ้าง

รายได้ของลูกจ้าง หมายถึง รายได้ของผู้ที่มีสถานภาพการทำงานเป็น ลูกจ้าง ที่ได้รับมาจากการทำงานของอาชีพที่ทำในสัปดาห์แห่งการสำรวจ ซึ่งประกอบด้วยค่าจ้างและผลประโยชน์ตอบแทนอื่นๆ สำหรับลูกจ้าง

ระยะเวลาของการหางานทำ

ระยะเวลาของการหางานทำ หมายถึง ระยะเวลาที่ผู้ว่างงานได้ออกหางานทำ ให้นับตั้งแต่วันที่เริ่มหางานทำจนถึงวันสุดท้ายก่อนวันสัมภาษณ์

คาบการแฉงนับ

คาบการแฉงนับ หมายถึง ระยะเวลาที่พนักงานออกไปสัมภาษณ์บุคคลในครัวเรือนตัวอย่าง ซึ่งโดยปกติเป็นวันที่ 1 - 12 ของทุกเดือนประเภทของครัวเรือนที่อยู่ในขอบข่ายการสำรวจ

ครัวเรือนที่อยู่ในขอบข่ายการสำรวจแบ่งได้เป็น 2 ประเภท คือ

1. ครั้วเรือนส่วนบุคคล ประกอบด้วย ครั้วเรือนหนึ่งคน คือ บุคคลเดียวซึ่งหุงหาอาหารและ จัดหาสิ่งอุปโภคบริโภคที่จำเป็นแก่การครองชีพโดยไม่เกี่ยวกับผู้ใดซึ่งอาจพำนักอยู่ในเคหสถานเดียวกัน หรือครั้วเรือนที่มีบุคคลตั้งแต่สองคนขึ้นไปร่วมกัน จัดหา และใช้สิ่งอุปโภคบริโภคที่จำเป็นแก่การ ครองชีพร่วมกัน ครั้วเรือนส่วนบุคคลอาจอาศัยอยู่ในเคหะที่เป็นเรือนไม้ ตึกแถว ห้องแถว ห้องชุด เรือแพ เป็นต้น

2. ครั้วเรือนกลุ่มบุคคล

2.1 ประเภทคนงาน ได้แก่ ครั้วเรือน ซึ่งประกอบด้วย บุคคลหลายคนอยู่กินร่วมกันในที่อยู่แห่งหนึ่ง เช่น ที่พักคนงาน เป็นต้น

2.2 ประเภทสถาบัน ซึ่งหมายถึง บุคคลหลายคนอยู่ร่วมกันในสถานที่อยู่แห่งหนึ่ง เช่น สถานที่พักคน วัด กรมทหาร โดยไม่แยกที่อยู่เป็นสัดส่วนเฉพาะคนหรือเฉพาะครั้วเรือน นักเรียนที่อยู่ประจำที่โรงเรียนหรือในหอพักนักเรียน เป็นต้น

ไม่อยู่ในคัมภีร์รวมของการสำรวจนี้ ระดับการศึกษาที่สำเร็จ

ได้จำแนกการศึกษาตามระดับการศึกษาที่สำเร็จดังนี้

1. ไม่มีการศึกษา หมายถึง บุคคลที่ไม่เคย เข้าศึกษาในโรงเรียน หรือไม่เคยได้รับการศึกษา

2. ต่ำกว่าประถมศึกษา หมายถึง บุคคลที่ สำเร็จการศึกษาต่ำกว่าชั้นประถมศึกษาปีที่ 6 หรือชั้น ประถมปีที่ 7 หรือชั้น ม.3 เดิม

3. สำเร็จประถมศึกษา หมายถึง บุคคลที่ สำเร็จการศึกษาตั้งแต่ชั้นประถมศึกษาปีที่ 6 หรือชั้น ประถมปีที่ 7 หรือชั้น ม.3 เดิมขึ้นไป แต่ไม่สำเร็จ ระดับการศึกษาที่สูงกว่า

4. สำเร็จมัธยมศึกษาตอนต้น หมายถึง บุคคลที่สำเร็จการศึกษาตั้งแต่ชั้น ม.3 ม.ศ.3 หรือ ม.6 เดิมขึ้นไป แต่ไม่สำเร็จระดับการศึกษาที่สูงกว่า

5. สำเร็จมัธยมศึกษาตอนปลาย

5.1 สายสามัญ หมายถึง บุคคลที่ สำเร็จการศึกษาประเภทสามัญศึกษาตั้งแต่ชั้น ม.6 ม.ศ.5 หรือ ม.8 เดิมขึ้นไป แต่ไม่สำเร็จระดับ การศึกษาที่สูงกว่า

5.2 อาชีวศึกษา หมายถึง บุคคลที่ สำเร็จการศึกษาประเภทอาชีวศึกษาหรือวิชาชีพที่ เรียนต่อจากระดับมัธยมศึกษาตอนต้นหรือเทียบเท่า โดยมีหลักสูตรไม่เกิน 3 ปี และไม่สำเร็จระดับ การศึกษาที่สูงกว่า

5.3 วิชาการศึกษา หมายถึง บุคคลที่ สำเร็จการศึกษาประเภทวิชาการศึกษา (การฝึกหัด ครู) ในระดับมัธยมศึกษาตอนปลายหรือเทียบเท่าขึ้นไป แต่ไม่สำเร็จระดับการศึกษาที่สูงกว่า

6. อุดมศึกษา

6.1 สายวิชาการ หมายถึง บุคคลที่ สำเร็จการศึกษาประเภทสามัญศึกษาหรือสายวิชาการ โดยได้รับวุฒิปริญญาตรีบัณฑิตวิทยาศาสตร์ โท เอก

6.2 สายวิชาชีพ หมายถึง บุคคลที่ สำเร็จการศึกษาประเภทอาชีวศึกษา หรือสาย วิชาชีพที่ได้รับประกาศนียบัตรวิชาชีพชั้นสูง หรือ เทียบเท่าอนุปริญญา ปริญญาตรี

6.3 สายวิชาการศึกษา หมายถึง บุคคลที่สำเร็จการศึกษาประเภทวิชาการศึกษา และ ได้รับประกาศนียบัตรระดับอนุปริญญาและปริญญาตรี

7. อาชีวศึกษาระยะสั้น หมายถึง บุคคลที่ สำเร็จการศึกษาหรือการฝึกอบรมประเภท อาชีวศึกษาที่มีหลักสูตรไม่เกิน 1ปี และได้รับ ประกาศนียบัตรหรือใบรับรองเมื่อสำเร็จการศึกษา พื้นความรู้ของผู้เข้าเรียนได้กำหนดให้แตกต่างตาม วิชาเฉพาะแต่ละอย่างที่เรียน แต่อย่างต่ำต้องจบ ประถมปีที่ 4 หรือเทียบเท่า

8. อื่น ๆ หมายถึง บุคคลที่สำเร็จการศึกษา ที่ไม่สามารถเทียบชั้นได้

บทที่ 2 สรุปผลการสำรวจ

1. ลักษณะของกำลังแรงงาน

ผลการสำรวจ พบว่า จังหวัดหนองคาย มีประชากรอายุ 15 ปีขึ้นไป (วัยแรงงาน) 352,942 คน เป็นผู้อยู่ในกำลังแรงงาน 217,003 คน หรือคิดเป็น ร้อยละ 61.5 (ชาย ร้อยละ 70.5 และหญิง ร้อยละ 53.3) และผู้อยู่นอกกำลังแรงงาน ได้แก่ ผู้ทำงานบ้าน เรียนหนังสือ และอื่นๆ เช่น ยังเด็ก/ชรา ป่วย พิการ จนไม่สามารถทำงานได้ เป็นต้น 135,939 คน หรือ คิดเป็นร้อยละ 38.5 (ชาย ร้อยละ 29.5 และหญิง ร้อยละ 46.7)

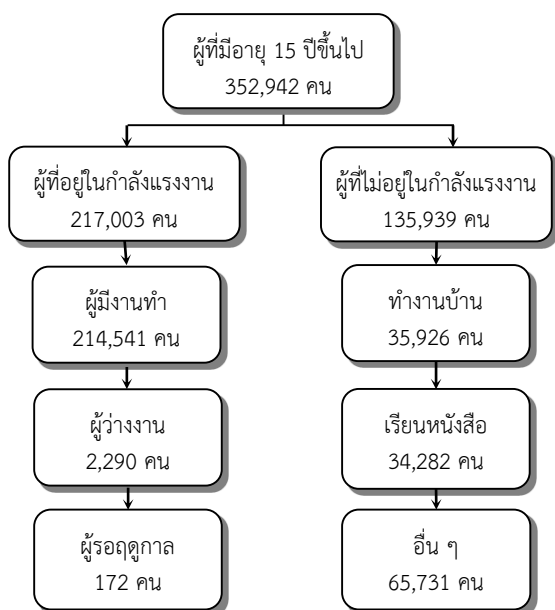
สำหรับผู้อยู่ในกำลังแรงงาน ประกอบด้วย

- ผู้มีงานทำ 214,541 คน คิดเป็นร้อยละ 98.9 ของผู้อยู่ในกำลังแรงงาน (ชาย ร้อยละ 98.9 และหญิง ร้อยละ 98.8)

- ผู้ว่างงาน 2,290 คน คิดเป็นอัตราการว่างงานของจังหวัด ร้อยละ 1.1 โดยชาย มีอัตราการว่างงานต่ำกว่าหญิง คือ ร้อยละ 1.0 และ 1.1 ตามลำดับ

- ผู้รอฤดูกาล 172 คน คิดเป็นร้อยละ 0.1 ของผู้อยู่ในกำลังแรงงาน โดยผู้รอฤดูกาลทั้งชายและหญิงมีร้อยละที่เท่ากัน คือ ร้อยละ 0.1

แผนภูมิ 1 โครงสร้างกำลังแรงงานในจังหวัดหนองคาย ไตรมาสที่ 3 พ.ศ. 2563

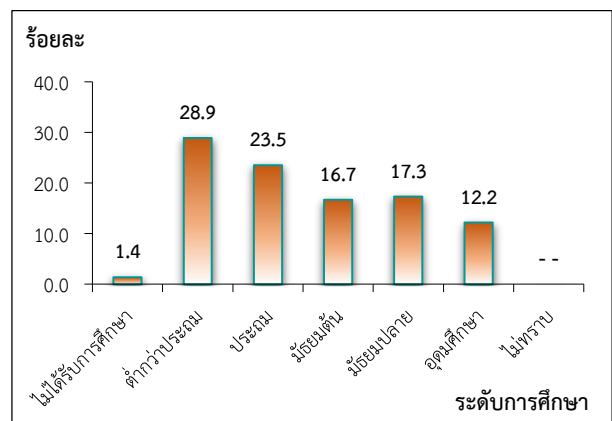


ตาราง ก จำนวนประชากรผู้มีอายุ 15 ปีขึ้นไป จำแนกตาม สถานภาพแรงงานและเพศ ไตรมาสที่ 3 พ.ศ. 2563

สถานภาพแรงงาน	เพศ		
	รวม	ชาย	หญิง
ประชากรอายุ 15 ปีขึ้นไป	352,942	167,925	185,017
1. ผู้ที่อยู่ในกำลังแรงงานรวม	217,003	118,485	98,518
1.1 ผู้มีงานทำ	214,541	117,223	97,318
1.2 ผู้ว่างงาน	2,290	1,181	1,109
1.3 ผู้ที่รอฤดูกาล	172	81	91
2. ผู้ที่ไม่อยู่ในกำลังแรงงาน	135,939	49,440	86,499
2.1 ทำงานบ้าน	35,926	547	35,379
2.2 เรียนหนังสือ	34,282	15,713	18,569
2.3 อื่น ๆ	65,731	33,180	32,551
3. อัตราการว่างงาน	1.1	1.0	1.1

เมื่อพิจารณาระดับการศึกษาที่สำเร็จของ ประชากรที่มีอายุ 15 ปีขึ้นไป พบว่า จบการศึกษา ระดับต่ำกว่าประถมศึกษามากที่สุด ร้อยละ 28.9 รองลงมา คือ ระดับประถมศึกษา ร้อยละ 23.5 ระดับมัธยมศึกษาตอนปลาย ร้อยละ 17.3 ระดับมัธยมศึกษา ตอนต้น ร้อยละ 16.7 ระดับอุดมศึกษา ร้อยละ 12.2 ไม่ได้รับการศึกษา ร้อยละ 1.4 ตามลำดับ

แผนภูมิ 2 ร้อยละของประชากรผู้มีอายุ 15 ปีขึ้นไป จำแนกตาม ระดับการศึกษาที่สำเร็จ ไตรมาสที่ 3 พ.ศ. 2563



หมายเหตุ : -- ข้อมูลมีค่าน้อยมากไม่สามารถคำนวณได้

ตาราง ข จำนวนและร้อยละของประชากรผู้มีอายุ 15 ปีขึ้นไป จำแนกตามระดับการศึกษาที่สำเร็จ ไตรมาสที่ 3 พ.ศ. 2563

ระดับการศึกษาที่สำเร็จ	จำนวน (คน)	ร้อยละ
ยอดรวม	352,942	100.0
ไม่ได้รับการศึกษา	4,997	1.4
ต่ำกว่าประถมศึกษา	101,926	28.9
ประถมศึกษา	83,041	23.5
มัธยมศึกษาตอนต้น	59,060	16.7
มัธยมศึกษาตอนปลาย	61,025	17.3
อุดมศึกษา	42,811	12.2
ไม่ทราบ	82	--

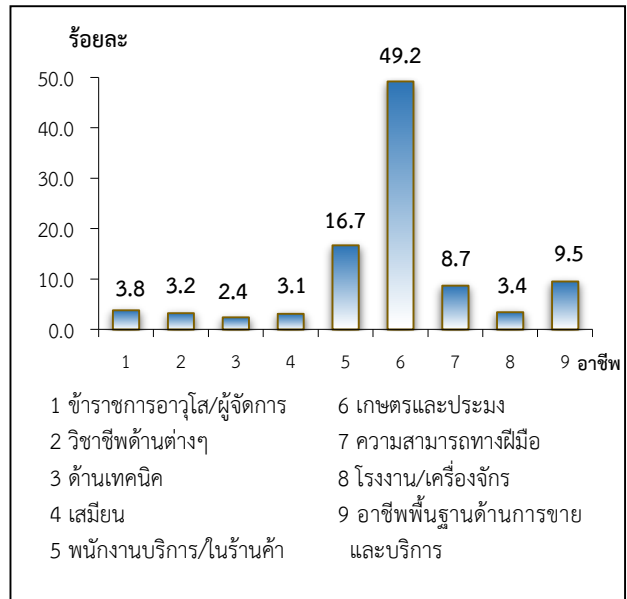
หมายเหตุ : -- ข้อมูลมีค่าน้อยมากไม่สามารถคำนวณได้

2. ผู้มีงานทำ

2.1 อาชีพ

เมื่อพิจารณาอาชีพของผู้ที่มีงานทำ (อายุ 15 ปีขึ้นไป) ทั้งสิ้น 214,541 คน ประกอบอาชีพเป็นผู้ปฏิบัติงานที่มีฝีมือในด้านการเกษตรและการประมงมากที่สุด จำนวน 105,476 คน คิดเป็นร้อยละ 49.2 รองลงมา คือ พนักงานบริการและพนักงานในร้านค้าและตลาด จำนวน 35,786 คน คิดเป็นร้อยละ 16.7 ผู้ประกอบอาชีพขั้นพื้นฐานต่างๆ ในด้านการขายและการให้บริการ จำนวน 20,449 คน คิดเป็นร้อยละ 9.5 ผู้ปฏิบัติงานด้านความสามารถทางฝีมือและธุรกิจการค้าที่เกี่ยวข้อง จำนวน 18,612 คน คิดเป็นร้อยละ 8.7 นอกจากนี้ยังมีผู้บัญญัติกฎหมาย ข้าราชการระดับอาวุโสและผู้จัดการ จำนวน 8,105 คน คิดเป็นร้อยละ 3.8 ผู้ปฏิบัติการโรงงานและเครื่องจักรและผู้ปฏิบัติงานด้านการประกอบ จำนวน 7,343 คน คิดเป็นร้อยละ 3.4 ผู้ประกอบวิชาชีพด้านต่าง ๆ จำนวน 6,893 คน คิดเป็นร้อยละ 3.2 และเสมียนจำนวน 6,705 คน คิดเป็นร้อยละ 3.1 และผู้ประกอบวิชาชีพด้านเทคนิคสาขาต่างๆ และอาชีพที่เกี่ยวข้อง จำนวน 5,172 คน คิดเป็นร้อยละ 2.4 ตามลำดับ

แผนภูมิ 3 ร้อยละของผู้มีงานทำ จำแนกตามอาชีพ ไตรมาสที่ 3 พ.ศ. 2563



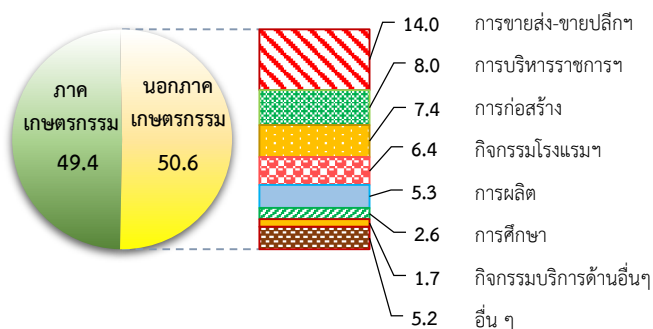
ตาราง ค จำนวนและร้อยละของผู้มีงานทำ จำแนกตามอาชีพ ไตรมาสที่ 3 พ.ศ. 2563

อาชีพ	จำนวน (คน)	ร้อยละ
ยอดรวม	214,541	100.0
1. ผู้บัญญัติกฎหมาย ข้าราชการระดับอาวุโสและผู้จัดการ	8,105	3.8
2. ผู้ประกอบวิชาชีพด้านต่างๆ	6,893	3.2
3. ผู้ประกอบวิชาชีพด้านเทคนิคสาขาต่างๆ และอาชีพที่เกี่ยวข้อง	5,172	2.4
4. เสมียน	6,705	3.1
5. พนักงานบริการ และพนักงานในร้านค้าและตลาด	35,786	16.7
6. ผู้ปฏิบัติงานที่มีฝีมือด้านการเกษตรและการประมง	105,476	49.2
7. ผู้ปฏิบัติงานด้านความสามารถทางฝีมือและธุรกิจการค้าที่เกี่ยวข้อง	18,612	8.7
8. ผู้ปฏิบัติการโรงงานและเครื่องจักรและผู้ปฏิบัติงานด้านการประกอบ	7,343	3.4
9. อาชีพขั้นพื้นฐานต่างๆ ในด้านการขายและการให้บริการ	20,449	9.5

2.2 อุตสาหกรรม

เมื่อพิจารณาตามภาคอุตสาหกรรม พบว่า จากผู้มีงานทำจำนวน 214,541 คน ประกอบด้วย ผู้ทำงานใน*ภาคเกษตรกรรม* จำนวน 105,996 คน หรือคิดเป็นร้อยละ 49.4 และผู้ที่ทำงาน*นอกภาคเกษตรกรรม* จำนวน 108,545 คน หรือคิดเป็นร้อยละ 50.6 ซึ่งเป็นผู้ที่ทำงานในสาขาการขนส่ง และการขายปลีก การซ่อมแซมยานยนต์ และจักรยานยนต์มากที่สุด จำนวน 29,993 คน หรือคิดเป็นร้อยละ 14.0 รองลงมา คือ การบริหารราชการ และป้องกันประเทศ จำนวน 17,128 คน หรือคิดเป็นร้อยละ 8.0 การก่อสร้าง จำนวน 15,855 คน คิดเป็นร้อยละ 7.4 กิจกรรมโรงแรมและอาหาร จำนวน 13,760 คน หรือคิดเป็นร้อยละ 6.4 การผลิต จำนวน 11,268 คน หรือคิดเป็นร้อยละ 5.3 การศึกษา จำนวน 5,652 คน หรือคิดเป็นร้อยละ 2.6 กิจกรรมบริการด้านอื่นๆ จำนวน 3,635 คน หรือคิดเป็นร้อยละ 1.7 ตามลำดับ และนอกจากที่กล่าวมาข้างต้นอีกร้อยละ 5.2 กระจายอยู่ในอุตสาหกรรมอื่นๆ

แผนภูมิ 4 ร้อยละของผู้มีงานทำ จำแนกตามสาขาอุตสาหกรรม ไตรมาสที่ 3 พ.ศ. 2563



ตาราง ง จำนวนและร้อยละผู้มีงานทำ จำแนกตามสาขา อุตสาหกรรม ไตรมาสที่ 3 พ.ศ. 2563

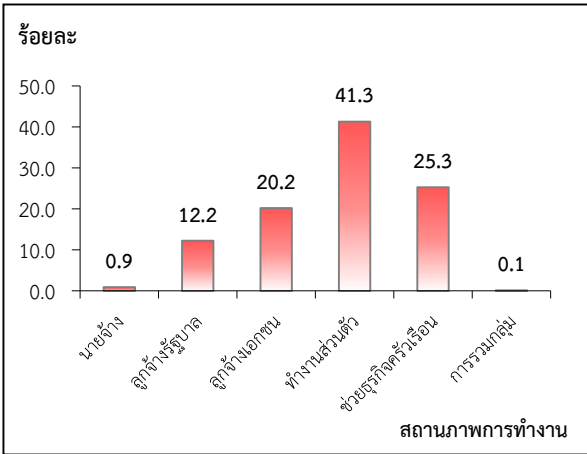
สาขาอุตสาหกรรม	จำนวน (คน)	ร้อยละ
ยอดรวม	214,541	100.0
ภาคเกษตรกรรม	105,996	49.4
เกษตรกรรม การป่าไม้ และการประมง	105,996	49.4
นอกภาคเกษตรกรรม	108,545	50.6
การทำเหมืองแร่	753	0.4
การผลิต	11,268	5.3
ไฟฟ้า ก๊าซ ไอน้ำและปรับอากาศ	410	0.2
การจัดหาน้ำ การจัดการและการบำบัดน้ำเสีย ของเสียและสิ่งปฏิกูล	441	0.2
การก่อสร้าง	15,855	7.4
การขนส่งและการขายปลีก การซ่อมแซมยานยนต์และจักรยานยนต์	29,993	14.0
การขนส่งและสถานที่เก็บสินค้า	2,285	1.1
กิจกรรมโรงแรมและอาหาร	13,760	6.4
ข้อมูลข่าวสารและการสื่อสาร	59	--
กิจการทางการเงินและการประกันภัย	2,344	1.1
กิจกรรมทางวิชาชีพ วิทยาศาสตร์และเทคโนโลยี	625	0.3
กิจกรรมการบริหารและการบริการสนับสนุน	931	0.4
การบริหารราชการ การป้องกันประเทศ และการประกันสังคมภาคบังคับ	17,128	8.0
การศึกษา	5,652	2.6
กิจกรรมด้านสุขภาพและงานสังคมสงเคราะห์	2,860	1.3
ศิลปะ ความบันเทิง และนันทนาการ	250	0.1
กิจกรรมบริการด้านอื่นๆ	3,635	1.7
กิจกรรมการจ้างงานในครัวเรือนส่วนบุคคล กิจกรรมการผลิตสินค้าและบริการ	296	0.1

หมายเหตุ : -- ข้อมูลมีค่าน้อยมากไม่สามารถคำนวณได้

2.3 สถานภาพการทำงาน

เมื่อพิจารณาสถานภาพการทำงานของผู้มีงานทำ 214,541 คน พบว่า เป็นผู้ที่ทำงานส่วนตัวมากที่สุดจำนวน 88,698 คน หรือคิดเป็นร้อยละ 41.3 รองลงมา คือ ช่วยธุรกิจครัวเรือนโดยไม่ได้รับค่าตอบแทน จำนวน 54,166 คน หรือคิดเป็นร้อยละ 25.3 ลูกจ้างเอกชน จำนวน 43,313 คน หรือคิดเป็นร้อยละ 20.2 ลูกจ้างรัฐบาล จำนวน 26,177 คน หรือคิดเป็นร้อยละ 12.2 และนายจ้าง จำนวน 1,969 คน หรือคิดเป็นร้อยละ 0.9 และการรวมกลุ่มจำนวน 218 คน หรือคิดเป็นร้อยละ 0.1 ตามลำดับ

แผนภูมิ 5 ร้อยละของผู้มีงานทำ จำแนกตามสถานภาพการทำงาน ไตรมาสที่ 3 พ.ศ. 2563



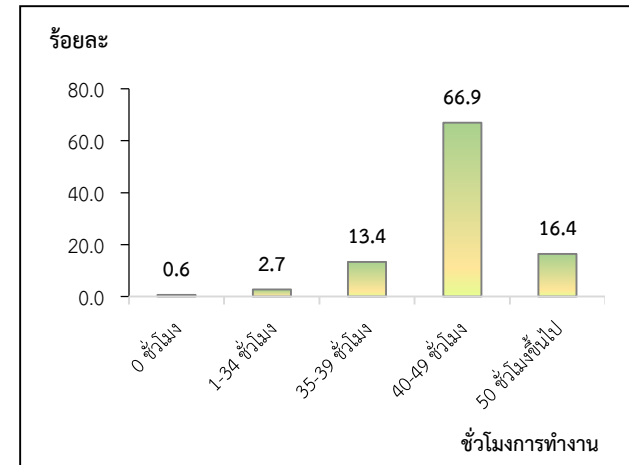
ตาราง จ จำนวนและร้อยละผู้มีงานทำ จำแนกตามสถานภาพการทำงาน ไตรมาสที่ 3 พ.ศ. 2563

สถานภาพการทำงาน	จำนวน (คน)	ร้อยละ
ยอดรวม	214,541	100.0
1. นายจ้าง	1,969	0.9
2. ลูกจ้างรัฐบาล	26,177	12.2
3. ลูกจ้างเอกชน	43,313	20.2
4. ทำงานส่วนตัว	88,698	41.3
5. ช่วยธุรกิจครัวเรือน	54,166	25.3
6. การรวมกลุ่ม	218	0.1

2.4 ชั่วโมงการทำงานต่อสัปดาห์

เมื่อพิจารณาถึงชั่วโมงการทำงานต่อสัปดาห์ของผู้มีงานทำ 214,541 คน พบว่า ส่วนใหญ่เป็นผู้ที่ทำงานตั้งแต่ 35 ชั่วโมงขึ้นไปต่อสัปดาห์ซึ่งถือได้ว่าเป็นผู้ทำงานเต็มที่ในเรื่องชั่วโมงทำงาน ร้อยละ 96.7 โดยแยกเป็นการทำงาน 35-39 ชั่วโมงต่อสัปดาห์ ร้อยละ 13.4 ผู้ทำงาน 40-49 ชั่วโมงต่อสัปดาห์ ร้อยละ 66.9 และผู้ที่ทำงาน 50 ชั่วโมงขึ้นไปต่อสัปดาห์ ร้อยละ 16.4 ส่วนผู้ที่ทำงาน 1-34 ชั่วโมงต่อสัปดาห์มีเพียงร้อยละ 2.7 สำหรับผู้ที่ไม่ได้ทำงานในสัปดาห์การสำรวจ (ระหว่าง 7 วันก่อนวันสัมภาษณ์) แต่เป็นผู้ที่มีงานประจำซึ่งถือว่าในสัปดาห์การสำรวจไม่มีชั่วโมงทำงาน (0 ชั่วโมง) มีร้อยละ 0.6

แผนภูมิ 6 ร้อยละของผู้มีงานทำ จำแนกตามชั่วโมงการทำงานต่อสัปดาห์ ไตรมาสที่ 3 พ.ศ. 2563



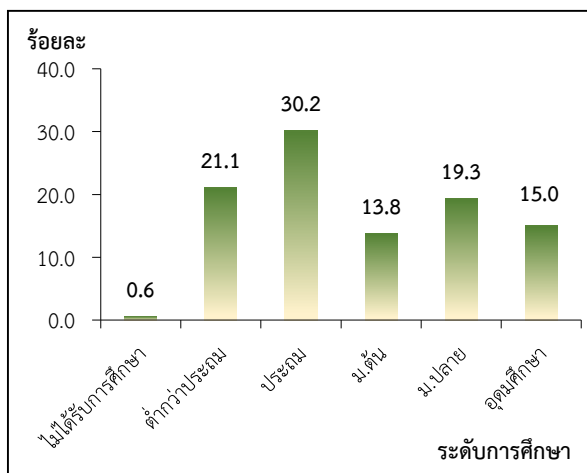
ตาราง ฉ จำนวนและร้อยละของผู้มีงานทำ จำแนกตามชั่วโมงการทำงานต่อสัปดาห์ ไตรมาสที่ 3 พ.ศ. 2563

ชั่วโมงการทำงานต่อสัปดาห์	จำนวน (คน)	ร้อยละ
ยอดรวม	214,541	100.0
0 ชั่วโมง (ไม่ได้ทำงาน)	1,286	0.6
1 - 9 ชั่วโมง	890	0.4
10 - 19 ชั่วโมง	1,840	0.8
20 - 29 ชั่วโมง	2,822	1.3
30 - 34 ชั่วโมง	367	0.2
35 - 39 ชั่วโมง	28,734	13.4
40 - 49 ชั่วโมง	143,481	66.9
50 ชั่วโมงขึ้นไป	35,121	16.4

2.5 ระดับการศึกษาที่สำเร็จของผู้มีงานทำ

เมื่อพิจารณาระดับการศึกษาที่สำเร็จของผู้มีงานทำ จำนวน 214,541 คน พบว่า จบการศึกษาระดับประถมศึกษามากที่สุด จำนวน 64,882 คน หรือคิดเป็นร้อยละ 30.2 รองลงมา คือ ระดับต่ำกว่าประถมศึกษา จำนวน 45,188 คน หรือคิดเป็นร้อยละ 21.1 ระดับมัธยมศึกษาตอนปลาย จำนวน 41,381 คน หรือคิดเป็นร้อยละ 19.3 ระดับอุดมศึกษา จำนวน 32,142 คน หรือคิดเป็นร้อยละ 15.0 ระดับมัธยมศึกษาตอนต้น จำนวน 29,607 คน หรือคิดเป็นร้อยละ 13.8 และผู้มีงานทำที่ไม่ได้รับการศึกษา จำนวน 1,341 คน หรือคิดเป็นร้อยละ 0.6 ตามลำดับ

แผนภูมิ 7 ร้อยละของผู้มีงานทำ จำแนกตามระดับการศึกษาที่สำเร็จ ไตรมาสที่ 3 พ.ศ. 2563



ตาราง ข จำนวนและร้อยละของผู้มีงานทำ จำแนกตามระดับการศึกษาที่สำเร็จ ไตรมาสที่ 3 พ.ศ. 2563

ระดับการศึกษาที่สำเร็จ	จำนวน (คน)	ร้อยละ
ยอดรวม	214,541	100.0
ไม่ได้รับการศึกษา	1,341	0.6
ต่ำกว่าประถมศึกษา	45,188	21.1
ประถมศึกษา	64,882	30.2
มัธยมศึกษาตอนต้น	29,607	13.8
มัธยมศึกษาตอนปลาย	41,381	19.3
อุดมศึกษา	32,142	15.0

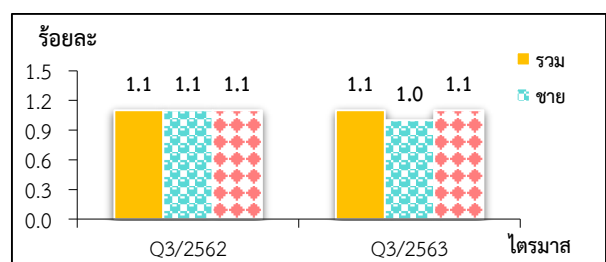
3. การว่างงาน

3.1 อัตราการว่างงาน

จากผลการสำรวจ พบว่า จังหวัดหนองคาย มีผู้อยู่ในกำลังแรงงานรวม 217,003 คน เป็นผู้ว่างงาน 2,290 คน คิดเป็นอัตราการว่างงาน ร้อยละ 1.1 เท่ากับอัตราการว่างงานของปีที่ผ่านมาในไตรมาสเดียวกัน (ไตรมาส 3/2562)

เมื่อพิจารณาอัตราการว่างงานตามเพศ พบว่า อัตราการว่างงานชายและหญิงใกล้เคียงกัน คือ ร้อยละ 1.0 และร้อยละ 1.1 ตามลำดับ โดยอัตราการว่างงานชายลดลงเล็กน้อยเมื่อเทียบกับช่วงเวลาเดียวกันของปีที่ผ่านมา ส่วนอัตราการว่างงานหญิงเท่าเดิม เมื่อเปรียบเทียบไตรมาสที่ผ่านมา พบว่า อัตราการว่างงานรวมลดลงถึงร้อยละ 0.5 ส่วนใหญ่เป็นการลดลงของอัตราการว่างงานชายถึงเท่าตัว (จากร้อยละ 2.0) ถึงแม้ว่าอัตราการว่างงานไตรมาสนี้ค่อนข้างน้อยแต่จากสภาพเศรษฐกิจโดยรวมของประเทศที่ได้รับผลกระทบจากปัญหาโควิด-19 ทำให้มีผู้เสมือนว่างงานหรือผู้มีงานทำไม่ถึง 4 ชั่วโมงต่อวัน (น้อยกว่า 20-24 ชั่วโมง/สัปดาห์) จำนวน 5,421 คน หรือร้อยละ 2.5 ของผู้อยู่ในกำลังแรงงาน ซึ่งแรงงานกลุ่มนี้ถึงแม้ไม่ตักงาน แต่อาจจะมีรายได้ไม่เพียงพอต่อการยังชีพของทั้งครัวเรือนได้

แผนภูมิ 8 เปรียบเทียบอัตราการว่างงาน จำแนกตามเพศ ไตรมาสที่ 3/2562 และไตรมาสที่ 3/2563



ตาราง ข อัตราการว่างงานจำแนกตามเพศ ไตรมาสที่ 3 พ.ศ. 2563

เพศ	การว่างงาน		
	ผู้อยู่ในกำลังแรงงานรวม (คน)	ผู้ว่างงาน (คน)	อัตราการว่างงาน
รวม	217,003	2,290	1.1
ชาย	118,485	1,181	1.0
หญิง	98,518	1,109	1.1

$$\text{อัตราการว่างงาน} = \frac{\text{ผู้ว่างงาน} \times 100}{\text{ผู้อยู่ในกำลังแรงงานรวม}}$$

ภาคผนวก

ภาคผนวก ก
ระเบียบวิธี

ภาคผนวก ก ระเบียบวิธี

1. วิธีการสำรวจ

การสำรวจนี้ประชากรเป้าหมาย ได้แก่ คริวเรือนส่วนบุคคลและคริวเรือนกลุ่มบุคคลประเภทคริวเรือนคนงานที่อาศัยอยู่ในเขตเทศบาลและนอกเขตเทศบาลทุกจังหวัดทั่วประเทศ ยกเว้น คริวเรือนชาวต่างชาติที่ทำงานในสถานทูตหรือองค์การระหว่างประเทศที่มีเอกสิทธิ์ทางการทูต

การสำรวจแต่ละเดือน สำนักงานสถิติแห่งชาติได้ดำเนินการสำรวจในทุกจังหวัดทั่วประเทศ แผนการเลือกตัวอย่างที่ใช้เป็นแบบ Stratified Two-stage Sampling โดยหน่วยตัวอย่างขั้นที่หนึ่ง คือ เขตแจงนับ (Enumeration Area : EA) จำนวน 1,990 EA ตัวอย่าง จากทั้งสิ้นจำนวน 127,460 EA และหน่วยตัวอย่างขั้นที่สอง คือ คริวเรือนส่วนบุคคลและสมาชิกในทุกคริวเรือนกลุ่มบุคคลประเภทคริวเรือนคนงาน จำนวน 27,960 คริวเรือนตัวอย่าง หรือคิดเป็นจำนวนประชาชนตัวอย่างประมาณ 95,000 คน ซึ่งขนาดตัวอย่างในแต่ละเดือนสามารถนำเสนอผลการสำรวจในระดับภาค (กรุงเทพมหานคร และ 4 ภาค) โดยจำแนกตามเขตการปกครอง คือ ในเขตเทศบาล และนอกเขตเทศบาล แต่ไม่เพียงพอสำหรับนำเสนอผลการสำรวจในระดับจังหวัดหรือพื้นที่ย่อยกว่านี้ สำหรับการนำเสนอผลการสำรวจในระดับจังหวัดได้ใช้ข้อมูลของการสำรวจ จำนวน 3 เดือน เพื่อให้ได้ขนาดตัวอย่างเพียงพอ เช่น กรณีสรุปรายงานผลการสำรวจระดับจังหวัดในไตรมาสที่ 2 ของปี พ.ศ. 2563 ก็ได้นำข้อมูลของเดือนเมษายน พฤษภาคม และมิถุนายน 2563 มารวมกัน เป็นต้น

สำหรับขนาดตัวอย่างของจังหวัดหนองคาย ใช้หน่วยตัวอย่างขั้นที่หนึ่ง จำนวน 72 EA ตัวอย่างหน่วยตัวอย่างขั้นที่สอง จำนวน 1,008 คริวเรือนตัวอย่าง

วิธีการเก็บรวบรวมข้อมูลใช้วิธีการสัมภาษณ์หัวหน้าคริวเรือนหรือสมาชิกในคริวเรือนตัวอย่างโดยเจ้าหน้าที่ของสำนักงานสถิติแห่งชาติ/สำนักงานสถิติจังหวัด โดยผู้ทำการสัมภาษณ์ทุกคนจะมีคู่มือการปฏิบัติงานเก็บรวบรวมข้อมูลสำหรับใช้ในการปฏิบัติงาน ทั้งนี้เพื่อให้ทุกคนปฏิบัติงานไปในทางเดียวกัน

ส่วนการประมวลผลข้อมูลนั้นดำเนินการในส่วนกลางตามหลักวิชาการสถิติ โดยนำข้อมูลที่ได้จากตัวอย่างมาประมาณค่า โดยมีการถ่วงน้ำหนัก (Weighty) ซึ่งค่าถ่วงน้ำหนักคำนวณได้จากสูตรการประมาณค่าที่สอดคล้องกับวิธีการเลือกตัวอย่าง เพื่อให้ได้ค่าประมาณประชากรใกล้เคียงกับค่าที่แท้จริง

2. คาบการเก็บรวบรวมข้อมูล

การสำรวจได้ดำเนินการพร้อมกันทั่วประเทศ ในระหว่างวันที่ 1 – 12 ของเดือนกรกฎาคม – กันยายน พ.ศ. 2563

3. การปิดตัวเลข

ข้อมูลในตารางสถิติที่นำเสนอในรายงานฉบับนี้ เป็นค่าประมาณที่ได้จากการถ่วงน้ำหนัก ซึ่งผลรวมจากยอดย่อยในแต่ละรายการอาจไม่เท่ากับยอดรวม ทั้งนี้เนื่องจากการปัดเศษทศนิยมโดยอิสระจากกัน

ภาคผนวก ข
ตารางสถิติ

ตารางสถิติ

	หน้า
ตารางที่ 1 จำนวนและร้อยละของประชากรอายุ 15 ปีขึ้นไป จำแนกตามสถานภาพแรงงานและเพศ ทั่วราชอาณาจักร ภาคตะวันออกเฉียงเหนือ จังหวัดหนองคาย ไตรมาสที่ 3 (กรกฎาคม – กันยายน) 2563	23
ตารางที่ 2 จำนวนและร้อยละของประชากรอายุ 15 ปีขึ้นไป จำแนกตามระดับการศึกษาที่สำเร็จและเพศ ทั่วราชอาณาจักร ภาคตะวันออกเฉียงเหนือ จังหวัดหนองคาย ไตรมาสที่ 3 (กรกฎาคม – กันยายน) 2563	24
ตารางที่ 3 จำนวนและร้อยละของประชากรอายุ 15 ปีขึ้นไปที่มีงานทำ จำแนกตามอาชีพและเพศ ทั่วราชอาณาจักร ภาคตะวันออกเฉียงเหนือ จังหวัดหนองคาย ไตรมาสที่ 3 (กรกฎาคม – กันยายน) 2563	25
ตารางที่ 4 จำนวนและร้อยละของประชากรอายุ 15 ปีขึ้นไปที่มีงานทำ จำแนกตามอุตสาหกรรมและเพศ ทั่วราชอาณาจักร ภาคตะวันออกเฉียงเหนือ จังหวัดหนองคาย ไตรมาสที่ 3 (กรกฎาคม – กันยายน) 2563	26
ตารางที่ 5 จำนวนและร้อยละของประชากรอายุ 15 ปีขึ้นไปที่มีงานทำ จำแนกตามสถานภาพการทำงาน และเพศ ทั่วราชอาณาจักร ภาคตะวันออกเฉียงเหนือ จังหวัดหนองคาย ไตรมาสที่ 3 (กรกฎาคม – กันยายน) 2563	28
ตารางที่ 6 จำนวนและร้อยละของประชากรอายุ 15 ปีขึ้นไปที่มีงานทำ จำแนกตามชั่วโมงการทำงานต่อ สัปดาห์และเพศ ทั่วราชอาณาจักร ภาคตะวันออกเฉียงเหนือ จังหวัดหนองคาย ไตรมาสที่ 3 (กรกฎาคม – กันยายน) 2563	29
ตารางที่ 7 จำนวนและร้อยละของประชากรอายุ 15 ปีขึ้นไปที่มีงานทำ จำแนกตามระดับการศึกษา ที่สำเร็จ และเพศ ทั่วราชอาณาจักร ภาคตะวันออกเฉียงเหนือ จังหวัดหนองคาย ไตรมาสที่ 3 (กรกฎาคม – กันยายน) 2563	30
ตารางที่ 8 จำนวนและร้อยละของผู้เสมือนว่างงาน จำแนกตามภาคอุตสาหกรรม และเพศ ทั่วราชอาณาจักร ภาคตะวันออกเฉียงเหนือ จังหวัดหนองคาย ไตรมาสที่ 3 (กรกฎาคม – กันยายน) 2563	31

ตารางที่ 1 จำนวนและร้อยละของประชากรอายุ 15 ปีขึ้นไป จำแนกตามสถานภาพแรงงานและเพศ ทวีราชอาณาจักร ภาคตะวันออกเฉียงเหนือ จังหวัดหนองคาย ไตรมาสที่ 3 (กรกฎาคม - กันยายน) 2563

ระดับนำเสนอและเพศ	ประชากร อายุ 15 ปี ขึ้นไป	กำลังแรงงานรวม					ผู้ไม่อยู่ในกำลังแรงงาน			
		รวม	กำลังแรงงานปัจจุบัน		กำลังแรงงาน ที่รอฤดูกาล	รวม	ทำงานบ้าน	เรียนหนังสือ	อื่น ๆ	
			รวม	ผู้มีงานทำ						ผู้ว่างงาน
จำนวน										
ทวีราชอาณาจักร	56,883,777	38,725,794	38,664,650	37,927,001	737,649	61,144	18,157,983	5,035,784	4,349,253	8,772,946
ชาย	27,435,850	21,006,240	20,962,205	20,560,639	401,566	44,035	6,429,610	267,861	2,055,824	4,105,925
หญิง	29,447,927	17,719,554	17,702,445	17,366,362	336,083	17,108	11,728,373	4,767,924	2,293,429	4,667,021
ภาคตะวันออกเฉียงเหนือ	15,005,945	9,766,705	9,752,112	9,598,617	153,495	14,593	5,239,240	1,285,642	1,363,673	2,589,925
ชาย	7,198,708	5,334,828	5,324,247	5,241,741	82,506	10,581	1,863,880	57,946	649,459	1,156,474
หญิง	7,807,237	4,431,877	4,427,865	4,356,876	70,989	4,013	3,375,360	1,227,696	714,213	1,433,451
หนองคาย	352,942	217,003	216,831	214,541	2,290	172	135,939	35,926	34,282	65,731
ชาย	167,925	118,485	118,404	117,223	1,181	81	49,440	547	15,713	33,180
หญิง	185,017	98,518	98,427	97,318	1,109	91	86,499	35,379	18,569	32,551
ร้อยละ										
ทวีราชอาณาจักร	100.0	68.1	68.0	66.7	1.3	0.1	31.9	8.9	7.6	15.4
ชาย	100.0	76.6	76.4	74.9	1.5	0.2	23.4	1.0	7.5	14.9
หญิง	100.0	60.2	60.1	59.0	1.1	0.1	39.8	16.2	7.8	15.8
ภาคตะวันออกเฉียงเหนือ	100.0	65.1	65.0	64.0	1.0	0.1	34.9	8.6	9.1	17.2
ชาย	100.0	74.1	74.0	72.8	1.2	0.1	25.9	0.8	9.0	16.1
หญิง	100.0	56.8	56.7	55.8	0.9	0.1	43.2	15.7	9.1	18.4
หนองคาย	100.0	61.5	61.4	60.8	0.6	0.1	38.5	10.2	9.7	18.6
ชาย	100.0	70.5	70.5	69.8	0.7	--	29.5	0.3	9.4	19.8
หญิง	100.0	53.3	53.2	52.6	0.6	0.1	46.7	19.1	10.0	17.6

หมายเหตุ : ผลรวมของแต่ละจำนวนอาจไม่เท่ากับยอดรวมเนื่องจากการปัดเศษทศนิยม , -- ข้อมูลมีค่าน้อยมากไม่สามารถคำนวณได้

ตารางที่ 2 จำนวนและร้อยละของประชากรอายุ 15 ปีขึ้นไป จำแนกตามระดับการศึกษาที่สำเร็จและเพศ ทัวราชอาณาจักร ภาคตะวันออกเฉียงเหนือ จังหวัดหนองคาย ไตรมาสที่ 3 (กรกฎาคม - กันยายน) 2563

ระดับนำเสนอและเพศ	รวม	ไม่มี	ต่ำกว่า	ประถม	มัธยมศึกษา	มัธยมศึกษาตอนปลาย			มหาวิทยาลัย			อื่น ๆ	ไม่ทราบ		
		การศึกษา	ประถมศึกษา	ศึกษา	ตอนต้น	สายสามัญ	สายอาชีว- ศึกษา	สายวิชา- การศึกษา	สายวิชาการ	สายวิชาชีพ	สายวิชา- การศึกษา				
ทัวราชอาณาจักร	56,883,777	2,131,941	12,789,872	10,757,626	10,404,675	7,612,593	2,108,634	7,184	6,695,786	2,813,407	1,144,057	130,957	287,045		
ชาย	27,435,850	807,808	5,448,664	5,683,009	5,561,731	3,758,472	1,184,861	3,617	2,861,261	1,533,476	356,826	78,281	157,845		
หญิง	29,447,927	1,324,134	7,341,208	5,074,618	4,842,944	3,854,121	923,773	3,567	3,834,525	1,279,931	787,231	52,676	129,200		
ภาคตะวันออกเฉียงเหนือ	15,005,945	237,099	4,687,205	3,431,093	2,760,181	1,921,590	377,546	970	755,904	500,210	332,421	-	1,726		
ชาย	7,198,708	79,324	2,035,571	1,781,361	1,423,806	962,903	202,521	970	330,627	265,431	115,636	-	558		
หญิง	7,807,237	157,775	2,651,634	1,649,732	1,336,375	958,687	175,025	-	425,278	234,779	216,785	-	1,169		
หนองคาย	352,942	4,997	101,926	83,041	59,060	53,409	7,616	-	18,026	18,525	6,260	-	82		
ชาย	167,925	1,897	43,166	42,630	28,220	28,444	3,924	-	9,446	7,970	2,228	-	-		
หญิง	185,017	3,100	58,760	40,411	30,840	24,965	3,692	-	8,580	10,555	4,032	-	82		
						ร้อยละ									
ทัวราชอาณาจักร	100.0	3.8	22.5	18.9	18.3	13.4	3.7	--	11.8	4.9	2.0	0.2	0.5		
ชาย	100.0	2.9	19.9	20.7	20.3	13.7	4.3	--	10.4	5.6	1.3	0.3	0.6		
หญิง	100.0	4.5	24.9	17.2	16.5	13.1	3.1	--	13.0	4.4	2.7	0.2	0.4		
ภาคตะวันออกเฉียงเหนือ	100.0	1.6	31.2	22.9	18.4	12.8	2.5	--	5.1	3.3	2.2	-	--		
ชาย	100.0	1.1	28.3	24.7	19.8	13.4	2.8	--	4.6	3.7	1.6	-	--		
หญิง	100.0	2.0	34.0	21.1	17.1	12.3	2.2	-	5.5	3.0	2.8	-	--		
หนองคาย	100.0	1.4	28.9	23.5	16.7	15.1	2.2	-	5.1	5.3	1.8	-	--		
ชาย	100.0	1.1	25.7	25.4	16.8	16.9	2.4	-	5.6	4.8	1.3	-	-		
หญิง	100.0	1.7	31.8	21.8	16.7	13.5	2.0	-	4.6	5.7	2.2	-	--		

หมายเหตุ : ผลรวมของแต่ละจำนวนอาจไม่เท่ากับยอดรวมเนื่องจากการปัดเศษทศนิยม , -- ข้อมูลมีค่าน้อยมากไม่สามารถคำนวณได้

ตารางที่ 3 จำนวนและร้อยละของประชากรอายุ 15 ปีขึ้นไปที่มีงานทำ จำแนกตามอาชีพและเพศ ทัวราชอาณาจักร ภาคตะวันออกเฉียงเหนือ จังหวัดหนองคาย ไตรมาสที่ 3 (กรกฎาคม - กันยายน) 2563

ระดับนำเสนอและเพศ	ยอดรวม	ผู้บัญญัติ	ผู้ประกอบ	ผู้ประกอบวิชาชีพ	เสมียน	พนักงานบริการ และพนักงาน ในร้านค้า และตลาด	ผู้ปฏิบัติงาน ที่มีฝีมือในด้าน การเกษตร และการประมง	ผู้ปฏิบัติงานด้าน ความสามารถ ทางฝีมือและธุรกิจ การค้าที่เกี่ยวข้อง	ผู้ปฏิบัติการโรงงาน และเครื่องจักร และผู้ปฏิบัติงาน ด้านการประกอบ	อาชีพชั้น	คนงาน ซึ่งมิได้ จำแนกไว้ใน หมวดอื่น
		กฎหมาย ข้าราชการ ระดับอาวุโส และผู้จัดการ	วิชาชีพ ด้านต่าง ๆ	ด้านเทคนิค สาขาต่าง ๆ และ อาชีพที่เกี่ยวข้อง						พื้นฐานต่าง ๆ ในด้านการขาย และการให้บริการ	
ทัวราชอาณาจักร	37,927,001	1,460,389	2,146,031	1,696,975	1,643,248	7,662,051	11,713,023	4,087,221	3,509,676	3,984,766	23,621
ชาย	20,560,639	946,472	812,881	782,308	497,544	3,035,018	6,807,001	3,019,665	2,533,566	2,114,813	11,370
หญิง	17,366,362	513,917	1,333,150	914,667	1,145,704	4,627,033	4,906,021	1,067,556	976,109	1,869,953	12,251
ภาคตะวันออกเฉียงเหนือ	9,598,617	279,631	379,839	179,701	209,705	1,385,248	5,384,485	698,244	390,220	691,545	-
ชาย	5,241,741	203,317	134,143	86,291	63,927	539,566	3,030,402	489,324	273,686	421,087	-
หญิง	4,356,876	76,314	245,696	93,410	145,778	845,682	2,354,083	208,920	116,534	270,458	-
หนองคาย	214,541	8,105	6,893	5,172	6,705	35,786	105,476	18,612	7,343	20,449	-
ชาย	117,223	5,086	2,752	2,273	2,553	12,832	58,498	13,082	6,129	14,018	-
หญิง	97,318	3,019	4,141	2,899	4,152	22,954	46,978	5,530	1,214	6,431	-
ร้อยละ											
ทัวราชอาณาจักร	100.0	3.8	5.7	4.5	4.3	20.2	30.9	10.8	9.2	10.5	0.1
ชาย	100.0	4.6	3.9	3.8	2.4	14.8	33.1	14.7	12.3	10.3	0.1
หญิง	100.0	3.0	7.7	5.3	6.6	26.6	28.2	6.1	5.6	10.8	0.1
ภาคตะวันออกเฉียงเหนือ	100.0	2.9	3.9	1.9	2.2	14.4	56.1	7.3	4.1	7.2	-
ชาย	100.0	3.9	2.6	1.7	1.2	10.3	57.8	9.3	5.2	8.0	-
หญิง	100.0	1.8	5.6	2.1	3.4	19.4	54.0	4.8	2.7	6.2	-
หนองคาย	100.0	3.8	3.2	2.4	3.1	16.7	49.2	8.7	3.4	9.5	-
ชาย	100.0	4.3	2.4	1.9	2.2	10.9	49.9	11.2	5.2	12.0	-
หญิง	100.0	3.1	4.2	3.0	4.3	23.6	48.3	5.7	1.2	6.6	-

หมายเหตุ : ผลรวมของแต่ละจำนวนอาจไม่เท่ากับยอดรวมเนื่องจากการปัดเศษทศนิยม

ตารางที่ 4 จำนวนและร้อยละของประชากรอายุ 15 ปีขึ้นไปที่มีงานทำ จำแนกตามอุตสาหกรรมและเพศ ทัวราชอาณาจักร ภาคตะวันออกเฉียงเหนือ จังหวัดหนองคาย ไตรมาสที่ 3 (กรกฎาคม - กันยายน) 2563

ระดับนำเสนอและเพศ	รวม	เกษตรกรรม	การทำ	การผลิต	การไฟฟ้า	การจัดหา	การ	การขนส่ง	การขนส่ง	กิจกรรม	ข้อมูลข่าวสาร	กิจการทาง
		การป่าไม้และ การประมง	เหมืองแร่ เหมืองหิน	ก๊าซและ ไอน้ำ	น้ำ บำบัด น้ำเสีย	ก่อสร้าง	การขายปลีก ที่เก็บสินค้า	โรงแรม และอาหาร	และการ สื่อสาร	การเงินและ การประกันภัย		
ทัวราชอาณาจักร	37,927,001	12,560,203	61,488	5,750,900	112,745	94,669	2,160,338	6,252,800	1,350,076	2,872,287	209,887	524,001
ชาย	20,560,639	7,349,136	48,570	2,974,943	89,626	61,240	1,807,219	3,051,381	1,100,098	1,020,802	142,315	212,882
หญิง	17,366,362	5,211,066	12,918	2,775,957	23,119	33,429	353,120	3,201,419	249,978	1,851,484	67,571	311,119
ภาคตะวันออกเฉียงเหนือ	9,598,617	5,484,881	5,813	650,703	22,662	11,493	436,625	1,163,896	83,824	435,866	13,147	55,724
ชาย	5,241,741	3,099,054	5,129	305,396	19,070	6,913	376,468	547,310	70,823	156,509	9,812	23,098
หญิง	4,356,876	2,385,827	684	345,307	3,592	4,580	60,157	616,586	13,002	279,358	3,336	32,626
หนองคาย	214,541	105,996	753	11,268	410	441	15,855	29,993	2,285	13,760	59	2,344
ชาย	117,223	59,290	753	4,814	335	259	13,889	14,011	1,842	3,938	59	559
หญิง	97,318	46,706	-	6,454	75	182	1,966	15,982	443	9,822	-	1,785
ร้อยละ												
ทัวราชอาณาจักร	100.0	33.1	0.2	15.2	0.3	0.2	5.7	16.5	3.6	7.6	0.5	1.4
ชาย	100.0	35.8	0.2	14.5	0.4	0.3	8.8	14.8	5.4	5.0	0.7	1.0
หญิง	100.0	30.0	0.1	16.0	0.1	0.2	2.0	18.4	1.4	10.7	0.4	1.8
ภาคตะวันออกเฉียงเหนือ	100.0	57.1	0.1	6.8	0.2	0.1	4.5	12.1	0.9	4.5	0.1	0.6
ชาย	100.0	59.1	0.1	5.8	0.4	0.1	7.2	10.5	1.4	3.0	0.2	0.4
หญิง	100.0	54.8	--	7.9	0.1	0.1	1.4	14.2	0.3	6.4	0.1	0.7
หนองคาย	100.0	49.4	0.4	5.3	0.2	0.2	7.4	14.0	1.1	6.4	--	1.1
ชาย	100.0	50.6	0.6	4.1	0.3	0.2	11.8	11.9	1.6	3.4	0.1	0.5
หญิง	100.0	48.0	-	6.6	0.1	0.2	2.0	16.4	0.5	10.1	-	1.8

หมายเหตุ : ผลรวมของแต่ละจำนวนอาจไม่เท่ากับยอดรวมเนื่องจากการปัดเศษทศนิยม , -- ข้อมูลมีค่าน้อยมากไม่สามารถคำนวณได้

ตารางที่ 4 จำนวนและร้อยละของประชากรอายุ 15 ปีขึ้นไปที่มีงานทำ จำแนกตามอุตสาหกรรมและเพศ ทัวราชอาณาจักร ภาคตะวันออกเฉียงเหนือ จังหวัดหนองคาย ไตรมาสที่ 3 (กรกฎาคม - กันยายน) 2563 (ต่อ)

ระดับนำเสนอและเพศ	กิจกรรม อสังหาริมทรัพย์	กิจกรรม ทางวิชาชีพ และเทคนิค	การบริหาร และการ สนับสนุน	การบริหาร ราชการและ ป้องกันประเทศ	การศึกษา	สุขภาพและ สังคมสงเคราะห์	ศิลปะ ความบันเทิง นันทนาการ	กิจกรรม บริการ ด้านอื่นๆ	ลูกจ้างใน ครัวเรือน ส่วนบุคคล	องค์การ ระหว่าง ประเทศ	ไม่ทราบ
ทัวราชอาณาจักร	221,530	363,317	528,047	1,636,359	1,163,745	669,200	245,651	880,562	227,931	1,647	39,617
ชาย	91,576	181,338	294,720	993,495	373,029	145,088	128,372	432,779	40,509	1,424	20,096
หญิง	129,954	181,979	233,327	642,864	790,715	524,112	117,279	447,783	187,422	223	19,522
ภาคตะวันออกเฉียงเหนือ	11,779	20,315	35,729	456,003	293,971	146,769	62,753	179,607	27,057	-	-
ชาย	4,527	11,951	16,848	298,041	111,311	36,958	31,752	105,627	5,146	-	-
หญิง	7,252	8,364	18,881	157,963	182,660	109,811	31,000	73,980	21,910	-	-
หนองคาย	-	625	931	17,128	5,652	2,860	250	3,635	296	-	-
ชาย	-	625	721	10,803	1,711	1,579	-	1,838	197	-	-
หญิง	-	-	210	6,325	3,941	1,281	250	1,797	99	-	-
ทัวราชอาณาจักร	0.6	0.9	1.4	4.3	3.1	1.8	0.6	2.3	0.6	--	0.1
ชาย	0.5	0.9	1.4	4.8	1.8	0.7	0.6	2.1	0.2	--	0.1
หญิง	0.7	1.1	1.3	3.7	4.6	3.0	0.7	2.6	1.1	--	0.1
ภาคตะวันออกเฉียงเหนือ	0.1	0.2	0.4	4.8	3.1	1.5	0.7	1.9	0.3	-	-
ชาย	0.1	0.2	0.3	5.7	2.1	0.7	0.6	2.0	0.1	-	-
หญิง	0.2	0.2	0.4	3.6	4.2	2.5	0.7	1.7	0.5	-	-
หนองคาย	-	0.3	0.4	8.0	2.6	1.3	0.1	1.7	0.1	-	-
ชาย	-	0.5	0.6	9.2	1.5	1.3	-	1.6	0.2	-	-
หญิง	-	-	0.2	6.5	4.1	1.3	0.3	1.8	0.1	-	-

หมายเหตุ : ผลรวมของแต่ละจำนวนอาจไม่เท่ากับยอดรวมเนื่องจากการปัดเศษทศนิยม , -- ข้อมูลมีค่าน้อยมากไม่สามารถคำนวณได้

ตารางที่ 5 จำนวนและร้อยละของประชากรอายุ 15 ปีขึ้นไปที่มีงานทำ จำแนกตามสถานภาพการทำงานและเพศ ทวีธาภิเษก ภาควัดวันออกเฉียงเหนือ จังหวัดหนองคาย ไตรมาสที่ 3 (กรกฎาคม - กันยายน) 2563

ระดับนำเสนอและเพศ	ยอดรวม	นายจ้าง	ลูกจ้างรัฐบาล	ลูกจ้างเอกชน	ทำงานส่วนตัว	ช่วยธุรกิจ ครัวเรือน	การรวมกลุ่ม
ทวีธาภิเษก	37,927,001	893,662	3,520,273	14,546,395	12,314,654	6,619,137	32,880
ชาย	20,560,639	671,419	1,713,413	8,110,409	7,481,674	2,560,768	22,955
หญิง	17,366,362	222,242	1,806,860	6,435,986	4,832,979	4,058,369	9,925
ภาควัดวันออกเฉียงเหนือ	9,598,617	94,948	930,972	1,742,261	4,129,413	2,676,449	24,573
ชาย	5,241,741	71,841	481,833	1,035,528	2,633,706	1,000,085	18,749
หญิง	4,356,876	23,107	449,140	706,733	1,495,706	1,676,365	5,824
หนองคาย	214,541	1,969	26,177	43,313	88,698	54,166	218
ชาย	117,223	1,603	14,723	26,092	51,182	23,405	218
หญิง	97,318	366	11,454	17,221	37,516	30,761	-
			ร้อยละ				
ทวีธาภิเษก	100.0	2.4	9.3	38.3	32.5	17.4	0.1
ชาย	100.0	3.3	8.3	39.4	36.4	12.5	0.1
หญิง	100.0	1.3	10.4	37.0	27.8	23.4	0.1
ภาควัดวันออกเฉียงเหนือ	100.0	1.0	9.7	18.1	43.0	27.9	0.3
ชาย	100.0	1.4	9.2	19.8	50.2	19.1	0.3
หญิง	100.0	0.5	10.3	16.2	34.3	38.5	0.2
หนองคาย	100.0	0.9	12.2	20.2	41.3	25.3	0.1
ชาย	100.0	1.4	12.5	22.3	43.6	20.0	0.2
หญิง	100.0	0.4	11.8	17.7	38.5	31.6	-

หมายเหตุ : ผลรวมของแต่ละจำนวนอาจไม่เท่ากับยอดรวมเนื่องจากการปัดเศษทศนิยม

ตารางที่ 6 จำนวนและร้อยละของประชากรอายุ 15 ปีขึ้นไปที่มีงานทำ จำแนกตามชั่วโมงทำงานต่อสัปดาห์และเพศ ทวีราชอาณาจักร ภาคตะวันออกเฉียงเหนือ จังหวัดหนองคาย ไตรมาสที่ 3 (กรกฎาคม - กันยายน) 2563

ระดับนำเสนอและเพศ	ยอดรวม	0 ชั่วโมง (ไม่ได้ทำงาน)	1-9	10-19	20-29	30-34	35-39	40-49	50 ชั่วโมง ขึ้นไป
ทวีราชอาณาจักร	37,927,001	473,842	156,821	952,750	3,178,854	2,757,893	4,639,582	20,139,587	5,627,671
ชาย	20,560,639	268,115	80,537	470,301	1,645,185	1,506,431	2,367,339	11,120,728	3,102,003
หญิง	17,366,362	205,727	76,284	482,449	1,533,668	1,251,462	2,272,244	9,018,859	2,525,668
ภาคตะวันออกเฉียงเหนือ	9,598,617	53,399	36,051	307,340	1,212,552	877,852	1,622,375	4,191,819	1,297,228
ชาย	5,241,741	29,088	20,607	141,554	608,772	475,059	856,217	2,370,452	739,993
หญิง	4,356,876	24,311	15,444	165,787	603,781	402,794	766,158	1,821,367	557,235
หนองคาย	214,541	1,286	890	1,840	2,822	367	28,734	143,481	35,121
ชาย	117,223	1,056	434	138	1,326	367	15,095	78,948	19,859
หญิง	97,318	230	456	1,702	1,496	-	13,639	64,533	15,262
ร้อยละ									
ทวีราชอาณาจักร	100.0	1.3	0.4	2.5	8.4	7.3	12.2	53.1	14.8
ชาย	100.0	1.3	0.4	2.3	8.0	7.3	11.5	54.1	15.1
หญิง	100.0	1.2	0.4	2.8	8.8	7.2	13.1	51.9	14.6
ภาคตะวันออกเฉียงเหนือ	100.0	0.6	0.4	3.2	12.6	9.1	16.9	43.7	13.5
ชาย	100.0	0.6	0.4	2.7	11.6	9.1	16.3	45.2	14.1
หญิง	100.0	0.6	0.3	3.8	13.9	9.2	17.6	41.8	12.8
หนองคาย	100.0	0.6	0.4	0.8	1.3	0.2	13.4	66.9	16.4
ชาย	100.0	0.9	0.4	0.1	1.1	0.3	12.9	67.4	16.9
หญิง	100.0	0.2	0.5	1.8	1.5	-	14.0	66.3	15.7

หมายเหตุ : ผลรวมของแต่ละจำนวนอาจไม่เท่ากับยอดรวมเนื่องจากการปัดเศษทศนิยม

ตารางที่ 7 จำนวนและร้อยละของประชากรอายุ 15 ปีขึ้นไปที่มีงานทำ จำแนกตามระดับการศึกษาที่สำเร็จและเพศ ทัวราชอาณาจักร ภาคตะวันออกเฉียงเหนือ จังหวัดหนองคาย
ไตรมาสที่ 3 (กรกฎาคม - กันยายน) 2563

ระดับนำเสนอและเพศ	รวม	ไม่มี	ต่ำกว่า	ประถม	มัธยมศึกษา	มัธยมศึกษาตอนปลาย			มหาวิทยาลัย			อื่น ๆ	ไม่ทราบ
		การศึกษา	ประถมศึกษา	ศึกษา	ตอนต้น	สายสามัญ	สายอาชีพ- ศึกษา	สายวิชา- การศึกษา	สายวิชาการ	สายวิชาชีพ	สายวิชา- การศึกษา		
ทัวราชอาณาจักร	37,927,001	1,044,268	6,698,220	8,228,764	6,485,092	5,138,454	1,452,406	4,563	5,414,616	2,340,504	770,840	123,830	225,442
ชาย	20,560,639	514,754	3,472,750	4,772,391	3,965,567	2,813,761	869,263	1,945	2,367,000	1,348,767	227,445	75,766	131,230
หญิง	17,366,362	529,514	3,225,470	3,456,373	2,519,525	2,324,693	583,143	2,618	3,047,616	991,737	543,396	48,064	94,212
ภาคตะวันออกเฉียงเหนือ	9,598,617	70,715	2,488,892	2,665,841	1,553,852	1,342,546	213,109	677	617,387	413,716	231,374	-	508
ชาย	5,241,741	26,918	1,333,873	1,495,589	932,233	739,601	134,064	677	276,645	226,643	75,372	-	128
หญิง	4,356,876	43,798	1,155,019	1,170,252	621,620	602,946	79,045	-	340,741	187,073	156,002	-	380
หนองคาย	214,541	1,341	45,188	64,882	29,607	37,453	3,928	-	12,775	15,717	3,650	-	-
ชาย	117,223	490	23,922	34,869	17,419	22,911	2,793	-	6,604	7,393	822	-	-
หญิง	97,318	851	21,266	30,013	12,188	14,542	1,135	-	6,171	8,324	2,828	-	-
ร้อยละ													
ทัวราชอาณาจักร	100.0	2.8	17.7	21.7	17.1	13.5	3.8	--	14.3	6.2	2.0	0.3	0.6
ชาย	100.0	2.5	16.9	23.2	19.3	13.7	4.2	--	11.5	6.6	1.1	0.4	0.6
หญิง	100.0	3.0	18.6	19.9	14.5	13.4	3.4	--	17.6	5.7	3.1	0.3	0.5
ภาคตะวันออกเฉียงเหนือ	100.0	0.8	25.9	27.8	16.2	14.0	2.2	--	6.4	4.3	2.4	-	--
ชาย	100.0	0.5	25.5	28.5	17.8	14.1	2.6	--	5.3	4.3	1.4	-	--
หญิง	100.0	1.0	26.5	26.9	14.3	13.8	1.8	-	7.8	4.3	3.6	-	--
หนองคาย	100.0	0.6	21.1	30.2	13.8	17.5	1.8	-	6.0	7.3	1.7	-	-
ชาย	100.0	0.4	20.4	29.8	14.9	19.5	2.4	-	5.6	6.3	0.7	-	-
หญิง	100.0	0.9	21.9	30.8	12.5	14.9	1.2	-	6.3	8.6	2.9	-	-

หมายเหตุ : ผลรวมของแต่ละจำนวนอาจไม่เท่ากับยอดรวมเนื่องจากการปัดเศษทศนิยม , -- ข้อมูลมีค่าน้อยมากไม่สามารถคำนวณได้

ตารางที่ 8 จำนวนและร้อยละของผู้เสมือนว่างงาน จำแนกตามภาคอุตสาหกรรม และเพศ ทัวราชอาณาจักร ภาคตะวันออกเฉียงเหนือ จังหวัดหนองคาย ไตรมาสที่ 3 (กรกฎาคม - กันยายน) 2563

ภาคและเพศ	อุตสาหกรรม		
	รวม	ภาคเกษตร	นอกภาคเกษตร
ทัวราชอาณาจักร	2,684,282	1,389,254	1,295,028
ชาย	1,377,874	720,740	657,134
หญิง	1,306,408	668,514	637,894
ภาคตะวันออกเฉียงเหนือ	678,936	488,225	190,711
ชาย	333,460	230,069	103,391
หญิง	345,476	258,156	87,320
หนองคาย	5,421	2,542	2,879
ชาย	2,413	434	1,979
หญิง	3,008	2,108	900
	ร้อยละ		
ทัวราชอาณาจักร	100.0	51.8	48.2
ชาย	100.0	52.3	47.7
หญิง	100.0	51.2	48.8
ภาคตะวันออกเฉียงเหนือ	100.0	71.9	28.1
ชาย	100.0	69.0	31.0
หญิง	100.0	74.7	25.3
หนองคาย	100.0	46.9	53.1
ชาย	100.0	18.0	82.0
หญิง	100.0	70.1	29.9

หมายเหตุ : ผลรวมของแต่ละจำนวนอาจไม่เท่ากับยอดรวมเนื่องจากการปัดเศษทศนิยม

นิยาม : ผู้เสมือนว่างงาน หมายถึง ผู้ทำงานน้อยกว่า 4 ชั่วโมงต่อวัน โดยคิดจากผู้ที่อยู่ในภาคเกษตร ทำงานน้อยกว่า 20 ชั่วโมงต่อสัปดาห์ และผู้ที่อยู่นอกภาคเกษตร ทำงานน้อยกว่า 24 ชั่วโมงต่อสัปดาห์



สำนักงานสถิติแห่งชาติ

สสช เชียงรุ๊ก

มั่นใจในสำนักงานสถิติแห่งชาติ
รัฐและราษฎรจะก้าวไปอย่างมั่นคง

www.nso.go.th

<http://nongkhai.nso.go.th>