

# การสำรวจภาวะการทำงานของประชากร จังหวัดหนองคาย

## ไตรมาสที่ 3 : กรกฎาคม - กันยายน พ.ศ. 2565



สำนักงานสถิติแห่งชาติ

สำนักงานสถิติจังหวัดหนองคาย

สำนักงานสถิติแห่งชาติ

กระทรวงดิจิทัลเพื่อเศรษฐกิจและสังคม

# การสำรวจภาวะการทำงานของประชากร จังหวัดหนองคาย

ไตรมาสที่ 3 : กรกฎาคม – กันยายน 2565



สำนักงานสถิติจังหวัดหนองคาย

สำนักงานสถิติแห่งชาติ

กระทรวงดิจิทัลเพื่อเศรษฐกิจและสังคม

**หน่วยงานเจ้าของเรื่อง** สำนักงานสถิติจังหวัดหนองคาย  
ศาลากลางจังหวัดหนองคาย ชั้น 3  
ถนนมิตรภาพ อำเภอเมืองหนองคาย จังหวัดหนองคาย 43000  
โทรศัพท์ 0 4241 1068  
โทรสาร 0 4242 2847  
ไปรษณีย์อิเล็กทรอนิกส์ : nongkhai@nso.go.th

**หน่วยงานที่เผยแพร่** กองสถิติพยากรณ์  
สำนักงานสถิติแห่งชาติ  
ศูนย์ราชการเฉลิมพระเกียรติ 80 พรรษาฯ  
อาคารรัฐประศาสนภักดี ชั้น 2  
ถนนแจ้งวัฒนะ เขตหลักสี่ กรุงเทพฯ 10210  
โทร. 0 21431323 ต่อ 17496  
โทรสาร 0 2143 8132  
ไปรษณีย์อิเล็กทรอนิกส์ : binfopub@nso.go.th

**ปีที่จัดพิมพ์** 2566  
**จัดพิมพ์โดย** สำนักงานสถิติจังหวัดหนองคาย

## คำนำ

สำนักงานสถิติแห่งชาติ ได้เริ่มจัดทำโครงการสำรวจภาวะการทำงานของประชากร ตั้งแต่ พ.ศ. 2506 ในช่วง พ.ศ. 2514 - 2526 ได้ทำการสำรวจปีละ 2 รอบ โดยรอบแรกเป็นการสำรวจนอกฤดูการเกษตรระหว่างเดือนมกราคมถึงเดือนมีนาคม รอบที่ 2 เป็นการสำรวจในฤดูการเกษตรระหว่างเดือนกรกฎาคมถึงเดือนกันยายน และช่วง พ.ศ. 2527 - 2540 ทำการสำรวจปีละ 3 รอบ คือ รอบที่ 1 สำรวจในเดือนกุมภาพันธ์ รอบที่ 2 สำรวจ ในเดือนพฤษภาคม รอบที่ 3 สำรวจในเดือนสิงหาคมและช่วง พ.ศ. 2541 - 2543 ทำการสำรวจเพิ่มขึ้นอีก 1 รอบ เป็นรอบที่ 4 ในเดือนพฤศจิกายน ตลอดจนถึงปัจจุบัน ซึ่งทำให้ได้ข้อมูลครบทุกไตรมาส

เนื่องจากแต่ละจังหวัดมีความต้องการใช้ข้อมูลในการวางแผนและกำหนดนโยบายมากขึ้น สำนักงานสถิติแห่งชาติ จึงได้กำหนดขนาดตัวอย่างเพิ่มขึ้น เพื่อให้สามารถนำเสนอข้อมูลในระดับจังหวัดได้ ทั้งนี้เริ่มตั้งแต่ พ.ศ. 2537 เป็นต้นมา

สำหรับรายงานฉบับนี้ เป็นการเสนอผลการสำรวจภาวะการทำงานของประชากรในไตรมาสที่ 3 (กรกฎาคม - กันยายน) 2565 ของจังหวัดหนองคาย ที่ได้ดำเนินการสำรวจระหว่างเดือนกรกฎาคม - กันยายน พ.ศ. 2565

สำนักงานสถิติจังหวัดหนองคาย หวังเป็นอย่างยิ่งว่า รายงานฉบับนี้จะเป็นประโยชน์กับหน่วยงานที่รับผิดชอบ โดยเฉพาะอย่างยิ่งสำนักงานในสังกัดกระทรวงแรงงาน สำนักงานคลังจังหวัด จะได้นำข้อมูลไปใช้สำหรับวางแผนและกำหนดนโยบาย ตลอดทั้งผู้ที่สนใจและผู้ใช้อื่นๆทั่วไป





# สรุปการสำรวจภาวะการทำงานของประชากร จังหวัดหนองคาย ไตรมาส 3 (กรกฎาคม-กันยายน พ.ศ.2565)

สำนักงานสถิติแห่งชาติ  
สำนักงานสถิติจังหวัดหนองคาย

ผังโครงสร้างของแรงงาน

ประชากรอายุ 15 ปีขึ้นไป **373,024 คน** (วัยแรงงาน)

ผู้อยู่ในกำลังแรงงาน **237,006 คน** **63.5%**

ผู้ที่ไม่อยู่ในกำลังแรงงาน **136,018 คน** **36.5%**

ผู้มีงานทำ

ผู้ว่างงาน

ผู้รอฤดูกาล

**233,225 คน**  
**62.5%**

**2,706 คน**  
**0.7%**

**1,075 คน**  
**0.3%**

ทำงานบ้าน

เรียนหนังสือ

เด็กชรา/ป่วย/พิการ  
จนไม่สามารถทำงานได้

อื่นๆ\*

**33,079 คน**  
**8.9%**

**34,890 คน**  
**9.4%**

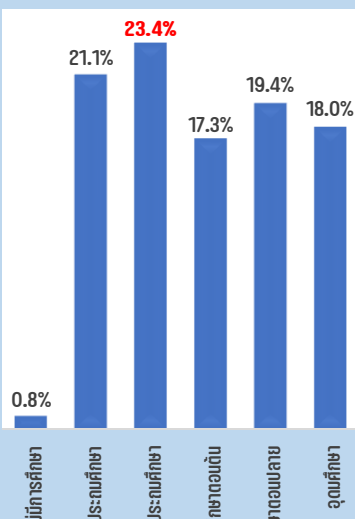
**55,339 คน**  
**14.8%**

**12,710 คน**  
**3.4%**

หมายเหตุ\* มักผ่อน เกษียณการทำงาน ไม่สมัครใจทำงาน ดูแลผู้ป่วยและดูแลบุตร ตั้งครรภ์ ได้รับผลกระทบโควิด-19

ผู้มีงานทำ **233,225 คน**

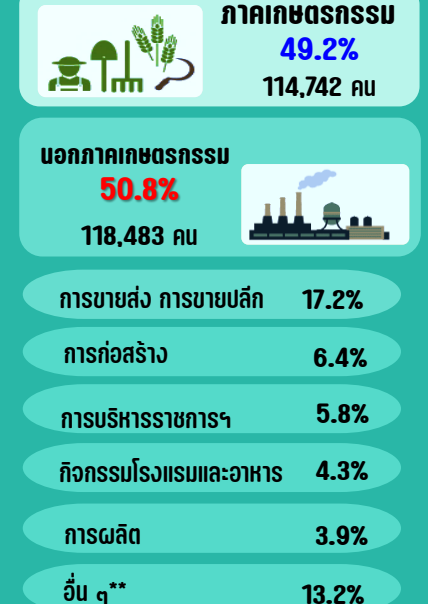
จำแนกตามระดับการศึกษา



จำแนกตามสถานภาพการทำงาน



จำแนกตามกิจกรรมทางเศรษฐกิจ



หมายเหตุ\*\* กิจกรรมบริการด้านอื่น/การศึกษา/สุขภาพและสังคมสงเคราะห์/ การขนส่งสินค้า เป็นต้น

ชั่วโมงการทำงาน



ประชากรทำงานตั้งแต่  
35 ชั่วโมงขึ้นไป / สัปดาห์

**84.2%**



ผู้เสมือนว่างงาน  
ทำงานน้อยกว่า 4 ชั่วโมง/วัน

**1.5%**

หรือ 20-24 ชั่วโมง/สัปดาห์ (เทียบต่อผู้มีงานทำ)

ชาย **0.5** หญิง **1.8**



หนองคาย **อัตราว่างงาน 1.1**



จัดทำโดย : สำนักงานสถิติจังหวัดหนองคาย

ที่ตั้ง : ศาลากลางจังหวัด ชั้น 3 ถ.มิตรภาพ อ.เมือง จ.หนองคาย

โทรศัพท์ : 0 4241 1068 โทรสาร : 0 4242 2847

เว็บไซต์ : <http://nongkhai.nso.go.th>



## บทสรุปสำหรับผู้บริหาร

สำนักงานสถิติแห่งชาติ ได้ดำเนินการสำรวจภาวะการทำงานของประชากรอย่างต่อเนื่องเป็นประจำทุกปี เริ่มตั้งแต่ พ.ศ. 2506 และทำการปรับปรุงแนวคิด คำนิยาม ระยะเวลาในการเก็บรวบรวมข้อมูลเรื่อยมา เพื่อให้เหมาะสมกับสภาพที่แท้จริงทางสังคม และเศรษฐกิจของประเทศ ตลอดจนความต้องการของผู้ใช้ข้อมูล โดยในปัจจุบันได้ดำเนินการสำรวจเป็นรายเดือนแล้วนำข้อมูล 3 เดือนรวมกัน เพื่อเสนอข้อมูลเป็นรายไตรมาส

สำหรับรายงานฉบับนี้ เป็นการนำเสนอผลในไตรมาสที่ 3 : กรกฎาคม – กันยายน 2565 ของจังหวัดหนองคาย ซึ่งสรุปผลได้ดังนี้

### ลักษณะของกำลังแรงงาน

จากการสำรวจ พบว่า จังหวัดหนองคาย มีประชากรที่มีอายุ 15 ปีขึ้นไป (วัยแรงงาน) จำนวน 373,024 คน ในจำนวนนี้เป็นผู้ที่อยู่ในกำลังแรงงานรวม 237,006 คน หรือคิดเป็นร้อยละ 63.5 ของประชากรที่มีอายุ 15 ปีขึ้นไป และเมื่อพิจารณาผู้อยู่ในกำลังแรงงาน ซึ่งประกอบด้วย ผู้มีงานทำ 233,225 คน คิดเป็นร้อยละ 98.4 ของผู้อยู่ในกำลังแรงงาน ผู้ว่างงาน 2,706 คน คิดเป็นอัตราการว่างงานของจังหวัด ร้อยละ 1.1 ผู้รอดูกาล 1,075 คน คิดเป็นร้อยละ 0.5 ของผู้อยู่ในกำลังแรงงาน

สำหรับผู้ที่มีอายุ 15 ปีขึ้นไปที่ไม่อยู่ในกำลังแรงงาน จำนวน 136,018 คน หรือคิดเป็นร้อยละ 36.5 ของประชากรที่มีอายุ 15 ปีขึ้นไป ซึ่งประกอบด้วย ผู้ที่ทำงานบ้าน จำนวน 33,079 คน หรือคิดเป็นร้อยละ 8.9 เรียนหนังสือ จำนวน 34,890 คน หรือคิดเป็นร้อยละ 9.4 ยังเด็ก/ชรา/ป่วย/พิการจนไม่สามารถทำงานได้ จำนวน 55,339 คน หรือคิดเป็นร้อยละ 14.8 และอื่น ๆ (พักผ่อน เกษียณการทำงาน ไม่สมัครใจทำงาน ดูแลผู้ป่วย ดูแลบุตร ตั้งครรภ์ ได้รับผลกระทบ Covid-19) จำนวน 12,710 คน คิดเป็นร้อยละ 3.4 ของประชากรที่มีอายุ 15 ปีขึ้นไป

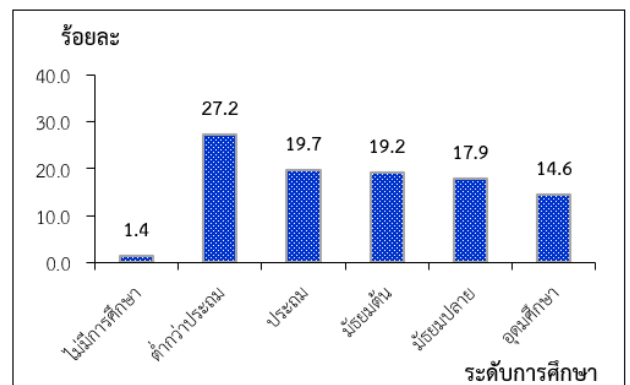
## แผนผังโครงสร้างกำลังแรงงานในจังหวัดหนองคาย ไตรมาสที่ 3 พ.ศ. 2565



หมายเหตุ \* พักผ่อน เกษียณการทำงาน ไม่สมัครใจทำงาน ดูแลผู้ป่วย ดูแลบุตร ตั้งครรภ์ ได้รับผลกระทบ Covid-19

เมื่อพิจารณาระดับการศึกษาที่สำเร็จของประชากรที่มีอายุ 15 ปีขึ้นไป พบว่า จบการศึกษาระดับต่ำกว่าประถมศึกษามากที่สุด ร้อยละ 27.2 รองลงมา คือ ระดับประถมศึกษา ร้อยละ 19.7 ระดับมัธยมศึกษาตอนต้น ร้อยละ 19.2 ระดับมัธยมศึกษาตอนปลาย ร้อยละ 17.9 ระดับอุดมศึกษา ร้อยละ 14.6 และไม่ได้รับการศึกษาอีก ร้อยละ 1.4

แผนภูมิ 1 ร้อยละของประชากรผู้ที่มีอายุ 15 ปีขึ้นไป จำแนกตามระดับการศึกษาที่สำเร็จ ไตรมาสที่ 3 พ.ศ. 2565

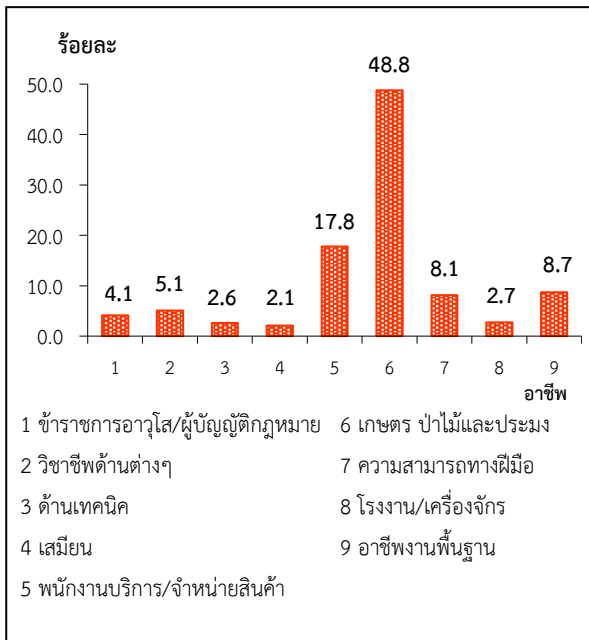


## ผู้มีงานทำ

### 1. อาชีพ

เมื่อพิจารณาตามอาชีพของผู้ที่มีงานทำ (อายุ 15 ปีขึ้นไป) จำนวนทั้งสิ้น 233,225 คน ประกอบอาชีพเป็นผู้ปฏิบัติงานที่มีฝีมือในด้าน การเกษตร ป่าไม้และการประมงมากที่สุด คิดเป็น ร้อยละ 48.8 รองลงมา คือ พนักงานบริการและ ผู้จำหน่ายสินค้า คิดเป็นร้อยละ 17.8 ผู้ประกอบ อาชีพงานพื้นฐาน คิดเป็นร้อยละ 8.7 ช่างฝีมือและ ผู้ปฏิบัติงานที่เกี่ยวข้องๆ คิดเป็นร้อยละ 8.1 เป็นต้น

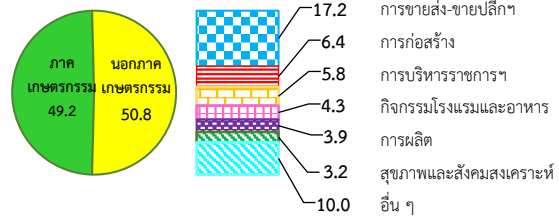
แผนภูมิ 2 ร้อยละของผู้มีงานทำ จำแนกตามอาชีพ ไตรมาสที่ 3 พ.ศ. 2565



### 2. อุตสาหกรรม/กิจกรรมทางเศรษฐกิจ

เมื่อพิจารณาตามภาคอุตสาหกรรมหรือ กิจกรรมทางเศรษฐกิจ พบว่า ผู้ที่ทำงานนอกภาค เกษตรกรรมมีจำนวนมากกว่า ผู้ที่ทำงานในภาค เกษตรกรรม โดยผู้ที่ทำงานในภาคเกษตรกรรม มี ร้อยละ 49.2 และผู้ที่ทำงานนอกภาคเกษตรกรรม มี ร้อยละ 50.8 ซึ่งในจำนวนนี้มากที่สุดเป็นผู้ที่ทำงาน ในสาขาการขนส่ง-ขายปลีกฯ ร้อยละ 17.2 รองลงมา คือ การก่อสร้าง ร้อยละ 6.4 การบริหาร ราชการและป้องกันประเทศ ร้อยละ 5.8 กิจกรรม โรงแรมและอาหาร ร้อยละ 4.3 และการผลิต ร้อยละ 3.9 เป็นต้น

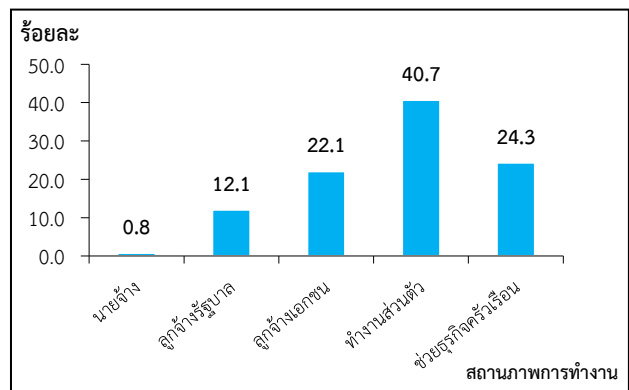
แผนภูมิ 3 ร้อยละของผู้มีงานทำ จำแนกตามประเภท อุตสาหกรรม ไตรมาสที่ 3 พ.ศ. 2565



### 3. สถานภาพการทำงาน

สถานภาพการทำงานของผู้มีงานทำ 233,225 คน พบว่า เป็นผู้ที่ทำงานส่วนตัวมากที่สุด ร้อยละ 40.7 รองลงมา คือ ช่วยธุรกิจครัวเรือนโดย ไม่ได้รับค่าตอบแทน ร้อยละ 24.3 ลูกจ้างเอกชน ร้อยละ 22.1 ลูกจ้างรัฐบาล ร้อยละ 12.1 และ น้อยที่สุด คือ นายจ้าง ร้อยละ 0.8

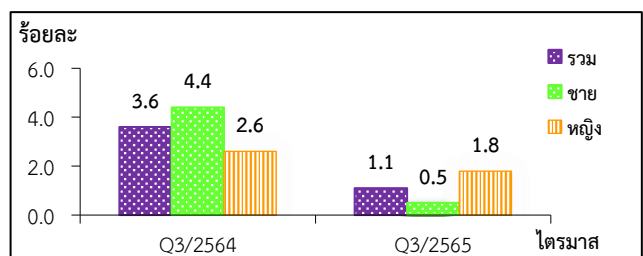
แผนภูมิ 4 ร้อยละของผู้มีงานทำ จำแนกตามสถานภาพ การทำงาน ไตรมาสที่ 3 พ.ศ. 2565



### ภาวะการว่างงาน

จากผลการสำรวจจังหวัดหนองคายมีผู้อยู่ใน กำลังแรงงานรวม 237,006 คน เป็นผู้ว่างงาน 2,706 คน คิดเป็นอัตราการว่างงาน ร้อยละ 1.1 ซึ่งต่ำกว่าอัตรา การว่างงานของปีที่ผ่านมาในไตรมาสเดียวกัน มากกว่า 2 เท่า

แผนภูมิ 5 เปรียบเทียบอัตราการว่างงาน จำแนกตามเพศ ไตรมาสที่ 3/2564 และไตรมาสที่ 3/2565





# สารบัญ

	หน้า
คำนำ	ค
Infographic	จ
บทสรุปสำหรับผู้บริหาร	ช
สารบัญแผนภูมิ	ฎ
สารบัญตาราง	ฐ
<b>บทที่ 1 บทนำ</b>	<b>1</b>
1. ความเป็นมาและวัตถุประสงค์	1
2. คุ้มครอง	2
3. สัปดาห์แห่งการสำรวจ	2
4. คำอธิบายศัพท์ แนวคิด คำจำกัดความ	2
<b>บทที่ 2 ผลการสำรวจที่สำคัญ</b>	<b>7</b>
1. ลักษณะของกำลังแรงงาน	7
2. ผู้มีงานทำ	8
2.1 อาชีพ	8
2.2 อุตสาหกรรม	9
2.3 สถานภาพการทำงาน	10
2.4 ชั่วโมงการทำงานต่อสัปดาห์	10
2.5 ระดับการศึกษาที่สำเร็จของผู้มีงานทำ	11
3. การว่างงาน	11
3.1 อัตราการว่างงาน	11
<b>ภาคผนวก</b>	<b>13</b>
ภาคผนวก ก ระเบียบวิธี	15
ภาคผนวก ข ตารางสถิติ	19



## สารบัญแผนภูมิ

หน้า

แผนภูมิ 1	โครงสร้างกำลังแรงงานในจังหวัดหนองคาย ไตรมาสที่ 3 พ.ศ. 2565	7
แผนภูมิ 2	ร้อยละของประชากรผู้มีอายุ 15 ปีขึ้นไป จำแนกตามระดับการศึกษาที่สำเร็จ ไตรมาสที่ 3 พ.ศ. 2565	7
แผนภูมิ 3	ร้อยละของผู้มีงานทำ จำแนกตามอาชีพ ไตรมาสที่ 3 พ.ศ. 2565	8
แผนภูมิ 4	ร้อยละของผู้มีงานทำ จำแนกตามสาขาอุตสาหกรรม ไตรมาสที่ 3 พ.ศ. 2565	9
แผนภูมิ 5	ร้อยละของผู้มีงานทำ จำแนกตามสถานภาพการทำงาน ไตรมาสที่ 3 พ.ศ. 2565	10
แผนภูมิ 6	ร้อยละของผู้มีงานทำ จำแนกตามชั่วโมงการทำงานต่อสัปดาห์ ไตรมาสที่ 3 พ.ศ. 2565	10
แผนภูมิ 7	ร้อยละของผู้มีงานทำ จำแนกตามระดับการศึกษาที่สำเร็จ ไตรมาสที่ 3 พ.ศ. 2565	11
แผนภูมิ 8	เปรียบเทียบอัตราการว่างงาน จำแนกตามเพศ ไตรมาสที่ 3/2564 และไตรมาสที่ 3/2565	11



## สารบัญตาราง

	หน้า
ตาราง ก จำนวนประชากรผู้มีอายุ 15 ปีขึ้นไป จำแนกตามสถานภาพแรงงานและเพศ ไตรมาสที่ 3 พ.ศ. 2565	7
ตาราง ข จำนวนและร้อยละของประชากรผู้มีอายุ 15 ปีขึ้นไป จำแนกตามระดับการศึกษาที่สำเร็จ ไตรมาสที่ 3 พ.ศ. 2565	8
ตาราง ค จำนวนและร้อยละของผู้มีงานทำ จำแนกตามอาชีพ ไตรมาสที่ 3 พ.ศ. 2565	8
ตาราง ง จำนวนและร้อยละของผู้มีงานทำ จำแนกตามสาขาอุตสาหกรรม ไตรมาสที่ 3 พ.ศ. 2565	9
ตาราง จ จำนวนและร้อยละของผู้มีงานทำ จำแนกตามสถานภาพการทำงาน ไตรมาสที่ 3 พ.ศ. 2565	10
ตาราง ฉ จำนวนและร้อยละของผู้มีงานทำ จำแนกตามชั่วโมงการทำงานต่อสัปดาห์ ไตรมาสที่ 3 พ.ศ. 2565	10
ตาราง ช จำนวนและร้อยละของผู้มีงานทำ จำแนกตามระดับการศึกษาที่สำเร็จ ไตรมาสที่ 3 พ.ศ. 2565	11
ตาราง ซ อัตราการว่างงาน จำแนกตามเพศ ไตรมาสที่ 3 พ.ศ. 2565	11



# บทที่ 1

## บทนำ

### 1. ความเป็นมาและวัตถุประสงค์

สำนักงานสถิติแห่งชาติ ได้ทำการสำรวจภาวะการทำงานของประชากรทั่วประเทศอย่างต่อเนื่องเป็นประจำทุกปี เริ่มตั้งแต่ปี พ.ศ. 2506 โดยในช่วงแรกทำการสำรวจปีละ 2 รอบ และใน พ.ศ. 2527 ถึง พ.ศ. 2540 ได้ทำการสำรวจปีละ 3 รอบ โดยรอบที่ 1 ทำการสำรวจในเดือนกุมภาพันธ์ เป็นช่วงหน้าแล้งนอกฤดูการเกษตร รอบที่ 2 สำรวจในเดือนพฤษภาคม เป็นช่วงที่กำลังแรงงานใหม่ที่เพิ่งสำเร็จการศึกษาเริ่มเข้าสู่ตลาดแรงงาน รอบที่ 3 สำรวจในเดือนสิงหาคม เป็นช่วงฤดูการเกษตร และต่อมาใน พ.ศ. 2541 เป็นต้นมา ได้เพิ่มการสำรวจอีก 1 รอบ รวมเป็น 4 รอบ โดยทำการสำรวจในเดือนพฤศจิกายนของทุกปี ซึ่งเป็นช่วงฤดูการเก็บเกี่ยวผลผลิตทางการเกษตร ทั้งนี้เพื่อเป็นการนำเสนอข้อมูลที่สะท้อนถึงภาวะการมีงานทำ การว่างงานและการประกอบกิจกรรมต่างๆ ของประชากรทั้งประเทศเป็นรายไตรมาสและต่อเนื่องครบทุกช่วงเวลาของปี

เนื่องจากความจำเป็นต้องการใช้ข้อมูล เพื่อใช้ในการวางแผนและกำหนดนโยบายในระดับจังหวัดมีมากขึ้น สำนักงานสถิติแห่งชาติจึงได้กำหนดขนาดตัวอย่างเพิ่มขึ้นโดยเริ่มตั้งแต่ พ.ศ. 2537 ทั้งนี้เพื่อให้สามารถนำเสนอข้อมูลในระดับจังหวัดได้ โดยเสนอเฉพาะรอบการสำรวจของเดือนกุมภาพันธ์และเดือนสิงหาคมเท่านั้น การสำรวจรอบที่ 4 ในเดือนพฤศจิกายน พ.ศ. 2541 ซึ่งจัดทำเป็นครั้งแรกได้เสนอผลในระดับจังหวัดด้วยและตั้งแต่ปี พ.ศ. 2542 เป็นต้นมา ผลการสำรวจทั้ง 4 รอบได้เสนอผลในระดับจังหวัด

หลังจากเกิดภาวะวิกฤติทางเศรษฐกิจกลางปี 2540 ความต้องการใช้ข้อมูลเพื่อการวางแผนและกำหนดนโยบายด้านแรงงานมีมากขึ้นและเร่งด่วนขึ้นในปี พ.ศ. 2544 จึงได้เริ่มดำเนินการสำรวจเป็นรายเดือนแล้วนำข้อมูล 3 เดือนรวมกันเพื่อเสนอข้อมูลเป็นรายไตรมาส โดยข้อมูลที่สำคัญสามารถ

นำเสนอในระดับจังหวัด สำหรับข้อมูลของเดือนที่ตรงกับรอบการสำรวจเดิม คือข้อมูลเดือนกุมภาพันธ์ พฤษภาคม และ สิงหาคม ได้จัดทำสรุปผลการสำรวจเฉพาะข้อมูลที่สำคัญเพื่อสามารถเปรียบเทียบกับข้อมูลแต่ละรอบของปีที่ผ่านมาได้ และการสำรวจตั้งแต่เดือนกันยายน พ.ศ. 2544 เป็นต้นมา สามารถนำเสนอผลของการสำรวจเป็นรายเดือนทุกเดือน โดยสามารถเสนอผลในระดับภาคเท่านั้นเนื่องจากตัวอย่างไม่มากพอที่จะนำเสนอในระดับย่อยกว่านี้ และในขณะเดียวกันได้มีการปรับอายุผู้อยู่ในกำลังแรงงานจาก 13 ปีขึ้นไปเป็น 15 ปีขึ้นไป เพื่อให้สอดคล้องกับกฎหมายการใช้แรงงานเด็ก ปรับปรุงการจัดจำแนกประเภทของอาชีพ อุตสาหกรรมและสถานภาพการทำงานให้สอดคล้องกับมาตรฐานสากลในปัจจุบันเพื่อให้สามารถเปรียบเทียบข้อมูล ได้ปรับเขตการปกครองจากเดิมเขตสุขาภิบาลถูกนำเสนอรวมเป็นนอกเขตเทศบาล มารวมเป็นในเขตเทศบาล เนื่องจากพระราชบัญญัติเปลี่ยนแปลงฐานะของสุขาภิบาลเป็นเทศบาล พ.ศ. 2542

วัตถุประสงค์ที่สำคัญของการสำรวจภาวะการทำงานของประชากรเพื่อประมาณจำนวนและลักษณะของกำลังแรงงานภายในประเทศ และในจังหวัดต่าง ๆ ในแต่ละไตรมาสของข้อมูลสถิติที่ได้จากการสำรวจ

1. จำนวนประชากรในวัยทำงาน (อายุ 15 ปีขึ้นไป) และจำนวนประชากรนอกวัยทำงานจำแนกตามเพศ
2. จำนวนประชากรในวัยทำงาน จำแนกตามสถานภาพแรงงาน อายุ เพศ สถานภาพสมรส การศึกษาที่สำเร็จ
3. จำนวนผู้มีงานทำ จำแนกตามลักษณะที่น่าสนใจ เช่น อายุ เพศ การศึกษาที่สำเร็จ อาชีพ อุตสาหกรรม สถานภาพการทำงาน ชั่วโมงทำงาน ค่าจ้าง เงินเดือน และผลประโยชน์อื่น ๆ ที่ได้รับจากการทำงาน

4. จำนวนผู้ว่างงาน จำแนกตามลักษณะ บางประการที่น่าสนใจ เช่น ระยะเวลาในการหางาน งานที่ทำครั้งสุดท้าย สาเหตุการว่างงาน เป็นต้น

## 2. คຸ້ມรวม

ประชากรที่อาศัยอยู่ในครัวเรือนส่วนบุคคล และครัวเรือนกลุ่มบุคคลประเภทคนงาน

## 3. สັບดาห်ແຫ່ງการสำรวจ

หมายถึง ระยะเวลา 7 วัน นับจากวันก่อนวัน สัมภาษณ์ย้อนหลังไป 7 วัน เช่น วันสัมภาษณ์คือ วันที่ 9 กรกฎาคม พ.ศ. 2565 “ ระหว่าง 7 วันก่อน วันสัมภาษณ์ ” คือ ระหว่างวันที่ 2 ถึง วันที่ 8 กรกฎาคม พ.ศ. 2565

## 4. คำอธิบายศัพท์/แนวคิด/คำจำกัดความ

สำนักงานสถิติแห่งชาติ ได้ปรับปรุงแนวคิด และคำนิยามที่ใช้ในการสำรวจภาวะการทำงานของ ประชากรหลายครั้ง โดยมีวัตถุประสงค์เพื่อให้ สอดคล้องกับสภาพที่แท้จริงทางสังคมและเศรษฐกิจ ของประเทศตลอดจนความต้องการของผู้ใช้ข้อมูล และสอดคล้องกับมาตรฐานสากลขององค์การแรงงาน ระหว่างประเทศ (ILO) กับองค์การสหประชาชาติ (UN) แนวคิดและคำนิยามที่ใช้ในการสำรวจไตรมาสนี้ ได้เริ่มใช้มาตั้งแต่รอบที่ 1 พ.ศ. 2526 มีการปรับปรุง บ้างตามลำดับ และตั้งแต่ไตรมาสที่ 1 พ.ศ. 2544 ได้ กำหนดอายุขั้นต่ำของประชากรวัยทำงานเป็น 15 ปี

คำนิยามที่สำคัญ ๆ ที่ใช้ในการสำรวจ มีดังนี้

### ผู้มีงานทำ

**ผู้มีงานทำ** หมายถึง บุคคลที่มีอายุ 15 ปีขึ้นไป และในสัปดาห์แห่งการสำรวจมีลักษณะอย่างหนึ่ง อย่างใด ดังต่อไปนี้

1. ได้ทำงานตั้งแต่ 1 ชั่วโมงขึ้นไป โดยได้รับ ค่าจ้าง เงินเดือน ผลกำไร เงินปันผลค่าตอบแทนที่มี ลักษณะอย่างอื่นสำหรับผลงานที่ทำ เป็นเงินสด หรือ สิ่งของ

2. ไม่ได้ทำงาน หรือทำงานน้อยกว่า 1 ชั่วโมง แต่เป็นบุคคลที่มีลักษณะอย่างหนึ่งอย่างใด ดังต่อไปนี้ (ซึ่งจะถือว่าเป็น **ผู้ที่ปกติมีงานประจำ**)

2.1 ยังได้รับค่าตอบแทน ค่าจ้าง หรือ ผลประโยชน์อื่นๆ หรือผลกำไรจากงานหรือธุรกิจ ในระหว่างที่ไม่ได้ทำงาน

2.2 ไม่ได้รับค่าตอบแทน ค่าจ้าง หรือ ผลประโยชน์อื่น ๆ หรือผลกำไรจากงานหรือธุรกิจ ในระหว่างที่ไม่ได้ทำงาน แต่ยังมีงานหรือธุรกิจที่จะ กลับไปทำ

3. ทำงานอย่างน้อย 1 ชั่วโมง โดยไม่ได้รับ ค่าจ้างในวิสาหกิจหรือไร่นาเกษตรของหัวหน้า ครัวเรือนหรือของสมาชิกในครัวเรือน

### ผู้ว่างงาน

**ผู้ว่างงาน** หมายถึง บุคคลที่มีอายุ 15 ปีขึ้นไป และในสัปดาห์แห่งการสำรวจมีลักษณะอย่างหนึ่ง อย่างใด ดังต่อไปนี้

1. ไม่ได้ทำงานและไม่มีการประจำ แต่ได้ หางาน สัมภาษณ์หรือรอการบรรจุ ในระหว่าง 30 วันก่อน วันสัมภาษณ์

2. ไม่ได้ทำงานและไม่มีการประจำ และไม่ได้ หางานทำในระหว่าง 30 วันก่อนวันสัมภาษณ์ แต่ พร้อมที่จะทำงานในสัปดาห์แห่งการสำรวจกำลัง แรงงานปัจจุบัน

**กำลังแรงงานปัจจุบัน** หมายถึง บุคคลที่มี อายุ 15 ปีขึ้นไป ซึ่งในสัปดาห์แห่งการสำรวจมีงาน ทำหรือว่างงาน ตามคำนิยามที่ได้ระบุข้างต้น

### กำลังแรงงานที่รอฤดูกาล

**กำลังแรงงานที่รอฤดูกาล** หมายถึง บุคคล ที่มีอายุ 15 ปีขึ้นไป ในสัปดาห์แห่งการสำรวจเป็น ผู้ไม่เข้าข่ายคำนิยามของผู้มีงานทำ หรือผู้ว่างงาน แต่เป็นผู้รอฤดูกาลที่เหมาะสมเพื่อที่จะทำงาน และเป็นบุคคลที่ตามปกติจะทำงานที่ไม่ได้รับสิ่งตอบแทน ในไร่นาเกษตร หรือธุรกิจซึ่งทำกิจกรรมตามฤดูกาล โดยมีหัวหน้าครัวเรือน หรือสมาชิกคนอื่น ๆ ใน ครัวเรือนเป็นเจ้าของหรือผู้ดำเนินการ



## กำลังแรงงานรวม

**กำลังแรงงานรวม** หมายถึง บุคคลทุกคนที่มีอายุ 15 ปีขึ้นไป ในสัปดาห์แห่งการสำรวจเป็นผู้อยู่ในกำลังแรงงานปัจจุบัน หรือเป็นผู้ถูกจัดจำแนกอยู่ในประเภทกำลังแรงงานที่รอดูกฎตามคำนิยามที่ได้ระบุข้างต้น

## ผู้ไม่อยู่ในกำลังแรงงาน

**ผู้ไม่อยู่ในกำลังแรงงาน** หมายถึง บุคคลที่ไม่เข้าข่ายคำนิยามของผู้อยู่ในกำลังแรงงานในสัปดาห์แห่งการสำรวจ คือ

บุคคลซึ่งในสัปดาห์แห่งการสำรวจมีอายุ 15 ปีขึ้นไป แต่ไม่ได้ทำงาน และไม่พร้อมที่จะทำงาน เนื่องจากเป็นผู้ที่

1. ทำงานบ้าน
2. เรียนหนังสือ
3. ยังเด็กเกินไป หรือชรามาก
4. ไม่สามารถทำงานได้ เนื่องจากพิการทางร่างกายหรือจิตใจ หรือเจ็บป่วยเรื้อรัง
5. ไม่สมัครใจทำงาน
6. ทำงานโดยไม่ได้รับค่าจ้าง ผลกำไรส่วนแบ่ง หรือสิ่งตอบแทนอื่น ๆ ให้แก่บุคคลซึ่งมิได้เป็นสมาชิกในครัวเรือนเดียวกัน
7. ทำงานให้แก่องค์กร หรือสถาบัน การกุศลต่างๆ โดยไม่ได้รับค่าจ้างผลกำไรส่วนแบ่งหรือสิ่งตอบแทนอย่างใด
8. ไม่พร้อมที่จะทำงาน เนื่องจากเหตุผลอื่น

## งาน

**งาน** หมายถึง กิจกรรมที่ทำที่มีลักษณะอย่างหนึ่งอย่างใด ดังต่อไปนี้

1. กิจกรรมที่ทำแล้วได้รับค่าตอบแทนเป็นเงินหรือสิ่งของ ค่าตอบแทนที่เป็นเงิน อาจจ่ายเป็นรายเดือน รายสัปดาห์ รายวัน หรือรายชิ้น
2. กิจกรรมที่ทำแล้วได้ผลกำไร หรือหวังที่จะได้รับผลกำไร หรือส่วนแบ่งเป็นการตอบแทน
3. กิจกรรมที่ทำให้กับธุรกิจของสมาชิกในครัวเรือน โดยไม่ได้รับค่าจ้างหรือผลกำไรตอบแทนอย่างใดซึ่งสมาชิกในครัวเรือนที่ประกอบธุรกิจนั้นจะมี

สถานภาพการทำงาน เป็นประกอบธุรกิจส่วนตัว หรือนายจ้าง

## อาชีพ

**อาชีพ** หมายถึง ประเภทหรือชนิดของงานที่บุคคลนั้นทำอยู่ บุคคลส่วนมากมีอาชีพเดียวสำหรับบุคคลที่ในสัปดาห์แห่งการสำรวจมีอาชีพมากกว่า 1 อาชีพให้นับอาชีพที่มีชั่วโมงทำงานมากที่สุด ถ้าชั่วโมงทำงานแต่ละอาชีพเท่ากันให้นับอาชีพที่มีรายได้มากกว่า ถ้าชั่วโมงทำงานและรายได้ที่ได้รับจากแต่ละอาชีพเท่ากันให้นับอาชีพที่ผู้ตอบสัมภาษณ์พอใจมากที่สุด ถ้าผู้ตอบสัมภาษณ์ตอบไม่ได้ให้นับอาชีพที่ได้ทำมานานที่สุด การจัดจำแนกประเภทอาชีพ ตั้งแต่ไตรมาสที่ 1 พ.ศ. 2554 ปรับใช้ตาม International Standard Classification of Occupation, 2008 (ISCO – 08) ขององค์การแรงงานระหว่างประเทศ (ILO)

ก่อน พ.ศ. 2553 การจัดประเภทอาชีพจำแนกตามความเหมาะสมกับลักษณะอาชีพของประเทศไทย โดยอ้างอิง International Standard Classification of Occupation, 1988 (ISCO – 88)

## อุตสาหกรรม

**อุตสาหกรรม** หมายถึง ประเภทของกิจกรรมทางเศรษฐกิจที่ได้ดำเนินการโดยสถานประกอบการที่บุคคลนั้นกำลังทำงานอยู่ หรือประเภทของธุรกิจซึ่งบุคคลนั้นได้ดำเนินการอยู่ในสัปดาห์แห่งการสำรวจ ถ้าบุคคลหนึ่งมีอาชีพมากกว่าหนึ่งอย่างให้บันทึกอุตสาหกรรมตามอาชีพที่บันทึกไว้ การจัดจำแนกประเภทอุตสาหกรรม ตั้งแต่ไตรมาสที่ 1 พ.ศ. 2554 ปรับใช้ตาม Thailand Standard Industrial Classification, (TSIC 2009)

ก่อน พ.ศ. 2553 การจัดประเภทอุตสาหกรรมจำแนกตามความเหมาะสมกับลักษณะอุตสาหกรรมของประเทศไทย โดยอ้างอิง International Standard Industrial Classification of All Economic Activities, (ISIC : 1989)

## สถานภาพการทำงาน

**สถานภาพการทำงาน** หมายถึง สถานะของบุคคลที่ทำงานในสถานที่ที่ทำงานหรือธุรกิจ แบ่งออกเป็น 5 ประเภท คือ

**1. นายจ้าง** หมายถึง ผู้ประกอบธุรกิจของตนเองเพื่อหวังผลกำไร หรือส่วนแบ่ง และได้จ้างบุคคลอื่นมาทำงานในธุรกิจในฐานะลูกจ้าง

**2. ประกอบธุรกิจส่วนตัวโดยไม่มีลูกจ้าง** หมายถึง ผู้ประกอบธุรกิจของตนเองโดยลำพังผู้เดียว หรืออาจมีบุคคลอื่นมาร่วมกิจการด้วยเพื่อหวังผลกำไร หรือส่วนแบ่งและไม่ได้จ้างลูกจ้างแต่อาจมีสมาชิกในครัวเรือนหรือผู้ฝึกงานมาช่วยทำงานโดยไม่ได้รับค่าจ้าง หรือค่าตอบแทนอย่างอื่นสำหรับงานที่ทำ

**3. ช่วยธุรกิจในครัวเรือนโดยไม่ได้รับค่าจ้าง** หมายถึง ผู้ที่ช่วยทำงานโดยไม่ได้รับค่าจ้างในไร่นาเกษตร หรือในธุรกิจของสมาชิกในครัวเรือน

**4. ลูกจ้าง** หมายถึง ผู้ที่ทำงานโดยได้รับค่าจ้างเป็นรายเดือน รายสัปดาห์ รายวัน รายชิ้น หรือเหมาจ่าย ค่าตอบแทนที่ได้รับจากการทำงาน อาจจะเป็นเงิน หรือสิ่งของ

### ลูกจ้างแบ่งออกเป็น 3 ประเภท

**4.1 ลูกจ้างรัฐบาล** หมายถึง ข้าราชการ พนักงานเทศบาล พนักงานองค์การบริหารส่วนจังหวัด ตลอดจนลูกจ้างประจำ และชั่วคราวของรัฐบาล

**4.2 ลูกจ้างรัฐวิสาหกิจ** หมายถึง ผู้ที่ทำงานให้กับหน่วยงานรัฐวิสาหกิจ

**4.3 ลูกจ้างเอกชน** หมายถึง ผู้ที่ทำงานให้กับเอกชน หรือธุรกิจของเอกชน รวมทั้งผู้ที่รับจ้างทำงานบ้าน

**5. การรวมกลุ่ม** หมายถึง กลุ่มคนที่มาร่วมกันทำงานโดยมีวัตถุประสงค์เพื่อพึ่งตนเอง และช่วยเหลือซึ่งกันและกัน สมาชิกแต่ละคนมีความเท่าเทียมกันในการกำหนดการทำงานทุกขั้นตอนไม่ว่าเป็นการลงทุน การขาย งานอื่นๆ ของกิจการที่ทำ ตลอดจนการแบ่งรายได้ให้แก่สมาชิกตามที่ตกลงกัน

(การรวมกลุ่มดังกล่าวอาจจดทะเบียนจัดตั้งในรูปของสหกรณ์หรือไม่ก็ได้)

การจัดจำแนกประเภทสถานภาพการทำงาน ตั้งแต่ไตรมาสที่ 1 พ.ศ. 2544 ใช้ตาม International Classification of Status in Employment, 1993 (ICSE – 93) ขององค์การแรงงานระหว่างประเทศ (ILO) มีสถานภาพการทำงานเพิ่มขึ้นอีก 1 กลุ่มคือการรวมกลุ่ม (Member of Producers' Cooperative)

## ชั่วโมงทำงาน

**ชั่วโมงทำงาน** หมายถึง จำนวนชั่วโมงทำงานจริงทั้งหมด ในสัปดาห์แห่งการสำรวจ สำหรับบุคคลที่มีอาชีพมากกว่าหนึ่งอาชีพ ชั่วโมงทำงาน หมายถึง ยอดรวมของชั่วโมงทำงานทุกอาชีพ สำหรับผู้ที่มีงานประจำซึ่งไม่ได้ทำงานในสัปดาห์แห่งการสำรวจให้บันทึกจำนวนชั่วโมงเป็น 0 ชั่วโมง

การสำรวจก่อนปี พ.ศ. 2544 ผู้ที่มีงานประจำซึ่งไม่ได้ทำงานในสัปดาห์แห่งการสำรวจ ให้นับจำนวนชั่วโมงทำงานปกติต่อสัปดาห์เป็นชั่วโมงทำงาน

## รายได้ของลูกจ้าง

**รายได้ของลูกจ้าง** หมายถึง รายได้ของผู้ที่มีสถานภาพการทำงานเป็น ลูกจ้าง ที่ได้รับมาจากการทำงานของอาชีพที่ทำในสัปดาห์แห่งการสำรวจ ซึ่งประกอบด้วยค่าจ้างและผลประโยชน์ตอบแทนอื่นๆ สำหรับลูกจ้าง

## ระยะเวลาของการหางานทำ

**ระยะเวลาของการหางานทำ** หมายถึง ระยะเวลาที่ผู้ว่างงานได้ออกหางานทำ ให้นับตั้งแต่วันที่เริ่มหางานทำจนถึงวันสุดท้ายก่อนวันสัมภาษณ์

## คาบการแฉงนับ

**คาบการแฉงนับ** หมายถึง ระยะเวลาที่พนักงานออกไปสัมภาษณ์บุคคลในครัวเรือนตัวอย่าง ซึ่งโดยปกติเป็นวันที่ 1 - 12 ของทุกเดือนประเภทของครัวเรือนที่อยู่ในขอบข่ายการสำรวจ

ครัวเรือนที่อยู่ในขอบข่ายการสำรวจแบ่งได้เป็น 2 ประเภท คือ

**1. ครั้วเรือนส่วนบุคคล** ประกอบด้วย ครั้วเรือนหนึ่งคน คือ บุคคลเดียวซึ่งหุงหาอาหารและ จัดหาสิ่งอุปโภคบริโภคที่จำเป็นแก่การครองชีพโดยไม่เกี่ยวกับผู้ใดซึ่งอาจพำนักอยู่ในเคหสถานเดียวกัน หรือครั้วเรือนที่มีบุคคลตั้งแต่สองคนขึ้นไปร่วมกัน จัดหา และใช้สิ่งอุปโภคบริโภคที่จำเป็นแก่การ ครองชีพร่วมกัน ครั้วเรือนส่วนบุคคลอาจอาศัยอยู่ในเคหะที่เป็นเรือนไม้ ตึกแถว ห้องแถว ห้องชุด เรือแพ เป็นต้น

## 2. ครั้วเรือนกลุ่มบุคคล

**2.1 ประเภทคนงาน** ได้แก่ ครั้วเรือน ซึ่งประกอบด้วย บุคคลหลายคนอยู่กินร่วมกันในที่อยู่แห่งหนึ่ง เช่น ที่พักคนงาน เป็นต้น

**2.2 ประเภทสถาบัน** ซึ่งหมายถึง บุคคลหลายคนอยู่ร่วมกันในสถานที่อยู่แห่งหนึ่ง เช่น สถานที่พักคน วัด กรมทหาร โดยไม่แยกที่อยู่เป็นสัดส่วนเฉพาะคนหรือเฉพาะครั้วเรือน นักเรียนที่อยู่ประจำที่โรงเรียนหรือในหอพักนักเรียน เป็นต้น

## ไม่อยู่ในคัมภีร์รวมของการสำรวจนี้ ระดับการศึกษาที่สำเร็จ

ได้จำแนกการศึกษาตามระดับการศึกษาที่สำเร็จดังนี้

**1. ไม่มีการศึกษา** หมายถึง บุคคลที่ไม่เคย เข้าศึกษาในโรงเรียน หรือไม่เคยได้รับการศึกษา

**2. ต่ำกว่าประถมศึกษา** หมายถึง บุคคลที่ สำเร็จการศึกษาต่ำกว่าชั้นประถมศึกษาปีที่ 6 หรือชั้น ประถมปีที่ 7 หรือชั้น ม.3 เดิม

**3. สำเร็จประถมศึกษา** หมายถึง บุคคลที่ สำเร็จการศึกษาตั้งแต่ชั้นประถมศึกษาปีที่ 6 หรือชั้น ประถมปีที่ 7 หรือชั้น ม.3 เดิมขึ้นไป แต่ไม่สำเร็จ ระดับการศึกษาที่สูงกว่า

**4. สำเร็จมัธยมศึกษาตอนต้น** หมายถึง บุคคลที่สำเร็จการศึกษาตั้งแต่ชั้น ม.3 ม.ศ.3 หรือ ม.6 เดิมขึ้นไป แต่ไม่สำเร็จระดับการศึกษาที่สูงกว่า

## 5. สำเร็จมัธยมศึกษาตอนปลาย

**5.1 สายสามัญ** หมายถึง บุคคลที่ สำเร็จการศึกษาประเภทสามัญศึกษาตั้งแต่ชั้น ม.6 ม.ศ.5 หรือ ม.8 เดิมขึ้นไป แต่ไม่สำเร็จระดับ การศึกษาที่สูงกว่า

**5.2 อาชีวศึกษา** หมายถึง บุคคลที่ สำเร็จการศึกษาประเภทอาชีวศึกษาหรือวิชาชีพที่ เรียนต่อจากระดับมัธยมศึกษาตอนต้นหรือเทียบเท่า โดยมีหลักสูตรไม่เกิน 3 ปี และไม่สำเร็จระดับ การศึกษาที่สูงกว่า

**5.3 วิชาการศึกษา** หมายถึง บุคคลที่ สำเร็จการศึกษาประเภทวิชาการศึกษา (การฝึกหัด ครู) ในระดับมัธยมศึกษาตอนปลายหรือเทียบเท่าขึ้นไป แต่ไม่สำเร็จระดับการศึกษาที่สูงกว่า

## 6. อุดมศึกษา

**6.1 สายวิชาการ** หมายถึง บุคคลที่ สำเร็จการศึกษาประเภทสามัญศึกษาหรือสายวิชาการ โดยได้รับวุฒิปริญญาตรีบัณฑิตวิทยาศาสตร์ โท เอก

**6.2 สายวิชาชีพ** หมายถึง บุคคลที่ สำเร็จการศึกษาประเภทอาชีวศึกษา หรือสาย วิชาชีพที่ได้รับประกาศนียบัตรวิชาชีพชั้นสูง หรือ เทียบเท่าอนุปริญญา ปริญญาตรี

**6.3 สายวิชาการศึกษา** หมายถึง บุคคลที่สำเร็จการศึกษาประเภทวิชาการศึกษา และ ได้รับประกาศนียบัตรระดับอนุปริญญาและปริญญาตรี

**7. อาชีวศึกษาระยะสั้น** หมายถึง บุคคลที่ สำเร็จการศึกษาหรือการฝึกอบรมประเภท อาชีวศึกษาที่มีหลักสูตรไม่เกิน 1 ปี และได้รับ ประกาศนียบัตรหรือใบรับรองเมื่อสำเร็จการศึกษา พื้นความรู้ของผู้เข้าเรียนได้กำหนดให้แตกต่างตาม วิชาเฉพาะแต่ละอย่างที่เรียน แต่อย่างต่ำต้องจบ ประถมปีที่ 4 หรือเทียบเท่า

**8. อื่น ๆ** หมายถึง บุคคลที่สำเร็จการศึกษา ที่ไม่สามารถเทียบชั้นได้



## บทที่ 2 สรุปผลการสำรวจ

### 1. ลักษณะของกำลังแรงงาน

ผลการสำรวจ พบว่า จังหวัดหนองคายมีประชากรอายุ 15 ปีขึ้นไป (วัยแรงงาน) 373,024 คน เป็นผู้อยู่ในกำลังแรงงาน 237,006 คน หรือคิดเป็นร้อยละ 63.5 (ชาย ร้อยละ 72.9 และหญิง ร้อยละ 55.2) และผู้อยู่นอกกำลังแรงงาน ได้แก่ ผู้ทำงานบ้าน เรียนหนังสือ ยังเด็ก/ชรา/ป่วย/พิการจนไม่สามารถทำงานได้ และอื่นๆ เช่น พักผ่อน เกษียณการทำงาน ไม่สมัครใจทำงาน ดูแลผู้ป่วย เป็นต้น 136,018 คน หรือคิดเป็นร้อยละ 36.5 (ชาย ร้อยละ 27.1 และหญิง ร้อยละ 44.8)

สำหรับผู้อยู่ในกำลังแรงงาน ประกอบด้วย

- ผู้มีงานทำ 233,225 คน คิดเป็นร้อยละ 98.4 ของผู้อยู่ในกำลังแรงงาน (ชาย ร้อยละ 99.2 และหญิง ร้อยละ 97.4)

- ผู้ว่างงาน 2,706 คน คิดเป็นอัตราการว่างงานของจังหวัด ร้อยละ 1.1 โดยชายมีอัตราการว่างงานน้อยกว่าหญิงคือ ร้อยละ 0.5 และ 1.8 ตามลำดับ

- ผู้รอฤดูกาล 1,075 คน คิดเป็นร้อยละ 0.5 ของผู้อยู่ในกำลังแรงงาน โดยผู้รอฤดูกาลชาย มีร้อยละ 0.3 และผู้รอฤดูกาลหญิง มีร้อยละ 0.7

**แผนภูมิ 1** โครงสร้างกำลังแรงงานในจังหวัดหนองคาย ไตรมาสที่ 3 พ.ศ. 2565



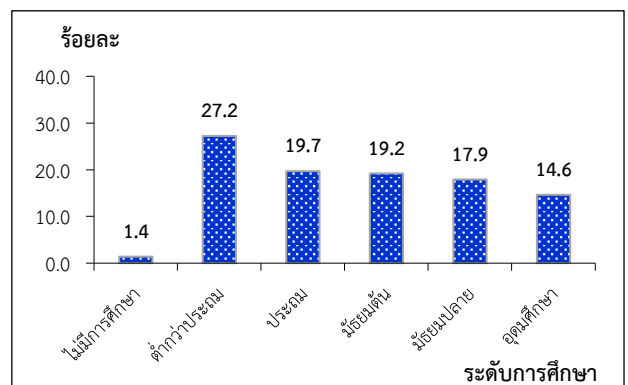
ตาราง ก จำนวนประชากรผู้มีอายุ 15 ปีขึ้นไป จำแนกตามสถานภาพแรงงานและเพศ ไตรมาสที่ 3 พ.ศ. 2565

สถานภาพแรงงาน	เพศ		
	รวม	ชาย	หญิง
ประชากรอายุ 15 ปีขึ้นไป	373,024	175,741	197,283
<b>1. ผู้อยู่ในกำลังแรงงานรวม</b>	<b>237,006</b>	<b>128,088</b>	<b>108,918</b>
1.1 ผู้มีงานทำ	233,225	127,045	106,180
1.2 ผู้ว่างงาน	2,706	700	2,006
1.3 ผู้ที่รอฤดูกาล	1,075	343	732
<b>2. ผู้อยู่นอกกำลังแรงงาน</b>	<b>136,018</b>	<b>47,653</b>	<b>88,365</b>
2.1 ทำงานบ้าน	33,079	2,277	30,802
2.2 เรียนหนังสือ	34,890	16,688	18,202
2.3 เด็ก/ชรา/ป่วย/พิการจนไม่สามารถทำงานได้	55,339	20,738	34,601
2.4 อื่น ๆ*	12,710	7,950	4,760
<b>3. อัตราการว่างงาน</b>	<b>1.1</b>	<b>0.5</b>	<b>1.8</b>

หมายเหตุ \* พักผ่อน เกษียณการทำงาน ไม่สมัครใจทำงาน ดูแลผู้ป่วย ดูแลบุตร ตั้งครรภ์ ได้รับผลกระทบ Covid-19

เมื่อพิจารณาระดับการศึกษาที่สำเร็จของประชากรที่มีอายุ 15 ปีขึ้นไป พบว่า จบการศึกษาระดับต่ำกว่าประถมศึกษามากที่สุด ร้อยละ 27.2 รองลงมา คือ ระดับประถมศึกษา ร้อยละ 19.7 ระดับมัธยมศึกษาตอนต้น ร้อยละ 19.2 ระดับมัธยมศึกษาตอนปลาย ร้อยละ 17.9 ระดับอุดมศึกษา ร้อยละ 14.6 และไม่ได้รับการศึกษาอีก ร้อยละ 1.4

**แผนภูมิ 2** ร้อยละของประชากรผู้มีอายุ 15 ปีขึ้นไป จำแนกตามระดับการศึกษาที่สำเร็จ ไตรมาสที่ 3 พ.ศ. 2565



ตาราง ข จำนวนและร้อยละของประชากรผู้มีอายุ 15 ปีขึ้นไป  
จำแนกตามระดับการศึกษาที่สำเร็จ ไตรมาสที่ 3  
พ.ศ. 2565

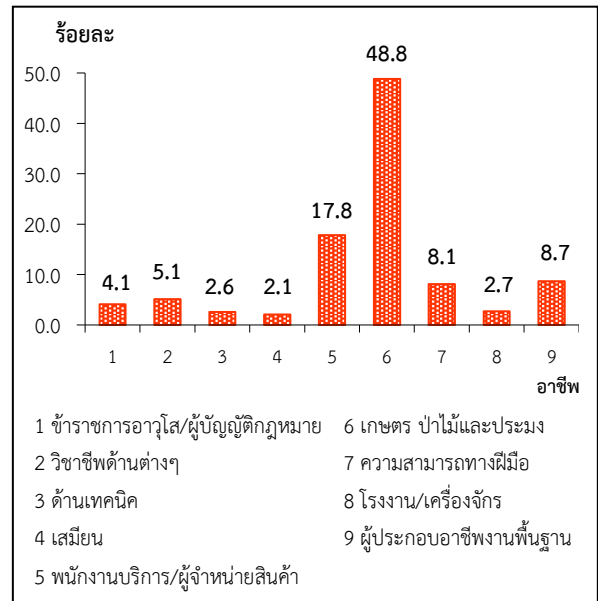
ระดับการศึกษาที่สำเร็จ	จำนวน (คน)	ร้อยละ
ยอดรวม	373,024	100.0
ไม่ได้รับการศึกษา	5,069	1.4
ต่ำกว่าประถมศึกษา	101,599	27.2
ประถมศึกษา	73,428	19.7
มัธยมศึกษาตอนต้น	71,530	19.2
มัธยมศึกษาตอนปลาย	66,682	17.9
อุดมศึกษา	54,499	14.6

## 2. ผู้มีงานทำ

### 2.1 อาชีพ

เมื่อพิจารณาตามอาชีพของผู้ที่มีงานทำ (อายุ 15 ปีขึ้นไป) จำนวนทั้งสิ้น 233,225 คน ประกอบอาชีพเป็นผู้ปฏิบัติงานที่มีฝีมือในด้านการเกษตร ป่าไม้ และการประมงมากที่สุด จำนวน 113,701 คน คิดเป็นร้อยละ 48.8 รองลงมา คือ พนักงานบริการ และผู้จำหน่ายสินค้า จำนวน 41,610 คน คิดเป็นร้อยละ 17.8 ผู้ประกอบอาชีพงานพื้นฐาน จำนวน 20,185 คน คิดเป็นร้อยละ 8.7 ช่างฝีมือและผู้ปฏิบัติงานที่เกี่ยวข้องๆ จำนวน 18,903 คน คิดเป็นร้อยละ 8.1 ผู้ประกอบวิชาชีพด้านต่างๆ จำนวน 11,983 คน คิดเป็นร้อยละ 5.1 ผู้จัดการข้าราชการอาวุโสและผู้บัญญัติกฎหมาย จำนวน 9,611 คน คิดเป็นร้อยละ 4.1 นอกจากนี้ยังมี ผู้ควบคุมเครื่องจักรโรงงานและเครื่องจักรฯ จำนวน 6,227 คน คิดเป็นร้อยละ 2.7 เจ้าหน้าที่เทคนิคและผู้ประกอบการวิชาชีพที่เกี่ยวข้อง จำนวน 5,973 คน คิดเป็นร้อยละ 2.6 น้อยที่สุดคือ เสมียน จำนวน 5,032 คน คิดเป็นร้อยละ 2.1 ตามลำดับ

แผนภูมิ 3 ร้อยละของผู้มีงานทำ จำแนกตามอาชีพ  
ไตรมาสที่ 3 พ.ศ. 2565



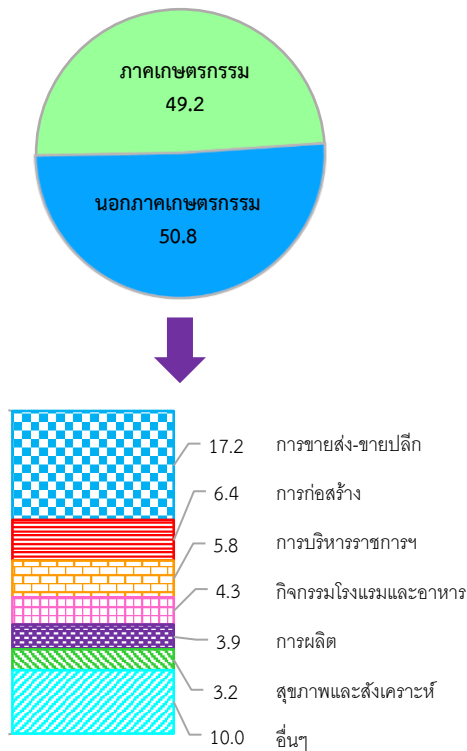
ตาราง ค จำนวนและร้อยละของผู้มีงานทำ จำแนกตามอาชีพ  
ไตรมาสที่ 3 พ.ศ. 2565

อาชีพ	จำนวน (คน)	ร้อยละ
ยอดรวม	233,225	100.0
1. ผู้จัดการข้าราชการอาวุโสและ ผู้บัญญัติกฎหมาย	9,611	4.1
2. ผู้ประกอบวิชาชีพด้านต่างๆ	11,983	5.1
3. เจ้าหน้าที่เทคนิคและ ผู้ประกอบการวิชาชีพที่เกี่ยวข้อง	5,973	2.6
4. เสมียน	5,032	2.1
5. พนักงานบริการและ ผู้จำหน่ายสินค้า	41,610	17.8
6. ผู้ปฏิบัติงานที่มีฝีมือในด้าน การเกษตร ป่าไม้และการประมง	113,701	48.8
7. ช่างฝีมือและผู้ปฏิบัติงานที่ เกี่ยวข้องๆ	18,903	8.1
8. ผู้ควบคุมเครื่องจักรโรงงานและ เครื่องจักรฯ	6,227	2.7
9. ผู้ประกอบอาชีพงานพื้นฐาน	20,185	8.7

## 2.2 อุตสาหกรรม/กิจกรรมทางเศรษฐกิจ

เมื่อพิจารณาตามภาคอุตสาหกรรมหรือกิจกรรมทางเศรษฐกิจ พบว่าจากผู้มีงานทำจำนวนทั้งสิ้น 233,225 คน ประกอบด้วยผู้ที่ทำงานในภาคเกษตรกรรม จำนวน 114,742 คน หรือคิดเป็นร้อยละ 49.2 และผู้ที่ทำงานนอกภาคเกษตรกรรม จำนวน 118,483 คน หรือคิดเป็นร้อยละ 50.8 ซึ่งเป็นผู้ที่ทำงานในสาขาการขนส่งและการขายปลีกมากที่สุด จำนวน 40,129 คน คิดเป็นร้อยละ 17.2 รองลงมา คือ การก่อสร้าง จำนวน 14,920 คน คิดเป็นร้อยละ 6.4 การบริหารราชการและป้องกันประเทศ จำนวน 13,621 คน คิดเป็นร้อยละ 5.8 กิจกรรมโรงแรมและอาหาร จำนวน 9,974 คน คิดเป็นร้อยละ 4.3 การผลิต จำนวน 9,129 คน คิดเป็นร้อยละ 3.9 และสุขภาพและสังคมสงเคราะห์ จำนวน 7,367 คน คิดเป็นร้อยละ 3.2 ตามลำดับ และนอกจากที่กล่าวมาข้างต้นอีก ร้อยละ 10.0 กระจายอยู่ในอุตสาหกรรมอื่นๆ

แผนภูมิ 4 ร้อยละของผู้มีงานทำ จำแนกตามสาขาอุตสาหกรรม ไตรมาสที่ 3 พ.ศ. 2565



ตาราง ง จำนวนและร้อยละผู้มีงานทำ จำแนกตามสาขาอุตสาหกรรม ไตรมาสที่ 3 พ.ศ. 2565

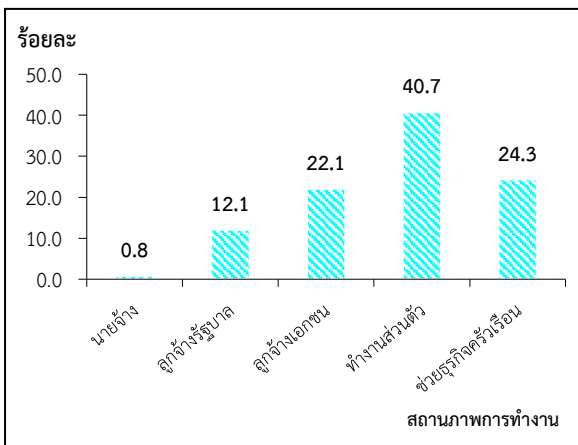
กิจกรรมทางเศรษฐกิจ	จำนวน (คน)	ร้อยละ
ยอดรวม	233,225	100.0
ภาคเกษตรกรรม	114,742	49.2
เกษตรกรรม การป่าไม้ และการประมง	114,742	49.2
นอกภาคเกษตรกรรม	118,483	50.8
การทำเหมืองแร่เหมืองหิน	207	0.1
การผลิต	9,129	3.9
การไฟฟ้า ก๊าซและไอน้ำ	89	--
การจัดหาน้ำ บำบัดน้ำเสีย	96	0.1
การก่อสร้าง	14,920	6.4
การขนส่ง การขายปลีก	40,129	17.2
การขนส่งที่เก็บสินค้า	2,637	1.1
กิจกรรมโรงแรมและอาหาร	9,974	4.3
ข้อมูลข่าวสารและการสื่อสาร	72	0.1
กิจการทางการเงิน และการประกันภัย	1,571	0.7
กิจกรรมอสังหาริมทรัพย์	312	0.1
กิจกรรมทางวิชาชีพและเทคนิค	699	0.3
การบริหาร และการสนับสนุน	2,778	1.2
การบริการราชการ และป้องกันประเทศ	13,621	5.8
การศึกษา	754	2.9
สุขภาพ และสังคมสงเคราะห์	7,367	3.2
ศิลปะ ความบันเทิง นันทนาการ	856	0.4
กิจกรรมบริการด้านอื่น ๆ	6,518	2.8
ลูกจ้างในครัวเรือนส่วนบุคคล	754	0.3

หมายเหตุ : -- ข้อมูลมีค่าน้อยมากไม่สามารถคำนวณได้

### 2.3 สถานภาพการทำงาน

เมื่อพิจารณาสถานภาพการทำงานของผู้มีงานทำ 233,225 คน พบว่า เป็นผู้ที่ทำงานส่วนตัวมากที่สุด จำนวน 94,851 คน คิดเป็นร้อยละ 40.7 รองลงมา คือ ช่วยธุรกิจครัวเรือนโดยไม่ได้รับค่าตอบแทน จำนวน 56,613 คน คิดเป็นร้อยละ 24.3 ลูกจ้างเอกชน จำนวน 51,653 คน คิดเป็นร้อยละ 22.1 ลูกจ้างรัฐบาล 28,333 คน คิดเป็นร้อยละ 12.1 และ นายจ้าง จำนวน 1,775 คน คิดเป็นร้อยละ 0.8 ตามลำดับ

แผนภูมิ 5 ร้อยละของผู้มีงานทำ จำแนกตามสถานภาพการทำงาน ไตรมาสที่ 3 พ.ศ. 2565



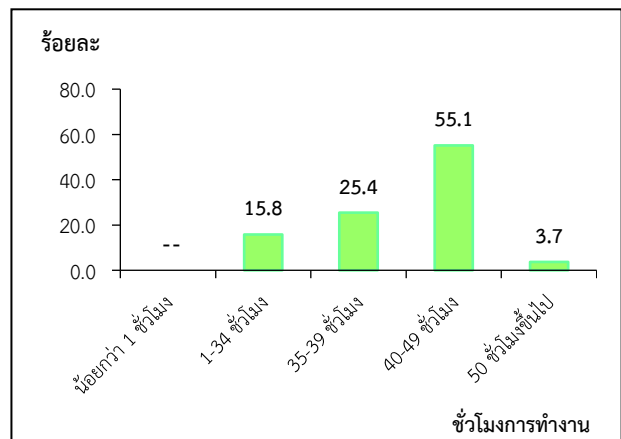
ตาราง จ จำนวนและร้อยละผู้มีงานทำ จำแนกตามสถานภาพการทำงาน ไตรมาสที่ 3 พ.ศ. 2565

สถานภาพการทำงาน	จำนวน (คน)	ร้อยละ
ยอดรวม	233,225	100.0
นายจ้าง	1,775	0.8
ลูกจ้างรัฐบาล	28,333	12.1
ลูกจ้างเอกชน	51,653	22.1
ทำงานส่วนตัว	94,851	40.7
ช่วยธุรกิจครัวเรือน	56,613	24.3

### 2.4 ชั่วโมงการทำงานต่อสัปดาห์

เมื่อพิจารณาถึงชั่วโมงการทำงานต่อสัปดาห์ของผู้มีงานทำ 233,225 คน พบว่า ส่วนใหญ่เป็นผู้ที่ทำงานตั้งแต่ 35 ชั่วโมงขึ้นไปต่อสัปดาห์ซึ่งถือได้ว่าเป็นผู้ทำงานเต็มทีในเรื่องชั่วโมงทำงาน ร้อยละ 84.2 โดยแยกเป็นการทำงาน 35-39 ชั่วโมงต่อสัปดาห์ ร้อยละ 25.4 ผู้ทำงาน 40-49 ชั่วโมงต่อสัปดาห์ ร้อยละ 55.1 และผู้ที่ทำงาน 50 ชั่วโมงขึ้นไปต่อสัปดาห์ ร้อยละ 3.7 ส่วนผู้ที่ทำงาน 1-34 ชั่วโมงต่อสัปดาห์มี ร้อยละ 15.8 สำหรับผู้ที่ไม่ได้ทำงานในสัปดาห์การสำรวจ (ระหว่าง 7 วันก่อนวันสัมภาษณ์) แต่เป็นผู้ที่มีงานประจำซึ่งถือว่าในสัปดาห์การสำรวจไม่มีชั่วโมงทำงาน (น้อยกว่า 1 ชั่วโมง) มีไม่ถึงร้อยละ 0.1

แผนภูมิ 6 ร้อยละของผู้มีงานทำ จำแนกตามชั่วโมงการทำงานต่อสัปดาห์ ไตรมาสที่ 3 พ.ศ. 2565



ตาราง ฉ จำนวนและร้อยละของผู้มีงานทำ จำแนกตามชั่วโมงการทำงานต่อสัปดาห์ ไตรมาสที่ 3 พ.ศ. 2565

ชั่วโมงการทำงานต่อสัปดาห์	จำนวน (คน)	ร้อยละ
ยอดรวม	233,225	100.0
น้อยกว่า 1 ชั่วโมง	113	--
1 - 9 ชั่วโมง	406	0.2
10 - 19 ชั่วโมง	1,587	0.7
20 - 29 ชั่วโมง	2,454	1.0
30 - 34 ชั่วโมง	32,399	13.9
35 - 39 ชั่วโมง	59,146	25.4
40 - 49 ชั่วโมง	128,435	55.1
50 ชั่วโมงขึ้นไป	8,685	3.7

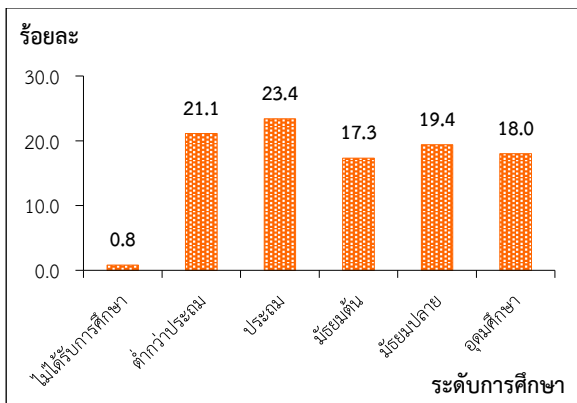
หมายเหตุ : -- ข้อมูลมีค่าน้อยมากไม่สามารถคำนวณได้



## 2.5 ระดับการศึกษาที่สำเร็จของผู้มีงานทำ

เมื่อพิจารณาระดับการศึกษาที่สำเร็จของผู้มีงานทำ จำนวน 233,225 คน พบว่า จบการศึกษาระดับประถมศึกษามากที่สุด จำนวน 54,673 คน คิดเป็นร้อยละ 23.4 รองลงมา คือ ระดับต่ำกว่าประถมศึกษา จำนวน 49,244 คน คิดเป็นร้อยละ 21.1 ระดับมัธยมศึกษาตอนปลาย จำนวน 45,111 คน คิดเป็นร้อยละ 19.4 ระดับอุดมศึกษา จำนวน 42,159 คน คิดเป็นร้อยละ 18.0 ระดับมัธยมศึกษาตอนต้น จำนวน 40,223 คน คิดเป็นร้อยละ 17.3 และ ไม่ได้รับการศึกษา จำนวน 1,815 คน คิดเป็นร้อยละ 0.8 จะเห็นว่ากลุ่มผู้มีงานทำในจังหวัดเริ่มมีระดับการศึกษาที่สูงขึ้นเมื่อเทียบกับปีที่ผ่านมา

แผนภูมิ 7 ร้อยละของผู้มีงานทำ จำแนกตามระดับการศึกษาที่สำเร็จ ไตรมาสที่ 3 พ.ศ. 2565



ตาราง ข จำนวนและร้อยละของผู้มีงานทำ จำแนกตามระดับการศึกษาที่สำเร็จ ไตรมาสที่ 3 พ.ศ. 2565

ระดับการศึกษาที่สำเร็จ	จำนวน (คน)	ร้อยละ
ยอดรวม	233,225	100.0
ไม่ได้รับการศึกษา	1,815	0.8
ต่ำกว่าประถมศึกษา	49,244	21.1
ประถมศึกษา	54,673	23.4
มัธยมศึกษาตอนต้น	40,223	17.3
มัธยมศึกษาตอนปลาย	45,111	19.4
อุดมศึกษา	42,159	18.0

## 3. การว่างงาน

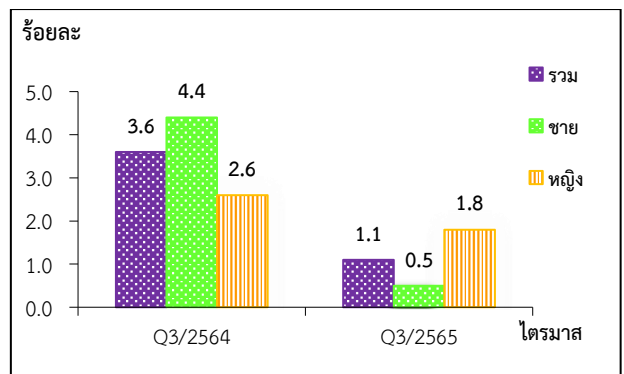
### 3.1 อัตราการว่างงาน

จากผลการสำรวจ พบว่า จังหวัดหนองคาย มีผู้อยู่ในกำลังแรงงานรวม 237,006 คน เป็นผู้ว่างงาน 2,706 คน คิดเป็นอัตราการว่างงาน ร้อยละ 1.1 ซึ่งต่ำกว่าอัตราการว่างงานของปีที่ผ่านมาในไตรมาสเดียวกันมากกว่า 2 เท่า (ไตรมาส 3/2564 เท่ากับร้อยละ 3.6 )

ทั้งนี้อัตราการว่างงานของหญิงสูงเป็น 3.6 เท่าของอัตราว่างงานของชาย คือ ร้อยละ 1.8 และ ร้อยละ 0.5 ตามลำดับ

นอกจากนี้ยังมีผู้รอฤดูกาลจำนวน 1,075 คน คิดเป็นร้อยละ 0.5 ของผู้อยู่ในกำลังแรงงาน ซึ่งถือว่าเป็นผู้ว่างงานแฝงรวมทั้งผู้เสมือนว่างงานหรือผู้มีงานทำไม่ถึง 4 ชั่วโมงต่อวัน (น้อยกว่า 20-24 ชั่วโมง/สัปดาห์) อีกจำนวน 3,483 คน หรือร้อยละ 1.5 ของผู้อยู่ในกำลังแรงงาน ซึ่งแรงงานกลุ่มนี้ถึงแม้จะไม่ทำงาน แต่อาจมีรายได้ไม่เพียงพอต่อการยังชีพของครัวเรือนได้

แผนภูมิ 8 เปรียบเทียบอัตราการว่างงาน จำแนกตามเพศ ไตรมาสที่ 3/2564 และไตรมาสที่ 3/2565



ตาราง ข อัตราการว่างงานจำแนกตามเพศ ไตรมาสที่ 3 พ.ศ. 2565

เพศ	การว่างงาน		
	ผู้อยู่ในกำลังแรงงานรวม (คน)	ผู้ว่างงาน (คน)	อัตราการว่างงาน
รวม	237,006	2,706	1.1
ชาย	128,088	700	0.5
หญิง	108,918	2,006	1.8

$$\text{อัตราการว่างงาน} = \frac{\text{ผู้ว่างงาน} \times 100}{\text{ผู้อยู่ในกำลังแรงงานรวม}}$$



ภาคผนวก



ภาคผนวก ก  
ระเบียบวิธี



## ภาคผนวก ก ระเบียบวิธี

### 1. วิธีการสำรวจ

การสำรวจนี้ประชากรเป้าหมาย ได้แก่ คริวเรือนส่วนบุคคลและคริวเรือนกลุ่มบุคคลประเภทคริวเรือน คนงานที่อาศัยอยู่ในเขตเทศบาลและนอกเขตเทศบาลทุกจังหวัดทั่วประเทศ ยกเว้น คริวเรือนชาวต่างชาติที่ทำงาน ในสถานทูตหรือองค์การระหว่างประเทศที่มีเอกสิทธิ์ทางการทูต

การสำรวจแต่ละเดือน สำนักงานสถิติแห่งชาติได้ดำเนินการสำรวจในทุกจังหวัดทั่วประเทศ แผนการเลือก ตัวอย่างที่ใช้เป็นแบบ Stratified Two-stage Sampling โดยหน่วยตัวอย่างขั้นที่หนึ่ง คือ เขตแฉงนับ (Enumeration Area : EA) จำนวน 1,990 EA ตัวอย่าง จากทั้งสิ้นจำนวน 127,460 EA และหน่วยตัวอย่างขั้นที่ สอง คือ คริวเรือนส่วนบุคคลและสมาชิกในทุกคริวเรือนกลุ่มบุคคลประเภทคริวเรือนคนงาน จำนวน 27,960 คริวเรือนตัวอย่าง หรือคิดเป็นจำนวนประชาชนตัวอย่างประมาณ 95,000 คน ซึ่งขนาดตัวอย่างในแต่ละเดือน สามารถนำเสนอผลการสำรวจในระดับภาค (กรุงเทพมหานคร และ 4 ภาค) โดยจำแนกตาม เขตการปกครอง คือ ในเขตเทศบาล และนอกเขตเทศบาล แต่ไม่เพียงพอสำหรับนำเสนอผลการสำรวจในระดับ จังหวัดหรือพื้นที่ย่อยกว่านี้ สำหรับการนำเสนอผลการสำรวจในระดับจังหวัดได้ใช้ข้อมูลของการสำรวจ จำนวน 3 เดือน เพื่อให้ได้ขนาดตัวอย่างเพียงพอ เช่น กรณีสรุปรายงานผลการสำรวจระดับจังหวัดในไตรมาสที่ 1 ของปี พ.ศ. 2564 ก็ได้นำข้อมูลของเดือนมกราคม กุมภาพันธ์ และมีนาคม 2564 มารวมกัน เป็นต้น

สำหรับขนาดตัวอย่างของจังหวัดหนองคาย ใช้หน่วยตัวอย่างขั้นที่หนึ่ง จำนวน 72 EA ตัวอย่าง หน่วยตัวอย่างขั้นที่สอง จำนวน 1,008 คริวเรือนตัวอย่าง

วิธีการเก็บรวบรวมข้อมูลใช้วิธีการสัมภาษณ์หัวหน้าคริวเรือนหรือสมาชิกในคริวเรือนตัวอย่าง โดยเจ้าหน้าที่ของสำนักงานสถิติแห่งชาติ/สำนักงานสถิติจังหวัด โดยผู้ทำการสัมภาษณ์ทุกคนจะมีคู่มือ การปฏิบัติงานเก็บรวบรวมข้อมูลสำหรับใช้ในการปฏิบัติงาน ทั้งนี้เพื่อให้ทุกคนปฏิบัติงานไปในทางเดียวกัน

ส่วนการประมวลผลข้อมูลนั้นดำเนินการในส่วนกลางตามหลักวิชาการสถิติ โดยนำข้อมูลที่ได้จากตัวอย่าง มาประมาณค่า โดยมีการถ่วงน้ำหนัก (Weighty) ซึ่งค่าถ่วงน้ำหนักคำนวณได้จากสูตรการประมาณค่า ที่สอดคล้องกับวิธีการเลือกตัวอย่าง เพื่อให้ได้ค่าประมาณประชากรใกล้เคียงกับค่าที่แท้จริง

### 2. คาบการเก็บรวบรวมข้อมูล

การสำรวจได้ดำเนินการพร้อมกันทั่วประเทศ ในระหว่างวันที่ 1 – 12 ของเดือนกรกฎาคม – กันยายน พ.ศ. 2565

### 3. การปิดตัวเลข

ข้อมูลในตารางสถิติที่นำเสนอในรายงานฉบับนี้ เป็นค่าประมาณที่ได้จากการถ่วงน้ำหนัก ซึ่งผลรวมจากยอดย่อยในแต่ละรายการอาจไม่เท่ากับยอดรวม ทั้งนี้เนื่องจากการปัดเศษทศนิยมโดยอิสระจากกัน





ภาคผนวก ข  
ตารางสถิติ



## ตารางสถิติ

	หน้า
ตารางที่ 1 จำนวนและร้อยละของประชากรอายุ 15 ปีขึ้นไป จำแนกตามสถานภาพแรงงานและเพศ ทั่วราชอาณาจักร ภาคตะวันออกเฉียงเหนือ จังหวัดหนองคาย ไตรมาสที่ 3 (กรกฎาคม-กันยายน) 2565	23
ตารางที่ 2 จำนวนและร้อยละของประชากรอายุ 15 ปีขึ้นไป จำแนกตามระดับการศึกษาที่สำเร็จและเพศ ทั่วราชอาณาจักร ภาคตะวันออกเฉียงเหนือ จังหวัดหนองคาย ไตรมาสที่ 3 (กรกฎาคม-กันยายน) 2565	24
ตารางที่ 3 จำนวนและร้อยละของประชากรอายุ 15 ปีขึ้นไปที่มีงานทำ จำแนกตามอาชีพและเพศ ทั่วราชอาณาจักร ภาคตะวันออกเฉียงเหนือ จังหวัดหนองคาย ไตรมาสที่ 3 (กรกฎาคม-กันยายน) 2565	25
ตารางที่ 4 จำนวนและร้อยละของประชากรอายุ 15 ปีขึ้นไปที่มีงานทำ จำแนกตามอุตสาหกรรมและเพศ ทั่วราชอาณาจักร ภาคตะวันออกเฉียงเหนือ จังหวัดหนองคาย ไตรมาสที่ 3 (กรกฎาคม-กันยายน) 2565	26
ตารางที่ 5 จำนวนและร้อยละของประชากรอายุ 15 ปีขึ้นไปที่มีงานทำ จำแนกตามสถานภาพการทำงาน และเพศ ทั่วราชอาณาจักร ภาคตะวันออกเฉียงเหนือ จังหวัดหนองคาย ไตรมาสที่ 3 (กรกฎาคม-กันยายน) 2565	28
ตารางที่ 6 จำนวนและร้อยละของประชากรอายุ 15 ปีขึ้นไปที่มีงานทำ จำแนกตามชั่วโมงการทำงานต่อ สัปดาห์และเพศ ทั่วราชอาณาจักร ภาคตะวันออกเฉียงเหนือ จังหวัดหนองคาย ไตรมาสที่ 3 (กรกฎาคม-กันยายน) 2565	29
ตารางที่ 7 จำนวนและร้อยละของประชากรอายุ 15 ปีขึ้นไปที่มีงานทำ จำแนกตามระดับการศึกษา ที่สำเร็จและเพศ ทั่วราชอาณาจักร ภาคตะวันออกเฉียงเหนือ จังหวัดหนองคาย ไตรมาสที่ 3 (กรกฎาคม-กันยายน) 2565	30
ตารางที่ 8 จำนวนและร้อยละของผู้เสมือนว่างงาน จำแนกตามภาคอุตสาหกรรมและเพศ ทั่วราชอาณาจักร ภาคตะวันออกเฉียงเหนือ จังหวัดหนองคาย ไตรมาสที่ 3 (กรกฎาคม-กันยายน) 2565	31

ตารางที่ 1 ประชากรอายุ 15 ปีขึ้นไป จำแนกตามสถานภาพแรงงาน และเพศ ที่วาระอาณาจักร ภาคตะวันออกเฉียงเหนือ จังหวัดหนองคาย  
ไตรมาสที่ 3 (กรกฎาคม-กันยายน) 2565

สถานภาพแรงงาน และเพศ	ประชากร อายุ 15 ปี ขึ้นไป	กำลังแรงงานรวม					ผู้อยู่นอกกำลังแรงงาน				
		กำลังแรงงานปัจจุบัน			กำลังแรงงาน ที่รอฤดูกาล		เด็ก/ชรา/ป่วย/พิการ				
		รวม	รวม	ผู้มีงานทำ	ผู้ว่างงาน	รวม	ทำงานบ้าน	เรียนหนังสือ	จนไม่สามารถทำงานได้	อื่นๆ <sup>/1</sup>	
<b>ที่วาระอาณาจักร</b>	<b>58,661,182</b>	<b>40,088,585</b>	<b>40,057,400</b>	<b>39,565,991</b>	<b>491,409</b>	<b>31,185</b>	<b>18,572,597</b>	<b>5,111,009</b>	<b>4,558,353</b>	<b>6,963,366</b>	<b>1,939,869</b>
ชาย	27,971,527	21,466,793	21,446,001	21,202,886	243,115	20,792	6,504,734	284,822	2,136,761	2,886,580	1,196,571
หญิง	30,689,655	18,621,791	18,611,399	18,363,105	248,294	10,392	12,067,864	4,826,187	2,421,592	4,076,786	743,299
<b>ภาคตะวันออกเฉียงเหนือ</b>	<b>14,998,869</b>	<b>9,786,687</b>	<b>9,769,840</b>	<b>9,684,439</b>	<b>85,400</b>	<b>16,848</b>	<b>5,212,182</b>	<b>1,253,790</b>	<b>1,411,884</b>	<b>2,110,611</b>	<b>435,897</b>
ชาย	7,121,534	5,290,699	5,280,832	5,242,352	38,480	9,867	1,830,835	56,883	659,613	855,975	258,363
หญิง	7,877,335	4,495,988	4,489,008	4,442,087	46,921	6,980	3,381,347	1,196,906	752,270	1,254,636	177,535
<b>หนองคาย</b>	<b>373,024</b>	<b>237,006</b>	<b>235,931</b>	<b>233,225</b>	<b>2,706</b>	<b>1,075</b>	<b>136,018</b>	<b>33,079</b>	<b>34,890</b>	<b>55,339</b>	<b>12,710</b>
ชาย	175,741	128,088	127,745	127,045	700	343	47,653	2,277	16,688	20,738	7,950
หญิง	197,283	108,918	108,186	106,180	2,006	732	88,365	30,802	18,202	34,601	4,760
						<b>ร้อยละ</b>					
<b>ที่วาระอาณาจักร</b>	<b>100.0</b>	<b>68.3</b>	<b>68.2</b>	<b>67.4</b>	<b>0.8</b>	<b>0.1</b>	<b>31.7</b>	<b>8.7</b>	<b>7.8</b>	<b>11.9</b>	<b>3.3</b>
ชาย	100.0	76.8	76.7	75.8	0.9	0.1	23.2	1.0	7.6	10.3	4.3
หญิง	100.0	60.7	60.6	59.8	0.8	0.1	39.3	15.7	7.9	13.3	2.4
<b>ภาคตะวันออกเฉียงเหนือ</b>	<b>100.0</b>	<b>65.2</b>	<b>65.1</b>	<b>64.6</b>	<b>0.6</b>	<b>0.1</b>	<b>34.8</b>	<b>8.4</b>	<b>9.4</b>	<b>14.1</b>	<b>2.9</b>
ชาย	100.0	74.3	74.2	73.6	0.6	0.1	25.7	0.8	9.3	12.0	3.6
หญิง	100.0	57.1	57.0	56.4	0.6	0.1	42.9	15.2	9.5	15.9	2.3
<b>หนองคาย</b>	<b>100.0</b>	<b>63.5</b>	<b>63.2</b>	<b>62.5</b>	<b>0.7</b>	<b>0.3</b>	<b>36.5</b>	<b>8.9</b>	<b>9.4</b>	<b>14.8</b>	<b>3.4</b>
ชาย	100.0	72.9	72.7	72.3	0.4	0.2	27.1	1.3	9.5	11.8	4.5
หญิง	100.0	55.2	54.8	53.8	1.0	0.4	44.8	15.6	9.2	17.6	2.4

/1 พักผ่อน เกษียณการทำงาน ไม่สมัครใจทำงาน ดูแลผู้ป่วย ดูแลบุตร ตั้งครรภ์ ได้รับผลกระทบ Covid-19

ตารางที่ 2 ประชากรอายุ 15 ปีขึ้นไป จำแนกตามระดับการศึกษาที่สำเร็จและเพศ ทัวราชอาณาจักร ภาคตะวันออกเฉียงเหนือ จังหวัดหนองคาย  
ไตรมาสที่ 3 (กรกฎาคม-กันยายน) 2565

ระดับการศึกษา และเพศ	รวม	ไม่มี การศึกษา	ต่ำกว่า ประถมศึกษา	ประถม ศึกษา	มัธยมศึกษา ตอนต้น	มัธยมศึกษาตอนปลาย			อุดมศึกษา			อื่น ๆ	ไม่ทราบ
						สายสามัญ ศึกษา	สายอาชีพ- การศึกษา	สายวิชา- การศึกษา	สายวิชาการ	สายวิชาชีพ	สายวิชา- การศึกษา		
<b>ทัวราชอาณาจักร</b>	<b>58,661,182</b>	<b>2,186,462</b>	<b>11,099,086</b>	<b>10,862,679</b>	<b>10,751,614</b>	<b>9,010,790</b>	<b>2,201,134</b>	<b>9,390</b>	<b>8,063,586</b>	<b>2,771,731</b>	<b>1,282,712</b>	<b>190,434</b>	<b>231,564</b>
ชาย	27,971,527	809,946	4,492,496	5,685,391	5,762,398	4,419,807	1,247,515	7,808	3,338,771	1,606,259	389,389	83,564	128,182
หญิง	30,689,655	1,376,515	6,606,590	5,177,288	4,989,216	4,590,983	953,619	1,582	4,724,815	1,165,473	893,323	106,870	103,382
<b>ภาคตะวันออกเฉียงเหนือ</b>	<b>14,998,869</b>	<b>217,378</b>	<b>4,025,669</b>	<b>3,441,607</b>	<b>2,887,697</b>	<b>2,305,185</b>	<b>336,317</b>	<b>888</b>	<b>997,711</b>	<b>455,154</b>	<b>327,624</b>	<b>957</b>	<b>2,681</b>
ชาย	7,121,534	74,569	1,671,229	1,807,675	1,565,599	1,059,563	197,664	816	379,607	255,608	106,510	957	1,738
หญิง	7,877,335	142,809	2,354,440	1,633,932	1,322,098	1,245,623	138,654	72	618,104	199,546	221,114	-	943
<b>หนองคาย</b>	<b>373,024</b>	<b>5,069</b>	<b>101,599</b>	<b>73,428</b>	<b>71,530</b>	<b>57,376</b>	<b>9,306</b>	<b>-</b>	<b>29,395</b>	<b>17,926</b>	<b>7,178</b>	<b>-</b>	<b>217</b>
ชาย	175,741	2,188	40,129	37,477	38,829	28,882	4,113	-	12,063	9,667	2,176	-	217
หญิง	197,283	2,881	61,470	35,951	32,701	28,494	5,193	-	17,332	8,259	5,002	-	-
						<b>ร้อยละ</b>							
<b>ทัวราชอาณาจักร</b>	<b>100.0</b>	<b>3.7</b>	<b>18.9</b>	<b>18.5</b>	<b>18.3</b>	<b>15.4</b>	<b>3.8</b>	<b>- -</b>	<b>13.8</b>	<b>4.7</b>	<b>2.2</b>	<b>0.3</b>	<b>0.4</b>
ชาย	100.0	2.9	16.1	20.3	20.6	15.8	4.5	- -	11.9	5.7	1.4	0.3	0.5
หญิง	100.0	4.5	21.5	16.9	16.3	15.0	3.1	- -	15.4	3.8	2.9	0.3	0.3
<b>ภาคตะวันออกเฉียงเหนือ</b>	<b>100.0</b>	<b>1.4</b>	<b>26.8</b>	<b>22.9</b>	<b>19.3</b>	<b>15.4</b>	<b>2.2</b>	<b>- -</b>	<b>6.7</b>	<b>3.0</b>	<b>2.2</b>	<b>- -</b>	<b>0.1</b>
ชาย	100.0	1.0	23.5	25.4	22.0	14.9	2.8	- -	5.3	3.6	1.5	- -	- -
หญิง	100.0	1.8	30.0	20.7	16.8	15.8	1.8	- -	7.8	2.5	2.8	-	- -
<b>หนองคาย</b>	<b>100.0</b>	<b>1.4</b>	<b>27.2</b>	<b>19.7</b>	<b>19.2</b>	<b>15.4</b>	<b>2.5</b>	<b>-</b>	<b>7.9</b>	<b>4.8</b>	<b>1.9</b>	<b>-</b>	<b>- -</b>
ชาย	100.0	1.2	22.8	21.4	22.1	16.4	2.4	-	6.9	5.5	1.3	-	- -
หญิง	100.0	1.5	31.2	18.2	16.6	14.4	2.6	-	8.8	4.2	2.5	-	-

หมายเหตุ : ผลรวมของแต่ละจำนวนอาจไม่เท่ากับยอดรวมเนื่องจากการปัดเศษทศนิยม , - - ข้อมูลมีค่าน้อยมากไม่สามารถคำนวณได้

ตารางที่ 3 ประชากรอายุ 15 ปีขึ้นไปที่มีงานทำ จำแนกตามอาชีพและเพศ ทัวราชอาณาจักร ภาคตะวันออกเฉียงเหนือ จังหวัดหนองคาย ไตรมาสที่ 3 (กรกฎาคม-กันยายน) 2565

อาชีพและเพศ	ยอดรวม	ผู้จัดการ	ผู้ประกอบการ	เจ้าหน้าที่เทคนิค	เสมียน	พนักงานบริการ และผู้จำหน่าย สินค้า	ผู้ปฏิบัติงาน ที่มีฝีมือด้าน การเกษตร ป่าไม้ และการประมง	ช่างฝีมือ และผู้ปฏิบัติงาน ที่เกี่ยวข้องๆ	ผู้ควบคุม เครื่องจักรโรงงาน และเครื่องจักรฯ	ผู้ประกอบการอาชีพ งานพื้นฐาน	แรงงาน ซึ่งมิได้จำแนก ไว้ในหมวดอื่น
		ข้าราชการอาวุโส และผู้บัญญัติ กฎหมาย	วิชาชีพ ด้านต่าง ๆ	และผู้ประกอบการ วิชาชีพที่ เกี่ยวข้องๆ							
<b>ทัวราชอาณาจักร</b>	<b>39,565,991</b>	<b>1,314,777</b>	<b>2,345,918</b>	<b>1,945,192</b>	<b>1,857,861</b>	<b>8,122,664</b>	<b>11,580,269</b>	<b>4,098,106</b>	<b>3,997,201</b>	<b>4,263,788</b>	<b>40,216</b>
ชาย	21,202,886	818,465	882,813	898,317	537,347	3,128,033	6,761,801	3,092,272	2,828,605	2,240,224	15,010
หญิง	18,363,105	496,312	1,463,105	1,046,875	1,320,514	4,994,631	4,818,467	1,005,835	1,168,596	2,023,564	25,206
<b>ภาคตะวันออกเฉียงเหนือ</b>	<b>9,684,439</b>	<b>239,081</b>	<b>422,275</b>	<b>190,770</b>	<b>215,884</b>	<b>1,577,037</b>	<b>5,174,431</b>	<b>748,012</b>	<b>330,278</b>	<b>786,672</b>	<b>-</b>
ชาย	5,242,352	166,532	139,357	68,350	64,212	564,428	2,946,232	546,555	241,651	505,035	-
หญิง	4,442,087	72,549	282,918	122,420	151,672	1,012,609	2,228,198	201,458	88,627	281,636	-
	233,225	9,611	11,983	5,973	5,032	41,610	113,701	18,903	6,227	20,185	-
<b>หนองคาย</b>	<b>233,225</b>	<b>9,611</b>	<b>11,983</b>	<b>5,973</b>	<b>5,032</b>	<b>41,610</b>	<b>113,701</b>	<b>18,903</b>	<b>6,227</b>	<b>20,185</b>	<b>-</b>
ชาย	127,045	6,675	3,150	2,357	1,576	15,877	63,485	14,365	5,056	14,504	-
หญิง	106,180	2,936	8,833	3,616	3,456	25,733	50,216	4,538	1,171	5,681	-
<b>ร้อยละ</b>											
<b>ทัวราชอาณาจักร</b>	<b>100.0</b>	<b>3.3</b>	<b>5.9</b>	<b>4.9</b>	<b>4.7</b>	<b>20.5</b>	<b>29.3</b>	<b>10.4</b>	<b>10.1</b>	<b>10.8</b>	<b>0.1</b>
ชาย	100.0	3.9	4.2	4.2	2.5	14.8	31.9	14.6	13.3	10.6	--
หญิง	100.0	2.7	8.0	5.7	7.2	27.2	26.2	5.5	6.4	11.0	0.1
<b>ภาคตะวันออกเฉียงเหนือ</b>	<b>100.0</b>	<b>2.5</b>	<b>4.4</b>	<b>2.0</b>	<b>2.2</b>	<b>16.3</b>	<b>53.4</b>	<b>7.7</b>	<b>3.4</b>	<b>8.1</b>	<b>-</b>
ชาย	100.0	3.2	2.7	1.3	1.2	10.8	56.2	10.4	4.6	9.6	-
หญิง	100.0	1.6	6.4	2.8	3.4	22.8	50.2	4.5	2.0	6.3	-
<b>หนองคาย</b>	<b>100.0</b>	<b>4.1</b>	<b>5.1</b>	<b>2.6</b>	<b>2.1</b>	<b>17.8</b>	<b>48.8</b>	<b>8.1</b>	<b>2.7</b>	<b>8.7</b>	<b>-</b>
ชาย	100.0	5.2	2.5	1.9	1.2	12.5	50.0	11.3	4.0	11.4	-
หญิง	100.0	2.8	8.3	3.4	3.3	24.2	47.3	4.3	1.1	5.3	-

หมายเหตุ : -- ข้อมูลมีค่าน้อยมากไม่สามารถคำนวณได้

ตารางที่ 4 ประชากรอายุ 15 ปีขึ้นไปที่มีงานทำ จำแนกตามกิจกรรมทางเศรษฐกิจและเพศ ทัวระชาอาณาจักร ภาคตะวันออกเฉียงเหนือ จังหวัดหนองคาย  
ไตรมาสที่ 3 (กรกฎาคม-กันยายน) 2565

กิจกรรมทางเศรษฐกิจ และเพศ	รวม	เกษตรกรรม	การทำ	การผลิต	การไฟฟ้า	การจัดการ	การ	การขายส่ง	การขนส่ง	กิจกรรม	ข้อมูลข่าวสาร	กิจการทาง
		การป่าไม้และ การประมง	เหมืองแร่ เหมืองหิน	ก๊าซและ ไอน้ำ	น้ำ บำบัด น้ำเสีย	ก่อสร้าง	การขายปลีก ที่เก็บสินค้า	โรงแรม และอาหาร	และการ สื่อสาร	การเงินและ การประกันภัย		
<b>ทัวระชาอาณาจักร</b>	<b>39,565,991</b>	<b>12,399,859</b>	<b>45,045</b>	<b>6,234,996</b>	<b>97,150</b>	<b>79,311</b>	<b>2,081,276</b>	<b>6,774,828</b>	<b>1,407,617</b>	<b>2,932,433</b>	<b>207,106</b>	<b>506,187</b>
ชาย	21,202,886	7,276,302	32,919	3,207,317	76,494	51,529	1,782,338	3,269,758	1,147,684	987,687	128,597	206,507
หญิง	18,363,105	5,123,557	12,126	3,027,680	20,657	27,783	298,938	3,505,069	259,933	1,944,746	78,509	299,680
<b>ภาคตะวันออกเฉียงเหนือ</b>	<b>9,684,439</b>	<b>5,332,071</b>	<b>3,530</b>	<b>595,171</b>	<b>15,006</b>	<b>17,597</b>	<b>461,122</b>	<b>1,364,996</b>	<b>92,679</b>	<b>473,389</b>	<b>4,251</b>	<b>55,187</b>
ชาย	5,242,352	3,064,999	3,055	265,883	10,609	10,141	413,380	626,520	79,263	150,457	2,925	19,300
หญิง	4,442,087	2,267,072	475	329,287	4,397	7,456	47,742	738,476	13,416	322,932	1,326	35,887
<b>หนองคาย</b>	<b>233,225</b>	<b>114,742</b>	<b>207</b>	<b>9,129</b>	<b>89</b>	<b>96</b>	<b>14,920</b>	<b>40,129</b>	<b>2,637</b>	<b>9,974</b>	<b>72</b>	<b>1,571</b>
ชาย	127,045	64,662	-	4,698	89	96	13,247	20,280	1,828	2,452	-	410
หญิง	106,180	50,080	207	4,431	-	-	1,673	19,849	809	7,522	72	1,161
<b>ร้อยละ</b>												
<b>ทัวระชาอาณาจักร</b>	100.0	<b>31.3</b>	<b>0.1</b>	<b>15.8</b>	<b>0.2</b>	<b>0.2</b>	<b>5.3</b>	<b>17.1</b>	<b>3.6</b>	<b>7.4</b>	<b>0.5</b>	<b>1.3</b>
ชาย	100.0	34.3	0.2	15.1	0.4	0.2	8.4	15.4	5.4	4.7	0.6	1.0
หญิง	100.0	27.9	0.1	16.5	0.1	0.2	1.6	19.1	1.4	10.6	0.4	1.6
<b>ภาคตะวันออกเฉียงเหนือ</b>	100.0	<b>55.1</b>	--	<b>6.1</b>	<b>0.1</b>	<b>0.2</b>	<b>4.8</b>	<b>14.1</b>	<b>1.0</b>	<b>4.9</b>	--	<b>0.6</b>
ชาย	100.0	58.5	0.1	5.1	0.2	0.2	7.9	11.9	1.5	2.9	--	0.4
หญิง	100.0	51.0	--	7.4	0.1	0.2	1.1	16.6	0.3	7.3	--	0.8
<b>หนองคาย</b>	100.0	<b>49.2</b>	<b>0.1</b>	<b>3.9</b>	--	<b>0.1</b>	<b>6.4</b>	<b>17.2</b>	<b>1.1</b>	<b>4.3</b>	--	<b>0.7</b>
ชาย	100.0	50.9	-	3.7	0.1	0.1	10.4	16.0	1.4	1.9	-	0.3
หญิง	100.0	47.2	0.2	4.2	-	-	1.6	18.7	0.8	7.1	0.1	1.1

หมายเหตุ : ผลรวมของแต่ละจำนวนอาจไม่เท่ากับยอดรวมเนื่องจากการปัดเศษทศนิยม , -- ข้อมูลมีค่าน้อยมากไม่สามารถคำนวณได้

ตารางที่ 4 ประชากรอายุ 15 ปีขึ้นไปที่มีงานทำ จำแนกตามกิจกรรมทางเศรษฐกิจและเพศ ทัวราชอาณาจักร ภาคตะวันออกเฉียงเหนือ จังหวัดหนองคาย ไตรมาสที่ 3 (กรกฎาคม-กันยายน) 2565 (ต่อ)

กิจกรรมทางเศรษฐกิจและเพศ	กิจกรรม อสังหาริมทรัพย์	กิจกรรม ทางวิชาชีพ และเทคนิค	การบริหาร และการ สนับสนุน	การบริหาร ราชการและ ป้องกันประเทศ	การศึกษา	สุขภาพและ สังคมสงเคราะห์	ศิลปะ ความบันเทิง นันทนาการ	กิจกรรม บริการ ด้านอื่นๆ	ลูกจ้างในครัวเรือนส่วนบุคคล	องค์การระหว่างประเทศ	ไม่ทราบ
<b>ทัวราชอาณาจักร</b>	<b>358,316</b>	<b>441,699</b>	<b>617,260</b>	<b>1,811,232</b>	<b>1,127,473</b>	<b>833,638</b>	<b>290,039</b>	<b>1,012,585</b>	<b>230,940</b>	<b>4,791</b>	<b>72,207</b>
ชาย	147,013	222,105	333,447	1,081,889	330,836	190,212	144,346	512,605	41,015	3,740	28,543
หญิง	211,303	219,594	283,813	729,343	796,637	643,426	145,692	499,980	189,925	1,051	43,664
<b>ภาคตะวันออกเฉียงเหนือ</b>	<b>7,887</b>	<b>20,833</b>	<b>35,570</b>	<b>408,288</b>	<b>301,739</b>	<b>199,922</b>	<b>69,620</b>	<b>207,340</b>	<b>18,242</b>	-	-
ชาย	4,353	11,442	19,742	250,118	106,723	42,776	32,624	126,363	1,678	-	-
หญิง	3,534	9,391	15,827	158,170	195,016	157,146	36,996	80,977	16,564	-	-
<b>หนองคาย</b>	<b>312</b>	<b>699</b>	<b>2,778</b>	<b>13,621</b>	<b>6,754</b>	<b>7,367</b>	<b>856</b>	<b>6,518</b>	<b>754</b>	-	-
ชาย	205	367	1,879	8,628	2,993	1,274	559	3,378	-	-	-
หญิง	107	332	899	4,993	3,761	6,093	297	3,140	754	-	-
<b>ร้อยละ</b>											
<b>ทัวราชอาณาจักร</b>	<b>0.9</b>	<b>1.1</b>	<b>1.6</b>	<b>4.6</b>	<b>2.8</b>	<b>2.1</b>	<b>0.7</b>	<b>2.6</b>	<b>0.6</b>	--	<b>0.2</b>
ชาย	0.7	1.0	1.6	5.1	1.6	0.9	0.7	2.4	0.2	--	0.1
หญิง	1.2	1.2	1.6	4.0	4.3	3.5	0.8	2.7	1.0	--	0.2
<b>ภาคตะวันออกเฉียงเหนือ</b>	<b>0.1</b>	<b>0.2</b>	<b>0.4</b>	<b>4.2</b>	<b>3.1</b>	<b>2.1</b>	<b>0.7</b>	<b>2.1</b>	<b>0.2</b>	-	-
ชาย	0.1	0.2	0.4	4.8	2.0	0.8	0.6	2.4	--	-	-
หญิง	0.1	0.2	0.4	3.6	4.4	3.5	0.8	1.8	0.4	-	-
<b>หนองคาย</b>	<b>0.1</b>	<b>0.3</b>	<b>1.2</b>	<b>5.8</b>	<b>2.9</b>	<b>3.2</b>	<b>0.4</b>	<b>2.8</b>	<b>0.3</b>	-	-
ชาย	0.2	0.3	1.5	6.8	2.3	1.0	0.4	2.7	-	-	-
หญิง	0.1	0.3	0.8	4.7	3.5	5.7	0.3	2.9	0.7	-	-

หมายเหตุ : ผลรวมของแต่ละจำนวนอาจไม่เท่ากับยอดรวมเนื่องจากการปัดเศษทศนิยม , -- ข้อมูลมีค่าน้อยมากไม่สามารถคำนวณได้



ตารางที่ 5 ประชากรอายุ 15 ปีขึ้นไปที่มีงานทำ จำแนกตามสถานภาพการทำงานและเพศ ที่วาระอาณาจักร ภาคตะวันออกเฉียงเหนือ จังหวัดหนองคาย ไตรมาสที่ 3 (กรกฎาคม-กันยายน) 2565

สถานภาพการทำงาน และเพศ	ยอดรวม	นายจ้าง	ลูกจ้างรัฐบาล	ลูกจ้างเอกชน	ทำงานส่วนตัว	ช่วยธุรกิจ ครัวเรือน	การรวมกลุ่ม
<b>ที่วาระอาณาจักร</b>	<b>39,565,991</b>	<b>859,384</b>	<b>3,749,016</b>	<b>14,965,941</b>	<b>13,512,162</b>	<b>6,434,384</b>	<b>45,102</b>
ชาย	21,202,886	618,598	1,762,650	8,140,408	8,145,137	2,502,192	33,901
หญิง	18,363,105	240,786	1,986,366	6,825,534	5,367,025	3,932,193	11,201
<b>ภาคตะวันออกเฉียงเหนือ</b>	<b>9,684,439</b>	<b>87,374</b>	<b>932,882</b>	<b>1,799,153</b>	<b>4,334,243</b>	<b>2,494,086</b>	<b>36,702</b>
ชาย	5,242,352	66,477	423,867	1,075,880	2,682,494	962,221	31,413
หญิง	4,442,087	20,897	509,015	723,273	1,651,749	1,531,864	5,290
<b>หนองคาย</b>	<b>233,225</b>	<b>1,775</b>	<b>28,333</b>	<b>51,653</b>	<b>94,851</b>	<b>56,613</b>	<b>-</b>
ชาย	127,045	1,775	13,136	31,437	58,296	22,401	-
หญิง	106,180	-	15,197	20,216	36,555	34,212	-
			<b>ร้อยละ</b>				
<b>ที่วาระอาณาจักร</b>	<b>100.0</b>	<b>2.2</b>	<b>9.5</b>	<b>37.8</b>	<b>34.1</b>	<b>16.3</b>	<b>0.1</b>
ชาย	100.0	2.9	8.3	38.4	38.4	11.8	0.2
หญิง	100.0	1.3	10.8	37.2	29.2	21.4	0.1
<b>ภาคตะวันออกเฉียงเหนือ</b>	<b>100.0</b>	<b>0.9</b>	<b>9.6</b>	<b>18.6</b>	<b>44.8</b>	<b>25.7</b>	<b>0.4</b>
ชาย	100.0	1.3	8.1	20.5	51.2	18.3	0.6
หญิง	100.0	0.5	11.4	16.3	37.2	34.5	0.1
<b>หนองคาย</b>	<b>100.0</b>	<b>0.8</b>	<b>12.1</b>	<b>22.1</b>	<b>40.7</b>	<b>24.3</b>	<b>-</b>
ชาย	100.0	1.4	10.3	24.8	45.9	17.6	-
หญิง	100.0	-	14.3	19.1	34.4	32.2	-

ตารางที่ 6 ประชากรอายุ 15 ปีขึ้นไปที่มีงานทำ จำแนกตามชั่วโมงทำงานต่อสัปดาห์และเพศ ทัวราชอาณาจักร ภาคตะวันออกเฉียงเหนือ จังหวัดหนองคาย ไตรมาสที่ 3 (กรกฎาคม-กันยายน) 2565

ชั่วโมงทำงาน/สัปดาห์ และเพศ	ยอดรวม	น้อยกว่า 1 ชั่วโมง	1-9	10-19	20-29	30-34	35-39	40-49	50 ชั่วโมง ขึ้นไป
<b>ทัวราชอาณาจักร</b>	<b>39,565,991</b>	<b>157,994</b>	<b>148,005</b>	<b>788,052</b>	<b>2,648,427</b>	<b>2,301,960</b>	<b>5,064,352</b>	<b>21,699,738</b>	<b>6,757,462</b>
ชาย	21,202,886	94,955	78,461	406,591	1,327,027	1,247,558	2,581,392	11,792,217	3,674,686
หญิง	18,363,105	63,040	69,544	381,460	1,321,400	1,054,402	2,482,960	9,907,522	3,082,777
<b>ภาคตะวันออกเฉียงเหนือ</b>	<b>9,684,439</b>	<b>24,870</b>	<b>26,411</b>	<b>195,796</b>	<b>988,698</b>	<b>875,000</b>	<b>1,735,237</b>	<b>4,413,341</b>	<b>1,425,086</b>
ชาย	5,242,352	13,536	15,097	96,952	483,203	465,166	869,859	2,525,473	773,067
หญิง	4,442,087	11,334	11,314	98,845	505,494	409,835	865,378	1,887,868	652,019
<b>หนองคาย</b>	<b>233,225</b>	<b>113</b>	<b>406</b>	<b>1,587</b>	<b>2,454</b>	<b>32,399</b>	<b>59,146</b>	<b>128,435</b>	<b>8,685</b>
ชาย	127,045	113	114	897	1,127	14,830	30,999	74,042	4,923
หญิง	106,180	-	292	690	1,327	17,569	28,147	54,393	3,762
<b>ร้อยละ</b>									
<b>ทัวราชอาณาจักร</b>	<b>100.0</b>	<b>0.4</b>	<b>0.4</b>	<b>2.0</b>	<b>6.7</b>	<b>5.8</b>	<b>12.8</b>	<b>54.8</b>	<b>17.1</b>
ชาย	100.0	0.4	0.4	1.9	6.3	5.9	12.2	55.6	17.3
หญิง	100.0	0.3	0.4	2.1	7.2	5.7	13.5	54.0	16.8
<b>ภาคตะวันออกเฉียงเหนือ</b>	<b>100.0</b>	<b>0.3</b>	<b>0.3</b>	<b>2.0</b>	<b>10.2</b>	<b>9.0</b>	<b>17.9</b>	<b>45.6</b>	<b>14.7</b>
ชาย	100.0	0.3	0.3	1.8	9.2	8.9	16.6	48.2	14.7
หญิง	100.0	0.3	0.2	2.2	11.4	9.2	19.5	42.5	14.7
<b>หนองคาย</b>	<b>100.0</b>	<b>--</b>	<b>0.2</b>	<b>0.7</b>	<b>1.0</b>	<b>13.9</b>	<b>25.4</b>	<b>55.1</b>	<b>3.7</b>
ชาย	100.0	0.1	0.1	0.7	0.9	11.6	24.4	58.3	3.9
หญิง	100.0	-	0.3	0.7	1.3	16.5	26.5	51.2	3.5

หมายเหตุ : ผลรวมของแต่ละจำนวนอาจไม่เท่ากับยอดรวมเนื่องจากการปัดเศษทศนิยม , -- ข้อมูลมีค่าน้อยมากไม่สามารถคำนวณได้

ตารางที่ 7 ประชากรอายุ 15 ปีขึ้นไปที่มีงานทำ จำแนกตามระดับการศึกษาที่สำเร็จและเพศ ทัวระชาอาณาจักร ภาคตะวันออกเฉียงเหนือ จังหวัดหนองคาย  
ไตรมาสที่ 3 (กรกฎาคม-กันยายน) 2565

ระดับการศึกษา และเพศ	รวม	ไม่มี การศึกษา	ต่ำกว่า ประถมศึกษา	ประถม ศึกษา	มัธยมศึกษา ตอนต้น	มัธยมศึกษาตอนปลาย			มหาวิทยาลัย			อื่น ๆ	ไม่ทราบ
						สายสามัญ	สายอาชีพ- ศึกษา	สายวิชา- การศึกษา	สายวิชาการ	สายวิชาชีพ	สายวิชา- การศึกษา		
<b>ทัวระชาอาณาจักร</b>	<b>39,565,991</b>	<b>1,121,945</b>	<b>5,457,693</b>	<b>8,231,501</b>	<b>6,850,066</b>	<b>6,287,067</b>	<b>1,554,498</b>	<b>7,211</b>	<b>6,550,977</b>	<b>2,317,376</b>	<b>844,351</b>	<b>176,243</b>	<b>167,065</b>
ชาย	21,202,886	546,309	2,781,351	4,739,630	4,141,814	3,416,041	950,260	6,920	2,758,429	1,444,300	239,387	81,100	97,347
หญิง	18,363,105	575,636	2,676,342	3,491,871	2,708,252	2,871,026	604,239	291	3,792,548	873,076	604,964	95,143	69,717
<b>ภาคตะวันออกเฉียงเหนือ</b>	<b>9,684,439</b>	<b>63,267</b>	<b>2,008,789</b>	<b>2,657,560</b>	<b>1,708,218</b>	<b>1,609,708</b>	<b>223,500</b>	<b>888</b>	<b>822,415</b>	<b>368,635</b>	<b>218,622</b>	<b>957</b>	<b>1,878</b>
ชาย	5,242,352	28,138	1,061,425	1,508,399	1,064,285	834,666	136,764	816	313,322	227,402	65,004	957	1,175
หญิง	4,442,087	35,129	947,365	1,149,161	643,934	775,042	86,736	72	509,093	141,234	153,618	-	704
<b>หนองคาย</b>	<b>233,225</b>	<b>1,815</b>	<b>49,244</b>	<b>54,673</b>	<b>40,223</b>	<b>39,592</b>	<b>5,519</b>	<b>-</b>	<b>22,956</b>	<b>15,018</b>	<b>4,185</b>	<b>-</b>	<b>-</b>
ชาย	127,045	1,032	24,800	30,485	27,017	22,038	2,252	-	9,316	8,890	1,215	-	-
หญิง	106,180	783	24,444	24,188	13,206	17,554	3,267	-	13,640	6,128	2,970	-	-
						<b>ร้อยละ</b>							
<b>ทัวระชาอาณาจักร</b>	<b>100.0</b>	<b>2.8</b>	<b>13.8</b>	<b>20.8</b>	<b>17.3</b>	<b>15.9</b>	<b>3.9</b>	<b>--</b>	<b>16.6</b>	<b>5.9</b>	<b>2.1</b>	<b>0.5</b>	<b>0.4</b>
ชาย	100.0	2.6	13.1	22.4	19.5	16.1	4.5	--	13.0	6.8	1.1	0.4	0.5
หญิง	100.0	3.1	14.6	19.0	14.7	15.6	3.3	--	20.7	4.8	3.3	0.5	0.4
<b>ภาคตะวันออกเฉียงเหนือ</b>	<b>100.0</b>	<b>0.7</b>	<b>20.8</b>	<b>27.4</b>	<b>17.6</b>	<b>16.6</b>	<b>2.3</b>	<b>--</b>	<b>8.5</b>	<b>3.8</b>	<b>2.3</b>	<b>--</b>	<b>--</b>
ชาย	100.0	0.5	20.3	28.8	20.3	15.9	2.6	--	6.0	4.3	1.3	--	--
หญิง	100.0	0.8	21.3	25.9	14.5	17.4	1.9	--	11.5	3.2	3.5	-	--
<b>หนองคาย</b>	<b>100.0</b>	<b>0.8</b>	<b>21.1</b>	<b>23.4</b>	<b>17.3</b>	<b>17.0</b>	<b>2.4</b>	<b>-</b>	<b>9.8</b>	<b>6.4</b>	<b>1.8</b>	<b>-</b>	<b>-</b>
ชาย	100.0	0.8	19.5	24.0	21.3	17.3	1.8	-	7.3	7.0	1.0	-	-
หญิง	100.0	0.7	23.0	22.8	12.4	16.5	3.1	-	12.9	5.8	2.8	-	-

หมายเหตุ : ผลรวมของแต่ละจำนวนอาจไม่เท่ากับยอดรวมเนื่องจากการปัดเศษทศนิยม , -- ข้อมูลมีค่าน้อยมากไม่สามารถคำนวณได้

ตารางที่ 8 จำนวนผู้เสมือนว่างงาน จำแนกตามภาคอุตสาหกรรม และเพศ ทัวราชอาณาจักร ภาคตะวันออกเฉียงเหนือ จังหวัดหนองคาย ไตรมาสที่ 3 (กรกฎาคม-กันยายน) 2565

อุตสาหกรรมและเพศ	อุตสาหกรรม		
	รวม	ภาคเกษตร	นอกภาคเกษตร
<b>ทัวราชอาณาจักร</b>	<b>1,856,288</b>	<b>1,218,629</b>	<b>637,659</b>
ชาย	941,744	649,877	291,867
หญิง	914,544	568,752	345,792
<b>ภาคตะวันออกเฉียงเหนือ</b>	<b>436,922</b>	<b>343,824</b>	<b>93,099</b>
ชาย	218,279	178,308	39,971
หญิง	218,643	165,515	53,128
<b>หนองคาย</b>	<b>3,483</b>	<b>1,468</b>	<b>2,015</b>
ชาย	1,850	994	856
หญิง	1,633	474	1,159
	<b>ร้อยละ</b>		
<b>ทัวราชอาณาจักร</b>	<b>100.0</b>	<b>65.6</b>	<b>34.4</b>
ชาย	100.0	69.0	31.0
หญิง	100.0	62.2	37.8
<b>ภาคตะวันออกเฉียงเหนือ</b>	<b>100.0</b>	<b>78.7</b>	<b>21.3</b>
ชาย	100.0	81.7	18.3
หญิง	100.0	75.7	24.3
<b>หนองคาย</b>	<b>100.0</b>	<b>42.2</b>	<b>57.8</b>
ชาย	100.0	53.7	46.3
หญิง	100.0	29.1	70.9

นิยาม : 1 ผู้เสมือนว่างงาน หมายถึง ผู้ทำงานน้อยกว่า 4 ชั่วโมงต่อวัน โดยคิดจากผู้ที่อยู่ในภาคเกษตร ทำงาน 0-20 ชั่วโมงต่อสัปดาห์ และผู้อยู่นอกภาคเกษตร ทำงาน 0-24 ชั่วโมงต่อสัปดาห์



สำนักงานสถิติแห่งชาติ

มั่นใจในสำนักงานสถิติแห่งชาติ  
รัฐและราษฎรจะก้าวไปอย่างมั่นคง

[www.nso.go.th](http://www.nso.go.th)

<http://nongkhai.nso.go.th>