

# การสำรวจภาวะการทำงานของประชากร จังหวัดหนองคาย ไตรมาสที่ 4 : ตุลาคม - ธันวาคม 2566



สำนักงานสถิติจังหวัดหนองคาย  
สำนักงานสถิติแห่งชาติ  
กระทรวงดิจิทัลเพื่อเศรษฐกิจและสังคม



# การสำรวจภาวะการทำงานของประชากร จังหวัดหนองคาย

ไตรมาสที่ 4 : ตุลาคม - ธันวาคม 2566



สำนักงานสถิติจังหวัดหนองคาย

สำนักงานสถิติแห่งชาติ

กระทรวงดิจิทัลเพื่อเศรษฐกิจและสังคม

**หน่วยงานเจ้าของเรื่อง**

สำนักงานสถิติจังหวัดหนองคาย  
ศาลากลางจังหวัดหนองคาย ชั้น 3  
ถนนมิตรภาพ อำเภอเมืองหนองคาย จังหวัดหนองคาย 43000  
โทรศัพท์ 0 4241 1068  
โทรสาร 0 4242 2847  
ไปรษณีย์อิเล็กทรอนิกส์ : saraban\_nongkhai@nso.mail.go.th

**หน่วยงานที่เผยแพร่**

กองสถิติพยากรณ์  
สำนักงานสถิติแห่งชาติ  
ศูนย์ราชการเฉลิมพระเกียรติ 80 พรรษาฯ  
อาคารรัฐประศาสนภักดี ชั้น 2  
ถนนแจ้งวัฒนะ เขตหลักสี่ กรุงเทพฯ 10210  
โทร. 0 21431323 ต่อ 17496  
โทรสาร 0 2143 8132  
ไปรษณีย์อิเล็กทรอนิกส์ : binfopub@nso.go.th

**ปีที่จัดพิมพ์**

2567

**จัดพิมพ์โดย**

สำนักงานสถิติจังหวัดหนองคาย

## คำนำ

สำนักงานสถิติแห่งชาติ ได้เริ่มจัดทำโครงการสำรวจภาวะการทำงานของประชากร ตั้งแต่ พ.ศ. 2506 ในช่วง พ.ศ. 2514 - 2526 ได้ทำการสำรวจปีละ 2 รอบ โดยรอบแรกเป็นการสำรวนอกฤดูการเกษตรระหว่างเดือนมกราคมถึงเดือนมีนาคม รอบที่ 2 เป็นการสำรวจในฤดูการเกษตร ระหว่างเดือนกรกฎาคมถึงเดือนกันยายน และช่วง พ.ศ. 2527 - 2540 ทำการสำรวจปีละ 3 รอบ คือ รอบที่ 1 สำรวจในเดือนกุมภาพันธ์ รอบที่ 2 สำรวจ ในเดือนพฤษภาคม รอบที่ 3 สำรวจในเดือนสิงหาคมและช่วง พ.ศ. 2541 - 2543 ทำการสำรวจเพิ่มขึ้นอีก 1 รอบ เป็นรอบที่ 4 ในเดือนพฤศจิกายน ตลอดจนถึงปัจจุบัน ซึ่งทำให้ได้ข้อมูลครบทุกไตรมาส

เนื่องจากแต่ละจังหวัดมีความต้องการใช้ข้อมูลในการวางแผนและกำหนดนโยบายมากขึ้น สำนักงานสถิติแห่งชาติ จึงได้กำหนดขนาดตัวอย่างเพิ่มขึ้น เพื่อให้สามารถนำเสนอข้อมูลในระดับจังหวัดได้ ทั้งนี้เริ่มตั้งแต่ พ.ศ. 2537 เป็นต้นมา

สำหรับรายงานฉบับนี้ เป็นการเสนอผลการสำรวจภาวะการทำงานของประชากรในไตรมาสที่ 4 : (ตุลาคม - ธันวาคม 2566) ของจังหวัดหนองคาย ที่ได้ดำเนินการสำรวจระหว่างเดือนตุลาคม - ธันวาคม 2566

สำนักงานสถิติจังหวัดหนองคาย หวังเป็นอย่างยิ่งว่า รายงานฉบับนี้จะเป็นประโยชน์กับหน่วยงานที่รับผิดชอบ โดยเฉพาะอย่างยิ่งสำนักงานในสังกัดกระทรวงแรงงาน สำนักงานคลังจังหวัด จะได้นำข้อมูลไปใช้สำหรับวางแผนและกำหนดนโยบาย ตลอดทั้งผู้ที่สนใจและผู้ใช้อข้อมูลทั่วไป



# การสำรวจภาวะการทำงานของประชากร จังหวัดหนองคาย ไตรมาสที่ 4 ตุลาคม - ธันวาคม พ.ศ. 2566



ผังโครงสร้างของแรงงาน

ประชากรอายุ 15 ปีขึ้นไป **375,002** คน (วัยแรงงาน)

ผู้อยู่ในกำลังแรงงาน **232,381** คน **62.0%**

ผู้มีงานทำ	ผู้ว่างงาน	ผู้รอดฤดูกาล
228,401 คน	1,389 คน	2,591 คน
<b>60.9%</b>	0.4%	0.7%

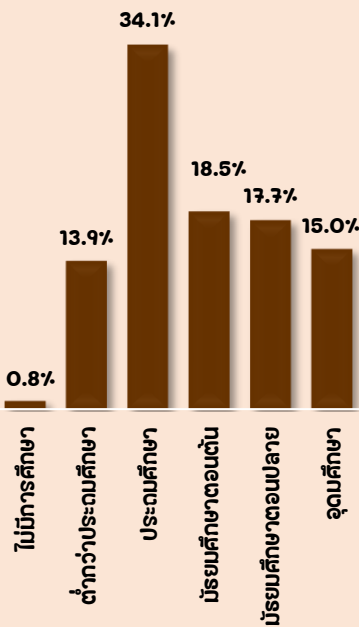
ผู้ที่ไม่อยู่ในกำลังแรงงาน **142,621** คน **38.0%**

งานบ้าน	เรียนหนังสือ	เด็กชรา/ป่วย/พิการ จนไม่สามารถทำงานได้	อื่นๆ*
38,681 คน	36,839 คน	55,469 คน	11,632 คน
<b>10.3%</b>	9.8%	14.8%	3.1%

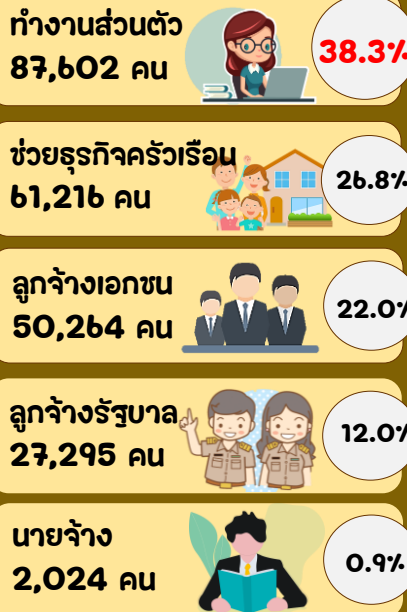
หมายเหตุ\* พักผ่อน ทัศนคติการทำงาน ไม่สมัครใจทำงาน  
ดูแลผู้ป่วยและดูแลบุตร ตั้งครรภ์

## ผู้มีงานทำ 228,401 คน

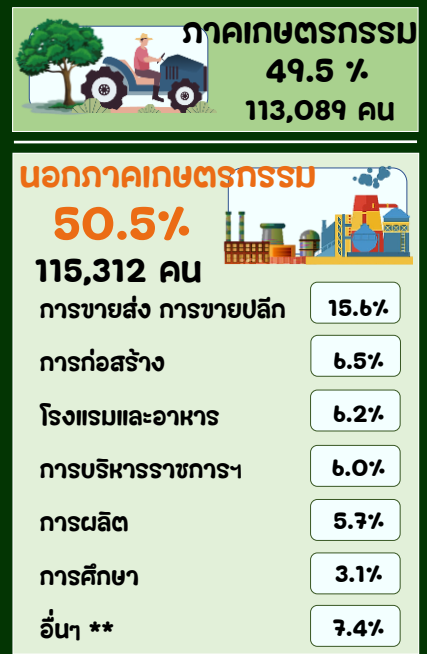
### จำแนกตามระดับการศึกษา



### จำแนกตามสถานภาพการทำงาน



### จำแนกตามกิจกรรมทางเศรษฐกิจ



หมายเหตุ \*\* กิจกรรมด้านสุขภาพฯ / กิจกรรมบริการด้านอื่นๆ / กิจกรรมการขนส่งและสถานที่เก็บสินค้า เป็นต้น

## ชั่วโมงการทำงาน



ประชากรทำงานตั้งแต่  
35 ชั่วโมงขึ้นไป / สัปดาห์ **77.7%**



ผู้เสมือนว่างงาน  
ทำงานน้อยกว่า 4 ชั่วโมง/วัน  
หรือ 20-24 ชั่วโมง/สัปดาห์  
(เทียบต่อผู้มีงานทำ) **0.6%**



ชาย 0.3  
หญิง 0.9

## หนองคาย อัตราว่างงาน 0.6



จัดทำโดย : สำนักงานสถิติจังหวัดหนองคาย

ที่ตั้ง : ศาลากลางจังหวัดหนองคาย ชั้น 3 ด.มิตรภาพ

อ.เมืองหนองคาย จ.หนองคาย

โทรศัพท์ : 0 4241 1068 โทรสาร : 0 4242 2847

เว็บไซต์ : <https://nongkhai.nso.go.th>





## บทสรุปสำหรับผู้บริหาร

สำนักงานสถิติแห่งชาติ ได้ดำเนินการสำรวจภาวะการทำงานของประชากรอย่างต่อเนื่องเป็นประจำทุกปี เริ่มตั้งแต่ พ.ศ. 2506 และทำการปรับปรุงแนวคิด คำนิยาม ระยะเวลาในการเก็บรวบรวมข้อมูลเรื่อยมา เพื่อให้เหมาะสมกับสภาพที่แท้จริงทางสังคม และเศรษฐกิจของประเทศ ตลอดจนความต้องการของผู้ใช้ข้อมูล โดยในปัจจุบันได้ดำเนินการสำรวจเป็นรายเดือนแล้วนำข้อมูล 3 เดือนรวมกัน เพื่อเสนอข้อมูลเป็นรายไตรมาส

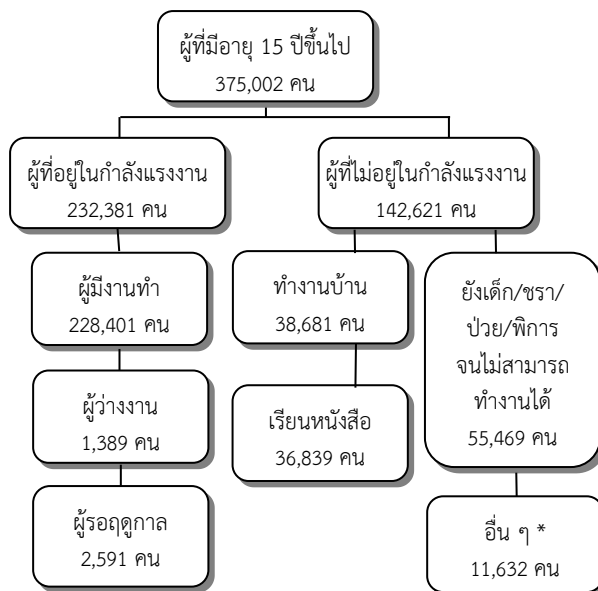
สำหรับรายงานฉบับนี้ เป็นการนำเสนอผลในไตรมาสที่ 4 : ตุลาคม - ธันวาคม 2566 ของจังหวัดหนองคาย ซึ่งสรุปผลได้ดังนี้

### ลักษณะของกำลังแรงงาน

จากการสำรวจ พบว่า จังหวัดหนองคาย มีประชากรที่มีอายุ **15 ปีขึ้นไป (วัยแรงงาน)** จำนวน 375,002 คน ในจำนวนนี้เป็นผู้ที่อยู่ในกำลังแรงงานรวม 232,381 คน หรือคิดเป็นร้อยละ 62.0 ของประชากรที่มีอายุ 15 ปีขึ้นไป และเมื่อพิจารณาผู้อยู่ในกำลังแรงงาน ซึ่งประกอบด้วย ผู้มีงานทำ 228,401 คน คิดเป็นร้อยละ 98.3 ของผู้อยู่ในกำลังแรงงาน ผู้ว่างงาน 1,389 คน คิดเป็นอัตราการว่างงานของจังหวัด ร้อยละ 0.6 ผู้รอฤดูกาล 2,591 คน คิดเป็นร้อยละ 1.1 ของผู้อยู่ในกำลังแรงงาน

สำหรับผู้ที่ที่มีอายุ 15 ปีขึ้นไปที่ไม่อยู่ในกำลังแรงงาน จำนวน 142,621 คน หรือคิดเป็นร้อยละ 38.0 ของประชากรที่มีอายุ 15 ปีขึ้นไป ซึ่งประกอบด้วย ผู้ที่ทำงานบ้าน จำนวน 38,681 คน หรือคิดเป็นร้อยละ 10.3 เรียนหนังสือ จำนวน 36,839 คน หรือคิดเป็นร้อยละ 9.8 ยังเด็ก/ชรา/ป่วย/พิการจนไม่สามารถทำงานได้ จำนวน 55,469 คน หรือคิดเป็นร้อยละ 14.8 และอื่น ๆ (พักผ่อน เกษียณการทำงาน ไม่สมัครใจทำงาน ดูแลผู้ป่วย ดูแลบุตร ตั้งครรภ์) จำนวน 11,632 คน คิดเป็นร้อยละ 3.1 ของประชากรที่มีอายุ 15 ปีขึ้นไป

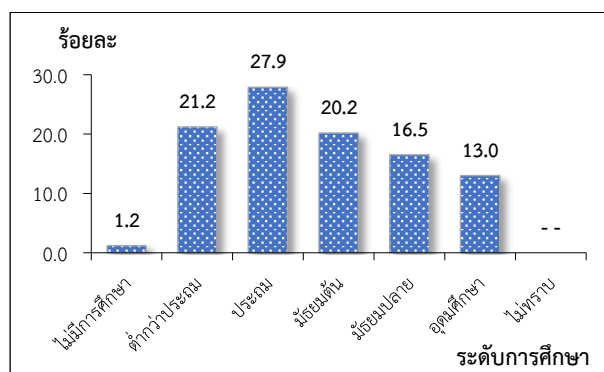
## แผนผังโครงสร้างกำลังแรงงานในจังหวัดหนองคาย ไตรมาสที่ 4 พ.ศ. 2566



หมายเหตุ \* พักผ่อน เกษียณการทำงาน ไม่สมัครใจทำงาน  
ดูแลผู้ป่วย ดูแลบุตร ตั้งครรภ์

เมื่อพิจารณาระดับการศึกษาที่สำเร็จของประชากรที่มีอายุ 15 ปีขึ้นไป พบว่า จบการศึกษาระดับประถมศึกษา มากที่สุด ร้อยละ 27.9 รองลงมาคือ ระดับต่ำกว่าประถมศึกษา ร้อยละ 21.2 ระดับมัธยมศึกษาตอนต้น ร้อยละ 20.2 มัธยมศึกษาตอนปลาย ร้อยละ 16.5 และระดับอุดมศึกษา ร้อยละ 13.0 ส่วนที่ไม่ได้รับการศึกษามีร้อยละ 1.2

แผนภูมิ 1 ร้อยละของประชากรผู้มีอายุ 15 ปีขึ้นไปจำแนกตามระดับการศึกษาที่สำเร็จ ไตรมาสที่ 4 พ.ศ. 2566



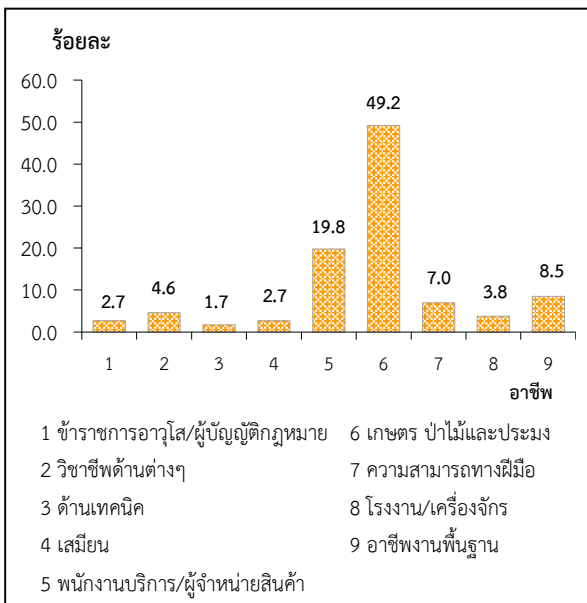
หมายเหตุ : -- ข้อมูลมีค่าน้อยมากไม่สามารถคำนวณได้

## ผู้มีงานทำ

### 1. อาชีพ

เมื่อพิจารณาตามอาชีพของผู้ที่มีงานทำ (อายุ 15 ปีขึ้นไป) จำนวนทั้งสิ้น 228,401 คน ประกอบอาชีพเป็นผู้ปฏิบัติงานที่มีฝีมือในด้านการเกษตรป่าไม้ และการประมงมากที่สุด ร้อยละ 49.2 รองลงมา คือ พนักงานบริการและผู้จำหน่ายสินค้า ร้อยละ 19.8 ผู้ประกอบอาชีพงานพื้นฐาน ร้อยละ 8.5 ช่างฝีมือ และผู้ปฏิบัติงานที่เกี่ยวข้องๆ ร้อยละ 7.0 เป็นต้น

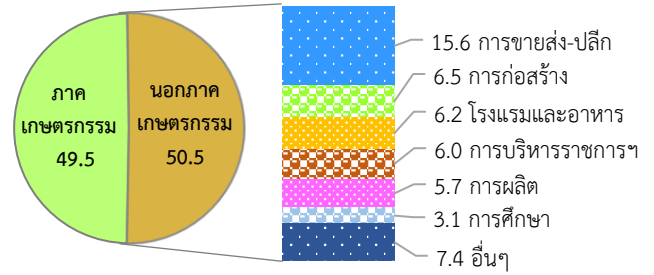
แผนภูมิ 2 ร้อยละของผู้มีงานทำ จำแนกตามอาชีพ ไตรมาสที่ 4 พ.ศ. 2566



### 2. อุตสาหกรรม/กิจกรรมทางเศรษฐกิจ

เมื่อพิจารณาตามภาคอุตสาหกรรมหรือกิจกรรมทางเศรษฐกิจ พบว่า ผู้ที่ทำงานนอกภาคเกษตรกรรมมีจำนวนมากกว่าผู้ที่ทำงานในภาคเกษตรกรรม โดยผู้ที่ทำงานในภาคเกษตรกรรม มีร้อยละ 49.5 และผู้ที่ทำงานนอกภาคเกษตรกรรม ร้อยละ 50.5 ซึ่งในจำนวนนี้เป็นผู้ที่ทำงานในสาขา การขายส่งและการขายปลีก ร้อยละ 15.6 รองลงมา การก่อสร้าง ร้อยละ 6.5 โรงแรมและอาหาร ร้อยละ 6.2 การบริหารราชการและป้องกันประเทศ ร้อยละ 6.0 และการผลิต ร้อยละ 5.7 เป็นต้น

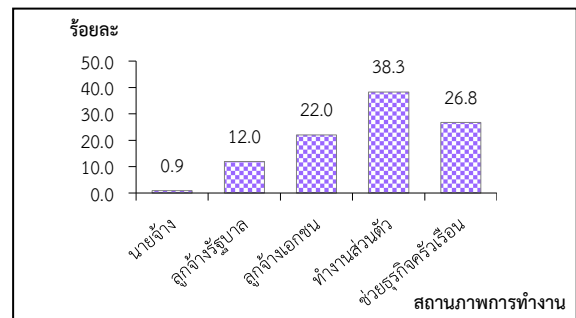
แผนภูมิ 3 ร้อยละของผู้มีงานทำ จำแนกตามประเภท อุตสาหกรรม ไตรมาสที่ 4 พ.ศ. 2566



### 3. สถานภาพการทำงาน

สถานภาพการทำงานของผู้มีงานทำ จำนวนทั้งสิ้น 228,401 คน พบว่าผู้ที่ทำงานส่วนตัวมากที่สุด ร้อยละ 38.3 รองลงมา คือ ช่วยธุรกิจครัวเรือนโดยไม่ได้รับค่าตอบแทน ร้อยละ 26.8 ลูกจ้างเอกชน ร้อยละ 22.0 ลูกจ้างรัฐบาล ร้อยละ 12.0 และนายจ้างร้อยละ 0.9 ตามลำดับ

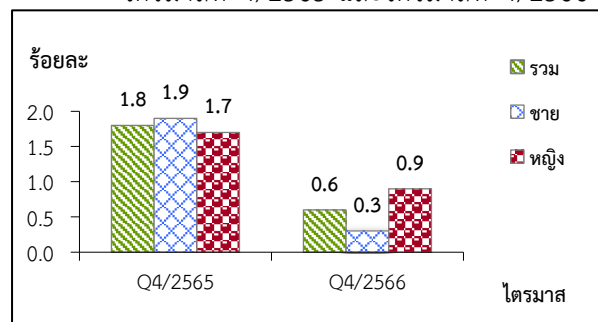
แผนภูมิ 4 ร้อยละของผู้มีงานทำ จำแนกตามสถานภาพการทำงาน ไตรมาสที่ 4 พ.ศ. 2566



### ภาวะการว่างงาน

จากผลการสำรวจ พบว่า จังหวัดหนองคาย มีผู้อยู่ในกำลังแรงงานรวม 232,381 คน เป็นผู้ว่างงาน 1,389 คน คิดเป็นอัตราการว่างงาน ร้อยละ 0.6 ซึ่งลดลง ซึ่งลดลง 2 เท่า เมื่อเทียบกับปีที่ผ่านมาในไตรมาสเดียวกัน

แผนภูมิ 5 เปรียบเทียบอัตราการว่างงาน จำแนกตามเพศ ไตรมาสที่ 4/2565 และไตรมาสที่ 4/2566





# สารบัญ

	หน้า
คำนำ	ค
Infographic	จ
บทสรุปสำหรับผู้บริหาร	ช
สารบัญแผนภูมิ	ฎ
สารบัญตาราง	ฐ
<b>บทที่ 1 บทนำ</b>	<b>1</b>
1. ความเป็นมาและวัตถุประสงค์	1
2. คุ้มครอง	2
3. สัปดาห์แห่งการสำรวจ	2
4. คำอธิบายศัพท์ แนวคิด คำจำกัดความ	2
<b>บทที่ 2 ผลการสำรวจที่สำคัญ</b>	<b>7</b>
1. ลักษณะของกำลังแรงงาน	7
2. ผู้มีงานทำ	8
2.1 อาชีพ	8
2.2 อุตสาหกรรม	9
2.3 สถานภาพการทำงาน	10
2.4 ชั่วโมงการทำงานต่อสัปดาห์	10
2.5 ระดับการศึกษาที่สำเร็จของผู้มีงานทำ	11
3. การว่างงาน	11
3.1 อัตราการว่างงาน	11
<b>ภาคผนวก</b>	<b>13</b>
ภาคผนวก ก ระเบียบวิธี	15
ภาคผนวก ข ตารางสถิติ	19



## สารบัญแผนภูมิ

หน้า

แผนภูมิ 1	โครงสร้างกำลังแรงงานในจังหวัดหนองคาย ไตรมาสที่ 4 พ.ศ. 2566	7
แผนภูมิ 2	ร้อยละของประชากรผู้มีอายุ 15 ปีขึ้นไป จำแนกตามระดับการศึกษาที่สำเร็จ ไตรมาสที่ 4 พ.ศ. 2566	7
แผนภูมิ 3	ร้อยละของผู้มีงานทำ จำแนกตามอาชีพ ไตรมาสที่ 4 พ.ศ. 2566	8
แผนภูมิ 4	ร้อยละของผู้มีงานทำ จำแนกตามสาขาอุตสาหกรรม ไตรมาสที่ 4 พ.ศ. 2566	9
แผนภูมิ 5	ร้อยละของผู้มีงานทำ จำแนกตามสถานภาพการทำงาน ไตรมาสที่ 4 พ.ศ. 2566	10
แผนภูมิ 6	ร้อยละของผู้มีงานทำ จำแนกตามชั่วโมงการทำงานต่อสัปดาห์ ไตรมาสที่ 4 พ.ศ. 2566	10
แผนภูมิ 7	ร้อยละของผู้มีงานทำ จำแนกตามระดับการศึกษาที่สำเร็จ ไตรมาสที่ 4 พ.ศ. 2566	11
แผนภูมิ 8	เปรียบเทียบอัตราการว่างงาน จำแนกตามเพศ ไตรมาสที่ 4/2565 และไตรมาสที่ 4/2566	11



## สารบัญตาราง

	หน้า
ตาราง ก จำนวนประชากรผู้มีอายุ 15 ปีขึ้นไป จำแนกตามสถานภาพแรงงานและเพศ ไตรมาสที่ 4 พ.ศ. 2566	7
ตาราง ข จำนวนและร้อยละของประชากรผู้มีอายุ 15 ปีขึ้นไป จำแนกตามระดับการศึกษาที่สำเร็จ ไตรมาสที่ 4 พ.ศ. 2566	8
ตาราง ค จำนวนและร้อยละของผู้มีงานทำ จำแนกตามอาชีพ ไตรมาสที่ 4 พ.ศ. 2566	8
ตาราง ง จำนวนและร้อยละของผู้มีงานทำ จำแนกตามสาขาอุตสาหกรรม ไตรมาสที่ 4 พ.ศ. 2566	9
ตาราง จ จำนวนและร้อยละของผู้มีงานทำ จำแนกตามสถานภาพการทำงาน ไตรมาสที่ 4 พ.ศ. 2566	10
ตาราง ฉ จำนวนและร้อยละของผู้มีงานทำ จำแนกตามชั่วโมงการทำงานต่อสัปดาห์ ไตรมาสที่ 4 พ.ศ. 2566	10
ตาราง ช จำนวนและร้อยละของผู้มีงานทำ จำแนกตามระดับการศึกษาที่สำเร็จ ไตรมาสที่ 4 พ.ศ. 2566	11
ตาราง ซ อัตราการว่างงาน จำแนกตามเพศ ไตรมาสที่ 4 พ.ศ. 2566	11





# บทที่ 1

## บทนำ

### 1. ความเป็นมาและวัตถุประสงค์

สำนักงานสถิติแห่งชาติ ได้ทำการสำรวจภาวะการทำงานของประชากรทั่วประเทศอย่างต่อเนื่องเป็นประจำทุกปี เริ่มตั้งแต่ปี พ.ศ. 2506 โดยในช่วงแรกทำการสำรวจปีละ 2 รอบ และใน พ.ศ. 2527 ถึง พ.ศ. 2540 ได้ทำการสำรวจปีละ 3 รอบ โดยรอบที่ 1 ทำการสำรวจในเดือนกุมภาพันธ์ เป็นช่วงหน้าแล้งนอกฤดูการเกษตร รอบที่ 2 สำรวจในเดือนพฤษภาคม เป็นช่วงที่กำลังแรงงานใหม่ที่เพิ่งสำเร็จการศึกษาเริ่มเข้าสู่ตลาดแรงงาน รอบที่ 3 สำรวจในเดือนสิงหาคม เป็นช่วงฤดูการเกษตร และต่อมาใน พ.ศ. 2541 เป็นต้นมา ได้เพิ่มการสำรวจอีก 1 รอบ รวมเป็น 4 รอบ โดยทำการสำรวจในเดือนพฤศจิกายนของทุกปี ซึ่งเป็นช่วงฤดูการเก็บเกี่ยวผลผลิตทางการเกษตร ทั้งนี้เพื่อเป็นการนำเสนอข้อมูลที่สะท้อนถึงภาวะการมีงานทำ การว่างงานและการประกอบกิจกรรมต่างๆ ของประชากรทั้งประเทศเป็นรายไตรมาสและต่อเนื่องครบทุกช่วงเวลาของปี

เนื่องจากความจำเป็นต้องการใช้ข้อมูล เพื่อใช้ในการวางแผนและกำหนดนโยบายในระดับจังหวัดมีมากขึ้น สำนักงานสถิติแห่งชาติจึงได้กำหนดขนาดตัวอย่างเพิ่มขึ้นโดยเริ่มตั้งแต่ พ.ศ. 2537 ทั้งนี้เพื่อให้สามารถนำเสนอข้อมูลในระดับจังหวัดได้ โดยเสนอเฉพาะรอบการสำรวจของเดือนกุมภาพันธ์และเดือนสิงหาคมเท่านั้น การสำรวจรอบที่ 4 ในเดือนพฤศจิกายน พ.ศ. 2541 ซึ่งจัดทำเป็นครั้งแรกได้เสนอผลในระดับจังหวัดด้วยและตั้งแต่ปี พ.ศ. 2542 เป็นต้นมา ผลการสำรวจทั้ง 4 รอบได้เสนอผลในระดับจังหวัด

หลังจากเกิดภาวะวิกฤติทางเศรษฐกิจกลางปี 2540 ความต้องการใช้ข้อมูลเพื่อการวางแผนและกำหนดนโยบายด้านแรงงานมีมากขึ้นและเร่งด่วนขึ้นในปี พ.ศ. 2544 จึงได้เริ่มดำเนินการสำรวจเป็นรายเดือนแล้วนำข้อมูล 3 เดือนรวมกันเพื่อเสนอข้อมูลเป็นรายไตรมาส โดยข้อมูลที่สำคัญสามารถ

นำเสนอในระดับจังหวัด สำหรับข้อมูลของเดือนที่ตรงกับรอบการสำรวจเดิม คือข้อมูลเดือนกุมภาพันธ์ พฤษภาคม และ สิงหาคม ได้จัดทำสรุปผลการสำรวจเฉพาะข้อมูลที่สำคัญเพื่อสามารถเปรียบเทียบกับข้อมูลแต่ละรอบของปีที่ผ่านมาได้ และการสำรวจตั้งแต่เดือนกันยายน พ.ศ. 2544 เป็นต้นมา สามารถนำเสนอผลของการสำรวจเป็นรายเดือนทุกเดือน โดยสามารถเสนอผลในระดับภาคเท่านั้นเนื่องจากตัวอย่างไม่มากพอที่จะนำเสนอในระดับย่อยกว่านี้ และในขณะเดียวกันได้มีการปรับอายุผู้อยู่ในกำลังแรงงานจาก 13 ปีขึ้นไปเป็น 15 ปีขึ้นไป เพื่อให้สอดคล้องกับกฎหมายการใช้แรงงานเด็ก ปรับปรุงการจัดจำแนกประเภทของอาชีพ อุตสาหกรรมและสถานภาพการทำงานให้สอดคล้องกับมาตรฐานสากลในปัจจุบันเพื่อให้สามารถเปรียบเทียบข้อมูล ได้ปรับเขตการปกครองจากเดิมเขตสุขาภิบาลถูกนำเสนอรวมเป็นนอกเขตเทศบาล มารวมเป็นในเขตเทศบาล เนื่องจากพระราชบัญญัติเปลี่ยนแปลงฐานะของสุขาภิบาลเป็นเทศบาล พ.ศ. 2542

วัตถุประสงค์ที่สำคัญของการสำรวจภาวะการทำงานของประชากรเพื่อประมาณจำนวนและลักษณะของกำลังแรงงานภายในประเทศ และในจังหวัดต่าง ๆ ในแต่ละไตรมาสของข้อมูลสถิติที่ได้จากการสำรวจ

1. จำนวนประชากรในวัยทำงาน (อายุ 15 ปีขึ้นไป) และจำนวนประชากรนอกวัยทำงานจำแนกตามเพศ
2. จำนวนประชากรในวัยทำงาน จำแนกตามสถานภาพแรงงาน อายุ เพศ สถานภาพสมรส การศึกษาที่สำเร็จ
3. จำนวนผู้มีงานทำ จำแนกตามลักษณะที่น่าสนใจ เช่น อายุ เพศ การศึกษาที่สำเร็จ อาชีพ อุตสาหกรรม สถานภาพการทำงาน ชั่วโมงทำงาน ค่าจ้าง เงินเดือน และผลประโยชน์อื่น ๆ ที่ได้รับจากการทำงาน

4. จำนวนผู้ว่างงาน จำแนกตามลักษณะ บางประการที่น่าสนใจ เช่น ระยะเวลาในการหางาน งานที่ทำครั้งสุดท้าย สาเหตุการว่างงาน เป็นต้น

## 2. คຸ້ມรวม

ประชากรที่อาศัยอยู่ในครัวเรือนส่วนบุคคล และครัวเรือนกลุ่มบุคคลประเภทคนงาน

## 3. สັບดาห်ແຫ່ງการสำรวจ

หมายถึง ระยะเวลา 7 วัน นับจากวันก่อนวัน สัมภาษณ์ย้อนหลังไป 7 วัน เช่น วันสัมภาษณ์คือ วันที่ 9 ตุลาคม พ.ศ. 2566 “ ระหว่าง 7 วันก่อนวัน สัมภาษณ์ ” คือ ระหว่างวันที่ 2 ถึง วันที่ 8 ตุลาคม พ.ศ. 2566

## 4. คำอธิบายศัพท์/แนวคิด/คำจำกัดความ

สำนักงานสถิติแห่งชาติ ได้ปรับปรุงแนวคิด และคำนิยามที่ใช้ในการสำรวจภาวะการทำงานของ ประชากรหลายครั้ง โดยมีวัตถุประสงค์เพื่อให้ สอดคล้องกับสภาพที่แท้จริงทางสังคมและเศรษฐกิจ ของประเทศตลอดจนความต้องการของผู้ใช้ข้อมูล และสอดคล้องกับมาตรฐานสากลขององค์การแรงงาน ระหว่างประเทศ (ILO) กับองค์การสหประชาชาติ (UN) แนวคิดและคำนิยามที่ใช้ในการสำรวจไตรมาสนี้ ได้เริ่มใช้มาตั้งแต่รอบที่ 1 พ.ศ. 2526 มีการปรับปรุง บ้างตามลำดับ และตั้งแต่ไตรมาสที่ 1 พ.ศ. 2544 ได้ กำหนดอายุขั้นต่ำของประชากรวัยทำงานเป็น 15 ปี

คำนิยามที่สำคัญ ๆ ที่ใช้ในการสำรวจ มีดังนี้

### ผู้มีงานทำ

**ผู้มีงานทำ** หมายถึง บุคคลที่มีอายุ 15 ปีขึ้นไป และในสัปดาห์แห่งการสำรวจมีลักษณะอย่างหนึ่ง อย่างใด ดังต่อไปนี้

1. ได้ทำงานตั้งแต่ 1 ชั่วโมงขึ้นไป โดยได้รับ ค่าจ้าง เงินเดือน ผลกำไร เงินปันผลค่าตอบแทนที่มี ลักษณะอย่างอื่นสำหรับผลงานที่ทำ เป็นเงินสด หรือ สิ่งของ

2. ไม่ได้ทำงาน หรือทำงานน้อยกว่า 1 ชั่วโมง แต่เป็นบุคคลที่มีลักษณะอย่างหนึ่งอย่างใด ดังต่อไปนี้ (ซึ่งจะถือว่าเป็น **ผู้ที่ปกติมีงานประจำ**)

2.1 ยังได้รับค่าตอบแทน ค่าจ้าง หรือ ผลประโยชน์อื่นๆ หรือผลกำไรจากงานหรือธุรกิจ ในระหว่างที่ไม่ได้ทำงาน

2.2 ไม่ได้รับค่าตอบแทน ค่าจ้าง หรือ ผลประโยชน์อื่น ๆ หรือผลกำไรจากงานหรือธุรกิจ ในระหว่างที่ไม่ได้ทำงาน แต่ยังมีงานหรือธุรกิจที่จะ กลับไปทำ

3. ทำงานอย่างน้อย 1 ชั่วโมง โดยไม่ได้รับ ค่าจ้างในวิสาหกิจหรือไร่นาเกษตรของหัวหน้า ครัวเรือนหรือของสมาชิกในครัวเรือน

### ผู้ว่างงาน

**ผู้ว่างงาน** หมายถึง บุคคลที่มีอายุ 15 ปีขึ้นไป และในสัปดาห์แห่งการสำรวจมีลักษณะอย่างหนึ่ง อย่างใด ดังต่อไปนี้

1. ไม่ได้ทำงานและไม่มีการประจำ แต่ได้ หางาน สัมภาษณ์หรือรอการบรรจุ ในระหว่าง 30 วันก่อน วันสัมภาษณ์

2. ไม่ได้ทำงานและไม่มีการประจำ และไม่ได้ หางานทำในระหว่าง 30 วันก่อนวันสัมภาษณ์ แต่ พร้อมที่จะทำงานในสัปดาห์แห่งการสำรวจกำลัง แรงงานปัจจุบัน

**กำลังแรงงานปัจจุบัน** หมายถึง บุคคลที่มี อายุ 15 ปีขึ้นไป ซึ่งในสัปดาห์แห่งการสำรวจมีงาน ทำหรือว่างงาน ตามคำนิยามที่ได้รับข้างต้น

### กำลังแรงงานที่รอฤดูกาล

**กำลังแรงงานที่รอฤดูกาล** หมายถึง บุคคล ที่มีอายุ 15 ปีขึ้นไป ในสัปดาห์แห่งการสำรวจเป็น ผู้ไม่เข้าข่ายคำนิยามของผู้มีงานทำ หรือผู้ว่างงาน แต่เป็นผู้รอฤดูกาลที่เหมาะสมเพื่อที่จะทำงาน และเป็นบุคคลที่ตามปกติจะทำงานที่ไม่ได้รับสิ่งตอบแทน ในไร่นาเกษตร หรือธุรกิจซึ่งทำกิจกรรมตามฤดูกาล โดยมีหัวหน้าครัวเรือน หรือสมาชิกคนอื่น ๆ ใน ครัวเรือนเป็นเจ้าของหรือผู้ดำเนินการ

## กำลังแรงงานรวม

**กำลังแรงงานรวม** หมายถึง บุคคลทุกคนที่มีอายุ 15 ปีขึ้นไป ในสัปดาห์แห่งการสำรวจเป็นผู้อยู่ในกำลังแรงงานปัจจุบัน หรือเป็นผู้ถูกจัดจำแนกอยู่ในประเภทกำลังแรงงานที่รอดูกาลตามคำนิยามที่ได้ระบุข้างต้น

## ผู้ไม่อยู่ในกำลังแรงงาน

**ผู้ไม่อยู่ในกำลังแรงงาน** หมายถึง บุคคลที่ไม่เข้าข่ายคำนิยามของผู้อยู่ในกำลังแรงงานในสัปดาห์แห่งการสำรวจ คือ

บุคคลซึ่งในสัปดาห์แห่งการสำรวจมีอายุ 15 ปีขึ้นไป แต่ไม่ได้ทำงาน และไม่พร้อมที่จะทำงาน เนื่องจากเป็นผู้ที่

1. ทำงานบ้าน
2. เรียนหนังสือ
3. ยังเด็กเกินไป หรือชรามาก
4. ไม่สามารถทำงานได้ เนื่องจากพิการทางร่างกายหรือจิตใจ หรือเจ็บป่วยเรื้อรัง
5. ไม่สมัครใจทำงาน
6. ทำงานโดยไม่ได้รับค่าจ้าง ผลกำไรส่วนแบ่ง หรือสิ่งตอบแทนอื่น ๆ ให้แก่บุคคลซึ่งมิได้เป็นสมาชิกในครัวเรือนเดียวกัน
7. ทำงานให้แก่องค์กร หรือสถาบัน การกุศลต่างๆ โดยไม่ได้รับค่าจ้างผลกำไรส่วนแบ่งหรือสิ่งตอบแทนอย่างใด
8. ไม่พร้อมที่จะทำงาน เนื่องจากเหตุผลอื่น

## งาน

**งาน** หมายถึง กิจกรรมที่ทำที่มีลักษณะอย่างหนึ่งอย่างใด ดังต่อไปนี้

1. กิจกรรมที่ทำแล้วได้รับค่าตอบแทนเป็นเงินหรือสิ่งของ ค่าตอบแทนที่เป็นเงิน อาจจ่ายเป็นรายเดือน รายสัปดาห์ รายวัน หรือรายชิ้น
2. กิจกรรมที่ทำแล้วได้ผลกำไร หรือหวังที่จะได้รับผลกำไร หรือส่วนแบ่งเป็นการตอบแทน
3. กิจกรรมที่ทำให้กับธุรกิจของสมาชิกในครัวเรือน โดยไม่ได้รับค่าจ้างหรือผลกำไรตอบแทนอย่างใดซึ่งสมาชิกในครัวเรือนที่ประกอบธุรกิจนั้นจะมี

สถานภาพการทำงาน เป็นประกอบธุรกิจส่วนตัว หรือนายจ้าง

## อาชีพ

**อาชีพ** หมายถึง ประเภทหรือชนิดของงานที่บุคคลนั้นทำอยู่ บุคคลส่วนมากมีอาชีพเดียวสำหรับบุคคลที่ในสัปดาห์แห่งการสำรวจมีอาชีพมากกว่า 1 อาชีพให้นับอาชีพที่มีชั่วโมงทำงานมากที่สุด ถ้าชั่วโมงทำงานแต่ละอาชีพเท่ากันให้นับอาชีพที่มีรายได้มากกว่า ถ้าชั่วโมงทำงานและรายได้ที่ได้รับจากแต่ละอาชีพเท่ากันให้นับอาชีพที่ผู้ตอบสัมภาษณ์พอใจมากที่สุด ถ้าผู้ตอบสัมภาษณ์ตอบไม่ได้ให้นับอาชีพที่ได้ทำมานานที่สุด การจัดจำแนกประเภทอาชีพ ตั้งแต่ไตรมาสที่ 1 พ.ศ. 2554 ปรับใช้ตาม International Standard Classification of Occupation, 2008 (ISCO – 08) ขององค์การแรงงานระหว่างประเทศ (ILO)

ก่อน พ.ศ. 2553 การจัดประเภทอาชีพจำแนกตามความเหมาะสมกับลักษณะอาชีพของประเทศไทย โดยอ้างอิง International Standard Classification of Occupation, 1988 (ISCO – 88)

## อุตสาหกรรม

**อุตสาหกรรม** หมายถึง ประเภทของกิจกรรมทางเศรษฐกิจที่ได้ดำเนินการโดยสถานประกอบการที่บุคคลนั้นกำลังทำงานอยู่ หรือประเภทของธุรกิจซึ่งบุคคลนั้นได้ดำเนินการอยู่ในสัปดาห์แห่งการสำรวจ ถ้าบุคคลหนึ่งมีอาชีพมากกว่าหนึ่งอย่างให้บันทึกอุตสาหกรรมตามอาชีพที่บันทึกไว้ การจัดจำแนกประเภทอุตสาหกรรม ตั้งแต่ไตรมาสที่ 1 พ.ศ. 2554 ปรับใช้ตาม Thailand Standard Industrial Classification, (TSIC 2009)

ก่อน พ.ศ. 2553 การจัดประเภทอุตสาหกรรมจำแนกตามความเหมาะสมกับลักษณะอุตสาหกรรมของประเทศไทย โดยอ้างอิง International Standard Industrial Classification of All Economic Activities, (ISIC : 1989)

## สถานภาพการทำงาน

**สถานภาพการทำงาน** หมายถึง สถานะของบุคคลที่ทำงานในสถานที่ที่ทำงานหรือธุรกิจ แบ่งออกเป็น 5 ประเภท คือ

**1. นายจ้าง** หมายถึง ผู้ประกอบธุรกิจของตนเองเพื่อหวังผลกำไร หรือส่วนแบ่ง และได้จ้างบุคคลอื่นมาทำงานในธุรกิจในฐานะลูกจ้าง

**2. ประกอบธุรกิจส่วนตัวโดยไม่มีลูกจ้าง** หมายถึง ผู้ประกอบธุรกิจของตนเองโดยลำพังผู้เดียว หรืออาจมีบุคคลอื่นมาร่วมกิจการด้วยเพื่อหวังผลกำไร หรือส่วนแบ่งและไม่ได้จ้างลูกจ้างแต่อาจมีสมาชิกในครัวเรือนหรือผู้ฝึกงานมาช่วยทำงานโดยไม่ได้รับค่าจ้าง หรือค่าตอบแทนอย่างอื่นสำหรับงานที่ทำ

**3. ช่วยธุรกิจในครัวเรือนโดยไม่ได้รับค่าจ้าง** หมายถึง ผู้ที่ช่วยทำงานโดยไม่ได้รับค่าจ้างในไร่นาเกษตร หรือในธุรกิจของสมาชิกในครัวเรือน

**4. ลูกจ้าง** หมายถึง ผู้ที่ทำงานโดยได้รับค่าจ้างเป็นรายเดือน รายสัปดาห์ รายวัน รายชิ้น หรือเหมาจ่าย ค่าตอบแทนที่ได้รับจากการทำงาน อาจจะเป็นเงิน หรือสิ่งของ

### ลูกจ้างแบ่งออกเป็น 3 ประเภท

**4.1 ลูกจ้างรัฐบาล** หมายถึง ข้าราชการ พนักงานเทศบาล พนักงานองค์การบริหารส่วนจังหวัด ตลอดจนลูกจ้างประจำ และชั่วคราวของรัฐบาล

**4.2 ลูกจ้างรัฐวิสาหกิจ** หมายถึง ผู้ที่ทำงานให้กับหน่วยงานรัฐวิสาหกิจ

**4.3 ลูกจ้างเอกชน** หมายถึง ผู้ที่ทำงานให้กับเอกชน หรือธุรกิจของเอกชน รวมทั้งผู้ที่รับจ้างทำงานบ้าน

**5. การรวมกลุ่ม** หมายถึง กลุ่มคนที่มาร่วมกันทำงานโดยมีวัตถุประสงค์เพื่อพึ่งตนเอง และช่วยเหลือซึ่งกันและกัน สมาชิกแต่ละคนมีความเท่าเทียมกันในการกำหนดการทำงานทุกขั้นตอนไม่ว่าเป็นการลงทุน การขาย งานอื่นๆ ของกิจการที่ทำ ตลอดจนการแบ่งรายได้ให้แก่สมาชิกตามที่ตกลงกัน

(การรวมกลุ่มดังกล่าวอาจจดทะเบียนจัดตั้งในรูปของสหกรณ์หรือไม่ก็ได้)

การจัดจำแนกประเภทสถานภาพการทำงาน ตั้งแต่ไตรมาสที่ 1 พ.ศ. 2544 ใช้ตาม International Classification of Status in Employment, 1993 (ICSE – 93) ขององค์การแรงงานระหว่างประเทศ (ILO) มีสถานภาพการทำงานเพิ่มขึ้นอีก 1 กลุ่มคือ การรวมกลุ่ม (Member of Producers' Cooperative)

## ชั่วโมงทำงาน

**ชั่วโมงทำงาน** หมายถึง จำนวนชั่วโมงทำงานจริงทั้งหมด ในสัปดาห์แห่งการสำรวจ สำหรับบุคคลที่มีอาชีพมากกว่าหนึ่งอาชีพ ชั่วโมงทำงาน หมายถึง ยอดรวมของชั่วโมงทำงานทุกอาชีพ สำหรับผู้ที่มีงานประจำซึ่งไม่ได้ทำงานในสัปดาห์แห่งการสำรวจให้บันทึกจำนวนชั่วโมงเป็น 0 ชั่วโมง

การสำรวจก่อนปี พ.ศ. 2544 ผู้ที่มีงานประจำซึ่งไม่ได้ทำงานในสัปดาห์แห่งการสำรวจ ให้นับจำนวนชั่วโมงทำงานปกติต่อสัปดาห์เป็นชั่วโมงทำงาน

## รายได้ของลูกจ้าง

**รายได้ของลูกจ้าง** หมายถึง รายได้ของผู้ที่มีสถานภาพการทำงานเป็น ลูกจ้าง ที่ได้รับมาจากการทำงานของอาชีพที่ทำในสัปดาห์แห่งการสำรวจ ซึ่งประกอบด้วยค่าจ้างและผลประโยชน์ตอบแทนอื่นๆ สำหรับลูกจ้าง

## ระยะเวลาของการหางานทำ

**ระยะเวลาของการหางานทำ** หมายถึง ระยะเวลาที่ผู้ว่างงานได้ออกหางานทำ ให้นับตั้งแต่วันที่เริ่มหางานทำจนถึงวันสุดท้ายก่อนวันสัมภาษณ์

## คาบการแฉงนับ

**คาบการแฉงนับ** หมายถึง ระยะเวลาที่พนักงานออกไปสัมภาษณ์บุคคลในครัวเรือนตัวอย่าง ซึ่งโดยปกติเป็นวันที่ 1 - 12 ของทุกเดือนประเภทของครัวเรือนที่อยู่ในขอบข่ายการสำรวจ

ครัวเรือนที่อยู่ในขอบข่ายการสำรวจแบ่งได้เป็น 2 ประเภท คือ

**1. ครั้วเรือนส่วนบุคคล** ประกอบด้วย ครั้วเรือนหนึ่งคน คือ บุคคลเดียวซึ่งหุงหาอาหารและ จัดหาสิ่งอุปโภคบริโภคที่จำเป็นแก่การครองชีพโดยไม่เกี่ยวกับผู้ใดซึ่งอาจพำนักอยู่ในเคหสถานเดียวกัน หรือครั้วเรือนที่มีบุคคลตั้งแต่สองคนขึ้นไปร่วมกัน จัดหา และใช้สิ่งอุปโภคบริโภคที่จำเป็นแก่การ ครองชีพร่วมกัน ครั้วเรือนส่วนบุคคลอาจอาศัยอยู่ในเคหะที่เป็นเรือนไม้ ตึกแถว ห้องแถว ห้องชุด เรือแพ เป็นต้น

## **2. ครั้วเรือนกลุ่มบุคคล**

**2.1 ประเภทคนงาน** ได้แก่ ครั้วเรือน ซึ่งประกอบด้วย บุคคลหลายคนอยู่กินร่วมกันในที่อยู่แห่งหนึ่ง เช่น ที่พักคนงาน เป็นต้น

**2.2 ประเภทสถาบัน** ซึ่งหมายถึง บุคคลหลายคนอยู่ร่วมกันในสถานที่อยู่แห่งหนึ่ง เช่น สถานที่พักคน วัด กรมทหาร โดยไม่แยกที่อยู่เป็นสัดส่วนเฉพาะคนหรือเฉพาะครั้วเรือน นักเรียนที่อยู่ประจำที่โรงเรียนหรือในหอพักนักเรียน เป็นต้น

## **ไม่อยู่ในคัมภีร์รวมของการสำรวจนี้ ระดับการศึกษาที่สำเร็จ**

ได้จำแนกการศึกษาตามระดับการศึกษาที่สำเร็จดังนี้

**1. ไม่มีการศึกษา** หมายถึง บุคคลที่ไม่เคย เข้าศึกษาในโรงเรียน หรือไม่เคยได้รับการศึกษา

**2. ต่ำกว่าประถมศึกษา** หมายถึง บุคคลที่ สำเร็จการศึกษาต่ำกว่าชั้นประถมศึกษาปีที่ 6 หรือชั้น ประถมปีที่ 7 หรือชั้น ม.3 เดิม

**3. สำเร็จประถมศึกษา** หมายถึง บุคคลที่ สำเร็จการศึกษาตั้งแต่ชั้นประถมศึกษาปีที่ 6 หรือชั้น ประถมปีที่ 7 หรือชั้น ม.3 เดิมขึ้นไป แต่ไม่สำเร็จ ระดับการศึกษาที่สูงกว่า

**4. สำเร็จมัธยมศึกษาตอนต้น** หมายถึง บุคคลที่สำเร็จการศึกษาตั้งแต่ชั้น ม.3 ม.ศ.3 หรือ ม.6 เดิมขึ้นไป แต่ไม่สำเร็จระดับการศึกษาที่สูงกว่า

## **5. สำเร็จมัธยมศึกษาตอนปลาย**

**5.1 สายสามัญ** หมายถึง บุคคลที่ สำเร็จการศึกษาประเภทสามัญศึกษาตั้งแต่ชั้น ม.6 ม.ศ.5 หรือ ม.8 เดิมขึ้นไป แต่ไม่สำเร็จระดับ การศึกษาที่สูงกว่า

**5.2 อาชีวศึกษา** หมายถึง บุคคลที่ สำเร็จการศึกษาประเภทอาชีวศึกษาหรือวิชาชีพที่ เรียนต่อจากระดับมัธยมศึกษาตอนต้นหรือเทียบเท่า โดยมีหลักสูตรไม่เกิน 3 ปี และไม่สำเร็จระดับ การศึกษาที่สูงกว่า

**5.3 วิชาการศึกษา** หมายถึง บุคคลที่ สำเร็จการศึกษาประเภทวิชาการศึกษา (การฝึกหัด ครู) ในระดับมัธยมศึกษาตอนปลายหรือเทียบเท่าขึ้นไป แต่ไม่สำเร็จระดับการศึกษาที่สูงกว่า

## **6. อุดมศึกษา**

**6.1 สายวิชาการ** หมายถึง บุคคลที่ สำเร็จการศึกษาประเภทสามัญศึกษาหรือสายวิชาการ โดยได้รับวุฒิปริญญาตรีบัณฑิตวิทยาศาสตร์ โท เอก

**6.2 สายวิชาชีพ** หมายถึง บุคคลที่ สำเร็จการศึกษาประเภทอาชีวศึกษา หรือสาย วิชาชีพที่ได้รับประกาศนียบัตรวิชาชีพชั้นสูง หรือ เทียบเท่าอนุปริญญา ปริญญาตรี

**6.3 สายวิชาการศึกษา** หมายถึง บุคคลที่สำเร็จการศึกษาประเภทวิชาการศึกษา และ ได้รับประกาศนียบัตรระดับอนุปริญญาและปริญญาตรี

**7. อาชีวศึกษาระยะสั้น** หมายถึง บุคคลที่ สำเร็จการศึกษาหรือการฝึกอบรมประเภท อาชีวศึกษาที่มีหลักสูตรไม่เกิน 1 ปี และได้รับ ประกาศนียบัตรหรือใบรับรองเมื่อสำเร็จการศึกษา พื้นความรู้ของผู้เข้าเรียนได้กำหนดให้แตกต่างตาม วิชาเฉพาะแต่ละอย่างที่เรียน แต่อย่างต่ำต้องจบ ประถมปีที่ 4 หรือเทียบเท่า

**8. อื่น ๆ** หมายถึง บุคคลที่สำเร็จการศึกษา ที่ไม่สามารถเทียบชั้นได้





## บทที่ 2 สรุปผลการสำรวจ

### 1. ลักษณะของกำลังแรงงาน

ผลการสำรวจ พบว่า จังหวัดหนองคาย มีประชากรอายุ 15 ปีขึ้นไป (วัยแรงงาน) 375,002 คน เป็นผู้อยู่ในกำลังแรงงาน 232,381 คน หรือคิดเป็น ร้อยละ 62.0 (ชาย ร้อยละ 71.0 และหญิง ร้อยละ 54.0) และผู้นอกกำลังแรงงาน ได้แก่ ผู้ทำงานบ้าน เรียนหนังสือ ยังเด็ก/ชรา/ป่วย/พิการจนไม่สามารถทำงานได้ และอื่นๆ เช่น พักผ่อน เกษียณการทำงาน ไม่สมัครใจทำงาน ดูแลผู้ป่วย เป็นต้น 142,621 คน หรือคิดเป็นร้อยละ 38.0 (ชาย ร้อยละ 29.0 และหญิง ร้อยละ 46.0)

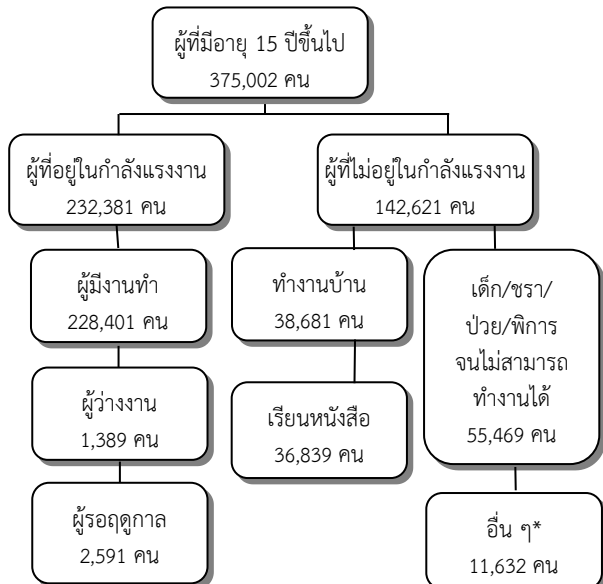
สำหรับผู้อยู่ในกำลังแรงงาน ประกอบด้วย

- ผู้มีงานทำ 228,401 คน คิดเป็นร้อยละ 98.3 ของผู้อยู่ในกำลังแรงงาน (ชาย ร้อยละ 98.1 และหญิง ร้อยละ 98.5)

- ผู้ว่างงาน 1,389 คน คิดเป็นอัตราการว่างงานของจังหวัด ร้อยละ 0.6 โดยหญิงมีอัตราการว่างงานมากกว่าชายคือ ร้อยละ 0.9 และร้อยละ 0.3 ตามลำดับ

- ผู้รอฤดูกาล 2,591 คน คิดเป็นประมาณ ร้อยละ 1.1 ของผู้อยู่ในกำลังแรงงาน (ชาย ร้อยละ 1.6 และหญิง ร้อยละ 0.6)

**แผนภูมิ 1** โครงสร้างกำลังแรงงานในจังหวัดหนองคาย ไตรมาสที่ 4 พ.ศ.2566



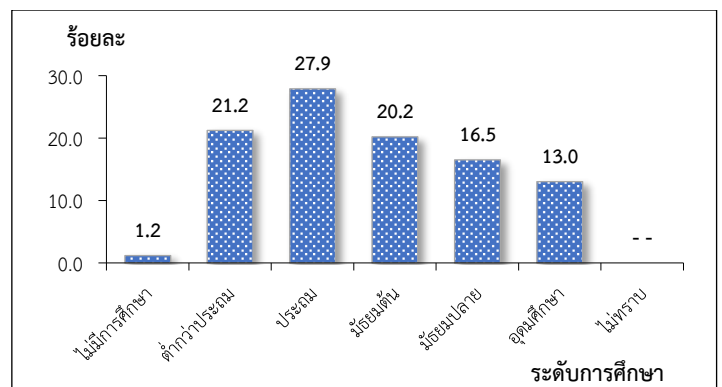
ตาราง ก จำนวนประชากรผู้มีอายุ 15 ปีขึ้นไป จำแนกตาม สถานภาพแรงงานและเพศ ไตรมาสที่ 4 พ.ศ. 2566

สถานภาพแรงงาน	เพศ		
	รวม	ชาย	หญิง
ประชากรอายุ 15 ปีขึ้นไป	375,002	176,459	198,543
1. ผู้อยู่ในกำลังแรงงานรวม	232,381	125,237	107,144
1.1 ผู้มีงานทำ	228,401	122,896	105,505
1.2 ผู้ว่างงาน	1,389	434	955
1.3 ผู้ที่รอฤดูกาล	2,591	1,907	684
2. ผู้ที่ไม่อยู่ในกำลังแรงงาน	142,621	51,222	91,399
2.1 ทำงานบ้าน	38,681	1,828	36,853
2.2 เรียนหนังสือ	36,839	17,238	19,601
2.3 เด็ก/ชรา/ป่วย/พิการ จนไม่สามารถทำงานได้	55,469	25,516	29,953
2.4 อื่น ๆ*	11,632	6,640	4,992
3. อัตราการว่างงาน	0.6	0.3	0.9

หมายเหตุ \* พักผ่อน เกษียณการทำงาน ไม่สมัครใจทำงาน ดูแลผู้ป่วย  
ดูแลบุตร ตั้งครรภ์

เมื่อพิจารณาระดับการศึกษาที่สำเร็จของ ประชากรที่มีอายุ 15 ปีขึ้นไป พบว่า จบการศึกษาระดับ ประถมศึกษา มากที่สุด ร้อยละ 27.9 รองลงมา คือ ระดับ ต่ำกว่าประถมศึกษา ร้อยละ 21.2 ระดับมัธยมศึกษา ตอนต้น ร้อยละ 20.2 ระดับมัธยมศึกษาตอนปลาย ร้อยละ 16.5 และระดับอุดมศึกษา ร้อยละ 13.0 ส่วนที่ไม่ได้รับการศึกษามีร้อยละ 1.2

**แผนภูมิ 2** ร้อยละของประชากรผู้มีอายุ 15 ปีขึ้นไป จำแนกตาม ระดับการศึกษาที่สำเร็จ ไตรมาสที่ 4 พ.ศ.2566



หมายเหตุ : -- ข้อมูลมีค่าน้อยมากไม่สามารถคำนวณได้

ตาราง ข จำนวนและร้อยละของประชากรผู้มีอายุ 15 ปีขึ้นไป  
จำแนกตามระดับการศึกษาที่สำเร็จ ไตรมาสที่ 4  
พ.ศ. 2566

ระดับการศึกษาที่สำเร็จ	จำนวน (คน)	ร้อยละ
ยอดรวม	375,002	100.0
ไม่ได้รับการศึกษา	4,500	1.2
ต่ำกว่าประถมศึกษา	79,338	21.2
ประถมศึกษา	104,582	27.9
มัธยมศึกษาตอนต้น	75,954	20.2
มัธยมศึกษาตอนปลาย	61,868	16.5
อุดมศึกษา	48,699	13.0
ไม่ทราบ	61	--

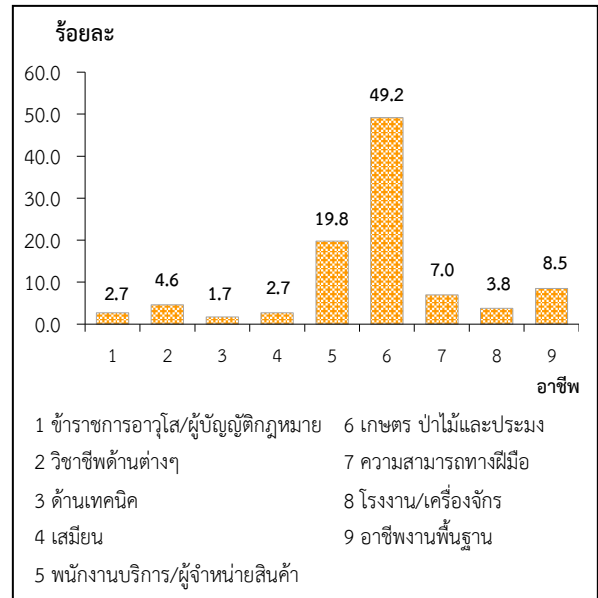
หมายเหตุ : - - ข้อมูลมีค่าน้อยมากไม่สามารถคำนวณได้

## 2. ผู้มีงานทำ

### 2.1 อาชีพ

เมื่อพิจารณาตามอาชีพของผู้ที่มีงานทำ (อายุ 15 ปีขึ้นไป) จำนวนทั้งสิ้น 228,401 คน ประกอบอาชีพเป็นผู้ปฏิบัติงานที่มีฝีมือในด้านการเกษตรป่าไม้และการประมงมากที่สุด จำนวน 112,416 คน คิดเป็นร้อยละ 49.2 รองลงมา คือ พนักงานบริการและผู้จำหน่ายสินค้า จำนวน 45,311 คน คิดเป็นร้อยละ 19.8 ผู้ประกอบอาชีพงานพื้นฐาน จำนวน 19,433 คน คิดเป็นร้อยละ 8.5 ช่างฝีมือและผู้ปฏิบัติงานที่เกี่ยวข้องๆ จำนวน 15,957 คน คิดเป็นร้อยละ 7.0 ผู้ประกอบวิชาชีพด้านต่างๆ จำนวน 10,419 คน คิดเป็นร้อยละ 4.6 ผู้ควบคุมเครื่องจักรโรงงานและเครื่องจักรฯ จำนวน 8,647 คน คิดเป็นร้อยละ 3.8 นอกจากนี้ยังมี เสมียน จำนวน 6,283 คน คิดเป็นร้อยละ 2.7 ผู้จัดการข้าราชการอาวุโสและผู้บัญญัติกฎหมาย จำนวน 6,087 คน คิดเป็นร้อยละ 2.7 และเจ้าหน้าที่เทคนิคและผู้ประกอบการวิชาชีพที่เกี่ยวข้อง จำนวน 3,848 คน คิดเป็นร้อยละ 1.7 ตามลำดับ

แผนภูมิ 3 ร้อยละของผู้มีงานทำ จำแนกตามอาชีพ  
ไตรมาสที่ 4 พ.ศ. 2566



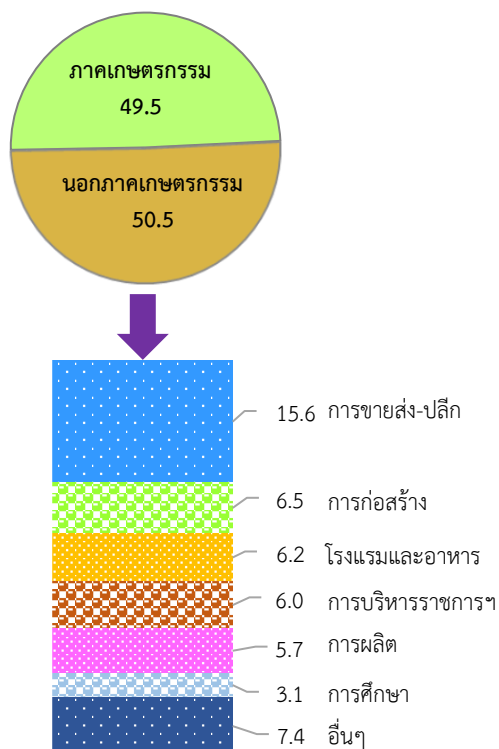
ตาราง ค จำนวนและร้อยละของผู้มีงานทำ จำแนกตามอาชีพ  
ไตรมาสที่ 4 พ.ศ. 2566

อาชีพ	จำนวน (คน)	ร้อยละ
ยอดรวม	228,401	100.0
1. ผู้จัดการ ข้าราชการอาวุโสและผู้บัญญัติกฎหมาย	6,087	2.7
2. ผู้ประกอบวิชาชีพด้านต่างๆ	10,419	4.6
3. เจ้าหน้าที่เทคนิคและผู้ประกอบการวิชาชีพที่เกี่ยวข้อง	3,848	1.7
4. เสมียน	6,283	2.7
5. พนักงานบริการและผู้จำหน่ายสินค้า	45,311	19.8
6. ผู้ปฏิบัติงานที่มีฝีมือในด้านการเกษตรป่าไม้และการประมง	112,416	49.2
7. ช่างฝีมือและผู้ปฏิบัติงานที่เกี่ยวข้องๆ	15,957	7.0
8. ผู้ควบคุมเครื่องจักรโรงงานและเครื่องจักรฯ	8,647	3.8
9. ผู้ประกอบอาชีพงานพื้นฐาน	19,433	8.5

## 2.2 อุตสาหกรรม/กิจกรรมทางเศรษฐกิจ

เมื่อพิจารณาตามภาคอุตสาหกรรมหรือกิจกรรมทางเศรษฐกิจ พบว่าผู้ที่ทำงานในภาคเกษตรกรรมและนอกภาคเกษตรกรรมมีสัดส่วนใกล้เคียงกันโดยผู้ที่ทำงานใน*ภาคเกษตรกรรม* จำนวน 113,089 คน หรือคิดเป็นร้อยละ 49.5 และผู้ที่ทำงาน*นอกภาคเกษตรกรรม* จำนวน 115,312 คน หรือคิดเป็นร้อยละ 50.5 ซึ่ง ในจำนวนนี้เป็นผู้ที่ทำงานในสาขาการขายส่ง การขายปลีกมากที่สุด จำนวน 35,732 คน คิดเป็นร้อยละ 15.6 รองลงมา การก่อสร้าง จำนวน 15,027 คน คิดเป็นร้อยละ 6.5 โรงแรมและอาหาร จำนวน 14,054 คน คิดเป็นร้อยละ 6.2 การบริหารราชการและป้องกันประเทศ จำนวน 13,664 คน คิดเป็นร้อยละ 6.0 การผลิต จำนวน 12,971 คน คิดเป็นร้อยละ 5.7 กิจกรรมด้านการศึกษา จำนวน 6,990 คน คิดเป็นร้อยละ 3.1 และนอกจากที่กล่าวมาข้างต้น อีกร้อยละ 7.4 กระจายอยู่ในกิจกรรมทางเศรษฐกิจอื่นๆ

แผนภูมิ 4 ร้อยละของผู้มีงานทำ จำแนกตามสาขาอุตสาหกรรม ไตรมาสที่ 4 พ.ศ. 2566



ตาราง ง จำนวนและร้อยละผู้มีงานทำ จำแนกตามสาขา อุตสาหกรรม ไตรมาสที่ 4 พ.ศ. 2566

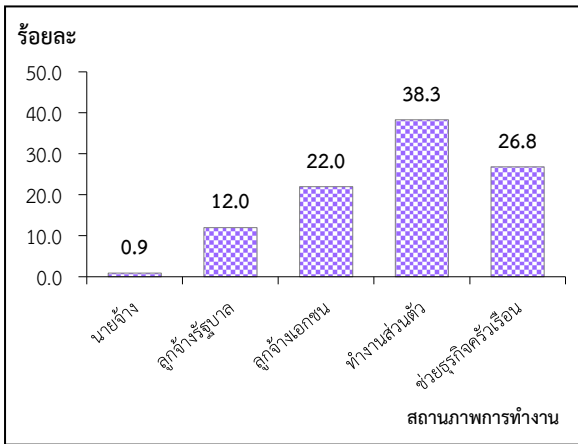
กิจกรรมทางเศรษฐกิจ	จำนวน (คน)	ร้อยละ
ยอดรวม	228,401	100.0
ภาคเกษตรกรรม	113,089	49.5
เกษตรกรรม การป่าไม้ และการประมง	113,089	49.5
นอกภาคเกษตรกรรม	115,312	50.5
การทำเหมืองแร่เหมืองหิน	522	0.2
การผลิต	12,971	5.7
การไฟฟ้า ก๊าซและไอน้ำ	556	0.2
การจัดหาน้ำ บำบัดน้ำเสีย	523	0.2
การก่อสร้าง	15,027	6.5
การขายส่ง การขายปลีก	35,732	15.6
การขนส่งที่เก็บสินค้า	2,446	1.1
โรงแรมและอาหาร	14,054	6.2
ข้อมูลข่าวสารและการสื่อสาร	126	0.1
กิจการทางการเงิน และการประกันภัย	648	0.3
กิจกรรมอสังหาริมทรัพย์	29	--
กิจกรรมทางวิชาชีพและเทคนิค	388	0.2
การบริหาร และการสนับสนุน	1,848	0.8
การบริหารราชการ และป้องกันประเทศ	13,664	6.0
การศึกษา	6,990	3.1
สุขภาพ และสังคมสงเคราะห์	4,954	2.2
ศิลปะ ความบันเทิง นันทนาการ	199	0.1
กิจกรรมบริการด้านอื่นๆ	4,425	1.9
ลูกจ้างในครัวเรือนส่วนบุคคลฯ	210	0.1

หมายเหตุ : -- ข้อมูลมีค่าน้อยมากไม่สามารถคำนวณได้

### 2.3 สถานภาพการทำงาน

เมื่อพิจารณาสถานภาพการทำงานของผู้มีงานทำ 228,401 คน พบว่าผู้ที่ทำงานส่วนตัวมากที่สุด จำนวน 87,602 คน คิดเป็นร้อยละ 38.3 รองลงมา คือ ช่วยธุรกิจครัวเรือนโดยไม่ได้รับค่าตอบแทน จำนวน 61,216 คน คิดเป็นร้อยละ 26.8 ลูกจ้างเอกชน จำนวน 50,264 คน คิดเป็นร้อยละ 22.0 ลูกจ้างรัฐบาล 27,295 คน คิดเป็นร้อยละ 12.0 และนายจ้างมีจำนวนน้อยที่สุด 2,024 คน คิดเป็นร้อยละ 0.9 ตามลำดับ

แผนภูมิ 5 ร้อยละของผู้มีงานทำ จำแนกตามสถานภาพการทำงาน ไตรมาสที่ 4 พ.ศ. 2566



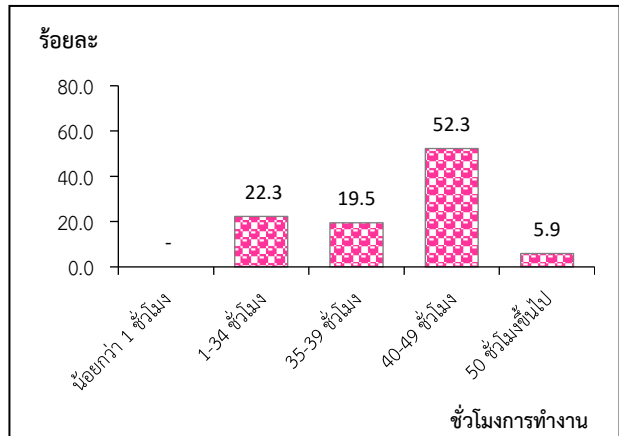
ตาราง จ จำนวนและร้อยละของผู้มีงานทำ จำแนกตามสถานภาพการทำงาน ไตรมาสที่ 4 พ.ศ. 2566

สถานภาพการทำงาน	จำนวน (คน)	ร้อยละ
ยอดรวม	228,401	100.0
นายจ้าง	2,024	0.9
ลูกจ้างรัฐบาล	27,295	12.0
ลูกจ้างเอกชน	50,264	22.0
ทำงานส่วนตัว	87,602	38.3
ช่วยธุรกิจครัวเรือน	61,216	26.8

### 2.4 ชั่วโมงการทำงานต่อสัปดาห์

เมื่อพิจารณา ชั่วโมงการทำงานต่อสัปดาห์ของผู้มีงานทำ 228,401 คน พบว่า ส่วนใหญ่เป็นผู้ที่ทำงานตั้งแต่ 35 ชั่วโมงขึ้นไปต่อสัปดาห์ ซึ่งถือได้ว่าเป็นผู้ทำงานเต็มทีในเรื่องชั่วโมงทำงาน ร้อยละ 77.7 โดยแยกเป็นทำงาน 35-39 ชั่วโมงต่อสัปดาห์ ร้อยละ 19.5 ผู้ทำงาน 40-49 ชั่วโมงต่อสัปดาห์ ร้อยละ 52.3 และผู้ที่ทำงาน 50 ชั่วโมงขึ้นไปต่อสัปดาห์ ร้อยละ 5.9 นอกนั้นเป็นผู้ที่ทำงานน้อยกว่า 35 ชั่วโมงต่อสัปดาห์รวมเป็น ร้อยละ 22.3

แผนภูมิ 6 ร้อยละของผู้มีงานทำ จำแนกตามชั่วโมงการทำงานต่อสัปดาห์ ไตรมาสที่ 4 พ.ศ. 2566



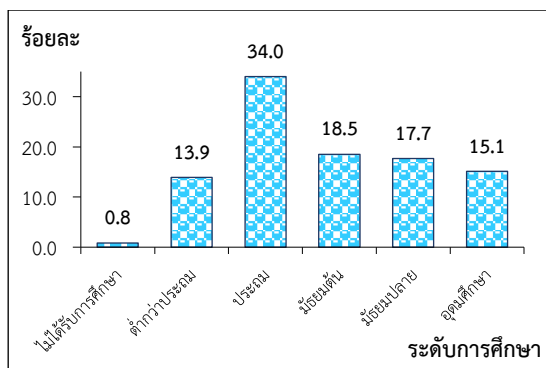
ตาราง ฉ จำนวนและร้อยละของผู้มีงานทำ จำแนกตามชั่วโมงการทำงานต่อสัปดาห์ ไตรมาสที่ 4 พ.ศ. 2566

ชั่วโมงการทำงานต่อสัปดาห์	จำนวน (คน)	ร้อยละ
ยอดรวม	228,401	100.0
น้อยกว่า 1 ชั่วโมง	-	-
1 - 9 ชั่วโมง	-	-
10 - 19 ชั่วโมง	-	-
20 - 29 ชั่วโมง	1,826	0.8
30 - 34 ชั่วโมง	49,034	21.5
35 - 39 ชั่วโมง	44,521	19.5
40 - 49 ชั่วโมง	119,606	52.3
50 ชั่วโมงขึ้นไป	13,414	5.9

## 2.5 ระดับการศึกษาที่สำเร็จของผู้มีงานทำ

เมื่อพิจารณาระดับการศึกษาที่สำเร็จของผู้มีงานทำ จำนวน 228,401 คน พบว่า จบการศึกษา ระดับประถมศึกษามากที่สุด จำนวน 77,759 คน คิดเป็นร้อยละ 34.0 รองลงมา คือ ระดับมัธยมศึกษาตอนต้น จำนวน 42,188 คน คิดเป็นร้อยละ 18.5 ระดับมัธยมศึกษาตอนปลาย จำนวน 40,442 คน คิดเป็นร้อยละ 17.7 ระดับอุดมศึกษา จำนวน 34,384 คน คิดเป็นร้อยละ 15.1 ระดับต่ำกว่าประถมศึกษา จำนวน 31,703 คน คิดเป็นร้อยละ 13.9 และไม่ได้รับการศึกษา จำนวน 1,864 คน คิดเป็นร้อยละ 0.8 จะเห็นว่ากลุ่มผู้มีงานทำ ในจังหวัดเริ่มมีระดับการศึกษาที่สูงขึ้นเมื่อเทียบกับปีที่ผ่านมา

แผนภูมิ 7 ร้อยละของผู้มีงานทำ จำแนกตามระดับการศึกษา สำเร็จ ไตรมาสที่ 4 พ.ศ. 2566



ตาราง ข จำนวนและร้อยละของผู้มีงานทำ จำแนกตามระดับการศึกษาที่สำเร็จ ไตรมาสที่ 4 พ.ศ. 2566

ระดับการศึกษาที่สำเร็จ	จำนวน (คน)	ร้อยละ
ยอดรวม	228,401	100.0
ไม่ได้รับการศึกษา	1,864	0.8
ต่ำกว่าประถมศึกษา	31,703	13.9
ประถมศึกษา	77,759	34.0
มัธยมศึกษาตอนต้น	42,188	18.5
มัธยมศึกษาตอนปลาย	40,442	17.7
อุดมศึกษา	34,384	15.1

## 3. การว่างงาน

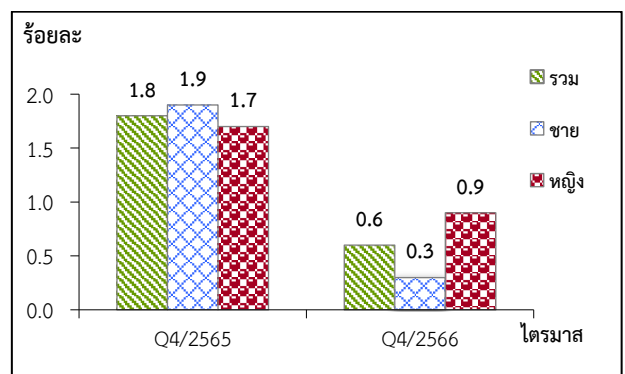
### 3.1 อัตราการว่างงาน

จากผลการสำรวจ พบว่า จังหวัดหนองคาย มีผู้อยู่ในกำลังแรงงานรวม 232,381 คน เป็นผู้ว่างงาน 1,389 คน คิดเป็นอัตราการว่างงาน ร้อยละ 0.6 ซึ่งลดลง 2 เท่าเมื่อเทียบกับปีที่ผ่านมาในไตรมาสเดียวกัน

ทั้งนี้อัตราการว่างงานของหญิงสูงเป็น 3 เท่าของอัตราการว่างงานของชาย

นอกจากนี้ยังมีผู้รอฤดูกาลอีกจำนวน 2,591 คน คิดเป็นร้อยละ 1.1 ของผู้อยู่ในกำลังแรงงาน ซึ่งถือว่าเป็นผู้ว่างงานแฝง รวมทั้งผู้เสมือนว่างงานหรือผู้มีงานทำไม่ถึง 4 ชั่วโมงต่อวัน (น้อยกว่า 20 - 24 ชั่วโมง/สัปดาห์) อีกจำนวน 1,373 คน หรือร้อยละ 0.6 ของผู้อยู่ในกำลังแรงงาน ซึ่งแรงงานกลุ่มนี้ถึงแม้จะไม่ทำงาน แต่อาจมีรายได้ไม่เพียงพอต่อการยังชีพของครัวเรือนได้

แผนภูมิ 8 เปรียบเทียบอัตราการว่างงาน จำแนกตามเพศ ไตรมาสที่ 4/2565 และไตรมาสที่ 4/2566



ตาราง ข อัตราการว่างงานจำแนกตามเพศ ไตรมาสที่ 4 พ.ศ. 2566

เพศ	การว่างงาน		
	ผู้อยู่ในกำลังแรงงานรวม (คน)	ผู้ว่างงาน (คน)	อัตราการว่างงาน
รวม	232,381	1,389	0.6
ชาย	125,237	434	0.3
หญิง	107,144	955	0.9

$$\text{อัตราการว่างงาน} = \frac{\text{ผู้ว่างงาน} \times 100}{\text{ผู้อยู่ในกำลังแรงงานรวม}}$$





ภาคผนวก



ภาคผนวก ก  
ระเบียบวิธี



## ภาคผนวก ก ระเบียบวิธี

### 1. วิธีการสำรวจ

การสำรวจนี้ประชากรเป้าหมาย ได้แก่ ครั้วเรือนส่วนบุคคลและครั้วเรือนกลุ่มบุคคลประเภทครั้วเรือน คนงานที่อาศัยอยู่ในเขตเทศบาลและนอกเขตเทศบาลทุกจังหวัดทั่วประเทศ ยกเว้น ครั้วเรือนชาวต่างชาติที่ทำงาน ในสถานทูตหรือองค์การระหว่างประเทศที่มีเอกสิทธิ์ทางการทูต

การสำรวจแต่ละเดือน สำนักงานสถิติแห่งชาติได้ดำเนินการสำรวจทั่วประเทศในทุกจังหวัด ด้วยวิธีการ เลือกตัวอย่างแบบ Stratified Two-stage Sampling โดยหน่วยตัวอย่างขั้นที่ 1 คือ เขตแดนนับตัวอย่าง<sup>1/</sup> (ในเขต เทศบาล) หรือหมู่บ้าน (นอกเขตเทศบาล) ซึ่งมีจำนวนตัวอย่างประมาณ 1,810 เขตแดนนับตัวอย่าง และตัวอย่าง ขั้นที่ 2 คือ ครั้วเรือนการสำรวจในแต่ละเดือน มีจำนวนครั้วเรือนที่ตกเป็นตัวอย่างทั้งสิ้นประมาณ 28,960 ครั้วเรือนตัวอย่าง ซึ่งขนาดตัวอย่างดังกล่าวนำเสนอข้อมูลในระดับภาค และยอดรวมทั้งประเทศ

สำหรับขนาดตัวอย่างของจังหวัดหนองคาย ใช้หน่วยตัวอย่างขั้นที่หนึ่ง จำนวน 66 EA ตัวอย่าง หน่วย ตัวอย่างขั้นที่สอง จำนวน 1,056 ครั้วเรือนตัวอย่าง

วิธีการเก็บรวบรวมข้อมูลใช้วิธีการสัมภาษณ์หัวหน้าครั้วเรือนหรือสมาชิกในครั้วเรือนที่ตกเป็นตัวอย่าง โดยพนักงานของสำนักงานสถิติแห่งชาติ และเจ้าหน้าที่ผู้ทำการสัมภาษณ์ทุกคน จะมีคู่มือการปฏิบัติงานการเก็บ รวบรวมข้อมูลสำหรับใช้ในการปฏิบัติงาน เพื่อให้ทุกคนปฏิบัติงานในแนวทางเดียวกัน

การประมวลผลข้อมูล ดำเนินการในส่วนกลางตามหลักสถิติศาสตร์ โดยนำข้อมูลที่ได้จากครั้วเรือน ตัวอย่างมาคำนวณตามสูตรในการประมาณค่าที่เหมาะสมกับวิธีการเลือกตัวอย่าง หรือนำมาถ่วงน้ำหนัก (Weighty) เพื่อให้ได้ค่าประมาณของประชากรทั้งหมดที่ใกล้เคียงกับค่าที่แท้จริง ทั้งในระดับภาคและระดับประเทศ

ในปี 2565 สำนักงานสถิติแห่งชาติ ได้ปรับใช้ค่าคาดประมาณประชากรของประเทศไทย พ.ศ. 2553 - 2583 (ฉบับปรับปรุง) แทนชุดเดิม ตามการประกาศใช้ค่าคาดประมาณประชากรของประเทศไทยของสำนักงานสภาพัฒนาการเศรษฐกิจและสังคมแห่งชาติ (สิงหาคม 2562) และเป็นปีเริ่มต้นการใช้แผนการเลือกตัวอย่างแบบ Rotation ชุดใหม่ เนื่องจากแผนการเลือกตัวอย่างชุดเดิมสิ้นสุดในปี 2564

### 2. คาบการเก็บรวบรวมข้อมูล

การสำรวจได้ดำเนินการพร้อมกันทั่วประเทศ ในระหว่างวันที่ 1 - 12 ของเดือนตุลาคม - ธันวาคม พ.ศ. 2566

### 3. ข้อจำกัดของข้อมูลสถิติ

การปิดตัวเลขในตารางสถิติ ผลรวมของแต่ละจำนวนอาจไม่เท่ากับยอดรวม เนื่องจากข้อมูลแต่ละจำนวน ได้มีการปิดเศษเป็นหลักพัน โดยอิสระจากกัน

เนื่องจากข้อมูลที่น่าสนใจในรายงานฉบับนี้ได้มาจากการสำรวจด้วยระเบียบวิธีตัวอย่าง ซึ่งอาจมีความคลาดเคลื่อนจากการเลือกตัวอย่าง และความคลาดเคลื่อนอื่นๆ รวมอยู่ด้วย จึงขอให้ผู้ใช้ข้อมูลได้คำนึงถึงเรื่องนี้ ในการใช้ตัวเลขด้วย

---

<sup>1/</sup> เขตแดนนับตัวอย่าง : พื้นที่ในเขตเทศบาลทุกจังหวัด จะแบ่งออกเป็นส่วนย่อยๆ เรียกว่า เขตแดนนับ (Enumeration area : EA) ใช้แผนที่สถิติที่จัดทำโดยสำนักงานสถิติแห่งชาติ คือ 1 เขตแดนนับ ประกอบด้วยครั้วเรือนประมาณ 100 - 150 ครั้วเรือน





ภาคผนวก ข  
ตารางสถิติ



## ตารางสถิติ

	หน้า
ตารางที่ 1 จำนวนและร้อยละของประชากรอายุ 15 ปีขึ้นไป จำแนกตามสถานภาพแรงงานและเพศ ทั่วราชอาณาจักร ภาคตะวันออกเฉียงเหนือ จังหวัดหนองคาย ไตรมาสที่ 4 ตุลาคม - ธันวาคม 2566	23
ตารางที่ 2 จำนวนและร้อยละของประชากรอายุ 15 ปีขึ้นไป จำแนกตามระดับการศึกษาที่สำเร็จและเพศ ทั่วราชอาณาจักร ภาคตะวันออกเฉียงเหนือ จังหวัดหนองคาย ไตรมาสที่ 4 ตุลาคม - ธันวาคม 2566	24
ตารางที่ 3 จำนวนและร้อยละของประชากรอายุ 15 ปีขึ้นไปที่มีงานทำ จำแนกตามอาชีพและเพศ ทั่วราชอาณาจักร ภาคตะวันออกเฉียงเหนือ จังหวัดหนองคาย ไตรมาสที่ 4 ตุลาคม - ธันวาคม 2566	25
ตารางที่ 4 จำนวนและร้อยละของประชากรอายุ 15 ปีขึ้นไปที่มีงานทำ จำแนกตามกิจกรรมเศรษฐกิจ และเพศ ทั่วราชอาณาจักร ภาคตะวันออกเฉียงเหนือ จังหวัดหนองคาย ไตรมาสที่ 4 ตุลาคม - ธันวาคม 2566	26
ตารางที่ 5 จำนวนและร้อยละของประชากรอายุ 15 ปีขึ้นไปที่มีงานทำ จำแนกตามสถานภาพการทำงาน และเพศ ทั่วราชอาณาจักร ภาคตะวันออกเฉียงเหนือ จังหวัดหนองคาย ไตรมาสที่ 4 ตุลาคม - ธันวาคม 2566	28
ตารางที่ 6 จำนวนและร้อยละของประชากรอายุ 15 ปีขึ้นไปที่มีงานทำ จำแนกตามชั่วโมงการทำงานต่อ สัปดาห์และเพศ ทั่วราชอาณาจักร ภาคตะวันออกเฉียงเหนือ จังหวัดหนองคาย ไตรมาสที่ 4 ตุลาคม - ธันวาคม 2566	29
ตารางที่ 7 จำนวนและร้อยละของประชากรอายุ 15 ปีขึ้นไปที่มีงานทำ จำแนกตามระดับการศึกษา ที่สำเร็จและเพศ ทั่วราชอาณาจักร ภาคตะวันออกเฉียงเหนือ จังหวัดหนองคาย ไตรมาสที่ 4 ตุลาคม - ธันวาคม 2566	30
ตารางที่ 8 จำนวนและร้อยละของผู้เสมือนว่างงาน จำแนกตามภาคอุตสาหกรรมและเพศ ทั่วราชอาณาจักร ภาคตะวันออกเฉียงเหนือ จังหวัดหนองคาย ไตรมาสที่ 4 ตุลาคม - ธันวาคม 2566	31



ตารางที่ 1 ประชากรอายุ 15 ปีขึ้นไป จำแนกตามสถานภาพแรงงาน และเพศ ทวีราชอาณาจักร ภาคตะวันออกเฉียงเหนือ จังหวัดหนองคาย ไตรมาสที่ 4 (ตุลาคม-ธันวาคม) พ.ศ.2566

สถานภาพแรงงาน และเพศ	ประชากร อายุ 15 ปี ขึ้นไป	กำลังแรงงานรวม					ผู้อยู่นอกกำลังแรงงาน				
		กำลังแรงงานปัจจุบัน			กำลังแรงงาน ที่รอฤดูกาล		เด็ก/ชรา/ป่วย/พิการ				
		รวม	รวม	ผู้มีงานทำ	ผู้ว่างงาน	รวม	ทำงานบ้าน	เรียนหนังสือ	จนไม่สามารถทำงานได้	อื่น ๆ	
<b>ทวีราชอาณาจักร</b>	<b>59,027,362</b>	<b>40,673,911</b>	<b>40,579,420</b>	<b>40,250,129</b>	<b>329,291</b>	<b>94,491</b>	<b>18,353,451</b>	<b>5,070,931</b>	<b>4,469,424</b>	<b>7,081,932</b>	<b>1,731,165</b>
ชาย	28,127,055	21,796,006	21,741,847	21,567,943	173,904	54,159	6,331,049	293,026	2,088,334	2,920,119	1,029,571
หญิง	30,900,307	18,877,905	18,837,573	18,682,186	155,387	40,332	12,022,402	4,777,905	2,381,090	4,161,813	701,594
<b>ภาคตะวันออกเฉียงเหนือ</b>	<b>14,981,179</b>	<b>9,749,353</b>	<b>9,697,911</b>	<b>9,646,001</b>	<b>51,910</b>	<b>51,442</b>	<b>5,231,826</b>	<b>1,266,994</b>	<b>1,416,202</b>	<b>2,142,065</b>	<b>406,565</b>
ชาย	7,104,649	5,262,008	5,232,878	5,212,043	20,835	29,130	1,842,641	60,907	676,218	870,053	235,463
หญิง	7,876,530	4,487,345	4,465,033	4,433,958	31,075	22,312	3,389,185	1,206,087	739,984	1,272,012	171,102
<b>หนองคาย</b>	<b>375,002</b>	<b>232,381</b>	<b>229,790</b>	<b>228,401</b>	<b>1,389</b>	<b>2,591</b>	<b>142,621</b>	<b>38,681</b>	<b>36,839</b>	<b>55,469</b>	<b>11,632</b>
ชาย	176,459	125,237	123,330	122,896	434	1,907	51,222	1,828	17,238	25,516	6,640
หญิง	198,543	107,144	106,460	105,505	955	684	91,399	36,853	19,601	29,953	4,992
						<b>ร้อยละ</b>					
<b>ทวีราชอาณาจักร</b>	<b>100.0</b>	<b>68.9</b>	<b>68.7</b>	<b>68.2</b>	<b>0.5</b>	<b>0.2</b>	<b>31.1</b>	<b>8.6</b>	<b>7.6</b>	<b>12.0</b>	<b>2.9</b>
ชาย	100.0	77.5	77.3	76.7	0.6	0.2	22.5	1.0	7.4	10.4	3.7
หญิง	100.0	61.1	61.0	60.5	0.5	0.1	38.9	15.4	7.7	13.5	2.3
<b>ภาคตะวันออกเฉียงเหนือ</b>	<b>100.0</b>	<b>65.1</b>	<b>64.8</b>	<b>64.4</b>	<b>0.4</b>	<b>0.3</b>	<b>34.9</b>	<b>8.5</b>	<b>9.4</b>	<b>14.3</b>	<b>2.7</b>
ชาย	100.0	74.1	73.7	73.4	0.3	0.4	25.9	0.9	9.5	12.2	3.3
หญิง	100.0	57.0	56.7	56.3	0.4	0.3	43.0	15.3	9.4	16.1	2.2
<b>หนองคาย</b>	<b>100.0</b>	<b>62.0</b>	<b>61.3</b>	<b>60.9</b>	<b>0.4</b>	<b>0.7</b>	<b>38.0</b>	<b>10.3</b>	<b>9.8</b>	<b>14.8</b>	<b>3.1</b>
ชาย	100.0	71.0	69.9	69.7	0.2	1.1	29.0	1.0	9.8	14.4	3.8
หญิง	100.0	54.0	53.6	53.1	0.5	0.4	46.0	18.5	9.9	15.1	2.5

หมายเหตุ : อื่น ๆ พักผ่อน เกษียณการทำงาน ไม่สมัครใจทำงาน ดูแลผู้ป่วย ดูแลบุตร ตั้งครรภ์

ตารางที่ 2 ประชากรอายุ 15 ปีขึ้นไป จำแนกตามระดับการศึกษาที่สำเร็จและเพศ ทัวราชอาณาจักร ภาคตะวันออกเฉียงเหนือ จังหวัดหนองคาย ไตรมาสที่ 4 (ตุลาคม-ธันวาคม) พ.ศ.2566

ระดับการศึกษาและเพศ	รวม	ไม่มี	ต่ำกว่า	ประถม	มัธยมศึกษา	มัธยมศึกษาตอนปลาย				อุดมศึกษา		อื่น ๆ	ไม่ทราบ
		การศึกษา	ประถมศึกษา	ศึกษา	ตอนต้น	สายสามัญ	สายอาชีพ- ศึกษา	สายวิชา- การศึกษา	สายวิชาการ	สายวิชาชีพ	สายวิชา- การศึกษา		
<b>ทัวราชอาณาจักร</b>	<b>59,027,362</b>	<b>1,729,814</b>	<b>10,718,437</b>	<b>11,696,031</b>	<b>10,993,566</b>	<b>9,056,321</b>	<b>2,183,056</b>	<b>10,607</b>	<b>7,928,834</b>	<b>2,934,120</b>	<b>1,263,532</b>	<b>199,833</b>	<b>313,211</b>
ชาย	28,127,055	649,441	4,248,860	6,055,036	5,951,319	4,483,568	1,202,656	7,205	3,185,392	1,687,108	374,379	101,712	180,379
หญิง	30,900,307	1,080,374	6,469,577	5,640,995	5,042,247	4,572,753	980,400	3,401	4,743,441	1,247,012	889,153	98,121	132,832
<b>ภาคตะวันออกเฉียงเหนือ</b>	<b>14,981,179</b>	<b>182,495</b>	<b>3,853,683</b>	<b>3,643,514</b>	<b>2,856,809</b>	<b>2,310,846</b>	<b>299,806</b>	<b>1,735</b>	<b>968,777</b>	<b>525,624</b>	<b>334,501</b>	<b>924</b>	<b>2,465</b>
ชาย	7,104,649	71,491	1,554,405	1,892,076	1,562,677	1,092,703	164,785	1,634	375,092	284,931	103,173	-	1,681
หญิง	7,876,530	111,003	2,299,277	1,751,438	1,294,132	1,218,143	135,021	102	593,685	240,693	231,328	924	783
<b>หนองคาย</b>	<b>375,002</b>	<b>4,500</b>	<b>79,338</b>	<b>104,582</b>	<b>75,954</b>	<b>47,530</b>	<b>14,338</b>	<b>-</b>	<b>23,781</b>	<b>14,193</b>	<b>10,725</b>	<b>-</b>	<b>61</b>
ชาย	176,459	714	31,148	53,329	38,474	24,086	8,530	-	8,601	8,503	3,074	-	-
หญิง	198,543	3,786	48,190	51,253	37,480	23,444	5,808	-	15,180	5,690	7,651	-	61
<b>ร้อยละ</b>													
<b>ทัวราชอาณาจักร</b>	<b>100.0</b>	<b>2.9</b>	<b>18.2</b>	<b>19.8</b>	<b>18.6</b>	<b>15.4</b>	<b>3.7</b>	<b>--</b>	<b>13.4</b>	<b>5.0</b>	<b>2.2</b>	<b>0.3</b>	<b>0.5</b>
ชาย	100.0	2.3	15.1	21.5	21.2	15.9	4.3	--	11.3	6.0	1.3	0.4	0.7
หญิง	100.0	3.5	20.9	18.3	16.3	14.8	3.2	--	15.4	4.0	2.9	0.3	0.4
<b>ภาคตะวันออกเฉียงเหนือ</b>	<b>100.0</b>	<b>1.2</b>	<b>25.7</b>	<b>24.3</b>	<b>19.1</b>	<b>15.4</b>	<b>2.0</b>	<b>--</b>	<b>6.5</b>	<b>3.5</b>	<b>2.3</b>	<b>--</b>	<b>--</b>
ชาย	100.0	1.0	21.9	26.6	22.0	15.4	2.3	--	5.3	4.0	1.5	-	--
หญิง	100.0	1.4	29.2	22.2	16.4	15.5	1.7	--	7.5	3.1	3.0	--	--
<b>หนองคาย</b>	<b>100.0</b>	<b>1.2</b>	<b>21.2</b>	<b>27.9</b>	<b>20.2</b>	<b>12.7</b>	<b>3.8</b>	<b>-</b>	<b>6.3</b>	<b>3.8</b>	<b>2.9</b>	<b>-</b>	<b>--</b>
ชาย	100.0	0.4	17.7	30.2	21.8	13.6	4.8	-	4.9	4.8	1.8	-	-
หญิง	100.0	1.9	24.3	25.8	18.9	11.8	2.9	-	7.6	2.9	3.9	-	--

หมายเหตุ : ผลรวมของแต่ละจำนวนอาจไม่เท่ากับยอดรวมเนื่องจากการปัดเศษทศนิยม , -- ข้อมูลมีค่าน้อยมากไม่สามารถคำนวณได้

ตารางที่ 3 จำนวนผู้มีงานทำ จำแนกตามอาชีพและเพศ ทัวราชอาณาจักร ภาคตะวันออกเฉียงเหนือ จังหวัดหนองคาย ไตรมาสที่ 4 (ตุลาคม-ธันวาคม) พ.ศ.2566

อาชีพและเพศ	ยอดรวม	ผู้จัดการ	ผู้ประกอบ	เจ้าหน้าที่เทคนิค	เสมียน	พนักงานบริการ	ผู้ปฏิบัติงาน	ช่างฝีมือ	ผู้ควบคุม	ผู้ประกอบอาชีพ	คนงาน
		ข้าราชการอาวุโส และผู้บัญญัติ กฎหมาย	วิชาชีพ ด้านต่าง ๆ	และผู้ประกอบ วิชาชีพที่ เกี่ยวข้องๆ		และผู้จำหน่าย สินค้า	ที่มีฝีมือในด้าน การเกษตร ป่าไม้ และการประมง	และผู้ปฏิบัติงาน ที่เกี่ยวข้องๆ	เครื่องจักรโรงงาน และเครื่องจักรฯ	งานพื้นฐาน	ซึ่งมิได้ จำแนกไว้ใน หมวดอื่น
<b>ทัวราชอาณาจักร</b>	<b>40,250,129</b>	<b>1,348,863</b>	<b>2,237,298</b>	<b>1,861,110</b>	<b>1,871,316</b>	<b>8,635,415</b>	<b>11,407,946</b>	<b>4,271,082</b>	<b>4,131,542</b>	<b>4,451,094</b>	<b>34,463</b>
ชาย	21,567,943	844,635	798,131	848,665	545,127	3,310,793	6,676,219	3,184,475	3,000,836	2,337,125	21,938
หญิง	18,682,186	504,229	1,439,167	1,012,445	1,326,188	5,324,622	4,731,728	1,086,607	1,130,705	2,113,969	12,525
<b>ภาคตะวันออกเฉียงเหนือ</b>	<b>9,646,001</b>	<b>229,882</b>	<b>374,486</b>	<b>169,860</b>	<b>230,206</b>	<b>1,627,459</b>	<b>5,038,174</b>	<b>731,002</b>	<b>380,252</b>	<b>864,681</b>	<b>-</b>
ชาย	5,212,043	156,932	96,301	70,990	73,006	583,888	2,861,325	520,378	302,739	546,485	-
หญิง	4,433,958	72,950	278,185	98,870	157,200	1,043,571	2,176,849	210,623	77,513	318,196	-
<b>หนองคาย</b>	<b>228,401</b>	<b>6,087</b>	<b>10,419</b>	<b>3,848</b>	<b>6,283</b>	<b>45,311</b>	<b>112,416</b>	<b>15,957</b>	<b>8,647</b>	<b>19,433</b>	<b>-</b>
ชาย	122,896	4,411	2,818	2,033	1,730	17,144	65,443	10,830	7,079	11,408	-
หญิง	105,505	1,676	7,601	1,815	4,553	28,167	46,973	5,127	1,568	8,025	-
<b>ร้อยละ</b>											
<b>ทัวราชอาณาจักร</b>	<b>100.0</b>	<b>3.3</b>	<b>5.6</b>	<b>4.6</b>	<b>4.6</b>	<b>21.5</b>	<b>28.3</b>	<b>10.6</b>	<b>10.3</b>	<b>11.1</b>	<b>0.1</b>
ชาย	100.0	3.9	3.7	3.9	2.5	15.4	31.0	14.8	13.9	10.8	0.1
หญิง	100.0	2.7	7.7	5.4	7.1	28.5	25.3	5.8	6.1	11.3	0.1
<b>ภาคตะวันออกเฉียงเหนือ</b>	<b>100.0</b>	<b>2.4</b>	<b>3.9</b>	<b>1.8</b>	<b>2.4</b>	<b>16.8</b>	<b>52.2</b>	<b>7.6</b>	<b>3.9</b>	<b>9.0</b>	<b>-</b>
ชาย	100.0	3.0	1.8	1.4	1.4	11.2	54.9	10.0	5.8	10.5	-
หญิง	100.0	1.6	6.3	2.2	3.6	23.5	49.1	4.8	1.7	7.2	-
<b>หนองคาย</b>	<b>100.0</b>	<b>2.7</b>	<b>4.6</b>	<b>1.7</b>	<b>2.7</b>	<b>19.8</b>	<b>49.2</b>	<b>7.0</b>	<b>3.8</b>	<b>8.5</b>	<b>-</b>
ชาย	100.0	3.6	2.3	1.7	1.4	13.9	53.2	8.8	5.8	9.3	-
หญิง	100.0	1.6	7.2	1.7	4.3	26.7	44.5	4.9	1.5	7.6	-

หมายเหตุ : ผลรวมของแต่ละจำนวนอาจไม่เท่ากับยอดรวมเนื่องจากการปัดเศษทศนิยม

ตารางที่ 4 จำนวนผู้จ้างงานทำ จำแนกตามกิจกรรมทางเศรษฐกิจและเพศ ทวีธาภิเษก ภาคะวันออกเฉียงเหนือ จังหัดหนองคาย ไตรมาสที่ 4 (ตุลาคม-ธันวาคม) พ.ศ.2566

กิจกรรมทางเศรษฐกิจและ เพศ	รวม	เกษตรกรรม	การทำ	การผลิต	การไฟฟ้า	การจัดหาน้ำ	การ	การขายส่ง	การขนส่ง	ที่พักแรม	ข้อมูลข่าวสาร และการ สื่อสาร	กิจการทาง การเงินและ การประกันภัย
		การป่าไม้และ การประมง	เหมืองแร่ เหมืองหิน	ก๊าซและ ไอน้ำ	และการ บำบัดน้ำเสีย	ก่อสร้าง	และการ การขายปลีก	และสถานที่ เก็บสินค้า	และการบริการ ด้านอาหาร			
<b>ทวีธาภิเษก</b>	<b>40,250,129</b>	<b>12,333,469</b>	<b>47,399</b>	<b>6,227,754</b>	<b>101,391</b>	<b>69,976</b>	<b>2,220,539</b>	<b>6,982,210</b>	<b>1,522,225</b>	<b>3,192,549</b>	<b>187,589</b>	<b>524,547</b>
ชาย	21,567,943	7,262,702	40,169	3,229,844	81,405	48,365	1,888,557	3,349,874	1,252,134	1,075,128	117,594	214,305
หญิง	18,682,186	5,070,767	7,230	2,997,910	19,986	21,611	331,982	3,632,336	270,091	2,117,421	69,994	310,241
<b>ภาคะวันออกเฉียงเหนือ</b>	<b>9,646,001</b>	<b>5,226,761</b>	<b>5,714</b>	<b>619,071</b>	<b>20,116</b>	<b>10,474</b>	<b>448,330</b>	<b>1,391,355</b>	<b>108,005</b>	<b>478,572</b>	<b>6,926</b>	<b>59,241</b>
ชาย	5,212,043	2,981,253	5,297	317,519	16,742	7,806	401,295	645,102	90,473	141,598	3,291	25,143
หญิง	4,433,958	2,245,508	417	301,553	3,373	2,669	47,036	746,253	17,532	336,974	3,635	34,098
<b>หนองคาย</b>	<b>228,401</b>	<b>113,089</b>	<b>522</b>	<b>12,971</b>	<b>556</b>	<b>523</b>	<b>15,027</b>	<b>35,732</b>	<b>2,446</b>	<b>14,054</b>	<b>126</b>	<b>648</b>
ชาย	122,896	65,729	308	4,908	556	296	12,557	19,663	1,688	3,004	126	188
หญิง	105,505	47,360	214	8,063	-	227	2,470	16,069	758	11,050	-	460
<b>ร้อยละ</b>												
<b>ทวีธาภิเษก</b>	<b>100.0</b>	<b>30.6</b>	<b>0.1</b>	<b>15.5</b>	<b>0.3</b>	<b>0.2</b>	<b>5.5</b>	<b>17.4</b>	<b>3.8</b>	<b>7.9</b>	<b>0.5</b>	<b>1.3</b>
ชาย	100.0	33.7	0.2	15.0	0.4	0.2	8.8	15.5	5.8	5.0	0.5	1.0
หญิง	100.0	27.1	0.0	16.1	0.1	0.1	1.8	19.4	1.5	11.3	0.4	1.7
<b>ภาคะวันออกเฉียงเหนือ</b>	<b>100.0</b>	<b>54.2</b>	<b>0.1</b>	<b>6.4</b>	<b>0.2</b>	<b>0.1</b>	<b>4.6</b>	<b>14.4</b>	<b>1.1</b>	<b>5.0</b>	<b>0.1</b>	<b>0.6</b>
ชาย	100.0	57.2	0.1	6.1	0.3	0.2	7.7	12.4	1.7	2.7	0.1	0.5
หญิง	100.0	50.6	0.0	6.8	0.1	0.1	1.1	16.8	0.4	7.6	0.1	0.8
<b>หนองคาย</b>	<b>100.0</b>	<b>49.5</b>	<b>0.2</b>	<b>5.7</b>	<b>0.2</b>	<b>0.2</b>	<b>6.5</b>	<b>15.6</b>	<b>1.1</b>	<b>6.2</b>	<b>0.1</b>	<b>0.3</b>
ชาย	100.0	53.5	0.3	4.0	0.4	0.2	10.2	16.0	1.4	2.4	0.1	0.2
หญิง	100.0	44.9	0.2	7.6	-	0.2	2.3	15.2	0.7	10.5	-	0.4

หมายเหตุ : ผลรวมของแต่ละจำนวนอาจไม่เท่ากับยอดรวมเนื่องจากการปัดเศษทศนิยม



ตารางที่ 4 จำนวนผู้มีงานทำ จำแนกตามกิจกรรมทางเศรษฐกิจและเพศ ทัวระชาอาณาจักร ภาคตะวันออกเฉียงเหนือ จังหวัดหนองคาย ไตรมาสที่ 4 (ตุลาคม-ธันวาคม) พ.ศ.2566

กิจกรรมทางเศรษฐกิจ และ เพศ	กิจกรรม อสังหาริมทรัพย์	กิจกรรม ทางวิชาชีพ	กิจกรรม การบริหาร	การบริหาร ราชการ	การศึกษา	กิจกรรม ด้านสุขภาพ	ศิลปะ ความบันเทิง และนันทนาการ	กิจกรรม บริการ ด้านอื่นๆ	กิจกรรมการจ้างงาน ในครัวเรือน ส่วนบุคคลฯ ระหว่างประเทศฯ	กิจกรรมของ องค์กร	ไม่ทราบ
<b>ทัวระชาอาณาจักร</b>	375,123	409,080	640,043	1,814,113	1,143,260	841,454	288,500	1,038,974	237,819	2,314	49,806
ชาย	167,852	197,916	360,371	1,072,333	327,275	180,194	149,797	493,864	30,835	1,127	26,302
หญิง	207,271	211,164	279,672	741,780	815,985	661,260	138,702	545,110	206,984	1,187	23,504
<b>ภาคตะวันออกเฉียงเหนือ</b>	12,953	26,166	34,303	440,994	262,648	184,528	50,792	238,664	20,387	-	-
ชาย	7,209	12,508	20,813	267,070	70,574	34,468	24,813	137,091	1,978	-	-
หญิง	5,743	13,658	13,490	173,924	192,074	150,060	25,980	101,573	18,408	-	-
<b>หนองคาย</b>	29	388	1,848	13,664	6,990	4,954	199	4,425	210	-	-
ชาย	-	321	1,361	7,071	2,332	1,108	-	1,679	-	-	-
หญิง	29	67	486	6,593	4,658	3,846	199	2,746	210	-	-
<b>ร้อยละ</b>											
<b>ทัวระชาอาณาจักร</b>	0.9	1.0	1.6	4.5	2.8	2.1	0.7	2.6	0.6	--	0.1
ชาย	0.8	0.9	1.7	5.0	1.5	0.8	0.7	2.3	0.1	--	0.1
หญิง	1.1	1.1	1.5	4.0	4.4	3.5	0.8	2.9	1.1	--	0.1
<b>ภาคตะวันออกเฉียงเหนือ</b>	0.1	0.3	0.4	4.6	2.7	1.9	0.5	2.5	0.2	-	-
ชาย	0.1	0.2	0.4	5.1	1.4	0.7	0.5	2.6	0.0	-	-
หญิง	0.1	0.3	0.3	3.9	4.3	3.4	0.6	2.3	0.4	-	-
<b>หนองคาย</b>	0.0	0.2	0.8	6.0	3.1	2.2	0.1	1.9	0.1	-	-
ชาย	-	0.3	1.1	5.7	1.9	0.9	-	1.4	-	-	-
หญิง	--	0.1	0.5	6.3	4.4	3.7	0.2	2.6	0.2	-	-

หมายเหตุ : ผลรวมของแต่ละจำนวนอาจไม่เท่ากับยอดรวมเนื่องจากการปัดเศษทศนิยม , -- ข้อมูลมีค่าน้อยมากไม่สามารถคำนวณได้

ตารางที่ 5 จำนวนผู้มีงานทำ จำแนกตามสถานภาพการทำงานและเพศ ทัวราชอาณาจักร ภาคตะวันออกเฉียงเหนือ จังหวัดหนองคาย ไตรมาสที่ 4 (ตุลาคม-ธันวาคม) พ.ศ.2566

สถานภาพการทำงาน และเพศ	ยอดรวม	นายจ้าง	ลูกจ้างรัฐบาล	ลูกจ้างเอกชน	ทำงานส่วนตัว	ช่วยธุรกิจ ครัวเรือน	การรวมกลุ่ม
<b>ทัวราชอาณาจักร</b>	<b>40,250,129</b>	<b>929,717</b>	<b>3,694,118</b>	<b>15,434,553</b>	<b>13,784,801</b>	<b>6,382,505</b>	<b>24,436</b>
ชาย	21,567,943	684,606	1,716,597	8,405,629	8,215,573	2,526,558	18,981
หญิง	18,682,186	245,111	1,977,521	7,028,924	5,569,228	3,855,947	5,455
<b>ภาคตะวันออกเฉียงเหนือ</b>	<b>9,646,001</b>	<b>107,336</b>	<b>915,680</b>	<b>1,781,928</b>	<b>4,347,009</b>	<b>2,474,726</b>	<b>19,323</b>
ชาย	5,212,043	83,219	404,788	1,049,401	2,702,731	955,371	16,533
หญิง	4,433,958	24,117	510,892	732,527	1,644,278	1,519,355	2,789
<b>หนองคาย</b>	<b>228,401</b>	<b>2,024</b>	<b>27,295</b>	<b>50,264</b>	<b>87,602</b>	<b>61,216</b>	<b>-</b>
ชาย	122,896	1,926	11,662	30,860	50,062	28,386	-
หญิง	105,505	98	15,633	19,404	37,540	32,830	-
			<b>ร้อยละ</b>				
<b>ทัวราชอาณาจักร</b>	<b>100.0</b>	<b>2.3</b>	<b>9.2</b>	<b>38.3</b>	<b>34.2</b>	<b>15.9</b>	<b>0.1</b>
ชาย	100.0	3.2	7.9	39.0	38.1	11.7	0.1
หญิง	100.0	1.3	10.6	37.6	29.8	20.7	- -
<b>ภาคตะวันออกเฉียงเหนือ</b>	<b>100.0</b>	<b>1.1</b>	<b>9.5</b>	<b>18.5</b>	<b>45.1</b>	<b>25.6</b>	<b>0.2</b>
ชาย	100.0	1.6	7.8	20.1	51.9	18.3	0.3
หญิง	100.0	0.5	11.5	16.5	37.1	34.3	0.1
<b>หนองคาย</b>	<b>100.0</b>	<b>0.9</b>	<b>12.0</b>	<b>22.0</b>	<b>38.3</b>	<b>26.8</b>	<b>-</b>
ชาย	100.0	1.6	9.5	25.1	40.7	23.1	-
หญิง	100.0	0.1	14.8	18.4	35.6	31.1	-

หมายเหตุ : ผลรวมของแต่ละจำนวนอาจไม่เท่ากับยอดรวมเนื่องจากการปัดเศษทศนิยม

ตารางที่ 6 จำนวนผู้มีงานทำ จำแนกตามชั่วโมงทำงานต่อสัปดาห์และเพศ ทัวราชอาณาจักร ภาคตะวันออกเฉียงเหนือ จังหวัดหนองคาย ไตรมาสที่ 4 (ตุลาคม-ธันวาคม) พ.ศ.2566

ชั่วโมงทำงาน/สัปดาห์ และเพศ	ยอดรวม	น้อยกว่า 1 ชั่วโมง	1-9 ชั่วโมง	10-19 ชั่วโมง	20-29 ชั่วโมง	30-34 ชั่วโมง	35-39 ชั่วโมง	40-49 ชั่วโมง	50 ชั่วโมง ขึ้นไป
<b>ทัวราชอาณาจักร</b>	<b>40,250,129</b>	<b>284,966</b>	<b>139,007</b>	<b>832,419</b>	<b>2,915,088</b>	<b>2,431,757</b>	<b>5,282,047</b>	<b>21,721,356</b>	<b>6,643,489</b>
ชาย	21,567,943	175,166	68,498	401,205	1,515,397	1,279,938	2,648,630	11,812,106	3,667,004
หญิง	18,682,186	109,800	70,509	431,214	1,399,691	1,151,819	2,633,417	9,909,250	2,976,485
<b>ภาคตะวันออกเฉียงเหนือ</b>	<b>9,646,001</b>	<b>63,111</b>	<b>22,447</b>	<b>203,042</b>	<b>1,153,516</b>	<b>859,151</b>	<b>1,875,559</b>	<b>4,196,214</b>	<b>1,272,960</b>
ชาย	5,212,043	38,742	9,248	86,046	569,470	441,735	956,193	2,406,718	703,890
หญิง	4,433,958	24,369	13,199	116,995	584,046	417,416	919,366	1,789,496	569,070
<b>หนองคาย</b>	<b>228,401</b>	<b>-</b>	<b>-</b>	<b>-</b>	<b>1,826</b>	<b>49,035</b>	<b>44,520</b>	<b>119,606</b>	<b>13,414</b>
ชาย	122,896	-	-	-	340	27,097	21,222	66,044	8,193
หญิง	105,505	-	-	-	1,486	21,938	23,298	53,562	5,221
				<b>ร้อยละ</b>					
<b>ทัวราชอาณาจักร</b>	<b>100.0</b>	<b>0.7</b>	<b>0.3</b>	<b>2.1</b>	<b>7.3</b>	<b>6.0</b>	<b>13.1</b>	<b>54.0</b>	<b>16.5</b>
ชาย	100.0	0.8	0.3	1.9	7.0	5.9	12.3	54.8	17.0
หญิง	100.0	0.6	0.4	2.3	7.5	6.2	14.1	53.0	15.9
<b>ภาคตะวันออกเฉียงเหนือ</b>	<b>100.0</b>	<b>0.7</b>	<b>0.2</b>	<b>2.1</b>	<b>12.0</b>	<b>8.9</b>	<b>19.4</b>	<b>43.5</b>	<b>13.2</b>
ชาย	100.0	0.7	0.2	1.7	10.9	8.5	18.3	46.2	13.5
หญิง	100.0	0.6	0.3	2.6	13.2	9.4	20.7	40.4	12.8
<b>หนองคาย</b>	<b>100.0</b>	<b>-</b>	<b>-</b>	<b>-</b>	<b>0.8</b>	<b>21.5</b>	<b>19.5</b>	<b>52.3</b>	<b>5.9</b>
ชาย	100.0	-	-	-	0.3	22.0	17.3	53.7	6.7
หญิง	100.0	-	-	-	1.4	20.8	22.1	50.8	4.9

หมายเหตุ : ผลรวมของแต่ละจำนวนอาจไม่เท่ากับยอดรวมเนื่องจากการปัดเศษทศนิยม

ตารางที่ 7 จำนวนผู้มีงานทำ จำแนกตามระดับการศึกษาที่สำเร็จและเพศ ทัวราชอาณาจักร ภาคตะวันออกเฉียงเหนือ จังหวัดหนองคาย ไตรมาสที่ 4 (ตุลาคม-ธันวาคม) พ.ศ.2566

ระดับการศึกษา และเพศ	รวม	ไม่มี การศึกษา	ต่ำกว่า ประถมศึกษา	ประถม ศึกษา	มัธยมศึกษา ตอนต้น	มัธยมศึกษาตอนปลาย			อุดมศึกษา		อื่น ๆ	ไม่ทราบ	
						สายสามัญ	สายอาชีว- ศึกษา	สายวิชา- การศึกษา	สายวิชาการ	สายวิชาชีพ			สายวิชา- การศึกษา
<b>ทัวราชอาณาจักร</b>	<b>40,250,129</b>	<b>868,589</b>	<b>5,048,872</b>	<b>8,854,737</b>	<b>7,100,238</b>	<b>6,522,055</b>	<b>1,607,259</b>	<b>9,616</b>	<b>6,483,721</b>	<b>2,467,361</b>	<b>841,314</b>	<b>188,225</b>	<b>258,143</b>
ชาย	21,567,943	417,293	2,542,042	5,072,080	4,314,480	3,603,946	947,598	6,648	2,673,115	1,507,111	227,258	99,216	157,157
หญิง	18,682,186	451,296	2,506,829	3,782,657	2,785,758	2,918,109	659,661	2,968	3,810,606	960,250	614,057	89,009	100,986
<b>ภาคตะวันออกเฉียงเหนือ</b>	<b>9,646,001</b>	<b>49,179</b>	<b>1,776,442</b>	<b>2,794,996</b>	<b>1,679,060</b>	<b>1,690,713</b>	<b>197,956</b>	<b>1,458</b>	<b>799,362</b>	<b>434,203</b>	<b>221,298</b>	<b>924</b>	<b>411</b>
ชาย	5,212,043	22,352	924,484	1,577,383	1,055,424	889,906	119,215	1,458	310,206	249,973	61,475	-	167
หญิง	4,433,958	26,827	851,958	1,217,613	623,637	800,807	78,741	-	489,156	184,230	159,823	924	244
<b>หนองคาย</b>	<b>228,401</b>	<b>1,864</b>	<b>31,703</b>	<b>77,759</b>	<b>42,188</b>	<b>33,091</b>	<b>7,351</b>	<b>-</b>	<b>17,688</b>	<b>11,244</b>	<b>5,452</b>	<b>-</b>	<b>61</b>
ชาย	122,896	330	15,964	43,412	24,891	17,527	6,309	-	5,974	6,961	1,528	-	-
หญิง	105,505	1,534	15,739	34,347	17,297	15,564	1,042	-	11,714	4,283	3,924	-	61
<b>ร้อยละ</b>													
<b>ทัวราชอาณาจักร</b>	<b>100.0</b>	<b>2.2</b>	<b>12.6</b>	<b>22.0</b>	<b>17.6</b>	<b>16.2</b>	<b>4.0</b>	<b>--</b>	<b>16.1</b>	<b>6.1</b>	<b>2.1</b>	<b>0.5</b>	<b>0.6</b>
ชาย	100.0	1.9	11.8	23.5	20.0	16.7	4.4	--	12.4	7.0	1.1	0.5	0.7
หญิง	100.0	2.4	13.4	20.3	14.9	15.6	3.5	--	20.4	5.1	3.3	0.5	0.6
<b>ภาคตะวันออกเฉียงเหนือ</b>	<b>100.0</b>	<b>0.5</b>	<b>18.4</b>	<b>29.0</b>	<b>17.4</b>	<b>17.5</b>	<b>2.1</b>	<b>--</b>	<b>8.3</b>	<b>4.5</b>	<b>2.3</b>	<b>--</b>	<b>--</b>
ชาย	100.0	0.4	17.7	30.3	20.2	17.1	2.3	--	6.0	4.8	1.2	-	--
หญิง	100.0	0.6	19.2	27.5	14.1	18.1	1.8	-	11.0	4.1	3.6	--	--
<b>หนองคาย</b>	<b>100.0</b>	<b>0.8</b>	<b>13.9</b>	<b>34.1</b>	<b>18.5</b>	<b>14.5</b>	<b>3.2</b>	<b>-</b>	<b>7.7</b>	<b>4.9</b>	<b>2.4</b>	<b>-</b>	<b>--</b>
ชาย	100.0	0.3	13.0	35.3	20.2	14.3	5.1	-	4.9	5.7	1.2	-	-
หญิง	100.0	1.5	14.9	32.5	16.4	14.7	1.0	-	11.1	4.1	3.7	-	0.1

หมายเหตุ : ผลรวมของแต่ละจำนวนอาจไม่เท่ากับยอดรวมเนื่องจากการปัดเศษทศนิยม, -- ข้อมูลมีค่าน้อยมากไม่สามารถคำนวณได้

ตารางที่ 8 จำนวนผู้เสมือนว่างงาน จำแนกตามกิจกรรมทางเศรษฐกิจ และเพศ ทัวราชอาณาจักร ภาคตะวันออกเฉียงเหนือ จังหวัดหนองคาย ไตรมาสที่ 4 (ตุลาคม-ธันวาคม) พ.ศ.2566

กิจกรรมทางเศรษฐกิจและเพศ	กิจกรรมทางเศรษฐกิจ		
	รวม	ภาคเกษตร	นอกภาคเกษตร
<b>ทัวราชอาณาจักร</b>	<b>1,983,578</b>	<b>1,452,467</b>	<b>531,112</b>
ชาย	1,023,356	756,563	266,793
หญิง	960,223	695,904	264,319
<b>ภาคตะวันออกเฉียงเหนือ</b>	<b>469,155</b>	<b>384,048</b>	<b>85,107</b>
ชาย	226,690	178,889	47,801
หญิง	242,465	205,159	37,306
<b>หนองคาย</b>	<b>1,373</b>	<b>119</b>	<b>1,254</b>
ชาย	339	119	220
หญิง	1,034	-	1,034
		<b>ร้อยละ</b>	
<b>ทัวราชอาณาจักร</b>	<b>100.0</b>	<b>73.2</b>	<b>26.8</b>
ชาย	100.0	73.9	26.1
หญิง	100.0	72.5	27.5
<b>ภาคตะวันออกเฉียงเหนือ</b>	<b>100.0</b>	<b>81.9</b>	<b>18.1</b>
ชาย	100.0	78.9	21.1
หญิง	100.0	84.6	15.4
<b>หนองคาย</b>	<b>100.0</b>	<b>8.7</b>	<b>91.3</b>
ชาย	100.0	35.2	64.8
หญิง	100.0	-	100.0

หมายเหตุ : ผู้เสมือนว่างงาน หมายถึง ผู้ทำงานน้อยกว่า 4 ชั่วโมงต่อวัน โดยคิดจากผู้ที่อยู่ในภาคเกษตร ทำงาน 20 ชั่วโมงต่อสัปดาห์ และผู้อยู่นอกภาคเกษตร ทำงาน 0 - 24 ชั่วโมงต่อสัปดาห์



**ร่วมสร้างอนาคตไทย  
ร่วมใจให้ข้อมูล  
สำนักงานสถิติจังหวัดหนองคาย**

[www.nso.go.th](http://www.nso.go.th)

<https://nongkhai.nso.go.th>