



จังหวัดกาญจนบุรี



หลวงพ่อดำ ลือเลื่อง เมืองฟ้าแดดสงยาง
โปงลางเลิศล้ำ วัฒนธรรมผู้ไท ผ้าไหมแพรวา
ผ้าเสวยภูพาน มหาธารลำปาว ไดโนเสาร์สัตว์โลกล้านปี



สำนักงานสถิติจังหวัดกาญจนบุรี
สำนักงานสถิติแห่งชาติ
กระทรวงดิจิทัลเพื่อเศรษฐกิจและสังคม



สภาพทั่วไปของจังหวัดกาฬสินธุ์



จังหวัดกาฬสินธุ์

สภาพภูมิประเทศ แบ่งออกเป็น 3 ลักษณะ

- 1) ลักษณะพื้นที่ตอนบน เป็นบริเวณแนวเทือกเขาภูพาน มีภูเขาสลับซับซ้อน และมีที่ราบในบริเวณระหว่างหุบเขาสลับกับป่าทึบ
 - 2) ลักษณะพื้นที่ตอนกลาง มีลักษณะภูมิประเทศเป็นเนินเขาสลับกับป่าโปร่งและทุ่งราบ
 - 3) ลักษณะพื้นที่ตอนล่าง มีลักษณะภูมิประเทศเป็นที่ราบต่ำเป็นแหล่งเพาะปลูกที่สำคัญ
- [แผนพัฒนาจังหวัดกาฬสินธุ์ พ.ศ. 2566-2570]



ขนาดและที่ตั้ง พื้นที่ประมาณ 6,946.75 ตารางกิโลเมตร ตั้งอยู่ตอนกลางของภาคตะวันออกเฉียงเหนือ ห่างจากกรุงเทพฯ ประมาณ 519 กิโลเมตร มีอาณาเขตติดต่อ ดังนี้

- ทิศเหนือ ติดต่อกับจังหวัดสกลนคร และจังหวัดอุดรธานี
- ทิศตะวันออก ติดจังหวัดร้อยเอ็ด และจังหวัดมุกดาหาร
- ทิศใต้ ติดจังหวัดร้อยเอ็ด และจังหวัดมหาสารคาม
- ทิศตะวันตก ติดจังหวัดมหาสารคาม และจังหวัดขอนแก่น

การปกครอง แบ่งออกเป็น ●18 อำเภอ ●135 ตำบล ●1,584 หมู่บ้าน

เป้าหมายการพัฒนาจังหวัด

“ มั่งคั่งด้วยเกษตรปลอดภัย ท่องเที่ยววิถีใหม่ ไม่ทิ้งใครไว้ข้างหลัง ”

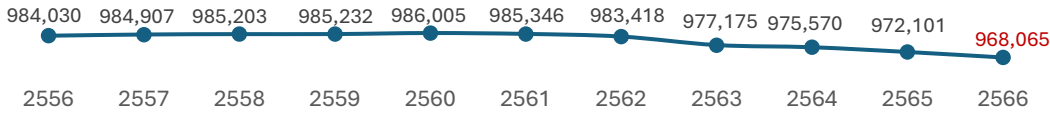
ศักยภาพ

- มีสภาพพื้นที่และสภาพภูมิอากาศเหมาะสมต่อการเพาะปลูกพืช
- มีพื้นที่ปลูกข้าวหอมมะลินาปีและนาปรัง สามารถทำนาได้ตลอดปี
- มีแหล่งท่องเที่ยวทางประวัติศาสตร์ ทางวัฒนธรรมและแหล่งท่องเที่ยวทางการเกษตรที่สวยงามเป็นเอกลักษณ์ประจำถิ่น รวมถึงมีแหล่งผลิตสินค้า OTOP และผลิตภัณฑ์ชุมชนที่มีชื่อเสียงและมีคุณภาพ
- มีวัฒนธรรมประจำถิ่นที่มีความโดดเด่นและเป็นเอกลักษณ์



สถานการณ์ด้านประชากร

จำนวนประชากร



จำนวนประชากร

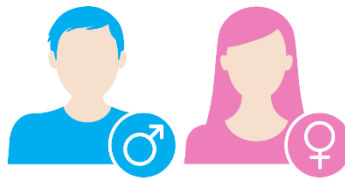
สูงเป็นอันดับ

#11 ของภาค

#22 ของประเทศ



ประชากร พ.ศ.2566



ประชากรรวม 968,065 คน

49.37%



477,905 คน

50.63%



490,160 คน



แบ่งแยกตามเพศ

0-14 ปี



139,739 คน
(14.44%)

15-59 ปี



642,714 คน
(66.39%)

60 ปี ขึ้นไป



185,612 คน
(19.17%)



ในเขตเทศบาล

283,443 คน

(29.28%)



นอกเขตเทศบาล

684,622 คน

(70.72%)

ที่มา: กรมการปกครอง กระทรวงมหาดไทย

จังหวัดกาฬสินธุ์ มีสถานการณ์แนวโน้มของประชากรลดลงในทุกปีจากปี 2560 โดยล่าสุดในปี 2566 มีประชากรทั้งสิ้น 968,065 คน เป็นชาย ร้อยละ 49.37 หญิง ร้อยละ 50.63 ส่วนใหญ่ประชากรอยู่ในวัยแรงงานคิดเป็นร้อยละ 66.39 และมีประชากรอาศัยอยู่นอกเขตเทศบาล ร้อยละ 70.72 ที่เหลือร้อยละ 29.28 อาศัยอยู่นอกเขตเทศบาล สำหรับความหนาแน่นของประชากรทั้งจังหวัด เท่ากับ 139.36 คนต่อตารางกิโลเมตร



โครงสร้างประชากร

โครงสร้างประชากร จังหวัดกาฬสินธุ์



จำนวนประชากรวัยเด็ก

จัดอยู่ในลำดับ



#11 ของภาค #28 ของประเทศ

จำนวนประชากรวัยแรงงาน

จัดอยู่ในลำดับ



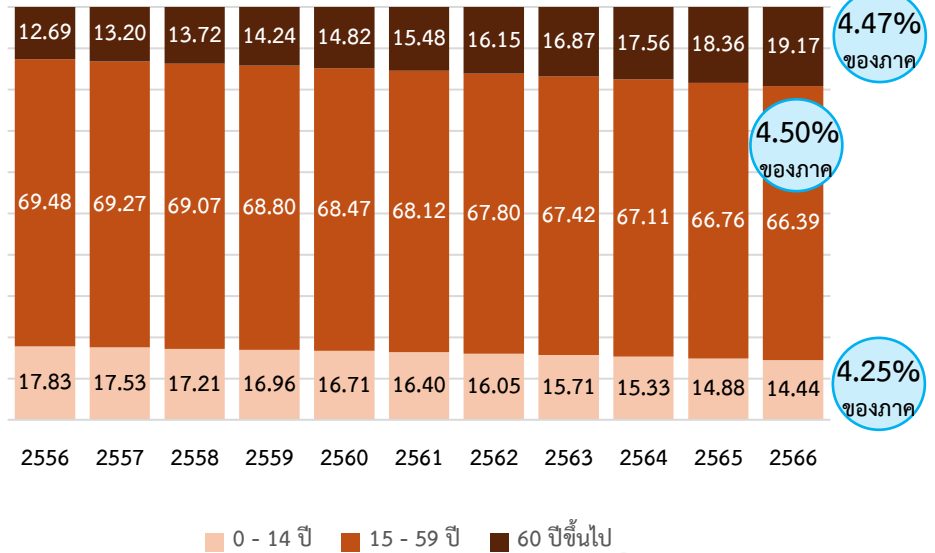
#11 ของภาค #21 ของประเทศ

จำนวนประชากรผู้สูงอายุ

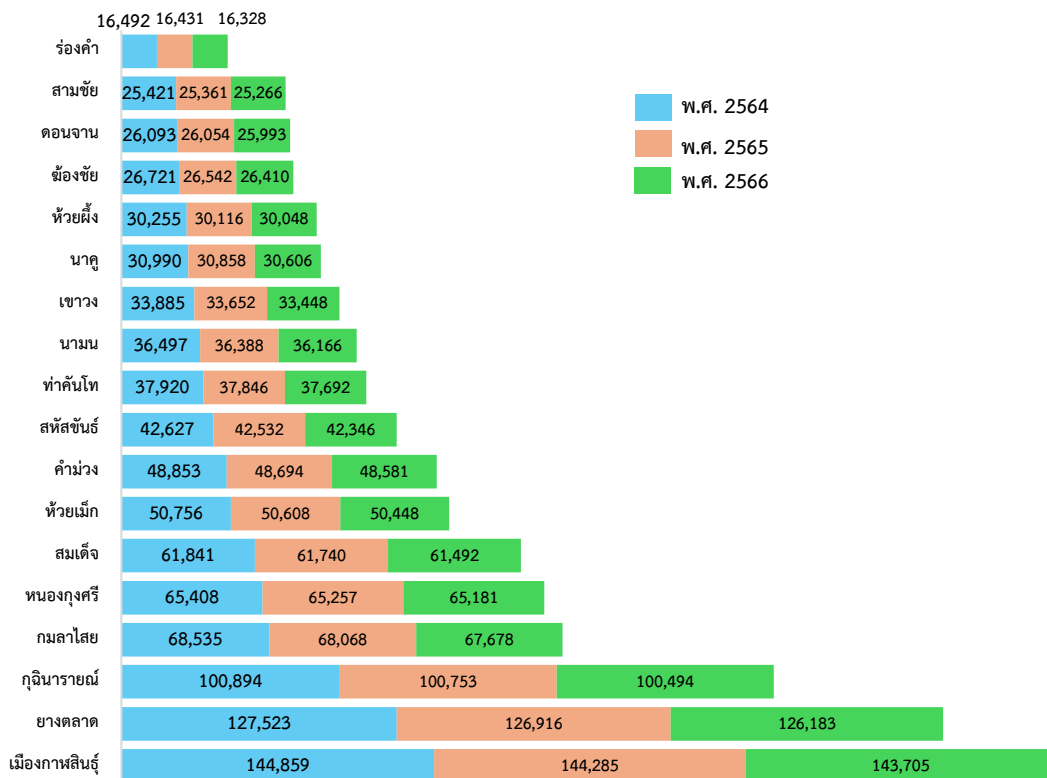
จัดอยู่ในลำดับ



#12 ของภาค #29 ของประเทศ



จำนวนประชากร จำแนกรายอำเภอ



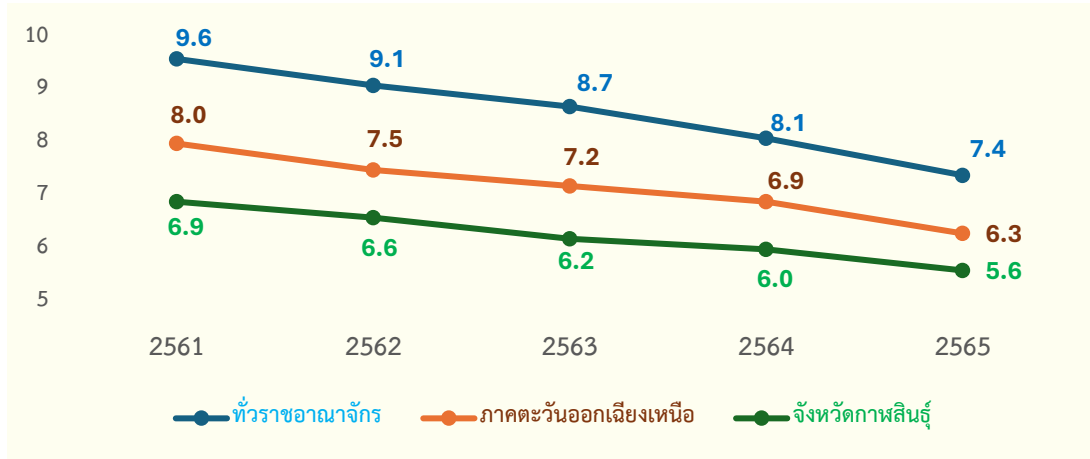
ที่มา: กรมการปกครอง กระทรวงมหาดไทย



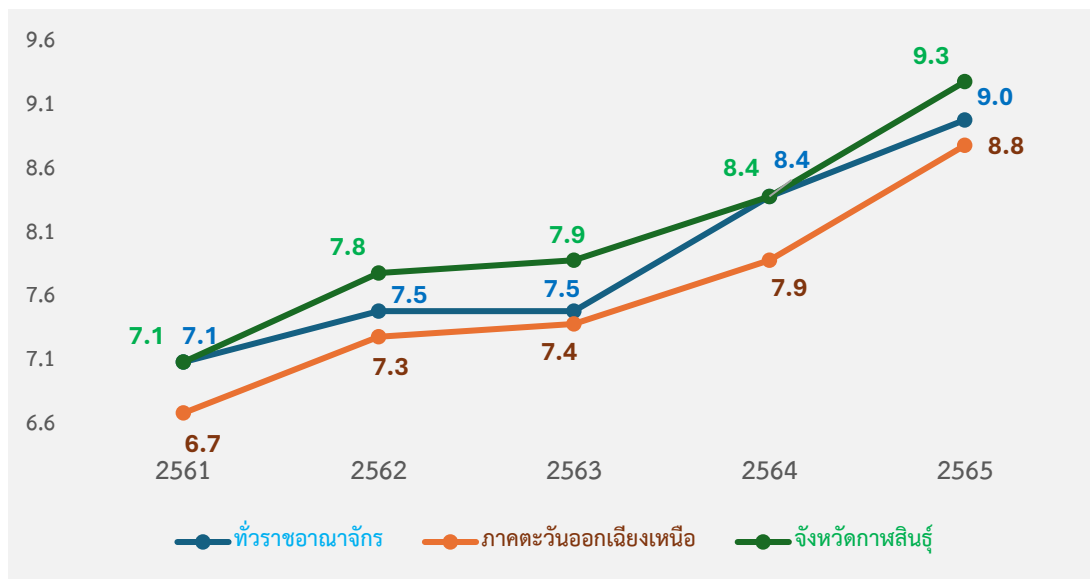
อัตราเกิดมีชีพ การตาย



อัตราเกิดมีชีพ



อัตรารตาย



ที่มา : กองยุทธศาสตร์และแผนงาน กระทรวงสาธารณสุข

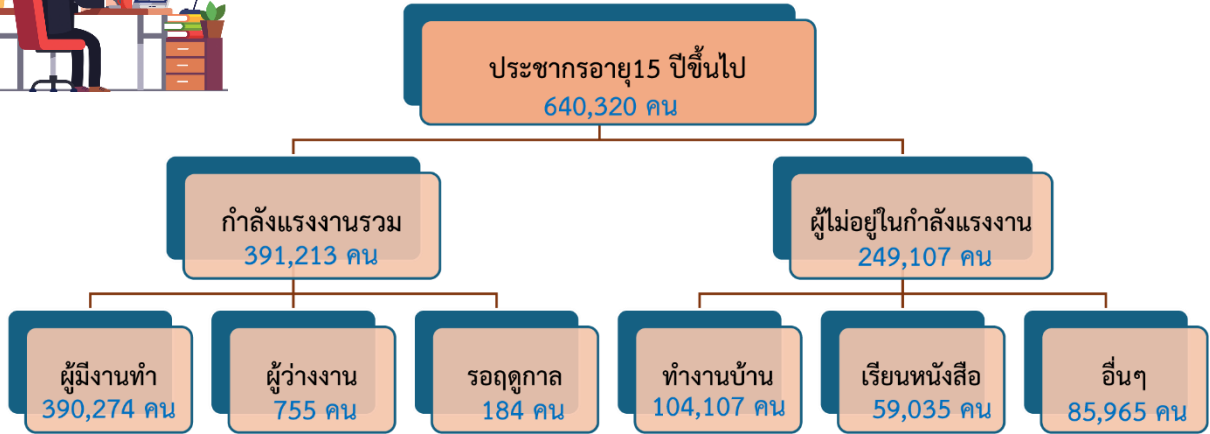
ในปี 2561 – 2565 จังหวัดกาฬสินธุ์ มีแนวโน้มอัตราเกิดมีชีพ (ต่อประชากร 1,000 คน) ลดลง โดยในปี 2565 มีอัตราเกิดมีชีพ 5.6 ซึ่งต่ำกว่าอัตราเกิดมีชีพทั่วราชอาณาจักร และของภาคตะวันออกเฉียงเหนือ

สำหรับอัตรารตาย (ต่อประชากร 1,000 คน) มีแนวโน้มเพิ่มขึ้น โดยในปี 2565 มีอัตรารตาย 9.3 ซึ่งสูงกว่าอัตรารตายทั่วราชอาณาจักร และของภาคตะวันออกเฉียงเหนือ

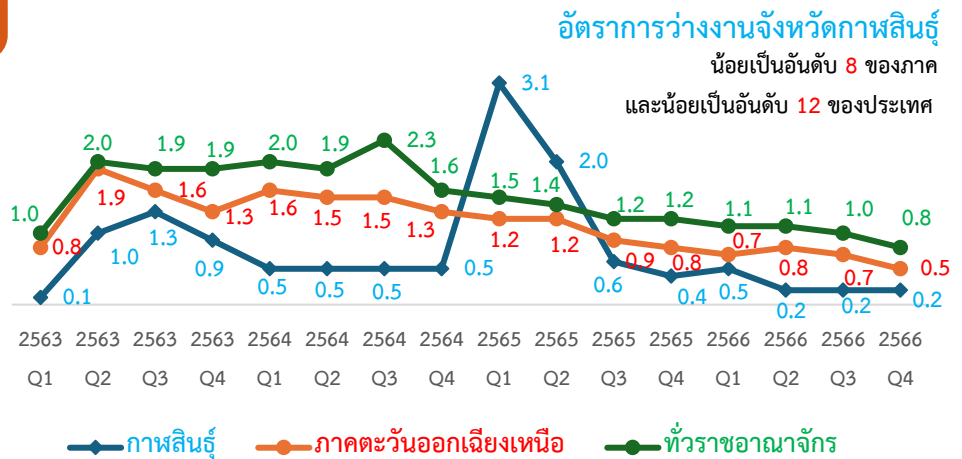


สถานการณ์แรงงาน

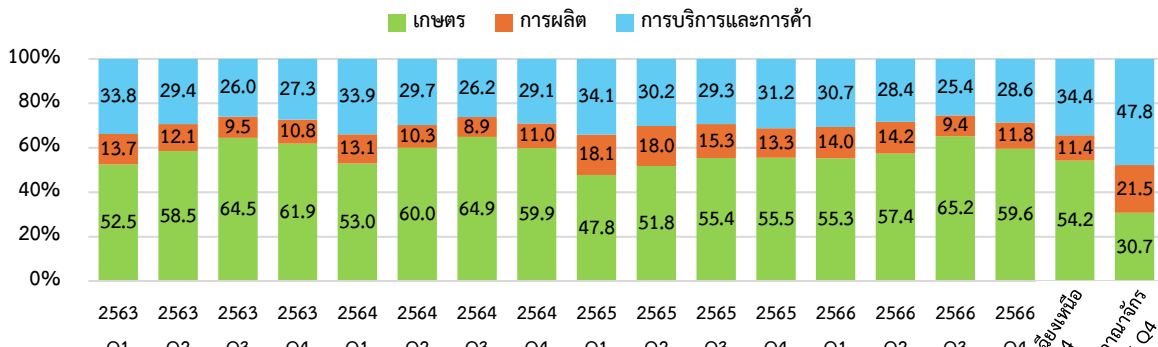
โครงสร้างกำลังแรงงาน พ.ศ. 2566 ไตรมาส 4



อัตราว่างงาน



กำลังแรงงาน จำแนกตามอุตสาหกรรม



ที่มา : สํารวจภาวะการทำงานของประชากร สํานักงานสถิติแห่งชาติ

ภาคตะวันออกเฉียงเหนือ 2566 Q4
ตราขานาฉักร 2566 Q4

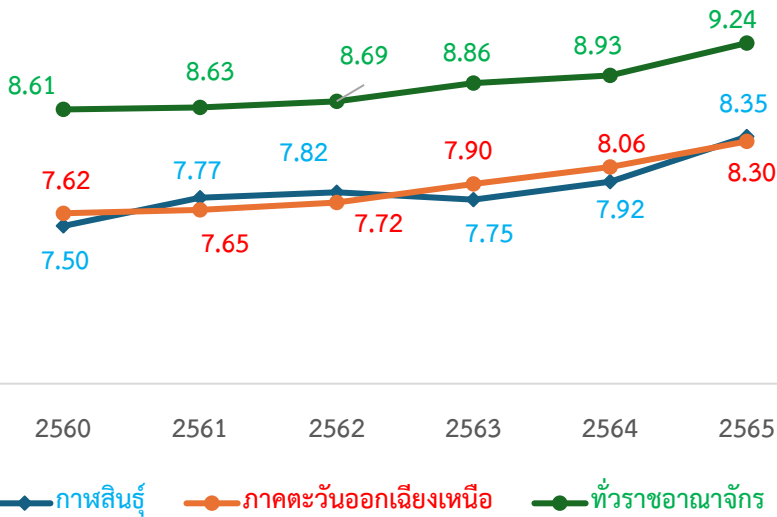


สถานการณ์ การศึกษา และสาธารณสุข



จำนวนปีที่ได้รับการศึกษาโดยเฉลี่ย

ของประชากรไทย กลุ่มอายุ 15 ปี ขึ้นไป



ที่มา : สำนักงานเลขาธิการสภาการศึกษา กระทรวงศึกษาธิการ

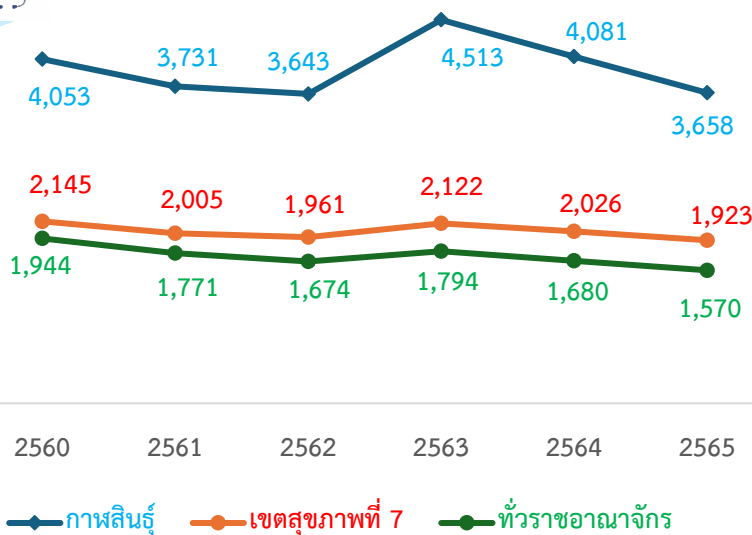
จำนวนปีที่ได้รับการศึกษา
สูงเป็นอันดับ

#7 ของภาค

#52 ของประเทศ



สัดส่วนประชากรต่อแพทย์



ที่มา : กองยุทธศาสตร์และแผนงาน สำนักงานปลัดกระทรวงสาธารณสุข

นิยาม : (1) เขตสุขภาพที่ 7 ประกอบด้วยจังหวัดขอนแก่น มหาสารคาม ร้อยเอ็ด และภาพสินธุ์

(2) สัดส่วนประชากรต่อแพทย์ หมายถึง จำนวนประชากรกลางปี (คน) ต่อแพทย์ 1 คน

สัดส่วนประชากรต่อแพทย์

สูงเป็นอันดับ

#1 ของเขตสุขภาพที่ 7

#8 ของภาค

#9 ของประเทศ

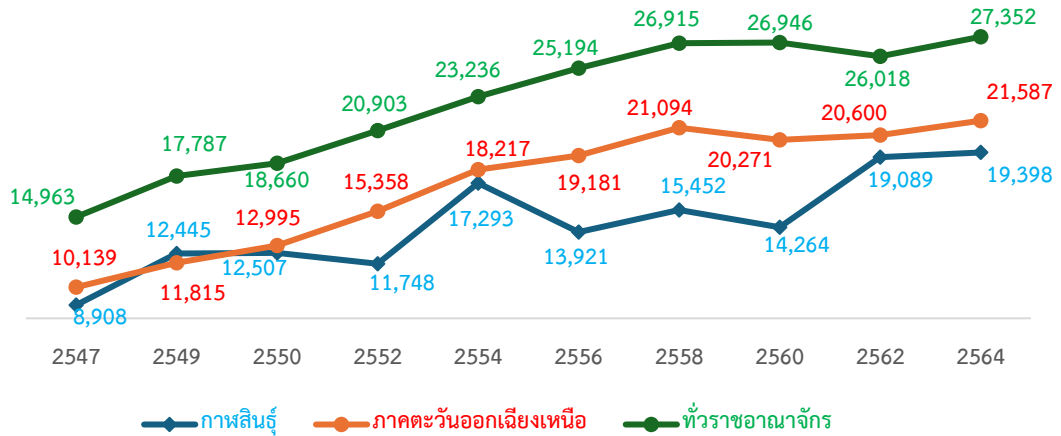




สถานการณ์ รายได้ และค่าใช้จ่าย



รายได้เฉลี่ยต่อเดือนของครัวเรือน



รายได้เฉลี่ยต่อเดือน สูงเป็นอันดับ

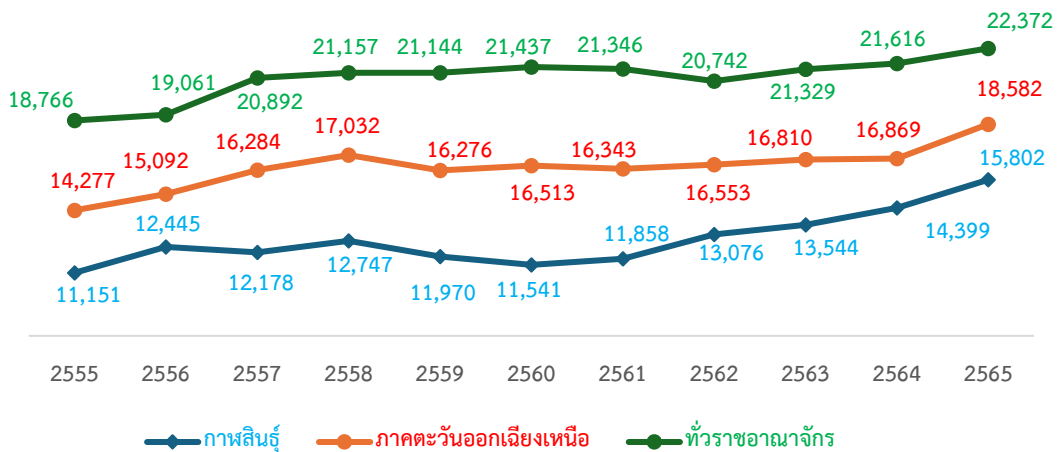
#16 ของภาค

#66 ของประเทศ

ในปี 2564 พบว่า ครัวเรือนทั่วประเทศมีรายได้ทั้งสิ้นเฉลี่ยเดือนละ 27,352 บาท จังหวัดกาฬสินธุ์ มีรายได้ทั้งสิ้นเฉลี่ยเดือนละ 19,398 บาท จัดเป็นอันดับ 16 ของภาคตะวันออกเฉียงเหนือ และอันดับ 66 ของประเทศ



รายจ่ายเฉลี่ยต่อเดือนของครัวเรือน



รายจ่ายเฉลี่ยต่อเดือน สูงเป็นอันดับ

#19 ของภาค

#72 ของประเทศ

ในปี 2564 พบว่า ครัวเรือนทั่วประเทศมีรายจ่ายทั้งสิ้นเฉลี่ยเดือนละ 22,372 บาท จังหวัดกาฬสินธุ์ มีรายจ่ายทั้งสิ้นเฉลี่ยเดือนละ 15,802 บาท จัดเป็นอันดับ 19 ของภาคตะวันออกเฉียงเหนือ และอันดับ 72 ของประเทศ

ที่มา : สํารวจภาวะเศรษฐกิจและสังคมของครัวเรือน สํานักงานสถิติแห่งชาติ



สถานการณ์ความยากจน และความเหลื่อมล้ำ



สัดส่วนคนจน

เมื่อวัดรายจ่ายเพื่อการอุปโภคบริโภค

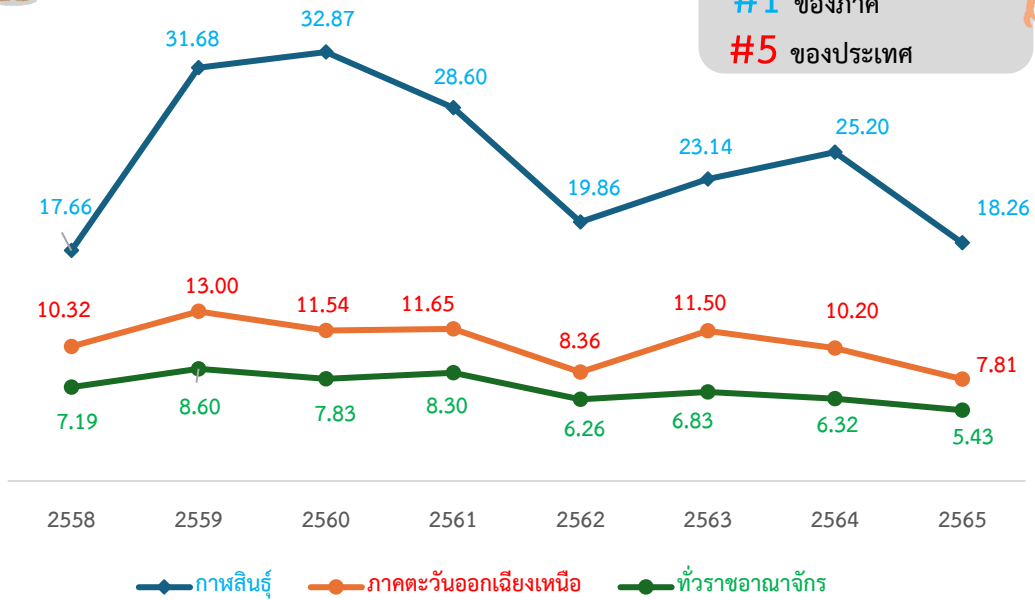
จำนวนคนจนจังหวัด

143,083 คน

สัดส่วนคนจนสูงเป็นอันดับ

#1 ของภาค

#5 ของประเทศ



ที่มา : สำนักงานสภาพัฒนาการเศรษฐกิจและสังคมแห่งชาติ สำนักงานกฤษฎมนตรี

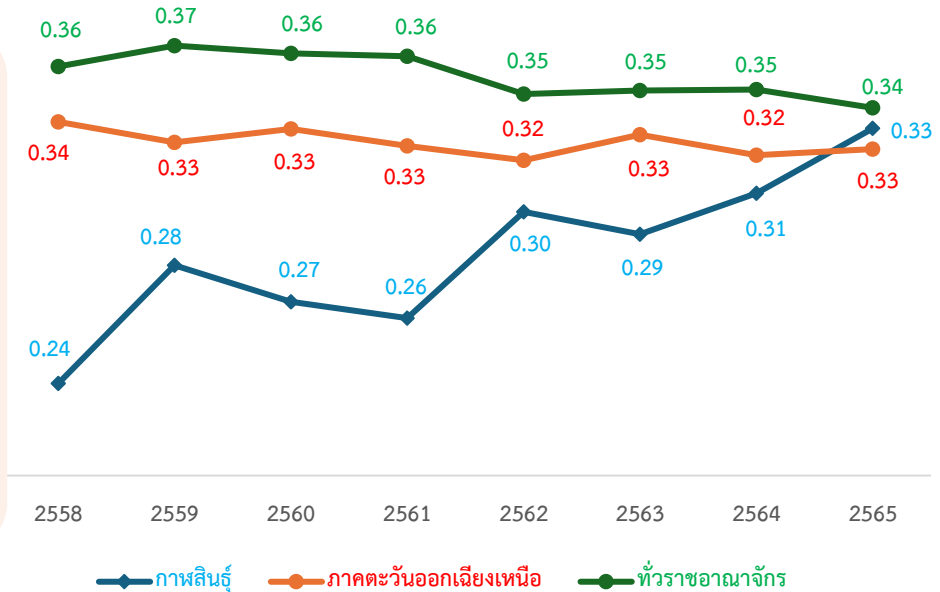
สัมประสิทธิ์ของความไม่เสมอภาค (Gini Coefficient)

ของค่าใช้จ่ายอุปโภคบริโภค

ความเหลื่อมล้ำ
สูงเป็นอันดับ

#8 ของภาค

#13 ของประเทศ



ที่มา : สํารวจภาวะเศรษฐกิจและสังคมของครัวเรือน สำนักงานสถิติแห่งชาติ



สถานการณ์ ปัญหายาเสพติด



สถานการณ์ยาเสพติด จังหวัดกาฬสินธุ์ พ.ศ. 2566

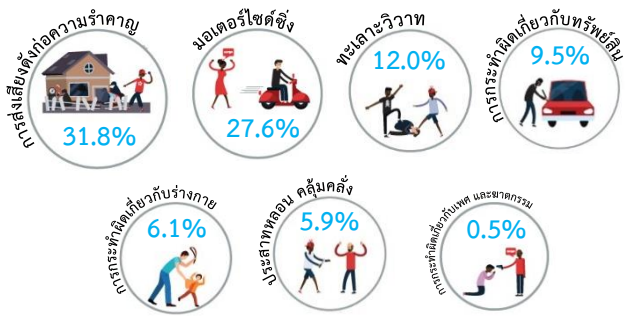
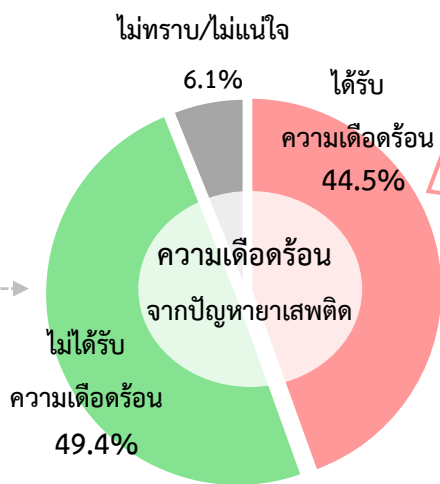
การพบเห็นปัญหายาเสพติดในชุมชน/หมู่บ้าน



3.1% พบเห็นด้วยตนเอง

67.4% ไม่พบเห็น แต่ทราบ
ว่าในชุมชน/หมู่บ้านมีปัญหา
ยาเสพติด

29.5% ไม่พบเห็น และไม่ทราบ
ว่าในชุมชน/หมู่บ้านมีปัญหา
ยาเสพติด



ความคิดเห็นเกี่ยวกับการได้รับ**ความเดือดร้อน**
จาก**ปัญหา**ยาเสพติดในชุมชน/หมู่บ้าน

ประเภทยาเสพติดที่แพร่ระบาด*



ที่ไม่ใช่เพื่อการรักษา

หมายเหตุ : * หมายถึง ตอบได้มากกว่า 1

ที่มา : การสำรวจความคิดเห็นของประชาชนในการดำเนินงานตามแผนปฏิบัติการภายใต้ นโยบายและแผน ระดับชาติว่าด้วยการป้องกัน ปราบปราม และแก้ไข
ปัญหา ยาเสพติด ประจำปีงบประมาณ พ.ศ. 2566 สำนักงานสถิติแห่งชาติ



สถานการณ์ ความเดือดร้อนของประชาชน

ความเดือดร้อนของประชาชนในหมู่บ้าน 5 อันดับแรก

ภาพรวม

1 32.5%



ผลผลิต
ทางการเกษตรตกต่ำ

2 18.1%



ค่าครองชีพสูง

3 16.3%



ยาเสพติดระบาด

4 14.2%



ว่างงาน/ตกงาน

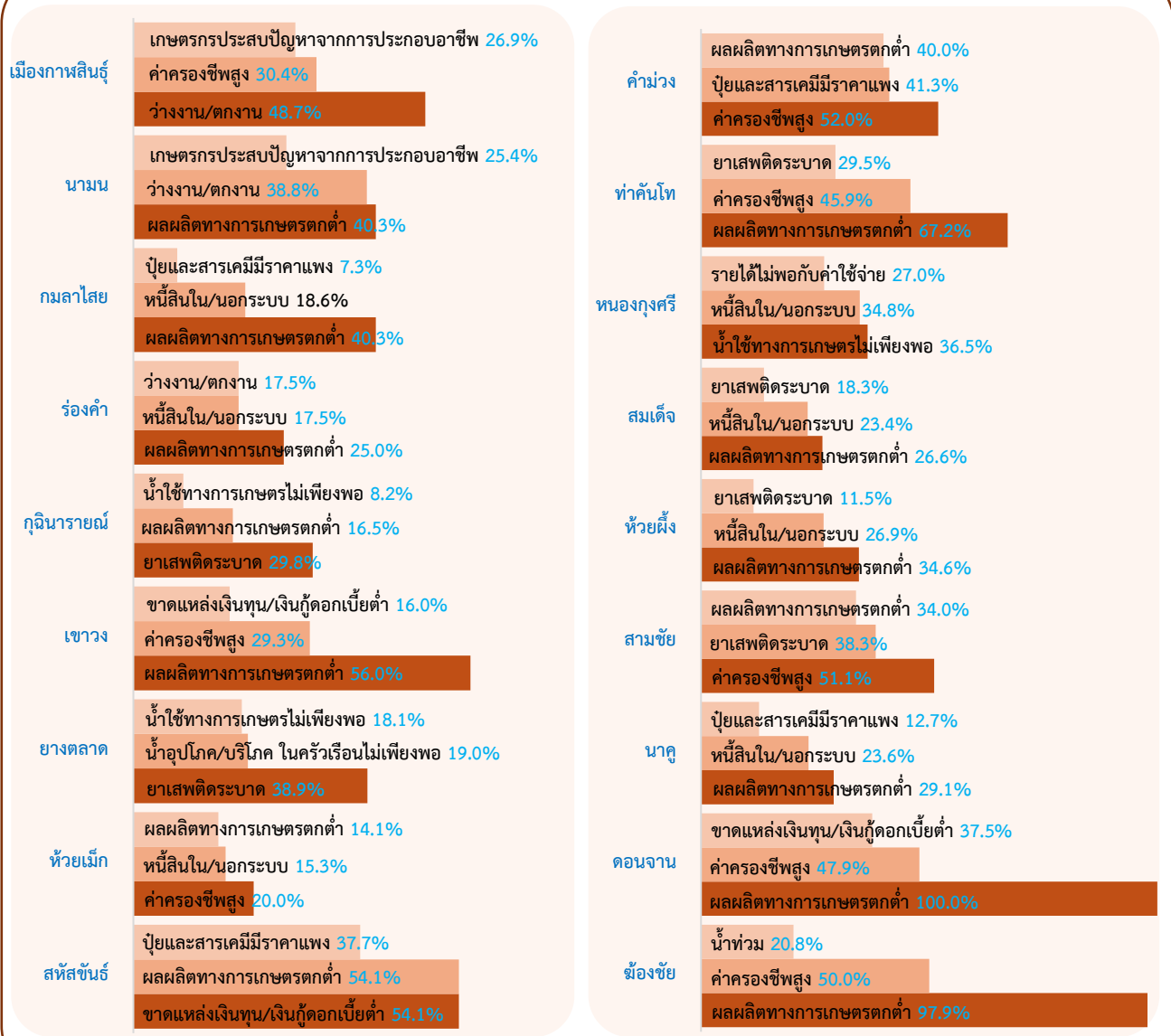
5 11.6%



หนี้สินใน/นอกระบบ

หมายเหตุ : ตอบได้มากกว่า 1 คำตอบ

รายอำเภอ 3 อันดับแรก



หมายเหตุ : ตอบได้มากกว่า 1 คำตอบ

ที่มา : การสำรวจความเดือดร้อนและความต้องการของประชาชนในหมู่บ้าน/ชุมชน พ.ศ. 2566 สำนักงานสถิติแห่งชาติ



สถานการณ์ความต้องการของประชาชน

ความต้องการของประชาชนในหมู่บ้านให้รัฐบาลช่วยเหลือ 5 อันดับ

ภาพรวม

1 30.8%



ปรับ/เพิ่มราคา
พืชผลทางการเกษตร

2 18.2%



แก้ปัญหาค่าครองชีพสูง

3 17.6%



เข้มงวด กวดขันและ
ปราบปรามยาเสพติด

4 10.9%



จัดหาอาชีพเสริม
เพื่อเพิ่มรายได้

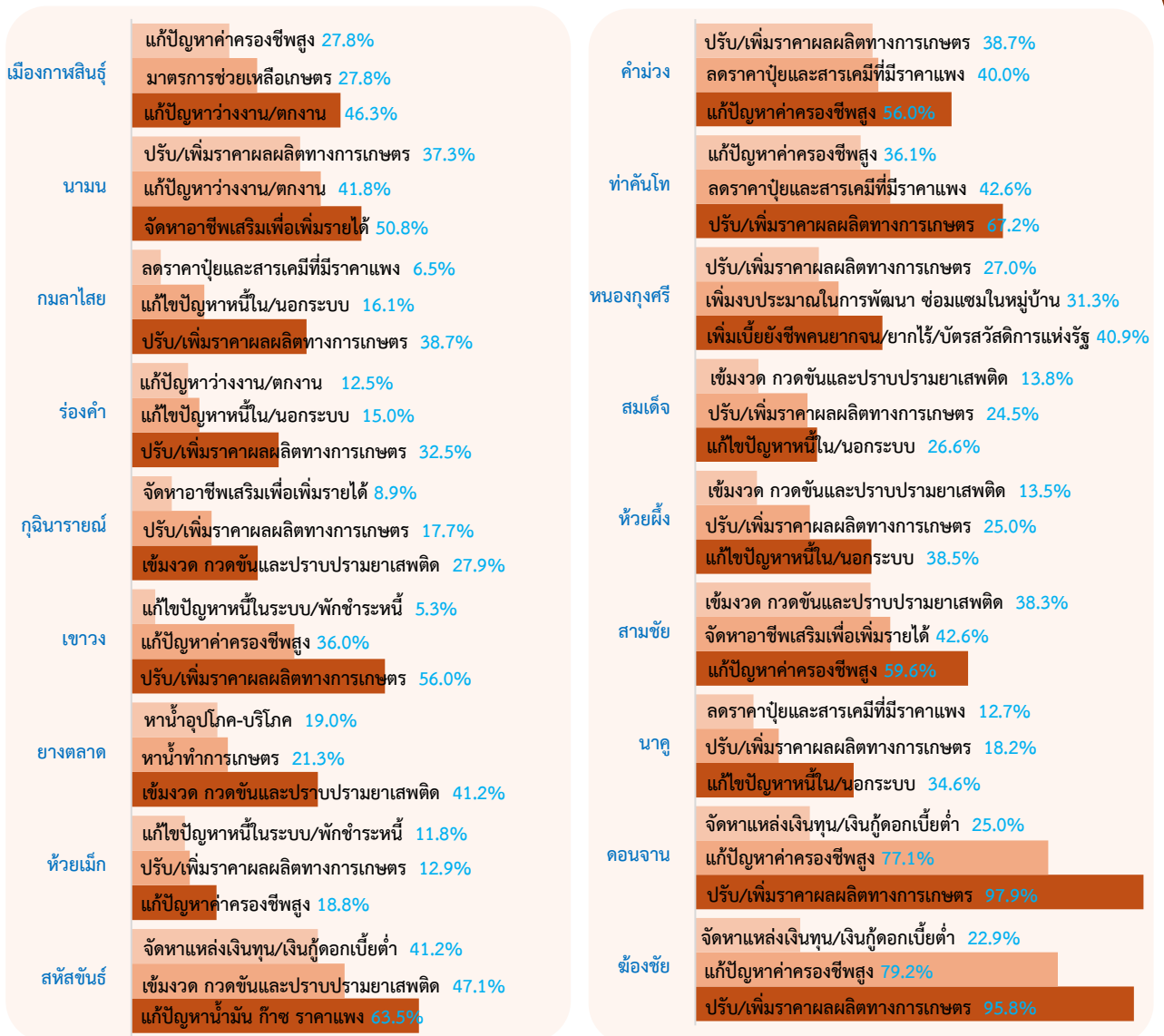
5 10.3%



จัดหาแหล่งเงินทุน
เงินกู้ดอกเบี้ยต่ำ

หมายเหตุ : ตอบได้มากกว่า 1 คำตอบ

รายอำเภอ 3 อันดับแรก



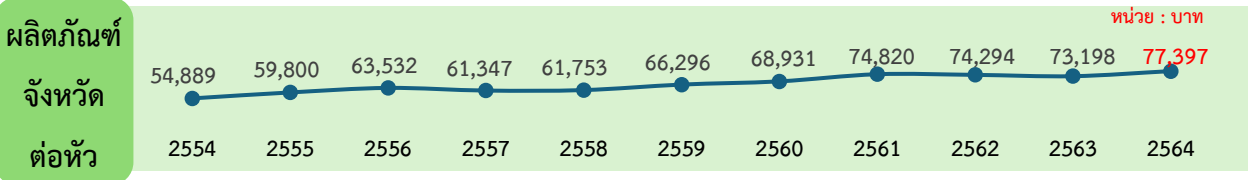
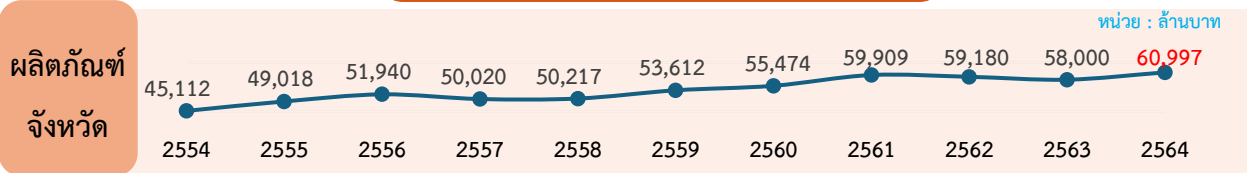
หมายเหตุ : ตอบได้มากกว่า 1 คำตอบ

ที่มา : การสำรวจความเดือดร้อนและความต้องการของประชาชนในหมู่บ้าน/ชุมชน พ.ศ. 2566 สำนักงานสถิติแห่งชาติ



สถานการณ์ ผลิตภัณฑ์มวลรวมจังหวัด GPP

ผลิตภัณฑ์จังหวัดกาฬสินธุ์



ผลิตภัณฑ์ภาคและจังหวัด พ.ศ. 2564



1,671,902 ล้านบาท
ผลิตภัณฑ์ภาคตะวันออกเฉียงเหนือ



จังหวัดกาฬสินธุ์ มีแนวโน้มมูลค่า GPP เพิ่มขึ้นในทุกปี โดยปีล่าสุด 2564 มีGPP อยู่ที่ 60,997 ล้านบาท เพิ่มขึ้นจากปีที่ผ่านมา 2,834 ล้านบาท โดยภาคนอกการเกษตรสูงถึง 47,642 ล้านบาท คิดเป็นร้อยละ 78.11 และมีผลิตภัณฑ์มวลรวมจังหวัดต่อคนต่อปี 77,397 บาท ซึ่งอยู่อันดับ 14 ของภาคตะวันออกเฉียงเหนือ และอันดับ 67 ของประเทศ

ที่มา : สำนักงานสภาพัฒนาการเศรษฐกิจและสังคมแห่งชาติ สำนักนายกรัฐมนตรี



ผลิตภัณฑ์มวลรวมจังหวัด (ต่อ)

มูลค่า GPP จังหวัดกาฬสินธุ์ พ.ศ. 2564



มูลค่า GPP จังหวัดกาฬสินธุ์สูงเป็นอันดับ

#12 ของภาค

#48 ของประเทศ



ภาคการเกษตร 13,355 ล้านบาท สูงเป็นอันดับ

#14 ของภาค

#44 ของประเทศ



นอกภาคการเกษตร 47,642 ล้านบาท สูงเป็นอันดับ

#12 ของภาค

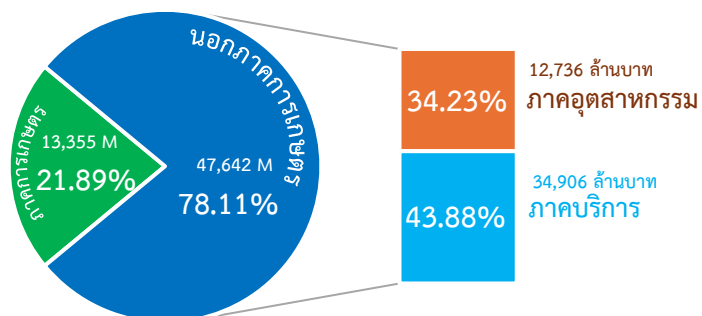
#45 ของประเทศ



มูลค่า GPP Per capita 77,397 บาท สูงเป็นอันดับ

#14 ของภาค

#67 ของประเทศ



จังหวัดกาฬสินธุ์ มีมูลค่า GPP อยู่อันดับ 12 ของภาคตะวันออกเฉียงเหนือ และอันดับ 48 ของประเทศ หากพิจารณา GPP ภาคนอกการเกษตร พบว่า ภาคอุตสาหกรรม มี GPP 12,736 ล้านบาท คิดเป็นร้อยละ 34.23 และภาคบริการ มี GPP 34,906 ล้านบาท คิดเป็นร้อยละ 43.88

ที่มา : สำนักงานสภาพัฒนาการเศรษฐกิจและสังคมแห่งชาติ สำนักนายกรัฐมนตรื



สถานการณ์ด้านการเกษตร

การเกษตร จังหวัดกาฬสินธุ์



ผู้ถือครองทำการเกษตร

206,155 ราย



กิจกรรมการเกษตร

ปลูกพืช

192,417 ราย



เลี้ยงสัตว์

44,498 ราย



เลี้ยงสัตว์ในพื้นที่น้ำจืด

3,226 ราย



เนื้อที่ถือครองทำการเกษตร

2,782,344 ไร่

เนื้อที่ถือครองทำการเกษตรเฉลี่ย

13.50 ไร่



การใช้เครื่องจักรเพื่อการเกษตร

ร้อยละ 83.8

72.4%



1 รถแทรกเตอร์ 4 ล้อ



39.3%



2 เครื่องเกี่ยวนาวดข้าว

25.5%



3 รถไถเดินตาม



การใช้แอปพลิเคชันเพื่อการเกษตร

ร้อยละ 31.8

66.1%



1 ลงทะเบียน ไร่กิจบุด และติดตามแปลงงานของไร่

57.1%



2 ดูพยากรณ์อากาศ

15.1%



3 ตรวจสอบราคาปัจจัยการผลิต เช่น ปุ๋ย สารกำจัดศัตรูพืช อุปกรณ์



การประสบปัญหา/ภัยพิบัติ

ร้อยละ 78.3

69.1%



01 ราคาปุ๋ย น้ำมันแถม น้ำมันเชื้อเพลิง สูงในมาก

38.1%



02 ฝนแล้งขาดแหล่งน้ำ

28.4%



03 กำไรการดำเนินงาน การดูแลรักษา และการเก็บเกี่ยวลดลง

10 อำเภอ

มีสัดส่วนผู้ถือครองทำการเกษตรที่มีหนี้สิน มากที่สุด

1.สามชัย	83.5%
2.หนองกุงศรี	82.8%
3.เขาวง	82.1%
4.เมืองกาฬสินธุ์	81.9%
5.นามน	81.8%
6.ท่าคันโท	81.1%
7.ห้วยเม็ก	80.1%
8.นาคู	78.4%
9.คำม่วง	78.1%
10.สหัสขันธ์	77.0%

10 อำเภอ

มีหนี้สินเฉลี่ยของครัวเรือนเกษตรกร มากที่สุด

1.สามชัย	235,318 บาท
2.หนองกุงศรี	233,489 บาท
3.สหัสขันธ์	229,227 บาท
4.นาคู	225,405 บาท
5.สมเด็จ	225,371 บาท
6.ห้วยเม็ก	202,586 บาท
7.ท่าคันโท	193,985 บาท
8.กุฉินารายณ์	172,449 บาท
9.กมลาไสย	165,663 บาท
10.ดอนจาน	148,125 บาท

ที่มา : สำนักนโยบายการเกษตร (ข้อมูลเบื้องต้น) พ.ศ. 2566 สำนักงานสถิติแห่งชาติ



สถานการณ์อุตสาหกรรม



จำนวนโรงงานอุตสาหกรรม พ.ศ. 2566

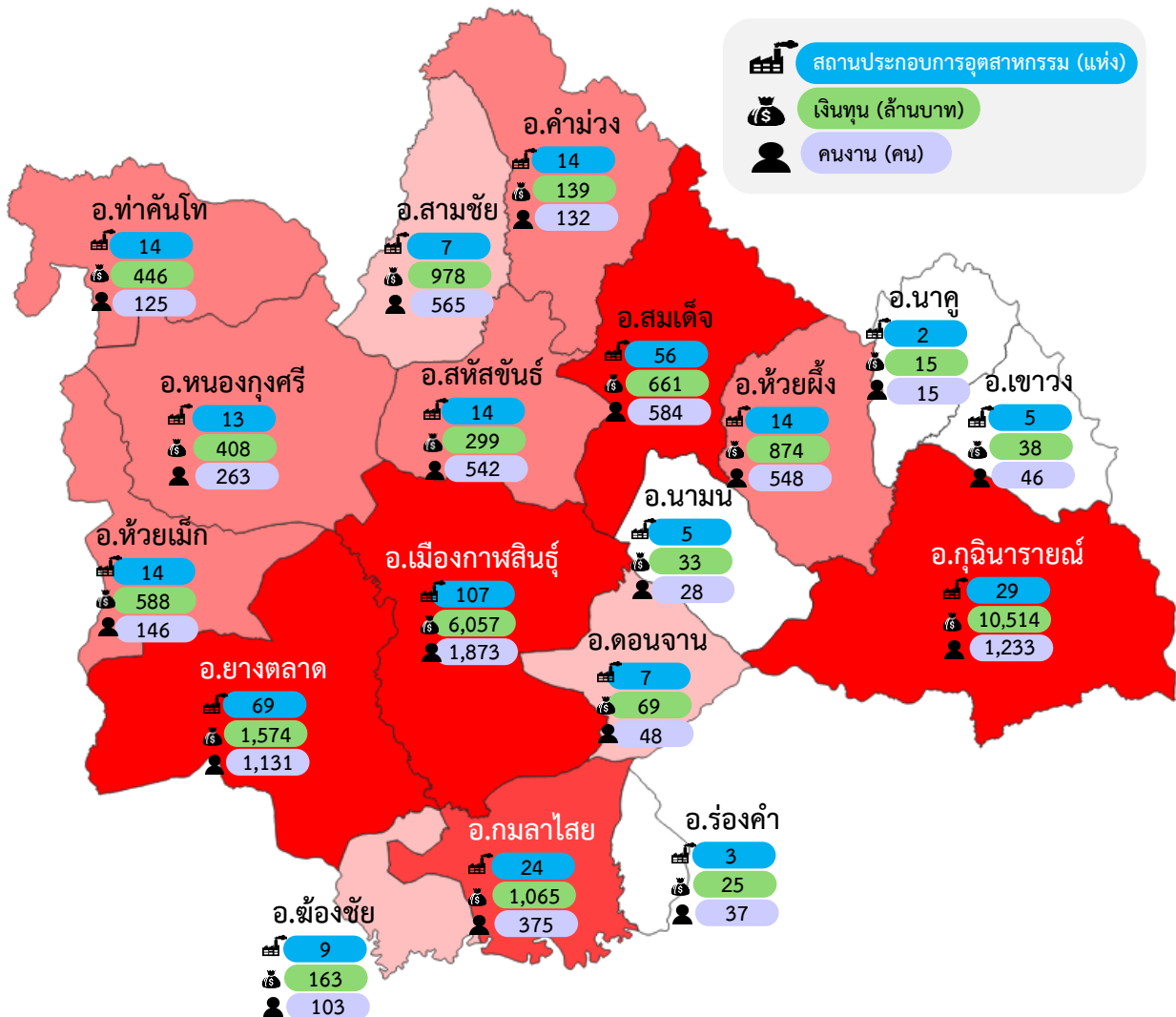
ทั่วราชอาณาจักร 72,699 แห่ง

จังหวัดกาฬสินธุ์ 406 แห่ง

#อันดับ 8 ของภาค

#อันดับ 41 ของประเทศ

อุตสาหกรรม รายอำเภอ พ.ศ. 2566

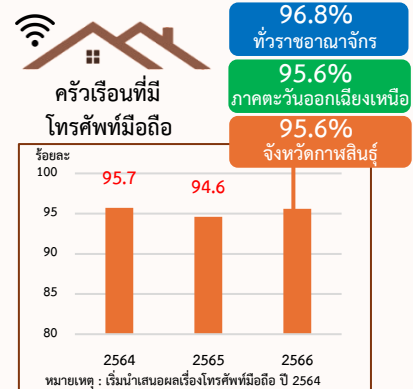
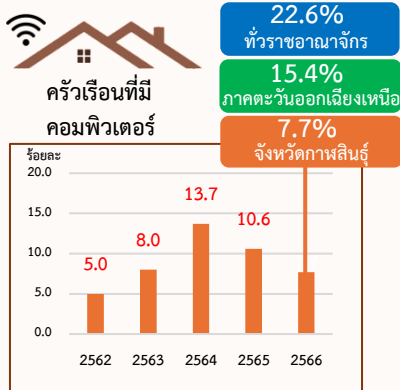
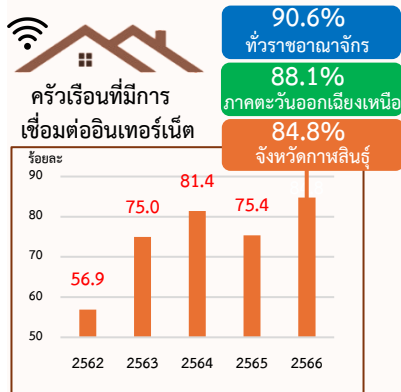


ที่มา : สำนักงานอุตสาหกรรมจังหวัดกาฬสินธุ์



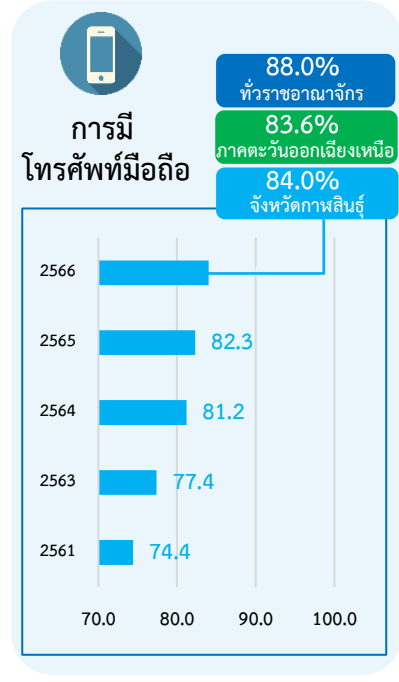
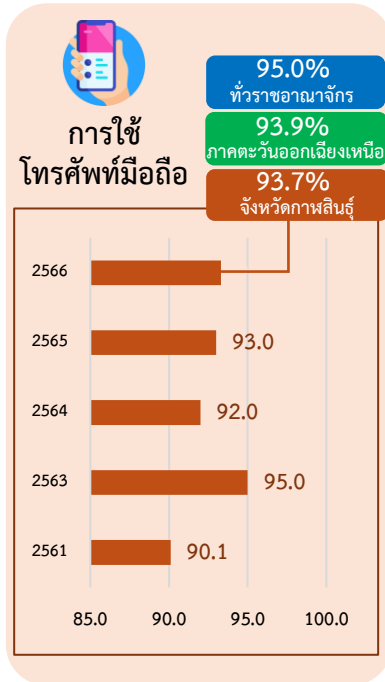
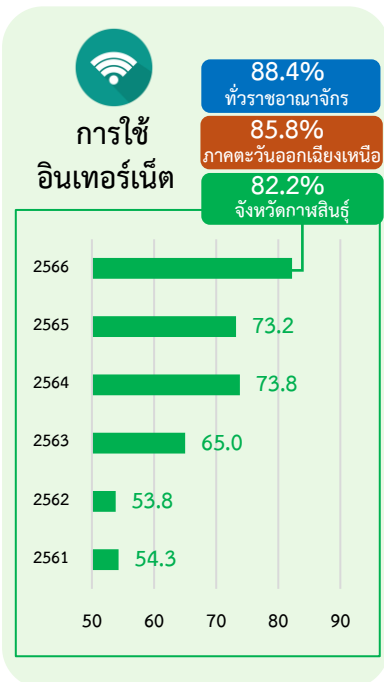
สถานการณ์ การใช้ ICT

การมีการใช้ ICT ในครัวเรือน



หมายเหตุ : คอมพิวเตอร์ คือ (1) คอมพิวเตอร์ตั้งโต๊ะ (PC/Desktop)
(2) คอมพิวเตอร์พกพา (Notebook/ Laptop/Netbook)
(3) คอมพิวเตอร์พกพาระดับกลาง (Tablet)

การมีการใช้ ICT ของประชาชน



หมายเหตุ : 1) ประชาชน คือ ประชาชนที่มีอายุ 6 ปี ขึ้นไป ที่อาศัยอยู่ในครัวเรือนส่วนบุคคลทั่วประเทศ
2) ข้อมูลจากการสำรวจเรื่องโทรศัพท์มือถือ ปี 2561 เป็นของไตรมาส 1
3) ปี 2562 ไม่ได้นำเสนอผลเรื่องโทรศัพท์มือถือ

ที่มา : การมีการใช้เทคโนโลยีสารสนเทศและการสื่อสารในครัวเรือน สำนักงานสถิติแห่งชาติ



ศูนย์ดิจิทัลชุมชนและเน็ตประชารัฐ



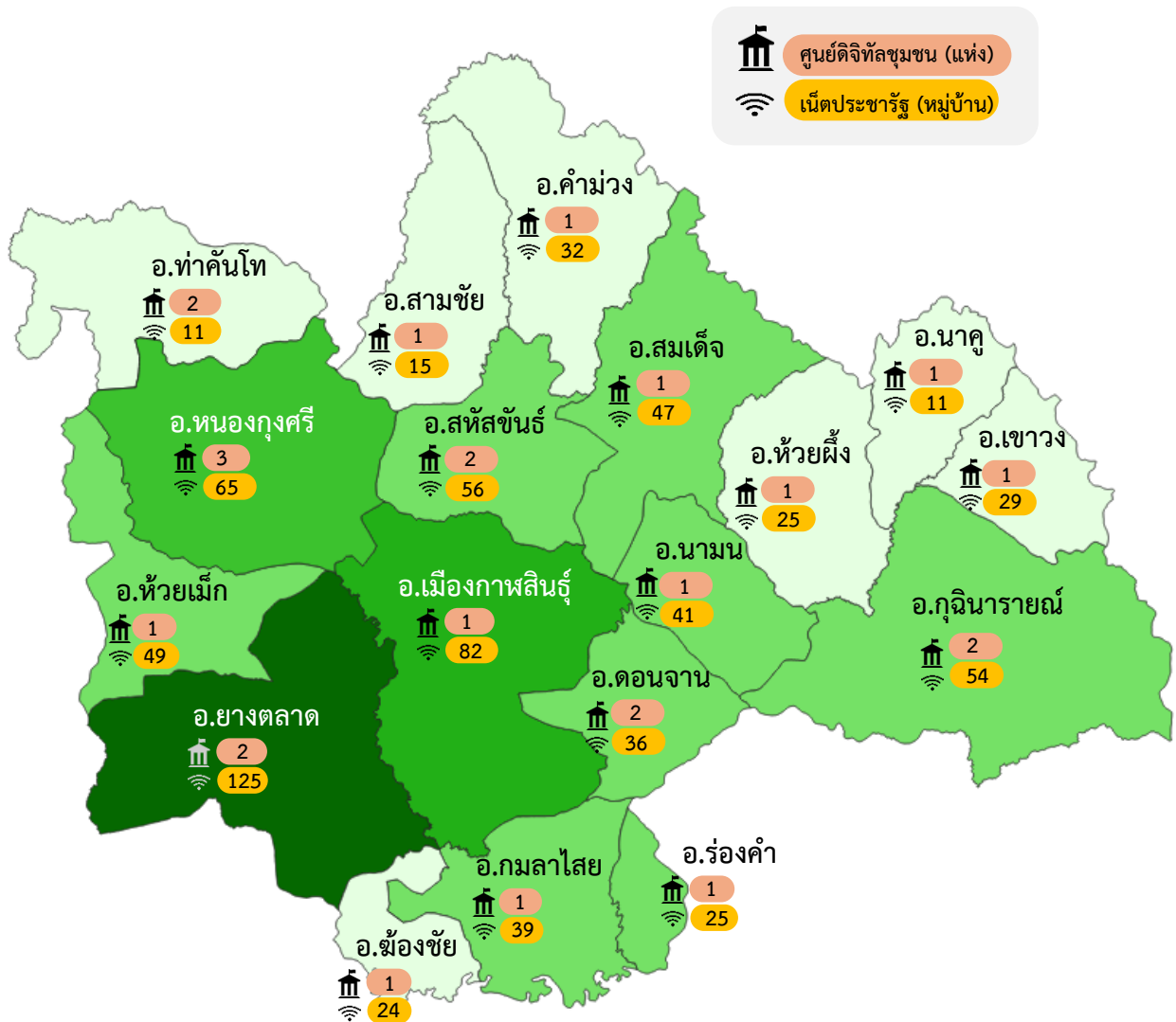
26 แห่ง

ศูนย์ดิจิทัลชุมชน



766 หมู่บ้าน

ศูนย์ดิจิทัลชุมชน และเน็ตประชารัฐ รายอำเภอ

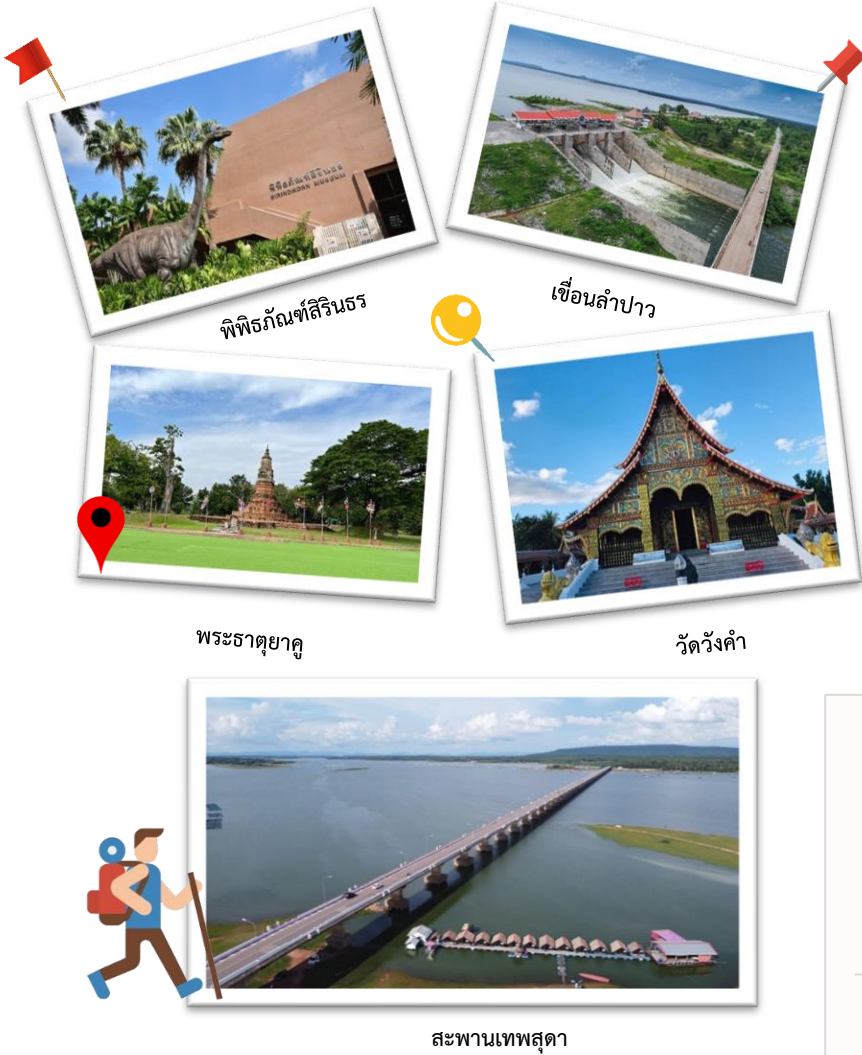


ที่มา : สำนักงานปลัดกระทรวงดิจิทัลเพื่อเศรษฐกิจและสังคม



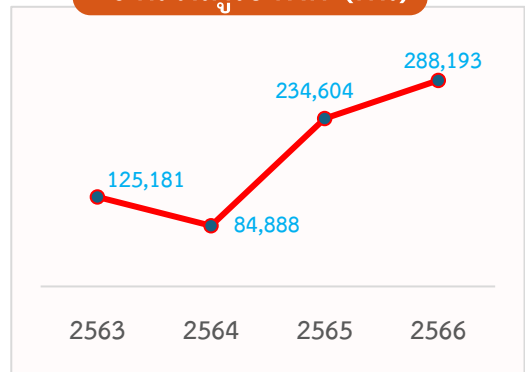
สถานการณ์การท่องเที่ยว

สถานที่ท่องเที่ยวสำคัญ

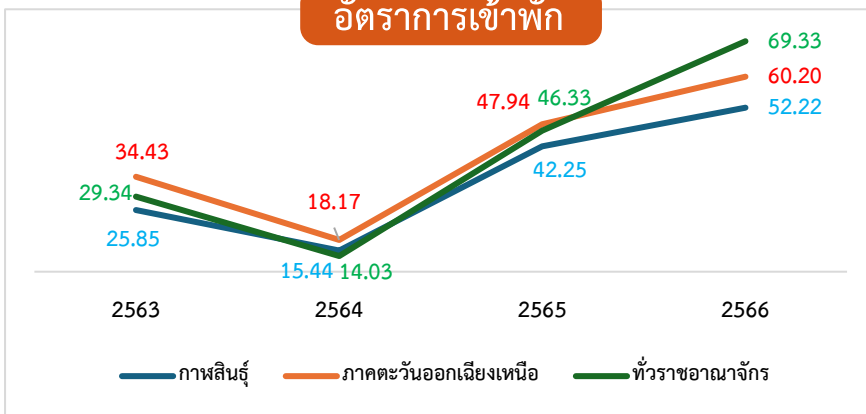


จำนวนผู้เข้าพัก **288,193** คน ↑ +22.8%
 จำนวนผู้มาเยี่ยมเยือน **919,202** คน ↑ +42.3%
 อัตราการเข้าพัก ↑ +10.0%
🛏 **52.22**
 รายได้จากผู้มาเยี่ยมเยือน ↑ +77.5%
\$ **1,462.65** ล้านบาท

จำนวนผู้เข้าพัก (คน)



อัตราการเข้าพัก



นิยาม: อัตราการเข้าพัก หมายถึง ร้อยละของจำนวนห้องพักที่ขายได้ในแต่ละเดือนเทียบกับจำนวนห้องพักทั้งหมด



หมายเหตุ : พ.ศ. 2566 (ข้อมูลเบื้องต้น)

ที่มา : กรมการท่องเที่ยว กระทรวงการท่องเที่ยวและกีฬา

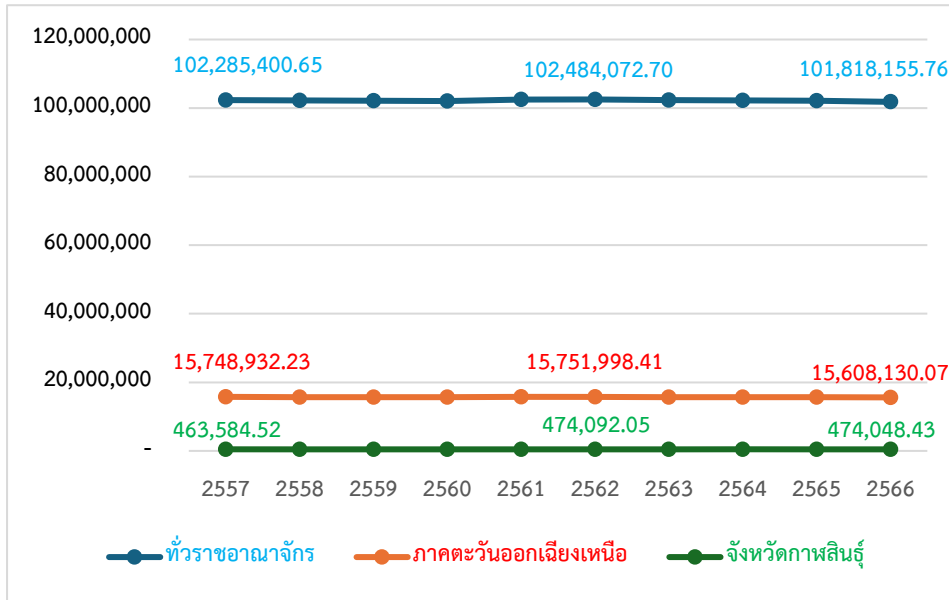


สถานการณ์พื้นที่ป่าไม้

พื้นที่ป่าไม้



หน่วย : ไร่



พื้นที่ป่า
สูงเป็นอันดับ

#11 ของภาค

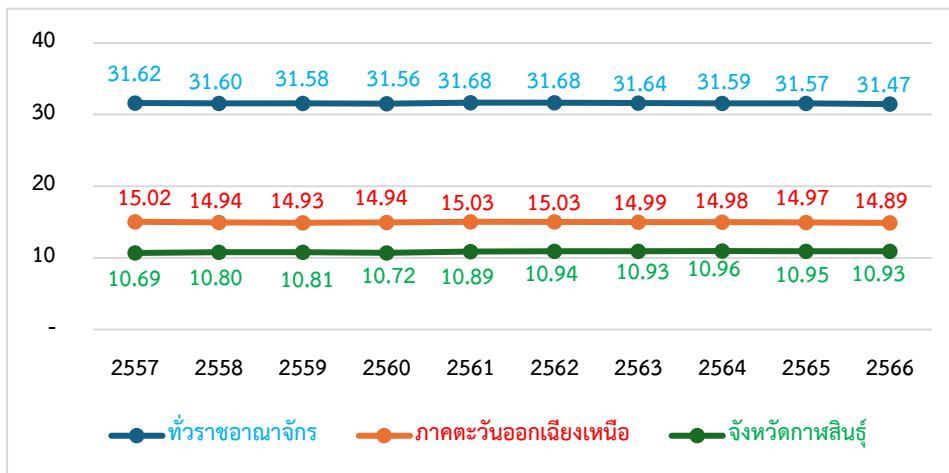
#49 ของประเทศ



ร้อยละพื้นที่ป่าไม้



หน่วย : ร้อยละ



ร้อยละพื้นที่ป่า
สูงเป็นอันดับ

#11 ของภาค

#53 ของประเทศ



ในปี 2566 ประเทศไทยมีพื้นที่ป่าทั้งหมด 101,818,155.76 ไร่ คิดเป็นร้อยละ 31.47 ของพื้นที่ทั้งหมด โดยจังหวัดกาฬสินธุ์มีพื้นที่ป่าทั้งหมด 474,048.43 ไร่ คิดเป็นร้อยละ 10.93 ของพื้นที่ทั้งจังหวัด และพื้นที่ป่าของจังหวัดกาฬสินธุ์ จัดอยู่ใน อันดับที่ 11 ของภาค และ 49 ของประเทศ

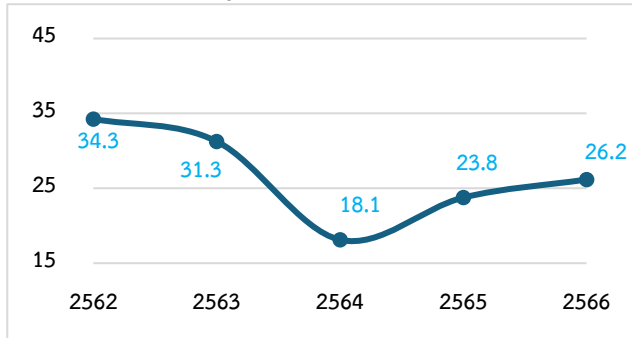
ที่มา : สำนักจัดการที่ดินป่าไม้ กรมป่าไม้ กระทรวงทรัพยากรธรรมชาติและสิ่งแวดล้อม



สถานการณ์คุณภาพอากาศ

ค่าเฉลี่ยฝุ่น PM2.5

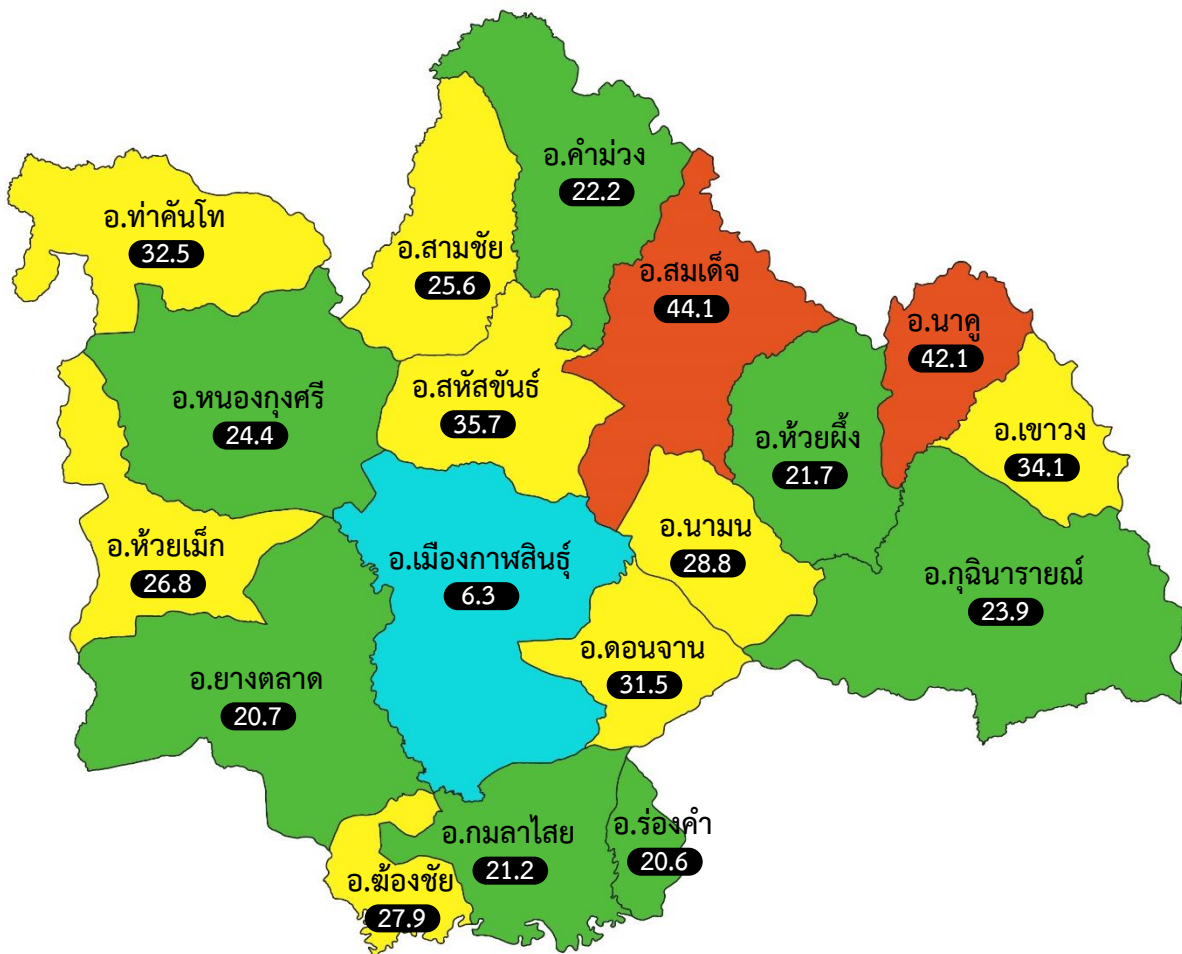
หน่วย : ไมโครกรัมต่อลูกบาศก์เมตร PM_{2.5}($\mu\text{g}/\text{m}^3$)



คำแนะนำในการปฏิบัติตนดูแลสุขภาพของประชาชน

0-15.0	ทำกิจกรรมได้ตามปกติ
15.1-25.0	ทำกิจกรรมได้ตามปกติ
25.1-37.5	ลดระยะเวลาทำกิจกรรม หรือออกกำลังกายกลางแจ้งที่ใช้น้ำหนัก
37.6-75.0	สวมหน้ากากป้องกันฝุ่น PM 2.5/จำกัดเวลาทำกิจกรรมกลางแจ้ง/สังเกตอาการผิดปกติ เช่น ไอ ระคายเคืองตา
75.1 ขึ้นไป	งดทำกิจกรรมกลางแจ้ง ถ้าต้องออกข้างนอกควรสวมหน้ากากป้องกันฝุ่น PM 2.5 พกยาประจำตัว และอุปกรณ์จำเป็นให้พร้อม เมื่อระวังสังเกตสุขภาพตนเองหากมีอาการผิดปกติควรรีบไปพบแพทย์

ค่าเฉลี่ยฝุ่น PM2.5 รายอำเภอ พ.ศ. 2566



0-15.0	15.1-25.0	25.1-37.5	37.6-75.0	75.1 ขึ้นไป
อากาศดีมาก	อากาศดี	อากาศปานกลาง	อากาศเริ่มมีผลกระทบต่อสุขภาพ	อากาศมีผลกระทบต่อสุขภาพ

ที่มา : ศูนย์ข้อมูลการเปลี่ยนแปลงสภาพภูมิอากาศ มหาวิทยาลัยเชียงใหม่ <https://www.cmuccdc.org>

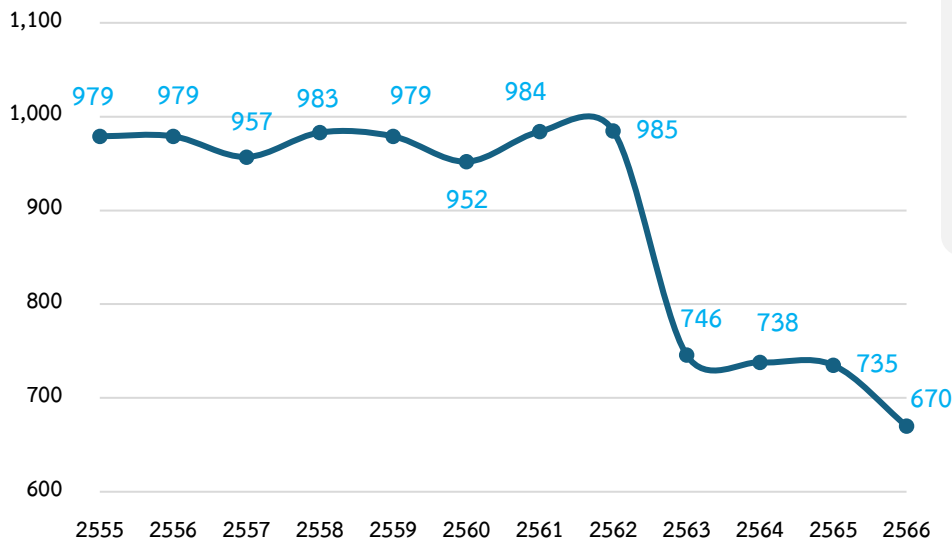


สถานการณ์ ขยะมูลฝอย

ปริมาณขยะมูลฝอยที่เกิดขึ้น



หน่วย : ตันต่อวัน



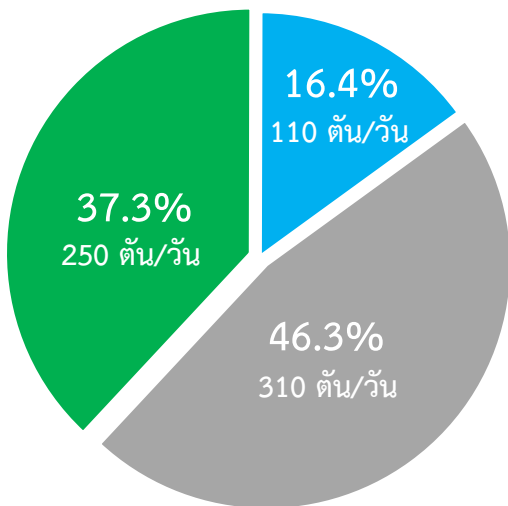
ขยะมูลฝอย สูงเป็นอันดับ

#11 ของภาค

#36 ของประเทศ



ปริมาณขยะมูลฝอย พ.ศ. 2566



- ขยะมูลฝอยที่ถูกนำกลับมาใช้ประโยชน์
- ขยะมูลฝอยที่ถูกกำจัดถูกต้อง
- ขยะมูลฝอยที่ถูกกำจัดไม่ถูกต้อง

ในปี 2566 จังหวัดกาฬสินธุ์ มีปริมาณขยะมูลฝอยที่เกิดขึ้น 670 ตัน/วัน คิดเป็นร้อยละ 0.9 ของปริมาณขยะมูลฝอยทั่วประเทศ (ทั้งประเทศมีขยะมูลฝอยที่เกิดขึ้น 73,840 ตัน/วัน) โดยปริมาณขยะมูลฝอยที่เกิดขึ้นส่วนใหญ่เป็นถูกกำจัดไม่ถูกต้อง 310 ตัน/วัน คิดเป็นร้อยละ 46.3 รองลงมาถูกนำกลับมาใช้ประโยชน์ 250 ตัน/วัน คิดเป็นร้อยละ 37.3 และถูกกำจัดถูกต้อง 110 ตัน/วัน คิดเป็นร้อยละ 16.4



ที่มา : กรมควบคุมมลพิษ กระทรวงทรัพยากรธรรมชาติและสิ่งแวดล้อม



สถานการณ์ SDG จังหวัดกาฬสินธุ์

1 ขจัดความยากจน

2 ขจัดความหิวโหย

3 สุขภาพและ
ความเป็นอยู่ที่ดี

4 การศึกษา
ที่มีคุณภาพ

5 ความเท่าเทียม
ทางเพศ

เป้าหมาย



เป้าหมาย

1 ขจัดความยากจน



ปี 2565

สัดส่วนประชากรยากจน

18.26%

ที่มา: สำนักงานสภาพัฒนาการเศรษฐกิจและสังคมแห่งชาติ สำนักนายกรัฐมนตรื

เป้าหมาย

3 สุขภาพและ
ความเป็นอยู่ที่ดี



ปี 2565

อัตราการตายด้วย 4 โรค NCD
ต่อประชากร 100,000 คน

142.87

หมายเหตุ : ได้แก่ โรคเบาหวาน โรคความดันโลหิตสูง โรคหัวใจขาดเลือด และโรคหลอดเลือดสมอง
ที่มา: กองโรคไม่ติดต่อ กรมควบคุมโรค กระทรวงสาธารณสุข



ปี 2564

อัตราการสูบบุหรี่ 20.0%
อัตราการดื่มสุรา 30.1%

ที่มา: สํารวจพฤติกรรมด้านสุขภาพของประชากร สำนักงานสถิติแห่งชาติ
กระทรวงดิจิทัลเพื่อเศรษฐกิจและสังคม

เป้าหมาย

4 การศึกษา
ที่มีคุณภาพ



ปี 2565

คะแนนเฉลี่ยการทดสอบ O-NET

	ทั่วประเทศ	ภาคตะวันออกเฉียงเหนือ	กาฬสินธุ์
ประถมศึกษาปีที่ 6	39.73	37.62	35.89
มัธยมศึกษาปีที่ 3	35.69	34.02	33.30%
มัธยมศึกษาปีที่ 6	26.92	29.16	28.81

ที่มา: สถาบันทดสอบทางการศึกษาแห่งชาติ (องค์การมหาชน)
ประมวลผลโดย กองพัฒนาข้อมูลและตัวชี้วัดสังคม สศช.



สถานการณ์ SDG จังหวัดกาฬสินธุ์ (ต่อ)

เป้าหมาย

6 น้ำสะอาดและการสุขาภิบาล



7 พลังงานสะอาดที่เข้าถึงได้



8 งานที่มีคุณค่าและการเติบโตทางเศรษฐกิจ



9 โครงสร้างพื้นฐาน นวัตกรรมและอุตสาหกรรม



10 ลดความเหลื่อมล้ำ



เป้าหมาย

6 น้ำสะอาดและการสุขาภิบาล



ปี 2565

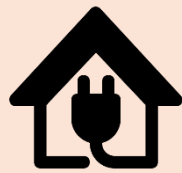
อัตราการใช้น้ำ

249.4 ลูกบาศก์เมตรต่อราย

ที่มา : สำนักงานการประปาจังหวัดกาฬสินธุ์

เป้าหมาย

7 พลังงานสะอาดที่เข้าถึงได้



ปี 2565

ปริมาณการใช้ไฟฟ้า
ภาคครัวเรือนต่อประชากร

394.82 kw-ชม./คน

ที่มา : กองยุทธศาสตร์และแผนงาน สำนักงานปลัดกระทรวงพลังงาน

เป้าหมาย

8 งานที่มีคุณค่าและการเติบโตทางเศรษฐกิจ



ปี 2566

อัตราการว่างงาน

0.3

ที่มา : สํารวจภาวะการทำงานของประชากร

สำนักงานสถิติแห่งชาติ กระทรวงดิจิทัลเพื่อเศรษฐกิจและสังคม



สถานการณ์ SDG จังหวัดกาฬสินธุ์ (ต่อ)

เป้าหมาย

11 เมืองและชุมชนที่ยั่งยืน



12 การผลิตและการบริโภคที่ยั่งยืน



13 การรับมือกับการเปลี่ยนแปลงสภาพภูมิอากาศ



14 ทรัพยากรทางทะเล



เป้าหมาย

11 เมืองและชุมชนที่ยั่งยืน



ปี 2566

จำนวนการใช้บริการของผู้ประกันตน
มาตรา 33 และมาตรา 39

(หน่วย : ราย)



เจ็บป่วย

2,713



ทุพพลภาพ

1,397



ตาย

511



ชราภาพ

30,869



คลอดบุตร

1,747



สงเคราะห์บุตร

9,239



ว่างงาน

7,785

ที่มา : สำนักงานประกันสังคมจังหวัดกาฬสินธุ์

เป้าหมาย

12 การผลิตและการบริโภคที่ยั่งยืน



ปี 2566

ปริมาณขยะมูลฝอย
2.45 แสนตัน



ที่มา : กรมควบคุมมลพิษ กระทรวงทรัพยากรธรรมชาติและสิ่งแวดล้อม

เป้าหมาย

13 การรับมือกับการเปลี่ยนแปลงสภาพภูมิอากาศ



ปี 2565

ร้อยละประชากรที่ประสบภัยพิบัติ
1.57



ที่มา : ศูนย์ข้อมูลสาธารณภัย กรมป้องกันและบรรเทาสาธารณภัย กระทรวงมหาดไทย
ข้อมูลประชากรจาก กรมการปกครอง, ประมวลผลโดย กองพัฒนาข้อมูลและตัวชี้วัดสังคม สศช.



สถานการณ์ SDG จังหวัดกาฬสินธุ์ (ต่อ)

เป้าหมาย

15 ระบบนิเวศบนบก



16 ความสงบสุข ยุติธรรมและสถาบันเข้มแข็ง



17 ความร่วมมือเพื่อการพัฒนาที่ยั่งยืน



เป้าหมาย

15 ระบบนิเวศบนบก



ปี 2566

พื้นที่ป่าไม้

10.93%

ที่มา : กรมป่าไม้ กระทรวงทรัพยากรธรรมชาติและสิ่งแวดล้อม

เป้าหมาย

16 ความสงบสุข ยุติธรรมและสถาบันเข้มแข็ง



คะแนน ITA



90.25%

98.90%

97.95%

ปี 2564

ปี 2565

ปี 2566

ที่มา : สำนักประเมินคุณธรรมและความโปร่งใส

สำนักงานคณะกรรมการป้องกันและปราบปรามการทุจริตแห่งชาติ (สำนักงาน ป.ป.ช.)



ปี 2566

จำนวนผู้ต้องขังราชทัณฑ์

3,095 ราย

ที่มา : กรมราชทัณฑ์ กระทรวงยุติธรรม

เป้าหมาย

17 ความร่วมมือเพื่อการพัฒนาที่ยั่งยืน



ปี 2566

การใช้โทรศัพท์มือถือ

93.3%

การใช้การใช้อินเทอร์เน็ต

82.2%

ที่มา : สํารวจการมีกรใช้เทคโนโลยีสารสนเทศและการสื่อสารในครัวเรือน สํานักงานสถิติแห่งชาติ กระทรวงดิจิทัลเพื่อเศรษฐกิจและสังคม



สำนักงานสภิตจังหวัดกาฬสินธุ์



สำนักงานสภิตจังหวัดกาฬสินธุ์
ศาลากลางจังหวัดกาฬสินธุ์ ชั้น 3
ถนนเลียงเมืองหัวคูล ตำบลกาฬสินธุ์
อำเภอเมืองกาฬสินธุ์
จังหวัดกาฬสินธุ์

 <https://kalasin.nso.go.th>

 สบง. สภิตจังหวัด กาฬสินธุ์

 0-4381-1747