



จังหวัด

สมุทรปราการ



ป้อมยุทธนาวี พระเจดีย์กลางน้ำ ฟาร์มจระเข้ใหญ่
งามวิไลเมืองโบราณ สงกรานต์พระประแดง
ปลาสดแห่งรสดี ประเพณีรับบัว
ครบถ้วนทั่วอุตสาหกรรม



สำนักงานสถิติจังหวัด
สมุทรปราการ



สำนักงานสถิติแห่งชาติ



กระทรวงดิจิทัลเพื่อ
เศรษฐกิจและสังคม

สภาพทั่วไปของจังหวัดสมุทรปราการ



จังหวัดสมุทรปราการ

ภูมิประเทศ พื้นที่ส่วนใหญ่เป็นที่ราบลุ่ม ไม่มีภูเขา มีแม่น้ำเจ้าพระยาไหลผ่าน และมีคลองจำนวน 63 สาย เช่น คลองสำโรง คลองสรนสามิต คลองพระองค์เจ้าไชยานุชิต ฯลฯ พื้นที่ป่าไม้ของจังหวัดจะเป็นป่าชายเลน มีพันธุ์ไม้จำพวกโกงกาง ป่าเสม และป่าจาก ซึ่งมีทั้งขึ้นเองตามธรรมชาติและปลูกตามชายฝั่งทะเลที่มีน้ำทะเลขึ้นถึง

ขนาดและที่ตั้ง มีพื้นที่ติดต่อกับกรุงเทพมหานครตั้งอยู่ระหว่างเส้นรุ้ง 13-14 องศาเหนือ และเส้นแวงที่ 100 - 101 องศาตะวันออก ห่างจากกรุงเทพมหานคร ไปทางทิศตะวันออกเฉียงใต้เป็นระยะทางประมาณ 30 กิโลเมตร มีพื้นที่ทั้งสิ้น 1,004.10 ตารางกิโลเมตร (627,557.5 ไร่) ครอบคลุมพื้นที่ทั้งสองฝั่งของแม่น้ำเจ้าพระยา

มีอาณาเขตติดต่อ ดังนี้

- ทิศเหนือ** ติดกรุงเทพมหานคร (เขตราชบุรีบูรณะ เขตพระโขนง) อาณาเขตติดต่อเป็นระยะทางยาว 55 กิโลเมตร
- ทิศตะวันออก** ติดจังหวัดฉะเชิงเทราอาณาเขตติดต่อ เป็นระยะทางยาว 42.6 กิโลเมตร
- ทิศใต้** ติดทะเลอ่าวไทย อาณาเขตติดต่อเป็นระยะทางยาว 45.2 กิโลเมตร
- ทิศตะวันตก** ติดกรุงเทพมหานคร (เขตบางขุนเทียน) และจังหวัดสมุทรสาคร อาณาเขตติดต่อเป็นระยะทางยาว 34.2 กิโลเมตร

การปกครอง แบ่งออกเป็น 6 อำเภอ 50 ตำบล 394 หมู่บ้าน 186 ชุมชน

เป้าหมายการพัฒนาจังหวัด

“เมืองอุตสาหกรรมสะอาด เกษตรปลอดภัย ท่องเที่ยวเน้นคุณภาพ
พัฒนาเมืองและคุณภาพชีวิตที่ดี เป็นมิตรต่อสิ่งแวดล้อม ”

ศักยภาพ

- 💡 มีฐานการผลิตอุตสาหกรรม
- 💡 มีระบบขนส่งและการกระจายสินค้าที่ดี
- 💡 เป็นเมืองปริมณฑลที่ใกล้กรุงเทพ
- 💡 สถานที่ท่องเที่ยวหลากหลายประเพณีวัฒนธรรมที่ เป็นเอกลักษณ์ มีมรดกและภูมิปัญญาท้องถิ่น
- 💡 สาธารณสุข/สถานศึกษามีคุณภาพ ครอบคลุมทุก พื้นที่ ทุกระดับ
- 💡 มีสนามบินสุวรรณภูมิ ทำให้สามารถขยายการส่งออกได้



ประชากรศาสตร์



2

จำนวนประชากรจังหวัดสมุทรปราการ
พ.ศ. 2562 - 2566

พ.ศ.2562

1,344,875

คน

พ.ศ.2563

1,351,479

คน

พ.ศ.2564

1,356,449

คน

พ.ศ.2565

1,360,227

คน

พ.ศ. 2566 > 1,372,970 คน
(+0.28%)

หญิง

ร้อยละ 52.6%

721,515 คน



ชาย

ร้อยละ 47.4%

651,455 คน

46.7% = ในเขตเทศบาล
641,773 คน



นอกเขตเทศบาล = 53.3%
731,197 คน





แรงงาน

โครงสร้างแรงงานในจังหวัดสมุทรปราการ ไตรมาส 3/2566



* เด็ก/ชรา/ผู้ป่วย นีการจนไม่สามารถทำงานได้

ประเภทการทำงาน

2.1%

ภาคเกษตรกรรม

97.9%

นอกภาคเกษตรกรรม



- การผลิต 49.9%
- การขายส่ง การขายปลีก 13.0%
- การขนส่ง สถานที่เก็บสินค้า 10.7%
- โรงแรม และอาหาร 6.1%
- อื่นๆ* 18.2%

* การก่อสร้าง/กิจกรรมบริการด้านอื่นๆ/การศึกษา/งานด้านสุขภาพ/เป็นต้น



โรงเรียนในจังหวัดสมุทรปราการ จำแนกตามระดับการศึกษา พ.ศ. 2565

โรงเรียน จำนวน 390 แห่ง



อนุบาล

➤ 133 แห่ง 136 แห่ง ◁



อนุบาล - ประถมฯ



อนุบาล - ม.ต้น

➤ 47 แห่ง 19 แห่ง ◁



อนุบาล - ม.ปลาย



เด็กเล็ก - ประถมฯ

➤ 10 แห่ง 7 แห่ง ◁



ประถมศึกษา



ประถมฯ - ม.ต้น

➤ 7 แห่ง 3 แห่ง ◁



ประถมฯ - ม.ปลาย



ม.ต้น

➤ 2 แห่ง 26 แห่ง ◁



ม.ต้น - ม.ปลาย



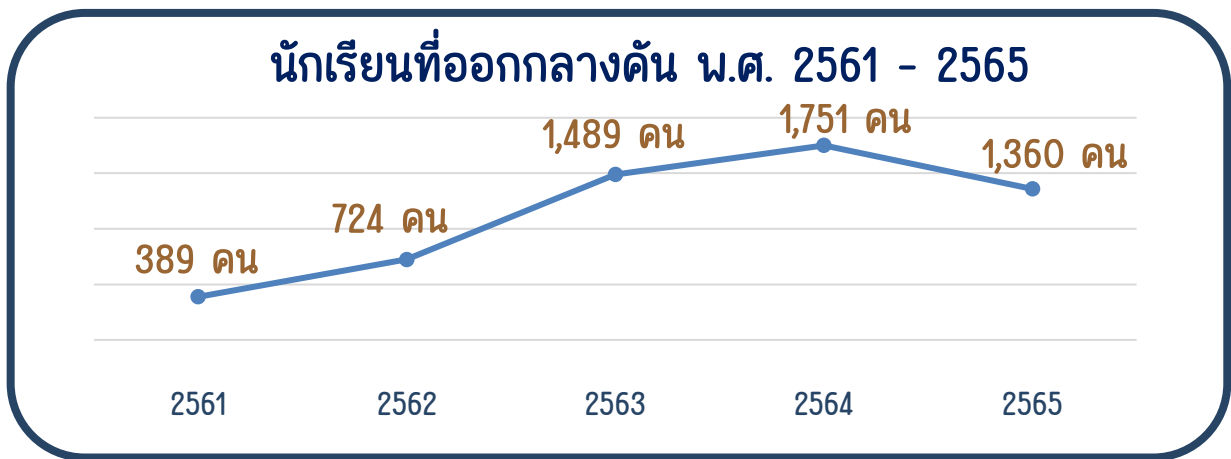
นักเรียนจำแนกตามระดับการศึกษาปัจจุบัน พ.ศ. 2565



19 : 1



อัตราส่วนนักเรียนต่อครู



สาเหตุการออกกลางคัน พ.ศ. 2565

● นอนตามครอบครัว
● 713 คน

● กรณีอื่น ๆ
● 622 คน

● มีปัญหาครอบครัว
● 12 คน

● เจ็บป่วย/อุบัติเหตุ
● 8 คน

● ต้องคดี/ถูกจับ
● 2 คน

● หาเลี้ยงครอบครัว
● 2 คน

● มีปัญหาการปรับตัว
● 1 คน

ศาสนา ศิลปะ วัฒนธรรม



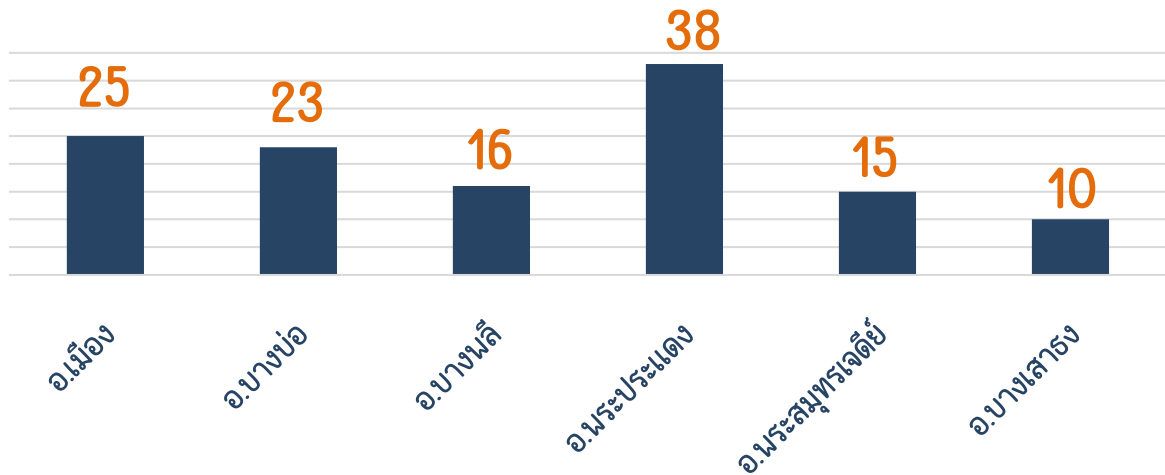
6

จำนวนวัด/พระภิกษุ/สามเณร พ.ศ. 2565

วัด	➤	127 แห่ง
พระภิกษุ	➤	2,523 รูป
สามเณร	➤	302 รูป



จำแนกวัดตามรายอำเภอ พ.ศ. 2565



ประเพณี วัฒนธรรมท้องถิ่นในจังหวัดสมุทรปราการ



ประเพณีรับบัว
หรือโยนบัว



ประเพณีสงกรานต์
พระประแดง



งานนมัสการองค์
พระสมุทรเจดีย์



สถานพยาบาลในจังหวัดสมุทรปราการ
ปีงบประมาณ พ.ศ. 2565

6 แห่ง



โรงพยาบาลรัฐบาล

20 แห่ง



โรงพยาบาลเอกชน



642 แห่ง



คลินิกทุกประเภท

73 แห่ง



โรงพยาบาลส่งเสริมสุขภาพตำบล



อัตราการตายต่อประชากร 1 แสนคน

จำแนกตามสาเหตุที่สำคัญ

ปีงบประมาณ พ.ศ.2565

มะเร็งและ
เนื้องอกทุกชนิด

116 คน

ปอดอักเสบและ
โรคอื่นๆของปอด

69 คน

ความดันเลือดสูงและ
โรคหลอดเลือดในสมอง

60 คน

โรคหัวใจ

47 คน

โรคเกี่ยวกับตับ
และตับอ่อน

13 คน

เบาหวาน

18 คน

ไตอักเสบ

22 คน

อุบัติเหตุ

33 คน

อื่นๆ

410 คน



จำนวนผู้ป่วยใน พ.ศ.2564 จำแนกตามสาเหตุการป่วย



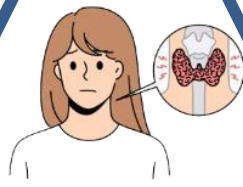
ความผิดปกติของต่อมไร้ท่อ
โรคเนื้องอกและเมตาบอลิกอื่นๆ

บุคคลที่มีอาการที่น่าจะเป็น
อันตรายต่อสุขภาพที่เกี่ยวข้อง
เนื่องจากโรคติดต่อ

ความดันโลหิตสูง
ที่ไม่มีสาเหตุ



23,582



34,061



14,592

บุคคลขอรับบริการ
เพื่อการตรวจ
และชันสูตร



21,820



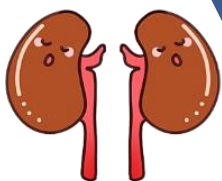
15,682

เบาหวาน

ปอดบวม



17,952



9,141

ไตวาย



8,736

โรคหัวใจขาดเลือดอื่นๆ



6,972

โลหิตจางอื่นๆ

รายได้และรายจ่ายของครัวเรือน

รายได้และค่าใช้จ่ายเฉลี่ยต่อเดือนของครัวเรือน



2562	2563	2564	2565
------	------	------	------

**รายได้เฉลี่ย
ของครัวเรือนต่อเดือน**

24,729	-	32,914	-
--------	---	--------	---

**ค่าใช้จ่ายเฉลี่ย
ของครัวเรือนต่อเดือน**

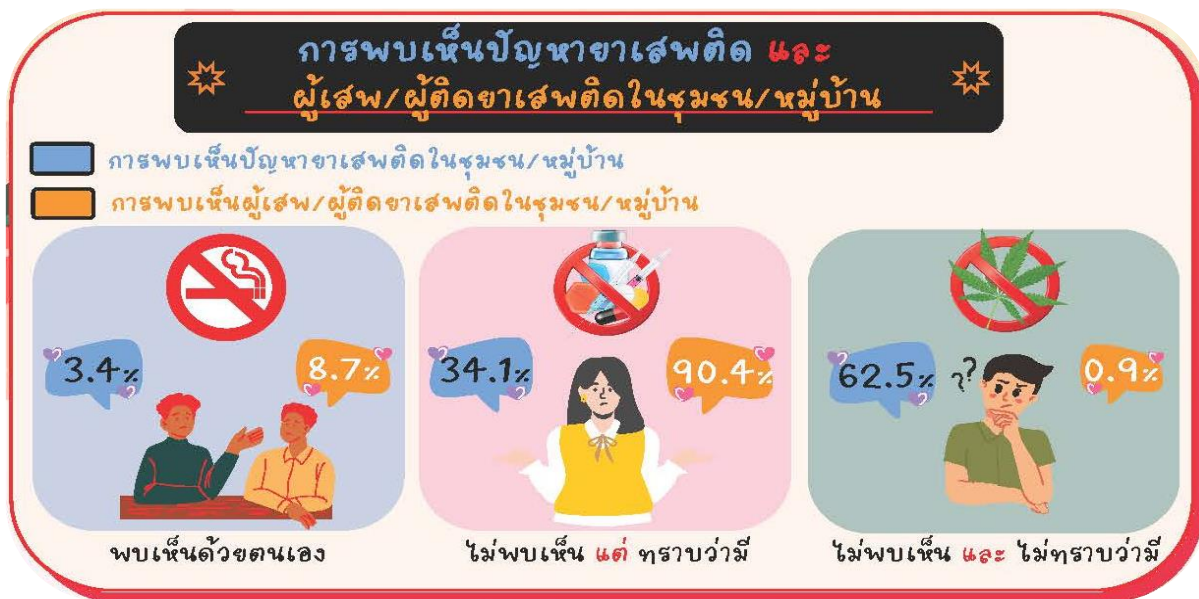
23,232	21,423	23,851	24,710
--------	--------	--------	--------

ประเภทค่าใช้จ่าย น.ศ. 2565

 <p>39.0% อาหารและเครื่องดื่ม (ไม่มีแอลกอฮอล์)</p>	 <p>1.0% เครื่องดื่มที่มีแอลกอฮอล์</p>	 <p>0.6% ยาสูบ หมาก ยานัตถุ์ และอื่นๆ</p>	 <p>22.0% ที่อยู่อาศัย เครื่องแต่งบ้าน และเครื่องใช้ต่าง</p>
 <p>0.8% เครื่องนุ่งห่ม และรองเท้า</p>	 <p>3.6% ค่าใช้จ่ายส่วนบุคคล</p>	 <p>1.0% เวชภัณฑ์และค่า ตรวจรักษาพยาบาล</p>	 <p>17.6% การเดินทางและ การสื่อสาร</p>
 <p>0.8% การบันเทิง การอ่านและ กิจกรรมทางศาสนา</p>	 <p>12.2% ค่าใช้จ่ายที่ไม่เกี่ยว กับการอุปโภคบริโภค</p>	 <p>1.4% การศึกษา</p>	



ยาเสพติดในจังหวัดสมุทรปราการ พ.ศ. 2566



ความเดือดร้อนของประชาชนในหมู่บ้าน จังหวัดสมุทรปราการ 5 อันดับแรก น.ศ. 2566



31.68%

ค่าครองชีพสูง



12.37%

รายได้ไม่พอ
กับรายจ่าย



11.66%

ว่างงาน/ตกงาน



6.71%

น้ำท่วม



6.01%

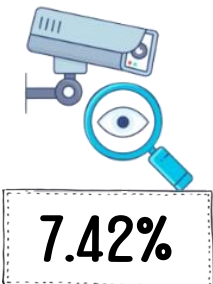
เศรษฐกิจตกต่ำ

รายอำเภอ 3 อันดับแรก



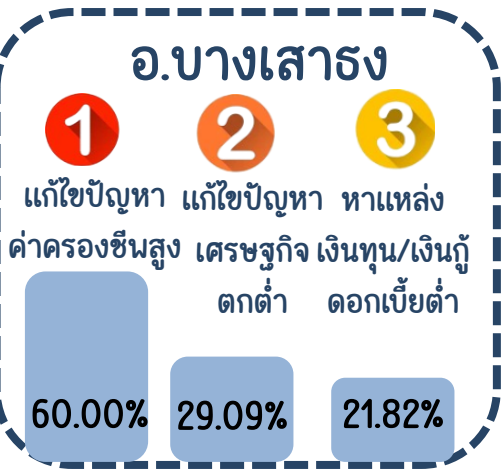
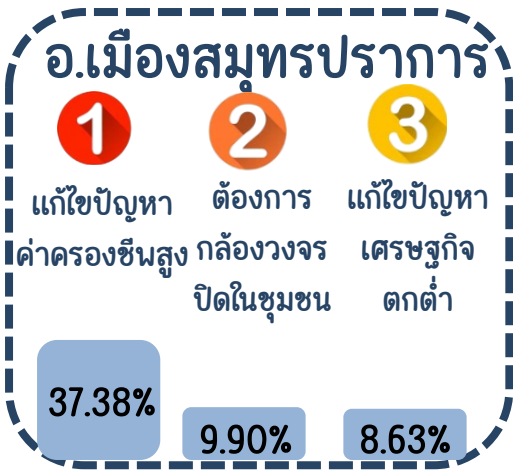
ความคิดเห็นของประชาชน

เรื่องที่ต้องการให้รัฐบาลช่วยเหลือ 5 อันดับแรก



แก้ไขปัญหาค่า
ครองชีพสูง จัดหาอาชีพเสริม
เพื่อเพิ่มรายได้ ต้องการกล้องวงจรปิดในที่
สาธารณะ/หมู่บ้าน/ชุมชน แก้ไขปัญหา
เศรษฐกิจตกต่ำ แก้ไขปัญหาน้ำท่วม

รายชื่อ 3 อันดับแรก





ผลิตภัณฑ์มวลรวมจังหวัด (ล้านบาท) น.ศ. 2564



648,031 บาท

#4 ของภาค

ผลิตภัณฑ์จังหวัดต่อหัว



283,160 บาท/ปี

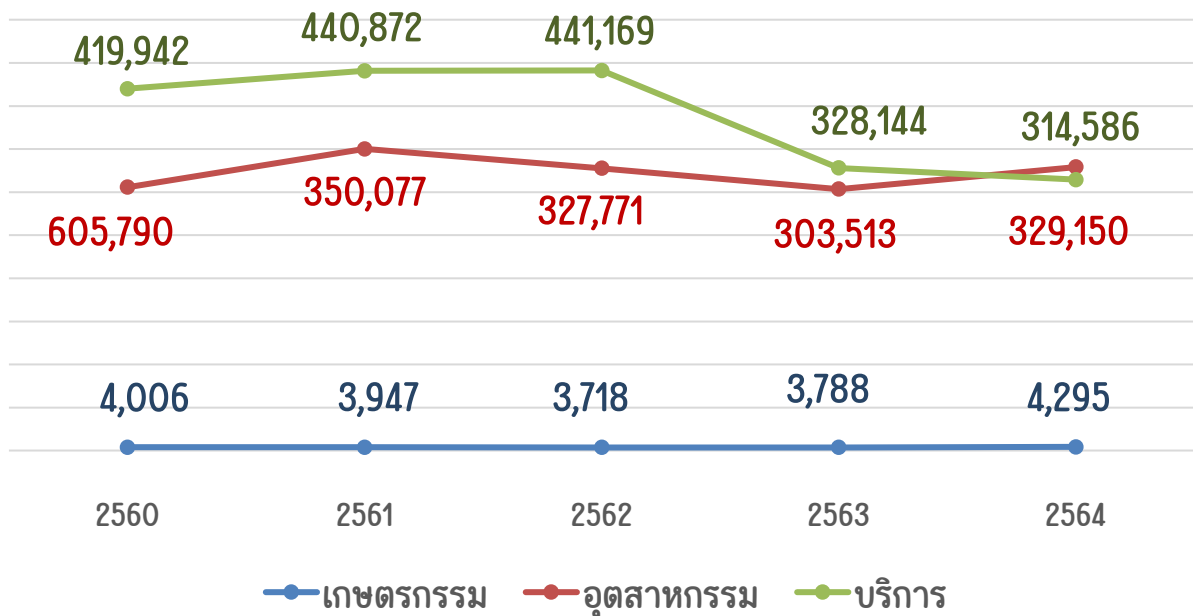
#10 ของประเทศ

อัตราการขยายตัวของ GPP และ
โครงสร้างการกระจายรายได้จากการ
ผลิตของสมุทรปราการ

อัตราขยายตัวที่แท้จริง 0.4%

โครงสร้าง ณ ราคาประจำปี 8.6%

ผลิตภัณฑ์จังหวัด ณ ราคาประจำปี น.ศ. 2560 - 2564
จำแนกตามสาขาการผลิต





ผู้ถือครองทำการเกษตร



7,977 ราย

เนื้อที่ถือครองทำการเกษตร



110,174.7 ไร่

เนื้อที่ถือครองทำการเกษตร (เฉลี่ยต่อราย)



13.8 ไร่



ปริมาณผลผลิตเกษตรและประมง พ.ศ. 2565



ปลานิล #1

38,245 ตัน



ข้าวเจ้านาปี #2

14,165 ตัน



ข้าวเจ้านาปรัง #3

12,899 ตัน



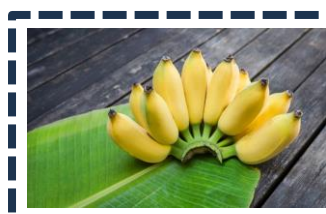
ปลาสด #4

4,758 ตัน



มะม่วง #5

1,338 ตัน



กล้วยน้ำว้า #6

734 ตัน



มะพร้าวอ่อน #7



609 ตัน



กุ้งก้ามกราม #8

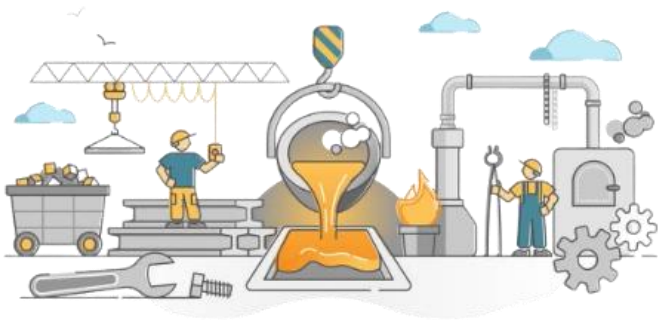
546 ตัน



สถานประกอบการอุตสาหกรรม น.ศ. 2565  6,969 แห่ง
เงินทุน  698,961 บาท



3 อันดับ สาขาอุตสาหกรรม
ที่มีสถานประกอบการมากที่สุดของจังหวัดสมุทรปราการ



1 อุตสาหกรรมผลิตภัณฑ์โลหะ

จำนวน 1,339 สถานประกอบการ

2 อุตสาหกรรมผลิตภัณฑ์พลาสติก

จำนวน 800 สถานประกอบการ



3

อุตสาหกรรมผลิตยานพาหนะ
และอุปกรณ์ รวมทั้งการซ่อม
ยานพาหนะและอุปกรณ์

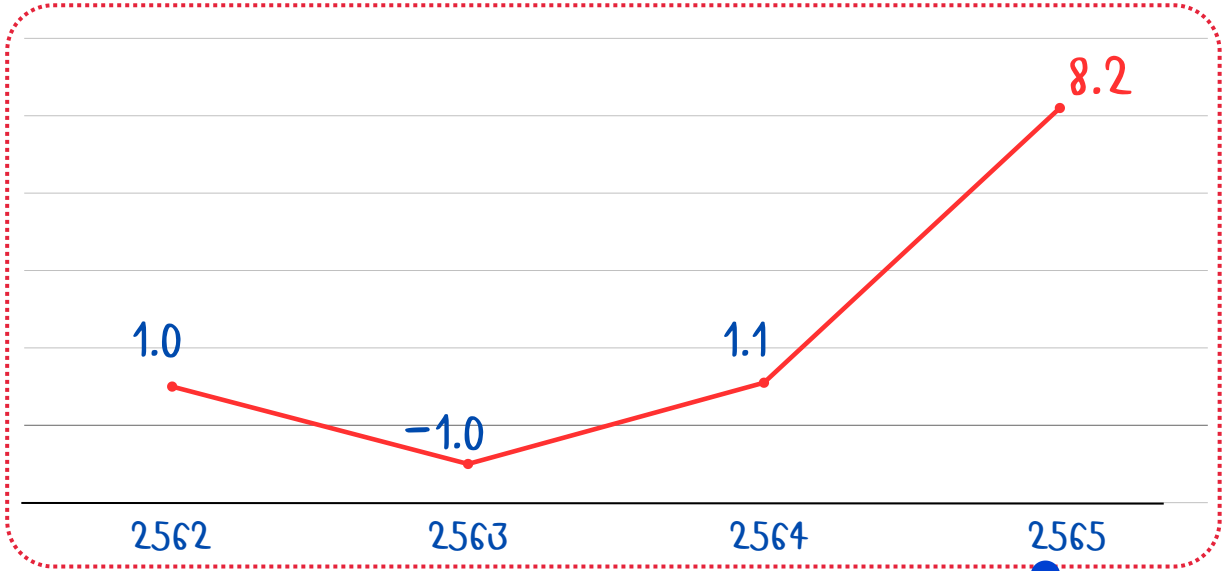
จำนวน 504 สถานประกอบการ



การค้าและราคา

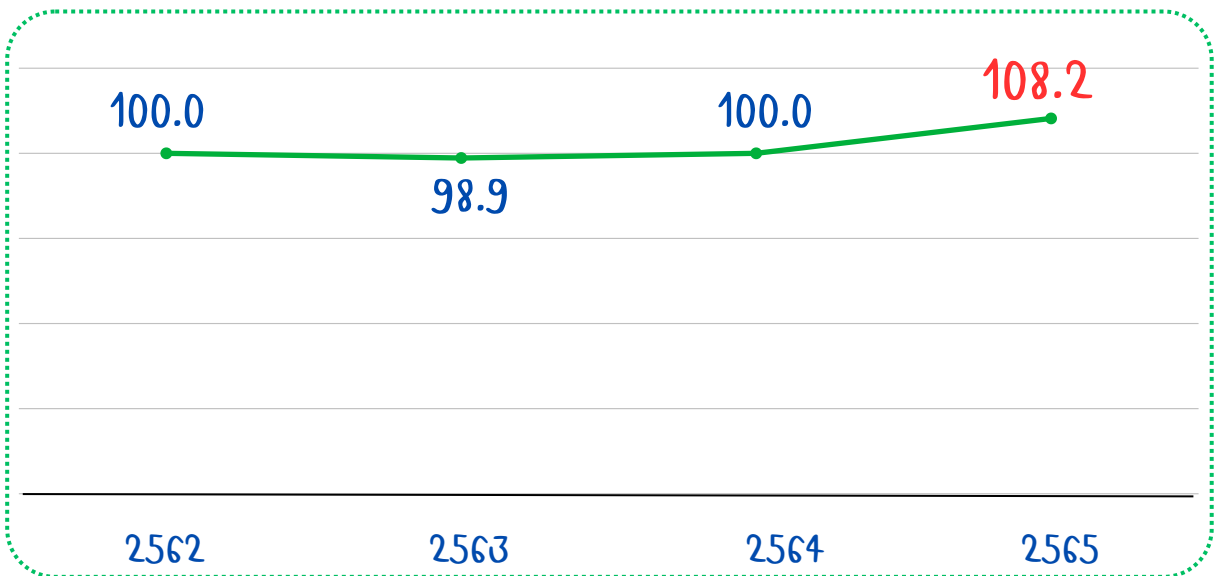


อัตราเงินเฟ้อของจังหวัดสมุทรปราการ
พ.ศ. 2562 - 2565



อัตราเงินเฟ้อเพิ่มขึ้น 7.1% หมายความว่า
ราคาเฉลี่ยของสินค้าและบริการที่ผู้บริโภค
จ่ายไปนั้นสูงกว่าปีก่อนหน้า 7.1%

ดัชนีราคาผู้บริโภคทั่วไป
พ.ศ. 2562 - 2565





เทคโนโลยีสารสนเทศและการสื่อสาร (ICT)



การมีการใช้ ICT
ไตรมาส 3/2566



ประชาชนอายุ 6 ปีขึ้นไป
จำนวน 2,271,540 คน



ใช้อินเทอร์เน็ต

96.8%
2,198,940 คน



ไม่ใช้อินเทอร์เน็ต

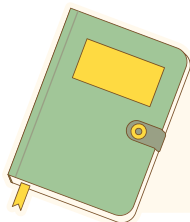
3.2%
72,600 คน



2,248,230 คน
ใช้โทรศัพท์มือถือ



23,310 คน
ไม่ใช้โทรศัพท์มือถือ



สำรวจครัวเรือน จำนวน 863,700 ครัวเรือน

87 700 10k



มีโทรศัพท์มือถือ

99.9%
862,780 ครัวเรือน



มีคอมพิวเตอร์

35.2%
304,180 ครัวเรือน



ไม่มีโทรศัพท์มือถือ

0.1%
900 ครัวเรือน



ไม่มีคอมพิวเตอร์

64.8%
559,500 ครัวเรือน



97.6% 842,620 ครัวเรือน

เชื่อมต่ออินเทอร์เน็ต

2.4% 21,060 ครัวเรือน

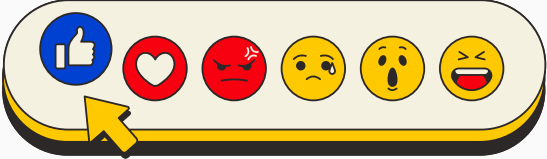
ไม่เชื่อมต่ออินเทอร์เน็ต



เทคโนโลยีสารสนเทศและการสื่อสาร (ICT)



**ศูนย์ดิจิทัลชุมชน
จังหวัดสมุทรปราการ
24 แห่ง**



**ศูนย์ดิจิทัลชุมชน
ทั่วประเทศ
2,222 แห่ง**

ประเภทของหน่วยงาน

- โรงเรียน 21 แห่ง
- กศน. 1 แห่ง
- เทศบาล 1 แห่ง
- อบต. 1 แห่ง

1. เทศบาลตำบลแพรกษา
2. วัดสาขลา
3. ตำบลทรงคนอง
4. โรงเรียนราชประชาสมาสัย ฝ่ายมัธยม รัชดาภิเษก ในพระบรมราชูปถัมภ์
5. โรงเรียนวัดคลองแก้ว
6. โรงเรียนคลองใหม่
7. โรงเรียนชุมชนวัดราชบุรุษบำรุง
8. โรงเรียนมัธยมวัดศรีจันทร์ประดิษฐ์ในพระบรมราชานุเคราะห์
9. โรงเรียนวัดไตรมิตรวราราม
10. โรงเรียนมัธยมวัดใหม่กสิวิทยา
11. โรงเรียนวัดแค
12. โรงเรียนวัดคลองสวน(พรหมอุทิศวิทยา)
13. โรงเรียนป้อมนาคราชสวาทยานนท์
14. โรงเรียนวัดมงคลโคธาวาส
15. กศน.อำเภอบางเสาธง
16. โรงเรียนเตรียมอุดมศึกษาน้อมเกล้า สมุทรปราการ
17. โรงเรียนวัดครุฑนอก (สาอาจ-ดิษฐเจริญวิทยา)
18. โรงเรียนวัดบางโกลนนอก (ประสิทธิ์บำรุง)
19. โรงเรียนหลวงพ่อบานคลองด่านอนุสรณ์
20. โรงเรียนวัดโยธินประดิษฐ์
21. โรงเรียนป้อมพระจุลจอมเกล้า
22. โรงเรียนวัดเป็ริงราชบุรุษบำรุง (ศรีวรพินิจวิทยา)
23. โรงเรียนวัดบางเพ็ญ
24. โรงเรียนวิสุทธิกษัตริ

หมายเหตุ : รายการที่ 1-5 โครงการฯ ปี 64-67
รายการที่ 6-24 โครงการฯ ปี 66-71



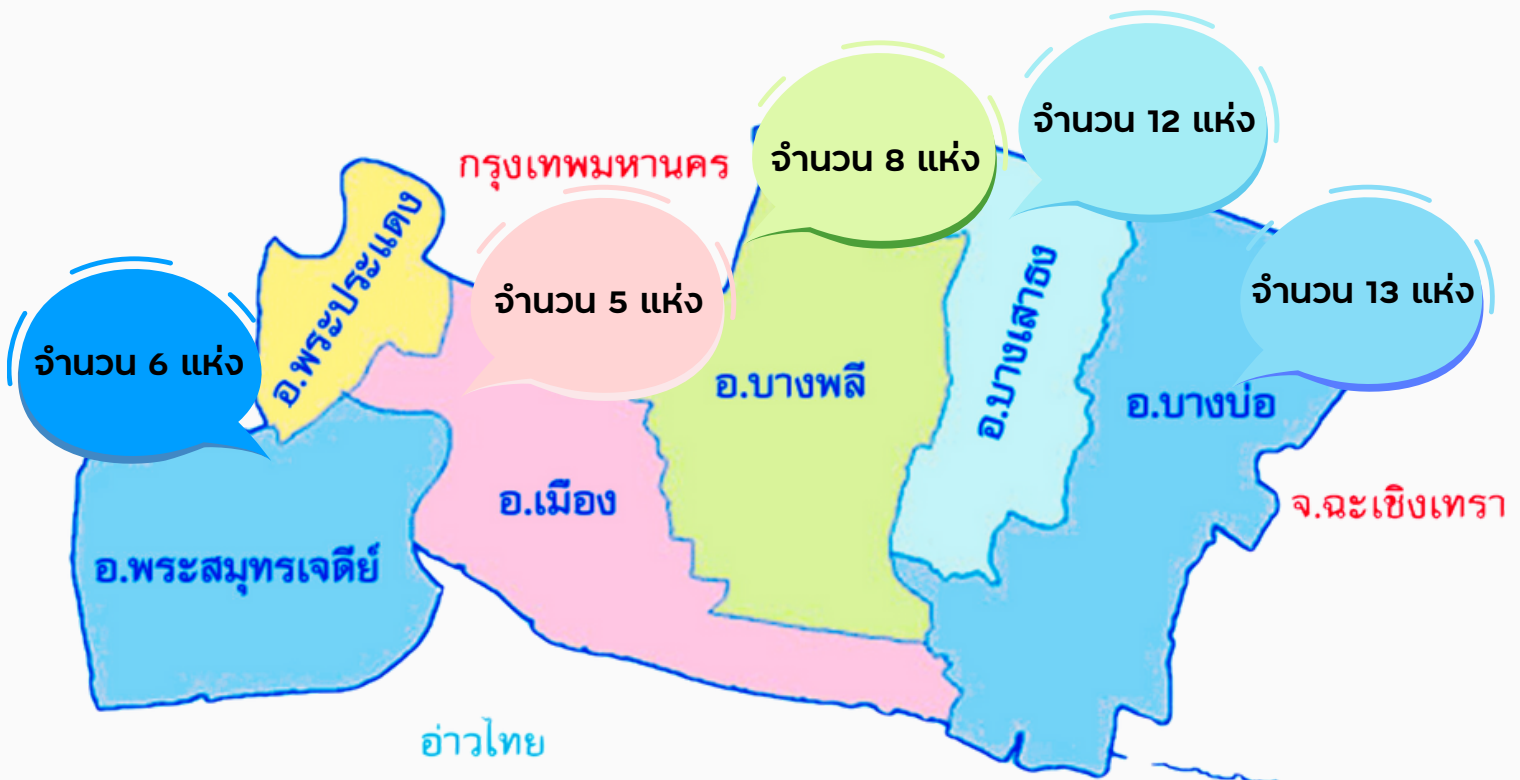


เทคโนโลยีสารสนเทศและการสื่อสาร (ICT)



จุดที่มีการติดตั้งเน็ตประชารัฐ 44 แห่ง

WiFi
FREE ZONE



ที่มา : สำนักงานปลัดกระทรวงดิจิทัลเพื่อเศรษฐกิจและสังคม

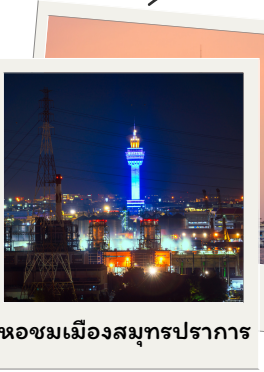


การท่องเที่ยว



สถานที่ท่องเที่ยวสำคัญของจังหวัดสมุทรปราการ

สถิติการท่องเที่ยว พ.ศ. 2564



หอชมเมืองสมุทรปราการ



วัดโศการาม



วัดพระสมุทรเจดีย์



สถานตากอากาศบางปู



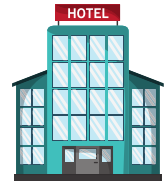
พิพิธภัณฑสถานช้างเอราวัณ



จำนวนนักท่องเที่ยว 165,332 คน
จำนวนผู้เยี่ยมเยือน 460,373 คน

อัตราการเข้าพัก*

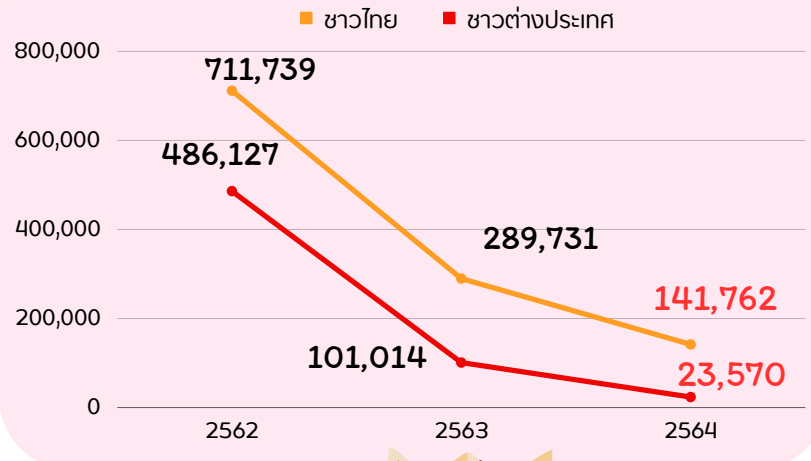
-57.69



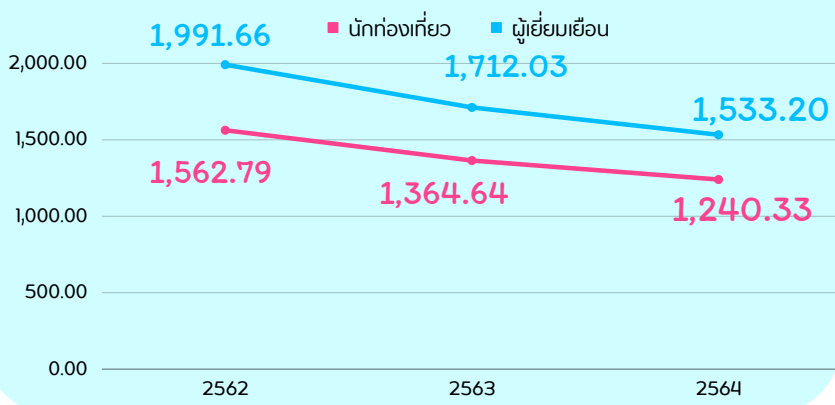
รายได้จากผู้เยี่ยมเยือน
763.77 ล้านบาท



จำนวนนักท่องเที่ยวชาวไทย/ชาวต่างประเทศ



ค่าใช้จ่ายเฉลี่ย (บาท/คน/วัน)



*นิยาม: อัตราการเข้าพัก หมายถึง ร้อยละของจำนวนห้องพักที่ขายได้ ในแต่ละเดือนเทียบกับจำนวนห้องทั้งหมด

ที่มา : สำนักงานปลัดกระทรวงการท่องเที่ยวและกีฬา





ทรัพยากรธรรมชาติและสิ่งแวดล้อม

! คุณภาพอากาศใน
จังหวัดสมุทรปราการ



จำนวนวันที่คุณภาพอากาศเกินมาตรฐาน
รายจังหวัดปี 2565



ปรับปรุง



ค่ามาตรฐาน PM 2.5 (ใหม่)

คณะกรรมการสิ่งแวดล้อมแห่งชาติประกาศค่ามาตรฐานฝุ่นละอองขนาดเล็กไม่เกิน 2.5 ไมครอน (PM2.5) ในบรรยากาศโดยทั่วไป ลงราชกิจจานุเบกษา เมื่อวันที่ 8 กรกฎาคม 2565

1 ค่าเฉลี่ย 24 ชั่วโมง

เก่า

ไม่เกิน 50 มคก./ลบ.ม.

มีผลจนถึงวันที่ 31 พฤษภาคม พ.ศ. 2566

ใหม่

ไม่เกิน 37 มคก./ลบ.ม.

มีผลจนถึงวันที่ 1 มิถุนายน พ.ศ. 2566

2 ค่าเฉลี่ย ราย 1 ปี

เก่า

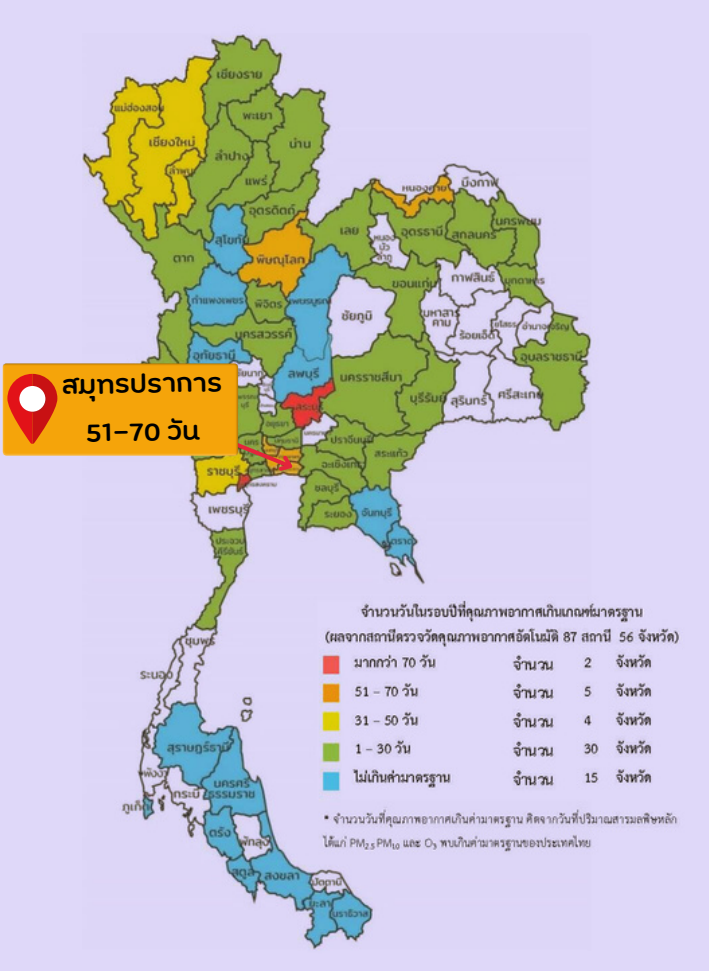
ไม่เกิน 25 มคก./ลบ.ม.

ใหม่

ไม่เกิน 15 มคก./ลบ.ม.

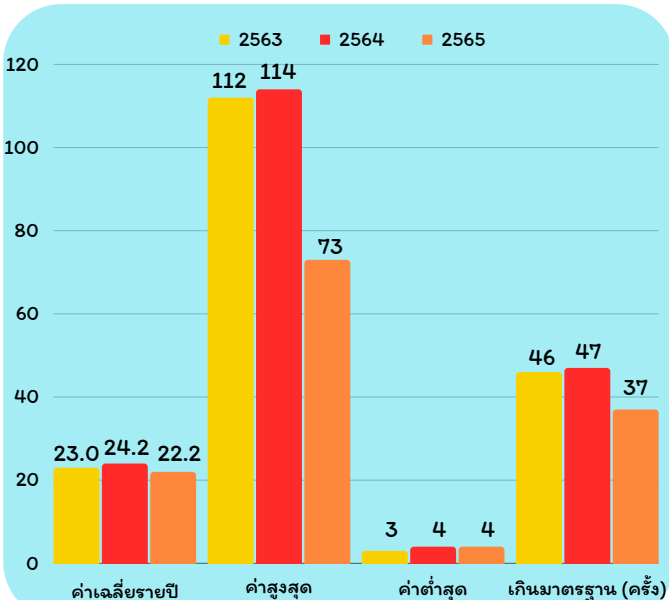
บังคับตั้งแต่วันถัดจากวันประกาศในราชกิจจานุเบกษา
วันที่ 9 กรกฎาคม พ.ศ. 2565

*มคก./ลบ.ม. = ไมโครกรัมต่อลูกบาศก์เมตร



ที่มา : กรมควบคุมมลพิษ กระทรวงทรัพยากรธรรมชาติและสิ่งแวดล้อม

ฝุ่นละอองขนาดเล็กไม่เกิน 2.5 ไมครอน (PM2.5)



ที่มา : กรมควบคุมมลพิษ กระทรวงทรัพยากรธรรมชาติและสิ่งแวดล้อม

สภาพพื้นที่ป่าไม้
จังหวัดสมุทรปราการ พ.ศ. 2564

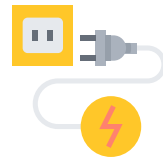
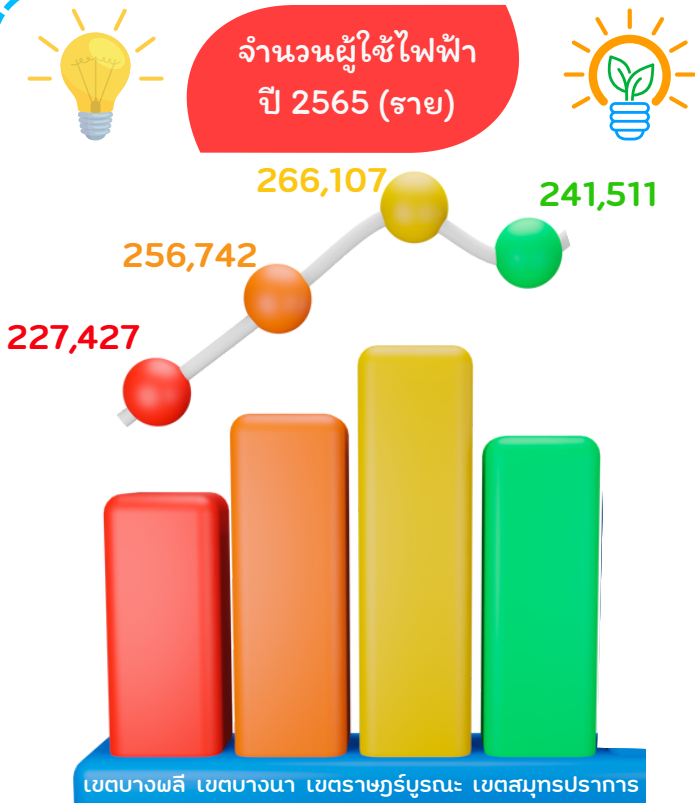
พื้นที่ป่าไม้ 2.94% ของพื้นที่ในจังหวัด

พื้นที่ป่าไม้
17,393.5 ไร่

พื้นที่จังหวัด
592,001.8 ไร่

ที่มา : กรมป่าไม้ กระทรวงทรัพยากรธรรมชาติและสิ่งแวดล้อม

พลังงาน



การจำหน่าย
กระแสไฟฟ้า
ปี 2565

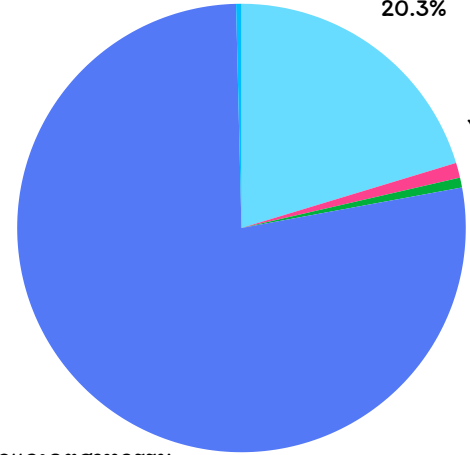


(ล้านกิโลวัตต์/ชั่วโมง)

ส่วนราชการและองค์กรไม่แสวงหากำไร

0.1%

บ้านอยู่อาศัย
20.3%



สถานธุรกิจและอุตสาหกรรม
77.5%

ที่มา : การไฟฟ้าฝ่ายผลิตแห่งประเทศไทย



5 ชนิดน้ำมันที่มีปริมาณการจำหน่าย
มากที่สุด ในปี 2565



1. น้ำมันเบนซิน

พันลิตร

771,253



2. น้ำมันดีเซลหุมนเร็ว ปี 7

729,379



3. ก๊าซแอลพีจี

254,800



4. น้ำมันแก๊สโซฮอล์อี 10 ออกเทน 95

175,863



5. น้ำมันแก๊สโซฮอล์อี 20

87,481

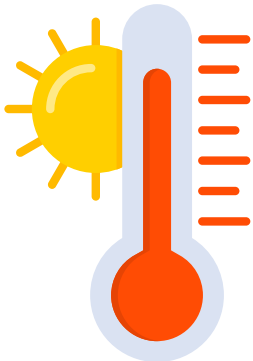
ที่มา : กรมธุรกิจพลังงาน กระทรวงพลังงาน



สภาพอากาศจังหวัดสมุทรปราการ พ.ศ. 2565



อุณหภูมิเฉลี่ยทั้งปี



- เฉลี่ย 28.6°C
- เฉลี่ยสูงสุด 32.3°C
- เฉลี่ยต่ำสุด 25.8°C
- สูงสุด 36.5°C
- ต่ำสุด 18.1°C

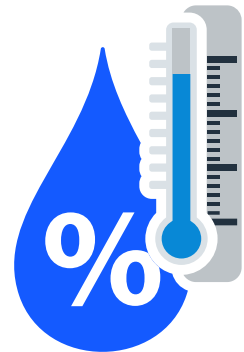
ความกดอากาศ
เฉลี่ยทั้งปี

1,008.5 HPA

ความชื้นสัมพัทธ์



- เฉลี่ย 76.6%
- เฉลี่ยสูงสุด 88.5%
- เฉลี่ยต่ำสุด 63.4%
- ต่ำสุด 33.0%



ปริมาณน้ำฝน

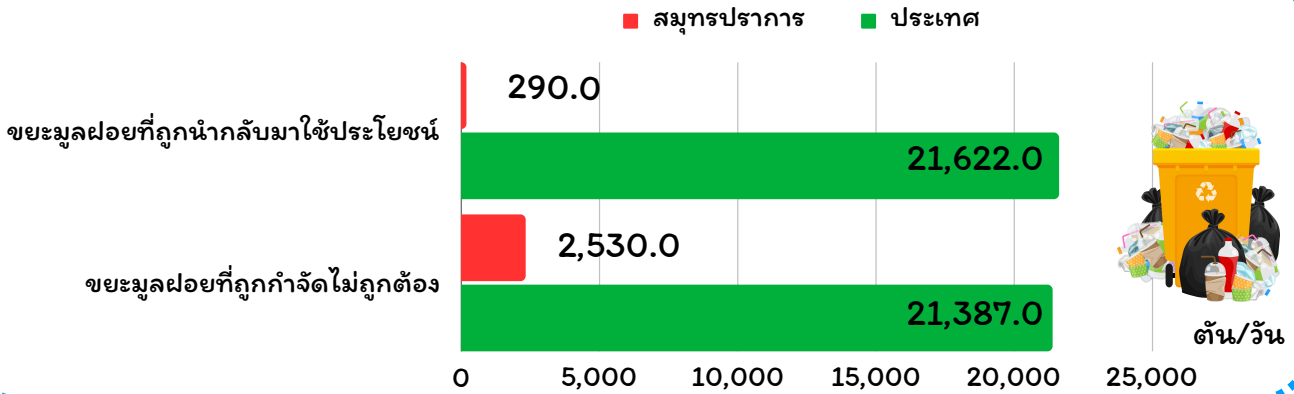


- ปริมาณทั้งปี 1,817 มม.
- จำนวนวันที่ฝนตก 133 มม.
- ปริมาณฝนสูงสุด 88 มม.
- วันที่ปริมาณฝนสูงสุด 24 พฤศจิกายน 2565

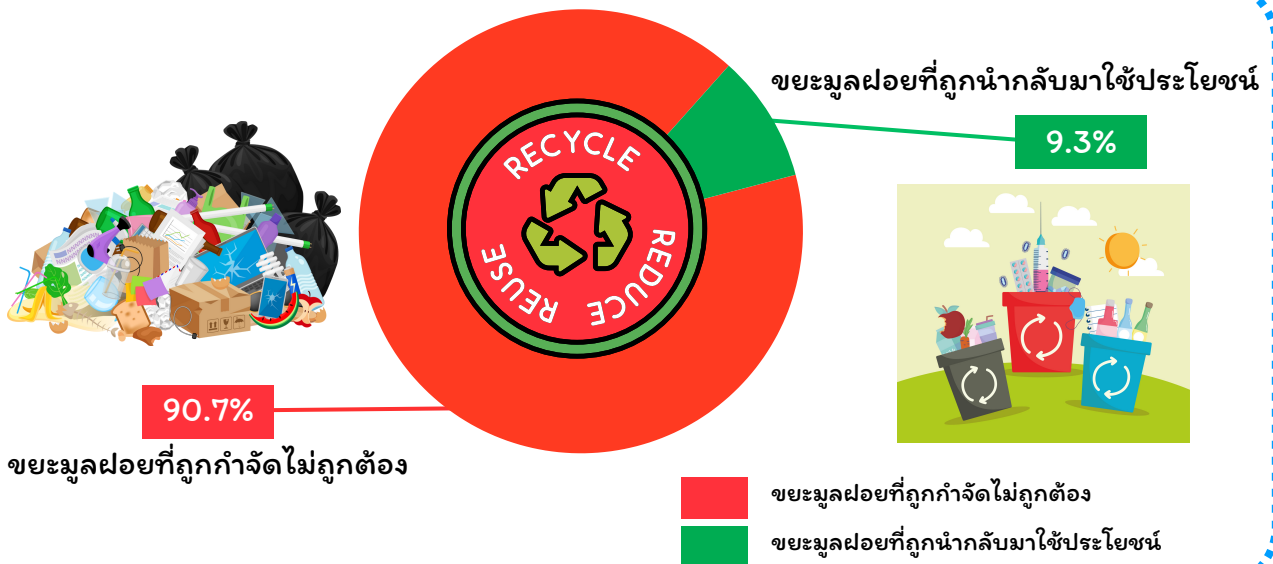
ทรัพยากรธรรมชาติและสิ่งแวดล้อม



**ปริมาณขยะมูลฝอยที่เกิดขึ้น
จังหวัดสมุทรปราการ พ.ศ. 2565**



ปริมาณขยะมูลฝอย ปี 2565



ในปี 2565 จังหวัดสมุทรปราการมีปริมาณขยะมูลฝอยที่เกิดขึ้น 3,120.0 ตัน/วัน คิดเป็น 4.6% ของปริมาณขยะมูลฝอยทั้งประเทศ (ทั้งประเทศมีขยะมูลฝอยที่เกิดขึ้น 68,434.0 ตัน/วัน) โดยปริมาณขยะมูลฝอยที่เกิดขึ้นวันไหนถูกนำกลับมาใช้ประโยชน์ 290.0 ตัน/วัน และขยะมูลฝอยที่ถูกกำจัดไม่ถูกต้อง 2,530.0 ตันต่อวัน



มิติ PEOPLE



เป้าหมายที่ 1



ปี 2565

สัดส่วนคนยากจน
0.18%

ที่มา : สำนักงานสภาพัฒนาการเศรษฐกิจและสังคมแห่งชาติ สำนักงานนายกรัฐมนตรี

เป้าหมายที่ 3



ปี 2564

อัตราการตายด้วย 4 โรค NCDs
ต่อประชากร 100,000 คน 149.87%

ปี 2561

อัตราการฆ่าตัวตาย 4.22%

ที่มา : กองโรคไม่ติดต่อ กระทรวงสาธารณสุข

ที่มา : กรมสุขภาพจิต



ปี 2564

อัตราการสูบบุหรี่ 13.3%
อัตราการดื่มสุรา 27.1%

ปี 2565

อัตราการตายของมารดา
ต่อการเกิดมีชีพ 100,000 คน 37%

ปี 2565

อัตราการตายของการกอายุต่ำกว่า 5 ปี
(การตายต่อการเกิด 1,000 คน)
5.5%

ปี 2565

อัตราการตายของการแรกเกิด
(การตายต่อการเกิด 1,000 คน)
4.2%

ที่มา : สสำรวจพฤติกรรมด้านสุขภาพของประชากร สำนักงานสถิติแห่งชาติ กระทรวงดิจิทัลเพื่อเศรษฐกิจและสังคม

เป้าหมายที่ 4



ปี 2564

ร้อยละของคะแนนเฉลี่ย O-NET

ประถมศึกษาปีที่ 6

ประเทศ

40.19%

สมุทรปราการ

35.61%

มัธยมศึกษาปีที่ 3

34.56%

36.60%

มัธยมศึกษาปีที่ 6

31.75%

41.23%

ที่มา : สถาบันทดสอบทางการศึกษาแห่งชาติ (องค์การมหาชน)

SDG สมุทรปราการ (ต่อ)

มิตี PROSPERITY

7 พลังงานสะอาด
ที่เข้าถึงได้

8 งานที่มีคุณค่า
และการเติบโต
ทางเศรษฐกิจ

9 โครงสร้างพื้นฐาน
นวัตกรรมและ
อุตสาหกรรม

10 ลดความเหลื่อมล้ำ

11 เมืองและชุมชน
ที่ยั่งยืน

เป้าหมายที่ 7

7 พลังงานสะอาด
ที่เข้าถึงได้

ปี 2565
สัดส่วนปริมาณการใช้ไฟฟ้า
ภาคครัวเรือนต่อประชากร
1,537.03 kw-ชม./คน
ร้อยละของประชากรที่เข้าถึงไฟฟ้า
72.9%

ที่มา : ตัวชี้วัดการพัฒนาในระดับจังหวัดและกลุ่มจังหวัด กันยายน พ.ศ.2565
สำนักงานสภาพัฒนาการเศรษฐกิจและสังคมแห่งชาติ สำนักงานยุทธศาสตร์

เป้าหมายที่ 8

8 งานที่มีคุณค่า
และการเติบโต
ทางเศรษฐกิจ

ไตรมาส 3/2566
อัตราการว่างงาน
0.6%

ไตรมาส 4/2565
ค่าจ้างเฉลี่ยต่อเดือน
17,132 บาท

ที่มา : ประมวลผลเพิ่มจากการสำรวจภาวะการทำงานของประชากร
สำนักงานสถิติแห่งชาติ กระทรวงดิจิทัลเพื่อเศรษฐกิจและสังคม

เป้าหมายที่ 11

11 เมืองและชุมชน
ที่ยั่งยืน

ปี 2565
จำนวนการใช้บริการของผู้ประกันตน
มาตรา 33 และมาตรา 39 (หน่วย : ราย)

65.2% เจ็บป่วย 258,916	สงเคราะห์บุตร 65,721	ชราภาพ 48,367
คลอดบุตร 11,271	ว่างงาน 10,112	เสียชีวิต 1,963
		ทุพพลภาพ 776

ที่มา : สำนักงานประกันสังคม กระทรวงแรงงาน

มิติ PLANET



เป้าหมายที่ 6



เป้าหมายที่ 12



เป้าหมายที่ 13



เป้าหมายที่ 15



SDG สมุทรปราการ (ต่อ)

มิติ PEACEFUL



เป้าหมายที่ 16



คะแนน ITA

88.09	84.42
2566	2565

ที่มา : Integrity and Transparency Assessment : ITA
การประเมินคุณธรรมและความโปร่งใสในการดำเนินงานของหน่วยงานภาครัฐ



ปี 2566 - ปี 2567
จำนวนผู้ต้องขังราชทัณฑ์
4,966 ราย

ที่มา : กรมราชทัณฑ์ กระทรวงยุติธรรม

มิติ PARTNERSHIP

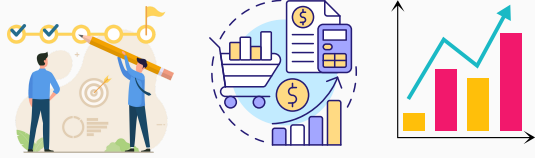


เป้าหมายที่ 17



ปี 2565
การใช้โทรศัพท์มือถือ
88.4%
ใช้อินเทอร์เน็ต
74.8%

ที่มา : สำรองการมีการใช้เทคโนโลยีสารสนเทศและการสื่อสารในครัวเรือน
สำนักงานสถิติแห่งชาติกระทรวงดิจิทัลเพื่อเศรษฐกิจและสังคม



ดัชนีความก้าวหน้าของคน

ดัชนีวัดการพัฒนาระดับจังหวัด พ.ศ.2565

ดัชนีย่อย (HAI)	ค่ากลาง ของประเทศ	จังหวัด สมุทรปราการ
 ด้านสุขภาพ	0.6392	0.7939
 ด้านการศึกษา	0.5205	0.5870
 ด้านชีวิตการทำงาน	0.7711	0.7852
 ด้านเศรษฐกิจ	0.6753	0.8198
 ด้านที่อยู่อาศัยและสภาพแวดล้อม	0.6210	0.4623
 ด้านชีวิตครอบครัวและชุมชน	0.6437	0.6105
 ด้านการคมนาคมและการสื่อสาร	0.7545	0.8021
 ด้านการมีส่วนร่วม	0.5697	0.3639
 ดัชนีความก้าวหน้าของคน	0.6445	0.6297

ที่มา : สำนักงานสภาพัฒนาการเศรษฐกิจและสังคมแห่งชาติ

