

ISSN 1685 - 182X

# การสำรวจภาวะการทำงานของประชากร จังหวัดสกลนคร

ไตรมาสที่ 3 : กรกฎาคม - กันยายน 2566



สำนักงานสถิติจังหวัดสกลนคร

สำนักงานสถิติแห่งชาติ

สำนักงานสถิติแห่งชาติ กระทรวงดิจิทัลเพื่อเศรษฐกิจและสังคม

# การสำรวจภาวะการทำงานของประชากร

## จังหวัดสกลนคร

ไตรมาสที่ 3 : กรกฎาคม – กันยายน 2566



สำนักงานสถิติจังหวัดสกลนคร

สำนักงานสถิติแห่งชาติ

กระทรวงดิจิทัลเพื่อเศรษฐกิจและสังคม

หน่วยงานเจ้าของเรื่อง	<p>สำนักงานสถิติจังหวัดสกลนคร          ศาลากลางจังหวัดหลังเดิม ชั้น 2          อำเภอเมืองสกลนคร จังหวัดสกลนคร 47000          โทรศัพท์ 0 4271 1200          โทรสาร 0 4271 4955          ไปรษณีย์อิเล็กทรอนิกส์ saraban_sakonnk@nso.mail.go.th          เว็บไซต์ <a href="http://sakonnk.nso.go.th">http://sakonnk.nso.go.th</a></p>
หน่วยงานที่เผยแพร่	<p>กองสถิติพยากรณ์          สำนักงานสถิติแห่งชาติ          ศูนย์ราชการเฉลิมพระเกียรติ 80 พรรษาฯ          อาคารรัฐประศาสนภักดี ชั้น 2          ถนนแจ้งวัฒนะ เขตหลักสี่ กรุงเทพมหานคร 10210          โทร. 0 21431323 ต่อ 17496          โทรสาร 0 2143 8132          ไปรษณีย์อิเล็กทรอนิกส์ : binfopub@nso.go.th</p>
ปีที่จัดพิมพ์ จัดพิมพ์โดย	<p>2566          สำนักงานสถิติจังหวัดสกลนคร</p>

## คำนำ

สำนักงานสถิติแห่งชาติ ได้จัดทำโครงการสำรวจภาวะการทำงานของประชากร ทัวประเทศอย่างต่อเนื่องเป็นประจำทุกปี โดยปัจจุบันได้ทำการสำรวจปีละ 4 รอบ โดยเก็บรวบรวมข้อมูลทุกเดือน แล้วนำข้อมูล 3 เดือนรวมกัน เพื่อเสนอข้อมูลเป็นรายไตรมาส โดยข้อมูลที่สำคัญสามารถนำเสนอในระดับจังหวัด กำหนดให้ผู้ที่อยู่ในกำลังแรงงานเป็นผู้ที่มีอายุ 15 ปีขึ้นไป เพื่อให้สอดคล้องกับกฎหมายการใช้แรงงานเด็ก และมีการปรับปรุงการจัดจำแนกประเภทของอาชีพ อุตสาหกรรม และสถานภาพการทำงาน ให้สอดคล้องกับมาตรฐานสากลในปัจจุบัน เพื่อให้สามารถเปรียบเทียบข้อมูลกันได้ การจัดทำรายงานผลการสำรวจจะนำเสนอปีละ 4 ฉบับ เป็นรายไตรมาส

รายงานผลฉบับนี้เป็นการเสนอผลการสำรวจภาวะการทำงานของประชากร จังหวัดสกลนคร ไตรมาสที่ 3 พ.ศ. 2566 ซึ่งได้ดำเนินการสำรวจในเดือนกรกฎาคม – กันยายน พ.ศ. 2566 โดยดำเนินการสำรวจข้อมูลพร้อมกับจังหวัดอื่นทั่วประเทศ ข้อมูลที่ได้จากการสำรวจ ได้แก่ จำนวนประชากรในวัยทำงาน (อายุ 15 ปีขึ้นไป) ผู้มีงานทำ ผู้ว่างงาน จำแนกตามลักษณะที่สนใจ เช่น อายุ เพศ ระดับการศึกษาที่สำเร็จ อาชีพ อุตสาหกรรม สถานภาพการทำงาน ชั่วโมงงานต่อสัปดาห์ เป็นต้น ประโยชน์ของข้อมูลที่ได้จากการสำรวจ คือ หน่วยงานองค์กรภาครัฐ เอกชน ใช้เป็นข้อมูลที่สำคัญสำหรับการวางแผนพัฒนากำลังแรงงาน ประเมินนโยบายของรัฐบาลในด้านการส่งเสริมและสนับสนุนการจ้างงาน ชี้ให้เห็นทิศทางและแนวโน้มการเปลี่ยนแปลงของตลาดแรงงานและภาวะการจ้างงาน ใช้ในการประกอบการพิจารณากำหนดอัตราค่าจ้างขั้นต่ำ ประมาณการกำลังแรงงาน และแก้ไขปัญหาการว่างงานและการขาดแคลนแรงงาน เป็นต้น

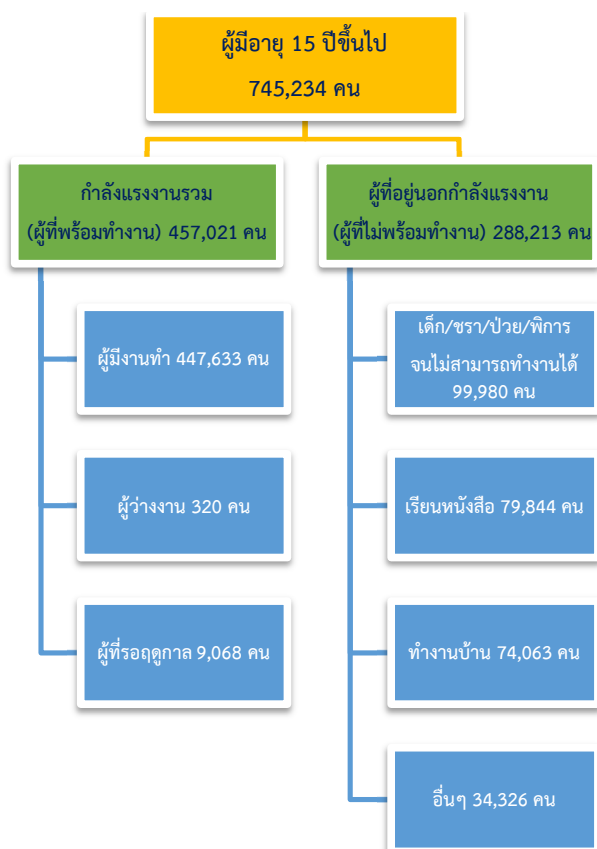
สำนักงานสถิติจังหวัดสกลนคร ขอขอบคุณประชาชนที่เป็นตัวอย่างในการสำรวจทุกท่านที่ให้ความอนุเคราะห์สละเวลาให้สัมภาษณ์ข้อมูล และเนื่องจากข้อมูลที่น่าสนใจในรายงานฉบับนี้ ได้มาจากการสำรวจตัวอย่าง อาจมีความคลาดเคลื่อนจากการเลือกตัวอย่างและความคลาดเคลื่อนอื่น ๆ จึงขอให้ผู้ใช้ข้อมูลได้คำนึงถึงเรื่องนี้ในการใช้ตัวเลขด้วย

สำนักงานสถิติจังหวัดสกลนคร  
ธันวาคม 2566

## บทสรุปสำหรับผู้บริหาร ภาวะการทำงานของประชากรไตรมาสที่ 3 พ.ศ.2566

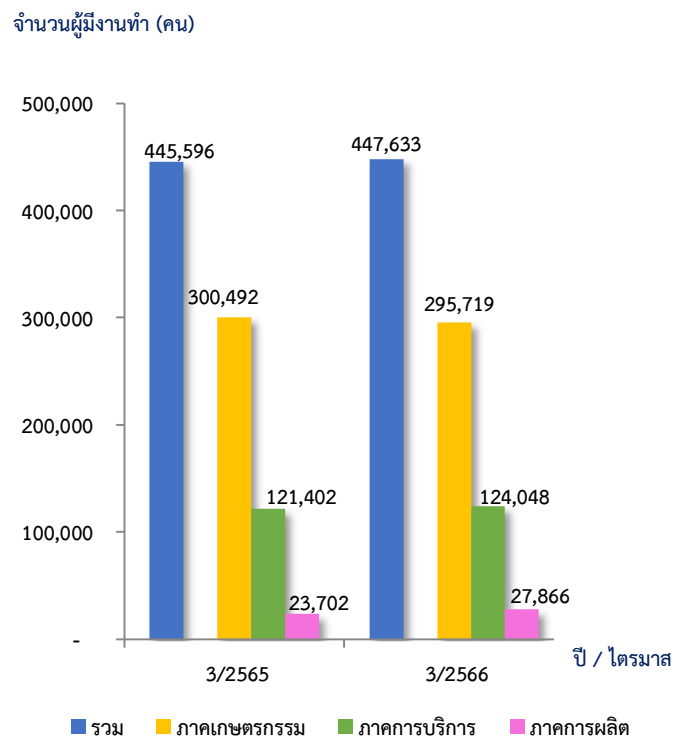
สำนักงานสถิติจังหวัดสกลนคร ได้สำรวจภาวะการทำงานของประชากรไตรมาสที่ 3 พ.ศ. 2566 เพื่อให้ทราบถึงภาวะการทำงาน และการว่างงานของประชากร ผลการสำรวจ พบว่า มีจำนวนผู้ที่มีอายุตั้งแต่ 15 ปีขึ้นไป ทั้งสิ้น 745,234 คน เป็นผู้อยู่ในกำลังแรงงาน 457,021 คน (ประกอบด้วยผู้มีงานทำ 447,633 คน ผู้ว่างงาน 320 คน และผู้รอฤดูกาล 9,068 คน) และผู้ที่อยู่นอกลกำลังแรงงาน 288,213 คน (ประกอบด้วย เด็ก/ชรา/ป่วย/พิการจนไม่สามารถทำงานได้ 99,980 คน ผู้เรียนหนังสือ 79,844 คน ผู้ทำงานบ้าน 74,063 คน และอื่นๆ 34,326 คน เช่น พักผ่อน เกษียณการทำงาน เป็นต้น)

แผนผัง การจำแนกประชากรตามสถานภาพแรงงาน ไตรมาส 3 /2566 จังหวัดสกลนคร

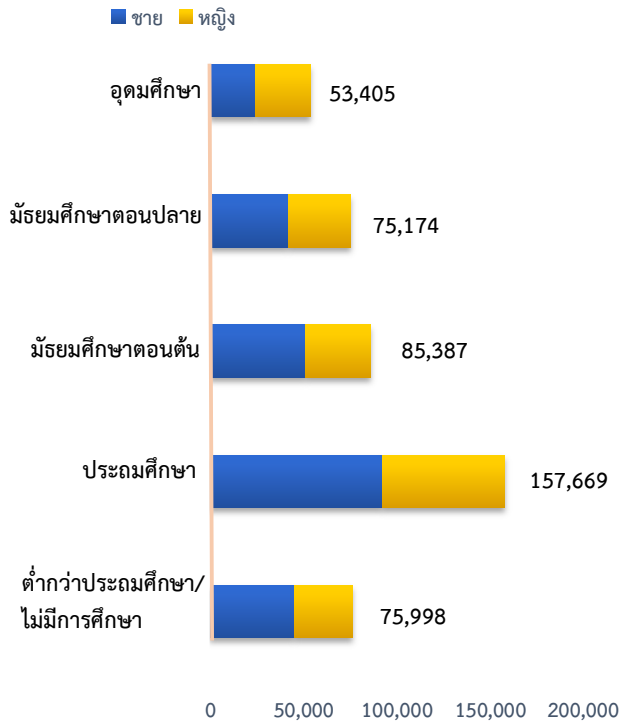


เมื่อเปรียบเทียบจำนวนผู้มีงานทำ จำแนกตามกิจกรรมทางเศรษฐกิจ ไตรมาสที่ 3 ปี 2565 และ 2566 พบว่า จำนวนผู้มีงานทำเพิ่มขึ้น 2,037 คน (จาก 445,596 คน เป็น 447,633 คน) โดยภาคเกษตรกรรม มีจำนวนผู้มีงานทำลดลง 4,773 คน (จาก 300,492 คน เป็น 295,719 คน) ในขณะที่ภาคการบริการ มีจำนวนผู้มีงานทำเพิ่มขึ้น 2,646 คน (จาก 121,402 คน เป็น 124,048 คน) และผู้ทำงานภาคการผลิต มีจำนวนผู้มีงานทำเพิ่มขึ้น 4,164 คน (จาก 23,702 คน เป็น 27,866 คน)

แผนภูมิ 1 จำนวนผู้มีงานทำ จำแนกตามกิจกรรมทางเศรษฐกิจ ไตรมาส 3/2565 และ 3/2566 จังหวัดสกลนคร

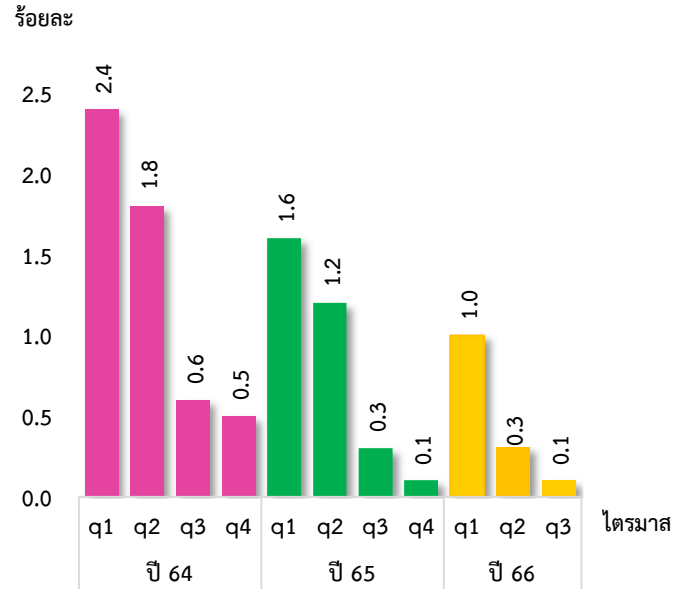


แผนภูมิ 2 จำนวนผู้มีงานทำ จำแนกตามระดับการศึกษาที่สำเร็จ และเพศ ไตรมาสที่ 3/2566 จังหวัดสกลนคร



เมื่อเปรียบเทียบจำนวนผู้มีงานทำ จำแนกตามระดับการศึกษาที่สำเร็จ พบว่า ส่วนใหญ่สำเร็จการศึกษาในระดับประถมศึกษามากที่สุด 157,669 คน รองลงมาเป็นระดับมัธยมศึกษาตอนต้น 85,387 คน ระดับต่ำกว่าประถมศึกษา/ไม่มีการศึกษา 75,998 คน มัธยมศึกษาตอนปลาย 75,174 คน และระดับอุดมศึกษา 53,405 คน

แผนภูมิ 3 อัตราการว่างงาน รายไตรมาส พ.ศ. 2564 - 2566 จังหวัดสกลนคร



$$\text{อัตราการว่างงาน} = \frac{\text{จำนวนผู้ว่างงาน} \times 100}{\text{จำนวนผู้อยู่ในกำลังแรงงาน}}$$

สำหรับผู้ว่างงาน ไตรมาสที่ 3 พ.ศ. 2566 มีจำนวนผู้ว่างงานทั้งสิ้น 320 คน จากจำนวนผู้อยู่ในกำลังแรงงาน 457,021 คน คิดเป็นอัตราการว่างงานร้อยละ 0.1 ของกำลังแรงงานรวม เมื่อเทียบกับช่วงเวลาเดียวกันของปี 2565 มีผู้ว่างงานลดลง 1,241 คน (จาก 1,561 คน เป็น 320 คน) และเมื่อเปรียบเทียบกับช่วงเวลาเดียวกันของปี 2564 มีผู้ว่างงานลดลง 2,329 คน (จาก 2,649 คน เป็น 320 คน)

## สารบัญ

	หน้า
คำนำ	ค
บทสรุปสำหรับผู้บริหาร	ง
สารบัญตาราง	ช
สารบัญแผนภูมิ	ซ
<b>บทที่ 1</b>	<b>1</b>
<b>บทนำ</b>	<b>1</b>
1.1 ความเป็นมาและวัตถุประสงค์	1
1.2 ประชากรเป้าหมาย	1
1.3 เวลาอ้างอิง	2
1.4 คำอธิบายศัพท์ แนวคิด คำจำกัดความ	2
<b>บทที่ 2</b>	<b>6</b>
<b>ผลการสำรวจ</b>	<b>6</b>
2.1 ลักษณะของกำลังแรงงาน	6
2.2 การมีส่วนร่วมในกำลังแรงงาน	7
2.3 กำลังแรงงานที่เป็นผู้มีงานทำ	7
2.3.1 สถานภาพการทำงาน	7
2.3.2 กิจกรรมทางเศรษฐกิจ	8
2.3.3 อาชีพ	9
2.3.4 การศึกษา	10
2.4 ชั่วโมงการทำงานต่อสัปดาห์	10
2.5 การว่างงาน	11
<b>ภาคผนวก</b>	<b>12</b>
ภาคผนวก ก ระเบียบวิธี	13
ภาคผนวก ข ตารางสถิติ	15

## สารบัญตาราง

	หน้า
ตาราง ก จำนวนและร้อยละของประชากรอายุ 15 ปีขึ้นไป จำแนกตามสถานภาพแรงงาน และเพศ พ.ศ. 2566 ไตรมาสที่ 3 จังหวัดสกลนคร	6
ตาราง ข จำนวนและร้อยละของประชากรอายุ 15 ปีขึ้นไป ที่มีงานทำ จำแนกตามอาชีพ และเพศ พ.ศ. 2566 ไตรมาสที่ 3 จังหวัดสกลนคร	9
ตาราง ค จำนวนและอัตราการว่างงาน จำแนกตามเพศ พ.ศ. 2564 – 2566 เป็นรายไตรมาส	11



## สารบัญแผนภูมิ

	หน้า
แผนภูมิ ก ร้อยละของประชากรอายุ 15 ปีขึ้นไป ที่มีงานทำ จำแนกตามสถานภาพการทำงาน พ.ศ. 2566 ไตรมาสที่ 3 จังหวัดสกลนคร	7
แผนภูมิ ข ร้อยละของประชากรอายุ 15 ปีขึ้นไป ที่มีงานทำ จำแนกตามกิจกรรมทางเศรษฐกิจ พ.ศ. 2566 ไตรมาสที่ 3 จังหวัดสกลนคร	8
แผนภูมิ ค ร้อยละของประชากรอายุ 15 ปีขึ้นไป ที่มีงานทำ จำแนกตามระดับการศึกษาที่สำเร็จ พ.ศ. 2566 ไตรมาสที่ 3 จังหวัดสกลนคร	10
แผนภูมิ ง ร้อยละของประชากรอายุ 15 ปีขึ้นไป ที่มีงานทำ จำแนกตามชั่วโมงการทำงานต่อสัปดาห์ พ.ศ. 2566 ไตรมาสที่ 3 จังหวัดสกลนคร	10

# บทที่ 1

## บทนำ

### 1.1 ความเป็นมาและวัตถุประสงค์

สำนักงานสถิติแห่งชาติ ได้ทำการสำรวจภาวะการทำงานของประชากรทั่วประเทศอย่างต่อเนื่องเป็นประจำทุกปี เริ่มตั้งแต่ปี พ.ศ. 2506 โดยในช่วงแรกทำการสำรวจปีละ 2 รอบ และใน พ.ศ. 2527 ถึง พ.ศ. 2540 ได้ทำการสำรวจปีละ 3 รอบ โดยรอบที่ 1 ทำการสำรวจในเดือนกุมภาพันธ์ เป็นช่วงหน้าแล้ง นอกฤดูการเกษตร รอบที่ 2 สำรวจในเดือนพฤษภาคม เป็นช่วงที่กำลังแรงงานใหม่ที่เพิ่งสำเร็จการศึกษา เริ่มเข้าสู่ตลาดแรงงาน รอบที่ 3 สำรวจในเดือนสิงหาคมเป็นช่วงฤดูการเกษตร และต่อมาใน พ.ศ. 2541 เป็นต้นมา ได้เพิ่มการสำรวจอีก 1 รอบ รวมเป็น 4 รอบ โดยทำการสำรวจในเดือนพฤศจิกายนของทุกปี ซึ่งเป็นช่วงฤดูการเก็บเกี่ยวผลผลิตทางการเกษตร ทั้งนี้ เพื่อเป็นการนำเสนอข้อมูลที่สะท้อนถึงภาวะการมีงานทำ การว่างงาน และการประกอบกิจกรรมต่าง ๆ ของประชากรทั้งประเทศเป็นรายไตรมาส และต่อเนื่อง ครบทุกช่วงเวลาของปี

และจากความต้องการใช้ข้อมูลสำหรับการวางแผน และกำหนดนโยบายในระดับจังหวัด มีมากขึ้น สำนักงานสถิติแห่งชาติจึงได้กำหนดขนาดตัวอย่างเพิ่มขึ้น โดยเริ่มรอบที่ 1 เดือนกุมภาพันธ์ และ รอบที่ 3 เดือนสิงหาคม พ.ศ. 2537 เพื่อให้สามารถนำเสนอข้อมูลในระดับจังหวัดได้ และตั้งแต่ปี พ.ศ. 2542 เป็นต้นมา สำนักงานสถิติแห่งชาติได้เสนอผลในระดับจังหวัดของผลการสำรวจทั้ง 4 รอบ อย่างไรก็ตาม เมื่อเกิดภาวะวิกฤติทางเศรษฐกิจกลางปี 2540 ความต้องการใช้ข้อมูลเพื่อการวางแผนและกำหนดนโยบายด้านแรงงานมีมากขึ้น และเร่งด่วนขึ้น ดังนั้นในปี พ.ศ. 2544 สำนักงานสถิติแห่งชาติ จึงได้เริ่มดำเนินการสำรวจเป็นรายเดือนแล้วนำข้อมูล 3 เดือนรวมกัน เพื่อเสนอข้อมูลเป็นรายไตรมาส โดยข้อมูลที่สำคัญสามารถนำเสนอในระดับจังหวัด สำหรับข้อมูลของเดือนที่ตรงกับรอบการสำรวจเดิม คือ ข้อมูลเดือนกุมภาพันธ์ พฤษภาคม และ สิงหาคม ได้จัดทำสรุปผลการสำรวจเฉพาะข้อมูลที่สำคัญเพื่อสามารถเปรียบเทียบ

กับข้อมูลแต่ละรอบของปีที่ผ่านมาได้ และการสำรวจตั้งแต่เดือนกันยายน พ.ศ. 2544 เป็นต้นมา สามารถนำเสนอผลของการสำรวจเป็นรายเดือนทุกเดือน โดยสามารถเสนอผลในระดับภาคด้วยข้อจำกัดที่ขนาดตัวอย่างไม่มากเพียงพอสำหรับการนำเสนอในระดับย่อยกว่านี้ และในขณะเดียวกัน ได้มีการปรับอายุผู้อยู่ในกำลังแรงงานจาก 13 ปีขึ้นไปเป็น 15 ปีขึ้นไป เพื่อให้สอดคล้องกับกฎหมายการใช้แรงงานเด็ก มีการปรับปรุงการจัดจำแนกประเภทของอาชีพ อุตสาหกรรม และสถานภาพการทำงาน ให้สอดคล้องกับมาตรฐานสากลในปัจจุบัน เพื่อให้สามารถเปรียบเทียบข้อมูลกันได้ การปรับเขตการปกครองจากเดิมสุขาภิบาลที่นำเสนอรวมเป็นนอกเขตเทศบาลให้มารวมเป็นในเขตเทศบาล เนื่องจากพระราชบัญญัติเปลี่ยนแปลงฐานะของสุขาภิบาลเป็นเทศบาล พ.ศ. 2542

วัตถุประสงค์ที่สำคัญของการสำรวจภาวะการทำงานของประชากร เพื่อประมาณจำนวนและลักษณะของกำลังแรงงานภายในประเทศและในจังหวัดต่าง ๆ ในแต่ละ ไตรมาสของข้อมูลสถิติที่ได้จากการสำรวจ ได้แก่ จำนวนประชากรในวัยทำงาน (อายุ 15 ปีขึ้นไป) ผู้มีงานทำ ผู้ว่างงาน จำแนกตามลักษณะที่น่าสนใจ เช่น อายุ เพศ การศึกษาที่สำเร็จ อาชีพ อุตสาหกรรม การทำงาน ชั่วโมงทำงาน ค่าจ้าง เป็นต้น

### 1.2 ประชากรเป้าหมาย

การสำรวจโครงการนี้ครอบคลุมคือ ประชาชนที่อาศัยอยู่ในครัวเรือนส่วนบุคคล และครัวเรือนกลุ่มบุคคลประเภทครัวเรือนคนงาน ทุกครัวเรือนที่อาศัยอยู่ในเขตเทศบาลและนอกเขตเทศบาลทุกจังหวัดทั่วประเทศ ยกเว้น ครัวเรือนชาวต่างประเทศที่ทำงานในสถานทูต หรือองค์กรระหว่างประเทศที่มีเอกสิทธิ์ทางการทูต

บุคคลที่เข้าข่ายการแฉงนับ ได้แก่ ผู้ที่เป็นสมาชิกในครัวเรือนส่วนบุคคลตัวอย่าง และผู้ที่ถูกเลือกเป็นตัวอย่างในครัวเรือนกลุ่มบุคคลประเภทครัวเรือนคนงาน

### 1.3 เวลาอ้างอิง

หมายถึง ระยะเวลา 7 วัน นับจากวันก่อนวันสัมภาษณ์ เช่น วันสัมภาษณ์คือ วันที่ 9 กรกฎาคม พ.ศ. 2566 “ระหว่าง 7 วันก่อนวันสัมภาษณ์” คือระหว่างวันที่ 2 ถึงวันที่ 8 กรกฎาคม พ.ศ. 2566

### 1.4 คำอธิบายศัพท์ แนวคิด คำจำกัดความ

สำนักงานสถิติแห่งชาติ ได้ปรับปรุงแนวคิดและคำนิยามที่ใช้ในการสำรวจภาวะการทำงานของประชากรหลายครั้ง โดยมีวัตถุประสงค์เพื่อให้สอดคล้องกับสภาพที่แท้จริงทางสังคมและเศรษฐกิจของประเทศตลอดจนความต้องการของผู้ใช้ข้อมูลและสอดคล้องกับมาตรฐานสากลขององค์การแรงงานระหว่างประเทศ (ILO) กับองค์การสหประชาชาติ (UN) แนวคิด และคำนิยามที่ใช้ในการสำรวจไตรมาสนี้ได้เริ่มใช้มาตั้งแต่รอบที่ 1 พ.ศ. 2526 มีการปรับปรุงบ้างตามลำดับ และตั้งแต่ไตรมาสที่ 1 พ.ศ. 2544 ได้กำหนดอายุขั้นต่ำของประชากรวัยทำงานเป็น 15 ปี คำนิยามที่สำคัญ ๆ ที่ใช้ในการสำรวจ มีดังนี้

- **ผู้มีงานทำ** หมายถึง บุคคลที่มีอายุ 15 ปีขึ้นไป และในสัปดาห์แห่งการสำรวจมีลักษณะอย่างหนึ่งอย่างใด ดังต่อไปนี้

1. ได้ทำงานตั้งแต่ 1 ชั่วโมงขึ้นไป โดยได้รับค่าจ้าง เงินเดือน ผลกำไร เงินปันผลค่าตอบแทนที่มีลักษณะอย่างอื่นสำหรับผลงานที่ทำเป็นเงินสด หรือสิ่งของ

2. ไม่ได้ทำงาน หรือทำงานน้อยกว่า 1 ชั่วโมง แต่เป็นบุคคลที่มีลักษณะอย่างหนึ่งอย่างใดดังต่อไปนี้ (ซึ่งจะถือว่าเป็น **ผู้ที่ปกติมีงานประจำ**)

- 2.1 ยังได้รับค่าตอบแทน ค่าจ้าง หรือผลประโยชน์อื่น ๆ หรือผลกำไรจากงาน หรือธุรกิจ ในระหว่างที่ไม่ได้ทำงาน

- 2.2 ไม่ได้รับค่าตอบแทน ค่าจ้าง หรือผลประโยชน์อื่น ๆ หรือผลกำไรจากงาน หรือ ธุรกิจ ในระหว่างที่ไม่ได้ทำงาน แต่ยังมีงาน หรือธุรกิจที่จะกลับไปทำ

3. ทำงานอย่างน้อย 1 ชั่วโมง โดยไม่ได้รับค่าจ้างในธุรกิจ หรือไร่นาเกษตรของหัวหน้าครัวเรือน หรือของสมาชิกในครัวเรือน

- **ผู้ว่างงาน** หมายถึง บุคคลที่มีอายุ 15 ปีขึ้นไป และในสัปดาห์แห่งการสำรวจมีลักษณะ อย่างหนึ่งอย่างใดดังต่อไปนี้

1. ไม่ได้ทำงานและไม่มียางงานประจำ แต่ได้หางาน สมัครงาน หรือรอการบรรจุในระหว่าง 30 วันก่อนวันสัมภาษณ์

2. ไม่ได้ทำงานและไม่มียางงานประจำ และไม่ได้หางานทำในระหว่าง 30 วันก่อนวันสัมภาษณ์ แต่พร้อมที่จะทำงานในสัปดาห์แห่งการสำรวจ

- **กำลังแรงงานปัจจุบัน** หมายถึง บุคคลที่มีอายุ 15 ปีขึ้นไป ซึ่งในสัปดาห์แห่งการสำรวจ มีงานทำหรือว่างงาน ตามคำนิยามที่ได้ระบุข้างต้น

- **กำลังแรงงานที่รอฤดูกาล** หมายถึง บุคคลที่มีอายุ 15 ปีขึ้นไป ในสัปดาห์แห่งการสำรวจเป็นผู้ไม่เข้าข่ายคำนิยามของผู้มีงานทำ หรือผู้ว่างงาน แต่เป็นผู้รอฤดูกาลที่เหมาะสมเพื่อที่จะทำงาน และ เป็นบุคคลที่ตามปกติจะทำงานที่ไม่ได้รับสิ่งตอบแทนในไร่นาเกษตรหรือธุรกิจ ซึ่งทำกิจกรรมตามฤดูกาล โดยมีหัวหน้าครัวเรือน หรือสมาชิกคนอื่น ๆ ในครัวเรือนเป็นเจ้าของ หรือผู้ดำเนินการ

- **กำลังแรงงานรวม** หมายถึง บุคคลทุกคนที่มีอายุ 15 ปีขึ้นไป ในสัปดาห์แห่งการสำรวจ เป็นผู้อยู่ในกำลังแรงงานปัจจุบัน หรือเป็นผู้ถูกจัดจำแนกอยู่ในประเภทกำลังแรงงานที่รอฤดูกาล ตามคำนิยามที่ได้ระบุข้างต้น

- **ผู้อยู่นอกกำลังแรงงาน** หมายถึง บุคคลที่ไม่เข้าข่ายคำนิยามของผู้มีงานทำในกำลังแรงงาน ในสัปดาห์แห่งการสำรวจ คือ บุคคลซึ่งในสัปดาห์แห่งการสำรวจมีอายุ 15 ปีขึ้นไป แต่ไม่ได้ทำงาน และไม่พร้อมที่จะทำงาน เนื่องจากเป็นผู้ที่

1. ทำงานบ้าน

2. เรียนหนังสือ

3. ยังเด็กเกินไป หรือชรามาก

4. ไม่สามารถทำงานได้ เนื่องจากพิการทางร่างกายหรือจิตใจ หรือเจ็บป่วยเรื้อรัง

5. พักผ่อน

6. เกษียณการทำงาน

7. ไม่พร้อมที่จะทำงาน เนื่องจากเหตุผลอื่น เช่น ไม่สมัครใจทำงาน ทำงานโดยไม่ได้รับค่าจ้าง ผลกำไร ส่วนแบ่ง หรือสิ่งตอบแทนอื่น ๆ ให้แก่บุคคล ซึ่งมีได้เป็นสมาชิกในครัวเรือนเดียวกัน ทำงานให้แก่องค์กร หรือสถาบันการกุศลต่าง ๆ โดยไม่ได้รับค่าจ้างผลกำไรส่วนแบ่ง หรือสิ่งตอบแทนอย่างใด

▪ **งาน** หมายถึง กิจการที่ทำที่มีลักษณะอย่างหนึ่งอย่างใด ดังต่อไปนี้

1. กิจการที่ทำแล้วได้รับค่าตอบแทนเป็นเงินหรือสิ่งของ ค่าตอบแทนที่เป็นเงิน อาจจ่าย เป็นรายเดือน รายสัปดาห์ รายวัน หรือรายชิ้น

2. กิจการที่ทำแล้วได้ผลกำไร หรือหวังที่จะได้รับผลกำไร หรือส่วนแบ่งเป็นการตอบแทน

3. กิจการที่ทำให้กับธุรกิจของสมาชิกในครัวเรือน โดยไม่ได้รับค่าจ้าง หรือผลกำไรตอบแทนอย่างใด ซึ่งสมาชิกในครัวเรือนที่ประกอบธุรกิจนั้น จะมีสภาพการทำงานเป็นประกอบธุรกิจส่วนตัว หรือนายจ้าง

▪ **อาชีพ** หมายถึง ประเภทหรือชนิดของงานที่บุคคลนั้นทำอยู่ บุคคลส่วนมากมีอาชีพเดียว สำหรับบุคคลที่ในสัปดาห์แห่งการสำรวจมีอาชีพมากกว่า 1 อาชีพ ให้นับอาชีพที่มีชั่วโมงทำงานมากที่สุด ถ้าชั่วโมงทำงานแต่ละอาชีพเท่ากัน ให้นับอาชีพที่มีรายได้มากกว่า ถ้าชั่วโมงทำงานและรายได้ที่ได้รับจากแต่ละอาชีพเท่ากัน ให้นับอาชีพที่ผู้ตอบสัมภาษณ์พอใจมากที่สุด ถ้าผู้ตอบสัมภาษณ์ตอบไม่ได้ ให้นับอาชีพที่ได้ทำมานานที่สุด การจัดจำแนกประเภทอาชีพ ตั้งแต่ไตรมาสที่ 1 พ.ศ. 2554 ปรับใช้ตาม International Standard Classification of Occupation, 2008 (ISCO – 08) ขององค์การแรงงานระหว่างประเทศ (ILO) ก่อน พ.ศ. 2553 การจัดประเภทอาชีพจำแนกตามความเหมาะสมกับลักษณะอาชีพของประเทศไทย โดยอ้างอิง The International Standard Classification of Occupation, 1988 (ISCO – 88)

▪ **อุตสาหกรรม** หมายถึง ประเภทของกิจกรรมทางเศรษฐกิจที่ได้ดำเนินการ โดยสถานประกอบการที่บุคคลนั้นกำลังทำงานอยู่ หรือประเภทของธุรกิจ

ซึ่งบุคคลนั้นได้ดำเนินการอยู่ในสัปดาห์ แห่งการสำรวจ ถ้าบุคคลหนึ่งมีอาชีพมากกว่าหนึ่งอย่าง ให้นับที่อุตสาหกรรมตามอาชีพที่บ้านที่กไว้ การจัดจำแนกประเภทอุตสาหกรรม ตั้งแต่ไตรมาสที่ 1 พ.ศ. 2554 โดยจะปรับใช้ตาม Thailand Standard Industrial Classification, (TSIC 2009) ก่อน พ.ศ. 2553 การจัดประเภทอุตสาหกรรมจำแนกตามความเหมาะสม กับลักษณะอุตสาหกรรมของประเทศไทย โดยอ้างอิง International Standard Industrial Classification of All Economic Activities, (ISIC : 1989)

▪ **สภาพการทำงาน** หมายถึง สถานะของบุคคลที่ทำงานในสถานที่ทำงานหรือธุรกิจ แบ่งออกเป็น 5 ประเภท คือ

1. **นายจ้าง** หมายถึง ผู้ประกอบธุรกิจของตนเอง เพื่อหวังผลกำไร หรือส่วนแบ่ง และได้จ้างบุคคลอื่นมาทำงานในธุรกิจในฐานะลูกจ้าง

2. **ทำงานส่วนตัวโดยไม่มีลูกจ้าง** หมายถึง ผู้ประกอบธุรกิจของตนเอง โดยลำพังผู้เดียว หรืออาจมีบุคคลอื่นมาร่วมกิจการด้วย เพื่อหวังผลกำไร หรือส่วนแบ่ง และไม่ได้จ้างลูกจ้างที่เป็นการจ้าง บนพื้นฐานของความต่อเนื่อง เพื่อมาทำงานให้ในระหว่างคาบเวลาอ้างอิง แต่สามารถจ้างลูกจ้างที่ไม่ใช่ การจ้างงานอย่างต่อเนื่องได้ แต่อาจมีสมาชิกในครัวเรือน หรือผู้ฝึกงานมาช่วยทำงานโดยไม่ได้รับค่าจ้าง หรือค่าตอบแทนอย่างอื่นสำหรับงานที่ทำ

3. **ช่วยธุรกิจในครัวเรือนโดยไม่ได้รับค่าจ้าง** หมายถึง ผู้ที่ช่วยทำงาน โดยไม่ได้รับค่าจ้างในไร่นา เกษตร หรือในธุรกิจของสมาชิกในครัวเรือน

4. **ลูกจ้าง** หมายถึง ผู้ที่ทำงาน โดยได้รับค่าจ้างเป็นรายเดือน รายสัปดาห์ รายวัน รายชิ้น หรือเหมาจ่าย ค่าตอบแทนที่ได้รับจากการทำงาน อาจจะเป็นเงินหรือสิ่งของ

#### ลูกจ้างแบ่งออกเป็น 3 ประเภท

4.1 **ลูกจ้างรัฐบาล** หมายถึง ข้าราชการ พนักงานเทศบาล พนักงานองค์การบริหาร ส่วนจังหวัด ตลอดจนลูกจ้างประจำ และลูกจ้างชั่วคราวของรัฐบาล

**4.2 ลูกจ้างรัฐวิสาหกิจ** หมายถึง ผู้ที่ทำงานให้กับหน่วยงานรัฐวิสาหกิจ

**4.3 ลูกจ้างเอกชน** หมายถึง ผู้ที่ทำงานให้กับเอกชน หรือธุรกิจของเอกชน และผู้ที่รับจ้างทำงานบ้าน

**5. การรวมกลุ่ม** หมายถึง กลุ่มคนที่มาร่วมกันทำงาน โดยมีวัตถุประสงค์เพื่อพึ่งตนเอง และช่วยเหลือซึ่งกันและกัน โดยสมาชิกแต่ละคนมีความเท่าเทียมกันในการกำหนดการทำงานทุกขั้นตอน ไม่ว่าจะเป็นการลงทุน การขายงานอื่นๆ ของกิจการที่ทำ ตลอดจนการแบ่งรายได้ให้แก่สมาชิกตามที่ตกลงกัน (การรวมกลุ่มอาจจดทะเบียนจัดตั้งในรูปของสหกรณ์หรือไม่ก็ได้)

การจัดจำแนกประเภทสถานภาพการทำงาน ตั้งแต่ไตรมาสที่ 1 พ.ศ. 2544 ใช้ตาม International Classification of Status in Employment, 1993 (ICSE – 93) ขององค์การแรงงานระหว่างประเทศ (ILO) มีสถานภาพการทำงานเพิ่มขึ้นอีก 1 กลุ่ม คือ การรวมกลุ่ม (Members of producers' cooperatives)

▪ **ชั่วโมงทำงาน** หมายถึง จำนวนชั่วโมงทำงานจริงทั้งหมด ในสัปดาห์แห่งการสำรวจ สำหรับบุคคลที่มีอาชีพมากกว่าหนึ่งอาชีพ ชั่วโมงทำงาน หมายถึง ยอดรวมของชั่วโมงทำงานทุกอาชีพ สำหรับผู้ที่มีงานประจำซึ่งไม่ได้ทำงานในสัปดาห์แห่งการสำรวจ ให้บันทึกจำนวนชั่วโมงเป็น 0 ชั่วโมง การสำรวจก่อนปี พ.ศ. 2544 ผู้ที่มีงานประจำซึ่งไม่ได้ทำงานในสัปดาห์แห่งการสำรวจ ให้นับจำนวน ชั่วโมงทำงานปกติต่อสัปดาห์ เป็นชั่วโมงทำงาน

▪ **รายได้ของลูกจ้าง** หมายถึง รายได้ของผู้ที่มีสถานภาพการทำงานเป็นลูกจ้าง ที่ได้รับมาจากการทำงานของอาชีพที่ทำในสัปดาห์แห่งการสำรวจ ซึ่งประกอบด้วยค่าจ้าง และผลประโยชน์ตอบแทนอื่นๆ สำหรับลูกจ้าง

▪ **ระยะเวลาของการหางานทำ** หมายถึง ระยะเวลาที่ผู้ว่างงานได้ออกหางานทำ ให้นับ ตั้งแต่วันที่เริ่มหางานทำ จนถึงวันสุดท้ายก่อนวันสัมภาษณ์

▪ **คาบการแฉงนั้บ** หมายถึง ระยะเวลาที่พนักงานออกไปสัมภาษณ์บุคคลในครัวเรือนตัวอย่าง ซึ่งโดยปกติเป็นวันที่ 1 - 12 ของทุกเดือน

▪ **ประเภทของครัวเรือน** ครัวเรือนที่อยู่ในขอบข่ายการสำรวจแบ่งได้เป็น 2 ประเภท คือ

**1. ครัวเรือนส่วนบุคคล** ประกอบด้วย ครัวเรือนหนึ่งคน คือ บุคคลเดี่ยวซึ่งหุงหาอาหาร และจัดหาสิ่งอุปโภคบริโภคที่จำเป็นแก่การครองชีพ โดยไม่เกี่ยวกับผู้ใด ซึ่งอาจพำนักอยู่ในเคหสถานเดียวกัน หรือครัวเรือนที่มีบุคคลตั้งแต่สองคนขึ้นไป ร่วมกันจัดหา และใช้สิ่งอุปโภคบริโภคที่จำเป็นแก่การครองชีพร่วมกัน ครัวเรือนส่วนบุคคล อาจอาศัยอยู่ในเคหะที่เป็นเรือนไม้ ตึกแถว ห้องแถว ห้องชุด เรือแพ เป็นต้น

## 2. ครัวเรือนกลุ่มบุคคล

**2.1 ประเภทคนงาน** ได้แก่ ครัวเรือนซึ่งประกอบด้วย บุคคลหลายคนอยู่กินร่วมกัน ในที่อยู่แห่งหนึ่ง เช่น ที่พักคนงาน เป็นต้น

**2.2 ประเภทสถาบัน** หมายถึง บุคคลหลายคนอยู่ร่วมกันในสถานที่อยู่แห่งหนึ่ง เช่น สถานที่กักกัน วัด กรรมทหาร โดยไม่แยกที่อยู่เป็นสัดส่วนเฉพาะคน หรือเฉพาะครัวเรือน นักเรียนที่อยู่ประจำที่โรงเรียนหรือในหอพักนักเรียน เป็นต้น ซึ่งไม่อยู่ในคัมภีร์รวมของ การสำรวจนี้

▪ **ระดับการศึกษาที่สำเร็จ** ได้จำแนกการศึกษาตามระดับการศึกษาที่สำเร็จดังนี้

**1. ไม่มีการศึกษา** หมายถึง บุคคลที่ไม่เคยเข้าศึกษาในโรงเรียน หรือไม่เคยได้รับการศึกษา

**2. ต่ำกว่าประถมศึกษา** หมายถึง บุคคลที่สำเร็จการศึกษาต่ำกว่าชั้นประถมปีที่ 6 หรือ ชั้นประถมปีที่ 7 หรือชั้น ม.3 เดิม

**3. สำเร็จประถมศึกษา** หมายถึง บุคคลที่สำเร็จการศึกษาตั้งแต่ชั้นประถมปีที่ 6 หรือ ชั้นประถมปีที่ 7 หรือ ม.3 เดิมขึ้นไปแต่ไม่สำเร็จระดับการศึกษาที่สูงกว่า

**4. สำเร็จมัธยมศึกษาตอนต้น** หมายถึง บุคคลที่สำเร็จการศึกษาตั้งแต่ชั้น ม.3 ม.ศ.3 หรือ ม.6 เดิมขึ้นไป แต่ไม่สำเร็จระดับการศึกษาที่สูงกว่า

## 5. สำเร็จมัธยมศึกษาตอนปลาย

5.1 **สายสามัญ** หมายถึง บุคคลที่สำเร็จ การศึกษาประเภทสามัญศึกษาตั้งแต่ชั้น ม.6 ม.ศ.5 หรือ ม.8 เดิมขึ้นไป แต่ไม่สำเร็จระดับการศึกษาที่สูงกว่า

5.2 **อาชีวศึกษา** หมายถึง บุคคลที่สำเร็จ การศึกษาประเภทอาชีวศึกษา หรือวิชาชีพที่เรียน ต่อจากระดับมัธยมศึกษาตอนต้นหรือเทียบเท่า โดยมี หลักสูตรไม่เกิน 3 ปี และไม่สำเร็จระดับการศึกษาที่สูงกว่า

5.3 **วิชาการศึกษา** หมายถึง บุคคลที่ สำเร็จการศึกษาประเภทวิชาการศึกษา (การฝึกหัด ครุ) ในระดับมัธยมศึกษาตอนปลายหรือเทียบเท่าขึ้นไป แต่ไม่สำเร็จระดับการศึกษา ที่สูงกว่า

## 6. อุดมศึกษา

6.1 **สามัญศึกษา** หมายถึง บุคคลที่สำเร็จ การศึกษาประเภทสามัญศึกษา หรือ สายวิชาการ โดยได้รับวุฒิปัตร์ระดับอนุปริญญา

6.2 **อาชีวศึกษา** หมายถึง บุคคลที่สำเร็จ การศึกษาประเภทอาชีวศึกษา หรือสายวิชาชีพที่

ได้รับประกาศนียบัตรวิชาชีพชั้นสูง ประกาศนียบัตร วิชาชีพเทคนิค (ปวท.) ประกาศนียบัตรวิชาการศึกษา ชั้นสูง (ปกศ.สูง)

7. **ระดับปริญญาตรี** หมายถึง ผู้สำเร็จ การศึกษาระดับปริญญาตรีจากทุกสถาบันการศึกษา

8. **ระดับสูงกว่าปริญญาตรี** ประกอบด้วย ผู้สำเร็จการศึกษาระดับปริญญาโท ปริญญาเอก

9. **การศึกษาอื่น ๆ** ได้แก่ หลักสูตรที่ไม่ได้วุฒิ การศึกษา เช่น หลักสูตรวิชาชีพระยะสั้นการศึกษา ปอเนาะ การศึกษาที่เทียบระดับไม่ได้ เช่น การศึกษาทางศาสนา อิสลามศึกษา แผนกวิชา ศาสนาอิสลาม และเรียนแต่ไม่ทราบระดับการศึกษา

10. **สาขาวิชาที่สำเร็จ** หมายถึง สาขาวิชา คณะ หรือแผนกที่ เรียนสำเร็จตามประกาศนียบัตร หรือปริญญาบัตร

## บทที่ 2 ผลการสำรวจ

รายงานนี้เสนอผลการสำรวจภาวะการมีงานทำของประชากรจังหวัดสกลนคร โดยดำเนินการเก็บรวบรวมข้อมูลระหว่างวันที่ 1 – 12 ของเดือนกรกฎาคม - กันยายน พ.ศ. 2566 ซึ่งเป็นการสำรวจไตรมาสที่ 3 ของปี ผลการสำรวจทำให้ทราบถึง ภาวะการมีงานทำ การว่างงาน และลักษณะสำคัญบางประการของกำลังแรงงานในจังหวัดสกลนคร

### 2.1 ลักษณะของกำลังแรงงาน

จังหวัดสกลนครมีจำนวนประชากร ที่มีอายุ 15 ปีขึ้นไป ทั้งสิ้น 745,234 คน เป็นผู้ที่อยู่ในกำลังแรงงาน 457,021 คน ร้อยละ 61.3 โดยเป็นชาย 259,240 คน ร้อยละ 56.7 เป็นหญิง 197,781 คน ร้อยละ 43.3 และเป็นผู้ที่ไม่อยู่ในกำลังแรงงาน 288,213 คน ร้อยละ 38.7 ของประชากรผู้มีอายุ 15 ปีขึ้นไป (ตาราง ก)

สำหรับผู้ที่อยู่ในกำลังแรงงานทั้งหมด 457,021 คน เป็นกำลังแรงงานในปัจจุบัน จำนวน 447,953 คน ประกอบไปด้วย

1. ผู้มีงานทำ จำนวน 447,633 คน คิดเป็นร้อยละ 97.9 ของผู้อยู่ในกำลังแรงงาน

2. ผู้ว่างงาน หมายถึง ผู้ไม่มีงานทำแต่พร้อมที่จะทำงาน มีจำนวน 320 คน คิดเป็นอัตราการว่างงานร้อยละ 0.1

3. ผู้ที่รอฤดูกาล หมายถึง ผู้ที่ไม่ได้ทำงาน แต่เป็นผู้รอฤดูกาลที่เหมาะสมเพื่อที่จะทำงาน ในฤดูกาลเพาะปลูกต่อไป มีจำนวน 9,068 คน คิดเป็นร้อยละ 2.0 ของผู้อยู่ในกำลังแรงงาน

ส่วนผู้อยู่นอกกำลังแรงงาน มีจำนวน 288,213 คน ประกอบไปด้วย ยังเด็ก/ชรา/ป่วย/พิการจนไม่สามารถทำงานได้ 99,980 คน เรียนหนังสือ 79,844 คน ทำงานบ้าน 74,063 คน และอื่นๆ 34,326 คน

**ตาราง ก จำนวนและร้อยละของประชากรอายุ 15 ปีขึ้นไป จำแนกตามสถานภาพแรงงาน และเพศ พ.ศ. 2566 ไตรมาสที่ 3 จังหวัดสกลนคร**

สถานภาพแรงงาน	หน่วย : คน					
	รวม		ชาย		หญิง	
	จำนวน	ร้อยละ	จำนวน	ร้อยละ	จำนวน	ร้อยละ
อายุ 15 ปีขึ้นไป	745,234	100.0	353,464	100.0	391,770	100.0
1. ผู้อยู่ในกำลังแรงงาน	457,021	61.3	259,240	73.3	197,781	50.5
1.1 กำลังแรงงานปัจจุบัน	447,953	60.1	253,356	71.7	194,597	49.7
1.1.1 ผู้มีงานทำ	447,633	60.1	253,036	71.6	194,597	49.7
1.1.2 ผู้ว่างงาน	320	--	320	0.1	n.a.	n.a.
1.2 ผู้ที่รอฤดูกาล	9,068	1.2	5,884	1.6	3,184	0.8
2. ผู้ไม่อยู่ในกำลังแรงงาน	288,213	38.7	94,224	26.7	193,989	49.5
2.1 ทำงานบ้าน	74,063	10.0	1,264	0.4	72,799	18.6
2.2 เรียนหนังสือ	79,844	10.7	37,813	10.7	42,031	10.7
2.3 ยังเด็ก/ชรา/ป่วย/พิการ จนไม่สามารถทำงานได้	99,980	13.4	40,708	11.5	59,272	15.1
2.4 อื่นๆ	34,326	4.6	14,439	4.1	19,887	5.1
<b>อัตราการว่างงาน</b>	<b>0.1</b>		<b>0.1</b>		<b>-</b>	

หมายเหตุ : อัตราการว่างงาน =  $\frac{\text{จำนวนผู้ว่างงาน} \times 100}{\text{จำนวนผู้อยู่ในกำลังแรงงาน}}$

"n.a." ไม่มีข้อมูล

"--" ข้อมูลน้อยกว่าร้อยละ 0.1

## 2.2 การมีส่วนร่วมในกำลังแรงงาน

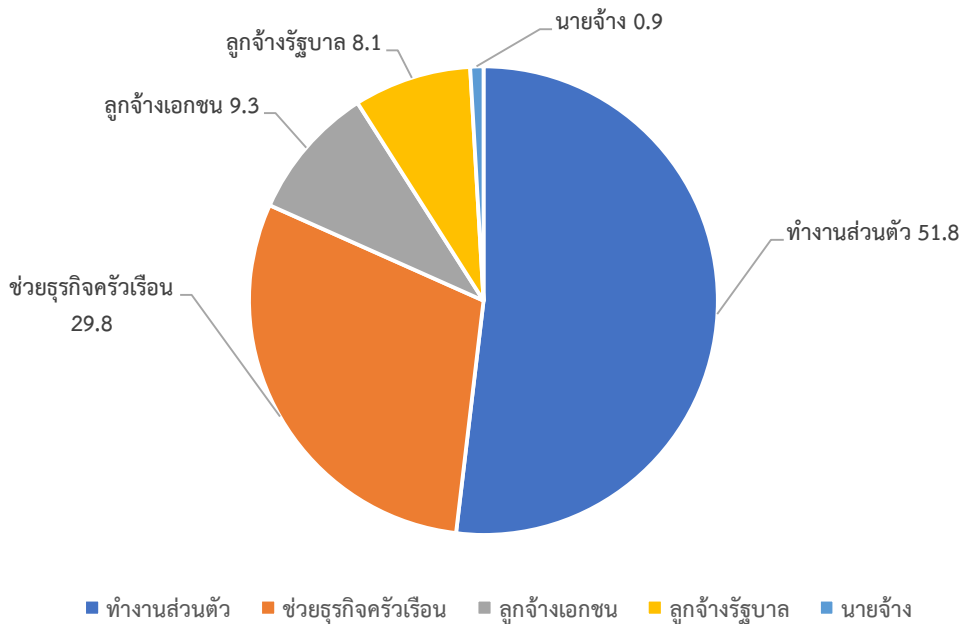
อัตราการมีส่วนร่วมในกำลังแรงงาน หรือร้อยละของประชากรที่อยู่ในกำลังแรงงานรวม (รวมกำลังแรงงานที่รอฤดูกาล) ต่อประชากรที่มีอายุ 15 ปีขึ้นไปทั้งหมด พบว่า การมีส่วนร่วมในกำลังแรงงานของประชากรจังหวัดสกลนครในไตรมาส 3 พ.ศ. 2566 มีร้อยละ 61.3 โดยเพศชายมีอัตราการมีส่วนร่วมในกำลังแรงงานมากกว่าเพศหญิง คือ ร้อยละ 73.3 และร้อยละ 50.5 ตามลำดับ

## 2.3 กำลังแรงงานที่เป็นผู้มีงานทำ

### 2.3.1 สถานภาพการทำงาน

เมื่อพิจารณาถึงสถานภาพการทำงานของผู้มีงานทำในไตรมาสนี้ พบว่าเป็นผู้ทำงานส่วนตัว 231,776 คน คิดเป็นร้อยละ 51.8 โดยมีสัดส่วนเพศชายสูงกว่าหญิง คือ ชาย ร้อยละ 64.8 หญิง ร้อยละ 35.2 รองลงมา คือช่วยธุรกิจครัวเรือน มี 133,612 คน ร้อยละ 29.8 ลูกจ้างเอกชน มี 41,655 คน ร้อยละ 9.3 ลูกจ้างรัฐบาล มี 36,405 คน ร้อยละ 8.1 และนายจ้าง 4,185 คน ร้อยละ 0.9 ตามลำดับ (แผนภูมิ ก)

แผนภูมิ ก ร้อยละของประชากรอายุ 15 ปีขึ้นไป ที่มีงานทำ จำแนกตามสถานภาพการทำงาน พ.ศ. 2566 ไตรมาสที่ 3 จังหวัดสกลนคร





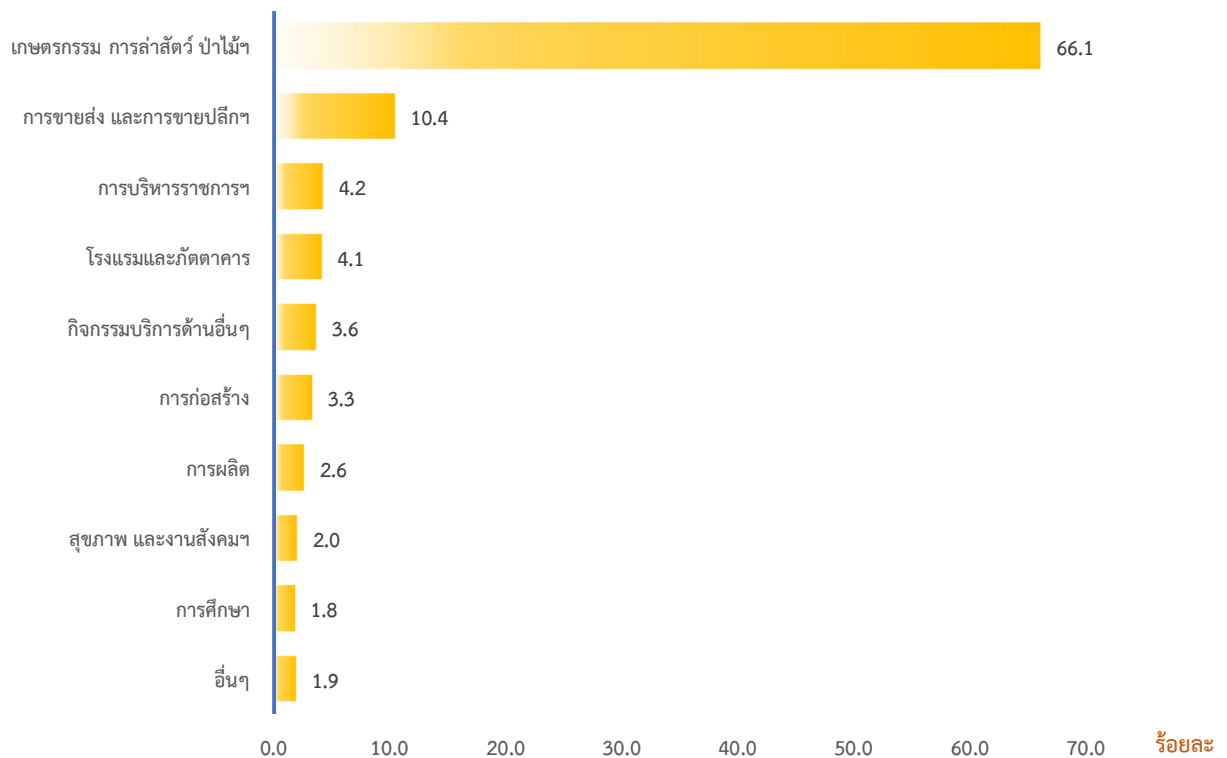
### 2.3.2 กิจกรรมทางเศรษฐกิจ

เมื่อพิจารณาตามกิจกรรมทางเศรษฐกิจของสถานที่ทำงานของผู้มีงานทำ พบว่า มีผู้ที่ทำงานอยู่ในภาคเกษตรกรรม จำนวน 295,719 คน ร้อยละ 66.1 และนอกภาคเกษตรกรรม จำนวน 151,914 คน ร้อยละ 33.9 โดยผู้ที่อยู่นอกภาคเกษตรกรรมนั้นทำงานในภาคบริการ 124,048 คน ร้อยละ 27.7 และภาคการผลิต 27,866 คน ร้อยละ 6.2 (ตารางสถิติที่ 4)

โดยผู้ที่มีงานทำนอกภาคเกษตรกรรมนั้นทำงานในสาขาการขนส่งและการขายปลีก การซ่อมแซมยานยนต์ และรถจักรยานยนต์มากที่สุด มี 46,571 คน ร้อยละ 10.4 รองลงมา คือสาขาการ

บริหารราชการ และการป้องกันประเทศ รวมทั้งการประกันสังคมภาคบังคับ มี 18,849 คน ร้อยละ 4.2 สาขาโรงแรม และภัตตาคาร มี 18,482 คน ร้อยละ 4.1 กิจกรรมบริการด้านอื่นๆ มี 16,064 คน ร้อยละ 3.6 สาขาการก่อสร้าง มี 14,592 คน ร้อยละ 3.3 สาขาการผลิต มี 11,689 คน ร้อยละ 2.6 กิจกรรมด้านสุขภาพ และงานสังคมสงเคราะห์ มี 8,857 คน ร้อยละ 2.0 สาขาการศึกษา มี 8,218 คน ร้อยละ 1.8 ส่วนที่เหลืออยู่ในอุตสาหกรรมสาขาอื่นๆ ร้อยละ 1.9 (แผนภูมิ ข)

แผนภูมิ ข ร้อยละของประชากรอายุ 15 ปีขึ้นไป ที่มีงานทำ จำแนกตามกิจกรรมทางเศรษฐกิจ พ.ศ. 2566 ไตรมาสที่ 3 จังหวัดสกลนคร



### 2.3.3 อาชีพ

ประชากรของจังหวัดสกลนคร ที่มีงานทำ จำนวน 447,633 คน เป็นชาย 253,036 คน ร้อยละ 56.5 เป็นหญิง 194,597 คน ร้อยละ 43.5 ของจำนวนผู้มีงานทำทั้งสิ้น สำหรับอาชีพของผู้มีงานทำ จากผลการสำรวจพบว่า ส่วนใหญ่ทำงานเป็นผู้ปฏิบัติงานที่มีฝีมือในด้านการเกษตรและการประมงมากที่สุด จำนวน 294,153 คน ร้อยละ 65.7 รองลงมา คือ พนักงานบริการและพนักงานในร้านค้าและตลาด จำนวน 59,364 คน ร้อยละ 13.3 ผู้ปฏิบัติงานด้านความสามารถทางฝีมือและธุรกิจการค้าที่เกี่ยวข้อง จำนวน 25,316 คน ร้อยละ 5.7 อาชีพขั้นพื้นฐานต่างๆ

ในด้านการขาย และการให้บริการ จำนวน 22,077 คน ร้อยละ 4.9 ผู้ประกอบวิชาชีพด้านต่างๆ จำนวน 12,439 ร้อยละ 2.8 ผู้บัญญัติกฎหมาย ข้าราชการระดับอาวุโส และผู้จัดการ จำนวน 11,251 ร้อยละ 2.5 ผู้ประกอบวิชาชีพด้านเทคนิคสาขาต่างๆ และอาชีพที่เกี่ยวข้อง จำนวน 8,943 ร้อยละ 2.0 และผู้ปฏิบัติงานด้านโรงงานและเครื่องจักร และผู้ปฏิบัติงานด้านการประกอบ จำนวน 7,650 คน ร้อยละ 1.7 และเสมียน จำนวน 6,440 ร้อยละ 1.4 ตามลำดับ (ตาราง ข)

ตาราง ข จำนวนและร้อยละของประชากรอายุ 15 ปีขึ้นไป ที่มีงานทำ จำแนกตามอาชีพ และเพศ พ.ศ. 2566 ไตรมาสที่ 3 จังหวัดสกลนคร

หน่วย : คน

อาชีพ	รวม		ชาย		หญิง	
	จำนวน	ร้อยละ	จำนวน	ร้อยละ	จำนวน	ร้อยละ
ยอดรวม	447,633	100.0	253,036	100.0	194,597	100.0
1. ผู้บัญญัติกฎหมาย ข้าราชการระดับอาวุโส และผู้จัดการ	11,251	2.5	9,415	3.7	1,836	0.9
2. ผู้ประกอบวิชาชีพด้านต่างๆ	12,439	2.8	3,740	1.5	8,699	4.5
3. ผู้ประกอบวิชาชีพด้านเทคนิคสาขาต่างๆ และอาชีพที่เกี่ยวข้อง	8,943	2.0	3,283	1.3	5,660	2.9
4. เสมียน	6,440	1.4	2,383	0.9	4,057	2.1
5. พนักงานบริการและพนักงานในร้านค้า และตลาด	59,364	13.3	19,121	7.6	40,243	20.7
6. ผู้ปฏิบัติงานที่มีฝีมือในด้านการเกษตร และการประมง	294,153	65.7	171,965	68.0	122,188	62.8
7. ผู้ปฏิบัติงานด้านความสามารถทางฝีมือ และธุรกิจการค้าที่เกี่ยวข้อง	25,316	5.7	20,189	8.0	5,127	2.6
8. ผู้ปฏิบัติการโรงงานและเครื่องจักร และผู้ปฏิบัติงานด้านการประกอบ	7,650	1.7	6,673	2.6	977	0.5
9. อาชีพขั้นพื้นฐานต่างๆ ในด้านการขาย และการให้บริการ	22,077	4.9	16,267	6.4	5,810	3.0
10. คนงานซึ่งมิได้จำแนกไว้ในหมวดอื่น	n.a	n.a	n.a	n.a	n.a	n.a

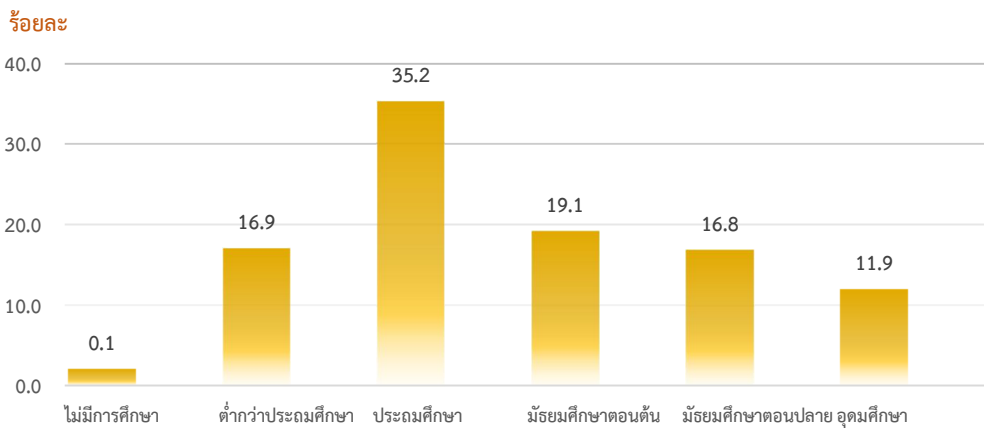
หมายเหตุ : "n.a." ไม่มีข้อมูล

### 2.3.4 การศึกษา

สำหรับระดับการศึกษาที่สำเร็จของผู้มีงานทำ พบว่า ผู้มีงานทำ สำเร็จการศึกษาในระดับประถมศึกษามากที่สุด จำนวน 157,669 คน ร้อยละ 35.2 รองลงมาเป็นระดับมัธยมศึกษาตอนต้น จำนวน 85,387 คน ร้อยละ 19.1 ต่ำกว่าประถมศึกษา จำนวน

75,429 คน ร้อยละ 16.9 ระดับมัธยมศึกษาตอนปลาย จำนวน 75,174 คน ร้อยละ 16.8 และระดับอุดมศึกษา จำนวน 53,405 คน ร้อยละ 11.9 ส่วนผู้ไม่มีการศึกษามีเพียง 569 คน ร้อยละ 0.1

แผนภูมิ ค ร้อยละของประชากรอายุ 15 ปีขึ้นไป ที่มีงานทำ จำแนกตามระดับการศึกษาที่สำเร็จ พ.ศ. 2566 ไตรมาสที่ 3 จังหวัดสกลนคร

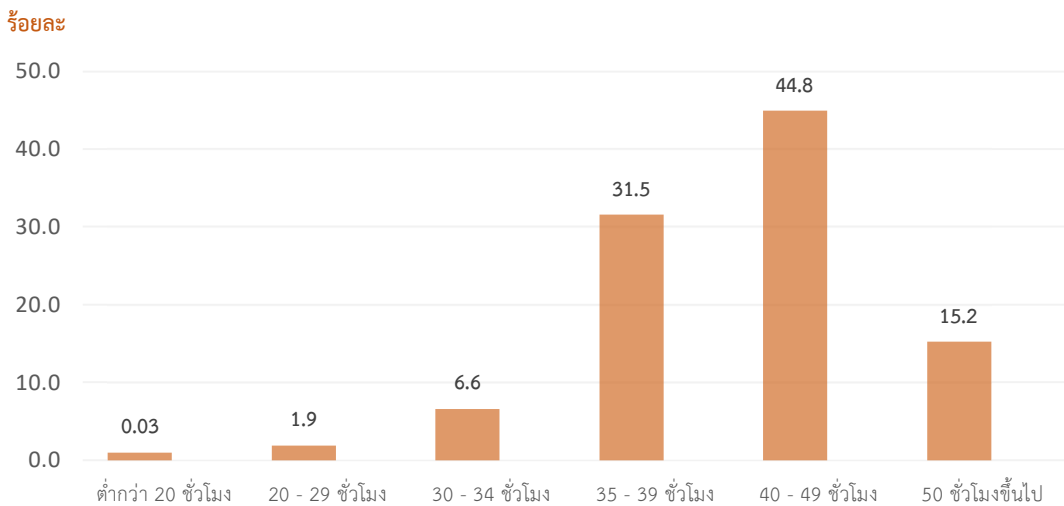


### 2.4 ชั่วโมงการทำงานต่อสัปดาห์

ในจำนวนผู้มีงานทำ 447,633 คน ส่วนใหญ่เป็นพนักงานที่ทำงานระหว่าง 40 - 49 ชั่วโมงต่อสัปดาห์ มี 200,321 คน (ร้อยละ 44.8) รองลงมาคือ ผู้ที่ทำงานระหว่าง 35 - 39 ชั่วโมงต่อสัปดาห์ จำนวน 140,921 คน (ร้อยละ 31.5) ตั้งแต่ 50

ชั่วโมงขึ้นไปต่อสัปดาห์ จำนวน 68,160 คน (ร้อยละ 15.2) ระหว่าง 30 - 34 ชั่วโมงต่อสัปดาห์ จำนวน 29,410 คน (ร้อยละ 6.6) ระหว่าง 20 - 29 ชั่วโมงต่อ สัปดาห์ จำนวน 8,698 คน (ร้อยละ 1.9) และต่ำกว่า 20 ชั่วโมงต่อสัปดาห์ จำนวน 123 คน (ร้อยละ 0.03) ตามลำดับ

แผนภูมิ ง ร้อยละของประชากรอายุ 15 ปีขึ้นไป ที่มีงานทำ จำแนกตามชั่วโมงการทำงานต่อสัปดาห์ พ.ศ. 2566 ไตรมาสที่ 3 จังหวัดสกลนคร



## 2.5 การว่างงาน

การสำรวจในไตรมาสนี้ พบว่า ประชากรของจังหวัดสกลนคร เป็นผู้ที่อยู่ในกำลังแรงงานรวม 457,021 คน ซึ่งในจำนวนนี้เป็นผู้ว่างงานจำนวน 320 คน

สำหรับอัตราการว่างงานของประชากร ซึ่งหมายถึง อัตราส่วนของผู้ว่างงานต่อผู้ที่อยู่ในกำลังแรงงาน แสดงค่าเป็นร้อยละ พบว่า จังหวัดสกลนคร มีอัตราการว่างงาน ร้อยละ 0.1 โดยอัตราการว่างงาน มีเพียงเพศชาย ร้อยละ 0.1

### ตาราง ค จำนวนและอัตราการว่างงาน จำแนกตามเพศ พ.ศ. 2565 – 2566 เป็นรายไตรมาส

หน่วย : คน

ปี/ไตรมาส	ผู้อยู่ในกำลังแรงงาน			ผู้ว่างงาน			อัตราการว่างงาน		
	รวม	ชาย	หญิง	รวม	ชาย	หญิง	รวม	ชาย	หญิง
<b>2565</b>									
ไตรมาสที่ 1	394,689	238,617	156,072	6,222	3,655	2,567	1.6	1.5	1.6
ไตรมาสที่ 2	430,016	246,375	183,641	5,251	1,024	4,227	1.2	0.4	2.3
ไตรมาสที่ 3	455,873	262,333	193,540	1,561	742	819	0.3	0.3	0.4
ไตรมาสที่ 4	450,706	262,340	188,366	306	n.a.	306	0.1	-	0.2
<b>2566</b>									
ไตรมาสที่ 1	406,912	245,921	160,991	4,010	3,486	524	1.0	1.4	0.3
ไตรมาสที่ 2	457,142	259,398	197,744	1,449	455	994	0.3	0.2	0.5
ไตรมาสที่ 3	457,021	259,240	197,781	320	320	n.a.	0.1	0.1	-

หมายเหตุ : อัตราการว่างงาน =  $\frac{\text{จำนวนผู้ว่างงาน} \times 100}{\text{จำนวนผู้อยู่ในกำลังแรงงาน}}$

"n.a." ไม่มีข้อมูล

ภาคผนวก

ภาคผนวก ก  
ระเบียบวิธี

## ภาคผนวก ก

### ระเบียบวิธี

#### 1. วิธีการสำรวจ

การสำรวจนี้ประชากรเป้าหมาย ได้แก่ ประชาชนที่อาศัยอยู่ในครัวเรือนส่วนบุคคลและครัวเรือนกลุ่มบุคคล ประเภทครัวเรือนคนงานที่อาศัยอยู่ในเขตเทศบาลและนอกเขตเทศบาลทุกจังหวัดทั่วประเทศ ยกเว้น ครัวเรือนชาวต่างชาติที่ทำงานในสถานทูต หรือองค์การระหว่างประเทศที่มีเอกสิทธิ์ทางการทูต

บุคคลที่เข้าข่ายการแฉงนับ ได้แก่ ผู้ที่เป็นสมาชิกในครัวเรือนส่วนบุคคลตัวอย่าง และผู้ที่ถูกเลือกเป็นตัวอย่างในครัวเรือนกลุ่มบุคคลประเภทครัวเรือนคนงาน

การสำรวจแต่ละเดือนสำนักงานสถิติแห่งชาติได้ดำเนินการสำรวจในทุกจังหวัดทั่วประเทศ แผนการเลือกตัวอย่างที่ใช้เป็นแบบ Stratified Two-stage Sampling โดยหน่วยตัวอย่างชั้นที่หนึ่ง คือ เขตแฉงนับ (Enumeration Area : EA) จำนวน 1,810 EA ตัวอย่าง จากทั้งสิ้นจำนวน 139,325 EA และหน่วยตัวอย่างชั้นที่สอง คือ ครัวเรือนส่วนบุคคลและสมาชิกในครัวเรือนกลุ่มบุคคลประเภทครัวเรือนคนงาน จำนวน 28,960 ครัวเรือนตัวอย่าง ซึ่งขนาดตัวอย่างในแต่ละเดือนสามารถนำเสนอผลการสำรวจในระดับภาค (กรุงเทพมหานคร และ 4 ภาค) โดยจำแนกตามเขตการปกครอง คือ ในเขตเทศบาล และนอกเขตเทศบาล แต่ไม่เพียงพอสำหรับนำเสนอผลการสำรวจในระดับจังหวัดหรือพื้นที่ย่อยกว่านี้ สำหรับการนำเสนอผลการสำรวจในระดับจังหวัดได้ใช้ข้อมูลของการสำรวจ จำนวน 3 เดือน เพื่อให้ได้ขนาดตัวอย่างเพียงพอ สำหรับรายงานผลการสำรวจระดับจังหวัด ในไตรมาสที่ 3 ของปี พ.ศ. 2566 ได้นำข้อมูลของเดือนกรกฎาคม สิงหาคม และกันยายน 2566 มาใช้

สำหรับขนาดตัวอย่างของจังหวัดสกลนคร ใช้หน่วยตัวอย่างชั้นที่หนึ่ง จำนวน 78 EA ตัวอย่าง หน่วยตัวอย่างชั้นที่สอง จำนวน 1,248 ครัวเรือนตัวอย่าง

วิธีการเก็บรวบรวมข้อมูลใช้วิธีการสัมภาษณ์หัวหน้าครัวเรือนหรือสมาชิกในครัวเรือนตัวอย่าง โดยเจ้าหน้าที่ของสำนักงานสถิติแห่งชาติ/สำนักงานสถิติจังหวัด ผู้ทำการสัมภาษณ์ทุกคนจะมีคู่มือการปฏิบัติงานเก็บรวบรวมข้อมูลสำหรับใช้ในการปฏิบัติงาน ทั้งนี้เพื่อให้ทุกคนปฏิบัติงานไปในทางเดียวกัน

ส่วนการประมวลผลข้อมูลดำเนินการโดยสำนักงานสถิติแห่งชาติส่วนกลางตามหลักวิชาการสถิติ ซึ่งนำข้อมูลที่ได้จากตัวอย่างมาประมาณค่าเป็นประชากร มีการถ่วงน้ำหนัก ซึ่งค่าถ่วงน้ำหนักคำนวณได้จากสูตรการประมาณค่าที่สอดคล้องกับวิธีการเลือกตัวอย่าง เพื่อให้ได้ค่าประมาณประชากรใกล้เคียงกับค่าที่แท้จริง

#### 2. คาบการเก็บรวบรวมข้อมูล

การสำรวจได้ดำเนินการพร้อมกันทั่วประเทศ ในระหว่างวันที่ 1 – 12 ของเดือนกรกฎาคม – กันยายน พ.ศ. 2566

#### 3. การปิดตัวเลข

ข้อมูลในตารางสถิติที่นำเสนอในรายงานฉบับนี้ เป็นค่าประมาณที่ได้จากการถ่วงน้ำหนักซึ่งผลรวมจากยอดย่อยในแต่ละรายการอาจไม่เท่ากับยอดรวม ทั้งนี้เนื่องจากการปิดเศษทศนิยมโดยอิสระจากกัน

ภาคผนวก ข  
ตารางสถิติ



## ตารางสถิติ

ตารางที่ 1	จำนวนและร้อยละของประชากรอายุ 15 ปีขึ้นไป จำแนกตามสถานภาพแรงงาน และเพศ พ.ศ. 2566 ไตรมาสที่ 3 จังหวัดสกลนคร	17
ตารางที่ 2	จำนวนและร้อยละของประชากรอายุ 15 ปีขึ้นไป จำแนกตามระดับการศึกษาที่สำเร็จ และเพศ พ.ศ. 2566 ไตรมาสที่ 3 จังหวัดสกลนคร	18
ตารางที่ 3	จำนวนและร้อยละของประชากรอายุ 15 ปีขึ้นไป ที่มีงานทำ จำแนกตามอาชีพ และเพศ พ.ศ. 2566 ไตรมาสที่ 3 จังหวัดสกลนคร	19
ตารางที่ 4	จำนวนและร้อยละของประชากรอายุ 15 ปีขึ้นไป ที่มีงานทำ จำแนกตามอุตสาหกรรม และเพศ พ.ศ. 2566 ไตรมาสที่ 3 จังหวัดสกลนคร	20
ตารางที่ 5	จำนวนและร้อยละของประชากรอายุ 15 ปีขึ้นไป ที่มีงานทำ จำแนกตามสถานภาพการทำงาน และเพศ พ.ศ. 2566 ไตรมาสที่ 3 จังหวัดสกลนคร	22
ตารางที่ 6	จำนวนและร้อยละของประชากรอายุ 15 ปีขึ้นไป ที่มีงานทำ จำแนกตามชั่วโมงการทำงาน ต่อสัปดาห์ และเพศ พ.ศ. 2566 ไตรมาสที่ 3 จังหวัดสกลนคร	23
ตารางที่ 7	จำนวนและร้อยละของประชากรอายุ 15 ปีขึ้นไป ที่มีงานทำ จำแนกตามระดับการศึกษา ที่สำเร็จ และเพศ พ.ศ. 2566 ไตรมาสที่ 3 จังหวัดสกลนคร	24
ตารางที่ 8	จำนวนผู้เสมือนว่างงาน จำแนกตามภาคอุตสาหกรรม และเพศ พ.ศ. 2566 ไตรมาสที่ 3 จังหวัดสกลนคร	25

ตารางที่ 1 จำนวนและร้อยละของประชากรอายุ 15 ปีขึ้นไป จำแนกตามสถานภาพแรงงานและเพศ  
พ.ศ. 2566 ไตรมาสที่ 3 จังหวัดสกลนคร

สถานภาพแรงงาน	รวม	ชาย	หญิง
จำนวน : คน			
ผู้มีอายุ 15 ปีขึ้นไป	745,234	353,464	391,770
1. ผู้อยู่ในกำลังแรงงาน	457,021	259,240	197,781
1.1 กำลังแรงงานปัจจุบัน	447,953	253,356	194,597
1.1.1 ผู้มีงานทำ	447,633	253,036	194,597
1.1.2 ผู้ว่างงาน	320	320	n.a.
1.2 ผู้ที่รอฤดูกาล	9,068	5,884	3,184
2. ผู้ไม่อยู่ในกำลังแรงงาน	288,213	94,224	193,989
2.1 ทำงานบ้าน	74,063	1,264	72,799
2.2 เรียนหนังสือ	79,844	37,813	42,031
2.3 เด็ก/ชรา/ป่วย/พิการจนไม่สามารถทำงานได้	99,980	40,708	59,272
2.4 อื่นๆ	34,326	14,439	19,887
ร้อยละ			
ผู้มีอายุ 15 ปีขึ้นไป	100.0	100.0	100.0
1. ผู้อยู่ในกำลังแรงงาน	61.3	73.3	50.5
1.1 กำลังแรงงานปัจจุบัน	60.1	71.7	49.7
1.1.1 ผู้มีงานทำ	60.1	71.6	49.7
1.1.2 ผู้ว่างงาน	--	0.1	n.a.
1.2 ผู้ที่รอฤดูกาล	1.2	1.6	0.8
2. ผู้ไม่อยู่ในกำลังแรงงาน	38.7	26.7	49.5
2.1 ทำงานบ้าน	10.0	0.4	18.6
2.2 เรียนหนังสือ	10.7	10.7	10.7
2.3 เด็ก/ชรา/ป่วย/พิการจนไม่สามารถทำงานได้	13.4	11.5	15.1
2.4 อื่นๆ	4.6	4.1	5.1

หมายเหตุ : "n.a." ไม่มีข้อมูล

"--" น้อยกว่าร้อยละ 0.1

ตารางที่ 2 จำนวนและร้อยละของประชากรอายุ 15 ปีขึ้นไป จำแนกตามระดับการศึกษาที่สำเร็จและเพศ  
พ.ศ. 2566 ไตรมาสที่ 3 จังหวัดสกลนคร

ระดับการศึกษาที่สำเร็จ	รวม	ชาย	หญิง
จำนวน : คน			
<b>ยอดรวม</b>	<b>745,234</b>	<b>353,464</b>	<b>391,770</b>
1. ไม่มีการศึกษา	4,252	2,406	1,846
2. ต่ำกว่าประถมศึกษา	202,185	81,774	120,411
3. ประถมศึกษา	200,096	105,508	94,588
4. มัธยมศึกษาตอนต้น	151,947	78,740	73,207
5. มัธยมศึกษาตอนปลาย	122,325	56,079	66,246
5.1 สายสามัญ	104,161	46,174	57,987
5.2 สายอาชีวศึกษา	17,870	9,611	8,259
5.3 สายวิชาการศึกษา	294	294	n.a.
6. อุดมศึกษา	64,237	28,765	35,472
6.1 สายวิชาการ	30,225	12,489	17,736
6.2 สายวิชาชีพ	21,937	13,012	8,925
6.3 สายวิชาการศึกษา	12,075	3,264	8,811
7. อื่นๆ	n.a.	n.a.	n.a.
8. ไม่ทราบ	192	192	n.a.
ร้อยละ			
<b>ยอดรวม</b>	<b>100.0</b>	<b>100.0</b>	<b>100.0</b>
1. ไม่มีการศึกษา	0.6	0.9	0.4
2. ต่ำกว่าประถมศึกษา	27.5	22.7	31.7
3. ประถมศึกษา	26.3	28.6	24.2
4. มัธยมศึกษาตอนต้น	18.1	21.9	14.7
5. มัธยมศึกษาตอนปลาย	17.0	15.7	18.1
5.1 สายสามัญ	14.4	13.0	15.6
5.2 สายอาชีวศึกษา	2.6	2.7	2.5
5.3 สายวิชาการศึกษา	--	--	n.a.
6. อุดมศึกษา	10.5	10.2	10.9
6.1 สายวิชาการ	4.7	3.8	5.5
6.2 สายวิชาชีพ	3.3	5.0	1.9
6.3 สายวิชาการศึกษา	2.5	1.4	3.5
7. อื่นๆ	n.a.	n.a.	n.a.
8. ไม่ทราบ	--	--	n.a.

หมายเหตุ : "n.a." ไม่มีข้อมูล

"--" น้อยกว่าร้อยละ 0.1

ตารางที่ 3 จำนวนและร้อยละของประชากรอายุ 15 ปีขึ้นไป ที่มีงานทำ จำแนกตามอาชีพ และเพศ  
พ.ศ. 2566 ไตรมาสที่ 3 จังหวัดสกลนคร

อาชีพ	รวม	ชาย	หญิง
จำนวน : คน			
<b>ยอดรวม</b>	<b>447,633</b>	<b>253,036</b>	<b>194,597</b>
1. ผู้บัญญัติกฎหมาย ข้าราชการระดับอาวุโส และผู้จัดการ	11,251	9,415	1,836
2. ผู้ประกอบวิชาชีพด้านต่างๆ	12,439	3,740	8,699
3. ผู้ประกอบวิชาชีพด้านเทคนิคสาขาต่างๆ และอาชีพที่เกี่ยวข้อง	8,943	3,283	5,660
4. เสมียน	6,440	2,383	4,057
5. พนักงานบริการและพนักงานในร้านค้า และตลาด	59,364	19,121	40,243
6. ผู้ปฏิบัติงานที่มีฝีมือในด้านการเกษตร และการประมง	294,153	171,965	122,188
7. ผู้ปฏิบัติงานด้านความสามารถทางฝีมือ และธุรกิจการค้าที่เกี่ยวข้อง	25,316	20,189	5,127
8. ผู้ปฏิบัติการโรงงานและเครื่องจักร และผู้ปฏิบัติงานด้านการประกอบ	7,650	6,673	977
9. อาชีพขั้นพื้นฐานต่างๆ ในด้านการขาย และการให้บริการ	22,077	16,267	5,810
10. คนงานซึ่งมิได้จำแนกไว้ในหมวดอื่น	n.a.	n.a.	n.a.
<b>ยอดรวม</b>	<b>100.0</b>	<b>100.0</b>	<b>100.0</b>
1. ผู้บัญญัติกฎหมาย ข้าราชการระดับอาวุโส และผู้จัดการ	2.5	3.7	0.9
2. ผู้ประกอบวิชาชีพด้านต่างๆ	2.8	1.5	4.5
3. ผู้ประกอบวิชาชีพด้านเทคนิคสาขาต่างๆ และอาชีพที่เกี่ยวข้อง	2.0	1.3	2.9
4. เสมียน	1.4	0.9	2.1
5. พนักงานบริการและพนักงานในร้านค้า และตลาด	13.3	7.6	20.7
6. ผู้ปฏิบัติงานที่มีฝีมือในด้านการเกษตร และการประมง	65.7	68.0	62.8
7. ผู้ปฏิบัติงานด้านความสามารถทางฝีมือ และธุรกิจการค้าที่เกี่ยวข้อง	5.7	8.0	2.6
8. ผู้ปฏิบัติการโรงงานและเครื่องจักร และผู้ปฏิบัติงานด้านการประกอบ	1.7	2.6	0.5
9. อาชีพขั้นพื้นฐานต่างๆ ในด้านการขาย และการให้บริการ	4.9	6.4	3.0
10. คนงานซึ่งมิได้จำแนกไว้ในหมวดอื่น	n.a.	n.a.	n.a.

หมายเหตุ : "n.a." ไม่มีข้อมูล

ตารางที่ 4 จำนวนและร้อยละของประชากรอายุ 15 ปีขึ้นไป ที่มีงานทำ จำแนกตามอุตสาหกรรม  
และเพศ พ.ศ. 2566 ไตรมาสที่ 3 จังหวัดสกลนคร

อุตสาหกรรม	รวม	ชาย	หญิง
	จำนวน : คน		
ยอดรวม	447,633	253,036	194,597
<b>ภาคเกษตรกรรม</b>	<b>295,719</b>	<b>173,328</b>	<b>122,391</b>
1. เกษตรกรรม การล่าสัตว์ ป่าไม้และการประมง	295,719	173,328	122,391
<b>ภาคการผลิต</b>	<b>27,866</b>	<b>20,717</b>	<b>7,149</b>
2. การทำเหมืองแร่ และเหมืองหิน	185	185	n.a.
3. การผลิต	11,689	6,676	5,013
4. การไฟฟ้า ก๊าซ ไอน้ำ และระบบปรับอากาศ	n.a.	n.a.	n.a.
5. การจัดหา น้ำ การจัดการและบำบัดน้ำเสีย ของเสีย และสิ่งปฏิกูล	1,400	509	891
6. การก่อสร้าง	14,592	13,347	1,245
<b>ภาคการบริการ</b>	<b>124,048</b>	<b>58,991</b>	<b>65,057</b>
7. การขายส่งและการขายปลีก การซ่อมแซมยานยนต์ และรถจักรยานยนต์	46,571	19,238	27,333
8. การขนส่งและสถานที่เก็บสินค้า	3,603	2,699	904
9. โรงแรม และ ภัตตาคาร	18,482	5,041	13,441
10. ข้อมูลข่าวสารและการสื่อสาร	n.a.	n.a.	n.a.
11. กิจกรรมทางการเงินและการประกันภัย	2,060	471	1,589
12. กิจกรรมอสังหาริมทรัพย์	n.a.	n.a.	n.a.
13. กิจกรรมทางวิชาชีพ วิทยาศาสตร์ และเทคนิค	235	n.a.	235
14. กิจกรรมการบริหารและการบริการสนับสนุน	n.a.	n.a.	n.a.
15. การบริหารราชการ และการป้องกันประเทศ	18,849	14,240	4,609
รวมทั้งการประกันสังคมภาคบังคับ			
16. การศึกษา	8,218	3,064	5,154
17. กิจกรรมด้านสุขภาพ และงานสังคมสงเคราะห์	8,857	2,035	6,822
18. ศิลปะ ความบันเทิง และนันทนาการ	411	411	n.a.
19. กิจกรรมบริการด้านอื่นๆ	16,064	11,459	4,605
20. กิจกรรมการจ้างลูกจ้างในครัวเรือนส่วนบุคคล กิจกรรมการผลิตสินค้า และบริการที่ทำขึ้นเองเพื่อใช้ในครัวเรือน ฯ	698	333	365
21. กิจกรรมขององค์การระหว่างประเทศและภาคีสมาชิก	n.a.	n.a.	n.a.
22. ไม่ทราบ	n.a.	n.a.	n.a.

หมายเหตุ : "n.a." ไม่มีข้อมูล

ตารางที่ 4 จำนวนและร้อยละของประชากรอายุ 15 ปีขึ้นไป ที่มีงานทำ จำแนกตามอุตสาหกรรม และเพศ พ.ศ. 2566 ไตรมาสที่ 3 จังหวัดสกลนคร (ต่อ)

อุตสาหกรรม	รวม	ชาย	หญิง
	ร้อยละ		
ยอดรวม	100.0	100.0	100.0
<b>ภาคเกษตรกรรม</b>	<b>66.1</b>	<b>68.5</b>	<b>62.9</b>
1. เกษตรกรรม การล่าสัตว์ ป่าไม้และการประมง	66.1	68.5	62.9
<b>ภาคการผลิต</b>	<b>6.2</b>	<b>8.2</b>	<b>3.7</b>
2. การทำเหมืองแร่ และเหมืองหิน	--	--	n.a.
3. การผลิต	2.6	2.7	2.6
4. การไฟฟ้า ก๊าซ ไอน้ำ และระบบปรับอากาศ	n.a.	n.a.	n.a.
5. การจัดหา น้ำ การจัดการและบำบัดน้ำเสีย ของเสีย และสิ่งปฏิกูล	0.3	0.2	0.5
6. การก่อสร้าง	3.3	5.3	0.6
<b>ภาคการบริการ</b>	<b>27.7</b>	<b>23.3</b>	<b>33.4</b>
7. การขายส่งและการขายปลีก การซ่อมแซมยานยนต์ และรถจักรยานยนต์	10.4	7.6	14.0
8. การขนส่งและสถานที่เก็บสินค้า	0.8	1.1	0.5
9. โรงแรม และ ภัตตาคาร	4.1	2.0	6.9
10. ข้อมูลข่าวสารและการสื่อสาร	n.a.	n.a.	n.a.
11. กิจกรรมทางการเงินและการประกันภัย	0.4	0.2	0.8
12. กิจกรรมอสังหาริมทรัพย์	n.a.	n.a.	n.a.
13. กิจกรรมทางวิชาชีพ วิทยาศาสตร์ และเทคนิค	0.1	n.a.	0.1
14. กิจกรรมการบริหารและการบริการสนับสนุน	n.a.	n.a.	n.a.
15. การบริหารราชการ และการป้องกันประเทศ	4.2	5.6	2.4
รวมทั้งการประกันสังคมภาคบังคับ			
16. การศึกษา	1.8	1.2	2.6
17. กิจกรรมด้านสุขภาพ และงานสังคมสงเคราะห์	2.0	0.8	3.5
18. ศิลปะ ความบันเทิง และนันทนาการ	0.1	0.2	n.a.
19. กิจกรรมบริการด้านอื่นๆ	3.6	4.5	2.4
20. กิจกรรมการจ้างลูกจ้างในครัวเรือนส่วนบุคคล กิจกรรมการผลิตสินค้าและบริการที่ทำขึ้นเองเพื่อใช้ในครัวเรือน ฯ	0.2	0.1	0.2
21. กิจกรรมขององค์การระหว่างประเทศและภาคีสมาชิก	n.a.	n.a.	n.a.
22. ไม่ทราบ	n.a.	n.a.	n.a.

หมายเหตุ : "n.a." ไม่มีข้อมูล

--" น้อยกว่าร้อยละ 0.1

ตารางที่ 5 จำนวนและร้อยละของประชากรอายุ 15 ปีขึ้นไป ที่มีงานทำ จำแนกตามสถานภาพการทำงาน  
และเพศ พ.ศ. 2566 ไตรมาสที่ 3 จังหวัดสกลนคร

สถานภาพการทำงาน	รวม	ชาย	หญิง
จำนวน : คน			
ยอดรวม	447,633	253,036	194,597
1. นายจ้าง	4,185	2,755	1,430
2. ลูกจ้างรัฐบาล	36,405	20,088	16,317
3. ลูกจ้างเอกชน	41,655	27,183	14,472
4. ทำงานส่วนตัว	231,776	150,249	81,527
5. ช่วยธุรกิจครัวเรือน	133,612	52,761	80,851
6. การรวมกลุ่ม	n.a.	n.a.	n.a.
ร้อยละ			
ยอดรวม	100.0	100.0	100.0
1. นายจ้าง	0.9	1.1	0.7
2. ลูกจ้างรัฐบาล	8.1	7.9	8.4
3. ลูกจ้างเอกชน	9.3	10.7	7.4
4. ทำงานส่วนตัว	51.8	59.4	41.9
5. ช่วยธุรกิจครัวเรือน	29.8	20.9	41.5
6. การรวมกลุ่ม	n.a.	n.a.	n.a.

หมายเหตุ : "n.a." ไม่มีข้อมูล

ตารางที่ 6 จำนวนและร้อยละของประชากรอายุ 15 ปีขึ้นไป ที่มีงานทำ จำแนกตามชั่วโมง  
การทำงานต่อสัปดาห์ และเพศ พ.ศ. 2566 ไตรมาสที่ 3 จังหวัดสกลนคร

ชั่วโมงการทำงาน	รวม	ชาย	หญิง
จำนวน : คน			
ยอดรวม	447,633	253,036	194,597
1. 0 ชั่วโมง <sup>1/</sup>	n.a.	n.a.	n.a.
2. 1 - 9 ชั่วโมง	123	123	n.a.
3. 10 - 19 ชั่วโมง	n.a.	n.a.	n.a.
4. 20 - 29 ชั่วโมง	8,698	1,987	6,711
5. 30 - 34 ชั่วโมง	29,410	13,621	15,789
6. 35 - 39 ชั่วโมง	140,921	77,487	63,434
7. 40 - 49 ชั่วโมง	200,321	122,737	77,584
8. 50 ชั่วโมงขึ้นไป	68,160	37,081	31,079
ร้อยละ			
ยอดรวม	100.0	100.0	100.0
1. 0 ชั่วโมง <sup>1/</sup>	n.a.	n.a.	n.a.
2. 1 - 9 ชั่วโมง	--	--	n.a.
3. 10 - 19 ชั่วโมง	n.a.	n.a.	n.a.
4. 20 - 29 ชั่วโมง	1.9	0.8	3.4
5. 30 - 34 ชั่วโมง	6.6	5.4	8.1
6. 35 - 39 ชั่วโมง	31.5	30.6	32.6
7. 40 - 49 ชั่วโมง	44.8	48.5	39.9
8. 50 ชั่วโมงขึ้นไป	15.2	14.7	16.0

หมายเหตุ : "n.a" ไม่มีข้อมูล

--" น้อยกว่าร้อยละ 0.1

1/ ผู้ไม่ได้ทำงานในสัปดาห์การสำรวจ แต่มีงานประจำ



ตารางที่ 7 จำนวนและร้อยละของประชากรอายุ 15 ปีขึ้นไป ที่มีงานทำ จำแนกตามระดับการศึกษาที่สำเร็จ และเพศ พ.ศ. 2566 ไตรมาสที่ 3 จังหวัดสกลนคร

ระดับการศึกษาที่สำเร็จ	รวม	ชาย	หญิง
จำนวน : คน			
<b>ยอดรวม</b>	<b>447,633</b>	<b>253,036</b>	<b>194,597</b>
1. ไม่มีการศึกษา	569	278	291
2. ต่ำกว่าประถมศึกษา	75,429	44,554	30,875
3. ประถมศึกษา	157,669	91,979	65,690
4. มัธยมศึกษาตอนต้น	85,387	50,771	34,616
5. มัธยมศึกษาตอนปลาย	75,174	41,551	33,623
5.1 สายสามัญ	65,210	35,381	29,829
5.2 สายอาชีวศึกษา	9,670	5,876	3,794
5.3 สายวิชาการศึกษา	294	294	n.a.
6. อุดมศึกษา	53,405	23,903	29,502
6.1 สายวิชาการ	26,213	10,186	16,027
6.2 สายวิชาชีพ	19,621	11,569	8,052
6.3 สายวิชาการศึกษา	7,571	2,148	5,423
7. อื่นๆ	n.a.	n.a.	n.a.
8. ไม่ทราบ	n.a.	n.a.	n.a.
ร้อยละ			
<b>ยอดรวม</b>	<b>100.0</b>	<b>100.0</b>	<b>100.0</b>
1. ไม่มีการศึกษา	0.1	0.1	0.1
2. ต่ำกว่าประถมศึกษา	16.9	17.6	15.9
3. ประถมศึกษา	35.2	36.4	33.8
4. มัธยมศึกษาตอนต้น	19.1	20.1	17.8
5. มัธยมศึกษาตอนปลาย	16.8	16.4	17.3
5.1 สายสามัญ	14.6	14	15.3
5.2 สายอาชีวศึกษา	2.2	2.3	1.9
5.3 สายวิชาการศึกษา	0.1	0.1	n.a.
6. อุดมศึกษา	11.9	9.4	15.2
6.1 สายวิชาการ	5.9	4	8.2
6.2 สายวิชาชีพ	4.4	4.6	4.1
6.3 สายวิชาการศึกษา	1.7	0.8	2.8
7. อื่นๆ	n.a.	n.a.	n.a.
8. ไม่ทราบ	n.a.	n.a.	n.a.

หมายเหตุ : "n.a." ไม่มีข้อมูล

ตารางที่ 8 จำนวนผู้เสมือนว่างงาน จำแนกตามภาคอุตสาหกรรม และเพศ พ.ศ. 2566  
ไตรมาสที่ 3 จังหวัดสกลนคร

เพศ	อุตสาหกรรม		
	รวม	ภาคเกษตร	นอกภาคเกษตร
รวม	123	123	n.a.
ชาย	n.a.	n.a.	n.a.
หญิง	123	123	n.a.

หมายเหตุ : 1. ผู้เสมือนว่างงาน หมายถึง ผู้ทำงานน้อยกว่า 4 ชั่วโมงต่อวัน โดยคิดจากผู้ที่อยู่ในภาคเกษตร  
ทำงาน 0 - 20 ชั่วโมงต่อสัปดาห์ และผู้อยู่นอกภาคเกษตร ทำงาน 0 - 24 ชั่วโมงต่อสัปดาห์  
2. "n.a." ไม่มีข้อมูล

1  
ปัญหา



สำนักงานสภานโยบายการอุดมศึกษา วิทยาศาสตร์ และนวัตกรรมแห่งชาติ  
[www.nso.go.th](http://www.nso.go.th)

ศูนย์ข้อมูลข่าวสาร ตาม พรบ. ข้อมูลข่าวสาร พ.ศ. 2540

ที่ตั้ง : สำนักงานสถิติจังหวัดสกลนคร ศาลากลางจังหวัดสกลนคร หลังเดิม ชั้น 2  
ตำบลธาตุเชิงชุม อำเภอเมืองสกลนคร จังหวัดสกลนคร 47000