



สำนักงานสถิติแห่งชาติ

สำรวจภาวะการทำงานของประชากร จังหวัดพระนครศรีอยุธยา

ไตรมาสที่ 3 : กรกฎาคม - กันยายน พ.ศ 2566



สำนักงานสถิติจังหวัดพระนครศรีอยุธยา
สำนักงานสถิติแห่งชาติ
กระทรวงดิจิทัลเพื่อเศรษฐกิจและสังคม

การสำรวจภาวะการทำงานของประชากร
จังหวัดพระนครศรีอยุธยา
ไตรมาสที่ 3 : กรกฎาคม – กันยายน 2566

หน่วยงานเจ้าของเรื่อง

สำนักงานสถิติจังหวัดพระนครศรีอยุธยา
ศาลากลางจังหวัดพระนครศรีอยุธยา
ตำบลคลองสวนพลู จังหวัดพระนครศรีอยุธยา 13000
โทรศัพท์/โทรสาร 0 3533 6584 5
ไปรษณีย์อิเล็กทรอนิกส์ ayuttaya@nso.go.th

หน่วยงานที่เผยแพร่

กองสถิติพยากรณ์
สำนักงานสถิติแห่งชาติ
ศูนย์ราชการเฉลิมพระเกียรติ 80 พรรษาฯ
อาคารรัฐประศาสนภักดี ชั้น 2
ถนนแจ้งวัฒนะ เขตหลักสี่ กรุงเทพฯ 10210
โทร. 0 2143 1323 ต่อ 17496
โทรสาร 0 2143 8132
ไปรษณีย์อิเล็กทรอนิกส์ : binfopub@nso.go.th

**ปีที่จัดพิมพ์
จัดพิมพ์โดย**

2567
สำนักงานสถิติจังหวัดพระนครศรีอยุธยา

คำนำ

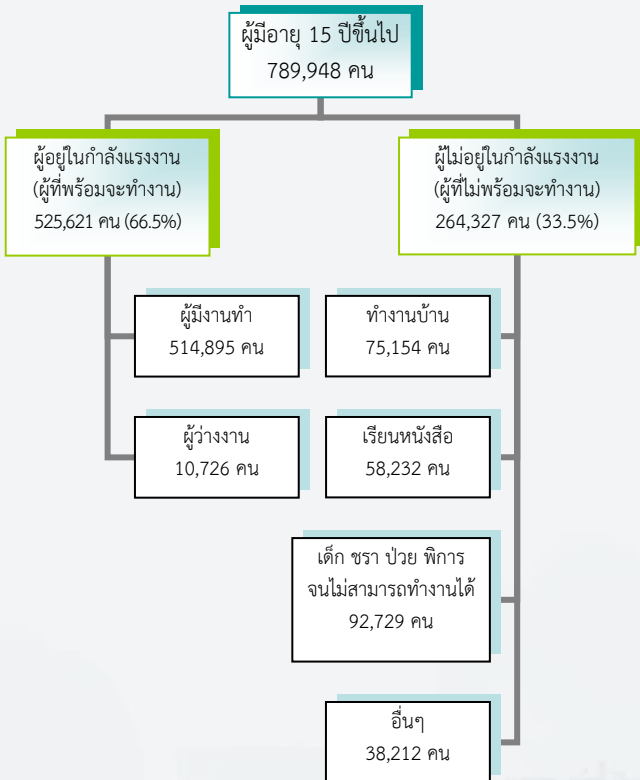
สำนักงานสถิติแห่งชาติ ได้เริ่มจัดทำโครงการสำรวจภาวะการทำงานของประชากร มาตั้งแต่ปี พ.ศ. 2506 และในช่วงปี พ.ศ. 2514 - 2526 มีการสำรวจปีละ 2 รอบ โดยรอบแรก เป็นการสำรวนอกฤดูการเกษตรระหว่างเดือนมกราคมถึงเดือนมีนาคม รอบที่ 2 เป็นการสำรวจในฤดูการเกษตร ระหว่างเดือนกรกฎาคมถึงเดือนกันยายน และช่วงปี พ.ศ. 2527 - 2540 ได้ทำการสำรวจปีละ 3 รอบ คือ รอบที่ 1 สำรวในเดือนกุมภาพันธ์ รอบที่ 2 สำรวในเดือนพฤษภาคม รอบที่ 3 สำรวในเดือนสิงหาคม และในช่วงปี พ.ศ. 2541 - 2543 เป็นต้นมา ได้สำรวเพิ่มขึ้นอีก 1 รอบ เป็นรอบที่ 4 ซึ่งทำการสำรวในเดือนพฤศจิกายน จึงทำให้ได้ข้อมูลเป็นรายไตรมาส

ตั้งแต่ปี พ.ศ. 2544 เป็นต้นมา การสำรวโครงการนี้ได้จัดเก็บข้อมูลเป็นรายเดือน และนำผลการสำรวที่ได้มาเสนอผลการสำรวเป็นรายเดือน และรายไตรมาส โดยการเสนอผลข้อมูลเป็นรายไตรมาสนั้น ได้นำข้อมูลที่ได้จากการสำรวครั้งละ 3 เดือนมาประมวลผลและหาค่าเฉลี่ยเคลื่อนที่ (ค่าเฉลี่ยเคลื่อนที่ 3 เดือน) ซึ่งผลการสำรวที่ได้จะสะท้อนถึงค่าประมาณของเดือนที่อยู่กึ่งกลางคาบเวลา สำรวนั้น ๆ

สำหรับรายงานฉบับนี้ เป็นการเสนอผลการสำรวภาวะการทำงานของประชากร ไตรมาสที่ 3 : กรกฎาคม - กันยายน 2566 ของจังหวัดพระนครศรีอยุธยา ที่ได้ดำเนินการสำรวระหว่างเดือน กรกฎาคม - กันยายน 2566 หากผู้ที่ต้องการใช้ข้อมูลเป็นรายเดือนในลักษณะเดิมยังสามารถติดต่อขอข้อมูลได้ที่สำนักงานสถิติจังหวัด และเนื่องจากข้อมูลที่น่าเสนอในรายงานฉบับนี้ได้มาจากการสำรวด้วยระเบียบวิธีตัวอย่างซึ่งอาจจะมีคลาดเคลื่อนจากการเลือกตัวอย่างและความคลาดเคลื่อนอื่น ๆ รวมอยู่ด้วย จึงขอให้ผู้ใช้ข้อมูลได้คำนึงถึงเรื่องนี้ในการใช้ตัวเลขด้วย

บทสรุปสำหรับผู้บริหาร

แผนผังการจำแนกประชากรตามสถานภาพแรงงาน
การสำรวจภาวะการทำงานของประชากร ไตรมาสที่ 3 พ.ศ. 2566



ตารางเปรียบเทียบจำนวนผู้มีงานทำ จำแนกตามอุตสาหกรรม
10 อันดับแรกไตรมาสที่ 3 พ.ศ. 2565 กับ พ.ศ. 2566

อุตสาหกรรม	2565	2566
ที่พักแรมและบริการด้านอาหาร	35,339	39,957
การศึกษา	8,185	12,269
กิจกรรมบริการด้านอื่น ๆ	12,017	13,724
กิจกรรมด้านสุขภาพและด้านสังคม สงเคราะห์	8,120	8,448
การบริหารราชการ การป้องกันประเทศ และการประกันสังคมภาคบังคับ	24,175	24,313
การขนส่งและสถานที่เก็บสินค้า	25,160	24,979
การก่อสร้าง	23,975	19,485
การผลิต	235,400	230,741
เกษตรกรรม การป่าไม้ และการประมง	43,499	37,474
การขายส่งและการขายปลีก การซ่อม ยานยนต์และจักรยายนต์	83,523	73,274

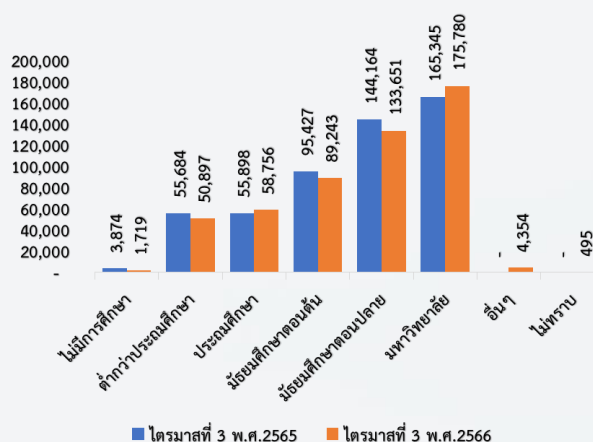
จากการสำรวจภาวะการทำงานของประชากร ไตรมาสที่ 3 : กรกฎาคม - กันยายน 2566 จังหวัด พระนครศรีอยุธยา พบว่า จำนวนผู้อายุ 15 ปีขึ้นไป 789,948 คน เป็นผู้ที่อยู่ในกำลังแรงงานหรือผู้ที่พร้อมจะทำงาน 525,621 คน (คิดเป็นร้อยละ 65.5) ซึ่งประกอบด้วยผู้มีงานทำ 514,895 คน ผู้ว่างงาน 10,726 คน และผู้ไม่อยู่ในกำลังแรงงานหรือผู้ที่ไม่พร้อมทำงานอีก 264,327 คน (คิดเป็นร้อยละ 33.5) ประกอบด้วยผู้ทำงานบ้าน 75,154 คน เรียนหนังสือ 58,232 คน เด็ก ขรา ป่วย พิการจนไม่สามารถทำงานได้ 92,729 คน และอื่น ๆ 38,212 คน

จำนวนผู้มีงานทำ 514,895 คน โดยผู้มีงานทำตามประเภทอุตสาหกรรม 10 อันดับแรก ทำงานในสาขาการผลิต การขายส่งและการขายปลีก การซ่อมยานยนต์และจักรยายนต์ เกษตรกรรม การป่าไม้ และการประมง ที่พักแรมและบริการด้านอาหาร การขนส่งและสถานที่เก็บสินค้า การบริหารราชการ การป้องกันประเทศ และการประกันสังคมภาคบังคับ การก่อสร้าง กิจกรรมบริการด้านอื่น ๆ การศึกษา และกิจกรรมด้านสุขภาพและงานสังคมสงเคราะห์ ตามลำดับ

หากเปรียบเทียบในไตรมาสเดียวกันของปีก่อน พบว่า ผู้มีงานทำลดลง 5,497 คน หรือลดลงร้อยละ 1.1 (จาก 520,392 คน เป็น 514,895 คน) หากพิจารณาตามประเภทอุตสาหกรรม ยังพบว่า ผู้มีงานทำเพิ่มขึ้นในที่พักแรมและบริการด้านอาหาร 4,618 คน การศึกษา 4,084 คน กิจกรรมบริการด้านอื่น ๆ 1,707 คน กิจกรรมด้านสุขภาพและงานสังคมสงเคราะห์ 328 คน การบริหารราชการ การป้องกันประเทศ และการประกันสังคมภาคบังคับ 138 คน ส่วนกิจกรรมผู้ที่มีงานทำลดลงได้แก่ การขายส่งและการขายปลีก การซ่อมจักรยานยนต์ จักรยายนต์ 10,249 คน เกษตรกรรม การป่าไม้ และการประมง 6,025 คน การผลิต 4,659 คน การก่อสร้าง 4,490 คน การขนส่งและสถานที่เก็บสินค้า 181 คน (แผนภูมิ 1)

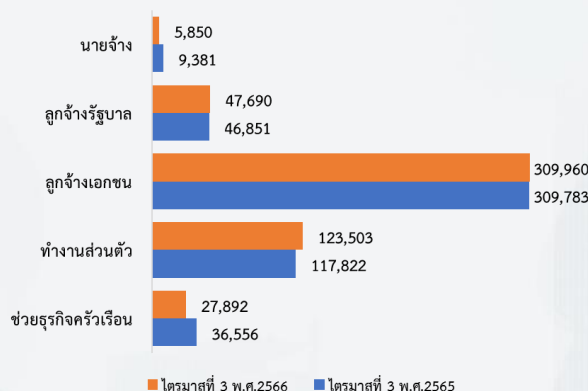
เมื่อเปรียบเทียบจำนวนผู้มีงานทำตามระดับการศึกษาที่สำเร็จกับไตรมาสที่ 3 ของปี 2566 พบว่า ผู้มีงานทำที่สำเร็จการศึกษาระดับมหาวิทยาลัยเพิ่มขึ้น 10,435 คน อื่น ๆ ได้แก่ หลักสูตรที่ไม่ได้วุฒิการศึกษา เช่น หลักสูตรวิชาชีพ ระยะสั้น การศึกษาที่เทียบระดับไม่ได้ 4,354 คน ประถมศึกษาเพิ่มขึ้น 2,858 คน และไม่ทราบ 495 คน สำหรับระดับมัธยมศึกษาตอนปลายลดลง 10,513 คน มัธยมศึกษาตอนต้นลดลง 6,184 คน ต่ำกว่า ประถมศึกษาลดลง 4,787 คน และระดับไม่มีการศึกษาลดลง 2,155 คน

แผนภูมิ 1 เปรียบเทียบจำนวนผู้มีงานทำ จำแนกตามระดับการศึกษา ที่สำเร็จ ไตรมาสที่ 3 พ.ศ. 2565 กับ พ.ศ. 2566



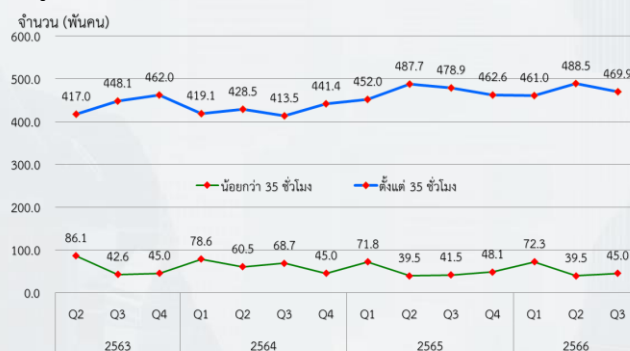
เมื่อเปรียบเทียบผู้มีงานทำตามสถานภาพการทำงานในไตรมาสเดียวกันของปีก่อน พบว่า ทำงานส่วนตัวเพิ่มขึ้น 5,681 คน (117,822 เป็น 123,503) ลูกจ้างรัฐบาลเพิ่มขึ้น 839 คน (46,851 เป็น 47,690) และลูกจ้างเอกชนเพิ่มขึ้น 177 คน (309,783 เป็น 309,960) สำหรับสถานภาพการทำงานที่ผู้มีงานทำลดลง ได้แก่ ตัวช่วยธุรกิจ 8,664 คน (36,556 เป็น 27,892) และนายจ้าง 3,531 คน (9,381 เป็น 5,850)

แผนภูมิ 2 เปรียบเทียบจำนวนผู้มีงานทำจำแนกตามสถานภาพการทำงาน ไตรมาสที่ 3 พ.ศ. 2565 กับ พ.ศ. 2566



หากพิจารณาชั่วโมงการทำงานต่อสัปดาห์ของผู้มีงานทำในไตรมาสที่ 3 พ.ศ. 2566 พบว่า ผู้มีงานทำส่วนใหญ่ทำงานตั้งแต่ 35 ชั่วโมงขึ้นไปต่อสัปดาห์ ซึ่งถือได้ว่าเป็นผู้ทำงานเต็มที่ในเรื่องชั่วโมงการทำงาน มีจำนวน 469,877 คน หรือร้อยละ 91.3 ของผู้มีงานทำทั้งสิ้น ส่วนผู้ที่ทำงานน้อยกว่า 35 ชั่วโมงต่อสัปดาห์ มีจำนวน 45,018 คน หรือร้อยละ 8.7

แผนภูมิ 3 จำนวนชั่วโมงการทำงานรายไตรมาส พ.ศ. 2563 - 2566



เมื่อนำมาเปรียบเทียบกับช่วงเวลาเดียวกันของปี 2565 จะเห็นว่าผู้มีงานทำที่ทำงานตั้งแต่ 35 ชั่วโมงต่อสัปดาห์ลดลงประมาณ 9,032 คน และผู้มีงานทำน้อยกว่า 35 ชั่วโมงต่อสัปดาห์ มีจำนวนลดลงประมาณ 3,537 คน ตามลำดับ

๗

สำหรับจำนวนผู้ว่างงานในไตรมาสที่ 3 พ.ศ. 2566 มีจำนวนทั้งสิ้น 10,726 คน หรือคิดเป็นอัตราการว่างงานร้อยละ 2.0 ของกำลังแรงงานรวม เมื่อเปรียบเทียบกับช่วงเวลาเดียวกันของปี 2565 พบว่า ผู้ว่างงานลดลง 1,304 คน (จาก 12,030 คน เป็น 10,726 คน)

อย่างไรก็ดี หากพิจารณาผู้ที่ทำงานน้อยกว่า 4 ชั่วโมงต่อวัน หรือเรียกว่า ผู้เสมือนว่างงาน ซึ่งเป็นกลุ่มที่ต้องให้ความสำคัญ เนื่องจากแรงงานกลุ่มนี้ แม้ไม่ทำงาน แต่ก็มีรายได้ลดลงตามชั่วโมงการทำงาน ทำให้มีรายได้ไม่เพียงพอต่อการยังชีพทั้งครัวเรือน มีจำนวนสูงถึง 12,898 คน ซึ่งอาจเป็นผลมาจากการที่ธุรกิจพยายามปรับระดับประครองธุรกิจไว้ ไม่เลิกจ้าง แต่ใช้วิธีการลดเวลาทำงาน แรงงานกลุ่มนี้จึงอาจได้รับผลกระทบจากรายได้ที่ลดลงตามชั่วโมงการทำงาน และหากเศรษฐกิจฟื้นตัวได้ช้า จนส่งผลให้หลายธุรกิจต้องปิดตัวลง กลุ่มคนที่เสมือนว่างงานก็จะเปลี่ยนสถานภาพเป็นผู้ว่างงาน

แผนภูมิ 4 จำนวนและอัตราว่างงานรายไตรมาส พ.ศ. 2563 - 2566



แผนภูมิ 5 จำนวนผู้เสมือนว่างงานรายไตรมาส พ.ศ. 2564 - 2566



สารบัญ

	หน้า
คำนำ	ค
บทสรุปผู้บริหาร	ง
สารบัญ	ช
สารบัญตาราง	ซ
สารบัญแผนภูมิ	ฅ
บทที่ 1 บทนำ	1
1. ความเป็นมาและวัตถุประสงค์	1
2. คุ่มรวม	2
3. สัปดาห์แห่งการสำรวจ	2
4. คำอธิบายศัพท์ แนวคิด คำจำกัดความ	2
บทที่ 2 สรุปผลการสำรวจ	7
1. ลักษณะของกำลังแรงงาน	7
2. ผู้มีงานทำ	8
2.1 อาชีพ	8
2.2 อุตสาหกรรม	9
2.3 สถานภาพการทำงาน	10
2.4 ชั่วโมงการทำงานต่อสัปดาห์	10
2.5 การศึกษา	11
3. การว่างงาน	12
4. ผู้เสมือนว่างงาน	12
ภาคผนวก	13
ภาคผนวก ก ระเบียบวิธี	14
ภาคผนวก ข ตารางสถิติ	16

สารบัญตาราง

	หน้า
ตาราง ก จำนวนและร้อยละของประชากรอายุ 15 ปีขึ้นไป จำแนกตามสถานภาพแรงงานและเพศ	7
ตาราง ข จำนวนและร้อยละของผู้มีงานทำ จำแนกตามอาชีพและเพศ	8
ตาราง ค จำนวนและร้อยละของผู้มีงานทำ จำแนกตามประเภทอุตสาหกรรมและเพศ	9
ตาราง ง จำนวนและร้อยละของผู้มีงานทำ จำแนกตามสถานภาพการทำงานและเพศ	10
ตาราง จ จำนวนและร้อยละของผู้มีงานทำ จำแนกตามชั่วโมงการทำงานต่อสัปดาห์และเพศ	10
ตาราง ฉ จำนวนและร้อยละของผู้มีงานทำ จำแนกตามระดับการศึกษาที่สำเร็จและเพศ	11
ตาราง ช จำนวนและอัตราการว่างงาน จำแนกตามเพศ	12
ตาราง ซ จำนวนผู้เสมือนว่างงาน จำแนกตามภาคอุตสาหกรรม	12

สารบัญแผนภูมิ

	หน้า
แผนภูมิ 1 ร้อยละของผู้มีงานทำ จำแนกตามสถานภาพการทำงาน	10
แผนภูมิ 2 ร้อยละของผู้มีงานทำ จำแนกตามชั่วโมงการทำงานต่อสัปดาห์	10
แผนภูมิ 3 จำนวนประชากรอายุ 15 ปีขึ้นไป และผู้มีงานทำ จำแนกตามระดับการศึกษาที่สำเร็จ	11

บทที่ 1

บทนำ

1. ความเป็นมาและวัตถุประสงค์

สำนักงานสถิติแห่งชาติ ได้ทำการสำรวจภาวะการทำงานของประชากรทั่วประเทศอย่างต่อเนื่องเป็นประจำทุกปี เริ่มตั้งแต่ปี พ.ศ. 2506 โดยในช่วงแรกทำการสำรวจปีละ 2 รอบ และ ใน พ.ศ. 2527 ถึง พ.ศ. 2540 ได้ทำการสำรวจปีละ 3 รอบ โดยรอบที่ 1 ทำการสำรวจในเดือนกุมภาพันธ์ เป็นช่วงหน้าแล้งนอกฤดูกาลเกษตร รอบที่ 2 สำรวจในเดือนพฤษภาคม เป็นช่วงที่กำลังแรงงานใหม่ที่เพิ่งสำเร็จการศึกษา เริ่มเข้าสู่ตลาดแรงงาน รอบที่ 3 สำรวจในเดือนสิงหาคม เป็นช่วงฤดูกาลเกษตร และต่อมาใน พ.ศ. 2541 เป็นต้นมา ได้เพิ่มการสำรวจอีก 1 รอบ รวมเป็น 4 รอบ โดยทำการสำรวจในเดือนพฤศจิกายนของทุกปี ซึ่งเป็นช่วงฤดูกาลเก็บเกี่ยวผลผลิตทางการเกษตร ทั้งนี้เพื่อเป็นการนำเสนอข้อมูลที่สะท้อนถึงภาวะการมีงานทำ การว่างงานและการประกอบกิจกรรมต่างๆ ของประชากรทั้งประเทศ เป็นรายไตรมาสและต่อเนื่องครบทุกช่วงเวลาของปี

เนื่องจากความจำเป็นต้องการใช้ข้อมูลเพื่อใช้ในการวางแผนและกำหนดนโยบายในระดับจังหวัดมีมากขึ้น สำนักงานสถิติแห่งชาติ จึงได้กำหนดขนาดตัวอย่างเพิ่มขึ้นโดยเริ่มตั้งแต่ พ.ศ. 2537 ทั้งนี้เพื่อให้สามารถนำเสนอข้อมูลในระดับจังหวัดได้ โดยเสนอเฉพาะรอบการสำรวจของเดือนกุมภาพันธ์และเดือนสิงหาคมเท่านั้น การสำรวจรอบที่ 4 ในเดือนพฤศจิกายน พ.ศ. 2541 ซึ่งจัดทำเป็นครั้งแรกได้เสนอผลในระดับจังหวัดด้วยและตั้งแต่ปี พ.ศ. 2542 เป็นต้นมา

ผลการสำรวจทั้ง 4 รอบได้เสนอผลในระดับจังหวัดหลังจากเกิดภาวะวิกฤตทางเศรษฐกิจกลางปี 2540 ความต้องการใช้ข้อมูลเพื่อการวางแผนและกำหนดนโยบายด้านแรงงานมีมากขึ้นและเร่งด่วนขึ้นในปี พ.ศ. 2544 จึงได้เริ่มดำเนินการสำรวจเป็นรายเดือนแล้วนำข้อมูล 3 เดือนรวมกันเพื่อเสนอข้อมูลเป็นรายไตรมาส โดยข้อมูลที่สำคัญสามารถนำเสนอในระดับจังหวัด สำหรับข้อมูลของเดือน ที่ตรงกับรอบการสำรวจเดิม คือข้อมูลเดือนกุมภาพันธ์ พฤษภาคม และ สิงหาคม ได้จัดทำสรุปผล การสำรวจเฉพาะข้อมูลที่สำคัญเพื่อสามารถเปรียบเทียบกับข้อมูล แต่ละรอบของปีที่ผ่านมาได้ และการสำรวจตั้งแต่เดือนกันยายน พ.ศ.2544 เป็นต้นมา สามารถนำเสนอผลของการสำรวจเป็นรายเดือนทุกเดือนโดยสามารถเสนอผลในระดับภาคเท่านั้นเนื่องจากตัวอย่างไม่มากพอ ที่จะนำเสนอในระดับย่อยกว่านี้ และในขณะเดียวกันได้มีการปรับอายุผู้อยู่ในกำลังแรงงานจาก 13 ปีขึ้นไป เป็น 15 ปีขึ้นไป เพื่อให้สอดคล้องกับกฎหมายการใช้แรงงานเด็ก ปรับปรุงการจัดจำแนกประเภทของอาชีพ อุตสาหกรรมและสถานภาพการทำงานให้สอดคล้องกับมาตรฐานสากลในปัจจุบันเพื่อให้สามารถเปรียบเทียบข้อมูลกันได้ ปรับเขตการปกครองจากเดิมเขตสุขาภิบาลถูกนำเสนอรวมเป็นนอกเขตเทศบาล มารวมเป็นในเขตเทศบาล เนื่องจากพระราชบัญญัติเปลี่ยนแปลงฐานะของสุขาภิบาลเป็นเทศบาล พ.ศ. 2542

วัตถุประสงค์ที่สำคัญของการสำรวจภาวะการทำงานของประชากรเพื่อประมาณจำนวนและลักษณะของกำลังแรงงานภายในประเทศและในจังหวัดต่าง ๆ ในแต่ละไตรมาสของข้อมูลสถิติที่ได้จากการสำรวจ

1. จำนวนประชากรในวัยทำงาน (อายุ 15 ปีขึ้นไป) และจำนวนประชากรนอกวัยทำงาน จำแนกตามเพศ

2. จำนวนประชากรในวัยทำงาน จำแนกตามสถานภาพแรงงาน อายุ เพศ สถานภาพสมรส การศึกษาที่สำเร็จ

3. จำนวนผู้มีงานทำ จำแนกตามลักษณะที่น่าสนใจ เช่น อายุ เพศ การศึกษา ที่สำเร็จ อาชีพ อุตสาหกรรม สถานภาพการทำงาน ชั่วโมงทำงาน ค่าจ้าง เงินเดือน และผลประโยชน์อื่น ๆ ที่ได้รับจากการทำงาน

4. จำนวนผู้ว่างงาน จำแนกตามลักษณะบางประการที่น่าสนใจ เช่น ระยะเวลาในการหางานทำงานที่ทำครั้งสุดท้าย สาเหตุการว่างงาน เป็นต้น

2. คຸ້ມຮວມ

ประชากรที่อาศัยอยู่ในครัวเรือน ส่วนบุคคลและครัวเรือนกลุ่มบุคคลประเภทคนงาน

3. ສັບດາຫ້ແຫ່ງການສຳຮວງ

หมายถึง ระยะเวลา 7 วัน นับจากวันก่อนวันสัมภาษณ์ย้อนหลังไป 7 วัน เช่นวันสัมภาษณ์คือ วันที่ 9 กุมภาพันธ์ พ.ศ. 2547 ระหว่าง 7 วันก่อนวันสัมภาษณ์ คือ ระหว่างวันที่ 2 ถึง วันที่ 8 กุมภาพันธ์ พ.ศ. 2547

4. ຄຳອີງບາຍຄັບຫ້ ແນວຄິດ ຄຳຈຳກັດຄວາມ

สำนักงานสถิติแห่งชาติ ได้ปรับปรุงแนวคิดและคำนิยามที่ใช้ในการสำรวจภาวะ การทำงานของประชากรหลายครั้ง โดยมีวัตถุประสงค์ เพื่อให้สอดคล้องกับสภาพที่แท้จริงทางสังคมและ เศรษฐกิจของประเทศตลอดจนความต้องการของผู้ใช้ข้อมูล และสอดคล้องกับมาตรฐานสากลขององค์การแรงงานระหว่างประเทศ (ILO)

กับองค์การสหประชาชาติ (UN) แนวคิดและคำนิยามที่ใช้ในการสำรวจไตรมาสนี้ ได้เริ่มใช้มาตั้งแต่รอบที่ 1 พ.ศ. 2526 มีการปรับปรุงบ้างตามลำดับ และตั้งแต่ ไตรมาสที่ 1 พ.ศ. 2544 ได้กำหนดอายุขั้นต่ำของประชากรวัยทำงานเป็น 15 ปี

คำนิยามที่สำคัญ ๆ ที่ใช้ในการสำรวจ มีดังนี้

ผู้มีงานทำ

ผู้มีงานทำ หมายถึง บุคคลที่มีอายุ 15 ปีขึ้นไป และในสัปดาห์แห่งการสำรวจมีลักษณะอย่างหนึ่งอย่างใด ดังต่อไปนี้

1. ได้ทำงาน ตั้งแต่ 1 ชั่วโมงขึ้นไป โดยได้รับค่าจ้าง เงินเดือน ผลกำไร เงินปันผล ค่าตอบแทนที่มีลักษณะอย่างอื่นสำหรับผลงานที่ทำเป็นเงินสด หรือสิ่งของ

2. ไม่ได้ทำงาน หรือทำงานน้อยกว่า 1 ชั่วโมง แต่เป็นบุคคลที่มีลักษณะอย่างหนึ่งอย่างใด ดังต่อไปนี้ (ซึ่งจะถือว่าเป็น **ผู้ที่ปกติมีงานประจำ**)

2.1 ยังได้รับค่าตอบแทน ค่าจ้าง หรือผลประโยชน์อื่น ๆ หรือผลกำไรจากงานหรือธุรกิจ ในระหว่างที่ไม่ได้ทำงาน

2.2 ไม่ได้รับค่าตอบแทน ค่าจ้าง หรือผลประโยชน์อื่น ๆ หรือผลกำไรจากงานหรือธุรกิจ ในระหว่างที่ไม่ได้ทำงาน แต่ยังมีงานหรือธุรกิจที่จะกลับไปทำ

3. ทำงานอย่างน้อย 1 ชั่วโมง โดยไม่ได้รับค่าจ้างในวิสาหกิจหรือไร่นาเกษตรของหัวหน้าครัวเรือนหรือของสมาชิกในครัวเรือน

ผู้ว่างงาน

ผู้ว่างงาน หมายถึง บุคคลที่มีอายุ 15 ปีขึ้นไป และในสัปดาห์แห่งการสำรวจมีลักษณะอย่างหนึ่งอย่างใด ดังต่อไปนี้

1. ไม่ได้ทำงานและไม่มีการจ้างงาน แต่ได้หางาน สมัครงานหรือรอการบรรจุ ในระหว่าง 30 วันก่อนวันสัมภาษณ์

2. ไม่ได้ทำงานและไม่มีการจ้างงาน และไม่ได้หางานทำในระหว่าง 30 วันก่อนวันสัมภาษณ์ แต่พร้อมที่จะทำงานในสัปดาห์แห่งการสำรวจ

กำลังแรงงานปัจจุบัน

กำลังแรงงานปัจจุบัน หมายถึง บุคคลที่มีอายุ 15 ปีขึ้นไป ซึ่งในสัปดาห์แห่งการสำรวจมีงานทำหรือว่างงาน ตามคำนิยามที่ได้ระบุข้างต้น

กำลังแรงงานที่รอฤดูกาล

กำลังแรงงานที่รอฤดูกาล หมายถึง บุคคลที่มีอายุ 15 ปีขึ้นไป ในสัปดาห์แห่งการสำรวจเป็นผู้ไม่เข้าข่ายคำนิยามของผู้มีงานทำหรือผู้ว่างงาน แต่เป็นผู้รอฤดูกาลที่เหมาะสมเพื่อที่จะทำงาน และเป็นบุคคลที่ตามปกติจะทำงานที่ไม่ได้รับสิ่งตอบแทนในไร่นาเกษตรหรือธุรกิจซึ่งทำกิจกรรมตามฤดูกาล โดยมีหัวหน้าครัวเรือน หรือสมาชิกคนอื่น ๆ ในครัวเรือนเป็นเจ้าของหรือผู้ดำเนินการ

กำลังแรงงานรวม

กำลังแรงงานรวม หมายถึง บุคคลทุกคนที่มีอายุ 15 ปีขึ้นไป ในสัปดาห์แห่งการสำรวจเป็นผู้อยู่ในกำลังแรงงานปัจจุบัน หรือเป็นผู้ถูกจัดจำแนกอยู่ในประเภทกำลังแรงงานที่รอฤดูกาลตามคำนิยามที่ได้ระบุข้างต้น

ผู้ไม่อยู่ในกำลังแรงงาน

ผู้ไม่อยู่ในกำลังแรงงาน หมายถึง บุคคลที่ไม่เข้าข่ายคำนิยามของผู้ที่อยู่ในกำลังแรงงานในสัปดาห์แห่งการสำรวจ คือ บุคคลซึ่งในสัปดาห์แห่งการสำรวจมีอายุ 15 ปีขึ้นไป แต่ไม่ได้ทำงานและไม่พร้อมที่จะทำงานเนื่องจากเป็นผู้ที่

1. ทำงานบ้าน
2. เรียนหนังสือ
3. ยังเด็กเกินไป หรือชรามาก
4. ไม่สามารถทำงานได้ เนื่องจากพิการทางร่างกายหรือจิตใจ หรือเจ็บป่วยเรื้อรัง
5. ไม่สมัครใจทำงาน
6. ทำงานโดยไม่ได้รับค่าจ้าง ผลกำไรส่วนแบ่ง หรือสิ่งตอบแทนอื่น ๆ ให้แก่บุคคลซึ่งมิได้เป็นสมาชิกในครัวเรือนเดียวกัน

7. ทำงานให้แก่องค์กร หรือสถาบัน การกุศลต่างๆ โดยไม่ได้รับค่าจ้างผลกำไรส่วนแบ่งหรือสิ่งตอบแทนอย่างใด

8. ไม่พร้อมที่จะทำงาน เนื่องจากเหตุผลอื่น

งาน

งาน หมายถึง กิจการที่ทำที่มีลักษณะอย่างหนึ่งอย่างใด ดังต่อไปนี้

1. กิจการที่ทำแล้วได้รับค่าตอบแทนเป็นเงินหรือสิ่งของ ค่าตอบแทน ที่เป็นเงินอาจจ่ายเป็นรายเดือน รายสัปดาห์ รายวัน หรือรายชิ้น
2. กิจการที่ทำแล้วได้ผลกำไร หรือหวังที่จะได้รับผลกำไร หรือส่วนแบ่งเป็นการตอบแทน
3. กิจการที่ทำให้กับธุรกิจของสมาชิกในครัวเรือน โดยไม่ได้รับค่าจ้างหรือผลกำไรตอบแทนอย่างใดซึ่งสมาชิกในครัวเรือนที่ประกอบธุรกิจนั้นจะมีสถานภาพการทำงาน เป็นประกอบธุรกิจส่วนตัว หรือนายจ้าง

อาชีพ

อาชีพ หมายถึง ประเภทหรือชนิดของงานที่บุคคลนั้นทำอยู่ บุคคลส่วนมากมีอาชีพเดียวสำหรับบุคคลที่ในสัปดาห์แห่งการสำรวจมีอาชีพมากกว่า 1 อาชีพให้นับอาชีพที่มีชั่วโมงทำงานมากที่สุด ถ้าชั่วโมงทำงานแต่ละอาชีพเท่ากันให้นับอาชีพที่มีรายได้มากกว่า ถ้าชั่วโมงทำงานและรายได้ที่ได้รับจากแต่ละอาชีพเท่ากัน ให้นับอาชีพที่ผู้ตอบสัมภาษณ์พอใจมากที่สุด ถ้าผู้ตอบสัมภาษณ์ตอบไม่ได้ให้นับอาชีพที่ได้ทำมานานที่สุด การจัดจำแนกประเภทอาชีพ ตั้งแต่ไตรมาสที่ 1 พ.ศ. 2554 ปรับใช้ตาม International Standard Classification of Occupation, 2008 (ISCO-08) ขององค์การแรงงานระหว่างประเทศ (ILO)

ก่อน พ.ศ. 2553 การจัดประเภทอาชีพจำแนกตามความเหมาะสมกับลักษณะอาชีพของประเทศไทย โดยอ้างอิง International Standard Classification of Occupation, 1988 (ISCO - 88)

อุตสาหกรรม

อุตสาหกรรม หมายถึง ประเภทของกิจกรรมทางเศรษฐกิจที่ได้ดำเนินการโดยสถานประกอบการที่บุคคลนั้นกำลังทำงานอยู่ หรือประเภทของธุรกิจ ซึ่งบุคคลนั้นได้ดำเนินการอยู่ในสัปดาห์แห่งการสำรวจ ถ้าบุคคลหนึ่งมีอาชีพมากกว่าหนึ่งอย่าง ให้บันทึกอุตสาหกรรมตามอาชีพที่บันทึกไว้ การจัดจำแนกประเภทอุตสาหกรรม ตั้งแต่ไตรมาสที่ 1 พ.ศ. 2554 ปร ำ บ ใช้ ต ำ ม Thailand Standard Industrial Classification, (TSIC 2009)

ก่อนพ.ศ. 2553 การจัดประเภทอุตสาหกรรมจำแนกตามความเหมาะสมกับลักษณะอุตสาหกรรมของประเทศไทย โดยอ้างอิง International Standard Industrial Classification of All Economic Activities, (ISIC : 1989)

สถานภาพการทำงาน

สถานภาพการทำงาน หมายถึง สถานะของบุคคลที่ทำงานในสถานที่ทำงานหรือธุรกิจ แบ่งออกเป็น 5 ประเภท คือ

1. **นายจ้าง** หมายถึง ผู้ประกอบธุรกิจของตนเองเพื่อหวังผลกำไร หรือส่วนแบ่ง และได้จ้างบุคคลอื่นมาทำงานในธุรกิจในฐานะลูกจ้าง

2. **ประกอบธุรกิจส่วนตัวโดยไม่มีลูกจ้าง** หมายถึง ผู้ประกอบธุรกิจของตนเองโดยลำพัง ผู้เดียวหรืออาจมีบุคคลอื่นมาร่วมกิจการด้วย เพื่อหวังผลกำไร หรือส่วนแบ่งและไม่ได้จ้างลูกจ้างแต่อาจมีสมาชิกในครัวเรือนหรือผู้ฝึกงานมาช่วยทำงานโดยไม่ได้รับค่าจ้าง หรือค่าตอบแทนอย่างอื่นสำหรับงานที่ทำ

3. **ช่วยธุรกิจในครัวเรือนโดยไม่ได้รับค่าจ้าง** หมายถึง ผู้ที่ช่วยทำงานโดยไม่ได้รับค่าจ้างในไร่นาเกษตร หรือในธุรกิจของสมาชิกในครัวเรือน

4. **ลูกจ้าง** หมายถึง ผู้ที่ทำงานโดยได้รับค่าจ้างเป็นรายเดือน รายสัปดาห์ รายวัน รายชิ้น หรือเหมาจ่าย ค่าตอบแทนที่ได้รับจากการทำงาน อาจจะเป็นเงิน หรือสิ่งของ

ลูกจ้างแบ่งออกเป็น 3 ประเภท

4.1 **ลูกจ้างรัฐบาล** หมายถึงข้าราชการ พนักงานเทศบาล พนักงานองค์การบริหารส่วนจังหวัด ตลอดจนลูกจ้างประจำ และชั่วคราวของรัฐบาล

4.2 **ลูกจ้างรัฐวิสาหกิจ** หมายถึงผู้ที่ทำงานให้กับหน่วยงานรัฐวิสาหกิจ

4.3 **ลูกจ้างเอกชน** หมายถึงผู้ที่ทำงานให้กับเอกชน หรือธุรกิจของเอกชน รวมทั้งผู้ที่รับจ้างทำงานบ้าน

5. **การรวมกลุ่ม** หมายถึง กลุ่มคนที่มาร่วมกันทำงานโดยมีวัตถุประสงค์เพื่อพึ่งตนเอง และช่วยเหลือซึ่งกันและกัน สมาชิกแต่ละคนมีความเท่าเทียมกันในการกำหนดการทำงานทุกขั้นตอนไม่ผ่านการลงทุน การขาย งานอื่นๆ ของกิจการที่ทำ ตลอดจนการแบ่งรายได้ให้แก่สมาชิกตามที่ตกลงกัน (การรวมกลุ่มดังกล่าวอาจจดทะเบียนจัดตั้งในรูปของสหกรณ์หรือไม่ก็ได้)

การจัดจำแนกประเภทสถานภาพการทำงาน ตั้งแต่ไตรมาสที่ 1 พ.ศ. 2544 ใช้ตาม International Classification of Status in Employment, 1993 (ICSE – 93) ขององค์การแรงงานระหว่างประเทศ (ILO) มีสถานภาพการทำงานเพิ่มขึ้นอีก 1 กลุ่ม คือ การรวมกลุ่ม (Member of Producers' Cooperative)

ชั่วโมงทำงาน

ชั่วโมงทำงาน หมายถึง จำนวนชั่วโมงทำงานจริงทั้งหมด ในสัปดาห์แห่งการสำรวจสำหรับบุคคลที่มีอาชีพมากกว่าหนึ่งอาชีพ ชั่วโมงทำงาน หมายถึง ยอดรวมของชั่วโมงทำงาน ทุกอาชีพ สำหรับผู้ที่มีงานประจำซึ่งไม่ได้ทำงานในสัปดาห์แห่งการสำรวจให้บันทึกจำนวนชั่วโมงเป็น 0 ชั่วโมง

การสำรวจก่อนปี พ.ศ. 2544 ผู้ที่มีงานประจำซึ่งไม่ได้ทำงานในสัปดาห์แห่งการสำรวจ ให้นับจำนวนชั่วโมงทำงานปกติต่อสัปดาห์เป็นชั่วโมงทำงาน

รายได้ของลูกจ้าง

รายได้ของลูกจ้าง หมายถึง รายได้ของ ผู้ที่มีสถานภาพการทำงานเป็นลูกจ้าง ที่ได้รับมา จากการทำงานของอาชีพที่ทำในสัปดาห์แห่ง การสำรวจ ซึ่งประกอบด้วยค่าจ้างและผลประโยชน์ ตอบแทนอื่นๆ สำหรับลูกจ้าง

ระยะเวลาของการหางานทำ

ระยะเวลาของการหางานทำ หมายถึง ระยะเวลาที่ผู้ว่างงานได้ออกหางานทำให้นับตั้งแต ่วันที่เริ่มหางานทำจนถึงวันสุดท้ายก่อน วันสัมภาษณ์

คาบการแรงงาน

คาบการแรงงาน หมายถึง ระยะเวลา ที่พนักงานออกไปสัมภาษณ์บุคคลในครัวเรือน ตัวอย่าง ซึ่งโดยปกติเป็นวันที่ 1 - 12 ของทุกเดือน

ประเภทของครัวเรือนที่อยู่ในขอบข่าย การสำรวจ

ครัวเรือนที่อยู่ในขอบข่ายการสำรวจ แบ่งได้เป็น 2 ประเภท คือ

1. ครัวเรือนส่วนบุคคล ประกอบด้วย ครัวเรือนหนึ่งคน คือ บุคคลเดี่ยวซึ่งหุงหาอาหาร และจัดหาสิ่งอุปโภคบริโภคที่จำเป็นแก่การครองชีพ โดยไม่เกี่ยวกับผู้ใดซึ่งอาจพำนักอยู่ในเคหสถาน เดียวกัน หรือครัวเรือนที่มีบุคคลตั้งแต่สองคน ขึ้นไปร่วมกันจัดหา และใช้สิ่งอุปโภคบริโภคที่ จำเป็นแก่การครองชีพร่วมกัน ครัวเรือน ส่วนบุคคลอาจอาศัยอยู่ในเคหะที่เป็นเรือนไม้ ตึกแถว ห้องแถว ห้องชุด เรือแพ เป็นต้น

2. ครัวเรือนกลุ่มบุคคล

2.1 ประเภทคนงาน ได้แก่ ครัวเรือน ซึ่งประกอบด้วย บุคคลหลายคนอยู่กินร่วมกันในที่ อยู่แห่งหนึ่ง เช่น ที่พักคนงาน เป็นต้น

2.2 ประเภทสถาบัน ซึ่งหมายถึง บุคคลหลายคนอยู่ร่วมกันในสถานที่อยู่แห่งหนึ่ง เช่น สถานที่พักกักกัน วัด กรมทหาร โดยไม่แยกที่อยู่ เป็นสัดส่วนเฉพาะคนหรือเฉพาะครัวเรือน

นักเรียนที่อยู่ประจำที่โรงเรียนหรือในหอพัก นักเรียน เป็นต้น **ไม่อยู่ในคัมภรรมของการสำรวจนี้**

ระดับการศึกษาที่สำเร็จ

ได้จำแนกการศึกษาตามระดับการศึกษาที่ สำเร็จดังนี้

1. ไม่มีการศึกษา หมายถึง บุคคล ที่ไม่เคยเข้าศึกษาในโรงเรียน หรือไม่เคยได้รับการ ศึกษา

2. ต่ำกว่าประถมศึกษา หมายถึง บุคคลที่ สำเร็จการศึกษาต่ำกว่าชั้นประถมปีที่ 6 หรือ ชั้นประถมปีที่ 7 หรือชั้น ม.3 เดิม

3. สำเร็จประถมศึกษา หมายถึง บุคคลที่ สำเร็จการศึกษาตั้งแต่ชั้นประถมปีที่ 6 หรือ ชั้น ประถมปีที่ 7 หรือชั้น ม.3 เดิมขึ้นไป แต่ไม่สำเร็จ ระดับการศึกษาที่สูงกว่า

4. สำเร็จมัธยมศึกษาตอนต้น หมายถึง บุคคลที่สำเร็จการศึกษาตั้งแต่ชั้น ม.3 ม.ศ.3 หรือ ม.6 เดิมขึ้นไป แต่ไม่สำเร็จระดับการศึกษาที่สูงกว่า

5. สำเร็จมัธยมศึกษาตอนปลาย

5.1 สายสามัญ หมายถึง บุคคล ที่สำเร็จการศึกษาประเภทสามัญศึกษาตั้งแต่ชั้น ม.6 ม.ศ.5 หรือ ม.8 เดิมขึ้นไป แต่ไม่สำเร็จระดับ การศึกษาที่สูงกว่า

5.2 อาชีวศึกษา หมายถึง บุคคล ที่สำเร็จการศึกษาประเภทอาชีวศึกษาหรือวิชาชีพ ที่เรียนต่อจากระดับมัธยมศึกษาตอนต้นหรือ เทียบเท่า โดยมีหลักสูตรไม่เกิน 3 ปี และไม่สำเร็จ ระดับการศึกษาที่สูงกว่า

5.3 วิชาการศึกษา หมายถึง บุคคล ที่สำเร็จการศึกษาประเภทวิชาการศึกษา (การ ฝึกหัดครู) ในระดับมัธยมศึกษาตอนปลายหรือ เทียบเท่าขึ้นไป แต่ไม่สำเร็จระดับการศึกษาที่สูง กว่า

6. อุดมศึกษา

6.1 สายวิชาการ หมายถึง บุคคล ที่สำเร็จการศึกษาประเภทสามัญศึกษาหรือ สายวิชาการ โดยได้รับวุฒิปัตถะระดับอนุปริญญา ปริญญาตรี โท เอก

6.2 สายวิชาชีพ หมายถึง บุคคล ที่สำเร็จการศึกษาประเภทอาชีวศึกษา หรือ สายวิชาชีพที่ได้รับประกาศนียบัตรวิชาชีพชั้นสูง หรือเทียบเท่าอนุปริญญา ปริญญาตรี

6.3 สายวิชาการศึกษา หมายถึง บุคคลที่สำเร็จการศึกษาประเภทวิชาการศึกษา และได้รับประกาศนียบัตรระดับอนุปริญญาและ ปริญญาตรี

7. อาชีวศึกษาระยะสั้น หมายถึง บุคคล ที่สำเร็จการศึกษาหรือการฝึกอบรมประเภท อาชีวศึกษาที่มีหลักสูตรไม่เกิน 1 ปี และได้รับ ประกาศนียบัตรหรือใบรับรองเมื่อสำเร็จการศึกษา พื้นความรู้ของผู้เข้าเรียนได้กำหนดให้แตกต่างตาม วิชาเฉพาะแต่ละอย่างที่เรียน แต่อย่างต่ำต้อง จบประมปีที 4 หรือเทียบเท่า

8. อื่น ๆ หมายถึง บุคคลที่สำเร็จ การศึกษาที่ไม่สามารถเทียบชั้นได้

บทที่ 2

สรุปผลการสำรวจ

1. ลักษณะของกำลังแรงงาน

จากผลการสำรวจภาวะการทำงานของประชากร ไตรมาสที่ 3 (กรกฎาคม - กันยายน) พ.ศ. 2566 จังหวัดพระนครศรีอยุธยา พบว่ามีจำนวนประชากรอายุ 15 ปีขึ้นไป 789,948 คน เป็นผู้ที่อยู่ในกำลังแรงงานรวมประมาณ 525,621 คน หรือคิดเป็นร้อยละ 66.5 ส่วนผู้ไม่อยู่ในกำลังแรงงาน มีประมาณ 264,327 คน หรือคิดเป็นร้อยละ 33.5

สำหรับกลุ่มผู้ที่อยู่ในกำลังแรงงาน 525,621 คน ประกอบด้วย

1. ผู้มีงานทำ จำนวน 514,895 คน หรือคิดเป็นร้อยละ 98.0 ของผู้อยู่ในกำลังแรงงาน
2. ผู้ว่างงาน จำนวน 10,726 คน หรือคิดเป็นอัตราการว่างงานร้อยละ 2.0 ของผู้อยู่ในกำลังแรงงาน

ตาราง ก จำนวนและร้อยละของประชากรอายุ 15 ปีขึ้นไป จำแนกตามสถานภาพแรงงานและเพศ

สถานภาพแรงงาน	รวม		ชาย		หญิง	
	จำนวน	ร้อยละ	จำนวน	ร้อยละ	จำนวน	ร้อยละ
ยอดรวม	789,948	100.0	383,059	100.0	406,889	100.0
1. ผู้ที่อยู่ในกำลังแรงงาน	525,621	66.5	283,824	74.1	241,797	59.4
1.1 กำลังแรงงานปัจจุบัน	525,621	66.5	283,824	74.1	241,797	59.4
1.1.1 ผู้มีงานทำ	514,895	65.2	277,680	72.5	237,215	58.3
1.1.2 ผู้ว่างงาน	10,726	1.3	6,143	1.6	4,583	1.1
1.2 ผู้ที่รอฤดูกาล	n.a.	n.a.	n.a.	n.a.	n.a.	n.a.
2. ผู้ไม่อยู่ในกำลังแรงงาน	264,327	33.5	99,235	25.9	165,092	40.6
2.1 ทำงานบ้าน	75,154	9.5	6,846	1.8	68,308	16.8
2.2 เรียนหนังสือ	58,232	7.4	29,022	7.6	29,210	7.2
2.3 เด็ก ขรา ป่วย พิการ	92,729	11.8	37,867	9.9	54,862	13.5
2.4 อื่นๆ	38,212	4.8	25,500	6.6	12,712	3.1
อัตราการว่างงาน		2.0		2.2		1.9

หมายเหตุ ในตารางสถิติ ผลรวมของแต่ละจำนวนอาจไม่เท่ากับยอดรวม เนื่องจากแต่ละจำนวนได้มีการปัดเศษเป็นจำนวนเต็ม โดยอิสระจากกัน

$$\text{อัตราการว่างงาน} = \frac{\text{ผู้ว่างงาน} \times 100}{\text{ผู้อยู่ในกำลังแรงงาน}}$$

"n.a." ไม่มีข้อมูล

2. ผู้มีงานทำ

2.1 อาชีพ

จากผลการสำรวจ พบว่า ประชากรผู้มีงานทำส่วนใหญ่ในจังหวัดพระนครศรีอยุธยาทำงานเป็นผู้ปฏิบัติการโรงงานและเครื่องจักร และผู้ปฏิบัติงานด้านการประกอบมากที่สุด คือ จำนวน 139,819 คน หรือร้อยละ 27.2 รองลงมา คือ พนักงานบริการและพนักงานในร้านค้า และตลาด จำนวน 101,500 คน หรือร้อยละ 19.7 ผู้ปฏิบัติงานด้านความสามารถทางฝีมือ และธุรกิจการค้าที่เกี่ยวข้อง จำนวน 68,742 คน หรือร้อยละ 13.4 อาชีพขั้นพื้นฐานต่างๆ ในด้านการขาย และการให้บริการ จำนวน 51,166 คน หรือร้อยละ 9.9

ผู้ประกอบการวิชาชีพด้านต่าง ๆ และอาชีพที่เกี่ยวข้อง จำนวน 43,453 คน หรือร้อยละ 8.4 ผู้ปฏิบัติงานที่มีฝีมือในด้านการเกษตร และการประมง จำนวน 35,512 คน หรือร้อยละ 6.9 ผู้ประกอบวิชาชีพด้านต่างๆ จำนวน 26,461 คน หรือร้อยละ 5.1 และเสมียน จำนวน 25,382 คน หรือร้อยละ 4.9 และ ผู้บัญญัติกฎหมาย ข้าราชการระดับอาวุโส และผู้จัดการ จำนวน 22,860 คน หรือร้อยละ 4.5 (ตาราง ข)

ตาราง ข จำนวนและร้อยละของผู้มีงานทำ จำแนกตามอาชีพและเพศ

อาชีพ	รวม		ชาย		หญิง	
	จำนวน	ร้อยละ	จำนวน	ร้อยละ	จำนวน	ร้อยละ
ยอดรวม	541,895	100.0	277,680	100.0	237,215	100.0
1. ผู้บัญญัติกฎหมาย ข้าราชการระดับอาวุโส และผู้จัดการ	22,860	4.5	14,453	5.2	8,407	3.5
2. ผู้ประกอบวิชาชีพด้านต่างๆ	26,461	5.1	11,009	4.0	15,452	6.5
3. ผู้ประกอบวิชาชีพด้านเทคนิคสาขาต่างๆ และอาชีพที่เกี่ยวข้อง	43,453	8.4	23,613	8.5	19,840	8.4
4. เสมียน	25,382	4.9	6,034	2.2	19,347	8.2
5. พนักงานบริการและพนักงานในร้านค้า และตลาด	101,500	19.7	44,576	16.1	56,924	24.0
6. ผู้ปฏิบัติงานที่มีฝีมือในด้านการเกษตร และการประมง	35,512	6.9	25,013	9.0	10,499	4.4
7. ผู้ปฏิบัติงานด้านความสามารถทางฝีมือ และธุรกิจการค้าที่เกี่ยวข้อง	68,742	13.4	50,402	18.1	18,339	7.7
8. ผู้ปฏิบัติการโรงงานและเครื่องจักร และผู้ปฏิบัติงานด้านการประกอบ	139,819	27.2	75,841	27.3	63,978	27.0
9. อาชีพขั้นพื้นฐานต่างๆ ในด้านการขาย และการให้บริการ	51,166	9.9	26,739	9.6	24,428	10.3
10. คนงานซึ่งมิได้จำแนกไว้ในหมวดอื่น	n.a.	n.a.	n.a.	n.a.	n.a.	n.a.

หมายเหตุ ในตารางสถิติ ผลรวมของแต่ละจำนวนอาจไม่เท่ากับยอดรวม เนื่องจากแต่ละจำนวนได้มีการปัดเศษเป็นจำนวนเต็ม โดยอิสระจากกัน

"n.a." ไม่มีข้อมูล

2.2 อุตสาหกรรม

เมื่อพิจารณาถึงประเภทอุตสาหกรรมหรือลักษณะของการประกอบกิจกรรมเชิงเศรษฐกิจของผู้มีงานทำ พบว่า ผู้มีงานทำในสาขาการผลิตมีจำนวน 230,741 คน หรือคิดเป็นร้อยละ 44.8 ของผู้มีงานทำโดยสัดส่วนของหญิงสูงกว่าชายคิดเป็นร้อยละ 47.7 และ 42.3 รองลงมาคือผู้ทำงานสาขาการขายส่งและการขายปลีก การซ่อมยานยนต์และจักรยานยนต์จำนวน 73,274 คน คิดเป็นร้อยละ 14.2 โดยสัดส่วนของชายสูงกว่าหญิงคิดเป็นร้อยละ 14.4 และ 14.0 ผู้ทำงานสาขาที่พักแรมและบริการด้านอาหาร จำนวน 39,957 คน คิดเป็นร้อยละ 7.8 โดยสัดส่วนหญิงสูงกว่าชายร้อยละ 11.4 และ 4.7 ผู้ทำงานสาขาที่เกษตรกรรม การป่าไม้ และการประมง จำนวน 37,474 คน คิดเป็นร้อยละ 7.3 โดยสัดส่วนของชายสูงกว่าหญิงคิดเป็นร้อยละ 9.5 และ 4.6 การขนส่งและสถานที่

เก็บสินค้า จำนวน 24,979 คน คิดเป็นร้อยละ 4.9 โดยสัดส่วนของชายสูงกว่าหญิง คิดเป็นร้อยละ 7.5 และ 1.8 การบริหารราชการ การป้องกันประเทศและการประกันสังคมภาคบังคับ จำนวน 24,313 คน คิดเป็นร้อยละ 4.7 โดยสัดส่วนชายสูงกว่าหญิง คิดเป็นร้อยละ 4.8 และ 4.6 การก่อสร้าง จำนวน 19,485 คน คิดเป็นร้อยละ 3.8 โดยสัดส่วนของชายสูงกว่าหญิงร้อยละ 5.6 และ 1.6 กิจกรรมบริการด้านอื่นๆ จำนวน 13,724 คน คิดเป็นร้อยละ 2.7 โดยสัดส่วนของชายสูงกว่าหญิงคิดเป็นร้อยละ 2.8 และ 2.6 การศึกษา จำนวน 12,269 คน คิดเป็นร้อยละ 2.4 โดยสัดส่วนของหญิงสูงกว่าชายคิดเป็นร้อยละ 3.0 และ 1.9 กิจกรรมด้านสุขภาพและงานสังคมสงเคราะห์ จำนวน 8,448 คิดเป็นร้อยละ 1.6 โดยสัดส่วนของหญิงสูงกว่าชาย คิดเป็นร้อยละ 2.8 และ 0.7 ซึ่งส่วนที่เหลือกระจายอยู่ในอุตสาหกรรมประเภทอื่นๆ ซึ่งมีไม่มากนักคิดเป็น ร้อยละ 5.8

ตาราง ค จำนวนและร้อยละของผู้มีงานทำ จำแนกตามอุตสาหกรรมและเพศ

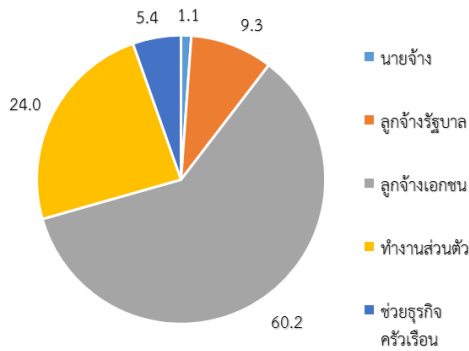
อุตสาหกรรม	รวม		ชาย		หญิง	
	จำนวน	ร้อยละ	จำนวน	ร้อยละ	จำนวน	ร้อยละ
ยอดรวม	514,895	100.0	277,680	100.0	237,215	100.0
1. เกษตรกรรม การป่าไม้ และการประมง	37,474	7.3	26,442	9.5	11,032	4.6
2. การทำเหมืองแร่และเหมืองหิน	991	0.2	576	0.2	415	0.2
3. การผลิต	230,741	44.8	117,582	42.3	113,159	47.7
4. ไฟฟ้า ก๊าซ ไอน้ำ และระบบปรับอากาศ	4,479	0.9	3,681	1.3	798	0.3
5. การจัดหน้า การจัดการ และการบำบัดน้ำเสีย ของเสีย และสิ่งปฏิกูล	3,003	0.6	1,853	0.7	1,151	0.5
6. การก่อสร้าง	19,485	3.8	15,589	5.6	3,896	1.6
7. การขายส่งและการขายปลีก การซ่อมยานยนต์และจักรยานยนต์	73,274	14.2	40,024	14.4	33,250	14.0
8. การขนส่งและสถานที่เก็บสินค้า	24,979	4.9	20,730	7.5	4,249	1.8
9. ที่พักแรมและบริการด้านอาหาร	39,957	7.8	12,985	4.7	26,972	11.4
10. ข้อมูลข่าวสารและการสื่อสาร	254	..	n.a.	n.a.	254	0.1
11. กิจกรรมทางการเงินและการประกันภัย	2,752	0.5	1,477	0.5	1,275	0.5
12. กิจกรรมอสังหาริมทรัพย์	2,018	0.4	1,734	0.6	284	0.1
13. กิจกรรมทางวิชาชีพ วิทยาศาสตร์ และเทคนิค	1,197	0.2	n.a.	n.a.	1,197	0.5
14. กิจกรรมการบริหารและการบริการสนับสนุน	7,525	1.5	3,327	1.2	4,198	1.8
15. การบริหารราชการ การป้องกันประเทศ และการประกันสังคมภาคบังคับ	24,313	4.7	13,365	4.8	10,948	4.6
16. การศึกษา	12,269	2.4	5,235	1.9	7,034	3.0
17. กิจกรรมด้านสุขภาพและงานสังคมสงเคราะห์	8,448	1.6	1,919	0.7	6,528	2.8
18. ศิลปะ ความบันเทิง และนันทนาการ	6,948	1.3	3,489	1.3	3,459	1.5
19. กิจกรรมบริการด้านอื่นๆ	13,724	2.7	7,673	2.8	6,051	2.6
20. กิจกรรมการจ้างงานในครัวเรือนส่วนบุคคล กิจกรรมการผลิตสินค้าและบริการที่ทำขึ้นเองเพื่อใช้ในครัวเรือน	1,066	0.2	n.a.	n.a.	1,066	0.4
21. กิจกรรมขององค์กรระหว่างประเทศและภาคีสมาชิก	n.a.	n.a.	n.a.	n.a.	n.a.	n.a.

หมายเหตุ ในตารางสถิติ ผลรวมของแต่ละจำนวนอาจไม่เท่ากับยอดรวม เนื่องจากแต่ละจำนวนได้มีการปิดเศษเป็นจำนวนเต็ม โดยอิสระจากกัน "n.a." ไม่มีข้อมูล

2.3 สถานภาพการทำงาน

เมื่อพิจารณาถึงสถานภาพการทำงานในจำนวนผู้มีงานทำทั้งสิ้นประมาณ 514,895 คน พบว่า ส่วนใหญ่ทำงานเป็นลูกจ้างเอกชน ซึ่งมีจำนวน 309,960 คน หรือร้อยละ 60.2 รองลงมา คือ ผู้ที่ทำงานส่วนตัวมีจำนวน 123,503 คน หรือร้อยละ 24.0 ผู้ที่ทำงานเป็นลูกจ้างรัฐบาล มีจำนวน 47,690 คน คิดเป็นร้อยละ 9.3 ผู้ที่ทำงานช่วยธุรกิจครัวเรือน มีจำนวน 27,892 คน คิดเป็นร้อยละ 5.4 ผู้ที่มีสถานภาพเป็นนายจ้าง มีจำนวน 5,850 คน คิดเป็นร้อยละ 1.1 (ตาราง ง และแผนภูมิ 1)

แผนภูมิ 1 ร้อยละของผู้มีงานทำ จำแนกตามสถานภาพการทำงาน



ตาราง ง จำนวนผู้มีงานทำ จำแนกตามสถานภาพการทำงานและเพศ

สถานภาพการทำงาน	รวม	ชาย	หญิง
ยอดรวม	514,895	277,680	237,215
นายจ้าง	5,850	5,305	545
ลูกจ้างรัฐบาล	47,690	25,172	22,518
ลูกจ้างเอกชน	309,960	163,377	146,583
ทำงานส่วนตัว	123,503	71,221	52,282
ช่วยธุรกิจครัวเรือน	27,892	12,607	15,285
การรวมกลุ่ม	n.a.	n.a.	n.a.

"n.a." ไม่มีข้อมูล

2.4 ชั่วโมงการทำงานต่อสัปดาห์

ผู้มีงานทำ (รวมทั้งผู้ที่มีการทำงานแต่ไม่ได้ทำงานในสัปดาห์แห่งการสำรวจ คือ จำนวนชั่วโมงการทำงานต่อสัปดาห์เป็น 0 ชั่วโมง) มีจำนวนประมาณ 514,895 คน จากแผนภูมิ 2 แสดงให้เห็นว่าผู้มีงานทำส่วนใหญ่ร้อยละ 52.1 ทำงานระหว่าง 40-49 ชั่วโมงต่อสัปดาห์ และผู้มีงานทำตั้งแต่ 50 ชั่วโมงขึ้นไปต่อสัปดาห์ มีประมาณร้อยละ 30.7 หรือกล่าวได้ว่าผู้มีงานทำประมาณร้อยละ 82.8 ทำงานตั้งแต่ 40 ชั่วโมงขึ้นไปต่อสัปดาห์ (ตาราง จ และแผนภูมิ 2)

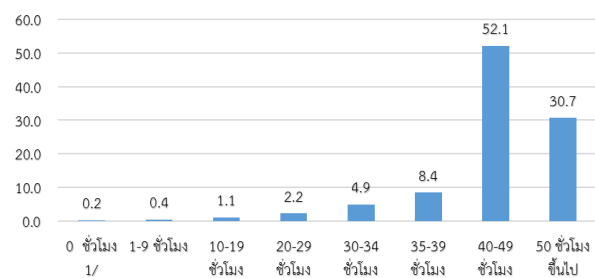
ตาราง จ จำนวนผู้มีงานทำ จำแนกตามชั่วโมงการทำงานต่อสัปดาห์ และเพศ

ชั่วโมงการทำงาน	รวม	ชาย	หญิง
ยอดรวม	514,895	277,680	237,215
0 ชั่วโมง ^{1/}	1,034	334	700
1-9 ชั่วโมง	2,064	1,653	411
10-19 ชั่วโมง	5,426	3,307	2,119
20-29 ชั่วโมง	11,303	6,879	4,424
30-34 ชั่วโมง	25,191	16,030	9,161
35-39 ชั่วโมง	43,085	25,426	17,658
40-49 ชั่วโมง	268,478	148,171	120,307
50 ชั่วโมงขึ้นไป	158,314	75,881	82,433

^{1/} ผู้ที่มีงานประจำซึ่งไม่ได้ทำงานในสัปดาห์แห่งการสำรวจ

"n.a." ไม่มีข้อมูล

แผนภูมิ 2 ร้อยละของผู้มีงานทำ จำแนกตามชั่วโมงการทำงานต่อสัปดาห์



2.5 การศึกษา

เมื่อพิจารณาาระดับการศึกษาที่สำเร็จของผู้มีงานทำจำนวนประมาณ 514,895 คน พบว่า ผู้มีงานทำส่วนใหญ่สำเร็จการศึกษาระดับมหาวิทยาลัย ร้อยละ 34.1 ระดับมัธยมศึกษาตอนปลาย

ร้อยละ 26.0 ระดับมัธยมศึกษาตอนต้น ร้อยละ 17.3 ระดับประถมศึกษา ร้อยละ 11.4 ระดับต่ำกว่าประถมศึกษา ร้อยละ 9.9 อื่นๆ ร้อยละ 0.9 และไม่มีการศึกษา ร้อยละ 0.3 (ตาราง ฉ)

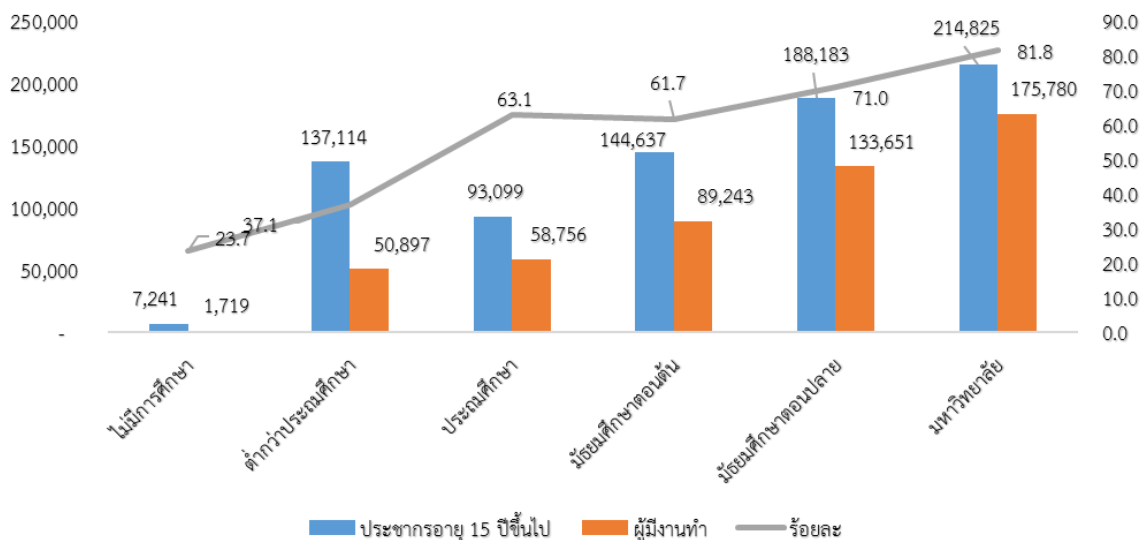
ตาราง ฉ จำนวนและร้อยละของผู้มีงานทำ จำแนกตามระดับการศึกษาที่สำเร็จและเพศ

ระดับการศึกษาที่สำเร็จ	รวม		ชาย		หญิง	
	จำนวน	ร้อยละ	จำนวน	ร้อยละ	จำนวน	ร้อยละ
ยอดรวม	514,895	100.0	277,680	100.0	237,215	100.0
1. ไม่มีการศึกษา	1,719	0.3	n.a.	n.a.	1,719	0.7
2. ต่ำกว่าประถมศึกษา	50,897	9.9	25,084	9.0	25,813	10.9
3. ประถมศึกษา	58,756	11.4	35,228	12.7	23,528	9.9
4. มัธยมศึกษาตอนต้น	89,243	17.3	53,020	19.1	36,222	15.3
5. มัธยมศึกษาตอนปลาย	133,651	26.0	67,501	24.3	66,150	27.9
5.1 สายสามัญ	95,389	18.5	47,480	17.1	47,910	20.2
5.2 สายอาชีวศึกษา	38,262	7.5	20,021	7.2	18,241	7.7
5.3 สายวิชาการศึกษา	n.a.	n.a.	n.a.	n.a.	n.a.	n.a.
6. มหาวิทยาลัย	175,780	34.1	93,071	33.5	82,709	34.9
6.1 สายวิชาการ	91,939	17.8	44,272	15.9	47,667	20.1
6.2 สายวิชาชีพ	71,995	14.0	44,275	16.0	27,720	11.7
6.3 สายวิชาการศึกษา	11,846	2.3	4,523	1.6	7,323	3.1
7. อื่นๆ	4,354	0.9	3,609	1.3	745	0.3
8. ไม่ทราบ	495	0.1	167	0.1	328	0.1

หมายเหตุ ในตารางสถิติ ผลรวมของแต่ละจำนวนอาจไม่เท่ากับยอดรวม เนื่องจากแต่ละจำนวนได้มีการปิดเศษเป็นจำนวนเต็ม โดยอิสระจากกัน
"n.a." ไม่มีข้อมูล

เมื่อพิจารณาร้อยละของผู้มีงานทำในแต่ละระดับการศึกษาต่อประชากรอายุ 15 ปีขึ้นไป ในแต่ละระดับการศึกษา พบว่า ผู้ที่จบการศึกษาระดับมหาวิทยาลัย มีงานทำร้อยละ 81.8 รองลงมาคือ ระดับมัธยมศึกษาตอนปลาย มีงานทำร้อยละ 71.0 ระดับประถมศึกษา มีงานทำร้อยละ 63.1 ระดับมัธยมศึกษาตอนต้น มีงานทำร้อยละ 61.7 ต่ำกว่าประถมศึกษา มีงานทำร้อยละ 37.1 และไม่มีการศึกษา มีงานทำร้อยละ 23.7 (แผนภูมิ 3)

แผนภูมิ 3 จำนวนประชากรอายุ 15 ปีขึ้นไป และผู้มีงานทำ จำแนกตามระดับการศึกษาที่สำเร็จ



3. การว่างงาน

จากการสำรวจ พบว่า ประชากรของจังหวัด พระนครศรีอยุธยา มีผู้ว่างงานประมาณ 10,726 คน เป็นชายจำนวน 6,143 คน คิดเป็นร้อยละ 57.3 และเป็นหญิงจำนวน 4,583 คน คิดเป็นร้อยละ 42.7 ของผู้ว่างงานตามลำดับ สำหรับอัตราการว่างงานของประชากร หมายถึง สัดส่วนของผู้ว่างงานต่อจำนวนประชากรที่อยู่ในกำลังแรงงานรวม พบว่า จังหวัดพระนครศรีอยุธยา มีอัตราการว่างงานประมาณร้อยละ 2.0 โดยสัดส่วนของชายมากกว่าหญิง คิดเป็นร้อยละ 2.2 และ 1.9 (ตาราง ข)

ตาราง ข จำนวนและอัตราการว่างงาน จำแนก

	ตามเพศ		ผู้ว่างงาน	
	ประชากร อายุ 15 ปี ขึ้นไป	ผู้อยู่ใน กำลัง แรงงาน	จำนวน	อัตรา
ยอดรวม	789,948	525,621	10,726	2.0
ชาย	383,059	283,824	6,143	2.2
หญิง	406,889	241,797	4,583	1.9
อัตราการว่างงาน =	$\frac{\text{ผู้ว่างงาน} \times 100}{\text{ผู้อยู่ในกำลังแรงงาน}}$			

4. ผู้เสมือนว่างงาน

ผู้เสมือนว่างงาน หมายถึงผู้ทำงานน้อยกว่า 4 ชั่วโมงต่อวัน หรือทำงานน้อยกว่า 20 ชั่วโมงต่อสัปดาห์ ในไตรมาสที่ 3 ปี 2566 จังหวัดพระนครศรีอยุธยา มีผู้เสมือนว่างงานจำนวน 12,898 คน คิดเป็นร้อยละ 2.5 ของผู้มีงานทำ แบ่งเป็นผู้เสมือนว่างงานนอกภาคเกษตร คิดเป็นร้อยละ 70.0 และเสมือนว่างงานภาคเกษตร คิดเป็นร้อยละ 30.0 ซึ่งแรงงานกลุ่มนี้เป็นกลุ่มที่ต้องให้ความสำคัญ เนื่องจากเป็นกลุ่มที่มีงานที่อาจจะมียาไรได้ไม่เพียงพอต่อการยังชีพทั้งครัวเรือนการที่แรงงานกลุ่มนี้ยังมีชั่วโมงการทำงานอยู่ในระดับต่ำ สะท้อนถึงความเปราะบางของตลาดแรงงานไทยที่หลายธุรกิจพยายามปรับระดับประกอบธุรกิจไว้ไม่เลิกจ้าง แต่ใช้วิธีลดเวลาทำงานจนกระทั่งบรายได้หาธุรกิจพื้นตัวซ้ำจะส่งผลให้ธุรกิจปิดตัวซึ่งกลุ่มที่เสมือนว่างงานอาจเปลี่ยนเป็นผู้ว่างงาน

ตาราง ข จำนวนผู้เสมือนว่างงาน จำแนกตาม

	ภาคอุตสาหกรรม			
	อุตสาหกรรม	รวม	ชาย	หญิง
	ยอดรวม	12,898	8,036	4,862
ภาคเกษตร		3,874	4,251	1,029
นอกภาคเกษตร		9,024	3,836	3,832
	ร้อยละ			
	ยอดรวม	100.0	100.0	100.0
ภาคเกษตร		30.0	35.4	21.2
นอกภาคเกษตร		70.0	64.6	78.8

ภาคผนวก

ภาคผนวก ก
ระเบียบวิธี

ภาคผนวก ก ระเบียบวิธี

1. วิธีการสำรวจ

การสำรวจนี้ประชากรเป้าหมาย ได้แก่ ครั้วเรือนส่วนบุคคลและครั้วเรือนกลุ่มบุคคลประเภทครั้วเรือน คนงานที่อาศัยอยู่ในเขตเทศบาลและนอกเขตเทศบาลทุกจังหวัดทั่วประเทศ ยกเว้น ครั้วเรือนชาวต่างชาติที่ทำงาน ในสถานทูตหรือองค์การระหว่างประเทศที่มีเอกสิทธิ์ทางการทูต

การสำรวจแต่ละเดือน สำนักงานสถิติแห่งชาติได้ดำเนินการสำรวจในทุกจังหวัดทั่วประเทศ แผนการเลือก ตัวอย่างที่ใช้เป็นแบบ Stratified Two-stage Sampling โดยหน่วยตัวอย่างขั้นที่หนึ่ง คือ เขตแจกนับ (Enumeration Area : EA) จำนวน 1,990 EA ตัวอย่าง จากทั้งสิ้นจำนวน 127,460 EA และหน่วยตัวอย่าง ขั้นที่สอง คือ ครั้วเรือนส่วนบุคคลและสมาชิกในครั้วเรือนกลุ่มบุคคลประเภทครั้วเรือนคนงาน จำนวน 27,960 ครั้วเรือนตัวอย่าง หรือคิดเป็นจำนวนประชาชนตัวอย่างประมาณ 95,000 คน ซึ่งขนาดตัวอย่างในแต่ละเดือน สามารถนำเสนอผลการสำรวจในระดับภาค (กรุงเทพมหานคร และ 4 ภาค) โดยจำแนกตาม เขตการปกครอง คือ ในเขตเทศบาล และนอกเขตเทศบาล แต่ไม่เพียงพอสำหรับนำเสนอผลการสำรวจในระดับ จังหวัดหรือพื้นที่ย่อยกว่านี้ สำหรับการนำเสนอผลการสำรวจในระดับจังหวัดได้ใช้ข้อมูลของการสำรวจ จำนวน 3 เดือน เพื่อให้ได้ขนาดตัวอย่างเพียงพอ เช่น กรณีสรุปรายงานผลการสำรวจระดับจังหวัดในไตรมาสที่ 1 ของปี พ.ศ. 2562 ก็ได้นำข้อมูลของเดือนมกราคม กุมภาพันธ์ และมีนาคม 2562 มารวมกัน เป็นต้น

สำหรับขนาดตัวอย่างของจังหวัดพระนครศรีอยุธยา ใช้หน่วยตัวอย่างขั้นที่หนึ่ง จำนวน 66 EA ตัวอย่าง หน่วยตัวอย่างขั้นที่สอง จำนวน 2,112 ครั้วเรือนตัวอย่าง

วิธีการเก็บรวบรวมข้อมูลใช้วิธีการสัมภาษณ์หัวหน้าครั้วเรือนหรือสมาชิกในครั้วเรือนตัวอย่าง โดยเจ้าหน้าที่ของสำนักงานสถิติแห่งชาติ/สำนักงานสถิติจังหวัด โดยผู้ทำการสัมภาษณ์ทุกคนจะมีคู่มือ การปฏิบัติงานเก็บรวบรวมข้อมูลสำหรับใช้ในการปฏิบัติงาน ทั้งนี้เพื่อให้ทุกคนปฏิบัติงานไปในทางเดียวกัน

ส่วนการประมวลผลข้อมูลนั้นดำเนินการในส่วนกลางตามหลักวิชาการสถิติ โดยนำข้อมูลที่ได้จากตัวอย่าง มาประมาณค่า โดยมีการถ่วงน้ำหนัก (Weighty) ซึ่งค่าถ่วงน้ำหนักคำนวณได้จากสูตรการประมาณค่า ที่สอดคล้องกับวิธีการเลือกตัวอย่าง เพื่อให้ได้ค่าประมาณประชากรใกล้เคียงกับค่าที่แท้จริง

2. คาบการเก็บรวบรวมข้อมูล

การสำรวจได้ดำเนินการพร้อมกันทั่วประเทศ ในระหว่างวันที่ 1 – 12 ของเดือน กรกฎาคม – กันยายน พ.ศ. 2566

3. การปิดตัวเลข

ข้อมูลในตารางสถิติที่นำเสนอในรายงานฉบับนี้ เป็นค่าประมาณที่ได้จากการถ่วงน้ำหนัก ซึ่งผลรวมจากยอดย่อยในแต่ละรายการอาจไม่เท่ากับยอดรวม ทั้งนี้เนื่องจากการปิดเศษทศนิยมโดยอิสระจากกัน

ภาคผนวก ข
ตารางสถิติ

ตารางสถิติ

หน้า

ตารางที่ 1	จำนวนและร้อยละของประชากรอายุ 15 ปีขึ้นไป จำแนกตามสถานภาพแรงงานและเพศ	18
ตารางที่ 2	จำนวนและร้อยละของประชากรอายุ 15 ปีขึ้นไป จำแนกตามระดับการศึกษาที่สำเร็จและเพศ	19
ตารางที่ 3	จำนวนและร้อยละของผู้มีงานทำ จำแนกตามอาชีพและเพศ	20
ตารางที่ 4	จำนวนและร้อยละของผู้มีงานทำ จำแนกตามอุตสาหกรรมและเพศ	21
ตารางที่ 5	จำนวนและร้อยละของผู้มีงานทำ จำแนกตามสถานภาพการทำงานและเพศ	22
ตารางที่ 6	จำนวนและร้อยละของผู้มีงานทำ จำแนกตามชั่วโมงการทำงานต่อสัปดาห์และเพศ	23
ตารางที่ 7	จำนวนและร้อยละของผู้มีงานทำ จำแนกตามระดับการศึกษาที่สำเร็จและเพศ	24
ตารางที่ 8	จำนวนผู้เสมือนว่างงาน จำแนกตามภาคอุตสาหกรรม	25

ตารางที่ 1 จำนวนและร้อยละของประชากรอายุ 15 ปีขึ้นไป จำแนกตามสถานภาพแรงงานและเพศ

สถานภาพแรงงาน	รวม	จำนวน	
		ชาย	หญิง
ยอดรวม	789,948	383,059	406,889
1. ผู้อยู่ในกำลังแรงงาน	525,621	283,824	241,797
1.1 กำลังแรงงานปัจจุบัน	525,621	283,824	241,797
1.1.1 ผู้มีงานทำ	514,895	277,680	237,215
1.1.2 ผู้ว่างงาน	10,726	6,143	4,583
1.2 ผู้ที่รอดูกูกาล	n.a.	n.a.	n.a.
2. ผู้ไม่อยู่ในกำลังแรงงาน	264,327	99,235	165,092
2.1 ทำงานบ้าน	75,154	6,846	68,308
2.2 เรียนหนังสือ	58,232	29,022	29,210
2.3 เด็ก/ชรา/ป่วย/พิการจนไม่สามารถทำงานได้	92,729	37,867	54,862
2.3 อื่นๆ	38,212	25,500	12,712
		ร้อยละ	
ยอดรวม	100.0	100.0	100.0
1. ผู้อยู่ในกำลังแรงงาน	66.5	74.1	59.4
1.1 กำลังแรงงานปัจจุบัน	66.5	74.1	59.4
1.1.1 ผู้มีงานทำ	65.2	72.5	58.3
1.1.2 ผู้ว่างงาน	1.3	1.6	1.1
1.2 ผู้ที่รอดูกูกาล	n.a.	n.a.	n.a.
2. ผู้ไม่อยู่ในกำลังแรงงาน	33.5	25.9	40.6
2.1 ทำงานบ้าน	9.5	1.8	16.8
2.2 เรียนหนังสือ	7.4	7.6	7.2
2.3 เด็ก/ชรา/ป่วย/พิการจนไม่สามารถทำงานได้	11.8	9.9	13.5
2.4 อื่นๆ	4.8	6.6	3.1

หมายเหตุ ในตารางสถิติ ผลรวมของแต่ละจำนวนอาจไม่เท่ากับยอดรวม เนื่องจากแต่ละจำนวนได้มีการปัดเศษเป็นจำนวนเต็ม โดยอิสระจากกัน
"n.a." ไม่มีข้อมูล

ตารางที่ 2 จำนวนและร้อยละของประชากรอายุ 15 ปีขึ้นไป จำแนกตามระดับการศึกษาที่สำเร็จและเพศ

ระดับการศึกษาที่สำเร็จ	รวม	ชาย	หญิง
		จำนวน	
ยอดรวม	789,948	383,059	406,889
1. ไม่มีการศึกษา	7,241	1,540	5,701
2. ต่ำกว่าประถมศึกษา	137,114	51,237	85,877
3. ประถมศึกษา	93,099	47,830	45,269
4. มัธยมศึกษาตอนต้น	144,637	80,528	64,109
5. มัธยมศึกษาตอนปลาย	188,183	88,481	99,702
5.1 สายสามัญ	137,656	62,072	75,584
5.2 สายอาชีวศึกษา	50,527	26,409	24,118
5.3 สายวิชาการศึกษา	n.a.	n.a.	n.a.
6. มหาวิทยาลัย	214,825	109,666	105,159
6.1 สายวิชาการ	111,028	52,845	58,182
6.2 สายวิชาชีพ	80,202	48,550	31,652
6.3 สายวิชาการศึกษา	23,595	8,271	15,324
7. อื่นๆ ^{1/}	4,354	3,609	745
8. ไม่ทราบ	495	167	328
		ร้อยละ	
ยอดรวม	100.0	100.0	100.0
1. ไม่มีการศึกษา	0.9	0.4	1.4
2. ต่ำกว่าประถมศึกษา	17.4	13.4	21.1
3. ประถมศึกษา	11.8	12.5	11.1
4. มัธยมศึกษาตอนต้น	18.3	21.0	15.8
5. มัธยมศึกษาตอนปลาย	23.8	23.1	24.5
5.1 สายสามัญ	17.4	16.2	18.6
5.2 สายอาชีวศึกษา	6.4	6.9	5.9
5.3 สายวิชาการศึกษา	n.a.	n.a.	n.a.
6. มหาวิทยาลัย	27.2	28.7	25.8
6.1 สายวิชาการ	14.0	13.8	14.3
6.2 สายวิชาชีพ	10.2	12.7	7.8
6.3 สายวิชาการศึกษา	3.0	2.2	3.7
7. อื่นๆ ^{1/}	0.5	0.9	0.2
8. ไม่ทราบ	0.1	0.0	0.1

หมายเหตุ ในตารางสถิติ ผลรวมของแต่ละจำนวนอาจไม่เท่ากับยอดรวม เนื่องจากแต่ละจำนวนได้มีการปัดเศษเป็นจำนวนเต็ม โดยอิสระจากกัน

"n.a." ไม่มีข้อมูล

^{1/}หลักสูตรที่ไม่ได้วุฒิการศึกษา เช่นหลักสูตรวิชาชีพระยะสั้น การศึกษาที่เทียบระดับไม่ได้

ตารางที่ 3 จำนวนและร้อยละของผู้มีงานทำ จำแนกตามอาชีพและเพศ

อาชีพ	รวม	ชาย	หญิง
		จำนวน	
ยอดรวม	514,895	277,680	237,215
1. ผู้บัญญัติกฎหมาย ข้าราชการระดับอาวุโส และผู้จัดการ ^{1/}	22,860	14,453	8,407
2. ผู้ประกอบวิชาชีพด้านต่างๆ	26,461	11,009	15,452
3. ผู้ประกอบวิชาชีพด้านเทคนิคสาขาต่างๆ และอาชีพที่เกี่ยวข้อง	43,453	23,613	19,840
4. เสมียน	25,382	6,034	19,347
5. พนักงานบริการและพนักงานในร้านค้า และตลาด	101,500	44,576	56,924
6. ผู้ปฏิบัติงานที่มีฝีมือในด้านการเกษตร และการประมง	35,512	25,013	10,499
7. ผู้ปฏิบัติงานด้านความสามารถทางฝีมือ และธุรกิจการค้าที่เกี่ยวข้อง	68,742	50,402	18,339
8. ผู้ปฏิบัติการโรงงานและเครื่องจักร และผู้ปฏิบัติงานด้านการประกอบ	139,819	75,841	63,978
9. อาชีพขั้นพื้นฐานต่างๆ ในด้านการขาย และการให้บริการ	51,166	26,739	24,428
10. คนงานซึ่งมิได้จำแนกไว้ในหมวดอื่น	n.a.	n.a.	n.a.
		ร้อยละ	
ยอดรวม	100.0	100.0	100.0
1. ผู้บัญญัติกฎหมาย ข้าราชการระดับอาวุโส และผู้จัดการ ^{1/}	4.5	5.2	3.5
2. ผู้ประกอบวิชาชีพด้านต่างๆ	5.1	4.0	6.5
3. ผู้ประกอบวิชาชีพด้านเทคนิคสาขาต่างๆ และอาชีพที่เกี่ยวข้อง	8.4	8.5	8.4
4. เสมียน	4.9	2.2	8.2
5. พนักงานบริการและพนักงานในร้านค้า และตลาด	19.7	16.1	24.0
6. ผู้ปฏิบัติงานที่มีฝีมือในด้านการเกษตร และการประมง	6.9	9.0	4.4
7. ผู้ปฏิบัติงานด้านความสามารถทางฝีมือ และธุรกิจการค้าที่เกี่ยวข้อง	13.4	18.1	7.7
8. ผู้ปฏิบัติการโรงงานและเครื่องจักร และผู้ปฏิบัติงานด้านการประกอบ	27.2	27.3	27.0
9. อาชีพขั้นพื้นฐานต่างๆ ในด้านการขาย และการให้บริการ	9.9	9.6	10.3
10. คนงานซึ่งมิได้จำแนกไว้ในหมวดอื่น	n.a.	n.a.	n.a.

หมายเหตุ ในตารางสถิติ ผลรวมของแต่ละจำนวนอาจไม่เท่ากับยอดรวม เนื่องจากแต่ละจำนวนได้มีการปัดเศษเป็นจำนวนเต็ม โดยอิสระจากกัน

^{1/} รวมทหารประจำการ ที่เป็นสมาชิกในครัวเรือนส่วนบุคคล

"n.a." ไม่มีข้อมูล

ตารางที่ 4 จำนวนและร้อยละของผู้มีงานทำ จำแนกตามอุตสาหกรรมและเพศ

อุตสาหกรรม	รวม	ชาย	หญิง
		จำนวน	
ยอดรวม	514,895	277,680	237,215
1. เกษตรกรรม การป่าไม้ และการประมง	37,474	26,442	11,032
2. การทำเหมืองแร่และเหมืองหิน	991	576	415
3. การผลิต	230,741	117,582	113,159
4. ไฟฟ้า ก๊าซ ไอน้ำ และระบบปรับอากาศ	4,479	3,681	798
5. การจัดหาหน้า การจัดการ และการบำบัดน้ำเสีย ของเสีย และสิ่งปฏิกูล	3,003	1,853	1,151
6. การก่อสร้าง	19,485	15,589	3,896
7. การขายส่งและการขายปลีก การซ่อมยานยนต์ และจักรยานยนต์	73,274	40,024	33,250
8. การขนส่งและสถานที่เก็บสินค้า	24,979	20,730	4,249
9. ที่พักแรมและบริการด้านอาหาร	39,957	12,985	26,972
10. ข้อมูลข่าวสารและการสื่อสาร	254	n.a.	254
11. กิจกรรมทางการเงินและการประกันภัย	2,752	1,477	1,275
12. กิจกรรมอสังหาริมทรัพย์	2,018	1,734	284
13. กิจกรรมทางวิชาชีพ วิทยาศาสตร์ และเทคนิค	1,197	n.a.	1,197
14. กิจกรรมการบริหารและการบริการสนับสนุน	7,525	3,327	4,198
15. การบริหารราชการ การป้องกันประเทศ และการประกันสังคมภาคบังคับ	24,313	13,365	10,948
16. การศึกษา	12,269	5,235	7,034
17. กิจกรรมด้านสุขภาพและงานสังคมสงเคราะห์	8,448	1,919	6,528
18. ศิลปะ ความบันเทิง และนันทนาการ	6,948	3,489	3,459
19. กิจกรรมบริการด้านอื่นๆ	13,724	7,673	6,051
20. กิจกรรมการจ้างงานในครัวเรือนส่วนบุคคล กิจกรรมการผลิตสินค้าและบริการที่สร้างขึ้นเองเพื่อใช้ในครัวเรือน	1,066	n.a.	1,066
21. กิจกรรมขององค์กรระหว่างประเทศและภาคีสมาชิก	n.a.	n.a.	n.a.
22. ไม่ทราบ	n.a.	n.a.	n.a.
		ร้อยละ	
ยอดรวม	100.0	100.0	100.0
1. เกษตรกรรม การป่าไม้ และการประมง	7.3	9.5	4.6
2. การทำเหมืองแร่และเหมืองหิน	0.2	0.2	0.2
3. การผลิต	44.8	42.3	47.7
4. ไฟฟ้า ก๊าซ ไอน้ำ และระบบปรับอากาศ	0.9	1.3	0.3
5. การจัดหาหน้า การจัดการ และการบำบัดน้ำเสีย ของเสีย และสิ่งปฏิกูล	0.6	0.7	0.5
6. การก่อสร้าง	3.8	5.6	1.6
7. การขายส่งและการขายปลีก การซ่อมยานยนต์ และจักรยานยนต์	14.2	14.4	14.0
8. การขนส่งและสถานที่เก็บสินค้า	4.9	7.5	1.8
9. ที่พักแรมและบริการด้านอาหาร	7.8	4.7	11.4
10. ข้อมูลข่าวสารและการสื่อสาร	..	n.a.	0.1
11. กิจกรรมทางการเงินและการประกันภัย	0.5	0.5	0.5
12. กิจกรรมอสังหาริมทรัพย์	0.4	0.6	0.1
13. กิจกรรมทางวิชาชีพ วิทยาศาสตร์ และเทคนิค	0.2	n.a.	0.5
14. กิจกรรมการบริหารและการบริการสนับสนุน	1.5	1.2	1.8
15. การบริหารราชการ การป้องกันประเทศ และการประกันสังคมภาคบังคับ	4.7	4.8	4.6
16. การศึกษา	2.4	1.9	3.0
17. กิจกรรมด้านสุขภาพและงานสังคมสงเคราะห์	1.6	0.7	2.8
18. ศิลปะ ความบันเทิง และนันทนาการ	1.3	1.3	1.5
19. กิจกรรมบริการด้านอื่นๆ	2.7	2.8	2.6
20. กิจกรรมการจ้างงานในครัวเรือนส่วนบุคคล กิจกรรมการผลิตสินค้าและบริการที่สร้างขึ้นเองเพื่อใช้ในครัวเรือน	0.2	n.a.	0.4
21. กิจกรรมขององค์กรระหว่างประเทศและภาคีสมาชิก	n.a.	n.a.	n.a.
22. ไม่ทราบ	n.a.	n.a.	n.a.

หมายเหตุ ในตารางสถิติ ผลรวมของแต่ละจำนวนอาจไม่เท่ากับยอดรวม เนื่องจากแต่ละจำนวนได้มีการปัดเศษเป็นจำนวนเต็ม โดยอิสระจากกัน

"n.a." ไม่มีข้อมูล

.. มีข้อมูลเล็กน้อย

ตารางที่ 5 จำนวนและร้อยละของผู้มีงานทำ จำแนกตามสถานภาพการทำงานและเพศ

สถานภาพการทำงาน	รวม	ชาย	หญิง
		จำนวน	
ยอดรวม	514,895	277,680	237,215
1. นายจ้าง	5,850	5,305	545
2. ลูกจ้างรัฐบาล	47,690	25,172	22,518
3. ลูกจ้างเอกชน	309,960	163,377	146,583
4. ทำงานส่วนตัว	123,503	71,221	52,282
5. ช่วยธุรกิจครัวเรือน	27,892	12,607	15,285
6. การรวมกลุ่ม	n.a.	n.a.	n.a.
		ร้อยละ	
ยอดรวม	100.0	100.0	100.0
1. นายจ้าง	1.1	1.9	0.2
2. ลูกจ้างรัฐบาล	9.3	9.1	9.5
3. ลูกจ้างเอกชน	60.2	58.8	61.8
4. ทำงานส่วนตัว	24.0	25.7	22.0
5. ช่วยธุรกิจครัวเรือน	5.4	4.5	6.5
6. การรวมกลุ่ม	n.a.	n.a.	n.a.

หมายเหตุ ในตารางสถิติ ผลรวมของแต่ละจำนวนอาจไม่เท่ากับยอดรวม เนื่องจากแต่ละจำนวนได้มีการปัดเศษเป็นจำนวนเต็ม โดยอิสระจากกัน

"n.a." ไม่มีข้อมูล

ตารางที่ 6 จำนวนและร้อยละของผู้มีงานทำ จำแนกตามชั่วโมงการทำงานต่อสัปดาห์และเพศ

ชั่วโมงการทำงาน	รวม	ชาย	หญิง
		จำนวน	
ยอดรวม	514,895	277,680	237,215
1. 0 ชั่วโมง ^{1/}	1,034	334	700
2. 1-9 ชั่วโมง	2,064	1,653	411
3. 10-19 ชั่วโมง	5,426	3,307	2,119
4. 20-29 ชั่วโมง	11,303	6,879	4,424
5. 30-34 ชั่วโมง	25,191	16,030	9,161
6. 35-39 ชั่วโมง	43,085	25,426	17,658
7. 40-49 ชั่วโมง	268,478	148,171	120,307
8. 50 ชั่วโมงขึ้นไป	158,314	75,881	82,433
		ร้อยละ	
ยอดรวม	100.0	100.0	100.0
1. 0 ชั่วโมง ^{1/}	0.2	0.1	0.3
2. 1-9 ชั่วโมง	0.4	0.6	0.2
3. 10-19 ชั่วโมง	1.1	1.2	0.9
4. 20-29 ชั่วโมง	2.2	2.5	1.9
5. 30-34 ชั่วโมง	4.9	5.8	3.9
6. 35-39 ชั่วโมง	8.4	9.1	7.4
7. 40-49 ชั่วโมง	52.1	53.4	50.7
8. 50 ชั่วโมงขึ้นไป	30.7	27.3	34.7

หมายเหตุ ในตารางสถิติ ผลรวมของแต่ละจำนวนอาจไม่เท่ากับยอดรวม เนื่องจากแต่ละจำนวนได้มีการปัดเศษเป็นจำนวนเต็ม โดยอิสระจากกัน

^{1/} ผู้ที่มีงานประจำซึ่งไม่ได้ทำงานในสัปดาห์แห่งการสำรวจ

ตารางที่ 7 จำนวนและร้อยละของผู้มีงานทำ จำแนกตามระดับการศึกษาที่สำเร็จและเพศ

ระดับการศึกษาที่สำเร็จ	รวม	ชาย	หญิง
		จำนวน	
ยอดรวม	514,895	277,680	237,215
1. ไม่มีการศึกษา	1,719	n.a.	1,719
2. ต่ำกว่าประถมศึกษา	50,897	25,084	25,813
3. ประถมศึกษา	58,756	35,228	23,528
4. มัธยมศึกษาตอนต้น	89,243	53,020	36,222
5. มัธยมศึกษาตอนปลาย	133,651	67,501	66,150
5.1 สายสามัญ	95,389	47,480	47,910
5.2 สายอาชีวศึกษา	38,262	20,021	18,241
5.3 สายวิชาการศึกษา	n.a.	n.a.	n.a.
6. มหาวิทยาลัย	175,780	93,071	82,709
6.1 สายวิชาการ	91,939	44,272	47,667
6.2 สายวิชาชีพ	71,995	44,275	27,720
6.3 สายวิชาการศึกษา	11,846	4,523	7,323
7. อื่นๆ ^{1/}	4,354	3,609	745
8. ไม่ทราบ	495	167	328
		ร้อยละ	
ยอดรวม	100.0	100.0	100.0
1. ไม่มีการศึกษา	0.3	n.a.	0.7
2. ต่ำกว่าประถมศึกษา	9.9	9.0	10.9
3. ประถมศึกษา	11.4	12.7	9.9
4. มัธยมศึกษาตอนต้น	17.3	19.1	15.3
5. มัธยมศึกษาตอนปลาย	26.0	24.3	27.9
5.1 สายสามัญ	18.5	17.1	20.2
5.2 สายอาชีวศึกษา	7.5	7.2	7.7
5.3 สายวิชาการศึกษา	n.a.	n.a.	n.a.
6. มหาวิทยาลัย	34.1	33.5	34.9
6.1 สายวิชาการ	17.8	15.9	20.1
6.2 สายวิชาชีพ	14.0	16.0	11.7
6.3 สายวิชาการศึกษา	2.3	1.6	3.1
7. อื่นๆ ^{1/}	0.9	1.3	0.3
8. ไม่ทราบ	0.1	0.1	0.1

หมายเหตุ ในตารางสถิติ ผลรวมของแต่ละจำนวนอาจไม่เท่ากับยอดรวม เนื่องจากแต่ละจำนวนได้มีการปัดเศษเป็นจำนวนเต็ม โดยอิสระจากกัน

"n.a." ไม่มีข้อมูล

^{1/} หลักสูตรที่ไม่ได้วุฒิการศึกษา เช่นหลักสูตรวิชาชีพพระยะสั้น การศึกษาที่เทียบระดับไม่ได้

ตารางที่ 8 จำนวนผู้เสมือนว่างงาน จำแนกตามภาคอุตสาหกรรม

อุตสาหกรรม	รวม	ชาย	หญิง
		จำนวน	
ยอดรวม	12,898	8,036	4,862
ภาคเกษตร	3,874	2,844	1,029
นอกภาคเกษตร	9,024	5,192	3,832
		ร้อยละ	
ยอดรวม	100.0	100.0	100.0
ภาคเกษตร	30.0	35.4	21.2
นอกภาคเกษตร	70.0	64.6	78.8

หมายเหตุ : ผู้เสมือนว่างงาน หมายถึง ผู้ทำงานน้อยกว่า 4 ชั่วโมงต่อวัน โดยคิดจากผู้ที่อยู่ในภาคเกษตร ทำงาน 0 - 20 ชั่วโมงต่อสัปดาห์ และผู้ที่ยอยู่นอกภาคเกษตร ทำงาน 0 - 24 ชั่วโมงต่อสัปดาห์



สำนักงานสกตช.แห่งชาติ

