

การสำรวจภาวะการทำงานของประชากร

จังหวัดสุพรรณบุรี

ไตรมาสที่ 3 : กรกฎาคม – กันยายน 2563



การสำรวจภาวะการทำงานของประชากร
จังหวัดสุพรรณบุรี
ไตรมาสที่ 3 : กรกฎาคม – กันยายน 2563



สำนักงานสถิติจังหวัดสุพรรณบุรี
สำนักงานสถิติแห่งชาติ
กระทรวงดิจิทัลเพื่อเศรษฐกิจและสังคม

หน่วยงานเจ้าของเรื่อง	<p>สำนักงานสถิติจังหวัดสุพรรณบุรี อาคารศูนย์ราชการ ศาลากลางจังหวัด ชั้น 3 อำเภอเมืองสุพรรณบุรี จังหวัดสุพรรณบุรี 72000 โทรศัพท์ 0 3553 5421 โทรสาร 0 3553 5422 ไปรษณีย์อิเล็กทรอนิกส์ suphan@nso.go.th</p>
หน่วยงานที่เผยแพร่	<p>กองสถิติพยากรณ์ สำนักงานสถิติแห่งชาติ ศูนย์ราชการเฉลิมพระเกียรติ 80 พรรษาฯ อาคารรัฐประศาสนภักดีชั้น 2 ถนนแจ้งวัฒนะ เขตหลักสี่ กรุงเทพฯ 10210 โทร. 0 2143 1323 ต่อ 17496 โทรสาร 0 2143 8132 ไปรษณีย์อิเล็กทรอนิกส์ : binfopub@nso.go.th</p>
ปีที่จัดพิมพ์	2564
จัดพิมพ์โดย	สำนักงานสถิติจังหวัดสุพรรณบุรี

คำนำ

สำนักงานสถิติจังหวัดสุพรรณบุรี ได้เริ่มจัดทำโครงการสำรวจภาวะการทำงานของประชากร ตั้งแต่ พ.ศ. 2506 ในช่วง พ.ศ. 2514 - 2516 ได้ทำการสำรวจปีละ 2 รอบ โดยรอบแรกเป็นการสำรวจนอกฤดู การเกษตรระหว่างเดือนมกราคมถึงเดือนมีนาคม รอบที่ 2 เป็นการสำรวจในฤดูการเกษตรระหว่างเดือนกรกฎาคม ถึงเดือนกันยายน และช่วง พ.ศ. 2527 - 2540 ทำการสำรวจเป็นปีละ 3 รอบ คือ รอบที่ 1 สำรวจในเดือน กุมภาพันธ์ รอบที่ 2 สำรวจในเดือนพฤษภาคม รอบที่ 3 สำรวจในเดือนสิงหาคม และช่วง พ.ศ. 2541 - 2543 ทำการสำรวจเพิ่มอีก 1 รอบ เป็นรอบที่ 4 ในเดือนพฤศจิกายน ซึ่งทำให้ได้ข้อมูลเป็นรายไตรมาส เพื่อสนองความต้องการใช้ข้อมูลในระดับจังหวัด สำนักงานสถิติแห่งชาติ ได้ขยาย ตัวอย่างและนำเสนอข้อมูลเป็นระดับจังหวัด ทั้งนี้ตั้งแต่ พ.ศ. 2537 เป็นต้นมา

สำหรับการสำรวจตั้งแต่ พ.ศ. 2544 เป็นต้นไป ได้ดำเนินการสำรวจเป็นรายเดือนแล้วนำข้อมูล 3 เดือนรวมกันเพื่อเสนอข้อมูลเป็นรายไตรมาส และได้มีการปรับอายุผู้อยู่ในกำลังแรงงานจาก 13 ปีขึ้นไป เป็น 15 ปีขึ้นไป เพื่อให้สอดคล้องกับกฎหมายการใช้แรงงานเด็ก ปรับปรุงการจำแนกประเภทของอาชีพ อุตสาหกรรม และสถานภาพการทำงาน ให้สอดคล้องกับมาตรฐานสากล เพื่อให้สามารถเปรียบเทียบข้อมูลกันได้ และปรับเขตการปกครองจากเดิมเขตสุขาภิบาลถูกนำเสนอรวมเป็นนอกเขตเทศบาล มารวมเป็นในเขตเทศบาล ตามพระราชบัญญัติเปลี่ยนแปลงฐานะของสุขาภิบาลเป็นเทศบาล พ.ศ. 2542

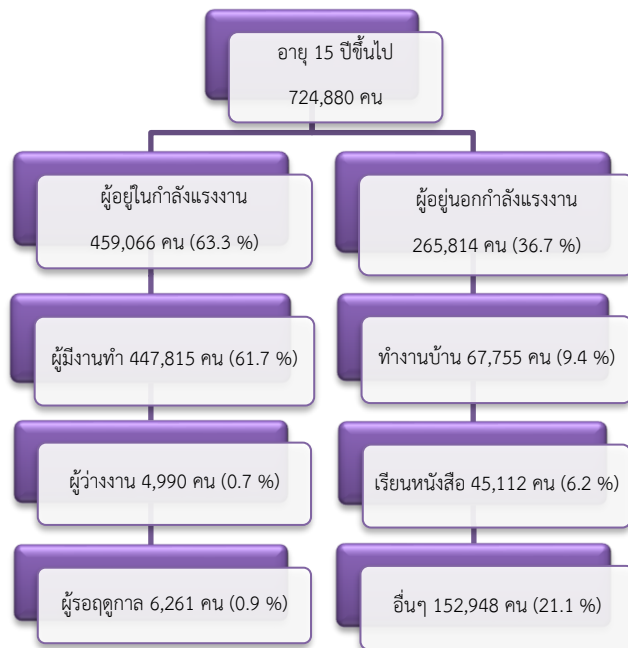
รายงานผลการสำรวจฉบับนี้ เป็นรายงานผลการสำรวจภาวะการทำงานของประชากร ไตรมาสที่ 3 ซึ่งได้ดำเนินการสำรวจในเดือนกรกฎาคม - กันยายน พ.ศ. 2563

เนื่องจากข้อมูลที่นำเสนอในรายงานฉบับนี้ได้มาจากการสำรวจด้วยระเบียบวิธีตัวอย่าง ซึ่งอาจจะมี ความคลาดเคลื่อนจากการเลือกตัวอย่างและความคลาดเคลื่อนอื่นๆ รวมอยู่ด้วย จึงขอให้ผู้ใช้ข้อมูลได้คำนึงเรื่องนี้ ในการใช้ตัวเลขด้วย

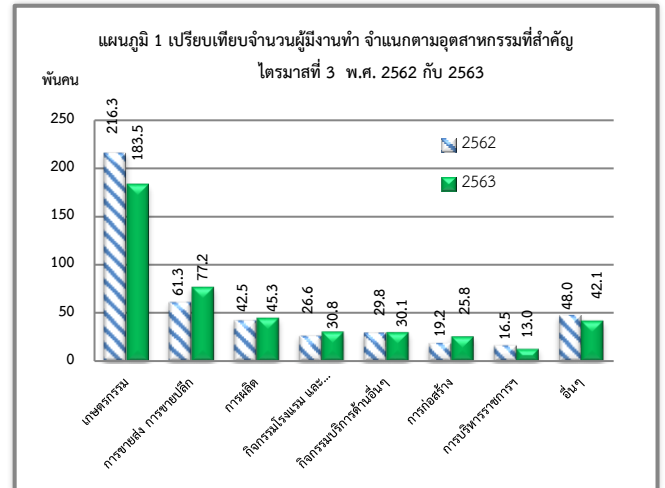
บทสรุปสำหรับผู้บริหาร

ภาวะการทำงานของประชากร ไตรมาสที่ 3 กรกฎาคม – กันยายน พ.ศ. 2563

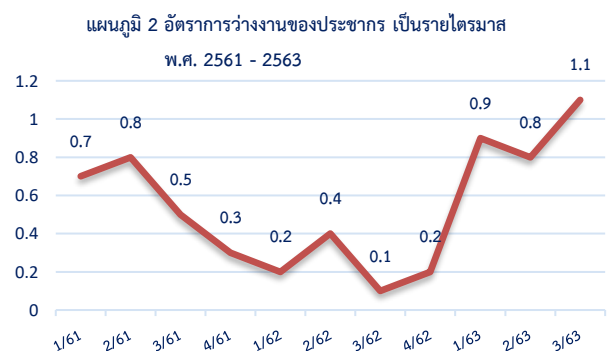
แผนผังการจำแนกประชากรตามสถานภาพแรงงาน
การสำรวจภาวะการทำงานของประชากร
ไตรมาสที่ 3 เดือนกรกฎาคม – กันยายน พ.ศ. 2563



สำนักงานสถิติจังหวัดสุพรรณบุรี ได้สำรวจภาวะการทำงานของประชากรไตรมาสที่ 3 กรกฎาคม – กันยายน พ.ศ. 2563 เพื่อให้ทราบถึงภาวะการทำงานและอัตราการว่างงานของประชากร ซึ่งสรุปได้ดังนี้ จากจำนวนผู้ที่มีอายุตั้งแต่ 15 ปีขึ้นไป ทั้งสิ้น 724,880 คน เป็น ผู้อยู่ในกำลังแรงงาน 459,066 คน (ประกอบด้วยผู้มีงานทำ 447,815 คน ผู้ว่างงาน 4,990 คน และผู้รอฤดูกาล 6,261 คน) และผู้อยู่นอกกำลังแรงงานอีก 265,814 คน (ประกอบด้วยผู้ทำงานบ้าน 67,755 คน ผู้เรียนหนังสือ 45,112 คน และอื่นๆ ได้แก่ ชรา หรือป่วยพิการจนทำงานไม่ได้ เป็นต้น จำนวน 152,948 คน)



จำนวนผู้มีงานทำเพิ่มขึ้น 12,310 คน (จาก 435,505 คน เป็น 447,815 คน) หรือเพิ่มขึ้นร้อยละ 2.8 เมื่อเปรียบเทียบกับไตรมาสที่ 3 ของปี 2562 โดยผู้ทำงานในภาคเกษตรกรรมลดลงประมาณ 32,770 คน (จาก 216,315 คน เป็น 183,545 คน) หรือลดลง ร้อยละ 15.1 และผู้มีงานทำนอกภาคเกษตรเพิ่มขึ้น ประมาณ 20,386 คน (จาก 243,884 คน เป็น 264,270 คน) หรือ เพิ่มขึ้น ร้อยละ 8.4



สำหรับอัตราการว่างงานของประชากร หมายถึง สัดส่วนของผู้ว่างงานต่อจำนวนประชากรที่อยู่ในกำลังแรงงานรวม เมื่อเปรียบเทียบในช่วงเวลาเดียวกันของรายไตรมาสที่ 3 ปี 2562 พบว่า อัตราการว่างงานเพิ่มขึ้น จาก ร้อยละ 0.1 เป็น ร้อยละ 1.1

สารบัญ

	หน้า
คำนำ	ค
บทสรุปสำหรับผู้บริหาร	ง
สารบัญแผนภูมิ	ฉ
สารบัญตาราง	ช
บทที่ 1 บทนำ	1
1. ความเป็นมาและวัตถุประสงค์	1
2. คุ่มรวม	2
3. สัปดาห์แห่งการสำรวจ	2
4. คำอธิบายศัพท์ แนวคิด คำจำกัดความ	2
บทที่ 2 ผลการสำรวจที่สำคัญ	7
1. ลักษณะของกำลังแรงงาน	7
2. การมีส่วนร่วมในกำลังแรงงาน	8
3. กำลังแรงงานที่เป็นผู้มีงานทำ	9
3.1 อาชีพ	9
3.2 อุตสาหกรรม	9
3.3 สถานภาพการทำงาน	10
3.4 การศึกษา	10
3.5 ชั่วโมงการทำงานต่อสัปดาห์	10
4. การว่างงาน	11
ภาคผนวก	
ภาคผนวก ก ระเบียบวิธี	15
ภาคผนวก ข ตารางสถิติ	19

สารบัญแผนภูมิ

	หน้า
แผนภูมิ 1 จำนวนผู้มีงานทำ จำแนกตามเพศ	7
แผนภูมิ 2 อัตราการมีส่วนร่วมในกำลังแรงงานจำแนกตามเพศ	8
แผนภูมิ 3 ร้อยละของผู้มีงานทำ จำแนกตามประเภทอุตสาหกรรม	9
แผนภูมิ 4 ร้อยละของผู้มีงานทำ จำแนกตามสถานภาพการทำงาน	10

สารบัญตาราง

	หน้า
ตาราง ก จำนวนของประชากรอายุ 15 ปีขึ้นไป จำแนกตามสถานภาพแรงงาน และเพศ	8
ตาราง ข อัตราการมีส่วนร่วมในกำลังแรงงาน จำแนกตามเพศ	8
ตาราง ค จำนวนและร้อยละของผู้มีงานทำจำแนกตามชั่วโมงการทำงานต่อสัปดาห์และเพศ	11
ตาราง ง จำนวนและอัตราการว่างงาน จำแนกตามเพศ	11

บทที่ 1

บทนำ

1. ความเป็นมาและวัตถุประสงค์

สำนักงานสถิติแห่งชาติได้ทำการสำรวจภาวะการทำงานของประชากรทั่วประเทศอย่างต่อเนื่องเป็นประจำทุกปี เริ่มตั้งแต่ปี พ.ศ. 2506 โดยในช่วงแรกทำการสำรวจปีละ 2 รอบ และใน พ.ศ. 2527 ถึง พ.ศ. 2540 ได้ทำการสำรวจปีละ 3 รอบ โดยรอบที่ 1 ทำการสำรวจในเดือนกุมภาพันธ์ เป็นช่วงหน้าแล้งนอกฤดูการเกษตร รอบที่ 2 สำรวจในเดือนพฤษภาคม เป็นช่วงที่กำลังแรงงานใหม่ที่เพิ่งสำเร็จการศึกษาเริ่มเข้าสู่ตลาดแรงงาน รอบที่ 3 สำรวจในเดือนสิงหาคม เป็นช่วงฤดูการเกษตร และต่อมาใน พ.ศ. 2541 เป็นต้นมา ได้เพิ่มการสำรวจอีก 1 รอบ รวมเป็น 4 รอบ โดยทำการสำรวจในเดือนพฤศจิกายนของทุกปี ซึ่งเป็นช่วงฤดูการเก็บเกี่ยวผลผลิตทางการเกษตร ทั้งนี้เพื่อเป็นการนำเสนอข้อมูลที่สะท้อนถึงภาวะการจ้างงานทำการว่างงานและการประกอบกิจกรรมต่างๆ ของประชากรทั้งประเทศเป็นรายไตรมาสและต่อเนื่องครบทุกช่วงเวลาของปี

เนื่องจากความจำเป็นต้องการใช้ข้อมูลเพื่อใช้ในการวางแผนและกำหนดนโยบายในระดับจังหวัดมีมากขึ้น สำนักงานสถิติแห่งชาติจึงได้กำหนดขนาดตัวอย่างเพิ่มขึ้นโดยเริ่มตั้งแต่ พ.ศ. 2537 ทั้งนี้เพื่อให้สามารถนำเสนอข้อมูลในระดับจังหวัดได้ โดยเสนอเฉพาะรอบการสำรวจของเดือนกุมภาพันธ์และเดือนสิงหาคมเท่านั้น การสำรวจรอบที่ 4 ในเดือนพฤศจิกายน พ.ศ. 2541 ซึ่งจัดทำเป็นครั้งแรกได้เสนอผลในระดับจังหวัดด้วยและตั้งแต่ปี พ.ศ. 2542 เป็นต้นมา ผลการสำรวจทั้ง 4 รอบได้เสนอผลในระดับจังหวัด

หลังจากเกิดภาวะวิกฤติทางเศรษฐกิจกลางปี 2540 ความต้องการใช้ข้อมูลเพื่อการวางแผนและกำหนดนโยบายด้านแรงงานมีมากขึ้นและเร่งด่วนขึ้น ในปี พ.ศ. 2544 จึงได้เริ่มดำเนินการสำรวจเป็นรายเดือนแล้วนำข้อมูล 3 เดือนรวมกันเพื่อเสนอข้อมูลเป็นรายไตรมาส โดยข้อมูลที่สำคัญสามารถนำเสนอในระดับจังหวัด สำหรับข้อมูลของเดือนที่ตรงกับรอบการสำรวจเดิม คือ ข้อมูลเดือนกุมภาพันธ์ พฤษภาคม และ สิงหาคม ได้จัดทำสรุปผลการสำรวจเฉพาะข้อมูลที่สำคัญเพื่อสามารถเปรียบเทียบกับข้อมูลแต่ละรอบของปีที่ผ่านมาได้ และการสำรวจตั้งแต่เดือนกันยายน พ.ศ. 2544 เป็นต้นมา สามารถนำเสนอผลของการสำรวจเป็นรายเดือนทุกเดือนโดยสามารถเสนอผลในระดับภาคเท่านั้นเนื่องจากตัวอย่างไม่มากพอที่จะนำเสนอในระดับย่อยกว่านี้ และในขณะเดียวกันได้มีการปรับอายุผู้อยู่ในกำลังแรงงานจาก 13 ปีขึ้นไปเป็น 15 ปีขึ้นไป เพื่อให้สอดคล้องกับกฎหมายการใช้แรงงานเด็ก ปรับปรุงการจัดจำแนกประเภทของอาชีพ อุตสาหกรรมและสถานภาพการทำงานให้สอดคล้องกับมาตรฐานสากลในปัจจุบันเพื่อให้สามารถเปรียบเทียบข้อมูลกันได้ ปรับเขตการปกครองจากเดิมเขตสุขาภิบาลถูกนำเสนอรวมเป็นนอกเขตเทศบาล มารวมเป็นในเขตเทศบาล เนื่องจากพระราชบัญญัติเปลี่ยนแปลงฐานะของสุขาภิบาลเป็นเทศบาล พ.ศ. 2542

วัตถุประสงค์ที่สำคัญของการสำรวจภาวะการทำงานของประชากรเพื่อประมาณจำนวนและลักษณะของกำลังแรงงานภายในประเทศและในจังหวัดต่าง ๆ ในแต่ละไตรมาสของข้อมูลสถิติที่ได้จากการสำรวจ

1. จำนวนประชากรในวัยทำงาน (อายุ 15 ปีขึ้นไป) และจำนวนประชากรนอกรั้วทำงานจำแนกตามเพศ

2. จำนวนประชากรในวัยทำงาน จำแนกตามสถานภาพแรงงาน อายุ เพศ สถานภาพสมรส การศึกษาที่สำเร็จ

3. จำนวนผู้มีงานทำจำแนกตามลักษณะที่น่าสนใจ เช่น อายุ เพศ การศึกษาที่สำเร็จ อาชีพ อุตสาหกรรม สถานภาพการทำงาน ชั่วโมงทำงาน ค่าจ้าง เงินเดือน และผลประโยชน์อื่น ๆ ที่ได้รับจากการทำงาน

4. จำนวนผู้ว่างงาน จำแนกตามลักษณะบางประการที่น่าสนใจ เช่น ระยะเวลาในการหางานทำ งานที่ทำครั้งสุดท้าย สาเหตุการว่างงาน เป็นต้น

2. คຸ້ມຮວມ

ประชากรที่อาศัยอยู่ในครัวเรือนส่วนบุคคล และครัวเรือนกลุ่มบุคคลประเภทคนงาน

3. ສັບຕາຫໍ່ແກ່ງສຳຮວງ

หมายถึง ระยะเวลา 7 วัน นับจากวันก่อนวันสัมภาษณ์ย้อนหลังไป 7 วัน เช่น วันสัมภาษณ์คือวันที่ 9 กุมภาพันธ์ พ.ศ. 2547 “ระหว่าง 7 วันก่อนวันสัมภาษณ์” คือ ระหว่างวันที่ 2 ถึง วันที่ 8 กุมภาพันธ์ พ.ศ. 2547

4. ຄຳອີບາຍສັພຫໍ່/ແນວຄິດ/ຄຳຈຳກັດຄວາມ

สำนักงานสถิติแห่งชาติ ได้ปรับปรุงแนวคิดและคำนิยามที่ใช้ในการสำรวจภาวะการทำงานของประชากรหลายครั้งโดยมีวัตถุประสงค์เพื่อให้สอดคล้องกับสภาพที่แท้จริงทางสังคมและเศรษฐกิจของประเทศตลอดจนความต้องการของผู้ใช้ข้อมูล และสอดคล้องกับมาตรฐานสากลขององค์การแรงงานระหว่างประเทศ (ILO) กับองค์การ

สหประชาชาติ (UN) แนวคิดและคำนิยามที่ใช้ในการสำรวจไตรมาสนี้ได้เริ่มใช้มาตั้งแต่รอบที่ 1 พ.ศ. 2526 มีการปรับปรุงบ้างตามลำดับ และตั้งแต่ไตรมาสที่ 1 พ.ศ. 2544 ได้กำหนดอายุขั้นต่ำของประชากรวัยทำงานเป็น 15 ปี

ຄຳນິຍາມທີ່ສຳຄັນຯຯທີ່ໃຊ້ໃນການສຳຮວງມີດັ່ງນີ້

ຜູ້ມີງານຫຳ

ຜູ້ມີງານຫຳ หมายถึง บุคคลที่มีอายุ 15 ปีขึ้นไป และในสัปดาห์แห่งการสำรวจมีลักษณะอย่างหนึ่งอย่างใด ดังต่อไปนี้

1. ได้ทำงานตั้งแต่ 1 ชั่วโมงขึ้นไป โดยได้รับค่าจ้าง เงินเดือน ผลกำไร เงินปันผล ค่าตอบแทนที่มีลักษณะอย่างอื่นสำหรับผลงานที่ทำเป็นเงินสดหรือสิ่งของ

2. ไม่ได้ทำงาน หรือทำงานน้อยกว่า 1 ชั่วโมง แต่เป็นบุคคลที่มีลักษณะอย่างหนึ่งอย่างใด ดังต่อไปนี้ (ซึ่งจะถือว่าเป็น **ผู้ที่ปกติมีงานประจำ**)

2.1 ยังได้รับค่าตอบแทน ค่าจ้าง หรือผลประโยชน์อื่น ๆ หรือผลกำไรจากงานหรือธุรกิจในช่วงที่ไม่ได้ทำงาน

2.2 ไม่ได้รับค่าตอบแทน ค่าจ้าง หรือผลประโยชน์อื่น ๆ หรือผลกำไรจากงานหรือธุรกิจในช่วงที่ไม่ได้ทำงาน แต่ยังมีงานหรือธุรกิจที่จะกลับไปทำ

3. ทำงานอย่างน้อย 1 ชั่วโมง โดยไม่ได้รับค่าจ้างในวิสาหกิจหรือไร่นาเกษตรของหัวหน้าครัวเรือนหรือของสมาชิกในครัวเรือน

ຜູ້ວ່າງງານ

ຜູ້ວ່າງງານ หมายถึง บุคคลที่มีอายุ 15 ปีขึ้นไป และในสัปดาห์แห่งการสำรวจมีลักษณะอย่างหนึ่งอย่างใด ดังต่อไปนี้

1. ไม่ได้ทำงานและไม่มียานประจำแต่ได้ทำงานสมัครงานหรือรอการบรรจุในระหว่าง 30 วันก่อนวันสัมภาษณ์

2. ไม่ได้ทำงานและไม่มียานประจำ และไม่ได้ทำงานทำในระหว่าง 30 วันก่อนวันสัมภาษณ์ แต่พร้อมที่จะทำงานในสัปดาห์แห่งการสำรวจ

ผู้เสมือนว่างงาน

ผู้เสมือนว่างงาน หมายถึง ผู้ทำงานน้อยกว่า 4 ชั่วโมงต่อวัน โดยคิดจากผู้ที่อยู่ในภาคเกษตรทำงานน้อยกว่า 20 ชั่วโมงต่อสัปดาห์ และผู้ที่อยู่นอกภาคเกษตรทำงานน้อยกว่า 24 ชั่วโมงต่อสัปดาห์

กำลังแรงงานปัจจุบัน

กำลังแรงงานปัจจุบัน หมายถึง บุคคลที่มีอายุ 15 ปีขึ้นไป ซึ่งในสัปดาห์แห่งการสำรวจมียานทำหรือว่างงาน ตามคำนิยามที่ได้ระบุข้างต้น

กำลังแรงงานที่รอฤดูกาล

กำลังแรงงานที่รอฤดูกาล หมายถึง บุคคลที่มีอายุ 15 ปีขึ้นไป ในสัปดาห์แห่งการสำรวจเป็นผู้ไม่เข้าข่ายคำนิยามของผู้มีงานทำ หรือผู้ว่างงาน แต่เป็นผู้รอฤดูกาลที่เหมาะสมเพื่อที่จะทำงาน และเป็นบุคคลที่ตามปกติจะทำงานที่ไม่ได้รับสิ่งตอบแทนในไร่นาเกษตร หรือธุรกิจซึ่งทำกิจกรรมตามฤดูกาล โดยมีหัวหน้าครัวเรือน หรือสมาชิกคนอื่น ๆ ในครัวเรือนเป็นเจ้าของหรือผู้ดำเนินการ

กำลังแรงงานรวม

กำลังแรงงานรวม หมายถึง บุคคลทุกคนที่มีอายุ 15 ปีขึ้นไป ในสัปดาห์แห่งการสำรวจเป็นผู้อยู่ในกำลังแรงงานปัจจุบัน หรือเป็นผู้ถูกจัดจำแนกอยู่ในประเภทกำลังแรงงานที่รอฤดูกาลตามคำนิยามที่ได้ระบุข้างต้น

ผู้ไม่อยู่ในกำลังแรงงาน

ผู้ไม่อยู่ในกำลังแรงงาน หมายถึง บุคคลที่ไม่เข้าข่ายคำนิยามของผู้ที่อยู่ในกำลังแรงงานในสัปดาห์แห่งการสำรวจ คือ

บุคคลซึ่งในสัปดาห์แห่งการสำรวจมีอายุ 15 ปีขึ้นไป แต่ไม่ได้ทำงาน และไม่พร้อมที่จะทำงานเนื่องจากเป็นผู้ที่

1. ทำงานบ้าน
2. เรียนหนังสือ
3. ยังเด็กเกินไป หรือชราเกินไป
4. ไม่สามารถทำงานได้ เนื่องจากพิการทางร่างกายหรือจิตใจ หรือเจ็บป่วยเรื้อรัง
5. ไม่สมัครใจทำงาน
6. ทำงานโดยไม่ได้รับค่าจ้าง ผลกำไรส่วนแบ่ง หรือสิ่งตอบแทนอื่น ๆ ให้แก่บุคคลซึ่งมิได้

เป็นสมาชิกในครัวเรือนเดียวกัน

7. ทำงานให้แก่องค์กร หรือสถาบันการกุศลต่างๆ โดยไม่ได้รับค่าจ้างผลกำไรส่วนแบ่งหรือสิ่งตอบแทนอย่างใด

8. ไม่พร้อมที่จะทำงาน เนื่องจากเหตุผลอื่น

งาน หมายถึง กิจกรรมที่ทำที่มีลักษณะอย่างหนึ่งอย่างใด ดังต่อไปนี้

1. กิจกรรมที่ทำแล้วได้รับค่าตอบแทนเป็นเงินหรือสิ่งของ ค่าตอบแทนที่เป็นเงิน อาจจ่ายเป็นรายเดือน รายสัปดาห์ รายวัน หรือรายชิ้น

2. กิจกรรมที่ทำแล้วได้ผลกำไร หรือหวังที่จะได้รับผลกำไร หรือส่วนแบ่งเป็นการตอบแทน

3. กิจกรรมที่ทำให้กับธุรกิจของสมาชิกในครัวเรือน โดยไม่ได้รับค่าจ้างหรือผลกำไรตอบแทนอย่างใดซึ่งสมาชิกในครัวเรือนที่ประกอบธุรกิจนั้นจะมีสถานภาพการทำงาน เป็นประกอบธุรกิจส่วนตัว หรือนายจ้าง

อาชีพ

อาชีพ หมายถึง ประเภทหรือชนิดของงานที่บุคคลนั้นทำอยู่ บุคคลส่วนมากมีอาชีพเดียวสำหรับบุคคลที่ในสัปดาห์แห่งการสำรวจมีอาชีพมากกว่า 1 อาชีพให้นับอาชีพที่มีชั่วโมงทำงานมากที่สุด ถ้าชั่วโมงทำงานแต่ละอาชีพเท่ากันให้นับอาชีพที่มีรายได้มากกว่า ถ้าชั่วโมงทำงานและรายได้ที่ได้รับจากแต่ละอาชีพเท่ากันให้นับอาชีพที่ผู้ตอบสัมภาษณ์พอใจมากที่สุด ถ้าผู้ตอบสัมภาษณ์ตอบไม่ได้ให้นับอาชีพที่ได้ทำมานานที่สุด การจัดจำแนกประเภทอาชีพ ตั้งแต่ไตรมาสที่ 1 พ.ศ. 2554 ปร บ ใ ช้ ต ำ ม International Standard Classification of Occupation, 2008 (ISCO – 08) ขององค์การแรงงานระหว่างประเทศ (ILO)

ก่อน พ.ศ. 2553 การจัดประเภทอาชีพจำแนกตามความเหมาะสมกับลักษณะอาชีพของประเทศไทย โดยอ้างอิง International Standard Classification of Occupation, 1988 (ISCO – 88)

อุตสาหกรรม

อุตสาหกรรม หมายถึง ประเภทของกิจกรรมทางเศรษฐกิจที่ได้ดำเนินการโดยสถานประกอบการที่บุคคลนั้นกำลังทำงานอยู่ หรือประเภทของธุรกิจ ซึ่งบุคคลนั้นได้ดำเนินการอยู่ในสัปดาห์แห่งการสำรวจ ถ้าบุคคลหนึ่งมีอาชีพมากกว่าหนึ่งอย่าง ให้นับที่กอุตสาหกรรมตามอาชีพที่บันทึกไว้ การจัดจำแนกประเภทอุตสาหกรรม ตั้งแต่ไตรมาสที่ 1 พ.ศ. 2554 ปร บ ใ ช้ ต ำ ม Thailand Standard Industrial Classification, (TSIC 2009)

ก่อน พ.ศ. 2553 การจัดประเภทอุตสาหกรรมจำแนกตามความเหมาะสมกับลักษณะอุตสาหกรรมของประเทศไทย โดยอ้างอิง International Standard Industrial Classification of All Economic Activities, (ISIC : 1989)

สถานภาพการทำงาน

สถานภาพการทำงาน หมายถึง สถานะของบุคคลที่ทำงานในสถานที่ทำงานหรือธุรกิจ แบ่งออกเป็น 5 ประเภท คือ

1. นายจ้าง หมายถึง ผู้ประกอบธุรกิจของตนเองเพื่อหวังผลกำไร หรือส่วนแบ่ง และได้จ้างบุคคลอื่นมาทำงานในธุรกิจในฐานะลูกจ้าง

2. ประกอบธุรกิจส่วนตัวโดยไม่มีลูกจ้าง หมายถึง ผู้ประกอบธุรกิจของตนเองโดยลำพังผู้เดียว หรืออาจมีบุคคลอื่นมาร่วมกิจการด้วยเพื่อหวังผลกำไร หรือส่วนแบ่งและไม่ได้จ้างลูกจ้าง แต่อาจมีสมาชิกในครัวเรือนหรือผู้ฝึกงานมาช่วยทำงานโดยไม่ได้รับค่าจ้าง หรือค่าตอบแทนอื่นสำหรับงานที่ทำ

3. ช่วยธุรกิจในครัวเรือนโดยไม่ได้รับค่าจ้าง หมายถึง ผู้ที่ช่วยทำงานโดยไม่ได้รับค่าจ้างในไร่นาเกษตร หรือในธุรกิจของสมาชิกในครัวเรือน

4. ลูกจ้าง หมายถึง ผู้ที่ทำงานโดยได้รับค่าจ้างเป็นรายเดือน รายสัปดาห์ รายวัน รายชิ้น หรือเหมาจ่าย ค่าตอบแทนที่ได้รับจากการทำงาน อาจจะเป็นเงิน หรือสิ่งของ

ลูกจ้างแบ่งออกเป็น 3 ประเภท

4.1 ลูกจ้างรัฐบาล หมายถึง ข้าราชการ พนักงานเทศบาล พนักงานองค์การบริหารส่วนจังหวัดตลอดจนลูกจ้างประจำ และชั่วคราวของรัฐบาล

4.2 ลูกจ้างรัฐวิสาหกิจ หมายถึง ผู้ที่ทำงานให้กับหน่วยงานรัฐวิสาหกิจ

4.3 ลูกจ้างเอกชน หมายถึง ผู้ที่ทำงานให้กับเอกชน หรือธุรกิจของเอกชน รวมทั้งผู้ที่ได้รับจ้างทำงานบ้าน

5. **การรวมกลุ่ม** หมายถึง กลุ่มคนที่มาร่วมกันทำงานโดยมีวัตถุประสงค์เพื่อพึ่งตนเอง และช่วยเหลือซึ่งกันและกัน สมาชิกแต่ละคนมีความเท่าเทียมกันในการกำหนดการทำงานทุกขั้นตอน ไม่ว่าจะเป็นการลงทุน การขาย งานอื่นๆ ของกิจการที่ทำ ตลอดจนการแบ่งรายได้ให้แก่สมาชิกตามที่ตกลงกัน (การรวมกลุ่มดังกล่าวอาจจดทะเบียนจัดตั้งในรูปของสหกรณ์หรือไม่ก็ได้)

การจัดจำแนกประเภทสถานภาพการทำงาน ตั้งแต่ไตรมาสที่ 1 พ.ศ. 2544 ใช้ตาม International Classification of Status in Employment, 1993 (ICSE – 93) ขององค์การแรงงานระหว่างประเทศ (ILO) มีสถานภาพการทำงานเพิ่มขึ้นอีก 1 กลุ่มคือ การรวมกลุ่ม (Member of Producers' Cooperative)

ชั่วโมงทำงาน

ชั่วโมงทำงาน หมายถึง จำนวนชั่วโมงทำงานจริงทั้งหมด ในสัปดาห์แห่งการสำรวจ สำหรับบุคคลที่มีอาชีพมากกว่าหนึ่งอาชีพ ชั่วโมงทำงาน หมายถึง ยอดรวมของชั่วโมงทำงานทุกอาชีพ สำหรับผู้ที่มิงานประจำซึ่งไม่ได้ทำงานในสัปดาห์แห่งการสำรวจให้บันทึกจำนวนชั่วโมงเป็น 0 ชั่วโมง

การสำรวจก่อนปี พ.ศ. 2544 ผู้ที่มิงานประจำซึ่งไม่ได้ทำงานในสัปดาห์แห่งการสำรวจให้บันทึกจำนวนชั่วโมงทำงานปกติต่อสัปดาห์เป็น ชั่วโมงทำงาน

รายได้ของลูกจ้าง

รายได้ของลูกจ้าง หมายถึง รายได้ของผู้ที่มีสถานภาพการทำงานเป็น ลูกจ้าง ที่ได้รับมาจากการทำงานของอาชีพที่ทำในสัปดาห์แห่งการสำรวจ ซึ่งประกอบด้วยค่าจ้างและผลประโยชน์ตอบแทนอื่นๆ สำหรับลูกจ้าง

ระยะเวลาของการหางานทำ

ระยะเวลาของการหางานทำ หมายถึง ระยะเวลาที่ผู้ว่างงานได้ออกหางานทำ ให้นับตั้งแต่วันที่เริ่มหางานทำจนถึงวันสุดท้ายก่อนวันสัมภาษณ์

คาบการแฉงนับ

คาบการแฉงนับ หมายถึง ระยะเวลาที่พนักงานออกไปสัมภาษณ์บุคคลในครัวเรือนตัวอย่าง ซึ่งโดยปกติเป็นวันที่ 1 - 12 ของทุกเดือน

ประเภทของครัวเรือนที่อยู่ในขอบข่ายการสำรวจ

ครัวเรือนที่อยู่ในขอบข่ายการสำรวจแบ่งได้เป็น 2 ประเภท คือ

1. **ครัวเรือนส่วนบุคคล** ประกอบด้วยครัวเรือนหนึ่งคน คือ บุคคลเดียวซึ่งหุงหาอาหารและจัดหาสิ่งอุปโภคบริโภคที่จำเป็นแก่การครองชีพโดยไม่เกี่ยวกับผู้ใดซึ่งอาจพำนักอยู่ในเคหสถานเดียวกัน หรือครัวเรือนที่มีบุคคลตั้งแต่สองคนขึ้นไปร่วมกันจัดหา และใช้สิ่งอุปโภคบริโภคที่จำเป็นแก่การครองชีพร่วมกัน ครัวเรือนส่วนบุคคลอาจอาศัยอยู่ในเคหะที่เป็นเรือนไม้ ตึกแถว ห้องแถว ห้องชุด เรือแพ เป็นต้น

2. ครัวเรือนกลุ่มบุคคล

2.1 **ประเภทคนงาน** ได้แก่ ครัวเรือนซึ่งประกอบด้วย บุคคลหลายคนอยู่กินร่วมกันในที่อยู่แห่งหนึ่ง เช่น ที่พักคนงาน เป็นต้น

2.2 **ประเภทสถาบัน** ซึ่งหมายถึง บุคคลหลายคนอยู่ร่วมกันในสถานที่อยู่แห่งหนึ่ง เช่น สถานที่กักกัน วัด กรมทหาร โดยไม่แยกที่อยู่เป็นสัดส่วนเฉพาะคนหรือเฉพาะครัวเรือน นักเรียนที่อยู่ประจำที่โรงเรียนหรือในหอพักนักเรียน เป็นต้น **ไม่อยู่ในคัมรวมของการสำรวจนี้**

ระดับการศึกษาที่สำเร็จ

ได้จำแนกการศึกษาตามระดับการศึกษาที่สำเร็จดังนี้

1. **ไม่มีการศึกษา** หมายถึง บุคคลที่ไม่เคยเข้าศึกษาในโรงเรียน หรือไม่เคยได้รับการศึกษา

2. **ต่ำกว่าประถมศึกษา** หมายถึง บุคคลที่สำเร็จการศึกษาต่ำกว่าชั้นประถมศึกษาปีที่ 6 หรือชั้นประถมศึกษาปีที่ 7 หรือชั้น ม.3 เดิม

3. **สำเร็จประถมศึกษา** หมายถึง บุคคลที่สำเร็จการศึกษาตั้งแต่ชั้นประถมศึกษาปีที่ 6 หรือชั้นประถมศึกษาปีที่ 7 หรือชั้น ม.3 เดิมขึ้นไป แต่ไม่สำเร็จระดับการศึกษาที่สูงกว่า

4. **สำเร็จมัธยมศึกษาตอนต้น** หมายถึง บุคคลที่สำเร็จการศึกษาตั้งแต่ชั้น ม.3 ม.ศ.3 หรือ ม.6 เดิมขึ้นไป แต่ไม่สำเร็จระดับการศึกษาที่สูงกว่า

5. สำเร็จมัธยมศึกษาตอนปลาย

5.1 **สายสามัญ** หมายถึง บุคคลที่สำเร็จการศึกษาประเภทสามัญศึกษาตั้งแต่ชั้น ม.6 ม.ศ.5 หรือ ม.8 เดิมขึ้นไป แต่ไม่สำเร็จระดับการศึกษาที่สูงกว่า

5.2 **อาชีวศึกษา** หมายถึง บุคคลที่สำเร็จการศึกษาประเภทอาชีวศึกษาหรือวิชาชีพที่เรียนต่อจากระดับมัธยมศึกษาตอนต้นหรือเทียบเท่า โดยมีหลักสูตรไม่เกิน 3 ปี และไม่สำเร็จระดับการศึกษาที่สูงกว่า

5.3 **วิชาการศึกษา** หมายถึง บุคคลที่สำเร็จการศึกษาประเภทวิชาการศึกษา (การฝึกหัดครู) ในระดับมัธยมศึกษาตอนปลายหรือเทียบเท่าขึ้นไป แต่ไม่สำเร็จระดับการศึกษาที่สูงกว่า

6. อุดมศึกษา

6.1 **สายวิชาการ** หมายถึง บุคคลที่สำเร็จการศึกษาประเภทสามัญศึกษาหรือสายวิชาการ โดยได้รับวุฒิปัตถะระดับอนุปริญญา ปริญญาตรี โท เอก

6.2 **สายวิชาชีพ** หมายถึง บุคคลที่สำเร็จการศึกษาประเภทอาชีวศึกษา หรือสายวิชาชีพที่ได้รับประกาศนียบัตรวิชาชีพชั้นสูงหรือเทียบเท่าอนุปริญญา ปริญญาตรี

6.3 **สายวิชาการศึกษา** หมายถึง บุคคลที่สำเร็จการศึกษาประเภทวิชาการศึกษา และได้รับประกาศนียบัตรระดับอนุปริญญาและปริญญาตรี

7. **อาชีวศึกษาระยะสั้น** หมายถึง บุคคลที่สำเร็จการศึกษาหรือการฝึกอบรมประเภทอาชีวศึกษาที่มีหลักสูตรไม่เกิน 1 ปี และได้รับประกาศนียบัตรหรือใบรับรองเมื่อสำเร็จการศึกษา พื้นความรู้ของผู้เข้าเรียนได้กำหนดให้แตกต่างตามวิชาเฉพาะแต่ละอย่างที่เรียน แต่อย่างต่ำต้องจบประถมศึกษาปีที่ 4 หรือเทียบเท่า

8. **อื่น ๆ** หมายถึง บุคคลที่สำเร็จการศึกษาที่ไม่สามารถเทียบชั้นได้

บทที่ 2

สรุปผลการสำรวจ

รายงานนี้เสนอผลการสำรวจภาวะการทำงานของประชากรจังหวัดสุพรรณบุรี โดยดำเนินการปฏิบัติงานเก็บรวบรวมข้อมูลระหว่างวันที่ 1 – 12 ของเดือนกรกฎาคม สิงหาคม กันยายน พ.ศ. 2563 ซึ่งเป็นการสำรวจไตรมาสที่ 3 ของปี ผลการสำรวจทำให้ทราบถึงภาวะการมีงานทำ การว่างงาน และลักษณะที่สำคัญบางประการของกำลังแรงงานในจังหวัดสุพรรณบุรี

1. ลักษณะของกำลังแรงงาน

จังหวัดสุพรรณบุรี มีจำนวนประชากรที่มีอายุ 15 ปีขึ้นไป ประมาณ 724,880 คน ซึ่งเป็นผู้ที่อยู่ในกำลังแรงงานประมาณ 459,066 คนคิดเป็นร้อยละ 63.3 ของประชากรที่มีอายุ 15 ปีขึ้นไป และเป็นผู้ที่ไม่อยู่ในกำลังแรงงานประมาณ 265,814 คน หรือคิดเป็นร้อยละ 36.7

สำหรับผู้ที่อยู่ในกำลังแรงงานทั้งหมด 459,066 คน ประกอบด้วย

1. ผู้มีงานทำ มีประมาณ 447,815 คน หรือร้อยละ 97.5 ของผู้อยู่ในกำลังแรงงาน
2. ผู้ว่างงาน หมายถึง ผู้ที่ไม่มีงานทำ และพร้อมที่จะทำงานมี ประมาณ 4,990 คน หรือคิดเป็นอัตราการว่างงาน ร้อยละ 1.1
3. ผู้ที่รอฤดูกาล จำนวน 6,261 คน หรือคิดเป็นร้อยละ 1.4 ของผู้อยู่ในกำลังแรงงาน

ส่วนผู้ที่ไม่อยู่ในกำลังแรงงาน มีประมาณ 265,814 คน หรือร้อยละ 36.7 ของผู้ที่มีอายุ 15 ปีขึ้นไป ซึ่งประกอบด้วย ทำงานบ้านมีประมาณ 67,755 คนหรือร้อยละ 9.4 เรียนหนังสือมีประมาณ 45,112 คน หรือร้อยละ 6.2 และ อื่นๆ มีประมาณ 152,948 คนหรือร้อยละ 21.1



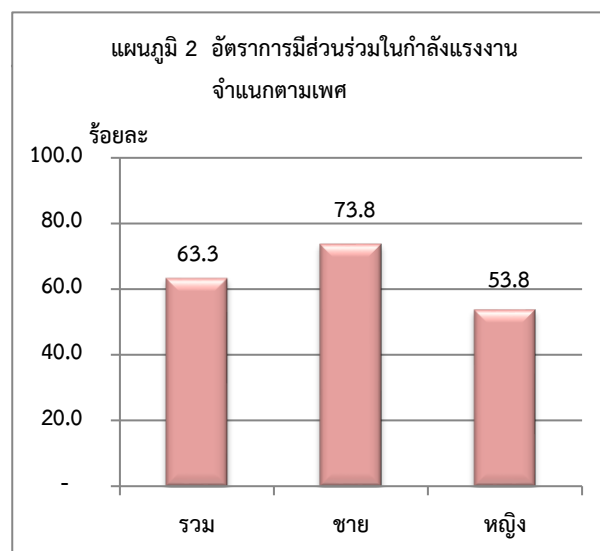
ตาราง ก จำนวนประชากรอายุ 15 ปีขึ้นไป จำแนกตามสถานภาพแรงงาน และเพศ

สถานภาพแรงงาน	รวม	ชาย	หญิง
ประชากรอายุ 15 ปีขึ้นไป	724,880	344,731	380,149
1. กำลังแรงงานรวม	459,066	254,491	204,575
1.1 ผู้มีงานทำ	447,815	247,794	200,021
1.2 ผู้ว่างงาน	4,990	2,071	2,918
1.3 ผู้ที่รอฤดูกาล	6,261	4,626	1,635
2. ผู้ไม่อยู่ในกำลังแรงงาน	265,814	90,240	175,574
อัตราการว่างงาน	1.1	0.8	1.4

$$\text{อัตราการว่างงาน} = \frac{\text{ผู้ว่างงาน} \times 100}{\text{ผู้อยู่ในกำลังแรงงาน}}$$

2. การมีส่วนร่วมในกำลังแรงงาน

สำหรับอัตราการมีส่วนร่วมในกำลังแรงงานพบว่า จังหวัดสุพรรณบุรี มีอัตราการมีส่วนร่วมในกำลังแรงงาน ร้อยละ 63.3 เมื่อพิจารณาตามเพศพบว่าเพศชายสูงกว่าเพศหญิง (ชายร้อยละ 73.8 และหญิงร้อยละ 53.8)



ตาราง ข อัตราการมีส่วนร่วมในกำลังแรงงาน จำแนกตามเพศ

เพศ	ประชากรผู้มีอายุ 15 ปีขึ้นไป	ผู้อยู่ในกำลังแรงงานรวม	อัตราการมีส่วนร่วมในกำลังแรงงาน
ยอดรวม	724,880	459,066	63.3
ชาย	344,731	254,491	73.8
หญิง	380,149	204,575	53.8

3. กำลังแรงงานที่เป็นผู้มีงานทำ

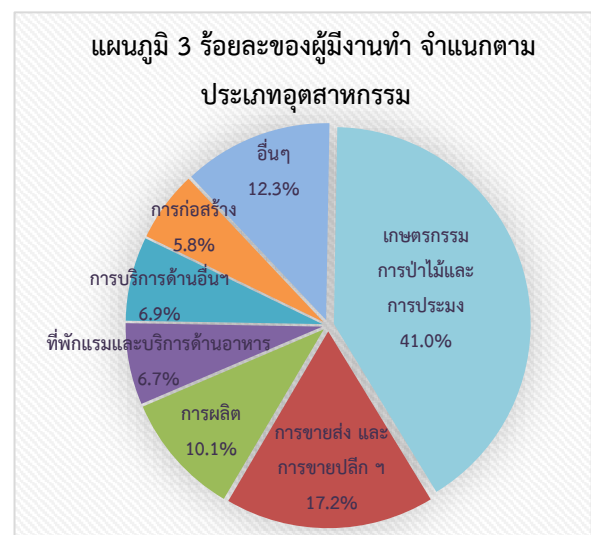
ประชากรของจังหวัดสุพรรณบุรี ที่มีงานทำ ทั้งหมดประมาณ 447,815 คนนั้น พบว่าเป็นชาย ประมาณ 247,794 คน หรือร้อยละ 55.3 และหญิง ประมาณ 200,021 คน หรือร้อยละ 44.7 ของจำนวน ผู้มีงานทำ

3.1 อาชีพ

สำหรับอาชีพของผู้มีงานทำ จากผลการสำรวจพบว่า ผู้มีงานทำส่วนใหญ่ทำงานเป็นผู้ปฏิบัติงานที่มีฝีมือในด้านการเกษตรและการประมงมากที่สุด มีประมาณ 161,986 คน หรือร้อยละ 36.2 โดยสัดส่วนของชายสูงกว่าหญิง (ร้อยละ 38.3 เปรียบเทียบกับ ร้อยละ 33.6) รองลงมาเป็นพนักงานบริการ และพนักงานในร้านค้าและตลาด มีประมาณ 95,432 คน หรือร้อยละ 21.3 โดยสัดส่วนของหญิงสูงกว่าชาย (ร้อยละ 27.4 เปรียบเทียบกับ ร้อยละ 16.4) อาชีพขั้นพื้นฐานต่างๆ ในด้านการขายและการให้บริการ 77,851 คน หรือร้อยละ 17.4 โดยสัดส่วนของหญิงสูงกว่าชายเล็กน้อย (ร้อยละ 17.6 เปรียบเทียบกับร้อยละ 17.2) เป็นผู้ปฏิบัติงานด้านความสามารถทางฝีมือและธุรกิจการค้าที่เกี่ยวข้อง มีประมาณ 43,885 คน หรือร้อยละ 9.8 โดยสัดส่วนของชายสูงกว่าหญิง (ร้อยละ 13.4 เปรียบเทียบกับ ร้อยละ 5.3) ผู้ปฏิบัติการโรงงานและเครื่องจักรและผู้ปฏิบัติงานด้านการประกอบมีประมาณ 24,999 คน หรือร้อยละ 5.6 โดยสัดส่วนของชายสูงกว่าหญิง (ร้อยละ 7.8 เปรียบเทียบกับร้อยละ 2.8) ที่เหลืออีกประมาณร้อยละ 9.7 กระจายอยู่ในอาชีพอื่น ๆ

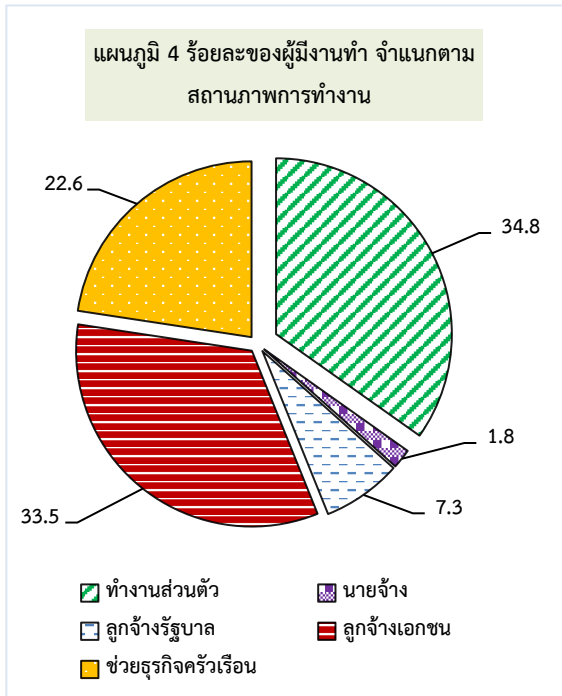
3.2 อุตสาหกรรม

เมื่อพิจารณาถึงประเภทอุตสาหกรรมหรือประเภทกิจการของสถานที่ที่ผู้มีงานทำอยู่ นั้น พบว่า ผู้มีงานทำส่วนใหญ่ทำงานในสาขาเกษตรกรรม การป่าไม้ และการประมง มีประมาณ 183,545 คน หรือ ร้อยละ 41.0 โดยสัดส่วนของชายสูงกว่าหญิง (ร้อยละ 43.7 เปรียบเทียบกับร้อยละ 37.6) รองลงมาคือทำงานในสาขาการขายส่ง และการขายปลีก การซ่อมยานยนต์ และจักรยานยนต์ มีประมาณ 77,166 คน หรือร้อยละ 17.2 โดยสัดส่วนของหญิง สูงกว่าชายเล็กน้อย (ร้อยละ 17.4 เปรียบเทียบกับ ร้อยละ 17.1) สาขาการผลิตมีประมาณ 45,319 คน หรือร้อยละ 10.1 โดยสัดส่วนของหญิงสูงกว่า ชายเล็กน้อย (ร้อยละ 10.2 เปรียบเทียบกับร้อยละ 10.1) สาขาที่พักแรมและบริการด้านอาหาร มีประมาณ 30,799 คน หรือร้อยละ 6.9 โดยสัดส่วนของหญิงสูงกว่าชาย (ร้อยละ 10.1 เปรียบเทียบกับ ร้อยละ 4.3) สาขากิจกรรมบริการด้านอื่นๆ มีประมาณ 30,130 คน หรือร้อยละ 6.7 โดยสัดส่วนชายสูงกว่า หญิง (ร้อยละ 6.9 เปรียบเทียบกับร้อยละ 6.5) สาขา การก่อสร้างมีประมาณ 25,810 หรือร้อยละ 5.8 โดยสัดส่วนชายสูงกว่าหญิง (ร้อยละ 8.2 เปรียบเทียบกับ ร้อยละ 2.7) ที่เหลืออีกประมาณร้อยละ 12.3 กระจายอยู่ในสาขาอื่นๆ



3.3 สถานภาพการทำงาน

ในจำนวนผู้มีงานทำทั้งหมดประมาณ 447,815 คน ส่วนใหญ่ทำงานส่วนตัวประมาณ 155,798 คน หรือร้อยละ 34.8 โดยสัดส่วนของชายสูงกว่าหญิง (ร้อยละ 37.9 เปรียบเทียบกับ ร้อยละ 30.9) รองลงมาคือทำงานเป็นลูกจ้าง ร้อยละ 40.8 โดยแบ่งเป็นลูกจ้างเอกชนประมาณ 150,026 คนหรือ ร้อยละ 33.5โดยสัดส่วนของชายสูงกว่าหญิง (ร้อยละ 33.5 เปรียบเทียบกับ ร้อยละ 31.0) และลูกจ้างรัฐบาลประมาณ 32,758 คน หรือร้อยละ 7.3 โดย สัดส่วน ของหญิง สูงกว่าชาย (ร้อยละ 10.3 เปรียบเทียบกับ ร้อยละ 4.9) ช่วยธุรกิจครอบครัว ประมาณ 100,993 คน หรือร้อยละ 22.6 โดยสัดส่วน ของหญิง สูงกว่าชาย (ร้อยละ 27.0 เปรียบเทียบกับ ร้อยละ 19.0) และนายจ้าง ประมาณ 8,240 คน หรือ ร้อยละ 1.8 โดยสัดส่วนของชายสูงกว่าหญิง (ร้อยละ 2.7 เปรียบเทียบกับ ร้อยละ 0.8)



2.4 การศึกษา

สำหรับระดับการศึกษาที่สำเร็จของผู้มีงานทำพบว่า ผู้มีงานทำส่วนใหญ่สำเร็จการศึกษา

ประถมศึกษา มีประมาณ 139,369 คน หรือร้อยละ 31.1 โดยสัดส่วนของชายสูงกว่าหญิง (ร้อยละ 32.6 เปรียบเทียบกับ ร้อยละ 29.3) รองลงมาคือสำเร็จ การศึกษาระดับต่ำกว่าประถมศึกษา มีประมาณ 102,489 คน หรือร้อยละ 22.9 โดยสัดส่วนของหญิงสูงกว่าชาย (ร้อยละ 26.3 เปรียบเทียบกับ ร้อยละ 20.1) สำเร็จการศึกษาระดับมัธยมศึกษาตอนต้นและตอนปลาย มีประมาณ 139,801 คน หรือร้อยละ 31.2 โดยสัดส่วน ของชาย สูงกว่าหญิง (ร้อยละ 35.8 เปรียบเทียบกับ ร้อยละ 25.5) สำเร็จการศึกษาระดับมหาวิทยาลัย มีประมาณ 58,629 คน หรือร้อยละ 13.1 ที่เหลือร้อยละ 1.7 คือ ไม่ทราบระดับการศึกษา และไม่มีการศึกษา

2.5 ชั่วโมงการทำงานต่อสัปดาห์

ข้อมูลเกี่ยวกับชั่วโมงการทำงาน พิจารณา จากจำนวนผู้มีงานทำ รวมทั้งผู้ที่ไม่มีงานทำแต่ไม่ได้ ทำงานในสัปดาห์แห่งการสำรวจ คือ จำนวนชั่วโมง ทำงานต่อสัปดาห์เป็น 0 และข้อมูลชั่วโมงทำงานได้ รวมชั่วโมงทำงานในทุกอาชีพ

ในจำนวนผู้มีงานทำ 447,815 คน นั้น เป็นผู้ที่ ทำงานตั้งแต่ 40 ชั่วโมงต่อสัปดาห์ขึ้นไป มีประมาณ 268,426 คน หรือร้อยละ 60.0 โดยสัดส่วนของชายสูง กว่าหญิง (ร้อยละ 64.2 เปรียบเทียบกับ ร้อยละ 54.6) ผู้ที่ทำงาน 35-39 ชั่วโมงมีประมาณ 94,467 คน หรือร้อยละ 21.1 โดยสัดส่วนของหญิงสูงกว่าชาย (ร้อยละ 25.1 เปรียบเทียบกับ ร้อยละ 17.9) ผู้ที่ทำงาน 20-34 ชั่วโมง ต่อสัปดาห์ มีประมาณ 70,030 คน หรือร้อยละ 15.6 โดย สัดส่วนหญิงสูงกว่าชาย (ร้อยละ 16.3 เปรียบเทียบกับ ร้อยละ 15.1) ผู้ที่ทำงาน 10-19 ชั่วโมงต่อสัปดาห์ มีประมาณ 8,249 คน หรือร้อยละ 1.8 โดยสัดส่วนของ หญิงสูงกว่าชาย (ร้อยละ 2.6 เปรียบเทียบกับ ร้อยละ 1.3) สำหรับผู้ที่ไม่ได้ทำงานแต่มีงานประจำมีประมาณ 6,643 คน หรือร้อยละ 1.5 โดยสัดส่วนของชาย สูงกว่าหญิง (ร้อยละ 1.5 เปรียบเทียบกับ ร้อยละ 1.4)

ตาราง ค จำนวนและร้อยละของผู้มีงานทำจำแนกตามชั่วโมงการทำงานต่อสัปดาห์และเพศ

ชั่วโมงการทำงานต่อสัปดาห์	รวม		ชาย		หญิง	
	จำนวน	ร้อยละ	จำนวน	ร้อยละ	จำนวน	ร้อยละ
ยอดรวม	447,815	100.0	247,794	100.0	200,021	100.0
1. 0 ชั่วโมง ✓	6,643	1.5	3,777	1.5	2,866	1.4
2. 1-9 ชั่วโมง	-	-	-	-	-	-
3. 10 - 19 ชั่วโมง	8,249	1.8	3,147	1.3	5,102	2.6
4. 20 - 29 ชั่วโมง	34,201	7.6	16,887	6.8	17,315	8.7
5. 30 - 34 ชั่วโมง	35,829	8.0	20,530	8.3	15,299	7.6
6. 35 - 39 ชั่วโมง	94,467	21.1	44,286	17.9	50,181	25.1
7. 40 - 49 ชั่วโมง	245,837	54.9	145,745	58.8	100,092	50.0
8. 50 ชั่วโมงขึ้นไป	22,589	5.1	13,422	5.4	9,167	4.6

✓ ผู้ไม่ได้ทำงานในสัปดาห์แห่งการสำรวจ แต่มีงานประจำ

4. การว่างงาน

ไตรมาสนี้มีประชากรของจังหวัดสุพรรณบุรีที่ว่างงานทั้งสิ้น 4,990 คน เป็นชาย 2,071 คน และหญิง 2,918 คน

สำหรับอัตราการว่างงานของประชากรพบว่า จังหวัดสุพรรณบุรีมีอัตราการว่างงานร้อยละ 1.1 เมื่อเปรียบเทียบกับระหว่างเพศ พบว่าอัตราการว่างงานเป็นหญิงร้อยละ 1.4 และ ชาย ร้อยละ 0.8

ตาราง ง จำนวนและอัตราการว่างงาน จำแนกตามเพศ

เพศ	ผู้อยู่ในกำลังแรงงาน	ผู้ว่างงาน	
		จำนวน	อัตรา
ยอดรวม	459,066	4,990	1.1
ชาย	254,491	2,071	0.8
หญิง	204,575	2,918	1.4

หมายเหตุ : อัตราการว่างงาน = $\frac{\text{ผู้ว่างงาน} \times 100}{\text{ผู้อยู่ในกำลังแรงงาน}}$

ภาคผนวก

ภาคผนวก ก
ระเบียบวิธี

ภาคผนวก ก ระเบียบวิธี

1. วิธีการสำรวจ

การสำรวจนี้ประชากรเป้าหมาย ได้แก่ ครั้วเรือนส่วนบุคคลและครั้วเรือนกลุ่มบุคคลประเภท ครั้วเรือนคนงานที่อาศัยอยู่ในเขตเทศบาลและนอกเขตเทศบาลทุกจังหวัดทั่วประเทศ ยกเว้น ครั้วเรือนชาวต่างชาติที่ทำงานในสถานทูตหรือองค์การระหว่างประเทศที่มีเอกสิทธิ์ทางการทูต

การสำรวจแต่ละเดือน สำนักงานสถิติแห่งชาติได้ดำเนินการสำรวจในทุกจังหวัดทั่วประเทศ แผนการเลือกตัวอย่างที่ใช้เป็นแบบ Stratified Two-stage Sampling โดยหน่วยตัวอย่างขั้นที่หนึ่ง คือ เขตแจงนับ (Enumeration Area : EA) จำนวน 1,990 EA ตัวอย่าง จากทั้งสิ้นจำนวน 127,460 EA และหน่วยตัวอย่างขั้นที่สอง คือ ครั้วเรือนส่วนบุคคลและสมาชิกในครั้วเรือนกลุ่มบุคคลประเภทครั้วเรือนคนงาน จำนวน 27,960 ตัวอย่างครั้วเรือน หรือคิดเป็นจำนวนประชาชนตัวอย่างประมาณ 95,000 คน ซึ่งขนาดตัวอย่างในแต่ละเดือนสามารถนำเสนอผลการสำรวจในระดับภาค (กรุงเทพมหานคร และ 4 ภาค) โดยจำแนกตามเขตการปกครอง คือ ในเขตเทศบาลและนอกเขตเทศบาล แต่ไม่เพียงพอสำหรับนำเสนอผลการสำรวจในระดับจังหวัดหรือพื้นที่ย่อยกว่านี้ สำหรับการนำเสนอผลการสำรวจในระดับจังหวัดได้ใช้ข้อมูลของการสำรวจ จำนวน 3 เดือน เพื่อให้ได้ขนาดตัวอย่างเพียงพอ เช่น กรณีสรุปรายงานผลการสำรวจระดับจังหวัดในไตรมาสที่ 3 ของปี พ.ศ. 2563 ก็ได้นำข้อมูลของเดือนกรกฎาคม สิงหาคม และกันยายน 2563 มารวมกัน เป็นต้น

สำหรับขนาดตัวอย่างของจังหวัดสุพรรณบุรี ใช้หน่วยตัวอย่างขั้นที่หนึ่ง จำนวน 84 EA ตัวอย่างหน่วยตัวอย่างขั้นที่สอง จำนวน 1,152 ครั้วเรือนตัวอย่าง

วิธีการเก็บรวบรวมข้อมูลใช้การสัมภาษณ์หัวหน้าครั้วเรือนหรือสมาชิกในครั้วเรือนตัวอย่าง โดยเจ้าหน้าที่ของสำนักงานสถิติแห่งชาติ/สำนักงานสถิติจังหวัด โดยผู้ทำการสัมภาษณ์ทุกคนจะมีคู่มือการปฏิบัติงานเก็บรวบรวมข้อมูลสำหรับใช้ในการปฏิบัติงาน ทั้งนี้เพื่อให้ทุกคนปฏิบัติงานไปในทางแนวทางเดียวกัน

ส่วนการประมวลผลข้อมูลนั้นดำเนินการในส่วนกลางตามหลักวิชาสถิติ โดยนำข้อมูลที่ได้จากตัวอย่างมาประมาณค่า โดยมีการถ่วงน้ำหนัก (Weighty) ซึ่งค่าถ่วงน้ำหนักคำนวณได้จากสูตรการประมาณค่าที่สอดคล้องกับวิธีการเลือกตัวอย่าง เพื่อให้ได้ค่าประมาณประชากรใกล้เคียงกับค่าที่แท้จริง

2. คาบการเก็บรวบรวมข้อมูล

การสำรวจได้ดำเนินการพร้อมกันทั่วประเทศ ในระหว่างวันที่ 1 – 12 ของเดือน กรกฎาคม – กันยายน พ.ศ. 2563

3. การปิดตัวเลข

ข้อมูลในตารางสถิติที่นำเสนอในรายงานฉบับนี้ เป็นค่าประมาณที่ได้จากการถ่วงน้ำหนัก ซึ่งผลรวมจากยอดย่อยในแต่ละรายการอาจไม่เท่ากับยอดรวม ทั้งนี้เนื่องจากการปัดเศษทศนิยมโดยอิสระจากกัน

ภาคผนวก ข

ตารางสถิติ

ตารางสถิติ

	หน้า
ตารางที่ 1 จำนวนและร้อยละของประชากรอายุ 15 ปีขึ้นไปจำแนกตามสถานภาพการทำงานและเพศ	23
ตารางที่ 2 จำนวนและร้อยละของประชากรอายุ 15 ปีขึ้นไป จำแนกตามระดับการศึกษาที่สำเร็จและเพศ	24
ตารางที่ 3 จำนวนและร้อยละของผู้มีงานทำ จำแนกตามอาชีพและเพศ	25
ตารางที่ 4 จำนวนและร้อยละของผู้มีงานทำ จำแนกตามอุตสาหกรรมและเพศ	26
ตารางที่ 5 จำนวนและร้อยละของผู้มีงานทำ จำแนกตามสถานภาพการทำงานและเพศ	27
ตารางที่ 6 จำนวนและร้อยละของผู้มีงานทำ จำแนกตามชั่วโมงการทำงานต่อสัปดาห์และเพศ	28
ตารางที่ 7 จำนวนและร้อยละของผู้มีงานทำ จำแนกตามระดับการศึกษาที่สำเร็จและเพศ	29
ตารางที่ 8 จำนวนและร้อยละของผู้เสมือนว่างงาน จำแนกตามภาคอุตสาหกรรมและเพศ	30

ตารางที่ 1 จำนวนและร้อยละของประชากรอายุ 15 ปีขึ้นไป จำแนกตามสถานภาพแรงงานและเพศ

สถานภาพแรงงาน	รวม	ชาย	หญิง
		จำนวน	
ผู้มีอายุ 15 ปีขึ้นไป	724,880	344,731	380,149
1. ผู้อยู่ในกำลังแรงงาน	459,066	254,491	204,575
1.1 กำลังแรงงานปัจจุบัน	452,805	249,865	202,939
1.1.1 ผู้มีงานทำ	447,815	247,794	200,021
1.1.2 ผู้ว่างงาน	4,990	2,071	2,918
1.2 ผู้ที่รอฤดูกาล	6,261	4,626	1,635
2. ผู้ไม่อยู่ในกำลังแรงงาน	265,814	90,240	175,574
2.1 ทำงานบ้าน	67,755	3,103	64,652
2.2 เรียนหนังสือ	45,112	20,797	24,315
2.3 อื่นๆ	152,948	66,341	86,607
		ร้อยละ	
ผู้มีอายุ 15 ปีขึ้นไป	100.0	100.0	100.0
1. ผู้อยู่ในกำลังแรงงาน	63.3	73.8	53.8
1.1 กำลังแรงงานปัจจุบัน	62.4	72.5	53.4
1.1.1 ผู้มีงานทำ	61.7	71.9	52.6
1.1.2 ผู้ว่างงาน	0.7	0.6	0.8
1.2 ผู้ที่รอฤดูกาล	0.9	1.3	0.4
2. ผู้ไม่อยู่ในกำลังแรงงาน	36.7	26.2	46.2
2.1 ทำงานบ้าน	9.4	0.9	17.0
2.2 เรียนหนังสือ	6.2	6.0	6.4
2.3 อื่นๆ	21.1	19.3	22.8

หมายเหตุ : ในตารางสถิติ ผลรวมของแต่ละจำนวนอาจไม่เท่ากับยอดรวม เนื่องจากแต่ละจำนวนได้มีการปิดเศษเป็นจำนวนเต็ม โดยอิสระจากกัน

ตารางที่ 2 จำนวนและร้อยละของประชากรอายุ 15 ปีขึ้นไป จำแนกตามระดับการศึกษาที่ สำเร็จและเพศ

ระดับการศึกษาที่สำเร็จ	รวม	ชาย	หญิง
		จำนวน	
ยอดรวม	724,880	344,731	380,149
1. ไม่มีการศึกษา	18,542	5,616	12,926
2. ต่ำกว่าประถมศึกษา	232,809	94,817	137,992
3. ประถมศึกษา	180,963	95,932	85,031
4. มัธยมศึกษาตอนต้น	123,040	66,136	56,904
5. มัธยมศึกษาตอนปลาย	88,327	48,954	39,374
5.1 สายสามัญ	68,180	38,058	30,122
5.2 สายอาชีวศึกษา	18,995	9,743	9,252
5.3 สายวิชาการศึกษา	1,152	1,152	-
6. มหาวิทยาลัย	75,753	29,652	46,101
6.1 สายวิชาการ	39,817	14,817	24,999
6.2 สายวิชาชีพ	23,914	11,028	12,886
6.3 สายวิชาการศึกษา	12,022	3,806	8,216
7. อื่นๆ	-	-	-
8. ไม่ทราบ	5,446	3,624	1,822
		ร้อยละ	
ยอดรวม	100.0	100.0	100.0
1. ไม่มีการศึกษา	2.6	1.6	3.4
2. ต่ำกว่าประถมศึกษา	32.1	27.5	36.3
3. ประถมศึกษา	25.0	27.8	22.4
4. มัธยมศึกษาตอนต้น	17.0	19.2	15.0
5. มัธยมศึกษาตอนปลาย	12.2	14.2	10.3
5.1 สายสามัญ	9.4	11.1	7.9
5.2 สายอาชีวศึกษา	2.6	2.8	2.4
5.3 สายวิชาการศึกษา	0.2	0.3	-
6. มหาวิทยาลัย	10.4	8.6	12.1
6.1 สายวิชาการ	5.5	4.3	6.6
6.2 สายวิชาชีพ	3.3	3.2	3.4
6.3 สายวิชาการศึกษา	1.6	1.1	2.1
7. อื่นๆ	-	-	-
8. ไม่ทราบ	0.7	1.1	0.5

หมายเหตุ : ในตารางสถิติ ผลรวมของแต่ละจำนวนอาจไม่เท่ากับยอดรวม เนื่องจากแต่ละจำนวนได้มีการปัดเศษเป็นจำนวนเต็ม โดยอิสระจากกัน

ตารางที่ 3 จำนวนและร้อยละของผู้มีงานทำจำแนกตามอาชีพและเพศ

อาชีพ	รวม	จำนวน	
		ชาย	หญิง
ยอดรวม	447,815	247,794	200,021
1. ผู้บัญญัติกฎหมาย ข้าราชการระดับอาวุโส และผู้จัดการ	8,364	6,428	1,936
2. ผู้ประกอบวิชาชีพด้านต่างๆ	16,513	5,143	11,370
3. ผู้ประกอบวิชาชีพด้านเทคนิคสาขาต่างๆ และอาชีพที่เกี่ยวข้อง	8,265	2,006	6,259
4. เสมียน	10,520	3,616	6,905
5. พนักงานบริการและพนักงานในร้านค้า และตลาด	95,432	40,615	54,817
6. ผู้ปฏิบัติงานที่มีฝีมือในด้านการเกษตร และการประมง	161,986	94,813	67,172
7. ผู้ปฏิบัติงานด้านความสามารถทางฝีมือ และธุรกิจการค้าที่เกี่ยวข้อง	43,885	33,211	10,674
8. ผู้ปฏิบัติการโรงงานและเครื่องจักร และผู้ปฏิบัติงานด้านการประกอบ	24,999	19,345	5,654
9. อาชีพขั้นพื้นฐานต่างๆ ในด้านการขาย และการให้บริการ	77,851	42,616	35,234
10. คนงานซึ่งมิได้จำแนกไว้ในหมวดอื่น	-	-	-
ยอดรวม	100.0	100.0	100.0
1. ผู้บัญญัติกฎหมาย ข้าราชการระดับอาวุโส และผู้จัดการ	1.9	2.6	1.0
2. ผู้ประกอบวิชาชีพด้านต่างๆ	3.7	2.1	5.7
3. ผู้ประกอบวิชาชีพด้านเทคนิคสาขาต่างๆ และอาชีพที่เกี่ยวข้อง	1.8	0.8	3.1
4. เสมียน	2.3	1.4	3.5
5. พนักงานบริการและพนักงานในร้านค้า และตลาด	21.3	16.4	27.4
6. ผู้ปฏิบัติงานที่มีฝีมือในด้านการเกษตร และการประมง	36.2	38.3	33.6
7. ผู้ปฏิบัติงานด้านความสามารถทางฝีมือ และธุรกิจการค้าที่เกี่ยวข้อง	9.8	13.4	5.3
8. ผู้ปฏิบัติการโรงงานและเครื่องจักรและผู้ปฏิบัติงานด้านการประกอบ	5.6	7.8	2.8
9. อาชีพขั้นพื้นฐานต่างๆ ในด้านการขายและการให้บริการ	17.4	17.2	17.6
10. คนงานซึ่งมิได้จำแนกไว้ในหมวดอื่น	-	-	-

หมายเหตุ : ในตารางสถิติ ผลรวมของแต่ละจำนวนอาจไม่เท่ากับยอดรวม เนื่องจากแต่ละจำนวนได้มีการปัดเศษเป็นจำนวนเต็ม โดยอิสระจากกัน

ตารางที่ 4 จำนวนและร้อยละของผู้มีงานทำจำแนกตามอุตสาหกรรม และเพศ

อุตสาหกรรม	รวม	ชาย	หญิง
		จำนวน	
ยอดรวม	447,815	247,794	200,021
1. เกษตรกรรม การป่าไม้ และการประมง	183,545	108,369	75,177
2. การทำเหมืองแร่และเหมืองหิน	3,327	3,169	158
3. การผลิต	45,319	24,938	20,381
4. ไฟฟ้า ก๊าซ ไอน้ำ และระบบปรับอากาศ	-	-	-
5. การจัดหา น้ำ การจัดการ และการบำบัดน้ำเสีย ของเสีย และสิ่งปฏิกูล	2,234	1,470	764
6. การก่อสร้าง	25,810	20,370	5,440
7. การขายส่งและการขายปลีก การซ่อมยานยนต์ และจักรยานยนต์	77,166	42,382	34,785
8. การขนส่งและสถานที่เก็บสินค้า	3,691	3,460	231
9. ที่พักแรมและบริการด้านอาหาร	30,799	10,575	20,224
10. ข้อมูลข่าวสารและการสื่อสาร	211	-	211
11. กิจกรรมทางการเงินและการประกันภัย	3,863	1,038	2,825
12. กิจการอสังหาริมทรัพย์	520	-	520
13. กิจกรรมทางวิชาชีพ วิทยาศาสตร์ และเทคนิค	1,660	1,117	543
14. กิจกรรมการบริหารและการบริการสนับสนุน	1,879	1,045	834
15. การบริหารราชการ การป้องกันประเทศ และการประกันสังคมภาคบังคับ	13,022	7,502	5,520
16. การศึกษา	11,367	2,664	8,702
17. กิจกรรมด้านสุขภาพและงานสังคมสงเคราะห์	7,966	522	7,445
18. ศิลปะ ความบันเทิง และนันทนาการ	4,463	1,994	2,469
19. กิจกรรมบริการด้านอื่นๆ	30,130	17,180	12,950
20. กิจกรรมการจ้างงานในครัวเรือนส่วนบุคคล กิจกรรมการผลิตสินค้าและบริการที่ทำขึ้นเองเพื่อใช้ในครัวเรือน	844	-	844
21. กิจกรรมขององค์การระหว่างประเทศและภาคีสมาชิก	-	-	-
22. ไม่ทราบ	-	-	-
		ร้อยละ	
ยอดรวม	100.0	100.0	100.0
1. เกษตรกรรม การป่าไม้ และการประมง	41.0	43.7	37.6
2. การทำเหมืองแร่และเหมืองหิน	0.7	1.3	0.1
3. การผลิต	10.1	10.1	10.2
4. ไฟฟ้า ก๊าซ ไอน้ำ และระบบปรับอากาศ	-	-	-
5. การจัดหา น้ำ การจัดการ และการบำบัดน้ำเสีย ของเสีย และสิ่งปฏิกูล	0.5	0.6	0.4
6. การก่อสร้าง	5.8	8.2	2.7
7. การขายส่งและการขายปลีก การซ่อมยานยนต์ และจักรยานยนต์	17.2	17.1	17.4
8. การขนส่งและสถานที่เก็บสินค้า	0.8	1.4	0.1
9. ที่พักแรมและบริการด้านอาหาร	6.9	4.3	10.1
10. ข้อมูลข่าวสารและการสื่อสาร	0.1	-	0.1
11. กิจกรรมทางการเงินและการประกันภัย	0.9	0.4	1.4
12. กิจการอสังหาริมทรัพย์	0.1	-	0.2
13. กิจกรรมทางวิชาชีพ วิทยาศาสตร์ และเทคนิค	0.4	0.5	0.3
14. กิจกรรมการบริหารและการบริการสนับสนุน	0.4	0.4	0.4
15. การบริหารราชการ การป้องกันประเทศ และการประกันสังคมภาคบังคับ	2.9	3.0	2.8
16. การศึกษา	2.5	1.1	4.4
17. กิจกรรมด้านสุขภาพและงานสังคมสงเคราะห์	1.8	0.2	3.7
18. ศิลปะ ความบันเทิง และนันทนาการ	1.0	0.8	1.2
19. กิจกรรมบริการด้านอื่นๆ	6.7	6.9	6.5
20. กิจกรรมการจ้างงานในครัวเรือนส่วนบุคคล กิจกรรมการผลิตสินค้าและบริการที่ทำขึ้นเองเพื่อใช้ในครัวเรือน	0.2	-	0.4
21. กิจกรรมขององค์การระหว่างประเทศและภาคีสมาชิก	-	-	-
22. ไม่ทราบ	-	-	-

หมายเหตุ : ในตารางสถิติ ผลรวมของแต่ละจำนวนอาจไม่เท่ากับยอดรวม เนื่องจากแต่ละจำนวนได้มีการปัดเศษเป็นจำนวนเต็ม โดยอิสระจากกัน

ตารางที่ 5 จำนวนและร้อยละของผู้มีงานทำจำแนกตามสถานภาพการทำงานและเพศ

สถานภาพการทำงาน	รวม	ชาย	หญิง
		จำนวน	
ยอดรวม	447,815	247,794	200,021
1. นายจ้าง	8,240	6,628	1,612
2. ลูกจ้างรัฐบาล	32,758	12,153	20,605
3. ลูกจ้างเอกชน	150,026	88,103	61,924
4. ทำงานส่วนตัว	155,798	93,914	61,885
5. ช่วยธุรกิจครัวเรือน	100,993	46,997	53,996
6. การรวมกลุ่ม	-	-	-
		ร้อยละ	
ยอดรวม	100.0	100.0	100.0
1. นายจ้าง	1.8	2.7	0.8
2. ลูกจ้างรัฐบาล	7.3	4.9	10.3
3. ลูกจ้างเอกชน	33.5	35.5	31.0
4. ทำงานส่วนตัว	34.8	37.9	30.9
5. ช่วยธุรกิจครัวเรือน	22.6	19.0	27.0
6. การรวมกลุ่ม	-	-	-

หมายเหตุ : ในตารางสถิติ ผลรวมของแต่ละจำนวนอาจไม่เท่ากับยอดรวม เนื่องจากแต่ละจำนวนได้มีการปัดเศษเป็นจำนวนเต็ม โดยอิสระจากกัน

ตารางที่ 6 จำนวนและร้อยละของผู้มีงานทำจำแนกตามชั่วโมงการทำงานต่อสัปดาห์และเพศ

ชั่วโมงการทำงาน	รวม	ชาย	หญิง
		จำนวน	
ยอดรวม	447,815	247,794	200,021
1. 0 ชั่วโมง ^{1/}	6,643	3,777	2,866
2. 1-9 ชั่วโมง	-	-	-
3. 10-19 ชั่วโมง	8,249	3,147	5,102
4. 20-29 ชั่วโมง	34,201	16,887	17,315
5. 30-34 ชั่วโมง	35,829	20,530	15,299
6. 35-39 ชั่วโมง	94,467	44,286	50,181
7. 40-49 ชั่วโมง	245,837	145,745	100,092
8. 50 ชั่วโมงขึ้นไป	22,589	13,422	9,167
		ร้อยละ	
ยอดรวม	100.0	100.0	100.0
1. 0 ชั่วโมง ^{1/}	1.5	1.5	1.4
2. 1-9 ชั่วโมง	-	-	-
3. 10-19 ชั่วโมง	1.8	1.3	2.6
4. 20-29 ชั่วโมง	7.6	6.8	8.7
5. 30-34 ชั่วโมง	8.0	8.3	7.6
6. 35-39 ชั่วโมง	21.1	17.9	25.1
7. 40-49 ชั่วโมง	54.9	58.8	50.0
8. 50 ชั่วโมงขึ้นไป	5.1	5.4	4.6

หมายเหตุ : ในตารางสถิติ ผลรวมของแต่ละจำนวนอาจไม่เท่ากับยอดรวม เนื่องจากแต่ละจำนวนได้มีการปัดเศษเป็นจำนวนเต็ม โดยอิสระจากกัน

^{1/} ผู้ไม่ได้ทำงานในสัปดาห์การสำรวจ แต่มีงานประจำ

ตารางที่ 7 จำนวนและร้อยละของผู้มีงานทำ จำแนกตามระดับการศึกษาที่สำเร็จและเพศ

ระดับการศึกษาที่สำเร็จ	รวม	ชาย	
		จำนวน	หญิง
ยอดรวม	447,815	247,794	200,021
1. ไม่มีการศึกษา	2,492	1,404	1,088
2. ต่ำกว่าประถมศึกษา	102,489	49,915	52,573
3. ประถมศึกษา	139,369	80,799	58,570
4. มัธยมศึกษาตอนต้น	78,968	51,492	27,477
5. มัธยมศึกษาตอนปลาย	60,833	37,256	23,577
5.1 สายสามัญ	47,378	30,634	16,744
5.2 สายอาชีวศึกษา	13,455	6,622	6,833
5.3 สายวิชาการศึกษา	-	-	-
6. มหาวิทยาลัย	58,629	23,304	35,326
6.1 สายวิชาการ	31,664	11,125	20,539
6.2 สายวิชาชีพ	19,722	9,511	10,211
6.3 สายวิชาการศึกษา	7,243	2,668	4,575
7. อื่นๆ	-	-	-
8. ไม่ทราบ	5,035	3,624	1,411
		ร้อยละ	
ยอดรวม	100.0	100.0	100.0
1. ไม่มีการศึกษา	0.6	0.6	0.5
2. ต่ำกว่าประถมศึกษา	22.9	20.1	26.3
3. ประถมศึกษา	31.1	32.6	29.3
4. มัธยมศึกษาตอนต้น	17.6	20.8	13.7
5. มัธยมศึกษาตอนปลาย	13.6	15.0	11.8
5.1 สายสามัญ	10.6	12.4	8.4
5.2 สายอาชีวศึกษา	3.0	2.7	3.4
5.3 สายวิชาการศึกษา	-	-	-
6. มหาวิทยาลัย	13.1	9.4	17.7
6.1 สายวิชาการ	7.1	4.5	10.3
6.2 สายวิชาชีพ	4.4	3.8	5.1
6.3 สายวิชาการศึกษา	1.6	1.1	2.3
7. อื่นๆ	-	-	-
8. ไม่ทราบ	1.1	1.5	0.7

หมายเหตุ : ในตารางสถิติ ผลรวมของแต่ละจำนวนอาจไม่เท่ากับยอดรวม เนื่องจากแต่ละจำนวนได้มีการปิดเศษเป็นจำนวนเต็ม โดยอิสระจากกัน

ตารางที่ 8 จำนวนผู้เสมือนว่างงาน จำแนกตามภาคอุตสาหกรรม และเพศ

อุตสาหกรรม	รวม	ชาย	หญิง
		จำนวน	
ยอดรวม	25,450	12,626	12,824
ภาคเกษตร	16,187	8,444	7,743
นอกภาคเกษตร	9,263	4,182	5,081
		ร้อยละ	
ยอดรวม	100.0	100.0	100.0
ภาคเกษตร	63.6	66.9	60.4
นอกภาคเกษตร	36.4	33.1	39.6

หมายเหตุ : ในตารางสถิติ ผลรวมของแต่ละจำนวนอาจไม่เท่ากับยอดรวม เนื่องจากแต่ละจำนวนได้มีการปัดเศษเป็นจำนวนเต็ม โดยอิสระจากกัน