

การสำรวจภาวะการทำงานของประชากร จังหวัดสุพรรณบุรี พ.ศ.2566

มกราคม - ธันวาคม 2566



การสำรวจภาวะการทำงานของประชากร
จังหวัดสุพรรณบุรี พ.ศ. 2566
มกราคม - ธันวาคม 2566



สำนักงานสถิติจังหวัดสุพรรณบุรี
สำนักงานสถิติแห่งชาติ
กระทรวงดิจิทัลเพื่อเศรษฐกิจและสังคม

หน่วยงานเจ้าของเรื่อง

สำนักงานสถิติจังหวัดสุพรรณบุรี
อาคารศูนย์ราชการ ศาลากลางจังหวัด ชั้น 3
อำเภอเมืองสุพรรณบุรี จังหวัดสุพรรณบุรี 72000
โทรศัพท์ 0 3553 5421
โทรสาร 0 3553 5422
ไปรษณีย์อิเล็กทรอนิกส์ suphan@nso.go.th

หน่วยงานที่เผยแพร่

กองสถิติพยากรณ์
สำนักงานสถิติแห่งชาติ
ศูนย์ราชการเฉลิมพระเกียรติ 80 พรรษาฯ
อาคารรัฐประศาสนภักดีชั้น 2
ถนนแจ้งวัฒนะ เขตหลักสี่ กรุงเทพฯ 10210
โทร. 0 2143 1323 ต่อ 17496
โทรสาร 0 2143 8132
ไปรษณีย์อิเล็กทรอนิกส์ : binfopub@nso.go.th

**ปีที่จัดพิมพ์
จัดพิมพ์โดย**

2567
สำนักงานสถิติจังหวัดสุพรรณบุรี

คำนำ

สำนักงานสถิติจังหวัดสุพรรณบุรี ได้เริ่มจัดทำโครงการสำรวจภาวะการทำงานของประชากร ตั้งแต่ พ.ศ. 2506 ในช่วง พ.ศ. 2514 – 2516 ได้ทำการสำรวจปีละ 2 รอบ โดยรอบแรกเป็นการสำรวนอกฤดู การเกษตรระหว่างเดือนมกราคมถึงเดือนมีนาคม รอบที่ 2 เป็นการสำรวจในฤดูการเกษตรระหว่างเดือนกรกฎาคม ถึงเดือนกันยายน และช่วง พ.ศ. 2527 – 2540 ทำการสำรวจเป็นปีละ 3 รอบ คือ รอบที่ 1 สำรวจในเดือน กุมภาพันธ์ รอบที่ 2 สำรวจในเดือนพฤษภาคม รอบที่ 3 สำรวจในเดือนสิงหาคม และช่วง พ.ศ. 2541 – 2543 ทำการสำรวจเพิ่มอีก 1 รอบ เป็นรอบที่ 4 ในเดือนพฤศจิกายน ซึ่งทำให้ได้ข้อมูลเป็นรายไตรมาส เพื่อสนองความต้องการใช้ข้อมูลในระดับจังหวัด สำนักงานสถิติแห่งชาติ ได้ขยาย ตัวอย่างและนำเสนอข้อมูลเป็นระดับจังหวัด ทั้งนี้ตั้งแต่ พ.ศ. 2537 เป็นต้นมา

สำหรับการสำรวจตั้งแต่ พ.ศ. 2544 เป็นต้นไป ได้ดำเนินการสำรวจเป็นรายเดือนแล้วนำข้อมูล 3 เดือนรวมกันเพื่อเสนอข้อมูลเป็นรายไตรมาส และได้มีการปรับอายุผู้อยู่ในกำลังแรงงานจาก 13 ปีขึ้นไป เป็น 15 ปีขึ้นไป เพื่อให้สอดคล้องกับกฎหมายการใช้แรงงานเด็ก ปรับปรุงการจำแนกประเภทของอาชีพ อุตสาหกรรม และสถานภาพการทำงาน ให้สอดคล้องกับมาตรฐานสากล เพื่อให้สามารถเปรียบเทียบข้อมูลกันได้ และปรับเขตการปกครองจากเดิมเขตสุขาภิบาลถูกนำเสนอรวมเป็นนอกเขตเทศบาล มารวมเป็นในเขตเทศบาล ตามพระราชบัญญัติเปลี่ยนแปลงฐานะของสุขาภิบาลเป็นเทศบาล พ.ศ. 2542

รายงานผลการสำรวจฉบับนี้ เป็นรายงานผลการสำรวจภาวะการทำงานของประชากร พ.ศ.2566 ซึ่งได้ดำเนินการสำรวจในเดือนมกราคม - ธันวาคม พ.ศ. 2566

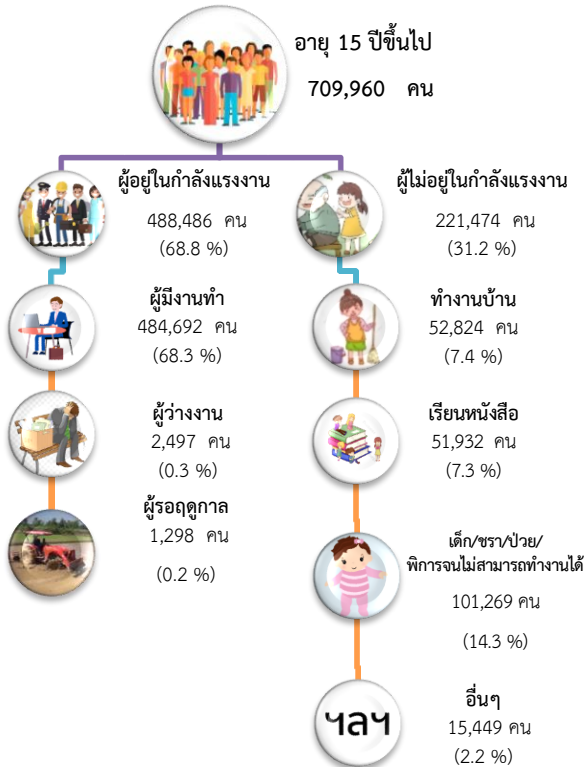
เนื่องจากข้อมูลที่นำเสนอในรายงานฉบับนี้ได้มาจากการสำรวจด้วยระเบียบวิธีตัวอย่าง ซึ่งอาจจะมี ความคลาดเคลื่อนจากการเลือกตัวอย่างและความคลาดเคลื่อนอื่น ๆ รวมอยู่ด้วย จึงขอให้ผู้ใช้ข้อมูลได้คำนึงเรื่องนี้ ในการใช้ตัวเลขด้วย

บทสรุปสำหรับผู้บริหาร

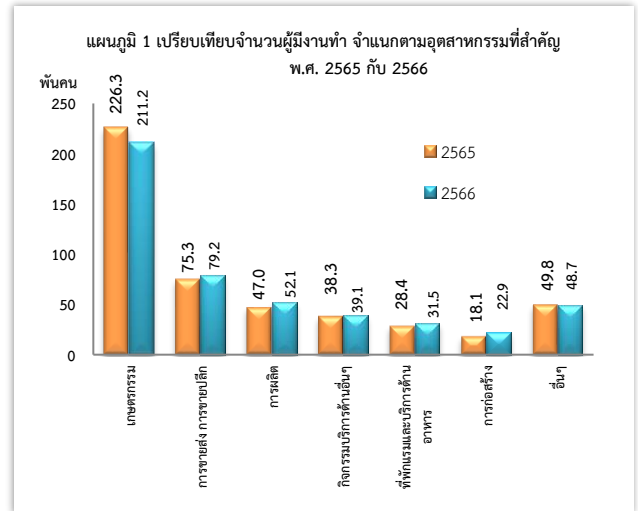
ภาวะการทำงานของประชากร พ.ศ. 2566

(เดือนมกราคม – ธันวาคม พ.ศ. 2566)

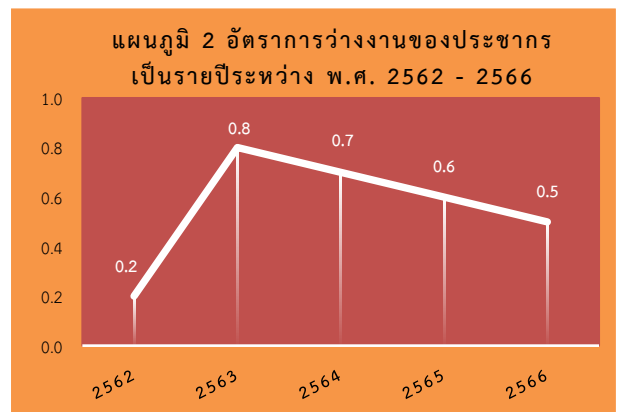
แผนผังการจำแนกประชากรตามสถานภาพแรงงาน
การสำรวจภาวะการทำงานของประชากร พ.ศ. 2566
มกราคม – ธันวาคม พ.ศ. 2566



สำนักงานสถิติจังหวัดสุพรรณบุรี ได้สำรวจภาวะการทำงานของประชากร พ.ศ. 2566 เดือนมกราคม – ธันวาคม พ.ศ. 2566 เพื่อให้ทราบถึงภาวะการทำงานและอัตราการว่างงานของประชากรซึ่งสรุปได้ดังนี้ จากจำนวนผู้ที่มีอายุตั้งแต่ 15 ปีขึ้นไปทั้งสิ้น 709,960 คน เป็นผู้อยู่ในกำลังแรงงาน 488,486 คน (ประกอบด้วยผู้มีงานทำ 484,692 คน ผู้ว่างงาน 2,497 คน และผู้รอฤดูกาล 1,298 คน) และผู้ไม่อยู่ในกำลังแรงงานอีก 221,474 คน (ประกอบด้วยผู้ทำงานบ้าน 52,824 คน ผู้เรียนหนังสือ 51,932 คน เด็ก/ชรา/ป่วยพิการจนทำงานไม่ได้ 101,269 คน และอื่นๆ จำนวน 15,449 คน)



จำนวนผู้ที่มีงานทำเพิ่มขึ้น 1,495 คน (จาก 483,197 คน เป็น 484,692 คน) หรือเพิ่มขึ้นร้อยละ 0.3 เมื่อเปรียบเทียบกับปี 2565 โดยผู้ทำงานในภาคเกษตรกรรมลดลงประมาณ 15,056 คน (จาก 226,286 คน เป็น 211,230 คน) หรือลดลง ร้อยละ 6.7 และผู้มีงานทำนอกภาคเกษตรเพิ่มขึ้น ประมาณ 16,550 คน (จาก 256,911 คน เป็น 273,461 คน) หรือเพิ่มขึ้น ร้อยละ 6.4



สำหรับอัตราการว่างงานของประชากรหมายถึง สัดส่วนของผู้ว่างงานต่อจำนวนประชากรที่อยู่ในกำลังแรงงาน เมื่อเปรียบเทียบกับปี 2565 พบว่าอัตราการว่างงานลดลงเล็กน้อยจากร้อยละ 0.6 เป็นร้อยละ 0.5

สารบัญ

หน้า

คำนำ	ค
บทสรุปสำหรับผู้บริหาร	ง
สารบัญแผนภูมิ	ณ
สารบัญตาราง	ณ
บทที่ 1 บทนำ	1
1. ความเป็นมาและวัตถุประสงค์	1
2. คุ้มครอง	2
3. สัปดาห์แห่งการสำรวจ	2
4. คำอธิบายศัพท์ แนวคิด คำจำกัดความ	2
บทที่ 2 ผลการสำรวจที่สำคัญ	9
1. ลักษณะของกำลังแรงงาน	9
2. การมีส่วนร่วมในกำลังแรงงาน	10
3. กำลังแรงงานที่เป็นผู้มีงานทำ	11
3.1 อาชีพ	11
3.2 อุตสาหกรรม	11
3.3 สถานภาพการทำงาน	12
3.4 การศึกษา	12
3.5 ชั่วโมงการทำงานต่อสัปดาห์	12
4. การว่างงาน	13
ภาคผนวก	
ภาคผนวก ก ระเบียบวิธี	17
ภาคผนวก ข ตารางสถิติ	21

สารบัญแผนภูมิ

	หน้า
แผนภูมิ 1 จำนวนผู้มีงานทำ จำแนกตามเพศ	9
แผนภูมิ 2 อัตราการมีส่วนร่วมในกำลังแรงงาน จำแนกตามเพศ	10
แผนภูมิ 3 ร้อยละของผู้มีงานทำ จำแนกตามประเภทอุตสาหกรรม	11
แผนภูมิ 4 ร้อยละของผู้มีงานทำ จำแนกตามสถานภาพการทำงาน	12

สารบัญตาราง

	หน้า
ตาราง ก จำนวนของประชากรอายุ 15 ปีขึ้นไป จำแนกตามสถานภาพแรงงานและเพศ	10
ตาราง ข อัตราการมีส่วนร่วมในกำลังแรงงาน จำแนกตามเพศ	10
ตาราง ค จำนวนและร้อยละของผู้มีงานทำ จำแนกตามชั่วโมงการทำงานต่อสัปดาห์และเพศ	13
ตาราง ง จำนวนและอัตราการว่างงาน จำแนกตามเพศ	13

บทที่ 1

บทนำ

1. ความเป็นมาและวัตถุประสงค์

สำนักงานสถิติแห่งชาติได้ทำการสำรวจภาวะการทำงานของประชากรทั่วประเทศอย่างต่อเนื่องเป็นประจำทุกปี เริ่มตั้งแต่ปี พ.ศ. 2506 โดยในช่วงแรกทำการสำรวจปีละ 2 รอบ และใน พ.ศ. 2527 ถึง พ.ศ. 2540 ได้ทำการสำรวจปีละ 3 รอบ โดยรอบที่ 1 ทำการสำรวจในเดือนกุมภาพันธ์ เป็นช่วงหน้าแล้งนอกฤดูการเกษตร รอบที่ 2 สำรวจในเดือนพฤษภาคม เป็นช่วงที่กำลังแรงงานใหม่ที่เพิ่งสำเร็จการศึกษาเริ่มเข้าสู่ตลาดแรงงาน รอบที่ 3 สำรวจในเดือนสิงหาคม เป็นช่วงฤดูการเกษตร และต่อมาใน พ.ศ. 2541 เป็นต้นมา ได้เพิ่มการสำรวจอีก 1 รอบ รวมเป็น 4 รอบ โดยทำการสำรวจในเดือนพฤศจิกายนของทุกปี ซึ่งเป็นช่วงฤดูการเก็บเกี่ยวผลผลิตทางการเกษตร ทั้งนี้เพื่อเป็นการนำเสนอข้อมูลที่สะท้อนถึงภาวะการมีงานทำ การว่างงานและการประกอบกิจกรรมต่างๆ ของประชากรทั้งประเทศเป็นรายไตรมาสและต่อเนื่องครบทุกช่วงเวลาของปี

เนื่องจากความจำเป็นต้องการใช้ข้อมูลเพื่อใช้ในการวางแผนและกำหนดนโยบายในระดับจังหวัดมีมากขึ้น สำนักงานสถิติแห่งชาติจึงได้กำหนดขนาดตัวอย่างเพิ่มขึ้นโดยเริ่มตั้งแต่ พ.ศ. 2537 ทั้งนี้เพื่อให้สามารถนำเสนอข้อมูลในระดับจังหวัดได้ โดยเสนอเฉพาะรอบการสำรวจของเดือนกุมภาพันธ์และเดือนสิงหาคมเท่านั้น การสำรวจรอบที่ 4 ในเดือนพฤศจิกายน พ.ศ. 2541 ซึ่งจัดทำเป็นครั้งแรก ได้เสนอผลในระดับจังหวัดด้วยและตั้งแต่ปี พ.ศ. 2542 เป็นต้นมา ผลการสำรวจทั้ง 4 รอบได้เสนอผลในระดับจังหวัด

หลังจากเกิดภาวะวิกฤติทางเศรษฐกิจกลางปี 2540 ความต้องการใช้ข้อมูลเพื่อการวางแผนและกำหนดนโยบายด้านแรงงานมีมากขึ้นและเร่งด่วนขึ้น ในปี พ.ศ. 2544 จึงได้เริ่มดำเนินการสำรวจเป็นรายเดือนแล้วนำข้อมูล 3 เดือนรวมกันเพื่อเสนอข้อมูลเป็นรายไตรมาส โดยข้อมูลที่สำคัญสามารถนำเสนอในระดับจังหวัด สำหรับข้อมูลของเดือนที่ตรงกับรอบการสำรวจเดิม คือ ข้อมูลเดือนกุมภาพันธ์ พฤษภาคม และ สิงหาคม ได้จัดทำสรุปผลการสำรวจเฉพาะข้อมูลที่สำคัญเพื่อสามารถเปรียบเทียบกับข้อมูลแต่ละรอบของปีที่ผ่านมาได้ และการสำรวจตั้งแต่เดือนกันยายน พ.ศ. 2544 เป็นต้นมา สามารถนำเสนอผลของการสำรวจเป็นรายเดือนทุกเดือนโดยสามารถเสนอผลในระดับภาคเท่านั้นเนื่องจากตัวอย่างไม่มากพอที่จะนำเสนอในระดับย่อยกว่านี้ และในขณะเดียวกันได้มีการปรับอายุผู้อยู่ในกำลังแรงงานจาก 13 ปีขึ้นไปเป็น 15 ปีขึ้นไป เพื่อให้สอดคล้องกับกฎหมายการใช้แรงงานเด็ก ปรับปรุงการจัดจำแนกประเภทของอาชีพ อุตสาหกรรมและสถานภาพการทำงานให้สอดคล้องกับมาตรฐานสากลในปัจจุบันเพื่อให้สามารถเปรียบเทียบข้อมูลกันได้ ปรับเขตการปกครองจากเดิมเขตสุขาภิบาลถูกนำเสนอรวมเป็นนอกเขตเทศบาล มารวมเป็นในเขตเทศบาล เนื่องจากพระราชบัญญัติเปลี่ยนแปลงฐานะของสุขาภิบาลเป็นเทศบาล พ.ศ. 2542

วัตถุประสงค์ที่สำคัญของการสำรวจภาวะการทำงานของประชากรเพื่อประมาณจำนวนและลักษณะของกำลังแรงงานในประเทศและในจังหวัดต่าง ๆ ในแต่ละไตรมาสของข้อมูลสถิติที่ได้จากการสำรวจ

1. จำนวนประชากรในวัยทำงาน (อายุ 15 ปีขึ้นไป) และจำนวนประชากรนอกวัยทำงานจำแนกตามเพศ

2. จำนวนประชากรในวัยทำงาน จำแนกตามสถานภาพแรงงาน อายุ เพศ สถานภาพสมรส การศึกษาที่สำเร็จ

3. จำนวนผู้มีงานทำจำแนกตามลักษณะที่น่าสนใจ เช่น อายุ เพศ การศึกษาที่สำเร็จ อาชีพ อุตสาหกรรม สถานภาพการทำงาน ชั่วโมงทำงาน ค่าจ้าง เงินเดือน และผลประโยชน์อื่น ๆ ที่ได้รับจากการทำงาน

4. จำนวนผู้ว่างงาน จำแนกตามลักษณะบางประการที่น่าสนใจ เช่น ระยะเวลาในการหางานทำ งานที่ทำครั้งสุดท้าย สาเหตุการว่างงาน เป็นต้น

2. คຸ້ມຮວມ

ประชากรที่อาศัยอยู่ในครัวเรือนส่วนบุคคล และครัวเรือนกลุ่มบุคคลประเภทคนงาน

3. ສັບດາຫ້ແກ່ງການສຳຮວງ

หมายถึง ระยะเวลา 7 วัน นับจากวันก่อนวันสัมภาษณ์ย้อนหลังไป 7 วัน เช่น วันสัมภาษณ์คือวันที่ 9 กุมภาพันธ์ พ.ศ. 2547 “ระหว่าง 7 วันก่อนวันสัมภาษณ์” คือ ระหว่างวันที่ 2 ถึง วันที่ 8 กุมภาพันธ์ พ.ศ. 2547

4. ຄຳອີບາຍສັຖທ໌/ແນວຄິດ/ຄຳຈຳກັດຄວາມ

สำนักงานสถิติแห่งชาติ ได้ปรับปรุงแนวคิดและคำนิยามที่ใช้ในการสำรวจภาวะการทำงานของประชากรหลายครั้งโดยมีวัตถุประสงค์เพื่อให้สอดคล้องกับสภาพที่แท้จริงทางสังคมและเศรษฐกิจของประเทศตลอดจนความต้องการของผู้ใช้ข้อมูล และสอดคล้องกับมาตรฐานสากลขององค์การแรงงานระหว่างประเทศ (ILO) กับองค์การสหประชาชาติ (UN) แนวคิดและคำนิยามที่ใช้ในการสำรวจไตรมาสนี้ ได้เริ่มใช้มาตั้งแต่รอบที่ 1

พ.ศ. 2526 มีการปรับปรุงบ้างตามลำดับ และตั้งแต่ไตรมาสที่ 1 พ.ศ. 2544 ได้กำหนดอายุขั้นต่ำของประชากรวัยทำงานเป็น 15 ปี

คำนิยามที่สำคัญๆที่ใช้ในการสำรวจมีดังนี้

ผู้มีงานทำ

ผู้มีงานทำ หมายถึง บุคคลที่มีอายุ 15 ปีขึ้นไป และในสัปดาห์แห่งการสำรวจมีลักษณะอย่างหนึ่งอย่างใด ดังต่อไปนี้

1. ได้ทำงานตั้งแต่ 1 ชั่วโมงขึ้นไป โดยได้รับค่าจ้าง เงินเดือน ผลกำไร เงินปันผล ค่าตอบแทนที่มีลักษณะอย่างอื่นสำหรับผลงานที่ทำเป็นเงินสดหรือสิ่งของ

2. ไม่ได้ทำงาน หรือทำงานน้อยกว่า 1 ชั่วโมง แต่เป็นบุคคลที่มีลักษณะอย่างหนึ่งอย่างใด ดังต่อไปนี้ (ซึ่งจะถือว่าเป็น ผู้ที่ปกติมีงานประจำ)

2.1 ยังได้รับค่าตอบแทน ค่าจ้าง หรือผลประโยชน์อื่นๆ หรือผลกำไรจากงานหรือธุรกิจ ในระหว่างที่ไม่ได้ทำงาน

2.2 ไม่ได้รับค่าตอบแทน ค่าจ้าง หรือผลประโยชน์อื่น ๆ หรือผลกำไรจากงานหรือธุรกิจ ในระหว่างที่ไม่ได้ทำงาน แต่ยังมีงานหรือธุรกิจที่จะกลับไปทำ

3. ทำงานอย่างน้อย 1 ชั่วโมง โดยไม่ได้รับค่าจ้างในวิสาหกิจหรือไร่นาเกษตรของหัวหน้าครัวเรือนหรือของสมาชิกในครัวเรือน

ผู้ว่างงาน

ผู้ว่างงาน หมายถึง บุคคลที่มีอายุ 15 ปีขึ้นไป และในสัปดาห์แห่งการสำรวจมีลักษณะอย่างหนึ่งอย่างใด ดังต่อไปนี้

1. ไม่ได้ทำงานและไม่มียานประจำแต่ได้ทำงานสมัครงานหรือรอการบรรจุในระหว่าง 30 วันก่อนวันสัมภาษณ์

2. ไม่ได้ทำงานและไม่มียานประจำ และไม่ได้ทำงานทำในระหว่าง 30 วันก่อนวันสัมภาษณ์ แต่พร้อมที่จะทำงานในสัปดาห์แห่งการสำรวจ

ผู้เสมือนว่างงาน

ผู้เสมือนว่างงาน หมายถึง ผู้ทำงานน้อยกว่า 4 ชั่วโมงต่อวัน โดยคิดจากผู้ที่อยู่ในภาคเกษตรทำงานน้อยกว่า 20 ชั่วโมงต่อสัปดาห์ และผู้ที่อยู่นอกภาคเกษตรทำงานน้อยกว่า 24 ชั่วโมงต่อสัปดาห์

กำลังแรงงานปัจจุบัน

กำลังแรงงานปัจจุบัน หมายถึง บุคคลที่มีอายุ 15 ปีขึ้นไป ซึ่งในสัปดาห์แห่งการสำรวจมีงานทำหรือว่างงาน ตามคำนิยามที่ได้ระบุข้างต้น

กำลังแรงงานที่รอฤดูกาล

กำลังแรงงานที่รอฤดูกาล หมายถึง บุคคลที่มีอายุ 15 ปีขึ้นไป ในสัปดาห์แห่งการสำรวจเป็นผู้ไม่เข้าข่ายคำนิยามของผู้มีงานทำ หรือผู้ว่างงาน แต่เป็นผู้รอฤดูกาลที่เหมาะสมเพื่อที่จะทำงาน และเป็นบุคคลที่ตามปกติจะทำงานที่ไม่ได้รับสิ่งตอบแทนในไร่นาเกษตร หรือธุรกิจซึ่งทำกิจกรรมตามฤดูกาล โดยมีหัวหน้าครัวเรือน หรือสมาชิกคนอื่น ๆ ในครัวเรือนเป็นเจ้าของหรือผู้ดำเนินการ

กำลังแรงงานรวม

กำลังแรงงานรวม หมายถึง บุคคลทุกคนที่มีอายุ 15 ปีขึ้นไป ในสัปดาห์แห่งการสำรวจเป็นผู้อยู่ในกำลังแรงงานปัจจุบัน หรือเป็นผู้ถูกจัดจำแนกอยู่ในประเภทกำลังแรงงานที่รอฤดูกาลตามคำนิยามที่ได้ระบุข้างต้น

ผู้ไม่อยู่ในกำลังแรงงาน

ผู้ไม่อยู่ในกำลังแรงงาน หมายถึง บุคคลที่ไม่เข้าข่ายคำนิยามของผู้ที่อยู่ในกำลังแรงงานในสัปดาห์แห่งการสำรวจ คือ

บุคคลซึ่งในสัปดาห์แห่งการสำรวจมีอายุ 15 ปีขึ้นไป แต่ไม่ได้ทำงาน และไม่พร้อมที่จะทำงานเนื่องจากเป็นผู้ที่

1. ทำงานบ้าน
 2. เรียนหนังสือ
 3. ยังเด็กเกินไป หรือชราภาพ
 4. ไม่สามารถทำงานได้ เนื่องจากพิการทางร่างกายหรือจิตใจ หรือเจ็บป่วยเรื้อรัง
 5. ไม่สมัครใจทำงาน
 6. ทำงานโดยไม่ได้รับค่าจ้าง ผลกำไรส่วนแบ่ง หรือสิ่งตอบแทนอื่น ๆ ให้แก่บุคคลซึ่งมิได้เป็นสมาชิกในครัวเรือนเดียวกัน
 7. ทำงานให้แก่องค์กร หรือสถาบันการกุศลต่างๆ โดยไม่ได้รับค่าจ้างผลกำไรส่วนแบ่ง หรือสิ่งตอบแทนอย่างใด
 8. ไม่พร้อมที่จะทำงาน เนื่องจากเหตุผลอื่น
- งาน

งาน หมายถึง กิจกรรมที่ทำที่มีลักษณะอย่างหนึ่งอย่างใด ดังต่อไปนี้

1. กิจกรรมที่ทำแล้วได้รับค่าตอบแทนเป็นเงินหรือสิ่งของ ค่าตอบแทนที่เป็นเงิน อาจจ่ายเป็นรายเดือน รายสัปดาห์ รายวัน หรือรายชิ้น
2. กิจกรรมที่ทำแล้วได้ผลกำไร หรือหวังที่จะได้รับผลกำไร หรือส่วนแบ่งเป็นการตอบแทน
3. กิจกรรมที่ทำให้กับธุรกิจของสมาชิกในครัวเรือน โดยไม่ได้รับค่าจ้างหรือผลกำไรตอบแทนอย่างใดซึ่งสมาชิกในครัวเรือนที่ประกอบธุรกิจนั้นจะมีสถานภาพการทำงาน เป็นประกอบธุรกิจส่วนตัว หรือนายจ้าง

อาชีพ

อาชีพ หมายถึง ประเภทหรือชนิดของงานที่บุคคลนั้นทำอยู่ บุคคลส่วนมากมีอาชีพเดียวสำหรับ บุคคลที่ใน 7 วันก่อนวันสัมภาษณ์มีอาชีพมากกว่า 1 อาชีพ ให้นับอาชีพที่มีชั่วโมงทำงานมากที่สุดถ้าชั่วโมงทำงานแต่ละอาชีพเท่ากันให้นับอาชีพที่มีรายได้มากกว่า ถ้าชั่วโมงทำงานและรายได้ที่ได้รับจากแต่ละอาชีพเท่ากัน ให้นับอาชีพที่ผู้ตอบสัมภาษณ์พอใจมากที่สุด ถ้าผู้ตอบสัมภาษณ์ตอบไม่ได้ให้นับอาชีพที่ได้ทำมานานที่สุด ส่วนการแจกแจงการจัดจำแนกประเภทอาชีพตั้งแต่ไตรมาสที่ 1 พ.ศ. 2554 ใช้ตาม International Standard Classification of Occupation : ISCO - 08) ขององค์การแรงงานระหว่างประเทศ (ILO)

(ระหว่างปี 2544 - 2553 ใช้การจัดประเภทอาชีพตามมาตรฐานสากล ฉบับแปล จาก International Standard Classification of Occupation (ISCO-1988) ส่วนก่อนหน้าใช้ฉบับแปล จาก ISCO - 58)

อุตสาหกรรม

อุตสาหกรรม หมายถึง ประเภทของกิจกรรมทางเศรษฐกิจที่ได้ดำเนินการ โดยสถานประกอบการที่บุคคลนั้นกำลังทำงานอยู่ หรือประเภทของธุรกิจ ซึ่งบุคคลนั้นได้ดำเนินการอยู่ใน 7 วันก่อนวันสัมภาษณ์ ถ้าบุคคลหนึ่งมีอาชีพมากกว่าหนึ่งอย่างให้บันทึกอุตสาหกรรมตามอาชีพที่บันทึกไว้ ส่วนการจัดจำแนกประเภทอุตสาหกรรมตั้งแต่ไตรมาสที่ 1 พ.ศ. 2554 ใช้ตามการจัดประเภทมาตรฐานอุตสาหกรรม (ประเทศไทย) ปี 2552 (ฉบับปรับปรุงโดยสำนักงานสถิติแห่งชาติ)

(ระหว่างปี 2544 - 2553 ใช้การจัดประเภทอุตสาหกรรมตามกิจกรรมทางเศรษฐกิจทุกประเภทตามมาตรฐานสากล ตามเอกสารอ้างอิงจาก

International Standard Industrial Classification of All Economic Activities, (ISIC Rev. 3) 1989 ส่วนก่อนหน้าใช้ ISIC ฉบับปี 1958)

สถานภาพการทำงาน

สถานภาพการทำงาน หมายถึง สถานะของบุคคลที่ทำงานในสถานที่ที่ทำงานหรือธุรกิจ ตั้งแต่ไตรมาสที่ 1 พ.ศ. 2564 ให้บันทึกสถานภาพการทำงาน ใช้ตามมาตรฐานการจัดจำแนกสถานภาพการทำงานตามสากลที่จัดทำโดยกลุ่มมาตรฐานสถิติ สำนักนโยบายและวิชาการสถิติ ทั้งนี้ เพื่อให้การจัดทำข้อมูลของสำนักงานสถิติแห่งชาติได้สอดคล้องกันในทุกโครงการ ซึ่งสามารถแบ่งออกเป็น 5 กลุ่ม คือ

1. นายจ้าง หมายถึง ผู้ประกอบธุรกิจของตนเองเพื่อหวังผลกำไร หรือส่วนแบ่ง และได้จ้างบุคคลอื่นมาทำงานในธุรกิจในฐานะลูกจ้าง

2. ทำงานส่วนตัวโดยไม่มีลูกจ้าง หมายถึง ผู้ประกอบธุรกิจของตนเองโดยลำพังผู้เดียว หรืออาจมีบุคคลอื่นมาร่วมกิจการด้วยเพื่อหวังผลกำไร หรือส่วนแบ่งและไม่ได้จ้าง ลูกจ้าง ที่เป็น การจ้างบนพื้นฐานของความต่อเนื่องเพื่อมาทำงานให้ในระหว่างคาบเวลา อ้างอิงแต่สามารถจ้างลูกจ้างที่ไม่ใช่การจ้างงานอย่างต่อเนื่องได้แต่อาจมีสมาชิกใน ครอบครัวหรือผู้ฝากงานมาช่วยทำงานโดยไม่ได้รับค่าจ้าง หรือค่าตอบแทนอย่างอื่นสำหรับงานที่ทำ

3. ช่วยธุรกิจในครัวเรือนโดยไม่ได้รับค่าจ้าง หมายถึง ผู้ที่ทำ “งานส่วนตัว” ในสถานประกอบการที่เน้นกลไกเพื่อการตลาดที่ดำเนินงานโดยบุคคลที่มีความสัมพันธ์กันและอาศัยอยู่ในครัวเรือนเดียวกันโดยไม่ได้รับค่าจ้าง แต่บุคคลดังกล่าวไม่อยู่ในฐานะของหุ้นส่วน เนื่องจากระดับของความรับผิดชอบที่มีต่อสถานประกอบการไม่อยู่ในระดับของความเป็นผู้นำ ทั้งในแง่ของเวลาการ

ทำงานหรือปัจจัยอื่น ๆ (ในกรณีของผู้ที่ทำงานโดยไม่ได้รับค่าจ้างในธุรกิจที่ดำเนินงานโดยบุคคลที่มีความสัมพันธ์กันแต่ไม่ได้อาศัยอยู่ในครัวเรือนเดียวกัน ข้อกำหนดที่ว่า “อาศัยอยู่ในครัวเรือนเดียวกัน” สามารถตัดออกได้)

4. ลูกจ้าง หมายถึง ผู้ที่ทำงานโดยได้รับค่าจ้างเป็นรายเดือน รายสัปดาห์ รายวัน รายขึ้นหรือเหมาจ่าย ค่าตอบแทนที่ได้รับจากการทำงาน อาจจะเป็นเงิน หรือสิ่งของ

ลูกจ้างแบ่งออกเป็น 3 ประเภท

4.1 ลูกจ้างรัฐบาล หมายถึง ข้าราชการ พนักงานเทศบาล พนักงานองค์การบริหารส่วนจังหวัด เจ้าหน้าที่องค์การระหว่างประเทศ ตลอดจนลูกจ้างประจำ และชั่วคราวของรัฐบาล

4.2 ลูกจ้างรัฐวิสาหกิจ หมายถึง ผู้ที่ทำงานให้กับหน่วยงานรัฐวิสาหกิจ

4.3 ลูกจ้างเอกชน หมายถึง ผู้ที่ทำงานให้กับเอกชน หรือธุรกิจของเอกชน รวมทั้งผู้รับจ้างทำงานบ้าน

ตั้งแต่ไตรมาสที่ 1 พ.ศ. 2564 เป็นต้นไป โครงการสำรวจภาวะการทำงานของประชากร (สรจ.) มีการปรับแนวความคิดการจัดจำแนกสถานภาพการทำงานในส่วนของ “ผู้รับจ้างทำงานหลายเจ้า” หมายถึง ผู้มีอาชีพรับจ้างที่มีมูลค่าการลงทุนในสินค้า อุปกรณ์ หรือเครื่องจักร น้อย หรือไม่มีเลย (คนรับจ้างที่ใช้แรงกายเป็นหลัก) เช่น คนรับจ้างทั่วไป ผู้รับจ้างทั่วไปในภาคการเกษตร คนรับจ้างชิ้นฝัก เป็นต้น ให้จัดเป็นผู้ทำงานส่วนตัว โดยไม่มีลูกจ้างเหมือนโครงการสำรวจภาวะเศรษฐกิจและสังคมของครัวเรือน (สศส.) เนื่องจากได้ทราบถึงปริมาณของผู้รับจ้างทำงานหลายเจ้า และนำข้อมูลที่ได้อาวิเคราะห์และศึกษาการเปลี่ยนแปลงข้อมูลเปรียบเทียบข้อมูลสำหรับการพยากรณ์ย้อนหลัง (Back Casting) เรียบร้อยแล้ว สำหรับ

เปรียบเทียบกับข้อมูลในอดีตอันเนื่องจากการเปลี่ยนแปลงดังกล่าว ดังนั้น - ลูกจ้างเอกชน หมายถึง ผู้ที่ทำงานให้กับเอกชน หรือธุรกิจของเอกชน รวมทั้ง ลูกจ้างในครัวเรือน เป็นลูกจ้างเอกชนที่มีนายจ้างประจำเพียงคนเดียว - ทำงานส่วนตัวโดยไม่มีลูกจ้าง หมายถึง ผู้รับจ้างทำงานหลายเจ้าและผู้ประกอบ ธุรกิจของตนเองโดยลำพังผู้เดียว หรืออาจมีบุคคลอื่นมาร่วมกิจการด้วยเพื่อหวังผลกำไร หรือส่วนแบ่งและ ไม่ได้จ้างลูกจ้างที่เป็นการจ้างบนพื้นฐานของความต่อเนื่องเพื่อมาทำงานให้ในระหว่างคาบเวลาอ้างอิงแต่สามารถจ้างลูกจ้างที่ไม่ใช่การจ้างงานอย่างต่อเนื่องได้ (เมื่องานเสร็จสามารถเลิกจ้างลูกจ้างได้ เพราะมีการทำสัญญาจ้างงานเป็นงานๆไป ไม่ต่อเนื่อง) แต่อาจมีสมาชิกในครัวเรือนหรือผู้ฝึกงานมาช่วยทำงานโดยไม่ได้รับ ค่าจ้าง หรือค่าตอบแทนอย่างอื่นสำหรับงานที่ทำ

5. การรวมกลุ่ม หมายถึง กลุ่มคนที่มาร่วมกันทำงานโดยมีวัตถุประสงค์เพื่อพึ่งตนเอง และช่วยเหลือซึ่งกันและกัน สมาชิกแต่ละคนมีความเท่าเทียมกันในการกำหนดการทำงานทุกขั้นตอน ไม่ว่าจะเป็นการลงทุน การขาย งานอื่นๆ ของกิจการที่ทำ ตลอดจนการแบ่งรายได้ให้แก่สมาชิกตามที่ตกลงกัน (การรวมกลุ่มดังกล่าวอาจจดทะเบียนจัดตั้งในรูปของสหกรณ์หรือไม่ก็ได้)

ชั่วโมงทำงาน

ชั่วโมงทำงาน หมายถึง จำนวนชั่วโมงทำงานจริงทั้งหมด ในสัปดาห์แห่งการสำรวจสำหรับบุคคลที่มีอาชีพมากกว่าหนึ่งอาชีพ ชั่วโมงทำงาน หมายถึง ยอดรวมของชั่วโมงทำงานทุกอาชีพ สำหรับผู้ที่มีงานประจำซึ่งไม่ได้ทำงานในสัปดาห์แห่งการสำรวจให้บันทึกจำนวนชั่วโมงเป็น 0 ชั่วโมง

การสำรวจก่อนปี พ.ศ. 2544 ผู้ที่มีงานประจำซึ่งไม่ได้ทำงานในสัปดาห์แห่งการสำรวจ ให้นับจำนวนชั่วโมงทำงานปกติต่อสัปดาห์เป็น ชั่วโมงทำงาน

รายได้ของลูกจ้าง

รายได้ของลูกจ้าง หมายถึง รายได้ของผู้ที่มีสถานภาพการทำงานเป็น ลูกจ้าง ที่ได้รับมาจากการทำงานของอาชีพที่ทำในสัปดาห์แห่งการสำรวจ ซึ่งประกอบด้วยค่าจ้างและผลประโยชน์ตอบแทนอื่นๆ สำหรับลูกจ้าง

ระยะเวลาของการหางานทำ

ระยะเวลาของการหางานทำ หมายถึง ระยะเวลาที่ผู้ว่างงานได้ออกหางานทำ ให้นับตั้งแต่วันที่เริ่มหางานทำจนถึงวันสุดท้ายก่อนวันสัมภาษณ์

คาบการแฉงนั้บ

คาบการแฉงนั้บ หมายถึง ระยะเวลาที่พนักงานออกไปสัมภาษณ์บุคคลในครัวเรือน ตัวอย่าง ซึ่งโดยปกติเป็นวันที่ 1 - 12 ของทุกเดือน

ประเภทของครัวเรือนที่อยู่ในขอบข่ายการสำรวจ

ครัวเรือนที่อยู่ในขอบข่ายการสำรวจแบ่งได้เป็น 2 ประเภท คือ

1. ครัวเรือนส่วนบุคคล ประกอบด้วย ครัวเรือนหนึ่งคน คือ บุคคลเดียวซึ่งหุงหาอาหาร และจัดหาสิ่งอุปโภคบริโภคที่จำเป็นแก่การครองชีพ โดยไม่เกี่ยวกับผู้ใดซึ่งอาจพำนักอยู่ในเคหสถานเดียวกัน หรือครัวเรือนที่มีบุคคลตั้งแต่สองคนขึ้นไป ร่วมกันจัดหา และใช้สิ่งอุปโภคบริโภคที่จำเป็นแก่การครองชีพร่วมกัน ครัวเรือนส่วนบุคคลอาจอาศัยอยู่ในเคหะที่เป็นเรือนไม้ ตึกแถว หอ้งแถว หอ้งชุด เรือแพ เป็นต้น

2. ครัวเรือนกลุ่มบุคคล

2.1 ประเภทคนงาน ได้แก่ ครัวเรือน ซึ่งประกอบด้วย บุคคลหลายคนอยู่กินร่วมกัน ในที่อยู่แห่งหนึ่ง เช่น ที่พักคนงาน เป็นต้น

2.2 ประเภทสถาบัน ซึ่งหมายถึง บุคคลหลายคนอยู่ร่วมกันในสถานที่อยู่แห่งหนึ่ง เช่น สถานที่กักกัน วัด กรมทหาร โดยไม่แยกที่อยู่ เป็นสัดส่วนเฉพาะคนหรือเฉพาะครัวเรือน นักเรียนที่อยู่ประจำที่โรงเรียนหรือในหอพักนักเรียน เป็นต้น **ไม่อยู่ในคัมรวมของการสำรวจนี้**

ระดับการศึกษาที่สำเร็จ

ระดับการศึกษาที่สำเร็จ ประกอบด้วย 2 ส่วน ได้แก่ ระดับการศึกษาที่สำเร็จและสาขาวิชา ที่สำเร็จการศึกษา ดังนี้

1. การศึกษาที่สำเร็จ หมายถึง ระดับ การศึกษาสูงสุดที่สำเร็จ ในระดับต่าง ๆ ที่จำแนก ดังนี้

1.1 ไม่มีการศึกษา หมายถึง บุคคลที่ไม่เคยเข้าศึกษาในโรงเรียน หรือไม่เคยได้รับการศึกษา

1.2 ต่ำกว่าประถมศึกษา หมายถึง บุคคลที่สำเร็จการศึกษาต่ำกว่าชั้นประถมศึกษาปีที่ 6 หรือชั้นประถมศึกษาปีที่ 7 หรือชั้น ม.3 เดิม

1.3 ประถมศึกษา หมายถึง บุคคลที่สำเร็จการศึกษาตั้งแต่ชั้นประถมศึกษาปีที่ 6 หรือชั้น ประถมศึกษาปีที่ 7 หรือชั้น ม.3 เดิมขึ้นไป แต่ไม่สำเร็จระดับการศึกษาที่สูงกว่า

1.4 มัธยมศึกษาตอนต้น หมายถึง บุคค ที่สำเร็จการศึกษาตั้งแต่ชั้น ม.3 ม.ศ.3 หรือ ม.6 เดิมขึ้นไป แต่ไม่สำเร็จระดับการศึกษาที่สูงกว่า

1.5 มัธยมศึกษาตอนปลาย ประกอบด้วย

- **สามัญศึกษา** หมายถึง บุคคลที่ สำเร็จการศึกษาประเภทสามัญศึกษาตั้งแต่ชั้น ม.6

ม.ศ.5 หรือ ม.8 เดิมขึ้นไป แต่ไม่สำเร็จระดับการศึกษาที่สูงกว่า

- **การศึกษาทางศาสนา** พุทธศึกษา พระปริยัติธรรม แผนกสามัญศึกษา/แผนกบาลี การศึกษาทางศาสนาอิสลามศึกษา

- **อาชีวศึกษา** หมายถึง บุคคลที่สำเร็จการศึกษาประเภทอาชีวศึกษาหรือวิชาชีพที่เรียนต่อ จากระดับมัธยมศึกษาตอนต้นหรือเทียบเท่า โดยมีหลักสูตรไม่เกิน 3 ปี และไม่สำเร็จระดับการศึกษาที่สูงกว่า เช่น ประกาศนียบัตรวิชาชีพ (ปวช.) บุคคลที่สำเร็จการศึกษาประเภทวิชาการศึกษา (การฝึกหัดครู) ในระดับมัธยมศึกษาตอนปลายหรือเทียบเท่าขึ้นไป แต่ไม่สำเร็จระดับการศึกษาที่สูงกว่า ได้แก่ ประกาศนียบัตรครูประกาศนียบัตรวิชาการศึกษา (ป.ก.ศ.) ประกาศนียบัตรประโยคครูประถม (ปป.) ประกาศนียบัตรประโยคครูพิเศษประถม (พป.) ประกาศนียบัตรครูพลศึกษา (พท.) ประกาศนียบัตรจังหวัดครู ประกาศนียบัตรประโยคครู (ป.) ประกาศนียบัตรครู (อาชีวศึกษา) ประกาศนียบัตรครูช่างประโยคประถม (ปปช.)

- **ประกาศนียบัตรระดับสูงกว่ามัธยมศึกษาตอนปลายแต่ต่ำกว่าอนุปริญญา** (ประกาศนียบัตรวิชาชีพพิเศษ)

1.6 ระดับสูงกว่ามัธยมศึกษาตอนปลาย (อนุปริญญา) ประกอบด้วย

- **สามัญศึกษา** หมายถึง บุคคลที่สำเร็จการศึกษาประเภทสามัญศึกษาหรือสายวิชาการ โดยได้รับวุฒิปัตถะระดับอนุปริญญา

- **อาชีวศึกษา** หมายถึง บุคคลที่สำเร็จการศึกษาประเภทอาชีวศึกษา หรือสายวิชาชีพ ที่ได้รับประกาศนียบัตรวิชาชีพชั้นสูง ประกาศนียบัตรวิชาชีพเทคนิค (ปวท.) ประกาศนียบัตรวิชาการศึกษาชั้นสูง (ปกศ.สูง)

1.7 ระดับปริญญาตรี หมายถึง ผู้สำเร็จการศึกษาระดับปริญญาตรีจากทุกสถาบันการศึกษา

1.8 ระดับ สูงกว่าปริญญาตรี ประกอบด้วย ผู้สำเร็จการศึกษาระดับปริญญาโท ปริญญาเอก

1.9 การศึกษาอื่น ๆ ได้แก่ หลักสูตรที่ไม่ได้วุฒิการศึกษา เช่น หลักสูตรวิชาชีพระยะสั้น การศึกษาปอเนาะ การศึกษาที่เทียบระดับไม่ได้ เช่น การศึกษาทางศาสนา อิสลามศึกษา แผนกวิชาศาสนาอิสลามและเรียนแต่ไม่ทราบระดับการศึกษา **2 สาขาวิชาที่สำเร็จ** หมายถึง สาขาวิชา คณะ หรือแผนก ที่เรียนสำเร็จตามประกาศนียบัตร หรือปริญญาบัตร

บทที่ 2

ผลการสำรวจที่สำคัญ

รายงานนี้เสนอผลการสำรวจภาวะการทำงานของประชากรจังหวัดสุพรรณบุรี โดยดำเนินการปฏิบัติงานเก็บรวบรวมข้อมูลระหว่างวันที่ 1 - 12 ของเดือนมกราคม - ธันวาคม พ.ศ. 2566 ซึ่งผลการสำรวจทำให้ทราบถึงภาวะการมีงานทำ การว่างงาน และลักษณะที่สำคัญบางประการของกำลังแรงงานในจังหวัดสุพรรณบุรี

1. ลักษณะของกำลังแรงงาน

จังหวัดสุพรรณบุรี มีจำนวนประชากรที่มีอายุ 15 ปีขึ้นไป ประมาณ 709,960 คน ซึ่งเป็นผู้ที่อยู่ในกำลังแรงงานประมาณ 488,486 คนคิดเป็นร้อยละ 68.8 ของประชากรที่มีอายุ 15 ปีขึ้นไป และเป็นผู้ที่ไม่อยู่ในกำลังแรงงานประมาณ 221,474 คน หรือคิดเป็นร้อยละ 31.2

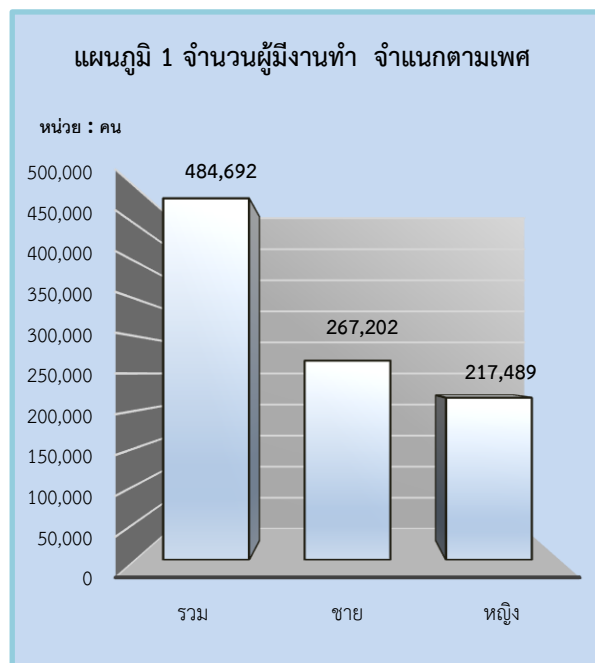
สำหรับผู้ที่อยู่ในกำลังแรงงานทั้งหมด 488,486 คน ประกอบด้วย

ผู้มีงานทำ มีประมาณ 484,692 คน หรือร้อยละ 99.2 ของผู้อยู่ในกำลังแรงงาน

ผู้ว่างงาน หมายถึง ผู้ที่ไม่มีงานทำ และพร้อมที่จะทำงานมี ประมาณ 2,497 คน หรือคิดเป็นอัตราการว่างงาน ร้อยละ 0.5

ผู้ที่รอฤดูกาล จำนวน 1,298 คน หรือคิดเป็นร้อยละ 0.3 ของผู้อยู่ในกำลังแรงงาน

ส่วนผู้ที่ไม่อยู่ในกำลังแรงงาน มีประมาณ 221,474 คน หรือร้อยละ 31.2 ของผู้ที่มีอายุ 15 ปีขึ้นไป ซึ่งประกอบด้วย ทำงานบ้านมีประมาณ 52,824 คน หรือร้อยละ 7.4 เรียนหนังสือมีประมาณ 51,932 คน หรือร้อยละ 7.3 เด็ก/ชรา/ป่วย/พิการ จนไม่สามารถทำงานได้ ประมาณ 101,269 คน หรือร้อยละ 14.3 และอื่นๆ มีประมาณ 15,449 คน หรือร้อยละ 2.2



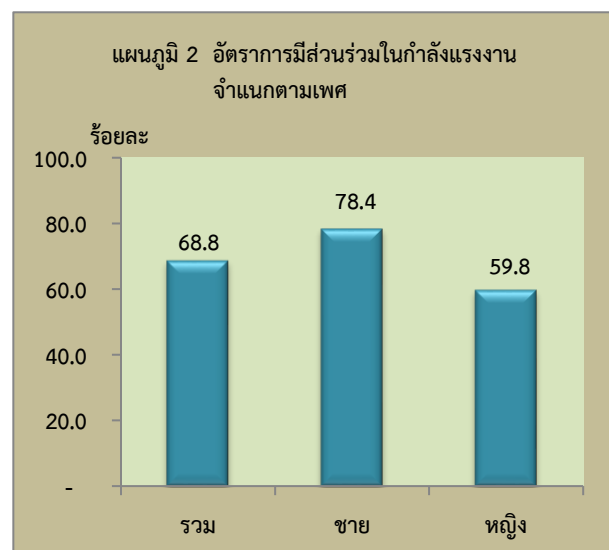
ตาราง ก จำนวนประชากรอายุ 15 ปีขึ้นไป จำแนกตามสถานภาพแรงงานและเพศ

สถานภาพแรงงาน	รวม	ชาย	หญิง
ประชากรอายุ 15 ปีขึ้นไป	709,960	342,995	366,965
1. ผู้อยู่ในกำลังแรงงาน	488,486	268,995	219,491
1.1 ผู้มีงานทำ	484,692	267,202	217,489
1.2 ผู้ว่างงาน	2,497	1,172	1,325
1.3 ผู้ที่รอฤดูกาล	1,298	621	677
2. ผู้ไม่อยู่ในกำลังแรงงาน	221,474	74,000	147,474
อัตราการว่างงาน	0.5	0.4	0.6

$$\text{อัตราการว่างงาน} = \frac{\text{ผู้ว่างงาน} \times 100}{\text{ผู้อยู่ในกำลังแรงงาน}}$$

2. การมีส่วนร่วมในกำลังแรงงาน

สำหรับอัตราการมีส่วนร่วมในกำลังแรงงานพบว่า จังหวัดสุพรรณบุรี มีอัตราการมีส่วนร่วมในกำลังแรงงาน ร้อยละ 68.8 เมื่อพิจารณาตามเพศพบว่าเพศชายสูงกว่าเพศหญิง (ชายร้อยละ 78.4 และหญิงร้อยละ 59.8)



ตาราง ข อัตราการมีส่วนร่วมในกำลังแรงงาน จำแนกตามเพศ

เพศ	ประชากรผู้มีอายุ 15 ปีขึ้นไป	ผู้อยู่ในกำลังแรงงาน	อัตราการมีส่วนร่วมในกำลังแรงงาน
ยอดรวม	709,960	488,486	68.8
ชาย	342,995	268,995	78.4
หญิง	366,965	218,491	59.8

3. กำลังแรงงานที่เป็นผู้มีงานทำ

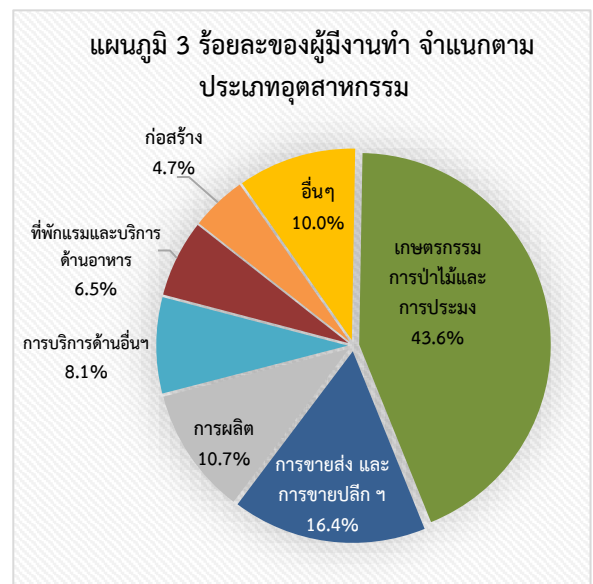
ประชากรของจังหวัดสุพรรณบุรี ที่มีงานทำทั้งหมดประมาณ 484,692 คนนั้น พบว่าเป็นชายประมาณ 267,202 คน หรือร้อยละ 55.1 และหญิงประมาณ 217,489 คน หรือร้อยละ 44.9 ของจำนวนผู้มีงานทำ

3.1 อาชีพ

สำหรับอาชีพของผู้มีงานทำ จากผลการสำรวจพบว่า ผู้มีงานทำส่วนใหญ่เป็นผู้ปฏิบัติงานที่มีฝีมือในด้านการเกษตรและการประมงมากที่สุด มีประมาณ 194,176 คน หรือร้อยละ 40.1 โดยสัดส่วนของชายสูงกว่าหญิง (ร้อยละ 43.6 เปรียบเทียบกับร้อยละ 35.7) รองลงมาเป็นพนักงานบริการและพนักงานในร้านค้า และตลาด มีประมาณ 92,621 คน หรือร้อยละ 19.1 โดยสัดส่วนของหญิงสูงกว่าชาย (ร้อยละ 26.8 เปรียบเทียบกับร้อยละ 12.8) อาชีพขั้นพื้นฐานต่าง ๆ ในด้านการขายและการให้บริการ 73,125 คน หรือร้อยละ 15.1 โดยสัดส่วนของชายสูงกว่าหญิง (ร้อยละ 16.8 เปรียบเทียบกับร้อยละ 13.0) เป็นผู้ปฏิบัติงานด้านความสามารถทางฝีมือ และธุรกิจการค้าที่เกี่ยวข้อง มีประมาณ 49,412 คน หรือร้อยละ 10.2 โดยสัดส่วนของชายสูงกว่าหญิง (ร้อยละ 13.7 เปรียบเทียบกับร้อยละ 5.9) ผู้ปฏิบัติการโรงงานและเครื่องจักรและผู้ปฏิบัติงานด้านการประกอบ มีประมาณ 26,193 คน หรือร้อยละ 5.4 โดยสัดส่วนของชายสูงกว่าหญิง (ร้อยละ 7.6 เปรียบเทียบกับร้อยละ 2.7) ผู้ประกอบวิชาชีพด้านต่าง ๆ มีประมาณ 18,075 คน หรือร้อยละ 3.7 โดยสัดส่วนของหญิงสูงกว่าชาย (ร้อยละ 6.1 เปรียบเทียบกับร้อยละ 1.8) ผู้ประกอบวิชาชีพด้านเทคนิคสาขาต่าง ๆ และวิชาชีพที่เกี่ยวข้อง มีประมาณ 12,780 หรือร้อยละ 2.6 โดยสัดส่วนของหญิงสูงกว่าชาย (ร้อยละ 3.5 เปรียบเทียบกับร้อยละ 1.9) เสมียน มีประมาณ 12,189 หรือร้อยละ 2.5 โดยสัดส่วนของหญิงสูงกว่าชาย (ร้อยละ 5.2 เปรียบเทียบกับร้อยละ 0.4) อีกประมาณร้อยละ 1.3 เป็นผู้บัญญัติกฎหมายข้าราชการระดับอาวุโส และผู้จัดการ

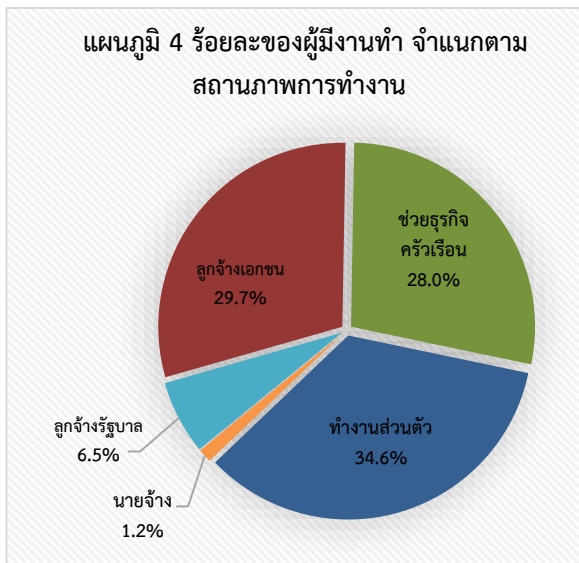
3.2 อุตสาหกรรม

เมื่อพิจารณาถึงประเภทอุตสาหกรรมหรือประเภทกิจการของสถานที่ที่ผู้มีงานทำอยู่นั้น พบว่า ผู้มีงานทำภาคเกษตร ในสาขาเกษตรกรรม การป่าไม้ และการประมง มีประมาณ 211,230 คน หรือร้อยละ 43.6 โดยสัดส่วนของชายสูงกว่าหญิง (ร้อยละ 47.3 เปรียบเทียบกับร้อยละ 39.1) และนอกภาคเกษตรประมาณ 273,461 คนหรือร้อยละ 52.7 โดยอุตสาหกรรมนอกภาคเกษตรที่มีผู้ทำงานมากที่สุดอันดับแรก ได้แก่ สาขาการขนส่ง และการขายปลีก การช้อปปิ้งออนไลน์ และจักรยานยนต์ มีประมาณ 79,247 คน หรือร้อยละ 16.4 โดยสัดส่วนของหญิงสูงกว่าชาย (ร้อยละ 19.6 เปรียบเทียบกับร้อยละ 13.8) รองลงมาสาขาการผลิต มีประมาณ 52,051 คน หรือร้อยละ 10.7 โดยสัดส่วนของหญิงสูงกว่าชาย (ร้อยละ 11.6 เปรียบเทียบกับร้อยละ 10.0) สาขาบริการด้านอื่น ๆ มีประมาณ 39,147 คน หรือร้อยละ 8.1 โดยสัดส่วนของชายสูงกว่าหญิง (ร้อยละ 9.4 เปรียบเทียบกับร้อยละ 6.4) สาขาที่พักแรมและบริการด้านอาหาร มีประมาณ 31,473 คน หรือร้อยละ 6.5 โดยสัดส่วนหญิงสูงกว่าชาย (ร้อยละ 9.6 เปรียบเทียบกับร้อยละ 4.0) สาขาก่อสร้าง มีประมาณ 22,860 คนหรือร้อยละ 4.7 โดยสัดส่วนชายสูงกว่าหญิง (ร้อยละ 7.4 เปรียบเทียบกับร้อยละ 1.5) และที่เหลืออีกประมาณร้อยละ 10.0 กระจายอยู่ในสาขาอื่น ๆ



3.3 สถานภาพการทำงาน

ในจำนวนผู้มีงานทำทั้งหมดประมาณ 484,692 คน ส่วนใหญ่ทำงานส่วนตัวประมาณ 167,681 คน หรือร้อยละ 34.6 โดยสัดส่วนของชายสูงกว่าหญิง (ร้อยละ 37.3 เปรียบเทียบกับร้อยละ 31.2) รองลงมาคือ ลูกจ้างเอกชนประมาณ 143,896 คน หรือร้อยละ 29.7 โดยสัดส่วนของชายสูงกว่าหญิง (ร้อยละ 30.8 เปรียบเทียบกับร้อยละ 28.4) ช่วยธุรกิจในครัวเรือนประมาณ 136,046 คน หรือร้อยละ 28.0 โดยสัดส่วนของหญิงสูงกว่าชาย (ร้อยละ 31.1 เปรียบเทียบกับร้อยละ 25.6) ลูกจ้างรัฐบาลประมาณ 31,337 คน หรือร้อยละ 6.5 โดยสัดส่วนของหญิงสูงกว่าชาย (ร้อยละ 8.4 เปรียบเทียบกับร้อยละ 4.9) และนายจ้างประมาณ 5,649 คน หรือร้อยละ 1.2 โดยสัดส่วนของชายสูงกว่าหญิง (ร้อยละ 1.4 เปรียบเทียบกับร้อยละ 0.9) ส่วนสถานะการรวมกลุ่มมีจำนวนเล็กน้อย



3.4 การศึกษา

สำหรับระดับการศึกษาที่ สำเร็จ ของผู้มีงานทำพบว่า ผู้มีงานทำส่วนใหญ่สำเร็จการศึกษา ประถมศึกษา มีประมาณ 173,704 คน หรือร้อยละ 24.5 โดยสัดส่วนของชายสูงกว่าหญิง (ร้อยละ 27.1 เปรียบเทียบกับร้อยละ 22.0) รองลงมาคือสำเร็จ การศึกษาระดับมัธยมศึกษาตอนต้น มีประมาณ 169,952 คน หรือร้อยละ 23.9 โดยสัดส่วนของชาย สูงกว่าหญิง (ร้อยละ 27.4 เปรียบเทียบกับร้อยละ 20.7) สำเร็จการศึกษาระดับต่ำกว่าประถมศึกษา

มีประมาณ 167,929 คน หรือร้อยละ 23.7 โดยสัดส่วน ของหญิงสูงกว่าชาย (ร้อยละ 27.5 เปรียบเทียบกับ ร้อยละ 19.5) สำเร็จการศึกษาระดับมัธยมศึกษา ตอนปลาย มีประมาณ 105,380 คน หรือร้อยละ 14.8 โดยสัดส่วนของชายสูงกว่าหญิง (ร้อยละ 15.5 เปรียบเทียบกับร้อยละ 14.3) สำเร็จการศึกษา ระดับมหาวิทยาลัยมีประมาณ 79,643 คน หรือร้อยละ 11.2 โดยสัดส่วนของหญิงสูงกว่าชาย (ร้อยละ 13.0 เปรียบเทียบกับร้อยละ 9.3) ที่เหลือ ร้อยละ 0.3 ไม่มีการศึกษา/ไม่ทราบระดับการศึกษา

3.5 ชั่วโมงการทำงานต่อสัปดาห์

ข้อมูลเกี่ยวกับชั่วโมงการทำงาน พิจารณาจากจำนวนผู้มีงานทำ รวมทั้งผู้ที่มีงานทำ แต่ไม่ได้ทำงานในสัปดาห์แห่งการสำรวจ คือ จำนวน ชั่วโมงทำงานต่อสัปดาห์น้อยกว่า 1 ชั่วโมงและ ข้อมูลชั่วโมงทำงานได้รวมชั่วโมงทำงานในทุกอาชีพ

ซึ่งในจำนวนผู้มีงานทำ 484,692 คน นั้น เป็นผู้ ที่ทำงาน 40-49 ชั่วโมงต่อสัปดาห์ มีประมาณ 288,765 คน หรือร้อยละ 59.6 โดยสัดส่วนของชายสูงกว่าหญิง (ร้อยละ 62.0 เปรียบเทียบกับร้อยละ 56.6) ผู้ที่ทำงาน 35-39 ชั่วโมงมีประมาณ 89,612 คน หรือร้อยละ 18.5 โดยสัดส่วนของหญิงสูงกว่าชาย (ร้อยละ 20.2 เปรียบเทียบกับร้อยละ 17.1) ผู้ที่ทำงาน 20-29 ชั่วโมงต่อสัปดาห์ มีประมาณ 53,565 คน หรือ ร้อยละ 11.0 โดยสัดส่วนหญิงสูงกว่าชาย (ร้อยละ 11.9 เปรียบเทียบกับร้อยละ 10.3) ผู้ที่ทำงาน 30-34 ชั่วโมงต่อสัปดาห์ มีประมาณ 25,695 คนหรือ ร้อยละ 5.3 โดยสัดส่วนของชายสูงกว่าหญิง (ร้อยละ 5.7 เปรียบเทียบกับร้อยละ 4.8) ผู้ที่ทำงานตั้งแต่ 50 ชั่วโมงต่อสัปดาห์ขึ้นไป มีประมาณ 13,352 คนหรือ ร้อยละ 2.8 โดยสัดส่วนของหญิงสูงกว่าชาย (ร้อยละ 3.8 เปรียบเทียบกับร้อยละ 1.9) ผู้ที่ทำงาน 10-19 ชั่วโมงต่อสัปดาห์ มีประมาณ 7,742 คน หรือร้อยละ 1.6 โดยสัดส่วนของชายใกล้เคียงกับหญิง (ร้อยละ 1.6 เปรียบเทียบกับร้อยละ 1.7) และผู้ทำงานน้อยกว่า 1 ชั่วโมงต่อสัปดาห์ มีประมาณ 5,310 คนหรือ ร้อยละ 1.1 โดยสัดส่วนของชายสูงกว่าหญิง (ร้อยละ 1.4 เปรียบเทียบกับร้อยละ 0.7) (ตาราง ค)

ตาราง ค จำนวนและร้อยละของผู้มีงานทำ จำแนกตามชั่วโมงการทำงานต่อสัปดาห์และเพศ

ชั่วโมงการทำงานต่อสัปดาห์	รวม		ชาย		หญิง	
	จำนวน	ร้อยละ	จำนวน	ร้อยละ	จำนวน	ร้อยละ
ยอดรวม	484,692	100.0	267,202	100.0	217,489	100.0
1. น้อยกว่า 1 ชั่วโมง	5,310	1.1	3,809	1.4	1,502	0.7
2. 1-9 ชั่วโมง	651	0.1	71	--	580	0.3
3. 10 - 19 ชั่วโมง	7,742	1.6	4,162	1.6	3,581	1.7
4. 20 - 29 ชั่วโมง	53,565	11.0	27,601	10.3	25,964	11.9
5. 30 - 34 ชั่วโมง	25,695	5.3	15,226	5.7	1,469	4.8
6. 35 - 39 ชั่วโมง	89,612	18.5	45,592	17.1	44,020	20.2
7. 40 - 49 ชั่วโมง	288,765	59.6	165,724	62.0	123,041	56.6
8. 50 ชั่วโมงขึ้นไป	13,352	2.8	5,018	1.9	8,333	3.8

4. การว่างงาน

ปี 2566 มีประชากรของจังหวัดสุพรรณบุรี ที่ว่างงานทั้งสิ้น 2,497 คน เป็นชาย 1,172 คน และหญิง 1,325 คน โดยอัตราการว่างงานของประชากร พบว่าจังหวัดสุพรรณบุรีมีอัตราการว่างงานร้อยละ 0.5 เมื่อเปรียบเทียบกับระหว่างเพศ พบว่าอัตราการว่างงานเป็นชายร้อยละ 0.4 และหญิงร้อยละ 0.6 (ตาราง ง)

ตาราง ง จำนวนและอัตราการว่างงาน จำแนกตามเพศ

เพศ	ผู้อยู่ในกำลังแรงงาน	ผู้ว่างงาน	
		จำนวน	อัตรา
ยอดรวม	488,486	2,497	0.5
ชาย	268,995	1,172	0.4
หญิง	219,491	1,325	0.6

หมายเหตุ : อัตราการว่างงาน = $\frac{\text{ผู้ว่างงาน} \times 100}{\text{ผู้อยู่ในกำลังแรงงาน}}$

ภาคผนวก

ภาคผนวก ก
ระเบียบวิธี

ภาคผนวก ก ระเบียบวิธี

1. วิธีการสำรวจ

การสำรวจนี้ประชากรเป้าหมาย ได้แก่ ครั้วเรือนส่วนบุคคลและครั้วเรือนกลุ่มบุคคลประเภท ครั้วเรือนคนงานที่อาศัยอยู่ในเขตเทศบาลและนอกเขตเทศบาลทุกจังหวัดทั่วประเทศ ยกเว้น ครั้วเรือนชาวต่างชาติที่ทำงานในสถานทูตหรือองค์การระหว่างประเทศที่มีเอกสิทธิ์ทางการทูต

การสำรวจแต่ละเดือน สำนักงานสถิติแห่งชาติได้ดำเนินการสำรวจในทุกจังหวัดทั่วประเทศ แผนการเลือกตัวอย่างที่ใช้เป็นแบบ Stratified Two-stage Sampling โดยหน่วยตัวอย่างขั้นที่หนึ่ง คือ เขตแฉงนับ (Enumeration Area : EA) จำนวน 1,990 EA ตัวอย่าง จากทั้งสิ้นจำนวน 127,460 EA และหน่วยตัวอย่างขั้นที่สอง คือ ครั้วเรือนส่วนบุคคลและสมาชิกในครั้วเรือนกลุ่มบุคคลประเภทครั้วเรือนคนงาน จำนวน 27,960 ตัวอย่างครั้วเรือน หรือคิดเป็นจำนวนประชาชนตัวอย่างประมาณ 95,000 คน ซึ่งขนาดตัวอย่างในแต่ละเดือนสามารถนำเสนอผลการสำรวจในระดับภาค (กรุงเทพมหานคร และ 4 ภาค) โดยจำแนกตามเขตการปกครอง คือ ในเขตเทศบาลและนอกเขตเทศบาล แต่ไม่เพียงพอสำหรับนำเสนอผลการสำรวจในระดับจังหวัดหรือพื้นที่ย่อยกว่านี้ สำหรับการนำเสนอผลการสำรวจในระดับจังหวัดได้ใช้ข้อมูลของการสำรวจ จำนวน 3 เดือน เพื่อให้ได้ขนาดตัวอย่างเพียงพอ เช่น กรณีสรุปรายงานผลการสำรวจระดับจังหวัดในไตรมาสที่ 4 ของปี พ.ศ. 2564 ก็ได้นำข้อมูลของเดือนตุลาคม พฤศจิกายน และธันวาคม 2564 มารวมกัน ต้น

สำหรับขนาดตัวอย่างของจังหวัดสุพรรณบุรี ใช้หน่วยตัวอย่างขั้นที่หนึ่ง จำนวน 84 EA ตัวอย่างหน่วยตัวอย่างขั้นที่สอง จำนวน 1,152 ครั้วเรือนตัวอย่าง

วิธีการเก็บรวบรวมข้อมูลใช้การสัมภาษณ์หัวหน้าครั้วเรือนหรือสมาชิกในครั้วเรือนตัวอย่าง โดยเจ้าหน้าที่ของสำนักงานสถิติแห่งชาติ/สำนักงานสถิติจังหวัด โดยผู้ทำการสัมภาษณ์ทุกคนจะมีคู่มือการปฏิบัติงานเก็บรวบรวมข้อมูลสำหรับการปฏิบัติงาน ทั้งนี้เพื่อให้ทุกคนปฏิบัติงานไปในทางแนวทางการเดียวกัน

ส่วนการประมวลผลข้อมูลนั้นดำเนินการในส่วนกลางตามหลักวิชาสถิติ โดยนำข้อมูลที่ได้จากตัวอย่างมาประมาณค่า โดยมีการถ่วงน้ำหนัก (Weighty) ซึ่งค่าถ่วงน้ำหนักคำนวณได้จากสูตรการประมาณค่าที่สอดคล้องกับวิธีการเลือกตัวอย่าง เพื่อให้ได้ค่าประมาณประชากรใกล้เคียงกับค่าที่แท้จริง

2. คาบการเก็บรวบรวมข้อมูล

การสำรวจได้ดำเนินการพร้อมกันทั่วประเทศ ในระหว่างวันที่ 1 – 12 ของเดือน มกราคม – ธันวาคม พ.ศ. 2566

3. การปิดตัวเลข

ข้อมูลในตารางสถิติที่นำเสนอในรายงานฉบับนี้ เป็นค่าประมาณที่ได้จากการถ่วงน้ำหนัก ซึ่งผลรวมจากยอดย่อยในแต่ละรายการอาจไม่เท่ากับยอดรวม ทั้งนี้เนื่องจากการปัดเศษทศนิยมโดยอิสระจากกัน

ภาคผนวก ข
ตารางสถิติ

สารบัญตารางสถิติ

	หน้า
ตารางที่ 1 จำนวนและร้อยละของประชากรอายุ 15 ปีขึ้นไป จำแนกตามสถานภาพการทำงานและเพศ	25
ตารางที่ 2 จำนวนและร้อยละของประชากรอายุ 15 ปีขึ้นไป จำแนกตามระดับการศึกษาที่สำเร็จและเพศ	26
ตารางที่ 3 จำนวนและร้อยละของผู้มีงานทำ จำแนกตามอาชีพและเพศ	27
ตารางที่ 4 จำนวนและร้อยละของผู้มีงานทำ จำแนกตามอุตสาหกรรมและเพศ	28
ตารางที่ 5 จำนวนและร้อยละของผู้มีงานทำ จำแนกตามสถานภาพการทำงานและเพศ	29
ตารางที่ 6 จำนวนและร้อยละของผู้มีงานทำ จำแนกตามชั่วโมงการทำงานต่อสัปดาห์และเพศ	30
ตารางที่ 7 จำนวนและร้อยละของผู้มีงานทำ จำแนกตามระดับการศึกษาที่สำเร็จและเพศ	31
ตารางที่ 8 จำนวนและร้อยละของผู้เสมือนว่างงาน จำแนกตามอุตสาหกรรมและเพศ	32

ตารางที่ 1 จำนวนและร้อยละของประชากรอายุ 15 ปีขึ้นไป จำแนกตามสถานภาพแรงงานและเพศ

สถานภาพแรงงาน	รวม	ชาย	หญิง
		จำนวน	
ผู้มีอายุ 15 ปีขึ้นไป	709,960	342,995	366,965
1. ผู้อยู่ในกำลังแรงงาน	488,486	268,995	219,491
1.1 กำลังแรงงานปัจจุบัน	487,189	268,374	218,815
1.1.1 ผู้มีงานทำ	484,692	267,202	217,489
1.1.2 ผู้ว่างงาน	2,497	1,172	1,325
1.2 ผู้ที่รอฤดูกาล	1,298	621	677
2. ผู้ไม่อยู่ในกำลังแรงงาน	221,474	74,000	147,474
2.1 ทำงานบ้าน	52,824	3,966	48,858
2.2 เรียนหนังสือ	51,932	25,119	26,812
2.3 เด็ก/ชรา/ป่วย/พิการจนไม่สามารถทำงานได้	101,269	36,701	64,568
2.4 อื่นๆ	15,449	8,214	7,235
		ร้อยละ	
ผู้มีอายุ 15 ปีขึ้นไป	100.0	100.0	100.0
1. ผู้อยู่ในกำลังแรงงาน	68.8	78.4	59.8
1.1 กำลังแรงงานปัจจุบัน	68.6	78.2	59.6
1.1.1 ผู้มีงานทำ	68.3	77.9	59.3
1.1.2 ผู้ว่างงาน	0.3	0.3	0.3
1.2 ผู้ที่รอฤดูกาล	0.2	0.2	0.2
2. ผู้ไม่อยู่ในกำลังแรงงาน	31.2	21.6	40.2
2.1 ทำงานบ้าน	7.4	1.2	13.3
2.2 เรียนหนังสือ	7.3	7.3	7.3
2.3 เด็ก/ชรา/ป่วย/พิการจนไม่สามารถทำงานได้	14.3	10.7	17.6
2.4 อื่นๆ	2.2	2.4	2.0

หมายเหตุ : ในตารางสถิติ ผลรวมของแต่ละจำนวนอาจไม่เท่ากับยอดรวม เนื่องจากแต่ละจำนวนได้มีการปิดเศษเป็นจำนวนเต็ม โดยอิสระจากกัน

ตารางที่ 2 จำนวนและร้อยละของประชากรอายุ 15 ปีขึ้นไป จำแนกตามระดับการศึกษาที่สำเร็จและเพศ

ระดับการศึกษาที่สำเร็จ	รวม	ชาย	หญิง
		จำนวน	
ยอดรวม	709,960	342,995	366,965
1. ไม่มีการศึกษา	10,972	2,873	8,099
2. ต่ำกว่าประถมศึกษา	167,929	66,834	101,095
3. ประถมศึกษา	173,704	92,959	80,745
4. มัธยมศึกษาตอนต้น	169,952	93,853	76,099
5. มัธยมศึกษาตอนปลาย	105,380	53,043	52,337
5.1 สายสามัญ	81,561	41,048	40,513
5.2 สายอาชีวศึกษา	23,820	11,995	11,824
5.3 สายวิชาการศึกษา	-	-	-
6. มหาวิทยาลัย	79,643	32,032	47,611
6.1 สายวิชาการ	43,723	14,996	28,727
6.2 สายวิชาชีพ	21,731	12,902	8,829
6.3 สายวิชาการศึกษา	14,188	4,133	10,055
7. อื่นๆ	-	-	-
8. ไม่ทราบ	2,380	1,401	978
		ร้อยละ	
ยอดรวม	100.0	100.0	100.0
1. ไม่มีการศึกษา	1.6	0.8	2.2
2. ต่ำกว่าประถมศึกษา	23.7	19.5	27.5
3. ประถมศึกษา	24.5	27.1	22.0
4. มัธยมศึกษาตอนต้น	23.9	27.4	20.7
5. มัธยมศึกษาตอนปลาย	14.8	15.5	14.3
5.1 สายสามัญ	11.5	12.0	11.0
5.2 สายอาชีวศึกษา	3.3	3.5	3.2
5.3 สายวิชาการศึกษา	-	-	-
6. มหาวิทยาลัย	11.2	9.3	13.0
6.1 สายวิชาการ	6.2	4.4	7.8
6.2 สายวิชาชีพ	3.1	3.8	2.4
6.3 สายวิชาการศึกษา	2.0	1.2	2.8
7. อื่นๆ	-	-	-
8. ไม่ทราบ	0.3	0.4	0.3

หมายเหตุ : ในตารางสถิติ ผลรวมของแต่ละจำนวนอาจไม่เท่ากับยอดรวม เนื่องจากแต่ละจำนวนได้มีการปัดเศษเป็นจำนวนเต็ม โดยอิสระจากกัน

ตารางที่ 3 จำนวนและร้อยละของผู้มีงานทำ จำแนกตามอาชีพและเพศ

อาชีพ	รวม	จำนวน	
		ชาย	หญิง
ยอดรวม	484,692	267,202	217,489
1. ผู้บัญญัติกฎหมาย ข้าราชการระดับอาวุโส และผู้จัดการ	6,122	3,684	2,438
2. ผู้ประกอบวิชาชีพด้านต่างๆ	18,075	4,854	13,221
3. ผู้ประกอบวิชาชีพด้านเทคนิคสาขาต่างๆ และอาชีพที่เกี่ยวข้อง	12,780	5,192	7,588
4. เสมียน	12,189	952	11,237
5. พนักงานบริการและพนักงานในร้านค้า และตลาด	92,621	34,329	58,292
6. ผู้ปฏิบัติงานที่มีฝีมือในด้านการเกษตร และการประมง	194,176	116,486	77,690
7. ผู้ปฏิบัติงานด้านความสามารถทางฝีมือ และธุรกิจการค้าที่เกี่ยวข้อง	49,412	36,506	12,906
8. ผู้ปฏิบัติการโรงงานและเครื่องจักร และผู้ปฏิบัติงานด้านการประกอบ	26,193	20,348	5,844
9. อาชีพขั้นพื้นฐานต่างๆ ในด้านการขาย และการให้บริการ	73,125	44,852	28,273
10. คนงานซึ่งมิได้จำแนกไว้ในหมวดอื่น	-	-	-
ยอดรวม	100.0	100.0	100.0
1. ผู้บัญญัติกฎหมาย ข้าราชการระดับอาวุโส และผู้จัดการ	1.3	1.4	1.1
2. ผู้ประกอบวิชาชีพด้านต่างๆ	3.7	1.8	6.1
3. ผู้ประกอบวิชาชีพด้านเทคนิคสาขาต่างๆ และอาชีพที่เกี่ยวข้อง	2.6	1.9	3.5
4. เสมียน	2.5	0.4	5.2
5. พนักงานบริการและพนักงานในร้านค้า และตลาด	19.1	12.8	26.8
6. ผู้ปฏิบัติงานที่มีฝีมือในด้านการเกษตร และการประมง	40.1	43.6	35.7
7. ผู้ปฏิบัติงานด้านความสามารถทางฝีมือ และธุรกิจการค้าที่เกี่ยวข้อง	10.2	13.7	5.9
8. ผู้ปฏิบัติการโรงงานและเครื่องจักรและผู้ปฏิบัติงานด้านการประกอบ	5.4	7.6	2.7
9. อาชีพขั้นพื้นฐานต่างๆ ในด้านการขายและการให้บริการ	15.1	16.8	13.0
10. คนงานซึ่งมิได้จำแนกไว้ในหมวดอื่น	-	-	-

หมายเหตุ : ในตารางสถิติ ผลรวมของแต่ละจำนวนอาจไม่เท่ากับยอดรวม เนื่องจากแต่ละจำนวนได้มีการปัดเศษเป็นจำนวนเต็ม โดยอิสระจากกัน

ตารางที่ 4 จำนวนและร้อยละของผู้มีงานทำ จำแนกตามอุตสาหกรรมและเพศ

อุตสาหกรรม	รวม	ชาย	หญิง
		จำนวน	
ยอดรวม	484,692	267,202	217,489
1. เกษตรกรรม การป่าไม้ และการประมง	211,230	126,283	84,947
2. การทำเหมืองแร่และเหมืองหิน	956	605	351
3. การผลิต	52,051	26,786	25,265
4. ไฟฟ้า ก๊าซ ไอน้ำ และระบบปรับอากาศ	696	613	83
5. การจัดหาหน้า การจัดการ และการบำบัดน้ำเสีย ของเสีย และสิ่งปฏิกูล	398	301	97
6. การก่อสร้าง	22,860	19,605	3,255
7. การขายส่งและการขายปลีก การซ่อมยานยนต์ และจักรยานยนต์	79,247	36,702	42,545
8. การขนส่งและสถานที่เก็บสินค้า	3,305	3,229	76
9. ที่พักแรมและบริการด้านอาหาร	31,473	10,571	20,902
10. ข้อมูลข่าวสารและการสื่อสาร	358	220	137
11. กิจกรรมทางการเงินและการประกันภัย	3,626	1,137	2,489
12. กิจการอสังหาริมทรัพย์	497	218	279
13. กิจกรรมทางวิชาชีพ วิทยาศาสตร์ และเทคนิค	1,960	328	1,633
14. กิจกรรมการบริหารและการบริการสนับสนุน	1,209	741	468
15. การบริหารราชการ การป้องกันประเทศ และการประกันสังคมภาคบังคับ	14,346	7,805	6,540
16. การศึกษา	11,162	3,757	7,405
17. กิจกรรมด้านสุขภาพและงานสังคมสงเคราะห์	6,013	1,150	4,863
18. ศิลปะ ความบันเทิง และนันทนาการ	2,986	1,962	1,024
19. กิจกรรมบริการด้านอื่นๆ	39,147	25,126	14,021
20. กิจกรรมการจ้างงานในครัวเรือนส่วนบุคคล กิจกรรมการผลิตสินค้าและบริการที่สร้างขึ้นเองเพื่อใช้ในครัวเรือน	1,171	63	1,108
21. กิจกรรมขององค์กรระหว่างประเทศ	-	-	-
22. ไม่ทราบ	-	-	-
		ร้อยละ	
ยอดรวม	100.0	100.0	100.0
1. เกษตรกรรม การป่าไม้ และการประมง	43.6	47.3	39.1
2. การทำเหมืองแร่และเหมืองหิน	0.2	0.2	0.2
3. การผลิต	10.7	10.0	11.6
4. ไฟฟ้า ก๊าซ ไอน้ำ และระบบปรับอากาศ	0.1	0.2	--
5. การจัดหาหน้า การจัดการ และการบำบัดน้ำเสีย ของเสีย และสิ่งปฏิกูล	0.1	0.1	--
6. การก่อสร้าง	4.7	7.4	1.5
7. การขายส่งและการขายปลีก การซ่อมยานยนต์ และจักรยานยนต์	16.4	13.8	19.6
8. การขนส่งและสถานที่เก็บสินค้า	0.7	1.2	--
9. ที่พักแรมและบริการด้านอาหาร	6.5	4.0	9.6
10. ข้อมูลข่าวสารและการสื่อสาร	0.1	0.1	0.1
11. กิจกรรมทางการเงินและการประกันภัย	0.8	0.4	1.1
12. กิจการอสังหาริมทรัพย์	0.1	0.1	0.1
13. กิจกรรมทางวิชาชีพ วิทยาศาสตร์ และเทคนิค	0.4	0.1	0.8
14. กิจกรรมการบริหารและการบริการสนับสนุน	0.2	0.3	0.2
15. การบริหารราชการ การป้องกันประเทศ และการประกันสังคมภาคบังคับ	3.0	2.9	3.0
16. การศึกษา	2.3	1.4	3.4
17. กิจกรรมด้านสุขภาพและงานสังคมสงเคราะห์	1.2	0.4	2.2
18. ศิลปะ ความบันเทิง และนันทนาการ	0.6	0.7	0.5
19. กิจกรรมบริการด้านอื่นๆ	8.1	9.4	6.4
20. กิจกรรมการจ้างงานในครัวเรือนส่วนบุคคล กิจกรรมการผลิตสินค้าและบริการที่สร้างขึ้นเองเพื่อใช้ในครัวเรือน	0.2	--	0.5
21. กิจกรรมขององค์กรระหว่างประเทศ	-	-	-
22. ไม่ทราบ	-	-	-

-- มีข้อมูลจำนวนเล็กน้อย

หมายเหตุ : ในตารางสถิติ ผลรวมของแต่ละจำนวนอาจไม่เท่ากับยอดรวม เนื่องจากแต่ละจำนวนได้มีการปัดเศษเป็นจำนวนเต็ม โดยอิสระจากกัน

ตารางที่ 5 จำนวนและร้อยละของผู้มีงานทำ จำแนกตามสถานภาพการทำงานและเพศ

สถานภาพการทำงาน	รวม	ชาย	หญิง
		จำนวน	
ยอดรวม	484,692	267,202	217,489
1. นายจ้าง	5,649	3,639	2,010
2. ลูกจ้างรัฐบาล	31,337	13,094	18,242
3. ลูกจ้างเอกชน	143,896	82,224	61,672
4. ทำงานส่วนตัว	167,681	99,802	67,879
5. ช่วยธุรกิจครัวเรือน	136,046	68,443	67,603
6. การรวมกลุ่ม	83	-	83
		ร้อยละ	
ยอดรวม	100.0	100.0	100.0
1. นายจ้าง	1.2	1.4	0.9
2. ลูกจ้างรัฐบาล	6.5	4.9	8.4
3. ลูกจ้างเอกชน	29.7	30.8	28.4
4. ทำงานส่วนตัว	34.6	37.3	31.2
5. ช่วยธุรกิจครัวเรือน	28.0	25.6	31.1
6. การรวมกลุ่ม	--	-	--

-- มีข้อมูลจำนวนเล็กน้อย

หมายเหตุ : ในตารางสถิติ ผลรวมของแต่ละจำนวนอาจไม่เท่ากับยอดรวม เนื่องจากแต่ละจำนวนได้มีการปัดเศษเป็นจำนวนเต็ม โดยอิสระจากกัน

ตารางที่ 6 จำนวนและร้อยละของผู้มีงานทำ จำแนกตามชั่วโมงการทำงานต่อสัปดาห์และเพศ

ชั่วโมงการทำงาน	รวม	ชาย	หญิง
		จำนวน	
ยอดรวม	484,692	267,202	217,489
1. น้อยกว่า 1 ชั่วโมง	5,310	3,809	1,502
2. 1-9 ชั่วโมง	651	71	580
3. 10-19 ชั่วโมง	7,742	4,162	3,581
4. 20-29 ชั่วโมง	53,565	27,601	25,964
5. 30-34 ชั่วโมง	25,695	15,226	10,469
6. 35-39 ชั่วโมง	89,612	45,592	44,020
7. 40-49 ชั่วโมง	288,765	165,724	123,041
8. 50 ชั่วโมงขึ้นไป	13,352	5,018	8,333
		ร้อยละ	
ยอดรวม	100.0	100.0	100.0
1. น้อยกว่า 1 ชั่วโมง	1.1	1.4	0.7
2. 1-9 ชั่วโมง	0.1	--	0.3
3. 10-19 ชั่วโมง	1.6	1.6	1.7
4. 20-29 ชั่วโมง	11.0	10.3	11.9
5. 30-34 ชั่วโมง	5.3	5.7	4.8
6. 35-39 ชั่วโมง	18.5	17.1	20.2
7. 40-49 ชั่วโมง	59.6	62.0	56.6
8. 50 ชั่วโมงขึ้นไป	2.8	1.9	3.8

หมายเหตุ : ในตารางสถิติ ผลรวมของแต่ละจำนวนอาจไม่เท่ากับยอดรวม เนื่องจากแต่ละจำนวนได้มีการปัดเศษเป็นจำนวนเต็ม โดยอิสระจากกัน

ตารางที่ 7 จำนวนและร้อยละของผู้มีงานทำ จำแนกตามระดับการศึกษาที่สำเร็จและเพศ

ระดับการศึกษาที่สำเร็จ	รวม	ชาย	หญิง
		จำนวน	
ยอดรวม	484,692	267,202	217,489
1. ไม่มีการศึกษา	2,143	1,226	916
2. ต่ำกว่าประถมศึกษา	75,818	38,862	36,955
3. ประถมศึกษา	141,098	80,793	60,305
4. มัธยมศึกษาตอนต้น	119,511	76,473	43,038
5. มัธยมศึกษาตอนปลาย	78,988	42,291	36,697
5.1 สายสามัญ	58,880	32,060	26,820
5.2 สายอาชีวศึกษา	20,108	10,231	9,877
5.3 สายวิชาการศึกษา	-	-	-
6. มหาวิทยาลัย	64,861.61	26,262.20	38,599.41
6.1 สายวิชาการ	36,490	12,195	24,295
6.2 สายวิชาชีพ	18,989	11,701	7,288
6.3 สายวิชาการศึกษา	9,382	2,366	7,016
7. อื่นๆ	-	-	-
8. ไม่ทราบ	2,273	1,294	978
		ร้อยละ	
ยอดรวม	100.0	100.0	100.0
1. ไม่มีการศึกษา	0.4	0.5	0.4
2. ต่ำกว่าประถมศึกษา	15.6	14.6	17.0
3. ประถมศึกษา	29.1	30.2	27.7
4. มัธยมศึกษาตอนต้น	24.7	28.6	19.8
5. มัธยมศึกษาตอนปลาย	16.3	15.8	16.9
5.1 สายสามัญ	12.2	12.0	12.3
5.2 สายอาชีวศึกษา	4.1	3.8	4.6
5.3 สายวิชาการศึกษา	-	-	-
6. มหาวิทยาลัย	13.4	9.8	17.7
6.1 สายวิชาการ	7.5	4.5	11.2
6.2 สายวิชาชีพ	3.9	4.4	3.3
6.3 สายวิชาการศึกษา	1.9	0.9	3.2
7. อื่นๆ	-	-	-
8. ไม่ทราบ	0.5	0.5	0.5

หมายเหตุ : ในตารางสถิติ ผลรวมของแต่ละจำนวนอาจไม่เท่ากับยอดรวม เนื่องจากแต่ละจำนวนได้มีการปัดเศษเป็นจำนวนเต็ม โดยอิสระจากกัน

ตารางที่ 8 จำนวนและร้อยละผู้เสมือนว่างงาน จำแนกตามภาคอุตสาหกรรมและเพศ

อุตสาหกรรม	รวม	ชาย	หญิง
		จำนวน	
ยอดรวม	20,054	11,101	8,953
ภาคเกษตร	16,121	8,661	7,460
นอกภาคเกษตร	3,933	2,440	1,494
		ร้อยละ	
ยอดรวม	100.0	100.0	100.0
ภาคเกษตร	80.4	78.0	83.3
นอกภาคเกษตร	19.6	22.0	16.7

หมายเหตุ : ในตารางสถิติ ผลรวมของแต่ละจำนวนอาจไม่เท่ากับยอดรวม เนื่องจากแต่ละจำนวนได้มีการปิดเศษเป็นจำนวนเต็ม โดยอิสระจากกัน

: ผู้เสมือนว่างงาน หมายถึง ผู้ทำงานน้อยกว่า 4 ชั่วโมงต่อวัน โดยคิดจากผู้ที่อยู่ในภาคเกษตร ทำงาน 0 - 20 ชั่วโมงต่อสัปดาห์ และผู้ที่ยอยู่นอกภาคเกษตร ทำงาน 0 - 24 ชั่วโมงต่อสัปดาห์

